

LESOPARK – KALVÁRIE V NAPAJEDLÍCH

BcA. Hana Severová

Diplomová práce
2014



Univerzita Tomáše Bati ve Zlíně
Fakulta multimediálních komunikací

Univerzita Tomáše Bati ve Zlíně
Fakulta multimediálních komunikací
Ústav prostorového a produktového designu
akademický rok: 2013/2014

ZADÁNÍ DIPLOMOVÉ PRÁCE

(PROJEKTU, UMĚLECKÉHO DÍLA, UMĚLECKÉHO VÝKONU)

Jméno a příjmení: **BcA. Hana Severová**
Osobní číslo: **K12414**
Studijní program: **N8206 Výtvarná umění**
Studijní obor: **Multimedia a design - Prostorová tvorba**
Forma studia: **prezenční**

Téma práce: **LESOPARK - KALVÁRIE V NAPAJEDLÍCH**

Zásady pro vypracování:

Teoretická část

A) Rozbor zadaného prostorového úkolu a vymezení jeho problematičnosti: analýza místa, mapové podklady, původní stav, fotodokumentace, zaměření, vyhodnocení jedinečnosti podmínek a vztahů v prostoru. Rozsah textu min. 10 stran A4 + mapové a obrazové přílohy.

B) Znamé příklady stejných nebo podobných řešení a osobní vyhodnocení pozitiv a negativ pro vlastní inspiraci a užití - min. 3 příklady užití. Rozsah textu min. 10 stran A4 + obrazové přílohy.

C) Historiografie daného problému s odkazy na zdroje použitých informací (autor/dílo)

Rozsah textu min. 10 stran A4 + obrazové přílohy.

D) Osobní stanovisko - koncept návrhu (funkce vs. forma vs. účel vs. marketing, PR)

Rozsah textu min. 4 stran A4 + obrazové přílohy (ideálně kresby)

E) Průvodní zpráva k návrhu praktické části popisující zvolená funkční, konstrukční, technická, materiálová a barevná řešení, doporučené výrobní postupy a případné zhotovitele (min. 3 možnosti)

Rozsah textu min. 10 stran A4 + obrazové přílohy

Forma odevzdání - teoretická část:

- min. 44 normostran A4 textu + obrazové přílohy ve vazbě ve standartu UTB

Praktická část

A) Návrh veřejného prostoru

B) Návrh detailu užívaného ve veřejném prostoru (zpracování návrhu ve výrobním, detailním technickém, konstrukčním a barevném řešení v měřítku 1:1)

C) Požadované konzultace s externími odborníky (min. 3x)

Forma odevzdání praktická část:

A - Rozsah odpovídající architektonické studii, výkresová dokumentace v měřítku 1:50 a větší, kresebné návrhy, technické a konstrukční řešení, koncept barevnosti a osvětlení, prokázání proveditelnosti potvrzením možných zhotovitelů (min. 2 odborná stanoviska)

- 2 x A3 paré, vazba ve standartu UTB s přílohou digitální kopie paré, minimálně 2 ks

plakáty B1 (100 x 70 cm) pro účely prezentaci díla a tedy s maximálním PR efekt

- Model navrženého řešení 1:50 a větší (upřesnění podle typu zadání)

B - Výkresová část v potřebném rozsahu pro vysvětlení navrženého řešení, libovolný formát ne menší než A3, fotodokumentace

- Model v měřítku 1:1 včetně barveného řešení resp. odpovídající povrchové úpravy

Na samostatném nosiči CD-ROM odevzdejte v minimálním počtu 10 ks obrazovou dokumentaci praktické části závěrečné práce pro využití v publikacích FMK.

Formát pro bitmapové podklady, JPG, barevný prostor RGB, rozlišení 300dpi, 250mm delší strana. Formáty pro vektory: AI, EPS, PDF. Loga a texty v křivkách.

V samostatném textovém souboru uveďte jméno a příjmení, login do Portálu UTB, obor (ateliér), typ práce, přesný název práce v češtině a v angličtině, rok obhajoby, osobní email, osobní web, telefon. Přiložte svou osobní fotografii v tiskovém rozlišení.

Rozsah diplomové práce:

Rozsah příloh:

Forma zpracování diplomové práce: **tištěná/umělecké dílo**

Seznam odborné literatury:

1)GAVENTA, Sarah. **New Pulic Spaces**. Londýn: Octopus Publishing Group, 2006. ISBN 184533-134-6.

2)GEHL, Jan, GEMZOE, Lars. **Nové městské prostory**. Brno: ERA, 2002. ISBN 87-7407-233-1.

3)LOU, Michel, **Light: The Shape of Space: Designing with Shape and Light**. New York: Wiley, 1996. ISBN 0471286184.

4)MORAN, Nick. **Světelný design: pro divadlo, koncerty, výstavy a živé akce**. Praha: Institut umění-Divadelní ústav ve spolupráci s Institutem světelného designu, 2010. ISBN 978-80-7008-246-1.

5)NEUFERT, Ernst. **Navrhování staveb**. 2.české vydání, Praha: Consult invest. 2000. ISBN 80-191486-6-6.

6)ŠILHÁNKOVÁ, Vladimíra. **Veřejné prostory v územně plánovacím procesu**. Brno: VUT Fakulta architektury, 2003. ISBN 80-214-2505-9.

PKG 2009 Loft Publication **INTERIOR DESIGN**

Edice DAAB (www.daab-online.com)

Edice LINKS (www.linksbook.net)

Vedoucí diplomové práce:


Ing. arch. Michael Klang, CSc.

Ústav prostorového a produktového designu

Datum zadání diplomové práce:

12. prosince 2013

Termín odevzdání diplomové práce:

16. května 2014

Ve Zlíně dne 12. prosince 2013


doc. MgA. Jana Janíková, ArtD.

děkanka



Ing. arch. Michael Klang, CSc.

ředitel ústavu

PROHLÁŠENÍ AUTORA BAKALÁŘSKÉ/DIPLOMOVÉ PRÁCE

Beru na vědomí, že

- odevzdáním bakalářské/diplomové práce souhlasím se zveřejněním své práce podle zákona č. 111/1998 Sb. o vysokých školách a o změně a doplnění dalších zákonů (zákon o vysokých školách), ve znění pozdějších právních předpisů, bez ohledu na výsledek obhajoby ¹⁾;
- beru na vědomí, že bakalářská/diplomová práce bude uložena v elektronické podobě v univerzitním informačním systému a bude dostupná k nahlédnutí;
- na moji bakalářskou/diplomovou práci se plně vztahuje zákon č. 121/2000 Sb. o právu autorském, o právech souvisejících s právem autorským a o změně některých zákonů (autorský zákon) ve znění pozdějších právních předpisů, zejm. § 35 odst. 3 ²⁾;
- podle § 60 ³⁾ odst. 1 autorského zákona má UTB ve Zlíně právo na uzavření licenční smlouvy o užití školního díla v rozsahu § 12 odst. 4 autorského zákona;
- podle § 60 ³⁾ odst. 2 a 3 mohu užít své dílo – bakalářskou/diplomovou práci - nebo poskytnout licenci k jejímu využití jen s předchozím písemným souhlasem Univerzity Tomáše Bati ve Zlíně, která je oprávněna v takovém případě ode mne požadovat přiměřený příspěvek na úhradu nákladů, které byly Univerzitou Tomáše Bati ve Zlíně na vytvoření díla vynaloženy (až do jejich skutečné výše);
- pokud bylo k vypracování bakalářské/diplomové práce využito softwaru poskytnutého Univerzitou Tomáše Bati ve Zlíně nebo jinými subjekty pouze ke studijním a výzkumným účelům (tj. k nekomerčnímu využití), nelze výsledky bakalářské/diplomové práce využít ke komerčním účelům.

Ve Zlíně 16. 2. 2014

HANA SEVEROVA'
Severova

Jméno, příjmení, podpis

¹⁾ zákon č. 111/1998 Sb. o vysokých školách a o změně a doplnění dalších zákonů (zákon o vysokých školách), ve znění pozdějších právních předpisů, § 47b Zveřejňování závěrečných prací:

(1) Vysoká škola nevydělečně zveřejňuje disertační, diplomové, bakalářské a rigorózní práce, u kterých proběhla obhajoba, včetně posudků oponentů a výsledku obhajoby prostřednictvím databáze kvalifikačních prací, kterou spravuje. Způsob zveřejnění stanoví vnitřní předpis vysoké školy.

(2) Disertační, diplomové, bakalářské a rigorózní práce odevzdané uchazečem k obhajobě musí být též nejméně pět pracovních dnů před konáním obhajoby zveřejněny k nahlížení veřejnosti v místě určeném vnitřním předpisem vysoké školy nebo není-li tak určeno, v místě pracoviště vysoké školy, kde se má konat obhajoba práce. Každý si může ze zveřejněné práce pořizovat na své náklady výpisy, opisy nebo rozmnoženiny.

(3) Platí, že odevzdáním práce autor souhlasí se zveřejněním své práce podle tohoto zákona, bez ohledu na výsledek obhajoby.

²⁾ zákon č. 121/2000 Sb. o právu autorském, o právech souvisejících s právem autorským a o změně některých zákonů (autorský zákon) ve znění pozdějších právních předpisů, § 35 odst. 3:

(3) Do práva autorského také nezasahuje škola nebo školské či vzdělávací zařízení, užije-li nikoli za účelem přímého nebo nepřímého hospodářského nebo obchodního prospěchu k výuce nebo k vlastní potřebě dílo vytvořené žákem nebo studentem ke splnění školních nebo studijních povinností vyplývajících z jeho právního vztahu ke škole nebo školskému či vzdělávacího zařízení (školní dílo).

³⁾ zákon č. 121/2000 Sb. o právu autorském, o právech souvisejících s právem autorským a o změně některých zákonů (autorský zákon) ve znění pozdějších právních předpisů, § 60 Školní dílo:

(1) Škola nebo školské či vzdělávací zařízení mají za obvyklých podmínek právo na uzavření licenční smlouvy o užití školního díla (§ 35 odst. 3). Odpírá-li autor takového díla udělit svolení bez vážného důvodu, mohou se tyto osoby domáhat nahrazení chybějícího projevu jeho vůle u soudu. Ustanovení § 35 odst. 3 zůstává nedotčeno.

(2) Není-li sjednáno jinak, může autor školního díla své dílo užít či poskytnout jinému licenci, není-li to v rozporu s oprávněnými zájmy školy nebo školského či vzdělávacího zařízení.

(3) Škola nebo školské či vzdělávací zařízení jsou oprávněny požadovat, aby jim autor školního díla z výdělku jim dosaženého v souvislosti s užitím díla či poskytnutím licence podle odstavce 2 přiměřeně přispěl na úhradu nákladů, které na vytvoření díla vynaložily, a to podle okolností až do jejich skutečné výše; přitom se přihlídí k výši výdělku dosaženého školou nebo školským či vzdělávacím zařízením z užití školního díla podle odstavce 1.

Prohlašuji, že jsem předloženou diplomovou prací vypracovala samostatně s použitím informačních zdrojů uvedených v seznamu literatury. Dále prohlašuji, že odevzdaná verze diplomové práce a verze elektronická nahraná do IS/STAG jsou totožné.

Ve Zlíně, dne 16. 5. 2014

.....

Hana Severová

ABSTRAKT

Diplomová práce představuje návrh lesoparku Kalvárie v Napajedlích a jeho začlenění do intravilánu města pro aktivní užívání místními obyvateli.

V teoretické části se nejdříve věnuji obecně veřejnému prostoru, několika různým příkladům kalvárií, křížových cest a lesoparků. Dále se zabývám historiografií a analýzou daného místa

Praktická část popisuje koncepci řešení lesoparku skládající se z pohádkového lesa, obnovy křížové cesty a odpočinkových a vyhlídkových míst.

Klíčová slova: lesopark, Kalvárie, křížová cesta, veřejný prostor, atrakce pro děti...

ABSTRACT

This thesis introduces the proposal of forest park „The Calvary“ in Napajedla and its integration to the urban area as well as active use by local inhabitants.

The theoretical part is focused on public space in general, examples of calvaries, Station of the cross and forest parks are presented. Furthermore I deal with historiography and the current place analysis.

The practical part describes a solution concept for the forest park. It includes creating a fairy tale forest, reconstructing the station of the cross, relaxation areas and view places.

Keywords: forest park, Calvary, Station of the cross, public area, children´s attraction

Velice děkuji vedoucímu práce panu Ing. arch. Michaelu Klangovi, CSc. za cenné rady, přínosné podněty a čas, který mi věnoval. Dále bych chtěla poděkovat své rodině a její podpoře a dobré zázemí v průběhu celé doby mého vysokoškolského studia. Ráda bych poděkovala rovněž paní Ing. Ireně Brabcové, starostce města Napajedla, za možnost zpracovat toto téma a za všechny poskytnuté podklady a informace. Děkuji také ochotným a vstřícným pracovníkům archivu Klečůvka Zlín za pomoc při hledání dalších zdrojů a také panu Františku Cívelovi za další historické podklady a fotografie.

Skutečné kouzlo objevování nespočívá v hledání nových územích, ale v novém pohledu na věc.

Marcel Proust

Všechno už bylo vymyšleno, nyní to musíme promyslet znovu.

Johann Wolfgang Goethe

Když tvoříte, vždy děláte něco nového.

Martin Luther

OBSAH

ÚVOD	11
I TEORETICKÁ ČÁST	12
1 VEŘEJNÝ PROSTOR	13
1.1 VEŘEJNÝ PROSTOR - DEFINICE.....	13
1.2 VEŘEJNÝ PROSTOR – PRINCIPY	15
1.2.1 Cesty a cestičky.....	15
1.2.2 Duch místa	16
1.2.3 Hranice	17
1.2.4 Koncentrace.....	17
1.2.5 Zeleň.....	18
1.2.6 Mobiliář.....	19
1.2.7 Participace potenciálních návštěvníků	20
2 PŘÍKLADY PODOBNÝCH ŘEŠENÍ	22
2.1 LESOPARK	22
2.1.1 Příklady lesoparků.....	22
2.2 KŘÍŽOVÁ CESTA	31
2.2.1 Historie.....	32
2.2.2 Příklady Křížových cest	33
2.3 KALVÁRIE	37
2.3.1 Příklady Kalvárií	38
3 HISTORIOGRAFIE DANÉHO ÚZEMÍ	42
3.1 MĚSTO NAPAJEDLA.....	42
3.2 HISTORIE KALVÁRIE	43
3.2.1 Popis památky	47
3.2.2 Barokní křížová cesta	48
3.2.3 Opuštěný lom	50
4 ANALÝZA MÍSTA	51
4.1 PROSTOR TŘÍ KŘÍŽŮ	52
4.2 PROSTOR BÝVALÉHO LOMU	53
4.3 PROSTOR KOLEM POMNÍKU NA JIŽNÍ STRANĚ LESA	54
4.4 PROSTOR SEVERNÍ ČÁSTI LESA – VYHLÍDKA NA ŘEKU MORAVU.....	55
II PRAKTICKÁ ČÁST	56
5 NAVRŽENÉ ŘEŠENÍ	57
5.1 KONCEPT POHÁDKOVÉHO LESA.....	58
5.2 ZAHRADNICKÉ ÚPRAVY	76
5.3 KOMUNIKACE A ZPEVNĚNÉ PLOCHY	78
5.4 OBNOVENÍ KŘÍŽOVÉ CESTY	80
5.5 TECHNICKÉ ŘEŠENÍ.....	83
5.5.1 Tabule a orientační systém.....	83
5.5.2 Mobiliář.....	85
5.5.3 Konstrukce mlatové cesty	86
5.5.4 Konstrukce trávníku na štěrkovém podkladu.....	86

5.6	DOPRAVNÍ ŘEŠENÍ	87
ZÁVĚR	88
SEZNAM POUŽITÉ LITERATURY	89
SEZNAM POUŽITÝCH SYMBOLŮ A ZKRATEK	92
SEZNAM OBRÁZKŮ	93
SEZNAM PŘÍLOH	98

ÚVOD

Současná uspěchaná doba a hektický způsob života spojený s různými trendy a novými technologiemi posledních let nás neuvěřitelně ovlivňuje a svým způsobem i vyčerpává. Proto je potřeba naučit se odpočívat, umět udělat si čas sám na sebe i na naše blízké, přátele, rodinu i děti. Společně strávený čas s lidmi, které máme rádi, nás posílí a nakopne do dalších dnů plných starostí a stresu. Měli bychom si tedy těchto chvilí vážit a zařadit je mezi naše ostatní aktivity. Každodenně strávený čas v přírodě a aktivně věnovaný čas našim dětem či blízkým nás povzbudí a časem přinese i svoje ovoce.

Návrh zapojení stávajícího lesoparku do návaznosti na intravilán města Napajedla nám nabídne možnost aktivního odpočinku. Díky krátké vzdálenosti od centra města se řešená lokalita stává lehkou dostupnou k pravidelným procházkám maminkám s dětmi, seniorům i pracujícím.

Daný prostor je charakteristický svou historií, přítomností třech křížů na vrcholu a zachovalými zastaveními křížové cesty. Jednotlivé kapitoly jsou věnovány dané problematice v obecné rovině. Zabývám se rovněž veřejným prostorem, lesoparkem, kalvárií a křížovými cestami. Na jednotlivých příkladech několika Kalvárií a křížových cest nalézám podobnosti, důvody jejich vzniku a jejich následný vývoj či současný stav.

Na základě rozebrání jednotlivých specifík řešeného území, jejich podrobné analýze a také historiografické vrstvě lesoparku, představuji koncept pohádkového lesa. Cestní systém pohádkových tras nabídne účastníkovi vybrat si nejen svou trasu, ale díky možnému křížení jednotlivých pohádkových cest i vytvořit si svůj vlastní příběh.

Lesopark poslouží návštěvníkům jako místo setkávání, relaxace a odpočinku se zábavnými prvky pro děti.

I. TEORETICKÁ ČÁST

1 VEŘEJNÝ PROSTOR

Veřejný prostor, neboli urbánní, interiér města či urbánní scéna, je charakteristický tím, že je otevřený a přístupný všem členům společnosti, všem věkovým skupinám, společenským třídám, pohlavím a rasám. Setkávají se tam a tráví čas lidé, kteří jsou si často navzájem cizí. Jedná se o místo uměle utvořené člověkem většinou ve venkovním prostoru, které se pyšní něčím z charakteru vnitřního prostoru. Šilhánková tyto prostory nazývá dokonce jako „obývací pokoje města“.

1.1 Veřejný prostor - definice

Jednoznačná definice veřejného prostoru neexistuje. Tomuto tématu se věnovalo mnoho významných urbanistů a teoretiků. Vladimíra Šilhánková definuje veřejný prostor jako: „*nezastavitelný prostor ve městě, který je volně (bezplatně) přístupný všem návštěvníkům města, buď nepřetržitě, nebo s časovým omezením (např. parky zavírané na noc). Základní charakteristikou veřejného prostoru je jeho obyvatelnost spojená s užitností pro obyvatele, tj. musí sloužit obyvatelům města k provozování nejrůznějších pohybových (chůze, jízda na kole) a pobytových (sezení, hry) aktivit.*“¹

Pojem „veřejný prostor“ u nás v zákoně nenajdeme. Zákon o obcích č. 128/2000 Sb., definuje však pojem „veřejné prostranství“ v §34.

§34: Veřejným prostranstvím jsou všechna náměstí, ulice, tržiště, chodníky, veřejná zeleň, parky a další prostory přístupné každému bez omezení, tedy sloužící obecnému užívání, a to bez ohledu na vlastnictví k tomuto prostoru.

Šilhánková rozděluje veřejný prostor na hlavní: „*ulice, náměstí, zeleň a ostatní*“. Dále jej rozděluje *dle významu* (lokální, místní, okrskový, celoměstský, regionální a nadregionální), *dle hlavní funkce* (společenská, obchodní, shromažďovací, dopravní, rekreační, obytná a smíšená), *dle polohy vůči terénu* (v terénu, nad terénem, pod terénem), *dle přístupnosti* (omezeně či neomezeně přístupné, vyhrazené) a *dle stavu vybavenosti* (výborný – 1, dobrý – 2, nevyhovující – 3)²

¹ ŠILHÁNKOVÁ, V. - KOUTNÝ, J.: *Metodika veřejných prostorů města Brna*, materiál zpracovaný pro Útvar hlavního architekta Magistrátu města Brna, 2001, str. 4

² ŠILHÁNKOVÁ, V. : *Veřejné prostory v Územně plánovacím procesu*, Vysoké Učení Technické v Brně, Brno 2003. ISBN 80-214-2505-9

Dánský architekt Jan Gehl rozlišuje ve veřejném prostoru tři typy venkovních aktivit: *aktivit nezbytné, volitelné a společenské.*

Nezbytnými aktivitami se myslí každodenní chození do školy či práce, nakupování, různé vyřizování... Odehrávají se téměř denně v průběhu celého roku, nezávisle na vnějším prostředí či na momentálním stavu počasí. Všechny tyto činnosti souvisejí především s chůzí a je zapojen jeden či více účastníků.

Volitelné aktivity jsou charakteristické tím, že sám účastník se pro ně rozhodne na základě vhodného místa a času. Jedná se o procházky na čerstvém vzduchu, pozorování okolí... a především jsou podmíněny vhodným počasím a vznikem míst k tomuto účelu vytvořených. Kvalita veřejného prostoru se vyznačuje tím, že se nezbytné aktivity začnou postupně prodlužovat. Místo je vytvořeno tak, že přitahuje kolemjdoucí, aby se zastavili, posadili se, hráli si... apod. Tato místa jsou lidmi následně vyhledávána a slouží nejen jako místa setkávání, ale i relaxace a odreagování.

Třetí druh aktivit, který Gehl uvádí, tzv. *společenské aktivity* souvisejí s dalšími lidmi, kteří jsou v daném prostoru přítomni. Mezi nejčastější společenské aktivity patří tzv. pasivní kontakty, pouhé pozorování druhých lidí. Patří sem dále konverzace, debaty, pozdravy či společné hraní dětí. Společenské aktivity jsou různé v závislosti na daném prostředí, ale vždy jsou důležité vhodné podmínky, které intenzitu setkávání, pozorování a poslouchání lidí ovlivňují. Přítomnost ostatních lidí patří k jedné z nejdůležitějších charakteristik veřejného prostoru. Častá přátelská setkání, která vzniknou většinou neplánovaně, náhodně na vhodném místě, např. dětské hřiště, podněcují vznik kontaktů. Takto vzniklé vztahy jsou pro lidi důležité. Z těchto důvodů udržují děti i jiné věkové skupiny bližší a častější styk s přáteli, kteří žijí či pracují v blízkosti jich samotných.

Dle M. Carmony je kvalita urbánního prostoru zajištěna díky několika klíčovým faktorům:

- Lidské měřítko a kompaktnost
- Struktura, čitelnost/rozlišitelnost a identita
- Čistota a bezpečnost
- Management
- Vizuální bohatost

- Aktivita a rozmanitost využití
- Okolní pohyb a přátelskost/komfort pro pěší³

1.2 Veřejný prostor – principy

Dobry veřejny prostor se vyznačuje tím, že je využíván lidmi během celého dne, v průběhu všech ročních období. Prostor slouží především lidem, měl by tedy splňovat lidské potřeby; jako možnost sezení, bezpečné dětské hry a design celého místa by měl obohacovat a podporovat společenský kontakt, ke kterému ve veřejných prostorech dochází. Obecně platí, že daný veřejný prostor se stává atraktivnějším v závislosti na množství společenských kontaktů a aktivit.

Výzkum inženýrky Jany Vaďurové vyvrátil přesvědčení, že kvalita veřejného prostoru závisí jen na množství lidí, jež daný prostor využívají, významné jsou i další charakteristiky jako např. funkce prostoru, jeho poloha v organismu města apod. „Dle způsobu a rozsahu využívání veřejných prostorů můžeme určit jejich kvalitu, kterou lze do značné míry považovat za indikátor kvality fungování města.“⁴

1.2.1 Cesty a cestičky

Veřejný prostor by měl uživatelům nabídnout možnost volby, např. různou formu dopravy. Být uzpůsoben pro pěší i cyklisty či maminky s dětmi a kočárkem. Chůze je jedním ze způsobů dopravy (pohybu). Jedná se bezesporu o nejjednodušší možnost pohybu. K pohybu potřebuje člověk prostor, bezpečný a dostatečně velký, aby nebyl při chůzi ohrožen či ušlapán. Cesty pro pěší musí být přizpůsobeny i pro pohyb s kolečky (kočárky, invalidní vozíčky či nákupní vozíky...).

Dokonce i samotný povrch cest má velký vliv na vhodnost chůze. Hrbolaté cesty, písek, sypaný štěrk či kostková dlažba patří mezi nevhodné materiály pro lidi, kteří chodí s obtížemi. Povrch cest také může regulovat rychlost chodců, či upozorní na důležitý prvek v daném místě.

³ CARMONA, M. a kol. *Public Place – Urban Space – The Dimension of Urban Design*. Oxford; Boston: Architectural Press, 2003. 312 s. ISBN 0750636327

⁴ VAĐUROVÁ, J.: *Veřejné prostory jako indikátory kvality života města*. Disertační práce. Brno 2010. ISBN 80-214.

Délka úseku, který je v denních situacích přijatelný, je kolem 500 m. Na delší úseky si pomáháme jízdními koly, veřejnou dopravou či autem. Přijatelná vzdálenost se mění v závislosti nejen fyzické vzdálenosti, ale hlavně ve vzdálenosti zážitkové. Pokud je daný úsek cesty vhodně rozdělen na kratší vzdálenosti pomocí nějakých atrakcí, na kterých děti něco zažijí, bude pro ně atraktivnější, cesta se jim bude zdát kratší, než stejně dlouhý úsek, jež bude monotónní a tudíž únavný. Pokud je třeba překonat během cesty výškové úrovně, je daleko vhodnější volit nakloněné rampy než schodiště. Rampa nenaruší rytmus chůze tolik jako schodiště a docílíme i jednoduššího pohybu kočárků a další kolových vozidel. Pokud však není možné řešit převýšení rampou, je třeba zvolit kratší výstupy (několik schodků) přerušené odpočívadlem, působí totiž méně náročně než dlouhá, přímá, strmá schodiště.

1.2.2 Duch místa

Dále by měl respektovat historický význam daného místa a daného okolí, tzv. *genius loci*. Norský historik a teoretik architektury, Christian Norberg-Schulz uvádí ve své publikaci *Genius loci*:

„Od dávných dob byl genius loci či duch místa pokládán za konkrétní skutečnost, s níž se člověk setkává tváří v tvář a s níž se musí vyrovnávat ve svém každodenním životě. Architektura znamená zviditelňování genia loci a úlohou architekta je vytvářet místa naplněná významy a tak pomáhat člověku bydlet.“⁵

Autor knihy klade velký důraz na vztah člověka a místa. Každé místo má svou identitu a ta je spjatá s naší lidskou. Prostředí ovlivňuje lidské chování a přítomnost architektury dává lidem pocit existenciální opory. Jednotlivá místa se liší svým charakterem (atmosférou), ta je podmíněna odlišnou hmotnou substancí, tvarem, texturou, barvou... Charakter místa se mění s časem, s ročním obdobím, s denní dobou, počasím. Důležitou roli v prostoru hraje světlo. Jinak na nás působí prostor ozářen ranním sluncem, jinak když je zastíněn a jinak, když se smráká.

⁵ NORBERG-SCHULZ, CH. *Genius loci - krajina, místo, architektura*. Nakladatelství Dokořán. Vimperk 2010. ISBN 978-80-7363-303-5

Norberg-Schulz nás v knize učí, že: „*ochrana nespočívá vždy v setrvávání na minulém, ale v pochopení a následně v citlivém soudobém doplnění místa tak, aby naši potomci mohli v krajině číst a poznávat stopy předchozích generací, tedy i naše.*“

1.2.3 Hranice

Veřejný prostor má své hranice, je vymezen okolními budovami, hranicemi soukromých pozemků či dopravními komunikacemi. Hranice veřejného prostoru by měli být čitelné a srozumitelné, protože člověk se cítí dobře v prostoru, pokud se vůči němu může správně vymezit. Jasně hranice a orientační systém dodá uživateli pocit emocionální jistoty a bezpečí.

Systém orientace je vytvořen z tzv. ohniskových bodů nebo z různě pojmenovaných specifických oblastí, a ty jsou propojeny význačnými cestami. Kevin Lynch používá pro základní prostorovou orientaci člověka právě tyto pojmy „*uzlu*“, „*cesty*“ a „*oblasti*“.

1.2.4 Koncentrace

Ve veřejném místě by měli být tzv. „centrální body“, tvořeny zkoncentrováním více prvků či aktivit. Tím dosáhneme živelnosti a životaschopnosti daného místa. Tento prostor bude lidmi více vyhledáván, a podníti je k vzájemnému setkávání a interakci, což je největším smyslem veřejných prostorů.

Být v přítomnosti druhých lidí je nezbytné pro dobrý sociální vývoj dětí. Děti se učí především pozorování od druhých. Nedostatek sociálních kontaktů může mít na dítě v pozdějším věku velký vliv, může způsobit potíže s navazováním vztahů či vést ke snížení sociálního citění. Lidí, které potkáváme, nás ovlivňují. Mohou se stát pro nás inspirací, nebo se od nich v jistých věcech vymezíme a ujasníme si náš postoj na konkrétní problém. Mohou změnit naši aktuální náladu či rozpoložení, např. zhlédnutí jedné komické situace nám může zanechat úsměv na tváři celý zbytek dne. Jedno staré skandinávské rčení říká: „*Lidé jdou tam, kde jsou lidé*“ (str. 27). Lidé si cíleně vybírají posezení před kavárnou, lavičky podél hlavních parkových cest, lavičky s výhledem na sportovní hřiště... člověk je tvor společenský a společnost často vyhledává. Z tohoto důvodu hrají velkou roli ve veřejném prostoru tzv. „centrální body“.

1.2.5 Zeleň

Důležitou roli hraje také přítomnost zeleně, která má na lidi uklidňující účinek, vybízí je k odpočinku a dává jim sílu, neboť člověk je s přírodou neuvěřitelně spojen již od vzniku světa. Velké košaté stromy poslouží jako skvělé místo úkrytu nejen v letních slunných dnech, ale i ve chvílích nečekaného deště, nasvětlené dodají místu ve večerních hodinách zase kouzelnou atmosféru. Zeleň je důležitá svým významem i mnohými funkcemi, které v prostoru zastává.

Jeden z důležitých významů zeleně je *existenční*. Zeleň produkuje kyslík, jež je pro lidstvo nezbytný. Roční spotřeba kyslíku je 1/3 t na člověka, což je stejné množství jako spotřebuje osobní automobil na 1000 km jízdy (Šilhánková). Také hoření paliva, oxidační procesy a dýchání ostatní živočichů nezbytně potřebuje kyslík. V poslední době díky rozvoji průmyslu a dopravy roste spotřeba kyslíku, ale také ke kácení deštných lesů a znečišťování moří, jež produkci kyslíku snižují. Zeleň vytváří a zachovává ekologickou stabilitu území a podporuje tzv. homeostázu – zachování ekologické rovnováhy. Díky použití různých druhů se podpoří ekologická rozmanitost území.

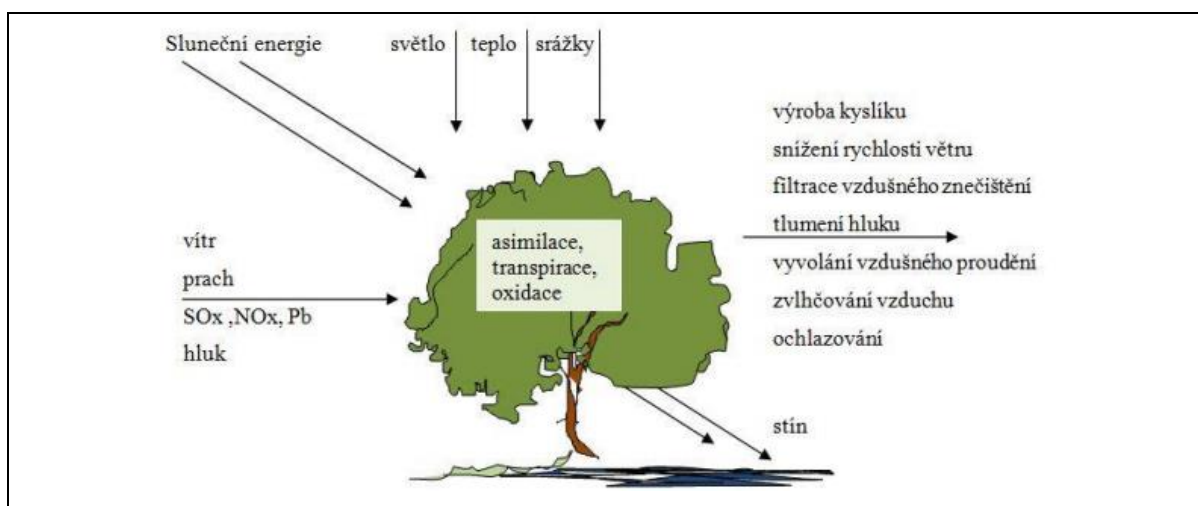
Zeleň příznivě působí na ovlivnění mikroklimatu, vyrovnává extrémní teploty, výparem vody totiž spotřebovává teplo. Má tedy tzv. *klimatickou funkci*. Zeleň vytváří stín a psychologicky na lidi působí, že ve stínu dochází k nižším teplotám. Dále zeleň zvyšuje vlhkost vzduchu, která vzniká pasivním výparem vody z půdy a aktivním vypařováním vody z povrchu rostlin.(transpirací rostlin).

Další pozitivním vlivem zeleně je, že snižuje hlučnost, prašnost a zlepšuje čistotu ovzduší, tzv. *hygienická funkce*. Hygienická norma hluku je 75 dB. Snižování hluku docílíme pomocí technických zásahů, tzv. protihlukové zdi, zapuštění komunikace, dvojitě obklady stěn nebo trojitě zasklení oken nebo pomocí přírodních prostředků, opakováním pasů a skupin zeleně s bohatou členitostí, které zvuk roztříští. Mezi nejúčinnější dřeviny sloužící ke snížení zvuku patří javor klen, lípa velkolistá, kalina tušalaj... Kombinací obou způsobů docílíme nejvyššího efektu.

Zeleň zlepšuje kvalitu ovzduší produkcí O₂, O₃, a redukcí CO₂ při asimilaci, dále zeleň snižuje množství mikroorganismů a odpuzuje hmyz (např.: střemcha, jalovec, topol, tůje, ořešák...). Snižuje prašnost aktivně (lepkavé listy stromů zachytí popílek, saze či prach) i pasivně (díky snížení rychlosti proudění dochází ke zvýšené sedimentaci, např. sedimentace ve smrkovém lese je 32t/ha, v bukovém 68t/ha)

Zeleň zastupuje i *vodohospodářskou, půdoochrannou a hospodářskou funkci*. Zeleň vytváří zásobu podzemní vody, zpomaluje jarní tání sněhu, podporuje účinnější vsakování vody do země. Chrání půdu před větrnou i vodní erozí, naopak zpevňuje břehy a zvyšuje úrodnost půdy. Je to nezastupitelná surovina pro průmysl, ale i primární potravina býložravců a důležitá složka potravy všežravců.

V neposlední řadě plní zeleň *funkci psychickou a estetickou*. Příroda působí na člověka pozitivně, především díky vlnové délce zelené barvy, přináší člověku příjemný pocit, uvolnění a uklidnění, působí pozitivně proti stresu a přepracovanosti.



Obr. 1: Schematické znázornění působení stromu

1.2.6 Mobiliář

Ve veřejném prostoru jsou jistá místa, která nás vybízejí k zastavení. Zpravidla se jedná o kratší odpočinek než o dlouhé stání časově porovnatelné s časem stráveným sezením na lavičce. I tyto momenty zastavení mají svůj význam, často se jedná o zastavení na semaforu, zastavení spojeném s rozhlédnutím se, či protože je potřeba se na něco soustředit. K zastavení a následné konverzaci dojde při náhodném setkání známé osoby. Lidé si vybírají pro postávání, např. při čekání na někoho okrajová místa, okraje lesů, skupinky stromů, mítinky, důležité je mít co největší přehled o zbylém prostoru.

Místa, která jsou určena k delšímu zastavení, jsou podpořena mobiliářem. Městský mobiliář zahrnuje lavičky, odpadkové koše, stojany na kola, zastávkové přístřešky, pítka a další mobilní i nemobilní vybavení města.

Nejběžnějším typem městského mobiliáře je bezesporu mobiliář k sezení, protože pobyt ve veřejném prostoru nabývá nějaké délky trvání za předpokladu přítomnosti míst k sednutí. Pokud je těchto míst málo, nebo jsou nevhodné, prostor se stává pro lidi pouze průchozím. Díky možnosti sezení může dojít k dalším aktivitám veřejného prostoru, např. čtení, slunění, pozorování, povídání si či k svačení. Místa k sezení je třeba pečlivě vybírat dle příznivých vnějších podmínek. Lidé preferují umístění laviček na okraji místa než uprostřed otevřeného prostoru. Důležité je zajistit pocit chráněných zad a umožnit odpočívajícímu výhled do okolí. Lavičky by měly být umístěny na základě analýzy prostorových a funkčních kvalit místa. Měly by být umístěny např. v nice, či v jiných místech, která přináší intimitu a bezpečí.

Nedílnou součástí umístění posezení je orientace a výhled. Možnost sezení ve veřejném prostoru by měla být zvolena záměrně tak, aby uživatele upozornila na zvláštní místo či výhled na něco.

Při výběru sezení bychom neměli opomínat ani na jeho typ. Každý veřejný prostor je tak specifický, že by typ sezení měl korespondovat s jeho funkcí i uživateli. Samotná délka aktu sezení přímo souvisí s daným typem. Pohodlnější a příjemnější typ posezení s opěrkou podpoří uživatele na daném místě setrvat déle, naopak jednoduchý, provizorní typ sezení nabídne uživateli jen krátký odpočinek. Je třeba brát ohled na druh uživatelů daného prostoru, starší lidé se neobejdou bez pohodlného a praktického sezení, zatímco děti a mladí lidé naopak vyhledávají netypické sezení.

Rozlišujeme primární místa k sezení (lavičky a židle) a druhotná místa k sezení (schodiště, travnatá plocha, sokl, stupeň, zídka...). Obecně platí pravidlo, že mobiliář k sezení by měl být uživateli veřejného prostoru poskytnout možnost odpočinku, a proto by měl být umístěn asi po 100 metrech od sebe.

V neposlední řadě je třeba při výběru mobiliáře do veřejných prostorů brát v úvahu jeho odolnost vůči vandalismu a výběr zvolit tak, aby podpořil svou funkcí a estetickou stránkou konkrétní veřejný prostor.

1.2.7 Participace potenciálních návštěvníků

Účast budoucích návštěvníků na vývoji a tvorbě veřejného prostoru, jež budou využívat, přináší mnoho výhod. Návrh vychází především ze skutečných potřeb uživatelů, což

projektantům pomáhá formulovat a zpřesňovat zadání. Tím se podpoří aktivní užívání místa a dále i sociální rozvoj uživatelů dané lokality. Dojde ke zlepšení komunikace mezi správními orgány a také veřejností s experty. Lidé mohou sami rozhodnout o prostředí, ve kterém žijí a společné cíle a práce se posílí i místní komunitu. Celkový vztah občana k místu a obci se tím posílí a upevní. Obyvatelé tak zůstanou obci věrni a nebude docházet ke stěhování a odchodu mladší generace, která hledá neustále něco nového. Aktivní účast návštěvníků omezuje možný vandalismus a posiluje veřejný dohled.

Existují však četné nevýhody, které nás často od zapojení veřejnosti do návrhu odrazují. Nejzávažnějším faktorem je časové prodloužení a složitější organizace celého projektu. Je třeba aktivní a intenzivnější komunikace projektanta s místními obyvateli. Tím dojde k zvýšení finančních prostředků celého projektu. Většinou je nezbytné využít i pomoc externího facilitátora se znalostí participace.

2 PŘÍKLADY PODOBNÝCH ŘEŠENÍ

2.1 Lesopark

Obečně se lesopark liší od lesa hustší sítí upravených lesních cest, rozmístěným mobiliářem a jiných míst vybízejících návštěvníky k odpočinku jako altány. V lesoparku můžeme najít vodní plochy, studánky, plastiky a veřejná hřiště pro děti. Neměl by zde chybět ani informační systém a návštěvní řád poučující návštěvníky o způsobu chování.

Lesopark neboli les příměstský patří z hlediska kategorizace lesů dle lesního zákona do kategorie les zvláštního určení (LZU). Do této kategorie jsou lesy zařazeny na žádost vlastníka pozemku nebo díky orgánu státní správy lesů. Lesy zvláštního jsou dále dle zákona 61/1977 Sb. specifikovány na základě hlavní funkce, např. LZU příměstský se zvýšenou rekreační funkcí, les lázeňský, les ochranný, les vojenský, lesy sloužící lesnickému výzkumu a lesnické výuce apod. Zákon č. 289/1995 Sb. vymezuje lesy zvláštního určení na lesy, které nejsou lesy ochrannými a nacházejí se v pásmech hygienické ochrany vodních zdrojů I. stupně, v ochranných pásmech zdrojů přírodních léčivých a stolních minerálních vod či na území národních parků a národních přírodních rezervací.

2.1.1 Příklady lesoparků

Pivečkův lesopark ve Slavičíně

Město Slavičín (počtem obyvatel téměř stejně velké jako město Napajedla), ležící asi 22 km jihovýchodně od Zlína se pyšní Pivečkovým lesoparkem. Název lesoparku je odvozen od jejího zakladatele, rodiny Pivečkových, která jej roku 1936 založila jako odpočinkovou zónu nejen pro obyvatele Slavičína, ale především pro své zaměstnance obuvnického podniku. Lesopark byl postaven na vzpomínku zemřelé paní Josefky Pivečkové. Les byl koncipován jako herní místo pro děti, které si zde mohly hrát s Karkulkou, vlkem, trpaslíky, zatímco jejich rodiče využívali k odpočinku lavičky podél lesních cest. Místo bylo vyhledávané pro pikniky, výlety i taneční zábavy. Toto však skončilo roku 1948 znárodněním, jelikož les dostal jiného majitele. Vybavení lesoparku se rozkradlo, postupně zmizely cestičky, jezírko i studánka.

Lesopark se dočkal obnovy díky jednomu ze synů Pivečkových, jež se po více než 40 letech působení jako švec po světě vrací do rodného města. V devadesátých letech se začal lesopark čistit ochránci přírody i nadšenými dobrovolníky. Dnes je Pivečkův le-

lesopark na popud Místního výtvarníka Zdeňka Kutry obohacen o dřevěné sochy několika studentů Vysoké uměleckoprůmyslové školy v Praze pod vedením profesora Kurty Gebauera. V lesoparku najdeme pohádkový most nad jezírkem; obřího slimáka, hlemýždě, píďalku a tuleně, které mohou sloužit jako místo k sezení; dále lesní bludiště; smečku sedmi vlků z dubového dřeva; kamenného kentaura a dětské hřiště a mnoho dalších atrakcí.

Park je celoročně volně přístupný. Návštěvníci mohou přijít po žluté turistické trase, vedoucí z Bojkovic přes Slavičín, či využít cyklostezku č. 5238, nebo přijet autem a zaparkovat nedaleko lesoparku.



Obr. 2: Pivečkův lesopark

Lesopark s rozhlednou v Novém Lískovci

V letech 2009-2011 proběhla obnova lesoparku v Novém Lískovci v Brně. Projekt měl na starosti Ateliér Štěpán a finančně byl park podpořen z Evropského fondu pro regionální rozvoj. Původně park vznikl jako součást ozdravovacího areálu „*Městské nemocenské pojišťovny – poklady*“ před první světovou válkou. V 30. letech 20. Století zahrnoval celou řadu objektů určenou pro rekonvalescenci pacientů (koupaliště, hřiště, kuželky, solárium, vyhlídková věž). Roku 1948 byla ozdravovna z politických důvodů zrušena a místo ní byla zřízena městská nemocnice. Lesopark i jednotlivé objekty začaly chátrat a podléhat devastaci. V současnosti se pozemek lesoparku podstatně zmenšil a v bývalém sanatoriu se nachází Doléčovací a rehabilitační oddělení, součástí Fakultní nemocnice U sv. Anny, avšak okolí není pacienty využíváno. Díky výstavbě panelových sídlišť se tato lokalita stala téměř jedinou pěšky dosažitelnou rekreační zónou pro místní obyvatele.

Na ploše šesti hektarů došlo k obnovení lesoparku, avšak ne do původního stavu. Se změnou doby se změnila i funkce parku, takže místo prostoru pro rehabilitaci pacientů je lesopark koncipován tak, aby zajistil rekreační potřeby současných návštěvníků. Zachován byl princip prostoru se systémem cest a cestiček a konkrétními cíli (body), i když se jednotlivé trasy neshodují s původními.

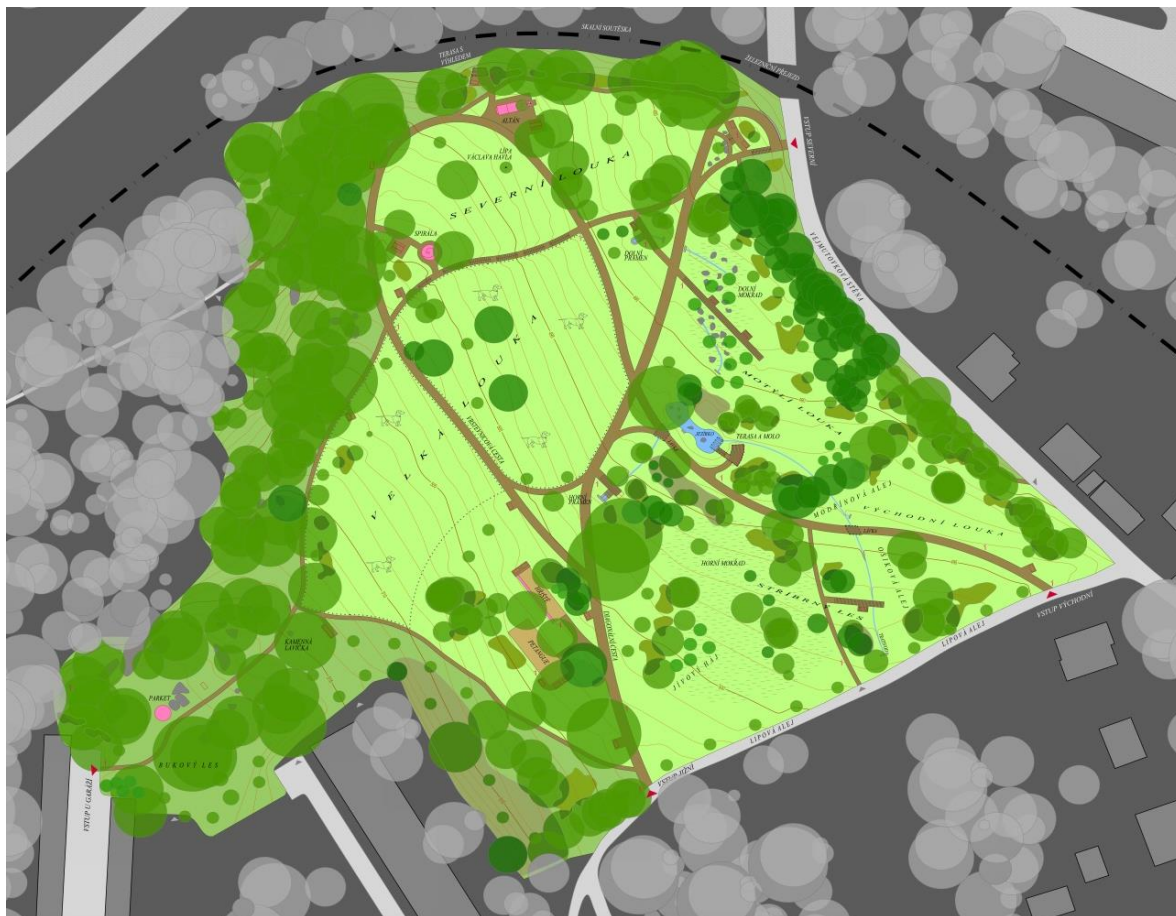
Dnes zde najdeme *novou rozhlednu* na novém místě v severozápadní části areálu, „*jezírko*“, které nahradilo původní železobetonový bazén, dále *přírodní amfiteátr* v prostorách dnes už chybějícího ženského pavilonu, *dřevěnou plošinu* místo dřívější lehárny, *novou pěší lávku* a další atrakce. Hlavní cesty v lesoparku zajistí návštěvníkovi pohodlnou chůzi díky zpevněnému povrchu a umožní i projetí údržbového vozu. Ostatní pěšinky tvořeny zhutněným šterkem tvoří síť cest, které jsou občas strmé či doplněny schody.



Obr. 3: Lesopark v Novém Lískovci

Lesopark Žižkův vrch

V říjnu roku 2012 vznikl v rámci integrovaného plánu rozvoje města (IPRM) Jablonec nad Nisou Lesopark Žižkův vrch. Autoři projektu jsou Ing. Roman Balatka Maršík a MgA. Miroslav Fekar. Lesopark se skládá ze čtyř částí: *relaxační* (jezírko s moem, terasa, východní louka), *pikniková* (altán s vyhlídkou na magickou spirálu), *sportovně – naučná* (hřiště) a *přírodní*.



Obr. 4: Lesopark Žižkův vrch - mapa

Dříve (přelom 18. a 19. století) se v místě dnešního lesoparku rozprostírala pastvina plná potůčků sloužící k pastvě dobytka. Na začátku 20. století se pastvina změnila v okrasný sad a v místě dnešního altánu se nacházela vyhlídka viditelná ze vzdálenějšího okolí. Stav lesoparku byl před obnovou zpustlý a neudržovaný, nacházelo se v něm mnoho poškozených a nemocných stromů zvláště po sněhové kalamitě v roce 2009. Při rozhodování o budoucnosti dané lokality se zvažovalo, zda všechny poškozené stromy vykácet či vysadit náhradní zeleň a původní park ponechat. Nakonec došlo k zachování původní funkce, vznikl zde park k odpočinku a ke sportu.

Zajímavé bylo, že projekt byl nejdříve představen občanům, a až poté bylo o lesoparku jednáno zastupiteli. To bylo zajištěno především proto, že se jednalo o projekt v rámci IPRM.

Lesní a sadovnické práce byly započaty na podzim roku 2011, došlo k vykácení nevhodných stromů, odstranění křovin a opětovnému vysázení jiných stromů, keřů, lučních květin i různých travin. V parku najdeme tři aleje, původní lipovou a osikovou bylo třeba obnovit a ošetřit. Třetí, modřínová alej doplnila již vzrostlé modříny a vytváří hranici mezi motýlí loukou a východní loukou.

Miroslav Fekar přidal Žižkovskému lesoparku nový rozměr. Zašifroval do mobiliáře (lavičky, altán, mola, koše, informační tabule, lávky, hřiště, spirála...) vzkazy pro návštěvníky. Díky kombinacím čtvercových, obdélníkových a barevných hranolů může návštěvník znaly morseovky rozluštit jednotlivé vzkazy. Celý prostor se zaměřuje na komunikaci jednak mezi návštěvníky samotnými, ale i na vnímání a odhalování textů. Většinou se jedná o krátká hesla, která nabádají návštěvníka k zamyšlení se a snaží se ho upozornit na náš shon a naše prapodivné priority.



Obr. 5: Lesopark Žižkův vrch

Lesopark Třinec

Roku 2009 proběhla díky získané dotaci z RPO Moravskoslezsko revitalizace Třineckého lesoparku. Hlavním důvodem realizace projektu byl špatný technický stav, nedostatek mobiliáře a odpočinkových zón. V lesoparku vzniklo 8 nových pobytových prostorů a 6 vstupů. Každý prostor je vybaven mobiliářem a charakteristickým výtvarným prvkem, např. lanová dráha, šplhací souprava a houpačka „Ptačí hnízdo“... Najdeme zde také dětská hřiště či lesní učebnu. K zpestření lesoparku napomáhá i vodní tok Křivec,

který mohou návštěvníci pohodlně přejít po dřevěných lávkách či kamenném brodu. V celém areálu se nachází několik ptačích krmítek, informačních tabulí i orientačních směrovek.



Obr. 6: Lesopark Trinec

Areál Višňovka v Chýni

Posledním vybraným příkladem je revitalizace areálu Višňovka v Chýni z roku 2011. Nejedná se o lesopark jako u předchozích, ale o příklad, že i v relativně malé obci (asi 1 600 obyvatel) západně od Prahy může především díky velkému nasazení a dotacím vzniknout krásné kultivované místo pro společenské a volnočasové aktivity obyvatele obce.

Návrh zahrnoval terénní a sadové úpravy areálu, vytvoření sítě chodníků, doplněním mobiliáře, drobnou architekturou a herními prvky pro děti. Celý koncept a design měl na starosti Mgr. Jiří Kašťák a sadové úpravy Ing. Hana Červenková. V celém areálu bylo odstraněno 18 stromů, ale dalších 83 znovu vysazeno. Bylo třeba odstranit a znovu vysadit keře i nově založit trávník asi na rozloze 3 500m². Nově vzniklé komunikace umožňují návštěvníkům velkou možnost výběru nejen množstvím cest a cestiček, ale i různě zvolenými povrchy. Najdeme zde mlatové cesty, dlážděné plochy žulovou kostkou či lomovým kamenem. Navržená drobná architektura a prvky pro děti jsou zvoleny tak, aby uspokojily všechny věkové kategorie. Celý projekt se podařilo zrealizovat především díky dotaci ROP SČ 8 mil. Kč., jež tvořila 80% celkových výdajů.



Obr. 7: Areál Višňovka v Chýni



Obr. 8: Areál Višňovka v Chýni



Obr. 9: Areál Višňovka v Chýni

2.2 Křížová cesta

Křížová cesta je výtvarné ztvárnění utrpení Ježíše Krista. Většinou se jedná o čtrnáct zastavení připomínajících události od Ježíšova odsouzení Pilátem až po jeho smrt na Kalvárii. Podoba křížových cest je různá, v přírodě se setkáváme většinou s menšími kapličkami v podobě božích muk v kostelech spíše s deskovým ztvárněním. Pobožnosti křížové cesty se římskokatoličtí křesťané modlí nejčastěji v době postní (v pátek, kdy si věřící připomínají ukřížování Krista), a na Velký pátek.

Forma modlitby není striktně předepsaná, většinou se jedná o rozjímání, krátké modlitby či zpěvy nad každým zastavením.

Seznam čtrnácti zastavení:

1. zastavení - Pán Ježíš odsouzen k smrti
2. zastavení - Pán Ježíš přijímá kříž
3. zastavení - Pán Ježíš padá pod křížem poprvé
4. zastavení - Pán Ježíš potkává svou Matku
5. zastavení - Šimon Cyrenský pomáhá Pánu Ježíši nést kříž
6. zastavení - Veronika podává Pánu Ježíši roušku
7. zastavení - Pán Ježíš padá pod křížem podruhé

8. zastavení - Pán Ježíš napomíná plačící ženy
9. zastavení - Pán Ježíš padá pod křížem potřetí
10. zastavení - Pán Ježíš zbaven roucha
11. zastavení - Pán Ježíš přibit na kříž
12. zastavení - Pán Ježíš umírá na kříži
13. zastavení - Tělo Pána Ježíše sňato z kříže
14. zastavení - Tělo Pána Ježíše uloženo do hrobu

2.2.1 Historie

Křížová cesta popisující ukřižování Ježíše Krista a jeho následné vzkříšení patří mezi nejdůležitější pilíře křesťanů. Šíření křesťanství a evangelia vzbuzovalo v lidech touhu poznat místa spojená s Ježíšovým životem, smrtí a vzkříšením. Konaly se proto poutě na významná místa, která byla spojená s nějakým zázrakem. Kolem roku 1000 se v lidech objevil strach s koncem světa, a tak byla velmi vyhledávána poutní místa např. Santiago de Compostela. Vznikala tedy celá řada katedrál, kostelů a klášterů, které sloužily tehdy poutníkům jako odpočívadlo na jejich velké pouti. Ze záznamů v poutnických knihách se dozvídáme, že již od 4. století se konaly poutě do Svaté země.

Mnoho věřících se však nemohla takových poutí zúčastnit, jelikož byla nevolnictvím spojena ke své vrchnosti. A tak biskup z Bologne, sv. Petronius začal ve své diecézi stavět napodobeninu Božího hrobu i Golgotu, na níž byl Ježíš ukřižován. Po jeho vzoru se začali stavět Kalvárie i jinde po světě. Tato „svatá místa“, kapličky a boží muka se rozrostla také díky mecenášům. Řád františkánů rozšířil cyklus Křížové cesty do jednotlivých zemí Evropy, např. v Německu měla křížová cesta do konce 15. stol. Tradičně pouze 7 zastavení.

Kolem roku 1600 se setkáváme většinou s počtem 14 zastavení, jak je známe dnes. Počet čtrnácti zastavení byl roku 1731 papežem Klementem XII. Závazně uznán pro celou katolickou církev. Od druhé pol. 18. století dochází u nás k masovému rozmnožení křížových cest, nejdříve se objevili v kostelích následně ve volné přírodě.

2.2.2 Příklady Křížových cest

Svatý kopeček v Mikulově

Jednu z nejstarších křížových cest na našem území najdeme v Mikulově na Svatém kopečku. Jejím zakladatelem byl biskup kardinál František z Dietrichsteina, který chtěl touto cestou poděkovat Bohu za překování morové epidemie, která Mikulov zasáhla v roce 1622. Nejdříve byla postavena kaple sv. Šebestiána (stavba 1623-1630), a křížová cesta se sedmi zastaveními, symbolizující pašijová zastavení. V té době byl tento počet zcela běžný. Dále v té době vznikla zvonice a kaple Božího hrobu. V roce 1692 byl soubor staveb doplněn o kapli sv. Rozálie, kterou najdeme na severní straně kopečku. Změna přišla v letech 1750-1776, kdy bylo vybudováno dalších sedm kapliček, tudíž byl naplněn již závazný počet 14 zastavení. Avšak během vlády Františka Josefa II. Byla roku 1786 kaple sv. Šebestiána odsvěcena a mělo dojít i k likvidaci celé křížové cesty. Naštěstí k tomu nedošlo, jelikož se vlastně jednalo o soukromý majetek rodu Dietrichsteinů. Ti rozhodli objekty zachovat a používat je k soukromým účelům. Přesto začal celý areál postupně chátrat. Obnovy se dočkal v letech 1862-1865, kdy došlo díky Augustinovi Bartensteinu k opravení celé křížové cesty včetně kaple a zvonice. Roku 1865 došlo ke spojení dvou tradic – křížové cesty na Svatý kopeček a pouti k Černé Madoně loretánské.

V současné době probíhá obnova celého areálu. Díky dotacím budou opraveny nejen jednotlivé kapličky křížové cesty, ale i obnovení vnitřní výzdoby, dále kaple sv. Šebestiána, zvonice i schodiště ke kapli Božího hrobu. Součástí projektu bude i vznik naučné stezky vedoucí přírodní rezervací Svatý kopeček. Předpokládaný ukončení obnovy je v polovině roku 2015.



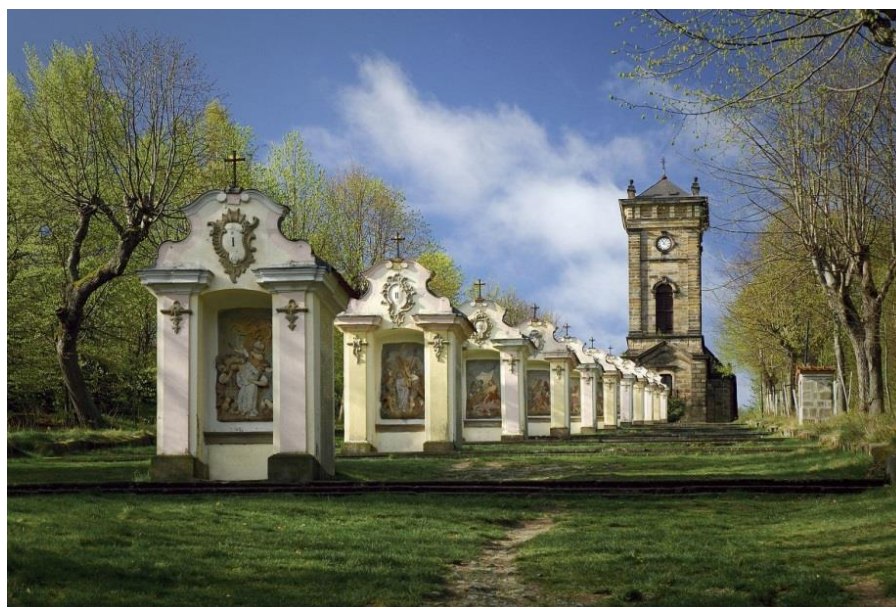
Obr. 10: Svatý kopeček v Mikulově

Křížová hora v Jiřetíně pod Jedlovou

Na vrchu nad obcí Jiřetín v Ústeckém kraji (563m) nalezneme jednu z významných křížových cest. Celý poutní areál vznikl v druhé polovině 18. století (vysvěceno roku 1764) a je spojen s legendou. Legenda vypráví, že se Kristus zjevil sedmi bratrům a vybízel je k návratu z nuceného exodu v době protireformace. Nejmladší z nich, který má nemocné nohy se vrátí, nechá na kopci postavit dřevěný kříž a jeho modlitby jsou vyslyšeny, protože se zázračně uzdraví. Místo je tedy vyhledáváno trpícími, kteří doufají v Boží pomoc.

V areálu Křížové hory nalezneme sochařský výjev z Getsemanské zahrady (modlí se Ježíš a tři spící apoštoly – Petra, Jakuba a Jana); dále křížovou cestu, skládající se z 11 zděných kapliček s reliéfními výjevy, kaple Povýšení sv. Kříže (12. a 13. zastavení) a kaple božího hrobu (14. zastavení).

V roce 1969 byl areál křížové hory prohlášen za kulturní památku a od roku 1991 začala snaha k obnovení potního místa. Zajímavostí je, že křížová cesta se pyšní návštěvou císaře Josefa II. z roku 1779. Dnes patří Křížová hora mezi nejvýznamnější dominanty obce.



Obr. 11: Křížová hora v Jiřetíně pod Jedlovou

Křížová cesta v Římově

Menší obec Římov na Českobudějovicku se pyšní netradiční křížovou cestou. Na popud jezuity Jana Gurry (1608-1680) vzniklo poutní místo s loretánskou kaplí a křížovou cestou. Traduje se, že Jan Gurre v okolí Říмова zažil zjevení Krista a Panny Marie, což ho vedlo k zbudování Lorety, římovských kapliček a kostela zasvěceného Duchu svatému. V okruhu 5 km od Lorety najdeme 25 barokních kapliček, pocházející z druhé poloviny 17. století a první čtvrtiny 18. století (tzv. Římovské pašije). Rozmístění kapliček respektuje terén a odpovídá poloze tradiční křížové cesty v Jeruzalémě.

Jednotlivé kapličky vzhledem liší a jsou navrženy na konkrétní téma zastavení. První zastavení „Loučení“ je datováno z let 1687-1688. Jedná se o osmibokou kapli zastřešenou kopulí s lucernou. Na fresce můžeme pozorovat, jak se Ježíš loučí se svou matkou. Druhé zastavení „Poslední večeře Páně“ (z roku 1668) najdeme ve velké obdélníkové kapli mezi poli. Interiér kaple je zdoben velkým stolem a sochy Ježíše Krista a apoštolů v životní velikosti. Další zastavení nesou název Stádní brána, Zastavení U pusté vsi, Zastavení u smutné duše. U tohoto zastavení byly v roce 1908 dvě lípy na počest 60. výročí panování císaře Františka Josefa I. Šesté zastavení v pořadí s názvem „Zastavení na hoře Olivetské“ najdeme v lese na skalním výběžku kamennou sochu anděla držícího v rukou kalich a dřevěný kříž. Pod skálou je umístěna socha klečícího Krista, jak se sepjatýma rukama hledí vzhůru, ke kapli. Pod sochou Krista se nachází tři kamenné plastiky spících apoštolů. Plastiky jsou datovány z roku 1660. Sedmé zastavení pojmenované Kaplička U Jidáše i Osmé zastavení křížové cesty nalezneme ještě v lese. Další zastavení nesou jména: Zastavení U chromého žida, Zastavení U Cedronu, Zastavení Vodní brána, Kaplička jedenáctého zastavení, Kaplička U Annáše, Zastavení U Kaifáše, Kaplička Malý Pilát, Zastavení u Herodesa, Kaple Velký Pilát, Kaplička sedmnáctého zastavení, Devatenácté zastavení křížové, Kaplička se sv. Veronikou, Popravní Brána, Zastavení U Šimona, Kalvárie, Předposlední zastavení se sochou Piety, Boží Hrob. Kaple Božího hrobu pochází z roku 1658, jedná se tedy o nejstarší zastavení římovské pašijové cesty.



Obr. 12: Římovská křížová cesta

Křížová cesta na Svatém Hostýnu

Svatý Hostýn je jedním z nejstarších poutních míst na našem území, dle legendy zde na počátku 13. století Panna Marie zachránila místní obyvatele před nájezdy Tatarů. Od té doby bylo místo spjato ještě s dalšími zázraky a stalo se hojně navštěvováno poutníky z širokého okolí. Právě hojně modlicí procesí věřících zapříčinilo vznik venkovní křížové cesty. Venkovní zastavení křížové cesty umožňuje jednotlivým procesím nerušeně rozjímat nad ukřižování Ježíše Krista. Roku 1899 se začalo jednat o prvních návrzích jednotlivých zastavení, a o jejich rozmístění. Téhož roku byl posvěcen základní kámen.

Roku 1902 konalo slavné svěcení křížové cesty, avšak dané provedení nebylo přijato s nadšením. Proto požádali o pomoc architekta Dušana Jurkoviče, který byl již proslulý stavbami na Pustevnách. Ten se úkol chopil svědomitě a navrhl nejen křížovou cestu, ale celý poutní areál. Od mnohého se však muselo kvůli nedostatku financí upustit. Dokonce i křížová cesta byla budována postupně od roku 1904 až do druhé světové války.

Díky mistrům tehdejší zde vzniklo nádherné dílo, které je stále obdivováno a navštěvováno.



Obr. 13: Křížová cesta na Svatém Hostýnu

2.3 Kalvárie

Kalvárie je místem rozjímání o utrpení páně, místem smíření, eucharistické a mariánské úcty



Obr. 14: Kalvárie, Fatima, Portugal

Kalvárie (hebrejsky Golgota, latinsky calva, lebka) je pahorek v blízkosti tehdejšího Jeruzaléma. Kopec připomínající tvarem lebku, je známý tím, že zde byl podle evangelií ukřižován Ježíš Kristus. Dle některých křesťanských a židovských tradic v ní byl pohřben Adam – první člověk.

Název Kalvárie se později začal používat pro plastické znázornění Kristova ukřižování, doplněné většinou dvojicí Bolestné Panny Marie a sv. Janem pod křížem.

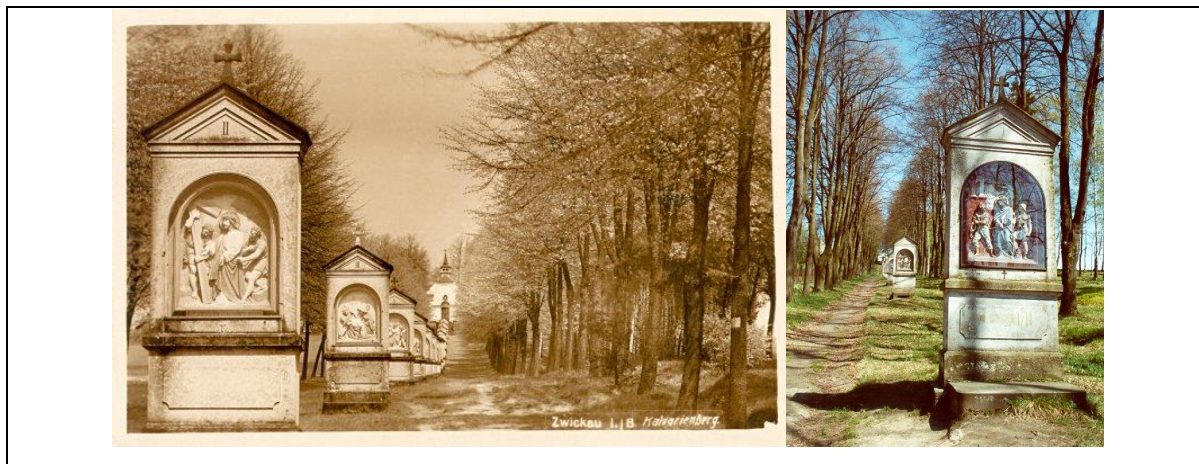
Na připomínku této důležité události (především pro křesťany) se začali stavět Kalvárie a byly k nim slouženy pobožnosti křížové cesty a rozjímání nad Kristovým utrpením. Přeneseně se pojem kalvárie používá pro vyjádření velkého utrpení.

Kalvárie doplněné křížovými cestami vznikaly hlavně v období baroka na různých místech hlavně díky mnichům, panovníkům a šlechticům, kteří tak chtěli vyjádřit svou oddanost Bohu či mu tímto způsobem poděkovat za boží zásah do jejich života v podobě zjevení.

2.3.1 Příklady Kalvárií

Křížový vrch u Cvikova

Ve výšce 437m v severozápadním výběžku Zeleného vrchu severovýchodně od Cvikova najdeme Křížový vrch, častěji nazývám jako Kalvárie. Roku 1728 se zde díky punčocháři Johannu Franzi Richterovi a Florianu Friedrichovi začalo stavět poutní místo. Na Velikonoce o rok později byly vztyčeny na vrcholu tři kříže a poprvé se zde předváděli pašijové hry o utrpení Ježíše Krista. Tyto hry se později přesunuly na náměstí ve Cvikově a na památku ukřížování Krista se vynášely na vrchol velké dřevěné kříže. Roku 1730 byla Kalvárie doplněna kaplí – kamenným Božím hrobem. Díky několika dobrodincům vzniklo postupně (v letech 1730-1751) 8 zděných kapliček, které dodaly cestě ráz křížové cesty. V té době zda vznikla i poustevna a až do roku 1782 zde žili poustevníci. V tomto roce byly totiž všechny poustevny zrušeny díky dekretu vydaným císařem Josefem II. Kaple Božího hrobu začala chátrat a mělo dojít i ke zbourání kapliček křížové cesty. Díky tehdejšímu cvikovskému děkanovi Ignazi Jakschovi kapličky zbourány nebyly, nesměly se však opravovat, a tak začaly dosti chátrat a v roce 1890 stály už jen čtyři. V roce 1883 došlo k významné úpravě, byly vysázeny dnešní lípy lemující křížovou cestu a zchátralé kapličky byly roku 1890 nahrazeny 14 novými kamennými kapličkami. Po druhé světové válce se o Kalvárii opět nikdo nestaral a ona začala postupně chátrat. V roce 1991 došlo díky cvikovskému městskému úřadu k obnově. Takže dnes tu v lipové aleji stojí všech 14 kaplí křížové cesty s vrcholovou kaplí Božího hrobu.



Obr. 15: Křížový vrch u Cvikova

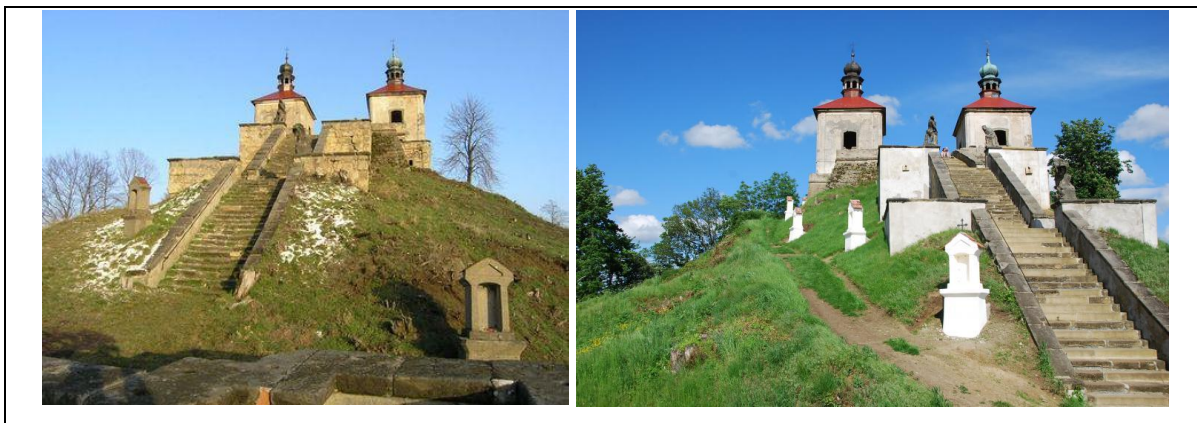
Kalvárie – Jaroměřice u Jevíčka

Obec Jaroměřice u Jevíčka se pyšní poutním místem Kalvárie, které je velmi specifické, je totiž svým rozvržením velmi shodné s Jeruzalémskou Golgotou v Palestině. Jižně od Jaroměřice se nachází strmý kopec, tvořený permskými horninami. Tato hornina je specifická svou načervenalou barvou, která díky rýhám a za deště připomíná krvácející rány. Na vrcholu kopce se rozprostírá rozsáhlá plošina, na níž najdeme v severozápadní části svahu zvláštní geologický útvar – tzv. Kadrmanu či Kadrmanku. Útvar byl pojmenován podle zlého ducha Kadrmana, který v tomto místě sídlil a škodil. Proto se obyvatelé Jaroměřic roku 1664 dohodli postavit na vrcholu dřevěný kříž, aby zlé síle zamezili. V roce 1680 zasáhl Jaroměřice mor, a tak došlo pár let poté na popud Františka Juliuse Šubíře k postavení kaple na místo starého kříže. Kaple byla zasvěcená ke cti Povýšení Svatého kříže a svatým patronům proti moru. Ke kapli se konaly hojné pobožnosti Křížové cesty a růžence, především roku 1709, kdy se v krajině znovu objevil mor.

Roku 1713 byl na kopci postaven kostel v podobě miniatur Božího hrobu v Jeruzalémě jako dík za vyslyšení modliteb manželů Šubířů. Areál byl navržen františkánem Jeronýmem weithem, který se v té době vrátil z dlouhé poutě do Svaté země. Došlo tedy ke stavbě všech tajemství umučení Páně dle vzoru hory Kalvárie v Jeruzalémě i k postavení křížové cesty vedoucí z obce na vrchol. Dle historiků byl autorem celé stavby Giovanni Santini (1667-1723). Od té doby bylo poutní místo oficiálně nazýváno Hora Kalvárie.

Kalvárie – Ostré

V oblasti Ralské pahorkatiny na Ústecku se nachází barokní poutní místo na vrchu Kalvárie s výhledem na Úštěcko. Historie tohoto místa sahá do let 1704-1707, kdy zde nechal hejtman zdejšího jezuitského panství, pan Václav Růžička vystavět poutní místo. Cesta na vrchol vede ze vsi Ostré a je lemována kaplemi křížové cesty z období baroka a klasicismu. Ze západní části hory se nachází terasa, která symbolizuje biblickou Getsemanskou zahradu, najdeme zde dále torza pískovcových soch, znázorňující klečícího Ježíše a apoštoly. Když vystoupáme po monumentálním pískovcovém schodišti, nalezneme zde další zbytky barokních soch. Na vrcholu se rozprostírají tři kaple. Boční kaple shodného tvaru (kaple Nalezení a kaple Povýšení svatého Kříže) jsou zakončeny lucernou s kopulí. Prostřední, příjemní kaple je kaplí Božího hrobu. Vrchol je výraznou a viditelnou dominantou okolí Úštěcka. Toto velkolepé dílo bohužel s časem chátrá, a tak byly roku 2006 zaházeny postupné opravy. Dobrovolnické akce občanů Úštěcka zajistily odstranění náletových dřevin a obnovy se dočkaly střechy kaplí a centrální schodiště. V roce 2011 byly obnoveny kapličky křížové cesty a doplněny deskovými obrazy. O rok později došlo k obnově omítek a kaplí a zrestaurování okenních ostění portálů a dveří a doplnění cihelné dlažby v kapli Povýšení sv. Kříže. V loňském roce byla obnovena kaple Božího hrobu a omítky na zábradlí masivního schodiště.



Obr. 16: Kalvárie Ostré (před opravou a po opravě)

Kalvárie u Mařenic

Poblíž menší obce Mařenice v Lužických horách najdeme jižním směrem na zalesněném pahorku (445m) poutní místo ze 17. století. V té době zde byla postavena poustevna U sv. Anny s dalšími náboženskými obrázky umístěnými v nedalekém okolí. Později zde

byl do skály vytesán Boží hrob a nad ním vztyčen kříž. Místo kříže byla poté postavena kamenná kaple sedlákem Christofem Schierem. Kaple vznikla zřejmě roku 1750 a skládá se ze tří stupňovitě za sebou přistavěných místností. Roku 1865 byla kaple renovována a rok poté byl do ní vložen obraz Zvěstování Panny Marie. Ke kapli bylo přistaveno nové přístupové schodiště a kopec byl doplněn sochy Ecce Homo z roku 1697 a Mater Dolorosa, jež do té doby stály u cesty na úpatí. Nad kaplí stál kříž postavený Frazem Knoblochem a na postranních skalách byly vytesány reliéfy svatých mařenickým stolařem Franzem Schierem. Vytěsané reliéfy se datují do 1. poloviny 18. století. Na Kalvárii byla pořádána pravidelná procesí věřícími z okolních vesnic až do 2. světové války, kdy museli původní obyvatelé místo opustit. Noví obyvatelé neměli k poutnímu místu žádný vztah, a tak začalo chátrat a pustnout.

V roce 2008 začala obnova kaple a roku 2010 byla slavnostně vysvěcena. Součástí Kalvárie byla i křížová cesta, které se nedochovala.



Obr. 17: Kaple na Kalvárii z r. 1750, pohlednice z r. 1926



Obr. 18: Stav kaple před opravou - říjen 2007, dokončená oprava – srpen 2009

3 HISTORIOGRAFIE DANÉHO ÚZEMÍ

3.1 Město Napajedla

Jihozápadně od Zlína, na hranici Hornomoravského a Dolnomoravského úvalu, na rozhraní tří regionů Hané, Valašska a Slovácka a na řece Morava se rozprostírá město Napajedla. Údolí řeky Moravy zajistilo příznivé životní podmínky, a tak zde vznikla osada, o níž se dozvídáme z první písemné zprávy roku 1355. Roku 1898 získaly Napajedla status města a v současnosti se pyšní asi 7750 obyvateli.

Území dlouhodobě spravoval rod Žerotínů a rod Rotalů, který zde nechal postavit kostel sv. Bartoloměje a barokní zámek. Největší rozmach zažívají Napajedla za vlády pánů ze Stockau, kdy byly Napajedla navštěvována vídeňskou smetánkou kvůli založení hřebčína a lázni s kvalitní léčivou minerální vodou. Chov anglických plnokrevníků trvá v Napajedlích bez přerušení téměř 120 let.

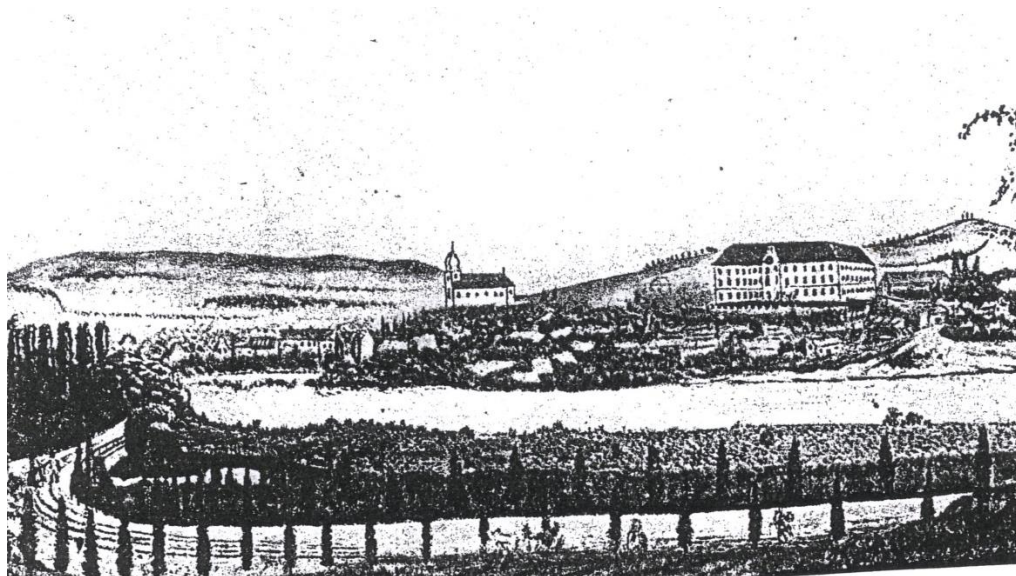
Město Napajedla zajišťuje obyvatelům dobré podmínky pro sport i společenský kulturní život. Divadelní soubor Zdeňka Štěpánka, loutkový soubor Klubíčko, folklorní soubor Radovan a Radovánek si v Napajedlích drží dlouhodobou tradici.



Obr. 19: Řešené území a širší souvislosti

3.2 Historie Kalvárie

Na kraji města Napajedla se rozkládá na území více než pět hektarů zalesněná oblast, jejíž vrchol v nadmořské výšce 259m je zdoben třemi kříži, podle níž nese celé území pojmenování Kalvárie. Tyto tři kamenné barokní kříže nechal v roce 1731 zhotovit napajedelský regent. Dle dobových fotografií víme, že v době vzniku byla Kalvárie holým pastviskem, takže byly kříže viditelné z dalekého i okolí.



Obr. 20: Kopie fotografie z roku 1780 s holým vrchem Kalvárie



Obr. 21: Vojenské mapování z roku 1780



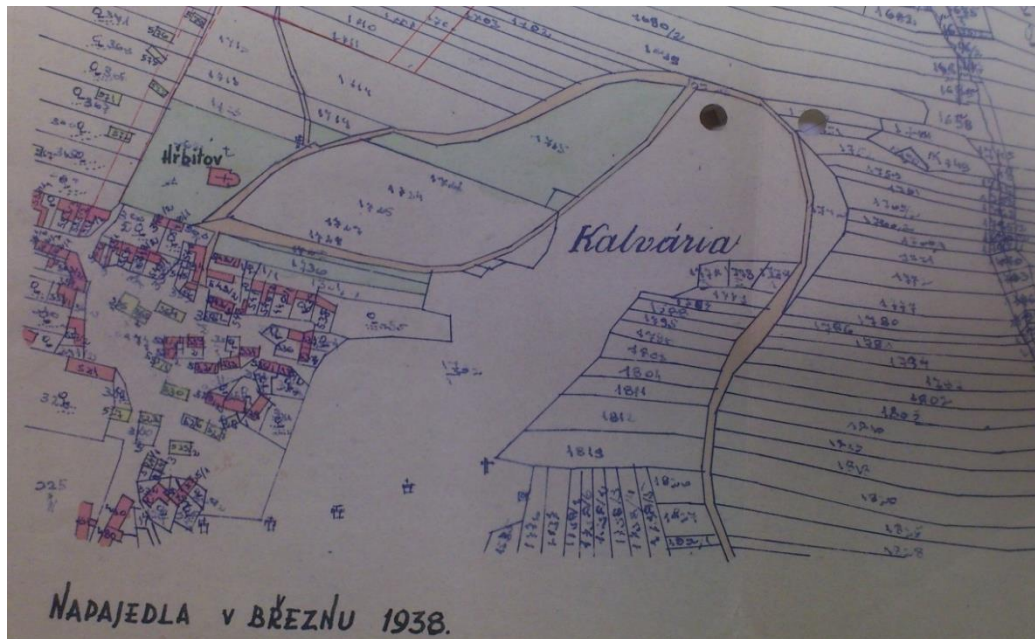
Obr. 22: Vojenské mapování z roku 1870



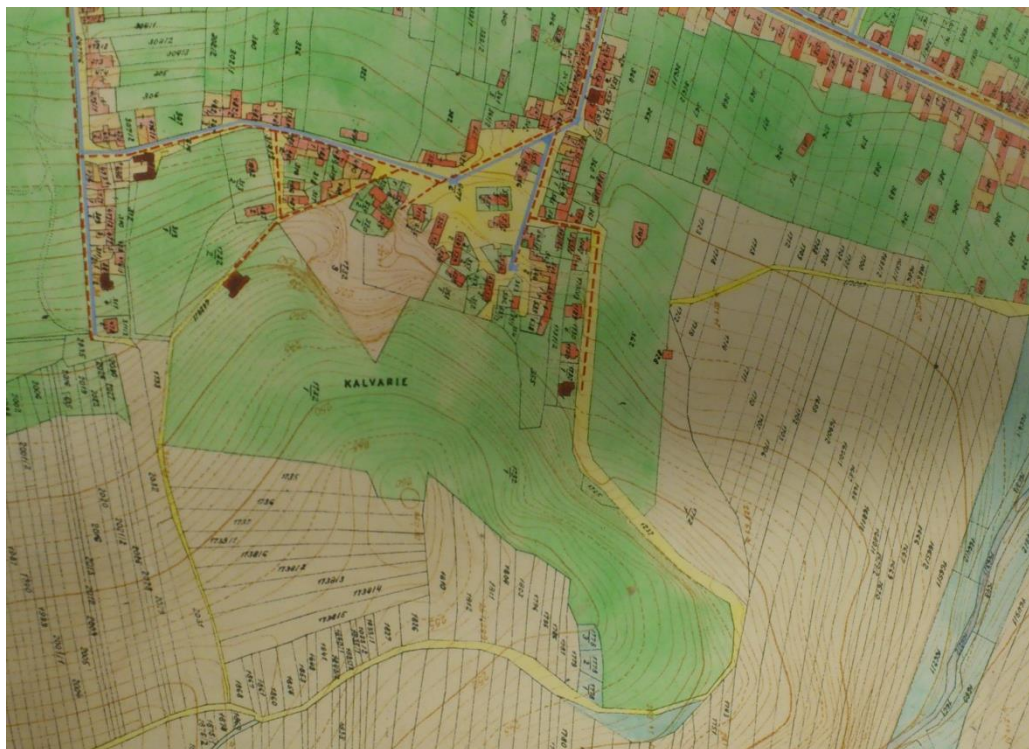
Obr. 23: Mapa stabilního katastru z roku 1839

Dle historických map se dozvídáme, že území Kalvárie patřilo k tzv. extravilánu města, nacházelo se v tehdejší nezastavěné části katastrálního území mezi dalšími loukami a pastvinami. S rozvojem a růstem města se však toto území dostává do tzv. intravilánu. V roce 1938 vznikají ulice Pod Kalvárií a Hřbitovní a dochází tedy k pohlcení dřívější pastviny na kopečku Kalvárie a pozvolnému přechodu z obytné části města do veřejné zeleně. Od roku 1999 bylo území Kalvárie díky návrhu města zařazeno Ministerstvem zemědělství ČR do kategorie lesů zvláštního určení.

Z Kalvárie by se měl stát příměstský les se zvýšenou rekreační funkcí. Nemělo by se tedy jednat o klasický les s primární produkční funkcí, avšak primární funkce současného lesoparku by měla být rekreační. Porostní struktura a skladba lesa by se měla podřídit nové funkci. A tak se již v témže roce zahájili práce na ošetření prostoru.



Obr. 24: Mapa Kalvárie mapující stav v roce 1938



Obr. 25: Mapa Kalvárie mapující regulační plány z roku 1939

„Z Kalvárie je pěkný výhled na město a na protější vrchol – Makovou. V jižní části je symbolický hrob a pomník padlým odbojářům, kteří byli v těchto místech zastřeleni německými fašisty v dubnu roku 1945.“⁶

Na podzim roku 1999 byly alespoň částečně zprůchodněny původní cestičky a upraven prostor pod třemi kříži. V září byl proveden postřik roundupem diaktiv.

V dubnu roku 2000 bylo vykáceno dvacet kusů stromů (převážně břízy, dále dva jasaný, smrk a modřín) firmou Otakar Neradil Holešov. Dále byly průběžně odstraněny vyvrácené, suché a odumřelé dřeviny zaměstnanci TS Napajedla.

V únoru 2001 pokračovaly práce na čištění cest od náletu provedeny firmou Garden Moravia Spytihněv. V následujícím měsíci pokračovaly práce pracovníky TS Napajedla a za dohledu lesního hospodáře Ivana Svobody byly vykáceny stromy napadeny kůrovcem. Po kontrole lesním hospodářem bylo zjištěno, že Kalvárie je v hospodářském souboru 25, lesní typ 2D. Což je základní podklad pro výběr vhodných dřevin.

V květnu byly dále vykáceny tři smrky napadené kůrovcem, z nichž byl zisk 4 m³ dřevní hmoty, dále byly na území lesa umístěny dva kusy feromonových lapačů sloužících k lapání kůrovce, avšak již začátkem léta byly lapače zničeny vandaly. Ten samý rok dostalo město státní dotaci na opravu památkově chráněných objektů, kterou využili na renovaci barokních křížů.

V období zimy na přelomu roku 2003 a 2004 pokračovalo kácení napadených stromů lesníky z Pohořelic a nainstalování přírodního lapáku kůrovce.

Na podzim roku 2005 byly na území Kalvárie zhotoveny dvě odpočinková místa. Jedno posezení (lavice se stolem) bylo umístěno vedle památných křížů, druhé se nacházelo na severním okraji lesa, na místě s krásným výhledem na řeku Moravu. Obě dvě posezení včetně dvou košů byly vyrobeny panem Františkem Trchalíkem z Valašských Klobouků v celkové ceně 13 000Kč. Avšak po posezení tam dnes nejsou ani památky.

⁶ Prasek, V.: *Paměti městečka Napajedel*; Písková, M.: Průvodce památkami a zajímavostmi města

3.2.1 Popis památky

Sousoší Kalvárie

Sousoší Kalvárie sestávající z ústředního kříže s ukřižovaným Kristem a dvou nižších s oběma lotry. Ústřední kříž na vysokém soklu s konkávně tvarovanou základnou s vpadlým kasulovitým rámem. Na základě vysoký dřík ve tvaru komolého jehlanu, zdobený na čelní straně a na obou bočních stranách rostlinným dekorem a páskou. Po Kristově levé straně je na dříku osazen konzola a na ní osazena Marie Magdalény klečící na pravém kolenu, se spjatýma rukama, s uraženou hlavou. Socha je ke konzole i k dříku připevněna kovovými trny. Podstavec nese jednoramenný kříž s postavou ukřižovaného Krista s geometricky řasenou rouškou, hlavou skloněnou k pravému rameni. Nad hlavou nápisová blána. Lotr po pravici lotr po levici jsou na stejných podstavcích s hranolovou, jedenkrát odstupňovanou základnou, na níž je vysoký dřík ve tvaru komolého jehlanu, zdobený rytým rámem. Na soklu jednoramenný kříž se šikmým a kosým příčným břevnem, k němuž jsou lotři přivázáni tak, že jednu ruku mají položenu na horní straně břevna. Lotr po pravici je zpodoběn jako mladý člověk, hledící před sebe, lotr po levici sklání hlavu k levému rameni, rysy v obličejí poněkud zvětralé. Oba mají roušku kolem beder.⁷

Vlastníkem sousoší je město Napadjedlaa jelikož je jedná o kvalitní a v regionu ikonograficky ojedinělé barokní sousoší z 1. pol. 18. století, kultivující krajinu nápadným umístěním na návrší⁸, je třeba ji chránit a zachovávat.

Kolem roku 1993 byl restaurován lotr po pravici, jehož podstavec byl počmárán sprejem. Dále socha Marie Magdalény, klečící pod Kristovým křížem, jež měla uraženou hlavu, a lotr po levici, který byl příliš zvětralý. Na těchto dvou částech sousoší se nacházely zbytky polychromie.

⁷ MATUZSKOVÁ, J. Evidenční list sousoší na Kalvárii, 1999, poř. číslo 7-8586

⁸ Tamtéž



Obr. 26: Kopie dobové fotografie, původní tři kříže

3.2.2 Barokní křížová cesta

Od roku 1994 jsou barokní kříže památkově chráněné. Po roce 1730 byla postavena i křížová cesta vedoucí na vrch kalvárie ke třem křížům. Tuto křížovou cestu nechal vybudovat Jáchym Adam, který se v roce 1730 ujal vlády nad napajedelským majetkem. Z dobových map vyčteme, že se křížová cesta skládala z pěti zastavení zakončená právě třemi barokními kříži na vrcholku.

Z farní kroniky se dozvídáme popis Kalvárie z doby před rokem 1905: „*Východní vrch Kalvárie, kdež se nachází lom pískovce ku stavbě se dobře hodícího, a patřící velkostatku, jest porostly lesním stromovím a upraven k procházkám. Na temeni stojí tři kamenné kříže a níže tři kapličky s obrazy křížové cesty.*“⁹

Z dokumentu, který pochází z roku 1933, popisujících všechny kříže a sochy v okolí Napajedel se dozvídáme:

28.května 1731 – arcibiskup konsistoř Leopold Fuchs, asses. Notar. Paulus Petrus Kowarzik, parochus, žádá jménem ředitele panství napajedelského, kvasického, a zlínského, p. Vols postaviti na hoře (míněna jest Kalvárie) 5 soch a je vymalovati svým nákladem z úcty ku umučení Ježíše Krista a ku rozmnožení zbožnosti věřících a to:

⁹ SOKA Zlín, Farní úřad Napajedla, č. 46, farní kronika.

- *Modlitba v zahradě*
- *Bičování*
- *Trním korunování*
- *Nesení kříže*
- *Ukřižování*

Byly to však kapličky, v nichž na plechu byly ony výjevy z umučení Pána vyobrazeny.

Otevřením lomu na hoře Kalvárii, vzaly za své tři. Zůstaly toliko dvě a sice:

Dole u domku

Na vrchu: Ježíš se modlí v zahradě.

Lid dodneška na Zelený Čtvrtek se tam chodí modlívati. V kapličce Ježíše modlícího se znovu vymaloval Rudolf Navrátil, bývalý holič, jinak všem v Napajedlích.

V roce 2012 bylo horní zastavení opraveno panem Zdeňkem Hrabícou. Jelikož neexistuje žádná původní dokumentace, dokonce ani historické fotografie dokumentující vzhled jednotlivých zastavení, vycházelo se z dochovaného tvarosloví spodního (prvního) zastavení. Pan Hrabica celý proces opravy konzultoval a pracovníkem památkové péče, s panem ing. Klokočku, který opravu považuje za velmi zdařilou.



Obr. 27: Horní zastavení křížové cesty (před opravou a po opravě)

Do opravené kapličky byla umístěna kopie originálu třetího zastavení původní křížové cesty, jež se dochovalo ve sbírkách muzejního spolku.



Obr. 28: Kopie originálu třetího zastavení původní křížové cesty

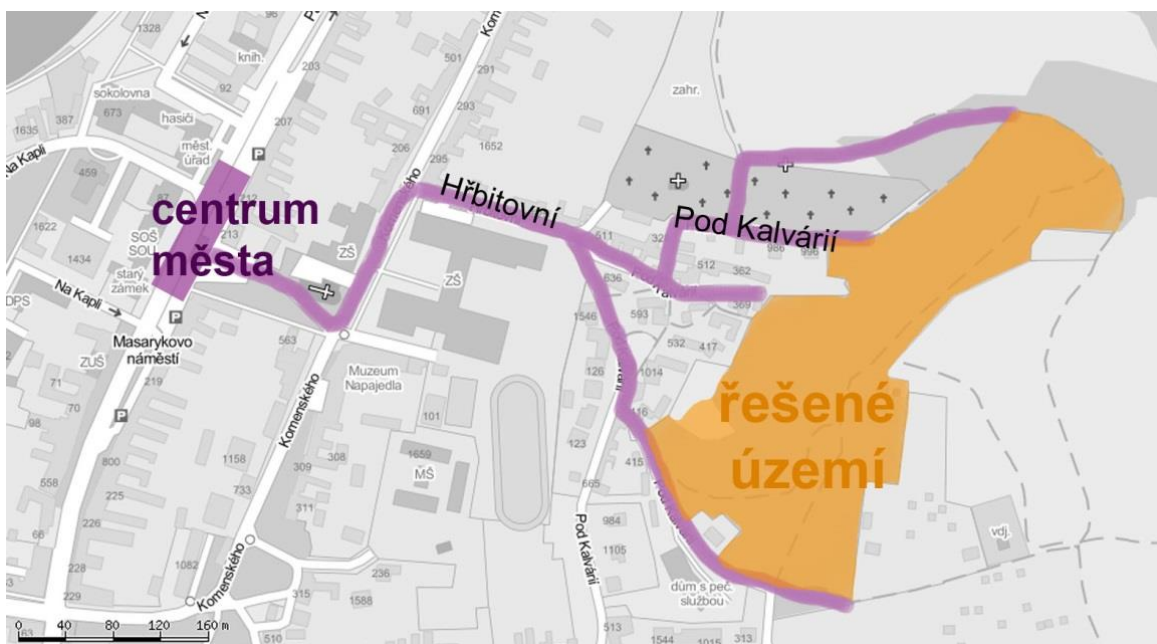
Spodní zastavení, nacházející v ulici Pod Kalvárií pod rodinným domem čp. 415, bylo mnohem častěji opravováno, a tak se do dnešního dne dochovalo téměř v podobě, jak mohlo vypadat v době vzniku. Teoreticky se může od původního zastavení lišit pouze v malých detailech, které byly způsobeny mnohými opravami.

3.2.3 Opuštěný lom

Součástí Kalvárie je i opuštěný lom. Odbornicky byl však lom otevřen až v roce 1882, těžil se z něj kámen však mnohem dříve, kdy byla Kalvárie ještě holým kopcem bez porostu stromů. Dle zkoušek provedených v Kremnici a Štiavnici kolem roku 1889 víme, že se v pískovci nalézaly stopy stříbra a zlata. Místní kámen byl použit při stavbě kostela sv. Bartoloměje v letech 1710-1712. Dno lomu se nachází v nadmořské výšce 220m.

4 ANALÝZA MÍSTA

Celé řešené území se nachází na okraji města Napajedla přiléhajícího k centru od severu. Lesopark je v blízké návaznosti na střed města přibližně 500 metrů pěšky. Toto místo je bohaté svou historickou i kulturní hodnotou v konceptu barokní zpracování krajiny. Kalvárie včetně prostoru bývalého lomu zaujímá rozlohou 5,56 hektarů. Nejvyšší bod se nachází v nadmořské výšce 259m (prostor tří křížů) naopak nejnižším je dno lomu v nadmořské výšce 220m.



Obr. 29 Návaznost Kalvárie na centrum města

Les je tvořen z porostu listnatých a jehličnatých dřevin; smrk ztepilý (*Picea abies*), borovice černá (*Pinus nigra*), borovice lesní (*Pinus sylvestris*), modřín opadavý (*Larix decidua*), bříza bělokorá (*Betula pendula*), dub (*Quercus*), habr obecný (*Carpinus betulus*), zřídka jeřáb břek (*Sorbus torminalis*) a jeřáb ptačí (*Sorbus aucuparia*). Po celém území najdeme i roztroušené skupiny keřů s převahou ostružiny, černého bezu, akátu a mírně se vyskytující líska, trnka, ptačí zob a další. Tyto dřeviny zde byly uměle vysázeny a je zřejmé, že ne všechny zda nacházejí přirozené podmínky k růstu. Například borovice se zde vůbec přirozeně nerozmnožují, na daném území nenajdeme jedinou náletově rostoucí borovici. Naopak se zda daří dubům, ty se přirozeně obnovují a jsou v lese symbolem nového života.

4.1 Prostor tří křížů

Tři kříže tvoří dominantu nejen lesoparku, ale i přilehlého kraje. V posledních letech však okolní zeleň vzrostla natolik, že je toto barokní sousoší vidět pouze z jeho bezprostřední blízkosti. V minulosti byli kříže vidět i z dalekého okolí a upozorňovali tak na důležitost a specifičnost celého kopce. Svou historickou a kulturní hodnotou obohacují nejen město Napajedla, ale i přilehlé okolí.



Obr. 30: Prostor tří křížů

Nejvýrazněji však území poznamenalo umístění vysílače Českých radiokomunikací do blízkosti historických barokních křížů. Tento zásah radikálně změnil charakter místa a přesunulo význam původní dominanty do pozadí. Vysílač je třeba skrýt kompozičně vhodně zvolenou vegetací. Potlačení vysílače se podpoří znovuobnovením původní vyhlídky na město Napajedla.

4.2 Prostor bývalého lomu

V současnosti je dno lomu pokryto travnatou plochou až ke kraji bývalé těžební stěně. Ve středu lomu najdeme ohniště, které slouží k pořádání táboráků. Okraje skály jsou porostlé náletovými dřevinami, a tím je snížena viditelnost z prostoru nad lomem směrem na město. V části nad lomem je na přechodu do strže umístěn plotek a ocelové lano, zabráňující návštěvníkovi vstup na nebezpečnou část převisu. Toto provedení působí poněkud provizorně, a hlavně díky neupravenému okolnímu porostu si nemůžeme vychutnat vyhlídku na město.

Výhledově je však užívání ohniště v tomto prostoru zcela nemožné. Dle vyhlášky je bezpečná vzdálenost ohně 50 metrů od lesa. Oheň se smí rozdělávat pouze na povolených místech, v místech k tomu určených a označených, v dostatečné vzdálenosti od hořlavých předmětů.

Dle lesního zákona (289/95) je zakázáno rozdělávat oheň v lese a do 50 metrů od okraje lesa výjimku může povolit pouze vlastník pozemku (§20, odst.4)



Obr. 31: Prostor bývalého lomu

4.3 Prostor kolem pomníku na jižní straně lesa

V současnosti je toto místo charakteristické dvouetážovou skupinově smíšenou zeleň. Jedná se o jeden z několika vstupů do lesoparku, je tedy potřeba místo tomuto účelu přizpůsobit. Díky nepřímé přestavbě současného prostoru na parkový les docílíme pozvolnému vstupu do lesoparku.

Pomník připomíná tragédii z konce dubnu 1945, kdy zde bylo zastřeleno pět českých občanů obviněných z ilegální činnosti. Původně bylo obviněno sedm lidí, dvěma z nich Jaroslav Dohnalovi a Františku Jelínkovi se podařilo vyvléct z pout, utéct a schovat se v lese. Zbylá těla mrtvým zločinců byla na místě zakopána, avšak den poté se pachatelé rozhodli je raději přemístit do řeky Moravy, aby nedošlo k jejich rychlému nalezení. Po osvobození Napajedel bylo všech pět těl nalezeno a na památku této tragédie zde byl postaven pomník Obětem nacistické zločiny.

Okolí pomníčku by mělo projít pietní úpravou a rovněž celkovou údržbou, podpoříme tak důležitost a posvátnost tohoto místa



Obr. 32: Pomník na jižní straně lesoparku

4.4 Prostor severní části lesa – vyhlídka na řeku Moravu

Toto místo je bezpochyby výjimečně krásným výhledem do okolí a také na řeku Moravu. Pomocí upravení celé plochy doplněné vhodným mobiliářem upozorníme návštěvníka na jedinečnost a zajímavost tohoto místa. Možnost sezení umožní kolemjdoucím odpočinek a dále poslouží jako označení vstupu či výstupu z lesoparku.



II. PRAKTICKÁ ČÁST

5 NAVRŽENÉ ŘEŠENÍ

V návrhu lesoparku se zaměřuji na tři důležité prostory, úpravou prostoru bývalého lomu, prostorem kolem tří kamenných křížů a volným prostorem v severní části lesoparku určeným především dětským atrakcím a aktivnímu odpočinku. Celým lesoparkem procházejí pohádkové cesty s různými aktivitami určené především dětem od 3-12 let.

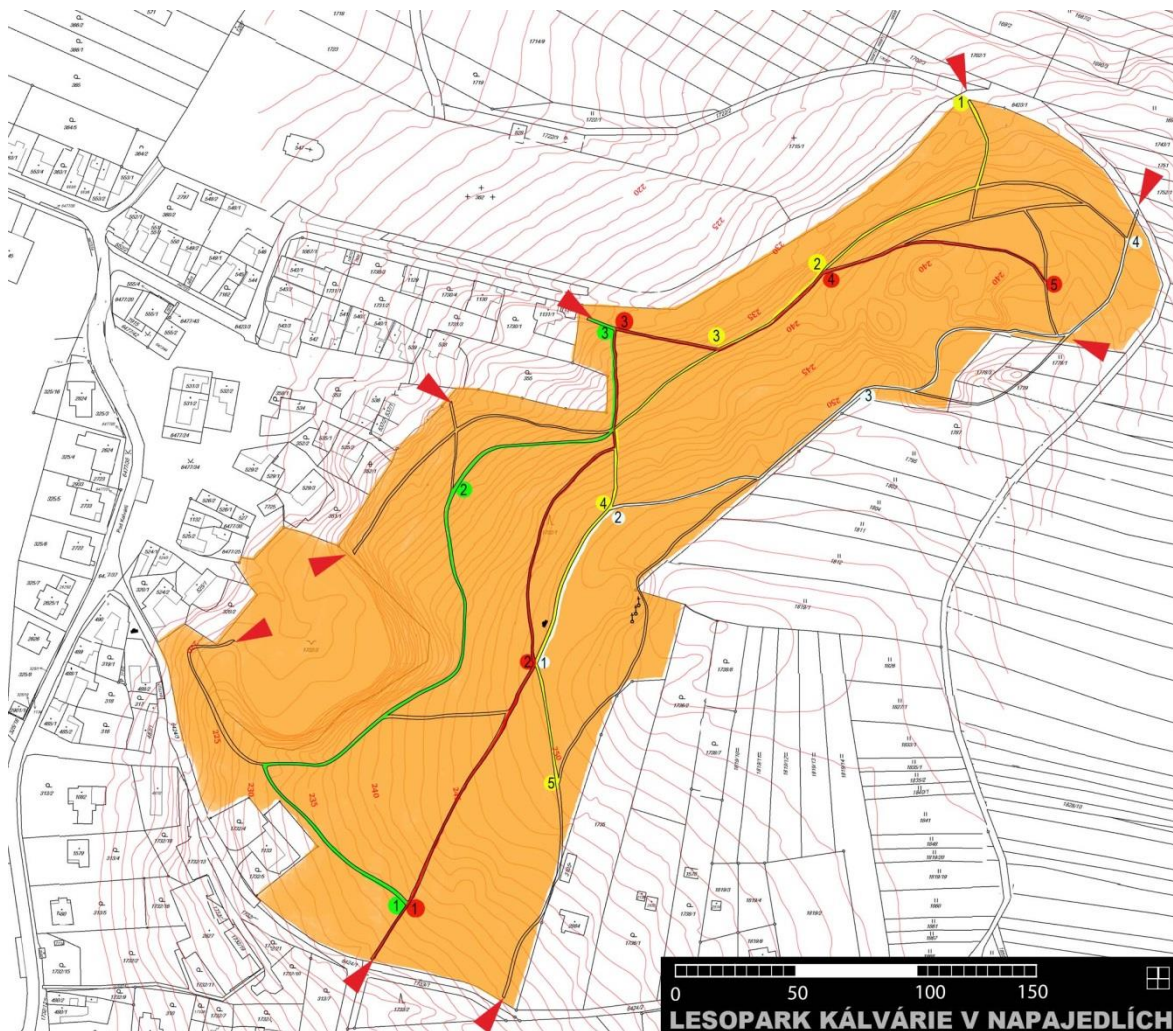
Dále se zabývám obnovením křížové cesty, zahradnickými úpravami a zpevněním komunikačních sítí a ploch celého areálu. Do lesoparku navrhuji umístění konkrétních laviček, odpadkových košů i piknikových stolů. V neposlední řadě se věnuji dopravnímu řešení.



5.1 Koncept pohádkového lesa

Pohádkové cesty

Celý lesopark bude protkán sítí cest a cestiček, které návštěvníkovi umožní vybrat si z několika pohádkových tras různých délek a náročnosti. Návrh zahrnuje čtyři pohádkové cesty: červená (pohádka O Červené Karkulce), zelená (pohádka O Budulínkovi), bílá (pohádka O kůzlátkách), žlutá (pohádka O perníkové chaloupce). Tyto pohádky byly záměrně vybrány díky významné figuraci lesa. Uživatel se promění v hlavního hrdinu dané pohádky a projitím trasy si prožije pohádku na vlastní kůži.



Obr. 33: Mapa řešeného území – pohádkové cesty

Každá pohádková trasa se skládá z několika zastavení znázorňujících část příběhu pohádky. Pomocí prostorové atrakce či nástěnné tabule plní účastník jednotlivé úkoly a zažívá stejná dobrodružství jako hlavní hrdinové. Trasy pohádek se navzájem kříží, což umožní návštěvníkovi rozhodnout o následujícím ději konkrétního příběhu. Ke křížení jednotlivých pohádkových cest dochází, pokud jsou pohádky provázány dějově nebo právě pomocí prostorového hracího prvku. Systém křížení umožní kombinovat jednotlivé trasy, a tedy vytvářet vlastní pohádky a příběhy. Touto nenásilnou a hravou formou podporujeme dětskou představivost a kreativitu.

Průběh vzniku pohádkových cest

Po důkladném výběru několika pohádek, následovalo jejich podrobné nastudování a vybrání tzv. klíčových momentů, které se později proměnily v jednotlivá zastavení. Cíleně jsem vybrala obecně známé pohádky, abych se vyhnula zbytečnému popisnému textu, který děti moc nebaví. Navíc jsem pracovala s pohádkami v rýmované podobě. V této formě jsou příběhy stručnější, zajímavější a lehčeji zapamatovatelné nejen pro děti, ale i pro jejich dospělý doprovod. Doprovodné texty jsem vhodně upravila a ponechala jsem jen nezbytně nutný komentář či verš.

Návrhy pohádkových zastávek jsou dvojího typu tzv. tabulové a plastické. Tabulové zastávky jsou prostorově i finančně méně náročné. Plastická zastavení v podobě prostorové atrakce či jiného herního prvku pro děti poskytují příležitost k strávení delšího času a možnost setkání s dalšími dětmi.

Pohádkové cesty (červená, bílá, žlutá a zelená) budou značeny barevnými značkami umístěnými na stromech, podobně jako turistické značky. Tvarově budou odlišné, navrhuji kruhové ztvárnění, aby bylo na první pohled zřejmé, že jde i výjimečné značení cest.

Pohádková cesta O Červené Karkulce

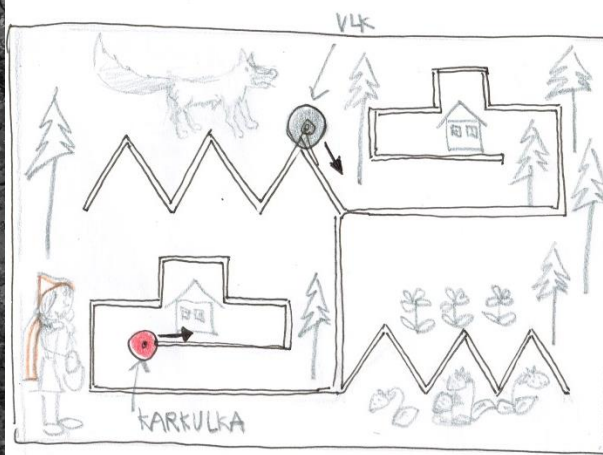
Jedná se o nejdelší trasu (asi 550m) procházející napříč celým lesoparkem. Červená trasa obsahuje dvě křížící zastavení, nejdříve se potkává s bílou trasou, později i se zelenou a částečně i se žlutou. Tato trasa začíná i končí na široké mlatové cestě, avšak v její střední části se procházející pohybuje po užší cestě náročnějšího terénu, přesně jako v pohádce.

Červená cesta obsahuje celkem 5 zastavení, 3 tabulová a 2 plastická.

1. Karkulko, zajdeš k babičce

Úsek děje: Karkulka dostává od maminky košík, aby jej donesla babičce, která je nemocná.

Popis atrakce: Na tabuli je drážka symbolizující Karkulčinu cestu k babičce. Dítě pohybuje červeným kolečkem (Karkulka) v drážce a jeho úkolem je dojít až k babiččině domečku. Po cestě může Karkulka potkat kytičky, jahůdky, ale i vlka (šedé kolečko), jímž pohybuje druhé dítě.



Obr. 34: Návrh 1. zastavení červené cesty

2. Setkání s vlkem X Koza potká vlka (červená trasa se kříží s bílou)

Úsek děje: Karkulka potkává na cestě lesem vlka X Koza po cestě na pastvu potkává hladového vlka.

Popis atrakce: Na cestě bude umístěna dřevěná socha ve tvaru vlka, ale i socha zobrazující kozu.



Obr. 35: Návrh 2. zastavení červené cesty

3. Vlk žere babičku X Vysvobození Budulínka (červená trasa se kříží se zelenou)

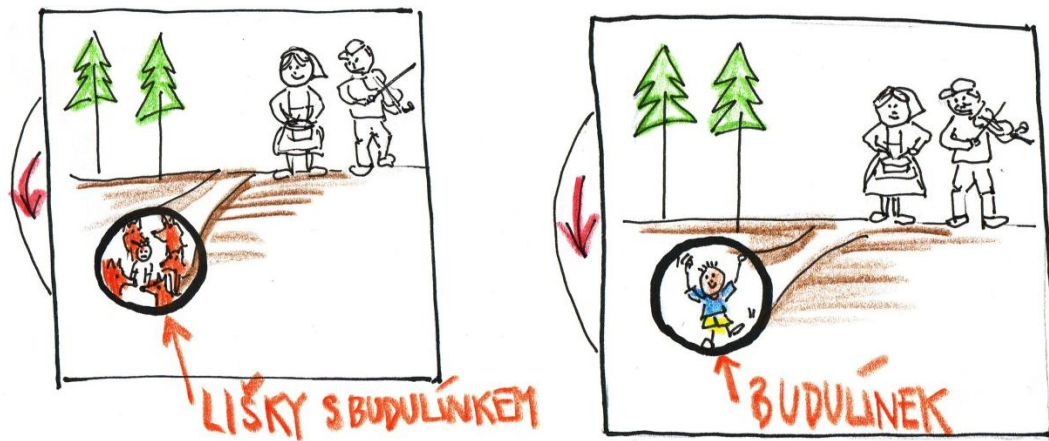
Úsek děje: Vlk přichází do babiččina domečku první, po chvíli přichází Karkulka X Babička s dědečkem pomocí hudebních nástrojů vysvobozují Budulínka z liščí nory

Popis atrakce: Navrhuji oboustranou tabuli s vnitřním otáčivým kolečkem. Jedna strana tabule zobrazuje vlka stojícího před babiččínými dveřmi a babičku ležící v posteli uvnitř domečku. Po otočení se situace změní, najednou stojí před dveřmi Karkulka a vlk leží v posteli místo babičky.



Obr. 36: Návrh 3. zastavení červené cesty

X Na druhé straně tabule jsou zobrazeni babička a dědeček s hudebními nástroji a liščí nora plná lištiček i s Budulínkem. Díky otočení lišky postupně mizí a v noře nakonec zůstane jen Budulínek.



Obr. 37: Návrh 3. zastavení zelené cesty



Obr. 38: Vizualizace 3. zastavení červené i zelené trasy

4. Vysvobození babičky

Úsek děje: Karkulka přivolá myslivce, který vysvobodí babičku

Popis atrakce: Čtvrté zastavení Červené Karkulky je opět tabulového typu, zobrazuje myslivce s pejskem, jak zachraňují babičku z vlkova břicha. Pomocí odklopení půlkruhu dojde k objevení babičky. Pes radostí ze záchrany babičky začne pobíhat podél babiččiny postele.

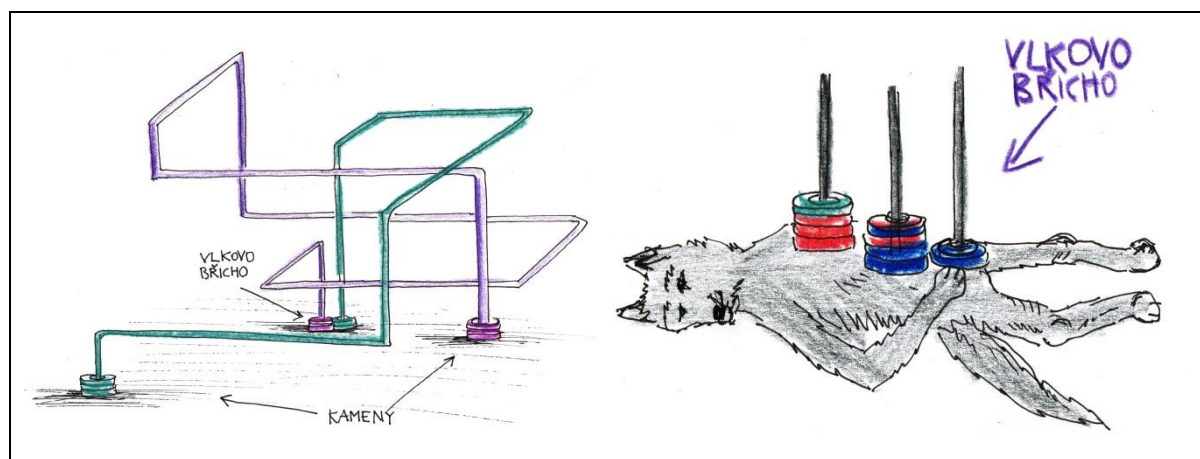


Obr. 39: Návrh 4. zastavení červené cesty

5. Než zašijeme vlkovi břicho

Úsek děje: Babička s Karkulkou naplní vlkovi břicho kameny

Popis atrakce: Poslední atrakcí této pohádky je prolézačka s pohyblivými kroužky znázorňující kameny. Úkolem dětí je naplnit vlkovi kamením břicho.



Obr. 40: Návrh 5. zastavení červené cesty



O Červené Karkulce

-Co v tom koši voní, mami?

-To je košík s dobrotami.

Zanes ten košík, plný vůně,

Babičce, - víš, ona stůně.

Karkulko, běž rovnou, - v lese

Nemluv s nikým. Netoulej se.

Za jedlí vlk! I kdo jiný

hned si dělá laskominy?

Běžel zlý vlk černým lesem.

Pak se skryl... teď loudá se sem.

Kam jdeš? – vrčí na Karkulku

-K babičce jdu, šedý vlku.

Do domku vlk vstoupil tiše,

Chňap! A babičku má v břiše,

Vzal si čepec, na nos brýle,

že nám usne, děti milé?

Obr. 41: Storynoard – O Červené Karkulce



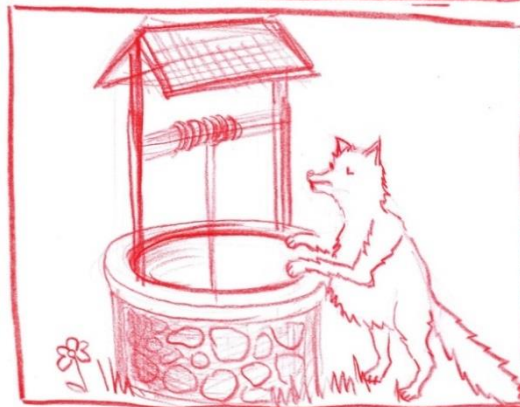
Karkulka se kouká – vidí:
Vlk! Ó ten mne neošidí
Poznám jej i v přestrojení
Babička to přece není
Karkulka hned cupy dupy
Pro hajného do chalupy



Ten vzal pejska, nůž a pušku
Na vlka, co usnul v lůžku
Hajný dělá řízy, řízy.
Vlku z břicha sousto mizí.
Babička je zdravá čilá
S Karkulkou se veselila



Abys vlku nevyhlady,
Kamení je spousta tady,
A že spíš, tak tiše, tiše
Zašijeme ti je v břiše
Vlka v břichu kámen bolí
Jako by jej bili holí.



Žízeň vlka tuze trápí,
K studánce jde řapy, řapy
Za studně pít není radno,
vlk tam šel... žbluňk! Padá na dno
utopil ses, nenasyto
nikomu tě není líto

Obr. 42: Storyboard – O Červené Karkulce

Pohádková cesta o perníkové chaloupce

Tato cesta začíná u severního vstupu do lesoparku, prochází prostorem kolem tří křížů a končí na zcela opačném konci téměř u pomníku v jižní části lesoparku. Trasa je značená žlutou barvou. Její délka je asi 450 m. Žlutou cestu protíná cesta červená a později i bílá. V případě této trasy jde o příjemnou vycházkovou variantu, protože vede téměř po vrstevnici kromě krátkého stoupání.

Žlutá cesta obsahuje celkem 5 prostorových zastavení, která drobnými atrakcemi umožní dětem prožít dobrodružství, které zažili Jeníček s Mařenkou.

1. Pojd'me na jahody.

Úsek děje: Děti se vydaly do lesa sbírat jahůdky.

Popis atrakce: Sbíraní jahůdek připodobňují ke skákání po špalících. V délce pěti metrů budou rozmístěny dřevěné špalíky s jahůdkami. Kdo zvládne projít celou trasu a nespadnout ze špalíků?



Obr. 43: Návrh 1. zastavení žluté cesty

2. Rozhlédnu se ze stromu

Úsek děje: Děti se ztratily v lese a Jeníček leze na strom, aby našel cestu domů.

Popis atrakce: V tomto místě bude u stromu umístěn žebřík s menší vyhlídkou. Návštěvníci se budou moci rozhlédnout do okolí z výšky asi čtyř metrů.



3. Objevení perníkové chaloupky

Úsek děje: Děti najdou chaloupku z perníku a dají se do jídla.

Popis atrakce: Jedná se o domeček áčkového typu s jednou plnou stěnou a s okýnkem. Děti budou moci lézt po střeše a pohybovat jednotlivými taškami symbolizujícími perník.

Obr. 44: Návrh 1. zastavení žluté cesty

4. Uvěznění a záchrana Jeníčka X kůzlátka otvírají vlkovi

Úsek děje: Jeníček je zavřen do vězení + Děti vyklopí ježibabu do pece

X vlk prosí kůzlátka, aby mu otevřela vrátka (žlutá trasa se kříží s bílou)

Navrhují atypickou prolézačku s možností ukrýt se uvnitř. Součástí atrakce bude skluzavka a lezecká stěna. Sklouznutí na skluzavce připodobní dětem vhození ježibaby do pece. V jedné části bude rovněž otevíravé okénko znázorňující okno domečku kůzlátka. Na jedné okenici bude zobrazen šedý vlk, který prosí kůzlátka, aby mu otevřela. Na druhé okenici bude již vlk bílý, obalený v mouce po návštěvě mlýna.



Obr. 45: Návrh 3. zastavení žluté cesty, návrh 4.+5. zastavení žluté cesty



O perníkové chaloupce

Mařenka a Jeníček

Vydali se brzičko

Do lesíčka zeleného

Dřív než vyšlo sluníčko.



Jahůdečky sbírali si,

Seč stačily jejich síly

Když tu Jeník v hrůze vzkřiknul:

Mařenko, my zabloudili.



Vylez na strom, Jeníčku,

Snad najdeme cestičku.

Kde se vzala, tu se vzala

Z perníku tu celá stála



Chaloupka a k sobě vábí

Děti. Lest to ježibaby!

Oči zlostné, v uších chmýří,

Sluhové jsou netopýři,

Černý kocour mlsně přede:

„Mladá pečínka nám jede!“

„Kdopak mi to perník láme?”

My jen pro sebe to máme.“

Usmívá se Jeníček:

„Nikdo, to jen větříček.“

Bába zlostí celá bílá

Rychle z okna vyskočila,

Za nožičky děti dolů

stáhla – ouvej toho bolu:

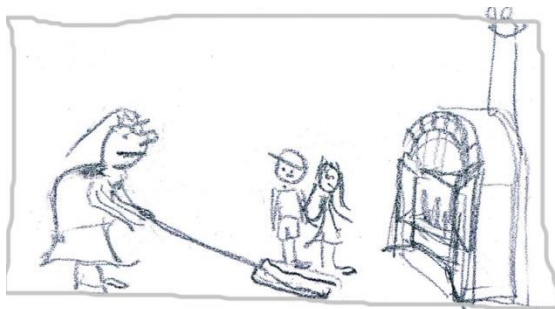


Tady, kluku, krměn budeš,

Než ti ztloustne prstíček.

Pak tě ale upečeme.“

Obr. 46: Storyboard: O Perníkové chaloupce



Vyděsil se Jeníček
 „Už si kluku tlustý dost,
 Prstík tvůj je plná masa.
 Takhle sedneš na lopatu,“
 Plna štěstí baba jásá.



Copak dělat, zlá to chvíle,
 Pro dětičky obě milé.
 Jsou však jakés rozesmáté.
 Copak dětičky to máte?
 Rychle děti chopily se,
 Veliké té lopaty
 Bábu do pece hned šouply
 Přišla chvíle odplaty.



Teď jdou šťastné z lesa domů
 Přejme jim to, drahé děti.
 Smíchu mají jako smetí,
 Spoustu perníčku pak k tomu.

Obr. 47: Storyboard: O Perníkové chaloupce

Pohádková cesta O kůzlátkách

Trasa této pohádky začíná v místě druhého zastavení červené cesty, dále prochází prostorem pod třemi kříži a končí téměř na konci severního okraje lesoparku. Celá tato cesta vede po široké mlatové cestě, takže vhodná pro maminky s kočárky i starší generaci. Trasa je značená bílou barvou a měří asi 400 m, i s přístupovou cestou se stále jedná o poměrně krátký úsek, takže je lehce zvládnutelná i pro mladší děti. Bílá trasa se kříží hned na prvním stanovišti s červenou cestou a na druhém se žlutou cestou.

Bílá cesta obsahuje celkem 4 zastavení, dvě prostorové atrakce a dvě pohyblivé tabule.

1. Koza potkává vlka

Úsek děje: Máma koza odchází na pastinu pro travičku a potkává vlka (viz. 1. zastavení červené cesty)

2. Kůzlátka otvírají vlkovi

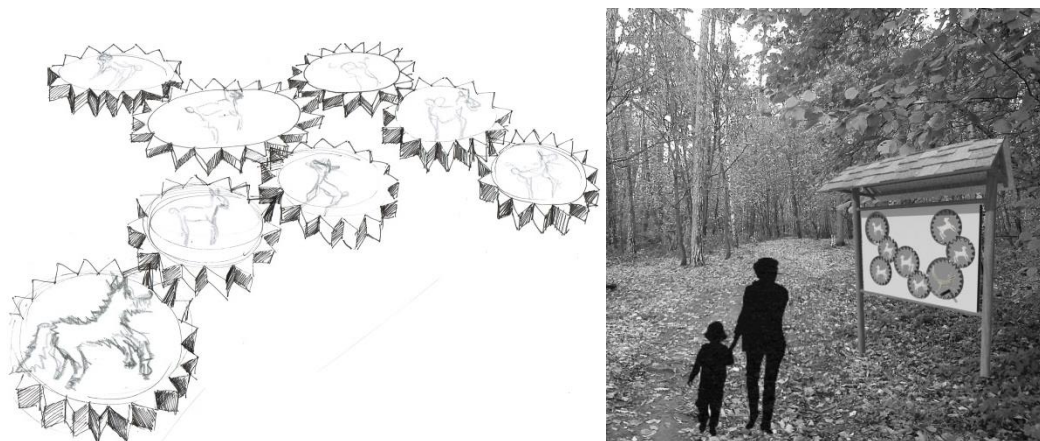
Úsek děje: Vlk prosí kůzlátka, aby mu otevřela. Poté běží do mlýnice, aby byl bílý jako máma koza (viz. 4. zastavení žluté cesty)

3. Kůzlátka utíkají před vlkem

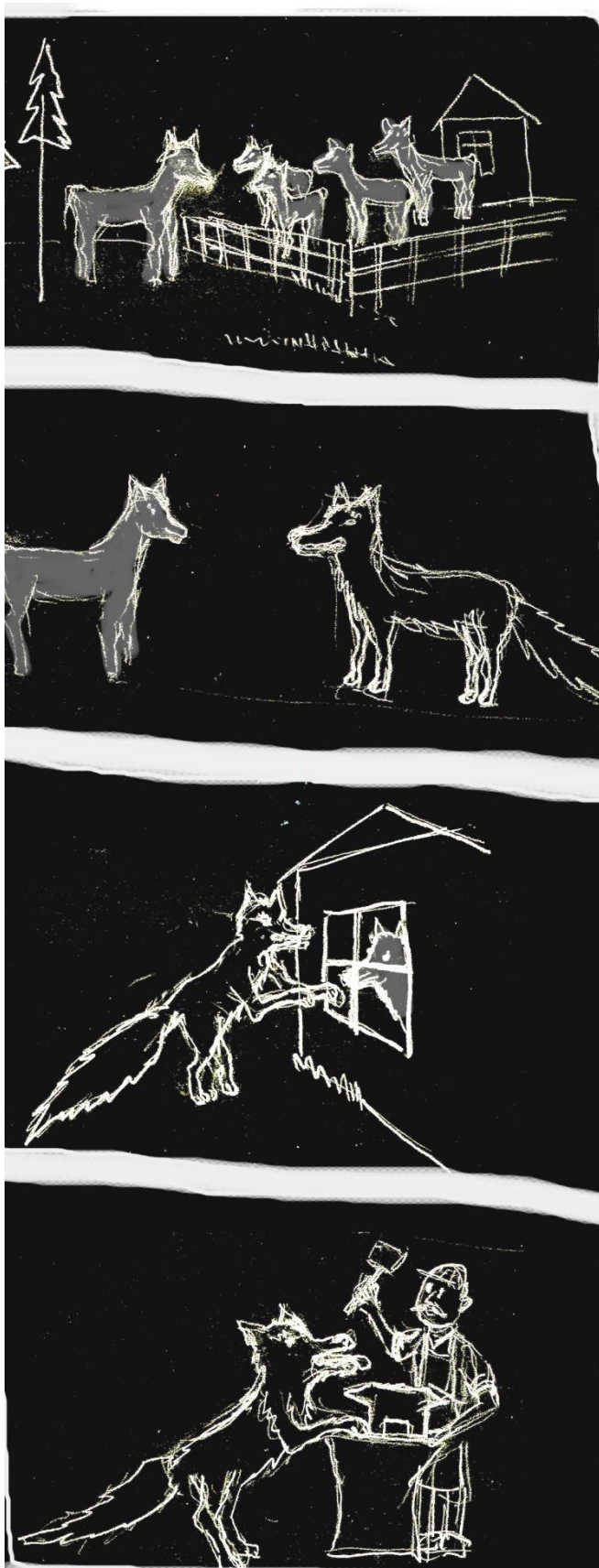
Úsek děje: Nakonec kůzlátka vlkovi otevřela, on je honí a ony před ním utíkají.

Popis atrakce: Tento moment pohádky bude znázorněn na tabuli, na níž budou umístěna ozubená kolečka. Když dítě roztočí největší kolečko s vlkem, postupně se budou točit i ostatní kolečka s kůzlátky.

4. Máma koza zachrání kůzlátka.



Obr. 48: Návrh 3. zastavení bílé cesty



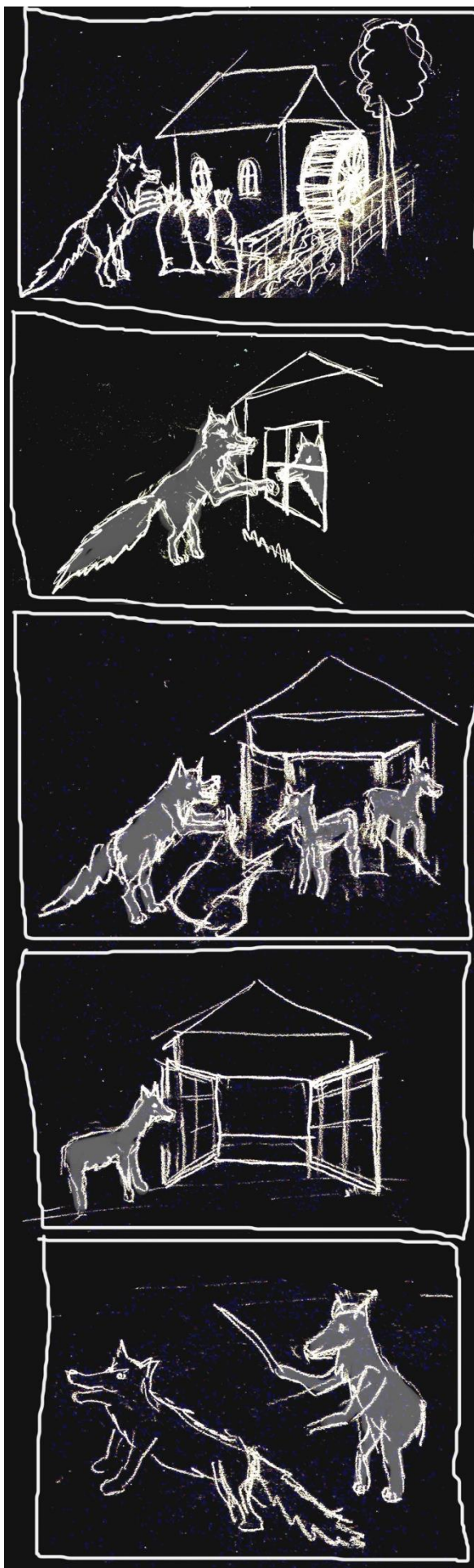
Obr. 49: Storyboard: O kůzlátkách

O kůzlátkách

Na paloučku před vraty
Sedí koza s kůzlaty
Mámo, mé, mámo, mé,
Dej nám trávy zelené!
Přinesu, vám přinesu!
Do polí a do lesů
Jde maminka trávu sbírat
Nikommu však neotvírat!

Dobré jitro, kmotříčko!
Kam tak záhy, raničko?
Hybaj z cesty starý vlku,
Potrkám tě, takhle trku!
Ale vlk už nečeká,
Honem sbohem kmotře dá,
Na palouček běží zpátky
Dovnitř chtěl by za kůzlátky.

Otvírejte děťátka,
Roztomilá kůzlátka!
Maminka vám trávu nese.
Ta je dobrá, dívejte se!
Mé, mé, mé!
Nejsi máma, né!
Maminka má tenčí hlásek,
Neotevřeme!
Ke kováři běží znova
-jemný hlas mi ukovej!
Kováříček kuje, ková
Bolelo to, ach ouvej!
A teď zpátky za kůzlátky
Na palouček u lesa
-otvírejte, holoubkové,
travičku jsem přinesla!
Mé, mé, mé!
Nejsi máma, né!
Maminka má bílý chloupek,
Neotevřeme!



Krokem skokem ve mlýnici

Kožíšek si vyválí.

Sněhobílou dostal kšticí

Přece jen je ošálí!

Otvírejte, máme je tu

Travičku má zelenou!

Bílou tlapu ukazuje

A kůzlátka otevřou...

Ach, ach, mé!

Vlku, vlku, né!

A zlý vlk je všecky sebral

rovnou do pytle!

Večer máma vrátila se

Vrátka dokořán

-copak se to jen stalo zase?

Kdepak děti mám?

Vlk mi je vzal, ubožátka,

kdo je zachrání?

Zaplakala smutně matka

Pláčou všichni s ní.

Prolezeme houštinami,

vlka utlučem!

Koza, babka s veveřicí,

počkej, uvidíš!

Tu máš vlku za kůzlátka!

Ten vám dostal jich,

Do kožíšku vsolili mu

Nespočítaných!

Mé, mé, mé!

Mámo, mámo, jé!

A kůzlátka vyskočila,

podívejte se!

Hopsa hej, hopsa hou!

Koza bílá s kůzlaty,

Hopsa, hejsa hou!

Poskakují před vraty

S hodnou babičkou!

Obr. 50: Story board: O kůzlátkách

Pohádková cesta O Budulínkovi

Čtvrtá vyznačená trasa provází návštěvníka kolem lomu, začíná u hlavní cesty v jižní části lesíku a končí u hřbitovní zdi. Jedná se nejkratší cestu (asi 400m), ale svým terénem patří mezi náročnější. Je značená zelenou barvou podle hrášku, který loudí liška po Budulínkovi a zahrnuje celkem tři zastavení.

1. Liška vozí Budulínka na ocase

Úsek děje: Liška přemlouvá Budulínka, aby mu otevřela světničku.

„Budulínku, dej mi hrášku, povozím tě na ocásku!“

Návrh atrakce: Tuto část pohádky navrhuji ztvárnit pomocí kolotoče, na kterém bude zobrazena liška. Dítě se tedy bude moci povozit na liščím ocase.



Obr. 51: Návrh 1. zastavení zelené cesty

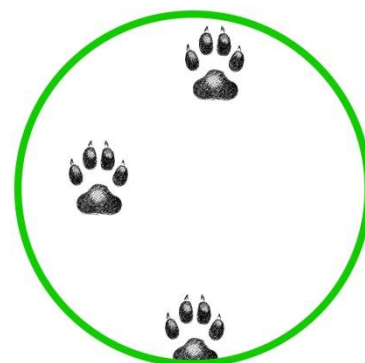
2. “Po stopách se vydali, Budulínka hledali“

Úsek děje: Babička s dědečkem nalézají prázdnou světničku a hledají Budulínka

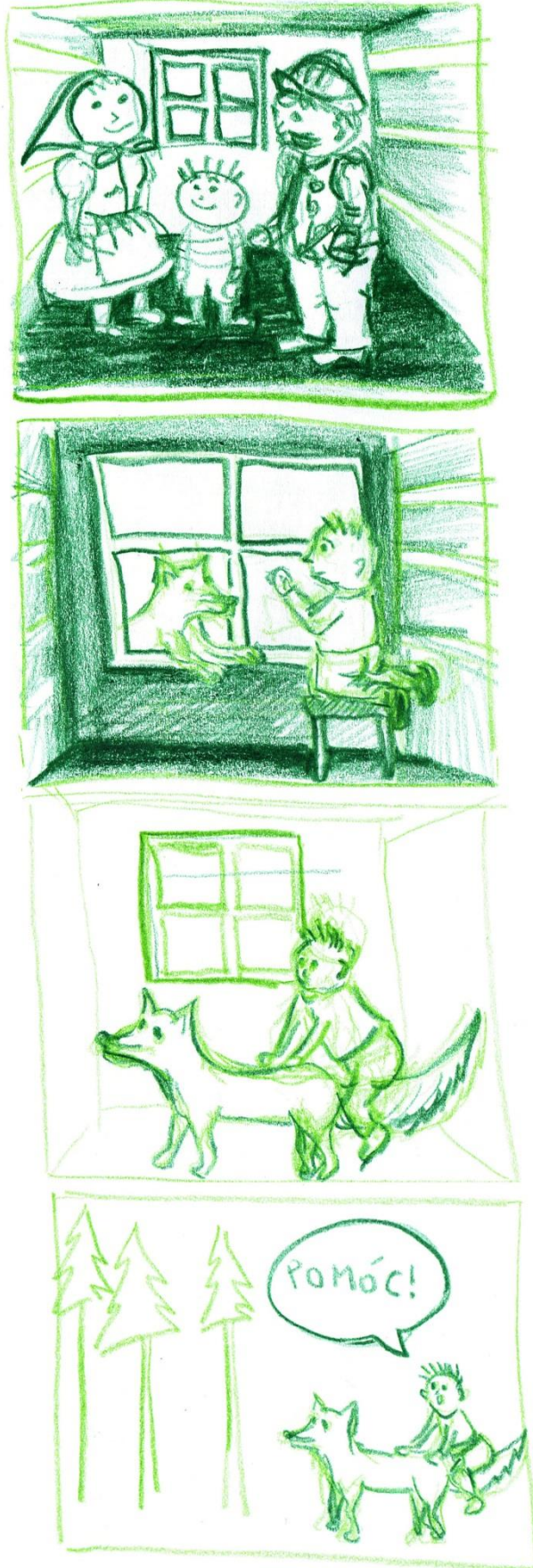
Popis atrakce: Děti budou muset najít liščí stopy, po kterých najdou poslední zastavení pohádky.

3. Vysvobození Budulínka

Úsek děje: Babička s dědečkem vysvobodí Budulínka z liščí nory (viz. 3. zastavení červené cesty)



Obr. 52: Návrh 2. zastavení zelené cesty



Obr. 53: Storyboard – O Budulínkovi

Pohádka o Budulínkovi

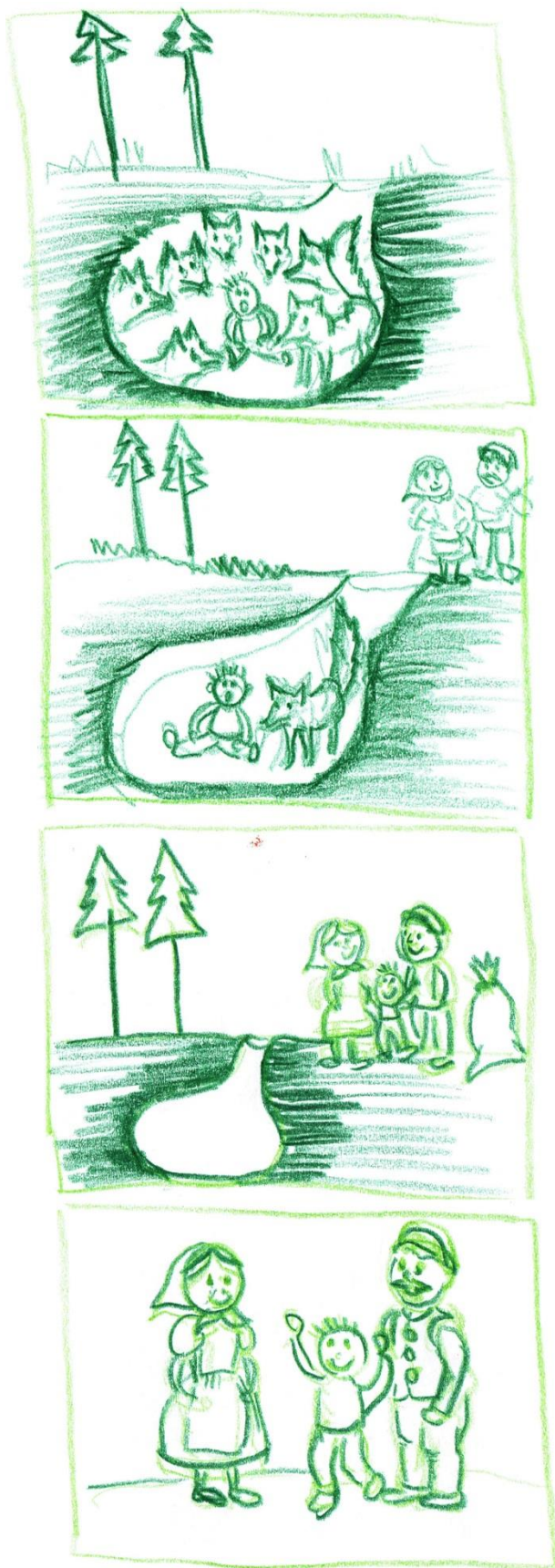
Dědeček náš u okýnka,
napomínal Budulínka:
„Kdyby liška chtěla dál...
Ne, abys jí otvíral!“

Liška svádí: Budulínku,
cheeš se vozit na chvílinku
na huňatém ocase?
Copak ho mám k okrase?

Jedou, jedou po světlici,
po polici, po lavici,
naposled ji najdete
u liščího doupěte.

Za lesy a za horami
Budulínek s lištičkami,
Hrát si musí v doupěti.
Budulínku, jak je ti?
Po stopách se vydali,
Budulínka hledali.

Liška mláďata svá
Na šumaře posílala.
Pytel, pytlík, pytlíček,
spolkl sedm lištiček.



Muzikanty neomrzí

Lišku trápit: vrzy, vrzy.

Když to nechce konce brát,

jde se sama podívat...

Ať se kroutí jako proutí,

Nemůže se liška hnouti.

Vyzráli jsme na lišku:

„Polez, liško, z pelíšku!“

Má snad liška černé vlasy?

Budulínek má je asi.

Praví: Vidím sluníčko,

dědečku a babičko!

Budulínku, chlapče milý,

Přece jsme tě zachránili.

Já vím, teď už je ti hej!

Ale příště – poslouchej!

Obr. 54: Storyboard – O Budulínkovi

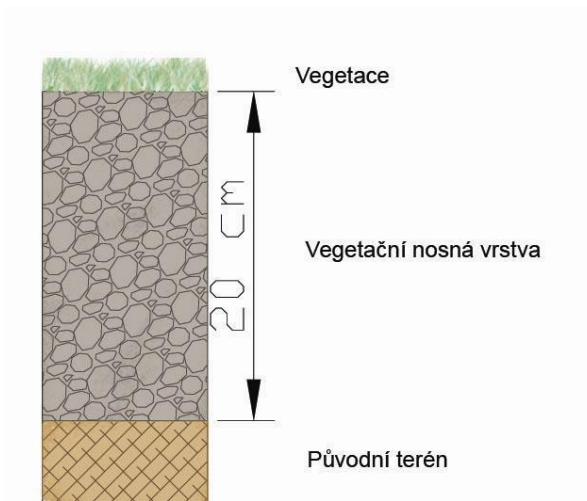
5.2 Zahradnické úpravy

Návrh prostoru v bývalém lomu

V prostorách bývalého lomu navrhuji parkovou úpravu, která plynule naváže na zalesněnou část lesoparku. Nově upravená plocha bude sloužit ke klidnému odpočinku s výhledem na kamennou stěnu lomu. Plocha bude z větší části tvořena trávnikem na štěrkovém podkladu a doplněna trávniky kvetoucími. Díky použití štěrkového trávniku bude plocha odolná vůči zatížení, je tedy ji možné použít ke sportovním aktivitám a volnému pohybu při odpočinku.

Navrhuji jednovrstevnou konstrukci trávniku (340m^2), kdy se na zarovnanou plochu navrství štěrk s příměsí kvalitního kompostu, oblast se oseje travním semenem, uválčuje a zalije.

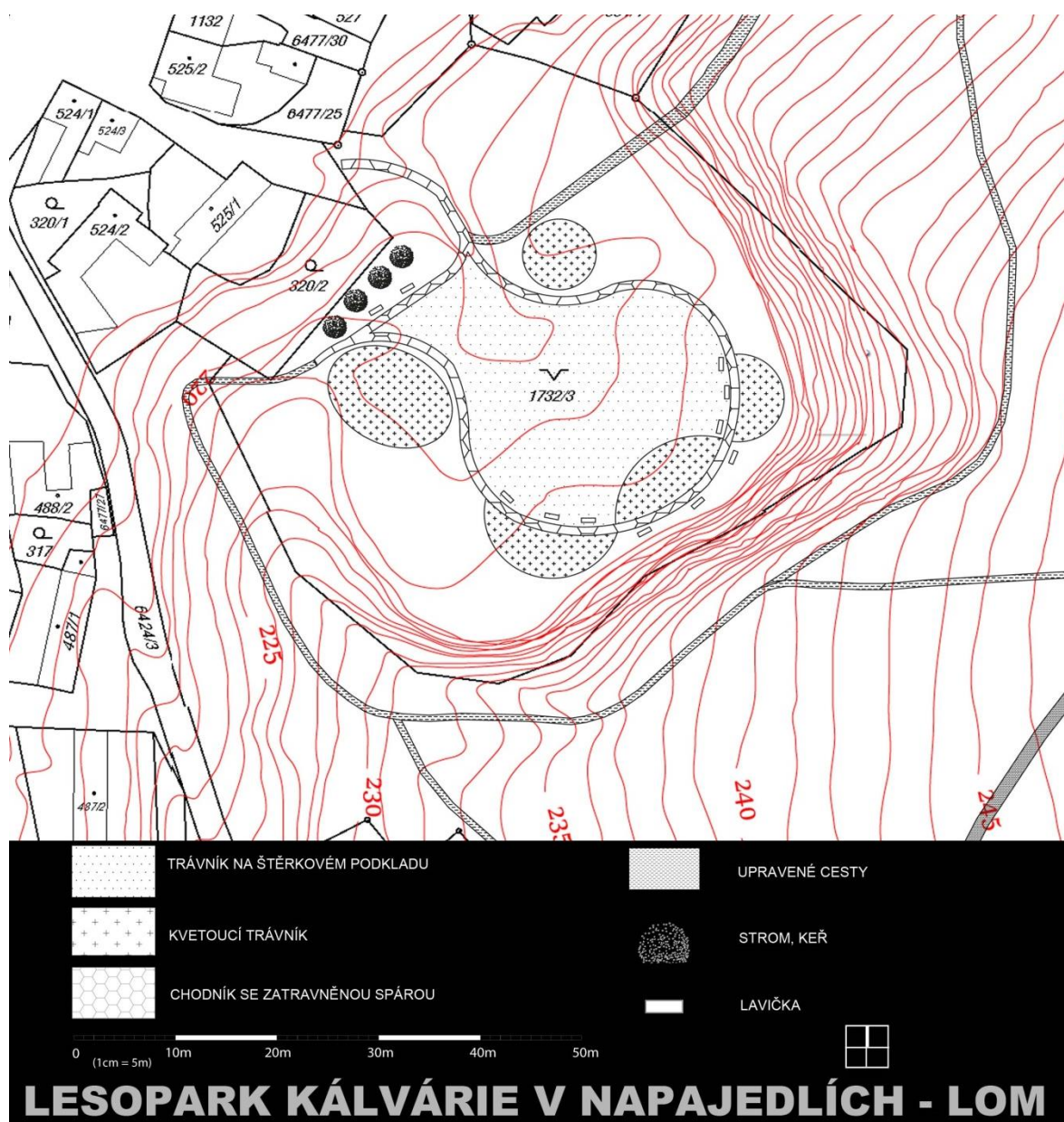
Kamenný chodník se zatravněnou spárou (260m^2) procházející dnem lomu vymezí aktivní plochu určenou ke sportu a pasivní klidovou zónu doplněnou kvetoucími trávniky a lavičkami. Východní stranu lomu je třeba doplnit zelení, a zakrýt tak obytnou zástavbu.



Obr. 55: Konstrukce štěrkového trávniku
s jednou nosnou vrstvou



Obr. 56: Chodník se zatravněnou spárou / kvetoucí trávnik



Obr. 57: Návrh upravení prostoru v bývalém lomu

Návrh prostoru kolem tří křížů

Jedná se o nejvyšší bod celého lesoparku s historickou a kulturní památkou, pokládám toto místo za centrum řešeného prostoru. Úpravou tohoto území upozorníme na jeho důležitost a významnost. Výsekem dřevin směrem k městu, zde vznikne vyhlídka. Díky výsadbě keřovité linie na kraji lesa podpoříme průsek a celý průhled na město. Vysílač navrhuji zaclonit vzrostlými keři. V prostoru pod kříži nabídne návštěvníkům posezení s lavičkami odpočinek i pohled na sousoší křížů zespodu.

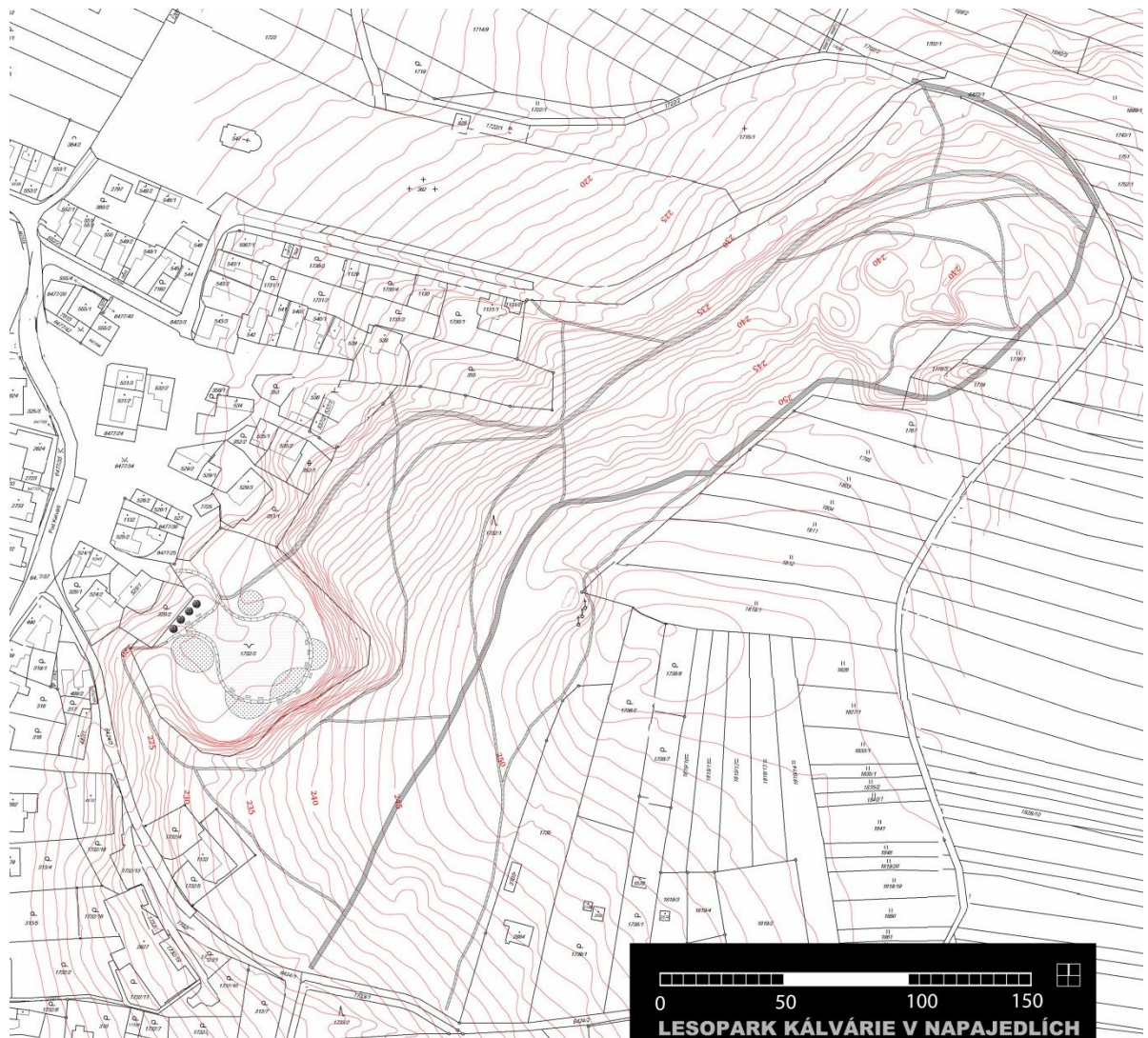


5.3 Komunikace a zpevněné plochy

V rámci zlepšení dostupnosti lokality bych navrhovala upravit jednu ze současných cest tak, aby se stala páteřní cestou území. Vhodná by mohla být například mlatová komunikace v šířce 2 m ukončená po obou stranách obrubou z dlažební kostky (1300m²). Tato cesta umožní snadný pohyb areálem nejen maminkám s kočárky, ale i zahradní technice.

Návrh pohádkových tras vychází současných cest, které se v místě nacházejí, některé úseky by bylo rovněž vhodné upravit pro vylepšení schůdnosti, přestože ani tak nebudou primárně určeny pro jízdu s kočárky.

Další zpevněnou plochou je cesta a trávník na štěrkovém podkladu v prostoru bývalého lomu. Tyto byly podrobněji popsány již dříve.



Obr. 58: Návrh upravení komunikací

Herní prostor

Toto místo nacházející se v severovýchodní části lesoparku je charakteristické travnatou plochou. V současnosti tuto oblast využívá místní mládež k cyklokrosu, ti však svým užíváním likvidují přilehlé plochy lesního porostu a také často dochází k provozním střetům s návštěvníky lesa.

Navržené řešení se zaměřuje výhradně na atrakce pro děti s lavičkami. Navrhují přemístit cyklokros na jinou lokaci, a tím předejít případným střetům. V tomto místě se koncentrují aktivity z pohádkových cest, proto bych zachovala místu jeho klidnou a hravou funkci doplněním dalších laviček a atrakcí pro děti. Časem by zde mohla vzniknout podobná parková úprava jako v prostoru bývalého lomu.

5.4 Obnovení křížové cesty

Z dostupných informací o křížové cestě na Kalvárii, kterých nebylo mnoho, jelikož se jedná o památku z 1. poloviny 18. století, vyplývá, že nešlo o klasickou křížovou cestu, jak ji známe dnes, se 14 zastaveními. V období jejího vzniku se počet znázorňovaných zastavení sice začal ustalovat na čísle 14, v tomto případě se však ještě neuplatnil (viz. kapitola 2.2.1).

Dle mého názoru se jednalo o rozjímání nad tajemstvím bolestného růžence. Vycházím z původního počtu 5 kapliček a 1 zachovalého motivu z 3. kapličky, zobrazujícího Ježíše, jež je trním korunován, a také dle zasvěcení jednotlivých kapliček dle zachovalého popisu kapliček (viz kapitola 3.2.2).

Jednotlivá tajemství bolestného růžence jsou:

1. Ježíš, který se pro nás krví potil
2. Ježíš, který byl pro nás bičován
3. Ježíš, který byl pro nás trním korunován
4. Ježíš, který pro nás nesl těžký kříž
5. Ježíš, který byl pro nás ukřížován

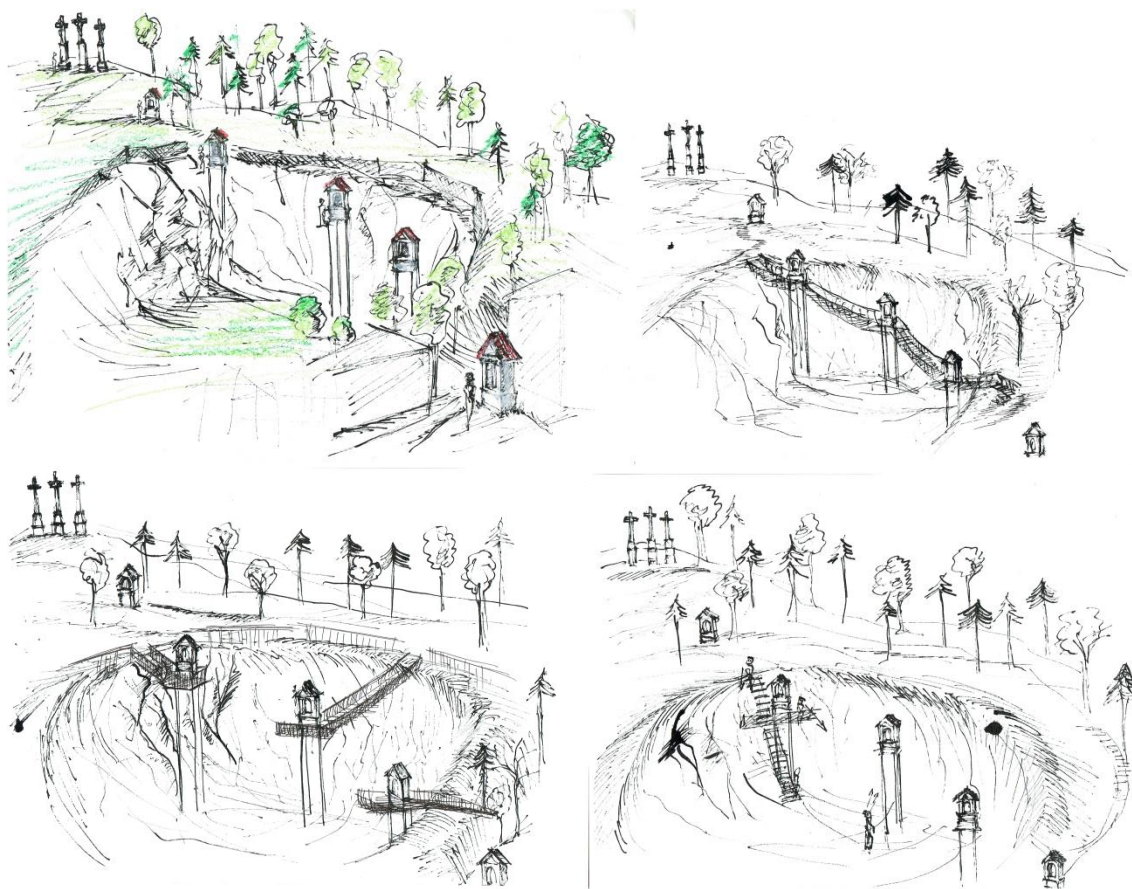
Na základě překrytí několika historických map značící trasu původní křížové cesty a současné mapy jsem mohla přesněji určit původní polohu 3 kapliček, které se vůbec nedochovaly. Tato tři zastavení spadají do prostoru dnes už bývalého lomu, toto tvrzení můžeme rovněž podložit díky informacím z popisu jednotlivých soch a křížů uložených na faře v Napajedlích (viz kapitola 3.2.2).



Obr. 59: Překrytí historické mapy z roku 1839 a katastrální mapy ze současnosti

Myslím si, že v tomto případě není na místě snažit se obnovit křížovou cestu za každou cenu v té podobě, jak byla postavena roku 1732. Tři zastavení jsou nenávratně pryč díky lomu, který zde několik let poté vznikl. I lom tu má své místo a zanechal v krajině nesmazatelné znamení. Snaha umístit tři kapličky ve stejné podobě jako zbylé dvě zachovalé do prostoru dnes už bývalého lomu by působilo příliš násilně a komicky. Avšak mělo by zde vzniknout něco, o co by se mohli i dnešní věřící opřít při poutích a rozjímáním nad životem utrpením Ježíše Krista, neboť toto místo je s modlitbou a věřícími dlouhodobě spojeno. Díky obnovení křížové cesty posílíme historiografickou vrstvu daného místa. Možným řešením by bylo vyhlásit sochařskou soutěž, která by se obnovou křížové cesty zabývala. Níže předkládám jednoduchý návrh, jak by bylo možné připomenout duchovní rozměr výstupu na vrcholek s Kalvárií.

Dle mého názoru k modlitbě a rozjímání nejsou nezbytné svaté obrázky a kříže, věřící a hloubající člověk hledá odpovědi na své otázky v přírodě samé. Proto bych ponechala dvě zachované původní kapličky, nijak na ně však nenavazovala, doplnila bych je informační tabulí, která by vše vysvětlovala, a také zmiňovala, že zbylé tři kapličky zanikly díky lomu, v jakém místě se přibližně nacházely a popis a vysvětlení k nově navržené „Růžencové kamenné cestě“.



Obr. 60: Možná schémata obnovení původní křížové cesty

„Růžencová kamenná cesta“

Návrh tzv. růžencové či kamenné je velmi jednoduchý a čistý. Jedná se pouze o 5 velkých valounů (symbolika 5 tajemství bolestného růžence), a 50krát (5 x 10 ks) menší valoun (vždy 10 „Zdravasů“ za každým velkým valounem). Kameny by byly rozmístěny pravidelně za sebou, přibližně v intervalu jednoho odmodleného „Zdravasů“ (cca 10m), takže bude vždy vidět cesta od jednoho kamene k druhému (cesta tedy nebude muset být nijak víc značená). Tato kamenná cesta by vedla z prostoru lomu až ke třem kamenným křížům na vrchol Kalvárie, tedy kopírovala by téměř původní lokaci.

Kameny by byly dostatečně veliké, těžké a částečně zapuštěné do země, aby se zabránilo jejich vyvrácení, přesunu či zcizení. Navrhovala bych například pískovec, který se v lomu kdysi těžil a z kterého je rovněž zhotoveno sousoší 3 křížů z roku 1731. Díky pískovci a dalším kamenům byla kdysi původní křížová cesta zničena a nyní by byla opět díky kamenům obnovena.

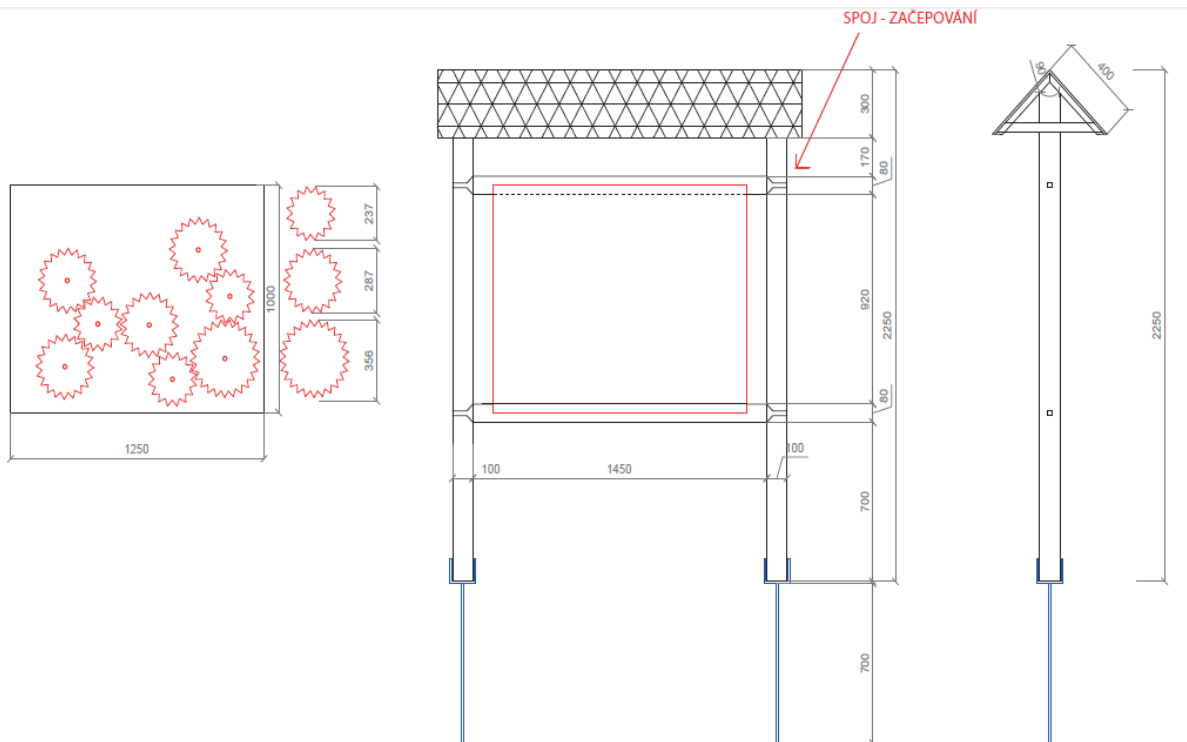
Kamenná cesta by byla jednou z možných cest výstupu nahoru. Jednotlivé kameny symbolizují korálky na růženci. Tato cesta by se charakterem odlišovala od ostatních pohádkových cest, které jsou primárně zaměřeny pro děti a jsou charakteristické tabulemi, barevnými obrázky, rýmovaným textem a doprovodnými aktivitami pro děti. Kamenná cesta by byla cestou klidnou, cestou ztišení či modlitby, sloužila by všem (věřícím i nevěřícím), nebyla by nijak nápadná nějakými kříži či náboženskými obrázky, popisky apod. Díky použití kamenů by působila velmi neutrálně a přirozeně.

5.5 Technické řešení

5.5.1 Tabule a orientační systém

V lesoparku najdeme informační tabule jednak věnující se orientačnímu systému (zahrnuje uvítací tabuli, zákazové piktogramy, označení stezek i návštěvní řád) a jednak pohádkovým zastavením. Z ekonomických i výrobních důvodů navrhuji stejný konstrukční systém u všech tabulí, avšak orientační tabule budou velikostně menší. Panel umístěný na tabuli se bude lišit dle konkrétního zastavení dané pohádky, ale grafický styl u informačních i pohádkových tabulí bude podobný.

Tabule se skládá z dubových odkorněných kúlů o průměru min. 100 mm. Dřevo bude natřeno lazurovacím lakem v barvě konkrétní barevné cesty. Spodní část noh bude natřena penetračním asfaltovým nátěrem. Kovová informační tabule sendvičové konstrukce s ostrými rohy. Motiv bude tištěný INKjetovou technologií s kvalitou 720 dpi barvami na bázi ředidel a následovně laminován lesklou UV folií antigrafitu pro odolnost sprejerům a pro zvýšení odolnosti v exteriéru. Tabule bude ukotvena zabetonováním prodloužené konstrukce 700mm pod povrch a bude použit nerezový spojovací materiál.



Obr. 61: Návrh pohádkové tabule



Obr. 62: Zákazové piktogramy – příklady

5.5.2 Mobiliář

Jednotlivá pohádková zastavení budou doplněna mobiliářem, lavičkami i košem na odpadky. Navrhuji použít dřevěnou lavičku Bobrava (Urbania) bez opěradla, se sedákem tvořeným ze tří nahrubo opracovaných dubových hranolů 100x100 mm. Nohy lavičky jsou vyrobeny ze 4 odkorněných kůlů. Povrchová úprava lavičky je lazurovacím lakem v odstínu hemlok. Nohy jsou do výšky půl metru ošetřeny proti hnilobě impregnačním asfaltovým nátěrem. Doporučuji zakotvit lavičku zakopáním noh do hloubky 500 mm.

Zdroj: Urbania.cz



Obr. 63: Návrh lavičky a odpadkového koše od firmy Urbania

Odpadkové koše válcového tvaru s vyjímatelnou pozinkovanou nádobou stojí na třech nožkách a jsou opláštěné jasanovými latěmi. Díky použití elektrolytické zinkové ocelové kostry s plechovou nádobou se zinkovaného ocelového plechu je výrobek odolný vůči korozi. Jasanové zaoblené dřevo je ošetřeno ochrannou olejovou lazurou. Dřevo tudíž odpuzuje vodu a je odolné vůči povětrnostním vlivům a UV záření. Povrch je preventivně chráněn proti napadení plísní, řasou a houbou. V případě renovace stačí zpravidla jeden nátěr na očištěný povrch - bez obrušování. Doporučuji ukotvit koš pomocí chemického kotvení či betonovou patkou.

5.5.3 Konstrukce mlatové cesty

Pláň pro mlatovou cestu musí být nejprve řádně zhutněna. Podkladní vrstva bude tvořena ze štěrkopísku frakce 0-63 tl. 100 mm. Další vrstva bude složena z kaleného štěrku (drcené kamenivo frakce 22-45) o tloušťce 150 mm. Jako výplň bude použit štěrkopísek frakce 0-16. Tvarově nevhodná jsou zrna šupinovitá či jehlicovitá, která ztěžují hutnicí proces. Pro kalící maltu bude použito drcené kamenivo frakce 0-16.

Obrubu tvoří jedna řada dlažebních kostek 10/10/10 v betonovém loži tl. 100 mm. Příčný sklon je 3-3,5%. Odvodnění bude řešeno příčným a podélným vyspádováním do přilehlého terénu (přes zapuštěný okraj).

Před počátkem pokládky bude vhodné provést zkušební úsek, ověřit a vyhodnotit zpracovatelnost materiálu a případně upravit technologie.

Konstrukce pochozí mlatové cesty:

kalený štěrk	- kostra: HDK 22-45	150 mm
	- výplň: ŠP 0-16	
štěrkopísek	0-63	<u>100 mm</u>
celkem		250 mm

5.5.4 Konstrukce trávníku na štěrkovém podkladu

Nejdříve je třeba zhutnit půdní podklad minimálně 25 MN/m². Tento typ trávníku se používá především tam, kde dochází k velkému zatížení. Doporučuji sklonitost pozemku do 5%. Konstrukce trávníku je navržena jako jednovrstevná. Na urovnanou pláň přijde vrstva štěrku frakce 16/32 s příměsí 20 % kvalitního kompostu v tl. 150 mm. Po osetí travním semenem (výsevek 25g/ m²) se povrch uválcuje a zalije.

.

5.6 Dopravní řešení

Součástí navrženého řešení lesoparku je i případné možné navržení parkování, protože lesopark Kalvárie díky ztraktivnější přitáhne nejen místní lidi, ale i návštěvníky z dalekého okolí.

Jednou z možností parkování je využít parkovací plochy v centru města poblíž Masarykova náměstí. Vzdálenost vstupu do lesoparku od centra města je asi 500 metrů, takže se jedná o průměrnou dochozí vzdálenost. Další možností odstavení auta na kratší dobu je v okolních ulicích u lesoparku, tedy ulice Pod Kalvárií, Hřbitovní či Divišova.

Do budoucna by bylo možné zbudovat parkovací plochu určenou přímo k řešenému území Kalvárie a to na pozemku p. č. 1722/3 ve vlastnictví města Napajedla u severní zdi hřbitova, kde by mohlo vzniknout až 25 parkovacích míst. Toto parkoviště by mohli využívat i návštěvníci hřbitova a účastníci smutečních rozloučení se zesnulými.

ZÁVĚR

Náš čas, je nejdražší, co máme. Čas si za peníze jen těžko můžeme koupit, a čím jsme starší a ovlivnění novými zkušenostmi, uvědomujeme si také mnohé skutečnosti a často dáváme věcem i jinou důležitost. Snažíme se žít naplno, užívat si života i využívat všech možností moderní doby a jít ve všem s dobou. A tak často zapomínáme na „klasické“ avšak nepostradatelné aktivity, jako čas strávený v přírodě.

Diplomová práce představuje koncept aktivně využívaného lesoparku a jeho zapojení do intravilánu města Napajedla. Návrhem bych chtěla podpořit aktivně strávený odpočinek místních obyvatel, ale i zvýšení návštěvnosti města.

Část návrhu se zabývá i obnovením křížové cesty, která zde má své místo a význam. Může se zdát, že taková místa jako kalvárie a křížové cesty nejsou v současnosti aktuální a nejsou lidmi vyhledávány, ale každý podvědomě hledá klid a možnost ztišení, což ve svém návrhu zohledňuji.

Díky vzniku jedinečného pohádkového lesa se Napajedla stanou vyhledávanou a více navštěvovanou lokalitou, kde si návštěvníci budou moci odpočinout a načerpat síly.

SEZNAM POUŽITÉ LITERATURY

- [1] AMBROŽOVÁ, Zuzana. *Veřejné prostranství malých měst teoretická východiska*. Urbanismus a územní rozvoj – ročník XII – číslo 6/2010. Dostupné: http://www.uur.cz/images/5-publikacni-cinnost-a-knihovna/casopis/2010/2010-06/04_verejne.pdf
- [2] CARMONA, M. a kol. *Public Place – Urban Space – The Dimension of Urban Design*. Oxford; Boston: Architectural Press, 2003. 312 s. ISBN 0750636327
- [3] KOZLOVÁ, O. *Historie – Jurkovičova křížová cesta*. Hostýn.cz. [online]. [cit. 2014-03-10]. Dostupné z: http://www.hostyn.cz/hostyn_old/hist_kriz_cesta.htm
- [4] Kalvárie u Mařenic. Lužické hory.[online]. ©1997-2014 [cit. 2014-02-10]. Dostupné z: <http://www.luzicke-hory.cz/mista/index.php?pg=zmkalvc>
- [5] Kalvárie Ostré. České středohoří.[online]. ©2004 [cit. 2014-02-10]. Dostupné z: <http://www.ceskestredohori.cz/mista/kalvarie-ostre.htm>
- [6] Kalvárie Ostré. Památky-Ústecko. [online]. ©2010 [cit. 2014-02-10]. Dostupné z: <http://www.pamatky-ustecko.cz/kalvarie-ostre.php>
- [7] Jaroměřice u Jevíčka – Kalvárie. Poutní místa na Moravě a Slezsku. [online]. [cit. 2014-02-08]. Dostupné z: <http://ado.cz/poutni/jaromerice/jaromerice.htm>
- [8] Kalvárie – Jaroměřice u Jevíčka. [online]. [cit. 2014-02-08]. Dostupné z: <http://kalvarie-rkf.jaromericeuj.cz/>
- [9] Křížový vrchol u Cvikova. Lužické hory. [online]. ©1997-2014 [cit. 2014-02-10]. Dostupné z: <http://www.luzicke-hory.cz/mista/index.php?pg=zmkrivc>
- [10] Křížová cesta. Římov. [online]. [cit. 2014-03-10]. Dostupné z: <http://www.rimov.cz/pamatky/krizova-cesta/>
- [11] Křížová hora. Jiřetín pod Jedlovou. [online]. ©2007 [cit. 2014-03-10]. Dostupné z: <http://www.jiretin.cz/vitejte-u-nas-v-jiretine-2/pamatky/krizova-hora/>
- [12] *Křížová cesta na Svatý kopeček*. Mikulov. [online]. ©2008 [cit. 2014-03-10]. Dostupné z: <http://www.mikulov.cz/turistika/pamatky-a-prohlidkove-objekty/cirkevni-pamatky/krizova-cesta-na-svaty-kopecek/>
- [13] LAND MANAGEMENT. Veřejný prostor v městě. *La-ma.cz*[online]. ©2011 [cit. 2014-03-14]. Dostupné: <http://www.la-ma.cz/?p=145>

- [14] Les zvláštního určení. HÚL I a Základy dendrologie HÚL na MENDELU. [online]. ©2014 [cit. 2014-02-10]. Dostupné z: http://oryx.mendelu.cz/honza/hul1/index.php?option=com_glossary&func=view&Itemid=99999999&catid=11&term=Les+zvl%E1%9Atn%EDho+ur%E8en%ED+
- [15] Lesopark Třinec. *Cíle jedeme taky*. [online]. ©2014 [cit. 2014-03-10]. Dostupné z: <http://cile.jedemetaky.cz/cile/pristupnost/309-lesopark-trinec#!prettyPhoto>
- [16] Lesopark Žižkův vrch. *Město.Jablonec.cz*. [online]. ©2012 [cit. 2014-03-10]. Dostupné: <http://www.mestojablonec.cz/cs/magistrat/pro-novinare/tiskove-zpravy/aktualni-zpravy/lesopark-zizkuv-vrch.html>
- [17] Lesopark Žižkův vrch. *Archiweb.cz*, [online]. ©2012 [cit. 2014-03-10]. Dostupné z: <http://archiweb.cz/buildings.php?&action=show&id=3494>
- [18] Lesopark s rozhlednou v Novém Lískovci od Ateliéru Štěpán. *Archiweb.cz*, [online]. ©2008 [cit. 2014-03-10]. Dostupné z: <http://www.archiweb.cz/news.php?type=1&action=show&id=5780>
- [19] MATUZSKOVÁ, J. *Evidenční list sousoší na Kalvárii*, 1999, poř. číslo 7-8586
- [20] Městský mobiliář. Dostupné z: <http://www.urbania.cz/>
- [21] MYKISKA, M. *Kde najdete Jeruzalém v Česku*. Cestování idnes. [online]. ©1999-2014 [cit. 2014-03-10]. Dostupné z: http://cestovani.idnes.cz/kde-najdete-jeruzalem-v-cesku-dja-/tipy-na-vylet.aspx?c=A080529_151417_igcechy_tom
- [22] NORBERG-SCHULZ, CH. *Genius loci - krajina, místo, architektura*. Nakladatelství Dokořán. Vimperk 2010. ISBN 978-80-7363-303-5
- [23] PRASEK, V.: *Paměti městečka Napajedel*; Písková, M.: Průvodce památkami a zajímavostmi města
- [24] Pivečkův lesopark. Oficiální stránky. *Město-slavicin.cz*. [online]. ©2009-2011 [cit. 2014-03-10]. Dostupné: <http://www.mesto-slavicin.cz/redakce/index.php?lanG=cs&slozka=24914&xsekce=23714&clanek=24516>
- [25] Pivečkův lesopark ve Slavičíně. *Kudy z nudy.cz*. [online]. ©2013 [cit. 2014-03-10]. Dostupné: <http://www.kudyznudy.cz/Aktivity-a-akce/Aktivity/Piveckuv-lesopark-ve-Slavicine.aspx>

- [26] Revitalizace lesoparku v Třinci. *Třinecko*. [online]. ©2011 [cit. 2014-03-10]. Dostupné z: http://www.trinecko.cz/projekty/index.php?id=vypis_projekt&c=3
- [27] Revitalizace areálu Višňovka. Chýně. [online]. [cit. 2014-04-20]. Dostupné z: <http://www.chyne.cz/ou/index.php/levemenu-projektyobce/384-revitalizace-arealu-visnovka>
- [28] ŘÍMANOVÁ, M. - SEDLÁK, R. *Veřejný prostor veřejná prostranství*, sborník z konference AUÚP, Nadace partnerství, Znojmo 21. - 22. 11. 2013 Mimořádná příloha časopisu Urbanismus a územní rozvoj č. 6/2013. Brno, Ústav územního rozvoje, 2013, 1. Vydání, str. 72,73 Dostupné z: http://www.uur.cz/images/5-publikacni-cinnost-a-knihovna/casopis/2013/2013-06/30_verejny%20prostor.pdf
- [29] SOKA Zlín, Farní úřad Napajedla, č. 46, farní kronika
- [30] SUDOLSKÝ, O. *Napajedelské noviny*. Tragédie na Kalvárii. Ročník IX. duben 2005. Dostupné z: <http://www.napajedla.cz/old/noviny/2005/042005.pdf>
- [31] ŠILHÁNKOVÁ, V. - KOUTNÝ, J.: *Metodika veřejných prostorů města Brna*, materiál zpracovaný pro Útvar hlavního architekta Magistrátu města Brna, 2001
- [32] ŠILHÁNKOVÁ, V. : *Veřejné prostory v Územně plánovacím procesu*, Vysoké Učení Technické v Brně, Brno 2003. ISBN 80-214-2505-9
- [33] ŠILHÁNKOVÁ, V. *Člověk, stavby a veřejný prostor z pohledu urbanisty*. In: „*Člověk, stavby a jejich vzájemné působení*“. Praha: Fakulta stavební ČVUT, 2005. s. 19-28. ISBN: 80-01-03355-4
- [34] VAĐUROVÁ, J.: *Veřejné prostory jako indikátory kvality života města*. Disertační práce. Brno 2010. ISBN 80-214. Dostupný z: https://dspace.vutbr.cz/xmlui/bitstream/handle/11012/7966/TEZE_vadurova.pdf?sequence=1
- [35] www.wikipedia.cz
- [36] www.napajedla.cz

SEZNAM POUŽITÝCH SYMBOLŮ A ZKRATEK

atd. a tak dále.

apod. a podobně.

HDK hrubé drcené kamenivo

např. například

p. č. parcelní číslo

tl. tloušťka

tzv. takzvaný

ŠP štěrkopísek

X symbol pro křížení dvou pohádkových tras

SEZNAM OBRÁZKŮ

<i>Obr. 1: Schematické znázornění působení stromu.....</i>	19
Zdroj: http://www.uur.cz/images/5-publikacni-cinnost-a-knihovna/internetove-prezentace/principy-a-pravidla-uzemniho-planovani/kapitolaC/C5-2013.pdf	
<i>Obr. 2: Pivečkův lesopark</i>	23
Zdroj: http://foto.mapy.cz/240384-Slavicin-Piveckuv-lesopark	
<i>Obr. 3: Lesopark v Novém Lískovci.....</i>	25
Zdroj: http://www.archiweb.cz/news.php?type=1&action=show&id=5780	
<i>Obr. 4: Lesopark Žižkův vrch - mapa</i>	26
Zdroj: http://archiweb.cz/buildings.php?&action=show&id=3494	
<i>Obr. 5: Lesopark Žižkův vrch</i>	28
Zdroj: http://archiweb.cz/buildings.php?&action=show&id=3494	
<i>Obr. 6: Lesopark Třinec</i>	29
Zdroj: http://cile.jedemetaky.cz/cile/pristupnost/309-lesopark-trinec#!prettyPhoto	
<i>Obr. 7: Areál Višňovka v Chýni.....</i>	30
Zdroj: http://www.ropstrednicechy.cz/news.php?id=742f4c64-fd11-102e-8183-00e0814daf34	
<i>Obr. 8: Areál Višňovka v Chýni.....</i>	30
Zdroj: http://www.ropstrednicechy.cz/news.php?id=742f4c64-fd11-102e-8183-00e0814daf34	
<i>Obr. 9: Areál Višňovka v Chýni.....</i>	31
Zdroj: http://www.ropstrednicechy.cz/news.php?id=742f4c64-fd11-102e-8183-00e0814daf34	
<i>Obr. 10: Svatý kopeček v Mikulově</i>	33
http://www.novinky.cz/bydleni/reality-a-finance/223536-mikulov-nabizi-k-adopci-17-kaplicek.html	
<i>Obr. 11: Křížová hora v Jiřetíně pod Jedlovou</i>	34
Zdroj: http://rumburk.farnost.cz/krizove-cesty/strucna-historie.php	

- Obr. 12: Římovská křížová cesta* 36
Zdroj: <http://www.cestydoprirody.cz/pruvodce/pesi-turistika/82-rimovska-krizova-cesta>
- Obr. 13: Křížová cesta na Svatém Hostýnu* 37
Zdroj: <http://www.panoramio.com/photo/54007110>
- Obr. 14: Kalvárie, Fatima, Portugal* 37
Zdroj: Vlastní grafika
- Obr. 15: Křížový vrch u Cvikova* 39
Zdroj: <http://www.luzicke-hory.cz/galerie/index.php?pg=hpkrivc>
- Obr. 16: Kalvárie Ostré (před opravou a po opravě)* 40
Zdroj: <http://www.pamatky-ustecko.cz/kalvarie-ostre.php>
- Obr. 17: Kaple na Kalvárii z r. 1750, pohlednice z r. 1926* 41
Zdroj: <http://www.luzicke-hory.cz/info/index.php?pg=ns081001c>
- Obr. 18: Stav kaple před opravou - říjen 2007, dokončená oprava – srpen 2009* 41
Zdroj: <http://www.luzicke-hory.cz/info/index.php?pg=ns081001c>
- Obr. 19: Řešené území a širší souvislosti* 42
Zdroj: Vlastní grafika
- Obr. 20: Kopie fotografie z roku 1780 s holým vrchem Kalvárie* 43
Zdroj: Město Napajedla
- Obr. 21: Vojenské mapování z roku 1780* 43
Zdroj: Město Napajedla
- Obr. 22: Vojenské mapování z roku 1870* 44
Zdroj: Město Napajedla
- Obr. 23: Mapa stabilního katastru z roku 1839* 44
Zdroj: Město Napajedla
- Obr. 24: Mapa Kalvárie mapující stav v roce 1938* 45
Zdroj: Archiv Zlín - Klečůvka
- Obr. 25: Mapa Kalvárie mapující regulační plány z roku 1939* 45
Zdroj: Archiv Zlín - Klečůvka

<i>Obr. 26: Kopie dobové fotografie, původní tři kříže</i>	48
Zdroj: Město Napajedla	
<i>Obr. 27: Horní zastavení křižové cesty (před opravou a po opravě)</i>	49
Zdroj: Město Napajedla	
<i>Obr. 28: Kopie originálu třetího zastavení původní křižové cesty</i>	50
Zdroj: Vlastní grafika	
<i>Obr. 29 Návaznost Kalvárie na centrum města</i>	51
Zdroj: Vlastní grafika	
<i>Obr. 30: Prostor tří křížů</i>	52
Zdroj: Vlastní grafika	
<i>Obr. 31: Prostor bývalého lomu</i>	53
Zdroj: Vlastní grafika	
<i>Obr. 32: Pomník na jižní straně lesoparku</i>	54
Zdroj: Vlastní grafika	
<i>Obr. 33: Mapa řešeného území – pohádkové cesty</i>	58
Zdroj: Vlastní grafika	
<i>Obr. 34: Návrh 1. zastavení červené cesty</i>	60
Zdroj: Vlastní grafika	
<i>Obr. 35: Návrh 2. zastavení červené cesty</i>	61
Zdroj: Vlastní grafika	
<i>Obr. 36: Návrh 3. zastavení červené cesty</i>	61
Zdroj: Vlastní grafika	
<i>Obr. 37: Návrh 3. zastavení zelené cesty</i>	62
Zdroj: Vlastní grafika	
<i>Obr. 38: Vizualizace 3. zastavení červené i zelené trasy</i>	62
Zdroj: Vlastní grafika	
<i>Obr. 39: Návrh 4. zastavení červené cesty</i>	63
Zdroj: Vlastní grafika	

<i>Obr. 40: Návrh 5. zastavení červené cesty</i>	63
Zdroj: Vlastní grafika	
<i>Obr. 41: Storynoard – O Červené Karkulce</i>	64
Zdroj: Vlastní grafika	
<i>Obr. 42: Storyboard – O Červené Karkulce</i>	65
Zdroj: Vlastní grafika	
<i>Obr. 43: Návrh 1. zastavení žluté cesty</i>	66
Zdroj: Vlastní grafika	
<i>Obr. 44: Návrh 1. zastavení žluté cesty</i>	67
Zdroj: Vlastní grafika	
<i>Obr. 45: Návrh 3. zastavení žluté cesty, návrh 4.+5. zastavení žluté cesty</i>	67
Zdroj: Vlastní grafika	
<i>Obr. 46: Storyboard: O Perníkové chaloupce</i>	68
Zdroj: Vlastní grafika	
<i>Obr. 47: Storyboard: O Perníkové chaloupce</i>	69
Zdroj: Vlastní grafika	
<i>Obr. 48: Návrh 3. zastavení bílé cesty</i>	70
Zdroj: Vlastní grafika	
<i>Obr. 49: Storyboard: O kůzlátkách</i>	71
Zdroj: Vlastní grafika	
<i>Obr. 50: Story board: O kůzlátkách</i>	72
Zdroj: Vlastní grafika	
<i>Obr. 51: Návrh 1. zastavení zelené cesty</i>	73
Zdroj: Vlastní grafika	
<i>Obr. 52: Návrh 2. zastavení zelené cesty</i>	73
Zdroj: Vlastní grafika	
<i>Obr. 53: Storyboard – O Budulínkovi</i>	74
Zdroj: Vlastní grafika	

<i>Obr. 54: Storyboard – O Budulínkovi</i>	<i>75</i>
Zdroj: Vlastní grafika	
<i>Obr. 55: Konstrukce štěrkového trávníku</i>	<i>76</i>
Zdroj: www.uzemi.eu/Include/Data/getfile.php?db=uzemi&id=117	
<i>Obr. 56: Chodník se zatravněnou spárou / kvetoucí trávník</i>	<i>77</i>
Zdroj: http://www.kouzelnebydleni.cz/wp-content/uploads/2013/02/zatravn%C4%9Bn%C3%A1-dla%C5%BEba.jpg http://www.agrostis.cz/nabidka/kvetnate-louky-nabidka-smesi-bylinnych-travniku-a-kvetnatych-luk	
<i>Obr. 57: Návrh upravení prostoru v bývalém lomu.....</i>	<i>77</i>
Zdroj: Vlastní grafika	
<i>Obr. 58: Návrh upravení komunikací</i>	<i>79</i>
Zdroj: Vlastní grafika	
<i>Obr. 59: Překrytí historické mapy z roku 1839 a katastrální mapy ze současnosti</i>	<i>81</i>
Zdroj: Vlastní grafika	
<i>Obr. 60: Možná schémata obnovení původní křížové cesty.....</i>	<i>82</i>
Zdroj: Vlastní grafika	
<i>Obr. 61: Návrh pohádkové tabule</i>	<i>84</i>
Zdroj: Vlastní grafika	
<i>Obr. 62: Zákazové piktogramy – příklady</i>	<i>84</i>
Zdroj: http://www.lesy.cz/volny-cas-v-lese/informacni-system-v-lese/Stranky/default.aspx	
<i>Obr. 64: Návrh lavičky a odpadkového koše od firmy Urbania.....</i>	<i>85</i>
Zdroj: http://www.urbania.cz/lavicka-bobrava-13526.html#	

SEZNAM PŘÍLOH

P1 – CD-ROM

P2 – Výkresová dokumentace formátu A3

