

Pohled společnosti na výchovu dětí v neúplné rodině

Mirek Zimčik

Bakalářská práce
2014



Univerzita Tomáše Bati ve Zlíně
Fakulta humanitních studií


INSTITUT
MEZIOBOROVÝCH STUDIÍ BRNO

Univerzita Tomáše Bati
Institut mezioborových studií Brno
akademický rok: 2013/2014

ZADÁNÍ BAKALÁŘSKÉ PRÁCE

(PROJEKTU, UMĚLECKÉHO DÍLA, UMĚLECKÉHO VÝKONU)

Jméno a příjmení: **Mirek ZIMČÍK**
Osobní číslo: **H118366**
Studijní program: **B7507 Specializace v pedagogice**
Studijní obor: **Sociální pedagogika**

Téma práce: **Pohled společnosti na výchovu dětí v neúplné rodině**

Zásady pro vypracování:

Zadané a zvolené téma bude zpracováno dle pokynů obsažených v materiálu IMS "Metodika psaní odborného textu a výzkum v sociálních vědách"(IMS 2009). Případně podle dalších materiálů, z nichž některé jsou obsaženy v literatuře připojené k tomuto studijnímu textu. Zejména bude dbáno na dodržování zásad publikační etiky a pravidel společenskovedního výzkumu. Průběžné výsledky práce budou pravidelně konzultovány s vedoucím bakalářské práce.

S vědomím těchto zásad a po konzultaci s vedoucím bude práce zaměřena na:

- pohled členů společnosti na nevlastní rodiče a děti
- pozici a úlohu nevlastního rodiče v rodině a faktory ovlivňující soužití jejích členů
- transgenerační přenos rodinné historie a výchovy
- možnosti působení sociální pedagogiky při ochraně neúplné rodiny

Cílem práce je popsat nejzávažnější problémy neúplných rodin (včetně rodin s nevlastními rodiči) a hledat optimální možnosti působení sociální pedagogiky při řešení problémů těchto rodin.

Součástí práce bude sociologické šetření zaměřené na průzkum kvality života a názory členů společnosti na nevlastní rodiče a děti.



Rozsah bakalářské práce:

Rozsah příloh:

Forma zpracování bakalářské práce: **tištěná/elektronická**

Seznam odborné literatury:

DUDOVÁ, R. Otcové, matky a porozvodová péče o děti. Praha: Sociologický ústav AV ČR, 2007.

MATĚJČEK, Z. O rodině vlastní, nevlastní a náhradní. Praha: Portál, 1994.

MATĚJČEK, Z. Nevlastní rodiče a nevlastní děti. Praha: Grada, 1999.

MÁROVÁ, Z. Výchova dětí v neúplné rodině. Praha: Státní pedagogické nakladatelství, 1977.

NAKONEČNÝ, M. Základy sociální psychologie. Praha: SPN, 1970.

PETROVÁ, I. Neúplné rodiny v současných společenských podmínkách? výzkumná zpráva. Praha: Výzkumný ústav práce a sociálních věcí, 1997.

SAUZÉDE, J. Spokojené soužití v nové rodině. Praha: Portál, 2007.

Vedoucí bakalářské práce:

doc. PaedDr. Slavomír Laca, PhD.

Katedra pedagogiky a psychologie

Datum zadání bakalářské práce:

11. listopadu 2013

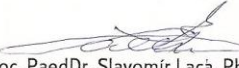
Termín odevzdání bakalářské práce:

30. dubna 2014

V Brně dne 11. listopadu 2013


doc. PhDr. Miloslav Jůzl, Ph.D.
vedoucí ústavu




doc. PaedDr. Slavomír Laca, PhD.
vedoucí katedry

PROHLÁŠENÍ AUTORA BAKALÁŘSKÉ PRÁCE

Beru na vědomí, že

- odevzdáním bakalářské práce souhlasím se zveřejněním své práce podle zákona č. 111/1998 Sb. o vysokých školách a o změně a doplnění dalších zákonů (zákon o vysokých školách), ve znění pozdějších právních předpisů, bez ohledu na výsledek obhajoby ¹⁾;
- beru na vědomí, že bakalářská práce bude uložena v elektronické podobě v univerzitním informačním systému dostupná k prezenčnímu nahlédnutí;
- na moji bakalářskou práci se plně vztahuje zákon č. 121/2000 Sb. o právu autorském, o právech souvisejících s právem autorským a o změně některých zákonů (autorský zákon) ve znění pozdějších právních předpisů, zejm. § 35 odst. 3 ²⁾;
- podle § 60 ³⁾ odst. 1 autorského zákona má UTB ve Zlíně právo na uzavření licenční smlouvy o užití školního díla v rozsahu § 12 odst. 4 autorského zákona;
- podle § 60 ³⁾ odst. 2 a 3 mohu užít své dílo – bakalářskou práci - nebo poskytnout licenci k jejímu využití jen s předchozím písemným souhlasem Univerzity Tomáše Bati ve Zlíně, která je oprávněna v takovém případě ode mne požadovat přiměřený příspěvek na úhradu nákladů, které byly Univerzitou Tomáše Bati ve Zlíně na vytvoření díla vynaloženy (až do jejich skutečné výše);
- pokud bylo k vypracování bakalářské práce využito softwaru poskytnutého Univerzitou Tomáše Bati ve Zlíně nebo jinými subjekty pouze ke studijním a výzkumným účelům (tj. k nekomerčnímu využití), nelze výsledky bakalářské práce využít ke komerčním účelům.

Prohlašuji, že

- elektronická a tištěná verze bakalářské práce jsou totožné;
- na bakalářské práci jsem pracoval samostatně a použitou literaturu jsem citoval. V případě publikace výsledků budu uveden jako spoluautor.

MIREK ZIMČEK

Jméno, příjmení studenta

V Brně 4.3.2014

Mirek Zimček

Podpis

1) zákon č. 111/1998 Sb. o vysokých školách a o změně a doplnění dalších zákonů (zákon o vysokých školách), ve znění pozdějších právních předpisů, § 47b Zveřejňování závěrečných prací:

(1) Vysoká škola nevydělečně zveřejňuje disertační, diplomové, bakalářské a rigorózní práce, u kterých proběhla obhajoba, včetně posudků oponentů a výsledku obhajoby prostřednictvím databáze kvalifikačních prací, kterou spravuje. Způsob zveřejnění stanoví vnitřní předpis vysoké školy.

(2) Disertační, diplomové, bakalářské a rigorózní práce odevzdané uchazečem k obhajobě musí být též nejméně pět pracovních dnů před konáním obhajoby zveřejněny k nahlázení veřejnosti v místě určeném vnitřním předpisem vysoké školy nebo není-li tak určeno, v místě pracoviště vysoké školy, kde se má konat obhajoba práce. Každý si může ze zveřejněné práce pořizovat na své náklady výtisky, opisy nebo rozmnoženiny.

(3) Platí, že odevzdáním práce autor souhlasí se zveřejněním své práce podle tohoto zákona, bez ohledu na výsledek obhajoby.

2) zákon č. 121/2000 Sb. o právu autorském, o právech souvisejících s právem autorským a o změně některých zákonů (autorský zákon) ve znění pozdějších právních předpisů, § 35 odst. 3:

(3) Do práva autorského také nezasahuje škola nebo školské či vzdělávací zařízení, užije-li nikoli za účelem přímého nebo nepřímého hospodářského nebo obchodního prospěchu, k výuce nebo k vlastní potřebě dílo vytvořené žákem nebo studentem ke splnění školních nebo studijních povinností vyplývajících z jeho právního vztahu ke škole nebo školskému či vzdělávacímu zařízení (školní dílo).

3) zákon č. 121/2000 Sb. o právu autorském, o právech souvisejících s právem autorským a o změně některých zákonů (autorský zákon) ve znění pozdějších právních předpisů, § 60 Školní dílo:

(1) Škola nebo školské či vzdělávací zařízení mají za obvyklých podmínek právo na uzavření licenční smlouvy o užití školního díla (§ 35 odst. 3). Odpirá-li autor takového díla udělit svolení bez vážného důvodu, mohou se tyto osoby domáhat nahrazení chybějícího projevu jeho vůle u soudu. Ustanovení § 35 odst. 3 zůstává nedotčeno.

(2) Není-li sjednáno jinak, může autor školního díla své dílo užít či poskytnout jinému licenci, není-li to v rozporu s oprávněnými zájmy školy nebo školského či vzdělávacího zařízení.

(3) Škola nebo školské či vzdělávací zařízení jsou oprávněny požadovat, aby jim autor školního díla z výdělků jím dosaženého v souvislosti s užitím díla či poskytnutím licence podle odstavce 2 přiměřeně přispěl na úhradu nákladů, které na vytvoření díla vynaložily, a to podle okolností až do jejich skutečné výše; přitom se přihlédne k výši výdělků dosaženého školou nebo školským či vzdělávacím zařízením z užití školního díla podle odstavce 1.

ABSTRAKT

Bakalářská práce „*Pohled společnosti na výchovu dětí v neúplné rodině*“ pojednává o stavu současné společnosti, ve které v důsledku stoupajícího počtu rozvodů přibývá neúplných rodin a úměrně tomu stoupá i počet dětí, které v převážné míře vychovává pouze jeden z rodičů. Práce se zaměřuje na výchovná rizika v těchto rodinách i na možný mezigenerační přenos rodinné historie a výchovy, stejně tak i na pozici, úlohu a faktory ovlivňující soužití nevlastních rodičů a dětí při vzniku tzv. rekonstruované rodiny a na názor společnosti na její členy.

Klíčová slova: nevlastní děti, nevlastní rodiče, nevlastní rodina, neúplná rodina, transgenerační přenos, sociální dopad rozvodu, finanční situace neúplné rodiny, hospodaření nevlastní rodiny, rekonstrukce rodiny, doplněná rodina, inkluze neúplné rodiny,

ABSTRACT

The bachelor thesis "*The view of society on the education of children in single-parent families*" describes the state of current society in which, because of the increasing number of divorces is increasing number of children who mostly raises in single-parent families. The main focus of this thesis is on the educational risk in these families and the potential intergenerational transmission of family history and education, as well as the position, role and factors affecting coexistence step-parents and children in the establishment of the reconstructed family and the views of its members and society.

Keywords: step-children, step-parents, step-family, single-parent family, transgeneration transfer, the social impact of divorce, the financial situation of single-parent families, step-family management, family reconstruction, complemented family, inclusion of single-parent families,

„Manželství je údobí lidského života, kdy je žena šťastná a muž ženatý.“

Friedrich Nietzsche

Rád bych poděkoval všem, zejména vedoucímu mé bakalářské práce, jímž byl doc. PaedDr. Slavomír Laca, PhD., také mým rodičům, partnerce, dětem a všem, kteří mi pomohli během psaní této práce. Děkuji jim za cenné rady, podporu, čas, který se mnou strávili při debatách a v neposlední řadě za jejich trpělivost a kritiku, která mi umožnila dívat se na věc z různých úhlů pohledu.

Prohlašuji, že odevzdaná verze bakalářské práce a verze elektronická nahraná do IS/STAG jsou totožné.

OBSAH

ÚVOD.....	8
I TEORETICKÁ ČÁST.....	9
1 VÝVOJ RODINY V HISTORICKÉM KONTEXTU.....	10
1.1 RODINA	14
1.2 RODINA VLASTNÍ.....	17
1.3 RODINA NEÚPLNÁ	18
1.4 RODINA NEVLASTNÍ	19
2 VÝCHOVA	20
2.1 HISTORIE VÝCHOVY	21
2.2 TYPY A PRINCIPY VÝCHOVY	25
2.3 HODNOTOVÝ SYSTÉM RODINY.....	28
2.4 TRANSGENERAČNÍ PŘENOS.....	29
2.5 SPECIFIKA VZTAHŮ A VÝCHOVY UVNITŘ NEÚPLNÝCH A NEVLASTNÍCH RODIN	31
3 NEÚPLNÁ RODINA	37
3.1 PSYCHOLOGICKÝ DOPAD ROZVODU / ZTRÁTY PARTNERA	40
3.2 POROVNÁNÍ FINANČNÍ SITUACE ÚPLNÉ / NEÚPLNÉ RODINY	42
3.3 SOCIÁLNÍ DOPAD ROZVODU NA NEÚPLNÉ RODINY	44
3.4 REKONSTRUKCE NEÚPLNÉ RODINY	45
3.5 MOŽNOSTI SOCIÁLNÍ PEDAGOGIKY PŘI INKLUZI NEÚPLNÝCH A NEVLASTNÍCH RODIN	48
II PRAKTICKÁ ČÁST	49
4 POHLED SPOLEČNOSTI NA VÝCHOVU DĚTÍ V NEÚPLNÉ RODINĚ	50
4.1 CÍL ŠETŘENÍ	50
4.2 STRUKTUROVANÝ ROZHOVOR A ZPŮSOB ZPRACOVÁNÍ VÝSLEDKŮ	50
4.3 SLOŽENÍ RESPONDENTŮ.....	51
4.4 SOUHRN OTÁZEK ROZHOVORU	51
4.5 VLASTNÍ ŠETŘENÍ	52
ZÁVĚR	69
SEZNAM POUŽITÉ LITERATURY.....	71
SEZNAM POUŽITÝCH SYMBOLŮ A ZKRATEK	74
SEZNAM TABULEK.....	75
SEZNAM GRAFŮ	76
SEZNAM PŘÍLOH.....	77

ÚVOD

Cítát berme spíše jako úsměvné zpestření. Práce se zabývá problematikou neúplných a nevlastních rodin, což je téma stále více aktuální. Sama majoritní společnost může vycházet v kontaktu s neúplnými a nevlastními rodinami z předsudků, nedostatku empatie, předchozí zkušenosti a podobných zkreslujících vjemů. Existují-li problémy v rodinách úplných, je otázkou, na kolik jsou tytéž problémy umocněny v rodinách neúplných a nevlastních. Společnost velmi výrazně ovlivňuje fungování neúplných a nevlastních rodin a proto je důležité ji do výzkumů, úvah apod. zahrnovat.

Neměli bychom odsuzovat lidi opustivší své rodiny, protože mnoho životů, přináší mnoho různých cest k žití a úměrně tomuto i množství problémů k řešení. Jako podstatnější bychom měli brát uvědomění si následků, které sebou přináší a schopnosti zachovat se čestně i ve chvílích, kdy to může být obtížné. Práce se věnuje specifikům výchovy dětí v neúplných rodinách, tj. v rodinách, kde jeden z rodičů chybí a také na rekonstrukci takové rodiny, na příchody nových členů, maminek a tatínků, na přenos výchovných stylů, na adaptaci jednotlivých členů a jejich úlohu v celkovém rodinném klimatu a fenomény, které jej ovlivňují. Teoretická část práce se zaměřuje na vymezení základních termínů a snaží se označit nejzávažnější faktory mající vliv na výchovu dětí v rodinách. Teoretická část čerpá z dostupné odborné literatury a zdrojů relevantních k tématu. Praktická část bakalářské práce se zaměřuje na odpovědi na otázky týkající se faktorů ovlivňujících soužití členů nevlastních a neúplných rodin, úlohu a pozici nevlastních rodičů a ostatních členů, nejen uvnitř rodin samotných, nýbrž i v širším společenském okruhu. Cílem praktické části je výzkum názorů členů společnosti na výchovu v nevlastních a neúplných rodinách se zřetelem na jednotlivé členy tohoto soužití. Metodou šetření je strukturovaný rozhovor s respondenty, kterým byly kladeny doplňující otevřené otázky k tématu.

I. TEORETICKÁ ČÁST

1 VÝVOJ RODINY V HISTORICKÉM KONTEXTU

Společenské normy se dříve předávaly v nekodifikované formě a to ve formě pranostik, přísloví a jiné lidové slovesnosti, obyčejů a rituálů. Možná právě proto byla jejich proměna pozvolnější. Pro mnohé lidi jsou i v dnešní době důležité náboženské normy, které se snaží vždy apelovat na lidi, aby rodina zůstala pospolu, pro jiného se stala normou konzumní společnost, zdraví životní styl a krása. Rodina se v průběhu svého vývoje neustále proměňovala. O jak významné změny šlo, můžeme pozorovat vždy až s určitým odstupem a přesnějším vymezením zásadních vývojových etap.

Člověk v mladší době kamenné žil ve skupinách, které bývávaly, dle domněnek archeologů, s největší pravděpodobností pokrevně spřízněné. Skupina obývala společné území, měla stanovená sňatková pravidla a také společné náboženství, kde vycházela z předpokladu existence prapředka. Obdobně jako v ostatních obdobích členové skupiny plnili různé úlohy, role, které byly přizpůsobené přírodním a jiným podmínkám, ve kterých rodinné skupiny žily. Muži měli roli lovců a ochránců rodiny proti vnějším nebezpečím a hrozbám, ženy je doplňovaly výchovou potomků a méně riskantním zajišťováním potravy, jako byl sběr plodů.¹ Není potřeba si dobu příliš idealizovat, přesto se velmi často, při různých diskuzích setkáváme, se zkreslujícími představami, že ve skupině nebyly ženy uznávány. V mnoha případech tak zajisté mohlo být, přesto z mnoha archeologických nálezů můžeme usuzovat, že důležitost mateřství byla pro celou skupinu vysoce ceněna, tudíž i ženy byly klíčovým členem rodiny. Ona i představa, že v pravěku měly ženy dvacet dětí, zní v celku neskutečně, neboť právě v důsledku zajištění obživy a výhodnějších klimatických podmínek. Docházelo k častým přesunům a skupina si nemohla dovolit rozmnožování na úkor sebe přežití. Ani sexuální kontakt mezi mužem a ženou nebyl tak častý, jak se často domníváme, partneři, můžeme-li o nich takto mluvit, spolu velmi často ani nesdíleli jedno obydlí a docházelo k uměle vyvolaným potratům apod. Dnes se v mnoha případech setkáváme s opakem. Na jednu stranu, hlavně v evropských zemích, je voláno po nárůstu porodnosti a přiznejme si, že je to hlavně z ekonomických důvodů. Na druhou stranu právě v naší postmoderní době narůstá závislost potřebných na stále větší skupině, neboť jejich rodinné struktury byly narušeny. V důsledku zdánlivé solidárnosti, kdy je velkou částí společnosti proklamováno, že je schopna se postarat o své členy „bud’

¹ MATOUŠEK, Oldřich. *Rodina jako instituce a vztahová síť*, s. 8

jak bud“, může být právě tím „spouštěčem“ k benevolentnějšímu přístupu v rodinném životě. V době neolitu, kdy se ustálily životní podmínky, můžeme uvažovat o rodinné skupině, které se přibližuje, ač stále ještě hodně vzdáleně, rodině, jak ji chápeme dnes. Lidé začali budovat stálá obydlí, chovat skot a další zvířata a pěstovat plodiny. Dochází k rapidnímu rozvoji obchodu, řemesel, nárůstu porodnosti, osídlení, majetku. V této etapě přebírají vůdčí společenskou úlohu muži, přechází se tedy od matriarchální k patriarchální společnosti.

Například na rodinu ve starověkém Řecku (8. a 7. stol. př. n. l.) můžeme nahlížet jako na soubor rodin, ba co víc, do okruhu, který můžeme chápat spíše jako domácnost, můžeme v tomto historickém období řadit i majetek, včetně samotného obydlí, zvířat popř. otroků. Za základní stavební kámen dobré obce byla považována rodina, rod. Jednalo se už o čistě patriarchální rodiny. Manželství bylo uzavíráno pod nepřímým nátlakem rodu a celé společnosti, kdy se mohlo stát, že muž odmítající vstoupit do manželství byl společností zavrhován, neboť se jednalo v podstatě o urážku celého rodu a společnosti, který byl postaven na rodinném kultu, jméně, cti a tradicích. U neprovdaných žen se mohlo stát, že na ně bylo nazíráno, pokud se nestaly kněžkami v chrámech, jako na děti, které neměly ve společnosti mnoho vážnosti. V chudších domácnostech by bylo možné jejich postavení přirovnat k pozici otrokyň. Je důležité rozlišit, jestli se jednalo o rodinu žijící ve Spartě nebo Athénách. Byly zde velké rozdíly v ekonomických možnostech, životních podmínkách i výchově. Postavení žen ve Spartě bylo volnější než v Athénách, což bylo zapříčiněno hlavně potřebou, aby v případě, kdy odešli muži válčit, nebyla města vydána napospas okolním státům. Proto byly i ženy vedeny ke sportům, tanci a větší samostatnosti. Úloha žen spočívala převážně v domácích pracích a v péči o děti (pouze do určitého věku) a vzdělání dívek v domácích pracích, zpěvu, tanci a ostatních činnostech, které poté uplatnily ve své domácnosti. V rámci zachování rodu a mužského následovníka byly mužům tolerovány i děti nevlastní a mimomanželský sexuální styk. Docházelo k potratům i odkládání nechtěných dětí.

Za hlavu rodiny ve starověkém Římě byl považován otec, který měl výsadní postavení. Mohl zastupovat při jednání s úřady a veřejností, spravoval rodinný majetek, který patřil pouze jemu. Měl rozhodující slovo při vzdělávání potomků a zacházení s otroky. „*Do doby, než se dostali do styku s řeckou kulturou, školství u Římanů vlastně téměř vůbec*

*neexistovalo a za výchovu byla odpovědná především rodina.*² Pokud však svoji úlohu neplnil, mohl být zbaven všech výsad. Ženám náleželo druhořadé společenské postavení, omezující se zpravidla jen na starost o domácnost včetně výchovy dětí. Přesto už nebyl domov rozdělen na části, kterých mohly ženy užívat. Významnou úlohu v příbuzenství hrálo pokrevní pouto. Výchova dcer byla až do svatby pod dohledem matky, zodpovědnost za výchovu chlapců, v jejich pozdějším věku, přebíral otec rodiny. Byly povoleny adopce, které měly sloužit k zachování rodu. Vztahy mezi dětmi a rodiči upravovaly právní normy.³

Rodina ve středověku, je z našeho pohledu období po příchodu Slovanů na naše území. Slovanská rodina před příchodem křesťanství, může být popsána jako ryze patriarchální. Vedoucí postavení v rodině i širší společnosti zaujímal muž. Bylo všeobecně uznáváno mnohoženství, které odráželo i mocenské postavení muže ve společnosti. Zakázáno bylo až nařízením Břetislava II. na začátku 11. stol.⁴ „*Sociální rozdělení této společnosti na jednotlivé stavy (šlechta, duchovenstvo, měšťané, poddaní) se odráží v celém jejím životě a je příznačné i pro výchovu, kde jsou podstatné rozdíly mezi přípravou šlechty a duchovenstva, vzděláváním měšťanů a pracovním morální adaptací širokých vrstev poddaného obyvatelstva.*“⁵ Otcové hráli důležitou roli při provdávání svých dcer, kdy pro ně hledali ženichy a dostávali za ně svatební dar. Středověká rodina byla nejvíce určena podmínkami, ve kterých žila a hospodařila. V raném středověku se jednalo o venkovské osídlení popř. opevněná hradiště a rodina i společnost je v zásadní míře odkázána na klimatické podmínky, neboť způsobem její obživy bylo zemědělství a chov dobytka. V důsledku nepříznivého počasí a poklesu úrody docházelo k hladomorům a častým úmrtím a tudíž i vzniku neúplných rodin a druhým sňatkům. V pozdějších dobách bylo možné spatřovat velký rozdíl v preferencích rodin městských oproti rodinám venkovským, kdy byly ve městech uzavírány sňatky až mnohem později (důvodem bylo udržení majetku rodiny pohromadě), na rozdíl od vesnických rodin, kde byl brzký sňatek chápán jako rychlý zisk pracovní síly a způsob přežití. Bylo běžné soužití i více generací pod jednou střechou a to převážně na venkově. Ve městech si takové soužití mohly dovolit pouze

² CIPRO, Miroslav. *Průvodce dějinami výchovy*, s. 22

³ MATOUŠEK, Oldřich. *Rodina jako instituce a vztahová síť*, s. 10

⁴ MATOUŠEK, Oldřich. *Rodina jako instituce a vztahová síť*, s. 11

⁵ Jůzl, Miloslav. *Základy pedagogiky*, s. 102

movitější rodiny. Charakteristická je také práce dětí, které byly od osmi let posílány do učení nebo za prací na pole a zemědělství.⁶

Období novověku můžeme rozdělit na raný a vrcholný, přičemž jako přibližný předěl těchto dvou etap můžeme označit polovinu 17. století. První etapa začíná s objevením Ameriky, církevní reformací a tiskem prvních knih. V umění je to období renesance a ve filosofii humanismu. Rodina je chápána mnohem více jako okruh lidí obývajících společný prostor např. venkovský statek. Hlavou rodiny je hospodář, který vlastní majetek a obývá statek se svojí rodinou, příbuznými, ale také čeledí, tovaryši, učni. Tito všichni byli součástí rodiny a každý se svým dílem spolupodílel na živobytí. Zprvu byly sňatky více ekonomickým rozhodnutím rodičů, avšak s pokračujícími revolucemi a celospolečenskými změnami, z nich vyplývajících (včetně větší emancipace žen), stalo se i manželství svobodným rozhodnutím snoubenců a souhlas rodičů spíše formalitou, rituálem.⁷

Průmyslová revoluce a s tím spojená industrializace definitivně proměnila tvář světa a současně s ní i vztahovou síť rodiny raného novověku. Jednotlivci i celé rodiny se začali stěhovat za prací v továrnách, nacházejících se ve městech, nebo na větších venkovských farmách (sociální mobilita). Byla také ustanovena povinná školní docházka, kterou můžeme považovat za přelomové rozhodnutí. Přesto, že i v období renesance, mohly ženy pracovat v oblastech, o které neměli muži zájem (prodej koření a jiných plodin na trzích, šití apod.) role žen ve společnosti se posílila ještě více, když začaly pracovat v továrnách, na farmách, apod. Staly se tak ekonomicky méně závislé na příjmech manželů, což otřáslu pozicí muže jako výhradního živitele rodiny.

V současné době pokračuje osamostatňování nukleární rodiny od ostatních příbuzenských vztahů, rodina se soustředí převážně na výchovu dětí a je jí ve značné míře přiznáno soukromí a svoboda. Pokračuje trend **citového individualismu**⁸, kdy je preferována romantická láska nebo sexuální přitažlivost. Současně se rodina proměňuje i tím, že přestává být jednotkou výroby statků a je pouze jejich konzumentem.⁹

„Pro industriální společnosti naší doby jsou příznačné tyto trendy týkající se rodin:

- *Tendence odkládat sňatky a rození dětí na dobu co nejpozdější.*

⁶ MATOUŠEK, Oldřich. *Rodina jako instituce a vztahová síť*, s. 12

⁷ MATOUŠEK, Oldřich. *Rodina jako instituce a vztahová síť*, s. 13-16

⁸ GIDDENS, Anthony, SUTTON Philip. *Sociologie*, s. 158

⁹ MATOUŠEK, Oldřich. *Rodina jako instituce a vztahová síť*, s. 18

- *Tendence ve větší míře zakládat rodinu neformálně, bez legálního sňatku. (Tato nesezdaná soužití jsou spokojenější než sezdané páry, ale v čase méně stabilní. Proto některé vyspělé státy upravují legislativu tak, aby chránila zájem dětí narozených nesezdaným partnerům.)*
- *Zvyšování rozvodovosti.*
- *Pokles ochoty lidí po rozvodu vstupovat do dalšího svazku a mít další děti.*
- *Tendence omezovat počet dětí v rodině, případně nemít děti vůbec.*
- *Prodlužování doby, po kterou děti a rodiče žijí spolu (platí pro Evropu, nikoli pro USA).¹⁰*

1.1 Rodina

Zdá se to být možná až příliš otřepané tvrzení, ale rodinu stále můžeme považovat, stejně jako např. významný sociolog Frédéric Le Play¹¹, za základ společnosti. A to i v případě, že rodinou myslíme okruh osob, se kterými se vídáme a které chápeme jako osoby nám blízké, mající na nás výchovný vliv. Ze sociologického pohledu je rodina malá neformální, sociální skupina, jejíž hlavní funkcí je biologická a sociální reprodukce, přenos dovedností a kulturních vzorců, sociální kontrola svých členů, funkce sociálně-ochranná a ekonomická. Existuje ve všech nám známých kulturách, ačkoli její podoba je proměnlivá například i v rozsahu příbuzenství a členství. Chápání rodiny se může odvíjet i od její místní příslušnosti, zvyků, v závislosti na kultuře, kterou přijímá za svou. V mnoha zemích, jsou „rodinné standardy“ velmi odlišné. Existují rodiny nukleární, rodiny rozšířené a za normální stav ve společnosti může být chápána monogamie, polygamie i polyadrie. Můžeme uvažovat nad rodinou moderní i tradiční. Z pedagogického hlediska se jedná převážně o instituci výchovnou. Je to právě rodina, ve které získáváme první obraz světa a kde zpočátku zprostředkovaně získáváme první hodnocení situací, lidí a toho, co je a není vhodné. Také většinou zde, jsou uspokojovány naše prvotní potřeby a dochází k naší socializaci. Hlavním úkolem správně fungující rodiny by mělo být poskytnutí ochrany a péče o jednotlivé členy ve chvílích, kdy tak sami nejsou schopni učinit. Rodina v sobě zahrnuje všechny výše zmíněné funkce a plní tudíž nezastupitelnou roli v našich životech.

¹⁰ MATOUŠEK, Oldřich. *Rodina jako instituce a vztahová síť*, s. 16-18

¹¹ VAVŘÍK, Michal. *Vybrané sociologické problémy*, str. 7.

Výchovná role s postupujícím vývojem a s rozšiřujícím se okruhem lidí, nároků a jiných zájmů zdánlivě slábne a ustupuje do pozadí, přesto to bývá právě orientační rodina, ze které si odnášíme výchovné styly, které s velmi velkou pravděpodobností budeme praktikovat v rodině prokreační. Obdobně můžeme mluvit o přenosu životního stylu, který může být značně ovlivněn právě rodinou, ve které jsme vyrůstali. V poslední době stále častěji můžeme slyšet tvrzení, že rodina se nachází v úpadku / krizi „*Rodina podle některých sociologů ztrácí schopnost plnit dva základní důvody své existence: výchovu dětí a emocionální podporu pro své členy.*“¹² Oproti tomu někteří sociologové varují před zbytečnou idealizací rodiny v minulosti. Významný český sociolog Jan Keller k tématu krize rodiny uvádí: „*S dalším rozvojem mocenského monopolu stále méně platí, že žít bez rodiny je (až na specifické výjimky) nebezpečné a sociálně degradující. Stát, který o sobě tvrdí, že právě rodina představuje jeho základ, ve skutečnosti nastolil ve všech směrech takové podmínky, které rozpad rodin na rozdíl od minulosti velmi výrazně usnadňují a dokonce nepřímo podporují.*“¹³ Vychovatel by měl všechny složky osobnosti dítěte a posilovat žádoucí schopnosti a dovednosti, které mu umožní dosáhnout výchovných cílů, rozvinout všechny složky osobnosti a snad i spokojeného života.

Vzhledem k velkému vlivu rodiny na jedince potažmo na společnost, je nutno rodinu chránit. Ochrana rodiny je zakotvena v článku 32 odst. 1 zákona č. 2/1993 Sb., Listiny základních práv a svobod: „*(1) Rodičovství a rodina jsou pod ochranou zákona. Zvláštní ochrana dětí a mladistvých je zaručena.*“¹⁴ S ohledem na to, že zákonodárce chrání rodinu již v Listině základních práv a svobod, lze dovodit, že rodina je velmi důležitým institutem a částí společnosti, kterou je nutno chránit a snažit se, aby rodina mohla splnit svůj účel a vychovat jednotlivce tak, aby byl schopen fungovat a žít ve společnosti.

Před 1. lednem 2014 byla právní úprava o rodině, právech a povinnostech rodičů, dětí atd. upravena v zákoně č. 94/1993 Sb., zákon o rodině¹⁵. Od 1. ledna 2014 nabyl účinnosti nový zákon č. 89/2012 Sb., občanský zákoník¹⁶, ve kterém je zakotvena právní úprava rodinných vztahů apod. V tomto zákoně lze v obecných ustanoveních nalézt zásady, které

¹² VAVŘÍK, Michal. *Vybrané sociologické problémy*, str.13.

¹³ KELLER, Jan. *Nedomyšlená společnost*. Brno: Doplněk, 1995.

¹⁴ Zákon č. 2/1993 Sb., *Listina základních práv a svobod*

¹⁵ zákon č. 94/1993 Sb., *zákon o rodině*

¹⁶ zákon č. 89/2012 Sb., *občanský zákoník*

se týkají ochrany rodiny, konkrétně pak v ustanovení § 3 odst. 2 písm. b zákona č. 89/2012 Sb., občanského zákoníku (dále OZ): „*Soukromé právo spočívá zejména na zásadách, že:*
b) rodina, rodičovství a manželství požívají zvláštní zákonné ochrany,“¹⁷ Ochranu rodiny lze najít i v zákoně č. 40/2009 Sb., trestní zákoník, který ve své zvláštní části upravuje trestné činy proti rodině konkrétně pak v hlavě IV. ustanovení § 194 - § 204¹⁸. Výše uvedené představuje ochranu rodiny a úpravu vztahu mezi členy rodiny z hlediska právních předpisů. Za výraznější změnu v novém OZ můžeme považovat zpřísnění pravidel pro placení výživného při neschopnosti se uživit samostatně a to v § 760, který říká: „*Neschopnost se živit musí mít svůj původ v manželství nebo v souvislosti s ním.*“¹⁹ To může např. znamenat, že nárok na výživné má matka, která v důsledku péče o děti a dlouhému období, které strávila mimo svůj pracovní obor, jen obtížně hledá, z důvodu snížené kvalifikace, nedostatečné praxe apod. uplatnění na trhu práce. Přičemž je nutné přihlížet, jak uvádí zákon v písmenech a – e k tomu, jestli:

„a) si rozvedený manžel neopatřil přiměřené zaměstnání, přestože mu v tom nebránila závažná překážka,

b) si rozvedený manžel mohl výživu zajistit řádným hospodařením s vlastním majetkem,

c) se rozvedený manžel podílel za trvání manželství na péči o rodinnou domácnost,

d) se rozvedený manžel nedopustil vůči bývalému manželu nebo osobě mu blízké činu povahy trestného činu, nebo

*e) je dán jiný obdobně závažný důvod.“*²⁰

Další výraznou změnou, bylo posílení emancipačních práv nezletilého a svéprávnosti, která na základě nezletilého (a souhlasu zákonného zástupce), který má min. 16 let nebo na základě návrhu zákonného zástupce, může soud přiznat svéprávnost, pokud osvědčí, že se dokáže uživit a vyřizovat s tím související záležitosti. Také v souvislosti s placením výživného nastaly změny. Nezletilému dítěti nemusí být vypláceno výživné, pokud výnosy

¹⁷ Zákon č. 89/2012 Sb., občanský zákoník

¹⁸ Zákon č. 40/2009 Sb., trestní zákoník

¹⁹ Zákon č. 89/2012 Sb., občanský zákoník

²⁰ Zákon č. 89/2012 Sb., občanský zákoník

z dědictví, nebo výdělečné činnosti dítěte postačují k jeho výživě. V §916²¹ se uvádí, že u rodiče, který odmítne uvést soudu potřebné doklady, prokazující jeho příjmy se už nebude při vyměřování výživného vycházet z 12,7 základu životního minima, nýbrž jeho 25 násobku. Nový OZ také navrácí institut osvojení zletilé osoby, prodlužuje lhůty pro změnu příjmení po rozvodu. Stejně tak soudu ukládá povinnost pokusit se zjistit názor dítěte a poskytnout mu potřebné informace, aby se mohlo rozhodnout např. v procesu o svěřeni do péče. Nelze říci, že právní úprava týkající se rodiny, je dostačující pro její fungování a vzhledem k rozmanitosti rodinných vztahů, ani jestli někdy bude. Důležité je ale zmínit, že existují i další normy, které upravují vztahy v rodině, např.: náboženské, etické a další. Tyto normy jsou možná mnohem důležitější než právní normy, jelikož se vytvářely po několik staletí, kdy společnost procházela změnami a část norem se měnila a jiná část zůstala stejná.

1.2 Rodina vlastní

Existuje mnoho definic pojmu rodina a příbuzenství, avšak pro účel této práce je použita citace významného sociologa A. Giddense: „*Rodina představuje skupinu osob přímo spjatých příbuzenskými vztahy, jejíž dospělí členové jsou odpovědní za výchovu dětí. Příbuzenství je vztah mezi jedinci, jenž vzniká buď to sňatkem, anebo pokrevními vazbami v otcovské či mateřské linii*“²² Pokud budeme uvažovat o rodině vlastní, měli bychom si v první řadě uvědomit, jak ji definovat. Není to otázka zdaleka nová, přesto ji můžeme vyslovovat znovu a znovu. Jak chápe vlastní rodinu dítě rozvedených rodičů, žijící převážně u jednoho z nich a jehož biologičtí rodiče mají i své partnery se kterými žijí? Pokud se oprostíme od nazírání slova vlastní, jakožto biologické, je vcelku pochopitelné, pokud i dítě považuje svého nevlastního rodiče za vlastního rodiče. Respektive je vcelku zřejmé, že bez kontaktu se svými vrstevníky, případně širším okolím své rodiny (rodinní přátelé rodičů atd.), si může nějakou odlišnost od „normální“ rodiny jen stěží uvědomit. Proto zde sehrává tak důležitou úlohu i fakt, kdy do neúplné rodiny vstoupí nový člen, ale zdaleka nejen to. Svoji úlohu sehrávají i rodiče a jejich rodiče, další příbuzní, kamarádi rodičů i dětí, kteří do rodinných vztahů vstupují. Možná, že ani je samotné nenapadne, jak

²¹ Zákon č. 89/2012 Sb., občanský zákoník, §916.

²² GIDDENS, Anthony. *Sociologie*, s.156.

velkou měrou ovlivňují dění v takové rodině. Dítě si o nově příchozím utvoří velmi rychle nějakou představu, stejně tak i o jeho úloze v rodinném systému. Pokud jde o menší dítě docházející do školky či prvního stupně základní školy je okruh lidí, kteří mohou spoluutvářet obraz nevlastního rodiče je více než dost. Jistěže můžeme mnohokrát zopakovat, že rodičem je ten, kdo vychovává, ovšem neznámá to, že dětem ani rodičům, přestanou v hlavách kolovat úvahy nad tím, zdali je vše, jak by mělo být. Proto nejspíš nelze mluvit o tom, že biologický aspekt ve vztahu vlastní rodič – dítě – nevlastní rodič nehraje žádnou roli. Přes veškerou snahu, může být toto vědomí stále přítomno a rozhodně se nejedná o příjemné pocity. Přesto, nebo snad i právě proto, by se měl nevlastní rodič snažit o nenucené budování vztahu, nalezení vlastní cesty, která mu otevře citový vztah k nevlastním dětem a tudíž i dětem k němu.

1.3 Rodina neúplná

Jedná se o rodiny, kdy v důsledku rozvodu, nebo úmrtí partnera, je dítě vychováváno pouze jedním z rodičů. Do této skupiny můžeme zahrnout ovdovělé matky / otce, rodiče starajícího se o dítě/děti v důsledku rozpadlého vztahu (např. rozvod), svobodné matky/otce. „Často jsou naše postoje k takovýmto rodinám negativní, i když je většina z nich zdravá a produktivní. Je-li hlavou domácnosti v důsledku smrti jednoho z rodičů nebo po rozvodu jeden rodič, vůbec to neznámá, že rodina musí být dysfunkční. Děti mohou vyrůstat k samostatnosti a nezávislosti navzdory absenci druhého rodiče.“²³ Pro osamělého rodiče, může být právě jeho osamocení to, že zůstal na všechny činnosti v oblasti rodinného života sám (nebo bez větší míry angažovanosti bývalého partnera). Také soustavná obava, či vize nejasné budoucnosti, může být tím nejtěžším břemenem, které může zabránit optimálnímu rozvoji výchovného působení na děti i sebe samého. V neúplných rodinách se velmi často upevňují vztahy mezi dětmi a rodičem, který zůstal. Chybějící druhý pól v podobě jednoho chybějícího rodiče, velmi výrazně zasahuje do celkové rodinné atmosféry. Pokud je nucen rodič přebrat i funkci za chybějícího partnera, může se jednat téměř o nadlidský výkon, který si dříve nebo později vybere svoji daň. Je pochopitelné, že v některých případech (např. domácí násilí) je takové řešení samo sebou lepší, přesto by měl, pokud je to možné, zajistit rodič i jakýsi druhý pól, který

²³ ORVIN, George H. 2001. *Dospívání: kniha pro rodiče*, s. 28

nebude představovat jen on sám, nýbrž někdo, kdo by mohl být pro dítě dobrým výchovným vzorem, rádcem a důvěrníkem. Ideálně se nabízí dědečkové a babičky, kteří mají u dětí i rodiče obvykle důležité slovo při výchově. V neúplných rodinách i přesto dochází k tomu, že se samo dítě stylizuje do role partnera, velmi často lze pozorovat „až příliš rozumné a vyspělé chování“, které nekoresponduje s věkem dítěte, nebo právě naopak může jít o abnormální přecitlivělost, plačtivost apod., které je mnohdy okolím shledáváno jako rozmazlenost. Jednotlivé postoje a chování se mohou v průběhu vývoje měnit. S přibývajícím věkem dětí, se zvyšují i finanční nároky na obživu rodiny, školní potřeby a zájmové kroužky, které mohou být v dnešní době pro samotného rodiče jen stěží zvladatelné. Úměrně tomu může narůstat i stres a naopak ubývat volného času, který mohla rodina trávit společnou aktivitou.

1.4 Rodina nevlastní

Ve vztahu k výše zmíněné definici, můžeme uvažovat o rodině nevlastní, jako o skupině osob, kde není jeden z rodičů spojen pokrevním příbuzenstvím s jedním nebo více vychovávanými dětmi. V literatuře se vyskytuje pro tento termín mnoho ekvivalentů, rodina rekonstruovaná, sešivaná, smíšená, restrukturalizovaná. Ústředním tématem, bývá sžívání se stávajících členů, do té doby neúplné rodiny, s nově příchodím členem v podobě nevlastního rodiče (nového partnera) případně partnera a jeho dítěte, či dětí. Opomíjeným faktorem bývá nejen to, jak se sžívají děti s nevlastním rodičem, nýbrž to, do jaké míry umožní vlastní rodič zásahy do výchovy svých dětí novému partnerovi. Určitě by měli být oba partneři opatrní při ventilování svých názorů na výchovu před dětmi. Neznamená to, že se o jednotném postoji nesmí radit vůbec, to v žádném případě. Vyjasnění si společných postojů, pozic a postupů při výchově dětí základem pro úspěšné zvládnutí výchovy. Můžeme se setkat s tím, že déle trvající neúčast druhého rodiče při výchově, může zkomplikovat, neřkuli znemožnit výchovné působení nově příchodího partnera - rodiče. Taková situace, může pramenit z pocitu oslabení vazeb mezi biologickým rodičem a dítětem. Je to obava častokrát nevyslovená a o to silnější. Úspěšné začlenění nového člena do rodinné struktury se nikdy nemůže obejít bez ústupků na všech zúčastněných stranách a to především ze strany biologického rodiče a rodiče nevlastního.

Z určitého pohledu se jedná skutečně o rekonstrukci v pravém slova smyslu. Část bariér se vzájemným respektem, snahou a důvěrou musí odstranit, aby bylo možné začlenit nové prvky ve fungující celek. Bohužel průběh je náročný a je potřeba mnoha duševních sil.

2 VÝCHOVA

Výchova je proces záměrného, soustavného, cílevědomého a všestranného působení na jednotlivé složky osobnosti vychovávaného jedince. „*Výchova podle nejobecnějších teorií je činnost, která se ve společnosti zajišťuje předáváním duchovního majetku společnosti z generace na generaci.*“²⁴ Výchova je proces, na jehož jedné straně stojí vychovatel, který se snaží vhodnými metodami předat obsah výchovy vychovávanému za soustavného zřetele výchovného cíle. Zprostředkovává normy a vzory chování, rituálů a návyků. Je hlavní složkou v procesu socializace již od raného dětství. Jedná se o přípravu člověka pro život a výkon společenských funkcí.

V počátečních fázích se životní zkušenosti předávají formou pozorování a nápodobou vzorů, s jejím dalším průběhem se stává činností organizovanou, která probíhá v různých institucích. Proces výchovy z hlediska ontogeneze prochází různými vývojovými fázemi, které je nutné při výchovném působení zohledňovat (např. heteronomní období, autonomní období a období sociální konformity). Výchova podmiňuje společnost a společnost naopak výrazně ovlivňuje výchovu. Výchovou se snažíme především působit na rozumovou, citovou a konativní složku vychovávaného jedince tak, aby z něj vyrostla plnohodnotná osobnost schopná další sebevýchovy. Základními postupy, kterými formujeme vychovávaného je upevňování žádoucího jednání a hledání motivů a vhodných podnětů, které další takové jednání podpoří, nebo naopak potlačováním nežádoucího jednání odstraňováním nežádoucího podnětů a motivů. Výchova by měla být zaměřena na komplexní působení na rozumovou, mravní, pracovní, estetickou a tělesnou složku, absence některé z těchto složek může mít fatální následky při zapojení jedince do společnosti, ve větším počtu pak nedozírné následky pro celou společnost. Výchovné cíle se v různých etapách lidské společnosti lišily, vyvíjely a i nadále vyvíjí, jsou ovlivněny celou řadou aspektů např. náboženskou orientací, životním prostředím, zvyklostmi, politickým systémem a dalšími činiteli. Z výchovných cílů, které si daná společnost stanoví, vychází i výchovné prostředky, principy a metody, kterými se jich snaží dosáhnout. Mimo prostředí ve kterém jedinec vyrůstá a výchovy, má vliv na formování osobnosti i dědičnost. Za další znaky výchovy můžeme považovat permanentnost –

²⁴ JÚZL, Miloslav. *Základy pedagogiky*, s.17

potřebu celoživotního sebe rozvoje, dále všestrannost, univerzálnost, multifaktorovou podmíněnost výsledků výchovy, jednotnost výchovy, systémovost a systematičnost.

2.1 Historie výchovy

Výchova je s lidskou společností spjata od jejího počátku. S měnícími se nároky se měnil i výchovný obsah, formy i cíle. V období prvobytné společnosti převládal skupinový způsob života a z tohoto široké společnosti byl odvozen i její jednotný ráz s důrazem na všestrannost výchovy. Muži byli vychováváni pro boj, lov, stavební práce, výroba zbraní a pomůcek, ženy k domácím činnostem. Velmi důležité místo pro přípravu na dospělost měla hra a rituály (tanec). Vědomosti se předávaly formou ústně převyprávěných příběhů a písní, mnoho z nich se proměňovalo, doplňovalo. Přesto panovaly velmi velké rozdíly, pokud jde o vyspělost jednotlivých civilizací (lovci a sběrači v Evropě oproti Mezopotámii, kde již bylo klínové písmo, Egyptu, Indii, Číně). Úplného vzdělání se většinou dostalo pouze vladařům a kněžím. Důležitou roli zde mělo učení se textů nazpaměť. Urychlování rozvoje vzdělanosti a výchovy často pramenilo i z vyhraných válečných konfliktů, respektive z toho, že porobené obyvatelstvo, obstarávalo nejpodradnější práce, zatímco vítězové se mohli věnovat ctí a vzdělávání. V antickém Řecku se objevily dva výchovné systémy: Spartský – Sparta byla vojenský stát, z čehož pramenila i potřeba vychovávat mládež převážně k obraně a rozšiřování území, vlastenectví, vštěpování představ o hrdinství, častou metodou k výuce obratnosti a chytrosti byly např. krádeže jídla, oproti tomu Athénské model – byl zaměřen na ideál, který se snažil spojit tělesný rozvoj s výchovou estetickou, rozumovou a mravní. I zde hráli významnou roli otroci – „paidagógos“ byl vzdělaný otrok, který měl doprovázet a kontrolovat chování chlapců až do věku dospělosti. Školy byly třístupňové, soukromé a určené pouze chlapcům. Nejdříve docházeli do školy gramatické a kytaristické, kde se naučili čtení, psaní, počtům, zpěvu a hudbě. Poté (okolo 14 let) začali navštěvovat zápasnickou školu, kde se učili pětiboji a účastnili se i politických besed. Pro majetné existoval ještě další stupeň, kterým byla gymnázia, zde se věnovali filozofii, politice, literatuře. V 18 ti letech vstupovali mladíci do efébie, kde byli cvičeni pro boj. Dle **Sokrata** měla výchova usilovat o mravní stránky jedinice, sebezdokonalování a hledání pravdy. Další významný filozof **Platón** spatřoval cíl výchovy v přípravě občanů, kteří budou úspěšně plnit své funkce ve společnosti. **Aristoteles** kladl důraz na spojení mravní,

rozumové a tělesné složky člověka, přičemž hlavním výchovným cílem měl být rozumový a morální rozvoj jedince.

Školství v nejstarším období antického Říma neexistovalo, za výchovu jedince odpovídala rodina, hlavní složkou byla složka pracovní a mravní. Cílem bylo vychovat dobrého občana, vojáka v duchu zákonu Dvanácti desek. Velká změna nastala až při nuceném příchodu řeckých otroků do Říma (v 2. stol. př. n. l.). Římské školství bylo státní a soustava škol položila základ i celému systému pozdějšího evropského školství. Římský školský systém se skládal z elementární, gramatické a řečnické školy. Vzdělaní otroci působili u zámožných občanů jako učitelé. Nejvýznamnějším římským pedagogem byl **Marcus Fabius Quintilianus**, ve svém pojednání O výchově řečníka, poukazyval na důležitost školní výchovy. Požadoval také individualizaci, stavěl se proti tělesným trestům a upozorňoval na to, že pedagog by měl být vzdělaný, trpělivý a být pro žáky vzorem. S postupujícím časem nabývalo na síle křesťanství, které se promítalo stále ve větší míře i do římské výchovy. „*Křesťanství tak s sebou přineslo změny, které se dotýkaly i sociálního života lidí. To, co chybělo celému období starověku, tj. sociální citění, pomoc druhému apod., to se snažilo vynahradit křesťanství ve středověku [...]*“²⁵. Po rozpadu Západořímské říše (5. stol. př. n. l.) se začala společnost v Evropě feudalizovat. Křesťanství se stávalo zásadní složkou každého výchovného působení. Těžištěm církevních škol bylo sedmero svobodných umění (gramatika, dialektika, rétorika, astronomie, aritmetika hudba, geometrie), oproti obsahu šlechtické výchovy, kde bylo sedmero rytířských ctností (zápas, šerm šachy, zpěv, plavání, jízda na koni, vrh kopím). V pozdním středověku vznikaly první městské školy, kde základní výuku tj. čtení, psaní, počty, latinu a náboženství doplnilo tzv. sedmero mechanických umění (zbrojířství, plavba, zemědělství, lékařství, zpracování vlny, divadelnictví a lov). Nemůžeme nezmínit ani vliv Byzantské říše, která se po zániku Západořímské říše stala pokračovatelem v řeckém a římském pojetí výuky. Pro naše území je významná už v souvislosti s příchodem Cyrila a Metoděje v 9. stol., kteří měli za úkol šířit slovanské písmo. Koncem 12. století vznikly v Evropě první univerzity (Bologna, Neapol, Cambridge, Oxford, Sorbonna). Univerzity byly z pravidla rozděleny na 4 fakulty, filozofickou, teologickou, právnickou a lékařskou. Filozofická (artistická) fakulta měla přípravný charakter tzn. procházeli jí všichni studenti

²⁵ JÚZL, Miloslav. *Základy pedagogiky*, s.101

a vyučovalo se zde sedmeru svobodných umění. 14. – 16. stol. je ve znamení renesance, v tomto období docházelo ke kulturnímu i hospodářskému růstu, rozvoji měst, obchodu, objevným plavbám. Lidé se začínali více zajímat o přírodní obory, čímž přibýlo i významných objevů na poli vědy. Doba je charakteristická návratem k antickým ideálům krásy a dobra. K návratu k antickým hodnotám výrazně přispěly i křižácké výpravy do Byzantské říše a arabského světa, v němž se stále ještě uchovávaly hodnoty a díla starověkého Řecka a Říma. Vznikaly tzv. latinské školy, došlo k reformaci církve. Za významnou osobnost renesanční pedagogiky můžeme považovat **Jeana Luise Vivese**, dával přednost výuce v mateřském jazyce před latinou. Výuka podle něj měla probíhat přirozenou cestou od pojmů přes představy až k samotnému myšlení. Žáci měli být vedeni k samostatnosti, cvičit se v pozorování přírody a řemeslech, součástí výchovy měly být i hry a cvičení. V italské pedagogice se pokoušel vytvořit školu nového typu **Vittorino da Feltre**, instituci postavil uprostřed přírody, kde se snažil vyučovat netradičními výchovnými postupy (mimo jiné zavedl žákovskou samosprávu). Základ spatřoval ve studiu literatury a jazyků a stejně tak v mravní, estetické a tělesné výchově, přičemž odmítal tělesné tresty. **Tommaso Campanella** spatřoval cestu v jednotné výchově mládeže, obsahem výchovy a vzdělávání měly být přírodní vědy a komplexní rozvoj osobnosti jedince. **Don Giovanni Bosco** usiloval o poskytnutí důstojného způsobu života pro opuštěnou mládež. Zastával náboženskou výchovu a celkový rozvoj jedince. V Anglii v období renesance přišel ke slovu **Thomas More**, který požadoval obecné školní vzdělání pro všechny, odmítal výuku v latině. Další z anglických myslitelů **Francis Bacon** kritizoval scholastický přístup ve vzdělávání. Osvícenství bylo významné myšlenkové hnutí probíhající v 17. a 18. století charakteristické přesvědčením, že by se člověk více než vírou měl řídit vlastním rozumem, že by se člověk neměl upírat jen k posmrtnému životu, ale měl by se snažit o důstojný život na zemi. Osvícenští myslitelé vystupovali především proti stavovství a aristokracii a s tím spojeným zvýhodněním některých vrstev společnosti. Snahou bylo nastolit nezávislost myšlení a svobodu oproti dogmatismu. Výraznou osobností byl **Jean Jacques Rousseau** se svým stěžejním dílem *Emil čili o výchově*. V tomto díle navrhl nový koncept výchovy, opírající se přirozenou a svobodnou výchovu akceptující věkové zvláštnosti dítěte. Výchova by měla probíhat individuálně, dítě by k výsledkům mělo přijít samostatně. Významnými osobnostmi osvícenství byli i filozof a matematik **René Descartes** a **Fénelón**, který zastával právo žen na vzdělání. Vývoj v Německu se v době osvícenství trochu odlišoval. Významnou osobností byl pedagog a reformátor

Wolfgang Ratke, který se snažil vybudovat novou školu, která by umožnila základní vzdělání pro všechny děti, v níž by se vyučovalo mateřským jazykem. Představitel filantropismu **Johann B. Basedow** zastával názor, že výchova by měla být přípravou na život a člověk by měl dosáhnout štěstí tím, že je prospěšný společnosti a vlasti. Důraz byl kladen především na pracovní výuku a zkušenosti. Vyučování by mělo být přiměřené a hravé. Filozof a pedagog **Immanuel Kant** se domníval, že člověkem se stáváme pouze výchovou, usměrňováním, kultivací a morálkou. Mravní výchovu považoval za vrchol výchovného procesu. **Johann Friedrich Herbart** rozpracoval metodiku výchovně-vzdělávacího procesu, opíral se o filozofii a psychologii. Za nejdůležitější fáze považoval vedení, vyučování a mravní výchovu. V průběhu vedení mělo docházet k usměrňování chování jedince pomocí příkazů, dozoru, zákazů, trestů autoritě a lásce. Vyučování dělil na čtyři stupně, mělo být názorné, navazovat na předchozí znalosti, možné vyvodit z něj závěr a poukázat na použití v praktickém životě. Mravní výchovou rozuměl Herbart osvojení si etických hodnot vnitřní svobody, spravedlnosti a práva, náklonnosti a dokonalosti. Herbart položil pevnou strukturu vyučování. **Friedrich Fröbel** upřednostňoval výchovu formou hry a práce -> didaktické hry. Založil první mateřské školy. **Adolf Diesterweg** požadoval rozvinutí všech vloh a nadání člověka včetně výchovy k samostatnosti, činnosti a kulturnosti jedince – možnost, jak toho docílit, spatřoval v důsledné realizaci a kontrole povinné školní docházky pro veškerou mládež. **Johann Heinrich Pestalozzi** byl jednou z nejvýznamnějších osobností nejen švýcarské, ale i celosvětové pedagogiky. Zastával názor, že vyučování má být výchovné a názorné, cílem by měl být mravní rozvoj a nekončící sebezdokonalování jedince a v neposlední řadě i pracovní činnost. Zastával princip rozvíjejícího se vyučování, podporující přirozenou aktivitu dítěte formou cvičení ve stanoveném pořadí. **Konstantin Dmitrijevič Ušinskij** viděl cíl výchovy v jedinci, který žil pro zájmy společnosti, práci a byl hluboce mravný. Pro učitele, vyžadoval vysokoškolské vzdělání. Uvědomoval si a také upřednostňoval naučit děti slovům v mateřském jazyce. Další ruský představitel byl **Lev Nikolajevič Tolstoj**, jenž byl propagátorem tzv. volné školy tj. vyučování bez osnov a pevných učebních plánů, bez trestů, pobytem v přírodě a volným výběrem předmětů dle zájmu jedince. Založil vlastní školu. **Anton Semjonovič Makarenko**, tvůrce vzdělávací instituce Pracovní kolonie Gorkého, ve které byla významnou výchovnou metodou pracovní činnost, kázeň a režim zakládající si na odpovědnosti jedince za sebe i úspěch kolektivu. Výsledky činnosti měly být zaměřeny hlavně perspektivně k budoucímu osamostatnění chovanců a jejich

uplatnění. Vypracoval metodiku optimální rodinné výchovy. Americký filozof **John Dewey** vytvořil nový způsob vyučování tzv. projektové vyučování, kdy byl žákům zadán konkrétní úkol, při jehož řešení získávali další vědomosti a dovednosti. **Benjamin Franklin** byl všestranná aktivní osobnost nejen amerického školství, byl zakladatel Pennsylvánské univerzity. Zastáncem výuky formou pozorování, experimentu a následné aplikaci získaných vědomostí. V českých zemích můžeme považovat za největší reformátory a myslitele **Jana Husa**, který se velmi zasadil o národní charakter Univerzity Karlovy, nebo osobností **Jana Blahoslava**, zastávající ideu gramotnosti všech společenských vrstev. **Jan Amos Komenský** byl však bezesporu nejvýznamnější myslitel a pedagog, jeho přelomová díla a způsob myšlení stála u zrodu moderního způsobu výchovy a vzdělávání, tak jak je chápeme i dnes. Ve výchovné koncepci kladl do popředí jednotnost, demokratický způsob výchovy a univerzalismus. Vytvořil návrh nového vzdělávacího systému, který by se měl opírat o celoživotní sebevzdělávání. Školský systém byl odstupňován a každý stupeň měl navazovat vždy na ten předchozí. Požadoval také pevný školní rok s výukou rozloženou do jednotlivých týdnů, dní. Věnoval pozornost jak vnitřní organizaci, tak i metodice výuky a jejímu obsahu. Poukazoval na fakt, že je věcem důležité rozumět, nejen si je pamatovat. Poznávat máme smysly rozumem a sdělením, volit vhodné postupy přičemž názornost a systematickosti postupu od jednoduššího k obecnějšímu je naprosto zásadní, neboť žádný vývoj neprobíhá skokově, nýbrž ve fázích. Stejně tak tomu je i u dalších principů, které Komenský zmiňuje, mimo jiné pokládal za důležitý princip emocionálnosti, přiměřenosti látky k věku i schopnostem jedince, princip trvalosti atd. Profesor pedagogiky **Gustav Adolf Lindner** byl další osobností, snažil se vytvořit obecný vzdělávací a výchovný systém. Hlavním cílem měl být mravní člověk. Dalšími významnými osobnostmi byli **Tomáš G. Masaryk, František Drtina, Otakar Kádner, O. Chlup, J. Uher** a mnozí další, jež se nesmazatelně vryli do vývoje českého školství a kteří se snažili rozvíjet ideály výchovy.

2.2 Typy a principy výchovy

Výchovu můžeme obecně rozdělit na výchovu **přímou** tj. záměrnou, která probíhá z uvážení pedagoga a jeho bezprostředním působením na vychovávaného člověka, nebo výchovu **funkcionální** tj. nepřímou, kde se výchovným prvkem stává samo prostředí.

Za další výchovné typy (případně styly) můžeme považovat následující:

- **Demokratická, harmonická výchova**

Důležitými prvky jsou demokracie a pochopení. Vztah mezi vychovávaným a vychovatelem ovlivňují jasně formulovaná pravidla, která jsou přiměřeně kontrolována. Je dbáno na vývojové možnosti dětí, tak aby zadané úkoly byly přiměřené jejich možnostem, učí se správně komunikovat, na vhodné intelektuální a sociální úrovni. Diskuze mezi žákem a učitelem jsou vítány. Je zde minimum příkazů ale o to více se snaží vychovatel podněcovat aktivní přístup dětí. Základem je vzájemný pocit důvěry a respektu.

- **Autoritářská výchova**

Vyznačuje se přísným dodržováním příkazů vychovatele. Vychovatel je náročný, abnormálně kontroluje splnění zadaných úkolů a správnost jejich řešení včetně vhodnosti zvolených metod. Svoji moc uplatňuje i bez souhlasného názoru vychovávaného. V takovém typu výchovy je umocněna komunikace ve smyslu vychovatel – vychovávaný a je běžné ukládání trestů. Děti mají minimum možností jednat samostatně, bez souhlasu vychovatele. Děti nejsou iniciativní, stávají se „závislí“ na kladném hodnocení, či pochvale. Mohou se stát více agresivní.

- **Liberální výchova**

Jedná se o druhý extrém. Zde se výchova projevuje v benevolentním přístupu vychovatelů. Vychovatel klade nízké požadavky a nevyžaduje, ani nekontroluje jejich splnění. Při tomto stylu výchovy má dítě jen velmi málo možností rozvinout celý svůj osobnostní potenciál.

- **Zanedbávající výchova**

Je charakteristická minimálním zájmem rodičů o své děti, přičemž se tento zájem často redukuje pouze na zajištění nejzákladnějších životních potřeb. Pro rodiče jsou důležitější vlastní aktivity víc, než výchova vlastních dětí. Zájem vychovatele o trávení společného volného času, zúčastněnost při výchově, vzdělání a společných aktivitách je mizivá, nebo žádná. Neexistující, nebo jen minimální kontrola volnočasových aktivit a přátel dětí.

- **Nadměrně ochranná výchova**

Zažitý název "opičí láska" vcelku dobře vystihuje tento druh výchovného (ne)působení. Tento typ výchovy se projevuje ve formě nadměrné, až úzkostlivé starostlivosti rodiče o dítě. Rodiče, potažmo jiný vychovatel se snaží splnit každé

přání dítěte a to za jakoukoli cenu a to bez ohledu na oprávněnost požadavku. Snaží se neustále dítěti podbízet, zavděčit, každé přání je takovým rodičem vnímáno jako imperativ. Nemožnost přání splnit, je vnímáno jako selhání.

- **Disharmonická výchova**

Je charakteristická ambivalentním přístupem rodiče / vychovatele k dětem. Výchovné styly a přístup je podřízen aktuálním náladám a popudům. Nejednotnost a důslednost výchovných pravidel.

Mezi základní principy, které bychom měli uplatňovat během výchovy patří:

- Propojení teoretických a praktických poznatků
- Názorové otevřenosti
- Humanismu a demokratického přístupu
- Cílevědomého působení a dobrého plánování

K optimálnímu působení bychom měli přidat nejen výše zmíněné principy, nýbrž i zásady a samozřejmě vhodné metody. Výchovné zásady představují požadavky, kterých by se měl ideálně vychovatel držet, v obecnosti to jsou:

- *„Zásada úcty ke každému člověku*
- *Zásada ohledu na věkové a individuální zvláštnosti vychovávaných*
- *Zásada opory o kladné rysy osobnosti vychovávaného*
- *Zásada aktivity vychovávaných*
- *Zásada demokratického vztahu mezi vychovatelem a vychovávaným*
- *Zásada názornosti*
- *Zásada trvalosti*
- *Zásada spojení výchovy se životem*
- *Zásada důslednosti*“²⁶

²⁶ KRAUS, Blahoslav, JÚZL, Miloslav a TANNENBERGEROVÁ, Monika. *Teorie výchovy*.str.45-46.

2.3 Hodnotový systém rodiny

Výchova v rodině je v počátečních fázích vývoje jedince stěžejní. S postupujícím věkem, rozšiřováním si vlastních vědomostí, dovedností a návyků a s rozrůstajícím se počtem osob, situací a prostředím kolem něj, může její vliv ustupovat.

V současné době je na člověka kladeno stále větší břímě v podobě enormního nárůstu informací a moderních technologií a z toho plynoucí nutnosti rychlého vypořádání se s těmito změnami. Každý člověk si uvnitř sebe samého buduje určitý hodnotový systém a to už od raného dětství, které s většími či menšími změnami uchovává i v dospělosti a poté předává dalším generacím. Hodnoty člověka jsou výsledkem sociálního učení, vznikají již během primární socializace jedince, mohou být ovlivněny ve dvou rovinách, rovině subjektivní tj. z hlediska osobní zkušenosti např. dobré je to, co mi přináší nějaký užitek a v rovině sociálně - normativní tj. co je v dané společnosti považováno za dobré a žádoucí. Z určitého pohledu můžeme za hodnotu označit vztah mezi konáním a pocíťovaným nedostatkem. Hodnota je tedy způsob uspokojení potřeby. Hodnoty determinují i způsob chování. Společně s potřebami, postoji a zájmy nutí člověka konat. Jednotlivé hodnoty se postupně začleňují k dalším, čímž vzniká celé široké spektrum vzájemně uspořádaných hodnot, podle důležitosti jakou jim přisuzujeme my, nebo společnost. Hodnoty sami o sobě nejsou ničím bez člověka, který jako jediný je může nacenit. Jedná se tedy o určitý metr našeho počínání. Tento systém je relativně stálý. Příliš náhlý a radikální zásah, může vést k destabilizaci osobnosti a psychického zdraví člověka. Přesto nemůžeme říct, že hodnotový systém zůstává v průběhu života neměnný. Hodnotový systém nemá pouze jedinec, nýbrž ho může mít i celá skupina, přičemž individuální systém hodnot jednotlivých členů skupiny se může více, či méně odlišovat od hodnotového systému celé skupiny. Hodnotový systém rodiny v nezákladnější formě může kopírovat funkce rodiny, nebo jim přidávat další rozměr (materiální, duchovní). Jednotlivé rodiny si jsou v mnoha znacích velmi podobné, přesto každá může mít vlastní hierarchii hodnot (zdraví, láska, společně trávený čas, výchova a vzdělávání, finanční zabezpečení, zábava apod.) a může se také vyskytovat odlišnost nejen v pořadí, ale především v míře, v jaké se v jejich společném životě vyskytují, jsou vyžadovány a ceněny. Společné sdílené hodnoty a hodnotový systém mohou rodinné uskupení stmelovat v opačné míře, samozřejmě, společné soužití i ztížit, či zcela vyvrátit. Z hlediska této práce můžeme uvažovat o tom, že rozpad původní rodiny může značně zasáhnout i celkový systém hodnot nově vzniklé neúplné a nevlastní rodiny a to především na úrovni jejich členů.

Hodnoty dodávají jistotu při řešení různých problémů. Jedná se o dynamický, neustále se dotvářející hodnotící nástroj vůči nějakému objektu, situaci, či prožitku. Hodnoty můžeme kategorizovat na: cílové – to, čeho chceme dosáhnout; instrumentální – to, jakých hodnot využijeme; hodnoty jako kritéria, která mají hodnotící funkci různých událostí, osob atd. Hodnoty můžeme rozčlenit také na: ekonomické, biologické, estetické, mravní výkonnostní, noetické. Z hlediska existence v čase: potenciální nebo aktuální. Můžeme je rozčlenit podle mravních hodnot na hodnoty:

- mravního vědomí - pravidla, principy, správnost, špatnost;
- povahových vlastností člověka - pracovitost, důslednost, pravdomluvnost, lživost, apod.;
- mezilidských vztahů - láska, nenávisť, kolegiálnita, solidarita, spolehlivost;
- lidského konání - zákeřnost, štědrost.

Hodnotový systém v rodině i ztotožnění se jejích členů s tímto systémem a jeho strukturou, může nabývat různých podob, kombinací a směrů.

2.4 Transgenerační přenos

Události odehrávající se v našich životech nás utvářejí již od narození. Ve větší či menší míře mají vliv při formování naší osobnosti, volných vlastností, chování, způsobu sebeprosazování apod. „*Transgenerační psychologie dává kvalitu aktuálního fungování rodiny do kontextu evolučních vzorců minulých generací*“²⁷ Z tohoto pohledu má tedy transgenerační přenos rodinné výchovy a vzorců chování významný potenciál při působení na naše potomky a to v případě transmise rodinné historie a jejích traumatických okamžiků. Důležité je rozluštit onen moment, ve kterém došlo k narušení rodinného příběhu a tím odhalit zdroj symptomů, které mohou působit traumatizaci rodinných příslušníků i v generacích následujících. Jedná se o práci se zdroji rodinné rezilience a vulnerability. Přesto transgenerační přenos je nezbytný v rámci celé společnosti a jejího dalšího směřování, neboť se předávají i pozitivní zkušenosti. Děti vyrůstající ve funkčních, emocionálně vyvážených vztazích, budou velmi pravděpodobně své kladné zkušenosti využívat i při založení jejich prokreční rodiny. Důležité tedy je, aby v dětství převažovaly

²⁷ TÓTHOVÁ, Jana. *Úvod do transgenerační psychologie rodiny: transgenerační přenos vzorců rodinného traumatu a zdroje jeho uzdravení.*

pozitivní zkušenosti, aby děti vyrůstaly v citově plnohodnotném a emocionálně stabilním prostředí, v okruhu lidí, kteří jsou pro ně důležití. Proces identifikace dítěte s rodičem může probíhat tam, kde je to možné. Samotný přenos výchovných stylů reaguje na aktuální trendy, výchova se proměňuje v běhu generací, v závislosti na mnoha faktorech jakými mohou být např. dědičnost, vlohy, normy (zákony) a hodnoty. Rodiče jsou pro své děti vzory, ať už vědomě, nebo nevědomě, dítě je sleduje a učí se jejich nápodobou. Rodiče často jednají s dětmi tak, jak se jednalo v dětství s nimi, anebo právě opačně, což samo osobě samotný přenos případného traumatu přerušit nemusí. V krajní formě se můžeme setkat i s přenosem tzv. syndromu CAN. *“Vo všeobecnosti rozlišuje príčiny týrania detí, ktoré môžu byť na strane rodiča, dieťaťa, samotnej rodiny, okolia, spoločnosti, alebo ho spájame s určitými situáciami.”*²⁸ Jedná se o souhrnné označení pro týrané, zneužívané a zanedbané dítě, přičemž se definuje jako deprivace v oblasti psychické, fyzické a sociální. Jedná se o uplatňování fyzického nebo psychického násilí vůči osobám s podřízeným (slabším) postavením vůči agresorovi. Při výchově vlastních dětí si rodič velmi často připomene i vlastní dětství, avšak i přesto, že se v jeho dětství docházelo k násilí, může se vše projevit až při stresových situacích, nebo vůbec. Právě zde, však hraje důležitou úlohu psychická odolnost jedince a další níže zmíněné faktory.

„Rizikovými dospělými (potenciálními pachateli týrání, zneužívání a zanedbávání dětí) jsou:

- *lidé s patologickým vývojem osobnosti, s agresivními povahovými rysy, lidé impulzivní, nezdrženliví, trpící neurotickými obtížemi apod.;*
- *lidé závislí na alkoholu a drogách;*
- *lidé žijící chronicky ve stresové situaci (např. nezaměstnaní, neúspěšní, zklamaní v partnerství, ...);*
- *lidé, kteří byli sami v dětství zanedbáváni a týráni;*
- *lidé nedostatečně motivovaní pro rodičovství (např. upřednostňující vlastní záliby nebo zaujatí vlastními problémy), rodiče psychosociálně nezralí pro rodičovství (např. velmi mladí rodiče) nebo rodiče s přehnanými nároky na své dítě;*

²⁸ LACA, Slavomír. *Sociální pedagogika*, s. 106

- *lidé s neobvyklým životním stylem (členové sekt apod.);*
- *rodiče, kteří z různých důvodů nejsou schopni vykonávat své rodičovské povinnosti (nemocní, žijící v bídě, ...) nebo lidé psychicky nemocní či mentálně retardovaní;*
- *osoby sexuálně deviantní či hyperaktivní, s oslabenou sebekontrolou (např. muži pokročilého věku nebo dementní atd.) - v případě sexuálního zneužívání“²⁹*

Významnými faktory pro přerušení traumatizace a jeho dalšího přenosu jsou:

- *„finanční zajištěnost a dobré hospodaření, včetně podporujícího partnera*
- *kladný vztah k důležité dospělé osobě v dětství, nebo odborná psychoterapeutická pomoc*
- *schopnost vyčistit trauma z dětství tím, že odpovědnost za traumatické zážitky nebude dotyčný přenášet na své děti, potažmo sebe, ale obrátí ji proti skutečnému násilníkovi, který se toho dopouštěl.“³⁰*

2.5 Specifika vztahů a výchovy uvnitř neúplných a nevlastních rodin

Jedním z hlavních specifíků vztahů, které se týká období bezprostředně navazujícího na vznik nového rodinného uskupení, může být fakt, že nevlastní rodič přichází do již uspořádaného vztahu lidí, kde se po rozpadu původní rodiny snažili znovu přeskupit své síly. Vzhledem k tomu, že se mnohdy jednalo o traumatickou událost, měl by být i přístup nově příchozího nadměrně citlivý a shovívavý. *"Vytváření rodinných zvyků, každodenního režimu, chod domácnosti, uspořádání společného prostoru a společné vzpomínky pomáhají rozvedeným i nevlastním rodinám definovat své hranice. Děti si udržují snadněji alespoň nějaký řád, který jim usnadní postavit se světu s pevným vědomím, že mají domov a svoji rodinu.“³¹* Mírná zdrženlivost nevlastního rodiče je namístě, přesto by jeho postoj měl být důsledný, čitelný a měl by obsahovat jasně formulovanou pozici v rodině – **rodičovskou identitu**. Je zcela přirozené, že se utváří během delšího časového rámce a bylo by naivní domnívat se, že rodinná stabilita se vrátí na původní nebo lepší úroveň, pouhým doplněním

²⁹ HUBÁČKOVÁ, Jitka. <http://www.icm.cz/syndrom-can-charakteristika>

³⁰ Kolektiv autorů. 2007. *Syndrom CAN a způsob péče o rodinný systém*.

³¹ COLOROSO, Barbara. *Krizové situace v rodině: jak pomoci dětem překonat smrt blízkého člověka, nemoc, rozvod a traumata adopce*, s. 151 – 152.

nového rodiče. I on sám se musí se situací nějak vypořádat, snažit se budovat si přirozenou autoritu u dětí i okolí rodiny a adaptovat se na novou situaci. Děti jsou velmi vnímavé, a právě proto bývá prakticky nemožné, aby nově příchozí osoba v domácnosti neměla vliv na výchovný proces a už jen svojí pouhou přítomností nenarušila původní vztahy, subsystem vytvořený po rozvodu mezi vlastním rodičem a jeho dětmi. Činitelů, které mohou ovlivnit přijetí nového partnera dětmi, je velmi mnoho, v nejobecnější rovině mohou vypadat např. podle Matějčka³² takto:

- *„pohlaví a věk dětí*
- *spokojenost matky v novém partnerském vztahu*
- *osobnost matky a její předchozí vztahy k dětem*
- *osobnost matčina partnera a jeho vztah k jejím dětem*
- *doba od rozvodu do příchodu nového partnera do rodiny*
- *existence, osobnost a vztah vlastního otce k dětem a dětí k němu*
- *postoj vlastního otce k matčinu novému sňatku*
- *povaha vztahu mezi matkou a jejím partnerem (manželství, druh- družka, volné soužití, občasné návštěvy apod.)“*

K výše zmíněnému ještě Matějček dodává: *„obvykle nového partnera přijímají lépe děti mladší, více dívky než chlapci, u kterých, zvláště v mladším školním věku dochází k obranné reakci vůči nevídané konkurenci.“*³³ Z hlediska psychoanalýzy zde může hrát významnou úlohu **Oidipovský komplex** - *„dítě si vytváří silný citový vztah k rodiči opačného pohlaví“*³⁴, ale samozřejmě i z dětského pohledu, poznamenaného zkušeností s rozvodem rodičů, zcela přirozená obava ze ztráty zájmu i druhého rodiče. Ne vždy musí být nutně nově příchozí, vnímán dítětem negativně, v určitých případech se může jednat i o jev zcela opačný, který může pramenit z citové deprivace dítěte, které nadměrně inklinuje k novému rodiči ve snaze vynahradit si nedostačující uspokojení citových potřeb ze strany rodičů vlastních. Obvykle se však obě varianty, tj. odmítavý i přijímající postoj, obměňují na pozadí aktuální rodinné atmosféry a vývojové fázi dítěte.

³² MATĚJČEK, Zdeněk. *Dítě a rodina v psychologickém poradenství*, s. 168

³³ MATĚJČEK, Zdeněk. *Dítě a rodina v psychologickém poradenství*, s. 168

³⁴ VÍZDAL, František. *Základy psychologie*, s. 45

Jednotlivé stádia vývoje nevlastní rodiny, lze zjednodušeně popsat a shrnout do pěti stádií zmíněných níže, přičemž bychom měli mít na vědomí, že je to v reálném životě jen přibližný rámeček, nikoliv přesný harmonogram:

- *Stádium iluzí* - obsahuje mnohdy nerealistická očekávání, panuje představa, že láska hory přenáší
- *Stádium zmatku a rozčarování* - první, pochybnosti, konflikty loajality, mezi původní a novou rodinou
- *Stádium negativních emocí* - nahromadění negativních pocitů, bilancování, jedná se o rozhodující stádium vývoje rekonstruující se rodiny
- *Stádium počínající stability* - plánování společných aktivit, budování společných tradic
- *Stádium pozitivního přijetí* - převažují kladné pocity, respektování jeden druhého, důvěra, prohlubování vztahů ³⁵

S nově příchozím, přichází s ním širší a mnohdy neznámý svět, který narušuje pořádek a třeba i zaběhnuté rituály neúplné rodiny. Přibývá babiček, dědečků, tet i strýců, což s sebou přináší i vyšší nároky na dítě, které se snaží v těchto rozvětvených vztazích vyznat. Zvláště pak u rodin, kde byl důvodem rozvod, může být takové začlenění dalších osob náročné. Je nezbytné ujasnit si pozice ve vztahu a při výchově dětí. Konfuze výchovných způsobů i cílů může způsobit zbytečný chaos a nespokojenost, podrážděnost a vést až k citové deprivaci dětí apod. Rodiče by si měli uvědomit, že v případě shody dosáhnou více a hlavně, že situaci smířlivě a citlivě musí vyřešit už kvůli dětem. Bohužel se velmi často stává, že rodiče i po rozvodu a vypořádání, vedou mezi sebou spory a přes pocíťované křivdy přehlíží své děti. Dokonce je velmi často zneužívají jako prostředek k pomstě vůči partnerovi, ať už formou pomlouvání, nadávek a jiném shazování bývalého partnera, nebo dokonce omezení kontaktu rodiče s dítětem, aniž by k tomu byl nutně dán důvod. Každý vychovatel by měl dbát výchovných zásad a vyvarovat se extrémů, kterými jsou pedocentrická, anebo příliš autoritativní výchova. Nesprávná výchova v sobě může obsahovat: přílišnou přísnost, příliš úzkostný a protektivní postoj při výchově, stejně tak jako přílišnou lásku a pozornost, „uplácení“, nebo naopak nedostatek citu, času,

³⁵ SOBOTKOVÁ, Irena. *Psychologie rodiny*, s. 188 – 189.

lhostejnost. Může být také zapříčiněna právě narušenými rodinnými vztahy (a to nejen v rodinách rozvedených, nýbrž i rodinách úplných). Přílišnou přísnost velmi často charakterizuje odmítavý vztah rodičů k dětem, pramenící z nespokojenosti rodiče s vývojem své ratolesti, do které mnohdy vkládají své nedosažené cíle, sny a očekávání. Když je dítě není schopno plnit, ať už z jakéhokoli důvodu, dává rodič najevo své zklamání a to např. přílišnou kritikou, čímž situaci výrazně zhoršuje. Zvláště v rodinách nevlastních se může projevit atmosféra permanentní nebo přinejmenším často deklarované nespokojenosti se školními výsledky, kdy má rodič stále ještě v paměti nevydařený partnerský vztah, nebo jiné neúspěchy, které nyní přenáší zprostředkovaně na své děti (zavrhující výchova). Samozřejmě se nemusí jednat vždy pouze o neúspěšného rodiče, někdy k tomuto jevu může přispět i touha, aby dítě bylo ve svém životě stejně úspěšné jako rodič, který od svého okolí vyžaduje totéž, tj. preciznost a bezvýhradný úspěch. „*Tento ambiciózní výchovný styl, kdy rozhodující roli hraje úspěch ve studiu, v zaměstnání, v životě a tento materiální přístup jde často na úkor citové vybavenosti dítěte.*“³⁶ Právě v souvislosti s kariérou rodiče nebo jeho nespokojeností, může souviset i další často se vyskytující nežádoucí přístup při výchově, tím je nedostatek citu. Chladný přístup k emočním potřebám dítěte může vyvrcholit až zavrhujícím přístupem vůči dítěti, kdy rodič považuje dítě za přítěž. Dalším důvodem k nenaplnění optimálního kontaktu dítěte s rodičem může být nedostatek času. Právě v neúplných rodinách tato situace nastává v období, kdy začnou být děti školou povinné a rodič se znovu vrací do pracovního procesu. Ve velké míře se tato situace týká také matek samoživitelek, popř. svobodných matek. Určitou zvláštnost můžeme spatřovat i v adaptaci výchovného stylu nevlastního rodiče, neboť zde může docházet k určitému rodinnému napětí, zvláště pak, když se výchovné přístupy velmi různí od zaběhnutých zvyklostí, odlišných hodnot, tradic a v přístupu. Rodinné vztahy v neúplné rodině se začaly formovat mnohem dříve, než nový rodič přišel a začal „podsouvat“ i své výchovné postupy. Nezanedbatelnou úlohu zde může hrát i vzdělání rodičů, ostatní blízcí členové, kteří se někdy snaží podsouvat další výchovné postupy, leckdy v naději, že proces urychlí nebo zlepší. Také druhý biologický rodič, který i v případě, že nemá o výchovu svých dětí zájem, bývá činitelem ovlivňujícím psychickou zátěž dětí (mohou pociťovat loajalitu i vůči druhému rodiči, i minimální kontakt). Určité

³⁶ KRAUS, B., JŮZL, M., TANNENBERGEROVÁ, M. *Teorie výchovy*, s. 59.

problémy mohou nastat, i pokud rodič nepřichází do rodiny sám, nýbrž do této rodiny přivádí i své děti. Na to, zdali to situaci zúčastněným komplikuje, nebo naopak ulehčuje, nepanuje jednoznačný názor ani v odborných kruzích. Obecně můžeme říct, že to vždy záleží na aktuální situaci, osobnostních rysech, zkušenostech jednotlivých členů, rozdílnosti výchovných postupů, postojů a cílů, vzájemných sympatií a také např. společných zájmů dětí a hodnot. Podrobný rozbor této situace, bohužel, dalece přesahuje rámec této práce. Existuje mnoho chyb, které mohou rodiče učinit při výchově dětí. Dětem bychom měli pomáhat dosáhnout úspěchu a pak je náležitě pochválit. Reakce rodičů na úspěch, či neúspěch dítěte je důležitá, měla by vždy hodnotit **jen aktuální výkon**, příp. vzít v potaz souvislosti neúspěchu. Rodiče by měli označit příčiny neúspěchu, ale nikoli je příliš dramatizovat, poukázat např. na špatně zvolenou taktiku a prostředky při řešení úkolu a naznačit další možnosti k úspěšnému vyřešení za využití jiných metod. Zážitek z neúspěchu je pro dítě frustrující a malé dítě by nemělo být v takové situaci samotné. Jak má rodič reagovat? Má se zeptat dítěte: "Můžu ti s tím nějak pomoci?" Určitě ano, ale neměl by prozrazovat řešení. Na to musí přijít dítě samo, aby mělo pocit zadostiučinění, neboť právě tímto v dětech vychovatel, či rodič vzbuzuje ten správný zájem a přístup k aktivnímu a trpělivému řešení problémů, který s velkou pravděpodobností budou děti aplikovat i na problémy v dospělosti. Úkol by měl být samozřejmě adekvátní schopnostem a možnostem dítěte, podporujeme tím v dětech zdravý zájem o okolní svět. Řešení vhodně podaného úkolu může být pro děti dobrodružství, ani nemluvě o pocitu hrdosti při nalezení správného řešení. Zásada ochránit dítě před zbytečnými frustracemi, neznamená vyhýbat se náročným situacím, protože právě zvládnutí nelehkých úkolů nás motivuje v hledání dalších výzev, podporuje kladné stránky našich volných vlastností, jakými jsou, výdrž, píle, trpělivost apod. S. Hoskovcová ve své publikaci dokonce dodává: "*Když dítě neví, na čem je, co dělá dobře a co špatně a co se vlastně od něj chce, tak aktuálně trpí a nepodaří se mu však nikdy získat potřebnou sebedůvěru a samostatně se orientovat v úkolových situacích. Opakovaná neurčitost požadavků přispívá k poruchám stability dítěte.*"³⁷

Rodiče si neusnadní práci tím, že budou např. neustále děti oblékat do školy (protože jim to jde pomalu), odnášet talířky ze stolu (protože by je mohly rozbít) apod.. Děti se takto nenaučí samostatnosti, zručnosti atd.. Ostatně, kde jinde a kdy jindy si věci nacvičit než v

³⁷ HOSKOVCOVÁ, Simona. *Psychická odolnost předškolního dítěte*, s. 124.

dětství? V rodině, kde odešel jeden z rodičů, může být ohroženo postavení každého člena rodiny. Někdy je role dítě a rodiče, úplně převrácena, přičemž věk rodiče ani dítěte není žádnou hranicí. Může dojít k tomu, že se dítě snaží nahradit postavení chybějícího rodiče, namísto řešení dětských radostí a starostí. Ve velké míře k tomu v některých případech přispívá i samotný rodič, kdy se můžeme setkat i s extrémní situací, že starší sourozenec kompletně přebírá péči o mladší sourozence namísto chybějícího rodiče, popř. rodiče, který v rodině zůstal, avšak nejeví o zdravý dětský vývoj a výchovu mnoho zájmu. Nejen v těchto případech může vést k takovému chování rodiče i další sociálně patologický jev (alkoholismus, drogová závislost apod.). U nevlastních rodičů můžeme hovořit nejčastěji o situacích, kdy se rodič od počátku snaží vnutit svoji výchovu, kdy pomlouvá nebo se o biologickém rodiči vyjadřuje negativně, kdy má přehnaná očekávání vůči sobě i ostatním členům rodiny, vnucuje se dítěti a snaží se až přespříliš nahradit rodiče vlastního a dochází k určitému „soupeření na dálku“ apod. Ideální je dopřát dítěti i nevlastnímu rodiči dostatek času, neboť všichni včetně širší rodiny si na nově přichozí teprve zvykají a není radno tento proces uspěchat. Pro prohlubování citových pout mezi všemi členy rodiny může přispět postupně a nenuceně budovaná společná aktivita a důvěra. Rodiče by měli mít na paměti, že se jedná o zcela nové rodinné uskupení, do kterého každý vkládá své zvyky a zkušenosti z předcházejícího období.

3 NEÚPLNÁ RODINA

V současné době je za největším počtem rozpadlých rodin rozvod, je to téma hojně diskutované, avšak není to zdaleka jediná příčina stojící za vznikem neúplných rodin. V posledních letech narůstal i počet nesezdaných soužití. Stejně tak, že rozvod nemusí vést nutně pouze k negativním věcem, nemusí vést nesezdané soužití pouze k výhodám. K takovému zjištění však přijdou členové těchto rodin většinou až po delší době a po mnoha probdělých nocích strávených obviňováním sebe, partnera i okolí, v závislosti na tom, v jaké fázi odpoutání se od partnera a vyrovnáváním se s jeho /jejím odchodem se dotyčný nachází. V každém případě je to proces obtížný a pomalý, nezřídka plný peripetií všeho druhu. „*Jak se nazýváme a jak jsme nazýváni, může mít velký vliv na to, čím se staneme. Termín „oběť“ rozvodu v nás bude povzbuzovat pocit ublížení, bezmoci a zoufalství.*“³⁸ Budeme-li si tato slova neustále opakovat, uvěříme jim a staneme se pasivními oběťmi dalšího ubližování. Nezřídka je rozvodem poznamenán citový vývoj dětí. Vzhledem k velkému množství lidí, kteří se ve své rodině setkali s rozvodem, zdá se, že se i způsob nazírání na rozvedené rodiny se dost změnil. Samozřejmě to nemusí být jediný důvod, proč již není rozvod brán, jako fatální selhání jednotlivců. Můžeme uvažovat i o proměně v přístupu české společnosti k náboženským i jiným hodnotám. Můžeme uvažovat i o tom, že se společnost začala více přiklánět k pragmatickým hodnotám, ve kterých mají místo jen osoby a věci přinášející nám užitek, ať už v podobě citů, nebo finančního a sociálního zajištění, jakmile se situace změní, rapidně klesá i ochota jednotlivců problémy vyřešit smírnějším způsobem. Ovšem naše psychika zůstává i nadále psychikou a mnohdy se může projevit nevyrovnanost s rozvodem a zklamání i do nových vztahů, či vztahů stávajících. Rozvedení partneri mohou mít nerealistické očekávání od nových partnerů, které chtě nechtě porovnávají s partnery bývalými, může se lehce stát, že každá sebenepatrnější negativní okolnost, nebo vlastnost nového partnera automaticky vyvolá obraz partnera bývalého, ač jsou si v ostatních vlastnostech naprosto cizí. Samozřejmě obdobné rysy nemusí být spatřovány jen v případném novém partnerovi, ale i v dětech, kde se problém stává o to závažnějším. Bohužel neúplnost rodiny může být zapříčiněna také úmrtím v rodině. Tyto případy jsou zřejmě tím nejhorším možným

³⁸ COLOROSO, Barbara. *Krizové situace v rodině: jak pomoci dětem překonat smrt blízkého člověka, nemoc, rozvod a traumata adopce*, s. 117

důvodem neúplnosti rodiny, jelikož se mohou velice silně podepsat na psychickém, ale i zdravotním stavu zbývajících členů rodiny. V dnešní moderní a hektické době vznikají neúplné rodiny i záměrně. V těchto případech se může nejčastěji jednat o ženy, které jsou vysoce profesně postavené, a kterým práce zabere veškerý čas a po dosažení určitého postu zatouží po dítěti. V tomto případě si najdou nějakého partnera pouze pro to, aby jim zplodil dítě, a následně jej vychovávají sami. Za touto tendencí můžeme spatřovat, ve značné míře i postupující emancipaci žen, větší ekonomickou i sociální nezávislost. Přesto pokud mluvíme o rodinách svobodných matek, je důležité uvést, že se nejedná o trend pouze posledního desetiletí, nýbrž že takto udaný směr můžeme spatřovat již ke konci šedesátých let 20. stol. zpočátku ve skandinávských zemích, později i v západní Evropě a USA. „*Je také důležité rozlišovat mezi velmi mladými svobodnými matkami a matkami, které se rozhodly mít dítě za svobodna až okolo třicátého roku. První skupina je charakteristická tím, že dívky přicházejí do jiného stavu často neplánovaně, po krátkodobé známosti, vinou selhání antikoncepce apod. V druhé skupině najdeme spíše ženy, které se svými partnery udržovaly dlouhodobý vztah a vědomě se rozhodly, že dítě mít budou.*“³⁹

Český statistický úřad (ČSÚ) evidoval ve svém statistickém výzkumu z roku 2012 celkem 175 789 neúplných domácností a 427 644 jejich členů. Nejčastějším důvodem vzniku neúplných rodin byl rozvod, který postihl 63,3% domácností tj. 276 150 lidí. Zbývajících důvody neúplnosti rodin byly v 20,1 % svobodné matky/ otcové a ovdovělé osoby a odděleně bydlící manželé v 16,3%⁴⁰.

Příčin rozvratu manželství může být mnoho. Český statistický úřad uvedl základní příčiny rozvratu manželství, které zjistil soud, následovně: „*nevěra – na straně muže 981 případů, tj. 3,7 %; na straně ženy to bylo u 762 případů, tj. u 2,9 % žen. Druhým nejčetnějším důvodem byl alkoholismus muže (1,9 %) či nezájem o rodinu ze strany ženy (1,1 %). Na straně muže soud nezjistil zavinění u necelých 2,2 %, na straně ženy v necelých 4,7 % případů*“⁴¹ V roce 2012 bylo rozvedeno 26,4 tisíce manželství. Nejvíce ohrožená jsou manželství ve 3. až 5. roce trvání. Průměrná délka manželství v roce 2012 trvala 12,8 roku. V 57,5 % manželstvích ukončených rozvodem žilo v těchto rodinách alespoň jedno nezletilé dítě. Ve 2/3 z celkového počtu žádostí požádala o rozvod žena. Úhrnná

⁴⁰ [http://www.czso.cz/csu/2013edicniplan.nsf/t/6D0034ECF7/\\$File/1413131133.pdf](http://www.czso.cz/csu/2013edicniplan.nsf/t/6D0034ECF7/$File/1413131133.pdf)

⁴¹ www.czso.cz/csu/redakce.nsf/i/rozvodovost

rozvodovost meziročně poklesla ze 46,2 % v roce 2011 na 44,5 % v roce 2012. Termín udává, počet manželství, která by skončila (pokud by se zachovala míra rozvodovosti) rozvodem, přičemž hlavním kritériem v posuzování této veličiny je délky trvání manželství v daném roce.⁴²

Výzkumy probíhající v 60., 70. a 80. letech v USA reagovaly na předsudek, že více se rozvádějí lidé z vyšších tříd a bylo v nich naopak potvrzeno, že rozvodové chování sociálních tříd se postupně vyrovnává. Obdobný výzkum, hledající vztah mezi rozvodovostí a sociálněekonomickým statusem proběhl i v Evropě. „*Thornesová a Collardová [1979] zjistily, že mezi ženami s povoláním vyššího statusu je signifikantně vyšší podíl rozvedených než mezi muži v povoláních obdobného statusu.*“⁴³ Některé výzkumy také ukázaly, že míra stability manželství se snižuje v závislosti na výši platu muže i ženy. Čím vyšší má žena příjem oproti příjmu muže (přibližuje se k němu, nebo ho překonává), tím je pravděpodobnější hrozba rozvodu. Další zajímavou skutečností je to, že ještě významnější vliv na rozvodovost má kombinace dosaženého vzdělání v rodinách, kde měl muž nižší vzdělání než žena, byla hrozba rozvodu vyšší, naopak v rodinách, kde tomu bylo naopak, bylo z hlediska statistických údajů pozorováno, že se jedná o nejpevnější svazky. Některé další výzkumy se zaměřují na jiné predikáty, např. věk žen a mužů při vstupu do manželství, ze kterých vyplývá, že nejkřehčí svazky jsou uzavírány mezi ženami mladšími, potažmo mladými těhotnými nevěstami, jejichž manželství se rozpadají do 5 ti let od sňatku. Možný v souvislosti s věkem snoubenců upozorňuje, že „*mezi věkem a pravděpodobností rozvodu neexistuje však lineární závislost: po překročení určitého věku (u nás je to u žen asi 30 a u mužů 35 let) pravděpodobnost rozvodu prvního sňatku opět lehce stoupá.*“⁴⁴

Skutečné příčiny, kterými bývá např. nevěra, odsouzení k odnětí svobody za trestný čin, alkoholismus, nezáměr o rodinu, zdravotní důvody a sexuální neshody apod., jsou mnohdy uvedeny i ve všeobecných formulích typu Ostatní atd. Proto v případech rozvratu manželství a při přemítání nad těmito čísly a důvody, bychom měli mít na paměti i tuto skutečnost.

⁴² www.czso.cz/csu/redakce.nsf/i/rozvodovost

⁴³ MOŽNÝ, Ivo. *Rodina a společnost*, s. 222.

⁴⁴ MOŽNÝ, Ivo. *Rodina a společnost*, s. 223.

3.1 Psychologický dopad rozvodu / ztráty partnera

Každá významná ztráta sebou přináší mnoho nepříjemných pocitů, se kterými se jedinec snaží vyrovnat. Přesto bychom neměli pohlížet na bolest jako na něco pouze negativního. Vyrovnání se s nelibými pocity a stavy má vždy mnoho fází a prochází určitým vývojem, kterým musíme projít až k uzdravení, obnovení citové stability apod. V žádném případě bychom však neměli své síly přeceňovat a v případě potřeby požádat své blízké, nebo odbornou pomoc. Rodiče by se měli po rozvodu naučit rozlišovat rovinu partnerskou, která již skončila a rovinu rodičovskou, která stále trvá. Oba rodiče by měli, pokud to je z hlediska prospěchu pro zdravý vývoj dítěte možné, usilovat o to, aby zůstali součástí životů svých dětí a nezvyšovat tlak na psychiku dětí.

„Plně dvě třetiny dětí a mladistvých projevují následující psychické reakce na rozchod rodičů:

- *13 % dětí reaguje agresivním chováním, lhaním a záchvaty vzteku*
- *37% trpí depresemi, strachem z dalšího odloučení a mají zhoršený prospěch ve škole*
- *20% má psychosomatické potíže jako kožní vyrážka, chronické žaludeční a střevní poruchy, bolesti hlavy*
- *30% dětí nevykazuje v souvislosti s rozvodem žádné bezprostřední reakce“⁴⁵*

Výše zmíněné krátkodobé a střednědobé následky by měly u většiny dětí a mladistvých ustát do dvou let. Rodiče by měli podniknout opatření, která přispějí k vyrovnání se dítěte s vlastní rozpolceností pramenící z nejistoty, kam a k jakému z rodičů patří. Některé děti mohou také pociťovat pocit viny a studu. Konkrétně stud, je charakteristickým znakem, pozorovatelným u dětí předškolního věku, které začínají docházet do kroužků, mateřských škol apod., kdy se více seznamují se širšími společenskými normami a hodnotami společnosti, včetně rodinných poměrů většinové společnosti a svých vrstevníků. Dojde-li k rozchodu partnerů právě v tomto věku dítěte (3. - 5. rok života), může se z hlediska **teorie psychosociálního vývoje**⁴⁶ zkomplikovat i schopnost vyřešit problém, kterým je

⁴⁵ BALLNIK, Peter. *Otcem i po rozvodu*, s. 40

⁴⁶ VÍZDAL, František. *Základy psychologie*, s. 73 - Teorie psychosociálního vývoje Erika Eriksona - spočívá ve vyřešení specifických problémů, které je nutné v každém vývojovém stádiu podstoupit a které jsou nezbytnou podmínkou k postoupení k řešení problémů ve vyšších stádiích. Úspěšným vyřešením dochází k optimálnímu vývoji sociální stránky v psychice člověka.

„účelnost jednání oproti pocitům viny a jehož úspěšným vyřešením dochází k formování svědomí člověka.“⁴⁷ Podle teorie⁴⁸ Jeana Piageta, se také jedná o předoperační stádium, ve kterém si dítě při poznávání světa vytváří schéma o jeho fungování. Poznávané objekty se snaží umístit do své již existující představy. Pokud se mu to nedaří, je přizpůsobeno samotné schéma a nový objekt je do něj začleněn.

Dítě by nemělo nabýt dojmu, že je příčinou rozchodu rodičů, nýbrž že je to věc dospělých, čímž také ve skutečnosti je. Bohužel je někdy lehčí pro rodiče hledat chyby v druhých, děti nevyjímaje a stává se, že leckdy v rozhořčení, v návalu emocí, řeknou věci, které snad ani tak nemyslí a rychle na ně zapomenou, dítě už takové štěstí mít nemusí a celá situace může vyústit ve vzájemné citové odcizení. Každá ztráta sebou přináší hojení, a současně posilování jiných struktur. Podle klinického výzkumu⁴⁹ T. H. Holmese a R. H. Rahea, který byl zaměřen na porovnávání míry stresových situací v životě člověka, můžeme určit, že rozvod se řadí na druhé místo, přičemž jako nejvíce stresujícím faktorem bylo označeno, vcelku pochopitelně, úmrtí partnera (viz. příloha č. 1). Výše zmíněné ukazuje na fakt, že by se ani zdaleka neměla potřeba vyrovnání se s rozvodem brát na lehkou váhu. Za důležitou fázi můžeme považovat podle Poupětové tzv. psychorozvod: „jedná se o vnitřní psychický proces, v jehož průběhu se člověk vyrovnává se zánikem manželství a všemi jeho důsledky.“⁵⁰ dále zde také dodává, že psychorozvod má 4 základní fáze, kterými je nutné projít, aby mohl dojít k vyrovnání se s nastalou situací:

- *odmítání skutečnosti*
- *léčení bolesti*
- *dělání, přemýšlení, odpoutání a stabilizace*
- *vytváření nové identity a koncepce života*⁵¹

Ztráta partnera, nebo rodiče úmrtím je vždy zatěžkávací zkouškou lidské psychiky. Jak už bylo zmíněno výše, úmrtí člena rodiny patří k nejvíce stresujícím a bolestným jevům, ke kterým v našich životech dochází. „Různí autoři předkládají rozdílné koncepty členění procesu truchlení například na fáze, stupně nebo stadia.“⁵² Také počet fází, stádií apod. se

⁴⁷ VÍZDAL, František. *Základy psychologie*, s. 73.

⁴⁸ VÍZDAL, František. *Základy psychologie*, s. 73 - Teorie morálního vývoje.

⁴⁹ http://en.wikipedia.org/wiki/Holmes_and_Rahe_stress_scale

⁵⁰ POUPĚTOVÁ, Šárka. *Netrapte se po rozvodu*, s. 16.

⁵¹ POUPĚTOVÁ, Šárka. *Netrapte se po rozvodu*, s. 26.

⁵² ŠPATENKOVÁ, Naděžda. *Poradenství pro pozůstalé*, s. 84.

různí autor od autora. Přesto, nebo možná právě proto bychom měli brát popis jednotlivých fází vývoje smíření a vyrovnání se ztrátou nikoli jako předpis, ale spíše jako orientační rámec. Například třífázový model v procesu truchlení vypadá takto:

- „*fáze konfuze (krátké období šoku, otrěsu a zmatku)*
- *fáze exprese (intenzivní období ventilace zármutku a žalu)*
- *fáze adaptace (návrat k běžnému fungování)*“⁵³

Poslední etapu můžeme označit za období smíření, přijetí skutečnosti, na které již nejde nic změnit, jedná se však mnohdy více o přizpůsobení se faktu, že blízká osoba už nežije, než o naprosté smíření se s tímto faktem. Ostatně po ztrátě blízkého člověka nelze jen tak smazat vzpomínky a ani emoce. Přesto již tuto fázi můžeme označit za určité zklidnění a větší míru emocionální stability. Dalším často používaným terapeutickým modelem je Úkolový model amerického psychologa J. Williama Wordena, který v procesu truchlení upřednostňuje aktivitu pozůstalých, kterou můžeme shrnout do 4 důležitých úkolů, které by měli pozůstalí učinit, aby se lépe vyrovnali s úmrtím:

- *přijmout ztrátu jako realitu*
- *prožít zármutek*
- *přizpůsobit se světu, ve kterém zemřelý chybí*
- *přeinvestovat city (citově se odpoutat od zemřelého a investovat city do jiného vztahu)*⁵⁴

Podle Špatenkové může být nejvíce problematické při poskytování pomoci pozůstalým přesvědčit je, aby dokázali interpretovat, ventilovat nahromaděné pocity, jakými jsou hněv, pocity viny, úzkost a pocit bezmoci, které obvykle prožívají, ale z různých důvodů si je nedovolí projevit, nebo je potlačují, protože je např. pokládají za nepatřičné a společností tabuizované.⁵⁵

3.2 Porovnání finanční situace úplné / neúplné rodiny

Při porovnávání situace musíme v první řadě brát na vědomí i skutečnost, že převážnou část osob pečujících o děti ze zaniklých manželství jsou ženy. Jak z mnoha výzkumů

⁵³ ŠPATENKOVÁ, Naděžda. *Poradenství pro pozůstalé*, s. 84

⁵⁴ ŠPATENKOVÁ, Naděžda. *Poradenství pro pozůstalé*, s. 168

⁵⁵ ŠPATENKOVÁ, Naděžda. *Poradenství pro pozůstalé*.

vyplývá, průměrný příjem žen je mnohem nižší, než ohodnocení mužů. Podíl průměrné mzdy žen oproti průměrné mzdě mužů byl 79,3%, přičemž průměrná hrubá mzda mužů činila v roce 2011 28 234,- Kč a u žen 22 389,- Kč.⁵⁶ Pokud však přihlídneme k mediánu mezd, čísla se rapidně sníží, jestliže vypočítáme průměrný čistý příjem, jsme už u žen na úrovni 17481,- Kč, což je pořád ještě pro většinovou populaci slušný příjem. Pokud ovšem budeme uvažovat v rovině praktické, uvědomíme si, že rozvedená žena s jedním dítětem na tom bude ještě jinak a to i přes daňovou úlevu hůře. Např. z důvodu snížené kvalifikace, v důsledku času stráveného na rodičovské dovolené, bude pravděpodobně obtížněji hledat práci, kde by dosáhla odpovídajícího příjmu. Z velké části to mohou být brigády, dohody o provedení pracovní činnosti, kdy počet odpracovaných hodin nesmí přesáhnout 20h týdně v případě DPP odměnu 10000,-/ měsíc. Stát se snaží rodiny podporovat, snaží se finančně pomoci i matkám samoživitelkám, lidem bez práce, ve formě motivačních programů, rekvalifikací, podpor v nezaměstnanosti a různých příspěvků apod. Je otázka, nakolik dokáže lidi skutečně motivovat a zajistit jim důstojný život. Z toho můžeme usuzovat na větší obtíže při zachování chodu neúplné rodiny a to i v případě, že výživné na děti bývalý partner platí pravidelně a v takové výši, jak by měl a jak bylo dohodnuto. Pečující osoby se velmi často mohou dostávat do situace, kdy jsou finančně odkázáni nejen na svoje schopnosti a pracovní výkony, nýbrž na rozštěpené příspěvky institucí a bývalého manžela. Jakýkoliv výpadek finančních prostředků, byť z hlediska času téměř zanedbatelný (přechodná období), může fatálně narušit její fungování, např. zadlužení nevýhodnými půjčkami, výpovědí z nájmu, exekucí atd. Z hlediska alimentů by možná stálo za zvážení, zdali by neměl výživné od povinného vybírat stát a jen ho v daném termínu přerozdělovat společně s dávkami a příspěvky, které stejně posílá příslušným rodinám. Možná by ubylo neplatících rodičů, stát by měl lepší přehled o finančních prostředcích a členům neúplných rodin by odpadla starost, dohadovat se a smlouvat, nechat se přemlouvat bývalým partnerem, že peníze jsou už na cestě, že teď víc poslat nemůže apod. Když nic jiného, mohlo by to ubrat práci našim soudcům a nižším úředníkům, kteří by se věnovali řešení dalších závažných společenských problémů. Oproti výše zmíněnému je třeba zmínit, že ne zdaleka všechny neúplné rodiny se nacházejí v tíživé životní situaci. Zvláště pak v některých rodinách dobrovolně svobodných matek, může přítomnost jiného

⁵⁶ <http://www.czso.cz/csu/produkty.nsf/analyzy?openform&:2011>

živitele rodiny působit přinejmenším rozpaky. Důvod můžeme spatřovat i v tom, že dříve rodinu držela pohromadě ekonomická nutnost, nyní, když část této odpovědnosti na sebe vzal stát ve formě finanční a jiné pomoci, která do jisté míry osamoceným rodičům s dětmi usnadňuje život. I rodinu svobodné matky bychom měli rozlišovat, zdaleka ne všechny si to plánovaly právě takto, ne u všech se jednalo o dobrovolně zvolený stav.

Stejně tak můžeme chápat i to, že: „*Mnohé ženy vydělávají víc než jejich partner, kterého proto mohou v afektu chápat jako přítěž.*“⁵⁷ Velký rozdíl podle Hamplové můžeme spatřovat v tom, jaký vliv má vzdělání povinného na placení výživného: „*Vzdělaní otcové mají se svými dětmi nejen více kontaktů, ale podporují je i finančně, a to často víc než musí. Plná třetina mužů se základním vzděláním ale nepřispívá na děti vůbec a další čtvrtina dává méně peněz než by měla. Méně než polovina otců se základním vzděláním přispívá na děti plnou částkou. Oproti tomu více jak polovina vysokoškolsky vzdělaných otců přispívá dohodnutou částkou a třetina dává i víc a jen 7% nepřispívá na děti vůbec.*“⁵⁸

Ať vydělává víc otec nebo matka, dá se říct, že obecně platí, že k úspěšnému vedení domácnosti je potřeba nejen shoda ve výchově, ale i společná politika hospodaření domácnosti. Právě při znovuvytvoření nového uskupení, jakým je nevlastní rodina, nabývá tato otázka na významu ještě víc. Partneri dosud spolu nežili, jejich zájmy se vyvíjely odlišně, popřípadě s bývalým partnerem, který mohl mít jiné preferované potřeby, jiný přístup k rodinnému rozpočtu, jiné finanční možnosti. I proto je nutné si hospodaření rodiny znovu vyjasnit a začít ji budovat i v tomto směru zcela znovu a pokud možno ve vzájemné shodě.

3.3 Sociální dopad rozvodu na neúplné rodiny

Přesto, že se vývoj názorů společnosti na rozvod značně proměnil, zjišťuji, že se rozvod nějakým způsobem dotýká téměř každého občana ČR. Přesto, určité předsudky stále ve společnosti zůstávají, kvůli čemuž může docházet k snížení společenského statusu a případně sociální exkluzi. „*Neznamená to, že by nutně žili ve stavu bídy, ale spíše to, že se jako domácnosti stávají extrémně zranitelnými a z pohledu druhých také podezřelými.*“⁵⁹ V období po rozvodu, může dojít k rozložení původních struktur rodin, přátel, známostí a

⁵⁷ BARTIK, Ivo. K čemu je dobrý táta? Že by jen na peníze? *Týdeník Květy*. 12 2014, s. 20.

⁵⁸ HAMPLOVÁ, Dana. Děti na psi knížku? Mimomanželská plodnost v ČR, s. 146.

⁵⁹ VAVŘÍK, Michal. *Vybrané sociologické problémy*, s. 55.

to jak v případě dospělých, tak dětí. Některé sociální kontakty mohou být nahrazeny novými a to včetně navazování krátkodobých i dlouhodobějších milostných poměrů, ať už mezi bývalými manžely, kdy může docházet většinou k epizodickým pocitům, že se vztah bývalých manželů opět vrací nebo k navazování poměrů nových, ze kterých se může vyvinout základ pro rekonstrukci rodiny. Děti mohou pociťovat zvýšenou pozornost od svého okolí, nebo se jí naopak více dožadovat, a to i za cenu poznámek ve škole, zhoršení prospěchu apod. Pro oba partnery je důležité najít nové sociální prostředí, které jim dá možnost začít od začátku, což mnohdy znamená i stěhování se do bytů, jejichž nájem, anebo jiný provoz vychází z ekonomického hlediska lépe, může to znamenat také hledání nové práce, škol, školek atd., současně s tím však přichází i oslabování pout mezi nimi a skupinou, jejímiž členy bývali.

Sociálněekonomický status členů nevlastní rodiny nemusí mít nutně sestupnou tendenci, může docházet i k opaku, ba co víc, z určitého pohledu může být např. mladá maminka, která žije s druhem, nevlastním otcem dětí, v tomto vztahu spokojenější nežli ve vztahu, kde věkový rozdíl, potažmo rozdíl sociálního statusu tak výrazný nebyl. Dokonce v takto uskupeném vztahu může být spokojenější i nevlastní rodič, v tomto případě bychom tak mohli usuzovat z výzkumu⁶⁰, který poukazoval na fakt, že muži tvoří pevnější vztahy s ženami s nižším sociálním statutem. Vysvětlením může být, že takové vztahy více odpovídají konzervativnějším, tradičním představám o rodinném uskupení, kdy ženy byly více ekonomicky závislé na muži. Klíčovou úlohu mohou sehrát i další faktory, např. předmanželská kohabitanace a společné hodnoty. Zřejmě nejdůležitějším úkolem rodičů, příbuzných, jejich sousedů a přátel je minimalizovat hromadění rizikových faktorů po rozvodu, které působí bezprostředně jak na dítě, tak na rodiče v neúplné rodině. Současně i solidarita všech členů rodiny je velmi důležitá, aby se rodina znovu oživila a dostala impuls k znovunalezení sil k řešení starostí všedního dne.

3.4 Rekonstrukce neúplné rodiny

Při rekonstrukci neúplné rodiny přichází ke stávajícím členům neúplné rodiny nový člen v podobě nevlastního rodiče a současně nového partnera, včetně dalších členů jeho rodiny

⁶⁰ PAKOSTA, Petr. <http://dav.soc.cas.cz>. *Vliv věkové a vzdělanostní homogamie*, s.54.- Výzkum mapující, jaký vliv má na rozvodovost vzdělání, uveřejnil Petr Pakosta

a přátel. Z určitého pohledu by se dalo předpokládat, že čím větší okruh lidí máme spojit, tím těžší úkol to bude. Toto nejspíš platí převážně mezi dospělými osobami, u nichž lze očekávat menší míru přizpůsobivosti, než jakou většinou oplývají děti. Nemusí to být ale pravidlem, tam kde končí, z důvodu životních zkušeností, názorové orientace apod. menší míra adaptability dospělých např. rodičů nevlastních otců a matek, může naopak existovat větší schopnost si počinání nevlastních rodičů rozumově zdůvodnit, než jak tomu bývá u dětí. Samotné sloučení jednotlivých členů a vytvoření si nových citových vazeb mezi sebou navzájem je dlouhodobý proces.

Termín rekonstrukce rodiny, výstižně popisuje průběh celého procesu, ve kterém dochází na komplexní přetváření rodinných struktur včetně emocionálních. Více než v rodinách úplných dochází ke sledování přístupu nevlastního rodiče k dětem i naopak, tato kontrola se může odehrávat někdy až s nadměrnou ostražitostí a příliš úzkostlivě, což opět může vést ke zbytečným hádkám, zhoršení rodinného klimatu. „*Všelékem není ani narození dalšího dítěte, jehož biologickými rodiči jsou muž a žena, kteří založili rekonstruovanou rodinu.*“⁶¹ Téma společných vlastních dětí je v partnerských vztazích kapitolou samou pro sebe. Nezřídka může být početí vlastních dětí chápáno jako velká překážka, zvláště pak v situaci, kdy jeden z partnerů má více dětí a druhý žádné. V těchto chvílích může být pociťován tlak ze strany druhého partnera i jeho okolí, které si biologickou odlišnost dětí uvědomuje a dožaduje se početí vlastních potomků. „*Imperativ pokračování rodu je u člověka velmi silný. Rodová pouta pociťuje každý z nás trochu jinak, ale vědomí vývoje našeho rodu a znalost genealogického stromu nám všem poskytuje pocit zakořeněnosti a známého biologického původu – víme, odkud jsme vzešli a kam patříme.*“⁶² Může zde sehrát významnou roli i fakt, že si partner chce svůj protějšek více připoutat, což je úvaha naprosto scestná a nezdravá. Krize může nastat ve chvíli, kdy je partner odmítnut, kdy to nedovoluje finanční situace rodiny, zdravotní problémy partnerů, neplodnost atd. S přihlédnutím k finančním možnostem rodin i zdravotních komplikací je zcela zřejmé, že se jinak začíná budovat vztah v manželství bez dětí, anebo s více dětmi. Ostatně je zcela pochopitelné i tvrzení žen, že nechtějí „jen rodit“ ale že se už opět chtějí účastnit společenského dění, znovu chodit do práce a pokračovat v budování kariéry, sebevzdělávat

⁶¹ MATOUŠEK, Oldřich. *Rodina jako instituce a vztahová síť*, s. 71.

⁶² SOBOTKOVÁ, Irena. *Psychologie rodiny*, s. 163

se apod. Právě s přihlédnutím k výše zmíněnému můžeme pojmenovat mýty sdílené dospělými členy rodiny, kteří mohou mít představu, že rekonstruovaná nevlastní rodina musí fungovat stejně nebo lépe jako rodina úplná, což samozřejmě nemusí být vždy pravda. Rodiče a okolí může také přecenit tempo, jakým může mezi nevlastními rodiči a dětmi vzniknout pevné citové pouto. Zažitým omylem může být i domněnka, že vztahy mezi partnery, nevlastními rodiči a dětmi musí být stejně hluboké, jako u biologických rodičů. Svoji úlohu (i když třeba pouze okrajovou) může sehrát i zakořeněná představa macech/ otčima, jako někoho negativního. Zdánlivě nejtěžším úkolem nemusí být navázání kontaktu s dětmi, nýbrž to, jak nevlastní rodič obstojí před nedůvěřivým okolím z řad dospělých, včetně sebe samého. Snad se jedná o ochranný instinkt, možná je důvodem cokoli jiného. Právě společnost bývá silným činitelem při počínajících krizích v rekonstruujících se rodinách. Samozřejmě se problémy vždy nemohou svalovat na anonymní dav (tlak společnosti), ačkoli je to pro partnery zajisté lehčí, než hledat chybu u sebe. Tlak, ať už domnělý nebo skutečný, ze strany okolí obou partnerů bývá, do jisté míry, určující ve vztahu k budoucímu vývoji rodiny. Zvláště v dnešní době s přihlédnutím ke komunikačním možnostem většinové populace, jsou „konzultace“ běžných rodinných peripetií s přáteli snazší než jak tomu byl v minulosti. Běžnou součástí našich životů se stal internet a všechny druhy moderních trendů v komunikaci, včetně „chatů“ s přáteli, posílání emailů, lepší možnosti v oblasti telefonní komunikace a s tím spojené větší dostupnosti osob nám blízkých. V mnoha ohledech nám život usnadňují a to bez pochyb. Nežádka se však může stát, že uléháte s partnerkou a současně, leč zprostředkovaně, i s její kamarádkou nebo jejím příbuzným, či kamarádem, s kterými zrovna vaše partnerka vehementně komunikuje přes internet nebo sociální sítě apod. A ač je to myšleno jen obrazně ve smyslu, že si berou mobilní zařízení (mobily, tablety, apod.) např. do postele, na toaletu nebo kamkoliv, může se jednat, o závažnější problém. Z tohoto důvodu se může vytrácet ze vztahu intimita, důvěrnost, soukromí. Posedlost být v online kontaktu se všemi a pořád může zapříčinit příliš časté rozbory a bilancování nad názory jiných osob, kterým důvěřujeme a na základě jejichž domněnek začneme partnera měřit jejich metrem, nikoliv měřítkem naším. Samozřejmě sdílení informací může a bezesporu má své nesporné výhody, nic se ale nemá přehánět.

Určitým problémem se ve vztahu nevlastních rodičů a dětí může jevit to, jak mají děti nevlastního rodiče oslovovat? Nevlastní i vlastní rodič musí mít na vědomí, že někde je i biologický rodič a jeho rodina, která může mít na toto odlišný názor, že rekonstruovaný

vztah může zaniknout a koho bude dítě považovat za otce, či matku poté? I v tomto ohledu by měl panovat určitý demokratický přístup a ve vhodném okamžiku se o tom se všemi zúčastněnými a **hlavně dětmi pobavit**. Z pojmenování může být odvozováno na funkci nevlastního rodiče v rodině. Jak daleko sahají jeho kompetence? Má dětem jen pomáhat např. s úkoly, nebo je i kárat, pokud je to v nutných případech třeba? A co přesně, je tím činitelem, který o věci rozhodne? Společný konsensus? Zřejmě ano.

3.5 Možnosti sociální pedagogiky při inkluzi neúplných a nevlastních rodin

Sociální pedagogika jako multidisciplinární obor, má, všechny předpoklady potřebné k začleňování neúplných rodin do majoritní společnosti, neboť k začlenění takové rodiny je potřeba pedagogických, psychologických i právních znalostí. Měla by být zaměřena na dlouhodobou pomoc, vyšší míru osobního kontaktu s ohroženými rodinami a to včetně kontroly správného výchovného působení institucí a rodičů. Měla by působit z úhlu jakéhosi rodinného **poradce** a kompasu, na základě důvěry v ni samotnou a většího povědomí ohrožených občanů o její existenci. Měla by intenzivně mapovat současnou situaci rodin, systematizovat své působení a průběžně předkládat výsledky svých výzkumů. Měla by se aktivně podílet na informování kontaktních center, poraden apod. udělovat doporučení, jak rodičům a dětem, tak současně i pracovníkům v oblasti sociální práce i státním institucím. Práce sociální pedagogiky by se měla v těchto oblastech **více projevit v praxi**, zejména ve školství, na pracovištích úřadů resp. jejich sociálních odborů a místech, která se profesně zabývají výchovou či dohledem nad „problematickou“ rodinou a společností. Měla by nadále zkoumat a hledat optimální možnosti zásahu a pomoci za účelem zlepšení současného rodinného prostředí.

Pokud tedy hovoříme o krizi současné rodiny, měl by být na pomoc přivolán právě sociální pedagog, stejně tak, jako v případě zdravotních obtíží bychom chtěli být operováni chirurgem a nikoliv jen seriálovým hercem.

II. PRAKTICKÁ ČÁST

4 POHLED SPOLEČNOSTI NA VÝCHOVU DĚTÍ V NEÚPLNÉ RODINĚ

Praktická část se snaží popsat a zhodnotit některé faktory ovlivňující soužití členů nevlastní a neúplné rodiny, úlohu a pozici nevlastních rodičů a ostatních členů nejen v dotčené rodině, nýbrž i ve společnosti. Zaměřuje se na dopady rozpadu rodinných uskupení a příchod nových členů do rodiny. Pozici nových vychovatelů, tak jak ji vnímají členové společnosti, neboť právě společnost, může být výsledkem i příčinou mnoha situací a činitelů, které bývají určující při výchově dětí v neúplné a nevlastní rodině. Zaměřuje se proto na možnou odlišnost v interpretaci názorů na kvalitu života a výchovy v neúplných a nevlastních rodin tak, jak ji vnímají osoby v šetření zastoupených kategorií. V neposlední řadě se praktická část snaží najít řešení při inkluzi neúplných a nevlastních rodin a zhodnotit možnosti pomoci sociální pedagogiky v tomto procesu.

4.1 Cíl šetření

Cílem šetření bylo získat náhled členů společnosti na výchovu dětí v neúplné a nevlastní rodině a to s přihlédnutím k úloze pozici a faktorům, které ovlivňují soužití v rodině i celé společnosti. Otázky na respondenty se týkaly jejich názoru na samostatnost dětí z neúplných rodin, finanční situaci, společenské postavení neúplných a nevlastních rodin, výchovných prostředků a situací. Primárním cílem tedy nebyl detailní rozbor jednotlivých činitelů a zmapování míry vlivu jejich při výchově, ale zachycení celkového obrazu, který je jimi utvářen, mnohdy neúplnými, zkreslenými informacemi, emocemi a zkušenostmi. Cílem šetření bylo získat celkový náhled na neúplnou rodinu z pohledů všech zúčastněných členů tak, jak se promítá do vztahů mezi členy společnosti a neúplnou, potažmo nevlastní rodinou.

4.2 Strukturovaný rozhovor a způsob zpracování výsledků

Metodou šetření byl strukturovaný rozhovor, v jehož průběhu byly pokládány předem připravené otázky. Kvůli ověření správnosti (dekódování) získaných dat, byly položeny doplňující otázky, které umožnily správné zařazení do předem připravených kategorií. Rozhovory probíhaly individuálně se záměrně vybranými respondenty v soukromí, čímž jsem chtěl eliminovat možné rušivé prvky během rozhovoru. Dotazovaní nebyli limitováni žádným časovým omezením, takže se k některým otázkám vraceli a širěji popsali své postoje, pocity a názory, které jim pomohly přiklonit se k jimi preferované odpovědi.

V otázce č. 13 a 14 byl zvolen způsob získání dat, pomocí 5 - ti bodové škály. Výsledky byly zaznačeny na odpovědní arch, odpovědi sečteny a zapsány do tabulky. Výsledek číselně vyjádřen pomocí grafů a tabulek (viz příloha č. 2 a 3 pro otázku 13 a 14).

4.3 Složení respondentů

Celkem se šetření účastnilo 16 respondentů, kteří byli rozděleni do 4 hlavních kategorií, **nevlastních dětí** (byť už dospělých, nebo téměř plnoletých), **vlastních rodičů** (1 osoba rozvedená, 1 osoba v opakovaném manželství, 2 osoby v manželství prvním), **nevlastních rodičů** a do **ostatní společnosti**, kam byly zařazeny osoby pocházející z úplných rodin, v době šetření bezdětné a svobodné.

		15-25	25-35	35-45	45-55	55-65	Respondentů celkem
Rozložení respondentů dle věku a pohlaví	věk						
	muži	1	2	2	2	1	8
	ženy	1	3	2	1	1	8
	Respondentů v kategorii:	2	5	4	3	2	16
Zastoupení respondentů dle kategorií	nevlastní děti	4					
	vlastní rodič	5					
	nevlastní rodiče	3					
	ostatní společnost	4					

Tabulka č. 1: Rozložení respondentů podle věku, pohlaví, kategorie

4.4 Souhrn otázek rozhovoru

Otázka č. 1: Jsou děti z neúplných rodin více samostatné oproti dětem z úplných rodin?

Otázka č. 2: Mají neúplné rodiny obvykle větší finanční problémy než rodiny úplné?

Otázka č. 3: Mají neúplné rodiny nižší společenské postavení než rodiny úplné?

Otázka č. 4: Měl by stát vybírat alimony od povinného a přerozdělit je dotyčným rodinám?

Otázka č. 5: Mají děti z nevlastních rodin více výchovných problémů než děti z úplných rodin?

Otázka č. 6: Cítí se děti z neúplných rodin mezi vrstevníky z rodin úplných méněcenné?

Otázka č. 7: Pomáhají v domácnosti děti z neúplných rodin více jak děti z úplných rodin?

Otázka č. 8: Je ochrana neúplných rodin státem dostatečná?

Otázka č. 9: Jaké jsou nejčastější chyby nevlastních rodičů při vstupu do neúplné rodiny?

Otázka č. 10: Jsou prarodiče pro děti výchovným vzorem více v rodině neúplné než v rodině úplné?

Otázka č. 11a: Kdo je pro Vás přijatelnější, rodiny dobrovolně svobodných matek, nebo rodiny s nevlastním rodičem?

Otázka č. 11b: Kdo je pro Vás přijatelnější, rodiny dobrovolně svobodných matek, nebo rozvedené rodiny?

Otázka č. 12: Tíhnou děti z neúplných rodin k dospělým osobám více než děti z úplných rodin?

Otázka č. 13: Jak důležitou spatřujete pomoc ohroženým rodinám v následujících oblastech?

Otázka č. 14: Kteří činitelé nejvíce působí na atmosféru uvnitř rekonstruovaných rodin?

Otázka č. 15: Má nevlastní rodič vyšší nároky na nevlastní děti než jejich biologický rodič?

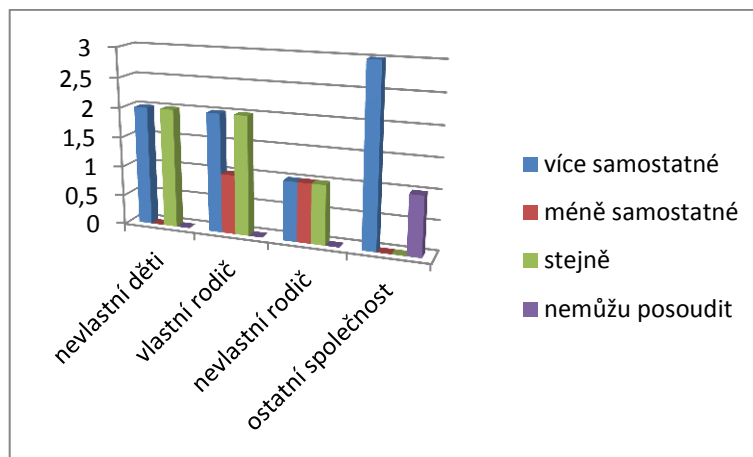
Otázka č. 16: Jak se projeví vyrůstání v rozvedené rodině na dětech v dospělosti?

Otázka č. 17: Vstoupil byste do neúplné rodiny v pozici nevlastního rodiče s vědomím, že se budete podílet na výchově nevlastních dětí?

4.5 Vlastní šetření

Otázka č. 1: Jsou děti z neúplných rodin více samostatné oproti dětem z úplných rodin?

Výsledek: Z celkového počtu 16 respondentů se 8 domnívalo, že děti jsou samostatnější, 5 odpovědělo, že nejsou více samostatné, ale ani o nic méně samostatné než děti z úplných rodin, 2 odpověděli, že je to spíše naopak a jsou méně samostatné, 1 odpověděl, že to nemůže posoudit.

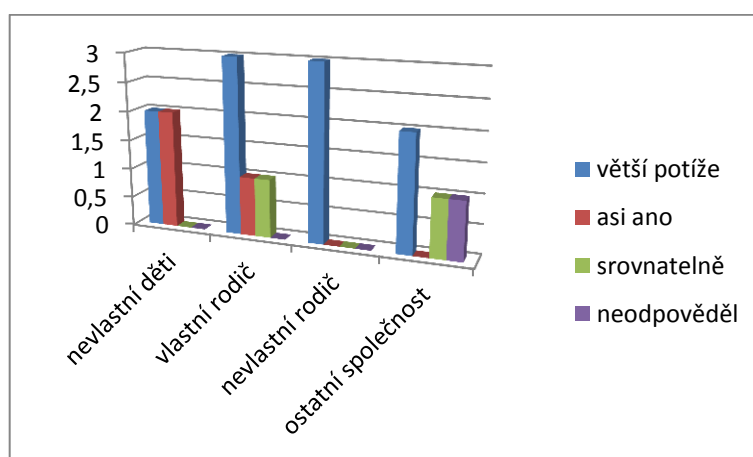


Graf č. 1: Míra samostatnosti dětí v neúplných rodinách

Ačkoli to nemusí být ani zdaleka vždy pravda, z výsledku vyplývá, že děti z neúplných rodin považuje společnost za samostatnější, oproti dětem z úplných rodin. Může to být zapříčiněno třeba nutností zastat funkce (aspoň částečně) chybějícího rodiče, pomáhat s péčí o sourozence, ve starším věku finanční spoluúčast na hospodaření domácnosti. V útlém věku, to může být také jeden z mála způsobů, jak být blíž zbývajícím rodičům, který pokud není v práci, může mít plné ruce práce s péčí o další děti, zajištěním chodu domácnosti apod. Proto i dítě může usoudit, že pokud rodiči pomůže, bude mít rodič víc času si s ním povídat, hrát atd.

Otázka č. 2: Mají neúplné rodiny obvykle větší finanční problémy než rodiny úplné?

Výsledek: Z celkového počtu 16 respondentů 10 odpovědělo, že jednoznačně „ano“, 3 odpověděli, že „nejspíš ano, ale není to pravidlem“, 2 odpověděli, že jsou na tom „srovnatelně jako rodiny úplné“, 1 odmítl odpovědět.

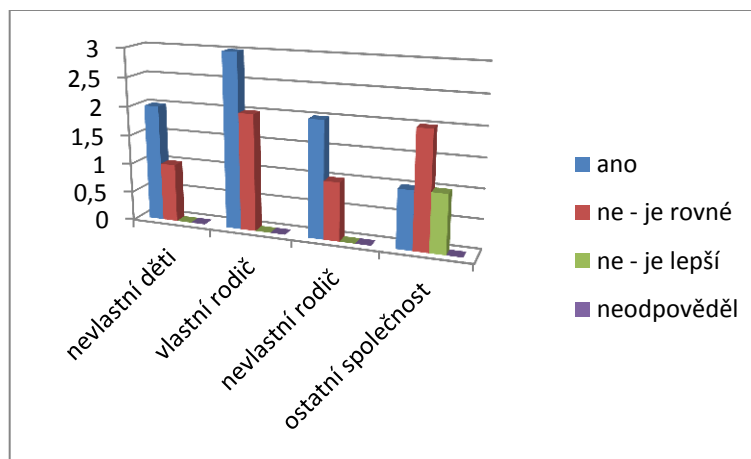


Graf č. 2: Finanční situace neúplné rodiny

Podle dotázaných ve většině případů tomu tak skutečně je. V případě rodin, kde jsou malé děti, které nedocházejí ještě do školy, nebo mateřské školy, je rodina z důvodu vlastní finanční neaktivity, většinou odkázána na solidaritu příbuzných, státu a bývalého partnera. Pokud je jedna z těchto oblastí nedostatečná, pak může být velmi pravděpodobný i vyšší výskyt finančních problémů, zadlužení a celkového snížení sociálněekonomického statusu. Na druhou stranu existují také neúplné rodiny, kde je finanční podpora a příjem mnohonásobně vyšší než u úplných rodin, domácností a jednotlivců, ať už z důvodu vlastní ekonomické aktivity (zaměstnání, podnikání), nebo vyšší finanční podpory blízkých osob z vyšších sociálních vrstev. Nesmíme taky zapomínat, že se změnou OZ přišla i možnost dětí spravovat své příjmy z výdělečné činnosti (např. mladí blogeři apod.).

Otázka č. 3: Mají neúplné rodiny nižší společenské postavení než rodiny úplné?

Výsledek: Z celkového počtu 16 respondentů 8 odpovědělo, že „ano“, 6 odpovědělo, že „ne – postavení je rovnocenné“, 1 odpověděl, že „ne - mají lepší společenské postavení“, 1 nevedl odpověď.



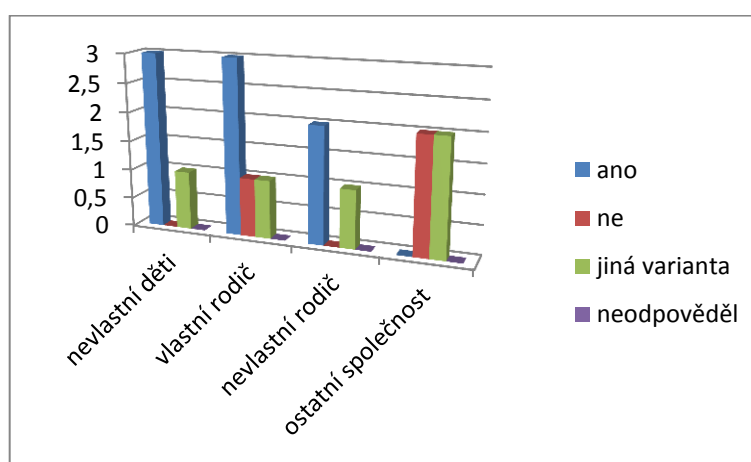
Graf č. 3: Postavení neúplné rodiny ve společnosti

Z odpovědí vyplynulo, že neúplná rodina mívá nižší nebo maximálně obdobné společenské postavení. Ve většině případů může být zdrojem společenské nerovnosti skutečně právě rodinný původ, který do značné míry může předurčovat i společenské postavení dětí z těchto rodin v dospělosti. Nemusí se to týkat všech neúplných rodin, tam, kde je přístup obou rodičů po rozvodu zodpovědný, kde se o výchovu dítěte zajímají oba rodiče přibližně ve stejné míře, jako před rozvodem, když byly i jejich úlohy a možnosti vyrovnané. Respondenti uvedli, že si je společnost vědoma, těžkostí, které pro neúplné rodiny mohou

vznikat. Proto někdy společnost zaujímá shovívavější postoj k jednotlivým členům neúplné rodiny, než jaký by měla k úplným rodinám nebo naopak je tvrdší, protože je přesvědčena, že si danou situaci zavinili sami.

Otázka č. 4: Měl by stát vybírat alimenty od povinného a přerozdělit je dotyčným rodinám?

Výsledek: Z celkového počtu 16 respondentů 8 odpovědělo, že „ano“, 3 odpověděli, že „ne - nynější úpravu považují za optimální nebo dostatečnou“, 5 odpovědělo, že „ne – jsou pro nějakou jinou variantu“.



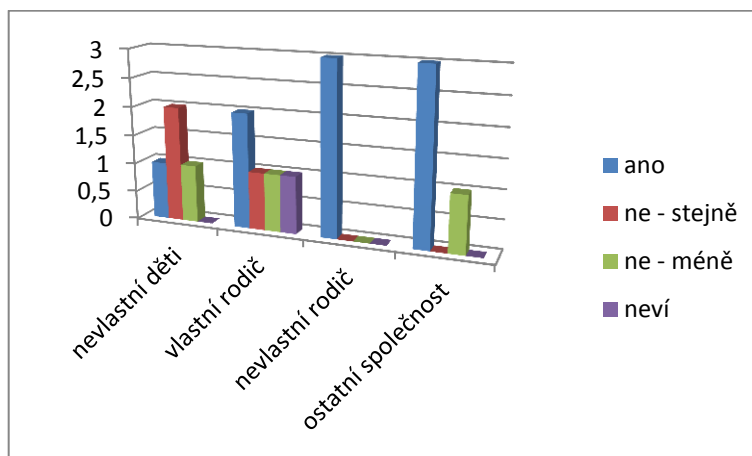
Graf č. 4: Úloha státu při výběru alimentární povinnosti

Většina dotázaných se shodla, že ve chvíli, kdy by stát vybíral alimentární částky přímo od povinného a poté je dotčeným rodinám vyplácel, situace by se zlepšila. 50% uvedlo argument, že by si vlastní rodiče (povinní) dávali větší pozor, zda částky platí v dohodnuté výši a včas. Poznamenali, že autorita státu vůči občanům je přeci jen větší, stěží by si povinní dovolili s ním smlouvat, vyhrožovat nebo používat jiný nátlak, tak jak tomu často bývá vůči rodičům pečujících o děti, od bývalých partnerů, nebo naopak! Samozřejmě to není jediná varianta. V rozhovorech s respondenty byla zastoupena i možnost přímého stržení z účtu povinného. Většina všech dotázaných se při doplňující otázce: „V čem spatřujete největší problém při určování výše alimentů?“ odpověděla, že problém všech těchto variant, včetně současného stavu naráží na problém nepřiznání skutečných příjmů ze strany rodičů a snaze vyhnout se povinnosti, zapříčiněnou vlastní nezodpovědností, či nedostatečnými finančními prostředky.

Otázka č. 5: Mají děti z nevlastních rodin více výchovných problémů než děti z úplných

rodin?

Výsledek: Z celkového počtu 16 respondentů se 9 domnívá, že jednoznačně „ano – jsou mnohem častější“, 3 odpověděli, že „ne – objem výchovných problémů je stejný“ 3 odpověděli, „ne - mají méně výchovných problémů“, 1 odpověděl, „neví“.

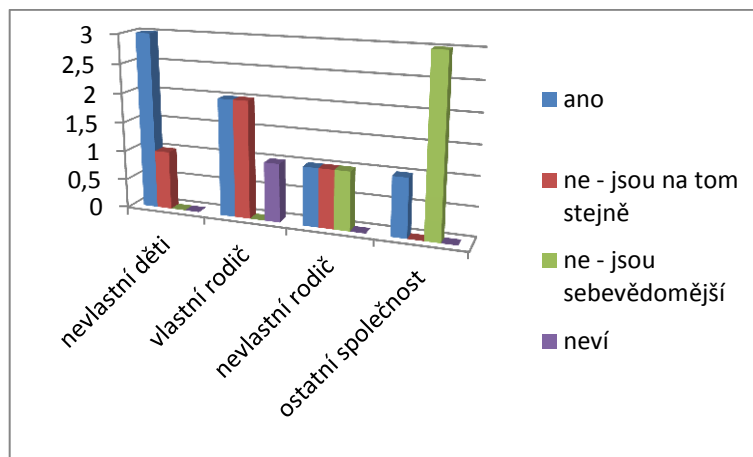


Graf č. 5: Pohled společnosti na výchovné problémy v neúplných rodinách

Neúplné rodiny mohou mít více výchovných problémů. Jedná se o problémy, které jsou často zapříčiněny přítomností pouze jednoho vychovatele a mnohdy vznikají právě v důsledku snahy o existenční zajištění domácnosti na úkor uspokojování emocionálních potřeb a podpory jejích členů. Současně s tím přichází nárůst frustrace a externích stresových činitelů, na které v úplné rodině bývají většinou oba rodiče. Rodina se může také více semknout a mohou mít užší citové vztahy, naopak výchovné problémy mohou opět nastat až s příchodem nevlastního rodiče, který svým příchodem tyto úzké vazby naruší.

Otázka č. 6: Cítí se děti z neúplných rodin mezi vrstevníky z rodin úplných méněcenné?

Výsledek: Z celkového počtu 16 respondentů 7 odpovědělo, že jednoznačně „ano“, 4 odpověděli, že „ne – jsou na tom stejně“, 4 odpověděli ve smyslu „ne - jsou naopak sebevědomější“, 1 nevěděl, jak odpovědět.

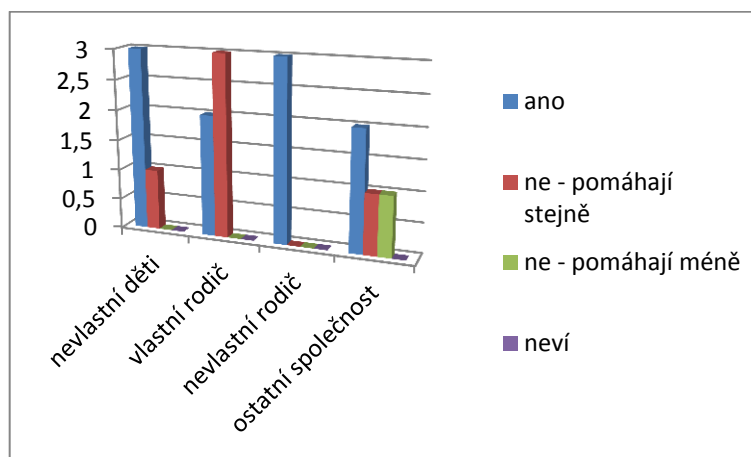


Graf č. 6: Vztahy dětí z neúplných rodin s jejich vrstevníky z rodin úplných

U této otázky došlo k zajímavému jevu, kdy skupina „ostatní společnost“ odpověděla, že se jim děti zdají sebevědomější, členové kategorie nevlastní děti odpověděli právě opačně. Pociťovaná méněcennost se u dětí z neúplných rodin opravdu může vyskytovat, avšak nejspíš bude hodně záviset i na okolnostech, jak dítě přišlo o druhého rodiče, případně na jeho spoluúčasti při výchově vlastního dítěte. Další otázkou je, jak se s tím děti vyrovnávají. Někdy se nám může skutečně jevit, že děti z neúplné rodiny oplývají vyšším sebevědomím, než rodiny z úplných rodin. Může to být zapříčiněno obranným mechanismem v psychice dětí, který si vybudovaly a který jim pomáhá vyrovnat se nebo uniknout před pociťovanou ztrátou. Může se projevovat nepřipouštěním si této ztráty i větší dravostí ukázat světu: „Já nejsem ten slabý, bezbranný, já Vám to dokážu!“

Otázka č. 7: Pomáhají v domácnosti děti z neúplných rodin více jak děti z úplných rodin?

Výsledek: Z celkového počtu 16 respondentů 10 odpovědělo, že jednoznačně „ano“, 5 odpovědělo, že „ne – pomáhají stejně, jako v úplné rodině“, 1 odpověděl „ne - pomáhají méně“.

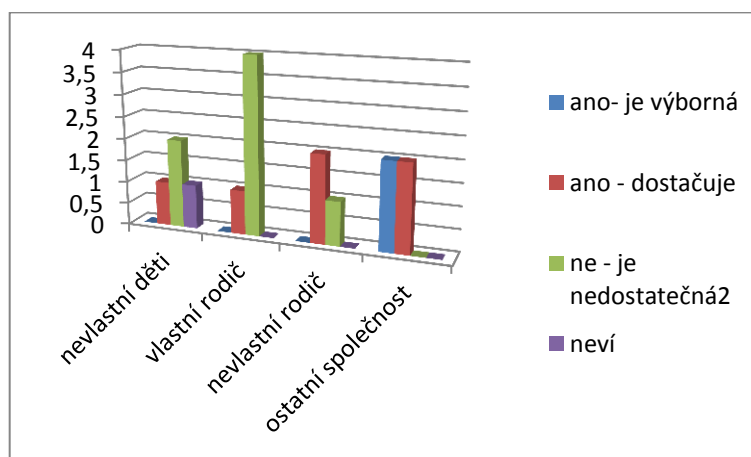


Graf č. 7: Spoluúčast dětí na chodu domácnosti

Většinový názor respondentů je, že děti v neúplných rodinách se více podílí na chodu domácnosti, ať už je k tomu vede pocíťovaná nouze, nutnost nebo nedostatek v jakékoli oblasti, či solidarita a láska k opuštěnému rodiči a sourozencům.

Otázka č. 8: Je ochrana neúplných rodin státem dostatečná?

Výsledek: Z celkového počtu 16 respondentů 6 odpovědělo jednoznačně „ano - dostačuje“, 7 odpovědělo „ne - je naprosto nedostatečná“, 2 se přikláněli k možnosti „ano - je výborná“, 1 řekl, že nemá srovnání.

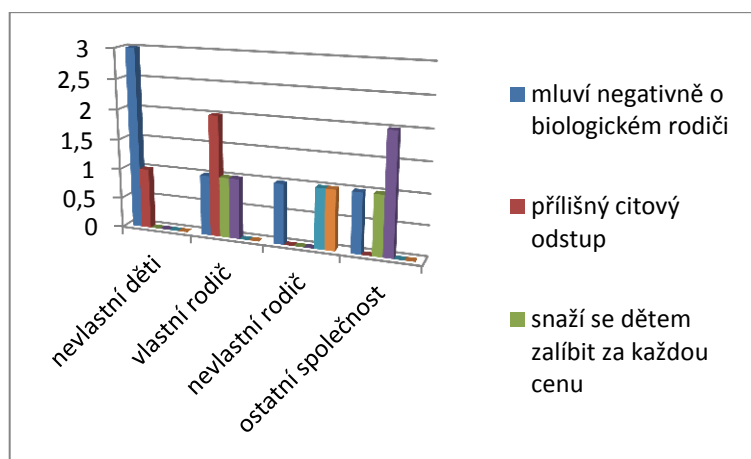


Graf č. 8: Ochrana neúplné rodiny

Ochrana neúplných rodin jako celku je dostatečná - k přežití, bohužel s tím bychom se spokojovat neměli. Nejde snad o to dosáhnout dokonalosti, nýbrž nastavit ideál a snažit se mu co nejvíce přiblížit. V případě neúplných rodin je až příliš komplikací. Přesto odpovědi na tuto otázku nejsou jednoznačné.

Otázka č. 9: Jaké jsou nejčastější chyby nevlastních rodičů při vstupu do neúplné rodiny?

Výsledek: Z 16 respondentů 6 odpovědělo, že za nejčastější chybu považují, když nevlastní rodič „mluví negativně o biologickém rodiči“, 3 respondenti prohlásili, že nevlastní rodič „udržuje přílišný citový odstup od nevlastních dětí“, 2 odpověděli, že „se snaží dětem zalíbit za každou cenu“, 3 respondenti si myslí, že „jsou příliš přísní při výchově“, 1 odpověděl, že se „nedostatečně angažují při výchově“, 1 si myslí, že „očekávají okamžité kladné přijetí“

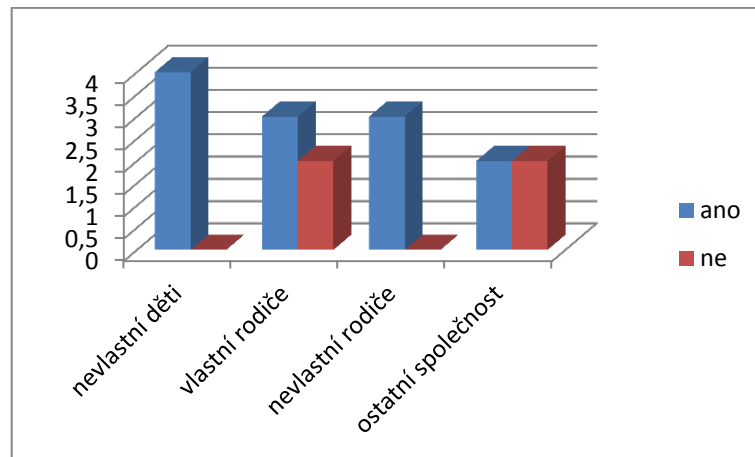


Graf č. 9: Výchovné chyby nevlastních rodičů

Za nejčastější a zároveň zásadní chybu nevlastních rodičů považují respondenti, když rodiče před dítětem pomlouvají, shazují biologického rodiče, který odešel. Avšak také přílišná očekávání a velké nároky nevlastních rodičů kladené na děti, sebe samého, partnera, ale i na své nejbližší okolí, rodinu a přátele.

Otázka č. 10: Jsou prarodiče pro děti výchovným vzorem více v rodině neúplné než v rodině úplné?

Výsledek: Z celkového počtu 16 respondentů 12 odpovědělo „ano“, 4 odpověděli „ne“

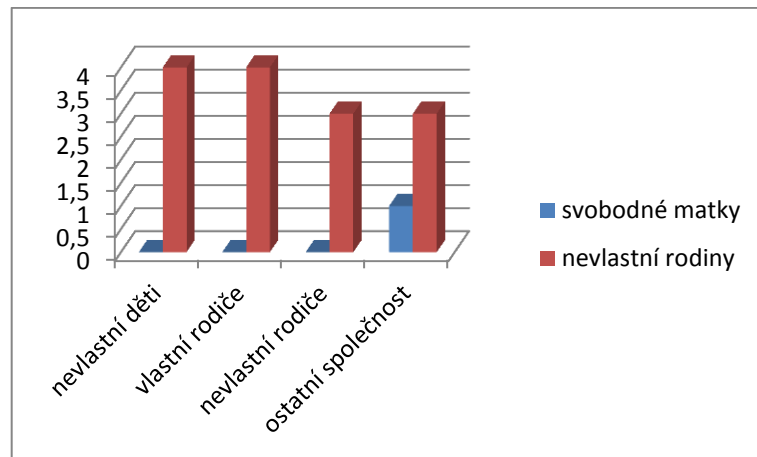


Graf č. 10: Výchovné vzory v neúplné rodině

75% dotázaných uvedlo, že prarodiče bývají v neúplných rodinách nepostradatelní, jako rodič sám. Ve většině případů plní roli výchovného vzoru pro děti, které s nimi mívají i častější kontakt. Určitou úlohu může sehrát i fakt, že děti vidí, že i jejich rodič, prarodiče poslouchá a nechá si v leccems poradit. Tím je jejich autorita a důvěryhodnost ještě posílena (nehledě na rozmazlování, které bývá také pro děti příjemné). Navíc mnohdy je vše umocněno životní moudrostí a odlehčenou atmosférou, než jaká panuje ve všedních dnech plných všemožného cestování, napětí, stresu, hádek a povinností atd. Pro svoji přirozenou, mnohdy větší autoritu a účast v neúplných rodinách, mohou nevědomě přenášet účinněji vzorce chování, které by mohli mít větší dopad, než jaký měli na rodiče těchto dětí.

Otázka č. 11a: Kdo je pro Vás přijatelnější, rodiny dobrovolně svobodných matek, nebo rodiny s nevlastním rodičem?

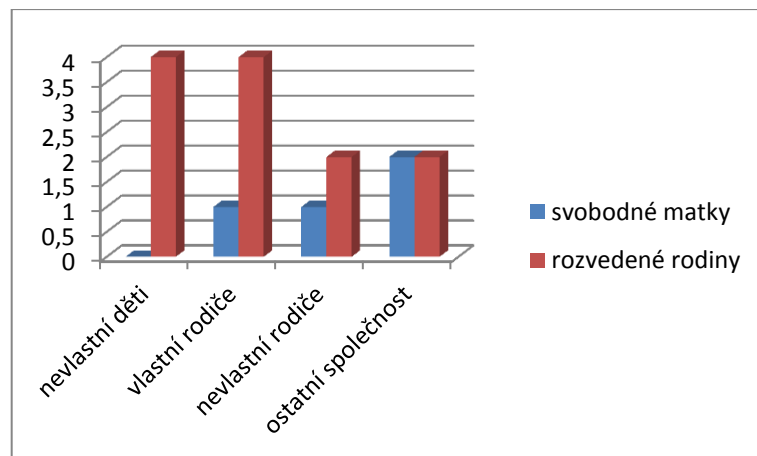
Výsledek: Z celkového počtu 16 respondentů 2 odpověděli „svobodné matky“, 14 odpovědělo „nevlastní rodiny“.



Graf č. 11a: Pohled společnosti na svobodné matky,
rozvedené a nevlastní rodiny

Otázka č. 11b: Kdo je pro Vás přijatelnější, rodiny dobrovolně svobodných matek, nebo rozvedené rodiny?

Výsledek: Z celkového počtu 16 respondentů 4 odpověděli „svobodné matky“, 12 odpovědělo „rozvedené rodiny“.

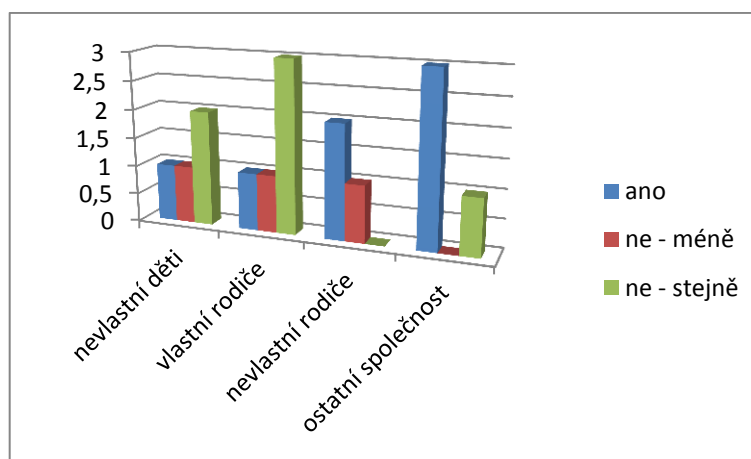


Graf č. 11b: Pohled společnosti na svobodné matky,
rozvedené a nevlastní rodiny

Dobrovolně svobodné matky nejsou horšími vychovatelkami ani živitelkami, než rodiče v nevlastní rodině, nebo v rodině rozvedených rodičů, přesto mohou být společností vnímány záporněji. Na doplňující dotaz, odpověděli dotázaní, že jim taková rodina přijde méně přirozená, ačkoli někteří uznali, že se může jednat o lepší výchovné prostředí, než v porozvodové atmosféře či dysfunkčních rodinných vztahů.

Otázka č. 12: Tíhnou děti z neúplných rodin k dospělým osobám více než děti z úplných rodin?

Výsledek: Z celkového počtu 16 respondentů 7 odpovědělo, že „ano“, 3 odpověděli, že „ne, ba naopak tíhnou k dospělým méně, než děti z úplných rodin“, 6 respondentů odpovědělo, že jsou na tom děti z neúplných a úplných rodin, v tomto ohledu, stejně.



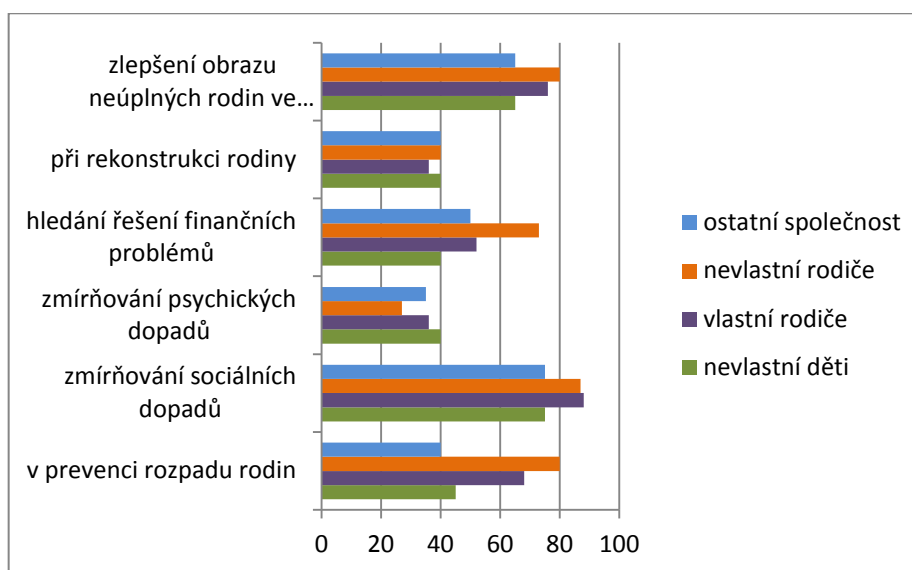
Graf č. 12: Vztah dětí z neúplných rodin k dospělým osobám

Otázka č. 13: Jak důležitou spatřujete pomoc ohroženým rodinám v následujících oblastech? A) Zlepšení obrazu neúplných rodin ve společnosti, B) Při rekonstrukci rodiny, C) Při řešení finančních problémů, D) Při řešení psychických dopadů E) Při řešení sociálních dopadů, F) V prevenci rozpadu rodin.

Respondenti byli u každého z bodů požádáni, aby uvedli, kde a do jaké míry spatřují možnosti odborné pomoci při ochraně neúplné rodiny. Jednotlivé oblasti, na které by se měla sociální pedagogika zaměřit, označili na 5 ti bodové stupnici, sestavené vzestupně od nejmenší působnosti/ nemá žádný vliv (1) → nejvyšší oblast působnosti/ má naprosto zásadní vliv (5).

Výsledek: Skupina „nevlastní děti“, viděla hlavně dvě možnosti a to: zmírňování sociálních dopadů po rozpadu rodiny a ve zlepšení obrazu neúplných rodin (ve vztahu k ostatním možnostem se v součtu těchto odpovědí podílely na celkových odpovědích v 24,59%). Vlastní rodiče uvedli 4 nejzásadnější oblasti (celkem 79,78% ve vztahu k zbývajícím možnostem): zmírňování sociálních dopadů, zlepšení obrazu, v prevenci rozpadu rodiny, v okrajové míře v hledání řešení finančních problémů. Nevlastní rodiče uvedli také čtyři možnosti (celkem 82,76% ve vztahu k zbývajícím možnostem): sociální dopady, zlepšení obrazu rodin, prevenci rozpadu rodin, hledání finančních řešení. Ostatní

společnost uvedla na prvním místě sociální dopady a zlepšení obrazu neúplných rodin ve společnosti (v součtu 45,9%).



Graf č. 13: Možnosti sociální pedagogiky při ochraně neúplné rodiny

Nejčastěji volenou možností bylo zapojení odborné pomoci při zmírňování sociálně ekonomických dopadů, které sebou přináší rozpad rodiny a vylepšení celkového obrazu neúplné rodiny ve společnosti. Není vhodné, aby na ně bylo nahlíženo prizmatem „jsou to příživníci“, ale není úplně vhodné řešení podporovat ani obraz odtržený od reality a klást tyto rodiny za vzor. V sociální oblasti a zlepšení obrazu neúplných rodin ve společnosti je vidět velký pokrok. Důležitým bodem pro sociální pedagogiku by mělo být to, jak se členové rodiny chápou ve vztahu ke společnosti, neboť pokud se nebudou cítit sami jako „ublížení celým světem“, je pravděpodobnější, že si sami začnou věřit a hledat možnosti, jak zlepšit svoji situaci, bez větší finanční pomoci od státu. Stát by měl vytvořit pro rodiny takové podmínky, aby se finanční situace neúplné rodiny zlepšila a došlo ke kompenzaci výpadku příjmů, druhého rodiče. Ačkoli výchova není o penězích, finanční situace má v dnešní době nezanedbatelný vliv i na celkový rodinný život a výchovu také. Možná by stálo za zamyšlení, na kolik je efektivnější vyplňování formulářů na jednotlivé přídavky a příspěvky oproti přihláškám k organizacím, které by pořádaly kroužky pro děti, ve kterých by byli angažováni i rodiče (třeba by za to dostávali i zapláceno). **Za sociální dávky by stát měl vyžadovat víc, než jen finanční zájem sociálně slabé rodiny. Měl by vyžadovat a důsledně kontrolovat aktivitu rodičů** směřující k nezávislosti takové rodiny na státu a nejen pasivně doufat, že s poskytnutím finanční podpory se problém automaticky vyřeší a o děti bude postaráno. Stát by neměl zapomínat, jak významná je pro život

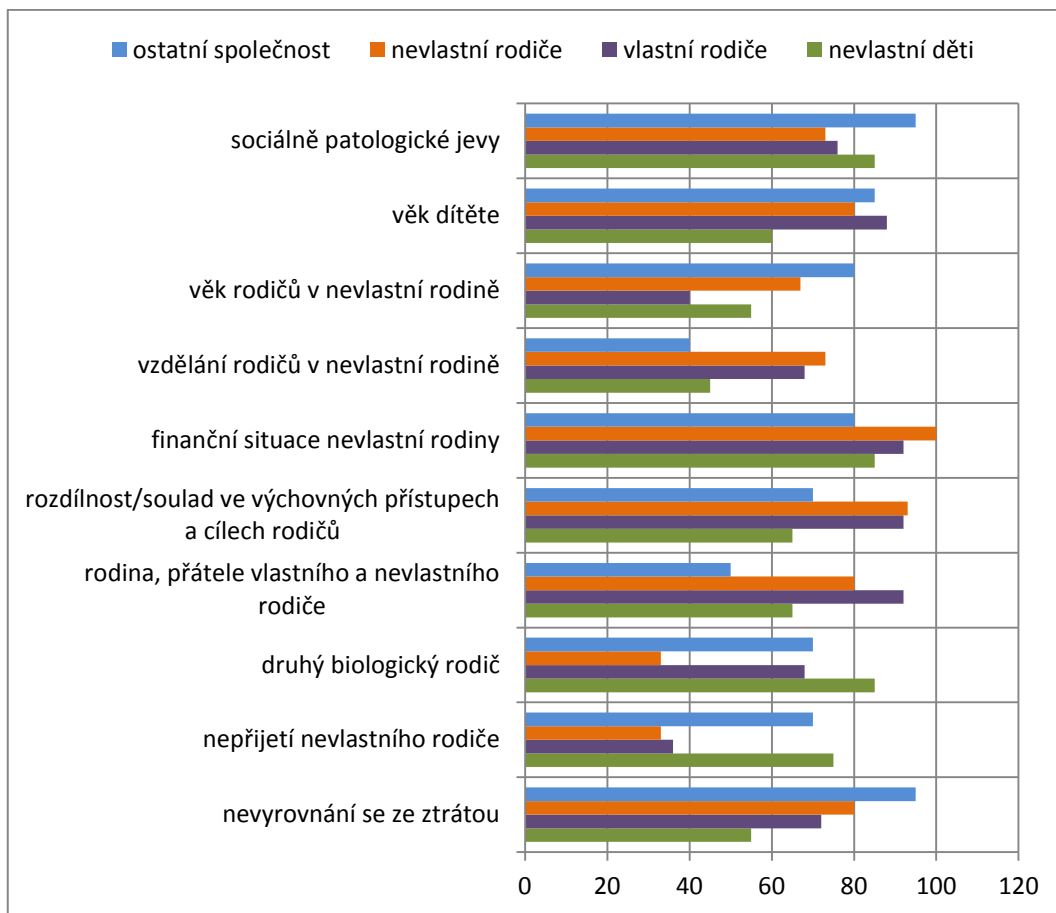
člověka aktivní činnost, ať už v podobě práce, hry a také účast v širším kolektivu. Když nic jiného, rodiče by byli nuceni navazovat kontakty s vnějším světem.

Otázka č. 14: Kteří činitelé nejvíce působí na atmosféru uvnitř rekonstruovaných rodin?

Respondenti byli u každého z bodů požádáni, aby uvedli míru důležitosti, kterou jevu přikládají na 5 ti bodové stupnici, sestavené vzestupně od nejméně významného činitele (1) → nejvýznamnějšího činitele (5).

Výsledek: skupina nevlastních dětí přisuzovala nejvýznamnější vliv (v součtu 3 činitelů až 37,77% ze všech možností) následujícím 3 faktorům: druhému biologickému rodiči a jeho spolupodílení se na výchově, návštěvách atd., kterými působí na atmosféru v nevlastní rodině (rozmezí: 4-5 stupeň tzn. faktor má převážný vliv nebo výrazně ovlivňuje všechny členy rodiny a schopnost kontroly nad celkovou atmosférou), za další stejně významné faktory byly pokládány: finanční situace a sociálně patologické jevy v rodině. Vlastní rodiče považovali za nejvýznamnější (v součtu 3 činitelů až 38,13% ze všech možností) následující možnosti: Rodina a přátelé rodičů, rozdílnost/soulad výchovných přístupů a metod, finanční situaci nevlastní rodiny. Velkou měrou považovali také věk dítěte za určující činitel atmosféry v rodině. U skupiny nevlastní rodiče byli dva hlavní činitelé (v součtu 26,37%) rozdílnost/soulad ve výchovných přístupech a cílech rodičů a finanční situace, následovány nevyrovnáním se ze ztrátou partnera/rodiče, rodina a přátelé, věk dítěte (v součtu 32,73%). Ostatní společnost pokládala za nejvýznamnější 3 činitelé (v součtu 39,02%) nevyrovnání se ze ztrátou partnera/rodiče, sociálně patologické jevy v nevlastní rodině, věk dítěte. Graf níže, ukazuje umístění v jednotlivých škálových kategoriích, tak jak je vidí členové společnosti.

Podrobné výsledky, včetně podílu všech zmíněných faktorů na celkové atmosféře, jsou uvedeny v *tabulce č. 3: Pohled společnosti na nejvýznamnější faktory ovlivňující atmosféru v nevlastní rodině*, která je součástí příloh v této práci.

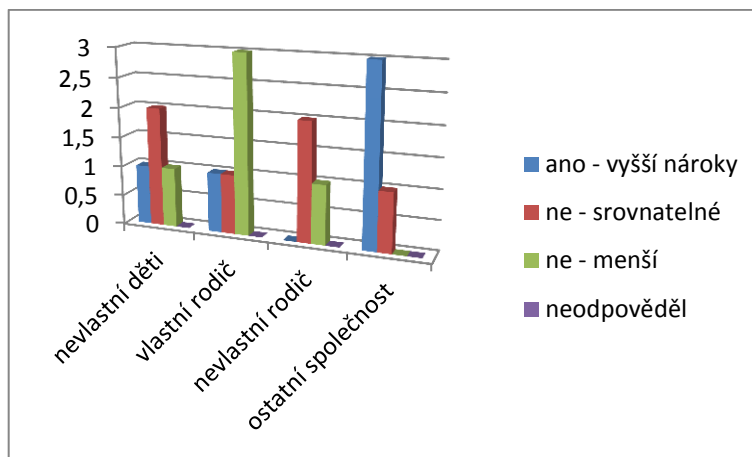


Graf č. 14: Faktory ovlivňující soužití v rekonstruovaných rodinách.

Jako hlavního činitele, který ovlivňuje atmosféru v nevlastní rodině, byla u respondentů „míra shody rodičů na výchovném působení na dítě“. Každý z rodičů i dětí přináší do vzájemných vztahů svou individualitu a zkušenost, která by však neměla vést k přílišné polarizaci individuálního přístupu na úkor společného cíle, kterým je zdravé rodinné prostředí. Přátelé a širší rodina rodičů a děti má výrazný vliv na názory členů, jejich citové rozpoložení a vztahy k ostatním členům uvnitř nevlastní rodiny. Zde už ovšem vyvstává otázka: „Co je příčina a následek?“ Jednotlivé faktory se v různých vývojových fázích rodinného života vzájemně determinují, jejich kvantita i kvalita je ovšem velmi proměnlivá.

Otázka č. 15: Má nevlastní rodič vyšší nároky na nevlastní děti než jejich biologický rodič?

Výsledek: Z celkového počtu 16 respondentů 5 odpovědělo, že jednoznačně „ano – má vyšší nároky“, 6 odpovědělo „ne – má srovnatelné“, 5 odpovědělo, že „ne - má nižší nároky“.

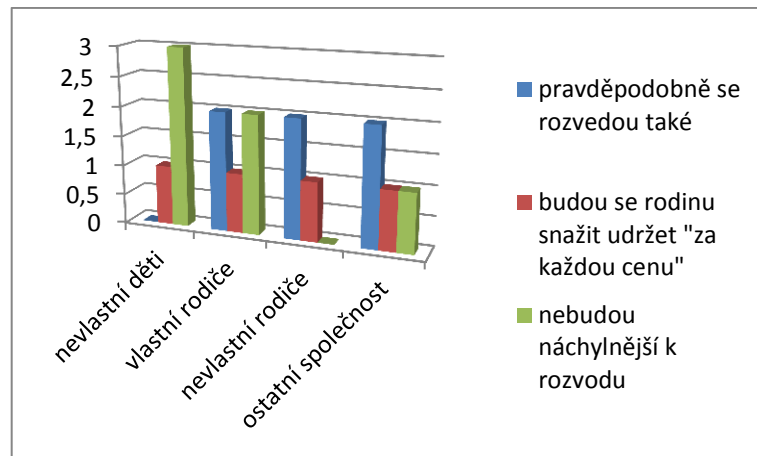


Graf č. 15: Přístup nevlastního rodiče k nevlastním dětem

Většinový názor respondentů nepotvrdil, že by nevlastní rodiče měli vyšší nároky na děti, než jejich vlastní rodiče. Nevlastní rodič si více či méně uvědomuje, že je, hlavně v počátcích, neznámým a cizím elementem v rodině, z čehož pramení i větší míra zdrženlivosti při výchově. Mnohdy je tento pocit dán spíše rozdílným přístupem k dětem. Vlastní rodič své dítě víc zná, ví na co je dítě zvyklé a co považuje za „normální“, kdežto nevlastní rodič se s dítětem teprve seznamuje a sžívá. Zjišťuje teprve v jaké fázi rozvoje, samostatnosti či závislosti na biologickém rodiči dítě je. To samo o sobě nemusí být vždy negativní, neboť tam, kde vlastní rodič uplatňuje stále stejné výchovné metody, končící obvykle stejným výsledkem, rodič nevlastní hledá další možnosti a nemusí mít v takové míře tendenci sklouzávat k zaběhnutým praktikám. Přirozeně se lišíme, člověk od člověka, přesto by možná mnohým vlastním rodičům neškodilo vyzkoušet si pozici nevlastního rodiče.

Otázka č. 16: Jak se projeví vyrůstání v rozvedené rodině na dětech v dospělosti?

Výsledek: Z celkového počtu 16 respondentů 6 odpovědělo, že se takové děti také rozvedou, 4 odpověděli, že se rodinu budou snažit udržet pohromadě „za každou cenu“, 6 respondentů odpovědělo, že „rozvod jejich rodičů se v jejich rozvodových tendencích neprojeví - nebudou náchylní k rozvodu více než děti z úplných rodin“.

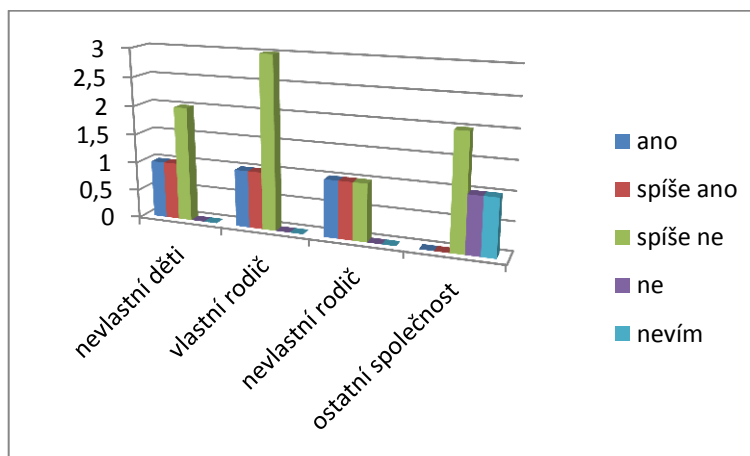


Graf č. 16: Dopad rozvodu na děti

Většina dotázaných sdělila, že u mnoha dospělých může mít vliv právě to, v jaké rodině vyrůstali. Dodejme, že se však nemusí vždy jednat o přímý přenos ve smyslu, že se děti rozvedených rodičů také rozvedou, přenos výchovných vzorců i traumat se nemusí přenášet konstantně, v nezměněné formě a intenzitě. Může nastat opačný extrém, pakliže např. dítě rozvedených rodičů vyroste, nemusí se trauma (vzpomínka) realizovat ve formě, že se bude také rozvádět, nýbrž že se bude snažit svůj vztah až nezdravě za každou cenu udržet. V takové chvíli se může přenést na další generaci opět v původní formě, kdy potomek takového rodiče, bude nadmíru kritický, nebude se tolik snažit hledat kompromis nebo jiné východisko než rozchod, rozvod. Obdobně se mohou přenášet vzorce násilí v rodině apod. Přenos výchovných vzorců přesto nemůžeme hodnotit pouze negativně. Byl tu odjakživa a vždy bude. Zajišťoval a stále vytváří základy člověka jako společenské bytosti. Přesto bychom z určitého pohledu mohli prokreační rodiny dětí z rozvedených rodin vnímat jako náchylnější k rozvodu.

Otázka č. 17: Vstoupil byste do neúplné rodiny v pozici nevlastního rodiče s vědomím, že se budete muset podílet na výchově nevlastních dětí?

Výsledek: Z celkového počtu 16 respondentů, 3 odpověděli „ano“, 3 „spíše ano“, 8 „spíše ne“, 1 „ne“, 1 respondent odpověděl „nevím“.



Graf č. 17: Váš názor

Na doplňující otázku: „Co by pro vás bylo hlavní překážkou?“ Dotázaní za hlavní důvod považovali vědomí, že jsou zde už vybudované vztahy, že je tu ještě další rodič, který se více či méně podílí na výchově. Ruku v ruce s tím přichází i zamyšlení nad finančními aspekty a měrou nejzásadnější i biologický aspekt. Mnohdy se může projevit jako majetnický pud v podobě otázky: „Proč bych měl vychovávat někoho, kdo není můj?“ Zde však vznikají další otázky: „Kdo komu vlastně patří? O kolik bude lepší společnost, pokud bude rodič vychovávat „pouze své“ děti? O kolik bude mít lepší pocit ze sebe samého? Projevuje se zde snad touha po uznání za výchovu a současně strach, aby tyto zásluhy nebyly přisuzovány neprávem někomu jinému? Je namístě strach z hereditu nežádoucích vlastností, zdravotních a dalších biologických rysů, které nekorespondují s námi a naším rodem?“ Odpovědi jsou velmi subjektivní, přesto biologický pud v podobě imperativu „musím zachovat svoji krev“, je velmi silný. V některých rozhodnutích je přímo určující a to jak pro společnost, která vyvíjí tlak na nevlastního rodiče, tak i pro rodiče samotného. Byly byste ochotni stát se nevlastním rodičem?

ZÁVĚR

Pohled členů společnosti na nevlastní rodiče a děti je velmi závislý na vlastních zkušenostech respondentů. Jejich hodnocení bývá subjektivně zkresleno emociálním vztahem, sympatií, nebo antipatií ke konkrétní osobě a je ovlivněno aktuálními trendy. Pohled na skupinu neúplných rodin, nevlastních rodičů a dětí je ovlivňován procesy jako: Haló efekt, projekce, logická chyba, první dojem apod. Na hodnocení problematiky neúplných rodin může mít vliv prostředí, životní podmínky, hodnotový systém, způsob výchovy a mnohé další, ve kterých respondenti vyrůstali, nebo jimiž byli formováni.

Neúplné rodiny jsou ostatními hodnoceny jako rodiny s nižším sociálněekonomickým statutem. Na děti z neúplných rodin je často nahlíženo, jako na děti, které mají více výchovných problémů, které se cítí méněcenné a jsou náchylnější na novodobé závislosti.

Na rodiny působí rodinná historie, která se mnohdy opakuje. Velký vliv na chování členů rodin mají zejména negativní zážitky a traumata z předcházejících rodin. Každý nově příchozí člen do neúplné rodiny by měl citlivě **zjistit příčiny rozpadu původní rodiny a pokusit se přerušit přenos chybných návyků**. U dětí z neúplných rodin se předpokládá větší samostatnost a větší míra pomoci dětí dospělým osobám, které je vychovávají. Děti z neúplných rodin tíhnou více k prarodičům nebo dalším významným dospělým a hledají si vzory i mezi vychovateli, učiteli, trenéry.

Dotazovaní respondenti ve volném rozhovoru uvedli, že při vstupu do neúplné rodiny je nutné vzájemné stanovení rolí mezi dětmi a nově příchozím rodičem (partnerem). Dítěti má být stanovena role vychovávaného a nově příchozímu rodiči role racionálního, komunikativního vychovatele. Tento nově příchozí rodič by měl aktivně spolupracovat na zajištění rodiny, domova, řádu a kvalitního životního stylu. Vzájemně by si všichni v rodině měli pomoci k zajišťování potřeb dle A. H. Maslowa (uspokojení fyziologických potřeb, potřeby jistoty - bezpečí, přimknutí - lásky, úcty, respektu, poznání, estetiky, seberealizace...).

Možnost působení sociální pedagogiky při ochraně neúplné rodiny **je v každodenním uplatňování zásad tohoto pedagogického odvětví v praxi**. Neúplnou rodinu lze zařadit do znevýhodněné skupiny, která může být ohrožena ekonomickou chudobou, ale zejména chudobou sociální (chybějící vzory, nenaplněné potřeby). Sociální pedagogika má vůči této skupině rodin **plnit funkci preventivní a funkci životní pomoci**. Sociální pedagogové by měli sledovat, zda u dětí z neúplných a nevlastních rodin není ohrožen

vývoj při rozvoji osobnosti a morálky. Měli by sledovat, zda dítě nestrádá nejen materiálně ale především citově. **Funkce sociálního pedagoga by měla být zřízena na každé škole.** Tento sociální pedagog by měl být schopen a **ochoten pomáhat a radit těm, kteří jsou znevýhodněni.**

Vzhledem k malému počtu respondentů, je výše uvedené sociologické šetření z hlediska reliability (přesnosti) nízké. Z hlediska validity (správnosti) bylo šetření zaměřeno na vymezenou skupinu obyvatel. Jednalo se spíše o nastínění problematiky některých aspektů ze života neúplných a nevlastních rodin, které by měly být předmětem dalšího výzkumu, na reprezentativním vzorku populace.

Každý sociální pedagog by měl působit na politiky a osoby, kteří mají moc tak, aby vytvářely podmínky pro spravedlivou socializaci (včetně rovného přístupu k příležitostem) všem lidem a zejména bezbranným dětem. Tím nejzákladnějším je, aby děti v neúplných rodinách citově nestrádaly (alespoň ne více než v úplné rodině) a nebyly vlivem neúplné rodiny negativně poznamenány celoživotně.

SEZNAM POUŽITÉ LITERATURY

Zákony, právní předpisy

- Zákon č. 2/1993 Sb., *Listina základních práv a svobod*
- Zákon č. 89/2012 Sb., *občanský zákoník*
- Zákon č. 40/2009 Sb., *trestní zákoník*
- Zákon č. 94/1993 Sb., *o rodině*

Knihy, syntetické práce a monografie

- BALLNIK, P. *Otcem i po rozvodu*. Praha: Portál, 2012. str. 40. 978-80-262-0150-2.
- CIPRO, Miroslav. *Průvodce dějinami výchovy*. Praha: Panorama, 1984. str. 579.
- COLOROSO, Barbara. *Krizové situace v rodině: jak pomoci dětem překonat smrt blízkého člověka, nemoc, rozvod a traumata adopte*. Praha : Ikar, 2008. str. 239. ISBN 978-80-249-1027-7.
- GIDDENS, Anthony. *Sociologie*. Praha: argo, 1999, s. 595. ISBN 80-7203-124-4.
- HAMPLOVÁ, Dana. *Děti na psí knížku? Mimomanželská plodnost v ČR*. 2007, 1., str. 155. ISBN 978-80-7330-128-6.
- HOSKOVCOVÁ, Simona. *Psychická odolnost předškolního dítěte*. 1. vydání. Praha: Grada, 2006. str. 160. ISBN 80-247-1424-8.
- JŮZL, Miloslav. *Základy pedagogiky*. Brno: Institut mezioborových studií, 2010. str. 183. ISBN 978-80-87182-02-4.
- KELLER, Jan. *Nedomyšlená společnost*. Brno: Doplněk, 1995. str. 125. Sv. 2.vyd. ISBN 80-85765-41-1.
- KOLEKTIV AUTORŮ. *Syndrom CAN a způsob péče o rodinný systém*. 1. vydání. Praha: IREAS, Institut pro strukturální politiku, o. p. s, 2007. str. 236. ISBN 978-80-86684-47-5.
- KRAUS, Blahoslav, JŮZL, Miloslav a TANNENBERGEROVÁ, Monika. *Teorie výchovy*. Brno: Institut mezioborových studií Brno, 2011. str. 89. ISBN 978-80-87182-04-8.

- LACA, Slavomír. *Sociální pedagogika*. Brno: Institut mezioborových studií Brno, 2011. str. 211. ISBN 978-80-87182-19-2.
- MATĚJČEK, Zdeněk. *Dítě a rodina v psychologickém poradenství*. Praha: Státní pedagogické nakladatelství, 1992. stránky 168-169. ISBN 80-04-25236-2
- MATOUŠEK, Oldřich. *Rodina jako instituce a vztahová síť*. Praha: Sociologické nakladatelství, 1993. Sv. vydání 1. ISBN 80-901424-7-8.
- MOŽNÝ, Ivo. *Rodina a společnost*. 2.vydání. Praha: Sociologické nakladatelství, 2011. str. 321. ISBN 978-80-86429-87-8.
- MÜHLPACHR, Pavel. *Sociopatologie*. Brno: Masarykova univerzita, 2008. str. 194. ISBN 978-80-210-4550-7.
- ORVIN, George H. *Dospívání: kniha pro rodiče*. 1. vydání. Praha: Grada, 2001. str. 180. ISBN 80-247-0124-3.
- POUPĚTOVÁ, Šárka. *Netrapte se po rozvodu*. Praha: Grada, 2009. Sv. 1. vyd. 978-80-247-2046-3.
- SOBOTKOVÁ, Irena. *Psychologie rodiny*. Praha: PORTÁL, 2007. str. 176. Sv. 2. ISBN 978-80-7367-250-8.
- ŠPATENKOVÁ, Naděžda. *Poradenství pro pozůstalé*. Praha: Grada publishing a.s., 2013. str. 224. Sv. vydání 2. ISBN 978-80-247-3736-2.
- TÓTHOVÁ, Jana. *Úvod do transgenerační psychologie rodiny: transgenerační přenos vzorců rodinného traumatu a zdroje jeho uzdravení*. 1. vydání. Praha: Portál, 2011. ISBN 978-80-7367-856-2..
- VAVŘÍK, Michal. *Vybrané sociologické problémy*. Brno: Institut mezioborových studií Brno, 2010. str. 63.
- VÍZDAL, František. *Základy psychologie*. Brno : Institut mezioborových studií Brno, 2009. stránky 44-45.

Časopisy a jiné zdroje

- BARTÍK, Ivo. *K čemu je dobrý táta? Že by jen na peníze?* Týdeník Květy: Kwěty české [Založeny roku 1834] : časopis pro celou rodinu. Praha: Kwěty české, 1991-.12 2014, str. 82. ISSN 0862-898x. 1x týdně.

Informace z internetu

- ČZSÚ. *Čisté neúplné rodiny podle počtu dětí a hlavní příčiny neúplnosti rodin v roce 2012* [Online] 2012. [Citace: 13. duben 2014.] Dostupný z [www: <http://www.czso.cz/csu/2013edicniplan.nsf/t/6D0034ECF7/\\$File/1413131133.pdf>](http://www.czso.cz/csu/2013edicniplan.nsf/t/6D0034ECF7/$File/1413131133.pdf)
- ČZSÚ. *Vývoj obyvatelstva České republiky v roce 2012 základní údaje*. [Online] 2012. [Citace: 13. duben 2014]. Dostupný z [www: http://www.czso.cz/csu/redakce.nsf/i/vyvoj_obyvatelstva_ceske_republiky_v_roce_2012_zakladni_udaje](http://www.czso.cz/csu/redakce.nsf/i/vyvoj_obyvatelstva_ceske_republiky_v_roce_2012_zakladni_udaje).
- PAKOSTA, Petr. *Vliv věkové a vzdělanostní homogamie*. [Online] 2008. [Citace: 13. duben 2014]. Dostupný z [www: <http://dav.soc.cas.cz/uploads/64691cc08a5b7add5ae09ef62bfb3f65c1facb49_DaV12_1_p51_75.pdf>](http://dav.soc.cas.cz/uploads/64691cc08a5b7add5ae09ef62bfb3f65c1facb49_DaV12_1_p51_75.pdf)
- VOHLÍDALOVÁ, Marta, MAŘÍKOVÁ, Hana. *Rozpady kohabitací, rozvody manželství: Jiné a/nebo stejné sociální fenomény?* [Online] 2011. [Citace: 10. duben 2014]. Dostupný z [www: <http://www.genderonline.cz/uploads/c7021d6bbacbbd16b8636d881d0f4d215611f37d_rozpady-kohabitaci-rozvody-manzelstvi.pdf>](http://www.genderonline.cz/uploads/c7021d6bbacbbd16b8636d881d0f4d215611f37d_rozpady-kohabitaci-rozvody-manzelstvi.pdf)
- Holmes and Rahe stress scale. *Wikipedia* [Online]. [Citace: 8. duben 2014]. Dostupný z [www: <http://en.wikipedia.org/w/index.php?title=Holmes_and_Rahe_stress_scale&action=edit>](http://en.wikipedia.org/w/index.php?title=Holmes_and_Rahe_stress_scale&action=edit)
- HUBÁČKOVÁ, Jitka, Syndrom CAN - charakteristika [Online] 31.1.2008, aktualizováno 26.3.2014. [Citace: 9. listopad 2014]. Dostupný z [www: http://www.icm.cz/syndrom-can-charakteristika](http://www.icm.cz/syndrom-can-charakteristika)

SEZNAM POUŽITÝCH SYMBOLŮ A ZKRATEK

ČSÚ Český statistický úřad

OZ Občanský zákoník

SEZNAM TABULEK

Tabulka č. 1: Rozložení respondentů podle věku, pohlaví, kategorie	51
--	----

SEZNAM GRAFŮ

Graf č. 1: Míra samostatnosti dětí v neúplných rodinách	52
Graf č. 2: Finanční situace neúplné rodiny	53
Graf č. 3: Postavení neúplné rodiny ve společnosti	54
Graf č. 4: Úloha státu při výběru alimentární povinnosti	55
Graf č. 5: Pohled společnosti na výchovné problémy v neúplných rodinách	56
Graf č. 6: Vztahy dětí z neúplných rodin s jejich vrstevníky z rodin úplných	57
Graf č. 7: Spoluúčast dětí na chodu domácnosti	58
Graf č. 8: Ochrana neúplné rodiny	58
Graf č. 9: Výchovné chyby nevlastních rodičů	59
Graf č. 10: Výchovné vzory v neúplné rodině	60
Graf č. 11a: Pohled společnosti na svobodné matky, rozvedené a nevlastní rodiny	61
Graf č. 11b: Pohled společnosti na svobodné matky, rozvedené a nevlastní rodin	61
Graf č. 12: Vztah dětí z neúplných rodin k dospělým osobám	62
Graf č. 13: Možnosti sociální pedagogiky při ochraně neúplné rodiny	63
Graf č. 14: Faktory ovlivňující soužití v rekonstruovaných rodinách	65
Graf č. 15: Přístup nevlastního rodiče k nevlastním dětem	66
Graf č. 16: Dopad rozvodu na děti	67
Graf č. 17: Váš názor	68

SEZNAM PŘÍLOH

Příloha P I: Tabulka stresových životních situací

Příloha P II: Tabulka č. 2: Možnosti sociální pedagogiky při ochraně neúplné rodiny

Příloha P III: Tabulka č. 3: Pohled společnosti na nejvýznamnější faktory ovlivňující atmosféru v nevlastní rodině

PŘÍLOHA P I: TABULKA STRESOVÝCH ŽIVOTNÍCH SITUACÍ

zdroj: http://en.wikipedia.org/wiki/Holmes_and_Rahe_stress_scale

Událost	Hodnota
Úmrtí partnera	100
Rozvod	73
Rozvrat manželství	65
Uvěznění	63
Úmrtí blízkého člena rodiny	63
Úraz nebo vážné onemocnění	53
Sňatek	50
Ztráta zaměstnání	47
Usmíření a přebudování manželství	45
Odchod do důchodu	45
Změna zdravotního stavu člena rodiny	44
Těhotenství	40
Sexuální obtíže	39
Přírůstek nového člena rodiny	39
Změna zaměstnání	39
Změna finančního stavu	38
Úmrtí blízkého přítele	37
Přeřazení na jinou práci	36
Závažné neshody s partnerem	35
Půjčka vyšší než 50.000 Kč	31
Splatnost půjčky	30
Změna odpovědnosti v zaměstnání	29
Syn nebo dcera opouští domov	29
Konflikty s tchánem, tchyní, zetěm, snachou	29
Mimofádný osobní čin nebo výkon	28
Manžel/ka nastupuje nebo končí zaměstnání	26
Vstup do školy nebo její ukončení	26
Změna životních podmínek	25
Změna životních zvyklostí	24
Problémy a konflikty se šéfem	23
Změna pracovní doby nebo pracovních podmínek	20
Změna bydliště	20
Změna školy	20
Změna rekreačních aktivit	19
Změna církve nebo politické strany	19
Změna sociálních aktivit	18
Půjčka menší než 500.000 Kč	17
Změna spánkových zvyklostí a režimu	16
Změny v širší rodině (úmrtí, sňatky)	15
Změny stravovacích zvyklostí	15
Dovolená	13
Vánoce	12
Přestupek a jeho projednávání	11

PŘÍLOHA P II: TABULKA Č. 2: MOŽNOSTI SOCIÁLNÍ PEDAGOGIKY PŘI OCHRANĚ NEÚPLNÉ RODINY

Tabulka č. 2: Možnosti sociální pedagogiky při ochraně neúplné rodiny

Možnosti působení sociální pedagogiky	nevládní děti				vlastní rodiče				nevládní rodiče				osiťní společnost				Podíl na celku							
	Respondenti				Respondenti				Respondenti				Respondenti				Podíl na celku							
	1.	2.	3.	4.	1.	2.	3.	4.	1.	2.	3.	4.	1.	2.	3.	4.	1.	2.	3.	4.				
v prevenci přecházení rozpadů rodin	1	3	2	3	3	4	3	2	5	17	25	68%	19,10%	4	5	3	12	15	80%	20,69%	8	20	40%	13,11%
ve zmiřování sociálních dopadů na neúplné rodiny po rozpadu rodiny	4	3	3	5	4	4	5	5	4	22	25	88%	24,72%	5	4	4	13	15	87%	22,41%	15	20	75%	24,59%
ve zmiřování psychologických dopadů na neúplné rodiny po rozpadu rodiny	2	3	2	1	1	1	2	3	2	9	25	36%	10,11%	1	2	1	4	15	27%	6,90%	7	20	35%	11,48%
hledání řešení finančních problémů neúplných rodin	1	2	2	3	1	2	4	3	3	13	25	52%	14,61%	2	5	4	11	15	73%	18,97%	10	20	50%	16,39%
při rekonstrukci rodiny	1	2	4	1	1	3	2	1	2	9	25	36%	10,11%	1	2	3	6	15	40%	10,34%	8	20	40%	13,11%
zlepšení obrazu neúplných rodin ve společnosti	4	3	3	3	5	4	3	3	4	19	25	76%	21,35%	4	5	3	12	15	80%	20,69%	13	20	65%	21,31%

Škálový rozsah: (nejméně) 1 - nemá žádný vliv, 2 - mírně ovlivňuje, 3 - míra vlivu je průměrná, 4 - má převážný vliv, 5 - má naprosto zásadní vliv (nejvíce)

**PŘÍLOHA P III: TABULKA Č. 3: POHLED SPOLEČNOSTI NA
NEJVÝZNAMĚJŠÍ FAKTORY OVLIVŇUJÍCÍ ATMOSFÉRU V
NEVLASTNÍ RODINĚ**

Tabulka č. 3: Pohled společnosti na nejvýznamější faktory ovlivňující atmosféru v nevlastní rodině

Faktory ovlivňující atmosféru v nevlastní rodině	nevlastní děti					vlastní rodiče					nevlastní rodiče					ostatní společnost														
	Respondenti					Respondenti					Respondenti					Respondenti														
	1.	2.	3.	4.	hodnota	1.	2.	3.	4.	5.	1.	2.	3.	4.	5.	1.	2.	3.	4.	5.	1.	2.	3.	4.	5.					
nevyprovánání se ztrátou partnera / rodiče,	1	2	4	4	11	20	55%	8,15%	3	3	3	5	4	3	18	25	72%	9,94%	4	4	4	4	4	4	5	5	19	20	95%	13,48%
nepřijetí nevlastního rodiče dětmi	3	3	5	4	15	20	75%	11,11%	2	2	3	1	1	9	25	36%	4,97%	1	2	2	5	15	15	4	3	14	20	70%	9,93%	
druhý biologický rodič	4	4	4	5	17	20	85%	12,59%	4	5	3	3	2	17	25	68%	9,39%	3	3	2	8	15	15	3	2	8	20	40%	5,67%	
rodina a přátelé nevlastního rodiče, vlastních rodičů,	3	4	3	3	13	20	65%	9,63%	4	5	5	4	5	23	25	92%	12,71%	4	4	4	12	15	15	3	2	10	20	50%	7,09%	
rozdílnost/soulad ve výchovných přístupech a cílech rodičů,	4	3	3	3	13	20	65%	9,63%	5	5	4	4	5	23	25	92%	12,71%	5	5	4	14	15	15	2	3	14	20	70%	9,93%	
finanční situace nevlastní rodiny,	4	4	5	4	17	20	85%	12,59%	5	5	5	4	4	23	25	92%	12,71%	5	5	5	15	15	15	5	4	16	20	80%	11,35%	
vzdělání rodičů v nevlastní rodině	3	3	2	1	9	20	45%	6,67%	2	3	4	5	3	17	25	68%	9,39%	4	3	4	11	15	15	2	1	8	20	40%	5,67%	
věk rodičů v nevlastní rodině,	2	2	3	4	11	20	55%	8,15%	3	2	1	2	2	10	25	40%	5,52%	3	4	3	10	15	15	4	4	16	20	80%	11,35%	
věk dítěte,	3	4	3	2	12	20	60%	8,89%	3	5	5	4	5	22	25	88%	12,15%	5	3	4	12	15	15	4	3	17	20	85%	12,06%	
sociálně patologické jevy.	5	5	4	3	17	20	85%	12,59%	3	4	3	4	5	19	25	76%	10,50%	5	3	3	11	15	15	5	5	19	20	95%	13,48%	

Škálový rozsah: (nejméně) 1 - nemá žádný vliv, 2 - mírně ovlivňuje, 3 - míra vlivu je průměrná, 4 - má převážný vliv, 5 - má naprosto zásadní vliv (nejvíce)