


Riziko použití donucovacích prostředků

Václav Kliment

Bakalářská práce
2014

 Univerzita Tomáše Bati ve Zlíně
Fakulta logistiky a krizového řízení

Univerzita Tomáše Bati ve Zlíně

Fakulta logistiky a krizového řízení

Ústav krizového řízení

akademický rok: 2013/2014

ZADÁNÍ BAKALÁŘSKÉ PRÁCE

(PROJEKTU, UMĚLECKÉHO DÍLA, UMĚLECKÉHO VÝKONU)

Jméno a příjmení: **Václav Klimt**

Osobní číslo: **L11140**

Studijní program: **B3909 Procesní inženýrství**

Studijní obor: **Ovládání rizik**

Forma studia: **kombinovaná**

Téma práce: **Riziko použití donucovacích prostředků**

Zásady pro vypracování:

1. Analýza použití donucovacích prostředků
2. Analýza rizika použití donucovacího prostředku
3. Vyhodnocení rizik použití donucovacích prostředků

Rozsah bakalářské práce:

Rozsah příloh:

Forma zpracování bakalářské práce: **tištěná/elektronická**

Seznam odborné literatury:

[1] HRAZDÍRA, I. Základy metodiky výcviku a taktiky služebních zákroků. 1.vyd. Praha. Policejní akademie České republiky. 1996. 114 s. ISBN 80-85981-25-4.

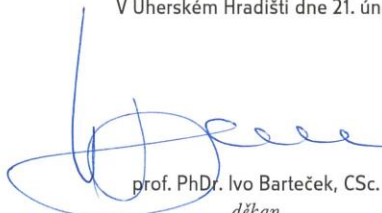
[2] FIRST,R., Obušek s kolmou rukojetí - tonfa, 1.vyd. Praha. Policejní akademie České republiky. 1996, 83 s.ISBN 80-85981-35-1.

[3] BYDŽOVSKÝ, J. První pomoc. 2. přepracované vydání. Praha. Grada. 2004. 80 s. ISBN 978-80-247-0680-1.

Další odborná literatura dle doporučení vedoucího bakalářské práce.

Vedoucí bakalářské práce: **Mgr. Vítek Holý**
Ústav krizového řízení
Datum zadání bakalářské práce: **21. února 2014**
Termín odevzdání bakalářské práce: **9. května 2014**

V Uherském Hradišti dne 21. února 2014


prof. PhDr. Ivo Barteček, CSc.
děkan




doc. PhDr. Ferdinand Mazal, CSc.
ředitel ústavu

Prohlašuji, že

- beru na vědomí, že odevzdáním bakalářské práce souhlasím se zveřejněním své práce podle zákona č. 111/1998 Sb. o vysokých školách a o změně a doplnění dalších zákonů (zákon o vysokých školách), ve znění pozdějších předpisů, bez ohledu na výsledek obhajoby;
- beru na vědomí, že bakalářská práce bude uložena v elektronické podobě v univerzitním informačním systému dostupná k prezenčnímu nahlédnutí, že jeden výtisk bakalářské práce bude uložen v archivu Fakulty logistiky a krizového řízení Univerzity Tomáše Bati ve Zlíně;
- byl/a jsem seznámen/a s tím, že na moji bakalářskou práci se plně vztahuje zákon č. 121/2000 Sb. o právu autorském, o právech souvisejících s právem autorským a o změně některých zákonů (autorský zákon) ve znění pozdějších předpisů, zejm. § 35 odst. 3;
- beru na vědomí, že podle § 60 odst. 1 autorského zákona má UTB ve Zlíně právo na uzavření licenční smlouvy o užití školního díla v rozsahu § 12 odst. 4 autorského zákona;
- beru na vědomí, že podle § 60 odst. 2 a 3 autorského zákona mohu užit své dílo – bakalářskou práci nebo poskytnout licenci k jejímu využití jen s předchozím písemným souhlasem Univerzity Tomáše Bati ve Zlíně, která je oprávněna v takovém případě ode mne požadovat přiměřený příspěvek na úhradu nákladů, které byly Univerzitou Tomáše Bati ve Zlíně na vytvoření díla vynaloženy (až do jejich skutečné výše);
- beru na vědomí, že pokud bylo k vypracování bakalářské práce využito softwaru poskytnutého Univerzitou Tomáše Bati ve Zlíně nebo jinými subjekty pouze ke studijním a výzkumným účelům (tedy pouze k nekomerčnímu využití), nelze výsledky bakalářské práce využít ke komerčním účelům;
- beru na vědomí, že pokud je výstupem bakalářské práce jakýkoliv softwarový produkt, považují se za součást práce rovněž i zdrojové kódy, popř. soubory, ze kterých se projekt skládá. Neodevzdání této součásti může být důvodem k neobhájení práce.

Prohlašuji,

- že jsem na bakalářské práci pracoval/a samostatně a použitou literaturu jsem citoval/a. V případě publikace výsledků budu uveden/a jako spoluautor/ka
- že odevzdaná verze bakalářské práce a verze elektronická nahraná do IS/STAG jsou totožné.

V Uherském Hradišti dne 6.5.2014



.....
podpis studenta/ky

ABSTRAKT

Hlavním cílem této práce je sjednotit pravděpodobná rizika vyplývající z použití donucovacích prostředků. Ve výkonu služby příslušníků bezpečnostních složek dochází ke vzniku mimořádných situací, při kterých je nezbytné využít donucovacích prostředků za účelem dosažení požadovaných cílů. Znalost legislativy uvedené v teoretické části je požadovaným minimem pro jejich použití. V praktické části jsou uvedeny základní donucovací prostředky, které jsou běžnou součástí vybavení příslušníků bezpečnostních sborů. Tento výčet je doplněn popisem, charakteristikou a riziky spojenými s používáním donucovacích prostředků a jejich vliv na lidský organismus.

Klíčová slova: donucovací prostředky, rizika, zranění, útočník

ABSTRACT

The main purpose of this work is to unify likely risks from using means of enforcement. If you are employed in security corps it is sometimes necessary to use means of enforcement in extraordinary situations to achieve desired goals. Knowledge of related legislation in the theoretical part is the minimum for their using. In the practical part is a basic list of means of enforcement which every member of the security corps can use. This enumeration is added by description, characteristics and the risks related of using means of enforcement. In the end there can reader find to the using means of enforcement and their impact on the human health.

Keywords: Means of enforcement, risks, injury, aggressor

Touto cestou bych rád poděkoval svému vedoucímu práce, kterým byl Mgr. Vítěk Holý, za poskytnutí cenných rad a věnovaného času. Velké poděkování patří celé mé rodině za trpělivost a podporu při studiu.

Obsah

ÚVOD	9
TEORETICKÁ ČÁST	10
1 LEGISLATIVA	11
1.1 OKOLNOSTI VYLUČUJÍCÍ PROTIPRÁVNOST	11
1.1.1 KRAJNÍ NOUZE.....	11
1.1.2 NUTNÁ OBRANA	11
1.1.3 SVOLENÍ POŠKOZENÉHO	11
1.1.4 PŘÍPUSTNÉ RIZIKO	12
1.1.5 OPRAVNĚNÉ POUŽITÍ ZBRANĚ.....	12
1.1.6 POVINNOSTI PŘÍSLUŠNÍKA PODLE ZÁKONA Č. 361/2003 SB., O SLUŽEBNÍM POMĚRU PŘÍSLUŠNÍKŮ BEZPEČNOSTNÍCH SBORŮ.....	12
1.1.7 ZNEUŽITÍ PRAVOMOCI ČINITELE.....	13
1.1.8 KÁZEŇSKÝ PŘESTUPEK	13
1.1.9 KÁZEŇSKÝ TREST	14
1.2 LEGISLATIVA BEZPEČNOSTNÍCH SBORŮ	14
1.2.1 POLICIE ČESKÉ REPUBLIKY	15
1.2.2 OBECNÍ A MĚSTSKÉ POLICIE.....	17
1.2.3 VĚZEŇSKÁ SLUŽBY A JUSTIČNÍ STRÁŽ ČESKÉ REPUBLIKY	19
1.2.4 CELNÍ SPRÁVA ČESKÉ REPUBLIKY	22
PRAKTICKÁ ČÁST	24
2 PRVNÍ POMOC	25
2.1 ZÁKLADNÍ ROZDĚLENÍ PRVNÍ POMOCI	25
2.2 ZÁCHRANNÝ ŘETĚZEC	25
2.3 ZÁKLADNÍ ÚKONY PRVNÍ POMOCI	25
2.4 BEZPEČNOST	26
2.5 POVINNOST POSKYTNOUT PRVNÍ POMOC	26
2.6 NEPOSKYTNUTÍ POMOCI	27
3 KLASIFIKACE PORANĚNÍ	28
3.1 PORANĚNÍ ZCELA LEHKÉHO A PŘECHODNÉHO CHARAKTERU	28
3.2 UBLÍŽENÍ NA ZDRAVÍ	28
3.3 TĚŽKÁ ÚJMA NA ZDRAVÍ	29
3.4 SANKCE	29

3.4.1	NAPLNĚNÍ SKUTKOVÉ PODSTATY TRESTNÉHO ČINU ZABITÍ	29
3.4.2	NAPLNĚNÍ SKUTKOVÉ PODSTATY TRESTNÉHO ČINU USMRCENÍ Z NEDBALOSTI.....	29
3.4.3	NAPLNĚNÍ SKUTKOVÉ PODSTATY TRESTNÉHO ČINU TĚŽKÉ UBLÍŽENÍ NA ZDRAVÍ.....	29
3.4.4	NAPLNĚNÍ SKUTKOVÉ PODSTATY TRESTNÉHO ČINU UBLÍŽENÍ NA ZDRAVÍ.....	29
3.4.5	NAPLNĚNÍ SKUTKOVÉ PODSTATY TRESTNÉHO ČINU UBLÍŽENÍ NA ZDRAVÍ Z OMLUVITELNÉ POHNUTKY	30
3.4.6	NAPLNĚNÍ SKUTKOVÉ PODSTATY TRESTNÉHO ČINU TĚŽKÉ UBLÍŽENÍ NA ZDRAVÍ Z NEDBALOSTI.....	30
3.4.7	NAPLNĚNÍ SKUTKOVÉ PODSTATY TRESTNÉHO ČINU UBLÍŽENÍ NA ZDRAVÍ Z NEDBALOSTI	30
3.4.8	NAPLNĚNÍ SKUTKOVÉ PODSTATY TRESTNÉHO ČINU RVAČKA.....	30
4	DONUCOVACÍ PROSTŘEDKY	31
4.1	HMATY, CHVATY, ÚDERY A KOPY	31
4.1.1	RIZIKA SPOJENÁ S POUŽITÍM HMATŮ, CHVATŮ, ÚDERŮ A KOPŮ.....	32
4.1.2	PRVNÍ POMOC	34
4.2	SLZOTVORNÝ PROSTŘEDEK	35
4.2.1	POPIS	36
4.2.2	ROZDĚLENÍ PODLE ÚČINNÉ LÁTKY	36
4.2.3	ROZDĚLENÍ PODLE ZPŮSOBU APLIKACE ÚČINNÉ LÁTKY	37
4.2.4	POUŽITÍ	37
4.2.5	POUŽITÍ PROTI OSOBE – ODVRÁCENÍ ÚTOKU	37
4.2.6	POUŽITÍ PROTI ZVÍŘETI	38
4.2.7	OSTATNÍ POUŽITÍ.....	38
4.2.8	REAKCE ORGANISMU NA SLZOTVORNÝ ÚČINEK	39
4.2.9	PRVNÍ POMOC PO ZASAŽENÍ.....	40
4.3	ELEKTRICKÝ PARALYZÉR	42
4.3.1	TASER	42
4.3.2	RIZIKA SPOJENÁ S POUŽITÍM ELEKTRICKÉHO PARALYZÉRU.....	44
4.3.3	PRVNÍ POMOC PŘI ZASAŽENÍ ELEKTRICKÝM PARALYZÉREM.....	45
4.4	OBUŠEK	46

4.4.1	PRYŽOVÝ OBUŠEK	47
4.4.2	OBUŠEK S PŘÍČNOU RUKOJETÍ - TONFA	47
4.4.3	TELESKOPICKÝ OBUŠEK.....	47
4.4.4	RIZIKA POUŽITÍ OBUŠKU	47
4.4.5	PORANĚNÍ NÁSLEDKEM POUŽITÍ OBUŠKU.....	49
4.5	POUŽITÍ POUT	58
4.5.1	RIZIKA SPOJENÁ S POUŽITÍM POUT	59
4.6	ÚDER STŘELNOU ZBRANÍ	62
4.6.1	RIZIKO POUŽITÍ ÚDERU STŘELNOU ZBRANÍ	63
4.6.2	PRVNÍ POMOC	63
4.7	HROZBA NAMÍŘENOU ZBRANÍ.....	64
4.7.1	RIZIKO SPOJENÉ S POUŽITÍM HROZBY NAMÍŘENOU ZBRANÍ.....	64
4.7.2	PRVNÍ POMOC	64
4.8	VAROVNÝ VÝSTŘEL.....	64
4.8.1	RIZIKO POUŽITÍ VAROVNÉ VÝSTŘELU	65
5	POUŽITÍ DONUCOVACÍCH PROSTŘEDKŮ U CELNÍ SPRÁVY	66
6	INSPEKČNÍ ORGÁNY.....	69
6.1	GENERÁLNÍ INSPEKCE BEZPEČNOSTNÍCH SBORŮ - GIBS	69
6.2	ODBOR VNITŘNÍ KONTROLY POLICEJNÍHO PREZIDIA ČESKÉ REPUBLIKY	69
6.3	ODDĚLENÍ VNITŘNÍCH ČINNOSTÍ.....	69
6.4	ODBOR KONTROLY	70
6.5	ODDĚLENÍ KONTROLY U OBECNÍ POLICIE.....	70
	ZÁVĚR	71
	SEZNAM POUŽITÉ LITERATURY	72
	SEZNAM POUŽITÝCH SYMBOLŮ, ZKRATEK A CIZÍCH SLOV.....	73
	SEZNAM OBRÁZKŮ	74
	SEZNAM TABULEK.....	75

ÚVOD

Bakalářská práce je zpracována na téma: „Riziko použití donucovacích prostředků.“ Důvodem zvolení pro vypracování, je absence literatury, která by poskytla ucelený pohled na možná rizika vyplývající s užitím donucovacích prostředků. Mezi příslušníky bezpečnostních sborů, kteří při své každodenní práci používají donucovací prostředky koluje mnoho „polopравd a mýtů“ o používání těchto prostředků. S rostoucí agresivitou pachatelů vzrůstá počet vyhocených situací a autorita příslušníků bezpečnostních sborů se pomalu vytrácí. Není proto divu, že jednotliví příslušníci se mnohdy uchylují ke strategii „raději nevidět,“ než aby riskovali konfrontaci s potenciálním pachatelem a případné komplikace při vyšetřování mimořádné události.

Donucovací prostředky jsou z 80 % používány proti osobě. Jsou navrženy tak, aby působením bolesti donutily útočníka upustit od protiprávního jednání s minimem rizika vzniku zranění. Správné nacvičení techniky použití napomáhá tato rizika eliminovat. Za tímto účelem jsou v práci u donucovacích prostředků uvedena případná rizika jejich použití spolu s následným postupem, dojde-li ke zranění.

V legislativní úpravě týkající se bezpečnostních sborů jsou uvedeny povinnosti a omezení pro použití donucovacích prostředků, jejichž znalost je bezpodmínečně nutná pro použití donucovacích prostředků. V systému vzdělávání příslušníků ale chybí komplexní přístup pro mimořádné události. Při výcviku služební přípravy je učeno správné zacházení s jednotlivými prostředky, ale již chybí objektivní informace o případných rizicích použití. Mezi příslušníky tímto způsobem dochází ke vzájemnému „strašení“ o možných následcích, které jsou ještě „přiživeny zaručenými“ zprávami ze sdělovacích prostředků. Výsledkem je obava některých příslušníků bezpečnostních sborů donucovací prostředky používat. Ty tak mnohdy plní funkci pouze nutné zátěže nebo pásku do kalhot.

Donucovacích prostředků je okolo pětadvaceti druhů. Každá bezpečnostní složka využívá pro své účely specifické donucovací prostředky. V mé práci jsou uvedeny pouze donucovací prostředky, které jsou ve všech složkách identické a patří mezi základní výbavu příslušníka při výkonu služby. Mezi základní donucovací prostředky patří: hmaty, chvaty, údery a kopy, slzotvorný, elektrický nebo jiný obdobně dočasně zneschopňující prostředek, obušek, pouta, hrozba namířenou zbraní, úder zbraní a varovný výstřel.

I. TEORETICKÁ ČÁST

1 LEGISLATIVA

Odborná způsobilost příslušníků bezpečnostních sborů zahrnuje i znalost zákona, který jej opravňuje použít donucovacích prostředků. Teoretické znalosti jsou prověřovány při pravidelných přezkoušení. Mezi základní znalosti patří:

1.1 Okolnosti vylučující protiprávnost

1.1.1 Krajní nouze

„(1) Čin jinak trestný, kterým někdo odvrací nebezpečí přímo hrozící zájmu chráněnému trestním zákonem, není trestným činem.

(2) Nejde o krajní nouzi, jestliže bylo možno toto nebezpečí za daných okolností odvrátit jinak anebo způsobený následek je zřejmě stejně závažný nebo ještě závažnější než ten, který hrozil, anebo byl ten, komu nebezpečí hrozilo, povinen je snášet.“¹

1.1.2 Nutná obrana

„(1) Čin jinak trestný, kterým někdo odvrací přímo hrozící nebo trvajícím útok na zájem chráněný trestním zákonem, není trestným činem.

(2) Nejde o nutnou obranu, byla-li obrana zcela zjevně nepřiměřená způsobu útoku.“²

1.1.3 Svolení poškozeného

„(1) Trestný čin nespáchá, kdo jedná na základě svolení osoby, jejíž zájmy, o nichž tato osoba může bez omezení oprávněně rozhodovat, jsou činem dotčeny.

(2) Svolení podle odstavce 1 musí být dáno předem nebo současně s jednáním osoby páchající čin jinak trestný, dobrovolně, určitě, vážně a srozumitelně; je-li takové svolení dáno až po spáchání činu, je pachatel beztrestný, mohl-li důvodně předpokládat, že osoba uvedená v odstavci 1 by tento souhlas jinak udělila vzhledem k okolnostem případu a svým poměrům.

¹ podle § 28 zákona 40/2009 Sb., trestního zákoníku, ve znění pozdějších předpisů

² podle § 29 zákona 40/2009 Sb., trestního zákoníku, ve znění pozdějších předpisů

(3) S výjimkou případů svolení k lékařským zákrokům, které jsou v době činu v souladu s právním řádem a poznatky lékařské vědy a praxe, nelze za svolení podle odstavce 1 považovat souhlas k ublížení na zdraví nebo usmrcení.³

1.1.4 Přípustné riziko

„(1) Trestný čin nespáchá, kdo v souladu s dosaženým stavem poznání a informacemi, které měl v době svého rozhodování o dalším postupu, vykonává v rámci svého zaměstnání, povolání, postavení nebo funkce společensky prospěšnou činnost, kterou ohrozí nebo poruší zájem chráněný trestním zákonem, nelze-li společensky prospěšného výsledku dosáhnout jinak.

(2) Nejde o přípustné riziko, jestliže taková činnost ohrozí život nebo zdraví člověka, aniž by jím byl dán k ní v souladu s jiným právním předpisem souhlas, nebo výsledek, k němuž směřuje, zcela zřejmě neodpovídá míře rizika, anebo provádění této činnosti zřejmě odporuje požadavkům jiného právního předpisu, veřejnému zájmu, zásadám lidskosti nebo se přiči dobrým mravům.“⁴

1.1.5 Oprávněné použití zbraně

„Trestný čin nespáchá, kdo použije zbraně v mezích stanovených jiným právním předpisem.“⁵

1.1.6 Povinnosti příslušníka podle zákona č. 361/2003 Sb., o služebním poměru příslušníků bezpečnostních sborů

„(1) Příslušník je povinen vykonávat službu tak, aby nedocházelo ke škodám na zdraví, na majetku bezpečnostního sboru a k bezdůvodnému obohacení. Hrozí-li škoda, je povinen na ni upozornit vedoucího příslušníka.

³ podle §30 zákona 40/2009 Sb., trestního zákoníku, ve znění pozdějších předpisů

⁴ podle §31 zákona 40/2009 Sb., trestního zákoníku, ve znění pozdějších předpisů

⁵ podle §32 zákona 40/2009 Sb., trestního zákoníku, ve znění pozdějších předpisů

*(2) Je-li třeba neodkladného zákroku k odvrácení škody, která hrozí bezpečnostnímu sboru, je příslušník povinen zakročit, nemusí tak učinit, jestliže mu v tom brání důležitá překážka.*⁶

1.1.7 Zneužití pravomoci činitele

Dojde-li ke zneužití pravomocí veřejného činitele způsobené zakázaným způsobem, překročením pravomoci nebo nesplnění povinností, bude sankce odnětí svobody v rozmezí 1 až 3 roky nebo zákaz činnosti. Způsobí-li škodu velkého rozsahu je rozmezí sankce 5 až 12 let.

1.1.8 Kázeňský přestupek

„(1) Kázeňským přestupkem je zaviněné jednání, které porušuje služební povinnost, ale nejde o trestný čin nebo o jednání, které má znaky přestupku nebo jiného správního deliktu. Za takové jednání se považuje i dosahování neuspokojivých výsledků ve výkonu služby uvedené v závěru služebního hodnocení.

(2) Kázeňský přestupek je spáchán z nedbalosti, jestliže příslušník

- a) věděl, že svým jednáním může porušit služební povinnost, ale bez přiměřených důvodů spoléhal na to, že služební povinnost neporuší, nebo*
- b) nevěděl, že svým jednáním může porušit služební povinnost, ač to vzhledem okolnostem vědět měl a mohl.*

(3) Kázeňský přestupek je spáchán úmyslně, jestliže příslušník

- a) chtěl svým jednáním porušit služební povinnost, nebo*
- b) věděl, že svým jednáním může porušit služební povinnost, a pro případ, že ji poruší, byl s tím srozuměn*

⁶ podle § 94 zákona 361/2003 Sb., o služebním poměru příslušníků bezpečnostních sborů, ve znění pozdějších předpisů

*(4) Za jednání se považuje i opomenutí, k němuž byl příslušník povinen.*⁷

1.1.9 Kázeňský trest

„(1) Příslušníkovi se ukládá kázeňský trest

- a) písemné napomenutí*
- b) snížení základního tarifu až o 25 % na dobu nejvýše 3 měsíců*
- c) odnětí služební medaile*
- d) odnětí služební hodnosti*
- e) pokuta*
- f) propadnutí věci, nebo*
- g) zákaz činnosti*

(2) Kázeňské tresty uvedené v odstavci 1 písm. e) až g) lze uložit pouze za jednání, které má znaky přestupku. Lze je uložit společně, popřípadě společně s kázeňskými tresty uvedenými v odstavci 1 písm. a) a c).

*(3) Pokuta se ukládá příslušníkovi ve výši, kterou pro přestupek stanoví zvláštní právní předpis.*⁸

1.2 Legislativa bezpečnostních sborů

Činnost všech bezpečnostních složek v České republice je vymezena právními předpisy. Součástí právních norem je vymezení donucovacích prostředků, způsobů jejich použití a případných omezení. Každé použití donucovacích prostředků je podmíněno absolvováním speciálního školení a výcviku.

⁷ podle § 50 zákona 361/2003 Sb., o služebním poměru příslušníků bezpečnostních sborů, ve znění pozdějších předpisů

⁸ podle § 51 zákona 361/2003 Sb., o služebním poměru příslušníků bezpečnostních sborů, ve znění pozdějších předpisů

1.2.1 Policie České republiky

Činnost Policie České republiky upravuje zákon č. 273/2008 Sb., zákon o Policii České republiky. Jednotlivé donucovací prostředky jsou uvedeny v §51 až §59 a to, podmínky použití, omezení použití a povinnosti policisty při použití donucovacího prostředku. Z pohledu počtu donucovacích prostředků, disponuje Policie ČR v rámci všech bezpečnostních složek největším počtem donucovacích prostředků.

Tab. č. Donucovací prostředky Policie ČR

Donucovací prostředky Policie ČR
hmaty, chvaty, údery a kopy
slzotvorný, elektrický nebo jiný obdobně dočasně zneschopňující prostředek
obušek a jiný úderný prostředek
vrhací prostředek mající povahu střelné zbraně podle jiného právního předpisu s dočasně zneschopňujícími účinky
vrhací prostředek, který nemá povahu zbraně podle § 56 odst. 5
zastavovací pás, zahrazení cesty vozidlem a jiný prostředek k násilnému zastavení vozidla nebo zabránění odjezdu vozidla
vytlačování vozidlem
vytlačování štítem
vytlačování koněm
služební pes
vodní stříkač
zásahová výbuška
úder střelnou zbraní
hrozba namířenou střelnou zbraní
varovný výstřel
pouta
prostředek k zamezení prostorové orientace

- **Obecné podmínky použití donucovacího prostředku**

„(1) Policista je oprávněn použít donucovací prostředek k ochraně bezpečnosti své osoby, jiné osoby nebo majetku anebo k ochraně veřejného pořádku.

(2) Před použitím donucovacího prostředku je policista povinen vyzvat osobu, proti které zakročuje, aby upustila od protiprávního jednání, s výstrahou, že bude použito donucovacích prostředků. To neplatí v případě použití prostředku k zabránění odjezdu vozidla. Od výzvy s výstrahou lze upustit v případě, že je ohrožen život nebo zdraví osoby a zákrok nesnese odkladu.

(3) *Policista je oprávněn použít donucovací prostředek který*

a) umožní dosažení účelu sledovaného zákrokem a

b) je nezbytný k překonání odporu nebo útoku osoby, proti níž zakročuje.

(4) *Elektrický donucovací prostředek je policista oprávněn použít pouze, pokud by použití jiného donucovacího prostředku zjevně nebylo dostatečné k dosažení účelu sledovaného zákrokem.*

(5) *Policista při použití donucovacího prostředku dbá na to, aby nezpůsobil osobě újmu zřejmě nepřiměřenou povaze a nebezpečnosti jejího protiprávního jednání.*⁹

- **Povinnosti po použití donucovacího prostředku nebo zbraně**

„(1) Po použití donucovacího prostředku nebo zbraně, při kterém došlo ke zranění osoby, je policista povinen ihned, jakmile to okolnosti dovolí, poskytnout zraněné osobě první pomoc a zajistit lékařské ošetření. Dále je povinen učinit neodkladné úkony nebo jiná opatření, aby mohla být řádně objasněna oprávněnost použití zbraně.

(2) *Zárok, při kterém bylo použito donucovacího prostředku nebo zbraně, je policista povinen bezodkladně ohlásit svému nadřízenému a sepsat o něm úřední záznam s uvedením důvodu, průběhu a výsledku jejich použití. Úřední záznam neseписuje při použití pout podle § 54.*

(3) *Vedoucí policejního útvaru je povinen vyrozumět bez zbytečného odkladu příslušného státního zástupce o zranění nebo usmrcení osoby anebo o škodě nikoli nepatrné, způsobených použitím donucovacího prostředku nebo zbraně.*¹⁰

- **Zvláštní omezení**

„(1) Při zákroku proti zjevně těhotné ženě, osobě zjevně vysokého věku, osobě se zjevnou tělesnou vadou nebo chorobou nebo osobě zjevně mladší 15 let nesmí policista použít údery a kopy, slzotvorný, elektrický ani jiný obdobný dočasně zneschopňující prostředek, obušek ani jiný úderný prostředek, vrhací prostředek mající povahu střelné zbraně podle jiného právního předpisu s dočasně zneschopňujícím účinkem, vrhací prostředek, který

⁹ podle § 53 zákona č. 273/2008 Sb., o Policii České republiky, ve znění pozdějších předpisů

¹⁰ podle § 57 zákona č. 273/2008 Sb., o Policii České republiky, ve znění pozdějších předpisů

nemá povahu zbraně podle tohoto zákona, vytlačování vozidlem, vytlačování štítem, služebního psa, zásahovou výbušku, úder střelnou zbraní, hrozbu namířenou střelnou zbraní, varovný výstřel a zbraň, vyjma případů, kdy útok takové osoby bezprostředně ohrožuje život nebo zdraví policisty anebo jiné osoby nebo hrozí větší škoda na majetku a nebezpečí nelze odvrátit jinak.

(2) Omezení podle odstavce 1 se nevztahuje na použití slzotvorného prostředku, zásahové výbušky a vytlačování vozidlem a štítem, jsou-li použity proti skupině osob.¹¹

1.2.2 Obecní a městské policie

Zákon č. 553/1991 Sb., o obecní policii vymezuje činnost Obecní a městské policie. Donucovací prostředky, omezení a povinnosti strážníků jsou uvedeny § 18 až 23. Náhradu škody způsobené při výkonu služby lze nalézt v § 24.

Tab. č. Donucovací prostředky Obecní a městské policie

Donucovací prostředky Obecní a městské policie
hmaty, chvaty, údery a kopy
slzotvorný, elektrický nebo jiný obdobně dočasně zneschopňující prostředek
obušek a jiný úderný prostředek
pouta
úder služební zbraní
hrozba namířenou služební zbraní
varovný výstřel ze služební zbraně
technický prostředek k zabránění odjezdu vozidla

- **Obecné podmínky použití donucovacího prostředku**

„(2) Donucovací prostředky je strážník oprávněn použít v zájmu ochrany bezpečnosti jiné osoby nebo své vlastní, majetku nebo k zabránění výtržnosti, rvačce nebo jinému jednání, jímž je vážně narušován veřejný pořádek.

(3) Před použitím donucovacích prostředků podle odstavce 1 písm. a) až g) je strážník povinen vyzvat osobu, proti které zakročuje, aby upustila od protiprávního jednání slovy "jménem zákona" s výstrahou, že bude použito donucovacích prostředků podle odstavce

¹¹ podle § 58 zákona č. 273/2008 Sb., o Policii České republiky, ve znění pozdějších předpisů

I písm. a) až g); to neplatí, je-li ohrožen jeho život nebo zdraví anebo život nebo zdraví jiné osoby a zákrok nesnese odkladu.

(4) O tom, který z donucovacích prostředků použije, rozhoduje strážník podle konkrétní situace tak, aby dosáhl účelu sledovaného zákrokem; přitom použije takového donucovacího prostředku, který je nezbytně nutný k překonání odporu osoby, která se dopouští protiprávního jednání.

(5) Strážník je povinen dbát, aby použitím donucovacích prostředků nezpůsobil osobě újmu zřejmě nepřiměřenou povaze a nebezpečnosti jejího protiprávního jednání. “¹²

- **Povinnosti po použití donucovacích prostředků a služební zbraně**

„(1) Jestliže strážník zjistí, že při použití donucovacích prostředků došlo ke zranění osoby, je povinen, jakmile to okolnosti dovolí, poskytnout zraněné osobě první pomoc a zajistit lékařské ošetření.

(2) Po každém použití služební zbraně, při kterém došlo ke zranění osoby, musí strážník ihned, jakmile to okolnosti dovolí, poskytnout zraněné osobě první pomoc a zajistit lékařské ošetření. Bezprostředně po každém použití služební zbraně, jakmile to okolnosti dovolí, je strážník povinen učinit všechny neodkladné úkony, aby mohla být řádně objasněna oprávněnost použití služební zbraně.

(3) O každém použití donucovacích prostředků nebo služební zbraně je strážník povinen vyrozumět bez zbytečného odkladu osobu, která řídí obecní policii (§ 3 odst. 1), a sepsat úřední záznam. “¹³

- **Zvláštní omezení**

„Při zákroku proti zjevně těhotné ženě, osobě zjevně vysokého věku, osobě se zjevnou tělesnou vadou nebo chorobou nebo osobě zjevně mladší 15 let nesmí strážník použít údery a kopy, slzotvorný, elektrický nebo jiný obdobně dočasně zneschopňující prostředek, obušek a jiný úderný prostředek, psa, úderu služební zbraní, hrozby namířenou služební

¹² podle § 18 zákona č. 553/1991 Sb., o obecní policii, ve znění pozdějších předpisů

¹³ podle § 21 zákona č. 553/1991 Sb., o obecní policii, ve znění pozdějších předpisů

*zbraní, varovného výstřelu ze služební zbraně a služební zbraně, vyjma případů, kdy útok těchto osob bezprostředně ohrožuje život a zdraví strážníka nebo jiných osob nebo hrozí větší škoda na majetku a nelze-li nebezpečí odvrátit jinak.*¹⁴

„Dojde-li při použití donucovacích prostředků nebo psa ke zranění nebo usmrcení osoby anebo ke škodě nikoli nepatrné, je starosta, jiný člen zastupitelstva obce pověřený zastupitelstvem obce řídit obecní policii nebo určený strážník podle § 3 odst. 2 povinen neprodleně vyrozumět nejbližší útvar policie.

*(2) Starosta, jiný člen zastupitelstva obce pověřený zastupitelstvem obce řídit obecní policii nebo určený strážník podle § 3 odst. 2 je povinen neprodleně vyrozumět nejbližší útvar policie o použití služební zbraně.*¹⁵

1.2.3 Vězeňská služba a justiční stráž České republiky

Ozbrojenou složkou Ministerstva spravedlnosti České republiky je Vězeňská služba a justiční stráž, která je řízena zákonem č. 555/1992 Sb., o Vězeňské a justiční strážní ČR, ve znění pozdějších předpisů. Donucovací prostředky jsou uvedeny v § 17 uvedeného zákona. Omezení a povinnosti následují v § 19 – 20.

Tab. č. Donucovací prostředky Vězeňské služby a justiční stráže

Donucovací prostředky Vězeňské služby a justiční stráže ČR
hmaty, chvaty, údery a kopy sebeobrany
předváděcí řetízky
pouta
poutací popruhy
pouta s poutacím opaskem
slzotvorné prostředky
obušek
služební pes
vodní stříkač
zásahová výbuška
expanzní zbraně
úder stříelnou zbraní
hrozba stříelnou zbraní
varovný výstřel.

¹⁴ podle § 22 zákona č. 553/1991 Sb., o obecní policii, ve znění pozdějších předpisů

¹⁵ podle § 23 zákona č. 553/1991 Sb., o obecní policii, ve znění pozdějších předpisů

- **Obecné podmínky použití donucovacího prostředku**

„(1) Pokud je to nezbytné k zajištění pořádku a bezpečnosti, je příslušník při plnění svých úkolů oprávněn použít donucovací prostředky proti osobám, které ohrožují život nebo zdraví, úmyslně poškozují majetek nebo násilím se snaží mařit účel výkonu zabezpečovací detence, výkonu vazby nebo výkonu trestu odnětí svobody, anebo narušují pořádek nebo bezpečnost v prostorách Vězeňské služby, ve věznici pro místní výkon trestu, v budovách soudů, jakož i jiných místech činnosti soudů, budovách státních zastupitelství nebo ministerstva a v bezprostřední blízkosti střežených objektů.

(3) Příslušník rozhoduje, který z donucovacích prostředků použije podle konkrétní situace tak, aby dosáhl účelu sledovaného služebním zákrokem. Přitom je povinen dbát, aby použití donucovacího prostředku bylo přiměřené účelu zákroku a aby jím nebyla způsobena újma zřejmě nepřiměřená povaze a nebezpečnosti protiprávního jednání.

(4) Při předvádění osoby výkonu zabezpečovací detence, ve výkonu vazby nebo výkonu trestu odnětí svobody mimo objekt ústavu lze použít donucovací prostředky uvedené v předchozím odstavci pod písmeny b), c) a e) i bez splnění podmínek uvedených v odstavci 1. Příslušník je oprávněn je použít, pokud to je ke splnění účelu úkonu nezbytné.

(5) Je-li vzhledem k předchozímu chování obviněného nebo odsouzeného důvodná obava, že by se mohl chovat násilným způsobem, lze při jeho předvádění použít donucovací prostředky uvedené v odstavci 2 písm. b), c) nebo e) i bez splnění podmínek stanovených v odstavci 1. Příslušník je oprávněn takové donucovací prostředky použít, pokud to je ke splnění účelu úkonu nezbytné.¹⁶

- **Povinnosti po použití donucovacích prostředků a služební zbraně**

„(1) Jestliže při použití donucovacího prostředku nebo střelné zbraně došlo ke zranění osoby, je příslušník povinen, jakmile to okolnosti dovolí, poskytnout jí první pomoc a zajistit její lékařské ošetření a sepsat o použití donucovacího prostředku záznam.

¹⁶ podle § 17 zákona č. 555/1992 Sb., o Vězeňské a justiční stráži České republiky, ve znění pozdějších předpisů

(2) Každé použití donucovacího prostředku nebo střelné zbraně je příslušník povinen bezodkladně oznámit svému nadřízenému.

(3) Ustanovení odstavce 2 se neužije v případě, že donucovací prostředek byl použit v rozsahu a za podmínek stanovených v § 17 odst. 4 a 5.¹⁷

- **Zvláštní omezení**

„(1) Při služebním zákroku nelze proti

a) těhotné ženě, osobě vysokého věku a osobě se zjevným zdravotním postižením nebo osobě zjevně mladší 15 let použít úderů a kopů sebeobrany, pout s poutacím opaskem, slzotvorných prostředků, obušku, služebního psa, vodního stříkače, zásahové výbušky, úderu střelnou zbraní, varovného výstřelu a střelné zbraně,

b) ženě použít služebního psa a střelné zbraně; to neplatí, pokud útok těchto osob bezprostředně ohrožuje život nebo zdraví příslušníka nebo jiné osoby anebo hrozí větší škoda na majetku a nebezpečí nelze odvrátit jinak, a v případech uvedených v § 18 odst. 1 písm. c).

(2) Ustanoveními § 17 a 18 není dotčena povinnost uložená v § 6 odst. 3¹⁸

¹⁷ podle § 20 zákona č. 555/1992 Sb., o Vězeňské a justiční stráži České republiky, ve znění pozdějších předpisů

¹⁸ podle § 19 zákona č. 555/1992 Sb., o Vězeňské a justiční stráži České republiky, ve znění pozdějších předpisů

1.2.4 Celní správa České republiky

Je řízena zákonem č. 17/2012 Sb., zákon o Celní správě České republiky, ve znění pozdějších předpisů.

Tab. č. Donucovací prostředky Celní správy

Donucovací prostředky Celní správy
hmaty, chvaty, údery nebo kopy
slzotvorný, elektrický nebo jiný obdobně dočasně zneschopňující prostředek
obušek nebo jiný úderný prostředek
pouta
služební pes
technické prostředky k zabránění odjezdu vozidla
zastavovací pás a jiné prostředky k nucenému zastavení vozidla
úder střelnou zbraní
hrozba namířenou střelnou zbraní
varovný výstřel
zásahová výbuška
prostředek k zamezení prostorové orientace
vytlačování vozidlem

- **Obecné podmínky použití donucovacího prostředku**

„(2) *Donucovací prostředky je celník oprávněn použít v zájmu ochrany veřejného pořádku v místnostech nebo prostorech užívaných orgány celní správy, ministerstvem, orgány finanční správy nebo Úřadem pro zastupování státu ve věcech majetkových, v nichž orgány celní správy zabezpečují dodržování veřejného pořádku, a dále v zájmu ochrany bezpečnosti osob, své vlastní a majetku, proti osobě, která tyto osoby a majetek ohrožuje.*

(3) *Před použitím donucovacích prostředků je celník povinen vyzvat osobu, proti které zakročuje, aby upustila od protiprávního jednání, s výstrahou, že bude použito některého z donucovacích prostředků. To neplatí v případě donucovacích prostředků, jejichž povaha použití výzvy neumožňuje. Od výzvy s výstrahou může upustit jen v případě, že je ohrožen jeho život nebo zdraví nebo život nebo zdraví jiné osoby a věc nesnese odkladu.*

(4) *O tom, který z donucovacích prostředků použije, rozhoduje celník podle konkrétní situace tak, aby dosáhl účelu sledovaného služebním zákrokem; přitom použije takového donucovacího prostředku, který je nezbytně nutný k překonání odporu osoby, která se dopouští protiprávního jednání.*

(5) Celník je povinen dbát, aby použitím donucovacího prostředku nezpůsobil osobě újmu zjevně nepřiměřenou povaze a nebezpečnosti protiprávního jednání.¹⁹

- **Povinnosti po použití donucovacích prostředků a služební zbraně**

„(1) Jestliže celník zjistí, že při použití donucovacích prostředků došlo ke zranění osoby, je povinen ihned, jakmile to okolnosti dovolí, poskytnout zraněné osobě první pomoc a zajistit lékařské ošetření.

(2) Po každém použití zbraně, při kterém došlo ke zranění osoby, je celník povinen ihned, jakmile to okolnosti dovolí, poskytnout zraněné osobě první pomoc a zajistit lékařské ošetření. Dále je povinen učinit všechny neodkladné úkony, aby mohla být řádně objasněna oprávněnost použití zbraně.“²⁰

- **Zvláštní omezení**

„Při zákroku proti zjevně těhotné ženě, osobě zjevně vysokého věku, osobě se zjevnou tělesnou vadou nebo chorobou nebo osobě zjevně mladší 15 let nesmí celník použít údery a kopy, slzotvorný, elektrický ani jiný obdobný dočasně zneschopňující prostředek, obušek ani jiný úderný prostředek, vytlačování vozidlem, služebního psa, zásahovou výbušku, úder střelnou zbraní, hrozbu namířenou střelnou zbraní, varovný výstřel a zbraň, vyjma případů, kdy útok takové osoby bezprostředně ohrožuje život nebo zdraví celníka anebo jiné osoby nebo hrozí větší škoda na majetku a nebezpečí nelze odvrátit jinak.“²¹

¹⁹ podle § 44 zákona č. 17/2012 Sb., o Celní správě České republiky, ve znění pozdějších předpisů

²⁰ podle § 46 zákona č. 17/2012 Sb., o Celní správě České republiky, ve znění pozdějších předpisů

²¹ podle § 48 zákona č. 17/2012 Sb., o Celní správě České republiky, ve znění pozdějších předpisů

II. PRAKTICKÁ ČÁST

2 PRVNÍ POMOC

„První pomoc je soubor jednoduchých a účelných metod a opatření, která mohou být poskytnuta kýmkoliv, kdekoliv a kdykoliv jako bezprostřední pomoc při náhlém postižení zdraví. Její součástí je i přivolání odborné – nejčastěji zdravotnické - první pomoci a v případě bezprostředního ohrožení života i základní neodkladná resuscitace.“²²

2.1 Základní rozdělení první pomoci

- Technická první pomoc - činnost zajišťující prostředí a bezpečí pro poskytnutí zdravotnické pomoci.
- Zdravotnická první pomoc - soubor úkonů zabráňujících zhoršení stavu a ohrožení života.

2.2 Záchranný řetězec

- Poskytnutí základní první pomoci – neodkladné základní ošetření.
- Přivolání odborné zdravotnické pomoci – ohlášení události (tel. č.155, 112).
- Pokračování v poskytování první pomoci – ostatní ošetření, kontrola základních životních funkcí, kontrola stavu.
- Transport postiženého – pokud to situace vyžaduje a povaha postižení umožňuje, zajištění přepravy k odborné zdravotní pomoci (transport v nedostupném terénu).

2.3 Základní úkony první pomoci

- Zjištění události – zjištění příčiny události napomůže ke zvolení správných kroků při ošetření.
- Celkové vyšetření – komplexní kontrola, zjištění základních životních funkcí (stav vědomí, srdeční činnost, dýchání).
- Provedení ošetření – zvolení správného postupu ošetření (technická pomoc, stavění krvácení, resuscitace, zabránění rozvoje šoku, atd.).

²² ERTLOVÁ, Františka a Josef MUCHA et al. Přednemocniční neodkladná péče. Vyd 2. Brno 2003. str.13. ISBN 80-7013-379-1

- Kontrola stavu – po zajištění základních funkcí se provádí kontrola stavu, zda nedochází k opětovnému zhoršení, zajištění dohledu, monitorování základních životních funkcí.
- Zajištění komfortu postiženého – zvolení správné polohy, zajištění tepelného komfortu, zajištění tekutin.

2.4 Bezpečnost

Při poskytování první pomoci je důležité zajistit bezpečnost zachránce i postiženého. Zjistit rizika, která by mohla ovlivnit poskytnutí první pomoci a ohrozit na životech, zdraví a majetku všechny zúčastněné osoby. Zvláštní pozornost vyžaduje poskytování první pomoci na pozemních komunikacích a při zhoršených světelných podmínkách. Zejména při ošetřování krvácivých poranění je kladen velký důraz na používání ochranných rukavic. Ačkoliv příslušníci bezpečnostních sborů jednájí v souladu s právními předpisy, je povinnost poskytnout první pomoc pokaždé obdobná. Poskytnout první pomoc je příslušník povinen vždy, jakmile to okolnosti dovolí. Pokud tedy dojde ke vzniku zranění vyžadující ošetření, je nutné zvážit všechny okolnosti, zda bude možné ošetření bezpečně provést. Ošetřování agresivních jedinců je prováděno v silné sedaci a za přítomnosti odborného zdravotnického personálu.

2.5 Povinnost poskytnout první pomoc

Pro příslušníky bezpečnostních sborů vyplývá povinnost poskytnutí první pomoci a zajištění odborného lékařského vyšetření po použití donucovacích prostředků a zbraně, ze zákona, kterými jsou řízeni.

2.6 Neposkytnutí pomoci

Neposkytnutí první pomoci po použití donucovacích prostředků, může mimo jiné, vést k trestněprávní odpovědnosti příslušníka, který je použil.

„(1) Kdo osobě, která je v nebezpečí smrti nebo jeví známky vážné poruchy zdraví nebo jiného vážného onemocnění, neposkytne potřebnou pomoc, ač tak může učinit bez nebezpečí pro sebe nebo jiného, bude potrestán odnětím svobody až na dvě léta.

(2) Kdo osobě, která je v nebezpečí smrti nebo jeví známky vážné poruchy zdraví nebo vážného onemocnění, neposkytne potřebnou pomoc, ač je podle povahy svého zaměstnání povinen takovou pomoc poskytnout, bude potrestán odnětím svobody až na tři léta nebo zákazem činnosti.“²³

²³podle §150 zákona č. 40/2009 Sb., trestního zákoníku, ve znění pozdějších předpisů

3 KLASIFIKACE PORANĚNÍ

Pokud dojde k použití donucovacích prostředků s následkem poranění příslušníka nebo útočníka a je zapotřebí soudního projednání, je za tímto účelem požádán soudní znalec. Na základě vstupních informací o poranění vypracuje posudek o mechanismu vzniku a brutalitě napadení. Získaná data slouží při soudním jednání k hodnocení vedení útoku.

„Z medicínského hlediska není rozlišitelné, zda byla primárně velká síla snížena ať už čirou shodou náhod, či aktivní účinnou obranou napadeného (co je argument pro obžalobu), nebo zda již primární útok byl úmyslně ze strany útočníka veden silou, která je menší, někdy třeba opravdu z důvodů neublížit (což je zase argument pro obhajobu).“²⁴

poranění zcela lehkého a přechodného charakteru	ublížení na zdraví		
	lehké	střední	těžké
přestupek	trestný čin		

Obr. č. Klasifikace trestného jednání dle způsobených následků²⁵

3.1 Poranění zcela lehkého a přechodného charakteru

Ze všech poranění jsou nejméně závažná. Jedná se o malý rozsah poranění a následky přetrvávají maximálně několik dní. Projevy zranění: edém, zarudnutí povrchu, oděrky na kůži. Příslušný správní orgán je řeší jako přestupek.

3.2 Ublížení na zdraví

Při vzniku lehkých a středních poranění dochází ke vzniku možných trvalých následků. Poškozený je po určitou dobu v pracovní neschopnosti a je snížena kvalita jeho života. Často je za hranici považováno 7 dnů, která ovšem není vždy určující. Za hlavní ukazatel jsou považovány příznaky projevů, intenzita způsobené bolesti a místo zranění.

²⁴HIRT Miroslav et al., Tupá poranění v soudním lékařství, 1.vyd, Praha 2011, str. 14

²⁵HIRT Miroslav et al., Tupá poranění v soudním lékařství, 1.vyd, Praha 2011, str. 14

3.3 Těžká újma na zdraví

Poranění kvalifikovaná jako těžká újma na zdraví jsou přesně vymezena v zákoně č. 40/2009 Sb., trestní zákoník, ve znění pozdějších předpisů. Jedná se o zmrzačení, ztráta nebo snížení pracovní způsobilosti, ochromení údu, ztráta nebo oslabení smyslového ústrojí, poškození důležitého orgánu, zohydění, vyvolání potratu, usmrcení plodu, mučivé útrapy a poruchy zdraví po delší dobu.

3.4 Sankce

Případné sankce výkonu trestu odnětí svobody, zákazu činnosti a peněžité pokuty za způsobení zranění popř. zranění s následkem smrti jsou uvedeny v zákoně 40/2009 Sb., trestní zákoník, ve znění pozdějších předpisů.

3.4.1 Naplnění skutkové podstaty trestného činu zabití

- 3 - 10 let - úmyslné zabití
- 5 - 15 let - spáchání na více osobách nebo proti těhotné ženě a dítěti

3.4.2 Naplnění skutkové podstaty trestného činu usmrcení z nedbalosti

- 1 - 3 roky - smrt způsobená nedbalostí
- 1 - 6 let - při porušení povinností zaměstnance
- 2 - 8 let - při porušení bezpečnosti práce
- 3 - 8 let - dojde-li k usmrcení nejméně dvou osob

3.4.3 Naplnění skutkové podstaty trestného činu těžké ublížení na zdraví

- 3 - 10 let - při způsobení těžké újmy na zdraví
- 5 - 12 let - dojde-li k těžké újmě na zdraví na dvou a více osobách, těhotné ženě, mladšímu patnácti let, svědkovi, záchranu konající osobě, z rasové nesnášenlivosti, opětovně nebo ze zavrženíhodných pohnutek
- 8 - 16 let - je-li způsobena smrt

3.4.4 Naplnění skutkové podstaty trestného činu ublížení na zdraví

- 6 měsíců - 3 roky - ublížení na zdraví

- 1 - 5 let - újma na zdraví těhotné ženy, jedinci mladšímu patnácti let, svědkovi, záchranu konající osobě, z rasové nesnášenlivosti
- 5 - 10 let - v případě smrti

3.4.5 Naplnění skutkové podstaty trestného činu ublížení na zdraví z omluvitelné pohnutky

- 0 - 1 rok - ublížení na zdraví
- 0 - 3 roky - v případě smrti
- 0 - 4 roky - těžké újmy na zdraví
- 1 - 6 let - čin spáchán na těhotné ženě nebo mladšímu patnácti let (2 - 8 let s následkem smrti)

3.4.6 Naplnění skutkové podstaty trestného činu těžké ublížení na zdraví z nedbalosti

- zákaz činnosti nebo 2 roky - způsobením těžké újmy z nedbalosti
- 6 měsíců - 4 roky - při porušení povinností zaměstnance
- peněžitý trest a 2 - 8 let - při porušení bezpečnosti práce a způsobení újmy u nejméně 2 osob

3.4.7 Naplnění skutkové podstaty trestného činu ublížení na zdraví z nedbalosti

- zákaz činnosti nebo 1 rok vězení - ublížení na zdraví při porušení pracovních povinností
- zákaz činnosti nebo 3 roky vězení - při porušení bezpečnosti práce a zranění nejméně dvou osob

3.4.8 Naplnění skutkové podstaty trestného činu rvačka

- 0 - 1 rok - zúčastnění rvačky s následkem ohrožení života
- peněžitý trest nebo 6 měsíců - 5 let - při způsobení těžké újmy na zdraví
- 2 - 8 let - v případě smrti

4 DONUCOVACÍ PROSTŘEDKY

4.1 Hmaty, chvaty, údery a kopy

Jde o základní způsob vedení boje a obrany bez použití zbraně. Primárně jsou určeny k překonání aktivního útoku ze strany útočníka, popřípadě jeho pasivního odporu. Každý příslušník je povinný použít přiměřený donucovací prostředek a nezpůsobit tak újmu druhé osobě nepřiměřeným použitím síly. Údery a kopy jsou vedeny do takových částí, kde způsobí bolest s minimálními následky. Jednotlivé metody provedení jsou kombinací několika bojových umění, ze kterých původně vycházejí.

- **Hmaty**

Jedná se o uchopení útočníka k překonání jeho pasivního odporu za účelem prosazení služebního zákroku. Účelem je způsobit útočnickovi bolest v dostatečné míře natolik, že upustí od svého jednání. Při překonávání pasivního odporu může dojít ke změně povahy útoku a tudíž změnou na aktivní odpor.

- **Chvaty**

Slouží k uchopení útočníka v takové poloze, že dojde k jeho znehybnění a zabránění dalšímu agresivnímu jednání. Je využíváno páčení, škracení nebo blokování jednotlivých částí těla útočníka. Účinnost je podmíněna správným provedením prováděných technik.

- **Údery**

Jedná se o donucovací prostředek, který je prováděn horními končetinami. Údery jsou zpravidla vedeny na citlivá místa za účelem způsobení velké bolesti a donucení útočníka k zanechání protiprávního jednání. Slouží také k odvrácení útoku a získání tak času pro následnou reakci, popřípadě použití jiného donucovacího prostředku. Mezi hlavní typy úderů patří přímý, spodní a boční úder.

- **Kopy**

Použití je podobné jako u úderů s tím rozdílem, že jsou využívány dolní končetiny. Jsou převážně prováděny čtyři hlavní typy kopů - přímý, obloukový, boční a kop vedený kolenem.

4.1.1 Rizika spojená s použitím hmatů, chvatů, úderů a kopů

Při použití donucovacího prostředku hmatů, chvatů, úderů a kopů lze způsobit závažná zranění jak útočnicka, tak i příslušníka. Míru rizika ovlivňuje prostředí, ve kterém k zákroku dochází.

- **Hmaty**

Rizikem použití hmatů je samotná situace, v jejímž průběhu příslušník tento donucovací prostředek použije. Může dojít ke změně chování agresora a následné změně povahy zákroku. Po stránce fyzického působení na lidské tělo, jsou hmaty prováděny na citlivá místa pro zajištění nejvyšší účinnosti. Zde může dojít k poraněním kloubů nebo pohmoždění tlakových bodů použitím nadměrné síly.

- **Chvaty**

Použití chvatů přináší spíše skrytá rizika. Pro správné zvládnutí techniky je zapotřebí dostatečného tréninku. Při něm vznikají první velká rizika poranění pohybového aparátu. Zatímco při nácviku úderů nebo kopů je síla úderu korigována cvičicím, u nácviku chvatů to tak jednoduché není. Snaha o správné nasazení chvatu často vede k pohmoždění kloubů.

Riziko použití chvatů v reálném případě je spojeno s jejich nesprávným použitím vedoucím k následnému uvolnění útočnicka a jeho opětovné agresí. Naopak při použití nadměrné síly dochází ke vzniku poranění kloubů a ve vzácných případech zlomenin. Použitím chvatu s následným pádem útočnicka na zem hrozí riziko poškození páteře způsobené dopadem těla. Účinnost dobře provedené techniky, například přehození přes záda či rameno, je rovna pádu z výšky 5 metrů. Pokud jsou v místě dopadu i předměty je možné způsobit zranění při pádu na ně. Zakončení použití tohoto prostředku bývá spojeno se zapoutáním útočnicka a jeho následným transportem. Zvláštní nebezpečí hrozí ve spojení se šperky, náušnicemi, prstýnkami a ostatními předměty umístěnými na těle. Může dojít ke způsobení tržných ran, deformaci nebo ztrátě tkáně (vytržení náušnic, apod.). Jednou z technik patřících do chvatů je i škrcení. To je prováděno mnoha způsoby. Cílem je omezit průtok krve do mozku a omezit tak agresivní chování případného útočnicka. Průtok krve do mozku zajišťují dvě hlavní tepny – krkavice. Ty se nacházejí na krku cca 2,5 cm na každou stranu od štítné chrupavky. Snížením průsvitu cév dojde k omezení přívodu

okysličené krve do mozku. Při úplném omezení průtoku nastává do 10 vteřin bezvědomí. Po pěti minutách bez dostatečného množství kyslíku dochází k nevratným poškozením nervové soustavy.

- **Údery**

Údery jsou převážně vedeny do horní části útočnickova těla. Mezi základní údery patří úder sevřenou pěstí do středu horní poloviny těla. Zásah je koncentrován do kloubů sevřené pěsti. Síla úderu je schopna zapříčinit zlomeniny žeber, natržení břišních svalů a způsobit vnitřní krvácení. Výrazné nebezpečí vzniká, dojde-li k nechtěnému úderu do oblasti ledvin, který je může vážně poškodit. Údery vedené do oblastí genitálií jsou sice rizikové, ale v mnoha případech nezbytné pro uvolnění z držení a sevření útočníka. Pokud je zasažena obličejová část, většinou dochází k epistaxi, deformaci nosních přepážek, poranění dutiny ústní, vdechnutí krve, zranění očí, nebo ztráty zraku. Rizikem je použití nadměrné síly s následkem poranění lebeční části včetně CNS. Při úderu vedeným dlaní na zvukovod útočníka, lze následkem rychlého navýšení tlaku protrhnout bubínek a poškodit sluchové ústrojí. Má-li příslušník na ruku prstýnky nebo řetízky, může dojít ke vzniku poranění v souvislosti s těmito šperky a to i na straně příslušníka.

- **Kopy vedené na dolní část těla**

Síla kopu je dána natažením nohy v kolenu. Extenzi zajišťuje čtyřhlavý sval stehenní, který je nejsilnějším svalem lidského těla a ve spojení se šlachami dolní končetiny působí jako kladka. Dopadová rychlost úderu dosahuje rychlosti 50 km/h a kinetická energie dokáže ochromit útočníka. Při zasažení stehenního nervu může dojít k otřesu nervové soustavy a následnému pocitu brnění v dolní končetině. Pravděpodobnost způsobení zlomeniny stehenní kosti je vzhledem k její mocnosti minimální. Rizikem je zde zasažení kloubů s poraněním tvrdé části (vykloubení), nebo měkké části (vazů).

- **Kopy vedené na horní část těla**

Kopy vedené do horní i spodní části těla jsou většinou prováděny za pomoci rotačního pohybu těla. Při dopadu je docíleno rychlosti převyšující 60 km/h a dopadová síla je rovna 500 kg. To je ekvivalent zásahu železnou tyčí. Při zasažení nechráněné hlavy může dojít k četným zlomeninám v obličejové části nebo uvnitř lebky (zlomenina spodiny lebeční). Při nárazu do tvrdé tkáně lebky, dochází k projevům síly úderu na CNS. Mozek vzhledem

k povaze uložení v dutině lebeční naráží do stěn dutiny a vzniká otřes mozku s možností jeho zhmoždění. (kapitola 4.4.5).

Při zasažení útočnickova hrudníku lze způsobit mnohočetná poranění (zlomeniny žeber, pneumotorax, hemotorax, poškození srdce, zhmoždění a ruptury plic, srdeční tamponáda). Poranění břicha je nebezpečné zavřené poranění, u kterého dochází k poranění vnitřních orgánů, jako jsou poranění slinivky břišní, ruptura močového měchýře a močových cest, poranění ledvin, slinivky, ruptury trávicího ústrojí, jater.

4.1.2 První pomoc

- **Pohybový aparát**

První pomoc při užití hmatů, chvatů, úderů a kopů primárně souvisí s poškozením pohybového aparátu. Pohyb zraněné končetiny je velice bolestivý proto je zapotřebí zraněnou končetinu pevně fixovat a zamezit tak bolestivému pohybu. Při nedostatečném ošetření dochází ke zhoršení stavu s následkem rozvoje šoku. Při fixaci lze improvizovat a využít ostatních nezraněných částí těla.

U poranění páteře je důležité vyvarovat se zbytečným pohybům se zraněným. Pokud to okolní situace umožňuje, je lepší ponechat zraněného na místě se zajištěním patřičného komfortu (teplo, tekutiny, ticho, apod.) a vyčkat příjezdu odborné pomoci. Je-li nutné zraněnou osobu přemístit, je vhodné využít pomůcek a co největšího počtu osob k rozložení sil. Během transportu je nutností primárně fixovat hlavu s krční páteří, končetiny lze zafixovat pevně k tělu. Při náhlém selhání životních funkcí se zahajuje neodkladná resuscitace.

- **Obličejová část**

S použitím úderů a kopů do obličejové části lze předpokládat vznik krvácivého poranění. Vlastní bezpečnost je na prvním místě a použití ochranných rukavic základem pro ošetřování krvácejících ran. U poranění dutiny ústní lze předpokládat luxaci zubů s nebezpečím jejich vdechnutí a vzniku obstrukce dýchacích cest. Z toho důvodu je nutné provést kontrolu dutiny ústní a případné nečistoty, úlomky a části zubů nebo luxované zuby vyjmout.

Poraněním dutiny nosní dochází ke krvácení. Útočnicka je zapotřebí usadit do polosedu s předkloněnou hlavou, aby nedocházelo k polykání krve. Stlačit nosní křídlo k přepážce a zajistit kompresi po dobu minimálně pěti minut.

Při poranění očí je sníženo vidění, popřípadě ztráta zraku. Pravděpodobná je i deformace oční bulvy. Při ošetření se sterilně kryjí obě oči bez tlaku na oční bulvu.

Zranění vzniklá předměty jako jsou prstýnky, náušnice a řetízky mohou mít povahu tržné nebo řezné rány s možností ztráty části tkáně (vytržené náušnice). Je doprovázeno krvácením, které ale nebývá životu nebezpečné. Pokud dojde k amputaci určité části, je nezbytné tuto část najít a zajistit její uložení do sterilního prostředí (gumové rukavice), ránu sterilně překrýt a zajistit protišoková opatření.

- **Poranění dutiny lebeční a CNS**

Pokud dochází k vytékání nažloutlého moku spolu s krví, je to známka možného poranění spodiny lebeční. (kapitola 4.4.5)

- **Vnitřní zranění**

Vznikají přímým nárazem nebo stlačením. Kinetická energie úderu způsobí roztržení břišních orgánů s nebezpečím krvácení a vzniku infekce důsledkem protržení trávicího nebo vylučovacího ústrojí. Nejčastějšími příznaky jsou bolesti břicha, rozvoj šoku ze ztráty krevního objemu do dutiny břišní, bolestivost doteků na oblast břicha a snaha zaujmout úlevovou polohu (pokrčené dolní končetiny a dýchání hrudníkem). Ošetření takto zraněného člověka je v rámci laické první pomoci velice složité a neposkytuje mnoho možností. V první řadě je zapotřebí uložit zraněného na záda do protišokové polohy a pokrčít dolní končetiny. Tím dojde k uvolnění břišní stěny a zmírnění tlaku. Důležité je sledování životních funkcí a zajištění přivolání RZP.

4.2 Slzotvorný prostředek

Slzotvorný prostředek je používán jako donucovací prostředek pro přechodnou dobu. Jeho vlastností je dočasně zneschopňující účinek. Dává tak uživateli možnost se rozhodnout o následném postupu proti útočnickovi. Je to však podmíněno jeho správným použitím.

4.2.1 Popis

Obranné spreje jsou vyráběny pro potřebu osobní sebeobrany. Provedení jsou v podobě malých sprejů nejrůznějších tvarů. Jedná se o tlakově naplněné nádoby účinnou nehořlavou látkou s velkým rozmezím pracovní teploty od -20°C do $+50^{\circ}\text{C}$. Součástí provedení je i pojistka zabráňující nechtěné použití. Záměrem použití je odvrácení útoku útočníka co možno nejdále od napadeného.



Obr. č. Slzotvorný prostředek²⁶

4.2.2 Rozdělení podle účinné látky

- Látka CN - (chloracetofenom)
- Látka CS - (2-chlorbenzylidenmalononitril)
- Látka CR - (dibenz /b,f/ - 1,4 – oxazepin)
- Látka - bromacetát, bromacetofenom, brombenzylkyanid, xylylbromid
- Látka OC - (Oleoresin Capsicum), naplněny výtažkem z kajenského pepře
- Látka - výtažek z pepře

²⁶<http://www.euro-security.info/euro-security.info/cs/peprove-spreje-a-sprejove-svitilny/tornado.html>
[4.5.2014]

4.2.3 Rozdělení podle způsobu aplikace účinné látky

- Aerosol mlhy - jedná se o provedení rozprašující účinnou látky v podobě mlhy. Výhodou je vysoká pravděpodobnost vdechnutí látky útočником. Negativní vliv na použití mají povětrnostní podmínky a místo použití, kdy hrozí zasažení i příslušníka.
- Tekutá střela - aplikačním způsobem je tekutý proud účinné látky, který není tolik závislý na okolním prostředí a umožňuje přesné zasažení útočníka i na větší vzdálenost.
- Gel - aplikuje se ve formě gelu. Jeho viskozita zaručuje přesnější použití a větší rozsah, s minimální závislostí na okolním prostředí, lépe ulpívá na pokožce útočníka s minimálním rizikem vdechnutí příslušníkem.
- Pěna – podobné výhody aplikace jako u gelové verze, jen látka je ve formě pěny.

4.2.4 Použití

Správné použití obranného spreje je dáno aktuální situací a vyhodnocení případných rizik. V první řadě je zapotřebí zvážit vhodnost užití, proti komu/čemu a kde má být prostředek aplikován.

Umístění donucovacího prostředků (nejčastěji na opasku), je zvoleno tak, aby jej příslušník mohl kdykoliv lehce použít. V současné době je většinou bezpečnostních složek používán slzotvorný sprej ve formě tekuté střely s účinnou látkou OC a dosahem do 4 metrů. Některé verze obsahují i LED svítidlo a přináší tak taktickou výhodu osvětlení místa, umožňující svým ostrým světlem oslnit útočníka a způsobit jeho desorientaci.

4.2.5 Použití proti osobě – odvrácení útoku

Použití slzotvorného prostředku má odvrátit případný útok ze strany útočníka. Povaha situace tak umožňuje použití zvoleného druhu donucovacího prostředku. Během použití je zapotřebí minimalizovat riziko zpětného zasažení příslušníka nebo třetí osoby. To by mohlo nastat v případě použití za nevhodných povětrnostních podmínek nebo v uzavřených prostorech. Při použití je zapotřebí sledovat reakce útočníka a předvídat jeho další chování. Ideálním místem pro zasažení útočníka je obličejová část. Zde může být paralyzován působením látky na oči, dýchací soustavu, sliznice v dutině ústní a pokožku. Zastavovací

účinek je závislý na způsobu použití a se vzdáleností se snižuje. Reakce útočnicka na účinnou látku jsou individuální. Hrozí alergická reakce nebo dokonce anafylaktický šok. Odolnější útočnick nebo již „zkušený“ útočnick nemusí být spolehlivě zastaven a použití obranného spreje naopak zvýší jeho agresivitu. U útočnicka pod vlivem alkoholu a psychotropních látek může reakce nastoupit opožděně. Ale pokud je prostředek použit správně, získá příslušník minimálně moment překvapení a čas pro změnu taktiky obrany.

Rizika spojená s použitím proti osobě

- Neúčinnost
- Zpětné zasažení příslušníka
- Zasažení třetí osoby
- Alergická reakce útočnicka na účinnou látku
- Zvýšení agresivity útočnicka

4.2.6 Použití proti zvířeti

Slzotvorné prostředky lze použít i při obraně proti zvířeti. Nejčastěji se jedná o odvrácení napadení psem. V tomto případě je ale použití složitější, jelikož rychlost a reakce zvířete snižují šanci zasažení do míst s největším účinkem. Proto použití prostředku bývá spojeno až v důsledku přímého napadení, kdy je zapotřebí uvolnit stisk čelistí psa.

Rizika spojená s použitím proti zvířeti

- Nezasazení cíle
- Neúčinnost
- Reakce na účinnou látku s následkem úhynu zvířete
- Zasažení třetí osoby

4.2.7 Ostatní použití

Dalším možným způsobem použití slzotvorného prostředku je využití jeho fyzikálních vlastností proti pasivitě pachatele. Pokud je pachatel například uzamčen ve svém vozidle a odmítá jej opustit, lze v tomto případě aplikovat účinnou látku do prostoru vozidla a rozptýlit tak účinnou látku. Dusivá vlastnost prostředku přinutí pachatele opustit

zasažený prostor. V tomto případě je nutností zvážit případná rizika vznikající z uzamčeného prostoru.

Rizika

- Neúčinnost
- Nenalezení přívodu vzduchu do prostoru
- Zvýšení agresivity útočníka
- Alergická reakce na účinnou látku
- Bezvědomí
- Zasažení třetí osoby v uzavřeném prostoru

4.2.8 Reakce organismu na slzotvorný účinek

Jak je uvedeno v kapitole (4.2.2.), slzotvorné prostředky jsou naplněny účinnou látkou, která má desorientovat a částečně paralyzovat útočníka. Podle typu látky se liší projevy na lidský organismus.

- látka CN - z dostupných účinných látek nejnižší schopnost lakrimace
- látka CS - desetkrát účinnější než CN látka
- látka CR - nejsilnější lakrimace

Při správném použití, je škodlivost látek na organismus minimální. V dostatečně volném prostoru dojde ke zředění látky s příznaky nadměrného slzení a podráždění spojivek.

- **Subjektivní projevy zasažení**

Při „ideálním“ zasažením do obličejové části útočníka dochází následně k slzení, desorientaci, rozvoji paniky, pocitu dušení, chrapot, ztráty rovnováhy a mdloby. Tyto účinky odeznějí během 30 minut.

- **Zasažení očí**

Dochází k podráždění spojivek a jejich překrvení, otoku rohovky, nastupuje palčivá bolest, zvyšuje se nitrooční tlak. Při vysoké koncentraci dochází k poškození oka s možnou deformací. Po 30 minutách může přetrvávat světloplachost.

- **Horní cesty dýchací**

Při zasažení horních cest dýchacích dochází k pocitu silného pálení a překrvení sliznice v dutině nosní s nadměrnou tvorbou hlenu. Je vyvolán dávivý kašel s následkem bolesti v krku a na prsou. Ve vzácných případech vyvolání laryngospasmu a zánětu hrtanu. Příznaky opět po 30 minutách odezní.

- **Plíce**

Při použití v uzavřeném prostoru může dojít k otoku plic. Většinou je spojen s použitím CN látky o vysoké koncentraci a delšímu vystavení této látky.

- **Kůže**

Místo zasažení je zarudlé s pocitem pálení a svědění. Při použití o vysoké koncentraci dochází k popáleninám druhého stupně. Projevy při zasažení látkou CN mohou nastat opožděně – až 3 dny. Při použití látky CR vzniká bolest při styku pokožky s vodou po dobu až 48 hodin.

4.2.9 První pomoc po zasažení

- **Pohybový systém**

Pokud dojde k desorientaci útočníka s následkem pádu, je zapotřebí provést celkové vyšetření, zda-li nedošlo k úrazu. Zde hrozí převážně zlomeniny končetin, poškození páteře, úrazy hlavy a luxace kloubů. Postižená část musí být pevně fixována a zajištěna lékařské péče. Pokud se jedná o otevřenou zlomeninu s krvácením je nutno toto krvácení nejprve zastavit a ránu sterilně krýt.

- **Krvácení**

Postižení, které by mohlo přímo ohrožovat na životě. Při desorientaci či pádu může dojít k perforaci pokožky a vzniku krvácení. To je zapotřebí zastavit, místo sterilně ošetřit a zamezit vzniku infekce.

- **Dechová činnost**

Je-li prostředek použit v uzavřeném prostoru, v rámci poskytnutí technické první pomoci je nutné postiženého z toho prostoru vyvést a zabránit dalšímu styku s účinnou látkou. Uvolnit oděv a zajistit dýchací cesty s přístupem čerstvého vzduchu. Umístit postiženého

do vhodné polohy – polosedu a monitorovat životní funkce. Při nedostatečném spontánním dýchání zahájit umělé dýchání.

- **Kůže**

Kontaminovaný oděv s účinnou látkou se odstraní. Hrozí sekundární kontaminace, proto je nutno použít ochranné rukavice. Zasaženou pokožku je zapotřebí dostatečně opláchnout čistou vodou a sterilně krýt.

- **Zrak**

Zajištění dostatečného vypláchnutí zasažených očí čistou vodou a odborné vyšetření. Vyplachování je prováděno tak, aby nedocházelo k opětovné kontaminaci stékající vodou.

- **Alergická reakce a anafylaktický šok**

Na účinnou látku se může dostavit alergická reakce, jejíž rychlý průběh se nazývá anafylaktický šok. Je to stav bezprostředně ohrožující život a laická první pomoc je komplikovaná. Postiženého je nutno posadit a zajistit dostatečný přísun čerstvého vzduchu uvolněním dýchacích cest. Při selhání životních funkcí zahájit resuscitaci a zajistit RZP.

- **Krvácení z nosu**

U epistaxe se postižený umísťuje do polosedu s předkloněnou hlavou a zamezí se tak polykání krve. Natrávená krev v žaludku vyvolává nucení zvracení a vzniká riziko aspirace žaludečního obsahu. Většinou postačí stlačit nosní křídlo k přepážce a zajistit kompresi po dobu minimálně pěti minut.

- **Obstrukce dýchacích cest**

K obstrukci dýchacích cest dochází následkem nedostatečné průchodnosti (alergická reakce, cizí těleso, laryngospasmus, poškození hrtanu). V rámci první pomoci je nutné zajistit přísun čerstvého vzduchu, posadit postiženého a uvolnit dýchací cesty. Cizí těleso (pokud lze) odstranit mechanicky nebo úderem mezi lopatky. Při nedostatečné ventilaci zahájit umělé dýchání.

- **Náhlá zástava srdeční**

Na použití prostředku může lidský organismus reagovat odlišně. V krajním případě může dojít i k zástavě srdeční činnosti. V tomto případě je nutné neodkladně zahájit

kardiopulmocerebrální resuscitaci v poměru 30:2 (stlačení : vdechy) a zajistit odbornou zdravotnickou pomoc.

4.3 Elektrický paralyzér

K běžnému základnímu vybavení příslušníka bezpečnostních sborů v ČR elektrický paralyzér nepatří. Zatím je využíván jen speciálními útvary. Příslušníci procházejí školením, neboť podle zákona ho smí použít jen ten, který k jeho užití byl odborně vyškolen a vycvičen. V některých zemích (např. USA), je již běžně používán. Náklady na jeho používání jsou příliš vysoké. A to nejen pořizovací cena, ale i udržování prostředku v „akceschopném“ stavu. V budoucnu bude patrně běžným donucovacím prostředkem, proto stojí zde zmínit alespoň účinky elektrického proudu na lidský organismus a s ním spojená rizika.

Jsou používány dva základní principy elektrického paralyzéro. Kontaktní (dotykové) a paralyzéry účinné na delší vzdálenost. Kontaktní paralyzéry jsou běžnou osobní ochrannou pomůckou, kterou je možné zakoupit ve specializovaných obchodech. K jejímu nákupu, držení a použití není zapotřebí zbrojní průkaz. Podmínkou je dosažení plnoletosti. Jsou vyráběny v mnoha provedeních, které jsou snadno zaměnitelné za originál (mobilní telefon, svítilny, apod.). Napájeny jsou bateriemi, nejčastěji 9 voltů, popřípadě akumulátorové provedení s možností dobíjení. Tento druh paralyzérů je převážně používán pro osobní ochranu v civilním sektoru. Je nošen skrytě a využívá se momentu překvapení. Způsob použití přináší riziko blízkého kontaktu s útočníkem s možností vlastního zasažení elektrickým výbojem. Pro bezpečnostní složky byl vyvinut vědci z americké NASA speciální elektrický paralyzér TASER.

4.3.1 Taser

Elektrický paralyzér na způsobu palné zbraně byl poprvé předveden veřejnosti v roce 1974. V dnešní době je vyráběn v několika provedeních, od ručních palných zbraní až po dlouhé zbraně. Základní rozdělení konstrukce je na rám zbraně, kde jsou uloženy baterie a výmetnou hlavici obsahující elektrody, el. vodiče a stlačený plyn pro jejich vystřelení. Hlavice je po každém použití vyměněna za novou. Použití nevyžaduje zvláštní znalosti. Stejně jako u kontaktních elektrických paralyzérů je k zakoupení zapotřebí dosažení

plnoletosti. Pro civilní sektor jsou určeny hlavice s dosahem 4,5 m. Bezpečnostní složky používají hlavice s dosahem 7 metrů.



Obr. č. Taser a elektrický paralyzér²⁷

Každý majitel zbraně s hlavicí je evidovaný ve speciální databázi držitelů. Při případném zneužití zbraně si policie může vyžádat potřebné informace z databáze. K tomu ji napomůže i zbraň samotná. Pokud dojde k použití, je do okolí rozmístěno okolo 40-ti koleček o velikosti 5 mm různé barvy. Na kolečkách je vždy uvedeno identifikační číslo hlavice.

Princip fungování je jednoduchý. K iniciaci výstřelu po zacílení, je obdobně jako u klasické palné zbraně zapotřebí stlačit spoušť. Stlačený plyn vystřelí dvě šipky se zpětnými hroty. Pro zasažení útočnicka není nutné zasáhnout obnaženou část těla. Přenos elektrického výboje je možný i přes oděv (max. 5 cm). Poté následuje výboj 50 000 voltů. Nedojde-li k zastavení útočnicka, je dalším stisknutím spouště opět vyslán do jeho těla další el. výboj.

Elektrický výboj je série vyslaných T-vln. Nervová soustava funguje na principu přenosu vzruchů na úrovni nervových buněk. Při použití Taseru dojde k rušení šíření vln z CNS do svalové tkáně, útočnick ztrácí kontrolu nad svým tělem a nadále není schopen koordinovaných pohybů.

4.3.2 Rizika spojená s použitím elektrického paralyzéro

- **Vzdálenost**

Kontaktní elektrické paralyzéry jsou primárně určeny pro osobní ochranu. Největším rizikem je typ provedení paralyzéro samotného. Útočník musí být pro použití v dostatečné kontaktní vzdálenosti. Ta ovšem přináší riziko zranění.

Taser riziko krátké vzdálenosti eliminuje. Ale i tento typ provedení je omezen a to vzdáleností vodičů elektrod (4 – 7 m).

- **Nefunkčnost**

Základním principem fungování elektrického paralyzéro je přeměna malého napětí na vysoké. Pokud dojde k situaci, že jsou baterie vybité, je paralyzéro zcela nefunkční.

Během fyzického útoku může dojít k mechanickému poškození přístroje způsobené pádem nebo úderem do přístroje.

- **Neúčinnost**

U kontaktních paralyzéro udávají výrobci hodnoty v rozmezí od 200 kV do 2000 kV. Zásah el. výbojem má vyvolat u útočníka svalové křeče a zamezit tak dalšímu agresivnímu chování. Pokud je útočník „zkušený“ nebo pod vlivem alkoholu a drog, účinek nemusí být dostatečný.

- **Zasažení útočníka**

Zasažením útočníka přímo na tělo je zajištěna maximální účinnost. V letním období to není problém. Problém nastává má-li útočník několik vrstev oblečení. Jeho izolační vlastnosti zabrání průniku výboje do tkáně a rozpoznat siluetu těla pro ideální místo zasažení je obtížné.

Při použití Taseru je podmínkou zasažení útočníka oběma hroty. Pokud se útočník pohybuje na hranici vzdálenosti pro použití, nemusí vždy příslušník správně tuto vzdálenost odhadnout a může dojít k vystřelení hlavice bez zasažení cíle.

²⁷ <http://richmondconfidential.org/wp-content/uploads/2010/07/X26.jpg> [19.4.2014]

Při fyzickém kontaktu s útočníkem hrozí vlastní zasažení el. výbojem.

Pokud je více útočníků, je použití Taseru obtížné, jelikož ho lze použít vždy proti jednomu. Hrozí vyvolání konfliktní situace s „pomstou“ ze strany ostatních agresorů.

- **Vliv elektrického výboje na organismus**

Elektrický paralyzér produkuje stejnosměrný elektrický proud (DC). Ten je pro lidský organismus méně nebezpečnější než proud střídavý (AC). Oba dva druhy způsobují svalové křeče a rozklad krve. Nebezpečnost střídavého proudu spočívá v jeho frekvenci. Ta výrazně ovlivňuje převodní systém srdeční a má tak vliv na funkci srdečního svalu. Při vystavení účinku tohoto proudu může docházet k fibrilacím.

Elektrický výboj generovaný Taserem má vliv na příčně pruhované svalstvo. To vylučuje působení na životně důležité orgány. V minulosti došlo k úmrtím v návaznosti s použitím Taseru a společnost začala řešit otázku ohledně bezpečnosti používání Taseru. V roce 2008 v Nice byla představena studie, která přinesla závěr, že použití elektrických výbojů nezpůsobuje smrt a náhlá úmrtí byla spojena s konzumací alkoholu a psychotropních látek u osob, proti nimž byl prostředek použit. Studie také uvádí, že Taser neovlivňuje kardiostimulátory a defibrilátory, které jsou implantovány do těla. El. výboj Taseru dosahuje hodnoty 50 kV, do těla ale proniká pouze napětí 400 V a proud 2,1 mA. Tyto hodnoty nemohou být pro člověka smrtelné.

V místě průniku el. výboje do těla se mohou objevit zarudnutí se známkou popálenin.

- **Pád**

Pokud dojde k paralyzování útočníka a jeho následného zhroucení k zemi, může dojít k poranění v souvislosti s pádem. Hrozí vznik tržných ran, zlomenin a úrazů hlavy.

4.3.3 První pomoc při zasažení elektrickým paralyzérem

Při každém úrazu elektrickým proudem, je zapotřebí poskytnout první technickou pomoc. Nutností je odstranit zdroj elektrického proudu a vyvarovat se vlastnímu zasažení.

Úraz el. proudu generovaného paralyzérem nebude mít destruktivní účinky podobné úrazům například od traťového vedení. Budou spojeny s rozsahem účinků paralyzéru. Pokud je útočník pod vlivem alkoholu nebo drog, nebude jeden výboj dostačující a bude zapotřebí opakovaného použití s pravděpodobností nervového otřesu s možností rozvoje

šoku. Protišoková poloha pomůže zklidnit neurogenní otřes. Pokud následkem pádu dojde ke vzniku tržných ran s krvácením je zapotřebí toto krvácení zastavit a rány sterilně krýt.

4.4 Obušek

Z pohledu historie je obušek nástupcem dříve používané šavle. Z pohledu použití patří k nejpoužívanějším donucovacím prostředkům. U bezpečnostních sborů se v dnešní době používají tři základní typy obušků.

- Pryžový obušek
- Teleskopický obušek
- Obušek s příčnou rukojetí – tonfa

Použití obušku je podmíněno absolvováním speciálního výcviku, kde se příslušník naučí využívat veškerých výhod tohoto prostředku. Obušek umožňuje rozšíření akčního dosahu příslušníka se zachováním jeho bezpečného odstupu od útočníka. Psychologický efekt vznikající již uchopením obušku, popř. vysunutím teleskopického obušku, lze využít při stupňující se agresi útočníka a dát tak najevo, že jeho chování překračuje určitá meze a může dojít k použití donucovacího prostředku.



Obr. č. Typy obušků²⁸

²⁸ <http://www.smrtilav.cz/images/obusky-pouta/tonfa-polykarbonat.jpg>
http://www.zbraneostrava.cz/fotky13123/fotos/gen320/gen__vyr_909PB-Hs_long_V.jpg
http://gun.cz/static/publisher/thumbnails/a79cf6694576c773bd5a8f034553adde370d160fc6d947385ff6f072_full.jpg [27.4.2014]

4.4.1 Pryžový obušek

Obušek nahradil šavli používanou u četnictva v roce 1919. Kromě obranné funkce byl také využíván k řízení dopravy. Gumové provedení obušku eliminuje nebezpečí vzniku devastujících zranění při jeho nesprávném použití. V 90. letech 20. století byl nahrazen tonfou.

4.4.2 Obušek s příčnou rukojetí - tonfa

Původem se jednalo o součást mlýnského zařízení chudých farmářů v Japonsku, kteří ji využívali při obraně proti útokům Samurajů. Svoji praktičností si získala místo v mnoha bojových umění a dnes je využívána u bezpečnostních sborů. Díky své konstrukci umožňuje využití technik úderů, škracení, páčení, porazů a krytů.

4.4.3 Teleskopický obušek

Jedná se o provedení obušku s výhodou kompaktních rozměrů. Upevněním na opasek neomezuje v pohybu a u motorizovaných jednotek nebrání při jízdě vozidlem. Je vyráběn ve dvou základních verzích – z kalené a nekalené oceli. U bezpečnostních sborů je využíváno provedení z kalené oceli. To rozšiřuje možnosti použití obušku a zastává funkci multifunkčního nástroje se širokým spektrem příslušenství. V dnešní době pomalu nahrazuje obušky s příčnou rukojetí.

4.4.4 Rizika použití obušku

Správné použití obušku je podmíněno dostatečným výcvikem. Pokud nejsou zvládnuty základní techniky, lze obušek proměnit v nebezpečný či dokonce život ohrožující předmět. Při nesprávném použití se útočník může zmocnit obušku a použít ho proti zakročujícímu příslušníkovi.

Vhodné použití obušku je při bránění výtržnostem, narušování veřejného pořádku, zajištění bezpečnosti příslušníka nebo třetí osoby, provádění eskort osob, zabránění vstupu, vytlačování nebo jako multifunkční nástroj.

Společná rizika pro všechny tři typy obušku jsou vedení úderů do zakázaných míst (hlava, krk, oblast ledvin, tvrdé tkáně, atd.) a použití obušků převážně v zimním období, kdy útočník má na sobě silnou vrstvu oblečení.

- **Pryžový obušek**

U pryžového obušku je tento jev eliminován konstrukcí a použitým materiálem. Úder pryžového obušku způsobuje nepříjemnou štiplavou bolest. Jeho pružnost a deformita při úderu nezpůsobuje zranění pohybového aparátu nebo smrt útočnicka. Pro své vlastnosti je využíván převážně u bezpečnostních agentur s nutností minimálního výcviku použití. Avšak ohebná konstrukce obušku nepřináší možnost využití dostatečné obrany a krytí.

- **Obušek s příčnou rukojetí – tonfa**

Obušek s příčnou rukojetí je světě používán ve dvou provedeních. Zatímco dřevěné provedení je používáno v bojových sportech, gumové nebo plastové je využíváno u bezpečnostních sborů. Použití tonfy je obdobné jako u teleskopického obušku. Kolmá část obušku umožňuje navíc provádět některé techniky.

Hlavní nevýhoda tonfy spočívá v její konstrukci a velikosti. I přes možnost teleskopického provedení je její skladnost obtížná. Například při pronásledování pachatele a překonávání překážek je pohyblivost příslušníka výrazně omezena. U motorizovaných jednotek často dochází k „zapomínání“ obušku ve vozidlech jelikož skladnost tonfy neumožňuje pohodlný posed nebo bezpečné řízení vozidla. Příslušníci tak tonfy odepínají z opasku a volně ukládají do vozidel. Při vzniku mimořádné krizové situace je příslušník vystaven nebezpečí z absence jednoho z donucovacích prostředků.

Použitý materiál k výrobě moderního obušku s příčnou rukojetí zajišťuje jeho lehkost a pevnost. To však v sobě skrývá další riziko při použití. U osob pod vlivem alkoholu a drog může dojít ke snížení prahu bolesti. K odvrácení útoku je pak nutné opakovaného použití. Dochází ke vzniku mnohačetným poraněním i zraněním na hlavě útočnicka.

- **Teleskopický obušek**

Všestrannost dělá z teleskopického obušku ideální donucovací prostředek. Kompaktní rozměry umožňují skryté nošení a využití momentu překvapení, rozměry ve složeném stavu neomezují na pohybu ani řízení vozidla. Provádění obranných nebo útočných technik vyžaduje zvládnutí speciálního školení. Při výcviku je příslušník upozorňován na správné vysunutí teleskopických částí. To oproti předešlým obuškům přináší první riziko použití. Vysunutí je prováděno převážně švihem ruky. Pokud není použita dostatečná razance, nedojde k plnému vysunutí a hrozí nebezpečí samovolného zatažení obušku. To může

vážně ohrozit příslušníka na bezpečnosti a zdraví. Druhým rizikem je prováděný manévr vysunutí obušku. Během vysouvání opisuje obušek pomyslnou kružnici. Umístěné předměty nebo osoby stojící v trajektorii obušku mohou tak přijít k úhoně.

Kalené provedení umožňuje použití pro páčení, otevírání či rozbíjení. Tento velice pevný a odolný materiál skrývá vysoké riziko z nepřiměřeného a nesprávného použití obušku. Při výcviku je dbán důraz na správné použití do míst na těle útočnicka aby nedocházelo k jeho zraněním. Pokud dojde k úderu do tvrdých tkání útočnicka, může dojít k jejich vážným poškozením nebo dokonce k smrti.

4.4.5 Poranění následkem použití obušku

Používání obušku sebou nese určitá pravidla. Je zakázáno směřovat údery na hlavu, krk, tvrdé tkáně, břicho a genitálie. Údery jsou vedeny na svalnaté části, jako jsou hýždě, záda (kromě oblasti ledvin), stehna a paže.

Ze zákona neexistují rozdíly mezi obuškami z hlediska použití. Při zákroku nelze s určitostí předvídat všechny pohyby útočnicka. Lze tak snad zasáhnout i místa se zvýšenou citlivostí vzniku tupých poranění.

- **Fyzikální vlastnosti**

Tupá poranění vznikají v místech dopadu předmětu nebo přenesením síly úderu na ostatní tkáně (zlomeniny). Rozsah poranění závisí na hmotnosti, rychlosti úderu a velikosti obušku.

$$\text{Rozsah poranění} = \text{hmotnost} \times \text{rychlost}$$

Poranění závisí také na vlastnostech obušku. Z pohledu reologie se jedná o pružnost, plasticitu a viskozitu obušku. Pružný materiál se navrácí do svého původního tvaru. Plastický materiál po překročení kritické meze zůstává v deformovaném tvaru a viskózní materiál se deformuje konstantně. Na základě těchto fyzikálních vlastností vznikají velké rozdíly při použití obušků o rozdílných materiálech.

Zákon o zachování hybnosti platí i při použití obušku. Zde primárně rozhodují velikosti styčných ploch a rozložení účinné síly. Rozdíl lze demonstrovat na rozdílu použití tonfy a teleskopického obušku. Nejčastější používaný průměr tonfy je 32 mm a 510g. U teleskopického obušku je to okolo 15 mm a 370g. Pokud by došlo k úderu na hlavu

útočníka teleskopickým obuškem, dojde pravděpodobně ke vzniku tržné rány, zlomeniny klenby lebni a vzniku pohmoždění mozku. Zatímco u obušku s příčnou rukojetí lze předpokládat pohmoždění měkké tkáně a komoce mozku.



Obr. č. Zakončení obušku²⁹

V neposlední řadě o rozsahu poranění rozhoduje také tvar obušku, respektive tvar dopadové plochy. Pryžový obušek a tonfa mají převážně zachovaný stejný tvar po celé své délce. Z konstrukčního hlediska toto není možné u obušku teleskopického, kdy se jednotlivé části obušku do sebe zasunují. Jeho tvar připomíná jehlan s hlavicí (obr.č.5). Ta z pohledu fyzikálních zákonů zvětšuje účinnou sílu (např. jako u kladiva). Proto při styku s tkání dochází k přenosu energie nejprve v místě prvního kontaktu posléze ve zbytku dopadové plochy. U obušků s konstantním tvarem je přenos energie po celé délce styčné plochy rovnoměrný.

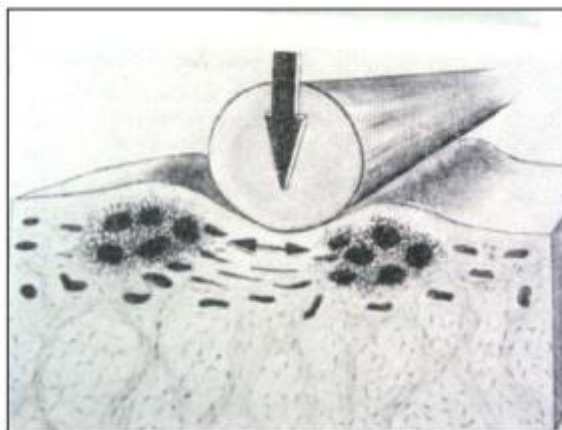
- **Poranění měkkých tkání**

V momentě kdy dojde k úderu obušku do měkké tkáně, je veškerá krev v místě vytlačena do okolí. To má za následek zbledání místa dopadu. Rozšířením vlásečnic v podkoží a překrvením způsobí následující zčervenání.

Pokud je úder veden s větší razancí, dochází ke vzniku krvácení do pokožky a podkoží s možností tvorby hematomu.

²⁹ vlastní zdroj

Velikost hematomu závisí na síle úderu, velikosti plochy obušku, srážlivosti krve a věku. V místě úderu lze pozorovat charakteristický obtisk obušku – dvojitý pruhovaný otok s bledým středem (obr.č.8).



Obr. č. Úder obušku³⁰

Ve výjimečných případech nedochází k porušení krevního řečiště po úderu obuškem, ale k poškození cévních stěn s možností tvorby trombů. V tomto případě hrozí uvolnění vzniklých trombů do cévního řečiště s vytvořením překážky v plicní tepně a akutní selhání pravé komory srdeční.

Převyšuje-li síla úderu hraniční mez kůže, dochází perforaci pokožky a vzniku tržných ran. Jelikož okraje ran jsou nerovné a proces hojení neumožňuje dostatečné vyplavování odumřelých částí tkání, trvá léčba několik týdnů. Doprovázena je vznikem jizev. Bezprostředně po vzniku tržných ran hrozí proniknutí infekčního agens do těla a „otravy krve“ - septického šoku.

První pomoc

Akutnost ošetření v rámci první pomoci je u nekrvácících ran je minimální. Postižená místa lze chladit, a tím zmenšit otoky. U tržných ran je nutné dbát na bezpečnost za použití gumových rukavic. Pokud dochází k masivnímu krvácení je nutné ho co nejrychleji zastavit a místa sterilně krýt.

³⁰ <http://www.uslhc.cz/userfiles/files/Tupa%20poraneni.pdf> [26.4.2014]

- **Poranění tvrdých tkání**

Ke vzniku zlomeniny kosti je zapotřebí dostatečné síly. Koniar a Leško ve své publikaci Biomechanika vydané v roce 1990 uvádějí pevnosti některých dlouhých kostí. Například kost pažní má hraniční mez 6000 N, kost stehenní 7500 N a holenní kost 5000 N.

Způsob vzniku zlomeniny je dvojitý – přímý a nepřímý. Při použití obušku dochází převážně k přímému vzniku zlomenin, zlom je v místě dopadu obušku. Nepřímá zlomenina vzniká v jiném místě kosti. Příkladem lze uvést pády na horní končetiny. Pokud dojde k perforaci pokožky je tento typ zlomeniny označován za otevřenou zlomeninu. Její nebezpečnost spočívá v riziku ztráty krevního objemu, rozvoje hemoragického šoku a vniku infekce do těla. Zavřené zlomeniny jsou z pohledu akutnosti ošetření méně závažné. Celistvost kůže je zachována a ošetření není komplikované přítomností krve. Pohled na vytékající krev z rány výrazně ovlivňuje psychiku nejen zraněné osoby, ale i osoby provádějící první pomoc. Riziko rozvoje hemoragického šoku je stejné jako u otevřené zlomeniny, jelikož se při protržení cév může do tkáně uvolnit až několik litrů krve.

Tab. č. Krevní ztráty při zlomeninách

Zlomenina	Objem ztráty krve – v litrech
Kost pažní	0,8
Předloktí	0,4
Stehenní kost	2
Bérec	1

Tab. č. Příznaky zlomenin

otevřené zlomeniny	zavřené zlomeniny
perforace kůže	vznik pohmožděnin
krvácení	hematom v místě zlomení
viditelné části zlomených kostí	zduření v místě zlomení
nadměrná pohyblivost končetiny	
silná bolest na dotek	
nepřirozená pozice končetiny	

První pomoc

Základní první pomoc se odvíjí podle typu zlomeniny. Uzavřená zlomenina nevyžaduje akutní stavění krvácení. Postižený je většinou při vědomí. Při ošetřování za běžných podmínek lze využít asistence postiženého. Při ošetřování útočnicka, proti němuž bylo použito donucovacího prostředku nelze příliš spoléhat na spolupracující jednání.

Zlomenou končetinu je zapotřebí fixovat. K fixaci lze použít improvizovaného závěsu, nebo využít v případě zlomeniny dolní končetiny druhou, zdravou končetinu. V dnešní době jsou dojezdové časy záchranných služeb minimální, ošetřující by měl tak zvážit postup ošetřování. Hledání či dokonce vyrábění vhodných dlah a následné obvazování, jak bývá často uvedeno v příručkách první pomoci, je vhodné použít v terénu mimo dosah civilizace.

Provádět repozice nebo napravení zlomených částí končetin se nedoporučuje vzhledem k možnostem zhoršení stavu poškozeného a vzniku dalších komplikací. Jedinou výjimkou je absence pulzu za zlomeninou. Repozicí lze uvolnit stlačenou tepnu a zajistit tak přísun živin ke tkáním. Pokud dochází k příznakům rozvoje šoku je zapotřebí zajistit protišoková opatření.

Otevřená zlomenina je komplikované poranění. Často bývá spojeno s masivním krvácením z porušených cév. Vytékající krev může být smíšená a nelze s přesností určit, zda jde o krvácení tepenné či žilní. Ke stavění krvácení je nejlépe využít tlakových bodů s kombinací použití zaškrcovadla. Jako zaškrcovadlo lze použít jakékoliv látky o dostatečné šíři a délce. Po zastavení krvácení je nutné provést dostatečnou fixaci končetiny a ránu sterilně krýt. Vzhledem k přítomnosti kostních úlomků je sterilní krytí prováděno ohleduplně a nevytváří tlak na místo zlomeniny. Během provádění ošetřování hrozí změna stavu postiženého. Kontrola životních funkcí je součástí vyšetření a pravděpodobnost rozvoje šoku je vysoká.

- **Poranění hlavy**

Poranění hlavy při použití obušku nejsou žádnou výjimkou. I přesto, že je vedení úderu na hlavu zakázané, může k tomu dojít vlivem nečekaného pohybu útočnicka. Zranění jsou natolik vážná, že je zapotřebí věnovat této části zvláštní pozornost.

Základním rozdělením je na část mozkovou a část obličejovou. Kostra hlavy je složena z 22 kostí. Dutinu lební, v níž je uložen mozek tvoří 8 kostí pevně spojených švy. Část obličejovou tvoří 14 kostí. Odolnost lebky je okolo 8 kN.

Poranění vznikající ve vlasaté části jsou hůře rozpoznatelná a rozsah zranění lze snadno přehlédnout. Otoky způsobené úderem obušku nebo pádem na pevnou překážku mizí do několika dnů bez trvalých následků. Tržné rány jsou spojeny s přítomností krvácení a odtržení vlasů. Rány se hojí zjizvením.

Funkce mozku je v první řadě funkcí řídicí. Dojde-li k poruchám těchto funkcí, mohou nastat fatální důsledky. Poranění týkající se poškození mozku lze rozdělit na dvě základní skupiny a jsou doprovázena poruchou vědomí.

Primární poranění:

- Otevřené nitrolební poranění – úderem do lebeční oblasti dochází k porušení tvrdé mozkové pleny. Je porušena celistvost kůže a hrozí průnik infekce. Úlomky kostí mohou být vpáčeny do prostoru mozku a působit na něj tlakem.
- Zavřené nitrolební poranění – při úderu nedochází k porušení tvrdé mozkové pleny. Nejčastěji se jedná o zlomeninu spodiny lebeční. Příznakem je vytékající mozkomíšní mok z uší a nosu doprovázený brylovým hematomem.
- Otřes mozku – porucha vědomí a mozkových funkcí, občas doprovázeno amnézií.
- Zhmoždění mozku – zhmoždění vzhledem ke specifikacím obušku bude v místě dopadu, nikoliv i na opačné straně (k tomu je zapotřebí úder větší plochou, nebo náraz). Dochází k poruše vědomí, které může trvat i několik týdnů.

Sekundární poranění

- Edém mozku – nejčastěji se vyskytující se komplikace při úrazech hlavy. Dochází k hromadění nitrolební tekutiny v mozkové části. Ta vytváří tlak na mozek, který je následně utlačován a dochází k poruchám funkcí.
- Krvácení do mozkové tkáně – krvácení z porušených cév mozkové tkáně. Vlivem úderu dochází k porušení stěn cév a krvácení do prostoru mozku. Hromaděním krve v prostoru vzniká tlak na mozek. K útlaku mozku postačí pouhých 25 ml krve.
- Poškození axonu neuronů – poškození na buněčné úrovni. Vlivem síly je způsobeno mechanické přerušení axonů s následkem nemožností přenosu vzruchů mezi neurony. Rozsah poranění je přímo úměrný síle úderu.

V obličejové části dochází k převážně k těmto zraněním

- Poranění očí - nebezpečí ztráty zraku vlivem úderu nebo nedostatečným ošetřením.
- Poranění měkkých tkání nosu - poškozením chrupavky v nosní přepážce dochází odtržením sliznice s krvácením
- Poranění zevního ucha - časté poškození boltce. Vznik hematomu v podkoží.

- Poranění středního ucha - toto poranění je doprovázeno krvácením a silnou bolestí vzniklou protržením bubínku.
- Poranění vnitřního ucha – zranění doprovázeno poruchou rovnováhy
- Poranění rtů - vzhledem k prokrvení tkáně často krvácivé poranění. Vznik poranění je spojen přímo dotykem obušku nebo o zuby.
- Poranění zubů – zlomeniny, kontuze, subluxe, luxace zubů. Nebezpečí vdechnutí uvolněných zubů.
- Poranění dolní čelisti – dolní čelist je jedinou pohyblivou kostí na kostře lebky. Je spojena čelistním kloubem. Vlivem působení síly úderu může dojít ke zlomenině nebo luxaci.

S úrazy hlavy jsou spojována poranění krku a páteře. S použitím obušku je hlavní riziko úderu do oblasti krční páteře. Tvoří ji 7 obratlů, ze kterých jsou nejdůležitější první dva – atlas a axis (nosič a čepovec), zajišťující pohyby hlavy a zároveň sloužícím jako ochranný obal pro prodlouženou míchu – řídicí centrum dechové činnosti. Na frontální straně krku je nejzranitelnějším místem oblast hrtanu, kde hrozí poranění a snížení průsvitu průdušnice a vzniku obstrukce dýchacích cest.

Zranění krční páteře a krku

- Otřes míchy – podobně jako u poranění mozku jsou příznaky přechodného charakteru.
- Pohmoždění míchy – v oblasti úderu vznikají drobná krvácení, S vznikajícím otokem dochází k utlačování prodloužené míchy a funkce jsou omezovány.
- Přerušení míchy – vlivem působení síly dochází k přerušení míchy nebo k jejímu rozdrcení. Následkem je ochrnutí pohybového aparátu.
- Komoce hrtanu – k mechanickému poškození nedochází. Hrozí riziko vzniku reflexní kardiopulmonální zástavy.
- Kontuze hrtanu – dochází k mechanickému poškození stavby hrtanu, průsvit dýchacích cest je snížen a vzniká inspirační dušnost. V místě úderu vzniká otok, který nadále snižuje průchodnost dýchacích cest.

První pomoc

První pomoc při úrazech hlavy je obtížná. Přesný rozsah zranění není znám a lze tudíž učinit pouze opatření zabráňující zhoršování stavu. Při vzniku tržných ran je zapotřebí v první řadě stavět krvácení a místo sterilně krýt. Ve vlasové části je komplikace sterilního krytí spojena s vlasovým porostem. Při poranění hlavy dochází často k poruchám vědomí. Postižený se proto ukládá do stabilizované polohy se zvýšenou horní polovinou těla, která zajistí stabilitu a vlivem gravitace snižuje přísun krve do mozku. Poloha na zádech s podloženou horní polovinou těla se používá u poranění se zachovaným plným vědomím. Nejdůležitější součástí je monitorování životních funkcí. Při zástavě dechu nebo srdeční činnosti je nutné zahájit resuscitaci.

• Poranění hrudníku a břicha

Posledním závažným místem při použití obušku je trup těla. Existují videozáběry příslušníků jak svými obuškami „tlučou“ do ležících bezbranných těl. Vlivem neustálého tlaku dochází k četným polytraumatům. Mezi základní příznaky poranění hrudníku patří dušnost, kašel, namodralé zbarvení periférií, zrychlený puls, úzkost a ztráta vědomí. Poranění břicha doprovází silná bolest, rozvoj šoku, bolest na dotek a zaujímání úlevové polohy.

Poranění hrudníku

- Pohmožděniny – (viz poranění měkkých tkání).
- Poranění žeber – vlivem tlaku vznikají poranění žeber, opora hrudníku je narušena a dochází k paradoxnímu dýchání. Úlomky žeber mohou být ohrožením pro orgány uložené v dutině hrudní.
- Pneumotorax – jenž může být otevřený či zavřený. Při použití obušku lze předpokládat vzniku uzavřeného pneumotoraxu. Ten není tolik životu nebezpečný jako pneumotorax otevřený, kdy do prostoru hrudní dutiny proniká okolní vzduch a dochází k vyrovnání rozdílů tlaků. Dochází ke zhroucení postižené plíce s následkem dechové obstrukce.
- Hemotorax – Život ohrožující krvácení do prostoru plic z prasklých stěn cév. Hrozí rozvoj šoku ze ztráty krevního objemu, zalití plicních sklípků krví a zamezení tak

výměny krevních plynů. Toho lze docílit i nesprávným postupem ošetření, kdy postižený je položen a dojde k rozlití krve do větší plochy plic.

- Pohmoždění srdce – porucha srdeční činnosti následkem úderu do oblasti osrdečníku.
- Srdeční tamponáda – krvácení do oblasti osrdečníku. Objem krve utlačuje myokard.
- Ruptura plic – vlivem silného tlaku dochází k protržení plic a vzniká pneumotorax.

První pomoc

Při poranění hrudníku je úkolem první pomoci zajistit dechovou a srdeční činnost. Veškeré ošetření je prováděno v polosedě tak, aby došlo k eliminaci zhoršení stavu případným hemotoraxem. Zlomená žebra je zapotřebí fixovat, jelikož každý nádech či výdech je bolestivý a je doprovázen pohybem zlomených úlomků žeber. Provádí se pevný obvaz hrudníku. U otevřeného pneumotoraxu je nutné obnovit rozdíl tlaků prostředí. Na místo průniku vzduchu se umísťuje poloprodyšný obvaz. Životní funkce jsou pravidelně monitorovány a při selhání je nutné zahájit resuscitaci.

Poranění břicha

- Zavřená poranění - vznikají přenosem kinetické energie obušku na orgány uložené v dutině břišní.
- Poranění břišních orgánů – poranění doprovází vznik krvácení, které je životu nebezpečné, jelikož jeho včasné zastavení je nesnadné.
- Poranění trávicího a vylučovacího ústrojí – kromě vzniku krvácení je poranění spojeno s nebezpečím vzniku infekce z přítomnosti zbytků potravy v dutině břišní.
- Poranění bránice – poraněním dochází k poruše dechové činnosti.
- Ruptury břišních cév – nebezpečné krvácení do dutiny břišní. Stavění krvácení je obtížné. Při poškození velkých břišních cév dochází k velké ztrátě krevního objemu s následkem smrti ještě před poskytnutí první pomoci.

První pomoc

Zranění břicha jsou závažným poraněním. Podobně jako u poranění hlavy, je ošetření komplikované z důvodu neznámého rozsahu zranění. Správným vyšetřením a monitorováním životních funkcí lze předvídat vzniklé potíže. Ošetření se provádí

položením postiženého na záda a pokrčením dolních končetin. Tím je uvolněn tlak na dutinu břišní a umožněno provedení vyšetření pohmatem. Při rozvoji šoku je zapotřebí nadzvednout celou dolní část těla nad úroveň srdce. Pokud dojde k selhání životních funkcí, musí být zahájena neodkladná resuscitace.

4.5 Použití pout

Pouta patří mezi základní donucovací prostředky. Použití pout je omezeno zákonem. Zde dochází k jednotlivým rozdílům použití u bezpečnostních sborů.

Příslušník Policie ČR může ze zákona použít pouta v případě:

- zajištění osoby
- zadržení osoby
- zatčení osoby
- dodání do výkonu trestu, zabezpečovací detence, ochranné léčby a výchovy
- nezbytného provedení procesních úkonů
- obavy o bezpečnost osoby, majetku, veřejného pořádku nebo útěku osoby

Strážník městské nebo obecní policie smí použít pout k omezení osoby:

- omezení osobní svobody dle §76 trestního řádu
- k předvedení osoby
- proti osobě, která klade odpor
- proti osobě, která fyzicky napadá jinou osobu, strážníka, ohrožuje život svůj nebo jiné osoby, poškozujíc cizí majetek nebo hrozí její útěk

Příslušník Celní správy může omezit osobu, která:

- fyzicky napadá jinou osobu, celníka, poškozujíc cizí majetek nebo hrozí její útěk
- k předvedení osoby
- eskortě osoby

Příslušník Vězeňské služby a justiční strážce používá pouta k omezení osoby která:

- ohrožuje život a zdraví, fyzicky napadá strážníka nebo jinou osobu, poškozujíc majetek, maří účel výkonu, narušujíc pořádek v prostorech soudů, věznicích,

státních zastupitelství, zdravotnických zařízení a střežených objektech nebo hrozí její útěk

- při předvádění osoby ve výkonu trestu, vazby, léčby

Při použití pout dochází k omezení osobní svobody osoby. Ta smí být omezena pouze po nezbytně dlouhou dobu, kdy dochází k nepřijatelnému chování osoby, vůči níž byl prostředek použit. Jakmile důvody použití pominou, je povinen příslušník pouta sejmout. Vyjma Policie ČR, je tato doba zákonem na 2 hodiny. Osobu lze připoutat k pevnému tělesu, které nevyzařuje tepelnou energii (topná tělesa, radiátory).

Běžně používaným typem pout jsou pouta řetězková, pouta pantová, jednorázová pouta.



Obr. č. Typy pout³¹

4.5.1 Rizika spojená s použitím pout

- **Přiložení pout**

Pokud dojde k situaci, kdy je nutné přistoupit k přiložení pout, z důvodu agresivního chování osoby, je tato situace už natolik sama vážná, že může dojít k mnoha pochybením. Spoutání je prováděno ve třech základních polohách. První polohou je ve stoje. Pro větší bezpečí příslušníka provádějícího zapoutání, je využíváno „zafixování“ útočnicka o pevnou překážku (např. stěna, vozidlo, atd.) se široce rozkročenýma nohama. V tomto případě je

³¹ http://www.alfa-proj.cz/picture/Katalog/pouta/9921_big.jpg
<http://www.highlife.cz/image/440/9897.jpg>
<http://www.vlkodlak.cz/images/obusky-pouta/pouta-plastova.jpg> [27.4.2014]

snahou co nejvíce eliminovat riziko napadení příslušníka poutanou osobu. Ta vzhledem k své nestabilitě nemá pevnou oporu a případný útok je tak znesnadněn. Nesprávným prováděním techniky poutání, je umožněn nečekaný útok nebo únik poutané osoby. Druhou využívanou polohou, je poloha v kleče. Útočník je povely donucen ke kleku s překřížením nohou. To opět přináší výhodu nestability a reakční čas pro případný útok je delší. Zvládnutí techniky je stejně jako u předchozího způsobu nutností. Po zapoutání osoby je vždy prováděna prohlídka, zda útočník nemá u sebe nežádoucí předměty, které by umožňovaly napadení příslušníka či případný útěk pachatele. Při prohlídce prováděné se zapoutáním v kleku je zapotřebí dbát na bezpečnost poutané osoby, jelikož vzhledem k nestabilní poloze může snadno dojít k pádu bez možnosti kontrolovaného dopadu. Třetí poloha eliminuje riziko pádu spoutané osoby. Je prováděno v leže na zemi. Tento způsob umožňuje nejbezpečnější techniku zapoutání. Příslušník může přistoupit z odvrácené strany a útočník tak nemá dostatečný přehled o pohybu svého okolí. Příslušník vlastní vahou a zakleknutím kolene do oblasti širokého zádového a trapézového svalu znesnadňuje případný pohyb agresora. Rizikem této poutací polohy je omezení kontroly prostoru pod útočníkem do doby, než bude provedena prohlídka. U všech poutacích technik je zapotřebí sledovat chování agresora a mít dostatečný přehled o všech částech, která nejsou zrovna poutána. Platí obecné pravidlo, že je jako první poutána vždy silnější ruka (lze zjistit podle způsobu útoku). Dalším, velkým rizikem při přikládání pout je zajištění dostatečného proudění krve v končetinách. Zkušený útočník využije jakékoliv situace ke vzniku komplikací s jeho zadržením. Z tohoto důvodu jsou již dnes používána pouta umožňující aretaci čelistí. Po zaklapnutí čelistí pout, provede příslušník kontrolu dostatečného prostoru pro zachování krevního oběhu a stlačením aretační pojistky zamezí samovolnému svírání pout. Přesto se ale lze stále setkat se starším modelem pout bez aretační pojistky. V takovém případě je nutné upozornit poutanou osobu na možnost samovolného svírání čelistí. Mezi další rizika lze zařadit tělesnou konstituci poutané osoby. Pokud bude osoba astenické postavy nebo mladistvý menšího věku, nemusí být vždy použití pout účinné. Pro tyto případy je výhodnější použít jednorázové pouta, která jsou také využívána při zajištění více osob najednou.

- **Kontrola osoby**

Při použití pout je vždy nutné provést kontrolu útočníka na přítomnost nežádoucích předmětů. Pouta používaná bezpečnostními sbory jsou běžně k dostání i v civilním sektoru.

U všech pout je používán stejný klíček. Případný pachatel si tak může zajistit klíč v předstihu pro případ, že bude zadržen. Pokud nebude „náhradní“ klíč při prohlídce objeven, vzniká tak nebezpečí odemknutí pout útočником v nestřeženém okamžiku. Dalším nežádoucím předmětem je ukrytá zbraň. Pro tu se snaží pachatelé vymyslet co nedůmyslnější skryš. Proto je nutné při prohlídce zkontrolovat všechny možné místa na těle. Mnohdy spoléhají na přirozený stud a ukrývají předměty do oblasti genitálií a vlasů. Ani speciálně vyrobené úkryty v botách nejsou výjimkou. V posledních letech se množí případy ukrývání použitých jehel u uživatelů drog. Za účelem od opuštění provedení prohlídky si do oblečení schválně umisťují použité jehly od stříkaček. Důležité je dbát vlastní bezpečnosti a při prohlídce používat ochranných rukavic. V dnešní době jsou za tímto účelem vyráběné rukavice ze speciálně odolných materiálů.



Obr. č. Ochranné rukavice³²

- **Zdravotní rizika spojená s použitím pout**

Během poutání dochází k několika situacím, kdy může být ohroženo zdraví poutané osoby. Prvním rizikem je omezená pohyblivost končetin. Útočník může trpět omezením kloubního rozsahu a sníženou mobilitou. Pokud je tedy několikrát příslušníkem vyzván ke spolupráci

³² vlastní zdroj

při poutání, nemusí z důvodu zdravotní indispozice pachatele vždy dojít k plnému docílení požadovaných úkolů. Příslušník poté v domněnání nespolupracujícího chování útočnicka použije zvýšené síly k prosazení svých pokynů a způsobí zranění pohybového aparátu. Zvláštní pozornost je zapotřebí věnovat umělým kloubům, u kterých jsou některé rozsahy přímo zakázány. Dalším omezením je případná obezita poutané osoby. Pohyblivost končetin je výrazně omezena a poloha poutání v leže může ovlivňovat dechovou činnost. V tomto případě je vhodnější využít jiné polohy a použít zdvojení pout. S přiložením pout souvisí riziko zachování dostatečného krevního objemu v končetinách. Jak již bylo uvedeno v kapitole výše, vzniká nebezpečí sevření čelistí do takové míry, že dojde k zúžení průsvitu cév a omezení proudění krve. Zatímco buňka svalové tkáně „umí“ pracovat na kyslíkový dluh, u neuronu tomu tak není a do pěti minut dochází k nezvratným změnám. Odvod zplodin buněčného metabolismu je omezen a narůstá jeho koncentrace. Z těchto zdravotních důvodů je nutné zachovat dostatečný prostor mezi pouty a končetinou.

- **První pomoc**

První pomoc spojená s použitím pout není složitá a vzniklá zranění nejsou nebezpečná. Převážně dochází ke vzniku drobných oděrek v kožním krytu. Při vzniku luxace kloubu je nutné zajistit dostatečné zafixování. Pokud dojde k pádu na obličejovou část lze předpokládat vznik epistaxe s možností luxace zubů a jejich vdechnutí.³³ Příliš sevřené čelisti pout je nutné uvolnit a zajistit dostatečný přísun okysličené krve do postižené části končetiny. Zvláštním rizikem vzniku zranění je poranění příslušníka při provádění prohlídky u zapoutané osoby. Pokud dojde k infikaci o předmět, je nutné o této události uvědomit své přímé nadřízené a provést odborné lékařské vyšetření.

4.6 Úder střelnou zbraní

Úder střelnou zbraní je typ donucovacího prostředku používaný v situaci, kdy příslušník nemůže použít jiného prostředku k odvrácení útoku. K využití dochází převážně u fyzického napadení, kdy je útočnick v blízkém kontaktu s příslušníkem, nebo situace neumožňuje použít zbraň.

³³ postup ošetření popsán v předešlých kapitolách

4.6.1 Riziko použití úderu střelnou zbraní

- **Ve spojení s donucovacím prostředkem – hrozba namířenou zbraní.**

Ve většině případů dochází k užití úderu střelnou zbraní spolu s hrozbou namířenou zbraní. Riziko představuje nenadálá změna povahy situace, při které dojde k napadení příslušníka a použití zbraně je vyloučeno. V nepřehledné situaci může následkem úderu zbraně nebo stisknutím spouště dojít k nekontrolovanému výstřelu zbraně.

- **Bez předchozího použití donucovacího prostředku**

Během služby může dojít k situaci, kdy útočník využije momentu překvapení a fyzicky napadne příslušníka. Kontaktní vzdálenost mezi příslušníkem a útočníkem neumožňuje použít jiného donucovacího prostředku (v dosahu je pouze zbraň). K odvrácení napadení lze provést úder střelnou zbraní. Rizikem takového použití je velice blízká přítomnost agresora, který se může zmocnit zbraně a použít ji následně proti příslušníkovi.

4.6.2 První pomoc

První pomoc při úderu střelnou zbraní je obdobná jako u první pomoci při použití obušku. Dojde-li k výstřelu zbraně a zasažení osoby je nutné v první řadě zajistit životní funkce a zastavit krvácení. Z pohledu lékařství jsou rozeznávány tři základní typy ran způsobené střelnou zbraní:

- Postřel – rána otevřená po své trajektorii navenek.
- Zástřel – projektil uvázl ve tkáni.
- Průstřel – přítomnost otvorů vstřelu i výstřelu.

Ošetření postřelu je prováděno sterilním krytí místa, případně fixací, jedná-li se o končetinu. Zástřel i průstřel jsou nebezpečná zranění, při nichž mohlo dojít k poranění životně důležitých orgánů a rozsáhlému krvácením. Rychlost zastavení krvácení je pro přežití důležitá. Rozsah poranění nemusí být na první pohled patrný, jelikož trajektorie projektilu se ve tkáni o různé hustotě mění. Základním úkonem je zastavení krvácení ze všech otvorů způsobených projektilem a při selhávání životních funkcí zahájit resuscitaci.

4.7 Hrozba namířenou zbraní

Hrozba namířenou zbraní je často využívána pro svůj psychologický efekt a pachatel při pohledu na zbraň opouští od svého protiprávního jednání. Příslušník před použitím hrozby musí zvážit povahu situace a rozhodne-li se pro tuto variantu, musí být vždy připraven v případě nutnosti zbraň použít.

4.7.1 Riziko spojené s použitím hrozby namířenou zbraní

Manipulace se zbraní je vždy nebezpečná, zvláště pak, je-li nabitá. Nabitím zbraně (zasunutím náboje do nábojové komory), je zbraň připravena k výstřelu. Hrozba namířenou zbraní musí být a je prováděna vždy se zasunutým nábojem v nábojové komoře spolu s bezpečnostními postupy. Prst ukazováku je opřen o rám zbraně a eliminuje případné nechtěné stisknutí spouště. V momentě, kdy dojde k pominutí situace vyžadující použití donucovacího prostředku, je zbraň bezpečně zajištěna a uložena zpět do pouzdra. Během manipulace může dojít k iniciaci výstřelu a zranění osob nebo poškození majetku.

4.7.2 První pomoc

Pomineme-li již výše zmíněný psychologický efekt, z pohledu zdravotních komplikací, by mohlo dojít k nervovému otřesu, srdeční slabosti nebo zástavy srdce. Je nezbytné zajistit protišoková opatření a životní funkce. Dojde-li k výstřelu je zapotřebí zajistit životní funkce a zastavit krvácení. Při jejich selhání je nutné zahájit resuscitaci.

4.8 Varovný výstřel

Použití varovného výstřelu bývá posledním z donucovacích prostředků z hlediska jejich posloupnosti před použitím zbraně. Je prováděn vždy do bezpečného prostoru, kde má příslušník jistotu, že nedojde ke škodám na majetku a zdraví. Účelem je upozornit pachatele, nebo skupinu pachatelů, že pokud nedojde k zanechání protiprávního jednání, bude následovat použití zbraně. Varovného výstřelu nelze použít pro zastavení vozidla nebo jako opakované výzvy.

4.8.1 Riziko použití varovné výstřelu

Rizikem při použití varovného výstřelu je trajektorie střely. Každý, kdo se rozhodne použít varovný výstřel, je povinen zajistit bezpečnou dopadovou dráhu projektilu. Dalším rizikem je nefunkčnost zbraně nebo vzniku závady při potřebě varovného výstřelu.

5 POUŽITÍ DONUCOVACÍCH PROSTŘEDKŮ U CELNÍ SPRÁVY

Pokud během služby dojde ke vzniku situace, kdy je příslušník Celní správy napaden, nebo dojde k použití donucovacích prostředků, je tato událost označována jako mimořádná. Povinností každého celníka je při vzniku mimořádné události informovat svého služebního funkcionáře a sepsat úřední záznam o průběhu události. Oddělení analýz a informační podpory data eviduje a vyhodnocuje.

- **Fyzické napadení celníka 2010 – 2013**

Tab. č. *Fyzické napadení celníka*

Rok	Druh napadení	Státní příslušnost útočníka	Zranění celníka
2010	fyzické	vietnamská	ne
2010	fyzické	vietnamská	ano
2010	fyzické	slovenská	ne
2010	fyzické a verbální	vietnamská	ano
2010	fyzické	vietnamská	ne
2011	Fyzické a najíždění a naražení do vozidla	česká	ne
2011	fyzické	česká	ano
2012	fyzické	vietnamská	ano (2x)
2012	fyzické	vietnamská	ne
2013	fyzické	vietnamská	ano

- **Použití donucovacích prostředků v roce 2010**

Tab. č. Použití donucovacích prostředků 2010

Orgán Celní správy	Hmaty, chvaty, údery a kopy	Slzotvorný prostředek	Obušek	Pouta	Hrozba zbraní	Varovný výstřel
GŘC ³⁴	1	0	0	1	0	0
Brno	3	0	0	3	0	0
Praha	12	1	3	12	2	0
Ústí nad Labem	12	0	5	12	1	0
Ostrava	3	0	0	3	0	0
Plzeň	5	0	0	5	1	1
Č. Budějovice	2	0	0	2	2	0
Hradec Králové	5	0	0	5	1	1
Olomouc	3	0	0	3	0	0

- **Použití donucovacích prostředků v roce 2011**

Tab. č. Použití donucovacích prostředků 2011

Orgán Celní správy	Hmaty, chvaty, údery a kopy	Slzotvorný prostředek	Obušek	Pouta	Hrozba zbraní	Varovný výstřel
GŘC	0	0	0	0	0	0
Brno	1	0	0	1	1	0
Praha	10	1	3	10	2	0
Ústí nad Labem	12	0	5	12	0	0
Ostrava	3	0	0	3	3	0
Plzeň	2	0	0	2	0	0
Č. Budějovice	1	0	0	1	0	0
Hradec Králové	7	0	3	7	2	0
Olomouc	0	0	0	0	0	0

³⁴ Generální ředitelství cel

- **Použití donucovacích prostředků v roce 2012**

Tab. č. *Použití donucovacích prostředků 2012*

Orgán Celní správy	Hmaty, chvaty, údery a kopy	Slzotvorný prostředek	Obušek	Pouta	Hrozba zbraní	Varovný výstřel
GŘC	1	0	0	1	0	0
Brno	6	0	0	6	0	0
Praha	10	0	0	10	0	0
Ústí nad Labem	18	0	6	18	6	0
Ostrava	0	0	0	0	0	0
Plzeň	8	0	0	8	8	0
Č. Budějovice	8	0	0	8	0	0
Hradec Králové	1	0	0	1	0	0
Olomouc	17	0	0	17	4	0

Z údajů dostupných z předchozích tabulek je možné odvodit, že dojde-li k použití donucovacích prostředků, dochází zároveň i k zapoutání útočníka.

6 INSPEKČNÍ ORGÁNY

6.1 Generální inspekce bezpečnostních sborů - GIBS

Na základě zákona č. 341/2011 Sb., o Generální inspekci bezpečnostních sborů a o změně souvisejících zákonů ze dne 6. listopadu 2011, vzniká nová státní složka zabývající se odhalováním a vyšetřováním trestních činů spáchaných příslušníky a zaměstnanci Policie, Celní správy, Vězeňské služby a inspekce (GIBS) České republiky. Vzniká na základech předchozích inspekčních orgánů ministerstva vnitra zabývajících se odhalováním protiprávního jednání příslušníků a zaměstnanců Policie ČR. V současnosti provádí inspekce ve spolupráci s jednotlivými odděleními bezpečnostních sborů tyto úkony:

- vyhledává, odhaluje a prověřuje skutečnosti, že byl spáchan trestný čin
- vyšetřuje trestné činy
- provádí zkoušku spolehlivosti
- sleduje a vyhodnocuje informace o protiprávní činnosti
- vydává metodická doporučení

Z pohledu použití donucovacích prostředků je hlavní zaměření inspekce na vyšetřování mimořádných událostí, při kterých je použita zbraň nebo spáchan trestný čin.

6.2 Odbor vnitřní kontroly Policejního prezidia České republiky

Odbor vnitřní kontroly je zaměřen na jednání, chování a kontrolu výkonu služby příslušníků a zaměstnanců Policie ČR. Do roku 2012 byla rozdělena na dvě složky: Odbor vnitřní kontroly a Inspekce ministerstva vnitra (v dnešní době GIBS). Dojde-li ke spáchaní trestného činu v rámci použití donucovacích prostředků, je případ předán inspekci (GIBS). V ostatních případech je případ řešen v rámci kompetencí Odboru vnitřní kontroly.

6.3 Oddělení Vnitřních činností

Oddělení Vnitřních činností – odd. 50 je oddělením zabývajícím se inspekční kontrolou u Celní správy. Provádí kontrolu obdobně jako Odbor vnitřní kontroly u Policie ČR. Pokud dojde k použití donucovacího prostředku a osoba proti níž byl prostředek použit, podá stížnost na postup příslušníků, je odd. 50 kompetentní zahájit vyšetřování mimořádné

události. Dojde-li ke spáchání trestného činu, nebo použití zbraně, je věc předána Generální inspekci bezpečnostních sborů.

6.4 Odbor kontroly

Vězeňská služba na základě podnětu z GIBS provedla organizační změnu vlastních kontrolních orgánů. Oddělení prevence a stížností bylo převedeno přímo pod vedení Generálního ředitelství pod názvem Odbor kontroly. Inspekční činnost vzhledem ke specifikacím provozu ve věznicích je odlišná oproti ostatním kontrolním oddělením bezpečnostních sborů. Postupy při vyšetřování použití donucovacích prostředků jsou ale obdobné. Většina podmětů je ze strany uvězněných osob. Je proto nutné zjistit, zda se nejedná o úmyslné fabulování, nebo zda opravdu došlo ke zneužití pravomoci.

6.5 Oddělení kontroly u Obecní policie

Zřizovatelem Obecní policie je město³⁵ a vedením je pověřen starosta, popř. pověřený zastupitel. Obec rozhoduje o organizační struktuře své obecní policie a na základě požadavků může vytvořit oddělení pro kontrolu činnosti strážníků. V ostatních případech je kontrolní činnost vykonávána pověřenými osobami z řad zastupitelů nebo starostou obce. Dojde-li k podezření ze spáchání přestupku nebo trestného činu, je věc předána státní policii.

³⁵ podle § 2 zákona č. 367/1990 Sb., o obcích, ve znění pozdějších předpisů

ZÁVĚR

V reálném životě při výkonu služby dochází mnohdy ke vzniku mimořádných situací. Autorita příslušníka a statut úřední osoby nezaručuje vždy jeho bezpečnost. Za tímto účelem patří k vybavení příslušníka donucovací prostředky, ovšem jejich použití vždy vyžaduje základní právní a technickou znalost.

Cílem práce bylo poskytnutí základních informací o případných rizicích při použití donucovacích prostředků. Nezasvěcený čtenář si po přečtení této práce utvoří komplexní přehled o problematice použití donucovacích prostředků. Nezapomínejme ani na příslušníky bezpečnostních sborů, pro něž touto prací byl vytvořen základ pro vymýcení mylných představ o používání donucovacích prostředků.

Prvotní myšlenkou byl projekt o vytvoření „seznamu“, ve kterém budou sjednocena rizika spojená s donucovacími prostředky, jak po stránce vlivu na lidský organismus, tak po stránce legislativní. Následně došlo k rozhodnutí vypracovat tuto bakalářskou práci, kterou bude možné aplikovat do systému vzdělávání příslušníků bezpečnostních sborů pro výuku služební přípravy a vlastního použití donucovacích prostředků.

Rozebíraná rizika je možno shrnout do třech skupin, a to poškození lidského zdraví nabývající dle zvoleného donucovacího prostředku různé intenzity, tzn. rizika zdravotní, dále pak trestněprávní odpovědnost příslušníka, jenž se dle svého nejlepšího vědomí a svědomí uchýlil k použití donucovacího prostředku, avšak s mírou překračující okolnosti vylučující protiprávnost, tzn. rizika právní, a konečně služební odpovědnost vyvstávající z příslušných služebních předpisů.

Pro úplnost doplňuji, že u Celní správy České republiky probíhá každé dva roky pravidelné přezkoušení z odborné a fyzické způsobilosti příslušníků zahrnující i znalosti správného a účinného použití donucovacích prostředků, včetně nezbytné míry připravenosti poskytnout související první pomoc. Bakalářskou práci je tak možné využít i prakticky k doplnění a oživení chybějících znalostí pro úspěšné splnění náročných testů. Právě úspěšné absolvování zmíněných testů tudíž bude očekávanou zpětnou vazbou předložených informací.

SEZNAM POUŽITÉ LITERATURY

- [] BYDŽOVSKÝ, J. *První pomoc*. 2. přepracované vydání. Praha. Grada. Praha 2004. 80 s. ISBN 978-80-247-0680-1
- [2] ERTLOVÁ, Františka a Josef MUCHA et al. *Přednemocniční neodkladná péče*. Vydání 2. Brno 2003. 368 s.. ISBN 80-7013-379-1
- [3] FIRST, R., *Obušek s kolmou rukojetí – tonfa*, 1.vyd. Praha. Policejní akademie České republiky. 1996, 83 s. ISBN 80-85981-1
- [4] HIRT Miroslav et. al, *Tupá poranění v soudním lékařství*, 1.vyd. Grada Publishing, a.s., Praha 2011. 192 s., ISBN 978-247-4194-9
- [5] HRAZDÍRA, I. *Základy metodiky výcviky a taktiky služebních zákroků*. 1.vyd. Praha. Policejní akademie České republiky. 1996. 114 s. ISBN 80-85981-25-4.
- [6] REGULI Zdenko, *Úpolové sporty*, Masarykova univerzita v Brně, 2005. 133 s. ISBN 80-210-3700-8

Zákony

- [7] zákon 553/1991 Sb., o Obecní policii, ve znění pozdějších předpisů
- [8] zákon 555/1992 Sb., o Vězeňské a justiční strážní České republiky, ve znění pozdějších předpisů
- [9] zákon 273/2008 Sb., o Policii České republiky, ve znění pozdějších předpisů
- [10] zákon 40/2009 Sb., trestní zákoník, ve znění pozdějších předpisů
- [11] zákon 17/2012 Sb., o Celní správě České republiky, ve znění pozdějších předpisů
- [12] zákon 361/2003 Sb., o služebním poměru příslušníků bezpečnostních sborů, ve znění pozdějších předpisů
- [13] zákon 367/1990 Sb., o obcích, ve znění pozdějších předpisů

Ostatní

- [14] *Interní zdroje Celní správy ČR*, 2014, CÚ Brno

SEZNAM POUŽITÝCH SYMBOLŮ, ZKRATEK A CIZÍCH SLOV

CNS - centrální nervová soustava

GIBS - Generální inspekce bezpečnostních sborů

GŘC – Generální ředitelství cel

Látka CN - (chloracetofenom)

Látka CS - (2-chlorbenzylidenmalononitril)

Látka CR - (dibenz /b,f/ - 1,4 – oxazepin)

Látka OC - (Oleoresin Capsicum), naplněny výtažkem z kajenského pepře

RZP - rychlá zdravotní pomoc

Lakrimace = slzení

Laryngospasmus = křečovitě zúžení hlasivkové štěrbiny a obstrukce dýchacích cest

Luxace = vykloubení, vymknutí

Infekční agens = škodlivá cizorodá látka

Epistaxe = krvácení z nosu

Reologie = nauka o deformaci látek

Komoce mozku = otřes mozku

Hematom = otok

SEZNAM OBRÁZKŮ

<i>Obr. č. 1 Klasifikace trestného jednání dle způsobených následků</i>	28
<i>Obr. č. 2 Slzotvorný prostředek</i>	36
<i>Obr. č. 3 Taser a elektrický paralyzér</i>	43
<i>Obr. č. 4 Typy obušků</i>	46
<i>Obr. č. 5 Zakončení obušku</i>	50
<i>Obr. č. 6 Úder obušku.....</i>	51
<i>Obr. č. 7 Typy pout</i>	59
<i>Obr. č. 8 Ochranné rukavice.....</i>	61

SEZNAM TABULEK

<i>Tab. č. 1 Donucovací prostředky Policie ČR.....</i>	<i>15</i>
<i>Tab. č. 2 Donucovací prostředky Obecní a městské policie</i>	<i>17</i>
<i>Tab. č. 3 Donucovací prostředky Vězeňské služby a justiční stráže</i>	<i>19</i>
<i>Tab. č. 4 Donucovací prostředky Celní správy.....</i>	<i>22</i>
<i>Tab. č. 5 Krevní ztráty při zlomeninách.....</i>	<i>52</i>
<i>Tab. č. 6 Příznaky zlomenin.....</i>	<i>52</i>
<i>Tab. č. 7 Fyzické napadení celníka</i>	<i>66</i>
<i>Tab. č. 8 Použití donucovacích prostředků 2010.....</i>	<i>67</i>
<i>Tab. č. 9 Použití donucovacích prostředků 2011</i>	<i>67</i>
<i>Tab. č. 10 Použití donucovacích prostředků 2011.....</i>	<i>68</i>