

Analýza hospodaření obce Němčice

Růžena Bouchalíková

Bakalářská práce
2014



Univerzita Tomáše Bati ve Zlíně
Fakulta managementu a ekonomiky

Univerzita Tomáše Bati ve Zlíně
Fakulta managementu a ekonomiky
Vyšší odborná škola ekonomická
akademický rok: 2013/2014

ZADÁNÍ BAKALÁŘSKÉ PRÁCE

(PROJEKTU, UMĚLECKÉHO DÍLA, UMĚLECKÉHO VÝKONU)

Jméno a příjmení: **Růžena BOUCHALÍKOVÁ**
Osobní číslo: **M100352**
Studijní program: **B6208 Ekonomika a management**
Studijní obor: **Finanční řízení podniku**
Forma studia: **prezenční**

Téma práce: **Analýza hospodaření obce Němčice**

Zásady pro vypracování:

Úvod

I. Teoretická část

- Prostudujte literaturu, která se týká územní samosprávy

II. Praktická část

- Charakterizujte obec Němčice.
- Zpracujte interní dokumenty a informace o hospodaření obce Němčice v letech 2011 - 2013.
- Posuďte vývoj hospodaření obce Němčice.
- Navrhněte opatření ke zlepšení hospodaření obce Němčice.

Závěr

Rozsah bakalářské práce:

Rozsah příloh:

Forma zpracování bakalářské práce: tištěná

Seznam odborné literatury:

JURAJDOVÁ, Hana a Jan ŠELEŠOVSKÝ. A KOL. Účetnictví, daně, audit a financování územních samosprávných celků a organizací neziskového sektoru. Brno: Masarykova univerzita, 2004, 132 s. ISBN 80-210-3583-8.

KÁŇA, Pavel. Základy veřejné správy. Ostrava: Montanex, 2007, 375 s. ISBN 978-80-7225-244-2.

PEKOVÁ, Jitka. Hospodaření a finance územní samosprávy. Praha: Management Press, 2004, 375 s. ISBN 80-7261-086-4.

PEKOVÁ, Jitka a Jaroslav PILNÝ. Veřejná správa a finance veřejného sektoru. Praha: ASPI, 2002, 441 s. ISBN 80-86395-21-9.

KOLEKTIV AUTORŮ. Úvod do regionálních věd a veřejné správy. 2. vyd. Plzeň: Aleš Čeněk, 2008, 455 s. ISBN 978-80-7380-086-4.

SWOT Analysis: Examples, Templates & Definition. Businessnewsdaily [online]. 2013. Icit. 2014-02-19]. Dostupné z:

<http://www.businessnewsdaily.com/4245-swot-analysis.html>.

Vedoucí bakalářské práce: Ing. Iva Přikrylová

Externí

Datum zadání bakalářské práce: 14. března 2014

Termín odevzdání bakalářské práce: 25. dubna 2014

Ve Zlíně dne 11. dubna 2014


Mgr. Pavel Hýl
zast. děkanka




Bc. Ing. Šárka Vránová, PhD.
zast. ředitel ústavu

PROHLÁŠENÍ AUTORA BAKALÁŘSKÉ PRÁCE

Beru na vědomí, že:

- odevzdáním bakalářské práce souhlasím se zveřejněním své práce podle zákona č. 111/1998 Sb. o vysokých školách a o změně a doplnění dalších zákonů (zákon o vysokých školách), ve znění pozdějších právních předpisů, bez ohledu na výsledek obhajoby¹;
- bakalářská práce bude uložena v elektronické podobě v univerzitním informačním systému;
- na mou bakalářskou práci se plně vztahuje zákon č. 121/2000 Sb. o právu autorském, o právech souvisejících s právem autorským a o změně některých zákonů (autorský zákon) ve znění pozdějších právních předpisů, zejm. § 35 odst. 3²;
- podle § 60³ odst. 1 autorského zákona má UTB ve Zlíně právo na uzavření licenční smlouvy o užití školního díla v rozsahu § 12 odst. 4 autorského zákona;

¹ zákon č. 111/1998 Sb. o vysokých školách a o změně a doplnění dalších zákonů (zákon o vysokých školách), ve znění pozdějších právních předpisů, § 47b Zveřejňování závěrečných prací:

- (1) Vysoká škola nevydělečně zveřejňuje disertační, diplomové, bakalářské a rigorózní práce, u kterých proběhla obhajoba, včetně posudků oponentů a výsledku obhajoby prostřednictvím databáze kvalifikačních prací, kterou spravuje. Způsob zveřejnění stanoví vnitřní předpis vysoké školy.
- (2) Disertační, diplomové, bakalářské a rigorózní práce odevzdané uchazečem k obhajobě musí být též nejméně pět pracovních dnů před konáním obhajoby zveřejněny k nahlížení veřejnosti v místě určeném vnitřním předpisem vysoké školy nebo není-li tak určeno, v místě pracoviště vysoké školy, kde se má konat obhajoba práce. Každý si může ze zveřejněné práce pořizovat na své náklady výpisy, opisy nebo rozmnoženiny.
- (3) Platí, že odevzdáním práce autor souhlasí se zveřejněním své práce podle tohoto zákona, bez ohledu na výsledek obhajoby.

² zákon č. 121/2000 Sb. o právu autorském, o právech souvisejících s právem autorským a o změně některých zákonů (autorský zákon) ve znění pozdějších právních předpisů, § 35 odst. 3:

- (3) Do práva autorského také nezasahuje škola nebo školské či vzdělávací zařízení, užije-li nikoli za účelem přímého nebo nepřímého hospodářského nebo obchodního prospěchu k výuce nebo k vlastní potřebě dílo vytvořené žákem nebo studentem ke splnění školních nebo studijních povinností vyplývajících z jeho právního vztahu ke škole nebo školskému či vzdělávacímu zařízení (školní dílo).

³ zákon č. 121/2000 Sb. o právu autorském, o právech souvisejících s právem autorským a o změně některých zákonů (autorský zákon) ve znění pozdějších právních předpisů, § 60 Školní dílo:

- (1) Škola nebo školské či vzdělávací zařízení mají za obvyklých podmínek právo na uzavření licenční smlouvy o užití školního díla (§ 35 odst. 3). Odpírá-li autor takového díla udělit svolení bez vážného důvodu, mohou se tyto osoby domáhat nahrazení chybějícího projevu jeho vůle u soudu. Ustanovení § 35 odst. 3 zůstává nedotčeno.

- podle § 60⁴ odst. 2 a 3 mohu užít své dílo – bakalářskou práci - nebo poskytnout licenci k jejímu využití jen s předchozím písemným souhlasem Univerzity Tomáše Bati ve Zlíně, která je oprávněna v takovém případě ode mne požadovat přiměřený příspěvek na úhradu nákladů, které byly Univerzitou Tomáše Bati ve Zlíně na vytvoření díla vynaloženy (až do jejich skutečné výše);
- pokud bylo k vypracování bakalářské práce využito softwaru poskytnutého Univerzitou Tomáše Bati ve Zlíně nebo jinými subjekty pouze ke studijním a výzkumným účelům (tj. k nekomerčnímu využití), nelze výsledky bakalářské práce využít ke komerčním účelům.

Prohlašuji, že:

- jsem bakalářskou práci zpracoval/a samostatně a použité informační zdroje jsem citoval/a;
- odevzdaná verze bakalářské práce a verze elektronická nahraná do IS/STAG jsou totožné.

Ve Zlíně

.....

⁴ zákon č. 121/2000 Sb. o právu autorském, o právech souvisejících s právem autorským a o změně některých zákonů (autorský zákon) ve znění pozdějších právních předpisů, § 60 Školní dílo:

- (2) Není-li sjednáno jinak, může autor školního díla své dílo užít či poskytnout jinému licenci, není-li to v rozporu s oprávněnými zájmy školy nebo školského či vzdělávacího zařízení.
- (3) Škola nebo školské či vzdělávací zařízení jsou oprávněny požadovat, aby jim autor školního díla z výdělku jím dosaženého v souvislosti s užitím díla či poskytnutím licence podle odstavce 2 přiměřeně přispěl na úhradu nákladů, které na vytvoření díla vynaložily, a to podle okolností až do jejich skutečné výše; přitom se přihlédne k výši výdělku dosaženého školou nebo školským či vzdělávacím zařízením z užití školního díla podle odstavce 1.

ABSTRAKT

Tato bakalářská práce se bude zabývat hospodařením obce Němčice v letech 2011 – 2013. Bakalářská práce je rozdělena do dvou částí.

Teoretická část se bude věnovat charakteristikou územní samosprávy a obce. Objasněny budou základní pojmy, jako obec, rozpočet nebo finanční analýza.

Praktická část této práce se bude zabývat nejprve základními informacemi o obci Němčice a následně analýzou hospodaření obce za sledované období.

V závěrečné části bakalářské práce budou nastíněna doporučení, která budou plynout z praktické části.

Klíčová slova: územní samospráva, obec, rozvaha, rozpočet, výkaz zisku a ztráty, příjmy, výdaje, finanční analýza.

ABSTRACT

This thesis will deal with the management of the village Němčice in 2011 – 2013. The thesis is divided into two parts.

The theoretical part will be devoted characteristics of local governments and municipalities.

The practical part of this thesis will deal first with basic information about the village Němčice and subsequently analysis of the municipality of the watched period.

In the final part of the thesis will be outlined recommendations that will follow from the practical part.

Keywords: local government, community, balance sheet, budget, profit and loss, revenues, expenses, financial analysis.

Poděkovat bych chtěla všem, kteří mi pomohli s tvorbou bakalářské práce.

OBSAH

ÚVOD	11
I TEORETICKÁ ČÁST	12
1 ÚZEMNÍ SAMOSPRÁVA	13
1.1 VYŠŠÍ ÚZEMNÍ SAMOSPRÁVA	13
1.2 ÚZEMNÍ SAMOSPRÁVA OBCÍ	14
2 OBEC A OBECNÍ SAMOSPRÁVA	15
2.1 CHARAKTERISTIKA OBCE.....	15
2.2 ČLENĚNÍ OBCÍ.....	15
2.2.1 Členění obcí podle počtu obyvatel	15
2.2.2 Členění obcí podle činnosti obecního úřadu	16
2.3 ZNAKY A FUNKCE OBCE.....	16
2.3.1 Území obce.....	16
2.3.2 Občané obce	16
2.3.3 Funkce obce.....	17
2.4 ORGÁNY OBCE A JEJICH ČINNOST.....	17
2.4.1 Zastupitelstvo obce.....	18
2.4.2 Rada obce	18
2.4.3 Starosta a jeho zástupci	19
2.4.4 Výbory.....	19
2.4.5 Komise.....	19
2.4.6 Oddělení obecního úřadu a odbory	19
3 MAJETEK ÚZEMNÍ SAMOSPRÁVY	21
3.1 ROZDĚLENÍ MAJETKU OBCE	21
3.2 PŘÍJMY Z MAJETKU	21
4 ÚZEMNÍ ROZPOČET	22
4.1 ROZPOČET OBCE A ÚZEMNÍ SAMOSPRÁVY	22
4.1.1 Rozpočtový proces	23
4.1.2 Rozpočtové zásady	23
4.1.3 Rozpočtová skladba.....	23
4.1.4 Příjmy rozpočtu obce.....	24
4.1.5 Výdaje rozpočtu obce.....	24
5 SWOT ANALÝZA	25
6 UKAZATELE FINANČNÍ ANALÝZY	26
6.1 UKAZATEL RENTABILITY	26
6.2 UKAZATELE AKTIVITY	26
6.3 UKAZATELE PLATEBNÍ SCHOPNOSTI	27
6.4 UKAZATELE ZADLUŽENOSTI	28
6.5 DLUHOVÁ SLUŽBA.....	28
II PRAKTICKÁ ČÁST	29
7 OBEC NĚMČICE	30
7.1 HISTORIE OBCE NĚMČICE	30
7.2 ORGANIZAČNÍ STRUKTURA OBCE.....	32

7.3	OBČANSKÁ VYBAVENOST OBCE.....	32
7.4	ZŘÍZENÉ PŘÍSPĚVKOVÉ ORGANIZACE.....	33
7.5	SPOLKY V OBCI.....	33
7.6	FIRMY V OBCI.....	33
8	SWOT ANALÝZA OBCE NĚMČICE.....	34
9	MAJETKOVÁ A FINANČNÍ STRUKTURA OBCE.....	36
9.1	STÁLÁ AKTIVA.....	36
9.2	OBĚŽNÁ AKTIVA.....	37
9.3	VLASTNÍ ZDROJE	37
9.4	CIZÍ ZDROJE.....	38
10	ANALÝZA AKTIV OBCE NĚMČICE	40
10.1	ANALÝZA CELKOVÝCH AKTIV	40
10.2	STÁLÁ AKTIVA.....	41
10.3	OBĚŽNÁ AKTIVA.....	42
11	ANALÝZA PASIV OBCE NĚMČICE.....	44
11.1	VLASTNÍ ZDROJE	45
11.2	CIZÍ ZDROJE.....	46
12	ANALÝZA PLNĚNÍ ROZPOČTU PŘÍJMŮ A VÝDAJŮ.....	48
12.1	CELKOVÉ PŘÍJMY A VÝDAJE V LETECH 2011 – 2013	48
12.2	ANALÝZA PŘÍJMŮ V LETECH 2011 – 2013.....	49
12.2.1	Analýza daňových příjmů	49
12.2.2	Analýza nedaňových příjmů.....	50
12.2.3	Analýza kapitálových příjmů	51
12.2.4	Analýza přijatých dotací.....	51
12.3	ANALÝZA VÝDAJŮ V LETECH 2011 – 2013	52
12.3.1	Analýza běžných výdajů	52
12.3.2	Analýza kapitálových výdajů	53
12.4	VYHODNOCENÍ ANALÝZY PLNĚNÍ ROZPOČTU PŘÍJMŮ A VÝDAJŮ ZA SLEDOVANÉ OBDOBÍ	54
13	POMĚROVÉ UKAZATELE	55
13.1	PODÍL POHLEDÁVEK NA ROZPOČTU	55
13.2	PODÍL ZÁVAZKU NA ROZPOČTU	56
13.3	PODÍL ZASTAVENÉHO MAJETKU	57
14	FINANČNÍ ANALÝZA OBCE NĚMČICE.....	58
14.1	UKAZATELE PLATEBNÍ SCHOPNOSTI	58
14.1.1	Likvidita III. stupně.....	58
14.1.2	Likvidita II. stupně	58
14.1.3	Likvidita I. stupně.....	59
14.2	UKAZATELE ZADLUŽENOSTI.....	59
14.2.1	Ukazatel věřitelského rizika	60
14.2.2	Koeficient samofinancování.....	60
14.3	UKAZATEL DLUHOVÉ SLUŽBY	61
14.4	VYHODNOCENÍ FINANČNÍ ANALÝZY V LETECH 2011 – 2013.....	61

15	SHRNUTÍ A NÁVRHY NA ZLEPŠENÍ HOSPODAŘENÍ OBCE.....	62
	ZÁVĚR	63
	SEZNAM POUŽITÉ LITERATURY.....	64
	SEZNAM POUŽITÝCH SYMBOLŮ A ZKRATEK.....	66
	SEZNAM OBRÁZKŮ	67
	SEZNAM GRAFŮ	68
	SEZNAM TABULEK.....	69
	SEZNAM PŘÍLOH.....	71

ÚVOD

Tato bakalářská práce je zpracována na Obecním úřadě v Němčicích na Kroměřížsku. Je zaměřena na hospodaření obce v období 2011 – 2013. Úkolem této práce je sledovat a zhodnotit jak obec Němčice hospodaří ve sledovaném období.

Práce je rozdělena do dvou částí a to na teoretickou část a část praktickou.

V teoretické části jsou vysvětleny důležité pojmy, jako územní samospráva, obec a její působnost, orgány obce a jejich činnosti, rozpočet, příjmy a výdaje rozpočtu. Dále jsou v této části vysvětleny pojmy finanční analýzy a jednotlivé ukazatele finanční analýzy.

Na teoretickou část navazuje část praktická, která je zaměřena na podrobné zkoumání hospodaření obce Němčice. V úvodu praktické části jsou uvedeny informace o obci, jako je historie, současnost a organizační struktura. Další kapitola je zaměřena na analýzu hospodaření obce v letech 2011 – 2013. V první řadě je uvedená analýza majetkové a finanční struktury obce, tedy analýza aktiv a pasiv obce a jejich individuálních složek. Dále následuje analýza plnění příjmů a výdajů rozpočtu obce ve sledovaném období. Zaměřuji se také na ukazatele finanční analýzy, kterým je věnována celá kapitola.

Na závěr práce je uvedeno shrnutí a návrhy na zlepšení hospodaření obce do budoucna.

I TEORETICKÁ ČÁST

1 ÚZEMNÍ SAMOSPRÁVA

Stát přenechává v demokratickém zřízení moc územní samosprávě a rozdělení území státu na vyšší územní celky a obce. Územní celky jsou vytvořeny z potřeb veřejného a společenského zájmu a z principů řídit vlastní záležitosti občanů.

Jednotlivé samosprávní územní celky (kraje a obce):

- mají společenský a historický vývoj,
- mají občanskou sounáležitost územní a geografickou soudržnost,
- zabezpečují potřeby svých obyvatel, zajišťují ochranu zájmů občanů,
- mají ekonomickou a hospodářskou samostatnost,
- vytvářejí své právní normy. (Káňa, 2007, s. 48)

1.1 Vyšší územní samospráva

Česká republika je územně rozdělena na 13 samosprávných krajů a hlavní město Praha.

Názvy krajů:

- Hlavní město Praha,
- Jihočeský,
- Jihomoravský,
- Karlovarský,
- Královéhradecký,
- Liberecký,
- Moravskoslezský,
- Olomoucký,
- Pardubický,
- Plzeňský,
- Středočeský,
- Ústecký,
- Vysočina,

- Zlínský.

Kraj je spravován krajským úřadem sídlícím v krajském městě. (Káňa, 2007, s. 48)

1.2 Územní samospráva obcí

Obec se spravuje prostřednictvím obecního úřadu sama. Na území ČR je celkem přes 6 280 obcí. Pojem obec je všeobecným názvem pro vesnici, obec, město. V obcích je voleno obecní zastupitelstvo a samospráva obce, která spravuje:

- území obce,
- záležitosti obce,
- občanské záležitosti. (Káňa, 2007, s. 48 – 49)

2 OBEC A OBECNÍ SAMOSPRÁVA

Káňa (2007, s. 50) vyznačuje obec jako:

- základní článek územní samosprávy,
- samostatný právní subjekt,
- základní správní celek,
- reprezentant veřejných zájmů a zájmů občanů,
- nositel veřejné moci.

Obec má svá práva a povinnosti.

2.1 Charakteristika obce

Obec je základní územní jednotkou státu. Obec je tvořena obyvatelstvem, které společně užívá vymezené území (katastrální území) a které má právo na samosprávu. V demokratických zemích má tedy obec postavení územního samosprávného společenství, nestátního subjektu. (Peková a Pilný, 2002, s. 78)

V právním smyslu je obec vymezena třemi základními znaky:

- území,
- občané s trvalým nebo přechodným pobytem, občané s čestným občanstvím obce (města), právnické osoby se sídlem na území obce nebo s provozovnou na území obce a další fyzické a právnické osoby, např. vlastníci nemovitostí na území obce, (Peková a Pilný, 2002, s. 78)
- samospráva veřejných záležitostí v hranicích obce (na katastrálním území obce), tzn. působnost (Peková, 2004, s. 79).

2.2 Členění obcí

Na území ČR jsou obce, územní celky, které členíme podle následujících kritérií:

- počtu obyvatel,
- činnosti úřadů. (Káňa, 2007, s. 51)

2.2.1 Členění obcí podle počtu obyvatel

Na území České Republiky se vyskytují:

- obce,
- města,
- statutární města,
- Hlavní město Praha. (Káňa, 2007, s. 51)

2.2.2 Členění obcí podle činnosti obecního úřadu

Podle činnosti obecního úřadu se obce člení na:

- obec a obecní úřad s výkonem správy v základním rozsahu,
- obec a obecní úřad s výkonem správy přenesené působnosti,
- obec a obecní úřad s výkonem správy rozšířené působnosti. (Káňa, 2007, s. 52)

2.3 Znaky a funkce obce

Každá obec se vyznačuje těmito znaky:

- územím,
- občany,
- samosprávním funkcí,
- názvem,
- popř. znakem, vlajkou. (Káňa, 2007, s. 50)

2.3.1 Území obce

Obec se rozkládá na katastrálním území. Obec je územní celek, který má jedno nebo více katastrálních území. Tato území jsou vyznačena v katastrálních plánech obce.

Území obce má:

- vnitřní část s označením intravilán (část obce určená k obývání, je zabydlena, pozemky v této části mají větší finanční hodnotou),
- vnější část s označením extravilán (je tvořena pozemky, zemědělskou půdou, lesy s nižší finanční hodnotou). (Káňa, 2007, s. 50)

2.3.2 Občané obce

Občané se podílejí na řízení obce:

- nepřímo prostřednictvím volených zástupců – v ČR zvolených do zastupitelstva obce, a to ve veřejných komunálních volbách,
- přímo, a to dobrovolnou prací – např. v různých komisích, nebo aktivní účastí na veřejných schůzích obce, resp. veřejných zasedáních zastupitelstva obce. K nejdůležitějším otázkám rozvoje obce se mohou vyjadřovat v místním referendu. (Peková, 2004, s. 79)

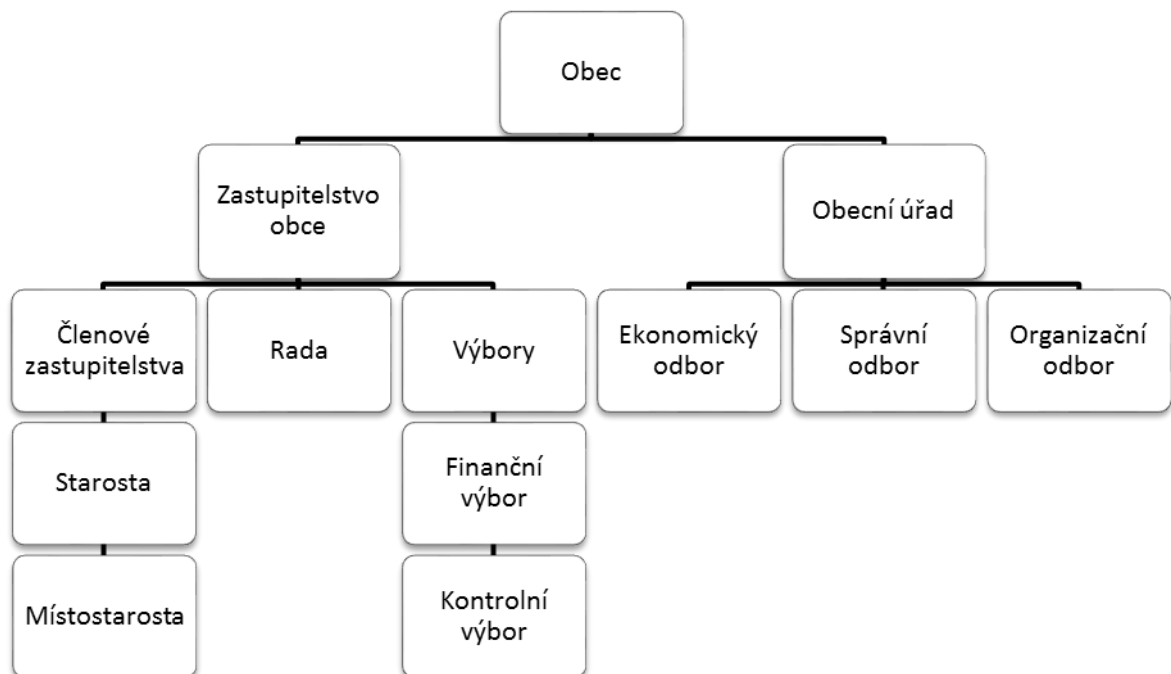
2.3.3 Funkce obce

Obec vykonává dvě funkce:

- samosprávní – spravuje sama sebe, dále spravuje záležitosti obce a záležitosti občanů obce prostřednictvím svých zvolených orgánů,
- státní – je funkcí přenesenou; obec tak vykonává státní správu v rozsahu vymezeném zákonem. (Káňa, 2007, s. 51)

2.4 Orgány obce a jejich činnost

Následující schéma zobrazuje základní zobrazení organizační struktury obce.



Zdroj: vlastní zpracování.

Obr. 1. Organizační struktura obce

2.4.1 Zastupitelstvo obce

Zastupitelstvo tvoří zástupci jednotlivých politických stran, případně nezávislí kandidáti. Tito zástupci jsou voleni na dobu 4 let. Členové zastupitelstva ze svých řad zvolí obecní radu a starostu (primátora). Jednání zastupitelstva je veřejné.

Zastupitelstvo obce rozhoduje a schvaluje:

- program rozvoje obce a rozpočet obce,
- vydávání emisí komunálních cenných papírů,
- zřízení rozpočtových a příspěvkových organizací,
- obecně závazné vyhlášky,
- čestné občanství,
- nabytí a převod majetku obce,
- bezúplatné převody peněžních prostředků,
- převody movitých věcí,
- rozhoduje o převodu vlastnických práv nemovitostí, o předání a pronájmu majetku.

Zastupitelstvo je dále zřizovatelem organizací (Základní škola, Mateřská škola, atd.), obecní policie a integrovaného záchranného systému v obci. (Káňa, 2007, s. 52 – 53)

2.4.2 Rada obce

Obecní rada je podřízená obecnímu zastupitelstvu. Rada je výkonným orgánem a jednání této rady je neveřejná. Radu obce tvoří třetina počtu členů zastupitelstva. Obecní rada projednává a vykonává činnosti:

- zabezpečuje hospodaření obce,
- stanovuje plat starostovi a místostarostům,
- řídí činnost komisí,
- kontroluje činnost orgánů, které obecní rada zřídila,
- ukládá sankce a pokuty,
- projednává petice a připomínky občanů. (Káňa, 2007, s. 53)

2.4.3 Starosta a jeho zástupci

Starosta je představitelem obce. Zastupuje obec navenek a je uznáván za statutární orgán obce. V případě, že není v obci zřízena funkce tajemníka, řídí a kontroluje všechny pracovníky obecního úřadu a plní funkci statutárního orgánu zaměstnavatele. Starosta je odpovědný obecnímu zastupitelstvu.

Dále starosta připravuje, svolává a řídí schůze rady, podepisuje její usnesení společně s dalším pověřeným členem rady. Starosta také odpovídá za objednání a provedení auditu hospodaření obce.

V případě nepřítomnosti starosty je jeho zástupcem místostarosta, ve městech náměstek primátora. (Peková a Pilný, 2002, s. 99 – 100)

2.4.4 Výbory

Výbor je orgán řízený zastupitelstvem (výbor finanční, kontrolní, dopravy, školství). Výbory předkládají návrhy a stanoviska zastupitelstvu. Členové výboru se scházejí podle potřeby. (Káňa, 2007, s. 53)

2.4.5 Komise

Komise jsou výkonné orgány obce. Počet komisí je závislý na počtu obyvatel obce, na pravomoci a na působnosti obecní samosprávy. Obecní úřad zřizuje komise kontrolní, mandátová, poradní, přestupková, kulturní, dopravní a další. (Káňa, 2007, s. 53)

2.4.6 Oddělení obecního úřadu a odbory

Obecní úřad vykonává administrativně organizační činnosti související se samosprávnou i přenesenou působností obce, resp. jejích orgánů. Větší rozsah přenesené působnosti zajišťuje pověřený obecní úřad a obecní úřad obce s rozšířenou působností. Ve městech plní funkci obecního úřadu městský úřad, magistrát, úřady městských obvodů a městských částí.

Obecní úřad plní úkoly zastupitelstva obce a rady obce a pomáhá výborům a komisím v jejich činnosti v oblasti samostatné působnosti. Dále vykonává přenesenou působnost v mezích zákona o obcích, kromě té činnosti, která je svěřená do působnosti příslušné komise obecního úřadu nebo zvláštního orgánu.

Obecní úřad řídí starosta, kterému pomáhají jeho zástupci – místostarostové a jmenovaný tajemník. Tajemník je pracovník v zaměstnaneckém poměru. Tato funkce se zřizuje v obcích s rozšířenou působností. I v ostatních obcích však tato funkce může být zřízena. Obecní úřad dále tvoří zaměstnanci ve výkonných orgánech.

Výkonnými orgány jsou odbory. Počet odborů v obci a náplň jejich činnosti závisí na velikosti obce, města, rozsahu samostatné působnosti a rozsahu působnosti přenesené. Čím je obec větší, tím je organizační struktura složitější. V malých obcích se zpravidla sdružuje řídicí agenda pouze do několika málo odborů, v některých případech ji vykonává jeden administrativní pracovník. (Káňa, 2007, s. 52 – 53)

3 MAJETEK ÚZEMNÍ SAMOSPRÁVY

Majetek je zpravidla vymezován jako bohatství, protože má hodnotu a tržní cenu. Vlastnictví majetku je jedním z nejdůležitějších předpokladů existence územní samosprávy jako nestátního subjektu jak na úrovni obcí, tak na úrovni krajů. Způsob využívání majetku je plně v kompetenci vlastníka. O způsobu využívání majetku ve vlastnictví příslušné územní samosprávy rozhodují jeho orgány, zejména volené orgány. Za rozhodnutí o hospodaření s majetkem volené orgány odpovídají svým občanům – voličům. (Peková, 2004, s. 351)

Obce jako ekonomické subjekty mají obecně nedostatek finančních prostředků k plnění svých ekonomických funkcí. Mnoho obcí si potřebné finanční prostředky půjčuje a tak dochází k jejich většímu či menšímu zadlužování.

Jednou z cest zlepšení ekonomické situace obcí je lepší hospodaření s obecním majetkem. Pro zabezpečování činností obce v delším časovém horizontu je významný především její dlouhodobý majetek.

Obec jako vlastník majetku má právo držby majetku, užívat majetek a nakládat s majetkem. Majetek obce musí být využíván účelně a hospodárně v souladu se zájmy a úkoly obce, které vyplývají ze zákonem vymezené působnosti. Obec je povinna pečovat o zachování a rozvoj svého majetku. Obecní majetek musí být chráněn před zničením, poškozením, odcizením nebo zneužitím. (Pilný, 2014, s. 38 – 39)

3.1 Rozdělení majetku obce

Obecní majetek lze dělit na hmotný a nehmotný, přičemž hmotný majetek tvoří zejména nemovitosti (budovy, pozemky) a movité věci (zařízení). Nehmotný majetek tvoří zejména majtková práva a pohledávky, dále peněžní prostředky na bankovních účtech, cenné papíry a nehmotná aktiva (software, ocenitelná práva). (Pilný, 2014, s. 38 – 39)

3.2 Příjmy z majetku

Prostřednictvím obecního majetku a příslušných výnosů z hospodaření s majetkem může obec ovlivňovat rychlost a úroveň svého ekonomického a sociálního rozvoje. Velikost tohoto vlivu závisí nejenom na skladbě majetku, ale i na tom, jak se s ním hospodaří. Vlastnictví dostatečně velkého obecního majetku významně posiluje ekonomickou i politickou nezávislost obce. (Pilný, 2014, s. 38 – 39)

4 ÚZEMNÍ ROZPOČET

Zajištění dostatečných finančních zdrojů je hlavním úkolem obecních i krajských financí. Jádrem systému komunálních financí, které představují nejnižší složku veřejných financí, je rozpočet obce. Obec zajišťuje prostřednictvím rozpočtu jak vlastní činnosti (např. místní dopravu, úklid, obecní policie apod.), tak i ty činnosti, které na ni deleguje stát (např. školství, sociální péči, zdravotnictví apod.). Obec na svém území je tak povinna pro své občany zabezpečit potřebný rozsah a strukturu veřejných statků a veřejných služeb. (Hana Jurajdová, Jan Šelešovský a kol., 2004, s. 26)

4.1 Rozpočet obce a územní samosprávy

Rozpočet je základem finančního hospodaření obcí, měst i regionů.

Územní rozpočet můžeme charakterizovat jako:

- decentralizovaný peněžní fond, který se tvoří, rozděluje a používá na principu nenávratnosti, neekvivalence a nedobrovolnosti,
 - účetní bilance, která bilancuje příjmy a výdaje rozpočtu,
 - rozpočtový plán na rozpočtové období,
 - nástroj obecní a regionální politiky, který slouží ke splnění volebních programů.
- (Peková, 2004, s. 200 – 201)

Obec sestavuje svůj rozpočet v příslušném rozpočtovém období, který bilancuje příjmy s výdaji potřebnými na zajištění potřeb lokálního veřejného sektoru. Dlouhodobým cílem hospodaření obce by tedy měl být vyrovnaný rozpočet, kdy jsou příjmy rovny výdajům, případně přebytkový rozpočet, kdy příjmy převyšují výdaje, a tvoří se rozpočtová rezerva. Dlouhodobě schodkový rozpočet, s příjmy nižšími než výdaje, se musí vyrovnat návratnými finančními prostředky a to vede k zadlužení obce.

Hospodaření obcí i krajů a jejich účetnictví podléhá povinnému auditu. Povinnost vyplývá ze zákona o rozpočtových pravidlech územních rozpočtů. Při nedodržení zákona dostane obec či kraj sankční pokutu, kterou musí zaplatit do státního rozpočtu. V ČR zajišťuje obcím v okrese audit většinou bezplatně okresní úřad. (Peková a Pilný, 2002, s. 185 – 186)

Územní rozpočet je významným finančním plánem, podle kterého územní samosprávy hospodaří. Základem hospodaření je roční finanční rozpočet. Podle schváleného rozpočtu obec či region hospodaří v průběhu rozpočtového období. Během tohoto období se však

může skutečné plnění rozpočtu odlišovat od plánovaného. Proto je během rozpočtového období možné rozpočet upravit. Rozpočet a jeho možné úpravy schvaluje zastupitelstvo obce. (Peková, 2004, s. 207)

4.1.1 Rozpočtový proces

Rozpočtový proces je soubor rozhodnutí různých subjektů týkajících se veřejných výdajů a veřejných příjmů, jehož výsledkem je konkrétní rozpočet.

Rozpočtový proces má čtyři základní fáze:

- přípravy a projednávání návrhu rozpočtu,
- projednávání a schvalování návrhu,
- realizace rozpočtu, tj. hospodaření podle rozpočtu v průběhu rozpočtového roku,
- následné kontroly. (Hamerníková a Maaytová, 2007, s. 188)

4.1.2 Rozpočtové zásady

V průběhu rozpočtového procesu se musí dodržovat obecně platné rozpočtové zásady:

- každoroční sestavování a schvalování územního rozpočtu,
- reálnost a pravdivost rozpočtu – reálný odhad příjmů a výdajů,
- úplnost a jednotnost rozpočtu,
- dlouhodobá vyrovnanost rozpočtu,
- hospodárnost a efektivnost, účetní audit,
- publicita – informovat občany o hospodaření obce. (Peková, 2004, s. 211 – 212)

4.1.3 Rozpočtová skladba

Příjmy a výdaje všech veřejných rozpočtů podrobně závazně člení tzv. rozpočtová skladba.

Je to systematické, jednotné a přehledné členění, které umožňuje:

- zabezpečit jednotnost a přehlednost rozpočtů,
- analyzovat příjmy a výdaje v rozpočtové soustavě, v čase i prostorově, včetně komparace, i pro mezinárodní srovnání,
- seskupovat, sumarizovat příjmy a výdaje za celou rozpočtovou soustavu s využitím tzv. konsolidace, která umožňuje eliminovat riziko několikanásobného načítání určité operace, např. v případě dotací,
- zajistit potřebné informace a jejich využití v rozpočtové politice,
- propojení na účtování peněžních operací.

4.1.4 Příjmy rozpočtu obce

Příjmy územních rozpočtů závazně třídí rozpočtová skladba.

Běžné příjmy územního rozpočtu se každoročně opakují, resp. většina z nich. Jsou určeny na financování běžných, opakujících se potřeb, především na zabezpečení lokálních veřejných statků. (Peková, 2004, s. 251)

Největší skupinu příjmů rozpočtu obcí tvoří běžné příjmy rozpočtů, největší z nich jsou daňové příjmy. V těchto příjmech jsou zahrnovány: svěřená daň z nemovitostí, u které obce mají velmi malou daňovou pravomoc, a sdílená daň z příjmů a od roku 2001 i sdílená DPH, u kterých nemají obce žádnou daňovou pravomoc. (Kolektiv autorů, 2008, s. 266, 269)

Druhou významnou skupinou běžných příjmů tvoří nedaňové příjmy, jejichž strukturu a výši může územní samospráva ovlivnit svým rozhodnutím a svými aktivitami. (Kolektiv autorů, 2008, s. 266, 269)

Další skupinou příjmů jsou příjmy kapitálové. Kapitálové příjmy v územním rozpočtu jsou jednorázové, zpravidla se neopakují pravidelně. Většinou jsou účelové a využívají se k financování dlouhodobých potřeb, zejména na pořízení investic. (Peková, 2004, s. 252)

4.1.5 Výdaje rozpočtu obce

Rozhodující skupinou výdajů územních rozpočtů jsou výdaje běžné, které souvisejí s financováním veřejných statků, jak upřednostněných, tak ostatních, zejména lokálních. Jedná se o alokační výdaje, které jsou zajištěny buď prostřednictvím organizací zřízené obcí nebo krajem a prostřednictvím příspěvkových organizací, nebo prostřednictvím veřejné zakázky. (Kolektiv autorů, 2008, s. 270 – 271)

Z běžných výdajů se financují běžné, pravidelně opakující se potřeby v daném roce, tedy v daném rozpočtovém období. Jsou to tzv. neinvestiční nebo provozní výdaje.

Kapitálové výdaje slouží k financování dlouhodobých, neopakujících se potřeb, zejména investičních, které přesahují jedno rozpočtové období. Jsou zpravidla jednorázové. (Peková, 2004, s. 333)

5 SWOT ANALÝZA

SWOT analýza je běžně používána v oblasti marketingu a podnikání obecně. Identifikuje silné a slabé stránky, příležitosti a hrozby, což umožňuje určit všechny pozitivní a negativní prvky uvnitř i vně účetní jednotky. Klíčovou rolí SWOT je pomoci rozvinout plnou informovanost všech faktorů, které mohou mít vliv na strategické plánování a rozhodování.

Šablona SWOT analýzy

Silné stránky

- Politická podpora
- Dostupné finanční prostředky
- Silné vedení

Slabé stránky

- Vysoké náklady
- Špatná infrastruktura

Příležitosti

- Projekty, které mohou posílit místní ekonomiku
- Dotační programy

Hrozby

- Špatná ekonomická situace

(businessnewsdaily.com/4245-swot-analysis.html, 2013)

6 UKAZATELE FINANČNÍ ANALÝZY

Finanční analýza hodnotí stav a vývoj financí účetní jednotky na základě rozboru účetních výkazů. Finanční analýza představuje ohodnocení minulosti, současnosti a doporučení vhodných řešení do předpokládané budoucnosti finančního hospodaření. Jejím cílem je poznat finanční zdraví, identifikovat slabiny, které by mohly vést k problémům a determinovat silné stránky. Účelem finanční analýzy je především vyjádřit pokud možno komplexně majetkovou a finanční situaci.

Mezi základní ukazatele finanční analýzy patří:

- výnosnost (rentabilita),
- aktivita (rychlost a doba obratu prostředků, aktiv),
- platební schopnost – solventnost, likvidita,
- finanční stabilita a zadluženost. (Grünwald, 2008, s. 3 – 4, 26)

6.1 Ukazatel rentability

Tento ukazatel je měřítkem schopnosti vytvářet nové zdroje, dosahovat zisku použitím investovaného kapitálu. Nejvíce se používají tyto ukazatele výnosnosti:

- rentabilita celkového kapitálu,
- rentabilita vlastního kapitálu,
- rentabilita tržeb,
- rentabilita nákladů.

Obecně se rentabilita vyjadřuje pomocí jednoduchého vzorce, v němž se dosažený výnos poměří k velikosti vloženého kapitálu.

$$\text{Rentabilita kapitálu} = \frac{\text{zisk}}{\text{vložený kapitál}}$$

(Grünwald, 2008, s. 26 – 27, 29 – 30)

6.2 Ukazatele aktivity

Ukazatele aktivity umožňují vyjádřit, posuzovat a analyzovat, jak účinně, intenzivně a rychle účetní jednotka využívá svůj majetek. Aktivita je charakterizována hlavně rychlostí obratu celkového kapitálu, resp. obratem celkových aktiv, který ovlivňuje

rentabilitu celkového kapitálu. Vyjadřuje se poměrem tržeb příp. výnosů k celkovým aktivům:

$$\text{Ukazatel aktivity} = \frac{\text{tržby}}{\text{celková aktiva}} \text{ nebo } \frac{\text{výnosy}}{\text{celková aktiva}}$$

(Grünwald, 2008, s. 47)

6.3 Ukazatele platební schopnosti

Trvalá platební schopnost je jednou ze základních podmínek úspěšné existence účetní jednotky. V souvislosti s platební schopností je možné setkat se s pojmy likvidita, likvidnost a solventnost.

Likvidita je obvykle chápána jako schopnost účetní jednotky přeměnit svůj majetek na prostředky, které je možné použít k úhradě závazků. Likvidita je míra schopnosti a připravenosti podniku uhradit stávající krátkodobé peněžní závazky včas a v plné výši.

Likvidnost, je ekonomický pojem, který označuje míru obtížnosti transformace majetku do hotovostní formy neboli schopnost jednotlivých aktiv přeměnit se rychle a bez větších ztrát na peněžní prostředky. Nejlikvidnějším majetkem jsou peníze, nejméně likvidním stroje a budovy.

Solventnost představuje bezprostřední platební schopnost. Je to tedy schopnost hradit všechny své splatné závazky v určeném termínu, v daném objemu, v požadované podobě a na požadovaném místě.

Ukazatele likvidity rozdělujeme na 3 stupně:

- likvidita 1. Stupně – peněžní neboli okamžitá likvidita

$$\text{Peněžní likvidita} = \frac{\text{finanční majetek}}{\text{krátkodobá pasiva}}$$

- likvidita 2. Stupně – pohotová likvidita

$$\text{Pohotová likvidita} = \frac{\text{krátkodobé pohledávky} + \text{finanční majetek}}{\text{krátkodobá pasiva}}$$

- likvidita 3. Stupně – běžná likvidita

$$\text{Běžná likvidita} = \frac{\text{zásoby} + \text{krátkodobé pohledávky} + \text{finanční majetek}}{\text{krátkodobá pasiva}}$$

(Grünwald, 2008, s. 61 – 65)

6.4 Ukazatele zadluženosti

Ukazatel zadluženosti informuje o úvěrovém zatížení účetní jednotky. Celková zadluženost nám ukazuje míru krytí majetku účetní jednotky cizími zdroji.

$$\text{Celková zadluženost} = \frac{\text{cizí kapitál}}{\text{celková aktiva}}$$

(financni-analyza.webnode.cz/ukazatele-zadluzenosti, 2014)

6.5 Dluhová služba

Vláda ČR přijala usnesení o Regulaci zadluženosti obcí a krajů pomocí ukazatele dluhové služby. Stanovená výše ukazatele dluhové služby by neměla přesáhnout 30 %. V případě překročení hranice musí obec tuto skutečnost oznámit Ministerstvu financí. Následuje taková opatření, která zabrání v příštím období ukazatel dluhové služby překročit. (www.denik.obce.cz/go/dokumenty/z_mf/rok_04/3_04/text3_04.htm, 2004)

Číslo řádku	Název položky	Zdroj
1	Daňové příjmy	Rozpočet
2	Nedaňové příjmy	Rozpočet
3	Přijaté dotace - finanční vztahy	Rozpočet
4	DLUHOVÁ ZÁKLADNA	ř. 1 + ř. 2 + ř. 3
5	Úroky	Rozpočet
6	Splátky jistin a dluhopisů	Rozpočet
7	Splátky leasing	Rozpočet
8	DLUHOVÁ SLUŽBA	ř. 5 + ř. 6 + ř. 7
9	UKAZATEL DLUHOVÉ SLUŽBY	ř. 8 / ř. 4 x 100

Zdroj: www.denik.obce.cz/go/dokumenty/z_mf/rok_04/3_04/text3_04.htm;
vlastní zpracování.

Tab. 1. Vzorec pro výpočet dluhové služby

II PRAKTICKÁ ČÁST

7 OBEC NĚMČICE

Obec Němčice patří územně do okresu Kroměříž, spadající pod Zlínský kraj. Příslušnou obcí s rozšířenou působností je město Holešov. V současné době má obec 380 obyvatel. Leží v nadmořské výšce 228 metrů a celková katastrální výměra je 291 ha.

Významnou památkou z dávných dob jsou smírčí kříže. Jeden ze čtyř křížů na okrese Kroměříž je v Němčicích. Stojí na okraji vesnice u polní cesty směrem na Starou Ves. V obci zůstala zachována také památná kaplička a zvonice z devatenáctého století. Nedaleko obecního úřadu se nalézá pomník padlým z 1. světové války.

7.1 Historie obce Němčice

Osada se dříve psávala Němčice i Němčičky. První zmínka o Němčicích je z roku 1261. V té době věnoval Přemysl Otakar II. část osady i s Oujezdem Hulínským biskupovi Brunovi za jeho věrné služby. V XVI. Století byly již celé Němčice při biskupství.

Velká pohroma přišla v I. světové válce, kdy muselo narukovat 100 mužů a 15 jich zahynulo. Chudoba byla veliká. V roce 1919 byly provedeny první volby do obecního zastupitelstva. Na počest padlým ve válce byl v roce 1925 v parku před školou slavnostně odhalen pomník.

Němčice byly odedávna známy tím, že zde pracovalo mnoho spolků. V roce 1899 byl založen čtenářský spolek Svatopluk, později přejmenovaný na Odbor národní jednoty. V roce 1901 byl založen Střelecký oddíl, později to bylo Myslivecké sdružení, které je od roku 1993 spojeno s Pravčicemi a Količínem.

První zmínka o tělovýchově je zaznamenána v kronice v roce 1908, kdy ve škole cvičili Sokoli a Orli. Po válce Orel zanikl, ale Sokol dál pravidelně cvičil a zúčastňoval se i Sokolských sletů, Spartakiád a Slovenských slavností. V roce 1943 byl založen fotbalový oddíl, který funguje dodnes.

Dalším důležitým spolkem byl Hasičský sbor založený v roce 1929, který je dlouhá léta velice činný a potřebný.

Významným spolkem jsou i zahrádkáři. Starají se o vzhled obecních parků a pomáhají drobným pěstitelům při práci na polích a zahradách.

Do života obce se zapsalo i těžké období protektorátu Čechy a Morava. Obec zůstala čistě českou obcí, nefungoval zde žádný německý spolek. České spolky musely být rozpuštěny. O průběhu války se lidé dozvídali z rozhlasu. Po válce začaly spolky opět pracovat.

V sedmdesátých letech byly zbudovány autobusové zastávky, za školou vystavěno dětské hřiště a obecní parky na návsi.

Na počátku osmdesátých let byla dokončena stavba požární zbrojnice. Bylo vybudováno víceúčelové hřiště, část kanalizace.

Devadesátá léta znamenala pro obec velkou změnu, získala samostatnost, kterou ztratila v roce 1976 sloučením národních výborů naší obce a obce Kostelec u Holešova, kde bylo i její sídlo. Tento stav trval až do roku 1990. Od tohoto roku byla zase obec samostatná s vlastním obecním úřadem, který sídlí v přízemí školy. V obci se vybuďoval vodovod, plynovod, telefonní síť a kabelová televize, opravila se elektrická síť a obecní rozhlas, vystavila se část místí komunikace a opravily některé chodníky.

Informace o obecním znaku

První zmínka o Němčicích pochází z roku 1261, kdy král Přemysl Otakar II. daroval obec svému rádcí, olomouckému biskupovi Brunovi ze Šaumbruka, za jehož erb je považován heraldický kopřivový list. Polovina tohoto znamení je převzata do obecního znaku jako připomínka její nejstarší historie. Druhou polovinu štítu charakterizuje zemědělství.

(obec-nemcice.cz/informace-o-obci/historie/, 2014)



Obr. 2. Znak obce Němčice

7.2 Organizační struktura obce

Činnost obecního úřadu je zajišťována prostřednictvím starosty obce pana Michala Štěpánka. Místostarostou obce je paní Marie Procházková.

Obecní zastupitelstvo je tvořeno 7 členy.

V obci Němčice jsou zřízeny dva výbory. Prvním výborem je finanční výbor, jehož náplní práce je provádění kontroly hospodaření s majetkem a finančními prostředky, provádění roční inventarizace majetku obce a další úkoly pověřené zastupitelstvem obce. Dalším výborem je výbor kontrolní, který má na starost kontrolu plnění usnesení zastupitelstva obce, kontrolu dodržování právních předpisů finančním výborem a obecním úřadem a další úkoly, kterými je pověřeno zastupitelstvo obce.

Komise v obci nejsou zřízeny.

7.3 Občanská vybavenost obce

V obci je k dispozici mateřská škola, která sídlí spolu s knihovnou v budově obecního úřadu. Součástí školy je i malé dětské hřiště. Na okraji obce se nachází sportovní areál, jehož součástí je fotbalové hřiště, nové dětské hřiště, víceúčelové hřiště a betonové hřiště s podiem, které slouží v letních měsících jako místo pro pořádání zábav a v zimních měsících jako kluziště.



Zdroj: vlastní zpracování.

Obr. 3. Budova OÚ a MŠ



Zdroj: vlastní zpracování

Obr. 4. Sportovní areál obce Němčice

7.4 Zřízení příspěvkové organizace

Obec je zřizovatelem příspěvkové organizace MŠ Němčice s kapacitou 25 dětí. Ve škole se nachází i jídelna - výdejna a tělocvična. Škola má 3 zaměstnance.

7.5 Spolky v obci

V obci Němčice se nachází spousta spolků a klubů. Mezi ně patří například:

- TJ Sokol Němčice,
- Sbor dobrovolných hasičů Němčice,
- Myslivecké sdružení.

7.6 Firmy v obci

V obci Němčice má sídlo i několik firem. Mezi největší firmy patří výrobní firma VK Drcman zabývající se výrobou krmných směsí pro zvířata. Mezi další firmy patří DAS eletrovýroba, Zámečnická dílna Romana Darebníčka, Klempířství Vymětal, Autoservis Smolka.

8 SWOT ANALÝZA OBCE NĚMČICE

Mezi **silné stránky** obce Němčice můžeme zahrnout:

- podpora sportu a kultury,
- klidné prostředí pro bydlení,
- udržování obecních budov a jejich rekonstrukce,
- podpora spolků a pomoc při získávání dotací,
- dodržování místních tradic,
- členství v MAS Partnerství Moštěnka.

Za **slabé stránky** lze považovat:

- špatné autobusové spojení,
- málo pracovních příležitostí v obci,
- nedostatek zdravotnických služeb,
- chybějící návaznost na cyklostezky,
- zastaralý kanalizační systém vč. čištění odpadních vod,
- špatný technický stav místních komunikací a chodníků,
- omezené finanční zdroje obce pro realizaci větších projektů.

Příležitosti obce jsou:

- možnost získání zdrojů financí z dotačních fondů pro rozvoj obce,
- zlepšení nabídky sportovních zařízení a volnočasového využití v obci,

Největšími **hrozbami** pro obec jsou:

- nedostatek vlastních financí,
- konkurence při získávání dotací,
- zhoršená ekonomická situace.

Velkou výhodou pro obec Němčice je členství v MAS Partnerství Moštěnka. Jde o místní akční skupinu, která se zabývá dotacemi. MAS je společenství občanů, neziskových organizací, soukromé podnikatelské sféry a veřejné správy (obcí, svazků obcí a institucí veřejné moci), které spolupracuje na rozvoji venkova, zemědělství a získávání finančních prostředků z EU a z národních programů, pro svůj region. Základním cílem MAS je zlepšování kvality života a životního prostředí ve venkovských oblastech. Jedním

z nástrojů je také získávání a rozdělování dotačních prostředků. (nsmascr.cz/o-nas/mistni-akncni-skupiny/, 2014)

Díky členství v MAS Partnerství Moštěnka obec získala finanční prostředky už na několik projektů, např. na opravu pomníku, do kterého udeřil blesk.

9 MAJETKOVÁ A FINANČNÍ STRUKTURA OBCE

Každá obec vlastní určitý majetek. Tento majetek je vyjádřen a oceněn v rozvaze. Obec má povinnost spravovat svůj majetek tak, aby byl využíván účelně a hospodárně. Druhá strana rozvahy je tvořena vlastním jměním a dluhy nazývána v účetnictví jako pasiva.

9.1 Stálá aktiva

Obec Němčice vykazuje stálá aktiva, která jsou uvedena v následující tabulce.

Stálá aktiva	2011	2012	2013
Dlouhodobý nehmotný majetek	68 240,00	59 984,00	51 728,00
Ostatní dlouhodobý nehmotný majetek	68 240,00	59 984,00	51 728,00
Dlouhodobý hmotný majetek	5 967 099,66	6 404 429,51	6 468 852,77
Pozemky	2 163 433,00	2 172 605,00	2 172 605,00
Stavby	2 784 886,00	3 415 851,85	3 485 391,61
Samostatné movité věci	801 558,16	742 158,16	682 758,16
Nedokončený dlouhodobý hmotný majetek	217 222,50	73 814,50	128 098,00
Dlouhodobý finanční majetek	3 468 000,00	3 468 000,00	3 468 000,00
Ostatní dlouhodobý finanční majetek	3 468 000,00	3 468 000,00	3 468 000,00
Dlouhodobé pohledávky	93 930,07	86 420,69	138 305,09
Ostatní dlouhodobé pohledávky	93 930,07	86 420,69	138 305,09
Stálá aktiva celkem	9 597 269,73	10 018 834,20	10 126 885,86

Zdroj: PI, PII, PIII; vlastní zpracování.

Tab. 2. Přehled stálých aktiv obce Němčice v letech 2011 – 2013

Největší položkou stálých aktiv je dlouhodobý hmotný majetek. Obec Němčice má ve vlastnictví budovu OÚ a budovu hasičské zbrojnice. V položce nedokončený DHM má obec veřejné osvětlení. Dlouhodobé pohledávky tvoří půjčky pro občany.

9.2 Oběžná aktiva

Obec Němčice ve sledovaném období vykazuje následující oběžná aktiva.

Oběžná aktiva	2011	2012	2013
Zásoby	4 218,00	3 020,00	1 639,55
Zboží na skladě	4 218,00	3 020,00	1 639,55
Krátkodobé pohledávky	99 915,00	131 630,00	171 861,00
Odběratelé	0,00	25 940,00	30 066,00
Krátkodobé poskytnuté zálohy	99 495,00	105 445,00	141 155,00
Jiné pohledávky z hlavní činnosti	420,00	245,00	640,00
Krátkodobý finanční majetek	122 673,00	131 871,44	502 457,59
Základní běžný účet územních samosp. celků	24 919,49	26 016,99	445 456,44
Běžené účty fondů územních samosp. celků	97 753,51	105 854,45	56 520,15
Ceniny	0,00	0,00	481,00
Celkem oběžná aktiva	226 806,00	266 521,44	675 958,14

Zdroj: PI, PII, PIII; vlastní zpracování.

Tab. 3. Přehled oběžných aktiv obce Němčice v letech 2011 – 2013

Největší položkou oběžných aktiv je krátkodobý finanční majetek, který každým rokem roste. Nejvýraznější nárůst byl v roce 2013 způsobený velkým přílivem peněz na běžný účet územních samosprávných celků, který zapříčinil nové rozpočtové určení daní. V roce 2011 a 2012 obec neměla žádné ceniny. Ceniny nakoupila až v roce 2013. Obec v roce 2011 neměla ani žádné pohledávky vůči odběratelům. Krátkodobé pohledávky také každým rokem rostou, hlavně díky rostoucím poskytnutým zálohám určeným na elektriku a plyn.

9.3 Vlastní zdroje

V následující tabulce je znázorněna struktura vlastních zdrojů obce Němčice ve sledovaném období.

Vlastní kapitál	2011	2012	2013
Jmění ÚJ a upravující složky	9 187 779,93	9 511 561,35	9 502 253,72
Jmění ÚJ	11 797 202,34	11 806 374,34	11 806 374,34
Transfery na pořízení DM	147 422,00	462 031,42	452 723,79
Oceňovací rozdíly	-2 756 844,41	-2 756 844,41	-2 756 844,41
Fondy účetní jednotky	191 683,58	192 275,14	194 825,24
Ostatní fondy	191 683,58	192 275,14	194 825,24
Výsledek hospodaření	-232 432,05	-70 350,25	440 810,46
Výsledek hospodaření běžného úč. obd.	-64 055,21	162 081,80	511 160,71
Výsledek hospodaření minulých úč. obd.	-168 376,84	-232 432,05	-70 350,25
Vlastní kapitál celkem	9 147 031,46	9 633 486,24	10 137 889,42

Zdroj: PI, PII, PIII; vlastní zpracování

Tab. 4. Přehled vlastních zdrojů obce Němčice v letech 2011 – 2013

Největší položkou vlastního kapitálu je jmění obce. Fond účetní jednotky, který každým rokem roste, je tvořen peněžním fondem. Nejvýrazněji měnící se položkou vlastního kapitálu je výsledek hospodaření, který v letech 2011 a 2012 vykazoval ztrátu. V roce 2013 obec dosáhla zisku 440 810,46 Kč.

9.4 Cizí zdroje

Další tabulka zobrazuje strukturu cizích zdrojů obce Němčice ve sledovaném období.

Cizí zdroje	2011	2012	2013
Rezervy	0,00	0,00	0,00
Rezervy	0,00	0,00	0,00
Dlouhodobé závazky	467 200,00	467 200,00	467 200,00
Dlouhodobé přijaté zálohy	467 200,00	467 200,00	467 200,00
Krátkodobé závazky	209 844,27	184 669,40	197 754,58
Dodavatelé	189 868,27	106 953,40	101 975,58
Zaměstnanci	0,00	47 496,00	47 704,00
Zúčtování s institucemi soc. zab. a zdrav. poj.	0,00	24 292,00	24 434,00
Jiné přímé daně	0,00	3 829,00	3 874,00
Závazky k osobám mimo vybrané vládní instituce	0,00	0,00	10 000,00
Krátkodobé přijaté zálohy na transfery	1 976,00	2 099,00	9 767,00
Ostatní krátkodobé závazky	18 000,00	0,00	0,00
Cizí zdroje celkem	677 044,27	651 869,40	664 954,58

Zdroj: PI, PII, PIII; vlastní zpracování.

Tab. 5. Přehled cizích zdrojů obce Němčice v letech 2011 – 2013

Obec Němčice ve sledovaném období netvořila žádné rezervy. Dlouhodobé závazky tvoří dlouhodobé přijaté zálohy, které jsou ve sledovaném období neměnné. Krátkodobé závazky tvoří závazky vůči dodavatelům, které se každým rokem snižují, dále jsou to závazky vůči zaměstnancům. V roce 2011 byly nulové a s tím byli nulové i závazky vůči pojišťovně, Správě sociálního zabezpečení a také finančnímu úřadu. Závazky vůči osobám mimo vybrané vládní instituce tvoří závazek vůči Dobrovolnému sboru hasičů Němčice.

V následujících kapitolách budou podrobněji prozkoumané jednotlivé složky jak aktiv, tak pasiv.

10 ANALÝZA AKTIV OBCE NĚMČICE

Tato kapitola je věnována podrobné analýze aktiv obce Němčice.

10.1 Analýza celkových aktiv

Aktiva	2011	2012	2013
Stálá aktiva	9 597 269,73	10 018 834,20	10 126 885,86
Oběžná aktiva	226 806,00	266 521,44	675 958,14
Aktiva celkem	9 824 075,73	10 285 355,64	10 802 844,00

Zdroj: PI, PII, PIII; vlastní zpracování.

Tab. 6. Aktiva obce Němčice v letech 2011 – 2013

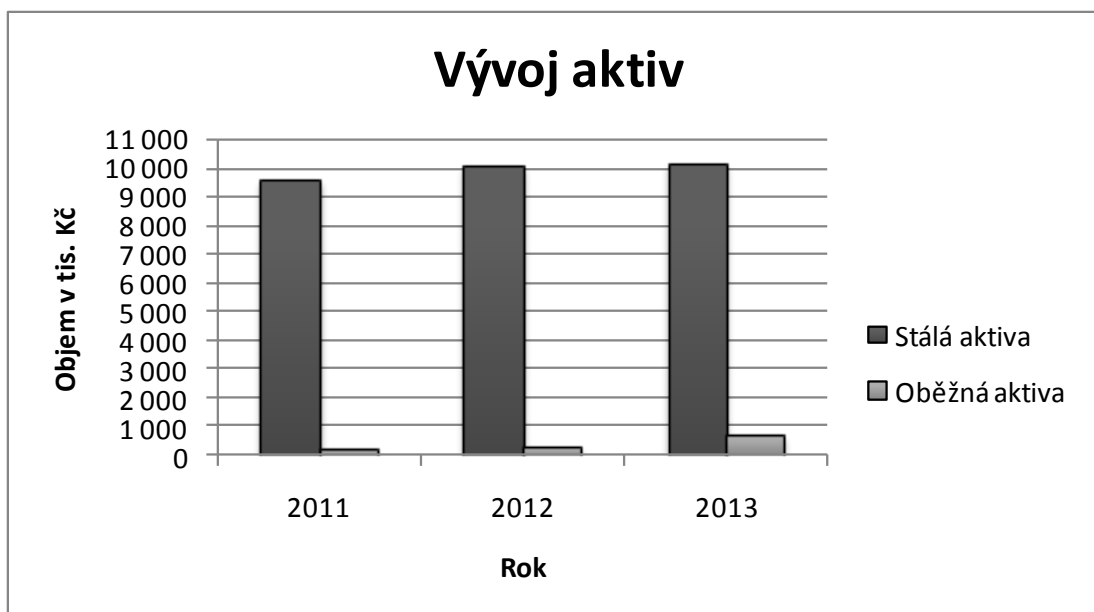
Podle tabulky je zřejmé, že stálá aktiva i oběžná aktiva rostou, tím rostou i aktiva celková. Nejvýrazněji rostoucí položkou celkových aktiv jsou oběžná aktiva, která mají největší nárůst v roce 2013, kdy vzrostla oproti roku 2012 o 409 436,70 Kč.

Poměr aktiv v %			
Aktiva	2011	2012	2013
Stálá aktiva	97,7	97,4	93,7
Oběžná aktiva	2,3	2,6	6,3
Celkem aktiva	100,0	100,0	100,0

Zdroj: vlastní zpracování.

Tab. 7. Poměr aktiv obce Němčice v letech 2011 – 2013

Další tabulka ukazuje procentuální podíl stálých aktiv a oběžných aktiv k celkovému objemu aktiv. Velikost oběžných aktiv, v porovnání se stálými aktivy, je velmi malá. V letech 2011 a 2012 byla velikost těchto aktiv skoro stejná a v roce 2013 vidíme nárůst o 3,7 % oproti roku 2012.



Zdroj: vlastní zpracování.

Graf 1. Vývoj aktiv obce Němčice v letech 2011 – 2013

V grafu lze názorně vidět poměr stálých aktiv a oběžných aktiv v jednotlivých letech i růst těchto aktiv v čase. Lze zpozorovat i výrazný vzrůst oběžných aktiv v roce 2013.

10.2 Stálá aktiva

Stálá aktiva tvoří velkou část celkových aktiv obce Němčice.

Stálá aktiva	2011	2012	2013
DNM	68 240,00	59 984,00	51 728,00
DHM	5 967 099,66	6 404 429,51	6 468 852,77
DFM	3 468 000,00	3 468 000,00	3 468 000,00
Dl. pohledávky	93 930,07	86 420,69	138 305,09
Celkem	9 597 269,73	10 018 834,20	10 126 885,86

Zdroj: PI, PII, PIII; vlastní zpracování.

Tab. 8. Struktura stálých aktiv obce Němčice v letech 2011 – 2013

Podle výše uvedené tabulky vyplývá, že většinu majetku obce tvoří dlouhodobý hmotný majetek. Dlouhodobý nehmotný majetek tvoří jen nepatrné množství z celkových stálých aktiv. Ve sledovaném období má dlouhodobý nehmotný majetek klesající tendenci oproti dlouhodobému hmotnému majetku, který každým rokem roste. Dlouhodobý hmotný

majetek je tvořen zejména pozemkami obce a budovami, které obec vlastní. Jde o budovy obecního úřadu a hasičskou zbrojnicí. Výše dlouhodobého finančního majetku obce se ve sledovaném období neměnila. Položka dlouhodobých pohledávek obsahuje půjčky pro občany, které obec poskytuje z fondu rozvoje bydlení.

V následující tabulce je vyjádřen podíl jednotlivých druhů stálých aktiv na celkový objem v procentech. Můžeme zde vidět nepatrný, ale stálý pokles dlouhodobého nehmotného majetku. Poměr dlouhodobého hmotného majetku na celkový objem stálých aktiv se v roce 2013 ustálil na 63,9 %. Dlouhodobý finanční majetek, i když v peněžním vyjádření je jeho velikost stále stejná, v procentuálním vyjádření se každým rokem mění. Dlouhodobé pohledávky tvoří v poměru k celkovému objemu stálých aktiv jen drobnou položku. Nejvyšší nárůst této položky nastal v roce 2013, kdy došlo o navýšení o 0,5 %.

Poměr stálých aktiv v %			
Stálá aktiva	2011	2012	2013
DNM	0,7	0,6	0,5
DHM	62,2	63,9	63,9
DFM	36,1	34,6	34,2
Dl. pohledávky	1,0	0,9	1,4
Celkem	100,0	100,0	100,0

Zdroj: vlastní zpracování.

Tab. 9. Poměr stálých aktiv obce Němčice v letech 2011 – 2013

10.3 Oběžná aktiva

Oběžná aktiva tvoří nevelkou část celkových aktiv, které tvoří následující položky.

Oběžná aktiva	2011	2012	2013
Zásoby	4 218,00	3 020,00	1 639,55
Krátk. pohledávky	99 915,00	131 630,00	171 861,00
KFM	122 673,00	131 871,44	502 457,59
Celkem	226 806,00	266 521,44	675 958,14

Zdroj: PI, PII, PIII; vlastní zpracování.

Tab. 10. Oběžná aktiva obce Němčice v letech 2011 – 2013

Největší položku oběžných aktiv tvoří krátkodobý finanční majetek, který v roce 2013 výrazně vzrostl. Tento majetek je tvořen zejména základním běžným účtem územních samosprávných celků a dále běžným účtem fondů územních samosprávných celků. Součástí krátkodobého finančního majetku jsou i ceniny. Další rostoucí položkou jsou krátkodobé pohledávky, jejichž nejvyššími položkami jsou krátkodobé poskytnuté zálohy a pohledávky k odběratelům. Položka krátkodobých poskytnutých záloh obsahuje zálohy na plyn a elektrickou energii. Nejmenší položkou oběžných aktiv tvoří zásoby. Obec Němčice má zásoby v podobě zboží na skladě. Tímto zbožím jsou plastové pytle určené na domovní odpad, který se neveleze do popelnic. Tyto pytle obec svým občanům prodává.

V další tabulce jsou jednotlivé složky oběžných aktiv, které jsou poměřeny s celkovým objemem oběžných aktiv. Podle uvedených dat zjistíme, že největší zastoupení oběžných aktiv má krátkodobý finanční majetek. V roce 2012 mírně klesl z 54,1 % na 49,5 %, ale v roce 2013 výrazně vzrostl až na 74,3 % a to díky přílivu peněz na běžném účtu územních samosprávných celků. U krátkodobých pohledávek došlo v roce 2012 k nárůstu, ale v roce 2013 nastal výrazný pokles o 24,1 %. Zásoby tvoří jen minimální množství z celkových oběžných aktiv, které mají klesající trend.

Poměr oběžných aktiv v %			
Oběžná aktiva	2011	2012	2013
Zásoby	1,9	1,1	0,2
Krátk. pohledávky	44,1	49,4	25,4
KFM	54,1	49,5	74,3
Celkem	100,0	100,0	100,0

Zdroj: vlastní zpracování.

Tab. 11. Poměr oběžných aktiv obce Němčice v letech 2011 – 2013

11 ANALÝZA PASIV OBCE NĚMČICE

Na straně pasiv jsou znázorněny vlastní a cizí zdroje financování obce.

	2011	2012	2013
Vlastní zdroje	9 147 031,46	9 633 486,24	10 137 889,42
Cizí zdroje	677 044,27	651 869,40	664 954,58
Celkem	9 824 075,73	10 285 355,64	10 802 844,00

Zdroj: PI, PII, PIII; vlastní zpracování.

Tab. 12. Struktura pasiv obce Němčice v letech 2011 – 2013

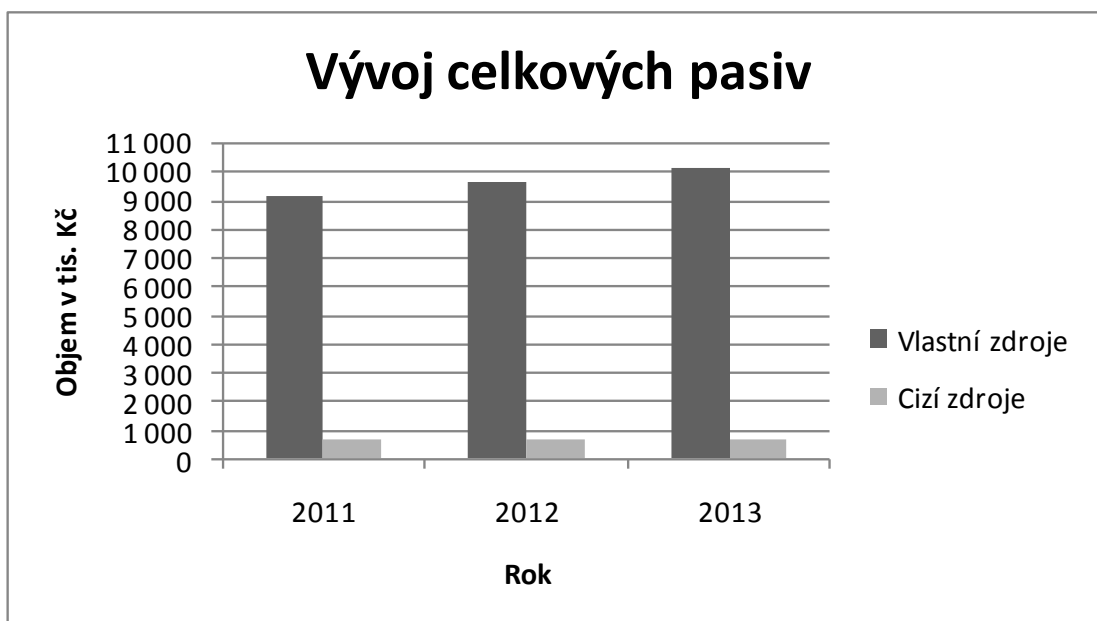
Podle analýzy pasiv, zobrazené v tabulce, se pasiva obce každým rokem zvyšují. Důvodem navyšování pasiv je každoroční nárůst vlastních zdrojů.

Další tabulka znázorňuje poměr jednotlivých složek pasiv k pasivům celkem. Vlastní zdroje tvoří více jak 93 % v každém roce a stále se zvyšují. Naopak cizí zdroje obce se v poměru k celkovým pasivům snižují.

Poměr pasiv v %			
Pasiva	2011	2012	2013
Vlastní zdroje	93,11	93,66	93,84
Cizí zdroje	6,89	6,34	6,16
Celkem	100,00	100,00	100,00

Zdroj: vlastní zpracování.

Tab. 13. Poměr pasiv obce Němčice v letech 2011 – 2013



Zdroj: vlastní zpracování

Graf 2. Vývoj pasiv obce Němčice v letech 2011 – 2013

Graf vyobrazuje výrazný rozdíl mezi vlastními a cizími zdroji. Dále lze vidět, jak se vlastní zdroje každým rokem zvyšují.

11.1 Vlastní zdroje

Vlastní zdroje tvoří hlavní část zdrojů krytí, jak je vidět i v předchozí tabulce.

Vlastní zdroje krytí můžeme rozdělit na:

- jmění účetní jednotky,
- fondy účetní jednotky,
- výsledek hospodaření.

Vlastní zdroje	2011	2012	2013
Jmění účetní jednotky	9 187 779,93	9 511 561,35	9 502 253,72
Fondy účetní jednotky	191 683,58	192 275,14	194 825,24
Výsledek hospodaření	-232 432,05	-70 350,25	440 810,46
Celkem	9 147 031,46	9 633 486,24	10 137 889,42

Zdroj: PI, PII, PIII; vlastní zpracování.

Tab. 14. Struktura vlastních zdrojů v letech 2011 – 2013

Z tabulky vyplývá, že každým rokem se vlastní zdroje krytí navyšují. Významnou položkou vlastních zdrojů je výsledek hospodaření. V letech 2011 a 2012 obec vykazovala ztrátu. V roce 2011 tato ztráta byla ve výši 232 432,05 Kč. V roce 2012 se tato ztráta snížila 162 081,80 Kč. Rok 2013 byl pro obec ziskový. Obec dosáhla zisk 440 810,46 Kč.

Obec má vytvořený základní peněžní fond. Jde o fond rozvoje bydlení. Fond je tvořen úroky z poskytnutých půjček a úroky z účtu. Každým rokem se finanční prostředky v tomto fondu navyšují. Žádný jiný fond obec nevytvářela.

Poměr jednotlivých složek vlastního kapitálu k celkovému objemu vlastního kapitálu ukazuje následující tabulka. Výsledek hospodaření v letech 2011 a 2012 je záporný, protože obec měla v těchto letech ztrátu. Fondy účetní jednotky jsou téměř stejné. Jmění účetní jednotky je v roce 2011 větší jak 100 % a v průběhu sledovaného období klesá.

Poměr vlastního kapitálu v %			
Vlastní kapitál	2011	2012	2013
Jmění účetní jednotky	100,45	98,73	93,73
Fondy účetní jednotky	2,10	2,00	1,92
Výsledek hospodaření	-2,54	-0,73	4,35
Celkem	100,00	100,00	100,00

Zdroj: vlastní zpracování.

Tab. 15. Poměr vlastního kapitálu obce Němčice v letech 2011 – 2013

11.2 Cizí zdroje

Mezi cizí zdroje financování patří například rezervy, dlouhodobé závazky a krátkodobé závazky.

Cizí zdroje	2011	2012	2013
Rezervy	0,00	0,00	0,00
Dlouhodobé závazky	467 200,00	467 200,00	467 200,00
Krátkodobé závazky	209 844,27	184 669,40	197 754,58
Celkem	677 044,27	651 869,40	664 954,58

Zdroj: PI, PII, PIII; vlastní zpracování.

Tab. 16. Struktura cizích zdrojů obce Němčice v letech 2011 – 2013

Obec Němčice ve sledovaném období netvořila žádné rezervy. Dlouhodobé závazky jsou neměnné. Tyto závazky tvoří dlouhodobé přijaté zálohy. Krátkodobé závazky v roce 2012 klesly oproti roku 2011 o 25 174,84 Kč a další rok zase vzrostly do výše 197 754,58 Kč.

Poměr cizích zdrojů v %			
Cizí zdroje	2011	2012	2013
Rezervy	0,00	0,00	0,00
Dlouhodobé závazky	69,01	71,67	70,26
Krátkodobé závazky	30,99	28,33	29,74
Celkem	100,00	100,00	100,00

Zdroj: vlastní zpracování.

Tab. 17. Poměr cizích zdrojů obce Němčice v letech 2011 – 2013

Protože obec nemá žádné rezervy, jsou tyto rezervy v poměru k celkovému objemu cizích zdrojů nulové. Dlouhodobé závazky, i když jsou stále ve stejné výši, v poměru k celkovým cizím zdrojům se mění. Největší poměr dlouhodobých závazků k celkovým cizím zdrojům byl v roce 2012 a to ve výši 71,67 %. Poměr krátkodobých závazků je kolísavý. V roce 2011 tvořili 30,99 %, v roce 2012 28,33 % a v roce 2013 mírně vzrostl na 29,74 %.

12 ANALÝZA PLNĚNÍ ROZPOČTU PŘÍJMŮ A VÝDAJŮ

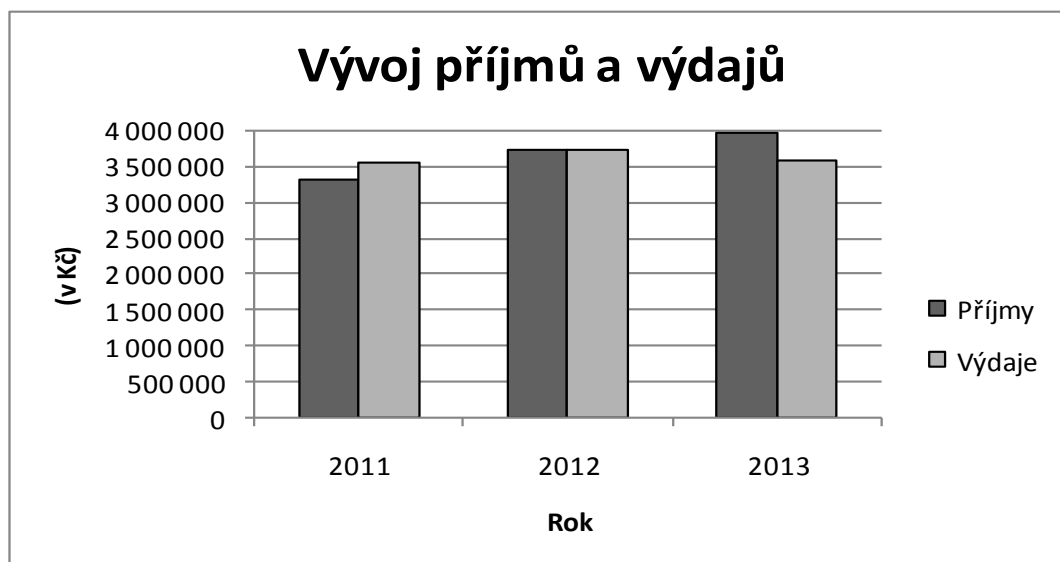
Tato kapitola bude věnována plnění rozpočtu příjmů a výdajů za období 2011 – 2013.

12.1 Celkové příjmy a výdaje v letech 2011 – 2013

	Příjmy	Výdaje
2011	3 307 351,34	3 559 073,44
2012	3 735 038,19	3 725 839,75
2013	3 950 755,15	3 580 650,00

Zdroj: interní dokumenty; vlastní zpracování.

Tab. 18. Přehled celkových příjmů a výdajů v letech 2011 – 2013



Zdroj: vlastní zpracování.

Graf 3. Vývoj příjmů a výdajů obce Němčice v letech 2011 – 2013

Tabulka i graf zobrazují vývoj příjmů a výdajů obce Němčice za sledované období. V grafu lze názorně vidět poměr příjmů a výdajů za jednotlivé roky. V roce 2012 je rozdíl mezi příjmy a výdaji pouze 9 198,44 Kč. V roce 2011 jsou výdaje vyšší než příjmy a to o 251 722,10 Kč. V roce 2013 obce vykázala přebytek ve výši 370 105,15 Kč.

12.2 Analýza příjmů v letech 2011 – 2013

Příjmy tvoří základ veřejných rozpočtů. Příjmy dělíme na daňové, nedaňové, kapitálové a přijaté dotace.

12.2.1 Analýza daňových příjmů

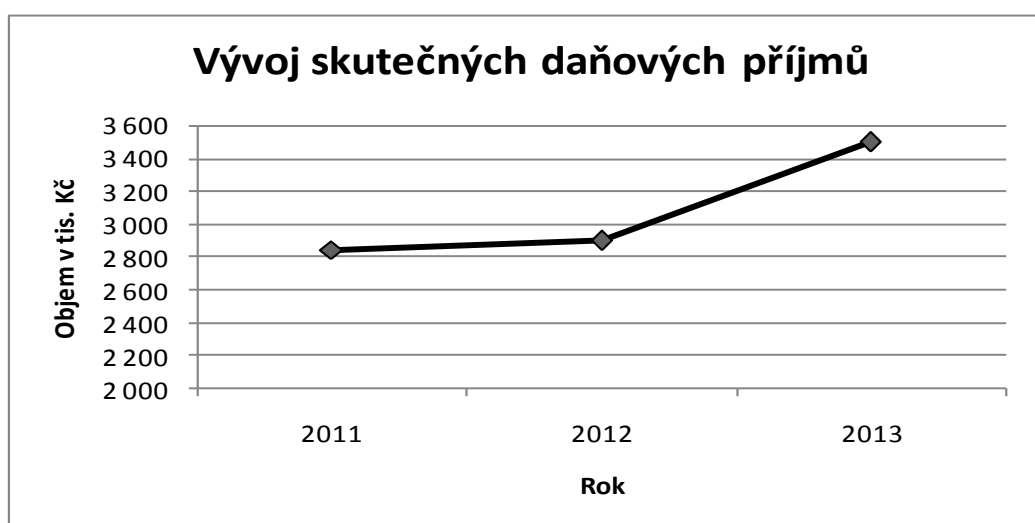
Příjmy daňové tvoří největší část celkových příjmů. Do těchto příjmů zařazujeme daň z příjmů FO, daň z příjmů PO, daň z přidané hodnoty a daň z nemovitostí. Dále zde zařazujeme také poplatky správní a místní.

	Schválené	Skutečné	% plnění rozpočtu
2011	2 928 100,00	2 841 349,16	97,04
2012	2 861 000,00	2 895 841,10	101,22
2013	2 885 000,00	3 493 997,14	121,11

Zdroj: interní dokumenty; vlastní zpracování

Tab. 19. Přehled daňových příjmů v letech 2011 – 2013

V tabulce jsou porovnány daňové příjmy předpokládané a skutečné. Skutečné daňové příjmy každým rokem rostou. To lze vidět i v následujícím grafu. V roce 2012 obec Němčice nejlépe odhadla velikost daňových příjmů. Rozdíl mezi schválenými a skutečnými daňovými příjmy je pouze 1,22 %. V roce 2011 tento rozdíl také není velký, skutečné příjmy od těch schválených se liší pouze o 2,96 %.



Zdroj: vlastní zpracování.

Graf 4. Vývoj daňových příjmů obce Němčice v letech 2011 – 2013

12.2.2 Analýza nedaňových příjmů

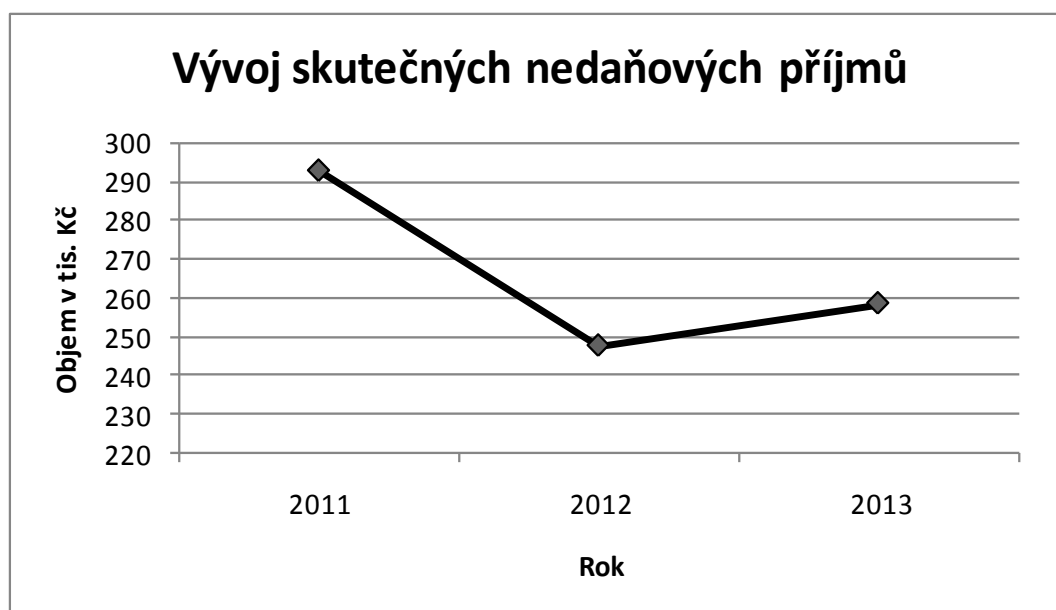
Další položkou příjmů v rozpočtu jsou nedaňové příjmy.

	Schválené	Skutečné	% plnění rozpočtu
2011	236 600,00	292 676,18	123,70
2012	239 000,00	247 497,09	103,56
2013	216 000,00	258 419,01	119,64

Zdroj: interní dokumenty; vlastní zpracování

Tab. 20. Přehled nedaňových příjmů v letech 2011 – 2013

Nedaňové příjmy byli ve skutečnosti vyšší v každém roce oproti schválenému rozpočtu. Nejlépe obec odhadla rok 2012, kdy rozdíl mezi schválenými a skutečnými nedaňovými příjmy je jen 3,56 %.



Zdroj: vlastní zpracování.

Graf 5. Vývoj nedaňových příjmů obce Němčice v letech 2011 – 2013

V grafu názorně vidíme výrazný pokles nedaňových příjmů v roce 2012. V roce 2013 opět tyto příjmy vzrostly.

12.2.3 Analýza kapitálových příjmů

	Schválené	Skutečné	% plnění rozpočtu
2011	0,00	0,00	0,00
2012	0,00	142 500,00	0,00
2013	0,00	0,00	0,00

Zdroj: interní dokumenty; vlastní zpracování

Tab. 21. Přehled kapitálových příjmů v letech 2011 – 2013

V tabulce je patrné, že obec Němčice nemá žádné kapitálové příjmy v letech 2011 a 2013. V roce 2012 nebyly kapitálové příjmy obsaženy ve schváleném rozpočtu, ale během rozpočtového období tento příjem vznikl. Jedná se o příjem z prodeje hmotného majetku, konkrétně se jedná o prodej vybudovaného plynovodu v panelovém domě, který obec prodala plynárně.

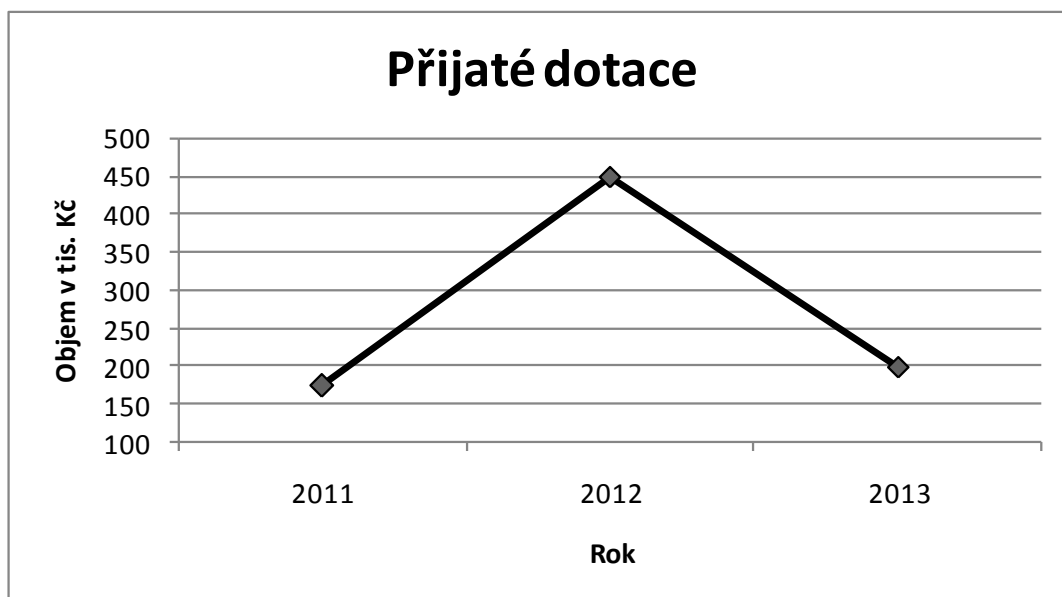
12.2.4 Analýza přijatých dotací

	Schválené	Skutečné	% plnění rozpočtu
2011	99 000,00	173 326,00	175,08
2012	105 000,00	449 200,00	427,81
2013	66 700,00	198 339,00	297,36

Zdroj: interní dokumenty; vlastní zpracování.

Tab. 22. Přehled přijatých dotací v letech 2011 – 2013

Přehled přijatých dotací v tabulce ukazuje rozdíl mezi schválenými dotacemi a skutečnými. V roce 2011 obec Němčice přijala dotace na výkon státní správy, na akci Sčítání lidu, domů a bytů a také na opravu kříže poškozeného bleskem. V roce 2012 obec získala vysokou dotaci, která byla určena jak na výkon státní správy, tak volby a hlavně na rekonstrukci sociálního zařízení v MŠ. V roce 2013 získané dotační prostředky nebyli vysoké. V tomto roce byly dotace určeny na výkon státní správy a na volby.



Zdroj: vlastní zpracování.

Graf 6. Vývoj přijatých dotací v obci Němčice v letech 2011 – 2013

Graf důrazně znázorňuje objem získaných dotací v jednotlivých letech. Největší dotaci obec získala v roce 2012, kdy získala finanční prostředky na rekonstrukci sociálního zařízení v MŠ.

12.3 Analýza výdajů v letech 2011 – 2013

Výdaje jsou jádro celého hospodaření obce. Výdaje dělíme na dvě skupiny: běžné výdaje a kapitálové výdaje.

12.3.1 Analýza běžných výdajů

	Schválené	Skutečné	% plnění rozpočtu
2011	2 957 700,00	3 223 934,94	96,88
2012	2 948 000,00	2 941 463,95	99,78
2013	2 504 700,00	3 444 405,74	137,52

Zdroj: interní dokumenty; vlastní zpracování.

Tab. 23. Přehled běžných výdajů v letech 2011 – 2013

Běžné výdaje v roce 2012 obec výborně odhadla. Rozdíl mezi schválenými a skutečnými běžnými výdaji v tomto roce byl pouze 6 536,05 Kč, v procentech to činí pouze 0,22 %.

V roce 2011 byl rozdíl větší a to o 3,12 %. Největší rozdíl mezi schválenými a skutečnými výdaji byl v roce 2013, kdy byli skutečné běžné výdaje vyšší o 37,52 %.

Následující graf zachycuje vývoj skutečných běžných výdajů ve sledovaném období. Graf zobrazuje pokles těchto výdajů v roce 2012 a následný výrazný vzrůst v roce 2013.



Zdroj: vlastní zpracování.

Graf 7. Vývoj skutečných běžných výdajů obce Němčice v letech 2011 – 2013

12.3.2 Analýza kapitálových výdajů

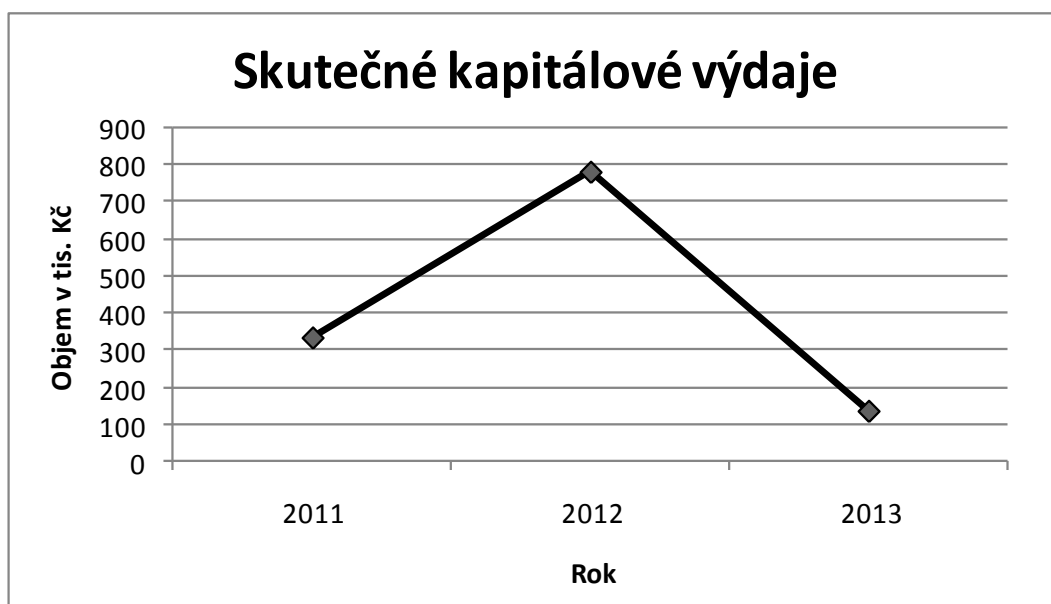
	Schválené	Skutečné	% plnění rozpočtu
2011	306 000,00	335 138,50	99,57
2012	257 000,00	784 375,80	305,20
2013	663 000,00	136 244,26	20,55

Zdroj: interní dokumenty; vlastní zpracování.

Tab. 24. Přehled kapitálových výdajů obce Němčice v letech 2011 – 2013

Z analýzy kapitálových výdajů zobrazených v tabulce vyplývá, že obec Němčice nedokázala v letech 2012 a 2013 dobře tyto výdaje odhadnout. V roce 2012 tento rozdíl byl výrazný, rozdíl mezi schválenými a skutečnými kapitálovými výdaji je 527 375,80 Kč, kdy skutečné výdaje byli větší než ty schválené. V roce 2013 nastala opačná situace než v roce

2012. Schválené kapitálové výdaje byli větší než ty skutečné a to o 524 755,74 Kč. Rok 2011 obec odhadla výborně, plnění rozpočtu v tomto roce bylo 99,57 %.



Zdroj: vlastní zpracování.

Graf 8. Vývoj skutečných kapitálových výdajů obce Němčice v letech 2011 - 2013

12.4 Vyhodnocení analýzy plnění rozpočtu příjmů a výdajů za sledované období

Z analýzy plnění rozpočtu příjmů a výdajů vyplývá, že obec Němčice si nejlépe vede v odhadování daňových a nedaňových příjmů a běžných výdajů. Nejlépe tyto položky odhadla v roce 2012.

Velikost přijatých dotací se velmi těžko plánuje. Na získání finančních prostředků z dotačních programů má vliv mnoho faktorů. Například dobře zpracovaný projekt, množství žadatelů, velikost dostupných financí v dotačním programu apod.

Kapitálové výdaje obec nedokázala dobře odhadnout a to v roce 2012 a 2013. Rozdíly mezi schválenými a skutečnými kapitálovými výdaji byli obrovské. V roce 2012 si odhadla kapitálové výdaje o dost nižší než výdaje, které skutečně nastali a to o 527 375,80 Kč. V roce 2013 nastala situace opačná. V tomto roce byli skutečné kapitálové výdaje mnohem nižší, než si je obec odhadla.

13 POMĚROVÉ UKAZATELE

Jednou z povinných náležitostí závěru zprávy o výsledku přezkoumání hospodaření je i výpočet poměrových ukazatelů. Jde o podíl pohledávek a závazků na rozpočtu územního samosprávného celku a podíl zastaveného majetku na celkový majetek obce. Tito ukazatelé pomáhají posuzovat vývoj některých oblastí hospodaření.

V následujících tabulkách je výpočet podílu pohledávek a závazků na rozpočtu a také výpočet podílu zastaveného majetku na celkový majetek za roky 2011, 2012 a 2013. I když povinnost sestavení tohoto výkazu začala až v roce 2013.

13.1 Podíl pohledávek na rozpočtu

V tabulce je zobrazen podíl pohledávek na rozpočtu za jednotlivé roky.

	2011	2012	2013
A1. Dlouhodobé pohledávky			
Dlouhodobé pohledávky do výše splátek stanovených smlouvou, resp. splátkovým kalendářem v násl. roce	0,00	0,00	0,00
A2. Krátkodobé pohledávky - položky			
311 Odběratelé	0,00	25 940,00	30 066,00
312 Směnky k inkasu	0,00	0,00	0,00
313 Pohledávky za eskontované CP	0,00	0,00	0,00
314 Krátkodobé poskytnuté zálohy	0,00	0,00	0,00
315 Jiné pohledávky z hlavní činnosti	420,00	245,00	640,00
316 Poskytnuté návratné finanční výpomoci krátkodobé	0,00	0,00	0,00
317 Krátkodobé pohledávky z poskytnutých úvěrů	0,00	0,00	0,00
335 Pohledávky za zaměstnanci	0,00	0,00	0,00
336 Zúčtování s institucemi soc. zabezp. a zdrav. poj.	0,00	0,00	0,00
342 Jiné přímé daně	0,00	0,00	0,00
343 Daň z přidané hodnoty	0,00	0,00	0,00
345 Jiné daně a poplatky	0,00	0,00	0,00
346 Pohledávky za vybranými ústředními vládními institucemi	0,00	0,00	0,00
348 Pohledávky za vybranými místními vládními institucemi	0,00	0,00	0,00
361 Krátkodobé pohledávky z ručení	0,00	0,00	0,00
363 Pevné termínované operace a opce	0,00	0,00	0,00
365 Pohledávky z finančního zajištění	0,00	0,00	0,00
367 Pohledávky z vydaných dluhopisů	0,00	0,00	0,00
371 Krátkodobé pohledávky z nástrojů spolufinancovaných ze zahr.	0,00	0,00	0,00
377 Ostatní krátkodobé pohledávky	0,00	0,00	0,00
B1. Rozpočtové příjmy celkem po konsolidaci	3 307 351,34	3 414 038,10	3 863 165,15
B2. Zisk po zdanění z hospodářské činnosti			0,00
A. Vymezení pohledávek	420,00	26 185,00	30 706,00
B. Vymezení rozpočtových příjmů	3 307 351,34	3 414 038,10	3 863 169,15
Výpočet		A/B*100	
Podíl pohledávek na rozpočtu	0,01	0,77	0,79

Komentář k poměrovým ukazatelům:	2011	2012	2013
Dlouhodobé závazky celkem	467 200,00	467 200,00	467 200,00
Dlouhodobé pohledávky celkem	93 930,07	86 420,69	138 305,09

Zdroj: interní dokumenty; vlastní zpracování.

Tab. 25. Výpočet podílu pohledávek obce Němčice na rozpočtu v letech 2011 – 2013

Podíl pohledávek na rozpočtu se každým rokem navyšuje. To zapříčinil jak nárůst pohledávek, tak nárůst příjmů v jednotlivých letech.

13.2 Podíl závazku na rozpočtu

Tabulka podílu závazku na rozpočtu ukazuje poměr závazků a rozpočtových příjmů. Tento poměr se každým rokem snižuje. Důvodem snižování tohoto ukazatele je každoroční zvýšení příjmů.

	2011	2012	2013
C1. Dlouhodobé závazky			
Dlouhodobé závazky do výše splátek stanovených smlouvou, resp. splátkovým kalendářem v násl. roce	0,00	0,00	0,00
C2. Krátkodobé závazky - položky			
281 Krátkodobé úvěry	0,00	0,00	0,00
282 Eskontované krátkodobé dluhopisy (směnky)	0,00	0,00	0,00
283 Krátkodobé závazky z vydaných dluhopisů	0,00	0,00	0,00
289 Jiné krátkodobé půjčky	0,00	0,00	0,00
321 Dodavatelé	189 868,27	106 953,40	101 975,58
322 Směnky k inkasu	0,00	0,00	0,00
325 Závazky z dělené správy a kouci	0,00	0,00	0,00
326 Přijaté návratné finanční výpomoci	0,00	0,00	0,00
331 Zaměstnanci	0,00	47 496,00	47 704,00
333 Jiné závazky vůči zaměstnancům	0,00	0,00	0,00
336 Zúčtování s institucemi soc. zabezp. a zdrav. poj.	0,00	24 292,00	24 434,00
342 Jiné přímé daně	0,00	3 829,00	3 874,00
343 Daň z přidané hodnoty	0,00	0,00	0,00
344 Jiné daně a poplatky	0,00	0,00	0,00
345 Závazky k osobám mimo vybrané vládní instituce	0,00	0,00	10 000,00
347 Závazky k vybraným ústředním vládním institucím	0,00	0,00	0,00
349 Závazky k vybraným místním vládním institucím	0,00	0,00	0,00
362 Krátkodobé závazky z ručení	0,00	0,00	0,00
363 Pevně terminované operace a opce	0,00	0,00	0,00
366 Závazky z finančního zajištění	0,00	0,00	0,00
368 Závazky z upsaných nesplacených CP a podílů	0,00	0,00	0,00
372 Krátkodobé závazky z nástrojů spolufinancovaných ze zahraničí	0,00	0,00	0,00
378 Ostatní krátkodobé závazky	18 000,00	0,00	0,00
B1. Rozpočtové příjmy celkem po konsolidaci	3 307 351,34	3 414 038,10	3 863 165,15
B2. Zisk po zdanění z hospodářské činnosti	0,00	0,00	0,00
A. Vymezení závazků	207 868,27	182 570,40	187 987,58
B. Vymezení rozpočtových příjmů	3 307 351,34	3 414 038,10	3 863 169,15
Výpočet		C/B*100	
Podíl závazků na rozpočtu	6,29	5,35	4,87

Komentář k poměrovým ukazatelům:

Dlouhodobé závazky celkem	467 200,00	467 200,00	467 200,00
Dlouhodobé pohledávky celkem	93 930,07	86 420,69	138 305,09

Zdroj: interní dokumenty; vlastní zpracování.

Tab. 26. Výpočet podílu závazků obce Němčice na rozpočtu v letech 2011 – 2013

13.3 Podíl zastaveného majetku

Podíl zastaveného majetku je dalším povinným výpočtem pro obec. Jde o poměření zastaveného majetku k celkovému majetku. Zastaveným majetkem je movitý a nemovitý majetek dle inventurních soupisů a analytických účtů.

Obec Němčice nemá žádný zastavený majetek. Proto podíl těchto majetků obce je nulový.

	2011	2012	2013
D. Vymezení zastaveného majetku	0,00	0,00	0,00
E. Vymezení majetku cekem (stálá aktiva)	9 597 269,73	10 018 834,20	10 126 885,86
D. Vymezení zastaveného majetku	0,00	0,00	0,00
E. Vymezení majetku cekem	9 597 269,73	10 018 834,20	10 126 885,86
Výpočet		D/E*100	
Podíl zastaveného majetku	0,00	0,00	0,00

Zdroj: interní dokumenty; vlastní zpracování.

Tab. 27. Výpočet podílu zastaveného majetku obce Němčice v letech 2011 – 2013

14 FINANČNÍ ANALÝZA OBCE NĚMČICE

Pro zhodnocení zadluženosti obce a platební schopnosti jsou vhodné použít ukazatele likvidity a ukazatelé dluhové služby.

14.1 Ukazatelé platební schopnosti

Podle ukazatelů platební schopnosti neboli likvidity zjistíme, jak je obec Někčice schopna hradit své závazky. Likvidita je momentální schopnost majetku přeměnit se na peníze.

14.1.1 Likvidita III. stupně

Ukazatel likvidity III. stupně neboli běžné likvidity je také někdy nazývá ukazatelem solventnosti. Ukazuje, kolikrát oběžný majetek pokryje krátkodobé závazky. Kolikrát je tedy ÚJ schopna uspokojit své věřitele, kdyby všechen oběžný majetek proměnila na peníze.

	Zásoby	Krátkodobé pohledávky	Finanční majetek	Krátkodobé závazky	Běžná likvidita
2011	4 218,00	99 915,00	122 673,00	209 844,27	1,08
2012	3 020,00	131 630,00	131 871,44	184 669,40	1,44
2013	1 639,55	171 861,00	502 457,59	197 754,58	3,42

Zdroj: PI, PII, PIII; vlastní zpracování.

Tab. 28. Hodnoty oběžné likvidity v letech 2011 – 2012

Hodnota běžné likvidity by se nikdy neměla pohybovat v intervalu $<0;1>$. Doporučená hodnota ukazatele je vyšší než 1, to i obec Někčice splňuje. To znamená, že obec je schopná hradit své krátkodobé závazky včas.

14.1.2 Likvidita II. stupně

Likvidita II. stupně neboli pohotová likvidita. V tomto ukazateli chybí vliv zásob, které jsou nejméně likvidním oběžným aktivem.

	Krátkodobé pohledávky	Finanční majetek	Krátkodobé závazky	Pohotová likvidita
2011	99 915,00	122 673,00	209 844,27	1,06
2012	131 630,00	131 871,44	184 669,40	1,43
2013	171 861,00	502 457,59	197 754,58	3,41

Zdroj: PI, PII, PIII; vlastní zpracování.

Tab. 29. Hodnoty pohotové likvidity v letech 2011 – 2013

Doporučená hodnota by měla být vyšší než 1. To obec Němčice splňuje. Znamená to, že obec je schopna hradit své závazky aniž by musela prodat své zásoby. Nejvíce likvidní je obec v roce 2013, kdy hodnota likvidity dosahuje 3,41 krát.

14.1.3 Likvidita I. stupně

Okamžitou likviditu obce tvoří nejvíce likvidní majetek. Jsou to tedy peněžní prostředky v pokladně a na bankovním účtu obce. Ukazatel okamžité likvidity vypovídá o tom, nakolik je obec schopna uhradit své závazky nejlikvidnějšími aktivy.

	Finanční majetek	Krátkodobé závazky	Okamžitá likvidita
2011	122 673,00	209 844,27	0,58
2012	131 871,44	184 669,40	0,71
2013	502 457,59	197 754,58	2,54

Zdroj: PI, PII, PIII; vlastní zpracování.

Tab. 30. Hodnoty okamžité likvidity v letech 2011 – 2013

U podniků je doporučená hodnota stanovená do výše 0,2. U obce Němčice je likvidita vyšší. V roce 2013 je nejvyšší a to až 2,54. Vyplyvá z toho, že obec je schopna hradit své krátkodobé závazky okamžitě.

14.2 Ukazatelé zadluženosti

Jako ukazatele zadluženosti použijí ukazatel věřitelského rizika a koeficient samofinancování.

14.2.1 Ukazatel věřitelského rizika

Ukazatel věřitelského rizika neboli míra celkové zadluženosti, označuje solventnost podniku. Tento ukazatel je základním ukazatelem zadluženosti. Ukazatel věřitelského rizika se vypočítá jako poměr cizích zdrojů k celkovým aktivům.

	Cizí zdroje	Celková aktiva	Zadluženost (%)
2011	677 044,27	9 824 075,73	6,89
2012	651 869,40	10 285 355,64	6,34
2013	664 954,58	10 802 844,00	6,16

Zdroj: PI, PII, PIII; vlastní zpracování.

Tab. 31. Hodnoty ukazatele věřitelského rizika v letech 2011 – 2013

Z uvedené tabulky je zřejmé, že obec Němčice je nejvíce zadlužená v roce 2011. Nejméně zadlužená je v roce 2013. I přesto jsou hodnoty celkové zadluženosti příznivé. Kritickou hranicí u obcí je 25 %, kterou sleduje Ministerstvo financí.

14.2.2 Koeficient samofinancování

Koeficient samofinancování je opakem k celkové zadluženosti. Udává do jaké míry je účetní jednotka schopna pokrýt své potřeby z vlastních zdrojů.

	Vlastní zdroje	Celková aktiva	Hodnota ukazatele (%)
2011	9 147 031,46	9 824 075,73	93,11
2012	9 633 486,24	10 285 355,64	93,66
2013	10 137 889,42	10 802 844,00	93,84

Zdroj: PI, PII, PIII; vlastní zpracování.

Tab. 32. Hodnoty koeficientu samofinancování v letech 2011 – 2013

Z tabulky vyplývá, že koeficient samofinancování se pohybuje ve všech letech ve vysokých číslech, to znamená, že je obec finančně nezávislá. Tento koeficient má ve sledovaném období rostoucí trend.

14.3 Ukazatel dluhové služby

Výpočet dluhové služby v letech 2011 – 2013 ukazuje hodnoty 0. Je to proto, že obec nemá žádný leasing a ani nesplácí žádný úvěr.

Číslo řádku	Název položky	Zdroj	2011	2012	2013
1	Daňové příjmy	Rozpočet	2 841 349,16	2 895 841,10	3 493 997,14
2	Nedaňové příjmy	Rozpočet	292 676,18	247 497,09	258 419,01
3	Přijaté dotace - finanční vztahy	Rozpočet	173 326,00	449 200,00	198 339,00
4	DLUHOVÁ ZÁKLADNA	ř. 1 + ř. 2 + ř. 3	3 307 351,34	3 592 538,19	3 950 755,15
5	Úroky	Rozpočet	0,00	0,00	0,00
6	Splátky jistin a dluhopisů	Rozpočet	0,00	0,00	0,00
7	Splátky leasing	Rozpočet	0,00	0,00	0,00
8	DLUHOVÁ SLUŽBA	ř. 5 + ř. 6 + ř. 7	0,00	0,00	0,00
9	UKAZATEL DLUHOVÉ SLUŽBY	ř. 8 / ř. 4 x 100	0,00	0,00	0,00

Zdroj: interní dokumenty; vlastní zpracování.

Tab. 33. Výpočet dluhové služby obce Němčice v letech 2011 – 2013

14.4 Vyhodnocení finanční analýzy v letech 2011 – 2013

Z výpočtů ukazatelů platební schopnosti bylo zjištěno, že obec je schopná hradit své krátkodobé závazky okamžitě a to i bez toho aniž by musela prodat své zásoby.

Z ukazatelů zadluženosti vyplývá, že obec není téměř vůbec zadlužená. Hranicí u obcí je 25 %, kterou ani zdaleka nedosahuje. Procento zadluženosti obce Němčice nedosahuje ani 7 %. Dále bylo zjištěno, že obec je finančně nezávislá. To znamená, že je obec schopna krýt své potřeby vlastními zdroji.

Výpočtem ukazatele dluhové služby vyšel výsledek 0 ve všech sledovaných letech. Důvodem je, že obec nesplácí žádný bankovní úvěr ani leasing.

15 SHRNUÍ A NÁVRHY NA ZLEPŠENÍ HOSPODAŘENÍ OBCE

Cílem bakalářské práce je posouzení hospodaření obce Němčice v letech 2011 – 2013. Na základě těchto posudků a analýz bych měla navrhnout doporučení, která by vedla ke zlepšení hospodaření obce Němčice.

Z vypracované analýzy vyvozují, že obec Němčice hospodaří se svými prostředky hospodárně, proto je těžké navrhnout nějaká opatření pro zlepšení.

Obec se snaží hospodařit se svými vlastními prostředky bez použití úvěrů či leasingů. V tomto trendu chce obec i nadále pokračovat, což hodnotím kladně.

Přínosem pro obec by bylo zvýšení daní z nemovitostí či zvýšení místních poplatků. Dále bych navrhovala zmodernizovat veřejné osvětlení v obci instalací moderních LED pouličních světel, které by snížili náklady na provoz až o 60% než běžné pouliční lampy. Obec by také mohla pronajímat tělocvičnu MŠ pro různé aktivity, např. cvičení dětí s rodiči, pro seniory apod.

Velkou výhodou pro obec Němčice je členství v MAS Partnerství Moštěnka, u které obec může žádat o dotace. Dále bych doporučila spolupracovat i se společností IWWA s. r. o., která se také zabývá získáváním dotací z dalších dotačních zdrojů nejen pro podnikatele, ale i pro města a obce.

Obec Němčice na rok 2014 získala finanční prostředky na nový chodník z jedné z ulic obce. Dále také získala finance na nový územní plán, který mají obce povinnost podle novely stavebního zákona pořídit a vydat do roku 2020. Tyto prostředky obec získala z dotačních titulů.

V budoucnu je také nutné vybudovat nový kanalizační systém, který je povinný pro všechny obce. Bohužel tato investice je velmi vysoká a v rozpočtu obce na tento projekt není dostatek financí.

V obci se do budoucna také počítá s úpravou a obnovou zeleně, konkrétně parků. Prostředky na tyto úpravy chce obec získat z dotačních programů.

ZÁVĚR

Bakalářská práce byla vypracována na obecním úřadu obce Němčice. Cílem této práce bylo zhodnotit hospodaření obce Němčice za období 2011 – 2013 a navrhnout opatření, která by hospodaření obce zlepšila.

Pro splnění cíle bakalářské práce bylo potřeba nejprve prostudovat odbornou literaturu zabývající se problematikou územní samosprávy se zaměřením na obecní samosprávu. Zmíněné jsou i pojmy týkající se samotného rozpočtu obce, majetkové a finanční struktury obce a v poslední řadě i ukazatelů finanční analýzy.

Praktická část navazuje na část teoretickou. V úvodní části je popis obce Němčice, její historie a základní informace jako organizační struktura obce, příspěvkové organizace nebo vybavenost obce. Poté jsou rozebrány a zanalyzovány jednotlivé oblasti. Nejprve jsem se zaměřila na oblast majetkové a finanční struktury obce, tedy na aktiva a pasiva. Po podrobné analýze aktiv a pasiv jsem se zaměřila na analýzu plnění rozpočtu. Zde jsou porovnávány příjmy a výdaje ze schváleného rozpočtu s příjmy a výdaji, které skutečně nastali. V závěru jsou uvedeny některé ukazatele finanční analýzy a to zejména ukazatele platební schopnosti a ukazatele zadluženosti.

Na závěr práce je uvedeno shrnutí a návrhy na zlepšení hospodaření obce do budoucna.

SEZNAM POUŽITÉ LITERATURY

1. GRÜNWARD, Rolf a Jaroslava HOLEČKOVÁ, 2008. *Finanční analýza a plánování podniku*. Praha: Oeconomica. 180 s. ISBN 978-80-245-1108-5.
2. HAMERNÍKOVÁ, Bojka a Alena MAAAYTOVÁ A KOL., 2007. *Veřejné finance*. Praha: ASPI. 364 s. ISBN 978-80-7357-301-0.
3. *Historie obce Němčice*. Obec Němčice, 2014. [online]. [cit. 2014-04-13]. Dostupné z: <http://www.obec-nemcice.cz/informace-o-obci/historie/>.
4. *Interní dokumenty obce*, 2014. Němčice: Obecní úřad.
5. JURAJDOVÁ, Hana a Jan ŠELEŠOVSKÝ A KOL., 2004. *Účetnictví, daně, audit a financování územních samosprávných celků a organizací neziskového sektoru*. Brno: Masarykova univerzita. 132 s. ISBN 80-210-3583-8.
6. KÁŇA, Pavel, 2007. *Základy veřejné správy*. Ostrava: Montanex. 375 s. ISBN 978-80-7225-244-2.
7. KOLEKTIV AUTORŮ, 2008. *Úvod do regionálních věd a veřejné správy*. 2. vyd. Plzeň: Aleš Čeněk. 455 s. ISBN 978-80-7380-086-4.
8. MATOUŠKOVÁ, Zdena A KOL., 2000. *Regionální a municipální ekonomika*. Praha: Vysoká škola ekonomická v Praze. 156 s. ISBN 80-245-0052-3.
9. PEKOVÁ, Jitka, 2004. *Hospodaření a finance územní samosprávy*. Praha: Management Press. 375 s. ISBN 80-7261-086-4.
10. PEKOVÁ, Jitka a Jaroslav PILNÝ, 2002. *Veřejná správa a finance veřejného sektoru*. Praha: ASPI. 441 s. ISBN 80-86395-21-9.
11. PILNÝ, Jaroslav, 2014. *Hospodaření s majetkem obcí. Obec & finance*. Roč. XIX., č. 1-2014, s. 38 – 40. DOI 1211-4189.
12. *SWOT Analysis: Examples, Templates & Definition*. Businessnewsdaily, 2013. [online]. [cit. 2014-02-22]. Dostupné z: <http://www.businessnewsdaily.com/4245-swot-analysis.html>.
13. *Ukazatelé zadluženosti*. Finanční analýza, 2011. [online]. [cit. 2014-03-17]. Dostupné z: <http://financni-analyza.webnode.cz/ukazatele-zadluzenosti/>.

14. *Zprávy Ministerstva financí ČR - číslo 3 ročník 2004*. Deník obce, 2004. [online]. [cit. 2014-04-13]. Dostupné z: http://www.denik.obce.cz/go/dokumenty/z_mf/rok_04/3_04/text3_04.htm.

SEZNAM POUŽITÝCH SYMBOLŮ A ZKRATEK

ČR	Česká Republika
DHM	Dlouhodobý hmotný majetek
EU	Evropská unie
MAS	Místní akční skupina
MŠ	Mateřská škola
OÚ	Obecní úřad

SEZNAM OBRÁZKŮ

Obr. 1. Organizační struktura obce	17
Obr. 2. Znak obce Němčice	31
Obr. 3. Budova OÚ a MŠ	32
Obr. 4. Sportovní areál obce Němčice	33

SEZNAM GRAFŮ

Graf 1. Vývoj aktiv obce Němčice v letech 2011 – 2013.....	41
Graf 2. Vývoj pasiv obce Němčice v letech 2011 – 2013	45
Graf 3. Vývoj příjmů a výdajů obce Němčice v letech 2011 – 2013	48
Graf 4. Vývoj daňových příjmů obce Němčice v letech 2011 – 2013.....	49
Graf 5. Vývoj nedaňových příjmů obce Němčice v letech 2011 – 2013.....	50
Graf 6. Vývoj přijatých dotací v obci Němčice v letech 2011 – 2013	52
Graf 7. Vývoj skutečných běžných výdajů obce Němčice v letech 2011 – 2013.....	53
Graf 8. Vývoj skutečných kapitálových výdajů obce Němčice v letech 2011 - 2013	54

SEZNAM TABULEK

Tab. 1. Vzorec pro výpočet dluhové služby	28
Tab. 2. Přehled stálých aktiv obce Němčice v letech 2011 – 2013	36
Tab. 3. Přehled oběžných aktiv obce Němčice v letech 2011 – 2013	37
Tab. 4. Přehled vlastních zdrojů obce Němčice v letech 2011 – 2013	38
Tab. 5. Přehled cizích zdrojů obce Němčice v letech 2011 – 2013	39
Tab. 6. Aktiva obce Němčice v letech 2011 – 2013	40
Tab. 7. Poměr aktiv obce Němčice v letech 2011 – 2013	40
Tab. 8. Struktura stálých obce Němčice v letech 2011 – 2013.....	41
Tab. 9. Poměr stálých aktiv obce Němčice v letech 2011 – 2013	42
Tab. 10. Oběžná aktiva obce Němčice v letech 2011 – 2013	42
Tab. 11. Poměr oběžných aktiv obce Němčice v letech 2011 – 2013	43
Tab. 12. Struktura pasiv obce Němčice v letech 2011 – 2013.....	44
Tab. 13. Poměr pasiv obce Němčice v letech 2011 – 2013	44
Tab. 14. Struktura vlastních zdrojů v letech 2011 – 2013	45
Tab. 15. Poměr vlastního kapitálu obce Němčice v letech 2011 – 2013	46
Tab. 16. Struktura cizích zdrojů obce Němčice v letech 2011 – 2013	46
Tab. 17. Poměr cizích zdrojů obce Němčice v letech 2011 – 2013.....	47
Tab. 18. Přehled celkových příjmů a výdajů v letech 2011 – 2013.....	48
Tab. 19. Přehled daňových příjmů v letech 2011 – 2013	49
Tab. 20. Přehled nedaňových příjmů v letech 2011 – 2013	50
Tab. 21. Přehled kapitálových příjmů v letech 2011 – 2013	51
Tab. 22. Přehled přijatých dotací v letech 2011 – 2013	51
Tab. 23. Přehled běžných výdajů v letech 2011 – 2013	52
Tab. 24. Přehled kapitálových výdajů obce Němčice v letech 2011 – 2013	53
Tab. 25. Výpočet podílu pohledávek obce Němčice na rozpočtu v letech 2011 – 2013	55
Tab. 26. Výpočet podílu závazků obce Němčice na rozpočtu v letech 2011 – 2013	56
Tab. 27. Výpočet podílu zastaveného majetku obce Němčice v letech 2011 – 2013.....	57
Tab. 28. Hodnoty oběžné likvidity v letech 2011 – 2012.....	58
Tab. 29. Hodnoty pohotové likvidity v letech 2011 – 2013	59
Tab. 30. Hodnoty okamžité likvidity v letech 2011 – 2013	59
Tab. 31. Hodnoty ukazatele věřitelského rizika v letech 2011 – 2013.....	60
Tab. 32. Hodnoty koeficientu samofinancování v letech 2011 – 2013	60

Tab. 33. Výpočet dluhové služby obce Němčice v letech 2011 – 2013 61

SEZNAM PŘÍLOH

P I Rozvaha obce za rok 2013

P II Rozvaha obce za rok 2012

P III Rozvaha obce za rok 2011

PŘÍLOHA P I: ROZVAHA OBCE ZA ROK 2013

ROZVAHA

ÚZEMNÍ SAMOSPRÁVNÉ CELKY, SVAZKY OBCÍ, REGIONÁLNÍ RADY REGIONŮ SOUDRŽNOSTI

Obec Němčice; IČO 00544604; 768 43 Němčice 68

Sestavená k: 31. 12. 2013 za období: 12/2013 v Kč, s přesností na dvě desetinná místa

Okamžik sestavení: 7. 2. 2014 v 07:48

Název položky	SU	1	2	3	4
		Účetní období			
		Běžné			Minulé
BRUTTO	KOREKCE	NETTO			
AKTIVA CELKEM		14 069 812,85	3 266 968,85	10 802 844,00	10 285 355,64
A. Stálá aktiva		13 393 854,71	3 266 968,85	10 126 885,86	10 018 834,20
I. Dlouhodobý nehmotný majetek		249 598,00	197 870,00	51 728,00	59 984,00
1. Nehmotné výsledky výzkumu a vývoje	012				
2. Software	013				
3. Ocenitelná práva	014				
4. Povolenky na emise a preferenční limity	015				
5. Drobný dlouhodobý nehmotný majetek	018	84 598,00	84 598,00		
6. Ostatní dlouhodobý nehmotný majetek	019	165 000,00	113 272,00	51 728,00	59 984,00
7. Nedokončený dlouhodobý nehmotný majetek	041				
8. Uspořádání účet. zhodnocení dlouhodobého nehm. majetku	044				
9. Poskytnuté zálohy na dlouhodobý nehmotný majetek	051				
II. Dlouhodobý hmotný majetek		9 537 951,62	3 069 098,85	6 468 852,77	6 404 429,51
1. Pozemky	031	2 172 605,00		2 172 605,00	2 172 605,00
2. Kulturní předměty	032				
3. Stavby	021	4 782 605,56	1 297 213,95	3 485 391,61	3 415 851,85
4. Samostatné movité věci a soubory movitých věcí	022	1 307 261,66	624 503,50	682 758,16	742 158,16
5. Pěstičské celky trvalých porostů	025				
6. Drobný dlouhodobý hmotný majetek	028	1 147 381,40	1 147 381,40		
7. Ostatní dlouhodobý hmotný majetek	029				
8. Nedokončený dlouhodobý hmotný majetek	042	128 098,00		128 098,00	73 814,50
9. Uspořádání účet. zhodnocení dlouhodobého hm. majetku	045				
10. Poskytnuté zálohy na dlouhodobý hmotný majetek	052				
III. Dlouhodobý finanční majetek		3 468 000,00	0,00	3 468 000,00	3 468 000,00
1. Majetkové účasti v osobách s rozhodujícím vlivem	061				
2. Majetkové účasti v osobách s podstatným vlivem	062				
3. Dluhové cenné papíry držené do splatnosti	063				
4. Dlouhodobé půjčky	067				
5. Termínované vklady dlouhodobé	068				
6. Ostatní dlouhodobý finanční majetek	069	3 468 000,00		3 468 000,00	3 468 000,00
7. Pořizovaný dlouhodobý finanční majetek	043				
8. Poskytnuté zálohy na dlouhodobý finanční majetek	053				
IV. Dlouhodobé pohledávky		138 305,09	0,00	138 305,09	86 420,69
1. Poskytnuté návratné finanční výpomoci dlouhodobé	462				
2. Dlouhodobé pohledávky z postoupených úvěrů	464				
3. Dlouhodobé poskytnuté zálohy	465				
4. Dlouhodobé pohledávky z ručení	466				
5. Dlouhodobé pohledávky z nástrojů spolufinanc. ze zahraničí	468				
6. Ostatní dlouhodobé pohledávky	469	138 305,09		138 305,09	86 420,69
7. Dlouhodobé poskytnuté zálohy na transfery	471				
B. Oběžná aktiva		675 958,14	0,00	675 958,14	266 521,44
I. Zásoby		1 639,55	0,00	1 639,55	3 020,00
1. Pořízení materiálu	111				
2. Materiál na skladě	112				
3. Materiál na cestě	119				
4. Nedokončená výroba	121				

5. Polotovary vlastní výroby	122				
6. Výrobky	123				
7. Pořízení zboží	131				
8. Zboží na skladě	132	1 639,55		1 639,55	3 020,00
9. Zboží na cestě	138				
10. Ostatní zásoby	139				
II. Krátkodobé pohledávky		171 861,00	0,00	171 861,00	131 630,00
1. Odebíratelé	311	30 066,00		30 066,00	25 940,00
2. Směnky k inkasu	312				
3. Pohledávky za eskontované cenné papíry	313				
4. Krátkodobé poskytnuté zálohy	314	141 155,00		141 155,00	105 445,00
5. Jiné pohledávky z hlavní činnosti	315	640,00		640,00	245,00
6. Poskytnuté návratné finanční výpomoci krátkodobé	316				
7. Krátkodobé pohledávky z postoupených úvěrů	317				
8. Pohledávky z titulu daní a obdobných dávek	318				
9. Pohledávky ze sdílených daní	319				
10. Pohledávky za zaměstnanci	335				
11. Zúčtování s institucemi soc.zabezpečení a z dr.pojištění	336				
12. Daň z příjmu	341				
13. Jiné přímé daně	342				
14. Daň z přidané hodnoty	343				
15. Jiné daně a poplatky	344				
16. Pohledávky za vybranými ústředními vlád.institucemi	346				
17. Pohledávky za vybranými místními vlád.institucemi	348				
18. Pohledávky za účastníky sdružení	351				
19. Krátkodobé pohledávky z ručení	361				
20. Pevné termínové operace a opce	363				
21. Pohledávky z finančního zajištění	365				
22. Pohledávky z vydaných dluhopisů	367				
23. Krátkodobé pohledávky z nástrojů spolufinanc.ze zahraničí	371				
24. Krátkodobé poskytnuté zálohy na transfery	373				
25. Náklady příštích období	381				
26. Příjmy příštích období	385				
27. Dohadné účty aktivní	388				
28. Ostatní krátkodobé pohledávky	377				
III. Krátkodobý finanční majetek		502 457,59	0,00	502 457,59	131 871,44
1. Majetkové cenné papíry k obchodování	251				
2. Dluhové cenné papíry k obchodování	253				
3. Jiné cenné papíry	256				
4. Termínované vklady krátkodobé	244				
5. Jiné běžné účty	245				
9. Běžný účet	241				
11. Základní běžný účet územních samosprávných celků	231	445 456,44		445 456,44	26 016,99
12. Běžné účty fondů územních samosprávných celků	236	56 520,15		56 520,15	105 854,45
15. Ceniny	263	481,00		481,00	
16. Peníze na cestě	262				
17. Pokladna	261				

Název položky	SU	Účetní období	
		1	2
		Běžné	Minulé
PASIVA CELKEM		10 802 844,00	10 285 355,64
C. Vlastní kapitál		10 137 889,42	9 633 486,24
I. Jmění účetní jednotky a upravující položky		9 502 253,72	9 511 561,35
1. Jmění účetní jednotky	401	11 806 374,34	11 806 374,34
3. Transfery na pořízení dlouhodobého majetku	403	452 723,79	462 031,42
4. Kurzové rozdíly	405		
5. Oceňovací rozdíly	406	-2 756 844,41	-2 756 844,41
6. Jiné oceňovací rozdíly	407		
7. Opravy minulých období	408		
II. Fondy účetní jednotky		194 825,24	192 275,14
6. Ostatní fondy	419	194 825,24	192 275,14
III. Výsledek hospodaření		440 810,46	-70 350,25
1. Výsledek hospodaření běžného účetního období	493	511 160,71	162 081,80
2. Výsledek hospodaření ve schvalovacím řízení	431		
3. Výsledek hospodaření minulých účetních období	432	-70 350,25	-232 432,05
D. Cizí zdroje		664 954,58	651 869,40
I. Rezervy		0,00	0,00
1. Rezervy	441		
II. Dlouhodobé závazky		467 200,00	467 200,00
1. Dlouhodobé úvěry	451		
2. Přijaté návratné finanční výpomoci dlouhodobé	452		
3. Dlouhodobé závazky z vydaných dluhopisů	453		
4. Dlouhodobé přijaté zálohy	455	467 200,00	467 200,00
5. Dlouhodobé závazky z ručení	456		
6. Dlouhodobé směnky k úhradě	457		
7. Dlouhodobé závazky z nástrojů spolufinanc.ze zahraničí	458		
8. Ostatní dlouhodobé závazky	459		
9. Dlouhodobé přijaté zálohy na transfery	472		
III. Krátkodobé závazky		197 754,58	184 669,40
1. Krátkodobé úvěry	281		
2. Eskontované krátkodobé dluhopisy (směnky)	282		
3. Krátkodobé závazky z vydaných dluhopisů	283		
4. Jiné krátkodobé půjčky	289		
5. Dodavatel	321	101 975,58	106 953,40
6. Směnky k úhradě	322		
7. Krátkodobé přijaté zálohy	324		
8. Závazky z dělené správy a kaucí	325		
9. Přijaté návratné finanční výpomoci krátkodobé	326		
10. Přijaté zálohy daní	327		
13. Zaměstnanci	331	47 704,00	47 496,00
14. Jiné závazky vůči zaměstnancům	333		
15. Zúčtování s institucemi soc.zabezpe. a zdrav.poj.	336	24 434,00	24 292,00
16. Daň z příjmů	341		
17. Jiné přímé daně	342	3 874,00	3 829,00
18. Daň z přidané hodnoty	343		
19. Jiné daně a poplatky	344		
20. Závazky k osobám mimo vybrané vládní instituce	345	10 000,00	
21. Závazky k vybraným ústředním vládním institucím	347		
22. Závazky k vybraným místním vládním institucím	349		
23. Závazky k účastníkům sdružení	352		
24. Krátkodobé závazky k ručení	362		
25. Pevné termínové operace a opce	363		
27. Závazky z finančního zajištění	366		
28. Závazky z upsaných nesplacených cen.papírů a podílů	368		
29. Krátkodobé závazky z nástrojů spolufinanc.ze zahraničí	372		
30. Krátkodobé přijaté zálohy na transfery	374	9 767,00	2 099,00
31. Výdaje přštích období	383		
32. Výnosy přštích období	384		
33. Dohadné účty pasivní	389		
34. Ostatní krátkodobé závazky	378		

PŘÍLOHA P II: ROZVAHA OBCE ZA ROK 2012

ROZVAHA

ÚZEMNÍ SAMOSPRÁVNÉ CELKY, SVAZKY OBCÍ, REGIONÁLNÍ RADY REGIONŮ SOUDRŽNOSTI

Obec Němčice; IČO 00544604; 768 43 Němčice 68

Sestavená k: 31. 12. 2012 za období: 12/2012 v Kč, s přesností na dvě desetinná místa

Okamžik sestavení: 14. 2. 2013 v 08:56

Název položky	SU	1	2	3	4
		Účetní období			
		Běžné			Minulé
BRUTTO	KOREKCE	NETTO			
AKTIVA CELKEM		13 406 228,79	3 120 873,15	10 285 355,64	9 824 075,73
A. Stálá aktiva		13 139 707,35	3 120 873,15	10 018 834,20	9 597 269,73
I. Dlouhodobý nehmotný majetek		249 598,00	189 614,00	59 984,00	68 240,00
1. Nehmotné výsledky výzkumu a vývoje	012				
2. Software	013				
3. Ocenitelná práva	014				
4. Povolenky na emise a preferenční limity	015				
5. Drobný dlouhodobý nehmotný majetek	018	84 598,00	84 598,00		
6. Ostatní dlouhodobý nehmotný majetek	019	165 000,00	105 016,00	59 984,00	68 240,00
7. Nedokončený dlouhodobý nehmotný majetek	041				
8. Uspořádací účet tech. zhodnocení dlouhodobého nehm. majetku	044				
9. Poskytnuté zálohy na dlouhodobý nehmotný majetek	051				
II. Dlouhodobý hmotný majetek		9 335 688,66	2 931 259,15	6 404 429,51	5 967 099,66
1. Pozemky	031	2 172 605,00		2 172 605,00	2 163 433,00
2. Kulturní předměty	032				
3. Stavby	021	4 644 653,80	1 228 801,95	3 415 851,85	2 784 886,00
4. Samostatné movité věci a soubory movitých věcí	022	1 307 261,66	565 103,50	742 158,16	801 558,16
5. Pěstičské celky trvalých porostů	025				
6. Drobný dlouhodobý hmotný majetek	028	1 137 353,70	1 137 353,70		
7. Ostatní dlouhodobý hmotný majetek	029				
8. Nedokončený dlouhodobý hmotný majetek	042	73 814,50		73 814,50	217 222,50
9. Uspořádací účet tech. zhodnocení dlouhodobého hm. majetku	045				
10. Poskytnuté zálohy na dlouhodobý hmotný majetek	052				
III. Dlouhodobý finanční majetek		3 468 000,00	0,00	3 468 000,00	3 468 000,00
1. Majetkové účasti v osobách s rozhodujícím vlivem	061				
2. Majetkové účasti v osobách s podstatným vlivem	062				
3. Dluhové cenné papíry držené do splatnosti	063				
4. Dlouhodobé půjčky	067				
5. Termínované vklady dlouhodobé	068				
6. Ostatní dlouhodobý finanční majetek	069	3 468 000,00		3 468 000,00	3 468 000,00
7. Pořizovaný dlouhodobý finanční majetek	043				
8. Poskytnuté zálohy na dlouhodobý finanční majetek	053				
IV. Dlouhodobé pohledávky		86 420,69	0,00	86 420,69	93 930,07
1. Poskytnuté návratné finanční výpomoci dlouhodobé	462				
2. Dlouhodobé pohledávky z postoupených úvěrů	464				
3. Dlouhodobé poskytnuté zálohy	465				
4. Dlouhodobé pohledávky z ručení	466				
5. Dlouhodobé pohledávky z nástrojů spolufinanc. ze zahraničí	468				
6. Ostatní dlouhodobé pohledávky	469	86 420,69		86 420,69	93 930,07
7. Dlouhodobé poskytnuté zálohy na transfery	471				
B. Oběžná aktiva		266 521,44	0,00	266 521,44	226 806,00
I. Zásoby		3 020,00	0,00	3 020,00	4 218,00
1. Pořízení materiálu	111				
2. Materiál na skladě	112				
3. Materiál na cestě	119				
4. Nedokončená výroba	121				

5. Polotovary vlastní výroby	122				
6. Výrobky	123				
7. Pořízení zboží	131				
8. Zboží na skladě	132	3 020,00		3 020,00	4 218,00
9. Zboží na cestě	138				
10. Ostatní zásoby	139				
II. Krátkodobé pohledávky		131 630,00	0,00	131 630,00	99 915,00
1. Odebíratelé	311	25 940,00		25 940,00	0,00
2. Směnky k inkasu	312				
3. Pohledávky za eskontované cenné papíry	313				
4. Krátkodobé poskytnuté zálohy	314	105 445,00		105 445,00	99 495,00
5. Jiné pohledávky z hlavní činnosti	315	245,00		245,00	420,00
6. Poskytnuté návratné finanční výpomoci krátkodobé	316				
7. Krátkodobé pohledávky z postoupených úvěrů	317				
8. Pohledávky z titulu daní a obdobných dávek	318				
9. Pohledávky ze sdílených daní	319				
10. Pohledávky za zaměstnanci	335				
11. Zúčtování s institucemi soc.zabezpečení a zdr.pojištění	336				
12. Daň z příjmu	341				
13. Jiné přímé daně	342				
14. Daň z přidané hodnoty	343				
15. Jiné daně a poplatky	344				
16. Pohledávky za vybranými ústředními vlád.institucemi	346				
17. Pohledávky za vybranými místními vlád.institucemi	348				
18. Pohledávky za účastníky sdružení	351				
19. Krátkodobé pohledávky z ručení	361				
20. Pevné termínové operace a opce	363				
21. Pohledávky z finančního zajištění	365				
22. Pohledávky z vydaných dluhopisů	367				
23. Krátkodobé pohledávky z nástrojů spolufinanc.ze zahraničí	371				
24. Krátkodobé poskytnuté zálohy na transfery	373				
25. Náklady příštích období	381				
26. Příjmy příštích období	385				
27. Dohadné účty aktivní	388				
28. Ostatní krátkodobé pohledávky	377				
III. Krátkodobý finanční majetek		131 871,44	0,00	131 871,44	122 673,00
1. Majetkové cenné papíry k obchodování	251				
2. Dluhové cenné papíry k obchodování	253				
3. Jiné cenné papíry	256				
4. Termínované vklady krátkodobé	244				
5. Jiné běžné účty	245				
9. Běžný účet	241				
11. Základní běžný účet územních samosprávných celků	231	26 016,99		26 016,99	24 919,49
12. Běžné účty fondů územních samosprávných celků	236	105 854,45		105 854,45	97 753,51
15. Ceniny	263				
16. Peníze na cestě	262				
17. Pokladna	261				

Název položky	SU	1	2
		Účetní období	
		Běžné	Minulé
PASIVA CELKEM		10 285 355,64	9 824 075,73
C. Vlastní kapitál		9 633 486,24	9 147 031,46
I. Jméni účetní jednotky a upravující položky		9 511 561,35	9 187 779,93
1. Jméni účetní jednotky	401	11 806 374,34	11 797 202,34
3. Transfery na pořízení dlouhodobého majetku	403	462 031,42	147 422,00
4. Kurzové rozdíly	405		
5. Oceňovací rozdíly	406	-2 756 844,41	-2 756 844,41
6. Jiné oceňovací rozdíly	407		
7. Opravy minulých období	408		
II. Fondy účetní jednotky		192 275,14	191 683,58
6. Ostatní fondy	419	192 275,14	191 683,58
III. Výsledek hospodaření		-70 350,25	-232 432,05
1. Výsledek hospodaření běžného účetního období	493	162 081,80	-64 055,21
2. Výsledek hospodaření ve schvalovacím řízení	431		
3. Výsledek hospodaření minulých účetních období	432	-232 432,05	-168 376,84
D. Cizí zdroje		651 869,40	677 044,27
I. Rezervy		0,00	0,00
1. Rezervy	441		
II. Dlouhodobé závazky		467 200,00	467 200,00
1. Dlouhodobé úvěry	451		
2. Přijaté návratné finanční výpomoci dlouhodobé	452		
3. Dlouhodobé závazky z vydaných dluhopisů	453		
4. Dlouhodobé přijaté zálohy	455	467 200,00	467 200,00
5. Dlouhodobé závazky z ručení	456		
6. Dlouhodobé směnky k úhradě	457		
7. Dlouhodobé závazky z nástrojů spolufinanc.ze zahraničí	458		
8. Ostatní dlouhodobé závazky	459		
9. Dlouhodobé přijaté zálohy na transfery	472		
III. Krátkodobé závazky		184 669,40	209 844,27
1. Krátkodobé úvěry	281		
2. Eskontované krátkodobé dluhopisy (směnky)	282		
3. Krátkodobé závazky z vydaných dluhopisů	283		
4. Jiné krátkodobé půjčky	289		
5. Dodavatelé	321	106 953,40	189 868,27
6. Směnky k úhradě	322		
7. Krátkodobé přijaté zálohy	324		
8. Závazky z dělené správy a kaucí	325		
9. Přijaté návratné finanční výpomoci krátkodobé	326		
10. Přijaté zálohy daní	327		
13. Zaměstnanci	331	47 496,00	
14. Jiné závazky vůči zaměstnancům	333		
15. Zúčtování s institucemi soc.za bezp. a zdrav.poj.	336	24 292,00	
16. Daň z příjmů	341		
17. Jiné přímé daně	342	3 829,00	
18. Daň z přidané hodnoty	343		
19. Jiné daně a poplatky	344		
20. Závazky k osobám mimo vybrané vládní instituce	345		
21. Závazky k vybraným ústředním vládním institucím	347		
22. Závazky k vybraným místním vládním institucím	349		
23. Závazky k účastníkům sdružení	352		
24. Krátkodobé závazky k ručení	362		
25. Pevné termínové operace a opce	363		
27. Závazky z finančního zajištění	366		
28. Závazky z upsaných nespacených cen.papírů a podílů	368		
29. Krátkodobé závazky z nástrojů spolufinanc.ze zahraničí	372		
30. Krátkodobé přijaté zálohy na transfery	374	2 099,00	1 976,00
31. Výdaje přístích období	383		
32. Výnosy přístích období	384		
33. Dohadné účty pasivní	389		
34. Ostatní krátkodobé závazky	378		18 000,00

PŘÍLOHA P II: ROZVAHA OBCE ZA ROK 2011

ROZVAHA

ÚZEMNÍ SAMOSPRÁVNÉ CELKY, SVAZKY OBCÍ, REGIONÁLNÍ RADY REGIONŮ SOUDRŽNOSTI

Obec Němčice; IČO 00544604; 768 43 Němčice 68

Sestavená k: 31. 12. 2011 za období: 12/2011 v Kč, s přesností na dvě desetinná místa

Název položky	SU	1	2	3	4
		Účetní období			
		Běžné			Minulé
BRUTTO	KOREKCE	NETTO			
AKTIVA CELKEM		12 811 313,93	2 987 238,20	9 824 075,57	11 800 000,00
A. Stálá aktiva		12 584 507,93	2 987 238,20	9 597 269,57	11 286 000,00
I. Dlouhodobý nehmotný majetek		249 598,00	181 358,00	68 240,00	211 000,00
1. Nehmotné výsledky výzkumu a vývoje	012				
2. Software	013				46 000,00
3. Ocenitelná práva	014				
4. Povolenky na emise a preferenční limity	015				
5. Drobný dlouhodobý nehmotný majetek	018	84 598,00	84 598,00		
6. Ostatní dlouhodobý nehmotný majetek	019	165 000,00	96 760,00	68 240,00	165 000,00
7. Nedokončený dlouhodobý nehmotný majetek	041				
8. Uspořádací účet tech. zhodnocení dlouhodobého nehm. majetku	044				
9. Poskytnuté zálohy na dlouhodobý nehmotný majetek	051				
II. Dlouhodobý hmotný majetek		8 772 979,86	2 805 880,20	5 967 099,50	7 451 000,00
1. Pozemky	031	2 163 433,00		2 163 433,00	2 154 000,00
2. Kulturní předměty	032				
3. Stavby	021	3 951 909,00	1 167 023,00	2 784 886,00	3 848 000,00
4. Samostatné movité věci a soubory movitých věcí	022	1 307 261,66	505 703,50	801 558,00	1 449 000,00
5. Pěstičské celky trvalých porostů	025				
6. Drobný dlouhodobý hmotný majetek	028	1 133 153,70	1 133 153,70		
7. Ostatní dlouhodobý hmotný majetek	029				
8. Nedokončený dlouhodobý hmotný majetek	042	217 222,50		217 222,50	
9. Uspořádací účet tech. zhodnocení dlouhodobého hm. majetku	045				
10. Poskytnuté zálohy na dlouhodobý hmotný majetek	052				
III. Dlouhodobý finanční majetek		3 468 000,00	0,00	3 468 000,00	3 468 000,00
1. Majetkové účasti v osobách s rozhodujícím vlivem	061				
2. Majetkové účasti v osobách s podstatným vlivem	062				
3. Dluhové cenné papíry držené do splatnosti	063				
4. Dlouhodobé půjčky	067				
5. Termínované vklady dlouhodobé	068				
6. Ostatní dlouhodobý finanční majetek	069	3 468 000,00		3 468 000,00	3 468 000,00
7. Pořizovaný dlouhodobý finanční majetek	043				
8. Poskytnuté zálohy na dlouhodobý finanční majetek	053				
IV. Dlouhodobé pohledávky		93 930,07	0,00	93 930,07	156 000,00
1. Poskytnuté návratné finanční výpomoci dlouhodobé	462				
2. Dlouhodobé pohledávky z postoupených úvěrů	464				
3. Dlouhodobé poskytnuté zálohy	465				
4. Dlouhodobé pohledávky z ručení	466				
5. Dlouhodobé pohledávky z nástrojů spolufinanc. ze zahraničí	468				
6. Ostatní dlouhodobé pohledávky	469	93 930,07		93 930,07	156 000,00
7. Dlouhodobé poskytnuté zálohy na transfery	471				
B. Oběžná aktiva		226 806,00	0,00	226 806,00	514 000,00
I. Zásoby		4 218,00	0,00	4 218,00	2 000,00
1. Pořízení materiálu	111				
2. Materiál na skladě	112				
3. Materiál na cestě	119				
4. Nedokončená výroba	121				

5. Polotovary vlastní výroby	122				
6. Výrobky	123				
7. Pořízení zboží	131				
8. Zboží na skladě	132	4 218,00		4 218,00	2 000,00
9. Zboží na cestě	138				
10. Ostatní zásoby	139				
II. Krátkodobé pohledávky		99 915,00	0,00	99 915,00	138 000,00
1. Odebíratelé	311				
2. Směnky k inkasu	312				
3. Pohledávky za eskontované cenné papíry	313				
4. Krátkodobé poskytnuté zálohy	314	99 495,00		99 495,00	136 000,00
5. Jiné pohledávky z hlavní činnosti	315	420,00		420,00	2 000,00
6. Poskytnuté návratné finanční výpomoci krátkodobé	316				
7. Krátkodobé pohledávky z postoupených úvěrů	317				
8. Pohledávky z titulu daní a obdobných dávek	318				
9. Pohledávky ze sdílených daní	319				
10. Pohledávky za zaměstnanci	335				
11. Zúčtování s institucemi soc.zabezpečení a z dr.pojištění	336				
12. Daň z příjmu	341				
13. Jiné přímé daně	342				
14. Daň z přidané hodnoty	343				
15. Jiné daně a poplatky	344				
16. Pohledávky za vybranými ústředními vlád.institucemi	346				
17. Pohledávky za vybranými místními vlád.institucemi	348				
18. Pohledávky za účastníky sdružení	351				
19. Krátkodobé pohledávky z ručení	361				
20. Pevné termínové operace a opce	363				
21. Pohledávky z finančního zajištění	365				
22. Pohledávky z vydaných dluhopisů	367				
23. Krátkodobé pohledávky z nástrojů spolufinanc.ze zahraničí	371				
24. Krátkodobé poskytnuté zálohy na transfery	373				
25. Náklady příštích období	381				
26. Příjmy příštích období	385				
27. Dohadné účty aktivní	388				
28. Ostatní krátkodobé pohledávky	377				
III. Krátkodobý finanční majetek		122 673,00	0,00	122 673,00	374 000,00
1. Majetkové cenné papíry k obchodování	251				
2. Dluhové cenné papíry k obchodování	253				
3. Jiné cenné papíry	256				
4. Termínované vklady krátkodobé	244				
5. Jiné běžné účty	245				
9. Běžný účet	241				
11. Základní běžný účet územních samosprávných celků	231	24 919,49		24 919,49	339 000,00
12. Běžné účty fondů územních samosprávných celků	236	97 753,51		97 753,51	35 000,00
15. Ceniny	263				
16. Peníze na cestě	262				
17. Pokladna	261				

Název položky	SU	1	2
		Účetní období	
		Běžné	Minulé
PASIVA CELKEM		9 824 075,73	11 800 000,00
C. Vlastní kapitál		9 147 031,46	11 087 000,00
I. Jmění účetní jednotky a upravující položky		9 187 779,93	11 065 000,00
1. Jmění účetní jednotky	401	11 797 202,34	11 789 000,00
3. Transfery na pořízení dlouhodobého majetku	403	147 422,00	79 000,00
4. Kurzové rozdíly	405		
5. Oceňovací rozdíly	406	-2 756 844,41	-803 000,00
6. Jiné oceňovací rozdíly	407		
7. Opravy minulých období	408		
II. Fondy účetní jednotky		191 683,58	191 000,00
6. Ostatní fondy	419	191 683,58	191 000,00
III. Výsledek hospodaření		-232 432,05	-169 000,00
1. Výsledek hospodaření běžného účetního období	493	-64 055,21	-169 000,00
2. Výsledek hospodaření ve schvalovacím řízení	431		
3. Výsledek hospodaření minulých účetních období	432	-168 376,84	
D. Cizí zdroje		677 044,27	713 000,00
I. Výdajové účty rozpočtového hospodaření		0,00	0,00
1. Zvláštní výdajový účet	223		
II. Rezervy		0,00	0,00
1. Rezervy	441		
III. Dlouhodobé závazky		467 200,00	571 000,00
1. Dlouhodobé úvěry	451		
2. Přijaté návratné finanční výpomoci dlouhodobé	452		
3. Dlouhodobé závazky z vydaných dluhopisů	453		
4. Závazky z pronájmu	454		
5. Dlouhodobé přijaté zálohy	455	467 200,00	467 000,00
6. Dlouhodobé závazky z ručení	456		
7. Dlouhodobé směnky k úhradě	457		
8. Dlouhodobé závazky z nástrojů spolufinanc.ze zahraničí	458		
9. Ostatní dlouhodobé závazky	459		104 000,00
III. Krátkodobé závazky		209 844,27	142 000,00
1. Krátkodobé úvěry	281		
2. Eskontované krátkodobé dluhopisy (směnky)	282		
3. Vydané krátkodobé dluhopisy	283		
4. Jiné krátkodobé půjčky	289		
5. Dodavatelé	321	189 868,27	140 000,00
6. Směnky k úhradě	322		
7. Krátkodobé přijaté zálohy	324		
8. Závazky z dělené správy a kaucí	325		
9. Přijaté návratné finanční výpomoci krátkodobé	326		
10. Přijaté zálohy daní	327		
13. Zaměstnanci	331		
14. Jiné závazky vůči zaměstnancům	333		
15. Zúčtování s institucemi soc.za bezp. a zdrav.poj.	336		
16. Daň z příjmů	341		
18. Jiné přímé daně	342		
19. Daň z přidané hodnoty	343		
20. Jiné daně a poplatky	345		
21. Závazky k ústředním rozpočtům	347		2 000,00
22. Závazky k územním rozpočtům	349		
23. Závazky k účastníkům sdružení	352		
24. Krátkodobé závazky k ručení	362		
25. Pevné termínové operace a opce	363		
27. Závazky z finančního zajištění	366		
28. Závazky z upsatých nespacených cen.papírů a podílů	368		
29. Krátkodobé závazky z nástrojů spolufinanc.ze zahraničí	372		
30. Krátkodobé přijaté zálohy na transfery	374	1 976,00	
31. Výdaje příštích období	383		
32. Výnosy příštích období	384		
33. Dohadné účty pasivní	389		
34. Ostatní krátkodobé závazky	378	18 000,00	