

Rizika vybraných oblastí stínové ekonomiky v České republice

Jana Bláhová

Bakalářská práce
2014



Univerzita Tomáše Bati ve Zlíně
Fakulta logistiky a krizového řízení

Univerzita Tomáše Bati ve Zlíně

Fakulta logistiky a krizového řízení

Ústav krizového řízení

akademický rok: 2014/2015

ZADÁNÍ BAKALÁŘSKÉ PRÁCE

(PROJEKTU, UMĚLECKÉHO DÍLA, UMĚLECKÉHO VÝKONU)

Jméno a příjmení: **Jana BLÁHOVÁ**
Osobní číslo: **L11412**
Studijní program: **B3909 Procesní inženýrství**
Studijní obor: **Ovládání rizik**
Forma studia: **kombinovaná**

Téma práce: **Rizika vybraných oblastí stínové ekonomiky v České republice**

Zásady pro vypracování:

1. Zpracujte literární rešerši vztahující se k problematice stínové ekonomiky
2. Zpracujte analýzu současného stavu vybraných oblastí stínové ekonomiky ČR a dopady jejich rizik na společnost
3. Zpracujte syntézu teoretické a praktické části, formulujte závěry bakalářské práce a Vaše doporučení pro zlepšení situace v dané oblasti



Rozsah bakalářské práce:

Rozsah příloh:

Forma zpracování bakalářské práce: **tištěná/elektronická**

Seznam odborné literatury:

[1] FASSMANN, Martin. Stínová ekonomika a práce na černo. 1. vyd. Praha: Soudy, 2007. 358 s. ISBN 978-80-86846-21

[2] FRYŠTÁK, Marek. Hospodářská kriminalita z pohledu teorie a praxe. 1. vyd. Ostrava: KEY Publishing, 2007. 205 s. Právo. ISBN 978-80-87071-18-2

[3] POWIS, Robert E. Jak se perou špinavé peníze. 1. vyd. Praha: Victoria Publishing, 1992. xiii, 257. ISBN 80-85605-32-5

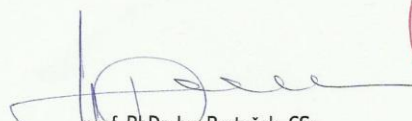
Další odborná literatura dle doporučení vedoucího bakalářské práce.

Vedoucí bakalářské práce: **Ing. et Ing. Jiří Konečný, Ph.D.**
Ústav krizového řízení


Datum zadání bakalářské práce: **1. září 2014**

Termín odevzdání bakalářské práce: **19. září 2014**

V Uherském Hradišti dne 11. srpna 2014


prof. PhDr. Ivo Barteček, CSc.
děkan




doc. PhDr. Ferdinand Mazal, CSc.
ředitel ústavu

ABSTRAKT

Bakalářská práce „Rizika vybraných oblastí stínové ekonomiky v České republice“ shrnuje základní poznatky o jevu nazvaném stínová ekonomika. Teoretická část se zabývá definicemi stínové ekonomiky, metodami měření, jejími příčinami a důsledky. V praktické části je analyzována stínová ekonomika v České republice a jsou zde uvedeny největší mediální korupční kauzy.

Klíčová slova: Stínová ekonomika, daňový únik, korupce.

ABSTRACT

Bachelor thesis "Risk of selected area of the informal economy in Czech Republic" summarizes the knowledge of the phenomenon called shadow economy. The theoretical part deals with the definitions of the informal economy, methods of measurement, its causes and consequences. In the practical part the shadow economy in the Czech Republic and are given the largest media corruption cases.

Keywords: Shadow Economy, tax evasion, corruption

Ráda bych poděkovala vedoucímu mé bakalářské práce panu Ing.et Ing.Jiřímu Konečnému, Ph.D, za jeho čas věnovaný odbornému vedení a konzultacím dané problematiky, za poskytnutí užitečných rad a připomínek. Dík patří i všem, kteří jakkoli přispěli k vypracování mé práce.

Prohlašuji, že

- beru na vědomí, že odevzdáním bakalářské práce souhlasím se zveřejněním své práce podle zákona č. 111/1998 Sb. o vysokých školách a o změně a doplnění dalších zákonů (zákon o vysokých školách), ve znění pozdějších předpisů, bez ohledu na výsledek obhajoby;
- beru na vědomí, že bakalářská práce bude uložena v elektronické podobě v univerzitním informačním systému dostupná k prezenčnímu nahlédnutí, že jeden výtisk bakalářské práce bude uložen v archivu Fakulty logistiky a krizového řízení Univerzity Tomáše Bati ve Zlíně;
- byl/a jsem seznámen/a s tím, že na moji bakalářskou práci se plně vztahuje zákon č. 121/2000 Sb. o právu autorském, o právech souvisejících s právem autorským a o změně některých zákonů (autorský zákon) ve znění pozdějších předpisů, zejm. § 35 odst. 3;
- beru na vědomí, že podle § 60 odst. 1 autorského zákona má UTB ve Zlíně právo na uzavření licenční smlouvy o užití školního díla v rozsahu § 12 odst. 4 autorského zákona;
- beru na vědomí, že podle § 60 odst. 2 a 3 autorského zákona mohu užít své dílo – bakalářskou práci nebo poskytnout licenci k jejímu využití jen s předchozím písemným souhlasem Univerzity Tomáše Bati ve Zlíně, která je oprávněna v takovém případě ode mne požadovat přiměřený příspěvek na úhradu nákladů, které byly Univerzitou Tomáše Bati ve Zlíně na vytvoření díla vynaloženy (až do jejich skutečné výše);
- beru na vědomí, že pokud bylo k vypracování bakalářské práce využito softwaru poskytnutého Univerzitou Tomáše Bati ve Zlíně nebo jinými subjekty pouze ke studijním a výzkumným účelům (tedy pouze k nekomerčnímu využití), nelze výsledky bakalářské práce využít ke komerčním účelům;
- beru na vědomí, že pokud je výstupem bakalářské práce jakýkoliv softwarový produkt, považují se za součást práce rovněž i zdrojové kódy, popř. soubory, ze kterých se projekt skládá. Neodevzdání této součásti může být důvodem k neobhájení práce.

Prohlašuji,

- že jsem na bakalářské práci pracoval/a samostatně a použitou literaturu jsem citoval/a. V případě publikace výsledků budu uveden/a jako spoluautor/ka
- že odevzdaná verze bakalářské práce a verze elektronická nahraná do IS/STAG jsou totožné.

V Uherském Hradišti dne 16.9.2014

36. hod. Jovana
.....
podpis studenta/ky

OBSAH

| | |
|---|-----------|
| ÚVOD | 9 |
| TEORETICKÁ ČÁST..... | 10 |
| 1 STÍNOVÁ EKONOMIKA..... | 11 |
| 1.1 CO JE STÍNOVÁ EKONOMIKA..... | 11 |
| 1.2 PRVKY STÍNOVÉ EKONOMIKY | 11 |
| 1.3 KRITÉRIUM DEFINICE STÍNOVÉ EKONOMIKY | 12 |
| 2 ODSTÍNY ŠEDÉ | 15 |
| 2.1 ČERNÁ EKONOMIKA..... | 15 |
| 2.2 ŠEDÁ EKONOMIKA | 15 |
| 2.3 DOMÁCÍ PRODUKCE | 15 |
| 2.4 ČLENĚNÍ STÍNOVÉ EKONOMIKY DLE GERSHUNYHO | 15 |
| 3 PŘÍČINY A DŮSLEDKY STÍNOVÉ EKONOMIKY..... | 17 |
| 3.1 SYSTÉMOVĚ ZÁVISLÉ PŘÍČINY | 17 |
| 3.2 SYSTÉMOVĚ NEZÁVISLÉ PŘÍČINY | 19 |
| 3.3 DŮSLEDKY STÍNOVÉ EKONOMIKY..... | 20 |
| 3.3.1 KLADY STÍNOVÉ EKONOMIKY | 20 |
| 3.3.2 ZÁPORY STÍNOVÉ EKONOMIKY..... | 20 |
| 4 MĚŘENÍ NEZNÁMÉHO | 22 |
| 4.1 PŘÍMÉ METODY..... | 22 |
| 4.1.1 VÝBĚROVÁ ŠETŘENÍ..... | 22 |
| 4.1.2 DAŇOVÉ ÚNIKY..... | 23 |
| 4.2 NEPŘÍMÉ METODY | 23 |
| 4.2.1 METODY ROZPORŮ | 24 |
| 4.2.2 MONETÁRNÍ METODY | 24 |
| 4.2.3 TRANSAKČNÍ METODA..... | 25 |
| 4.2.4 METODA TRHU PRÁCE | 25 |
| 4.2.5 METODA FYZICKÉHO INPUTU | 26 |
| PRAKTICKÁ ČÁST | 28 |

| | | |
|------------|--|-----------|
| 5 | STÍNOVÁ EKONOMIKA V ČESKÉ REPUBLICE..... | 29 |
| 5.1 | VELIKOST A ÚROVEŇ STÍNOVÉ EKONOMIKY V ČESKÉ REPUBLICE | 29 |
| 5.1.1 | ODHAD SE V ČR GUTMANNOVOU METODOU R. 2000-2010 | 30 |
| 5.2 | STÍNOVÁ EKONOMIKA V SOCIALISTICKÉM ČESKOSLOVENSKU | 35 |
| 6 | MIKROEKONOMICKÝ POHLED NA STÍNOVOU EKONOMIKU..... | 37 |
| 6.1 | DANĚ A SOCIÁLNÍ POJIŠTĚNÍ..... | 38 |
| 6.2 | SOCIÁLNÍ TRANSFERY | 40 |
| 6.3 | REGULACE EKONOMICKÝCH PROCESŮ..... | 41 |
| 6.4 | MIGRACE OBYVATELSTVA..... | 43 |
| 6.3 | PRÁCE NAČERNO PODLE M. FASSMANNA | 44 |
| 6.4 | KORUPCE V ČESKÉ REPUBLICE | 46 |
| 6.4.1 | DEFINICE KORUPCE | 46 |
| 6.4.2 | TYPY KORUPCE | 48 |
| 6.5 | VELKÉ KORUPČNÍ KAUZY V ČESKÉ REPUBLICE | 49 |
| 6.5.1 | KAUZA LEHKÉ TOPNÉ OLEJE – LTO..... | 50 |
| 6.5.2 | ZMANIPULOVANÉ ZAKÁZKA NA MINISTERSTVU OBRANY ČR | 51 |
| 6.5.3 | KAUZA DAVID RATH..... | 52 |
| 6.5.4 | ŘEBÍČKOVA CESTA | 52 |
| 6.5.5 | KAUZA PROMoPRO | 53 |
| 6.5.6 | PROTIKORUPČNÍ OPATŘENÍ STÁTU: | 55 |
| 7 | MOŽNOSTI ŘEŠENÍ STÍNOVÉ EKONOMIKY V ČR | 56 |
| | ZÁVĚR | 58 |
| | SEZNAM POUŽITÉ LITERATURY..... | 59 |
| | SEZNAM OBRÁZKŮ..... | 62 |
| | SEZNAM PŘÍLOH | 63 |

ÚVOD

Problematikou stínové, šedé ekonomiky se začíná zabývat stále více ekonomů. V ekonomikách každého státu lze sektor utajované ekonomiky nalézt. Pozornosti tomuto tématu se dostává až na konci 70 let minulého století. Pojem neformálního sektoru použil K. Hart v roce 1971.

V současné době narůstá zájem o šedou ekonomiku a je to pochopitelné. Stále více analýz, průzkumů, pozorování se snaží dokázat, že stínová ekonomika je v řadě zemí nejrychleji se rozvíjejícím odvětvím, které dokonce předstihuje i růst oficiální ekonomiky. Existuje i řada zastánců stínové ekonomiky, kteří tvrdí že je důležitým zdrojem zaměstnání. Naproti tomu jsou skeptici, kteří poukazují na obecné zápory (nízké mzdy, neplacení daní, nepoctivou konkurenci) a na snižování nezaměstnanosti má stínová ekonomika jen okrajový vliv. Ať už je pravda na té či té straně, jedna pravda je jistá, a to že na tomto poli je ještě hodně nezmapováno. V České republice je zatím zpracováno jen velmi malé množství kompletnějších studií, které se zabývají stínovou ekonomikou. Naši nejbližší sousedé jsou v tomto ohledu o malý krůček vepředu. Veřejnost se o problému stínové ekonomiky dozvídá, až když vejde v mediální známost (praní špinavých peněz, korupce politiků...).

Cílem bakalářské práce je definovat pojem „stínová ekonomika“, zjistit příčiny a důsledky stínové ekonomiky i v aplikaci na Českou republiku.

Problém stínové ekonomiky vnímám jako velmi závažný, ovlivňující náš každodenní život. Zejména v poslední době, proto jsem si problematiku stínové či šedé ekonomiky zvolila jako téma své bakalářské práce.

V první části se budu věnovat teoretické stránce problematiky. Podrobněji popíšu pojem „stínová ekonomika“. Uvedu i další terminologii (černá, šedá ekonomika, domácí produkce). V další části bakalářské práce se pokusím změřit v podstatě neměřitelné, dále pak popíšu několik metod, kterými toho lze dosáhnout, jako praktický příklad uvedu výpočet stínové ekonomiky Guttmanovou metodou v . A nakonec se zaměřím na odhad stínové ekonomiky v ČR, v době těsně porevoluční až po současnost. Objasním pojem korupce, která se stínovou ekonomikou úzce souvisí, rozeberu několik mediálně známých kauz týkajících se tohoto fenoménu.

I. TEORETICKÁ ČÁST

1 STÍNOVÁ EKONOMIKA

Již od začátku své bakalářské práce narážím na jeden velký problém, a to nejednoznačnost názvů. Původní česká terminologie neexistuje. Bohužel v zahraničí nacházím také velké rozdíly. Tento problém vykresluje i množství termínů, které bylo vymyšleno různými autory. Existuje spousta přívlastků (černá, šedá, neoficiální, duální, paralelní ekonomika). V Německu se lze potkat s názvem „Schattenwirtschaft“, ve Francii „économie souterraine“, v Itálii „grijsce sector“. V našich zemích se ustálil pojem „stínová ekonomika“ a to na přelomu 80 a 90 let. Proto i já budu používat tento název.

1.1 Co je stínová ekonomika

Nejdříve vysvětlím jak je stínová ekonomika vnímána a vysvětlována.

Při studiu teoretické části problému stínová ekonomika jsem využila studie Martina Fassmana, Stínová ekonomika I, příčiny, důsledky, měření. Jak už bylo naznačeno, definic stínové ekonomiky je celá řada.

.Odlišnosti se obecně projevují ve dvou směrech:

- V popisu prvků fenoménu (tj. jaké prvky tvoří základ stínové ekonomiky)
- V použití třídícího kritéria pro klasifikaci (tzn. Podle čeho, jakých kritérií jsou prvky zařazovány do stínové ekonomiky).

1.2 Prvky stínové ekonomiky

Hodně autorů považuje za prvky neformální ekonomiky aktivity, nebo činnosti. Kerick Macafec (1980) popsal skrytou ekonomiku jako „ekonomickou aktivitu, plodící příjmy tomu kdo ji provozuje, které nemohou být odhadnuty z žádných statistických zdrojů užívaných k sestavování HDP“. Obdobný názor zastávají maďarští autoři Árvay a Vértés. K tomuto přístupu se taktéž přiklánějí Kaufmann a Kaliberdy (1996), kteří popisují „neoficiální aktivity jako nehlášené přidání hodnoty“.

Příbuzným pojmem aktivity či činnosti je práce. De Grazia (1982) dokonce zavedl termín „profesionální práce“. Říká že, „profesionální práce na okrajích nebo vně zákonných pravidel usiluje o vytvoření zisku na základech, které jsou s těmito pravidly v rozporu“.

V neposlední řadě zmíním Skolku (1985), který definuje skrytou ekonomiku jako „jev skládající se ze zastíraných činností, jež obsahují jak část legální výroby, tak i nelegální produkci zboží a poskytování služeb“.

Za další prvek stínové ekonomiky je považována transakce. Kupříkladu Richard Rose (1983) neoficiální ekonomiku chápe jako „nehlášené transakce, vládou nezaznamenané, tedy pouze hotové peníze“. K prvku transakce je nutné poznamenat, že nelze nic říci k povaze práce předcházející transakci. Neformální práce může předcházet transakci formální a naopak.

Dalším prvkem, tedy třetím, je příjem. Tento prvek využívají ekonomové, kteří zkoumají rozsah stínové ekonomiky. Jedním z nejvýraznějších představitelů této skupiny je Vito Tanzi (1982). Ten mluví o podzemní ekonomice a popisuje ji jako „příjem, který uniká daňovému úřadu“.

1.3 Kritérium definice stínové ekonomiky

Tak jako prvky tak i kritéria charakterizují tři skupiny:

První skupina používá k definici stínové ekonomiky statistické kritérium. V této skupině lze činnosti rozdělit na registrované a neregistrované v oficiálních statistikách (z hlediska zobrazení systémem národních účtů). Toto kritérium však posunuje střed stínové ekonomiky mimo dosah oficiálního sektoru. Jak naznačuje Martin Fassman, patří sem i příjmy, které byly různým způsobem vyprány, ale také o příjmy, které jsou i přes svůj stínový charakter zahrnuty do oficiálních dat.

Druhá skupina kombinuje statistické kritérium a kritérium legálnosti. Tady bych uvedla příklad Ivo Baštýře a Vladimíra Kadery. Ti definují svou šedou a černou ekonomiku „jako nelegální aktivity, které nejsou oficiálně statisticky evidované (nepřihlášené) a tudíž nejsou zdaněné“.

Hranicí šedé a černé ekonomiky je trestní závažnost činů a pachatelů.

Třetí skupina názorů na kriteria vychází z legálních aspektů, avšak tato skupina problematiku stínové ekonomiky chápe jako komplikovanější systém, který zasahuje do všech transformačních procesů.

Já preferuji definici M. Fassmana, tedy: "Stínovou ekonomiku můžeme charakterizovat jako ty příjmy, respektive činnosti, jejichž nejbytostnějším zájmem je, aby zůstaly skryty (alespoň před orgány státního represivního aparátu), dále neformální aktivity nebo transakce, které nezahrnují platby a které jsou určeny ušetřit nákupy a konečně ty činnosti, které v konečném důsledku sice vedou k oficiálním příjmům, ale jejichž samotný zdroj, či lépe řečeno cesta jejich nabití je v rozporu s platnými zákonnými pravidly, nařízeními a dohodami".

Jak je vidět jsou zde i legální aspekty a definice pojaty jako širší komplexnější systém.

Když tedy vyjdu z této definice lze vytvořit tři podskupiny stínové ekonomiky:

- šedá ekonomika
- černá ekonomika
- domácí produkce

Tabulka 1: Výčet druhů aktivit v šedé ekonomice

| Druh činnosti | Peněžní transakce | | Nepeněžní transakce | |
|-------------------|--|--|---|---|
| Ilegální aktivity | Obchod s odcizeným zbožím, výroba a obchod s drogami, obchod s hazardními hrami, prostituce, pašování a podvody | | Barter neboli vzájemná výměna drog, ukradeného a pašovaného zboží atd. Produkce a pěstování drog pro vlastní spotřebu, krádeže pro vlastní spotřebu | |
| | Daňové úniky | Vyhýbání se daním | Daňové úniky | Vyhýbání se daním |
| Legální aktivity | Utajené příjmy ze samozaměstnání; utajené mzdy, platy a majetek z nepříznané práce vztahující se k legálnímu zboží a službám | Zaměstnanecké slevy a funkční požitky, Sousedská výpomoc za odměnu | Výměna legálních služeb a zboží | Veškerá kutilská domácí činnost a sousedská výpomoc |

Zdroj: Schneider: Size and Measurement of the Informal Economy in 110 Countries Around the World, World Bank 2002

2 ODSŤINY ŠEDÉ

2.1 Černá ekonomika

Černou ekonomikou rozumíme kriminální, trestnou činnost. Tyto činnosti směřují k jedinému cíli a to, získat příjem nezákonným způsobem. Kriminální činností je myšlena například krádež, pašování drog, podvody, falšování peněz, obchod se zbraněmi a s lidským masem.

2.2 Šedá ekonomika

Černá ekonomika je ve své podstatě legální, ale je skrývána před úřady. Důvodem může být snaha vyhnout se zdanění, nebo regulacím. Jako příklad uvedu práce na černo, daňové úniky, nějaká činnost bez licence, prodej nealkoholovaných cigaret a alkoholu.

2.3 Domácí produkce

Domácí produkce je činnost, aktivity, jež provozují, provádějí členové domácnosti, jak doma tak v blízkém okolí. Práce (činnost) bývá vykonávána bezplatně na bázi barteru. Domácí produkci lze i popsat jako neformální aktivitu nebo transakci, nezahrnující inkasa (platbu). Jsou to například běžné domácí práce, drobná pěstitelská a chovatelská činnost. Tyto aktivity vedou k ušetření nákupů. Jedná se spíše o legální a neškodné činnosti.

2.4 Členění stínové ekonomiky dle Gershunyho

Gershuny rozděluje stínovou ekonomiku do tří sub – sektorů:

Rodinná ekonomika domácnosti: aktivity bez finanční platby, které poskytují zboží a služby pro domácnosti.

Komunální ekonomika: aktivity bez finanční platby pro společnost, nebo členy komunity. Netýká se domácností.

Podzemní ekonomika (černý sektor): aktivity osob, které se týkají oficiální ekonomiky, ale jsou vázány i mimo rámec této ekonomiky. Tyto aktivity zůstávají skryté před úřady (daňové úniky, krádeže, podvody...)

Gershuny dále dělí černý sektor na:

Připojené stínové aktivity: aktivity, jež jsou ve formálním sektoru, například ve firmách. Mohou být prováděny zaměstnavatelem či zaměstnancem, kde pak přírůstek náleží firmě nikoliv jedinci (falšování účetních knih, ...)

Poloautonomní neformální aktivity: může se jednat o skrytou, neformální výrobu zboží a služeb pro oficiální ekonomiku (subdodávající podnikatelé a část domácích prací v malých dílnách). Nebo to může také být například zpětný přesun mezi sektory (přesun oficiálního zboží do neoficiálního sektoru a jeho skrytý prodej)

Autonomní stínové aktivity: utajená výroba zboží, služeb pro spotřebitele oficiální i neoficiální ekonomiky.

V definici pojmu stínová ekonomika musím zdůraznit, že uvedené definice nejsou jediné a závazné. Existuje minimálně jeden odlišný pohled. Jako příklad uvedu autory Rose, Feige a Guttmanna. Tito autoři považují nelegální část domácího a komunálního sektoru za v podstatě legální a neoznačují ji termínem stínová (výroba domácího alkoholu či drog pro svou potřebu).

3 PŘÍČINY A DŮSLEDKY STÍNOVÉ EKONOMIKY

Hlavní hrdina ve filmu *Obchodník se smrtí* (the King of Wars) vyslovil myšlenku, že bílé peníze se těžko vydělávají. Já si dovoluji vyslovit názor, že příčinou vzniku skryté ekonomiky je touha po rychlém zbohatnutí za použití co nejmenších finančních a pracovních nákladů. Opět budu v rozdělení příčin stínové ekonomiky vycházet z názorů Martina Fasssmana. Ten rozděluje příčiny do dvou skupin: systémově závislé a systémově nezávislé příčiny.

3.1 Systémově závislé příčiny

Nastanou-li větší rozdíly v příčinách, jednotlivých prvcích a vazbách stínové ekonomiky dochází i k většímu nesouladu v charakteru stínové ekonomiky při jejím sledování v odlišných podmínkách. Tyto systémově závislé příčiny lze pozorovat v tržních ekonomikách, v centrálně plánovaných ekonomikách a v transformujících se ekonomikách.

❖ Příčiny stínové ekonomiky v tržních ekonomikách

Důležitou roli zde sehrává stát ovlivňující hospodaření i daňovou politiku. V tržních ekonomikách se stává daňový únik společně s porušováním jiných povinných odvodů (sociální pojištění a zabezpečení...) základním faktorem stínové ekonomiky. Mezi některými ekonomy převládá názor, že se v tomto prostředí stává nelegální ekonomika význačným konkurentem oficiální ekonomiky.

Rádoby podnikatelé násobí svůj kapitál a zisky nižšími náklady a osvobozením od institucionálních zábran. Vyostrují tedy souhrnnou cenovou konkurenci. Je však nutné podotknout, že musí vynaložit velké úsilí na zastírání a kamuflování své existence. Nemalé prostředky tyto podnikatelé vynakládají do podplácení a ochrany nelegálním organizacím. Nemohou také spoléhat na právní ochranu a dohled státu v ekonomicky nezávislých činnostech.

Další faktor ovlivňující pružnost stínových činností je trh práce. Schopní a kvalifikovaní pracovníci dávají raději přednost legálnímu zaměstnání.

❖ Příčiny stínové ekonomiky v centrálně plánovaných ekonomikách

Vznik stínové ekonomiky v CPE je do značné míry ovlivněn přílišnou centralizací a negativní úlohu zde sehrává daňový respektive odvodový systém. Když se podíváme do státního sektoru této ekonomiky, dominuje tady možnost privatizace státního (společenského) vlastnictví jednotlivci, nebo skupinami. Pod rouškou společenského vlastnictví vlastně vzniká systém stínových vlastnických práv, podporujících další rozmach stínové ekonomiky.

Grossmann tato práva definuje jako: „ právně nezdůvodněnou a dokonce ilegální, ale ve skutečnosti účinnou kontrolu aktiv pro soukromý zisk nebo jinou formu přístupu k budoucím proudům neformálního příjmu a z něj vyplývajícím bohatství“.

V podstatě lze příčiny stínové ekonomiky v centrálně plánovaných ekonomikách shrnout do těchto pomocných bodů: vlastnické vakuum, intenzivní a restriktivní daňová politika, nerovnováha na trhu práce, zboží a služeb.

❖ Příčiny stínové ekonomiky v transformujících se ekonomikách

Tady se většina autorů zabývajících se touto problematikou shoduje. Převažuje u nich naprostá jistota, že působení stínové ekonomiky při přechodu k tržnímu hospodářství zesiluje. Tuto teorii bohužel podporuje velmi málo empirických studií. Na základě kvalitativní analýzy transformačního procesu Bruno Dallago předpokládá růst stínové ekonomiky v zemích střední a východní Evropy. Dodává, že, liberalizace cen, náhlé snížení státních dotací podnikům a odstranění subvencování spotřebitelských cen, zavedení nového daňového systému, otevření trhu zahraniční konkurenci a provádění konkurzů vedlo k rozpočtovým potížím v podnicích a v domácnostech. V důsledku toho se poptávka zhroutila mnohem více nežli nabídka a to jak u zboží, tak i služeb. Pro organizace i jednotlivce se stalo prvotním cílem bojovat o přežití a obě skupiny se snažili tohoto cíle dosáhnout prostřednictvím neregulérní ekonomiky“. Podle Dallaga tím došlo ke zvýšení poptávky po činnostech stínové ekonomiky.

3.2 Systémově nezávislé příčiny

V obecném měřítku lze za vznik stínové ekonomiky považovat narušení ekonomicky efektivního rozložení trhu státem.

Jerzy Kleer považuje stínovou ekonomiku za běžný jev, který může podpořit tvoření nových ekonomických systémů. Stínová ekonomika se pak objevuje, když je potřeba rychlého nahromadění kapitálu. Tento autor uvádí tři důvody nárůstu stínové ekonomiky, a to:

- Nástup druhé technické revoluce
- Vyhrocený boj o odbytiště
- Migrace obyvatelstva

Zjednodušeně jde systémově nezávislé příčiny charakterizovat, jako střet absolutních ekonomických, sociálních, ideologických a jiných zájmů jednotlivce a určitých ohraničených skupin na straně jedné a zájmů společnosti jako celku na straně druhé.

3.3 Důsledky stínové ekonomiky

Důsledky stínové ekonomiky lze posuzovat z kladné i záporné stránky.

3.3.1 Klady stínové ekonomiky

Zastánci stínové ekonomiky poukazují na velký zdroj růstu národního produktu a tím tedy i o růst hospodářského systému. Dalším kladem je spontánní mikroekonomické přizpůsobení oficiální ekonomiky na všechny poruchy, kterým je ekonomika v daném prostředí vystavena. Za plus stínové ekonomiky jsou označovány i zkušenosti, které může podnikatel získat. V těžké době může být stínová ekonomika nápomocná v sociální stabilitě, může zmírnit krizi vytvořením nových pracovních míst.

3.3.2 Zápory stínové ekonomiky

Podle Martina Fassmana můžeme tyto zápory rozdělit do sedmi opěrných bodů:

Za první: SE¹ účinně podkopává státní řízení ekonomiky. Dochází k nesouladu daňového systému a devizového hospodářství, díky tomu dochází k odlivu prostředků z oficiální ekonomiky do neoficiální.

Za druhé: SE nahrává k porušování dalších pravidel, např. pracovněprávní předpisy, pravidla pracovního trhu, bezpečnost práce, ochrana životního prostředí... .

Za třetí: SE může být jakkoliv velká, ale může být pouze ekonomikou přechodnou. Neexistují v ní velké investice, které jsou důležité pro růst státu.

Za čtvrté: SE je spojena s významnou ztrátou výkonnosti, plýtváním zdroji a poklesem národohospodářské produktivity.

¹ SE = stínová ekonomika

Za páté: SE způsobuje ekonomické problémy, jež mají za následek zkreslenou statistiku o mikroekonomických procesech.

Za šesté: SE je reakcí na vysoké daňové zatížení oficiální ekonomiky, ve skutečnosti k tomuto problému sama přispívá.

Za sedmé: Když je SE příliš rozšířená může celkově narušovat stabilitu a důvěryhodnost institucí. Nastává velké riziko korupce a všeobecného okrádání.

Na negativa stínové ekonomiky můžeme poukázat i z výčtu jejích aktivit:

- Zatajování a nezdaňování příjmů z prodeje a poskytování služeb
- Prodej nezdaněného alkoholu, cigaret, pohonných hmot
- Praní špinavých peněz

4 MĚŘENÍ NEZNÁMÉHO

Měření stínové ekonomiky je velmi problematický úkol. Objevuje se několik problémů, jež ztěžují odhad i mezinárodní srovnání. Problém nastává už při výběru metody měření. Jak už víme, existuje několik definic stínové ekonomiky a tak je tomu i při zjišťování rozsahu stínových činností. Metod pro měření je celá řada. Každá z nich má své přednosti i nedostatky. Obecně označujeme tyto metoda jako přímé a nepřímé. Při jejich popisu vyjdu z definic Martina Fassmana.

4.1 Přímé metody

Přímé metody mají charakter spíše mikroekonomický, tedy jsou brány z pozice firem a podniků. Martin Fassman (2007) i Schneider (2004) uvádí dvě metody, kterými je charakterizována přímá metoda a to:

- metoda výběrových šetření
- metoda sledování daňových úniků.

Obě tyto metody nejsou považovány za směrodatné, protože mají omezenou možnost sbírání relevantních dat. Výše uvedené metody je možné používat pouze k dokreslení dat získaných měření nepřímými metodami

4.1.1 Výběrová šetření

Tato metoda spočívá v průzkumu a sbírání dat pomocí dotazníků. Její výhodou může být přesná formulace otázek, ale podle Schnaidera (2004) se zde projevují nepřesnosti a nedostatky typické pro všechny veřejné průzkumy a dotazníky. Na vině je neochota a nechť dotazovaných odpovídat pravdivě na otázky či vůbec raději neodpovídat.

Zásadní slabinou této metody je, že nepokryje celou oblast šedé ekonomiky a s tím spojených aktivit. Nemluvě o celé organizační a technické problematice. Pravdivostí odpovědí si

také nemůžeme být jisti, protože dotazované subjekty mohou mít strach před postihem ze strany zákona.

4.1.2 Daňové úniky

Klíčovou roli zde sehrává finanční úřad, který provádí daňový audit v účetnictví firem. Podstata stínových činností spočívá v zatajení celého či částečného příjmu a na základě finanční kontroly lze získat představu, jaké částky byly zatajeny a převedeny do neoficiální ekonomiky. Tato metoda může posloužit jako model, který se dá aplikovat na celou ekonomiku státu. Nevýhodou metody daňového úniku je, že finanční úřady nemají kapacity k provádění kontrol u všech subjektů a soustřeďují se především na podniky větší, nebo u kterých se dá předpokládat tendence k daňovým únikům. Dalším mínusem metody je, že nepokryje problematiku celé stínové ekonomiky. Spousta subjektů formálně neexistuje, nelze takto zkontrolovat komunální sektor. V konečném důsledku není ani metoda daňových úniků při měření stínových aktivit směrodatná.

Proto se nejčastěji používají metody nepřímé.

4.2 Nepřímé metody

Nepřímé metody se zaměřují na makroekonomické ukazatele, které ukazují vývoj ekonomiky na národní úrovni, a lze z nich lépe rozpoznat vývoj stínových činností.

Nepřímé metody můžeme rozčlenit do pěti podskupin:

- Metody rozporů (the discrepancy methods)
- Monetární metody (the money market methods)
- Metody trhu práce (labour market methods)
- Metody fyzického inputu (physical input methods)
- Vícefaktorové kombinované metody (compound methods)

4.2.1 Metody rozporů

Tato metoda je zkoumána z hlediska národních příjmů a výdajů. Důležitou roli hraje účetnictví z národního pohledu a schopnost statistického úřadu brát v potaz všechny dostupné položky i jejich součet. Hrubý národní příjem (HDP) je porovnáván s výdaji všech rezidentů. Pokud by se součet rovnal nule je i pravděpodobnost stínové ekonomiky nulová. Ale my víme o existenci šedé ekonomiky a tudíž můžeme rozdíl mezi příjmy a výdaji brát jako ukazatel velikosti šedé ekonomiky.

Bohužel i tato metoda skýtá mnoho nedořešených otázek (nepřiznané příjmy domácností pocházející ze stínových aktivit, které jsou pak používány v oficiálním sektoru). Mnoho stínových příjmů lze rozdělit do dalších stínových výdajů. Naproti tomu mohou fungovat příjmy a výdaje, které jsou v souladu se zákony, ale nejsou zachyceny statistickými údaji. Touto metodou lze zachytit i pochybné příjmy a výdaje, které jsou díky současnému způsobu měření HDP a HNP zahrnuty do národního účetnictví. Z toho tedy vyplývá, že metoda měření rozporů mylně směšuje ekonomiku skrytou či stínovou s ekonomikou neregistrovanou (Fassman 2007). Vypovídající hodnota této metody je přibližná a neměla by být brána jako klíčová.

4.2.2 Monetární metody

Monetární metody jsou v současné době jedny z nejčastěji používaných metod měření stínové ekonomiky ve vyspělých zemích. Výchozím bodem monetární metody je předpoklad, že transakce jsou prováděny především v hotovosti, čímž jsou zahlazovány stopy. Jestliže vzroste objem hotových peněz v určitém čase nad normální pozorovatelnou hodnotu, lze předpokládat přítomnost stínové ekonomiky.

Z této myšlenky vycházel i Peter Gutmann, který vypočítal velikost černého sektoru na základě poměru mezi množstvím oběživa C a vklady na vyžádání D. Tento poměr byl v letech 1937-41 roven přibližně 25 % a byl autorem považován za základ pro další výpočty. Dalšími výpočty pak Gutmann dospěl k závěru, že v těchto letech byl objem stínové ekonomiky nulový. Následně vypočítal dané poměry i v následujících letech. Každá změna poměru C a D měla za následek i výkyvy v černém sektoru. I v případě této metody existují odpůrci. Za negativum je považována závislost na roku nulové stínové ekonomiky a poměru C a D (C a D je snižován i v bezhotovostních platbách)

4.2.3 Transakční metoda

Edgar Feige založil tuto analýzu na množství transakcí. Vzal do úvahy vztah mezi celkovou hodnotou transakcí a produktem. Ve své analýze vyšel z roku 1939 v USA. Tento rok považoval za rok s „omezeným černým sektorem“.

Feigeho model vycházel z kvantitativní teorie peněz Ervinga Fischera, jehož tvar měl následující podobu:

$$MV + M'V' = PT$$

M a M' - peníze na viděnou

V a V' - rychlost operací (transakcí) s M a M'

PT - součin objemu operací T a celkové cenové úrovně P

Praktický postup: nejdříve se vydělí nominální objem transakcí PT v daném období referenční hodnotou (PT/HDP) výchozího roku. Výsledkem je časová řada hodnot produktů, které zahrnují všechny regulérní i neregulérní transakce daných let. Když je oficiálně naměřený produkt nižší než tyto hodnoty, naznačuje to přítomnost stínového sektoru.

Této metodě se věnovali i další ekonomové, například Peter Cagan, Vito Tanzi (1980). Práce Vita Tanzaniho modifikoval Jan Thore Klovland a Fridrich Schneider. Jejich metody bývají někdy nazývány „metodami hotových peněz“ a patří v současnosti k nepoužívanějším monetárním metodám.

4.2.4 Metoda trhu práce

Metody trhu práce jsou založeny na sledování reálných, nebo potencionálních činitelů stínové ekonomiky.

Martin Fassmann píše, že jde o odhad počtu pracovníků v černém sektoru a k nim přiřazená nějaká produktivita práce. Jinými slovy, kolik by tito pracovníci mohli vyprodukovat v oficiálním sektoru. I tato jednoduše znějící metoda má své ale. Obecná výhrada k této metodě je vztah mezi zaměstnáním na formálním trhu práce a trhu stínovém. Navíc se tato metoda neobejde bez terénního průzkumu a výsledkem často bývá spíše spekulace.

Podle M. Fassmanna je problém najít příslušný vzorek pracovníků ke zkoumání. Jako příklad Fassmann uvádí průzkum v Itálii v letech 1977, tam se pokusili rozšířit počet zkoumaných pracovníků a z výsledků vyplynulo, že ne všechny skupiny obyvatelstva jsou rovnocenně zastoupeny a tedy aplikovat výsledky na všechny obyvatele by byla spekulace.

Dalším problémem metody trhu práce je, že šedý sektor není striktně oddělen od oficiálního sektoru. Lidé mohou být zaměstnání oficiálně a zároveň i v neoficiálně a naopak (Schneider 2002). Fassmann dodává, že existují prostředky získané prací na černo (pracovníky vyprodukovaná přidaná hodnota práce), která se dostane různými cestami do oficiálního odhadu HDP. V potaz je nutné brát i imigranty.

4.2.5 Metoda fyzického inputu

Fyzický input = vstupní energie (fosilní paliva, elektřina..)

Metodu fyzického inputu lze interpretovat jako výpočet potencionální výroby, jež odpovídá dané velikosti fyzických inputů.

Rozdíl mezi potencionální a oficiální výrobou pak ukazuje velikost stínové ekonomiky (Fassmann 2007).

Dají se rozlišit Dva přístupy k měření pomocí fyzického inputu:

Metodu K-K Kaufman-Kaliberda

Metodu L Lackó

Metoda K-K bere v úvahu pouze elektrickou energii, jako jediný spolehlivý ukazatel úrovně energetického vstupu. Lackó taktéž využívá elektřinu jako hlavní zdroj energie, ale bere v úvahu i spotřebu domácností.

Měření probíhá pomocí následujících dvou rovnic:

$$\ln E_i = \alpha_1 \ln C_i + \alpha_2 \ln P R_i + \alpha_3 G_i + \alpha_4 Q_i + \alpha_5 H_i + u_i \quad (1)$$

Kde $\alpha_1 > 0$, $\alpha_2 < 0$, $\alpha_3 > 0$, $\alpha_4 < 0$, $\alpha_5 > 0$

$$H_i = \beta_1 T_i + \beta_2 (S_i - T_i) + \beta_3 D_i \quad (2)$$

Kde: $\beta_1 > 0$, $\beta_2 < 0$, $\beta_3 > 0$

Význam veličin:

i: číslo určené zemi,

E_i: elektrická spotřeba domácnosti v zemi i,

C_i: reálná spotřeba domácností kromě spotřeby elektřiny v zemi i v amerických dolarech (dle parity kupní síly),

PR_i: reálná cena konzumace 1 kwh elektřiny v zemi i v amerických dolarech

G_i: relativní frekvence měsíců s potřebou vytápění domácností v zemi

Q_i: poměr jiných zdrojů energie než těch elektrických a všech používaných zdrojů energie v domácnostech,

H_i: per capita výstup skryté ekonomiky,

T_i: poměr sumy čistého osobního příjmu, firemních zisků a sociálních příspěvků na HDP,

S_i: poměr veřejných sociálních příspěvků na HDP,

D_i: suma nezaměstnaných starších 14 let a ekonomicky, oboje počítáno na 100 ekonomicky aktivních.

Na výše uvedeném vidíme, že Lackó použila mnoho faktorů ze SE. Pro vlastní výpočet musela Lackó zjistit, jakou produktivitu má v SE jedna jednotka elektrické energie v % HDP.

V této kapitole jsem uvedla některé z metod, které se používají k měření stínové ekonomiky. Každá z těchto metod má svůj základní princip. Výjimku tvoří monetární metody, ty mají podobný výchozí základ. Odlišnosti v principech se nakonec musí promítnout do konečného výpočtu. Každá z použitých metod ukazuje různé výsledky odhadu stínové ekonomiky.

II. PRAKTICKÁ ČÁST

5 STÍNOVÁ EKONOMIKA V ČESKÉ REPUBLICCE

5.1 Velikost a úroveň stínové ekonomiky v České republice

Podle Českého statistického úřadu v roce 2000 byl odhad SE v ČR 5,1 % HDP. Odhad byl zpracován na základě projektu EUROSTATU „Úplnost zachycení ekonomiky“. Samotné šetření proběhlo mezi daňovými a finančními poradci, auditory, účetními. Jejich odhady vycházeli z nepřiznaných příjmů, tržeb, z nadhodnocených nákladů a nepřiznaných mzdových nákladů. Z průzkumu pak vyplynulo, že nejvíce stínových aktivit se soustřeďuje do obchodu, stavebnictví, zpracovatelského průmyslu a pohostinství.

Profesor Schneider, který zahrnul ČR do tranzitivní ekonomiky (tzn. prochází ekonomickou transformací) použil metodu DYMIMIC a v kombinaci s monetární metodou došel k výpočtu SE v ČR v letech 2004-2005, a to ve výši 18,3 % HDP. Nelegální transakce by se tedy vyšplhaly na cca 547 mld. Kč a státní pokladna přišla o cca 200 mld. Kč. (podle složene daňové kvóty v roce 2005 – 36,3 %). Veřejný schodek se pak pohyboval kolem 56 mld. Kč.

5.1.1 Odhad SE v ČR Gutmannovou metodou r. 2000-2010

Základ této metody vychází z předpokladu, že peněžní transakce probíhají v hotovosti a dále pak předpokládá, že v určitém ekonomicky měřeném roce je velikost SE nulová. Z tohoto roku pak výpočet vychází a lze ho brát jako referenční nebo-li základní rok. Nejdříve je nutné znát makroekonomické údaje z tohoto referenčního roku. Z těchto údajů zjistíme poměr mezi hotovostí (C) a vklady na viděnou (H). Poměr mezi C/D je přirozený poměr, kdy byla SE prakticky nulová. Vyskytne-li se odchylka od základního roku, lze předpokládat výskyt stínových aktivit. Pro výpočet SE v daném roce si nejdříve zjistíme vklady na viděnou – D*(zjistíme ji ze statistik ČNB) a veličinu C *(skutečný rozsah hotovostí), který získáme porovnáním s přirozeným poměrem ze základního roku C/D. K samotnému výpočtu ještě musíme znát i rychlost oběhu peněz v ekonomice (V).

Za základní rok si zvolíme rok 1993 (rozdělení ČR a Slovenska). Veličinu C si odvodíme pomocí rovnice M. Fassmanna: $M1 = C + D$

M1: měnový agregát (součet oběživa a netermínovaných vkladů)

$$M1 = 283 \text{ mld. Kč}$$

$$D = 236,7 \text{ mld. Kč}$$

$$M1 = C + D$$

$$C = M1 - D$$

$$C = 283 - 236,7$$

$$C = 46,3 \text{ mld. Kč}$$

Vypočítáme přirozený poměr v roce 1993. Z tohoto poměru odvodíme veličinu C*. Rozdíl mezi C1 (skutečné množství oběživa v roce 1993) a C* (množství oběživa potřebné pro oficiální sektor) ukazuje množství oběživa pro SE.

$$C = 46,3 \text{ mld. Kč}$$

$$C/D = 46,3/236,7$$

$$= 0,195606252$$

$$= 19,6\%$$

Pro výpočet SE je nutné znát i rychlost oběhu peněz v ekonomice (V). Pro tento výpočet se používá rovnice $V = HDP/M$, měnový agregát lze zjistit v národních statistikách. Z pohledu makroekonomie jsou důležité 4 agregáty:

M0.....pouze oběživo

M1.....oběživo, netermínované vklady

M2.....M1+ tzv. kvasi peníze (vklady se splatností do 2 let a termínované vklady s 3-měsíční výpovědní lhůtou)

M3.....široké peníze, tedy M2 a další produkty finančního trhu

Samotný výpočet stínové ekonomiky:

Výchozí údaje pro rok 2004

C/D.....19,6%

D (2004).....694,1 mld. Kč

M1.....962,4 mld. Kč

HDP.....2814,8 mld. Kč

(1) Výpočet velikosti SE pomocí rovnice: $SE = V \cdot (C - C^*)$

Velikost C pro r. 2004 a C^* lze odvodit:

$$M1 = C + D$$

$$C(2004) = M1 - D$$

$$C(2004) = 962,4 - 694,1$$

$$C(2004) = 268,3 \text{ mld. Kč}$$

(2) Výpočet velikosti C^* (kolik peněz náleží do oficiální ekonomiky)

$$C^* = D(2004) \times C/D$$

$$C^* = 694,1 \times 0,169$$

$$C^* = 136 \text{ mld Kč}$$

(3) Výpočet rychlosti oběhu peněz

$$M \times V = P \times Q$$

$$M \times V = \text{HDP}$$

$$V = \text{HDP}/M1$$

$$V = 2814,8/962,4$$

$$V = \mathbf{2,92}$$

(4) Konečný výpočet SE pro rok 2004

$$\text{SE} = C(2004) - C^* \times V$$

$$= (268,3 - 136) \times 2,92$$

$$= 386,3 \text{ mld. Kč}$$

$$\mathbf{\text{SE} = 13,7 \% \text{ HDP}}$$

Výpočet byl aplikován i na celé zkoumané časové období. Jednotlivé údaje jsou zapsány v tabulce.

Tab č. 2 Velikost šedé ekonomiky v České republice v letech 2000 – 2010

| | 2000 | 2001 | 2002 | 2003 | 2004 | 2005 |
|--|---------------|---------------|---------------|---------------|---------------|---------------|
| C: skutečný rozsah oběživa (mld. Kč) | 177,9 | 184,9 | 246,1 | 254,2 | 268,3 | 292,7 |
| D: vklady na viděnou (mld. Kč) | 319,8 | 398,7 | 541,6 | 648,6 | 694,1 | 794,6 |
| C/D příslušející jednotlivým rokům (%) | 55,6 | 46,4 | 45,4 | 39,2 | 38,7 | 36,8 |
| M1: měnový agregát (roční průměr, v mld. Kč) | 497,7 | 583,6 | 787,7 | 902,8 | 962,4 | 1087,3 |
| C*: rozsah oběživa pro oficiální ekonomiku | 62,7 | 78,2 | 106,2 | 127,1 | 136 | 155,7 |
| HDP (mld. Kč) | 2189,2 | 2352,2 | 2464,4 | 2577,1 | 2814,8 | 2983,9 |
| V: rychlost oběhu peněz z M1 | 4,4 | 4,03 | 3,13 | 2,86 | 2,92 | 2,74 |
| (C - C*) objem peněz ve stínové ekonomice (mld. Kč) | 115,2 | 106,7 | 139,9 | 127,1 | 132,3 | 137 |
| Rozsah stínové ekonomiky v mld. Kč | 506,9 | 430 | 437,9 | 363,5 | 386,3 | 375,4 |
| Rozsah stínové ekonomiky v % HDP | 23,2 | 18,3 | 17,8 | 14,1 | 13,7 | 12,6 |

| | 2006 | 2007 | 2008 | 2009 | 2010 |
|--|---------------|---------------|--------------|---------------|---------------|
| C: skutečný rozsah oběživa (mld. Kč) | 340,9 | 361,1 | 379,4 | 439,7 | 710,4 |
| D: vklady na viděnou (mld. Kč) | 898,9 | 1077,6 | 1165,9 | 1223 | 1200,8 |
| C/D příslušející jednotlivým rokům (%) | 37,9 | 33,5 | 32,5 | 36 | 59,2 |
| M1: měnový agregát (roční průměr, v mld. Kč) | 1239,8 | 1438,7 | 1545,3 | 1662,7 | 1911,2 |
| C*: rozsah oběživa pro oficiální ekonomiku | 176,2 | 211,2 | 228,5 | 239,7 | 235,4 |
| HDP (mld. Kč) | 3222,4 | 3535,5 | 3689 | 3625,9 | 3669,8 |
| V: rychlost oběhu peněz z M1 | 2,6 | 2,46 | 2,39 | 2,18 | 1,92 |
| (C - C*) objem peněz ve stínové ekonomice (mld. Kč) | 164,7 | 149,9 | 150,9 | 200 | 475 |
| Rozsah stínové ekonomiky v mld. Kč | 428,2 | 368,8 | 360,7 | 436 | 912 |
| Rozsah stínové ekonomiky v % HDP | 13,3 | 10,4 | 9,8 | 12 | 24,9 |

Zdroj: Česká národní banka, Český statistický úřad, propočet Zuzany Valentové.

Fassman (2007) uvádí velikost SE po vzniku samostatné ČR mezi 17-18 %. Z měření a navazující tabulky je možno vidět, že velikost SE v roce 2008 klesla na minimum a o dva roky později již opět narostla, a to až o čtvrtinu HDP.

5.2 Stínová ekonomika v socialistickém Československu

První studie vznikla na začátku 70 let minulého století, při Výzkumném ústavu životní úrovně v Bratislavě. Tato studie dostala název „Ostatné faktory ovplyvňujúce premenu nominálnych peňažných príjmov obyvateľstva na reálne dôchody“. Tato analýza byla zaměřena na neformální přerozdělovací vztahy mezi obyvatelstvem. Autoři se dotazovali 1184 občanů Slovenska. 61% respondentů považovalo za negativum korupci, 60% obyvatel okrádání zákazníků, pro 56 % obyvatel bylo nejvíce nepřijatelné rozkrádání majetku v socialistickém vlastnictví.

V 80 letech minulého století byl zřízen Ústav pro výzkum veřejného mínění při FSÚ, tento ústav pracoval v součinnosti s policií. I v tomto období se průzkumy zabývaly odhady pouze u obyvatelstva, nikoliv v hospodářském sektoru. Respondenti postavili na první místo v korupci obchod, na druhém místě skončilo zdravotnictví a na třetím místě služby. Dalším průzkumem v tomto období byl odhad stínových aktivit v kvalitě placených služeb u nás (Dubský 1987). 60 % dotázaných potvrdilo, že byli nuceni využít osobních služeb v jiné formě než prostřednictvím oficiálních organizací (při stavbě domu, švadleny, jiné řemeslné práce...)

První pokus o kvantitativní odhad stínové ekonomiky po roce 1989, byl pokus Ivo Baštýře v roce 1993. Jeho studie obsahovala i zpětný odhad osob participujících na stínové ekonomice v roce 1989.

Po revoluci v roce 1989 se začal projevovat zvýšený zájem mezinárodní finanční a hospodářské instituce o stínovou ekonomiku. V roce 1990 byla zřízena pracovní skupina při Federálním statistickém úřadě pro studium této problematiky.

Ladislav Zelinka uvádí, že v první fázi byl zpracován program sledování, sběru a zpracování informací.

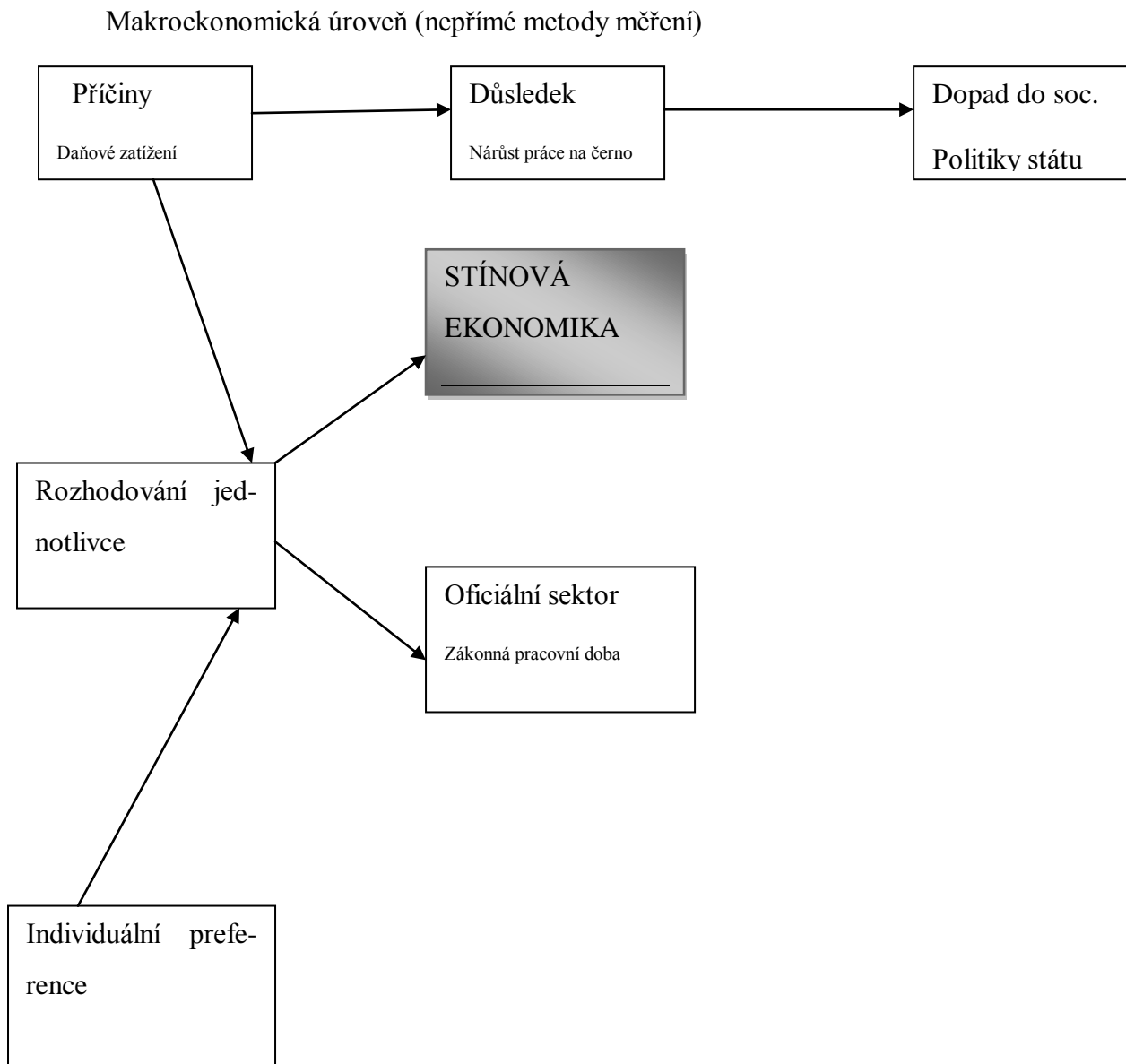
Byli to například tyto úkoly:

- Při prohloubení statistiky rodinných účtů získat podrobnější informace o rozsahu domácí produkce
- Ve spolupráci s finančními úřady zmapovat oblast práce na černo
- Navázat na průzkum v oblasti úplatků placených obyvatelstvem
- Zmapovat porušování práv na ochranu duševního vlastnictví
- Provádět šetření o rozsahu poškozování spotřebitelů a rozsahu spropitného
- Provést odhady machinací měnové povahy
- Provést analýzu vlivu stínové ekonomiky na existenční podmínky jednotlivců a rodin

Významnějším a hmatatelnějším pokusem byl výzkum I. Baštýře „Příjmy a mzdy v ČR 1990-1992“. Zde se autor nejprve pokouší odhadnout počet osob zapojených do stínových aktivit. Nepoužívá však terénní průzkum trhu práce, ale je přesvědčen, že rozpory mezi oficiálními statistikami na trhu práce signalizují stínovou aktivitu. Pro rok 1992 odhadl I. Baštýř 250 tisíc osob (5% celkové pracovní síly) působících ve stínových aktivitách.

6 MIKROEKONOMICKÝ POHLED NA STÍNOVOU EKONOMIKU

Při hledání příčin SE by se mělo nejdříve začít analýzou v rozhodování jedince, jeho individuálních principů na mikroekonomické úrovni. Tento model pak tvoří základ pro vysvětlení dopadů SE na makroekonomické úrovni.



Mikroekonomická úroveň (přímé metody měření)

Obr.1: Vztah mezi makro a mikro ekonomickou úrovní

Z obrázku vyplývá, že výstupy na makro úrovni jsou způsobeny individuálními preference-mi. Z mikroekonomického pohledu je zase patrné, že užitek spotřebitele plyne ze spotřeby jednotlivých statků a újmou je zde vynaložení důchodu (příjmu) na nákup statků. Jednotli-vec je postaven před dvě zásadní otázky: jak důchod získat a jak ho vynaložit. Rozumně uvažující jedinec preferuje maximalizaci zisku

Někteří autoři shledávají státní instituce jako viníky vzniku stínové ekonomiky, zejména pro kvalitu zákonů, korumpovatelnost úředníků. Následující část bakalářské práce zkoumá, proč se lidé uchylují k neoficiální sféře ekonomiky, jak vypadá daňový systém ČR, jak zasa-huje regulace ekonomických procesů do SE a vliv migrace obyvatelstva a soc. transferů.

6.1 Daně a sociální pojištění

Daně jsou nejdůležitějším zdrojem příjmu státu. Stát potřebuje tyto příjmy na provoz své administrativy, na armádu, policii a další funkce, které jsou pro stát nezbytné.

Většina obyvatel platí své závazky vůči státu, tedy daně a sociální pojištění. Jsou ale jedinci, kteří se této povinnosti více či méně úspěšně vyhýbají. Pokud existuje rozdíl mezi celkovými náklady na práci v oficiálním sektoru a neoficiálním sektoru, je motivace lidí přejít na stíno-vé aktivity také větší. Složitost daňového systému hraje důležitou úlohu v ovlivňování stí-nové ekonomiky. Nepřehlednost a složitost daňového systému umožňuje vznik stínových aktivit. Dle hodnocení světové banky a PWC jsou české daně jedny z nejsložitějších na světě (177. místo). Vyplňování rukopisů je v Česku složitější a časově náročnější než ve vyspě-lých zemích. Česko dokonce patří mezi země, kde je zavedeno nejvíce daní a administrativa spojená s vyplňováním jednotlivých daňových přiznání je složitá a taktéž samotný výpočet daňové povinnosti (výjimek, slev). Samotné daňové zatížení je rovněž vysoké. Může dochá-zet k daňovým únikům a machinacím. Člověk je tvor vynalézavý a daňové úniky jsou v nepřehledném systému těžko kontrolovatelné a tyto kontroly jsou pro stát velmi nákladné.

Vztah mezi daňovými příjmy státu a sazbou daně znázorňuje Lafferova křivka (Arthur Laf-fer). Z této křivky vyplývá jedna velmi důležitá informace: **KDYŽ MÍRA ZDANĚNÍ ROSTE, JSOU PŘÍRŮSTKY PRO STÁT STÁLE MENŠÍ.**

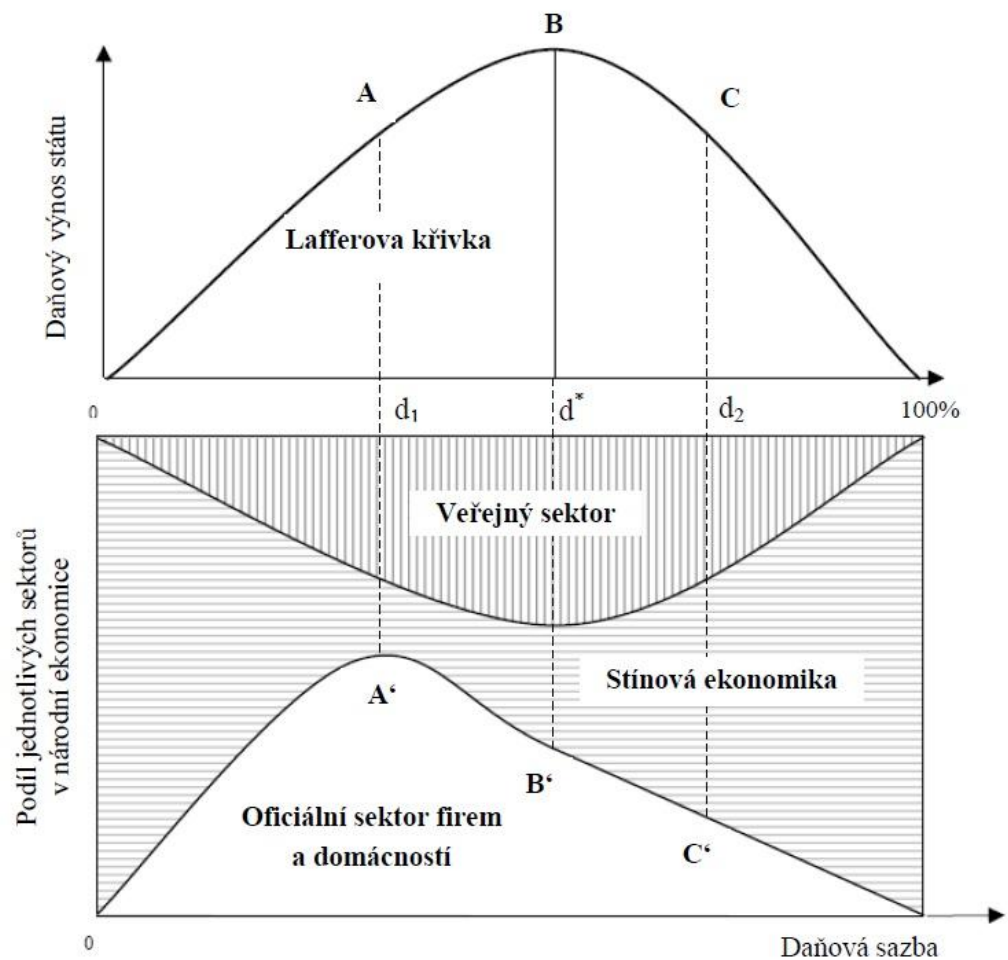
Graf A:

Osa xmíra zdanění příjmu obyvatel

Osa y.....celkové daňové příjmy státu

Bod B.....maximum křivky (zvyšuje-li se daňové zatížení, klesá daňový příjem státu)

Graf 1. Lafferova křivka

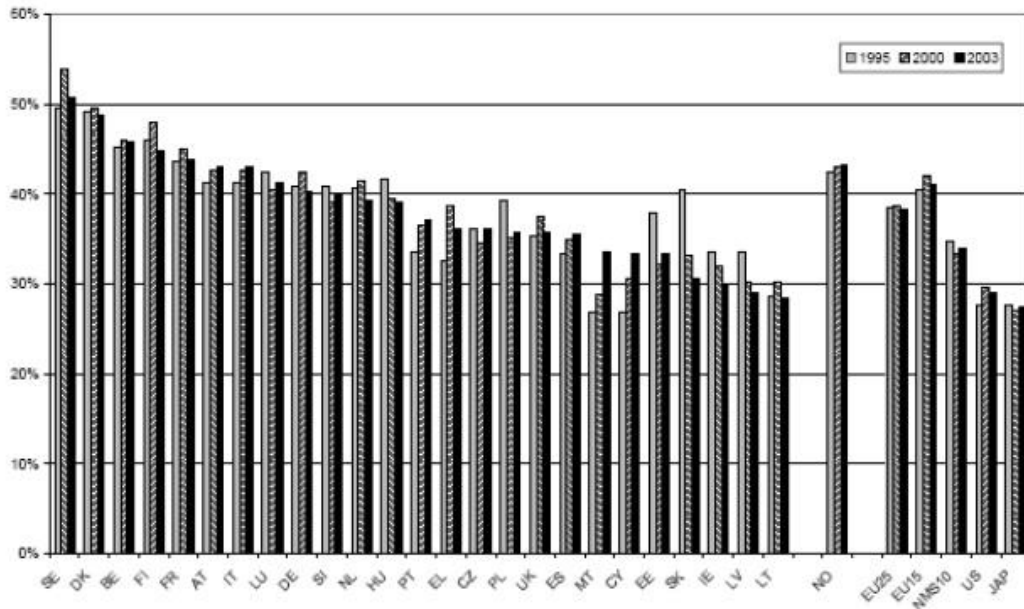
**Graf B:** ukázka vazby na SE

Bod A.....optimální daňová sazba, daňový výnos státu však maximální

Bod B.....daňový výnos státu je maximální, dochází však k nárůstu Se a to na úkor zmenšení oficiálního sektoru

Bod C.....zvýšení daňové sazba až na úroveň d(2), ale výnosy pro stát klesají. Zmenšuje opět veřejný sektor a sektor skrytý roste

Graf 2: Podíl daní na HDP v zemích EU, USA a Japonsku



Zdroj: Eurostat

6.2 Sociální transfery

Sociální transfery rozumíme například dávky důchodového pojištění (penze), dávky nemocenského pojištění, podpora v nezaměstnanosti, rodičovský příspěvek, ...

Zneužívání těchto dávek je velkým problémem, zejména v nezaměstnanosti motivuje některé lidi, aby pracovali v neoficiálním sektoru (tedy na černo) a pobírali dávky od státu. Jejich celkový příjem je tedy větší.

6.3 Regulace ekonomických procesů

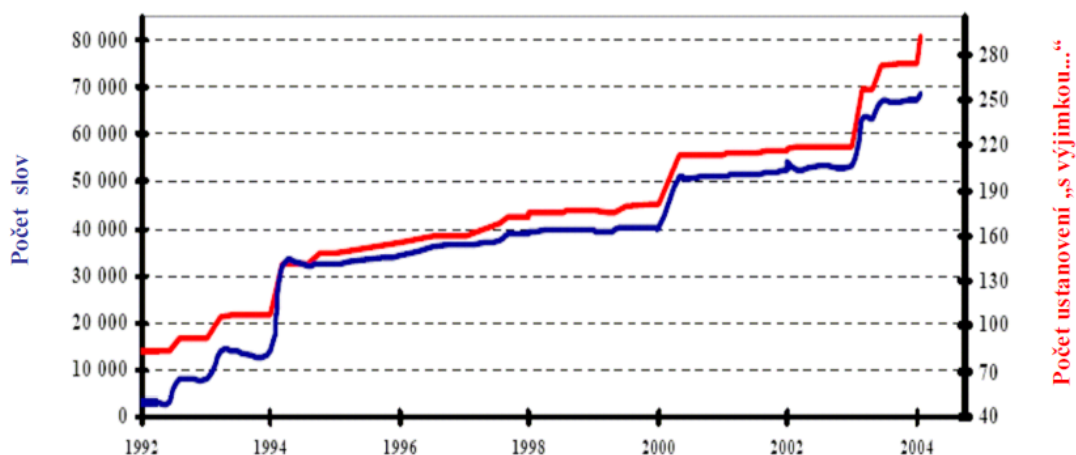
Regulací jsou myšleny právní předpisy, které stanovují chování ve státě, uznaná za právně závazná, jejich zachování je vynutitelné veřejnou mocí.

Správně nastavená regulace ekonomiky má pozitivní vliv na její růst- růst HDP. Dobrá a kvalitní regulace zbytečně neplýtvá penězi. Náklady na regulaci by neměly být vyšší než užitek. Regulace má i zápornou stranu. V případě, že je nastavena špatně, jsou špatné podmínky pro podnikání, klesá konkurenceschopnost, klesá výkon ekonomiky. Lze říct, že větší rozsah regulace vede k úniku do stínových aktivit.

Jedním ze znaků špatné regulace ze strany státu, jsou i špatné a složité zákony. Např. zákon 261/2007 Sb. o stabilizaci veřejných rozpočtů byl naprostým fiaskem. Daňový poplatníci ještě v prosinci 2007 nevěděli, která opatření budou platit 1. 1. 2008. dalším příkladem může být zákon č.568/1992 Sb., o daních z příjmů ve znění pozdějších předpisů. Jeho podoba je složitá na porozumění, většina jeho ustanovení obsahuje dovětek „s výjimkou...“ I nárůst počtu slov je zářející. V roce 1994 obsahoval 14 tisíc slov a v roce 2004 neuvěřitelných 69 tisíc slov, samozřejmě rostl i počet ustanovení typu „s výjimkou..“.

Tab3: Nejdůležitější regulační opatření státu v české legislativě a jejich souvislost se stínovou ekonomikou

| Oblast regulace | Označení hlavní zákonné normy | Hlavní povinnosti | Důsledek |
|---------------------------------|--|---|--|
| Regulace na trhu práce | zák. č. 262/2006 Sb., zákoník práce | omezení pracovní doby, podmínky ukončení prac. poměru, minimální mzda, odškodňování pracovních úrazů. | zaměstnávání zaměstnanců na černo |
| Ochrana práv spotřebitele | zák. č. 634/1992 Sb., o ochraně spotřebitele, zák. č. 40/1964 Sb., občanský zákoník | úprava správného množství a jakosti prodáváných výrobků, zákaz klamání spotřebitele, informační povinnost prodávajícího, odpovědnost za vady, povinnost vydávat doklad atd. | vietnamské tržnice, platby v hotovosti bez dokladu |
| Regulace podnikání | zák. č. 513/1991 Sb., obchodní zákoník, | úprava obchodně závazkových vztahů, úprava pravidel hospodářské soutěže | korupce, obcházení zákazu nekalé soutěže |
| Úprava živnostenského podnikání | zák. č. 455/1991 Sb., o živnostenském podnikání | podmínky pro získání živnostenského oprávnění, povinnosti při provozování živností | podnikání bez oprávnění, korupce |
| Ochrana životního prostředí | Jedná se o velké množství zákonů a nařízení – viz webové stránky Ministerstva pro životní prostředí ČR | evidence a označování nebezpečných odpadů, poplatky za komunální odpad, povinnost zpracovat odborné posouzení vlivů na životní prostředí při určitých projektech | nelegální skládky, stavby na černo |



Obr 2: Počet ustanovení „s výjimkou“ a celkový počet slov v letech 1993-2005 v zákoně č. 586/1992 Sb. ve znění pozdějších předpisů

6.4 Migrace obyvatelstva

Imigranti jsou problémem pro vyspělé země světa, např. USA. V Evropě se s imigranty potýká zejména Německo. Vlnu nenávisti vůči imigrantům zažila v roce 2013 i Francie. V současné době roste nezaměstnanost napříč Evropou a přistěhovalci jsou často ochotni pracovat za minimální mzdu, načerno, bez sociálního pojištění a horších pracovních podmínek. Práce načerno je problémem i v ČR, který však nedosahuje takových rozměrů jako u výše uvedených států.

Graf 1: Vývoj počtu zaměstnaných cizinců v ČR podle postavení v zaměstnání.



Zdroj: ČSÚ

6.3 Práce načerno podle M. Fassmanna

Podle M. Fossmanna je práce načerno jakýmsi subsystémem stínové ekonomiky. Práce načerno neboli nenahlášená práce představuje všechny placené činnosti, které jsou zákonné, co se jejich povahy týče, ale nejsou hlášeny veřejným úřadům. Důvodů, proč lidé volí práci načerno je hned několik. Zásadním důvodem je ekonomická motivace, tedy zvýšení příjmu. Dalším faktorem je zadlužení a daňový (fiskální) tlak. Důležitým aspektem práce načerno je i organizace práce a reorganizace pracovního času.

V roce 2011 úřad práce a oblastní inspektoři práce provedli bezmála tři tisíce kontrol nelegálního zaměstnání. Podle agentury MediaFox bylo odhaleno 472 případů nelegálního zaměstnávání. Inspektoři odhalili 348 případů nelegální práce Čechů, ve 124 případech se jednalo o cizince. U 2008 osob byla zjištěna práce načerno a tyto osoby zároveň pobíraly podpory v nezaměstnanosti, sociální dávky, nebo měly placené zdravotní pojištění.

6.3.3 Cena práce

Povinností zaměstnavatele je svému zaměstnanci uhradit mzdu a odvést za něj sociální a zdravotní pojištění, cca 35 % ze mzdy. To, co zaměstnavatel hradí, se označuje jako superhrubá mzda.

Platí:

Superhrubá mzda = hrubá mzda + 35 % hrubé mzdy na sociální a zdravotní

Čistá mzda = hrubá mzda - daně - nejrůznější nedůležité srážky

²Cena práce z pohledu zaměstnavatele:

| | |
|---|------------------|
| Hrubá mzda..... | 21 692 Kč |
| Sociální pojištění placené zaměstnavatelem (26%)..... | 5 640 Kč |
| Zdravotní pojištění placené zaměstnavatelem (9%)..... | 1 953 Kč |
| Cena práce..... | 29 285 Kč |

Z toho vyplývá, že cena práce v ČR je 135% hrubé mzdy zaměstnance.

² Zdroj: Vlastní zpracování

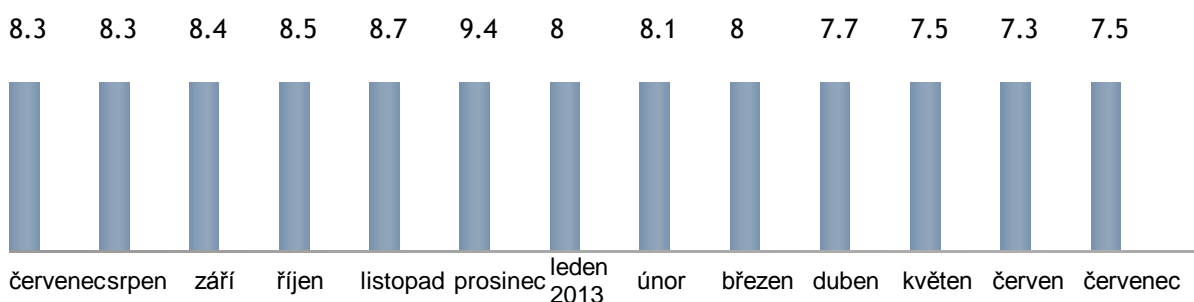
Cena práce z pohledu zaměstnance:

| | |
|--|------------------|
| Hrubá mzda..... | 21 692 Kč |
| Soc. pojištění odvedené zaměstnancem (8%)..... | 1 735 Kč |
| Zdr. pojištění odvedené zaměstnancem (4,5%)..... | 976 Kč |
| Základ daně (superhrubá mzda)..... | 29 300 Kč |
| Daň (15%) po odečtení slev na poplatníka (2070)..... | 2 325 Kč |
| Čistá mzda..... | 16 656 Kč |

Zaměstnanec odvede státu ze své hrubé mzdy cca 23 %.

Zaměstná –li firma pracovníka na černo, vyplatí mu mzdu „na ruku“ oněch 16 656 Kč a již nemá žádné náklady. Oficiálně zaměstnaný pracovník stojí firmu 29 285 Kč. Jak je vidět za cenu jednoho oficiálně zaměstnaného pracovníka lze zaměstnat dva pracovníky na černo.

Graf 3: Míra nezaměstnanosti v ČR 2012-2013



Zdroj: MPSV ČR

6.4 Korupce v České republice

I když výše popsané problémy jsou z pohledu stínové ekonomiky závažné, většina obyvatel ČR přisuzuje problém stínové ekonomiky korupci, potažmo daňovým únikům. Podle Cecilie Malmstroem si to myslí až 95 % Čechů (průzkum vnímání korupce v EU: Britské listy).

6.4.1 Definice korupce

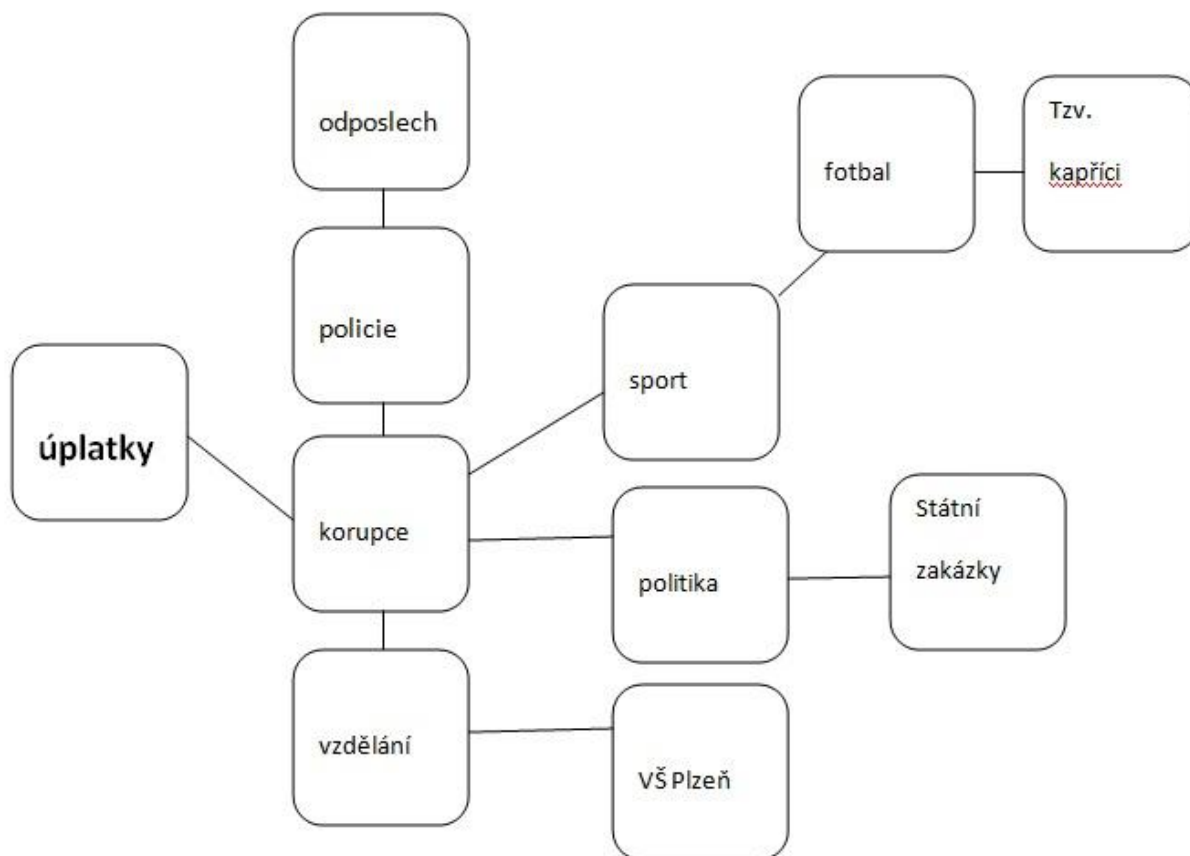
Pojem korupce má celou řadu definic. Použiju dvě základní definice, které trefně vystihují hlavní rysy korupce.

³Korupce je zneužití postavení nebo funkce v politice, veřejné správě, či v soukromé sféře k osobnímu nezaslouženému prospěchu vedené zjištnými cíli.

⁴Korupce je chování, které se odchyluje od formálních povinností veřejné role pro soukromé (osobní, rodinné nebo skupinově orientované) zájmy, pro finanční nebo statkový zisk, a dále o jakékoliv chování, které porušuje pravidla za účelem zvýšení soukromého vlivu.

⁴ KLIMEŠOVÁ, Magdalena. *Korupce v ČR*. Metodická příručka pro pedagogy středních škol. Str.8. Respekt institut, o. p. s. 2012

Obr.3: Ukázka myšlenkové mapy vnímání korupce



www.mindmaps.cz/view.php?cislocclanku=2008/10001

Můžeme se setkat i s těmito pojmy:

Klientelismus označuje upřednostňování přátel a spřízněných skupin. Je založen na vztahu mezi závislými klienty a jejich patronem. Rozdělování statků neprobíhá na základě neosobních pravidel trhu, ale jen nahrazen pravidly známostí, protekcí a lidí zapojených do určité klientské sítě.

Nepotismus je způsob uplatňování, upevňování a rozšiřování vlivu významného jedince na společenskou strukturu prostřednictvím prosazování vlastních příbuzných a oblíbenců.

Prodej pozic znamená skutečnost, že dochází k upevňování a rozšiřování vlivu významného jedince na společenskou strukturu.

6.4.2 Typy korupce

Malá administrativní korupce: malá náhodná korupce. Jedná se zpravidla o drobné úsluhy a podplácení (ve školách, na úřadech).

Velká systematická korupce: děje se ve větším rozsahu, je charakteristická složitými mechanismy. Např.: zneužívání veřejných zdrojů, klientelismus, zneužívání úřední moci (udělování veřejných zakázek, ...), zpronevěry...

Státní korupce: nejvyšší a nejhorší forma. Např.: kontrola veřejných institucí, podkopávání svobodných voleb, ovlivňování legislativy, korupce médií...

MĚŘÍTKO KORUPCE = VNÍMÁNÍ

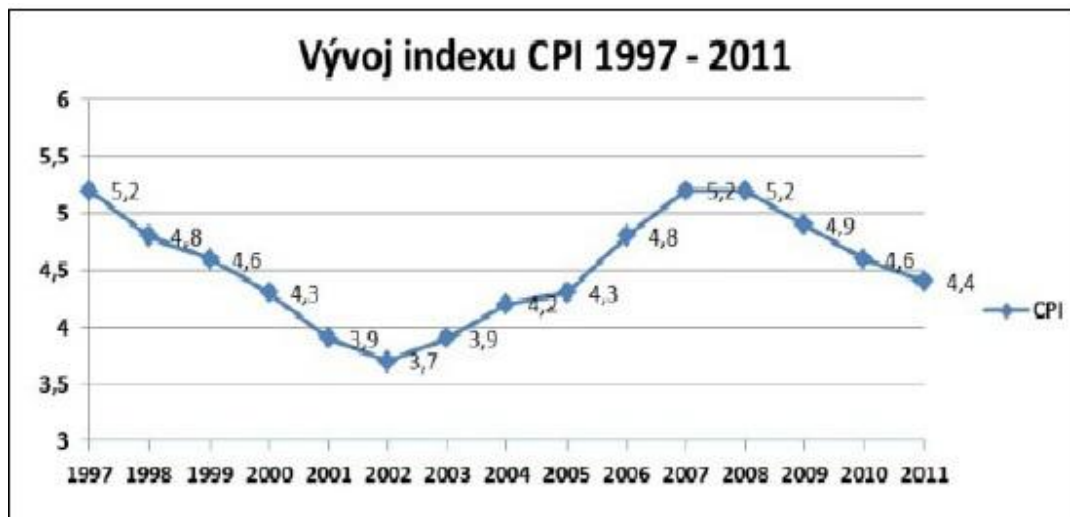
Korupce se zjišťuje především pomocí průzkumů veřejného mínění.

⁵Z průzkumu v roce 2011 vyplynulo že:

- 60 % populace spatřuje zvýšení míry korupce oproti období před 10 lety
- Většina obyvatel si myslí, že se na korupci podílí velká část politiků
- Nejvíce je korupce veřejností vnímána v politických stranách, ústřední státní správě a stavebních úřadech.

⁵ Zdroj: Michael Smith, Sociologický ústav Akademie věd ČR 2011

Graf 4: Vývoj indexu vnímání korupce v ČR mezi lety 1997-2011



Zdroj: Transparency International – ČR, 2012

6.5 Velké korupční kauzy v České republice

Oblasti korupce podle Metodické příručky pro pedagogy:

- Systematická korupce, napojení podnikatelské sféry na politiky (často skrze zakázky, př. ČEZ a emisní povolenky, či zbrojař Háva a zakázky ministerstva obrany)
- Výrazně zkorumpované veřejné zakázky (psaní zakázek „na tělo“, znormalizování „provizí“ za zprostředkování)
- Tunelování bank a fondů (př. kauza Knetig či odsouzený Antonín Moravec)
- Černé financování politických stran (souvisí s tunelováním veřejných zakázek)
- Tunelování evropských dotací (př. region Jihozápad, Středočeský kraj)
- Nedostatečné došetřování kauz, ohrožení nezávislosti policie, státního zastupitelství a soudnictví (př. kauza Čunek)
- Nedostatečné vyvozování osobní a hmotné odpovědnost (př. kauza Promopro)

- Netransparentnost (např. financování politických stran či hospodaření podniků s majetkovou účastí státu či samospráv)
- Přelévání peněz přes několik prostředníků a účtů u zahraničních finančních ústavů (což způsobuje nesnáze při vyšetřování) (př.privatizace Mostecké uhelné)
- Tolerance drobné korupce (vytváří podhoubí k velké korupci).

Při hledání příkladů stínové ekonomiky, potažmo korupce a daňových úniků nebyl velký problém. Od 90 let. minulého století bylo v médiích už rozebráno několik podvodů a kauz týkajících se tohoto problému. Chapadla chobotnice jménem LTO sahala až do nejvyšších politických kruhů, taktéž kauza Rath, Pancová a Kott i kauza s podivnými zakázkami na ministerstvu obrany ČR. Další rozsáhlou kauzou byla kauza ProMoPro.

6.5.1 Kauza lehké topné oleje – LTO

Už v roce 1993 se začal rozplétat podvod s lehkými topnými oleji. Svým rozsahem neměla tato kauza v porevoluční éře obdoby. Podle celního pátrače Čestmíra Vintra přišel náš stát o 100 miliard korun na daních a tehdejší ministerstvo vnitra, financí i průmyslu nemělo zájem důsledně podvody firem obchodujících s LTO vyšetřit. Důvodem tohoto nezájmu byla provázanost obchodníků s tehdejšími politiky, jejich manželkami a nejbližšími spolupracovníky.

Princip podvodu byl velmi jednoduchý. Do ČR se dovážela nafta, ale papírově byla deklarována jako lehký topný olej, na něž se nevztahovala spotřební daň. Rozdíl daně z LTO a nafty činil 10-14 Kč za kilogram. Tato částka v podstatě vyjadřuje, o kolik platili překupníci státu méně, než kdyby byla nafta zdaněna jako nafta.

Investigativní novinářka Jana Lorencová se touto kauzou intenzivně zabývala, sama podala několik trestních oznámení týkajících se tohoto případu. Ve své knize Krvavé oleje dopodrobna rozebírá tyto podvody. Tak jako Vintř i ona přikládá největší vinu tehdejšími politikům a vládě. Hlavně MF ČR mělo důsledně problém řešit a tím zajistit přísun financí do státní pokladny a tím i chránit zájmy svých občanů. Zároveň mělo být MF ČR hlavním žalobcem, opak však byl pravdou. Díky zákonům, které byly tímto ministerstvem navrženy a schváleny jsme my všichni zaplatili daň za naftu (tedy tu vyšší částku) a do státní pokladny

šly nepoměrně menší daně z LTO. Jako třesnička na dortu pak působí výklad zákonů, které MF ČR dodávalo policistům, celníkům a státním úředníkům.

CHEMAPOL

Jana Lorencová k tomuto podvodu řadí i daňové úniky způsobené tehdejším vedením Chemapolu. I zde je opět jednoduchý scénář podvodu. To co do republiky přijelo, jako LTO se přejmenovalo na motorovou naftu a vlak následně překročil hranice našeho státu, např. do Německa, Rakouska. Stát posléze vrátil Chemapolu DPH a spotřební daň. Někdy vlak ani nemusel fyzicky opustit nádraží a fiktivně mohl cestovat napříč Evropou. Tento podvod byl nazván „kšeftem století“. Zisky těchto podvodníků byly ohromné, když si uvědomíme, že na tuto naftu jezdila veškerá vojenská technika, lokomotivy Českých drah, autobusy, osobní auta. Vše se opět dělo s požehnáním vlády a tak se mohly plnit kapsy a trezory zvláště vybraných jedinců penězi. Paradoxem je, že když se tyto podvody provalily, byli potrestáni pouze tzv. „bílí koně“, kteří pouze papírově převáděli naftu na LTO. Všem bylo jasné, že u nich peníze nejsou a těm, kteří stáli v pozadí obrovský majetek a peníze zůstaly. Bohužel v této kauze došlo i k vraždám a násilné trestné činnosti.

6.5.2 Zmanipulované zakázka na ministerstvu obrany ČR

Další velkou kauzou, kterou řešila protikorupční policie v letech 2006 jsou zmanipulované zakázky na ministerstvu obrany ČR. Krajské státní zastupitelství v Českých Budějovicích obžalovalo 52 lidí z manipulace se zakázkami na ministerstvu obrany. Obžalováno bylo 11 zaměstnanců ministerstva, 38 osob z podnikatelského sektoru, 2 notáři, jeden advokát. Státní zástupce na ně podal žalobu kvůli trestným činům zneužívání pravomoci veřejného činitele, pletich při veřejné soutěži a veřejné dražbě, porušování závazných pravidel hospodářského styku, podvodu, nepřímého úplatkářství a zločinného spolčení. Tato kauza je nejrozsáhlejším případem protikorupční policie, kde škoda dosahuje neuvěřitelných 300 milionů korun.

6.5.3 Kauza David Rath

V roce 2012 se veřejnost z médií dozvěděla o dotačních podvodech tehdejšího středočeského hejtmana Davida Ratha. Ten byl zadržen a obviněn protikorupční policií ČR z přijetí úplatku. Ten si nesl v krabici na víno po schůzce s Kateřinou Pancovou, někdejší ředitelkou kladenské nemocnice a poslancem Petrem Kotem. Podle policie bylo v krabici 7 miliónů korun. Další peníze neznámého původu byly nalezeny u každého z nich doma. Obžaloba je viní z manipulování veřejných zakázek, zejména se to týká modernizace nemocnic ve Středočeském kraji, oprav zámku Buštěhrad a oprav gymnázia v Hostivici. V procesu již bylo obviněno 11 osob. Proces stále probíhá a jeho hlavní účastníci jsou nyní stíháni na svobodě.

6.5.4 Řebíčková cesta

Mrhání veřejnými penězi a korupce vyplula na povrch i při stavbách českých silnic a dálnic. Velké české stavební firmy inkasují miliardové částky za zakázky od státu, jejichž realizace například v Německu stojí polovinu. Ministr dopravy Aleš Řebíček (ministr Topolánkovi vlády) vlastnil akcie malé regionální stavební firmy Viamont, po získání ministerského křesla část svých akcií prodal anonymnímu majiteli. Za jeho ministrování tato firma získala miliardové zakázky, na niž Řebíček profitoval 82 milióny korun. Na otázku novinářů proč tato firma získává tak lukrativní zakázky od státu, Řebíček reagoval slovy „kluci jsou šikovní“.

6.5.5 Kauza ProMoPro

V roce 2011 vypukl skandál týkající se audiovizuální zakázky za půl miliardy korun. Paradoxem bylo, že ČR předsedala EU.

Kde jsou kořeny skandálu?

Vládní sekce pro evropské předsednictví, pod vedením vicepremiéra Alexandra Vondry zadala firmě ProMoPro tuto zakázku bez výběrového řízení, tzv. jednacím řízením bez uveřejnění, kdy je oslovena pouze jedna firma. Cena této zakázky neměla přesáhnout 85 milionů korun.

Jak se na skandál přišlo?

KB v roce 2010 ohlásila MF podezřelé chování firmy ProMoPro, protože na jejich účtu skoro rok leželo 101 milionů korun. Vyšetřováním se zjistilo, že zisk firmy z vládní zakázky byl 61 mil. korun. Dalších 45 mil. korun si manželé Veselí poslali na své soukromé účty. Subdodavatelská NWDC poslala 135 mil. do Rakouska na účet, k němuž měl přístup obchodní partner Veselých.

Kolik stát za zakázku zaplatil?

Podle prvních zpráv v médiích ProMoPro údajně vyfakturovalo za služby 766 milionů, desítky faktur byly však stornovány a jiné řešeny dobropisem. "Cifřpioni" ministerstva financí operují s 525 miliony. Šéf ProMoPro uváděl mezi 492 až 496 miliony. Úřad vlády počítal s 551 miliony. NWDC z toho dostalo od firmy Promopro přes 378 milionů. Stát tak každopádně za zakázku zaplatil několikanásobně víc, než bylo dohodnuto, zhruba čtvrtinu celého rozpočtu určeného na předsednictví. Bývalý vicepremiér Alexandr Vondra tvrdí, že nic špatného neudělal. Za podepisování smluv byl v době předsednictví EU zodpovědný šéf Úřadu vlády Jan Novák. Navýšení ceny Vondra vysvětluje tím, že došlo k navýšení akcí, které nařizuje Unie.

Jak celá kauza skončila?

Podle Vondry byla celá kauza pouze diskreditační a „odnesla“ ji pouze jeho náměstkyně Hendrichová. Tu odvolal dnes už bývalý ministr financí Kalousek.

Obr.č. 2: Kauza ProMoPro - diagram finančních toků



Zdroj: <http://zpravy.idnes.cz/mesic-uplynul-od-vypuknuti-kauzu-promopro>

6.5.6 Protikorupční opatření státu:

- Veřejné zakázky se musí zveřejňovat na internetu. Zákon pak určí povinnost zveřejňovat konkrétní zakázku a veškeré údaje o ní.
- Do veřejných zakázek se mohou hlásit jen průhledné firmy. Je-li dodavatelem akciová společnost, musí doložit svoji vlastnickou strukturu.
- Minimální počet členů hodnotící komise, která rozhoduje o veřejných zakázkách je 9.
- Rozklikávací rozpočet by měl rozkrýt zbytečné výdaje.
- Měli by být zavedeny elektronické aukce.
- Zvýšila se kontrola při prodeji veřejného majetku.
- Veřejní funkcionáři se musí zaručit za své poctivé jednání ve vlastním etickém kodexu.
- Zavádí se trestnost právnických osob.
- Tresty za korupci jsou přísnější.
- Oznamovatelé korupce musí být více chráněni.
- Vznikl institut ombudsmana policie.
- Za pomoc při odhalení korupce může být obviněnému prominut trest.
- Zlepší se přístup vyšetřovatelů k údajům z daňového řízení.

7 MOŽNOSTI ŘEŠENÍ STÍNOVÉ EKONOMIKY V ČR

Úroveň stínové ekonomiky v ČR se pohybuje okolo 20 % HDP, což je číslo poměrně vysoké. Někteří ekonomové dávají vinu vysokému zdanění. Já si však myslím, že problém spočívá spíše ve velmi špatné kvalitě regulací. Každá špatná regulace nabádá k jejímu obcházení. Jediný způsob, jak s tímto problémem bojovat je důsledná kontrola a jasné zákony. Bohužel ČR je známá svým nedokonalým soudním systémem a průtahy v soudních řízeních. Zdání beztrestnosti pak jen podporuje stínové aktivity.

Rozsah stínových aktivit nelze podle mého názoru striktně omezit. Myslím si, že řešení spočívá ve dvou rovinách a to:

- Minimalizace prostoru pro skrytý sektor
- Analýza a následné odstranění jejich příčin

Při řešení SE v ČR navrhuji, abychom se podívali k našim sousedům. Například Německo zavedlo v 90 letech min. století tzv. klientsky přátelské zdanění. To v praxi znamenalo, že:

- daňový správce má poradit a ne jít na občana s bičem
- zjednodušené daňové přiznání
- zjednodušení daňových zákonů a jejich formulace ve srozumitelnějším jazyce
- jeden správce daně zajistí všechny daně vůči jednomu poplatníkovi (ne na každou daň jednu babku)

Ve Velké Británii zase vznikla „horká linka“, na kterou mohl kdokoli zavolat a upozornit na jedince či firmy podezřelé z neplacení daní.

Pro potírání šedé ekonomika není samo o sobě dostačující snížení daňového zatížení, protože vystoupení ze stínové do oficiální ekonomiky, znamená pro daný subjekt vždy ztrátu. Existuje však vztah mezi daňovými úniky a mírou rizika jejich odhalení, přičemž míra tohoto rizika je v ČR velice nízká – což považuji za hlavní aktuální problém ČR.

Další opatření při řešení tohoto problému by mohli být registrační pokladny s fiskální pamětí, jak navrhuji někteří ekonomové. Já se však domnívám, že z hlediska daní žádný přínos mít nebudou. V Maďarsku a na Slovensku, se od zavedení registračních pokladen zvýšila výše přiznaných tržeb asi o 20 %.

Nebylo by tedy lepší snížit celkové státní výdaje, než se neustále snažit vybírat víc prostředků na daních? Z pohledu podnikatele jsou daně jen specifickým druhem nákladu a jeho „povinností“ je minimalizovat náklady a být efektivní. To se ovšem velmi týká placení daní a jejich výše. Nejsnazší způsob jako bojovat s šedou ekonomikou je navodit takový stav, kdy se lidem vyplatí platit daně. Daně tím pádem neměli být „nekřesťanský“ vysoké.

Velký problém v ČR představuje i štědrý sociální systém. Proč pracovat, když se stát postará. Tady vidím prostor ke zvýšení minimální mzdy. Ta by měla stoupnout alespoň na 10 000 Kč, aby se lidem vyplatilo pracovat.

Pohled na řešení stínových aktivit ze dvou rovin, a to z roviny represe a prevence:

Tabulka.3: Prevence, represe

| PREVENCE | REPRESE |
|--------------------------------|--|
| Morální osvěta obyvatel | Nezávislost vyšetřování |
| Nastavení pravidel- zákony | Efektivní postihování a došetřování kauz |
| Minimalizace korupce | Oznamování korupce |
| Podpora preventivních opatření | Spolupráce občanů s orgány v trestním řízení |
| Ochrana oznamovatelů korupce | Vyvozování osobní a finanční odpovědnosti |

Zdroj: vlastní zpracování

ZÁVĚR

V teoretické části bakalářské práce jsem se věnovala objasnění pojmu stínová ekonomika, charakteristice některých metod jejího měření, příčinám a důsledkům stínové ekonomiky. Tím jsem dospěla k teoretickému poznání tohoto problému.

V praktické části jsem hlavní pozornost věnovala nalezení možných příčin stínové ekonomiky v České republice. Použila jsem Gutmannovu metodu jako ukázkou pro výpočet velikosti SE v ČR od r. 2000 – 2010. Na výpočtu ceny práce jsem ukázala, co musí zaměstnavatel odvádět za své zaměstnance státu. Naproti tomu, na výpočtu „peněz na ruku“ jsem chtěla poukázat na to, kolik může zaměstnavatel ušetřit, neodvede-li řádně platby za své zaměstnance. V závěru praktické části mé bakalářské práce jsem pak nastínila problém korupce v ČR. Jako příklad korupce jsem použila několik mediálně známých korupčních kauz, které vedly k obrovským daňovým únikům. Na závěr jsem navrhla několik možných opatření při potírání stínových aktivit v České republice. To bylo cílem mé bakalářské práce

Stínová ekonomika je významným ekonomickým problémem. Díky ní státní pokladna přichází o nemalé finanční prostředky, jež by mohly být využity pro růst našeho státu.

Stínovou ekonomiku lze měřit pomocí některých metod, kde každá z nich má několik variant. Tyto metody jsou stále rozvíjeny a měněny. Jak ale vyplynulo z jejich zkoumání, nemá žádná varianta jen klady či jen zápory a jejich výsledek není vždy směrodatný a přesný. Nepřímé metody mají lepší výsledky než metody přímé a oboje je nutné brát vždy s rezervou.

Dopad stínové ekonomiky není jen finanční, ale i morální. Proč pracovat poctivě a odvádět daně do státu, když ten se chová k poctivcům spíše jako macecha a podvodníkům umožňuje šidit v podstatě beztrestně?

Za posledních 20 let se u nás vytvořil prostor pro stínové aktivity, jež sahají až do nejvyšších politických pater. Důkazem tohoto tvrzení je pád bývalé Nečasovy vlády a na povrch vyplouvající politické kauzy, spojené s velkými finančními podvody. Jak má potom obyčejný člověk věřit v právní stát, stojící za svým občanem?

Jediným východiskem z této patové situace je podle mého názoru výchova budoucích generací. Důležitý je i razantní zásah státu, a to v oblasti jasných a účinných zákonů, vyřešení pravidel lobbingu, zprůhlednění veřejných zakázek apod..

SEZNAM POUŽITÉ LITERATURY

- [1] FASSMANN, Martin. Stínová ekonomika a práce na černo. 1.vyd. Praha: Sondy. 2007. 358 s. ISBN 978- 80- 86846-21
- [2] FRYŠTÁK, Marek. Hospodářská kriminalita z pohledu teorie a praxe. 1.vyd. Ostrava: KEY Publishing, 2007. 205 s. Právo. ISBN 978-80-87071-18-2
- [3] POWIS, Robert E. Jak se perou špinavé peníze. 1.vyd. Praha: Victoria Publishing, 1992. Xiii, 257 s. ISBN 80-85605-32-5
- [4] FASSMANN, Martin. Stínová ekonomika I. – příčiny, důsledky měření. Praha: Sondy. 2002
- [5] FASSMANN, Martin. Stínová ekonomika II. – stínová ekonomika v ČR. Praha: Sondy. 2003
- [6] VOLEJNÍKOVÁ, Jolana. Korupce v ekonomické teorii a praxi. Profess Consulting. 2007. ISBN 978-80-7259-055-1
- [7] KLIMEŠOVÁ, Magdalena. Korupce v ČR. Metodická příručka pro pedagogy středních škol. Respekt institut, o. p. s. 2012
- [8] LORENCOVÁ, Jana a VEČEŘ, Jiří. Krvavé oleje. Brno: Jak Krystek. 2006. ISBN 80-239-7050-X
- [9] KLEER, J. *Dvojitá tvář šedé ekonomiky*. Ekonom č.48/1994
- [10] MARKOVÁ, K. – BUCHTA, M.: *Šedá ekonomika v ČR*. Diplomová práce. Univerzita Pardubice, 2007
- [11] MATYS, P. – BUCHTA, M.: *Stínová ekonomika*. Bakalářská práce, Univerzita Pardubice 2002

INTERNETOVÉ ZDROJE

- [12] <Lze vymýtít práci na černo? [online]. 2007 [cit. 2014-04-27]. ISSN 1213-2217. Dostupné z: www.penize.cz/pracovni-pomer/18708-lze-vymytit-praci-nacerno/>
- [13] <472 případů práce načerno [online]. 2011 [cit. 2014-04-27]. ISSN -. Dostupné z: <http://www.mpsv.cz/cs/10957>>
- [14] <Kauza ProMoPro [online]. MAFRA, 2011 [cit. 2014-04-27]. ISSN -. Dostupné z: http://zpravy.idnes.cz/mesic-uplynul-od-vypuknuti-kauzy-promopro-fec-domaci.aspx?c=A110228_141540_domaci_wlk>
- [15] <Transparency International upozorňuje na rizika korupce v institucích EU. In: [online]. [cit. 2014-05-02]. Dostupné z: www.transparency.cz/zprava-transparency-international-upozornuje-na-rizika-korup/>

ZÁKONY:

- [16] Zákon č. 589/1992 Sb., o daních z příjmů, ve znění pozdějších předpisů
- [17] Zákon č. 262/2006 Sb., zákoník práce, ve znění pozdějších předpisů

SEZNAM POUŽITÝCH SYMBOLŮ A ZKRATEK

ČMKOS Českomoravská konfederace odborových svazů

PWC PricewaterhouseCooper, mezinárodní síť poradenských společností

CPE Centrálně plánovaná ekonomika

HDP Hrubý domácí produkt.

SE Stínová ekonomika

ČR Česká republika

SEZNAM OBRÁZKŮ

| | |
|--|----|
| Obr.1 Vztah mezi makro a mikro ekonomickou úrovní..... | 37 |
| Obr.2 Myšlenková mapa korupce..... | 47 |
| Obr.3 ProMopro..... | 54 |

SEZNAM TABULEK

| | |
|---|----|
| Tab.1 Výčet druhů aktivit v šedé ekonomice..... | 14 |
| Tab.2 Velikost šedé ekonomiky v České republice v letech 2000 – 2010..... | 33 |
| Tab.3 Nejdůležitější regulační opatření státu..... | 42 |
| Tab.4 Prevence, represe..... | 57 |

SEZNAM GRAFŮ

| | |
|--|----|
| Graf 1 Lafferova křivka..... | 39 |
| Graf 2 Podíl daní na HDP v zemích EU, USA, Japonsku..... | 40 |
| Graf 3 Počet ustanovení „s výjimkou“..... | 43 |
| Graf 4 Vývoj počtu zaměstnaných cizinců v ČR | 44 |
| Graf 4 Míra nezaměstnanosti v ČR..... | 46 |
| Graf 5 Vývoj indexu vnímání korupce v ČR..... | 41 |

SEZNAM PŘÍLOH

Příloha PI: Protikorupční desatero

Příloha PII: Přehled právních předpisů uveřejněných ve sbírce zákonů od roku 1990

Příloha PIII: Přehled nejčastěji novelizovaných platných zákonů v ČR (údaje k 15. 3.2006)

PŘÍLOHA P I: PROTIKORUPČNÍ DESATERO

1. Nepokradeš a pokrástí nenecháš majetku veřejného

Veškeré škody způsobené na majetku obce budou prošetřovány škodní komisí za účelem identifikování odpovědné osoby a vymožení škody zpět do majetku obce.

2. Nebudeš o veřejných záležitostech v tajnosti rozhodovati

Veškeré rozhodování zvolených zástupců bude otevřeno občanům, aby se mohli aktivně podílet na správě věcí veřejných ve své obci a dohlížet na naplňování veřejného zájmu.

3. Hlasu svých kritiků v obecních médiích zazníti dovolíš

Veškerá veřejná média provozovaná anebo placená obcí budou otevřena všem zastupitelům i občanům pro vyjádření jejich názorů.

4. Zájmy veřejné nad statky a zájmy své soukromé vždy ctíti budeš

Zastupitelé budou vždy jednat a rozhodovat ve veřejném zájmu, budou dodržovat etické principy vymezené v přijatém etickém kodexu.

5. O majetku veřejném vždy otevřeně a hospodárně rozhodovati budeš

Nemovitý majetek bude prodáván a pronajímán pomocí otevřených výběrových řízení. Bude zveřejněn přehled nemovitostí vlastněných obcí.

6. Nezatajíš žádných smluv uzavřených jménem obce

Všechny uzavírané smlouvy budou veřejně přístupné na internetu, s vyjmutím pouze zákonem chráněných informací.

7. Obchodní společnosti obce vždy jako statky veřejné chápati budeš

Hospodaření obchodních společností ve vlastnictví obce bude otevřené veřejné kontrole a bude podléhat stejným pravidlům jako hospodaření obce.

8. Rozpočet obce srozumitelným učiníš a jeho pravidla ctíti budeš

Srozumitelná a přehledná rozpočtová dokumentace zajistí kvalifikované rozhodování zastupitelů o rozpočtu a umožní veřejnou kontrolu jeho dodržování.

9. Zakázky obce trhu volnému otevřeš a pletich v soutěžích veřejných se vystříháš

Budou zveřejněny všechny informace o plánovaných, vyhlášených, probíhajících i ukončených zakázkách. V zájmu hospodárnosti budou zakázky zadávány na základě otevřené a spravedlivé soutěže.

10. Dotacemi účelně a spravedlivě místním spolkům občanským pomáhati budeš

Budou zveřejňovány všechny informace o dotačních řízeních a přidělených dotacích. Rozdělování dotací bude probíhat podle závazných a jasných pravidel.

PŘÍLOHA PII:

Přehled právních předpisů uveřejněných ve sbírce zákonů od roku 1990

| | Právní předpisy | | Zákony | | Podzákoné předpisy | | Ostatní |
|------|-----------------|--------------|---------|-------|--------------------|----------|---------|
| | vše | dosud platné | ústavní | běžné | nařízení | vyhlášky | |
| 2006 | 367 | 361 | 0 | 123 | 43 | 138 | 63 |
| 2005 | 554 | 551 | 0 | 100 | 98 | 256 | 100 |
| 2004 | 700 | 675 | 2 | 158 | 144 | 292 | 104 |
| 2003 | 498 | 421 | 0 | 86 | 94 | 224 | 94 |
| 2002 | 590 | 590 | 1 | 480 | 148 | 129 | 238 |
| 2001 | 501 | 394 | 3 | 94 | 95 | 241 | 68 |
| 2000 | 506 | 362 | 1 | 148 | 105 | 215 | 37 |
| 1999 | 373 | 270 | 0 | 72 | 59 | 137 | 105 |
| 1998 | 335 | 235 | 2 | 46 | 41 | 119 | 127 |
| 1997 | 357 | 225 | 2 | 55 | 50 | 130 | 120 |
| 1996 | 327 | 225 | 0 | 37 | 28 | 101 | 161 |
| 1995 | 318 | 204 | 0 | 75 | 38 | 102 | 103 |
| 1994 | 276 | 194 | 0 | 69 | 30 | 71 | 106 |
| 1993 | 344 | 198 | 2 | 106 | 39 | 114 | 83 |
| 1992 | 648 | 224 | 11 | 238 | 53 | 179 | 167 |
| 1991 | 582 | 177 | 7 | 176 | 49 | 220 | 130 |
| 1990 | 602 | 174 | 27 | 168 | 46 | 185 | 176 |

Příloha PIII:

Přehled nejčastěji novelizovaných platných zákonů v ČR (údaje k 15. 3. 2006)

| | Název zákona | Počet novel |
|----------|--|--------------------|
| 455/1991 | Zákon o živnostenském podnikání (živnostenský zákon) | 85 |
| 99/1963 | Občanský soudní řád | 77 |
| 586/1992 | Zákon České národní rady o daních z příjmů | 77 |
| 2/1969 | Zákon České národní rady o zřízení ministerstev a jiných ústředních orgánů státní správy České socialistické republiky | 64 |
| 140/1961 | Trestní zákon | 59 |
| 200/1990 | Zákon České národní rady o přestupcích | 48 |
| 65/1965 | Zákoník práce | 47 |
| 582/1991 | Zákon České národní rady o organizaci a provádění sociálního zabezpečení | 46 |
| 513/1991 | Obchodní zákoník | 45 |
| 40/1964 | Občanský zákoník | 43 |