

# Grafický design v interiéru

BcA. Barbora Šamánková

---

Diplomová práce  
2015



Univerzita Tomáše Bati ve Zlíně  
Fakulta multimediálních komunikací

---

Univerzita Tomáše Bati ve Zlíně

Fakulta multimediálních komunikací

Ateliér Grafický design

akademický rok: 2014/2015

## ZADÁNÍ DIPLOMOVÉ PRÁCE

(PROJEKTU, UMĚLECKÉHO DÍLA, UMĚLECKÉHO VÝKONU)

Jméno a příjmení: **BcA. Barbora Šamánková**  
Osobní číslo: **K13314**  
Studijní program: **N8206 Výtvarná umění**  
Studijní obor: **Multimédia a design - Grafický design**  
Forma studia: **prezenční**

Téma práce: **Grafický design v interiéru**

### Zásady pro vypracování:

Rozsah teoretické práce minimálně 40 – 45 stran + obrazové přílohy (dokumentace praktické části). Práci odevzdat v elektronické podobě (dle předepsané celouniverzitní šablony viz směrnice rektora č. 7/2014) ve formátu PDF na 1 ks CD (DVD) nosiče, dále odevzdat 2 kusy výtisků elektronické podoby práce a 1 výtisk graficky zpracované práce, která má volnější grafickou podobu.

#### 1. Teoretická část:

zmapování prostoru pro grafický design v interiéru.

#### 2. Praktická část:

kolekce potisků interiérových doplňků.

Dále na samostatném nosiči CD-ROM odevzdejte obrazovou dokumentaci praktické části závěrečné práce v minimálním počtu 10 kusů pro využití v publikacích FMK. Formát pro bitmapové podklady: JPEG, barevný prostor RGB, rozlišení 300 dpi, 250 mm delší strana. Formáty pro vektory: AI, EPS, PDF. Loga a texty v křivkách. V samostatném textovém souboru uveďte jméno a příjmení, login do Portálu UTB, obor (ateliér), typ práce, přesný název práce v češtině i v angličtině, rok obhajoby, osobní mail, osobní web, telefon. Přiložte svou osobní fotografii v tiskovém rozlišení.

Rozsah diplomové práce: **viz Zásady pro vypracování**

Rozsah příloh: **viz Zásady pro vypracování**

Forma zpracování diplomové práce: **tištěná/umělecké dílo**

Seznam odborné literatury:

**doporučené zdroje:**

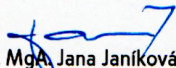
**veškeré knihovnické a jiné fondy s literaturou na území ČR, SK, EU, webové stránky vztahující se k tématu, odborné časopisy a další literatura po konzultaci s vedoucím práce.**

Vedoucí diplomové práce: **M. A. Lenka Baroňová**  
Kabinet teoretických studií

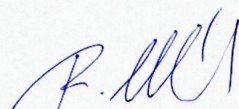
Datum zadání diplomové práce: **3. listopadu 2014**

Termín odevzdání diplomové práce: **15. května 2015**

Ve Zlíně dne 1. prosince 2014

  
doc. Mgr. Jana Janíková, ArtD.  
*děkanka*



  
dr. ak. soch. Rostislav Illík  
*vedoucí ateliéru*

## **ABSTRAKT**

Teoretická část mé práce je rozdělena na dvě hlavní témata, která souvisí s grafickým designem v interiéru. První polovina práce se tedy věnuje umístění grafických motivů. Jsou zde zmapovány podklady, na které lze grafický motiv umístit. Zabývám se i vhodnými motivy, které jsou určeny pro konkrétní prostory. Ve druhé polovině vyhledávám konkrétní příklady využití grafického designu v interiéru a zkoumám, jak jednotlivé grafické motivy ovlivňují charakter interiéru.

Klíčová slova:

interiér, prostor, grafický design, motiv, stěna, tapeta, textilie, vzor, ornament, bytové doplňky, navrhování, barvy, nálada

## **ABSTRACT**

The theoretical part of my work is divided into two main topics related to interior graphic design. The first half of my work is focused on placement of graphic themes. In my work, there are mapped materials on which graphic motives can be placed. I also work with suitable motifs that are appropriate for specific areas. In the second half I seek specific examples of interior graphic design and examine how each graphic motif influences character of the interior.

Keywords:

interior, space, graphic design, motive, wall, wallpaper, fabric, pattern, ornament, home accessories, design, color, mood

Velice si vážím všech, kteří mi pomohli a podporovali mě při práci na mé diplomové práci. Děkuji své vedoucí diplomové práce M. A. Lence Baroňové za odborné rady, osobní postřehy a trpělivost. Mé rodině za podporu, nejen psychickou, ale i finanční, bez které by tato práce nevznikla.

Prohlašuji, že odevzdaná verze diplomové práce a verze elektronická nahraná do IS/STAG jsou totožné.

# OBSAH

<b>ÚVOD.....</b>	<b>8</b>
<b>I TEORETICKÁ ČÁST.....</b>	<b>10</b>
<b>1 PROSTORY PRO APLIKACI GRAFICKÉHO DESIGNU.....</b>	<b>11</b>
1.1 VÝMALBA.....	11
1.2 TAPETY.....	18
1.2.1 Materiály.....	18
1.2.2 Vzory tapet.....	20
1.3 PŘENOSOVÉ FOLIE A SAMOLEPKY.....	26
1.4 TEXTILIE.....	28
1.4.1 Okenní textilie.....	30
1.4.2 Potahové tkaniny.....	32
1.4.3 Podlahové krytiny.....	32
1.4.4 Dekorační textilie.....	33
1.5 OSTATNÍ DOPLŇKY.....	35
1.5.1 Papírové doplňky a obrazy.....	35
1.5.2 Zrcadla a sklo.....	39
1.5.3 Podlahy.....	40
<b>2 MOŽNOSTI VYUŽITÍ PRO GRAFICKÝ DESIGN.....</b>	<b>41</b>
2.1 OPTICKÁ DEFINICE PROSTORU.....	41
2.1.1 Felice Varini.....	42
2.2 SOUČÁST CORPORATE IDENTITY A NAVIGAČNÍCH SYSTÉMŮ.....	43
2.3 TÉMATICKÁ GRAFIKA.....	48
2.3.1 Lavmi.....	50
2.3.2 Ovlivňování nálady a charakteru interiéru.....	52
2.4 GRAFIKA NA MÍRU.....	56
<b>3 ZÁVĚR.....</b>	<b>59</b>
<b>II PRAKTICKÁ ČÁST.....</b>	<b>60</b>
<b>4 KOLEKCE POTISKŮ INTERIÉROVÝCH DOPLŇKŮ.....</b>	<b>61</b>
4.1 KONCEPTY.....	61
4.2 GRAFICKÉ NÁVRHY.....	62
4.3 VIZUALIZACE.....	63
4.4 VÝROBA.....	64
4.4.1 Techniky tisku.....	65
4.4.2 Materiály.....	67
4.5 DOKUMENTACE A PREZENTACE.....	68
4.5.1 Stínidla lamp.....	69
4.5.2 Panelové závěsy.....	71
4.5.3 Látky v metráži.....	73

4.5.4 Polštáře.....	76
4.5.5 Tapety.....	82
<b>ZÁVĚR.....</b>	<b>86</b>
<b>SEZNAM POJMŮ.....</b>	<b>87</b>
<b>SEZNAM POUŽITÉ LITERATURY.....</b>	<b>90</b>
<b>SEZNAM OBRÁZKŮ.....</b>	<b>92</b>

## ÚVOD

Každý grafický designer jednou za čas řeší při svém navrhování otázku, jak vyjádřit prostor a je jedno, jestli právě řeší obálku časopisu, plakát nebo třeba webové stránky. Vnímání prostoru je pro člověka přirozené, protože se v prostoru pohybuje od narození a proto se často designeři snaží prostorovost zahrnout do svých návrhů. Ať už pomocí perspektivy, znázornění vrstev nebo samotných prostorových 3D vizualizací. Znázornění hloubky vždy působí velice dynamicky a zajímavě a působí tak na smysly diváka mnohem více, než statické a ploché návrhy. Není vždy jednoduché takovou dynamiku vytvořit, aby fungovala a byla správně dešifrována a působila tak vyváženě a přirozeně. Proto jsem na tuto problematiku pohlédla z jiného úhlu.

Proč vytvářet další umělé prostory, když je jich kolem nás spousta opravdových, které můžeme k navrhování směle využít. Veškerá místa kolem nás naskýtají spoustu nových možností já jsem se rozhodla je využít ve své diplomové práci, která se zaměřuje na grafický design v interiéru.

Téma bytového či interiérového designu je v posledních letech velice diskutované a objevuje se spousta nových tištěných magazínů, internetových blogů a webových stránek zabývajících se právě prostorem, ve kterém bydlíme. Proto doufám, že i českému publiku není úplně jedno, v jakém prostředí se pohybuje. Navrhování interiéru jako celku je relativně složitá a komplikovaná práce. Designer řeší spoustu aspektů, které spolu souvisí a navzájem se ovlivňují. Spadá sem celý koncept zařizovaného prostoru, styl a atmosféra ale v neposlední řadě musí být místo funkční a splňovat veškeré normy a legislativy, např. bezpečnostní.

Práce se primárně věnuje využití grafického designu, mapuje prostory pro jeho použití. Téma je velice blízké ostatním designérským oborům, proto práce obsahuje i informace z oblasti architektury, produktového designu, designu nábytku a prostorové tvorby. Protože použití grafického designu v interiéru tak úzce souvisí s ostatními obory, možná proto se grafičtí designeři do pojednání interiéru či prostoru často nepouštějí a nechávají tuto práci na ostatních návrhářích. Vzniká tak často uzavřený kruh, protože málokterý architekt či



interiérový designer se v grafice orientuje tak dobře, aby vytvořil grafický návrh a citlivě ho zapracoval do svého projektu. Vzniká tak okrajový obor, kterému se věnuje jen hrstka návrhářů.

Cílem této diplomové práce je tedy zmapovat konkrétní prostory v interiérech, vhodné pro aplikaci grafického designu a poukázat na možnosti jeho využití. Případně nalézt odpovědi na otázky, zda si návrhář nemůže svou kreativitou vytvořit nové „plátno“ pro svou práci a jestli se dostatečně grafický design v interiéru využívá a jak.

Při tvorbě návrhu grafické motivu do interiéru platí většina stejných principů a zákonitostí jako při tvorbě jakéhokoliv jiného návrhu grafického designu.

## **I. TEORETICKÁ ČÁST**

## 1 PROSTORY PRO APLIKACI GRAFICKÉHO DESIGNU

Ploch, které se dají využít pro aplikaci grafického designu je v interiéru velké množství. V zásadě je ale můžeme rozlišit na mobilní a imobilní.<sup>1</sup> Ke každé kategorii musíme přistupovat odlišně. Případná obměna motivu na některém z imobilních prvků je náročnější než u mobilních. Ty lze lehce přesunout a obměnit, kdežto u interiérových stálých prvků se obměna musí povést na místě. Proto je důležité si vybrat motiv, který bude déle aktuální a neokouká se tak rychle. Pro lepší představu je v tomto případě vhodné vytvořit vizualizace a ověřit si výsledek dříve, než se začne se samotnou aplikací motivu. Naznačila jsem, že každý povrch má svá specifika a různou náročnost. Jak při přípravě návrhu, tak při samotné aplikaci výsledné grafiky. Prostory pro umístění grafiky jsem proto rozdělila na jednotlivé typy, u kterých popisují jejich výhody a nevýhody, technologickou náročnost a další specifika.

### 1.1 Výmalba

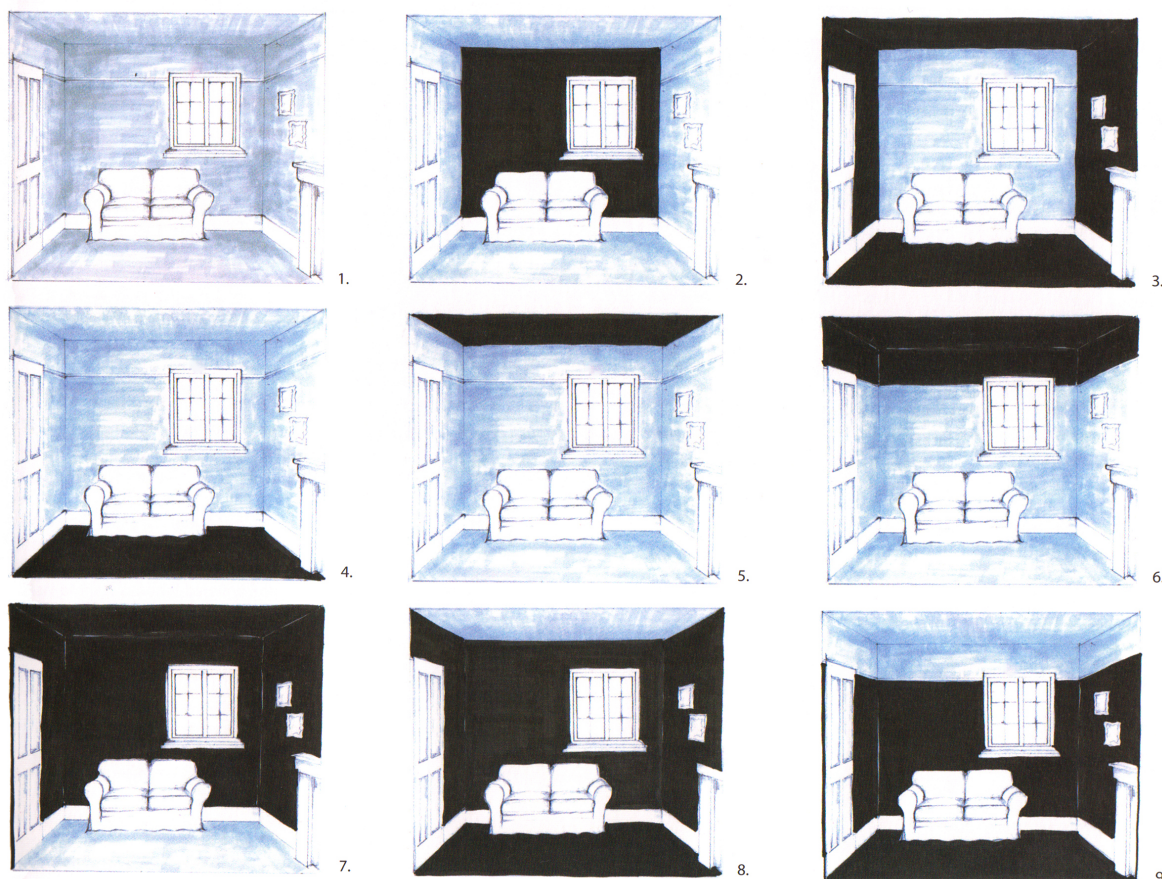
Vymalovat stěnu či celou místnost je relativně snadná záležitost a zvládne ji téměř každý. Aby se však dosáhlo kvalitního výsledku a prostoru to pomohlo a nedegradovalo ho na nižší úroveň, existují jisté zákonitosti, kterými se sice nemusíme řídit, ale je dobré o nich vědět. Hlavní aspektem je barva. Vnímání barvy je do jisté míry subjektivní a v každém člověku vyvolává emoce. Této problematice je věnována samostatná část v této práci. Pro přesný barevný výsledek je důležitá kvalita podkladu a stáří stěny. Na různě starých zdech barva po zaschnutí může mít jiný barevný odstín<sup>2</sup>. Na tento problém je potřeba myslet hlavně při rekonstrukcích. Stejný jev se objeví i na různých materiálech. Barevný výsledek se liší na cihlové zdi, betonových panelech i sádro kartonu.

Samotnou malbou můžeme dobře definovat prostor. V knížce s názvem Škola interiérového designu od Jany Hradecké je devět názorných ukázek, jak lze opticky tvarovat prostor, pouze pomocí světlých a tmavších odstínů. (Obr. 1)

---

1 Imobilní: stavební materiály – omítky, beton, cihly, sklo, kovy, dřevěné povrchy, podlahy, dveře, okna. Mobilní: nábytkové kusy, potahy, kusové koberce, závěsy, přehozy, osvětlovací tělesa, spotřebiče. Drobné mobilní: dekorativní předměty a doplňky. [1] Str. 120

2 odstín – tímto pojmem označujeme základní „identitu“ barvy – červená, fialová, oranžová atd. Tato identita je výsledkem našeho vnímání odrazu světla o různých frekvencích, který vyvolává zrakový vjem, barvu světla. Sytost – můžeme popsat také jako její intenzitu či zářivost, tj. syté barvy jsou velmi intenzivní, zářivé. Jejich opakem jsou barvy tlumené, jejichž odstín je velmi nevýrazný, takovým barvám říkáme neutrální. Jas/světlost – jas označuje stupeň tmavosti či světlosti barvy. [2] Str. 84-89



Obr. 1: Devět názorných ukázek, jak lze opticky tvarovat prostor

1. Všechny plochy (podlaha, stěny a strop) mají stejnou světlou barvu, místnost se tím opticky zvětší. Při použití sytějších tónů rozměry místnosti zůstanou zachovány.

2. Pokud bude jedna stěna tmavší nebo sytější než ostatní, bude se nám zdát, že je blíže. Tohoto efektu se dá využít na zadní stěny, aby se opticky zkrátily dlouhé úzké místnosti nebo chodby.

Použije-li se tento efekt v tmavé, neosvětlené chodbě, může ovšem dojít k opačnému efektu a vznikne tak opticky chodba, která nemá konec. Proto je vhodné, aby na tmavé stěně byl zdroj přírodního světla. To se pak v místnosti odráží od světlejších stěn a místnost tolik opticky neztmavne.

3. *Pokud natřeme jednu stěnu v místnosti světlejší barvou než ostatní, bude nám připadat vzdálenější. Využijeme toho tehdy, zdá-li se nám prostor příliš krychlový.*

4. *Použitím tmavé nebo sytější barvy na podlahu se zútulní i prostorově velkorysé místnosti, naopak malé prostory s tmavou podlahou budou vypadat ještě menší a přeplněnější.*

5. *Pokud chcete strop opticky snížit, natřete ho tmavší barvou než stěny. Tento efekt je vhodný tam, kde se strop zdá být ve srovnání s velikostí místnosti příliš vysoko.*

6. *Pokud strop chcete ještě více opticky snížit, protáhněte tmavší barvu ze stropu až na stěny, k linii svislých imobilních prvků (okna, dveře). Místnost bude navíc působit širším dojmem.*

Efekty pět a šest nejsou pro člověka přirozené, mnoho lidí má v takovém prostoru nepříjemný pocit, protože hmota stropu je pak příliš velká a působí těžce. Proto jsou tyto principy vhodné pouze pro opravdu vysoké stropy, kde má člověk nad úrovní hlavy ještě dostatečné množství prostoru světlé barvy a nemá tak pocit, že na něj strop padá.

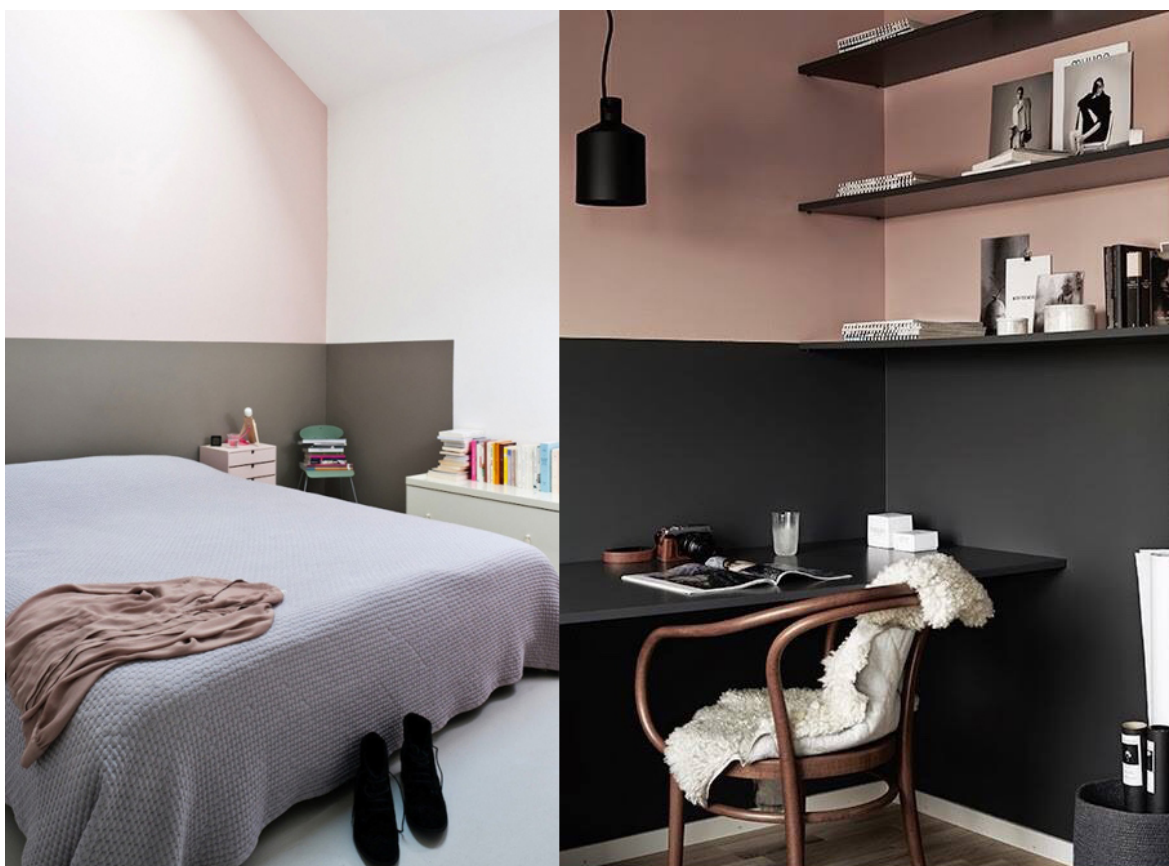
7. *Světlá podlaha v místnosti, kde jsou stěny i strop vymalované sytější barvou, zabrání tomu, aby prostor působil přeplněně či deprimujícím dojmem.*

8. *Pokud chceme místnost opticky zvýšit, vymalujeme strop světlejší barvou než stěny.*

9. *Pokud protáhneme světlejší barvu stropu až na stěny, zmírníme zvyšující efekt a místnost se opticky rozšíří. [1] Str. 118*

U posledních dvou optických efektů je velice důležitý odstín. Při volbě modré barvy totiž pak místnost může působit jako bazén, ve kterém se topíte.

Další alternativou, jak pomocí malby definovat prostor, je použít barvu jen v určité části zdi a opticky tím větší místnost rozdělit (Obr. 2). Pokud návrh obsahuje více barev a větší plochy, do určité míry lze výmalbou nahradit i tapety. Geometrické motivy z větších tvarů lze snadno přizpůsobit konkrétnímu prostoru. s pomocí vykrývací pásky je pak snadné aplikovat požadovaný vzor přímo na stěnu (Obr. 3). Samozřejmostí je i malba jakéhokoli jiného námětu, ať už konkrétního, nebo abstraktního. Záleží jen na šikovnosti malíře. Koneckonců, fresky<sup>3</sup> od umělců jako byli Giotto, Michelangelo, či Leonardo da Vinci zná každý a mohou sloužit jako inspirace.



Obr. 2: Optické rozdělení místnosti

3 freska: (it.), ž. - z italského al fresco – malba do čerstvého; nástěnná malba anorganickými, vodou ředěnými pigmenty na čerstvé omítce z hašeného vápna a dobře vypraného, ostrého křemičitého písku. Zbroušená hladká a vlhká omítka se připravuje vždy jen v takové ploše, kterou stačí malíř za den zvládnout (schnutí malby pokračuje současně s tvrdnutím omítky, proto nejsou dodatečné přemalby nebo jiné korektury možné a malíř musí pracovat postupem alla prima, což vyžaduje velkou technickou i technologickou zkušenost, dovednost a pohotovost). Fresková malba je velice trvanlivá, protože barvy se při malování napevno spojují s průhlednými krystalky uhličitanu vápenatého v omítce, ale podléhá vlivům exhalací a městské atmosféry a v exteriérech musí být často restaurována, fixována a chráněna před škodlivými účinky. Technika známá již starým Egypťanům, dospěla zejména v renesanční Itálii k velké dokonalosti. [3] Str.66



*Obr. 3: Geometrické vzory*

Kromě barev určených do interiéru, existují i speciální nátěrové hmoty a ostatní barvy. V poslední době vysoce vzrostla oblíbenost tabulové barvy na zdi. Jedná se o stejný princip, jako známe ze školní tabule. Jedná se o tmavou nátěrovou hmotu, na kterou se po aplikaci na zeď dá psát či kreslit obyčejnou křídou. Jelikož se jedná o tmavě šedou až černou barvu, v interiérech se nejčastěji používá k natření pouze části stěny, ale příjemně působí i natřená celá stěna (Obr. 4). Výhoda a důvod, proč je tabulový nátěr tak oblíbený nejen v domácnostech s malými dětmi, ale i v kancelářích a restauračních zařízeních (Obr. 5), je opětovné použití. Lze ji snadno umýt a použít na další poznámky a aktuální informace. I nedbale smazaná stěna se pak může stát záměrem a dekorativním prvkem. Z praktického hlediska je ale důležité myslet na prach z křídou a nepořádek, který vzniká při psaní křídou. Tabulovou barvu lze doplnit o kovové složení. Výsledkem je pak magnetická tabule a tím se zvýší i kreativní využití stěny.



Obr. 4: Černá stěna v místnosti



Obr. 5: Tabulová barva je oblíbená zejména v barech a restauracích.



Čistější variantou je tzv. chytrý nátěr (Obr. 6). Jedná se o bílý, či průhledný nátěr, který lze aplikovat na hladkou plochu. Za pět dní od aplikace získá plocha vlastnosti psací tabule a vytvoří tak neohraničený prostor pro popisování. Využívá se zejména v kancelářském prostředí, pro prezentace a poznámky. Další výhodou spočívá v neutrálnosti nátěru. Průhledná varianta nátěru totiž umožňuje aplikaci nátěru na různou barevnost podkladu. Nemusí tak narušit barevné schéma místnosti.



Obr. 6: Chytrý nátěr

Oba nátěry, jak tabulový, tak „chytrý“ lze v grafickém designu velice dobře využít pro krátkodobou ruční kresbu na zeď. Kresba totiž není chráněna proti otěru. Obě nátěrové hmoty lze využít i na ostatní materiály. Nová řešení může poskytnout aplikace na desku stolu, kuchyňská dvířka, dveře či jiný nábytek a doplňky. Existují i barvy, které nejsou za běžného denního světla viditelné a svítí pouze ve tmě. Jedná se o relativně kýčovitou záležitost a málokterý motiv vypadá přirozeně. Je to ale další možnost speciálního nátěru. Věřím tomu, že se i tento druh nátěru může využít vkusně a s určitým záměrem, například v nočních klubech a dětských pokojích.

## 1.2 Tapety

Tapety<sup>4</sup> v dnešní době opět získávají svou pozornost. Jedná se totiž o nejvýraznější stylový interiérový doplněk, kterým lze zdobit velké plochy jakýmkoliv dekorem nebo motivem. Můžeme tak dosáhnout efektů, kterých bychom malbou nedocílili. Ať už v barevnosti nebo míře detailů. Opět platí, že lze využít jen části zdi, nebo celé místnosti včetně stropu. Dnešní technologie umožňují potisk velkého množství materiálů a proto se liší i druhy tapet v závislosti na použitém podkladu tisku. Tapety mají i ochrannou vlastnost zdi, proto jsou vhodné i do namáhaných prostor. Některé jsou odolné i proti otěru, přitom jsou stálobarevné a stále tak plní dekorativní funkci.

### 1.2.1 Materiály

Textilní tapety – Působí stylově, hodí se zejména do historických či reprezentativních prostor. Jejich údržba je náročnější, stejně tak instalace a cena. [1] Str. 150

Jsou zhotoveny ze speciální textilní tkaniny, která je nalepena na nosnou papírovou podložku. Působí na stěnách příjemným a přirozeným dojmem.

Papírové tapety – Mají obvykle jednu výraznější výhodu oproti jiným, a tou je nízká cena. Jedná se o tapety v raženého, potištěného a mačkaného papíru. Nejvyšší jsou dvouvrstvé ražené papírové tapety – takzvané duplexní. Papírové tapety na zeď, mohou po natření lepidlem lehce změnit svůj rozměr. Povrch je hladký nebo strukturovaný, jsou částečně nebo úplně světlé. Nejsou odolné proti oděru a nejsou vhodné do vlhkých prostor a na praskající a nerovné povrchy.

Vinylové tapety – Zpravidla jde o tapety na vinylové bázi, které nemají papírový nosný materiál, a vinylové tapety s papírovým nosičem. Jejich velkou výhodou je snadná údržba. Hodí se i do více zatěžovaných částí interiéru jako je kuchyň, jídelna nebo koupelna. Je možné je lepit na různé podklady, jako je omítka, umakart, beton nebo omyvatelné nátěry. Jsou světlé, výborně odolávají oděru, vlhčímu prostředí, jsou rozměrově stálé, vhodné na zakrytí prasklin a drobných nerovností. Omývají se běžnými saponátovými prostředky.

---

<sup>4</sup> tapeta – čaloun; 1. textilní, kožený nebo papírový potah stěn s opakujícími se ornamenty nebo figurativními motivy; 2. plošná výzdoba s opakujícími se vzory. [3] Str. 193

Vliesové tapety – Tento druh tapet lze použít na různé podklady, jako jsou omítky, beton, sádrokarton, dřevotříska, dřevo. Vliesové tapety jsou vyrobeny jednostranně impregnovaného vláknitého nosného materiálu, tvořené převážně z buničiny z textilních vláken. Jsou rozměrově stabilní, s vysokou propustností vodní páry a vzduchu, jsou stálobarevné a dobře udržovatelné, mohou mít jemně reliéfní povrchovou úpravu. Vliesové tapety můžeme použít i ve vlhkém prostředí, ale pro lepení by stěna měla být suchá.

[1] Str. 150

Foto-tapety – jsou perfektní volbou pro motiv přesně na míru zpracovávaného prostoru. Základní nabídka na trhu obsahuje tapety s fotografiemi z internetových foto-bank a ve většině případů jsou nevkusné a kýčovitě. Výrobci ovšem nabízejí tisk, dle vlastního návrhu. V tomto případě se ve výsledku nemusí ani jednat přímo o fotografii, ale pouze o dodané tiskové data, v požadovaném rozlišení a barevném režimu a možnosti jsou téměř neomezené. Výhodou je, že lze zvolit i potiskovaný materiál, papír, vlies, PVC.

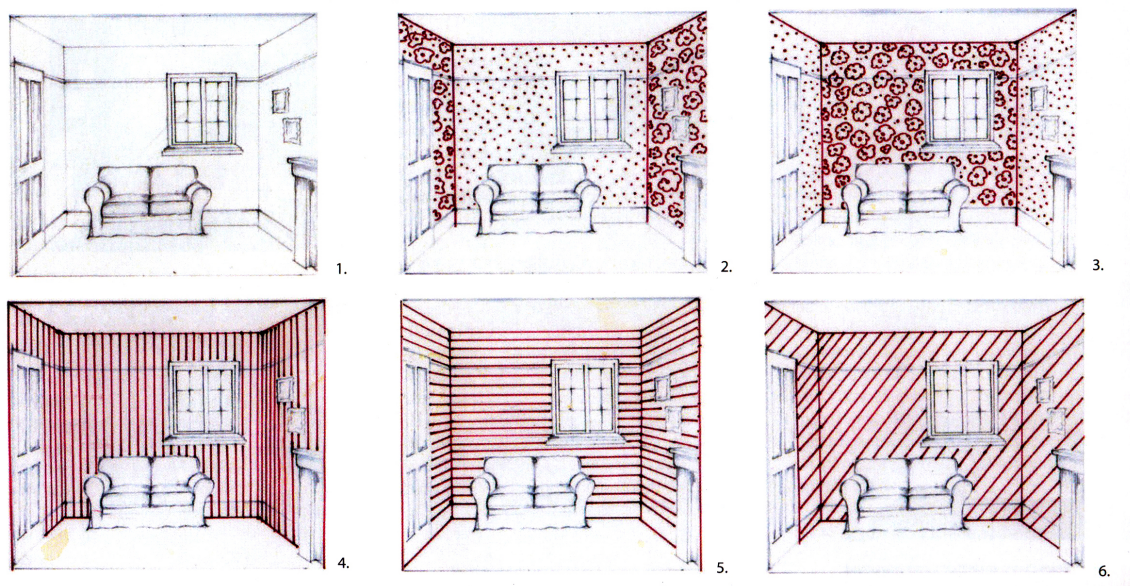
Stejným způsobem jako stěny lze zpracovat i strop (Obr. 7). Pro zkrácení a zjednodušení instalace je dobrá alternativa napínaných textilních podhledů. Potištěná textilie se napíná do speciálních držících lišt po obvodu. Jelikož se jedná o podhled, mohou se pod textilií schovat nedokonalosti stropu jako praskliny, elektroinstalace apod. ale nabízí i další kreativní zpracování v podobě podsvícení motivu.



*Obr. 7: Motiv na stropě najde využití např. v ordinaci dentisty*

### 1.2.2 Vzory tapet

Rozsah a způsob a použití tapet by měly vycházet z jejich zásadních optických vlastností, kterými jsou barevnost a vzory. Promyšleným použitím tapet můžeme výrazně ovlivnit atmosféru prostoru, jeho vizuálně psychologické působení a dosáhnout optických korekcí, v rámci kterých se prostor prodlouží či zkrátí, rozšíří i zúží, zvýší či sníží. Platí tedy podobná pravidla jako u výmalby (Obr. 1)



Obr. 8: Ukázky 1-6

Obecně platí, že velké vzory prostor opticky zmenší, malé vzory ho naopak zvětší. Lineární vzory s vertikální orientací prostor opticky zvýší a zkrátí. Vzory horizontálně orientované ho naopak sníží a prodlouží. Pro i proti použití tapet v bytě může hovořit množství subjektivních a objektivních důvodů. [1] Str. 151

(Obr. 8)

1. všechny plochy ve světlé barvě

2. pokud chceme místnost opticky protáhnout, použijeme na jednu stěnu drobný hustý vzor.

3. Pokud místnost působí příliš úzkým a protáhlým dojmem, použijeme na zadní (vzdálenější) stěnu velký vzor.

4. Svislý vzor na stěnách místnost zúží a zvýší.

5. Vodorovný vzor na stěnách místnosti pocitově sníží a rozšíří

6. Diagonální vzor jakoby „ruší“ propozice místnosti.

[1] str. 120

Ornamenty<sup>5</sup> jsou nejčastějším tapetovým vzorem. Jelikož se tapety aplikují v pásích a mají tvořit celistvou plochu, je žádoucí, aby vzory v jednotlivých pásích na sebe navzájem navazovaly. Proto se nejčastěji motivy na tapetách opakují při nejmenším ob jeden pás a tvoří tak požadovaný ornament. Obecně platí, že čím častěji se motiv opakuje, tím více bude vzor působit sjednoceně a celistvě. Naopak, čím větší bude jednotlivý opakující se motiv, tím bude stěna dominantnější. Odhadnout správnou velikost a barevnost motivu je tak klíčem k úspěchu.

Nejrozšířenější typ ornamentu je geometrický a rostlinný. Od 15. století, kdy se datuje vynález tapety se snad objevily už všechny možné geometrické vzory. Pro každé historické období, stejně tak kulturu, je charakteristický jiný ornament. Pro Antiku je to *dórská, iónská a korintská hlavice, perlovec<sup>6</sup>, vejcovec<sup>7</sup>, palmetový<sup>8</sup> ornament, spirály s rostlinným motivem, smyčcový ornament, zubořez<sup>9</sup>, meander<sup>10</sup> aj. Tyto ornamenty nacházíme i v pozdějších epochách. (škola, str. 193) v gotickém období můžeme často vidět plochý listový ornament, spirálovitě stáčené úponky, doplněné listy či květy. (str 195)* Stejně tak

5 v širším slova smyslu jakákoli dekorace členící zeď, vyplňující plochu, zdobící nějaký předmět; v užším slova smyslu druh výzdoby, jednotlivý motiv nebo celý systém určitého výzdobného typu (ornamentika) dekorující architekturu, produkt umění, uměleckého řemesla nebo průmyslu. Podle původu a povahy výzdobných prvků členíme ornament na geometrický, rostlinný, živočišný a figurální. Pro každý umělecký sloh jsou charakteristické určité ornamentální prvky a jejich formální zpracování. [3] Str. 141 ornament ( latinsky ornare – zdobit) ozdoba, okrasa Ornament vzniká rytmickým opakováním prvků, motivů nebo článků, jež navzájem spojuje způsob, jakým se s ním zachází a pracuje, to jest pomocí rytmiky, proporcí či symetrie. Násobek zdobného prvku vzniklý opakováním podle daných pravidel může být aplikován v ploše (kresba, malba, intarzie) nebo v trojrozměrném objektu (architektura, sochařství, předměty užitého umění). Může být aplikován na jakémkoli materiálu, např. lidská pokožka. Svědčí mu jak jednobarevnost tak vícebarevnost i použití jednoho či více materiálů. Ornament je nejstarším způsobem vyjádření uměleckého obrazu skutečnosti a umělecké seberealizace.) [4]

6 perlovec – (astragal) vodorovný ornamentální článek skládající se z kuliček nebo eliptických perliček. [3] Str 149

7 vejcovce – architektonická plastická dekorace tvořená polooválnými útvary, v nichž vejčité tvary střídá s hrotitými. [3] Str. 206

8 palmeta – (fr.) ž. Ornamentální motiv v podobě palmových listů, symetricky se rozvíjejících podle střední osy; užívá se od starověku jako symbol života. [3] Str 144

9 zubořez – architektonický článek, pásový ornament z opakujících se kvádrů na spodní římsy či vlysu (iónský nebo korintský řád), nebo z diagonálně postavených hranolků (románský sloh). [3] Str 217

10 Meandr – (řec.), m. - antický ornament, nazývaný podle typického toku maloasijské řeky Maiandros; motiv průběžné linie pravoúhle zalamované nebo spirály na sebe vzájemně navazující. [3] Str. 122

jsou charakteristické ornamenty rostlinné a kaligrafické pro islámskou kulturu. Dalšími historickými obdobími a slohy, které jsou typické ornamenty jsou baroko, rokoko, secese, art deco a další. Při navrhování nového ornamentu nebo vzoru je důležité znát historické a kulturní souvislosti.

S vývojem technologických možností potisků se rozšířily i motivy kaligrafické<sup>11</sup> a typografické, motivy imitací různých materiálů jakými jsou dřevo, kámen, beton a cihly. Nejen do dětských pokojů a heren jsou určené tapety s ilustracemi. Novým trendem jsou také tapety imitující batik<sup>12</sup> (Obr. 9) či akvarel (Obr. 10), které vynikají hlavně barevnými přechody jednotlivých barev. Technika, která předcházela tomuto trendu se nazývá ombre (přeloženo z francouzštiny – stín). Jedná se o plynulý, rovnoměrný přechod mezi barvami, nejčastěji mezi tmavým a světlým odstínem (Obr. 11). Tato technika se začala uplatňovat při klasické výmalbě. Podobného efektu můžeme dosáhnout rozdělením barevného přechodu na pruhy a jednotlivé barevné odstíny a ty pak malovat přímo na zeď. Kvůli její složitosti a náročnosti se tento efekt dostal do vzorníků výrobců tapet. Na tapetě je totiž požadovaný výsledek vždy zaručen a není tak dílem náhody. Stejně tak u vzorů imitující batik a akvarel nedosáhneme klasickými barvami požadovaného efektu propíjení barev a proto je vhodnější motiv přenést na tapetu, která umožňuje větší variabilitu.

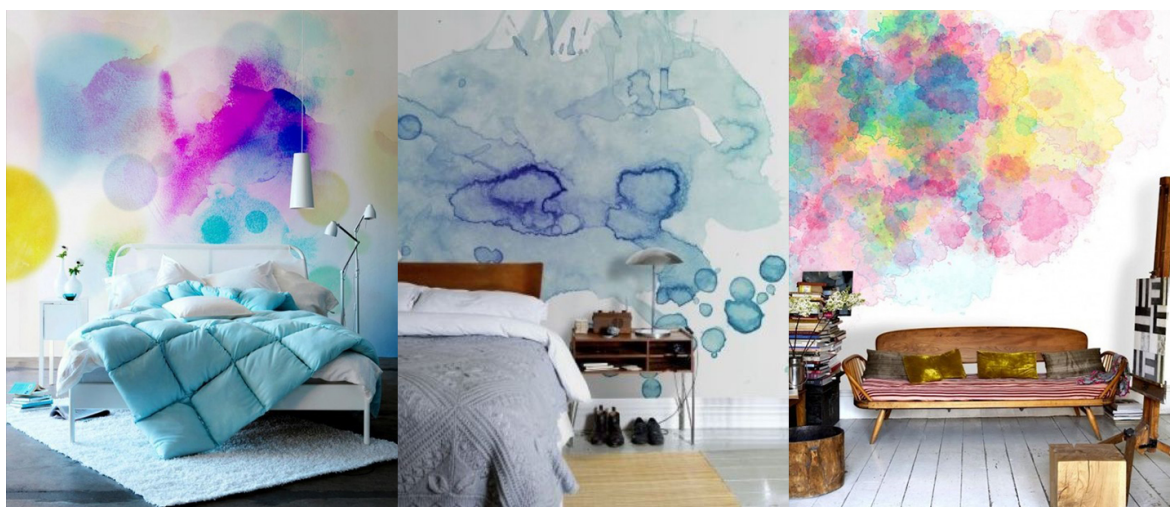
---

11 kaligrafie – (řec.), ž. - krasopis; dekorativní psané písmo komponované např. s ilustracemi a ornamenty do jednotně řešené plochy; uplatňuje se v knižní kultuře, zejména v umění islámském a východoasijském (Čína, Korea, Japonsko apod.) [3] Str. 90

12 batik – (malaj.), ž. - speciální technika barvení látek, při níž se místa, která nemají být obarvena (tvoří buď ornamentální nebo figurální vzor látky) nejdříve pokryjí voskem, nezakrytá místa se obarví a vosk se odstraní, takže se pod ním objeví původní barva látky; batik je stará barvířská technika, která do Evropy přišla z Orientu a zády se pro svou snadnost a výsledný estetický účinek stala oblíbenou technikou, zejména v lidové tvorbě, u nás drží tradici batikovaných látek lidová umělecká družstva. [3] Str. 31



*Obr. 9: Tapeta inspirovaná batikou.*

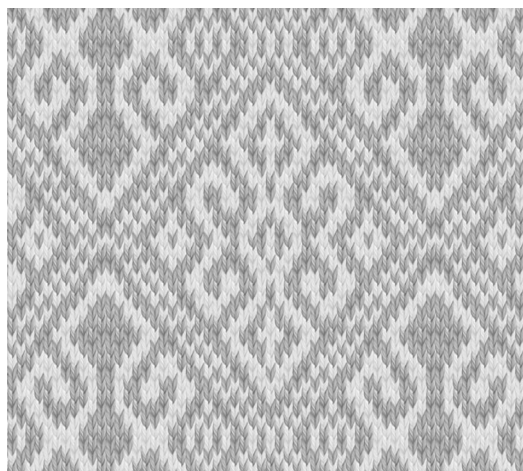


*Obr. 10: Tapety inspirované akvarelem.*



*Obr. 11: Ombre tapeta*

Výběr tapety se zdaleka nemusí omezit pouze na volbu vzoru a barvy. Existuje mnoho až překvapujících řešení, která váš interiér pozvednou na jinou úroveň. *Mladý výtvarník Chae Young Kim aktuálně působící ve Velké Británii, dokazuje, že pletené vzory mají své místo i v oblasti grafického designu v interiéru. Vytváří ručně malované tapety, které navíc doplňuje pletenými textiliemi (Obr. 12).*



*Obr. 12: Pletené vzory od Chae Young  
Kima se objevují i na tapetách.*



*Tears Off je nejnovější kolekce lotyšského designérského studia Znak. Je to snad jediná tapeta na světě, kterou pro konečný efekt musíte strhnout. Díky oblým perforacím si můžete na stěně vytvořit vlastní unikátní design plný spirál a jiných motivů (Obr. 13).*



Obr. 13: Tears Off tapeta

*Tak trochu z drsnější role je kolekce londýnského studia Beware The Moon. Tapety v metalických barvách s motivem lebek přeci jen netvoří běžný obsah nákupních košíků, ale své majitele jistě naleznou. Navíc ukazují trend, kterým se celý tento průmysl ubírá. Metalické barvy tvoří totiž jakýsi kompromis mezi použitím studeného kovu v interiéru a vždy požadovanou útulností. Navíc dodají interiéru honosný nádech.*

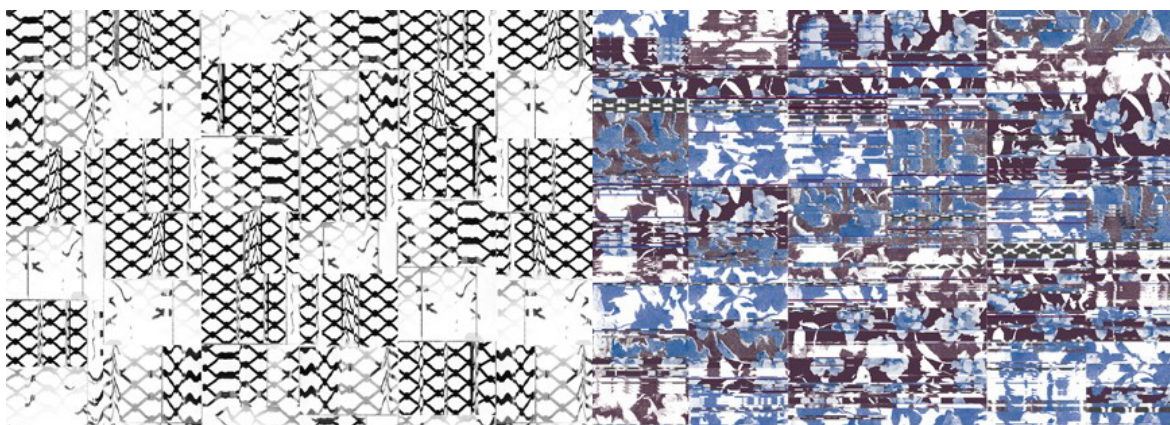
[5]

### **PaperJoe**

V listopadu roku 2014 vznikla nová česká značka PaperJoe, kombinací studia vajco a výrobce tapet Vavex. První kolekci značky navrhla spoluzakladatelka studia vajco Eva Hanzalová, absolventka VŠUP ateliéru grafického designu pod vedením Petra Babáka v roce 2013. Vzniklo 13 vliesových tapet přímo na míru technice hlubotisku. Navrhovala jednotlivé vzory tak, aby se na nich hlubotiskové válce daly libovolně kombinovat a vznikl tak vzor další. *Protože je barva do jisté míry transparentní, překrýváním válců vznikne kromě nového motivu i nový odstín barvy. Míchání tiskových válců v rámci více vzorů tapet v kolekci navržených Evou Hanzalovou má i další velkou výhodu: tapety lze libovolně zkombinovat, a vždy spolu budou dobře ladit, ať už při použití v jedné místnosti, nebo i jedné stěny. V každém případě jde o „nezávadné“ tapety: tiskne se výhradně na PVC free materiál, bez použití těžkých kovů, certifikovaný SFC, což znamená, že na výrobu papíru nebyly použity stromy z deštných pralesů. [6] (Obr. 14, Obr. 15)*



Obr. 14: Ukázka tapet PaperJoe



Obr. 15: Ukázka tapet PaperJoe

### 1.3 Přenosové folie a samolepky

Méně nákladnou, zajímavou a efektní alternativu tapetám mohou být samolepky. Jsou určeny především na zdi a podlahy (Obr. 16), ale mohou se využít i na strop, sklo, dveře a nábytek. Samolepky se používají ve chvíli, kdy se nejedná o velkoplošnou grafiku přes celou plochu, ale pouze o dílčí ilustraci, či motiv složený s menších částí a plocha samotné grafiky je mnohonásobně menší než podkladu (Obr. 17). Jedná se především o vtipné ilustrace a krátké texty (Obr. 19). Grafický motiv se vyřeže do požadovaného tvaru a pomocí přenosové folie se nalepí na požadovaný povrch. Poté se přenosová folie odlepi a na povrchu tak zůstane nalepený motiv. Výhodou je této techniky je absence orámování a motiv tak vypadá, jako precizní malba na zdi. Barevnost návrhů je neomezená a stejně tak jako u tapet lze snadno vyrobit samolepku na míru. Dnešní nabídka obsahuje převážně vektorové motivy, ale začínají se objevovat i fotografie. Další výhodou je variabilita samolepek. Pokud se motiv skládá z víc menších částí, lze je nalepit podle potřeby zpracovávané plochy. Při tvorbě návrhu je opět brát v potaz velikost a množství

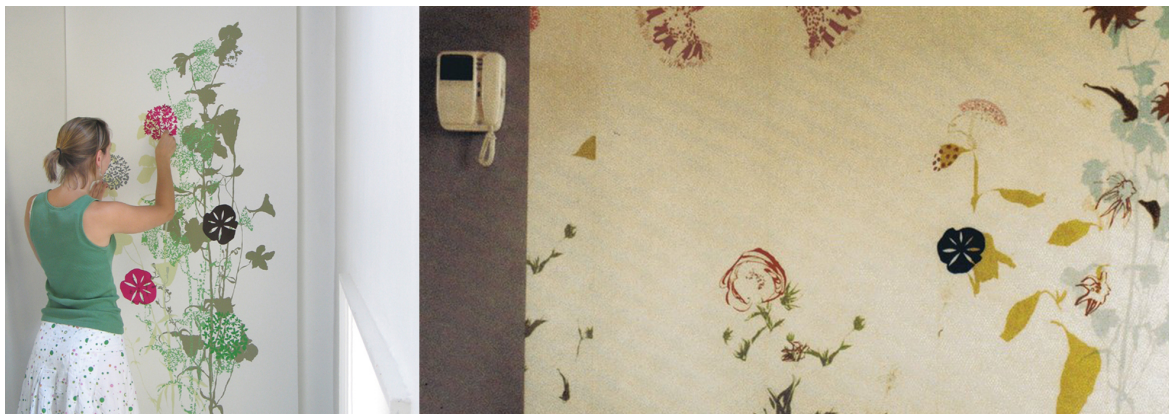
samolepek. Právě kombinací tapet a samolepících dekorací vznikla interaktivní tapeta designérky Rachel Kelly. Kombinací vzorů a barev vzniká na míru prostoru vždy originální květinová grafika (Obr. 18).



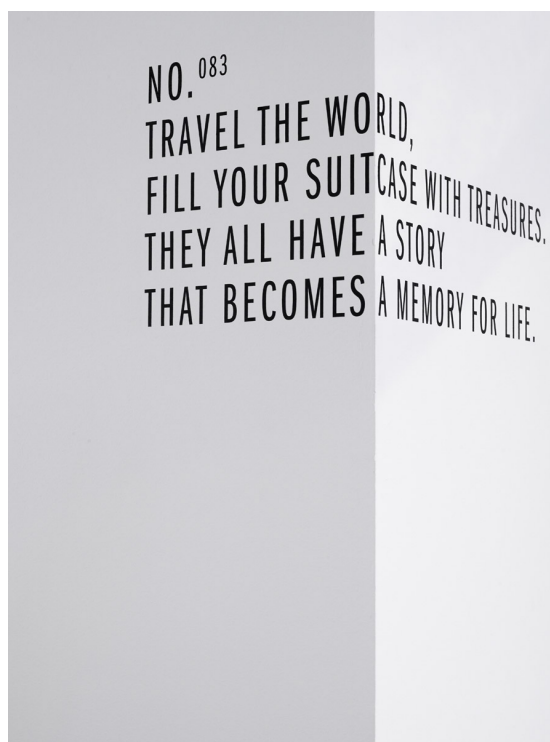
*Obr. 16: Samolepky lze bez problémů umístit i na podlahu.*



*Obr. 17: Šedobílou fotografii tvoří proužky s různou tloušťkou. Z dálky tak obraz vypadá celistvě.*



Obr. 18: Ukázka samolepkové tapety od Rychael Kelly.



Obr. 19: Nápisy je možné umístit i přes hrany.

## 1.4 Textilie

Textilie jsou nedílnou součástí každého interiéru a patří mezi nejvíce využívané materiály. Hrají jednu z nejdůležitějších rolí při tvorbě interiérového designu. Nejen, že prostor zútulní, ale mají i své další vlastnosti, které v interiéru oceníme. Jejich použití je všestranné, od zastínění oken, přes potah nábytku, podlahových krytin, pro akustické účely, až po čistě dekorační účely. Nesmíme zapomenout ani na ložní prádlo a užitkové textilie. Jejich užití je opravdu široké a proto naskýtají velké množství příležitostí pro

aplikaci grafického designu a tím vdechnou interiéru jedinečnost. Jelikož i samotných druhů textilií je nepřehledné množství, v této kapitole se budu spíše věnovat jejich rozdělení podle funkčnosti.

Samotný textil je velice vděčný materiál nejen pro grafického designera. Je to materiál, který se objevuje i v produktovém designu například v podobě stínidel lamp aj. Právě kombinace potisku stínidla lampy nebo lustru je krásným propojením dvou designérských oborů. Inspirace pro motiv do interiéru může vzniknout i z trendů z oblasti módy, kde návrháři vybírají z nepřehledného množství potisků látek.

Já osobně beru textile v interiéru jako nezbytný prvek a jako oblečení místnosti. Myslím si, že nejsem tak daleko od pravdy. Mnoho lidí se textiliemi moc nezabývá, ale když provedou nějakou změnu v této oblasti, jsou velice překvapeni, jak moc to jejich interiér změní. Může se jednat o banální výměnu ložního prádla. Ložnice většinou nebývají rozměrově příliš velkorysé a proto postel s ložním prádlem zabírá větší část místnosti. Proto je převlečení ložnice tak výrazné. Může se jednat i o sezónní textile, které mění atmosféru v průběhu roku. Stejně textile nebudou v interiéru fungovat v zimě i v létě. To je ale spíše záležitost vlastností jednotlivých materiálů, jako je pocit hřejivosti, propustnost světla a další.



*Obr. 20: Ložní prádlo  
inspirované akvarelovým  
trendem.*

### 1.4.1 Okenní textilie

Mezi okenní textilie spadají záclony, závěsy, všechny typy stínění oken jakými jsou různé druhy rolet. Těmto zákoutím se grafický designer často bohužel nevěnuje. Přitom je to skvělý prostor pro aplikaci grafického motivu či jiného specifického designu a využití. Narážím na skutečnost, že je to právě světlo, které utváří atmosféru prostoru a velice ovlivňuje vnímaného pocitu z místnosti.

Římské rolety se skládají odspodu jako harmonika s rozestupy 20 až 25cm. Tento princip skládání by se mohl uplatnit grafickým motivem přímo na míru jednotlivým skladům. Objevují se především ve světlých, tlumených odstínech s jemnými geometrickými nebo květinovými vzory. Mezi mé oblíbené okenní zastínění patří japonské panelové závěsy. Jsou velice variabilní a fungují na principu překrývání jednotlivých panelů přes sebe. Při použití průhledné nebo průsvitné látky mohou vznikat překrýváním panelů nové kombinace vzorů, které by se dali navázat například na tapetu na vedlejší zdi. Se změnami intenzity slunečního světla, či vrženými stíny listů stromů tak vznikne krásný prostor pro propojení exteriéru a interiéru (Obr. 21). Výhodou těchto panelových závěsů je umístění do volného prostoru (Obr. 22) a tím lze snadno opticky rozdělit větší místnost, nebo je použít místo klasických dveří. V tomto případě ovšem neplní akustickou funkci.



*Obr. 21: Kombinace ilustrace lesa a průsvitu slunečního světla.*



*Obr. 22: Panelové závěsy mohou sloužit i k rozdělení místnosti jako mobilní příčka.*



*Obr. 23: Propustnost světla můžeme ovlivnit volbou materiálu. V tomto případě je látka téměř průhledná.*

Při navrhování motivu na stínící textilie musíme brát v úvahu, že ne vždy jsou textilie vidět celé, a když ano, tak zabírají velké množství prostoru a jsou velice výrazné. Jedině u panelových japonských závěsů a klasických rolet si také můžeme být jisti, že textilie nebude nařasená a motiv nebude deformovat žádný záhyb. U ostatních volně použitých textilií, jako jsou záclony a závěsy, se můžeme spolehnout, že alespoň k mírnému řasení a zvlnění látky vždy dojde.

#### 1.4.2 Potahové tkaniny

Pro potahové tkaniny je charakteristická velká odolnost, jelikož se používá k čalounění nábytku. Od této vlastnosti se pak odvíjí často i design látek. Látka s potiskem je velice namáhaná a to může ovlivnit životnost tisku. To ovšem neznamená, že vzhled látky nemůžeme ovlivnit. Důkazem je toho italská značka Missoni Home, která v Miláně roku 2014 představila své tři kolekce pestrobarevných vzorů. *Nejvýraznější kolekce má název Patch di Fiammati která nabízí retro nebo geometrické vzory na pohovky, polštáře, poufy, plédy a podhlavníky. Druhá kolekce byla nazvána Papavero Filigrana a chlubí se vzory z říše flory. Najdeme zde tedy kulatější pohovky s motivem květin, polštáře připomínající řezby dřevem nebo koberce s pruhy. Stejně hravý je i model s kostkami. Třetí kolekci je Garden New určená pro pohodlná posezení na zahradě. Obsahuje lehátka, poufy a polštáře. Novinkou je i pohovka NAP se zubatými vzory s polštáři a poufem. [7]*



Obr. 24: Pohovka s názvem Pixels od Christiana Zuzunaga

#### 1.4.3 Podlahové krytiny

S nápadem propojit potahovou tkaninu s kobercem přišla designérka Patricia Urquiola. Vytvořila tkaninu s hrubším vzorkem a doplnila ji o zářivé barvy a decentní šedou, která



tvoří jednotící prvek k variabilně sestaveným pohovkám a na ně navazujícím kobercům. *Série se skládá ze dvou na sebe navazujících a v podstatě neoddělitelných částí. Základem je variabilně sestavitelná pohovka do mnoha tvarů a pufy, jejíž potahy a varianty si předem zvolíte, ale můžete je i později kombinovat a přestavovat. Na sedací části, určené spíše k relaxaci, navazují koberce. Vtip je v jednoduše povrchu sedací části a koberců, kdy obě jsou tvořeny stejnou výrazně hrubě vzorovanou textilií (Obr. 25). [8]*



*Obr. 25: Kolekce od Patricie Urquiola, kde se propojuje sedací nábytek s koberci, stejně dobře jako grafický design s designem nábytku.*

#### 1.4.4 Dekorační textilie

Mezi dekorační textilie bych zařadila všechny druhy textilií, které výrazně ovlivňují atmosféru a útulnost interiéru. Mohou to být textilie, které mají i jinou, funkční vlastnost, ale u většiny bude hlavní vlastnost právě pouze dekorace. Asi největší zastoupení v této části budou mít dekorační polštáře, res. povlaky na ně. Jak jsem již psala v kapitole 1.2, v dnešní době moderních technologií a moderních a funkčních materiálů je možné potisknout prakticky cokoli, látek nevyjímaje. Jelikož se jedná o jemnější látky, které nemají jinou užitnou funkci, potisk funguje velice dobře. Ať už se jedná o sublimační tisk, nebo sítotisk. Motivy jsou různé, ale opět dominují geometrické vzory (Obr. 26), květy (Obr. 27) a další floristické vzory, ale do popředí se dostávají i fotografie domácí mazlíčků apod. Výborně fungují tištěné povlaky doplněné o další materiálový prvek, výšivky,

kombinace různých druhů látek(). Kreativita je v této oblasti veliká a proto se také na trhu objevily polštáře různých tvarů. Mraků, zvířat, robotů. Jedná se především o doplňky, které tvoří série s tapetami, potisků látek, stínidel. Tvoří tak ucelený soubor prvků, které na sebe navzájem navazují a doplňují se. Může se jednat o série do dětských pokojů, nebo kompletní textilní vybavení ložnic, kde velice dobře funguje již zmiňované akvarelové, batikované a ombre motivy.



*Obr. 26: Geometrické vzory na dekoračních polštářích.*



*Obr. 27: Květinové vzory*



*Obr. 28: Poblaky na dekorační polštáře kombinují lesklou kůži a hrubou plst'.*

## 1.5 Ostatní doplňky

Zřejmě nejjednodušší a finančně nejméně náročný způsob, jak zakomponovat grafický design do interiéru, je použití jednotlivých doplňků. Doplňit prostor o plakáty, obrazy, potištěnými stínidly lap podpoří koncept grafického interiéru. Nevšedními doplňky, které mohou doplnit obrazový materiál na stěnách, jsou i zrcadla a sklo. Na první pohled se může zdát, že s designem nemají nic moc společného, ale opak je pravdou.

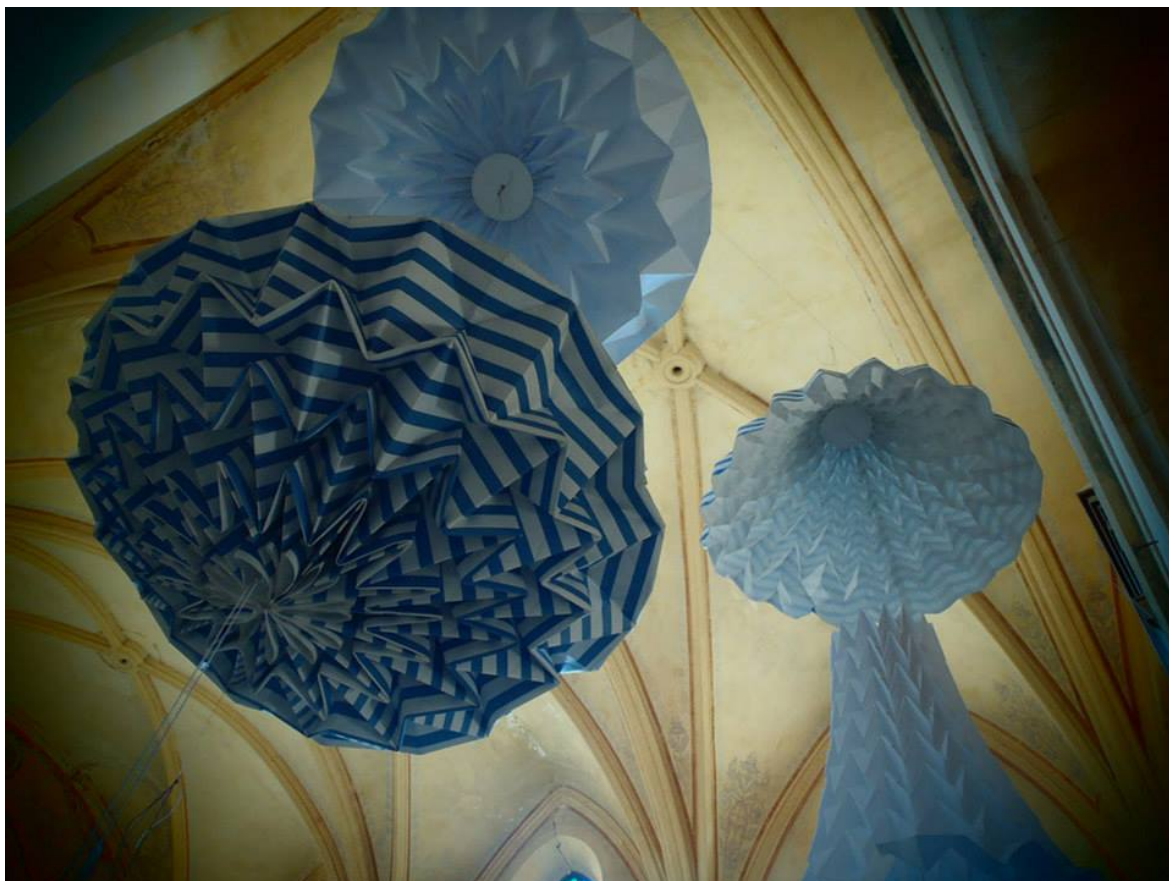
### 1.5.1 Papírové doplňky a obrazy

Plakát patří mezi jednu z nejhlavnějších disciplín v grafickém designu a proto jej nemohu opomenout ani ve své práci. Lidé se zdobí interiéry pomocí volnějších filmových, divadelních a výstavních plakátů. Designeři se ovšem zabývají i plakáty určených výhradně do domácích interiérů. Velice oblíbené jsou v poslední době, i u lidí, kteří se grafickým designem příliš nezabývají, také typografické a kaligrafické plakáty s různými texty. Většinou se jedná o citáty a různá moudra, motivační texty, ale třeba i jen o jednotlivé typografické znaky. Objevují se stylizace zvířat, lidí i téměř vědecké ilustrace.

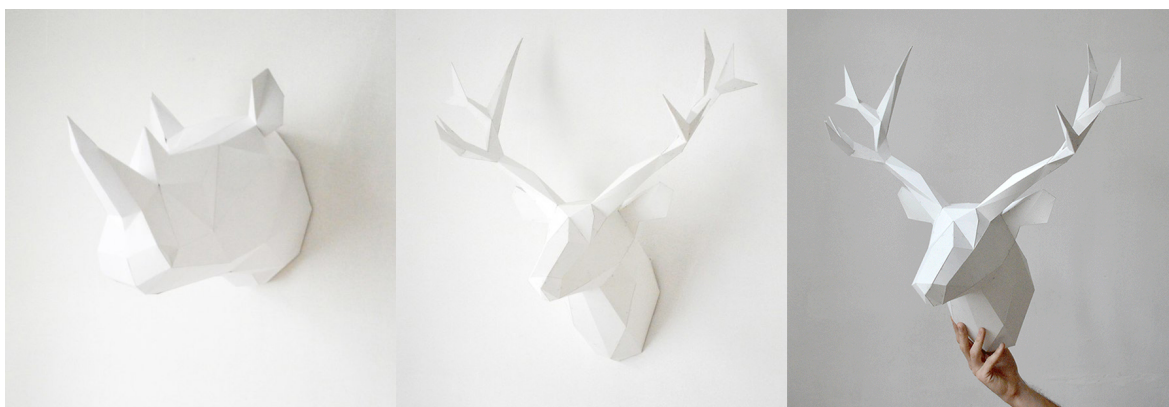


Obr. 29: Typografický kalendář ve formě plakátu od designérky Kristiny Krogh.

Dalším možným grafickým doplňkem jsou prostorové papírové objekty. Jejich umístění záleží pouze na kreativité návrháře. Papír je perfektním materiálem pro všechny designéry a je tedy tenká hranice pro rozlišení, do kterého odvětví produkt zařadit. Velký potenciál skýtají už několikrát zmíněné stínidla lamp. K aplikaci grafického motivu jsou nejvhodnější papírové a textilní. Oba materiály se dají snadno potisknout, polepit či tvarovat. Tvarově čistá stínidla s potiskem promítají motiv na stěny místnosti. Na tuto hru stínů může navazovat další prvek a dotvářet pak výsledný dojem z celé série produktů. Své místo na trhu si našli i skládaná origami svítidla (Obr. 30), která potiskem dostávají úplně jiný rozměr. Papírové plastiky ve tvaru zvířecích hlav (Obr. 31) jsou vtipným doplňkem stejně tak i různé jednodušší formy geometrických tvarů, které na sebe určitě strhnou pozornost. Velkoformátové papírové plastiky bezpochyby patří do prostorového designu, ale v interiéru mohou zastoupit některé druhy textilií.



*Obr. 30: Papirová origami potištěná stínidla.*



*Obr. 31: Papirové lovecké trofeje.*

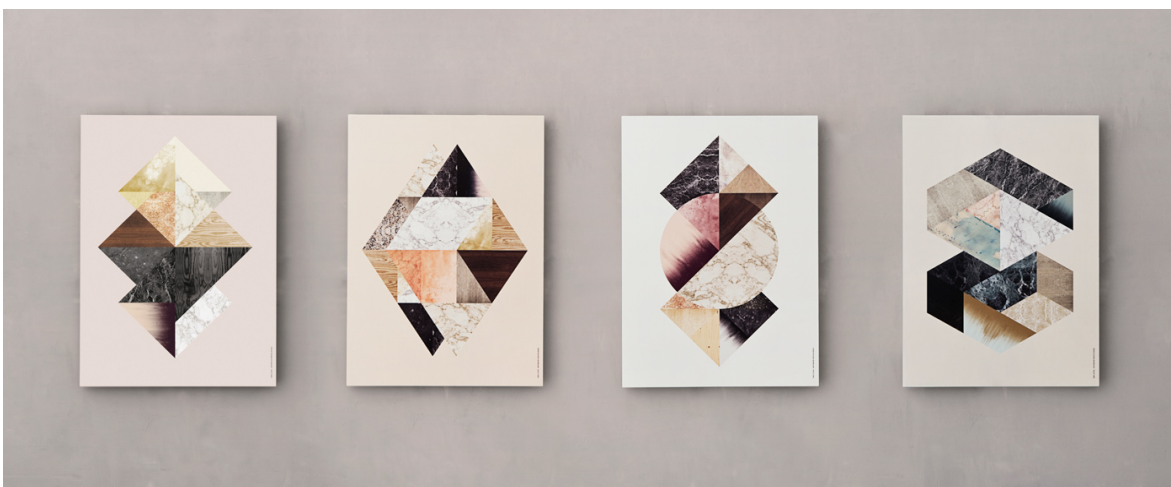
Antoine Tesquier Tedeschi je francouzský designer, který pracuje v grafickém ateliéru Hu2 a je autorem většiny motivů značky. Hu2 se zabývá hlavně grafickým designem určeného přímo do interiérů. V nabídce svého e-shopu mají zmiňované samolepky na zeď, umělecké reprodukce. Pozornost si zaslouží dřevěné cedule, které jsou vyřezané motivy z plakátů, včetně typografických a kaligrafických motivů. Oproti nálepkám jsou na zdi plastické

a v prostoru tak dodávají hloubku. Okrajovou záležitostí studia je malá série dřevěných doplňků pro kancelářské potřeby. Na ateliéru mne zaujala právě práce s materiálem, který není pro grafický design typický.



*Obr. 32: Trojrozměrná ilustrace na zeď ze studia Hu2*

Jiný přístup zvolila dánská mladá grafická designérka Christina Krogh. V její práci nalezneme kontrast geometrické kompozice a přírodních struktur. V čistém interiéru, který je založený právě na strukturách a materiálech, plakáty určitě najdou své místo. Její práce vychází z inspirace přírodou a odráží se i v dalších sériích plakátů. V té se objevují listy opět v geometrickém řádu. Z její dílny mne zaujal i čistě zpracovaný typografický kalendář (Obr. 29).



*Obr. 33: Série plakátů ve kterých se snoubí kontrast geometrie a struktur různého původu.*

### 1.5.2 Zrcadla a sklo

Na první pohled se může zdát, že s designem nemají nic moc společného, ale opak je pravdou. Důkazem je toho *francouzský designér, grafik a fotograf Samuel Accoceberry*. V Paříži představil svou kolekci prostorových zrcadel LUXX (Obr. 34). Tento zajímavý interiérový prvek pouhou optickou iluzí plošných panelů. Accoceberry za pomoci hry s odrazem světla dosahuje nevšedního prostorového efektu. Zrcadla se skládají z leštěných nerezových panelů ve třech barvách – zlaté, bronzové a tmavě šedé. Ačkoliv se zdá, že je celý útvar tvořen třibarevnými hranoly, ve skutečnosti jde jen o optickou iluzi. Accoceberry dosáhl tohoto prostorového efektu pomocí naklonění jednotlivých ploch do třech úhlů tak, aby odlišně odrážely okolní světlo. [9]



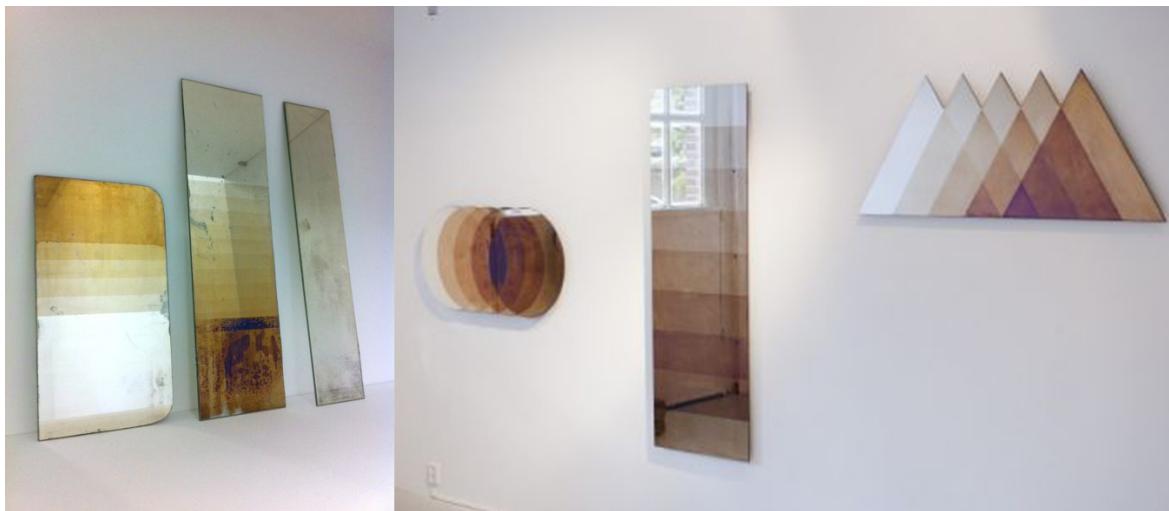
Obr. 34: Prostorová zrcadla LUXX od Samuela Accoceberryho.

Zajímavým zpracováním akvarelu dokázal designer Guisset vytvořit rozpíjené skvrny na zrcadle. Tento projekt je z roku 2011 a získal prestižní ocenění Design Awards 2012 v kategorii použití barev.



Obr. 35: Rozpíjené skvrny na zrcadle.

Neméně zajímavý je i projekt zrcadel, které působí vrstveným dojmem. Násobením geometrických tvarů s transparentní barvou tvoří i výsledný tvar zrcadla.



*Obr. 36: Další zajímavá ukázka, jak lze skloubit zrcadlo s barvou.*

### 1.5.3 Podlahy

I na podlahách je prostor pro grafický design. Pominu-li nalepovací dekory, kterým jsem se již věnovala i textilní materiály, např koberce, je mnoho jiných způsobů, jak graficky pojet podlahu. Jednou z možností je aplikace motivu formou šablony do lité betonové stěrky. Před zaschnutím povrchové vrstvy se motiv umístí na požadované místo. Tím se trvale spojí s podkladem.

Dřevěné podlahy jsou jednou z nejstarších povrchových krytin v interiéru. Klasické parkety mají mnoho typu pokládky, které tvoří různé dekory. Tím lze místnost opticky tvarovat podobně jako malbou na stěnách. Zajímavou alternativou jsou i jiné podlahové krytiny, kterými se skládá požadovaný rozměr odpovídajícího prostoru. Je jím marmoleo, kusové koberce a dlažba. Použití kombinace různých barev nebo dokonce dekorů vznikne na podlaze originální vzor.



## 2 MOŽNOSTI VYUŽITÍ PRO GRAFICKÝ DESIGN

Následující část diplomové práce je věnována příkladům z praxe a realizacím, kde hraje hlavní roli grafický design v interiéru. Zpracované projekty ukazují, jak dokáží návrháři aplikovat grafické návrhy do prostorů a využívají netypických umístění křeseb, ilustrací a motivů a vytvářejí tak někdy i rozměrné grafické instalace. K jednotlivým ukázkám komentují grafické principy, kterých designer využil a naopak, kde je ještě jejich další potenciál k dopracování a další možnost využití.

### 2.1 Optická definice prostoru

O základních principech, jak opticky definovat prostor pomocí výmalby a světlých a tmavých odstínů jsem se zabývala v kapitole 1.1. Nejedna návrhář a umělec se ale věnuje optickému narušení konkrétního místa a to tak, že potlačí jeho prostorovost. Jedním z možných míst, je i opuštěný dům v Saint-Étienne. *Tomu vdechli život pouliční umělci Ella a Pitr, kteří nástěnnými malbami rozjasnili pochmurné stěny v jejich rodném městě ve východní Francii.* Jedná se o motivy, kde je divákovi přesně daný pohledový bod a grafika tak vynikne pouze z konkrétního zorného pole. Do jisté míry se jedná o optický klam. Jedná se o anamorfní deformaci. Motiv se skládá z více částí, které na sebe navazují, ale plochy, které jsou v tomto případě namalovány, na sebe přímo nenavazují. Jedná se o průhledy a o plochy, které jsou od pozorovacího bodu různě daleko. Tím musí být i motiv aplikovaný na vzdálenější plochu poměrově zvětšený, aby přirozeně navazoval na motiv blíže k divákovi. K této iluzi v některých případech stačí i jen roh místnosti a navazování motivu přes strop, stěnu a podlahu. Motiv, který si umělci vybrali je rám obrazu. Lidem pohybující se v oblasti malby tak dávají možnost se stát samotným uměleckým dílem (Obr. 37). [10]



Obr. 37: Opuštěný dům v Saint-Étienne.

Stejnou iluzi prostoru využil i Joseph Egan, absolvent Chelsea School of Art and Design. Svůj projekt nazval Anamorphic Typography. Jeho práce byla o to složitější, že si vybral ke zpracování typografii a proto musel být přesnější než v případě volné kresby z minulého případu.



Obr. 38: *It's a point of view - tento nápis je čitelný pouze z jednoho místa.*

### 2.1.1 Felice Varini

Švýcarský umělec Felice Varini se zabývá tímto optickým stylem už od roku 1979, kdy vznikly jeho první malby navazující na prostor. Zpracovává nejen interiérové prostory, ale pracuje také v exteriéru, kde jeho malby tvořící jeden celek pokrývají i celé vesnice. Tento umělec ovšem povýšil tento výtvarný princip o další dimenzi. Do své práce zakomponoval i zrcadla. V odrazu se pak z konkrétního optického bodu rýsuje precizní a přesná linie kopírující nejen zdi interiéru, ale i rám zrcadla (Obr. 39). Tento způsob práce s grafikou a samotným prostorem působí velice jednoduše a sofistikovaně zároveň. Dalším umělcem, který navazuje na Variniho práci je Georges Rousse.



*Obr. 39: Dílo umělce Feliceho Variniho.*

## **2.2 Součást corporate identity a navigačních systémů**

Mezi místa, která si vyloženě říkají o zpracování nějakého grafického řešení bezesporu patří i firemní a komerční prostory. V těchto případech je přímo žádoucí umístění grafiky pomáhající orientaci v daném prostoru. Ať už se jedná o začlenění typografických řešení, piktogramů či corporate identity. Pro umístění grafiky musíme brát v potaz určitá pravidla a podmínky. Nejedná se tedy pouze o pohledovou záležitost, ale jejím hlavním posláním je informovat. Musí se brát v úvahu, pro jakou cílovou skupinu lidí je orientace určena a tomu přizpůsobit návrh a umístění.

Oblíbeným místem pro umístění informační grafiky se i díky technologiím staly vnější rohy na chodbách, kdy se motiv rozpůlí hranou (Obr. 40). Informace je pak částečně čitelná z obou stran. I anamorfní deformace si našla cestu do firemních budov (Obr. 41). Používá se v případě, kdy je jisté, že pozorovatel se bude nacházet přímo v konkrétním bodě. Před dveřmi, úzké chodbě, schodišti atd. Informace není tedy čitelná z jiného místa, protože není ani v jiném místě aktuální a mohla by být spíše matoucí. Tato metoda je vhodná pro jednoduché tvary, jako jsou směrovky, šipky a jednotlivé typografické znaky. Pro delší texty ani podrobnější piktogramy není vhodná. Vzniká velká pravděpodobnost, že by informace nemusela být přečtena správně.



*Obr. 40: Označení podlaží umístěné přes roh chodby.*



*Obr. 41: Označení E0 je čitelné pouze ze začátku chodby.*

Podlaha je už dobře zažitá plocha pro aplikaci orientačního značení. I tady je ale potenciál, jak jej ještě využít. Velice příjemně působí, když motiv navazuje přes podlahu a stěnu. Plochy se tak propojí a působí celistvě (Obr. 42). Částečně je možnost využít i strop. Na ten ale není vhodné umisťovat důležité informace. Málo kdo by je tam hledal, ale může podporovat motiv na stěnách a podlaze a soužit jim jako doplňující plocha. Mezi klasické plochy patří i skleněné příčky v kancelářích. Jedná se o citlivé médium a návrh by tomu také měl odpovídat. Často se proto využívá kontrastu mezi lesklým a matným, průhledným a neprůsvitným. Objevují se i barevné kombinace a motivy. U nich je riziko, že svou dominancí budou rušit a příliš upoutávat pozornost pracovníků v kancelářích. Designy, které opticky rozdělí prostor a mají i informativní charakter a přitom propouští dostatek světla jsou dobrou volbou. Kdyby totiž neprůsvitná aplikace na skle zabírala velkou část plochy, sklo by bylo zbytečné a mohlo se nahradit klasickou zdí. Při aplikaci motivu na sklo musíme počítat i se stíny, které vznikají průchodem světla skrz sklo. Některé koncepty designů jsou postaveny přímo na zmíněném světelném efektu. V tom případě je motiv zrcadlově obrácený a hlavní sdělení je čitelné pouze ve formě vrženého stínu.



Obr. 42: Barevný prvek začíná na podlaze, pokračuje přes stěnu až na strop.

Na otázku, proč začleňovat design v interiéru do grafického manuálu, může být odpovědí ukázka interiéru České genetické banky sídlící v pražských Modřanech. *Architektonické studio A1 Architects ji nedávno navrhlo nové organické interiéry na základě grafické předlohy studia Dynamo Design, kteří vymysleli bance svěží vizuální styl založený na jednoduchém geometrickém motivu různě velkých buněk. Interiéry dýchají svěžestí a čistotou. Grafické studio vytvořilo unikátní vizuální styl, který je úzce spjat s novým prostorem. Bělostný interiér maximálně obložený místy dřevěnou dýhou často opakuje kruhový grafický motiv bílých buněk na zeleném podkladu. Kruhové tvary se projevují i ve světlech, nábytku či prosvětlených výklencích.* [11]



*Obr. 43: Interiér České genetické banky.*

Možná speciální kapitolu by si zasloužily relaxační místnosti nadnárodních firem, které si své zaměstnance a návštěvy hýčkají ve speciálních prostorech. Jelikož slouží k odreagování, jsou navrženy tak, aby stimulovali všechny smysly. Obsahují audio nosiče jakými jsou televize, hry, rádia, jsou vybaveny pohodným nábytkem a výraznými barvami

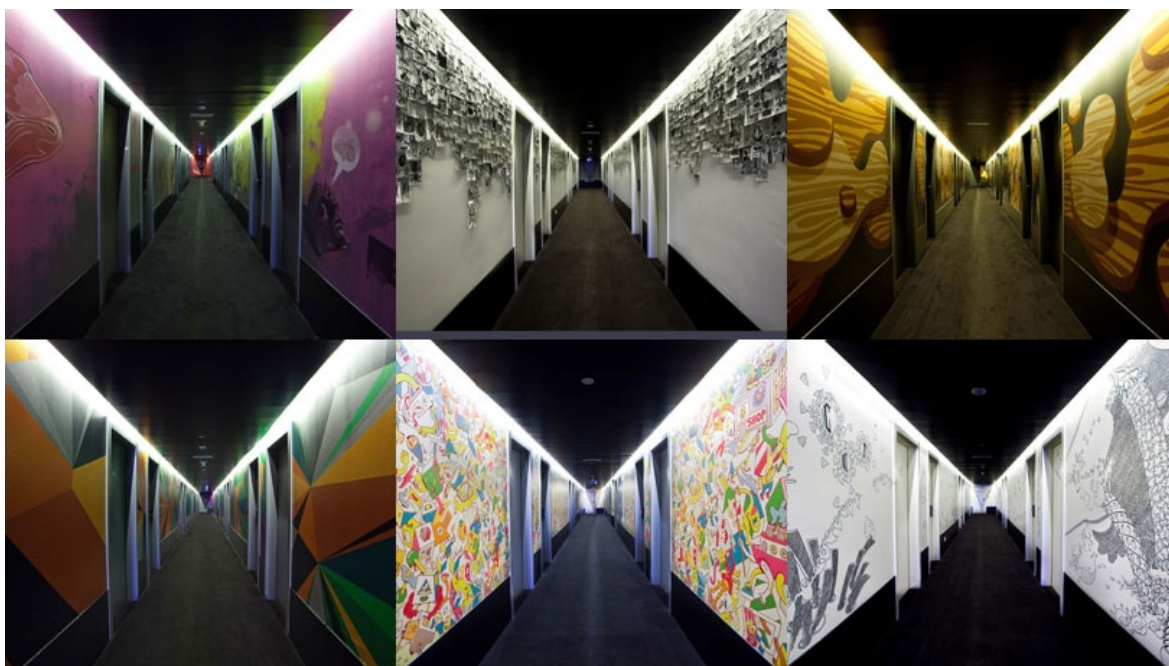
a grafickými motivy na stěnách v podobě motivačních citátů, firemní filozofií a dalšími psychickými stimulanty. Jedná se tedy o prostor, kde se žádné meze v designu nekladou. Vznikají tak často herny, na které jsme zvyklé u dětí, s tím rozdílem, že jsou vkusné, kvalitní a inspirující. Dobrým příkladem jsou odpočinkové kouty a celkové zpracování kanceláří firmy Adobe v americkém Utahu.



Obr. 44: Detail typografické tapety na chodbě společnosti Adobe v Utahu.

Místem, kde aplikovat grafiku a celkově pro interiérový design ve výraznější variantě, je hotelový pokoj. Lidé sice očekávají, že si v hotelové pokoji odpočinou a předpokládají, že je nebude nic rušit, to ale nebrání výraznému designu, který by si sami domů nevybrali. V hotelu totiž nestráví tolik času, aby je design omrzl. Tento aspekt je pro hotely typický a dává tak designu možnost vyniknout. Je proto důležité najít hranici, kdy bude motiv výrazný ale nebude agresivní a člověk se tak v prostoru cítil bezpečně a pohodlně. Ne tak úplně typickým hotelem je Hotel Vincci Bit ve španělské Barceloně. Jedná se totiž s nadsázkou řečeno o kombinaci umělecké galerie a luxusního hotelu. *Každé z jeho deseti pater je totiž koncipováno absolutně jinak (Obr. 45). Každé má vlastní styl. Deset současných umělců (mimo jiné Alex Trochut, Matt Moore nebo Yoshi Sislav) dostal každý*

*jedno patro k přetvoření. Vznikl tak snad jediný hotel, kde návštěvníci rádi vyjedou do jiného patra. Spojení retro skandinávského stylu s až ultramoderním současným uměním se mnohým může zdát poněkud divoké. Ve výsledku ale vznikl naprosto úžasný prostor. Kvalitní textilie s výraznými, ale přesto příjemnými potisky, tlumené osvětlení a kvalitní materiály jsou zárukou příjemného pobytu. [12]*



*Obr. 45: Chodby v různých podlažích hotelu Vincci Bit.*

### **2.3 Tématická grafika**

Základem navrhování jakéhokoliv interiéru je koncept. Nedílnou součástí konceptu je i atmosféra, která ve výsledku bude z návrhu vyzařovat. Ta může vycházet jak z prostředí, ve kterém se objekt nachází, nebo jej můžeme uchopit ve smyslu nálady. Koncept jako celek pak funguje jako téma, ve kterém se interiér zařizuje a od něj se odvíjí i grafické motivy. Musíme si uvědomit, k jakému účelu se prostor zařizuje a kdo jej v konečné fázi bude používat. Podle toho volíme barvy a motivy.

Jedním z témat jsou dětské pokoje a herny. Téměř všechny firmy, zabývající se výrobou tapet, samolepek na zdi, mají v nabídce motivy pro děti. Často se opakují stylizovaná zvířata, autíčka a pohádkové postavy. Jsou to motivy hravé a podněcující ke kreativitě. To



je důležité pro vývoj dítěte. Stylové jsou bezpochyby pokoje, které jsou celé zařízeny v jednom tématu (námořnická kajuta, džungle, mořský svět atd.) Grafický prvek proto může pouze podporovat hlavní koncept místnosti a tudíž nemusí grafika fungovat sama o sobě. Podpůrný grafický prvek v tom případě musí souviset, navazovat či jinak komunikovat s ostatním zařízením interiéru a plynule všechny prvky propojovat.



*Obr. 46: Silnice na stěně je vytvořena pomocí samolepek, proto bylo možné polepit i dveře.*

Vděčným prostorem jsou i kavárny a restaurační zařízení. Téma by se mělo odvíjet od celkového konceptu podniku a korespondovat i s nabízeným sortimentem a celkovým vizuálním stylem. Zajímavou ukázkou je zpracovaný interiér kavárny, která má úzký půdorys. Optickým rozšířením prostoru napomáhá výrazná tapeta na vzdálenější zdi s motivem stromů a lesa (Obr. 47). Už tapeta sama o sobě zkracuje místnost a efekt byl podpořen zrcadly s aplikovaným motivem navazující na zmiňovanou tapetu. Zrcadlový efekt s kombinací přírodního motivu zatahuje návštěvníky kavárny přímo do motivu lesa.



*Obr. 47: Zrcadlový efekt s kombinací přírodního motivu zatahuje návštěvníky kavárny přímo do motivu lesa.*

### 2.3.1 Lavmi

Lavmi je jedna z mála českých firem, která v současnosti nabízí bytové doplňky v kolekcích. Jinak řečeno nabízí hlavně tapety, doplněné ve stejném stylu i o stínidla lamp, nástěnné hodiny i bytový textil od koberců, ložního prádla, dekoračních polštářů, po ubrusy, prostírání a tašky (Obr. 48). Všechny doplňky jsou v sériích propojené grafickými prvky. Při použití několika doplňků tak interiér působí svěže a celkově sjednocený. Série vyrábí v několika barevných provedeních. Tím vzniká větší prostor pro variabilitu, při kombinování motivů. Z mého pohledu je ovšem škoda, že se grafika na jednotlivých doplňcích pouze opakuje. Dobrým příkladem jsou dětské motivy, u kterých je velký potenciál. Postavičky jsou ve stejných polohách jak na tapetách, tak svítidle i povlečení, se stejně roztaženýma rukama i nohama (Obr. 49). Stále se opakující jeden motiv může děti brzo omrzet. To ale nemění nic na faktu, že autorka návrhů, Babeta Ondrová, nabízí, nejen českému zákazníkovi, kvalitní bytové doplňky s konceptem a stylem.



Obr. 48: Stropní svítidlo Cloud, Kempink polštáře a tapeta Kempink.



Obr. 49: Dětské motivy od Lavmi.

### 2.3.2 Ovlivňování nálady a charakteru interiéru

*„Řekne-li se červená a je u toho padesát lidí, dá se očekávat, že jim na mysli vytane padesát červených a všechny budou velmi rozdílné. Barvy vnímáme v jejich průběžných proměnách, v závislostech na jejich okolí: na sousedících barvách a podmínkách, ve kterých se nacházejí.“*

Josef Albers – umělec, teoretik, pedagog; výrok z jeho knihy Interakce barvy, Yale University Press

Důvodem, proč jsem kapitolu o barvách umístila až ke konci diplomové práce, je ten, že barva je jedním z nejpodstatnějším nositelů atmosféry a nálady v interiéru. Úzce tedy souvisí s konceptem i tématem grafiky, ale má i určité zákonitosti a pravidla.

Barvě, jakožto nátěrové hmotě jsem se již věnovala, proto se budu zabírat další významem slova. Barvu je většinou definována jako vizuální a psychologický vjem, který vzniká odrazem světla od předmětů.

Význam, který barva vysílá je ovšem vždy přijímán subjektivně. Její vnímání záleží na dvou nedokonalých lidských orgánech – očích a mozku –, jež utvářejí naši představu o barvě poté, co k nim doputují odražené světelné vlny. Tento mechanismus je stejný pro všechny lidské bytosti. Jiná věc je, jak je ve výsledku vidíme, jak na nás působí a jak je chápeme. Pro účely komunikace je proto potřeba porozumět optickým vlastnostem barev i jejich „chování“. [2] Str. 83

Achromy, jsou barvy s výsostným postaveným mezi barvami, neboť to jsou vlastně nebarvy. Černá jako nedostatek barvy a bílá jako všechny barvy v jedné. [12] Str. 110

*Bílá je barvou s největšího světelného odrazu (až 80%), což v praxi znamená schopnost optického zvětšování a rozšiřování prostoru, objemu a celkové pocitové lzechčování hmotnosti. Nehodí se proto do velkých prostor. [1] Propojuje všechny barvy světla a evokuje proto duchovno a sílu.*

*Černá je protipólem bílé. Má téměř nulovou odrazivost světla. Významnou psychofyzikální vlastností je optické zmenšování prostoru a objemu. Je elegantní, tajemná, působivá barva. V prostoru neustupuje ani nevystupuje do popředí. Svou neurčitostí a nezařaditelností evokuje marnost, prázdnotu, nekonečný vesmír a v západních kulturách také smrt. Je vnímána jako formální, exkluzivní, autoritativní, povýšená i vážná. Všechny ostatní barvy v kombinaci s černou vypadají jasnější a svítivější. Proto se často používá pro grafické ilustrace v interiéru, je velice kontrastní a proto i jemná kresba krásně vynikne.*

Odstín je rozdíl mezi barvami, jež definuje jejich vlnová délka. Sytost je relativní tlumenost či intenzita barvy. Teplota barvy, emoce, které máme spojeny s různými barvami, vytvářejí dojem barev teplých a studených. Jas / světlost barvy vyjadřuje, jak moc světlá či tmavá se barva jeví.

Zářivá červená patří mezi nejnápadnější barvy. Velmi intenzivně stimuluje naši nervovou soustavu a v podvědomí rozsvěcuje kontrolku „bojuj nebo uteč“. Biologicky podněcuje větší tvorbu slin a podněcuje v nás vznětlivost. Evokuje vášně a vzrušení. Proto červenou barvu použijeme v případě, kdy chceme aby motiv působil dynamicky a potřebujeme-li aby motiv vyvolával reakci a aktivitu. Slouží k vytvoření důrazu a akcentu. Červená barva nenechá nikoho v klidu.

Modrá má uklidňující účinky a evokuje pocit bezpečí a ochrany, což souvisí s její krátkou vlnovou délkou. Spojujeme si jí s oceánem a nebem, díky čemuž v nás modrá evokuje i nekonečnost a pocit důvěryhodnosti. Modrá je statisticky neoblíbenější ze všech barev. Modrá vybízí ke komunikaci, proto se i v módě používá na obleky pro profese, u nich je komunikace na prvním místě, tedy pro mluvčí, politiky, právníky, moderátory apod. Proto je modrá barva vhodná do komunikačních prostor, pro kanceláře, zasedací místnosti. Všude tam, kde je potřeba něco prodiskutovat a vzájemně se na něčem dohodnout. Tmavší odstíny modré navozují pocit ticha, klidu a relaxace.

Žlutou si spojujeme se sluncem a teplem, navozuje nám pocit štěstí. V prostoru vystupuje v poměru s ostatními barvami do popředí a tím je také oživuje a uvádí do činnosti. Žlutá

povzbuzuje jasné myšlení a pomáhá nám zlepšovat paměť. Zářivá zelenožlutá může vyvolávat úzkost, tmavší žlutá evokuje blahobyť. Při použití žluté barvy musíme vnímat kontext, do kterého ji zasadíme. Musíme zvážit, jaká další barva se vedle žluté objeví. Žlutá sama o sobě je velice energická a většinou působí velice příjemně. Když ovšem žlutou doplníme o černou, razantně se změní její význam a nevnímáme barvy každou zvlášť, ale působí na nás kontrast, který mezi barvami vzniká. Tuto kombinaci barev známe z přírody, kdy má chránit jejich nositele a odradit a varovat predátory. Jedná se hlavně o hmyz (včely a vosy), ale například i o obojživelníky (mloky, žáby). V komunikaci ve formě grafického designu tento kontrast napovídá také o nějaké formě nebezpečí. Jedná se o bezpečnostní pruhy, používá se na piktogramy s vysokým apelem.

Hnědá je barvou země a dřeva, proto si s ní spojujeme pohodlí a bezpečí. Svou organickou podstatou evokuje věčnost, trvanlivost. Hnědá vyjadřuje také ekologičnost, pracovitost, důvěryhodnost, odolnost.

Fialová je někdy vnímána jako klamná, ale také jako tajemná a těžko pochopitelná. To, jak na nás působí je ovlivněno jejím odstínem a jasem. Tmavě fialová, téměř až černá evokuje chmurnost a smrt, světlá a studeně levandulově fialová vyvolává snivou a nostalgickou náladu, načervenalé fialové odstíny, jako například fuchsiová, jsou dramatické a plné energie, švestkové odstíny působí magicky.

Zelná má nejkratší vlnovou délku, a proto nás dokáže ze všech barev nejvíce uvolnit. Je spojena s přírodou a rostlinami, vzbuzuje v nás proto pocit bezpečí a důvěryhodnosti. Čím je zelná zářivější, tím působí mladistvěji a svěžeji. Tmavé odstíny zelené vyjadřují spolehlivost a ekonomický růst. Neutrálnější zelené odstíny jako například olivová, evokují hřejivost, zemitost. V určitém kontextu může však zelená znamenat i nemoc nebo zkaženost.

Oranžová je směsicí červené a žluté, vzbuzuje proto podobné pocity. Evokuje vitalitu, vzrušení, teplo, přívětivost. Oranžová je výrazná a dobrodružná, ale může být vnímána i jako nespolehlivá. Tmavší oranžové odstíny stimulují tvorbu slin a evokují blahobyť.

Zářivější odstíny oranžové evokují zdraví, svěžest a sílu. Přechodem k neutrálnějším odstínům slábne její aktivita, ale zůstává stále určitým způsobem rafinovaná a exotická.

Neutrální šedá může být vnímána jako chladná a nevýrazná, stejně jako formální a důstojná a autoritativní. Chybí jí barevnost a proto v sobě nemá tolik emocí. Může evokovat rezervovanost, nedotknutelnost. Šedá je také spojena s technikou, obzvláště ve stříbrné podobě. Evokuje preciznost, kvalifikovanost, informovanost a pracovitost.

[2] Str. 110

Jak jsem se již zmiňovala, je důležité, v jakém barevném i tvarovém kontextu barvy použijeme. V tomto případě nám v orientaci pomůžou různé efekty, které můžeme využít. Dále se musíme zaměřit na poměr jednotlivých barev, které použijeme a v jakém vztahu barvy jsou. Aby výsledek působil v interiéru podle našich představ, musí barvy podpořit grafický motiv. Jestliže grafický designer navrhuje velkoformátovou grafiku do interiéru, musí tomu přizpůsobit i své myšlení. Mění se totiž zásadně rozměr, ve kterém pracuje. Stejný grafický námět bude působit odlišně ve formě plakátu a jinak, když se aplikuje například na chodbu schodiště přes dvě patra.



Obr. 50: Barevné efekty

Kinetický efekt – barev, které vykazují maximální kontrast tj, komplementární barev a achromů – bílé a černé

Bezoldův efekt – tj, stejné červené barvené plochy v pozadí působí tepleji, pokud je v popředí teplá barva (žlutá), a naopak studeněji, pokud je barva v popředí studená (modrá)

Barva a vzdálenost – optická iluze a klam; bílá židle a černém podkladu nám připadá bližší než černá na bílém podkladu.

Barva a velikost -optický klam, velký kruh obklopený malými nám připadá větší než malý kruh obklopený většími přitom oba středové kruhy jsou stejně velké.

Barva na bílé ploše – se zdá být sytější, tmavší, než nám připadá stejná barva na velké ploše

[1] Str. 118

## 2.4 Grafika na míru

V této kapitole se budu zabývat designem přímo na míru daného prostoru. To znamená, že design by se musel z velké části upravit, kdyby se přesouval do prostoru jiného. Záměrně jsem v předešlé větě použila obecnější slovo design, protože nezpracovávám pouze grafické motivy a kresby, ale v kapitole jsou zahrnuty i prostorové instalace. Jelikož umělci, či designeři, zpracovávají konkrétně daný prostor, často zapracovávají do svých návrhů optické klamy a perspektivu. Těmito prvky se snaží prostor optiky změnit.



*Obr. 51: Název ilustrace: Absorpce  
Field, Oregon*

Damien Gilley je americký umělec, který miluje vytváření optických iluzí, které se zabývají architektonickými motivy. Ty tvoří pomocí barevných pásků. V jeho díle je vliv sci-fi a počítačové grafiky. Svůj design navazuje na architektonické prvky, jakými jsou sloupy, dveře, osvětlení. Ve svých dílech se pomocí perspektivy snaží vdechnout novou dimenzi prostoru a posunout tak myšlení diváka až za hranice zdí.



Design, který lze zařadit jak do grafického designu, tak do prostorové tvorby, vytvořila Rebecca Ward pro Kate Spade v New Yorku. Ve svém návrhu využila také barevné pásy, výrazných barev, magenty a žluté. Jedná se o relativně agresivní kombinaci barev, které má své opodstatnění v celkovém vizuální identity a zaměření obchodu s kabelkami. Páskami jsou ozdobeny nejen zdi a výlohy, ale plynule přecházejí i na strop. Každý druhý pásek není přilepen ze stěny na strop přes roh místnosti, ale visí přes něj. Je tedy ukotven uprostřed zdi a na středu stropu. Tím vzniká iluze stropní klenby. V další části obchodu kopírují kotvící body tzv. Bézierovi křivky. Tím v prostoru vzniká téměř plynulá křivka.



*Obr. 52: Rebecca Ward pro Kate Spade v New Yorku*

Další design, vycházející jen z linií a využití anaformního principu, navrhl Magnus Zwysig pro agenturu Iart interactive sídlící ve švýcarské Basileji. Design vznikl při příležitosti stěhování firmy do nových prostorů do budovy ze sedmdesátých let. Návrh je umístěn do frekventované chodby a je viditelný z pěti pevně daných pohledových bodů. Drátěné nákresy ukazují skutečné i imaginární místnosti za zdmi. Pro Iart je design alegorií pro hledání nových perspektiv. [13]



*Obr. 53: Jemná, drátěná kresba jako z rýsovacího prkna. To je návrh pro studio Iart*

### 3 ZÁVĚR

Všechny poznatky v teoretické části mě utvrdily v tom, že grafický design má obrovské využití a to nejen v interiéru. Je velice tenká hranice mezi jednotlivými odvětvími designu a posledním trendem, který mi osobně připadá velice sympatický, je právě propojování oborů. Vznikají tak nové, nezažité možnosti a soudím, že právě tímto směrem se bude všeobecně design ubírat dál. Je ovšem také nutné upozornit na to, že i překombinovaný design může ve výsledku uškodit. Odborník s citem ale tu správnou hranici bezpochyb najde. V první polovině mé diplomové práce jsem zmapovala veškeré mobilní i imobilní podklady, na které je možné grafický motiv umístit. Na konkrétních ukázkách jsem demonstrovala, jak může grafika pozměnit vnímání celého interiéru. Hrají zde velkou roli optické klamy, se kterými pracuje známý umělec Felice Varini, který na nich založil svou uměleckou tvorbu. Oblíbenou disciplínou je i grafika na míru přímo konkrétnímu prostoru, jako předvedlo mladé studio Iart. Jejich osobitý, přesto i technický, přístup k pojednání prostoru, umožňuje lidem nahlédnout skrze zdi. Teoretická část mi nabídla velkou oporu při zpracování praktické části a nabídla mi další pohled na grafický design. Věřím, že i dalším lidem, ať už designerům, nebo lidem, kteří se o design jen zajímají, změní pohled na grafický design a rozšíří jim přehled a nebudou grafický design vnímat pouze jen v souvislosti s klasickými grafickými disciplínami jakými jsou knihy, časopisy, weby a plakáty.

## **II. PRAKTICKÁ ČÁST**

## 4 KOLEKCE POTISKŮ INTERIÉROVÝCH DOPLŇKŮ

Cílem mé praktické části diplomové práce je vytvořit ucelený soubor bytových doplňků, ve kterých se budou odrážet grafické prvky. Ucelený soubor chápu jako propojený koncept jednotlivých grafických motivů, které se nejen opakují na různých nosičích, ale různé motivy propojené jak vizuálně pomocí barev a tvarů, tak myšlenkově tématem. Jako nosná média jsem si vybrala stěny, které zpracovávám pomocí tapet, samolepek a výmalby. Dále látky, které volně navazují na design na stěnách. V teoretické části práce se zmiňuji i o designu ovlivněném světlem. Tyto informace mi byly inspirací při navrhování panelových závěsů a stínidel lamp, které jsem také zařadila do své praktické části.

### 4.1 Koncepty

Před samotným navrhováním, jsem se rešerží firem, které nabízejí bytové doplňky, ujistila v tom, že série tapet, látek a doplňků, které byly na českém trhu v době mé práce na diplomové práci, spočívají pouze v barevných kombinacích. Vyjímkou jsou produkty Lavmi, které mají více variant kombinací. V ostatních motivech se jedná spíše pouze o dílčí návrhy, které nemají oporu v sériích a spoléhají právě na jedinečnost.

Hlavní myšlenku jsem tedy nastínila už v úvodu praktické části. Kolekce interiérových doplňků v podobě tapet, samolepek na zeď, látek v metráži, dekoračních polštářů, panelových závěsů a stínidel lamp se skládá z jednotlivých sérií potisků. Kolekce je koncipována tak, aby ve výsledku z jednotlivých potisků bylo možné vytvořit co nejvíce kombinací, které bude možné použít vedle sebe.

Dalším námětem, kterého jsem se držela při navrhování motivů a který se také odvíjí od co možná největší kompatibility doplňků, je i variabilita samotného designu a tím jeho přizpůsobení danému prostoru. Do jisté míry se jedná o design na míru. Tento prvek je ovšem možné využít pouze na některých aplikacích designu. Proto jsem tento prvek použila zejména pro design stěn. Jelikož se jedná o médium imobilní a design je časově stálější.

Jako hlavní téma kolekce jsem zvolila přírodní motiv zelených rostlin s velkými listy, s nádechem exotiky. Téma rostlin je v interiérovém designu evergreen a proto pro mne bylo výzvou toto téma ozvláštnit něčím novým. To byl důvod, proč jsem zvolila kreativnější a volnější techniku malby, která svou živostí a kouzlem koresponduje s tématem skleníku, či exotické zahrady. Technika mi také umožnila pracovat se strukturou malby a kontrastu, který vzniká v kombinaci s vektorovým ornamentem.

## 4.2 Grafické návrhy

Samotné navrhování jsem začala shromažďováním inspiračních zdrojů, hlavně ve smyslu nálady. Návštěva skleníků v Brně a v Zoologické zahradě ve Zlíně a pečlivé prostudování listů, mne přivedla na myšlenku pracovat se strukturou malby. I geometrické prvky, které se objevují v mé praktické práci vycházejí ze studia konkrétních listů. Následná tvorba patternů a opakujících se geometrických vzorů původní tvarové linie mírně deformuje kvůli návaznosti prvků na sebe samotné.



*Obr. 54: Studie listu*

K malbě struktury se mi nejvíce osvědčila hustá, neředěná barva Remakol (vodou ředitelná). V případě, kdy bych barvu ředila, bych nedosáhla tak výrazné struktury tahu štětce, který se opět odvíjí od tvarů a struktury opravdových listů. Následnou digitální úpravou jsem si vytvořila další materiál, od kterého se odvíjela má další práce. Jednalo se hlavně o selekci zajímavých míst malby, následných výřezů a barevné korekci. Tento krok

se v mé práci projevila jako jeden z nejdůležitějších. Barvy, kterých jsem dosáhla, umožňují kombinace mezi sebou, tak lze všechny produkty kombinovat v jedné barevné variantě a přesto bude výsledek zajímavý. Další grafická práce spočívá v kontrastu struktury a geometrického vzoru. Překrývání těchto dvou prvků vznikají další zajímavé výřezy, které tvoří průhledy přes geometrický pattern. Stejněho principu jsem využila i při tvorbě panelových závěsů a stínidel. Oba tyto interiérové doplňky pracují se světlem, proto jsem zvolila stejný materiál a design geometrického vzoru.



*Obr. 55: Struktura listu*

### 4.3 Vizualizace

V teoretické části jsem se zmiňovala o tom, jak důležité je měřítko grafického motivu v závislosti na velikosti místnosti. Nepostradatelným nástrojem k určení správného rozměru grafiky je bez pochyb vizualizace. Existuje mnoho způsobů jak vizualizace vytvořit, ať už pomocí náročnějších renderů z 3D programů, nebo jednoduššího vložení motivu do fotografie konkrétního místa. Každá z metod má své výhody i nevýhody. Pro moji potřebu mi stačilo si prostor kvalitně nafotit z různých úhlů a vytvořenou grafiku umístit podle potřeby. Vizualizací grafických návrhů v interiéru jsem se ujišťovala o správné velikosti motivu u každého návrhu tapety a samolepek na zdi. Nejednou se mi

stalo, že jsem měřítko musela výrazně upravit, i když jsem si byla návrhem téměř jistá. Tímto jsem se ujistila, jak velkou roli při navrhování hraje měřítko a i člověku s relativně velkým prostorovým vnímáním jsou vizualizace velice nápomocné při práci.



*Obr. 56: Náhled stěny, kterou jsem využívala pro focení i pro vizualizace*

#### **4.4 Výroba**

Realizaci interiérových doplňků, na které jsem zpracovávala potisky, jsem si z větší části nechala vyrobiť u specializovaných firem. Potisky látek, jak v metráži, tak i povlaky na polštáře jsem tiskla u firmy s názvem „Látky podle Vás“. Jelikož dodací lhůtu potištěných látek mají až pět týdnů, musela jsem mít hotové návrhy už devět týdnů před odevzdáním mé diplomové práce. Počítala jsem i s časem na následnou úpravu látek a fotografování hotových produktů. Od tohoto termínu se tedy odvíjela veškerý můj časový harmonogram práce. I hotové látky jsem nechávala zpracovávat u odbornice, švadleny Kateřiny Krejčíkové.



#### 4.4.1 Techniky tisku

Digitální potisk látek je několikafázový, technologicky, energeticky i ekonomicky náročný proces. Proto se malé objednávky dělají vždy s většími továrními zakázkami, které jsou obvykle ve stovkách metrů.

*Důvod, proč dodací lhůta látek je tak dlouhá, je právě technologická náročnost úpravy bavlny před tiskem i po tisku. Na látky se tiskne bezpečnými reaktivními inkoustovými barvivy vyhovující Oeko Tex Standardu 100 I. třídy<sup>13</sup> (celý výrobek - potištěná látka - je vhodný k použití na výrobky určené pro děti do 3 let věku). Látka je předupravena tak, aby její vlákna absorbovala inkoust jednotně. Po tisku se barvy fixují do látky v parní komoře. Poté následuje horká lázeň. V té se bavlněná látka srazí o 4 - 6 %. Je na to potřeba myslet při tvorbě vzoru. Teoreticky to také znamená, že je látka již připravena k šití a kompletně vysrážená. [15]*

*Každý z uvedených kroků probíhá v různých dnech a ve větších objemech. Zdlouhavost tohoto procesu je důvod, proč není možné takovouto látku vyrobit „na počkání“ jako běžný digitální potisk bavlněného trička.*

*Digitální technologie potisku má svá specifika. Rubová strana látky a tapety zůstává vždy bílá, případně na ní barva mírně prosvítá. Je třeba počítat s tím, že i při stejných vstupních datech se bude mírně barevně lišit výsledný produkt na různých materiálech, protože každý podklad saje rozdílně barvu. Někdy k drobným barevným odchylkám dochází i při opakovaném tisku na stejný materiál ve stejné továrně.*

*Při objednávání po internetu berte také v patrnost rozdílné nastavení monitoru, jež může reálnou barevnost částečně zkreslovat. Pokud tedy chcete objednat látku nebo tapetu v naprosto stejné barevnosti, objednávejte vždy vše najednou.*

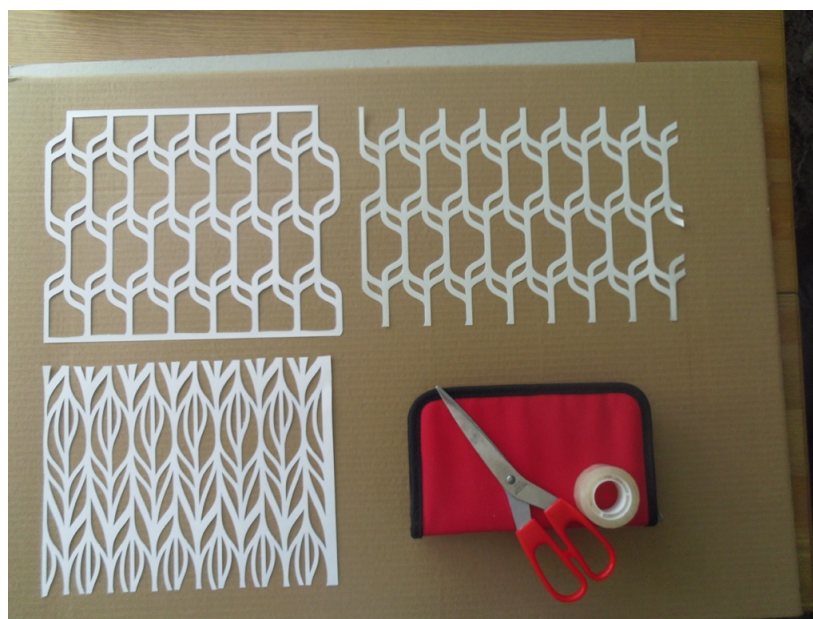
*Někdy, zvláště u tenčích látek, dochází k tomu, že rovná čára nebo okraj není zcela rovný, ale mírně zvlněný. Příčinou je pružnost a měkkost materiálu a těmto drobným nerovnostem není možné zcela zabránit. Oficiální povolená norma na odchylku (zvlnění) u digitálního tisku na látky je 8 % na 1m. U zcela rovných a pravidelných vzorů to někdy způsobuje viditelné odchylky, proto se použití takových vzorů nedoporučuje. Tento fakt je také*

---

<sup>13</sup> Öko-Tex Standard 100 je mezinárodní testovací a certifikační systém pro textilie, vyráběné pouze ze zdravotně nezávadných materiálů. Byl vyvinut v roce 1992. [14]

*důvodem, proč továrny obvykle vyžadují objednávku minimálně 50 metrů od jednoho vzoru, protože při tisku celé role se tyto nerovnosti minimalizují. Tisk v menších objemech je technicky možný, ale je třeba s těmito jeho vlastnostmi počítat. [16]*

Tisky na panelové závěsy, res. stínidla jsem prováděla ručně. Na plottrovacím zařízení jsem vyřezala šablonu, kterou jsem nejdříve jen přikládala a tisk jsem prováděla po plochách odpovídající zhruba formátu A4. Když jsem tisk na vypnutou látku dokončila, barvu nechala zaschnout, zjistila jsem, že v průhledu jsou nehezské barevné skvrny v místech, kde jsem šablony napojovala a tedy nátěr je ve dvou vrstvách. Proto jsem ve výsledku použila lepicí folii. Stejného efektu lze dosáhnout i pomocí přenosové folie, kdy je motiv na látku přenesen přesněji. Pro stejný výsledek by byla vhodná i technika sítotisku<sup>14</sup>. Výsledný efekt bílé barvy na bílém podkladu působí velice sofistikovaně. Při pohledu na světle je potišťená plocha zářivě bílá a podklad mírně do šeda. To je způsobeno strukturou látky. V průhledu proti světlu se ovšem odstíny vymění. Tisk je tedy tmavý a látka je průsvitná. Výborně působí i kombinace obou prostředí dohromady.



*Obr. 57: Příprava na tisk panelových závěsů a stínidel lamp*

<sup>14</sup> Sítotisk - Technika tisku vytlačováním tiskové barvy plochým sítem na potiskovaný materiál. Potiskávané plochy jsou vymezeny šablonou, kterou lze na síto kopírovat přímo, nebo nepřímou přenést z pigmentované fólie. Výhodou sítotisku je velký nános tiskové barvy, neomezené možnosti volby potiskovaného materiálu (obaly, hrnky atd.) a efektivnost i při nízkých tiskových sériích. [17]

## 4.4.2 Materiály

Ke své práci na stínidlech a panelových závěsech jsem si tedy zvolila poměrně netradiční materiál pro tisk. Jako podklad jsem zvolila tkaný látkový panel, který má složení z 67% bavlny<sup>15</sup> a z 33% polyesteru<sup>16</sup>. Z barev jsem zkoušela olejové, tiskařské, vodové a žádná z těchto variant se mi neosvědčila. Nejlepší variantou byla barva Remakol. Je to vodou ředitelná barva. Já jsem ji ale použila neředěnou, aby se mi barva nerozpíjela do látky. Experimentovala jsem i s barvami, ale rozhodla jsem se pro velice jemnou variantu bílé. Přestože se jedná o látku, materiál sám o sobě, natož s vodou ředitelnou barvou, se nesmí prát a namáčet, bělit, sušit, chemicky čistit a žehlit. Produkt byl vyroben v Číně a prodává jej společnost Ikea pod názvem Anno Tupplur.

Digitální tisk na metrovém textilu i na polštářích je proveden na 100% pevný bavlněný dekorační kepr (230g/m<sup>2</sup>), který se hodí pro výrobu dekoračních předmětů, oděvů i tašek. Látka je vhodná pro snadné šití, tedy i začátečníky. Látka byla vyrobena v Německu a potisknuta v České republice. Jako každá bavlna má mírnou srážlivost, konkrétně 4%. Může se prát při maximální teplotě 60°C a smí se neomezeně žehlit. Nedoporučuje se sušení v sušičce, bělení a chemické čištění.

Tisk na látku je proveden bezpečnými reaktivními barvivy odpovídající Oeko Tex Standardu 100 I. třídy, což umožňuje využití látek i pro šití dětského vybavení. Při digitálním tisku se barvivo vstřebává do tkaniny, nejedná se o plastický tisk. Výsledný potisk vypadá velmi přirozeně.

---

15 Bavlna je jemná bílá substance sestávající z vláknem získávaných ze semen rostlin, které patří k rodu *Gossypium* (bavlník) [18]

16 Polyesterová vlákna (mezinárodní zkratka PES) jsou syntetické výrobky ze skupiny, ke které patří textilní vlákna z *polyetylenetereftalátu* (PET), z *polybutyletereftalátu* (PBT) a z *polytrimatyletereftalátu* (PTT). Označením polyesterová vlákna jsou zpravidla míněny výrobky z PET, ze kterého velká většina vláken pochází.

## 4.5 Dokumentace a prezentace

Pro prezentaci potištěných výrobků jsem zvolila dvě fotografické alternativy. První série fotografií je umístěna do rozestavěného bytu, kdy atmosféra působí dojmem těsně před nastěhováním. Umístěním polštářů a výrazných barevných prvků může naznačovat nedočkavost obyvatel bytu, kdy už si nastěhovali první své osobní věci, která jsou právě jejich oblíbené bytové doplňky. Druhý koncept je možná nečekaně umístěn do exteriéru, mezi rozkvetlé stromy do zahrady a z polštářů, lehátka, svítidla a ostatního nábytku je přeneseno pohodlí domova do přírody. Tím se myšlenkově vracím na začátek mého konceptu, kdy veškeré potisky byly inspirovány svěží přírodou. Součástí prezentace jsou i klasické produktové fotografie na bílém pozadí. Katalog obsahuje výsledné fotografie i vizualizace potisků, které jsem fyzicky nerealizovala.



*Obr. 58: Průběh focení produktů v zahradě*

#### 4.5.1 Stínidla lamp



*Obr. 59: Stínidla lamp*



*Obr. 60: Stínidlo je vyrobeno z materiálu pro panelové závěsy značky Ikea. Dekor je vytištěn ručně pomocí šablony. Výška stínidla: 60cm, průměr stínidla 25cm*



*Obr. 61: Stínidlo je vyrobeno z materiálu pro panelové závěsy značky Ikea. Dekor je vytištěn ručně pomocí šablony. Výška stínidla: 60cm, průměr stínidla 13cm*

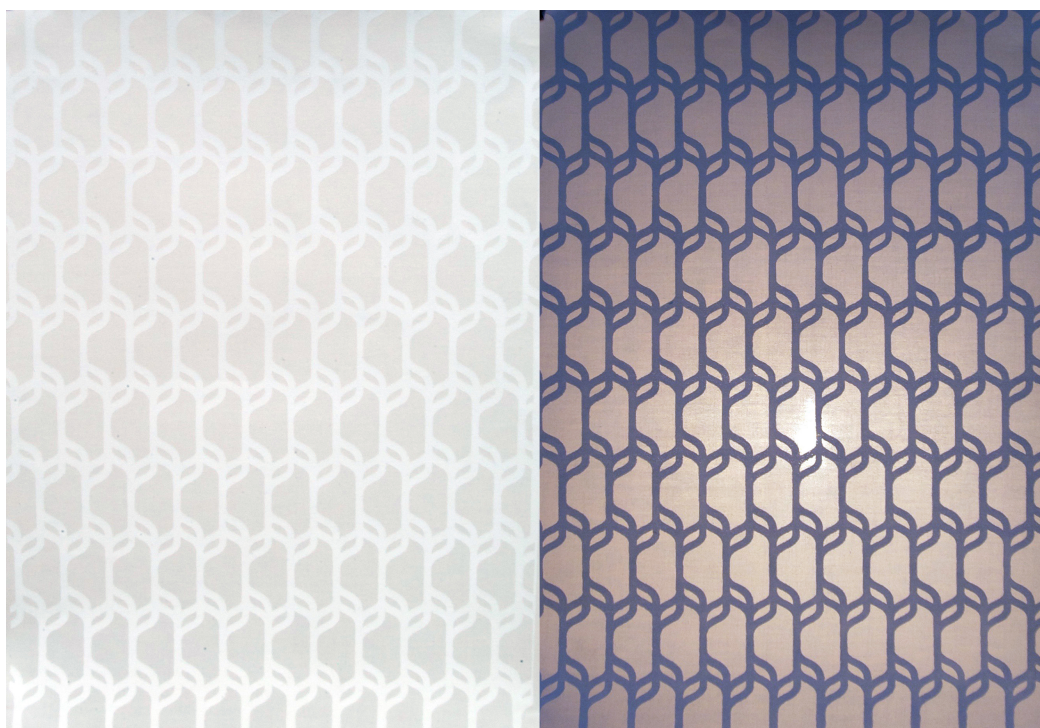


*Obr. 62: Stínidlo je vyrobeno z materiálu pro panelové závěsy značky Ikea. Dekor je vytištěn ručně pomocí šablony. Výška stínidla: 60cm, průměr stínidla 25cm*

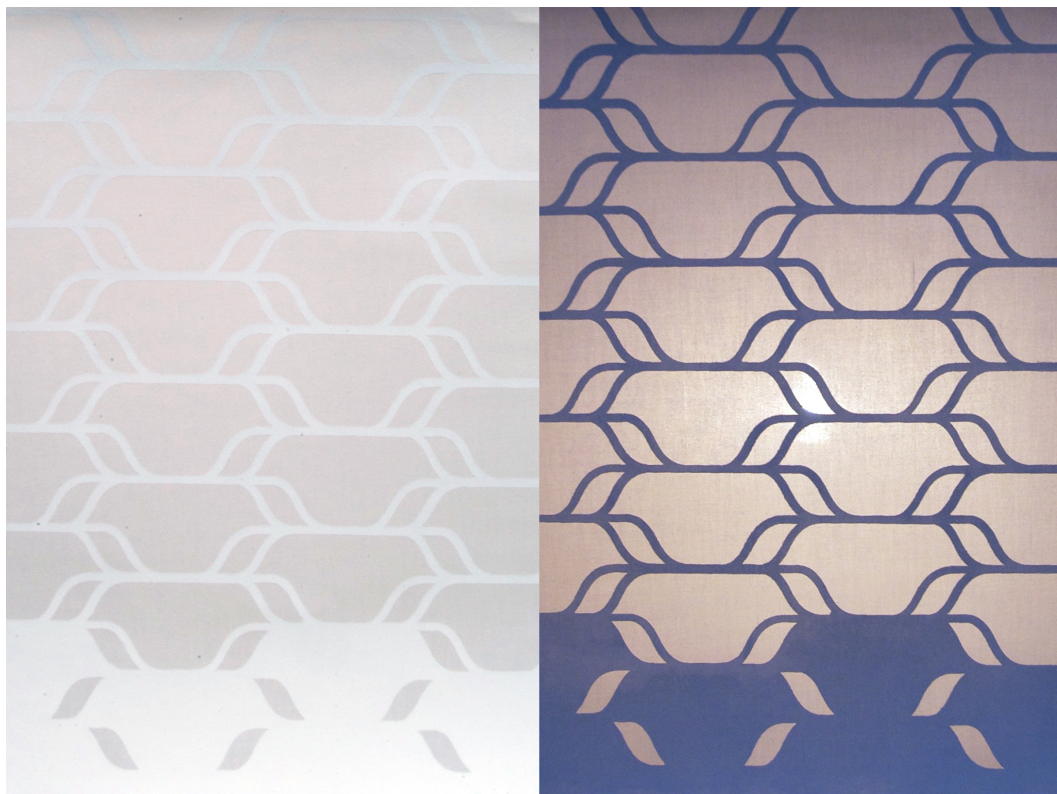
#### 4.5.2 Panelové závěsy



*Obr. 64: Detail postisků panelových závěsů se vzory lístků ve dvou velikostech*



*Obr. 65: Panelový závěs značky Ikea doplněn o ruční tisk barvou Remakol. Šíře panelu je 60cm. Fotografie na denním světle a prosvícení.*



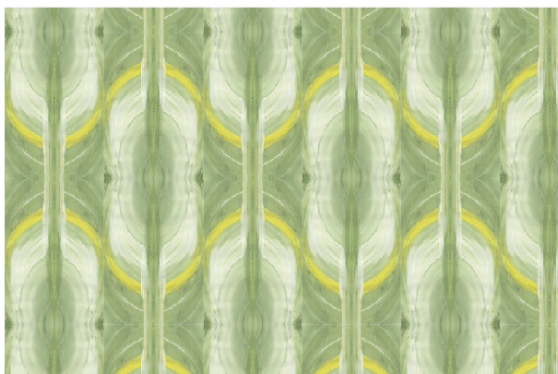
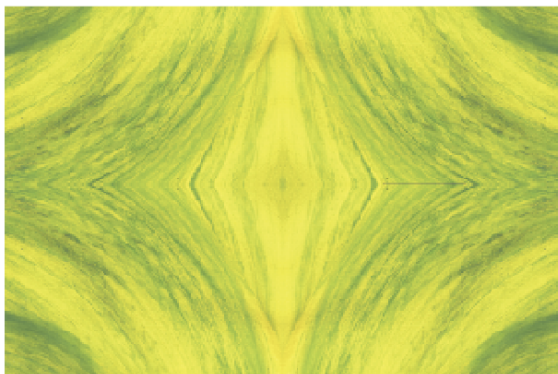
*Obr. 63: Panelový závěs značky Ikea doplněn o ruční tisk barvou Remakol. Šíře panelu je 60cm. Fotografie na dením světla a prosvícení.*



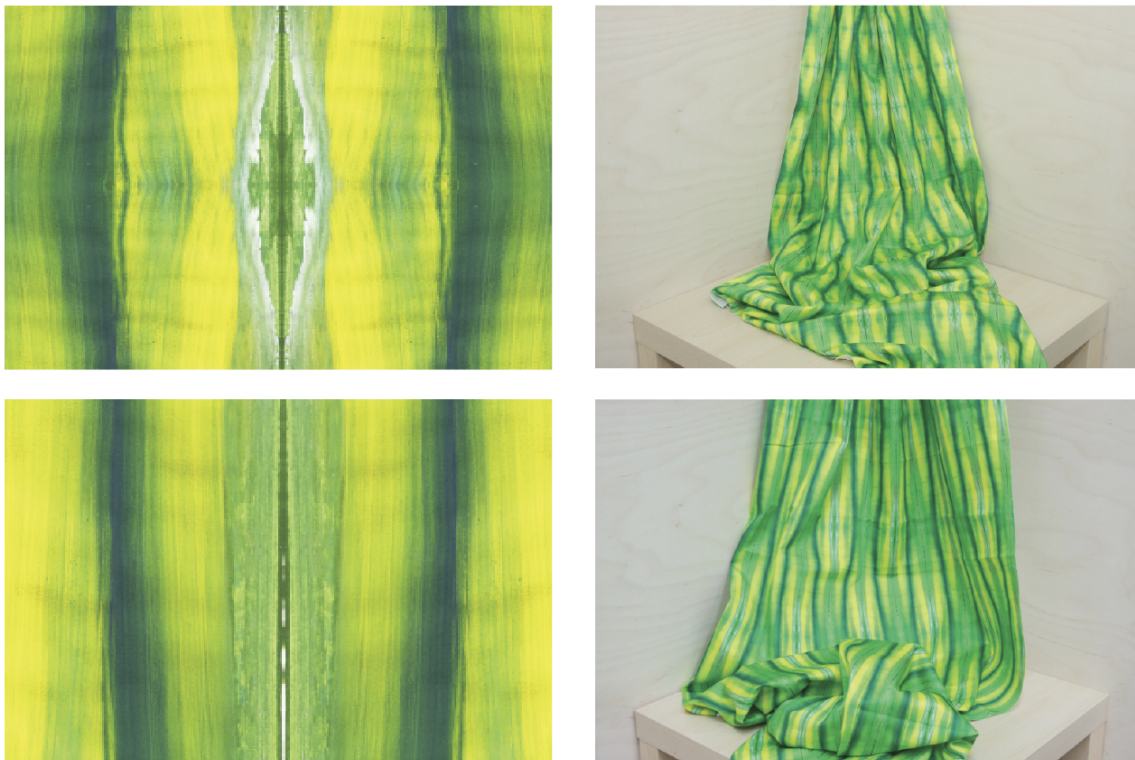
### 4.5.3 Látky v metráži



*Obr. 66: Látky v metráži*



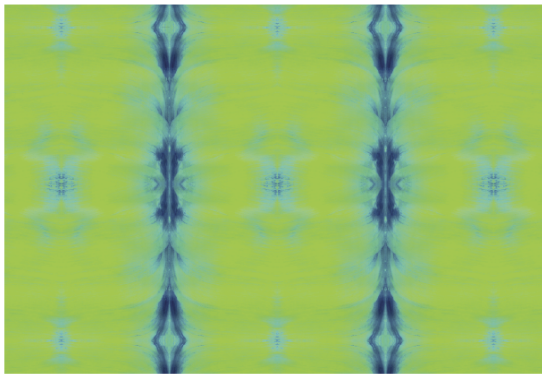
*Obr. 67: Látky „Ananas“ a látky „Žluté vlny“*



Obr. 68: Látka „Agáve 1“ a látka „Agáve 2“



Obr. 69: Látka „Geometrie palma“ a látka „Geometrie lístky“



*Obr. 70: Látka „Batika zelená“ a látka „Tulipány růžová“*

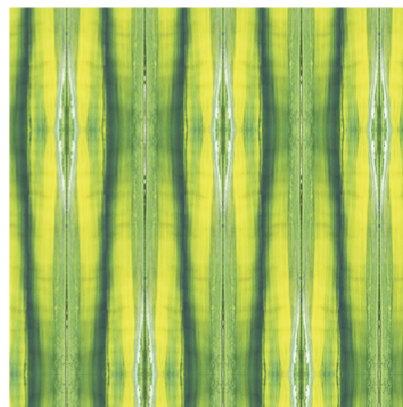
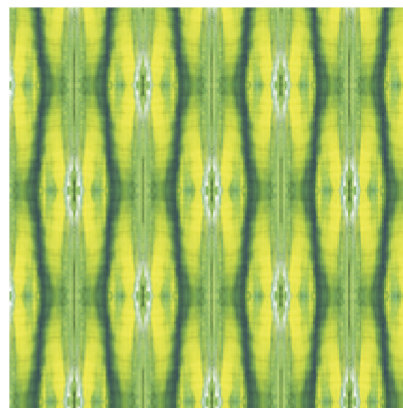


*Obr. 71: Látka „Batika růžová“ zpracovaná do potahu na lehátko.*

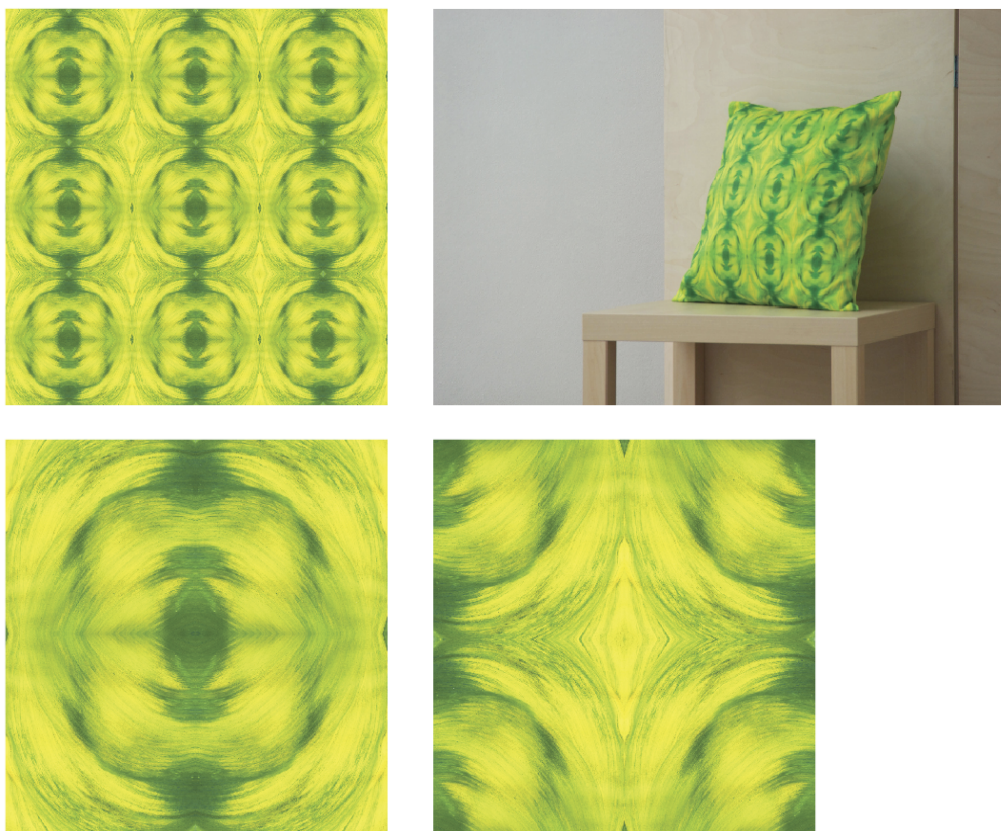
#### 4.5.4 Polštáře



*Obr. 72: Všechny polštáře*



*Obr. 73: Varianty 1 a 2 polštáře „Agáve“*



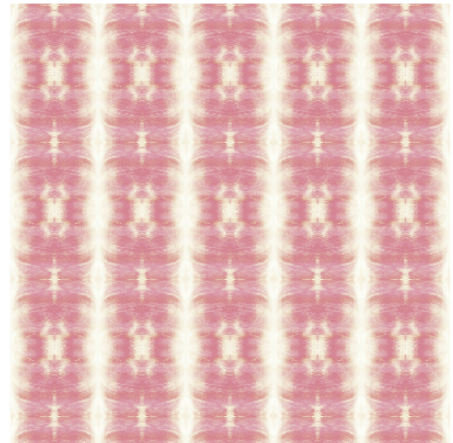
*Obr. 74: Varianty 1, 2 a 3 polštáře „Ananas“*



*Obr. 75: Varianty 1 a 2 polštáře „Žluté vlny“*



*Obr. 76: Polštář „Tulipány ružová“*



*Obr. 77: Varianty 1, 2 a 3 polštáře „Batika růžová“*



Obr. 78: Oboustraný polštář „Tulipány ružová“



Obr. 79: Oboustraný polštář „Batika zelená“

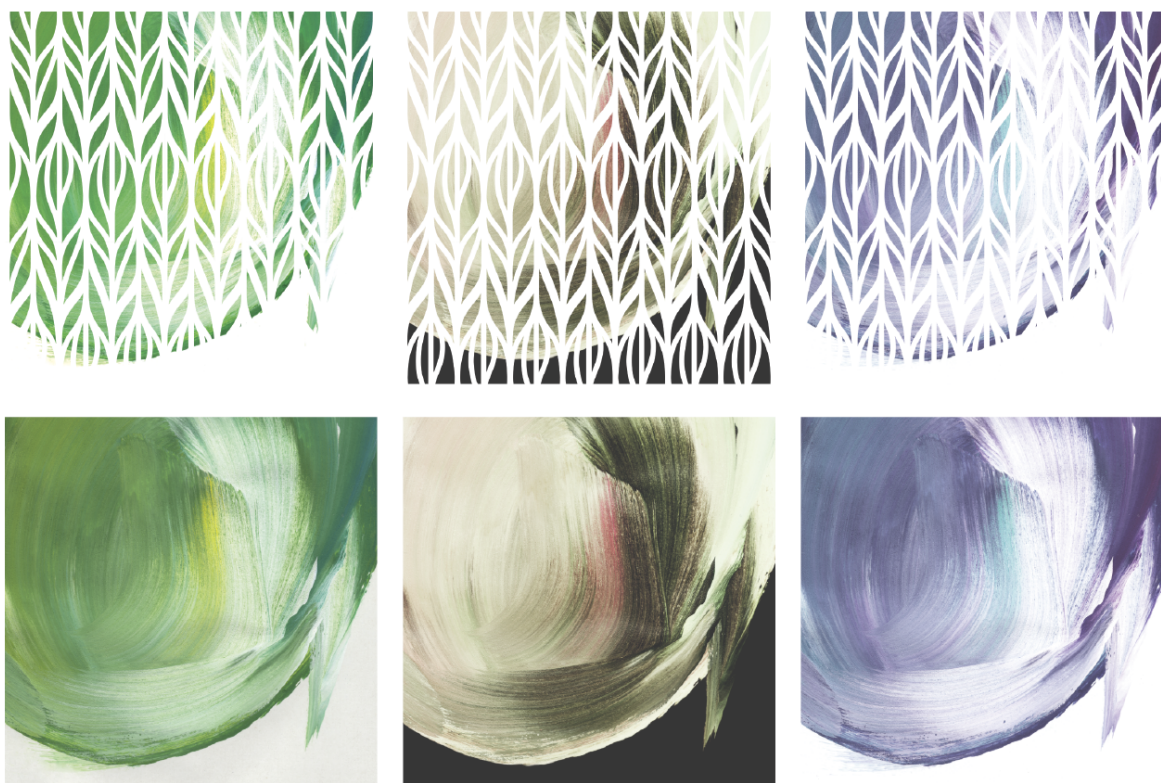


*Obr. 80: Oboustrané polštáře „Palmy“*

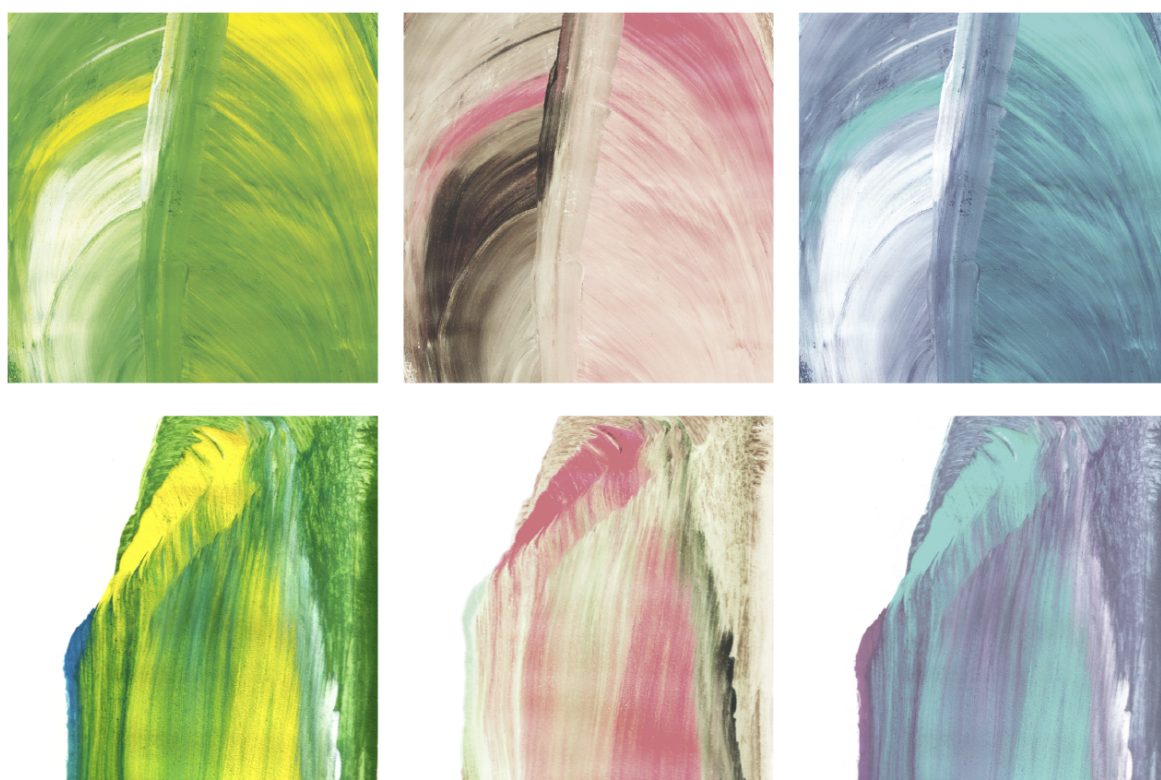


*Obr. 81: Každý povlak na polštář je opatřen zipem v barvě potisku.*





Obr. 82: Další barevné varianty oboustraných polštářů, které využívají kombinace geometrického vzoru „tulipánů“ a podkladu malby se strukturou.



Obr. 83: Další barevné varianty oboustraných polštářů se strukturou malby.

#### 4.5.5 Tapety



*Obr. 84: Tapeta 1*



*Obr. 85: Tapeta 2*



*Obr. 86: Tapeta Agáve*



*Obr. 87: Tapeta růžová*



*Obr. 88: Tapeta 3*



*Obr. 89: Tapeta 4*



*Obr. 90: Tapeta skleník*



*Obr. 91: Tapeta skleník modrá*

## ZÁVĚR

Praktickou část mé diplomové práce jsem zpracovávala s úmyslem se tématu věnovat i po ukončení studia. Práce mne po celou dobu velice bavila a to z toho důvodu, že je velice rozmanitá. Začínala jsem pobyt v přírodě, vnímáním rostlin, pokračovala jsem přes ruce umazané od barvy se štětcem v ruce. Následná technická úprava maleb v počítači mi nabídla další možnosti, jak s barvou zacházet a rozvíjet tak další svou práci. Výsledné tvoření samotných bytových doplňků, tisky, šití, kontakt s různými materiály je pro jakéhokoli designéra nesmírně důležitý a jsem ráda, že jsem měla možnost si to opět připomenout. K focení výsledných produktů a celkově k jejich prezentaci jsem přistupovala velice zodpovědně, protože je mi jasné, že tato práce jen tak v šuplíku neskončí a doufám, že to bude můj odrazový můstek pro život na druhé straně. Ano, pro život a práci po škole.

## SEZNAM POJMŮ

Imobilní: stavební materiály: omítky, beton, cihly, sklo, kovy, dřevěné povrchy, podlahy, dveře, okna..Mobilní: nábytkové kusy, potahy, kusové koberce, závěsy, přehozy, osvětlovací tělesa, spotřebiče

Odstín – tímto pojmem označujeme základní „identitu“ barvy – červená, fialová, oranžová atd. Tato identita je výsledkem našeho vnímání odrazu světla o různých frekvencích, který vyvolává zrakový vjem, barvu světla.

Tapeta – čaloun; 1. textilní, kožený nebo papírový potah stěn s opakujícími se ornamenty nebo figurativními motivy; 2. plošná výzdoba s opakujícími se vzory.[3] Str. 193

Ornamenty v širším slova smyslu jakákoli dekorace členící zeď, vyplňující plochu, zdobící nějaký předmět; v užším slova smyslu druh výzdoby, jednotlivý motiv nebo celý systém určitého výzdobného typu (ornamentika) dekorující architekturu, produkt umění, uměleckého řemesla nebo průmyslu. Podle původu a povahy výzdobných prvků členíme ornament na geometrický, rostlinný, živočišný a figurální. Pro každý umělecký sloh jsou charakteristické určité ornamentální prvky a jejich formální zpracování. [3] Str. 141

Perlovec – (astrangal) vodorovný ornamentální článek skládající se z kuliček nebo eliptických perliček. [3] Str 149

Vejcovec – architektonická plastická dekorace tvořená polooválnými útvary, v nichž vejčité tvary střídá s hrotitými. [3] Str. 206

Palmeta – (fr.) ž. Ornamentální motiv v podobě palmových listů, symetricky se rozvíjejících podle střední osy; užívá se od starověku jako symbol života. [3] Str 144

Zubořez – architektonický článek, pásový ornament z opakujících se kvádrů na spodní římsy či vlysu (ionský nebo korintský řád), nebo z diagonálně postavených hranolků (románský sloh). [3] Str 217

Meandr – (řec.), m. - antický ornament, nazývaný podle typického toku maloasijské řeky Maiandros; motiv průběžné linie pravoúhle zalamované nebo spirály na sebe vzájemně navazující. [3] Str. 122

Kaligrafie – (řec.), ž. - krasopis; dekorativní psané písmo komponované např. s ilustracemi a ornamenty do jednotně řešené plochy; uplatňuje se v knižní kultuře, zejména v umění islámském a východoasijském (Čína, Korea, Japonsko apod.) [3] Str. 90

Batika – (malaj.), ž. - speciální technika barvení látek, při níž se místa, která nemají být obarvena (tvoří buď ornamentální nebo figurální vzor látky) nejdříve pokryjí voskem, nezakrytá místa se obarví a vosk se odstraní, takže se pod ním objeví původní barva látky; batika je stará barvířská technika, která do Evropy přišla z Orientu a zády se pro svou snadnost a výsledný estetický účinek stala oblíbenou technikou, zejména v lidové tvorbě, u nás drží tradici batikovaných látek lidová umělecká družstva. [3] Str. 31

Barva a velikost -optický klam, velký kruh obklopený malými nám připadá větší než malý kruh obklopený většími přitom oba středové kruhy jsou stejně velké.

Barva a vzdálenost – optická iluze a klam; bílá židle a černém podkladu nám připadá bližší než černá na bílém podkladu.

Barva na bílé ploše – se zdá být sytější, tmavší, než nám připadá stejná barva na velké ploše [1] Str. 118

Bezoldův efekt – tj, stejné červené barvené plochy v pozadí působí tepleji, pokud je v popředí teplá barva (žlutá), a naopak studeněji, pokud je barva v popředí studená (modrá)

Drobné mobilní: dekorativní předměty, doplňky [1] Str. 120

jas/světlost – jas označuje stupeň tmavosti či světlosti barvy. [2] Str. 84-89

Kinetický efekt – barev, které vykazují maximální kontrast tj, komplementární barev a achromů – bílé a černé

ornament ( latinsky ornare – zdobit) ozdoba, okrasa. Ornament vzniká rytmickým opakováním prvků, motivů nebo článků, jež navzájem spojuje způsob, jakým se s ním zachází a pracuje, to jest pomocí rytmiky, proporcí či symetrie. Násobek zdobného prvku vzniklý opakováním podle daných pravidel může být aplikován v ploše (kresba, malba, intarzie) nebo v trojrozměrném objektu (architektura, sochařství, předměty užitého umění). Může být aplikován na jakémkoli materiálu, např. lidská pokožka. Svědčí mu jak jednobarevnost tak vícebarevnost i použití jednoho či více materiálů. Ornament je způsobem vyjádření uměleckého obrazu skutečnosti a umělecké seberealizace.) [4]

sytnost – můžeme popsat také jako její intenzitu či zářivost, tj. syté barvy jsou velmi intenzivní, zářivé. Jejich opakem jsou barvy tlumené, jejichž odstín je velmi nevýrazný, takovým barvám říkáme neutrální.



3 freska: (it.), ž. - z italského al fresco – malba do čerstvého; nástěnná malba anorganickými, vodou ředěnými pigmenty na čerstvé omítce z hašeného vápna a dobře vypraného, ostrého křemičitého písku. Zbroušená hladká a vlhká omítka se připravuje vždy jen v takové ploše, kterou, kterou stačí malíř za den zvládnout (schnutí malby pokračuje současně s tvrdnutím omítky, proto nejsou dodatečné přemalby nebo jiné korektury možné a malíř musí pracovat postupem alla prima, což vyžaduje velkou technickou i technologickou zkušenost, dovednost a pohotovost). Fresková malba je velice trvanlivá, protože barvy se při malování napevno spojují s průhlednými krystalky uhličitanu vápenatého v omítce, ale podléhá vlivům exhalací a městské atmosféry a v exteriérech musí být často restaurována, fixována a chráněna před škodlivými účinky. Technika známá již starým Egyptanům, dospěla zejména v renesanční Itálii k velké dokonalosti. [3] Str.66

**SEZNAM POUŽITÉ LITERATURY**

- [1] HRADECKÁ Jana, *Škola interiérového designu: pro všechny, koho zajímá dobré bydlení*. 1. vyd.. Praha: Grada, 2013. 232 s. ISBN 978-802-4735-597
- [2] SAMARA Tymothy, *Grafický design: základní pravidla a způsoby jejich porušování*. . : Slovart, 2007. 272 s ISBN 978-80-7391-030-3
- [3] TROJAN, Raoul a Bohumír MRÁZ, *Malý slovník výtvarného umění*. 2. vyd. . : Fortuna, 1996. 236 s. ISBN 80-716-8329-9
- [4] 4: JIROUŠKOVÁ Petra, Teoretická část: Renaissance dekoru v současném grafickém designu Praktická část: Autorký projekt - geneze vybraného motivu v různých aplikacích., 2008
- [5] CAHLÍK, Pavel, *Interiér lehce ozvláštňí pletené nebo trhací tapety* [online]. 2013. <http://www.designmagazin.cz/interiér/43864-interiér-lehce-ozvlastni-pletene-nebo-trhaci-tapety.html>
- [6] ŘEZNÍČKOVÁ Alena, *Tapety trochu jinak aneb když se potká nápad s tiskařskou technikou* [online]. 2014. [http://bydleni.idnes.cz/tapety-paperjoe-a-eva-hanzalova-d3t-/architektura.aspx?c=A141218\\_002336\\_architektura\\_rez](http://bydleni.idnes.cz/tapety-paperjoe-a-eva-hanzalova-d3t-/architektura.aspx?c=A141218_002336_architektura_rez)
- [7] KRYNEK Ondřej, *Missoni Home rozzáří domov pestrobarevnými vzory* [online]. 2014 24.4.. <http://www.designmagazin.cz/interiér/48158-missoni-home-rozzari-domov-pestrobarevnymi-vzory.html>
- [8] KRYNEK Onřej *Urquiola navrhla pro GAN pohovku ušitou z koberců* [online]. 2014 10/1/ 16:40 . <http://www.designmagazin.cz/interiér/38732-urquiola-navrhla-pro-gan-pohovku-usitou-z-kobercu.html>
- [9] MAREČKOVÁ Katřina, *LUXX jsou trojrozměrná zrcadla z leštěných panelů* [online]. 30.7.2013 . <http://www.designmagazin.cz/interiér/42702-luxx-jsou-trojrozmerna-zrcadla-z-lestenych-panelu.html>
- [10] DRUGDOVÁ Lucie, *Pouliční umění trochu jinak: Optické iluze, které si pohrají s vašimi smysly* [online]. 29.10.2013 08:00. <http://www.reflex.cz/clanek/zajimavosti/52381/poulicni-umeni-trosku-jinak-opticke-iluze-ktere-si-pohraji-s-vasimi-smysly.html>
- [11] KRYNEK Ondřej, *Česká genetická banka dostala organický interiér* [online]. 2012, 1.2.2015 9:01. <http://www.designmagazin.cz/interiér/30704-ceska-geneticka-banka>

dostala-organicky-interiér.html

- [12] CAHLÍK Pavel, *Hotel Vincci Bit v Barceloně vyzdobil deset umělců* [online]. 6.11.2013, cit. 20/1/2015 20:45. <http://www.designmagazin.cz/interiér/44991-hotel-vincci-bit-v-barcelone-vyzdobilo-deset-umelcu.html>
- [13] *ANNA by ZMIK designers* [online]. 2010 cit. 2015/2/1 9:54. <http://www.yatzer.com/ANNA-by-ZMIK-designers>
- [14] *wikipedie* [online]. 2015 2/5/2015 13:24. [http://cs.wikipedia.org/wiki/%C3%96ko-TeX\\_Standard\\_100](http://cs.wikipedia.org/wiki/%C3%96ko-TeX_Standard_100)
- [15] [latkypodlevas.cz](http://www.latkypodlevas.cz) *Látky podle Vás* [online]. 2015 cit. 2015/5/1 16:14. <http://www.latkypodlevas.cz/clanky/na-co-myslet-pri-navrhovani-vzoru>
- [16] [urban.ka](http://urban-ka.com) [online]. [14] 2015 cit. 2015/5/1 16:34. <http://urban-ka.com/o-vyrobe/>
- [17] Tiskové technologie. . 2001 cit. 2/5/2015 13:31
- [18] [online]. 2015 cit. 2/5/2015 13:22. <http://cs.wikipedia.org/wiki/Bavlna>

**SEZNAM OBRÁZKŮ**

Obr. 1: Devět názorných ukázek, jak lze opticky tvarovat prostor.....	12
Obr. 2: Optické rozdělení místnosti.....	14
Obr. 3: Geometrické vzory.....	15
Obr. 4: Černá stěna v místnosti.....	16
Obr. 5: Tabulová barva je oblíbená zejména v barech a restauracích.....	16
Obr. 6: Chytrý nátěr.....	17
Obr. 7: Motiv na stropně najde využití např. v ordinaci dentisty.....	19
Obr. 8: Ukázky 1-6.....	20
Obr. 9: Tapeta inspirovaná batikou.....	23
Obr. 10: Tapety inspirované akvarelem.....	23
Obr. 11: Ombre tapeta.....	24
Obr. 12: Pletené vzory od Chae Young Kima se objevují i na tapetách.....	24
Obr. 13: Tears Off tapeta.....	25
Obr. 14: Ukázka tapet PaperJoe.....	26
Obr. 15: Ukázka tapet PaperJoe.....	26
Obr. 16: Samolepky lze bez problémů umístit i na podlahu.....	27
Obr. 17: Šedobílou fotografií tvoří proužky s různou tloušťkou. Z dálky tak obraz vypadá celistvě.....	27
Obr. 18: Ukázka samolepkové tapety od Rychael Kelly. ....	28
Obr. 19: Nápisy je možné umístit i přes hrany.....	28
Obr. 20: Ložní prádlo inspirované akvarelovým trendem.....	29
Obr. 21: Kombinace ilustrace lesa a průsvitu slunečního světla.....	30
Obr. 22: Panelové závěsy mohou sloužit i k rozdělení místnosti jako mobilní příčka.....	31
Obr. 23: Propustnost světla můžeme ovlivnit volbou materiálu. V tomto případě je látka téměř průhledná.....	31
Obr. 24: Pohovka s názvem Pixels od Christiana Zuzunaga.....	32
Obr. 25: Kolekce od Patricie Urquiola, kde se propojuje sedací nábytek s koberci, stejně dobře jako grafický design s designem nábytku.....	33
Obr. 26: Geometrické vzory na dekoračních polštářích.....	34
Obr. 27: Květinové vzory.....	34
Obr. 28: Povlaky na dekorační polštáře kombinují lesklou kůži a hrubou plst'.....	35
Obr. 29: Typografický kalendář ve formě plakátu od designerky Kristiny Krogh.....	36

Obr. 30: Papírová origami potištěná stínidla.....	37
Obr. 31: Papírové lovecké trofeje.....	37
Obr. 32: Trojrozměrná ilustrace na zeď ze studia Hu2.....	38
Obr. 33: Série plakátů ve kterých se snoubí kontrast geometrie a struktur různého původu... .....	38
Obr. 34: Prostorová zrcadla LUXX od Samuela Accoceberryho.....	39
Obr. 35: Rozpíjené skvrny na zrcadle.....	39
Obr. 36: Další zajímavá ukázka, jak lze skloubit zrcadlo s barvou. ....	40
Obr. 37: Opuštěný dům v Saint-Étienne.....	41
Obr. 38: It's a point of view - tento nápis je čitelný pouze z jednoho místa.....	42
Obr. 39: Dílo umělce Feliceho Variniho.....	43
Obr. 40: Označení podlaží umístěné přes roh chodby.....	44
Obr. 41: Označení E0 je čitelné pouze ze začátku chodby.....	44
Obr. 42: Barevný prvek začíná na podlaze, pokračuje přes stěnu až na strop.....	45
Obr. 43: Interiér České genetické banky.....	46
Obr. 44: Detail typografické tapety na chodbě společnosti Adobe v Utahu.....	47
Obr. 45: Chodby v různých podlažích hotelu Vincci Bit.....	48
Obr. 46: Silnice na stěně je vytvořená pomocí samolepek, proto bylo možné polepit i dveře.....	49
Obr. 47: Zrcadlový efekt s kombinací přírodního motivu zatahuje návštěvníky kavárny přímo do motivu lesa. ....	50
Obr. 48: Stropní svítidlo Cloud, Kempink polštáře a tapeta Kempink.....	51
Obr. 49: Dětské motivy od Lavmi.....	51
Obr. 50: Barevné efekty.....	55
Obr. 51: Název ilustrace: Absorpce Field, Oregon.....	56
Obr. 52: Rebecca Ward pro Kate Spade v New Yorku.....	57
Obr. 53: Jemná, drátěná kresba jako z rýsovacího prkna. To je návrh pro studio Iart.....	58
Obr. 54: Studie listu.....	62
Obr. 55: Struktura listu.....	63
Obr. 56: Náhled stěny, kterou jsem využívala pro focení i pro vizualizace.....	64
Obr. 57: Příprava na tisk panelových závěsů a stínidel lamp.....	66
Obr. 58: Průběh focení produktů v zahradě.....	68
Obr. 59: Stínidla lamp .....	69
Obr. 60: Stínidlo je vyrobeno z materiálu pro panelové závěsy značky Ikea. Dekor je	

vytištěn ručně pomocí šablony. Výška stínidla: 60cm, průměr stínidla 25cm.....	69
Obr. 61: Stínidlo je vyrobeno z materiálu pro panelové závěsy značky Ikea. Dekor je vytištěn ručně pomocí šablony. Výška stínidla: 60cm, průměr stínidla 13cm.....	70
Obr. 62: Stínidlo je vyrobeno z materiálu pro panelové závěsy značky Ikea. Dekor je vytištěn ručně pomocí šablony. Výška stínidla: 60cm, průměr stínidla 25cm.....	70
Obr. 63: Panelový závěs značky Ikea doplněn o ruční tisk barvou Remakol. Šíře panelu je 60cm. Fotografie na dením světla a prosvícení.....	72
Obr. 64: Detail postisků panelových závěsů se vzory lístků ve dvou velikostech.....	71
Obr. 65: Panelový závěs značky Ikea doplněn o ruční tisk barvou Remakol. Šíře panelu je 60cm. Fotografie na denním světla a prosvícení.....	71
Obr. 66: Látky v metráži.....	73
Obr. 67: Látka „Ananas“ a látka „Žluté vlny“ .....	73
Obr. 68: Látka „Agáve 1“ a látka „Agáve 2“ .....	74
Obr. 69: Látka „Geometrie palma“ a látka „Geometrie lístky“ .....	74
Obr. 70: Látka „Batika zelená“ a látka „Tulipány růžová“ .....	75
Obr. 71: Látka „Batika růžová“ zpracovaná do potahu na lehátko.....	75
Obr. 72: Všechny polštáře.....	76
Obr. 73: Varianty 1 a 2 polštáře „Agáve“ .....	76
Obr. 74: Varianty 1, 2 a 3 polštáře „Ananas“ .....	77
Obr. 75: Varianty 1 a 2 polštáře „Žluté vlny“ .....	77
Obr. 76: Polštář „Tulipány růžová“ .....	78
Obr. 77: Varianty 1, 2 a 3 polštáře „Batika růžová“ .....	78
Obr. 78: Oboustranný polštář „Tulipány ružová“ .....	79
Obr. 79: Oboustranný polštář „Batika zelená“ .....	79
Obr. 80: Oboustranné polštáře „Palmy“ .....	80
Obr. 81: Každý povlak na polštář je opratřen zipem v barvě potisku. ....	80
Obr. 82: Další barevné varianty oboustranných polštářů, které využívají kombinace geometrického vzoru „tulipánů“ a podkladu malby se strukturou.....	81
Obr. 83: Další barevné varianty oboustranných polštářů se strukturou malby.....	81
Obr. 84: Tapeta 1.....	82
Obr. 85: Tapeta 2.....	82
Obr. 86: Tapeta Agáve.....	83
Obr. 87: Tapeta růžová.....	83
Obr. 88: Tapeta 3.....	84

Obr. 89: Tapeta 4.....	84
Obr. 90: Tapeta skleník.....	85
Obr. 91: Tapeta skleník modrá.....	85

1. [1]
2. <http://www.mydomaine.com/minimal-gray-black-scandinavian-home/slide5>
3. <http://www.remodelista.com/posts/trend-alert-10-bold-color-patterns-painted-on-walls-and-floors> dostupné 2015-01-31 13:44
4. <http://freshome.com/2014/11/16/creative-and-welcoming-scandinavian-inspired-apartment-in-warsaw-poland/>
5. <http://freshome.com/2014/11/16/creative-and-welcoming-scandinavian-inspired-apartment-in-warsaw-poland/>
6. [http://blogs.babycenter.com/life\\_and\\_home/8192011-how-to-organize-your-life-with-paint/](http://blogs.babycenter.com/life_and_home/8192011-how-to-organize-your-life-with-paint/)
7. <http://www.das-ideale-heim.ch/inspiration/architektur/Dental-Club.html>
8. hradecká
9. <http://bfree.cz/wp-content/gallery/gal-b/watercolor-walls-ideas-21.jpg>
10. <http://www.architectureartdesigns.com/wp-content/uploads/2014/03/648.jpg>
11. <http://www.ellos.fi/wallpaper-by-ellos/macy-taustatapetti-petrolinsin/407344?N=1z141wrZ68hZ1z141o7&Ns=Freshness%7C0&Nao=8>
12. <http://www.designmagazin.cz/interier/43864-interier-lehce-ozvlastni-pletene-nebo-trhaci-tapety.html> 11:09 10/1/2015, autor článku Pavel Cahlík)
13. <http://www.designmagazin.cz/interier/43864-interier-lehce-ozvlastni-pletene-nebo-trhaci-tapety.html> 11:09 10/1/2015, autor článku Pavel Cahlík)
14. čas 11:02 10/1/2015 [http://bydleni.idnes.cz/tapety-paperjoe-a-eva-hanzalova-d3t-architektura.aspx?c=A141218\\_002336\\_architektura\\_rez](http://bydleni.idnes.cz/tapety-paperjoe-a-eva-hanzalova-d3t-architektura.aspx?c=A141218_002336_architektura_rez)
15. čas 11:02 10/1/2015 [http://bydleni.idnes.cz/tapety-paperjoe-a-eva-hanzalova-d3t-architektura.aspx?c=A141218\\_002336\\_architektura\\_rez](http://bydleni.idnes.cz/tapety-paperjoe-a-eva-hanzalova-d3t-architektura.aspx?c=A141218_002336_architektura_rez)
16. <http://surfacecollective.com/cart/dolce-vita/>
17. <http://fugu.cz/fotogalerie/vandemoortele>
18. <http://img266.imageshack.us/img266/3484/cap09pb0.jpg>
19. [http://fugu.cz/thumbnail/720/var/files/fotogalerie/cleevio/robot\\_z\\_radiatoru\\_na\\_zdi\\_v\\_cleeviu.jpg](http://fugu.cz/thumbnail/720/var/files/fotogalerie/cleevio/robot_z_radiatoru_na_zdi_v_cleeviu.jpg)
20. <http://shop.nordstrom.com/s/blissliving-home-pacific-300-thread-count-duvet-set-online-only/3290958?origin=keywordsearch&contextualcategoryid=0&fashioncolor=&resultback=1223>
21. <http://www.apartmenttherapy.com/elegant-hand-cut-paper-window-treatments-170322>
22. <http://media.novinky.cz/135/161354-original1-tdhul.jpg>
23. [http://www.4deco.cz/admin/files\\_upload/images/Exclusive/panelove%20steny/pt\\_0083.jpg](http://www.4deco.cz/admin/files_upload/images/Exclusive/panelove%20steny/pt_0083.jpg)
24. <http://www.yankodesign.com/2008/03/28/plush-pixels/>
25. [http://static.dezeen.com/uploads/2013/01/dezeen\\_Lana-Mangas-by-Patricia-Urquiola-for-Gan\\_ss\\_1.jpg](http://static.dezeen.com/uploads/2013/01/dezeen_Lana-Mangas-by-Patricia-Urquiola-for-Gan_ss_1.jpg)
26. [https://lh3.googleusercontent.com/DUmbaSdnWN5T0UeyZHdth998nUgi\\_FbmO3HImHEmQS8AOcfxXv9sbYq9vBUn6DIagE14=s142](https://lh3.googleusercontent.com/DUmbaSdnWN5T0UeyZHdth998nUgi_FbmO3HImHEmQS8AOcfxXv9sbYq9vBUn6DIagE14=s142)
27. <https://s-media-cache-ak0.pinimg.com/736x/ff/46/f6/ff46f679044ed5f4740962f45f5a1bab.jpg>
28. <http://thebeatthatmyheartskipped.co.uk/wp-content/uploads/2013/09/NatashaL.jpg>
29. <http://media.paperblog.fr/i/743/7432498/graphic-calendars-2015-L-wAkHHR.jpeg>
30. [https://lh3.googleusercontent.com/-jaPB0VDDvpquImA4H2fimmYZu6hVtl6d8sdPOXPLv1b3GUjVNrEmwdY1Q7Yc cw\\_NqfNMg=s114](https://lh3.googleusercontent.com/-jaPB0VDDvpquImA4H2fimmYZu6hVtl6d8sdPOXPLv1b3GUjVNrEmwdY1Q7Yc cw_NqfNMg=s114)
31. <http://thedesigfav.com/wp-content/uploads/2014/11/animal-paper-heads-for->



- interior-decoration-by-gizmo-ukraine-1.jpg
32. [http://41.media.tumblr.com/a822de94f0a9bd6bdd503d8363671b21/tumblr\\_ngx6kptDyU1qzjlz4o1\\_500.jpg](http://41.media.tumblr.com/a822de94f0a9bd6bdd503d8363671b21/tumblr_ngx6kptDyU1qzjlz4o1_500.jpg)
  33. <https://s-media-cache-ak0.pinimg.com/736x/41/3c/53/413c533143a6076f627874250ada0518.jpg>
  34. [http://static.dezeen.com/uploads/2013/06/dezeen\\_LUXX-mirrors-by-Samuel-Accoceberry\\_3.jpg](http://static.dezeen.com/uploads/2013/06/dezeen_LUXX-mirrors-by-Samuel-Accoceberry_3.jpg)
  35. [http://www.heals.co.uk/content/ebiz/heals/invnt/311352/311352\\_1.jpg](http://www.heals.co.uk/content/ebiz/heals/invnt/311352/311352_1.jpg)
  36. [http://img.edilportale.com/product-thumbnails/b\\_prodotti-111009-rel11454e1ea6d54e7ca1135ab00482b727.jpg](http://img.edilportale.com/product-thumbnails/b_prodotti-111009-rel11454e1ea6d54e7ca1135ab00482b727.jpg)
  37. <http://www.reflex.cz/galerie/zajimavosti/37761/>
  38. [http://bumbubum.me/wp-content/uploads/2011/07/JosephEgan\\_6.jpg](http://bumbubum.me/wp-content/uploads/2011/07/JosephEgan_6.jpg)
  39. [http://www.todayandtomorrow.net/wp-content/uploads/2011/07/varini\\_1.jpg](http://www.todayandtomorrow.net/wp-content/uploads/2011/07/varini_1.jpg)
  40. <https://s-media-cache-ak0.pinimg.com/736x/df/b9/54/dfb954d5446d6177bce2d74d7aebb757.jpg>
  41. [http://41.media.tumblr.com/tumblr\\_lsw309qAUe1r4zp3jo1\\_1280.jpg](http://41.media.tumblr.com/tumblr_lsw309qAUe1r4zp3jo1_1280.jpg)
  42. <https://s-media-cache-ak0.pinimg.com/736x/e5/e7/5e/e5e75e34452cbd30ce89d26e008b8d8c.jpg>
  43. [http://www.a1architects.cz/admin/img/works/A1\\_W\\_WRK\\_INT\\_HEALTH\\_PRAHA\\_CZECHGENEBANK\\_F\\_FINAL\\_06.jpg](http://www.a1architects.cz/admin/img/works/A1_W_WRK_INT_HEALTH_PRAHA_CZECHGENEBANK_F_FINAL_06.jpg)
  44. <https://s-media-cache-ak0.pinimg.com/236x/0f/cc/3f/0fcc3fcdaf954b5b7cdc987db6324ef2.jpg>
  45. [http://estaticos03.cache.el-mundo.net/elmundo/imagenes/2012/10/16/cultura/1350379768\\_extras\\_portadilla\\_0.jpg](http://estaticos03.cache.el-mundo.net/elmundo/imagenes/2012/10/16/cultura/1350379768_extras_portadilla_0.jpg)
  46. <https://s-media-cache-ak0.pinimg.com/236x/0b/65/37/0b653728b6a528cc50e7194b97a03284.jpg>
  47. [http://img.archilovers.com/projects/b\\_730\\_8fb03f584b48402ca69a31eb895d13b1.jpg](http://img.archilovers.com/projects/b_730_8fb03f584b48402ca69a31eb895d13b1.jpg)
  48. [https://lh3.googleusercontent.com/vO-6keo02ibvIwREc8iwgKwANGD40t3jvc\\_j0\\_Fnp73iVkfAkwKVU4vhGxEoV2HeVt1m=s146](https://lh3.googleusercontent.com/vO-6keo02ibvIwREc8iwgKwANGD40t3jvc_j0_Fnp73iVkfAkwKVU4vhGxEoV2HeVt1m=s146)
  49. <http://2.bp.blogspot.com/-kPppZWkYhyg/VBSnp-lk11I/AAAAAAAAAKo4/d1-XOYcWH6o/s1600/Heroes.jpg>
  50. [1]
  51. [http://static.artdiscover.com/img/artwork/6197\\_1.jpeg](http://static.artdiscover.com/img/artwork/6197_1.jpeg)
  52. <https://modmen.files.wordpress.com/2010/02/nyfw-076.jpg>
  53. [http://static.dezeen.com/uploads/2010/02/dzn\\_Anna-by-ZMIK-1.jpg](http://static.dezeen.com/uploads/2010/02/dzn_Anna-by-ZMIK-1.jpg)