

# Návrh řešení úprav prostor u Kulturního domu ve Frenštátě pod Radhoštěm

Pavλίna Kolcunová

---

Bakalářská práce  
2007



Univerzita Tomáše Bati ve Zlíně  
Fakulta multimediálních komunikací

---

Univerzita Tomáše Bati ve Zlíně  
Fakulta multimediálních komunikací

Ústav produktového designu  
akademický rok: 2006/2007

**ZADÁNÍ BAKALÁŘSKÉ PRÁCE**  
(PROJEKTU, UMĚLECKÉHO DÍLA, UMĚLECKÉHO VÝKONU)

Jméno a příjmení: **Pavína KOLCUNOVÁ**  
Studijní program: **B 8206 Výtvarná umění**  
Studijní obor: **Multimedia a design**

Vedoucí bakalářské práce: **Doc. Ing. arch. Karol Laska**  
Téma práce: **Návrh řešení úprav prostor u Kulturního domu ve Frenštátě pod Radhoštěm**

**Datum zadání bakalářské práce:** 13. března 2007  
**Termín odevzdání bakalářské práce:** 11. května 2007

Zásady pro vypracování:

**Zásady pro vypracování:**

**Praktická část**

- 1. Analýza dané problematiky**
- 2. Koncepce řešení**
- 3. Konstrukční a materiálové řešení**
- 4. Grafické zpracování 2D a 3D**

**Teoretická část**

- 1. Rešerše dané problematiky**
- 2. Popis koncepce řešení**
- 3. Popis konstrukčních a materiálových řešení**

Ve Zlíně

  
Doc. Ing. Jaroslav Svrtilík, Ph.D.  
2007



  
Doc. Ing. arch. Karol Laska  
2007

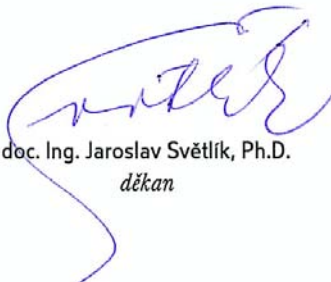
Rozsah práce: viz Zásady pro vypracování  
Rozsah příloh: viz Zásady pro vypracování  
Forma zpracování bakalářské práce: tištěná

Seznam odborné literatury:

Odborné časopisy: Architekt, Stavba, Era, Detail, El Croquis  
Odborné knihy: Neufert a spol. – Navrhování staveb

Vedoucí bakalářské práce: akad. arch Karel Lapka  
Ústav produktového designu  
Datum zadání bakalářské práce: 15. ledna 2007  
Termín odevzdání bakalářské práce: 11. května 2007

Ve Zlíně dne 15. ledna 2007

  
doc. Ing. Jaroslav Světlík, Ph.D.  
děkan



  
ak. mal. Šárka Šišková  
ředitel ústavu

## PODĚKOVÁNÍ

Velmi ráda bych vyjádřila svou vděčnost pedagogům Akad. arch. Karlu Lapkovi, Ing. arch Haně Maršíkové a pedagogům působícím na katedře architektury Vysoké školy výtvaných umění v Bratislave za jejich obětavé konzultace a kritický pohled. Dále mým rodičům za nadšení a podporu při tvorbě bakalářské práce a v neposlední řadě přátelům a kamarádům za trpělivost a pochopení.

## **ABSTRAKT**

Úkolem, jež si práce vytýčila, byla zprvu úvaha, jak z rozdrobených, navzájem izolovaných fragmentů městského prostoru vytvořit jeden celek s vlastními zákonitostmi. Na základě historicko-urbanistické analýzy a studie současného stavu předkládám řešení, které je jasnou odpovědí na otázku, čím má prostor v dnešním městě být.

Práce je rozvrstvena do dvou plánů – teoretická část je spíše abstraktní myšlenkovou konstrukcí, hledání geometrických a funkčních vztahů mezi jednotlivými body. Část praktická pak pojednává o konkrétních místech, zahrnuje podrobné stanovení charakteru a obrazu budoucích veřejných prostor, včetně materiálového určení povrchů a řešení výsadeb.

## **ABSTRACT**

This work aims before all to make clear the inner relationship between isolated fragments of urban space and its urban context. Historical – urbanistic analyze and study of actual urban, natural and social context are the basic forms to create coherent urban scene.

The first chapter, teoretical, deals with finding geometric relations in urban order, the second is an expression of concrete environment. Inculudes detailed description of my work.

**OBSAH**

<b>ÚVOD</b> .....	<b>7</b>
<b>I TEORETICKÁ ČÁST</b> .....	<b>8</b>
<b>1 HISTORIE</b> .....	<b>9</b>
1.1 HISTORIE MĚSTA FRENŠTÁT POD RADHOŠTĚM.....	9
1.2 HISTORIE KULTURNÍHO DOMU VE FRENŠTÁTĚ POD RADHOŠTĚM .....	11
<b>2 ANALÝZA SOUČASNÉHO STAVU</b> .....	<b>12</b>
2.1 POPIS SOUČASNÉHO STAVU BEZPROSTŘEDNÍHO OKOLÍ KULTURNÍHO DOMU .....	12
2.1 POPIS SOUČASNÉHO STAVU BUDOVY KULTURNÍHO DOMU .....	15
PRAKTICKÁ ČÁST .....	22
<b>3 KONCEPCE ŘEŠENÍ</b> .....	<b>23</b>
3.1 REŠERŠE DANÉ PROBLEMATIKY .....	23
3.2 ANALÝZA DANÉ PROBLEMATIKY .....	25
3.3 NORMOVÁ USTANOVENÍ.....	29
3.3.1 Všeobecně platné požadavky na pěší komunikace .....	29
3.3.2 Všeobecně platné požadavky na vstupy do budov .....	30
3.3.3 Všeobecně platné požadavky na schodiště.....	33
3.4 NAVRHOVANÉ ŘEŠENÍ.....	29
<b>4 KONSTRUKČNÍ A MATERIÁLOVÉ ŘEŠENÍ</b> .....	<b>39</b>
4.1 MĚSTSKÝ MOBILIÁŘ .....	39
4.2 ZELEŇ.....	40
4.3 DLAŽBA.....	42
<b>ZÁVĚR</b> .....	<b>44</b>
<b>SEZNAM POUŽITÉ LITERATURY</b> .....	<b>46</b>
<b>SEZNAM OBRÁZKŮ</b> .....	<b>47</b>

## ÚVOD

Způsob, jakým stavby přispívají k utváření nebo přetváření městského prostoru, ukazuje i určité společenské významy priorit, jaké má společnost a také ukazuje způsob jakým společnost vnímá svůj svět. Každá postavená stavba vyjadřuje význam místa a funkce, kterou jí lidé dávají a která ji zařadí do souvislostí i v rámci širšího prostředí. Každý zásah do prostředí je tedy intervencí do stávající hodnotové rovnováhy. Nový zásah není přirozeně samoučelný, ale je vyvolán nerovnováhou funkčního využití místa. Tedy určitou nenaplněnou nebo narušenou kvalitou prostředí.

Každou stavbu určují základní charakteristiky. Pro řešení přilehlých prostor je rozhodující její tvar, členění, měřítko, tvarosloví nebo případně pozice v zástavbě. Z hlediska současné situace se zdá, že přínosem pro zdejší prostředí může být pouze koncept, který je přiměřeně nezávislý na širším okolí; ze svého bezprostředního okolí však nemá přehnané obavy. Toho lze dosáhnout v této situaci, kdy budova kulturního domu nepodléhá ve všech výše uvedených kategoriích zcela prostředí.

Přilehlé prostranství potřebují čitelnou a jasnou strukturu. Je zapotřebí jej zahustit a významově zpevnit právě v místech, kde se jeho prostor rozpadá a kde ztrácí obsah. Zahuštění prostor je možné stavební pozicí nebo přírodní hmotou. Cílem je formovat veřejný prostor, zaplnit jej systémem významů tak, aby našel adekvátní využití. Momentální obsahová prázdnota je výzva k řešení.

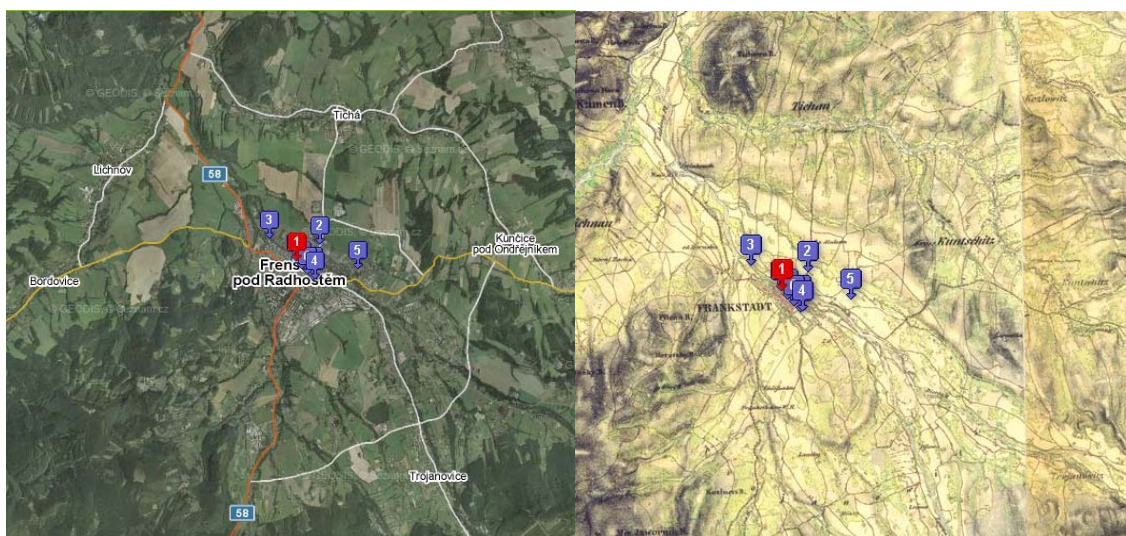
## I. TEORETICKÁ ČÁST



# 1 HISTORIE

## 1.1 Historie města Frenštát pod Radhoštěm

Město Frenštát pod Radhoštěm leží v horské oblasti Moravskoslezských Beskyd na soutoku řek Lubiny a Lomné. V současnosti město čítá přibližně 11600 obyvatel, a je především důležitým správním centrem okolních obcí. Pro svou polohu má statut centra turistického jako brány do blízkých Beskyd.



Obr. 1

Obr. 2

Ačkoli bylo území dnešního města prokazatelně osídleno již v období velké kolonizace v průběhu let 1293 až 1316, první písemný doklad připomíná existenci města až k roku 1382. Panství Shauensteinů původně mělo statut trhu, další rozvoj města je pak spjat s jeho připojením k hukvaldskému panství olomouckých biskupů.

Jako striktně katolické město za husitství nebyvalý úpadek, nicméně v 16. století zažívá nebyvalý rozkvět související s těžbou a zhutňováním železné rudy.

Během třicetileté války bylo město několikrát vypáleno, dvakrát postiženo morem, obsazeno Švédy a zmítáno valašskými lidovými povstáními. Od poloviny 17. století město opět nabývá na významu jako oblast pastevecká, kolonizovaná pastevcí z oblasti dnešního Rumunska. Z řemesel s pak hojně rozvíjí především tkalcovství, které přinášelo obživu většině obyvatel až do nedávné minulosti. V roce 1781 byl Frenštátu pod Radhoštěm přiznán statut města.

Teprve zrušení nevolnictví a toleranční patent umožnily stěhování lidí do měst; do té doby byl obyvatel města v drtivé převaze řemeslník nebo obchodník. Obecně města rostla, samozřejmě částečně obchodem, ale většina byla naprosto závislá na svém agrárním zázemí. Podle toho, jak bylo agrární území úživné pro rolníka, tolik mohl nabídnout; tolik řemeslníků a obchodníků byl schopen uživit.

Po zrušení nevolnictví najednou růst města nebyl dán celkovou úživností prostředí, ale závisel na tom, zda místní manufaktura, později průmyslový závod má odbyt pro své výrobky. Dalším z impulzů pro příliv obyvatel do města byla až průmyslová revoluce, neboť rozvoj výroby nutně potřeboval pracovní sílu. Opět bylo potřeba uvolnit pohyb obyvatelstva.

V průběhu dějin města tedy jeho charakter určovaly zprvu vojenská obrana, změny správy, rozvoj dopravních cest a s tím související jeho strategická poloha.

Dalším mezníkem pro vývoj města je konec 19. století, kdy je do města zavedena železnice, budují se silnice a s tím i slibný rozvoj průmyslu a obchodu. Příchod strojového věku vyvolal změny v chování lidí, způsobu osidlování atd. Proběhlo nespoutané proudění do měst ve prospěch mechanické rychlosti, rychlý všeobecný vývoj, který historie nikdy předtím nezažila. S tím související výstavba výrazně pozměnila podobu města - jmenujme např. radnici ( 1890), sokolovnu ( 1906 ) spořitelnu ( 1931 ), kino ( 1832 ). Počet obyvatel k roku 1930 dovršil hranici 6000.

Frenštát byl také sídlem mnoha spolků různorodého zaměření a významu. Uskupení, jehož činnost a tradice přetrvala do dnešních dnů, neslo jméno Pohorská jednota Radhošť( 1884 ) a položilo tak základy organizované české turistice.

Slibný vývoj města za první republiky ukončila druhá světová válka. Během okupace přišlo o život 40 občanů města a správně spadalo pod Protektorát Čechy a Morava. Za války se zastavila téměř veškerá stavební činnost, což přispělo k prohloubení bytové krize i tam, kde ničivé události přímo nezasáhly.

Po válce tedy nešlo jen o doplňování jednotlivých objektů, ale o přestavbu a výstavbu celých městských čtvrtí. Pro tuto masivní výstavbu a její nároky se racionální programy funkcionalistické architektury jevily jako nejefektivnější cesta ke zdolání mamutích úkolů. Opět tedy dochází k rozvoji města, koordinovaná strategie obnovy však s sebou přináší:

- uniformitu jako důsledek industrializace

- nerozlišenost míst jako důsledek požadavku na stejné obytné kvality všech domů a bytů
- distribuci stejných budov se stejnými rastrovými povrchy jako schémata ekonomického plánovacího kalkulu

Uniformita industriální utopie tedy byla sice spjata se šlechtnými záměry, ačkoli ve svých důsledcích záměry nebezpečnými. Monopolní uplatnění jedné velkopanelové technologie, která se stabilizovala a vnucovala své postupy, formy zástavby i velikosti a druhy stavebních objektů, ponechávalo architektům jen malý manévrovací prostor k inovacím.

V současnosti se vynořuje problém antagonismu mezi plánovaným prostorem z doby totality a mezi organickým, rostlým urbanistickým prostorem. Město je dnes ve fázi přizpůsobení se současným podmínkám života, dopravy i různým druhům společenské objednávky.

## 1.2 Historie Kulturního domu ve Frenštátě pod Radhoštěm

Stavba kulturního domu pochází z 50. let, vybudovaná pod tlakem sovětské ideologie ve slohu tzv. „socialistického realismu“. Dobové záznamy demonstrují nutnost výstavby nového kulturního domu na nepoměru mezi hospodami, kde „proletariát zapíjel svou bídu a hlad“ a poptávkou po kulturních a osvětových aktivitách lidu. Dalším z odůvodnění zřízení kulturního a osvětového centra byla absence prostor pro sídla spolků typu Společnost pro šíření vědeckých a politických znalostí, závodní kluby, rudé koutky, ale také pro holubáře, zahrádkáře, fotoamatéry aj. Z hlediska situování domu je jako nesporná výhoda uvedena snadná dostupnost z centra města, blízkost k novému sídlišti Klementa Gottwalda, školním zařízením a docházková vzdálenost deseti minut k železničnímu nádraží.

Kladnou stránkou věci z hlediska investičního byla možnost přímého napojení na již existující vodovodní a kanalizační síť, plynovod a elektrické vedení. Samotné výstavbě však předcházela demolice tří starých dřevěnic.

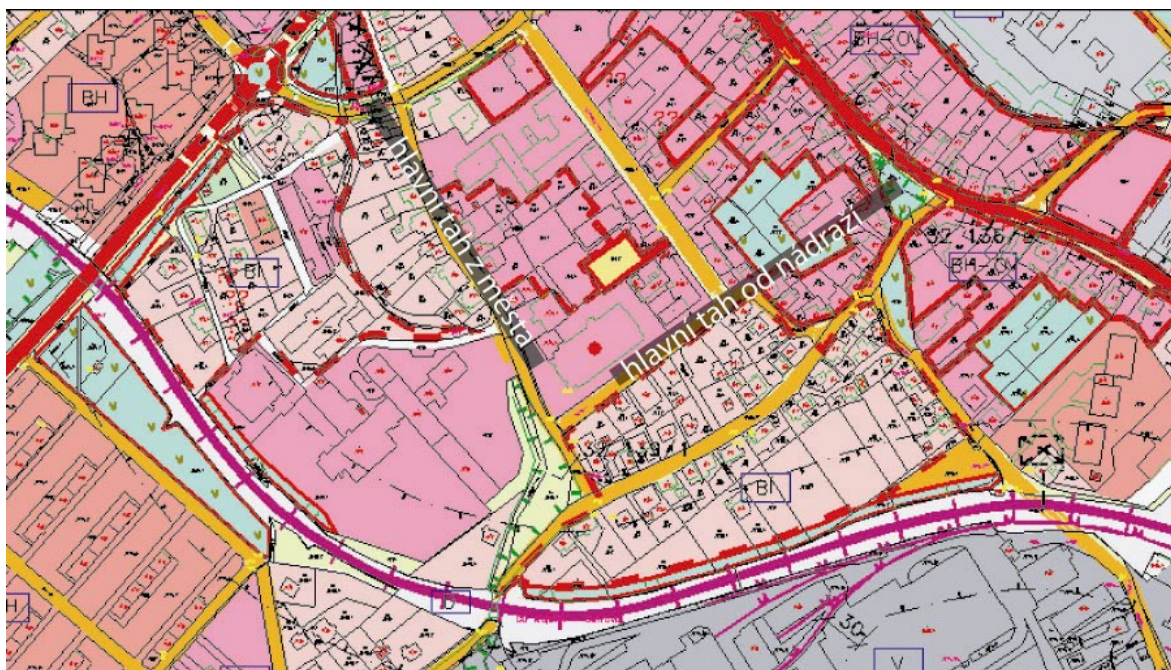
Současný stav kulturního domu a přilehlých prostranství bude popsán v následující kapitole.

## 2 ANALÝZA SOUČASNÉHO STAVU

Cílem této analýzy je prozkoumání současného vztahu budovy kulturního domu a přilehlých prostranství. Nesmíme přitom opomíjet fakt, že městský prostor je souhrou architektonicko-urbánní struktury a lidí, kteří jsou s ní v kontaktu. Odtud vyplývá úkol: dešifrace významů, odhalení vztahů, které ovládají fyzické uspořádání tohoto prostoru.

### 2.1 Popis současného stavu bezprostředního okolí kulturního domu

Budova kulturního domu ve Frenštátě pod Radhoštěm je situována v relativní blízkosti městského centra a důležitých dopravních stanovišť – železniční a autobusová stanice. V praktické části pak dokládám analýzu hlavních pěších tahů v bezprostředním okolí kulturního domu.



Obr. 3 Širší vztahy

Parcela Kulturního domu sousedí s následujícími objekty:

- Základní škola ( ze severovýchodu )
- Hřiště společné okolním školám ( ze severozápadu )
- Zástavba rodinných domů ( z jihovýchodu )
- Komplex budov Střední hotelové školy s přílehlou travnatou plochou(z jihozápadu)



Obr.4 Bezprostřední okolí

Jihozápadní část rozprostírající se mezi samotnou budovou kulturního domu a souborem budov hotelové školy, jako „místo uvnitř“ obemknuté zástavbou, nabízející kromě funkce průchozí pouze „sídlištní zeleň“, jako amorfní výplň volné plochy. Při tomto měřítku zástavby není ovšem ani vzrostlá zeleň s to kompenzovat a individualizovat jejich šedě monotónní charakter a zároveň oslabuje pocit urbánnosti.



Obr. 5



Obr. 6

Zástavba rodinných domů a přilehlá vozovka ohraničují na jihovýchodní straně pozemek kulturního domu. Budovu lemuje travnatý pás s nahodilou výsadbou, která nejen ubírá světlo knihovně umístěné v přízemí, ale také skýtá útočiště bezdomovcům aj. „Součet“ výše uvedených ploch tedy má jedinou funkci, a to jako monofunkční prostor určený dopravě a pohybu chodců.



Obr. 7



Obr. 8

Exteriérové prostory Kulturního domu sousedící s pozemkem dvora momentálně slouží jako provizorní parkoviště, a od pozemku základní školy jsou odděleny drátěným plotem. Přestože se jedná o komorní atriový prostor s pozitivním potenciálem využití, v současnosti se jedná o nevyužívaný zdroj uvnitř zástavby. Chaotický dojem je umocněn nahodilým rozmístěním kontejnerů na domovní odpad, popraskaným asfaltovým kobercem a fasádou znehodnocenou tagováním.

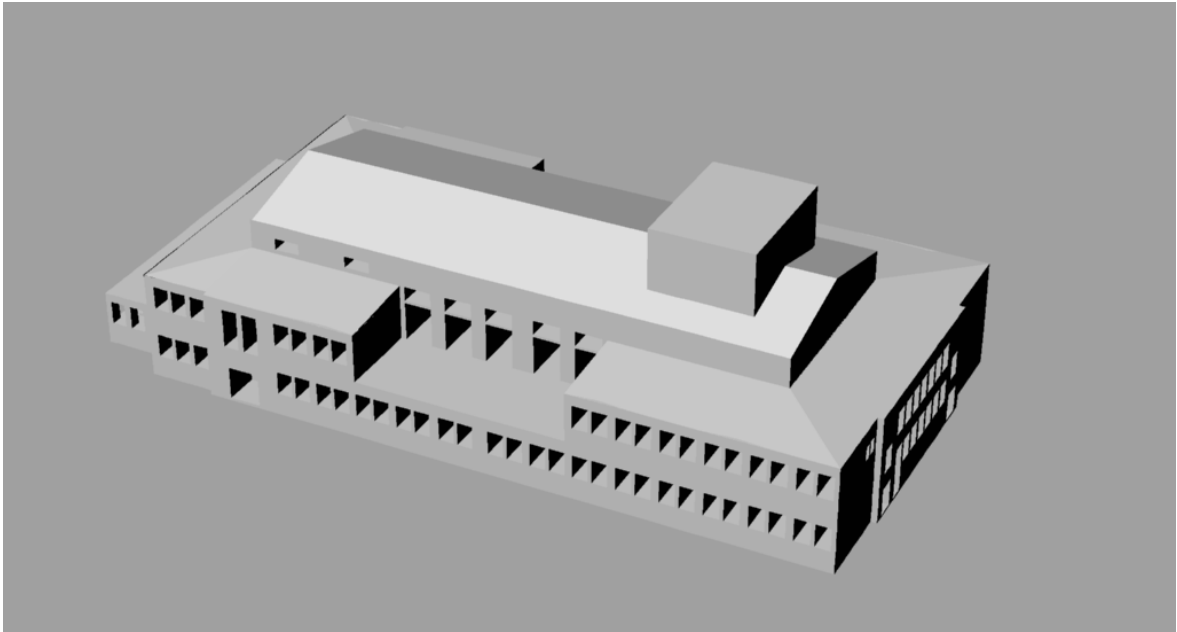
*Obr. 9**Obr. 10*

Severovýchodní hranice pozemku sousedí s areálem školního hřiště je a je oplocena do výšky 8mi metrů. Díky transparentnosti oplocení se však nabízí „nelibé“ výhledy na objekt uzavírající sportoviště z druhé strany. Zdomácnělo pojmenování „vdušné lázně“.

*Obr. 11**Obr.12*

## 2.2 Popis současného stavu kulturního domu

Budova kulturního domu má půdorysné rozměry 31,8 x 66,05m, jedná se o dvoupodlažní objekt s vyvýšenou střední částí, ve které se nachází hlavní sál. Dům je přístupný pěti vchody náležící různým institucím, jmenovitě knihovně, ředitelství kulturního domu a samotnému kulturnímu domu – tj. hlavní vstup a dva vstupy zásobovací.



*Obr. 13*

Severovýchodní fasáda obsahuje dvoje nepůvodní dveře ( vstupy do knihovny a kanceláří ředitelství ) a otvor na výtahovou šachtu, která pro nedostatek financí realizována nebyla. Každý vstup je vybaven oplechovanou markýzou a betonovým stupněm akcentujícím nástup do budovy.



*Obr. 14*



*Obr. 15*

Podél jihovýchodní fasády probíhá zatravněná plocha odsazená od budovy 90 cm širokým okapovým chodníkem z litého betonu. V zalomeném segmentu je situován zásobovací



vchod pro příležitosti akcí konaných v hlavním sále a slouží zároveň jako bezbariérový vstup.



*Obr. 16*



*Obr. 17*

Jihozápadní fasádě náleží statut hlavního průčelí pro svůj monumentální vstup. Dominantou nástupu do budovy jsou dva sloupy kruhového průřezu nesoucí terasu roštu na příznaných průvlaků. Samotný vstup je řešen trojicí vstupních dveří, které jsou až na jedny obvykle uzamčeny. V případě zasklení celé celého průčelí halového prostoru bych to brala jako dobrou nadsázku. Dominanta vstupu je posílena samotným situováním objektu v mírném svahu. V původním plánu budovy je vstupní schodiště navrženo jako pokračující exteriérové schodiště, jako přímočará spojnice vztahu mezi uživateli a veřejností. V reálné situaci však fyzický spoj těchto vztahů chybí a tuto funkci plní svépomocně vyšlapané chodníky. Dalším elementem celého vstupního prostranství je kašna, komponovaná jako betonový bazén se stylizovaným aktem ženy, konzolovitě vyložená ze svahu.

*Obr. 18**Obr. 19**Obr. 20**Obr. 21*

Ze severozápadní strany je k stavbě kulturního domu doslova nalepena budova restaurace Lubina. Symetrie kulturního domu je tak násilně odchýlena v podobě jednopatrové přístavby orientované souběžně s jihozápadním průčelím domu kultury. Vstup do restaurace je řešen předsazeným betonovým schodištěm, zařízení náleží i venkovní posezení před budovou.

*Obr. 22**Obr. 23*

Prostor z druhé strany vymezuje a uzavírá příčně napojená třípatrová budova. Jednotlivé objekty spojeny do arytmiického celku, podpořeno odlišným rastroem oken a výškově členitou konfigurací.

*Obr. 24**Obr. 25*

Ze severozápadní strany je objekt přístupný exteriérovým krytým schodištěm, jehož část ústící na terasu slouží jako únikové schodiště z hlavního sálu. Masivní přístřešek, nesoucí se v duchu celé stavby, má funkci vstupu do Galerie Albína Poláška a čajovny Magnolia. Vchod není řešen jako bezbariérový, přístup do zmiňovaných prostor je zajištěn přes knihovnu.



Obr. 26



Obr. 27

Celému prostranství jsou tedy společné rušivé elementy dané stavem – nerovné, popraskané povrchy chodníků a vozovek, sterilní a univerzální zatravněné plochy, chaotická stromová výsadba, minimum prvků městského mobiliáře.



Obr. 28



Obr. 29



Obr. 30



Obr. 31



## **II. PRAKTICKÁ ČÁST**

### 3 KONCEPCE ŘEŠENÍ

Z výše uvedené analýzy vyplývá, že prostor je vyčerpán „silami“, které jsou v přímém konfliktu s latentním pozitivním potenciálem tohoto městského prostoru. V současnosti je pro tento prostor třeba představit a zakotvit pozitivně inovativní směr, který vytvoří prostor pro imaginaci a komplexní diskuzi, jejichž výsledkem budou odpovědi na otázky budoucnosti této lokality.

Cílové podmínky vyplývající z konceptuálního uvažování:

- dosažení aktivnější frekvence využití
- vtisknout do prostředí identitu a vztah. Tzn. identita jako identifikace a definice sebe samého pomocí vztahu k prostředí, vztah jako znaky původu souvislostí - ti, kdo tu žijí, zde mohou znovunaleznat stopy toho, co se tu dělo dříve
- vnést do prostředí určitý charakter, atmosféru, aby tak nabylo podstaty místa
- posílení kulturního dění ve Frenštátě prostřednictvím stálého a reálného využití
- přeorganizování stávajících prostor takovým způsobem, který zaručí výše uvedené body

#### 3.1 Rešerše dané problematiky

Jednu z možností nové organizace prostoru nabízí aplikace „hybridní architektury“. Pro objasnění tohoto procesu se odvolávám k samotnému kořenu slova „hybrid“, pojmu s jistým negativním nábojem, i když jeho význam je čistě neutrální – potomek. V antice byly hybridním bytostem přisuzovány určité společenské role, člověk si neznámé bytosti kolážovitě vyskládal z toho, co dobře poznal. Dobrým příkladem je kentaur – pro tehdejšího člověka jezdec na koni představoval naprosto nový jev.

Stejně jako o hybridních bytostech lze hovořit i o hybridním prostoru, který představuje soubor elementů navzájem spojených na základě geometrických postulátů, jejich „křížení“ atd. Jedná se o zcela uvědomělý proces, jehož generátorem je diagram či inspirace. Zdůrazňuji uvědomělý, neboť je nutno rozlišit nevědomé vrstvení v čase – vrstvení konstrukcí, stylů atd. a vědomé spájení prvků a funkcí – klášter v minulosti představoval jak objekt obytný, tak i pevnost.

Pro ilustraci uvádím tvorbu Rema Koolhaase a jeho Villu dall'Ava, která se nese v jeho krédě „Fuck the context“. Jedná se o rozbití již existující architektury, Willy Savoye, a ná-

sledné použití prvků, pásových oken, v novém významu. Realizace v sobě nese mimo jiné i vtipný podtext, který svým materiálovým řešením a celkovou kompozicí zcela popírá celkovou vzdušnost a lehkost původního zdroje inspirace. Vzniká tak nová entita, která se nesnaží zakrýt své předky, přímo se odkazuje na dědictví; integrace bez zpětného rozpojení.



*Obr. 32*

Pro řešení malých městských prostor má pak zásadní význam hybridizace krajiny a architektury na mezitav mezi jednotlivými prvky. Tento stav je možno demonstrovat na barcelonském El Parc del Fòrum - Parc dels Auditoris.

Návrh spočívá v tvorbě komplexní krajiny prostřednictvím uměle vytvořené topografie, kterou si vyžádalo „vyrovnání“ dvanáctimetrového rozdílu mezi pobřežím a hranicí pozemku. Organizace prostoru vychází z formy písečných dun, přírodního modelu, který je typický pro mnoho pobřežních oblastí. V tomto případě duny formují dvojici auditorií, vytvářejí diagonální rampy podél dvanáctimetrového příkopu mezi hranicí města a pobřežní promenádou. Zároveň vytvářejí závětrí chránící před větrem vanoucím z jižní strany od



moře a umožňují růst určitých druhů rostlin. Výsledná topografie vyplývá z funkčních i krajinotvorných aspektů a nese v sobě i jisté geometrické uspořádání. Ve svém důsledku tedy hovoříme o hybridizaci auditora, sportoviště a svahu.



*Obr. 33*

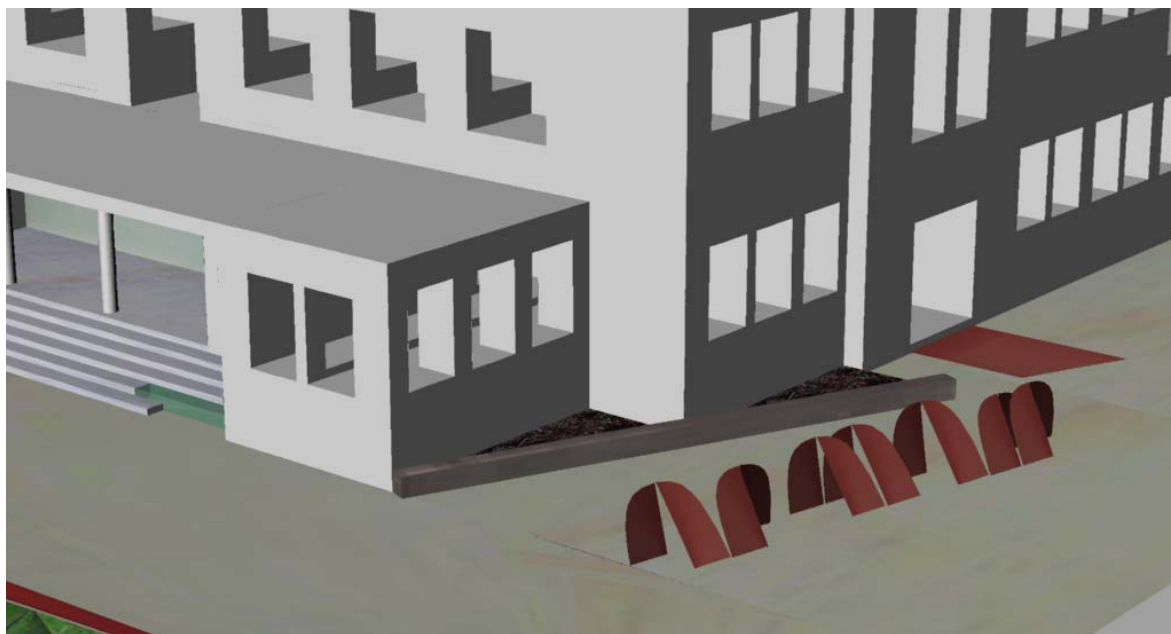
### **3.2 Analýza dané problematiky**

Pro účel řešení jsem zvolila metodu dělení na dvojici zón:

Klidovou a komunikační, jako praktické složky městské scény zahrnující výrazný poukaz ke své časové dimenzi. Rozmanité časové charaktery pak nehledejme pouze v kontrastu hektičnosti komunikačních prostor a ospalé atmosféry zákoutí, ale také jako:

- trvalost stavby versus pomíjivost dočasného zařízení
- plynulá hloubka minulosti oproti jednorázovému vzniku
- ukončenost a otevřenost dalšímu vývoji atd.

Vědomí, že formování fyzické tvárnosti prostor je vždy rozvrhováním jeho časového charakteru otevírá možnosti záměrného modelování času – tzn. záměrnou akcentací podnitit mnohotvárný časový prožitek.



*Obr. 34*

Názorné dělení na část průchozí a klidovou, „časová“ osa zpřítomněna v podobě podélné skulptury.

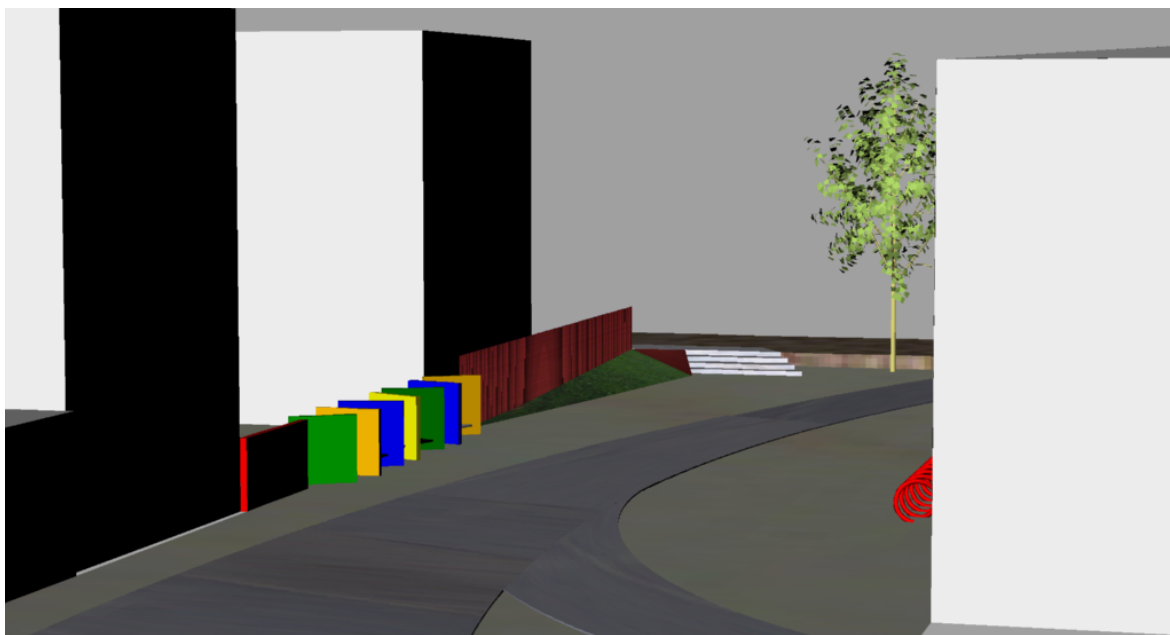


*Obr. 35*

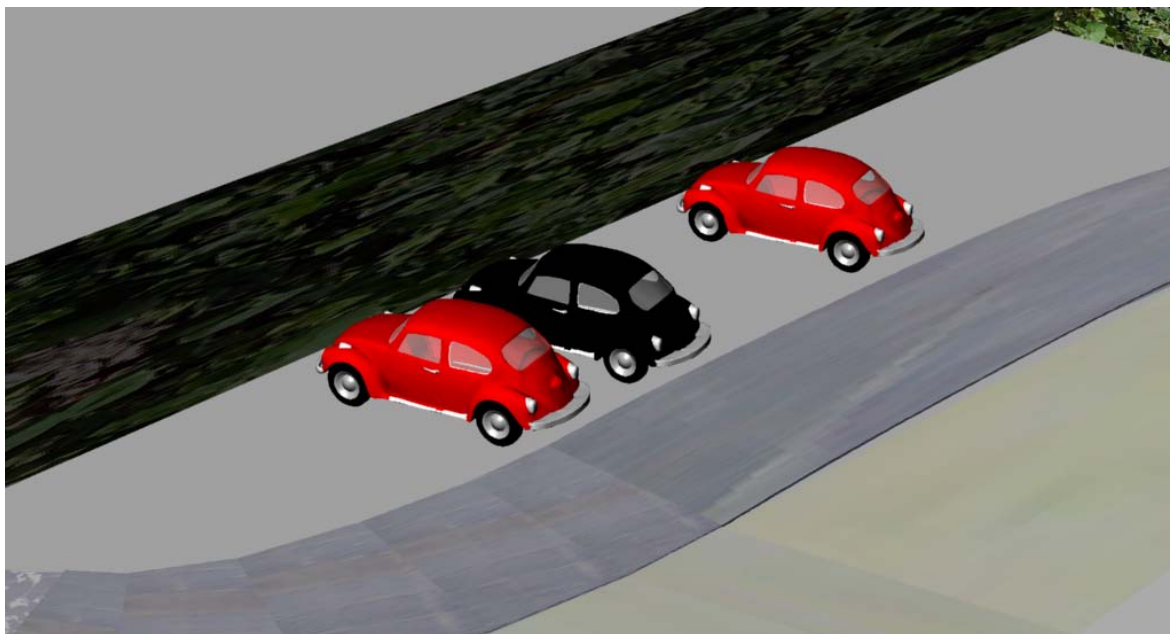
Technika, doprava, jako dominující model časového rytmu města; přírodní prvky naopak před člověka staví přírodní rytmus času.

Je však tato koncepce časová jediným modelem, o němž by se měla práce opírat?

Základním předpokladem orientace člověka v městském prostředí a jeho identifikace s ním je čitelnost městské scény, a to i v sociálním aspektu, tzn. přítomnost významů poukazujících k společenské hodnotě, atmosféře a určení místa. Tato sociální artikulace místa předurčuje možné formy chování či dění.

*Obr. 36*

Hravý prostor ve formě variací na kontrapozice dílců, jednak tvořící bariéru, jednak kontinuální prostor otevřený imaginaci. Vědomí, že formování tvárnosti prostoru je na každém uživateli, s sebou přináší vždy nové kinestetické zážitky, a to na pozadí ilustrace vzájemného vztahu architektury a volného umění.



*Obr. 37*

Jako další z významných faktorů formující městské prostředí je zeleň - zaplní prázdno, scelí rozpadlou strukturu města, vytvoří přechody a naváže na volnou krajinu. Zjemní původní vyprázdňené struktury, je zklidňující výplň a mezistupeň mezi prázdnotou a naplněním.

### **3.3 Normová ustanovení**

Veřejné komunikační prostory musí být navrženy tak, aby se v nich lehce zorientovaly i zdravotně postižené osoby, senioři a děti. Musí být přizpůsobeny tak, aby je mohly výše uvedené skupiny obyvatel samostatně používat; je třeba nalézt takové kompromisní řešení, které vytvoří co nejoptimálnější podmínky pro všechny.

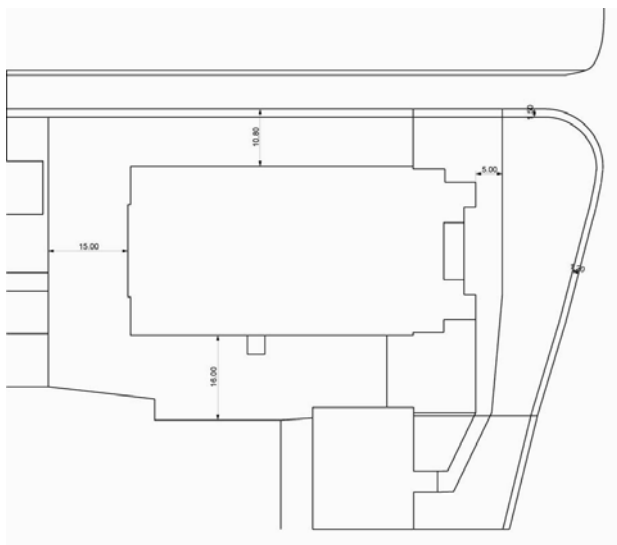
Každá skupina zdravotního postižení má specifické nároky na prostor; některé požadavky jsou však společné všem:

- samostatné používání komunikací
- bezpečný pohyb po komunikacích
- bezproblémový přístup a používání prostor pro oddech a zotavení

### 3.3.1 Všeobecně platné požadavky na pěší komunikace

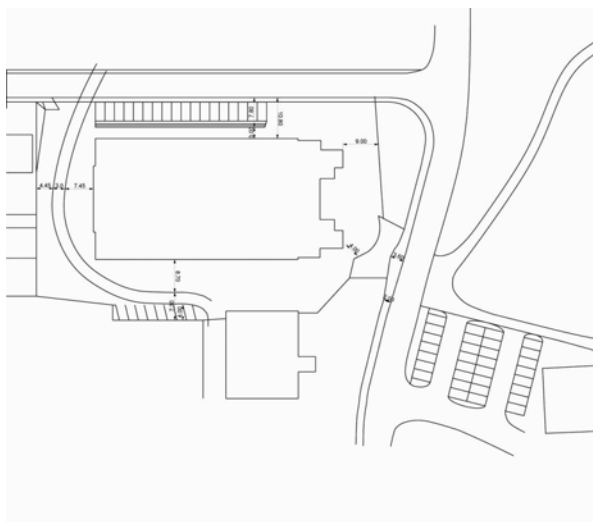
Šířka pěší komunikace se dimenzuje v závislosti na její funkci a frekvenci chodců. Podle vyhlášky č. 369/2001 Sb. musí být chodník široký nejméně 1500 mm. Podélný sklon je povolen maximálně 1:12 a příčný sklon 1:50.

Optimální šířka při frekventovaných komunikacích je 2000 mm, v okolí „shromažďovacích prostor“ (škola, kulturní centra atd.) se doporučuje šířka komunikace 3000mm



Obr. 38

Současný nevyhovující stav – poddimenzované šířky pěších komunikací.



Obr. 39

Nově navržený stav dodržující výše uvedené normy – rozšíření chodníku v místě nástupu na 3.60 m, ostatní 2.00 m

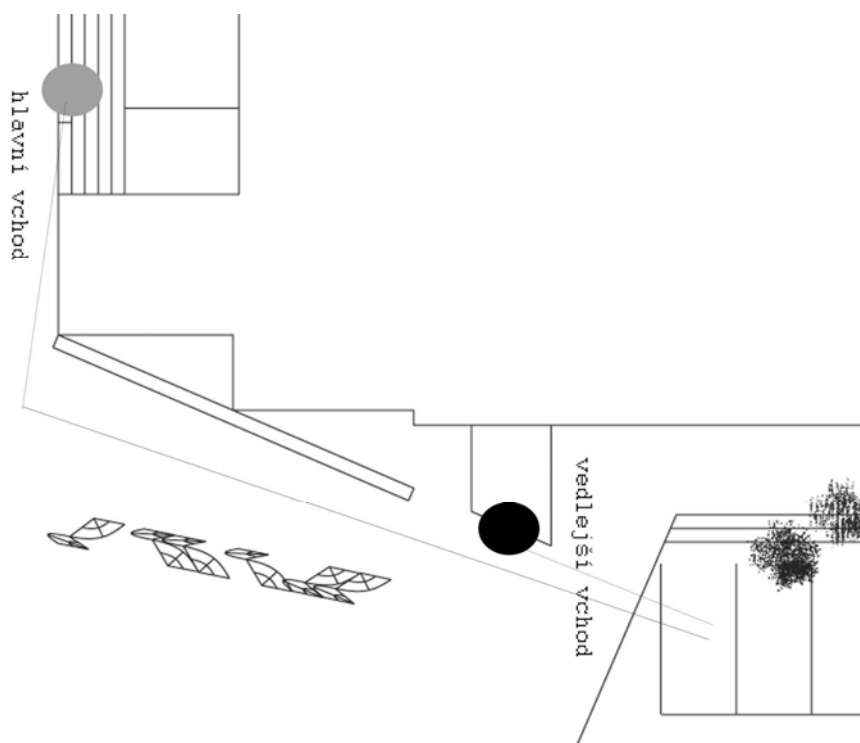
### 3.3.2 Všeobecně platné požadavky na vstupy do budov

Bezbariérový vstup do budovy je nepostradatelným, avšak ne postačujícím kritériem pro bezbariérové prostředí. Z hlediska architektonického navrhování a projektování vstupů do budov se jeví jako největší problém bezbariérové překonání výškového rozdílu mezi úrovní chodníku, nástupní plochy či náměstí a úrovní samotného vstupu do budovy. Vznikají tedy dva architektonicko-stavební úkoly:

- řešení bezbariérového přístupu v nově navrhovaných budovách
- řešení při dodatečné „debarieriaci“ budovy

Ve vyspělých demokratických zemích je vytěsnění zdravotně postiženého člověka do vedlejších, pomocných či služebních vchodů považované za diskriminaci menšiny definované „jiným“ zdravotním stavem.

Přístup do každé stavby musí být zabezpečený nejméně jedním vstupem na úrovni komunikace bez vyrovnávacích stupňů. Jednoúrovňový vstup však není vždy možný či vhodný. V konkrétním případě Domu kultury by bezbariérový přístup hlavním vchodem postrádal na funkčnosti – vzdálenost od parkoviště je příliš velká, navíc se nabízí alternativa použít sice vedlejší, ale zato situačně vhodnější vchod.

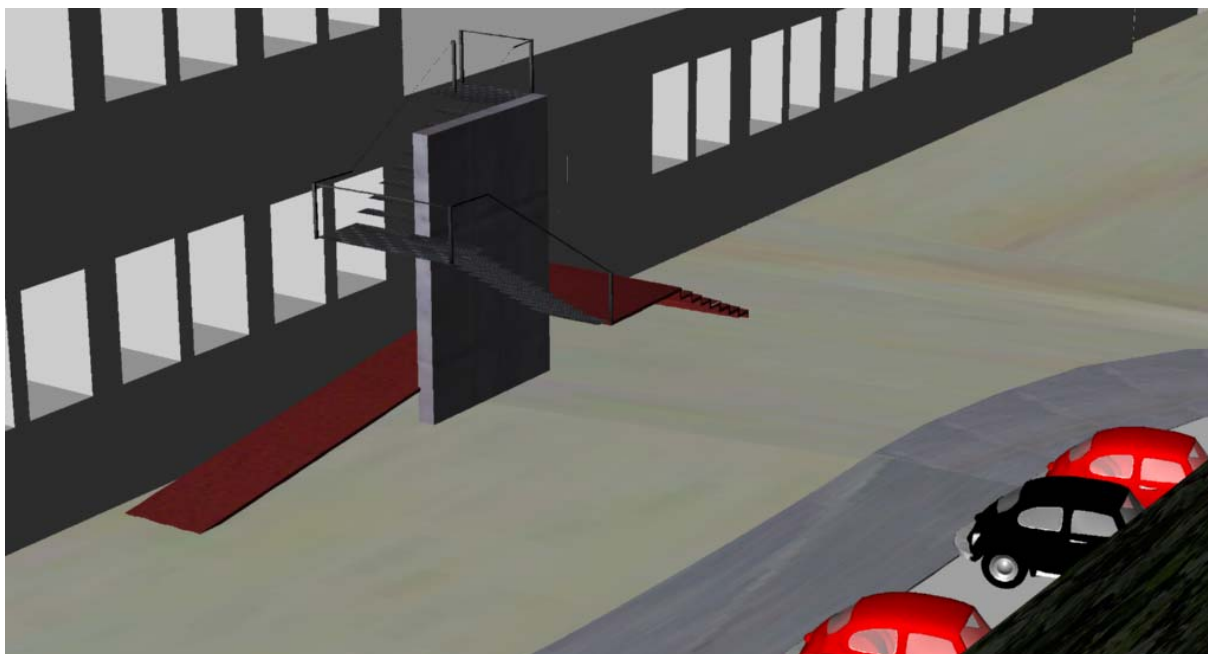


Obr. 40

Dobré architektonické řešení exteriérové rampy musí mít i adekvátní technické řešení a doplňky. Jedině tak bude řešení funkční.

Řešení umožňuje používání rampy i v nepříznivém počasí. Drsný, protismykový povrch je podmínkou nutnou, dále by však rampa měla obsahovat:

- „vytápěcí hady“ pod povrchem šikmé plochy rampy – vhodné je pak zejména elektrické vytápění; varianta teplovodního vytápění je v tomto případě krajně neekonomická, neboť by vyžadovala neustálé napouštění a následné vypouštění teplovodních kanálů.
- překrytí rampy, popř. alespoň částečné překrytí rampy
- odvodnění podest rampy
- důsledné označení začátku a konce rampy ( barevně, strukturou )
- dobré osvětlení rampy



*Obr. 41*

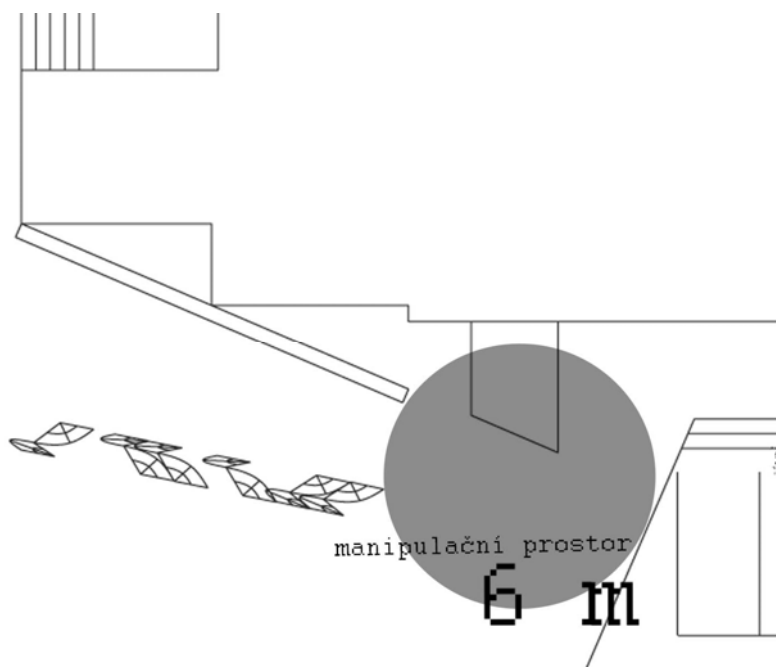
Navrhovaná rampa splňuje podmínku částečného překrytí, je umístěna v přímé návaznosti na parkoviště a materiálově je řešena z cortenového plechu.

Rampa musí být široká minimálně 1300 mm, a její podélný sklon nesmí přesáhnout poměr 1:12 ( 8,3% ), jako optimální sklon se doporučuje poměr 1:20 ( 5% ). V případě, že rampa není delší než 3000 mm, může mít vyjíměčně sklon nejvíce 1:8 ( 12,8% ). Na začátku a na konci musí být rampa vybavená manipulační plochou o rozměrech 1500 x 1500 mm a

musí mít také vodící tyč po obou stranách rampy, která zabraňuje vybočení vozíku z rampy. Z hlediska zrakově postižených osob je vhodné toto zakomponování obruby podél okrajů rampy, která tak zároveň tvoří zarážku pro slepeckou hůl.

Překonání výškového rozdílu je možné i jiným způsobem, např. exteriérovým výtahem, zvedací plošinou. Tyto varianty jsou však akceptovatelné pouze při dodatečné „debarieraci“; u nově navrhovaných budov a zásadní přestavby vstupů však tato řešení budí dojem „náhradního řešení“.

Samotný vstup do budovy musí být řešený tak, aby před ním byla vytvořena vodorovná plocha o minimálních rozměrech 1500 mm x 1500 mm ( při dveřích otvíravých dovnitř, popř. při posuvných dveřích ). Jestliže se dveře otvírají ven, což je nejčastější případ, plocha musí být široká nejméně 1500 mm a dlouhá 1500 + šířka dveřního křídla.



Obr. 42



Při současném stavu je manipulační plocha před vstupem do budovy vyhovující. Dostatečná šířka dveřního křídla ( 2 x 1300 mm ) a manipulační prostor před dveřmi spolu tvoří funkční celek, který dává předpoklad pro bezpečný a komfortní pohyb člověka na vozíčku.

V souvislosti s řešením vstupu do budovy pro nevidomé je důležité umístění příčných signálních pásů s odlišnou strukturou povrchu.

### 3.3.3 Všeobecně platné požadavky na schodiště

Nejčastější formou překonávání výškových rozdílů jsou schodiště.

Pro výpočet šířky a výšky stupně platí následující vzorec:

$$2 \times \text{výška stupně} + \text{šířka stupně} = 630 \text{ mm}$$

V exteriéru je doporučeno navrhovat výšku stupně mezi 120 – 150 mm, pro stanovení rozměrů terénních a předložených schodů jsou uváděny následující možnosti výpočtu:

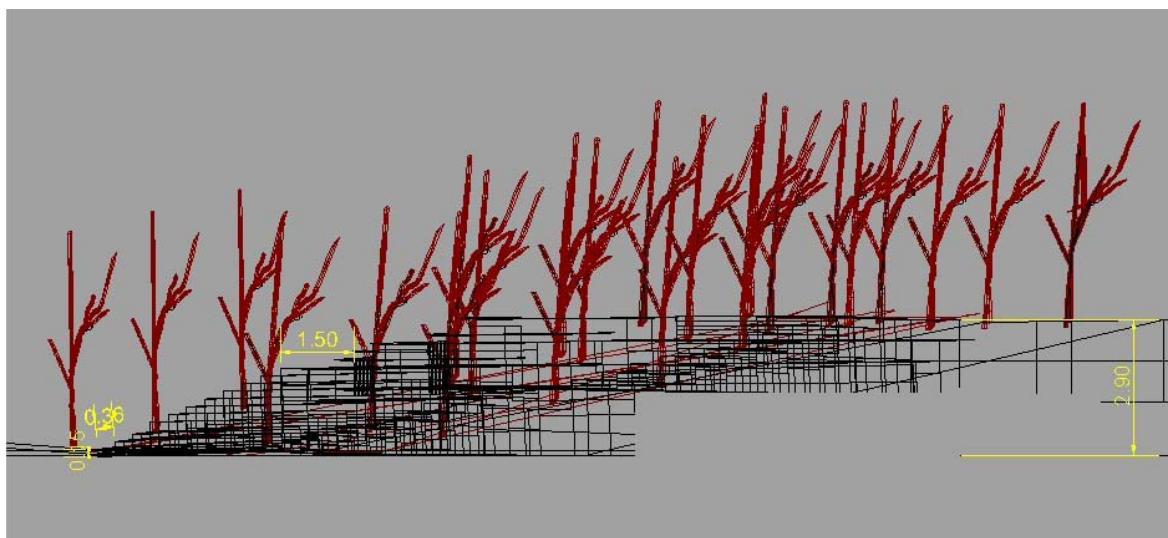
běžné schody:  $2v + \text{š} = 600$  až  $640$  mm

jestliže se jedná o dva stupně v rameně:  $2v + \text{š} = 1220$  až  $1280$  mm

jestliže se jedná o tři stupně v rameně:  $2v + \text{š} = 1830$  až  $1920$  mm

pozn.: Nástupní hrana stupně nesmí přecházet přes podstupnici, aby nedošlo k zakopnutí.

Exteriérové nástupní schodiště musí být široké minimálně 1800 mm, ostatní exteriérová schodiště pak minimálně 1100 mm. V jednom schodišťovém rameni může být nejvíce 16 stupňů.

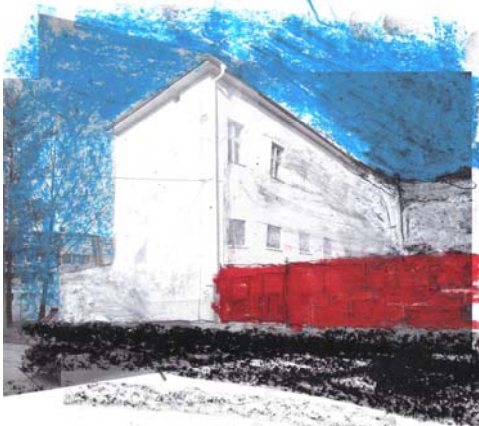


Obr. 43

### 3.4 Navrhované řešení

Exteriérové prostory Kulturního domu sousedící s pozemkem dvora základní školy jsou vizuálně propojeny – bariéru tvoří drátěný plot. V následující analýze předkládám možnosti řešení této části.

- úplné předělení zdí
- částečný vizuální předěl, navržen jako oboustranné sezení



Obr. 44a



Obr. 44b

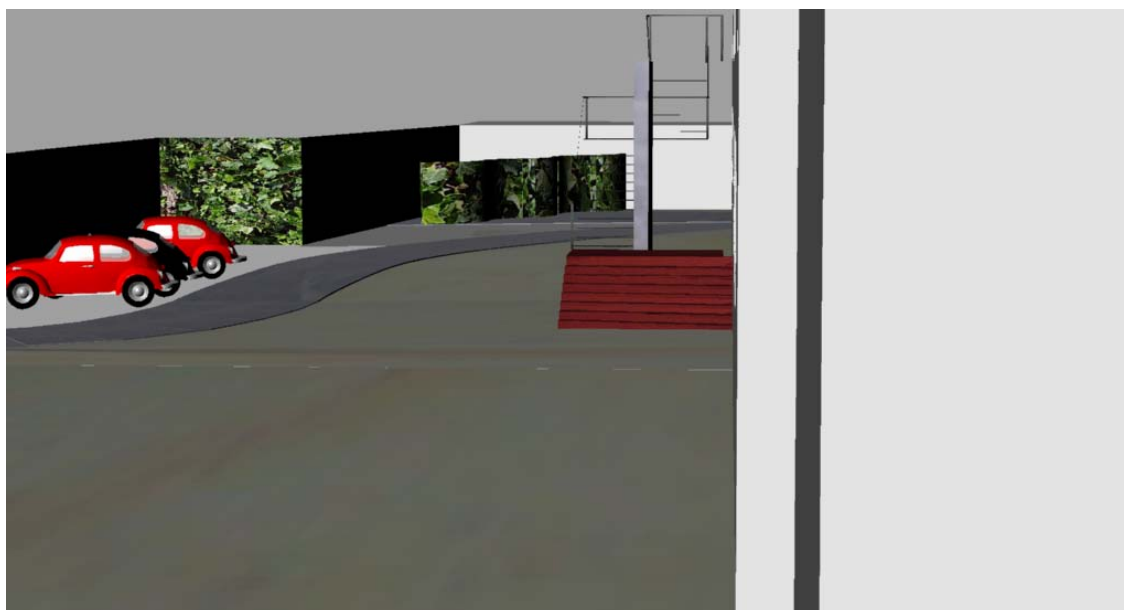
- „bezbariérový prostor“ prostý parkování či městského mobiliáře



Obr. 45

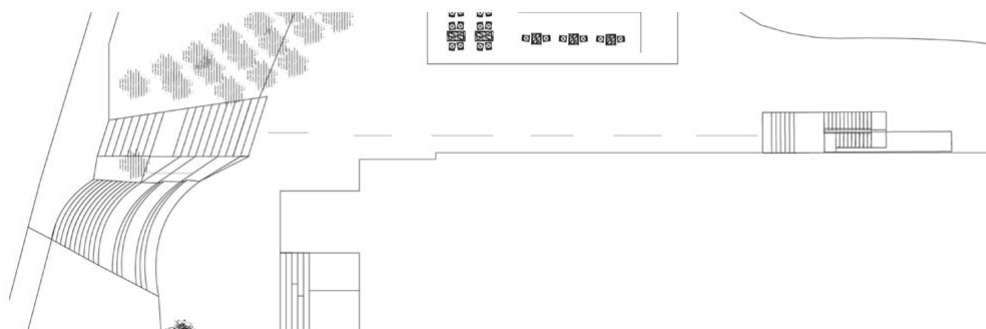
Ačkoli se poslední z variant jeví jako nejvhodnější řešení, vzhledem k specifickým požadavkům ze strany zadavatele bylo nutno hranici pozemku v podobě fyzické přítomnosti bariéry zachovat. Předložený návrh „paravan – skládačka“ svým dvojnásobným pojetím posiluje význam „sousedských vztahů“. Jednak evokuje dojem kompaktního, vizuálně propojeného prostoru, jednak vytváří příležitost pro obsahově rozmanité aktivity. Koncept je srozumitelný a silný, do místa vnáší novou energii.

Tím, že bylo nutno řešit parkování i v blízkosti vstupu do čajovny a galerie, nehledě na přístup k přilehlé bytovce, automobily musí stávající budovu kulturního domu objíždět zezadu. Vzhledem k uvažovanému občasnému provozu přístupovou cestu navrhuji jako koberec probíhající v jedné úrovni se zbylou plochou parteru. Obrubníky a „chodníky“ jsou zapuštěny do jedné úrovně s plochou vozovky. V tomto „hluchém pásu“ lemovaném na jedné straně příjezdovou komunikací, na druhé straně oplocením hřiště, nebude nejspíš nikdy možné dotvořit využitelný fragment městského prostoru. Nicméně i toto území je ne nutné dořešit. Impulsem může být změna celkové situace, která si vyžádala mj. odstranění kontejnerů na domovní odpad z míst krajně nevhodných. Přemístění kontejnerů za zástěnu vyskládanou z ocelových roštů porostlých popínavými rostlinami vytvořilo šanci uzavřít rohovou část školního bloku, která je při průjezdu vozidel nejviditelnější.



Obr. 46

Zadní vstup do budovy je řešen v logické návaznosti na nástup hlavní a má statut významného místa v rámci celku, jako optické ukončení prospektů významovým prvkem. Schodiště je komponováno jako skladba dvou prvků – hmoty nástupního schodiště s rampou a hmoty nosné stěny, která nese konzolovitě vyložené únikové schodiště.



Obr. 47

Hlavní nástupní schodiště je řešeno jako spojení svahu, přírodního prvku překonávajícího výškové rozdíly, a schodiště, jako prvku umělého. Organická křivka kopírující siluetu vrstevnice přechází do ostrých linií schodiště přímočarého, a to pomocí tří stupňů vyplňujících hluchý roh stávající stavby. „Amfiteátr“ tvořený třemi, rytmicky, tvarově a z části i materiálově odlišnými schodišti je opticky sevřen polem stromů, které nejen že uzavírají celý nástup, ale také tlumí agresivní zjev stávající „panelákové fronty“ při výhledu z kavárny. „Čelo“ průhledu již jednoznačně netvoří domy, na scéně se objevuje lísková alej...Nově navržená situace by znamenala rozvolněný přechod – cesta vytrácející se v korunách stromů.



Obr. 48

Samotný vstup do budovy je v podstatě odvozen od stávajícího stavu – schodišťové stupně prodlužují na celou šířku vstupu, přičemž „hluchým místům“ přiřazují funkci osvětlení, proporčně a materiálově v návaznosti na prvky parkoviště. Rozlehlý prostor rozprostírající se před vstupem částečně dělí tři březovými solitéry a rastrovými dlažbami – umístění stromu generuje absenci příslušného dlažebního pruhu.



Obr. 49

Dalším z řešených prostor je již zmiňovaná odpočinková a průchozí část podélně dělená probíhající skulpturou. „Spojovacím prvkem“ s prostory vstupu, jak by se na první pohled zdálo, není ani tak zmiňovaná skulptura, jako drobný reliéf, který plní dvojí

funkci. Jednak příchozího směřuje na vstup, jednak pro jedince nacházející se v odpočinkové zóně vytváří ohraničený prostor.



*Obr. 50*

Parkoviště podél jihovýchodní fasády je řešeno jednoúrovňově s přílehlou komunikací, trasa pro pěší je vedena podél budovy. Nástup na parkoviště je řešen třemi schody, aby prostor nepůsobil jednotvárně, je rytmizován prvky sezení a osvětlovacího tělesa, a „zdvojeným“ stromořadím.



*Obr. 51*

## 4 KONSTRUKČNÍ A MATERIÁLOVÉ ŘEŠENÍ

### 4.1 Městský mobiliář

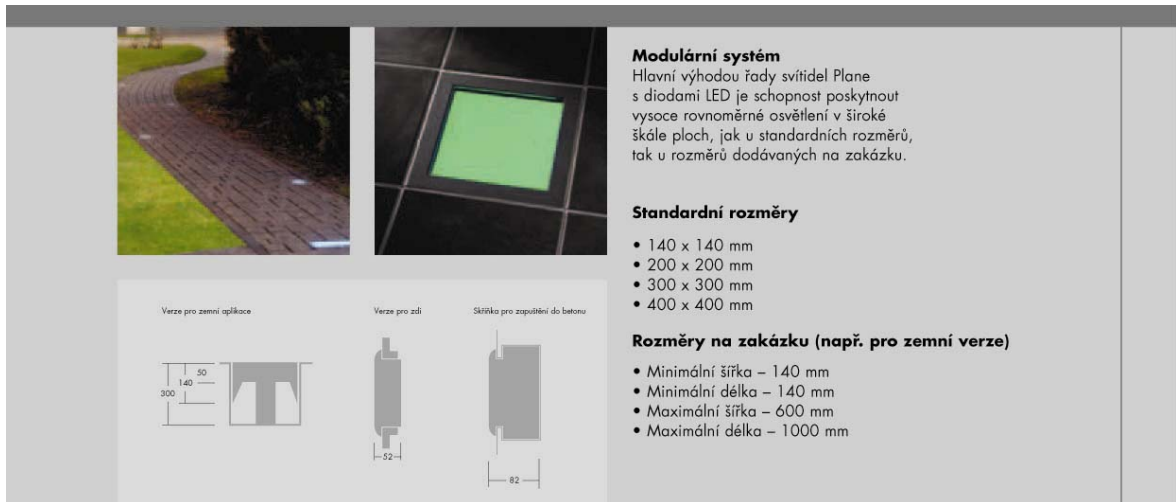
Všechny prvky městského mobiliáře musí být uzpůsobeny vysoké intenzitě používání. Mobiliář musí být funkční, estetický, odolný povětrnostním vlivům a vandalismu. Je tedy zapotřebí pečlivě vybrat materiál, který takové požadavky splňuje. Pro použití navrhuji kvalitní domácí či exotické dřevo, kov s antikorozní úpravou, pružné a houževnaté plasty a sklo.

Lavička v kombinaci dřeva a kovu, pro svůj čistý vzhled zakomponovatelná jak do prostředí moderního, tak i do prostředí historického. Sedák je řešen z masaranduby, či jatoby – brazilských dřevin, které jsou velmi odolné proti mechanickému poškození a odírání a výborně snášejí vlhkost. Jsou dvakrát tvrdší než dub, odolné povětrnostním podmínkám, ne-deformují se.

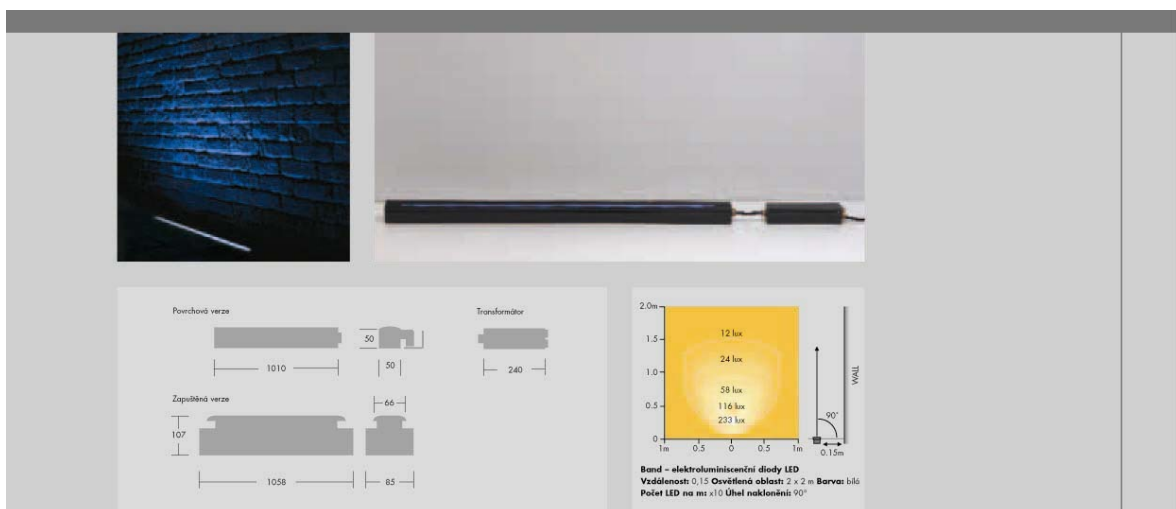


*Obr. 52*

Osvětlení celého areálu řeším pomocí zemního a nástěnného zapuštěného osvětlení, které zároveň plní funkci orientačního bodu a bodu signalizace. Velké plochy ležící v jedné rovině se pak pomocí technologie LED dají nasvítit dokonale rovnoměrně a s velmi nízkou spotřebou energie.



Obr. 53



Obr. 54

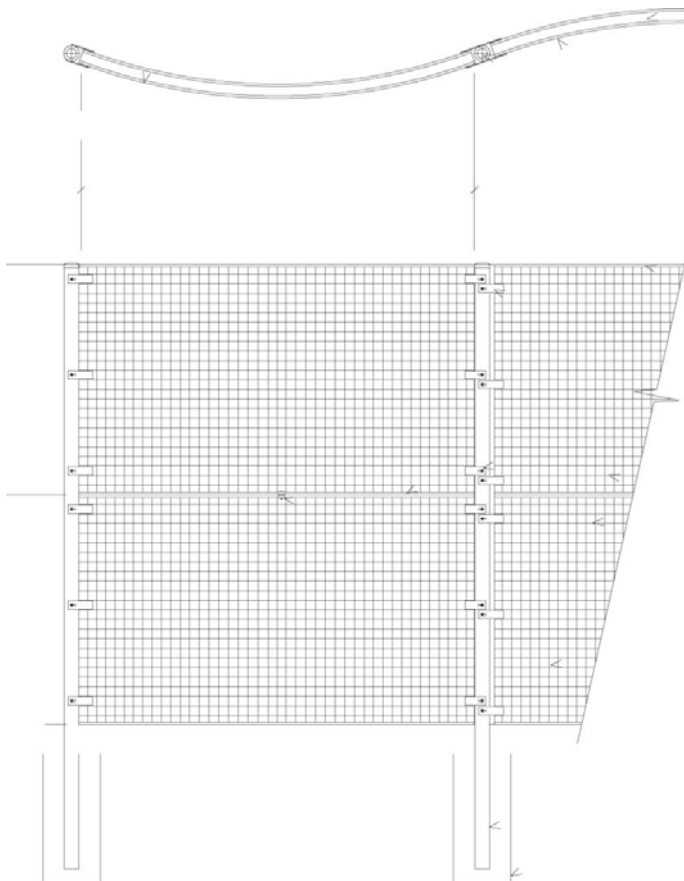
## 4.2 Zeleně

Návrh počítá s zelení jednak ve formě živého plotu, jednak ve formě výsadby stromů. Pro zútulnění prostoru obklopujícího severozápadní průčelí ( ohraničující školní hřiště ) jsem se rozhodla pro aplikaci tzv. „green screen“, samonosné konstrukce porostlé popínavými rostlinami. Prostor tak nenabývá charakteru „věžeňského dvora“, nedobytné pevnosti, pro nutnou výšku oplocení, ale „zahuštěného“ útulného koutu.





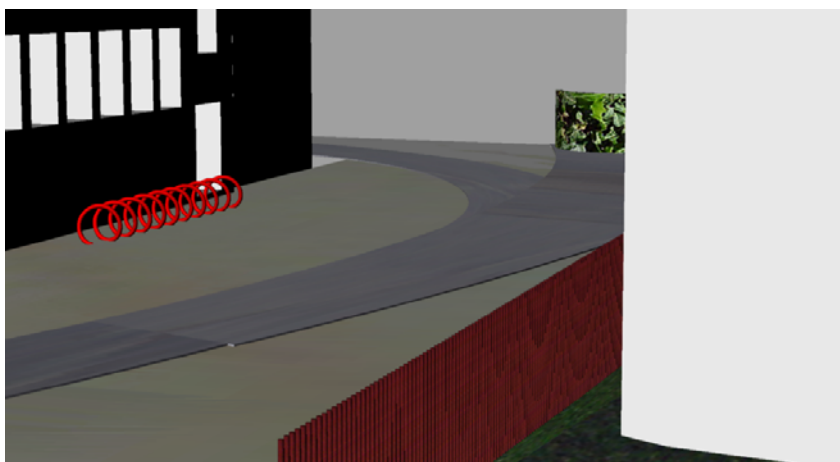
Obr. 55



Obr. 56

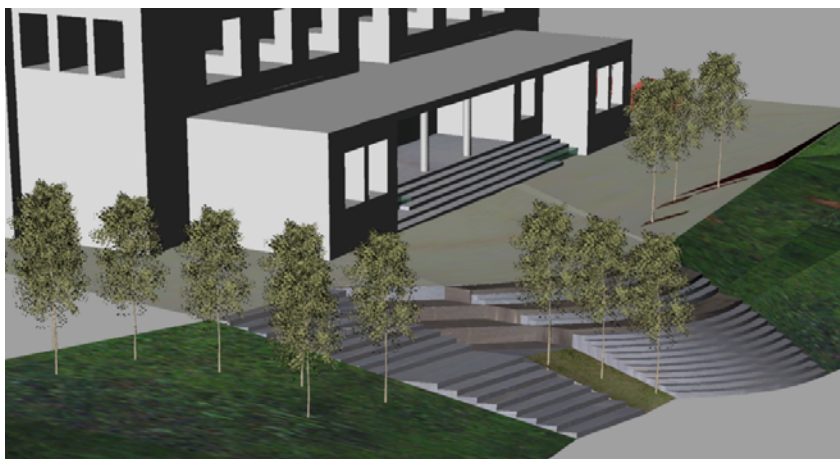
### 4.3 Dlažba

Celý pěší areál je vydlážděn pásovou pískovcovou dlažbou různých délek, šíře 15, 20 a 25 cm. Povrch je broušený. Síla dlažby 4 nebo 5 cm. Příjezdová komunikace je vydlážděna žulou, s protiskluzným povrchem (povrchová úprava tryskáním ) Pokládka dlažby do zaváděho betonu nebo do štěkového lože.



Obr. 57

Schody lze řešit jako masivní nebo formou obkladu, mohou být profilové nebo jednoduché. Náslapná plocha jednotlivých schodů musí splňovat požadavky na protiskluznost (povrchová úprava tryskáním nebo pemrlováním), čelo schodišťového stupně je možné profilovat.



Obr. 58

Dřevěné stupně jsou řešeny z materiálů extrémně odolných vůči exteriérovým podmínkám ( dub, exotické dřeviny ) - před montáží je dřevo ošetřeno týkovým olejem, který zvýrazní barevné tóny dřeva a dodá ochranu proti povětrnostním vlivům.

Ačkoli je řešení jednotlivých prvků materiálově různorodé, celek působí kompaktním dojmem. Zmiňované materiály se v různých kontextech opakují, v důsledku se pak jedná o jednotu, jako harmonii rozmanitého.

## ZÁVĚR

Málokdy je slyšet pojem „věc veřejná“ ( res publica ), „veřejný zájem“, „společný zájem“ určité komunity. V architektuře a urbanismu je to je to volný, veřejný prostor. Návrh předkládá řešení, které přináší prostoru nové využití, vnáší do prostředí atmosféru a tím jej povyšuje na statut místa. Stává se symbolem určité soudržnosti, tlumí působení jednotlivých „architektur“, „architektura“ dotváří účinnost tohoto prostoru.



**SEZNAM POUŽITÉ LITERATURY**

- [1] BRATH JOZEF, *Úvahy o architektúre, urbanizme a fenoméne človeka*, Vydavateľstvo STU v Bratislave, 2001
- [2] JIŘÍ HRŮZA, *Charty moderního urbanismu*, Agora, 1998
- [3] JAN GEHL, LARS GEMZOE, *Nové městské prostory*
- [4] ROMAN KOUCKÝ, *2.1(CZ)<sup>4</sup>elementární urbanismus*
- [5] PAVEL HALÍK, PETR KRATOCHVÍL, OTAKAR NOVÝ, *Architektura a město*, Academia, 1996
- [6] THORNLIGHT, [www.thornlight.cz](http://www.thornlight.cz)
- [7] URBANIA, [www.mestskymobiliar.cz](http://www.mestskymobiliar.cz)
- [8] [www.archiweb.cz](http://www.archiweb.cz)
- [9] 02/2001, 07/2002 časopis *Architekt*
- [10] 03/2007, časopis *Arch*

## SEZNAM OBRÁZKŮ

- Obr. 1 Napojení Frenštátu na dopravní síť
- Obr. 2 Historická mapa
- Obr. 3 Širší vztahy
- Obr. 4 Bezprostřední okolí
- Obr. 5 – 31 Fotografická dokumentace stávajícího stavu
- Obr. 32 Villa dall'Ava, Rem Koolhaas
- Obr. 33 Parc dels Auditoris, Barcelona
- Obr. 34 Jižní nároží kulturního domu
- Obr. 35 Zóna parkoviště v rozdílném pojetí času
- Obr. 36 Zóna propojení se školním dvorem
- Obr. 37 Oplocení řešené jako živý plot
- Obr. 38 Situace, současný stav
- Obr. 39 Situace, nově navržený stav
- Obr. 41 Zadní vchod, řešení bezbariérového nástupu
- Obr. 42 Manipulační prostor před vchodem z ulice Dr. Parmy
- Obr. 43 Schodiště, hlavní nástup
- Obr. 44a,b Školní dvorek, řešení předělu
- Obr. 45 Školní dvorek a prostranství před vstupem do knihovny jako jeden prostor
- Obr. 46 Umístění kontejnerů na domovní odpad
- Obr. 47 Návaznost vstupů
- Obr. 48 Vize ukončeného prospektu v korunách stromů
- Obr. 49 Prostranství před nástupem do budovy
- Obr. 50 Klidová zóna a její uzavření
- Obr. 51 Parkoviště
- Obr. 52 Lavička z řady Beata, městský mobiliář Urbania

Obr. 53 Modulární osvětlení zapuštěné v dlažbě

Obr. 54 Pásové osvětlení zapuštěné v dlažbě

Obr. 55 Zelená stěna

Obr. 56 Konstrukční řešení zelené stěny

Obr. 57 Kontrast pískovcové dlažby „pěší zóny“ a žulového dláždění příjezdové cesty

Obr. 58 Hlavní schodiště



## SEZNAM TABULEK

## SEZNAM PŘÍLOH

## **PŘÍLOHA P I: NÁZEV PŘÍLOHY**