

Ženy na mateřské dovolené a volný čas - Mapování nabídky aktivit volného času pro ženy na mateřské dovolené v Brně

Helena Dvořáčková

Bakalářská práce
2007



Univerzita Tomáše Bati ve Zlíně
Fakulta humanitních studií

Univerzita Tomáše Bati ve Zlíně

Fakulta humanitních studií

Ústav pedagogických věd

akademický rok: 2006/2007

ZADÁNÍ BAKALÁŘSKÉ PRÁCE

(PROJEKTU, UMĚLECKÉHO DÍLA, UMĚLECKÉHO VÝKONU)

Jméno a příjmení: **Helena DVORÁČKOVÁ**

Studijní program: **B 7507 Specializace v pedagogice**

Studijní obor: **Sociální pedagogika**

Téma práce: **Ženy na mateřské dovolené a způsoby využití jejich volného času.**

Zásady pro vypracování:

Zpracování teoretické části – charakteristika základních pojmů.

Postavení žen na mateřské dovolené a jejich sociální izolace.

Zpracování praktické části – charakteristika výzkumného souboru.

Provedení výzkumu formou rozhovoru.

Přijetí odpovídajících závěrů a doporučení pro praxi.

Rozsah práce:

Rozsah příloh:

Forma zpracování bakalářské práce: **tištěná/elektronická**

Seznam odborné literatury:

BAKALÁŘ, Eduard. Umění odpočívat. Praha: Práce, 1978. 216 s. ISBN 24-103-78

PŘIB, Jan et al. Mateřská a rodičovská dovolená. Praha: Grada, 2002. 156 s. ISBN 80-247-0216-9

ZICH, František. Co s volným časem?. Praha: Pressfoto, 1978. 166 s.

MARÍKOVÁ, Hana et al. Proměny současné české rodiny : rodina – gender – stratifikace. Praha: Sociologické nakladatelství, 2000. 170s. ISBN 80-85850-93-1

Vedoucí bakalářské práce:

Mgr. Jarmila Celá

Ústav pedagogických věd

Datum zadání bakalářské práce:

23. února 2007

Termín odevzdání bakalářské práce:


25. května 2007

Ve Zlíně dne 23. února 2007



L.S.


Ing. Jitka Chudarová
pověřená děkanka


prof. PhDr. Vlastimil Švec, CSc.
ředitel ústavu

ABSTRAKT

V teoretické části této bakalářské práce jsou definovány pojmy mateřská a rodičovská dovolená a nastíněna problematika sociální izolace a psychohygieny žen na mateřské dovolené. Dále se zabývám problematikou volného času ve vztahu k ženám na mateřské dovolené.

Praktická část se zabývá průzkumem nabídky různých aktivit volného času pro ženy na mateřské dovolené v Brně. Podmínkou pro zařazení aktivit do výzkumu bylo, aby byly určeny pro matky s dětmi, kde děti jsou hlídány nebo mají připravený jiný program. Osloveny byly kluby maminek, mateřská centra, centra volného času, sportovní a vzdělávací zařízení.

Klíčová slova: mateřská dovolená, volný čas, aktivity volného času, sociální izolace, psychohygiéna

ABSTRACT

In a theoretical part of this Bachelor's thesis are defining notions a maternity leave and a parental leave and sketch out questions of a social isolation and a psychic hygiene of women on maternity leave. I am engaged with questions of a leisure time in relation to women on a maternity leave.

A practical part is concerned with exploration of offers various activities of a leisure time for women on maternity leave in Brno. Condition for submission activities in exploration has been that activities must be specified for mothers with children, where children have a babysitting or children have some else program. Address has been clubs of mamas, maternity centers and centers of leisure time, sports and educational institutions.

Keywords: maternity leave, leisure time, activities of leisure time, social isolation, psychic hygiene

Poděkování

Děkuji paní Mgr. Jarmile Celé za vstřícnost a cenné rady při zpracování této práce. Dále děkuji všem institucím za poskytnuté informace a za čas, který mi museli věnovat.

Motto

„Ruka, která hýbe kolébkou, hýbe celým světem.“

Anglické přísloví

OBSAH

ÚVOD	8
I TEORETICKÁ ČÁST	9
1 ŽENA NA MATEŘSKÉ DOVOLENÉ	10
1.1 DEFINICE MATEŘSKÉ A RODIČOVSKÉ DOVOLENÉ	10
1.1.1 Mateřská dovolená	10
1.1.2 Rodičovská dovolená	11
1.2 SOCIÁLNÍ IZOLACE ŽEN NA MATEŘSKÉ DOVOLENÉ.....	12
2 PSYCHOHYGIENA ŽEN NA MATEŘSKÉ DOVOLENÉ	14
3 VOLNÝ ČAS	16
3.1 VOLNÝ ČAS ŽEN NA MATEŘSKÉ DOVOLENÉ	17
3.1.1 Získávání volného času	18
II PRAKTICKÁ ČÁST	21
4 ÚVOD DO PROBLEMATIKY VÝZKUMU	22
4.1 VÝZKUMNÝ VZOREK	22
4.1.1 Specifika vybraných institucí	23
4.2 METODOLOGIE A ORGANIZACE VÝZKUMU	24
4.3 VÝZKUMNÉ PROBLÉMY A CÍL VÝZKUMU.....	25
5 VÝSLEDKY VÝZKUMU	26
5.1 HISTORIE ZAŘÍZENÍ.....	26
5.2 PROGRAMOVÉ ZAJIŠTĚNÍ	28
5.2.1 Kdo vytváří program	28
5.2.2 Pravidelný program	28
5.2.3 Projekty mimo rámec všedních dnů	29
5.3 ČASOVÁ A PROSTOROVÁ NABÍDKA	31
5.3.1 Celotýdenní provoz vs. časová omezenost.....	31
5.3.2 Počet hodin aktivit pro maminky	31
5.3.3 Prostorová vybavenost	32
5.4 NÁVŠTĚVNOST ZAŘÍZENÍ	34
5.4.1 Kolik maminek zařízení využívá.....	34
5.4.2 Oblíbenost u maminek	36
5.5 FINANCE.....	36
5.5.1 Financování činnosti zařízení.....	36
5.5.2 Finanční náročnost pro klientky	39

5.6	ZAMĚSTNANCI VERSUS DOBROVOLNÍCI	41
5.7	SPOLUPRÁCE S DALŠÍMI INSTITUCEMI	42
5.8	INFORMOVANOST O ZAŘÍZENÍCH.....	43
5.9	PLÁNY DO BUDOUCNA	46
6	VYHODNOCENÍ VÝZKUMU	47
	ZÁVĚR	50
	SEZNAM POUŽITÉ LITERATURY.....	51
	SEZNAM POUŽITÝCH SYMBOLŮ A ZKRATEK	53
	SEZNAM OBRÁZKŮ	54
	SEZNAM TABULEK.....	55
	SEZNAM PŘÍLOH.....	56

ÚVOD

Problematika volného času žen na mateřské dovolené je pro mě v současné době aktuálním tématem a k provedení výzkumu jsem byla inspirována vlastními zkušenostmi. V teoretické části jsem se snažila přiblížit čtenáři základní problematiku žen na mateřské dovolené v souvislosti s jejich volným časem, který má významný podíl na jejich psychickém zdraví. Ženy na mateřské dovolené bývají častěji postihovány sociální izolací a udržení si duševního zdraví bývá kvůli nedostatku volného času často problematické.

V navazujícím výzkumu jsem se zaměřila na mapování nabídky volnočasových aktivit pro ženy na mateřské dovolené. Mnohem častěji se totiž setkáváme s nabídkou aktivit pro děti již od útlého věku za případného doprovodu rodičů a nebo pro dospělé obecně, kde se ale nebere ohled na matky s malými dětmi, které, nemají-li vlastní hlídání, jsou z aktivit vyloučeny. Dokonce i mnohé kluby maminek fungují na principu vytváření programu pro zabavení dětí za přítomnosti rodičů, popřípadě na společné aktivity dětí s rodiči, ale jejich program nezahrnuje žádnou aktivitu určenou pouze pro dospělé, v našem případě pro ženy na mateřské dovolené.

Výzkum by měl ukázat, že instituce nabízející volnočasové aktivity pro matky s dětmi existují a jejich množství ani programová pestrost nejsou nevýznamné. Vždy je samozřejmě co zlepšovat a i v této oblasti by bylo vhodné vytvořit více projektů, zapojit více lidí, ale také podpořit legislativu, která institucím tvoří určité překážky. Domnívám se, že komunita matek na mateřské dovolené tvoří nemalé procento obyvatel našeho státu a je potřeba vytvářet jim vhodné podmínky jak pro život obecně, tak i pro trávení volného času.

Tato práce mě mimo jiné přivedla k zamyšlení nad současným postavením žen v České republice a to nejen těch, co jsou právě na mateřské dovolené, a myslím, že je do jisté míry ukázkou toho, jak se změnilo vnímání žen na mateřské dovolené ve společnosti. Dokládá, že pro tuto skupinu žen vznikly a stále vznikají nové a nové možnosti jak trávit svůj volný čas a zároveň přibližuje i ostatní oblasti života, které se těmto ženám otevřely. Za posledních 18 let se v naší společnosti odehrála spousta velkých změn, které zasáhly do života nás všech, a rozvoj aktivit volného času pro skupiny sociálně znevýhodněných obyvatel byl jedním z mnoha pozitivních.

I. TEORETICKÁ ČÁST

1 ŽENA NA MATEŘSKÉ DOVOLENÉ

Jedno z nejvýznamnějších období v životě ženy začíná okamžikem, kdy se stane matkou. Je to období, kdy žena od základů přehodnocuje své potřeby a zájmy a mění své zvyky a rituály. Tyto činnosti probíhají většinou neuvědoměle a teprve s odstupem času, když se žena podívá na svůj minulý život, zjistí, jak mnoho se v něm změnilo. Většina žen nevnímá tyto změny negativně a instinktivně se jim přizpůsobuje – přebírá roli matky.

Po druhé světové válce bylo postavení žen určeno především péčí o rodinu a rozením dětí, tehdy přišel první velký baby-boom. Na počátku šedesátých let 20. století byla výrazně prodloužena délka mateřské dovolené a stát zvedl výši sociálních dávek pro rodinu, ale brzy došlo opět k propadu. Po sovětské okupaci byla mateřská dovolená opět prodloužena. Přelomovým rokem se pro celou naši společnost stal rok 1989. Tehdy se lidem otevřely nové možnosti a „mít děti znamenalo vyšší náklady – nejenom ve stoupajících cenách, ale zejména ve ztrátě ušlých příležitostí“ (Možný, 2002, s. 23). Česká děvčata přestala na mateřství spěchat. V současné době se průměrný věk matek prvorodiček posunul k třiceti letům. Konkrétním číslem, vyplývajícím z údajů Českého statistického úřadu z let 2001-2005, je to 28,1 let. Nejvyšší průměrný věk matek – prvorodiček je přítom v Praze – 29,8 let (ČSÚ 2006).

1.1 Definice mateřské a rodičovské dovolené

Mateřská dovolená, jak je vidět i z názvu, byla až do roku 2000 výhradně ženskou záležitostí. Pokud chtěl, nebo musel, s dítětem do věku tří let zůstat doma muž, nepobíral od státu žádné dávky a neměl jistotu, že po nástupu dítěte do školky získá svou práci zpět. Od 1.1.2001 tak byla zavedena rodičovská dovolená, aby měli muži i ženy stejná práva. V současné době se v naší legislativě vyskytují oba pojmy, s tím, že mateřská dovolená zahrnuje období těsně před a přibližně půl roku po narození dítěte a rodičovská dovolená zahrnuje období následující a to až do 4 let věku dítěte. Pro potřeby tohoto textu však budu dobu, kdy je matka doma s dítětem, souhrnně nazývat mateřská dovolená.

1.1.1 Mateřská dovolená

Délka mateřské dovolené je závislá na partnerském vztahu ženy s otcem dítěte či s jiným mužem a na počtu narozených dětí. Pokud je žena osamělá, tzn. nejen svobodná, rozvedená

či ovdovělá, ale žijící bez jakéhokoliv partnera, náleží jí mateřská dovolená v délce nejvýše 37 týdnů, ve stejné délce náleží mateřská dovolená i ženě, která se stará o dvě a více narozených dětí. Ženám, kterým se narodilo pouze jedno dítě a žijícím v manželství nebo s partnerem ve společné domácnosti, náleží mateřská dovolená v délce 28 týdnů. Na mateřskou dovolenou žena nastupuje 6-8 týdnů před plánovaným datem porodu a pobírá dávky od zaměstnavatele nebo od státu stejné, jako by byla v tuto dobu v pracovní neschopnosti.

Po dobu trvání mateřské dovolené žena ve většině případů pobírá peněžitou pomoc v mateřství, na tuto dávku ovšem nevzniká nárok automaticky. Dávky peněžitě pomoci v mateřství jsou poskytnuty pouze ženě, která se do dne porodu podílela minimálně 270 dnů na nemocenském pojištění, což v praxi znamená, že musí být žena po tuto dobu zaměstnaná, řádně studovat, být vedena v evidenci uchazečů o zaměstnání na pracovním úřadě, pobírat částečný či plný invalidní důchod a nebo si, například jako osoba samostatně výdělečně činná, platit sama nemocenské pojištění. V případě, že žena během trvání mateřské dovolené nastoupí znovu do práce, nárok na peněžitou pomoc v mateřství jí tímto zaniká.

Na peněžitou pomoc v mateřství mohou mít nárok také osoby, které převzali dítě do péče podle rozhodnutí příslušného orgánu a to v délce nejvýše 22 týdnů pečují-li o jedno dítě a 31 týdnů pečují-li o více dětí.

1.1.2 Rodičovská dovolená

Na rodičovskou dovolenou nastupuje žena pečující o dítě a pobírající peněžitou pomoc v mateřství po skončení řádné mateřské dovolené. Délka jejího trvání je víceméně závislá na vůli ženy, ze zákona na ni má ovšem nárok pouze do věku 4 let dítěte (do věku 7 let pokud se stará o dítě těžce zdravotně postižené). Během rodičovské dovolené pobírá osoba pečující o dítě rodičovský příspěvek za předpokladu, že o dítě pečuje osobně, řádně a celodenně. Tyto podmínky nejsou porušeny ani když dítě do 3 let navštěvuje předškolní zařízení maximálně 5 dnů v měsíci nebo maximálně 4 hodiny denně u dětí starších 3 let.

Otec dítěte může kdykoliv nastoupit na rodičovskou dovolenou spolu s matkou a nebo namísto ní. Nastoupí-li otec dítěte na rodičovskou dovolenou v době, kdy matka dítěte čerpá mateřskou dovolenou, náleží ženě dávky peněžitě pomoci v mateřství, ale otec žádné dávky nepobírá. Čerpají-li oba současně rodičovskou dovolenou, náleží rodičovský příspěvek pouze jednomu z nich. Rozhodnou-li se rodiče dítěte, že se o dítě bude po jeho narození

starat otec, je to bez finanční ztráty možné až po uplynutí 6 týdnů od narození dítěte, po které žena ze zákona pobírá peněžitou pomoc v mateřství a je tedy na mateřské dovolené. Po těchto 6 týdnech se žena může vrátit do zaměstnání a muž nastoupí na rodičovskou dovolenou.

Rodičovský příspěvek se do konce prosince 2006 vypočítával z životního minima a jeho výše činila naposledy 3696,- Kč, od 1.1.2007 se jeho výše vypočítává z průměrné mzdy v nepodnikatelské sféře a v současnosti je jeho výše 7582,- Kč.

1.2 Sociální izolace žen na mateřské dovolené

K extrémní sociální izolaci v naší společnosti prakticky nedochází, proto bývá sociální izolace chápána jako nedostatek sociálních kontaktů. „V každodenním životě se setkáváme s lidmi, kteří se buď sami (ať už dobrovolně nebo nedobrovolně) vyřazují ze společnosti, anebo jsou společností z různých důvodů relativně izolováni“ (Míček, 1984, s. 136). Ženy na mateřské dovolené se převážně sami izolují od společnosti. O dobrovolnosti či nedobrovolnosti by se dalo polemizovat, protože na mateřskou dovolenou nastoupily ženy většinou dobrovolně, ale ve výzkumu Hany Maříkové (2000, s. 113), kde odkazuje na jiný výzkum z 80. let, se můžeme dočíst, že „žena může často vnímat situaci, kdy setrvává na mateřské dovolené, jako situaci, kdy není zcela svobodná, kdy je částečně nebo zcela donucena dělat něco jiného, než co právě chce i jako situaci, ve které není schopná vydobýt si potřebný prostor pro realizaci svých osobních zájmů“.

Ženy na mateřské dovolené se na jedné straně samy izolují od společnosti tím, že berou péči o dítě a domácnost jako jedinou náplň svého života a kontakt se společností realizují především v rámci návštěvy lékaře, obchodu a dětského hřiště. Jejich postavení ve společnosti se pak odvíjí od tradičního modelu ženy, o kterém Diana Perretti (2001, s. 8) říká, že „má své kořeny v patriarchální společnosti a v podstatě znamená, že žena je předurčena vytvářet roli zejména manželky, matky, ošetrovatelky, pečovatelky, milosrdné sestry a utěšitelky, uklízečky v domácnosti, pradleny, kuchařky, též dobrovolné zahradnice, švadleny, opatrovnice domácího zvířectva a poskytovatelky sexuálních služeb. To vše ZDARMA, s lehkým úsměvem na tváři, vždy dobře naložená, pokud možno upravená, ke svému muži příjemná.“

Na straně druhé bývají maminky s dětmi od společnosti izolovány překážkami, které jim sama společnost předkládá. Zdaleka ne všude je vítána přítomnost malých neposedů a na maminky kojící na veřejnosti své robě se také spousta lidí stále dívá skrz prsty. Přestože zákon ukládá mít do veřejných prostor bezbariérový přístup, určený jak pro vozíčkáře, tak pro maminky s kočárky, mnohdy si musí maminky návštěvu těchto prostor s kočárkem odpustit.

Většina překážek, které maminkám klade naše společnost, se ale dá, někdy lépe někdy hůře, překonat. Mnohdy sama společnost nabízí maminkám alternativy a řešení jejich problémů: místo kočárků se dá použít mnoho druhů nosítek, šátků a krosniček, dámské toalety bývají vybaveny přebalovacím pultem pro děti, restaurace nabízejí dětské židličky a dětská jídla, obchodní domy provozují dětské koutky atd. Také velká expanze internetu do domácností zprostředkovává mnohým ženám potřebný kontakt s okolním světem a zároveň umožňuje navazování nových známostí.

Doktor Míček (1984, s. 137) uvádí, že „velmi účinným lékem proti izolaci a osamocení je však i aktivita těch, kteří chtějí okruh izolace prorazit. Nejlepším, nejúčinnějším prostředkem pro to, je vykonat alespoň maličkost ve prospěch druhých lidí. Překročením přehrad mezi já a my se tak zbavujeme samoty a tíhy individuální bolesti.“ Důkazem pravdivosti tohoto výroku je existence mnohých klubů maminek a mateřských center, která jsou zakládána maminkami a pro maminky, které nechtějí žít v sociální izolaci způsobené mateřstvím.

2 PSYCHOHYGIENA ŽEN NA MATEŘSKÉ DOVOLENÉ

Pro kvalitní život každého člověka je důležité udržet si duševní zdraví. „Udržet duševní zdraví – to je víc než profylaxe (tj. ochrana disponovaných jedinců před onemocněním), víc než prevence (tj. odstraňování škodlivých faktorů, které by mohly nepříznivě působit u zdravého jedince). Jde o takovou úpravu životních podmínek člověka, která by u něho vyvolala pocit spokojenosti, osobního štěstí (můžeme-li použít tento termín), fyzické a psychické zdatnosti a výkonnosti“ (Bartko, 1980, s. 7). „Duševní hygienou rozumíme systém vědecky propracovaných pravidel a rad sloužících k udržení, prohloubení nebo znovuzískání duševního zdraví, duševní rovnováhy“ (Míček, 1984, s. 9).

Vzhledem k tomu, že ženy na mateřské dovolené spadají do rizikových skupin ohrožených sociální izolací a zároveň plní velké poslání pro celé lidstvo, mělo by pro ně být udržení si duševního zdraví prioritní záležitostí. Žena na mateřské dovolené nejenže by se měla snažit o narůstání své duševní rovnováhy, ale zároveň by neměla zapomínat na péči o sebe sama, což je také důležitým prvkem psychohygieny.

Známky růstu duševní rovnováhy (Míček, 1984, s. 30-33):

- 1) Ve zdravém těle zdravý duch – potřeba upevňovat své fyzické zdraví
- 2) Přirozenost – vyhýbat se časovým stresům, přepínání sil, žít život v sepjetí s přírodou a jejími zákony
- 3) Schopnost čelit nesnázím – vysoká frustrační tolerance
- 4) Nezávislost a vnitřní autonomie – umět získat sebevládu nad vlastním organismem, nebýt citově ani jinak závislý
- 5) Objektivní pohled na sebe sama, sebepoznání – nepodceňovat se ani nepřeceňovat
- 6) Sebeakceptace – sebezpřijetí
- 7) Odvaha ke stálému začínání – snaha o duševní růst a pokrok
- 8) Spokojenost a tichá radostnost – pocit vděčnosti za život, který žijeme, umění objevovat všední krásy života
- 9) Jemnost, smysl pro krásu

- 10) Akceptace druhých lidí, sociální adaptace
- 11) Zmenšování vlastního já – nesobeckost, skromnost
- 12) Výrazný smysl pro etiku – respektování základních morálních pravidel

Coleen Hubbardová (2004, s. 82) uvádí, že „ženy, a zvláště pak matky jsou ... přesvědčeny, že péče o sebe sama znamená neukázněnost a sebestřednost (což jsou v jejich očích dozajista odsouzené vlastnosti!) a že tím nejprospěšnějším, co můžeme udělat, je strávit každíčkou vteřinu svého života nezištnou, sebeobětavou službou druhým.“ Takto by to skutečně vypadat nemělo. Žena se musí snažit nalézt rovnováhu ve své duši a tím také v potřebách vlastních a svého okolí. Vždyť jen šťastná žena může vychovat šťastné děti.

Dodržovat zásady psychohygieny je pro mnohé ženy na mateřské dovolené někdy doslova nadlidský výkon. Třeba právě vyhýbání se časovým stresům může být problematické právě proto, že většina z nich subjektivně trpí pocitem nedostatku času. Snaží se během dne stihnout postarat se o děti i domácnost, což není zrovna lehký úkol, často jejich den začíná brzy ráno a končí až pozdě večer. Měly by si uvědomit, že není nutné stihnout všechny domácí práce v jediný den, že není nutné zabývat se všemi problémy, které máme, že se mnohé z nich postupem času vyřeší samy, a navíc, že je velmi důležité najít si čas sama pro sebe!

3 VOLNÝ ČAS

Termínem volný čas označujeme čas, který nám zůstane po skončení práce na pracovišti a v domácnosti (věnování se dětem, vykonání každodenních prací). Až tento čas může člověk využívat podle vlastní vůle a záliby, a to na fyzický anebo duševní odpočinek, na rozšiřování svého vzdělanostního oboru, na uplatnění se ve veřejném, v politickém, v kulturním a společenském životě, i na činnost, která přináší potěšení a zábavu. V tomto čase tedy děláme to, co chceme, a ne to, co musíme (Bakošová, 1982, s. 143). Eduard Bakalář (1978, s. 65) dále rozšiřuje definici volného času na „čas, v němž je člověk více než jindy sám sebou, kdy nejvíce patří sám sobě, kdy koná z větší části svobodně a dobrovolně činnosti pro sebe a ze svého vnitřního zájmu pro druhé. V tomto smyslu přináší také bezprostřední užitek sobě i druhým.“

Způsoby trávení volného času jsou závislé na několika faktorech, nejdůležitějším je jistě naše osobní přání, touha, dělat ve volném čase činnosti, které nás baví. Dalším důležitým faktorem je množství volného času, který máme k dispozici. To je závislé na pracovní činnosti, kterou vykonáváme, ale také na tom, jak si svůj čas dokážeme zorganizovat. Neopomenutelnými faktory jsou také pohlaví, společenské postavení, národnost, rodinné zázemí, ale také naše hodnoty, přesvědčení a ideály. Velice diskutovaným faktorem způsobu trávení volného času je v současnosti jeho finanční náročnost. Protože žijeme v konzumní společnosti stalo se i trávení volného času konzumní záležitostí (Bakalář, 1978, s.66-73).

Druhy aktivit volného času (Bakošová, 1982, s. 143-146):

- 1) Pracovní aktivity – manuální fyzická činnost (na zahradě, v dílně apod.)
- 2) Rekreační aktivity:
 - a) jednostranně pohybové – procházky, návštěva pohostinství
 - b) všestranně pohybové – sportovní aktivity
 - c) pasivní odpočinek – snění, nicnedělání
- 3) Zájmové aktivity – kroužky, sběratelství, hraní společenských her, ruční práce
- 4) Kulturní aktivity:
 - a) receptivní – sledování televize, poslech rádia, kino, divadlo
 - b) tvořivě-interpretací – besedy, diskuze, přednášky

- c) poznávací – rozvíjení kognitivní stránky osobnosti, sebevzdělávání mimo školská zařízení, [zde bych ráda připojila i studium při zaměstnání (pozn. autora)]
- 5) Umělecké aktivity: a) receptivní – poslech hudby, dramatické četby, filmy uměleckého charakteru apod.
- b) tvořivé a interpretační – umělecká tvořivost literární, výtvarná, skladatelská atd.
- 6) Společenské aktivity: a) formální – společenské a zájmové organizace
- b) neformální – styky s přáteli, kolegy, sousedy, rodinou

3.1 Volný čas žen na mateřské dovolené

Každá žena, která se stala matkou, byla nejdříve aktivní mladou ženou, v ideálním případě zařazenou do pracovního procesu, která měla své zájmy, záliby, koníčky. Ve svém volném čase se věnovala různým činnostem ať už sportovním, uměleckým, společenským či jiným a ty ji do jisté míry naplňovaly. Po narození dítěte je většinou připravena se některých z nich vzdát, ale stejně tak může být přesvědčena, že je zvládne i s dítětem. Pravdou je, že pokud má žena své první dítě, může být někdy náročností péče o něj nemile překvapena. Na druhou stranu s jedním dítětem se toho dá podnikat mnohem více než třeba se třemi. To, že si žena věří, že se bude moci věnovat svým koníčkům i s dítětem, je velice dobré a slouží jako pozitivní motivace k tomu něco dokázat. I když ne všechny koníčky je možné vykonávat spolu s dítětem, ve druhé polovině mateřské dovolené těch realizovatelných značně přibude.

Volný čas žen na mateřské dovolené má svá specifika a je nutné rozlišovat 2 typy tohoto volného času a to je *volný čas s dítětem* a *volný čas bez dítěte*.

Volný čas bez dítěte je pro ženu na mateřské dovolené stejně důležitý, jako pro kohokoliv jiného a snad i o to důležitější, o co ho má v životě méně. „Nemůžeme snít a zároveň v rušném parku dávat pozor na malé batole. Nemůžeme se toulat v myšlenkách a přitom pomáhat našemu druhákovi, aby se naučil číst. Ve shonu rodinného života často nemůžeme najít klid a soukromí“ (Hubbardová, 2004, s. 25).

Volný čas bez dítěte by si žena měla zajistit v malém množství každý den, ať už je to půlhodinka nebo hodinka během spánku dítěte, nebo čas, kdy si dítě hraje se svým otcem nebo jiným příbuzným, měl by být vyhrazen pouze jí a neměla by být v tomto čase nikým rušena. Měl by to být čas určený k nabrání psychických nebo i fyzických sil a v žádném případě by se v něm neměla věnovat domácím pracím apod.

Kromě každodenního rituálu je také vhodné, aby žena měla alespoň jednou týdně možnost se věnovat určitou dobu svým koníčkům, popřípadě aby mohla vystoupit z kolotoče domácích prací a zajít si třeba ke kadeřníkovi, zaplavat si, nebo zacvičit, projít se po obchodech nebo za svými přítelkyněmi. Prospěšné je, když se v tomto čase věnuje dítěti někdo z příbuzenstva, pak nejen že si žena může odpočinout, ale zároveň podporuje vztahy v širší rodině.

Volný čas s dítětem je charakteristický tím, že je třeba najít kompromis mezi potřebami matky a dítěte. Ne vždy má žena adekvátní podporu ve své rodině a musí hledat alternativní možnosti jak získat volný čas sama pro sebe. V dnešní době naštěstí existuje již několik agentur zabývajících se hlídáním dětí, které ženám nabízejí profesionální služby za celkem přijatelné ceny. Ve větších městech je možné navíc využít finančně výhodnějších služeb různých dětských koutků určených pro děti mnoha věkových kategorií.

Jednou z časově výhodných forem trávení volného času s dítětem je využití institucí, které nabízejí volnočasové aktivity pro ženy na mateřské dovolené, kde dětem nabízejí alternativní program, potažmo hlídání, v době, kdy se jejich matky věnují svým zálibám.

3.1.1 Získávání volného času

Získat více volného času znamená především racionálněji využívat toho času, který máme k dispozici. Doktor Míček (1984, s. 60-62) ve své knize uvádí několik pravidel vedoucích k efektivnějšímu využívání času:

- 1) Zvýšení pořádku a koncentrace – předpokládá, že pořádek ve věcech znamená možnost lepšího využití vlastní energie a času, zároveň zdůrazňuje nutnost soustředit se na to co děláme, abychom to dělali dobře a při plném vědomí
- 2) Střízlivý odhad vlastních časových možností – znamená především nepřibírat si nesplnitelné povinnosti

- 3) Rozumný rozvrh práce a povinností – při každé činnosti ať už je to v zaměstnání nebo v domácnosti, bychom si měli umět rozvrhnout, s dostatečnou časovou rezervou, co je potřeba udělat a kdy. Zpětnou vazbou je pak kontrola rozvrhu a jeho dodržování. Dokonce i pro ženy na mateřské dovolené je vhodné si tento rozvrh udělat, ale je třeba k němu přistupovat realisticky a hodně předvídat.
- 4) Správné posouzení závažnosti úkolů, omezení zbytečností – nabízí se rozlišení povinností do čtyř kategorií: a) důležité, spěchající, b) důležité, nespěchající, c) nedůležité, spěchající, d) nedůležité, nespěchající. Je potřeba se věnovat především úkolům důležitým, rozlišení důležitosti ovšem závisí na pořadí životních hodnot, na pracovním postavení a na rolích, které přebíráme ve společnosti i v rodině.
- 5) Výběr úkolů – v životě se často nakupí spousta úkolů a povinností, které nejsme schopni všechny zvládnout, potom je třeba se rozhodnout pro splnění toho nejpodstatnějšího úkolu, po té splnit ty nejcennější povinnosti, a na ty ostatní rezignovat.
- 6) Omezení časových ztrát – umění hospodaření s časem zahrnuje eliminaci takových činností jako jsou dlouhé povrchní rozhovory, bezvýběrové sledování televize apod.
- 7) Využití nejcennějších chvil dne – ráno po probuzení a večer před spánkem je doba vhodná k hlubšímu zamyšlení, mysl je otevřena novým nápadům, dopoledne bývá vhodné pro náročnější duševní práci.
- 8) Využití rozdrobených časových úseků – jedná se především o smysluplné využití chvil čekání v ordinacích u lékaře nebo při jízdě dopravními prostředky především ke studiu, četbě apod.
- 9) Využití volných chvil – využití času, kdy se nám nic nechce, kdy nás přepadne letargie. Netrávit čas bezmyšlenkovitě, ale věnovat se jiným nenáročným činnostem.
- 10) Vytvoření pravidelného denního rytmu, denního režimu – spočívá ve vytvoření základních stereotypů na jejichž realizaci člověk vynaloží mnohem méně fyzické i psychické energie, než když jeho denní činnost probíhá víceméně chaoticky.

Body 7 a 8 jsou pro ženy na mateřské dovolené vzhledem k celodenní péči o dítě vyžadující jejich neustálou pozornost nesplnitelné, nicméně všechny ostatní jsou v jejich životech realizovatelné a vhodné. Je zřejmé, že pokud by se ženy na mateřské dovolené řídily výše uvedenými radami, neměly by tak často pocít, že mají nedostatek času, že nic nestíhají.

Na stranu žen na mateřské dovolené je ovšem nutno podotknout, že mnohé z nich se naučí samy pracovat s časem efektivněji, než by se mohlo zdát. Často během plnění povinností v přítomnosti malého dítěte zjistí, že práce se dá rozdělit na práci nutnou a práci, která může počkat. Nutnou práci lze dále rozdělit na práci, kterou lze dělat s dítětem v náruči a práci, kterou nelze dělat s dítětem v náruči. Práce, která nelze dělat s dítětem v náruči se pak dá ještě rozdělit na práci, kterou lze dělat s dítětem v šátku a práci, kterou nelze dělat s dítětem v šátku. V praktickém životě pak dojdeme k závěru, že na jedné straně se téměř všechno dá odložit na později a na druhou stranu se téměř všechno dá zvládnout i s dítětem. Ženy na mateřské dovolené musí být velmi kreativní a to nejen v práci s časem. Jejich volný čas je závislý také na tom, kolik jsou samy ochotny si ho vydobýt. Aktivity volného času by pro ně neměly být pouze cílem, ale také prostředkem trávení volného času.

II. PRAKTICKÁ ČÁST

4 ÚVOD DO PROBLEMATIKY VÝZKUMU

Položíme-li si otázku, jak asi tráví volný čas ženy na mateřské dovolené, nejspíše většinu z nás hned napadne, že nejlepší bude se jich zeptat. Udělat rozhovory s ženami na mateřské dovolené nebo je nechat vyplnit nějaké dotazníky by jistě nebylo od věci, ale to už přede mnou udělali jiní. Po prostudování výzkumů na podobná témata, například od dalších studentů naší školy, jsem došla k jednoznačnému závěru, že volný čas je pro ženy na mateřské dovolené, stejně jako pro všechny ostatní, výrazně subjektivní záležitostí.

Významnými faktory pro množství a náplň volného času žen na MD jsou především počet dětí a jejich věková struktura, finanční a sociální situace nukleární rodiny a podpora a pomoc blízkých lidí, tedy příbuzenstva a přátel. Tím opravdu nejdůležitějším faktorem je ovšem povaha a postoj každé ženy, protože i žena pěti dětí, která bude mít alespoň minimální podporu třeba manžela nebo babičky si dokáže najít pro sebe kus volného času a ten smysluplně trávit k vlastní spokojenosti, pokud na to bude mít odvahu, pokud bude chtít.

A právě proto, že každá matka tráví svůj volný čas jinak a je různě spokojená s jeho náplní, obrátila jsem svůj zájem od konkrétních lidí k institucím, které různé náplně volného času ženám nabízejí.

4.1 Výzkumný vzorek

Obecným výzkumným vzorkem jsou v mém výzkumu instituce nabízející náplň volného času i ženám na mateřské dovolené. Chtěla bych zdůraznit význam obratu ‚i ženám na mateřské dovolené‘, protože dobrá třetina těchto institucí nabízí náplň volného času především dětem školního věku, mládeži a nebo všem bez rozdílu věku, kdy aktivity pro ženy s dětmi jsou jen malou součástí velké nabídky.

Při výběru institucí do mého výzkumu pro mě bylo rozhodujícím kritériem, aby každá tato instituce měla ve své nabídce aktivity volného času přizpůsobené potřebám maminek s dětmi, to znamená, aby to byly aktivity pro maminky, kdy jejich děti mají buď jiný program a nebo jsou hlídány. Další variantou byly instituce, kam si děti mohou jít pohrát a maminky si mohou spolu povídat a odpočívat. Úmyslně proto byly z výzkumu vyřazeny kluby maminek a podobná zařízení, které nabízejí činnosti pouze pro děti, kdy maminky dětem s těmito činnostmi pomáhají, nebo je při těchto činnostech hlídají. V takových pří-

padech se pozornost soustředí především na dítě a jeho potřeby a zájmy matek jsou opomíjeny.

Ve snaze aplikovat výsledky výzkumu na co největší oblast naší země a zároveň umožnit realizovatelnost výzkumu, jsem zvolila možnost zkoumat instituce sídlící na území města Brna. Vzhledem k tomu, že je Brno druhé největší město v České republice, je zřejmé, že bude nabízet poměrně velké množství aktivit. Připouštím, že konkrétní výsledky mého výzkumu jsou aplikovatelné především na město Brno a s trochou nadsázky i na další velká města v České republice.

4.1.1 Specifika vybraných institucí

Celkem bylo do výzkumu zahrnuto 22 institucí, z nichž 8 tvoří Kluby maminek, 3 jsou Mateřská centra, 3 jsou školská zařízení typu CVČ a DDM, 6 sportovních zařízení, z toho 5 je soukromých a 1 patří TJ Sokol, 1 jazyková škola a 1 dětský koutek pro potřeby studia.

- Kluby maminek – jsou neziskové organizace fungující na principu svépomoci, jejichž existence, jak vyplývá i z výzkumu, spočívá ve velké míře na podpoře městské části a na ochotě maminek se angažovat v dobrovolnické činnosti. Ve velké míře vznikají z podnětu několika maminek, které hledali prostor, kde by se mohli scházet se svými dětmi a s jinými maminkami.
- Mateřská centra – fungují na podobném principu jako kluby maminek s tím rozdílem, že jsou podporovány Sítí mateřských center. Síť mateřských center jim poskytuje především bezplatné kurzy a poradenství ohledně vedení občanského sdružení a získávání dotací a grantů.
- Centrum volného času a Dům dětí a mládeže – jsou školská zařízení, která jsou finančně dotována ministerstvem školství (MŠMT). Ministerstvo jim ovšem poskytuje dotace pouze na platy zaměstnanců a to za předpokladu, že se zabývají volnočasovými aktivitami dětí v období školní docházky. Aktivity pro jinou skupinu obyvatel jsou dobrovolné.
- Soukromá sportovní zařízení – nabízejí různé sportovní aktivity pro všechny, takřka bez rozdílu věku, vzhledem k tomu, že jsou v soukromém vlastnictví a jsou zřizována také proto, aby majitelům něco vydělala, je zde potřeba počítat

s větší finanční náročností služeb. Aktivity pro maminky na MD nabízejí většinou jako bonus k ostatním službám a to formou hlídání dětského koutku.

- TJ Sokol – je také sportoviště, ale využívá na rozdíl od soukromníků dotací státu. Nabízí aktivity jak pro školní děti, tak pro dospělé. Nabídka cvičení pro maminky s hlídáním dětí je také určitým bonusem.
- Jazyková škola – do výzkumu byla zařazena i jedna jazyková škola, která nabízí výuku angličtiny pro maminky s hlídáním dětí. Je to ovšem také soukromé zařízení a platí pro ni tedy obdobné podmínky jako u soukromých sportovišť.
- Dětský koutek při FSS MU Brno – perličkou v mém výzkumu je dětský koutek na Fakultě sociálních studií Masarykovy univerzity Brno. Zařadila jsem ho do výzkumu úmyslně z toho důvodu, že ho beru jako nabídku hlídání dítěte v době, kdy se jeho matka (či otec) může věnovat studiu a tedy náplni volného času. Do výzkumu jsem nezařazovala ostatní dětské koutky, které v Brně fungují především v rámci různých nákupních center, protože tyto nabízí za poplatek hlídání dítěte, ale nenabízí nic matce. Ta se sice může v rámci volného času jít věnovat nakupování, kadeřníkovi apod., ale tyto služby jí neposkytuje instituce dětského koutku. Naproti tomu dětský koutek při FSS nabízí matce možnost se vzdělávat a zároveň mít v té době hlídání dítěte.

4.2 Metodologie a organizace výzkumu

Jako hlavní výzkumnou metodu jsem použila strukturované rozhovory. Prováděla jsem je většinou s vedoucími nabízené aktivity popřípadě s majiteli či vedoucími institucí. Rozhovory byly nahrávány na diktafon a posléze jsem je přepisovala a data vložila do tabulek tak, aby byla přehlednější a dalo se s nimi lépe pracovat. Všechny tabulky je možno si prohlédnout v přílohách.

Další využitou metodou výzkumu bylo studium dokumentů. Jednu skupinu dokumentů tvořily programové nabídky a ceníky institucí spolu s údaji, které o sobě instituce poskytovaly na internetu, a druhou skupinu tvořily internetové zdroje informací poskytovaných Českým statistickým úřadem a Magistrátem města Brna.

4.3 Výzkumné problémy a cíl výzkumu

Cílem tohoto výzkumu je podat komplexní obraz nabídky aktivit volného času a její využití pro matky na mateřské dovolené ve městě Brně.

Výzkumné problémy zahrnují následující otázky:

- 1) Jaké aktivity jsou ženám na MD nabízeny různými institucemi?
- 2) Jaké je využití těchto institucí?
- 3) Jak se o nich ženy mohou dozvědět?
- 4) Je informovanost o nabídkách dostatečná?
- 5) Je nabídek dostatečné množství?
- 6) Je z čeho vybírat nebo jsou možnosti omezené?
- 7) Kolik stojí účast v těchto aktivitách?
- 8) Mohou si je běžné ženy vůbec dovolit?
- 9) Jak je o děti postaráno v dané instituci během času, kdy se matka věnuje jiné činnosti?

5 VÝSLEDKY VÝZKUMU

Ve výsledcích výzkumu se nejvíce promítá o jaký druh instituce se jedná. Po skončení výzkumu jsem tedy pro svoje potřeby rozdělila zkoumané instituce do čtyř skupin: kluby maminek, mateřská centra, školská a tělovýchovná zařízení a soukromé instituce. Rozdělení jednotlivých institucí je patrné z následující tabulky.

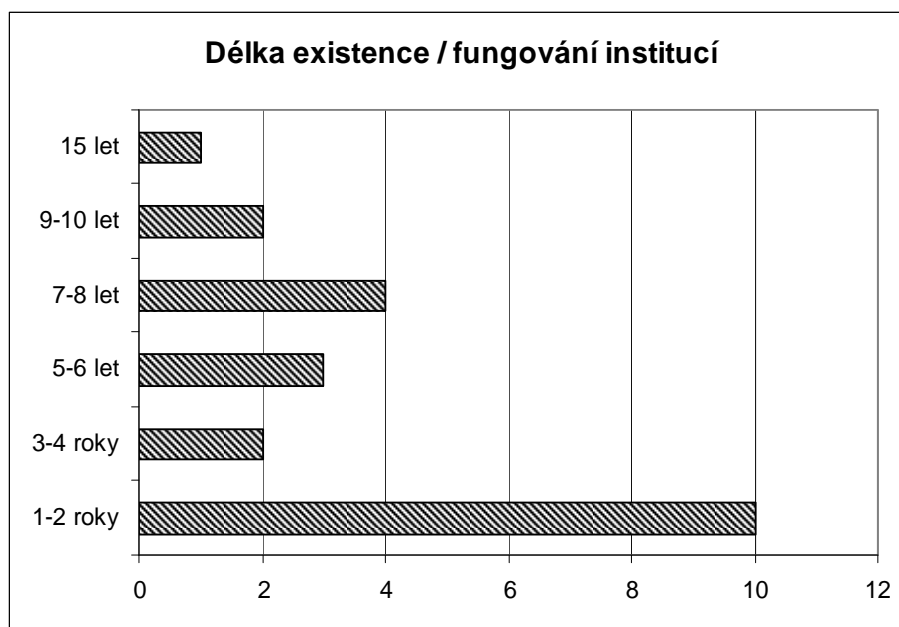
Tab. 1. Rozdělení zkoumaných institucí podle druhu

Poř.č.	NÁZEV INSTITUCE	DRUH INSTITUCE
1.	Klub Pastelka, Líšeň	klub maminek
2.	KM Klubko, Žabovřesky	klub maminek
3.	KM Paleta, Židenice	klub maminek
4.	KM Bystrc	klub maminek
5.	KM Líšeň	klub maminek
6.	KM Vinohrady	klub maminek
7.	KM Jundrov	klub maminek
8.	KM Krteček, Žebětín	klub maminek
9.	MC Sedmikráska	mateřské centrum
10.	MC Kuřátka	mateřské centrum
11.	MC Klokánek, Lesná	mateřské centrum
12.	CVČ Lužánky	školské zařízení
13.	CVČ Lesná	školské zařízení
14.	DDM Junior	školské zařízení
15.	FSS s dětským koutkem	školské zařízení
16.	TJ Sokol, Bystrc-Kníničky	tělovýchovné zařízení
17.	Big One Fitness	soukromé
18.	Star Trac health club	soukromé
19.	Aerobic centrum Brno	soukromé
20.	Mystik Brno	soukromé
21.	Fit studio Jana	soukromé
22.	ASTRA jazyková škola	soukromé

5.1 Historie zařízení

Jednou z věcí, které mě zajímali při mém výzkumu bylo, jak dlouho už dané instituce existují, respektive jak dlouho nabízejí dané aktivity. Byla jsem mile překvapena, že jedna z aktivit funguje už 15 let. Je vidět, že myšlenka trávení volného času žen na MD bez dětí, není zas tak čerstvá. Celkem 7 institucí funguje už víc jak 7 let, což je také velmi pěkné. Z

rozhovorů jsem ale zjišťovala, že aby bylo fungování zajištěno delší dobu, je potřeba, aby přicházeli další a další nové maminky ochotné pro fungování instituce také něco udělat.



Obr. 1 Délka existence / fungování institucí

Jak je vidět z grafu (Obr. 1), skoro polovina institucí funguje teprve 1-2 roky. Je to na jedné straně způsobeno tím, že vznikají nové nabídky a možnosti pro trávení volného času, např. nově vznikající a populární fitness centra, na druhé straně je to důsledek toho, že některé instituce postupem času zanikají, protože ženy, které je vedly odcházejí do zaměstnání, ale nové místo nich vznikají třeba jinde.

Zajímavé jsou také důvody, které vedly různé lidi k tomu, aby tu svoji instituci založili. Nejčastějšími iniciátory jsou, jak jinak, maminky na MD. Další skoro polovina aktivit vznikla na popud úplně jiných lidí, ale většinou povzbuzených vlastními zkušenostmi z doby mateřské dovolené nebo zkušenostmi lidí ze svého okolí.

Tab. 2. Iniciátoři a důvody založení institucí

Iniciátoři a důvody založení	počet institucí
Maminky na MD, aby si děti mohli pohrát a ženy popovídat a aby mohly aktivně trávit čas na MD	11
Maminky na MD na popud starosty	1
Majitelé / vedoucí v rámci rozšíření služeb klientům	10

5.2 Programové zajištění

Jednou ze stěžejních otázek této práce je otázka programu. Nabídka různých aktivit se liší podle druhu instituce a jak uvidíme dále, může být i velice pestrá. Většina institucí se ovšem zaměřuje pouze na jeden druh pravidelné aktivity a maminka na MD si tedy musí vybrat instituci, která nabízí to, co ji konkrétně zajímá. Je možné, že by spousta maminek ocenila mít ve svém okolí nějaké integrované centrum, které by nabízelo rozličné aktivity mnoha druhů, ale takových center není v naší zemi mnoho a z brněnských institucí by těmto nárokům mohlo vyhovět snad jen MC Sedmíkráska, které je ovšem značně omezeno prostory.

5.2.1 Kdo vytváří program

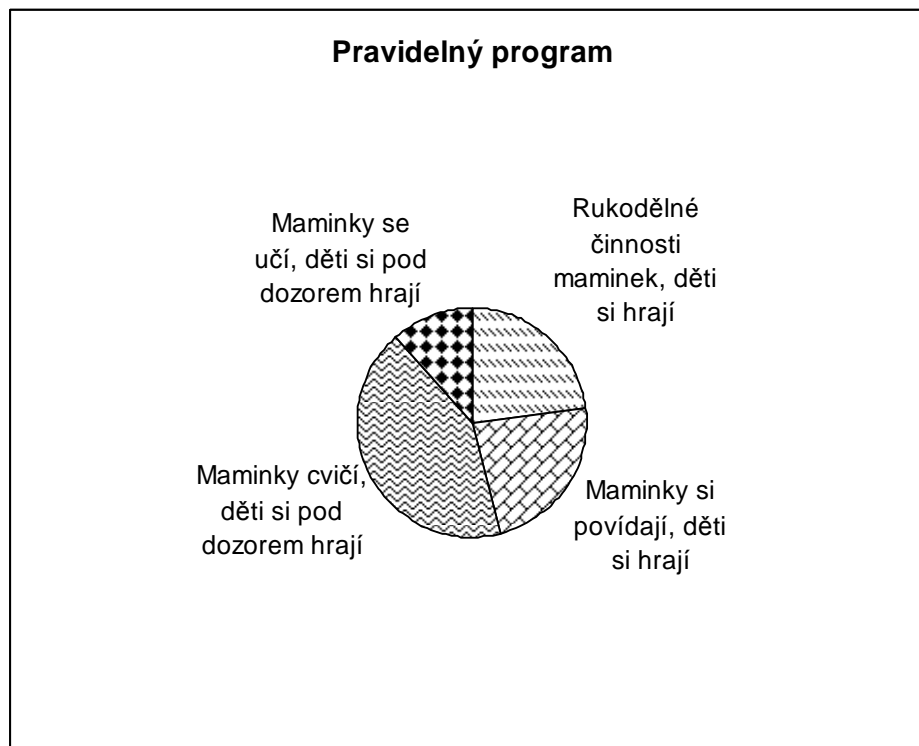
Na vytváření programu se u víc jak poloviny institucí, jak ukazuje tabulka (Tab.3), podílí vedoucí maminky, popř. vedoucí klubu. Zároveň 3 instituce uvedly, že mezi maminkami zjišťují anketami o jaký druh aktivity by měly zájem a další 3 instituce uvádí, že ocení zapojení maminek na tvorbě programu i v průběhu aktivity.

Tab. 3. Kdo v institucích vytváří program pro maminky

Kdo sestavuje program	počet institucí
Vedoucí maminky, vedoucí klubu	12
Cvičitelky (lektori)	8
Manažer klubu	1
Tým 3 studenti + 3 zaměstnanci FSS	1

5.2.2 Pravidelný program

Kromě druhu instituce, která dané aktivity provozuje, je pro pestrost programu důležitý také zájem maminek. Především kluby maminek a mateřská centra jsou totiž schopná přizpůsobit svoji nabídku potřebám a zájmům maminek, ale většinou od nich také požadují určitou míru iniciativy a dobrovolnické práce, bez které by nemohli fungovat. Obecně se nabízené aktivity pro maminky dají rozdělit do 4 kategorií. Poměr množství jednotlivých druhů aktivit ukazuje následující graf (Obr. 2).



Obr. 2. Poměr množství pravidelně nabízených aktivit

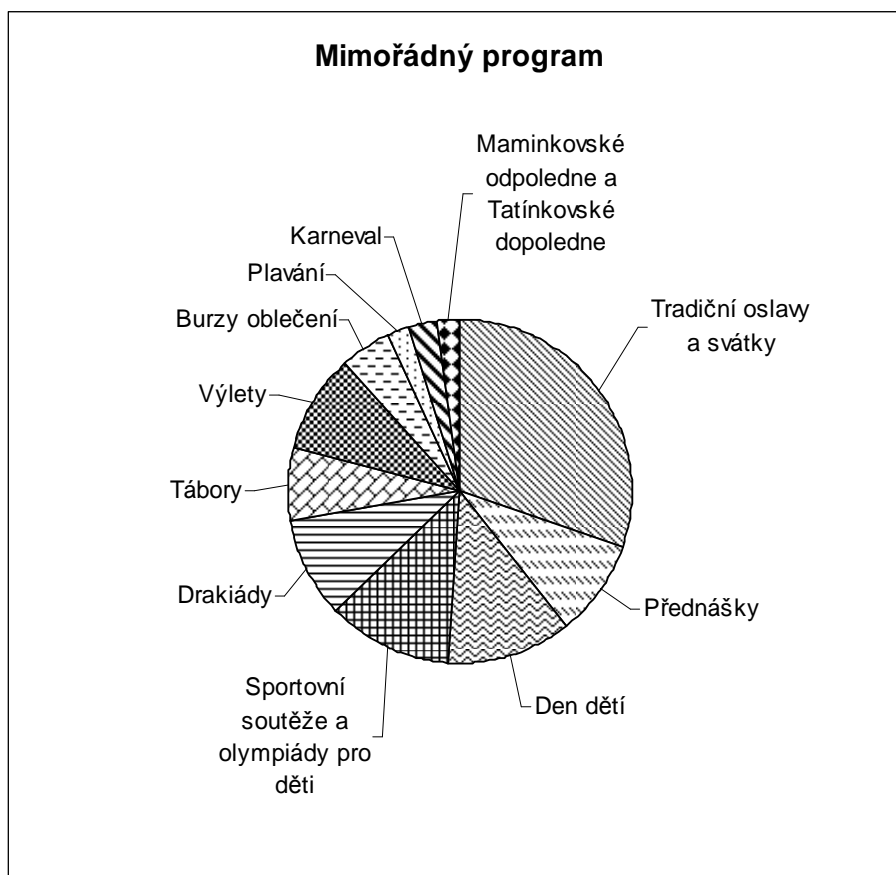
Vidíme, že v největší míře jsou nabízeny různé sportovní činnosti. Velký podíl na tom mají do výzkumu zařazená fitness centra apod., ale cvičení s hlídáním dětí nabízejí také některé kluby maminek a školská zařízení.

Stejnou měrou jsou zastoupeny tvoření maminek, tedy různé rukodělné činnosti, a možnost nechat děti si pohrát a zatím si s ostatními maminkami popovídat. Tyto činnosti jsou výsadou klubů maminek a mateřských center. Konkrétní druhy rukodělných činností a zároveň nabídky jednotlivých institucí jsou uvedeny v příloze (P II).

Čtvrtou kategorii programů tvoří vzdělávání maminek, kam patří výuka cizího jazyka a možnost pobytu ve škole. Výuka cizího jazyka se konkrétně týká angličtiny a kromě uvedené jazykové školy nabízí kurzy také jedno mateřské centrum.

5.2.3 Projekty mimo rámec všedních dnů

Většina zkoumaných institucí se kromě pravidelných aktivit zabývá také pořádáním mimořádných akcí určených jak pro děti a rodiče, tak pro širokou veřejnost. Poměr množství mimořádných aktivit můžeme opět vidět v grafu (Obr. 3).



Obr. 3. Poměr množství nabídky mimořádných programů

Největší měrou jsou zastoupeny tradiční oslavy a svátky, při jejichž příležitosti se pořádají různé akce po celé republice. U dětí jsou populární především oslavy Mikuláše, Vánoc, Velikonoc a Tří králů, ale účastní se i Martinských oslav nebo masopustu. Maminky při těchto příležitostech mají možnost výroby různých tématických dekorací apod.

Mimořádné akce pro rodiče jsou především přednášky, většinou o výživě, životním stylu a dalším. Velice mě zaujala nabídka jednoho z mateřských center pod názvem Maminkovské odpoledne a Tatínkovské dopoledne. Při těchto akcích maminky společně vyrazí bez dětí do nějaké kavárny, nebo je naopak připraven program pro děti, ale za účasti tatínků a maminky mají „volno“.

5.3 Časová a prostorová nabídka

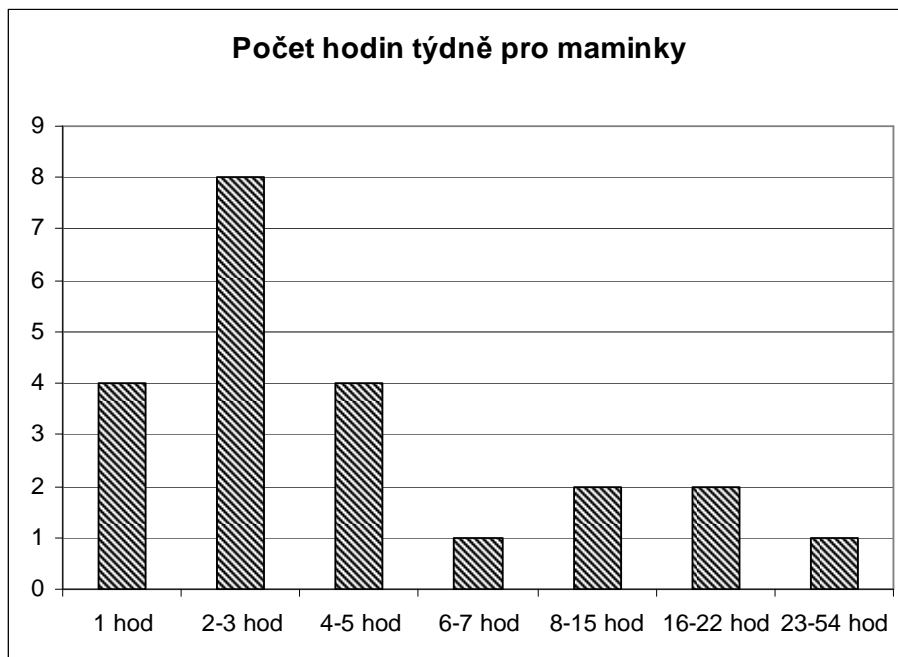
5.3.1 Celotýdenní provoz vs. časová omezenost

Pro rozhodnutí maminek, zda budou některou instituci navštěvovat, je jistě důležité, jestli je možno se do dané instituce vypravit kdykoliv je to napadne nebo kdykoliv mají zrovna čas. Polovina z oslovených institucí nabízí maminkám celotýdenní provoz, což je jistě velmi příjemné. Zbylá polovina institucí provozuje program pro maminky většinou jen jeden den v týdnu. Platí to především pro kluby maminek, které jsou závislé na dobrovolné činnosti aktivních maminek a nelze tedy počítat s tím, že bude mít některá z nich tolik času, aby se činnosti klubu mohla věnovat každý den. Některé kluby sice již mají pevnou základnu více maminek takže by byly schopné fungovat po celý týden, ale jsou většinou omezeny prostory, kde se schází, a také nezájmem maminek z okolí o jejich činnost.

Také CVC a DDM mají svoji nabídku omezenou na jeden den v týdnu, ale tyto instituce se zase potýkají s problémem financování aktivit pro maminky, protože jsou to školská zařízení a mají se věnovat především školním dětem.

5.3.2 Počet hodin aktivit pro maminky

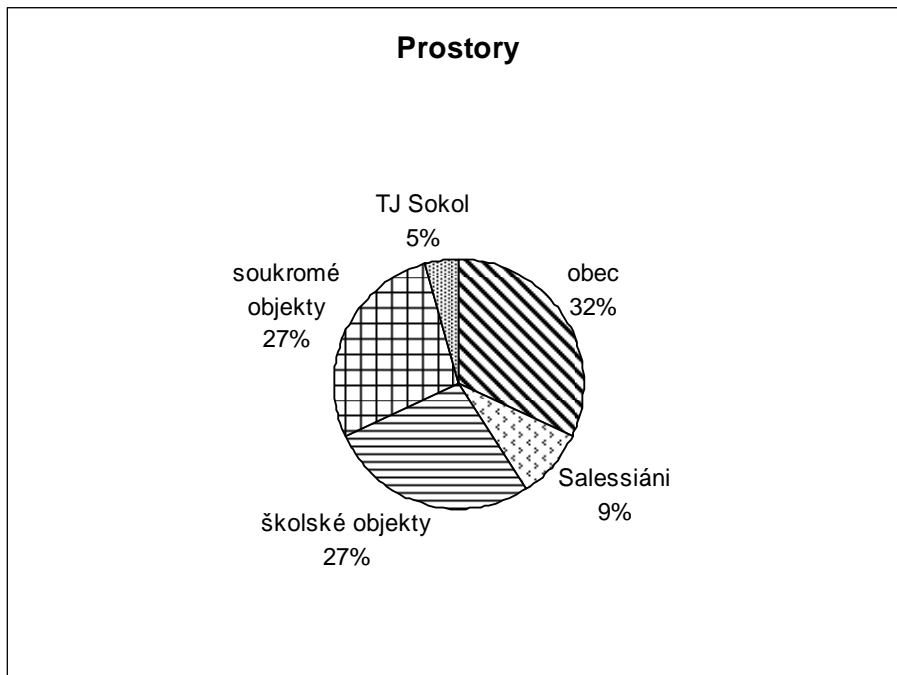
Mezi významné otázky této práce patří také počet hodin, po které jednotlivé instituce nabízejí program maminkám. Přestože polovina z nich má celotýdenní provoz, nejvíce institucí nabízí 2-3 hodiny týdně programu pro maminky. Víc jak dvě třetiny institucí nabízí program maximálně 5 hodin týdně. Počet hodin samozřejmě záleží také na vybrané aktivitě. Rekordmanem v počtu nabízených hodin je dětský koutek při FSS MU se svými 54 hodinami týdně a to proto, že tento koutek je možné po domluvě využít takřka kdykoliv během týdne, včetně soboty. Přehledně je rozložení množství nabízených hodin zobrazeno v následujícím grafu (Obr. 4).



Obr. 4. Počet hodin týdně pro maminky

5.3.3 Prostorová vybavenost

Prostory, kde se schází všechny zkoumané instituce vyjma soukromých, zahrnují většinou jednu, maximálně dvě místnosti. Tyto prostory pak mají zdarma nebo za symbolický poplatek pronajaty od jejich vlastníka. Vlastníky jsou nejčastěji obec, které institucím propůjčují prostory v různých kulturních či společenských centrech a tělocvičnách. Dále jsou jimi školská zařízení, ale významnou měrou i křesťanská sdružení.

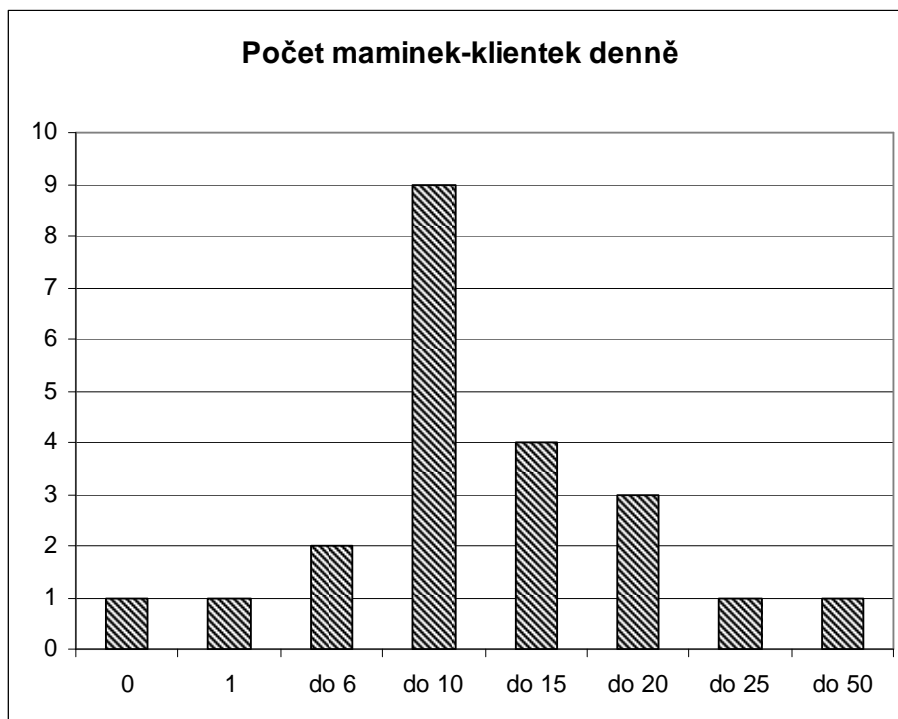


Obr. 5. Poskytovatelé prostorů pro zkoumané instituce

Přibližně čtvrtina institucí sídlí v soukromých prostorách. U těchto jsem z pochopitelných důvodů rozsah prostor nezkoumala, neboť se o této otázce odmítli vyjádřit a já ji ke svým závěrům v jejich případě nijak nepostrádala.

5.4 Návštěvnost zařízení

5.4.1 Kolik maminek zařízení využívá



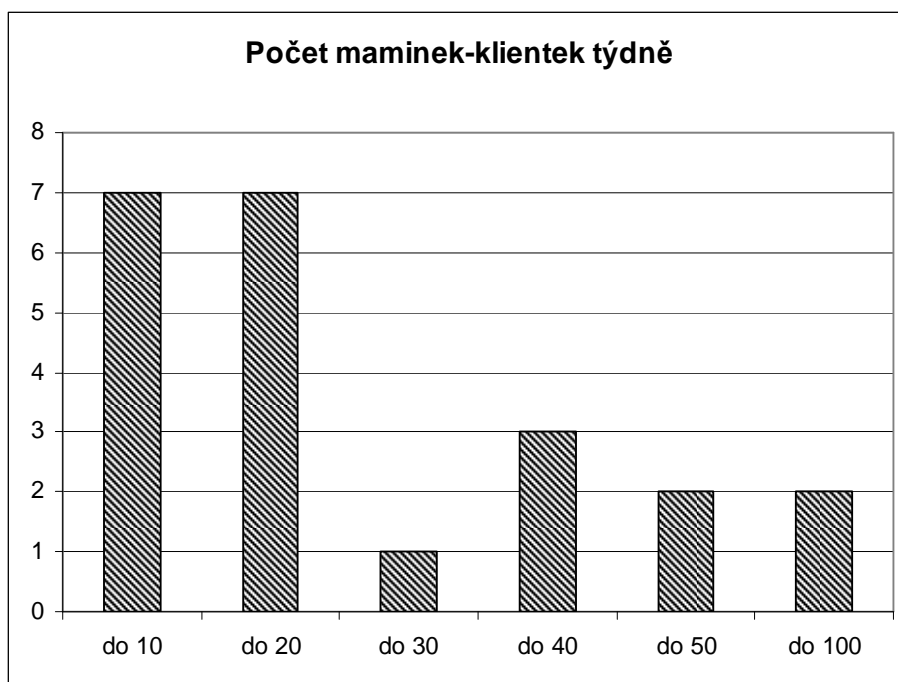
Obr. 6. Denní počet maminek navštěvujících jednotlivé instituce

Z grafu (Obr.6) můžeme vidět, že počet maminek, které navštěvují instituce v jednotlivých dnech, je ve většině případů maximálně 20, ale nejčastěji je jich kolem 10. U institucí, které nabízejí program jen jeden den v týdnu, a to třeba jen 2 hodiny, je jasné, že větší počet maminek společně s dětmi dohromady by byl organizačně neúnosný.

Dokonce jsem se opakovaně setkala s názory u vedoucích klubů maminek, že po té, co navštívili největší brněnské mateřské centrum MC Klokánek, byly zklamané právě z velkého počtu maminek a dětí. Velký počet těchto klientů totiž způsobil, že bylo v místnosti příliš mnoho hluku, maminky neměli klid na povídání, všechno bylo jaksi hektické, situace pak působila neosobně a z mateřského centra odcházeli spíše unavené než odpočaté.

Počet maminek týdně ukazuje nakolik jsou instituce celkově vytížené maminkami na MD. V grafu (Obr. 7) je znázorněno, že dvě třetiny institucí navštěvuje týdně maximálně 20 maminek. Zbylá třetina ale nabízí program mnohem většímu počtu maminek. U dvou insti-

tucí dokonce až 100 maminkám týdně. Je to ovšem dáno tím, že tyto instituce mají celotýdenní provoz a maminky tak mají možnost se v nich vystřídat.



Obr. 7. Týdenní počet maminek navštěvujících jednotlivé instituce

Celkový počet maminek, které za týden navštíví některou ze zkoumaných institucí, je při maximální vytíženosti těchto institucí 660. V Brně je v současnosti přibližně 17,5 tisíce žen na mateřské dovolené, z čehož plyne, že tato zařízení navštěvuje pouze asi 3,7 % žen na mateřské dovolené. Je to číslo malé, ale ne zanedbatelné. Důvodů, proč ženy na MD více nenavštěvují tato zařízení pro volný čas může být hned několik. Za prvé si myslím, že spousta žen nemá o podobné aktivity zájem a volný čas tráví podle svého ať už s dětmi nebo bez nich. Další možností je, že ženy by rády navštěvovali některé ze zařízení, ale toto zařízení je příliš daleko od jejich domova. Pravda je, že cestovat s malým dítětem a nebo hned s několika dětmi přes celé město je opravdu zatěžující a mnohé maminky si to proto raději odpustí.

V příloze (P I) je možno vidět umístění jednotlivých institucí na území města Brna. Z jejich rozložení je patrné, že zdaleka ne všechny městské části mají na svém území nějaký klub maminek nebo jinou instituci. Je tedy možné, že kdyby bylo institucí více a byly rovnoměrněji rozloženy po celém městě, bylo by i více klientek těchto zařízení.

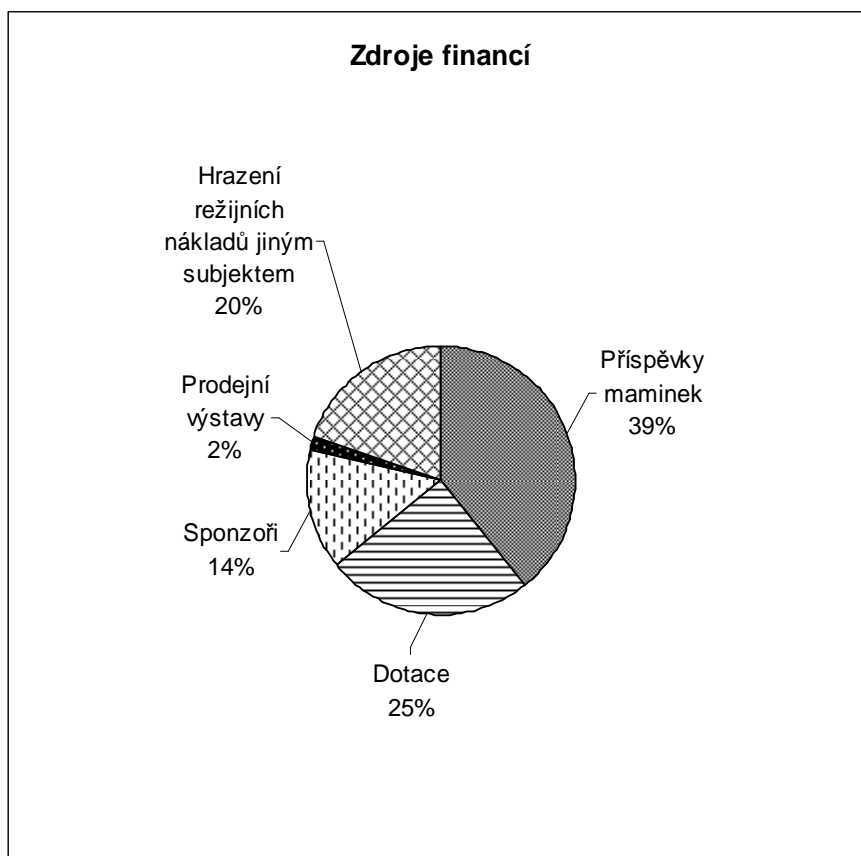
5.4.2 Oblíbenost u maminek

Otázka, jestli chodí maminky do zkoumaných institucí rády, byla zařazena především pro odlehčení rozhovoru. Až na jedno zařízení odpověděli všichni, že maminky chodí rády. Většinou se u nich schází stabilní jádro a postupně se přidávají nové a nové maminky. V jednom zařízení maminky nechodí rády, protože nechodí vůbec. Tato instituce nabízí cvičení pro maminky s hlídáním dětí, ale maminky toho doposud nevyužili. Proč tomu tak je se dá těžko zjistit, ale podle mého názoru tato instituce nedostatečně prezentuje tuto svoji nabídku.

5.5 Finance

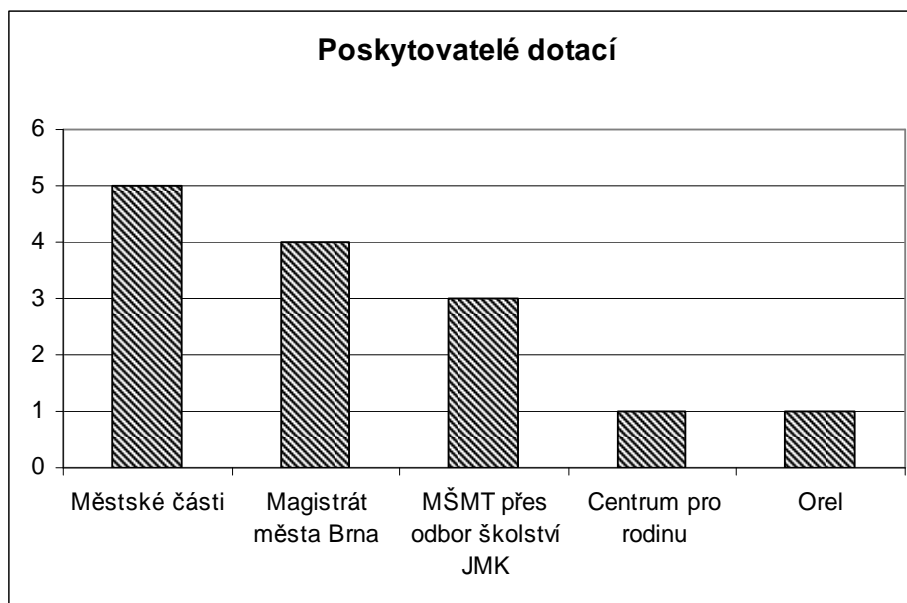
5.5.1 Financování činnosti zařízení

Finanční zdroje zkoumaných institucí jsem rozdělila do 5 kategorií, jejichž procentuální podíl na financování činnosti je vidět z následujícího grafu (Obr. 8).



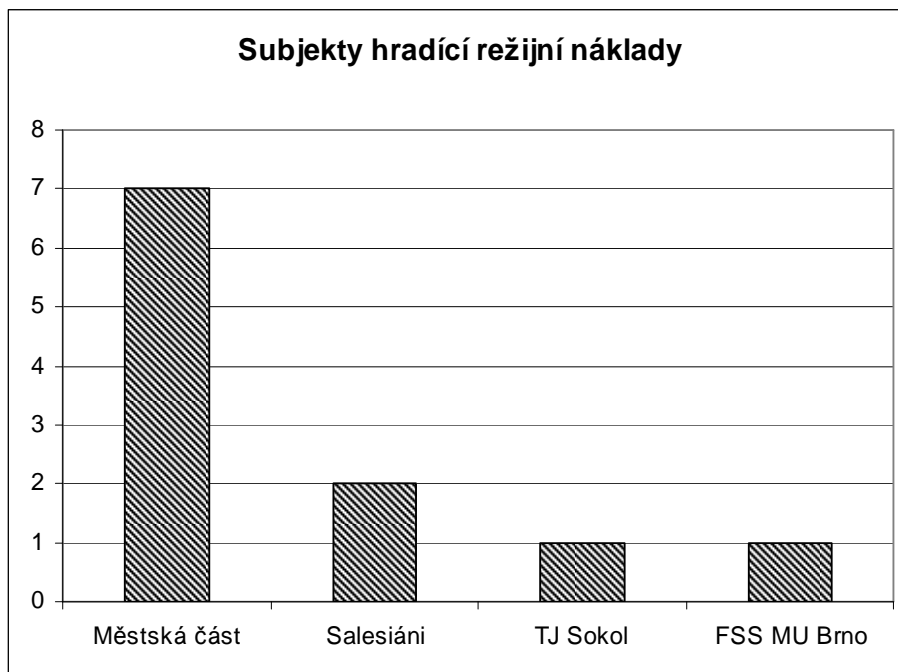
Obr. 8. Finanční zdroje institucí

Největší měrou se podílí samozřejmě maminky sami. Každá zkoumaná instituce vybírá nějaké, byť symbolické, vstupné. O něco menší ale významný podíl mají dotace. Většina neziskových organizací získává dotace od různých subjektů. Nejčastěji bývají žádány o dotace v daných případech příslušné městské části následované Magistrátem města Brna. Větší podíl mají i dotace z Ministerstva školství o které instituce žádají přes odbor školství Jihomoravského kraje. Přehledně je rozdělení dotací vidět z grafu (Obr. 9).



Obr. 9. Poskytovatelé dotací

Třetí významnou kategorií finančních zdrojů je hrazení režijních nákladů. Je zřejmé, že kdyby si zkoumané neziskové organizace měli sami platit náklady na provoz prostor, kde se scházejí, asi by nemohli fungovat a nebo by cena za jejich služby musela být neúměrně vysoká. Některé instituce sice vybírají poplatky na provoz prostor v rámci registračního poplatku, ale jsou to instituce sídlící v objektu centra, které se zaměřuje na mnohem širší paletu klientů a tyto poplatky vybírá od všech, ne jen od maminek, takže je schopno si určitou část nákladů pokrýt samo. Nejčastější subjekty hradící režijní náklady zkoumaných institucí jsou zobrazeny v grafu (Obr. 10).



Obr. 10. Subjekty hradící režijní náklady

Nejčastějším subjektem hradícím režijní náklady jsou jak jinak městské části, které mají i největší podíl jako poskytovatelé-pronajímatelé prostor. Významnou měrou se na financování podílí nejen jako zdroj dotací i Ministerstvo školství, ale to nepřispívá na provoz školských zařízení, ale pouze na platy jejich zaměstnanců.

Čtvrtá významná kategorie zdrojů dotací jsou sponzoři, jejichž důležitost je jak v neziskovém, tak v našem případě především v soukromém sektoru, který je závislý právě pouze na sponzorech a na platbách klientů. Soukromá zařízení se zvládají většinou financovat samy a sponzory si berou především na rozsáhlejší a nákladnější akce. Stejně tak i mateřská centra oslovují sponzory při plánování rozsáhlejších akcí pro veřejnost.

Problematika zdrojů financování ovšem nezávisí pouze na tom, kolik jsou které subjekty ochotny přispět na provozování činnosti zkoumaných institucí, ale ve velké míře na tom, jestli vůbec a jak jsou schopny si jednotlivé instituce o dotace, granty nebo sponzorování požádat. Spousta klubů maminek si o žádné dotace neřádá, buď nechtějí, protože se dál nerozvíjí a peníze nepotřebují, nebo jednoduše neví jak. Je pravda, že vypisování žádostí o granty a dotace není pro mnohé jednoduchou záležitostí a chce to nejen praxi, ale i pevnou vůli, chuť a čas se tomu věnovat. Obrovskou podporou pro všechny mateřská centra a popřípadě i kluby maminek je Síť mateřských center, která pořádá bezplatné kurzy a poraden-

ství v mnoha ohledech činnosti neziskových organizací a především právě v oblasti žádání o dotace a granty.

5.5.2 Finanční náročnost pro klientky

Při vyhodnocování plateb, které musí maminky investovat při navštěvování některé z institucí, jsem částky rozdělila do 4 kategorií, kterými jsou registrační poplatek, cena za vstup, cena za hlídání a cena za aktivity. Podrobnou tabulku s rozpisem všech plateb v jednotlivých institucích je možno si prohlédnout v příloze (P III).

Registrační poplatek je vybírán celkem v 5 institucích a jeho cena se pohybuje v rozmezí 100-600 Kč za rok. Z těchto institucí 2 vybírají členský příspěvek a nabízí za něj další výhody pro členy jako je levnější cena za nabízené aktivity. Aktivit se mohou zúčastnit i nečlenové, ale zaplatí o 10-20 Kč navíc na každé aktivitě.

Další 3 instituce vybírají poplatek pro subjekt ve kterém sídlí (Sokol, SaSM, EKO Lipka), tento příspěvek platí každý, kdo tyto instituce navštěvuje a částečně to pak pokrývá náklady na provoz center. I v těchto případech však pro členy plynou jisté výhody jako je například možnost navštěvovat bez poplatku jakékoliv další aktivity centra.

V průběhu výzkumu jsem došla k názoru, že vybírání registračních poplatků se maminkám nijak neprodraží, naopak je aktivity mohou při pravidelné návštěvnosti vyjít výrazně levněji, a na druhou stranu z toho významně těží i instituce, které tak získají jakousi pevnou základnu členů. Jde o to, že jakmile člověk někde zaplatí registrační poplatek, má jakési vnitřní nutkání tuto instituci dále nebo pravidelněji navštěvovat. Stejně účinným řešením je vystavení kartičky na deset či více vstupů, které se tak platí jednorázově, a kam se zaznamenává počet návštěv v instituci. Efekt to má stejný jako registrační poplatek.

Cena za jednotlivé vstupy se platí v klubech maminek, mateřských centrech a školských zařízeních a pohybuje se v rozmezí 10-45 Kč. Cena se odvíjí od druhu náplně volného času, popřípadě od výhod členství (členové platí méně). Nejčastěji se za vstup platí 20-30 Kč, jen v jedné instituci je to pouze 10 Kč. Přehled uvádí tabulka (Tab. 4).

Tab. 4. Cena za vstup

Cena za vstup	počet institucí
10 Kč	1
20-30 Kč	9
35-45 Kč	3

Za hlídání dětí se platí v 6 institucích a ceny se pohybují maximálně do 30 Kč za hodinu/jednotku aktivit. Pouze v dětském koutku na FSS MU je cena za hlídání dobrovolná. Úmyslně uvádím hodinu nebo jednotku, protože nabízené aktivity obvykle netrvaly přesně hodinu, ale dítě je hlídáno i v době, kdy se matka před nebo po placené aktivitě převléká apod. Podotýkám, že za hlídání se neplatí v žádném z klubů maminek.

Poslední kategorií jsou ceny za aktivity, které se liší podle náplně činností a zvolené instituce a pohybují se v rozmezí 10-120 Kč za hodinu/jednotku. Celkem vybírá platby za aktivity 12 institucí, z nichž 1 odmítla tuto informaci uvést kvůli konkurenci a 2 uvádí, že se navíc platí za poskytnutý materiál, ale konkrétní ceny nevedla. U dvou institucí se ceny pohybují do 35 Kč/hodinu, ale dalších 7 uvádí ceny nad 60 Kč/hodinu.

Tab. 5. Cena za hodinu/jednotku aktivit

Cena za hodinu / jednotku aktivit	počet institucí
do 35 Kč	2
nad 60 Kč	7

Jaká částka je ještě pro ženy na MD finančně únosná a jaká je už nadstandard jde jen těžko posoudit. Na to by jsme se museli zeptat přímo jich, ale to by bylo na další samostatný výzkum.

Maximální celkové náklady, které by musela žena v jednotlivých institucích investovat, jsem vypočítala z předpokladu, že by instituci navštívila minimálně 20x za rok (kvůli registračním poplatkům) a zaplatila nejvyšší možnou částku za aktivity. Za jednu návštěvu by pak celkově mohla zaplatit částku v rozmezí 15-150 Kč v závislosti na druhu aktivit, ale také především na druhu instituce. Přehled celkových nákladů uvádí graf (Obr. 11).



Obr. 11. Celkové náklady na aktivity

U poloviny institucí celkové náklady na jednu návštěvu nepřesáhnou 50 Kč, ale další čtvrtina vyžaduje náklady od 100 do 150 Kč, což z dlouhodobého hlediska už nemusí být pro mnohé ženy příliš pozitivní. Vezmeme-li v úvahu, že se v dnešní době hodně investuje do aktivit malých dětí jako jsou plavání nebo cvičení, které vyžadují náklady až 1000 Kč měsíčně, může se pro rodinný rozpočet dalších až 600 Kč měsíčně stát neúměrnou zátěží.

Kupodivu nejdražší možnost vyžití ve volném čase nabízí MC Klokánek, následovaný soukromými fitness centry. Klokánek ovšem na rozdíl od soukromých institucí nabízí i spoustu jiných, výrazně levnějších aktivit.

5.6 Zaměstnanci versus dobrovolníci

Počet institucí, které zaměstnance mají a které pracují pouze s dobrovolníky je vyrovnaný. Mezi instituce, které mají někoho v pracovním poměru patří všechny soukromé subjekty, všechna školská zařízení pro volný čas a Salesiánská střediska mládeže. Ovšem pouze u 6 soukromých institucí se jedná skutečně o vlastní zaměstnance, kterým je potřeba vyplácet mzdu. Dalších 5 institucí sice má zaměstnance, ale tito nejsou přímo zaměstnanci zkoumaných institucí, ale jsou zaměstnanci školských zařízení, ve kterých instituce sídlí. Zaměst-

nanci školských zařízení jsou placeni od státu přes Ministerstvo školství. Většinou ale činnosti vykonávané pro volný čas žen na MD jsou přesto dobrovolnými aktivitami navíc.

Zbylé instituce, kterými jsou kluby maminek a mateřská centra, žádné zaměstnance nemají, ale minimálně 4 uvádí, že by je chtěli. Činnost těchto institucí je zcela závislá na dobrovolnících především z řad samotných maminek. Dobrovolnická práce tohoto typu může mnohé maminky bavit a být zdrojem dalších činností v jejich volném čase. Ženy se při této práci mnohému naučí a může jim to dále usnadnit cestu zpět do zaměstnání. Ovšem jsou i maminky, které se vůbec nechtějí do aktivit klubu či centra zapojovat a chtějí být pouhými konzumentkami nabízených služeb. Na tom není nic špatného a tyto ženy jsou většinou navíc ochotné si za služby více připlatit, ale pro činnost malého klubu fungujícího na principu svépomoci nejsou příliš vhodnými klientkami.

Tab. 6. Zaměstnanci zkoumaných institucí

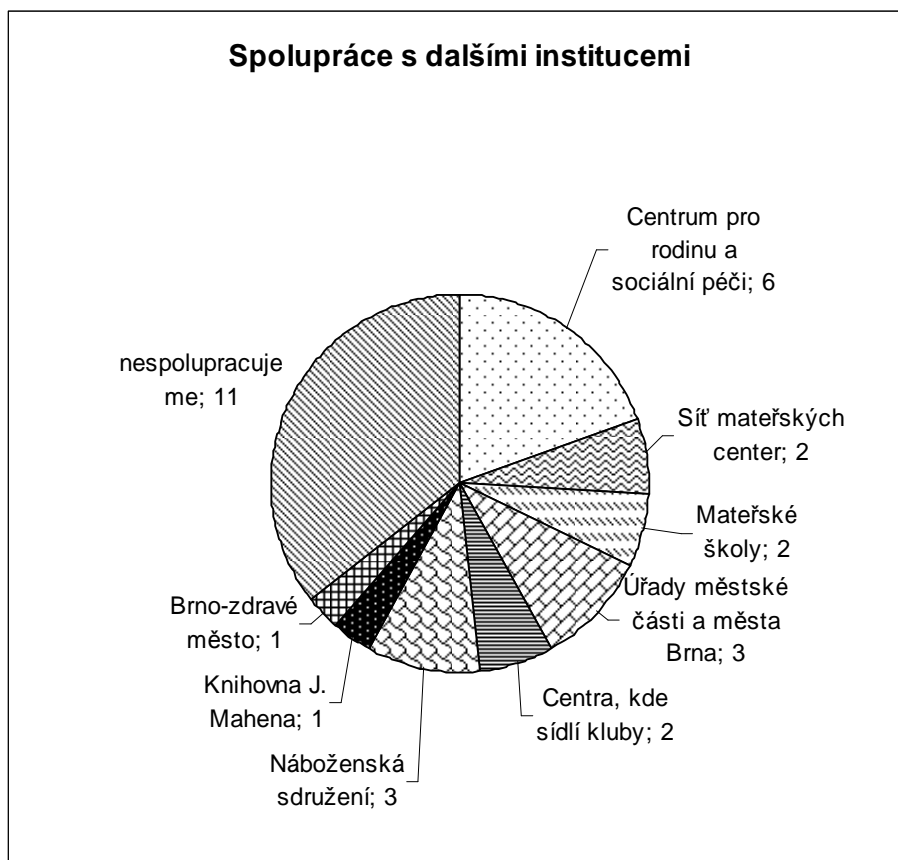
Zaměstnance	počet institucí
Nemáme	7
Nemáme, ale chceme	4
Máme, ale zaměstnává je centrum, kde aktivity probíhají (SaSM, CVC, DDM)	5
Máme	6

5.7 Spolupráce s dalšími institucemi

Součástí rozhovorů byl i dotaz na spolupráci zkoumaných institucí s dalšími subjekty, abych si udělala představu, nakolik jsou či nejsou instituce vzájemně propojené. Z grafu (Obr. 12) vidíme, že nejvíce dotázaných institucí spolupracuje s Centrem pro rodinu a sociální péči, tato instituce poskytuje institucím, jako jsou právě kluby maminek a další, pomoc a podporu při jejich činnosti formou rad, přednášek, ale také dotací či grantů, kterých ovšem využívá jen jeden klub maminek. Dále Centrum pro rodinu pořádá přednášky pro rodiče na různá témata a kurzy a aktivity pro rodiče s dětmi.

Významněji spolupracují také s úřady městských částí, především při plánování rozsáhlejších akcí, ale také při řešení problematiky dětských hřišť apod. Stejně tak s náboženskými sdruženími je častá spolupráce a to především u klubů maminek.

Celkem mě překvapilo, že žádná z institucí neuvědla, že by spolupracovali s jinou institucí stejného druhu a navíc 11 institucí nespolupracuje s nikým. Očekávala bych větší propojenost, ale je to velmi individuální, některé instituce spolupracují méně, některé více. Je to stejné jako s dotacemi, někdo si o ně požádá, někdo ne, hodně záleží na lidech, kteří instituci vedou, na jejich zkušenostech, ale také času a ochotě se věnovat dalším činnostem navíc.



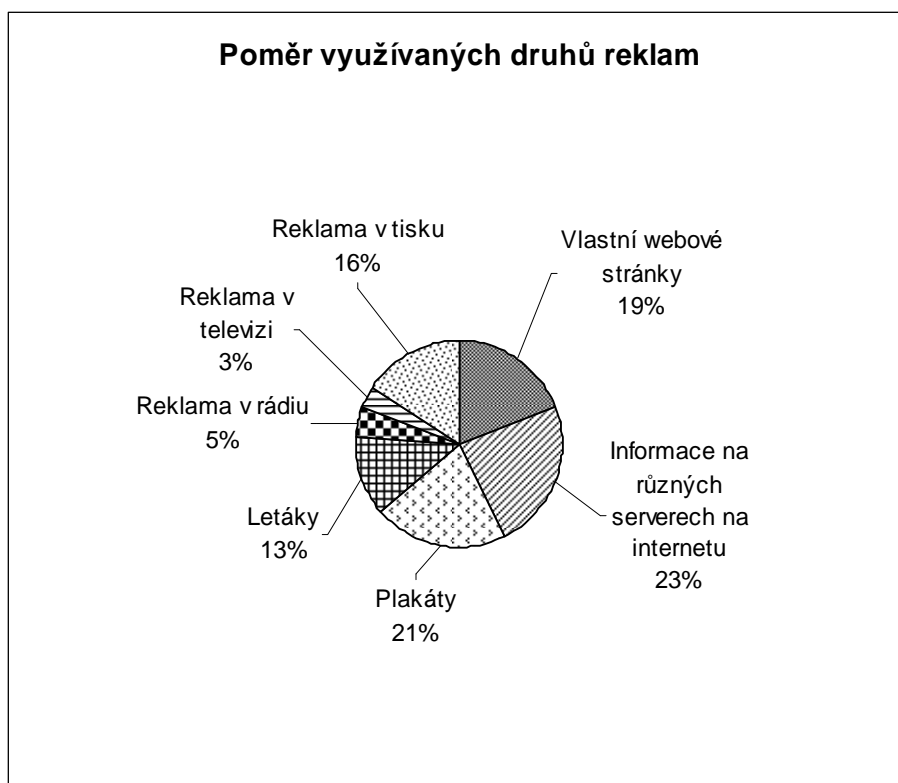
Obr. 12. Spolupráce s dalšími institucemi

5.8 Informovanost o zařízeních

Těžko bych mohla posoudit, ze své pozice výzkumníka, jestli jsou ženy na MD dostatečně informovány o nabídce jednotlivých zařízení. Pro představu jsem ale zjišťovala, jakým způsobem se instituce prezentují veřejnosti, jaké druhy reklamy využívají.

Při vyhodnocování odpovědí jsem druhy reklam rozdělila do následujících kategorií: vlastní webové stránky, informace na různých serverech na internetu, plakáty, letáky, reklama v

rádiu, reklama v televizi a reklama v tisku. Jejich poměr si můžeme prohlédnout v grafu (Obr. 13).



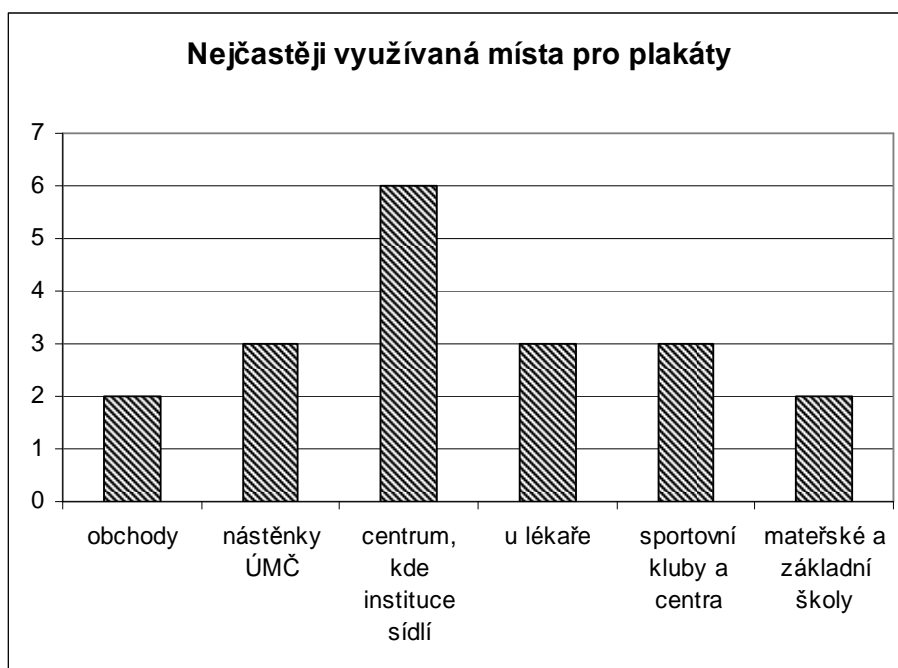
Obr. 13. Poměr využívaných druhů reklam

Nejvíce využívaným, dnes již velmi běžným a moderním, způsobem prezentace veřejnosti je internet. Ke své prezentaci využívá internetu nějakým způsobem 86 % zkoumaných institucí, to znamená, že jen 3 z nich internetu nevyužívají vůbec. V celkovém podílu využívaných druhů reklam má reklama na internetu 42 %, z toho 19 % tvoří vlastní webové stránky příslušných institucí. Kromě těch institucí, které již vlastní webové stránky mají, další 3 jejich vznik plánují nebo na něm pracují (Tab. 7).

Tab. 7. Vlastní webové stránky institucí

Vlastní webové stránky	počet institucí
plánujeme, tvoříme	3
máme	12
nemáme	7

Druhým nejvyužívanějším způsobem prezentace institucí jsou plakáty. Využívá jich 59 % zkoumaných institucí. V podílu využívaných druhů reklam tvoří 21 %. Nejčastějším místem pro vylepování plakátů bývají centra, kde instituce sídlí. Stejnou měrou se pak využívají čekárny u lékaře, nástěnky úřadů městských částí a sportovní kluby a centra. Přehledně je to vidět z grafu (Obr. 14).



Obr. 14. Nejčastěji využívaná místa pro plakáty

O něco méně (36 %) je využívána reklama formou distribuce letáků. Mnohé instituce od tohoto způsobu upouští pravděpodobně z důvodu současného obrovského množství reklamních letáků, které jsou distribuovány do domácností a v mnoha případech se mívají účinkem. Respektive, aby byla reklama v podobě letáků účinná, musela by být výrazná a opakovaná. Její náklady by pak pro malou organizaci mohly být neúměrně vysoké a s minimálním efektem.

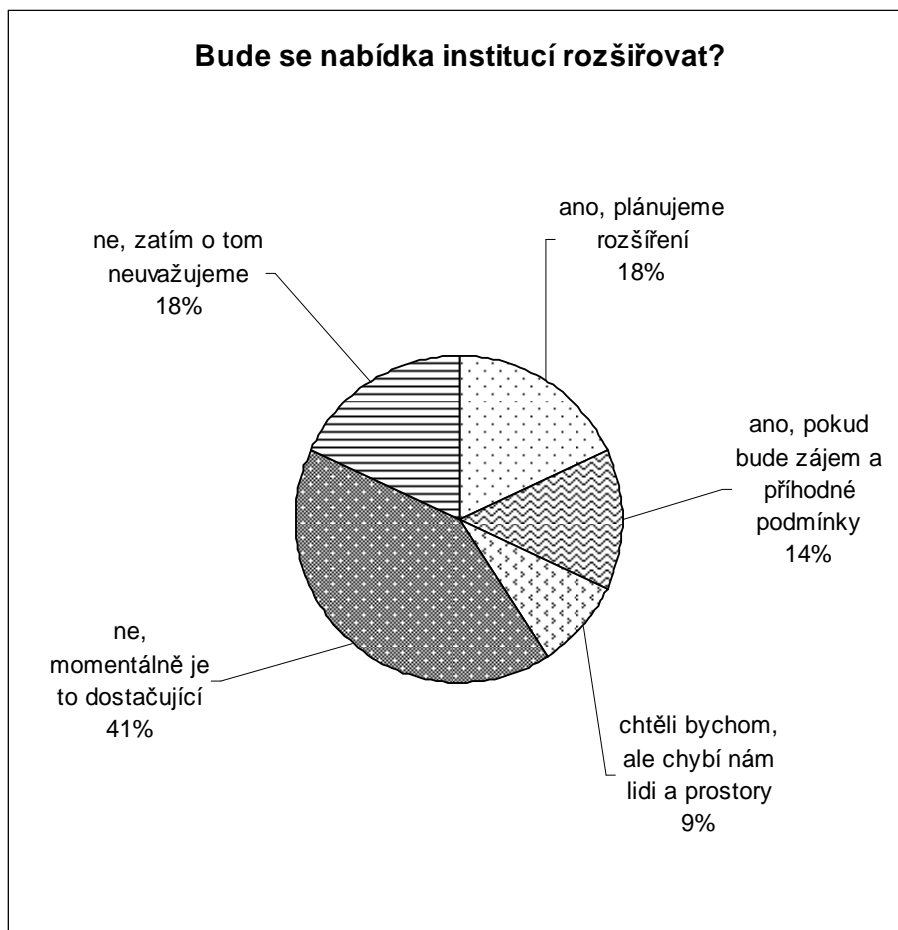
Lepším způsobem se může jevit reklama prostřednictvím tisku, která má nízké nebo nulové náklady a pro zkoumané instituce bývá efektivnější. Reklamy v tisku využívá asi 45 % zkoumaných institucí a nejvíce využívanými tiskovinami jsou bezesporu informační zpravodaje příslušných městských částí, které jsou obyvatelům distribuovány zdarma.

Reklama v rádiu a v televizi tvoří dohromady pouze 8 % z celkového podílu používaných druhů reklam. Reklamy v rádiu využily pouze 3 instituce a reklamy v televizi pouze 2 insti-

tuce. Nejsou to tedy příliš oblíbené druhy prezentace veřejnosti, alespoň co se týče zkoumaných institucí.

5.9 Plány do budoucna

Posledním tématem, které mě zajímalo, byly plány do budoucna. Jestli se instituce chtějí dále rozšiřovat, respektive jestli chtějí rozšířit či zlepšit svoji nabídku, nebo jsou spokojeny s tím jak to je teď. Celkem 41 % institucí by se rozšířit chtělo, ale jen 18 % to má skutečně v plánu. Zbytku v tom brání různé důvody. Celých 59 % se rozšiřovat nebude a to ve 41 % případech proto, že si myslí, že jejich nabídka je dostatečná. Většinou je to proto, že z kapacitních a personálních důvodů si už více nemohou dovolit, ale přitom provozují tolik aktivit, že jsou se sebou spokojeni.



Obr. 15. Rozšíření nabídky institucí

6 VYHODNOCENÍ VÝZKUMU

Vyhodnocení tohoto výzkumu zahrnuje postupné odpovědi na výzkumné problémy. Z provedeného výzkumu vyplynulo, že v Brně mohou matky na mateřské dovolené navštěvovat několik institucí, které převážně nabízí kondiční cvičení pro ženy s hlídáním dětí, ale také další sportovní aktivity, rukodělné činnosti nebo vzdělávací aktivity. Významná je pro tuto skupinu žen také možnost si zajít popovídat s jinými maminkami nebo tatínky do klubu maminek či mateřského centra, kde si děti mohou mezitím pohrát se svými vrstevníky. Bohužel jsem nenarazila na rozsáhlejší nabídku vzdělávacích kurzů. Jsou sice dostupné kurzy angličtiny ve dvou institucích, ale očekávala bych nabídku i dalšího vzdělávání, jak v jazycích, tak třeba i v řemeslných oborech (keramika, kresba, šití apod.) nebo v ekonomických oborech (kurzy účetnictví, daňového poradenství) s možností hlídání dětí.

Instituce jsou maminkami využívány v rámci svých možností poměrně hodně. Třebaže těchto služeb využívá jen asi 3,7 % žen na MD žijících v Brně, kapacitně jsou instituce využívány až na výjimky plně. Problém s nízkým počtem žen, které nabídky využívají, bych tedy neviděla jen v tom, že o ni nemají zájem nebo o ní nevědí, ale také v tom, že je těchto institucí stále ještě málo. Navíc kluby maminek a mateřská centra se neustále potýkají s problémem financování, protože jejich služby nelze zařadit do oblasti sociální, školství ani sportu a práce v těchto institucích je navíc problematická z toho důvodu, že zákon o dobrovolnické práci vylučuje, aby dobrovolník pracoval pro sdružení jehož je sám členem, což je u klubů maminek a mateřských center nespílitelné.

Vedle nízkého počtu institucí stojí ovšem samozřejmě i nízká informovanost. Ne že by maminky na MD nevěděly o existenci těchto institucí obecně, ale často nemají tušení, že se něco podobného nachází v jejich okolí. Problém se většinou netýká až tak klubů maminek a mateřských center, ale spíše těch ostatních institucí. KM a MC častěji využívají reklamu formou plakátů na nástěnkách ÚMČ, na obchodech, u lékaře a inzercí ve zpravodajích příslušných městských částí. Ve zpravodajích pak mají často možnost upozornit na sebe nejen reklamou nebo pozvánkou na nějakou z chystaných akcí, ale otisknout i fotky, program a povídání o činnosti klubu. Řekla bych, že je to nejlepší možnost, jak oslovit nové maminky a nalákat je mezi sebe. Podstatné pro tyto druhy reklam je to, že jejich cílem je zaujmout maminky z příslušných městských částí, protože se většinou nepředpokládá, že by maminka dojížděla do klubu z druhého konce města, i když ani tato možnost není vyloučena.

Především soukromé instituce se naopak častěji prezentují s využitím internetu a pak samozřejmě i plakátů vylepovaných ve sportovních centrech (většina zkoumaných soukromých institucí jsou sportovní kluby). Jejich cílem je oslovit mnohem větší skupinu obyvatel. Nedá se říci, že by nabídka pro maminky s hlídáním dětí pro ně byla okrajovou záležitostí, ale maminky se o ní dozvídají spíše náhodně při brouzdání internetem, od kamarádek apod. Myslím tedy, že informovanost o nabídce klubů maminek a mateřských center je dostatečná, ale informovanost o nabídce ostatních aktivit je spíše nedostatečná a to nejen u soukromých institucí, ale třeba i u center volného času, kde se o nabídce aktivit pro maminky mohou ženy dozvědět pouze z internetu a nebo z plakátů CVCČ, které ale zahrnují programovou nabídku především kurzů a aktivit pro děti a tak pokud žena nemá doma už větší dítě, většinou ji nenapadne hledat v nabídce také něco pro sebe.

Cenové náklady na účast v aktivitách nabízených zkoumanými institucemi se pohybují, v závislosti na druhu programu, v klubech maminek a školských zařízeních mezi 30 Kč a 55 Kč, u mateřských center je to 10-150 Kč a u soukromých institucí 60-125 Kč. U klubů maminek jsou o něco vyšší náklady u rukodělných činností, protože se připlácí za použitý materiál. Mateřská centra se pohybují ve velkém rozpětí, protože nabízejí různé druhy aktivit od možnosti jen si povídat a nechat děti pohrát, kde se platí jen nízká částka za vstup až po možnost zúčastnit se například kurzu angličtiny nebo cvičení pod dohledem lektora, což už je finančně náročnější. Návštěva soukromého zařízení se maminkám může zdát poněkud dražší, ale na druhou stranu nabízí komfort a zázemí a především činnosti, které jiné instituce nabídnout nemohou.

Ovšem jestli někomu připadne nabídka některých institucí opravdu příliš drahá, to nemohu posoudit. Vnímání finanční náročnosti je vysoce subjektivní pocit určovaný jak výchovou, tak momentálním životním standardem. Vzhledem k tomu, že vzrostla výše rodičovského příspěvku, otevřely se jistě spoustě žen nové možnosti jak s penězi naložit, ale nejsem přesvědčena o tom, že by výrazněji vzrostl počet žen, které začaly navštěvovat některé instituce volného času. Sama jsem názoru, že normální ženy na MD (podle Gaussovy křivky normální společnosti) si nabízené aktivity opravdu mohou dovolit. Vyšší finanční náročnost u některých aktivit je patrná, ale ne přehnaná.

Během programu pro matky jsou děti většinou hlídány v jiné místnosti, ale některé kluby maminek fungují tak, že jsou děti s matkami ve stejné místnosti, ale hrají si nebo mají jiný program pod dohledem či vedením některé z maminek. Maminky se tak u dětí postupně

vystřídají a ostatní se mohou věnovat tvůrčím činnostem. U klubů maminek to až na výjimky funguje tak, že děti hlídá i pokud jsou v jiné místnosti, některá z maminek, popř. vedoucí klubu maminek. U center volného času se o děti stará některá ze zaměstnankyň tohoto centra a u soukromých institucí jsou děti hlídány buď zaměstnanci firmy, mohou to být i brigádníci-studenti, nebo přímo agenturou zaměřenou na hlídání dětí, což může být pro větší soukromou instituci dobrá forma outsourcingu a pro maminky jistota, že je o děti dobře postaráno.

ZÁVĚR

Přestože v konečném počtu není příliš mnoho žen na mateřské dovolené, které využívají nabídky volnočasových institucí k trávení svého volného času, je existence těchto institucí velkým přínosem pro společnost. Mají funkci nejen jako aktivní trávení volného času, ale také jako prevence sociálně patologických jevů. Bylo by dobré, kdyby jejich počet do budoucna ještě vzrostl a aktivity tak byly přístupné větší skupině žen. Zároveň by jistě spousta žen ocenila, kdyby i další instituce, nabízející kurzy a další aktivity pro volný čas, zařadily do svého programu možnost hlídání dětí a oslovily tak početnou skupinu lidí, kteří pro své závazky v podobě malých dětí, se mnoha aktivit nemohou zúčastnit.

Činnost většiny institucí, především těch neziskových, je závislá ve velké míře na dobré vůli jejich zakladatelů a dobrovolné práci dalších lidí, bylo by třeba, aby si to maminky více uvědomovaly a sami se na činnostech institucí podílely. Mohla by se tak rozšířit sféra nabídek aktivit volného času a s tím i narůst počet žen, které by je využívaly. V dnešní hektické době se spousta lidí soustředí především na finanční stránku věcí a dělat něco pro druhé jen tak, bez nároku na odměnu se jeví skoro jako bláznovství. Naštěstí to ale není samozřejmostí, což dokazuje i poměrně vysoký počet klubů maminek.

Finanční náročnost aktivit pro maminky není příliš vysoká ani u soukromých institucí, takže pokud rodina nemá žádné výrazné finanční problémy, určitě si je žena může dovolit. Některé ženy mohou mít spíše problém najít si ten svůj volný čas k tomu, aby mohly jít vybranou institucí navštívit. Právě proto ale bylo podmínkou v tomto výzkumu, aby dítě nebylo při aktivitách překážkou.

Cílem této práce bylo především vytvoření přehledu o nabídce aktivit volného času pro ženy na MD a to se mi, jak doufám, povedlo. Ráda bych, aby tato práce byla přínosem pro další činnost těchto institucí, ale aby zároveň sloužila maminkám jako zdroj hodnotných informací o možnostech trávit svůj volný čas smysluplně a spolu s dítětem.

SEZNAM POUŽITÉ LITERATURY

Monografie:

- [1] BAKALÁŘ, Eduard. *Umění odpočívat*. 1. vyd. Praha : Práce, 1978. 216 s. ISBN 24-103-78.
- [2] BAKOŠOVÁ, Emília. Volný čas a jeho vplyv na formovanie socialistickej osobnosti. In *Kultúra v každodennom živote*. Emília Malá. 1. vyd. Bratislava : Obzor, 1982. ISBN 65-018-82. Kapitola 5, s. 137-156.
- [2] BARTKO, Daniel. *Moderní psychohygienu*. Přeložila Hana Brožková. 2. vyd. Praha : Panorama, 1980. 467 s. ISBN 11-106-80.
- [3] HUBBARDOVÁ, Coleen. *Jak zvládnout domácnost, děti, manžela, práci i sebe*. Přeložila Eva Klimentová. 1. vyd. Praha : Lidové noviny, 2004. 164 s. ISBN 80-7106-361-4.
- [3] MAŘÍKOVÁ, Hana et al. *Proměny současné české rodiny: rodina - gender - stratifikace*. 1. vyd. Praha : Sociologické nakladatelství, 2000. 170 s. ISBN 80-85850-93-1.
- [4] MÍČEK, Libor. *Duševní hygiena*. 1. vyd. Praha : Státní pedagogické nakladatelství, 1984. 207 s. ISBN 14-400-84.
- [4] MOŽNÝ, Ivo. *Česká společnost*. 1. vyd. Praha : Portál, 2002. 207 s. ISBN 80-7178-624-1.
- [5] PERRETTI, Diana. *Nedělejme chlapům služby*. 1. vyd. Olomouc : Rubico, 2001. 164 s. ISBN 80-85839-63-6.
- [5] PŘIB, Jan et al. *Mateřská a rodičovská dovolená*. 1. vyd. Praha : Grada, 2002. 156 s. ISBN 80-247-0216-9.
- [6] ZICH, František. *Co s volným časem?*. 1. vyd. Praha : Pressfoto, 1978. 166 s.

Internetové zdroje:

- [7] *Brno pro děti.cz* [online]. [citováno 2006-10-06]. Dostupné z URL: <<http://www.brnoprodeti.cz/www/index.php>>

- [8] *Cenová mapa stavebních pozemků č.7* [online]. Data © Magistrát města Brna, [citováno 2007-02-06]. Dostupné z URL: <http://gisbrno.tmapserver.cz/tms/html/cenova_mapa/index.php?BBOX=-613553%2C-1171403%2C->
- [9] *Co jsou mateřská centra* [online]. © 2005 Síť mateřských center v České republice. [citováno 2007-02-06]. Dostupné z URL: <<http://www.materska-centra.cz/cs/sit-mc-v-cr/co-jsou-mc/>>
- [10] *Kluby maminek a mateřská centra 2006* [online]. Centrum pro rodinu a sociální péči [citováno 2006-10-06]. Dostupné z URL: <<http://www.crsp.cz/MC/klubym.html> >
- [61] *Národní zpráva o rodině* [pdf online]. Ministerstvo práce a sociálních věcí, poslední aktualizace 2005-04-29. [citováno 2006-01-06]. Dostupné z URL: <<http://www.mpsv.cz/cs/898> >
- [12] *Porodnost a plodnost podle krajů a okresů - souhrnné údaje za období 2001 – 2005* [tab. Excel online]. Český statistický úřad ©2007, zveřejněno 2006-12-1. [citováno 2007-02-06]. Dostupné z URL: <http://www.czso.cz/csu/2006edicniplan.nsf/publ/4008-06-2001___2005>
- [15] *Rodinná politika pro Českou republiku* [online]. Studie OI 16. © Občanský institut 2005. Praha : Občanský institut, 2005. 25 s. Dostupné z URL: <<http://www.obcinst.cz/clanek.asp?id=833>>. ISBN 80-86228-12-6
- [78] *Užitečné odkazy pro nastávající rodiče* [online]. [citováno 2006-10-06]. Dostupné z URL: <<http://www.muweb.cz/www/zehnulova/odkazy.html>>

Zákony:

- [89] Zákon č. 187/2006 Sb., o nemocenském pojištění, ve znění pozdějších předpisů
- [20] Zákon č.117/1995 Sb., o státní sociální podpoře, ve znění pozdějších předpisů
- [21] Zákon č. 262/2006 Sb., zákoník práce

SEZNAM POUŽITÝCH SYMBOLŮ A ZKRATEK

CVC	Centrum volného času
DDM	Dům dětí a mládeže
JMK	Jihomoravský kraj
KM	Klub maminek
MC	Mateřské centrum
MD	Mateřská dovolená
MMB	Magistrát města Brna
MŠMT	Ministerstvo školství, mládeže a tělovýchovy.
SaSM	Salesiánské středisko mládeže
ÚMČ	Úřad městské části

SEZNAM OBRÁZKŮ

Obr. 1. Délka existence / fungování institucí.....	27
Obr. 2. Poměr množství pravidelně nabízených aktivit.....	29
Obr. 3. Poměr množství nabídky mimořádných programů.....	30
Obr. 4. Počet hodin týdně pro maminky.....	31
Obr. 5. Poskytovatelé prostorů pro zkoumané instituce.....	33
Obr. 6. Denní počet maminek navštěvujících jednotlivé instituce.....	34
Obr. 7. Týdenní počet maminek navštěvujících jednotlivé instituce.....	35
Obr. 8. Finanční zdroje institucí.....	36
Obr. 9. Poskytovatelé dotací.....	37
Obr. 10. Subjekty hradící režijní náklady.....	38
Obr. 11. Celkové náklady na aktivity	41
Obr. 12. Spolupráce s dalšími institucemi.....	43
Obr. 13. Poměr využívaných druhů reklam.....	44
Obr. 14. Nejčastěji využívaná místa pro plakáty.....	45
Obr. 15. Rozšíření nabídky institucí.....	46

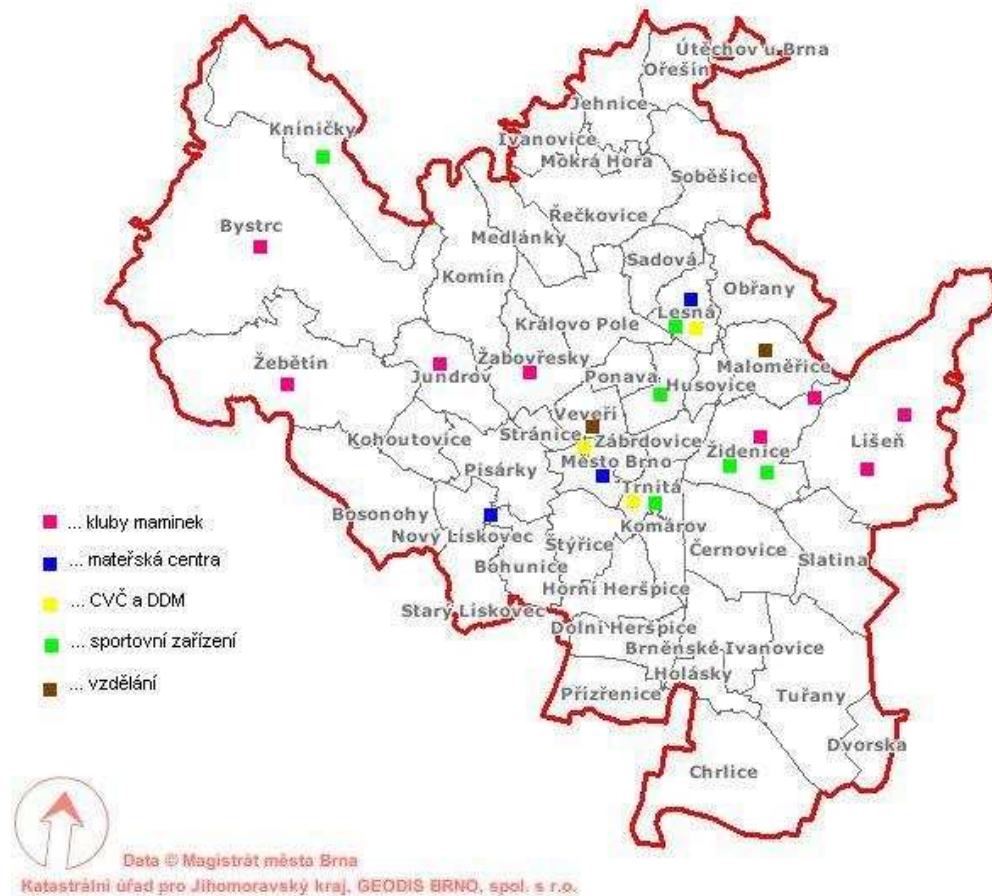
SEZNAM TABULEK

Tab. 1. Rozdělení zkoumaných institucí podle druhu.....	26
Tab. 2. Iničiátoři a důvody založení institucí.....	27
Tab. 3. Kdo v institucích vytváří program pro maminky.....	28
Tab. 4. Cena za vstup.....	40
Tab. 5. Cena za hodinu/jednotku aktivit.....	40
Tab. 6. Zaměstnanci zkoumaných institucí.....	42
Tab. 7. Vlastní webové stránky institucí.....	44

SEZNAM PŘÍLOH

- P I Mapa rozložení jednotlivých volnočasových institucí na území města Brna
- P II Přepisy rozhovorů
- P III Přehled plateb v jednotlivých institucích
- P IV Přehled využívání různých druhů reklamy
- P V Struktura rozhovorů

PŘÍLOHA P I: MAPA ROZLOŽENÍ JEDNOTLIVÝCH VOLNOČASOVÝCH INSTITUCÍ NA ÚZEMÍ MĚSTA BRNA



PŘÍLOHA P II: PŘEPISY ROZHOVORŮ – Tabulka 1a

NÁZEV	HODIN TÝDNĚ PRO MAMINKY	CELOTÝ DENNÍ PROVOZ	PROGRAM pravidelný
Klub Pastelka, Líšeň	2-3	NE	Maminky si vyrábí, tvoří, děti si hrají a střídají se u nich maminky
KM Klubko Žabovřesky	3-5,5	ANO	Dopoledne věnovaná besedám a rukodělnému tvoření (besedy a tvoření vedou odborní lektoři, děti mají vlastní program), Mámo, pojď si hrát Volné dopolední hraní pro maličké (0,5 – 2,5 roku), Slunečnice-Cvičení pro maminky s hlídáním dětí
KM Paleta, Židenice	2	NE	děti si hrají, maminky povídají
KM Bystrc	2	NE	hraní si s dětmi, rukodělné a výtvarné činnosti pro maminky-malování na sklo a na hedvábí, découpage, smaltování šperků, vyrábění z papíru, malování na sklo, s dětmi si hrajeme, zpíváme, tancujeme
KM Líšeň	1	NE	cvičení maminek malých dětí (pilates a power jóga), děti si pod dozorem hrají
KM Vinohrady	2,5	NE	převážně výtvarné a rukodělné činnosti-malování na sklo, barvení hedvábí, ubrouskové techniky, keramika, slupovací barvy, zdobení kraslic, děláni svíček
KM Jundrov	4,5	NE	schází se nejdříve menší a pak větší děti, děti si hrají, maminky rukodělná činnost
KM Krteček, Žebětín	2	NE	cvičení, svačinka, divadlo, výtvarné tvoření, dílna pro maminky
MC Sedmikráska	6-7	ANO	angličtina, jóga, kondiční cvičení s hlídáním dětí, posilovna s osobní trenérkou, orientální tance, přednášky, děti si hrají, volný přístup na internet, možnost zapůjčení knížek, zdarma využití rady právničky
MC Kuřátka	15	ANO	Herna a klubová místnost otevřena: Pondělí – Pátek 9 - 12 hod, Programy začínají od 10:00. Pravidelné dopolední kluby: Pondělí: Setkání s kašpárkem, Úterý: Tvoření pro malé i velké, Středa: Tancování s písničkou, Čtvrtek: Příroda, zvířátka a věci, Pátek: Barevný den
MC Klokánek, Lesná	3-15	ANO	po-pá 9-12 hod, pondělí: klub dvojčat a vícerčat, úterý: hopsání s Klokánkem – den pro děti kolem dvou let, středa: den pro kojence, čtvrtek: den pro batolata, pátek: pohádkové divadlo pro nejmenší

Tabulka 1b

NÁZEV	HODIN TÝDNĚ PRO MAMINKY	CELOTÝ DENNÍ PROVOZ	PROGRAM pravidelný
CVČ Lužánky	2	NE	Do 10:00 volná zábava, mamky si udělají kafe nebo čaj, baví se, děti si hrají Od 10:00 do 10:30 půlhodinka cvičení a zpívání s dětmi, Od 10:30 do konce je volná zábava dětí na skákadlech, trampolíně, tunelu apod., maminky si spolu povídají
CVČ Lesná	1	NE	aerobic s hlídáním dětí
DDM Junior	1	NE	Bodystyling pro maminky s hlídáním dětí
Big One Fitness	18	ANO	posilovací aerobik, dance aerobic, power step, cvičení body balance, body styling, power jóga, Schwinn cycling, rowing (veslování), Fit Dance, zdravotní cvičení, posilovna
Star Trac health club	22	ANO	kondiční cvičení, pilates, spinning, aerobic, power jóga, relax zóna, masáže, solárium
Aerobic centrum Brno	4	ANO	dopolední lekce (Aerobic, Spinnig + posilování, Power jóga) s hlídáním dětí
Mystik Brno	2	ANO	spinning s hlídáním dětí
Fit studio Jana	2	ANO	aerobic mix, power jóga
TJ Sokol Bystre- Kníničky	1	NE	aerobic pro maminky s hlídáním dětí, maminky cvičí a děti si hrají ve vedlejší místnosti s hlídací "tetou"
FSS s dětským koutkem	54 (nutno rezervovat)	ANO	Dětský koutek nabízí rodičům z řad studentů a zaměstnanců univerzity pomoc při jejich snaze skloubit studium či vědeckou činnost s péčí o děti. Pokud tedy někdo z nich potřebuje krátkodobě pohlídat děti (po čas přednášky, konzultace, návštěvy knihovny) může zajít do dětského koutku na FSS a tam se o jeho potomka postarají naši dobrovolníci. Rezervovat si čas v koutku lze na našich internetových stránkách nebo přes koordinátora.
ASTRA jazyková škola	v součas- nosti 5 ho- din	ANO	Kurzy pro maminky na MD jsou zaměřeny především konverzačně se systematickým probíráním gramatiky. Kurzy pro začátečnický, věčné začátečnický, mírně pokročilý i středně pokročilý probíhají vždy 2x týdně 60 minut. Konverzační kurzy probíhají 1x týdně 90 minut.

Tabulka 2a

NÁZEV	PROGRAM mimořádný	ZDROJE FINANČÍ	PROSTORY
Klub Pastelka, Líšeň	dětský den, drakiáda, výhledově každý měsíc společná oslava narozenin	Dotace od Městské části Brno-Líšeň, příspěvky maminek, Magistrát města Brna, MPSV	zdarma KC Kotlanka
KM Klubko Žabovřesky	slavnosti: např. Martinská slavnost, Vánoční jarmark, Tříkrálová kole-da, Masopust, Vítání jara, Letniční slavnost..a pravidelně v půli června 5ti denní tábory pro maminky s dětmi	Místnosti máme od salesiánů, materiál a ostatní si platíme z příspěvků na vstup do klubů od maminek	Salesiánské středisko
KM Paleta, Židenice		příspěvky maminek a Orla Židenice	bývalá MŠ, prostory patří DDM Junior
KM Bystrc	Dětská olympiáda, návštěva ZOO, vycházky k prasátkům do obory, výlet parníkem, vánoční besídka, návštěva knihovny, přednášky	příspěvky maminek a jednou ročně dotace z Centra pro rodinu a sociální péči v Brně	místnost ve Společenském centru Bystrc, zdarma od ÚMČ Brno-Bystrc
KM Líšeň	rukodělné činnosti (Vánoce, velikonoce ap.), tábor pro rodiče s dětmi	příspěvky maminek, ostatní náklady jsou v režii SaSM	místnost od Salesiánů
KM Vinohrady	tématické přednášky-psychologie, chování dětí..., drakiáda , plavání	vstupné + Radnice ÚMČ	prostory Domečku na Vinohradech
KM Jundrov	přednášky o výživě, burza oblečení, den dětí, drakiáda, závody pro děti, vánoční a velikonoční besídky	příspěvky maminek	Klubovna Rozmarýnka, patří EKO Lipka
KM Krteček, Žebětín	Mikuláš, Vánoční besídka, karneval, den dětí, výlety	dotace od městské části a MŠMT	v tělocvičně, zdarma od ÚMČ Žebětín
MC Sedmíkráska	4x do roka Maminkovské odpoledne a Tatínkovské dopoledne, drakiáda, zdobení stromečků v lese	příspěvky maminek, dotace od městské části a MMB, prodejní výstavy, zdarma kurzy od Sítě mateřských center	zdarma od obce 1 místnost
MC Kuřátka	pro širokou veřejnost, mimo prostory centra: Příroda a děti – projektová soutěž pro děti 3-12 let, soutěž ve zpěvu lidových písní pro děti 3-9 let, Kočárkové a koloběžkové závody, malování na chodníku, vítání prázdnin, atd.	příspěvky maminek, dotace Statutárního města Brna, podnikatelský sektor, učíme se psát granty	prostory o.s. od městské části Brno-střed

Tabulka 2b

NÁZEV	PROGRAM mimořádný	ZDROJE FINANČÍ	PROSTORY
MC Klokánek, Lesná	každý měsíc akce nad rámec programu: výlet na vláčky, bazárůk oblečení, mikulášská besídka, sbírka na adopci zvířátka v ZOO, den dětí,	platby maminek, příspěvky MMB, Městské části, JMK, síť mateřských center, sponzorské dary	areál mateřské školy
CVČ Lužánky		příspěvky maminek, náklady na provoz jsou v režii CVČ	místnost v CVČ Lužánky
CVČ Lesná		příspěvky maminek, náklady na provoz jsou v režii CVČ	místnost v CVČ Lesná
DDM Junior		Od Ministerstva školství přes JMK na mzdy a od maminek a dalších na ostatní	2 místnosti v DDM Junior
Big One Fitness	sportovní akce pro rodiny s dětmi, v létě týdenní pobyt se cvičením a s hlídáním dětí	od klientů, vyděláváme si sami na sebe	soukromé
Star Trac health club		od klientů, vyděláváme si sami na sebe	soukromé
Aerobic centrum Brno	tuzemské i zahraniční pobytové zájezdy s aerobikem (+ hlídání dětí)	od klientů, vyděláváme si sami na sebe	soukromé
Mystik Brno		od klientů, vyděláváme si sami na sebe	soukromé
Fit studio Jana		od klientů, vyděláváme si sami na sebe	soukromé
TJ Sokol Bystřice-Kníničky		od maminek, ostatní náklady jsou v režii TJ Sokol	2 místnosti od TJ Sokol
FSS s dětským koutkem	pro děti nebo Mikulášská besídka	vlastní provoz prostor je v režii fakulty, ostatní se platí z dobrovolných příspěvků rodičů	1 místnost od FSS MU Brno
ASTRA jazyková škola		od klientů, vyděláváme si sami na sebe	soukromé

Tabulka 3a

NÁZEV	KDO SESTAVUJE PROGRAM	DOBA EXISTENCE	ZALOŽENÍ
Klub Pastelka, Líšeň	5 maminek velitelek, ptáme se maminek co by chtěly dělat (anketa)	4 roky	Paní na MD, aby mohly maminky si popovídat a děti si pohrát
KM Klubko Žabovřesky	vedoucí maminky, každá pro svůj klub	10 let	Marie Pavoničová, proto, aby se měly maminky kde setkávat a trávit aktivně svůj čas s dětmi
KM Paleta, Židenice	jedna vedoucí mamka	9 let	Několik maminek si řeklo, že by bylo dobré se scházet, zájem byl, a tak jsme vznikli pod záštitou Jednoty Orel Židenice
KM Bystřec	vedoucí maminka, ale vítáme náměty a pomoc ostatních maminek	8 let	Dvě maminky na MD s cílem zpestit si dobu MD a pomoci také ostatním maminkám odpoutat se od každodenního stereotypu
KM Líšeň	dvě paní cvičitelky	2 roky	SaSM za účelem rozšíření služeb
KM Vinohrady	několik maminek po domluvě, někdy děláme dotazník, co by maminky nejvíce zajímalo	5,5 roku	dvě maminky na popud starosty
KM Jundrov	vedoucí klubu, během schůzky iniciativa všech maminek	6 let	Maminky asi půlročních dětí oslovili Rozmarýnek, chtěli využít prostor s kobercem na hraní dětí, Rozmarýnek uvítal tuto iniciativu
KM Krteček, Žebětín	dvě vedoucí klubu maminek	3 roky	Kateřina Kamenická a Magda Pilná z důvodu umožnění navázání vzájemného kontaktu maminkám žijícím v naší obci. Výplň volného času pro maminky na MD a příprava dětí na školku.
MC Sedmíkráska	10 aktivních maminek	2 roky	zpočátku euforicky maminky které chtěly mít kam jít s malými dětmi
MC Kuřátka	koordinátor, aktivní maminky + náměty dle potřeb a zájmu návštěvníků	8 let	Jedna maminka z důvodu potřeby aktivního prožití MD
MC Klokánek, Lesná	služební maminky spolu s dobrovolníky z řad rodičů, iniciativa všech maminek i během programu je vítána	8 let	klub byl založen jako nezávislé, dobrovolné občanské sdružení zastupující zájmy matek a umožňující svým členům svépomocnou aktivitu a vzájemnou výpomoc

Tabulka 3b

NÁZEV	KDO SESTAVUJE PROGRAM	DOBA EXISTENCE	ZALOŽENÍ
CVČ Lužánky	1 maminka a vedoucí Klubu	1,5 roku	vedoucí klubu, protože ví, že je to dobré
CVČ Lesná	cvičitelka	1,5 roku	vedoucí klubu, protože ví, že je to dobré
DDM Junior	cvičitelka	15 let	Dvě ženy, jedna měla děti a měla na starost oblast tělovýchovy, později jsem rozjeli i kurzy angličtiny a počítačů s hlídáním dětí, ale zájem postupně opadl
Big One Fitness	jednotliví lektoři	2 roky	majitelé z vlastní iniciativy
Star Trac health club	jednotliví lektoři	2 roky	majitelé z vlastní iniciativy
Aerobic centrum Brno	manažer klubu	8 let	majitelé z vlastní iniciativy
Mystik Brno	jednotliví lektoři	1 rok	majitelé z vlastní iniciativy
Fit studio Jana	jednotliví lektoři	0 let	majitelé z vlastní iniciativy
TJ Sokol Bystrc-Kníničky	vedoucí maminka	5 let	Maminka na mateřské dovolené
FSS s dětským koutkem	tým tří studentů a tří zaměstnanců fakulty	1,5 roku	Nápad jako takový se zrodil v hlavě PhDr. Ivy Šmídové, Ph.D., současné vedoucí genderových studií na FSS, s realizací jí pomohli další její kolegyně a kolegové, povětšinou členky a členové nebo lidé sympatizující se sdružením Gender centrum, fungujícím rovněž na FSS
ASTRA jazyková škola	lektor	2 roky	majitelé z vlastní iniciativy

Tabulka 4a

NÁZEV	CHODÍ RÁDY?	POČET MAMINEK DENNĚ	POČET TÝDNĚ	SPOLUPRÁCE
Klub Pastelka, Líšeň	jak kdy, ale ano	10	10	KC Kotlanka
KM Klubko Žabovřesky	ano	50	50	Collegium pro vita Creante
KM Paleta, Židenice	ano, chodí jich čím dál víc	15-20	15-20	Centrum pro rodinu a sociální péči
KM Bystřec	myslím, že ano, protože máme stabilní jádro	10	10	Centrum pro rodinu a sociální péči, Knihovna J. Mahena v Bystřeci
KM Líšeň	ano	25	25	SaSM Žabovřesky
KM Vinohrady	ano, jinak by nechodili, vrací se ty stejné	5-15	5-15	Centrum pro rodinu a sociální péči
KM Jundrov	Já myslím, že jo. Zůstává tu stabilní jádro a přicházejí stále nové maminky	10-15	20-30	Rozmarýnek, Centrum pro rodinu a sociální péči
KM Krteček, Žebětín	ano	20	20	centrum pro rodinu
MC Sedmikráska	doufáme, protože se pořád vrací, ale mělo by jich být víc	6-10	30-40	Síť mateřských center, mateřské školy-čtení pro děti, městská část
MC Kuřátka	Dle dotazníků ano, proto také v činnosti pokračujeme	5-25	25-100	např. Statutární město Brno – odbor školství, Úřad městské části Brno – střed – odbor školství, sociální, místostarostka MČ, Kancelář Brno – zdravé město, Centrum pro rodinu a sociální péči, Magdalenium o.s., aj.
MC Klokánek, Lesná	převážně ano	8-20	40-100	Síť mateřských center, městská část, mateřská škola,

Tabulka 4b

NÁZEV	CHODÍ RÁDY?	POČET MAMINEK DENNĚ	POČET TÝDNĚ	SPOLUPRÁCE
CVČ Lužánky	já myslím, že kdyby nechodily rády, nechodily by vůbec	8-9	8-9	Ne
CVČ Lesná	ano	14	14	Ne
DDM Junior	Ty co chodí, tak chodí rády...	6	6	Ne
Big One Fitness	určitě ano	6-10	40	Ne
Star Trac health club	snad ano	10	50	Ne
Aerobic centrum Brno	jde nám o spokojenost všech	10	40	Ne
Mystik Brno	ano	10	20	Ne
Fit studio Jana	ne	nenavštěvují		Ne
TJ Sokol Bystrč-Kníničky	ano	10-15	10-15	Ne
FSS s dětským koutkem	Maminky určitě, už mockrát jsme od mnohých slyšely, že bez koutku by nemohly studovat	1 dítě	5	ne
ASTRA jazyková škola	ano	5-6	10-12	Ne

Tabulka 5a

NÁZEV	CHCETE SE ROZŠÍŘIT?	ZAMĚSTNANCI
Klub Pastelka, Líšeň	Plánujeme celotýdenní a celodenní provoz, cvičení pro těhotné, po porodu, angličtina s hlídáním dětí, břišní tance, kroužky pro školkové děti. Nové prostory v rodinném domku.	Ne, ale chceme
KM Klubko Žabovřesky	momentálně z prostorových i personálních důvodů je to maximum	3 zaměstnankyně Salesiánského střediska
KM Paleta, Židenice	Ráda bych opět s maminkami začala vyrábět, nebo zvala zajímavé lidi na přednášky, ale bohužel zatím nelze.	ne
KM Bystrc	Stále je co zlepšovat, ale momentálně je dostačující, protože je hodně malých dětí a ty mnohdy neumožní maminkám se realizovat.	ne
KM Líšeň	postupně ano	zaměstnanci SaSM
KM Vinohrady	dostačující	Ne
KM Jundrov	Pokud podmínky dovolí, klidně by jsme jej i rozšířili, ale je to čistě dobrovolná činnost a aktivity jsou závislé i na tom, co rodina dovolí a podpoří	Ne
KM Krteček, Žebětín	zatím je dostačující	ne
MC Sedmikráska	Hrozně by jsme chtěli, ale chybí nám peníze, prostory i maminky. Bylo by třeba dostat se více do povědomí obyvatel. Nápor není takový, jaký by jsme si představovali. Maminky z města jsou trochu rozmlsané přemírou aktivit.	Ne, ale uvažujeme o tom
MC Kuřátka	Stále rozšiřujeme dle možností, chybí placené síly	Ne, nedaří se nám získat dotace na plat
MC Kloukánek, Lesná	Myslím, že v současnosti je nabídka dostatečná, občas přidáme něco nového.	Ne, pouze dobrovolníci
CVČ Lužánky	Pokud na to nebudeme mít peníze, tak se o tom nedá ani uvažovat.	zaměstnanci CVČ
CVČ Lesná	zatím o tom neuvažujeme	zaměstnanci CVČ
DDM Junior	Kdyby byl větší zájem, tak máme kapacity a mohli by jsme to rozšířit, problém by byl pouze v tom, že jsme školské zařízení a nemáme na to dotace. Když bude zájem a nebudeme na tom tratit, tak to dělat budeme. Je to navíc pro nás šance získat tyto děti až dorostou do školního věku do dalších kroužků	zaměstnanci DDM

Tabulka 5b

NÁZEV	CHCETE SE ROZŠÍŘIT?	ZAMĚSTNANCI
Big One Fitness	Máme v plánu to rozšířit, především nabídnout více prostoru pro hlídání dětí a ve větším časovém rozmezí, popř. individuální hodiny hlídání	ANO
Star Trac health club	v současné době dostačující	ANO
Aerobic centrum Brno	Myslím, že prozatím je dostačující.	ANO
Mystik Brno	zatím dostačující	ANO
Fit studio Jana	Ne, když není zájem	ANO
TJ Sokol Bystřice-Kníničky	je nás tu málo, tak nám to stačí, chybí iniciativa dalších maminek	Ne
FSS s dětským koutkem	My bychom hlavně chtěli, aby naše aktivity zaštitila univerzita jako taková a aby nám třeba dala peníze alespoň na jeden poloviční úvazek, což není v možnostech samotné fakulty. Naším snem je univerzitní mateřská školka, třeba i placená, ale hlavně s profesionálními chůvami.	ne, ale chceme
ASTRA jazyková škola	Ne	ano

**PŘÍLOHA PIII: PŘEHLED PLATEB V JEDNOTLIVÝCH
INSTITUCÍCH – Tabulka 6**

NÁZEV INSTITUCE	REGISTRAČNÍ POPLATEK / rok	CENA ZA JEDNOTLIVÝ VSTUP	CENA ZA HLÍDÁNÍ / hodinu, jednotku	CENA ZA AKTIVITY / hodinu, jednotku
Klub Pastelka, Líšeň	100-200 Kč	20-30 Kč	x	x
KM Klubko Žabovřesky	0-550 Kč	10-30 Kč	x	materiál
KM Paleta, Židenice	x	30 Kč	x	x
KM Bystrc	x	30 Kč	x	materiál
KM Líšeň	x	45 Kč	x	x
KM Vinohrady	x	10-40 Kč	x	x
KM Jundrov	600 Kč	20 Kč	x	x
KM Krteček, Žebětín	x	30 Kč	x	x
MC Sedmikráska	x	10 Kč	x	120 Kč
MC Kuřátka	x	25 Kč	x	x
MC Klokánek, Lesná	0-100 Kč	20-30 Kč	0-30 Kč	60-120 Kč
CVČ Lužánky	x	35 Kč	x	x
CVČ Lesná	x	cca 45 Kč	x	x
DDM Junior	x	x	15 Kč	35 Kč
Big One Fitness	x	x	15 Kč	60-110 Kč
Star Trac health club	x	x	x	neuvedeno
Aerobic centrum Brno	x	x	20 Kč	60-90Kč
Mystik Brno	x	x	x	70-80 Kč
Fit studio Jana	x	x	x	60-65 Kč
TJ Sokol Bystrc-Kníničky	200 Kč	x	x	10 Kč
FSS s dětským koutkem	x	x	dobrovolné	x
ASTRA jazyková škola	x	x	30 Kč	75 Kč

**PŘÍLOHA P IV: PŘEHLED VYUŽÍVÁNÍ RŮZNÝCH DRUHŮ
REKLAMY – Tabulka 7a**

NÁZEV	WEBOVÉ STRÁNKY	INFO NA INTERNETU	PLAKÁTY	LETÁKY	REKLAMA TV	REKLAMA RÁDIO	REKLAMA TISK
Klub Pastelka, Líšeň	plánujeme	ano	obchody, nástěnky	x	x	plánujeme	Líšeňské noviny
KM Klubko Žabovřesky	ano	ano	x	pro maminky	x	x	Žabovřeský zpravodaj
KM Paleta, Židenice	x	ano	x	x	x	x	časopis Kamínky
KM Bystrc	x	x	výloha ÚMČ Bystrc		x	x	Bystrcké noviny
KM Líšeň	x	ano	na SaSM	x	x	x	x
KM Vinohrady	zvažujeme	x	ve vývěskách Domečku, na nástěnkách u lékárek	letáčky s programem rozdávají učitelky v Domečku v kroužcích	x	x	x
KM Jundrov	x	ano	malé-školy a školky v Jundrově, velký na Rozmarýnku	x	x	x	věstník Centra pro rodinu
KM Krteček, Žebětín	x	x	na vývěskách obce	x	x	x	v místním zpravodaji
MC Sedmíkráska	tvoříme	ano	u vstupu do centra, na obchodních domech v okolí, nástěnka v Albertu, nástěnka u doktora, mateřské školy	ano	x	x	Lískáček, inzertní noviny zdarma
MC Kuřátka	ano	ano	x	ano	x	Rádio Petrov, Český rozhlas Brno	Brněnský program, Kult, Naše noviny, Rovnost, Lidové noviny
MC Klokánek, Lesná	ano	ano	u lékaře	ano	x	x	ano
CVČ Lužánky	ano	ano	na CVČ	x	x	x	x

Tabulka 7b

NÁZEV	WEBOVÉ STRÁNKY	INFO NA INTERNETU	PLAKÁTY	LETÁKY	REKLAMA TV	REKLAMA RÁDIO	REKLAMA TISK
CVČ Lesná	ano	ano	na CVČ	x	x	x	x
DDM Junior	x	ano	x	letáčky s nabídkou všech programů distribuované do okolních škol a na zdravotní střediska	x	x	x
Big One Fitness	ano	ano	ve sportovních klubech	Letáky až do domu – upozornění na jednotlivé aktivity	regionální televize	reklamy v rádiu	x
Star Trac health club	ano	ano	x	x	x	x	x
Aerobic centrum Brno	ano	x	x	x	x	x	x
Mystik Brno	ano	x	x	x	x	x	x
Fit studio Jana	ano	x	Ano, ve sportovních klubech	x	x	x	x
TJ Sokol Bystrc-Kníničky	x	ano	v Sokolu	x	x	x	x
FSS s dětským koutkem	ano	ano	plánujeme nástěnku	vylepujeme po škole	ano	ano	ano
ASTRA jazyková škola	ano	x	x	x	x	x	x

PŘÍLOHA V: STRUKTURA ROZHOVORŮ

Kluby maminek a mateřská centra

- 1) Název instituce, kontakt, adresa
- 2) Jak často se scházíte? (kolikrát týdně, který den, kolik hodin)
- 3) Kde se scházíte, máte nějaké prostory?
Kdo vám poskytl tyto prostory?
- 4) Jaký máte program?
Pravidelné akce:
Mimořádné akce:
- 5) Kde získáváte finance?
- 6) Jakou finanční částkou maminky přispívají?
- 7) Kdo sestavuje program? (konkrétní osoba, více maminek, ...)
- 8) Jak dlouho už existujete, kdy jste vznikli?
- 9) Kdo vás založil a proč?
- 10) Myslíte si, že k vám maminky chodí rády?
- 11) Kolik maminek vás průměrně navštěvuje?
V jednotlivých dnech:
Ročně:
- 12) Chcete svůj program nějak rozšířit nebo si myslíte, že je dostačující?
- 13) Spolupracujete s nějakými dalšími institucemi? S jakými?
- 14) Máte někoho v zaměstnaneckém poměru? Kolik lidí?
- 15) Jak se prezentujete veřejnosti? Máte nějaké reklamy, letáky, webové stránky? Co konkrétně?

Ostatní instituce

1) Název instituce, kontakt, adresa:

2) Čím se zabývá obecně:

Jaký program nabízí maminkám:

Co konkrétně? Pravidelné akce:

Mimořádné akce:

3) Jak častá je nabídka programu pro maminky (kolik hodin a dní v týdnu)

4) Kde program nabízíte, v jakých prostorech?

Kdo vám poskytl tyto prostory?

5) Kde získáváte finance?

6) Jakou finanční částkou se podílejí maminky?

7) Kdo sestavuje program?

8) Jak dlouho už existujete, kdy jste vznikli?

9) Kdo vás založil a proč?

10) Myslíte si, že k vám maminky chodí rády?

Zaměřujete se hlavně na maminky nebo spíše na ostatní a maminky jsou okrajové?

11) Kolik maminek vás průměrně navštěvuje?

V jednotlivých dnech:

Ročně:

V jednotlivých programech:

12) Chcete svůj program nějak rozšířit nebo si myslíte, že je dostačující?

13) Spolupracujete s nějakými dalšími institucemi? S jakými?

14) Máte někoho v zaměstnaneckém poměru? Kolik lidí?

15) Jak se prezentujete veřejnosti? Máte nějaké reklamy, letáky, webové stránky – odkazy na ně na jiných stránkách apod.? Co konkrétně?