

# Divadelní park ve Zlíně

BcA. Zuzana Šislerová

---

Diplomová práce  
2016



Univerzita Tomáše Bati ve Zlíně  
Fakulta multimediálních komunikací

---

Univerzita Tomáše Bati ve Zlíně  
Fakulta multimediálních komunikací

Ateliér Prostorová tvorba  
akademický rok: 2015/2016

## ZADÁNÍ DIPLOMOVÉ PRÁCE

(PROJEKTU, UMĚLECKÉHO DÍLA, UMĚLECKÉHO VÝKONU)

Jméno a příjmení: **BcA. Zuzana Šislerová**  
Osobní číslo: **K14345**  
Studijní program: **N8206 Výtvarná umění**  
Studijní obor: **Multimédia a design – Prostorová tvorba**  
Forma studia: **prezenční**

Téma práce: **Divadelní park ve Zlíně**

Zásady pro vypracování:

### 1. TEORETICKÁ ČÁST

- a) Rozbor zadaného prostorového úkolu / oborově viz 2. PRAKTICKÁ ČÁST/ a vymezení jeho problematičnosti: analýza místa, mapové podklady, původní stav, fotodokumentace, zaměření, vyhodnocení jedinečnosti podmínek a vztahů v prostoru (širší vztahy). Rozsah textu min. 10A4 + mapové a obrazové přílohy.
  - b) Známé příklady stejných nebo podobných řešení a osobní vyhodnocení pozitiv a negativ pro vlastní inspiraci a užití min. 3 příklady. Rozsah textu min. 10A4 + obrazové přílohy.
  - c) Historiografie daného problému s odkazy na zdroje použitých informací (autor/dílo). Rozsah textu min. 10A4 + obrazové přílohy.
  - d) Osobní stanovisko – koncept návrhu (funkce vs. forma vs. účel vs. marketing, PR). Rozsah textu min. 4A4 + obrazové přílohy, (ideálně kresby).
  - e) Průvodní zpráva k návrhu praktické části popisující zvolená funkční, konstrukční, technická, materiálová a barevná řešení, doporučené výrobní postupy a případné zhotovitele / min. 3 možnosti / , včetně cenového aproximativu (design manuálu) a vedené dokladové části. Rozsah min. 10A4 + obrazové přílohy.
- FORMA ODEVZDÁNÍ – Teoretická část**  
Minimálně 44 normostran textu + obrazové přílohy ve vazbě minimálně ve standartu UTB.



## **2. PRAKTICKÁ ČÁST**

**A – Návrh veřejného prostoru:**

Úloha řešící reálné zadání z oboru výstavnictví, scénografie, užitého detailu urbánního prostoru, drobné architektury nebo zadávací projekt pro úlohu stejného zaměření.

**B – Návrh prvku veřejného prostoru:**

Návrh interiérového prvku, ideálně souvisejícího se zadáním A, mobiliář /např.:

židle, police, stolek atp. /, opakovatelný segment výplně otvorů /např.:

zábradlí, okno, dveře atp. /, orientační nebo reklamní prvek v prostoru / např.:

poutače, kaplička, pomník, podstavec pro konkrétní plastiku atp. /.

Pro všechna zadání je požadována konzultace v ateliéru s docházkou min. 80% možného času, potvrzené konzultace s externími odborníky, min.3x, vedené v dokladové části.

**FORMA ODEVZDÁNÍ – Praktická část**

**A – výkresová část v potřebném rozsahu autorizující návrh**

2x paré A3 vazba minimálně ve standartu UTB s přílohou digitální kopie paré

(PDF), min. 2 ks plakát B1 (100 x 70 cm tisk přímo na KAPA desky 3mm)

Model navrženého řešení v měřítku 1:50 a větším (upřesnění podle typu zadání).

**B – výkresová část, libovolný formát ne menší než A3, fotodokumentace.**

**Model v měřítku 1:1**

Na samostatném nosiči CD-ROM odevzdejte v minimálním počtu 10 kusů obrazovou dokumentaci praktické části závěrečné práce pro využití v publikacích FMK.

Formát pro bitmapové podklady: JPEG, barevný prostor RGB, rozlišení 300 dpi,

250 mm delší strana. Formáty pro vektory: AI, EPS, PDF. Loga a texty v křivkách.

V samostatném textovém souboru uveďte jméno a příjmení, login do Portálu UTB,

obor (ateliér), typ práce, přesný název práce v češtině a angličtině,

rok obhajoby, osobní mail, osobní web, telefon. Přiložte svou osobní fotografii

v tiskovém rozlišení.

**Diplomová práce v rozsahu 44 normostran A4 textu + obrazové přílohy.**

Rozsah diplomové práce:

Rozsah příloh:

Forma zpracování diplomové práce: **tištěná/umělecké dílo**

Seznam odborné literatury:

**GAVENTA, Sarah. New Public Spaces. Londýn: Octopus Publishing Group, 2006. ISBN 184533-134-6.**

**GEHL, Jan a Lars GEMZOE. Nové městské prostory. Brno: ERA, 2002. 263 s. ISBN 80-86517-09-8.**

**LOU, Michel. Light: The Shape of Space: Designing with Space and Light. New York: Wiley, 1996. ISBN 0471286184.**

**MORAN, Nick. Světelný design: pro divadlo, koncerty, výstavy a živé akce. Praha: Institut umění – Divadelní ústav ve spolupráci s Institutem světelného designu, 2010. ISBN 978-80-7008-246-1.**

**NEUFERT, Ernst. Navrhování staveb: 2. české vydání. Praha: Consultinvest, 2000. ISBN 8090148662.**

**ŠILHÁNKOVÁ, Vladimíra. Veřejné prostory v územně plánovacím procesu. Brno: VUT Fakulta architektury, 2003. ISBN 80-214-2505-9.**

**NORBERG-SCHULZ, Christian. Genius loci: Krajina, místo, architektura. Vyd.2. Praha: Dokořán, 2010. ISBN: 978-80-7363-303-5.**

**KRATOCHVÍL, Petr. Současná česká architektura a její témata. Praha: Paseka, 2011. ISBN: 978-80-7432-110-8.**

**VIDIELLA, Alex Sánchez. Současná architektura. Praha: Slovart, 2007. ISBN: 978-80-7209-983-2.**

**BROOKER, Graeme a Sally STONE. Co je interiérový design?. Praha: Slovart, 2011. ISBN: 978-80-7391-435-6.**

Vedoucí diplomové práce:

**Ing. arch. Michael Klang, CSc.**

Ateliér Prostorová tvorba

Datum zadání diplomové práce:

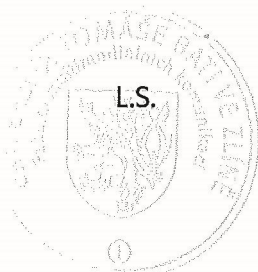
**2. prosince 2015**

Termín odevzdání diplomové práce:

**13. května 2016**

Ve Zlíně dne 12. prosince 2015

  
doc. Mgr. A. Jana Janíková, ArtD.  
*děkanka*



  
Ing. arch. Michael Klang, CSc.  
*vedoucí ateliéru*

## PROHLÁŠENÍ AUTORA BAKALÁŘSKÉ/DIPLOMOVÉ PRÁCE

Beru na vědomí, že

- odevzdáním bakalářské/diplomové práce souhlasím se zveřejněním své práce podle zákona č. 111/1998 Sb. o vysokých školách a o změně a doplnění dalších zákonů (zákon o vysokých školách), ve znění pozdějších právních předpisů, bez ohledu na výsledek obhajoby <sup>1)</sup>;
- beru na vědomí, že bakalářská/diplomová práce bude uložena v elektronické podobě v univerzitním informačním systému a bude dostupná k nahlédnutí;
- na moji bakalářskou/diplomovou práci se plně vztahuje zákon č. 121/2000 Sb. o právu autorském, o právech souvisejících s právem autorským a o změně některých zákonů (autorský zákon) ve znění pozdějších právních předpisů, zejm. § 35 odst. 3 <sup>2)</sup>;
- podle § 60 <sup>3)</sup> odst. 1 autorského zákona má UTB ve Zlíně právo na uzavření licenční smlouvy o užití školního díla v rozsahu § 12 odst. 4 autorského zákona;
- podle § 60 <sup>3)</sup> odst. 2 a 3 mohu užít své dílo – bakalářskou/diplomovou práci - nebo poskytnout licenci k jejímu využití jen s předchozím písemným souhlasem Univerzity Tomáše Bati ve Zlíně, která je oprávněna v takovém případě ode mne požadovat přiměřený příspěvek na úhradu nákladů, které byly Univerzitou Tomáše Bati ve Zlíně na vytvoření díla vynaloženy (až do jejich skutečné výše);
- pokud bylo k vypracování bakalářské/diplomové práce využito softwaru poskytnutého Univerzitou Tomáše Bati ve Zlíně nebo jinými subjekty pouze ke studijním a výzkumným účelům (tj. k nekomerčnímu využití), nelze výsledky bakalářské/diplomové práce využít ke komerčním účelům.

Ve Zlíně ..... 28.4.2016 .....

ZUZANA ŠISLOVSKÁ .....  
Jméno, příjmení, podpis

1) zákon č. 111/1998 Sb. o vysokých školách a o změně a doplnění dalších zákonů (zákon o vysokých školách), ve znění pozdějších právních předpisů, § 47b Zveřejňování závěrečných prací:

(1) Vysoká škola nevydávalečně zveřejňuje disertační, diplomové, bakalářské a rigorózní práce, u kterých proběhla obhajoba, včetně posudků oponentů a výsledku obhajoby prostřednictvím databáze kvalifikačních prací, kterou spravuje. Způsob zveřejnění stanoví vnitřní předpis vysoké školy.

(2) Disertační, diplomové, bakalářské a rigorózní práce odevzdané uchazečem k obhajobě musí být též nejméně pět pracovních dnů před konáním obhajoby zveřejněny k nahlížení veřejnosti v místě určeném vnitřním předpisem vysoké školy nebo není-li tak určeno, v místě pracoviště vysoké školy, kde se má konat obhajoba práce. Každý si může ze zveřejněné práce pořizovat na své náklady výpisy, opisy nebo rozmnoženiny.

(3) Platí, že odevzdáním práce autor souhlasí se zveřejněním své práce podle tohoto zákona, bez ohledu na výsledek obhajoby.

2) zákon č. 121/2000 Sb. o právu autorském, o právech souvisejících s právem autorským a o změně některých zákonů (autorský zákon) ve znění pozdějších právních předpisů, § 35 odst. 3:

(3) Do práva autorského také nezasahuje škola nebo školské či vzdělávací zařízení, užije-li nikoli za účelem přímého nebo nepřímého hospodářského nebo obchodního prospěchu k výuce nebo k vlastní potřebě dílo vytvořené žákem nebo studentem ke splnění školních nebo studijních povinností vyplývajících z jeho právního vztahu ke škole nebo školskému či vzdělávacího zařízení (školní dílo).

3) zákon č. 121/2000 Sb. o právu autorském, o právech souvisejících s právem autorským a o změně některých zákonů (autorský zákon) ve znění pozdějších právních předpisů, § 60 Školní dílo:

(1) Škola nebo školské či vzdělávací zařízení mají za obvyklých podmínek právo na uzavření licenční smlouvy o užití školního díla (§ 35 odst. 3). Odpírá-li autor takového díla udělit svolení bez vážného důvodu, mohou se tyto osoby domáhat nahrazení chybějícího projevu jeho vůle u soudu. Ustanovení § 35 odst. 3 zůstává nedotčeno.

(2) Není-li sjednáno jinak, může autor školního díla své dílo užít či poskytnout jinému licenci, není-li to v rozporu s oprávněnými zájmy školy nebo školského či vzdělávacího zařízení.

(3) Škola nebo školské či vzdělávací zařízení jsou oprávněny požadovat, aby jim autor školního díla z výdělku jím dosaženého v souvislosti s užitím díla či poskytnutím licence podle odstavce 2 přiměřeně přispěl na úhradu nákladů, které na vytvoření díla vynaložily, a to podle okolností až do jejich skutečné výše; přitom se přihlídnou k výši výdělku dosaženého školou nebo školským či vzdělávacím zařízením z užití školního díla podle odstavce 1.

## **ABSTRAKT**

Diplomová práce zpracovává téma z oblasti tvorby veřejného prostoru, řeší zadání na základě reálného problému – Divadelní park ve Zlíně. Řešené území se nachází v těsné blízkosti městského divadla ve Zlíně a je v současné době zanedbané a využívané především jako parkoviště pro zaměstnance divadla. Tato práce předkládá ucelený názor na možnou revitalizaci tohoto místa v centru města, s důrazem na lepší využitelnost prostor a trvalou udržitelnost.

Klíčová slova:

Divadlo, Park, Exteriér, Veřejný prostor, Revitalizace, Zlín,

## **ABSTRACT**

My thesis processes the topic of creation of a public space and solves task based on the real issue - Theatre park in Zlin. The territory in question is located near the urban theater, currently is neglected and primarily used as a parking lot for the theater staff. This treatise presents a comprehensive view of the possible revitalization of this place in the town center, with emphasis on advanced spatial usability and permanent sustainability.

Keywords:

Theatre, Park, Exterior, Public space, Revitalization, Zlin

Děkuji všem.

Nejvíce však svým rodičům a také panu architektovi Jiřímu Svobodovi, za úvod do studia  
úžasného světa architektury.

Prohlašuji, že odevzdaná verze bakalářské/diplomové práce a verze elektronická nahraná  
do IS/STAG jsou totožné.



# OBSAH

<b>ÚVOD</b> .....	<b>10</b>
<b>I TEORETICKÁ ČÁST</b> .....	<b>11</b>
<b>1 HISTORIOGRAFIE DANÉHO PROBLÉMU</b> .....	<b>11</b>
1.1 STRUČNÁ HISTORIE MĚSTSKÉHO DIVADLA ZLÍN .....	11
1.1.1 Nová budova Divadla pracujících ve Zlíně.....	12
1.2 VEŘEJNÝ PROSTOR VE ZLÍNĚ .....	16
1.2.1 Náměstí Míru .....	17
1.2.2 Univerzitní park .....	19
1.2.3 Park u Zámku .....	19
1.2.4 Park vedle Kudlovské přehrady .....	20
1.2.5 Gahurův prospekt .....	21
1.2.6 Kulturní a univerzitní centrum .....	22
1.2.7 Park Komenského .....	23
1.3 VENKOVNÍ SCÉNY .....	27
1.3.1 Otáčivé hlediště v Českém Krumlově.....	27
1.3.2 Úpravy zámeckého návrší v Litomyšli .....	28
<b>2 ZNÁMÉ PŘÍKLADY PODOBNÝCH ŘEŠENÍ</b> .....	<b>29</b>
2.1 PĚŠÍ ZÓNA NA TŘIDĚ MÍRU V PARDUBICÍCH .....	30
2.2 PARK PŘED JANÁČKOVÝM DIVADLEM V BRNĚ.....	32
2.3 PARK „KOCIÁNKA“ V ÚSTÍ NAD ORLICÍ.....	35
<b>II PRAKTICKÁ ČÁST</b> .....	<b>38</b>
<b>3 ROZBOR ZADANÉHO PROSTOROVÉHO ÚKOLU</b> .....	<b>39</b>
3.1 ZADÁNÍ .....	39
3.2 ANALÝZA MÍSTA .....	40
3.2.1 Výstavba Polyfunkčního domu .....	41
3.2.2 Budovy divadla .....	41
3.2.3 Budova Bosch .....	42
3.2.4 Parková plocha .....	42
3.2.5 Kudlovský potok .....	43
3.3 MAPOVÉ PODKLADY.....	43
3.4 ZHODNOCENÍ PŮVODNÍHO STAVU.....	44
3.5 FOTODOKUMENTACE.....	46
3.6 VYHODNOCENÍ JEDINEČNOSTI A VZTAHŮ V PROSTORU.....	48
<b>4 OSOBNÍ STANOVISKO</b> .....	<b>51</b>
4.1 KONCEPT NÁVRHU .....	51
<b>5 PRŮVODNÍ ZPRÁVA K NÁVRHU PRAKTICKÉ ČÁSTI</b> .....	<b>56</b>
5.1 PRŮVODNÍ ZPRÁVA PROJEKTU .....	56
5.2 DESIGN MANUÁL .....	60
5.3 DOKLADOVÁ ČÁST, ZÁPISY Z JEDNÁNÍ .....	68
<b>III PROJEKTOVÁ ČÁST</b> .....	<b>71</b>
<b>6 VIZUALIZACE</b> .....	<b>72</b>
<b>7 VÝKRESOVÁ DOKUMENTACE</b> .....	<b>75</b>

<b>ZÁVĚR .....</b>	<b>80</b>
<b>SEZNAM POUŽITÉ LITERATURY.....</b>	<b>81</b>
<b>SEZNAM POUŽITÝCH SYMBOLŮ A ZKRATEK.....</b>	<b>83</b>
<b>SEZNAM OBRÁZKŮ .....</b>	<b>84</b>



## ÚVOD

Tato diplomová práce se zabývá problematikou tvorby veřejného prostoru. Teoretická část se věnuje částečně historiografii založení a vzniku nové budovy divadla a obsahuje rešerše podobných nebo stejných realizací, přístupů jiných měst k danému problému a také stručnou historii outdoorových divadelních scén. Součástí je také důkladná analýza zlínského veřejného prostoru, který značně ovlivňoval navrhování úprav parku za divadlem. Praktická část je zaměřená na rozbor konkrétního zadaného úkolu – od analýzy místa po vyhodnocení původního stavu, včetně sumarizace požadavků zúčastněných stran (např. ředitel městského divadla nebo městská architektka). Dále se zabývá představením konceptu a osobního stanoviska, a samotným projektem návrhu divadelního parku. Součástí je tzv. design manuál s přehledem použitých prvků a také dokladová část se zápisy z jednání a konzultací s odborníky.

Zadání divadelního parku bylo zpracováno v rámci celého ročníku, vznikly tak tedy celkem 4 různé varianty návrhů. Některé vstupní podklady a analýzy vznikly za spolupráce všech zúčastněných studentů.

Moje koncepce stojí na rozhodnutí vytvořit čistě městský veřejný prostor, který bude otevřený a přehledný, snadno udržovatelný a bude splňovat požadavky jak ze strany divadla – umístění letní scény a zároveň bude fungovat jako důstojný reprezentativní prostor za budovou divadla. Zároveň jsem se i určitým způsobem snažila navrátit divadlu jeho předprostor, který zde v současnosti chybí.

## **I. TEORETICKÁ ČÁST**

## 1 HISTORIOGRAFIE DANÉHO PROBLÉMU

### 1.1 Stručná historie zlínského divadla

#### Založení divadla pracujících ve Zlíně, dříve Gottwaldově

Divadelní historie ve Zlíně začíná a vychází především z pohostinských vystoupení herců a skupin z jiných větších měst, např. z Olomouce nebo Brna. Vystoupení se konala ve Velkém kině, budově z roku 1932, jejímž autorem je významný zlínský architekt František Lýdie Gahura. Kino dokonce prošlo několika úpravami, aby vyhovělo jak potřebám filmové projekce, tak i divadelním vystoupením. Významnou roli v budování tradice divadla ve Zlíně také hráli ochotnické spolky – např. Divadlo mladých a Klub absolventů Baťovy Školy a několik dalších.

V Baťovské éře se samozřejmě o vybudování divadla uvažovalo. J.A. Baťa stavbu divadla plánoval již v roce 1937. Původně měla nová budova divadla stát na území náměstí Práce. Měl ji navrhovat výše zmíněný architekt Gahura. Stavbu divadla však ovlivnily události kolem okupace, a tak byl projekt odložen. V roce 1942 vznikl Bartošův divadelní okrsek, ve kterém se spojili ochotníci a divadelníci ve zlínském kraji.

*“Dlouholeté snahy o zřízení stálého činoherního souboru ve Zlíně vyvrcholily založením profesionálního divadla pod názvem Divadlo pracujících, které slavnostně zahájilo svou činnost 17. září 1946 v budově adaptovaného Komorního kina (dnešní Malá scéna) inscenací Drdových Hrátek s čertem.”<sup>1</sup>*

Budovu Malé scény navrhl architekt Vladimír Karfík jako obchodní a společenský dům pro obytnou čtvrť Díly. Výstavba proběhla v letech 1936-1937. V objektu se nacházely obchody, knihovna, tělocvična i kinosál. V poválečné době bylo provedeno několik úprav, mimo jiné právě přeměna kina pro účely divadelních představení. Dále pak budova fungovala jako základní umělecká škola a tuto funkci plní dodnes.

Divadlo pracujících bylo součástí národního podniku Baťa jako jeho kulturní zařízení, označováno názvem dílna č. 9472, a všichni zaměstnanci divadla byli vedeni jako zaměstnanci firmy Baťa.

---

<sup>1</sup> Historie. *Městské divadlo Zlín*. [online]. 2016 [cit. 2016-04-03]. Dostupné z: <http://www.divadlozlin.cz/cs/divadlo/historie/>

### 1.1.1 Nová budova Divadla pracujících ve Zlíně

**Autoři: Miroslav Řepa, František Rozhon, Karel Řepa**



Obr. 1. Pohled na průčelní fasádu divadla

*„V roce 1958 byla vypsaná soutěž na novou budovu divadla a posléze byl vybrán návrh architektů Miroslava Řepy (mj, autora českého pavilonu EXPO Montreal 67) a Františka Rozhona, na projekt nového činoherního divadla. Po několika letech přípravy a realizace projektu se dostalo městu 11. 11. 1967 nové velkorysé divadelní budovy. V té době se divadlo projektovalo jako spádové a počítalo se s četnými zájezdy návštěvníků z regionu a mnoha školními představeními.“<sup>2</sup>*

Kapacita sálu byla velkorysá – 800 návštěvníků, díky tomu se divadlo stalo největším divadelním sálem poválečné doby, vystavěném v ČSSR.

Budovu divadla tvoří dva objekty – samotné divadlo a pomocná/provozní budova. Tyto objekty jsou propojeny dvěma spojovacími krčky. Provozní budova vznikla úpravou původní budovy z 30. let. Hlavní divadelní budova nese některé prvky tzv. „bruselského stylu“, je vysoce reprezentativní a svým měřítkem také velice impozantní. Budova je opláštěná několika druhy kamene, velké průčelí je celé prosklené.

*„Konstrukce budovy je řešena jako monolitický, železobetonový skelet. Modulový systém je v osových vzdálenostech 6m v obou směrech. Mezi rámy jsou uloženy železobetonové žebrové stropy. Konstrukce střech nad hledištěm i jevištěm je ocelová. V architektonickém konceptu jsme vycházeli ze snahy dosáhnout co nejjednodušší hmotovou kompozici s jednoduchým architektonickým členěním a pouze hlavní průčelí zdůraznit velkou skleněnou*

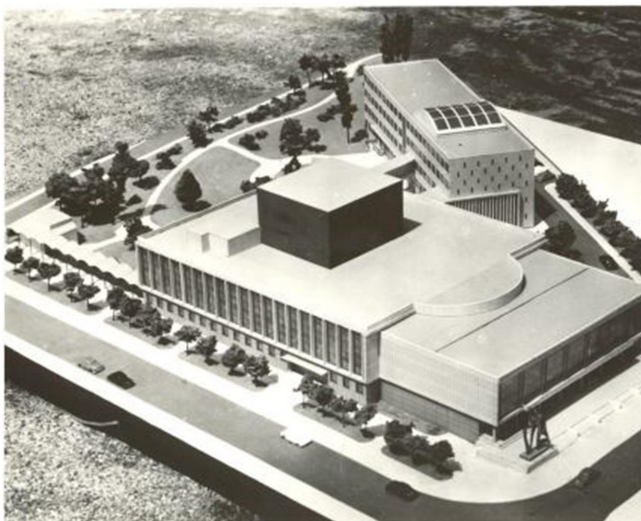
---

<sup>2</sup> VÁLEK, Martin. Divadlo pracujících. *Zlínská architektura*. [online]. [cit. 2015-10-03]. Dostupné z: <http://www.architekturazlin.cz/divadlo-pracujicich-0>

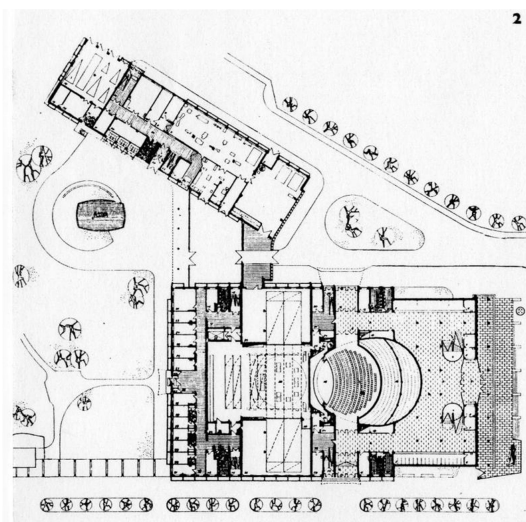
*plochou. Jako kontrast skleněného průčelí působí boční stěny i celý obvod divadelní budovy tvořený systémem pilířů na celou výšku budovy. Ustoupení konstrukce umožnilo zasklení celého obvodu budovy a dosažení rytmu, který pomáhá docílit monumentální charakter.*<sup>3</sup> Takto popisuje koncepci divadla samotný autor, architekt Miroslav Řepa. Budova byla slavnostně uvedena do provozu 11. listopadu roku 1967.

Interiéry jsou vybaveny bohatými dekoracemi, například monumentální mozaikou od Zbyňka Slavíčka a Milana Obrátla. Ve vstupní hale u vchodu pro zaměstnance jsou tři měděné plastiky z dílny známého designéra a sochaře Zdeňka Kováře.

K budově také patří přilehlý park za divadlem. Původní návrh tohoto prostoru je znatelný na fotografii makety divadla a částečně na původní výkresové dokumentaci.



Obr. 2. Maketa divadelní budovy



Obr. 3. Původní výkresová dokumentace

Součástí vnější umělecké výzdoby je kašna s plastikou v parku za divadlem. Autorem plastiky je významný český sochař Miroslav Chlupáč, mimo jiné člen výtvarné skupiny Máj 57. Chlupáč se specializuje především na monumentální díla se vztahem k lidské figurě. Jeho díla jsou mimo Českou republiku zastoupeny například v Mexiku. Plastika pro kašnu u divadla byla vytvořena na základě soutěže.

*„Autor ji pojal jako ležící lidské torzo, robustní, ale výtvarně ukázněné, střídavě modulované, kamenicky přesvědčivé formě, s citlivým smyslem pro nápoděť zklidněné přírody*

<sup>3</sup> NOVÁK, Pavel. *Zlínská architektura 1950-2000*. 1. vyd. Zlín. POZIMOS, 2008. ISBN 978-80-254-3216-7.

*uprostřed bohatě pulzujícího městského organismu. Vyjádření intimního zážitku, vyvolaného atmosférou plastického výrazu, je zde příznivě uvedeno v soulad s měřítkem budovy a jejím okolím“<sup>4</sup>*

Objekt kašny je doplněn o strukturální zeď od umělce Čestmíra Janoška. Soubor kašny byl zrekonstruován a je součástí komplexu budov podléhajících památkové ochraně.

Od roku 1967 v pomocné budově fungovalo také „Divadélko v klubu“, dnešní Dílna. Jeho kapacita je 80 diváků. Při rekonstrukci velkého sálu divadla v roce 1989 vznikl náhradní divadelní sál – Studio G, dnes fungující pod názvem Studio Z. Tento menší sál se nachází v třetí patře hlavní budovy. Zde se odehrávají komornější představení a vstup do těchto prostor je umístěn v zadní části budovy, s přístupem přes park.



Obr. 4. Současný stav kašny



Obr. 5. Torzo na fotografii z roku 1967

---

<sup>4</sup> NOVÁK, Pavel. *Zlínská architektura 1950-2000*. 1. vyd. Zlín. POZIMOS, 2008. ISBN 978-80-254-3216-7.



## Městské divadlo Zlín

Po revoluci došlo k přejmenování zlínské divadelní scény na Městské divadlo Zlín. Jeho zřizovatelem je od té doby statutární město Zlín. V divadle se mimo samotná představení pořádají i plesy, koncerty, akce pro děti a velké foyer slouží i jako výstavní prostor.

## Festival Setkání – Stretnutie

Festival se pořádá od roku 1991, každoročně se tak setkává česká a slovenská scéna v přehlídce původních dramatických a inscenačních představení. Cílem je ukázat výsledky spolupráce mezi českými a slovenskými divadly, setkávají se zde studenti konzervatoří a vysokých škol, dramaturgové a kritikové, pořádají se odborné semináře a výstavy. Součástí festivalu bývají také různé workshopy pro veřejnost a bývají velmi oblíbené. Část programu se odehrává v parku za divadlem, kde bývá postaveno šapitó – kryté jeviště pro alternativní divadelní představení. Pro hudební koncerty zase bývá využíváno schodiště před hlavním vchodem divadla. Festival je pětidenní, a koná se v květnu.



Obr. 6. a 7. Festival kolem kašny



## 1.2 Veřejný prostor ve Zlíně

V rámci své přípravy a průběhu diplomové práce jsem využila toho, že ve Zlíně bydlím a jsem tedy v denním kontaktu s lokálním veřejným prostorem. Všimla jsem si jeho pozitivních i negativních stránek a snažila se je zanalyzovat a využít tyto poznatky v tvorbě vlastního návrhu divadelního parku. Ve Zlíně se v poslední době zrealizovalo velké množství úprav městských ploch, které výrazně ovlivňují tvář celého města. Vlastně po celých pět let svého studia jsem mohla sledovat změny a nově vznikající realizace i v jejich průběhu.

Zaměřila jsem se především na veřejné prostory v centru města. Samozřejmě zde existují místa, která se sice tváří jako veřejný prostor, ve skutečnosti jsou to však jen jakési hluché zbytky míst, kde byla vysazena zeleň, aby tyto části působily alespoň upraveně. Takových míst je škoda, ale naštěstí zde vznikají další a další nové úpravy, které těmto místům navrací život.

*„V dnešní době, kdy častěji jezdíme autem, než chodíme pěšky, mnoho veřejných míst nežije. Ekonomická životnost, bezpečnost, prolínající se sociální interakce a nálady obvykle vyžadují koncentraci aktivit a jejich umístění do přirozených (byť latentních) uzlů. Děti si snadno nacházejí přátele a rodiče se setkávají díky dětem – prosluněný kout u autobusové zastávky, s prolézačkami a lavičkami v příhodném úhlu vytvoří malé městské centrum.“<sup>5</sup>*

Příkladnou ukázkou výše uvedeného tvrzení může být park Komenského. Před rekonstrukcí ponurý a zarostlý, nepůsobící příliš bezpečně. Nyní je to živý a čistý kus městského prostoru, který je plný dětí a jejich rodičů, a je využíván všemi věkovými kategoriemi obyvatel.

---

<sup>5</sup> DAY, Christopher. *Duch & místo: uzdravování našeho prostředí: uzdravující prostředí*. 1. vyd. Brno: ERA, 2004. ISBN 80-86517-95-0.

### 1.2.1 Náměstí Míru

Náměstí Míru je nejstarším náměstím ve Zlíně. Původní zlínský rynek se začal výrazněji přeměňovat především v třicátých letech. Několik budov bylo zbouráno a plocha náměstí se tak zvětšila. Náměstí bylo dříve hlavním místem setkávání ve Zlíně, konaly se zde různé trhy a další společenské události. Dříve se jmenovalo také Hlavní náměstí, později Masarykovo náměstí. Dominantním objektem bývala Občanská záložna, která je nyní přestavěna do podoby dnešního obchodního domu Zlaté jablko. Nejvýznamnější stavbou na náměstí je bezpochyby zlínská radnice, autorem budovy je zlínský rodák, architekt František Lydie Gahura. Dostavěna byla v roce 1923. V místě zbouraných domů vznikl v padesátých letech park s kašnou uprostřed, který funguje dodnes. Další úpravy proběhly v letech 1987 – 1990. V rámci těchto prací byla upravena dlažba celé plochy náměstí a měl být rozšířen původní park. K tomu však nedošlo kvůli listopadovým událostem v roce 1989.

Na počátku divokých devadesátých let město rozhodlo vystavět na náměstí prodejní buňky. Ty zde měly fungovat pouze dočasně, jako jakási zástěna, než se dokončí parkové úpravy. Okrové dřevotřískové budky byly nasázeny přímo do obvodu parku a ten tak přestal plnit svou funkci.



Obr. 8. Zlínská radnice



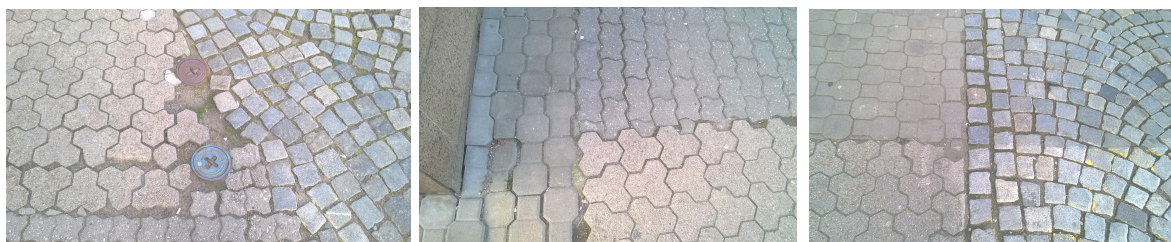
Obr. 9. „Buňkoviště“ na náměstí. 1992

V dnešní době už jsou našťastí buňky dávno odstraněné, park je upravený, jsou v něm nové lavičky – stejné jako v parku u zámku. Kolem kašny pobíhají děti a lavičky bývají často obsazené. Svým měřítkem je park menší, působí však příjemně právě v kontrastu s velkou otevřenou plochou náměstí. Ta působí lehce naddimenzovaně, i přes určité členění prostoru pevnými květináči s lavičkami. Na náměstí se konají vánoční i velikonoční trhy, koncerty, vystoupení škol a podobně. Mimo tyto akce však může náměstí působit trochu prázdně.



Obr. 10. Náměstí Míru v létě

Věc, která mě na náměstí vždy zaujme je zvláště mohutný mobiliář, konkrétně obruče pro umístění odpadkových košů. Pak je také celkem zarážející vrstvení povrchů, evidentně nepřilíživě koordinované v prostorech přiléhajících k hlavnímu náměstí. I když na druhou stranu, má to v sobě vlastně takovou bizarní půvabnost českého kutilství.



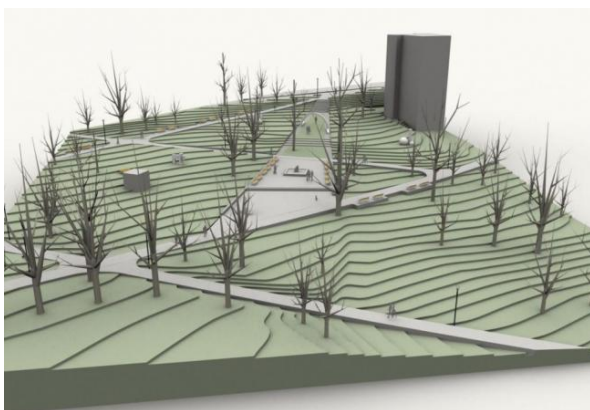
Obr. 11. Povrchy na náměstí Míru



### 1.2.2 Univerzitní park

**Autor: Ing.arch. J.Habarta, sadové úpravy – Arborea Březová**

Park před univerzitní budovou U2 působí čistě a udržovaně. Součástí budovy je i univerzitní aula, proto tento park vnímám i jako reprezentativní prostor před vstupem. Tuto funkci dle mého názoru splňuje a zároveň je i místem se zajímavým koncepčním členěním. Parkem ve spodní části probíhají vhodně zvolené průchozí trasy, na které navazuje širší pás s posezením. Tento pruh se zužuje a směřuje tak ke vstupu do budovy. Park se nachází přímo naproti 21. budově, v jeho spodním cípu je umístěn pomník Tomáše a Jana Antonína Bati (autor R.Hanke).



Obr. 12. Návrh univerzitního parku, maketa



Obr. 13. Detail

### 1.2.3 Park u Zámku

Další prostor přímo navazující na centrum města. Park se rozprostírá kolem zlínského zámku. V jeho horní části působí park celkem přívětivě, i přes značně dosloužilé lavičky. Těmi jsou proslulé zlínské „drátěnky“ – lavičky z dílny profesora Františka Crháka a Ludřka Pavézky z roku 1982. Tyto lavičky byly rozmístěny v parcích centra města, zejména v parku Komenského, který prošel nedávnou rekonstrukcí. V parku u zámku se v současnosti nachází několik posledních exemplářů. V rozlehlejší spodní části parku, která tvoří průchod k autobusovému nádraží, jsou již umístěny lavičky nové – opět design lokálního výrobce z nedalekých Bílovic – lavičky Vera od firmy mmcité.

Park i ve spodní části působí velmi upraveně, ale samotná plocha parku není lidmi příliš využívána, tak jako například park Komenského. Důvodem bude pravděpodobně blízké autobusové nádraží, kvůli kterému se v parku, hlavně kolem podchodu, zdržují skupinky podivných individuí. Je tedy využíván spíše jen jako průchozí. Nové lavičky a odpadkové koše vzhled místa výrazně vylepšily, nicméně velmi rychle po osazení nového mobiliáře byla dřevěná část většiny laviček poškozena vandaly. Z této zkušenosti možná vycházel výběr mobiliáře pro park Komenského, tam jsou totiž lavičky kovové. Nabízejí sice menší komfort, ale za to jsou v podstatě nezničitelné.



Obr. 14. Původní lavičky



Obr. 15. Park u zámku

#### 1.2.4 Parčík vedle Kudlovské přehrady

Místo do roku 1932 sloužilo jako hřbitov. Ten byl na tomto místě zřízen v roce 1841. V roce 1932 byl vysvěcen nový Lesní hřbitov, v této době vznikla žádost o uzavření přeplněného a již nevyhovujícího hřbitova vedle Kudlovského potoka. Samotná přehrada zde vznikla právě v roce 1932. Po uzavření hřbitova byla stanovena patnáctiletá lhůta na odstranění hrobek a pomníků. Tento proces byl velmi složitý a setkal se s mnoha komplikacemi. Město plánovalo uzavřený hřbitov co nejdříve přeměnit na park. K úplnému zrušení hřbitova došlo až v roce 1949. Ze starého hřbitova se dochovalo několik náhrobků, které byly přeneseny na Lesní hřbitov. Centrální kamenný kříž byl darován obci Kudlov.

Nyní je zde park se vzrostlými stromy a několik laviček. Park ovšem není příliš využíván. Možná tak podvědomě působí právě atmosféra místa. Většinou funguje podobně jako divadelní park – jako spojovací trasa nebo prostor k venčení psů. Tento kus zeleně navazuje přes ulici Štefánikovu na divadelní park v jeho horní části.





Obr. 16.a 17. Park u Kudlovské přehrady, bývalý hřbitov

### 1.2.5 Gahurův prospekt

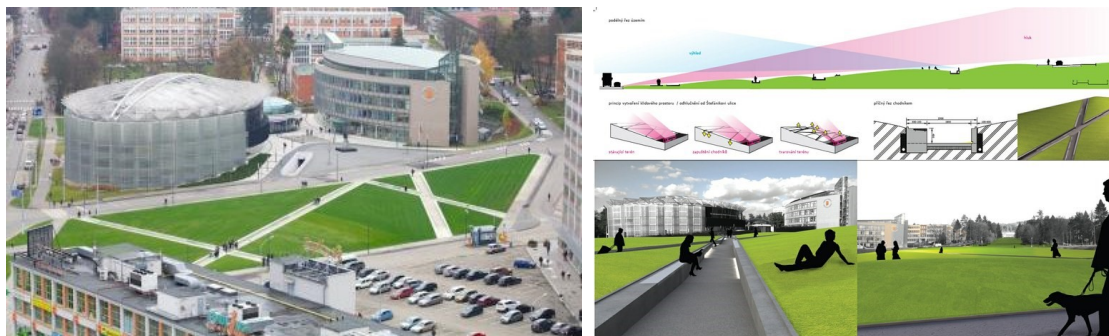
**Autoři revitalizace: Architektonická kancelář Ellement – Hana Maršíková, Jitka Ressová, Luděk Pavézka, spoluautoři: Martin Velecký a Petra Martináková.**

Revitalizace spodní části Gahurova prospektu získala druhé místo v soutěži Park roku 2014. Hlavní ideou a konceptem je věta „projít a nepřerušit“. Autoři využili terénní modelace k vytvoření hlukové bariéry. Nové chodníky jsou zapuštěny v terénu, chodci a odpočívající lidé jsou tak chráněni před hlukem z křižovatky. Zvýšené obrubníky zároveň slouží jako lavičky. Jsou v nich zabudovaná i pítka jak pro lidi, tak i pro jejich čtyřnohé mazlíčky. Terén je pokryt zátěžovým trávnikem, který je vhodný pro intenzivnější pohyb.

Projekt studia Ellement vyhrál veřejnou anonymní soutěž na úpravu místa v roce 2011. Architekti se rozhodli respektovat a navázat na urbanistický plán F.L. Gahury, který se snažil o vytváření města v zahradách. Gahurův prospekt tvoří zelenou osu v centru města, je lemován dvěma řadami bývalých bařovských internátů a dnešních škol. Na samém vrcholu je zakončen památníkem Tomáše Bati. Spodní revitalizovaný prostor Gahurova prospektu je vymezen z jedné strany komplexem Kulturního a univerzitního centra (KUC), ze strany druhé Obchodním domem Prior a Tržnicí.

Gahurův prospekt není klasický park plný laviček a stromů. Naopak je to jen kus zelené plochy v centru, čistý veřejný prostor a jako takový je velmi dobře navržený. Funkčnost cest byla ověřena testem ve sněhu. Autoři pozorovali nejfrekventovanější stopy pohybu a ty se pak staly nosnou kompozicí místa. Oceňuji i tuto interakci s veřejností, že sami lidé, užívající tento prostor, se stali spoluúčastníky jeho proměny k lepšímu. Místo si velmi rychle získalo oblibu studentů, kteří se zdržují v blízkosti univerzitních budov v centru. Lidé si na způsob užívání zelené plochy v centru rychle zvykli a nyní je prostor využíván naprosto plnohodnotně. Líbí se mi také způsob řešení laviček – ty jsou integrované přímo

do betonového obrubníku, nicméně pro sedací plochy je použit tvrzený plast, který s betonem vhodně koresponduje a nijak tak nenarušuje kontinuitu celkového vzhledu. Detaily jako pítka pro lidi a pro psy nebo volně přístupné wi-fi připojení jsou zábavné a chytré prvky, které celku přidávají další hodnoty. Vkusně je řešeno také umístění piktogramů – reliéfně přímo v betonu obrubníku.



Obr. 18. a 19. Realizace a návrh projektu- studio Ellement

### 1.2.6 Kulturní a univerzitní centrum

Jednotně upravená plocha mezi univerzitní knihovnou a kongresovým centrem působí reprezentativně. Povrch tvoří tmavé žulové kostky. Prostoru dominuje památník se sochou T.G. Masaryka od Otakara Španiela. Je zde umístěn také jednoduchý vodní prvek, který v létě tvoří příjemné osvěžení místa. Mobiliář je jednoduchý a účelný, zajímavé je osvětlení místa. Je zde dostatek prostoru pro shromáždění většího množství lidí, což je potřebné u instituce jako je kongresové centrum, konají se zde koncerty a plesy. Plocha funguje jako čistě pěší, ovšem v případě potřeby je možné do prostoru přijet s autem, například kvůli přepravě techniky a podobně.



Obr. 20. Prostor před Kongresovým centrem



### 1.2.7 Park Komenského

**Autoři rekonstrukce: Ing. Václav Babka, Ing. arch. Pavel Mudřík, Lucie Radilová, Ing. Zdeněk Sendler**

**Ocenění: Park roku 2015**

Nový park v centru Zlína si velmi rychle získal oblibu místních obyvatel a také studentů. Svou polohou je naprosto ideální a nová úprava nabízí velké množství využití oproti původnímu stavu. Ve slunečné dny je park doslova zaplněn lidmi, dětské hřiště žije vlastním životem a je to příjemný pohled i pocit. Původní park byl jen jakousi kulisou, výplní v centru města. Starý altánek už nevypadal příliš reprezentativně a také značná zastaralost parkového mobiliáře a neudržovanost keřů nelákala k delšímu pobytu nebo relaxaci. Na návrh rekonstrukce byla statutárním městem Zlín vypsaná soutěž v roce 2011.

*„Předmětem soutěže bylo zpracování architektonicko – urbanistického návrhu na revitalizaci prostoru parku Komenského ve Zlíně, který je součástí přístupových cest ke Kulturnímu a univerzitnímu centru (dále jen KUC), a koncepce řešení s cílem vytvořit podmínky pro krátkodobou relaxaci v centru města všem věkovým kategoriím obyvatel.“<sup>6</sup>*



Obr. 21. Vítězný návrh parku Komenského

---

<sup>6</sup> Revitalizaci prostoru parku Komenského ve Zlíně. Česká komora architektů. [online]. 2014 [cit. 2015-10-20]. Dostupné z: <https://www.cka.cz/cs/souteze/vysledky/revitalizaci-prostoru-parku-komenskeho-ve-zline>

Bylo odevzdáno 13 soutěžních návrhů, porota jako vítězný projekt vybrala návrh od zlínských architektů v čele s Ing.arch. Pavlem Mudříkem. Odborná porota návrh ohodnotila velmi kladně a doporučila jej k realizaci. Ocenila jednoduchou a jasnou koncepci, které vévodí elipsovité cestě osázená lavičkami s vhodně navazujícími přístupovými cestami. Většinová plocha parku je pokryta zátěžovým trávníkem, který je vhodný k pobytu a pohybu. Vzrostlé stromy v dobré kondici byly zachovány. Do projektu spadala také úprava ulice školní, která se proměnila v příjemnou pěší zónu se zázeminím pro letní terasy kaváren a cukráren. Upraven byl také prostor kolem bývalé knihovny Františka Bartoše, která nyní slouží jako Zlínský klub 204 – sídlí zde Velký dechový orchestr a další hudební uskupení, své zázemí zde mají folklórní soubory, prostory jsou vybaveny tanečními sály. V přízemí funguje klubovna pro spolky a sdružení, kterou spravuje Asociace nestátních neziskových organizací, dále zde funguje Křesťanské kulturní centrum a amatérská divadla jako jsou Studio T nebo Opona a také dětské divadlo. Budova tedy našla nové plnohodnotné využití.

V zadní části bývalé knihovny vznikla přístavba, která je dle mého názoru velmi citlivým připojením nové architektury ke stávající. V prostoru kolem zadní části budovy vzniklo zajímavé schodiště, které vyrovnává změny v terénu a vytváří tak další možné neformální sezení. Před budovou je prostornější prostranství, kterému vévodí nová kašna. Kolem ní je také příjemné posezení, nicméně však tato část těsně sousedí s dopravní komunikací, prostor je zde tedy hlučnější a proto se zde nezdržuje tolik lidí. Většina spíše pokračuje dále do parku.



Obr. 22. Návrh přístavby k budově bývalé knihovny    Obr. 23. Realizace

Uvnitř centrálního palouku je umístěn nový altán, který je kruhový a jednoduše řešený. V kontrastu se zelení upraveného trávníku působí čistě. Je využíván jako pódium pro různé hudební akce, pro skupinová cvičení jógy, trénink tance, posezení teenagerů, pódium pro soukromé vystoupení amatérských umělců, domeček pro děti, zkrátka pro široké spektrum činností. V prostoru parku se nachází také památník obětem 2. světové války. Jeho okolí bylo důstojně upraveno.

Součástí parku je také dětské hřiště, které je řešeno velmi vkusně a přírodní formou. Navíc je i poměrně rozsáhlé. Svou polohou blízko škol a centra města však brzy našlo své uživatele. V celém parku je umístěno několik typů sezení – podél centrální elipsy jsou velmi hustě osazené kovové lavičky z dílny mmcité. Kolem bývalé knihovny jsou také umístěny jednoduché lavičky bez opěradla, které dále pokračují na třídě Tomáše Bati a které bych ráda zapojila do svého projektu divadelního parku.

*„V parku je nyní více zeleně než před revitalizací. Nově vysazeno zde bylo celkem 296 stromů, 3 984 keřů a 11 434 trvale rostoucích květin. Na bezpečnost návštěvníků dohlížejí dvě kamery, které jsou zařazené do Městského kamerového dohlížecího systému. Jejich přímý vliv na pokles kriminality v lokalitách, kde jsou instalované, je podle strážníků nepochybnitelný. „Jednoznačně zvyšují šance na objasnění kriminální činnosti či páchání přestupků. Případní pachatelé to dobře ví, takže kamery působí i jako výrazná situační prevence,“ sdělil Milan Kladníček, ředitel Městské policie Zlín.“<sup>7</sup>*

Ve středovém palouku je pro sezení umístěno několik opracovaných kmenů poblíž skupiny keřů. Toto řešení působí neformálně, celý středový prostor je také v létě využíván lidmi jako prostor, kam si donesou vlastní deku nebo jen tak polehávají přímo na trávě. V prostoru dětského hřiště je umístěno několik laviček v podobě dřevěných kostek pevně ukotvených do povrchu. Na ty dále navazují větší hranoly umístěné v blízkosti letních teras.

Povrchové řešení je zajímavé – středová elipsa je z červeně probarveného betonu, stezka vinoucí se parkem je ze světlého česaného betonu. Pěší zóna ulice Školní je dláždě-

---

<sup>7</sup> Titul park roku 2015 míří do Zlína díky parku Komenského. *Zlín.eu*. [online]. 29.9.2015 [cit. 2015-10-20]. Dostupné z: <https://www.zlin.eu/titul-park-roku-2015-miri-do-zlina-diky-parku-komenskeho-aktuality-2717.html?bf=1>

na kombinaci barevných žulových dlaždic s různou šířkou a klasickými žulovými kostkami v rovné skladbě.

Sama tento park velmi ráda a velmi často navštěvuji. Oceňuji hlavně zkratku, která se přirozeně vlní parkem a okruh, který slouží jako spojovací prvek mezi všemi přístupovými trasami. Tento okruh je rovněž ideální pro běh nebo in-line brusle, protože je zcela mimo dopravní komunikaci a je tedy bezpečný a příjemný například pro rodiče s dětmi.



Obr. 24. Stezka parkem



Obr. 25. Parkové lavičky mmité

Mobiliár je dle mého názoru zvolený velmi správně, jelikož je z materiálu, který ne nabízí příliš mnoho možností jak jej poničit. To se bohužel děje v nedalekém parku u Zámku, kde jsou sice krásné a příjemné lavičky s dřevěným sedadlem a opěradlem, nicméně už v současnosti – nepříliš dluho od jejich osazení, je téměř každá poznamenaná „graffity“ nebo spíše nahodilými čmáranicemi.

Rekonstrukci parku Komenského jsem sledovala od jejího začátku až po dokončení, tudíž mohu porovnat stav původní i nový podle své vlastní zkušenosti. Zaujalo mě i chování veřejnosti a obyvatel. Když se s revitalizací začínalo, jedna z prvních akcí bylo kácení stromů. Na to veřejnost reaguje asi přirozeně velkým rozhořčením a kritikou. Je však nutné si uvědomit, že každá obnova místa potřebuje vyčistit a ozdravit od nevyhovujících či dokonce nebezpečných stromů a dřevin. Všechny stromy, které byly v dobré kondici, byly zachovány. Autoři navíc plánovali do projektu vysadit mnoho nových stromů. Po dokončení a prvním roce fungování parku jsou obyvatelé nadšení. Zeleně a stromů je zde spousta a dokončený park rozhodně nepůsobí „vykáceně“, naopak je to čisté místo s rozmanitým osázením okrasných květin a solitérními stromy v příjemné a ucelené kompozici.



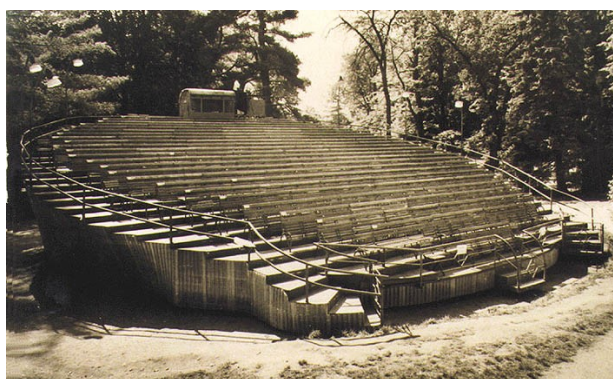
## 1.3 Venkovní scény

### 1.3.1 Otáčivé hlediště v Českém Krumlově

Bezpochyby nejznámějším venkovním divadlem na území naší republiky je otáčivé hlediště v areálu zámeckého parku v Českém Krumlově. Jejím tvůrcem je scénograf a divadelní architekt Joan Brehms. Tato rarita zde funguje již od padesátých let, v devadesátých letech prošla obnovou. Český Krumlov je zapsán v seznamu UNESCO od roku 1992. Od té doby výbor UNESCO opakovaně vyzývá k odstranění točny z historických zahrad zámku. Proti tomu se samozřejmě zvedla vlna nevole v podobě petice za zachování otáčivého hlediště. Na straně druhé je architektonická soutěž, vypsaná městem České Budějovice (město je vlastníkem konstrukce), na nové otáčivé hlediště. Podmínkou je, aby scéna byla v období od září do května demontovatelná. Soutěž však ještě před vyhlášením tvrdě zpochybnili významní čeští architekti, v čele s Emilem Prikrylem a Ladislavem Lábusem. Architekti samozřejmě živou divadelní produkci podporují, nicméně navrhují možnost postavit nebo přemístit hlediště mimo prostor zámecké zahrady.

Nicméně i přes tyto problémy, kterým hlediště – točna čelí, je skutečným unikátem a veřejností je velmi oblíbená. O divadelní představení je velký zájem. První inscenace se zde odehrála v roce 1958, od tohoto roku zde bylo uvedeno přes 160 premiér divadelních her. Nejoblíbenějšími činoherními inscenacemi jsou například *Sen noci svatojánské*, který má nejvíce odehraných představení, *Jiráskova Lucerna* nebo *Kráska a zvíře*. Z oper je nejvíce reprízovaná *Rusalka*, z baletu tradiční *Labutí jezero*.

Tento kolos má průměr základny 21,3m a je kapacitně určen pro 644 diváků.

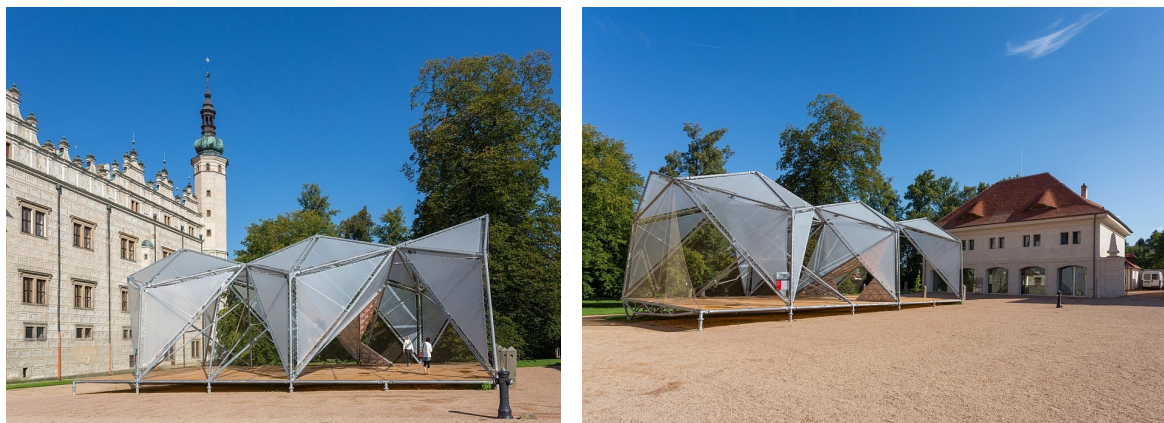


Obr. 26. Původní scéna



Obr. 27. Noční osvětlení

### 1.3.2. Úpravy Zámeckého nádvoří v Litomyšli



Obr. 28. a 29. Horní nádvoří u zámku v Litomyšli – objekt architektů HŠH

„Na Olivetské hoře, dominantě Litomyšle, leží zámecký areál, který byl zapsán na Seznam světového dědictví UNESCO v roce 1999. Cílem revitalizace bylo oživení místa a jeho plnohodnotné zapojení do organismu města. Opravy historických památek v centru připravovala radnice od roku 2007. Od státu a Evropské unie město získalo stoprocentní dotaci, 400 milionů korun. Obnova se týká 11 objektů: zámecký pivovar, jízdárna, kočárovna, stáj, konírna, piaristická kolej, piaristický kostel, park, první a horní nádvoří, předzámčí. Na projektech se podílely architektonické týmy AP atelier, HŠH architekti (Petr Hájek, Tomáš Hradečný, Jan Šépka), Ateliér Štěpán, Architektonická kancelář Burian-Křivinka.“<sup>8</sup>

V rámci úprav vznikl zajímavý objekt umístěný na nádvoří v blízkosti zámku. Jedná se o letní pavilon připomínající zvláštní stan. Inspirací byl dětský drak. Sestavený je z lehké ocelové konstrukce, která tvoří trojúhelníkové segmenty. Funguje jako příležitostné jeviště nebo zastřešená prolézačka pro děti.

---

<sup>8</sup> Litomyšl, město architektury. *Bydlení-iq.cz*. [online]. 16.10.2014 [cit. 2016-04-07]. Dostupné z: <http://www.bydlení-iq.cz/temata/architektura/litomyšl-mesto-architektury/>

## 2 ZNÁMÉ PŘÍKLADY PODOBNÝCH ŘEŠENÍ

V této kapitole uvedu několik příkladů tvorby veřejného prostranství. Vybrala jsem místa s rozdílnými přístupy zpracování. Zaměřila jsem se zpravidla na plochy menších parků a městských pěších zón, protože to je jedna z hlavních funkcí, kterou jsem zvolila v konceptu svého návrhu. Uvádím zde i jeden příklad řešení, který mě zaujal spíše negativně. Tento prostor se nachází v mém rodném městě a mám s místem i osobní zkušenost. Ke každému z nich připojuji své vlastní zhodnocení a názor.

Zajímavá je následující úvaha: *„Nemůžeme lidi nutit, aby se setkávali. Mladí lidé nebudou někde vysedávat jen proto, že se jim to nařídí. Ale můžeme vytvořit vhodné podmínky pro setkávání se – v ideálním případě pro chlapce i pro dívky, ačkoli jedni k sobě druhé přitáhnou. Není dobré vytvořit jen jednu podmínku, ale více, vzájemně se překrývajících: blízkost občerstvení, hudba, videopůjčovny a trafiky, chodníky sjízdné na skateboardu, slunečné závětrí, ani příliš hlučné, ani příliš tiché, tak aby přenosné přehrávače nerušily, tak trochu říše teenagerů – ale napůl veřejná, tak aby se nezasahovalo do cizího území, neformální příležitosti k sezení, například zídky a slunečná schodiště, kde vidíte a jste viděni – na rozdíl od řádných laviček, které vytvářejí zábrany v lidech sedících dostatečně blízko k seznámení!“<sup>9</sup>*

---

<sup>9</sup> DAY, Christopher. *Duch & místo: uzdravování našeho prostředí: uzdravující prostředí*. 1. vyd. Brno: ERA, 2004. ISBN 80-86517-95-0.



## 2.1 Pěší zóna na Třídě Míru v Pardubicích

Realizace: 2014-2015

### Původní stav

Třída Míru v Pardubicích fungovala v podobě výstavní třídy již od přelomu 19. a 20. století. Sídly zde přední banky Rakousko-Uherska. Třída se tak stala významnou obchodní zónou Pardubic. Původně se nazývala třída Královská, později také Stalinova, a nakonec byla v šedesátých letech přejmenována na Třidu Míru. Bohužel však postupem času ztratila svou společenskou funkci a stala se z ní poměrně frekventovaná dopravní tepna. Kavárny se stáhly dovnitř domů, popřípadě do dvorů. Z vlastních zkušeností mohu říci, že místo s nádhernou architekturou a silným potenciálem žijící městské pěší zóny fungovalo pouze jako spojovací prostor mezi nádražím a Pernštýnským náměstím, který se člověk snaží co nejrychleji projít. Kombinace hluku a chaotické dopravy nelákala k delšímu pobytu přímo na ulici. Vždycky se mi líbilo místo u obchodního domu Magnum, protože tam se prostor najednou rozšířil a bylo zde najednou více volného prostoru a klidu. V této části prostor dříve fungoval jako zelný a ovocný trh, bylo tam také několik laviček a pásy zeleně, která však plnila funkci jakési výplně plochy.

### Rekonstrukce a nové funkce

Soutěž na návrh rekonstrukci třídy Míru byla vypsaná již v roce 2002, třináct let tedy trvalo, než se vítězný projekt dočkal realizace. Slavnostní otevření se konalo v dubnu roku 2015.

Samotná rekonstrukce pěší zóny na třídě Míru byla dlouho terčem sporů a diskuzí. Původně totiž prostor měl fungovat jako čistá pěší zóna. Bylo však nutné učinit kompromisy, a do projektu zařadit omezenou veřejnou dopravu. Ve všední dny místem projíždí dvě trolejbusové linky (zhruba jednou za hodinu). Večer a o víkendech linky nejezdí, plocha tak v určitou dobu patří čistě chodcům, případně cyklistům. Na třídě Míru tak vznikla velkorysá pobytová plocha, která nahradila původní komunikaci a nevyužité pásy zeleně. Do ulice se tak dostalo větší množství předzahrádek kaváren a místo tak mnohem víc žije, je to nyní ulice pro lidi. Město zde plánuje také pořádat různé kulturní a společenské akce, jako je například Pardubický vinařský půlmaraton. Celá třída je bezbariérově řešená.

V prostranství vedle obchodního domu Magnum (výše zmíněný prostor trhu) vzniklo menší náměstíčko. Dominantním prvkem je nová fontána, která zvláště v letních měsících

velký otevřený a prosluněný prostor osvěží. Jsou zde také vysázeny nové stromy a instalovány nové podzemní kontejnery na tříděný odpad. Náměstíčko nabízí klidové a neformální posezení, dosti prostorné pro pořádání kulturních akcí.

*„Pardubického primátora Martina Charváta nadchl nápad, že by bylo pojmenováno po českém aviatikovi Janu Kašparovi. Nakonec se ale zjistilo, že by vznik nového náměstí byl administrativně dost složitý. V této části třídy Míru má totiž sídlo několik velkých firem, pro které by změna adresy znamenala velké finanční náklady.“<sup>10</sup>*

V roce 2013 byla totiž vypsána další soutěž, právě na návrh památníku Jana Kašpara. Socha/památník měla být umístěna na třídě Míru. Soutěž vyhrál návrh architekta Petra Pinkase, kterým byl monumentální čtyřicetimetrový stožár s větrným rukávem. Jeho instalace by však byla velmi technicky náročná, navíc proti návrhu vznikla petice veřejnosti, která požadovala realizaci druhého vítězného návrhu. Tím byla realistická socha Jana Kašpara z dílny Františka Báľky. Dalším zajímavým návrhem byla idea ranveje přes celou třídu Míru – autorem je David Macháček.

*„Podle jeho návrhu by pomníkem byla celá plocha třídy Míru, přibližně rozsahu současné silnice a chodníků. Na těch by bylo stylizované vodorovné značení používané na skutečných ranvejích. Na východním konci u Zelené brány by byla ranvej označena opět v souladu se symbolikou skutečných přistávacích drah iniciálami Jana Kašpara a rokem jeho letu z Pardubic do Prahy – JK 1910. Pomník by navíc byl vyroben při pokládání nového povrchu třídy Míru při plánované rekonstrukci.“<sup>11</sup>*

Vedení města nakonec k realizaci zvolilo Báľkův návrh figurálního památníku. Socha by měla být bronzová, zobrazující letce s vrtulí v ruce. Součástí památníku bude i světelná osa s údaji z Kašparova života. Projekt by se měl dokončit v roce 2017, k výročí 90 let od Kašparova úmrtí.

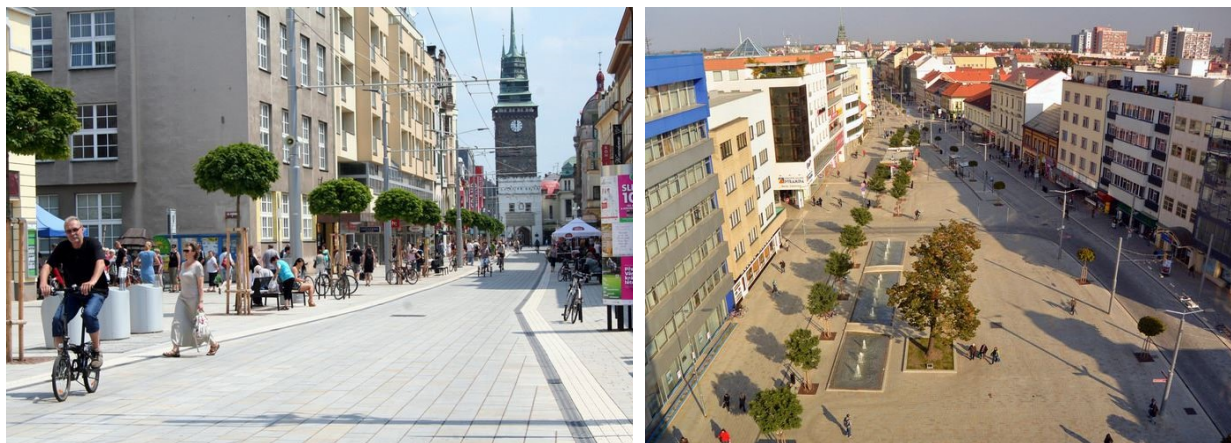
Samotná modernizace třídy Míru vyšla zhruba na 120 milionů korun, podstatná část byla hrazena z evropských fondů.

---

<sup>10</sup> Náměstí Jana Kašpara nebude, socha ano. *Deník.cz*. [online]. 2016 [cit. 2016-04-21]. Dostupné z: <http://www.denik.cz/pardubicky-kraj/namesti-jana-kaspara-nejde-socha-ano-20160413-gojb.html>

<sup>11</sup> Neobvyklý návrh památníku. Bude z třídy Míru ranvej?. *Deník.cz*. [online]. 2016 [cit. 2016-04-21]. Dostupné z: [http://pardubicky.denik.cz/zpravy\\_region/neobvykly-navrh-pamatniku-bude-z-tridy-miru-ranvej-20140211.html](http://pardubicky.denik.cz/zpravy_region/neobvykly-navrh-pamatniku-bude-z-tridy-miru-ranvej-20140211.html)

Jako mírná nevýhoda a možný budoucí problém se jeví použití světlé dlažby, především v blízkosti provozoven rychlého občerstvení. Je možné, že povrch bude brzy působit nevhledně a bude velmi náročný na údržbu v těchto místech.



Obr. 30. a 31. Pardubická třída Míru

## 2.2 Park před Janáčkovým divadlem v Brně

Janáčkovo divadlo se nachází v brněnské Rooseveltově ulici, k budově přiléhá park Koliště. Divadlo navrhl architekt Jan Višek a vystavěno bylo v 60. letech. Hrají se zde především operní a baletní představení a také zde koncertuje brněnská Filharmonie. Budovu tvoří železobetonový monolitický skelet. V roce 2007 proběhla rekonstrukce, v rámci které se v blízkosti divadla vybudovalo podzemní parkoviště. V listopadu roku 2014 pak byly dokončeny úpravy před vchodem budovy. Autor návrhu je architekt Jaroslav Černý.

Nová odpočinková zóna vznikla nad podzemní garáží. Byla zde instalována nová fontána s vodní clonou, která symbolizuje divadelní oponu. Sousedící park Koliště prošel také revitalizací, byla provedena oprava chodníků a nainstalován nový mobiliář. Před budovou byla taky znovu umístěna socha Leoše Janáčka, která prošla restaurováním.

*„Prostor před Janáčkovým divadlem v Brně v posledních letech působil jako zanedbané a opuštěné místo. Od rušné ulice Rooseveltova jej odděloval hustý porost keřů, z druhé strany navazoval na park Koliště. Určité kouzlo měl; zanedbaný vzhled a křovinatý předěl od okolních ulic poskytoval bezpečný „úkryt“ před zraky veřejnosti. Navečer se u betonové vyschlé kašny, původní dominanty, scházely skupinky převážně mladých lidí. Pro běžné kolemjdoucí byl však pouhým nevhledným a potenciálně nebezpečným parkem. V prostoru se navíc i přes zákaz vjezdu začalo spontánně vytvářet improvizované parkoviště, na což město nakonec zareagovalo instalováním zábran. Zaznívalo mnoho hlasů, že*

*zchátralý park není dostatečně reprezentativním pro budovu divadla, ani neslouží občanům k trávení volného času.“<sup>12</sup>*

Stejná charakteristika přesně sedí i pro zlínský park za divadlem. Tento problém rozhodně není ojedinělý. Park před brněnským Janáčkovým divadlem je příkladem, kdy se idea navrácení prostoru lidem přemění pod tlakem byrokracie na cíl nový: jak zabránit lidem v jeho využívání. Tím se dostávám k často citované, cimrmanovské poznámce: „Postavili jsme park, ale pak nám tam začali chodit lidi.“ Problém je ve fontáně. Architekt zde navrhl vodní clonu a bezbariérové vodní prvky. Atraktivní vodní clona, v noci podsvícená barevnými světly, se stala velkou atrakcí. V parných letních dnech se lidé začali ve fontáně koupat, to se ovšem nelíbilo městským strážníkům, kteří začali aktivně lidi z fontán vyhánět. Zde přichází paradox – místo si získalo rychle velkou oblibu lidí a díky fontáně se stalo velmi frekventovaným a právě toto dělá starosti městu, údržbářům a městským strážníkům. Nikde není zakázáno koupání ve fontáně, nikdo tedy vlastně neví co s tím. Je tedy správné chtít, aby se postupným vyháněním lidí místo zase užívat přestalo? Je vůbec možné, očekávat od lidí, aby jen klidně seděli a pozorovali fontánu? Na tyto otázky nejsou jednoznačné odpovědi.



Obr. 32. Vstupní průčelí Janáčkovy divadla



Obr. 33. Fontána – vodní clona

*„Nejrůznější příkazy toho, co se v prostoru ještě smí a nesmí dělat, vedou jednoduše k tomu, že lidem nebude příjemní v něm trávit čas. Zakazovat lidem v parku, aby se přibližovali k vodě, chodili po trávě a dětem lézt po lavičkách, vede zpravidla k tomu, že si příště*

<sup>12</sup> Voda vs. beton aneb Jak oživit park?. *Smart Cities*. [online]. 2016 [cit. 2016-04-03]. Dostupné z: <http://www.scmagazine.cz/casopis/03-15/voda-vs-beton-aneb-jak-ozivit-park?locale=cs>



*prostě vyberou jiné místo. Kontrola a represe nevedou k většímu bezpečí, ale naopak místo umrtvují. Kompletní kontroly nad jednáním lidí ani nebudeme nikdy schopni dosáhnout. Proces vytváření pocitu bezpečí ve městě spočívá v existenci a pohybu samotných lidí. Více lidí vytváří větší pocit bezpečí, naopak opuštěná a nevyužívaná místa přitahují kriminalitu. To je rozdíl mezi původní podobou parku a tou současnou. Viditelné aktivity lidí dále lákají další a další jedince, tímto způsobem prostor ožívá. Oproti tomu oficiální kontrola v podobě policejních hlídek či bezpečnostních kamer přináší pouze umělou iluzi bezpečí.“<sup>13</sup>*



Obr. 34. Prostor před hlavním vchodem

Nicméně úpravou plochy před Janáckovým divadlem se místu dostalo větší úcty, působí mnohem víc reprezentativně a je přesně tím místem, které je před divadlem potřeba. Klidný a upravený prostor s možností posezení před nebo po představení, zde navíc s atraktivním pohledem na interaktivní fontánu, která symbolizuje divadlo.

---

<sup>13</sup> Voda vs. beton aneb Jak oživit park?. *Smart Cities*. [online]. 2016 [cit. 2016-04-03]. Dostupné z: <http://www.scmagazine.cz/casopis/03-15/voda-vs-beton-aneb-jak-ozivit-park?locale=cs>



## 2.3 Park „Kociánka“ v Ústí nad Orlicí

**Autor: MgA. Přemysl Kokeš**

Kociánka je kontroverzní projekt z roku 2010. Název je odvozen od přílehlé Základní umělecké školy Jaroslava Kociana. Tato stavba byla dokončena v roce 2003, jejím autorem je architekt Karel Blank. Bezprostřední okolí budovy ZUŠ, Kulturního domu, Gymnázia a Zdravotní školy potřebovalo velkorysejší prostor pro pohyb většího počtu lidí. Nová odpočinková zóna je tvořena přibližně padesáti různě velkými betonovými kruhy. Původně byl před Zdravotní školou pás zeleně, s vzrostlými stromy, který fungoval jako přístupová cesta ke škole. V létě se na tomto místě pořádalo letní kino – za pomoci Kinematografu bratří Čadíků. Maringotka přijela před kulturní dům a mírně svažitéj pás zeleně před zdravotní školou fungoval jako hlediště. Nyní toto využití již není možné, technika se sem nedostane.

*„Největší z kruhů je amfiteátr před zdravotní školou. Tvojí jej jen obří betonový kruh vyplněný trávnikem, který se svažuje jak obří důlek. Uprostřed stojí dřevěné podium.“<sup>14</sup>*

Toto řešení je však trochu nešťastné, do kruhu je vstup umístěn pouze přes hranu kruhu, je tedy obtížné sem dostat jakoukoliv techniku. Dokonce i při slavnostním otevření zóny museli umělci hrát na provizorním pódiu postaveném na schodech zdravotní školy.

Projekt již od svého počátku budil nedůvěru. Zajímavý je úryvek z článku idnes.cz o otevření Kociánky:

*„Architekt Přemysl Kokeš z Lanškrouna musel Kociánku doslova vybojovat. Několikrát dlouhé hodiny stavbu obhajoval na veřejných diskuzích, kde vzdoroval výtkám lidí z davu i odborníků. Takřka každý architekt z Ústí nad Orlicí se totiž stavěl proti Kociánce a dávali to Kokešovi často velmi drsně pocítit. Kociánka je od včera součástí města Ústí nad Orlicí. „Mám ohromný pocit z toho, že je stavba konečně dokončená. Jsem strašně rád, že se to*

---

<sup>14</sup> Ústí otevřelo kontroverzní náměstí Kociánka, odpůrci nepřišli. *idnes.cz*. [online]. 5.10.2010 [cit. 2016-04-07]. Dostupné z: [http://pardubice.idnes.cz/usti-otevrela-kontroverzni-namesti-kocianka-odpurci-neprišli-pv2-/pardubice-zpravy.aspx?c=A101005\\_122624\\_pardubice-zpravy\\_meb](http://pardubice.idnes.cz/usti-otevrela-kontroverzni-namesti-kocianka-odpurci-neprišli-pv2-/pardubice-zpravy.aspx?c=A101005_122624_pardubice-zpravy_meb)

*podářilo. Ale jako celek to hotové není. To bude až v okamžiku, kdy to pohltí příroda a pohltí to i lidé,“ říká Kokeš.<sup>15</sup>*



Obr. 35. *Park Kociánka*

Architekt měl vizi zelení bujícího místa, které bude lehce spoutané v betonových kroužcích. Realita je spíše taková, že místo působí velmi stroze a množství kruhů příliš přehnaně. Neustálé odvolávání se na to, že je nutné počkat „až to zaroste“, vnímám jako zoufalou obranu před přiznáním si, že se to trochu nepovedlo. Existuje spousta realizací, které ač možná razantním způsobem změnili charakter místa, nicméně již od dokončení realizace mohou fungovat a působit plnohodnotně. Kociánka je rozpačitá, spousta lidí ji nemá rádo. Je to projekt neuvěřitelně složitý na údržbu, kousky zeleně jsou uzavřeny v kruzích nad úroveň okolního terénu. Některé jsou u sebe tak blízko, že mezi nimi projde sotva jeden člověk, vznikají tak složitá místa. Hlavně třeba pro matky s kočárkem. Ty jsou nuceny hledat složité cesty tam, kam se ještě vejdou. To mi připadá lehce omezující. Ta-

---

<sup>15</sup> Ústí otevřelo kontroverzní náměstí Kociánka, odpůrci nepřišli. *idnes.cz*. [online]. 5.10.2010 [cit. 2016-04-07]. Dostupné z: [http://pardubice.idnes.cz/usti-otevrela-kontroverzni-namesti-kocianka-odpurci-neprišli-pv2-/pardubice-zpravy.aspx?c=A101005\\_122624\\_pardubice-zpravy\\_meb](http://pardubice.idnes.cz/usti-otevrela-kontroverzni-namesti-kocianka-odpurci-neprišli-pv2-/pardubice-zpravy.aspx?c=A101005_122624_pardubice-zpravy_meb)

kové prostranství by přeci mělo být lehce přístupné všem. Dalším zvláštním bodem je osvětlení, každý kruh má totiž kolem sebe omotanou hadici se žlutými světýlky. Působí to jako lunapark, trochu lacině. Zeleň místa prošla výraznou redukcí. Velké vzrostlé smrky tvořící příjemný stín jsou pryč. Místo toho zůstalo pár osamocených stromů, které jsou jednotlivě spoutány v betonových kruzích. Těžko říct, jak se jim bude dařit.

Kladně hodnotím především část dětského hřiště, která obsahuje zajímavý vodní prvek a celkově je dobře vyřešena. Zatím se sliby o tom, že místo časem zaroste bujnější zelení a bude působit jako klidná oáza v centru města, moc nevyplnily. Po šesti letech na mě (a nejen na mě) místo působí pořád stejně divně.



Obr. 36. *Park Kociánka*

## **II. PRAKTICKÁ ČÁST**



### 3 ROZBOR ZADANÉHO PROSTOROVÉHO ÚKOLU

*„Veřejný prostor může být všechno, co zbyde, když se rozdělují pozemky pro soukromé účely.“<sup>16</sup>*

V této kapitole se budu zabývat analýzou samotného zadání, zmíním zde hlavní body požadavků zúčastněných stran. Je zde také zařazen popis současného stavu místa, jeho zaměření a fotodokumentace. V závěru kapitoly se věnuji vyhodnocení jedinečnosti podmínek a vztahů v prostoru, kde se snažím rozpoznat a poukázat na hlavní pozitiva celého parku, samotného místa a jeho působení.

#### 3.1 Zadání

Zadání „Divadelního parku“ vzniklo na základě podnětu ze strany ředitele městského divadla ve Zlíně, pana Petra Michálka. Současný stav parku je nereprezentativní a nepříliš využitelný, a právě tyto skutečnosti jej vedly k otázkám ohledně budoucnosti tohoto místa.

K problematice současného stavu divadelního parku se vyjádřil také samotný autor divadelní budovy, architekt Miroslav Řepa, který plně podporuje ideu zachování parku a doporučuje citlivou revitalizaci.

##### 3.1.1. Sumarizace zadání a požadavků

Oficiální zadání zní následovně:

Nahradit psí loučku živým a funkčním divadelním parkem

Vytvořit open air atrium pro cca 50 diváků, místo kde lze případně postavit zastřešený stan pro divadelní festival Setkání/Stretnutie, místo pro relaxaci, kreativitu

Zlepšit a zpříjemnit vstupy do malých scén – Dílny a Studia Z

Pracovat s oceněným stromem (Modřín opadavý, strom města Zlína 2014)

Snížit velikost vzrostlých stromů, celková obnova a regulace zeleně

Parkování řešit pouze na povrchu, není možné větší a komplexnější řešení

---

<sup>16</sup> Josef Pleskot v dokumentu České televize: Veřejný prostor – místo k obývání. Dostupné online : <http://www.ceskatelevize.cz/porady/10098875020-styl/306295350200004-verejny-prostor-misto-k-obyvani/>

Vytvořit místo se snadnou údržbou

Na základě setkání s městskou architektkou vznikly tyto body:

- -odstranit nedůstojné parkování kolem kašny
- -vyčistit a zkultivovat zeleň
- -pracovat s vytvořením pěší zóny
- -vytvořit čistý multifunkční prostor s možností širšího využití
- -zvážit dostavbu nebo přístavbu k objektu firmy Bosch (nelze počítat s jejím odstraněním)

Požadavky ředitele divadla

- -přizpůsobit místo pro konání divadelního festivalu
- -zlepšit a zkultivovat přístupy do divadelních scén

Cílem zadání je tedy předložit návrh změny veřejného prostoru, který by uspokojil pokud možno všechny zúčastněné strany a zároveň byl osobitým a výtvarně jedinečným názorem autora.

*„Nejdůležitějším činitelem určujícím kvalitu veřejného prostoru je architektura sama. Úprava a návrh prostoru tvořeného prvotně architekturou je vždy něčím druhotným a nemůže odstranit deficity, které špatná nebo nevhodná architektura způsobila.“<sup>17</sup>*

### 3.2 Analýza místa

Jedná se o park v těsné blízkosti divadelní budovy. Park je součástí divadla již od jeho výstavby, architekt Miroslav Řepa v návrhu divadla pracoval i s tímto prostorem. Počítalo se tedy s tím, že místo bude fungovat především jako odpočinková a klidová zóna, jako náměstíčko s kašnou uprostřed. V reálu bohužel velká část prostoru funguje jako parkoviště, navíc celkem nedůstojným způsobem kolem samotné kašny, která je součástí komplexu budov podléhající památkové ochraně. Neřízené parkování způsobila změna v projektu, kdy byl do parku přizpůsoben vjezd u pomocné budovy – původně byl vjezd do obslužného dvora plánován přímo přes spojovací krček budov.

---

<sup>17</sup> Manuál tvorby veřejných prostranství. Institut plánování a rozvoje hlavního města Prahy. [online]. 2016 [cit. 2016-04-03]. Dostupné z: <http://manual.iprpraha.cz/cs/manual-tvorby-verejnych-prostranstvi>

### 3.2.1. Výstavba polyfunkčního domu

Samotné místo prošlo určitým vývojem záměrů o jeho budoucnosti. Bylo rozhodnuto vystavět zde nový polyfunkční dům s obchody a byty. Proti tomuto rozhodnutí však vznikl celkem velký odpor veřejnosti a aktivistů. Ti trvali na tom, aby park zůstal i nadále parkem. Vznikla samozřejmě i petice proti výstavbě polyfunkčního domu. Existuje facebooková skupina s názvem „Zachraňme park za divadlem“ kde se setkává komunita hlavních zastánců parku i veřejnosti.

Situace kolem výstavby polyfunkčního domu se vyostřila koncem loňského roku (prosinec 2015) kdy do prostoru parku přijela technika a začala „stavět“ jen několik dní před vypršením výpůjčky městských pozemků. Ty měl k dispozici celých šest let. Byly vyvrtány a poté zality betonem hluboké díry pro pylony, čímž se nejspíše investor snažil stavbu za každou cenu zahájit. Osobně to hodnotím jako schválnost, která měla za cíl přinutit město pozemek investorovi nakonec poskytnout, jelikož už bude tak jako tak zničený a stavba bude v procesu.

Započaté výkopové práce však pochopitelně způsobily poškození kořenového systému nejméně dvou stromů, načež se magistrát města Zlína se obrátil na soud a požadoval vydání předběžného opatření o zákazu stavebních prací. Radní města totiž v květnu roku 2015 rozhodli, že již stavbu polyfunkčního domu nepodpoří a výpůjčku pozemků neprodlouží.

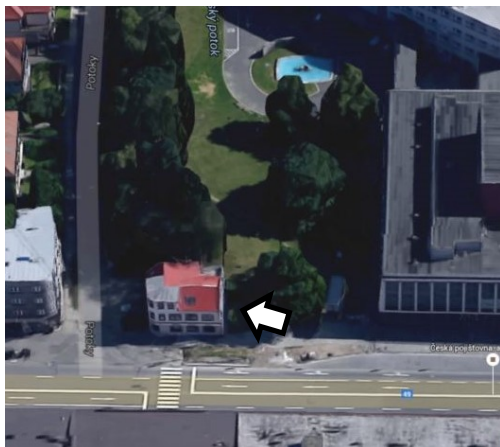
### 3.2.2. Budovy divadla

Obě budovy jsou propojeny komunikační chodbou - mostem, který je podpírán vždy čtyřmi sloupy ve dvou řadách. Druhý spojovací „krček“ je uzavřený, mezi ním a spojovacím mostem vzniká prostor oddělený plotovými segmenty mezi sloupy mostku. Do tohoto dvora je možné najet s autem vraty mezi jedním sloupovým segmentem. Ve spojovacím krčku se nachází prostory, které jsou využívány pro transport a manipulaci s divadelními kulisy. Z tohoto důvodu je zde nutné zachovat přístup pro obsluhu. Ve dvoře jsou také umístěny kontejnery na odpad a je zde také přístřešek na kola. Jinak je prostor využíván opět jako parkoviště, vejde se sem zhruba 7 osobních aut.

Z původní dokumentace je zřejmé, průjezd do parku byl navržen přes spojovací krček mezi budovami. Auto tak projelo skrz budovu, kolem kašny se otočilo a stejnou cestou zase vyjelo na ulici.

### 3.2.3. Budova Bosch

Samostatně stojící budova firmy Bosch je jednou ze zvláštností celého prostoru. V původním návrhu se s budovou nepočítalo. Kompozičně je zde zcela nevyhovující, nicméně v současnosti není možné počítat s jejím odstraněním. Hlavní architektka města Zlína doporučuje spíše pracovat s možností rozšíření budovy nebo přístavby, aby tak vzniklo uzavřenější a lépe definované nároží.



Obr. 37. a 38. Budova Bosch

### 3.2.4. Parková plocha

Prostor u vstupu do vrátnice divadla je velmi tmavý – způsobují to vzrostlé keře, které tak tvoří prostorovou i vizuální bariéru ke vstupu z divadla do parku. Přístupová trasa ke vstupu do malých scén divadla vede přímo přes toto místo a zvláště v zimních měsících, kdy je dříve tma je tato cesta velmi tmavá – dalším důvodem je chybějící dostatečné osvětlení. Z psychologického hlediska je tedy tato situace celkem nepříjemná, proto by bylo vhodné celkově prostor prosvětlit, a to především odstraněním těchto neudržovaných keřů. Místo nich se otevře průhled na vzrostlý soliterní javor, kolem kterého může být umístěno pohodlné sezení. Trasa vedoucí ke vstupu by měla být světelně označena pro lepší navigaci ve tmě.



### 3.2.5. Kudlovský potok

Na samotný park navazuje oblast kolem sochy sv. Jana Nepomuckého, která se nachází přes ulici divadelní. Zde je také odhalená část potoka, který vytéká z Kudlovské přehrady. Dále potok pokračuje již zatrubněný pod povrchem divadelního parku. V této části je umístěna pískovcová socha, kolem které je vydlážděn menší prostor určený pravděpodobně k odpočinkovému sezení. Okolí je ovšem opět nepřilíš udržované a tak je celkový dojem z místa velmi rozpačitý. Stačilo by několik úprav a z místa by se mohl stát pěkný kousek veřejného prostoru.



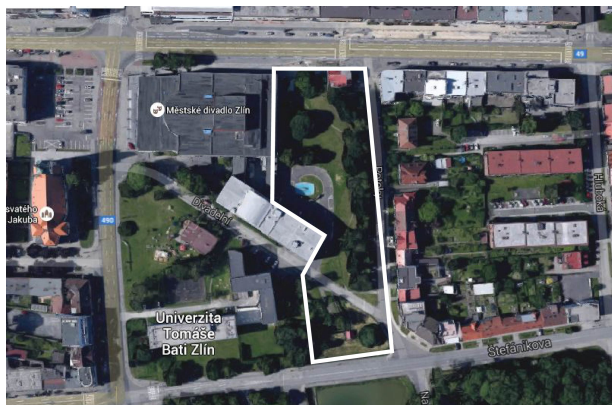
Obr. 39. Sv. Jan Nepomucký



Obr. 40. Kudlovský potok

## 3.3 Mapové podklady

Hlavním podkladem pro zpracování této studie byl situační výkres se zákresem inženýrských sítí. (viz strana 77 v projektové dokumentaci). V rámci příprav jsem navštívila taktéž archiv stavebního úřadu města Zlína, kde jsem nahlédla do složky obsahující kompletní dokumentaci divadelní a pomocné budovy. Bohužel však podklady týkající se parku již nebyly aktuální. Pomohly však k ucelení názoru na to, jaká byla původní idea vzhledu parku. Dalším podkladem byla také Územně plánovací dokumentace.



Obr. 41. Vyznačené řešené území



Obr. 42. Katastrální mapa

### 3.4 Zhodnocení původního stavu

#### Zeleň

Převážnou plochu parku tvoří trávník, který v současnosti není na větších plochách nijak zvlášť hustý ani upravovaný, neláká tedy přímo k pobytu nebo posezení v trávě. Přes trávník vedou vyšlapané stezky, pěšiny, které jsou sice půvabnou ukázkou toho, jak si lidé vytvářejí zkratky ve veřejném prostoru, nicméně jejich funkčnost je omezena pěkným počasím. V deštivých dnech je zkratka méně použitelná. Stává se z ní bahnitá cestička, navíc ve svažujícím se terénu. Cestičky bych v určité míře ráda v návrhu zachovala, nicméně by bylo vhodné je nějakým způsobem zpevnit nebo přizpůsobit, aby byly funkční za každého počasí.

Vzrostlé lípy tvoří stromořadí podél ulice Potoky a zároveň park oddělují od ulice a parkovací zóny. Za budovou firmy Bosch je skupina lip a smrků. Dále se pak v parku objevují modříny a javory.

-Viz schéma na straně 82 v projektové dokumentaci-

#### Dlažba a povrchy

Vstup do Dílny a Studia Z zajišťuje chodník vedoucí z Třídy Tomáše Bati, na chodníku se nachází navigační systém – pruhy zelené a modré barvy. Bezbariérový přístup poskytuje poměrně nová rampa, která byla spíše nouzovým řešením této situace. Dlažba chodníků je kombinovaná, samotný chodník je vydlážděn zámkovou dlažbou typu UNI DEKOR, rampa pak obyčejnou betonovou dlažbou v rozměru 300x300mm. Po obvodu pomocné budovy je také chodník, zajišťující spojení pěší trasy z ulice Divadelní. Pojízdna plocha je asfaltová, jsou zde vyznačené parkovací místa. V ulici Divadelní se kombinuje asfaltový povrch s klasickou žulovou kostkou.

#### Mobiliář

Mobiliář v podobě laviček zcela chybí, kolem kašny se nachází jen několik pozůstatků betonových podstav, které prokazují, že zde kdysi nějaký byl. Přímo u vstupu do budovy (vrátnice) se nachází popelník, hojně využívaný zaměstnanci divadla. Tato skutečnost také není příliš reprezentativní. Přítomnost popelníků ve veřejném prostoru je sice nutná, nicméně alespoň umístění nemusí být příliš očividné, mohou být například součástí pevně instalovaných odpadkových košů.



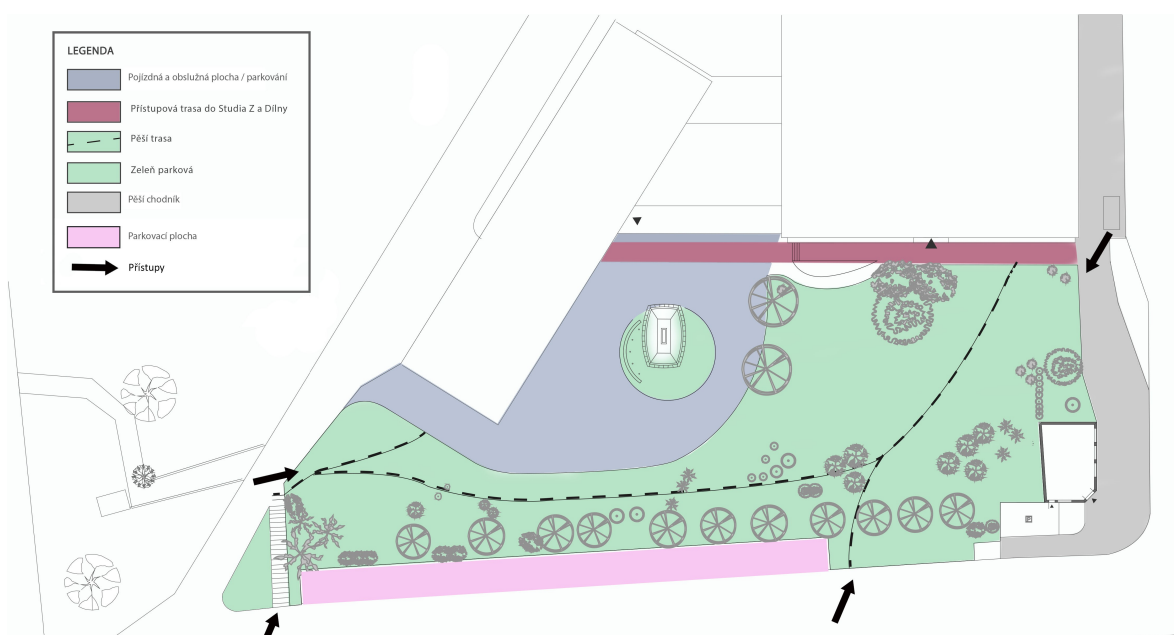
Obr. 43. a 44. Původní mobiliář

## Osvětlení

Po parku je rozmístěno několik lamp veřejného osvětlení (viz schéma mobiliáře v projektové části), jejich počet je však vzhledem k velikosti plochy zcela nedostačující.

## Funkční zónování, schéma

Lidé park často využívají jako zkratku k parkovišti v ulici Potoky a k obytné části. Dále také funguje jako prostor pro venčení psů (převážně obyvatelé přilehlých částí). V parku ovšem samozřejmě chybí mobiliář s prostředky určenými pro tuto potřebu, pohyb po samotném trávníku je tak značně nebezpečný. Park je ohraničen a protínán pěšími trasami. Do části u pomocné budovy také zasahuje obslužná komunikace pro automobily. V prostoru mezi soliterními stromy uprostřed parku bývá v době konání festivalu nainstalován stan – šapitó, který funguje jako zastřešené jeviště pro divadelní hry a zároveň pro část diváků. Zbytek sedí nebo stojí na trávníku okolo.



Obr. 45. Zónování – původní stav



### 3.5 Fotodokumentace



Obr. 46. Fotodokumentace stávajícího stavu





Obr. 47. Fotodokumentace stávajícího stavu



### 3.6 Vyhodnocení jedinečnosti podmínek a vztahů v prostoru

*„Prostředí nás ovlivňuje. Zasahuje jak sociální, tak osobní zdraví; tělo, duši i ducha. Z devadesáti procent se v našem životě jedná o vystavěné prostředí. Budovy, prostranství mezi nimi, cesty, které je spojují, a cesty skrze ně – to jsou rámce našeho každodenního života. Rozličné rámce utvářejí různé životy, ovlivňují naše myšlení, citění, chování – to, čím jsme.“<sup>18</sup>*

Pokud nás rámec divadelního parku ovlivňuje, je skutečně na čase jeho stav změnit k lepšímu. Místo funguje z velké části jako průchozí bod. Spojuje ulici s institucí – sic menších scén, ale přece jen divadla. Jinak je velká část tohoto místa nevyužitá. Požadavky jsou jasné – je nutné z prostoru vytvořit důstojné čisté místo pro přístup a průchod, a také pro konání menších kulturních akcí.

V rámci přípravy jsem vypracovala následující swot analýzu:

#### ANALÝZA SWOT

SILNÉ STRÁNKY	SLABÉ STRÁNKY
<ul style="list-style-type: none"> <li>• Spojnice městského centra s obytnou zónou</li> <li>• Snadná dostupnost</li> <li>• Velké prostranství</li> <li>• Vzrostlá zeleň</li> </ul>	<ul style="list-style-type: none"> <li>• Nevládný vzhled parku</li> <li>• Nedostatečné využití v zimních měsících</li> <li>• Není důvod proč se v parku zdržovat</li> <li>• Chybějící mobiliář (lavičky, koše)</li> <li>• Nedostatečné nasvícení prostor</li> <li>• Nepřehledný informační systém</li> <li>• Neudržovaná zeleň a potok</li> </ul>
PŘÍLEŽITOSTI	HROZBY
<ul style="list-style-type: none"> <li>• Možnost využití prostor pro kulturní akce a jiné volnočasové aktivity</li> <li>• Zpřístupnění veřejnosti, větší návštěvnost parku i divadla</li> <li>• Možnost využít stávajících prvků parku</li> </ul>	<ul style="list-style-type: none"> <li>• Bezplánovité zastavění investory</li> <li>• Nedostatek financí na realizaci</li> <li>• Chátrání prostoru</li> </ul>

Hlavním pozitivním faktem tohoto místa je skutečnost že se nachází v těsné blízkosti centra města, je tudíž dobře přístupné a také to, že je to divadelní park. Tato skutečnost určuje všechny hlavní funkce řešeného místa, například umístění outdoorové divadelní

<sup>18</sup> DAY, Christopher. *Duch & místo: uzdravování našeho prostředí: uzdravující prostředí*. 1. vyd. Brno: ERA, 2004. ISBN 80-86517-95-0.

scény pro venkovní představení. Do městského divadla chodí spousta lidí a chybí mu před-prostor, protože ten je před budovou nahrazen silniční komunikací. Prostor parku by měl fungovat i jako reprezentativní vstup, přestože se nachází až za budovou. Divadlo má totiž ještě vedlejší scény – Divadlo Z a Dílnu, do kterých je veden přístup právě přes tento park. Tento fakt je nutné brát v úvahu a počítat s tím, že je žádoucí vytvořit přehlednou cestu pro návštěvníky divadelních představení.

Rozhodně bych chtěla pracovat s již vyšlapanými a tudíž ověřenými stezkami, chci je pouze nenásilně materiálově podpořit. Tyto cesty demonstrují pohyb lidí v parku, jeho průchodnost a tvoří zkratky mezi místy v okolí. Zajímavá studie na téma zkratek, vyšlapaných mimo chodníky vznikla v rámci publikace Encyklopedie sídlišť, která je dostupná online a jejími autory je skupina Archwars.

### **Vyšlapaná cesta, zkratka**

*„Lidé nechtějí chodit do pravého úhlu. Důvod není v tom, že by chtěli ušetřit čas, ale v negativním psychologickém pocitu – že nejdou logicky. Zkratky vznikají v místech, kde je více lidí, a vidí se navzájem. Zkratku vybíráme tak, abychom v očích toho druhého nevypadali trapně, když budeme chodit po kličkách, které na nás nastražil architekt. Jednoduše si nelze představit větší skupinu lidí, jdoucí po klikaté cestě. Křivé a pravoúhlé cesty v málo frekventovaných místech, kde jsme sami, projdeme slušně.“<sup>19</sup>*

Rozkošným detailem je také stará pumpa, která stojí mezi stromy, jako již nefunkční připomínka minulosti. Bylo by dobré ji určitým způsobem na místě ponechat, ať už přesnou replikou původní, nebo nahrazením funkční fontánkou nebo pítkem.

V procesu navrhování jsem pracovala také s příručkou „Manuál tvorby veřejných prostranství hlavního města Prahy“. Jak z názvu vyplývá, byl vytvořen speciálně pro Prahu, nicméně si myslím, že většina skutečností a způsobů řešení jsou aplikovatelné kdekoliv. Tato příručka pro mě byla velmi dobrým zdrojem informací a rozhodně ovlivnila rozhodování o celkovém vzhledu a koncepci parku.

---

<sup>19</sup> Encyklopedie sídlišť. *Waderarch.wix.com*. [online]. 2016 [cit. 2016-04-09]. Dostupné z: <http://waderarch.wix.com/encyklopedie>

Jsem si jistá, že pokud park dostane důstojnou podobu, která bude pro lidi příjemná, budou se zde rádi zdržovat a místo začne žít. To, že bude primárně určen pro akce divadla, je dobrým krokem k tomu, aby se lidé naučili do parku chodit. Aby zjistili, že je zde možné jak odpočívat, tak uspořádat i další kulturní akce a setkání. Celá volná plocha bude fungovat jako platforma pro různé události. Mohou se zde konat drobné řemeslné trhy nebo letní workshopy pro děti.



## 4 OSOBNÍ STANOVISKO

### 4.1 Koncept návrhu

Rozhodla jsem se návrh koncipovat s ohledem na proveditelnost. Šlo mi především o propojení parku s celkovým centrem města. V průběhu práce vzniklo několik různých variant konceptů, včetně návrhů s přesunutím kašny. Nakonec jsem tedy zvolila kombinaci dvou posledních konceptů, díky nimž vznikl prostor částečně dlážděný, podobný náměstí a zároveň zůstal zachován i park.

#### Divadelní piazza

Velkou část mého návrhu tvoří dlážděná plocha. Chtěla jsem se vyhnout tvorbě ve jménu mého oblíbenému citátu „když nevím, tak zeleň“, a za každou cenu se tak snažit zachovat co nejvíce zelené plochy. Svůj koncept stavím na idei městské pěší zóny a otevřeného upraveného prostoru podobného náměstí. Plnohodnotný typický městský a navíc velký park v centru je – park Komenského. Dále na něj navazuje i park u Zámku, o toto využití tedy v centru nouze není. Prostor u divadla by měl sloužit především jako reprezentativní vstup do samotné budovy, měl by být upravený a přehledný. K rozhodnutí pracovat s místem jako s otevřenou plochou pěší zóny mě inspiroval rozhovor s členy architektonické kanceláře Ellement, kteří se zlínským veřejným prostorem sami zabývají.

*„Veřejná prostranství musí zajistit dostatečnou ochranu pro slabší a zranitelnější uživatele, a to zejména před silnějšími a potencionálně nebezpečnějšími uživateli. Jedině tak může motivovat k šetrnějšímu a ohleduplnějšímu chování.“<sup>20</sup>*

#### Jeviště a hlediště

Při navrhování scény a hlediště jsem se rozhodla pro řešení střídmější. Vytvořila jsem jednoduchou tribunu, schodiště zakomponované do terénu, které i samo o sobě může sloužit jako sedací mobiliář v parku. Nechtěla jsem budovat vestavěné jeviště, které by v době, kdy není využíváno, v parku spíše překáželo. Tribuna samotná odpovídá kapacitě míst k sezení zhruba pro 70 diváků.

---

<sup>20</sup> Manuál tvorby veřejných prostranství. *Institut plánování a rozvoje hlavního města Prahy*. [online]. 2016 [cit. 2016-04-03]. Dostupné z: <http://manual.iprpraha.cz/cs/manual-tvorby-verejnych-prostranstvi>

Mobiliář a povrchy jsem ve svém návrhu volila v souvislosti na již používané typy prvků ve zlínském veřejném prostoru. Chtěla jsem tak docílit určitého propojení divadelního parku s celým městem. Výběru předcházela důkladná rešerše užívaných materiálů pro pochozí a pojezdné povrchy a kusů městského mobiliáře.



*Obr. 48. Divadelní park*



*Obr. 49. Render divadelního parku*

## Dostavba k objektu firmy Bosch

Dle mého názoru by bylo vhodné dostavět nároží u firmy Bosch. Tento fakt jsme konzultovali i s hlavní městskou architektkou, která dostavbu doporučuje. Jelikož není možné počítat s odstraněním budovy, rozhodla jsem se pracovat s ideou přístavby. Cílem bylo prostor parku lépe uzavřít v jeho cípu u hlavní silnice a vytvořit tak krytější kout pro venkovní scénu a hlediště.

Chtěla jsem navrhnout jednoduchý dům. Vytvořila jsem koncepční ideu, kde jde spíše o myšlenku doplnění nároží přístavbou čistého domu. Objekt by měl být moderní a nadčasový a bude svým měřítkem a členěním fasády odpovídat současnému objektu firmy Bosch. Zároveň svou dispozicí respektuje linii uliční čáry. Osobně velmi obdivuji tvorbu Aleny Šrámkové. Tato architektka navrhuje jednoduché a přísné baráky. Pokud jsem si tedy měla vybrat cestu, jakou se budu snažit dům navrhnout, byla to rozhodně cesta inspirovaná Alenou Šrámkovou. Doufám, že se mi to alespoň trochu podařilo.

V objektu by byla umístěna kavárna, která by byla v létě otevřená přímo do parku. Horní dvě podlaží by pak mohla fungovat jako menší byty nebo kanceláře. V nejvyšším poschodí je navržena terasa s výhledem do parku. To je částečné opakování motivu vedlejšího domu, vytvoření symetrie. Materiály jsou zvolené střídavě. Varianta s cihlovým obkladem horní části odkazuje na fenomén baťovských domků.



Obr. 50. Budova Bosch a návrh dostavby

## Parkování

Kolem samotné kašny se v současnosti parkuje v jakémisi bizarním kruhovém objezdu. Parkování je nutné přesunout někam jinam, rozšířit a přizpůsobit například ulici Potoky, kde už parkování je, a také v ulici Divadelní, kde určitá menší kapacita míst také existuje. U samotného divadla pak může fungovat menší parkoviště se 7-10 místy. Snažila jsem se tedy vyřešit situaci s parkováním tak, aby tím kašna netrpěla a získala tak důstojnější zacházení. Průjezd k pomocné budově a do obslužného dvora samozřejmě musí zůstat zachován jak z důvodu požární ochrany, tak i pro potřeby divadla, jako jsou například převozy kulisy a techniky.

## Zeleň

Ráda bych do prostoru parku dostala barevný akcent. Proto jsem se rozhodla park probarvit vysazením okrasných třešní do svahu vedle stupňovitěho sezení. V parku se tak každoročně objeví barevná dominanta, něco, co bude prostor rozveselovat. Příjemný bude i pohled do parku z průchozího mostku mezi budovami. Dále pak navrhuji vysazení kulovitých javorů na linii uliční čáry mezi divadlem a nově vzniklou přístavbou kavárny. Prostor tak získá jasné vymezení a hranice. Krásným příkladem barevného akcentu je park Eusebio Barquin, který je sakurami každoročně vybarven do intenzivní růžové.



*Obr. 51. Park Eusebio Barquin*



### Prostranství kolem sochy sv. Jana Nepomuckého

Komorní prostranství u potoka a kolem sochy navrhuji vydláždit stejným materiálem jako hlavní prostranství divadelního parku – tzn. kombinovanou žulovou dlažbou. Dále je zde nutné doplnit osvětlení a upravit zeleň přilehlého svahu. Doporučuji zde vysázet například vřes, který je nenáročný a tvoří zajímavý barevný akcent, který trvá od jara až do podzimu. Prostoru by prospěla také úprava zábradlí. Jednoduché linie budou působit čistěji a upraveněji, v návaznosti na prvky užívané ve vedlejším divadelním parku.

Mojí hlavní ideou je tedy vytvořit příjemné místo, kde budou lidi rádi pobývat i po skončení představení v menších scénách divadla. Místo kde bude prostor pro konání divadelního festivalu, případných koncertů nebo jiných kulturních akcí. Místo, které bude fungovat dalším životem, které nebude působit jako odříznutý zbytek zeleně, sloužící jen jako spojka mezi městem a parkovištěm.



Obr. 52. Skica



## 5 PRŮVODNÍ ZPRÁVA K NÁVRHU PRAKTICKÉ ČÁSTI

### 4.2 Průvodní zpráva projektu

#### A.1 Úvodní údaje

Název: Divadelní park ve Zlíně

Místo: Zlín

Charakter: Revitalizace venkovního prostoru

Zpracovatel studie: BcA. Zuzana Šislerová, student UTB

Datum zpracování: 2015/2016

#### A.2 Podklady pro zpracování studie

Ke zpracování studie bylo použito těchto podkladů:

- Fotodokumentace stávajícího stavu
- Územní plán města Zlín
- Satelitní snímky mapy
- Výkresová dokumentace divadelní budovy a přilehlého parku

#### A.3 Zdůvodnění záměru

Cílem studie je zlepšit a obnovit prostředí divadelního parku a umožnit tak jeho plnohodnotné využívání. Prostor by měl zároveň obsahovat určité zázemí pro konání outdoorových divadelních a jiných kulturních akcí. Park je v současnosti využíván především k venčení psů, nebo jako průchozí spojka z centra města k parkovací ploše v ulici Potoky. Každoročně se zde po dobu jednoho týdne konají akce mezinárodního divadelního festivalu Setkání/Stretnutie. To může být dalším impulzem a důvodem k snaze o obnovu parku. Současný stav je zanedbaný a nevyhovující. Dlážděná část parku v těsné blízkosti objektu kašny (jenž je součástí komplexu budov podléhajících památkové ochraně) navíc nedůstojně slouží jako neoficiální parkoviště pro zaměstnance.

Program zadání:

- Vytvořit funkční a živý divadelní park
- Vytvořit zázemí pro open air atrium pro cca 50-100 diváků (cílová skupina: rodiče s dětmi, mladí lidé)
- Místo pro setkávání, snídaně, rozhovory, místo pro četbu, odpočinek

- Místo s možnostmi víceúčelového využívání
- Vytvořit reprezentativní vstup do malých scén divadla – Studia Z a Dílny
- Případné snížení výšky stromů a regulace nevyhovující zeleně
- Podmínkou je snadná udržovatelnost celého prostoru

#### **A.4 Prověření souladu s územním plánem města, limity území**

Návrh je v souladu s územním plánem, jedná se o plochy smíšené v centrální zóně městského centra.

Limity území:

- Zatrubněný Kudlovský potok
- Parkování kolem kašny
- Hluk z přilehlé komunikace (ovlivnění akustiky open air scény)
- Svažitost terénu

#### **A.5 Vyhodnocení řešeného území**

Jedná se o park za budovou městského divadla ve Zlíně. Výhodou řešeného území je fakt že se nachází v blízkosti centra města. Oblast je vymezena ze severní a jižní strany dvěma hlavními komunikacemi – Ulicí Štefánikovou a Třídou Tomáše Bati. Budova městského divadla ve Zlíně vznikla v letech 1960 – 1967 a jejím autorem je arch. Miroslav Řeпа. Samotný objekt je výraznou dominantou centrální části Zlína. V současnosti je tento prostor celkem frekventovaný, nicméně využitý převážně za účelem procházení, nebo venčení psů. Jinak je to vzhledem k aktuálnímu stavu celoročně nevyužitá plocha.

#### **A.6 Kapacitní údaje**

Plocha řešeného území: 7000m<sup>2</sup>

Plocha zpevněná, nová pěší: 2600m<sup>2</sup>

Plocha zpevněná, nová pojízdná: 730m<sup>2</sup>

Plochy zeleně: 2500m<sup>2</sup>

Navrhovaná kapacita parkovacích míst: 8-10 pohotovostních míst přímo u pomocné budovy, další nová místa (5) v ulici Potoky, v návaznosti na současnou linii parkovací plochy.

## A.7 Koncept navrhovaného řešení

### Divadelní park jako nový městský prostor

Cílem konceptu je otevřít prostor za budovou divadla pro veřejnost. Lépe zpřístupnit a zvýraznit vchod do Studia Z a Dílny. Vytvořit městský veřejný prostor, který je přehledný a vzbuzuje pocit bezpečí a čistoty. Vydlážděná plocha tvoří piazzu, která měla být původně před hlavním vchodem do budovy divadla a bohužel ji v současnosti nahrazuje dopravní komunikace. Tento kus veřejného prostoru bych chtěla divadlu navrátit alespoň v prostoru, kde je na to ještě místo. Snažila jsem se o velkorysejší pohled na věc. Dle mého názoru není umístění a rozloha daného místa úplně ideální pro vznik klasického parku. Proto jsem se rozhodla vytvořit spíše pěší zónu městského typu. Divadlo je významnou kulturní institucí a podle toho by mělo vypadat i její bezprostřední okolí. Náměstí působí udržovaně a kultivovaně. Přehlednost a další využitelnost (např. stage, hlediště) tohoto prostoru jsou další vrstvy, které dojmy z tohoto místa výrazně pozitivně zlepšují.

### Architektonicko – urbanistické řešení

Celá zpevněná plocha může fungovat jako jedno velké jeviště, jemuž budova divadla a objekt kašny tvoří kulisy. Případně poskytuje dostatečně velký prostor pro vystavení dočasné mobilní stage, kterou bude divadlo využívat především v rámci divadelního festivalu Setkání/Stretnutie a různých dalších hudebních a kulturních akcí. Diváci budou sedět na tribuně, která je vytvořena jako přírodní schodiště a vyrovnává tak současně rozdíl v terénu mezi dlážděnou plochou a zelení. Objekt kašny zůstane na původním místě a nebude se do něj nějak výrazněji zasahovat. Dotkne se jí pouze úprava terénu a povrchu kolem.

Na základě konzultací s městskou architektkou navrhuji k objektu firmy Bosch přistavět nový objekt fungující jako kavárna v přízemí a v dalších patrech například jako kancelářské nebo bytové prostory. Tento objekt má jednoduché architektonické členění respektující vedlejší budovu.

Soliterní stromy zůstanou zachovány, lipové stromořadí v ulici Potoky taktéž. Pouze by bylo vhodné provést úpravy a regulaci nevyhovující zeleně. Je nutné prostoru dodat transparentnost a nevytvářet tmavá a nepřehledná zákoutí. Zároveň se v návrhu počítá s vysazením nových stromů mezi novou budovou kavárny a divadelní budovou. Budou tak vytvářet hranice území, jeho vymezení a zároveň vstup do parku. Další nové stromy budou vysazeny v mírném svahu vedle schodiště.

### **Materiálově – výtvarné řešení**

Materiály a mobiliář jsem volila v souladu s již použitými prvky v městském prostoru, které by tímto podpořili propojení místa v širším kontextu města. Stezky vyšlapané lidmi jsou respektovány, v travnaté části parku jsou vydlážděny dlažebními kostkami v tenké linii. Část plochy, která bude fungovat jako příjezdová cesta dopravní obsluhy bude vydlážděna šedými žulovými kostkami. Vizualně se tak vymezí komunikace, která je určena „pro auta“. Hlavní plocha bude dlážděna kombinovanými žulovými opalovanými a tryskanými dlažebními deskami. Zvýšený terén kolem kašny – u pomocné budovy divadla bude vydlážděn betonovou dlažbou v rozměru 300x300mm.

### **Technické řešení**

Stávající komunikace kolem kašny a pěší chodníky budou odstraněny. Nový povrch bude tvořen betonovou a žulovou dlažbou ve dvou úrovních. Rozdíl v úrovních bude oddělen schodem o výšce cca 600mm, který je průběžný po celé šířce pěší zóny a slouží zároveň jako sezení. Bezbariérový přístup do Studia Z a Dílny zajišťuje rampa, která navazuje na vydlážděnou plochu. Bude zde osazen nový městský mobiliář a veřejné osvětlení. Zeleň bude upravena a v největší míře zachována.

### **Provozní řešení**

Prostor bude fungovat jako outdoorový divadelní park v období, kdy je toto využití možné a při celoročním provozu bude fungovat jako pěší zóna, odpočinková zóna s přístupovou trasou do vedlejších scén divadla. Jeviště bude použito mobilní - systém *Nivtec Flexibel*. V návrhu je použita scéna velikosti 8x6m s případnou střechou 9x9m.

### **Parkování a obsluha**

Řešeno na určené ploše s kapacitou 8-10 pohotovostních míst pro zaměstnance divadla. Tato plocha vznikla u pomocné budovy vyseknutím a zasazením do terénu. Linii parkovací plochy v ulici Potoky navrhuji protáhnout. Povrch šedých dlažebních kostek vymezuje pojízdnou plochu nutnou pro manipulaci v blízkosti pomocné budovy. Vjezd do obslužného dvora je přesunut, brána se nachází místo prvního plotového segmentu nejbliž k vstupu do pomocné budovy.

### 4.3 Design manuál

#### Stage - Nivtec

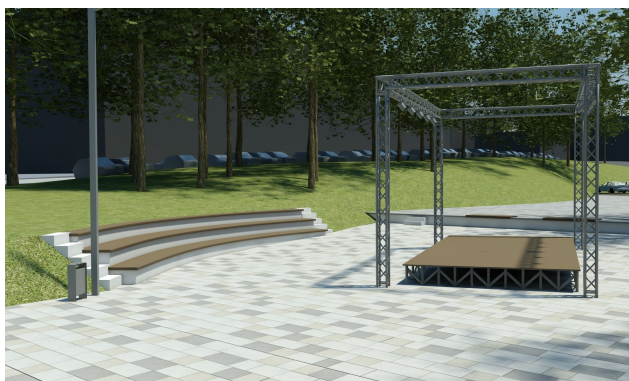
Jednoduché podium menších rozměrů vystavěné se systému Nivtec Flexibel. Tento systém umožňuje vystavění mobilních scén různých velikostí i tvarů. Součástí je také ground support včetně střechy. Je možné zároveň zajistit profesionální osvětlení i ozvučení pro jednorázové akce. Stavba takového jeviště trvá maximálně 8 hodin. Lze jej tedy využívat skutečně pouze v případě potřeby pro koncerty a festival. Stavba těchto jevišť funguje na principu pronájmu. Není tedy nutné systém vlastnit.

#### Hlediště – schodiště

Tento způsob řešení stupňovitého sezení se běžně využívá. Zde je navíc zasazeno v terénu. Základ je betonový, stupnice jsou z obloukových prefabrikátů. Na povrchu jsou připevněny dřevěné desky.



Obr. 53. Mobilní stage, systém Nivtec



Obr. 54. Sezení a stage v divadelním parku

### Parkový mobiliář

#### Lavička NOEL, bez opěradla výrobce Kovo-art

Lavička má ocelovou kostru, která zajišťuje robustnost a odolnost která zajistí delší životnost mobiliáře. Konstrukce je práškově lakována. Sedací část je z dřevěných latí v odstínu zlatý dub. Lavičku je možné napevno přikotvit k povrchu šrouby. Typ lavičky jsem zvolila z důvodu praktičnosti – nemělo by být tak snadné lavičku zničit, jak se to děje s městským mobiliářem pohodlnějšího typu ve Zlíně.



### Odpadkový koš RADIUM, výrobce mmcité

Koš má tělo z ocelového plechu, součástí je i popelník, který je bohužel nutnou součástí veřejných prostor. Autory designu jsou David Karásek a Radek Hegmon.

### Stromová mříž SINUS, výrobce mmcité

*„Unikátní a zcela nový koncept kombinace roštu ke stromům a sedacích prvků je v pravém slova smyslu multifunkční. Sedáky, stojany na kola, ochranná zábradlí a jiné prvky využívají plochu mříže, aniž by omezovaly její funkci. Stromu co potřebuje, lidem v ulicích plochu navíc. Svěží a elegantní tvar byl dále rozvinut v navazujících lavičkách Sinus. Bodová perforace umožňuje využít na sedáky technologii Cité-pin, čímž se zvyšuje komfort sezení.“<sup>21</sup>*

Tato mříž - lavička je autorskou prací Romana Vrtišky a získala několik ocenění, mezi nimi například cenu Czech Grand Design.



Obr. 56. Lavička Noel



Obr. 57. Odpadkový koš Radium



Obr. 58. Stromová mříž Sinus

### Stojan na kola VELO, výrobce mmcité

Tento stojan jsem vybrala pro jeho minimalistický design, který je velmi subtilní a nebude působit rušivě, naopak podpoří čistotu a jednoduchost celého prostoru.

Horní část, o kterou se opírají kola, je opatřena praktickým pásem odolné gumy, která tak kola chrání proti odření.

---

<sup>21</sup> Mmcité.com: Mříže ke stromům - Sinus [online]. 2016. [ cit. 2016-03-05]. Dostupné z: <http://www.mmcite.com/#!mrize-ke-stromum/sinus>

Fontána na pití VENDO, distributor mobiliarpro.cz

Tento prvek by nahradil současnou pumpu, která není funkční. Slouží jako pítko.

Kulatá lavice VERA SOLO, výrobce mmcité

Tento typ lavičky jsem zvolila pro umístění okolo javoru u zadního vstupu do divadla, místo tvoří centrální bod spodní části divadelního parku. Lavička pochází ze stavebnicové řady Vera, která obsahuje rovněž verzi s roštem z ocelových nebo nerezových kulatin. Je vhodná do prostředí, kde je žádoucí snadná údržba. Její silueta je čistá a funkční. Možnost umístění kolem stromu zajišťují obloukové části stavebnice. Kostra lavičky je z odolné zinkované oceli, s práškovým vypalovacím lakem. Pro návrh jsem zvolila variantu sedáků z masivního dřeva.



Obr. 59. Stojan Velo



Obr. 60. Vera solo



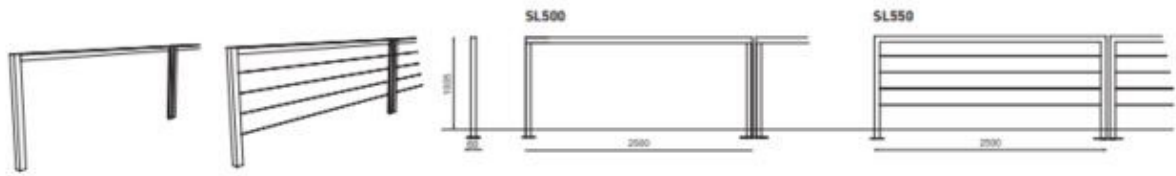
Obr. 61. Vendo

Veřejné osvětlení BALTA, výrobce Santa&Cole

Lampy balta jsou velice minimalistické, díky tomu nijak nenarušují prostor parku a jeho celkový vzhled. Materiál je pozinkovaná ocel, s různými možnostmi nátěru.

Zábradlí kovové LOTLIMIT, výrobce mmcité

Tato řada zábradlí obsahuje několik variant provedení, umožňuje tak na různých místech použít různá řešení a přesto zachovat jednotný vzhled použitých prvků. Lanková struktura zabraňuje podlézání, varianta bez lanek je zase vhodná tam, kde není vyloženo nutné zabránit pohybu, ale spíše působit jako opěrný prvek – například u schodiště.



Obr. 62. Zábradlí Lotlimit

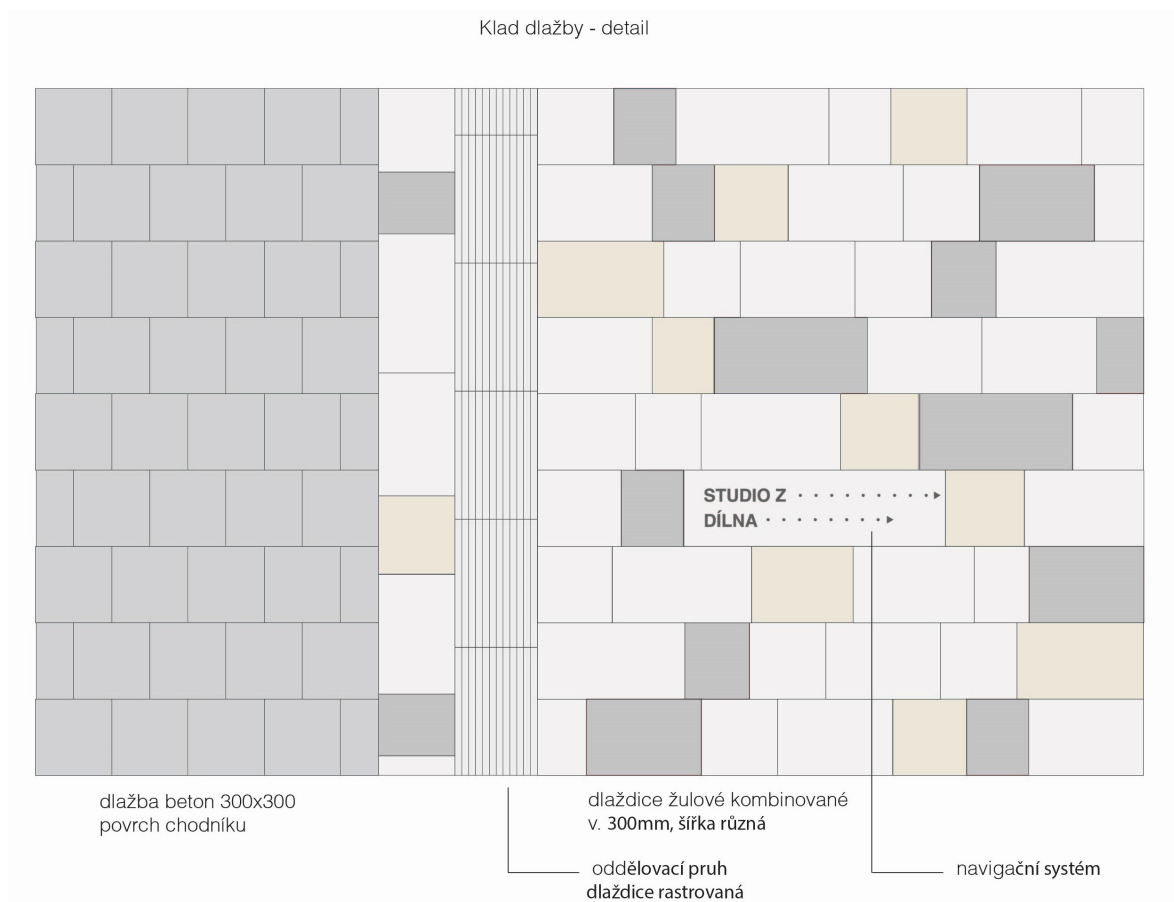
## Povrchy

### Dlažba – žulové desky opalované a tryskané, kombinace barev, dodavatel Česká žula

Desky z přírodního kamene jsou vhodné pro vnitřní i venkovní dlažby a obklady, běžná tloušťka desek se pohybuje od 10mm-100mm, formáty jsou libovolné. Pro návrh je zvolena kombinace barevných odstínů šedé a béžové žuly, klad desek – výška 300mm, šířka různé.

### Navigační systém v dlažbě

Reliéfní dlaždice s nápisem Studio Z a Dílna. Umístěné v blízkosti ulice Třídy Tomáše Bati, tak aby naváděla veřejnost ke vstupu do vedlejších scén.



Obr. 63. Schéma dlažby



Obr. 64. Detail

### Betonová dlažba plošná 300x300mm

Tento typ navrhuji použít v horní části parku kolem kašny. Dlažba se objevuje na chodníku podél Třídy Tomáše Bati, materiálově tak opět navazuje na městské plochy.

### Žulové dlažební kostky typizované 80x80mm

Tmavé kostky vymezují pojízdnou plochu, jsou odolné a trvanlivé. Navrhuji typ kroužkové pokládky z důvodu lepší odolnosti při občasném pojízdném zatížení.

*„Je prokázáno, že na zatížené plochy, jako jsou vjezdy nebo jiná místa, kde dochází každodenně k rozjezdu nebo brždění, stoupání a klesání, kde také dochází k namáhání povrchu kostek jako celku, je lepší pokládka ve tvaru kroužek, než řádková pokládka.“<sup>22</sup>*

Světlé kostky se pak v návrhu objevují jako tenké stezky vinoucí se přes travnatou část parku. Jsou tak decentním způsobem zachovány a zároveň zpevněny. Jsou určeny pouze jako rychlá zkratka přes park k parkovišti, bezbariérový přístup zajišťují chodníky kolem řešeného území.

---

<sup>22</sup> DlažebníRádce.cz: Způsoby pokládky žulové dlažby – který je lepší? [online]. 2013. [ cit. 2016-02-19]. Dostupné z: <http://www.dlazebniradce.cz/rady-pri-pokladce19-zpusoby-pokladky-zulove-dlazby-radek-krouzek.html>





Obr. 65. a 66. Stezky z žulových kostek

## Zeleň

### Taiwanská třešeň – prunus OKAME

Tato okrasná třešeň pochází z Číny. Tento malý strom (běžný vzrůst cca 3-6m) kvete v období března a dubna. Jeho květy jsou jasně sytě růžové. Dobře se větví i bez stříhání, je nenáročný. Svým vzrůstem se hodí do menších zahrad nebo parků s omezeným prostorem. Této odrůdě třešně nevádí přímé slunce, ani silný mráz (až do -27 °C). Prvních pár let je nutné strom dobře vyvázat k opoře. Obvod kmínku je cca 10cm.

### Vřes obecný – calluna vulgaris

Vřes obecný je jediným zástupcem rodu vřesovitých. Existuje však mnoho barevných kultivarů od bílých odstínů až po tmavě nachové. Tyto nízkorostoucí keříky kvetou v pozdním létě nejčastěji růžovou nebo růžovofialovou barvou. Vřes roste na přímém slunci a je běžně rozšířen v mnoha evropských zemích, především ve Skotsku. Vřes nepotřebuje žádné speciální hnojení, je odolný a vhodný jako ozdobná rostlina v zahradách a parcích. Používá se ve skupinových výsadbách. Pro návrh jsem zvolila druh Heidesinfonie a, přičemž její kvetení (srpen až září) je velmi rané a bohaté a barva kvítků je sytě růžová. Tento vřes je velmi odolný a nenáročný na údržbu.

### Javor mléč kulovitý – Acer platanooides Globosum

Nejznámější odrůda javoru, která je typická svou kompaktní kulatou korunou. Tento strom nachází uplatnění především v malých zahradách pro svůj zakrslý vzrůst, podobně jako Okame je vhodný pro výsadbu v menších skupinách nebo soliterně. Výška stromku závisí na zvolené výšce roubování, koruna má kolem 20. roku průměr cca 3 metry. Snáší slunce i polostín, korunu lze regulovat tvarováním. Pravidelným řezem se navíc koruna



zahušťuje a tak vytváří dobré zastínění např. pro lavičku. Květe žlutozeleně, podzimní zbarvení listů je jasně žluté.



Obr. 67. Okame



Obr. 68. Vřes



Obr. 69. Javor mléč kulovitý

### Trávník

Navrhuji použít klasický užitkový trávník. „*Vytváří dobrý až výborný estetický dojem. Vhodný je pro všechna stanoviště, kromě extrémně suchých. Zátěž nízká až střední. Dobře odolává nepravidelné sezónní zátěži. Používá se v resortu veřejné zeleně, sídlišť ale i do zahrad rodinných domů.*“<sup>23</sup>

Dle mého názoru není primárně nutné v parku pěstovat perfektní a hustý trávník. Tato možnost je vhodná v místech, kde se dá povrch dobře upravovat. Park za divadlem je mírně svažitém terénem, složitější úprava by proto byla poměrně náročnější.

---

<sup>23</sup> Užitkové trávníky. Web2.Mendelu.cz. [online]. [cit. 2016-05-01].

Dostupné z: [http://web2.mendelu.cz/af\\_222\\_multitext/travy/index.php?soubor=uzitkove\\_travniky.html](http://web2.mendelu.cz/af_222_multitext/travy/index.php?soubor=uzitkove_travniky.html)

## Mobiliář:

Ozn.	Název prvku	Počet ks
1.1	Lavička Noel	12
1.2	Kulatá lavice Vera Solo	1
1.3	Stromová mříž Sinus	4
1.4	Stojan na kola Velo	5
1.5	Fontána – pítka Vendo	1
1.6	Odpadkový koš Radium	
1.7	Zahrazovací sloupek Donat	5
1.8	Veřejné osvětlení Balta	12
1.9	Informační panely	3
1.10	Podpůrný systém pro stromy	5
1.11	Tribuna ATYP	1
1.12	Stage Nivtec	1
1.13	Zábradlí	

## Povrchy:

Ozn.	Název	Mj	množství
2.1	Dlažba žulová kombinovaná	m <sup>2</sup>	1300
2.2	Dlažba betonová 30x30cm	m <sup>2</sup>	930
2.3	Dlažební kostky žula tmavá	m <sup>2</sup>	655
2.4	Dlažební kostky žula světlá	m <sup>2</sup>	50
2.5	Informační systém - Dlaždice	m <sup>2</sup>	atyp

#### 4.4 Dokladová část a zápisy z jednání

V rámci zpracování úvodních podkladů jsme se spolužačkami z ročníku absolvovaly několik setkání, na jejichž základu vznikly zápisy z jednání. Uvedu zde sumarizovanou verzi těchto zápisů.

##### Otázky pro ředitele divadla, pana Petra Michálka

##### SOUČASNÝ STAV

###### 1. Jaké jsou důvody realizace tohoto projektu?

- *Divadlo chce nabídnout alternativu k projektům investorů jako byl polyfunkční dům a alternativu k současné „psí loučce“, jak park vnímá veřejnost.*

###### 2. Jsou Vaše důvody shodné s názorem veřejnosti? Vznikl k tématu nějaký průzkum?

- *Lidé se podepsali pod petici proti výstavbě polyfunkčního domu (10-12 tisíc podpisů).*
- *Veřejnost o záměrech rekonstrukce parku na divadelní park v podstatě neví, ale stojí spíše za divadlem, aktivisté o záměrech ví a souhlasí s nimi.*

###### 3. Jak je park využíván v současnosti?

- *V květnu zde probíhá festival Setkání/Stretnutie – v parku se postaví šapitó, hraje se a leží se na dekách, organizuje se fair trade snídaně*
- *Průchozí trasa – pěšiny a venčení psů.*
- *21 parkovacích míst využívaných zaměstnanci.*
- *Festivalu Setkání/Stretnutie se celkově za pět dnů zúčastní 6500 lidí, z toho 2500 navštíví park.*
- *Festival je celodenní akce, koncerty jsou pořádány uvnitř Dílny i venku, v době festivalu platí výjimka – noční klid je posunut na 24:00.*  
*-kapacita festivalu by mohla vzrůstat, park by mohl být impulsem*
- *Typy představení open air, spíš performance, divák je začleněn do děje, více pohybově hudební než klasické.*
- *Součástí jsou také koncerty.*
- *Šapitó bývá postavené na rovině mezi solitérními stromy.*
- *Občerstvení zajišťují externisté.*
- *V době festivalu platí zákaz parkování na ploše pro zaměstnance.*
-

## PROVOZ

### **1. Kdo park udržuje a jak často?**

- *Město 3x za rok poseká trávnik, divadlo nemá kapacitu na údržbu parku.*

### **2. K čemu je využíván dvůr u divadla? (prostor mezi divadelní a pomocnou budovou, vymezený plotem mezi pilíři spojovacího mostu)**

- *Prostor je využíván hodně jako parkoviště (7 míst), zároveň je to vstupní prostor pro vykládání a nakládání kulis.*
- *Zaměstnanci využívají přístřešek na kola a popelnice.*

### **3. Jsou v přízemí v blízkosti budovy nějaké prostory, které by se daly využít pro uskladnění volného mobiliáře, případně mobilní scény mimo sezónu?**

- *místo je k dispozici, přístup modrými vraty ve dvoře – ve spojovacím krčku budov.*

### **4. Je v přízemí zázemí pro diváky (toalety, občerstvení atd.)**

- *Na vrátnici divadla není přístup pro veřejnost, návštěvníci využívají wc v prvním patře u Dílny (Dílna funguje jako kavárna/restaurace).*

### **5. Je možné provést úpravu/opravu kašny?**

- *Kašna je pod dohledem památkářů, divadlo se o ní stará- je ve výpůjčce.*
- *Je možné ji restaurovat, jiné zásahy nejsou možné, je to kulturní památka.*

## LETNÍ SCÉNA

### **1. Jaké hry budou představeny na letní scéně? Klasické, které vyžadují jeviště/pódium, nebo více experimentální?**

*Performance, pouliční divadla pro děti a veřejnost.*

### **2. Kolik herců bude v takových hrách účinkovat? (jak velké by mělo být jeviště)**

- *Nízkoobsazené záležitosti.*
- *Velikost jeviště – maximální kapacita pro sedm hudebníků.*
- *Jeviště stavěné v současnosti má velikost 4x5 metru.*

### **3. Pro kolik diváků by mělo být hlediště?**

- *V zadání je kapacita hlediště stanovena na 50 diváků.*

**Otázky pro hlavní architektku města Zlína – Dagmar Nová****1. Jakou představu má město o způsobu využití území Divadelního parku?**

- *Město má představu důstojného a plnohodnotného veřejného prostoru, park by neměl fungovat jako parkoviště pro zaměstnance divadla.*

**2. Myslíte si, že by park mohl být využíván i k jiným veřejným akcím?**

- *Ano mohl, bylo by vhodné zvážit dostavbu nebo přístavbu k objektu firmy Bosch, která by fungovala jako kavárna nebo jiná forma občanské vybavenosti.*

**3. Jaký je Váš názor na umístění kašny? Lze ji případně přesunout?**

- *S kašnou nelze hýbat, byla nedávno rekonstruována, zeď je součástí uměleckého díla.*

**4. Zdá se Vám odpovídající počet parkovacích míst a parkování okolo kašny?**

- *Parkování je problém, v návrhu by se mohl zanechat pouze příjezd pro zásobování a pohotovostní parkoviště, či parkovací místo pro ředitele divadla, je možné navrhnout smíšenou komunikaci, ale je třeba dbát na pěší vazby při vstupu do Studia Z a Dílny.*

**5. Je plot pod spojovacím mostem součástí budovy, dá se s ním pracovat nebo zrušit?**

- *Ano, je součástí stavby a nedá se tedy zrušit. Vjezd by se dal přemístit přenesením zdi.*



### **III. PROJEKTOVÁ ČÁST**

## 5 VIZUALIZACE



Obr. 70. Prostor před hlavním vstupem



Obr. 71. Divadelní piazza



Obr. 72. a 73. Zadní vstup divadla



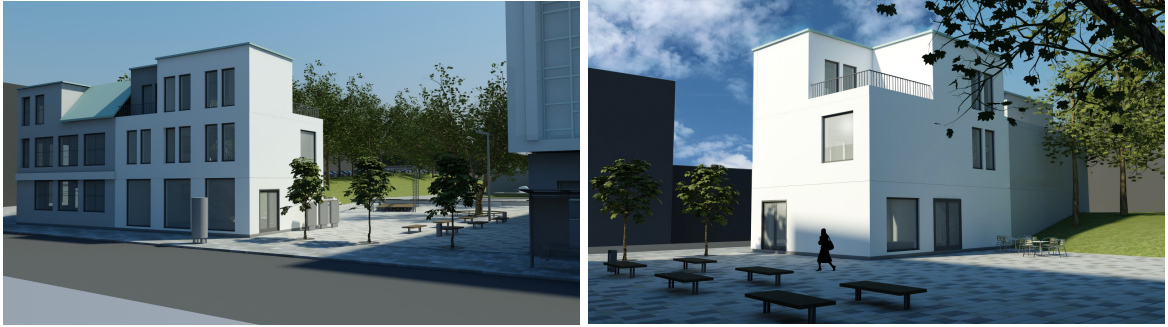


Obr. 74. Prostor u spojovacího mostu



Obr. 75. a 76. Budova kavárny, obr. 77. Park z ptáčí perspektivy





Obr. 78. a 79. Budova kavárny



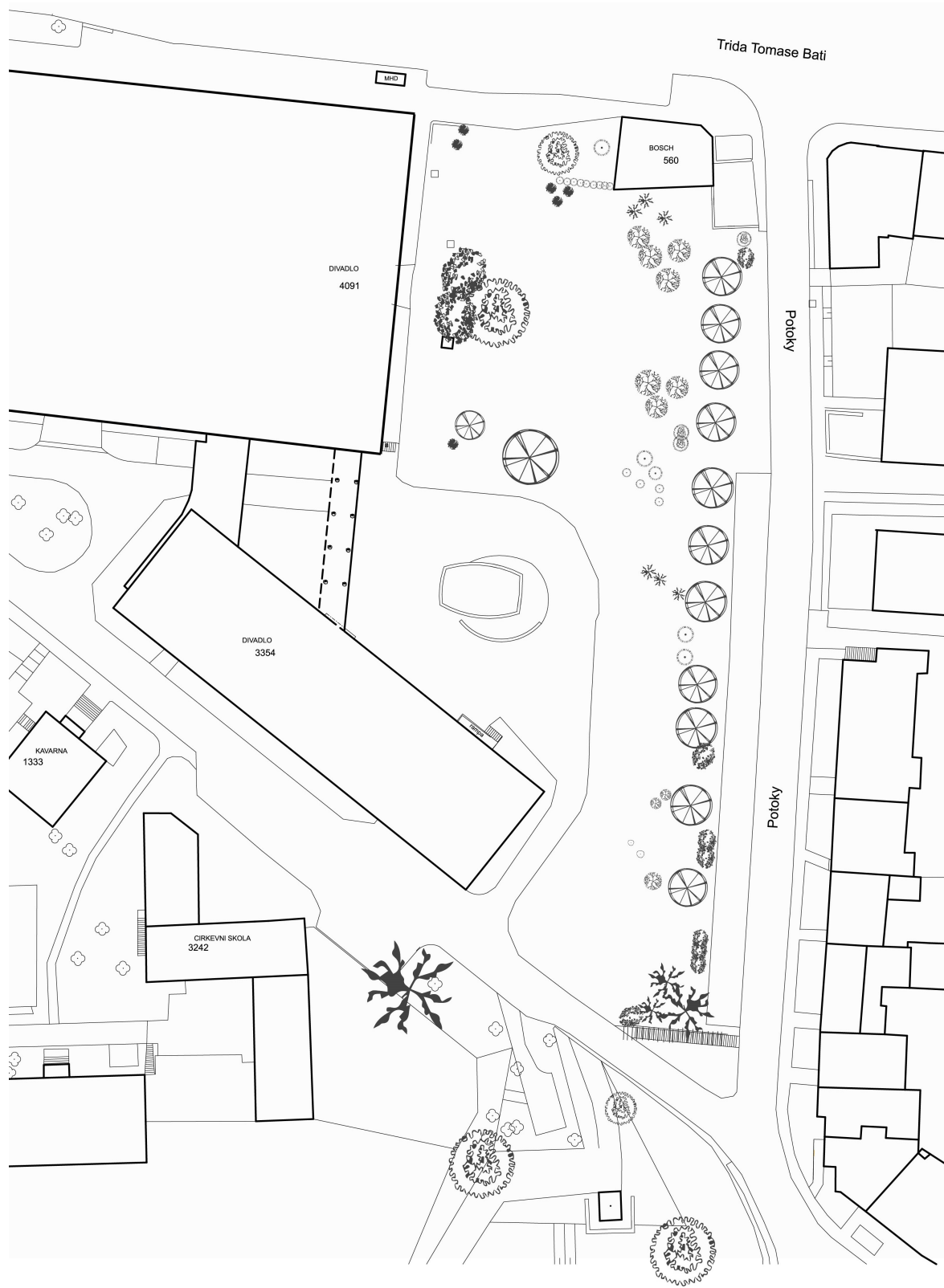
Obr. 80. Stage a hlediště



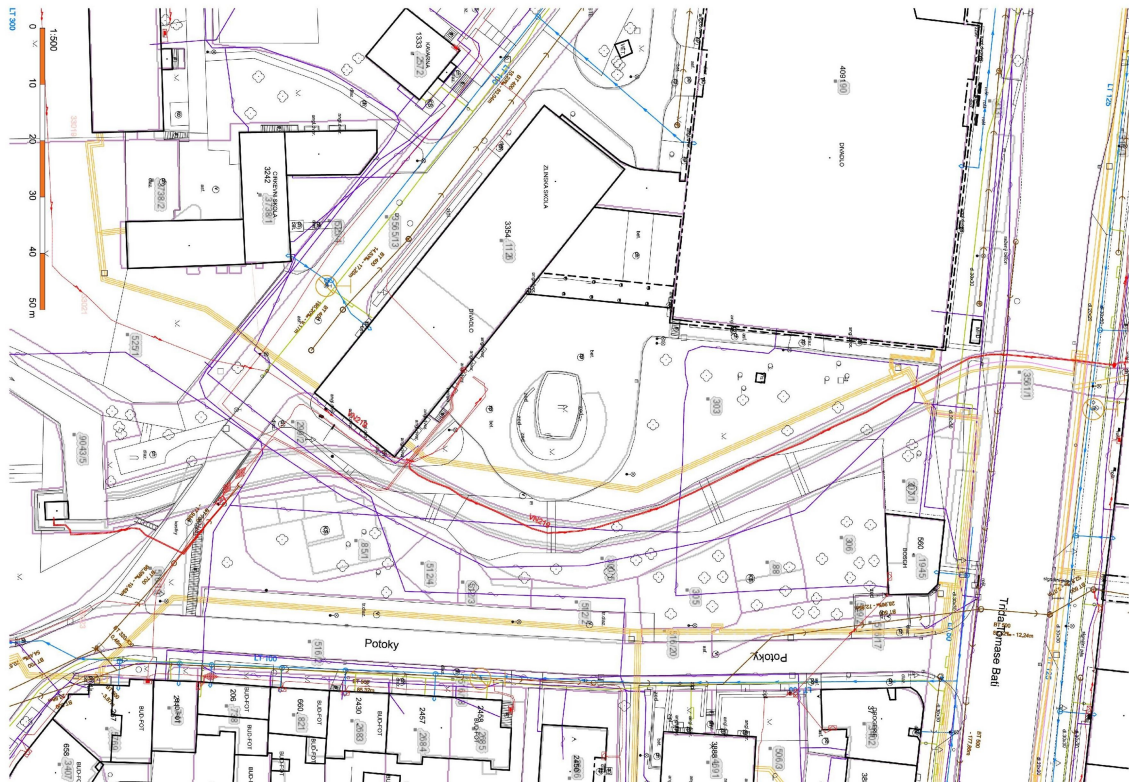
Obr. 81. Schod vyrovnávající rozdíl v terénu



## 6 VÝKRESOVÁ DOKUMENTACE



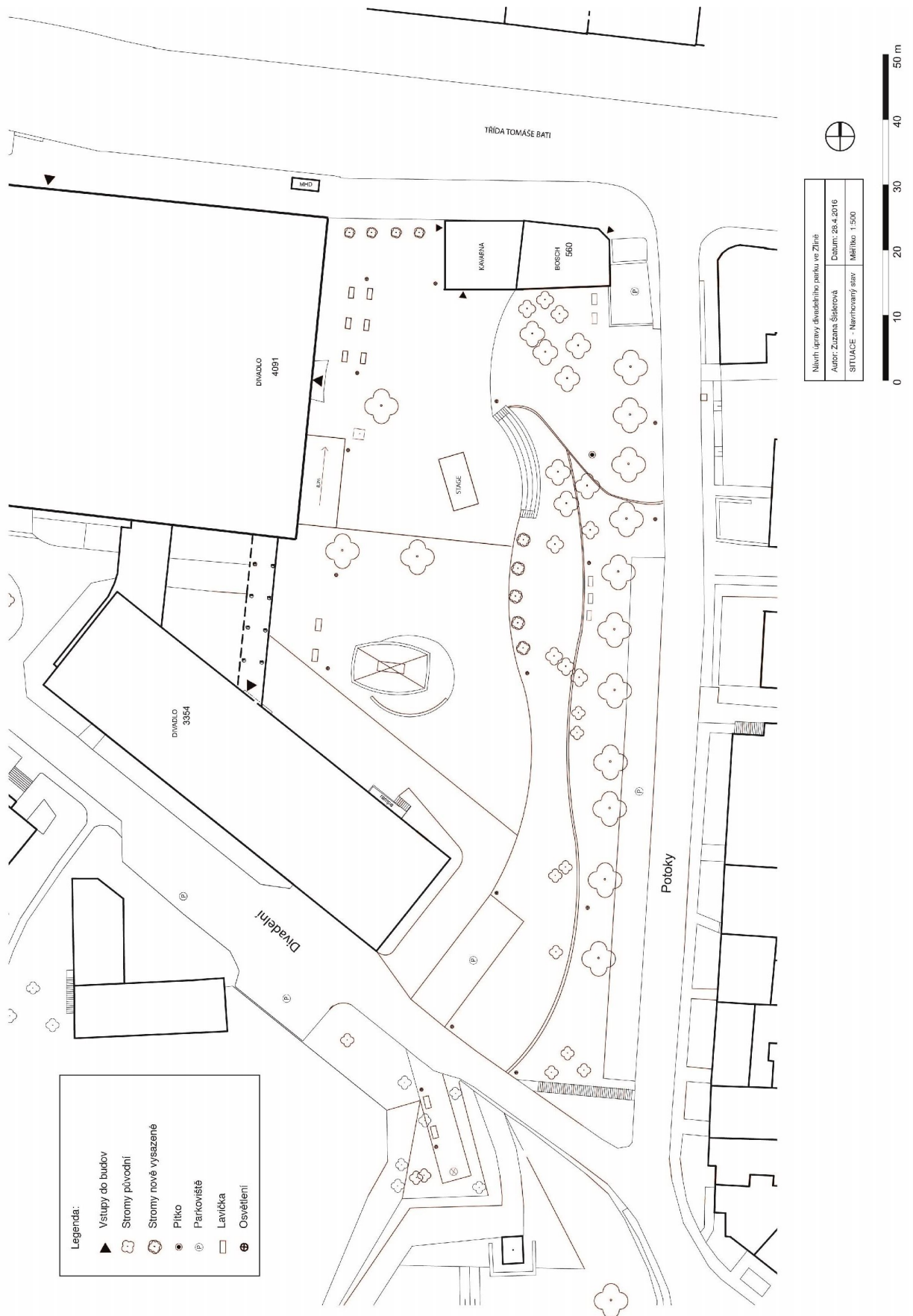
Obr. 82. Původní stav (bez měřítka, reálný výkres je v tištěném originále práce)



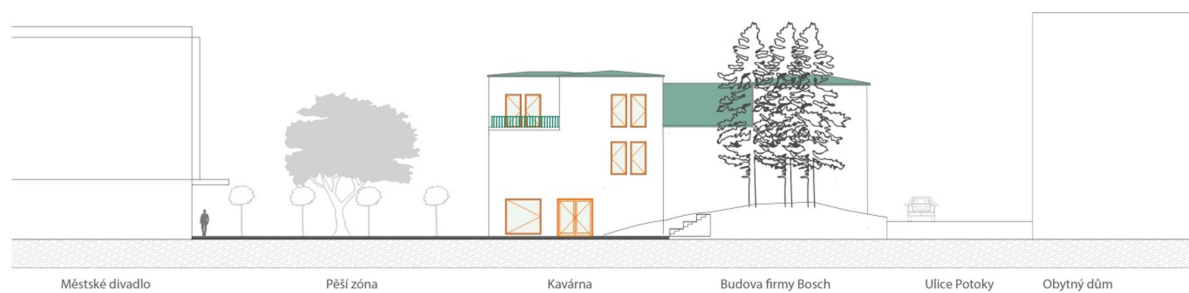
Obr. 83. Původní stav, výkres inženýrských sítí



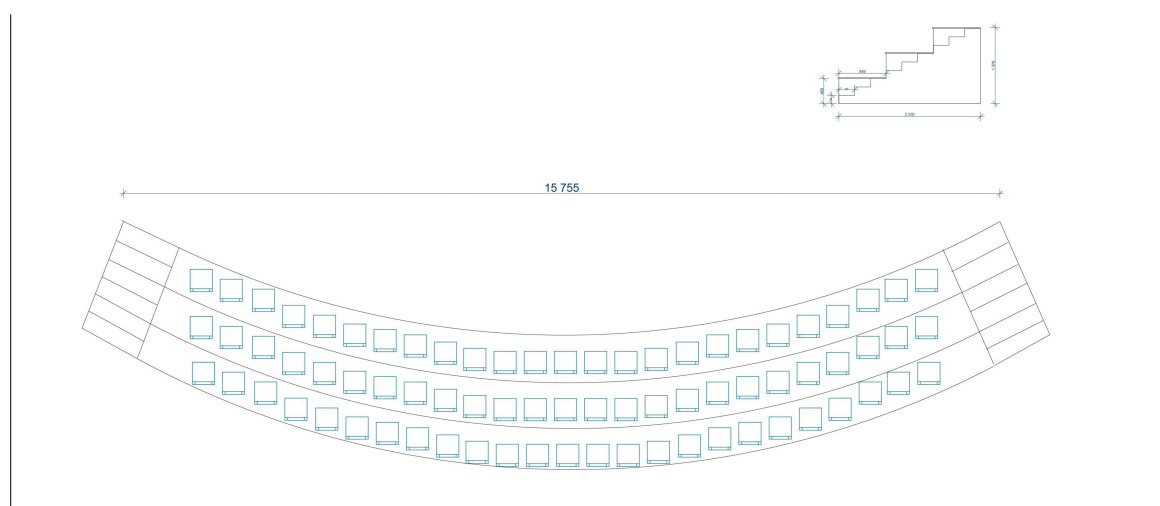
Obr. 84. Širší vztahy



Obr. 85. Navrhovaný stav (bez měřítka, originál je v tištěné verzi)



Obr. 86. Řez terénem s tribunou

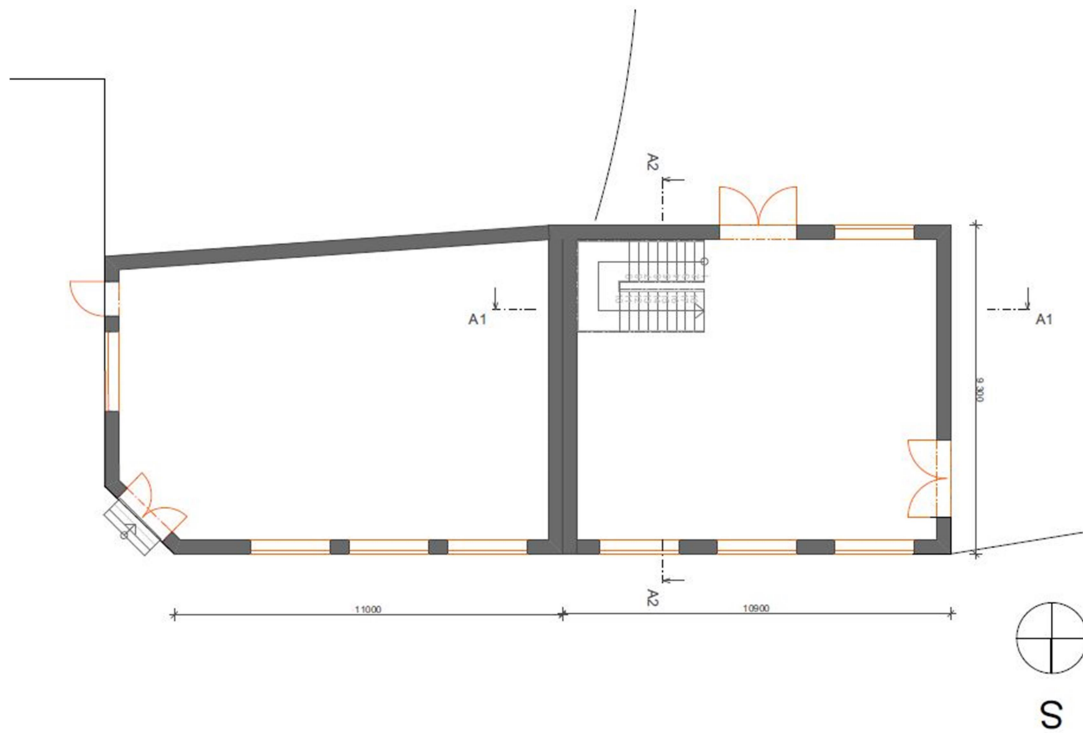


Obr. 87. Schéma základních rozměrů





Obr. 88. Pohled na budovy



Obr. 89. Základní rozměry dostavby k objektu firmy Bosch

## ZÁVĚR

Hlavním cílem této práce bylo přinést konkrétnější myšlenky obnovy divadelního parku za zlínským divadlem. Tento prostor má obrovský nevyužitý potenciál. Návrhy vzniklé v rámci diplomových prací našeho ročníku tak mají šanci místu pomoci v cestě za obnovou. Variant mohlo být mnoho – od klasického pojetí parku, který je reprezentativní a spíše dekorativním upraveným prostorem před (za) významnou budovou, po striktní vydláždění celého prostoru. Rozhodla jsem se pro kompromis obou přístupů, zeleň v určité míře zachovávám, více jsem se však zaměřila na prostor, který bude možné variabilně využívat, a který bude možné využívat celoročně.

V průběhu navrhování jsem se snažila vypořádat hlavní aspekty fungování a působení veřejného prostoru. Pozorování a učení se z příkladů dobrých i špatných patří bezpochyby k průběhu práce každého návrháře, a bývá nekonečným celoživotním procesem.

Na základě analýzy potřeb a požadavků jsem se rozhodla prostor koncipovat jako městskou pěší zónu, která je z velké části dlážděná. Je tak potencionálně využitelná i v budoucnu. Celá plocha může fungovat jako jedno velké divadelní jeviště. Pro potřeby experimentálního moderního divadla naprosto ideální. Šlo mi především o to, aby se prostor celkově vyčistil, aby byl více transparentní a působil reprezentativně s ohledem na divadelní budovu, která je významnou architektonickou dominantou města.

Návrhu předcházela důkladná rešerše zlínského veřejného prostoru, ve které jsem popsala místa, která výrazně formují vzhled centra města a měla by sloužit lidem co nejlépe. Snad se mezi tyto prostory brzy zařadí i nově upravený divadelní park.

## SEZNAM POUŽITÉ LITERATURY

### Bibliografie:

- [1] DAY, Christopher. *Duch & místo: uzdravování našeho prostředí : uzdravující prostředí*. 1. vyd. Brno: ERA, 2004. ISBN 80-86517-95-0.
- [2] GAHURA, František Lydie. *Estetika architektury* [online]. Zlín: [s.n.], 1945 [cit. 2016-04-27].
- [3] GEHL, Jan a Lars GEMZØE. *Nové městské prostory*. 1. vyd. Šlapanice: ERA, 2002. ISBN 80-86517-09-8.
- [4] JEHLÍK, Jan. *Obec a sídlo: o krajině, urbanismu a architektuře*. Praha: Ausdruck Books, 2013. Edice architektury, 1. ISBN 978-80-260-5399-6.
- [5] KRATOCHVÍL, Petr. *Architektura a veřejný prostor: Architecture and public space*. V Praze: České vysoké učení technické, 2013. ISBN 978-80-01-05401-7.
- [6] KYNČL, Jakub. *Bydlení ve městě: Living in the city*. 1. Aufl. Brno: ERA group, 2005. ISBN 80-7366-039-3.
- [7] MINGUET, José María (ed.). *Green city: contemporary urban design*. Barcelona: Monsa, c2013. ISBN 978-84-15223-81-8.
- [8] SKLENIČKA, Petr. *Základy krajinného plánování*. Vyd. 2. Praha: Naděžda Skleničková, 2003. ISBN 80-903206-1-9.
- [9] STEJSKALOVÁ, Lucie. *Myslet město: [současné městské strategie]*. Vyd. 1. Praha: Vysoká škola uměleckoprůmyslová v Praze, c2014. ISBN 978-80-86863-47-4.
- [10] ŠONSKÝ, Drahošlav. *Moderní zahrady*. Vyd. 3. Brno: Computer Press, 2011. ISBN 978-80-251-3639-3.

**Internetové zdroje:**

<http://www.archiweb.cz>

<http://www.scmagazine.cz/>

<http://artikl.org>

<http://manual.ippraha.cz/cs/manual-tvorby-verejnych-prostranstvi>

<http://www.theatre-architecture.eu>

<http://www.sepka-architekti.cz>

<http://www.ceskatelevize.cz/porady/10098875020-styl/306295350200004-verejny-prostor-misto-k-obyvani/>



## SEZNAM POUŽITÝCH SYMBOLŮ A ZKRATEK

KUC     Kulturní a univerzitní centrum

Např.    Například

Atd.     A tak dále

Mj.      Mimo jiné

## SEZNAM OBRÁZKŮ

**Obr. 1.** *Pohled na průčelní fasádu divadla:* TRNČÁKOVÁ, Kristýna Alexandra. Založení Divadla pracujících v Gottwaldově [online]. Brno, 2013 [cit. 2016-05-07]. Diplomová práce. Masarykova univerzita, Pedagogická fakulta. Vedoucí práce Jaroslav Vaculík Dostupné z: <[http://is.muni.cz/th/321990/pedf\\_m/](http://is.muni.cz/th/321990/pedf_m/)>.

**Obr. 2.** *Maketa divadelní budovy:* TRNČÁKOVÁ, Kristýna Alexandra. Založení Divadla pracujících v Gottwaldově [online]. Brno, 2013 [cit. 2016-05-07]. Diplomová práce. Masarykova univerzita, Pedagogická fakulta. Vedoucí práce Jaroslav Vaculík Dostupné z: <[http://is.muni.cz/th/321990/pedf\\_m/](http://is.muni.cz/th/321990/pedf_m/)>.

**Obr. 3.** *Původní výkresová dokumentace:* <http://www.theatre-architecture.eu/cs/db.html?theatreId=35>

**Obr. 4.** *Současný stav kašny:* Vlastní fotografie

**Obr. 5.** *Torzo na fotografii z roku 1967:* Krajská galerie výtvarného umění ve Zlíně

**Obr. 6.** *Festival kolem kašny:* <http://www.setkanizlin.cz/uploads/thumbnails/thumbnail-1024768-setkani-2011-offprogram.jpg>

**Obr. 7.** *Festival kolem kašny:* [http://g.denik.cz/55/8b/zlin-zav-stretnutie-8320150518\\_galerie-980.jpg](http://g.denik.cz/55/8b/zlin-zav-stretnutie-8320150518_galerie-980.jpg)

**Obr. 8.** *Zlínská radnice:* [http://zlin.cz/wcd/articles/ilustracni/thumb-large/zl\\_radnice2.jpg](http://zlin.cz/wcd/articles/ilustracni/thumb-large/zl_radnice2.jpg)

**Obr. 9.** „Buňkoviště“ na náměstí. 1992: <http://www.zlin.estranky.cz/img/picture/1219/nam.miru-bunky-92-web.jpg>

**Obr. 10.** *Náměstí Míru v létě:* <https://www.zlin.eu/clanky/aktuality/2097/zlin-namesti-miru-letu.jpg>

**Obr. 11.** *Povrchy na náměstí Míru:* Vlastní fotografie

**Obr. 12.** *Návrh univerzitního parku, maketa:* <http://www.arboreabrezova.cz/produkt/univerzitni-park-ve-zline/>

**Obr. 13.** *Detail:* <http://www.arboreabrezova.cz/produkt/univerzitni-park-ve-zline/>

**Obr. 14.** *Původní lavičky:* Vlastní fotografie

**Obr. 15.** *Park u zámku:* Vlastní fotografie

**Obr. 16.** *Park u Kudlovské přehrady, bývalý hřbitov:* Vlastní fotografie

**Obr. 17.** *Park u Kudlovské přehrady, bývalý hřbitov:* Vlastní fotografie

**Obr. 18.** *Gahurův prospekt*

Zdroj: <http://www.kkssro.cz/reference/1386199503.jpg>

**Obr. 19.** *Návrhy studia Ellement:* <https://www.cka.cz/cs/souteze/vysledky/revitalizace-gahurova-prospektu-2013-predprostoru-kulturniho-a-univerzitniho-centra-ve-zline/1/@images/image1/large>

**Obr. 20.** *Prostor před Kongresovým centrem*

Zdroj: <https://www.zlin.eu/foto/clanky/2804/d568cca4-b-3-6099-1025-1200-00011-velka.jpg>

**Obr. 21.** *Vítězný návrh parku Komenského:* <https://www.zlin.eu/foto/clanky/3876/park-komenskeho-vizualizace-02.jpg>

**Obr. 22.** *Návrh přístavby k budově bývalé knihovny:* <http://zlin.cz/wcd/articles/2014/01/thumb-large/park2.jpg>

**Obr. 23.** *Realizace:* <https://www.zlin.eu/foto/clanky/4467/img-7053.jpg>

**Obr. 24.** *Stezka parkem:* [http://oidnes.cz/14/093/cl6/RAS56279a\\_092131\\_4365466.jpg](http://oidnes.cz/14/093/cl6/RAS56279a_092131_4365466.jpg)

**Obr. 25.** *Parkové lavičky mmcité:* <https://www.zlin.eu/foto/clanky/4467/6037054-zlin-rekonstrukce-parku-j-galerie-980.jpg>

**Obr. 26.** *Původní scéna:* <http://www.encyklopedie.ckrumlov.cz/img.php?img=865&LANG=cz>

**Obr. 27.** *Noční osvětlení:* [https://commons.wikimedia.org/wiki/File:OH\\_final.jpg](https://commons.wikimedia.org/wiki/File:OH_final.jpg)

**Obr. 28.** *Horní nádvoří u zámku v Litomyšli – objekt architektů HŠH:* [http://zameckeanavrsi.cz/galleries/777770/pictures/\\_horni\\_nadvori\\_010.jpg](http://zameckeanavrsi.cz/galleries/777770/pictures/_horni_nadvori_010.jpg)

**Obr. 29.** *Horní nádvoří u zámku v Litomyšli – objekt architektů HŠH:* [http://zameckeanavrsi.cz/galleries/777770/pictures/\\_horni\\_nadvori\\_011.jpg](http://zameckeanavrsi.cz/galleries/777770/pictures/_horni_nadvori_011.jpg)

**Obr. 30.** *Pardubická třída Míru:* <http://stavbaweb.dumabyt.cz/35/architectobjectfile/02/93/38/9.jpg>

**Obr. 31.** *Pardubická třída míru :* <http://stavbaweb.dumabyt.cz/35/architectobjectfile/02/93/38/8.jpg>

**Obr. 32.** *Vstupní průčelí Janáčkova divadla:*

[https://upload.wikimedia.org/wikipedia/commons/d/dc/Brno,\\_Jan%C3%A1%C4%8Dkovo\\_divadlo,\\_park\\_p%C5%99ed\\_divadlem\\_\(6913\).jpg](https://upload.wikimedia.org/wikipedia/commons/d/dc/Brno,_Jan%C3%A1%C4%8Dkovo_divadlo,_park_p%C5%99ed_divadlem_(6913).jpg)

**Obr. 33.** *Fontána – vodní clona :* [http://g.denik.cz/50/4d/fontana-spusteni-dra-07\\_denik-485.jpg](http://g.denik.cz/50/4d/fontana-spusteni-dra-07_denik-485.jpg)

**Obr. 34.** *Prostor před hlavním vchodem:*

<http://scmagazine.s3.amazonaws.com/scmagazine/production/image/2015/12/17/12/19/26/65d504d4-311b-4132-b3ce-4748e661d7fd/DSC01645.jpg>

**Obr. 35.** *Park Kociánka:* [https://scontent-ams3-1.xx.fbcdn.net/v/t1.0-9/561076\\_246079175488373\\_981955290\\_n.jpg?oh=cea037aef018b083109360c383e5dc2f&oe=57AEE13F](https://scontent-ams3-1.xx.fbcdn.net/v/t1.0-9/561076_246079175488373_981955290_n.jpg?oh=cea037aef018b083109360c383e5dc2f&oe=57AEE13F)

**Obr. 36.** *Park Kociánka:* <http://abv-uo.webpublicator.cz/index.php/component/joomgallery/image?view=image&format=raw&type=orig&id=34&Itemid=66>

**Obr. 37.** *Budova Bosch:*

<https://www.google.cz/maps/@49.2281714,17.6700313,367a,20y,179.97h,45t/data=!3m1!1e3>

**Obr. 38.** *Budova Bosch:* <https://www.google.cz/maps/@49.2255946,17.6706867,3a,75y,204.64h,94.3t/data=!3m6!1e1!3m4!1sT5-DBWIJ9N-LHskgk3IVFw!2e0!7i13312!8i6656>

**Obr. 39.** *Sv. Jan Nepomucký:* Vlastní fotografie

**Obr. 40.** *Kudlovský potok:* Vlastní fotografie

- Obr. 41.** *Vyznačené řešené území:* <https://www.google.cz/maps>
- Obr. 42.** *Katastrální mapa:* [http://www.ikatastr.cz/#zoom=19&lat=49.22503&lon=17.67011&layers\\_3=0B0000FFTFFT](http://www.ikatastr.cz/#zoom=19&lat=49.22503&lon=17.67011&layers_3=0B0000FFTFFT)
- Obr. 43.** *Původní mobiliář:* Vlastní fotografie
- Obr. 44.** *Původní mobiliář:* Vlastní fotografie
- Obr. 45.** *Zónování – původní stav:* Vlastní fotografie
- Obr. 46.** *Fotodokumentace původního stavu:* Vlastní fotografie
- Obr. 47.** *Fotodokumentace původního stavu:* Vlastní fotografie
- Obr. 48.** *Divadelní park:* Vlastní grafika
- Obr. 49.** *Render Divadelního parku:* Vlastní grafika
- Obr. 50.** *Budova Bosch a návrh dostavby:* Vlastní grafika
- Obr. 51.** *Park Eusebio Barquin:* [http://www.anibarropaisajismo.com/es/assets/imagenes/e\\_publicos/eusebio/4.jpg](http://www.anibarropaisajismo.com/es/assets/imagenes/e_publicos/eusebio/4.jpg)
- Obr. 52.** *Render Divadelního parku:* Vlastní grafika
- Obr. 53.** *Mobilní stage, systém Nivtec:* [http://ceskaumelecka.cz/old/images/nabizime/19/stage/pic\\_07.jpg](http://ceskaumelecka.cz/old/images/nabizime/19/stage/pic_07.jpg)
- Obr. 54.** *Skica:* Vlastní grafika
- Obr. 55.** *Sezení a stage v divadelním parku:* Vlastní grafika
- Obr. 56.** *Lavička Noel:* <http://www.vybaveni-skol.cz/kovova-lavicka-noel.html>
- Obr. 57.** *Odpadkový koš Radium:* [http://www.mmcite.com/uploads/photogallery\\_product/id\\_19/radium\\_02\\_c6a3b886c533b9598138251da857a98a.jpg](http://www.mmcite.com/uploads/photogallery_product/id_19/radium_02_c6a3b886c533b9598138251da857a98a.jpg)
- Obr. 58.** *Stromová mříž Sinus:* [http://www.mmcite.com/uploads/photogallery\\_product/id\\_66/sinus\\_04\\_57791aa03a8b7ad8999ba92c5c7c8e5.jpg](http://www.mmcite.com/uploads/photogallery_product/id_66/sinus_04_57791aa03a8b7ad8999ba92c5c7c8e5.jpg)
- Obr. 59.** *Stojan Velo:* [http://www.mmcite.com/uploads/photogallery\\_product/id\\_61/velo\\_09\\_ba776fb0f843ac282ea7b93bffb9560.jpg](http://www.mmcite.com/uploads/photogallery_product/id_61/velo_09_ba776fb0f843ac282ea7b93bffb9560.jpg)
- Obr. 60.** *Vendo:* [http://www.mobiliarpro.cz/data\\_5/fotogalerie/1426normal.jpg](http://www.mobiliarpro.cz/data_5/fotogalerie/1426normal.jpg)
- Obr. 61.** *Vera Solo:* [http://www.mmcite.com/uploads/photogallery\\_product/id\\_21/vera\\_solo\\_14\\_9a5d45d3cfaac4aa281e8b23636a9bca.jpg](http://www.mmcite.com/uploads/photogallery_product/id_21/vera_solo_14_9a5d45d3cfaac4aa281e8b23636a9bca.jpg)
- Obr. 62.** *Zábradlí Lotlimit:* [www.mmcite.com](http://www.mmcite.com)
- Obr. 63.** *Schéma dlažby:* Vlastní grafika
- Obr. 64.** *Detail:* Vlastní grafika



**Obr. 65.** *Stezky z žulových kostek:* [http://adbr001cdn.archdaily.net/wpcontent/uploads/2012/06/1340836279\\_2810178185\\_67ce1501a7\\_b.jpg](http://adbr001cdn.archdaily.net/wpcontent/uploads/2012/06/1340836279_2810178185_67ce1501a7_b.jpg)

**Obr. 66.** *Stezky z žulových kostek:* [http://adbr001cdn.archdaily.net/wpcontent/uploads/2012/06/1340836279\\_2810178185\\_67ce1501a7\\_b.jpg](http://adbr001cdn.archdaily.net/wpcontent/uploads/2012/06/1340836279_2810178185_67ce1501a7_b.jpg)

**Obr. 67.** *Okame:* <https://melissaclarkphotography.files.wordpress.com/2011/03/okame-6.jpg>

**Obr. 68.** *Vřes:* [http://www.zahradymatty.cz/userfiles/image/6\\_8\\_2010%20v%C5%99esy%20a%20tr%C3%A1vy/v%C5%99esy%201.JPG](http://www.zahradymatty.cz/userfiles/image/6_8_2010%20v%C5%99esy%20a%20tr%C3%A1vy/v%C5%99esy%201.JPG)

**Obr. 69.** *Javor mléč kulovitý:* [http://www.okrasne-skolky.cz/ew/ew\\_images/image\\_of\\_object?ObjectIdentifier=pli:902c0a10-1872-469b-a75d-7e94583cdfd7&Filter=77c1217a447d478083bdaf3cc79a9487&ImageIndex=0&FailImage=b175c0bf-05e4-4c7f-a089-9d3fc3b31245](http://www.okrasne-skolky.cz/ew/ew_images/image_of_object?ObjectIdentifier=pli:902c0a10-1872-469b-a75d-7e94583cdfd7&Filter=77c1217a447d478083bdaf3cc79a9487&ImageIndex=0&FailImage=b175c0bf-05e4-4c7f-a089-9d3fc3b31245)

**Obr. 70.** *Prostor před hlavním vstupem:* Vlastní grafika

**Obr. 71.** *Divadelní piazza:* Vlastní grafika

**Obr. 72.** *Zadní vstup divadla:* Vlastní grafika

**Obr. 73.** *Zadní vstup divadla:* Vlastní grafika

**Obr. 74.** *Prostor u spojovacího mostu:* Vlastní grafika

**Obr. 75.** *Budova kavárny:* Vlastní grafika

**Obr. 76.** *Budova kavárny:* Vlastní grafika

**Obr. 77.** *Park z ptáčí perspektivy:* Vlastní grafika

**Obr. 78.** *Budova kavárny:* Vlastní grafika

**Obr. 79.** *Budova kavárny:* Vlastní grafika

**Obr. 80.** *Stage a hlediště:* Vlastní grafika

**Obr. 81.** *Schod vyrovnávající rozdíl v terénu:* Vlastní grafika

**Obr. 82.** *Původní stav:* Vlastní grafika

**Obr. 83.** *Původní stav, inženýrské sítě:* Vlastní grafika

**Obr. 84.** *Širší vztahy:* Grafika Ola sikora

**Obr. 85.** *Navrhovaný stav:* Vlastní grafika

**Obr. 86.** *Řez terénem a tribunou:* Vlastní grafika

**Obr. 87.** *Schéma základních rozměrů:* Vlastní grafika

**Obr. 88.** *Pohled na budovu:* Vlastní grafika

**Obr. 89.** *Základní rozměry dostavby k objektu firmy Bosch:* Vlastní grafika

