

Tak daleko, tak blízko

**Dokumentace přípravy, realizace magisterské
práce a rešerše**

BcA. Mikkel Odehnalů

Diplomová práce
2017



Univerzita Tomáše Bati ve Zlíně
Fakulta multimediálních komunikací

Univerzita Tomáše Bati ve Zlíně
Fakulta multimediálních komunikací

Ateliér Animovaná tvorba
akademický rok: 2016/2017

ZADÁNÍ DIPLOMOVÉ PRÁCE

(PROJEKTU, UMĚLECKÉHO DÍLA, UMĚLECKÉHO VÝKONU)

Jméno a příjmení: **BcA. Mikkel Odehnalů**
Osobní číslo: **K14365**
Studijní program: **N8209 Teorie a praxe audiovizuální tvorby**
Studijní obor: **Animovaná tvorba**
Forma studia: **prezenční**

Téma práce: **1. teoretická část: Dokumentace přípravy, realizace magisterské práce a rešerše**
2. praktická část: Tak daleko, tak blízko – kreslený animovaný film

Zásady pro vypracování:

1. teoretická část:

Cílem dokumentace přípravy je obeznámení čtenáře se všemi přípravnými a realizačními fázemi magisterského filmu. Text odkrývá způsob a postup práce, může obsahovat také osobní postoje, a to s důrazem na potíže při realizaci, hledání jejich řešení, nabyté zkušenosti. Toto se však musí vždy bezprostředně vztahovat k realizaci filmu a nesmí sklouznout k přílišné popisnosti nebo lehkovážnosti ("historkám z natáčení"). Podstatnou součástí explikace je výčet inspiračních zdrojů a nakládání s nimi, rešerše podkladů pro přípravu a realizaci filmu. Hodnotí se jazyková úroveň textu (gramatika, stylistika), faktografický přínos a správnost odborné terminologie, také formální úprava textu. Diplomová práce musí obsahovat alespoň 8 knižních titulů a 6 odborných článků, s nimiž autor při přípravě a realizaci filmu pracoval (teorie i technologie). Rozsah práce a pokyny k vypracování: Povinný minimální rozsah je 30 normostran, doporučené maximum 50 normostran textu (1 normostrana = 1800 znaků) + přílohy (vypracujte výtvarné návrhy, obrázkový a pracovní technický scénář audiovizuálního díla). Odevzdat v elektronické podobě 1 ks na CD nosiči ve formátu PDF; 1 ks pevné vazby v tisknuté podobě (barevně).

2. praktická část:

Film realizujte v minimální délce 210 sekund bez titulků, není-li animace již v titulcích. Doporučená maximální stopáž je 480 sekund. Absolvent prokáže kromě nabytého řemesla animace (pohyb postavy, v prostoru, komunikace objektů, jejich stylizace, charakterová animace, timing...), osobité výtvarné uchopení, a to vše v korespondenci se zvoleným tématem filmu. Výsledná podoba musí být ve finálním (hotovém) tvaru. Je třeba, aby film byl odevzdán v patřičné technické kvalitě – musí dodržet předepsaná kritéria při exportu.

Odevzdání 1ks videosoubor vypálený na DVD (export: velikost obrazu v bodech 1920 x 1080 FullHD 1080p, poměr stran 16:9, bitrate (kbit/s) 10,000–20,000, počet snímků za sekundu 25, poměr stran obrazového bodu pixel aspect 1:1 square, vstupní formát zvuku WAV, případně MP3, parametry zvuku 48000 kHz, 24Bit, Stereo, kodek H.264).

Součástí DVD s videosouborem je také výtvarný návrh plakátu (formát 70x100cm, digitální podoba PDF příprava pro tisk, rozlišení 300 dpi ve formátu PNG nebo JPEG, režim CMYK barva), 15 snímků výtvarných návrhů, 8 snímků filmu (obojí ve stejné velikosti jako video), titulková listina.

V samostatném textovém souboru napište anotaci filmu, uveďte jméno a příjmení, přesný název práce v češtině i angličtině, rok obhajoby, osobní mail, osobní web, telefon. Přiložte svou osobní fotografii v tiskovém rozlišení.

Pro přijetí práce je nutné odevzdat vyplněné formuláře pro OSA a NFA a licenční smlouva k audiovizuálnímu dílu.

Rozsah diplomové práce: viz. Zásady pro vypracování
Rozsah příloh: viz. Zásady pro vypracování
Forma zpracování diplomové práce: tištěná/umělecké dílo

Seznam odborné literatury:

CRISLER, Lois. V arktických pustinách. 1. vyd. Praha: Orbis, 1967, 295 s., obr. příl., bar. mp. Cesty (Orbis).
NORŠTEJN, Jurij Borisovič. Sníh na trávě: ve dvou dílech. 1. vyd. V Praze: APZ Production, 2013, 2 sv. (375, 255 s.). ISBN 978-80-7331-124-7.
FRISON-ROCHE, Roger. Kočovníci Arktidy: ze života kanadských Indiánů a Eskymáků. Praha: Olympia, 1972, 283 s., 1161 s. obr. příl.
MECH, L. Arktický vlk: deset let se smečkou. České Budějovice: Élysion, 2010, 173 s. Příroda (Élysion). ISBN 978-80-903459-3-5.
BLÁHA, Ivo. Zvuková dramaturgie audiovizuálního díla. 2. dopl. vyd. Praha: Akademie múzických umění v Praze, 2004, 145 s. ISBN 80-7331-010-4.

Vedoucí teoretické části: Mgr. Lukáš Gregor, Ph.D.
Ateliér Animovaná tvorba
Vedoucí praktické části: Ivo Hejcman
Ateliér Animovaná tvorba
Datum zadání diplomové práce: 1. prosince 2016
Termín odevzdání diplomové práce: 12. května 2017

Ve Zlíně dne 1. prosince 2016


doc. Mgr. Jana Janíková, ArtD.
děkanka




Mgr. Lukáš Gregor, Ph.D.
vedoucí ateliéru

PROHLÁŠENÍ AUTORA BAKALÁŘSKÉ/DIPLOMOVÉ PRÁCE

Beru na vědomí, že

- odevzdáním bakalářské/diplomové práce souhlasím se zveřejněním své práce podle zákona č. 111/1998 Sb. o vysokých školách a o změně a doplnění dalších zákonů (zákon o vysokých školách), ve znění pozdějších právních předpisů, bez ohledu na výsledek obhajoby ¹⁾;
- beru na vědomí, že bakalářská/diplomová práce bude uložena v elektronické podobě v univerzitním informačním systému a bude dostupná k nahlédnutí;
- na moji bakalářskou/diplomovou práci se plně vztahuje zákon č. 121/2000 Sb. o právu autorském, o právech souvisejících s právem autorským a o změně některých zákonů (autorský zákon) ve znění pozdějších právních předpisů, zejm. § 35 odst. 3 ²⁾;
- podle § 60 ³⁾ odst. 1 autorského zákona má UTB ve Zlíně právo na uzavření licenční smlouvy o užití školního díla v rozsahu § 12 odst. 4 autorského zákona;
- podle § 60 ³⁾ odst. 2 a 3 mohu užít své dílo – bakalářskou/diplomovou práci - nebo poskytnout licenci k jejímu využití jen s předchozím písemným souhlasem Univerzity Tomáše Bati ve Zlíně, která je oprávněna v takovém případě ode mne požadovat přiměřený příspěvek na úhradu nákladů, které byly Univerzitou Tomáše Bati ve Zlíně na vytvoření díla vynaloženy (až do jejich skutečné výše);
- pokud bylo k vypracování bakalářské/diplomové práce využito softwaru poskytnutého Univerzitou Tomáše Bati ve Zlíně nebo jinými subjekty pouze ke studijním a výzkumným účelům (tj. k nekomerčnímu využití), nelze výsledky bakalářské/diplomové práce využít ke komerčním účelům.

Ve Zlíně 27.4.2017

MIKKELODEHNALU
Jméno, příjmení, podpis

¹⁾ zákon č. 111/1998 Sb. o vysokých školách a o změně a doplnění dalších zákonů (zákon o vysokých školách), ve znění pozdějších právních předpisů, § 47b Zveřejňování závěrečných prací:

(1) Vysoká škola nevydávajíc zveřejňuje bakalářské, diplomové, disertační a rigorózní práce, u kterých proběhla obhajoba, včetně posudků oponentů a výsledku obhajoby prostřednictvím databáze kvalifikačních prací, kterou spravuje. Způsob zveřejnění stanoví vnitřní předpis vysoké školy. Vysoká škola disertační práce nezveřejňuje, byla-li již zveřejněna jiným způsobem.

(2) Bakalářské, diplomové, disertační a rigorózní práce odevzdané uchazečem k obhajobě musí být těž nejméně pět pracovních dnů před konáním obhajoby zveřejněny k nahlížení veřejnosti v místě určeném vnitřním předpisem vysoké školy nebo není-li tak určeno, v místě pracoviště vysoké školy, kde se má konat obhajoba práce. Každý si může ze zveřejněné práce pořizovat na své náklady výpisy, opisy nebo rozmnoženiny.

(3) Platí, že odevzdáním práce autor souhlasí se zveřejněním své práce podle tohoto zákona, bez ohledu na výsledek obhajoby.

(4) Vysoká škola může odložit zveřejnění bakalářské, diplomové, disertační a rigorózní práce nebo jejich částí, a to po dobu trvání překážky pro zveřejnění, nejdéle však na dobu 3 let. Informace o odložení zveřejnění musí být spolu s odůvodněním zveřejněna na stejném místě, kde jsou zveřejňovány bakalářské, diplomové, disertační a rigorózní práce, již se týká odklad zveřejnění podle věty první, jeden výtisk práce k uchování ministerstvu

²⁾ zákon č. 121/2000 Sb. o právu autorském, o právech souvisejících s právem autorským a o změně některých zákonů (autorský zákon) ve znění pozdějších právních předpisů, § 35 odst. 3.

(3) Do práva autorského také nezasahuje škola nebo školské či vzdělávací zařízení, užije-li nikoli za účelem přímého nebo nepřímého hospodářského nebo obchodního prospěchu k výuce nebo k vlastní vnitřní potřebě dílo vytvořené žákem nebo studentem ke splnění školních nebo studijních povinností vyplývajících z jeho právního vztahu ke škole nebo školskému či vzdělávacímu zařízení (školní dílo).

³⁾ zákon č. 121/2000 Sb. o právu autorském, o právech souvisejících s právem autorským a o změně některých zákonů (autorský zákon) ve znění pozdějších právních předpisů, § 60 Školní dílo:

(1) Škola nebo školské či vzdělávací zařízení mají za obvyklých podmínek právo na uzavření licenční smlouvy o užití školního díla (§ 35 odst. 3). Odpírá-li autor takového díla udělit svolení bez vážného důvodu, mohou se tyto osoby domáhat nahrazení chybějícího projevu jeho vůle u soudu. Ustanovení § 35 odst. 3 zůstává nedotčeno.

(2) Není-li sjednáno jinak, může autor školního díla své dílo užít či poskytnout jinému licenci, není-li to v rozporu s oprávněnými zájmy školy nebo školského či vzdělávacího zařízení.

(3) Škola nebo školské či vzdělávací zařízení jsou oprávněny požadovat, aby jim autor školního díla z výdělku jim dosaženého v souvislosti s užitím díla či poskytnutím licence podle odstavce 2 přiměřeně přispěl na úhradu nákladů, které na vytvoření díla vynaložily, a to podle okolností až do jejich skutečné výše; přitom se přihlídí k výši výdělku dosaženého školou nebo školským či vzdělávacím zařízením z užití školního díla podle odstavce 1.

ABSTRAKT

V teoretické části práce se zabývám přípravou a realizací svého magisterského filmu *Tak daleko, tak blízko*. Text nás provede vývojem námětu, postav, inspiračními zdroji a řešerší, poté nahlédneme pod pokličku samotné výroby filmu, od výtvarných návrhů přes animatik a animaci až po zvukovou složku.

Klíčová slova: vlk, vlk a člověk, vlk arktický, Arktida, mraky, sníh, tundra, krajina, pustina, samota, Sever, animace, TVpaint animation, Inuit

ABSTRACT

In the theoretical part of the thesis I write about preparation and realisation of my master film *So far, So close*. The text describes the process from the beginning of the work, including storytelling, inspiration and research. Then we look at the working process of the filmmaking – art design, animatic, animation and sound design.

Keywords: wolf, wolf and human, arctic wolf, Arctic, clouds, snow, tundra, landscape, wasteland, loneliness, North, animation, TVPaint animation, Inuit

Poděkování

Chtěl bych poděkovat svým vedoucím práce, panu Gregorovi a panu Hejzmanovi za trpělivost, motivaci a pomoc v nesnázích.

Prohlášení

Prohlašuji, že odevzdaná verze diplomové práce a verze elektronická nahraná do IS/STAG jsou totožné. Diplomovou práci jsem vypracoval samostatně, s použitím odborné literatury a pramenů uvedených v seznamu literatury.

Ve Zlíně dne

Mikkel Odehnalů

„Co dělat, kde je boj o život nejtěžší, je každý z nás odkázán na sebe, ukaž sám, co můžeš a co vydržíš.“

Karel Čapek, Cesta na sever

OBSAH

ÚVOD	10
I TEORETICKÁ ČÁST	11
1 LITERÁRNÍ PŘÍPRAVA	12
1.1 VÝVOJ NÁMĚTU	12
1.2 VÝVOJ POSTAV A PROSTŘEDÍ	13
1.3 ZVOLENÝ „ŽÁNŘ“	14
2 INSPIRAČNÍ ZDROJE	15
2.1 VLK	15
2.2 PŘÍRODA	17
2.3 VÝTVARNÁ INSPIRACE	22
2.4 KNIŽNÍ A FILMOVÁ INSPIRACE	26
2.5 HUDEBNÍ INSPIRACE	29
3 REŠERŠE	31
3.1 POSTAVA VLKA JAKO ZLO	31
3.2 VZTAH VLKA A ČLOVĚKA	32
3.3 VLK OBECNÝ	33
3.4 OBYVATELÉ ARKTIDY	35
3.5 TUNDRA	36
II PRAKTICKÁ ČÁST	38
4 ANIMATIK	39
5 VÝTVARNÉ NÁVRHY	40
5.1 TVORBA NÁVRHŮ	40
5.2 PROSTŘEDÍ	41
5.3 POSTAVY	42
6 VÝROBA OBRAZOVÉ ČÁSTI	44
7 ZVUK	46
7.1 TVORBA RUCHŮ	46
7.2 HUDBA	47
ZÁVĚR	48
SEZNAM POUŽITÉ LITERATURY	49
SEZNAM OBRÁZKŮ	50
SEZNAM PŘÍLOH	52

ÚVOD

Nebe je poseté hustou vrstvou mraků, za okny poletují první vločky a tvoří kruhy v kalužích. V skrytu duše se vidím někde na pláních, vystaven větru, užívajíc si čerstvost, chlad a ulpívající bílé chomáčky na šatu i ve vlasech. Ačkoliv sedím v teplé místnosti, doprovázím svého hrdinu na jeho strastiplné cestě severákem vyhlodanou krajinou. Proč jsem si vybral právě zvířecího hrdinu? Popravdě, zvířecí říše je pro mě bohatší inspirací. Jejich ztvárnění a uchopení mi dává větší volnost a potěšení. Ve své podstatě nemám moc sympatií k člověku. Má ve zvyku všechno ničit či narušit. Nesouhlasím s výrokem „člověk je pán tvorstva“, dle mě je pouze součástí.

Společně s vlkem jsem občas procházel určitou beznadějí. Čím dál více mi přicházelo na mysl, že se něco zhroutí. Nastaly i chvíle, kdy jsem potřeboval před vlkem utéct. Ale nakonec jsme spolu došli cíle a tak mohu vyprávět, jak vznikl příběh o putování vlka a kam nás jeho cesta zavede.

I. TEORETICKÁ ČÁST

1 LITERÁRNÍ PŘÍPRAVA

1.1 Vývoj námětu

Námět na tento závěrečný film měl dlouhou cestu. Prvotní nápad se vztahoval na téma rodiny, ale okolnosti mi naznačovaly, ať raději od tohoto tématu odstoupím. Koneckonců by mohlo dojít i k tomu, že bych se opakoval a nehnul se tak od svého předchozího filmu *Pojď se mnou*, kde se tématem rodiny z větší části zabývám. Chtělo to něco úplně jiného, jak po stránce námětu, tak po stránce výtvarné. Hledal jsem téma či postavu, až mi přišla na mysl postava zvířete. Přeci jen mám ke zvířatům blízko. Hlavou se mi honila postava psa, vlčáka, a jeho vztah k člověku. Pořád to ale nebylo ono. Postupem času se stal z vlčáka vlk. Vzal jsem tedy postavu vlka a zkoušel ho umístit do nějakého prostředí. V dále se objevoval a zase mizel v šedavé mlhové krajině a slyšel čvachtající vodu zpod unavených tlap. Ale chybělo mi pořád téma filmu. Napadaly mě příběhy s ekologickým podkresem, usoudil jsem však, že v dnešní době takových filmů vzniká hodně. Drásalo mi nervy, než jsem přišel na to pravé. Zaměřil jsem se tedy jen na život vlka. S tím také souviselo místo, kde by žil. Bloudícího vlka z předchozího námětu jsem proměnil do zbědovaného tuláka, který se ocitá na pokraji smrti. Důležitou roli jsem připsal i krajině, ve které přežívá. Ke zvukům vody se přidal i nemilosrdný vítr. V té krajině vlastně nic jiného ani není. Vyrýsovalo se i téma filmu. Vlk hledá. Hledá sebe sama, samotou sžírán a bičován, nakonec však dojde k poznání, kde najde místo ve svém životě. Pro nalezení toho místa jsem vlka zasadil do situace, kdy se postaví proti svému trápení a rozhodne se bojovat o život někoho jiného. Vlk najde kořist, malého vlčeka, a chce ho nejprve sníst. Na scénu ale přichází člověk, muž, který má o malého také zájem. Ve vlkovi se probudí smysl chránit svůj druh. Sesbírá všechn svůj hněv, své poslední síly a vydává se na souboj s člověkem. Vlk bojuje už od začátku filmu, proti hladu, proti větru, proti vodě, proti nehostinné krajině a nakonec proti narušiteli člověku. Ale vlastně díky tomu muži si vlk uvědomí, kam patří. Setkání a souboj s člověkem je vyvrcholením děje i ukončením vlkova strastiplného putování. Na konci dochází k uklidnění a ke splynutí s krajinou.

1.2 Vývoj postav a prostředí

Postavy

Jak už jsem psal, postava vlka v mém filmu se vyvinula ze psa – vlčáka. V prvním námětu pes pronásledoval člověka, v dalším mu měl být oporou a věrným služebníkem. Nakonec se na povrch vydrápal vlk. Jeho tělo je zlomené neustálým putováním pustou krajinou, hledáním potravy, hledáním sebe sama. Vlk balancuje na pokraji smrti, ale snaží se do posledních sil. Už není schopen lovu, tak pátrá po slabších obětech. Mezi chudou travinou pod kamenem najde jedny z mála obyvatel těchto končin, červy. Síla pachu zdechlé žáby ho zavede do vodní pasti, kde málem přijde o svůj život. Vlk se ale stále nevzdává a pokračuje dále ve své cestě, na které jsem mu přichystal překvapení. Podstrčil jsem mu malého vlčeka čekajícího u své nory na vlčici. Vlk pronásleduje bezbranné vlče až do jeho domova, do nory. V momentě, když už má vlčeka na dosah, je vystaven další zkoušce sil. Vnikne sem narušitel, člověk, který má o mládě také zájem. Vyčíhl si dobu, kdy vlčice chodí na lov. Tato shoda náhod se jim stane osudnou. Vlkovi bude vlče ukradeno. Něco se v něm však změní. Probouzí se v něm pud. Člověk narušil jeho chvíli, jeho možné teritorium. Vlkův hlad se změnil ve zlobu. V této chvíli zapomene na vlčeka jako na kořist a z hlubin vypluje pud smečky. Jeho hněv mu dodá sílu postavit se člověku a zachránit svůj druh.

Postavu člověka jsem záměrně nijak nerozvíjel. Vystupuje v příběhu jako cizí element, který naruší a vygraduje chod děje. Přichází s bodem zvratu ve vlkově lince, v jeho uvědomění se. Je primitivní, nemá žádné zbraně, přišel si pouze pro vlče ve vyčíhané době, kdy je samo v noře a neočekával, že se setká i s dospělým vlkem. Má výhodu, že vlk je slabý, proto ho pokoří. Vlk však dosáhne i tak svého vítězství. Člověka sice nezabil, ale vlče ochránil. A co více, možná našel i svou novou rodinu. Na konci se objeví i vlčice, přicházející z obhlídky. Ze začátku si je nejistá, ale jakmile pozná, že vlk jí neublíží, přiblíží se k němu. Vlčice si lehne kousek od něj a dává mu najevo, že i přes ten nehostinný, neúnavný vítr tu s ním bude a počká, co se bude dít dál. Jestli spolu zůstanou i po titulcích, to už nechám na divácích.

Krajina

Vítr. Ano, ten je další významnou postavou v příběhu, stejně tak jako krajina, ve které se příběh odehrává. Díky její nehostinnosti se postava vlka ocitá na pokraji smrti. Není zde místa k ukrytí, je to ohromná plocha posetá kalužemi. Krajina však potřebovala i změnu ve své jednoduše. S vývojem děje se dostáváme do místa, kde je okolí o trochu bohatší. Má-

me zde takový podivný les. On to vlastně není úplně les, jen pár keřů a nějaký pokroucený strom. Děj filmu jsem zasadil do doby, kdy přichází první sněhová bouře. Začíná však nevinně, poletujícími vločkami. Až v průběhu příběhu vítr zesiluje a přináší s sebou více a více sněhu. Neúprosný ledový vítr fouká proti vlkovi a nedává mu odpočinku. Pouze v jednu chvíli se vlk ochrání a to v noře. V části, kde vlk pronásleduje člověka a pouští se do boje, počasí graduje do sněhové bouře a podkresluje dramatickost situace. Na konci se však blizzard úplně neutiší. Chtěl jsem tím podpořit sílu vlčí pospolitosti. Začíná nejkritičtější období, arktická zima. A vlk není sám.

1.3 Zvolený „žánr“

Těžko říct, kam tento příběh zařadit. Možná není potřeba mít na všechno definice a škatulky. Ale pro ty, kteří o to stojí, jsem našel v jedné knize text, který by mohl žánr filmu alespoň trochu přiblížit. Filmový žánr je nazvaný film-cesta, kde cesta hraje důležitou roli. „Je logické, že cesta, aby byla dramatická, musí být plná nástrah a překážek, jež musí hrdina nebo hrdinka překonat, musí vykonat různé zkoušky (...), než ke svému cíli dorazí, musí být plná nenadálých překvapení, fungujících jako dílčí anagnorise a určující další směr nebo způsob hrdinova putování.“¹⁾ Vlkova cesta plná nástrah a překážek je. Tvoří ji voda, vítr, sníh a vyhladovělost určuje jeho směr kupředu. Ovšem nevím, zdali se v mém filmu vůbec objeví anagnorise (řecky anagnórisis) což znamená poznání. „Při rozboru tragédie se tohoto slova užívá v případě, kdy se jedná o postavu, již nebyly určité okolnosti známy, tyto skutečnosti doví.“²⁾ Takový zvrat snad najdeme ve scéně, kde hladový vlk přichází do nory a chce vlče sežrat. Avšak přichází zlom a vlk se v sebeuvědomění postaví za záchranu jeho života.

^{1), 2)} NOVOTNÝ, David Jan. *Chcete psát scénář?*. 2., dopl. vyd. Praha: Akademie múzických umění, 2000. ISBN 80-85883-52-X.

2 INSPIRAČNÍ ZDROJE

2.1 Vlk

Běží krajinou, tak lehkým krokem, jako by se vznášel. Většina lidí se ho bojí, ale vlk je velmi plaché zvíře a většinou dříve, než ho někdo spatří, uteče. Proč vlk přitahuje člověka? „Vlci absolvují socializační proces velice podobný tomu lidskému. Musí se naučit pravidlům, dozvědět se, jaká je ve smečce hierarchie, najít si své místo v ní, při většině toho jim pomáhají ve vzájemné souhře rodiče.“³⁾ Možná je to také proto, že je předchůdcem psa. Pes je téměř stejný jako vlk. Ale některé vlastnosti po svých předchůdcích nezdědil. Například roli otců. Je to způsobené tím, že svoji smečku vyměnil za lidskou rodinu. Člověk zřídka nechá psa s fenou a jejími štěňaty. Nemá tedy příležitost se nějak starat. Ve vlkovi shledávám dravost, divokost, ale také smysl pro soudržnost, rodinu, pořádek a spolehlivost. Toto elegantní a ušlechtilé zvíře s bystrými smysly mě učarovalo už před léty. Bylo to na prvním stupni základní školy, kdy třídy dětí jezdí na školní výlety. Naše třída se vydala do olomoucké zoo. Vlastně nic jiného si z toho výletu nepamatuji, jen ten výběh s vlky. Pobíhali sem a tam, pravděpodobně z nás byli nervózní, vůbec bych se jim nedivil. Možná mě učaroval jejich obličej, výraz žlutohnědých očí orámovaných černou linkou. Asi po dvaceti letech, v rámci studií vlků k diplomové práci, jsem se do olomoucké zoo vrátil. Vlci tu stále měli své působení, dokonce se rozšířili o více druhů. Bydlí tu i vlk arktický s početnou smečkou. Měli jsme ohromné štěstí slyšet jejich hromadné vytí, při kterém se tajil dech. Dokonce se mezi nimi vyskytl i nějaký nešvar a „troubelín“ byl náležitě potrestán celou smečkou. Byl to krásný příklad, jak vlci dodržují přísnou hierarchii. U dalšího druhu vlků, myslím, že to byl vlk Hudsonův pocházející z okolí Hudsonova zálivu, převládala zvědavost. Sedl jsem si ke kleci a pozoroval je. Ze začátku mě okukovali všichni. Ovšem jednomu to vydrželo po celou dobu mého pozorování. Neustále po mě pokukoval a hlídal. Vlk je vlastně velmi společenské zvíře, a když je sám, ocitá se na pokraji sil, špatně se mu shání obživa a může také brzy zahynout. „Jeho vztah k druhým vlkům nebo vlkovi není pomíjivý a povrchní, je to životní závazek. Psi třeba utvoří smečku a loví společně, ale při tom jde každý domů. Pro vlka je však druhý vlk partnerem – ne partnerem ve hře, nýbrž partnerem ze smečky nebo partnerem pohlavním. Vlčí životy probíhají společně na základě hluboké odpovědnosti.“⁴⁾



Obr. 1. Vyjící vlci v olomoucké zoo



Obr. 2. Vlk Hudsonův v olomoucké zoo

³⁾ MASSON, J. Moussaieff. *Ve zvířecí rodině: citový život zvířecích otců a jejich mláďat*. V Praze: Rybka Publishers, 2000. ISBN 80-86182-13-4.

⁴⁾ CRISLER, Lois. *V arktických pustinách*. Praha: Orbis, 1967. Cesty (Orbis).

2.2 Příroda

Velkou inspirační studnicí se mi stává příroda. Nejraději mám tu syrovou, neučesanou, kde se chystá nějaké „divadlo“. Opona z mraků, mlhy nebo deště, odkrývá pohled na šedivé velikány, na útesy bičované mořem někde na obzoru či jazyk ledovce vyplazený kdesi z „hůry“. Pro mnohé je možná můj zájem v těchto „depresivních“ výjevech nepochopitelný, možná až morbidní. Ovšem nemůžu si pomoci. Láká mě ta síla vichru, síla černých zpěněných vln tříštících se o skaliska, přicházející bouře, olověné kupy mraků slibující báječnou podívanou.

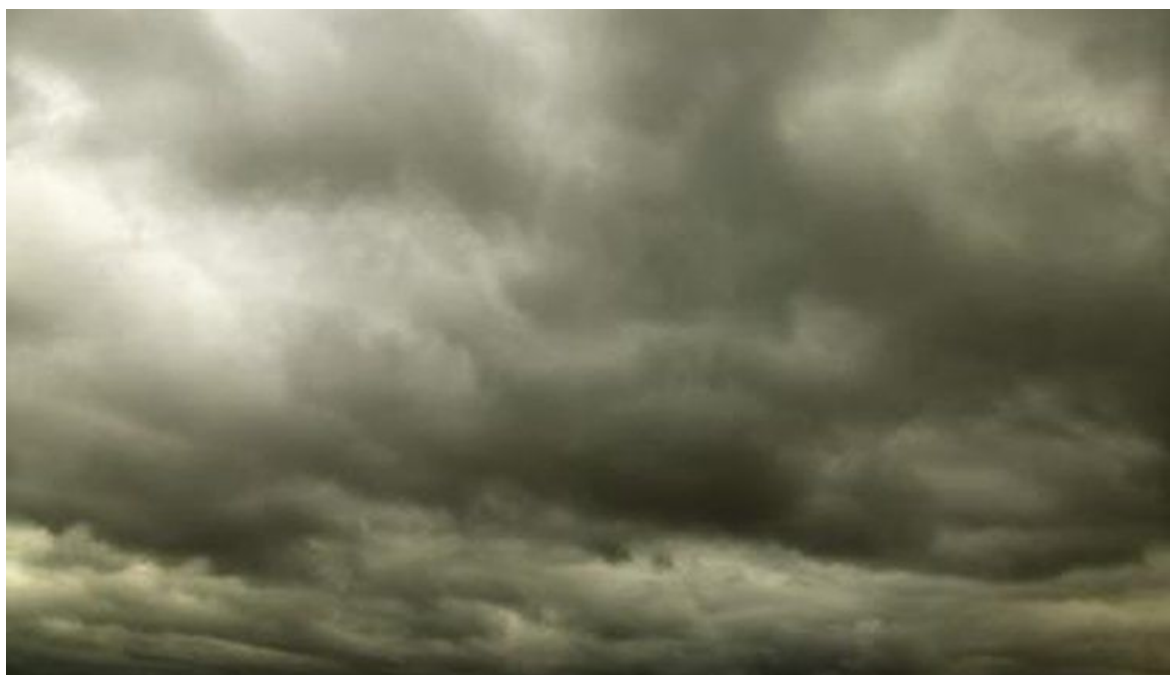


Obr. 3. Přírodní jeviště

Mraky a počasí

Tvary, velikost, různost a typy mraků jsem pozoroval už jako malé dítě. Je až ohromující sledovat plující mraky na nebi, obzvláště, když fouká silný vítr. Někdy vzniknout i vtipné situace, když před mrakem utíkáte, aby vás nestihl liják nebo naopak se loudáte, abyste mrak před sebou nedošli. Existuje obrovská škála mraků. Od vysokých jemných řasovitých, po nízké tmavé a hutné, nasáklé vodou. Uvedu pár příkladů. Oblaka jménem Cirrus tvoří

takzvané řasy, objevují se spíše v malé rozloze. Vyskytují se ve výškách nad 6 km a jsou zcela neškodné, mohou předznamenávat teplou frontu. Cumulonimbus nám může připomínat hory. Je to mohutný mrak, který v sobě nese déšť či bouřky. Cumulus mi zase přijde jako takový snový mrak, který pluje ve velkém množství po obloze, odděleně. Objevil se třeba v úvodní části znělky seriálu *Simpsonovi*. Nimbostratus s sebou přináší husté sněhové nebo dešťové srážky, drží se velmi nízko u povrchu. Stratus, taková šedá vrstva, nevěstí zlepšení počasí. Na obloze se samozřejmě neobjevuje jen ten jeden typ, občas pluje pospolu více druhů. Pro účel temné, vrstevnaté oblohy jsem čerpal z více druhů oblak, z vrstevnatých mraků, Nimbostratu a Stratu. „S přibývajícím sklonem ke srážkám šedí ještě více zešedne a ztmavne. Máme dojem, že se oblačnost stále více přibližuje k zemi. Během srážek a po nich se v blízkosti povrchu často tvoří cáry mraků.“⁵⁾ Oblaka šedá až černá vzbuzují dojem napětí a hrozby, něčeho, co za chvíli přijde... poprask, bouře, smršť. V mém filmu hrají důležitou roli jako prvek dramatické, neklidné atmosféry. Utěšňují prostor shora a vytváří tak nízké nebe, někde se téměř dotýkají země.



Obr. 4. Nimbostratus

⁵⁾ ROTH, Günter D. *Encyklopedie počasí: jak porozumět počasí a meteorologickým předpovědím*. Praha: Knižní klub, 2000. ISBN 80-242-0228-X.

Dalším velmi výrazným živlem je vítr. Když jsem byl menší, měl jsem z něho strach. Cítil jsem se neklidně, jako by měl přijít konec světa. Dnes si ho spíše užívám, ale párkrát jsem měl tu možnost potkat tak silný vítr, že jsem se nemohl hnout z místa. Vzdušné proudy nabírají různé intenzity, popohání mračno, přináší s sebou vánici, čechrají a lámou stromy, jsou teplotně rozdílné. Obvykle v létě nás chvíli před bouří navštíví húlava, silný nárazový vítr, který žene mračna vpřed. Dokáže nadělat spoustu škod. Není ale jen ničivým živlem, může nám být i pomocníkem, například při využití větrných elektráren, mlýnů či v dopravě formou plachetnic. Mé oblíbené místo, které dává prostor větru, je někde u vody. Načechrává ji a dokáže i z klidné vody jezera vyčarovat malé mořské vlnobítí. Voda je dalším živlem, u kterého se na chvíli zastavím. Vydržel bych celé dny dívat se na odlesky vody. Pozorovat odraz v kaluži vody nebo vlnky na jezeře či v moři, ač to může znít divně, je pro mě duševní prožitek. Proto jsem rád, že voda patří k dominujícím prvkům v mém díle o vlkovi. Stojatá voda naplněná do menších i větších jezírek, mělkých i hlubokých, v nichž se odráží hutná obloha. Nejen po vizuální stránce je voda zajímavá a částečně výzvou. Je také výborně zvukná, čvachtavá, člověk ze zvuku většinou vytuší, že jde o vodu, čehož ve filmu také využívám.

Cesta na sever

Minulý rok se mi podařilo obhlédnout severskou pláň naživo. Nebylo to sice do rozlehlých arktických plání, ale na Island, kde taková místa můžeme najít také. Objeli jsme celý ostrov, který rozhodně není jednolitý. Sever je více větrný a kamenitý, na jihu se rozprostírají nekonečné ploché pustiny a ledovce, na západě více obyvatel, východ je hodně svěží, často přšelo a přišel mi nejkouzelnější. Naše cesta započala v Keflavíku, kde se nachází mezinárodní letiště. Jelikož jsme doletěli někdy kolem půlnoci a byl srpen, slunce už nemělo takovou výdrž a polární den se zkracoval, tudíž byla tma, museli jsme přenocovat kousek od letiště na mechové pláni. Měkký rostlinný koberec rozhodně nepříjemný nebyl. Další den jsme se vydali stopem západně na sever, západní cesta byla dlouhá a téměř stejná. Jen modrá obloha a zelené kopce s údolní řekou, která se táhla pořád stejně. Říkal jsem si, že tohle snad nemůže být pravda, kde je ta atmosféra, za kterou jsem přijel. Trvalo to pár hodin, ale nakonec mé srdce zaplesalo. Vyjeli jsme do vyššího pásma. Pohlítila nás mlha, všude jen bílo a husto tak, že jsme museli jet krokem. V určitých částech mlha nebyla tak hustá a bylo možno zahlédnout okolí. To je přesně ono. Planina, zemina zbarvená do světle hnědé, mezi me-

chy a kamením se probleskly jezírka. Chtěl jsem vystoupit, prožít si to na vlastní kůži, projít se, bylo to jako v mém filmu, jen ten bílý vlk tu chyběl. Čím blíže jsme uháněli k severu, tím více jsem byl v rauši. Ocelová mračna halila skvostná pohoří do šedých závojų, sloupový paprsek slunce se odrážel od hladiny Hrútafjörðuru a my zanedlouho mohli pocítit studený a neuvěřitelně čerstvý vzduch mimo auto. O pár dní později jsme se dostali ještě více na sever, do národního parku Vatnajökull, k nejmasivnějšímu evropskému vodopádu Dettifoss, též přezdívanému vodopád smrti. Po cestě sem se krajina opět měnila, projeli jsme nádhernou scenérií hor, vyjeli nad údolí zahalené mraky, projeli místa, kde horoucí láva zanechala své stopy a dodnes doutnající sirné díry omamují okolí. Krajina v oblasti Dettifossu se měnila v kamení. To bylo místo, kde opravdu nic nebylo, jen studený vítr a kamenný povrch. Snad jako na konci světa. Posilujícím zážitkem a magií tohoto místa byla večerní návštěva paní Aurori Boreali, jejíž rozlitané panožky nám tančily nad hlavami. Myslím, že toto vyfoukané místo mi také pomohlo vcítit se do situace vlka. Opustili jsme tento nehostinný kraj a pokračovali dále na východ a na jih. Jižní pobřeží se rozprostírala na černých plážích, protékaly tudy dravé řeky z tajících ledovců, potkávali jsme také spoustu racků vyhřívajících se na silnici, bohužel k jejich neštěstí řidiči na ně nebrali ohled. Dralo mi to srdce, když jsme projížděli kolem vyhasnutých bílých tělíček. Alespoň jednoho se mi jedno ráno podařilo zachránit. Jižní část ostrova nabízela úžasné představení. Jeli jsme kolem ledovce, který se táhne hluboko do vnitrozemí. Vypadalo to jako opravdová divadelní scéna. Po obou stranách jazyka ledovce trčely ze země skály a nad ním, jako opona, se spustil déšť. Za oponou občas vykoukly hory a čekaly, kdy se představí. Mezi tímto ledovcem, který je největší v Evropě a chladí pod svým povrchem dřímající krasavice plné hněvu, a oceánem se rozprostírala nekonečná pustina. Byla to krajina horizontálního charakteru, taktéž velmi inspirativní. Kdyby se tady někdo zatoulal dál od silnice, kdo ví, jestli by se vůbec dokázal vrátit. Tento kousek světa působil opravdu žalostně. Opuštěné trsy travin se třepaly mezi zástupem kamenů, kamínků a jakéhosi šterku. Toto místo jsme projížděli asi třikrát a pokaždé jsem byl ohromen touto kamennou pouští bez výrazných známek života.

Přilet na pevninu Evropy byl docela bolestný a skličující. Ačkoliv jsem si to nikdy tak výrazně neuvědomoval, vzduch je tady opravdu jiný, nečistý, plný zplodin. Nemohl jsem se ani pořádně nadechnout, všude plno lidí a hluku. Měl jsem vážnou touhu chytit si další letadlo směrem zpátky na sever...



Obr. 5. Pustina



Obr. 6. Jízda pustinou s náramnou podívanou

2.3 Výtvarná inspirace

Mezi umělce, kteří mě inspirovali svou tvorbou, patří například Anselm Kiefer. Současný německý výtvarný umělec, který mě oslovil zejména svým pojetím krajiny. Do svých rozměrných pláten instaluje nalezené objekty, například sklo, traviny, vlasy, kořeny stromů, které v jeho dílech mají většinou symbolický význam. Jeho práce jsou známé svou kontroverzí témat nedávné minulosti Německa a Holocaustu. Já jsem se zaměřil spíše na vizuální stránku děl, než na obsah, jelikož tady nechci zabředávat do témat, která s mojí prací zcela nesouvisí. Když jsem Kieferovi obrazy viděl poprvé, bohužel zatím jsem neměl tu možnost vidět je živě, draly se ven bolestné emoce. Popelavé ponuré barvy expresivní krajiny vzbuzují velký neklid. Promáčená blátivá zem a potměnění, snad jako by se schylovalo k bouři, dávají tušit katastrofě.



Obr.7. Anselm Kiefer

Dalším umělcem je islandský krajinář Georg Guðni Hauksson. Oproti Kieferovi působí klidněji a jemněji. Ve své pozdější tvorbě umělec vytvářel horizontální krajiny, avšak umísťoval je na vertikálně položená plátna. Dával tak téměř stejný podíl prostoru nebe a země. Jeho krajiny se zapouští do nebe anebo se nebe zapouští do krajiny a usídluje se v dolinkách země. Tlumené a zemité barvy obrazů vyvolávají pocit vyrovnanosti a uklidněnosti krajiny. Ocitám se v prostoru, kde se zastavil čas a člověk nemá potřebu nikam jít, jen stát a dívat se do dále mizejícího horizontu.



Obr. 8. Georg Guðni Hauksson, GG#43

Andrew Wyeth mě oslovil svou zasněženou krajinou. Dílo *The Dam* vyobrazuje detail krajiny pod příkrovem sněhu, pravděpodobně malou část přehrady. Nad vodou, ve středním plánu, se tyčí strom a za ním šlahouny křoví. Větev stromu, vyrůstající z prostředku horní kantny, se zapíjí do sněhu za vodní plochou. Vodní hladina zprostřed tmavá utíká do svět-

lejších odstínů. Přes tmavou hladinu vidíme padat sněhové vločky. V prvním plánu na břehu tušíme, že tudy před chvílí někdo prošel. Obraz diváka vtahuje do krásné zimní idylky, kde slyšíme jen šumění dopadajícího sněhu a jeho křupání pod nohama.



Obr. 9. Andrew Wyeth, *The Dam*

Krajina s vodou mě výtvarně upoutala také ve filmech, a to Tarkovského a Miyazakiho, kde hraje významnou roli.

V každém filmu Tarkovského je voda důležitý výtvarný prvek. Postavy se jí brodí, kape ze stropů, střech, vlní se v ní řasy a traviny, rozlévá se v místnostech. „Nesymbolizuje však nic určitého, je v Tarkovského filmech zastoupena spíše proto, aby doplňovala onu atmosféru celého díla. Jak Tarkovský řekl, voda je pro něj zástupcem života, přirozenosti přírody, dokáže svět odrážet v obrazech jako zrcadlo, ale stejně jej i ve svých vlnách pohlcovat.“⁶⁾

⁶⁾ URBÁNKOVÁ, Ludmila. *Autorská estetika Andrej Tarkovského s přihlédnutím k filmu Zrcadlo*. Brno, 2010. Masarykova univerzita v Brně.

Pomalé tempo filmu nám umožní rozjímat nad krásou vody. Přichází až chuť namočit si ruce, projít se v ní. Umocnění ještě dodává zvuk čvachtání a kapání.

Chutně zpracovaná voda se objevuje i ve filmech Hayao Miyazakiho. Má nejoblíbenější scéna z jeho dílny se objevila ve filmu *Cesta do fantazie*. Hlavní hrdinka se vydává z lázní na vlakovou zastávku, aby se dostala do mokřad, kde bydlí čarodějnice. Celá cesta se odehrává za přítomnosti vody. Lázně obklopuje moře vytvořené povodní. Vlaková stanice se nachází kousek od lázní. Ve vodě se zrcadí modrá obloha posetá mraky. Pod průzračnou vodou vidíme koleje vlaku. Vlak jakoby pluje po klidné vodě a nebe se postupně halí do večerních tónů. Tato scéna má snad nejmotivnější zážitek z celého díla. Nejspíš to bude klidem, barvami, téměř prázdnou krajinou, ale určitě i vybranou denní dobou, kdy je snad z celého dne nejteskněji.

Voda hraje důležitou roli i ve filmu *Princezna Mononoke*. Místečko v hlubokém starém lese, poklidná hladina jezera, odrážející temnost tmavého lesa, se nám představí jako oáza klidu. „Středobod“, kam se uchyluje i samotný duch lesa. Voda zde ožíví i jednoho z hlavních hrdinů. Představuje tak důležitou součást nás i celé přírody.



Obr. 10. Scéna s vlakem ve filmu *Cesta do fantazie*

Inuitské umění

V inuitském umění nacházíme silnou spojitost člověka a zvířete. Vychází z pradávných mýtů o lidech, kteří dokázali mluvit se zvířaty a dokonce měnit v ně svou podobu. Velkou část tvoří masky vycházející z podoby zvířat. Inspiraci pro můj účel tvořili sošky, které znázorňují jak obyvatele, tak zvířata, která jsou pro tuhle část světa typická. Sošky mužů mohou připomínat spíše medvědy. Našel jsem jednu, která mi pomohla nějak ukotvit tvar postavy muže. Není moc detailní, ale přitom nese jasné informace o znázorněné osobě. Hnědá hrouda, kde rozpoznáme části oblečení, vrchní část tvoří „plášť“ s kapucí, dále následují naznačené kalhoty a vysoké boty. Člověk si hned zařadí, do které části světa tento výtvar může patřit. Inuité tvoří převážnou většinu svých prostorových děl z kostí a klů mořských savců.



Obr. 11,12. Inuitské sošky

2.4 Knižní a filmová inspirace

Jednou z významných knížek pro mou práci, které se mi dostaly do rukou, byla kniha od Lois Crislerové s názvem *V arktických pustinách*. Popisuje příběh, kdy se svým mužem, dokumentaristou, se vydávají do těchto končin, aby pozorovali a zdokumentovali život severoamerického soba karibu. Poštěstilo se jim také dostat do rukou vlčata, kterých se roz-

hodli ujmout. Autorka nás seznamuje s vlkem a jeho přirozeností, bourá tak zlé a nesmyslné mýty o tomto tvorovi. Hodně prostoru se dostává i popisu krajiny. „Tundra, velká polární louka, která se rozprostírá tisíce kilometrů, poházená puntíky jezer a kaluží. Na východ i západ se vlnila žlutohnědá, prázdná, hrozivá, nekonečná země. Tundra je svět za hranicemi tohoto světa, tenká mechová a lišejníková pokrývka rozprostřená nad bezedným ledem pod oblohou, nad níž slunce v létě nezapadá a v zimě nevychází, a přes jejíž hvězdy přebíhá nebo se přelévá přízračná bělost severní záře.“⁷⁾

Další kniha nese název *Kočovníci Arktidy* od francouzského cestovatele a spisovatele Rogera Frison-Rochea. Autor se s námi dělí o své poznatky z cesty severní Kanadou, kde poznával zdejší obyvatele. Dověděl jsem se tak cenné informace, které jsem využil pro postavu muže. Někteří z těchto lidí kradou vlčata a vyměňují je zájemcům za peníze. Roche líčí Inuity různě. Někteří jsou hloupí, jiní vychytralí, další zase pohostinní.

Velmi vtipným dokumentem o životě arktických vlků je třídílný seriál *Sněžní vlci a já*. Filmař Gordon Buchanan, který natáčí zvířecí říši, se vydal na kanadský ostrov Ellesmere. Místo se nachází až za polárním kruhem, tudíž tady mohl strávit jen tři letní měsíce. Bílí vlci nejsou v těchto místech zvyklí na lidskou společnost a tak bylo zajímavé pozorovat jejich zvědavost. Pan Buchanan si v těchto pustinách rozložil svůj „dům“ kousek od místa, kde bydlí smečka. Ze začátku si jej chodí vlci prohlížet a filmař si není jistý, zdali ho nechtějí sníst. Po určité době si k nim vybuduje takový vztah, že se stane něco jako členem smečky. Vlci mu důvěřují a nechávají s ním svá štěňata během lovu. Jsem nadšený, že byl tento dokument natočen. Doporučil bych jej každému milovníku zvířat. Přiblížil mi život a prostředí arktických vlků, jejich přirozené chování, neuvěřitelnou zvědavost a hravost a taky možná fakt, jak to mohlo vypadat, když si na počátku člověk ochočoval vlka, dnešního psa.

Existuje mnoho dokumentů, které natáčí vlčí smečky či jednotlivce. Vypíchnul bych počín, který se jmenuje *Vzestup černého vlka (The rise of black wolf)*. Je zaměřený na konkrétního jedince a mapuje jeho život od narození až téměř do smrti. Prožíváme s vlkem jeho reálný příběh, který se odehrává v Yellowstonském parku. V mládí přijde vlk o rodinu a vydává se na samostatnou pout'. Situace, do kterých se dostává, řeší až neobvyklým způsobem.

⁷⁾ CRISLER, Lois. *V arktických pustinách*. Praha: Orbis, 1967. Cesty (Orbis).

Uvedu například jednu, kdy vlk vstoupí na území cizí smečky, stane se terčem a snaží se utéct před jistou smrtí. Vlka napadne, že uteče na asfaltovou silnici, kde ho cizí vlci přestanou pronásledovat, protože se lidského vynálezu bojí. Vlka tuto taktiku vždy opakuje. Nakonec se z vlka stane vůdčí alfa samec vlastní smečky. Líbí se mi, že v dokumentu jsou zaznamenány i vlkovi emoce, přibližuje ho to tak více k nám a vytváříme si k němu vztah jako k osobě, jako k herci, ne jen jako k predátorovi.

Zajímavá a překvapivá fakta přináší dokument o mrtvé zóně v Černobyli (orig. název *Wolves in Chernobyl dead zone*). Vlíčí populace, vzhledem ke katastrofě, tady roste. Vlci se zdají být neobyčejně odolná zvířata. Jejich nárůst populace lze zdůvodnit tím, že mají hojnost potravy a nikdo je tu neohrožuje. Ale jak je možné, že radiace na ně nemá téměř vliv, zatím vědci nezjistili.



Obr. 13. Gordon Buchanan s arktickým vlkem

2.5 Hudební inspirace

V mém životním „soundtracku“ převládá spíše instrumentální hudba. Mohu si lépe vymýšlet obrazy a příběhy, které mi hudba evokuje a nemusím se tak soustředit na konkrétní text. Je pro mě důležitým životním partnerem v dobrém i ve zlém. Mou hudební inspiraci vesměs tvoří lidé, kteří pocházejí ze severu nebo se jím alespoň inspirují.

Velkou hudební roli v mém životě hrají islandští hudebníci v uskupení Sigur Rós. Obdivuji jejich práci s kombinací hudebních nástrojů a jemného hlasu Jóna Þór Birgissona (známější pod jménem Jónsi). Kombinují jak klasické, tak netradiční i elektronické nástroje. Jónsi využívá k hraní na elektrickou kytaru smyčec a vytváří tak táhlé hluboké tóny, což dodává skladbám novou dimenzi. Jeho hlas je často využíván jako hudební nástroj. Laik by možná tvrdil, že se jedná o islandštinu, ale jazyk (*vonlenska*) je ve skutečnosti vymyšlený tak, aby vytvářel spíše další nástroj. Užívám si prostorovost několika zvukových plánů. V pozadí skladeb se objevují spíše takové atmosférické prvky, které jako by se drápaly z hlubin země. Hudba Sigur Rós na mne má silný emoční dopad a stala se mi inspirační studnou při tvorbě filmu, ale i při tvorbě samotné hudby.

Hudební experimentální tvorbou mě zaujal Emil Klotzsch, který narozdíl od Sigur Rós navozuje víceméně depresivní pocity beznaděje, temného bezčasí. Pod touto ambientní melancholickou hudbou si představuji svět, který je téměř prázdný. Beztvaré tóny nebo spíše tóny hluku, které jsou nějakým způsobem zachyceny v prostoru, by možná někteří za hudbu ani nepovažovali. Podobným stylem na mě působí umělec Thomas Köner, kterého jsem našel při hledání podkladů ke své diplomové práci. Převážná část tvorby vychází právě z oblastí Arktidy. Při poslechu si lehce můžeme představit zataženou krajinu s ledovou pokrývkou, neúnavný vítr roztahující sněhové cáry kolem a v dáli se občas objevující horizont. Zvuky jako by stvořila samotná Země a autor je pouze citlivě smíchal. Za zmínku stojí i před nedávnou dobou vzniklý projekt zvaný *Icebergsongs*, který měl za úkol předat světu zprávu o tajících ledovcích v netradiční podobě. Skupina vědců nahrála několik stop tajících ledovců, které následně umístili na internet. Oslovení umělci pak zvukové stopy využívali ke skládání hudby. Ledovce při tání vydávají unikátní zvuk, možná přirovnatelný až k nářkům.

Jedním z mých dalších oblíbených hudebních umělců, na kterého jsem přišel náhodou, se jmenuje Valgeir Sigurðsson. Jeho soundtrack zazněl v dokumentárním snímku, ironicky pojmenovaném *Draumalandið* (anglicky *Dreamland*), o politice a životním prostředí na

Islandu. Dramatickou linku přenechává hlavně smyčcovým nástrojům. Jsou mistrným nástrojem k vytváření napětí. Pracuje s velkým rozsahem výšek a hloubek i disharmonií a s načasováním pauz. Skladby jsou výbornou ukázkou, co může dokázat kombinace klasické hudby a současných hudebních trendů.



Obr. 14. Koncert Sigur Rós v Selárdalur

3 REŠERŠE

3.1 Postava vlka jako zlo

Téměř v každé pohádce, kde se objeví vlk, představuje nebezpečnou postavu. Myslím, že odtud pramení strach z vlka, člověku je vtoukán už od dětství. Ať už se jedná o neznámější pohádku o Karkulce, kde vlk sežere babičku a potom i Karkulku, nebo *O třech kůzlátkách*, *O třech prasátkách* či ruský dětský seriál *Jen počkej zajíci*. Vlka v nich hraje velmi negativní roli. Je vyobrazen jako lstivá, zákeřná a zlá postava. Kde jsou však počátky této nenávisti k nevinnému zvířeti? Naši slovanští předkové například vlky uctívali. Měli víru v sílu přírody a vlkům přikládali důležitou roli ochránáře před zlými démony, zlými vílami a čerty. V Bulharsku vlčí napadení ovci znamenalo dobré znamení. Věštilo rozmnožení stáda, větší množství vlny a mléka. V Rusku zase bylo zakázané se ulovených ovčích či dobytčích kořistí dotýkat, a musely být ponechány vlkům, neboť vlk byl považován za zvíře svatého Jiří. „Pradávné tradice se však časem dostaly do střetu s křesťanským pohledem na svět. Pohan- ské uctívání všeho živého, úcta ke stromům, pramenům a magickým bytostem – to vše bylo postupně zapomenuto a z vlka se stal symbol lstivosti, zla a ďábelských sil.“⁸⁾



Obr. 15. Vlka požírající Červenou Karkulku

⁸⁾ Hnutí DUHA, *Po stopách velkých šelem v české krajině*, Olomouc 2015, ISBN 978-80-904530-9-8

S křesťanstvím tedy přišel obraz vlka démona. Naopak v římské báji se vlčice ujala dvojčat Romula a Rema, která našla v košíku plujícím na řece. Dvojčata odchovala. Vlk se stal také symbolem štěstí, jakmile se objevil před bitvou. V severské mytologii jsou vlci strážci boha Ódina, kteří mu leží u nohou, když sedí na svém trůnu a přemýšlí. Najdeme zde i vlka Fenriho, syna boha Lokiho, který neustále roste a je spoutáván řetězy, ale ve své podstatě není brán jako symbol zla. Pro Indiány měl zase velký význam při šamanismu a byl uctíván pro jeho nadpřirozené schopnosti, jelikož představoval průvodce mezi dvěma světy. Vlk má po celém světě různé mytologické významy a pověsti. Ovšem musíme si uvědomit, že se jedná právě o mýty a pohádky a se skutečným zvířecím vlkem nemá mnoho společného. Neexistuje prokazatelný důkaz o tom, že by zdravý vlk u nás v Evropě napadl člověka.

3.2 Vztah vlka a člověka

Kdysi dávno žili vlci v lesích v početných smečkách. Ale pak přišel člověk, přivedl s sebou stáda dobytků, vykácel lesy a vlk, spolu s ostatními šelmami, se stal pronásledovaným a obávaným nepřítelem. Přitom jsme to my, kdo jim vzal domov. S příchodem střelných zbraní se populace vlků rychle zmenšovala. Někteří vlky zabíjeli pro radost, pro kůži nebo z touhy po trofeji. Farmáři zase pro pomstu z újmy na domácích zvířatech. V dnešní době je snaha tyto velké šelmy navrátit zpět do jejich bývalých domovů. Lidé zjišťují, že vlci plní velmi důležitou úlohu v ekosystému. Jsou takzvanými zdravotníky lesa. Regulují přemnoženou lesní zvěř, která působí škody například okusováním mladých stromků, loví slabé a nemocné jedince. „Tam, kde se vlci a rysové trvale vyskytují, se mezi zvířaty nešíří nebezpečné choroby – nemocné jedince šelmy uloví a sežerou dřív, než se nákaza stačí rozšířit.“⁹⁾ Svou kořist však nikdy nevyhubí, jelikož se řídí jejich počtem. Když je zvěře málo, vlci se méně množí anebo odcházejí do jiných míst. Lov vlků je v České republice naštěstí ilegální. Ale přetrvávají problémy s pytláky, které je velmi obtížné dohledávat. Naštěstí zde existuje nezisková organizace Hnutí DUHA, která se významně podílí na ochraně nejen velkých šelem. V oblastech, kde se šelmy nacházejí, rozmístili fotopasti, každoročně pořádají vlčí hlídky, kde dobrovolníci monitorují výskyt šelem a svou přítomností odrazují pytláky od svých nekalých úmyslů.

⁹⁾ Hnutí DUHA, *Po stopách velkých šelem v české krajině*, Olomouc 2015, ISBN 978-80-904530-9-8

U sousedů na Slovensku představuje ochrana vlků stále velký problém. Lov je zde legální a snižuje tak počty vlků včetně těch, kteří migrují do České republiky. Dalším nepřítelem jsou výstavby rychlostních komunikací, které vedou přes migrační koridory zvířat. Řešením je výstavba tzv. ekoduktů, což jsou speciální nadchody, kudy mohou zvířata bezpečně zastavenou zónou projít. V zahraničí tyto ekodukty jsou zvěří hojně využívány. V České republice jich pár máme také. Jsou však postaveny neuváženě na tak blbých místech, že je zvěř nevyužívá. Například ekodukt na pražském silničním okruhu, kam vlk asi těžko zavítá. Však po celé dálnici D1, která se stává střetem, chybí.

V našich končinách dokonce stát vyplácí chovatelům hospodářských zvířat náhradu škod způsobenou velkými šelmami. Existuje také ochrana před napadením, třeba velkými pasteveckými psy, lepší dozor nad stádem nebo zapůjčení elektrického ohradníku. Chtěl bych věřit, že vlkům, ale i ostatním velkým šelmám budeme moci poskytnout bezpečný domov, ze kterého jsme je před dávnou dobou vyhnali.



Obr. 16. Sražený vlk na dálnici D1 (2017)

3.3 Vlk obecný

Vlk je člověku v mnohém podobný. Tento společenský tvor žije v rodinách, smečkách a své partnery má většinou na celý život. Tato psovitá šelma dodržuje ve své smečce přísnou hie-

rarchii. Nové přírůstky do rodiny má na starosti vůdčí pár. O jejich péči se však dělí celá smečka. Vlci se mezi sebou dorozumí pomocí tlamy, očí i uší, svým tělesným postojem a polohou ocasu. Důležitým se stává i hlasový projev. Nejznámější je tzv. vytí na měsíc. Ačkoliv vlk na měsíc vlastně nevyje. Každý vlk má svůj specifický hlas. Vytí slouží k přivolávání smečky, vyhlašují si tak poplach, oslavují úspěch, ale také vyjí ze žalu. Nejdůležitějšími smysly jsou čich a zrak. Při dobrých podmínkách dokáže vlk zavětrít svou kořist v okolí několika kilometrů. Jejich zrak zase vyniká v oblastech šedých odstínů. Vlk je neuvěřitelně přizpůsobivé zvíře. Obývá téměř celou severní polokouli Země. Dokáže žít jak v lesích, tak ve stepích, pouštích, tundrách, ale i v lidské zástavbě.

Vlk arktický

„Polární vlk (*Canis lupus arctos*) je poddruhem neboli zeměpisnou rasou nadřazeného druhu zvaného vlk obecný (*Canis lupus*) a je blízkým příbuzným všech ostatních opravdových vlků.“¹⁰⁾ Pojem opravdový vlk nezahrnuje druhy jako vlk hřivnatý, kojot, vlk rezavý ani vlk tasvánský. Od ostatních vlků se liší například svou bílou barvou, která mu slouží jako maskování na sněhu. Žije ve vysokoarktickém pásmu, kde v létě není teplota víc jak 7° C a v zimě může klesnout až k -50° C, ne-li méně.



Obr. 17. Společné vytí vlků arktických

¹⁰⁾ MECH, L. David. *Arktický vlk: deset let se smečkou*. Přeložil Jana VAŠÁTKOVÁ. České Budějovice: Élysiion, 2010. ISBN 978-80-903459-3-5.

Čelí tak extrémnímu počasí, silnému ledovému větru, sněhu, a půlročnímu střídání světla a tmy. Jako ochrana před těmito vlivy mu slouží dvojitá vrstva chlupů, přičemž ta vrchní se v teplejších měsících zkracuje. Mají „vycpané“ tlapy, aby se jim lépe chodilo po sněhové pokrývce. Tito vlci jsou přizpůsobení „delšímu hladovění“, jelikož ne vždy mají to štěstí něco ulovit. Živí se drobnými savci, soby karibu, ale také pižmoni, které není snadné skolit a lov může skončit i smrtí vlků. Když je úlovek dostatečně velký, vlci si zbytky uchovávají na horší časy. Zahrabávají je do skrýší v zemi. Arktický vlk není zvyklý na lidskou přítomnost, a proto se lidí, kteří sem občas zavítají, nebojí. Člověka však nepovažuje za svou potravu, ze zvědavosti si jej obhlíží a může mu dokonce dovolit, stát se „součástí“ jeho smečky.



Obr. 18. Lov pižmoňů

3.4 Obyvatelé Arktidy

Lidé, obývající některé části Arktidy, si říkají Inuité, dříve hanlivě označeni Eskymáky, což v Alquonguinském jazyce znamená „pojídači syrového masa“. Měli svůj specifický životní styl, svoji kulturu a tradice. První zdokumentované setkání s těmito obyvateli se naskytlo v dokumentu *Nanuk – člověk primitivní*, ačkoliv scény jsou obyvateli zahrané. Někteří možná věří, že podobný život zde lidé vedou do dnešních dob. Ovšem doba modernizace zasáhla i tuto polární krajinu.

Původní obyvatelstvo ze Sibíře, které vedlo polokočovný život na saních tažený psy, bydlelo ve stanech z kůže či iglů, výrazně ovlivnil příchod „muže z jihu“. Inuité si svoji identitu a kulturu vybudovali na základě schopností využívat prostředí a suroviny daného regionu. Snaha zavést „západní způsoby života“ má katastrofální následek, velmi problematickou sociální situaci. Lidé ztrácejí kulturní hodnoty, propadají alkoholismu, hodně z nich ani nedokončí vybudované střední školy, mají velký sklon k sebevraždám. S příchodem „moderních supermarketů“ přišla také změna životního stylu. Jídelníček složený z regionálních zdrojů, převážně z masa a ryb, jelikož zdejší podnebí vegetaci moc nepřeje, vytlačují nezvyklé nebo nekvalitní potraviny a způsobují obyvatelům zdravotní problémy. Dalším problémem s „rozvojem“ této společnosti je těžba nerostných surovin, kde kanadská vláda „není ze zákona povinna těžební projekty na svém území konzultovat s původními obyvateli a mnohdy jsou tak Inuité s projektem seznámeni až po jeho schválení, aniž by měli možnost cokoli změnit. Jejich posvátná půda je tak mnohdy v ohrožení, což díky úzkému propojení Inuitů s půdou ovlivňuje psychiku obyvatel v rámci dané komunity“¹¹⁾

3.5 Tundra

Tundra je nejchladnější biot na planetě Zemi. Nachází se mezi tajgou a trvale zaledněnými polárními končinami. Rozkládá se na nejsevernějších částech Evropy, Asie, Severní Ameriky, Grónska a v nejsevernějších oblastech Antarktidy. Život v Arktické tundře se neustále potýká s přírodními živly. Nejteplejší období přichází v červencovém měsíci, kdy bývá také největší hojnost potravy. Můžeme zde najít kamenitou planinu, místa posetá kalužemi a jezírky, hory, mechové a lišejníkové louky a samozřejmě také ledovce. V důsledku globálního oteplování se arktické pláně a její okolí stávají stále více atraktivní. Bohužel se zde nachází velké nerostné přírodní bohatství a vidinu krátkodobého výtěžku lidstvo upřednostňuje před zkáznými výsledky jejich činnosti. Oteplováním povrchu Země došlo k odstoupení ledu z moře a k otevření Severozápadní stezky, která upoutala nadnárodní společnosti možnou rychlejší přepravou zboží a jiných surovin. S vidinou ušetření času a peněz horké hlavy nevidí nebo nechtějí vidět, jaké nedozírné následky tímto krokem mohou způsobit. Dalším problémem nastává rozpouštění permafrostu, který uvolňuje metan, posilující skleníkový efekt.

¹¹⁾ JÍROVÁ, Anna. *Inuité a Severní strategie Kanady*. Praha, 2016. Univerzita Karlova v Praze.

Je to takový roztočený kolotoč, který se bude velice těžko zastavovat. Tyto skutečnosti nesou i fakt, že velkou rychlostí mizí některé druhy zvířat. Nejvýrazněji to pociťují lední medvědi. V důsledku úbytku ledových ploch, které jim tvořily domov, se dostávají na pevninu a nemají tak možnost lovu své přirozené potravy – tuleňů.

Osud arktických plání a jejich obyvatel, zdá se, nemá moc slibnou budoucnost. Však budu doufat v nápravu člověka a jeho honbou po moci, ale než se tak stane, patrně už bude pozdě.



Obr. 19. Rozpouštějící se permafrost

II. PRAKTICKÁ ČÁST

4 ANIMATIK

Animatik je „zjednodušeně vyrobená animace celého díla, jejímž cílem je posoudit působení filmu, jeho délky a pochopitelnosti pro diváka a tvůrce. Je vyrobena podle existujícího scénáře a je vyrobena v reálné délce. V nejjednodušší formě se jedná o nasnímání, případně prolínání obrázků ze scénáře, jejichž délka odpovídá délce jednotlivých záběrů. Animatik může být vyroben různě náročně, podle potřeb producenta, režiséra nebo klienta. Na animatiku lze i vyzkoušet reakce diváků, např. u reklamy.“¹²⁾

Na animatiku jsem začal pracovat hned, jakmile byla dokončena práce na technickém scénáři. Od začátku jsem se snažil pracovat svědomitě a jednotlivé záběry pokud možno co nejvíce proanimovat, abych měl pak méně práce se samotnou realizací filmu. V některých záběrech jsem nastínil i výtvarnou stránku a charakterovou animaci vlka. Nastalo zjištění, že některé záběry z technického scénáře se zdají být zbytečné a nemají hodnotu pro děj filmu. Na povrch vyplulo i tempo filmu a jeho délka. Avšak nejdůležitější bylo překvapení, že příběh od půlky filmu nefunguje. Při první verzi animatiku se mi od poloviny rozsykala dějová linka a tempo. Propadal jsem šílenství, trvalo pár měsíců, než přišla spásná myšlenka. Bylo zapotřebí hrábnout do scénáře a storyboardu. Přesunulo se místo setkání vlka s vlčetem a následné střetnutí s člověkem. Potřeboval se také ujasnit vztah vlka a vlčete před příchodem (jako kořist) a po příchodu muže (jako rodinu). Avšak i při druhé verzi animatiku konec dějové linky pořád nebyl čistý. Načasoval jsem tedy řádně, kdo a kdy má na scénu přijít. Problém byl také v orientaci prostorem, jelikož se odehrává na rozlehlé pustině a směry postav mohly být matoucí. Došlo k vypuštění záběrů, ze kterých nebylo snadné určit, kde se postava nachází a k jejich nahrazení za přesnější a čitelnější záběry. Také se rozvrhнул jiný čas pro příchod vlčice a její chování. V předchozích verzích se objevila příliš brzy a své vlče si odnesla do nory. Nakonec jsem ji a vlče ponechal v přítomnosti vlka a sněhové bouře, abych mezi nimi posílil vzniklé pouto.

Stejně jako u mého bakalářského filmu, tak i u tohoto filmu jsem si ověřil, jakou důležitou roli hraje animatik.

¹²⁾ Slovník. In: *Animation people* [online]. [cit. 2017-05-05]. Dostupné z: <http://www.animation.cz/cz/slovník>

5 VÝTVARNÉ NÁVRHY

Bylo nutné najít jiné výtvarné řešení, než u mého bakalářského filmu *Pojď se mnou*, kde jsem používal spíše styl pastelek a tužky. K vytvořeným tématům se tento styl vůbec nehodil. Chtělo to něco temnějšího. Napadlo mě, že bych pracoval s vodovými barvami. Nakonec na mě zamrkal adekvátní digitální nástroj, který mi proces výroby zjednodušil a ušetřil i čas. Na prvním námětu (o psovi) byla možnost vyzkoušet si nový výtvarný projev. Lehce jsem nahodil barvy prostředí a zasadil do nich psa, taktéž pouze barvou. Ale nebylo to ono. Něco tomu scházelo. Pak se zkouškou přidání černé linky, byl směr výtvarného řešení o mnoho jasnější.



Obr. 20. Výtvarný návrh prvního námětu

5.1 Tvorba návrhů

„Výtvarník kreslí návrhy, čímž se postupně přibližuje ke konkrétnosti, sbírá podklady pro určitou postavu, prostředí, vnitrozáběrovou atmosféru. Zobrazení v sobě zahrnuje obsah i

formu, což znamená, že v sobě nese výraz, určitou tonální koncepci a obsahuje i postavu, která v budoucnu ponese herní i pocitové břímě filmu.“¹³⁾

Ze všeho nejdříve jsem si představoval krajinu, ve které se děj filmu odehrává. Představoval jsem si ji jako plochou rovinu, kde velmi důležitou roli hrála i barva.

„Barva je neoddělitelným komponentem dramatickosti filmu, stejně jako hudba, postava a herecký projev. Existuje pojem – dramatickosti barvy. V tomto případě nejde o barevnost filmu, ale o přesně stanovený barevný vývoj. Barva, stejně jako vůně, může vyvolat hněv, ale může vést i k hlubokému zamyšlení..... Barevná škála musí vycházet z niterného pocitu a odpovídat rytmu filmu a vývoji děje.“¹⁴⁾

Věděl jsem, že barvy musí být tlumené a vyjadřovat melancholii a beznaděj. Zemité žlutohnědé studené odstíny nekonečné tundry a stupně šedi mračna by měly odrážet niterné pocity a bezvýhodnou situaci vlka a na diváka tak dýchat ponurou náladu.

5.2 Prostředí

Prostředí, ve kterém se příběh odehrává, má stejnou roli jako postava vlka. Krajina, kterou se vlk potuluje, musí být bezútěšná, kde všechny náznaky života jsou skryté nebo odešly. Nachází se v době čekání. V době, kdy krátké léto odešlo a teď jen čeká až zamrzne. Její nízký horizont se rozprostírá do daleka a mizí. Nachází se zde ale také pár míst, které vlkovi poskytnou úkryt. Tím prvním je křoví, začátek „lesa“, který tvoří pár zchátralých stromů znetvořených a zkroucených vichrem. Z tohoto úkrytu je vlk vyrušen vlčetem. Druhým osudným úkrytem, ve kterém se odehraje klíčová scéna, je nora, umístěná pod jedním z pokroucených stromů.

Obloha posetá těžkým šedivým mračnem musí potlačit a nepustit na zem žádné sluneční světlo. Valící se mračno, poháněné severním větrem, přinese sníh a po čase i vánici. Odráží se také v kalužích a jezírkách, v nichž vlk málem dojde konce.

^{13), 14)} NORŠTEJN, Jurij Borisovič. *Sníh na trávě: ve dvou dílech*. 1. vyd. V Praze: APZ Production, 2013, 2 sv. (375, 255 s.). ISBN 978-80-7331-124-7.

Zemskou část prostředí jsem řešil skoro abstraktně, bez velkých detailů, jako by se rozpíjela a mizející horizont měl přidat na nekonečnosti. Obohacena je pouze sem tam travinou, kterou jsem zhotovil jednoduchými malými čarami, abych dal prostor větru. Krajinou je protkáno mnoho vodních ploch ve formě kaluží a malých jezírek. U těch byla snaha naopak o určitou realističnost, aby se krajina neslila v jeden celek, a my měli pocit, že se jedná opravdu o vodu a prožívali s vlkem jeho nesnadnou situaci. Oblohu jsem utěsnil hustou vrstvou šedivých mraků, jejichž intenzita se liší barevností. Mraky, které jsou od nás nejdále jsou světlejší než ty, které jsem umístil dopředu, abych tak vytvořil prostorovost obrazu. Důležité bylo i ztvárnění počasí. Ze začátku občas spadne z nebe sněhová vločka. V průběhu děje jich přibývá a nakonec vznikne sněhová vánice. Vločky jsem vytvořil bílými tečkami a vánici spíše tahy štětce.



Obr. 21. Screenshot z filmu *Tak daleko tak blízko*

5.3 Postavy

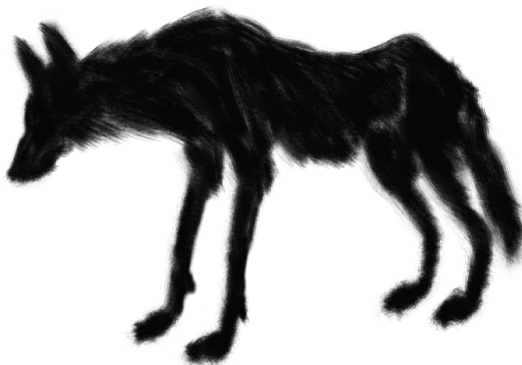
Hlavní postava vlka musela jít ruku v ruce s jejím duševním stavem. Přenést pocity beznaděje a strádání do fyzické podoby. Vlk se ocitl na pokraji smrti, je vyhladovělý. Snažil jsem se jej tedy navrhnout tak, aby bylo poznat, čím si prochází. Nejprve mě napadlo navrhnout vlka v černé barvě. S touto postavou jsem vyzkoušel i pár animačních testů. Při jednom

z nich jsem z obrysu vlka odmazal vrstvy prostředí . Vznikl tak v něm bílý prostor. Vystala pak otázka, proč by měl být vlastně černý, když geograficky a dokonce i graficky mu více sluší barva bílá. Bílá barva vyniká v šedivé krajině a zároveň zaniká v zuřivé vánici. Bylo však potřeba udělat nějaký podkres, šedý podkres, na který jsem nanesl bílým štětcem imitací chlupů. Jednoduchou linkou vynikly pouze jemné obrysy vlka. Vlkova srst se v průběhu filmu mění. Na začátku je bílá a čistá. Po pádu do vody bylo potřeba mu zamokřit kožich, je tedy spíše do šedohněda. Na konci filmu, po souboji, zůstává vlk spíše tmavší, aby působil ztrhaně, ochromeně, zbědovaně.

Stejně tak jako postava vlka potřebovala upravit i postava vlčice, která byla původně šedá. Nakreslil jsem jí však kratší čumák a přidal černou skvrnu na hřbet, aby nedocházelo k záměně s hlavní postavou.

Vlče muselo být navrženo tak, aby nepůsobilo jako roztomilá plyšová hračka. Jeho kožich má našedlou barvu.

S postavou muže jsem byl delší dobu nerozhodný. Poprvé byl příliš mohutný, podruhé zase malý a příliš vyzdobený. Prohledal jsem tedy zdroj s inuitským uměním a nechal se inspirovat jejich soškami. Měl to být prostý muž, kterého bych mohl zařadit jak do současnosti, tak do doby minulé. Oblečen do prostého oděvu, který tvoří bunda s kapucí, tzv. tuiliq, nohavice, rukavice a boty, vše v přírodních barvách s imitací kůže. Pod kapucí se nachází ještě čepice s ušima, která chrání muže před větrem a mrazem. Z obličejové části jsou vidět pouze oči.



Obr. 22. Původní návrh vlka

6 VÝROBA OBRAZOVÉ ČÁSTI

K výrobě všech mých digitálních prací mi výborně slouží program TVpaint animation. Obsahuje nástroje, které se podobají reálným kreslicím potřebám. V poslední době kombinuji digitální program s ručním kreslením. Ve filmu *Tak daleko, tak blízko* jsem užil tužkového pozadí na strukturu zeminy. Tento projekt mě přivedl k úplně novému pojetí výtvarné stránky a musel jsem tomu přizpůsobit i animaci.

Vrstvy, vrstvy a zase vrstvy

Můj film vlastně leží snad v nekonečném počtu vrstev. To je taky důvod, proč mi jeho výroba trvala déle, než jsem předpokládal. S přidáváním vrstev se soubor logicky zvětšuje a zvětšuje, až si s tím počítač přestává vědět rady a odmítá s vámi komunikovat. Co jsem se s ním nazlobil, ale můžu být rád, že nevyhořel. Na postavu vlka jsem běžně používal čtyři až pět vrstev. Největší oříšek však bylo mračno. To se skládá z několika dlouhých pásů za sebou, které se pohybují. Záměrně jsem s nimi nepohyboval jednodušším způsobem v programu After Effects. Myslím, že bych tím filmu ublížil, jelikož většina animace dělaná touto cestou na mne působí uměle. S pomocí jednoduché matematiky jsem posouval lány mraků, každý v jiné rychlosti a výšce. Mnohvrstevnaté záběry byly použity i u scény, která se odehrává ve sněhové bouři. Bylo důležité všechny si pohlídat a přenášet jejich prvky do dalších záběrů. Živel větru jsem vyjádřil pohybem mraků, ale také stébly trávy a sněhem.



Obr. 24. Screenshot z filmu *Tak daleko, tak blízko*

Animace zesláblého vlka spotřebovala mnohem více framů než vlk zdravý. Pomalou chůzí jsem ve většině případů dělal, možná neodborně, spíše pocitově, než předkreslováním hlavních fází a následného profázování. Lépe jsem se tak „vcit'oval“ do zbídačeného těla hlavního hrdiny.

Co ostatní nejvíce zaujalo je mé pojetí vody. Přemýšlel jsem, jestli se o způsob výroby tohoto živlu podělím, ale nakonec si ho nechám pro sebe.



Obr. 24. Screenshot z filmu *Tak daleko, tak blízko*

7 ZVUK

Vzal jsem si na sebe výrobu celého filmu se vším všudy. Mezi jeho součástí tedy patří i zvuk. Představu jsem měl jasnou. Vítr, voda a smyčec...

7.1 Tvorba ruchů

Na tuto část jsem se těšil hodně. To jsem však netušil, jaké komplikace vylezou. V mém harmonogramu byla tato práce naplánována na podzim a zimu. Na podzim bohužel nebylo pomyšlení na nahrávání ruchů, jelikož hodně obrazové části ještě nebylo hotovo a jsem zvyklý tvořit a nahrávat zvuk už na hotový obraz. Vhodná doba nastala asi v únoru, kdy už velká část filmu byla hotová. Jako první jsem měl v plánu natočit zvuky vody. A kvůli akustice prostoru to chtělo venkovní prostředí. Našel jsem dobré místo v lužním lese, kde se ukrývají velké louže a různé útvary se stojatou vodou. Jenomže, kdo mohl tušit, že zrovna tento rok, bude tak dlouho mrazivá zima a veškerá voda promrzlá až na dno. Vyčkával jsem tedy na příhodnou dobu tak dlouho, až jsem ji prošvihl. Trvala asi týden. Byl to jen okamžik a já si pozdě uvědomil, že začali zpívat ptáci, což bylo nežádoucí. Bylo nutné okamžité vyjetí do terénu, abych se ujistil, jestli je to opravdu tak zlé. Bylo. Nastala otázka „Co teď?“. Nabízelo se pár možností, a to buď odjet někam, kde vládne ještě mrtvo anebo noční nahrávání. Méně náročná, ale také méně příjemná byla druhá možnost. V obavách z nočních lesních kamarádů jsem se vydal na místo s vodní plochou. Nedojel jsem. Už na začátku mě varovaly kapky deště, ale nebral jsem to příliš vážně a říkal si, že to přejde. Druhé varování byl obávaný lesní obyvatel, divočák. Naštěstí jsme byli na stejné úrovni vyděšení a moc se spolu nezdržovali. Deštík se změnil v déšť s větrem a já vjel s kolem do lesa. Zde mě čekala další nástraha. Tentokrát ve formě neviditelných větviček, chtějících se zmocnit mých očí. Baterie neměla šanci je osvítit. Vzdal jsem to. Na druhý den to vypadalo lépe. Mraky ustoupily a vítr se také neobjevil. Tentokrát jsem byl prozíravý a vyrazil ještě za světla a skřeku ptáků s tím, že počkám na tmu až na místě. Když jsem se přibližoval, slyšel jsem stále silněji nějaký hrozný zvuk. Takhle si asi představuji těžbu dřeva. Naštěstí s příchodem soumraku se utišil rámus těžkých strojů i cvrlikot ptáků. Nachystal jsem si mezitím pomocníky na nahrávání. Jako nohy vlka mi sloužily dvě větší popadané větve a jako tělo vlka starý odrabaný kmen. Nahrávání probíhalo celkem úspěšně, ačkoliv vychytávat pauzy mezi průjezdy vlaků, které se v noci rozléhají široko daleko, bylo docela k zlosti. Nakonec vše zdárně dopadlo a ještě mi na rozloučenou poslal pozdrav jelen.

Bohužel ne všechny ruchy se mi podařilo natočit. Vrčení vlka jsem si musel vypůjčit ze zvukové banky, jelikož mé pokusy o vrčení nepůsobily příliš věrohodně. Nahrané ruchy však bylo potřeba ještě upravit a k tomu mi dopomohly příslušné počítačové programy. Nejčastější úpravy zahrnovaly odstranění šumu a dalších nežádoucích zvuků. Některé zvukové stopy vyžadovaly i změnu výšky tónu či další doladění.

Docela obtížné bylo hledání zvuku větru, který je velmi podstatný, jelikož vytváří zvukovou atmosféru. „Zvuková atmosféra pomáhá zakotvit scénu v daném filmovém prostředí a propojit ji s okolním prostředím. Dokáže dokonce zastoupit obraz – tj. sama iluzi prostředí vyvolat.“¹⁵⁾ Nahrávat vítr na rekordér, který vlastním, nemělo vůbec smysl. Pátrání ve zvukových bankách nebylo moc úspěšné, většina stop mi nevyhovovala. Nakonec jsem našel nástroj v jednom hudebním programu, kde jsem si pohrával s intenzitou a výškou větru.

7.2 Hudba

Skládání „hudby“ pro tento film, ačkoliv se to může jevit jinak, nebylo příliš jednoduché. Jako skladbu беру asi celou zvukovou stopu, vyjma ruchů vody a vlka. Započne slabším větrem a skončí taktéž větrem obohaceným tóny smyčce. Bylo nutné vytvořit něco ne příliš líbivého, aby zvuk korespondoval s obrazem. Na začátku jsem přemýšlel a dokonce oslovil hráče na violu. Postupem času se mi ta představa líbila stále méně. Asi by působila příliš hezky, což bylo nežádoucí. Chtělo to opravdu jen nějaké tóny. Zkoušel jsem různé programy, ale vše znělo tak nějak uměle. Nakonec jsem se uchýlil opět ke kytáře, jako při práci na bakalářském filmu, ale pro tentokrát jiným stylem. Struny se třely o smyčec a vydávaly tak táhlé nečisté tóny. Ovšem stopy smyčce chtělo také něčím podpořit, aby nehrály „naprázdno“ a doplnit nějakým zadním plánem. K tomu mi dopomohly virtuální nástroje, počítačové programy (například Ableton) a MIDI klávesy. Hledal jsem nové zvuky a různě moduloval. Práce na zvukové stránce filmu mi sice přinesla časovou tíseň a několik vypadaných vlasů, avšak nejsem si jistý, jestli bych ji svěřil někomu cizímu. Beru svůj film vlastně jako své dítě a tak mi na mysl vyvstaly obavy, že by jej někdo jiný mohl „převychovat“ a já bych zůstal nešťastný.

¹⁵⁾ BLÁHA, Ivo. *Zvuková dramaturgie audiovizuálního díla*. 2. dopl. vyd. Praha: Akademie múzických umění v Praze, 2004. ISBN 80-7331-010-4.

ZÁVĚR

Během studia animované tvorby jsem měl možnost vyzkoušet si, jak velkou trpělivost jsem schopen si vybudovat. Při tvorbě tohoto posledního studentského filmu mě potkalo mnoho úskalí. Vlk se vymkl kontrole a začal mi utíkat. Dováděl mě k šílenství, ztrátě nervů, vlasů, zraku a připravil mě i o veškerý osobní čas. Avšak přeci jen jsem ho dohonil. Čas stráveným vlkem velmi nelituji. Možná to byla poslední příležitost vytvořit si autorský film. S dokončením poslední linky, posledního chloupku, přišel pocit podivné prázdnoty. Těžko se mi s vlkem loučí, ale asi je na čase ho vypustit do divočiny.

Stejně jako vlk, tak i já musím opustit místo, které mi bylo šest let domovem. Je to těžké loučení, obzvláště po posledních dvou letech, kdy jsem v našem ateliéru, společně s dalšími spolužáky, trávil dny i noci. Ale teď asi vzhůru do světa ...

SEZNAM POUŽITÉ LITERATURY

- [1] CRISLER, Lois. *V arktických pustinách*. Praha: Orbis, 1967. Cesty (Orbis).
- [2] URBÁNKOVÁ, Ludmila. *Autorská estetika Andrej Tarkovského s přihlédnutím k filmu Zrcadlo*. Brno, 2010. Masarykova univerzita v Brně.
- [3] NOVOTNÝ, David Jan. *Chcete psát scénář?*. 2., dopl. vyd. Praha: Akademie múzických umění, 2000. ISBN 80-85883-52-X.
- [4] MASSON, J. Moussaieff. *Ve zvířecí rodině: citový život zvířecích otců a jejich mláďat*. V Praze: Rybka Publishers, 2000. ISBN 80-86182-13-4.
- [5] ROTH, Günter D. *Encyklopedie počasí: jak porozumět počasí a meteorologickým předpovědím*. Praha: Knižní klub, 2000. ISBN 80-242-0228-X.
- [6] Hnutí DUHA, *Po stopách velkých šelem v české krajině*, Olomouc 2015, ISBN 978-80-904530-9-8
- [7] MECH, L. David. *Arktický vlk: deset let se smečkou*. Přeložil Jana VAŠÁTKOVÁ. České Budějovice: Élysiion, 2010. ISBN 978-80-903459-3-5.
- [8] JÍROVÁ, Anna. *Inuité a Severní strategie Kanady*. Praha, 2016. Univerzita Karlova v Praze.
- [9] Slovník. In: *Animation people* [online]. Dostupné z: <http://www.animation.cz/cz/slovník>
- [10] NORŠTEJN, Jurij Borisovič. *Sníh na trávě: ve dvou dílech*. 1. vyd. V Praze: APZ Production, 2013, 2 sv. (375, 255 s.). ISBN 978-80-7331-124-7.
- [11] BLÁHA, Ivo. *Zvuková dramaturgie audiovizuálního díla*. 2. dopl. vyd. Praha: Akademie múzických umění v Praze, 2004. ISBN 80-7331-010-4.
- [12] FRISON-ROCHE, Roger. *Kočovníci Arktidy: ze života kanadských Indiánů a Eskymáků*. Přeložil Helena RISSOVÁ. Praha: Olympia, 1972.
- [13] *Nunavut Tourism* [online]. Dostupné z: <http://nunavuttourism.com>
- [14] *International Wolf Center* [online]. Dostupné z: <http://www.wolf.org/>
- [15] Šelmy.cz. <Http://www.selmy.cz/> [online]. Dostupné z: <http://www.selmy.cz/>

SEZNAM OBRÁZKŮ

Obr. 1. Vyjící vlci v olomoucké zoo	16
Obr. 2. Vlk Hudsonův v olomoucké zoo	16
Obr. 3. Přírodní jeviště	17
Obr. 4. Nimbostratus	18
(Zdroj: http://sciencing.com/kind-do-nimbostratus-clouds-cause-8475850.html)	
Obr. 5. Pustina	21
Obr. 6. Jízda pustinou s náramnou podívanou	21
Obr. 7. Anselm Kiefer	22
(Zdroj: pinterest.com)	
Obr. 8. Georg Guðni Hauksson, GG#43	23
(Zdroj: http://www.georggudni.com)	
Obr. 9. Andrew Wyeth, <i>The Dam</i>	24
(Zdroj: https://artsdivision.wordpress.com)	
Obr. 10. Scéna s vlakem ve filmu <i>Cesta do fantazie</i>	25
Obr. 11,12. Inuitské sošky	26
(Zdroj: pinterest.com)	
Obr. 13. Gordon Buchanan s arktickým vlkem	28
(Zdroj: http://www.scotlandnow.dailyrecord.co.uk)	
Obr. 14. Koncert Sigur Rós v Selárdalur	30
(Zdroj: Google Images)	
Obr. 15. Vlk požírající Červenou Karkulku	31
(Zdroj: hazelterry.blogspot.si)	
Obr. 16. Sražený vlk na dálnici D1 (2017)	33
(Zdroj: selmy.cz)	

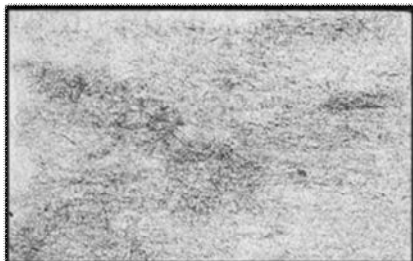
Obr. 17. Společné vytí vlků arktických	34
(Zdroj: http://www.wallpapers-web.com)	
Obr. 18. Lov pižmoňů	35
(Zdroj: MECH, L. David. <i>Arktický vlk: deset let se smečkou</i>)	
Obr. 19. Rozpouštějící se permafrost	37
(Zdroj: thestar.com)	
Obr. 20. Výtvarný návrh prvního námětu	40
Obr. 21. Screenshot z filmu <i>Tak daleko tak blízko</i>	42
Obr. 22. Původní návrh vlka	43
Obr. 23. Screenshot z filmu <i>Tak daleko, tak blízko</i>	44
Obr. 24. Screenshot z filmu <i>Tak daleko, tak blízko</i>	45

SEZNAM PŘÍLOH

Příloha P I: Technický scénář

PŘÍLOHA P I: TECHNICKÝ SCÉNÁŘ

1.A



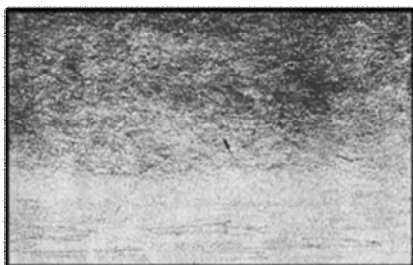
Roztmívačka
Po nebi pluje mračno
Úvodní titulky

1.B



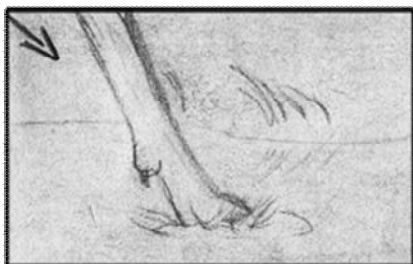
Spadne vločka a rozechvěje nebe – vodní hladinu

2.



Celek, pohled na krajinu, plující mračno
Úvodní titulky

3.



Detail, do záběru po chvíli vkročí noha vlka,
vlk projde záběrem
Objeví se název filmu

4.



Polocelek, skloněný vlk zvedne hlavu a nasaje
vzduch, kouká do dále, odchází pryč ze záběru,
ve zvuku slyšíme pád do vody,
Přes obraz proletí vločka

5.



Celek, vlk vstává z vody a otřepe se

Padá pár vloček

6.A



Jízda, detail na vodní hladinu, do které vstoupí
noha vlka, potom hlava

7.



Celek, vlk jde, zastaví se, čichá, rozejde se

Vločky

6.B



Vlk přichází k noře, zastaví se

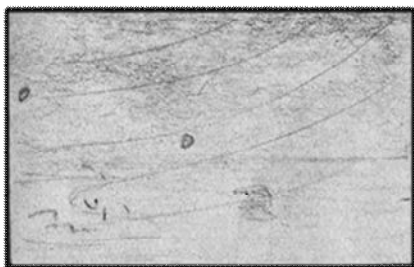
8.A



Celek, vlk hrabe, strčí čumák do nory, hra-
be, odchází ze záběru

Vločky nabírají intenzity, vítr zesílí

8.B



9.



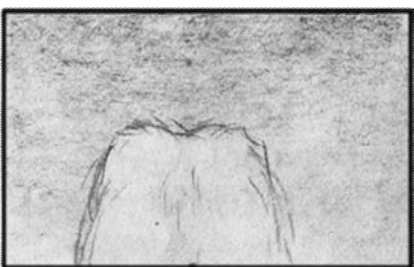
Detail na kámen, objeví se vlkova hlava, odhrne kámen

10.



Lehký nájezd, detail na červy pod kamenem

11.A



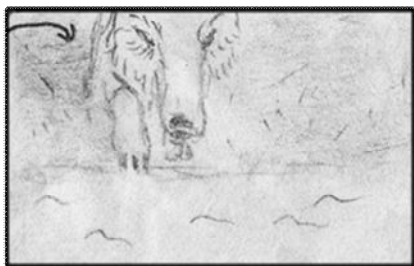
Polocelek, skloněný vlk žere červy (mimo obraz)

11.B



Vlk žvýká červy, polkne, dívá se do dále, vykročí

12.A



Celek, dokročení z předchozího záběru, vlk čmouchá u břehu, rozejde se do vody, přibližuje se ke kameře

12.B



Vlk se zastaví, po chvíli vykročí

13.



Celek, dokročení z předchozího záběru, vlk padá do vody, plave

14.



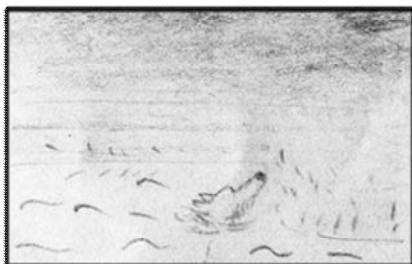
Detail plavajícího vlka

15.A



Celek, vlk doplave ke břehu, škrábe se ven z vody

15.B



Celek, vlk spadne do vody, škrábe se ven

16.



Detail drápajících noh do břehu

17.A



Polocelek, vlk se snaží vylézt na břeh

17.B



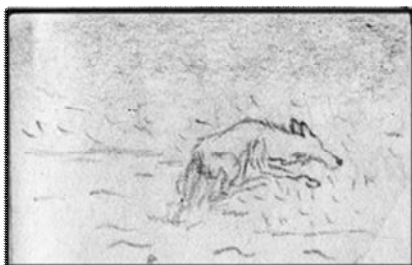
Vlk zmizí pod vodou

18.



Detail na hladinu, vyplave vlkův čenich

19.



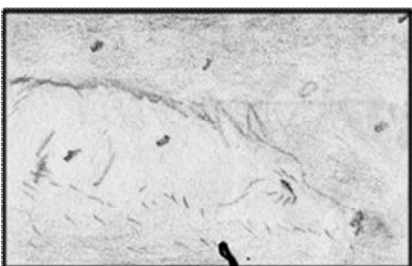
Celek, vlk se konečně vydrápne na břeh a vysílením ulehne

20.



Jízda, detail na vlkovu hlavu, dostaneme se k žábě, vlk ji sežere, poté položí hlavu, náznak odjezdu kamery, obraz překryje bílá barva – sněh. Vítr zesiluje

21.



Dozvuk odjezdu kamery, sněh odkryje polocelk ležícího vlka, vlk se nadechne a vydechne, vstane a vykročí

22.



Celek, vlk jde pomalu proti silnému větru a sněhu, obraz zakryje sněh do bílé

23.A



Celek, sněh odkryje záběr na keř, pak do něj vstoupí vlk, před keřem se zastaví, od tohoto záběru snížená viditelnost

24.



Celek, záběr na keře a pahýly z pohledu vlka

23.B



Vlk se rozejde ke křoví a vlezte do něj

25.



Polocelik, vlk prochází keřem, na konci ulehne, oddálení kamery

26.



Detail hlavy vlka, vlk zavře oči, zprava přiletí stéblo trav a chvíli se na něm zachytí, vlk otevře oči

27.



Široký celek na krajinu ve vánici z vlkova pohledu, sníh odrývá a zakrývá pahýly stromů, kamera jde z levé strany do pravé, potom kousek zpátky, kde se zastaví na vlčeti

28.



Detail, vlk větrí ve vzduchu

29.



Větší celek, vlče hrabe v zemi

30.



Detail, vlk se olízne a zavrčí

31.



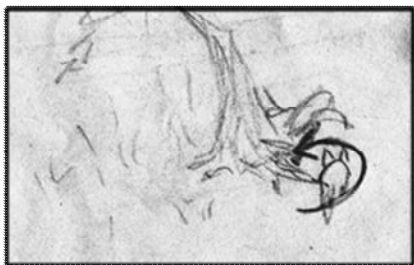
Celek, vlče čuchá k vyhrabanému místu, otáčí se, jde směrem ke stromu

32.



Polocelek, vlk cení zuby a pomalu vstává

33.



Větší celek, vlče skočí do stromu

34.



Jízda, polocelek, vlk vyleze z křoví, jde směrem ke stromu

35.



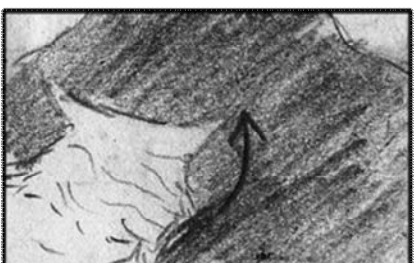
Celek, vlk vejde do záběru, jde směrem ke stromu

36.



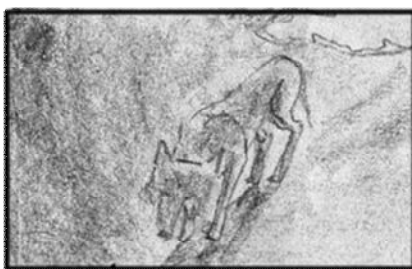
Celek, vlk přichází do záběru z horní kantny ke stromu

37.



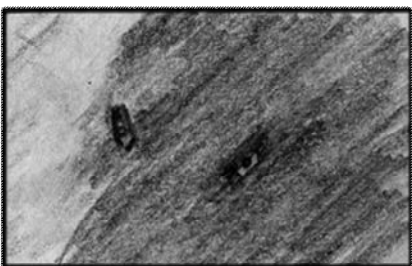
Polocelek, vlk stojí před dírou do stromu, ohlédne se doprava, doleva, vejde a zmizí ve stromu

38.



Celek, v noře, vlk dokročí, čenichá na zemi, zvedne hlavu

39.



Detail na hlavu, oči, které mírně přivře

40.A



Polocelek, vlk pomalu postupuje hlouběji do nory, švenk kamery

40.B



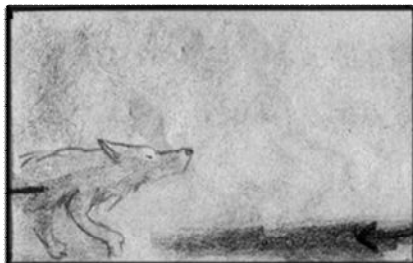
Kamera se zastaví na vlčeti (vystrašené)

41.



Polocelek, kamera jde s vlkem, vlk cení zuby

42.



Celek, vlče ustupuje před přicházejícím stínem vlka, stín ho vytlačí ze záběru

43.A



Celek, vlk přejde téměř záběr, setmí se, vlk se zastaví

43.B



Vlk se otočí směrem k východu z nory, odcouvá směrem ke kameře do tmy

44.



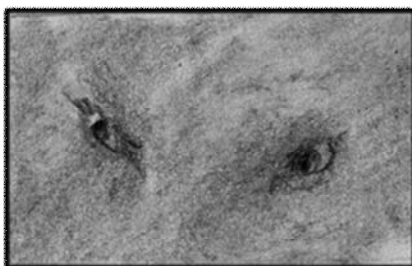
Menší celek, vlče zbystří, vstane

45.



Polocelek na vchod do nory, ve kterém je černá silueta muže, muž se rozhlédne doleva, doprava a vejde do nory, zatmí obraz, na chvíli se objeví jeho bělmo

46.



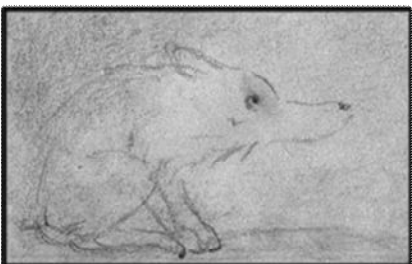
Velký detail, ze tmy se vynoří vlkovy oči

47.A



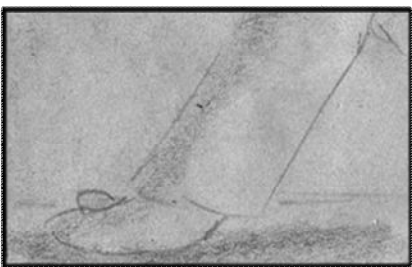
Detail, na zemi vidíme přibližující se stín, směrem k vlčeti, švenk na vlče

47.B



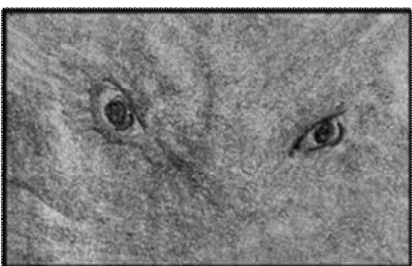
Ustrašené vlče couvá

47.C



Švenk zpátky na stín, do záběru vkročí nejprve ruce muže, poté projde muž přes celý záběr

48.



Detail na vlkovi oči, skrytý vlk sleduje situaci, pohyb hlavy zleva doprava

49.A



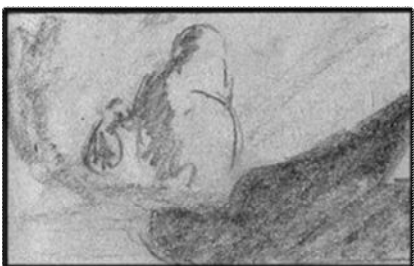
Celek, černá silueta vlka sleduje vlče a muže, muž vlka chytne za kůži a vytáhne

50.



Detail na chycené vlče, skrčí se

49.B



Muž strčí vlče do pytle, vlk sklopí uši

51.



Polocelik, vlkovi svítí ve tmě oči a zuby, otočí se po směru muže, vystupuje ze tmy

52.



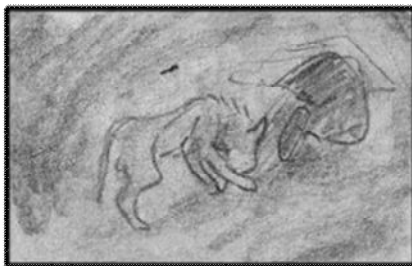
Celek, muž vylézá z nory, vlk se za ním vyřítí z nory a chytne ho za nohu

53.



Detail, vlk cloumá s nohou muže, muž ho po chvílce odkopne

54.



Muž mizí v bílé tmě mimo noru, vlk se otřepe a vybíhá za ním

55.A



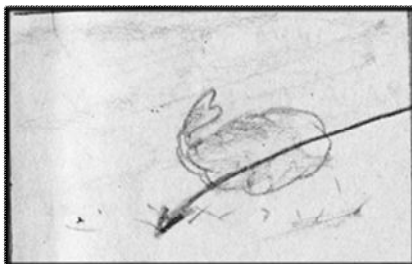
Jízda, celek, vlk běží, dobíhá muže
Zuří vánice

55.B



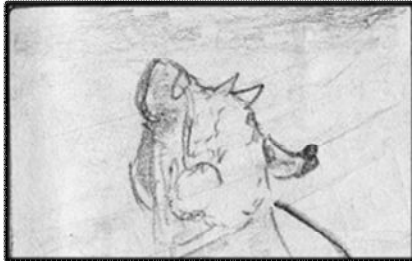
Muž odhazuje pytel s vlčetem, vlk vzápětí skočí muži na záda, spolu padají na zem

56.



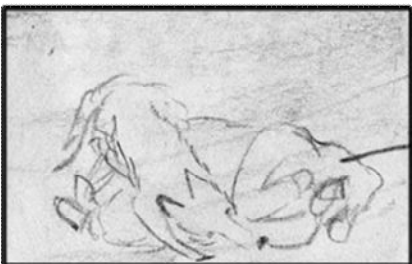
Záběr na dopadající pytel s vlčetem

57.



Polocelek, vlk je přisátý muži na ramenou, chvíli zápasí, poté padají k zemi

58.



Celek, muž a vlk leží na zemi, bojují, vlk muži trhá rukáv, muž ho položí na zem, utíká

59.A



Detail, vlk chňapne naprázdno muži po konci kabátu, vstane, a pronásleduje ho, kamera jde s ním

59.B



Vlk dožene muže chytne ho za kabát

60.A



Celek, vlk tahá muži kabát, muž vlka odkopne, vlk padá k zemi

60.B



Muž se k vlkovi ještě vrátí, kopáním ho doráží a utíká ze záběru směrem doprava, vlk leží nehnutě, záběr přikryje sníh

61.



Celek, sníh se odkrývá, vánice se trochu uklidní, vidíme, že vlk leží v kaluži vody. Do záběru vkráčí vlčice, zastaví se a naježí

62.



Polocelek na vrčící vlčici

63.A



Větší detail na vlka, vlk otevře oči, podívá se směrem dopředu

63.B



Vlk vycení zuby, chce vstát, ale padne zpět do vody

64.



Celek, vlk leží, vlčice vrčí, po chvíli přibíhá vlče, zastaví se kousek od ní, podívá se na ni, vlčice mu pohled opětuje, vlče se otočí na vlka

65.



Polocelek, vlk leží nehnutě ve vodě, mrkne

66.A



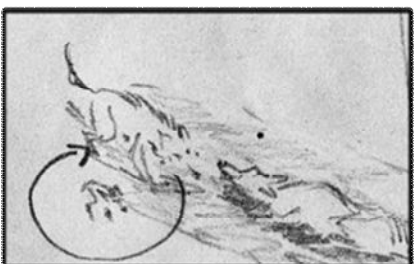
Polocelek, vlčice přestane vrčet, zvedne hlavu

66.B



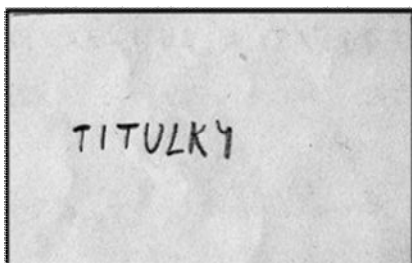
Vlčice se rozejde k vlkovi, zastaví se nad ním

67.A



Velký celek, vlčice stojí nad vlkem, zvedne se, zavrtí ocasem, obejde poblíž stojící vlče, zastaví se na výčnělku a znovu zavrtí ocasem, vlče se za ní otáčí

67.B



Vlčice si sedne, vlče si sedne také, stále otočené na vlčici, vlčice si lehne, pohled upřený směrem k vlkovi. Vlče si také lehne, otočí se taktéž na vlka. Všichni vlci leží, kamera se pomalu oddaluje, po chvíli záběr zatře sním, zatmí se obraz

Na černé ploše se objeví se titulky, mezi kterými prolítne sním

