

# Konceptuální šperk

BcA. Linda Kocmanová

---

Diplomová práce  
2017



Univerzita Tomáše Bati ve Zlíně  
Fakulta multimediálních komunikací

---

Univerzita Tomáše Bati ve Zlíně

Fakulta multimediálních komunikací

Produktový design

akademický rok: 2016/2017

## ZADÁNÍ DIPLOMOVÉ PRÁCE

(PROJEKTU, UMĚLECKÉHO DÍLA, UMĚLECKÉHO VÝKONU)

Jméno a příjmení: **BcA. Linda Kocmanová**  
Osobní číslo: **K15407**  
Studijní program: **N8206 Výtvarná umění**  
Studijní obor: **Multimédia a design – Produktový design**  
Forma studia: **prezenční**

Téma práce: **Konceptuální šperk**

Zásady pro vypracování:

1. Historie
2. Současná tvorba
3. Analýza trhu
4. Materiálové zkoušky
5. Návrhy kolekce
6. Selekce návrhů kolekce
7. Zpracování kolekce šperků
8. Odevzdání

- a) teoretická část v rozsahu 30 – 35 normostran textu
- b) prototyp nebo funkční model nebo fyzický model v měřítku 1:1, 1:2, 1:3, 1:5, 1:10 podle charakteru projektu a konzultace s vedoucím práce
- c) grafická prezentace v rozsahu minimálně 3,5 m<sup>2</sup>

Na samostatném nosiči CD-ROM odevzdejte v minimálním počtu 10 kusů obrazovou dokumentaci praktické části závěrečné práce pro využití v publikacích FMK. Formát pro bitmapové podklady: JPEG, barevný prostor RGB, rozlišení 300 dpi, 250 mm delší strana. Formáty pro vektory: AI, EPS, PDF. Loga a texty v křivkách. V samostatném textovém souboru uveďte jméno a příjmení, login do Portálu UTB, obor (ateliér), typ práce, přesný název práce v češtině i v angličtině, rok obhajoby, osobní mail, osobní web, telefon. Přiložte svou osobní fotografii v tiskovém rozlišení.

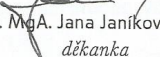
Rozsah diplomové práce: viz. Zásady pro vypracování  
Rozsah příloh: viz. Zásady pro vypracování  
Forma zpracování diplomové práce: tištěná/elektronická

Seznam odborné literatury:

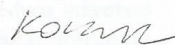
- KŘÍŽOVÁ, Alena. Šperk od antiky po současnost. Lidové noviny, 2015. ISBN 978-80-7422-311-2.  
KULA, Daniel, Elodie TERNAUX a Quentin HIRSINGER. Materiology: průvodce světem materiálů a technologií pro architektky a designéry. Praha: Happy Materials, c2012. ISBN 978-80-260-0538-4.  
KOLEŠÁR, Zdeno. Kapitoly z dějin designu. Praha: Vysoká škola uměleckoprůmyslová, 2009. ISBN 978-80-86863-28-3.  
GAGG, Russell. Texture + materials. Lausanne: AVA Publishing, c2012. ISBN 978-2-940411-53-5.  
HEJZLAROVÁ, Tereza. Umění a řemeslo Střední Asie: textil a šperk. Praha: Univerzita Karlova, 2014. ISBN 978-80-7308-491-2.  
SCHLEIFER, Simone. Jewelry design handbook. Antwerp: Booqs, 2010. ISBN 978-94-60650-25-3.  
XIANG, Zhonghua. The story of gold. Beijing: Foreign Languages Press, 2006. ISBN 7-119-04521-0.  
CHODĚJOVSKÁ, Eva. Zlín. Praha: Historický ústav Akademie věd ČR, 2015. ISBN 978-80-7286-269-6.  
CAMPOS, Cristian. Product design sketches. Antwerp: Booqs, c2012. ISBN 978-94-60650-66-6.

Vedoucí diplomové práce: **MgA. Sabina Psotková**  
Produktový design  
Datum zadání diplomové práce: **1. prosince 2016**  
Termín odevzdání diplomové práce: **12. května 2017**

Ve Zlíně dne 1. prosince 2016

  
doc. MgA. Jana Janíková, ArtD.  
děkanka



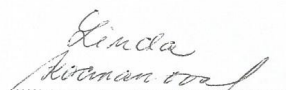
  
M. A. Vladimír Kovařík  
vedoucí ateliéru

## PROHLÁŠENÍ AUTORA BAKALÁŘSKÉ/DIPLOMOVÉ PRÁCE

Beru na vědomí, že

- odevzdáním bakalářské/diplomové práce souhlasím se zveřejněním své práce podle zákona č. 111/1998 Sb. o vysokých školách a o změně a doplnění dalších zákonů (zákon o vysokých školách), ve znění pozdějších právních předpisů, bez ohledu na výsledek obhajoby <sup>1)</sup>;
- beru na vědomí, že bakalářská/diplomová práce bude uložena v elektronické podobě v univerzitním informačním systému a bude dostupná k nahlédnutí;
- na moji bakalářskou/diplomovou práci se plně vztahuje zákon č. 121/2000 Sb. o právu autorském, o právech souvisejících s právem autorským a o změně některých zákonů (autorský zákon) ve znění pozdějších právních předpisů, zejm. § 35 odst. 3 <sup>2)</sup>;
- podle § 60 <sup>3)</sup> odst. 1 autorského zákona má UTB ve Zlíně právo na uzavření licenční smlouvy o užití školního díla v rozsahu § 12 odst. 4 autorského zákona;
- podle § 60 <sup>3)</sup> odst. 2 a 3 mohu užít své dílo – bakalářskou/diplomovou práci - nebo poskytnout licenci k jejímu využití jen s předchozím písemným souhlasem Univerzity Tomáše Bati ve Zlíně, která je oprávněna v takovém případě ode mne požadovat přiměřený příspěvek na úhradu nákladů, které byly Univerzitou Tomáše Bati ve Zlíně na vytvoření díla vynaloženy (až do jejich skutečné výše);
- pokud bylo k vypracování bakalářské/diplomové práce využito softwaru poskytnutého Univerzitou Tomáše Bati ve Zlíně nebo jinými subjekty pouze ke studijním a výzkumným účelům (tj. k nekomerčnímu využití), nelze výsledky bakalářské/diplomové práce využít ke komerčním účelům.

Ve Zlíně ..... 12. 9. 2017 .....

  
.....  
Jméno, příjmení, podpis

<sup>1)</sup> zákon č. 111/1998 Sb. o vysokých školách a o změně a doplnění dalších zákonů (zákon o vysokých školách), ve znění pozdějších právních předpisů, § 47b Zveřejňování závěrečných prací:

(1) Vysoká škola nevydělečně zveřejňuje bakalářské, diplomové, disertační a rigorózní práce, u kterých proběhla obhajoba, včetně posudků oponentů a výsledku obhajoby prostřednictvím databáze kvalifikačních prací, kterou spravuje. Způsob zveřejnění stanoví vnitřní předpis vysoké školy. Vysoká škola disertační práce nezveřejňuje, byla-li již zveřejněna jiným způsobem.

(2) Bakalářské, diplomové, disertační a rigorózní práce odevzdané uchazečem k obhajobě musí být též nejméně pět pracovních dnů před konáním obhajoby zveřejněny k nahlédnutí veřejnosti v místě určeném vnitřním předpisem vysoké školy nebo není-li tak určeno, v místě pracoviště vysoké školy, kde se má konat obhajoba práce. Každý si může ze zveřejněné práce pořizovat na své náklady výpisy, opisy nebo rozmnoženiny.

(3) Platí, že odevzdáním práce autor souhlasí se zveřejněním své práce podle tohoto zákona, bez ohledu na výsledek obhajoby.

(4) Vysoká škola může odložit zveřejnění bakalářské, diplomové, disertační a rigorózní práce nebo jejich částí, a to po dobu trvání překážky pro zveřejnění, nejdéle však na dobu 3 let. Informace o odložení zveřejnění musí být spolu s odůvodněním zveřejněna na stejném místě, kde jsou zveřejňovány bakalářské, diplomové, disertační a rigorózní práce, již se týká odklad zveřejnění podle věty první, jeden výtisk práce k uchování ministerstvu

2) zákon č. 121/2000 Sb. o právu autorském, o právech souvisejících s právem autorským a o změně některých zákonů (autorský zákon) ve znění pozdějších právních předpisů, § 35 odst. 3:

(3) Do práva autorského také nezasahuje škola nebo školské či vzdělávací zařízení, užití-ji nikoli za účelem přímého nebo nepřímého hospodářského nebo obchodního prospěchu k výuce nebo k vlastní vnitřní potřebě dílo vytvořené žákem nebo studentem ke splnění školních nebo studijních povinností vyplývajících z jeho právního vztahu ke škole nebo školskému či vzdělávacímu zařízení (školní dílo).

3) zákon č. 121/2000 Sb. o právu autorském, o právech souvisejících s právem autorským a o změně některých zákonů (autorský zákon) ve znění pozdějších právních předpisů, § 60 Školní dílo:

(1) Škola nebo školské či vzdělávací zařízení mají za obvyklých podmínek právo na uzavření licenční smlouvy o užití školního díla (§ 35 odst. 3). Odpírá-li autor takového díla udělit svolení bez vážného důvodu, mohou se tyto osoby domáhat nahrazení chybějícího projevu jeho vůle u soudu. Ustanovení § 35 odst. 3 zůstává nedotčeno.

(2) Není-li sjednáno jinak, může autor školního díla své dílo užít či poskytnout jinému licenci, není-li to v rozporu s oprávněnými zájmy školy nebo školského či vzdělávacího zařízení.

(3) Škola nebo školské či vzdělávací zařízení jsou oprávněny požadovat, aby jim autor školního díla z výdělků jim dosaženého v souvislosti s užitím díla či poskytnutím licence podle odstavce 2 přiměřeně přispěl na úhradu nákladů, které na vytvoření díla vynaložily, a to podle okolností až do jejich skutečné výše; přitom se přihlídnou k výši výdělků dosaženého školou nebo školským či vzdělávacím zařízením z užití školního díla podle odstavce 1.

## **ABSTRAKT**

Diplomová práce se zabývá tvorbou šperků. Šperky jsou vytvořené z nalezených materiálů a jsou do nich vloženy pocity ze životní změny.

V teoretické části se zabývám celým oborem šperkařství. Je zde zahrnuta historie, materiály a šperkařské techniky, se kterými se v oboru pracuje.

V praktické části se zabývám místy, kde jsem brala inspiraci a nacházela materiály pro své šperky. Také uvádím postup výroby šperku, jelikož jsem pracovala s klasickými šperkařskými technikami.

Klíčová slova: šperk, historie šperku, kolekce šperků, cihla, kost, kůra, kámen, kov, useň, stříbro

## **ABSTRACT**

The diploma thesis deals with the production of jewelry. The jewels are made from the found materials and are made with feelings of life change.

In the theoretical part I deal with the whole field of jewelry. This includes history, materials, and jewelry techniques that work in the field.

In the practical part I deal with places where I took inspiration and found materials for my jewelry. I also mention the process of making jewelry, as I worked with classical jewelry techniques.

Keywords: jewellery, history of jewellery, jewellery collection, brick, bone, bark, stone, metal, leather, silver

Chtěla bych poděkovat všem, kdo se podílel na formování mé osobnosti. Panu M. A. Kovaříkovi a panu Mgr. Art. Pecháčkovi za vedení v ateliéru a při pracích, které jsme vytvářeli. Chtěla bych také poděkovat vedoucí mé práce, MgA. Sabině Psočkové, která mi pomohla, když jsem nevěděla jak dál, a panu Cetlovi, který se se mnou podělil o své znalosti šperkařského řemesla a vedl mě při práci. V neposlední řadě bych chtěla poděkovat paní Marečkové, která byla vždy ochotná a laskavá v organizačních záležitostech. Děkuji všem.

Prohlašuji, že odevzdaná verze diplomové práce a verze elektronická nahraná do IS/STAG jsou totožné.

# OBSAH

<b>ÚVOD.....</b>	<b>8</b>
<b>I TEORETICKÁ ČÁST.....</b>	<b>9</b>
<b>1 ŠPERK.....</b>	<b>10</b>
1.1 HISTORIE ŠPERKU.....	10
1.1.1 Pravěk.....	11
1.1.2 Starověk.....	11
1.1.3 Středověk.....	13
1.1.4 Novověk.....	15
1.1.5 18. a 19. století.....	16
1.1.6 20. století.....	17
1.1.7 21. století.....	18
1.1.8 Obrazová příloha.....	19
1.2 DRUHY ŠPERKU.....	20
1.2.1 Náhrdelníky a řetízky.....	21
1.2.2 Náušnice.....	21
1.2.3 Prsteny.....	21
1.2.4 Náramky.....	22
1.2.5 Brože.....	22
1.2.6 Piercing.....	23
1.3 ŠPERKAŘSKÉ MATERIÁLY.....	23
1.3.1 Kovy.....	23
1.3.2 Drahokamy a minerály.....	25
1.3.3 Další materiály.....	28
1.4 ŠPERKAŘSKÉ TECHNIKY.....	28
1.4.1 Výrobní techniky.....	28
1.4.2 Techniky zdobení.....	29
1.5 SOUČASNÍ ŠPERKAŘI.....	30
1.5.1 Karla Olšáková.....	30
1.5.2 Markéta Kratochvílová.....	31
1.5.3 Hanuš Lamr.....	31
1.5.4 Janja Prokić.....	32
1.5.5 Alice Cicolini.....	33
1.5.6 Estelle Dévé.....	34
1.5.7 Lily Kamper.....	34
<b>II PRAKTICKÁ ČÁST.....</b>	<b>36</b>
<b>2 KOLEKCE ŠPERKŮ.....</b>	<b>37</b>
2.1 VYŠŠÍ BROD.....	37
2.1.1 Historie.....	37
2.1.2 Vyšebrodsko.....	38
2.1.3 Cisterciácké opatství Vyšší Brod.....	39
2.2 ZLÍN.....	41
2.2.1 Historie.....	41

2.2.2	Závody Baťa.....	42
2.2.3	Zlínské památky.....	43
2.3	HLAVNÍ PRINCIP.....	45
2.4	CÍLOVÁ SKUPINA.....	46
2.5	MATERIÁL.....	46
2.5.1	Stříbro.....	47
2.5.2	Borka / Kůra.....	47
2.5.3	Kost.....	47
2.5.4	Hornina / Kámen.....	47
2.5.5	Cihla.....	48
2.5.6	Kůže / Useň.....	48
2.5.7	Kov.....	49
<b>3</b>	<b>VÝROBA ŠPERKŮ.....</b>	<b>50</b>
3.1	VÝROBA KAPLÍKŮ.....	50
3.2	VÝROBA PRSTENU, BROŽE A PŘÍVĚSKU.....	50
3.3	OCHRANA MATERIÁLU.....	51
3.4	OBRAZOVÁ PŘÍLOHA.....	51
	<b>ZÁVĚR.....</b>	<b>54</b>
	<b>SEZNAM POUŽITÉ LITERATURY.....</b>	<b>55</b>
	<b>SEZNAM OBRÁZKŮ.....</b>	<b>57</b>
	<b>SEZNAM PŘÍLOH.....</b>	<b>59</b>



## ÚVOD

Jako závěrečnou práci jsem si zvolila výrobu šperků. Je to pro mě nejlepší vyjádření pro mou tvorbu a vložení pocitů do produktu, věci. Šperky vycházejí z vnitřních pocitů, rozporů mezi tím kde jsem vyrostla a kde nyní žiji. Z malého městečka na okraji Šumavy, kde jsem vyrostla jsem se dostala do velkého města, kde studuji.

Vyšší Brod pro mě vyjadřuje mír a klid jaký přináší tamní příroda, Zlín zase hluk a rychlý způsob života, který obnáší život ve městě. Obě místa jsou pro mě přitažlivá. První pro mou rodinu, dětství a přírodu, druhé, pro můj rozvoj téměř dospělého života a pro typickou architekturu, které mám na Zlíně tak ráda.

Podle toho jsem také volila materiály, ze kterých jsem šperky vyráběla. Jsou to materiály, které jsou typickým vyjádřením a zastoupením oněch míst.

V teoretické části práce, se podrobněji zabývám historií šperku a jak se proměňoval v čase. Popisuji zde šperkařské techniky a materiály, bez kterých by šperkařské řemeslo nemohlo vzniknout. Také v této části práce uvádím současné šperkaře, kteří mě inspirovali nebo jsou materiálně či vizuálně podobní s mou prací.

V druhé, praktické části, se věnuji samotné výrobě šperků. Rozepisuji se o místech, která byla pro mou tvorbu tak důležitá. Dále popisuji postupy zhotovení šperku, materiály, hlavní principy a myšlenky při tvoření šperků.

# **I. TEORETICKÁ ČÁST**

# 1 ŠPERK

Člověk si šperk představí jako předmět, kterým se zdobí lidské tělo. Jeho význam se po staletí měnil a přesto zůstával neměnný, jako touha po okrase a ukázka majetku.

S pojmem šperk se užívají i jiná označení, jako je ozdoba, okrasa, nebo klenot. Jejich význam se ustálil v 19. století. Názvosloví vycházelo z latinského pojmenování ozdobit - - *ornare*, což zahrnovalo také výzbroj a výstroj. Základ pro druh svěbytného šperku je *decorare*, jeho význam znamená zdobit a krášlit. Termíny klenot a šperk jsou si velmi podobné, jelikož jsou určovány na základě použitého materiálu jako jsou drahé kovy a vzácné kameny.

Se šperkem se také začal pojít i termín bižuterie. Ve všeobecném povědomí, je bižuterie brána jako náhražka za šperk, jako ozdobný předmět, ne z drahých materiálů, které si mohlo dovolit i méně majetnější obyvatelstvo. Pojem bižuterie, se sice objevil na začátku 19. století, ale své kořeny má již ve středověku. Ta se používala také na liturgických předmětech i na korunovačních klenotech. Vedle sebe jste tak mohli najít vzácné kameny a levná barevná skla. V dnešní době je bižuterie sériově vyráběna, tím lze mnohem pružněji napodobovat módní trendy. Šperk i bižuterie jsou tak na trhu silné, nemají zapotřebí konkurenceschopnosti a mohou tak existovat vedle sebe.

V posledním desetiletí si společnost ustanovila typologii špeků. Začaly se rozlišovat šperky, které zdobí přímo lidské tělo, dají se sundat a jsou samy o sobě uměleckým dílem. Do této kategorie můžeme zahrnout, náušnice, náramky, prsteny, náhrdelníky nebo diadémy. Do druhé skupiny by se daly zařadit šperky, nebo ozdoby vázané na oděv a účes. Mohou do ní patřit hřebeny do vlasů, jehlice, spony, brože, knoflíky, nebo přezky. Do třetí kategorie bychom mohli zařadit ozdoby, které procházejí přímo lidskou kůží, a to piercingy.

V současné době přijímá šperk různé přívlastky jako umělecký, ateliérový, autorský nebo unikátní, aby se odlišil od běžné sériové produkce malých i velkých firem. Děje se tak na základě vyzdvižení šperku, který navrhoval profesionální výtvarník a je vyrobený v několika originálních kusech. Tím může dojít k tomu, že šperky vyrobené z jiných materiálů, například ze dřeva, textilu, plastu a podobně, jsou dražší a cennější než šperky sériové výroby.

## 1.1 Historie šperku

Ne vždy, v dějinách lidstva, měl šperk okrasnou a zdobnou podobu. V jeho prvopočátku měl především praktickou funkci, hlavně pro oděv. Různé jehlice, spínadla, přezky, háčky a podobně. Z původně jednoduchých předmětů, se postupem času staly módní záležitosti a díky estetickému vzhledu, se rozvinuly do různých druhů.

### 1.1.1 Pravěk

Nejstarší nálezy byly objeveny v hrobech, starých asi 100 tisíc let. Jednalo se převážně o mušle s provrtanou dírkou, nebo byly vytvořeny z děrovaných skořápek ptačích vajec, které se pověsily na krk jako náhrdelník. Tyto nálezy pocházely z Afriky, odtud se následně rozšiřovaly dál, po celém světě, a vyráběly se z dostupných materiálů, například z kostí, zubů, kamínků, jantaru a podobně.

### Doba bronzová a železná

V době bronzové a železné pomohlo šperkařskému řemeslu objevení a zpracování nových materiálů, jako je zlato, měď nebo bronz. Pro zpracování těchto materiálů, vznikla nová řemesla, pro zpracování kovů, a to kovolitectví a kovotepectví. V těchto dobách vznikaly nové techniky, například pozlacování, kdy se tenká vrstva zlata nanáší na povrch jiných materiálů. Další technikou zpracování, je takzvaný filigrán, kdy se různě splétaný drátek ze zlata nebo stříbra tvaruje do požadovaného tvaru a následně se letuje k podkladu (*viz. Obr. 1*). Tato technika byla oblíbená především na Blízkém východě. Další, neméně významnou technikou, je takzvaná granulace. Jedná se o techniku, kdy se drobná zrna drahého kovu (kuličky), vytvořené velkým žářem, nanesou na podklad šperku a následně se připájí. Takto zdobené šperky, se vyznačují jemností a přesností zpracování. Šperky zdobené touto technikou, byly nalezeny i na českém území, z období Velké Moravy (*viz. Obr. 2*).

### 1.1.2 Starověk

Orientální kultury na východě středomoří se vyznačovaly vyspělou civilizací. Jejich umělecký projev byl velmi vyspělý a zpracování šperků dovedly k dokonalosti.

### Kréta a Mykény

V období mezi lety 2600 až 1800 př. n. l., na ostrově Kréta, začínalo kulturní centrum. Bylo zde nalezeno velké množství vlasových doplňků, na kterých si krétská a mykénská civilizace velmi zakládala. V hrobech se našly doplňky, jako diadémy, náušnice, závěsy, náramky nebo jehlice. Tyto předměty, byly zhotoveny jednoduchými technikami lití, tepání a filigránu. V oblasti Mykén, byl největší rozmach šperkařství, v období mezi 1600 až 1100 př. n. l., kdy byly používány náročnější techniky jako granulace, filigrán, přihrádkový email nebo inkrustace kameny, což je technika vykládání téhož materiálu jinou barvou nebo kombinace zcela odlišných materiálů. Na mykénském území, se také našlo několik tepaných masek, ze silného zlatého plechu. V tomto období, nosili šperky jak muži, tak i ženy. Nejčastěji se na špercích zobrazovaly zvířecí motivy, například chobotnice, křídla nebo motýli.

### Egypt

V Egyptě šperky sloužily pouze pro nejvýše postavené v zemi. Faraon a jeho žena, se mohli pyšnit nejkrásnějšími šperky, jelikož byli považováni za zhmotnění slunce a symbol věčnosti. Tyto šperky také umocňovaly hodnotu a náboženskou moc. Kromě zlaté barvy, se na špercích, také objevovala tmavě modrá, zelená, červená, černá a bílá, jenž měla každá svoji symboliku. Ke zdobení šperků, egyptané také používali barevná skla a kameny, jak vzácné, tak i imitace. Nejpoužívanější druhy šperků, byly prsteny, pečeti, náramky a náhrdelníky. Náhrdelníky se objevovaly ve dvou provedeních a to ve tvaru nazvaném menat (viz. Obr. 3), který mohl nosit pouze faraon, a více rozšířený tvar usekh (viz. Obr. 4).

## **Mezopotámie**

Na území Mezopotámie bylo nalezeno mnoho vzácných exemplářů. Na šperky v Mezopotámii, se kladl důraz na odlišnost materiálu. Díky tomu, byla vytvořena nová technika zdobení, která se nazývá cloisonne. Jde o smaltovou techniku - „sváření kovových pásků, následně vyplňovaných různobarevným emailem, dokud není povrch hladký“<sup>[1]</sup> (viz. Obr. 5). Touto technikou byl vyroben přívěsek, který se našel při vykopávkách královských hrobů v Uru. Další zdobnou technikou, která se rozšířila, je inkrustace, technika, kdy se „do předem vyhloubené rýhy nebo plochy vkládá hmota odlišného charakteru, například vzácná dřeva, kámen, jantar nebo kov.“<sup>[2]</sup> Ovšem nejvzácnějším nálezem, na území Mezopotámie, je zlatá pokrývka hlavy královny PUAbi (viz. Obr. 6), vyrobená ze zlatých lístků a květů, doplněna o korálky z modrého polodrahokamu lapis lazuli.

## **Řecko**

„Řekové, stejně jako příslušníci jiných starověkých kultur, byli milovníky šperků. Svědčí o tom Hérodotova historka o Polykratově prstenu, nebo Ciceronovy Řeči proti Verrovi.“<sup>[3]</sup> Řekové měli v oblibě šperky ze zlata, to se ale muselo dovážet z Malé Asie. Z dějin Řecka známe tři hlavní umělecké styly, podle kterých se měnila i podoba šperků. Šperky v klasickém období, byly typické pro motivy přírody, rostlin a zvířat, například včely. Nejčastěji se šperky nosily na hlavě, jako součást účesů. V helénickém období, bylo Řecko rozšířené zásluhou Alexandra Velikého, a tak se zlatnickým centrem stala Alexandrie. Díky střetávání s jinými kulturami, se měnila i podoba řeckého šperku. Používaly se více drahé kameny. Objevovaly se diadémy a zlaté věnce, které byly používány jako znak vítězství, obětí bohů a ozdobou zemřelých. Příkladem může být zlatý věnec s dubovými listy (viz. Obr. 7). V Řecku můžeme nalézt také první známky kamejí. Jedná se o drahý kámen, ve kterém je vyřezán pozitivní reliéf. Tato technika se dá aplikovat i na jiné materiály například mořské korály, kdy se využívají barevné vrstvy daného materiálu.

## **Řím**

[1], [2], [3] KŘÍŽOVÁ, Alena. Šperk od antiky po současnost. Vydání první. Praha: NLN, Nakladatelství Lidové noviny, 2015. 222 stran. Dějiny odívání. ISBN 9788074223112.

Římské zlatnictví nedosáhlo takové dokonalosti jako to bylo u Řeků. Římané byly ovlivněni především řeckým zlatnictvím, z období helénistického a etruského. Jejich největší přínos bylo zachycení realismu, který zobrazovali v podobě portrétů, nebo různých výjevů s lidskými postavami, které se objevovaly na pečetních prstenech, kamejích nebo závěsech na opascích. Oblíbeným římským doplňkem byl amulet, neboli bulla. Bulla měla podobu malého vypouklého, čočkovitého, kruhového, nebo srdcovitého tvaru. „Použitý materiál závisel na postavení a finančním zabezpečení rodiny. Uvnitř byl uložen amulet, chránící před uřknutím a temnými silami. Římané také vytvořili několik nových ozdobných technik jako například opus interrasile, kde dochází k perforování plechu drobnými motivy, nebo technika niello, jako technika smaltu používaná na zdobení prstenů a broží.

### 1.1.3 Středověk

V rané fázi středověku, po pádu Římské říše, se podoba šperkařství rozdrobila a každý národ si našel vlastní vizuální podobu šperku. V Byzancii, se šperky zdobily emailem, drahými kameny a perlami. Takto osázené šperky, se mohly uplatnit na náramcích, náhrdelnících a náušnicích, sahajících až k ramenům. Kromě šperků se také email objevoval na liturgických předmětech, knižních deskách nebo korunovačních klenotech, jako je to u koruny Monomacha, s výjevem císaře Konstantina IX. (viz. Obr. 8). Koruna je vyrobena ze zlata a příhrádkového emailu. Typické pro korunu, je sestavení z osmi pohyblivých částí, jež bylo typickým znakem Byzance. „V byzantském šperku se střídaly abstraktní geometrické motivy, zvláště proplétané prvky, rozety, kruhy s monogramy a křížem, a rostlinnými motivy, révou, akantem, břechťanem, palmetou a rozvilinou.“<sup>[4]</sup> Jako zvířecí prvky, se zobrazovala reálná, nebo fantastická zvířata v páru naproti sobě. Lidská postava se zobrazuje velmi zjednodušeně ve strohé pozici. Neobvyklé není ani zobrazování svatých, nebo císaře.

### Germáni

Ve střední a západní Evropě, se slovanské a germánské kmeny zdobily praktičtějšími ozdobami. Používali především praktické podoby těchto šperků jako byly pancíře, kovové štíty, nárameníky, spony a přezky. Tyto předměty se zdobily technikami filigránu, granulace, emailu nebo inkrustace. Nejčastějším typem ozdoby byla takzvaná fibule. Jde o druh spony, v podobě kruhových terčů, obloukových třmenů, nebo stylizovaného orla či havrana (viz. Obr. 9). Fibule se zdobily abstraktním geometrickým motivem, vytvořením příhrádkového emailu nebo inkrustací barevnými kameny.

### Velká Morava

Na našem území, v době Velké Moravy, se zde střetávalo mnoho vlivů, jak z Byzance, tak ze západu i z antiky. Z asijského vlivu se k nám dostal například medailon, který se nazývá falérka (viz. Obr. [4] KŘÍŽOVÁ, Alena. Šperk od antiky po současnost. Vydání první. Praha: NLN, Nakladatelství Lidové noviny, 2015. 222 stran. Dějiny odívání. ISBN 9788074223112.

10). Jde o medailon, se zobrazeným jezdcem se sokolem, který byl našit na koženém pásu. Z Asie se k nám také dostal takzvaný gombík (*viz. Obr. 11*). Gombík je kulovitý knoflík, který se používal k sepnutí dámského i pánského oděvu. Jinou podobu měly šperky v západnější části Velké Moravy. Na území kolem Prahy, šperky nabyly robustnější podobu a byly zdobeny především přihrádkovým emailem. Nejoblíbenějším typem šperku, byly náušnice a záušnice, zaplétané do vlasů, jako v antických dobách. Nejčastěji byly zdobeny technikami filigránu a granulace a tvarovány byly do hrozinek, košíčků nebo řetízků.

### **Svatá říše římská**

Na území dnešního Německa stojí za zmínku především zhotovení koruny, která je spojována s jménem Karla Velikého. Vytvořili jí, ale na začátku 11. století, pro korunovaci Konráda II. Jde o nejvzácnější říšský německý klenot. Koruna je vytvořená podle křesťanských symbolů, co do vlastního tvaru koruny, tak do počtu, rozměru a umístění drahých kamenů a perel. Tato koruna je významná i pro české země, jelikož jím byl korunován Karel IV. jako císař Svaté říše římské. Její repliku můžeme najít na Karlštejně mezi korunovačními klenoty.

### **Románské období**

Za románského slohu, se vedlo především církevním zakázkám, v podobě liturgických nádob a křížů. Šperk byl nošen jen panovníky nebo feudály. Jejich podoba byla velmi skromná. Románské šperky byly dvojího charakteru, jednak jako ozdoby hlavy a těla pro reprezentaci majitele, ale také jako spony a přezky na oděv takzvané agrafy (*viz. Obr. 12*), které zachycovaly pláště na rameni, nebo na hrudníku a byly vždy v páru. Na opasku se zase nosily takzvané nákončí, které zakončovaly kožený nebo látkový pásek. Stále více se na oděvech objevovaly knoflíky, ve tvaru kuliček, nebo hruštiček, které se zdobily filigránem, nebo granulací. Oblíbené také byly amulety a růžence, které měly plnit magickou funkci a ochraňovat jejich nositele.

### **Gotika**

S rostoucím bohatstvím obyvatel, se v gotickém období rozšiřoval i počet lidí, kteří si mohli dovolit nosit šperky, jejichž tvar se přibližoval k architektuře té doby. Šperky byly kombinací různých materiálů, s vertikály a prolamováním, figurálními motivy světců, po vzoru manýrismu. Ve vlasech se objevovaly korunky, nebo věnečky zvané vínky, které byly z živých, nebo z drátků vyrobených květin. Tyto věnečky nosily především mladé dívky. Nejrozšířenějším šperkem byly prsteny, které byly symbolem světské i církevní moci. Prsteny byly zdobeny různými motivy, kameny, rytinami a podobně. Důležitým ozdobným prvkem byly také pásy, které byly zdobeny sponou a jednotlivými pohyblivými díly, nebo například našívanými rozetami na stuze. Tyto pásy především sloužily pro zavěšení různých osobních předmětů, pro muže to byli meče, měšce a další. Ženy na nich nosily klíče, nůžky, křížky, hřebeny nebo modlitební knížky. K nejcennějším pokladům zlatnické práce, na našem území, patří Svatováclavská koruna a korunovační klenoty.

#### 1.1.4 Novověk

##### **Renesance**

V renesanci, se díky majetnějšímu obyvatelstvu, dařilo i zlatnickému a šperkařskému řemeslu. Mohli si dovolit investovat do dražších materiálů. Charakteristická pro šperky v tomto období, byla jejich barevnost a plastičnost, které bylo dosahováno drahými kameny a emaily. Rozmanitosti těchto materiálů bylo dosaženo díky zámořským cestám do Afriky, Asie a Jižní Ameriky. Nejčastějšími klenotnickými kameny byly rubíny, smaragdy, granáty, safíry, tyrkysy, ametysty, diamanty nebo perly. Kvůli jejich velké oblibě se objevovaly napodobeniny. Na začátku 16. století se začaly objevovat předlohy na grafických listech, díky nimž se mohlo rozvíjet šperkařství a vyrábět identické šperky. Pro tyto předlohy byla inspirací architektura a sochařství známých mistrů, jako Michelangela, Verrocchia nebo Ghibertiho. S velkou oblibou se nosily prsteny a to na každém prstu několik. Tímto byl známý anglický král Jindřich VIII. Prsteny se zhotovovaly z různých materiálů, podle finančních možností zadavatele. Zvláštním typem prstenů se staly takzvané brněné. Tyto prsteny byly spletené z drátku bez kamene. Oblíbeným druhem prstenu byl také zvaný ruka v ruku, jenž měl funkci zásnubních nebo snubních prstenů. U mužů byly v oblibě především řetězy. Nosili je rozložené na hrudníku a doplňovali je závěsem, například s iniciálami. Tyto řetězy symbolizovaly hodnotu nebo vyznamenání, ale především se nosily jako symbol reprezentace. U žen se nejvíce dbalo na ozdoby hlavy a vlasů, jak můžeme vidět na nespočetných portrétech. Do vlasů si zaplétaly kovové řetízky, šňůry s perlami nebo kameny, nebo si je nechávaly stažené sítkou s perličkami. Náušnice se nenosily vůbec, nebo zřídka, jen jako malé perličky.

##### **Baroko**

V éře baroka se nejvíce projevoval vliv francouzského dvora a krále Ludvíka XIV., který disponoval velkým bohatstvím a vlastními manufakturami a dílnami. Zatím co v renesanci dominoval řetěz, v baroku to byly perlové šňůry, nebo sametky kolem krku. Velmi oblíbeným klenotnickým kamenem se stal diamant, který se objevoval hlavně na večerní toaletě v takzvané velké soupravě, která tvořila sestavu ozdoby do vlasů, náušnic, náhrdelníku nebo brože, náramku a prstenu. Ve dne se nosily takzvané malé sady, které byly barevnější a méně okázalé. Barokní šperkařství se nevyhnulo ani mužům. Ti nosili zdobené klobouky perlami nebo drahými kameny, spony na klobouku a na šerpě, přezky na botách, prsteny nebo hodinky, které se nosily na řetězu kolem krku.

#### 1.1.5 18. a 19. století

##### **18. století**

Na francouzském dvoře se stále držely velké a malé soupravy šperků. Náušnice sahaly na ramena a byly někdy až třístupňové. Náhrdelníky zase těsně obepínaly krk, nebo odhalený hrudník. V této době se vyvinuly nové tvary prstenů. Jedním byl giardinetto, ve tvaru větvičky z květů. Druhým byl



takzvaný markýz (viz. Obr. 13), který byl inspirovaný staromykénskými vzory a zakrýval celý článek prstu. Novou módní vlnou se stal ocelový šperk. Celou sadu měla ve svém inventáři Josefi-  
na, manželka Napoleona Bonaparte. Díky tomu, že se ve šperkařství objevily nové materiály, jako  
byla právě ocel, došlo k rozdělení klenotníků na dvě skupiny. Klenotníky, kteří pracovali s drahými  
kamenný a kovy se začali nazývat joaillires, a ti co pracovali s levnějším materiálem se pojmenovali  
bijoiteries. Na špercích a kamejích, které v té době byly opět v oblibě, se objevovaly motivy z  
Antiky a Egypta, jako skarabeus, sfingy, obelisky, figury bohů a bohyň, jakožto reflexe na Napoleo-  
novo tažení do Egypta.

## 19. století

Na začátku 19. století se proměnil vzhled šperku. Na rozdíl od 18. století se šperky staly levnější a  
barevnější. Díky bohatší měšťanské vrstvě, se drahé kameny, jako perly nebo brilianty, mořské  
korály, opály, tyrkysy objevovaly i v jejich špercích. Módní byly kombinace barev, jako bledě mod-  
rá, modrá s červenou a bílou nebo zelená s červenou a bílou. Sice se od 18. století ustálila malá a  
velká souprava šperku, ale některé portréty vyobrazených dam dokazují i kombinaci různorodých  
šperků s odlišnou charakteristikou, které neladily ani k oděvu. V tomto století se také vyvinula nová  
metoda, takzvaná duté zlato. Tato technologie umožňovala ušetřit materiál a použití v sériovém pro-  
cesu, jako výlisku zdobných článků, čímž se stal šperk levnější. U žen se druhy šperků skoro  
nezměnily, jen jejich podoba byla odlišná. Stále se nosily brože, náhrdelníky, náušnice, které byly  
pohledové z více stran, nebo šperkové hodinky, které se nosily zavěšené na tenkých šňůrkách nebo  
řetících. Velká změna ale nastala u pánského šperku. Jelikož se výrazně změnil pánský oděv,  
změnily se i doplňky k němu. Nezbytným doplňkem pánských oděvu byly hodinky připnuté řetíz-  
kem k vestě a zastrčené do kapsičky. Kordy, které byly v 18. století nezbytností, nahradily vycház-  
kové hole, takzvané španělky. Dalšími nezbytnými doplňky, zvané *accessoir*, byly například brýle,  
tabatěrky na cigarety, nebo jehlice do kravaty či vázanky. V tomto století se také objevovaly nové  
druhy šperků jako dětský šperk, který vypadal jako zmenšené špeky pro dospělé. Pamětní nebo upo-  
mínkový šperk, jenž měl vyjadřovat city darujících k darovaným. Podobně na tom byl i smuteční  
šperk, který měl vyjadřovat veřejné truchlení. Pro smuteční šperk bylo k výrobě určeno jen stříbro,  
ocel nebo litina a kameny černé barvy. Raritou tohoto období byly vlasové šperky, které se buď  
dávaly do zdobené schránky, nebo vlasy tvořily samotný pletený šperk. Význam těchto šperků je  
podobný jako u pamětního nebo smutečního šperku. Jako novým materiálem ve šperkařství se stala  
ocel, v této době to byla litina. Litinové šperky se staly hitem, především v Berlíně. Jejich techno-  
logie byla nejdokonalejší v Evropě. Šperky z litiny se staly velmi populární u pruské královny Loui-  
sy. Její šperky měly neogotickou podobu a často se z nich vyráběly kameje a smuteční šperky.  
Zásadní pro české země byla stále větší obliba českého granátu (viz. Obr. 14). Nošení šperku z čes-  
kého granátu byla v té době jakási demonstrace a chloubka českého vlastenectví. Jelikož český granát  
se vyskytuje jako malý kámen, také se podle toho zhotovovaly šperky. Zlatník Kolb roku 1856

vyvinul takzvanou nýtkovou metodu usazování kamene nepravidelného tvaru a skládal je těsně vedle sebe.

## Secese

Už od poloviny 19. století se měnily podmínky pro výrobu šperků, jako byla průmyslová revoluce a výroba šperků ve velkém. Tomuto se chtěli vyhnout někteří šperkaři a tak byla založena hnutí uměleckých řemesel, která odmítala masové výroby a vracela se k ruční výrobě. Takto mohl být rozvíjen autorský šperk a Secese dala těmto šperkům originalitu té doby. V secesi byla velkým inspiračním zdrojem hlavně japonská kultura, ale také příroda, poezie a próza. Na špercích se objevovaly volné vlnité linie a barevné plochy vyznačené obrysy, bez vyjádření hloubky prostoru, které byly používány ve Francii (*viz. Obr. 15*). V oblibě byly zvířecí motivy, vázané na vodu a vzduch, například ryby, žáby, pávy, labuť, netopýři. Rostlinnými motivy inspirovanými Asií nebo Předním východem, to byly bambusy, třešňové květy, lilie, kosatce, magnolie, lotosy, nebo evropskými rostlinami, jako konvalinky, máky, lekníny nebo růže. K dosažení dokonalého vzhledu šperku se používaly vzácné nebo ojedinělé materiály, s efektními vlastnostmi. V materiálové podobě se používá zlato, barevné emaily, perly, mušle nebo přírodní suroviny, jako jantar, slonovina, rohovina, perleť a dřevo. Druhou stranou rozvolněné secese byla geometrická strohost, která se ujala v Německu, Rakousku a Británii. Zde se drželi jednoduchých tvarů geometrie. Objevovali se zde čisté linie, kruhy a spirály. Jejich ideou byla funkčnost věcnost a čistá konstrukce. Jako materiál na šperky používali převážně stříbro a jeho efektní oxidaci, smalty a dostupnější kameny. V Čechách se šperkařská tvorba přikláněla k tvorbě Francouzů a Belgičanů. V secesi se také začali objevovat šperkaři jako osobnost. Mezi nejznámější francouzské šperkaře patří René Jules Laligue, který se stal vzorem pro secesní styl. V německých zemích to byl například Josef Hoffman a v Čechách Alfons Mucha.

### 1.1.6 20. století

Z počátku 20. století se šperk držel inspirace z mimoevropských kultur. Stále se objevovaly egyptské, asijské nebo africké motivy. 20. století přineslo velké změny, díky dvěma světovým válkám. Po první světové válce se ve šperkařském řemesle objevily umělé hmoty, jako například ebonit, celuloid nebo bakelit, se kterým pracovala francouzská firma Bonaz. Ta z bakelitu vyráběla vlasové šperky, brože, hřebeny, které byly zdobeny naturalistickými motivy, psy, sovami, černoušky nebo japonskými figurkami.

V meziválečném období začali ovlivňovat šperkařskou tvorbu i módní návrháři, jako byla Coco Chanel nebo Elsa Schiaparelli, které navrhovaly šperky přímo k šatům jako jejich nedílné součásti. Ve dvacátých letech se změnil celkový oděvní styl. Šaty byly krátké, rovněž vlasy, v nichž se nosily čelenky z diamantů. Náušnice byly dlouhé až po ramena a zdobené květy, nebo geometrickými tvary. Náhrdelníky byly nahrazeny šňůrami perel. Velké prvenství v tomto směru měla firma Cartier

(viz. Obr. 16).

Opakem Cartiérový práce byly šperky z dílny německé školy Bauhaus. Šperky vytvořené v této škole, měly stejnou ideologii, jako celé hnutí. Šperky se vyráběly zcela oproštěné od klenotnictví. Typickými materiály, pro tvorbu šperků, byly ocel, sklo, dřevo, a umělá hmota.

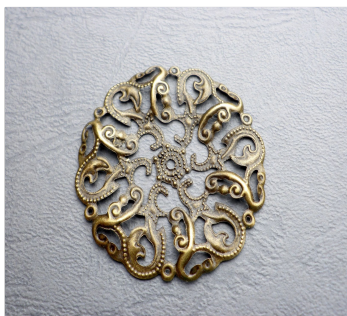
Po druhé světové válce stagnovala i výroba šperků, což bylo způsobeno nedostatkem surovin. Stále více se do šperkařského řemesla vnášely módní domy jako Christian Dior, který přišel s novým uchycením náušnic, takzvané klipsy. Začaly se více používat levné materiály, jako kovové slitiny, které nahrazovaly drahý kov, napodobeniny diamantů, nebo zlatá bižuterie, která měla evokovat pocit hodnoty, dané cenným materiálem.

V době socialismu se vedlo především autorskému šperku, který nepotřeboval drahé kovy a kameny. Do jeho výroby se zapojovali známí umělci, jako byl Hans Arp, Salvátor Dalí (viz. Obr. 17), Man Ray a mnozí další, kteří šperk pojednávali, spíše jako umělecké dílo, které mělo upozornit na jakoukoliv problematiku.

### **1.1.7 21. století**

V současnosti je pro šperk charakteristická vazba na tělo než na oděv, jak tomu bylo v minulosti. Kreativita umělců umožňuje volnost ve vyjadřování, nebo provokaci, kde si nemusejí pokládat otázky, zda se šperk dá nosit, nebo je objektem sám o sobě. Nástupem globalizace není ani mezi šperky patrný etnický nebo národní charakter, i když jsi myslím, že se to v poslední době mění. Šperk se v této době vyrábí z nejrůznějších materiálů a je vytvářen především tak, aby přenášel nějaký dojem nebo pocit, který do něj autor chtěl vložit (viz. Obr. 18).

## 1.1.8 Obrazová příloha



Obr. 1. Filigrán



Obr. 2. Granulace



Obr. 3. Meat



Obr. 4. Usekh



Obr. 5. Cloisonne



Obr. 6. Čelenka královny  
PUABi



Obr. 7. Věnc s dubovými  
listy



Obr. 8. Koruna Monomacha



Obr. 9. Fibule v podobě  
ptáka



*Obr. 10. Falérka – jezdec se sokolem*



*Obr. 11. Gombík*



*Obr. 12. Agrafa*



*Obr. 13. Prsten markýz*



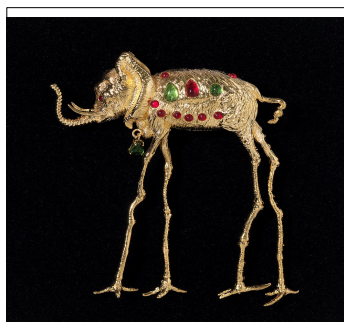
*Obr. 14. Český granát*



*Obr. 15. Secesní šperk*



*Obr. 16. Cartiér*



*Obr. 17. Šperk Salvador Dali*



*Obr. 18. Šperk 21. století*

## 1.2 Druhy šperku

Druhy šperku se dají rozdělit do několika kategorií. Šperky, které se používají na úpravu zevnějšku, jako jsou vlásenky, jehlice, hřebeny, čelenky a podobně. Další jsou šperky které jsou součástí oděvu, jako jsou spínadla, háčky, knoflíky, spony, brože a tak dále. Poslední kategorií jsou osobní šperky, mezi něž patří náhrdelníky, prsteny, náušnice a náramky.

### 1.2.1 Náhrdelníky a řetízky

Náhrdelníky nebo řetízky nosí výhradně ženy. U mužů se můžeme setkat pouze s řetízkem. Řetízek je zpravidla jemnější, nemá žádné ozdobné prvky a bývá spíše jednobarevný podle použitého materiálu. Na řetízek se může připojit přívěsek nebo závěs. Náhrdelník je mohutnější, zdobný v jedné části a může se skládat z více prvků.

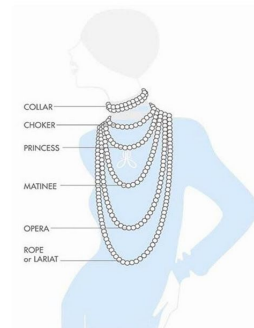
- **Náhrdelník Choker** (35 až 41 cm)
- **Náhrdelník Princess** (45 až 50 cm)
- **Náhrdelník Matinee** (56 až 58 cm)
- **Náhrdelník Opera** (75 až 90 cm)
- **Náhrdelník Rope** (více jak 90 cm)



Obr. 19. Náhrdelník



Obr. 20. Řetízek



Obr. 21. Typy dělek

### 1.2.2 Náušnice

Náušnice převažují u žen jako nejvíce nošený šperk, ale nosí je i někteří muži. Náušnice se dají rozdělit do několika skupin třeba podle typu závěsu (kruhy, visící, klipové), zapínání (puzety, balónek, afroháček), materiálu (kovové, zlaté, stříbrné, skleněné a tak dále) nebo podle délky:



Obr. 22. Náušnice

### 1.2.3 Prsteny

Prsteny jsou kruhového tvaru, které se nosí na prstu. Prsteny nosí obě pohlaví, ale u žen jde více o estetickou záležitost, pokud nejde o vyjádření manželského závazku, kde nosí prsteny i muži. Prsteny



se vyrábí z různých materiálů, od nejluxusnějších drahých kovů, po velmi neušlechtilé materiály jako plast nebo dřevo.



*Obr. 23. Prsteny - dámský, pánský, snubní*

#### 1.2.4 Náramky

Náramek je druh šperku který se nosí na zápěstí nebo na kotníku. Vyrábějí se z různých materiálů. U žen jsou v oblibě z kovů nebo řetízkové. Muži nosí náramky z kůže nebo z látky. Náramek se také často vyrábí v kolekci společně s prsteny a náhrdelníky, aby tvořily jednu sadu.



*Obr. 24. Náramky*

#### 1.2.5 Brože

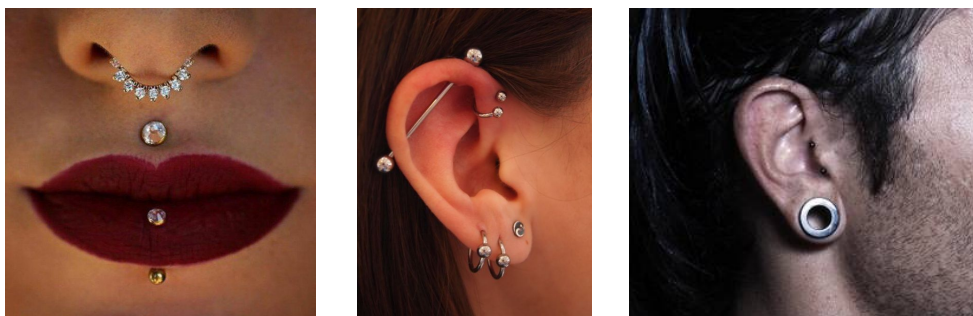
Brož je druh ozdoby, která není v kontaktu s kůží. Brož se vyvinula ze spony na oděv, například z fibule. Brož se skládá ze spínacího mechanismu, většinou z kovu a z dekorativního prvku, který může být z různého materiálu od kovu po textil. V posledních letech je brož jako šperk na vzestupu.



*Obr. 25. Brože*

### 1.2.6 Piercing

Piercing je druh ozdoby, která propichuje lidskou kůži. Piercing má dlouhou historii. Nejstarší nálezy se datují okolo 5000 let. Prováděly ho hlavně domorodé kmeny v Africe, Americe i v Asii, kdy piercing symbolizoval sociální postavení nebo náboženský význam. V minulém století se piercing hodně rozšířil mezi členy punku, kdy se tímto způsobem chtěla mladá generace odlišit od svých rodičů a konzervativnímu způsobu života, nebo režimu. Piercing se nejčastěji umísťuje na části těla jako jsou uši, obličej, jazyk, pupík nebo genitálie. V dnešní době k piercingu patří i ušní tunel a rozťahovák.



Obr. 26. Piercing

## 1.3 Šperkařské materiály

### 1.3.1 Kovy

Kovy se dělí na obecné a drahé, ve šperkařství se používají obě tyto skupiny kovů. Obecné kovy se používají převážně pro slitiny s drahými kovy, aby se zlepšily jejich vlastnosti.

#### Zlato

Zlato je drahý kov, který se vyznačuje jemnou zlatou barvou s vysokým leskem. Jeho chemická značka je Au (*aurum*), bod tání má při 1063°C. Zlato se velmi dobře kuje, je tažné a dá se vytepat do folie o síle 0,0001mm. Zlato je stálé jak na vzduch, tak ve vodě i za zvýšené teploty. U zlata se od roku 1929 vyrábějí slitiny, podle přidaného obecného kovu se mění i barva zlata. Barva zlata nemá vliv na ryzost zlata, tu určuje puncovní značka.

- **Žluté zlato** – slitina stříbra a mědi. Stříbra je použito víc než mědi.
- **Zlato růžové až červené** – slitina s mědí a stříbrem. Mědí je zde použito více než stříbra
- **Zlato bílé** – slitina s niklem nebo palládiem. Slitiny s paládiem jsou bělejší a dražší.
- **Zlato nazelenalé** – slitina s ryzím stříbrem.
- **Zlato namodralé** – slitina se stříbrem a ocelovými pilinami, nebo přísadou hliníků.

#### Stříbro



Stříbro je bílý kov s vysokým leskem. Po zlatě je druhý nejpoužívanější materiál ve šperkařství. Má chemickou značku Ag (*argentum*), bod tání má při 960°C. Stříbro je velmi kujné a tažné a na čistém vzduchu a vodě je stálé. U stříbra se také používají slitiny s obecnými kovy, nejčastěji je to s mědí, zlatem a hliníkem.

### **Platina**

Bílý kov s nádechem do šeda s vysokým leskem. Jeho chemická značka je Pt (*platinum*), bod tání je 1773°C. Platina je kujná a tažná. Na vzduchu i ve vodě je vždy stálá.

### **Palladium**

Palladium je šedobílý kov. Má chemickou značku Pd (*palladium*) a patří do skupiny drahých kovů. Palladium se ve šperkařství používá do slitin. Slitina palladia se zlatem vytvoří takzvané bílé zlato.

### **Měď**

Měď je jedním z kovů, které je, jako zlato a stříbro, známo už od starověku. Chemická značka mědi je Cu (*cuprum*). Měď je načervenalý, měkký a tažný kov. Měď se používá pro zpracování techniky tiffany, za pomoci vysokého tepla se na mědi vytvoří žihání, jenž vytvoří na mědi patinu. Měď se také používá jak samostatně, tak do celé řady slitin. Díky mědi tak vznikají další materiály, jako *mosaz* (měď a zinek), *tombak* (měď a zinek), *bronz* (měď a cín) a *alpaka* (měď, zinek a nikl). Ve vlhkém prostředí se měď pokrývá vrstvou zásaditých uhličitánů, které vytváří typickou zelenou barvu.

### **Mosaz**

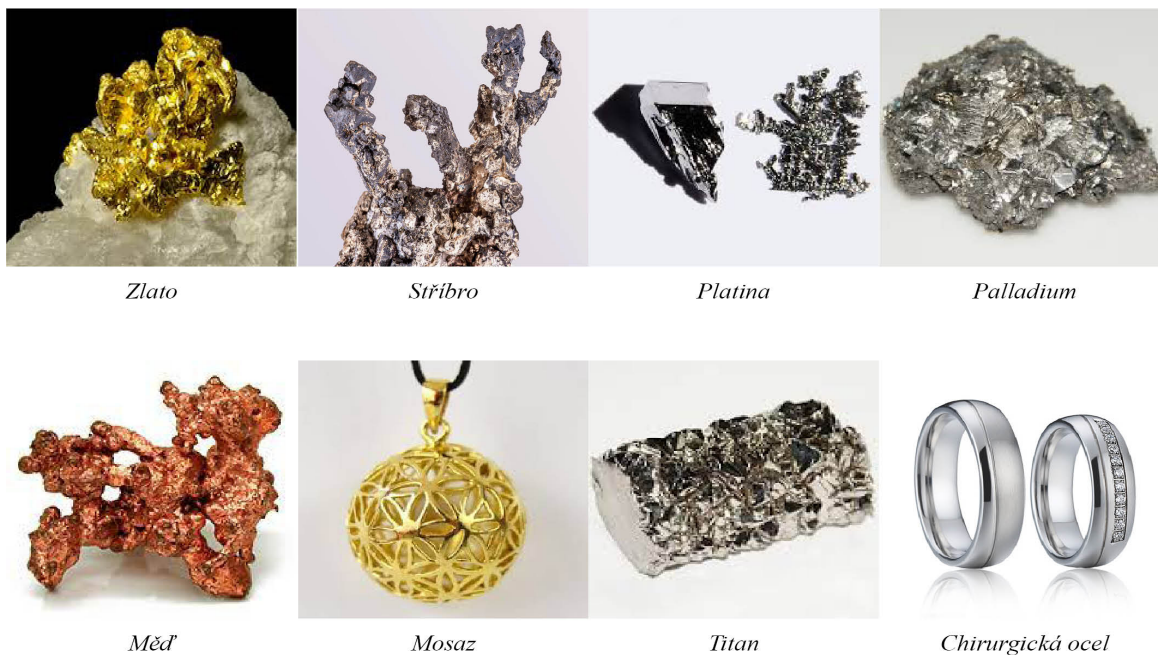
Mosaz je slitina mědi a zinku. V některých případech se část zinku nahrazuje jiným kovem. Takzvaná žlutá mosaz má okolo 35% zinku.

### **Titan**

Titan je šedý až stříbřitě bílý, lesklý a tvrdý kov. Titan má chemickou značku Ti (*titanium*). Na vzduchu je titan stálý, nezpůsobuje žádné alergické reakce.

### **Chirurgická ocel**

Jde o velmi tvrdý a odolný materiál. Stejně jako Titan nevyvolává žádné alergické reakce. Chirurgická ocel je velmi odolná vůči oděru, oxidaci a korozi. Označení 316L se udává čistota chirurgické oceli, s nízkým obsahem uhlíku.



Obr. 27. Kovy ve šperkařství

### 1.3.2 Drahokamy a minerály

Drahokamy a minerály jsou přírodními kameny, které se vyznačují jedinečnými vlastnostmi, jak optickými, tak fyzikálními. Drahokamy se vyznačují vysokou tvrdostí. Pro srovnání tvrdosti se používá Mohsova stupnice tvrdosti, která má stupně tvrdosti od 1 do 10. Nejměkkší je minerál masek s číslem 1 a nejtvrdší je diamant s číslem 10. Kameny se nejčastěji upravují brusem, aby vynikla jejich barevnost a hlavně lesk.

#### Základní výbrusy:

- **Brilantový výbrus** – je nejznámější, má tvar komolého dvoujehlanu, s fazetami po stranách na horní i dolní části.
- **Routový výbrus** – je nízký jehlan, s plochou na spodní části a vrchní části s trojúhelníkovými fazetami. Tento brus se používá hlavně u velmi malých kamenů, převážně u granátů.
- **Tabulovec** – je plochý výbrus do tabule, s jednou nebo dvěma stupňovitými plošnými fazetami. Brousí se do hranatých, kulatých nebo oválných tvarů.
- **Čočkovec** – je výbrus do tvaru čočky, s fazetami na okraji.
- **Stupňovec** – má stupňovitě uspořádané fazety, používá se ve spodní části průhledných kamenů, na horní část se používá brilantový brus.

## **Diamant**

Diamant je druh minerálu, který je nejznámější, nejvzácnější, nejdražší a nejtvrdší, na stupnici tvrdosti má stupeň 10. Diamant je krystalická forma uhlíku. Diamanty vznikají roztavením horniny v magmatu při teplotě asi 1300°C. Diamanty bývají bezbarvé, nebo jemně zbarvené do žluté, modré, růžové nebo šedivé. Kameny mají často vady, které se objevují jak na povrchu tak uvnitř minerálu. Diamanty se mnohdy nazývají „krvavé“. Takto označené diamanty jsou spojené s podmínkami dělníků a kopáčů, pracujících na černo, nebo s nelegálním obchodem. V dnešní době, díky technologii, se vyrábí diamanty v laboratoři, kdy se malý kousek diamantu s krystalickou mřížkou vloží do plazmy, která vytváří prostředí podobné magmatu, ukrytému kilometry pod zemí. Následně diamant nechají růst do požadovaného rozměru. Takto vytvořený diamant je čistší jak vzhledově, tak i morálně. Tyto diamanty, vytvořené v laboratorních podmínkách, jsou stejné jako ty těžené, tudíž nejsou syntetické. Tyto *instantní* diamanty vyrábí například firma Diamond Foundry ze San Francisca.

Diamanty se následně brousí do tvarů. Nejznámější je brilantový brus s 57 ploškami. Další brus, je takzvaný *princess*, kdy je diamant broušen do čtverce, tento typ brusů je oblíbený u zásnubních prstenů. Dalšími brusy jsou *markýza*, *round*, *kapka*, *smaragd*, *srdce* nebo *ovál*.

## **Rubín**

Rubín je kámen sytě červené barvy a je jedním z nejvzácnějších kamenů. Na stupnici tvrdosti kamene má číslo 9. Rubín patří do skupiny korundů. Díky červené barvě kamene je oblíbeným symbolem lásky. Rubín se nachází i na Svatováclavské koruně.

## **Smaragd**

Smaragd patří do skupiny berylu. Smaragd je typický pro svou sytě zelenou barvu, intenzita barevnosti ale záleží na obsahu chromu a vanadu. Čím je těchto prvků ve smaragdu více tím je jeho barva sytější. Na stupnici tvrdosti má smaragd 7,5 až 8 stupňů. Smaragd patří do čtveřice nejvzácnějších drahých kamenů, spolu se safírem, rubínem a diamantem.

## **Safír**

Safír je také druh korundu, stejně jako rubín. Safír je nejčastěji v modré barvě, ale můžeme se setkat i se safíry jiných barev, například růžová, žlutá, zelená, nebo fialová odrůda. Safír se nevyskytuje v přírodě v lesklé a barevně čisté podobě, toho se dosahuje tepelným ohřevem.

## **Zirkon**

Zirkon je nejstarší známý minerál. Zirkony mají tvrdost 7,5 až 8. Zirkon se vyskytuje v krystalické podobě, s mohutnými čtvercovými hranoly a jehlany. Barvy zirkonu mohou být od hnědé přes žlutou, modrou až bezbarvou. Díky vysokému lomu světla je hojně využívaný a často ve šperkařství

nahrazuje diamanty.

### **Granát**

Granáty jsou křemičitany, nejčastěji červené a růžové barvy. Na Mohsově stupnici tvrdosti mají 6,5 až 7,5. Nejznámější jsou české granáty, které jsou velikostně maximálně 7mm. Granáty se obvykle vybrušují routovým nebo brilantovým brusem.

### **Vltavín**

Vltavín nemá pravidelnou krystalickou strukturu, ale pro svojí oblíbenost a naleziště v jižních Čechách je unikátní. Vltavíny vznikly jako přírodní sklo, které vzniklo dopadem meteoritu nebo komety. Barva vltavínů se rozděluje do šesti kategorií podle toho, jaký odstín zelené vltavín má. Tuto barevnost způsobují poměry kationtů železa, titanu a také manganu. Zájem o vltavíny je v dnešní době velký a tak vznikají napodobeniny a padělky.

### **Křišťál**

Křišťál je odrůda křemene s dokonalou průhledností. Krystaly vznikají vykrystalizováním horských roztoků, které se usazují v dutinách hrubozrnných žul. Největší naleziště jsou na Madagaskaru a v Brazílii. Křišťálu se také často přisuzuje magická moc a používá se pro ochranu člověka.

### **Perla**

Perly také patří do skupiny drahokamů i když jsou jediným drahokamem, který vzniká uvnitř živého organismu perlorodky, perlotvorce nebo mořské ústřice. Perly vznikají tak, že obranný mechanismus ústřic nebo perlorodek obalí nečistotu perletí. Perly se rozdělují na sladkovodní a mořské nebo na přírodní a umělé. Perly se dělí taky podle tvarování, na kapku, kulatou, oválnou, knoflík nebo nepravidelnou takzvanou barokní perlu. Barvy perel se odvíjí podle toho, v jakém prostředí a jakém měkkýši se perla vytvářela. Říční perly mají barvy narůžovělé, jihomořské perly jsou bílé až nažloutlé a pravé tahitské perly, jsou tmavě šedé až tmavě modré, tyto perly jsou nejvzácnější. Umělé perly se vytváří ze skla a jsou potažené vrstvou perletí. V dnešní době se dělají i z umělé hmoty.



Obr. 28. Drahé kameny

### 1.3.3 Další materiály

Dalšími materiály ve šperkařství se označují ty, které se nedají zařadit do předchozích kategorií. Tyto materiály se používají jak pro šperky tak i pro bižuterii. Nejrůznější materiály, jako plast, dřevo, sklo, hlína, papír, porcelán, želvovina, slonovina, jantar, kůže, korály, textil a mnoho a mnoho dalších materiálů.

## 1.4 Šperkařské techniky

### 1.4.1 Výrobní techniky

**Montovaná technika** – je jedna ze základních metod výroby šperku. Šperky se vyrábí z klenotnických polotovarů, jako jsou tyče, plech a dráty. Z těch se následně vyřezávají nebo jinak upravují jednotlivé články šperku, které se pájí k sobě. Tato technika je časově velmi náročná avšak takto vyrobený šperk bývá originál a dá se velmi snadno opravit. Tato technika byla převzata i k výrobě bižuterie.

**Odlévání** – Tato technika je v současné době nejpoužívanější díky níž se může šperk vyrábět sériově. V první fázi se vyrobí model, buď v 3D programu, nebo montovaný originál šperku, nebo pomocí ztraceného vosku. Kovový model se následně uzavře a zalisuje do speciální gumy, takto vznikne forma, která se naplní voskem. Tento voskový odlitek se usadí na takzvaný stromeček, který se odlije z kovu a tak vzniknou už hotové šperky.

**Granátová technika** – Tato technika se vyvinula na českém území a používá se převážně pro usazování českého granátu. Existují tři základní typy granátové techniky.

- **Carglová metoda** – kdy se jedná o lůžko se šroubem na zadní straně. Tato metoda je nejstarší.
- **Nýtková metoda** – u této metody se krátké nýtky z tenkého kulatého drátu přistavují k podkladu. Nýtky se pak dají snadno a rychle přihnout ke kameni, to způsobilo i zrychlení práce. Tato metoda se používá dodnes.
- **Zrnková metoda** – při této metodě se do plechu vyvrtají drobné otvory do nichž jsou usazeny a zapájeny nýtky z drátků. Do nich se posadí granát, který vypadá optiky větší. V horní části se nýtky rozklepou a přitáhnou se ke kameni.

**Klenotnická technika** – Tato technika spočívá v dokonalém zpracování. Závisí tak na šikovnosti a zručnosti zlatníka. V této technice se pracuje s nejlepšími a nejdražšími materiály a přírodními kameny či perlami.

#### 1.4.2 Techniky zdobení

**Filigrán** – je tvořený z drátku, stočeného nebo rovného, který se tvaruje do požadovaného tvaru a následně se pájí k sobě. Filigrán může být buď samostatný, jako krajka, nebo připájen k podkladovému plechu. V technice filigránu se dá vytvořit velmi jemné a složité ornamenty, které jsou zároveň lehké.

**Granulace** – tato technika zdobení je založená na malých i větších zrnkách, která se připájí k podkladovému plechu na určené místo. Zrnka se vytváří z malých stavených kousků zlata nebo stříbra. Tato technika byla oblíbená v období Velké Moravy.

**Fasování** – takto se nazývá zasazování kamenů s plochým dnem. Odborník na zasazování kamenů se nazývá fasér, který přesně ví, jak které kameny zasazovat, aby co nejlépe vynikly. Kameny se usazují do různých obrub, podle toho, jaký brus má kámen.

**Inkrustace** – je stará technika zdobení jiným druhem kovu, než tělo šperku. Používá se k tomu měkký kov, který se zasazuje do tvrdšího. V tvrdším kovu se vyryje úzkým rydlem ornament, tak aby rýhy měly tvar klínu. Do těchto rýh se vloží drát z měkkého kovu a kladívkem se zaklepe do rýhy. Povrch se pak přebrousí a přešetí.

**Rytí** - Je druh ornamentálního zdobení, kterým lze vytvářet jemné vzory a monogramy. Ploché rytí se provádí ručně, pomocí ocelových rydel různých tvarů. Jiným druhem rytí je takzvané galošování, které se provádí strojově pomocí šablony. Další formou rytí je ozdobnými razidly, která se používá u masivních výrobků z plechu. Tato technika vyžaduje kreativitu umělce a provádí se na již hotových výrobcích.

**Smaltování / Email** – je technika, kdy se povrch kovu zdobí barevnou sklovinou. Jedná se o křemičitou taveninu, příbuznou sklu nebo porcelánu. Probarvená sklovina se v podobě prášku nanese na

podklad a za vysoké teploty kolem 750 – 850°C, se roztaví a sline na podkladu. Během historie se objevily i různé druhy emailu, jako přihrádkový nebo jamkový.

**Cizelování** – jedná se o vypracování plastických tvarů, za pomoci tepání ze základní rovné nebo vyduté plochy. Cizelování se může provádět za tepla i za studena, používají se k tomu speciální nástroje takzvané čekany, vyráběné z oceli.

## 1.5 Současní šperkaři

### 1.5.1 Karla Olšáková

Karla Olšáková je mladou českou návrhářkou šperků. Studovala v ateliéru K.O.V. (Koncept-Objekt-Význam) na Akademii umění, architektury a designu v Praze. V roce 2011 si založila značku „Karla“, pro úspěch na svých zakázkových špercích. V roce 2013 se přesunula do Mikulova kde má svůj ateliér.

Šperky Karla se vyznačují svou geometrickou formou, kterou kombinuje s kinetickou variabilitou a architektonickými principy. Šperky vyrobené Karlou Olšákovou jsou čisté, diskrétní a rafinované, vyjadřuje tak intimní poezii šperku. Materiály se kterými Karla pracuje jsou většinou dřevo, dýhy, pryže, a beton.

Jednu z nejnovějších kolekcí prezentovala na Designbloku 2016. Kolekce nazvaná Primitiv v sobě odráží důraz na existenci posledního primitivního kamene ve střední Evropě – čediče. Sbíрка je o pravém životě a vyjadřuje naše spojení a přírodou a krajinou. Na této kolekci pracovala společně s Rudolfem Rusňákem. S touto kolekci (2016) a kolekcí Treasure (2015) byla nominovaná na designera roku Výroční ceny Akademie designu České republiky/ Ceny Czech Grand Design.

Karla získala cenu Marzee Graduate Award 2011 v Nijmegenu v Nizozemí. Její kolekce šperků byly také vybrány do klenotnické šou v Mnichově v roce 2012 a 2015, nebo pro každoroční výstavu současných šperkařů v Museu umění a designu v New Yorku LOOT. Některé ze šperkařských kolekcí jsou i v soukromých sbírkách, například ve Vídni, New Yorku, Hamburku nebo Uměleckoprůmyslovém muzeu v Praze.



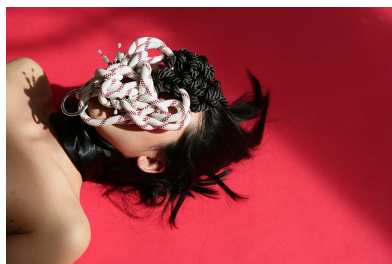
Obr. 29. Karla Olšáková

### 1.5.2 Markéta Kratochvílová

Markéta Kratochvílová se narodila v roce 1988. Vystudovala Jihočeskou Univerzitu Fakultu umění a estetiky, Akademii umění, architektury a designu v Praze, ve studiu K.O.V. u Evy Eislerové a studijní stáž v School of Visual Arts New York.

Markéta Kratochvílová pracuje se šperkem jako vazbou mezi objektem a tělem, který představuje osobnost nositele a ovlivňuje ji. Šperky od Markéty Kratochvílové zkoumají prvotní rozmanitosti přírodních a umělých forem a mají skrytý intimní výraz v rozporu s provokativně výrazným ornamentem. Její práce se vrací k jasnému, modernistickému výrazu a vytváří systém prvků, které jsou již pro ni charakteristické.

V roce 2014 vyhrála cenu Talent roku. V roce 2016 vyhrála jako nejlepší designérka šperku Czech Grand Design s kolekcemi Mononoke a Dragon spirit. Jde o rozměrné šperky, které kombinují různé materiály a jsou inspirované japonskými lovkyněmi perel.



Obr. 30. Markéta Kratochvílová

### 1.5.3 Hanuš Lamr

Hanuš Lamr je český designér šperku. Narodil se 1976, vystudoval ateliér Sochařství kovu a šperku pod vedením V. K. Nováka na pražské VŠUP a absolvoval profesní stáže v Izraeli a v Německu.

Jeho inspirací při práci je příroda, ke které vždy měl respekt a velký obdiv. Svět rostlin i hmyzu, nebo fascinující mikrosvět, přináší do jeho tvorby neomezené možnosti. Pro výrobu šperků používá nejčastěji stříbro, zlato a drahé kameny, nebo také syntetické pryskyřice s práškovými pigmenty.

Mezi lety 2005 až 2008 prezentoval své kolekce na mezinárodní přehlídce designu Designblok. V roce 2010 byl nominován na cenu Czech Grand Designu v kategorii módní designér, o tři roky později pak v kategorii šperk roku. V roce 2011 byl osloven k vytvoření speciální brože pro Madeleine Albrightovou. V roce 2014 představil Lamr svou práci na prestižním veletrhu šperků a hodinářství v Mnichově.





Obr. 31. Hanuš Lamr

#### 1.5.4 Janja Prokić

Janja Prokić se narodila v roce 1984, pochází původně z Bělehradu v Srbsku, ale od roku 1993 bydlí v Praze. Vystudovala malbu v ateliéru Vladimíra Skrepla na Akademii výtvarných umění v Praze, ale také sochařství v ateliéru Kurta Gebauera na Vysoké škole uměleckoprůmyslové nebo studio K.O.V. u Evy Eislerové.

Šperky Janji Prokić jsou inspirované přírodou a nesou prvky fauny a flóry, například motivy ptáků, zvířat, jelenů, lišek, které se vyskytují na náramcích, brožích, náušnicích nebo prstenech. Šperky jsou velmi bohatě zdobené a často jsou na hranici mezi kýčem a uměním, přesto šperky působí velmi étericky, pohádkově, mysticky.

Janja ve svých špercích kombinuje techniky i materiály. Často se můžeme setkat s kombinací kovu, polodrahokamů a kožešiny. Mezi její techniky zpracování patří převážně práce se ztraceným voskem, ale také s tepáním nebo galvanoplastikou, podle toho jakou atmosféru chce dát dané kolekci.

V roce 2011 byla Janja Prokić společně s Anastassiou Aleinkavou nominovaná na cenu Czech Grand Design za jejich kolekci Lure. V roce 2015 vyhrála Czech Grand Design jako šperkařka roku. Od roku 2011 se také pravidelně účastní Designbloku, kde získává jak nominace tak vítězství.



Obr. 32. Janja Prokić

#### 1.5.5 Alice Cicolini

Alice Cicolini je designérka a kurátorka několika mezinárodních putovních výstav známých autorů. V roce 2009 dokončila studium na v Central St. Martins, kde získala titul jako designérka

šperku. Také je autorkou knihy o současném britském dadaismu *The New English Dandy*, z vydavatelství Thames & Hudson.

Alice Cicolini vystavovala na výstavách V & A, Fortnum & Mason, Zaha Hadid Gallery, Somerset House, Sotheby's nebo Asia House v Londýně a v Nature Morte a Bungalow 8 v Indii. Pracovala také s několika významnými lidmi jako Harvey Nichols, Peter Ting, Tricia Guild nebo butikem Ila-da.

Jako bývalá ředitelka Umění a kultury pro britskou radu v Indii, navázala spolupráci s tamním řemeslem a designem. Alice Cicolini pracuje v indickém ateliéru s emailovou technikou, která se v Persii předává už více jak 200 let. Spolupracuje tak s řemeslníky kteří tuto techniku dokonale zvládají. Šperky se kromě drahého kovu a emailu doplňují i o vzácné kameny jako jsou diamanty, safíry, rubíny, a smaragdy. Tyto ručně zpracovávané šperky jsou inspirované sakrální architekturou a vzory z dálného východu a snaží se tak zachovat mimořádnou tradici, která pomalu mizí.



*Obr. 33. Alice Cicolini*

### 1.5.6 Estelle Dévé

Estelle Dévé se poprvé uvedla v roce 2008 v australském Melbourne. Poté se přestěhovala do Londýna kde založila společnost Dévé a je podporována mnohými módními společnostmi na celém světě. Její debutovou kolekci publikovali nejprestižnější časopisy jako *Vogue Paris*, britský *Vogue*, časopis *Interview*, *RUSSH* nebo francouzská a britská *Elle* a mnoho dalších.

Šperky Dévé jsou od jemného mosazného architektonického zlata až po výbrusy z křišťálových perel z firmy Swarovski. Je vize zcela inovativní. Dévé promítá do šperků svůj zájem o sic-fi kombinující klasicismus s futurismem. Kolekce vytváří pomocí 3D technologie a nenavazuje tak na klasické řemeslné zpracování, které jí umožňují vytvářet unikátní a nadčasové šperky. Takto si velmi rychle buduje originalitu a rozpoznatelnost od jiných šperkařů.



*Obr. 34. Estelle Dève*

### **1.5.7 Lily Kamper**

Lily Kamper absolvovala na Royal College of Art, poté si založila vlastní značku. Ta vytváří kusy odrážející její lásku k neobvyklým materiálům a designu, které ztělesňují moderní luxus.

Každý jednotlivý kus šperku je vytvořený z bloků pryskyřice a Perspexu, který je ručně obráběný na soustruhu. Jemné šperky jsou doplněny o 18 karátové zlato, diamanty, safíry, smaragdy a jiné kameny. Šperky se vyrábí na zakázku, již vytváří zájem, například jako originální snubní nebo zásnubní prsteny.

Šperky Lily Kamper byly vystavovány na mezinárodních výstavách, nebo na Londýnském a Pařížském Fashion Weeku. Také byly prezentovány v časopisech jako například Vogue, Elle, The Telegraph Luxury, Stella a mnoha dalších.



*Obr. 35. Lily Kamper*

## **II. PRAKTICKÁ ČÁST**

## 2 KOLEKCE ŠPERKŮ

Hlavní myšlenkou této kolekce je vyrovnávání s dvěma odlišnými prostředím. Prvním prostředím je klidné městečko uprostřed lesů na okraji Šumavy, druhým prostředím je rušné krajské město ve Zlínském kraji. Každé prostředí na mě působí velmi různými vjemy. Na jedné straně je to příroda, ve které není ostrý roh či matematická linie a zdánlivě působí chaoticky, na druhé straně je funkcionalistické město s přesnými liniemi a konstruktivními domy, které vytvářejí pravidelnou síť. Níže jsou blíže popsána města, ve kterých žijí.

Proto se celou kolekcí šperků nesou dvě linie, ta přírodní a ta městská. Každá z linií se dá nosit samostatně nebo kombinovat s tou druhou. Obě linie jsou vytvořené ze tří materiálů, které prezentují svojí oblast nálezů, z každého materiálu je vytvořená malá souprava. Malou soupravu pak tvoří prsten, přívěsek a brož, které mi přišly nejlepší pro prezentaci daného materiálu.

### 2.1 Vyšší Brod

Vyšší Brod je malé městečko v jižních Čechách. Rozloha této obce je zhruba 6972 ha, leží v nadmořské výšce 693 metrů nad mořem a počet obyvatel se pohybuje kolem 2 528 lidí. Vyšší Brod se rozkládá ve východní části Šumavy, západní stranu Vyšebrodka obklopují Novohradské hory a z jihu zase Horní Rakousy. Vyšší Brod se uvádí jako nejjihnější obec České Republiky, jakožto obce ležící zhruba 7 kilometrů od hranic v Rakouskem.

#### 2.1.1 Historie

Historie Vyšebrodka je velmi dlouhá. Jelikož součástí velmi důležité prastaré stezky byl takzvaný Vyšebrodský průsmyk, který byl využíván již v době římské. Míjeli se zde římsí obchodníci, mířící do země Bójů s germánskými Markomany, kteří obchodovali na tržišti v Linci. „Raffelstetský celní řád z roku 906 se zmiňuje, že po stezce dopravovali obchodníci z Čech na podunajské tržiště otroky, koně a vosk, aby je vyměnili zpravidla za sůl. V letech 1198 a 1215 se stezka nazývala "soumarská silnice", "soumarská cesta", nebo také "stará cesta do Čech". V první polovině 13. století je uváděna i "antigua via", tedy stará cesta, která vedla od Pasova přes Helfenberg, podle něhož bývala i označována jako helfenberská cesta.“<sup>[5]</sup> Z toho také vyplynul název města. Díky mělkému brodu se dala řeka Vltava přebrodit, proto se ujal název Vyšší Brod. První písemný doklad o obci Vyšší Brod je z roku 1259. Píše se v něm o kupeckém kostelíku, který už zde stál zřejmě nedaleko budoucího cisterciáckého kláštera. Kolem tohoto kostelíka se formoval život nejdříve malé obce a budoucího městečka. Roku 1259 nechal Vok z Rožmberka založit klášter. K Vyššímu Brodu se během druhé poloviny 13. století přidávaly i další vesnice, které spravoval Cisterciácký řád a utvářely tak krajinu Vyšebrodka.

[5] [http://www.encyklopedie.ckrumlov.cz/docs/cz/region\\_histor\\_osidvb.xml](http://www.encyklopedie.ckrumlov.cz/docs/cz/region_histor_osidvb.xml)

V 16. století se kolem Vyššího Brodu usadili mistři kamnáři, kteří využívali místní hlínu z Boršíkovského potoka. V listině, věnované tomuto cechu, je doloženo, že každá dílna měla také svou značku, tím bylo zamezeno, aby se vyrobené kachle prodávaly jiným kamnářům, což se velmi přísně trestalo. Z této doby je také doloženo, že se ve Vyšším Brodě provozovaly lázně. V domě číslo 88 se nacházely sudy s horkou vodou, do které se přidávaly různé bylinky. Hosté se do těchto sudů zavírali tak, aby jim vyčnívala pouze hlava. Součástí lázní bylo i občerstvení v podobě piva a chleba. Také tu byla založena škola, které se říkalo elementární, ale podle záznamu vyučujícího, se místním dostávalo vzdělání už před založením školy.

V 17. století zde byl i cech ševců, jenž měl okolo deseti mistrů. Také se zde dobře dařilo cechu tkalcovskému, jelikož podle staré německé kroniky, se na místních loukách dařilo lnu. V té době byl ve Vyšším Brodě také zřízen špitál pro nemocné, který později sloužil i jako lazaret v době, kdy oblast zasáhl mor. V období třicetileté války to pro Vyšší Brod nevypadalo dobře, poloha města byla strategická a tak zde tábořili císařští vojáci, vojáci z horních Rakous, nebo dokonce napoleonská vojska. Ti samozřejmě plundrovali i okolí a celé město i s klášterem, ke se ubytovalo až 300 vojáků. Brali si od měšťanů obilí, dobytek i peníze.

Ani za vyhlášení samostatného Československa nebyl ve Vyšším Brodě klid. Němečtí občané vytvořili jednotky Volkswehru, ti složili slib věrnosti Deutsch - Österreich a obsadili Vyšší Brod, skoro celý okres Český Krumlov, Prachaticko skoro až k Domažlicím. Téhož dne se těmto ozbrojencům postavila česká jednotka a spolu s velitelem Urbanem okupovaný kraj osvobodila. Volkswehr se snažil znovu dobít Vyšebrodsko, ale nepodařilo se mu to a německý starosta Vyššího Brodu podepsal listinu, že nebude klást odpor a svůj Volkswehr ihned odzbrojí a rozpustí.

### **2.1.2 Vyšebrodsko**

Přírodní park Vyšebrodsko je stanoven podle zákona 114/1992 Sbírky v paragrafu 12 odstavec 3. Právě proto zde bylo zrušeno hraniční pásmo a „železná opona“ a vznikl zde přírodní park, jejíž horní hranicí je řeka Vltava, jižní jsou hranice s Rakouskem, západní okraj je vymezen Chráněnou krajinnou oblastí Šumava a východní hranici tvoří silnice z Horního Dvořiště k vlakové zastávce Rožmberk nad Vltavou.

Vyšebrodsko je podhorská až horská oblast. Území je typické chladnějším klimatem, ovlivňovaném, jak odvodňováním Dunaje, tak vlivem teplého alpského proudění, což umožňovalo v minulosti pěstovat vinnou révu i chmel, dnes většinu Vyšebrodsko, ale pokrývají lesy.

Na území přírodního parku se nachází tři maloplošná chráněná území. Jedna z nich je Národní přírodní rezervace Čertova stěna – Luč. Nachází se kolem řeky Vltavy (z Vyššího Brodu do Loučovic), která zde vytvořila kamenité koryto nazývané Čertovy proudy. Díky skalnatým svahům se zde daří chráněným rostlinám, jako například vřesovci perlet'ovému, nebo růži převislé, známé jako růže

alpská. Rezervace je přístupná od kamenného moře nazývaného Čertova stěna. K tomuto místu se také váže legenda, jak stěna vznikla. „Děblovi vadila stavba kláštera ve Vyšším Brodě, chtěl proto vytvořit hráz, která by zadržela vodu a klášter zaplavila. Nečisté síly svrhovaly obrovské balvany do řečiště Vltavy, ovšem práce měla být hotova dřív než kohout třikrát zakokrhá. Pekelný kníže se zlými mocnostmi byli ale neúspěšní a po třetím zakokrhání černého kohouta ďáblova moc skončila. Na věži kláštera zazvonil zvon a čert musel pustit balvan, na kterém je dodnes znát otisk jeho pekelného pařátu.“

Dalším místem je přírodní rezervace Rašeliniště Kapličky, kde se kdysi dávno těžila rašelina a dnes se tam nacházejí vzácné rašeliništní rostliny. Nebo přírodní památka Medvědí hora a přírodní památka Uhlířský vrch, k nimž se můžete vydat po zelené a červené turistické značce z Krásného pole.

Přímo z Vyššího Brodu vedou i okružní stezky například Opatská stezka I a II, které vedou od cisterciáckého kláštera a zavedou vás k vodopádům svatého Wolfganga, kolem kopce Kozince až do Loučovic. Dalším pěším okruhem je poutní místo Maria Rast (německy Maria Rast am Stein), Marie odpočívající na kameni. K poutnímu místu vede čtrnáct zastavení na jejichž konci je malý kostelík s obrazem Panny Marie Sněžné, který zde stojí už od roku 1844. U kostelíka se nachází odhalený kus žulového bloku, na kterém podle legend odpočívala Pana Marie i se svým synem. Kolem tohoto žulového bloku je patrná nadprůměrná energie, která se nese celým místem.

### **2.1.3 Cisterciácké opatství Vyšší Brod**

Cisterciácké opatství patří k jednomu z nejhezčích na českém území. Bylo založeno Vokem z Rožmberka v červnu roku 1259, jako rodový a duchovní ústav, sloužící k modlitbám za spásu duše a také jako pohřebiště příslušníků rodu Rožmberků. Klášter měl nejen tuto funkci, ale také zaujímal hospodářský a strategický význam správního centra.

Klášter byl založen na vyvýšenině nad pravým břehem řeky Vltavy. Založení bylo schváleno samotným biskupem a potvrzeno listinou dne 1. června 1259. Klášter byl obsazen cisterciáckými mnichy z Horního Rakouska, z kláštera poblíž Lince. Ve 14. století byl kostel s kvadraturou. Už v té době klášter oplýval značným bohatstvím. V klášteře vznikaly liturgické rukopisy a také se uskutečňovala nákladná výzdoba kláštera. Za zmínku z tohoto období stojí především devět deskových obrazů, známé jako Vyšebrodský cyklus, které vznikly v polovině 14. století pod vlivem Gotiky. Dnes se tento cyklus nachází v Národní galerii. Rozvoj kláštera přerušily Husitské války, které nechaly klášter v mírně poškozeném stavu. V 15. století se díky rodu Rožmberků v klášteře dařilo rozvíjet duchovní i kulturní dění, kdy se začalo s intenzivním budováním klášterní knihovny, která je dnes třetí největší knihovnou u nás, má více než 70 000 knih, rukopisů a prvořisků. V 18. století klášteru hrozilo zrušení kvůli Josefským reformám. Naštěstí se tak nestalo a klášter mohl fungo-

vat dál, ale od té doby jeho význam slábl. V 19. století klášter proslavilo několik učenců, jako církevní historik Maxmilián Millauer, jenž byl profesorem a rektorem Karlovy Univerzity v Praze, nebo mnichů, jež získali místa profesorů na teologicko – filozofickém semináři, později na gymnáziu v Českých Budějovicích. Od 19. století se klášter také stal vyhledávaným místem turistů, pro jedinečnou architekturu a vzácné sbírky obrazů, knih, plastik nebo přírodnin.

Klášter je postaven v raně gotickém slohu, jedná se především o hlavní loď, která měří 52 metrů a příčná loď má na délku 18,5 metrů. Architektonicky cenné jsou i raně gotické postranní kaple vedle presbytáře a také bývalá rožmberská oratoř s portálem a gotickým štítem s rožmberským erbem pětিলisté růže. Klášter prošel několika přestavbami, tou větší byla přestavba v barokním slohu, kdy byl postaven mnišský chór, nebo také zpovědnice a knihovna s veškerým vybavením. K další přestavbě došlo v neogotickém duchu, kdy byla dostavěna věž nad sakristií měřící 34 metrů a proběhla i regotizace kostelního interiéru, která necitlivě odstranila renesanční a barokní prvky původní výzdoby.

I ve Vyšším Brodě se objevily zlatnické skvosty, které byly objeveny ve zdech kláštera. Nejznámější a nejzajímavější je takzvaný Závišův kříž. Kříž se nejspíš dostal do českých zemí spolu s uherským korunním pokladem a byl v majetku Záviše z Falkenštejna, který se oženil s královnou Kunhutou. Šlechtic byl pak pohřben v kapitulní síni ve vyšebrodském klášteře jako potomek Vítkovců. Zlatý kříž z 12. - 13. století slouží jako relikviář pro dřevo z kříže na němž zemřel Ježíš Kristus. Kříž také skrývá ostatky více než 25 světců a světic, které jsou uloženy kolem hlavní relikvie. Závišův kříž je velmi jemně zdoben filigránem a granulací, která je doplněna o drahé kameny nejlepší kvality. Na kříži jsou také figurální výjevy, s už tehdy vzácným byzantským přihrádkovým emailem. Od roku 2010 je Závišův kříž vyhlášen národní kulturní památkou České republiky. Další cennost byla nalezena na cínovém sarkofágu posledního Rožmberka, jedná se o zlatý prsten, který patřil manželce Petra Voka, Kateřině.

I tomuto místu se nevyhnuly legendy. První legenda je o založení kláštera. „Vypráví o tom jak se jednou mladý Vok z Rožmberka rozhodl projet mezi lesy. Když se hnal krajinou náhle ho zbrzdila rozbouřená řeka, avšak nestačil svého koně včas zastavit a tak do řeky spadl a začal se topit i se svým koněm. K záchraně svého života neměl pramalou šanci a tak se začal modlit k Panně Marii. Ta jeho prosbu vyslyšela a přivedla mu do cesty zvýšený brod. Vok z Rožmberka i se svým koněm po brodu přešel na druhý břeh a aby se odvděčil za záchranu života, postavil na tomto místě kostel Nanebevzetí Panny Marie.“ Další legenda se týká pohřební místnosti kde spočívá rod Rožmberků. „Podle legendy je hrobka Rožmberků zakletá a nikdo do ní nesmí vstoupit. Stane se-li tak, spatří členy rožmberského rodu, jak sedí u zlatého stolu na zlatých židlích, na nichž debatují a vzpomínají na slavné časy rodu pětিলisté růže.“ Tato legenda byla vyvrácena v roce 2011, kdy se archeologové pomocí sond podívali do dvoupatrové hrobky, která nebyla otevřená více jak 400 let.

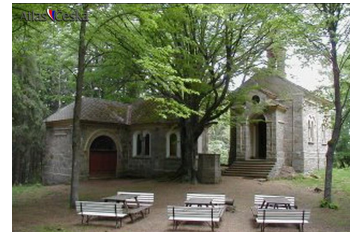




Obr. 36. Vyšší Brod



Obr. 37. Cisterciácké opatství



Obr. 38. Maria Rast

## 2.2 Zlín

Zlín je okresní město zlínského kraje. Rozkládá se na Vizovické vrchovině na obou březích řeky Dřevnice. Leží v nadmořské výšce 230 metrů nad mořem a má kolem 75 tisíc obyvatel. Zlín je typický pro svou funkcionalistickou architekturu, proto je chráněn jako památková zóna, která zahrnuje okolo 1750 objektů. Zlínu se přezdívá Baťovské město, díky tomuto je město považováno za nově vybudované mladé a moderní město.

### 2.2.1 Historie

Existují záznamy pohádek a pověstí vyprávějících o vzniku názvu města Zlín. Ve většině z nich jde o souvislosti se „zlými“ lidmi, kteří byli buď neprávem odsouzeni nebo byli za špatné skutky přibiti na vrata stodoly. Nejpravděpodobněji název Zlín vycházel od slovy slín, což je hlína, ze které se vyráběly hrnce. Tvrdí se, že se město jmenovalo Slín, a že se v něm hrnčářskou výrobou zabývaly celé rodiny. To také dokazuje první písemná listina Zlína z roku 1322, která zaznamenává podobu jména městečka Slyn. Avšak existují archeologické vykopávky, které se prováděly v okolí Zlína a Malenovic a dokazují, že zde byla osídlená krajina už od mladšího paleolitu.

Zlín plnil funkci střediska feudálního panství a byl centrem hospodářské a právní činnosti. V listině z roku 1322 je zaznamenáno že Vilém a Fricek z Egerbeka prodávají své statky královně Elišce Rejčce. Ty roku 1358 koupili Štemberkové a postavili zde tvrz. Tvrz byla ze všech stran obestavěná vodními příkopy a daly se v případě nutnosti zatopit vodou z Březnického a Kudlovského potoka. V roce 1397 byla Zlínu přiznána městská práva a získal svobodu obchodů a požitků.

Za husitských válek se krajem zmítaly nepokoje a vyostřovaly se spory mezi členy rodu Štemberků. Vedly se boje o správnou víru a zradikalizovaní obyvatelé vedli útok na klášter v Smilheinu ve Vizovicích a vyplenili ho. Roku 1509 byla Zlínu přidělena královská privilegia a tak ve Zlíně vznikl trh, soud, zrušení poddanství a další výhody, které měl na starosti purkmistr. Za třicetileté války vyplenili město Bočkajovci a zvedlo se valašské povstání, při kterém bylo popraveno pět zlínských měšťanů. Po těchto nepokojích město upadalo a začalo se obnovovat až v 2. polovině 17. století i

díky tomu, že se Zlínu vyhnuly nájezdy Tatarů i opakované výpravy uherských povstalců.

V 18. století se díky návratu k hospodářskému rozvoji, rozvíjelo i město. V roce 1779 zahájila výrobu manufaktura na bělení prádla v prostorách rozestavěného zlínského zámku. Ta však svoji činnost po dvou letech ukončila. Na počátku 19. století se oproti Josefským reformám, podařilo přestavět zlínský farní římskokatolický kostel svatého Filipa a Jakuba. Zlín se díky zrušení poddanství zbavil i statutu poddanského města a využil rozvoje pro průmyslové odvětví. V roce 1850 byla ve Zlíně otevřena brettonská továrna na zápalky. Ve městě se rozvíjela kulturní i spolková činnost. Nedostatek pracovních příležitostí vylepšili roku 1894 sourozenci Baťovi, kteří založili obuvnickou dílnu a napojili Zlín na železniční trať a umožnili tak ještě větší průmyslový rozvoj města.

V první polovině 20. století se město Zlín pod vedením Tomáše Bati rozrůstá. Začínají se stavět typizované domy. Ve 30. letech, se ve městě rozvíjí školství, kultura a vnikají Zlínské salony. Do města přijíždějí slavní architekti jako Le Corbusier. Začíná výuka v gymnáziu, obchodní akademii i průmyslové škole. Zlín se rozrůstá o další části jako Kudlov, Prštné a Maládcové. V roce 1944 byl Zlín vybombardován, továrna se znárodnila a město bylo o 5 let později přejmenováno na Gottwaldov až do roku 1990. O rok dříve vznikl ve Zlíně ateliér designu Vysoké školy uměleckoprůmyslové v Praze. V sedmdesátých letech se začalo budovat sídliště Jižní svahy. V roce 1995 byla založena Fakulta managementu a ekonomiky a o 5 let později byla v listopadu 2000 založena Univerzita Tomáše Bati. Od roku 2001 je Zlín okresním městem zlínského kraje.

### **2.2.2 Závody Baťa**

Tomáš Baťa se narodil v roce 1876. Pocházel z obuvnické rodiny a také se obuvníkem vyučil. V roce 1894 spolu se starším bratrem Antonínem a sestrou Annou založili ve Zlíně firmu, kde vyráběli valašské prošívané boty. V roce 1895 převzal dočasně vedení firmy a rozšířil jí o nové prostory. V roce 1904 odjel do Spojených Států Amerických, aby tam získal zkušenosti s tovární výrobou. Po návratu provedl reorganizaci pracovních operací a prosadil řadu technických novinek, například mechanický pohon pracovních stojů.

Za první světové války svůj podnik udržel díky zakázkám pro armádu. Po válce se zviditelnil díky reklamě a nízkým pořizovacím cenám bot. Od té doby se podnik rozrůstal a modernizoval do velkých továrních hal. Rozšiřoval také síť prodejen po celém světě. V roce 1927 zavedl proudovou výrobu na běžícím pásu, vertikální organizaci výroby, samosprávu dílen a jejich spoluúčasti na zisku. Pracoval s propracovanými pracovními postupy a tak ještě více zefektivnil práci zaměstnanců. Baťa věnoval velkou pozornost zaměstnancům a tak v roce 1925 zřídil Baťovskou školu práce i s internáty. Z této školy vycházeli kvalifikovaní, odborně zdatní a iniciativní pracovníci, kteří představovali významnou část baťovské podnikatelské strategie.

Baťa také budoval pomocné provozy v Otrokovicích. Pro své zaměstnance budoval školy, domy, nemocnice, kulturní zařízení, obchody. Na počátku třicátých let představovala firma Baťa největší obuvnický koncern v Evropě s výrobními provozy, koželužnami i zahraničními továrnami. V roce 1932 Tomáš Baťa zahynul ve svém letadle, které spadlo hned po startu.

Po Tomáši Baťovi převzal firmu jeho nevlastní bratr Jan Antonín Baťa. Ten se snažil vést firmu ještě lépe než jeho bratr, ale přišla druhá světová válka. Na konci druhé světové války byla celá rodina Baťa udána a probíhaly s ní vykonstruované protesty. Jan Antonín Baťa byl obviněn z kolaborace s nacisty a tak emigroval do Brazílie, kde byly továrny firmy Baťa. Zlín byl za války vybombardován a zasáhlo to i továrnu. Po skončení války proběhlo znárodnění a tovární budovy změnilo jméno na Svit, národní podnik. Poté ale byla rozdělena na pět samotných akciových společností. Také v této době probíhaly soudní spory o majetek firmy Baťa, které zvítězily ve prospěch rodiny a tak se jim vrátila většina továren v zahraničí. V roce 1991 se firma Baťa opět vrátila do Československa se sídlem ve Zlíně. V dnešní době se ve Zlíně již boty nešíjí. Tovární areál, který byl zchátralý se začíná opravovat, aby mohl znovu žít svým životem.

### **2.2.3 Zlínské památky**

Zlín jako město je u nás unikátem pro svojí industriálně funkcionalistickou architekturu, ale jsou tu také památky, některé z nich trochu blíže představím.

#### **Zlínský zámek**

Je doloženo, že zámek ve Zlíně stojí už od 15. století, kdy získal své panství rod Tetounů, kterým patřil od roku 1478 – 1571. Příští majitelé zámecké sídlo rozšiřovali a také mu dali podobu renesančního zámku. V okolí zámku se pak nacházely i další, hlavně hospodářské objekty, jako dvůr a pivovar. V roce 1605 byl zámek poškozen uherským povstaleckým vojskem. Tehdy byl majitelem zámku rod Cedlarů, který měl zámek přepychově zařízený. Počátkem třicetileté války, byl zámek poničen znovu, ale až do 18. století se o něj nikdo nestaral. Teprve baron Jan Leopold z Rotalu si nechal zlínský zámek lépe zařídit a nechal postavit také kapli. Rozsáhlé přestavby v době baroka provedla Marie Terezie z Khevenhülleru. Staré části byly přestavěny a zámek byl dostavěn do dnešní uzavřené budovy s vnitřním nádvořím. Kolem roku 1900 se do zámku zavedla elektřina a přibyla garáž pro automobily. V roce 1929 baron Štěpán Haupt prodal zámek městu Zlínu, park se otevřel veřejnosti a byly odstraněny staré hospodářské budovy. Mezi lety 1935 – 1958 zámek sloužil jako zázemí pro úřady. Od roku 1958 zde sídlí muzeum a umělecká galerie.

#### **Hrad v Malenovicích**

První historickou zmínku o Malenovicích máme z první poloviny 14. století. Dnešní podoba hradu je výsledkem několika etap. Hlavní dochovaná stavba pochází z první poloviny 16. století, kdy patřily Malenovice rodu Tetaurů z Tetova. Dnešní podoba hradu vznikla po rozsáhlé barokní úpravě na

počátku 18. století. V roce 1804 koupil malenovické panství hrabě Leopold ze Štemberka a majetkem rodu Štemberků, zůstaly Malenovice až do roku 1945. Hrad sám sloužil už jen jako obydlí panských úředníků a sídlo panské správy. V roce 1953 získal hrad nové využití, kdy přešel celý objekt do správy Oblastního muzea jihovýchodní Moravy a byly zde zřízeny jak výstavní prostory, tak i pracovny a depozitáře muzea.

### **Zámek a Zoo Lešná**

Zámek a Zoo Lešná leží asi 5 kilometrů od Zlína. Současný zámek byl postaven na konci 19. století a vznikl mezi obcemi Štípou a Lukovem. Historie zámku se úzce váže na hrad Lukov. Starý zámecký komplex zde byl postaven někdy kolem roku 1810. Nový a současný zámek byl dokončen v roce 1894. Interiér zámku zdobí cenné řezbářské práce, které jsou vidět v obložení stěn a stropů. Sál předků patří mezi nejkrásnější sály zámků jihovýchodní Moravy. Jsou zde rozsáhlé sbírky japonského a čínského porcelánu, ale také sbírky přírodovědné, mineralogické a entomologické. Patří k nim i cenná sbírka ptačích vajec a kolibříků. Okolo zámku se rozprostírá zoologická zahrada, která má více jak 70-ti letou tradici. Zahrada se rozprostírá na 42 hektarech, chová kolem 220 druhů zvířat od savců až po bezobratlé živočichy a řada z nich je velmi vzácných. Ke komplexu je ještě připojen anglický park, který obsahuje velmi cennou sbírku mnoha dřevin. Obora a zámek jsou zapsány v Ústředním seznamu nemovitých kulturních památek České republiky.

### **Vila Tomáše Bati**

Vila Tomáše Bati stojí na Čepkově ve Zlíně. Vila se začala stavět roku 1909 pod vedením Františka Nováka, který stavbu započal, ale byl nahrazen Janem Kotěrou, který stavbu dokončil v roce 1911. Jan Kotěra přepracoval původní plány Nováka a dal domu logiku a charakter. Adaptoval ústřední dvoupodlažní halu, kterou zvětšil a s patrem propojil přístavbu schodiště, ústíciho na ochoz. Kotěra zasáhl i do exteriéru, tvář domu zjednodušil a vytvořil před hlavním průčelím terasu, se kterou propojil exteriér a interiér domu. Později přibyla na zahradě pergola a změnil se i domek pro vrátného. Na úpravách domu se podílel i F. L. Gahura. V letech 1951 – 52 došlo k výrazným zásahům do interiérů i vnějšku, rozlehlou zahradu prořala silnice, která vede na sídliště Jižní Svahy. Dnes ve vile sídlí Nadace Tomáše Bati, která podporuje obchodní a ekonomické vzdělání, poskytuje stipendia a pomáhá mladým lidem uplatnit se na trhu práce.

### **Památník Tomáše Bati**

Stavba byla zahájena v roce 1933. Památník byl postaven na památku Tomáše Bati, který zahynul při letecké havárii, autor projektu byl F. L. Gahura. Ten zamýšlel vystavět celý komplex budov, ale došlo jen k částečné realizaci. I zde je uplatňován železobetonový skelet, který využil k zajímavému propojení interiéru a exteriéru hladkými zasklenými plochami. Uvnitř budovy bylo pouze letadlo ve

kterém Baťa zahynul. V roce 1954 byl památník přestavěn na Dům umění a vznikly zde prostory galerie výtvarného umění a zlínské filharmonie.

### **Zlínská funkcionalistická architektura**

V letech 1900 – 1950 vzniklo velké množství staveb, které vytvořily charakteristickou tvář města. Jako jedny z prvních budov se stavěly internáty, ve kterých se ubytovávali mladí dělníci. První internát vznikl u tovární haly, v roce 1965 byl zbourán. V roce 1927 – 37 byla vybudovaná celá čtvrť, projektantem byl F. L. Gahura. Stavělo se podobně jako u jiných objektů. Základem byl železobetonový nosný systém v půdorysném modulu 6,15 x 6,15 metrů. Vyplnění mezi sloupy tvořily cihly se spárováním. V roce 1932 byl postaven nový Obchodní dům, dnešní Prior. Společenský dům, dnešní hotel Moskva, je jedenáctipatrová budova. V době dostavby se stala významným společenským centrem s restauracemi, kavárnami, vyhlídkovou terasou i taneční kavárnou. Ve 30. letech vznikl nový školní areál, komplex budov podle návrhů Lorence a Gahury. Další výjimečnou budovou je administrativní budova firmy Baťa, nazývaná „jedenadvacítka“ nebo „zlínský mrakodrap“. Při své dostavbě byla nejvyšší budovou u nás. V budově je unikátní výtah, ve kterém je umístěná kancelář pro ředitele podniku. Další budovou je Kolektivní dům, který byl postaven podle návrhů Jiřího Voženílka mezi lety 1945 - 1950. V Kolektivním domě byla restaurace, klubovny, jesle a mateřská školka.



*Obr. 39. Zlín*



*Obr. 40. Zlínská architektura*



*Obr. 41. Zámek Lešná*

## **2.3 Hlavní princip**

Hlavním principem vytvořené kolekce je propojení obou světů, přírodního a městského. Člověk dokáže v dnešní době přetvořit vše k obrazu svému a takto dokáže pracovat i s vybranými materiály. Ze dřeva dokáže udělat umělé dřevo, které více vydrží, z kamene udělá umělý kámen a dokáže i nahradit kosti. V opačném případě se z materiálů vytvořené člověkem zase mohou stát přírodniny, postupem času se rozloží a splynou s přírodou. Jde o koloběh, který se nedá zastavit. V každém materiálu tak můžeme vidět i kousek z toho opačného, jako na principu jin a jang, dvě navzájem opačné a doplňující se síly.

## 2.4 Cílová skupina

Cílová skupina pro tyto šperky jsou převážně ženy, ale i muži by mohli být nositeli broží z mé kolekce. Věkovou skupinu jsem určila podle toho, pro koho jsou šperky vyrobené, tedy pro nositelky mezi 20 – 30 lety. V této kategorii se pohybuje i autorka. Do šperků jsou vloženy emoce ze změn a v této cílové skupině jsou změny velmi časté.

Tato cílová skupina je pouze doporučení, to neznamená, že by si šperky nemohly oblíbit ženy nebo muži v každém věku.

## 2.5 Materiál

Materiál prezentuje svojí oblast, kde byl nalezený. Přírodu zastupují materiály, které byly nalezeny kolem mého rodného města Vyššího Brodu. Okolní lesy a krajina nabízí bohaté naleziště zdrojů přírodních materiálů. Pro své šperky jsem jako zástupný materiál přírody zvolila kůru stromů, kosti a kámen. Kůra pochází ze stromů z okolních lesů, kosti jsem získala od místních farmářů a lesníků a kámen pochází z místního potoka, kterému se říká Hamerský potok a je zdrojem pitné vody pro místní klášter i celé město.

Městskou linii kolekce zastupují materiály, které byly nalezeny v areálu Svitů, nebo jsem je našla jako odpadový materiál, který byl na vyhození. Pro šperky z prostředí Zlína jsem použila cihlu, kov a kůži. Cihly jsem našla v areálu Svitů a představují také tvář Zlína, který je postavený z cihlových domů. Kov pochází ze sběrného dvora a poukazuje na zpracování kovů ve zlínských továrnách. Posledním materiálem je kůže, která se používá na výrobu bot. Tu jsem našla v kontejneru firmy, která se zabývá výrobou obuvi. Tento materiál také pocházejí z přírody, ale člověk jej zpracoval ke své potřebě.

Většina materiálů je upravovaná. Jelikož byly například moc velké nebo mohly zraňovat nebo nepříjemně nošení. K úpravě jsem použila různé nástroje například pásovou pilu, kotoučovou pilu na řezání kostí, nůžky na kůži, ruční brusku na cihlu, kámen a kov.

Tato kolekce je propojená stříbrem, které vytváří samotné funkční šperky a umožňuje tak jejich nošení. Ze stříbrného plechu jsou vytvořeny kaplíky, do kterých jsou materiály zasazeny. Stříbro také vytváří zároveň kontrast mezi nalezeným materiálem a zpracováním.

### 2.5.1 Stříbro

Stříbro je bílý kov s vysokým leskem. Po zlatě je druhý nejpoužívanější materiál ve šperkařství. Má chemickou značku Ag. Stříbro je velmi kujné a tažné. U stříbra se také používají slitiny s obecnými kovy, nejčastěji je to s mědí, zlatem a hliníkem.

### 2.5.2 Borka / Kůra

Kůra je odumřelá vrstva kmene stromu, nebo kořene a má především ochrannou funkci. Kmen dřevin roste díky dělivému pletivu a proto je povrch kůry popraskaný. K obnově slouží dělivé pletivo, kteří se nachází mezi borkou a lýkem. Lýko vytváří nové buňky a ty staré, odumřelé, vytlačuje ven a vytváří se borka. U každé dřeviny je tloušťka kůry jiná, buk má tenkou a hladkou kůru. Nejtlustší borku má dub korkový nebo korkovník amurský ze kterých se vyrábí korkové zátky, podlahové krytiny a jiné produkty.

### 2.5.3 Kost

Kost je mineralizovaná struktura, která slouží k opoře těla a ochraně orgánů. Na kost se upínají svaly a šlachy. Kost tvoří kostní tkáň, která vzniká mineralizací mezibuněčné hmoty, tu tvoří až 65% hmoty kosti. Minerály tvoří krystaly fosforečnanu vápenitého, které se vážou na kolagenní vlákna. Mezibuněčnou hmotu tvoří buňky, které se nazývají osteoblasty a vážou se na cévy se živinami. Nemineralizovaná kostní hmota se nazývá ossein, ve které se postupem času ukládají minerály. Na povrchu kosti je okostice. Je to vazivová blána, která zajišťuje cévní zásobení. Upínají se na ní svaly a umožňuje růst kostí a jejich hojení. Uvnitř kosti se nachází kostní dřev, která je tvořená hemopoetickou tkání a vytvářejí se v ní krevní buňky. Kostní dřev se dělí na tři druhy: červená kostní dřev, která je jen u mladých jedinců, žlutá kostní dřev, která je tvořená tukovou tkání a šedá kostní dřev, což je degradovaná žlutá dřev a najdeme ji u starých nebo podvyživených jedinců.

Kosti se dělí na tři základní tvary. První je dlouhá kost (končetiny), krátká kost (obratel, kopytní kost) a plochá kost (čelní kosti, lopatka, žebra nebo pánev).

### 2.5.4 Hornina / Kámen

Hornina je heterogenní směs vytvořená různými minerály. Horniny se dělí do tří základních skupin, podle vzniku: vyvřelé (magmatické), usazené (sedimentové) a přeměněné (metamorfované). Vyvřelé horniny jsou žula, čedič, granit, syenit, pergamit a trachyt. Mezi usazené horniny patří traventin, sůl kamenná, opuka, jíla, hlína, vápenec, pískovec nebo také ropa, uhlí nebo zemní plyn. Přeměněné horniny jsou rula, svor, fylit nebo mramor.

### 2.5.5 Cihla

Cihla je stavební prvek vytvořený z hlíny. Ta se tvaruje do pravidelných tvarů s poměrem stran 4:2:1. První cihly byly sušené na vzduchu známé asi 10 tisíc let. Druhým typem cihly je pálená cihla a střešní tašky. Cihla je víceúčelový materiál, který je většinou spojovaný maltou.

Vyrábí se z hlíny, která se natěží a smíchá se s látkami, které zlepšují vlastnost cihly. Poté se celá směs mele, drtí, mísí a lisuje v soustavný pás hmoty. Ten se rozřezává řezacími dráty a vzniknou

cihly, které putují do sušáren, kde se zbaví vlhkosti. Po vysušení se nechají vypálit při teplotě 700 – 1000°C. Některé cihly se po vypálení povrchově upravují glazují. Existuje několik druhů cihel.

**Lícovka** – používá se především jako estetický prvek staveb. Typická lícovka má rozměr 210 x 100 x 50 milimetrů.

**Věncovka** – je moderní cihla, která nahrazuje prkenné bednění.

**Dutá cihla** – používá se na stavění příček, kde je požadovaná lehkost. V cihle jsou dutiny čtvercového tvaru. Dnes se jí říká také příčkovka.

**Cihlová tvárnice** – je cihla se spoustou malých komůrek, které mohou být vyplněné izolačním materiálem.

**Cihly z jiných materiálů** – šamotové cihly a magnezitové cihly. Tyto cihly se používají v krbech, jelikož vydrží vysoké teploty.

### 2.5.6 Kůže / Useň

Kůže, u některých zvířat kožešina, je orgán pokrývající těla obratlovců. Zpracovaná zvířecí kůže se nazývá useň. Kůže se už od pravěku používá na oděv i obuv nebo oděvní doplňky. Speciální zpracování kůže se používá i na hudební nástroj buben. Kůže se zpracovává v koželužnách, kam se přiveze nasolená kůže. V koželužně se kůže máčí a pere v sudu, takzvaný hašpl, to se provádí, aby se kůže očistila a zbavila soli. Následně se kůže louží v roztoku sulfidu sodného a vápna, aby se odstranila srst. Pak kůže projde mízdřením, soustavou válců, aby se odřezala vaziva a zbytky svalů. Následuje omykání, také mezi válci, kde se odstraní kořínky chlupů. Pak kůže projde štípacím strojem, aby byla všude stejně tlustá, potom se kůže vyčiní pomocí tríslovin, nebo solemi chromu, aby se odstranilo vápno a tuky. Poté prochází dokončovacím procesem, kde se kůže ždímá, barví, maže, vyráží, suší, stříká lakem, leští, žehlí, měří až vnikne useň.

Existují dva druhy usní. První je takzvaná jircha, což je useň z hověziny, podvalovaná a vyčištěná kamencem. Druhá se nazývá glazé, což je bílá rukavičkářská useň z kůzlečiny. V dnešní době se vyrábí i kůže umělá a také umělá kožešina.

### 2.5.7 Kov

Kovy je průmyslově využívaný materiál, hlavně pro své fyzikální vlastnosti a pro snadnou zpracovatelnost. Kov se začal zpracovávat už 7 tisíc let před našim letopočtem. V přírodě se kovy vyskytují jako oxidy, sulfidy (rtuť, olovo), nebo vzácné kovy v čisté podobě. Výroba obecných kovů je založena na redukci oxidů, která se provádí činidly jako uhlí, uhličitany, sulfidy nebo elektrolyzou. Z kovů se také vyrábí slitiny, kdy se různé kombinace kovů míchají, aby měl výsledný kov lepší nebo jiné vlastnosti. Typické známé slitiny jsou bronz, dural, mosaz, ocel, bílé zlato, liteřina a



mnoho dalších. U kovů se sledují vlastnosti elektrické, jako vodivost a odpor, jak jsou kujné, lesklé, jakou mají teplotu tání a varu, jakou mají oxidaci a podobně.



*Stříbro*



*Borka / Kůra*



*Kost*



*Hornina / Kámen*



*Cihla*



*Kůže / Useň*



*Kov*

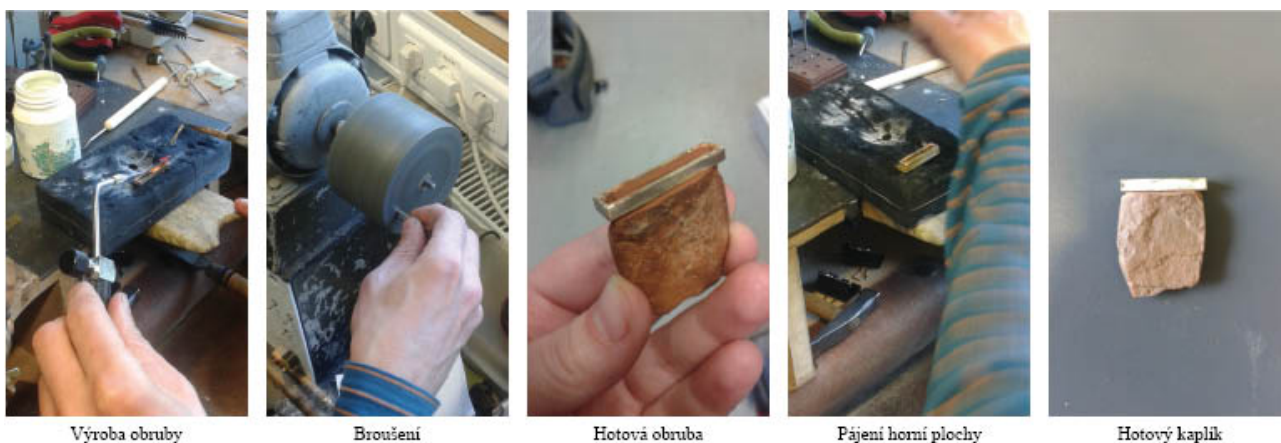
*Obr. 42. Použité materiály*

### 3 VÝROBA ŠPERKŮ

Při výrobě šperků jsem se musela především zaměřit na práci se stříbrem. Převážně jsem používala stříbro v podobě plechu, ale také i jako dráty, které byly použity na prsteny. K samotné výrobě jsem využila již zakoupené komponenty jako řetízek na přívěsek a zapínání na brože, ty jsou vyrobené také ze stříbra.

#### 3.1 Výroba kaplíků

Jako první se musí změřit daný materiál, který bude vložený do kaplíku. Následně se z plechového pásku o síle 0,65 milimetrů vytvoří obvod materiálu. Ustříhne se potřebná délka a pásek se spojí dohromady. K tomu se využívá takzvané tvrdé pájení. To se provádí tak, že se dva konce dají co nejblíže k sobě, potřou se boraxovou tekutinou ( boraxový prášek rozpuštěný ve vodě) a na nespojené místo se přiloží malý ústřížek stříbra. Následně se pomocí kahanu stříbro s boraxem zahřívá, až se malý kousek stříbra roztaví a vlije se do mezery, kterou roztavený kov zaplní. Spojená obruba se nechá zchladit ve vodě, aby se s ní mohlo pracovat dál. Mezitím se připraví uzávěr z plechu. Ten se přizpůsobuje rozměrům obroučky, avšak dělá se větší, než je obruba. Na destičku se také nanese borax a položí se na ní obruba. Tam, kde se má plech spojit s obrubou, se přidá kousek stříbra a připájí se. Opět se nechá zchladit, z vnější strany se odřežou přebytky plechu uzávěru. Následně se kalpík brousí pilníky a jemnými smirký. Hotový kalpík se leští a následně se do něj vkládá daný materiál. Nakonec se vyhlazovačem obruby upevní vložený materiál, aby nevypadl.



Obr. 43. Výroba kaplíku

#### 3.2 Výroba prstenu, brože a přívěsku

K výrobě prstenu je zapotřebí stříbrný drát, který se uřízne podle velikosti prstu a spájí se stejným způsobem jako kalpík. Na kroužek prstenu se pak připájí kaplík, celý prsten se vyleští a vsadí se do něj připravený materiál.

U brože je to jednoduché, na připravený kaplík se připájí špendlík určený na brože. U přívěsku se na kaplík připájí drátek.

### 3.3 Ochrana materiálu

Pro ochranu nalezeného materiálu, jsem zvolila disperzní penetraci. Disperze se rozpustí ve vodě v poměru 1:10 a rozpuštěnou látkou se potře daný materiál. Po nanesení se nechá uschnout a počká se až voda vyprchá. Pak se postup nanese druhá vrstva.. Tuto ochranu jsem zvolila kvůli zachování autentičnosti materiálů a použila jí především na kůru, cihlu a kov, aby při nošení nepoškodily oblečení a nešpinily.

### 3.4 Obrazová příloha



*průvčsek*



*brož*



*prsten*

*Obr. 44. Kolekce kůra*



*průvčsek*



*brož*



*prsten*

*Obr. 45. Kolekce kost*



*přívěsek*



*brož*



*prsten*

*Obr. 46. Kolekce kámen*



*přívěsek*



*brož*



*prsten*

*Obr. 47. Kolekce cihla*



*přívěsek*



*brož*



*prsten*

*Obr. 48. Kolekce kůže*



*přívěšek*



*brož*



*prsten*

*Obr. 49. Kolekce kov*

## ZÁVĚR

V této práci se zabývám šperkem a pocitem. Samozřejmě jsem se nechtěla vyhnout ani takovým věcem, jako historii tohoto oboru. I když jsem tuto část chtěla pojednat krátce, tak jsem se do mé oblíbené historie zabrala, že nešlo odolat a nezmínit zajímavé informace. Zajímavé pro mne bylo sledovat i to, jak se šperkem pracují jiní odborníci, jak už v naší zemi, nebo v zahraničí.

Pracovat s materiálem, který se nalézá v okolí a pro mnohé je jako odpad, byla pro mne zábava. Reakce lidí, co s tím odpadem budu dělat, byla pro některé šokující i když jsem jim vysvětlila myšlenku, nebo záměr co z toho vznikne, nevěřicně kroutili hlavou.

Největší výzvou, ale pro mě bylo posunout svůj zájem o šperk na vyšší příčku, aby šperky nevypadaly jako bižuterie, ale jako hodnotný šperk, i když jsem pracovala s nalezenými materiály, které ve spojení s drahým kovem, splnilo mé očekávání a představu.

Závěrem mé diplomové práce se mi podařilo vytvořit kolekci šperků, která pro mě hodně znamená. Pokusila jsem se do šperků vložit pocity, které mi přinesla životní změna. Doufám jen, že se mi to podařilo a ostatní z této kolekce uvidí nebo pocítí to, co já.

## SEZNAM POUŽITÉ LITERATURY

1. KŘÍŽOVÁ, Alena. Šperk od antiky po současnost. Vydání první. Praha: NLN, Nakladatelství Lidové noviny, 2015. 222 stran. Dějiny odívání. ISBN 9788074223112.
2. FIKSA, Radomír. Piercing. Vyd. 1. Žďár nad Sázavou: Sowulo Press, 2005. 143 s. ISBN 8090361803.
3. KNÁPEK, Zdeněk. *Rukověť starožitníka a sběratele*. Dot. 1. vyd. Olomouc: Rubico, 1998. Knížka pro každého (Rubico). ISBN 80-85839-22-9.
4. KAINDL, Dominik. *Dějiny kláštera Vyšší Brod v Čechách*. Libice nad Cidlinou: Gloriet ve spolupráci s Cisterciáckým opatstvím Vyšší Brod, 2008. ISBN 978-80-87216-06-4.
5. DAVID, Petr a Vladimír SOUKUP. Velká turistická encyklopedie Zlínský kraj. Vyd. 1. V Praze: Knižní klub, 2008. 264 s. ISBN 9788024219417.
6. Zlín v proměnách času: věnováno 675. výročí první písemné zmínky a 600. výročí rozšíření městských práv. Zlín: Ateliér Regulus, 2001. 127 s., [150] s. fot a textu příl. ISBN 802386758X.
7. Biografický slovník českých zemí. [III. sešit], Bas - Bend. Vyd. 1. Praha: Libri, 2005. 375 s. ISBN 8072772872.
8. [online]. [cit. 2017-05-01]. Dostupné z: <https://www.egyptologie.cz/faraoni/>
9. [online]. [cit. 2017-05-01]. Dostupné z: <http://www.svatymaur.cz/cs/jine/stredoveke-zlatnicke-techniky/o-zlatnickych-technikach/granulace.html>
10. [online]. [cit. 2017-05-01]. Dostupné z: <https://www.fler.cz/blog/historie-sperku-od-staroveku-do-soucasnosti-27607>
11. [online]. [cit. 2017-05-01]. Dostupné z: <http://www.zastavarnauradnice.cz/historie-sperku/>
12. [online]. [cit. 2017-05-01]. Dostupné z: <http://www.viper-tattoo.cz/piercing/>
13. [online]. [cit. 2017-05-01]. Dostupné z: <https://www.sperky.cz/magazin/co-je-co-aneb-slovník-sperkarskych-pojmu/>
14. [online]. [cit. 2017-05-01]. Dostupné z: <https://www.sperky.cz/magazin/co-je-co-aneb-slovník-sperkarskych-pojmu/>
15. [online]. [cit. 2017-05-01]. Dostupné z: <https://www.diamondfoundry.com/about/>
16. [online]. [cit. 2017-05-07]. Dostupné z: <http://www.batova-vila.cz/historie-batovy-vily/>

17. [online]. [cit. 2017-05-07]. Dostupné z: <http://www.mestovyssibrod.cz/obcan/>
18. [online]. [cit. 2017-05-07]. Dostupné z: <http://www.mestovyssibrod.cz/turista/>
19. [online]. [cit. 2017-05-07]. Dostupné z:  
<http://www.ckrumlov.info/docs/cz/kpr70.xml#nabid904>
20. [online]. [cit. 2017-05-07]. Dostupné z: <http://chemie.g6.cz/?p=78>
21. [online]. [cit. 2017-05-07]. Dostupné z: <https://cs.wikipedia.org/wiki/Kovy>
22. [online]. [cit. 2017-05-07]. Dostupné z: <https://cs.wikipedia.org/wiki/Korek>
23. [online]. [cit. 2017-05-07]. Dostupné z: <https://cs.wikipedia.org/wiki/Borka>
24. [online]. [cit. 2017-05-07]. Dostupné z: <https://cs.wikipedia.org/wiki/Kost>
25. [online]. [cit. 2017-05-07]. Dostupné z: [https://cs.wikipedia.org/wiki/Kůže \(materiál\)](https://cs.wikipedia.org/wiki/Kůže_(materiál))
26. [online]. [cit. 2017-05-07]. Dostupné z: <https://cs.wikipedia.org/wiki/Cihla>
27. [online]. [cit. 2017-05-07]. Dostupné z: <https://cs.wikipedia.org/wiki/Hornina>



## SEZNAM OBRÁZKŮ

Obr. 1. Filigrán.....	19
Obr. 2. Granulace.....	19
Obr. 3. Meat.....	19
Obr. 4. Usekh.....	19
Obr. 5. Cloisonne.....	19
Obr. 6. Čelenka královny PUABi.....	19
Obr. 7. Věnc s dubovými listy.....	19
Obr. 8. Koruna Monomacha.....	19
Obr. 9. Fibule v podobě ptáka.....	19
Obr. 10. Falérka – jezdec se sokolem.....	20
Obr. 11. Gombík.....	20
Obr. 12. Agrafa.....	20
Obr. 13. Prsten markýz.....	20
Obr. 14. Český granát.....	20
Obr. 15. Secesní šperk.....	20
Obr. 16. Cartiér.....	20
Obr. 17. Šperk Salvador Dali.....	20
Obr. 18. Šperk 21. století.....	20
Obr. 19. Náhrdelník.....	21
Obr. 20. Řetízek.....	21
Obr. 21. Typy délek.....	21
Obr. 22. Náušnice.....	21
Obr. 23. Prsteny - dámský, pánský, snubní.....	22
Obr. 24. Náramky.....	22
Obr. 25. Brože.....	22
Obr. 26. Piercing.....	23
Obr. 27. Kovy ve šperkařství.....	25
Obr. 28. Drahé kameny.....	28
Obr. 29. Karla Olšáková.....	31
Obr. 30. Markéta Kratochvílová.....	31
Obr. 31. Hanuš Lamr.....	32
Obr. 32. Janja Prokić.....	33
Obr. 33. Alice Cicolini.....	33
Obr. 34. Estelle Dévé.....	34
Obr. 35. Lily Kamper.....	35

Obr. 36. Vyšší Brod.....	41
Obr. 37. Cisterciácké opatství.....	41
Obr. 38. Maria Rast.....	41
Obr. 39. Zlín.....	45
Obr. 40. Zlínská architektura.....	45
Obr. 41. Zámek Lešná.....	45
Obr. 42. Použité materiály.....	49
Obr. 43. Výroba kaplíku.....	50
Obr. 44. Kolekce kůra.....	51
Obr. 45. Kolekce kost.....	51
Obr. 46. Kolekce kámen.....	52
Obr. 47. Kolekce cihla.....	52
Obr. 48. Kolekce kůže.....	52
Obr. 49. Kolekce kov.....	53

## **SEZNAM PŘÍLOH**

Příloha P 1: CD.

## **PŘÍLOHA P 1: CD.**