

Strategický plán rozvoje města Vsetín

Pavína Chupíková

Bakalářská práce
2017



Univerzita Tomáše Bati ve Zlíně
Fakulta managementu a ekonomiky

ZADÁNÍ BAKALÁŘSKÉ PRÁCE

(PROJEKTU, UMĚLECKÉHO DÍLA, UMĚLECKÉHO VÝKONU)

Jméno a příjmení: **Pavčina Chupíková**
Osobní číslo: **M14966**
Studijní program: **B6208 Ekonomika a management**
Studijní obor: **Management a ekonomika**
Forma studia: **prezenční**

Téma práce: **Strategický plán rozvoje města Vsetín**

Zásady pro vypracování:

Úvod

Definujte cíle práce a použité metody zpracování práce.

I. Teoretická část

- Definujte hlavní pojmy v oblasti strategického plánování rozvoje obce na základě dostupných literárních zdrojů.

II. Praktická část

- Proveďte socioekonomickou analýzu města Vsetín.
- Zpracujte SWOT analýzu města Vsetín a výsledky vyhodnoťte.
- Na základě získaných poznatků navrhnete strategii rozvoje města Vsetín.

Závěr

Rozsah bakalářské práce: cca 40
Rozsah příloh:
Forma zpracování bakalářské práce: tištěná/elektronická

Seznam odborné literatury:

BLAŽEK, Jiří a David UHLÍŘ. Teorie regionálního rozvoje: nástin, kritika, implikace. 2. vyd. Praha: Karolinum, 2011, 342 s. ISBN 978-80-246-1974-3.

STIMSON J. Robert, Roger R. STOUGH and Brian H. ROBERTS. Regional economic development: analysis and planning strategy. 2nd ed. Berlin: Springer, 2006, 452 s. ISBN 978-3-540-34826-9.

WOKOUN, René. Regionální rozvoj: východiska regionálního rozvoje, regionální politika, teorie, strategie a programování. 1. vyd. Praha: Linde, 2008, 475 s. ISBN 978-80-7201-699-0.

Vedoucí bakalářské práce: **Mgr. Jiří Novosák, Ph.D.**
Ústav regionálního rozvoje, veřejné správy a práva
Datum zadání bakalářské práce: **15. prosince 2016**
Termín odevzdání bakalářské práce: **15. května 2017**

Ve Zlíně dne 15. prosince 2016



doc. Ing. David Tuček, Ph.D.
děkan



RNDr. Pavel Bednář, Ph.D.
ředitel ústavu

PROHLÁŠENÍ AUTORA BAKALÁŘSKÉ PRÁCE

Prohlašuji, že

- beru na vědomí, že odevzdáním diplomové/bakalářské práce souhlasím se zveřejněním své práce podle zákona č. 111/1998 Sb. o vysokých školách a o změně a doplnění dalších zákonů (zákon o vysokých školách), ve znění pozdějších právních předpisů, bez ohledu na výsledek obhajoby;
- beru na vědomí, že diplomová/bakalářská práce bude uložena v elektronické podobě v univerzitním informačním systému dostupná k prezenčnímu nahlédnutí, že jeden výtisk diplomové/bakalářské práce bude uložen na elektronickém nosiči v příruční knihovně Fakulty managementu a ekonomiky Univerzity Tomáše Bati ve Zlíně;
- byl/a jsem seznámen/a s tím, že na moji diplomovou/bakalářskou práci se plně vztahuje zákon č. 121/2000 Sb. o právu autorském, o právech souvisejících s právem autorským a o změně některých zákonů (autorský zákon) ve znění pozdějších právních předpisů, zejm. § 35 odst. 3;
- beru na vědomí, že podle § 60 odst. 1 autorského zákona má UTB ve Zlíně právo na uzavření licenční smlouvy o užití školního díla v rozsahu § 12 odst. 4 autorského zákona;
- beru na vědomí, že podle § 60 odst. 2 a 3 autorského zákona mohu užít své dílo – diplomovou/bakalářskou práci nebo poskytnout licenci k jejímu využití jen připouští-li tak licenční smlouva uzavřená mezi mnou a Univerzitou Tomáše Bati ve Zlíně s tím, že vyrovnání případného přiměřeného příspěvku na úhradu nákladů, které byly Univerzitou Tomáše Bati ve Zlíně na vytvoření díla vynaloženy (až do jejich skutečné výše) bude rovněž předmětem této licenční smlouvy;
- beru na vědomí, že pokud bylo k vypracování diplomové/bakalářské práce využito softwaru poskytnutého Univerzitou Tomáše Bati ve Zlíně nebo jinými subjekty pouze ke studijním a výzkumným účelům (tedy pouze k nekomerčnímu využití), nelze výsledky diplomové/bakalářské práce využít ke komerčním účelům;
- beru na vědomí, že pokud je výstupem diplomové/bakalářské práce jakýkoliv softwarový produkt, považují se za součást práce rovněž i zdrojové kódy, popř. soubory, ze kterých se projekt skládá. Neodevzdání této součásti může být důvodem k neobhájení práce.

Prohlašuji,

1. že jsem na diplomové/bakalářské práci pracoval samostatně a použitou literaturu jsem citoval. V případě publikace výsledků budu uveden jako spoluautor.
2. že odevzdaná verze diplomové/bakalářské práce a verze elektronická nahraná do IS/STAG jsou totožné.

Ve Zlíně

10.5.2014

Pavčina Chupíková



ABSTRAKT

Cílem bakalářské práce je návrh strategického rozvojového dokumentu města Vsetína. Část teoretická popisuje obec a její fungování a popisuje také základní pojmy v oblasti rozvoje obce. Praktická část je věnována detailnímu seznámení s městem Vsetín. Jako první je popsána poloha města a poté byla prováděna socioekonomická analýza. V závěru práce je návrh na rozvoj obce.

Klíčová slova: Strategické plánování, strategický rozvoj, nástroje strategického plánování, SWOT analýza

ABSTRACT

The aim of the Bachelor thesis is to propose the strategic development document of the Vsetin city. The theoretical part is describing a city generally, how does it work and the main terms about the city development. In practical part, there is the main description of the city. At first it is a location of city, then socio-economic analysis was done. In the end there is the proposal of the city development.

Keywords: Strategic planning, Development strategy, Instruments of Strategic Planning, SWOTanalysis.

Ráda bych tímto poděkovala vedoucímu mé bakalářské práce panu Mgr. Jiřímu Novosákoví, Ph.D. za trpělivost a cenné rady, které mi poskytoval v průběhu zpracování mé bakalářské práce.

Dále bych chtěla poděkovat své rodině a svým přátelům za podporu.

OBSAH

I TEORETICKÁ ČÁST.....	11
1 OBEC.....	12
1.1 VĚCNÁ PŮSOBNOST OBCÍ.....	13
1.1.1 Samostatná působnost.....	13
1.1.2 Přenesená působnost.....	13
1.2 FUNKCE OBCÍ.....	14
1.2.1 Politické funkce.....	14
1.2.2 Ekonomické funkce.....	14
1.2.3 Sociální funkce.....	14
1.2.4 Ekologické funkce.....	14
1.2.5 Bezpečnostní funkce.....	15
1.2.6 Infrastrukturní funkce.....	15
1.2.7 Prognostické funkce.....	15
1.3 ORGÁNY OBCÍ.....	15
1.3.1 Zastupitelstvo.....	15
1.3.2 Rada obce.....	16
1.3.3 Starosta.....	17
1.3.4 Obecní úřad.....	17
2 ROZVOJ OBCÍ.....	18
2.1 ŘÍZENÍ OBCE.....	19
2.1.1 Princip 3E.....	19
2.2 ROZVOJOVÉ CÍLE.....	20
2.3 ROZVOJOVÉ NÁSTROJE OBCÍ.....	21
2.3.1 Rozpočet obce.....	22
2.4 BARIÉRY ROZVOJE OBCE.....	24
3 STRATEGICKÉ PLÁNOVÁNÍ ROZVOJE OBCE.....	25
3.1 STRUKTURA PROGRAMU ROZVOJE OBCE.....	26
3.1.1 Analytická část.....	27
SWOT analýza.....	28
3.1.2 Návrhová část.....	28
3.2 PŘÍNOSY STRATEGIE ROZVOJE OBCE.....	30
II PRAKTICKÁ ČÁST.....	31
4 PROFIL MĚSTA VSETÍN.....	32
4.1 POLOHA MĚSTA.....	32
4.2 ZÁKLADNÍ CHARAKTERISTIKA VSETÍNA.....	33
4.3 HISTORIE MĚSTA.....	34
4.4 VALAŠSKO.....	36
5 SOCIOEKONOMICKÁ ANALÝZA VSETÍNA.....	37

5.1	OBYVATELSTVO	37
5.1.1	Přírůstek obyvatel.....	38
5.1.2	Vzdělanostní struktura obyvatel.....	40
5.2	ORGÁNY ŘÍDÍCÍ OBEC	41
5.2.1	Zastupitelstvo	41
5.2.2	Starosta.....	42
5.2.3	Rada města	42
5.3	ANALÝZA TRHU PRÁCE.....	42
5.4	HOSPODAŘENÍ MĚSTA	43
5.5	SILNIČNÍ DOPRAVA.....	45
5.6	BYDLENÍ	46
5.7	ŽIVOTNÍ PROSTŘEDÍ	46
5.8	KULTURA, SPORT A VOLNÝ ČAS.....	47
6	SWOT ANALÝZA	48
7	NÁVRH NA ROZVOJ MĚSTA VSETÍNA.....	50
7.1	VIZE MĚSTA VSETÍNA.....	50
7.1.1	Sledování, kontrola plnění a hodnocení programu rozvoje obce	52
	ZÁVĚR	53
	SEZNAM POUŽITÉ LITERATURY.....	54
	SEZNAM POUŽITÝCH SYMBOLŮ A ZKRATEK.....	58
	SEZNAM OBRÁZKŮ	59
	SEZNAM TABULEK.....	60
	SEZNAM GRAFŮ	61

ÚVOD

Tématem mé bakalářské práce je Strategický plán rozvoje města Vsetína. Téma města Vsetína je pro mne velmi zajímavé, jelikož jsem se zde narodila, žiji tady již téměř 25 let a pokud to jen půjde, zůstanu i nadále. Na městě se mi nejvíce líbí okolní krajina, kterou tvoří z velké části hory a lesy, líbí se mi tradiční kulturní akce každoročně pořádané městem a také se mi líbí, jak město umí držet pospolu. Spojením s mým oborem Ekonomika a management ve veřejné správě a regionálním rozvoji vznikl námět pro bakalářskou práci.

Vsetín je velmi atraktivní město známé hlavně díky legendárním hokejovým úspěchům a také díky bývalému starostovi, dnešnímu hejtmanovi Jiří Čunkovi. Cílem pro mě bylo dozvědět se maximum o městě, od jeho historie až po současné trendy, pomocí analýz vypátrat jeho problémy a pokusit se vymyslet návrhy, které by pomohly rozvoji města.

Bakalářská práce se skládá ze dvou částí. Tou první je část teoretická, která se už podle svého názvu věnuje teoretickým poznatkům získaných pomocí prozkoumávání odborných literárních pramenů. Budou zde zpracovány základní pojmy v oblasti strategického plánování a také charakteristika obce.

Druhá část bakalářské práce bude rozdělena na analytický a návrhový oddíl. V analytickém oddíle bude zpracována charakteristika města Vsetína, jeho poloha, obyvatelé, vedení aj. Na základě této charakteristiky a vlastně také analýzy bude vypracována SWOT analýza města Vsetína, kde budou posouzeny silné a slabé stránky, příležitosti a hrozby města.

V závěru práce bude možnost pro navržení vlastních řešení v rámci rozvoje území. Bude stanovena dlouhodobá vize a k ní soubor cílů, které by ji měly pomoci naplnit.

CÍLE A METODY ZPRACOVÁNÍ PRÁCE

Hlavním cílem práce je po teoretickém nastudování a praktickém pozorování objektu navrhnout strategii pro rozvoj města Vsetína. Ve výsledku půjde o dokument, který bude sloužit jako zdroj informací ohledně daného území a v závěru návrh rozvoje, který může být inspirativní.

První část bakalářské práce bude kompletně teoretická. Důležitým prvkem bude pečlivé nastudování vybraných a odborných literárních zdrojů, z nichž vytvořím teoretický základ pro celou práci. Cílem této části bude teoretické seznámení s daným tématem a danou problematikou a následně bude teoreticky zpracován postup při vytváření strategie rozvoje obce. Tato část dá celé práci teoretický základ a rámec pro vytvoření praktické části.

Druhou fází práce bude praktická část, která naváže na část teoretickou s využitím konkrétních dat pro konkrétní území, a tím je město Vsetín. Cílem praktické části bude za pomoci analýzy dostupných informací ohledně daného území zhodnotit současný stav, ve kterém se město nachází. K vyhodnocení této práce s informacemi využiji metodu SWOT analýzy, která jasně rozdělí a definuje silné a slabé stránky města, jeho příležitosti a hrozby. Na základě tohoto praktického zpracování se pokusím definovat vizi města, čili jak by dlouhodobě mělo město fungovat a jakým směrem by se mělo ubírat a na tuto vizi budu aplikovat návrhy na rozvoj formou jednotlivých opatření, což bude hlavním výsledkem a cílem celé mé práce.

Ve své práci budu používat efektivní metody. V teoretické části to bude zejména metoda nastudování tématu a vyjádření formou teoretického základu v práci. V praktické části budu využívat metodu zpracování dostupných dat, jednotlivá data budu zpracovávat podle toho, aby výsledek měl smysl, byl účelný a pomohl odhalit případná úskalí města. Na základě zpracovaných dat budu tvořit přehledné tabulky a grafy, což pomůže v orientování a názorně zobrazí danou situaci.

Po zpracování konkrétních dat o městě přijde již zněměná metoda SWOT analýzy, na kterou bude navazovat samotný návrh na rozvoj území

I. TEORETICKÁ ČÁST

1 OBEC

Zákon o obcích (128/2000 Sb.) definuje obec, jako základní územní samosprávné společenství občanů, jenž tvoří územní celek, který je vymezen hranicí území obce. Dále zákon říká, že je obec veřejnoprávní korporací vlastnící majetek a vystupující v právních vztazích svým jménem a nesoucí odpovědnost z těchto vztahů. Hlavním úkolem obce je všestranný rozvoj svého území a péče o potřeby svých občanů.

„Město a obec je sociálně ekonomický systém (organismus), který je geograficky vymezený a relativně stabilní (v čase i prostoru). Systém vůči svému okolí vystupuje jako samostatná entita. Je charakterizován souborem dynamických znaků (základních a specifických charakteristik), které ho odlišují od jiných forem osídlení. (Žák M a kolektiv, Velká ekonomická encyklopedie Linde Praha, 1999)

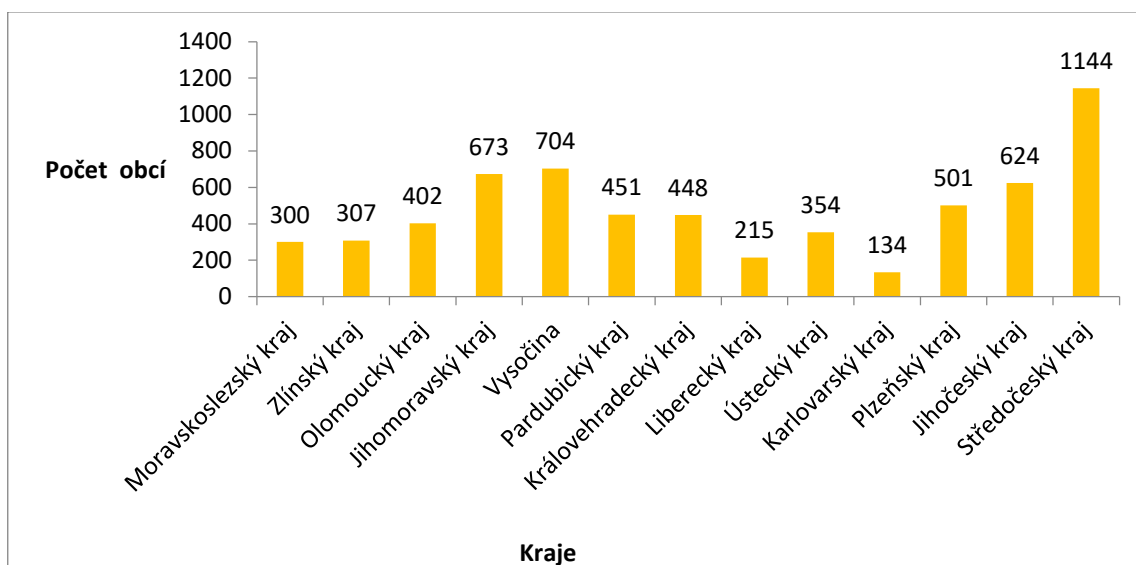
Základními znaky obce tedy jsou:

- Vlastní území
- Obyvatelstvo obce
- Orgány, jimiž jedná a uskutečňuje svou vůli
- Právní subjektivita (vystupování v právních vztazích svým jménem a právotvorba (vydávání právních předpisů)
- Vlastní majetek a hospodaření podle vlastního rozpočtu
(Koudelka 2007, s. 94)

Dle Českého statistického úřadu bylo ke dni 30. 1. 2017 v České republice 6 258 obcí. Nejvíce se jich nachází ve Středočeském kraji (1144) a nejméně v Karlovarském kraji.

V případě Středočeského kraje to odpovídá velikosti, jelikož je svou rozlohou ze všech krajů největší (11 015 km²), ovšem neplatí to u Karlovarského kraje, který není rozlohou nejmenší, ale má nejmenší počet obcí. Český statistický úřad uvádí, že kraj s nejmenší rozlohou je Liberecký (3 163 km²), Karlovarský kraj je druhý nejmenší (3 314 km²).

(ČSÚ, Rozloha krajů, ©2017)



Graf 1: Graf počtu obcí v jednotlivých krajích vyjma Prahy, ČSÚ, ©2017

1.1 Věcná působnost obcí

Koudelka (2007) říká, že věcnou působnost chápeme jako oblast společenských vztahů v rámci veřejné správy, které jsou upravovány příslušným subjektem veřejné správy a to v rámci jeho činnosti. Tato působnost je realizována jednak prostřednictvím samosprávy, tj. samostatné působnosti obcí a dále formou přenesené státní správy na obec, čili přenesená působnost. (Koudelka, 2007, s 123)

1.1.1 Samostatná působnost

Obec v rámci samostatné působnosti řeší záležitosti, které jsou v zájmu obce a občanů, pokud nejsou zákonem svěřeny státu, krajům. (Koudelka 2007, s 124). Obce v samostatné působnosti spravují svůj majetek, rozpočet, zřizují a ruší různé příspěvkové organizace, právnické osoby, obecní policii, vydávají obecně závazné vyhlášky, aj. (Zákon o obcích 128/2000 Sb.)

1.1.2 Přenesená působnost

Přenesenou působností můžeme rozumět, že obec vykonává státní správu, kterou na ni stát v určité míře delegoval a určenou ve speciálních zákonech. (Koudelka, 2007, s 148) V rámci přenesené působnosti obec provádí evidenci obyvatel, vydává stavební povolení, vydává občanské průkazy a pasy aj. (Zákon o obcích 128/2000 Sb.)

1.2 Funkce obcí

Obec jakožto územně samosprávný celek má své konkrétní funkce. Balík (2009) je rozdělil na sedm oblastí. Jsou to funkce: politické, ekonomické, sociální, ekologické, bezpečnostní, infrastrukturní a prognostické.

1.2.1 Politické funkce

Funkce politické patří mezi nejrozsáhlejší skupinu pravomocí. Patří mezi ně volba a ustavování orgánů obcí, vyhlášení místního referenda a zpracování jeho výsledků, rozhodování o členství v dobrovolných svazcích obcí a míní se zde i mezinárodní, udělování cen a čestných občanství, pojmenovávání ulic a jiných částí veřejných prostranství.

1.2.2 Ekonomické funkce

Ekonomické funkce souvisí s hospodařením obce a jsou tudíž velmi důležité pro správné fungování obce. Mezi tyto funkce řadíme na prvním místě sestavování rozpočtu obce, schvalování závěrečného účtu a hospodaření podle rozpočtu, hospodaření s majetkem obce, zřizování peněžních fondů, mohou zakládat a rušit právnické osoby a jiné organizační složky územních samosprávných celků, patří zde také rozhodování o účasti v nadacích a poskytování/přijímání darů. V případě těchto funkcí je velmi důležitá hospodárnost, aby se prostředky používaly na ta nejpotřebnější místa a vedly k udržení a rozvoji obce.

1.2.3 Sociální funkce

Zde řadíme funkce, které úzce souvisí se vzděláváním, zdravotnickou péčí, sportem a kulturou. Jsou to například zakládání škol, výstavba sportovišť, zdravotnických zařízení, pečovatelských domů pro seniory, kulturních zařízení, zřizování hřbitovů. Tato oblast slouží k zajištění běžných potřeb občanů a také k rozvoji například v oblasti kultury a sportu.

1.2.4 Ekologické funkce

Již ze svého názvu je patrné, že ekologické funkce zajišťují čistotu obce, svoz a likvidování odpadu, odvádění a čištění odpadních vod. Jsou důležité pro čistotu prostředí a s tím spojenou kvalitu života v obci.

1.2.5 Bezpečnostní funkce

Jejich úkolem je zajištění ochrany v obci pomocí pravomoci zřídit obecní policii. Ta by měla dohlédnout na pořádek, dodržování zákonů a předpisů všech přítomných a bezpečnost v obci. V případě nedodržení předpisů je v moci policie ukládat náležité tresty.

1.2.6 Infrastrukturní funkce

Patří zde především údržba komunikací (silnice, chodníky, cyklostezky apod.), správa vodovodů a kanalizací a jiné. To vše slouží k uspokojování potřeb občanů.

1.2.7 Prognostické funkce

Slouží k přípravám pro další funkce. Patří mezi ně schvalování programu rozvoje obce, územní plánování, regulační plány, přijímání koncepčních dokumentů v oblasti rozvoje obce v budoucnosti. (Balík, 2009, s. 30-31)

1.3 Orgány obcí

Aby mohla obec řádně fungovat, musí mít ustavené orgány, které mají své vlastní pravomoci dané zákonem. Čmejrek (2010) říká, že obec je spravována zastupitelstvem. Kromě zastupitelstva jsou zde také rada obce, starosta, obecní úřad a zvláštní orgány obce. (Čmejrek a kol., 2010, s. 38)

1.3.1 Zastupitelstvo

Základním orgánem v obci je obecní zastupitelstvo. O jeho složení rozhodují občané ve volbách a počet zastupitelů závisí na velikosti obce.

Počet obyvatel	Počet zastupitelů
do 500	5 až 15
nad 500 do 3 000	7 až 15
nad 3 000 do 10 000	11 až 25
nad 10 000 do 50 000	15 až 35
nad 50 000 do 150 000	25 až 45
nad 150 000	35 až 55

Tabulka 1: Počet zastupitelů v závislosti na počtu obyvatel, Zákon o obcích 128/2000 Sb. §68

Mezi pravomoci zastupitelstva patří například:

- Rozhoduje ve věcech patřících do samostatné působnosti
- Zřizuje příspěvkové organizace, organizační složky obce
- Schvaluje program rozvoje obce, rozpočet
- Vydávat obecně závazné vyhlášky
- Zřizovat a zrušovat obecní policii
- Rozhodovat o spolupráci s jinými obcemi

(Zákon o obcích 128/2000 Sb. §84)

1.3.2 Rada obce

Výkonným orgánem v oblasti samostatné působnosti obce je rada obce. Ze svých činností se zodpovídá zastupitelstvu. Rada je tvořena starostou, místostarosty a dalšími členy zastupitelstva. Počet členů této rady musí být lichý a činí od 5 do 11 členů. Rada nesmí mít více členů než je jedna třetina počtu zastupitelů a v obcích, kde je méně než 15 členů zastupitelstva, se tudíž rada nevolí. (Zákon o obcích 128/2000 Sb. §99)

Mezi pravomoci rady patří například:

- Připravuje návrhy pro zasedání zastupitelstva
- Zabezpečit hospodaření dle schváleného rozpočtu, rozpočtová opatření
- Rozhodovat ve věcech obce jako jediného společníka obchodní společnosti
- Vydávat nařízení obce
- Projednávat a řešit návrhy, připomínky a podněty předložené jí členy zastupitelstva obce nebo komisemi rady obce,
- Stanovit rozdělení pravomocí v obecním úřadu, zřizovat a zrušovat odbory a oddělení obecního úřadu

(Zákon o obcích 128/2000 Sb. §102)

1.3.3 Starosta

Zástupcem obce navenek je starosta. Je volen zastupitelstvem a také jemu zodpovídá za výkon své funkce.

Mezi pravomoci starosty patří například:

- Odpovídá za informování veřejnosti o činnostech obce
- Rozhoduje o věcech samostatné působnosti obce, které mu svěřila rada
- Svolaává a řídí zasedání zastupitelstva a rady obce a podepisuje zápisy z jednání
- Podepisuje s místostarostou právní předpisy obce

(Zákon o obcích 128/2000 Sb. §103)

1.3.4 Obecní úřad

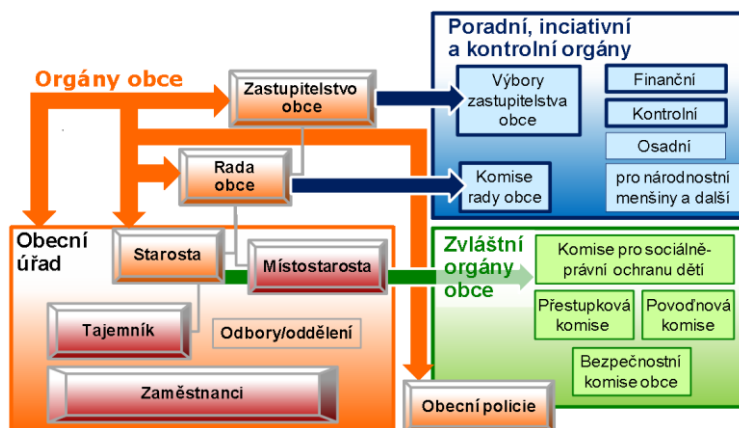
Obecní úřad je tvořen starostou v čele, místostarosty, tajemníkem (je-li zřízen) a zaměstnanci obecního úřadu. Je v kompetenci rady zřídit v jednotlivých úsecích obecního úřadu odbory a oddělení, v nichž jsou začlenění zaměstnanci obce zařazení do obecního úřadu.

Obecní úřad:

a) v rámci samostatné působnosti

- plní úkoly, které mu uložilo zastupitelstvo obce nebo rada obce,
- pomáhá výborům a komisím v jejich činnosti,
- rozhoduje v případech stanovených tímto nebo zvláštním zákonem

b) vykonává přenesenou působnost podle § 61, výjimkou jsou záležitosti, které patří do působnosti jiného orgánu obce. (Zákon o obcích 128/2000 Sb., §109)



Obrázek 1: Schéma orgánů obce, Rok v obci, ©2017

2 ROZVOJ OBCÍ

Galvasová (2007) uvádí, že rozvojem rozumíme určitý proces pozitivních změn, které se týkají zlepšení kvantitativních (extenzivní rozvoj), ale zejména kvalitativních (intenzivní rozvoj) charakteristik vybrané oblasti. Nejčastěji jsou to oblasti přírodní a sociálně-ekonomické. Podotýká ale, že je nutné od sebe odlišit posouzení výsledků toho, jak se zlepšilo naplnění kvantitativních charakteristik, tím je myšleno například délka vybudovaných komunikací, budování ubytovacích zařízení apod., od toho čeho mělo být dosaženo realizací jednotlivých aktivit. Těmito aktivitami myslí např. zlepšení dopravní dostupnosti – zrychlení dopravy, náročnost dojíždění za prací, zlepšení podmínek pro rozvoj cestovního ruchu – například zkvalitnění služeb, zajištění infrastruktury aj.

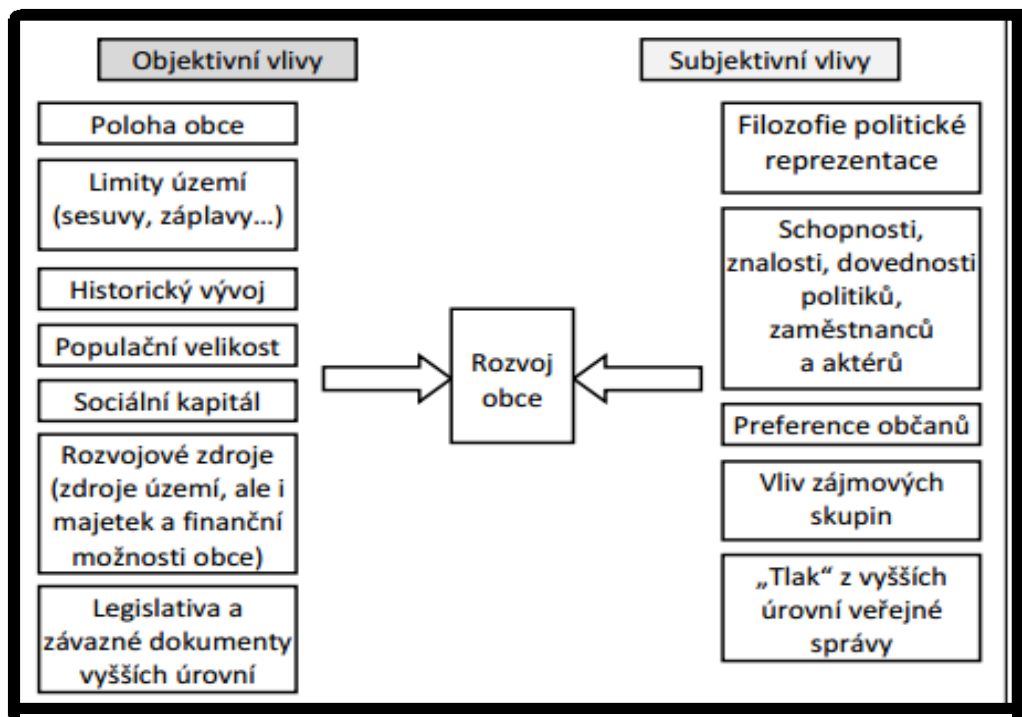
Vyplývá z toho, že rozvojové projekty by neměly být samoučelné, ale měly by jednoznačně vést ke zlepšení podmínek ve více souvisejících oblastech. (Galvasová, 2007, s 83)

Binek (2011) formuluje rozvoj obce jako způsob zkvalitňování podmínek pro život obyvatel, dále pro realizaci dalších aktivit jako například možnosti podnikání, aj. To vše je spojeno se zajištěním zázemí pro různé subjekty ale také jako péče o dané území. (Binek, 2011, s. 12)

Stimson (2006) shledal překvapujícím, jak se různí autoři liší svými výklady ohledně regionálního rozvoje. Vidí ho jako jako za prvé výsledek, ale také jako proces, děj. Jako výsledek označuje míru zaměstnanosti, blahobyt, investice, podmínky pro žití a práci.

Říká, že obecně že růst a zlepšení těchto ukazatelů se rovnají ekonomickému rozvoji. Co se týká procesu, například rozvoj průmyslu, infrastruktura, pracovní síla a rozvoj trhu. (Stimson a kol., 2006, s. 4)

„Obec pečuje o všestranný rozvoj svého území a o potřeby svých občanů; při plnění svých úkolů chrání též veřejný zájem“ (Zákon č. 128/2000 Sb. o obcích, §2)



Obrázek 2: Hlavní faktory působící na rozvoj obcí, Binek, 2011

2.1 Řízení obce

Hlavním nástrojem pro rozvoj obce je podle Pavlíka (2014) strategické řízení samosprávy. Řízení obce má své jasné důvody a ty jsou dány zákony o obcích §38 odst. 1 zákona č. 128/2000 Sb., a zákona o finanční kontrole §4 odst. 2, č. 320/2001 Sb. Zákony stanovují:

- Hospodaření obcí musí být účelné a hospodárné
- Obce musí splňovat princip 3E
- Vize města by měla být srozumitelná, pro řádné plnění
- Zavedení standardů a pravidel ve městě vede ke zvýšení efektivity a hospodárnosti s veřejným majetkem

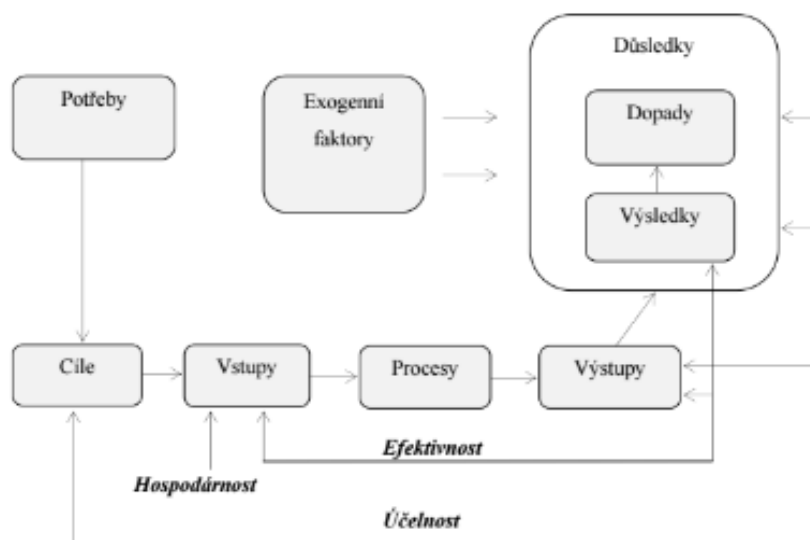
(Pavlík 2014, s 21-22)

2.1.1 Princip 3E

Vodáková (2013) říká, že princip 3E je velmi úzce spojen s ekonomickým řízením. 3E znamená Economy – hospodárnost, Efficiency – účelnost a Effectiveness – efektivnost.

- Hospodárnost – snaha o minimalizování výdajů k zajištění stanovených úkolů ovšem při současném dodržení odpovídající kvality.
- Účelnost – takové využití veřejných prostředků, které zajistí optimální míru dosažených cílů při plnění daných úkolů.
- Efektivnost – využití veřejných prostředků ve snaze dosáhnout nejlepších možných výsledků ve srovnání s objemem vynaložených prostředků.

(Vodáková, 2013, s 14)



Obrázek 3: Schéma modelu 3E, Vodáková, 2013

2.2 Rozvojové cíle

Wokoun (2008) na základě potřeb definoval cíle obce v rámci strategií rozvoje. Jako první uvádí cíl rozvoje. Tímto cílem myslí restrukturalizaci v obci a stabilizaci slabých sídel.

Dále cíle konvergence – to jsou takové cíle, které vedou k vyrovnávání životních a pracovních podmínek mezi sídly, které mají různou úroveň rozvoje.

Cíl ochrany, který má za úkol zachování, obnovu a propojení přírodní krajiny ve vyváženou a propojenou síť napojenou na regionální a obecní systémy. Jedná se zde o zachování kulturní identity, historického dědictví měst a charakteristické krajiny.

Cíl akcelerace za účelem podpory rozvojových center. Wokoun uvádí, že do těchto oblastí je třeba směřovat rozhodující investice do infrastruktury, bytová výstavba, rozvoj podnikání. (Wokoun, 2008, s 435)

2.3 Rozvojové nástroje obcí

Obecně můžeme nástroje rozvoje obcí označit jako jakési pomůcky k výkonu či podpoře nějaké činnosti.

Nástroje územního rozvoje lze rozlišit na:

- Administrativní nástroje
 - Mezi administrativní nástroj řadíme legislativu (vyhlášky a nařízení obce), postupy a organizační normy.
- Koncepční nástroje
 - Patří zde strategie rozvoje, programy, plány, politické deklarace – volební programy, územně plánovací dokumenty, pozemkové úpravy.
- Institucionální nástroje
 - Nástroji jsou výbory zastupitelstva obce, komise nebo rady, obecní organizace, turistická informační centra, partnerské obce, členství ve svazku obcí
- Věcné nástroje
 - Mezi věcné nástroje lze uvést technickou a dopravní infrastrukturu, poskytnutí prostor pro podnikání, služby, budování zařízení pro volnočasové aktivity, poradenství
- Sociálně psychologické nástroje
 - Jsou to vzdělávání, komunikace, motivace (soutěže), kulturní a sportovní akce
- Finanční nástroje
 - Finančními zdroji jsou systémy finančních podpor (určité podnikatelské aktivity), dotace (z rozpočtu), granty pro neziskové organizace, příspěvky občanům

(MMR, Rozvojové možnosti obcí, 2010, ©2017)

Obecní vyhlášky jsou považovány za základní regulační nástroj na obecní úrovni, ovšem stěžejními rozvojovými nástroji jsou nástroje koncepční.

Wokoun (2006) definuje nástroje regionálního rozvoje v následujících dvou rovinách:

- Nástroje nefinanční
 - Zde jsou zahrnuty již zmíněné administrativní nástroje (legislativa, zákazy, restriktivní a administrativní opatření), institucionální nástroje (instituce realizující opatření regionální politiky, projekty a programy – formulace a realizace, projekty a programy s využitím zdrojů EU), věcné a jiné nefinanční nástroje (poskytování zejména poradenských služeb, propagace a poradenství zahraničním investorům, vytváření a zpřístupňování zvláštních hospodářských zón ekonomickým subjektům, aj.).
 - Nástroje finanční
 - Finančními nástroji rozumíme neinvestiční a investiční pobídky (finanční transfery a nevratné dotace, granty, náhrady vynaložených nákladů, úroková zvýhodnění, úvěry a půjčky), kapitálové podílnictví, daňová zvýhodnění (daňové prázdny, slevy na daních, slevy na sociálním a zdravotním pojištění), rozpočtová zvýhodnění (mimořádné dotace)
- (Wokoun, 2006, s 137)

2.3.1 Rozpočet obce

Mates (2001) definuje rozpočet územně samosprávného celku jako jakýsi plán, jímž se řídí financování jeho činností. Ve skladbě rozpočtu najdeme příjmy, výdaje a ostatní peněžní operace, nevyjímaje tvorby a využívání peněžních fondů. Tvorba rozpočtu je návazností na rozpočtový výhled, který je pomocným nástrojem ÚSC sloužícím pro střednědobé finanční plánování hospodaření a na základě údajů z rozpisu platného státního rozpočtu. (Mates, Wokoun, 2001, s 119-120).

Podle Provazníkové (2009) je rozpočet nástrojem zabezpečení a financování obecní politiky, nástroj, který optimalizuje plánované příjmy a výdaje. Upozorňuje však na to, že v rámci rozpočtu mohou nastat různé časové nesoulady mezi vývojem příjmů a výdajů, protože rozpočet je toková veličina a na příslušném příjmovém a výdajovém účtu není nikdy stav rozpočtovaných příjmů a výdajů. (Provazníková, 2009, s. 57)

Dále Provazníková udává, že územní rozpočet můžeme strukturálně rozdělit na rozpočet běžný a kapitálový.

Běžný rozpočet (provozní) vyobrazuje bilanci běžných příjmů a výdajů v daném rozpočtovém roce a může být navržen jako rozpočet vyrovnaný, kdy by se tyto příjmy měly rovnat výdajům a nevzniká tak přebytek ani schodek, nebo může být navržen jako deficitní, kdy jsou běžné výdaje vyšší než příjmy. (Provazníková, 2009, s. 67-68)

Běžný rozpočet

Příjmy

- Daňové – svěřené daně, sdílené daně, místní daně, správní poplatky
- Nedaňové – poplatky za služby, příjmy z pronájmu majetku, příjmy z vlastních neziskových organizací, zisk z podnikání, ostatní
- Přijaté transfery – dotace ze státního rozpočtu, ze státních fondů, od územních rozpočtů, ostatní

Výdaje

- Všeobecné veřejné služby, veřejný pořádek, vzdělání, zdravotnictví, komunální služby, podnikání, ostatní běžné výdaje, placené úroky
(Provazníková, 2009, s 67)

Kapitálový rozpočet

Příjmy

- Z prodeje majetku, přijaté kapitálové dotace z rozpočtové soustavy, příjmy z půjček, emise vlastních obligací, přebytek běžného rozpočtu, dary na investice apod.

Výdaje

- Na investice, na nákup obligací či akcií, poskytované střednědobé a dlouhodobé půjčky, splátky dříve přijatých půjček, krytí deficitu běžného rozpočtu.
(Provazníková, 2009, s. 68)

2.4 Bariéry rozvoje obce

Podle Wokouna (2008) vyplývají bariéry rozvoje buď z nedostatečného rozvinutí potenciálu, nebo naopak z přecenění možností daného území, které neodpovídají optimu jejich rozvoje. Bariéry rozvoje velmi ovlivňují směry a dynamiku dalšího rozvoje území.

Wokoun dále tvrdí, že „rozhodujícím kritériem zpravidla bývá určení relativní úrovně rozvoje dané složky vzhledem k celostátní (makroregionální) či krajské (meziregionální) situaci většinou v následujícím členění“:

- | | |
|---------------------------|------------------------------|
| 1. Poloha a vnější vztahy | 8. Infrastruktura |
| 2. Přírodní zdroje | 9. Sociální sféra |
| 3. Obyvatelstvo | 10. Financování a majetek |
| 4. Životní prostředí | 11. Trh práce |
| 5. Osídlení | 12. Zemědělství |
| 6. Bydlení | 13. Průmysl a stavebnictví |
| 7. Kultura a památky | 14. Cestovní ruch a rekreace |

(Wokoun, 2008, s 452-453)

Obce jsou při plánování svého rozvoje limitovány jednak finančními a personálními kapacitami, ale také špatných chápáním smyslu rozvoje, jeho přínosů a vnímáním plánování jako něco zastaralé, případně malými zkušenostmi s plánováním. Důraz je kladen na vytváření plánů, nikoliv držení rozvojových myšlenek pouze v hlavách. To znemožňuje diskuzi a případné provedení. (MMR, Metodika tvorby PRO, ©2017)

3 STRATEGICKÉ PLÁNOVÁNÍ ROZVOJE OBCE

Pavlík (2009) ve své práci uvádí, že strategický plán rozvoje je základním dokumentem sloužícím k řízení města. Tento plán by měla nejlépe sestavovat sama samospráva města ve spolupráci s úřadem, s organizacemi závislými i nezávislými na městě a případně spolupráci s externí odbornou firmou. I zde je však nezbytná velmi úzká spolupráce města. (Pavlík, 2009, s 22)

Blažek (2011) zase říká, že rozvojové programy by měly pracovat s principy partnerství a měly by vytvářet takovou strategii rozvoje, která jasně určí silné a slabé stránky daného území a to například pomocí SWOT analýzy, a na jejichž odstranění případně využití je třeba se především zaměřit. Blažek také tvrdí, že tato rozvojová strategie umožní podnikatelům získat lepší představu o perspektivě daného území a podnikatelé se mohou lépe rozhodovat, zda tento potenciál využijí či nikoliv. (Blažek, 2011, s 262)

Význam programu rozvoje obce:

- Formuluje hlavní problémy a vytváří možná řešení, funguje zde tedy efektivní využívání finančních a personálních kapacit obce i jejího celkového potenciálu.
- Sladuje představy jednotlivých subjektů v obci o jejím rozvoji, zajišťuje tedy kontinuitu rozvoje a předchází se vzniku sporů.
- Podpora spolupráce různých subjektů v obci tak, aby byl maximálně využit potenciál všech lidí a organizací zde působících.
- Zaručuje, že obce jsou připraveny žádat o dotační podpory a zvyšuje se tedy šance přijímat vnější finanční prostředky.
- Slouží jako podklad při zasedání obecních orgánů a rozhodování o rozvoji obce.
- Může se využít jako informační souhrn pro potenciální obyvatele, investory a podnikatele.

Obec zpracovává plán rozvoje obce pro období 4 – 7 let.

Obsah programu rozvoje obce tvoří:

- Důkladné zhodnocení situace v obci a definování hlavních problémů a limitů
- Plán a vize pro dlouhodobé směřování rozvoje
- Způsoby, jakými se vize budou naplňovat

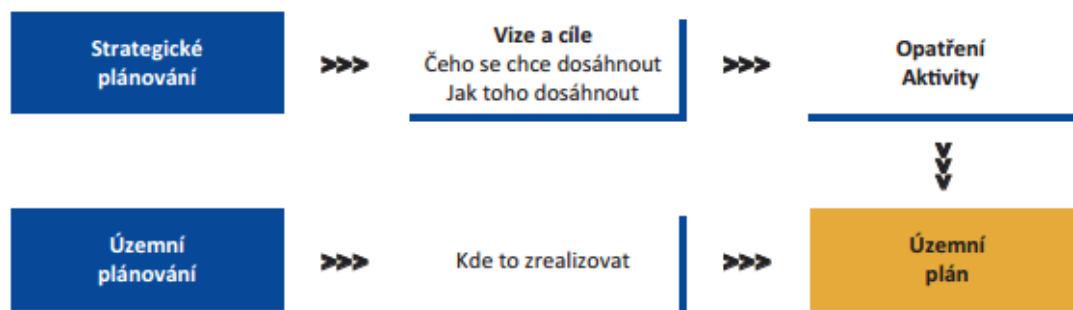
(MMR, Metodika tvorby PRO, ©2017)

Strategické a územní plánování

Strategické plánování rozvoje obce udává myšlenku či směr, jakým se obec bude rozvíjet a vytváří hlavní rozvojové aktivity. Toto plánování a jeho náležitosti nejsou stanoveny v zákoně a odvíjí se podle potřeb a personálních schopností obce.

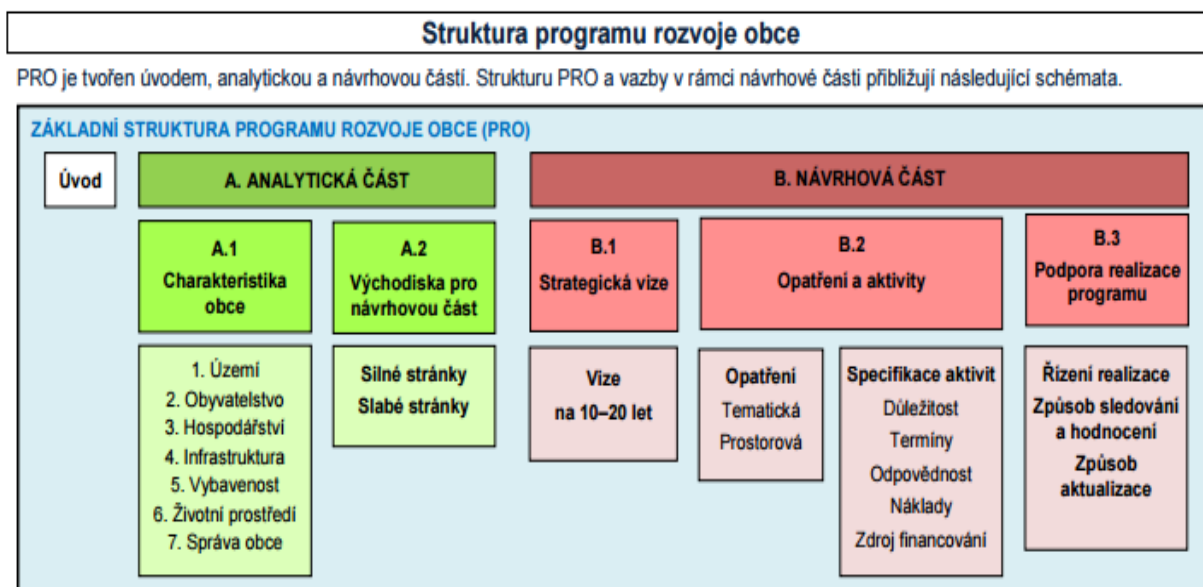
Územní plánování je vyjádření územního dopadu rozvojových činností a má za úkol stanovit jakési limity územního využití. Územní plánování upravuje stavební zákon.

Vztah strategického a územního plánování



Obrázek 4: Strategické a územní plánování, MMR, ©2017

3.1 Struktura programu rozvoje obce



Obrázek 5: MMR, Metodika tvorby PRO, ©2017

Schéma graficky ukazuje jednotlivé části programu rozvoje obce. Program rozvoje obce je tvořen úvodem, který by měl vysvětlit účel a smysl celé práce a také způsob vzniku projektu. Čili kdy byl vytvořen, pro jaké období bude platit, kdo se podílel na jeho tvorbě a jak se zpracovávala data. Stěžejními částmi jsou potom analytická část a návrhová část.

3.1.1 Analytická část

V analytické části A. 1 se provádí charakteristika obce. Pomocí shromáždění a popsání základních dat v obci zjišťujeme reálný stav, v jakém se obec nachází. Dokáží se pomocí těchto dat identifikovat hlavní problémy rozvoje, a jak k nim dochází. Po vytvoření této charakteristiky obce by měly být zodpovězeny otázky například Jaký je současný stav? Jaký je vývoj? Jaké jsou problémy a jak je řešit?, případně Jaký má obec potenciál, kterého zatím nevyužívá? Charakteristika by měla obsahovat následující skupiny dat:

A. 1 - Popis území, obyvatelstvo, hospodářství, infrastruktura, vybavenost, životní prostředí, správa obce.

Dále může obsahovat rozšíření charakteristiky v podobě výsledků průzkumu názorů obyvatel obce, srovnávací analýzu – provedení porovnání vůči např. podobným okolním obcím, shrnutí kapitol – v případě rozsáhlých textů.

V analytické části A. 2 zpracováváme východiska pro návrhovou část na základě poznatků z předešlé části charakteristiky obce a šetření názorů obyvatel. Tato východiska definují klíčové podněty pro zpracování návrhové části. Výsledkem by mělo být zpracování:

A. 2 - Silné stránky (faktory rozvoje, potenciál obce) a slabé stránky (problémy, bariéry).

Rozšířením zde mohou být limity rozvoje, problémová analýza – jaké jsou hlavní problémy a jejich příčina, SWOT analýza, vyhodnocení programu rozvoje pro předešlé období. (MMR, Metodika tvorby PRO, ©2017)

SWOT analýza

Název SWOT v sobě skrývá čtyři anglická slova.

S – STRENGTHS W – WEAKNESSES O – OPPORTUNITIES T - THREATS

<p>Silné stránky (<i>strengths</i>)</p> <p>zde se zaznamenávají skutečnosti, které přinášejí výhody jak zákazníkům, tak firmě</p>	<p>Slabé stránky (<i>weaknesses</i>)</p> <p>zde se zaznamenávají ty věci, které firma nedělá dobře, nebo ty, ve kterých si ostatní firmy vedou lépe</p>
<p>Příležitosti (<i>opportunities</i>)</p> <p>zde se zaznamenávají ty skutečnosti, které mohou zvýšit poptávku nebo mohou lépe uspokojit zákazníky a přinést firmě úspěch</p>	<p>Hrozby (<i>threats</i>)</p> <p>zde se zaznamenávají ty skutečnosti, trendy, události, které mohou snížit poptávku nebo zapříčinit nespokojenost zákazníků</p>

Obrázek 6: Dagmar Jakubíková Strategický marketing strategie a trendy 2008

Wokoun (2008) uvádí, že SWOT analýza je nezbytnou součástí plánovacích projektů. Ve spoustě případů stačí zpracovat pouze silné a slabé stránky, na něž navazuje formulace cílů. Tyto silné a slabé stránky vyplývají z prostředí obce. Dále uvádí, že u některých hlavních slabých stránek je potřeba detailnější rozbor. Cílem je zhodnotit silné a slabé stránky a na základě výsledků sestavit vhodný rozvojový plán. (Wokoun 2008, s 452)

3.1.2 Návrhová část

Návrhová část představuje skutečný rozvoj obce a uvádí způsoby, jakými rozvoje dosáhne. Tato část je tvořena nejprve strategickou vizí, opatřeními, aktivitami souvisejícími s rozvojem a následně nástiněm realizace programu rozvoje obce.

B. 1 Strategická vize

- Dlouhodobý obraz budoucího rozvoje obce, jak se bude vyvíjet, součástí vize mohou být také principy, na nichž se bude rozvoj stavět
- Definována na základě výsledků částí A.1 a A. 2
- Vize se udává v časovém rozmezí 10 – 20 let
- Výstižně vyjadřuje, kam obec směřuje

Do oblasti strategické vize může také patřit stanovování dlouhodobých strategických cílů. Cíle musí být přiměřené s ohledem na reálné možnosti obce, musí být konkrétní a proveditelné a musí být v souladu s vizí.

B. 2 Opatření a aktivity

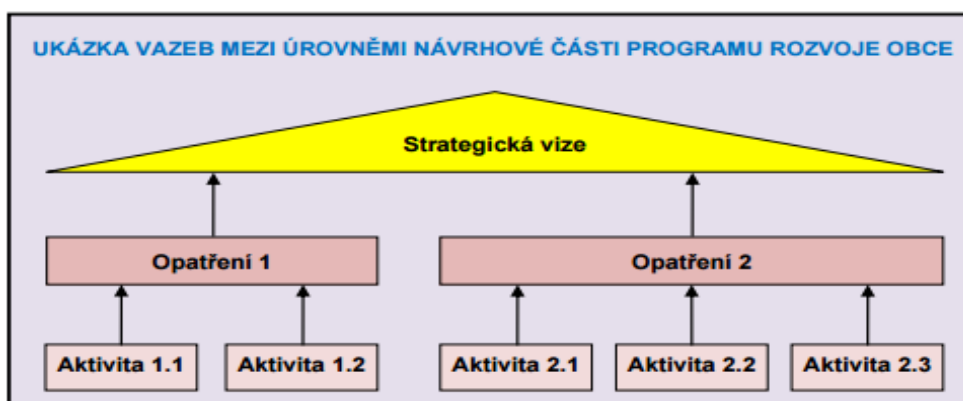
- Formulují způsoby naplňování vize ve střednědobém období 4 – 7 let

Opatření

- Odvíjí se od vize a udává postup řešení jednotlivých problémů
- Jednotlivá opatření jsou naplňována pomocí konkrétních rozvojových aktivit a každé opatření musí obsahovat min. 1 aktivitu
- Tematický charakter – zaměřují se na řešení určitého tématu
- Prostorový charakter – zaměřují se na řešení situací v jednotlivých částech obce

Aktivita

- Konkrétní činnost v rámci opatření
- Důležitost – stanovuje se stupeň důležitosti pro výběr prioritních cílů (např. vysoká, střední)
- Termíny – roky realizace, v případě že se jedná o průběžnou aktivitu je třeba uvést celé období platnosti programu rozvoje, nebo označení „průběžně“
- Odpovědnost za realizaci – určí se subjekty odpovědné za naplňování aktivity
- Náklady – odhad nákladů na aktivitu
- Zdroje financování – zda budou financovány z rozpočtu obce či z dotací



Obrázek 7: MMR, Metodika tvorby PRO, ©2017

B. 3 Podpora realizace programu

- Řízení realizace – učení garanta plánu, kde bude plán a jeho aktualizace zpřístupněny, organizační kroky nezbytné pro realizaci a pro využívání plánu k řízení rozvoje obce, stanovení časového harmonogramu realizace.
- Postup sledování a vyhodnocení realizace – jak se bude sledovat plnění aktivit a naplňování cílů, kdo a v jakém termínu předá podklady pro vyhodnocení, kdo bude realizaci vyhodnocovat a jak se naloží s výsledky šetření.
- Způsob aktualizace plánu – jak často a kdo bude aktualizaci provádět, jak budou tyto aktualizace provedeny (dodatkem či přímo úpravou plánu).

(MMR, Metodika tvorby PRO, ©2017)

3.2 Přínosy strategie rozvoje obce

Hlavním přínosem plánování strategie rozvoje obce je jednotnost myšlenek o rozvoji v rámci dané obce. Toto sjednocení vede k vytvoření komplexního dokumentu a k efektivní realizaci. V průběhu zpracování projektu vyplouvají na povrch někdy evidentní a někdy skryté problémy obcí, což je také velký přínos.

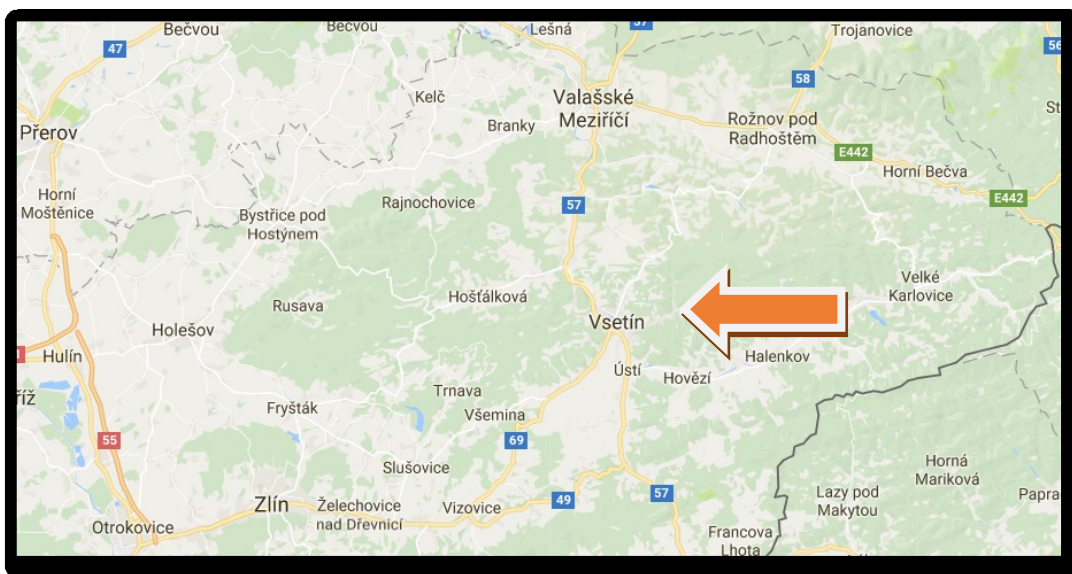
Dalšími přínosy jsou bezesporu vytvoření uceleného dokumentu mapující obec například ať už pro stávající občany, nebo pro potenciální investory. Rozvojový plán může sloužit také jako podklad při vytváření rozpočtu obce, definuje potřeby obce a s nimi spojené náklady, které obec vynaloží při naplňování tohoto plánu.

II. PRAKTICKÁ ČÁST

4 PROFIL MĚSTA VSETÍN

4.1 Poloha města

Město Vsetín se nachází na úpatí Vsetínských, Hostýnských a Vizovických vrchů a protéká jím řeka Bečva. Z hlediska regionální geografie se Vsetín nachází ve východní části Moravy a je součástí Zlínského kraje.



Obrázek 8: Označení města Vsetína na mapě, Mapy, ©2017



Obrázek 9: Mapa města Vsetína, Mapy, ©2017

4.2 Základní charakteristika Vsetína

Vsetín je jedním z nejhornatějších a nejlesnatějších okresů v rámci České republiky. Lesy pokrývají 54% celkové plochy, zemědělské půdě připadá jen 35%. Reliéf je tudíž značně členitý. Územím protéká řeka Bečva, kterou na horním toku tvoří Vsetínská Bečva (Vsetín) a Rožnovská Bečva. Slévají se ve Valašském Meziříčí. (ČSÚ, Charakteristika okresu Vsetín, ©2017)



Obrázek 10: Panorama, pohled na Vsetín, Město Vsetín ©2017

Město Vsetín ležící na východě Moravy, jak již bylo zmíněno. Patří do tzv. regionu Valašsko a nachází se v blízkosti česko-slovenských hranic. Vsetín je jedním ze čtyř okresních měst Zlínského kraje.

Městu dominuje renesanční zámek s vyhlídkovou věží ze začátku 17. století a přilehlý anglický park se vzácnými dřevinami. V dnešní době v zámku sídlí Muzea regionu Valašska. (MĚSTO VSETÍN, o Vsetíně, ©2017)

Je to dynamicky rozvíjející se město, nalezneme zde kulturní vyžití, mnoho sportovišť a různých venkovních tras. Na Vsetíně má svá pracoviště spousta zahraničních firem, dá se tedy říct, že je to město průmyslové. Průmyslovým městem bylo již v historii, založením proslulé Zbrojovky Vsetín.

Vsetín je velmi kulturní město, každoročně se zde konají velké kulturní akce jako například Valašské záření a Vsetínský krpec, kdy město zaplní jarmarky s tradičními valašskými domácími výrobky a na dvou pódíích po dobu dvou dní vystupují hudební kapely a valašské taneční soubory.

K důležitým faktorům rozvoje města Vsetína patří také historické determinanty, které utvářejí jeho image. V tomto ohledu je možné uvést alespoň několik dílčích témat spojených s historií území města Vsetína:

- téma templářských rytířů v souvislosti s vlastnictvím území města ještě na začátku 14. století
- téma Valašska jako historického názvu vsetínského regionu ve vazbě na tradiční pastevectví a s ním související historie tzv. valašských povstání v 17. století
- téma osobnosti Albrechta z Valdštejna jako majitele vsetínského panství na začátku 17. století,
- téma tradičních průmyslových odvětví (nábytkářství, výroba elektromotorů) a osob s nimi spojených
- téma historie protinacistického odboje za 2. světové války

(MĚSTO VSETÍN, o Vsetíně, ©2017)

Vizitka města

Město: Vsetín

Kraj: Zlínský

Kód obce: 541 630

Počet obyvatel: 26 817

Celková výměra: 5 760,734 ha

Nadmořská výška: 345 m n. m



Obrázek 11: Znak Vsetína,
Město Vsetín, ©2017

4.3 Historie města

Kvůli svému hornatému reliéfu bylo území Vsetína dlouhá léta neosídleno. Začátek osídlování byl zaznamenán v listinách z roku 1297 – 1308. Zatímco listina z roku 1297 hovoří o Vsetínu jako o území při řece Bečvě, listina z roku 1308 už území Vsetína jasně popisuje. Píše se zde o městě Setteinz s kostelem a mlýnem, hrad Friendsberg. Vsetín byl v té době v majetku templářských rytířů a v roce 1308 přechází do nájmu Voka z Kravař. V listinách z roku 1396 se poprvé objevuje název Wssetin.

Od 16. Století pokračoval vývoj území tzv. pasekářkou kolonizací. V té době se na Vsetínsku rozšířil salašnický chov koz, později ovcí a od toho vzniklo pojmenování Valaši a kraje Valašsko.

V 17. Století byla dřívější tvrz přestavěna na zámek s vysokou věží, který je dominantou města do dnes. V roce 1609 získal Vsetín pozdější významný vojevůdce Albrecht z Valdštejna a to sňatkem s Lukrécieí Nekšovou z Landeka. Od roku 1653 patřil Vsetín přednímu uherskému šlechtickému rodu, hrabatům z Illésházy, kteří jej vlastili po 180 let a nejvíce se tedy posíleli na jeho životě a vývoji.

V období třicetileté války se Vsetín z původního Horního města rozšířil i na druhý břeh řeky Bečvy, kde vzniklo Dolní město. Docházelo zde mezi oběma částmi k častým sporům a spojili se až roku 1849.

Průmyslová revoluce se na Vsetín dostala ještě před polovinou 19. Století. Prvními továrnami na tomto území byly cukrovary, parní pily, továrna na sirky a od roku 1868 sklárny. Od počátku 70. Let se Vsetín prosadil v oblasti nábytkářství a patřil ke světové špičce.

V roce 1885 byla dokončena výstavba železnice spojující Vsetín s vnitrozemím a to znamenalo pro město obrovský rozvoj. Začala výstavba škol, nemocnice, městské elektrárny, vodovodu a dalších veřejných zařízení.

Světová hospodářská krize ve 30. letech 20. Stol způsobila zánik nábytkářského průmyslu a omezení v ostatních průmyslových podnicích, což vyvolalo velkou nezaměstnanost. Tento stav vyřešila až výstavba významného závodu Zbrojovka, roku 1937 a dále výroba elektromotorů v továrně Josefa Sousedíka. Zejména díky Zbrojovce se počet obyvatel Vsetína v období 2. Světové války zdvojnásobil a dosáhl 14 000 obyvatel. Vsetín byl osvobozen 4. 5. 1945 pod velením generála Karla Klapálka.

Vsetín se potýkal s nedostatkem především bytových prostor a to vyřešila roku 1960 masivní výstavba sídlišť. Od té doby až do roku 1990 se počet obyvatel opět zdvojnásobil a v současnosti zde žije kolem 27 tisíc lidí.

(MĚSTO VSETÍN, historie Vsetína, ©2017)



Obrázek 12: Vsetínský zámek, Muzeum Valašsko, ©2017

4.4 Valašsko

Jak již bylo zmíněno, Vsetín patří do tzv. regionu Valašsko. Valašsko je svérázný hornatý kraj s živými tradicemi a specifickými prvky. Územní rozsah Valašska není možné vymezit, snad jen na východní straně, kde končí hranicí se Slovenskem.

Diskutuje se o různých hlediscích, podle nichž se dá Valašský region vymezit. Jsou to například typ krajiny, bývalý způsob života, kroje, nářečí a dříve hrálo hlavní roli hospodářství. Tam, kde se provozovalo karpatské salašnictví, bylo Valašsko. V dnešní době hraje roli identita obyvatel – Valašsko je všude tam, kde se lidé považují za Valachy. (IC Vsetín, historie, ©2017)



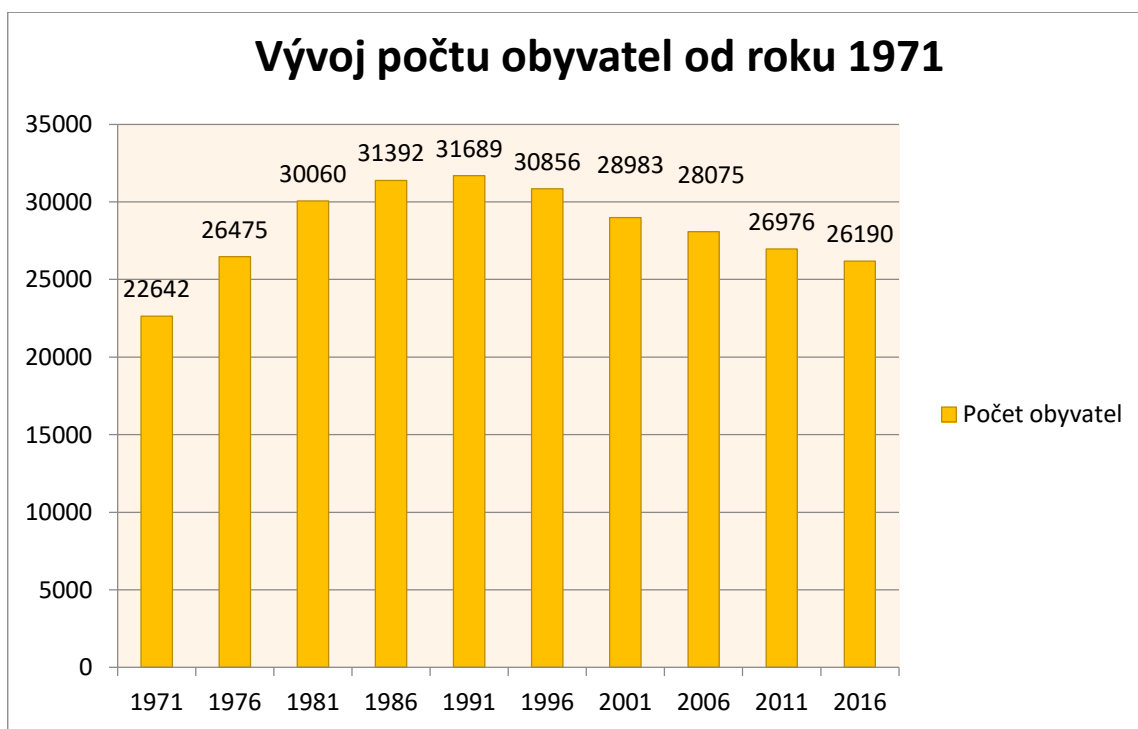
Obrázek 13: Mapa Valašska, IC Vsetín, historie, ©2017

5 SOCIOEKONOMICKÁ ANALÝZA VSETÍNA

5.1 Obyvatelstvo

Obyvatelstvo města je jedním z nejvýznamnějších faktorů, který ovlivňuje rozvoj daného území. To, jak se stav obyvatelstva vyvíjí, odráží společensko-ekonomickou situaci území a také předurčuje potenciál rozvoje do budoucna.

Počet obyvatel města se v čase měnil, ovšem v datech nenalezneme žádné velké výkyvy. Vývoj počtu obyvatel od roku 1971 ukazuje, že v tomto roce bylo obyvatel na území nejméně (22 642), postupem času se tento počet navýšil na své maximum v roce 1991, kdy počet činil 31 689, ale od té doby se počet obyvatel stále zmenšuje.

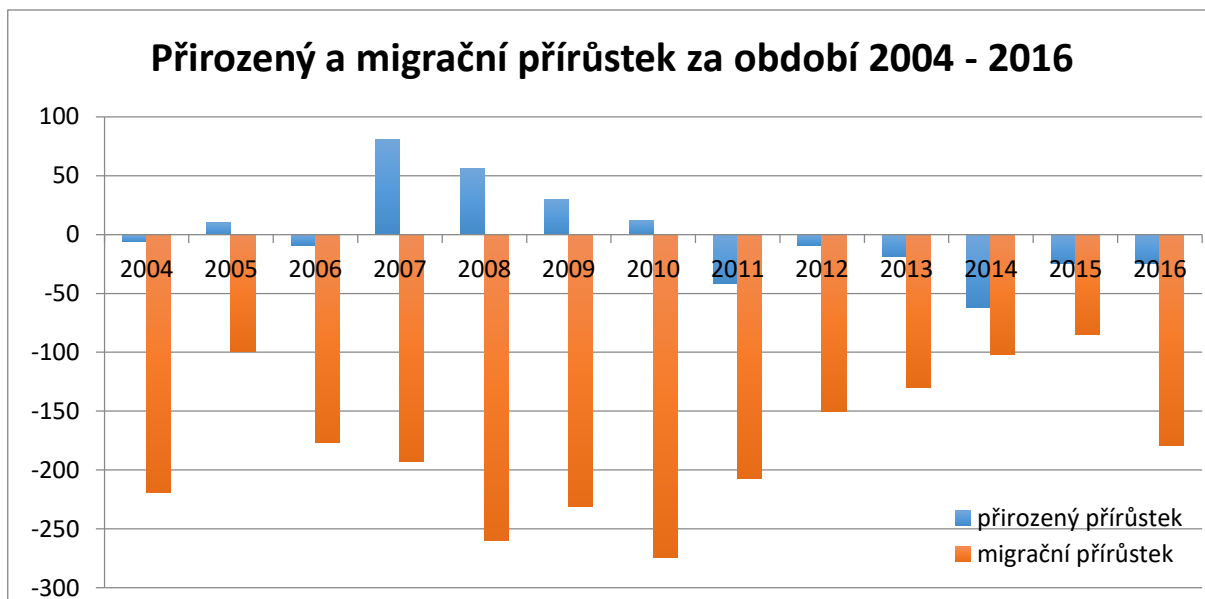


Graf 2: Vývoj počtu obyvatel 1971-2016, ČSÚ, ©2017)

Ke dni 31. 12. 2016 žilo na území města Vsetína 26 190 obyvatel, z toho 12 517 mužů a 13 673 žen. Z pohledu ekonomické aktivity obyvatelstva města je celkem 65% obyvatel v produktivním věku, čili ve věku 15 – 64 let. Necelých 15% obyvatel je v předproduktivním věku 0 – 15 let a 20% obyvatel je v poproduktivním věku, starší 65 let. Průměrný věk obyvatel města Vsetína činí 43,2 let, což je téměř srovnatelné s průměrným věkem obyvatel v rámci celé České republiky (42 let). (ČSÚ, ©2017)

5.1.1 Přírůstek obyvatel

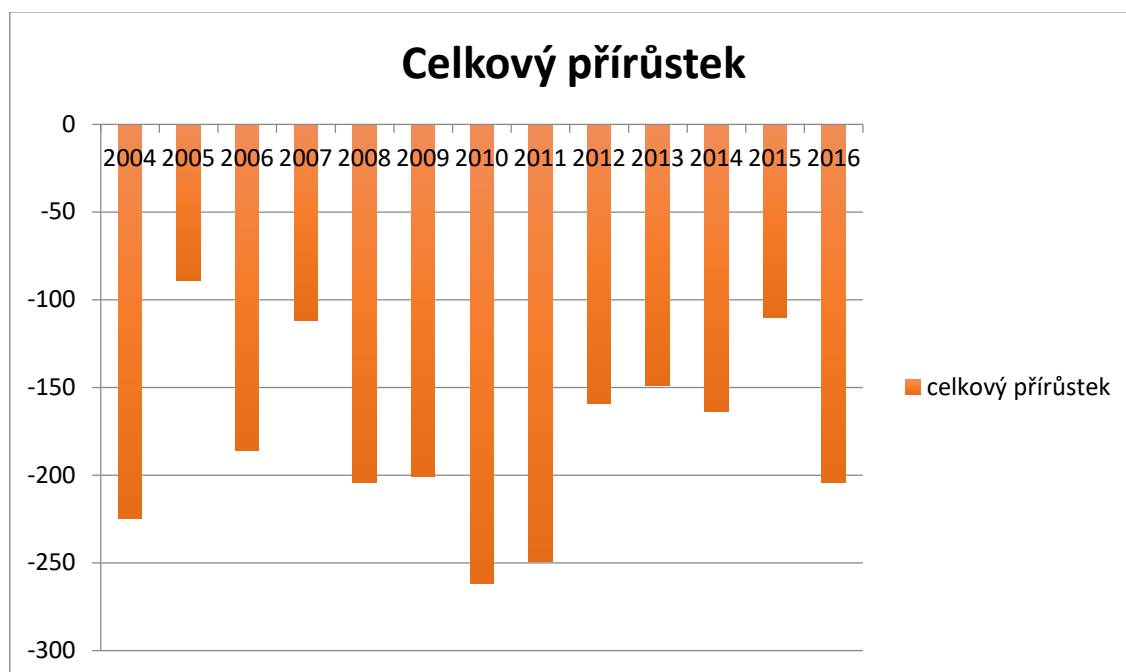
Za rok 2016 se ve Vsetíně narodilo celkem 250 dětí a zemřelo 275 osob. Tyto informace vedou po odečtení k výsledku, že přirozený přírůstek byl záporný. Migrační přírůstek je záporný ve všech sledovaných letech, konkrétně v roce 2016 byl počet přistěhovalých obyvatel 364, ale těch co z města odešli, bylo 543.



Graf 3: Přirozený a migrační přírůstek 2004 – 2016, ČSÚ, ©2017

Z grafu je patrné, že hodnoty přirozeného přírůstku často balancují. Za posledních 15 let byly tyto hodnoty kladné jen v letech 2005, 2007, 2008, 2009 a všechny ostatní roky měly hodnoty záporné. Kdežto migrační přírůstek je trvale záporný, což znamená, že ročně více obyvatel město opustí, než se nastěhuje. V roce 2016 dosahoval hodnoty -179 lidí a nejvíce záporná hodnota byla spočítána v roce 2010, kdy činil migrační přírůstek -274 osob.

(ČSÚ, ©2017)



Graf 4: Celkový přírůstek obyvatel 2004 – 2016, ČSÚ, ©2017

V grafu celkového přírůstku tedy vidíme, že počet obyvatel v městě Vsetíně se ve sledovaném období neustále snižuje. V roce 2004 – 2016 je tento přírůstek záporný a v tom je problém, se kterým se Vsetín potýká. (ČSÚ, ©2017)

V tabulce 1, která ukazuje průměrný věk obyvatel Vsetína ve sledovaném období vidíme, že město Vsetín pomalu stárne. Respektive jeho obyvatelé, jelikož od roku 2004 se nezměnil trend zvyšujícího průměrného věku obyvatel.

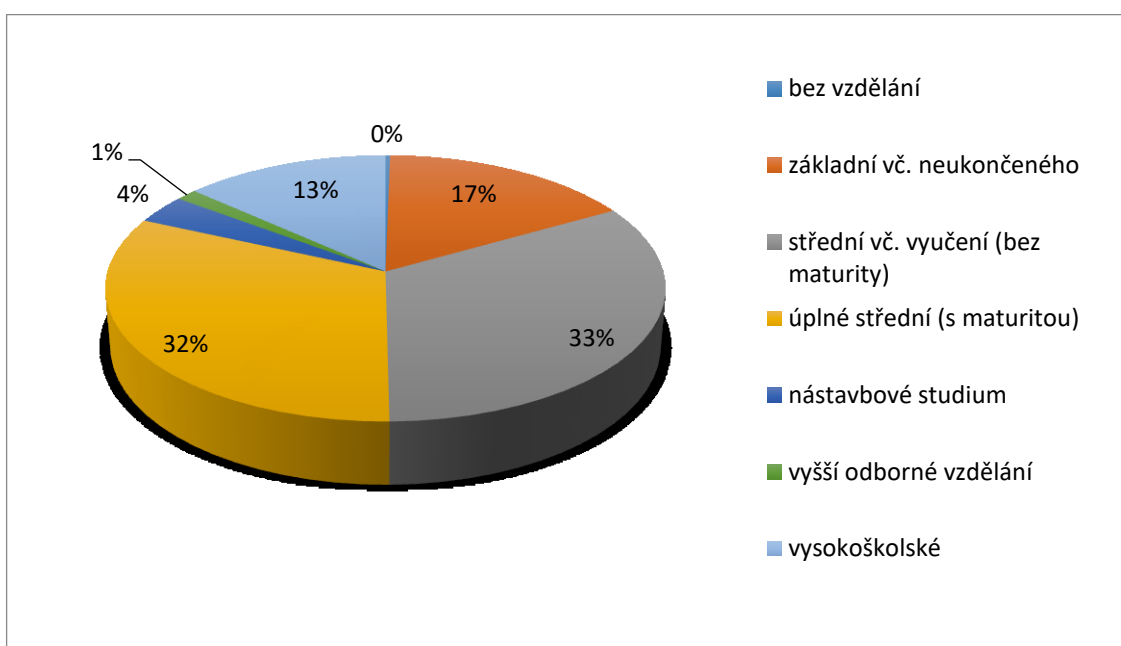
V roce 2004 byl průměrný věk 39,5 a v roce 2016 již dosáhl hodnoty 43,2 let. Pro představu, roku 1991 byl průměrný věk obyvatel města 35 let. Tento problém je způsoben částečně tím, že město trápí nízká natalita, ale největším problémem je vysoká emigrace. (ČSÚ, ©2017)

Rok	Průměrný věk
2004	39,5
2005	39,7
2006	40,1
2007	40,4
2008	40,7
2009	41,1
2010	41,4
2011	41,8
2012	42,1
2013	42,3
2014	42,5
2015	42,8
2016	43,2

Tabulka 2: Průměrný věk obyvatel, (ČSÚ, ©2017)

5.1.2 Vzdelanostní struktura obyvatel

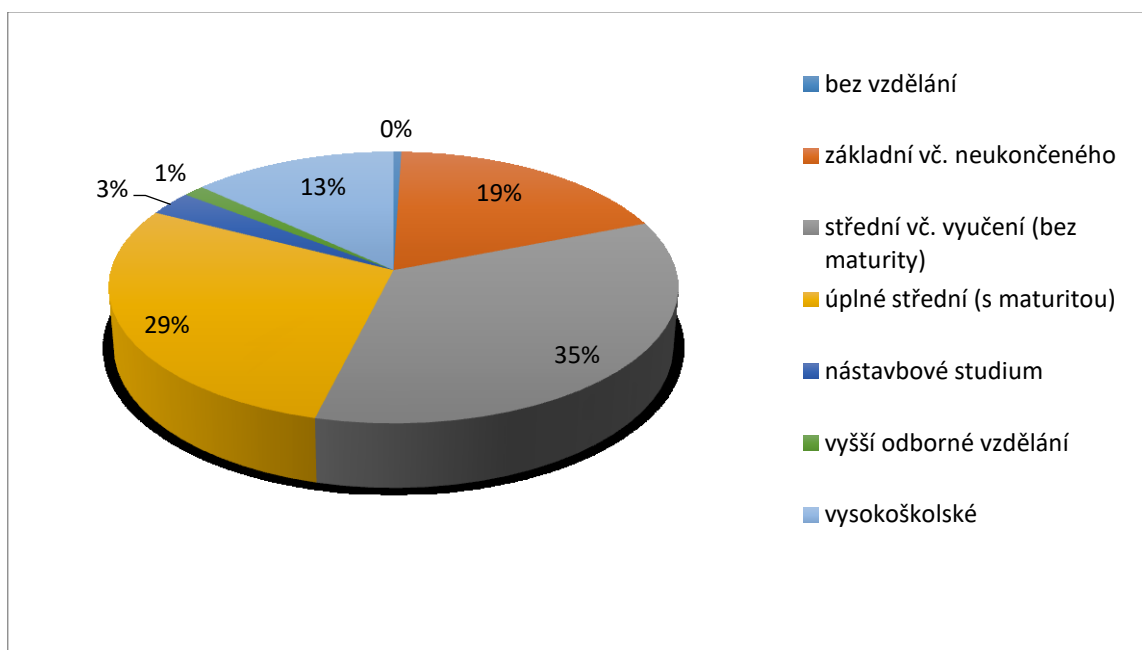
V rámci šetření Sčítání lidu, domů a bytů 2011 byla mimo jiné provedena analýza vzdělanostní struktury obyvatelstva města Vsetína. Výsledky říkají, že z tehdejšího počtu obyvatel 26 638 bylo ve věku 15 let a více 22 091 lidí. Z tohoto počtu bylo 78 lidí (0,3%) bez vzdělání, 3 643 lidí (16,5%) se základním vzděláním včetně neukončeného, 7 283 lidí (33%) střední vzdělání včetně vyučení (bez maturity), 7 057 lidí (31,9%) s úplným středním vzděláním včetně maturity, 770 lidí (3,5%) nástavba, 306 lidí (1,4%) vyšší odborné vzdělání a vysokoškolské vzdělání mělo 2 954 osob (13,4%). (ČSÚ, ©2017)



Graf 5: Struktura vzdělanosti Vsetín (ČSÚ, ©2017)

Závěrem tedy je, že nejvyšší procento občanů Vsetína má střední vzdělání bez maturity (33%), hned o procento méně má zastoupení obyvatel s úplným středním vzděláním včetně maturity (32%) a třetí nejvyšší procento mají občané se základním vzděláním, tj 17%. Zastoupení vysokoškolských absolventů je zde pouhých 13%. (ČSÚ, ©2017)

Výsledné údaje pro město Vsetín jsou téměř srovnatelné s hodnotami v rámci celé České republiky. V České republice má z obyvatel nad 15 let 35% střední vzdělání bez maturity, 29% obyvatel má úplné střední vzdělání s maturitou, 19% základní vzdělání a 13% vysokoškolské vzdělání. 3% obyvatel má nástavbu, 1% vyšší odborné vzdělání a 0,5% obyvatel je bez vzdělání. (ČSÚ, ©2017)



Graf 6: Struktura vzdělanosti v ČR (ČSÚ, ©2017)

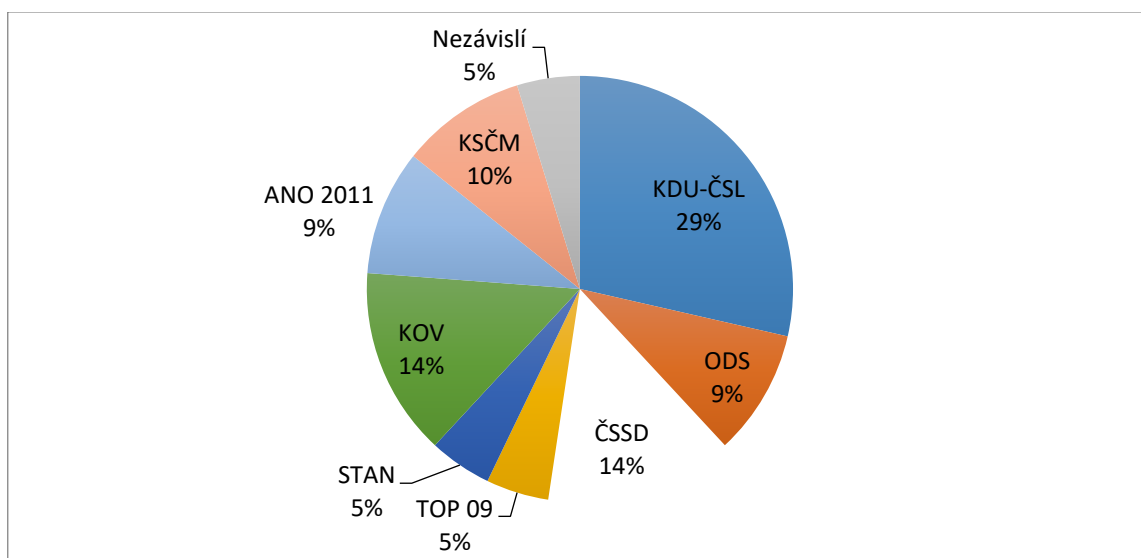
5.2 Orgány řídicí obec

5.2.1 Zastupitelstvo

Zastupitelstvo města Vsetína čítá 21 členů. V čele zastupitelstva je starosta města Jiří Růžička za KDU-ČSL. Za stranu KDU-ČSL zasedá v zastupitelstvu dalších pět členů, za stranu ČSSD tři členové, za nově vzniklou stranu KOV (Koalice pro otevřený Vsetín) tři členové, strany ODS, ANO 2011 a KSČM shodně každá po dvou členech, za TOP 09, Starosty a nezávislé po jednom členu a jedna členka je nezávislá. Nejpopulárnější stranou je ve městě KDU-ČSL, vedená tahounem Jiří Čunkem, který byl donedávna starostou. O dalších členech zastupitelstva již pro občany nebyly rozhodující strany, ale spíše konkrétní lidé, jimž voliči svěřili svou důvěru.

Složení zastupitelstva je velmi pestré, ale většinou společně velmi dobře spolupracují. Výjimku tvoří nově vzniklá strana KOV, jejíž členové v poslední době působí spíše proti rozvoji města, když vybojovali pád největšího stavebního projektu za poslední léta.

(MĚSTO VSETÍN, ©2017)



Graf 7: Složení zastupitelstva, Město Vsetín, ©2017

5.2.2 Starosta

Nejpopulárnějším starostou města Vsetína byl bezesporu Jiří Čunek. Starostou byl v letech 1998-2007 a poté 2014-2017. V roce 2017 se vzdal svých funkcí ve městě, aby se mohl naplno věnovat práci hejtmána Zlínského kraje a senátora. Dne 20. 4. 2017 byl zvolen na post starosty města Vsetína Mgr. Ing. Jiří Růžička, ředitel obecně prospěšné společnosti Elim Vsetín.

5.2.3 Rada města

Rada města Vsetín je sedmičlenná a v jejím čele opět stojí starosta Vsetína Jiří Růžička. Rada města zřizuje komise rady. Ve Vsetíně jsou to konkrétně komise bytová, komise prevence kriminality, komise Agendy 21 a Projektu Zdravé město, komise investiční, výstavby a dopravy, komise pro kulturu, komise pro výchovu a vzdělávání, komise Sbor pro občanské záležitosti, komise životního prostředí aj. (Město Vsetín, ©2017)

5.3 Analýza trhu práce

Podle Českého statistického úřadu se ke dni 31. 3. 2017 ucházelo o zaměstnání na Úřadě práce celkem 1 062 občanů města. Procentuální vyjádření nezaměstnanosti pro město Vsetín činí 6,13%, což je vyšší hodnota než celková míra nezaměstnanosti v celém Zlínském kraji, která činí 4,48% a v rámci celé ČR je to 4,79%. Počet volných pracovních míst v evidenci ÚP Vsetín bylo 400. (ČSÚ, ©2017)

Výsledky Sčítání lidu, domů a bytů 2011 uvádí, že z tehdejšího počtu obyvatel 26 638 bylo 12 951 ekonomicky aktivních (48,6%), zaměstnaných bylo 11 336 obyvatel (42,6%), nezaměstnaných 1 615 obyvatel (6,1%), ekonomicky neaktivní 12 663 obyvatel (47,5%) a aktivita nebyla zjištěna u 1 024 obyvatel (3,8%). (ČSÚ,SLDB 2011, ©2017)

Subjekt	Počet zaměstnanců	Činnost
Austin Detonator s.r.o.	500 - 999	Výroba roznětných systémů
INDET SAFETY SYSTEMS a.s.	500 - 999	Bezpečnostní systémy pro automobily
Jednota, spotřební družstvo	500 - 999	Maloobchod
TES VSETÍN s.r.o.	500 - 999	Výroba motorů, generátorů, transformátorů
Vsetínská nemocnice a.s.	500 - 999	Zdravotnické služby
WOCO STV s.r.o.	500 - 999	Výroba plastových ventilů pro automobily
Anvis AVT s.r.o.	250 - 499	Pryžové a plastové výrobky
ČSAD Vsetín	250 - 499	Osobní doprava
Irisa. Výrobní družstvo	250 - 499	Plastové výrobky
Město Vsetín	250 - 499	Veřejná správa
SERVIS CLIMAX	250 - 499	Stínící technika
SVĚT OKEN s.r.o.	250 - 499	Výroba oken a dveří
STÍN KOVO s.r.o.	250 - 499	Stínící technika

Tabulka 3: Nejvýznamnější zaměstnavatelé města, Registr ekonomických subjektů, ©2017

V tabulce největších zaměstnavatelů jsou na prvních příčkách dvě největší firmy Austin Detonator a Indet Safety Systems. Spolu s ostatními jsou největšími zaměstnavateli na území Vsetína. Tyto dvě velké zahraniční firmy se rozhodly využít naše prostory právě z důvodu špatné dostupnosti, jelikož se obě věnují chemickému průmyslu a rozbuškám a jsou tedy v ústraní, ukryté v horách.

5.4 Hospodaření města

Rozpočet města Vsetína na rok 2017 je navržen jako schodkový. Při celkových rozpočtovaných výdajích ve výši 584 119 130 Kč a celkových rozpočtovaných příjmech ve výši 482 065 877 Kč je schodek rozpočtu města navržen v celkové výši 102 053 253 Kč. Schodek rozpočtu bude vyrovnán:

- Smluvně zajištěnými krátkodobými půjčkami ve výši 41 000 000 Kč,
- Finančními prostředky vedenými na bankovních účtech ve výši 61 053 253 Kč.

ROZPOČET MĚSTA VSETÍN V ROCE v Kč:	2016	2017	Srovnání 2017 - 2016
1 - Daňové příjmy	336 749 800	347 320 000	10 570 200
2 - Nedaňové příjmy	75 555 500	82 734 000	7 178 500
3 - Kapitálové příjmy	7 956 000	4 929 000	-3 027 000
4 - Přijaté dotace	41 760 700	47 082 877	5 322 177
PŘÍJMY CELKEM (řádky 1 - 4)	462 022 000	482 065 877	20 043 877
5 - Běžné výdaje	387 603 000	412 079 130	24 476 130
6 - Kapitálové výdaje	88 641 000	172 040 000	83 399 000
VÝDAJE CELKEM (řádky 5 - 6)	476 244 000	584 119 130	107 875 130
SALDO PŘÍJMŮ A VÝDAJŮ	-14 222 000	-102 053 253	-87 831 253
8 - Změna stavu krátkodobých prostředků	14 707 000	61 053 253	46 346 253
8 - Krátkodobé přijaté půjčené prostředky	80 000	41 000 000	40 920 000
8 - Uhrazené splátky dlouhodobých půjček	-565 000	0	565 000
FINANCOVÁNÍ CELKEM (řádek 8)	14 222 000	102 053 253	87 831 253

Tabulka 4: Město Vsetín, rozpočet, ©2017

Z tabulky jasně vidíme, že oproti roku 2016 je plánovaný schodek rozpočtu na rok 2017 ještě o necelých 88 mil. větší. Je to způsobeno tím, že plán 2017 počítá s dvakrát vyššími kapitálovými výdaji. Tyto kapitálové výdaje počítají s velkými investicemi zejména do:

- dopravy (79 690 000 Kč)
- vodního hospodářství (15 219 000 Kč)
- školství a vzdělávání (16 023 000 Kč)
- kultura a sdělovací prostředky (1 544 000 Kč)
- tělovýchova a zájmová činnost, kde je v plánu opravovat zimní stadion a dětská hřiště (19 655 000 Kč)
- bydlení, komunální služby a územní rozvoj (14 767 000 Kč)
- ochrana přírody (4 050 000 Kč)
- požární ochrana – zde se počítá se stavebními pracemi na Hasičské zbrojnici za 15 mil., (17 430 000 Kč)
- bezpečnost a veřejný pořádek (2 530 000 Kč)
- státní správa a územní samospráva (1 132 000 Kč)

Město Vsetín je už jen podle rozpočtové skladby připraveno investovat do svého rozvoje. Dále je z tabulky patrné, že největší podíl na příjmech do rozpočtu je daňový, který tvoří 72% všech příjmů, nedaňové příjmy tvoří 17,2%, dotace 9,8% a kapitálové příjmy 1%.

Největší podíl výdajů tvoří běžné výdaje, což dělá 70,5% všech výdajů a kapitálové výdaje 29,5%. (Město Vsetín, rozpočet, ©2017)

5.5 Silniční doprava

K území města Vsetína vedou základní silniční tahy:

- silnice 1. třídy I/57 (Valašské Meziříčí – Vsetín – slovenská hranice) ve směru sever – jih,
- silnice 1. třídy I/69 (Vizovice – Vsetín) v západním směru,
- silnicí 2. třídy II/487 (Vsetín – Velké Karlovice – slovenská hranice) ve východním směru (ŘSD, Mapa dopravních komunikací, ©2017)

Všechny uvedené dopravní komunikace jsou dvoupruhové, výjimku tvoří krátký úsek silnice I/57 vedoucí přes část Bobrky, kde je komunikace čtyřpruhová.

Nejdůležitějšími rychlostními silnicemi jsou R48, vystavěná po trase Běloutín – Rychaltice, která se blíží blízkému městu Valašské Meziříčí, a silnice R49 (D49), která je prozatím ve výstavbě, ale dle plánů bude spojoval trasu Hulín – Zlín – Horní Lideč.



Obrázek 14: Mapa komunikací vedoucí do Vsetína, Mapy, ©2017

5.6 Bydlení

Bytový fond v roce 2011, kdy proběhlo sčítání lidu, vykázal celkový počet bytů na území města Vsetína v čísle 12 047 bytů. Z toho je 2 327 bytů v rodinných domech a 9 595 v bytových domech. Šetření ukázalo, že 872 bytů je neobydleno z různých důvodů, například změna uživatele, důvod přestavby, nezpůsobilost k bydlení ale také se jedná o byty sloužící k rekreaci. Data z roku 2001 říkají, že bytů celkem bylo 11 608, což za deset let dělá nárůst počtu bytů o 439 jednotek.

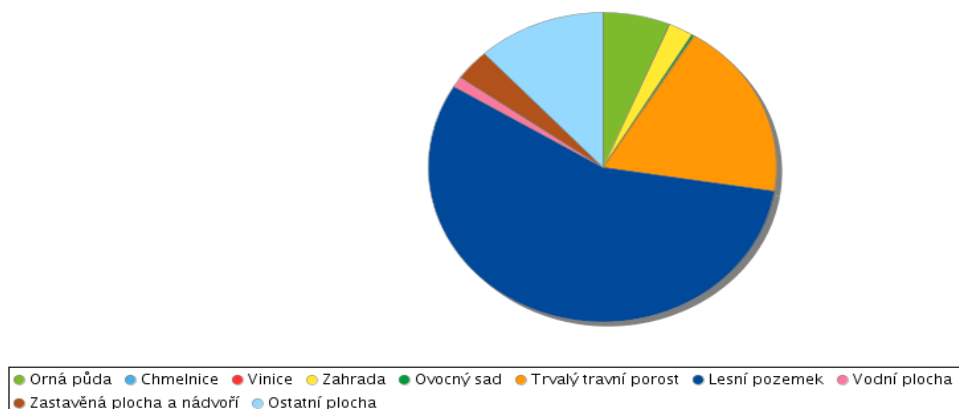
Domovní fond v roce 2011 vykazoval celkový počet domů počtem 2 594. Z toho 1921 rodinných domů a 559 bytových domů a počet neobydlených domů činil 297 jednotek a počet bytů v neobydlených domech byl 310. Průměrné stáří obydlených domů bylo 43 let. Oproti tomu v roce 2001 bylo na území města Vsetína 2 368 domů, z toho 247 neobydlených.

V posledních třech sledovaných letech se město zabývalo podporou pro výstavbu technické infrastruktury pro rodinné domky, zabývalo se také projekty vedoucí ke snížení energetické náročnosti obytných jednotek, ale výstavba nových bytových domů zde neproběhla.

(ČSÚ, Veřejná databáze, ©2017)

5.7 Životní prostředí

Životní prostředí na území města Vsetína je velmi kvalitní a patří mezi jeho silné stránky. Město se nachází v blízkosti Chráněné krajinné oblasti Beskydy. Největší plochu zaujímá nezemědělská půda (73%). Do nezemědělské půdy patří Zastavěné plochy a nádvoří, vodní plochy, nejvýznamnější svou rozlohou jsou lesní pozemky, které zabírají více než polovinu celého území. Zemědělská půda tvoří 27% celkové plochy. Jedná se o ornou půdu, chmelnici, vinice, ovocné sady, zahrady a trvalý travní porost.



Obrázek 15: Druhy pozemků na území Vsetína, ČSÚ, Veřejná databáze, ©2017

5.8 Kultura, sport a volný čas

Město Vsetín poskytuje svým obyvatelům širokou nabídku volnočasových aktivit. Najdeme zde vyžití ve všech oblastech, co se týká kultury, působí zde tradiční folklórní soubory například Jasenka a Vsacan, které se v dobových krojích věnují tradičním valašským tancům a písním. Tyto soubory vystupují na většině městských akcí, především na každoročních festivalech Valašské záření a Valašský krpec. Vsetín má také svůj aktivní divadelní soubor, sportovní kluby, včetně legendárního hokejového klubu, neziskové organizace a různá občanská sdružení, podporované městem. Hlavními organizacemi jsou například:

- ALCEDO Vsetín – je příspěvkovou organizací města, která se zabývá zájmovou činností pro děti a mládež. Nabízí aktivity po celý rok.
- Masarykova veřejná knihovna – je příspěvkovou organizací také důležitou pro kulturní oblast života ve městě, disponuje knihovními fondy a podílí se na vzdělávání občanů formou různých přednášek a soutěží.
- Dům kultury s.r.o. – je strůjcem všech kulturních akcí pořádaných ve městě, má ve své správě prostory Domu kultury a kino Vatra
- Vsetínská sportovní s.r.o. – provoz zimního stadionu na Lapači, sportovní haly na Lapači, fotbalový areál na Tyršové, Skate park na Lapači, Městské lázně Vsetín s venkovním bazénem a wellness, venkovní bazén Sokolák (Vsetínská sportovní, ©2017)

Co se týká možnosti sportovních aktivit je město pokryto také soukromými subjekty. Pro zájemce o fitness je ve městě Fitness club relax, Fitness club Atlantik, Fitness centrum Kohútek a speciální fitness centrum pro ženy Effect. Všestrannější sportoviště – Centrum sportu, najdeme v městské části Bobrky, zde se dá hrát tenis, squash, badminton, floorball, futsal, stolní tenis, nebo se zde provozuje fitness a aerobik. V areálu sportoviště na Ohradě jsou venkovní tenisové kurty, beach volejbal a fotbalové hřiště.

Vsetín se pyšní také novým Bike parkem a cyklostezkou vedoucí až do Velkých Karlovic (25km). Novým významným projektem v oblasti cyklistiky je VKV, neboli Vrchařská kořuna Valašska. Jedná se o projekt, kdy je předepsáno 20 vrcholů, které musí biker zdolat na svém kole, aktuálně v období 1. dubna – 30. listopadu. Na každém z těchto vrcholů se musí vyfotit a fotku poslat organizátorům. O výsledném pořadí soutěžících rozhoduje čas doručení fotografií, čili kdo to zvládne nejdříve. Poté následuje slavnostní vyhodnocení a ocenění těch nejlepších. (VKV, ©2017)

6 SWOT ANALÝZA

SILNÉ STRÁNKY

- Poloha v přírodně atraktivním regionu
- Kulturní město plné tradic
- Dobrá vzdělanost obyvatel
- Široká nabídka škol, oborů
- Široká nabídka kulturních, sportovních a jiných volnočasových aktivit
- Vysoký podíl lesních ploch na území města, kvalitní životní prostředí a ovzduší
- Rozsáhlá síť cyklostezek a cyklotras v okolí
- Dobrá technická infrastruktura
- Efektivní řízení města, kvalifikovaní zaměstnanci
- Členitost půdního reliéfu
- Výstavba nových bytových domů
- Široká nabídka dětských hřišť a nově otevřená herna pro děti
- Město hokejové legendy HC VSETÍN
- Živý cestovní ruch a příliv turistů díky přilehlým obcím s možnostmi lyžování, luxusními hotely a wellnessy

SLABÉ STRÁNKY

- Problém migrace obyvatel, každoroční úbytek obyvatelstva
- Zvyšující se průměrný věk obyvatel
- Špatná dopravní dostupnost, chybí napojení na rychlostní silnice a dálnice
- Vyšší míra nezaměstnanosti v rámci kraje i ČR
- Malý podíl zahraničních turistů
- Špatný stav dopravních komunikací
- Kritický nedostatek parkovacích míst hlavně v sídlištích
- Špatný stav zimního stadionu
- Problémy starých budov – vlakové nádraží
- Současné konflikty na radnici a strana KOV

PŘÍLEŽITOSTI

- Využití zahraniční spolupráce se Slovenskem
- Výstavba dalších bytových domů
- Rozšiřování parkovišť
- Přilákat podnikatele a investory
- Snížit počty emigrovaných obyvatel
- Navrhnout projekt napojení na dálnici ve Zlíně
- Rekonstrukce vlakového nádraží
- Oprava zimního stadionu
- Revitalizace sídlišť a opravy dětských hřišť
- Výstavba obchodního a zábavního centra

HROZBY

- Pokračující úbytek obyvatel
- Stále rostoucí průměrný věk
- Stěhování velkých firem do míst s lepší dopravní dostupností
- Špatné získávání nových ekonomických subjektů na území města
- Zhoršující se možnosti parkování
- Nesoulad současných stran ve vedení města

7 NÁVRH NA ROZVOJ MĚSTA VSETÍNA

7.1 Vize města Vsetína

Největší problém města Vsetína je v současné době záporné migrační saldo a je třeba, aby město podniklo příslušné kroky k tomu, aby se těmto jevům to budoucna předcházelo. Je třeba, aby obyvatelé město vnímali jako příjemné místo k žití. Udržení stávajících obyvatel a přilákání nových obyvatel na území města by mohlo výrazně ovlivnit také problém s narůstajícím průměrným věkem obyvatelstva a problémy s nízkou natalitou.

Opatření 1: Přilákání nových investorů a ekonomických subjektů

- Nové subjekty ve městě ovlivní výrazně rozvoj území, zvýší se atraktivita města, vzniknou nové pracovní příležitosti, díky kterým by stávající obyvatelé již nemuseli město opouštět kvůli zaměstnání a naopak zde vzniká příležitost i pro obyvatele okolních měst.
- Aktivita: Pravidelné vytváření strategií rozvoje obce
- Aktivita: Podpora podnikání na území města Vsetína

Opatření 2: Zlepšení možností pro bydlení

- Nové příležitosti pro bydlení by mohly také podpořit město v boji s klesajícím počtem obyvatel.
- Aktivita: Výstavba nových bytových domů
- Aktivita: Podpora budování technické infrastruktury k rodinným domům

Opatření 3: Zlepšení dopravní infrastruktury

- Město Vsetín nutně potřebuje kvalitní silniční napojení s okolními velkými městy, vybudování rychlostních silnic a napojení na dálnice, toto opatření by také mohlo zabránit odlivu významných ekonomických subjektů z města, kteří stěhují svá sídla do přístupnějších lokalit a město tak přichází o ekonomické subjekty jako takové ale také to zapříčiní zvýšenou nezaměstnanost z důvodu sníženého počtu pracovních míst
- Aktivita: Rekonstrukce stávajících silničních komunikací a chodníků
- Aktivita: Projekt pro zvýšení počtu parkovacích míst zejména na sídlištích
- Aktivita: Výstavba spojnice mezi R48 a R49, vedoucí přes Vsetín

Opatření 4: Rozvinutí služeb pro zábavu a volný čas, obchodní centra

- Tento projekt již byl v jednání se soukromým investorem, ale ztroskotal na nejednotnosti zastupitelů města a neloajálnosti
- Vsetín nemá žádné komplexní obchodní centrum, které je v dnešní době samozřejmostí každého pro obyvatele atraktivního města
- Aktivita: Výstavba obchodního a zábavního centra v přednádražím prostoru

Opatření 5: Spolupráce velkých firem přímo se školami

- Dalším způsobem jak přimět absolventy zůstat na území a zajistit jim práci je podpora spolupráce firem a škol
- Tato činnost má také motivační charakter pro studenty
- Projekt na podporu spolupráce firem a středních škol

Opatření 6: Udržování kvality životního prostředí a jeho ochrana

- Životní prostředí je velmi důležitým faktorem pro obyvatele, k žití, Vsetín má díky své poloze v Beskydech velmi kvalitní ovzduší a krásnou přírodu, kterou je nutné ochránit
- Projekty revitalizace sídlišť a města
- Sanace kopců z důvodu sesuvu půdy
- Zapojení do programu Uklidme Česko

Opatření 7: Zachovávání kulturních tradic a společenských akcí

- Vsetín pořádá každoročně kulturní akce, které je potřeba zachovat a obohacovat o takový program, který bude pro obyvatele atraktivní
- Organizování nových akcí, zapojení obyvatel do dění ve městě
- Organizování tradičních akcí, Valašské záření, Valašský krpec a jejich propagace ve městě i mimo město
- Farmářské trhy

Opatření 8: Spolupráce zastupitelů řídicích město

- Pro plán i realizace rozvoje města je nutné, aby radnice fungovala jednotně, aby se společně všichni podíleli na plánování rozvoje a společnými silami jej realizovali
- Aktivita: Komunální volby 2018

7.1.1 Sledování, kontrola plnění a hodnocení programu rozvoje obce

Pro ověření, zda dochází k realizaci stanovených plánů je důležité sledování a kontrola. Následně dochází k hodnocení, které je možné stanovit už v průběhu realizace plánu, či až v závěru. Toto hodnocení a sledování by měl vytvářet zpracovatel plánu.

Cílem je vyhodnocení, do jaké míry se plán podařilo zrealizovat a je to důležité vypracování pro přehled o aktivitách města – jak se plní ideje a myšlenky ohledně rozvoje města Vsetína. Plnění plánu by mělo být hodnoceno podle času, za jaký se plán podařilo zrealizovat, co se všechno realizovalo a také nesmí být opomíjeno finanční hledisko, tedy vazby na rozpočet obce.

ZÁVĚR

Tato bakalářská práce se zabývá strategií rozvoje obce. Mnou zvolená obec je město Vsetín, které spadá pod Zlínský kraj a region Valašsko.

V první části této práce jsem se zaměřila na teoretické poznatky týkající se obcí obecně a dále na teoretické aspekty strategického plánování rozvoje v obci a jeho nástrojů. Podrobně jsem rozepsala jednotlivé fáze projektu pro plánování a pak také jednotlivé skupiny nástrojů pro obecní rozvoj. Tuto část jsem zpracovávala pomocí nastudované odborné literatury.

V druhé fázi mé bakalářské práce jsem se zaměřila na praktické poznatky. Můžeme ji rozdělit na analytickou část a návrhovou část. V analytické části jsem se věnovala charakteristice města Vsetína. Charakteristika se týkala jeho polohy, obyvatel, řízení města, hospodaření města, trhu práce a dopravy. Z výsledků těchto charakteristik jsem vypracovala SWOT analýzu, která má za úkol názorně ukázat silné a slabé stránky, příležitosti a hrozby. V průběhu této fáze jsem díky výsledkům šetření narážela na různé problémy, kterými město trpí, jako například trend klesajícího počtu obyvatel, neustále se zvyšující věk stávajících obyvatel, oproti krajskému průměru vyšší procento nezaměstnaných a podobně.

Na základě všech těchto informací získaných při vytváření celé práce jsem formulovala vizi města, jinými slovy dlouhodobý plán, cíl, nebo směr, kterým by se město mělo ubírat. Na tuto vizi navazují dílčí cíle, které by měly městu pomoci tuto vizi naplnit. Těmito cíly mohou být například noví investoři na území Vsetína, podpora bytové výstavby, zlepšování stavu dopravní infrastruktury, konkrétně silničního typu, zachování životního prostředí aj. Tyto jednotlivé cíle mohou podle mě pomoci naplnit vizi města a udělat z něj atraktivnější místo pro život.

SEZNAM POUŽITÉ LITERATURY

BALÍK, Stanislav. *Komunální politika: obce, aktéři a cíle místní politiky*. Praha: Grada, 2009. Politologie (Grada). 256 s. ISBN 978-80-247-2908-4.

BINEK, Jan, Hana SVOBODOVÁ, Kateřina CHABIČOVSKÁ, Jan HOLEČEK a Iva GALVASOVÁ. *Rozvojové možnosti obcí*. 1. vyd. Praha: Ministerstvo pro místní rozvoj ČR, 2010, 52 s. ISBN 978-80-87147-29-0.

BINEK, Jan a Iva GALVASOVÁ. *Rozvojový interaktivní audit*. Brno: GaREP, 2011. ISBN 978-80-904308-9-1.

BLAŽEK, Jiří a David UHLÍŘ. *Teorie regionálního rozvoje: nástin, kritika, implikace*. Vyd. 2., přeprac. a rozš. Praha: Karolinum, 2011. ISBN 978-80-246-1974-3.

ČMEJREK, Jaroslav, Václav BUBENÍČEK a Jan ČOPÍK. *Demokracie v lokálním politickém prostoru: [specifika politického života v obcích ČR]*. Praha: Grada, 2010. 225 s. Politologie (Grada). ISBN 978-80-247-3061-5.

GALVASOVÁ, Iva. *Spolupráce obcí jako faktor rozvoje*. Brno: Georgetown, 2007. ISBN 978-80-86251-20-2. ISSN 80-251-20-9.

KOUDELKA, Zdeněk. *Samospráva*. Praha: Linde, 2007. 399 s. ISBN 978-80-7201-665-5.

MATES, Pavel a René WOKOUN. *Malá encyklopedie regionalistiky a veřejné správy*. 1. vyd. Praha: Prospektrum, 2001, 196 s. ISBN 978-80-7175-100-6.

PAVLÍK, Marek. *Jak úspěšně řídit obec a region: cíle, nástroje, trendy, zahraniční zkušenosti*. 1. vyd. Praha: Grada, 2014. Manažer. 160 s. ISBN 978-80-247-5256-3.

STIMSON, R. J., Roger STOUGH a Brian H. ROBERTS. *Regional economic development: analysis and planning strategy*. 2nd ed. Berlin: Springer, 2006. ISBN 3-540-34826-3.

VODÁKOVÁ, Jana. *Nástroje ekonomického řízení ve veřejném sektoru*. 1. vyd. Praha: Wolters Kluwer Česká republika, 2013, 207 s. ISBN 978-80-7478-324-1

WOKOUN, René. *Regionální rozvoj a jeho management v České republice*. 1. vyd. Praha: Oeconomica, 2007. 246 s. ISBN 978-80-245-1301-0.

WOKOUN, René. *Regionální rozvoj: (východiska regionálního rozvoje, regionální politika, teorie, strategie a programování)*. Praha: Linde, 2008, 475 s. ISBN 978-80-7201-699-0.

ŽÁK, Milan. *Velká ekonomická encyklopedie*. Praha: Linde, 1999. ISBN 80-7201-17

Internetové zdroje:

MINISTERSTVO PRO MÍSTNÍ ROZVOJ ČESKÉ REPUBLIKY, 2010. Rozvojové možnosti obcí. Mmr.cz [online]. Praha, [cit. 2016-03-13]. Dostupné z: http://www.mmr.cz/getmedia/5a2e3c9c-0a0e-4737-a66e-a67424bc24c6/BrozuraRozvojove-moznosti-obci-MMR_Brozura.pdf

MINISTERSTVO PRO MÍSTNÍ ROZVOJ ČESKÉ REPUBLIKY, metodika přípravy veřejných strategií, ©2016 [online]. [cit. 2016-05-02]. Dostupné z: http://www.mmr.cz/getmedia/4ebb3cc7-6f5c-4f37-ad1f-97054a212483/metodika-pripravyverejnych-strategii_listopad-2012.pdf

ČESKÝ STATISTICKÝ ÚŘAD, SLDB 2011, ©2017 [online]. [cit. 2017-05-03].

Dostupné z: <https://vdb.czso.cz/vdbvo2/faces/cs/index.jsf?page=vystup-objekt&pvo=OTOB112&pvoc=&katalog=30712&z=T>

ČESKÝ STATISTICKÝ ÚŘAD, Veřejná databáze, ©2017 [online]. [cit. 2017-05-03].

Dostupné z: <https://vdb.czso.cz/vdbvo2/faces/cs/index.jsf?page=profil-uze->

[mi&uzemiprofil=31588&u=__VUZEMI__43__541630#profil31591%5Bfrm%5D=GRAFI](https://vdb.czso.cz/vdbvo2/faces/cs/index.jsf?page=profil-uze-mi&uzemiprofil=31588&u=__VUZEMI__43__541630#profil31591%5Bfrm%5D=GRAFI)

[CKY_OBJEKT&profil31591%5Btypzobr%5D=G&profil31591%5Brnazev%5D=P&profil31591%5Bident_pvo%5D=PU-MOSZV-](https://vdb.czso.cz/vdbvo2/faces/cs/index.jsf?page=profil-uze-mi&uzemiprofil=31588&u=__VUZEMI__43__541630#profil31591%5Bfrm%5D=GRAFI)

ČESKÝ STATISTICKÝ ÚŘAD, Veřejná databáze, ©2017 [online]. [cit. 2017-05-03].

Dostupné z: <https://vdb.czso.cz/vdbvo2/faces/cs/index.jsf?page=vystup-objekt&pvo=ZAM11->

[B&z=T&f=TABULKA&skupId=766&katalog=30853&pvo=ZAM11-](https://vdb.czso.cz/vdbvo2/faces/cs/index.jsf?page=vystup-objekt&pvo=ZAM11-)

[B&str=v194&c=v3~4__RP2017MP03](https://vdb.czso.cz/vdbvo2/faces/cs/index.jsf?page=vystup-objekt&pvo=ZAM11-)

ČESKÝ STATISTICKÝ ÚŘAD, Demografická data, ©2017 [online]. [cit. 2017-05-03].

Dostupné z: <https://www.czso.cz/documents/10180/20548145/4032120101.pdf/c1675e94-73a8-490f-ac08-08a45abb6c9b?version=1.0>

MĚSTO VSETÍN, z historie Vsetína, ©2017 [online]. [cit. 2017-05-03]. Dostupné z:

<http://www.mestovsetin.cz/z-historie-vsetina/d-474170/p1=49104>

MĚSTO VSETÍN, zastupitelstvo města, ©2017 [online]. [cit. 2017-05-03]. Dostupné z: <http://www.mestovsetin.cz/zastupitelstvo-mesta/os-1003/p1=954>

ČESKÝ STATISTICKÝ ÚŘAD, Veřejná databáze, ©2017 [online]. [cit. 2017-05-03]. Dostupné z: <https://www.czso.cz/documents/10180/50418271/32019916003.pdf/249c7530-a72e-435e-8e10-5508cafbaa04?version=1.2>

ČESKÝ STATISTICKÝ ÚŘAD, Registr ekonomických subjektů, ©2017 [online]. [cit. 2017-05-03]. Dostupné z: https://www.czso.cz/csu/res/registr_ekonomickyh_subjektu

ČESKÝ STATISTICKÝ ÚŘAD, Sčítání lidu, domů a bytů 2011, ©2017 [online]. [cit. 2017-05-03]. Dostupné z: [https://vdb.czso.cz/vdbvo2/faces/cs/index.jsf?page=vystup-ob-](https://vdb.czso.cz/vdbvo2/faces/cs/index.jsf?page=vystup-objekt&pvo=OTOB113&z=T&f=TABULKA&katalog=30713&u=v133__VUZEMI__43__541630)
[jekt&pvo=OTOB113&z=T&f=TABULKA&katalog=30713&u=v133__VUZEMI__43__541630](https://vdb.czso.cz/vdbvo2/faces/cs/index.jsf?page=vystup-objekt&pvo=OTOB113&z=T&f=TABULKA&katalog=30713&u=v133__VUZEMI__43__541630)

MĚSTO VSETÍN, Rozpočet města, ©2017 [online]. [cit. 2017-05-03]. Dostupné z: http://mestovsetin.cz/assets/File.ashx?id_org=18676&id_dokumenty=523561

ČESKÝ STATISTICKÝ ÚŘAD, Charakteristika okresu Vsetín, ©2017 [online]. [cit. 2017-05-03]. Dostupné z: https://www.czso.cz/csu/xz/charakteristika_okresu_vsetin

ČESKÝ STATISTICKÝ ÚŘAD, Veřejná databáze, ©2017 [online]. [cit. 2017-05-03]. Dostupné z: https://www.czso.cz/staticke/cz/obce_d/pohyb/cz0723.xlsx

ČESKO, 2000. Zákon č. 128/2000 O obcích. In: *Sbírka zákonů České republiky* [online]. [cit. 2017-05-03]. Dostupné z: <https://www.zakonyprolidi.cz/cs/2000-128>

IC VSETÍN, Oficiální turistický portál, ©2017 [online]. [cit. 2017-05-03]. Dostupné z: <http://www.ic-vsetin.cz/3/historie/>

ČESKÝ STATISTICKÝ ÚŘAD, Veřejná databáze, ©2017 [online]. [cit. 2017-05-03]. Dostupné z: [https://vdb.czso.cz/vdbvo2/faces/cs/index.jsf?page=vystup-](https://vdb.czso.cz/vdbvo2/faces/cs/index.jsf?page=vystup-objekt&pvo=DEM02&z=T&f=TABULKA&katalog=30845&str=v4&c=v3~3__RP2016)
[objekt&pvo=DEM02&z=T&f=TABULKA&katalog=30845&str=v4&c=v3~3__RP2016](https://vdb.czso.cz/vdbvo2/faces/cs/index.jsf?page=vystup-objekt&pvo=DEM02&z=T&f=TABULKA&katalog=30845&str=v4&c=v3~3__RP2016)

ČESKÝ STATISTICKÝ ÚŘAD, Veřejná databáze, ©2017 [online]. [cit. 2017-05-03]. Dostupné z: https://www.czso.cz/staticke/cz/obce_d/pohyb/cz0723.xlsx

ŘEDITELSTVÍ SILNIC A DÁLNIC, Mapa komunikací, ©2017 [online]. [cit. 2017-05-03]. Dostupné z: https://www.rsd.cz/wps/wcm/connect/09ba316f-464f-43ca-8ca3-1d11b7c3ec42/2017_1_cr_500bar.jpg?MOD=AJPERES

ROK V OBCI, Orgány obce, 2017 [online]. [cit. 2017-05-03]. Dostupné z: <http://www.rokvobci.cz/rukovet-starosty/detail/35-hlavni-organy-obce-a-jejich-po/>

ČESKÝ STATISTICKÝ ÚŘAD, Veřejná databáze, ©2017 [online]. [cit. 2017-05-03]. Dostupné z: [https://vdb.czso.cz/vdbvo2/faces/cs/index.jsf?page=vystup-objekt-](https://vdb.czso.cz/vdbvo2/faces/cs/index.jsf?page=vystup-objekt-vyhledava-)

[ni&vyhltext=domovn%C3%AD+fond+vset%C3%ADn&bkvt=ZG9tb3Zuw60gZm9uZCB2c2V0w61u&katalog=all&pvo=OTOB117&u=v114__VUZEMI__43__541630#w=](https://vdb.czso.cz/vdbvo2/faces/cs/index.jsf?page=vystup-objekt-vyhledava-ni&vyhltext=domovn%C3%AD+fond+vset%C3%ADn&bkvt=ZG9tb3Zuw60gZm9uZCB2c2V0w61u&katalog=all&pvo=OTOB117&u=v114__VUZEMI__43__541630#w=)

ČESKÝ STATISTICKÝ ÚŘAD, Veřejná databáze, ©2017 [online]. [cit. 2017-05-03]. Dostupné z: [https://vdb.czso.cz/vdbvo2/faces/cs/index.jsf?page=vystup-objekt-](https://vdb.czso.cz/vdbvo2/faces/cs/index.jsf?page=vystup-objekt-vyhledava-)

[ni&vyhltext=bytov%C3%BD+fond+vset%C3%ADn&bkvt=Ynl0b3bDvSBmb25kIHZzZXtdrW4.&katalog=all&pvo=OTOB118&u=v61__VUZEMI__43__541630](https://vdb.czso.cz/vdbvo2/faces/cs/index.jsf?page=vystup-objekt-vyhledava-ni&vyhltext=bytov%C3%BD+fond+vset%C3%ADn&bkvt=Ynl0b3bDvSBmb25kIHZzZXtdrW4.&katalog=all&pvo=OTOB118&u=v61__VUZEMI__43__541630)

MAPY GOOGLE, ©2017 [online]. [cit. 2017-05-03]. Dostupné z: <https://www.google.cz/maps/@49.331526,17.9944185,11z?hl=cs>

VSETÍNSKÁ SPORTOVNÍ, ©2017 [online]. [cit. 2017-05-03]. Dostupné z: <http://www.vsetinskasportovni.cz/>

VRCHAŘSKÁ KORUNA VALAŠSKA, ©2017 [online]. [cit. 2017-05-03]. Dostupné z: <http://www.vkv-bike.cz/co-je-vkv>

SEZNAM POUŽITÝCH SYMBOLŮ A ZKRATEK

aj.	a jiné
a.s.	akciová společnost
ČSÚ	Český statistický úřad
EU	evropská unie
ha	hektar
Km	kilometr
MMR	Ministerstvo pro místní rozvoj
Např.	například
PRO	Program rozvoje obce
s.r.o.	společnost s ručením omezeným

SEZNAM OBRÁZKŮ

Obrázek 1: Schéma orgánů obce, Rok v obci, ©2017	17
Obrázek 2: Hlavní faktory působící na rozvoj obcí, Binek, 2011	19
Obrázek 3: Schéma modelu 3E, Vodáková, 2013	20
Obrázek 4: Strategické a územní plánování, MMR, ©2017.....	26
Obrázek 5: MMR, Metodika tvorby PRO, ©2017	26
Obrázek 6: Dagmar Jakubíková Strategický marketing strategie a trendy 2008.....	28
Obrázek 7: MMR, Metodika tvorby PRO, ©2017	29
Obrázek 8: Označení města Vsetína na mapě, Mapy, ©2017	32
Obrázek 9: Mapa města Vsetína, Mapy, ©2017.....	32
Obrázek 10: Panorama, pohled na Vsetín, Město Vsetín ©2017	33
Obrázek 11: Znak Vsetína, Město Vsetín, ©2017	34
Obrázek 12: Vsetínský zámek, Muzeum Valašsko, ©2017	36
Obrázek 13: Mapa Valašska, IC Vsetín, historie, ©2017.....	36
Obrázek 14: Mapa komunikací vedoucí do Vsetína, Mapy, ©2017.....	45
Obrázek 15: Druhy pozemků na území Vsetína, ČSÚ, Veřejná databáze, ©2017.....	46

SEZNAM TABULEK

Tabulka 1: Počet zastupitelů v závislosti na počtu obyvatel, Zákon o obcích 128/2000

Sb. §68..... 15

Tabulka 2: Průměrný věk obyvatel, (ČSÚ, ©2017) 39

Tabulka 3: Nejvýznamnější zaměstnavatelé města, Registr ekonomických subjektů,

©2017 43

Tabulka 4: Město Vsetín, rozpočet, ©2017 44

SEZNAM GRAFŮ

Graf 1: Graf počtu obcí v jednotlivých krajích vyjma Prahy, ČSÚ, ©2017.....	13
Graf 2: Vývoj počtu obyvatel 1971-2016, ČSÚ, ©2017).....	37
Graf 3: Přirozený a migrační přírůstek 2004 – 2016, ČSÚ, ©2017	38
Graf 4: Celkový přírůstek obyvatel 2004 – 2016, ČSÚ, ©2017.....	39
Graf 5: Struktura vzdělanosti Vsetín (ČSÚ, ©2017)	40
Graf 6: Struktura vzdělanosti v ČR (ČSÚ, ©2017).....	41
Graf 7: Složení zastupitelstva, Město Vsetín, ©2017.....	42