

Program rozvoje obce Loukov

Lenka Zbranková, DiS.

Bakalářská práce
2018



Univerzita Tomáše Bati ve Zlíně
Fakulta managementu a ekonomiky

ZADÁNÍ BAKALÁŘSKÉ PRÁCE

(PROJEKTU, UMĚLECKÉHO DÍLA, UMĚLECKÉHO VÝKONU)

Jméno a příjmení: Lenka Zbranková, DiS.
Osobní číslo: M15448
Studijní program: B6202 Hospodářská politika a správa
Studijní obor: Veřejná správa a regionální rozvoj
Forma studia: kombinovaná

Téma práce: Program rozvoje obce Loukov

Zásady pro vypracování:

Úvod

Definujte cíle práce a použité metody zpracování práce.

I. Teoretická část

- Definujte základní teoretické pojmy týkající se plánování rozvoje municipalit.

II. Praktická část

- Vypracujte socioekonomickou analýzu obce Loukov.
- Zpracujte souhrnnou SWOT analýzu obce Loukov.
- Navrhněte program rozvoje obce Loukov a konkrétní projekty k jeho naplnění.

Závěr

Rozsah bakalářské práce: cca 40
Rozsah příloh:
Forma zpracování bakalářské práce: tištěná/elektronická

Seznam odborné literatury:

KADERÁBKOVÁ, Jaroslava a Jitka PEKOVÁ. Územní samospráva - udržitelný rozvoj a finance. 1. vyd. Praha: Wolters Kluwer, 2012, 297 s. ISBN 978-80-7357-910-4.
KHENDRICHE TRHLÍNOVÁ, Zuzana. Partnerství v rozvoji obcí, měst a regionů. 1. vyd. Praha: Auditorium, 2014, 233 s. ISBN 978-80-87284-44-5.
MULGAN, Geoff. The Art of Public Strategy: Mobilizing Power and Knowledge for the Common Good. 1st ed. Oxford: Oxford University Press, 2009, 306 s. ISBN 978-0-19-928964-6.

Vedoucí bakalářské práce: Ing. Pavel Grebeníček, Ph.D.
Ústav regionálního rozvoje, veřejné správy a práva
Datum zadání bakalářské práce: 15. prosince 2017
Termín odevzdání bakalářské práce: 14. května 2018

Ve Zlině dne 15. prosince 2017


doc. Ing. David Tuček, Ph.D.
děkan




RNDr. Pavel Bednář, Ph.D.
ředitel ústavu

PROHLÁŠENÍ AUTORA BAKALÁŘSKÉ/DIPLOMOVÉ PRÁCE

Prohlašuji, že

- beru na vědomí, že odevzdáním diplomové/bakalářské práce souhlasím se zveřejněním své práce podle zákona č. 111/1998 Sb. o vysokých školách a o změně a doplnění dalších zákonů (zákon o vysokých školách), ve znění pozdějších právních předpisů, bez ohledu na výsledek obhajoby;
- beru na vědomí, že diplomová/bakalářská práce bude uložena v elektronické podobě v univerzitním informačním systému dostupná k prezenčnímu nahlédnutí, že jeden výtisk diplomové/bakalářské práce bude uložen na elektronickém nosiči v příruční knihovně Fakulty managementu a ekonomiky Univerzity Tomáše Bati ve Zlíně;
- byl/a jsem seznámen/a s tím, že na moji diplomovou/bakalářskou práci se plně vztahuje zákon č. 121/2000 Sb. o právu autorském, o právech souvisejících s právem autorským a o změně některých zákonů (autorský zákon) ve znění pozdějších právních předpisů, zejm. § 35 odst. 3;
- beru na vědomí, že podle § 60 odst. 1 autorského zákona má UTB ve Zlíně právo na uzavření licenční smlouvy o užití školního díla v rozsahu § 12 odst. 4 autorského zákona;
- beru na vědomí, že podle § 60 odst. 2 a 3 autorského zákona mohu užít své dílo – diplomovou/bakalářskou práci nebo poskytnout licenci k jejímu využití jen připouští-li tak licenční smlouva uzavřená mezi mnou a Univerzitou Tomáše Bati ve Zlíně s tím, že vyrovnání případného přiměřeného příspěvku na úhradu nákladů, které byly Univerzitou Tomáše Bati ve Zlíně na vytvoření díla vynaloženy (až do jejich skutečné výše) bude rovněž předmětem této licenční smlouvy;
- beru na vědomí, že pokud bylo k vypracování diplomové/bakalářské práce využito softwaru poskytnutého Univerzitou Tomáše Bati ve Zlíně nebo jinými subjekty pouze ke studijním a výzkumným účelům (tedy pouze k nekomerčnímu využití), nelze výsledky diplomové/bakalářské práce využít ke komerčním účelům;
- beru na vědomí, že pokud je výstupem diplomové/bakalářské práce jakýkoliv softwarový produkt, považují se za součást práce rovněž i zdrojové kódy, popř. soubory, ze kterých se projekt skládá. Neodevzdání této součásti může být důvodem k neobhájení práce.

Prohlašuji,

1. že jsem na diplomové/bakalářské práci pracoval samostatně a použitou literaturu jsem citoval. V případě publikace výsledků budu uveden jako spoluautor.
2. že odevzdaná verze diplomové/bakalářské práce a verze elektronická nahraná do IS/STAG jsou totožné.

Ve Zlíně 16. 4. 2018

Jméno a příjmení: Lenka Zbranková



.....
podpis diplomanta

ABSTRAKT

Bakalářská práce je rozdělena na dvě velké kapitoly, teoretickou a praktickou. Teoretická část bakalářské práce definuje základní pojmy, týkající se problematiky rozvoje obcí, právní aspekty, které zasahují do tvorby a schvalování programů rozvoje, a v neposlední řadě je také definován význam samotného programu rozvoje obce.

V praktické části je na základě zpracované socioekonomické analýzy obce Loukov sestavena SWOT analýza, ze které vychází plán rozvoje obce. V něm jsou definovány strategické cíle, vč. opatření, díky kterým by mělo být dosaženo daného cíle. Vybraná opatření jsou podrobně vymezena v katalogu projektů.

Klíčová slova:

Program rozvoje obce, socioekonomická analýza, SWOT analýza, vize, strategický cíl, opatření.

ABSTRACT

The bachelor thesis is divided into two large parts, theoretical and practical. The theoretical part of the bachelor thesis, both basic concepts related to the issue of the municipal development and legal aspects which are related to a creation and an approval of municipal development programs are defined. Lastly, the importance of the municipal development program is defined.

In the practical part of the bachelor thesis, SWOT analysis based on processed of a socio – economic analysis of the selected municipality is assembled. The SWOT analysis is used as a basis for the municipal development plan. Strategic targets and measures, which would lead to the achievement of the goals, are defined by the municipal development plan. The measures are detailed in the project catalogue.

Keywords:

Municipal development program, socio – economic analysis, SWOT analysis, vision, strategic targets, measures.

Poděkování, motto

Na tomto místě bych ráda poděkovala své rodině, která mě podporovala po celou dobu studia, nejvíce však své babičce, díky které jsem vůbec začala studovat. Dále bych chtěla poděkovat za trpělivost mému partnerovi a za věcné rady a připomínky mé dobré kamarádce a bývalé kolegyni Ing. Nikole Václavíkové. Rovněž také děkuji za spolupráci svému vedoucímu práce Ing. Pavlu Grebeníčkoví, Ph.D.

OBSAH

ÚVOD	9
CÍLE A METODY ZPRACOVÁNÍ PRÁCE	10
I TEORETICKÁ ČÁST	11
1 PROBLEMATIKA ROZVOJE MĚST A OBCÍ	12
1.1 ZÁKLADNÍ POJMY TÝKAJÍCÍ SE PROGRAMU ROZVOJE OBCE	13
1.1.1 Členění veřejné správy	13
1.1.2 Územní samospráva – obec	13
1.1.3 Charakteristika a působnost obce	14
1.1.4 Orgány obce	15
1.1.5 Majetek územní samosprávy	17
1.1.6 Územní rozpočet a rozpočtový proces	19
1.2 PRÁVNÍ ASPEKTY PLÁNOVÁNÍ ROZVOJE MUNICIPALIT	22
1.3 PROGRAM ROZVOJE OBCE, JEHO ÚKOLY A VÝZNAM	23
1.3.1 Proces vzniku strategického dokumentu	24
1.3.2 Úkoly programu rozvoje obce.....	25
1.3.3 Osnova programu rozvoje obce	26
1.4 NÁSTROJE PRO PODPORU TVORBY ROZVOJOVÝCH DOKUMENTŮ	27
II PRAKTICKÁ ČÁST	30
2 SOCIOEKONOMICKÁ ANALÝZA OBCE LOUKOV	31
2.1 ÚZEMÍ A CHARAKTERISTIKA OBCE LOUKOV	31
2.1.1 Historie obce Loukov	33
2.1.2 Přírodní zdroje.....	34
2.2 LIDSKÉ ZDROJE.....	34
2.2.1 Demografický vývoj.....	34
2.2.2 Vzdělání obyvatelstva	38
2.2.3 Kvalita bydlení	40
2.2.4 Zdravotní a sociální péče	41
2.2.5 Občanská vybavenost.....	41
2.2.6 Spolky	42
2.3 EKONOMIKA	45
2.3.1 Podnikání v obci.....	45
2.3.2 Struktura trhu práce a nezaměstnanost.....	47
2.3.3 Rozpočet obce Loukov.....	48
2.4 INFRASTRUKTURA	55
2.4.1 Dopravní infrastruktura	55
2.4.2 Technická infrastruktura	57
2.5 ŽIVOTNÍ PROSTŘEDÍ	58
2.6 CESTOVNÍ RUCH	60
3 SWOT ANALÝZA OBCE LOUKOV	62
4 PLÁN ROZVOJE OBCE LOUKOV	64
5 KATALOG PROJEKTŮ	68
ZÁVĚR	73

SEZNAM POUŽITÉ LITERATURY.....	75
SEZNAM POUŽITÝCH SYMBOLŮ A ZKRATEK.....	79
SEZNAM OBRÁZKŮ	80
SEZNAM TABULEK.....	81
SEZNAM GRAFŮ	82

ÚVOD

Programy rozvoje obcí jsou v současné době stále častěji zmiňovány zejména v kontextu čerpání dotací ze strukturálních fondů a národních programů. Při správném uchopení a nastavení samotného dokumentu je jeho využitelnost k nezaplacení. Vzhledem k tomu, že se často jedná o střednědobé dokumenty, které přesahují čtyřleté volební období, bývají nepostradatelnou součástí každého nově zvoleného zastupitelstva.

Absenci tohoto dokumentu považuji za velký nedostatek každé obce, proto jsem se rozhodla pro zpracování Programu rozvoje obce Loukov, kde dokument tohoto charakteru chybí. Dalším důvodem, proč mít zpracovaný Program rozvoje obce Loukov nejpozději v letošním roce, jsou plánované komunální volby, které se budou konat na podzim.

Celá práce bude rozdělena do dvou částí. Teoretická část této bakalářské práce má za cíl definovat základní pojmy, které přímo souvisí s plánováním rozvoje municipalit. Jedná se především o vymezení samosprávy, jako součásti veřejné správy, jejích orgánů, majetku a rozpočtu. Dále budou v práci zmíněny právní aspekty, které ovlivňují plánování municipalit a poslední kapitola bude věnována procesu vzniku strategických dokumentů a jeho úkolům.

Cílem praktické části je navrhnout Program rozvoje obce Loukov, včetně konkrétních projektů, které povedou k jeho naplnění. Zpracování programu rozvoje obce bude předcházet sestavení socioekonomické analýzy obce Loukov, ze které bude dále vycházet SWOT analýza silných a slabých stránek, příležitostí a hrozeb obce. Na základě těchto analýz budou navrženy strategické cíle a jednotlivá opatření, které by měly naplnit vizi obce a vést tak k jejímu rozvoji.

Na závěr této práce bude v rámci strategických cílů v katalogu projektů uvedeno několik projektů, které v případě realizace přispějí k naplnění stanovené vize.

CÍLE A METODY ZPRACOVÁNÍ PRÁCE

Cílem bakalářské práce je zpracovat program rozvoje obce Loukov. K tomuto účelu bude jako výchozí podklad sloužit socioekonomická analýza, která bude členěna do kapitol lidské zdroje, ekonomika, infrastruktura, životní prostředí a cestovní ruch.

Kapitola lidské zdroje bude zahrnovat například demografický vývoj v obci Loukov, hodnotit vzdělání místních obyvatel, kvalitu bydlení v obci, zdravotní a sociální péči apod. Kapitola ekonomika nám dá přehled o podnikání, struktuře trhu práce a nezaměstnanosti, a především pak také o hospodaření obce Loukov s veřejnými financemi. Infrastruktura bude rozdělena na dopravní a technickou a v závěru socioekonomické analýzy bude popsáno životní prostředí obce a cestovní ruch.

Zdroje pro zpracování socioekonomické analýzy jsou čerpány z příslušných webových stránek, z dat, která poskytuje Český statistický úřad, a také z vlastních zkušeností.

Pro návrhovou část práce, která zahrnuje definování vize, strategických cílů a opatření, jež jsou součástí programu rozvoje obce, bude sloužit souhrnná SWOT analýza. Ta identifikuje faktory vnitřního a vnějšího prostředí obce, které blíže specifikuje pomocí silných a slabých stránek obce, příležitostí a hrozeb. Na tyto části bude navazovat plán rozvoje obce Loukov a konkrétní projekty, vč. předpokládaného financování, které přispějí k naplnění stanovené vize.

Aby byl výsledný program rozvoje obce reálný, budou konkrétní navržené aktivity konzultovány se stávajícím vedením obce. Zde bude zjištěna i případná míra přípravy projektu, včetně doporučení vícezdrojového financování.

Výstupy z této práce, resp. konkrétní projekty, mohou inspirovat vedení obce k řešení stávající situace v obci.

I. TEORETICKÁ ČÁST

1 PROBLEMATIKA ROZVOJE MĚST A OBCÍ

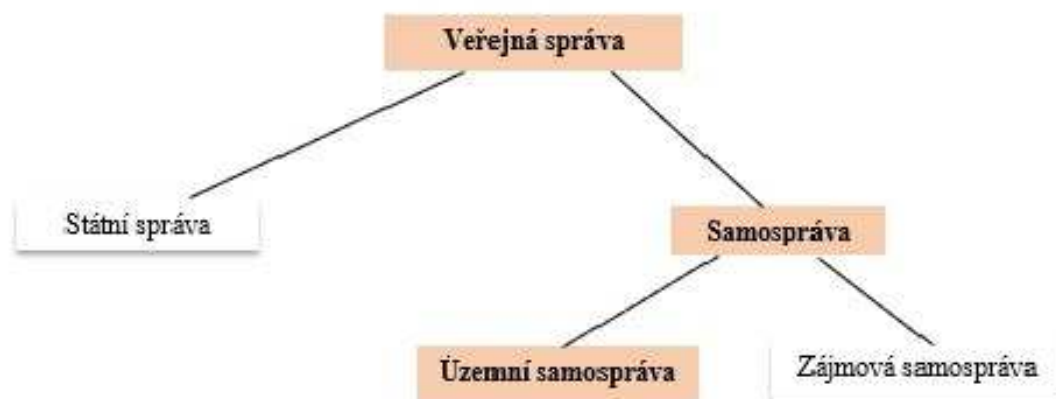
V současné době patří mezi nejdiskutovanější a nejpoužívanější metody v oblasti místního a regionálního rozvoje strategické řízení, popř. plánování (Trhlínová, 2014, s. 99). Jedním z důvodů pro zavádění strategického plánování do veřejného sektoru je finanční zátěž při zajišťování veřejných statků a služeb. Jednotlivá města a obce řeší otázky týkající se např. budování velkých investičních projektů, kvalitní infrastruktury, která by měla zabezpečit vysoký životní standard obyvatel, bezpečnost a v neposlední řadě i problémy se sociální integrací slabých a vyloučených skupin obyvatel (Kadeřábková a Peková, 2012, s. 120). Jak uvádí ve své publikaci Khendriche Trhlínová, veřejná správa je nucena hledat nové způsoby a metody pro zajišťování veřejných statků a služeb tak, aby byly realizovány z hlediska veřejných zdrojů co nejefektivněji (Trhlínová, 2014, s. 63).

S pomocí strategického řízení je sice spojeno zvýšení profesionality řízení ve veřejné správě, ale hlavním cílem je zvýšení efektivity dopadů rozvojových aktivit. (Kadeřábková a Peková, 2012, s. 120). Strategické plánování je využíváno při podpoře místního a regionálního rozvoje v obcích, městech, krajích i státech, přičemž je zaměřeno na definování základních cílů a priorit dlouhodobého sociálně-ekonomického rozvoje příslušného území. Velký důraz je kladen i na zapojení aktérů soukromé a občanské sféry do rozhodování o dlouhodobých cílech, včetně realizace rozvojových aktivit v území (Trhlínová, 2014, s. 99).

Ve vyspělých zemích jsou strategické plány rozvoje druhem programových dokumentů regionů, měst a obcí. Takovýto programový dokument formuluje strategii rozvoje celé komunity, její fungování i rozvoj celého území. Výsledná strategie musí být komplexní s důrazem na souvislosti a vzájemnou podporu navržených cílů a programů (Program rozvoje obce 2014-2020 Tršice, 2014, s. 3).

1.1 Základní pojmy týkající se programu rozvoje obce

Tato kapitola se zabývá členěním veřejné správy a základními pojmy, které se objevují v souvislosti s plánováním a tvorbou programu rozvoje obce, jako je např. obec a územní samospráva, působnost a charakteristika obcí, orgány obcí, struktura obecního rozpočtu apod.



Obr. 1: Schéma veřejné správy (Provazníková, 2009, str. 11).

1.1.1 Členění veřejné správy

Na obrázku č. 1 je zachycena veřejná správa v České republice, která je členěna na státní správu a samosprávu (Veřejná správa, 2017). Státní správu lze definovat jako činnost státu, která je vykonávána buďto přímo státními orgány nebo jinými orgány, na které stát přenesl výkon státní správy (Státní správa, 2017). Naproti tomu samospráva je činnost subjektů, které ve svých záležitostech rozhodují samostatně a lze ji členit na samosprávu územní a zájmovou, popř. profesní (Samospráva, 2017).

1.1.2 Územní samospráva – obec

Územní samospráva je dána Ústavou, která mimo jiné určuje základní územně samosprávné celky, tj. obce a kraje (Portál na podporu rozvoje obcí ČR, 2011). Peková (2008, s. 108) zároveň charakterizuje územní samosprávu jako formu veřejné moci a veřejné správy.

V České republice v současné době funguje dvoustupňový systém územní samosprávy. První stupeň je zastoupen právě obecními úřady, popř. pověřenými obecními úřady či úřa-

dy s rozšířenou působností a slouží především pro výkon státní správy. Druhý stupeň územní samosprávy je tvořen krajskými úřady, které stejně jako obce vykonávají státní správu v přenesené působnosti (Provazníková, 2015, s. 27).

Za základní prvek územní samosprávy považuje Káňa (2014, s. 52) **obec**. Ta má samostatnou právní subjektivitu a zastupuje veřejný zájem a zájmy občanů. Obec, jako samostatný veřejnoprávní územní subjekt, je nositelem veřejné moci, má svá práva a povinnosti, hospodaří s vlastními finančními prostředky a majetkem.

Aby však mohla územní samospráva vykonávat všechny funkce, je nutná legislativní a ekonomická připravenost. V rámci legislativy je vymezen vznik a postavení územní samosprávy, rozsah samostatné a přenesené působnosti, pravomoci, odpovědnost, působnost, aj. Ekonomická situace územní samosprávy je brána z pohledu vlastnictví majetku, především právo na hospodaření s ním v souladu s vlastnickým právem. Provazníková (2015, s. 15) sem dále řadí sestavování vlastního rozpočtu a hospodaření s ním. Hospodaření s vlastním rozpočtem je z části ovlivňováno státem, např. při dělení daňového výnosu. Obce však mají v rámci ekonomických předpokladů i možnost vlastních finančních prostředků, např. výnosy z nájemného, prodeje nepotřebného majetku apod. (Peková, 2008, s. 118).

1.1.3 Charakteristika a působnost obce

Každá obec má tři základní charakteristické znaky:

- vlastní území
- občané
- samostatná působnost (Peková, 2008, s. 119).

Mezi další znaky obce lze zahrnout jméno obce, majetek obce, právní subjektivitu obce, orgány obce apod.

Obecně se tedy jedná o tzv. společenství občanů, kteří mají v obci trvalý pobyt a účastní se na samosprávě. Hospodaří s vlastním majetkem, který je mezi občany nedělitelný, ale obec má právo i povinnost jej zvelebovat jako správný hospodář a zajišťovat veřejný zájem místních občanů. U těchto činností je důležité brát v potaz hospodárnost při vynakládání finančních prostředků společně s užitkem občanů (Peková, 2008, s. 123-125). Pod veřejným zájmem si můžeme představit např. ochranu a rozvoj zdraví, vzdělávání, kulturní rozvoj, ochranu veřejného pořádku, uspokojování potřeb pro bydlení apod. (Portál na podporu rozvoje obcí ČR, 2011).

Působnost obcí

Působnost obcí členíme na samostatnou a přenesenou (Provazníková, 2015, s. 27). V rámci samostatné působnosti může obec rozhodovat samostatně, a to především ve věcech územní samosprávy. Toto rozhodování je realizováno prostřednictvím volených orgánů v zájmu občanů (Peková, 2008, s. 119-120) a jedná se o pravomoci rady obce a zastupitelstva (kromě vydávání obecních nařízení) (Portál na podporu rozvoje obcí ČR, 2011). Naproti tomu je přenesená působnost obcí vykonávána v souvislosti s výkonem státní správy, tzn., že je prováděna výkonnými orgány obcí, které jsou při této činnosti podřízeny (Peková, 2008, s. 119-120).

1.1.4 Orgány obce

Jednotlivé orgány obcí jsou definovány v Zákoně o obcích č. 128/2000 Sb. Nejvyšším orgánem obce je **zastupitelstvo**, které je tvořeno jednotlivými členy zastupitelstva obce. Jedná se o kolektivní orgán, jehož počet členů na každé čtyřleté volební období musí být stanoveno v souladu se zákonem o obcích rovněž zastupitelstvem obce, a to nejpozději 85 dnů před termínem konání voleb do obecního zastupitelstva. Při sestavování počtu členů se přihlíží na počet obyvatel obce a velikost územního obvodu (Zákon č. 128/2000 Sb.).

Velikost obce	Počet členů zastupitelstva
Do 500 obyvatel	5 – 15 členů
Nad 500 – 3 000 obyvatel	7 – 15 členů
Nad 3 000 – 10 000 obyvatel	11 – 25 členů
Nad 10 000 – 50 000 obyvatel	15 – 35 členů
Nad 50 000 – 150 000 obyvatel	25 – 45 členů
Nad 150 000 obyvatel	35 – 55 členů

Tab. 1: Stanovení počtu členů zastupitelstva obce dle počtu obyvatel.

(Zákon č. 128/2000 Sb.)

Pravomoc zastupitelstva obce je ukotvena v § 84 zákona o obcích, kdy rozhoduje o věcech týkající se samostatné působnosti obce. Jedná se např. o schvalování programu rozvoje

obce, rozpočtu obce, jejího závěrečného účtu a účetní závěrky, dále vydává obecně závazné vyhlášky, zřizuje obecní policii, stanovuje výši odměn členům zastupitelstva, volí starostu, místostarosty a členy rady obce aj. (Zákon č. 128/2000 Sb.).

Mezi další činnosti zastupitelstva patří zřizování finančního a kontrolního výboru, které slouží jako poradní orgány zastupitelstva, tzn., že jejich rozhodnutí jsou pouze doporučujícího charakteru, nikoli závazná. Výbor je tvořen nečleny zastupitelstva, mimo předsedy výboru, tuto funkci vykonává vždy člen zastupitelstva (Portál na podporu rozvoje obcí ČR, 2011). Činností finančního výboru je kontrola hospodaření s majetkem a finančními prostředky obce a plnění dalších úkolů, kterými jej zastupitelstvo obce pověří. Smyslem kontrolního výboru je dohled nad plněním usnesení zastupitelstva obce, popř. rady obce, dále dohled nad dodržováním právních předpisů ostatními výbory a obecního úřadu v samostatné působnosti, včetně úkolů, které plynou ze zadání zastupitelstva (Zákon č. 128/2000 Sb.).

Výkonným orgánem, který je v samostatné působnosti obce odpovědný zastupitelstvu obce, je **rada obce**. V oblasti přenesené působnosti rozhoduje pouze, pokud tak stanoví zákon. Tento orgán je zřizován pouze u obcí, jejich počet zastupitelů je vyšší než 15 a je tvořen starostou obce, místostarosty a dalšími členy zastupitelstva, přičemž počet členů rady je vždy lichý. Nejnižší počet členů rady je stanoven na 5 a naopak nejvýše může být 11 členů rady. Vždy ale musí být dodržena podmínka, aby počet členů rady nepřesahoval jednu třetinu počtu členů zastupitelstva (Zákon č. 128/2000 Sb.). Na základě zákonného zmocnění vydává rada obce v rámci přenesené působnosti nařízení obce. Navíc nutno dodat, že na rozdíl od jednání zastupitelstva obce jsou jednání rady obce neveřejná (Peková, 2008, s. 128). Aby byla rada obce usnášeníschopná, je nutná přítomnost alespoň nadpoloviční většiny všech jejích členů. Z každého jednání rady obce je pořízen zápis, kde je uveden počet přítomných členů rady obce, schválený program jednání rady, průběh a výsledek hlasování a přijatá usnesení. Tento zápis se pořizuje nejpozději do 7 dnů od konání jednání a podepisuje jej starosta spolu s místostarostou obce (Zákon č. 128/2000 Sb.).

V kompetencích rady obce je například hospodaření obce dle schváleného rozpočtu, včetně provádění rozpočtových opatření do výše stanovené zastupitelstvem obce, vydávání nařízení obce, kontrola plnění úkolů obecního úřadu a komisí v oblasti samostatné působnosti, jmenování a odvolání vedoucích odborů stejně jako jejich samotné zřizování a zrušení aj. (Zákon č. 128/2000 Sb.).

V obci, kde není rada obce zřizována, vykonává její funkci **starosta** obce. Ten je i společně s místostarosty volen do funkce zastupiteli, kterým se zodpovídá (Zákon č. 128/2000 Sb.). Jeho úkolem je zastupovat obec navenek, svolávat a řídit jednání rady a zastupitelstva, objednávat audit hospodaření obce, se souhlasem ředitele krajského úřadu jmenovat a odvolávat tajemníka úřadu. Po dobu nepřítomnosti starosty jej zastupuje místostarosta (Peková, 2008, s. 128-129).

Uskupení starosty, místostarosty, popřípadě tajemníka obecního úřadu nazýváme **Obecním úřadem**. Zde probíhá výkon státní správy, který zabezpečují zaměstnanci ve výkonných orgánech obecního úřadu a výkon samosprávy (Peková, 2008, s. 130). V samostatné působnosti plní obecní úřad úkoly, které jsou mu uloženy radou nebo zastupitelstvem obce, popř. pomáhá výborům a komisím (Zákon č. 128/2000 Sb.).

1.1.5 Majetek územní samosprávy

Mimo občanů, území a právní subjektivity je důležitým prvkem pro existenci územní samosprávy její majetek. Za nakládání s ním rozhodují právě volené orgány, které jsou uvedeny v předchozí kapitole, přičemž na jejich činnost dohlíží přímo občané. Vlastnictví obecního majetku je zároveň předpokladem pro rozvoj místního a regionálního veřejného sektoru, občanské vybavenosti, podnikatelské činnosti územní samosprávy apod. Vzhledem k plné právní subjektivitě má obec právo majetek nakupovat, prodávat i pronajímat, mimo majetek bezplatně nabytý od státu (Peková, Pilný a Jetmar, 2008 s. 147-149).

Členění majetku

Na členění majetku municipalit lze pohlížet z několika úhlů, např. z hlediska účetního, dle způsobu využívání nebo důležitosti, podle právního režimu, historického členění apod.

Účetním členěním se rozumí zařazení majetku mezi jednotlivé položky rozvahy. Toto členění majetku je velice přesné a lze jej využít k porovnání a hodnocení majetkové situace obcí. Za nevýhodu se dá považovat absence vazeb na rozvojové aktivity obce (Binek, 2008, s. 47-48).

Účetní členění majetku (na aktiva a pasiva):

- aktiva
 - hmotný majetek
 - nehmotný majetek
 - finanční majetek
 - oběžný majetek
- pasiva
 - základní kapitál
 - úvěry (Káňa, 2014, s. 57).

Dělení majetku dle způsobu využívání

Binek (2008, s. 47) majetek člení také z ekonomického hlediska, kdy jej rozlišujeme podle způsobu jeho využívání. Výhoda tohoto členění je v tom, že nám umožňuje provázat majetek s jednotlivými úkoly.

Takto rozeznáváme **majetek sloužící k výkonu přenesené působnosti státní správy a samosprávy**, např. budova obecního úřadu vč. vybavení a příslušenství, dopravní prostředky, elektrotechnika apod., **majetek sloužící k veřejně prospěšným účelům a k zabezpečování veřejného zájmů**, např. místní komunikace, veřejné osvětlení, parkoviště, kanalizace, školská zařízení aj. S tímto může souviset i další skupina, a to **majetek sloužící k podnikání**, pod kterým jsou myšleny např. investice do hmotného majetku k zajištění služeb, které nejsou pro soukromý sektor atraktivní, jako jsou témata komunálního bydlení nebo se může jednat o pronájem majetku atd. Municipality dále mohou obchodovat s cennými papíry, státními pokladničními poukázkami, dlouhodobými státními dluhopisy. Tyto investice jsou nazývány **finančními investicemi**. Poslední velkou skupinou majetku dle způsobu využití je majetek strategický, který slouží k rozvoji municipalit a ochraně veřejného zájmu (Binek, 2008, s. 49-52).

Majetek podle potřeby

Jsou rozlišovány dvě velké skupiny majetku, a to majetek zbytný a nezbytný. U zbytného majetku je důležité zvážit účel, ke kterému je využíván (Binek, 2008, s. 52).

Pro správné hospodaření municipalit s majetkem je důležité, aby z výše uvedených členění majetku bylo aplikováno několik metod současně a vytvořil se tak širší pohled na obecní majetek (Přístup ke klasifikaci obecního majetku, 2012).

1.1.6 Územní rozpočet a rozpočtový proces

K zabezpečování veřejných statků slouží územní rozpočty, popř. mimorozpočtové fondy (Kolektiv autorů, 2008, s. 232). Územní rozpočet je sestavován v rámci soustavy veřejných rozpočtů a slouží k financování a zabezpečení komunální politiky, přičemž dává do souladu plánované příjmy a výdaje municipalit (Provazníková, 2015, s. 57). Takovýto rozpočet obce obsahuje mimo stran příjmů a výdajů také finanční vztahy k podnikatelským subjektům, ke státnímu rozpočtu, k neziskovým organizacím, které obec zřizuje, finanční vztahy mezi obcí a krajem nebo mezi ostatními obcemi (Kadeřábková a Peková, 2012, s. 248). Sestavování a hospodaření dle územního rozpočtu v průběhu rozpočtového období je na rozdíl od tvorby mimorozpočtových fondů povinné (Kolektiv autorů, 2008, s. 232).

Na rozpočet lze pohlížet z několika úhlů:

- Rozpočet jako bilance příjmů a výdajů za rozpočtové období, resp. za kalendářní rok.
- Rozpočet jako finanční plán, který připouští pouze ty výdaje, které jsou kryty buďto příjmy, které lze očekávat nebo existující rezervou či půjčkou, kterou lze získat a splatit. Tímto by měla být zajištěna solventnost municipality.
- Rozpočet jako nástroj pro prosazování cílů municipální politiky (Provazníková, 2015, s. 57-59).

Jednotlivé sestavené rozpočty na municipální úrovni mohou plnit několik funkcí:

- Alokační (zabezpečování veřejných statků)
- Redistribuční (ve vztahu k sociálně slabším skupinám obyvatel)
- Stabilizační (budování technické infrastruktury) (Kolektiv autorů, 2008, s. 237).

PŘÍJMY	VÝDAJE
Běžné	
<ul style="list-style-type: none"> • daňové (výlučné daně, sdílené daně, místní a správní poplatky) • nedaňové (příjmy z pronájmu majetku, zisky podniků municipalit, přijaté sankční pokuty, přijaté úroky...) • transfery a dotace (běžné neinvestiční dotace) 	<ul style="list-style-type: none"> • mzdy a platy • povinné pojistné za zaměstnance • energie • placené úroky • sankce • nájemné • sociální dávky
Kapitálové	
<ul style="list-style-type: none"> • prodej majetku • prodej akcií a majetkových podílů • přijaté splátky z půjček • přijaté úvěry (střednědobé i dlouhodobé) • dotace (kapitálové investiční dotace) 	<ul style="list-style-type: none"> • investiční výdaje na pořízení majetku • investiční příspěvky právnickým osobám • splátky úvěrů • poskytnuté kapitálové investiční dotace • poskytnuté půjčky

Tab. 2: Základní struktura rozpočtu obce (Peková, Pilný a Jetmar, 2008, s. 263)

Nejdůležitějším zdrojem rozpočtu jsou právě nenávratné příjmy, které tvoří daňové příjmy, transfery a dotace. U těchto příjmů platí princip neekvivalence, nedobrovolnosti a nenávratnosti. Naopak půjčky a úvěry jsou návratné příjmy, to znamená, že je nutné je za určitých podmínek splatit (Provazníková, 2015, s. 79).

Podrobně jsou příjmy a výdaje rozpočtu členěny v tzv. rozpočtové skladbě. Díky ní je možné zajistit jednotné a přehledné rozpočty, analýzy příjmů a výdajů, propojit účtování peněžních operací atd. (Kolektiv autorů, 2008, s. 238).

Rozpočtový proces

K řízení hospodaření municipalit v daném období je zapotřebí souhrn několika činností, které dohromady nazýváme rozpočtovým procesem. Ačkoli se výsledný rozpočet tvoří z pravidla na jeden kalendářní rok, rozpočtový proces je delší, zpravidla 1,5 roku a má několik fází:

- a) analýza minulého období a stanovení priorit na období nové
- b) sestavení návrhu rozpočtu
- c) projednávání a schvalování
- d) kontrola plnění
- e) závěrečný účet
- f) kontrola
- g) aktualizace programu rozvoje a rozpočtového výhledu (Provazníková, 2015, s. 70).

Důležitou součástí podkladů pro sestavení rozpočtu je také podrobný rozpočtový výhled, údaje z rozpisu státního rozpočtu či rozpočtového provizoria a vazby na rozpočty vyšších územních celků. Návrh rozpočtu, který je projednáván nejprve finančním výborem, poté radou obce, by měl obsahovat požadavky vedoucích odborů, zastupitelů, ale i zřizovaných neziskových organizací. Schvalování rozpočtu je v kompetenci zastupitelstva, přičemž by měl být reálný, pravdivý a úplný. Výsledný rozpočet může být vyrovnaný, to znamená, že výdajová část se rovná příjmové, přebytkový, kde příjmy převyšují výdaje anebo schodkový, tzn., že výdaje převyšují příjmy (Provazníková, 2015, s. 70). Vyrovnaný, případně přebytkový rozpočet by měl být dlouhodobým cílem při hospodaření municipalit (Peková, Pilný a Jetmar, 2008, s. 262).

1.2 Právní aspekty plánování rozvoje municipalit

Přestože program rozvoje obce není právně závazný dokument (nemá charakter obecně závazného předpisu) a jeho úprava není v zákoně nikterak upravena, považují za důležité se zde zmínit alespoň o Zákoně č. 128/2000 Sb., o obcích a Zákoně č. 248/2000 Sb., o podpoře regionálního rozvoje.

Zákon o obcích č. 128/2000 Sb., je rozdělen do tří částí: obecná zřízení, ustanovení společná a přechodná a závěrečná ustanovení. První část je nejobsáhlejší, rozdělena na VIII. hlav:

- obecná ustanovení
- samostatná působnost obce
- přenesená působnost
- orgány obce
- orgány zastupitelstva obce a rady obce
- dozor
- kontrola výkonu samostatné a přenesené působnosti
- statutární města (Zákon č. 128/2000 Sb.).

Program rozvoje obce je v souladu s tímto zákonem považován za střednědobý či dlouhodobý dokument, který má sloužit pro koordinaci veřejných aktivit, např. sociálně-ekonomického, kulturního nebo ekologického charakteru na území dané obce. Z právního hlediska je tedy program rozvoje obce považován za dokument koordinační a indikativní a jeho závaznost při realizaci navržených postupů je pouze pro samotného pořizovatele, nikoli pro fyzické či právnické osoby (Kolektiv autorů, 2008, s. 196-197). Schvalování programu rozvoje obce je v zákoně číslo 128/2000 Sb., svěřeno zastupitelstvu obce v samostatné působnosti (Maier, 2012, s. 39).

Zákon č. 248/2000 Sb., o podpoře regionálního rozvoje má celkem šest částí, a to:

- obecná ustanovení
- podpora regionálního rozvoje
- působnost správních úřadů, krajů a obcí při podpoře regionálního rozvoje
- koordinace podpory hospodářské, sociální a územní soudržnosti

- evropské seskupení pro územní spolupráci
- závěrečná ustanovení

Tento zákon upravuje podmínky pro poskytování podpory regionálnímu rozvoji a s tím související působnost ústředních správních úřadů, krajů a obcí, koordinaci a realizaci podpory hospodářské, sociální a územní soudržnosti, činnost evropského seskupení pro územní spolupráci v návaznosti na přímo použitelný předpis Evropské unie (Zákon o podpoře regionálního rozvoje, 2018).

1.3 Program rozvoje obce, jeho úkoly a význam

Program rozvoje obce je strategický, rozvojový a současně plánovací dokument, jehož cílem je především stanovit vize a aktivity obce v delším časovém horizontu, tedy definovat zájmy obce, jejích obyvatel a podnikatelských subjektů. Současně by měl určit realizaci těchto zájmů včetně finančního zajištění, a tím optimalizovat podmínky pro život a podnikání v obci. Tímto nástrojem je možno zároveň koordinovat čerpání veřejných investic a definovat dlouhodobé záměry politiky obce (Hrabánková et al., 2011, s. 44-45). Obecně lze strategické plánování definovat jako nástroj sloužící na podporu místního a regionálního rozvoje, přičemž se zaměřuje na definování základních dlouhodobých cílů a priorit daného území (Trhlínová, 2014, s. 99). V dnešní době se jedná o celosvětově velmi rozšířenou metodu, při které se vytváří jakási vize a současně i cesta, která by měla vést k naplnění této vize (Grebeníček a Hájek, 2013, s. 21).

Mulgan (2009, s. 19) uvádí, že *veřejnou strategií se rozumí systematické využívání veřejných zdrojů k dosažení veřejných cílů. Pojem veřejný má na mysli týkající se lidí, stejně jako oficiálních představitelů států. Slovo strategie pochází z řeckého slova „strategos“, které vzniklo spojením slova „stratos“, jako myšlenky něčeho, co se rozrůstá a slova „agos“, jako myšlenka vedení. V současné době je strategie vnímána jako hierarchicky nejvyšší etapou lidské činnosti, proto jsou programy rozvoje obcí, měst či regionů jedním z nástrojů pro vyrovnaný a komplexní rozvoj území (Kadeřábková a Peková, 2012, s. 124).*

1.3.1 Proces vzniku strategického dokumentu

Během procesu strategického plánování by měla fungovat spolupráce mezi vedením obce, zaměstnanci, občany a ostatními zástupci organizací, které sídlí na území obce, aby mohla vzniknout vize o tom, jakým směrem by se daná obec měla ubírat a jakou cestu k naplnění dané vize zvolí. Při tomto dění se uskutečňují strategická rozhodnutí, vznikají strategické záměry a formulují se vhodné strategie k jejich docílení (Rektořík, Šelešovský a kolektiv, 1999, s. 7). Tato metoda se pro plánování rozvoje měst a obcí začala využívat až na konci 20. století. Aby však byla v praxi úspěšná, je nutné propojit proces strategického plánování s tvorbou rozpočtu obce, na který by měly jednotlivé aktivity v daném roce navazovat (Grebeníček a Hájek, 2013, s. 21).

Hrabánková a kol. (2011, s. 46-47) uvádí, že při zpracování strategických dokumentů, například programu rozvoje obce, se obvykle začíná analytickou částí, kdy je důležité sestavit profil dané obce, charakterizující její současný stav a dosavadní vývoj z pohledu demografického, administrativního, občanského, ekonomického a územně-technického. Tento profil se také nazývá jako socioekonomická analýza a jedná se o stěžejní část při zpracování dokumentu rozvoje. Socioekonomická analýza mívá zpravidla následující strukturu:

- a) lidské zdroje
- b) ekonomika
- c) infrastruktura
- d) životní prostředí
- e) cestovní ruch
- f) zemědělství a rozvoj venkova (Tvorba programu rozvoje obce, 2010).

U obcí venkovského typu lze vynechat kapitolu zemědělství, která se promítá ve všech ostatních okruzích. Při zpracování analýzy by u každé zvolené kapitoly měly být definovány kladné i záporné stránky, které souvisí s rozvojem obce, včetně uvedení příčin záporných stránek a zároveň i možných opatření pro jejich nápravu (Tvorba programu rozvoje obce, 2010).

Dalším krokem je průzkum podnikatelského a soukromého sektoru, kde jsou analyzovány jejich problémy a plány do budoucna, následuje zhodnocení vnitřního prostředí obce, její slabé a silné stránky a vnějšího prostředí, čímž jsou identifikovány příležitosti a hrozby, tzv. SWOT analýza (Hrabánková a kol., 2011, s. 46-47).

Díky profilu obce a výsledků SWOT analýzy je stanovena vize obce a zároveň jsou definovány prioritní oblasti rozvoje, kterými je potřeba se zabývat. U každé oblasti je popsán stávající stav a měl by být konkrétně definovaný cíl, kterého má být ve stanoveném časovém horizontu dosaženo společně s popisem konkrétního řešení (Hrabánková a kol., 2011, s. 46-47).

Kadeřábková a Peková (2012, s. 127-129) považují za výhodu zpracovaného programu rozvoje obce snadnější a jasnější cíle, které umí předvídat budoucí příležitosti i hrozby, čímž lze snadněji reagovat a využívat příležitostí na maximum, případně eliminovat hrozby. Nevýhodou je naopak časová náročnost celého procesu. Tak se může stát, že se v průběhu zpracování změně některé podmínky a budou chybně vyhodnoceny některé položky.

Při procesu vzniku programu rozvoje obce je důležité respektovat relevantní krajské či národní koncepční dokumenty, politickou reprezentaci obce, a především navrhovat jednotlivé aktivity reálně s ohledem na rozpočet a majetek obce (Metodika tvorby programu rozvoje obce, s. 9).

1.3.2 Úkoly programu rozvoje obce

Program rozvoje obce má za úkol stanovit:

- definici společných zájmů obce, jejich obyvatel a podnikatelských subjektů,
- definici místních předpokladů pro realizaci společných zájmů,
- optimalizaci územně-technických a sociálně-psychologických podmínek pro rozvoj bydlení a podnikání v obci,
- koordinaci vynakládání veřejných investic v obci a účelnou alokaci běžných veřejných výdajů,
- definici dlouhodobých politických záměrů obce,
- posilování vědomí sounáležitosti a odpovědnosti k obci za její rozvoj u obyvatel a podnikatelů dané obce (kolektiv autorů, 2008, s. 197-198).

Výsledný program rozvoje obce by měl sloužit především jako podklad pro sestavování rozpočtu, aktualizaci, popř. zpracování územního plánu a zpracování investičních záměrů, které chce obec realizovat (Kolektiv autorů, 2008, s. 198). Tímto přispívá k vytvoření lepší konkurenceschopnosti dané obce při řešení určitých rozvojových aktivit a je jí umožněn ekonomický a územní rozvoj, který přispívá ke zvýšení kvality života občanů. Velký podíl na tom má především zapojením soukromého sektoru a ostatních institucí v obci (Hrabánková et al., 2011, s. 45).

1.3.3 Osnova programu rozvoje obce

Publikace Úvod do regionálních věd a veřejné správy uvádí: „*Struktura programu musí vycházet z jeho účelu, úkolů a využití. V první řadě jde o analýzu vnějších a vnitřních podmínek dosavadního vývoje obce, za druhé o definování rozvojových šancí obce a jejích slabých stránek. Za další by měly na základě výsledků analytických hodnocení být definovány strategické směry, cíle a priority rozvoje obce a formulován návrh opatření k jejich dosažení. A konečně na závěr by měl být navržen katalog projektů nezbytných pro naplnění strategie a odpovídajících definovaným cílům rozvoje.*“ (Kolektiv autorů, 2008, s. 198).

Doporučený rozsah programu rozvoje obce je variabilní a měl by se přizpůsobit potřebám dané obce. Může však vypadat například takto:

- úvod
- analýza situace obce
- rozvojové dispozice obce
- rozvojové problémy obce
- zhodnocení rozvojových dispozic a problémů obce vč. zhodnocení využití majetku obce
- určení strategických cílů programu rozvoje obce
- návrh jednotlivých opatření
- výsledný katalog projektů (Kolektiv autorů, 2008, s. 198-200).

1.4 Nástroje pro podporu tvorby rozvojových dokumentů

Posílením efektivnosti výkonu územní správy se zabývá Ministerstvo pro místní rozvoj. To v letech 2011 – 2014 realizovalo projekt s názvem „Elektronická metodická podpora tvorby rozvojových dokumentů obcí“, za finanční podpory státního rozpočtu a operačního programu Lidské zdroje a zaměstnanost. Realizace projektu měla celkem šest navazujících klíčových aktivit:

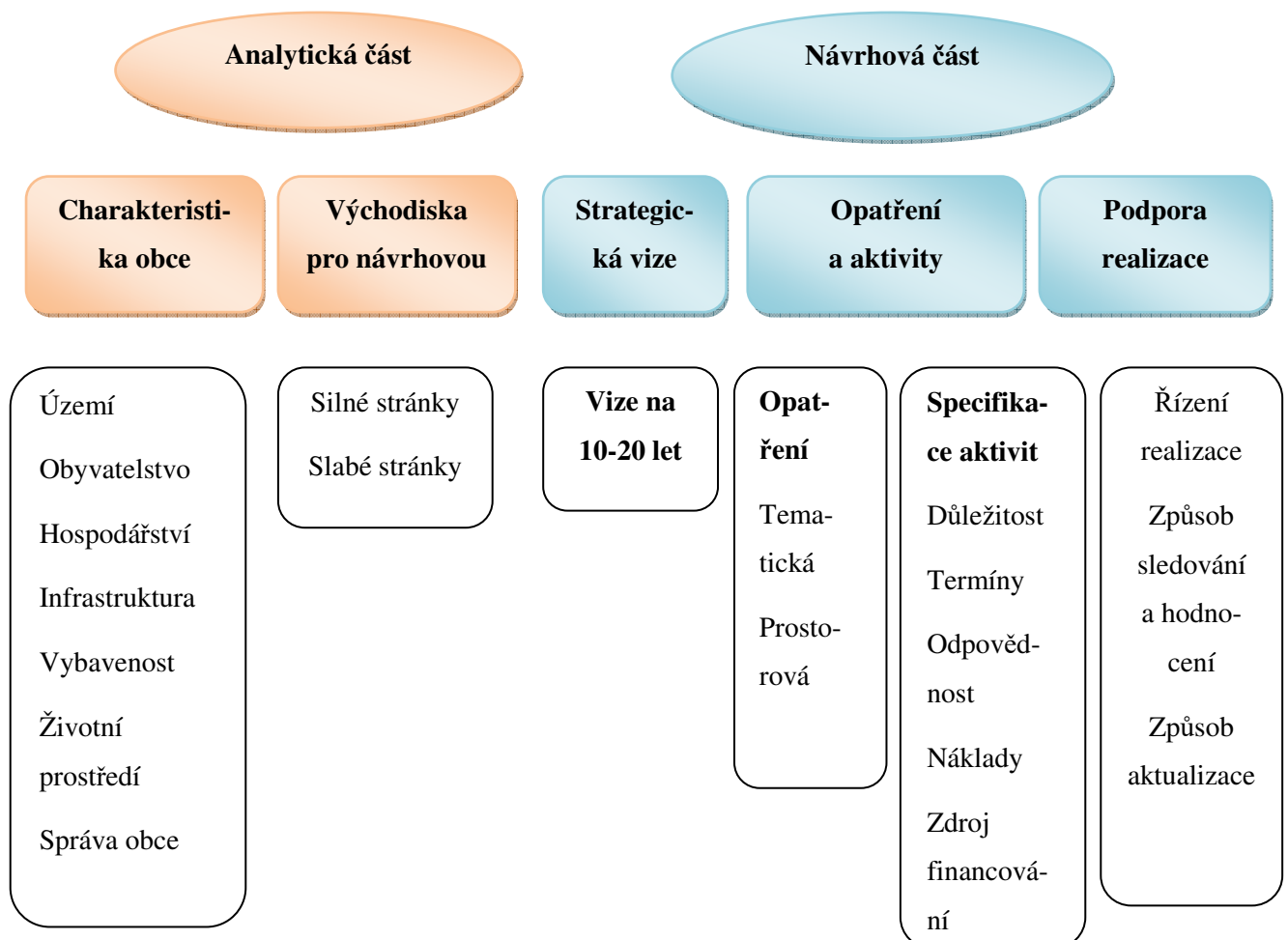
- analýza legislativy a věcného stavu pro zachycení relevantních podnětů při tvorbě metodiky
- tvorba metodiky pro rozvojové dokumenty obcí
- vytvoření elektronického nástroje pro tvorbu programových dokumentů
- vytvoření e-learningového programu pro uživatele
- ověřování elektronického nástroje v praxi s vybranými uživateli
- seznámení zástupců obcí s elektronickým nástrojem a metodikou pro tvorbu programových dokumentů (OBCE PRO – Program rozvoje obce).

Pomocí vytvoření metodiky pro tvorbu programů rozvoje obcí byla definována jeho struktura, včetně procesu tvorby. Díky tomu je stanoven základní rozsah programu rozvoje obce, který je blíže popsán níže (OBCE PRO – Program rozvoje obce).

Zároveň vznikla webová aplikace na vytváření programů rozvoje obce. Základem této aplikace je tzv. formulářová část s pokyny pro zpracování jednotlivých kroků. Velkou výhodou webové aplikace jsou také dostupná statistická data o jednotlivých obcích, automatické výpočty ukazatelů, včetně porovnání s okolím, dále šablony a podklady pro zpracování plánovacího procesu a interaktivní komunikace mezi jednotlivými skupinami aktérů (Program rozvoje obce, webová aplikace).

Program rozvoje obce začíná úvodem, kde se uvádí základní informace o tom, kdy program rozvoje obce vznikl, na jaké období je tvořen, kdo se na jeho zpracování podílel, jakým způsobem probíhal proces zpracování apod. Hned za úvodem následuje analytická část, která je rozdělena na dvě oblasti. První oblast vymezuje profil obce, respektive komplexní charakteristiku současného stavu a možného vývoje jednotlivých oblastí, týkající se např. území, obyvatel, infrastruktury apod. Druhá oblast navazuje na první, přičemž analyzuje silné a slabé stránky, a definuje tak východiska pro návrhovou část (Program rozvoje obce, webová aplikace).

Návrhová část programového dokumentu je rozdělena do tří částí. V první části je definována strategická vize programu, většinou na období 10 – 20 let. Zde je představen dlouhodobý cíl, kterého se obec bude snažit v budoucnosti dosáhnout. V další části jsou formulovány opatření a aktivity, které mají být realizovány, aby byla naplněna vize. Opatření může být buďto tematického nebo prostorového charakteru. Tematický charakter se zaměřuje na určité téma a prostorový charakter na řešení konkrétní situace. U každé aktivity by měl být stanoven stupeň priority, období realizace, přibližné náklady a způsob financování. Poslední část definuje způsoby sledování realizace, vyhodnocování, popřípadě aktualizaci programu rozvoje obce. Výsledný program rozvoje by měl totiž sloužit jako pružný nástroj pro rozvoj obce (Program rozvoje obce, webová aplikace).



Obr. 2: Členění analytické části programu rozvoje obce
(Metodika tvorby programu rozvoje obce)

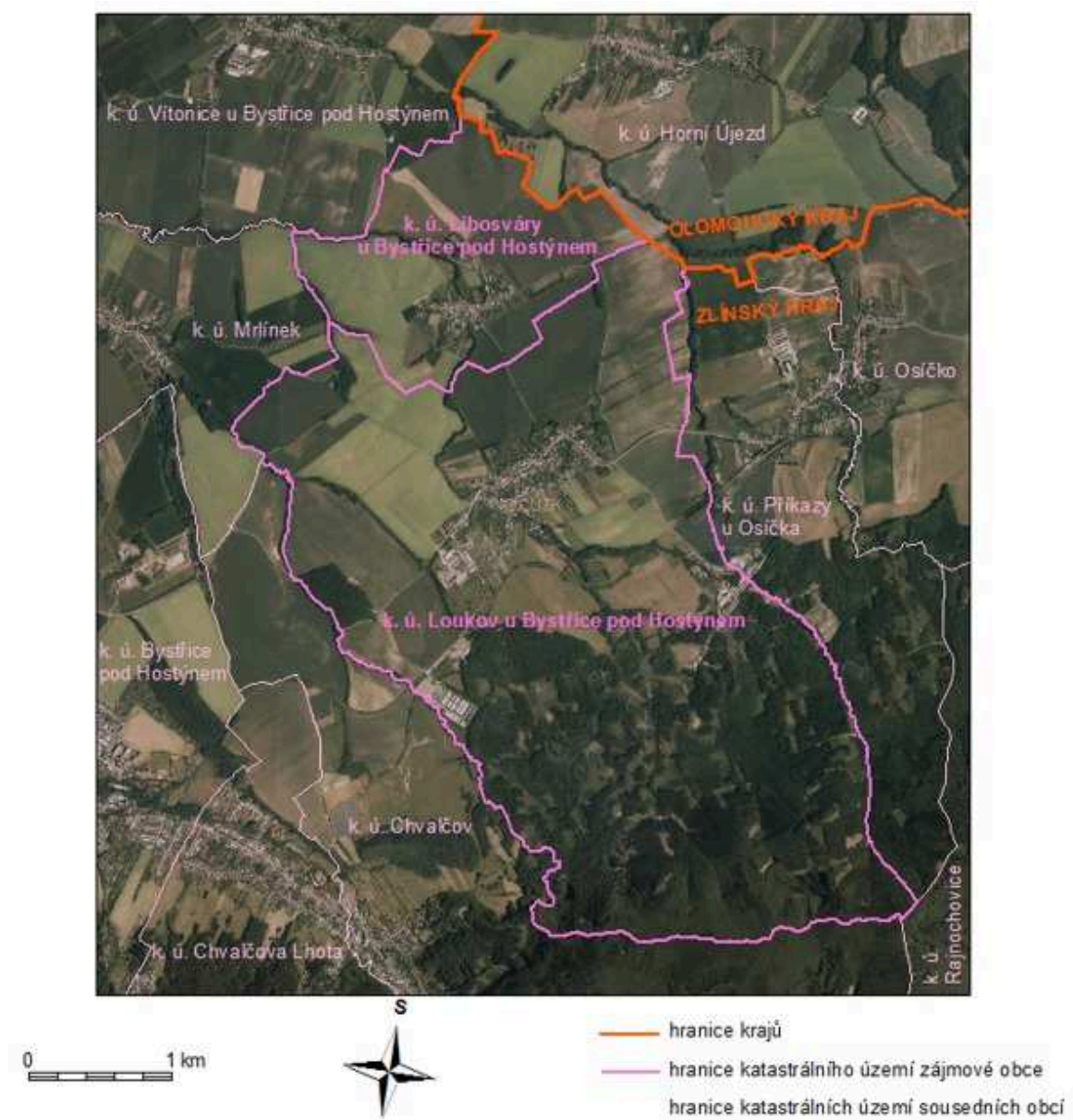
Navazujícím projektem byl rovněž projekt Ministerstva pro místní rozvoj s názvem „Podpora strategického řízení rozvoje obcí“, který byl realizován od června 2014 do listopadu 2015 za podpory státního rozpočtu a operačního programu Lidské zdroje a zaměstnanost. Účelem tohoto projektu bylo zkvalitnění procesu strategického řízení rozvoje obcí pomocí vytvořených metodik, které mají obcím zajistit snadnější využívání a naplňování rozvojových dokumentů, společně s rozšířením znalostí a dovedností v oblasti strategického řízení. V praxi se totiž ukázalo, že ačkoli má spousta obcí zpracovaný program rozvoje obce, neumí jej dále využívat nebo s nimi vůbec nepracují (Řízení rozvoje obcí).

II. PRAKTICKÁ ČÁST

2 SOCIOEKONOMICKÁ ANALÝZA OBCE LOUKOV

Součástí analytické části rozvojových dokumentů bývá také socioekonomická analýza. Ta mapuje celé území, na které se dokument vztahuje, rozebírá a hodnotí vývoj a stav zvolených ukazatelů. Díky tomu dokáže odhalit příčiny a důsledky dalšího vývoje. Touto analýzou můžeme najít kladné i záporné stránky obce včetně návrhů opatření, jak tento stav zlepšit (Tvorba programu rozvoje obcí, 2010).

2.1 Území a charakteristika obce Loukov



Obr. 3: Vymezení katastrálního území obce Loukov (JUAP ZK, 2018).

Obec Loukov leží v podhůří Hostýnských vrchů, které se nachází ve Zlínském kraji, asi 5 km od města Bystřice pod Hostýnem. Součástí obce Loukov je i místní část s názvem Libosváry.

Nad obcí se nachází nejvyšší hora Hostýnských vrchů – Kelčský Javorník s nadmořskou výškou 865 m. Katastrální území obce Loukov a místní části Libosváry se rozprostírá na ploše 1 470 ha.

Název obce	Loukov
NUTS 1	Česká republika
NUTS 2	Region soudržnosti střední Morava
NUTS 3	Zlínský kraj
LAU 1	okres Kroměříž
LAU 2	obec Loukov
Sídlo obce	Loukov č. p. 199
IČ obce	00287440
Datum vzniku	1. 1. 1975
Obec s rozšířenou působností	Bystřice pod Hostýnem
Starosta obce	Ing. Antonín Zlámal

Tab. 3: Identifikační údaje obce (MONITOR, 2017).

Z celkové rozlohy má největší podíl orná půda, která se využívá pro zemědělské účely a velkou část tvoří i lesní pozemky, viz tabulka č. 4.

Zemědělská půda	783,24 ha
Orná půda	672,68 ha
Trvalý travní porost	58,92 ha
Zahrada	38,59 ha
Ovocný sad	13,04 ha
Nezemědělská půda	686,76 ha
Lesní pozemek	561,56 ha
Ostatní plocha	98,63 ha
Zastavěná plocha a nádvoří	19,94 ha
Vodní plocha	6,63 ha

Tab. 4: Rozloha a základní členění k. ú. obce Loukov (Vše o území, © 2018).

2.1.1 Historie obce Loukov

První historická zmínka o obci pochází z roku 1348. V té době obec vlastnil Vavřinec z Količina a na jejím katastru se nacházelo již několik stavení. Obyvatelé obce se v té době nejčastěji živili obděláváním svých polí, pastevectvím či těžbou dřeva z místního lesa. Traduje se, že název obce Loukov pochází ze staročeského slova „*lúka*“, čímž rozumíme travnaté místo v lese (Historie obce, © 2018).

Od té doby měla obec několik vlastníků, většinou ji vlastnilo i více pánů, proto z ní nikdy nebylo centrum feudální správy. Dá se však hovořit o centru duchovní správy, díky kostelu Sv. Václava a faře. Během 19. století prošla obec rozsáhlou proměnou. S vyvíjejícím se průmyslem byla v roce 1810 snaha o založení manufaktury na výrobu cukru, o pár let později byla založena dílna na zpracování keramiky. Zde se vyrábělo až 9 000 kusů zboží ročně, avšak v roce 1871 byla dílna zrušena díky její stagnaci a posléze úplného úpadku.

V roce 1861 byla založena školní knihovna a o dvacet let později byla postavena trojtřídní škola (Historie obce, © 2018).

Na přelomu 19. a 20. století dosahoval katastr obce Loukov rozlohy 1 196 ha. Na konci 19. století byla vystavena železnice, která vedla z Bystřice pod Hostýnem do Valašského Meziříčí. Touto výstavbou získala obec Loukov rychlejší spojení se světem (Historie obce, © 2018).

2.1.2 Přírodní zdroje

V obci Loukov se nenachází žádné naleziště nerostného bohatství. Nejvýznamnějším přírodním zdrojem je půda, která je využívána v zemědělství a dále lesní pozemky k těžbě dřeva. Nejvzácnějším přírodním zdrojem je v obci považována podzemní voda, která zásobuje celou obec, včetně místní části Libosváry. Jako jedna z mála okolních municipalit má ve svém vlastnictví vodovodní řad, včetně zásobárny pitné vody. Obcí dále protéká potok Libosvárka.

2.2 Lidské zdroje

Jedním ze znaků fungující obce jsou právě její obyvatelé. Oblast lidských zdrojů je v rámci socioekonomické analýzy nejobsáhlejší, protože zahrnuje demografický vývoj, kvalitu bydlení, vzdělání, zdravotní péči a v neposlední řadě také sociální problematiku (Tvorba programu rozvoje obcí, 2010).

2.2.1 Demografický vývoj

V kapitole demografického vývoje je sledován stav a pohyb obyvatelů v daném území (narození, úmrtí, stěhování apod.). Data jsou získávány z Českého statistického úřadu, přesněji řečeno ze sčítání lidu, domů a bytů (dále jen SLDB). Poslední sčítání tohoto typu proběhlo v roce 2011, tzn., že data za jednotlivá léta v této práci jsou získána pomocí roční aktualizace získaných údajů z roku 2011. Tyto aktualizace rovněž provádí Český statistický úřad. Do statistiky demografického vývoje jsou započítávány osoby, které mají v daném území trvalý pobyt, u cizinců se berou v úvahu víza, popř. udělený azyl (Metodika, 2018).

První analýzou je v této práci počet obyvatel a věková struktura obyvatelů v obci Loukov. Tyto hodnoty jsou prezentovány v tabulce č. 5 za pětileté období, tedy od roku 2012-2016, vždy zvlášť pro každý rok. Hodnoty za rok 2017 bohužel v době zpracování této práce nebyly k dispozici. Z uvedených výsledků lze konstatovat, že v obci Loukov převládá věková skupina 15-64 let, která je klasifikována jako ekonomicky aktivní obyvatelstvo a ačkoli roste průměrný věk občanů, počet dětí do 14 let převyšuje počet občanů senior-ského věku.

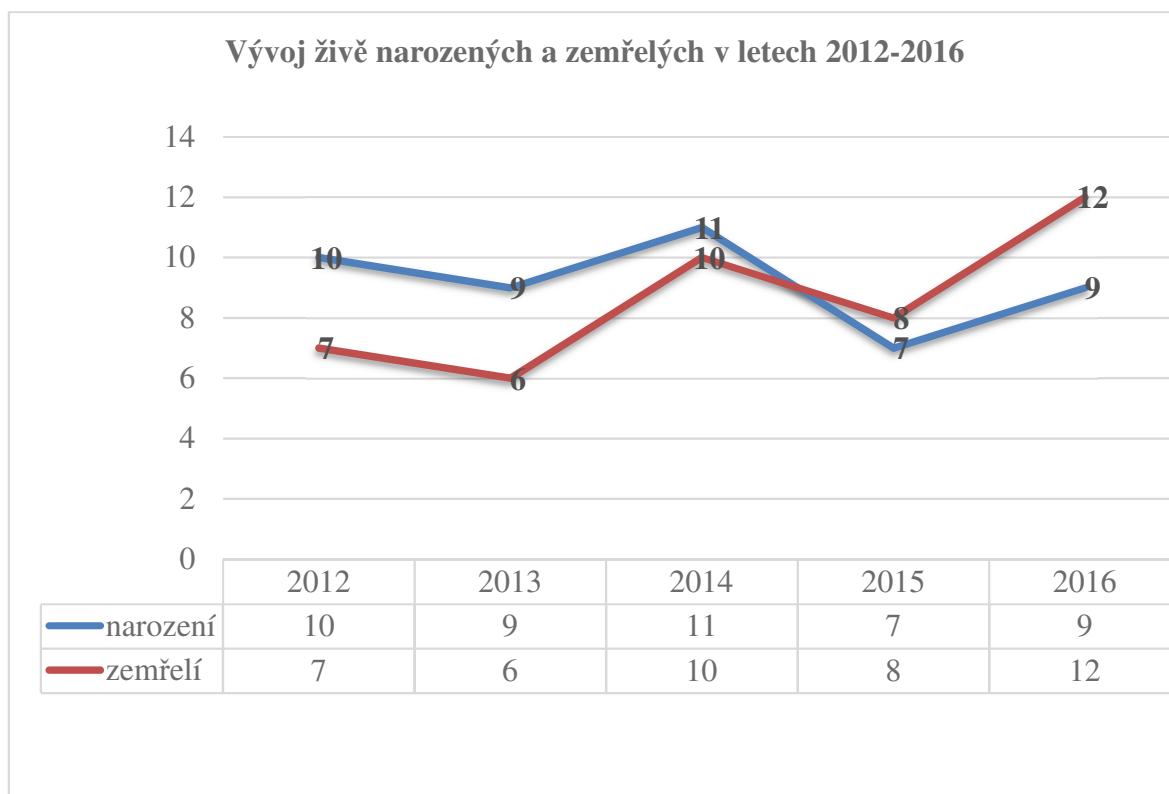
		2012	2013	2014	2015	2016
Počet obyvatel celkem		972	980	963	968	952
V tom	ženy	486	493	482	481	464
	muži	486	487	481	487	488
Věk	0-14	168	177	171	175	160
	15-64	673	664	652	651	652
	65+	131	139	140	142	140
Průměrný věk		39,3	39,3	39,7	39,9	40,5

Tab. 5: Struktura obyvatel za období 2013-2016 (Vše o území, 2018).

Počet obyvatel v obci se rok od roku mění. Tato změna může být způsobena několika faktory. Jedním z nich je takzvaný přirozený úbytek/přírůstek, který vzniká rozdílem mezi počtem narozených a zemřelých občanů v daném období.

Pro účely této práce byla vybrána data za období 2012-2016, kde je uvedeno srovnání počtu živě narozených a zemřelých občanů obce Loukov, přičemž v prvních třech letech se mohlo jednat o přirozený přírůstek, zatím co v dalších dvou letech se jednalo spíše o přirozený úbytek, viz graf č. 1.

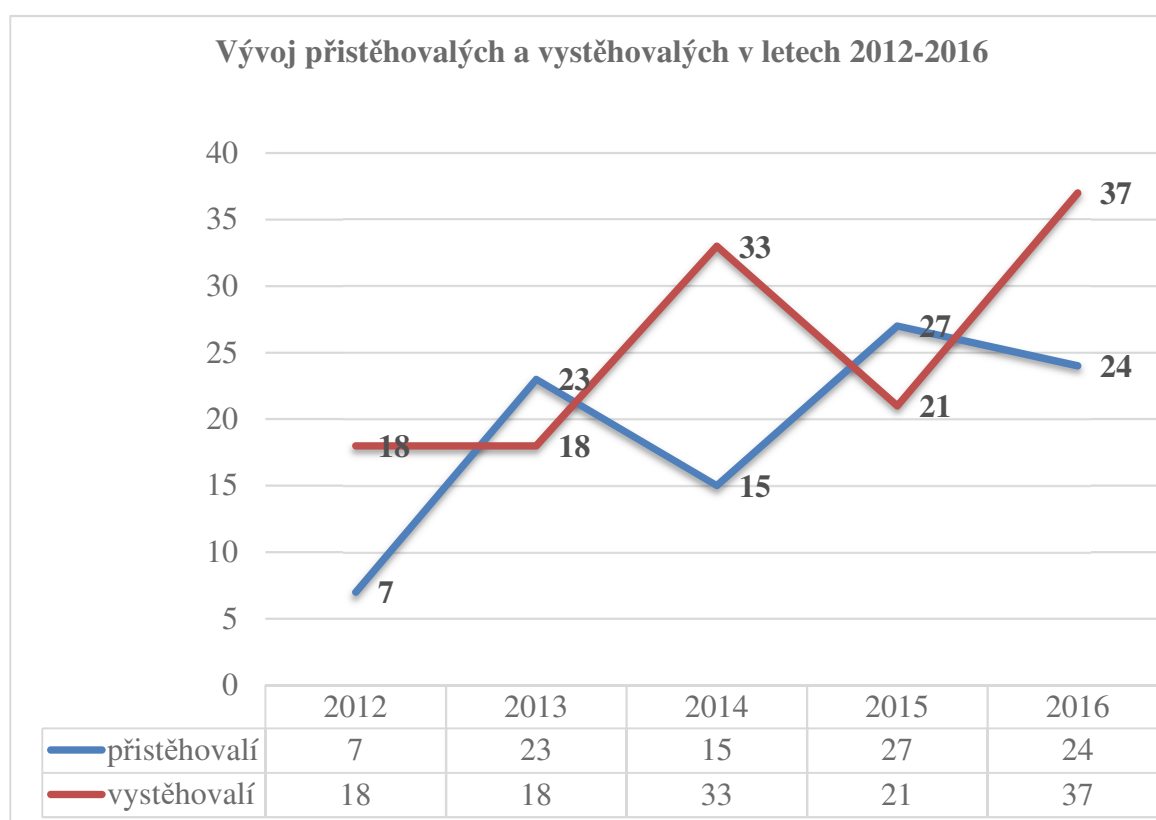
Ve srovnání s počtem obyvatel v tabulce č. 5 lze pozorovat, že v roce 2014 počet obyvatel i přes přirozený přírůstek klesl, a naopak v roce 2015, kde by měl nastat, dle porovnání počtu narozených a zemřelých, přirozený úbytek, počet obyvatel vzrostl. Tento fakt může být ovlivněn dalším faktorem, a tím je migrace obyvatelstva.



Graf 1: Srovnání počtu živě narozených a zemřelých v letech 2012-2016

(Vše o území, 2018).

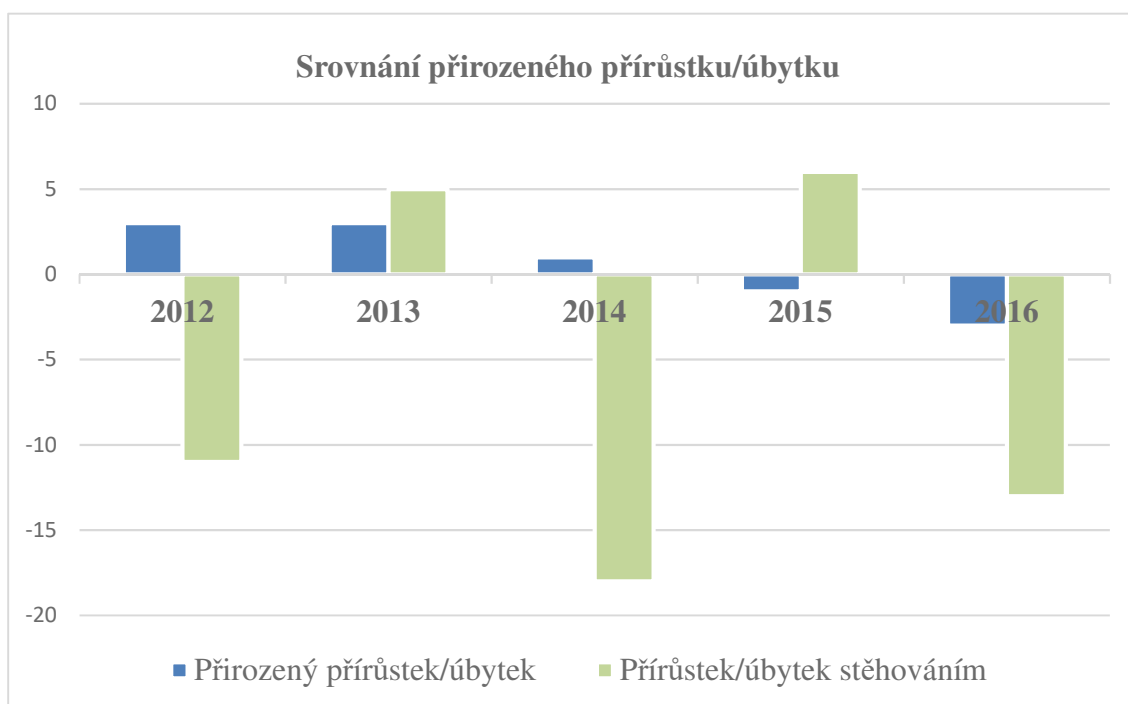
Pro porovnání migrace obyvatelstva, tedy zda převládá počet přistěhovalých či vystěhovalých obyvatel, nám poslouží graf č. 2. Sledované období je stejné, jako u předchozího grafu, rok 2012-2016. Díky tomu je dobře vidět, že v době, kdy se dle předchozího grafu jednalo o přirozený přírůstek, tedy v roce 2014, se z obce vystěhovalo o polovinu více občanů, než se přistěhovalo, a naopak v roce 2015, kde by měl být díky přirozenému úbytku zaznamenán pokles obyvatel, byl počet přistěhovalých vyšší než vystěhovalých. Oba tyto faktory pak mají vliv na počet obyvatel obce a na celkový demografický vývoj.



Graf 2: Migrace obyvatelstva v obci Loukov v letech 2012-2016

(Vše o území, 2018).

Rozdíly mezi narozenými a zemřelými občany obce a současně mezi přistěhovanými a vystěhovanými, znázorňuje graf č. 3. Díky němu můžeme vidět, čím je způsobena změna v celkovém vývoji počtu obyvatel.



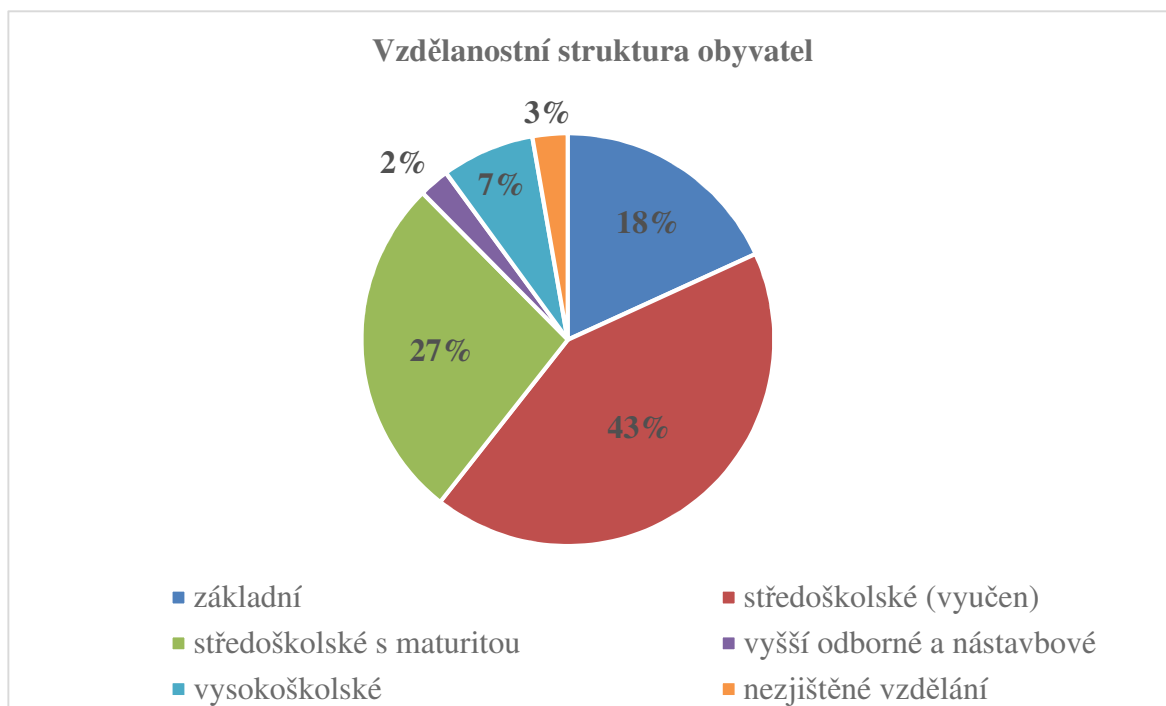
Graf 3: Srovnání přirozeného přírůstku/úbytku v letech 2012-2016

(Vše o území, 2018, zpracování vlastní).

2.2.2 Vzdělání obyvatelstva

Mezi základní faktory, které slouží k posouzení kulturní úrovně a kvality lidských zdrojů slouží i údaj o dosažené úrovni vzdělání. Tyto údaje jsou získávány rovněž ze statistiky SLDB. Poslední sčítání tohoto typu proběhlo v roce 2011, kdy se vyplňovaly údaje o nejvyšším získaném vzdělání, osobami staršími 15 let (Úvod a metodické poznámky, 2014).

V grafu č. 4 jsou prezentovány právě výsledky ze SLBD z roku 2011 pro obec Loukov. Největší podíl mají středoškolsky vyučení obyvatelé, celých 43 %. Další početnou skupinu tvoří s 27 % obyvatelé se středoškolským vzděláním s maturitou a 18 % obyvatel dosahuje pouze základního vzdělání. Naopak nejvyšší možné vzdělání, tj. vysokoškolské, dosáhlo pouze 7 % obyvatelů.



Graf 4: Vzdělanostní struktura v obci Loukov (Loukov, © 2012-2016).

V obci Loukov se nachází mateřská a základní škola pro první stupeň vzdělávání, jejichž zřizovatelem je obec. Mateřská škola o kapacitě 60 dětí sídlí ve staré budově ze 70. let 20. století. V těchto letech byly zejména školy a školky budovány ze stavebního materiálu zvaný VELOX, který neměl užité vlastnosti dnešní doby. Technický stav budovy mateřské školy tak začíná být nevyhovující. Vzhledem k tomu, že budovu nelze zatěžovat přístavbou či přestavbou, byla dosud provedena pouze rekonstrukce sociálního zařízení a kuchyně. V dalších letech by mohlo dojít alespoň k zateplení obvodového pláště a k výměně otopné soustavy.

Základní škola je schopna pojmout až 80 žáků prvního stupně. V současné době navštěvuje školu 36 žáků, přičemž jsou rozděleni do tří tříd. Součástí základní školy je také školní jídelna a nechybí ani ranní a odpolední školní družina s kapacitou 30 žáků (ZŠ a MŠ Loukov, 2018).

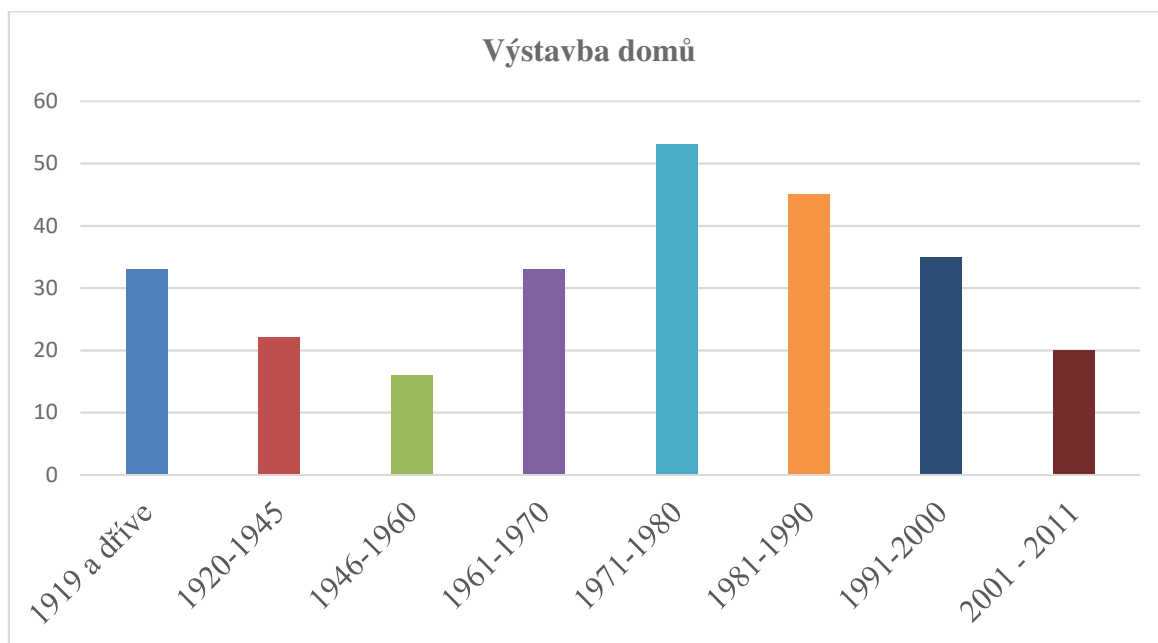
Rok	MŠ	ZŠ
2014-2015	36	42
2015-2016	38	43
2016-2017	36	36

Tab. 6: Vývoj počtu žáků za poslední tři léta (ZŠ Loukov, zpracování vlastní).

Kapacita obou škol byla v posledních letech naplněna sotva z poloviny a v současné době dosahuje pouze 45 % u ZŠ a 60 % u MŠ. Obě vzdělávací instituce jsou přitom součástí projektu pro zpracování místního akčního plánu v oblasti školství za celé území ORP Bystřice pod Hostýnem. Místním akčním plánem se rozumí plánovací dokument pro oblast vzdělávání, který je zpracováván pod záštitou Místní akční skupiny Podhostýnska a je spolufinancován z Operačního programu Výzkum, vývoj a vzdělávání. Obec Loukov je zároveň partnerem tohoto projektu.

2.2.3 Kvalita bydlení

Podle SLDB v roce 2011 bylo v Loukově celkem 305 domů. Z tohoto počtu bylo 299 rodinných domů a 6 bytových domů s celkem 31 byty. Jak je vidět v grafu č. 5, největší výstavba dle počtu dokončených domů probíhala v 70. a 80. letech 20. století. Obytné prostředí v obci můžeme zhodnotit jako kvalitní s převažujícím podílem bytů v rodinných domech, k nimž zpravidla přísluší i zahrady a sady.



Graf 5: Výstavba domů v obci Loukov (Veřejná databáze, 2018).

V rámci zpracovaného územního plánu obce Loukov, který byl schválen zastupitelstvem dne 13. 6. 2012, přičemž účinnosti nabyl 30. 6. 2012, je navrženo 9 zastavitelných ploch

pro bydlení. Tyto navržené plochy navazují na zastavěné území obce. Z celkové zastavitelné plochy, která dle územního plánu činí 12,16 ha, je v současné době zastavěno pouze 0,8 ha, tj. 6,66 % (Zpráva o uplatňování Územního plánu Loukov v uplynulém období 2012-2016, 2016, s. 4-5).

2.2.4 Zdravotní a sociální péče

V obci Loukov se v současné době nenachází žádné zdravotní ani sociální zařízení. Občané obce musejí dojíždět nejbližší do města Bystřice pod Hostýnem, kde jsou různá zdravotnická zařízení, jako ordinace obvodních lékařů, dentistů, gynekologů, kožní, chirurgie apod. Současně jsou ve městě k dispozici celkem 4 lékárny a sídlo zdravotnické záchranné služby. Nejbližší nemocnice jsou ve Zlínském kraji ve městech Kroměříž, Zlín nebo Valašské Meziříčí. Sjízdné jsou také nemocnice v Olomouckém kraji, např. Přerov či Hranice na Moravě.

Sociální zařízení pro poskytování sociálních služeb v obci Loukov není. Veškerá tato péče je zajišťována prostřednictvím poskytovatelů sociální péče, kteří sídlí ve městě Bystřice pod Hostýnem. Jedná se například o Oblastní charitu Bystřice pod Hostýnem, Centrum pro seniory Zahrada, Domov pro osoby se zdravotním postižením Javorník apod.

2.2.5 Občanská vybavenost

V rámci občanské vybavenosti se kromě ZŠ a MŠ Loukov v obci nachází také Pošta Partner, knihovna, turistická ubytovna, restaurace a obchod s potravinami. Zároveň je obec Loukov členem Místní akční skupiny Podhostýnska a Podhostýnského mikroregionu.

Pošta Partner funguje v obci teprve nově. Dřív měla v obci pobočku Česká pošta, která ale vzhledem ke snižování provozních nákladů přistoupila na variantu Partner. Úspora nákladů spočívá v tom, že provoz zajišťuje třetí osoba, nikoli Česká pošta, přičemž nabídka základních služeb zůstala neměnná. Jedná se tedy především o příjem či výdej listovních a balíkových zásilek, příjem a výplatu poštovních poukázek, výplatu důchodů aj. (Česká Pošta, 2018).

Provozní doba pošty Partner je každý všední den od 7-11 hod a od 14-16:30 hod, v sobotu od 7-11 hod a v neděli od 9-11 hod.

Knihovna sídlí ve stejné budově, jako obecní úřad. Zde je možnost si vypůjčit knihy a časopisy, které jsou v majetku obce a zároveň je možnost rezervovat si knihy i časopisy z partnerských knihoven, tj. knihovna Kroměříž a Bystřice pod Hostýnem. Půjčovní doba knihovny je v pondělí od 15-18 hod a ve čtvrtek od 9-12 hod.

Turistická ubytovna je součástí kulturního domu obce Loukov. Zde je k dispozici celkem 10 pokojů po 3 lůžkách s možností přistýlky. Pokoje sdílí společnou kuchyňku a sociální zázemí, které se nachází na chodbě. Součástí objektu je také internetové připojení a parkování. Cena za ubytování v současné době činí 180 Kč/os/noc.

2.2.6 Spolky

Občané obce Loukov se snaží vést poměrně kulturně-společenský život doprovázený sportovními aktivitami, takže se zde nachází několik spolků s různým zaměřením.

Sbor dobrovolných hasičů

Sbor dobrovolných hasičů byl založen v roce 1910 z důvodu častých požárů. V současné době má členská základna celkem 64 aktivních členů. Jejich aktivita spočívá v pořádání kulturních akcí, jako je například kácení máje, hasičské soutěže, vodění medvěda apod. Dále se účastní obecních brigád, díky kterým si mohou vydělat na svoji činnost. Mimo kulturní činnosti má sbor dobrovolných hasičů také zásahovou jednotku s celkem 12 členy. Ti celoročně absolvují předepsaná školení, provádí údržbu hasicí techniky apod.

Kynologický klub

Kynologický klub působí v obci od roku 1982, přičemž je jeho hlavní činností výchova psů. Jedná se o sportovní kynologii, která spočívá v poslušnosti, výuce stopování, obrany

apod. Výcvik probíhá vždy každou neděli dopoledne, v případě předchozí domluvy i ve středu nebo ve čtvrtek odpoledne (Kynologický klub Loukov, 2018).

Pohnuté divadlo Loukov

Dne 13. 1. 2012 bylo založeno místní ochotnické divadlo. Ačkoli je jeho činnost prozatím krátká, ochotníci mají za sebou řadu vystoupení. Jejich žánrem jsou především divadelní komedie, ale v posledních dvou letech se zaměřili i na nejmenší publikum. Svými krátkými vystoupeními baví občany i na různých společenských akcích, např. setkání seniorů. Své zázemí má divadlo v místní části Libosváry v budově bývalé hasičské zbrojnice, kde je jednak zkušební místnost, ale také sklad kulís a kostýmů.

Myslivecké sdružení Podhoří Loukov-Libosváry

Vznik mysliveckého sdružení se datuje k 1. 4. 1993. Jejich revírem je pronajatá honitba v Podlesí s celkovou rozlohou 726 ha. Z této plochy je 690 ha zemědělská půda, 21 ha lesní půda, 5 ha vodní plocha a 10 ha jsou ostatní pozemky. V revíru se vyskytuje zvěř srnčí, dančí, také zajáci a bažanti. V současné době má toto sdružení 15 aktivních členů se sedmi loveckými psy, kteří mají právo vykonávat myslivost. Myslivci každoročně pořádají hon na zaječí zvěř, podílí se na zakládání okusových porostů, bojují proti rozšiřování vztekliny pokládáním návnad s protilátkami a účastní se i obecních brigád. Svou činností se tak významně podílí na ochraně přírodního bohatství (Myslivecké sdružení, 2018).

Tělovýchovná jednota Loukov

Tělovýchovná jednota zaštiťuje několik sportovních spolků, např. fotbalový klub, tenisový klub, florbal, šachy apod. Prvním oddílem je tělovýchovný kroužek **Česká asociace sportu pro všechny** (ČASPV), který v obci funguje od roku 1980. Jeho členy jsou obyvatelé všech věkových kategorií. Pro nejmenší je v rámci ČASPV pořádáno cvičení s rodiči, pro starší pak přehazovaná či florbal, dospělí nepohrdnou volejbalem nebo jógou a nejstarší se věnují oblíbenému sportu s názvem woodball.

Oddíl **fotbalového klubu** byl založen v roce 1959 a družstvo mužů v současné době hraje již několikátým rokem okresní přebor. Součástí jsou i družstva mladších žáků a starší přípravky. Fotbalisti v rámci své činnosti udržují zázemí fotbalového hřiště pravidelným sečením a opravami areálu, které pak mohou využívat místní spolky (např. SDH při kácení máje, okresních soutěžích v požárním útoku apod.).

Dalším oddílem TJ je **tenisový klub**. Ten má v současnosti 36 členů a spravuje areál tenisových kurtů, kde pořádají tenisové turnaje. Součástí jejich činnosti jsou také obecní brigády na úklid veřejného prostranství kolem kurtů a místního dětského hřiště. Jejich zázemí je možné si pronajmout za úplatu i pro soukromé akce, jako narozeniny apod.

Oddíl **stolního tenisu** se schází v měsících září-duben na kulturním domě v Loukově. Jeho členskou základnu tvoří 16 sportovců, kteří pravidelně jednou za rok pořádají turnaj ve stolním tenise. Obliba tohoto turnaje rok od roku stoupá. Posledním oddílem jsou **šachisté**. Ten se schází pouze v zimních měsících a má 8 členů.

Český svaz zahrádkářů Loukov

Hlavní činností této organizace s celkem 30 členy je zejména sezónní vaření povidel a moštování ovoce pro občany obce. Jejich zázemí se nachází za kulturním domem v Loukově, kde je umístěna moštárna i kotelnice pro vaření povidel. Členové spolku se rovněž nevyhýbají obecním brigádám.

2.3 Ekonomika

Ekonomický sektor je v socioekonomické analýze rozdělen na soukromou a veřejnou sféru. Zde je pozornost věnována ukazatelům, které ovlivňují ekonomickou situaci municipality, jako je např. struktura podnikatelských subjektů v obci, zaměstnanost, veřejné finance, míra zadluženosti obce apod. Cílem je získat ekonomické zhodnocení úrovně municipality. K tomuto účelu budou využita data Českého statistického úřadu a vlastní znalosti o ekonomické situaci v obci (Tvorba programu rozvoje obcí, 2010).

2.3.1 Podnikání v obci

Obec Loukov se dlouhodobě snaží podporovat podnikatelskou činnost na svém území a díky tomu je spolupráce mezi obcí a podnikateli na dobré úrovni. Formy podpory jsou různé, přičemž se nejčastěji jedná o pravidelné využívání podnikateli nabízených služeb obcí, jako jsou například drobné stavební práce, malířské služby, úprava veřejné zeleně, údržba obecního majetku (natěračské práce) apod. Obec také poskytuje podnikatelským subjektům obecní pozemky nebo prostory určené k podnikání.

Za největšími podnikatelské subjekty lze na území obce považovat firmy:

- ČEPRO a. s.
- KOVO LOUKOV
- Salvator střechy s. r. o.
- ZEPO Loukov, a. s.
- ABRABETONG, o. s.

Z dat Českého statistického úřadu v roce 2016 bylo na území obce evidováno celkem 129 aktivních podniků, z toho se jednalo o 109 fyzických osob a 10 podniků je registrováno jako právnická osoba.

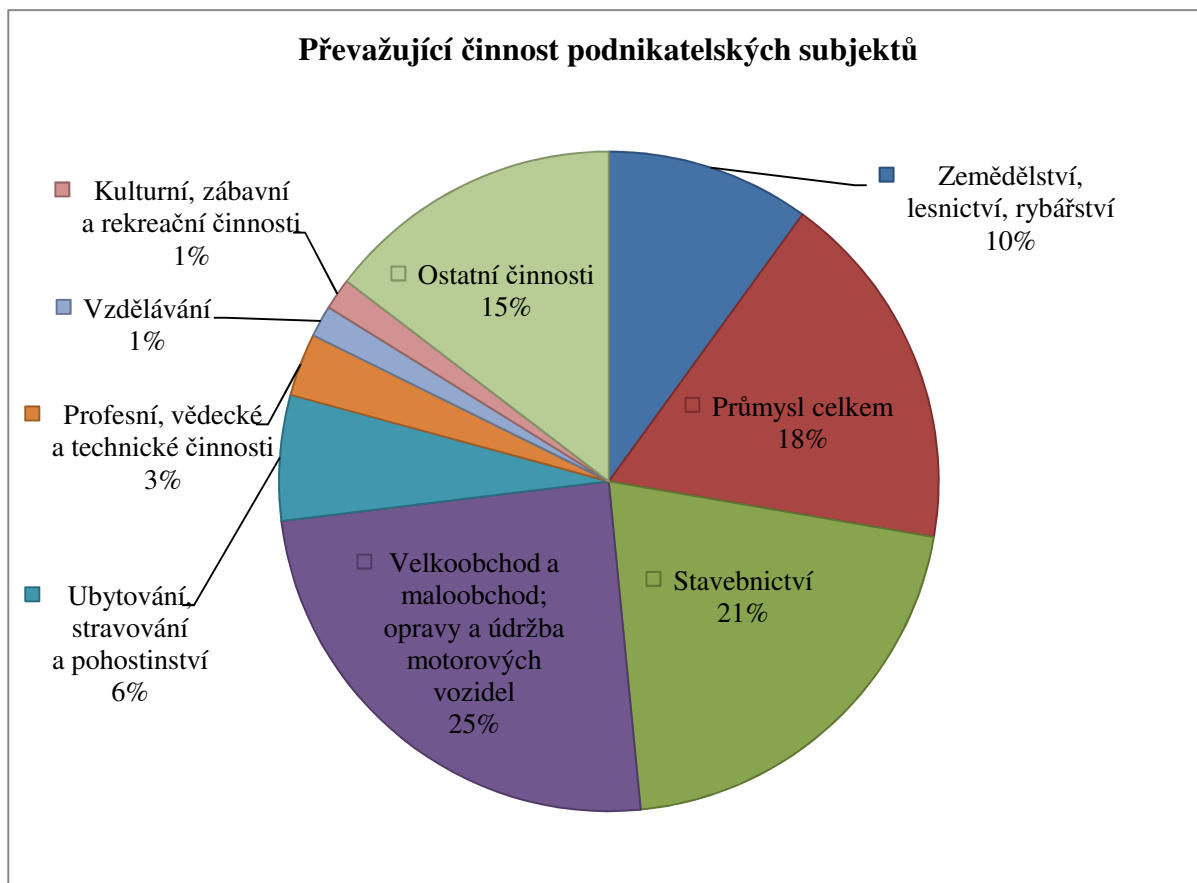
V následující tabulce je uveden přehled podnikatelských subjektů v obci Loukov dle odvětví za rok 2017 s tím, že mimo aktivních podniků je uvedena hodnota i celkových registrovaných subjektů.

Odvětví	Registrované podniky	Aktivní podniky
Zemědělství, lesnictví	21	13
Průmysl celkem	33	23
Stavebnictví	42	27
VO a MO; opravy a údržba motorových vozidel	58	32
Ubytování, stravování a pohostinství	18	8
Profesní, vědecké a technické činnosti	11	4
Vzdělávání	2	2
Kulturní, zábavní a rekreační činnosti	3	2
Ostatní činnosti	27	19

Tab. 7: Podnikatelské subjekty podle činnosti v roce 2017 (Vše o území, 2017).

Nejčastěji jsou podnikatelské subjekty orientovány na velkoobchod a maloobchod, převážně pak na opravy a údržbu motorových vozidel, významné je také stavebnictví a průmysl. Podstatnou měrou se na podnikání podílí také oblast zemědělství a lesnictví.

Rozdělení podnikatelských subjektů dle odvětví v obci Loukov je prezentováno rovněž v grafu č. 6. Hodnoty jednotlivých odvětví jsou uvedeny v procentech. Tímto můžeme definovat, že celkem 25 % podnikatelských subjektů podniká ve velkoobchodě nebo maloobchodě, 21 % podnikatelů je zaměřeno na stavebnictví, 18 % tvoří průmysl a 10 % pokrývá zemědělská činnost.



Graf 6: Rozdělení podnikatelských subjektů dle odvětví v obci Loukov za rok 2017 (Vše o území, 2017).

2.3.2 Struktura trhu práce a nezaměstnanost

Dalším důležitým faktorem, ovlivňující ekonomickou situaci obce, je zaměstnanost, resp. nezaměstnanost. Statistická data týkající se této problematiky shromažďuje a vyhodnocuje Ministerstvo práce a sociálních věcí.

Obec Loukov se snaží využívat evidované osoby na úřadu práce pro výkon veřejně prospěšných prací, přičemž tímto způsobem zaměstnává v průměru 2-3 osoby za rok. Díky tomu je obec schopná poskytnout práci osobám, které jsou i dlouhodobě evidovány na úřadu práce a zároveň tímto zajistí např. pravidelnou údržbu veřejného prostranství, úklid veřejných budov či komunikací apod.

Tabulka č. 8 zobrazuje počet uchazečů o zaměstnání v obci Loukov, kteří byli v evidenci na úřadu práce, včetně procentuálního podílu nezaměstnaných a volných pracovních míst

v letech 2014-2017. Do těchto hodnot spadají obyvatelé věkové skupiny 15-64 let, tj. ekonomicky aktivní obyvatelstvo.

Nezaměstnanost je ve sledovaném období klesajícího charakteru, kdy z původních 70 uchazečů o zaměstnání v roce 2014 nemělo práci v roce 2017 pouhých 23 uchazečů. Celkový pokles procentuálního podílu nezaměstnanosti za obec Loukov činí 7 %. Opačný vývoj byl zaznamenán u počtu volných pracovních pozic, které eviduje úřad práce, a to z 0 v roce 2014 na celkový počet 7 volných míst v roce 2017.

Rok	Uchazeči o zaměstnání v evidenci úřadu práce			Podíl nezaměstnaných osob (v %)	Pracovní místa v evidenci úřadu práce	Obyvatelstvo ve věku 15 – 64 let
	Celkem	Ženy	Muži	Celkem	Celkem	Celkem
2017	23	9	14	3,5	7	652
2016	33	16	17	5,1	4	651
2015	52	29	23	8	9	652
2014	70	30	40	10,5	0	664

Tab. 8: Stav nezaměstnanosti v obci Loukov v letech 2017-2014

(Nezaměstnanost, 2018).

2.3.3 Rozpočet obce Loukov

Tato kapitola zahrnuje přehled ročních rozpočtů obce Loukov za období 2016-2018, které jsou tvořeny příjmy a výdaji.

Příjmy se dělí na:

- Daňové (daně a poplatky z vybraných činností a služeb, daně z příjmů, zisků a kapitálových výnosů, daně ze zboží a služeb v tuzemsku, majetkové daně)
- Nedaňové (přijaté splátky půjčených finančních prostředků, příjmy z prodeje nekapitálového majetku a ostatní nedaňové příjmy, příjmy z vlastní činnosti a odvody přebytků organizací s přímým vztahem)
- Kapitálové (příjmy z prodeje dlouhodobého majetku a ostatní kapitálové příjmy)

- Přijaté transfery (neinvestiční přijaté dotace) (MONITOR, 2018).

Výdaje jsou dle druhu členěny na běžné (neinvestiční) a kapitálové (investiční). Dále lze výdaje rozlišovat dle odvětví, např. bezpečnost státu a právní ochrana, služby pro obyvatelstvo apod. (MONITOR, 2018).

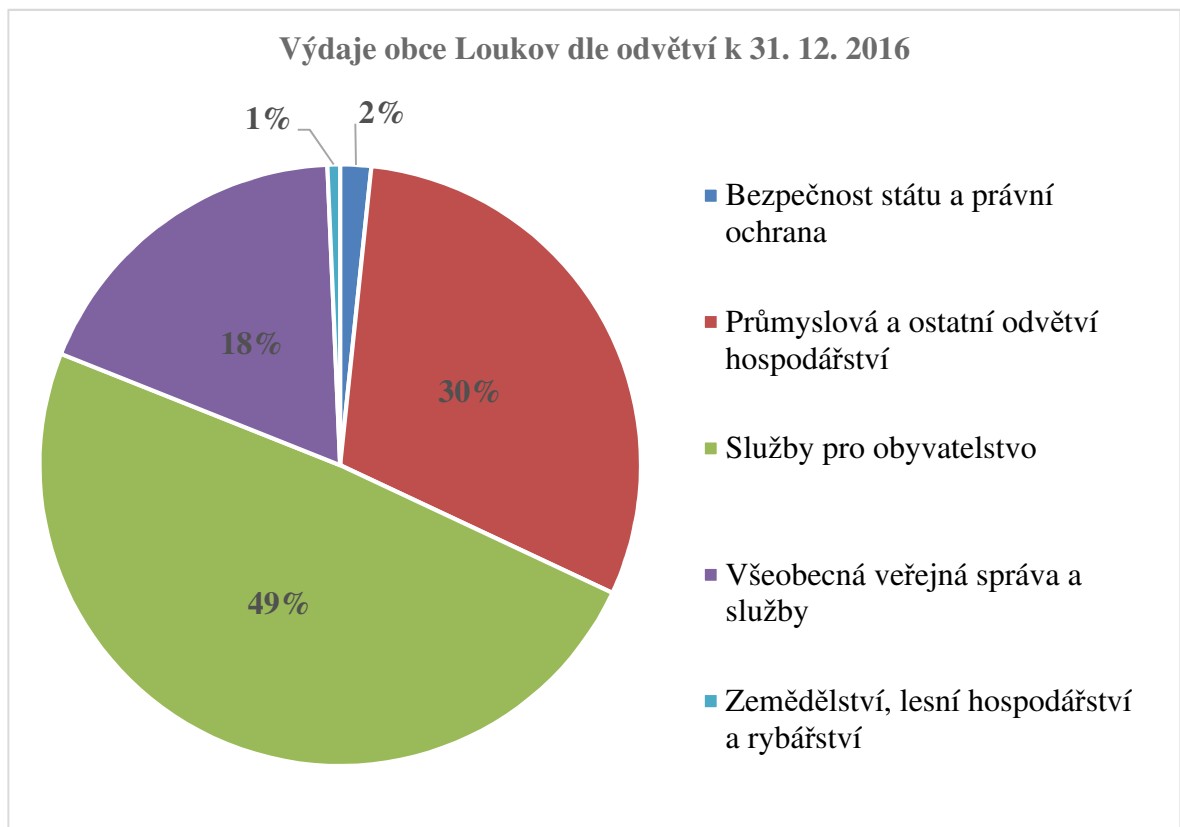
Schodkový rozpočet pro rok 2016 schválilo zastupitelstvo obce Loukov dne 17. 2. 2016. Během roku prošel rozpočet několika úpravami a k datu 31. 12. 2016 vykazoval přebytek ve výši 2,445 tis Kč.

Rozpočet obce Loukov v r. 2016 (v tis. Kč)			
	Schválený	Upravený	Skutečnost
Příjmy	13 060	14 368	15 825
Daňové	10 476	10 636	11 714
Nedaňové	2 110	2 626	2 990
Kapitálové	300	775	777
Přijaté transfery	175	332	344
Výdaje	15 126	16 434	13 380
Běžné	13 411	14 210	11 236
Kapitálové	1 715	2 224	2 144
Saldo	- 2 066	- 2 066	2 445

Tab. 9: Čerpání rozpočtu obce Loukov za rok 2016

(Monitor, 2018, zpracování vlastní).

Při pohledu na vynaložené výdaje za rok 2016 v jednotlivých odvětví v grafu č. 7 lze konstatovat, že téměř 50 % vyčlenila obec Loukov na služby pro obyvatelstvo a 30 % podpořovala průmyslové a ostatní odvětví hospodářství. Nejméně prostředků vynakládá obec na bezpečnost státu a právní ochranu a také zemědělství.



Graf 7: Výdaje obce Loukov dle odvětví k 31. 12. 2016 (Monitor, 2018).

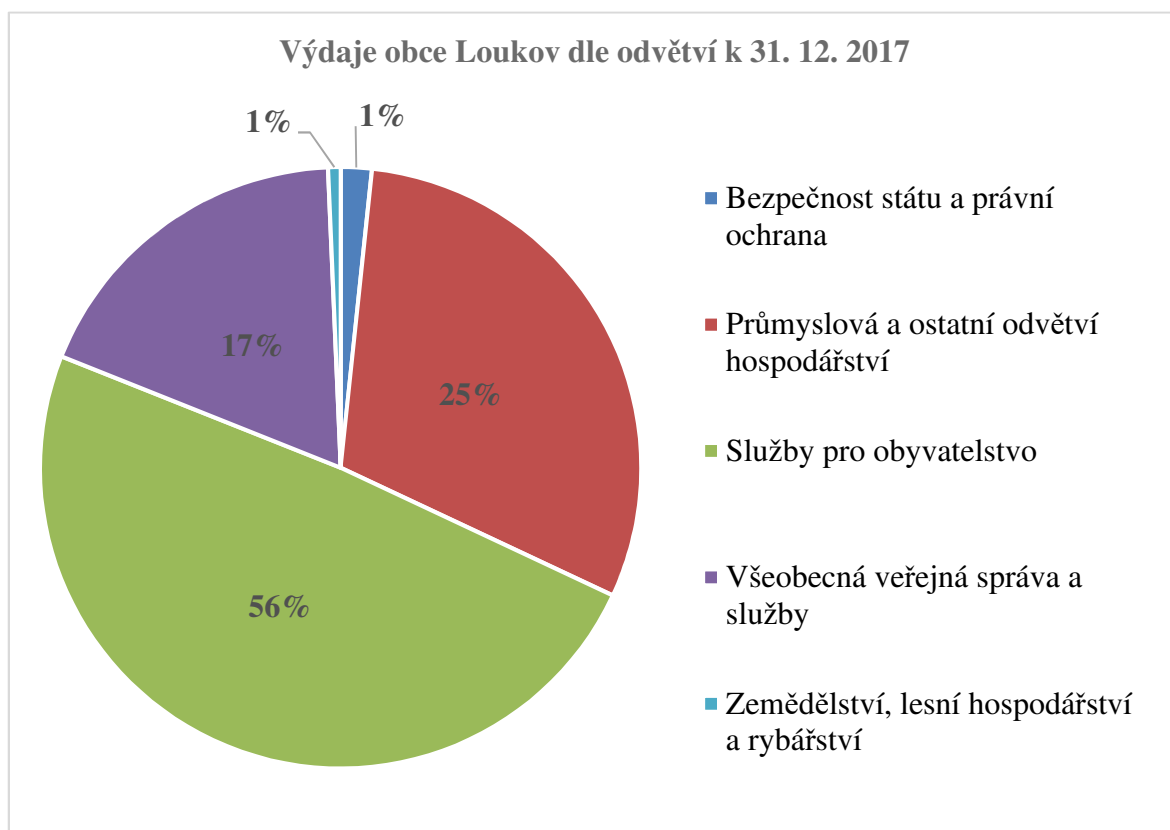
Rozpočet obce pro rok 2017 byl zastupitelstvem obce Loukov schválen 8. 2. 2017. Během celého roku byl rozpočet prostřednictvím rozpočtového opatření celkem čtyřikrát upravován. Podoba rozpočtu v roce 2017 je uvedena v tab. č. 10, přičemž byl schválen jako schodkový.

Rozpočet obce Loukov k 30. 9. 2017 (v tis. Kč)			
	Schválený	Upravený	Skutečnost
Příjmy	15 103	15 617	16 390
Daňové	11 868	11 918	12 819
Nedaňové	2 762	2 762	2 407
Kapitálové	260	260	487
Přijaté transfery	213	677	677
Výdaje	18 992	19 506	16 244
Běžné	14 388	15 243	14 222
Kapitálové	4 604	3 874	2 021
Saldo	- 3 889	- 3 889	146

Tab. 10: Čerpání rozpočtu obce Loukov pro rok 2017

(Monitor, 2018, zpracování vlastní).

Graf č. 8 pak prezentuje vynaložené výdaje v roce 2017 dle odvětví, přičemž nejméně vynaložila obec Loukov na zemědělství, lesní hospodářství a rybnářství, celkem 113 tis. Kč. O něco málo vyšší je hodnota vykázána na bezpečnost státu a právní ochranu, celkem 122 tis. Naopak největší podíl vynaložených výdajů jsme mohli zaznamenat u služeb pro obyvatelstvo, celých 9 131 tis. Kč.



Graf 8: Odvětvové výdaje obce Loukov dle odvětví k 31. 12. 2017

(Monitor, 2018).

Při porovnání výdajů dle odvětví v roce 2016 a 2017 lze vidět, že obec Loukov zachovává poměr pro vynakládání jednotlivých výdajů.

Rozpočet aktuálního roku, tedy roku 2018, byl schválen zastupitelstvem obce dne 6. 3. 2018 jako schodkový. Do této doby obec hospodařila v takzvaném rozpočtovém provizoriu. Schválený rozpočet obce Loukov pro rok 2018 je v tabulce č. 11. Zde vidíme plánovaný schodek rozpočtu ve výši 3 506 tis. Kč.

Schválený rozpočet obce Loukov na rok 2018 (v tis. Kč)	
Příjmy	22 581
Daňové	13 512
Nedaňové	2 802
Kapitálové	340
Přijaté transfery	5 929
Výdaje	26 142
Běžné	18 042
Kapitálové	8 100
Saldo	- 3 506

Tab. 11: Schválený rozpočet obce Loukov v roce 2018

(Schválený rozpočet roku 2018, zpracování vlastní).

Pro zjištění finančního zdraví je vhodné využít ukazatele provozního salda hospodaření, který lze získat jako rozdíl běžných příjmů (daňové a nedaňové příjmy, neinvestiční přijaté dotace) a běžných výdajů. Tímto rozdílem obec může získat vlastní finanční prostředky na investice, tvorbu rezerv, splátky úvěrů apod. (Hájek a kol., 2012, str. 175).

Rok	2016	2017	2018
Provozní příjmy	15 048	15 903	22 243
Daňové	11 714	12 819	13 512
Nedaňové	2 990	2 407	2 802
Přijaté transfery	344	677	5 929
Provozní výdaje	11 236	14 222	18 042
Běžné	11 236	14 222	18 042
Saldo	3 812	1 681	4 201

*Tab. 12: Provozní saldo skutečně čerpaných rozpočtů v roce 2016 – 2017
a schváleného rozpočtu pro rok 2018*

Ve sledovaném období, které je prezentováno v tabulce č. 12, bylo provozní saldo nejvyšší v roce 2016. To znamená, že obec mohla část kapitálových výdajů hradit z běžného provozu. V následujícím roce tento ukazatel klesl o více než polovinu a ve schváleném rozpočtu pro letošní rok by mělo provozní saldo činit 4 201 tis. Kč, což představuje nárůst o téměř 60 % oproti roku 2017.

2.4 Infrastruktura

Kapitola infrastruktury je rozdělena na dvě části. První část se týká dopravní infrastruktury, to znamená dostupnost a kvalita silniční a železniční sítě, dopravní obslužnost apod. Druhá část zahrnuje technickou infrastrukturu, tedy vodovod, kanalizaci, plynofikaci aj. Interpretací zjištěných výsledků získáme hodnocení pro životní úroveň a zázemí obyvatel obce Loukov (Tvorba programu rozvoje obcí, 2010).

2.4.1 Dopravní infrastruktura

Silniční doprava

Na území obce Loukov se nachází silnice:

- II. třídy
 - II/150 (Dřevohostice – Bystřice pod Hostýnem – Loukov – Komárno – 14,639 km)

- III. třídy
 - III/4389 (Bystřice pod Hostýnem – Libosváry – Všechnovice – 3,818 km)
 - III/43810 (Loukov – Libosváry – Všechnovice – 1,113 km)
 - III/43812 (Vítovice – Libosváry – 2,99 km) (Přehledy silnic Zlínského kraje, 2014).

- místní komunikace

Majetkovým správcem silnic II. a III. tříd je Ředitelství silnic Zlínského kraje. To zajišťuje činnosti jako výstavbu, opravu a údržbu komunikací ve vlastnictví Zlínského kraje. Opravy a údržbu místních komunikací zajišťuje obec.

Parkovací plochy jsou umístěny dle potřeby, např. u školy a školky, obecního úřadu, kulturního domu, obchodu či restauračního zařízení, u hřbitova, pošty apod.

Hromadná doprava

V rámci hromadné dopravy jsou zajištěny pravidelné autobusové linky a vlaková doprava. Ve všední dny jezdí během dopoledne směrem do Bystřice pod Hostýnem 8 autobusových

spojů a 4 vlakové. V odpoledních hodinách jede tímto směrem celkem 10 autobusových spojů a 7 vlakových. Poslední spoj do Bystřice pod Hostýnem jede v 21:30 hod. V Bystřici pod Hostýnem je pak velké autobusové i vlakové nádraží, odkud je možné přestoupit na další spoje.

Cyklistická doprava a cykloturistika

Cyklistická doprava zatím není v obci příliš rozšířena. Je to zejména z důvodu chybějící cyklostezky. Navzdory tomuto nedostatku tudy vede okruh cyklotrasy dlouhý 33 km, který začíná v Bystřice pod Hostýnem – Chvalčov – Loukov – Podhradní Lhota – Rajnochovice – pramen Fons Theodori – Tesák – Bystřice pod Hostýnem (Cykloturistika).

Dle územního plánu obec Loukov s vybudováním cyklostezek v budoucnu počítá. Jednalo by se o cyklostezku Loukov – Libosváry – Vítonice, Loukov – Chvalčov a cyklostezku Loukov – Osíčko.

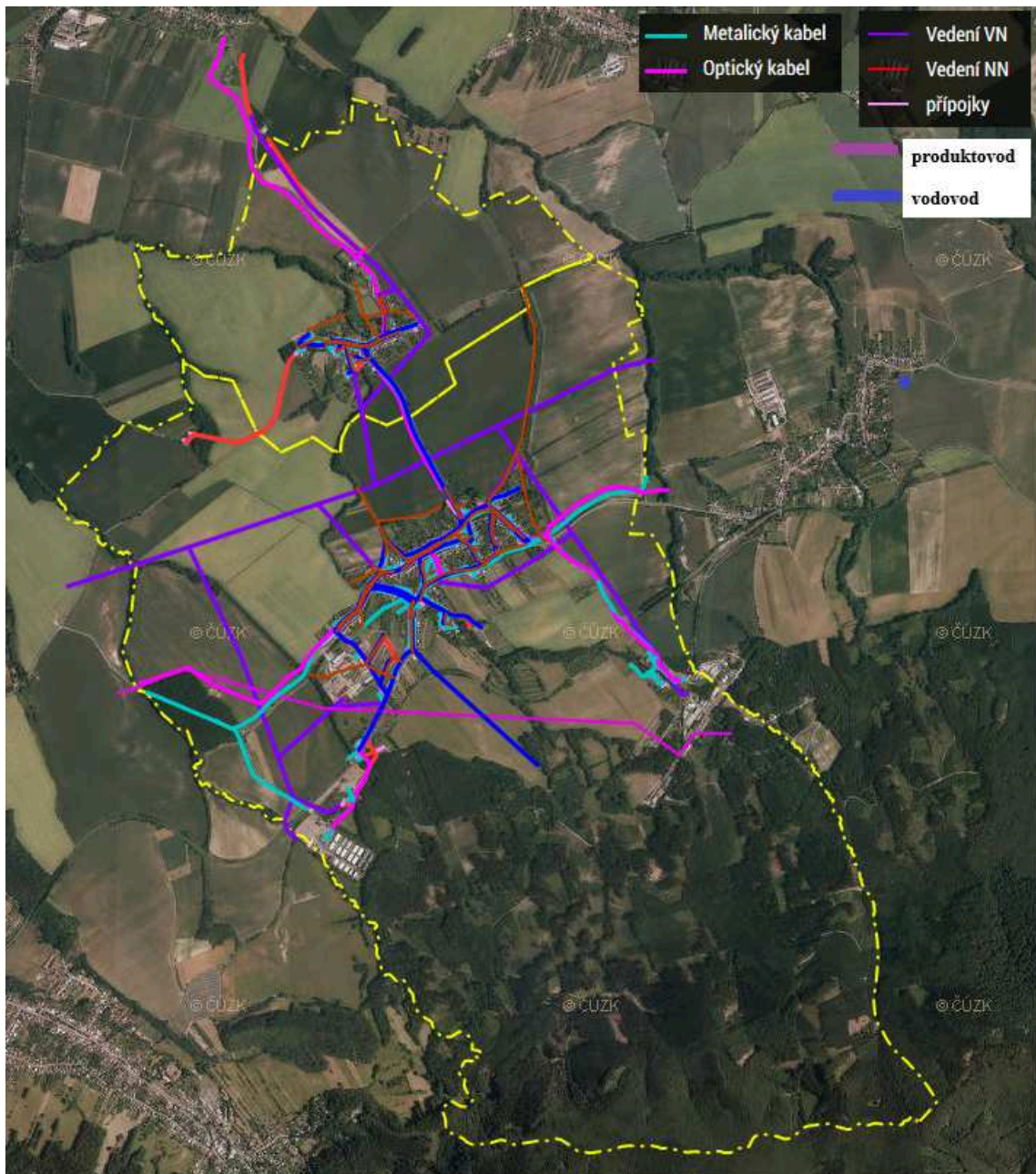
Komunikace pro pěší

V obci Loukov je po obou stranách komunikace II. třídy umístěn chodník. V minulosti prošel chodník v některých místech rekonstrukcí a jeho povrch se skládá ze zámkové dlažby. V jiných úsecích je však stále stará a rozbitá dlažba 30 x 30 cm. Chodníky podél místních komunikací obce nejsou vůbec a chodci tak musí dbát obzvláště zvýšené opatrnosti. Rovněž situace s přechody je velmi vážná. V celé obci je pouze jeden přechod pro chodce, a to v místě autobusové zastávky, která je však vzdálena od místní školy cca 800 m.

Železniční doprava

V obci je zřízena jednokolejná železniční trať, která byla zřízena na konci 19. století. S další výstavbou se neuvažuje.

2.4.2 Technická infrastruktura



Obr. 4: Existence inženýrských sítí v obci Loukov (Cleerio).

Vodní hospodářství

Obec Loukov je vybavena vlastním vodovodním řadem, viz obrázek č. 4. Celá obec je zásobována pitnou vodou z vodojemu, která je pravidelně kontrolována.

System odvádění odpadních vod je v obci Loukov řešen jednotnou kanalizací, která vyúsťuje do vodního toku Libosvárky. Tato situace by měla být v blízké době vyřešena vý-

stavbou čističky odpadních vod, aby nedocházelo ke znečišťování životního prostředí. Místní část Libosváry disponuje kořenovou čističkou.

Plynofikace a elektrifikace

Plynovod byl v obci Loukov a místní části Libosváry vybudován na začátku 90. let 20. století. Zásobování plynem je řešeno pomocí plynovodní sítě.

Elektrické vedení je ve správě společnosti E.ON Česká republika. V obci se nachází stávající betonové sloupy s nízkým napětím, na kterém je umístěno i veřejné osvětlení a stožáry s vysokým napětím. Nově je na některých místech v obci veřejné osvětlení umístěno na žárově pozinkovaných sloupech. Stále však zůstávají i betonové sloupy, na kterých jsou vyměněna stará sodíková svítidla za nová LED svítidla. Ty generují lepší svítivost a hlavně vyšší úsporu elektrické energie.

2.5 Životní prostředí

Obec Loukov leží v podhůří Hostýnských vrchů, jejichž nejvyšším vrcholem je Kelčský Javorník. Nadmořská výška tohoto vrcholu činí 865 m. Přes 90 % jsou Hostýnské vrchy pokryty lesním porostem s převahou jehličnanů, zbytek jsou louky a pastviny, vodní toky a sídla. Díky početným lesům se zde hojně vyskytují daňci a srnčí zvěř. Tito však svým okusováním mladých listnatých stromů škodí v omlazování lesů (Natura 2000). Dále jsou lesy napadeny přemnoženým kůrovcem a na začátku roku 2018 došlo na několika místech k poškození lesního porostu vlivem silné vichřice.

Za největší zdroj znečištění životního prostředí lze považovat silniční dopravu, obzvláště díky hlavní komunikaci silnice II/150, která prochází intravilánem obce. Tudy projíždí nákladní motorová vozidla, nejčastěji převážející pohonné hmoty nebo dřeviny z místní pily. V době silných větrů může dojít ke znečištění ovzduší především z Přerova nebo Valašského Meziříčí, kde je rozsáhlý chemický průmysl. Veškeré činnosti, které obec plánuje nebo realizuje, by však měly být v souladu s trvale udržitelným rozvojem. Na tento aspekt bude brán zřetel i při tvorbě plánu rozvoje obce.

Obec Loukov také dbá na opatření týkající se zadržování vody v krajině. Územní plán počítá s výstavbou celkem 3 rybníků na katastru obce. Realizace prvního rybníku by měla proběhnout v letošním roce za finanční podpory Operačního programu Životní prostředí.

Ptactvo

Díky bukovým a jedlovým porostům se zde nachází strakapoud bělohřbetý, žluna šedá a datel černý. Výše v lesích můžeme narazit na lejska malého a lejska černohlavého, popř. i čápa černého. Níže, resp. na loukách, se vyskytuje chvástal polní, ťuhýk obecný, pěnice vlašská a bramborníček černohlavý a hnědý.

Kolem vodních toků, které jsou maximálně 4 metry široké se nachází vzrostlé olše, jasaný a javory, níže také vrby. Hnízdí zde např. skorec vodní, konipas horský a bílý, ledňáček říční či cvrčilka zelená a cvrčilka říční (Natura 2000).

Nakládání s odpady

Obec Loukov využívá pro svoz odpadu Technické služby Bystřice pod Hostýnem. Svoz komunálního odpadu pak probíhá vždy v pondělí s časovou frekvencí jednou za čtrnáct dní. V případě státního svátku, připadajícího právě na pondělí jsou občané obce informováni o náhradním termínu. Komunální odpad se poté odváží do sousedního města Bystřice pod Hostýnem, kde byla vybudována nová skládka komunálního odpadu. I přesto však poblíž obce můžeme nalézt tzv. černé skládky.

V obci je také rozmístěno několik kontejnerů na tříděný odpad jako jsou plasty, papír, sklo a relativně nově zde fungují i kontejnery na bioodpad. O nebezpečný odpad se v obci stará Sbor dobrovolných hasičů, který organizuje sběr železného šrotu, elektrospotřebičů a auto-baterií, a to několikrát během roku.

2.6 Cestovní ruch

Hostýnské vrchy jsou jedny z nejnavštěvovanějších oblastí střední Moravy. Turistika a rekreace je vhodná spíše pro letní období, v zimě je oblast navštěvována především pro lyžování či běžecké tratě.

Nejzajímavější lokalitou je právě nejvyšší vrchol Hostýnský vrhů – Kelčský Javorník s nadmořskou výškou 865 m. Zde byla v roce 2015 postavena nová rozhledna, která měří 35 m a nabízí tak výhled do všech světových stran. Za dobrého počasí je z rozhledny vidět blízký Hostýn či Lysá hora. Na rozhlednu vede několik pěších tras, přičemž jedna z nich přímo z obce Loukov.



Obr. 5: Rozhledna na Kelčském Javorníku (Rozhledna Kelčský Javorník, 2018).

Další velice významnou lokalitou je již několikrát zmiňované poutní místo – sv. Hostýn. Zde se nachází významná bazilika Nanebevzetí Panny Marie, Stará křížová cesta nebo Jurkovičova křížová cesta či rozhledna, jejíž součástí je i větrná elektrárna. Toto poutní místo je hojně navštěvováno nejen věřícími, celoročně se zde konají poutě, jako např. pouť hasičů, Svatohubertská pouť apod. Na sv. Hostýn vede i turistická trasa z Loukova, odkud jsme schopni se pohodovou chůzí na Hostýn dostat za cca 2 hodiny.



Obr. 6: Svatý Hostýn (Informační centrum Bystřice pod Hostýnem).

Přímo na území obce se nachází kulturní památky spíše místního významu, např. kostel sv. Václava, socha sv. Vavřince, kamenné kříže, památník padlým v Loukově a Libosvárech nebo muzejní expozice svatebních krojů Záhoří.

Další významné památky se nacházejí v okolních obcích. V Bystřici pod Hostýnem se nachází krásný zámek Laudonů vč. zámeckého parku, který bohužel z důvodu sídla Armády ČR není veřejnosti přístupný, kostel sv. Jiljí, Sušilův domeček aj. V Podhradní Lhotě můžeme pěší turistikou či cykloturistikou navštívit dvě zříceniny hradů Šaumberk a Zubřič a v obci Chvalčov pak zříceninu hradu Obrany.

3 SWOT ANALÝZA OBCE LOUKOV

SWOT analýza, jinými slovy analýza silných a slabých stránek, které jsou ovlivnitelné, příležitostí a hrozeb, které ovlivnit nelze, vychází z výše zpracované socioekonomické analýzy. Pro účely této práce byla zvolena souhrnná SWOT analýza, která vychází z provedené socioekonomické analýzy. Na základě jejích výsledků bude sestaven plán rozvoje obce vč. katalogu projektů.

Silné stránky	Slabé stránky
<ul style="list-style-type: none"> • infrastruktura obce (plynofikace, elektrifikace, vodovod), kvalita pitné vody a ovzduší • existence ZŠ a MŠ • fungující sportovní oddíly, udržování tradic a spolupráce mezi spolky • zpracovaný územní plán obce • existence ubytovacího zařízení, sportoviště a knihovny • spolupráce s Místní akční skupinou Podhostýnska a Podhostýnským mikroregionem • pořádání kulturních a společenských akcí • klidná lokalita k bydlení 	<ul style="list-style-type: none"> • chybějící čistírna odpadních vod • nedostatek cyklostezek • absence druhého stupně ZŠ • nevyhovující budova MŠ • nedostatek zasíťovaných pozemků k rozvoji bydlení • chybějící infrastruktura u nové výstavby rodinných domů • špatný stav stávajících chodníků a místních komunikací • neexistence bezbariérových prvků pro občany v obci
Příležitosti	Hrozby
<ul style="list-style-type: none"> • poloha území • významné turistické trasy a vhodné turistické podmínky • existence významných firem, živnostníků, rozvoj malého a středního podnikání • nízká nezaměstnanost obyvatel 	<ul style="list-style-type: none"> • demografický vývoj • absence lékařských služeb • chybějící vícezdrojové financování projektů • četnost automobilové nákladní dopravy • odliv mladých občanů do měst za

<ul style="list-style-type: none">• existence železniční dopravy, pošty Partner• úrodnost půdy• využití strukturálních fondů k rozvoji obce• dobrá dopravní dostupnost	<p>prací</p> <ul style="list-style-type: none">• ohrožení lesního porostu kůrovcem a vývraty• vznik černých skládek a tím ohrožení ŽP vč. podzemních vod• nezájem podnikatelských subjektů
---	--

Tab. 13: SWOT analýza obce Loukov

4 PLÁN ROZVOJE OBCE LOUKOV

Vize obce Loukov

Obec Loukov se snaží naplňovat potřeby a očekávání svých občanů, aby byly vytvářeny podmínky pro kvalitní, bezpečný a spokojený život. Tímto chce zajistit vhodné zázemí pro klidné rodinné bydlení s kvalitní infrastrukturou, službami a širokou nabídkou volnočasových aktivit.

Na základě zpracované socioekonomické analýzy byly vyhodnoceny problémové oblasti, které jsou následně specifikovány v rámci plánu rozvoje obce Loukov do celkem tří strategických cílů vč. stanovených priorit.

Strategický cíl 1: Rozvoj a modernizace dopravní a technické infrastruktury

V obci Loukov je nutná rekonstrukce stávající komunikace pro pěší, která je vedena podél hlavní komunikace silnice II/150 a vybudování nové komunikace pro pěší v nově zastavěné části obce. Dále v obci chybí cyklostezky a čistírna odpadních vod (v textu dále jen ČOV). Na základě tohoto vyhodnocení jsou navrženy dvě priority:

❖ Priorita č. 1. 1: Zkvalitnění dopravní infrastruktury

V rámci zkvalitnění dopravy je nutné zajistit potřebnou dopravní infrastrukturu, která bude především bezpečná pro její uživatele a zároveň bude zohledňovat potřeby obyvatel a návštěvníků obce.

Opatření:

- Výstavba a rekonstrukce chodníků
- Výstavba cyklostezek

❖ **Priorita č. 1. 2: Zkvalitnění technické infrastruktury**

Vzhledem k absenci ČOV v obci Loukov dochází k vypouštění splaškové kanalizace do vodního toku, a tím i ke znečišťování životního prostředí. Tímto je porušován zákon č. 274/2001 Sb., který uvádí, že kanalizace nesmí negativně ovlivňovat životní prostředí.

Opatření:

- Výstavba nové čistírny odpadních vod v obci Loukov

Strategický cíl 2: Rozvoj podnikání a zaměstnanosti v obci

Rozvoj podnikání a zaměstnanosti v obci jsou dva významné faktory, které ovlivňují ekonomickou situaci obce. Díky růstu výnosů z podnikání a zaměstnanosti bude mít obec dostatečné finanční prostředky pro další rozvoj. K tomuto účelu jsou stanoveny dvě priority:

❖ **Priorita č. 2. 1.: Podpora podnikání v obci**

Dle socioekonomické analýzy převládají v obci Loukov fyzické osoby, nabízející služby nejčastěji ve stavebnictví, v průmyslu a zemědělství. Doposud obec tyto podnikatele podporuje tím, že se snaží v maximální míře využívat jejich nabízené služby, a přitom dodržuje zásady transparentnosti a nediskriminace. V této podpoře je vhodné pokračovat, přičemž je možnost rozšířit spolupráci ve smyslu nabídky nevyužitých prostor k pronájmu, organizovat farmářské trhy apod.

Opatření:

- podpora malých a středních podnikatelů formou využívání nabízených služeb
- nabízet nevyužívaný obecní majetek k pronájmu
- zvýšení informovanosti podnikatelských subjektů o možnostech čerpání dotací z Programu rozvoje venkova prostřednictvím Místní akční skupiny Podhostýnska

❖ **Priorita č. 2. 2.: Podpora zaměstnanosti**

Pozornost obce by měla být také věnována nezaměstnanosti občanů. Doposud se snaží obec snižovat procento nezaměstnanosti v obci zaměstnáváním občanů v rámci veřejně prospěšných prací. Tohoto směru by se měla obec držet i v následujících letech, čímž bude zajištěna údržba veřejných prostranství, místních komunikací apod.

Opatření:

- vytváření pracovních míst
- podpora veřejně prospěšných prací

Strategický cíl 3: Podpora vzdělávání a rozvoj bydlení

Pro obec je do budoucna důležité mít kvalitní nabídku předškolního a základního vzdělávání současně s plochy pro výstavbu rodinných domů. Realizací opatření bude zajištěna základní nabídka pro potenciální zájemce o koupi pozemků, čímž se zvýší zájem kupujících.

❖ **Priorita č. 3.1: Podpora vzdělávání**

Obec je zřizovatelem mateřské a základní školy pro první stupeň vzdělávání. Budova mateřské školy byla postavena v 70. letech 20. st. ze stavebního materiálu VELOX a v současné době je v nevyhovujícím stavu. Na veškeré budoucí zásahy do budovy musí být brána zřetel, aby nedošlo k poškození objektu, proto je vhodné budovu zbytečně nezatěžovat a pouze zateplit certifikovaným zateplovacím systémem, včetně výměny tepelné soustavy. Tato opatření přispějí ke snížení energetické náročnosti budovy a ke zlepšení jejího současného stavu.

Cílem obce by rovněž mělo být maximální využití kapacit obou školských zařízení, proto by bylo vhodné zrealizovat průzkum mezi rodiči v obci, týkající se spokojenosti s dosavadním chodem obou institucí vč. zjištění zájmu o mimoškolní aktivity a kroužky.

Opatření:

- Zateplení objektu MŠ a výměna tepelné soustavy
- Zjištění spokojenosti rodičů s chodem MŠ a ZŠ formou dotazníkového šetření včetně návrhů na opatření ke zlepšení současného stavu
- Zjištění poptávky rodičů po kroužcích a mimoškolních aktivitách, o které by byl z jejich strany zájem

❖ Priorita č. 3.2: Rozvoj bydlení

V oblasti bydlení má obec volné plochy k výstavbě rodinných domů. Jak je uvedeno v územním plánu, je z navržené plochy 12,16 ha využito pouze necelých 7 %. V současnosti také probíhá aktualizace územního plánu, přičemž by mělo vzniknout dalších 25 míst pro rodinnou zástavbu. Dosud ale chybí technická i dopravní infrastruktura, která by umožňovala prodej pozemků soukromým osobám a následnou výstavbu.

Opatření:

- Zasíťování pozemků pro novou výstavbu rodinných domů

5 KATALOG PROJEKTŮ

Projekt č. 1: Rekonstrukce chodníků podél komunikace II/150 Loukov

Strategický cíl: Rozvoj a modernizace dopravní a technické infrastruktury

Priorita: Zkvalitnění dopravní infrastruktury

Popis projektu:

Rekonstrukce chodníku podél silnice II/150 by měla být v celkové délce 1 626 m. Trasa rekonstrukce se nachází podél frekventované silnice II/150 na hlavním tahu Bystřice pod Hostýnem – Valašské Meziříčí. Současný stav chodníku nevyhovuje potřebám chodců, a to především proto, že špatný technický stav komplikuje chůzi pěších a znemožňuje pohyb osobám s omezenou schopností pohybu a orientace. Zároveň je zde absence varovných a signálních pásů, které by pěší upozornily na hranici mezi chodníkem a vozovkou, a tím zabezpečily bezpečnější pohyb po komunikaci.

Cíl projektu:

Cílem projektu Rekonstrukce chodníku podél silnice II/150 Loukov je zajistit bezpečný průchod obcí pro pěší a osoby s omezenou schopností pohybu a orientace a zlepšit technický stav chodníku, jehož využití je zásadním prvkem bezpečnosti dopravy a silničního provozu v dané lokalitě.

Cílová skupina: Občané a návštěvníci obce

Harmonogram projektu:

V současné době má obec k dispozici zpracovanou projektovou dokumentaci a dalším krokem je tedy vyřízení stavebního povolení. To je důležité při zpracování žádosti o dotaci, neboť tvoří povinnou přílohu žádosti. Realizace stavebních prací by měla být v souběhu s rekonstrukcí silnice II/150, kterou má v plánu Ředitelství silnic Zlínského kraje v roce 2019.

Předpokládané náklady: 8 500 000 Kč

Zdroj financování:

- Státní fond dopravní infrastruktury (85 % z celkových uznatelných nákladů)
- Místní akční skupina Podhostýnska (95 % z celkových uznatelných nákladů – Evropský fond pro regionální rozvoj)

Projekt č. 2: Výstavba čistírny odpadních vod**Strategický cíl:** Rozvoj a modernizace dopravní a technické infrastruktury**Priorita:** Zkvalitnění technické infrastruktury**Popis projektu:**

Nová čistírna odpadních vod by měla být řešena v několika etapách, a to především z důvodu existence soukromých pozemků v plánované trase nových stok, která bude svádět splaškovou vodu do ČOV.

Nejprve je tedy nutné vykoupit předmětné pozemky od soukromých vlastníků, poté by měla být provedena realizace dvou nových kanalizačních stok, které budou odvádět splaškové odpadní vody přímo do čistírny. Délka trasy jedné nové stoky činí cca 260 m. V poslední fázi projektu dojde k vybudování ČOV.

Cíl projektu:

Cílem projektu je vybudování nové čistírny odpadních vod, do které budou zaústěny nově vybudované splaškové stoky od obyvatel obce Loukov, čímž bude zajištěno zvýšení kvality životního prostředí.

Cílová skupina: Obyvatelé obce Loukov**Harmonogram:**

Projekt je etapový. V nejbližší době je nutné oslovit soukromé vlastníky předmětných pozemků s nabídkou odkupu. Poté by měla být zpracována projektová dokumentace, aby mohla být v roce 2020–2022 realizována výstavba dvou kanalizačních stok a následně i ČOV.

Předpokládané náklady: 4 500 000 Kč**Zdroj financování:** Vzhledem k faktu, že obec není vlastníkem všech pozemků, po kterých povedou nově vybudované stoky, není možné na tuto akci čerpat dotaci.

- vlastní

Projekt č. 3: Stezka pro cyklisty a chodce Loukov – Libosváry – Vítonice**Strategický cíl:** Rozvoj a modernizace dopravní a technické infrastruktury**Priorita:** Zkvalitnění dopravní infrastruktury**Popis projektu:**

Projekt řeší výstavbu nové stezky pro cyklisty a chodce, která by vedla z obce Loukov přes Libosváry a skončila by na katastru obce Vítonice. Odtud by mohlo vést napojení přes obec Býškovice až do Hranic na Moravě.

Délka plánované trasy na katastru obce Loukov činí cca 550 m, dále pokračuje přes místní část Libosváry, kde po cca 1 800 m končí u katastru obce Vítonice. Povrch stezky pro cyklisty a pěší by měl být tvořen z asfaltobetonu, aby mohla být trasa využívána např. i sportovci na in-line bruslích.

Cíl projektu:

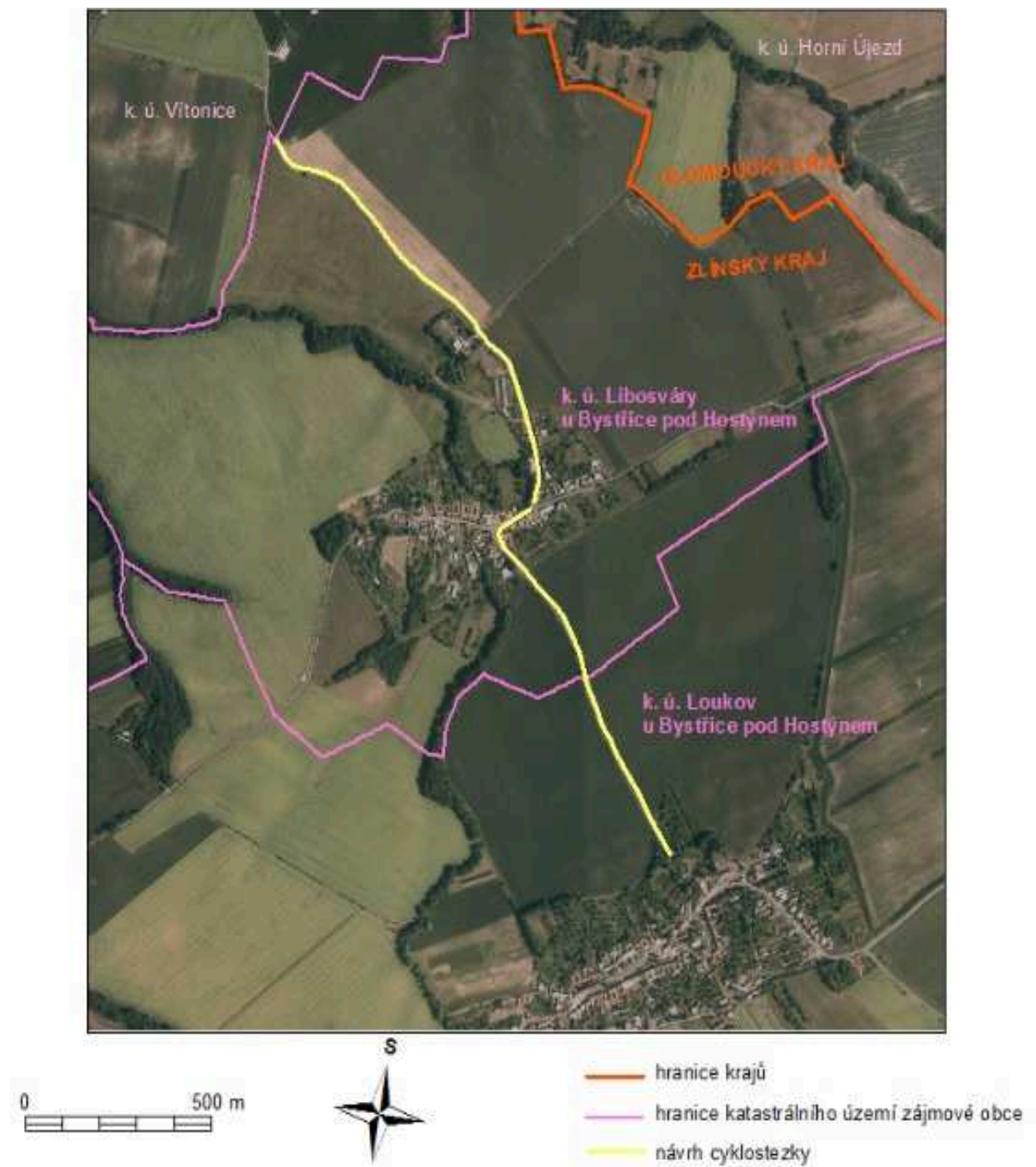
Cílem projektu je vymístit cyklisty a pěší z tělesa komunikace a zajistit tak především zvýšení bezpečnosti a pohodlí dopravy všech účastníků silničního provozu.

Cílová skupina: Obyvatelé a návštěvníci obce**Harmonogram projektu:**

V rámci přípravné fáze projektu by měla být během příštího roku zpracována projektová dokumentace pro stavební povolení, vč. vyřízení stavebního povolení. Poté dojde ke zpracování žádosti o dotaci, která bude předložena v termínu dle vyhlášené výzvy poskytovatele dotace. V další fázi projektu bude zrealizováno výběrového řízení na zhotovitele stavebních prací a s vítězným uchazečem bude uzavřena smlouva o dílo. Fyzická realizace stezky by mohla proběhnout v roce 2020.

Předpokládané náklady: cca 7 500 Kč/m²**Zdroj financování:**

- Státní fond dopravní infrastruktury (85 % z celkových uznatelných výdajů)
- Integrovaný regionální operační program (dále jen IROP) (90 % z celkových uznatelných výdajů, z toho 85 % Evropský fond pro regionální rozvoj a 5 % státní rozpočet)



Obr. 7: Návrh trasy cyklostezky Loukov – Libosváry – Vítovice (JUAP ZK, 2018).

Projekt č. 4: Zateplení objektu MŠ a výměna tepelné soustavy**Strategický cíl:** Podpora vzdělávání a rozvoj bydlení**Priorita:** Podpora vzdělávání**Popis projektu:**

Obec Loukov se snaží zkvalitňovat veřejné služby a podmínky pro život svých občanů, proto by mělo v rámci projektu dojít k zateplení obvodového pláště, střechy a soklu na objektu mateřské školy kontaktním zateplovacím systémem, včetně výměny tepelné soustavy.

Cíl projektu:

Provedením stavebních úprav dojde ke zvýšení komfortu uživatelů objektu MŠ a k revitalizaci celého budovy. Touto jednorázovou investicí do zateplení a výměny otopné soustavy bude trvale snížena spotřeba energie na vytápění a zároveň budou sníženy emise skleníkových plynů a výskyt kyselých dešťů, což výrazně přispěje k ochraně životního prostředí.

Cílová skupina:

Primární cílovou skupinou projektu je obec Loukov jako vlastník objektu mateřské školy. Sekundární cílovou skupinou jsou především děti mateřské školy a pedagogové, neboť prostřednictvím plánovaných stavebních úprav dojde k významnému zkvalitnění vnitřního prostředí zařízení sloužícího pro předškolní výchovu a vzdělávání dětí.

Harmonogram projektu:

Vzhledem k vyhlášené výzvě Operačního programu životního prostředí by v letošním roce měla být zpracována projektová dokumentace vč. stavebního povolení a energetického auditu, aby mohla být na začátku roku 2019 podána žádost o dotaci. Po zaregistrování žádosti o dotaci dojde k realizaci výběrového řízení na zhotovitele stavebních prací a následně k uzavření smlouvy o dílo s vítězným uchazečem. Samotná realizace stavebních prací by měla probíhat v době letních prázdnin.

Předpokládané náklady: 4 000 000 Kč**Zdroj financování:**

- Operační program Životní prostředí (35–50 % z celkových uznatelných nákladů)

ZÁVĚR

Bakalářská práce se zabývá oblastí plánování rozvoje municipalit prostřednictvím zpracování programů rozvoje obcí. Hlavním cílem práce bylo zpracování Programu rozvoje obce Loukov.

V teoretické části byly uvedeny základní pojmy, které jsou spojeny problematikou plánování rozvoje municipalit, včetně právních aspektů a samotného procesu vzniku rozvojových dokumentů. Tyto poznatky spolu se zpracovanou socioekonomickou analýzou a SWOT analýzou byly základním východiskem pro dosažení cíle bakalářské práce, tedy zpracování plánu rozvoje obce Loukov.

Výchozí socioekonomická analýza byla zpracována v rámci jednotlivých skupin, kterými jsou lidské zdroje, ekonomika, infrastruktura, životní prostředí a cestovní ruch. Zdroje dat pro jednotlivé oblasti byly čerpány z věcných webových stránek, z dat Českého statistického úřadu a také z vlastních znalostí a zkušeností.

Díky socioekonomické analýze byly identifikovány problémové oblasti. Jedná se např. o kvalitu dopravní a technické infrastruktury, kdy jsou v obci Loukov nevyhovující a v některých částech i chybějící komunikace pro pěší a cyklisty, dále dosud není v obci zřízená ČOV a všechny splaškové odpadní vody jsou pouštěny přímo do místního potoku, čímž dochází ke znečišťování životního prostředí.

Dalším zjištěným problémem byl nevyužitý potenciál v oblasti bydlení, kdy je v současné době využito pouze 6,66 % zastavitelné plochy. Příčinou je nedokončená technická infrastruktura pro novou zástavbu, která komplikuje prodej obecních pozemků pro následnou výstavbu rodinných domů. Negativním faktem je i snižující se počet obyvatel, v posledních letech především vlivem stěhování, s čímž souvisí i nevyužitá kapacita MŠ a ZŠ Loukov. Kapacita MŠ je využita z 60 % a kapacita ZŠ pouze z 45 %. Tím jsou generovány vyšší náklady na provoz, který musí dofinancovávat zřizovatel, tedy obec Loukov.

Na zpracovanou socioekonomickou analýzu navazovala SWOT analýza, která identifikovala silné a slabé stránky vnitřního prostředí obce Loukov a příležitosti a hrozby z prostředí vnějšího.

Obě výše zmíněné analýzy byly podkladem pro zpracování plánu rozvoje obce, který zahrnuje vizi a tři strategické cíle včetně jednotlivých opatření. Pro naplnění jednotlivých cílů byly v závěru práce navrženy čtyři varianty projektů, které v případě realizace přispějí k naplnění strategických cílů a tím i k rozvoji obce Loukov.

SEZNAM POUŽITÉ LITERATURY

BINEK, Jan, 2008. *Hospodaření s majetkem obcí*. Brno, 189 s. Dizertační práce. Masarykova univerzita. Vedoucí práce Doc. PhDr. Jan Šelešovský, CSc.

GREBENÍČEK, Pavel a Oldřich HÁJEK, 2013. K tématu strategického plánování regionálního rozvoje. *Urbanismus a územní rozvoj*. XVI. (4/2013), 21-26. ISSN 1212-0855.

HRABÁNKOVÁ, Magdalena et al., 2011. *Faktory regionálního rozvoje a jejich vliv na sociálně-ekonomický potenciál regionu*. Brno: Akademické nakladatelství CERM. ISBN 978-80-7204-752-9

KADERÁBKOVÁ, Jaroslava a Jitka PEKOVÁ, 2012. *Územní samospráva - udržitelný rozvoj a finance*. Praha: Wolters Kluwer, 297 s. ISBN 978-80-7357-910-4.

KÁŇA, Pavel, 2014. *Základy veřejné správy: Vybrané kapitoly veřejné správy pro studium žáků středních škol*. 4. aktualiz. vyd. Ostava: Montanex, 394 s. ISBN 978-80-7225-407-1.

KOLEKTIV, autorů. 2008. *Úvod do regionálních věd a veřejné správy*. 2. rozš. vyd. Plzeň: Vydavatelství a nakladatelství Aleš Čeněk, 451 s. ISBN 978-80-7380-086-4.

MAIER, Karel, 2012. *Udržitelný rozvoj území*. Praha: Grada, 253 s. ISBN 978-80-247-4198-7.

MULGAN, Geoff, 2009. *The Art of Public Strategy: Mobilizing Power and Knowledge for the Common Good*. Praha: Auditorium, 306 s. ISBN 978-0-19-928964-6.

PEKOVÁ, Jitka, Jaroslav PILNÝ a Marek JETMAR, 2008. *Veřejná správa a finance veřejného sektoru*. 3. akt. vyd. Praha: ASPI, 712 s. ISBN 978-7357-351-5.

PROVAZNÍKOVÁ, Romana, 2015. *Financování měst, obcí a regionů*. 3. akt. a rozš. vyd. Praha: Grada Publishing, 288 s. ISBN 978-80-247-5608-0.

REKTOŘÍK, Jaroslav a Jan ŠELEŠOVSKÝ, 1999. *Strategie rozvoje měst, obcí, regionů a jejich organizací*. Brno.

TRHLÍNOVÁ, Khendriche Zuzana, 2014. *Partnerství v rozvoji obcí, měst a regionů*. Praha: Auditorium, 233 s. ISBN 978-80-87284-44-5.

Elektronické zdroje

Aktuality, 2018. *Česká pošta* [online]. [cit. 2018-03-18]. Dostupné z: <https://www.ceskaposta.cz/-/v-breznu-2018-vznikne-20-novych-post-partner>

Cleerio, 2018. *Mapy Cleerio* [online]. [cit. 2018-03-18]. Dostupné z: <https://maps.cleerio.cz/loukov#z=14&y=-515114.0000000002&x=-1143780.0000000002&w=eyJsljpw7IjcyIjoxLCI3OCi6MX19>

Cykloturistika, 2018. *Město Bystřice pod Hostýnem* [online]. [cit. 2018-03-20]. Dostupné z: <http://www.bystriceph.cz/cykloturistika/ds-1092>

HÁJEK, Oldřich a kol., 2012. *Strategie rozvoje statutárního města Zlína do roku 2020 - Zlín 2020* [online]. [cit. 2018-04-11]. Dostupné z: <http://www.zlin.eu/clanky/dokumenty/2796/a4809905-0-strategie-zlin-2020-analyticka-cast-finalni.pdf>

Hostýnské vrchy, 2008. *Natura 2000* [online]. [cit. 2018-03-18]. Dostupné z: http://www.nature.cz/natura2000-design3/sub.php?akce=hledat&ssHledat=host%FDnsk%E9+vrchy&but_action=+%3F+

Kynologický klub Loukov, 2018. [online]. [cit. 2018-02-28]. Dostupné z: <http://kkloukov.cz/web/>

Loukov, © 2012–2016. *Regionální Informační servis* [online]. [cit. 2018-01-21]. Dostupné z: <http://www.risy.cz/cs/vyhledavace/obce/detail?Zuj=588709>

Metodika tvorby programu rozvoje obce. *Elektronická metodická podpora tvorby rozvojových dokumentů obcí* [online]. [cit. 2018-01-28]. Dostupné z: http://zam.uur.cz/novakova/Obcepro/Metodika_tvorby_PRO.pdf

Metodika, 2012. *Český statistický úřad* [online]. [cit. 2018-02-28]. Dostupné z: <https://www.czso.cz/csu/xz/metodika>

MONITOR, 2018. *Obec Loukov* [online]. [cit. 2018-02-03]. Dostupné z: <http://monitor.mfcr.cz/2017/obce/detail/00287440?hodnoty=obyv>

Nezaměstnanost, 2018. *Ministerstvo práce a sociálních věcí* [online]. [cit. 2018-02-26]. Dostupné z: https://portal.mpsv.cz/sz/stat/nz/uzem?stat=2000000000111&obdobi=A&rok=2017&uzemi=129000&send=send&_piref37_240429_37_240428_240428.pohled=1&_piref37_240429_37_240428_240428.xlsselect=nazev&_piref37_240429_37_240428_240428

.xslorder=1&_piref37_240429_37_240428_240428.xslmapatag=okresy&_piref37_240429_37_240428_240428.xslmapasloupec=&_piref37_240429_37_240428_240428.usr1=0

Program rozvoje obce, 2014. *Obce pro* [online]. [cit. 2018-02-06]. Dostupné z: <http://www.obcepro.cz/o-projektu/tvorba-pro>

Obec Loukov, © 2018. *Historie obce* [online]. [cit. 2018-02-17]. Dostupné z: <http://www.loukov.cz/historie-obce/>

Obec Loukov, © 2018. *Myslivecké sdružení* [online]. [cit. 2018-03-18]. Dostupné z: <http://www.loukov.cz/myslivecke-sdruzeni/>

Obec Loukov, © 2018. *Rozpočty* [online]. [cit. 2018-03-18]. Dostupné z: <http://www.loukov.cz/rubrika/rozpocet/>

Přehled silnic Zlínského kraje, 2014. *Ředitelství silnic Zlínského kraje* [online]. [cit. 2018-03-20]. Dostupné z: http://www.rszk.cz/?ukaz=14_prehled_silnic&IdMenu=14&grafika=0

Rozhledna Kelčský Javorník, 2018. *Východní Morava* [online]. [cit. 2018-03-18]. Dostupné z: <http://www.vychodni-morava.cz/cil/2354>

Řízení rozvoje obcí, 2015. *Obce pro* [online]. [cit. 2018-02-06]. Dostupné z: <http://www.obcepro.cz/o-projektu/rizeni-rozvoje-obce>

Samospráva, 2011. *Portál na podporu rozvoje obcí ČR* [online]. [cit. 2018-01-21]. Dostupné z: <https://www.rozvojobci.cz/news/samosprava/>

Tvorba programu rozvoje obcí, 2010. *Portál na podporu rozvoje obcí ČR* [online]. [cit. 2018-01-21]. Dostupné z: <https://www.rozvojobci.cz/news/tvorba-programu-rozvoje-obce1/>

Úvod a metodické poznámky, 2014. *Český statistický úřad* [online]. [cit. 2018-02-28]. Dostupné z: <https://www.czso.cz/csu/czso/uroven-vzdelani-obyvatelestva-podle-vysledku-scitani-lidu-2011-xllg5xjb8q>

Vše o území, © 2018. *Český statistický úřad* [online]. [cit. 2018-02-28]. Dostupné z: <https://vdb.czso.cz/vdbvo2/faces/cs/index.jsf?page=profil-uzemi&uzemiprofil=31588&u=>

Zpráva o uplatňování Územního plánu Loukov v uplynulém období 2012-2016, 2017. *Město Bystřice pod Hostýnem* [online]. [cit. 2018-03-18]. Dostupné z: <http://www.bystriceph.cz/zprava-o-uplatnovani-up-loukov/d-3472>

ZŠ a MŠ Loukov, 2018. [online]. [cit. 2018-02-28]. Dostupné z: <http://skolaloukov.cz/web/>

SEZNAM POUŽITÝCH SYMBOLŮ A ZKRATEK

ČASPV	Česká asociace sportu pro všechny.
ČOV	Čistírna odpadních vod.
IROP	Integrovaný regionální operační program.
k. ú.	Katastrální území.
LAU	Místní správní jednotka.
MAP	Místní akční plán.
MASP	Místní akční skupina Podhostýnska.
MO	Maloobchod.
MŠ	Mateřská škola.
NUTS	Nomenklatura územních statistických jednotek.
SDH	Sdružení dobrovolných hasičů.
SLBD	Sčítání lidu, domů a bytů.
TJ	Tělovýchovná jednota.
VO	Velkoobchod.
ZŠ	Základní škola.

SEZNAM OBRÁZKŮ

Obrázek 1: Schéma veřejné správy.....	13
Obrázek 2: Členění analytické části programu rozvoje obce	28
Obrázek 3: Vymezení katastrálního území obce Loukov	31
Obrázek 4: Existence inženýrských sítí v obci Loukov	57
Obrázek 5: Rozhledna na Kelčském Javorníku	60
Obrázek 6: Svatý Hostýn.	61
Obrázek 7: Návrh trasy cyklostezky Loukov – Libosváry – Vítonice	71

SEZNAM TABULEK

Tabulka 1: Stanovení počtu členů zastupitelstva obce dle počtu obyvatel.....	15
Tabulka 2: Základní struktura rozpočtu obce	20
Tabulka 3: Identifikační údaje obce.....	32
Tabulka 4: Rozloha a základní členění k. ú. obce Loukov	33
Tabulka 5: Struktura obyvatel za období 2013-2016.....	35
Tabulka 6: Vývoj počtu žáků za poslední tři léta	39
Tabulka 7: Podnikatelské subjekty podle činnosti v roce 2017	46
Tabulka 8: Stav nezaměstnanosti v obci Loukov v letech 2017-2014	48
Tabulka 9: Čerpání rozpočtu obce Loukov za rok 2016.....	49
Tabulka 10: Čerpání rozpočtu obce Loukov pro rok 2017.....	51
Tabulka 11: Schválený rozpočet obce Loukov v roce 2018.....	53
Tabulka 12: Provozní saldo skutečně čerpaných rozpočtů v roce 2016 – 2017 a schváleného rozpočtu pro rok 2018.....	54
Tabulka 13: SWOT analýza obce Loukov.....	63

SEZNAM GRAFŮ

Graf 1: Srovnání počtu živě narozených a zemřelých v letech 2012-2016	36
Graf 2: Migrace obyvatelstva v obci Loukov v letech 2012-2016	37
Graf 3: Srovnání přirozeného přírůstku/úbytku v letech 2012-2016	38
Graf 4: Vzdělanostní struktura v obci Loukov	39
Graf 5: Výstavba domů v obci Loukov.	40
Graf 6: Rozdělení podnikatelských subjektů dle odvětví v obci Loukov za rok 2017	47
Graf 7: Výdaje obce Loukov dle odvětví k 31. 12. 2016.....	50
Graf 8: Odvětvové výdaje obce Loukov k 30. 9. 2017.....	52