

Vývoj kriminality v okrese Prostějov od roku 1989 a její vliv na bezpečnost obyvatelstva

Bc. Jan Šmíd

Diplomová práce
2019



Univerzita Tomáše Bati ve Zlíně
Fakulta logistiky a krizového řízení

Univerzita Tomáše Bati ve Zlíně
Fakulta logistiky a krizového řízení
Ústav ochrany obyvatelstva
akademický rok: 2018/2019

ZADÁNÍ DIPLOMOVÉ PRÁCE

(PROJEKTU, UMĚLECKÉHO DÍLA, UMĚLECKÉHO VÝKONU)

Jméno a příjmení: **Bc. Jan Šmíd**
Osobní číslo: **L17127**
Studijní program: **N3953 Bezpečnost společnosti**
Studijní obor: **Bezpečnost společnosti**
Forma studia: **prezenční**

Téma práce: **Vývoj kriminality v okrese Prostějov od roku 1989 a její vliv na bezpečnost obyvatelstva**

Zásady pro vypracování:

1. Zpracujte literární rešerši.
2. Analyzujte stav kriminality v okrese Prostějov.
3. Vytipujte kritická místa a slabiny v zajištění bezpečnosti vzhledem k páčání kriminální činnosti v okrese Prostějov.
4. Navrhněte vhodná opatření pro zdokonalení eliminace trestné činnosti v okrese Prostějov.

Rozsah diplomové práce:

Rozsah příloh:

Forma zpracování diplomové práce: **tištěná/elektronická**

Seznam odborné literatury:

[1] MATOUŠEK, Oldřich a Andrea KROFTOVÁ. *Mládež a delikvence*. Vyd. 2., aktualiz. Praha: Portál, 2003, 340 s. ISBN 80-7178-771-X.

[2] SVATOŠ, Roman. *Prevence kriminality*. Druhé aktualizované vydání. České Budějovice: Vysoká škola evropských a regionálních studií, z.ú., 2016, 132 s. Studia. ISBN 978-80-7556-009-4.

[3] KUČTA, Josef a Helena VÁLKOVÁ. *Základy kriminologie a trestní politiky*. Praha: C.H. Beck, 2005. Beckovy mezioborové učebnice. ISBN 80-717-9813-4.

[4] LUKÁŠ, Luděk. *Bezpečnostní technologie, systémy a management*. 1. vydání. Zlín: Radim Bačuvčík – VeRBuM, 2011–2015, 368 s. ISBN 978-80-87500-05-7.

Další odborná literatura dle doporučení vedoucího diplomové práce.

Vedoucí diplomové práce: **prof. Ing. Dušan Vičar, CSc.**
Ústav ochrany obyvatelstva

Datum zadání diplomové práce: **30. listopadu 2018**

Termín odevzdání diplomové práce: **15. května 2019**

V Uherském Hradišti dne 30. listopadu 2018

doc. Ing. Zuzana Tučková, Ph.D.
děkanka



prof. Ing. Dušan Vičar, CSc.
ředitel ústavu

PROHLÁŠENÍ AUTORA DIPLOMOVÉ PRÁCE

Beru na vědomí, že:

- diplomová práce bude uložena v elektronické podobě v univerzitním informačním systému a dostupná k nahlédnutí;
- na moji diplomovou práci se plně vztahuje zákon č. 121/2000 Sb. o právu autorském, o právech souvisejících s právem autorským a o změně některých zákonů (autorský zákon) ve znění pozdějších právních předpisů, zejm. § 35 odst. 3;
- podle § 60 odst. 1 autorského zákona má UTB ve Zlíně právo na uzavření licenční smlouvy o užití školního díla v rozsahu § 12 odst. 4 autorského zákona;
- podle § 60 odst. 2 a 3 autorského zákona mohu užít své dílo – diplomovou práci nebo poskytnout licenci k jejímu využití jen s předchozím písemným souhlasem Univerzity Tomáše Bati ve Zlíně, která je oprávněna v takovém případě ode mne požadovat přiměřený příspěvek na úhradu nákladů, které byly Univerzitou Tomáše Bati ve Zlíně na vytvoření díla vynaloženy (až do jejich skutečné výše);
- pokud bylo k vypracování diplomové práce využito softwaru poskytnutého Univerzitou Tomáše Bati ve Zlíně nebo jinými subjekty pouze ke studijním a výzkumným účelům (tj. k nekomerčnímu využití), nelze výsledky diplomové práce využít ke komerčním účelům;
- pokud je výstupem diplomové práce jakýkoliv softwarový produkt, považují se za součást práce rovněž i zdrojové kódy, popř. soubory, ze kterých se projekt skládá. Neodevzdání této součásti může být důvodem k neobhájení práce.

Prohlašuji,

- že jsem diplomové práci pracoval samostatně a použitou literaturu jsem citoval. V případě publikace výsledků budu uveden jako spoluautor.
- že odevzdaná verze diplomové práce a verze elektronická nahraná do IS/STAG jsou obsahově totožné.

V Uherském Hradišti, dne: 15.5.2019

Jméno a příjmení studenta: Bc. Jan Šmíd

.....
podpis studenta

ABSTRAKT

Práce se zaměřuje se na vývoj a faktory ovlivňující míru kriminality ve zvolené lokalitě, analyzuje jevy a okolnosti, které jsou aktuální a ovlivňují téměř každého z nás. V teoretické části je řešena problematika obecné legislativy a justice, a postupně je přecházeno ke konkrétnějšímu v podobě kriminologie, kriminality a samotné charakteristice zvoleného města Prostějov. Úvod praktické části analyzuje vývoje kriminality s ohledem na okolnosti, které s ní souvisí, druhá část zkoumá faktory, které mohou stát za jejím vznikem. V závěrečné části je navržena řada opatření ke zvýšení bezpečnosti občanů města Prostějov, včetně s autorsky původní mobilní aplikace.

Klíčová slova:

kriminalita, prevence kriminality, míra kriminality, kriminogenní faktory.

ABSTRACT

This work is focused on the development of the crime rate and the factors that influence them in the chosen location. and analyzes the phenomena and circumstances that affect almost all of us. The theoretical part deal swith the use of general legislation and justice, and gradually proceeds to more specific cases in the form of criminology, crime and characteristic features of the town Prostějov. Introduction of the practical part analysis the development of crime with regard to the circumstances related to it, the second part will examine the factors that may influence its commencement. The last part include proposed measures to increase the security of the citizens of the city Prostějov, include original mobil application

Keywords:

crime, crime prevention, crimerate, criminogenic factors.

Na tomto místě bych v první řadě rád poděkoval mé rodině a svým nejbližším, kteří mě po celou dobu studia a psaní diplomové práce podporovali, dále mému vedoucímu panu prof. Ing. Dušanu Vičarovi, Csc za odborný přínos při psaní mé diplomové práce a v neposlední řadě všem mým konzultantům, se kterými jsem byl v kontaktu.

V první řadě jím byl JUDr. Zdeněk Riedinger, se kterým jsem konzultoval odborné věci týkající se kriminality. Dále por. Mgr. František Kořínek, který mi poskytl potřebné statistické údaje a v neposlední řadě patří poděkování takéž Mgr. Karolíně Mlčochové.

OBSAH

ÚVOD.....	9
I TEORETICKÁ ČÁST.....	10
1 ZMĚNA ČESKÉ LEGISLATIVY.....	11
1.1 OBECNÉ ZMĚNY.....	11
1.2 TRESTNÍ LEGISLATIVA.....	12
2 KRIMINOLOGIE.....	13
2.1 KRIMINOLOGIE A VZTAH K VYBRANÝM VĚDÁM.....	14
2.1.1 Vztah kriminologie a trestněprávní vědy.....	14
2.1.2 Vztah kriminologie a kriminalistiky.....	14
2.1.3 Vztah kriminologie a penologie.....	15
2.1.4 Vztah kriminologie a sociologie.....	15
2.1.5 Vztah kriminologie a statistiky.....	15
2.2 KRIMINOLOGICKÝ VÝZKUM.....	15
3 KRIMINALITA.....	18
3.1 ZDROJE INFORMACÍ O KRIMINALITĚ.....	20
3.2 FAKTORY OVLIVŇUJÍCÍ STATISTICKÉ ÚDAJE O KRIMINALITĚ.....	20
3.3 STAV KRIMINALITY.....	21
3.4 DRUHY KRIMINALITY.....	22
3.4.1 Hospodářská kriminalita.....	22
3.4.2 Majetková kriminalita.....	23
3.4.3 Mravnostní kriminalita.....	24
3.4.4 Násilná kriminalita.....	25
3.4.5 Ostatní trestné činy.....	26
3.5 PREVENCE KRIMINALITY.....	27
3.6 SUBJEKTY VEŘEJNÉ SPRÁVY V OBLASTI PREVENCE KRIMINALITY.....	30
3.6.1 Ministerstva.....	31
3.6.2 Kraj.....	32
3.6.3 Obce a ORP.....	33
4 MĚSTO PROSTĚJOV.....	34
5 DÍLČÍ ZÁVĚR.....	38
6 CÍLE A METODY PRÁCE.....	39
II PRAKTICKÁ ČÁST.....	41
7 ANALÝZA STAVU KRIMINALITY V OBCI PROSTĚJOV.....	42

7.1	TRESTNÉ ČINY NÁSILNÉ.....	42
7.2	TRESTNÉ ČINY MRAVNOSTNÍ	46
7.3	TRESTNÉ ČINY MAJETKOVÉ	48
7.4	HOSPODÁŘSKÁ KRIMINALITA	51
7.5	CELKOVÁ TRESTNÁ ČINNOST.....	54
7.6	SROVNÁNÍ INDEXU KRIMINALITY MĚSTA PROSTĚJOV S VYBRANÝMI UKAZATELI	55
7.7	SWOT ANALÝZA	59
7.7.1	Hrozby	59
7.7.2	Slabé stránky	60
7.7.3	Silné stránky	61
7.7.4	Příležitosti	61
7.8	ANALÝZA VLIVU MOŽNÝCH FAKTORŮ NA KRIMINALITU.....	62
7.8.1	Možné faktory ovlivňující kriminalitu	63
7.8.2	Korelační analýza.....	64
8	NÁVRHY OPATŘENÍ	71
8.1	NÁVRH BEZPEČNOSTNÍ APLIKACE	72
8.1.1	Definování vztahů v rámci informačního systému	74
8.1.2	Grafický návrh aplikace	75
8.2	LEGISLATIVNÍ RÁMEC.....	79
	ZÁVĚR	80
	SEZNAM POUŽITÉ LITERATURY.....	81
	SEZNAM POUŽITÝCH SYMBOLŮ A ZKRATEK.....	84
	SEZNAM OBRÁZKŮ	86
	SEZNAM TABULEK.....	87
	SEZNAM GRAFŮ	88
	SEZNAM PŘÍLOH.....	89

ÚVOD

Všechny státy, regiony a města napříč celým světem jsou ovlivňovány trendy kriminality. Stejně jako v minulosti, v současnosti tak i v budoucnosti, bude hrát kriminalita zásadní roli v pocitu bezpečí obyvatel určitého místa. Jedná se o zásadní faktor ovlivňující kvalitu života, neboť ne všude a ne vždy je míra kriminality stejná. Jedná se především o kriminogenní faktory, které určují míru kriminality, jelikož každé území a každá doba je jimi specifická. Proto nelze jednoznačně hodnotit a analyzovat kriminalitu globálně, ale individuálně v rámci oblastí, které se svými kriminogenními faktory liší. Stejně tak z hlediska doby, která je v každých svých etapách specifická v charakteru páchaní trestné činnosti, vzhledem k možnostem a dostupným prostředkům. Politické, ekonomické, sociální a legislativní kriminogenní faktory jsou navzájem propojeny, čímž vytváří nepřehledné možnosti a množství páchaní trestné činnosti, ať už z důvodu nezaměstnanosti nebo sociálního nezabezpečení. To vše se odráží v kvalitě života obyvatel, prostřednictvím pocitu jistoty.

Cílem této práce je proto pouze zhodnotit a analyzovat stav kriminality ve vybrané lokalitě, čímž je město Prostějov a to za zvolené období. Období bylo zvoleno po roce 1989, neboť se z hlediska charakteru a intenzity kriminalita právě vzhledem k zásadním společenským změnám výrazně změnila. Za vším stojí rozdílné příčiny kriminality, jelikož v dnešní době je na kriminalitu nahlíženo jinak, než v době komunismu, kdy politická hlediska a jejich důsledky nejsou v dnešní době aktuální. Tato práce se opírá o dostupná data shromažďovaná Policií České republiky, která bezesporu vždy patřila k důležitým složkám v boji proti kriminalitě a ani dnes tomu není jinak.

I. TEORETICKÁ ČÁST

1 ZMĚNA ČESKÉ LEGISLATIVY

Rok 1989 byl rokem mnoha změn a to nejen v oblasti justice a trestního práva. V důsledku obnovy státní suverenity a přechod na demokratický režim řízení státu, automaticky bylo nutné reagovat a to transformací české justice a legislativy. Za hlavní krok lze označit přebudování celého právního řádu a to i včetně jednotlivých právních odvětví a zejména pak zákonů v oblasti trestní politiky. Základem byla i změna týkající se soustavy soudů a to konkrétně personálního obsazení, kdy odešla více jak polovina soudců. Z obecného hlediska byla klíčovým krokem implementace Ústavního zákona č. 135/1989 Sb., kterým se mění ústavní zákon č. 100/1960 Sb., Ústava Československé socialistické republiky. Tím bylo upuštěno od vedoucí úloze KSČ jak ve společnosti a i ve státě.

1.1 Obecné změny

Po přechodu z totalitního režimu do demokratického došlo k přenesení nepříjemného dědictví a to vypořádání se s nezákonnými rozhodnutími ke kterým docházelo v uplynulých 42 letech. Z těchto důvodů došlo k přijetí zákona č. 119/1990 Sb., o soudní rehabilitaci a díky tomuto ustanovení byla zrušena drtivá většina odsouzení, která byla nezákonná v období před listopadem 1989. Výčet hlavních nebo li těch důležitějších novel nebo zcela nová tvorba zákonů, které byly klíčové pro správný směr z hlediska vývoje a reagování na tehdy aktuální trendy, kterým byl bezesporu nárůst trestné činnosti lze zařadit tedy tyto zákony:

- ústavní zákon o Ústavním soudu č. 91/1991 Sb.
- zákon o soudech a soudcích č. 335/1991 Sb.
- zákon o státním zastupitelství č. 283/1993 Sb.
- zákon o Policii ČR č. 283/1991 Sb.
- zákon o advokacii č. 85/1996 Sb.
- zákon o výkonu trestu odnětí svobody č. 169/1999 Sb.
- zákon o výkonu vazby č. 293/1993 Sb.
- zákon o přestupcích č. 200/1990 Sb.
- zákon o soudní rehabilitaci č. 119/1990 Sb.
- zákon o protiprávnosti komunistického režimu a odporu proti němu č. 198/1993 Sb.[1]

1.2 Trestní legislativa

Výrazným úspěchem v oblasti trestní politiky byl bezesporu nový trestní zákoník (dále jen TrZ). Tento zákon č. 40/2009 Sb., trestní zákoník, který nabyl účinnosti 1. 1. 2010, zrušil dosavadní zákon č. 140/1961 Sb., trestní zákon, upravující danou problematiku a zásadním způsobem tak změnil české trestní právo. Nový trestní zákoník především vychází z hodnocení účinnosti dosavadních předpisů v oblasti trestněprávní politiky a zároveň zohledňuje vývoj právní teorie i praxe na evropském poli s demokratickým systémem. Výrazným posunem v před, lze označit upuštění od původního cíle, čímž byla ochrana společenského zřízení a hodnot za ochranu jednotlivce, kterou předešlý komunistický trestní zákoník ignoroval. Jedním z hlavních znaků je zpřísnění trestního postihu zejména u trestných činů zvláště závažných v podobě zvýšení horní hranice trestních sazeb odnětí svobody. Znaky přísnějších sazeb naplňuje i možnost mimořádného zvýšení trestu odnětí svobody při nebezpečné recidivě (srov. § 59 TrZ) a při ukládání trestu pachateli trestného činu spáchaného ve prospěch organizované zločinecké skupiny. [2]

V poslední době došlo k vytvoření zákonu č. 287/2018 Sb., který mění mimo jiné i zákon č. 40/2009 Sb. Novela je neobyčejná především z důvodu, že je uvádí nový trestný čin maření spravedlnosti, tento pojem v podstatě zahrnuje dvě základní skutkové podstaty:

- předložení padělaného nebo pozměněného důkazního prostředku, který má podstatný význam pro rozhodnutí, jako pravého před soudem či orgánem mezinárodního soudnictví nebo trestního řízení;
- poskytnutí, nabídnutí či slíbení prospěchu jinému nebo pro jiného za účelem spáchání některého z trestných činů dle ustanovení §§ 345 – 347 TrZ. [3], [4]

Dalšími nespornými úspěchy trestní legislativy je schválení zákona č. 418/2011 Sb., o trestní odpovědnosti právnických osob a řízení proti nim, který nabyl účinnosti dnem 1. 1. 2012. Zákon umožňuje samostatný postih právnické osoby a nečiní jej závislým na postihu konkrétní fyzické osoby, lze jej proto označit jako model pravé trestní odpovědnosti právnických osob. V neposlední řadě dalším významným předpisem, který byl v oblasti trestní legislativy přijat, je zákon č. 104/2013 Sb., o mezinárodní justiční spolupráci ve věcech trestních, který nabyl účinnosti k 1. 1. 2014. [2]

2 KRIMINOLOGIE

Tak jako psychologie nebo sociologie studují chování jednotlivců nebo jejich sociální život, tak i v případě kriminality tomu není jinak a má svou nauku neboli vědu, která zkoumá její okolnosti, důvody, příčiny a následky. Touto vědou je kriminologie, kde můžeme tento název odvodit z latinského *crimen* jinak zločin a řeckého *logos*, což v překladu učení, v tomto případě učení o zločinu. Obecně lze tedy kriminologii definovat jako společenskovědní disciplínu, která se zabývá jak jednotlivci (pachatelem, obětí orgánem trestní justice atd.) tak společnostmi jako celkem a jejími sociálními skupinami (statistickými analýzami, programy zaměřené na prevenci atd.).

Kriminologii lze označit též jako empirickou vědu, neboť vychází z teoretických koncepcí a modelů, které lze ověřit vědeckými metodami, zejména pomocí výzkumů, statistických analýz a dalších výzkumných technik. Tak jako je nezbytné u každé vědy, tak i v případě kriminologie je nezbytné, aby si zachovala nestrannost a vědeckou objektivitu a nepodléhala politickým tlakům. V případě že by byla zkreslována nebo jakýmkoliv způsobem upravována ve prospěch předem vytyčených zájmů, šlo by o velice závažný problém vzhledem k její velice důležité funkci, kterou je ovlivnění praktické trestní politiky svými poznatky a přispívání tak k efektivní regulaci kriminality a souvisejících sociálně patologických jevů. Z toho plyne i rozdělení v závislosti, na které oblasti soustředí svůj zájem:

- kriminální etiologie je zaměřena na výzkum příčin kriminality a to nejen jako celku, ale zejména podle druhů jako například recidivní kriminologie,
- kriminální fenomenologie je zaměřena na zjišťování a popis jednotlivých jevů kriminality a to včetně kriminality latentní,
- klinická kriminologie se zabývá osobností pachatele, jeho typickými charakteristikami a z toho jsou odvozeny typologie pachatele,
- viktimologie je věda zabývající se obětmi trestného činu, a její rolí a vztahem k trestnému činu a pachateli a začleňuje tyto vztahy do širších sociálních souvislostí,
- penologie se zaměřuje na výzkum trestních sankcí a jejich účinností i vedlejšími negativními důsledky jakými mohou být například prizonizace.

S kriminologií bezesporu souvisí i další vědní disciplíny, kterými mohou být například *soudní lékařství* jako forenzní medicína, která je využívána především pro účely

konkrétního trestního řízení, dále to je *forenzní psychiatrie, psychopatologie, sociální a vývojová psychologie, speciální pedagogika, sociologie trestního práva, sociální práce* a v oblasti metodologie zde patří také *statistika a matematika*. I když tyto disciplíny používají rozdílných postupů a metod, zabývají se obdobnými, někdy i stejnými otázkami jako kriminologie a jejich vzájemná provázanost je nezbytná. [5], [6]

2.1 Kriminologie a vztah k vybraným vědám

Výše již bylo zmíněno, že kriminologie spolupracuje, nebo je alespoň ovlivňována jednotlivými vědami, proto se vyvíjí a obohacuje, stejně tak jako ostatní vědy jsou ovlivňovány kriminologií. Nicméně je stále důležité chápat kriminologii jako samostatnou vědu s vlastním předmětem zkoumání, s vlastní terminologií, s vlastními metodami a originálním systémem teorie.

2.1.1 Vztah kriminologie a trestněprávní vědy

Obě dvě vědy, jak kriminologie, tak právo jsou navzájem potřebné. Trestněprávní věda se zabývá trestním právem zejména jeho uspořádáním, výkladu a dalšího juristického rozvíjení. Významným zdrojem informací jsou data využívána v kriminologii, která jsou shromažďována v průběhu trestního procesu. Oproti tomu kriminologie se zabývá trestním právem a to hlavně z hlediska jeho účinnosti. V praxi to znamená rozpor mezi tím, co stanovuje trestní právo jako závazné a mezi tím co skutečně je, což objasňuje kriminologie. Lze také tvrdit, že kriminologie na základě svých poznatků dává podnět normotvůrcům ke změnám v trestním právu, a to hlavně proto, aby bylo dosaženo zefektivnění práva tak, aby se reálný stav co možno nejvíce přiblížil stavu požadovanému.

2.1.2 Vztah kriminologie a kriminalistiky

Obě tyto vědy spojuje jejich orientace na kriminalitu a to zejména z hlediska jejího zkoumání. Z pohledu kriminalistiky se jedná o zkoumání kriminality se zaměřením na objasňování zákonitostí vzniku, trvání a zániku stop, dále se zabývá od jejich vyhledávání, až po zajišťování, vyhodnocování a také využití. Mimo jiné vypracovává metody pro odhalování, prověřování a vyšetřování trestné činnosti. Hlavním přínosem je dojít co nejrychleji a nejefektivněji k objasnění trestné kauzy a spravedlivému potrestání pachatele, právě na základě účinných metod které často vznikají na základě kriminologických

poznatků. V opačném případě je nutno říci, že i kriminologie získává řadu poznatků z průběhů prověřování a vyšetřování trestné činnosti, kterým je například charakteristické páchaní trestné činnosti pachatelem tzv. modus operandi.

2.1.3 Vztah kriminologie a penologie

Penologie je nauka zabývající se zkoumáním trestů a jejich vliv a účinky na odsouzených. Zkoumá zacházení s odsouzenými a snaží se odpovědět na otázku „jak působit na odsouzeného?“ zatímco kriminologie zkoumá otázku: „Proč došlo k páchaní trestného činu?“ [7]

2.1.4 Vztah kriminologie a sociologie

Pro kriminologii je sociologie nezbytná zejména vzhledem k jejímu zaměření na společnost, její struktury, formy, sociálních struktury a jejich interakcí a dalších fenoménů. Obecně je kriminalita ovlivňována právě kriminogenními nebo antikriminogenními sociálními faktory. Sociologie tedy v tomto případě poskytuje poznatky o sociálních faktorech, které kriminalitu podporují, akcelerují nebo naopak utlumují.

2.1.5 Vztah kriminologie a statistiky

Tak aby mohla kriminologie pracovat s daty, potřebuje údaje vyplývající ze statistik v rámci sledovaných oblastí. Pomocí statistik dochází také k potvrzení nebo vyvrácení hypotéz, které bývají stanovovány. [5]

2.2 Kriminologický výzkum

Hlavním úkolem kriminologie je objasnění, proč dochází k páchaní trestných činů a jak jim předcházet. Za tím účelem kriminologie získává relevantní poznatky o kriminalitě a jejich souvislostech, zjišťuje příčiny kriminality na základě zmíněných poznatků a v konečné fázi doporučuje vhodná opatření tak, aby byly odstraněny zjištěné příčiny, popřípadě bylo eliminované jejich působení a to hlavně v oblastech trestní represe a prevence. [8]

Tak aby bylo dosaženo těchto výsledků, je důležité dodržovat a dbát předem daných pravidel a postupů. Každý návrh k opatření nebo vyvození závěrů z určité zkušenosti musí být založen na faktech a ne domněnkách. Zároveň je nezbytné v případě přejímání zkušeností od jinud, kriticky vyhodnotit studované podklady a nepřejímat tyto zprávy nebo

statistiky jen povrchním čtením, nebo svými předsudky. V současnosti je „informační společnost“ snadným prostředkem ke sběru dat s nejrůznějšími informacemi a právě proto nutné opatrně vybírat, a nezhřídky také cíleně získávat svoje údaje. Je klíčové tedy dbát, aby naše vědecké poznání bylo logické a empirické, tedy aby vyvozující výroky dávali smysl, a byly ověřitelné pozorováním.

Obecně se dobrá teorie dá klasifikovat tím, že vychází z ověřených empirických poznatků neboli faktů a následnou verifikací čímž se zdůvodňují pojmy a hypotézy. Vědecký výzkum by tedy měl produkovat poznatky exaktní a ověřené, měl by také tak činit cílevědomě a systematicky a v neposlední řadě přistupovat k celému procesu výzkumu kriticky. Takovýto proces výzkumu se dá rozdělit do celkem tří fází:

- fáze přípravná,
- fáze realizační,
- fáze závěrečná.

Na počátku výzkumu je vždy nezbytné definovat jeho zadání, tedy cíl neboli výzkumný problém. Postupně dochází k rozpracovávání teoretických východisek, hypotéz, klíčových pojmů a hlavních tematických okruhů šetření. Realizační fáze zahrnuje sběr dat a také práci se získanými údaji, čímž se má na mysli kontrola, řadění a třídění. Tato fáze plynule přechází do závěrečné kapitoly, kde dochází k analýze takto dosažených údajů, jejich vyhodnocení a v konečné fázi formulace závěrů.

Aby byl celý výzkum co nejlépe zpracován, nedůležité správně určit jeho druh a jeho zaměření. V případě kdy je pozornost soustředěna na popis nových jevů, ověřování hypotéz

a zpřesňování obsahu teoretických pojmů, mluvíme o výzkumu základním. Tehdy kdy dochází k návrhům řešení problémů nebo poskytování prognóz a hodnocením praktických problémů, jedná se o aplikovaný výzkum. Výzkum také může být jednorázový nebo opakovatelný. Kdy v jednorázovém výzkumu dochází ke sběru dat v omezeném časovém období a může se jednat o zaměření na určitou skupinu osob, popřípadě o výzkum komparativní. V případech kdy je cílem zachytit vývoj sledovaného subjektu nebo problému, dochází k opakovanému přezkoumávání a vyhodnocování v delším časovém úseku, jde tedy o výzkum opakovaný. Dále může být výzkum zaměřen z hlediska výběru metod, a to kvalitativních a kvantitativních.

K dosažení předem definovaných cílů slouží řada technik ke sběru dat, které je nutno volit v závislosti na vhodnosti a efektivnosti ke zkoumanému problému. Jednou z mnoha technik je dotazování. Představuje jeden z mála způsobů jak zjistit názory a postoje lidí a také je možné prostřednictvím dotazů relativně zjišťovat „objektivní“ charakteristiky sociálního postavení nebo obvyklé chování. Je ovšem důležité správně formulovat otázky, vytvořit kontext, ve kterém otázka souvisí s dalšími otázkami a v poslední řadě zvládnout situaci dotazování. Navíc se jedná o poměrně levný způsob sběru dat. Další technikou je pozorování. Jedná se o získávání informací v bezprostředním smyslovém kontaktu s realitou, podle určitého schématu, pravidel záznamu a vyhodnocování údajů. Menší nevýhodou se může zdát poněkud omezení našeho pole neboli záběru, jelikož v případech kdy chceme sledovat detaily v chování například osob, nemůžeme jich sledovat mnoho ve stejném čase. Dalšími technikou mohou být testové metody.

V neposlední řadě docela běžnou technikou získávání dat je analýza dokumentů. Jedná se o metodu, která nevyžaduje značné úsilí, co se týče sběru materiálů, jelikož jde o analýzu toho, co již je k dispozici. V kriminologii se může jednat o analýzu dokumentů, vyprávění, fotografií nebo policejních statistik. K analýze určitého problému patří i neodmyslitelně vyjádření míry souvislosti mezi dvěma jevy nebo vystižení rozdílu mezi srovnávaným podsoubory. Při práci se statistikami, lze použít například korelaci. Jedná se o souvislost mezi dvěma jevy, přičemž kvantitativně vyjadřuje míru, v níž hodnotě jedné proměnné odpovídá určitá hodnota druhé. Tato technika bude detailněji popsána v následujících kapitolách. [5], [6], [8]

3 KRIMINALITA

Jednou ze sledovaných součástí kriminologie je kriminalita, označována též jako sociálně patologický jev. Kriminalitu lze také označit jako zločinnost, tedy jednání vykazující charakteristické znaky trestného činu označené jako legální neboli juristické pojetí a také sociologické pojetí, kde se jedná o jednání odchýlné a deviantní. Z hlediska juristického pojetí lze také kriminalitu chápat jako souhrn trestných činů spáchaných na určitém území za určité období.

Ve vztahu k tomuto pojetí je nutné zmínit další pojmy, které se ke kriminalitě vztahují. V první řadě se jedná o delikvenci, nebo také jinak činnost porušující zákonné nebo jiné normy chování a způsobující společnosti nebo jednotlivci újmu. Obvykle se pod tímto pojmem rozumí protispolečenské chování v širším smyslu než kriminalita. Vedle toho zahrnuje činy jinak trestné spáchané osobami trestně neodpovědnými, jako jsou osoby mladší 15 let nebo osoby nepřičetné. Negativní společenské jevy se vyznačují odchýlením od uznávaných norem a hodnot společnosti, ale nejsou platným právem sankcionovány. Jedná se o jevy jako prostituce, žhářství, sebevraždy, alkoholismus, nealkoholová toxikomanie

a další. V poslední řadě jde o pojem protispolečenské jednání, které v sobě zahrnuje jak kriminalitu, delikvenci tak negativní společenské jevy a jedná se o pojem nejširší.

Kriminalita z hlediska jejího poznání lze rozdělit na tři základní členění:

- zjevná neboli registrovaná,
- skrytá nebo také jinak nazývána latentní a neregistrovaná,
- skutečná a tedy celková.

Z hlediska zjevné kriminality neboli také jinak té kriminality, kterou orgány činné v trestním řízení (dále jen OČTŘ) zaregistrovaly, mluvíme, jako o kriminalitě kterou známe a která je evidovaná v policejních statistikách. Zatím co v případě skryté kriminality, se jedná kriminalitu kterou OČTŘ nezaregistrovaly a není tudíž vedená v policejních statistikách, ale to neznamená, že se nestala. Taková to skrytá kriminalita se též označuje jako latentní, kdy míra latence kriminality je ovlivňována zejména formální a neformální kontrolou, tolerancí poškozených, úrovní právního vědomí občanů, ale i obtížností odhalení. Z pravidla lze říci, že čím závažnější druh trestné činnosti jako například vražda, tím je míra latence nižší. Existují ale i výjimky, například v případě pohlavního zneužití nebo u násilných trestných činů v rodinách je míra latence velice

vysoká a to hlavně z důvodu strachu oběti jak z veřejného mínění tak také ze ztráty partnera. Dalším příkladem je úplatkářství, které je výhodné pro obě strany a není tudíž zájem na zveřejnění. Dalšími poznatky jsou:

- latentní kriminalita je stejně vysoká nebo i vyšší než registrovaná kriminalita,
- nejvyšší míra latence je u majetkových trestných činů zejména u těch s nižší škodou,
- vysoká míra latence trestných činů je charakteristická pro velkoměsta,
- vysoká míra latence je v případech páchaní bagatelních trestných činů mládeží.

Míra latence také stoupá a klesá podle toho, jak jsou OČTŘ vytížené, například policisté v případech kdy jsou vysoce pracovní vytížení při objasňování registrované kriminality, nemají už tolik možnosti trestnou činnost sami vyhledávat. Skrytou kriminalitu je také možno dále dělit a to na:

- černá čísla, tedy trestné činy, o kterých se OČTŘ nedozvěděli,
- šedá čísla, trestné činy, o kterých se OČTŘ dověděli, ale z nějakého důvodu nebyly do statistik uvedeny (úmyslně či neúmyslně).

Skutečná kriminalita je pak označení pro všechny trestné činy, které spadají jak do skryté tak i do registrované kriminality.

Vzhledem k tomu že jde o kriminalitu, o které se neví, lze dokonce i tvrdit, že je v jistém smyslu nebezpečnější než kriminalita registrovaná. Je tomu tak z důvodu, že je vysoká pravděpodobnost jejího opakování či pokračování v ní jelikož v mnoha případech pachatelé sami nepřestanou a co hůře, stupňují intenzitu a gradují v závažnosti trestných činů. Z toho důvodu plyne další problém, kdy nedochází trestání těchto trestných činů a tak přibývá osob, které by jinak trestný čin nepáchali, jelikož by je případná hrozba trestu odradila. Proto je nutné takovou to kriminalitu zjišťovat a neponechávat ji bez povšimnutí. Lze tak činit na základě ověřených metod, kterými jsou:

- expertní odhady zaměřené na dotazování odborníků (lékařské služby, orgány zabývající se bojem s kriminalitou) a využití jejich dlouhodobých zkušeností,
- dotazování na trestnou činnost jiných osob, která je respondentům známá,
- dotazy směřované na pachatele a zjišťování jeho případné předchozí trestné činnosti,

- dotazování oběti trestných činů, zda byly obětmi i jiných trestných činů v minulosti a které nenahlásily. Jedná se o tak zvané viktimizační průzkumy. [8], [9]

3.1 Zdroje informací o kriminalitě

Zdroje informací o kriminalitě jsou nezbytným prostředkem pro kontrolu kriminality a její vyhodnocení, současně se musí také jednat o kvalifikované zdroje, které nebudou zavádějící nebo jinak zkreslené. Jelikož by jejich následné analyzování mělo závažný dopad na případnou práci s nimi v podobě prognostických, preventivních nebo legislativních koncepcí. Hlavními zdroji registrované kriminality jsou v první řadě policejní statistiky, které jsou zpracované policejním prezídiem ČR. Tyto statistiky obsahují všechny registrované spáchané trestné činy, stíhané osoby, člení také trestné činy dle jednotlivých objektů, dle jednotlivých paragrafů, člení také pachatele na prvostíhané, recidivisty, cizince, dle věku na mladistvé a nezletilé, dle pohlaví a další. Od roku 2005 policisté mají v povinnosti vyplnit do statistik údaje získaných od státních zastupitelství a soudů. Jedná se o zaslání rozhodnutí o podání obžaloby, podání návrhu na trestní stíhání nebo jeho zastavení. Tímto dochází k propojení statistik policie a justice. S tím souvisí další zdroje a jsou tím statistiky justice. Jde o statistiky, které zpracovává ministerstvo spravedlnosti a zahrnují převážně statistiky státních zastupitelství a soudů. Nejedná se o tak obsáhlé statistiky jako výše uvedené, jelikož obsahují údaje pouze o známých pachatelích. V neposlední řadě se jedná o statistiky probační a mediační služby nebo o statistiky vězeňské služby. [6],[9]

3.2 Faktory ovlivňující statistické údaje o kriminalitě

Správný výklad nebo také vypovídající hodnota statistik kriminality je v řadě případů zkreslená a ovlivněna řadou skutečností. Kdy následné finální hodnoty jsou ne úplně přesné a daná situace v určitém místě z hlediska kriminality se může jevit lehce odlišněji než ve skutečnosti je. V praxi to může vypadat tak, že dojde z pohledu statistik k poklesu určitého druhu trestné činnosti, ale ve skutečnosti tomu tak není a to například z důvodu legislativní změny, která takovýto čin neeviduje jako trestný čin ale pouze jako přestupek nebo naopak, nicméně se tyto skutky stále dějí. Důkazem je začlenění trestného činu řízení motorového vozidla bez řidičského oprávnění dle § 180d trestního zákoníku s účinností k 1. 1. 2006 a tím zvýšení kriminality v této oblasti. Jedná se o takzvanou kriminalizaci kdy opakem je dekriminalizace tedy zmírnění trestní represe a vypuštěním některých

skutkových podstat. Dalším z faktorů, které tak ovlivňují tyto údaje, jsou demografické vlivy. Ty se vyznačují změnou pohybu osob například přílivem pracovních sil ze zahraničí do určitého regionu. Faktor, který také negativně ovlivnil v historii kriminalitu na území české republiky je amnestijní rozhodnutí prezidenta republiky. Konkrétně amnestie prezidenta Václava Havla z roku 1990 nebo Václava Klause z roku 2013. Změny pohledu na kriminalitu ze strany policie lze také brát jako reálný faktor, který ovlivní statistiky. Vzhledem k tomu že se OČTŘ zaměří na určitý druh trestné činnosti, který v daném čase vnímají jako problémový (problematika korupce veřejných zakázek, problematika extremismu

a další), může tak dojít na úkor jiné trestné činnosti. Skutečnost, která vyplývá ze změny ve způsobu statistického vykazování, je nutné také brát jako další problém při interpretaci kriminálních statistik. Děje se tak například v případě vykazování pokračující trestné činnosti, zda prodej drog jiným osobám je každý obchod s kupujícím považován za jeden trestný čin nebo pouze za skutek pokračujícího trestného činu. Mezi další takovéto faktory patří také případy umělé latence, které vznikají buď to nesprávnou neúmyslnou právní kvalifikací, nebo úmyslnou odchylnou právní kvalifikací. Dále to je časová prodleva mezi spácháním trestného činu a jeho registrací, kdy ne každý trestný čin nebyl registrován v roce, kdy se stal. Tyto trestné činy proto bývají vykazovány samostatně neboli tzv. jako „dodatečně objasněné“. V neposlední řadě to jsou trendy v trestní politice, které se mění v závislosti k aktuálnímu dění ve společnosti, jako může být změna pohledu užívání alkoholu mládeží s příchodem většího problému a to užívání drog mládeží. Následně dojde k mnohonásobnému snížení řešených trestných činů podání alkoholu dítěti dle § 204 trestního zákoníku. A posledním velice nepříznivou skutečností je úmyslným zkreslováním statistik za účelem vylepšení sledovaných ukazatelů a tak zvýšení hodnocení činnosti OČTŘ. [8], [9]

3.3 Stav kriminality

Kvantitativní charakteristika trestných činů spáchaných na určitém území v určitém časovém úseku je označována jako stav neboli rozsah kriminality. Přičemž se zde pracuje s registrovanou kriminalitou tak jako kdekoli ve světě, protože registrovaná kriminalita není známá ani ve světě. Stav kriminality se vždy udává v absolutních číslech bez ohledu na zvolený časový a územní stav. Rozsah kriminality může být ale i uváděn v procentech, například v případech vyjádření rozdílu mezi jednotlivými sledovanými časovými

obdobími (příklad: v roce 2001 došlo k poklesu počtu trestných činů oproti roku 2002 o 2,8 %).

Tak aby bylo možno přepočítat reálnou vypovídající hodnotu kriminality například v rámci měst, a krajů je důležité znát úroveň neboli intenzitu kriminality. Tato intenzita je vyjádřena v indexech, které přepočítávají určitý počet lidí na určitém území. Zpravidla se intenzita udává na 10 000 nebo 100 000 lidí a to tedy tak kolik trestných činů je spáchaných právě na předem určený počet lidí a je tak porovnatelný v rámci různě osídlených obcí nebo krajů. Konkrétně vzorec pro výpočet intenzity kriminality vypadá takto:

$$\text{index kriminality} = \frac{\text{počet trestných činů}}{\text{počet obyvatel}} \times 10\,000 \text{ (100\,000)}$$

[8]

3.4 Druhy kriminality

V zájmu této práce je následná kapitola zaměřena na rozdělení kriminality na základě jednotlivých druhů trestných činů a to z hlediska charakteristických znaků, které jednotlivé trestné činy rozděluje. Obecnou kriminalitu lze rozdělit na:

- hospodářskou kriminalitu,
- majetkovou kriminalitu,
- násilnou kriminalitu,
- mravnostní kriminalitu,
- počítačová kriminalita,
- drogová kriminalita,
- organizovaná kriminalita. [5], [8]

3.4.1 Hospodářská kriminalita

Definice, které vystihují hospodářskou kriminalitu současně také dokumentují, že hospodářská kriminalita zahrnuje útoky na majetek a činnost subjektů vykonávající podnikatelskou činnost nebo je považována za společenské nebezpečné jednání, naplňující znaky trestného činu obsažených v trestním zákoníku, jež poskytují ochranu soukromým, veřejným i státním zájmům v oblasti ekonomiky. Lze ji označit za hrozbu velkého významu v demokratické společnosti se zaměřením na ekonomiku a tržní hospodářství.

Bezesporu dokáže hospodářská kriminalita způsobit národnímu hospodářství značné škody a to zejména z její anonymity, latence a dynamiky. Jelikož dochází k neustálému výskytu páchaní nových forem této trestné činnosti, dochází tak k tomu že jen malá část hospodářské kriminality je oznamována nebo odhalována. [8]

Z hlediska právní úpravy je hospodářská kriminalita řešena v Hlavě VI. Zákona č. 40/2009 Sb., kdy je z hlediska oficiální terminologie v trestním zákoníku tato problematika označena jako „trestné činy hospodářské“. Je celkem rozdělena na čtyři díly, kdy jednotlivé díly řeší:

- díl 1: trestné činy proti měně a platebním prostředkům,
- díl 2: trestné činy daňové, poplatkové a devizové,
- díl 3: trestné činy proti závazným pravidlům tržní ekonomiky a oběhu zboží ve styku s cizinou,
- díl 4: trestné činy proti průmyslovým právům a proti autorskému právu.

Konkrétně se pak jedná například o tyto trestné činy:

- padělání a pozměnění peněz § 233,
- neoprávněné opatření, padělání a pozměnění platebního prostředku § 234,
- neoprávněná výroba peněz § 237,
- zkrácení daně, poplatku a podobné povinné platby § 240,
- neodvedení daně, pojistného na sociální zabezpečení a podobné povinné platby § 241,
- porušení předpisů o pravidlech hospodářské soutěže § 248,
- neoprávněné podnikání § 251 a další. [4]

3.4.2 Majetková kriminalita

Tento druh trestné činnosti zahrnuje, už jak název, napovídá, útok na majetkové hodnoty vlastníka. Charakteristickými znaky jsou zde krádeže, které představují pro společnost velké nebezpečí a to hlavně z důvodu jejich četností. Dalším znakem této trestné činnosti je nízká objasněnost a to právě z důvodu velké četnosti a také složitého vypátrání pachatele. Významnými fakty je také to, že velký počet trestných činů páchají recidivisté a majetková kriminalita jako taková, představuje převážnou část celkové kriminality (65 %). [5], [8]

Své místo v právní úpravě majetková kriminalita zaujímá místo v Hlavě V. pod názvem „trestné čin proti majetku“. Příkladem pak jsou jednotlivé paragrafy, které upravují konkrétní trestné činy jako:

- krádež § 205,
- zpronevěra § 206,
- neoprávněné užívání cizí věci § 207,
- podvod § 209,
- legalizace výnosů z trestné činnosti § 216,
- lichva § 218,
- poškození cizí věci § 228 a další. [4]

3.4.3 Mravnostní kriminalita

Druh trestné činnosti nazvaný mravnostní kriminalita bezesporu představuje závažný problém v každé společnosti nejenom dnes, ale i v minulosti a bude představovat závažný problém i v budoucnosti. Netolerovaný projev chování, kterým se mravnostní kriminalita vyznačuje, je spjatý s pohlavním pudem. Tento jev nepůjde nikdy zcela postihnout ani vymítit, jelikož se jedná o intimní oblast lidí a je charakteristický pro své utajení před okolím. Typickým znakem této kriminality je jednání spojené se sexuálním nebo mravnostním obsahem, kdy je zároveň obsah skutkové podstaty namířen na zdraví, život nebo osobní svobodu oběti trestného činu.

Mravnostní kriminalita se projevuje ve dvou formách, kdy tou první je forma běžná a otevřená, příkladem je znásilnění nebo pohlavní zneužití v rámci pouliční kriminality a tou druhou je forma vysoko latentní mravnostní trestné činnosti. Pro druhou formu jsou typické příklady pohlavního zneužití s využitím závislosti, znásilnění ve vztazích nebo organizovaná mravnostní trestná činnost v podobě obchodování se ženami. [8]

Mravnostní kriminalita je v trestním zákoníku obsažena v Hlavě III. jako „trestné činy proti lidské důstojnosti v sexuální oblasti“. Tento oddíl upravuje mravnostní kriminalitu se zaměřením na zvýšenou ochranou žen a dětí. Příkladem pak jsou jednotlivé trestné činy jako:

- znásilnění § 185,
- sexuální nátlak § 186,
- pohlavní zneužití § 187

- soulož mezi příbuznými § 188,
- kuplířství § 189,
- prostituce ohrožující mravní vývoj dětí § 190,
- šíření pornografie § 191,
- výroba a jiné nakládání s dětskou pornografií § 192 a další. [4]

3.4.4 Násilná kriminalita

Násilná stejně jako mravnostní kriminalita představuje závažný problém ve společnosti, v některých případech je označována jako nejzávažnější typ trestné činnosti a to hlavně z toho důvodu, že přímo útočí na podstatu lidského života a zdraví. I z toho důvodu je míra objasněnosti vysoká, neboť společnost a OČTŘ dávají tomuto druhu trestné činnosti velkou váhu a pozornost. Míru objasněnosti ovlivňuje ale i to, že ve většině případů je pachatel násilné trestné činnosti známý. Vysoký výskyt násilných trestných činů přináší pocit nebezpečí a nejistoty u občanů, proto je míra násilné trestné činnosti ukazatelem úspěšnosti státu v boji s kriminalitou. Z pohledu jedné z mnoha definic je násilná trestná činnost taková trestná činnost, která se vyznačuje fyzickým poškozením či usmrcením konkrétní osoby (osob), nebo alespoň pokusem o takové jednání. [5], [8]

V trestněprávní úpravě jsou násilné činy řešeny v Hlavě I. nesoucí název „trestné činy proti životu a zdraví“. Trestní právo představuje ochranu jak před úmyslnými činy tak ale i před neúmyslnými neboli nedbalostními jednáními, které nesou znaky ohrožení nebo porušení života a zdraví osob. Tato úprava je dělena na celkem pět dílů a to:

- díl 1.: trestné činy proti životu,
- díl 2.: trestné činy proti zdraví,
- díl 3.: trestné činy ohrožující život nebo zdraví,
- díl 4.: trestné činy proti těhotenství ženy,
- díl 5.: trestné činy související s neoprávněným nakládáním s lidskými tkáněmi a orgány, lidským embryem a lidským genomem.

Konkrétně se pak jedná se například o tyto trestné činy:

- vražda § 140,
- zabití § 141,
- vražda novorozeného dítěte matkou § 142,

- usmrcení z nedbalosti § 143,
- účast na sebevraždě § 144,
- těžké ublížení na zdraví § 145,
- mučení a jiné nelidské a kruté zacházení § 149,
- neposkytnutí pomoci § 150,
- šíření nakažlivé lidské nemoci § 152,
- rvačka § 158,
- nedovolené přerušování těhotenství bez souhlasu těhotné ženy § 159,
- neoprávněné odebrání tkání a orgánů § 164 a další. [4]

3.4.5 Ostatní trestné činy

Trestné činy, které nebyly doposud uvedeny, budou obsaženy v této kapitole. Jedná se především o činy spojené s osobní svobodou, kdy tuto problematiku upravuje Hlava II. trestního zákoníku pod názvem „trestné činy proti svobodě a právům na ochranu osobnosti, soukromí a listovního tajemství“. Jsou zde řešena například trestné činy jako:

- svěření dítěte do moci jiného (obchodování s dětmi) § 169,
- neoprávněné nakládání s osobními údaji § 180 a další.

Dále se jedná o trestné činy spojené s rodinou a to konkrétně v Hlavě IV. Jako „trestné činy proti rodině a dětem“. Příkladem je :

- dvojí manželství § 194,
- zanedbání povinné výživy § 196,
- ohrožování výchovy dítěte § 201 a další.

Dalšími druhy trestné činnosti, které jsou upravovány v trestním zákoníku a to konkrétně v Hlavě VII. jsou „trestné činy obecně ohrožující“. Jedná se především o činy:

- obecné ohrožení § 272,
- ohrožení pod vlivem návykové látky § 274,
- nedovolená výroba a držení radioaktivní látky a vysoce nebezpečné látky § 281,
- nedovolená výroba a jiné nakládání s omamnými a psychotropními látkami a s jedy § 283 a další.

Následují trestné činy proti životnímu prostředí obsažené v Hlavě VIII., trestné činy proti české republice, cizímu státu a mezinárodní organizaci v Hlavě IX., trestné činy proti

pořádku ve věcech veřejných v Hlavě X, trestné činy proti branné povinnosti v Hlavě XI. a trestné činy vojenské v Hlavě XII. [4]

3.5 Prevence kriminality

V prvé řadě je potřeba uvést důležité pojmy, které spadají do oblasti prevence kriminality v České republice. Důležitou oblastí je preventivní politika, která představuje strategii zejména ofenzivní v oblasti kontroly kriminality. Tato strategie spoléhá především na nerepresivní prostředky. Zabývá se eliminací sociálně patologických jevů a snižováním motivů a příležitostí k páčání trestných činů. Subjekty, které jsou zainteresovány v preventivní politice lze uvést mimo OČTŘ, systém justice, policie, státní zastupitelství, soudy, vězeňství, církve, podnikatelské subjekty, důležitou část a tím jednotlivé občany a také nerepresivní orgány veřejné správy.

V oblasti prevence kriminality lze orgán jako nerepresivní označit ten, který vykonává činnost zejména směřující k předcházení páčání kriminality a snižování obav z ní. Patří sem opatření, jejichž cílem či důsledkem je zmenšování rozsahu a závažnosti kriminality a jejich následků, ať již prostřednictvím omezení kriminogenních příležitostí, nebo působením na potenciální pachatele a oběti trestných činů

V předchozích kapitolách byly uvedeny metody týkající se kriminologického průzkumu, díky jejichž poznatkům lze určit kritická místa a slabiny v oblasti kriminality. Díky tomu lze následně identifikovat možné příčiny páčání trestné činnosti a přijmout k tomu adekvátní a účinná opatření. Proto bude následující kapitola pojednávat o prevenci kriminality jako o nezbytné součásti v boji proti kriminalitě. Prevence není jediná kontrola kriminality, jelikož je třeba brát v potaz i trestní represe. Trestní represe, která sice nepůsobí pouze po trestném činu v podobě trestů, působí ale také jako případná hrozba pro možného pachatele trestného činu a je tedy nutné ji brát jako důležitou část kontroly kriminality. Nic méně v rámci této práce bude pozornost směřována na prevenci kriminality.

Definic je spousta, které vystihují prevenci kriminality. Jednou z nich může být například ta, která tvrdí, že prevence kriminality představuje pokus eliminovat trestnou činnost ještě před jejím započatím nebo před jejím pokračováním. Patří sem veškeré aktivity směřující k předcházení páčání trestného činu, ke snižování jejich výskytu, dále také různá opatření,

kteřá mají za cíl snížit rozsah a závažnost kriminality a to například působením na potencionální pachatele nebo oběti trestných činů.

Prevenici kriminality lze třídit podle jejího nahlížení na:

- prevenci podle obsahového zaměření,
- prevenci podle okruhu adresářů,
- podle strategie,
- podle časového hlediska,
- podle použitých prostředků,
- podle úrovně rozvíjení,
- podle druhu preventivního opatření.

První zmíněná prevence kriminality podle obsahového zaměření lze dále dělit na sociální prevenci, situační prevenci a viktimologickou prevenci. Kdy sociální prevence je orientovaná v první řadě na osobu pachatele, v podobě začlenění jedince do společnosti, a také na změnu příčin kriminality tím, že působí na nepříznivé společenské a ekonomické podmínky. Konkrétními příklady pak je snížení daní, povinná školní docházka, určení minimální mzdy nebo snížení míry nezaměstnanosti a navýšení pracovních míst. Naopak situační prevence je namířena přímo na trestný čin, jelikož zločin chápe jako produkt motivace

a příležitosti. K tomu aby snížila příležitost k páčání trestných činů a zvýšila možnost dopadení pachatele, využívá řadu situačních opatření. Prvním opatřením je bezesporu ztížení přístupu k prostředkům vhodných pro spáchání trestného činu a to prostřednictvím různých režimových opatření jako jsou kontroly u vstupů do různých budov, alarmy a ploty nebo bezhotovostní platby, které působí jako kontrola k přístupu k prostředkům. Dalším opatřením v rámci situační prevence je zmenšování očekávaného prospěchu z trestného činu. Tím může být už jen od primitivního odstranění cíle jako neoponechání věcí ve vozidlech bez dozoru přes složitější označování věcí pomocí výrobních čísel nebo ochranných znaků na bankovkách, až po instalaci elektronických zabezpečovacích systému (EZS) nebo instalací systému vstupu do objektů (EKV). Posledním a velice nutným opatřením je pokus o zvýšení pravděpodobnosti pro dopadení pachatele trestných činů. K tomu slouží samotní příslušníci PČR, strážníci MP, samotní občané a v neposlední řadě velice účinné městské kamerové dohlížecí systémy (MKDS) a pulty centralizované ochrany (PCO) které budou detailněji popsány v následující kapitole. Poslední částí

prevence podle obsahového zaměření je viktimologické prevence. Ta je zaměřena na oběť trestného činu a zabývá se způsoby jak pomoci oběti a také jak zabránit viktimizaci potenciální oběti, kdy viktimizace je proces, při kterém se potenciální oběť stává obětí skutečnou. Pracuje na základě světové poradenské činnosti, kdy se snaží lidem radit, jak se mají chovat, aby ochránili sebe a svůj majetek a také jak se chovat před, v průběhu útoku a po něm. Je také důležité brát v potaz osoby se zvýšenou mírou viktimnosti, jako jsou děti, důchodci nebo dívky a ženy.

Druhým způsobem jak nahlížet na prevenci trestné činnosti je zaměření se na okruh adresářů. Prevenci se zaměřením se na okruh adresářů lze rozdělit na primární, sekundární a terciální prevenci. V primární prevenci je pozornost směřována veškerému obyvatelstvu státu, měst nebo některých demograficky vymezených skupin obyvatelstva (národnostní a etnické menšiny, mládež a další). Působí tedy na každého, bez ohledu na stupeň jeho kriminálního ohrožení a také působí na příčiny kriminality cestou sociální, kulturní a právní. Následně může být také jako předchozí prevence rozdělena na sociální, situační a viktimologickou. V tomto ohledu je stejná i sekundární prevence, která se, ale i navíc orientuje na potenciální pachatele (narkomani, bezdomovci nebo kritické skupiny mládeže

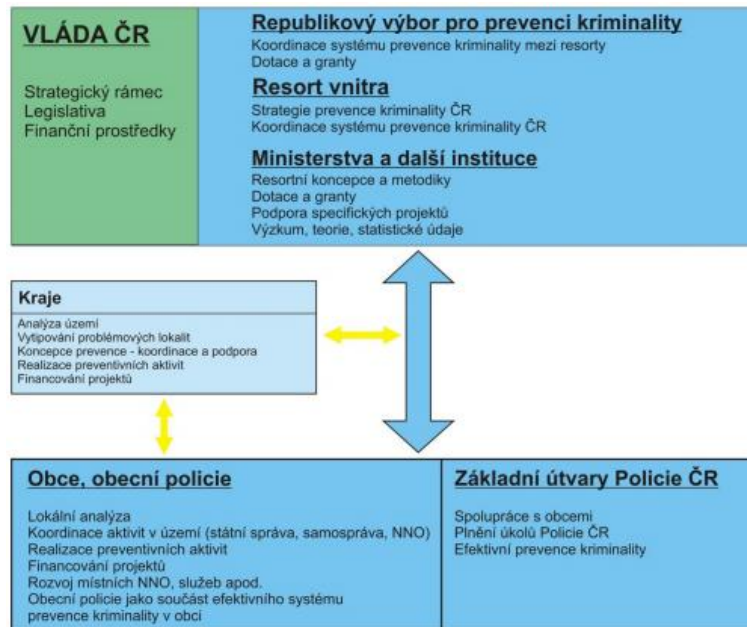
a další), na potenciální oběti (osoby s hendikepem, děti a další), a na kriminogenní situace (nebezpečné křižovatky, nádražní budovy, parky a další). V rámci terciální prevence, jinak také postdeliktní je pozornost upřena na předcházení kriminální recidivy konkrétního pachatele (pohružka vyššího trestu, Probační a mediační služba a další) a stejně je tomu tak v případě v předcházení viktimologické recidivy konkrétní oběti, tedy aby se jedna a tatáž oběť nestala obětí opakovaně (poradenská činnost, posttraumatická péče a další). [6], [8], [10]

Mezi ostatní členění prevence kriminality patří kvalifikace podle strategie na přímou (čekání na pachatele na určitém místě v určité době kde by mělo k trestnému činu dojít) a na nepřímou (preventivní obchůzková činnost policistů, kde dochází ke zvýšené trestné činnosti). Dalším pohledem na prevenci je dle časového hlediska. Ta může být prediktní, tedy před spácháním trestného činu například umístěním kamery na předem kriticky vyhodnocené místo nebo postprediktní, tedy instalace kamery v místě kde již došlo například k vloupání do daného objektu. Dále sem také patří pohled na prevenci podle použitých prostředků. Čímž se má především na mysli právní prostředek, neboli čekání na pachatele a jeho zadržení ze strany policistů a také mimoprávní, tedy například vznik

občanských hlídek. Další je prevence podle úrovně rozvíjení, dále dělená na místní (opatření u konkrétního objektu), regionální (vyhlášení zákazu vstupu do lesních prostor z důvodu sucha a možnosti vznícení) a celostátní (prohibice). Poslední pohledem na dělení prevence kriminality je podle druhu preventivního opatření. Sem patří především organizační opatření, například prostřednictvím zřízení krizového centra pro hrožené děti nebo kontroly fanoušků na sportovním utkání. Dále pak technická prevence jako umístování technických zařízení do automobilů. Personální prevencí se pak má na mysli pověřením osob dle jejich bezúhonnosti na pracovních místech typu bankovníctví. A v poslední řadě výchovná prevence, která by se měla týkat především kritických oblastí jako je bezesporu například drogová osvěta. [11]

3.6 Subjekty veřejné správy v oblasti prevence kriminality

V české republice je systém prevence kriminality organizován na třech úrovních. První oblast zahrnuje meziresortní úroveň, která spočívá ve vytváření preventivní politiky vládou a tvorbou koordinační činností jednotlivých resortů, řízených například Republikovým výborem pro prevenci kriminality. Další oblastí je resortní úroveň, kde program prevence kriminality vychází z věcné působnosti jednotlivých ministerstev. Poslední oblastí a zároveň nejefektivnější je místní úroveň, do které je veřejná správa. Tato úroveň představuje systém metodické, koncepční a finanční podpory ze strany ústředních orgánů státní správy a samosprávy a podpory vzniku programů prevence kriminality v krajích, ve městech a obcích. Celkový systém prevence kriminality lze lépe znázornit následujícím schématem:



Obr. 1 Schéma prevence kriminality v ČR [12]

Předešlé schéma znázorňuje význam státní správy, která vytváří jakýsi strategický rámec, legislativu a finanční prostředky. Tyto tři faktory hrají klíčovou roli v tom, aby veřejná správa měla oporu ve vyvíjení a budování prevence kriminality tak, aby byla co možno nejefektivnější a nejúčinnější.

Orgány podílející se na činnosti prevence kriminality v České republice tak činí vzhledem k rozsahu svých kompetencí. Na prevenci se mohou nejen podílet územní orgány státní správy, kde lze zařadit krajské úřady, policii, úřad práce a správu sociálního zabezpečení, ale také orgány místní samosprávy v přenesené působnosti. Dle zákona 128/2000 Sb., o obcích mají obecní a městské úřady pravomoc zřizovat komise prevence kriminality. Dále mohou statutární města poskytnout dotace do oblasti prevence kriminality. [10]

3.6.1 Ministerstva

Jednotlivá ministerstva a jím podřízené státní organizace v návaznosti na vládní strategii prevence kriminality pro rok 2016 až 2020 mají za úkol vytvořit vlastní resortní strategii prevence kriminality a zajišťují jejich realizaci v oblasti primární, sekundární a terciární úrovni. V těchto oblastech se zaměřují především na zkvalitňování oblasti rodinné politiky, vzdělávání, problematiky týkající se dětí a mládeže, rozvoje služeb sociální prevence, nástrojů aktivní politiky zaměstnanosti, prevence závislostí, problematiku národnostních a etnických menšin, osob sociálně vyloučených, osob již odsouzených nebo jimž

odsouzení hrozí. K tomu také často disponují vlastními dotačními tituly. Obecně lze mezi specifické cíle řadit:

- Promítnutí preventivní politiky do svých působností a prevenci kriminality vhodně implementovat i do svých vlastních strategií a koncepcí.
- Disponovat odpovídajícími dotačními programy na podporu aktivit prevence kriminality dle své působnosti.
- Realizovat vlastní preventivní projekty a aktivity dle své působnosti.
- Posilovat vlastní kapacity a kompetence (vzdělávání, analytika, metodika, konzultace...) v oblasti prevence kriminality dle své působnosti.

Významným ministerstvem v oblasti prevence kriminality v ČR je bezpochyby Ministerstvo vnitra, pod které spadá policie ČR. Úkolem Policie ČR je chránit bezpečnost osob

a majetku, zajišťovat veřejný pořádek, předcházet trestné činnosti a plnit další úkoly, stanovené zákonem. Preventivní činnost zajišťují zejména policisté a občanští zaměstnanci. Dále je v gesci Ministerstva vnitra zřízen Poradní sbor pro situační prevenci kriminality a Republikový výbor pro prevenci kriminality.

V rámci Ministerstva spravedlnosti byl vytvořen Institut pro kriminologii a sociální prevenci a také je tímto ministerstvem dle zákona 257/2000 Sb., spravována probační a mediační služba. [13], [14]

3.6.2 Kraj

Kraje realizují preventivní politiku v samostatné působnosti, kdy dle § 1 odst. 4 zákona č. 129/2000 Sb., o krajích (krajské zřízení), ve znění pozdějších předpisů, „kraj pečuje o všestranný rozvoj svého území a o potřeby svých občanů“. Kraje v rámci prevence kriminality, zejména prostřednictvím vytvořených pozic manažerů prevence kriminality, především koordinují aktivity v oblasti prevence kriminality na svém území, zprostředkovávají informace mezi ministerstvy a obcemi, účastní se dotačního řízení Ministerstva vnitra pro oblast prevence kriminality a také v této oblasti realizují vlastní dotační aktivity. Dle strategie prevence kriminality pro rok 2016 až 2020 byly krajům stanoveny zejména tyto cíle:

- aktivně se prostřednictvím Asociace krajů ČR podílejí na činnosti Republikového výboru pro prevenci kriminality,

- zpracovávat krajské koncepce prevence kriminality, bezpečnostní analýzy na krajské úrovni, stanovit rizikovost jednotlivých území pro plánování preventivních opatření,
- podporovat preventivní aktivity a projekty kraje a obcí na svém území rovněž z vlastních zdrojů (např. formou dotací obcím, neziskovým organizacím apod.). [13], [14]

3.6.3 Obce a ORP

V případě obcí je tomu jako v případě krajů, jelikož i zde byla svěřena prevence kriminality do samostatné působnosti. Je tedy na obcích zda se budou prevenci kriminality věnovat systematicky a dlouhodobě. V takovém případě kdy se tak zastupitelstvo obce rozhodne, vybere manažera prevence kriminality a také může zřídit komisi pro prevenci kriminality

z představitelů státních i nestátních institucí. Další pravomocí obce je dle zákona 553/1991 Sb., o obecní policii zřídit obecní policii. Dle takového zákona pak obecní policie zabezpečuje místní záležitosti veřejného pořádku a mimo jiné se podílí na prevenci kriminality

v obci. Dle strategie prevence kriminality pro rok 2016 až 2020 byly obcím stanoveny zejména tyto cíle:

- aktivně se prostřednictvím Svazu měst a obcí ČR podílejí na činnosti Republikového výboru pro prevenci kriminality,
- zpracovávat obecní koncepce či plány prevence kriminality a bezpečnostní analýzy na lokální úrovni,
- podpora preventivní aktivity a projekty na svém území rovněž z vlastních zdrojů. [13], [14]

4 MĚSTO PROSTĚJOV

Prostějov se nachází v Olomouckém kraji a je největší město regionu Prostějovsko. Řečeno zeměpisně, leží v severní části Hornomoravského úvalu, východně od Dražanské vrchoviny. Vzhledem k tomu že je město Prostějov statutárním městem, sdružuje pod sebou celkem 97 obcí a 5 měst, kdy celková rozloha je 777 km², kdy celková mapka teritoria je znázorněna níže. Počet obyvatel v okrese Prostějově je 108 669, z toho větší část tvoří ženy v počtu 55 680 a menší část muži v počtu 52 989. V aktivním věku, tedy od 15 do 64, je počet obyvatel 71 721. Další dvě věkové skupiny, které jsou od 0 do 14 let, tvoří 15 % osob a od 65 a víc let je v Prostějově 18 % osob. [15]



Obr. 2 Mapka teritoria územního odboru PČR Prostějov [16]

Stejně jako je tomu v celé České Republice i na Prostějovsku klesá nezaměstnanost. K 1. 1. 2018 byl podíl nezaměstnaných osob 3,3 %. K tomu přispívá velkou mírou svým prioritním postavením strojírenský i oděvní průmysl, kde značným představitelem strojírenského průmyslu je firma MUBEA a oděvním byla do roku 2014 společnost OP

Prostějov, která skončila v insolvenční a nahradila ji z hlediska pracovních míst společnost TorayTextilesCentralEurope s.r.o. a firma GALA a.s. Mimo strojírenský a oděvní průmysl zaujímá své místo stavebnictví, zpracovatelský průmysl, dřevařský průmysl, výroba kovových konstrukcí a další. Všechny tyto investory především láká vynikající dopravní napojení na rychlostní komunikaci R 46 Vyškov – Olomouc navazující na dálnici D 1 Vyškov – Praha, a dále také to, že je v Prostějově dostupná kvalitní a levná pracovní síla. Železniční i autobusové nádraží se nachází ve vzdálenosti 1,5 km od průmyslové zóny.

Dále je třeba zmínit hospodaření města Prostějov, které dostalo v roce 2017 ratingové hodnocení A1 z hlediska mezinárodního subjektu a Aa1 jako národní subjekt. Hodnocení vyplývá z nulové zadluženosti města i jeho organizací. [16]

Město Prostějov zřídilo ve své působnosti městskou policii, která funguje v zajištění bezpečnosti spolu s Policií ČR. Mezi další oddělení územního odboru Prostějov patří služba kriminální policie a vyšetřování jak oddělení obecné tak i hospodářské kriminality. Působení Policie ČR je rozděleno na celkem pět obvodních oddělení:

- Obvodní oddělení Prostějov 1,
- Obvodní oddělení Prostějov 2,
- Obvodní oddělení Němčice nad Hanou,
- Obvodní oddělení Konice,
- Obvodní oddělení Plumlov.

Z hlediska prevence kriminality a slouží městský kamerový dohlížecí systém neboli MKDS. Je to automaticky provozovaný stálý technický systém umožňující pořizovat a uchovávat zvukové, obrazové nebo jiné záznamy ze sledovaných míst a to např. formou pasivního monitorování prostoru nebo pořizování cílených záběrů (zachycování pohybu) anebo reportážním způsobem.

Svým způsobem lze říct, že se jedná o nepřetržitou výpomoc orgánům, sloužících jako ochrana před trestnou činností, a to před spácháním, při spáchání a po spáchání trestného činu. Děje se tak svými vlastnostmi, které podléhají a jsou ovlivňovány lidmi a řadou technologických parametrů, které budou později uvedeny. Co se týče vlastností MKDS, zde mluvíme o sledování, přenášení, zobrazování a ukládání záběrů, které právě díky MKDS lze obstarat. [17], [18]

Vývoj MKDS v Prostějově probíhá od roku 2000, a současný systém byl budován do roku 2017. Tento systém byl financován jak z rozpočtu města Prostějov tak z dotací v poměru

13 ku 5 mil. Kč. V rámci postupného budování MKDS bylo dosaženo zhruba 15 - 20% pokrytí obydlených oblastí města Prostějova (průmyslové zóny nejsou započítány) pomocí 29 kamer, kde 3 jsou mobilní přes data mobilního operátora.

Pro názornou vizuální představu slouží porovnání stavu operačního střediska v roce 2001 vlevo níže a současného stavu vpravo níže.



Obr. 3 Porovnání operačního střediska 2001 a současnost [16]

Tato inovace měla a stále má za hlavní úkol zvýšit bezpečnost občanů a obecného společenského blaha. Aby tak bylo učiněno, byl nutné v rámci rozvoje technologií a zlepšení dohledu nad bezpečností ve městě a veřejným pořádkem rozvíjet jak samotná kamerová místa, tak technologie, která zaznamenává obrazy z kamer. [19]

Jak již bylo řečeno, celý projekt je realizován od roku 2000, kdy od jeho počátku došlo k řadě technologickým i taktickým vývojům. Město Prostějov tak v současnosti disponuje celkem 29 kamer, které jsou strategicky rozmístěny v obydlených částí. Signály z těchto kamer putují na operační pracoviště, které se nachází v sídle Městské Policie města Prostějov na Havlíčkově ulici, kde je prováděn nepřetržitý dozor.

Vzhledem k velikosti a rozsahu MKDS ve vztahu k velikosti města, je také určen počet strážníků, kteří pracují v operačním středisku. V Prostějově to je osm strážníků, kteří tuto obsluhu obstarávají po dvou, ve dvanácti hodinových intervalech. Kdy jeden ze dvou obsluhujících je přímo zodpovědný za obsluhu a kontrolu kamerového systému, zatímco ten druhý má povinností více, což plyne hlavně z povinností mimo sledování kamer i řízení systému služby.

V praxi, pak v případě zaznamenání jakéhokoliv narušení veřejného pořádku (vandalství, rvačky, atd...) jedním nebo oběma operátory, jsou povinni vyslat na místo k provedení

zásahu jednu z hlídek policie na místo. Průměrně by se doba dojezdu jednotky na místo, měla pohybovat okolo 5 – 10 minut. Vzhledem k co nejefektivnější reakci, která je nutná, se povolává nejbližší hlídka k místu události. Celkovou dobu samozřejmě ovlivňuje celá řada faktorů mimo vzdálenost od místa a je jimi například hustota provozu, klimatické podmínky, vytíženost hlídek a také závažnost události, kterou má za úkol posoudit Operátor městské policie.

Co se týče nasnímaných záznamů z MKDS, ty se shromažďují na úložné kapacity s 12 TB a 32 TB, které má operační středisko k dispozici. Úměrně k tomu je stanovena i doba, po kterou mohou být tyto záznamy ukládány a ta je maximálně 30 dnů. Jelikož tyto záznamy mohou obsahovat citlivé údaje jako identifikace osob, jsou proto přemazávány. V případě zvláštní potřeby, lze záznamy uložit na přenosné médium, kde se ze zákona o obecní policii může skladovat až tři roky.

K nejnovější modernizaci došlo v případě operačního střediska v roce 2017, kdy byla rozšířena zobrazovací stěna, o čtyřech kusech velkoplošných monitorů 55" LED a dvou kusech videokonzolí pro řízení monitorů. Takové opatření bylo nutné vzhledem k nárokům zobrazovacích HD kamer s vysokým rozlišením. Celková částka byla vyčíslena na 608 000 Kč a účelovou dotaci poskytnutou ministerstvem vnitra tvořila částka 354 000 Kč.

Pravidelnou údržbu provádí Městská policie zejména z hlediska funkčnosti kamer, vysílacích zařízení nebo telemetrie. Údržbu malého rozsahu provádí prostějovská MP vlastními silami skrze technika pultu centrální ochrany kamerového systému ve spolupráci se zástupcem ředitele MP. Každého půl roku se provádí čištění plexisklových krytů za pomoci příslušníků Hasičského Záchraného Sboru s plošinou a servisního pracovníka. V případě rozsáhlé poruchy nebo komplexní údržby, kdy na ni svými silami Městská policie nebude stačit, bude v rámci výběrového řízení vybrána nejvhodnější firma. Od roku 2003 do roku 2015 se náklady na údržbu pohybují okolo 2 373 890 Kč. [20]

5 DÍLČÍ ZÁVĚR

Výše uvedené kapitoly spadají do teoretického rámce této práce a měly za úkol seznámit s problematikou kriminality, kriminologie a dalších podkapitol věnující se dané problematice. Teoretický rámec je nezbytný k následující části, která se bude věnovat konkrétní analýze a samotnému zkoumání dané problematiky.

Jednotlivé kapitoly byly strukturovány od obecného, tedy legislativy, po základní úvod do vědecké disciplíny kriminologie, samotné kriminality až po představení města kde bude analýza kriminalita provedena. Souhrnem tedy byly prezentovány kapitoly:

- Legislativní rámec a justice.
- Kriminologie.
- Kriminalita.
- Město Prostějov.

Samotná kriminalita je jevem vyskytující se na celém světě. Někde je míra kriminality intenzivnější a někde méně. Je důležité mít na paměti, jak již je v teoretické části nastíněno, že faktory které působí na ukazatele míry kriminality, mohou kriminalitu zkreslovat. Proto jsou v analytické a praktické části brány v potaz tyto skutečnosti. V kapitole „Kriminalita“ jsou uvedeny celkem tři druhy kriminality a to registrovaná, tedy ta, o které se ví, latentní, o které se neví, ale existuje i celková kriminalita, tedy součet registrované a latentní. Je samozřejmostí, že nejvíce vypovídající hodnotu má celková hodnota, nic méně z hlediska nedosažitelnosti dat celkové kriminality, se v další části pracuje pouze s kriminalitou registrovanou.

6 CÍLE A METODY PRÁCE

Cílem této diplomové práce je analyzovat stav kriminality po roce 1989. Jistou omezující podmínkou pro zpracování práce je absence dat o kriminalitě na území Prostějova z dřívější doby (1989-1993). Z toho důvodu bude pozornost zaměřena na data po roce 1994. Data o kriminalitě byla získána ze statistických údajů Policie ČR v Prostějově. Jednotlivé cíle vychází ze zadání následovně:

- Zpracujte literární rešerši.
- Analyzujte stav kriminality v okrese Prostějov.
- Vytipujte kritická místa a slabiny v zajištění bezpečnosti vzhledem k páchání kriminální činnosti v okrese Prostějov.
- Navrhněte vhodná opatření pro zdokonalení eliminace trestné činnosti v okrese Prostějov.

Literární rešerše zahrnovala problematiku publikací na dané téma této práce. Byla nashromážděna potřebná literatura, která zahrnovala širokou škálu informací jak o kriminalitě, tak o prevenci kriminality, kriminologii, legislativy tak i k použitým metodám nebo navrhovaným opatřením.

V první kapitole praktické části je pracováno s analýzou, která je chápána jako redukce, organizace, syntéza a sumarizace informací s cílem dát výsledkům význam a provádět úvahy podporované validní evidencí. Analýza umožňuje odhalovat různé vlastnosti jevů i procesů. Syntézou se rozumí myšlenkové spojení poznatků získaných analytickými metodami v celek. Syntéza tvoří základ pro pochopení vzájemné souvislosti jevů. Tato metoda doprovází celou práci. Nashromážděná data byla podrobena detailnějšímu přezkoumání v první kapitole praktické části a jsou analyzována dle jednotlivých druhů kriminality: násilné, mravnostní, majetkové a hospodářské.

K vytipování kritických míst a slabin byla určena SWOT analýza. SWOT analýza je velice účinná a jednoduchá pomůcka pro zjištění skutečného stavu, potřebných změn, případných rizik a nezbytných kroků pro přeměnu slabých stránek do silných a vyloučení případných rizik. Reprezentuje komplexní metodu kvalitativního vyhodnocení veškerých možných stránek definovaného tématu. Vzhledem k tomu, že v sobě zahrnuje postupy technik strategické analýzy, bývá součástí všech důležitých strategických dokumentů. Tato analýza pracuje na principu identifikování silných a slabých stránek stavu kriminality, příležitostí

ke zlepšení a hrozeb, charakteristické také mimo jiné kriminogenními faktory, které stav kriminality ohrožují. Tato analýza je použita v kapitole „Analýza stavu kriminality ve městě Prostějov“.

Třetí fází je zkoumání faktorů, které mohou mít vliv na růst nebo pokles kriminality prostřednictvím korelační analýzy. Prostřednictvím této analýzy v kapitole „Analýza vlivu možných faktorů na kriminalitu“, jsou jednotlivé kriminogenní faktory podrobeny prostřednictvím této analýzy vědeckému zkoumání. Budou stanoveny hypotézy, které budou v závěru kapitoly buď to potvrzeny nebo vyvráceny. K tomu bude sloužit korelační analýza, která znázorňuje statistickou závislost dvou kvantitativních veličin. Samotná korelační analýza pak bude pracovat s daty o kriminalitě od roku 1994 do roku 2018 včetně

a s potřebnými daty, které jsou uvedeny v příloze. Hypotézou se myslí obecný výrok, který vyslovuje tvrzení o vztahu dvou či více proměnných, tedy dvou či více jevů v realitě. Jedná se o základní metodologický a heuristický prvek současné vědy.

Posledním krokem praktické části je navrhnout vhodná opatření vyplývající z nalezených slabin a hrozeb analýz a zkoumání, provedených v praktické části. V této části je navržena bezpečnostní aplikace jako autorsky původní myšlenka, jejíž hlavním posláním je přispět k bezpečnosti občanů.

II. PRAKTICKÁ ČÁST

7 ANALÝZA STAVU KRIMINALITY V OBCI PROSTĚJOV

Následující kapitola této části bude mít za úkol přiblížit stav kriminality z pohledu dynamického vývoje od roku 1994. Rok, který je zde uveden je rokem kam sahají statistiky dostupné a s vypovídající hodnotou, která je potřeba ke správnému analyzování tak, aby výsledné hodnoty měly svou váhu. V této kapitole bude zejména mapován vývoj jednotlivých druhů trestné činnosti, které se udály na územním odboru města Prostějova, a to za dob, kdy Prostějov spadal do Jihomoravského kraje, tak i v současné době, kdy spadá do kraje Olomouckého. V potaz budou brány i údaje, které neodmyslitelně patří k charakteristickým znakům statistického pozorování, jako jsou objasněnost jednotlivých trestných činů, podíl na jednotlivých trestných činech osobami nezletilými, mladistvými, recidivisty a v poslední řadě i vliv alkoholu a návykových látek na páchaní trestné činnosti.

Pro potřebnou přehlednost bude tato kapitola dále také rozdělena do základních čtyř podkapitol, a to z hlediska jednotlivých druhů trestné činnosti. Z důvodu smysluplného vyjádření vývoje a stavu kriminality na území Prostějov byly zvoleny následující podkapitoly:

- trestné činy násilné,
- trestné činy mravnostní,
- trestné činy hospodářské,
- trestné činy majetkové.

V jednotlivých podkapitolách, budou uvedeny počty trestných činů a údaje, které již byly zmíněny, následně budou tyto údaje rozebrány z hlediska vlivů, které na ně působí a souvztažností jednotlivých faktorů. V dalších kapitolách bude použit index kriminality pro hodnotnější vyjádření, jak územního odboru města Prostějova tak i jeho jednotlivých územních obvodů. Dále uvedené statistické údaje budou analyzovány analytickou metodou SWOT, která bude mít za úkol vyhodnotit jak jednotlivé slabé a silné stránky, tak příležitosti a hrozby, které sebou nese každý druh trestné činnosti ve městě Prostějov.

7.1 Trestné činy násilné

Trestné činy násilné, jak již bylo zmíněno lze klasifikovat jako jednu z nejzávažnějších nebo i nejzávažnější trestnou činnost vůbec. Na území územního odboru Prostějov je tato registrovaná trestná činnost na třetím místě, co se týče celkového počtu trestných činů z výše vybraných trestných činností. Jde o číslo 5 254, tedy okolo 10 % celkové trestné

činnosti, počítané od roku 1994 do roku 2018 včetně. Průměrně vychází tato trestná činnost na 210 trestných činů za rok a jen pro přehled, na území územního odboru obce Přerov se jedná průměrně o 348 trestných činů za rok.

Z hlediska vývoje tohoto druhu trestné činnosti lze říct, že do roku 2006 se počty pohybovaly spíše v rozmezí 200 až 300 trestných činů za rok, tedy s výjimkou roku 1994, kdy byl počet trestných činů 155, léta 2002 a 2000, se jedná o rekordní roky s nejvyšším počtem trestných činů ve sledovaném období, konkrétně tedy 314 a 341 trestných činů násilných. Od roku 2007 včetně nebyla hranice 200 trestných činů překročena a od roku 2014 dochází ke kontinuálnímu snižování této trestné činnosti, kdy v roce 2018 došlo k nejnižšímu počtu trestných činů za sledované období s počtem 99 TČ. Z hlediska objasnenosti trestné činnosti ze strany PČR se jedná o čísla, která jsou na dobré úrovni. Rekordní objasnenost byla zaznamenána v roce 1998 procentuálním vyjádřením 94 % z celkové násilné trestné činnosti, naopak nejslabším rokem byl rok 2008 s 66 %.

Četnost trestných činů páchaných jak mladistvými, tak nezletilými má klesající tendenci. Vezmeme-li v potaz roky 1997, 2000, 2001 kdy došlo k dosažení téměř třiceti trestných činů spáchaných mládeží, jsou čísla za posledních pět let pod hranicí deseti spáchaných trestných činů.

Recidivisté za poslední dva roky zaznamenali rapidní pokles, a to více jak o polovinu, jedná se tak o druhý výkyv, kdy první byl zaznamenán v letech 2008 a 2009. V těchto letech byly registrovány pouze 2 a 4 skutky spáchané recidivisty. Jedná se o tak rapidní výkyv, zvláště když v roce 2010 narostla četnost o padesát sedm trestných činů spáchaných recidivisty, že jej nelze kvalifikovat jako úspěch. Reálně se lze domnívat, že za poklesem je změna trestního zákoníku v roce 2009. V novém trestním zákoníku (zákon č. 40/2009 Sb.) již není pojem zvláště nebezpečný recidivista a § 59 uvádí možnost mimořádného zvýšení trestu odnětí svobody u pachatele, který znovu spáchal zvláště závažný zločin, ač již byl pro takový nebo podobný zločin potrestán. Je tedy možné se domnívat, že byly pouze takovéto činy klasifikovány jako recidiva a ne například krádeže kol nebo jiné činy.

Následující tabulka představuje údaje o celkových počtech trestné činnosti, objasnenosti i procentuální objasnenosti, počet skutků spáchaných pod vlivem alkoholu, počet skutků spáchaných recidivisty, nezletilými a mladistvými.

rok	počet	objasněné	%	alkohol	recidivisté	nezletilý	mladistvý
1994	155	144	92	57	40	4	6
1995	262	233	87,9	84	64	6	18
1996	232	215	92	86	49	4	15
1997	252	230	91	60	57	8	21
1998	256	241	94	81	59	6	8
1999	295	266	90	67	41	11	9
2000	341	300	87,9	106	65	20	8
2001	295	274	92,8	86	61	14	14
2002	314	259	82,4	80	97	8	12
2003	242	197	81,4	51	89	9	13
2004	275	236	85,8	70	77	6	5
2005	270	231	85,5	98	91	10	5
2006	217	178	82,	66	63	2	9
2007	161	115	71,4	45	33	0	5
2008	174	116	66,6	34	4	7	7
2009	153	108	70,5	27	2	3	8
2010	144	109	75,6	24	59	3	10
2011	170	129	75,8	19	44	4	11
2012	180	132	73,3	24	34	9	6
2013	200	159	80,5	29	62	1	6
2014	187	137	73,8	20	43	0	3
2015	135	106	79,1	20	41	5	3
2016	127	95	75,8	19	40	3	4
2017	118	91	77,1	17	15	3	0
2018	99	74	75,1	16	13	4	7

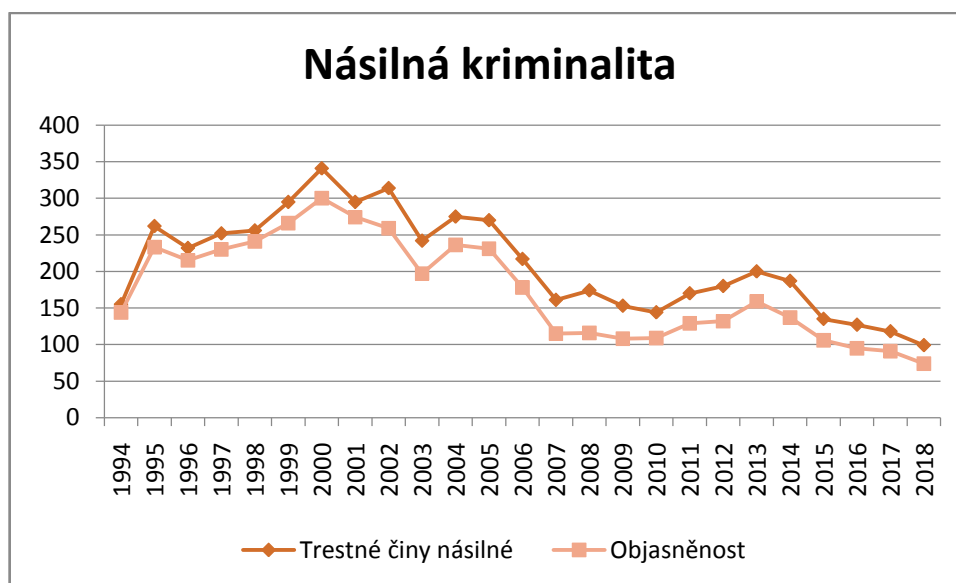
Tab. 1 Násilná kriminalita (zdroj: statistiky PČŘ)

Poznámka: jsou zvýrazněny vždy nejvyšší a nejnižší hodnoty.

Snížující počet trestné činnosti násilné je zapříčiněn řadou faktorů, které vznikají postupně s dobou a působí na trestnou činnost. Neodmyslitelně se jedná o společenské poměry, které se mění a ovlivňují tak kriminalitu. Možným příkladem je snížení násilné kriminality od roku 2014, kdy značně ubylo loupeží na území územního odboru Prostějov. Trestný čin loupež byl řazen vedle úmyslného ublížení na zdraví, nebezpečného vyhrožování a v neposlední řadě porušování domovní svobody mezi trestné činy tvořící značnou část násilné kriminality. V případě loupeží se pro názornost nedostala tato trestná činnost pod hranici 30 trestných činů za rok do roku 2013 a docházelo ojediněle i k překonání hranice 50 trestných činů za rok. Nicméně od roku 2014 včetně, se drží počet trestných činů loupeže pod hranicí 30 trestných činů a stále klesá. Za důvod snížení lze považovat nebo se domnívat zavedení MKDS, který se postupně zdokonaluje a plní tak svou preventivní funkci. Se zavedením MKDS souvisí také projekty prevence kriminality ministerstva vnitra nebo dotace městům, bez kterých by dosažení sledovaných hodnot bylo značně

obtížnější. Dalším faktorem, který může reálně hrát roli ve snížení počtu trestné činnosti u loupeží je menší objem hotovosti v oběhu, jelikož dochází k používání bezhotovostních plateb prostřednictvím platebních karet nebo internetového bankovníctví.

Pro názornost je uveden graf, viz níže, mapující vývoj i objasněnost násilné trestné činnosti na území územního odboru Prostějov od roku 1994 až do roku 2018 včetně.



Graf 1 Vývoj násilné kriminality

Zároveň, i když na území územního odboru města Prostějova není nesledující druh trestné činnosti zvláště četný, je třeba jej zmínit. Tímto druhem jsou vraždy, které představují nejzávažnější druh trestné činnosti a je hlavním cílem každého města či státu, minimalizovat míru této trestné činnosti. Město Prostějov, co se týče vražd, je městem, o kterém se dá říct, že vznik této trestné činnosti je ojedinělý.

Za celé sledované období nebyla překročena hranice 5 vražd za rok, kdy došlo pouze jednou k takovému množství vražd, a to v roce 2002. Obecně je četnost vražd za rok proměnlivá, tedy nevzrůstá ani neklesá. Co se týče objasněnosti, tak zde, až na čtyři výjimky, je míra objasněnosti 100%.

Páchání této trestné činnosti nezletilými je nulová, ovšem v případě nezletilých tomu tak není a za celé sledované období byly zaznamenány celkem čtyři vraždy spáchané mladistvou osobou.

Následující tabulka představuje údaje o celkových počtech trestného činu vraždy, objasněnosti i procentuální objasněnosti, počet skutků spáchaných pod vlivem alkoholu, počet skutků spáchaných recidivisty, nezletilými a mladistvými.

rok	počet	objasněné	%	alkohol	recidivisté	nezletilý	mladistvý
1994	0	0	0	0	0	0	0
1995	1	1	100	1	0	0	0
1996	4	3	75	2	1	0	1
1997	1	1	100	0	0	0	0
1998	0	0	0	0	0	0	0
1999	3	3	100	0	0	0	0
2000	3	2	66	1	1	0	0
2001	2	2	100	1	0	0	0
2002	5	4	80	3	3	0	1
2003	0	0	0	0	0	0	0
2004	2	2	100	2	2	0	0
2005	2	2	100	2	1	0	0
2006	3	3	100	2	0	0	0
2007	4	3	75	0	0	0	0
2008	3	3	100	3	1	0	1
2009	2	2	100	1	1	0	0
2010	0	0	0	0	0	0	0
2011	0	0	0	0	0	0	0
2012	2	2	100	1	1	0	0
2013	2	2	100	1	1	0	0
2014	1	1	100	1	1	0	0
2015	1	1	100	0	0	0	0
2016	1	1	100	0	0	0	0
2017	2	2	100	1	0	0	0
2018	4	4	100	1	1	0	1

Tab. 2 Vraždy (zdroj: statistiky PČŘ)

Poznámka: jsou zvýrazněny vždy nejvyšší a nejnižší hodnoty.

7.2 Trestné činy mravnostní

Trend mravnostní kriminality je kolísavý, nejedná se tedy o kontinuální nárůst nebo pokles této trestné činnosti. Průměrný počet trestných činů je 13, kdy nejvyšší zaznamenaný počet za sledované období byl v roce 2018, naopak nejnižší v roce 2010. Jedná se tedy, z hlediska četnosti, o nejméně intenzivní trestnou činnost na území územního odboru Prostějov z výše uvedeného rozdělení. Objasněnost této trestné činnosti je vysoká a drží se až na menší výjimky nad hranicí 70 %. Rekordní z hlediska četnosti je rok 2018, kdy došlo k 22 trestním činům, z hlediska objasněnosti je to rok 1994, kdy je zaznamenán druhý nejvyšší počet a to 20 trestných činů mravnostních a všechny byly objasněny.

Většinou část mravnostní kriminality tvoří především znásilnění a pohlavní zneužívání. Tato trestná činnost tvoří téměř 80 % veškeré mravnostní kriminality a ojediněle se pak

vyskytuje jiný druh trestného činu jako například pohlavní úchytky nebo ublížení na zdraví pohlavní nemocí z nedbalosti.

Z hlediska věkového zastoupení při páchaní mravnostní kriminality dochází k menšímu nárůstu, než je tomu v případě vražd. Ovšem znepokojivými roky jsou bezesporu rok 1994, kdy bylo spácháno více jak půlka z celkového počtu mravnostní trestné činnosti mládeží a téměř třetina v letech 2011, 2012 a 2013.

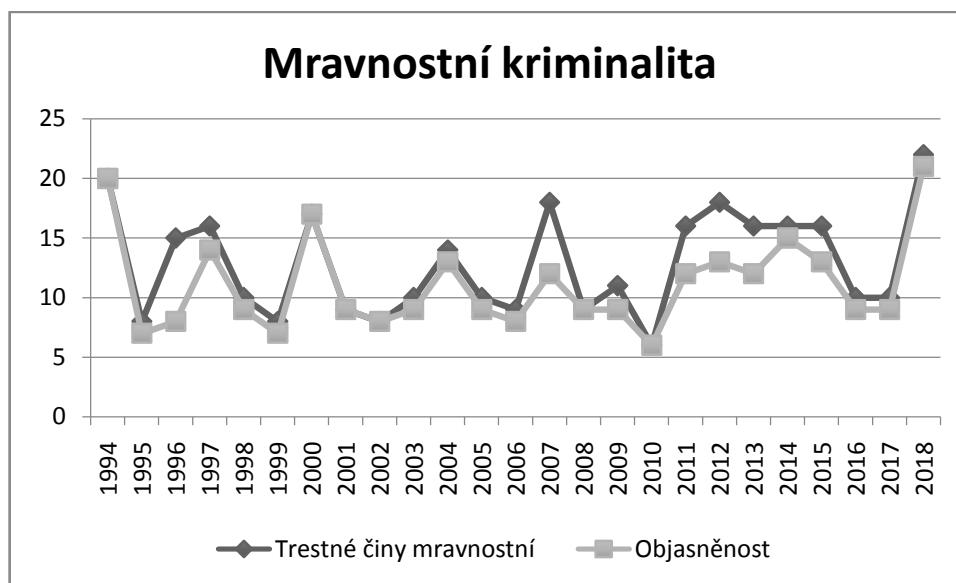
Následující tabulka představuje údaje o celkových počtech trestné činnosti, objasněnosti i procentuální objasněnosti, počet skutků spáchaných pod vlivem alkoholu, počet skutků spáchaných recidivisty, nezletilými a mladistvými.

rok	počet	objasněné	%/	alkohol	recidivisté	nezletilý	mladistvý
1994	20	20	100	4	5	3	8
1995	8	7	87,5	0	0	0	2
1996	15	8	53	2	6	3	1
1997	16	14	87	1	1	3	2
1998	10	9	90	3	4	0	2
1999	8	7	87	2	4	0	0
2000	17	17	100	3	4	2	1
2001	9	9	100	2	4	0	0
2002	8	8	87,5	2	4	0	0
2003	10	9	90	0	3	2	0
2004	14	13	92,8	0	4	2	0
2005	10	9	90	0	1	0	2
2006	9	8	88,8	2	3	0	0
2007	18	12	66,6	0	8	1	1
2008	9	9	100	2	2	0	0
2009	11	9	81,8	1	0	0	0
2010	6	6	100	0	2	0	1
2011	16	12	75	0	0	1	3
2012	18	13	72,2	0	1	0	5
2013	16	12	75	0	2	3	2
2014	16	15	94	1	1	2	1
2015	16	13	81	0	2	0	2
2016	10	9	90	1	2	1	0
2017	10	9	90	1	1	0	1
2018	22	21	95	0	2	0	3

Tab. 3 Mravnostní kriminalita (zdroj: statistiky PČŘ)

Poznámka: jsou zvýrazněny vždy nejvyšší a nejnižší hodnoty.

Pro názornost je uveden graf, viz níže, mapující vývoj i objasněnost mravnostní trestné činnosti na území územního odboru Prostějov od roku 1994 až do roku 2018 včetně.



Graf 2 Vývoj mravnostní kriminality

7.3 Trestné činy majetkové

Bezesporu nejčtetnějším druhem kriminality na území územního oboru Prostějov je kriminalita majetková. Stejně tak jako u násilné trestné činnosti, dochází i zde ke kontinuálnímu snižování této trestné činnosti, kdy v loňském roce došlo k rekordně nejnižšímu počtu 601 trestných činů majetkových. Naopak dosud nepřekonaný je rok 1999 o celkem 1 813 trestných činech majetkových.

Objasněnost této trestné činnosti je značně obtížná, proto je její míra nízká. Konkrétně se pohybuje okolo 30 %, kdy nejvyšší zaznamenaná procentuální úspěšnost je v roce 2001 s 47 % a nejnižší v roce 2009 s 19,5 %.

Další charakteristikou majetkové trestné činnosti je, že se jedná o oblast nejčastějšího páchaní trestné činnosti ze strany mládeže. Pozitivní je, že oproti první půli sledovaného období dochází k poklesu trestné činnosti páchané mládeží, kdy v některých případech do roku 2007 přesahovala hranici 100 trestných činů za rok, oproti tomu například v posledních sedmi letech nebyla překonána hranice 40 trestných činů.

Míra trestné činnosti páchaná recidivisty je nejvyšší ze všech druhů trestné činnosti. Nelze jednoznačně říci, že by docházelo k jejímu snižování, ač byly poslední dva roky druhé nejnižší hned po letech 2008 a 2009, které již byly zmíněny v předchozí kapitole Trestné činy majetkové.

Následující tabulka představuje údaje o celkových počtech trestné činnosti, objasněnosti i procentuální objasněnosti, počet skutků spáchaných pod vlivem alkoholu, počet skutků spáchaných recidivisty, nezletilými a mladistvými.

rok	počet	objasněné	%	alkohol	recidivisté	děti	mladistvý
1994	1 328	401	30	40	148	21	78
1995	1 142	338	29	57	168	25	54
1996	1 531	567	37	89	289	32	147
1997	1 226	445	36	32	176	34	110
1998	1 637	646	39	39	336	17	85
1999	1 813	541	29	34	181	42	81
2000	1 721	667	38	33	291	64	55
2001	1 455	687	47	20	312	86	100
2002	1 348	410	30,4	11	262	17	56
2003	1 240	349	28,1	21	212	27	45
2004	1 113	376	33,6	18	247	13	60
2005	1 105	326	29,5	21	208	32	36
2006	1 141	363	31,8	29	181	22	80
2007	1 418	317	22,3	22	101	17	43
2008	1 277	287	22,4	15	41	18	40
2009	1 343	263	19,5	12	14	19	36
2010	1 110	277	24,9	16	195	3	38
2011	1 430	333	23,1	5	155	0	40
2012	1 363	456	33,4	3	346	14	29
2013	1 266	352	28	1	175	9	18
2014	1 108	389	35	2	206	8	27
2015	978	329	34	2	201	6	16
2016	791	278	35	4	151	8	13
2017	749	284	38	2	32	8	26
2018	601	253	42	7	97	4	8

Tab. 4 Majetková kriminalita (zdroj: statistiky PČŘ)

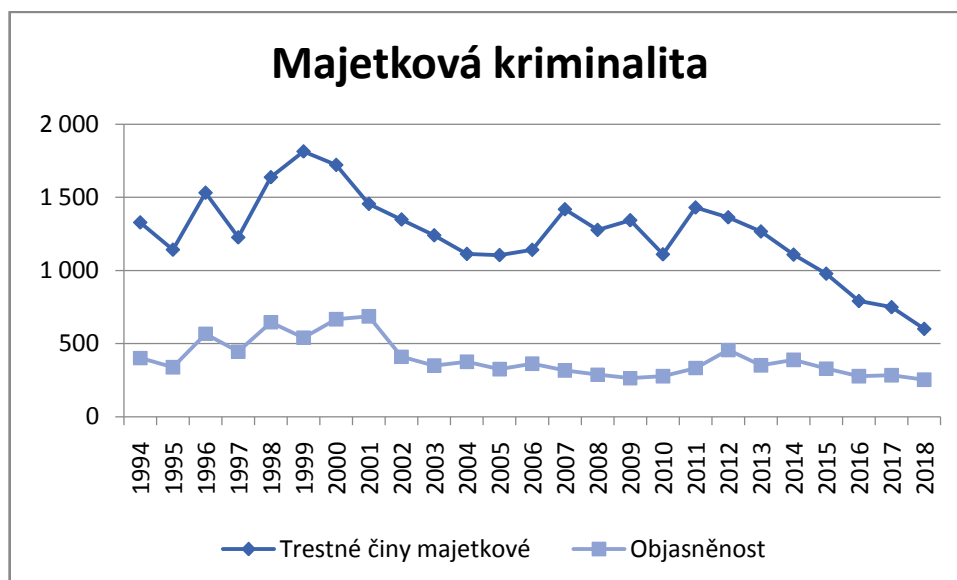
Poznámka: jsou zvýrazněny vždy nejvyšší a nejnižší hodnoty.

Z hlediska zastoupení a četnosti jednotlivých druhů trestné činnosti majetkové, je třeba brát v potaz faktory, které působily na vývoj a změny v páchaní jednotlivých druhů majetkové trestné činnosti. Ze začátku sledovaného období tj. od roku 1994 byly značně zastoupeny krádeže kol a dvoustopých vozidel, kdy tyto krádeže činily v některých letech čtvrtinu až třetinu a spolu s krádežemi věcí z automobilů dokonce i polovinu veškeré majetkové trestné činnosti. Na rozdíl od krádeží věcí z automobilů kdy tato trestná činnost až na roky 2017 a 2018 neklesla pod hranici 100 trestných činů, jsou krádeže jízdních kol až na jednu výjimku pod hranicí 100 trestných činů cca posledních 10 let a krádeže dvoustopých vozidel cca 6 let. Z těchto poznatků lze říct, že krádeží jízdních kol a dvoustopých vozidel ubývá. Co je důvodem takového snižování nelze jednoznačně říct,

ale lze se domnívat, že zavedení MKDS rozhodně přispívá k odstrašení pachatelů před páchání právě takovéto trestné činnosti. Dalšími ovlivňujícími faktory může být jak prevence ze strany občanů, tedy zamykání kol do koláren, tak i zlepšené technické vlastnosti aut před krádežemi. Mezi další trestnou činnost, která významnou měrou přispívá k celkovému počtu majetkové trestné činnosti, jsou krádeže vloupáním do víkendových chat soukromých osob, krádeže vloupáním do rodinných domů, krádeže kapesní, podvod nebo v neposlední řadě poškozování cizí věci. Tuto trestnou činnost lze charakterizovat následovně:

- krádeže vloupáním do víkendových chat na začátku sledovaného období měly tendenci kolísavou, kdy hodnoty dosahovali od 80 do 30 trestných činů za rok. Zhruba od poloviny sledovaného období se drží pod hranicí 50 trestných činů s jednou výjimkou.
- Krádeže vloupáním do rodinných domů v průběhu sledovaného období se postupně vyrovnávaly a v posledních letech překonávají v počtech trestné činnosti krádeže vloupáním do bytů.
- Krádeže kapesní zaznamenaly nárůst v roce 2004, kdy do té doby až na jednu výjimku nepřekonal hranici 30 trestných činů za rok. Ovšem ve zmíněném roce 2004 došlo k 128 trestným činům a od té doby neklesly pod hranici 50 trestných činů za rok.
- Trestný čin podvod je v druhé půli sledovaného období průměrně vyšší než v první půli a v posledních pěti letech neklesl pod hranici 60 trestných činů za rok a dosahuje v některých letech téměř 100 trestných činů.

Pro názornost je uveden graf viz níže, mapující vývoj i objasněnost majetkové trestné činnosti na území územního odboru Prostějov od roku 1994 až do roku 2018 včetně.



Graf 3 Vývoj majetkové kriminality

7.4 Hospodářská kriminalita

Jediným druhem trestné činnosti, který až do roku 2018 zaznamenával nárůst, je hospodářská kriminalita. Zmíněným výkyvem se má na mysli pokles o téměř 190 trestných činů v roce 2018 oproti roku 2017, který je rekordní s dosud nejvyšším počtem trestných činů oproti roku 1994 s nejnižším počtem trestných činů. Stálý nárůst této trestné činnosti započal v roce 2009, kdy do té doby docházelo k částečným nárůstům, ale také ke strmým pádům v počtech trestných činů.

Objasněnost této trestné činnosti byla ze začátku sledovaného období vyšší než nyní a to zhruba do roku 2006, kdy následující rok došlo k poklesu, který trval do roku 2012. Následně od roku 2013 došlo k navýšení a nyní se objasněnost drží nad hranicí 80 %.

Oproti majetkové kriminalitě je zde podíl na trestných činech mládeží minimální, tak i požití alkoholu pachatelem. Převážně se jedná o trestnou činnost páchanou spíše pachateli s vyšším vzděláním, především v podnikatelské sféře, s přístupem k interním zdrojům a informacím.

Z hlediska recidivy hospodářská kriminalita zaznamenala stejně jako násilná kriminalita dva rapidní poklesy ve stejných letech. První zmíněný pokles byl již uveden, a lze se domnívat, že k němu došlo změnou trestního zákoníku. Druhý pokles je zaznamenán v roce 2017 a 2018, kde došlo k více jak 90% poklesu.

Následující tabulka představuje údaje o celkových počtech trestné činnosti, objasněnosti i procentuální objasněnosti, počet skutků spáchaných pod vlivem alkoholu, počet skutků spáchaných recidivisty, nezletilými a mladistvými.

rok	počet	objasněné	%	alkohol	recidivisté	děti	mladistvý
1994	81	78	96	0	13	0	3
1995	152	136	89/1	2	22	0	0
1996	154	128	83	2	57	3	19
1997	185	183	98,9	0	28	0	0
1998	238	230	96/1	0	34	0	0
1999	298	298	100	1	50	0	0
2000	239	236	98,7	0	29	0	0
2001	245	243	99	1	36	1	2
2002	302	233	77,1/0	1	83	3	0
2003	250	202	80,8/14	0	82	1	0
2004	291	237	81,4/7	1	104	0	0
2005	316	266	84,1/7	1	110	0	1
2006	308	252	81,8/7	1	110	1	3
2007	406	269	66,2/4	0	48	0	1
2008	278	161	57,9/41	1	2	0	1
2009	304	161	52,9/35	1	2	0	6
2010	238	134	56,3/26	1	49	0	1
2011	251	118	47/23	0	13	0	1
2012	283	164	57,9/26	0	24	0	0
2013	332	235	71/34	0	60	0	1
2014	380	309	81/26	0	57	0	10
2015	446	360	81/5	0	89	0	0
2016	526	440	84/41	0	38	0	1
2017	590	495	84/20	0	3	3	0
2018	439	355	81/21	0	5	1	2

Tab. 5 Hospodářská kriminalita (zdroj: statistiky PČŘ)

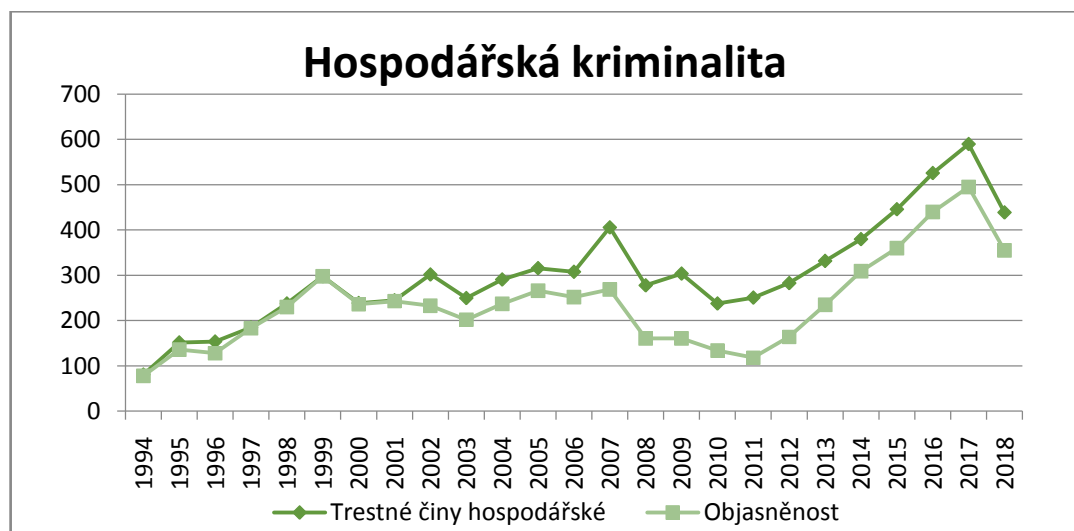
Poznámka: jsou zvýrazněny vždy nejvyšší a nejnižší hodnoty.

V první řadě je třeba uvést, že ač je podvod (§ 209), úvěrový podvod (§ 211), pojistný podvod (§ 210) a dotační podvod (§ 212) uveden v hlavě páté trestního zákoníku jako trestný čin proti majetku, je jeho ekvivalent obsažen ve statistických údajích OČTŘ i v kriminalitě hospodářské. Je tomu především z toho důvodu, že se jedná o trestní jednání, která jsou ve spojitosti pachatele i poškozeného jako subjektu vykonávajícího podnikatelskou činnost a trestnou činností související s podnikáním. Obecně se tedy jedná o trestné činy, které poškozují nebo ohrožují hospodářský pořádek a systém ekonomických a souvisejících právních vztahů.

Za zvyšujícím se počtem trestných činů stály především trestné činy úvěrový podvod, podvod související s činností podnikatelských subjektů a neoprávněné držení platebního prostředku. První zmíněný trestný čin, ze začátku sledovaného období, tj. cca do roku 1999 nevykazoval žádné hodnoty, ale od roku 2000 zaznamenal postupný nárůst, který se až na menší výjimky drží průměrně kolem 90 trestných činů za rok. Od roku 2013 znovu kontinuálně stoupá a poslední dva roky je nad hranicí 200 trestných činů za rok. Úvěrový podvod je tak trestným činem tvořící třetinu, v některých letech téměř až polovinu veškeré hospodářské trestné činnosti. Druhým zmíněným trestným činem, čímž je podvod, mající na mysli jiný než zmíněný podvod v majetkové kriminalitě, lze jej charakterizovat jako neklesající a nestoupající. Jeho hodnoty jsou různorodé od začátku sledovaného období a drží se v rozmezí od cca 30 do 160 trestných činech. V neposlední řadě lze držení platebního prostředku přirovnat, vzhledem k jeho vývoji, k úvěrovému podvodu s tím, že jsou jeho hodnoty v jednotlivých letech nižší, kdy nejvyšší hodnotou je 85 trestných činů.

Mezi další trestné činy, které přispívají k celkové míře hospodářské kriminality, lze zařadit zpronevěru taktéž související s činností podnikatelských subjektů, krácení daně nebo neodvedení daně. Všechny tyto tři trestné činy patří mezi nejnižší početnou skupinu ze všech jmenovaných. Zatímco zpronevěra v posledních cca 10 letech na menší výjimky klesá, zbylé dva trestné činy jsou různorodé, kdy krácení daně lehce převyšuje neodvedení daně.

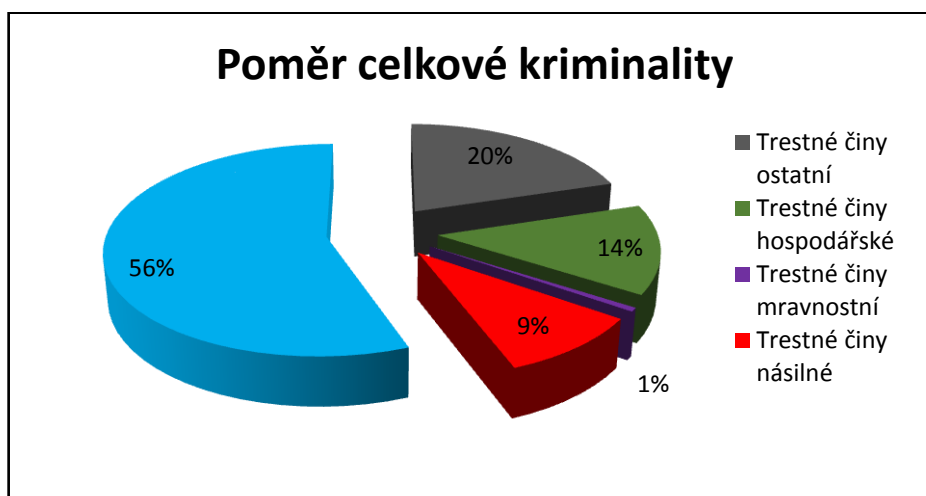
Pro názornost je uveden graf, viz níže, mapující vývoj i objasněnost hospodářské trestné činnosti na území územního odboru Prostějov od roku 1994 až do roku 2018 včetně.



Graf 4 Vývoj hospodářské kriminality

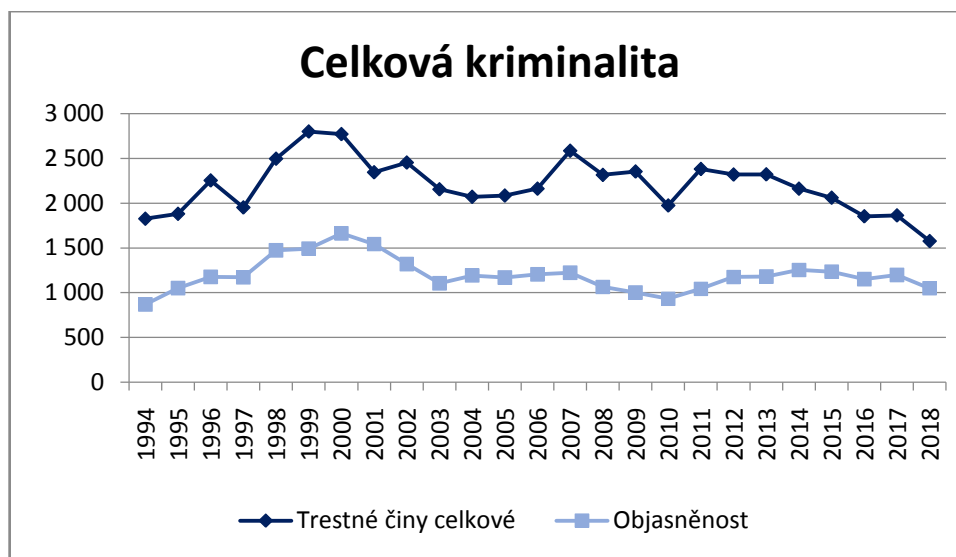
7.5 Celková trestná činnost

Ve výše zmíněných kapitolách byly jednotlivé druhy trestné činnosti popsány a pomocí grafů znázorněn vývoj trestné činnosti i objasněnosti. Dále také byla uvedena trestná činnost tvořící značnou část jednotlivých druhů trestné činnosti a okolnosti, které byly ovlivňující. Tato kapitola následně shrne všechny druhy trestné činnosti z hlediska celkového vývoje a analyzuje problematiku kriminality ve městě Prostějov pomocí SWOT analýzy. Od roku 1994 došlo na území města Prostějova k vývoji kriminality ve všech směrech. Tím je myšleno, že kriminalita na území města Prostějova v jednotlivých oblastech, klesá, stoupá nebo se střídavě mění v rámci roků. Kriminalita, která nestoupá, ale spíše postupně klesá je kriminalita násilná a majetková. Z pohledu násilné kriminality je to zjištění velice pozitivní, vzhledem k tomu, že je násilná kriminalita označována jako nejzávažnější druh trestné činnosti. Naopak narůstající tendence je registrována u hospodářské trestné činnosti, kde se za důvod lze domnívat navyšující se podnikatelská činnost, která svou povahou ovlivňuje hospodářskou oblast. Poslední oblastí je mravnostní trestná činnost, která nedosahuje značných hodnot, aby byla hodnocena jako narůstající nebo klesající, lze ji spíše hodnotit jako různorodou. Poměr veškeré trestné činnosti od roku 1994 do roku 2018 včetně znázorňuje níže uvedený graf, který jasně ukazuje jako nejpočetnější z celkových 54 974 trestných činů majetkovou kriminalitu s celkovými 30 633 trestnými činy. Následuje hospodářská trestná činnost s celkovými 7 532 trestnými činy, dále se jedná o násilnou trestnou činnost s 5 254 trestnými činy, mravnostní trestná činnost je na posledním místě s 322 trestnými činy a ostatní trestná činnost má celkem 11 116 trestných činů.



Graf 5 Poměr celkové kriminality

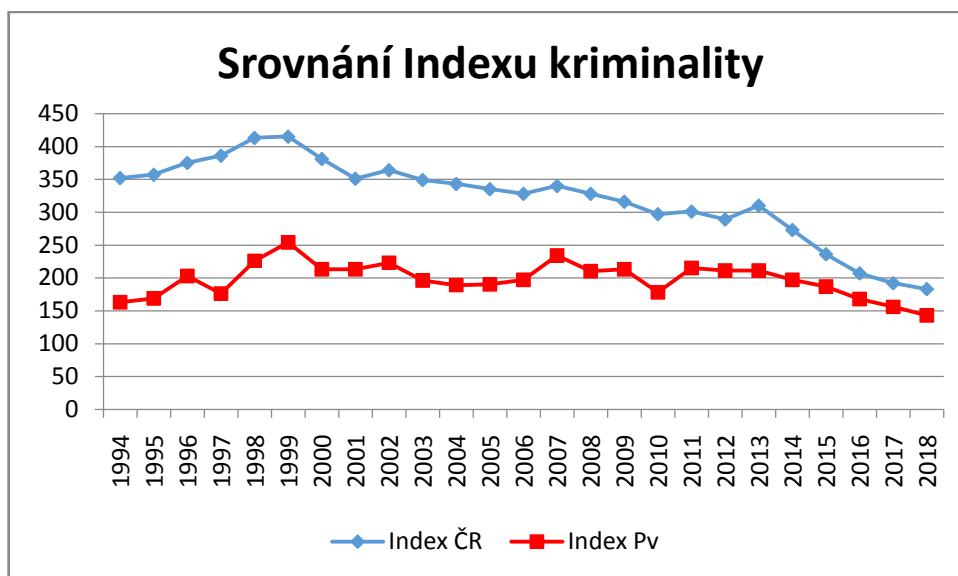
Celkový vývoj trestné činnosti je po sečtení jednotlivých druhů trestné činnosti za každý rok střídavý až na posledních pět let, kdy dochází ke kontinuálnímu snižování celkové trestné činnosti. Co se týče celkové objasněnosti, ta se drží na víceméně stejných hodnotách cca od roku 2002, kdy zaznamenala výkyv pouze v letech 1998 až 2001. Souhrnný obraz mapující vývoj i objasněnost celkové trestné činnosti na území územního odboru Prostějov od roku 1994 až do roku 2018 včetně je znázorněn níže.



Graf 6 Vývoj celkové trestné činnosti

7.6 Srovnání indexu kriminality města Prostějov s vybranými ukazateli

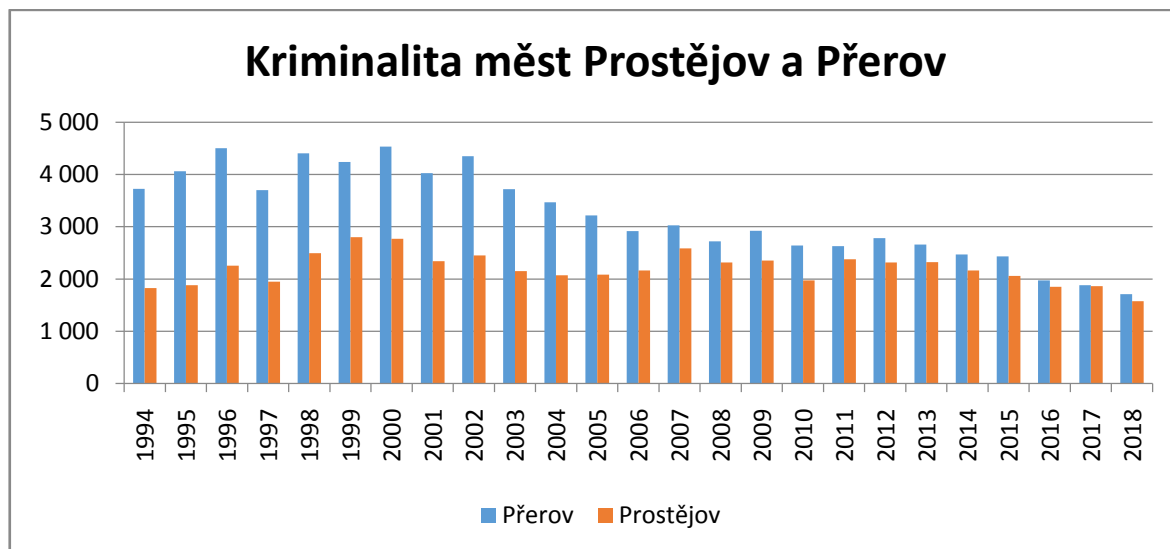
V předešlé části bylo město Prostějov analyzováno bez závislosti na jakémkoliv porovnání, proto je tato část věnována k porovnání v první řadě pomocí indexu kriminality. Jakákoliv komparace typu průměrná kriminalita v porovnání s celou Českou republikou nebo územními obvody by byla nepřesná, jelikož územní obvody s vyšším nebo nižším počtem obyvatel by neměly potřebnou vypovídající hodnotu. Proto byl zvolen index kriminality, který slouží k vyjádření intenzity kriminality v porovnání s počtem obyvatel. V tomto případě byla kriminalita přepočítávána na 10 000 obyvatel a je tak proto možné srovnat město Prostějov s hodnotami celé České republiky. V grafu viz níže je vidět úroveň indexu kriminality jak územního odboru města Prostějova, tak celé České republiky která slouží jako orientační vzor pro porovnání.



Graf 7 Srovnání indexu kriminality České republiky a Prostějova

Město Prostějov je od začátku sledovaného období tj. 1994, pod hranicí indexu kriminality v ČR a jeho místo mezi celkem 80 okresy se pohybuje v polovině. Pro přehled se v uplynulém roce 2018 město Prostějov s indexem 143 umístilo na 43. místě. Nejhuře jsou na tom pochopitelně městské části města Praha s nejvyšším indexem 624, mimo to jsou to dále města Ostrava (index 299), Brno (index 274) a Plzeň (264). Naopak nejlépe jsou na tom města Vyškov (index 79), Ústí nad Orlicí (index 80), Žďár nad Sázavou (index 81). Město Prostějov není v kritických místech, tudíž se jeho stav dá hodnotit jako spíše kladný z hlediska postavení v porovnání pomocí indexu kriminality. Navíc jeho index kriminality od roku 2011 kontinuálně klesá.

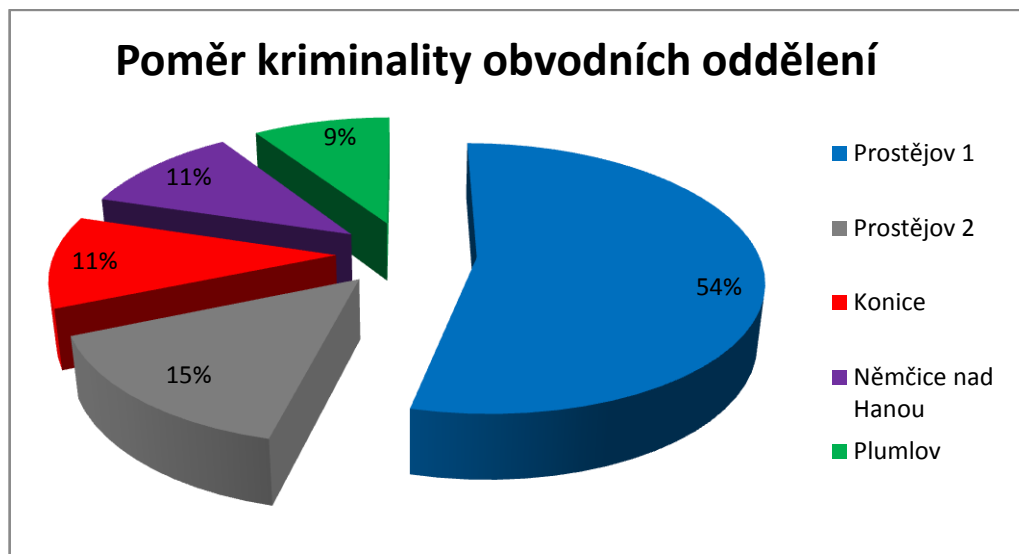
V druhé části komparační analýzy je Město Prostějov srovnáno s městem Přerov, které přímo sousedí s městem Prostějov. Město Přerov bylo vybráno z hlediska podobné katastrální polohy, jelikož sousedí s městem Prostějov v Olomouckém kraji a zároveň i z hlediska podobné rozlohy. Další podobností je přibližný počet obyvatelstva, kdy se počítá celé území územního odboru daných měst. Níže uvedený graf znázorňuje poměr celkové kriminality od roku 1994 do roku 2018 včetně mezi městem Prostějov a městem Přerov.



Graf 8 porovnání kriminality Prostějov a Přerov

Je vidět, že vývoj z hlediska rozdílu, který byl výrazně patrný ze začátku sledovaného období zhruba do roku 2006, je v posledních letech téměř srovnatelný. Nicméně rozdíl téměř 26 000 trestných činů, který je mezi městy v rámci celého sledovaného období, kdy na území územního odboru města Přerova bylo zaznamenáno celkem 80 719 trestných činů oproti 54 974 trestných činů na území územního odboru města Prostějova, je značný. Ovšem překvapivé se může jevit srovnání indexu kriminality po roce 2013, které se jeví příznivěji pro město Přerov, ovšem je to především z důvodu jeho vyššího počtu obyvatel, který je zhruba o 20 000 více. Konkrétně se jedná, souhrnně pro město Prostějov (44. místo z celkových 80) od roku 2013 včetně, o index 1 065 o celkovém počtu 11 680 trestných činů, v případě města Přerova (32. místo z celkových 80) se pak jedná o index 984 o celkovém počtu 13 126 trestných činů.

Kriminalitu lze dále porovnávat na základě územních obvodů. Jelikož je územní odbor města Prostějova členěn na celkem pět obvodních oddělení, jak již bylo řečeno, je tato kapitola zaměřena na obecnou kriminalitu těchto obvodních oddělení z hlediska poměru jednotlivých oddělení. Níže zmíněný graf ukazuje hodnoty, které představují procentuální poměr na kriminalitě spáchané na území územního odboru města Prostějov z hlediska obvodního oddělení Prostějov 1, Prostějov 2, Konice, Němčice nad Hanou a Plumlov od roku 2013. Každé z těchto obvodních oddělení je pochopitelně charakterizováno jinou rozlohou i počtem obyvatel.



Graf 9 Poměr kriminality obvodních oddělení na Prostějovsku

Více než polovina veškeré trestné činnosti územního odboru města Prostějova je páčána na obvodním oddělení Prostějov 1. Je tomu tak především z důvodu nejvyšší koncentrace lidí, která je okolo 45 000 na nejmenší rozloze 45 km² zatímco obvodní oddělení Konice s nejvyšší rozlohou má 11 % stejně jako Němčice nad Hanou. Obvodní oddělení Prostějov 2 s druhým nejvyšším počtem obyvatelstva je na druhém místě i z hlediska poměru kriminality s 15 % a na posledním místě s 9 % je obvodní oddělení Němčice nad Hanou.

Tak aby byly zhodnoceny reálně hodnoty, které graf zobrazuje, bude i zde použit index kriminality. Index kriminality v tomto případě bude uvádět trestnou činnost na tisíc obyvatel, kdy se počítá s průměrným počtem obyvatel za jednotlivá obvodní oddělení. Vypočítané hodnoty pomocí indexu kriminality jsou následující:

- 1. Prostějov 1 (index kriminality 659),
- 2. Plumlov (index kriminality 462),
- 3. Prostějov 2 (index kriminality 404),
- 4. Konice (index kriminality 400),
- 5. Němčice nad Hanou (index kriminality 355).

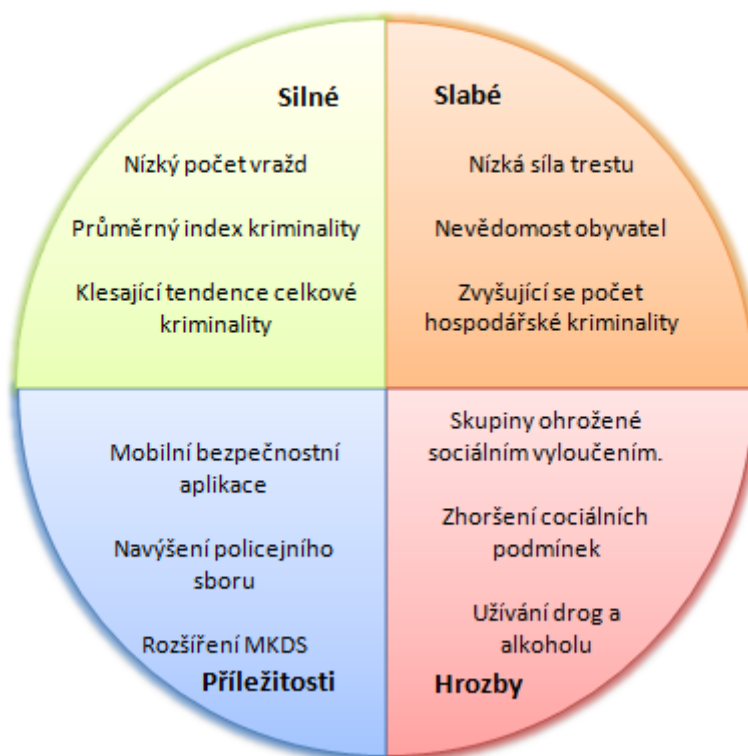
Pomocí indexu kriminality je s nejvyšší koncentrací obyvatel i s nejvyšším počtem trestné činnosti obvodní oddělení Prostějov 1, avšak trochu překvapivě se může zdát druhé místo pro Plumlov, které se, i když s 9 %, z hlediska počtů celkové trestné činnosti umístilo na posledním místě. Pomocí indexu kriminality je zjištěno, že je na tom Plumlov hůře než zbývající obvodní oddělení. Zbývající oddělení Prostějov 2 a Konice jsou na tom až o čtyři

body stejně, Němčice nad Hanou pak s nejnižším indexem 153 je na posledním místě a jeví se tedy jako nejbezpečnější územním obvodem na Prostějovsku.

7.7 SWOT analýza

SWOT analýza bude mít za úkol vyhodnotit stav kriminality a její okolnosti, které zde figurují jako prvek ovlivňování daného stavu z hlediska bezpečnosti na území územního odboru města Prostějova. Důraz bude kladen na hrozby, které jsou s hlediska vývoje kriminality neopomenutelné, stejně tak jako slabé stránky. Po uvedení všech čtyř oblastí, bude následovat popis a uvedení významu každé z oblastí. Viz graf SWOT analýzy níže.

SWOT analýza stavu kriminality města Prostějov



Obr 4 SWOT analýza

7.7.1 Hrozby

V prvé řadě je třeba začít s definováním a odůvodněním výše uvedených hrozeb, které jsou klíčové v eliminaci a tím dosažení co nejmenší trestné činnosti. Pomocí SWOT analýzy byly definovány tři faktory, jejichž naplnění může, nebo již ohrožuje stav kriminality na území Prostějova. Jedná se konkrétně o tyto hrozby:

- zhoršení sociálních podmínek,

- skupiny ohrožené sociálním odloučením,
- užívání drog a alkoholu.

Mezi sociální podmínky, které neodmyslitelně patří k faktorům ovlivňující kriminalitu, můžeme zařadit nezaměstnanost, průměrnou mzdu, inflaci, zdravotní zabezpečení, přístup ke vzdělání a další. Případné zhoršení sociálních podmínek pak může mít za následek nárůst osob, kterým hrozí sociální vyloučení například z důvodu dlouhodobého nezaměstnání nebo nízké úrovně vzdělání. S výše uvedeným problémem, jak již bylo zmíněno, souvisí v pořadí druhá hrozba, kterou jsou skupiny ohrožené sociálním vyloučením. Se vznikem těchto skupin souvisí negativně sociálně patologické jevy, kterými jsou alkoholismus, domácí násilí, záškoláctví a také užívání omamných a psychotropních látek. Skupiny ohrožené sociálním vyloučením se dle zprávy o bezpečnosti ve městě Prostějov, podílejí téměř na všech druzích trestné činnosti s výjimkou hospodářské. Statistické údaje o trestné činnosti na území města Prostějova dokazují, že počet trestných činů pod vlivem návykových látek narostl. Zatímco do roku 2013 nebyla hranice deseti TČ spáchaných pod vlivem drog dosažena, po tomto roce již neklesla pod zmíněnou hranici. Rekordními roky pak jsou 2015 (31 skutků pod vlivem drog) a rok 2016 (29 skutků pod vlivem drog). Rok 2018 zaznamenal 10 skutků a tedy znatelné snížení, ovšem i tak nelze tento faktor opomíjet. Ze zprávy o bezpečnosti města Prostějova vyplývá, že zvyšující se počet osob zneužívajících omamné a psychotropní látky je neopomenutelným kriminogenním faktorem. Jedná se především o násilnou a majetkovou trestnou činnost, která je výrobou, distribucí a užíváním drog ovlivněna.

7.7.2 Slabé stránky

I když je stav kriminality města Prostějova na dobré úrovni, najde se jeden druh trestné činnosti, který značně narostl. Je jím hospodářská kriminalita, která tedy s výjimkou loňského roku 2018, od roku 2010 kontinuálně rostla. Jedná se o jev posledních dvaceti let a to především z důvodu růstu podnikatelské činnosti a vzniku nových forem této trestné činnosti. Za jednotlivé aspekty této trestné činnosti, lze označit nedostatečný legální kapitál pro podnikání, nerovnost šancí a příležitostí, ale i změna morálky a nepsaných pravidel ve společnosti. Situaci v Prostějově ale nejde označit za kritickou. Pozitivně tomu přispívá činnost policie, tedy konkrétně služby kriminální policie a vyšetřování, která v rámci

plnění úkolů odhalování a odčerpávání výnosů z této trestné činnosti zajistila od roku 2012 celkem 33.415.758,-Kč.

Nízká síla hrozby trestu a v některých případech lhostejnost obyvatel, která vychází z obav svědků z případné agresivity pachatelů, jsou jevy, které se nevyskytují jen na území města Prostějova. Zvláště pak nízká síla hrozby trestu, která v praxi znamená dlouhou prodlevu od spáchání skutku po udělení trestu, zejména u drobné majetkové trestné činnosti. Následkem pak je, že se pachatelé po sdělení obvinění ve zkráceném přípravném řízení dopouštějí dalších trestných činů.

7.7.3 Silné stránky

Obecný stav kriminality již zmíněn byl, proto v části silných stránek byly vybrány pouze oblasti, které jsou klíčové. Bezesporu je jím index kriminality, který vykazuje velmi příznivé hodnoty. Vzhledem k tomu, že je město Prostějov na základě tohoto indexu v lepší půlce se srovnáním měst v České republice, vykazuje to o kvalitních životních podmínkách pro obyvatele tohoto města z hlediska bezpečnosti. I přesto samozřejmě existuje prostor pro zlepšení, příkladem jsou hrozby a příležitosti, uvedené v rámci SWOT analýzy.

Faktorem, který ovlivňuje míru indexu kriminality je kriminalita samotná, která od roků 2011 klesá. V teoretické části byl zmíněn fakt, že je třeba rozlišovat kriminalitu na registrovanou a latentní. V tomto případě je tedy nutné tento jev upřesnit a to, že je zde řeč o celkové kriminalitě registrované trestné činnosti, která klesá. Proto je třeba brát toto tvrzení s rezervou, a mít takzvaně reálný nadhled nad situací. Přesto je nespornou silnou stránkou nízká míra násilných trestných činů v čele s vraždami. Tento druh trestné činnosti je z drtivé většiny odhalen při jeho spáchání, a proto lze hodnoty registrované trestné činnosti chápat jako většinové z celkové trestné činnosti.

7.7.4 Příležitosti

Obecným předpokladem, ne ovšem 100%, je navýšení počtů policistů, který se i tak od roku 2011 navyšuje stálým tempem, a je možné se domnívat, že to má vliv na snižující se kriminalitu od téhož roku. Celkově se počet policistů oproti roku 2011 navýšil o 31, nicméně se nejedná čistě o policisty v terénu, ale i tak lze spíše předpokládat, že zvyšující se počet policistů přispívá ke snížení kriminality, než k jejímu nárůstu. Stejně jako s navýšením počtů policistů, tak i modernizace a rozšiřování MKDS přinese své výsledky

ve snížení kriminality. Od svého zavedení MKDS svou funkci plní velice dobře a je tak zdařilým a zároveň nepostradatelným projektem policie ve městě Prostějov. Je proto reálné se domnívat, že postupné zdokonalování MKDS a navýšení počtu kamer ve městě Prostějov bude pro nižší stav kriminality přínosem. Ovšem je nezbytné neopomenout ekonomickou situaci obou těchto návrhů. Je zřejmé, že nelze bezmyšlenkovitě investovat a rozšiřovat policejní sbor za každou cenu. Vhodnou alternativou je dle mého názoru zapojení občanů, kteří tak mohou částečně nahradit policisty a kamery a podílet se tak v boji s kriminalitou.

S myšlenkou zapojení občanů souvisí návrh bezpečnostní aplikace. Vzhledem k neustálému nárůstu používání chytrých telefonů, což dokazují údaje z Českého statistického úřadu, kdy zatímco v roce 2010 se z mobilního telefonu připojovala na internet pouze 4 % jednotlivců, během následujících osmi let vzrostl jejich podíl na 58 %. Z mladých ve věku 16-24 let je to dokonce 94 %. Vzhledem k tomu, že je využívání chytrých telefonů takto rozšířené, nabízí se možnost jeho využití pro účely prevence kriminality pomocí mobilní aplikace. Takováto aplikace by pracovala se zaměřením na bezpečnost obyvatel ve vztahu ke kriminalitě, jako ochrana se zaměřením na potenciální objekty TČ a jejich ochrana před případným útokem pachatele. Aplikace by také čerpala informace z dat a statistických údajů PČR a obráceně, kdy by došlo k výměně informací a nebyl by tak tok informací pouze jednostranný ze strany PČR k aplikaci, ale i obráceně. I zde je ovšem nutné brát v potaz počáteční náklady na vytvoření aplikace a dále pak na provoz informačního systému, zabezpečující fungování celého návrhu. [21]

7.8 Analýza vlivu možných faktorů na kriminalitu

V předchozích částech byl analyzován stav kriminality na území města Prostějova a také byly uvedeny pomocí SWOT analýzy silné a slabé stránky, dále pak příležitosti a hrozby související s kriminalitou ve městě Prostějov. Kriminalita je složitý jev, pro jehož pochopení je třeba značných znalostí, zkušeností a metod, které pomáhají k objasnění jak počtů, tak i příčin vzniků trestných činů. Úkolem této kapitoly bude v první řadě definovat možné příčiny způsobující trestnou činnost z hlediska jednotlivých druhů a v další fázi pomocí korelační analýzy ověřit možnost vlivu.

7.8.1 Možné faktory ovlivňující kriminalitu

Mezi základní oblast činitelů, kteří mohou kriminalitu ovlivnit lze zařadit ekonomické faktory. V první řadě nezaměstnanost, která se jeví jako možným důvodem už jen z laického pohledu. Mimo to jí je nutné brát vážně v potaz z důvodů spousty prací, které byly na toto téma vypracovány a podporují tuto teorii. Jednou z mnoha je studie Agell a Nilsson (2003), ve které jsou porovnávána data nezaměstnanosti a mírou kriminality jednotlivých druhů trestné činnosti. Výsledkem této práce bylo prokázání, že nezaměstnanost má statistický význam na kriminalitu.

Z pohledu ekonomické oblasti lze uvést další dva faktory, které reálně mohou mít vliv na kriminalitu a jsou jimi inflace a průměrná mzda. Osoby páchající trestnou činností jsou převážně ty, které disponují nízkými příjmy a případná inflace na ně působí zvláště tísnivě. V takových případech jejich peníze nemají takovou kupní sílu a proto je předpokladatelný přechod od legální k nelegální činnosti, jelikož se výnos z trestné činnosti zdá značně atraktivní. [22]

Za další z oblastí lze označit demografii, do které lze zařadit rozvodovost, která svým způsobem může vznikat v důsledku kriminality v podobě jak domácího násilí, tedy násilnou, tak zneužívání v podobě mravnostní kriminality. Možným důsledkem rozvodovosti je takto nestabilních rodin páchaní násilné a majetkové trestné činnosti dětí, které z takto rozvrácených rodin vznikají. Děti, které vznikají z rozvedených rodin, mohou trpět řadou asociálních a antisociálních projevů, které následně mohou vytvářet kritické předpoklady pro páchaní trestné činnosti a to jak z napodobování rodičů nebo v důsledku volnější a nepozorné výchovy.

Dalším demografickým vlivem může být celkový počet obyvatelstva na určitém území a také jeho věkové složení. V první řadě je objasnit proč celkový počet obyvatelstva, jde především o myšlenku, že vyšší počet obyvatel sebou přináší vyšší pravděpodobnost páchaní trestné činnosti, zatím co věkové rozložení obyvatelstva může z hlediska jednotlivých kategorií kriminalitu ovlivňovat rozdílně. Díky pozdějšímu analyzování, je možné zjistit, které kategorie jsou nejrizikovější a zda vůbec jejich růst či pokles, kriminalitu ovlivňuje.

Jedním z posledních posuzovaných činitelů je počet cizinců jako měnící se faktor na území města Prostějova a jeho vliv na kriminalitu. V této části se návrh porovnání páchaní kriminality ze strany cizinců opírá pouze jako jeden ze zkoumaných možností a to nikoliv

s žádným hlubším cílem. Jako poslední z navrhovaných vlivů je počet policistů na území města Prostějov. Velikost policejního sektoru hraje významnou roli v předcházení trestných činů, zjišťuje bezpečnost obyvatel a ochranu jejich majetku. Proto byl zvolen jako jeden z možných vlivů na velikost kriminality.

Výčet všech možných faktorů, které budou v následující kapitole pomocí korelační analýzy posuzovány s jednotlivými druhy trestné činnosti a to konkrétně s násilnou, mravnostní, majetkovou a hospodářskou lze shrnout na tyto činitele:

- nezaměstnanost,
- inflace,
- průměrná mzda,
- rozvodovost,
- celkový počet obyvatelstva,
- podíl věkových skupin obyvatelstva,
- počet cizinců,
- velikost policejního sektoru.

7.8.2 Korelační analýza

K zajištění rozdílů nebo podobností u výše uvedených jevů bude sloužit metoda pro společensko-vědní výzkum, která se nazývá korelační analýza. K samotnému posouzení v rámci korelační analýzy pak bude sloužit korelační koeficient (r). Ten může dosahovat hodnot, které se mohou lišit, ale jsou podmíněné intervalu -1 až 1 včetně. V případě jsou-li proměnné svázané funkcí s kladnou derivací, tj. čím více x (nezávislá proměnná) tím více y (závislá proměnná) a naopak, bude $r = 1$. Ovšem v případě kdy jsou proměnné svázané zápornou derivací, tj. čím více x , tím méně y a naopak, bude $r = -1$. Kritéria korelačního koeficientu viz v tabulce níže.

hodnota	% závislost	stupeň závislosti
1 až 0,7	100 – 70	prokazatelná závislost / přímá závislost
0,69 až 0,3	69 – 30	statisticky neprokazatelné
0,29 až 0	29 – 0	prokazatelná nezávislost / přímá nezávislost
0 až -0,29	0 – 29	prokazatelná nezávislost / nepřímá závislost
-0,3 až -0,69	30 – 69	statisticky neprokazatelné
-0,7 až -1	70 – 100	prokazatelné závislost / nepřímá závislost

Tab. 6 Kritéria korelačního koeficientu

Tato analýza již byla zmíněna v teoretické části konkrétně v kapitole Kriminologický výzkum a v části Použité metody analýzy. Proto je nutné již jen stanovit hypotézy, které následně pomocí této analýzy budou posléze buď to přijaty, nebo vyvráceny.

Jednotlivé hypotézy byly stanoveny formou otázek zda:

1. mají vybrané ukazatele nezaměstnanosti vliv na růst nebo pokles kriminality, nebo zda na kriminalitu vliv nemají?
2. Má inflace vliv na růst nebo pokles kriminality, nebo zda na kriminalitu vliv nemá,
3. výše průměrné mzdy vliv na růst nebo pokles kriminality, nebo zda na kriminalitu vliv nemá?
4. Má rozvodovost vliv na růst nebo pokles kriminality, nebo zda na kriminalitu vliv nemá?
5. Má celkový počet obyvatelstva vliv na růst nebo pokles kriminality, nebo zda na kriminalitu vliv nemá?
6. Má podíl věkových skupin obyvatelstva vliv na růst nebo pokles kriminality, nebo zda na kriminalitu vliv nemá?
7. Má počet cizinců vliv na růst nebo pokles kriminality, nebo zda na kriminalitu vliv nemá?
8. Má velikost policejního sboru vliv na růst nebo pokles kriminality, nebo zda na kriminalitu vliv nemá?

Jednotlivé faktory byly v rámci korelační analýzy podrobeny porovnáním pomocí statistických údajů za stejná sledovaná období jak u činitelů, tak u jednotlivých druhů kriminality, kdy výsledné hodnoty jsou reprezentovány korelačním koeficientem (r). Hodnoty korelačního koeficientu (r), jsou upravovány dle stanovených kritérií viz tabulka v kapitole 6. metodiky práce.

Jednotlivé dvojice pro porovnání byly zvoleny na základě pravděpodobnosti a logické souvislosti vzhledem k charakteru jednotlivých činitelů a druhů trestné činnosti. První z posuzovaných vztahů regresivní analýzy je nezaměstnanost (y) posuzovaná postupně s hospodářskou kriminalitou (x) a s majetkovou kriminalitou (x). Korelační analýza byla v prvé řadě provedena na celý územní odbor města Prostějova do roku 2012 včetně, kdy korelační koeficient v případě hospodářské kriminality je $r = 0,39$ a v případě majetkové

kriminality je $r = 0,22$. V obou případech nedosáhl korelační koeficient potřebných hodnot k prokázání jak přímé, tak nepřímé závislosti, navíc v případě majetkové kriminality byla prokázána nezávislost. Ministerstvo práce a sociálních věcí počínaje lednem 2013 přešlo na nový ukazatel registrované nezaměstnanosti v ČR s názvem Podíl nezaměstnaných osob, který vyjadřuje podíl dosažitelných uchazečů o zaměstnání ve věku 15 – 64 let ze všech obyvatel ve stejném věku. Tento ukazatel nahrazuje doposud zveřejňovanou míru registrované nezaměstnanosti a k účelu této analýzy došlo k posouzení vlivu nezaměstnanosti pouze na jednotlivé obvodní oddělení města Prostějova a to od roku 2013 včetně. Posuzované dvojice zůstaly stejné. Korelační koeficient byl tedy u hospodářské kriminality počítán pro Konici ($r = -0,70$), pro Němčice nad Hanou ($r = -0,78$), pro Prostějov 1 a 2 ($r = -0,46$) a pro Plumlov ($r = -0,72$). Až na Prostějov 1 a 2 vyšla nepřímá závislost u všech analyzovaných obvodních oddělení, avšak domnívat se že pokles nezaměstnanosti má za následek nárůst hospodářské kriminality je spíše nepravděpodobné. V případě majetkové kriminality byl korelační koeficient počítán znovu také pro Konici ($r = 0,77$), Němčice nad Hanou ($r = -0,02$), pro Prostějov 1 a 2 ($r = 0,98$) a pro Plumlov ($r = 0,91$). V tomto případě až na Němčice nad Hanou, kde došlo k prokázání nepřímé závislosti, výsledné hodnoty korelačního koeficientu naznačují přímou závislost a lze tedy tvrdit, že pokles nezaměstnanosti v jednotlivých sledovaných obdobích může mít vliv na pokles násilné kriminality.

Dále byly jednotlivé faktory vztahovány již na celý územní odbor Prostějov. V pořadí druhý faktor byla inflace (y), která byla posuzována jednotlivě s hospodářskou kriminalitou (x) kde $r = -0,64$, dále s majetkovou kriminalitou (x) kde $r = 0,34$ a v poslední řadě s násilnou kriminalitou kde $r = 0,22$. Jelikož ani v jednom případě nevyšla jak přímá, tak nepřímá závislost, naopak u násilné a majetkové kriminality byla prokázána přímá nezávislost a lze říci, že inflace v těchto případech nemá vliv na zmíněné druhy kriminality.

V pořadí třetím posuzovaným činitelem je výše průměrné mzdy (y), která byla posuzována s hospodářskou kriminalitou (x) kde $r = 0,81$ a s majetkovou kriminalitou (x) kde $r = -0,56$. V případě hospodářské kriminality došlo k prokázání přímé závislosti, ovšem jedná se o situaci, kdy jsou proměnné svázány kladnou derivací, a tedy platí situace čím více (y) tím více (x). V tomto případě nám koeficient říká, že čím vyšší je v daném roce mzda, tím vyšší je míra hospodářské kriminality v témže roce. Koeficient majetkové kriminality je v číslech neprokazatelné závislosti.

Dalším faktorem je rozvodovost (y), ta byla porovnáována s násilnou kriminalitou (x), kde $r = -0,07$, s mravnostní kriminalitou (x), kde $r = -0,23$ a s majetkovou kriminalitou (x), kde $r = -0,17$. Ve všech případech byla prokázána nepřímá závislost, a tudíž nelze dle těchto údajů tvrdit, že by měla rozvodovost vliv na některý z uvedených druhů trestné činnosti.

V případě celkového počtu obyvatelstva (y) v porovnání s celkovou trestnou činností (x) je korelační koeficient $r = 0,28$ a je tedy prokázána přímá nezávislost. Lze říci, že měnící se počet osob na území územního odboru města Prostějova nemá vliv na pokles nebo růst kriminality. V případě dvou porovnávaných věkových skupin 10-19 let (y) a 20-34 let (y) s celkovou kriminalitou (x) došlo v případě věkové skupiny 10-19 let ($r = 0,28$) k prokázání přímé nezávislosti a u věkové skupiny 20-34 let ($r = 0,66$) nedošlo k prokázání jakékoliv závislosti. S věkovou skupinou 10-19 (y) let byly porovnávány i údaje násilné kriminality (x), kde $r = -0,07$ a majetkové kriminality (x), kde $r = 0,33$. V prvním případě byla prokázána nepřímá závislost a v druhém případě nedoznaly hodnoty jakéhokoliv prokázání. Stejně tak byla zkoumána i věková kategorie 20-34 let, která byla navíc i analyzována s hospodářskou kriminalitou. Korelační koeficienty u kategorie 20-34 let (y) pak byly v případě násilné kriminality (x) $r = 0,41$, u majetkové kriminality (x) $r = 0,68$ a u hospodářské kriminality (x) $r = -0,88$. Koeficienty u majetkové a násilné jsou statisticky neprokazatelné, zatím co u hospodářské kriminality značí prokazatelnou nepřímou závislost, kdy jsou proměnné svázány zápornou derivací, a tedy platí situace čím méně (y), tím více (x). V tomto případě nám koeficient říká, že čím méně početná je věková skupina 20-34 v daném roce, tím vyšší je míra hospodářské kriminality v témže roce.

Předposledním analyzovaným faktorem je počet cizinců (y), který byl analyzován se všemi druhy trestné činnosti. Výsledný koeficient u mravnostní kriminality (x) je $r = -0,03$, u násilné kriminality (x) je $r = -0,80$, u majetkové kriminality (x) je $r = -0,78$ a u hospodářské kriminality (x) je $r = 0,78$. První zmíněná mravnostní kriminalita značí prokazatelnou nezávislost. Následující násilná a majetková kriminalita jsou svými hodnotami svázány zápornou derivací, a tedy platí situace čím více (y), tím méně (x). V tomto případě nám koeficient říká, že čím je vyšší počet cizinců na území územního odboru města Prostějova v daném roce, tím nižší je míra násilné a majetkové kriminality v témže roce. Naopak u hospodářské kriminality dochází k prokázání přímé závislosti a lze se domnívat, že nárůst cizinců může mít vliv na nárůst hospodářské kriminality.

Posledním analyzovaným faktorem je počet policistů, neboli velikost policejního sboru (y) na území územního odboru města Prostějova, kdy byl tento faktor posuzován s celkovou trestnou činností (x). Výsledný koeficient $r = -0,72$ a byla tedy prokázána nepřímá závislost. Jinými slovy se lze domnívat, že navyšující se počet policejního sboru má vliv na pokles celkové kriminality na území územního odboru města Prostějova.

V bodě 1. zněla hypotéza: mají vybrané ukazatele nezaměstnanosti vliv na růst nebo pokles kriminality, nebo zda na kriminalitu vliv nemají?

V případě bodu 1. (nezaměstnanosti), lze tvrdit, že existuje spojitost s mírou nezaměstnaností a majetkovou kriminalitou u výše zmíněných obvodních oddělení (Konice, Prostějov 1 a 2 a Plumlov). A to tedy, že snížení míry nezaměstnanosti může mít reálně za následek snížení majetkové kriminality na území územního odboru města Prostějova až tedy na obvodní oddělení Němčice nad Hanou.

V případě vlivu nezaměstnanosti ve výše uvedených obvodních oddělení (Konice, Němčice nad Hanou a Plumlov) a hospodářskou kriminalitu, který značí nepřímou závislost, je nepravděpodobné se domnívat, že pokles nezaměstnanosti může mít za následek nárůst hospodářské kriminality.

Případy kdy nemá nezaměstnanost vliv na vybrané ukazatele:

- celková nezaměstnanost / majetková kriminalita,
- nezaměstnanost Němčice nad Hanou / majetková kriminalita.

V bodě 2. zněla hypotéza: má inflace vliv na růst nebo pokles kriminality, nebo zda na kriminalitu vliv nemá?

Odpověď je ne, nemá vliv na celkovou ani jiný druh kriminality na území územního odboru města Prostějova.

V bodě 3. zněla hypotéza: má výše průměrné mzdy vliv na růst nebo pokles kriminality, nebo zda na kriminalitu vliv nemá?

V případě prokázání přímé závislosti u výše průměrné mzdy a hospodářské kriminality, nelze jednoznačně říci proč má navýšení průměrné mzdy vliv na navýšení hospodářské kriminality, proto tato spojitost neposkytuje vypovídající hodnotu.

V bodě 4. zněla hypotéza: má rozvodovost vliv na růst nebo pokles kriminality, nebo zda na kriminalitu vliv nemá?

Odpovědí je ne, nemá vliv ani na jeden z druhů kriminality a tedy majetkové, mravnostní a násilné na území územního oboru města Prostějova.

V bodě 5. zněla hypotéza: má celkový počet obyvatelstva vliv na růst nebo pokles kriminality, nebo zda na kriminalitu vliv nemá?

Odpovědí je ne, celkový počet obyvatel nemá vliv na celkovou kriminalitu na území územního odboru města Prostějov

V bodě 6. zněla hypotéza: má podíl věkových skupin obyvatelstva vliv na růst nebo pokles kriminality, nebo zda na kriminalitu vliv nemá?

Jedná se o další případ prokázání přímé nezávislosti, kdy nám výsledek korelačního koeficientu říká, že pokles věkové skupiny 20 – 34 zapříčiňuje nárůst hospodářské kriminality.

I když existuje spojitost v rámci této věkové skupiny, je nepravděpodobné toto tvrzení považovat za reálné.

Případy, kdy jednotlivé věkové skupiny nemají vliv na vybrané ukazatele:

- osoby 10 – 19 let / celková kriminalita,
- osoby 10 – 19 let / násilná kriminalita.

V bodě 7. zněla hypotéza: má počet cizinců vliv na růst nebo pokles kriminality, nebo zda na kriminalitu vliv nemá?

Odpovědí na bod 7. (počet cizinců) je nalezení možné spojitosti mezi počty cizinců a hospodářské kriminality, kde je reálné tvrdit, že zvyšující se počet cizinců, může zapříčinit nárůst hospodářské kriminality na území územního odboru města Prostějov.

Ovšem v případě nepřímé závislosti růstu počtu cizinců s poklesem násilné a majetkové kriminality, je taktéž nereálné se domnívat o vypovídající hodnotě tohoto tvrzení.

Případ, kdy počet cizinců nemá vliv na růst nebo pokles kriminality je u mravnostní kriminality na území územního odboru města Prostějov.

V bodě 8. zněla hypotéza: má velikost policejního sboru vliv na růst nebo pokles kriminality, nebo zda na kriminalitu vliv nemá?

V posledním případě se jedná o bod 8. (velikost policejního sboru), kde lze vidět kontinuitu a to u velikosti policejního sboru a celkové kriminality, je tedy možné uvažovat, že navyšující se počet policejního sboru má za následek pokles celkové kriminality na území územního odboru města Prostějova.

Celkový přehled výsledků korelačního koeficientu viz příloha Tab. 11 Hodnoty korelačního koeficientu.

8 NÁVRHY OPATŘENÍ

Město Prostějov z hlediska prevence podniká řadu kroků za účelem snižování kriminality již takovou dobu, že se stala preventivní výchovná činnost nedílnou součástí Policie České republiky na území územního odboru města Prostějova. Soubor činností zahrnuje jak situační, tak i sociální prevenci. V rámci situační prevence jde v první řadě o MKDS, který je na území města Prostějov vybudován a plní svou úlohu spolu s činností Policie České republiky a Městskou policií Prostějov, která je ve městě zřízena. Součinnost a spolupráce nejen v rámci Policie České republiky a Městské policie Prostějov, ale i s ostatními složkami IZS, státním orgány a orgány města Prostějov je nedílnou součástí prevence kriminality. S tím souvisí i zapojení veřejnosti v rámci sociální prevence, prostřednictvím informování veřejnosti o možnostech osobní ochrany, řadou besed a spoustou akcí, mezi která lze zařadit:

- Den se složkami IZS.
- Účast na Dni otevřených dveří 102. Průzkumného praporu.
- Aktivní senior.
- Pohár Zdravého města Prostějov.
- Záchranářský víceboj při Burze volného času.
- Jablko nebo citron.
- Zebra se za tebe nerozhlédne.
- Řídím -piju nealko pivo.
- Drugstop.

Ze zprávy o bezpečnosti na územním odboru města Prostějov za rok 2017 jsou za velmi pozitivní počín brány i pravidelné měsíční schůzky vedení PČR, MP, HZS a ZZS. Zde se projednávají i případné podněty a oblasti pro zlepšení součinnosti těchto složek. [23]

V tomto ohledu je situace z hlediska prevence kriminality ve městě Prostějov na dobré úrovni. V rámci této práce je navrženo opatření k zajištění ochrany osob žijící na území města Prostějova, formou bezpečnostní aplikace, která by sloužila jako nástroj prevence kriminality.

8.1 Návrh bezpečnostní aplikace

V rámci této kapitoly je za cíl navrhnout aplikaci, která by sloužila jako nástroj prevence kriminality na území města Prostějova. Uživateli by byly jak občané města, tak i PČR se svou působností na území územního odboru Prostějov, proto je třeba přesněji definovat její využití.

Ze strany aplikace k občanům, by šlo zejména o:

- prevenci kriminality, v oblasti zajištění ochrany před mravnostní, násilnou a majetkovou kriminalitou,
- poskytnutí obecných informací o současných trendech kriminality.

Ze strany občanů k aplikaci, by šlo zejména o:

- podílení se na pátrání po stíhaných a pohřešovaných osobách,
- vyplňování dotazníků, vztahující se k sběru dat sloužící jako podklad k boji proti kriminalitě.

Ze strany aplikace k PČR, by šlo zejména o:

- poskytnutí informací vytěžených o pátrání po stíhaných a pohřešovaných osobách,
- poskytnutí informací vytěžených z dotazníků.

Z hlediska maximálního využití se jedná o aplikaci cílenou na co nejširší populaci. Tudíž je nezbytná její použitelnost na co nejvíce operačních systémech. Mobilní systémy, které jsou speciálně navrženy pro chytré telefony nebo tablety, mají rozdílná hardwarová omezení. Je to především dáno výkonem koncového zařízení, které má jiné vlastnosti než například neskopová zařízení. Vzhledem k tomu, že je mobilní zařízení napájeno baterií, je tak i omezena jeho výdrž. [24]

Proto by aplikace měla splňovat základní požadavky jako:

- univerzálnost v použití na různých operačních systémech,
- co nejnižší zátěž na spotřebu energie procesoru,
- úměrná velikost aplikace,
- jednoduchost v používání.

Z hlediska požadavků aplikace na mobilní zařízení s operačním systémem se jedná především o tyto:

- možnost datového připojení k internetu/WiFi,
- GPS,
- SMS,
- otáčecí a dotykový displej.

Samotná aplikace bude disponovat dvěma rozhraními:

- pasivní,
- aktivní.

Kdy pasivní rozhraní bude sloužit občanům města Prostějova jako nástroj k osobní ochraně, na základě databáze kriminality ze strany PČR. Bude poskytovat čtyři nabídky ve vztahu k aktuální potřebě občana:

- bezpečná cesta domů,
- bezpečné parkování,
- bezpečné nakupování,
- obecné informace.

Varianta bezpečná cesta domů bude sloužit jako nástroj k vytipování a vyhnutí se rizikovým oblastem ve městě Prostějov při zadání cesty z bodu A do bodu B, s ohledem na co nejrychlejší a nejkratší dopravení osoby do cíle. Tato varianta bude čerpat z dat PČR o trestné činnosti (násilné, majetkové, mravnostní), kdy tyto data přenesou do mapy města Prostějov a tím budou statisticky vyhodnocována místa se zvýšeným počtem těchto trestných činů a zároveň vyhodnocena místa, která by při cestě mohla být nebezpečná. Například bude registrovaný zvýšený počet trestných činů krádeže v posledních 6 měsících v oblasti parku, bude osoba vedena jinou trasou, i když by trasa přes park byla kratší a rychlejší. Cesta bude přednostně vedena tam, kde jsou kamery, osvětlení, hlídky PČR a MP, hlavní ulice se zvýšeným provozem, místa se zvýšenou koncentrací lidí (náměstí). Opačně nebude vedena parky, neosvětlenými částmi města, nebo průmyslovými zónami. Bezpečné parkování bude sloužit osobám, které budou vyhledávat bezpečné parkoviště ve městě Prostějov. Těmto osobám budou sloužit data PČR o trestné činnosti především majetkové a konkrétně týkajících se dopravních prostředků jako krádeže z aut, krádeže aut nebo kol. Dále budou tyto data vyhodnocována a budou určována kritická místa se zvýšeným výskytem těchto trestných činů. Rozhraní bezpečné nakupování má za úkol upozornit na možná rizika s tím spjatá, jako například kapesní krádeže. Dále by měla uživateli doporučit opatření, kterých by měl dbát při pohybu v místech s vyšší koncentrací

osob

a které nákupní oblasti jsou kritická. Nicméně by zároveň neměla působit odstrašivě a tím znevýhodnit některé obchodní řetězce. Mělo by jít pouze o doporučení jak se chovat a ne nabízet alternativní místa k nákupu. Poslední možností a tedy obecnými informacemi se má na mysli předání poznatků ze strany PČR občanům o současných trendech v oblasti kriminality. Vzhledem k tomu, že určité trestné činy graduji v odlišných obdobích je pomocí sdělení v sekci obecné informace například o těchto trendech občan uvědomen.

Druhá varianta aplikace nazvaná aktivní, bude nabízet občanům podílení se na prevenci aktivně. Tedy pomocí zapojení se do pátrání po stíhaných nebo pohřešovaných osobách, dojde k šíření informací přispívající k možnému rychlejšímu vyřešení daného případu, právě pomocí zapojení občanů. Dalším způsobem, jak se ze strany občanů aktivně podílet na prevenci kriminality, je nabídka online dotazníků vypracovaných PČR, sloužící jako prostředek k vytěžení co nejvíce informací o dané situaci z hlediska vnímání bezpečnosti ze strany obyvatelstva a možných připomínek nebo návrhů. Aktivní rozhraní by mohlo být podpořeno odměnou v podobě kreditů, které by občané sbírali a po nasbírání určitého počtu kreditů by měli možnost směnit kredity za věcné dary.

8.1.1 Definování vztahů v rámci informačního systému

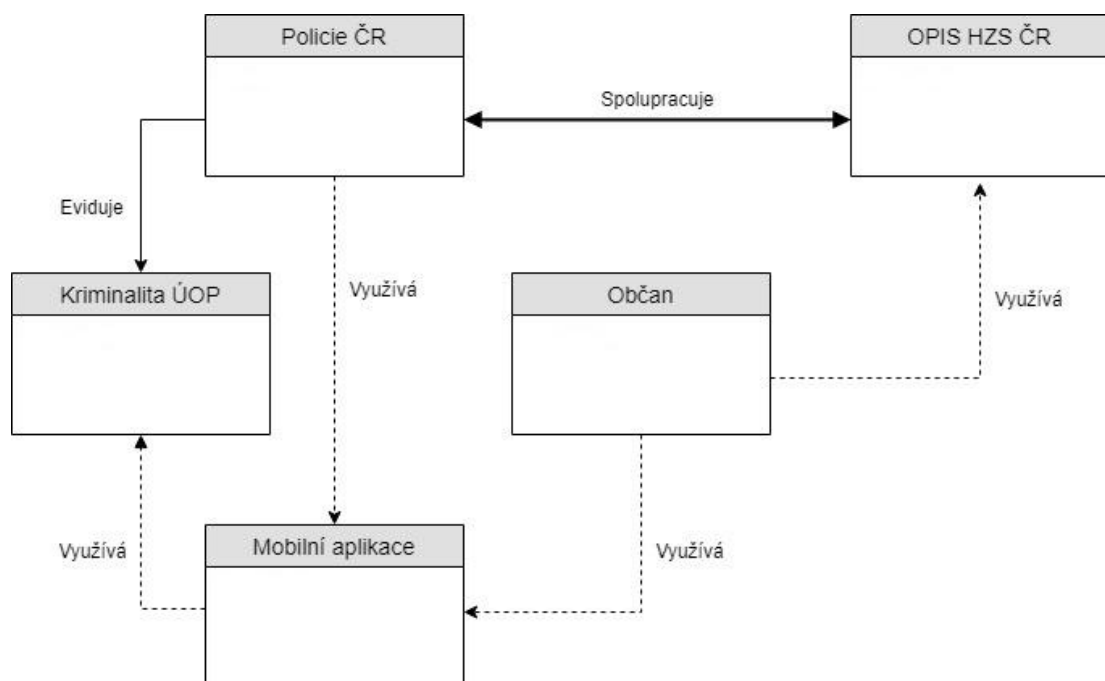
Bezpečnostní aplikace představuje jeden prvek s celého informačního systému, do kterého spadají ostatní složky tvořící systém, který bude nedílnou součástí ke správnému fungování aplikace. Vedle bezpečnostní aplikace se jedná o občany, Policii ČR, Operační a informační středisko Hasičského záchranného sboru ČR (OPIS HZS) a samotnou kriminalitu na území územního odboru Prostějov. Popis jednotlivých vazeb lze charakterizovat takto:

- PČR spolupracuje s OPIS HZS ČR, přičemž dochází k výměně informací vzájemně. Dále PČR provozuje databázi kriminality na území územního odboru Prostějov, kdy eviduje veškerou trestnou činnost souvztažně k místu a času v rámci města Prostějov. A v poslední řadě využívá mobilní bezpečnostní aplikaci jako zdroj informací a zpětnou vazbu ze strany občanů.
- OPIS HZS ČR mimo spolupráci s PČR slouží k přijímání tísňového volání od občanů, čímž těží data mimo jiné i o trestné činnosti.
- Aplikace jako stěžejní prvek informačního systému slouží v první řadě občanům jako zdroj informací o kriminalitě na území města Prostějova a také jako

preventivní nástroj vůči kriminalitě. Děje se tak právě využitím dat o kriminalitě na území územního odboru evidovaných PČR. V neposlední řadě pak slouží bezpečnostní aplikace jako zdroj informací pro PČR, která ji využívá také.

- Cílený subjekt aplikace, kterým je občan, využívá aplikaci pro své účely, kterými jsou především ochrana před kriminalitou, ale také přispění svými informacemi, které právě skrz aplikaci následně putují k PČR, která je vyhodnocuje. Občan mimo jiné také využívá pro svou ochranu a bezpečnost OPIS HZS ČR.
- Kriminalita ÚOP slouží jako podklad pro bezpečnostní aplikaci, která ji těží jako zdroje dat o kriminalitě ve městě Prostějov. Je ale nezbytné, aby tyto data byla dodávána ze strany PČR.

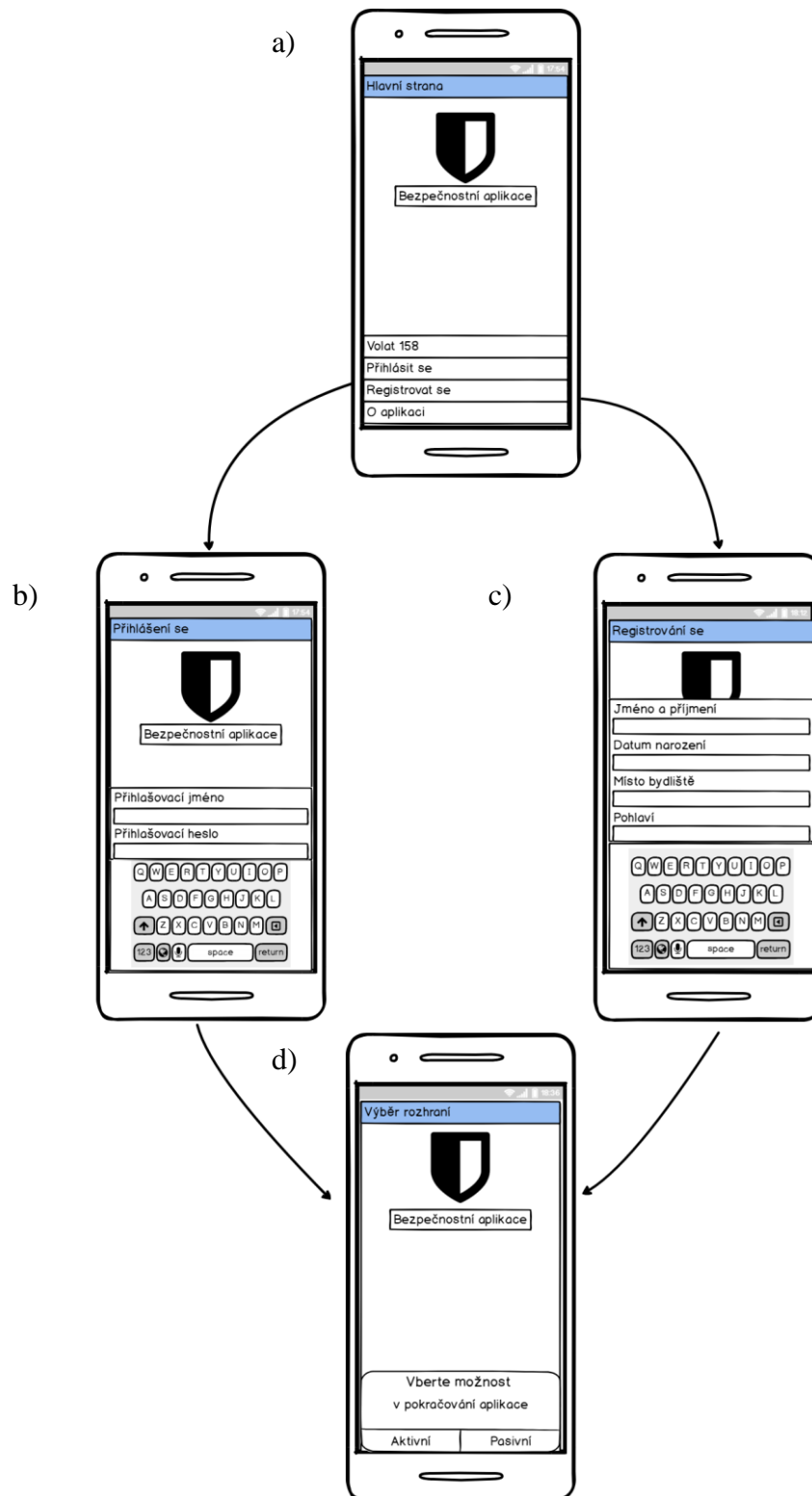
Následující vztahy, jsou vyjádřeny ve schématu viz níže.



Obr. 5 Vymezení vztahů datového modelu informačního systému

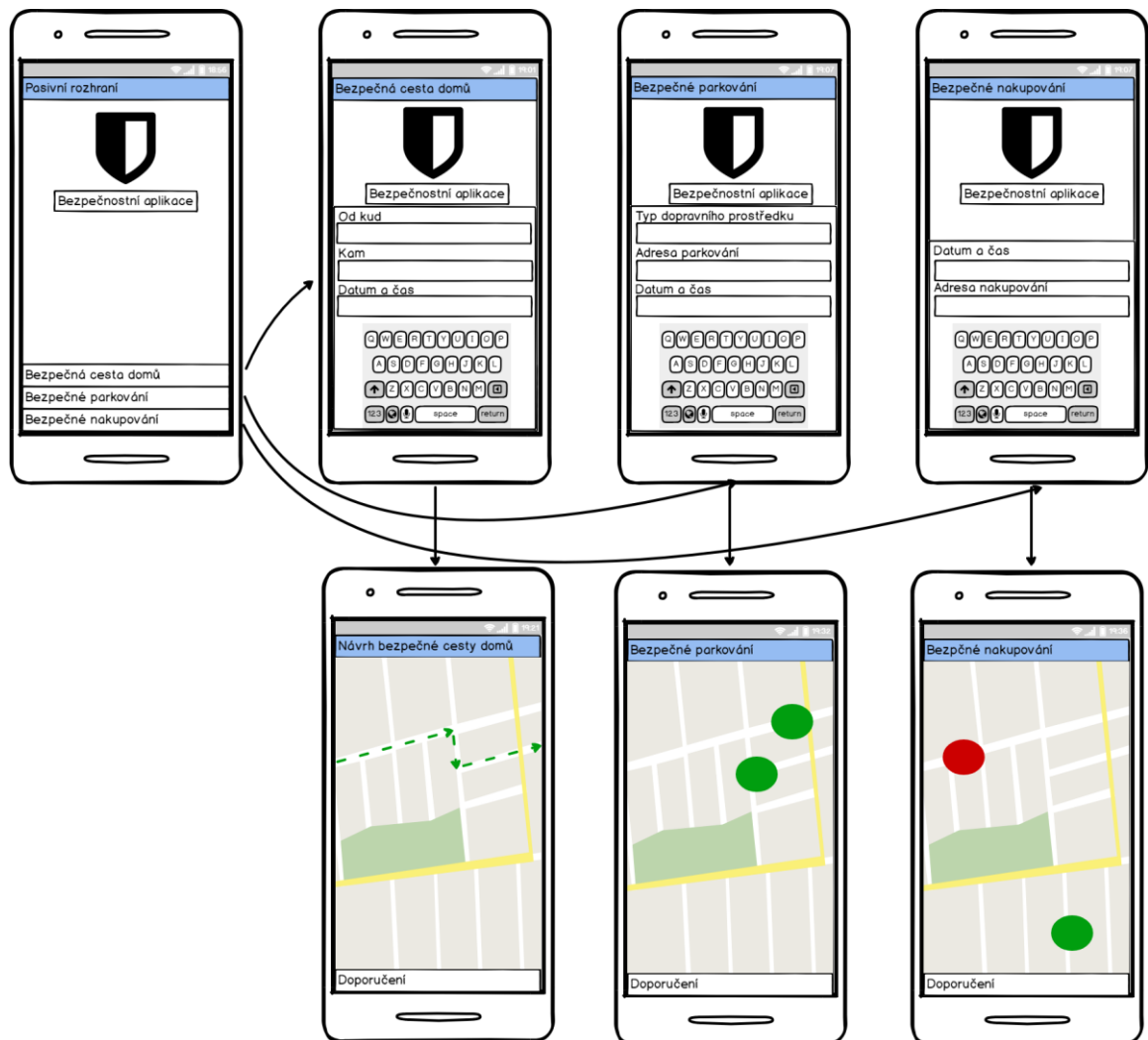
8.1.2 Grafický návrh aplikace

Následující kapitola graficky znázorní postup a popis jednotlivých kroků k dosažení požadovaného cíle. Bude představeno, jak se v aplikaci daný uživatel zaregistruje nebo přihlásí, následně jaké možnosti mu budou nabídnuty a cesta od zvolení rozhraní z Aktivní/Pasivní až například po naplánování si bezpečné cesty domů.



Obr. 6 Grafický návrh aplikace

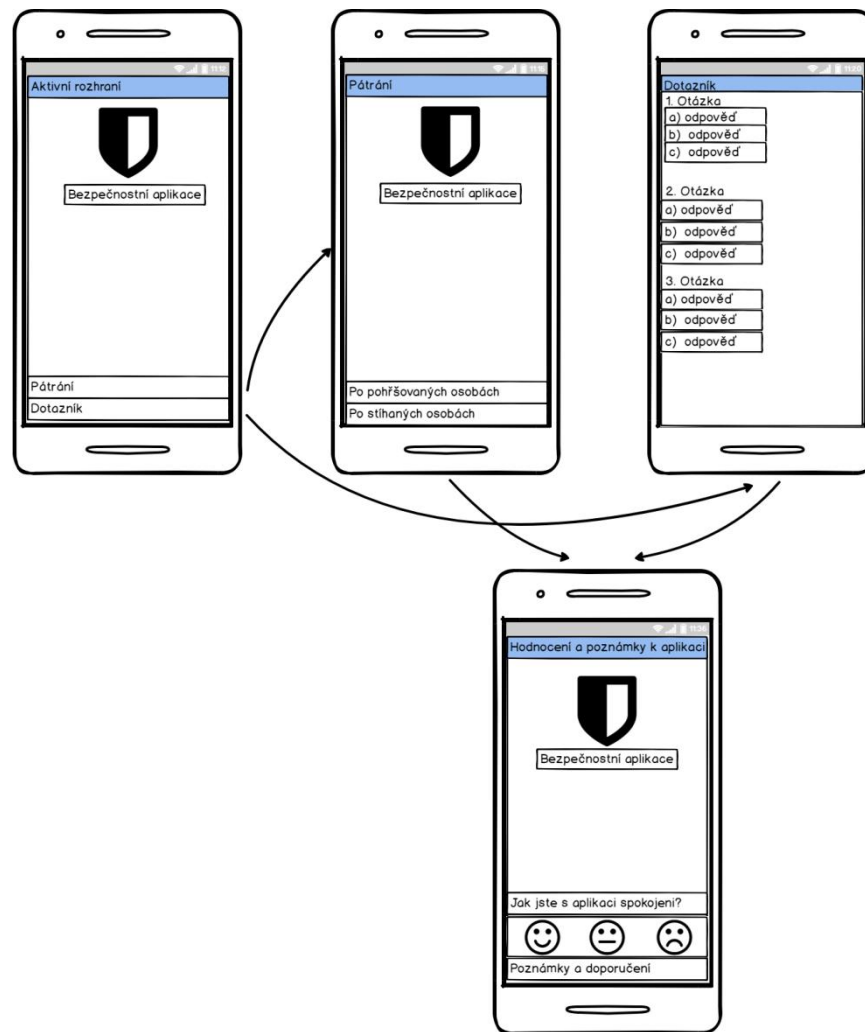
Výše uvedený obrázek znázorňuje postup přihlášení se do aplikace a vytvoření si účtu. Následně ukazuje krok druhý, tedy zvolení si mezi Aktivním a Pasivním rozhraní, které aplikace nabízí. Mimo to je vidět na obrazovce a) nabídku volat PČR a informace o aplikaci



Obr. 7 Grafický návrh pasivního rozhraní aplikace

Výše uvedený obrázek mapuje postup v pasivním rozhraní, které disponuje třemi nabídkami, a to bezpečnou cestou domů, bezpečným parkováním a bezpečným nakupováním. Následně je zobrazena část jednotlivých nabídek, ve které dochází k vyplnění základních kritérií k úspěšnému dosažení požadovaného cíle, čímž může být:

- v případě bezpečné cesty domů, trasa, která je plánována pro subjekt s ohledem na co nejnižší výskyt trestné činnosti na dané trase a období,
- v případě bezpečného parkování, lokace s nejnižšími výskyty krádeží dopravních prostředků a krádeží z dopravních prostředků v závislosti na období a typu zvoleného dopravního prostředku
- v případě bezpečného nakupování, lokace se zvýšeným počtem kapesních krádeží v závislosti na období a lokace vyhodnocené jako s minimálním výskytem kapesních krádeží.



Obr. 8 Grafický návrh aktivního rozhraní aplikace

Poslední grafický návrh zobrazuje aktivní rozhraní, které má dvě základní možnosti výběru, a to pátrání a dotazník. V sekci pátrání by měl občan možnost podílet se na pátrání po pohřešovaných osobách nebo po stíhaných osobách, zatímco v možnosti dotazníku by se jednalo o základní sběr dat. Tato data by sloužila následně Policii České republiky jako informace ze strany občanů a možné tipy či věcné poznámky, se kterými by následně PČR pracovala. V závěru celé aplikace by byl prostor pro zpětnou vazbu ze strany občanů, která je nezbytná pro zdokonalení a zefektivnění celé myšlenky aplikace. Občané by měli možnost vyjádřit svůj názor prostřednictvím volného pole poznámek a doporučení, které by bylo možno v rámci aplikace odeslat. Pro rychlou odezvu bez písemných poznámek by bylo možno reagovat prostřednictvím tří ikon, tedy spokojené, bez názoru a nespokojené. Celý grafický návrh byl vytvořen v rámci modelového softwaru balsamiq, který umožňuje navrhovat mobilní aplikace a možnosti s tím spojené.

8.2 Legislativní rámec

Z hlediska legislativního ukotvení se jedná o dvě základní právní normy, které se vztahují k Návrhu aplikace a jsou důležitou součástí mimo jiné při tvorbě a užívání informačního systému. Jedná se zejména o:

- obecné nařízení GDPR,
- § 357 Trestního zákoníku.

Obecné nařízení GDPR (General Data Protection Regulation) neboli jeho celý název Nařízení Evropského parlamentu a Rady (EU) 2016/679 ze dne 27. dubna 2016 o ochraně fyzických osob v souvislosti se zpracováním osobních údajů a o volném pohybu těchto údajů a o zrušení směrnice 95/46/ES představuje nový právní rámec ochrany osobních údajů v evropském prostoru. Je platný od 25. května 2018 a přímo stanovuje pravidla pro zpracování osobních údajů, včetně práv subjektu údajů (fyzické osoby). V českém právním prostředí tak Obecné nařízení nahrazuje zákon č. 101/2000 Sb., o ochraně osobních údajů. [25]

V § 357 Trestního zákoníku je uvedeno, že by uživatel v případě zneužití aplikace mohla hrozit pokuta až do výše 10.000,- Kč, stejně tak jako za zneužití tísňové linky. Takové zneužití upravuje zákon o elektronické komunikaci, případně lze zneužití klasifikovat jako šíření poplašné zprávy, které je již trestným činem podle § 357 trestního zákoníku, kde by uživatel mohlo hrozit odnětí svobody až na dva roky. [4]

ZÁVĚR

Cílem této práce byla analýza stavu kriminality ve městě Prostějov od roku 1989. Pro dosažení tohoto cíle bylo třeba splnit jednotlivé kroky, které podmiňovaly správnost a úplnost takovéto analýzy. Jedním z kroků bylo správné formulování statistických dat Policie České republiky, tak aby nebyla zavádějící a nepřesná. To by vedlo k falešným poznatkům, které by měly nulovou vypovídající hodnotu. Druhým krokem bylo uvedení dostatečného množství statistických údajů, se kterými bylo možno pracovat a vyvozovat z nich závěr a díky tomu sledovat vývoj kriminality. Po dosažení dílčích úkonů, je možné označit analýzu za úplnou a mapující vývoj i současného stavu kriminality na území územního odboru Prostějov.

V návaznosti na analýzu byly stanoveny hypotézy, prostřednictvím nichž měly být vyvráceny nebo potvrzeny kriminogenní faktory, které mohou mít vliv na vznik kriminality. V prvním kroku byly vybrány možné faktory, které se reálně mohou podílet na vzniku kriminality a v druhém pak byly tyto faktory prostřednictvím korelačního koeficientu potvrzovány a vyvracovány. Z celkového počtu osmi vybraných kriminogenních faktorů, byly klasifikovány tři s reálným vlivem na kriminalitu. V prvé řadě je jím nezaměstnanost, která se vyskytla hned třikrát v rámci zkoumání. Byly objeveny hodnoty, které připouštěly možnost, že v případě kdy dojde k poklesu nezaměstnanosti, dojde k poklesu majetkové kriminality a to ve třech obvodních odděleních. Dále bylo odhaleno, že zvyšující se počet cizinců může mít vliv na zvyšující se počet hospodářské kriminality a v posledním případě se jedná o velikost policejního sboru, kdy je možné předpokládat, že navýšení policejního sboru zapříčiňuje pokles celkové kriminality.

Město Prostějov lze klasifikovat z hlediska bezpečnosti, jako město s kvalitními podmínky pro žití. Vyplývá to z nízké míry kriminality a propracované prevence kriminality. Proto v tomto ohledu nebyla pozornost směřována na zlepšení stávajícího systému prevence kriminality, ale byla navrhována bezpečnostní aplikace. V době informačních technologií na vysoké úrovni a taktéž značné rozšířenosti ve společnosti, se jedná o možnost aktuální a s vysokým potenciálem. Taková to aplikace by především přinesla nejen zvýšení úrovně bezpečí pro obyvatele, ale i přínos pro policii v podobě těžby dat od občanů, týkajících se kriminality.

SEZNAM POUŽITÉ LITERATURY

- [2] NEČADA, Václav. Přehled novel trestních kodexů v období od listopadu 1989 do konce roku 1999 [online]. Praha [cit. 2019-04-15]. Studie (Institut pro kriminologii a sociální prevenci). ISBN 80-860-0879-7.
- [2] VÁLKOVÁ, Helena, Miroslav SCHEINOST a Pavel ŠÁMAL. Teoretické a trestněpolitické aspekty reformy trestního práva v oblasti trestních sankcí., 38. Rok 2016.
- [3] Zákon č. 287/2018 Sb. Zákon, kterým se mění zákon č. 40/2009 Sb., trestní zákoník, ve znění pozdějších předpisů, a některé další zákony. In: Sběrka zákonů, ročník 2018, číslo 287.
- [4] Zákon č. 40/2009 Sb. Zákon trestní zákoník. In: Sběrka zákonů, ročník 2009, číslo 40.
- [5] KUČHTA, Josef a Helena VÁLKOVÁ. Základy kriminologie a trestní politiky. Praha: C.H. Beck, 2005. Beckovy mezioborové učebnice. ISBN 80-717-9813-4.
- [6] ZOUBKOVÁ, Ivana a Marcela MOULISOVÁ. Kriminologie a prevence kriminality. Praha: Armex, 2004. Skripta pro střední a vyšší odborné školy. ISBN 80-867-9505-5.
- [7] ŠTĚRBA, Vladislav. Penologie. Praha: Armex, 2007. Skripta pro střední a vyšší odborné školy. ISBN 978-80-86795-48-5.
- [8] SVATOŠ, Roman. Kriminologie. Plzeň: Vydavatelství a nakladatelství Aleš Čeněk, 2012. Vysokoškolské učebnice (Vydavatelství a nakladatelství Aleš Čeněk). ISBN 978-807-3803-896.
- [9] MATOUŠEK, Oldřich a Andrea KROFTOVÁ. Mládež a delikvence. Vyd. 2., aktualiz. Praha: Portál, 2003, 340 s. ISBN 80-7178-771-X.
- [10] SVATOŠ, Roman. Prevence kriminality. Druhé aktualizované vydání. České Budějovice: Vysoká škola evropských a regionálních studií, 2016, 132 s. Studia. ISBN 978-80-7556-009-4.
- [11] RANDALL I., Atlas., 21st century security and CPTED : designing for critical infrastructure protection and crime prevention. 2008. ISBN 9781420068078

- [12] Koncepce prevence kriminality hl. m. Prahy na léta 2017 až 2021 [online]. In: Oddělení prevence, Odbor zdravotnictví, sociální péče a prevence, 2017 [cit. 2019-05-07]. Dostupné z: http://www.praha.eu/public/db/31/1d/2393387_745348_Koncepce_PK_HMP_2017_2021_do_Zastupitelstva.pdf
- [13] Strategie prevence kriminality v České republice na léta 2012 až 2015 [online]. [cit. 2019-05-07]. Dostupné z: <https://www.mvcr.cz/clanek/strategie-prevence-kriminality-v-ceske-republice-na-leta-2016-az-2020.aspx>
- [14] Strategie prevence kriminality v České republice na léta 2016 až 2020 [online]. [cit. 2019-05-07]. Dostupné z: [file: https://www.mvcr.cz/clanek/strategie-prevence-kriminality-v-ceske-republice-na-leta-2016-az-2020.aspx](https://www.mvcr.cz/clanek/strategie-prevence-kriminality-v-ceske-republice-na-leta-2016-az-2020.aspx)
- [15] ČSÚ - Vybrané ukazatele za okres Prostějov [online]. [cit. 2019-05-07]. Dostupné z: <https://www.czso.cz/documents/11276/17838488/7103.pdf/f89981ba-f56e-4d2c-8739-78b6703e2d69?version=1.49>
- [16] Statutární město Prostějov [online]. [cit. 2019-05-07]. Dostupné z: <https://www.prostejov.eu>
- [17] MLČOH, Vladimír. BEZPEČNOSTNÍ KAMEROVÝ SYSTÉM CCTV. Brno, 2012. Bakalářská práce. VYSOKÉ UČENÍ TECHNICKÉ V BRNĚ.
- [18] LUKÁŠ, Luděk. Bezpečnostní technologie, systémy a management. 1. vydání. Zlín: Radim Bačuvčík - VeRBuM, 2011-2015, 368 s. ISBN 978-80-87500-05-7
- [19] MKDS v Prostějově v roce 2017 [online]. [cit. 2019-05-07]. Dostupné z: <https://www.prostejov.eu/cs/samosprava/mestska-police/seznam-udalosti/mestsky-kamerovy-dohlizeci-system-v-roce-2017.html>
- [20] PETRŽELOVÁ, Gabriela a Libor ŠEBESTÍK. Plán prevence kriminality ve městě Prostějově na léta 2016 – 2017. Rok 2016. Prostějov.
- [21] Český statistický úřad [online]. [cit. 2018-12-09]. Dostupné z: <https://www.czso.cz>
- [22] NILSSON, Anna a Jonas AGELL. Crime, unemployment and labor market programs in turbulent times: WORKING PAPER 2003:14 [online]. 2003 [cit. 2019-04-24]. ISBN 1651-1166. Dostupné z: <https://www.ifau.se/globalassets/pdf/se/2003/wp03-14.pdf>

- [23] Zpráva o situaci v oblasti vnitřní bezpečnosti a veřejného pořádku na teritoriu územního odboru Prostějov v roce 2017. Prostějov, 2018.
- [24] VALA, Radek. Metody vývoje aplikací s adaptivním systémem zobrazení na mobilních platformách: Methods of application development with adaptive displaying system for mobile platforms : teze diplomové zprávy. Zlín: Univerzita Tomáše Bati ve Zlíně, 2015. ISBN 978-807-4545-795.
- [25] Co je GDPR. MINISTERSTVO VNITRA ČESKÉ REPUBLIKY [online]. [cit. 2019-03-26]. Dostupné z: <https://www.mvcr.cz/gdpr/clanek/co-je-gdpr.aspx>
- [26] Integrovaný portál MPSV: Zaměstnanost [online]. [cit. 2019-05-07]. Dostupné z: <https://portal.mpsv.cz/sz>
- [27] GAJDOVÁ, KARIN a PAVEL TULEJA. VÝVOJ MEZD V JEDNOTLIVÝCH KRAJÍCH ČESKÉ REPUBLIKY S DŮRAZEM NA KRAJ MORAVSKOSLEZSKÝ: mezinárodní kolokvium o regionálních vědách. 2013, (16). DOI: 10.5817/CZ.MUNI.P210-6257-2013-10.
- [28] Míra inflace v České republice [online]. [cit. 2019-05-08]. Dostupné z: https://www.czso.cz/csu/xz/mira_inflace
- [29] Český statistický úřad: Kriminalita - trestné činy - územní srovnání [online]. [cit. 2019-05-08]. Dostupné z: https://vdb.czso.cz/vdbvo2/faces/cs/index.jsf?page=vystup-objekt-parametry&pvo=KRI06&z=T&f=TABULKA&sp=A&katalog=31008&str=v132&evo=v257_!_VUZEMI97-100-101mv_1&c=v3~8__RP2017

SEZNAM POUŽITÝCH SYMBOLŮ A ZKRATEK

ČR	Česká republika
EKV	Systém kontroly vstupu
EU	Evropská unie
ES	Evropská směrnice
EZS	Elektronické zabezpečovací systémy
GDPR	General Data Protection Regulation
GPS	Global Positioning System
HD	High-definition
HZS	Hasičský záchranný systém
IZS	Integrovaný záchranný systém
Kč	Korun českých
KSČ	Komunistická strana Československa
LED	Light-Emitting Diode
MKDS	Městský kamerový dohlížecí systém
MP	Městská policie
OČTŘ	Orgány činné v trestním řízení
OPIS	Operační a informační středisko
ORP	Obce s rozšířenou působností
PCO	Pult centralizované ochrany
PČR	Policie České republiky
SMS	Short message service
SWOT	Analýza silných, slabých stránek, příležitostí a hrozeb
TB	Terabajt
TČ	Trestný čin

TrZ Trestního Zákoníku

WiFi Wireless LAN

ZZS Zdravotnická záchranná služba

SEZNAM OBRÁZKŮ

Obr. 1 Schéma prevence kriminality v ČR [12]	31
Obr. 2 Mapka teritoria územního odboru PČR Prostějov [16]	34
Obr. 3 Porovnání operačního střediska 2001 a současnost [16]	36
Obr. 4 SWOT analýza	59
Obr. 5 Vymezení vztahů datového modelu informačního systému	75
Obr. 6 Grafický návrh aplikace	76
Obr. 7 Grafický návrh pasivního rozhraní aplikace	77
Obr. 8 Grafický návrh aktivního rozhraní aplikace	78

SEZNAM TABULEK

Tab. 1 Násilná kriminalita (zdroj: statistiky PČŘ)	44
Tab. 2 Vraždy (zdroj: statistiky PČŘ)	46
Tab. 3 Mravnostní kriminalita (zdroj: statistiky PČŘ)	47
Tab. 4 Majetková kriminalita (zdroj: statistiky PČŘ).....	49
Tab. 5 Hospodářská kriminalita (zdroj: statistiky PČŘ).....	52
Tab. 6 Kritéria korelačního koeficientu	64
Tab. 7 Statistiky vybraných ukazatelů na územním odboru Prostějov [21], [26], [27], [28]	90
Tab. 8 Podíl nezaměstnaných osob ve vybraných obvodech [26]	90
Tab. 9 Indexy kriminality v České republice a v Prostějově [29]	91
Tab. 10 Počty policistů na území územního odboru města Prostějov (zdroj: statistiky PČŘ)	91
Tab. 11 Hodnoty korelačního koeficientu	92
Tab. 12 Kriminalita územního odboru Přerov (zdroj: statistiky PČŘ), [29]	93

SEZNAM GRAFŮ

Graf 1 Vývoj násilné kriminality	45
Graf 2 Vývoj mravnostní kriminality	48
Graf 3 Vývoj majetkové kriminality.....	51
Graf 4 Vývoj hospodářské kriminality	53
Graf 5 Poměr celkové kriminality	54
Graf 6 Vývoj celkové trestné činnosti	55
Graf 7 Srovnání indexu kriminality České republiky a Prostějova	56
Graf 8 porovnání kriminality Prostějov a Přerov.....	57
Graf 9 Poměr kriminality obvodních oddělení na Prostějovsku.....	58

SEZNAM PŘÍLOH

P I Statistiky vybraných ukazatelů

P II Kriminalita územního odboru Přerov

PŘÍLOHA P I: STATISTIKY VYBRANÝCH UKAZATELŮ KORELAČNÍ ANALÝZY

Tab. 7 Statistiky vybraných ukazatelů na územním odboru Prostějov [21], [26],
[27], [28]

Rok	Nezaměstnано	Počet cizinců	Rozvodovost	Počet	Inflace	Průměrná
1994	4,1	-	227	111 276	10	6 154
1995	3,5	-	259	110 934	9,1	7 329
1996	4,5	910	311	110 643	8,8	8 696
1997	6,8	1 032	243	110 446	8,5	9 555
1998	9,2	1 144	245	110 191	10,7	10 410
1999	10,7	998	200	110 116	2,1	11 187
2000	10,4	927	258	109 969	3,9	11 892
2001	10,1	988	241	109 773	4,7	12 800
2002	10	1 116	286	109 524	1,8	13 313
2003	10,2	1 193	265	109 439	0,1	14 102
2004	9,9	1 178	299	109 367	2,8	15 183
2005	8,4	1 193	261	109 429	1,9	15 744
2006	9,2	1 165	313	109 633	2,5	16 797
2007	4,8	1 128	236	109 979	2,8	18 080
2008	4	1 304	310	110 159	6,3	19 292
2009	7,5	1 273	295	110 214	1	19 926
2010	9,1	1 302	326	110 182	1,5	20 323
2011	9,7	1 305	268	110 539	1,9	20 908
2012	10,9	1 355	220	109 346	3,3	21 666
2013	8,4	1 362	307	109 223	1,4	21 499
2014	-	1 373	262	109 037	0,4	22 216
2015	-	1 407	271	108 793	0,3	22 940
2016	-	1 533	252	108 757	0,7	24 029
2017	-	1 664	220	108 669	2,5	25 606

Tab. 8 Podíl nezaměstnaných osob ve vybraných obvodech [26]

Podíl nezaměstnaných osob				
Rok	Konice	Němčice	Prostějov 1 a 2	Plumlov
2013	7,8	6,5	9	7,7
2014	6,9	5,6	7,8	6,9
2015	4,9	4	5,5	4,8
2016	3,9	3,3	4,2	3,6
2017	2,8	2,9	3,1	2,6
2018	2,3	2,4	2,7	1,8

Tab. 9 Indexy kriminality v České republice a v Prostějově [29]

Rok	Index ČR	Index Pv
1994	352	163
1995	357	169
1996	375	203
1997	386	176
1998	413	226
1999	415	254
2000	381	213
2001	351	213
2002	364	223
2003	349	196
2004	343	189
2005	335	190
2006	328	197
2007	340	234
2008	328	210
2009	316	213
2010	297	178
2011	301	215
2012	289	211
2013	310	211
2014	273	197
2015	236	187
2016	207	168
2017	192	156
2018	183	143

Tab. 10 Počty policistů na území územního odboru města Prostějov (zdroj: statistiky PČR)

rok	počet policistů územního odboru Prostějov
2006	184
2007	190
2008	178
2009	217
2010	210
2011	200
2012	191
2013	194
2014	199
2015	207
2016	212
2017	220
2018	228
2019	231

Tab. 11 Hodnoty korelačního koeficientu

kriminogenní faktor	druh kriminality	korelační koeficient
nezaměstnanost Prostějov 1a 2	majetková kriminalita	0,98
nezaměstnanost Plumlov	majetková kriminalita	0,91
výše mzdy	hospodářská kriminalita	0,81
počet cizinců	hospodářská kriminalita	0,78
nezaměstnanost Konice	majetková kriminalita	0,72
věková skupina 20-34	majetková kriminalita	0,68
věková skupina 20-34	celková kriminalita	0,66
věková skupina 20-34	násilná kriminalita	0,41
nezaměstnanost	hospodářská kriminalita	0,39
inflace	majetková kriminalita	0,34
věková skupina 10-19	majetková kriminalita	0,33
věková skupina 10-19	celková kriminalita	0,28
celkový počet osob	celková kriminalita	0,28
nezaměstnanost	majetková kriminalita	0,22
inflace	násilná	0,22
věková skupina 10-19	násilná kriminalita	0,07
nezaměstnanost Němčice	majetková kriminalita	-0,02
rozvodovost	násilná kriminalita	-0,03
počet cizinců	mravnostní kriminalita	-0,07
rozvodovost	majetková kriminalita	-0,17
rozvodovost	mravnostní kriminalita	-0,23
nezaměstnanost Prostějov 1 a	hospodářská kriminalita	-0,46
výše mzdy	majetková kriminalita	-0,56
inflace	hospodářská kriminalita	-0,64
nezaměstnanost Konice	hospodářská kriminalita	-0,7
nezaměstnanost Plumlov	hospodářská kriminalita	-0,72
velikost policejního sboru	celková kriminalita	-0,72
nezaměstnanost Němčice	hospodářská kriminalita	-0,78
počet cizinců	majetková kriminalita	-0,78
počet cizinců	násilná kriminalita	-0,8
věková skupina 20-23	hospodářská kriminalita	-0,88

PŘÍLOHA P II: KRIMINALITA ÚZEMNÍHO ODBORU PŘEROV

Tab. 12 Kriminalita územního odboru Přerov (zdroj: statistiky PČR), [29]

rok	hospodářská	mravnostní	násilná	majetková	celkem
1994	185	26	257	2 863	3 723
1995	236	25	307	3 031	4 063
1996	166	43	321	3 424	4 505
1997	143	30	402	2 569	3 703
1998	290	21	389	2 940	4 405
1999	358	11	470	2 638	4 239
2000	404	25	562	2 821	4 534
2001	334	23	478	2 437	4 028
2002	508	20	616	2 301	4 349
2003	373	30	400	2 117	3 720
2004	411	20	487	1 808	3 470
2005	503	24	434	1 650	3 215
2006	430	23	324	1 535	2 916
2007	352	21	320	1 558	3 024
2008	275	16	299	1 437	2 720
2009	274	25	298	1 501	2 922
2010	300	30	309	1 360	2 642
2011	227	35	300	1 386	2 631
2012	243	50	306	1 516	2 784
2013	248	17	288	1 431	2 661
2014	302	20	261	1 228	2 469
2015	493	24	276	1 034	2 432
2016	294	15	211	851	1 973
2017	307	27	185	759	1 881
2018	252	31	202	663	1 710