

**Možnosti využití prostředků z Evropského fondu
regionálního rozvoje pro podporu rozvoje malého
a středního podnikání ve Zlínském kraji**

Miroslav Husařík

Bakalářská práce
2007

 Univerzita Tomáše Bati ve Zlíně
Fakulta managementu a ekonomiky

Univerzita Tomáše Bati ve Zlíně
Fakulta managementu a ekonomiky
Ústav veřejné správy a regionálního rozvoje
akademický rok: 2006/2007

ZADÁNÍ BAKALÁŘSKÉ PRÁCE

(PROJEKTU, UMĚLECKÉHO DÍLA, UMĚLECKÉHO VÝKONU)

Jméno a příjmení: **Miroslav HUSAŘÍK**
Studijní program: **B 6202 Hospodářská politika a správa**
Studijní obor: **Veřejná správa a regionální rozvoj**

Téma práce: **Možnosti využití prostředků z Evropského fondu regionálního rozvoje pro podporu rozvoje malého a středního podnikání ve Zlínském kraji**

Zásady pro vypracování:

- 1) Definujte základní teoretické pojmy týkající se Evropského fondu regionálního rozvoje v rámci malého a středního podnikání.**
- 2) Analyzujte současné využívání prostředků z Evropského fondu reg. rozvoje z pohledu malého a středního podnikání.**
- 3) Na základě této analýzy uveďte možnosti lepšího využití a čerpání zdrojů pro malé a střední podnikání ve Zlínském kraji.**
- 4) Definujte strategické záměry a hlavní cíle čerpání prostředků z Evropského fondu reg. rozvoje pro rozvoj malého a středního podnikání ve Zlínském kraji.**

Rozsah práce: **cca 40 stran**
Rozsah příloh:
Forma zpracování bakalářské práce: **tištěná/elektronická**

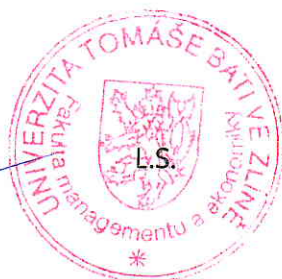
Seznam odborné literatury:

1. **Vstupte do světa fondů Evropské unie, Kolektiv autorů , 2004, N168762.**
2. **Průvodce fondy Evropské unie, Ministerstvo pro místní rozvoj, 2005.**
3. **Regionální politika v Evropské unii, Aleš Čeněk, 2004, ISBN 80-86473-80-5.**

Vedoucí bakalářské práce: **doc. RNDr. René Wokoun, CSc.**
Ústav veřejné správy a regionálního rozvoje
Datum zadání bakalářské práce: **12. března 2007**
Termín odevzdání bakalářské práce: **18. května 2007**

Ve Zlíně dne 12. března 2007


doc. PhDr. Václav Nováček, CSc.
děkan




doc. RNDr. René Wokoun, CSc.
ředitel ústavu

ABSTRAKT

V rámci mé bakalářské práce se zaměřím na identifikaci Evropského fondu regionálního rozvoje, jeho operační programy a zanalyzuji zkrácené programové období 2004 -2006 z pohledu Operačního programu Průmysl a podnikání (OPPP). Detailně rozeberu Operační program „Podnik a inovace“, který je svou podstatou určen jako hlavní pilíř podpory rozvoje malého a středního podnikání pro období 2007 - 2013.

Cílem bude nalézt možnosti zlepšení čerpání prostředků z hlediska návaznosti na nové programovací období 2007 – 2013 tak identifikovat možnosti zlepšení podmínek pro činnost malých a středních podniků.

Klíčová slova: Evropský fond regionálního rozvoje, Malé a střední podnikání, Operační program, Zlínský kraj

ABSTRACT

Within the framework of my Bachelor's work I would like to focus on the analysis of European Regional Development Fund and its Operational programmers in the shortened programme period of 2004 – 2006 with reference to Operational programme industry and business. In detail, I will analyze Operational programme business and innovation which in its basic is intended to support the development of small and medium-sized enterprises.

The aim is to find the possibilities to improve the utilization of resources from the point of view of the sequence the new programme period of 2007 -2013 and subsequently identify the possibilities to improve the conditions for small and medium-sized enterprises.

Keywords: European Regional Development Fund, Small and medium-sized enterprises, Operational Programme, Zlín district

Rád bych zde poděkoval mému vedoucímu bakalářské práce doc. RNDr. René Wokounovi, CSc., za připomínky a konzultace, které mi pomohly ke zpracování této bakalářské práce.

OBSAH

ÚVOD.....	1
I. TEORETICKÁ ČÁST.....	2
1. POLITIKA HOSPODÁŘSKÉ A SOCIÁLNÍ SOUDRŽNOSTI	3
1.1 Principy pro využívání strukturálních fondů	3
1.2 Evropský fond regionálního rozvoje – ERDF	4
1.3 Definice malého a středního podnikání (MSP)	5
1.4 Podpora malého a středního podnikání	6
2. OBECNÉ NÁLEŽITOSTI PROJEKTŮ	8
3. MOŽNOSTI FINANCOVÁNÍ PROJEKTŮ.....	10
3.1 Fond	10
3.2 Stát.....	10
3.3 Banky.....	10
4. SPOLEČNÝ REGIONÁLNÍ OPERAČNÍ PROGRAM	12
5. OPERAČNÍ PROGRAM PRŮMYSL A PODNIKÁNÍ 2004 - 2006	13
5.1 Regionální operační programy	18
6. STRATEGICKÉ ZÁMĚRY A HLAVNÍ CÍLE ČERPÁNÍ PROSTŘEDKŮ Z EU. 19	
6.1 Globální cíl OPPP.....	20
7. MOŽNOSTI LEPŠÍHO VYUŽITÍ PROSTŘEDKŮ Z EVROPSKÝCH STRUKTURÁLNÍCH FONDŮ	22
7.1 Iniciativa Jeremie.....	22
7.2 eAccount.....	23
8. OPERAČNÍ PROGRAM PODNIKÁNÍ A INOVACE 2007–2013	24
8.1 Prioritní osy oblasti podpory jsou následující:	25
8.2 ROP NUTS II Střední Morava	27
8.3 Regionální rada regionu soudržnosti Střední Morava	27
8.4 Programy podpory	28
II. PRAKTICKÁ ČÁST	29
9. SWOT ANALÝZA MSP VE ZLÍNSKÉM KRAJI.....	30
9.1 Silné stránky	30
9.2 Slabé stránky.....	30
9.3 Příležitosti	30
9.4 Rizika.....	31
10. ANALÝZA ČERPÁNÍ PROSTŘEDKŮ Z ERDF ZA OBDOBÍ 2004 - 2006.....	33
10.1 Program OPPP ve Zlínském kraji.....	34
10.2 Pozice kraje.....	35
10.3 Okresy Zlínského kraje.....	35
10.4 Žadatelé ve Zlínském kraji	40
11. ZÁVĚR.....	43
Seznam použité literatury	45
Seznam použitých symbolů a zkratk	47

ÚVOD

Po vstupu ČR do Evropské unie se otevřela jedinečná možnost využívat Strukturální fondy EU. Tyto fondy jsou nástrojem regionální politiky Unie, která si klade za cíl pomoci těm regionům EU, které jsou v rámci Unie chudší či čelí nějakému aktuálnímu problému. Strukturální fondy pozitivně přispívají ke snižování regionálních rozdílů a ke zlepšování životního prostředí. Různou měrou se podílejí na výstavbě infrastruktury, investují do lidských zdrojů a podporují podnikatelské prostředí.

Od roku 2004 již můžeme získávat prostředky v souladu s cíly Společenství v rámci vypsanych operačních programů jako řádní členové Evropské unie.

Co se týká podpory malého a středního podnikání je třeba si také uvědomit, že se v Evropské unii podílejí 60% na tvorbě HDP, zaměstnávají 60 % ekonomicky aktivních obyvatel a uskutečňují polovinu objemu vývozu do zahraničí. Evropská unie si toto uvědomuje a považuje malé a střední podnikání za páteř evropské ekonomiky a hybnou silou inovace, zaměstnanosti a sociální integrace. Z tohoto důvodu se také podpora tohoto sektoru objevuje v cílech regionální politiky Evropské unie a počítá se s ní při podpoře ze strukturálních fondů.

Největší část prostředků pak pochází z Evropského fondu regionálního rozvoje.

Toto je samozřejmě pouze jedna strana, ta teoretická. Druhá strana je a to je tématem mé bakalářské práce, jak na tyto peníze dosáhnout, možnosti jejich čerpání a analyzovat jejich využívání.

I. TEORETICKÁ ČÁST

1. POLITIKA HOSPODÁŘSKÉ A SOCIÁLNÍ SOUDRŽNOSTI

Regionální a strukturální politika, nazývaná též politika hospodářské a sociální soudržnosti, zaujímá jedno z dominantních postavení v rámci celkové hospodářské politiky Evropské unie. Tato politika, pro kterou je určena zhruba jedna třetina rozpočtu Společenství, rozvíjí a sleduje činnosti, které vedou k posilování hospodářské a sociální soudržnosti v rámci všech členských zemí Evropské unie. Je proto zaměřena především na snižování rozdílů mezi jednotlivými regiony EU, tzn., že největší podpora směřuje do nejvíce strukturálně postižených regionů.¹

1.1 Principy pro využívání strukturálních fondů

Princip koncentrace

Jde o koncentraci úsilí, tj. prostředky jsou využívány pouze k realizaci projektů podle předem stanovených cílů. Prostředky jsou navíc nacíleny do regionů s největšími problémy a jsou přidělovány na projekty maximálně napomáhající řešení těchto problémů.²

Princip partnerství

Zahrnuje úzkou spolupráci mezi Evropskou komisí a odpovídajícími orgány na národní, regionální a místní úrovni. Jde o to, aby se na konkrétním rozdělení prostředků podíleli samotní příjemci, tedy regiony, města, obce i soukromé subjekty, pro něž jsou prostředky určeny.³

Princip programování

Tento princip zdůrazňuje integrovaný a víceletý přístup k pomoci zaostávajícím regionům. Má požadavky i na přípravu veřejných rozpočtů a na zajištění kontinuity. Na

¹ <http://www.strukturalni-fondy.cz/regionalni-politika/treti-zprava-o-hospodarske-a-socialni-soudrznosti-1>

² WOKOUN, R.: Česká regionální politika v období vstupu do Evropské unie. Praha: Oeconomica, VŠE, 2003, 328s. ISBN 80-245-0517-7. Str. 30

³ WOKOUN, R.: Česká regionální politika v období vstupu do Evropské unie. Praha: Oeconomica, VŠE, 2003, 328s. ISBN 80-245-0517-7. Str. 30

realizaci konkrétního programu se v souladu s principem koncentrace podle potřeby podílí všechny strukturální fondy.

Princip adicionality

Princip adicionality znamená, že prostředky vynakládané z rozpočtu EU mají být doplňkové, ne nahrazovat veřejné výdaje státu. Na financování se podílí jak rozpočet EU, tak i subjekt, který žádá o dotaci.

Princip monitorování a vyhodnocování

Jedná se o průběžné sledování a vyhodnocování prováděných opatření a celkové efektivnosti vynakládaných prostředků. Před schválením projektu je vyžadováno podrobné hodnocení jeho dopadů, pak následuje průběžné monitorování realizace projektu a nakonec zhodnocení skutečných přínosů projektu. Význam tohoto principu se neustále zvyšuje.⁴

Finanční nástroje Evropského Společenství (ES), které přispívají k dosažení obecných cílů, stanovených v článcích 158-162 Smlouvy o založení ES (posilování hospodářské a sociální soudržnosti, snižování rozdílů mezi úrovní rozvoje různých regionů). V případě programu SROP zajišťují spolufinancování dva strukturální fondy: Evropský fond pro regionální rozvoj (ERDF) a Evropský sociální fond (ESF).⁵

1.2 Evropský fond regionálního rozvoje – ERDF

Evropský fond regionálního rozvoje je co do objemu finančních prostředků největší. Byl založen v roce 1975. Ze zdrojů ERDF jsou financovány projekty v regionech spadající do Cílů 1 a 2. Jedná se zejména o:

- investice do výroby určené k vytváření nových nebo stávajících pracovních míst
- investice do infrastruktury s různými možnostmi závislými na Cíli včetně transevropských sítí pro regiony
- investice do vzdělání a zdraví pro regiony

⁴ WOKOUN, R.: Česká regionální politika v období vstupu do Evropské unie. Praha: Oeconomica, VŠE, 2003, 328s. ISBN 80-245-0517-7. Str. 31.

⁵ <http://www.nuts2strednimorava.cz/page/1108.slovnicek-pojmu/>

- rozvoj místního potenciálu: místní rozvoj a rozvoj malého a středního podnikání v problémových regionech
- výzkum a rozvoj
- investice zaměřené na životní prostředí⁶

1.3 Definice malého a středního podnikání (MSP)

V souladu s nařízením (ES) č. 364/2004, které nahrazuje přílohu č. 1 nařízení Komise (ES) č. 70/2001 se za drobného, malého a středního podnikatele považuje podnikatel pokud, zaměstnává méně než 250 zaměstnanců, jeho aktiva, uvedená v rozvaze, nepřesahují korunový ekvivalent částky 43 mil. EUR nebo má čistý obrat za poslední uzavřené účetní období nepřesahující korunový ekvivalent 50 mil. EUR,

za malého podnikatele se považuje podnikatel, pokud:

zaměstnává méně než 50 zaměstnanců, jeho aktiva, uvedená v rozvaze, nebo čistý obrat za poslední uzavřené účetní období nepřesahují korunový ekvivalent 10 mil. EUR,

za drobného podnikatele se považuje podnikatel, pokud:

zaměstnává méně než 10 zaměstnanců, jeho aktiva, uvedená v rozvaze, nebo čistý obrat za poslední uzavřené účetní období nepřesahují korunový ekvivalent 2 mil. EUR.

Malý a střední podnikatel, který zahajuje podnikání, stanoví hodnoty uvedené v odstavci 2, respektive odstavci 3, vlastním kvalifikovaným odhadem. Tyto hodnoty se stanoví pro první účetní období, ve kterém bude provozována podnikatelská činnost po celé účetní období.⁷

⁶ <http://www.finance.cz/evropska-unie/informace/financovani/evropska-unie-financovani-strukturalni-fondy/>

⁷ <http://www.nuts2strednimorava.cz/page/1108.slovnicek-pojmu/>

1.4 Podpora malého a středního podnikání

Na podporu MSP byl schválen zákon 472002 Sb. o podpoře MSP. Tento zákon definuje a stanoví:

- 1) zásady pro poskytování podpory při zahájení podnikání**
- 2) určuje na základě jakého dokumentu lze definovat MSP**
- 3) definuje následující oblasti podpory**
 - a) projekty zaměřené na investice,
 - b) výchovu a vzdělávání ve vzdělávacích programech středních škol ukončených výučním listem,
 - c) zvyšování odbornosti dospělých,
 - d) hospodářské a technické poradenství,
 - e) projekty sdružení pro rozvoj malých a středních podnikatelů a k posílení jejich postavení na trhu,
 - f) získávání informací o podnikání,
 - g) projekty výzkumu a vývoje, jejichž výsledky malí a střední podnikatelé využívají
 - h) projekty v regionech se soustředěnou podporou státu a v ostatních regionech, jejichž podporování státem je žádoucí z jiných důvodů,
 - i) vytváření nových pracovních míst,
 - j) navazování kontaktů a spolupráce se zahraničními partnery a účast na vnitrostátních i zahraničních výstavách a veletrzích,
 - k) zavedení systémů zajišťujících zvýšení kvality produkce a řízení podniků a využití služeb podporujících zvýšení konkurenceschopnosti,
 - l) projekty zaměřené na investice spojené s ochranou životního prostředí, poskytování technických informací a poradenských služeb nebo vybraných provozních nákladů určených na činnosti spojené s ochranou životního prostředí.
- 4) Jakými způsoby se poskytuje podpora**
 - a) návratné finanční výpomoci,
 - b) dotace,

- c) finančního příspěvku,
- d) záruky, nebo úvěry se sníženou úrokovou sazbou,

5) Zřizuje Agenturu pro podporu podnikání a investic CzechInvest jako státní příspěvkovou organizace se sídlem v Praze a určuje její financování. ⁸

⁸ <http://download.mpo.cz/get/26693/26792/296441/priloha001.pdf>

2. OBECNÉ NÁLEŽITOSTI PROJEKTŮ

K získání dotace či úvěry je třeba splnit a akceptovat určité podmínky. Zde uvádím hlavní z nich.

a) Žadatel je povinen předložit oprávnění k podnikání na území ČR (netýká se vysokých škol, krajů, obcí a neziskových organizací) podle zvláštního zákona odpovídající zaměření projektu, na který má být podpora poskytnuta.

b) Konkrétní projekt může být podán pouze v rámci jednoho příslušného programu

c) Každý projekt musí splnit tzv. kritéria přijatelnosti, ta jsou přesně vymezena v příslušném textu programu. Kontrola, zda-li projekt splňuje tato kritéria, se provádí při přijetí registrační žádosti.

d) Projekt musí splňovat podmínku udržitelného rozvoje a rovných příležitostí.

e) Dotace bude vyplácena ve většině případů zpětně po předložení uhrazených faktur, které jsou způsobilými výdaji na projekt. Za způsobilé výdaje budou považovány výdaje vzniklé ode dne data přijatelnosti. Náklady vzniklé před tímto datem nejsou uznatelné.

f) Žadatel se zavazuje poskytovat pravdivé údaje, které bude v pravidelných intervalech předkládat poskytovateli nebo příslušné agentuře pro hodnocení přínosu projektu, a to průběžně od jeho počátku v období nejméně 3 let po skončení projektu.⁹

Hodnocení žádosti:

Jedním z nástrojů, které lze použít v procesu vyhodnocení žádosti o dotaci z hlediska správnosti a úplnosti údajů, je předběžná kontrola na místě, ta je prováděna formou veřejnosprávné kontroly dle zákona č. 320/2001 Sb. Po posouzení formálních náležitostí a přijatelnosti žádosti se dále posuzuje finanční i nefinanční přijatelnost žadatele.¹⁰

⁹ <http://www.dotaceeu.eu/?load=pap.htm&PHPSESSID=245ced40dd7fd2126a397984310d0b95>

¹⁰ Ministerstvo průmyslu a obchodu České republiky: Průvodce podnikatele Operačním programem Podnikání a inovace, Odbor strukturálních fondů. Ministerstvo průmyslu a obchodu České republiky Praha, březen 2007, 65s.

Výběr projektů:

V zájmu hladkého hodnocení a zároveň zajištění transparentnosti a objektivnosti hodnotícího procesu je pro programové období využito tří režimů hodnocení projektů žádajících o dotace.

– U projektů s nejnižší dotací a nízkou úrovní složitosti provádí hodnocení pouze příslušný projektový manažer (odborný pracovník agentury specializující se na daný program), na základě jehož stanoviska Řídicí orgán vydá Rozhodnutí o poskytnutí dotace, nebo projekt zamítne.

– U projektů středního rozsahu a složitosti provádí hodnocení projektový manažer, externí hodnotitel (expert) a následně tříčlenná komise složená ze 2 zástupců Ministerstva průmyslu a obchodu ČR (po jednom z Řídicího orgánu a útvaru odpovědného za tvorbu programu) a 1 zástupce příslušné agentury. Následně opět rozhoduje o poskytnutí dotace Řídicí orgán.

– U projektů většího rozsahu a složitosti provádí hodnocení projektový manažer, externí hodnotitel (expert) a následně sedmičlenná hodnotitelská komise, v níž mají většinu zástupci ze subjektů mimo rezort MPO (např. podnikatelské a územní samosprávy, jiných ministerstev, zástupci vysokých škol, vědy a výzkumu).¹¹

Každý dotační program či dotační titul je potřeba vnímat tak, že byl vytvořen pro řešení určitého problému/oblasti, jež je potřeba nějakým způsobem podporovat. Proto je zcela nezbytné se seznámit s příslušným programovým dokumentem a koncipovat svůj záměr tak, aby danému dotačnímu programu maximálně odpovídal.¹²

¹¹ Ministerstvo průmyslu a obchodu České republiky, Průvodce podnikatele Operačním programem Podnikání a inovace, Odbor strukturálních fondů. Ministerstvo průmyslu a obchodu České republiky, Praha, březen 2007, 66s.

¹² <http://www.edotace.cz/4/0/4001/sekce/soulad-vaseho-zameru-s-vybranim-dotacnim-programem/>

3. MOŽNOSTI FINANCOVÁNÍ PROJEKTŮ

3.1 Fond

Celková výše veřejné podpory (zdroje ERDF a krajů) pro jednotlivé konečné uživatele nesmí překročit strop veřejné podpory, stanovený v regionální mapě intenzity veřejné podpory na období 2002 - 2006 (usnesení vlády č.1315/2001), stanovený diferencovaně podle jednotlivých regionů soudržnosti ve výši 46 - 50% NGE (čistý ekvivalent grantu); z toho podpora z ERDF nesmí překročit 35 % celkových uznatelných nákladů projektů.¹³

3.2 Stát

Regionální rada regionu soudržnosti schválí seznam projektů doporučených k poskytnutí dotace ze státního rozpočtu a strukturálních fondů.

Centrum pro regionální rozvoj (CRR) poté provede analýzu rizik a rozhodne, u kterých projektů bude provedena kontrola ex-ante na místě. Výsledkem kontrol je doporučení nebo nedoporučení jednotlivých projektů k financování ze SR a SF.

Na základě seznamu projektů doporučených regionální radou k poskytnutí dotace ze státního rozpočtu a strukturálních fondů a výsledků ex-ante kontrol vydá MMR Rozhodnutí ministra pro místní rozvoj o poskytnutí dotace ze státního rozpočtu a strukturálních fondů.¹⁴

3.3 Banky

Rozvojová banka pro Českou Republiku

Malí a střední podnikatelé z celého území České republiky mohou získat tyto podpory:

- Příspěvek na získání certifikátu ISO, poskytován ve výši 50 % vynaložených nákladů na odborné poradenské služby externích konzultantů spojené s certifikací ISO nebo zavedením programu EMAS.

¹³ <http://www.nuts2severovychod.cz/lmenu/ekonomika/lm12/lm121.html>

¹⁴ Ministerstvo pro místní rozvoj České republiky: Příručka pro žadatele SROP 7. a 8. výzva, Odbor řídicího orgánu SROP a JPD. Ministerstvo pro místní rozvoj České republiky, 26. dubna 2006, 43s.

- Záruka za návrh do výběrového řízení ve výši 50 tis. až 5 mil. Kč je poskytována za návrh do obchodní veřejné soutěže nebo soutěže o veřejnou zakázku vyhlášené subjektem se sídlem na území ČR.¹⁵
- Malí a střední podnikatelé mohou získat zvýhodněnou záruky za bankovní úvěry ve výši až 80 % jistiny zaručovaného úvěru
- Podřízený úvěr - dlouhodobý výhodný zdroj financování, velmi blízký vlastnímu kapitálu podnikatele, je poskytován až do výše 25 mil. Kč, s pevnou úrokovou sazbou 3 % p. a., se splatností až 11 let a odkladem splátek jistiny až o 6 let.¹⁶

Komerční banky

Snad všechny komerční banky v ČR nabízejí různé speciální programy pro podporu MSP. Poskytují konzultace již při samotném vyplňování žádostí, poskytují záruky, pomáhají při získávání podpory z operačních programů. Při samotném čerpání peněz ze strukturálních fondů, kdy podnikatelé musí dokázat „finanční schopnost“ vystavují potvrzení o finančním krytí.

¹⁵ http://eu.ihned.cz/c4-10086660-20061570-H0DALS_d-podnikatele-maji-miliony-z-eu-na-dohled

¹⁶ <http://www.cmzrb.cz/app/rozcestnik/podpora-podnikani/souhr-info-MSP/Souhrna-info-2007.htm>

4. SPOLEČNÝ REGIONÁLNÍ OPERAČNÍ PROGRAM

Společný regionální operační program (SROP) je souhrnným dokumentem zahrnujícím rozvojové priority sedmi regionů soudržnosti (celé území České republiky s výjimkou hl. města Prahy), které mohou být v období 2004 - 2006 podporovány ze strukturálních fondů EU v rámci Cíle 1.

Důraz je v rámci SROP kladen na podporu vyváženého a udržitelného ekonomického rozvoje regionů, který bude vycházet z iniciativ veřejného, neziskového a soukromého sektoru. Program bude založen na eliminaci faktorů, které překážejí rozvoji potenciálu regionu a na využití výhod, které poskytují příležitosti pro ekonomický růst.¹⁷

SROP podporuje především aktivity, jejichž realizace z hlediska platné české legislativy spadá do působnosti obcí nebo krajů. Tím se tento program odliší od zbývajících operačních programů, které se zaměřují na realizaci opatření, jež jsou z hlediska české legislativy převážně v působnosti státu. Určitou výjimku představuje priorita „Rozvoj cestovního ruchu a lázeňství“, kde vedle podpory aktivit majících místní či regionální charakter budou podporovány i aktivity, které mají horizontální či nadregionální charakter.

Cílem SROP je především dosažení trvalého hospodářského růstu i růstu kvality života obyvatel regionů prostřednictvím nových ekonomických aktivit s důrazem na tvorbu pracovních míst v regionálním i místním měřítku, na zlepšení kvality infrastruktury a životního prostředí, na všeobecný rozvoj lidských zdrojů a na prohlubování sociální integrace.¹⁸

SROP je věnován těmto oblastem a prioritám

- Regionální podpora podnikání
- Regionální rozvoj infrastruktury
- Rozvoj lidských zdrojů v regionech
- Rozvoj cestovního ruchu
- Technická pomoc

¹⁷ <http://www.strukturalni-fondy.cz/srop>

¹⁸ <http://www.strukturalni-fondy.cz/srop>

5. OPERAČNÍ PROGRAM PRŮMYSL A PODNIKÁNÍ 2004 - 2006

Operační program průmysl a podnikání (OPPP) 2004-2006 je základní programový dokument politiky c (HSS) sektoru průmyslu, vytvořený v návaznosti na cíle a strategie průmyslové politiky České republiky.

Operační program průmysl a podnikání rozpracovává příslušnou část Národního rozvojového plánu (NRP) na léta 2004 až 2006, zaměřenou na oblast hospodářského rozvoje.

Operační program průmysl a podnikání byl jedním z podkladů pro vyjednávání Rámce podpory Společenství (RPS) pro regiony NUTS II České republiky spadajících pod Cíl 1. Vzhledem k tomu, že referenční datum přistoupení České republiky k EU bylo stanoveno na 1. 5. 2004, tj. v polovině běžného programovacího období, vypracovaný OPPP zahrnoval tzv. zkrácené programovací období.¹⁹

Cílem podpory v rámci OPPP bylo zachovat a dále rozvíjet konkurenceschopný a efektivně vyrábějící průmyslový potenciál, účinně přispívat ke zvyšování hospodářské výkonnosti výrobní základny a podpořit potřebné strukturální změny průmyslu tak, aby ČR na konci následujícího programovacího období dosáhla významného pokroku při přibližování k ekonomické úrovni regionů v EU.

Pro zajištění vytyčených cílů se pomoc soustředila na rozvoj malých a středních podniků, podporu inovačních aktivit v průmyslu a výrobní technickou, ekonomickou a organizační restrukturalizaci podniků, oborů a odvětví, včetně odstraňování starých zátěží tak, aby byly dosaženy pozitivní synergické efekty v oblasti životního prostředí, rovných příležitostí a informační společnosti. Nedílnou součástí pro dosažení vytyčených cílů bylo i trvalé snižování nákladů, v podmínkách ČR zejména cestou zvyšování efektivity využití energií.²⁰

¹⁹ <http://www.businessinfo.cz/cz/rubrika/oppp/1001067/>

²⁰ http://www.naseevropa.cz/portal/port_data.nsf/acd044e50540cb41c1256e8300240b56/02bff12e49704abdc1256e8f00248f9d?OpenDocument

Při realizaci cílů podpory je zásadní podmínkou její slučitelnost s pravidly jednotného trhu EU a zvláštní důraz je kladen na pozitivní dopady do oblastí zaměstnanosti a technologického rozvoje. Z regionálního hlediska pak měli opatření OPMP reflektovat existující disparity a měli přispívat k vyváženému průmyslovému rozvoji regionů.

Ve zkráceném programovacím období 2004 až 2006 byl OPMP založen na 3 prioritách:

Priorita 1: Rozvoj podnikatelského prostředí

jejíž opatření byla zaměřena na výstavbu, regeneraci a rozvoj podnikatelské infrastruktury, zlepšení prostředí pro rozvoj lidských zdrojů v průmyslu a podnikání, rozvoj a zkvalitňování informačních a poradenských služeb a na podporu infrastruktury pro průmyslový výzkum, vývoj a inovace.

Priorita 2: Rozvoj konkurenceschopnosti podniků

jejíž opatření byla zaměřena na pomoc začínajícím podnikatelům a malým a středním podnikům s rozvojovým potenciálem (MSP), podporu inovačních procesů vedoucích k vývoji nových výrobků, technologií a služeb, podpora efektivního a úsporného nakládání s energií v podnikatelském sektoru.

Priorita 3: Technická pomoc

jejíž opatření byla zaměřena na poskytování financování na řízení, realizaci, monitorování a kontrolu operací OPMP, na studie, pilotní projekty, na rozvoj informačního systému a publicitu.

Dosažení pozitivních efektů se předpokládalo prostřednictvím koordinovaného využití finančních prostředků z Evropského fondu regionálního rozvoje (ERDF) a dalších finančních nástrojů ČR v rámci jednotlivých priorit a zajištěním souladu s Průmyslovou politikou ČR a Strategii regionálního rozvoje ČR.²¹

V rámci OPMP bylo možno čerpat podpory z 11 programů. Stručný přehled uvádím zde:²²

²¹ <http://download.mpo.cz/get/26602/26637/296620/priloha001.pdf>

²² Ministerstvo průmyslu a obchodu České republiky: Průvodce podnikatele Operačním programem Podnikání a inovace, Odbor strukturálních fondů. Ministerstvo průmyslu a obchodu České republiky, Praha, březen 2007, 18s.

PROSPERITA

Program byl určen jak pro podnikatele-právnícké osoby, kteří prokážou spolupráci s institucí terciárního vzdělávání, výzkumným ústavem apod., tak pro oblast veřejného sektoru, kde se může jednat o obec, svazek obcí, kraj, instituce terciárního vzdělávání, výzkumné ústavy.

Cílem tohoto programu byla podpora infrastruktury průmyslového vývoje, zejména vědeckotechnických parků, podnikatelských inkubátorů a center pro transfer technologií. Podpora bude poskytována na zařízení a rozvoj těchto zařízení, zajištění jejich činnosti a poskytování cenově zvýhodněných služeb, pronájmu pro malé a střední inovativní podnikatele.

REALITY

Formou podpory byla dotace, Program je určen pro obce, svazky obcí, kraje, rozvojové společnosti (společnosti, které postaví nebo zrekonstruuji nájemní objekt a budou ho pronajímat) a podporované podniky, tyto jediné musí být MSP.

Cílem programu bylo podporovat moderní výrobní provozy prostřednictvím výstavby potřebné infrastruktury nebo regenerace brownfields, ve velmi omezeném případě i tzv. greenfields – stavby na „zelené louce“.

ŠKOLÍCÍ STŘEDISKA

Program byl určen pro podnikatelské subjekty působící v ekonomických oblastech dle OKEČ – zpracovatelský průmysl, výroba a rozvod elektřiny, plynu a tepelné energie, stavebnictví, skladování (logistika), činnosti v oblasti výpočetní techniky, inženýrské činnosti a související technické poradenství, technické zkoušky a analýzy. Podnikatelský subjekt se může účastnit programu samostatně nebo jako součást právnické osoby, kterou vytvoří spojením s dalšími podnikatelskými nebo nepodnikatelskými subjekty (územní samospráva, instituce podnikatelské samosprávy nebo vzdělávací instituce) za účelem realizace projektu.

Cílem tohoto programu bylo zlepšit v jednotlivých regionech podmínky pro rozvoj lidských zdrojů zajištěním infrastruktury potřebné pro školení a vzdělávání pracovníků na

různých úrovních řízení podniku, která napomůže k osvojení nových, klíčových dovedností.²³

KLASTRY

Program byl určen pro kraje, instituce terciárního vzdělávání a výzkumné organizace a dále pro právnické osoby nebo sdružení osob založená za účelem provozování klastru. Cílem tohoto programu je podpořit ekonomický růst a konkurenceschopnost ekonomiky prostřednictvím rozvoje odvětvových seskupení – klastrů. Budou podporovány dva typy projektů: vyhledávání firem vhodných pro klastry a zakládání a rozvoj klastrů.

START

Program byl určen pouze pro malé začínající podniky (nebylo určeno pro akciové spol.) a pro podnikatele-fyzické osoby. Všichni žadatelé musí být zaregistrováni v roce podání žádosti či v roce předchozím jako plátcí daně z příjmu. Program má obecně za cíl umožnit realizace podnikatelských záměrů osobám poprvé či po delším časovém odstupu (minimálně sedm let) vstupujícím do podnikání.

KREDIT

Program byl určen pouze pro malé podnikatele (do 50 zaměstnanců). Program měl za cíl umožnit realizaci rozvojových podnikatelských projektů podnikům s kratší historií.

MARKETING

Program byl určen pouze pro malé a střední podnikatele (do 250 zaměstnanců), kteří jsou právnickou osobou. Program má obecně za cíl zvýšit konkurenceschopnost českých exportérů na zahraničních trzích. Konkrétněji se zaměřoval:

- Získání marketingových informací - nákup a zhotovení veškerých marketingových studií a informací o zahraničních trzích.
- Propagační materiály a internetové stránky
- nákup veškerých propagačních materiálů (např. katalogy, letáky, brožury atd.)

²³ Ministerstvo průmyslu a obchodu České republiky: Průvodce podnikatele Operačním programem Podnikání a inovace, Odbor strukturálních fondů. Ministerstvo průmyslu a obchodu České republiky, Praha, březen 2007, 19s

- tvorba internetových stránek včetně tvorby návrhu, např. loga.
- Výstavy a veletrhy²⁴

INOVACE

Program byl určen pro podnikatele bez omezení velikosti. Program má obecně za cíl podpořit realizaci projektů zaměřených na zvýšení technických a užitných hodnot výrobků a služeb či zvyšujících efektivnost procesů výroby a poskytování služeb, nebo na zavedení pokrokových metod řízení, provedení významných změn organizační struktury či změn ve strategické orientaci podnikatele či jiných netechnických inovací posilujících tak schopnost dlouhodobé konkurenceschopnosti podnikatelů a jejich udržitelného růstu.

ÚSPORY ENERGIE

Program byl určen pro malé a střední podnikatele (do 250 zaměstnanců), kteří podnikají v oblasti zpracovatelského průmyslu. Cílem programu je přispět ke snižování energetické náročnosti českého průmyslu prostřednictvím finanční podpory energeticky úsporných investičních projektů.

OBNOVITELNÉ ZDROJE ENERGIE

Program byl určen pro malé a střední podnikatele (do 250 zaměstnanců), kteří podnikají v oblasti zpracovatelského průmyslu či mají zájem podnikat ve výrobě elektrické nebo tepelné energie z obnovitelných zdrojů. Cílem programu je podpora projektů výroby elektrické energie a tepla z OZE (obnovitelnými zdroji energie se rozumějí zdroje vymezené vyhláškou č. 214/2001Sb.). Program byl současně zaměřen na podporu ověřování výsledků vývoje nových technologií a prvků pro využití OZE.²⁵

²⁴ Ministerstvo průmyslu a obchodu České republiky: Průvodce podnikatele Operačním programem Podnikání a inovace, Odbor strukturálních fondů. Ministerstvo průmyslu a obchodu České republiky, Praha, březen 2007, 20s

²⁵ Ministerstvo průmyslu a obchodu České republiky: Průvodce podnikatele Operačním programem Podnikání a inovace, Odbor strukturálních fondů. Ministerstvo průmyslu a obchodu České republiky, Praha, březen 2007, 21s

5.1 Regionální operační programy

Regionální operační programy (ROP) navazují na systém sektorových programů a své podpory směřují k řešení problémů vázaných na konkrétní region ČR. Podporují tak využití potenciálu daného území a přispívají k jeho vyváženému rozvoji.²⁶

Pro programové období 2007-13 se připravuje 7 regionálních OP - pro každý region soudržnosti ČR. Prostřednictvím těchto 7 ROP, 7 SOP a OP Technická pomoc je v ČR realizován cíl Konvergence politiky soudržnosti EU. Řídícím orgánem odpovědným za řádnou realizaci regionálního operačního programu je Regionální rada příslušného regionu soudržnosti.

V období 2007- 2013 budou ERDF, ESF a Fond soudržnosti přispívat ke třem cílům:

- Konvergence
- Regionální konkurenceschopnost a zaměstnanost
- Evropská územní spolupráce

²⁶ <http://www.strukturalni-fondy.cz/regionalni-op>

6. STRATEGICKÉ ZÁMĚRY A HLAVNÍ CÍLE ČERPÁNÍ PROSTŘEDKŮ Z EU

Zlepšení dostupnosti a vzájemného propojení městských center a jejich zázemí a posílení role veřejné dopravy s cílem snižovat riziko dopravních kongescí v městských centrech a umožnit obyvatelům v zázemí měst dojížděku do hospodářských center.

Zvýšení atraktivity měst s cílem posílit dynamiku ekonomického rozvoje regionu a podpoření venkovského zázemí s cílem zvýšení kvality života. Součástí tohoto cíle je i posílení sektoru malých firem jako stabilizátoru místní ekonomiky.

Zvýšení atraktivity regionu v oblasti cestovního ruchu, který může být s ohledem na historické, kulturní a přírodní atraktivity regionu významným zdrojem příjmů a může napomoci revitalizaci měst a obcí.

Analýza sektorové struktury průmyslové produkce poukazuje na následující nerovnosti a z nich vyplývající potřeby:

- Rozvoj podnikatelského prostředí v oblasti posilování vazeb výzkumu a vývoje na průmysl a podnikatelskou komunitu, včetně infrastruktury pro průmyslový výzkum, technologický rozvoj a inovace je nutno kapacitně a kvalitativně posílit.
- Oblast podpory by se měla zaměřit na povzbuzení spolupráce mezi průmyslem a vzdělávacími institucemi a výzkumnými institucemi. Cílem je vytvoření podmínek pro zakládání a fungování podnikatelských inkubátorů, vědeckotechnických parků a center pro transfer technologií.
- Oblast podpory by se měla orientovat na technickou podporu rozvoje lidských zdrojů, tak, aby se zvyšovala kvalitativní úroveň lidského potenciálu v průmyslu a průmyslových službách.
- Státní intervence je důležitá v oblasti podpory zavádění nových informačních technologií v podnicích, v podpoře a rozvoji aplikovaného výzkumu a v podpoře

zvyšování kvality vzdělávacího procesu.²⁷

6.1 Globální cíl OPPP

Globálním cílem rozvoje regionu Střední Moravy je podstatné zvýšení konkurenceschopnosti jeho ekonomiky, trvalé zlepšování životní úrovně jeho obyvatelstva a zvyšování prosperity. ROP přispěje jednak k výraznému zrychlení ekonomického rozvoje metropolitních oblastí tvořící rozvojové póly regionu a jednak ke stabilizaci venkovského prostoru, a to zejména prostřednictvím posílení rozvoje vnitřního potenciálu regionu a posílení vazeb mezi centry zaměstnanosti a jejich venkovským zázemím.²⁸

Globálním cílem OPPP, který odpovídal 1. prioritní ose NRP „Posílení konkurenceschopnosti průmyslu a podnikatelských služeb“ je **zvýšení konkurenceschopnosti průmyslu a podnikatelských služeb**. Strategie podpory v rámci tohoto dokumentu a tedy i veškerá opatření směřují k tomuto cíli.

K dosažení tohoto globálního cíle byly finanční prostředky v rámci OPPP koncentrovány na vymezené priority, charakterizující jednotlivé strategické cíle tak, aby se na hospodářském růstu v budoucnosti podílely všechny regiony a byly rovněž potlačeny dlouhodobé tendence sociálního vyčleňování určitých skupin obyvatelstva. Za účelem finančního posílení budou konkrétní opatření, reflektující specifické cíle, realizována prostřednictvím jednotlivých programů podpory. Globální cíl zvýšení konkurenceschopnosti průmyslu a podnikatelských služeb pro sektor průmyslu v ČR lze dále upřesnit jako:

- optimální vývoj českého průmyslu a dosažení jeho úrovně srovnatelné s evropskými zeměmi
- zvýšení hospodářské výkonnosti za současného zvýšení zaměstnanosti a sociální soudržnosti a dosažení 75 % průměru HDP EU do konce následujícího programovacího období Evropské unie tj. do roku 2013.

²⁷ Ministerstvo průmyslu a obchodu České republiky: Operační program Průmysl a podnikání 2004 – 2006, Praha, Prosinec 2003, 66s.

²⁸ <http://www.nuts2strednimorava.cz/page/1108.slovnicek-pojmu/>

Z regionálního pohledu je podpora potřebná v oblastech rozvoje podnikatelského prostředí a budování kvalitní infrastruktury pro podnikatele. To bude zahrnovat restrukturalizaci oborů, výrob a technologií, rekonstrukce budov a pozemků inovační činnosti v průmyslu a spolupráci s výzkumnými institucemi, lepší využívání lidského kapitálu a snižování energetické náročnosti výroby.²⁹

²⁹ Ministerstvo průmyslu a obchodu České republiky, Operační program Průmysl a podnikání 2004 – 2006, Praha, Prosinec 2003, 67s.

7. MOŽNOSTI LEPŠÍHO VYUŽITÍ PROSTŘEDKŮ Z EVROPSKÝCH STRUKTURÁLNÍCH FONDŮ

Česká republika vstoupila v roce 2007 do druhého programovacího období, kdy má jako členský stát v rámci přijaté finanční perspektivy EU na období 2007- 2013 nárok na čerpání prostředků z evropských fondů na financování politiky hospodářské a sociální soudržnosti.

Možnosti jak lépe využít tyto prostředky je zavedením nových finančních nástrojů. Nabízí se podpora investic pro rozvoj MSP pomocí rizikového kapitálu např. využitím finančních nástrojů typu JEREMIE. (viz 7.1.) Což umožňuje vytvořit nabídku nástrojů na financování projektů začínajících podnikatelů s vlastním minimálním kapitálem.³⁰

7.1 Iniciativa Jeremie

Novým finančním nástrojem pro programovací období 2007-2013 je iniciativa JEREMIE (Joint European Resources for Micro to Medium Enterprises), která si klade za cíl zlepšit přístup malých a středních podniků k finančním zdrojům. Tato společná iniciativa Evropské komise, Evropské investiční banky a Evropského investičního fondu bude doplňkovou k dalším iniciativám na úrovni Evropské unie a bude zahrnovat tyto hlavní finanční nástroje:

- Poradenství a technickou pomoc
- Akciový a rizikový kapitál
- Záruky (za mikropůjčky a půjčky poskytované malým a středním podnikům)

V operačním programu Podnikání a inovace se předpokládá využití finančních nástrojů typu JEREMIE v případě podpory investic pro rozvoj malých a středních podniků pomocí rizikového kapitálu.³¹

³⁰ Ministerstvo průmyslu a obchodu České republiky: Průvodce podnikatele Operačním programem Podnikání a inovace, Odbor strukturálních fondů. Ministerstvo průmyslu a obchodu České republiky, Praha, březen 2007, 8s

³¹ Ministerstvo průmyslu a obchodu České republiky: Průvodce podnikatele Operačním programem Podnikání a inovace, Odbor strukturálních fondů. Ministerstvo průmyslu a obchodu České republiky, Praha, březen 2007, 13s.

Další z možných cest ke snadnějšímu získání dotací je zřízení internetové aplikace eAccount

7.2 eAccount

Ve snaze snížit administrativní náročnost a zefektivnit proces zpracování žádostí o dotace vytvořila agentura CzechInvest internetovou aplikaci eAccount. Díky ní mohou žadatelé vyplňovat formuláře, předkládat žádosti a dodávat potřebné přílohy elektronickou formou přímo ze své kanceláře nebo z domova. Zároveň eAccount umožní průběžně sledovat proces administrace a aktuální stav hodnocení žádosti.³²

³² Ministerstvo průmyslu a obchodu České republiky: Průvodce podnikatele Operačním programem Podnikání a inovace, Odbor strukturálních fondů. Ministerstvo průmyslu a obchodu České republiky, Praha, březen 2007, 63s.

8. OPERAČNÍ PROGRAM PODNIKÁNÍ A INOVACE 2007–2013

Operační program Podnikání a inovace (OPPI) je hlavním programovým dokumentem realizace politiky hospodářské a sociální soudržnosti v sektoru průmyslu a významným nástrojem realizace Koncepce rozvoje malého a středního podnikání na období 2007–2013 schválené usnesením vlády České republiky č. 392/2006. OPPI navazuje na Operační program Průmysl a podnikání (OPPP), který byl vyhlášen po vstupu České republiky do Evropské unie v květnu 2004 pro zkrácené programovací období let 2004–2006. OPPI byl vytvořen v návaznosti na hlavní strategické dokumenty ČR (Strategie hospodářského růstu ČR, Strategie regionálního rozvoje, Strategie udržitelného rozvoje, Národní inovační politika, apod.) a rozpracovává významnou část strategického cíle Národního strategického referenčního rámce ČR na období 2007–2013 „Konkurenceschopná česká ekonomika“. OPPI byl vypracován v souladu s Obecnými zásadami pro politiku soudržnosti Evropské unie 2007–2013 (Strategické obecné zásady Společenství 2007–2013) a zohledňuje tzv. Lisabonskou strategii EU.³³

OPPI je proto zaměřen na zvyšování konkurenceschopnosti sektoru průmyslu a služeb, rozvoj podnikání a podporu podnikatelského prostředí, na podporu inovací, stimulaci poptávky po výsledcích vědy a výzkumu (VaV), komercializaci výsledků VaV, na podporu podnikatelského ducha a růstu hospodářství založeného na znalostech pomocí kapacit pro zavádění nových technologií a inovovaných výrobků, včetně nových informačních a komunikačních technologií. Operační program Podnikání a inovace bude realizován v rámci cíle „Konvergence“. Podpora poskytovaná v jeho rámci se tedy bude vztahovat na celé území České republiky s výjimkou hlavního města Prahy a v rámci principu monofondovosti bude čerpána z Evropského fondu pro regionální rozvoj (ERDF).³⁴

³³ Ministerstvo průmyslu a obchodu České republiky: Průvodce podnikatele Operačním programem Podnikání a inovace, Odbor strukturálních fondů. Ministerstvo průmyslu a obchodu České republiky, Praha, březen 2007, 16s

³⁴ Ministerstvo průmyslu a obchodu České republiky, Průvodce podnikatele Operačním programem Podnikání a inovace, Odbor strukturálních fondů. Ministerstvo průmyslu a obchodu České republiky, Praha, březen 2007, 17s

Příspěvek společenství na program pro celé plánovací období je **3 041,31 mil €**. Řídícím orgánem je Ministerstvo průmyslu a obchodu.³⁵

8.1 Prioritní osy oblasti podpory jsou následující:

Vznik firem (celkově 2,6 % prostředků OPPI)

U vzniku firem je forma podpory bezúročný úvěr nebo zvýhodněné záruky s finančním příspěvkem. Zvyšování motivace k podnikání vytvořením nabídky zvýhodněného financování a zvýhodněných služeb k provozování podnikatelské činnosti. Umožnit zahájení podnikání a realizaci podnikatelských záměrů drobným podnikatelům (podnikatelům vstupujícím do podnikání poprvé nebo s delším časovým odstupem), orientujícím se zejména na realizaci projektů v oblasti nových technologií a konkurenceschopných výrobků a služeb.³⁶

Rozvoj firem (celkově 21,8 % prostředků OPPI)

Formou podpory jsou zde podřízené úvěry zvýhodněné záruky usnadňující MSP přístup k externím zdrojům financování. Podpořit realizaci menších rozvojových podnikatelských projektů malých podnikatelů s kratší historií. Cílem je podpořit rozsáhlejší rozvojové podnikatelské projekty malých a především středních podnikatelů se zaměřením na nákup technologií. Usnadnit realizaci podnikatelských projektů MSP zajišťujících zachování konkurenceschopnosti či další expanzi podniku, a to v případech, kdy poskytnutí bankovního úvěru je rizikovější z důvodu omezených možností poskytnutí dostatečného zajištění úvěru.

Efektivní energie (celkově 4,0 % prostředků OPPI)

Formou podpory jsou zde dotace či podřízené úvěry s finančním příspěvkem. Cílem je stimulovat aktivitu podnikatelů v oblasti snižování energetické náročnosti výroby a spotřeby fosilních primárních energetických zdrojů a podpořit začínající podnikatele v aktivitách vedoucích k vyššímu využívání obnovitelných a druhotných zdrojů energie.

³⁵ <http://www.relief.cz/evropska-unie/operacni-programy>

³⁶ Ministerstvo průmyslu a obchodu České republiky: Průvodce podnikatele Operačním programem Podnikání a inovace, Odbor strukturálních fondů. Ministerstvo průmyslu a obchodu České republiky, Praha, březen 2007, 18 - 21s.

Podpora vyššího využití obnovitelných a druhotných zdrojů energie a zvyšování účinnosti při výrobě, přenosu a spotřebě energie.

Inovace (celkově 22,36 % prostředků OPPI)

Formou podpory jsou zde dotace, které mají stimulovat a zvýšit inovační aktivitu MSP, ale i velkých podniků v oblasti výroby i služeb. Zlepšit finanční stabilitu podniků realizujících inovace výrobků, technologií a služeb. Zlepšit patentové aktivity podniků, vědeckovýzkumných institucí a vysokých škol a podmínky pro transfer výsledků výzkumu a vývoje do praxe.

Prostředí pro podnikání a inovace (celkově 38,40 % prostředků OPPI)

Dotacemi lze zde podporovat příznivé podnikatelské prostředí, zlepšování podmínek pro podnikání a inovace. Podpora rozvoje konkurenční výhody díky zlepšování vazeb mezi výzkumem, vzdělávacími institucemi a podnikatelskou sférou a veřejnou správou

Služby pro rozvoj podnikání (celkově 7,89 % prostředků OPPI)

Formou podpory jsou zde dotace. Podpora nabídky kvalitních poradenských služeb. Podpora rozvoje poradenské infrastruktury (Národní registr poradců, regionální poradenské sítě). Rozvoj poradenství v oblasti eko-technologií a environmentálních systémů řízení. Zvyšovat konkurenceschopnost MSP na zahraničních trzích. Podpora seskupování podniků za účelem společných marketingových prezentací a účasti na mezinárodních veletrzích a výstavách v zahraničí.³⁷

Politika hospodářské a sociální soudržnosti Evropské unie bude v letech 2007 - 2013 realizována třemi typy finančních nástrojů.

- Fond soudržnosti (CF)
- Evropský fond regionálního rozvoje (ERDF)
- Evropský sociální fond (ESF)

³⁷ Ministerstvo průmyslu a obchodu České republiky: Průvodce podnikatele Operačním programem Podnikání a inovace, Odbor strukturálních fondů. Ministerstvo průmyslu a obchodu České republiky, Praha, březen 2007, 23s.

8.2 ROP NUTS II Střední Morava

NUTS II Střední Morava se skládá ze Zlínského a Olomouckého kraje. ROP je zaměřen především na řešení problémů, které je efektivní řešit prostřednictvím regionálních intervencí (rozvojové problémy v oblasti cestovního ruchu) nebo se jedná o problémy, jejichž řešení je vymezeno kompetencemi krajských samospráv (neuspokojivý stav silnic 2. a 3. třídy). Z tohoto hlediska se jedná o parciální program, který doplňuje celou škálu evropských, národních a případně i krajských podpůrných programů. Při vymezování oblasti podpory pro ROP bylo klíčové rozhodnutí o definování rozhraní mezi tímto typem programů a ostatními Programy SF (SOP, IOP). Regionální operační program NUTS II Střední Morava je financován Evropským fondem pro regionální rozvoj.

Celková alokace na program: 657,4 mil. € (14,11% z celkové alokace pro všechny ROPy). O využívání těchto prostředků odpovídá Regionální rada soudržnosti Střední Morava.³⁸

8.3 Regionální rada regionu soudržnosti Střední Morava

Regionální rada NUTS II Střední Morava vznikla na základě novely zákona č. 248/2000 Sb. o podpoře regionálního rozvoje. Hlavní činnosti rady vymezuje §16 zákona: Rada zabezpečuje vypracování a realizaci programů spolufinancovaných z fondů EU, konkrétně administraci Regionálního operačního programu (ROP) NUTS II Střední Morava. Zejména rozhoduje o využití finančních prostředků na jednotlivá opatření a aktivity, odpovídá za efektivní využívání těchto prostředků, za kontrolu hospodaření s těmito prostředky a za realizaci přijatých kontrolních opatření.³⁹

³⁸ <http://www.dotaceeu.eu/?load=rop-stredni-morava.htm&PHPSESSID=f8599a8104799bc372f0a4e2a040baf1>

³⁹ <http://www.nuts2strednimorava.cz/page/1740.regionalni-rada/>

8.4 Programy podpory

Prostřednictvím těchto programů se realizuje konkrétní podpora podnikatelských subjektů. Tuto realizaci zajišťuje kromě agentury Czech Invest také agentura CzechTrade, Česká energetická agentura a Českomoravská záruční a rozvojová banka.

II. PRAKTICKÁ ČÁST

9. SWOT ANALÝZA MSP VE ZLÍNSKÉM KRAJI

Priority rozvoje MSP musí významně přispět k naplnění krátkodobých a střednědobých cílů Koncepce průmyslové politiky. Hlavní priority rozvoje MSP jsou specifikovány na základě závěrů SWOT analýzy pro příslušnou oblast, odůvodňují jejich význam a stanoví očekávané měřitelné výsledky. Hlavní priority vycházejí z příležitostí české ekonomiky a sektoru průmyslu, ale zároveň počítají i s riziky, která mohou jejich plnění ohrozit.⁴⁰

9.1 Silné stránky

- tradice průmyslové výroby
- vhodná geografická poloha v centru Evropy
- makroekonomická i cenová stabilita
- rostoucí síla malých a středních podniků (MSP) a jejich zájem o inovace
- konkurenční cena pracovní síly v evropském prostředí
- zvyšující se roční přírůstky výdajů na VaV oproti zemím EU-15⁴¹

9.2 Slabé stránky

- problematická privatizace
- převaha výroby s malou přidanou hodnotou
- nedostatek investičních zdrojů
- vysoká energetická náročnost výroby
- nedostatek podnikatelské infrastruktury pro rozvoj a transfer technologií, podporu inovací a služeb
- obtížnější přístup k informacím, poradenským službám, odbornému vzdělávání výzkumu a inovacím

9.3 Příležitosti

- rozvoj možností a schopností v těch odvětvích průmyslu, která se významně podílejí na tvorbě přidané hodnoty

⁴⁰ <http://www.mpo.cz/dokument20309.html>

⁴¹ http://www.inovace-zlinskykraj.cz/fileadmin/user_upload/Navrh_SWOT_analyzy_v_inovacich_brezen_07.doc

- finanční prostředky ze Strukturálních fondů EU a 7. Rámcového programu v letech 2007-2013
- naplňování cílů Lisabonské strategie a národních dokumentů v oblasti inovací
- připravovaná a poté schválená Regionální inovační strategie (RIS) + Akční plán⁴²
- rozvoj výroby a služeb, které vyžadují poměrně kvalifikované pracovní síly
- otevřený prostor pro rozvoj průmyslových služeb
- rozvoj odvětví, která využívají domácí zdroje surovin
- zapojení podniků do mezinárodní spolupráce
- využití výhodné geografické polohy
- příliv přímých zahraničních investic.
- zvýšení tempa rozvoje techniky a technologií
- zintenzívnění transferu technologií
- rozvoj průmyslových služeb a služeb pro podnikatelské prostředí
- rozvoj odvětví generujících vysokou přidanou hodnotu
- využití relativně kvalifikované pracovní síly v lokalitách zasažených restrukturalizací

9.4 Rizika

- nedostatek vlastního kapitálu a finančních zdrojů v průmyslu
- nízká mobilita pracovní síly
- strukturální deformace a pomalý průběh revitalizace podniků
- pomalá restrukturalizace průmyslu, zejména tradičních odvětví těžkého a strojírenského průmyslu
- odtržení procesu výchovy a vzdělávání od praxe
- nedostatečné propojení kapacit vědecké a výzkumné základny s průmyslovou výrobou
- nedokonalé právní a podnikatelské prostředí
- nedokončená infrastruktura - dopravních, komunikačních a technologických sítí
- konzervativní přístup k inovacím
- nedostatečná práce s informacemi
- podceňování důležitosti operací s finančním kapitálem⁴³

⁴² http://www.inovace-zlinskykraj.cz/fileadmin/user_upload/Navrh_SWOT_analyzy_v_inovacich_brezen_07.doc

⁴³ Podaná, M. SWOT analýza Zlínského kraje. *Ekonomie a Management*, V.4. 73-76. 2002. Liberec, Liberec, Technická univerzita. ISSN 1212-3609

Komentář:

Z výše uvedené SWOT analýzy je patrné, že ve Zlínském kraji je jednoznačná převaha slabších stránek a rizikových faktorů. Nesouhlasím však s některými identifikovanými slabými stránkami. A to, že by ve ZK byla horší možnost přístupu k informacím a odbornému vzdělávání.

Je však třeba se vydat směrem identifikovaných příležitostí. Jako největší příležitost se mi jeví jít cestou rozvoje výroby a služeb, které vyžadují kvalifikované pracovní síly. Souvisí to samozřejmě s tím, že ve Zlíně sídlí Vysoká škola se zaměřením jak ne ekonomii, IT tak technologické postupy. Je však třeba upozornit, že k tomu, aby se této příležitosti plně využilo je nutné reagovat, ale hlavně předpovídat trendy vývoje světové ekonomiky a budoucí požadavky podniků s přidanou hodnotou. S tímto samozřejmě také nepřímo souvisí další propojování vědy, výzkumu a podnikání.

10. ANALÝZA ČERPÁNÍ PROSTŘEDKŮ Z ERDF ZA OBDOBÍ 2004 - 2006

V rámci podpory společenství v letech 2004 – 2006 byly z ERDF financovány tři operační programy. OP PP, OP infrastruktura a SROP. V níže uvedené tabulce jsou za každým z OP uvedeny resorty v jejichž gesci jsou řídicí orgány těchto jednotlivých OP.⁴⁴

Tab. 1 Přehled OP a jejich vazba na příslušné strukturální fondy (v %)

Název OP	OP	ERDF	ESF	EAGGF	FIFG
OP Průmysl a podnikání (MPO)	17,94	17,94			
OP Infrastruktura (MŽP)	16,94	16,94			
OP Rozvoj lidských zdrojů (MPSV)	21,92		21,92		
OP Rozvoj venkova a multifunkční zemědělství (MZe)	11,96			11,46	0,5
SROP (MMR)	31,24	27,99	3,25		
OP celkem	100,00	62,87	25,17	11,46	0,5

Česká republika měla v letech 2004 - 2006 k dispozici 2 630,5 mil EUR ze strukturálních fondů EU k podpoře všestranného rozvoje regionů.⁴⁵

Pro porovnání uvádím, že Rámec podpory společenství 2007 – 2013 činný v rámci OPPI 3 041,31 mil €⁴⁶

ROP je také spolufinancován z Evropského fondu pro regionální rozvoj. Příspěvek společenství na program pro celé plánovací období je 657,39 mil €. Řídícím orgánem je Regionální rada regionu soudržnosti.

⁴⁴ <http://www.strukturalni-fondy.cz/rps>

⁴⁵ Ministerstvo pro místní rozvoj České republiky: Průvodce fondy Evropské unie, Odbor vnějších vztahů. Ministerstvo pro Místní rozvoj České republiky, duben 2004, 23s

⁴⁶ <http://www.relief.cz/evropska-unie/operacni-programy>

10.1 Program OPPP ve Zlínském kraji

Na základě výsledků statistiky zpracované za Operační program Průmysl a podnikání (OPPP) je možné Zlínský kraj považovat za velmi úspěšný ve vztahu k čerpání finančních prostředků ze strukturálních fondů Evropské unie. Žádosti o dotace podalo 215 subjektů, což řadí Zlínský kraj na 4.místo v republikovém srovnání. Schváleno bylo 143 projektů, a těmto projektům byla přidělena dotace v celkové výši přesahující 720 milionů Kč.⁴⁷

Tab. 2 Programy OPPP 2004 – 2006 ⁴⁸

Program OPPP	Přijaté projekty		Požadovaná dotace (tis. Kč)		Schválené projekty		Schválená dotace (tis. Kč.)	
	počet	Podíl	výše	podíl	počet	podíl	výše	podíl
Prosperita	9	4,2	526 502	35,5	6	4,2	236 265	32,8
Reality	15	7,0	112 015	7,5	11	7,7	93 555	13,0
Školící střediska	9	4,2	44 204	3,0	7	4,9	35 338	4,9
Klastry	4	1,9	21 200	1,4	4	2,8	21 200	2,9
Marketing	77	35,8	38 883	2,6	74	51,7	37 795	5,2
Rozvoj	66	30,7	332 464	22,4	24	16,8	107 908	15,0
Inovace	23	10,7	299 477	20,2	10	7,0	129 037	17,9
Obnovitelné zdroje energie	8	3,7	104 736	7,1	3	2,1	53 392	7,4
Úspory energie	4	1,9	5 644	0,4	4	2,8	5 644	0,8
Celkem	215	100,0	1 485 125	100,0	143	100,0	720 134	100,0

Z této tabulky můžeme vidět, že nejvíce projektů bylo podáno v programech Marketing a Rozvoj. V programu Marketing toto číslo činí dokonce více jak 50 % ze všech schválených žádostí. Je tedy vidět, že „výzvy“ v tomto směru se setkali se zájmem podnikatelů a lze i předpokládat, že byli i dobře nastaveny.

Dalším velmi zajímavým údajem je výše požadované a schválené dotace u programu Prosperita. Tento program ač se podílel na počtu schválených projektů pouhými 4 % tak na něj bylo navedeno přes 30 % všech dotací!

⁴⁷ Věra Krylová, Antonín Weber, Jakub Munzar: Regionální zpráva výsledků Operačního programu průmysl a podnikání ve Zlínském kraji pro rok 2004 – 2006. Czechinvest, Praha 2006

⁴⁸ Věra Krylová, Antonín Weber, Jakub Munzar: Regionální zpráva výsledků Operačního programu průmysl a podnikání ve Zlínském kraji pro rok 2004 – 2006. Czechinvest, Praha 2006

10.2 Pozice kraje

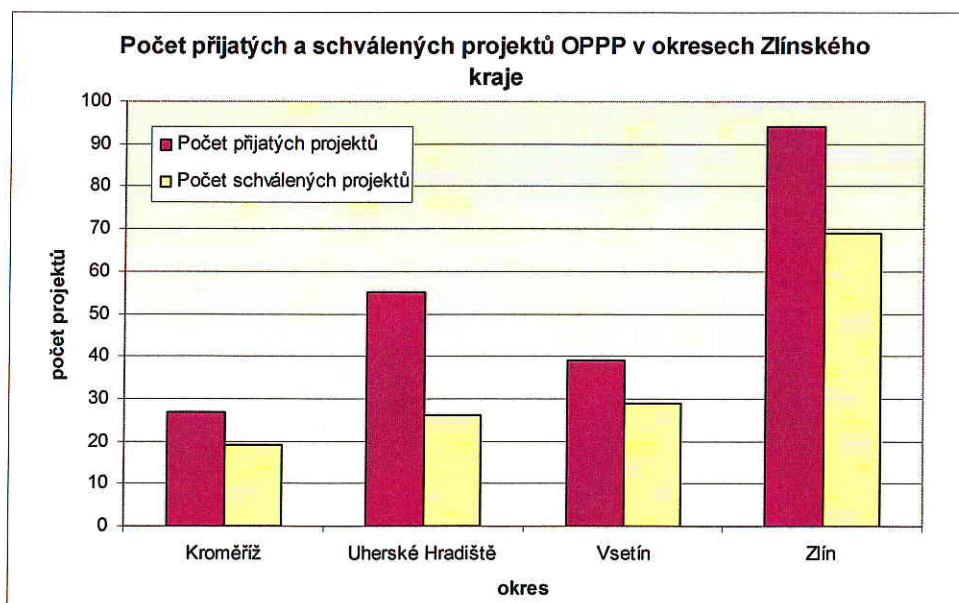
V počtu podaných i schválených žádostí na 10 000 ekonomicky aktivních (EA) obyvatel se Zlínský kraj umístil na 2. místě v rámci celé republiky, což lze prezentovat jako velký úspěch. Také neprůměrná úspěšnost zdejších projektů (66,5 %) svědčí o vysoké kvalitě těchto projektů.

Ve Zlínském kraji bylo podáno nejvíce projektů v rámci priority „Rozvoj konkurenceschopnosti podniků“. Největší úspěšnost byla v programu Marketing, kde bylo přijato 77 žádostí, z toho jich bylo schváleno 74. Tato skutečnost je důkazem o vysoké exportní aktivitě zlínských firem. Nejmenší zájem byl o energetické programy. Příčinou tohoto nízkého zájmu mohla být administrativní náročnost programu.

10.3 Okresy Zlínského kraje

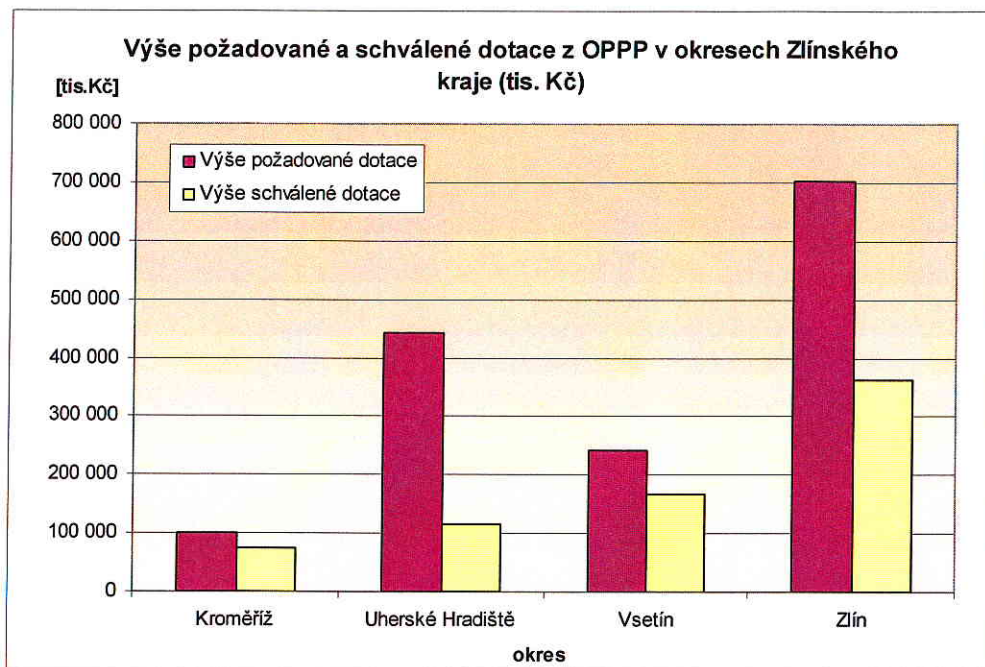
Při porovnání jednotlivých okresů ve Zlínském kraji byl vzhledem k OPPP jednoznačně nejúspěšnější okres Zlín, a to jak dle počtu podaných, tak i schválených žádostí. Nejvíce žádostí zde bylo podáno do programu Rozvoj a Marketing. Nejméně aktivní byli žadatelé z okresu Kroměříž. Nejvíce projektů v programech Školící střediska a Obnovitelné zdroje energie podali žadatelé z okresu Uherské Hradiště. Například o program Klastry byl zájem pouze ve Zlíně, kde byly podány 4 žádosti, a naopak nebyl podán ani jeden projekt do programu Úspory energie.

Graf 1 ⁴⁹



⁴⁹ Věra Krylová, Antonín Weber, Jakub Munzar: Regionální zpráva výsledků Operačního programu průmysl a podnikání ve Zlínském kraji pro rok 2004 – 2006. Czechinvest, Praha 2006

7.3.1 K tabulce počtu projektů pro představu uvádím i výši požadovaných dotací. V porovnání mezi těmito tabulkami lze konstatovat že výše požadované dotace u okresů Zlín, Vsetín a Uherské Hradiště se pohybovala mezi 6 - 8 mil Kč oproti Kroměříži kde činila 3,3 mil Kč.

Graf 2⁵⁰

7.3.2 Výše uvedené porovnání může být zavádějící z důvodu rozdílného počtu obyvatel v jednotlivých okresech. Z tohoto důvodu přikládám porovnání přijatých a schválených projektů na 10 tis ekonomicky aktivních obyvatel, počet přijatých a schválených projektů na 100 MSP a výše požadované a schválené dotace na jednoho ekonomicky aktivního obyvatele.

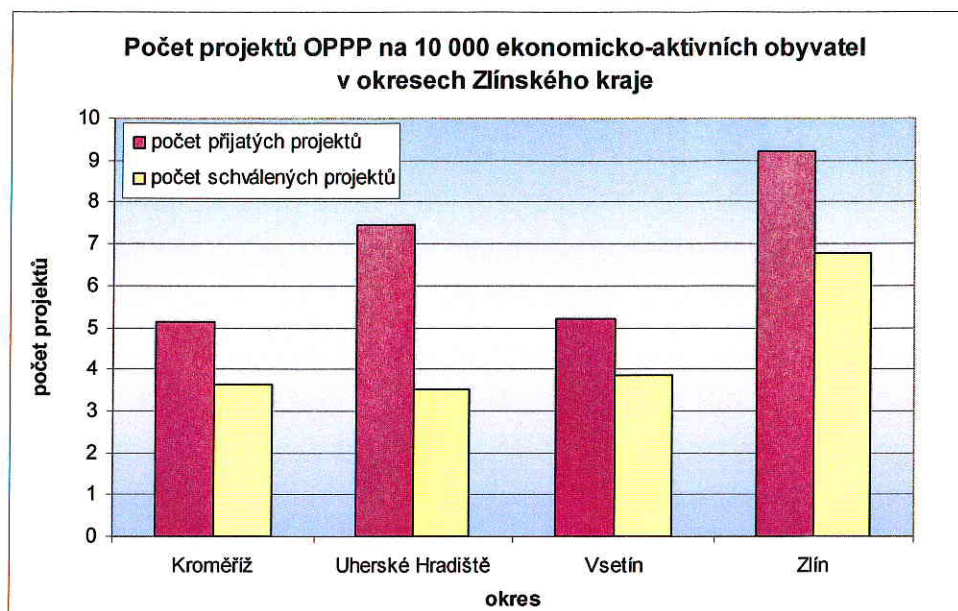
⁵⁰ Věra Krylová, Antonín Weber, Jakub Munzar: Regionální zpráva výsledků Operačního programu průmysl a podnikání ve Zlínském kraji pro rok 2004 – 2006. Czechinvest, Praha 2006

Tab. 3 Počet přijatých a schválených projektů na 10 tis. EA ⁵¹

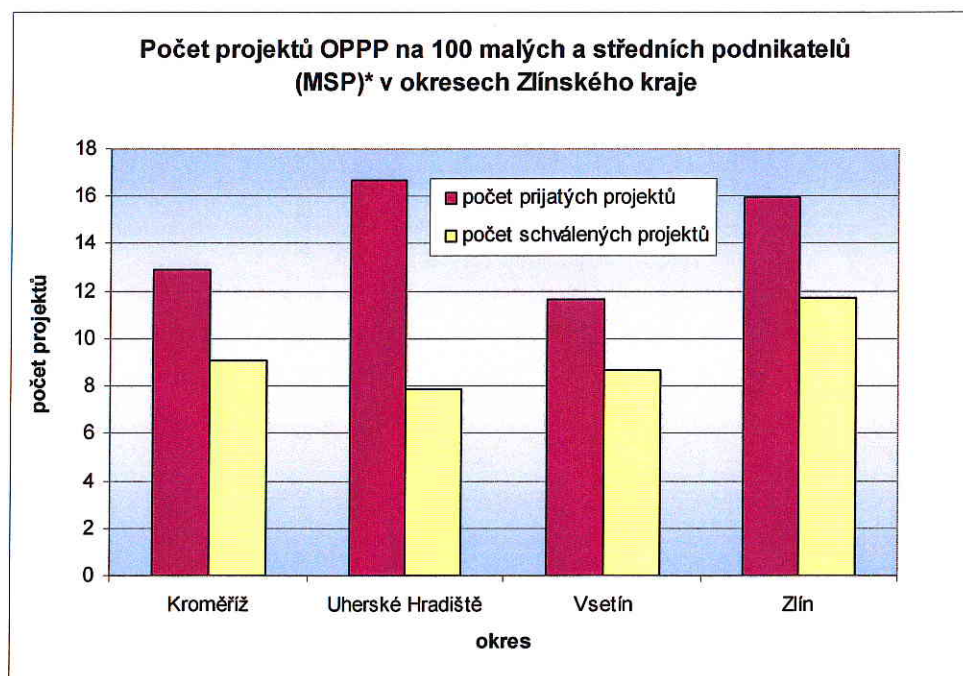
Okresy	Počet přijatých projektů na 10 000 EA obyvatel	Počet přijatých projektů na 100 MSP	Výše požadované dotace na 1 EA obyv. (tis. Kč)	Počet schválených projektů na 10 000 EA obyv.	Počet schválených projektů na 100 MSP	Výše schválené dotace na 1 EA obyv. (tis. Kč)
Kroměříž	5,1	12,9	1,9	3,6	9,1	1,4
Uherské Hradiště	7,4	16,7	6,0	3,5	7,9	1,6
Vsetín	5,2	11,7	3,2	3,9	8,7	2,2
Zlín	9,2	15,9	6,9	6,8	11,7	3,6
Zlínský kraj	7,1	14,7	4,9	4,7	9,8	2,4

7.3.3 Z důvodu lepší představy připojuji graf z kterého lze vyčíst, že ve Zlínském okrese bylo skoro 2x více přijatých projektů na 10 000 EA než v okresech Kroměříž a Vsetín. Toto číslo se celkem logicky projevuje i v konečném příjmu dotace na 1 EA obyvatele. Zde je tento dvojnásobek počtu žádostí doháněn větší úspěšností schválení projektů v Kroměřížském okrese (viz 7.3.6), ale na druhou stranu (viz 7.3.2) menším finančním objemem žádostí ze strany Kroměřížského okresu je finální dotace na 1 EA obyvatele pro Zlínský okres stále více jak dvojnásobně větší.

⁵¹ Věra Krylová, Antonín Weber, Jakub Munzar: Regionální zpráva výsledků Operačního programu průmysl a podnikání ve Zlínském kraji pro rok 2004 – 2006. Czechinvest, Praha 2006

Graf 3⁵²

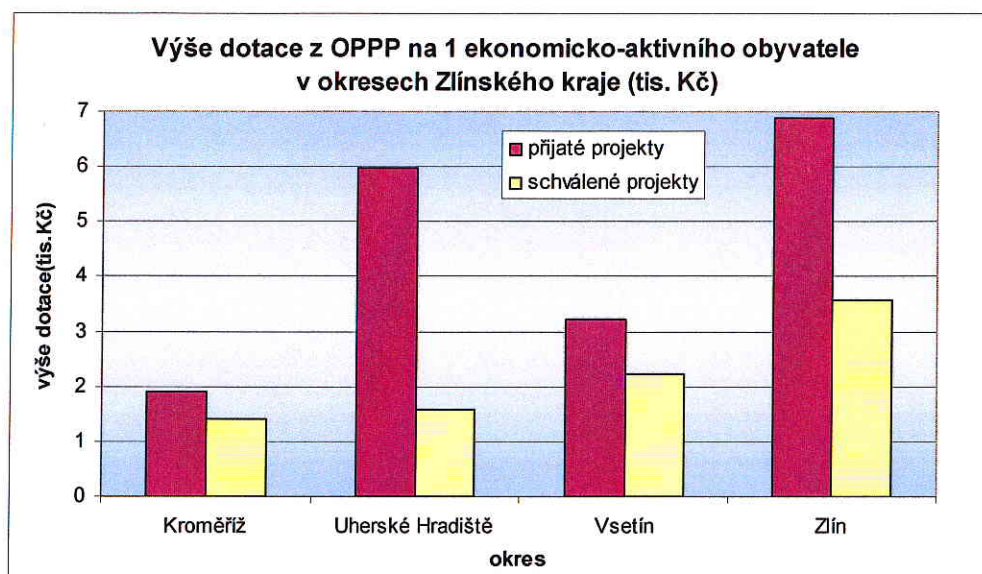
7.3.4 Záměrně jsem zde uvedl tyto grafy za sebou. Z grafu 1 a 2 v předchozí kapitole se mohlo zdát, že v rámci kraje je až 2 násobná diference v získávání dotací mezi Zlínským krajem a ostatními kraji. Avšak graf 4, jasně ukazuje, že při porovnání projektů ku 100 MSP, okres UH dokonce předstihl Zlínský kraj a i ostatní okresy nejsou na tom v tomto porovnání nijak zle.

Graf 4⁵³

⁵² Věra Krylová, Antonín Weber, Jakub Munzar: Regionální zpráva výsledků Operačního programu průmysl a podnikání ve Zlínském kraji pro rok 2004 – 2006. Czechinvest, Praha 2006

⁵³ Věra Krylová, Antonín Weber, Jakub Munzar: Regionální zpráva výsledků Operačního programu průmysl a podnikání ve Zlínském kraji pro rok 2004 – 2006. Czechinvest, Praha 2006

- 7.3.5** Podíváme-li se zde na počet podaných projektů, v porovnání se 100 MSP, okres Uherské Hradiště dokonce předstihl kraj Zlínský. Zajímavých zjištěním je, že žádost o dotaci podal zhruba každý šestý podnik zařazený do kategorie MSP. Schválenou dotaci získal nakonec zhruba každý desátý podnikatel ve Zlínském kraji.

Graf 5⁵⁴

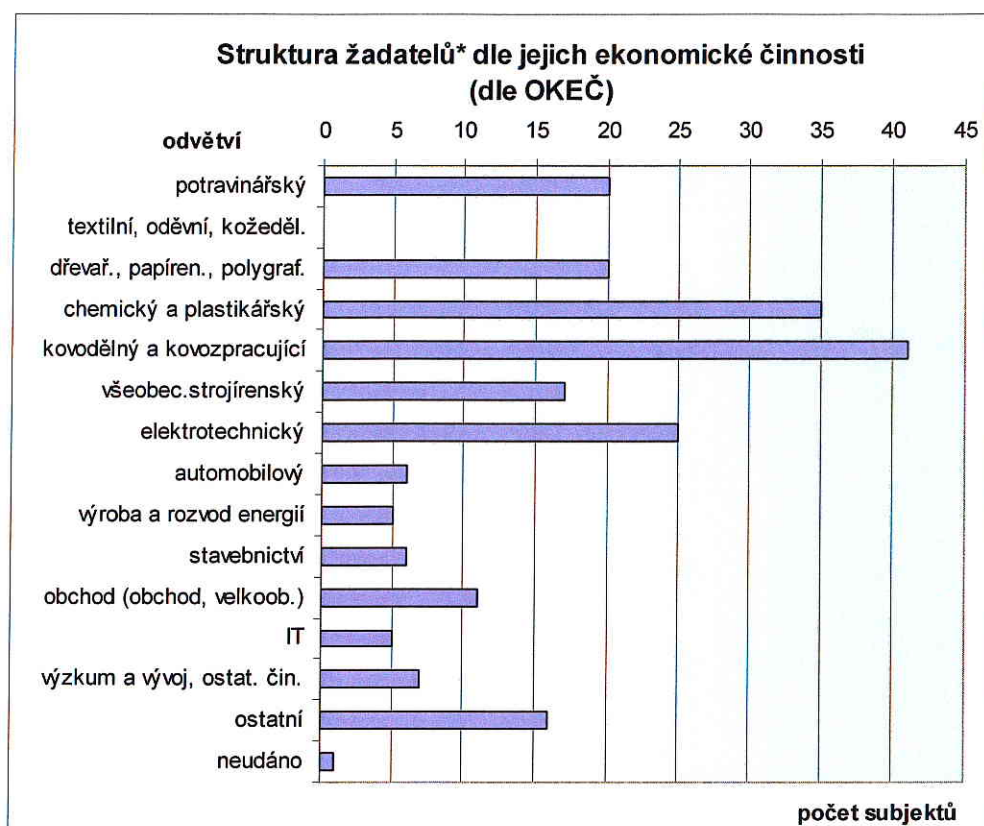
- 7.3.6** V grafu 5 je velmi zajímavý údaj o úspěšnosti schválení dotace na 1 EA obyvatele. Vidíme zde, že úspěšnost se pohybuje u Zlínského kraje těsně pod 50 %, u Vsetína těsně pod 70 % a u Kroměříže dokonce až nad 70 %. V porovnání s okresem Uherské Hradiště kde je toto procento kolem 26 % je nutné se ptát z jakého důvodu zde vznikl tento nepoměr. Domnívám se, že částečně toto může být způsobeno požadovanou výší dotací a s tím narůstající složitostí projektu. Z porovnání grafů 1 a 2 jednoznačně plyne, že okres Uherské Hradiště s nejvyšší průměrnou požadovanou dotací na jednu žádost (cca 8mil Kč) má nejnižší úspěšnost (26 %). Oproti okresu Kroměříž kde je nejnižší průměrná požadovaná dotace na jednu žádost (cca 3,3 mil Kč) a přitom nejvyšší úspěšnost (nad 70 %).

⁵⁴ Věra Krylová, Antonín Weber, Jakub Munzar: Regionální zpráva výsledků Operačního programu průmysl a podnikání ve Zlínském kraji pro rok 2004 – 2006. Czechinvest, Praha 2006

10.4 Žadatelé ve Zlínském kraji

Převážnou většinu žadatelů o dotace tvořili malí a střední podnikatelé, velké podniky podaly pouze 14 projektů do OPMP. Dle odvětvové klasifikační ekonomické činnosti (OKEČ) je převážná část podniků z kovodělného a kovožpracujícího průmyslu, v závěsu hned za nimi jsou podniky z chemického a plastikářského průmyslu, dohromady tato odvětví tvoří více než 35 % ze všech podporovaných odvětví.

f 6⁵⁵



Je třeba zmínit, že více pozornosti by v příštím programovacím období mělo být věnováno podnikům z odvětvích IT, stavebnictví, automobilového a energetického průmyslu. Podniky z těchto odvětví byli méně aktivní než subjekty z ostatních odvětví. Marketingové akce by měly více směřovat do okresu Kroměříž a Vsetín, kde byl počet podaných žádostí do OPMP oproti Zlínu a Uherskému Hradišti daleko slabší.

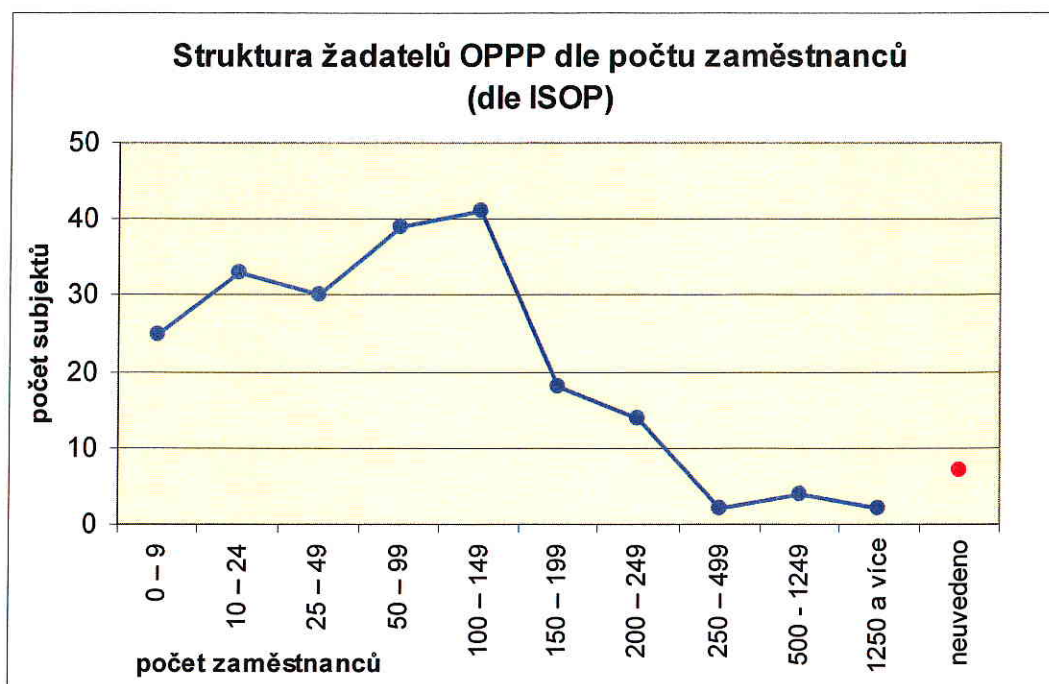
⁵⁵ Věra Krylová, Antonín Weber, Jakub Munzar: Regionální zpráva výsledků Operačního programu průmysl a podnikání ve Zlínském kraji pro rok 2004 – 2006. Czechinvest, Praha 2006

Tab. 4 Analýza žadatele dle počtu zaměstnanců⁵⁶

Velikost subjektu*	Počet žadatelů OPPP	
	počet	podíl (%)
0 – 9	25	11,6
10 – 24	33	15,3
25 – 49	30	14,0
50 – 99	39	18,1
100 – 149	41	19,1
150 – 199	18	8,4
200 – 249	14	6,5
250 – 499	2	0,9
500 - 1249	4	1,9
1250 a více	2	0,9
neuvedeno	7	3,3
Celkem	215	100,0

Z tabulky je patrné, že nejvíce žádostí podávají firmy s 10 až 150 zaměstnanci. Domnívám se, že malé procento žádostí od velkých firem (více jak 150 zaměstnanců) je způsobeno samozřejmě tím, že jich je v celkovém porovnání méně než MSP. Nicméně část je určitě způsobena tím, že takto velké společnosti jsou v určitých aspektech omezovány při získávání dotací z ERDF.

⁵⁶ Věra Krylová, Antonín Weber, Jakub Munzar: Regionální zpráva výsledků Operačního programu průmysl a podnikání ve Zlínském kraji pro rok 2004 – 2006. Czechinvest, Praha 2006

Graf 7⁵⁷

Z tohoto grafu je jednoznačně, že nejvíce žadatelů o dotace z OPPP byly firmy mezi 50 - 150 zaměstnanci. Tyto řekněme středně velké podniky mají již dostatečný kapitál, lidské zdroje a také větší možnosti co se týká pole působnosti pro iniciaci rozvojových projektů.

⁵⁷ Věra Krylová, Antonín Weber, Jakub Munzar: Regionální zpráva výsledků Operačního programu průmysl a podnikání ve Zlínském kraji pro rok 2004 – 2006. Czechinvest, Praha 2006

11. ZÁVĚR

Informace obsažené v předchozím textu bych shrnul do těchto poznatků:

V rámci zlepšování podmínek pro rozvoj MSP podnikání ve Zlínském kraji je třeba dobudovat kvalitní infrastrukturu s napojením města Zlín na dálniční síť. Pokračovat ve vytváření podmínek pro vzdělávání (růst kvalifikace podnikatelů) a zavádění inovací, pořádat školení a semináře související s podporou podnikatelského sektoru. Zajišťovat propagaci možností podpory MSP z evropských fondů a pomoc při jejich získávání.

Při zpracovávání projektů je důležitým aspektem samozřejmě soulad zamýšleného záměru se specifickými cíly daného dotačního programu. Tento soulad je dokonce klíčový pro to, aby žádost měla maximální předpoklady pro výběr žádosti k financování.

V rámci získávání dotací je si však třeba uvědomovat, že základem je dobrý projekt či záměr pro který se ji snažíme získat. V praxi je bohužel situace spíše opačná. Podnikatelé jako první zjišťují jak dostat dotaci a až po té vymýšlejí podnikatelský záměr. Toto je taky jedna z příčin toho proč je stále relativně vysoké procento neúspěšných žádostí.

Neméně důležitým aspektem pro zlepšení čerpání peněz z fondů je zkvalitňování vzájemné spolupráce s malými a středními podniky a vytváření příznivých podmínek pro podnikání. Toto je však výhradně v kompetenci členských států

K samotnému čerpání peněz ze strukturálních fondů EU uvádím 5 hlavních bodů o kterých si myslím, že mohou nejvíce pomoci.

- Zjednodušování realizace podnikatelských záměrů
- Zvýhodňování bankovních záruk a úvěrů
- Snižování administrativní zátěže (hlavně formou elektronického vyplňování formulářů)
- Podpora inovací (uplatňování nových poznatků do praxe)
- Koordinace propojení akademické a podnikatelské sféry

Co se týká srovnání „výzev“ mezi OPMP a OPPI lze říci, že OPPI v rámci prioritních os navazuje na ty neúspěšnější programy OPMP jakými byly Marketing , Rozvoj, Inovace či Prosperita.

Zajímavým faktem je bezesporu to, že žádost o dotaci z EU podal v letech 2004 – 2006 každý šestý podnikatel a na finální dotaci dosáhl každý desátý podnikatel ve Zlínském kraji. Je otázkou jestli toto číslo je dobrým výsledkem. Z pohledu umístění Zlínského kraje v rámci ČR na 2. místě jistě ano, ale dle mého názoru jsou zde ještě obrovské možnosti ke zlepšení.

Na druhou toto číslo částečně svědčí o tom, že mezi podnikateli je již informovanost o možnostech využívání prostředků z Evropských fondů a zajisté také zájem.

Na úplný závěr bych chtěl říci, že pracovníci úřadů ať už Czechinvestu, Rozvojových kanceláří, Euroagentur, Zlínského kraje či Města Zlína se kterými jsem se setkal v rámci konzultací setkal na mě udělali dojem jak z hlediska odborného tak z hlediska ochoty a přístupu.

SEZNAM POUŽITÉ LITERATURY

Literární zdroje:

- 1) WOKOUN, R.: Česká regionální politika v období vstupu do Evropské unie. Praha: Oeconomica, VŠE, 2003, 328s. ISBN 80-245-0517-7. 30s.
- 2) Ministerstvo průmyslu a obchodu České republiky: Průvodce podnikatele Operačním programem Podnikání a inovace, Odbor strukturálních fondů. Ministerstvo průmyslu a obchodu České republiky, Praha, březen 2007.
- 3) Ministerstvo pro místní rozvoj České republiky: Příručka pro žadatele SROP 7. a 8. výzva, Odbor řídicího orgánu SROP a JPD. Ministerstvo pro místní rozvoj České republiky, 26. dubna 2006, 43s.
- 4) Ministerstvo průmyslu a obchodu České republiky: Průvodce podnikatele Operačním programem Průmysl a podnikání, Odbor strukturálních fondů. Ministerstvo průmyslu a obchodu České republiky, Praha, listopad 2004.
- 5) Ministerstvo průmyslu a obchodu České republiky: Pokyny pro žadatele a příjemce podpory z OPPI, Odbor strukturálních fondů. Ministerstvo průmyslu a obchodu České republiky, Praha, červenec 2005.
- 6) Ministerstvo pro místní rozvoj České republiky: Průvodce fondy Evropské unie, Odbor vnějších vztahů. Ministerstvo pro místní rozvoj České republiky, duben 2004.
- 7) WOKOUN, R.: Tvorba a hodnocení projektů ve veřejné správě v kontextu Strukturálních fondů Evropské unie, Zlín: Univerzita Tomáše Bati, 2004.
- 8) Podaná, M. SWOT analýza Zlínského kraje. *Ekonomie a Management*. V.4. 73-76. 2002. Liberec, Liberec, Technická univerzita. ISSN 1212-3609.

Internetové zdroje:

- 9) *Zpráva o hospodářské a sociální soudržnosti* [online]. [cit. 2007-04-28]. Dostupná z [www: http://www.strukturalni-fondy.cz/regionalni-politika/treti-zprava-o-hospodarske-a-socialni-soudrznosti-1](http://www.strukturalni-fondy.cz/regionalni-politika/treti-zprava-o-hospodarske-a-socialni-soudrznosti-1)
- 10) *Principy pro využívání strukturálních fondů* [online]. [cit. 2007-04-28]. Dostupná z [www: http://www.nuts2strednimorava.cz/page/1108.slovnicek-pojmu/](http://www.nuts2strednimorava.cz/page/1108.slovnicek-pojmu/)
- 11) *Evropský fond regionálního rozvoje* [online]. [cit. 2007-04-28]. Dostupná z [www: http://www.finance.cz/evropska-unie/informace/financovani/evropska-unie-financovani-strukturalni-fondy/](http://www.finance.cz/evropska-unie/informace/financovani/evropska-unie-financovani-strukturalni-fondy/)
- 12) *Podpora malého a středního podnikání* [online]. [cit. 2007-04-28]. Dostupná z [www: http://download.mpo.cz/get/26693/26792/296441/priloha001.pdf](http://download.mpo.cz/get/26693/26792/296441/priloha001.pdf)
- 13) *Obecné náležitosti projektu* [online]. [cit. 2007-04-28]. Dostupná z [www: http://www.dotaceeu.eu/?load=pap.htm&PHPSESSID=245ced40dd7fd2126a397984310d0b95](http://www.dotaceeu.eu/?load=pap.htm&PHPSESSID=245ced40dd7fd2126a397984310d0b95)
- 14) *Výběr projektů pro dotace* [online]. [cit. 2007-04-28]. Dostupná z [www: http://www.edotace.cz/4/0/4001/sekce/soulad-vaseho-zameru-s-vybranim-dotacnim-programem/](http://www.edotace.cz/4/0/4001/sekce/soulad-vaseho-zameru-s-vybranim-dotacnim-programem/)
- 15) *Možnosti financování projektu* [online]. [cit. 2007-04-28]. Dostupná z [www: http://www.nuts2severovychod.cz/lmenu/ekonomika/lm12/lm121.html](http://www.nuts2severovychod.cz/lmenu/ekonomika/lm12/lm121.html)

- 16) *Rozvojová banka pro ČR* [online]. [cit. 2007-04-28]. Dostupná z www: http://eu.ihned.cz/c4-10086660-20061570-H0DALS_d-podnikatele-maji-miliony-z-eu-na-dohled
- 17) *Rozvojová banka pro ČR* [online]. [cit. 2007-04-28]. Dostupná z www: <http://www.cmzrb.cz/app/rozcestnik/podpora-podnikani/souhr-info-MSP/Souhrna-info-2007.htm>
- 18) *SROP* [online]. [cit. 2007-04-28]. Dostupná z www: <http://www.strukturalni-fondy.cz/srop>
- 19) *OPPP* [online]. [cit. 2007-04-28]. Dostupná z www: <http://www.businessinfo.cz/cz/rubrika/oppp/1001067/>
- 20) *Cíle OPPP* [online]. [cit. 2007-04-28]. Dostupná z www: http://www.naseevropa.cz/portal/port_data.nsf/acd044e50540cb41c1256e8300240b56/02bff12e49704abdc1256e8f00248f9d?OpenDocument
- 21) *ROP* [online]. [cit. 2007-04-28]. Dostupná z www: <http://www.strukturalni-fondy.cz/regionalni-op>
- 22) *OPPI* [online]. [cit. 2007-04-28]. Dostupná z www: <http://www.relief.cz/evropska-unie/operacni-programy>
- 23) *OPPI alokace prostředků* [online]. [cit. 2007-04-28]. Dostupná z www: <http://www.dotaceeu.eu/?load=rop-stredni-morava.htm&PHPSESSID=f8599a8104799bc372f0a4e2a040baf1>
- 24) *Regionální rada soudržnosti Střední Morava* [online]. [cit. 2007-04-28]. Dostupná z www: <http://www.nuts2strednimorava.cz/page/1740.regionalni-rada/>
- 25) *Rámec podpory společenství* [online]. [cit. 2007-04-28]. Dostupná z www: <http://www.strukturalni-fondy.cz/rps>
- 26) *SWOT analýza* [online]. [cit. 2007-04-28]. Dostupná z www: <http://www.mpo.cz/dokument20309.html>
- 27) *SWOT analýza* [online]. [cit. 2007-04-28]. Dostupná z www: http://www.inovace-zlinskykraj.cz/fileadmin/user_upload/Navrh_SWOT_analyzy_v_inovacich_br_ezen_07.doc

SEZNAM POUŽITÝCH SYMBOLŮ A ZKRATEK

- 1) ERDF Evropský fond regionálního rozvoje
- 2) EU Evropská Unie
- 3) OP Operační program
- 4) SOP Sektorové operační programy
- 5) OPPP Operační program průmysl a podnikání
- 6) OPPI Operační program podnikání a inovace
- 7) SROP Společný regionální program
- 8) NUTS Nomenklatura územních statistických jednotek
- 9) ESF Evropský sociální fond
- 10) FIFG Finanční nástroj na podporu rybolovu
- 11) EAGGF Evropský zemědělský podpůrný a záruční fond
- 12) MSP Malé a střední podnikání
- 13) MMR Ministerstvo pro místní rozvoj
- 14) MŽP Ministerstvo Životního prostředí
- 15) MPSV Ministerstvo práce a sociálních věcí
- 16) MPO Ministerstvo průmyslu a obchodu
- 17) MZE Ministerstvo zemědělství
- 18) VaV Věda a výzkum
- 19) OKEČ Odvětvová klasifikace ekonomických činností
- 20) CRR Centrum pro regionální rozvoj
- 21) HSS Hospodářská a sociální soudržnost
- 22) OZE Obnovitelné zdroje energie