

MÍSTA

Kristina Maňáková

Bakalářská práce
2020

 Univerzita Tomáše Bati ve Zlíně
Fakulta multimediálních komunikací

Univerzita Tomáše Bati ve Zlíně

Fakulta multimediálních komunikací

Ateliér Design skla

Akademický rok: 2019/2020

ZADÁNÍ BAKALÁŘSKÉ PRÁCE

(projektu, uměleckého díla, uměleckého výkonu)

Jméno a příjmení:	Kristina Maňáková
Osobní číslo:	K17052
Studijní program:	B8206 Výtvarná umění
Studijní obor:	Multimédia a design – Design skla
Forma studia:	Prezenční
Téma práce:	Místa

Zásady pro vypracování

1. Konzultace s vedoucím bakalářské práce
2. Zpracování návrhů, modely, kresebné studie
3. Vypracované písemné doprovodné zprávy zahrnující všechny etapy návrhu
4. Obeznamení s použitou technologií
5. Realizace v materiálu
6. Fotodokumentace

Forma zpracování bakalářské práce: **Tištěná/elektronická**

Seznam doporučené literatury:

- ALAN, Josef: *Alternativní kultura. Příběh české společnosti 1945-1989*. Nakladatelství Lidové noviny, Praha 2001. ISBN 80-7106-449-1.
- CHALUMEAU, J. L.: *Přehled teorií umění*, Portál, 2003. ISBN 80-7178-663-2.
- KLASOVÁ, Milena. *Libenský a Brychtová*. Praha: Gallery, 2002. ISBN 80-86010-54-6.
- LANGHAMER, A. *Sklo a světlo: 150 let sklářské školy v Kamenickém Šenově: 1856-2006*. ISBN 80-7101-058-
- MILLER, Judith, LIEBE, Frankie, HILL, Mark. *Sklo 20. století*, Bratislava: NOXI 2005 ISBN 80-89-179-21-5.
- PETROVÁ, Sylva. *České sklo*. Gallery, 2001. ISBN 80-86010-44-9.
- PIJOAN, J. *Dějiny umění 1. 11. díl*. Praha: Knižní klub: Balios, 1998.
- RAIMANOVÁ, Ivona. *V prostoru 2000, Generace 1989?2009*, Liberec: Spacium, 2009. ISBN 9788025457511.
- RUHRNBERG, Karl. *Umění 20. století*. Köln: Tachen GmbH, 2000. ISBN 80-7209-521-8.
- ZHOŘ, Igor. *Proměny soudobého výtvarného umění*. Praha SPN, 1992. ISBN 80-04-25555-8.

Vedoucí bakalářské práce: **prof. MgA. Petr Stanický, MFA**
Ateliér Design skla

Datum zadání bakalářské práce: **1. prosince 2019**

Termín odevzdání bakalářské práce: **15. května 2020**



Ve Zlíně dne 1. prosince 2019

PROHLÁŠENÍ AUTORA BAKALÁŘSKÉ / DIPLOMOVÉ PRÁCE

Beru na vědomí, že

- bakalářská/diplomová práce bude uložena v elektronické podobě v univerzitním informačním systému a bude dostupná k nahlédnutí;
- na moji bakalářskou/diplomovou práci se plně vztahuje zákon č. 121/2000 Sb. o právu autorském, o právech souvisejících s právem autorským a o změně některých zákonů (autorský zákon) ve znění pozdějších právních předpisů, zejm. § 35 odst. 3;
- podle § 60 odst. 1 autorského zákona má UTB ve Zlíně právo na uzavření licenční smlouvy o užití školního díla v rozsahu § 12 odst. 4 autorského zákona;
- podle § 60 odst. 2 a 3 mohu užít své dílo – bakalářskou/diplomovou práci - nebo poskytnout licenci k jejímu využití jen s předchozím písemným souhlasem Univerzity Tomáše Bati ve Zlíně, která je oprávněna v takovém případě ode mne požadovat přiměřený příspěvek na úhradu nákladů, které byly Univerzitou Tomáše Bati ve Zlíně na vytvoření díla vynaloženy (až do jejich skutečné výše);
- pokud bylo k vypracování bakalářské/diplomové práce využito softwaru poskytnutého Univerzitou Tomáše Bati ve Zlíně nebo jinými subjekty pouze ke studijním a výzkumným účelům (tj. k nekomerčnímu využití), nelze výsledky bakalářské/diplomové práce využít ke komerčním účelům;
- pokud je výstupem bakalářské/diplomové práce jakýkoliv softwarový produkt, považují se za součást práce rovněž i zdrojové kódy, popř. soubory, ze kterých se projekt skládá. Neodevzdání této součásti může být důvodem k neobhájení práce.

Prohlašuji, že:

- jsem na bakalářské/diplomové práci pracoval samostatně a použitou literaturu jsem citoval. V případě publikace výsledků budu uveden jako spoluautor.

Ve Zlíně dne: 16. 6. 2020

Jméno a příjmení studenta: KRISTINA MAŇÁKOVÁ

ABSTRAKT

V bakalářské práci jsou mi inspirací místa míjená, která ačkoliv mohou být v centru všeho dění, sdělují pocit jakéhosi prázdna. Zamýšlím se nad vztahem člověka k těmto místům a nad jejich vzájemným působením a odrazem těchto míst v životě člověka. Zejména se jedná o místa, která jsou součástí městského prostředí. Také uvažuji nad tím, jak důležitá je přítomnost člověka v místech, kde zdánlivě chybí jakákoliv souvislost s člověkem jako takovým. Mým cílem je vytvořit jakási zastavení v každodenním životě a vybídnout k zamyšlení nad těmito místy.

Klíčová slova: místa, míjení, zastavení, město, člověk, text, slova

ABSTRACT

In my bachelor's thesis, my inspiration are places which are just passed. These places could be in the center of city but could communicate some kind of emptiness. I think about the relationship of human to these places and about their interaction and reflection of these places in human life. I also think about how important is the presence of man in places where there seems to be no connection with human. My goal is to create kind of discontinuance in everyday life and encourage people to think about these places.

Keywords: places, passing, discontinuance, city, human, text, words

Zejména bych ráda poděkovala panu profesoru doc. MgA. Petru Stanickému, M.F.A. za trpělivost, volnou ruku a důvěru v rámci celého mého studia. Velké díky také patří MgA. Romaně Veselé za konzultace, zpětnou vazbu a podporu. Za pomoc a rady během studia děkuji MgA. Lubomírovi Šurýnovi. Vděčím také své rodině za to, že mě vždy podpořila ve všech mých rozhodnutích.

Prohlašuji, že odevzdaná verze bakalářské a verze elektronická nahraná do IS/STAG jsou totožné.

Ve Zlíně 9.8.2020

Kristina Maňáková

OBSAH

ÚVOD	9
I TEORETICKÁ ČÁST	10
1 MÍSTA	11
1.1 MÍSTA VYTVOŘENÁ.....	11
1.2 MÍSTA MÍJENÁ.....	12
1.3 MÍSTO ČLOVĚKA - ČLOVĚK MÍSTEM	15
1.4 MÍSTO NACHÁZENÍ.....	16
2 REŠERŠE	17
2.1 TIMO.....	17
2.1.1 Loga.....	17
2.1.2 Básně.....	18
2.1.3 Glosy.....	19
2.2 Z PRVNÍ ŘADY	19
2.3 VÁCLAV CIGLER	20
2.3.1 Akčytom Relgic	21
2.3.2 Jsem.....	22
2.4 JIŘÍ VALOCH.....	23
2.5 BLANKA KIRCHNER.....	25
2.5.1 Nitky.....	25
2.5.2 Život je příliš zajímavý na to, aby se na všechno postupně zapomnělo	26
II PRAKTICKÁ ČÁST	27
3 KONCEPT	28
3.1 HLEDÁM ZEMI NIHOHO	28
4 TEXTY	30
4.1 SKICI	30
4.2 LED	31
4.3 TEXT JAKO INTERVENCE VE VEŘEJNÉM PROSTORU	32
4.4 ŠTÍTKY	34
4.5 OMYLEM MINUTO.....	41
5 SVIT	42
5.1 PODOBY INSTALACE	42
5.2 NÁVRH INSTALACE	43
ZÁVĚR	46
SEZNAM POUŽITÉ LITERATURY	47
SEZNAM POUŽITÝCH SYMBOLŮ A ZKRATEK	48

SEZNAM OBRÁZKŮ	49
SEZNAM PŘÍLOH.....	50

ÚVOD

V bakalářské práci se zabývám vzájemným působením místa a člověka. Zabývám se zejména myšlenkou, že bez sebe člověk a místo nemohou existovat. Inspirací jsou mi místa každodenní a z velké části vycházím z vlastního pozorování a vnímání míst v městském prostředí. V teoretické části rozdělují místa do čtyř kategorií, které spolu navzájem souvisí. V rešerši se zaměřuji na umělce či projekty, se kterými v tvorbě shledávám určité propojení, jak v myšlenkovém uvažování, tak ve způsobu jejich vyjádření. V praktické části se věnuji popisu průběhu vzniku jednotlivých děl a jejich vzájemnými souvislostmi, protože jedna bez druhé by nemohla vzniknout. Nakonec zmiňuji a zdůvodňuji návrh instalace v 94. budově Svitů ve Zlíně.

I. TEORETICKÁ ČÁST

1 MÍSTA

V teoretické části se věnuji popisu míst a rozřídíuji je do čtyř kategorií, které se ovšem navzájem prolínají a jedna bez druhé by nemohla existovat. Ráda bych zmínila, že ve všech případech vycházím z vlastního pozorování, jako jedna ze všech, kterých se problematika míst týká.

1.1 Místa vytvořená

Příroda nepotřebuje místa. Funguje sama o sobě bez jakéhokoliv přičinění člověka. Je tvořena sama svou podstatou. Příroda je a umí být. Má svůj řád a ví přesně, co je potřeba. Poskytuje pocit jakéhosi útočiště a domova. Sama o sobě ale člověku nemohla stačit v kontextu jeho potřeb. V rámci přirozeného jevu reakce na svou potřebu začal transformovat přírodu a tvořit místa, která se postupem času společně s vývojem technologií začaly vzdalovat podstatě přírody. Se vzdálením přírody jako takové, člověk zapomněl na to, že on sám je její součástí.

Místo vytvořené v tuto chvíli vzdálilo přírodu na úroveň čehosi, co víme, že tam někde je a funguje, ale nejsme schopní se na ni znovu napojit. Ve snaze se co nejvíce identifikovat, se smysl ztratil v nedohlednu. Tyto místa jsou otázkou celé společnosti. Mluvím zejména o místech měst, protože to jsou ta místa, která jsou tvořena člověkem.

Vytváříme svůj řád a předpokládáme, že bude fungovat tak, jako ten přírodní. Myslím, že místo vytvořené člověkem už nikdy nemůže fungovat bez jeho přičinění. Měl by o své místo pečovat a dbát na to, jak na sebe navzájem působí.

Když totiž člověk jednou zasáhne do přírodního řádu tím, že prohlásí místo za své a postaví na něm dům, sídliště, nadezd – nezáleží na tom, o co se jedná, už nemůže očekávat, že místo bude fungovat bez jeho přičinění samo o sobě. Takto to fungovalo, než člověk zasáhl. Nyní je ale absence člověka fatální. Je také přirozená potřeba člověka místa transformovat na své potřeby, avšak nestačí místo jen vybudovat. S tím totiž přichází jistá zodpovědnost za vybudované.

„Příroda se samoreguluje určitými procesy. Ne vždy jsou pro nás příznivé: patří k nim i hladomor i nemoci. My používáme technologii: co je ale výhodné pro nás, nemusí být nutně dobré pro přírodu. Abychom zlepšili situaci lidstva i přírody, potřebujeme nový způsob myšlení: blízký přírodním procesům., ale také inspirovaný morálkou, tedy vědomým

směřováním. Lidské konání bývalo řízeno duchovními hodnotami – i když zúženými a pokřivenými dogmaty. Hodnoty vyrůstaly z úcty k božím darům, ale činy vycházely ze zvyků a příkazů. Dnes, kdy se morálka stala minulostí a technologie nám dávají moc hrát si na Boha, je nám potřeba duchovní moudrosti více než kdy v minulosti.“¹

1.2 Místa míjená

Myslela jsem, že místa míjená jsou typická tím, že jsou součástí periferie měst, tudíž mimo jejich centrum a tím jsou více odříznuty od života a není jim věnována taková pozornost. Myslela jsem, že jsou to jen místa, jako jsou zastávky, benzínky či průmyslové areály – „území nikoho“. Když jsem se na místa míjená více zaměřila, překvapilo mě, že se mohou nacházet taky přímo v centru všeho dění, jen to není tolik zřejmé, protože zde bývají tato místa více frekventovaná. To, že se v daném prostoru vyskytuje více lidí, neznamena, že není míjeno. Možná právě o to více k tomu dochází, protože je pohlceno šumem, který zúčastnění vytvářejí. Vznikají místa plněná prázdnotou a prázdno sdělují.

„Dějiny se zrychlují, vzdálenosti zkracují. Jsme obklopeni nadprodukcí událostí, informací, obrazů. Jsme jimi přesyceni. Naše bytí ve světě je stále více individualizováno. Pohybujeme se rychleji, pohyb jako by se stal cílem. V důsledku pohybu vznikají míjená místa. Místa, ve kterých nemáme vůli spočinout. Míjíme je. Projíždíme jimi. Jsou to dálnice, křižovatky, letiště, letištní haly, nádražní haly, nákupní centra, supermarkety, bankovní automaty, čerpací stanice, parkoviště, hotelové řetězce. Místa, která jsou si všude na světě nesmírně podobná.“²

Člověk formuje místa. Nedochází k tomu jen tím, že do něj fyzicky zasahuje, avšak často je fyzická přítomnost tou jedinou přítomností. Dochází k tomu také tím, jak o místě smýšlí a jak ho vnímá. Čím více je místo součástí běžného života, tím více míjeným se stává. Náš vnitřní systém ho bere jako samozřejmost a tím splývá. Předáváme tuto informaci místu, které ji potom předává dál těm, kteří jen projdou. Místo je poté tolik oproštěno od opravdové přítomnosti, že skutečně začne tuto informaci prázdnoty sdělovat a to se zrcadlí v člověku. Formuje ho nazpátek. Je to začarovaný kruh. Neobejdou se bez sebe – člověk a místo. Tak vznikají místa, která ačkoli jsou denně velmi frekventovaná, jakoby

¹DAY, Christopher. *Duch a místo*. Brno: Vydavatelství ERA, 2004. ISBN 80-86517-95-0.

²HÁBLOVÁ, Anna Beata. *Nemísta měst: Opomíjená, pomíjívaná a míjená místa měst*. Brno: Host, 2019. ISBN 978-80-7577-992-2.

neexistovala. Místo je míjeno, aniž bychom si uvědomovali, jak na nás ve skutečnosti působí a jaké ve skutečnosti je.

„Definovat prázdno je náročnější než prázdno naplnit. Umělecké projekty pracující s touto tematikou se o to pokouší soudobým tvůrčím jazykem a vytváří tak dialog ke snáze spatřitelnému, ale náročně uchopitelnému. Prázdno ve veřejném prostoru – tedy prostor, ve kterém pocitově něco chybí. Co je ale to chybějící, které nemusí být pouze fyzického nebo hmotného charakteru, je otázkou. Hledaná esence často tkví právě v osobním pocitu.“³

Město funguje jako veřejný prostor – prostor všech a zároveň nikoho. V průběhu času se aktéři místa, vybudovaného v určitý čas, mění a tím mizí i pocit, že by s ním měli něco společného. Tím dochází k tomu, že člověk nesmýšlí o místě jako o něčem, co by mu patřilo, takže nemá potřebu mít o něj zájem nebo cokoliv si o něm myslet. Vniká dojem, že když člověk sám za sebe místo nevybudoval, nemusí o něj mít starost.

Město je však věcí kolektivní. Lidé by měli být jeho vědomou součástí, protože se jich denně týká, ačkoli ho nevybudovali. Jedině tak může fungovat. Člověk a místo spolu mohou fungovat společně a svým vzájemným působením se mohou podporovat ve svém bytí. To ale začíná u člověka a záleží na jeho přítomnosti, nejen fyzické.

V současném městě existuje spousta faktorů, otupujících naše smysly – ruch z cest, všudypřítomná reklama – často světelná, osvětlení samotné, nekonečně narůstající zástavba. Čím více se nás tyto zloději pozornosti snaží upoutat, tím více se paradoxně naše pozornost snižuje.

Vnímání člověka je také zastřeno zevšedněním každodenního - zvykem. Proplouvá prostorem měst a nemá potřebu se nad ním zastavovat, specifikovat ho nebo dokonce obdivovat, protože města mají určitý vzorec, který se opakuje v každém dalším městě, které je pro člověka v běžném životě dostupné.

Z tohoto proplouvání ho vytrhne často až velkolepý výjev. Možná z tohoto, mimo jiné, plyne potřeba člověka cestovat a poznávat svět – vidina nevidaného mu dává naději, že na chvíli procitne. Přitom však málokdy ví, že i to dosud nevidané, ve chvíli kdy by se stalo každodenním, stalo by se i míjeným a zevšednělo by tak, jako kdekoliv jinde.

³ *Artikl.* 2019. Praha: media4free, 2019.

Proto myslím, že pokud chce člověk být obecně spokojenější ve svém místě, je důležité, aby si byl vědomý místa, kdekoliv se nachází. Nevědomost totiž místa vyčerpává a vyprazdňuje a způsobuje, že jsou jakoby vytržena z kontextu běžného bytí.

„Stejně jako nám změna prostředí o dovolené dokáže ulevit od stresu, může nám i naše každodenní okolí dodat energii, vyrovnat nálady, snížit pocit tlaku a inspirovat nás či motivovat. Je to velmi podstatné, když jsme nešťastní, s něčím bojujeme či jsme ve stresu, ale stejně tak potřebné každý běžný den. Jakmile pochopíme, jak na nás okolí působí, dokážeme utvářet místa, která slouží k užtku v nich žijícím lidem.“⁴

Může se asi zdát, že by se člověk, ve chvíli, kdy si uvědomí situaci, mohl rozčlít. Totiž je složité uvědomit si místo a zůstat bez vedlejších emocí. Může být nepříjemné uvědomit si, že se vzdálil sobě samému a vinu přiřkne předchozím generacím. Není podle mě ale potřeba se rozčilovat nad vytvořeným. Naštěstí má člověk možnost rozhodnout o své reakci.

Spočívá to ale i v tom, naučit se obdivovat i místo na první dojem nezajímavé, či dokonce odrazující nebo absurdní. V tomto spatřuji určitou poetiku. Když se totiž na místo podíváme a uvědomíme si, že je-li vytvořeno, tak jedinečně člověkem. Člověkem, který jistě musel prožívat jakousi fascinaci nad vytvořeným, jinak by tvořit nemohl. Člověkem, jako jsme my.

Slovem „obdivovat“ nemyslím „přijmout“ či „smířit se“, to by nikam nevedlo a pro civilizaci je nemožné přijmout stav takový, jaký je a nikam se neposouvat. Slovem „obdivovat“ mám na mysli spatřovat lidskost i tam, kde zdánlivě chybí.

„Je nerozumné naříkat si, protože nic cizího nezpůsobuje to, čím se hněváme, co žijeme a co jsme. Ale tato absolutní odpovědnost není přijetí: je prostým logickým převzetím důsledků naší svobody. Co se mi přihází, děje se mi skrze mne samého, aniž se tím mohu rmoutit, bouřit se proti tomu anebo rezignovaně snášet. Všechno, co mě potkává, je mé; to především znamená, že jsem vždy na výši toho, co se mi přihází, jakožto člověk, protože to, co potkává člověka skrze jiné i skrze něho samého, může být pouze lidské.“⁵

Zprvu člověka nejspíš napadne, že problém míjených míst vyřeší změna a úprava míst tak, aby byla pro člověka příjemnějším. K tomu samozřejmě může dojít a zdá se to rozumným

⁴DAY, Christopher. *Duch a místo*. Brno: Vydavatelství ERA, 2004. ISBN 80-86517-95-0.

⁵SARTRE, Jean-Paul. *Bytí a nicota: Pokus o fenomenologickou ontologii*. Druhé, opravené vydání. Praha: OIKOYMENH, 2018. ISBN 978-80-7298-250-9.

řešením. Nemůže k tomu však dojít bez uvědomění člověka, jak na něj působí místo současné.

1.3 Místo člověka - člověk místem

Jeden z příkladů a taky to, co mě přivedlo k zamýšlení se nad místy všeobecně, je dům, ve kterém žiji. Je starý asi deset let. Vlivem určitých událostí se stalo, že je dům téměř stále prázdný s výjimkou občasných víkendů. Ačkoli se jedná o dům poměrně nový, na pěkném místě poblíž lesa, je opuštěný. Není ale zanedbaný – to není totéž. Je neosobní, protože mu není věnován život. Časem stráveným v tomto opuštěném domě jsem si uvědomila, jak moc je důležité, aby člověk svému místu věnoval pozornost. V dobách, kdy jsem zde trávil každý den, jsem jej téměř nevnímala. Nebylo to pro mě podstatné. Zkrátka byl takový, jaký byl a já už od prvních dní, co existoval, byla jeho součástí. Proto pro mě nebylo důležité cokoliv si o něm myslet.

Ve chvíli, kdy zde jezdím jen občas, vnímám ho jinak. Jsem schopná se na děj podívat s jakýmsi nadhledem a vnímat ho tak, jaký ve skutečnosti je a jaký pocit z něho mám jako pozorovatel. Došlo mi, že fyzická přítomnost není tolik důležitá, jako pozornost. Taky mi došlo to, že se nemusí jednat jen o domov jako takový, ale o místa všeobecně.

„Uvědomění zvyšuje energii. Z procesu uvědomování pramení pochopení, a z pochopení vzniká odpovědnost a z ní výzva k tomu, abychom usilovali o životnost svého bydliště. Pokud rozpoznáme toto místo jako bytost, stane se pro nás výzvou a způsobí zintenzivnění dění ve vlastním nitru.“⁶

Každé místo potřebuje člověka, který ho vědomě tvoří. Zde se nabízí otázka, jestli a jak moc je člověk sám místem. Totiž ve chvíli, kdy člověk domov opustí, stane se z něj dům. Myslím, že to sdělení v sobě nosí člověk a už jen tím, že v místě je, předává mu ho a tak i místo samotné nese ono sdělení. Myslím taky, že člověk má moc tuto informaci sdělovat i v městském prostředí.

⁶JORDAN, Harald. *Místo léčí*. Praha: Alternativa, 2000. ISBN 80-85993-59-7.

1.4 Místo nacházení

Člověk, který proplová, je po dobu svého života v jakémsi „transu“. Každý ale zná pocit procitnutí, které bývá často spojeno s pobytem v přírodě, avšak může k tomu dojít i mimo ni – ve městě. Může se to stát například navečer, když se slunce opře o okna panelových domů. Při pohybování se po vylidněné periferii. Zatímco jede trolejbusem z práce. Na různých každodenních místech někdy dochází k uvědomování.

Tyto místa nazývám místy nacházení. Místa fyzického nacházení se, ale také nacházení sebe sama nebo nacházení něčeho, co pocítujeme, vnímáme, ale neumíme to pojmenovat. Jedná se o stav, ke kterému nemusí dojít vědomě, ale podmínky jsou ideální proto, aby nastal. Místo nacházení není možné fyzicky blíže specifikovat. Toto místo souvisí s daným člověkem.

Je to místo, kde má člověk možnost se ztišit a nechat na sebe působit místo. Místo vytvořené, míjené a místo člověka se setkávají v místě nacházení.

„Z ničeho nic jsem viděl to, co viděl a (s velikou zručností!) ve svých malbách často ztvárňoval Guardi – štukové zdi s dopadajícím stínem, bezvýrazné, ale přesto nezapomenutelně nádherné, prázdné, a přesto plné významu a tajemství existence. Zjevení přišlo a během zlomku vteřiny opět zmizelo. Auto jelo dál. Čas odkrýval další podoby věčné Takovosti.“⁷

Toto je princip, se kterým pracuji, ale snažím se k němu přistupovat vědomě a navozovat si tento stav i uprostřed všeho toho ruchu města, protože právě tam je to důležité a i tam k němu může docházet.

Zastavuji na místech, ze kterých mám subjektivní pocit, že jsou míjeny a snažím se objektivně zhodnotit a popsat situaci, v jaké se místo nachází. Začínám vést dialog, ke kterému v daném místě dlouho nedocházelo a tím je místo vyčerpáno.

Místa míjená tedy přetvářím na místa nacházení. Vybízím k tomu, aby bylo místo nacházeno člověkem, který se v daném místě nachází.

V praktické části rozvádím, jakým způsobem k těmto místům přistupuji.

⁷HUXLEY, Aldous. *Brány vnímání: Nebe a peklo*. Český Těšín: Maťa, 2011. ISBN 978-80-7287-147-6.

2 REŠERŠE

Do rešerše jsem záměrně zařadila autory, s jejichž tvorbou sledávám určitá podobenství. V některých případech vnímám shodu ve způsobu uvažování a v myšlenkovém vyhranění, v některých zase ve vizuálním přístupu. Někde se tyto dvě roviny prolínají. Nemohu říci, že se jedná o mé inspirační zdroje, snažím se vždy čerpat hlavně z vlastních zkušeností. Nicméně povědomí o těchto autorech a jejich dílech mě pravděpodobně do jisté míry ovlivnit mohlo.

2.1 TIMO

Brněnský umělec, street-artist a sprejer, vystupující pod pseudonymem TIMO, vystudoval Fakultu výtvarných umění na Vysokém učení technickém v Brně. Jeho intervence můžeme pozorovat zhruba od roku 1997.

2.1.1 Loga

V TIMOvě tvorbě můžeme pozorovat více rovin. V jedné zpracovává a upravuje loga firem, či parafrázuje známé osobnosti (ve většině případů se jedná o politiky) a ztvárňuje je na veřejných frekventovaných plochách, podobně jako reklamu.

Toto můžeme sledovat například v realizaci pro Galerii Myšina, kdy v Brněnském podchodu namaloval upravenou verzi loga Home Creditu na Home Less. Tato intervence vyvolala vlnu ohlasů a zájmu, jak z řad diváku, tak z řad médií. Později byla zatřena na žádost firmy.

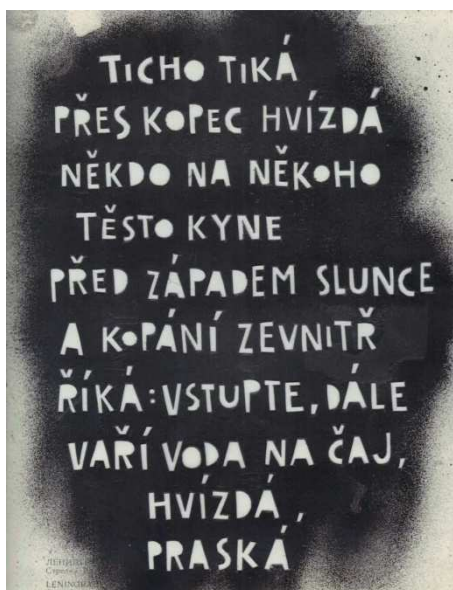
„Stačí se otřít o soukromou firmu. Nedělám to proto, že bych chtěl někoho poškodit či zesměšnit. Často teprve až se ozvou, zjistím, že moje dílo je vlastně zrcadlo, na které reagují. Z toho, co nezůstalo, mám ale největší radost. Jiskřilo to a mělo to energii.“⁸

⁸VALÁŠEK, Lukáš. Ze svých zabílených děl mám největší radost, říká brněnský umělec Timo. *IDnes.cz* [online]. Brno: MAFRA, 1999–2020, 2013 [cit. 2020-08-02]. Dostupné z: https://www.idnes.cz/brno/zpravy/streetartovy-umelec-timo-upravil-logo-spolecnosti-home-credit.A130311_1898168_brno-zpravy_bor

Obr. 1 Home Less⁹

2.1.2 Básně

V rovině druhé je TIMOVA tvorba o něco poetičtější. Stále pracuje s veřejným prostorem, avšak poněkud nenápadněji. Básně, které sprejuje skrz šablonu na místech měst, která nejsou tolik pozornost poutající, ale zároveň místa, která jsou součástí každodenního života, fungují jako jakási pozastavení v ruchu města.

Obr. 2 Bez názvu¹⁰

⁹Home Less. In: *Medzi knihami* [online]. Bratislava: Denník N, 2019 [cit. 2020-08-01]. Dostupné z: <https://medziknihami.dennikn.sk/data/media/articles/timo-jak-brno-b412566-timo2.jpeg>

¹⁰Bez názvu. In: *Literární.cz* [online]. Praha: Prague Writer's Festival, 2018 [cit. 2020-08-01]. Dostupné z: <https://www.pwf.cz/obrazek/5aec37bcdfdc2/30041800-5aec388532ba4.jpg>

2.1.3 Glosy

Zároveň je TIMO unikátní svým ztvárněním glosy v městském prostředí. Trefně reaguje na místa a situace a vybízí člověka k zamyšlení. Například v intervenci „NEBOJ“ reaguje na místo podchodu pro pěší, který spojuje Žižkov a Karlín. Podchod svou temnou atmosférou znepokojuje a vyvolává jakési obavy z kriminality. TIMO se pokouší účastníka svérázným způsobem uklidnit. Také lze dílo chápat jako uklidňující bod v přehršli vizuálního smogu z reklam, které se na zdech objevují nejčastěji.



Obr. 3 Neboj¹¹

2.2 Z první řady

Autoři projektu „Z první řady“ jsou Jakub Štěpán a Zuzana Malá – v současné době absolventi Divadelní fakulty Akademie Múzických umění v Praze. Podnázev projektu je „Teď je čas být zticha a dívat se“, což plně vystihuje jeho charakter. Autoři se spolu s dalšími lidmi scházejí a usedají do vyřazených sedaček z kina, aby společně pozorovali, co se okolo nich děje. Kolemjdoucím se může zdát, že sedící dělají jakousi performance – a mají pravdu. Jen možná neví, že jsou její součástí. Myšlenkou je, že vše kolem nás se může odehrávat jako performance – zkoumá hranici mezi každodenním životem a představením. Projekt je koncipován jako divadelní představení, takže vždy zazní signál, který upozorní na jeho začátek a konec. Po skončení přichází potlesk a zhodnocení viděného. Cílem je pozorovat scénu města, jeho lidí a prostředí a podněcovat konverzaci na toto téma. Zároveň je ideální možností pro ztišení. Pozorovatelé tímto praktikují vědomé a produktivní nicnedělání.

¹¹Neboj. In: *Deník N* [online]. Praha: N media, 2019 [cit. 2020-08-01]. Dostupné z: <https://img.novydenik.com/wp-static/2019/05/Timo-Neboj-Karl%C3%ADn.jpg>

Obr. 4 Z první řady¹²

2.3 Václav Cigler

Václav Cigler, narozen roku 1929 ve Vsetíně, kde vystudoval na Masarykově gymnáziu. Sklářské zázemí získal na Průmyslové škole sklářské v Novém Boru. Poté pokračoval na Vysokou školu uměleckoprůmyslovou v Praze, kde svá studia dokončil pod vedením profesora Josefa Kaplického. Na Vysoké škole výtvarných umění v Bratislavě roku 1965 založil atelier Sklo v architektuře, který do roku 1979 vedl.

Pro Václava Ciglera je typická práce s prostorem, světlem a zejména s divákem a jejich vzájemnými vztahy. Svými díly vytváří nový prostor, jak v krajině, tak v interieru, které ovlivňuje, mění a deformuje. Uvádí člověka do situací a vede ho k jakémusi vnitřnímu ztišení a zároveň vybízí k dialogu – ať už s prostorem nebo se sebou samým. Jeho objekty jsou dokonale řemeslně zpracované s určitou geometrickou přísností. Václav Cigler většinou svým dílům nedává názvy, a pokud, jsou velmi obecné. Toto se děje z toho důvodu, aby byla divákovi vždy umožněna vlastní neovlivněná interpretace.

Ať už se jedná o práci s poetikou prostoru, obsah, či práci se sklem a jeho zpracováním, Václav Cigler zásadně ovlivnil další generace výtvarníků napříč všemi uměleckými obory.

¹² Z první řady. In: Ledárny [online]. Praha: OLDSERVIS.cz, 2011 [cit. 2020-08-02]. Dostupné z: http://www.ledarny.cz/img/pf_z_prvni_rady.jpg

*„prostor...
čím je pro mě prostor?
podmínkou?
záminkou?
tím i oním
především prostředkem komunikace
fyzické... psychické... psychologické...
prostor je prostorem silových polí, záchytných bodů, osudových průsečíků...
prostor je místem děje
místem zdánlivě náhodných... ve skutečnosti zákonitých vztahů...
jeho posvátné prázdno není prázdno k zaplnění... ale k naplnění
a to prostředky odpovídajícími jak zamýšlenému účínu
tak povaze prostředí...
prostor je do sebe uzavřený nebo vyzářený obsah...
i člověk je obsah
i člověk je prostor...prostor v prostoru
a umění je to, co jej vyhrocuje a polidšťuje.“¹³*

2.3.1 Akčyтом Relgic

Tato práce vznikla jako realizace Václava Ciglera ve spolupráci s Michalem Motyčkou pro Dům umění v Českých Budějovicích. Pracují zde s měřítkem člověka a reagují na prostor galerie. Obdélníkové formáty zrcadel jsou upraveny různými technikami, od pískování, před různé fólie, až po pokovení. Těmito úpravami vytvářejí efekt, který pracuje se světlem, a pohybem diváka v prostoru galerie. Silueta diváka se s každým krokem proměňuje a mění svou ostrost. Pro některé diváky může být tato realizace neuchopitelná a nepochopitelná, jako většina děl Václava Ciglera. Svou jednoduchou formou může totiž divák pociťovat jakousi banalitu. Ciglerova práce má však konceptuální přesah, který může být těžko uchopitelný i pro otevřené a vnímavé diváky.

¹³VÁCLAV CIGLER. České Budějovice: Tiskárna Protisk, s.r.o., České Budějovice, 2007. ISBN 978-80-254-0086-9.

Obr. 5 Akčytom Relgic¹⁴

2.3.2 Jsem

V roce 2019 společně s Michalem Motyčkou vytvořil pro Arcidiecézní muzeum v Olomouci instalaci ze světelných trubic, které tvoří nápis „Jsem“. Jedná se o jedinou realizaci, kde Cigler pracuje s textem. Tento nápis velice přesně vystihuje a shrnuje jeho myšlenky. V jednom díle vystihl podstatu svých děl a dal k nim jakýsi klíč. Všechny Ciglerovy práce totiž kladou jakési existenciální otázky. Zabývá se v nich vesmírem a našim bytím v něm.

*„prostor je stav
přírodou...námi... nabídnutý stav a situace
jakkoliv určitý... přesto proměnlivý
adekvátní našim vnitřním stavům...
prostor je totéž co být
totéž co metabolismus a dýchání
tedy děj... pohyb...
vlnění, jemuž předchází napětí...
celý vesmír je stavem napětí... celý se chvěje
celý je prolnut a prolínán
a my v něm.“¹⁵*

¹⁴MOTYČKA, Michal a Martin VICAN. Akčytom Relgic. In: *CZECHDESIGN* [online]. Praha: CZECHDESIGN 2003-2020, 2016 [cit. 2020-08-02]. Dostupné z: <https://www.czechdesign.cz/files/20160218-0605-000-czechdesign.jpg>

¹⁵VÁCLAV CIGLER. České Budějovice: Tiskárna Protisk, s.r.o., České Budějovice, 2007. ISBN 978-80-254-0086-9.



Obr. 6 Jsem

2.4 Jiří Valoch

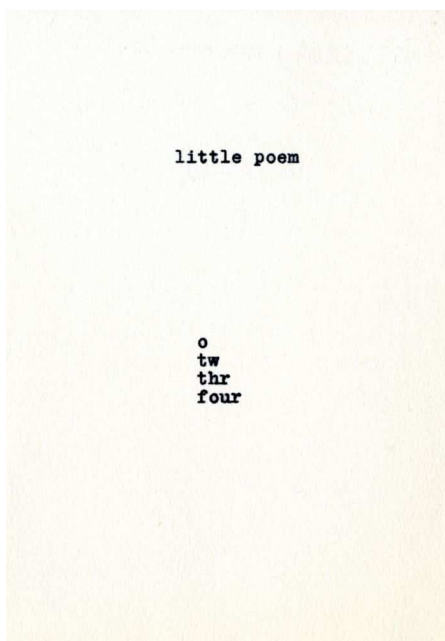
Jiří Valoch se narodil roku 1946 v Brně, kde studoval gymnázium. Odtud pokračoval na Filozofickou fakultu Masarykovy univerzity v Brně, kde se zabýval studiem bohemistiky, germanistiky a estetiky. Působí jako konceptuální umělec, kritik a teoretik. Je také kurátorem Domu umění v Brně.

Pro Jiřího Valocha je signifikantní práce s textem a konceptuální linka. V průběhu jeho tvorby můžeme sledovat vývoj hledání způsobu předání sdělení divákovi. V česku se jedná o jednoho z průkopníků počítačové grafiky vůbec. Soustředí se na zejména na materii stěny či papíru.

Zejména v 60. letech se zabýval tvorbou vizuální a konceptuální poezie, kterou propojoval s body artem, land artem a fotografií. Strojopisně také tvořil typogramy a struktury řazením textů do obrazců. Vznikaly tak básnické texty na hranici poezie a obrazu. Jeho tvorba vždy podléhá přísnému jazykovému i vizuálnímu konceptu.

Později se stále intenzivně zabývá fotografií, kterou jako médium opouští zhruba v polovině 70. let. Po celou tuto dobu je pro něj největším sdělovacím prostředkem jazyk, kterému hledá další vizuální sdělovací prostředek. Také usiluje o co největší redukci textu se zachováním čistého významu.

Od 90. let se věnuje zejména site-specific instalacím, tvořených pro konkrétní prostor galerie.

Obr. 7 Little poem¹⁶Obr. 8 Pouze tři slova¹⁷

¹⁶Little poem. In: *Monoskop* [online]. Praha: Sanchez, 2020 [cit. 2020-08-01]. Dostupné z: https://monoskop.org/images/2/23/Valoch%2C_Ji%C5%99%C3%AD_-little_poem%2C_typewritten_text_on_paper%2C_294x210mm.jpg

¹⁷MAHR, Jan. Pouze tři slova. In: *Galerie současného umění a architektury: Dům umění České Budějovice* [online]. České Budějovice: Dům umění, 2003 [cit. 2020-08-01]. Dostupné z: https://dumumenicb.cz/wp-content/uploads/2003/07/j-valoch_p5nnpzvej3-1024x768.jpg

2.5 Blanka Kirchner

Blanka Kirchner se narodila v roce 1982 v Liberci. Studovala na Univerzitě Jana Evangelisty Purkyně v Ústí nad Labem. Zde od roku 2001 studovala obor Fotografii a média a poté od roku 2009 Kurátorská studia.

Blanka Kirchner se zabývá použitím textu a deníkových zápisů. Sbírá poznatky z osobního života a hledá prolnutí s životem veřejným a s tímto také pracuje při tvorbě uměleckého díla.

Formou deníku zaznamenává fotografie, poznámky, příběhy, výroky a nalezený materiál, se kterým se každý den setkává. Důležitý je každodenní život a přítomný moment, který v kontextu budoucnosti může měnit svůj význam, protože člověk se den ode dne mění. Dílo obsahuje autobiografické prvky, v denících se ale prolíná život autorky s životy jiných.

2.5.1 Nitky

V práci s názvem Nitky hledá Blanka Kirchner propojení mezi svým životem a životy jiných umělců. Paralely nachází v podobenství děl, ve věku, v čase zjištění nějaké informace či v čase prožití podobné události.

“Syn J. Kaplického se narodil ve stejný den jako on a jeho dcera se narodila v den jeho smrti.”¹⁸

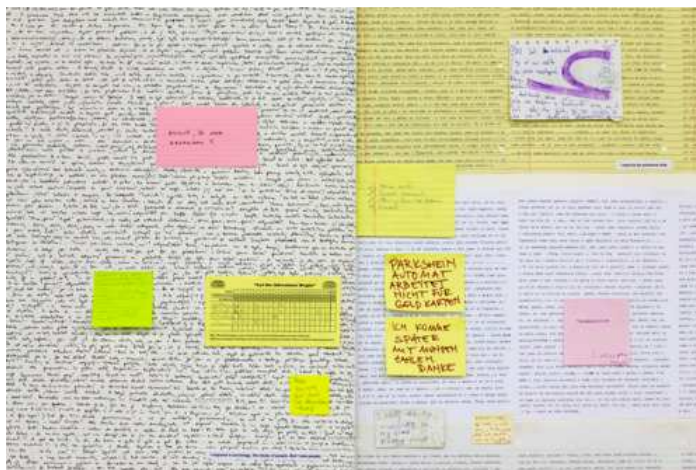


Obr. 9 Nitky¹⁹

¹⁸Blanka Kirchner. *Blanka Kirchner* [online]. Liberec: Blanka Kirchner, 2012 [cit. 2020-07-29]. Dostupné z: <https://blankakirchner.com/Fabric>

2.5.2 Život je příliš zajímavý na to, aby se na všechno postupně zapomnělo

V této práci se Blanka Kirchner věnuje vrstvám paměti a jejich postupném zanikání či odsouvání stranou během žití každodenního života. Sepisuje deníkové zápisky o sobě, o svých blízkých, či schraňuje nalezené poznámky jiných – jako například nákupní seznamy, jako záznam o odžité události, která tvoří náš život, ačkoli ji málokdy přikládáme význam hodný zapamatování.



Obr. 10 Život je příliš zajímavý na to, aby se na všechno postupně zapomnělo²⁰

¹⁹KIRCHNER, Blanka. Nitky. In: *Blanka Kirchner* [online]. Liberec: Blanka Kirchner, 2009 [cit. 2020-07-29]. Dostupné z: https://64.media.tumblr.com/tumblr_m5ctmvafEs1qkloc3.jpg

²⁰KIRCHNER, Blanka. Život je příliš zajímavý na to, aby se na všechno postupně zapomnělo. In: *Blanka Kirchner* [online]. Liberec: Blanka Kirchner, 2009 [cit. 2020-07-29]. Dostupné z: https://64.media.tumblr.com/tumblr_lvjrun3dQC1qkloc3.jpg

II. PRAKTICKÁ ČÁST

3 KONCEPT

Mým cílem je nabídnout novou perspektivu a náhled na místo každodenní.

Když se člověk zastaví, procitne a snaží se uvědomit si opravdovou podstatu místa a to jak působí a proč tomu tak je, už to je cesta k tomu, aby se místo znovu nadechlo – je mu dána pozornost. Zároveň uvědomění si míst je důležitým krokem k případné změně

Zastavuji se tedy na těchto místech, uvědomuji si je a pojmenovávám situaci, ve které se nachází. Promlouvám k nim. Jsou to určité vzkazy nejen člověku, ale i místu samotnému. Místu tím věnuji pozornost, myšlenku, která má možnost v místě znít.

Člověka tímto aktem vyzvu k zastavení a případnému dialogu. Promluvy nespočívají ve velikých gestech, ale v nenásilných tichých promluvách. Tím dám člověku možnost k zastavení a zamyšlení, avšak jeho pozornost nevyžadují. Když sám bude chtít a bude otevřený novému přístupu, v tu chvíli mu může být k dispozici můj vzkaz.

Dochází tedy ke stavu, kdy se snažím vcítit jak do místa, tak se snažím v místě uvědomit si sebe a svůj vlastní pocit.

„Konceptuální myšlení nás možná odklání od umění samotného, ale zároveň provokuje a inspiruje k aktuálním, společenským tématům. Již samotný proces hledání, jak pochopit a uchopit stav umění ve společnosti, může odhalit esenci toho, co se s místem, prostorem, prostředím a lidmi děje. Záměrem takové tvorby je vytvářet kompozice ve veřejném prostoru, které se odvolávají k určitému místu, sledují podstatné reference z prostředí a času sdílené s diváky-participanty.“²¹

3.1 Hledám zemi nikoho

Tato práce vznikla jako návrh Ceny Karla Zemana pro Zlín Film Festival ve Zlíně. Inspiroval mě jeden z výroků Karla Zemana:

„Proč vůbec točím filmy? Hledám Zemi nikoho, ostrov, na který ještě nevstoupila noha filmařova, planetu, na které ještě žádný režisér nevztyčil vlajku objevitele, svět, který existuje jen v pohádkách.“²²

²¹ZIŽKA, Tomáš. *Umění místa*. Praha: Akademie múzických umění v Praze, 2012. ISBN 978-80-7331-226-8.

²²Karel Zeman. *Muzeum Karla Zemana* [online]. Praha: Muzeum Karla Zemana, 2020 [cit. 2020-08-01]. Dostupné z: <https://muzeumkarlazemana.cz/muzeum-karla-zemana/karel-zeman/>

Mým cílem bylo ztvárnit ono hledání „země nikoho“ a zároveň Zemanův „otisk“ v pomyslném ostrově.

Na sklářské huti ve Valašském Meziříčí jsem nechala nalít sklo do kovové formy o tvaru kruhu. Sklo o průměru cca 13cm a tloušťce cca 2,5cm jsem opracovala ze všech stran pro sjednocení povrchu (lité sklo má vždy specifickou strukturu) – plochy na brusičském hladinovém stroji. Na kuličském stroji jsem zabrousila hrany a vybrousila olivu (brusičský vzor o oválném či kruhovém tvaru), která po vyleštění funguje jako optická čočka.

Brusem jsem docílila efektu otisku a zároveň, díky čočce, objekt sám funguje jako nástroj k hledání a objevování. Objekt je spojením nahlížení na okolní prostředí - v tomto případě skrze předmět a zároveň vznikl na základě zpracování textu (výrok Karla Zemana).



Obr. 11 Hledám zemi nikoho

4 TEXTY

Vždy pro mě sklo bylo neodmyslitelným vyjadřovacím prostředkem, pomocí kterého jsem ztvárňovala často složité myšlenky zjednodušením do čisté formy skla. K práci s textem mě přivedl jakýsi přirozený proces vymezení myšlenek. Téma míst je pro mě natolik obsáhlé, že zjednodušení pro mě nebylo možné. Zároveň mě téma natolik oslovilo, že jsem od něj nemohla upustit. Začala jsem si sepisovat myšlenky zprvu určené k tvorbě se sklem. Psaným slovem jsem vyjadřovala své myšlenky tou nejsyrovější a nejpřirozenější formou. Postupně jsem zkoušela různé přístupy ve vizuálním zpracování textů, které popisují níže. Při tvorbě textů i v přístupu k prezentaci práce vždy pracuji čistě pocitově a na základě intuice.

4.1 Skici

Jedná se o první práci, která mě dovedla k úvahám o místech. Vznikla jako klauzurní práce na zadané téma Místo mezi prostory. V tématu se ptám sama sebe, co je takovým místem pro člověka, co místo definuje a co je pro člověka místem setkání se sebou samým. Rozvíjím myšlenku, že člověk prakticky tráví svůj život tím, že zatímco hledá to své „místo mezi prostory“, neuvědomuje si, že se od něj vzdaluje už jen tím, že myslí, že je co najít. To místo totiž může být všude, kde je člověk.

Zabývám se zde absurditou myšlenky, že člověk žije v představě, že potřebuje vlastnit místo, aby dosáhl naplněnějšího života. Lidé se totiž často honí za svou představou tak moc, že si ani neuvědomí, že se ve skutečnosti vzdálili sami od sebe a že vlastnit místo, v kontextu přírody, ve skutečnosti není možné.

Myslím, že člověk vnitřně pociťuje spojení s přírodou, aniž by si to plně uvědomoval. Marně tak vzniká domněnka, že postavit dům blízko přírody a začít zde žít, stačí. Že bude více ve spojení s přírodou a dokáže se tak přiblížit sám sobě. Ve skutečnosti ale toto není cesta, protože v tu chvíli zasáhne do onoho přírodního řádu a sám od sebe se tedy vzdálí, jakožto součást přírody.

Myšlenkové záznamy, kdy se pokouším charakterizovat místo ve schématu jeho působení, spočívají v záznamu kresby. Kresbou se snažím zachytit pocit – myšlenku. Nepolapitelný vjem.

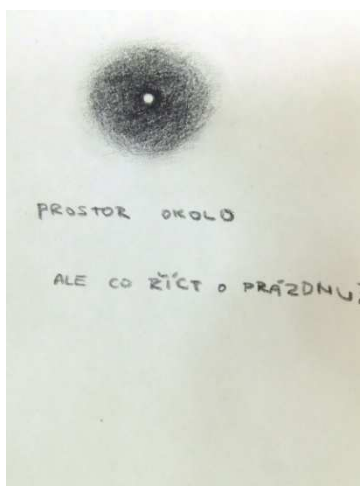
Vznikl tedy cyklus o třiceti skicách se záznamy těchto myšlenek, doplněny o minimalistickou kresbu, kde hledám tvar, který chci ztvárnit ve skle. Ve výsledku soubor skic fungoval tak, jak jsem potřebovala, aniž by byla potřeba ho převádět – naopak výpovědní hodnota by nebyla tolik syrová a pravdivá.

Kresby jsou zaznamenány do skicáku, který mám vždy u sebe, takže mohly vznikat bezprostředně potom, co se mi objeví v hlavě. Prezentovány byly tak, že jsem je přibila hřebíky na zeď bez adjustace, aby skica zůstala skicou.

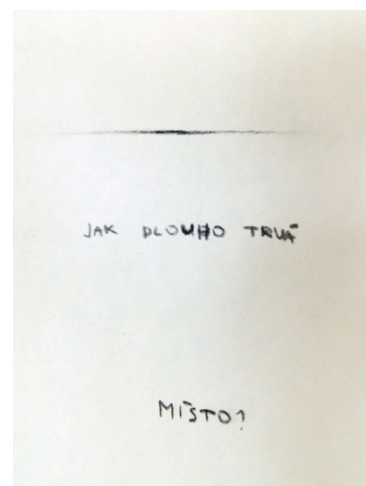
Rozhodla jsem se vystavit v rámci obhajob tento cyklus, protože je při tvorbě bakalářské práce považuji za zásadní a popisují můj způsob uvažování nad místy.



Obr. 12 kresba 1



Obr. 13 kresba 2



Obr. 14 kresba 3

4.2 Led

Téma LED bylo také zpracováno jako klauzurní práce. Tato práce se dělí na dvě části – performance a básně. Performance probíhala tak, že jsem se snažila prožít proces tání, v jednom případě společně se sněhem a v druhém s rampouchem ledu. Z této zkušenosti jsem poté čerpala při tvorbě textů, kdy jsem se snažila prožitek přenést do slov. Hledáním společných vlastností člověka a ledu a našeho vzájemného působení vznikl opět soubor textů složený ze slovních hříček a básní s prvky haiku. Tyto texty vznikaly k výstavě v budově průmyslového areálu Svit Zlín v budově 94. Výstava probíhala v lednu, takže v opuštěné, nevytápěné budově Svitů byla opravdu velká zima. Přesunula jsem se tedy se

svým psacím strojem do prázdné haly a část textů vznikla i zde. Tím došlo k propojení tématu přímo s prostory Svitů, který v některých textech zmiňuji společně s pocity, který mi v tu chvíli dával. Tak zážitek nabyl na intenzitě. Výstupem tedy byly dvě videa dlouhá cca 17 minut a soubor 12 básní.

Básně jsou psány na listy ze skicáku na psacím stroji po mém dědečkovi a poté opět přibity hřebíky na zeď.

Tato práce je pro mě důležitá, protože jsem text poprvé ztvárnila pomocí mechanického stroje.



Obr. 15 led 1



Obr. 16 led 2



Obr. 17 led 3

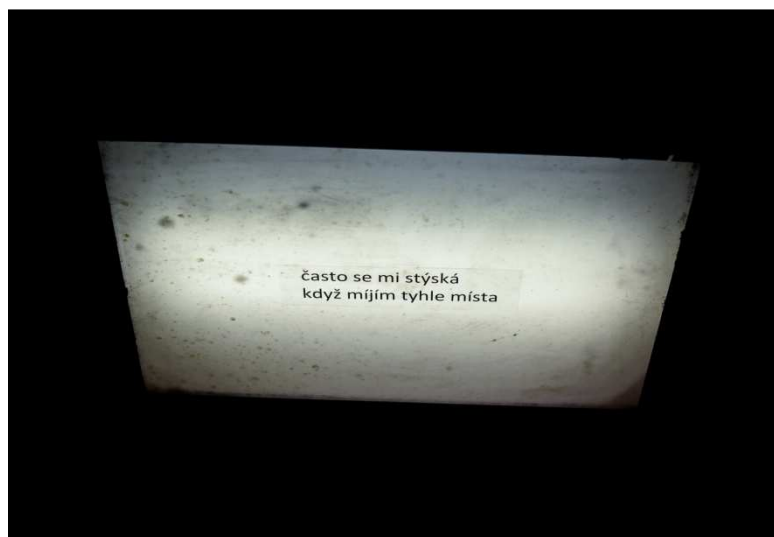
4.3 Text jako intervence ve veřejném prostoru

Má první intervence ve veřejném prostoru byla v rámci výstavy s názvem Signal, která vznikla ve spolupráci s Tomášem Krejčím v Galerii Komnata ve Zlíně. Galerie Komnata je provozována v prostoru zastávky MHD Zahradnická v místnosti, která dříve fungovala jako trafika, prodejna korálků a také jako prodejna s akvaristickým zbožím. Nachází se v blízkosti průmyslového areálu Svit Zlín, takže tudy denně projdou stovky lidí při cestě z práce a do práce. Svým umístěním propojuje umění s veřejným prostorem a je ideálním místem pro komunikaci s běžným kolemjdoucím, který v tu chvíli nemusí tušit o tom, že je

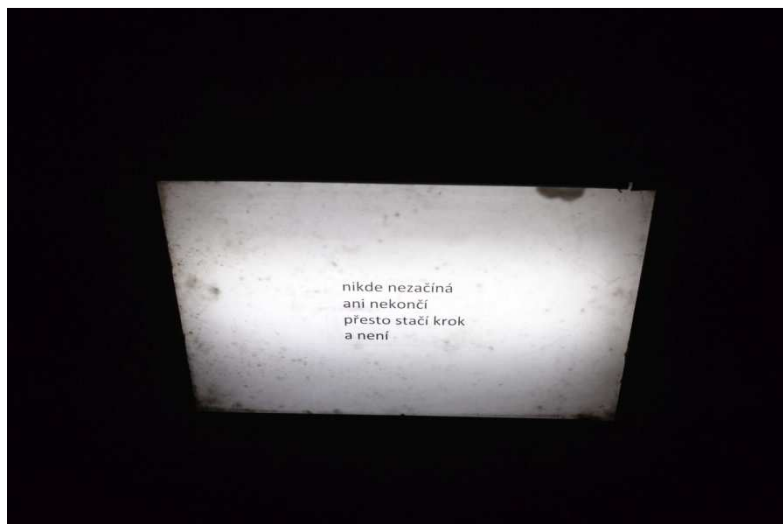
součástí umělecké instalace. S tímto jsem také chtěla pracovat – do podhledového osvětlení, rozmístěného po celé délce zastávky jsem tedy umístila texty o míjícím místě zastávky. Těchto světel je zde v řadě 17 a každé má svou patinu od prachu z rušné cesty a mrtvého hmyzu – samy o sobě tedy fungují jako světelné obrazy, na které jsem umístila texty o míjení, zatímco jsou míjeny. Procházející člověk si může, ale také nemusí všimnout umístěných textů, ale ve chvíli, kdy si jich všimne, fungují texty jako jakási zastavení a rozjímání o velmi rušném místě, které je součástí běžného života. Tím nenásilně vybídnu člověka, aby zkusil přehodnotit svůj vztah k tomuto místu a věnoval mu pozornost, zatímco čeká na trolejbus.

Texty jsou psány na počítači a poté vytištěny na samolepící průhlednou fólii – tím jsem docílila toho, že světla mohly nadále fungovat jako světelné obrazy a subtilní font tomu nijak nebránil.

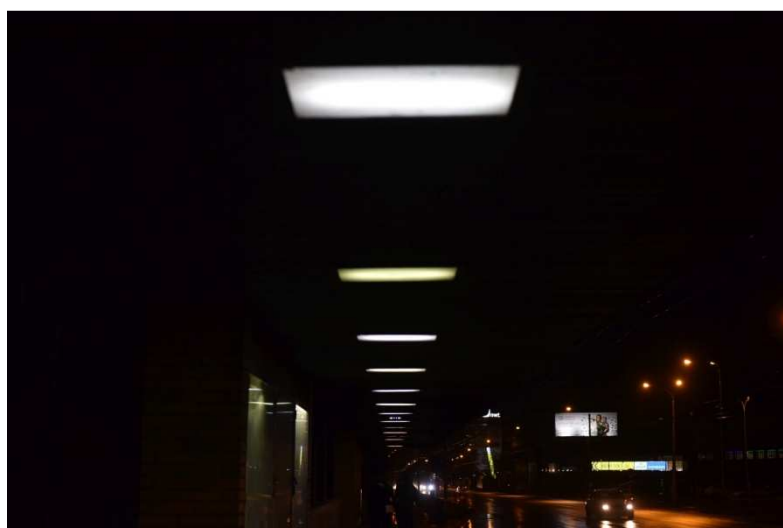
Jedná se o mou první zkušenost s intervencí ve veřejném prostoru. Tato zkušenost pro mě byla klíčová a díky ní jsem si ujasnila, že své texty chci začleňovat do veřejného prostoru i v rámci své bakalářské práce.



Obr. 18 Často se mi stýská



Obr. 19 Nikde nezačíná ani nekončí



Obr. 20 Pohled na osvětlení zastávky MHD Zahradnická

4.4 Štítky

Otázkou bylo, jakým způsobem chci texty na místech prezentovat. Mým cílem bylo umístění textu do veřejného prostoru, aniž by ho na první pohled nějak zásadně ovlivnil či změnil jeho charakter. Nechtěla jsem místo okrádat o jeho působení tím, že do něj zasáhnu velkým gestem. Nenápadnost textu pro mě byla důležitá také z toho důvodu, že jsem nechtěla upoutávat diváka „za každou cenu“ a chtěla jsem štítku nechat možnost být objeven – toto souvisí také s „místem nacházení“, které popisují v teoretické části.

„Umělec vstupující do prostoru, jenž nikomu nepatří a o kterém není zcela jasné, jak by měl vypadat, mění nejen náš pohled na svět, ale mění svět samotný. V podstatném smyslu tento svět teprve tvoří.“²³

Zároveň jsem potřebovala, aby text mohl vznikat na daném místě v danou chvíli bez potřeby návštěvy copy centra či nějaké větší zátěže, protože texty vnikaly tak jak mi přicházely v danou chvíli například při cestě do školy, do obchodu, či jen tak při procházení se městem - avšak tyto procházky neměly přímo za cíl nechat na některém místě text. Zkrátka jsem chtěla zanechat jistou spontánnost a zároveň jsem chtěla, abych se vždy vyskytla na daném místě přirozeně tak, jako všichni ti, kterým je sdělení směřováno. Nabízela se psaná forma textu nebo také přenášení skrze šablonu, nicméně líbila se mi myšlenka, že je text přenesen skrze mechanický stroj, podobně jako při tvorbě práce na téma LED.

Odpovědí na všechny tyto otázky (či podmínky) se stal štítkovač DYMO Junior. Tento štítkovač funguje na principu vyrážení písmen do plastové lepící pásky o šířce 9 mm. Razidlo ohne barevný plast a v místě ohybu se vytvoří bílý reliéf - vystouplý text. Pásky jsou dostupné v různých barvách. Pro zachování neutrality (minimalistického vzhledu) jsem zvolila černou barvu.



Obr. 21 štítkovač



Obr. 22 štítkovač s textem

²³ Kolektiv autorů, KOLÁČEK, Michal, ed. *The Art of Urban Intervention*. Ústí nad Labem: Fakulta umění a designu Univerzity Jana Evangelisty Purkyně, 2011. ISBN 978-80-7414-359-5.

Páska pevně drží v případě, kdy ji přilepím na přilnavý povrch, tzn. povrch bez výrazné struktury. Nejčastěji jsem se snažila texty umístit zhruba do úrovně očí a tak v kombinaci s požadavky na přilnavost se většinou jedná o sloupy pouličního osvětlení, či dopravního značení.

Při tvoření obsahu štítků se nechávám ve většině případů ovlivnit vizuálním působením místa či jeho atmosférou. V některých případech je mi také lehce známa minulost či současný kontext, což má samozřejmě na obsah sdělení také vliv, avšak se vždy pokouším na místo nahlížet co nejobjektivněji.

Koncept míst ve městech se často opakuje, takže přesto, že text je asociací ke konkrétnímu místu, například ke konkrétnímu podchodu ve Zlíně, to neznamená, že není použitelný jinde, protože koncept podchodů je stejný v každém jiném městě.

Níže uvádím příklady některých textů, u kterých popisuji, jak postupuji při jejich tvoření v kontextu daného místa – to doplňuji o fotografie nalepených štítků. V době odevzdávání textové části existuje zhruba okolo čtyřiceti umístěných textů. Umístěných především ve Zlíně, ale také ve Valašském Meziříčí, v Ostravě nebo v Benešově u Prahy a dalších městech. Seznam není konečný, protože texty stále přibývají.

***Stará rána
co se nehodí
možná o to nikdo nestojí***

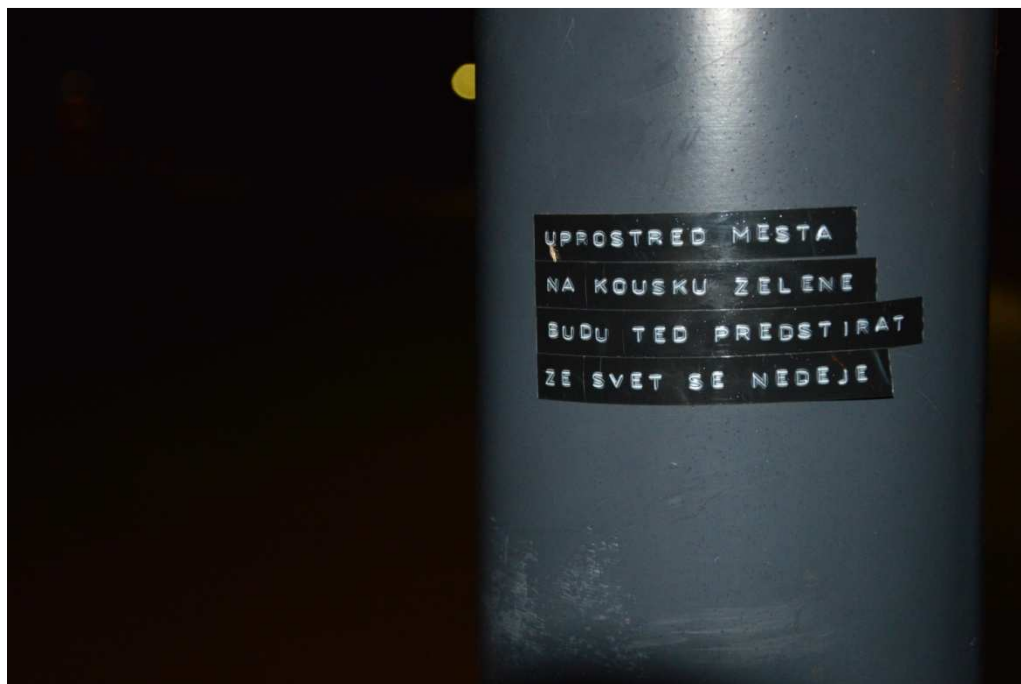
Při tvorbě tohoto textu zvažuji necitlivé zásahy v prostoru průmyslového areálu Svit Zlín. V areálu totiž přibývají kavárny, obchody a showroomy, které těží ze svého umístění atraktivity industriálního areálu. K jejich fungování je ale nutná rekonstrukce, která ovšem nekoresponduje s původní koncepcí areálu. Tím ubývá míst s původní atmosférou.



Obr. 23 Stará rána

*uprostřed všeho
na kousku zeleně
budu teď předstírat,
že se svět neděje*

Tento text je umístěný v místě Zlínského parku uprostřed změní nejrušnějších křižovatek města. Tento park je místem, kam nejčastěji chodí studenti odpočívat a relaxovat v trávě. Zdá se, že zelený park může vyvolat pocit klidu. Absurdita tohoto místa spočívá v tom, že ruch z cesty a rychlost aut je velmi složité nevnímat a tak je takřka nemožné zde skutečně odpočívat.



Obr. 24 Uprostřed města

*pod cestou
mizející svět*

To, jak člověk sám sobě do cesty postaví cestu pro auta, reflektuji v tomto textu. Děravění země a podkopávání cest námi vybudovaných je přehlíženým jevem, který člověk přijal jako samozřejmost. Při průchodem podchody málokdo uvažuje nad tím, že se nad jeho hlavou děje cesta a auta. Také jsou tyto podchody velkým zásahem do krajiny.



Obr. 25 Pod cestou mizející svět

*jen kusy míst
a město je iluzí*

V tomto textu reaguji na místo rušné tržnice. Obchodníci se na místo sjedou z celého kraje a společně s lidmi, kupujícími dovezené věci budí dojem fungujícího města. Navečer obchodníci sbalí zbytky všeho toho, co neprodali a odjedou. V noci na místě zpravidla zbyde jen nepořádek, tvořený obalovým materiálem, již neprodejným zbožím a prázdno.



Obr. 26 Jen kusy míst

mezimísto

V tomto krátkém textu se pokouším pojmenovat jakési hluché místo, kterých je ve všech městech mnoho. Jsou to ta místa, která jen spojují dvě místa, ale samo o sobě nemá žádný další význam – je jen proto, aby bylo. (Tento štítek je umístěn v podchodu mezi rušnou ulicí a náměstím.)



Obr. 27 Mezimísto

84 světičeků

V tomto textu reflektuji to, jakým způsobem jsou v panelácích na sebe domovy natěsnány. Osobní prostor je zmenšen na prostor 1+1. Na malém prostoru je schopno najednou žít neuvěřitelně mnoho lidí. Ve Zlíně v rámci studia v jednom z takových paneláku o sedmi patrech žiji. Spočítala jsem zvonky na všech vchodech. Máme zde 84 kuchyní, koupelen a balkónů.



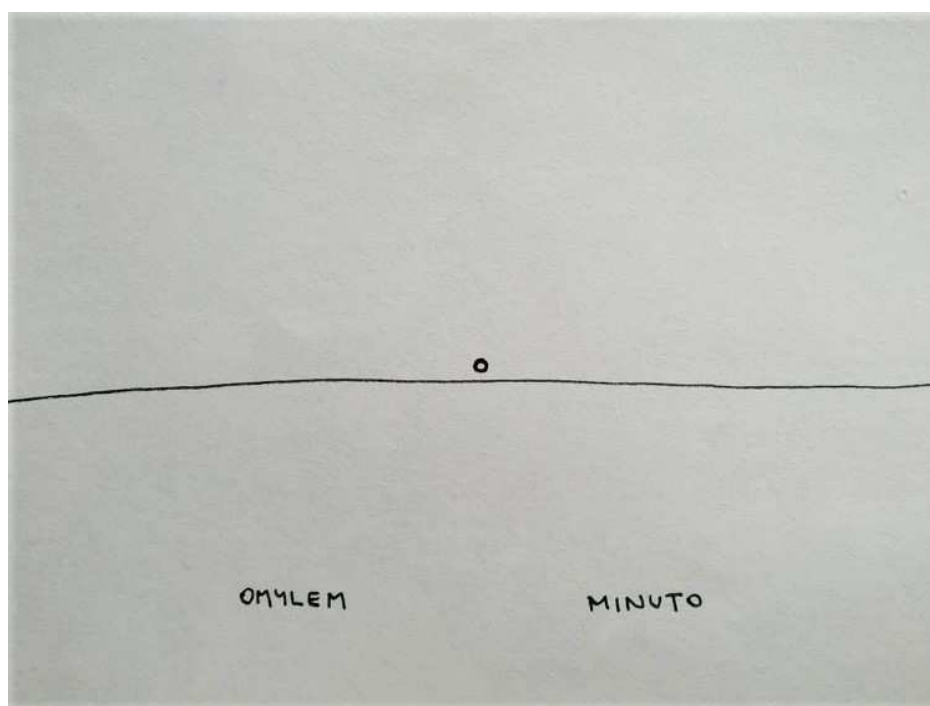
Obr. 28 84 světičeků

4.5 Omylem minuto

Do 94. budovy Svitů, kde budou probíhat obhajoby bakalářských prací, jsem se rozhodla přenést a „zvětšit“ jednu z vytvořených skic, která vysvětluje princip míjení. Zejména proto, že tato budova zapadá do mého konceptu (budovu i areál popisují níže v kapitole SVIT). Text ve znění „omylem minuto“ vyjadřuje to, jak jednoduché je čistě jen projít, nevšimnout si a minout a tím přijít o případný zážitek, protože i vidění může být dosud nevídané. Tuto kresbu jsem vybrala z toho důvodu, že se dá chápat jako jakýsi klíč k ostatním skicám a textům.

Jako podklad jsem zvolila papír z důvodu zachování materiálu. Myslím, že by pro můj účel bylo zbytečné povyšovat skicu na něco jiného než je skica. Uvědomuji si, že už jen zvětšení samo o sobě lze chápat jako formu povýšení, ale v tomto ohledu je zvětšení opodstatněné - zavádět nový materiál důvod nemá.

Papír jsem vybrala o gramáži 200g/m², aby byl co nejlhodnější s papírem ze skicáku, ale zároveň aby nebyl příliš jemný, případně aby při velkém formátu neprosvítal. Jedná se o roli papíru o šíři 1,5 metru a dlouhou 20 metrů, což mi umožnilo být flexibilní s ohledem na daný prostor.



Obr. 29 Omylem minuto

5 SVIT

Zlín je mým nejčastějším působištěm a Svit vnímám jako jeho dominantu. Také jím často procházím, proto se v tvorbě stal jakýmsi opěrným bodem. Areál již nefunguje jen jako místo pro továrny. Od té doby co celý areál odkoupila od města realitní kancelář Cream Real Estate, která pronajímá prostory areálu, zde přibývají obchody, restaurace, pošta a v plánu je také výstava obchodního centra. Tak se postupně maže hranice mezi průmyslovým areálem a městem. Areál založil Tomáš Baťa pro své závody a původní budovy bylo postupem času potřeba zrekonstruovat. S často necitlivými zásahy architektů postupně ubývají rysy Svitů, který je charakteristický jak svou industriální atmosférou, tak jednotným použitím barev v halách i v jejich okolí. V atmosféře původní koncepce Svitů spatřuji jistý půvab a s ubýváním toho, co je pro areál tolik charakteristické pociťuji jistou formu smutku.



Obr. 30 Svit 1



Obr. 31 Svit 2

94. Budova areálu je místem obhajob bakalářských prací a je jako jedna z posledních plně původní a nerekonstruovaná. Denně mýjena stovkami lidí, kteří tudy chodí do práce. Prostory budovy jsou pronajímány a používány většinou jako skladiště. Fyzicky je tedy místo čerpáno, málokdo mu ale věnuje pozornost. Tím zapadá do mé koncepce mýjených míst.

5.1 Podoby instalace

V této kapitole popíšu plánovanou instalaci v 94. budově. Při navrhování instalace jsem se zamýšlela nad koncepcí jednotlivých prací a snažila se je dosadit do prostoru tak, aby je podpořil.

V průběhu práce jsem zvažovala spoustu různých přístupů k prezentaci. Mé úvahy se nejprve pohybovaly v mezích skleněného objektu, který by přibližoval princip, ke kterému dochází, když se pokouším zaměřit se na určité místo. Objekt měl využívat optické vlastnosti, které sklo přirozeně má. Také jsem zvažovala online streamování z ostatních míjených míst, zatímco my jsme v jednom s nich (Svit Zlín). Od toho jsem upustila a chvíli jsem se zabývala natáčením krátkých videí z míst. Ty však nesplňovaly má očekávání. Fotky jsem také nevnímala jako tu pravou cestu. Poté jsem se rozhodla nechat pojetí abstraktní a nechat texty působit samy o sobě, tak jako na mě působilo místo. Myšlenka, že si za texty může každý dosadit svou interpretaci mě oslovila, protože každý tyto místa (i z popisu) věrně zná a může si tak text dosadit ke svému místu.

Vystaven tedy bude soubor skic, zvětšená kresba „omylem minuto“ a štítky umístěné v městském prostředí.

5.2 Návrh Instalace

V budově se nachází rozlehlé, otevřené a prosvětlené haly s velkými okny. Samozřejmě mě ze začátku lákalo využít právě část jedné z nich. Nakonec jsem ale zvolila variantu intimnější a uzavřenější. Jedná se o místnost bývalé šatny bařova závodu o rozměrech cca 3x6 metrů, která má prosklenou jen jednu svou stěnu. Napadlo mě, že svou část výstavy pojmu jako jakýsi „grafický kabinet“

Na stěnu o širším formátu (při vchodu do místnosti po levé straně) jsem umístila zvětšenou kresbu „Omylem minuto“, na stěnu o užším formátu (naproti dveřím) jsem umístila skici ve dvou řadách a na okna jsem umístila štítky znovu vytvořené pro výstavu, aby v průhledu fungovaly jako popisy mnou blíže nespécifikovaných míst, ale odkázala na to, že jsou umístěny mimo budovu.



Obr. 32 Návrh instalace 1



Obr. 33 Okno v místnosti



Obr. 34 Okna v místnosti

ZÁVĚR

Při výběru tématu mi bylo hned jasné, na co se chci při tvorbě zaměřit – na práci s místy, jejichž existence člověku často uniká. Na místa vyprázdněná a dalo by se říci „nijaká“. Tyto místa vždy budila můj zájem, avšak jsem se původně domnívala, že tyto místa mají společné zejména to, že se vyskytují na periferii měst. Vlivem svého pozorování jsem došla k tomu, že tyto místa se běžně vyskytují i v centrech měst, avšak nám jejich existence uchází, protože nemají tak silný vizuální otisk. Rozhodla jsem se tedy zaměřit na tyto místa a věnovat jim pozornost, protože jelikož jsou součástí našeho každodenního života, je důležité je vědomě prožívat.

Při hledání vizuálního uchopení tématu jsem prošla několika fázemi, kdy jsem zkoušela jak sdělit to, co potřebuji, ale zároveň aby vizuální přístup nepřehlušil sdělení. Od zpracování skla jsem se dostala k psaní textu, který jsem později oprostila od psaní rukou a hledala způsob, jakým mohu nechat mechanický stroj, aby psal za mě – nejprve jsem použila psací stroj, později štítkovač, který mi umožnil lepit a umísťovat text do městského prostředí, aniž bych narušovala či měnila původní charakter místa, o který mi v práci šlo v první řadě.

V instalaci poté ukazuji formou skic způsob, jakým jsem začala o místech přemýšlet a také způsob, ke kterému mě toto uvažování doneslo – umístování textu právě na ta místa, kde vznikl a tím vybídnout člověka k zamyšlení se nad místy, které jsou jeho každodenní součástí. Nicméně stále ponechávám člověku svobodu se rozhodnout a nevynucuji si jeho pozornost – všimne si, až si bude chtít všimnout, zamyslí se, až se bude chtít zamyslet.

SEZNAM POUŽITÉ LITERATURY

1. DAY, Christopher. *Duch a místo*. Brno: Vydavatelství ERA, 2004. ISBN 80-86517-95-0.
2. HÁBLOVÁ, Anna Beata. *Nemísta měst: Opomíjená, pomíjívá a míjená místa měst*. Brno: Host, 2019. ISBN 978-80-7577-992-2.
3. VÁCLAV CIGLER. České Budějovice: Tiskárna Protisk, s.r.o., České Budějovice, 2007. ISBN 978-80-254-0086-9.
4. JORDAN, Harald. *Místo léčí*. Praha: Alternativa, 2000. ISBN 80-85993-59-7.
5. ŽIŽKA A KOL., Tomáš. *Umění místa*. Praha: Akademie múzických umění v Praze, 2012. ISBN 978-80-7331-226-8.
6. SARTRE, Jean-Paul. *Bytí a nicota: Pokus o fenomenologickou ontologii*. Druhé, opravené vydání. Praha: OIKOYMENH, 2018. ISBN 978-80-7298-250-9.
7. HUXLEY, Aldous. *Brány vnímání: Nebe a peklo*. Český Těšín: Mat'a, 2011. ISBN 978-80-7287-147-6.
8. *Artikl*. 2019. Praha: media4free, 2019.
9. Kolektiv autorů, KOLÁČEK, Michal, ed. *The Art of Urban Intervention*. Ústí nad Labem: Fakulta umění a designu Univerzity Jana Evangelisty Purkyně, 2011. ISBN 978-80-7414-359-5.

SEZNAM POUŽITÝCH SYMBOLŮ A ZKRATEK

cca cirka

SEZNAM OBRÁZKŮ

Obr. 1 Home Less	18
Obr. 2 Bez názvu	18
Obr. 3 Neboj	19
Obr. 4 Z první řady	20
Obr. 5 Akčytom Relgic	22
Obr. 6 Jsem	23
Obr. 7 Little poem.....	24
Obr. 8 Pouze tři slova	24
Obr. 9 Nitky	25
Obr. 10 Život je příliš zajímavý na to, aby se na všechno postupně zapomnělo.....	26
Obr. 11 Hledám zemi nikoho.....	29
Obr. 12 kresba 1 Obr. 13 kresba 2 Obr. 14kresba 3.....	31
Obr. 15 led 1 Obr. 16 led 2 Obr. 17 led 3.....	32
Obr. 18 Často se mi stýská.....	33
Obr. 19 Nikde nezačíná ani nekončí.....	34
Obr. 20 Pohled na osvětlení zastávky MHD Zahradnická.....	34
Obr. 21 štítkovač Obr. 22 štítkovač s textem	35
Obr. 23 Stará rána	37
Obr. 24 Uprostřed města	38
Obr. 25 Pod cestou mizející svět	39
Obr. 26 Jen kusy míst	39
Obr. 27 Mezimísto	40
Obr. 28 84 svíček.....	40
Obr. 29 Omylem minuto	41
Obr. 30 Svit 1 Obr. 31 Svit 2	42
Obr. 32 Návrh instalace 1	44
Obr. 33 Okno v místnosti.....	44
Obr. 34 Okna v místnosti.....	45

SEZNAM PŘÍLOH

Seznam použité literatury

Seznam použitých symbolů a zkratk

Seznam obrázků

