

Projekt strategického rozvoje mikroregionu Luhačovské Zálesí

Bc. Jana Zábojníková

Diplomová práce
2008



Univerzita Tomáše Bati ve Zlíně
Fakulta managementu a ekonomiky

Univerzita Tomáše Bati ve Zlíně
Fakulta managementu a ekonomiky
Ústav veřejné správy a regionálního rozvoje
akademický rok: 2007/2008

ZADÁNÍ DIPLOMOVÉ PRÁCE

(PROJEKTU, UMĚLECKÉHO DÍLA, UMĚLECKÉHO VÝKONU)

Jméno a příjmení: **Bc. Jana ZÁBOJNÍKOVÁ**
Studijní program: **N 6202 Hospodářská politika a správa**
Studijní obor: **Veřejná správa a regionální rozvoj**

Téma práce: **Projekt strategického rozvoje mikroregionu
Luhačovské Zálesí**

Zásady pro vypracování:

Úvod

I. Teoretická část

- Zpracujte teoretické podklady využitelné pro strategii rozvoje mikroregionu.

II. Praktická část

- Provedte analýzu současného stavu mikroregionu.
- Vypracujte SWOT analýzu a vyhodnoťte její výsledky s důrazem na problémové okruhy mikroregionu.
- Vypracujte projekt strategického rozvoje mikroregionu Luhačovské Zálesí.

Závěr

Rozsah práce: **cca 40 stran**
Rozsah příloh:
Forma zpracování diplomové práce: **tištěná/elektronická**

Seznam odborné literatury:


- [1] WOKOUN, R. Česká regionální politika v období vstupu do Evropské unie. Praha: VŠE, 2003. 326 s. ISBN 80-245-0517-7.
[2] KOLEKTIV AUTORŮ. Úvod do regionálních věd a veřejné správy. Praha: IFEC, 2001. 266 s. ISBN 80-86412-08-3.
[3] BLAŽEK, J. Teorie regionálního rozvoje. Praha: Univerzita Karlova, Karolinum, 2002. 211 s. ISBN 80-246-0384-5.
[4] JANEČKOVÁ, L., VAŠTÍKOVÁ, M. Marketing měst a obcí. I. vyd. Praha: Grada Publishing, 1999. 178 s. ISBN 80-7169-750-8.
[5] WOKOUN, R. Strukturální fondy a obce I. I. vyd. Praha: ASPI, 2006. 146 s. ISBN 80-7357-138-2.

Vedoucí diplomové práce: **doc. Ing. Josef Kubík, CSc.**
Ústav managementu
Datum zadání diplomové práce: **10. března 2008**
Termín odevzdání diplomové práce: **5. května 2008**

Ve Zlíně dne 10. března 2008


doc. Dr. Ing. Drahomíra Pavelková
děkan




doc. RNDr. René Wokoun, CSc.
ředitel ústavu

ABSTRAKT

Diplomová práce je na téma „Projekt strategického rozvoje mikroregionu Luhačovské Zálesí“ a její první část je zaměřena na teoretické poznatky získané z odborné literatury. Obsahem je stručný popis teorie regionu, regionální politiky a strategie rozvoje. Druhá část práce analyzuje současný stav mikroregionu, jejímž závěrem je dotazníkové šetření, které umožnilo určit daný směr pro projektovou část práce, a to jakým způsobem lze využít dotací EU na údržbu pozemků s trvalými porosty ve veřejných prostranstvích a pozemků ve vlastnictví soukromých osob.

Klíčová slova:

teorie regionu, regionální politika v ČR a EU, strategie rozvoje v ČR, SWOT analýza, analýza mikroregionu Luhačovské Zálesí, dotazníkové šetření, obnova krajiny, dotace EU.

ABSTRACT

The Master's thesis deals with the “Strategic Development Project in the Luhačovské Zálesí Microregion”. Its first part concentrates on the theoretical knowledge acquired from specialized literature and briefly describes the region theory, regional policy and the development strategy. The second part of the thesis focuses on the analysis of the present state of the microregion. Its final section comprises a questionnaire investigation whose results were determining factors for the project-oriented part of the thesis, focusing on the ways in which the EU grants may be used for the maintenance of lands with permanent vegetation in public spaces and privately owned plots of land.

Keywords:

region theory, regional policy in the Czech Republic and the EU, development strategies in the Czech Republic, SWOT analysis, analysis of the Luhačovské Zálesí microregion, questionnaire investigation, countryside regeneration, EU grants.

Na tomto místě bych chtěla poděkovat vedoucímu mé diplomové práce doc. Ing. Josefu Kubíkovi, CSc. za zájem, připomínky a čas, který věnoval mé práci. Děkuji také předsedkyni Sdružení obcí mikroregionu Luhačovské Zálesí Ing. Olze Tkáčové za konzultaci a uvedení do dané problematiky a ing. Pavlu Radovi z Regionální rozvojové agentury Východní Morava za poskytnutí pro mne cenných informací. Velké díky patří rovněž mé rodině a mým blízkým za podporu a trpělivost v průběhu studia.

Prohlašuji, že jsem diplomovou práci zpracovala samostatně a použitou literaturu a podkladové materiály jsem citovala a uvádím je v příloženém seznamu literatury.

Ve Zlíně dne 1. května 2008

.....
Jana Zábojníková

OBSAH

ÚVOD	9
I TEORETICKÁ ČÁST	10
1 ÚVOD DO REGIONÁLNÍCH A SPRÁVNÍCH VĚD	11
1.1 TEORIE REGIONU	11
1.2 STRUKTURA REGIONU.....	11
1.2.1 Homogenní regiony	11
1.2.2 Nehomogenní regiony	12
1.3 HRANICE REGIONU	12
1.4 TYPY REGIONŮ	13
1.4.1 Administrativní regiony	13
1.4.2 Účelové regiony	14
1.5 REGIONALIZACE	14
1.5.1 Vymezení regionů	14
2 REGIONÁLNÍ POLITIKA	16
2.1 CÍLE A NÁSTROJE REGIONÁLNÍ POLITIKY	16
2.2 PŘÍČINY VZNIKU REGIONÁLNÍ POLITIKY.....	17
2.3 REGIONÁLNÍ POLITIKA V ČR	18
2.3.1 Legislativní rámec regionální politiky.....	19
2.3.2 Programové zabezpečení regionální politiky	20
2.4 REGIONÁLNÍ POLITIKA V EU	20
2.5 REGIONÁLNÍ STRUKTURA V ČR.....	22
2.5.1 Mezoregiony a makroregiony.....	23
2.5.2 Mikroregiony.....	23
3 STRATEGIE ROZVOJE	25
3.1 STRATEGIE REGIONÁLNÍHO ROZVOJE ČR.....	26
3.2 STRATEGIE ROZVOJE MĚST A OBCÍ.....	29
3.3 STRATEGIE ROZVOJE MIKROREGIONU	29
3.4 POSTUP ZPRACOVÁNÍ STRATEGICKÉHO DOKUMENTU.....	31
4 SHRUTÍ POZNATKŮ Z TEORETICKÉ ČÁSTI	34
II PRAKTICKÁ ČÁST	35
5 ANALÝZA MIKROREGIONU LUHAČOVSKÉ ZÁLESÍ	36

5.1	CHARAKTERISTIKA ZLÍNSKÉHO KRAJE	36
5.2	CHARAKTERISTIKA MIKROREGIONU.....	38
5.3	CHARAKTERISTIKA SDRUŽENÝCH OBCÍ.....	41
5.4	DEMOGRAFICKÁ SITUACE.....	49
5.5	TRH PRÁCE	50
5.6	ŠKOLSTVÍ	53
5.7	DOPRAVNÍ INFRASTRUKTURA	54
5.8	TECHNICKÁ INFRASTRUKTURA	57
5.9	CESTOVNÍ RUCH	58
5.10	ŽIVOTNÍ PROSTŘEDÍ.....	59
6	DOTAZNÍKOVÉ ŠETŘENÍ.....	61
6.1	VYHODNOCENÍ ÚSPĚŠNOSTI DOTAZNÍKU	61
7	SWOT ANALÝZA	67
7.1	SILNÉ STRÁNKY	67
7.2	SLABÉ STRÁNKY	68
7.3	PŘÍLEŽITOSTI.....	69
7.4	HROZBY	70
8	SHRnutí POZNATKŮ Z ANALYTICKÉ ČÁSTI	71
III	PROJEKTOVÁ ČÁST.....	73
9	CHARAKTERISTIKA A CÍLE PROJEKTU.....	74
9.1	PASPORT VEŘEJNÉ ZELENĚ	74
9.2	PLÁN ÚDRŽBY VEŘEJNÝCH PROSTRANSTVÍ.....	76
9.3	VYUŽITÍ DOTACÍ Z MPSV A ESF.....	77
9.4	NÁVRH SMLOUVY O ÚDRŽBĚ SOUKROMÉHO POZEMKU	78
10	DOTACE NA ÚDRŽBU POZEMKŮ S TRVALÝMI POROSTY.....	79
10.1	DOTACE FINANCOVANÉ EU	79
10.1.1	Osa IV – LEADER.....	79
10.1.2	Program rozvoje venkova ČR na období 2007 – 2013	80
10.1.3	Operační program Životní prostředí.....	81
10.1.4	ROP regionu soudržnosti Střední Morava	82
10.2	DOTACE FINANCOVANÉ MŽP ČR.....	83
10.2.1	Program péče o krajinu	83
10.3	DOTACE FINANCOVANÉ ZLÍNSKÝM KRAJEM	84
10.3.1	PF02-08 Podprogram na podporu obnovy venkova.....	84

10.4	PŘÍNOS PROJEKTU.....	86
10.5	RIZIKA PROJEKTU	87
10.6	REALIZACE PROJEKTU NA DOTACE PROGRAMU ROZVOJE VENKOVA	87
	ZÁVĚR	90
	SEZNAM POUŽITÉ LITERATURY	92
	SEZNAM POUŽITÝCH SYMBOLŮ A ZKRATEK	95
	SEZNAM OBRÁZKŮ	96
	SEZNAM TABULEK.....	97
	SEZNAM PŘÍLOH.....	98

ÚVOD

Vstupem České republiky do Evropské unie se naše země zapojila do regionální problematiky, protože v EU je regionálnímu výzkumu a regionální politice věnována značná pozornost. V zemích EU je tak vytvářena moderní a efektivní regionální politika a na tuto oblast jsou zaměřeny nemalé finanční zdroje, které je potřeba využít.

V České republice jsou stanoveny v rámci regionálního uspořádání základní územní statistické jednotky zvané NUTS, jednotky nižší úrovně jsou regiony soudržnosti. Střední Morava je regionem soudržnosti pro kraj Zlínský a Olomoucký. Vznik mikroregionů v kraji je nutný pro společné prosazování zájmů a záměrů venkovských obcí s cílem dosažení žádoucích změn v prostoru sdružených obcí. Mikroregion Luhačovské Zálesí byl založen v listopadu 1999 a za dobu devíti let se v něm současně sdružuje 20 obcí. V roce 2007 byla založena Místní akční skupina (MAS) Luhačovské Zálesí, která realizací projektů výrazně ovlivňuje rozvoj mikroregionu. Jejich slogan „REGION ZDRAVÍ, KRÁSY A PROSPERITY“, má následující význam: ZDRAVÍ je darem, o které je nutné pečovat, KRÁSA okolí a podmínky pro rozvoj lázeňství a turistiky. To vše je předpokladem PROSPERITY a harmonického života obyvatelstva.

Analytická část práce a s ní spojené dotazníkové šetření nastínilo problematiku, kterou jsem se dále zabývala v projektové části. Pokud je cílem MAS zdraví a krása regionu, je nutné to dokázat vzhledem všech sdružených obcí. V projektu jsem se tedy zaměřila na to, jaké dotace z EU lze využít na údržbu trvale zarostlých travnatých ploch v obcích, zejména pak ve vlastnictví soukromých osob. Získání finančních prostředků z evropských fondů je pro obce velkou výzvou a je potřeba se zapojit do vyhlášených programů. V současné době je programovací období 2007-2013 a je potřeba kvalifikovaných pracovníků, kteří by byli schopni analyzovat a řešit konkrétní problémy místního regionálního rozvoje. Projekty je potřeba časově a finančně dát do souvislostí z důvodů jejich realizace. Stanovit jejich význam tak, aby se zastupitelé jednotlivých obcí s těmito problémy ztotožnili a začali tuto strategii uskutečňovat.

Investice do zelených ploch není investicí návratnou. Je to investice velice těžce změřitelná, bez možností vykázat nějaký zisk, natož zisk finanční. Je nutné tedy hledat argumenty (např. tvorba kyslíku, snižování hluku a prašnosti, příznivý estetický a psychologický účinek aj.), proč je důležité v obcích chránit a vytvářet plochy zeleně.

I. TEORETICKÁ ČÁST

1 ÚVOD DO REGIONÁLNÍCH A SPRÁVNÍCH VĚD

1.1 Teorie regionu

Studium regionů je tradičním, a současně vysoce moderním úkolem regionalistiky. Termín *region*, popř. rajón, je používán již dlouhou dobu. Odborníci se bezúspěšně snaží o všeobecně přijatelnou definici pojmu region a v různých regionálních pracích je tento termín používán v různém smyslu. Tento problém lze překonat tím, že region chápeme jako *komplex krajinné sféry vznikající regionální diferenciací*.

Práce, které pojednávají o regionech můžeme rozdělit do dvou základních skupin. Tyto dva typy prací se navzájem odlišují především šířkou a obecností přístupu k pojetí regionu:

1. všeobecné pojetí regionu (nejobecnější práce o regionu)
2. speciální pojetí regionu (plánovací, ekonomické aj. pojetí regionu). [1]

Speciální pojetí regionu umožňuje konkrétně sledovat a řešit praktické problémy a to pomocí principů a nástrojů marketingu.

1.2 Struktura regionu

Velmi důležitou vlastností regionů je jejich *struktura*. Jde o existenci jakéhosi řádu, formy uspořádání prvků či jevů. Forma uspořádání prvků může v praxi znamenat docela odlišnou kvalitu studovaného jevu. [2]

Na základě struktury regionu jsou zpravidla rozlišovány dva základní typy geografických regionů, a to *homogenní regiony*, které se vyznačují stejnorodostí svých vlastností, a *nehomogenní regiony* (heterogenní, nodální, spádové, uzlové, funkční), které se vyznačují nestejnorodostí svých vlastností, ale zato funkční jednotností. [3]

1.2.1 Homogenní regiony

Důležité je *nalézt shodu regionů* nikoliv zjistit jejich vzájemné vztahy. Shodou je myšleno např. na mapě vymežit oblasti které mají:

- shodně pahorkatinný reliéf
- převahu v pěstování zeleniny

- voliče
- rekreace aj.

Při vymezení homogenního regionu předpokládáme, že homogenita není absolutní, poněvadž se vždy projevují určité odchylky. Homogenní regiony jsou častěji ve fyzické geografii (např. klimatické, biogeografické regiony) než v geografii socioekonomické.

1.2.2 Nehomogenní regiony

Nehomogenní regiony jsou *jednotné ve vztahu jejich vnitřní struktury* nebo organizace. Jsou sestaveny z nodálního centra (uzlu, nodálního jádra, nodálního střediska), nebo z několika nodálních center a zázemí (periferie), které je na uzly vázáno železnicemi a vodními toky.

Při vymezení funkčních regionů nás zajímají vzájemné vztahy mezi složkami krajinné sféry, vzájemně na sebe působících prostorových prvků, které je spojují. Kritériem pro spojení prostorových prvků v jeden region je intenzita jejich vzájemného působení a síla vazeb mezi nimi, především mezi nodálním centrem a periferií. Příkladem nodálních regionů jsou tzv. *spádové regiony*, kdy vymežíme oblasti, ze kterých např. lidé jezdí nakupovat do obchodních center. Město, je tak vázáno obchodními vazbami což představuje nodální region. Hlavním rysem nodálního regionu je pohyb – přemísťování obyvatelstva a zboží, doprava. Jeho hranice probíhají tam, kde mizí – nebo relativně slábnou vazby s vlastním centrem. [2]

Informace získané vymezením nehomogenních regionů je na vyšší úrovni než u regionů homogenních.

1.3 Hranice regionu

Obecně pojem *hranice* je zpravidla označována nějaká myšlená čára oddělující dvě navzájem různé přírodní či společenské entity, např. dva státy nebo dvě jiné územně administrativní jednotky např. kraje, okresy, panství, katastry. [10]

Regiony jsou vzájemně se odlišující části zemského povrchu. Při vynesení regionů na mapu mohou být odděleny pomocí *linií* nebo *zón*. **Hranice homogenních regionů** probíhají tam, kde se charakteristické rysy jader sousedních regionů stávají nejméně výrazné a navzájem se spojují. **Hranice nodálních regionů** se vedou v místech, kde vzniká hranice

mezi gravitačním působením sousedních center. Chybí-li vzájemné působení vlivů různých nodálních středisek, budou hranice probíhat v místech nulových hodnot gravitačního působení. Když regiony tvoří hierarchickou řadu odrážející rozdíly v intenzitě plošného rozšíření, bývají mezi nimi zpravidla výrazné hranice. Hranice v přírodě jsou různého charakteru. Mohou být ostré i neostré, což vyjadřuje rozličné přechody mezi teritoriálními jednotkami. *Hranice mezi regiony*, které vznikly vlivem činnosti člověka, jsou zpravidla ostřejší než přírodní hranice. [3]

1.4 Typy regionů

Region existuje reálně jako subjekt. Regionalizace pak probíhá vymezením regionů což značí jejich účelnosti: složkové (národ), jednoprvkové, víceprvkové, účelové (jakékoliv služby). Zvláštním případem regionalizace je administrativní regionalizace. Účelová regionalizace v sobě zahrnuje služby pro potřebu obyvatelstva.

1.4.1 Administrativní regiony

Administrativní regiony jsou vymezovány pro potřeby výkonu státní správy a územní samosprávy. Samosprávu dělíme na:

Územní samospráva: obec, město, kraj

Profesní samospráva: např. lékařská komora, stomatologická komora

Tradiční samospráva: např. na vysoké škole

Pro administrativní regiony je důležitá **časová kontinuita**. Regiony by měly být **stabilní**, měly by mít respektovaná pravidla aby se nezpochybnily hranice regionu. Administrativní regiony musí pokrýt celé území státu (např. louky, lesy, vše musí mít svou správu). Hranice regionů správních se nemusí krýt s hranicemi regionů pro potřeby samosprávy. Typická je **silná hierarchie**, která vytváří **pyramidu**, jež značí jasnou **skladbu nadřízenosti a podřízenosti**. Při tvorbě vyšších úrovní regionů se respektují hranice nižších regionů. Vztah nadřízenosti a podřízenosti je závislý na míře autonomie administrativních regionů. Administrativní regiony na stejné hierarchické úrovni by měly být srovnatelné z hlediska rozlohy a počtu obyvatel. Regiony by se měly utvářet s určitou perspektivou a jejich funkce by měla být třeba i za 20 let z čehož plyne **dlouhodobá platnost** regionu. Při vytváření administra-

tivního regionu by se měly respektovat: geografické podmínky, pocit sounáležitosti (komunity lokální, regionální).

1.4.2 Účelové regiony

Účelové regiony jsou vymezovány pro potřeby přírodních krás, pro potřeby řešení ekonomických zaostalostí, pro ochranu životního prostředí. Může zde být zaveden zvláštní hospodářský režim např. chráněná krajinná oblast. Pak je takový region vymezen zvláštním orgánem, orgánem navíc → správa chráněné krajinné oblasti. Pokud se vymezuje účelový region, musí mít takové vymezení svůj smysl (např. vědecké inkubátory, bezcelní zóny, průmyslové zóny aj.).

Na rozdíl od administrativního regionu má účelový region *omezenou časovou platnost*. Účelový region nemusí mít shodné hranice s administrativním regionem. Takové regiony jsou stanoveny zákonem nebo vyhláškou vlády.

1.5 Regionalizace

Regionalizací se rozumí činnost směřující k *vymezení regionů*. Je to zpracování informací o rozmístění předmětů a jevů na zemském povrchu. Každé takové vymezení je pouze subjektivní teoretickou koncepcí, reálně regiony neexistují. Vymezení geografických regionů je prováděno na základě dvou hledisek – *objektivního* (tzn. *pevnosti vazeb* mezi složkami regionů) a *subjektivního* (tzn. na základě *úkolů výzkumu*). Úkolem regionalizace je určit typické rysy, procesy, způsoby vývoje a vazby tak, aby byly ukázány charakteristické rysy regionu. [3]

1.5.1 Vymezení regionů

Podle druhu prostoru, který se delimituje (vymezují se jeho hranice), a také v závislosti na historickém vývoji geografie jako vědy, na celkové úrovni poznání, i na kreativitě a množství informací vědeckého pracovníka, se tato činnost opírá o různé *metody*. [3]

Přední slovenský geograf **prof. Koloman Vanička** definoval čtyři **metody vymezování regionů**.

Metoda generalizace textu

Je jednou z nejstarších a často používanou metodou. Cílem takové činnosti je získání nové informace. Jde o uspořádání prvků a faktů v průběhu generalizace (zobecnování). Generalizací charakteristik se vybírají podstatné prvky, fakta a vztahy, upouští se od netypických a méně významných skutečností. Vymezují se celky, které jsou vnitřně co možná nejvíce homogenní (stejně) a mezi sebou navzájem maximálně heterogenní (odlišné jeden od druhého).

Kartografická metoda

Metoda objevuje geografické zákonitosti. Zpravidla se analýza odvětví, např. zemědělství, znázorní na jednodvřetvové mapě, a podobně se na druhé mapě znázorní průmysl a sídla. Při kartografické metodě se pak symboly obou map snášejí na mapu jednu a legenda se sjednocuje. Syntézou se z obsahu obou map vytvářejí nové objekty, které se označují syntetickým symbolem. Takto se mohou určit regiony příměstského hospodářství, zemědělsko-průmyslové regiony, zemědělské regiony, fyzicko-geografické regiony apod.

Metoda analýzy vzdálenosti v n-rozměrném prostoru

Metodu podrobně rozpracoval B. J. L. Berry. Metoda vyžaduje využití výpočetní techniky. Jde o to, aby při daném počtu n-menších areálů s určitým počtem faktorů –m bylo možné seskupit tyto areály do menšího počtu regionů, které by se vyznačovaly maximální vnitřní homogenitou (stejnorodostí) studovaného komplexu faktorů.

Metoda vymezení nodálních regionů

Podstatou této metody je zkoumání přitažlivosti areálů k určitému nodálnímu centru, respektive k více centrům jejich vzájemné vazby. Nejčastěji se zkoumá souhrn různých vztahů okolí k centrům, jako např. dojížděka za prací, do škol, spád za občanskou vybaveností, vývoz produktů, administrativně-správní vazby střediska s jeho zázemím, vztah míst vzniku inovací a způsob šíření inovací v zázemí = základní regionotvorné procesy. Tyto vztahy jsou zpracovány popisem, kartograficky a numericky. [3]

2 REGIONÁLNÍ POLITIKA

Regionální politika má celou řadu definic. Přesto lze velmi obecně regionální politiku definovat jako *soubor cílů, opatření a nástrojů vedoucích ke snižování meziregionálních rozdílů*. Regionální politika je určena k ovlivňování hospodářské struktury v regionech tak, aby přispěla ke zlepšení efektivnosti hospodářské politiky. E. Lauschmann identifikoval tři základní typy regionální politiky:

- **Růstově orientovaná regionální politika:** jejím cílem je optimální alokace (rozmístění) výrobních faktorů v prostoru prostřednictvím odpovídající koordinace soukromých a veřejných investičních aktivit.
- **Stabilizačně orientovaná regionální politika:** cílem jsou relativně vyvážené hospodářské struktury v jednotlivých regionech, čehož je dosaženo prostřednictvím koordinace regionální politiky a odvětvových politik.
- **Infrastrukturálně orientovaná regionální politika:** jejím cílem je relativně rovnoměrné vybavení jednotlivých regionů infrastrukturou. [4]

2.1 Cíle a nástroje regionální politiky

Cíle regionální politiky vychází z identifikace hlavních regionálních problémů a z pojetí státní hospodářské politiky. **Konkrétní cíle** bývají například formulovány jako snížení výrazných meziregionálních diferencí v úrovni nezaměstnanosti, v průměrných příjmech, sblížení úrovně hrubého domácího produktu (v přepočtu na jednoho obyvatele) v jednotlivých regionech. Jako **dílčí cíle** bývají označovány cíle podpořit podnikatelské aktivity v regionu, zlepšit vybavenost regionu technickou infrastrukturou, podpořit bytovou výstavbu v regionu, zkvalitnit ekologickou situaci v regionu apod.

Z cílů regionální politiky jsou pak zpravidla odvozovány nástroje regionální politiky. Nástroje jsou zpravidla zaměřeny na přitažení kapitálu a podnikatelských aktivit do regionu, stimulaci využití vnitřních rozvojových zdrojů. Nástroje lze členit do dvou hlavních skupin:

1. **MAKROEKONOMICKÉ NÁSTROJE:** užití těchto nástrojů k řešení regionálních problémů je silně omezeno ostatními národohospodářskými cíli – zejména udržením

inflace na žádoucí úrovni, vyrovnaností platební bilance aj. Do makroekonomických nástrojů zahrnujeme:

- **fiskální politiku**, jejíž regionalizace umožňuje diferencovaně ovlivňovat celkovou poptávku v jednotlivých regionech tj. např. regionalizace daní a odvodů, snížená sazba daní ve vybraných podporovaných regionech
- **monetární politiku**, jejíž hlavní součástí je ovlivňování množství peněz v ekonomice např. usnadnění přístupu k úvěrům ve vybraných regionech
- **protekcionismus** tj. státní ovlivňování dovozů prostřednictvím dovozních limitů a cel. Tzv. regionalizace protekcionismu znamená uvalení dovozních limitů a cel na produkty, jejichž výroba je prostorově koncentrovaná v upadajících regionech. Smyslem je orientovat poptávku na domácí produkci. [3,4]

2. **MIKROEKONOMICKÉ NÁSTROJE**: hlavním posláním je ovlivňovat rozhodování ekonomických subjektů o jejich prostorové lokalizaci. Podle toho kde jsou nástroje zaměřeny, lze je rozdělit do skupin:

- nástroje ovlivňující prostorový pohyb pracovních sil
- nástroje působící na prostorový pohyb kapitálu.

Mikroekonomické nástroje mají vždy podobu určitých účelově poskytovaných finančních částek, které mohou plynout z rozpočtu státního, regionálního či lokálního. Cílem mikroekonomických nástrojů je obnovení rovnováhy na regionálních trzích. [3]

2.2 Příčiny vzniku regionální politiky

Podíváme-li se na regionální strukturu jakéhokoliv státu, můžeme vedle prosperujících regionů s vysokou životní úrovní nalézt i řadu regionů s podprůměrnou ekonomickou výkonností, s vysokou nezaměstnaností a dalšími sociálními problémy. *Příčiny meziregionálních rozdílů* a vzniku tzv. problémových regionů jsou různorodé. Cílem regionální politiky je vytvořit podmínky pro odstranění, nebo alespoň zmírnění nadměrných rozdílů ve vývoji jednotlivých částí státu.

Regiony nedostatečně vybavené přírodními zdroji

Jedná se o odlehlé části jednotlivých zemí, kde nepříznivé přírodní podmínky v minulosti umožnily pouze extenzivní (rozsáhlé) formy zemědělství, a tato orientace přetrvala do současnosti. Šanci na zvrát ve vývoji tohoto typu regionů představuje většinou zvýšení životní úrovně v ostatních regionech za předpokladu, že region je přitažlivý pro cestovní ruch, který může být mnohdy jediným stimulem pro celkové ekonomické oživení. [3]

Regiony s nedostatečným využitím vlastních zdrojů

Nízké využití vlastních zdrojů je způsobeno obvykle nedostatkem kapitálu. Důsledkem je pak nízká životní úroveň ve srovnání s rozvinutými regiony. Dlouhodobé zlepšení v těchto problémových regionech závisí zejména na ekonomické situaci v jiných částech a na technologickém pokroku aby se využití územních zdrojů stalo ekonomicky schůdným. [3]

Regiony se stagnujícími či upadajícími základními odvětvími

Jde o regiony, které v minulosti patřily mezi nejvyspělejší, avšak změny ve struktuře poptávky způsobily stagnaci či úpadek tradičních průmyslových odvětví. Tyto regiony se obvykle vyznačují:

- rostoucí mírou nezaměstnanosti
- klesající ekonomickou úrovní ve srovnání s ostatními regiony
- nízkou mírou ekonomické aktivity, zejména u žen
- vysokou mírou emigrace
- neodpovídající infrastrukturou. [3]

2.3 Regionální politika v ČR

Regionální politika v České republice je chápána jako koncepční činnost státu, regionálních a místních orgánů, jejímž cílem je přispívat k vyváženému a harmonickému rozvoji jednotlivých regionů v ČR, ke snižování rozdílů mezi úrovněmi rozvoje jednotlivých regionů a ke zlepšení regionální hospodářské struktury. Regionální politika tedy:

- představuje koncepční a výkonnou činnost státu a územních samosprávných orgánů
- stanovuje hlavní směry a strategické cíle regionálního rozvoje na národní a regionální úrovni
- vytváří metody a postupy k zajištění realizace stanovených cílů a priorit
- se uskutečňuje především prostřednictvím systémových opatření na podporu regionálního rozvoje.

Cílem je, aby vývoj v celém státě i v úrovni regionů byl proporcionální, nekrizový, byla vytvořena rovnost šancí regionů a byl plnohodnotně využíván jejich demografický, přírodní, hospodářský a případně i další potenciál. [4]

2.3.1 Legislativní rámec regionální politiky

Základní systémový, legislativní a institucionální rámec regionální politiky v ČR byl vytvořen v roce 2000 souborem zákonů, přijatých v souvislosti se zaváděním krajského zřízení v ČR. Klíčové zákony pro regionální politiku:

- › Zákon č. 129/2000 Sb., O krajích (krajské zřízení)
- › Zákon č. 132/2000 Sb., O změně a zrušení některých zákonů souvisejících se zákonem o krajích, zákonem o obcích, zákonem o okresních úřadech a zákonem o hlavním městě Praze
- › **Zákon č. 248/2000 Sb., O podpoře regionálního rozvoje**
- › Zákon č. 128/2000 Sb., O obcích.

Zákon o podpoře regionálního rozvoje odstraňuje hlavní nedostatky regionální politiky a zároveň obsahuje všechny základní principy regionální politiky v EU (např. princip programování, princip partnerství, koncentrace atd.). V procesu zajištění kompatibility (vzájemné slučitelnosti) české regionální politiky s regionální politikou EU je zákon o podpoře regionálního rozvoje významným krokem v procesu přípravy ČR na realizaci politiky soudržnosti. [4]

2.3.2 Programové zabezpečení regionální politiky

Základním strategickým dokumentem v oblasti programového zabezpečení regionální politiky je *Strategie regionálního rozvoje ČR*. Strategie byla schválena vládou v roce 2000 (usnesení vlády ČR č. 713/2000 Sb.). Na tento dokument navazují Programy rozvoje krajů ČR vypracovávané na úrovni krajů – regionů NUTS III. Z nich budou následně odvozeny operační programy na úrovni regionů NUTS II.

Státní programy regionálního rozvoje jsou určeny k podpoře předem vybraných regionů. Programy obsahují zejména hodnocení dosavadního vývoje, analýzu silných a slabých stránek regionu, podrobné vymezení priorit a opatření k zabezpečení stanovené strategie, stanovení rozsahu finančních prostředků, stanovení způsobu realizace programu.

Program obnovy venkova: předmětem podpory jsou venkovské obce a mikroregiony, které zajišťují zpracování a realizaci koncepčních dokumentů svého rozvoje (koncepte rozvoje, místní program obnovy, územní plány apod.) [3]

2.4 Regionální politika v EU

Regionální politika Evropské unie, nazývaná též politika hospodářské a sociální soudržnosti, je odrazem principu solidarity uvnitř Evropské unie, kdy bohatší státy přispívají na rozvoj chudších států a regionů, aby se zvýšila kvalita života obyvatel celé Evropské unie. **Více než třetina rozpočtu Evropské unie je věnována na snížení rozdílů** v rozvoji jednotlivých regionů a nerovností v ekonomickém a sociálním postavení občanů Evropské unie. Prostřednictvím této politiky se snaží Unie přispět k rozvoji zaostávajících regionů, k restrukturalizaci průmyslových oblastí, které se ocitly v obtížné situaci, k ekonomické diverzifikaci venkovských oblastí, kde je zemědělství na ústupu, či k revitalizaci zanedbaných městských čtvrtí a Unie tak podporuje především konkurenceschopné, rozvojové a inovativní aktivity, což je dlouhodobě účinnější a efektivnější než například přímé dotace pro ohrožená odvětví. **Nástrojem regionální politiky jsou Strukturální fondy a Fond soudržnosti**, které slouží jako finanční zdroje k naplnění cílů této politiky. Obecně lze říci, že regionální politika podporuje především ty regiony v členských státech, které nedosahují 75 % průměru úrovně HDP Evropské unie na osobu.

Každý členský stát EU má za sebou samostatný vývoj územněsprávního členění respektujícího přirozené potřeby státní správy a obyvatel. Z toho důvodu existuje v Evropské unii 27

různých systémů správního členění, což omezuje možnosti vzájemného statistického a ekonomického srovnávání regionů pro účely politiky HSS. Pro statistické monitorování a analýzy ekonomické a sociální situace v regionech je od roku 1988 zavedena jednotná **nomenklatura územních statistických jednotek (NUTS) používaná v legislativě EU**. Na jejím základě jsou dle počtu obyvatel definovány **tři hlavní úrovně regionálního členění území**:

Úroveň	Doporučený min.počet obyvatel	Doporučený max. počet obyvatel
NUTS I	3 000 000	7 000 000
NUTS II	800 000	3 000 000
NUTS III	150 000	800 000

Česká republika byla historicky tradičně dělena na kraje odpovídající úrovni NUTS III, avšak kvůli vstupu do Evropské unie musela zavést mezi stát a kraje ještě jeden stupeň členění odpovídající úrovni NUTS II: **regiony soudržnosti**. Právě na úroveň NUTS II je totiž směřována podpora z fondů EU v cíli Konvergence a částečně též Regionální konkurenceschopnost a zaměstnanost. [13]



Obr. 1 Oblasti způsobilé pro čerpání ze strukturálních fondů pro období 2007–2013.

Všechny členské země Evropské unie postupně přistoupily k realizaci vlastní národní regionální politiky, s jejíž pomocí usilují o snížení rozdílů v životní úrovni mezi regiony a bojují s vysokou regionální nezaměstnaností. V EU je regionální politika prováděna na několika úrovních:

- **nadnárodní úrovni** (regionální politika, kterou provádí přímo EU)
- **národní úrovni** (regionální politika uskutečňovaná jednotlivými členskými zeměmi)
- **regionální úrovni** (je ve většině zemí). [3]

Regionální politika EU má jako prvotní úkol **vymezovat problémové oblasti** a druhým zásadním úkolem je **definovat typy regionálních stimulů** tj. ekonomických nástrojů na podporu problémových oblastí. Rozeznáváme pět rozsáhlých kategorií regionálních pobídkových stimulů:

1. kapitálové granty
2. dotace vztahující se k úrokům nebo půjčkám
3. daňové úlevy
4. zvýhodněné odpisové sazby
5. dotace vztahující se k pracovní síle.

2.5 Regionální struktura v ČR

Celková geografická situace České republiky se v podstatě ztotožňuje s povodími hlavních řek, z čehož vyplývá, že z geografického hlediska vidíme na našem území spojení dvou velkých a jednoho menšího přirozeného celku tzv. **makroregionů**:

1. polabský = Čechy
2. podunajský = Morava
3. pooderský = Slezsko.

Uvedené přirozené celky jsou základními geografickými atributy České republiky a tvoří páteř její regionální struktury. [3]

2.5.1 Mezuregiony a makroregiony

Mezuregiony jsou v České republice rozsáhlé územní jednotky, jejichž integrita je už jen částečně vázána na prostorové vztahy obyvatelstva. Významnými mezoregionálními procesy jsou: nedenní dojíždka za prací, migrace obyvatelstva, dojíždka do hierarchicky vyšších zařízení služeb. Mezoregionální centra jsou velmi významnými koncentračními prostory socioekonomických aktivit. Jednotlivá mezoregionální centra jsou v rámci hierarchie spíše podřízena silnějším centrům – regionálním metropolím a hlavnímu městu.

Makroregionální a mezoregionální centra v České republice:

- **metropole mezinárodního významu** - Praha
- **regionální metropole I. řádu** - Brno
- **regionální metropole II. řádu** - Ostrava
- **mezoregionální centrum I. řádu** - Plzeň
- **mezoregionální centra II. řádu** - Olomouc, Liberec, Hradec Králové, Ústí nad Labem, České Budějovice, Pardubice, Zlín, Karlovy Vary.

Uvedená města jsou silnými socioekonomickými centry, s vysokou koncentrací služeb i průmyslu. [3]

2.5.2 Mikroregiony

Mikroregiony lze charakterizovat jako územní celky, v jejichž rámci jsou relativně uzavřeny nejintenzivnější regionální procesy, tj. především dojíždka za prací a za základními druhy služeb. Plošné rozsahy mikroregionů jsou značně diferencované. V České republice je v zásadě vyvinuta dvoustupňová mikroregionální organizace: mikroregion 1. a 2. stupně, vzácně se objevují i tři stupně. Vztahy mezi bydlištěm, pracovištěm a komplexem základních služeb jsou na mikroregionální úrovni zcela dominantní pro utváření příslušných celků.

Mikroregionální struktura má vždy nodální formu. Mikroregiony integrují více než 90–95 % území České republiky. Mikroregiony se mohou stát velmi vhodným základním podkladem při stanovování jakékoliv nové územně správní struktury nižšího stupně, tj. okresů. [3]

Mapu, která vymezuje mikroregiony v České republice, uvádím v příloze číslo I této práce.

Mikroregion vzniká dobrovolným sdružením obcí, a to obcí s uceleným zájmovým územím, které chtějí řešit celou škálu problémů místního charakteru.

Přijetí České republiky do Evropské unie přineslo venkovu, zejména venkovským mikroregionům, příležitost získat ze strukturálních fondů EU na svůj rozvoj značné prostředky. Předpokladem je dobrý projekt vycházející z připravené strategie rozvoje.

Při zakládání svazku obcí by měly mít obce na zřeteli několik skutečností:

- Úspěšnost rozvojových záměrů vytvářeného mikroregionu do jisté míry závisí na jeho *uspořádání a velikosti*. Mikroregion s jádrovým městem (velkou obcí), které zajišťuje mnohé obslužné funkce, mají lepší rozvojové předpoklady. Takové uspořádání umožňuje postupně dosahovat vyšší úrovně občanské vybavenosti a poskytovat lepší služby jak pro podnikatele a firmy, tak pro obyvatele mikroregionu.
- Významný pro rozsah a kvalitu občanské vybavenosti je *počet obyvatel mikroregionu*. V ČR se ekonomicky vyplatí v jádrovém městě (obci) mikroregionu s 10 000 obyvatel umisťovat např. pobočky bank, právní a další služby, náročnější zdravotnická a kulturní zařízení aj. Nabídka lepších služeb se projeví nejen v přitažlivějším prostředí pro rozvoj podnikání, ale i v lepším uspokojování potřeb obyvatelstva.
- Pro dobré fungování mikroregionu je však nezbytné, aby byl bez větších obtíží mikroregion spravovatelný, a aby mezi zástupci samospráv obcí i samotnými obyvateli docházelo ke stálým kontaktům. [5]

3 STRATEGIE ROZVOJE

Strategie rozvoje je systematický způsob jak organizovat a řídit změny a vytvářet v organizacích, obcích, městech, regionech a následně i v celé společnosti široký konsensus (společný postoj) na společné vizi pro lepší ekonomickou budoucnost. Jde o tvořivý proces, který určí kritické oblasti a nalezne shodu na záměrech, cílech a strategiích, které pomohou řešit situaci v daných kritických oblastech.

Příprava na zpracování strategického rozvoje vyžaduje základní znalost pojmů:

Strategické rozhodnutí: ovlivňuje činnost obce a organizace v dlouhodobém horizontu. Musí být důkladně a zodpovědně posouzeno a pak se může stát předmětem strategického záměru. Ne všechna rozhodnutí jsou realizovatelná a jejich další rozpracování může vyčerpat finanční prostředky.

Strategický záměr: je dlouhodobý záměr obce a představuje výsledek přijatého strategického rozhodnutí. Měl by být veřejně prezentován a diskutován, než bude definitivně schválen a rozpracován v procesu plánování.

Strategická změna: na činnost obce má dlouhodobý dopad a podporuje dosažení strategických záměrů. Je to vyvolaná změna v plánování, organizování a řízení obce. Strategická změna musí být realizovaná tak, aby neovlivnila již dříve realizované strategické záměry, které jsou předmětem plánovacího procesu.

Strategie: je klíčový pojem strategického plánování a představuje alternativní (náhradní) cestu k dosažení určitého cíle či záměru. Může jít například o cílené spojení obcí, které jsou zainteresovány na strategickém záměru, případně se chtějí k jeho realizaci připojit.

Strategické plánování: je proces, během něhož vzniká představa o tom, čím by se obec chtěla zabývat, co je potřeba rozvíjet, jaké programy a služby by měly být nabízeny. Během strategického plánování se uskutečňují strategická rozhodnutí a vznikají strategické záměry.

Strategický plán: je dokument, který zachycuje výsledky procesu strategického plánování. Je to zásadní podklad pro strategické řízení obce.

Strategické řízení: je procesem naplňování představ popsanych ve strategickém plánu a představuje implementaci, vyhodnocování a případnou úpravu akcí a činností směřujících k dosažení vizí, cílů a záměrů formulovaných ve strategickém plánu. [6]

3.1 Strategie regionálního rozvoje ČR

Strategie regionálního rozvoje České republiky se pořizuje jako **základní dokument politiky regionálního rozvoje** podle § 5 zákona č. 248/2000 Sb., o podpoře regionálního rozvoje. Prvním koncepčním materiálem na úseku regionální politiky byla Strategie regionálního rozvoje ČR přijatá vládou v roce 2000 usnesením č. 682 ze dne 12. července 2000 o Strategii regionálního rozvoje České republiky. Tato Strategie regionálního rozvoje vytvořila základní rámec pro formování regionální politiky České republiky komplementární s regionální politikou Evropské unie. Cílem aktualizace Strategie regionálního rozvoje ČR je implikace nových nařízení EU v oblasti politiky hospodářské a sociální soudržnosti do strategie, priorit a opatření české regionální politiky. Dokument bude určovat orientaci politiky regionálního rozvoje České republiky v období let 2007 - 2013. Vychází ze "Strategie udržitelného rozvoje České republiky" a v ekonomické oblasti ze zpracovávané "Strategie hospodářského růstu". V oblasti politiky soudržnosti naváže Strategie regionálního rozvoje ČR na její základní programové dokumenty na národní úrovni "Národní rozvojový plán" a "Národní strategický referenční rámec". Strategie regionálního rozvoje ČR pro léta 2007 – 2013 byla schválena usnesením vlády ČR č. 560 dne 17. 5. 2006. [11]

Strategie regionálního rozvoje ve svém pojetí respektuje cíle regionální politiky Evropské unie a předpokládá maximální míru využití všech možností, které České republice z členství v Evropské unii vyplývají. Formuluje souhrnně cíle, problémové okruhy a priority, které bude třeba zabezpečovat při zajišťování politiky regionálního rozvoje v České republice a přesahy mezi evropskou regionální politikou a regionální politikou ČR. Cílem strategie je formulování témat a aspektů významných pro podporu regionálního rozvoje a zahrnutí regionální dimenze do těchto politik tam, kde je to účelné a potřebné. Strategie regionálního rozvoje tak představuje strategickou orientaci pro budoucí programy regionálního rozvoje na centrální i regionální úrovni.

Základními úrovněmi v regionálním rozvoji a realizaci regionální politiky ČR jsou:

- regiony soudržnosti (NUTS 2) – statistické oblasti
- kraje (NUTS 3) – vyšší územně samosprávné celky
- okresy – regionální jednotky pro stanovení regionů se soustředěnou podporou státu
- správní obvody obcí s rozšířenou působností – správní okrsky
- obce – obecní a městské úřady. [24]

Strategie regionálního rozvoje České republiky na období 2007 – 2013 vymezuje regiony se soustředěnou podporou státu jež uvádím v příloze č. II této práce.

Vláda ČR vymezila regiony, jejichž rozvoj je třeba s ohledem na vyvážený rozvoj státu a vyrovnání rozdílů mezi úrovněmi jeho jednotlivých územních celků podporovat. Typy regionů se soustředěnou podporou státu jsou vymezeny v §4 zákona č. 248/2000 Sb., o podpoře regionálního rozvoje. Zákon rozeznává:

- a) regiony se soustředěnou podporou státu, které se podle charakteru svého zaostávání člení na: strukturálně postižené regiony, hospodářsky slabé regiony a venkovské regiony,
- b) ostatní regiony, jejichž podporování státem je žádoucí z jiných důvodů: např. pohraniční regiony, bývalé vojenské prostory, regiony postižené živelnými pohromami, regiony se silně narušeným či poškozeným životním prostředím, regiony s méně příznivými podmínkami pro rozvoj zemědělství, regiony s vyšší průměrnou mírou nezaměstnanosti, než je průměrná úroveň v České republice. [24]

Tab. 1. Regionální členění NUTS v České republice.

NUTS I	NUTS II (8) Regiony soudržnosti	NUTS III (14) kraje	
Česká republika	Praha	Praha	
	Střední Čechy	Středočeský	
	Severozápad		Ústecký
			Karlovarský
	Jihozápad		Plzeňský
			Jihočeský
	Severovýchod		Liberecký
			Královéhradecký
			Pardubický
	Jihovýchod		Vysočina
			Jihomoravský
	Střední Morava		Olomoucký
			Zlínský
	Moravskoslezsko		Moravskoslezský

[12]



Obr. 2 Skladba 14 krajů (NUTS III) do 8 regionů soudržnosti (NUTS II) v ČR.

3.2 Strategie rozvoje měst a obcí

V souvislosti se vstupem České republiky do Evropské unie v roce 2004 je kladen důraz na zavádění a dodržování řady základních principů regionální a strukturální politiky. Vypracování strategických postupů musí obsahovat všechny vlivy působící na život obce. Program rozvoje obce se tak stane závazným informačním a řídicím dokumentem.

Program rozvoje obce je souborem idejí a představ o tom, jak by měla obec v budoucnu fungovat a jakým způsobem je žádoucí ji rozvíjet. Následně je relevantním podkladovým materiálem v procesu územního plánování, rozpočtového plánování apod. Program rozvoje musí vycházet z jeho účelu, úkolů a využití. Ministerstvo pro místní rozvoj ČR zpracovalo základní osnovu co všechno má komplexní program rozvoje obsahovat. Tuto základní osnovu uvádím v příloze číslo III této práce. Osnova je pro obce jakýmsi vodítkem a může být u malých obcí krácena, stejně jako podle potřeby doplněna. Malé obce však na řadu otázek nemohou z pochopitelných důvodů reagovat, proto je tedy stanoven minimální rozsah programu rozvoje.

Program rozvoje obce poskytuje větší průhlednost co se týče rozdělení finančních zdrojů a jejich využití pro rozvoj obce. Rovněž program umožní shromáždit všechny základní informace o obci či městu.

Program rozvoje obce by měl sloužit jako podklad pro:

- zpracování konkrétních investičních záměrů realizovaných obcí
- sestavování obecního rozpočtu
- práce na novelizaci územního plánu obce nebo případné vypracování územního plánu obce
- posuzování regionálních plánů a programů z pohledu
- sestavení strategie rozvoje malých regionů.

3.3 Strategie rozvoje mikroregionu

Mikroregion – v obecné formě se jedná o spádové území, které využívá principu soudržnosti, kde více obcí propojuje a provazuje své zájmy a záměry jednotlivých akcí a aktivit s cílem vymezení a realizování žádoucích změn ve všech obcích nebo části obcí takto vymezeného území. [8]

Pojem mikroregion v sobě zahrnuje *zájmové sdružení obcí*, které svým vstupem do sdružení mohou získat finanční prostředky z programu obnovy venkova. Každá obec, která vstupuje do mikroregionu by měla mít jasnou představu, co od tohoto kroku očekává. Pro obec je důležité zvolit správnou strategii už při založení mikroregionu.

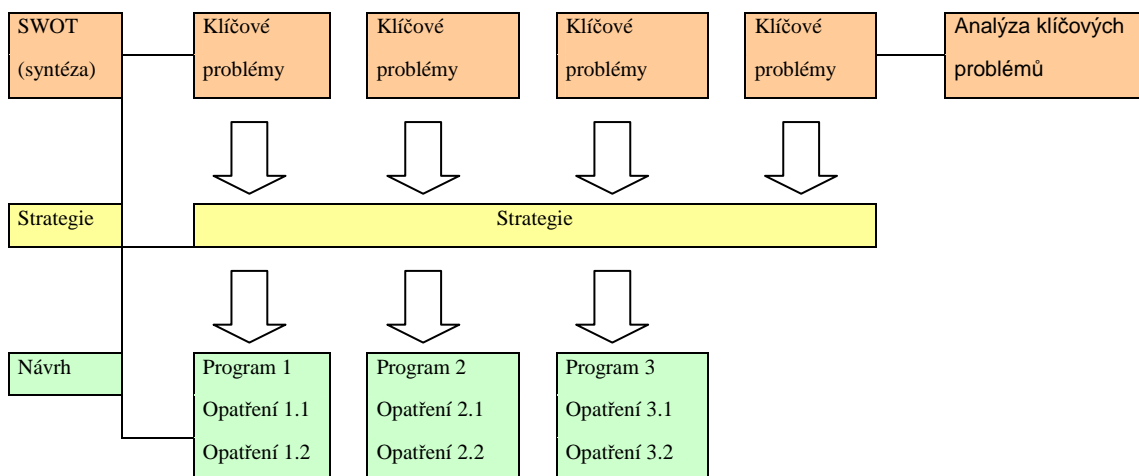
Smlouva o sdružení: sepisují ji obce, které zakládají mikroregion. Vymezuje všechna práva a povinnosti členů. Je to důležitý dokument, který když je dobře ošetřen tam, kde by v budoucnu mohlo docházet ke sporům, umožňuje najít řešení.

Název sdružení: by měl charakterizovat území, na kterém se obce rozkládají. [6]

Pro identifikaci potřeb, určení směrů rozvoje, rozvojových aktivit a strategické rozhodování zpracovávají mikroregiony rozvojové strategie. Do celého procesu pořízení dokumentu musí být zapojena veřejnost. Vhodné jsou veřejná setkání, místní tisk, rozhlas, kabelová televize. Náměty a doporučení veřejnosti lze také získat prostřednictvím anket, průzkumu apod. [5]

Strategie mikroregionu musí být cílená a je koncipovaná jako dokument střednědobé až dlouhodobé koordinace veřejných a soukromých aktivit ekonomického, sociálního, kulturního a ekologického charakteru na jeho území. Ve své výsledné podobě představuje jednotný názor členských subjektů na možnosti a předpoklady rozvoje mikroregionu a obcí. Cílem činnosti mikroregionu není vytvářet konkurenční prostředí, ale naopak vytvořit *integraci* v rámci daného území. Mikroregion by měl integrovat politické, ekonomické, ekologické a další zájmy území.

Postup zpracování a ani výsledný strategický dokument nejsou v žádném předpise stanoveny. Lze tedy definovat dva základní přístupy ke zpracování strategického plánu. **Expertní postup práce** je charakterizován vysokou mírou odborného přístupu zpracovatele a menší mírou spolupráce s místními odborníky a zadavatelem. Proto podmínkou úspěšnosti této metody je komunikace mezi zpracovatelem a zadavatelem nebo-li budoucím uživatelem. **Komunitní postup práce** je naopak založen na opakovaných diskuzích s místními odborníky, kteří pod vedením zpracovatele sami zpracovávají vlastní strategický plán nebo se na jeho zpracování podílejí. Jednoznačnou výhodou této metody je její jasná orientace na konkrétní problémy a konkrétní řešení. [7]



Obr. 3 Obecné schéma strategického plánování.

3.4 Postup zpracování strategického dokumentu

Strategický dokument by měl být zpracován tak, aby na základě analýzy zhodnocení dosavadního vývoje a syntézy identifikování hlavních problémů a cílů řešení hledal cesty, které povedou k naplnění cílů a k řešení dosavadních problémů. **Strategický plán by měl obsahovat tyto části:**

- | | | |
|-------------------|------------------------|---------------|
| 1. analýza | 3. strategie | 5. monitoring |
| 2. syntéza (SWOT) | 4. programy a opatření | |

Analýza by měla umět na základě výpovědi lokálních aktérů zhodnotit klíčové aspekty rozvoje území v souladu s veřejně dostupnými statistickými daty a dalšími zdroji informací. Analýza nemusí být zaměřena na úplné a podrobné hodnocení jednotlivých funkčních složek prostředí. Je vhodné aby byla zaměřena na hodnocení podstatných nebo klíčových aktivit, které na základě výpovědi místních představitelů představují hlavní problémy. Každá kapitola analýzy musí být ukončena jasně formulovaným závěrem, ve kterém autoři shrnou a zdůrazní podstatná zjištění, která mají vliv na budoucí rozvoj řešeného mikroregionu. Nástrojem pro takové hodnocení může být například bodové vyjmenování.

Hlavním cílem *syntézy* je vytvořit most mezi analytickou a návrhovou částí a podle jednotlivých dílčích závěrů navrhnout klasifikaci a formulovat klíčové problémy. Jednou z nejčastěji používaných metod pro syntetické hodnocení je *SWOT analýza*.

S	Strenghts	síla (silná stránka)
W	Weaknesses	slabost (slabá stránka)
O	Opportunities	příležitost (možnosti)
T	Threats	ohrožení (hrozby)

Dobře zpracovaná SWOT analýza umožňuje definovat hlavní rozvojové směry pro celé řešené území, které vycházejí především ze „silných stránek“ a „příležitostí“.

Strategie představuje vlastní jádro dokumentu. Jedná se o hlavní část práce, která na základě formulace hlavních problémů a vize rozvoje formuluje, jakého cílového stavu chceme uskutečněním dále navržených kroků dosáhnout. Strategie představuje návrh budoucího stavu a stanovuje cíle, ke kterým chceme prostřednictvím připraveného strategického dokumentu dospět. Strategie stanovuje úkoly, odpovídá na otázku, jaké cíle si v řešeném území klademe. Jedním z možných směrů strategie může být například neutralizace hrozeb a překonání slabých stránek uvedených ve SWOT analýze.

Naplnění strategie je možné pouze prostřednictvím jednotlivých **programů** a na ně navazujících **opatření**, která je vhodné postupně realizovat. Programy a opatření představují soubor nástrojů, které by měly vést k dosažení cílového stavu v řešeném území. Struktura programů a opatření má stromový charakter a umožňuje jednotlivé cíle postupně naplňovat. Samotné opatření představuje zcela konkrétní nástroj strategického rozvoje, který musí jasně formulovat CO, KDY, KDE, KDO a ZA KOLIK chceme v řešeném území zajistit nebo podporovat.

Jedním z požadavků Evropské unie v procesu strategického plánování je důraz na efektivnost strategického plánování. **Monitoring** je spojený s maximální efektivností při nakládání s finančními prostředky na jednotlivé rozvojové projekty v regionálním rozvoji. [7]

Program rozvoje mikroregionu by měl obsahovat:

A. ANALÝZA

- mikroregion ve vnějších vztazích
- demografická situace, prognóza, osídlení
- nerostné suroviny a další přírodní zdroje a jejich vztah k mikroregionu
- podnikatelské aktivity a vývoj ekonomické sféry

- vztah průmyslu k rozvojovým možnostem
- vztah zemědělství k rozvojovým možnostem
- vztah občanské a technické infrastruktury k rozvojovým možnostem
- vztah obytného potenciálu k rozvojovým možnostem
- charakter trhu práce a jeho vztah k rozvojovým možnostem
- vztah ekologické situace k rozvojovým možnostem
- cestovní ruch a rekreace ve vztahu k rozvojovým možnostem
- rozpočtová a majetková situace
- rozvojová centra

B. SYNTÉZA A ZÁVĚRY

- rozvojové problémy
- rozvojové předpoklady
- kategorizace sídel z hlediska rozvojové perspektivy (sídla ohrožená zánikem trvalého bydlení, sídla stagnující, sídla stabilizovaná, venkovská rozvojová, hlavní sídla)
- strategie regionálního a municipálního rozvoje
- očekávaný rozsah investování
- náměty a rozvojové projekty
- práce s programem (z pohledu státní správy a územní samosprávy) [6]

4 SHRUTÍ POZNATKŮ Z TEORETICKÉ ČÁSTI

Základem pro přípravu místních a regionálních strategií je znalost současných teorií regionálního rozvoje. Tyto teorie představují ucelený systém hodnocení základních faktorů, subjektů, příčin, souvislostí a mechanismů regionálního rozvoje a jsou vytvářeny již desítky let a prošly několika vývojovými fázemi. V souvislosti s vývojem teorií a s hromaděním zkušeností ve sféře regionální politiky tak dochází k velkým proměnám. Vypracovaný přehled teorií v teoretické části této práce není a ani nemůže být úplný. Snahou bylo podchytit základní pojmy a teorie vymezení regionů.

Druhá část práce pojednává o regionální politice. Mezi základní cíle regionální politiky patří rozvoj regionů zaměřený na jejich soudržnost a zvyšování konkurenceschopnosti: každý region by měl mít příležitosti ke svému vyváženému rozvoji odpovídajícímu jeho potenciálu a specifickým stránkám. Úsilí regionální politiky je zaměřeno především na snižování rozdílů mezi jednotlivými regiony EU, což v praxi znamená, že je podporován rozvoj nejvíce znevýhodněných regionů. Vstupem ČR do EU začíná být regionální politika u nás kompatibilní s EU. ČR musela vytvořit právní, správní a rozpočtový rámec pro integrální regionální politiku a zajistit tak soulad s pravidly EU.

Ve třetí části práce jsem věnovala pozornost strategickému rozvoji. Strategické plánování se stává jedním z běžně užívaných nástrojů sociálního a ekonomického rozvoje. Větší města mají své strategické plány, kraje připravují specializované dokumenty rozvoje. Svůj další rozvoj strategicky plánuje většina mikroregionů v ČR a své programy rozvoje mají i některé větší venkovské obce. Základním nástrojem regionální politiky, za niž ze zákona odpovídá Ministerstvo pro místní rozvoj ČR, je nyní Strategie regionálního rozvoje České republiky platná pro období 2007–2013. Zabezpečuje provázanost národní regionální politiky s regionální politikou Evropské unie a také s ostatními odvětvovými politikami ovlivňujícími rozvoj území, vycházejí z ní regionálně zaměřené rozvojové programy financované výhradně z národních zdrojů nebo spolufinancované ze zdrojů Evropské unie.

II. PRAKTICKÁ ČÁST

5 ANALÝZA MIKROREGIONU LUHAČOVSKÉ ZÁLESÍ

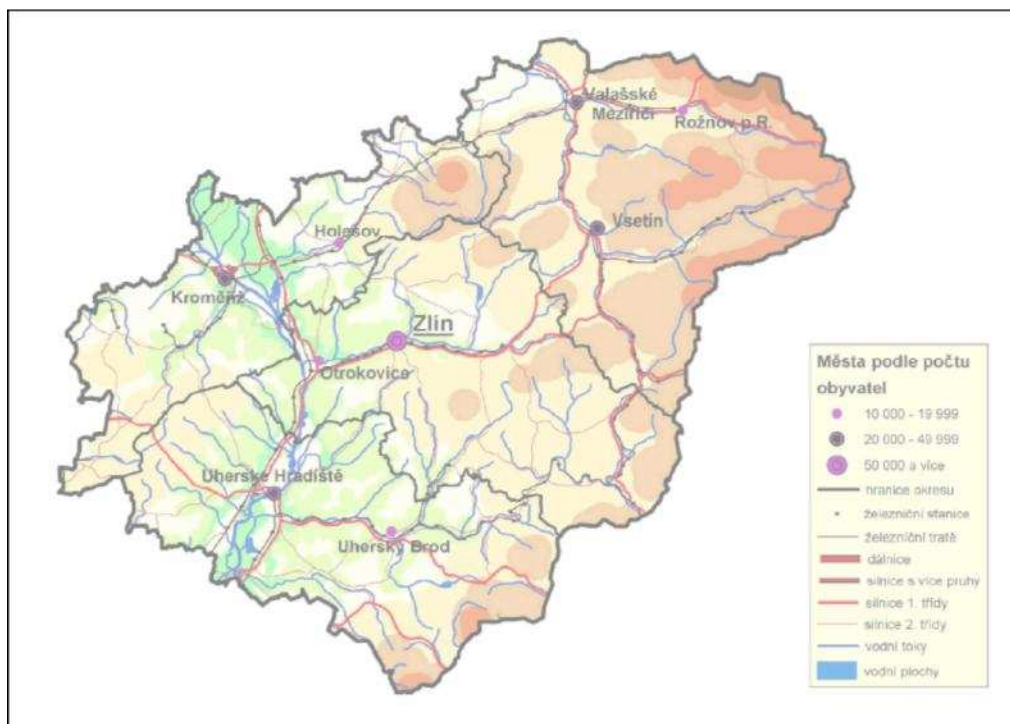
Tato analytická část práce má charakter shromáždění informací všech dostupných podkladů z oblasti mikroregionu Luhačovské Zálesí. Činnost tohoto mikroregionu je zaměřena převážně na rozvoj cestovního ruchu a s tím související komplexní rozvoj celého mikroregionu, na ochranu životního prostředí zájmového území a na spolupráci v oblasti hospodářského, kulturního a sportovního rozvoje. Cílem je charakterizovat mikroregion na základě vybraných ukazatelů, především z databáze městské a obecní statistiky.

5.1 Charakteristika Zlínského kraje

Mikroregion Luhačovské Zálesí je součástí Zlínského kraje, který byl ustanoven k 1. lednu 2000 na základě ústavního zákona č. 347 ze dne 3. prosince 1997 o vytvoření vyšších územních samosprávných celků. Vznikl sloučením okresů Zlín, Kroměříž a Uherské Hradiště, které patřily k Jihomoravskému kraji a okresu Vsetín, který spadal do Severomoravského kraje. Nachází se na východě republiky, kde jeho východní okraj tvoří hranici se Slovenskem. Na jihozápadě sousedí s krajem Jihomoravským, na severozápadě s Olomouckým a v severní části s krajem Moravskoslezským. [14] Zlínský kraj je geograficky velmi zajímavý. Jeho západní část vyplňuje severní polovina Dolnomoravského úvalu jižní část Hornomoravského úvalu. Východní Morava je spektrum drsných horských hřebenů chráněné krajinné oblasti Beskydy s původními pralesovými porosty a výskytem vzácných živočichů a rostlin.

Z hlediska environmentálního lze region kraje hodnotit příznivě – vyznačuje se relativně kvalitním nenarušeným životním prostředím, jsou zde zachovány různé vzácné rostlinné a živočišné kultury. Unikátní flórou je proslulá hlavně biosférická rezervace UNESCO v Bílých Karpatech, kde lze najít na 700 rostlinných druhů, mezi nimiž vévodí 35 druhů vzácných orchidejí – vstavačů. Pouze v rovinaté centrální zemědělské oblasti se vyskytují území s narušeným ekosystémem v důsledku zemědělské velkovýroby. Nejvýznamnějším vodním tokem je *řeka Morava* protékající Kroměříží, západní částí Zlínska a Uherským Hradištěm. *Vodními nádržemi a plochami* vhodnými pro rekreaci jsou Horní Bečva, Bystřička, Rusava, Pozlovice, Smrdávka či přírodní vodní plochy (např. Choryňské a Lačnovské rybníky, Velké Karlovice – Jezerné, Ostrožská Nová Ves a další).

Svou rozlohou 3 964 km² se řadí mezi nejmenší kraje, zaujímá jen 5 % území České republiky (kromě Prahy 496 km² jsou menší jen Karlovarský 3 315 km² a Liberecký kraj 3 163 km²). Podle sčítání lidu z r. 2001 měl kraj 591 866 obyvatel, tj. 5,8 % obyvatel ČR, čímž se rovněž řadí mezi menší kraje (šest krajů má ještě menší počet obyvatel a to Plzeňský, Karlovarský, Liberecký, Královehradecký, Pardubický a Vysočina). Hustota zalidnění 148,8 obyv./km² převyšuje republikový průměr, který činí 130,4 obyv./km². V tomto ukazateli je srovnatelný s Jihomoravským a Ústeckým krajem, výrazně lidnatější je jen Moravskoslezský kraj a hlavní město Praha. Demografický vývoj kraje je na celostátním průměru, tj. dochází k úbytku obyvatelstva, který je patrný hlavně v pohraničních oblastech.



Obr. 4 Mapa Zlínského kraje.

Správním centrem je osmdesátitisícové **město Zlín**. V rozmezí od 25 do 30 tis. obyvatel mají města Kroměříž, Vsetín, Uherské Hradiště (do konce r. 2002 okresní města) a Valašské Meziříčí. V kraji je 304 obcí, z toho 30 se statutem města. Od 1. ledna 2003 má 13 měst statut obce s rozšířenou působností. Ve městech žije přes 60 % obyvatel kraje. Sídlní struktura je soustředěna hlavně do nížinných oblastí, které byly osídleny už ve starší době kamenné. [25]

Po ekonomické stránce patří Zlínský kraj mezi zaostalé kraje. Je to důsledek politických událostí po roce 1989, zapříčiněný hlavně vnějšími vlivy (způsob privatizace velkých podniků v ČR, špatná dopravní dostupnost a obslužnost kraje, apod.). Ekonomika v kraji byla a je založena především na zhodnocování vstupních surovin a polotovarů. Export v kraji je negativně poznamenán polohou kraje v rámci ČR a jeho špatnou dopravní přístupností. Průmyslový potenciál Zlínského kraje tvoří podniky zpracovatelského průmyslu, kterých je 18,0 % z registrovaných subjektů celkem. Zejména jde o podniky plastikářského a gumářského průmyslu (2,0 %), hutnictví a kovodělného průmyslu (26,9 %), elektrotechnického průmyslu (14,4 %), všeobecného strojírenství (3,3 %), chemického průmyslu (1,4 %) a potravinářství (4,7 %). Jejich charakteristickou stránkou je však nízká úroveň modernizace výroby ve srovnání s ČR.

Územní srovnání

Zlínský kraj sousedí s krajem Jihomoravským, Olomouckým a Moravskoslezským. Podle statistických údajů zpracovaných Českým statistickým úřadem jsem vybrala ukazatele a udělala územní srovnání těchto krajů ve srovnání k České republice. Tabulka vybraných ukazatelů je uvedena v příloze č. IV této práce. Tvorba HDP v kraji na obyvatele je průměrná. V roce 2001 bylo HDP/obyv. podprůměrné a to 175 614 Kč, v roce 2006 je to 254 466 Kč. Nezaměstnanost 7,75 % je v porovnání okolních krajů nejnižší. Rovněž trestná činnost je oproti sousedním krajům velmi nízká.

5.2 Charakteristika mikroregionu

Mikroregion Luhačovské Zálesí leží v Jižní části okresu Zlín. Rozkládá se na 220 km², což je 17 % území zlínského okresu, má více než 22 tisíc obyvatel s průměrnou hustotou 101 obyv./km². Územní celek sousedí ve východní části s mikroregionem Jižní Valašsko, na jihu s mikroregionem Uherskobrodsko, v západní části s mikroregionem Za Moravu, na severu se Zlínskem a na severovýchodě s Vizovicem. Jihovýchodní část regionu, tj. 13 katastrů obcí, spadá do Chráněné krajinné oblasti Bílé Karpaty a 4 katastry obcí jsou součástí přírodního parku Vizovické vrchy.

Nejbližšími významnými centry osídlení jsou krajské město Zlín a Uherský Brod. Přírodním spádovým střediskem je lázeňské město Luhačovice, jež se od roku 2003 stává obcí s rozšířenou působností. Většina obcí mikroregionu tedy spadá pod tento úřad. Významné

místo v severovýchodní části zaujímá město Slavičín, které je i největším městem mikroregionu. Západní část mikroregionu je ovšem velmi významně ovlivňována městem Zlín, a proto obce Březůvky, Dobrkovice, Doubravy, Hřivínův Újezd, Kaňovice, Kelníky, Provodov a Velký Ořechov už spadají pod obec s rozšířenou působností Zlín. [26, 15]

Mikroregion Luhačovské Zálesí vznikl sdružením obcí 30. 11. 1999, kdy mikroregion tvořilo 17 obcí. Valná hromada mikroregionu na svém zasedání dne 3. 2. 2003 schválila přijetí města Slavičina a obce Petrůvka za rovnoprávné členy mikroregionu. Další členové přistoupili 11. 10. 2004 a to obec Lipová a obec Rudimov. **V současné době je ve sdružení 20 obcí** (Biskupice, Březůvky, Dobrkovice, Dolní Lhota, Doubravy, Horní Lhota, Hřivínův Újezd, Kaňovice, Kelníky, Ludkovice, Luhačovice, Petrůvka, Podhradí, Pozlovice, Provodov, Rudimov, Sehradice, Slavičín, Slopné, Velký Ořechov). Obec Lipová podala 27. 6. 2007 žádost o ukončení členství v dobrovolném svazku obcí a valná hromada toto schválila k 30. 11. 2007.



Obr. 5 Svazek obcí mikroregionu Luhačovské Zálesí.

V období zpracování diplomové práce vystoupila ze sdružení obcí mikroregionu Luhačovské Zálesí obec Lipová.

Zálesí bylo dříve především zemědělským krajem. Významnou roli zde sehrálo dobytkařství, ovocnářství a včelařství. Průmysl v záleském mikroregionu reprezentovaly např. výroba borovičky, slivovice a likérů Jelínek a synové (Luhačovice, 1856), Bujárkův závod na výrobu součástek jízdních kol (Luhačovice, 1926) nebo biskupská cihelna (1927). Oživení zdejšímu podnikání přinesl především rozvoj lázeňství v Luhačovicích. Poprvé byly luhačovické prameny lékařsky zhodnoceny roku 1896. V lázních dnes vyvěrá 16 léčebných vod. Dnes jsou Luhačovice lázněmi s kompletním zařízením pro léčení dýchacích cest. Neopakovatelný charakter luhačovickým lázním dodává architektura Dušana Jurkoviče.

Příležitostí pro současný rozvoj regionu Luhačovské Zálesí je kvalitní a zachovalé životní prostředí, zemědělství šetrné k životnímu prostředí, využití bohatých kulturních tradic a lázní Luhačovice, které jsou největšími lázněmi ve Zlínském kraji. Kvalitu života na venkově výrazně ovlivňuje občanská vybavenost, dostupnost služeb, dostupnost zařízení pro aktivní trávení volného času obyvatel, vzhled okolí a okolní životní prostředí a pracovní příležitosti v místě bydliště. V roce 2007 byla založena **Místní Akční Skupina (MAS)** Luhačovské Zálesí s cílem napomoci rozvoji regionu. Snahou této skupiny je, aby Luhačovské Zálesí bylo regionem zdraví, krásy a prosperity poněvadž mikroregion má ideální podmínky pro lázeňství a turistiku. K tomu by měly přispět finanční prostředky z Evropské Unie v rámci programovacího období 2007 – 2013. [16] Základním finančním prostředkem je dotační program LEADER, který je zaměřený na podporu a rozvoj venkova. Jeho funkce spočívá v tom, že venkovské oblasti si samy rozdělují finance a to prostřednictvím MAS.

Zakládajícími členy MAS Luhačovské Zálesí jsou partneři zastupující soukromý a veřejný sektor:

Soukromý a neziskový sektor:

Zemědělské družstvo vlastníků Strážná Zálesí a.s.
MDP GEO s.r.o.
Nadace Jana Pivečky
TJ Sokol Pozlovice
Nesázal Marek
Koudelka František

Veřejný sektor:

Město Slavičín
Obec Dolní Lhota
Obec Velký Ořechov
Obec Slopné
Obec Březůvky
Obec Pozlovice

5.3 Charakteristika sdružených obcí

Biskupice

Obec Biskupice leží na rozhraní moravského Slovácka a Valašska, všeobecně nazývaného Zálesí v údolí Černého potoka asi 3 km od spádového střediska města Luhačovic v nadmořské výšce 235 m. Obcí protéká Ludkovický potok s bezejmenným pravobřežním přítokem. Díky své příznivé poloze na hlavním silničním tahu Zlín-Luhačovice jsou Biskupice dobře situované jak pro automobilovou dopravu, tak i vlakem na trase Újezdec-Luhačovice. V roce 2006 měla obec 756 obyvatel s hustotou 127 obyv./km² a má rozlohu 598 ha. V posledních letech se podařilo vybudovat plynofikaci obce, vodovodní řád, dětské hřiště a víceúčelový sportovní areál. Obec nemá vybudovanou soustavnou kanalizační síť s napojením na ČOV. Kanalizace je vyústěná do Ludkovického potoka, kde způsobuje značné estetické a hygienické závady. Obec má své internetové stránky: www.biskupiceuluhacovic.cz.

Turistický průvodce: novodobá kaple Panny Marie Nanebevzaté, barokní socha sv. Jana Nepomuckého, pěší túry a cyklovýlety, dětské hřiště a víceúčelový sportovní areál. [28]

Březůvky

Obec Březůvky se rozkládá v údolí Vizovické vrchoviny v nadmořské výšce 349 m. V roce 2006 měla obec 662 obyvatel s hustotou 83 obyv./km² a má rozlohu 596 ha. Od krajského města Zlína je obec vzdálena jižně 11 km. Nejbližší železniční stanice je ve Zlíně a Biskupicích. Obec má obecní vodovod bez kanalizace s napojením na ČOV. Obec je plynofikována. Obec má vypracovaný plán „Program obnovy vesnice Březůvky 2006-2010“, kde si stanovila 13 priorit, z nichž mě zaujal plán pod číslem 12 a to: „vytvořit podmínky a případně realizovat lyžařský sportovní areál v Hutích“. Realizace lyžařského sportovního areálu by byla přínosem pro sezónní místní podnikání. Obec vydává nepravidelné noviny „Březůvčan“ a má od roku 2006 internetovou síť a své internetové stránky: www.brezuvky.cz.

Turistický průvodce: novodobá kaple sv. Anežky České, areál zdraví s víceúčelovou vodní nádrží, prázdninové pobyty dětí v dětském rekreačním středisku vč. jezdeckého areálu, krytá a venkovní travnatá jízdárna, venkovní bazén. [28]

Dobrkovice

Obec Dobrkovice leží 15 km od spádového města Luhačovice a 19 km od krajského města Zlín v nadmořské výšce 276 m. Technická vybavenost obce není žádná, nemá veřejný vodovod, kanalizaci s napojením na ČOV ani plynofikaci. Obec má vybudovaný vlastní vodovodní systém, sestávající z vlastního zdroje – studny o vydatnosti pramene 0,5 l/s, zbývající část obce je zásobována z několika studní. V roce 2006 měla obec 281 obyvatel s hustotou 65 obyv./km² a má rozlohu 433 ha. Železniční spojení je nejbližší v Biskupicích. Obec nemá své internetové stránky, ale obec je napojena na internetovou síť.

Turistický průvodce: chráněná kulturní památka socha sv. Jana Křtitele z r. 1744, jedna z nejkvalitnějších sochařských prací v okolí Zlína, výskyt nerostů – glaukonitu. [28]

Dolní Lhota

Obec Dolní Lhota leží v údolí Horní Olšavy v nadmořské výšce 299 m, na úpatí chráněné krajinné oblasti Bílé Karpaty. V roce 2006 měla obec 606 obyvatel s hustotou 121 obyv./km² a má rozlohu 501 ha. Horní Lhotou prochází frekventovaná komunikace Luhačovice-Zlín, na kterou se v obci napojuje silnice vedoucí do Valašských Klobouk. Nejbližší železniční stanice je v Luhačovicích (7 km) nebo v Zádveřicích (10 km). Obec má veřejný vodovod a plynofikaci. V roce 2007 bylo vybudováno odkanalizování a obec má v plánu výstavbu společné ČOV s obcemi Horní Lhota, Sehradice a Slopné. Obec také řeší problém přítomné skládky „Kříba“, která je vedena jako stará ekologická zátěž a je potřeba tuto skládku odstranit tak, aby splňovala požadavky na ochranu přírody. Obec má své internetové stránky: www.dolni-lhota.cz.

Turistický průvodce: k místním zajímavostem patří roubený mlýn se zbytkem zařízení a hospodářským příslušenstvím, pěší turistika. [28]

Doubravy

Obec Doubravy je malá obec, která se nachází v údolí Černého potoka v nadmořské výšce 337 m. Obcí protéká Kaňovický potok. Od města Zlína je obec jižně vzdálena 12 km. V roce 2006 měla obec 454 obyvatel s hustotou 45 obyv./km² a má rozlohu 1 018 ha. Je zde veřejný vodovod bez kanalizace s napojením na ČOV, obec rovněž není plynofikována. Doubravy mají své internetové stránky: www.doubravy.eu.

Turistický průvodce: roubená zvonice na návsi a zděná patrová komora – špýchar č.p. 21.

Horní Lhota

Obec Horní Lhota leží v nadmořské výšce 340 m na samém okraji moravského Valašska ve Vizovických vrších. Obcí protéká říčka Olše a Komonicový potok ústící do vodní nádrže Luhačovice. V roce 2006 měla obec 545 obyvatel s hustotou 43 obyv./km² a má rozlohu 1 265 ha. Obcí prochází frekventovaná silnice ze Zlína do Luhačovic. Nejbližší železniční stanice je v Luhačovicích. Obec má veřejný vodovod bez kanalizace s napojením na ČOV a má plynofikaci. V únoru 2008 bylo zahájeno územní řízení o umístění stavby „Aglomerace Dolní Lhota – odkanalizování“ tj. výstavba společné čističky odpadních vod v Dolní Lhotě a kanalizace v obcích: Dolní Lhota, Horní Lhota, Sehradice a Slopné. Obec má své internetové stránky: www.horni-lhota.cz.

Turistický průvodce: kostel sv. Diviše, zřícenina hradu Sehrad, cyrilometodějský kříž u kostela, boží muka u domu č.p. 77, bývalý vodní mlýn, areál statku č.p. 29, chráněná krajinná oblast Bílé Karpaty, turistika, cykloturistika. [28]

Hřivínův Újezd

Hřivínův Újezd je malá zemědělská obec ležící 5 km severozápadně od Luhačovic a 12 km jižně od Zlína v údolí Kaňovického potoka. V roce 2006 měla obec 552 obyvatel s hustotou 72 obyv./km² a má rozlohu 766 ha z toho převládá nezemědělská lesní půda 302,9 ha. Obec nemá vybudovanou soustavnou kanalizační síť. V obci je vybudován veřejný vodovod.

Turistický průvodce: v obci se nachází několik památek lidové architektury např. č.p. 8, komory u č.p. 11 a č.p. 19 a rumpálová studna. Chráněnou památkou jsou obě komory a dřevěný kříž s řezbářskou výzdobou. [28]

Kaňovice

Obec Kaňovice leží v nadmořské výšce 260 m. Katastrální území má rozlohu 461 ha. Obcí protéká Černý potok. V roce 2006 měla obec 266 obyvatel s hustotou 58 obyv./km². Kanalizace s napojením na ČOV zde není, obec je zásobena pitnou vodou v veřejné vodovodní síti, která je součástí Luhačovic. Obec vydává od roku 2003 2x ročně Kaňovický zpravodaj. Kaňovice mají své internetové stránky: www.kanovice.cz.

Turistický průvodce: kaple zasvěcená Panně Marii Prostřednici všech milostí, rolnické usedlosti a špýchar. [28]

Kelníky

Kelníky je malá obec místního významu ležící v nadmořské výšce 337 m. Od spádového centra Luhačovice je obec vzdálena 15 km. V roce 2006 měla obec 160 obyvatel s hustotou 42 obyv./km² a má rozlohu 382 ha což ji řadí jako druhou nejmenší obec mikroregionu. Obec je vybavena veřejným vodovodem a plynifikací. Obci chybí kanalizace s napojením na ČOV. Zastupitelstvo obce vydává zpravodaj tzv. Občasník.

Turistický průvodce: kaplička zasvěcená sv. Zdislavě, kamenné kříže. [28]

Lipová

Obec Lipová požádala o ukončení členství v dobrovolném svazku obcí a to bylo valnou hromadou mikroregionu Luhačovské Zálesí schváleno k 30. 11. 2007. Obec má své internetové stránky: www.obec-lipova.unas.cz.

Turistický průvodce: kaple Panny Marie, dům č.p. 79, komora u č.p. 22, chráněná krajinná oblast Bílé Karpaty, cyklotrasy, sportovní areál, víceúčelová vodní nádrž. [28]

Ludkovice

Obec Ludkovice je tvořena dvěma místními částmi Ludkovice a Pradlisko. Na rozloze 1 185 ha bylo v roce 2006 evidováno 699 obyvatel s hustotou 59 obyv./km². Obec je zapojena do akce Plán obnovy venkova. V jejím rámci dochází k úpravám zaměřeným ke zlepšení životního prostředí, jako jsou např. výsadba zeleně na návsi, opravy vjezdu u domů, úpravy prostor u autobusových zastávek a další. Obec je vybavena veřejným vodovodem, kanalizací bez napojení na ČOV a plynifikací. Obec má internetové stránky: www.ludkovice.cz.

Turistický průvodce: boží muka, pomník s Kristem na kříži, Ludkovická přehrada na pitnou vodu s krásným okolím, sportovní areál pod přehradou vč. koupaliště. [28]

Luhačovice

Luhačovice jsou lázeňské město na jihovýchod Moravy a je to spádové město pro mikroregion Luhačovské Zálesí. Nachází se v údolí říčky Horní Olšavy 25 km od Zlína. Luhačovice jsou čtvrté největší lázně v ČR a největší na Moravě. V roce 2006 měla obec 5 400 obyvatel s hustotou 164 obyv./km² a má rozlohu 3 299 ha. Město tvoří 4 katastrální území a vzniklo sloučením samostatných obcí – Luhačovice, Řetechov, Polichno a Kladná Žilín. Do roku 1990 byla součástí Luhačovic dnes samostatná obec Pozlovice. Právě spolupráce

Pozlovic a Luhačovic v oblasti turistiky je velice perspektivní do budoucna. Na území Luhačovic vyvěrá 16 hydrouhličitanochloridosodných kyselek a 1 sirný pramen. Zastupitelé města se snaží čerpat dotace z fondů EU a např. tak mají podánu žádost o dotaci na vodovod v místní části Kladná-Žilín, připravují se projekty na koupání a cyklostezku aj. Městské koupaliště je zcela nedostačující jak pro obyvatele města, tak pro příjíždějící turisty. Přes město vede velmi frekventovaná silnice, kde je zaznamenán průjezd těžkých kamionů což zatěžuje i okolní obce. Zastupitelé se snaží společně ve spolupráci se Zlínským krajem najít řešení, které by tuto situaci zlepšilo. Město má vybudovanou soustavnou kanalizační síť v celém rozsahu zastavěného území s napojením na ČOV a veřejný vodovod. Zdrojem vody je vodárenská nádrž Ludkovice, prameniště Horní Lhota-Komonec, skupinový vodovod Stanovnice. Město má internetové stránky: www.luhacovice.cz.

Turistický průvodce: 17 léčivých pramenů, lidové stavby architekta Dušana Jurkoviče nacházející se převážně v lázeňském středu Luhačovic a v roce 2007 kandidovalo město na zápis do seznamu památek UNESCO. Okolí je vhodné na pěší turistiku, cykloturistiku, je zde sportovní centrum Radostova, jezdecký klub Luhaturf.

Petrůvka

Obec Petrůvka leží mezi městy Slavičín a Luhačovice v CHKO Bílé Karpaty v nadmořské výšce 480 m. U Petrůvky byla v roce 1982 vyhlášena přírodní památka území, které se nachází na levém břehu levostranného přítoku Horní Olšavy vzdálené 0,5 km od Petrůvky v trati Obruby – Obecní louka. Celková výměra je 2,27 ha ochranné pásmo má 2,11 ha. Vyskytují se zde chráněné orchideje „vstavače kukačky“. Některé navazující louky jsou v současné době neudržované. V roce 2006 měla obec 334 obyvatel s hustotou 48 obyv./km² a má rozlohu 702 ha. Obec má veřejný vodovod bez kanalizace s napojením na ČOV a bez plynofikace. V celém rozsahu zástavby obce je vybudována síť jednotné kanalizace s vyústěním do místních vodotečí. Petrůvka má své internetové stránky: www.obecpetruvka.cz.

Turistický průvodce: socha sv. Floriána, cyklotrasy mikroregionu Jižní Valašsko a Slavičínsko, překrásné výhledy. [28]

Podhradí

Obec se nachází v hlubokém údolí v bezprostřední blízkosti města Luhačovice v nadmořské výšce 354 m. Od středu lázní Luhačovic lze do Podhradí přijet městskou hromadnou

dopravou. Obec Podhradí je se svou rozlohou 348 ha nejmenší obcí mikroregionu Luhačovské Zálesí. V roce 2006 měla obec 198 obyvatel s hustotou 57 obyv./km². Obec má veřejný vodovod a kanalizaci s napojením na ČOV. V rozpočtu na rok 2008 počítá obec s dokončením kanalizace. V technické vybavenosti obce nechybí ani plynofikace. Podhradí má své internetové stránky: www.obec-podhradi.cz.

Turistický průvodce: roubená zvonice typická pro oblast Luhačovského Zálesí, rozsáhlá zřícenina hradu Starý Světlov, sirný pramen zvaný Sirčena. [28]

Pozlovice

Obec se rozkládá na jižním okraji Vizovické vrchoviny na hranici CHKO Bílé Karpaty. Sídla jsou rozložena v protáhlé kotlině a směrem k jihu přecházejí do zastavěné části Luhačovic. V roce 2001 byly Pozlovice zařazeny do seznamu lázeňských míst ČR. V roce 2006 měla obec 1 170 obyvatel s hustotou 122 obyv./km² a má rozlohu 958 ha z toho převládá nezemědělská lesní půda 453,6 ha. V obci je v převážné části zastavěného území vybudována jednotná kanalizace. Splaškové vody jsou zaústěny do kanalizačního systému Luhačovic a odváděny ke společnému čištění na ČOV Luhačovice. Obec má vybudovaný veřejný vodovod. V katastru obce Pozlovice se nachází vodní nádrž – údolní přehrada nazývaná také jako Luhačovická přehrada. Přehrada je typu zemní hráze, která kromě vodohospodářských účelů slouží k účelům sportovním, rekreačním a také k rybolovu. Tzv. Pozlovický občasník podává občanům informace ze života obce a okolí. Obec má své internetové stránky: www.pozlovice.cz.

Turistický průvodce: zrenovovaný katolický kostel sv. Martina, kulturní památka kříž pod kostelem, socha sv. Jana Nepomuckého, vodní nádrž ke sportovním, rekreačním účelům i rybolovu, turistika, cykloturistika, Jezdecká stáj Bodlákovi. [28]

Provodov

Zemědělská obec Provodov se rozprostírá ve Vizovické vrchovině, mezi Vizovicemi, Luhačovicemi a Zlínem v nadmořské výšce 380 m. V roce 2008 má obec 766 obyvatel s hustotou 62 obyv./km² a má rozlohu 1 194 ha. Je zcela technicky vybavena a to veřejným vodovodem, kanalizací s napojením na ČOV i plynofikací. Obec se snaží vytvářet podmínky pro trvale udržitelný rozvoj území, zejména rozvoj turismu v území soustředěné rekreace a tak v roce 2007 vydala nařízení obce o stavební uzávěře vztahující se na omezení staveb energetických vedení technologiemi narušující krajinný ráz. Zastupitelé nechali vypra-

covat Studii průtahu obce, kde doprava zatěžuje zdejší okolí. V roce 2007 proběhla i I. etapa rekonstrukce Obecní zahrady pod názvem „Areál mládeže“ což umožní pořádání kulturních a sportovních akcí. Tzv. Provodovské noviny seznamují občany s děním obce. Občanské sdružení UnArt Provodov spravuje vysokorychlostní připojení k Internetu v obci. V plánu mají vybudovat další přístupové body a umístit internetovou kameru s výhledem na střed obce, což by oživilo jejich internetové stránky : www.provodov.cz.

Turistický průvodce: kostel Pany Marie Sněžné z roku 1750 nacházející se na poutním místě zvaném Malenisko, zřícenina hradu Rýsov a hradu Starý Světlov, socha sv. Jana Nepomuckého a boží muka u fary.

Rudimov

Obec Rudimov se rozprostírá v malebné kotlině, po obou stranách malého potůčku zvaného Třešňůvka v nadmořské výšce 370 m. V roce 2006 měla obec 246 obyvatel s hustotou 25 obyv./km² a má rozlohu 909 ha. Obec má vybudovaný veřejný vodovod a kanalizaci bez napojení na ČOV, v technické vybavenosti nechybí ani plynofikace. Obec plánuje rekonstrukci obecního domu a finanční prostředky chce využít z evropských fondů na období 2007-2013 z programu rozvoje venkova. V obci je ekologické hospodářství a ovoce z obecních sadů dostalo certifikát BIOKVALITY. Tráva na místních loukách je vypásána ovci rovněž z ekologického chovu a to přispívá k roční úspoře min. 100 000 Kč, která by byla jinak vynaložena na údržbu těchto travnatých ploch. Obec vydává měsíční Rudimovský zpravodaj. Informace o obci lze nalézt na internetových stránkách: www.rudimov.net.

Turistický průvodce: roubená dřevěná zvonice, kamenný kříž, slovanské hradisko „Gradca“, archeologická lokalita, slovanské mohyly. [28]

Sehradice

Obec Sehradice leží v údolí Horní Olšavy v nadmořské výšce 316 m asi 7 km od Luhačovic při silnici z Dolní Lhoty na Újezd. V roce 2006 měla obec 758 obyvatel s hustotou 83 obyv./km² a má rozlohu 909 ha. V přípravě je odkanalizování obce se společnou čističkou odpadních vod s obcemi Dolní Lhota, Horní Lhota a Sehradice. Místní vodoteče se vlévají do Luhačovického potoka, který je následně zaústěn do Luhačovické vodní nádrže, která slouží k rekreaci. Obec má veřejný vodovod i plynofikaci. Internetové stránky obce: www.sehradice.cz.

Turistický průvodce: kříž s reliéfní výzdobou, nově rekonstruované koupaliště. [28]

Slavičín

Město Slavičín se nachází v jihovýchodní části okresu Zlín, v oblasti biosférické rezervace Bílé Karpaty, kterou v roce 1996 vyhlásilo UNESCO. V roce 2006 měla obec 6 941 obyvatel s hustotou 206 obyv./km² a má rozlohu 3 371 ha z toho převládá nezemědělská lesní půda 1 269,7 ha. Město v sobě administrativně zahrnuje místní části Slavičín, Divnice, Hrádek na Vlárské dráze a Nevšovou. Je zde vybudovaná soustavná kanalizační síť s několika odlehčovacími komorami a vyústěním do potoka Říka. Splaškové vody jsou přivedeny páteřním sběračem do ČOV v místní části Hrádku na Vlárské dráze. Na vybudovaný veřejný vodovod je napojeno asi 95 % obyvatel. Město Slavičín je největší město – spádové centrum mikroregionu Luhačovské Zálesí. Město má svou nemocnici a tím poskytuje zdravotní péči v interním oboru v ambulantním i lůžkovém zařízení obyvatelům spádové oblasti jihovýchodní části okresu Zlín. V místní části Divnice se nachází areál Vlárských strojírren, který byl v posledních letech rekonstruován v průmyslovou zónu, kde dnes již sídlí na 30 firem. Slavičínský zpravodaj poskytuje měsíčně informace občanů. Internetové stránky města: www.mesto-slavicin.cz.

Turistický průvodce: barokní zámek Slavičín, kamenný kříž, kaple sv. Panny Marie, přírodní zámecký park, socha sv. Floriana, sportovní areály, městské koupaliště v centru Slavičína u zámeckého parku, minigolf, sportovní motokrosový areál a další. [28]

Slopné

Obec Slopné je součástí Vizovické vrchoviny, která spadá do pohoří Bílé Karpaty. Obec leží ve východní části zlínského kraje, mezi městy Slavičín a Vizovice. Jsou zde dvě vodní plochy a to vodní nádrž Křešov 1,2 ha a v roce 2005 vybudovaná retenční přehrázka Horňansko o ploše 0,6 ha. V roce 2006 měla obec 578 obyvatel s hustotou 60 obyv./km² a má rozlohu 966 ha z toho převládá nezemědělská lesní půda 528 ha. Obec nemá vybudovanou soustavnou kanalizaci, je zde vybudovaný veřejný vodovod.

Turistický průvodce: technická památka – válcový mlýn, vodní nádrž s možností koupání, lyžařský vlek 380 metrů s večerním lyžováním. [28]

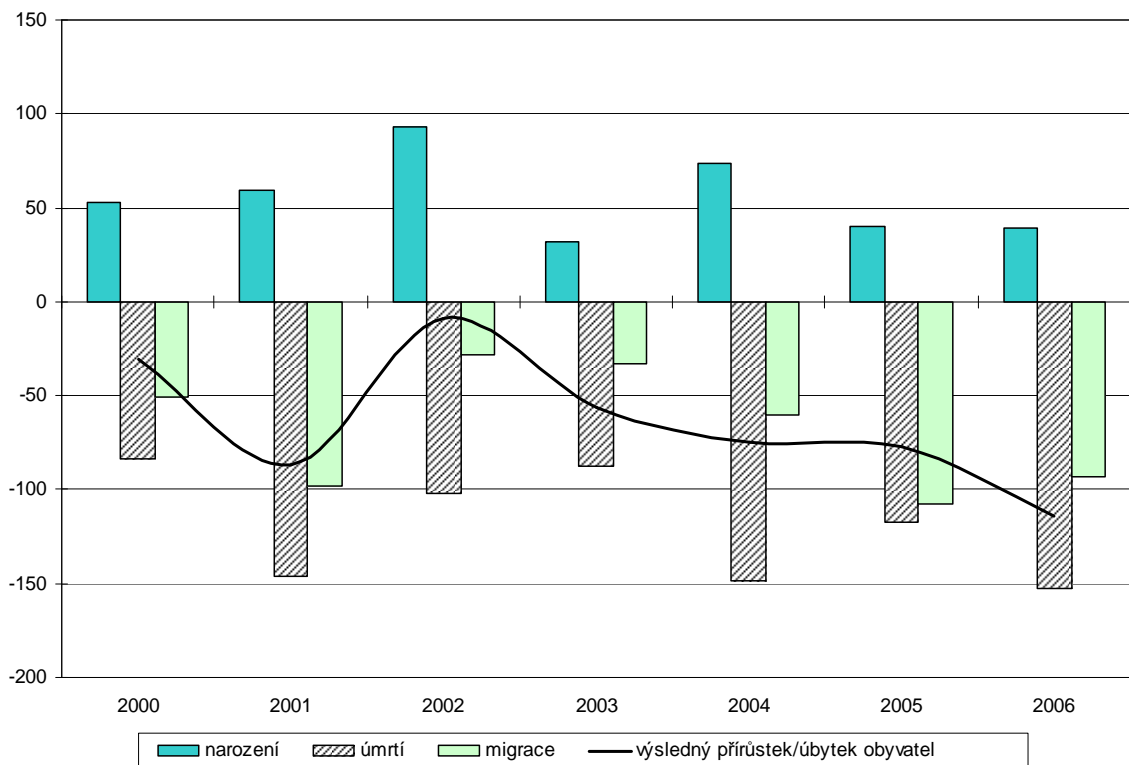
Velký Ořechov

Středisková obec Velký Ořechov se nachází v návrší Vizovické vrchoviny v nadmořské výšce 372 m asi 17 km jižně od Zlína. V roce 2006 měla obec 701 obyvatel s hustotou 113 obyv./km² a má rozlohu 622 ha. Obec je vybavena veřejným vodovodem a plynofikací. Obci chybí kanalizace s napojením na ČOV, kterou chtějí zastupitelé v roce 2008 řešit vypracováním projektové dokumentace. Byla zakončena rekonstrukce průtahu obce u silnice III/49 721 směr Kelníky a v roce 2008 by měla proběhnout rekonstrukce průtahu obcí směr Zlín-Uherský Brod. Zpravodaj obce Velký Ořechov podává krátké zprávy o životě v obci za uplynulý rok. Obec má své internetové stránky: www.velkyorechov.cz.

Turistický průvodce: monumentální barokní farní kostel sv. Václava, kvalitní sochařská výzdoba obce, zámeček z 18. století. [28]

5.4 Demografická situace

Mikroregion Luhačovské Zálesí měl podle ČSÚ k 31. 12. 2001 celkem 23 268 obyvatel a k 31. 12. 2006 to bylo 22 047 obyvatel, je to o 1 221 obyvatel méně (je zde i zahrnuta i obec Lipová s 309 obyvateli, která ze sdružení obcí vystoupila). To znamená, že celkově dochází ke snižování počtu obyvatel v mikroregionu, což je způsobeno vývojem porodnosti, úmrtnosti a migrace. Nejvíce obyvatel má k 31. 12. 2006 město Slavičín (6 941) a za ním následuje město Luhačovice (5 400), nejmenší počet obyvatel má obec Kelníky (160). *Průměrný věk obyvatelstva* v mikroregionu je k 31. 12. 2006 podle ČSÚ 39,6 let. Z toho je věková skupina 0-14 let 3 151 obyvatel, 15-64 let 15 881 obyvatel a 65 a více 3 324 obyvatel. *Přistěhovalců* je k 31. 12. 2006 312 obyvatel, *vystěhovalců* je 409 obyvatel. *Porodnost-přírůstek* a *úmrtnost-úbytek* je k 31. 12. 2006 záporná hodnota -114 obyvatel.



Obr. 6 Vývoj obyvatel v mikroregionu Luhačovské Zálesí.

[vlastní zpracování podle údajů ČSÚ]

Pro mikroregion Luhačovské Zálesí lze vyvodit následující závěry. Snížení počtu obyvatel v mikroregionu je z větší části způsobeno přirozenou migrací. Nízká porodnost/úmrtnost a tomu odpovídající záporná hodnota svědčí o tom, že v mikroregionu si mladí lidé svobodně rozhodují o vlastním životě: studovat, cestovat nebo si budovat kariéru? Rodičovský odklad je tak chápán jako upřednostnění jiných životních hodnot.

5.5 Trh práce

Míra registrované nezaměstnanosti

V rámci zkoumání trhu práce se budu zabývat pomocí údajů ČSÚ v daném mikroregionu. V roce 2007 byla míra registrované nezaměstnanosti v České republice 4,9 % (zaměstnanost tak dosáhla nejvyšší úrovně za posledních jedenáct let), v roce 2006 to bylo 6,6 %. Údaje z roku 2007 ve Zlínském kraji a obcích mikroregionu Luhačovské Zálesí, ČSÚ v době zpracování této práce nevykazuje. V roce 2006 vykazuje ČSÚ míru registrované nezaměstnanosti v mikroregionu Luhačovské Zálesí celkem 6,5 %. V tabulce č. 2 je názor-

ně vidět, že přirozená míra nezaměstnanosti v posledních letech klesá což je způsobeno zvýšením počtu zaměstnanců a podnikatelů. Obecně je výše nezaměstnanosti velmi důležitá, neboť ovlivňuje stav společnosti.

Tab. 2. Nezaměstnanost v obcích v letech 2004 – 2006.

Název obce	Počet uchazečů o zaměstnání celkem k 31. 12. 2006			Míra registrované nezaměstnanosti k 31. 12. 2006		
	2004	2005	2006	2004	2005	2006
Biskupice	28	29	16	7,37	7,63	3,95
Březůvky	40	32	22	12,66	10,13	6,65
Dobrkovice	12	16	7	8,57	11,43	5,00
Dolní Lhota	18	21	19	5,90	6,89	5,25
Doubravy	35	24	27	14,29	9,80	10,61
Horní Lhota	38	33	23	15,14	13,15	8,76
Hřivínův Újezd	29	25	22	10,47	9,03	7,58
Kaňovice	14	11	10	10,69	8,40	6,87
Kelníky	6	8	11	7,06	9,41	10,59
Lipová	19	22	17	12,93	14,97	8,16
Ludkovice	27	20	13	8,49	6,29	3,77
Luhačovice	298	224	154	10,49	7,89	5,04
Petrůvka	12	10	13	7,14	5,95	7,14
Podhradí	12	6	5	13,04	6,52	5,43
Pozlovice	57	45	32	9,52	7,51	5,01
Provodov	35	29	23	9,54	7,90	5,72
Rudimov	8	13	12	7,27	11,82	10,91
Sehradice	37	30	18	10,05	8,15	4,62
Slavičín	395	325	289	10,76	8,85	7,25
Slopné	27	22	18	9,51	7,75	5,63
CELKEM	3 151	2 950	2 757	9,8 %	8,9 %	6,5 %

[vlastní zpracování dle ČSÚ]

Ekonomická aktivita obyvatel

Ekonomický status vyjadřuje základní rozdělení obyvatelstva v produktivním a poproduktivním věku podle zařazení na trhu práce. Tato populace je členěna na ekonomicky aktivní a ekonomicky neaktivní obyvatelstvo. Ekonomicky aktivní obyvatelstvo resp. pracovní síla, zahrnuje všechny osoby ve věku 15 let a starší, které splňují požadavky na zařazení mezi zaměstnané nebo nezaměstnané. Zbývající část populace starší 14 let, kterou nelze řadit mezi zaměstnané či nezaměstnané, je obyvatelstvo ekonomicky neaktivní. V mikroregionu Luhačovské Zálesí není silná ekonomická aktivita obyvatel. Ekonomicky aktivních a neaktivních obyvatel je stejná část. Nejvíce ekonomicky aktivní obyvatelé jsou ve městě Slavičíně, Luhačovice a v obci Pozlovice.

Tab. 3. Ekonomická aktivita obyvatelstva podle SLBD v roce 2001.

Název obce	Ekonomicky aktivní celkem	v tom				neza-městnaní	Ekonomicky neaktivní celkem	z toho	
		zaměstnané osoby			žáci, studenti a učni				
		celkem	Pracující důchodci	Ženy na mateřské dovolené				Nepracující důchodci	
Biskupice	380	350	5	5	30	344	139	131	
Březůvky	316	289	6	5	27	312	146	112	
Dobrkovice	140	129	2	2	11	137	75	43	
Dolní Lhota	305	292	4	6	13	260	86	108	
Doubravy	245	228	4	7	17	203	91	82	
Horní Lhota	251	233	8	6	18	276	116	104	
Hřivínův Újezd	277	257	4	6	20	289	122	123	
Kaňovice	131	116	5	2	15	141	64	52	
Kelníky	85	73	-	1	12	89	54	25	
Lipová	147	138	2	3	9	153	74	51	
Ludkovice	318	304	5	4	14	358	174	115	
Luhačovice	2 840	2 646	116	39	194	2 756	1 271	1 099	
Petrůvka	168	156	1	2	12	182	89	77	
Podhradí	92	85	1	1	7	106	42	37	
Pozlovice	599	561	16	10	38	569	207	232	
Provodov	367	330	8	8	37	411	210	121	
Rudimov	110	102	3	-	8	148	69	44	
Sehradice	368	347	12	7	21	371	157	154	
Slavičín	3 671	3 336	121	46	335	3 470	1 438	1 437	
Slopné	284	263	6	8	21	300	136	114	
Velký Ořechov	348	327	2	6	21	348	149	142	
CELKEM	11 442	10 562	331	174	880	11 223	4 909	4 403	

[vlastní zpracování dle ČSÚ]

Ekonomické subjekty

Podle zjištění ČSÚ je v mikroregionu k 31. 12. 2006 celkem 5 170 ekonomických subjektů. Největší podíl 73 % jsou podnikatelé-fyzické osoby. Je zřejmé, že podíl soukromého sektoru narůstá. Další subjekty jsou už jen v menších zastoupeních: 7 % samostatně hospodařící rolníci a obchodní společnosti, 4 % zemědělských podnikatelů, 1 % zemědělských podnikatelů. Méně jak jedno procento má zastoupení: státní organizace, akciové společnosti, družstevní organizace.

Míra ekonomické aktivity

Míra ekonomické aktivity obyvatel se zjišťuje při SLBD u osob starších 15 let. V tabulce č. 3 porovnávám poslední tři sčítání SLBD a to rok 1980, 1991 a 2001. Je zcela znatelné, že v mikroregionu se vzdělanost zvýšila a vzrostl tak počet osob se středním i vysokoškolským vzděláním.

ským vzděláním. V krajském městě Zlín bylo do roku 2000 detašované pracoviště Vysokého učení technologického v Brně a v roce 2001 vznikla Univerzita Tomáše Bati ve Zlíně, jež bude mít v dalším zjištění SLBD podle mého názoru vliv na zvýšení míry ekonomické aktivity v mikroregionu ve vysokoškolském vzdělání.

Tab. 4. Míra ekonomické aktivity podle dosaženého vzdělání podle SLBD.

Rok sčítání	Počet obyvatel	Základní a neukončené vzdělání	Vyučení a střední odborné bez maturity	Úplné střední s maturitou	Vysokoškolské vzdělání	Ostatní, nezjištěno
2001	18 857	5 023	7 460	4 387	1 258	729
	100 %	27 %	39 %	23 %	7 %	4 %
1991	14 654	5 715	5 422	2 638	733	146
	100 %	39 %	37 %	18 %	5 %	1 %
1980	14 329	7 595	4 585	1 576	430	143
	100 %	53 %	32 %	11 %	3 %	1 %

[vlastní zpracování dle ČSÚ]

5.6 Školství

V mikroregionu Luhačovské Zálesí je školství na kvalitní úrovni. Nejvyšší je počet mateřských škol a to 80 %, základních škol nižší stupeň je 60 %. Od roku 2001, kdy proběhlo poslední SLBD, došlo k nárůstu u škol základních s nižším stupněm a to v obci Slavičín 1 škola, v obci Velký Ořechov vznikla základní škola s vyšším stupněm. Největší spádová města Slavičín a Luhačovice mají nejvyšší počet škol rozšířené o školy střední. Gymnázium Jana Pivečky ve Slavičíně nabízí 4-leté studijní obory se zaměřením na přírodovědné předměty a informatiku a na cizí jazyky. Vysokoškolské studium nabízí ve Zlínském kraji Univerzita Tomáše Bati ve Zlíně, která se svými pěti fakultami umožňuje studentům dosáhnout vzdělání v různých oborech a zaměření: fakulta technologická, fakulta aplikované informatiky, fakulta multimediálních komunikací, fakulta managementu a ekonomiky, fakulta humanitních studií.

Tab. 5 Souhrn škol v mikroregionu ve škol. roce 2007.

Název obce	školství								
	Celkem za obec	Mateřská škola	Základní škola nižší stupeň	Základní škola vyšší stupeň	Střední odborné učiliště	Gymnázium	Střední odborná škola	Škola speciální	Základní umělecká škola
Biskupice	2	1	1						
Březůvky	2	1	1						
Dobrkovice	0								
Dolní Lhota	1		1						
Doubravy	0								
Horní Lhota	2	1	1						
Hřivínův Újezd	2	1	1						
Kaňovice	1	1							
Kelníky	0								
Ludkovice	2	1	1						
Luhačovice	6	1		1	1		1	1	1
Petrůvka	0								
Podhradí	0								
Pozlovice	2	1	1						
Provodov	2	1	1						
Rudimov	0								
Sehradice	2	1	1						
Slavičín	11	4	2	1		1	1	1	1
Slopné	2	1	1						
Velký Ořechov	2	1		1					
Celkem za mikroregion	39	16	12	3	1	1	2	2	2
Vyjádřeno v %	100 %	80 %	60 %	15 %	5 %	5 %	10 %	10 %	10 %
srovnání SLBD 2001	40	17	11	2	2	1	2	3	2

[vlastní zpracování]

5.7 Dopravní infrastruktura

Kvalitní dopravní infrastruktura je určující podmínkou pro celkový rozvoj zlínského regionu. Převážná část území mikroregionu je kopcovitá, což znemožňuje jak rozšíření železniční dopravy, tak omezuje i dopravu silniční. Další omezení dopravy je způsobeno ochranou životního prostředí v CHKO Bílé Karpaty, přírodnímu parku Vizovické vrchy a rovněž také z důvodu rekreace a zdravotních pobytů v lázeňském prostředí mikroregionu. [26]

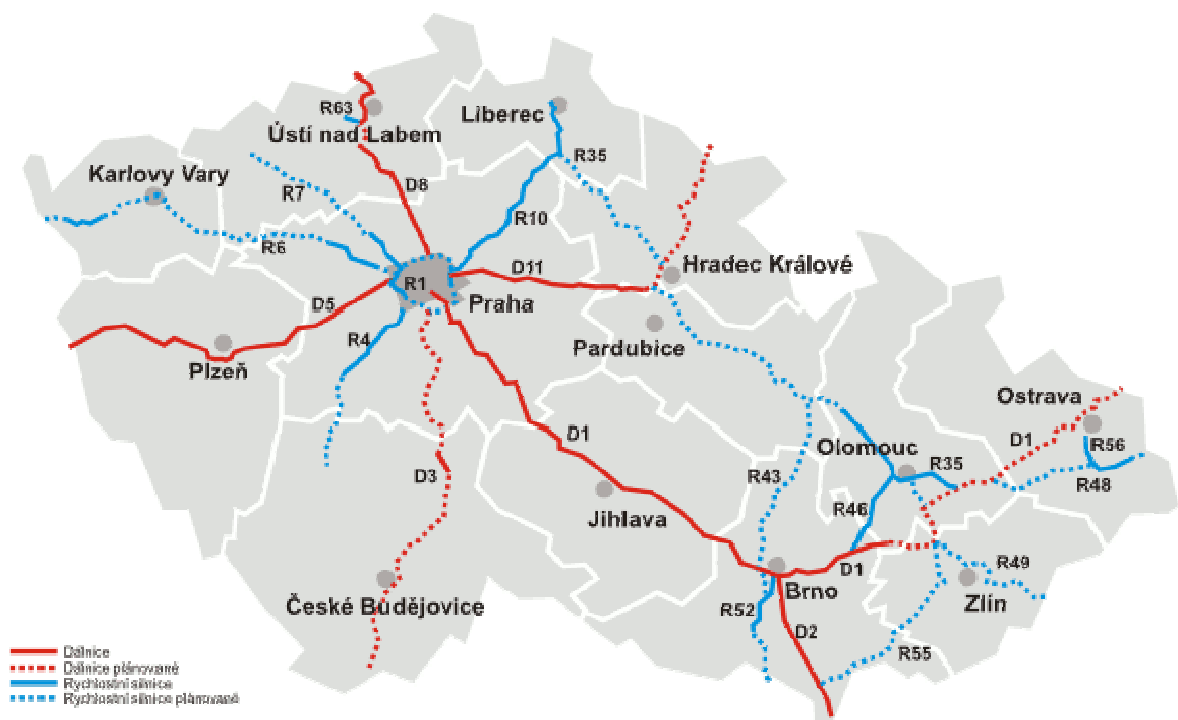
Železniční doprava

Železniční doprava je pouze jedna a to vnitrostátního významu č. 346 Luhačovice - Újezdec u Luhačovic v úseku Luhačovice, Biskupce, Polichno, Újezdec u Luhačovic a má cel-

kovou délku 10 km. Trať není elektrifikovaná a má spíše místní význam pro spojení k vlaku č. 340 (Vlářský průsmyk – Veselí nad Moravou – Brno) v Újezdci u Luhačovic. Pomocí tratě č. 340 je částečně zajištěno spojení se Slovenskou republikou. [26]

Silniční doprava

Hustota silniční sítě mikroregionu odpovídá potřebám dopravního napojení všech obcí a měst na silniční síť a jejich dopravní obsluhy. Výrazným handicapem a deficitem mikroregionu je neexistence silnic vyšší kvality a to dálnice a rychlostní silnice s návazností na ostatní regiony. Ve městě Luhačovice má negativní vliv na okolní prostředí a obyvatelstvo vysoká intenzita dopravy na průtahu městem. Dopravní infrastruktura Zlínského kraje navrhuje v územních plánech obchvat na silnici II/492 ve městě Luhačovice. Z obr. č. 7 je patrné že v mikroregionu zcela chybí napojení na dálniční systém a rychlostní silniční komunikaci, která by pohodlně umožnila rekreačním a lázeňským hostům dopravu do dané lokality. Kvalita dopravní infrastruktury podporuje regionální rozvoj.

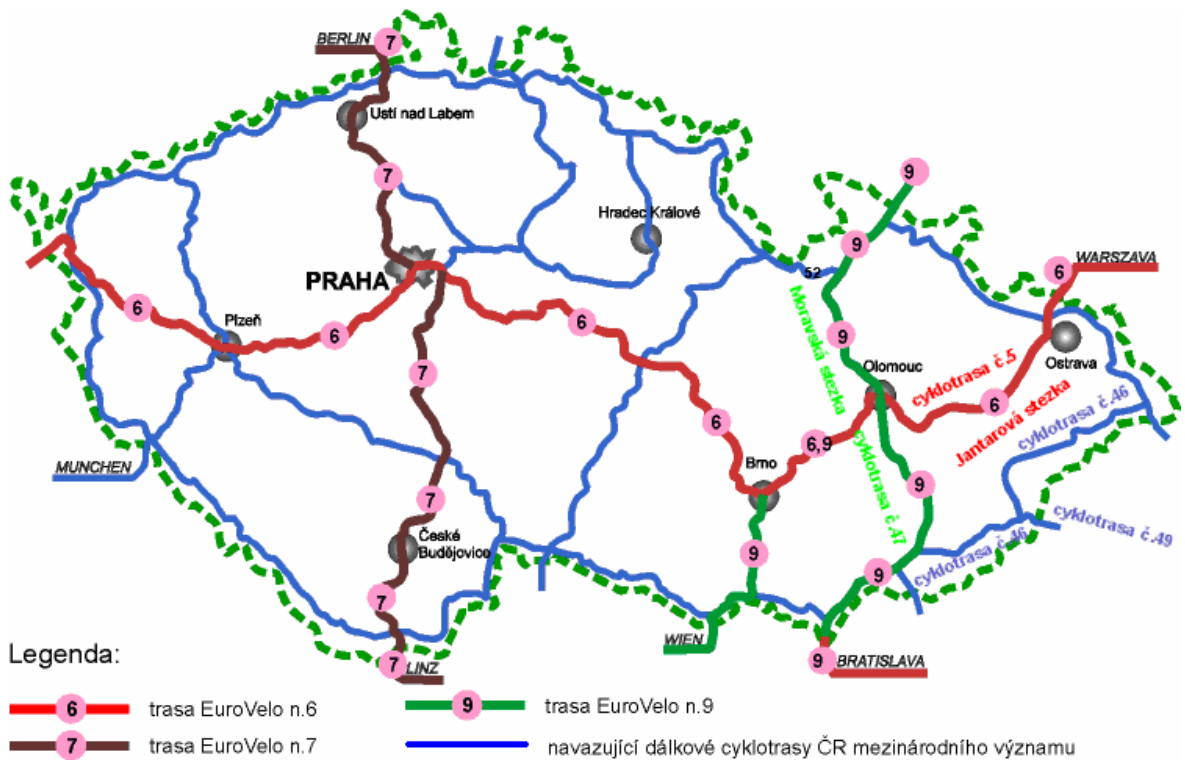


Obr. 7 Silniční a dálniční síť v České republice.

Cyklistická doprava, cykloturistika

Cyklistika se v posledních letech stala velmi populárním sportem. Používání kola k přepravě je ale i tradičně spjato především s obcemi a malými městy, kde je veřejná doprava omezena na nejnutnější míru. Zlínský region je průsečíkem vnitrostátních úseků významných cyklotras. **EuroVelo** je síť páteřních tras, které vedou napříč celou Evropou. V současnosti se čím dál častěji hovoří o jejich vedení na území České republiky. Z pohledu cyklistické dopravy probíhají v současnosti územím Zlínského kraje tři dálkové trasy, které jsou převážně součástí mezinárodní cyklistické sítě EuroVelo, a dvě významné trasy regionální. Projekt EuroVelo obsahuje nejrůznější aspekty silniční dopravy: turismus, rekreaci, ochranu životního prostředí, plynulost provozu a jeho bezpečnost, ale i rozvoj regionální infrastruktury, zdraví občanů a v neposlední řadě má podpořit kulturní výměnu. Cílem projektu je podpora cykloturistiky a cyklistiky vůbec. Jako součást projektu EuroVelo je studie o znalosti trhu cykloturistiky. Na území Zlínského kraje jsou z dálkových tras vyznačeny:

- **Jantarová stezka** (trasa č. 6 EuroVelo Roscoff-Oděssa) vedoucí cípem severní části kraje
- **Moravská stezka** (trasa č. 9 EuroVelo Polsko - Chorvatsko) sledující tok řeky Moravy ve směru sever – jih
- **Jihovýchodní příhraniční trasa** (Beskydsko-karpatská magistrála), která vede podél hranice se Slovenskou republikou s odbočkou na slovenské území. [30]



Obr. 8 Trasy EuroVelo v České republice.

Letecká doprava

Ve Zlínském kraji a tedy ani v mikroregionu Luhačovské Zálesí se nevyskytuje žádné letiště určené k letecké přepravě osob. Provozovány jsou pouze vyhlídkové lety rekreačního charakteru z nejbližších letišť v Otrokovicích a Kunovicích.

Vodní doprava

Mikroregionem Luhačovské Zálesí nevede žádná vodní cesta. Nejbližší je Baťův kanál na řece Moravě, který je využíván k rekreačním plavbám.

5.8 Technická infrastruktura

Kanalizace

Všechny obce v mikroregionu mají kanalizační síť. Vyústění kanalizací je převážně do místních vodotečí, z části volně do terénu nebo otevřených příkopů. [26] V mikroregionu je aktuální odkanalizování obcí nad vodní nádrží Luhačovice, která je turisticky vyhledávaná k rekreaci. Je to podmínka ke zlepšení kvality vody v Luhačovické přehradě. Týká se

to obcí Horní Lhota, Dolní Lhota, Sehradice a Slopné. Podle nového projektu by měly odpadní vody ze čtyř jmenovaných obcí být čištěny samostatnou čističkou odpadních vod umístěné pod obcí Dolní Lhota. Projekt je připravován k realizaci v roce 2008 – 2009. [29]
Nápojení na ČOV je v obcích: Luhačovice, Podhradí, Pozlovice, Provodov a Slavičín. [19]

V mikroregionu by bylo vhodné využít dotace z *Operačního programu Životní prostředí na období 2007 – 2013*, oblast podpory *1.1 Snížení znečištění vod na podporované aktivity*: výstavba a rekonstrukce ČOV v aglomeracích nad 2 000 obyvatel, pod 2 000 obyvatel v CHKO; výstavba, rekonstrukce a dostavba stokových systémů v aglomeracích nad 2 000 obyvatel, pod 2 000 obyvatel v CHKO; technická opatření u bodových zdrojů znečištění, opatření na snížení eutrofizace (zvyšování produkce řas) povrchových vod.

Vodovody

Bez veřejného vodovodu jsou obce a místní části Doubravy, Provodov, Kladná, Žilín, Polichno a Pradlisko. Obyvatelstvo je zásobenou vodou z vlastních studní. Vydatnost těchto zdrojů je nedostatečná, navíc je voda většinou závadná. Rozvoj těchto sídel je odvislý od vybudování veřejného vodovodu. [26]

Plynofikace

Z ekologických důvodů (znečišťování ovzduší) je převládající v mikroregionu vytápění zemním plynem před vytápěním uhlím, elektrickou energií a dřevem. V současné době je 90 % obcí v mikroregionu plynofikováno. Pouze v obci Dobrkovice a Petrůvka převládá vytápění uhlím.

5.9 Cestovní ruch

Zlínský kraj je turistickým regionem čtyř oblastí: Kroměřížska, Valašska, Slovácka a Zlínska a **Luhačovicka**. Nejvíce frekventovaným územím Luhačovického Zálesí je nepochybně **lázeňské město Luhačovice** se svými léčivými prameny, které každoročně přitahuje několik tisícovek lázeňských hostů a turistů. V mikroregionu je atraktivní oblast Pozlovické přehrady jejíž okolí nabízí pěší turistiku, vodní sporty, sportovní rybolov, půjčování loděk aj. Prvotním úkolem přehradní hráze bylo zamezení povodním a dnes je využívána hlavně k rekreačním účelům. V červenci 2007 zpracovala Katedra rekreologie FTK UP v Olomouci „Studii využitelnosti území“ s výsledkem, který potvrzuje malý zájem o vodní plochu přehradu za současných podmínek, a to z důvodu špatné kvality vody v nádrži způ-

sobený výskytem sinic. Oblast Luhačovického potoka nad přehradou není plně odkanalizována a nemalá část odpadních vod typu domovních splaškových vod je vedena do potoků ústících do nádrže. Koupání v přehradě je tak po většinu roku problematické nebo zdraví ohrožující. Studie navrhuje jakým způsobem toto prostředí udělat atraktivní a to kvalitní nabídkou služeb jež povedou ke zvýšení úrovně kvality života obyvatel a zároveň zvýší atraktivnost této oblasti pro turisty a lázeňské hosty. [27]

Vyhledávaným střediskem je i obec **Pozlovice**, jež vhodně navazuje na lázně Luhačovice svými rehabilitačními pavilony a hotely. Obec má k dispozici 450 lůžek v lázeňských zařízeních a přes 2 tisíce ve vybaveních hotelového typu i soukromých vilách. Fotografie obcí Luhačovic a Pozlovic uvádím v příloze č. VI této práce.

Projekt Moravské Jantarové stezky realizuje od listopadu 2007 Zlínský kraj a je zaměřen na široké spektrum konkrétních marketingových aktivit s cílem přilákat a představit území Moravy turistům z Ruska, Slovenska, Polska, Běloruska a z pobaltských republik. Poznávací trasy zavedou návštěvníky k památkám, poznat krásu moravských hor Beskyd, Javorníků, Bílých Karpat ale také poznat odpočinkové pobyty v lázních Luhačovice. [31]

5.10 Životní prostředí

Životní prostředí a jeho kvalita patří mezi prvořadě zájmy každého regionu. Mikroregion Luhačovské Zálesí pomocí **Místní Akční Skupiny** pracuje na rozvojové strategii mikroregionu. Soustřeďují se na oblasti podpory zlepšení kvality života ve venkovských oblastech. Udržení a rozvoj kvalitního životního prostředí je nezbytná podmínka pro život ve venkovských oblastech a posilují jejich atraktivitu. Základním finančním prostředkem je dotační program LEADER, který je zaměřený na podporu a rozvoj venkova.

Chráněná území

V mikroregionu jsou registrovány tyto významné krajinné prvky:

- ⇒ **velkoplošná chráněná území:** CHKO Bílé Karpaty
 přírodní park Vizovické vrchy

- ⇒ **maloplošná chráněná území** – přírodní parky: Čertův kámen (část k.ú.obcí Provodov a Ludkovice) a Uhliska (k.ú. obce Doubravy).

⇒ **regionální biocentra:** Oskorušský les v k.ú. obcí Doubrava a Pod Slavickým kopcem v k.ú. Horní Lhota. Biocentra jsou součástí krajiny se soustředěnými přírodními hodnotami celonárodního a celoevropského významu. [26]

CHKO Bílé Karpaty byla pro své přírodní a krajinné kvality v roce 1996 zařazena mezi evropské biosférické rezervace. Význam tohoto území dokazuje i udělení Evropského diplomu pro chráněná území v roce 2000. [18]



Obr. 9 Přírodní park Čertův kámen na Provodově.



Obr. 10 Přírodní park Uhliska v Doubravě.

6 DOTAZNÍKOVÉ ŠETŘENÍ

V projektové části diplomové práce se budu zabývat problematikou údržby trvale travnatých pozemků veřejných i v osobním vlastnictví, z důvodu atraktivity prostředí mikroregionu Luhačovské Zálesí. Jako metodu výzkumu jsem zvolila dotazníkové šetření, které bylo realizováno v měsíci březnu 2008. Šetření se týkalo potřeb, názorů a postojů dané obce a slouží jako podklad pro zpracování projektu strategie mikroregionu Luhačovské Zálesí. *Hlavním cílem bylo zjištění, kolik se vyskytuje v obcích neudržovaných travnatých ploch a pozemků s trvalými porosty a jestli jsou obce ochotny získat dotaci z EU na podporu regenerace urbanizované krajiny.*

Elektronicky e-mailem bylo osloveno všech 20 obcí, které jsou ve sdružení mikroregionu Luhačovské Zálesí a bylo jim položeno celkem 15 otázek. Otázky byly formulovány jednoznačně, srozumitelně a stručně s odpovědí ANO, NE, NEVÍM a v některých případech byla požadována krátká konkrétní odpověď. Cílem bylo získat 100 % návratnost a proto doba vyplňování dotazníku není časově náročná.

6.1 Vyhodnocení úspěšnosti dotazníku

Průzkum proběhl na území všech obcí mikroregionu a dotazníky byly adresovány přímo starostům obcí. Výsledky šetření tak můžou sloužit MAS Luhačovské Zálesí, O.P.S. jako podklad pro plánování, zda-li jsou obce ochotny spolupracovat při získání dotací na neudržované travnaté plochy v obcích. Obce, které na dotazník nereagovaly a nejsou tedy zahrnuty ve výzkumu: Dobrkovice, Dolní Lhota, Hřivínův Ujezd, Kelníky a Podhradí.

celkem osloveno	20 obcí	100 %
návratnost	15 obcí	75 %
nenávratnost	5 obcí	25 %

1. Má vaše obec vypracovaný pasport veřejné zeleně?

Pasport veřejné zeleně má vypracovaný město Luhačovice a obec Doubravy. Jedná se o pasportizaci zakreslením údajů do katastrálních map, ne digitálně zpracovanou (GIS). Výsledky dotazníku:

ANO	10 %
NE	65 %
Neodpovědělo	25 %

2. Má vaše obec vypracovaný plán údržby veřejných prostranství, zejména travnatých ploch?

Plán údržby veřejných prostranství má vypracovaný město Slavičín a město Luhačovice. Plán údržby nemá vypracovaných 65 % dotazovaných a neodpovědělo 25 % dotazovaných.

ANO	10 %
NE	65 %
Neodpovědělo	25 %

3. Pokud výše uvedené dokumenty nemáte, uvažujete o jejich vypracování?

Zájem o vypracování pasportu veřejné zeleně a plánu údržby veřejných prostranství projeví zájem obce: Velký Ořechov, Pozlovice, Kaňovice, Petrůvka, Sehradice, Březůvky. Pouze o vypracování pasportu má zájem město Slavičín.

ANO	35 %
NE	40 %
Neodpovědělo	25 %

4. Pokud neuvažujete o vypracování těchto dokumentů, uveďte důvod?

Odpovědělo celkem 7 obcí: Ludkovice, Provodov, Biskupice, Rudimov, Doubravy, Horní Lhota a Slopné. Nejvíce častých odpovědí proč neuvažovat o pasportu veřejné zeleně jsou finanční důvody a zbytečnost. U plánu údržby veřejných prostranství se 7 obcí shodlo na názoru, že plán údržby se řeší v průběhu roku v závislosti na počasí a jiných vlivů a rovněž je dokument pro ně finančně náročný.

ANO	35 %
NE	40 %
Neodpovědělo	25 %

5. Vyskytují se ve vaší obci neudržovaná místa ve veřejném prostranství, které by bylo potřeba udržovat?

Celkem 15 obcí odpovědělo shodně, že takové pozemky se v obci nevyskytují z důvodu vlastní údržby pozemků ve vlastnictví obce.

ANO	0 %
NE	75 %
Neodpovědělo	25 %

6. Vyskytují se ve vaší obci neudržovaná místa ve vlastnictví soukromých osob?

Odpovědělo celkem 10 obcí, že se v jejich obci vyskytují neudržovaná místa ve vlastnictví soukromých osob a to z důvodu nevyjasněných vlastnických vztahů, nebo majitelé v obci nemají trvalý pobyt. Město Slavičín jmenuje neudržované soukromé pozemky v bývalém areálu Vlárských strojírů a v areálu státního statku v Nevšově. Obec Pozlovice jmenuje neudržované soukromé pozemky za hřištěm, u Pozlovické přehrady vedle hotelu Adamantino, Lipsko a okolí penzionu JAS, Křapolda, svahy pod Nivou. V obci Petrůvka jsou to především louky, zahrady a zahrádky.

ANO	50 %
NE	25 %
Neodpovědělo	25 %

7. Máte zájem získat dotaci z EU na podporu regenerace urbanizované krajiny?

Většina dotazovaných obcí má zájem o dotaci na podporu a regeneraci urbanizované krajiny. Obce Biskupice, Ludkovice, Slopné a Doubravy odpovědělo záporně.

ANO	55 %
NE	20 %
Neodpovědělo	25 %

8. Máte v obci kvalifikované pracovníky, kteří by mohli zpracovat požadavky na určenou dotaci?

Kvalifikované pracovníky, kteří by mohli zpracovat požadavky na určenou dotaci mají obce: Slopné, město Slavičín a město Luhačovice. V ostatních obcích tato kvalifikovaná pracovní síla není.

ANO	15 %
NE	60 %
Neodpovědělo	25 %

9. Ovlivní nějakým způsobem rekultivace neudržovaných míst vaši obec?

Obec Březůvky hodnotí rekultivaci jako zlepšení životního prostředí a pohled na upravenou obec. Obec Pozlovice má zcela jasnou představu o rekultivaci neudržovaných ploch a to z důvodu, že obec tvoří zázemí lázeňského místa Luhačovice, je významným centrem cestovního ruchu ve Zlínském kraji. Návštěvníky je udržovaná krajina velmi citlivě vnímána a hodnocena. V případě neudržovaných pozemků soukromými osobami se na obec obrací návštěvníci i majitelé sousedních pozemků s žádostmi o sjednání nápravy.

Obce Horní Lhota, Velký Ořechov, Doubravy a Biskupice se domnívají, že rekultivace neudržovaných míst neovlivní jejich život v obci.

Ostatní obce neví, zda-li rekultivace ovlivní neudržovaná místa v obci a co by jim rekultivace mohla přinést. Z tohoto výzkumu vyplývá, že z větší části obce nemají znalost a pohled na danou problematiku.

ANO	15 %
NE	20 %
NEVÍM	40 %
Neodpovědělo	25 %

10. Máte jako obec k dispozici dostatek strojů na úpravu veřejných prostranství?

Obce, které mají dostatek strojů na úpravu veřejných prostranství: Ludkovice, Slopné, Petřůvka, Horní Lhota, Velký Ořechov, Doubravy, Biskupice a město Luhačovice. Obce, které nemají dostatek strojů na údržbu: Březůvky, Pozlovice, Rudimov, Kaňovice, Sehradice, Provodov a město Slavičín.

ANO	40 %
NE	35 %
Neodpovědělo	25 %

11. Pokud vám stroje na údržbu a úpravu chybí, vyjmenujete jaké:

Obce, které nemají dostatek strojů na údržbu: Březůvky (**traktor**), Pozlovice (**traktor**), Rudimov (najímají speciální firmu), Kaňovice (bez odpovědi), Sehradice (**travní sekačka**), Provodov (**traktor s nástavci**) a město Slavičín (**zametač, sekačka**).

12. Využíváte k údržbě veřejných prostranství dotace z MSPV – Úřadu práce (veřejně prospěšné práce) a ESF?

Celkem 7 obcí odpovědělo, že dotaci využívají a to obce: Rudimov, Pozlovice, Březůvky, Sehradice, Velký Ořechov, Doubravy, Provodov a město Slavičín.

Celkem 7 obcí odpovědělo, že dotaci nevyužívají a to obce: Kaňovice, Biskupice, Ludkovice, Slopné, Petrůvka, Horní Lhota a město Luhačovice.

ANO	35 %
NE	35 %
Neodpovědělo	25 %

13. Zabýváte se systematickou likvidací bioodpadu z veřejných ploch zeleně?

Obec Velký Ořechov likviduje bioodpad mulčováním. Obec Slopné skládkuje bioodpad na určené místo. Ostatní obce bioodpad skládkuje bez stanovení bližších pravidel.

Kompostováním	0 %
Bez stanovení pravidel	65 %
Jiným způsobem	10 %
Neodpovědělo	25 %

14. Je vaše obec často navštěvovaná turisty?

Nejvíce navštěvované obce v Luhačovském Zálesí: Luhačovice, Pozlovice, Provodov, Slavičín, Petrůvka a Sehradice. Obce, které se domnívají, že nejsou navštěvované turisty: Rudimov, Doubravy, Biskupice, Slopné. Obce, které nemají přehled o turistické návštěvnosti: Březůvky, Kaňovice, Ludkovice, Horní Lhota a Velký Ořechov.

15. Jaký je aktuální stav počtu obyvatel ve vaší obci.

Z důvodu 75 % návratnosti dotazníků, nelze určit aktuální stav obyvatel mikroregionu Luhačovské Zálesí v roce 2008. Podle telefonického zjištění jsem doplnila stav obyvatel pouze u obce Dobrkovice.

Obec	2006	2008
Biskupice	756	750
Březůvky	662	670
Dobrkovice	281	287
Dolní Lhota	606	
Doubravy	454	478
Horní Lhota	545	543
Hřivínův Újezd	552	
Kaňovice	266	262
Kelníky	160	
Ludkovice	699	700
Luhačovice	5 400	5 600
Petrůvka	334	343
Podhradí	198	
Pozlovice	1 170	1 200
Provodov	740	766
Rudimov	246	248
Sehradice	758	748
Slavičín	6 941	7 000
Slopné	578	580
Velký Ořechov	701	721
Celkem obyvatel	22 047	nezjištěno

7 SWOT ANALÝZA

Návrh SWOT analýzy ukáže souhrnný přehled klíčových aspektů rozvoje území ale zároveň také klíčových problémů v mikroregionu Luhačovské Zálesí. Vycházela jsem z analytické části a dat v nich uvedených. Hlavní rozvojové směry vycházejí ze silných stránek a příležitostí.

7.1 Silné stránky

- výhodná poloha mikroregionu v oblasti CHKO Bílé Karpaty a přírodním parku Vizovické vrchy
- zachovalá příroda, vysoce atraktivní přírodní prostředí s vysokým rekreačním potenciálem
- vysoké zastoupení lesních porostů a tím příznivé podmínky pro rozvoj dřevařského průmyslu
- vhodné podmínky pro specializaci zemědělství na chov ovcí
- dominantní je dlouhodobá lázeňská tradice ve městě Luhačovice
- strategická poloha Pozlovické přehrady v blízkosti lázeňského centra
- zastoupení drobných památek a lidové architektury
- snižující se míra nezaměstnanosti v regionu, což je způsobeno zvýšením počtu zaměstnanců a podnikatelů a kvalifikovanou pracovní silou
- vyhovující regionální dostupnost škol a tím prokazatelně zvyšující se ekonomická aktivita obyvatel podle dosaženého vzdělání
- aktivita Místní Akční Skupiny s cílem napomoci rozvoji mikroregionu
- absence průmyslu a tím zaručená kvalita životního prostředí
- přítomností železniční tratě č. 340 je zajištěno spojení se Slovenskou republikou přes Vlárský průsmyk
- velký potenciál pro další rozvoj služeb a produktů vázaných na lázeňství, relaxaci, zdraví a sportovní aktivity

7.2 Slabé stránky

- problém s dopravním napojením mikroregionu na regionální a nadregionální silniční síť
- špatný stav silnic v obcích mikroregionu (nejvíce obec Březůvky vjezd od Zlína)
- nepříznivá vzdělanostní struktura (7 % vysokoškoláků, 23 % středoškoláků s maturitou)
- chybí úplné společné propagační materiály za mikroregion vč. úplné propagace na společných internetových stránkách Luhačovského Zálesí
- většinový podíl obcí bez kanalizace s napojením na ČOV
- špatná kvalita vody v Pozlovické přehradě, obce nad přehradou nejsou odkanalizovány
- stagnace oblasti Pozlovické přehrady (špatný vliv infrastruktury, úbytek v nabídkách služeb pro obyvatele a rekreaty)
- městské koupaliště v Luhačovicích nemůže pokrýt nároky obyvatel města a během léta přijíždějících turistů
- špatné podmínky pro rekreační cyklistiku a pro in-line bruslení v mikroregionu
- rozšíření spektra služeb pro využití volného času zejména při nepřízni počasí (bowlingové dráhy, kino – multiplex, krytý plavecký stadion)
- v obcích mikroregionu se vyskytují neudržované travnaté plochy
- obce mikroregionu nemají vypracovaný pasport veřejné zeleně
- nedostatečné služby v mikroregionu, chybí kvalitní nákupní centrum
- obce Horní Lhota, Dolní Lhota a město Luhačovice mají velký průjezd tranzitní dopravy, zvláště pak v Luhačovicích je tato dopravní zátěž v těsné blízkosti lázeňského areálu a tras pěšího provozu
- nedostatečné územní plánování, které umožňuje nasměrovat budoucí vývoj konkrétního území
- chybí společný pasport veřejné zeleně v mikroregionu Luhačovské Zálesí

7.3 Příležitosti

- poloha mikroregionu v blízkosti krajského města Zlína
- revitalizace Pozlovické přehrady a jejího okolí
- kvalitní a zachovalé životní prostředí, krásná a výjimečná okolní příroda
- investice do dobudování potřebné dopravní infrastruktury, cyklostezek a in-line stezek
- vhodné podmínky pro specializaci zemědělství na chov ovcí, které by se měly více rozvíjet z důvodu roční úspory, jejíž částka slouží k údržbě jinak zarostlých travnatých ploch
- využití bohatých kulturních tradic v jednotlivých obcích a lázní Luhačovice
- realizace lyžařského sportovního areálu v obci Březůvky
- prohloubení spolupráce MAS s obcemi
- budovat a rozvíjet společné propagační materiály
- využívat dotace z EU pomocí MAS Luhačovského Zálesí o.p.s. z programu LEADER a využít tím šanci na realizaci rozvojových záměrů měst, obcí, podnikatelských aktivit i činnosti neziskových organizací působících na území mikroregionu
- využít dotace na výstavbu ČOV v obcích pod 2 000 obyvatel v CHKO
- investice do budování dopravní infrastruktury a obchvatu ve městě Luhačovice, kde vede přes město frekventovaná silnice
- atraktivita průmyslového areálu Vlárských strojírů u Slavičína, která s sebou přináší nové pracovní příležitosti
- nominace a možnost zapsání lázní Luhačovice na seznam světového dědictví UNESCO a to stavby Dušana Jurkoviče a nejdůležitější léčivé minerální prameny
- rekultivace brownfieldů, které se objevují např. na Pozlovické přehradě bývalé svazkové středisko Voroněž (později Kaskáda) nebo v Biskupicích areál bývalé cihelny

7.4 Hrozby

- pomalý rozvoj výstavby komunikací způsobený nedostatkem financí
- pokles zájmu turistů o mikroregion z hlediska nedostatečné infrastruktury
- postupně se zhoršující stav dopravní infrastruktury
- větší část kanalizací v mikroregionu je vyústěna do recipientů - místních potoků, kde způsobují značné estetické a hygienické závady
- nedostatečná podpora o péči a kulturní dědictví
- snižování počtu obyvatel vlivem demografického vývoje
- nárůst administrativy díky složitému systému veřejných podpor a s tím spojený počet kvalifikovaných osob v obcích
- jako konkurenční subjekt je chápán aquapark v Uherském Brodě, který je vzdálený 20 km od Luhačovic
- ztráta atraktivity regionu pro cestovní ruch v důsledku nízké kvality služeb a produktů cestovního ruchu
- pokles zájmu potenciálních investorů
- konkurenční nabídka turisticky zajímavějších regionů
- odliv mladých a kvalifikovaných obyvatel z mikroregionu
- zánik škol v malých obcích
- rostoucí množství odpadů
- přetrvávající nedisciplinovanost občanů v nakládání s odpady

8 SHRNU TÍ POZNATKŮ Z ANALYTICKÉ ČÁSTI

Mikroregion Luhačovské Zálesí má rozlohu 220 km², leží v Jihovýchodní části České republiky a je součástí Zlínského kraje. Tvoří jej dobrovolné sdružení 20 obcí z nichž je spádovým centrem město Slavičín a přirozeným centrem město Luhačovice i obec Pozlovice. Mikroregion se rozprostírá ve Vizovické vrchovině a Chráněné krajinné oblasti a biosférické rezervace Bílé Karpaty. Dotazníkové šetření v měsíci březnu 2008 neukázalo aktuální stav obyvatel, z důvodu 75 % návratnosti těchto dotazníků. Podle posledního SLBD v roce 2001 měl mikroregion 23 268 obyvatel. Demografická situace v mikroregionu má klesající tendenci, což je způsobeno přirozenou migrací obyvatel, poklesem počtu narozených a vzestupem počtu zemřelých obyvatel. V roce 2006 byla míra registrované nezaměstnanosti v mikroregionu 6,5 % a oproti roku 2005 se tak snížila o 2,4 %. Současný trend prodlužování doby studia mladých lidí v mikroregionu snižuje jejich ekonomickou aktivitu, vedle toho prodlužování věku odchodu do důchodu má opačný efekt u starších věkových skupin. V mikroregionu je školství na kvalitní úrovni a počet vysokoškolsky vzdělaných mladých lidí stoupá. V roce 1980 bylo z celkového počtu obyvatel mikroregionu 1 % obyvatel s vysokoškolským vzděláním, v roce 2001 jsou to 4 %. Přispívá tomu i fakt, že ve Zlínském kraji vznikla v roce 2001 Univerzita Tomáše Bati ve Zlíně a tím možnost studovat na jedné z pěti nabízejících se fakult. Kvalitní dopravní infrastruktura v mikroregionu je nedořešená, zejména absence napojení mikroregionu na regionální a nadregionální silniční síť. Vše je závislé na dostatečném množství financí, které je potřeba využít z dotací EU. V této souvislosti vnímám jako slabou stránku velký průjezd tranzitní dopravy přes obce Horní Lhota, Dolní Lhota a město Luhačovice, kde je tato dopravní zátěž v těsné blízkosti lázeňského areálu a tras pěšího provozu. Technická infrastruktura, zvláště pak kanalizační síť s vyústěním do ČOV, je v mikroregionu nedostatečná. Větší část kanalizací je vyústěna do místních recipientů, což způsobuje značné estetické a hygienické závady. Částečně by problém mohla využít dotace na vybudování ČOV v aglomeracích pod 2 000 obyvatel v CHKO (ne všechny obce mikroregionu jsou umístěny v CHKO Bílé Karpaty).

Dotazníkového šetření se účastnilo 75 % obcí z mikroregionu Luhačovské Zálesí. Podle skutečného zjištění u firmy MDP GEO s.r.o. v Luhačovicích nemá žádná obec mikroregionu Luhačovské Zálesí vypracovaný digitální pasport veřejné zeleně. Zájem o tento dokument podle průzkumu, obce mají a uvažují o jeho vypracování. Obce shodně odpověděly, že nemají žádná neudržovaná místa ve veřejných prostranstvích. O pozemky a plochy, kte-

ré jsou ve vlastnictví obce, obec udržuje. Neudržovaná místa ve vlastnictví soukromých osob jsou v každé obci mikroregionu. Jako nejčastěji uváděný důvod jsou nevyjasněné vlastnické vztahy k daným pozemkům. Průzkum zjistil, že obce nemají kvalifikovanou pracovní sílu na zpracování požadavků na dotace, ale mají zájem získat prostředky z EU na podporu a regeneraci urbanizované krajiny. Slabá stránka je, že 40 % respondentů odpovědělo, že neví co by jim rekultivace krajiny mohla pro obec přinést. Průzkum rovněž prokázal, že by obce přivítaly nákup strojů na údržbu pozemků, a to zejména traktory a sekačky na trávu.

Mikroregion Luhačovské Zálesí má největší potenciál v oblasti cestovního ruchu, neboť lázeňské město Luhačovice se svými léčivými prameny každoročně přitahuje několik tisícovek lázeňských hostů a turistů. Z tohoto důvodu je velmi důležitý pohled turisty na krajinu jako celek, protože pokud nejsou vidět nedostatky (např. v podobě neudržovaných travnatých ploch) a ráz krajiny je čistě uspořádaný, takový turista se v tomto prostředí cítí dobře a co je důležité, že je ochoten se na tato místa vracet.

III. PROJEKTOVÁ ČÁST

9 CHARAKTERISTIKA A CÍLE PROJEKTU

Celková obnova našich měst a obcí probíhá dosti nerovnoměrně a lze vyjádřit, že se pomoc na obnovu krajiny soustřeďuje především na městská centra, zatímco okrajové části měst a obcí zaznamenávají jistou absenci snahy o obnovu veřejných prostranství a zeleně. Luhačovické Zálesí je mikroregion geograficky velmi zajímavý. Sebelépe udržované a upravené domy a stavby ve stejně kvalitně udržované zeleni nemohou vyvolat onen pocit pořádku ve městě či obci. V případě špatně udržované zeleně, zaplevelených a přerostlých trávníků tím pro mnohé občany vzniká reálné nebezpečí vzniku alergií. Pravidelná údržba a obnova zeleně s sebou může přinést i nová pracovní místa a může se tak stát i významnou součástí aktivní politiky zaměstnanosti v mikroregionu. Pokud budou v mikroregionu upravené plochy s trvalými porosty i to je jednou z cest jak zviditelnit prostředí, ve kterém se pohybují jak turisté tak lázeňští hosté.

Projekt by měl vytvořit jakýsi návod či postup strategie pro obce mikroregionu Luhačovské Zálesí, a to **jakým způsobem lze využít dotací z EU na údržbu pozemků s trvalými porosty ve veřejných prostranstvích a pozemků ve vlastnictví fyzických osob**. Aby bylo možno využít dané dotace z EU, podmínkou je doložit k žádosti vlastnické vztahy všech dotčených pozemků, který je tímto vybrán k revitalizaci. Vyrovnané majetkoprávní vztahy jsou velmi důležité a bez nich nelze uspět.

Cíle projektu:

1. výhody pasportu veřejné zeleně
2. výhody plánu údržby veřejných prostranství
3. k čemu využít dotace z MPSV a ESF
4. vypracovat návrh smlouvy mezi obcí a soukromým vlastníkem o údržbě soukromého pozemku
5. vytipovat dotace, které se vztahují na údržbu pozemků s trvalými porosty ve veřejných prostranstvích a pozemků ve vlastnictví soukromých osob

9.1 Pasport veřejné zeleně

Pasport veřejné zeleně je dokument, který eviduje zeleň města či obce a patří mezi základní nástroje pro výkon správy charakteru územně plánovacího podkladu. Pasport zaručuje **jed-**

notný, centralizovaný a aktualizovaný přehled daného prostředí. Základní evidovanou jednotkou v pasportu zeleně je ucelená plocha, tvořená jednou, častěji více parcelami. Plocha se skládá z prvků, vyjádřených výměrou v m, m² nebo počtem kusů. Prvky v pasportu členíme na: **biologické prvky (živé prvky)** – zahrnují v sobě skupinu trávníků, záhonových výsadeb, soliterních dřevin, stromů ve stromořadí, živých plotů a mobilní zeleně aj.

technické prvky (neživé prvky) – mohou být členěny na skupinu cest, zpevněných ploch, pískovišť, hřišť, bazénů, okrasných kašen, vodních ploch, lavičky, veřejné osvětlení aj.

Pasport veřejné zeleně **není nutný při dobré znalosti území.** Pasport významně pomáhá při zajišťování údržby zeleně ale i při řešení nových realizací, záměrů obce, plánů rozvoje.

Postup při zpracování digitalizovaného pasportu zeleně:

1. je potřeba si vymezit know-how, tedy znalost, informovanost a souhrn poznatků o daném území
2. je třeba definovat, která území jsou předmětem našeho zájmu (zelená) a barevně se tak zaznačí do mapy. Žlutá barva představuje majetek státu, bílá pak soukromé území.
3. oslovení specialisté – botanici, prochází terén a klasifikují jednotlivé prvky a plochy pasportu zeleně
4. prostor se digitalizuje do počítačového systému GIS a získá se tak identický prostor dané obce. Výhoda tohoto zpracování spočívá v tom, že známe odpověď na otázku **kde se vyskytují určitá místa v prostoru, známe jejich polohu a jsme schopni tuto polohu určit.** Přínosem je možnost propojit tyto tzv. prostorová data s tzv. popisnými daty a provádět nad množinou těchto dat společné dotazy a analýzy. [22]

Co je cílem pasportu veřejné zeleně?

Cílem je shromáždění kvantitativních informací o skladbě a umístění vegetačních prvků. Pasport zeleně slouží jako zdroj informací pro vypracování projektu údržby. Informace získané z pasportu zeleně jsou použity pro vytvoření konkrétních technologií údržby. Pasport zeleně umožňuje vazby na ostatní části GIS (např. katastrální mapa), podrobnou inventarizaci zeleně (např. soliterní strom, strom ve stromořadí, skupina keřů atd.). Pasport lze využívat s geografickými daty i bez nich.

Výhody pasportu pro mikroregion Luhačovské Zálesí.

Pro mikroregion Luhačovské Zálesí bych doporučovala vytvořit jednotný pasport veřejné zeleně. Výhodou by se tak stala:

- jednotná vizualizace obcí pro celý mikroregion
- okamžitá využitelnost pro projekty rozvoje území, žádosti o dotace, pasporty veřejné správy (zeleně, komunikace apod.)
- lze plánovat a počítat náklady na údržbu zeleně
- uživatel může analyzovat obsažená data
- jednotná a rychlá aktualizace
- přesné informace, kompletní a jednoduché používání
- multiplikační efekt na rozvoj mikroregionu

Finální výsledek pasportizace veřejné zeleně zpracovaný počítačovým systémem GIS, by byl uložen u měst Slavičín (největší město mikroregionu), Luhačovice (spádové město mikroregionu) a Pozlovice (zástupce MAS). Zpracováním tohoto dokumentu by bylo možné znázornit druhy trávníků a ploch v obcích. Z tohoto možného pohledu pak vyplyne jakou vhodnou techniku k údržbě lze použít pro obce mikroregionu jako celek a využít tak potřebnou dotaci.

Cena za dokument je počítána za hektar zpracovaného území a pohybuje se od 3 000 – 4 500 Kč. Je finančně výhodnější realizovat dokument pasportu veřejné zeleně za mikroregion než za jednotlivé obce.

V mikroregionu Luhačovské Zálesí je možné využít komplexních služeb u obchodní a poradenské společnosti **MDP GEO, s.r.o. se sídlem v Luhačovicích**. V příloze č. X této práce uvádím ukázky zaznačení znalostí o daném území do prostoru.

9.2 Plán údržby veřejných prostranství

Plán údržby veřejných prostranství je dokument, který umožňuje v oblasti údržby veřejné zeleně stanovit potřebné prováděné služby v obci. Jedná se o komplex služeb:

- terénní úpravy pozemků
- výsadba keřů a stromů

- zalévání
- založení trávníků a jejich následná údržba
- rizikové kácení stromů
- sečení zelených ploch (parkové i luční)
- prořezávání stromů i keřů
- likvidace odpadu ze zeleně aj.

Veškerá veřejná zeleň na pozemcích je v současném stavu v péči jednotlivých obcí. Neudržované travnaté plochy jsou podle dotazníkového šetření pouze v majetku soukromých osob a ti mnohdy spoléhají na úklid a údržbu obce pomocí Technických služeb.

9.3 Využití dotací z MPSV a ESF

Dotace z MPSV

Ministerstvo práce a sociálních věcí ČR vymezuje pojem **veřejně prospěšné práce**: veřejně prospěšnými pracemi se rozumí časově omezené pracovní příležitosti spočívající **zejména v údržbě veřejných prostranství**, úklidu a údržbě veřejných budov a komunikací nebo jiných obdobných činnostech, které vytváří zaměstnavatel nejdéle na 1 rok, k pracovnímu umístění uchazečů o zaměstnání, kterým je z vážných důvodů věnována zvýšená péče při zprostředkování zaměstnání. Pracovní příležitosti jsou vytvářeny na základě dohody s úřadem práce, který na ně může zaměstnavateli poskytnout příspěvek.

Dotace z ESF

Evropský sociální fond se řadí mezi Strukturální fondy EU a poskytuje finanční prostředky na realizaci projektů zvyšujících životní úroveň prostřednictvím zlepšení příležitostí pro zaměstnávání pracovníků na společném trhu. **Usiluje o snížení nezaměstnanosti**, usnadnění přístupu k zaměstnávání, zvýšení geografické a profesní mobility pracovníků uvnitř EU a zvýšení jejich adaptability na technologické změny, **zejména prostřednictvím profesního vzdělávání a rekvalifikací**.

9.4 Návrh smlouvy o údržbě soukromého pozemku

Podle dotazníkového zjištění mají obce v mikroregionu neudržované soukromé pozemky. O veřejné pozemky se obce starají a zabezpečují jejich úpravu. U soukromých pozemků jde zpravidla o nevyjasněné majetkové vztahy, které brání v možné údržbě pozemku samotnou obcí. V případě, že obec podá Žádost o poskytnutí dotace, musí vyplnit formulář, jehož součástí jsou povinné přílohy a to: **doklad o prokázání vlastnického či nájemního vztahu žadatele k pozemku popř. souhlas vlastníka pozemku s prováděnými opatřeními.** Bez jednoznačné vyjasněnosti majetkoprávních vztahů projekt dotaci nezíská. Projekt je sice přijat ale v dalším schvalování neuspěje.

Jak tyto plochy udržovat a zlepšit vzhled v obci? Řešením pro obec je **uzavřít smlouvu** s majitelem či majiteli **o údržbě soukromého pozemku a to na dobu minimálně 5 let**, tedy na dobu určitou, což vyžaduje EU. Pokud existuje tato smlouva, je možné aby obec využila dotace na údržbu takových pozemků s trvalými porosty.

V této části diplomové práce jsem vypracovala **Návrh smlouvy mezi obcí a soukromým vlastníkem** o údržbě soukromého pozemku a uvádím ho v příloze č. XI. Právě tato smlouva a její již vypracovaná předloha, chybí starostům jednotlivých obcí v mikroregionu Luhačovské Zálesí.

10 DOTACE NA ÚDRŽBU POZEMKŮ S TRVALÝMI POROSTY

Pokud se obec či město zajímá o získání dotací na údržbu pozemků s trvalými porosty, je předpokladem správná příprava:

- › znalost daného území
- › pozemky, kterých se týká revitalizace, jsou majetkově vypořádané
- › mít zajištěny vlastní prostředky na financování.

10.1 Dotace financované EU

Příprava projektu k získání dotací je dlouhodobý a náročný proces, přičemž je třeba dodržet závazné postupy a příslušnou legislativu EU a ČR. Náklady projektu se dělí na uznatelné a neuznatelné. Předkladatel projektu musí mít zajištěny prostředky nejen na úhradu svého podílu financování, ale také na celé neuznatelné náklady. Pomoc ze strany EU je proplácena zpětně, což pro předkladatele znamená nutnost mít zajištěné prostředky před zahájením projektu nebo jeho průběhu (z vlastních zdrojů, úvěrů, půjčky nebo od partnerů, kteří se účastní projektu). [9]

Následně vytipované dotace financované z EU by mohly přispět k revitalizaci trvale zarostlých travnatých ploch.

10.1.1 Osa IV – LEADER

Díky iniciativě Leader, která v ČR odstartovala v roce 2004, se přesouvá rozhodování o finančních prostředcích z centra do regionů. Lidé, kteří na venkově žijí, dokáží nejlépe nastavit vlastní programy pro dané území a vybrat i nejlepší projekty. Hlavním cílem je realizovat místní rozvojové strategie (tedy strategický plán Leader) a spolupráci místních partnerství. **Osa se dělí na 3 opatření:**

IV. 1. 1. Místní akční skupina: v tomto opatření bude hodnotitelskou komisí vybráno 70 MAS pro splnění kritérií přijatelnosti na základě jimi zpracovaného Strategického plánu Leader. Vybrané MAS budou moci obdržet dotaci na svoji činnost související s realizací Strategického plánu Leader.

IV. 1. 2. Realizace místní rozvojové strategie: opatření je zaměřené na podporu projektů, které jsou v souladu se schváleným Strategickým plánem Leader MAS a příslušnými pod-

mínkami Programu rozvoje venkova. Projekty vybírá MAS prostřednictvím svojí výběrové komise na základě předem stanovených bodovacích kritérií.

IV. 2. 1. Realizace projektů spolupráce: opatření umožňuje zefektivňovat principy Leaderu orientací na využití přenosu znalostí, inovace a příkladu nejlepší praxe. Zahrnuje podporu spolupráce mezi územími na národní úrovni nebo mezinárodní spolupráce s cílem povzbudit spolupráci mezi MAS v rámci členských států a na území třetích zemí. [23]

Podrobnosti o jednotlivých opatřeních jsou uvedeny v Programu rozvoje venkova ČR pro období 2007 – 2013, který byl zpracován podle nařízení Rady (ES) č. 1698/2005.

10.1.2 Program rozvoje venkova ČR na období 2007 – 2013

A. Vymezení podporovaných území: obce do 500 obyvatel

Program rozvoje venkova ČR na období 2007 – 2013

OSA III Kvalita venkova ve venkovských oblastech a diverzifikace hospodářství venkova

opatření III.2.I Obnova a rozvoj vesnic, občanské vybavení a služby

podopatření III.2.1.1 Obnova a rozvoj vesnic

Cíle projektu: podpora malých obcí v oblasti základní dopravní a technické infrastruktury, včetně vodohospodářské, zajištění územních plánů a zlepšení vzhledu obcí - úprava veřejných prostranství (nákup a výsadba zeleně, parkové úpravy) a tím zlepšení životních podmínek a zvýšení atraktivity vesnic pro bydlení, podnikání i relaxaci. Program se člení na záměry:

záměr a) zlepšení dopravní a technické infrastruktury a vzhledu obcí (v tomto záměru je vhodné žádat o výměnu zeleně a současně pořídit techniku na údržbu)

- **obnova veřejných prostranství obce**
- **nákup techniky pro údržbu zeleně v souvislosti s projektem**

záměr b) vodovody, kanalizace a ČOV pro veřejnou potřebu

záměr c) územní plán

[32]

Žádost o dotaci se podává samostatně za každý záměr a to pouze na jeden předmět dotace. Termíny pro přijetí Žádosti o dotaci jsou vyhlašovány MZe ČR minimálně 4 týdny předem, a to formou tiskové informace zveřejněné na internetových stránkách MZe a SZIF, v tisku nebo jiných médiích. Součástí Žádosti o dotaci je projekt a povinné případně nepovinné přílohy. Žádost je potřeba provést úplně se všemi náležitostmi, dodatečné úpravy ani dodatečné navýšení dotace není přípustné.

10.1.3 Operační program Životní prostředí

B. Vymezení podporovaných území: obce nad 500 obyvatel

Operační program Životní prostředí

Prioritní osa 6: Zlepšování stavu přírody a krajiny

Cíle projektu: tato dotace je určena pro projekty s náklady min. 2 mil. Kč bez DPH. Podporuje projekty, které přispívají ke zpomalení či zastavení poklesu biodiverzity (rozdílnosti), ochraně ohrožených druhů rostlin a živočichů, zajištění ekologické stability krajiny a podporují vznik a zachování přírodních prvků v osídlených oblastech (např. výsadba a obnova remízů, alejí, soliterních stromů, větrolamů, zvyšování retenční (zadržovací) schopnosti krajiny, zakládání a revitalizace významné sídelní zeleně, stabilizace nebo sanace sesuvů a skalních masivů apod.).

U této dotace lze požádat pouze o výsadbu a obnovu zeleně.

Specifické cíle prioritní osy jsou následující:

1. implementace soustavy Natura 2000,
2. obnova a ochrana přírodních a přírodě blízkých biotopů a ohrožených rostlinných a živočišných druhů,
3. obnova ekologické stability krajiny,
4. optimalizace vodního režimu krajiny,
5. **regenerace urbanizované krajiny,**
6. prevence sesuvů a skalních řícení.

Operační program Životní prostředí**6.5 Oblast podpory regenerace urbanizované krajiny****Cíle projektu:**

- individuální zakládání a obnova parků a další trvalé nelesní zeleně na plochách vymezených v územně plánovací dokumentaci,
- zakládání a regenerace zeleně v rámci tvorby zeleného prstence kolem sídla,
- výsadba vegetace na místě dříve odstraněných malých (pozemky menší než 10 ha) a ekonomicky těžko využitelných brownfields,
- odstranění nebo zajištění nevyužívaných staveb a dalších objektů ve zvláště chráněných území a území zařazených do soustavy Natura 2000.

Realizační orgány: řídicí orgán – Ministerstvo životního prostředí ČR, zprostředkující subjekt – Státní fond Životního prostředí ČR. Odborné stanovisko z hlediska ochrany přírody a krajiny vydává k projektovým žádostem Agentura ochrany přírody a krajiny ČR, která rovněž zajišťuje příjem žádostí.

10.1.4 ROP regionu soudržnosti Střední Morava**ROP regionu soudržnosti Střední Morava****Prioritní osa 2 Integrovaný rozvoj a obnova regionu****Oblast podpory – 2.3 Rozvoj venkova**

Cíle projektu: tato dotace je určena pro projekty s náklady min. 2 mil. Kč bez DPH. Regionální operační program je určený pouze pro obce Olomouckého a Zlínského kraje. Řídicím orgánem ROP SM je Regionální rada regionu soudržnosti Střední Morava. Nejdůležitějším zdrojem aktuálních informací pro žadatele jsou zveřejňované informace na www.rr-strednimorava.cz. Oblast podpory má stanoveny podoblasti. Pro údržbu travnatých ploch je možné využít podoblast:

Fyzické revitalizace území – kvalita života na venkově bude zvyšována prostřednictvím investic na fyzickou revitalizaci území, podporu obnovy a výstavby infrastruktury a místních komunikací, a to pouze ve vazbě na občanské vybavení (např. lavičky, veřejné osvětlení) a veřejná prostranství, odstranění nevyužitých staveb a ekologických zátěží, obnovy a stavební úpravy, efektivnější využití veřejných prostranství a urbanizovaných ploch. Záměrem je revitalizace a komplexní řešení ucelených veřejných prostranství. [33]

Důležité je mít vyrovnané majetkoprávní vztahy k daným pozemkům. V případě soukromých pozemků je nezbytná smlouva mezi soukromým vlastníkem a obcí o užívání pozemku, o její obnově a údržbě s minimální dobou trvání smlouvy na 5 let. Pozemek ve vlastnictví obce se dokládá listem vlastnictví. Doložení vlastnictví se vyžaduje u každého pozemku samostatně.

10.2 Dotace financované MŽP ČR

Ministerstvo životního prostředí ČR vyhlásilo dotační titul **Program péče o krajinu v roce 2008**. Postup při předkládání žádostí, přidělování finančních prostředků, jejich čerpání a kontrolu stanovuje Směrnice MŽP ČR č. 1/2008 vydaná 10. března 2008.

10.2.1 Program péče o krajinu

Program je nástrojem, který slouží k zabezpečení cílů v ochraně přírody a krajiny, které nejsou schopny zabezpečit plošněji nastavené evropské programy, zejména Program rozvoje venkova. V době zpracování diplomové práce byla povinnost pro využití finančních prostředků pro rok 2008 předložit žádost v rámci první výzvy do 15. dubna 2008.

V rámci tohoto Programu jsou poskytovány finanční prostředky neinvestičního charakteru, které se člení na dva samostatné podprogramy:

- péče o krajinu, finanční prostředky se poskytují na realizaci opatření ve volné krajině
- péče o zvláště chráněné části přírody a ptačí oblasti, finanční prostředky se poskytují na realizaci opatření ve zvláště chráněných územích, jejich ochranných pásmech a ptačích oblastech, na jejichž území se nachází národní park, chráněná krajinná oblast, národní přírodní rezervace nebo národní přírodní památka. [34]

MŽP ČR vydalo Směrnici č.1/2008 pro poskytování finančních prostředků v rámci Programu Péče o krajinu v roce 2008, a ta ve své příloze uvádí vzorové **Čestné prohlášení o vlastnictví pozemků** a **Čestné prohlášení o nájmu pozemků**, které uvádím v příloze č. XII a XIII. Bez těchto dokladů by finanční prostředky nebyly schváleny.

Cíle projektu:

- A. **Ochrana krajiny proti erozi:** předmětem podpory je asanace a stabilizace projevů plošné a rýhové eroze mimo koryta vodních toků, tvorba biologických protierozních opatření a realizace vymezených a schválených prvků územních systémů ekologické stability.
- B. **Udržení kulturního stavu krajiny:** předmětem podpory je vytvářet podmínky pro zachování nebo obnovu významných biotopů s přirozeným výskytem alespoň jednoho druhu uvedeného v černém nebo červeném seznamu cévnatých rostlin České republiky (kosení travního porostu a rákosin, likvidace křovinného a dřevinného náletu aj.), ošetření památných stromů a alejí vč. jejich obnovy, výsadba nelesní zeleně.
- C. **Podpora druhové rozmanitosti:** předmětem podpory jsou opatření k podpoře druhové rozmanitosti (např. rozrušování drnu, obnova mezí, remízků, vytváření a prohlubování tůní aj.), opatření k podpoře biologické rozmanitosti lesů ve vymezených a schválených prvcích územních systémů ekologické stability nebo v evropsky významných lokalitách.

10.3 Dotace financované Zlínským krajem

Obnova venkova je v souladu s Programem rozvoje územního obvodu Zlínského kraje, a to funkčním okruhem 5. Venkov a zemědělství, specifickým cílem 5.3 Rozvoj infrastruktury a osídlení venkova a specifickým cílem 5.4 Zlepšení kvality života v obcích a mikroregionech. Od roku 2004 přešla obnova venkova do kompetence krajů a ve Zlínském kraji je realizována formou podprogramu.

10.3.1 PF02-08 Podprogram na podporu obnovy venkova

Cílem podprogramu je obnova a zachování specifických hodnot venkovského prostoru podporou projektů směřujících k obnově a údržbě obecního majetku, výstavbě nových ob-

jektů, revitalizaci starých objektů, obnově veřejných prostranství včetně péče o veřejnou zeleň, zlepšení technického stavu místních komunikací a podpora zpracování územních plánů.

Podprogram je realizován ve 4 dotačních titulech:

Dotační titul 1 – Obnova a údržba venkovské zástavby a občanské vybavenosti eventuálně výstavba nových objektů.

Dotační titul 2 – Komplexní úprava veřejných prostranství včetně obnovy a zřizování veřejné zeleně.

Dotační titul 3 – Rekonstrukce a výstavba místních komunikací, čekárny na zastávkách hromadné dopravy, výstavba cyklistických a pěších stezek, rekonstrukce a výstavba veřejného osvětlení, rekonstrukce veřejného rozsahu.

Dotační titul 4 – Projekty na zpracování územních plánů.

Vzhledem k danému tématu v projektové části práce, vymezím dotační titul 2, který lze použít na údržbu travnatých ploch.

Dotační titul 2. Komplexní úprava veřejných prostranství včetně obnovy a zřizování veřejné zeleně.

Cíl projektu: v dotačním titulu lze žádat o úpravu prostranství nikoliv o techniku k údržbě.

Vymezení podporovaných území: obce do 500 obyvatel

Dotace je určena pro obce ve Zlínském kraji do 500 obyvatel a na projekty s žádostí o výši maximální dotaci 500 tis. Kč.

20 % vlastní prostředky žadatele

60 % dotace Zlínského kraje

20 % návratná finanční výpomoc Zlínského kraje žadateli s nulovým úrokem a dobou splatnosti 2 roky

Vymezení podporovaných území: obce nad 500 obyvatel

Dotace je určena pro obce ve Zlínském kraji nad 500 obyvatel nejvýše však do 2 000 obyvatel na projekty s žádostí o výši maximální dotaci 1 000 000 Kč.

30 % vlastní prostředky žadatele

40 % dotace Zlínského kraje

30 % návratná finanční výpomoc Zlínského kraje žadateli s nulovým úrokem a dobou splatnosti 2 roky

10.4 Přínos projektu

Faktorů, které ovlivňují kvalitu života v regionu, je celá řada. Zcela jistě k nim patří estetický vzhled obce či města. Projekt je tedy zaměřen na to, jakým způsobem lze zlepšit vzhled a čistotu obcí v mikroregionu Luhačovské Zálesí tak, aby se obyvatelé a návštěvníci cítili v mikroregionu dobře a nebyli ovlivňováni negativním estetickým vjemem. V analytické části práce zcela jasně vyplynulo, že neudržované pozemky v obcích nejsou majetkem obce ale majetkem soukromých vlastníků. Vlastníci takových pozemků buď nejsou majetkově vypořádaní, nebo se mnohdy jedná o starší občany, kteří již nejsou schopni takové pozemky udržovat. Přínosem projektu by mělo být zejména:

- ✓ společnou pasportizací mikroregionu digitalizací mapových podkladů a jejich převedením do prostředí GIS vznikne jednotný projekt použitelný k dalšímu plánování rozvoji zeleně,
- ✓ soukromí vlastníci, jejichž pozemky jsou neudržované, získají prostřednictvím obce finanční prostředky z EU na odbornou údržbu těchto pozemků,
- ✓ odstraněním zaplevelených a přerostlých trávníků je menší riziko vzniku alergií
- ✓ obce získají nákup potřebné techniky na údržbu
- ✓ získání zkušeností s dotačními tituly

10.5 Rizika projektu

Riziko může významně ovlivnit očekávané výsledky projektu, a to výskytem určitého nebezpečí a dopadu škod. Na základě analýzy jsem identifikovala faktory, které by mohly být příčinou či zdrojem rizika:

- ✓ v obcích chybí kvalifikovaní pracovníci, kteří by zpracovali požadavky na určenou dotaci
- ✓ při neodborném vypracování požadavku je riziko, že dotace nebude schválena, kvalita projektu je klíčová
- ✓ neochota soukromých vlastníků a jejich nízký zájem podepsat smlouvu o nájmu pozemku určeného k revitalizaci
- ✓ nízký zájem a malé zkušenosti ze strany zastupitelstev obcí využít dotaci

10.6 Realizace projektu na dotace Programu rozvoje venkova

V diplomové práci jsem vytypovala několik dotací, které by bylo vhodné využít pro údržbu pozemků a jako příklad realizace projektu jsem si vybrala dotaci **Programu rozvoje venkova ČR na období 2007-2013, osa III, podopatření III. 2. 1. 1 Obnova a rozvoj vesnic, záměr a) zlepšení dopravní a technické infrastruktury a vzhledu obcí** (obec sama zvolí, kterou podporovanou aktivitu v rámci prioritní osy, oblasti a podoblasti využije). Vlastní realizace projektu k získání dotací na údržbu pozemků by měla mít následující postup:

- Obec zpracuje na základě průzkumu přehled pozemků, u kterých je zájem ze strany soukromých vlastníků získat dotaci na jejich revitalizaci.
- Sjedná se schůzka s dotčenými soukromými vlastníky a představí se jim záměr obce.
- Stanoví se termín na podepsání Smlouvy o nájmu se soukromými vlastníky.
- Stanovené podopatření III. 2. 1. 1. umožňuje vyměnit zeleň a současně koupit techniku na údržbu zeleně. Obec si musí jasně definovat, stanovit a zastupitelstvem schválit na jaký účel bude dotaci požadovat. Odpovědní pracovníci zpracují konečný projekt.

- Do žádosti o dotaci se zahrnou pouze ty pozemky, u kterých obec může doložit vlastnické právo, nebo Smlouvu o nájmu.
- Obec ve svém zájmu je povinna sledovat na webových stránkách Ministerstva zemědělství ČR (www.mze.cz), kdy je vyhlášený termín podávání žádostí o dotaci Programu rozvoje venkova.
- Pokud obec nemá kvalifikované pracovníky, kteří by zpracovali požadavky na dotaci, je možné využít za úplatu služeb Regionální rozvojové agentury Východní Moravy se sídlem Vavrečkova 5262, 760 01 Zlín (www.rra-vychodnimorava.cz). Agentura nabízí poradenství, projektování zpracování strategických rozvojových plánů aj.
- Dokumenty k Programu rozvoje venkova lze získat vč. standardizovaných formulářů žádostí, v elektronické podobě na internetové adrese www.szif.cz v odkazu PRV/EAFRD a www.mze.cz v odkazu Podpora EU a národní dotace/EAFRD.
- Projekty nebo-li žádosti se předkládají na regionálním odboru SZIF pro Střední Moravu se sídlem Blanická I, 772 00 Olomouc.
- Průměrná finanční alokace na podopatření je 28,59 mil. Euro ročně, tj. cca 789 mil. Kč. Pro NUTS II Střední Morava je určený tzv. regionální balíček pro rok 2008 11,14 %.
- Maximální výše dotace je 90 % způsobilých výdajů, ze kterých je stanovena dotace. V záměru a) je 5 000 000 Kč na projekt (je-li žadatelem svazek obcí je limit možno násobit počtem obcí, jichž se projekt přímo týká až do maximální částky 20 mil. Kč).
- Ve stanovené lhůtě MZe vyhlásí přijaté projekty. Dotace bude přiznána nebo zamítnuta.
- Pokud je dotace schválena může obec přistoupit dle určeného časového harmonogramu k samotné realizaci projektu, a to zejména:
 - realizovat výběrové řízení na dodávku služeb nebo zboží podle zákona 137/2006 Sb., o veřejných zakázkách, obec je zadavatelem veřejné zakázky podle § 2 odst. 2 písm. c) jako územní samosprávný celek. Zákon o veřejných zakázkách stanoví pro zadavatele – obce, limity:

- služby a dodávky, § 12 odst. 2 písm. b): **zakázka nadlimitní 6 607 000 Kč bez DPH**
- služby a dodávky, § 12 odst. 5: **podlimitní veřejná zakázka je nad 2 mil. Kč bez DPH**
- služby a dodávky, § 12 odst. 6: **veřejná zakázka malého rozsahu je do 2 000 000 mil. Kč bez DPH**, obec může mít vnitřním předpisem stanoveno, že lze zadat z volné ruky bez vypisování výběrového řízení pro 1 vybraného uchazeče
 - dle stanovených kritérií vybrat dodavatele
 - vlastní realizace dodávky služeb nebo zboží
 - po vyčerpání finančních prostředků vyúčtovat dotaci.

ZÁVĚR

Plánování – tedy pohled do budoucnosti, je odhadování budoucího vývoje jakéhokoliv společenství a je nutné vycházet ze současného stavu. Strategické plánování ve veřejné správě je více zaměřeno na celkový rozvoj obce, kraje nebo celého státu. Strategický plán hledá možnosti, jak lze na jedné straně zamezit důsledkům negativního vývoje a podpořit pozitivní možnosti nebo na straně druhé podpořit předpoklady rozvoje. Plánujeme proto, abychom se pokusili zlepšit naši situaci a cílem je strategický plán také uskutečnit.

Teoretická část diplomové práce vymezuje základní pojmy v oblasti regionální vědy, a to teorie regionu, regionální politiky a strategie regionálního rozvoje. Právě znalost pojmů a teorií regionálního rozvoje je základem pro přípravu místních a regionálních strategií.

V praktické části práce jsem vycházela z teoretických poznatků a z dostupných zdrojů jsem charakterizovala mikroregion Luhačovské Zálesí jako celek i samostatně za každou obec, která je aktuálně ve sdružení obcí. Kontaktovala jsem zástupce mikroregionu z důvodu zjištění potřeb pro sdružení obcí a z těchto poznatků jsem vycházela při zpracování dotazníkového šetření, což nadále ukázalo daný směr pro projektovou část práce.

Každá analýza řešeného území je velmi často časově náročná a některá data jsou jen obtížně zjistitelná. Část dat mi poskytl standardně statistický úřad (data ze Sčítání lidu, domů a bytů) jiná data jsem získala z dalších otevřených zdrojů (regionální statistiky a přehledy). Častým pomocným zdrojem informací jsou různé typy dotazníků a šetření pomocí anket, kdy se pokoušíme zjišťovat chybějící nebo aktuální data. Na základě dotazníkového průzkumu, který jsem uskutečnila ve 20 sdružených obcích, byla provedena analýza odpovědí, která ukázala, že 55 % obcí má zájem o dotace na údržbu neudržovaných ploch ale chybí jim kvalifikovaní pracovníci, kteří by zpracovávali požadavky na vybranou dotaci. Malé obce se po stránce přípravy financí a administrativy nemohou vypořádat s nároky dotačního systému EU ale hledají řešení, pro ně v mnohdy nepřehledné situaci. Závěrečná SWOT analýza souhrnně poukázala na aspekty rozvoje území ale zároveň také na problémy v mikroregionu Luhačovské Zálesí.

Na základě výsledků dotazníkového šetření jsem zpracovala v projektové části práce jednu z možností strategického plánu pro mikroregion Luhačovské Zálesí s cílem ukázat, které dotační tituly z evropských fondů, které se týkají problematiky údržby pozemků s trvalými porosty veřejných i v soukromém vlastnictví, by se daly naplnit. Je nutné si uvědomit, že

Evropské fondy jsou velkou příležitostí a o jejich získání se soutěží. Z hlediska jednotné vizualizace obcí pro celý mikroregion jsem doporučila vypracování pasportu veřejné zeleně, který s sebou přináší další využití pro projekty rozvoje území. Pasport veřejné zeleně však není podmínkou pro uvedené dotace a bez tohoto dokumentu lze požádat o finanční prostředky na úpravu zeleně. Vytipováním dotací na uvedenou problematiku jsem nabídla konkrétní řešení, které by mohlo přispět na zlepšení vzhledu a čistoty v obcích. V analytické části práce vyplynulo, že největším problémem jsou neudržované plochy ve vlastnictví fyzických osob. V této problematice je klíčová platná Smlouva o nájmu pozemku, na jejímž základě obec může požádat o finanční podporu. Podle skutečného zjištění obce postrádají vzor takovéto smlouvy. I když 7 obcí z celkového počtu 20 má méně než 500 obyvatel, je důležité, aby obce byly schopny využít nabídky EU a začaly tuto strategii naplňovat.

SEZNAM POUŽITÉ LITERATURY

Monografie:

- [1] ŽÁK, Milan a kolektiv autorů. *Velká ekonomická encyklopedie*. Praha: Linde a.s., 1999. 806 s. ISBN 80-7201-172-3
- [2] BLAŽEK, Jiří, UHLÍŘ David. *Teorie regionálního rozvoje*. Praha: Karolinum., 2002. 211 s. ISBN 80-246-0384-5
- [3] Kolektiv autorů. *Úvod do regionálních věd a veřejné správy*. Praha: IFEC, 2001. 266 s. ISBN 80-86412-08-3
- [4] WOKOUN, René. *Česká regionální politika v období vstupu do EU*. Praha: Vysoká škola ekonomická, Oeconomica, 2003. 328 s. ISBN 80-245-0517-7
- [5] KAŠPAROVÁ, Ludmila a kolektiv. *Rozvoj vesnice*. Brno: Ministerstvo pro místní rozvoj, Ústav územního rozvoje, svazek 7, 2005. 112 s.
- [6] REKTOŘÍK, Jaroslav, ŠELEŠOVSKÝ, Jan a kolektiv. *Strategie rozvoje měst, obcí, regionů a jejich organizací*. Brno: Masarykova univerzita, 1999. 140 s. ISBN 80-210-2126-8
- [7] PERLÍN, Radim, BIČÍK, Ivan. *Strategický plán mikroregionu*. Praha: Středočeský kraj, krajský úřad, 2006.
- [8] Kolektiv autorů. *Metodická příručka pro zpracování strategických rozvojových dokumentů mikroregionů*. Brno: Ministerstvo pro místní rozvoj ČR, Ústav územního rozvoje, 2004. 14.s.
- [9] WOKOUN, René. *Strukturální fondy a obce I*. Praha: ASPI, a.s. 2006. 146 s. ISBN 80-7357-138-2

Internetové zdroje:

- [10] Wikipedie [online]. Otevřená encyklopedie: Dostupný z:
<http://cs.wikipedia.org/wiki/Entita>
- [11] MMR [online]: Oficiální stránky Ministerstva pro místní rozvoj. Dostupný z:
<http://old.mmr.cz/index.php?show=001024004003>,

- [12] Euroskop cz [online]. Dostupný z:
<http://www.euroskop.cz/47671/119671/clanek/regionalni-politika-cr/nuts-v-systém-republice/>
- [13] Euroskop cz [online]. Dostupný z: <http://www.euroskop.cz/42281/clanek/uvod-do-strukturalnich-fondu-v-systém-republice/>
- [14] Český statistický úřad [online]. Dostupný z:
<http://www.czso.cz/kraje/zl/hlavni/index3.htm>
- [15] Luhačovské Zálesí [online]. Dostupný z: <http://www.luhacovske-zalesi.cz/index.php?ID=110>
- [16] Luhačovské Zálesí [online]. Dostupný z: <http://www.luhacovskezalesi.cz>
- [17] Biskupice [online]. Dostupný z: <http://www.biskupiceulhacovic.cz/>
- [18] Bílé Karpaty [online]. Dostupný z: <http://www.bilekarpaty.cz/pages/chko.htm>
- [19] Plán rozvoje vodovodů a kanalizací Zlínského kraje [online]. Dostupný z:
<http://mapy.kr-zlinsky.cz/tms/projekty/prvkuk/info/system.php?okres=3705>
- [20] Cykloturistika [online]. Dostupný z: http://www.czecot.com/cz/?id_tema=13
- [21] Oficiální portál pro podnikání a export [online]. Dostupný z:
<http://www.businessinfo.cz/cz/clanek/rozvoj-regionu/factory-regionalniho-rozvoje-cr-infrastr/1001179/46066/>
- [22] MDP GEO s.r.o. [online]. Dostupný z:
http://www.mdpgео.cz/page/1731.gis_pasport_zelene/
- [23] Státní zemědělský intervenční fond [online]. Dostupný z:
<http://www.szif.cz/irj/portal/anonymous>

Ostatní zdroje:

- [24] *Strategie regionálního rozvoje České republiky*. Praha: Ministerstvo pro místní rozvoj ČR, 2006. 109 s.
- [25] *Program rozvoje cestovního ruchu Zlínského kraje*. Institut rozvoje podnikání, s.r.o. & Enterprise plc, s.r.o. 2003. 70 s.

- [26] *Strategický plán rozvoje mikroregionu Luhačovské Zálesí*. Regionální rozvojová agentura Východní Moravy. 2000. 114 s.
- [27] Kolektiv autorů. *Sportovní a rekreační areál Luhačovická přehrada – studie využitelnosti území*. Katedra rekrologie FTK UP v Olomouci. 2007. 76 s.
- [28] *Zlínsko a Luhačovské Zálesí*. Zlín. Zlínský kraj za podpory EU a MMR ČR, 2006. 48 s.
- [29] *Pozlovský občasník IV/2007*. Vydal Obecní úřad Pozlovice, 2007. 12 s.
- [30] *Koncepce rozvoje cyklodopravy na území Zlínského kraje*. 2004. 102 s.
- [31] *Luhačovické noviny únor 2008*. Vydává město Luhačovice, 2008. 8 s.
- [32] *Pravidla, kterými se stanovují podmínky pro poskytování dotace na projekty Programu rozvoje venkova ČR na období 2007-2013*. Praha: Ministerstvo zemědělství ČR. 2007. 40 s. ISBN 978-80-7084-643-8
- [33] *Prováděcí dokument Regionální operační program regionu soudržnosti Střední Morava*. Vydala Regionální rada regionu soudržnosti Střední Morava. 2007. 171s.
- [34] Směrnice MŽP č. 1/2008. Vydalo Ministerstvo životního prostředí ČR, Praha. Č.j. 914/M/08 1389/ENV/08. 2008. 22 s.

SEZNAM POUŽITÝCH SYMBOLŮ A ZKRATEK

ČOV	Čistička odpadních vod
ČR	Česká republika
ČSÚ	Český statistický úřad
ES	Evropské společenství
ESF	Evropský sociální fond
EU	Evropská unie
GIS	Geografický informační systém, Geographical Information System
HSS	Hospodářská soudržnost států
CHKO	Chráněná krajinná oblast
MAS	Místní akční skupina
MSPV	Ministerstvo práce a sociálních věcí
Mze	Ministerstvo zemědělství
MŽP	Ministerstvo životního prostředí
NUTS	Nomenklatura územně statistických jednotek
O.P.S.	Obecně prospěšná společnost
OPŽP	Operační program životní prostředí
ROP	Regionální operační program
ROP SM	Regionální operační program Střední Morava
SLBD	Sčítání lidu, domů a bytů
SZIF	Státní zemědělský intervenční fond

SEZNAM OBRÁZKŮ

Obr. 1 Oblasti způsobilé pro čerpání ze strukturálních fondů pro období 2007–2013.....	21
Obr. 2 Skladba 14 krajů (NUTS III) do 8 regionů soudržnosti (NUTS II) v ČR.....	28
Obr. 3 Obecné schéma strategického plánování.	31
Obr. 4 Mapa Zlínského kraje.	37
Obr. 5 Svazek obcí mikroregionu Luhačovské Zálesí.	39
Obr. 6 Vývoj obyvatel v mikroregionu Luhačovské Zálesí.	50
Obr. 7 Silniční a dálniční síť v České republice.	55
Obr. 8 Trasy EuroVelo v České republice.	57
Obr. 9 Přírodní park Čertův kámen na Provodově.	60
Obr. 10 Přírodní park Uhliska v Doubravě.	60

SEZNAM TABULEK

Tab. 1. Regionální členění NUTS v České republice.	28
Tab. 2. Nezaměstnanost v obcích v letech 2004 – 2006.	51
Tab. 3. Ekonomická aktivita obyvatelstva podle SLBD v roce 2001.	52
Tab. 4. Míra ekonomické aktivity podle dosaženého vzdělání podle SLBD.	53
Tab. 5 Souhrn škol v mikroregionu ve škol. roce 2007.	54

SEZNAM PŘÍLOH

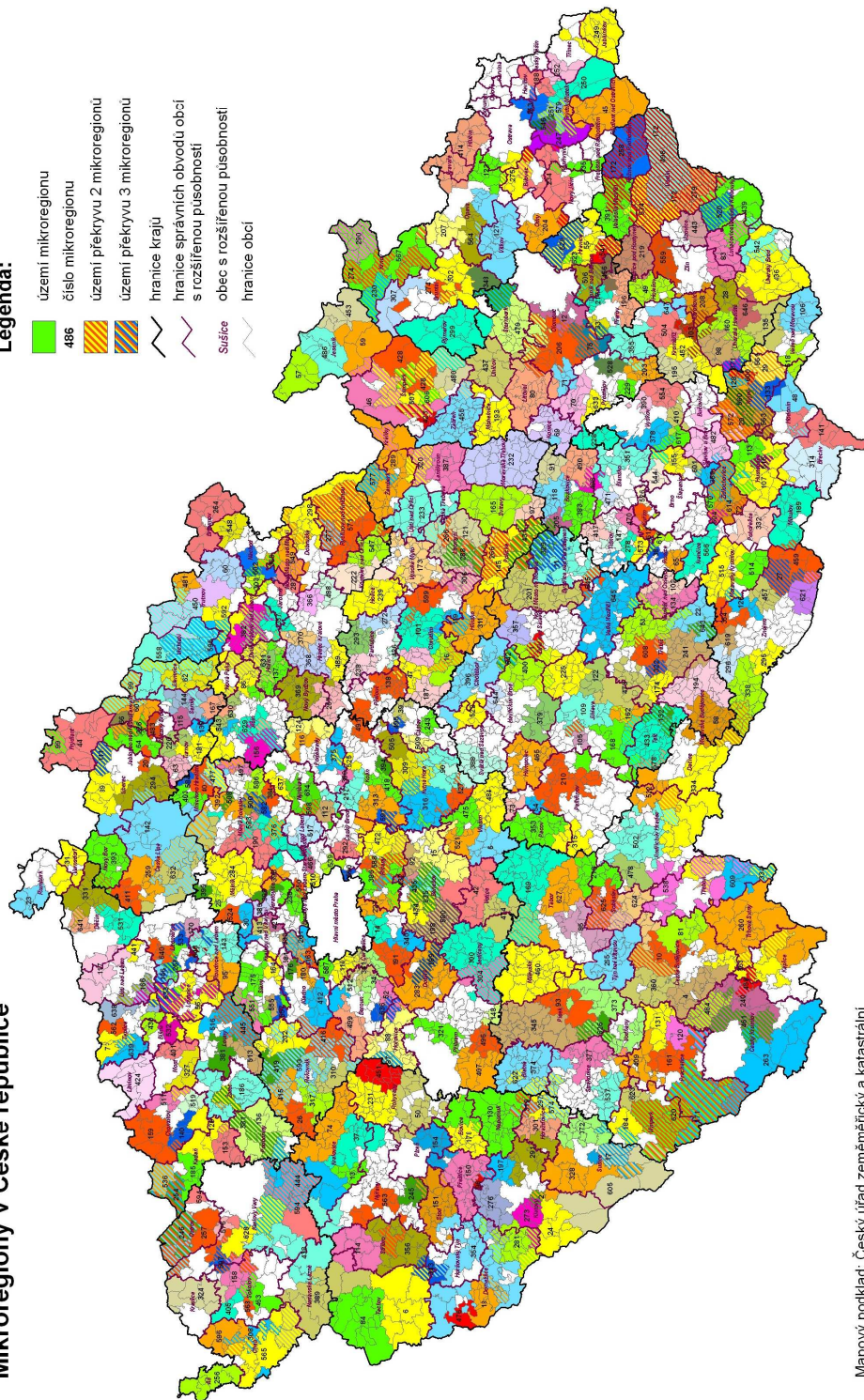
- Příloha č. I Mikroregiony v ČR
- Příloha č. II Vymezení regionů se soustředěnou podporou státu
- Příloha č. III Osnova programu rozvoje
- Příloha č. IV Vybrané ukazatele podle krajů v roce 2006
- Příloha č. V Místní akční skupiny v ČR
- Příloha č. VI Fotografie mikroregionu Luhačovské Zálesí
- Příloha č. VII Vymezení CHKO Bílé Karpaty
- Příloha č. VIII Fotografie vybraných neudržovaných travnatých ploch a brownfieldů v mikroregionu Luhačovské Zálesí
- Příloha č. IX Grafické znázornění výsledků dotazníkového šetření
- Příloha č. X Ukázky pasportu veřejné zeleně
- Příloha č. XI Návrh smlouvy mezi obcí a soukromým vlastníkem o údržbě pozemku
- Příloha č. XII Vzor čestného prohlášení o vlastnictví pozemku
- Příloha č. XIII Vzor čestného prohlášení o nájmu pozemku
- Příloha č. XIV Vzor pověření k realizaci opatření

PŘÍLOHA P I: MIKROREGIONY V ČR

Mapa 1

Mikroregiony v České republice

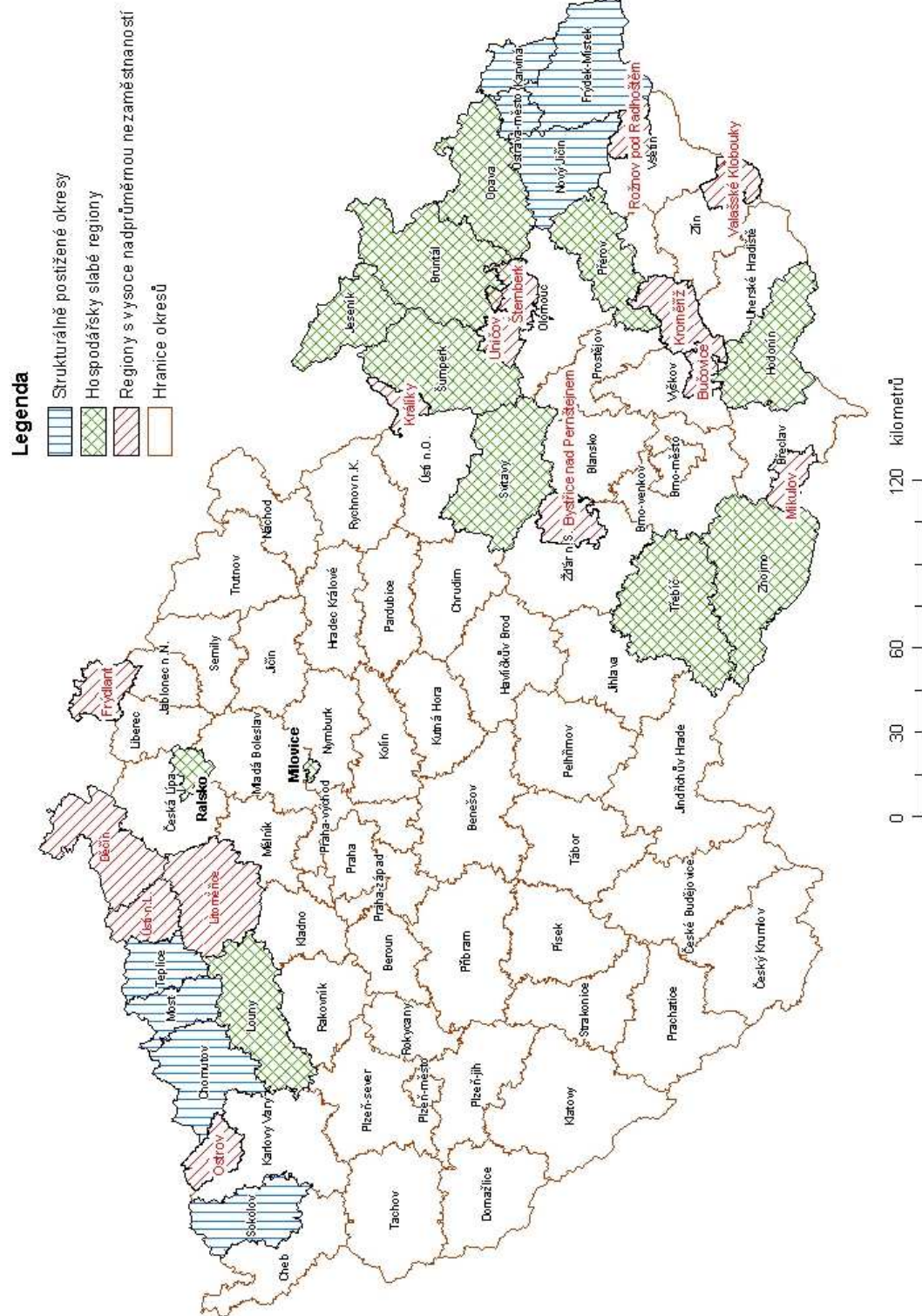
- Legenda:**
- území mikroregionu
 - číslo mikroregionu
 - území překryvu 2 mikroregionů
 - území překryvu 3 mikroregionů
 - hranice kraje
 - hranice správních obvodů obcí s rozšířenou působností
 - Súšice
 - obec s rozšířenou působností
 - hranice obcí



Mapový podklad: Český úřad zeměměřický a katastrální
Tematický obsah: Ústav územního rozvoje

PŘÍLOHA P II: VYMEZENÍ REGIONŮ SE SOUSTŘEDĚNOU PODPOROU STÁTU

Vymezení regionů se soustředěnou podporou státu



PŘÍLOHA P III: OSNOVA PROGRAMU ROZVOJE

1. Úvod (zadání programu rozvoje obce apod.)
2. **Analýza situace obce**
 - Výchozí materiály:
 - existující analýzy, dokumenty a generely, územní plány
 - právní a institucionální základ
 - sociologický průzkum
 - 2.01 Základní charakteristika obce a její poloha**
 - 2.02 Obec ve vnějších vztazích:**
 - a) regionální kontext
 - b) mikroregionální a lokální kontext, bezprostřední územní vazby obce
 - c) vliv vnějších vazeb na sociálně ekonomické vztahy obce
 - d) vnější vazby obecní správy v systému veřejné správy
 - e) vnější vazby obecní správy k jiným subjektům
 - 2.03 Rozbor složek a funkčních systémů obce:**
 - a) demografická situace
 - b) trh práce
 - c) bydlení
 - d) komerční služby a maloobchodní sféra
 - e) školství
 - f) zdravotnictví
 - g) sociální péče a další veřejně prospěšné služby
 - h) průmyslová výroba a stavebnictví
 - i) zemědělské aktivity
 - j) řemesla a drobné podnikatelské aktivity
 - k) doprava a komunikace
 - l) technická infrastruktura
 - m) kultura a ochrana památek
 - n) rekreační aktivity
 - o) společenské a sportovní aktivity
 - p) prostorové uspořádání
 - 2.04 Ekonomická situace obce:**
 - a) struktura ekonomiky obce
 - b) majetková situace obce
 - c) rozpočtová situace obce
 - 2.05 Podnikatelské aktivity v obci (vč. privatizačních a transformačních aspektů)**
 - 2.06 Ekologická situace a ochrana životního prostředí v obci**
 - 2.07 Sociopolitická situace obce (sociální, politické a kulturní aspekty)**
 - 2.08 Správa obce:**
 - a) struktura veřejné správy obce a její vnitřní organizace
 - b) funkce obecních institucí při řešení problémů obce
 - 2.09 Analýza obecně závazných vyhlášek obce v samostatné i přenesené působnosti a jiných aktů veřejné správy**
 - 2.10 Místní správa a rozvoj obce v názorech občanů**
3. **Rozvojové šance obce (předpoklady a silné stránky):**
 - 3.01 Základní charakteristika**
 - 3.02 Funkční charakteristika**

- a) šance jako neměnné danosti
 - b) šance realizovatelné vnějším zásahem
 - c) šance realizovatelné koordinační činností obce
 - d) šance realizovatelné řídicí činností obce
- 4. Rozvojové problémy obce (limity, bariéry a slabé stránky):**
- 4.01 Základní charakteristika**
 - 4.02 Funkční charakteristika:**
 - f) limity a bariéry jako neměnné danosti
 - g) problémy ovlivnitelné vnějšími vztahy
 - h) problémy ovlivnitelné koordinační činností obce
- 5. Syntetické zhodnocení rozvojových šancí a problémů obce a možností reálného využití majetku na území obce**
- 6. Strategické cíle rozvoje obce**
- 7. Návrh opatření:**
- 7.01 Věcná**
 - 7.02 Normativní**
 - 7.03 Organizační**
- 8. Katalog projektů – náměty na řešení dílčích problémů obce ve struktuře:**
- 8.01 Cíl projektu**
 - 8.02 Zdůvodnění projektu a jeho charakteristika**
 - 8.03 Zajištění projektu**
- 9. Způsoby realizace programu rozvoje obce**
- 10. Možnosti využití různých dotačních, podpůrných aj. fondů ČR a EU.**

(Podle brožury Ministerstva pro místní rozvoj „Regionální politika a rozvoj v České republice“ Praha, listopad 1998)

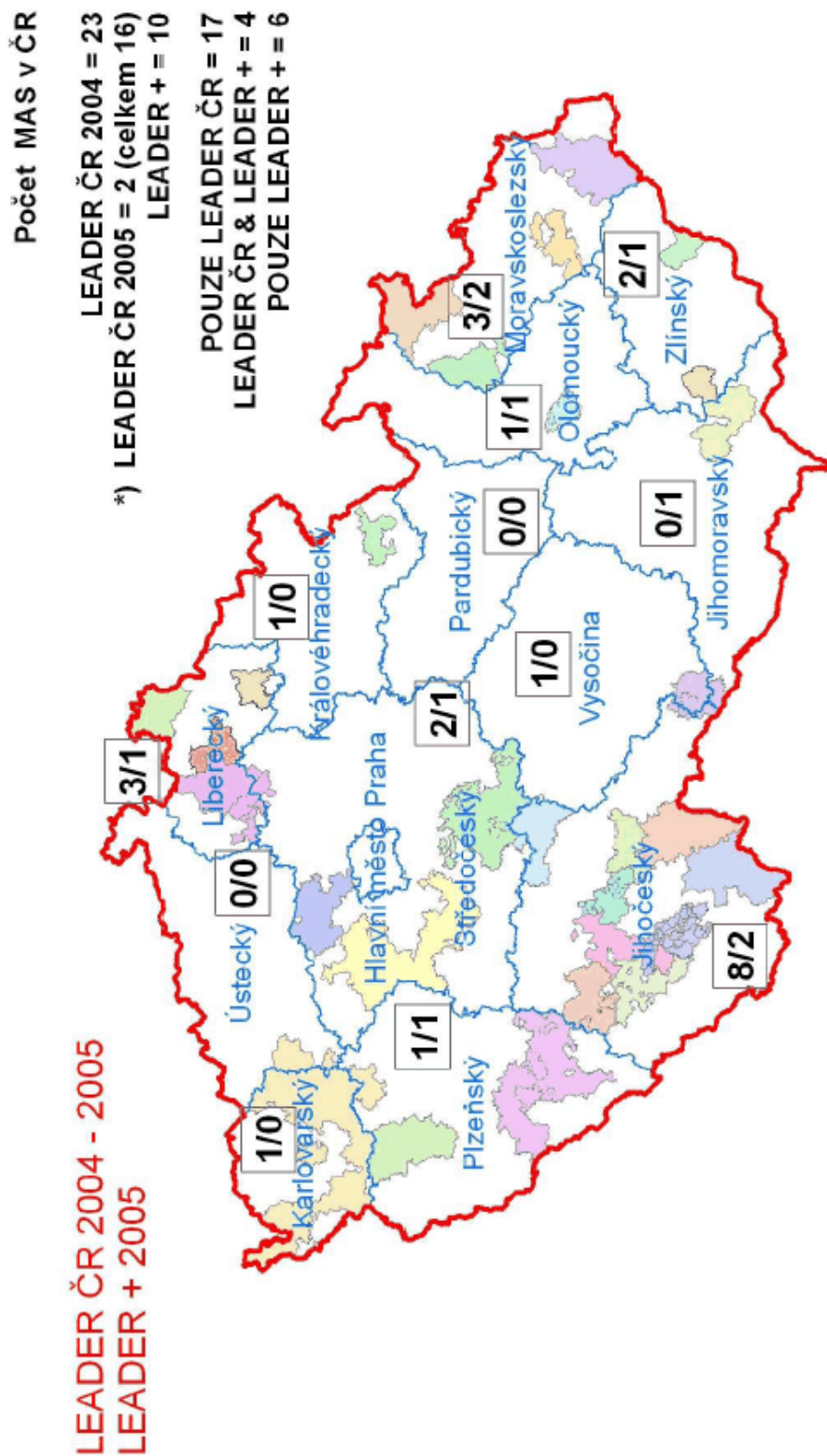
[6]

PŘÍLOHA P IV: VYBRANÉ UKAZATELE PODLE KRAJŮ V ROCE 2006

	Měřicí jednotka	Česká republika	vybrané kraje			
			Jiho-moravský	Olo-moucký	Zlínský	Moravsko-slezský
ÚZEMÍ (k 31. 12.)						
Rozloha celkem	km ²	78 867	7 196	5 267	3 964	5 427
Počet obcí celkem		6 249	673	398	304	299
se statutem města		559	48	30	30	39
Hustota obyvatelstva	oso-by/km ²	130,4	157,4	121,5	148,8	230,2
OBYVATELSTVO						
Počet obyvatel (k 31. 12.)	osoby	10 287 189	1 132 563	639 894	589 839	1 249 290
MAKROEKONOMICKÉ UKAZATELE						
Hrubý domácí produkt	mil. Kč	3 231 576	323 553	149 436	150 102	337 926
na 1 obyvatele	Kč	314 765	286 079	233 705	254 466	270 360
průměr ČR = 100	%	100,0	90,9	74,2	80,8	85,9
TRH PRÁCE						
Průměrná hrubá měsíční mzda zaměstnance ⁴⁾	Kč	20 207	18 356	17 087	17 387	18 690
Nezaměstnanost (k 31. 12.)⁵⁾						
Míra registrované nezaměstnanosti	%	7,67	8,82	8,97	7,75	12,58
ORGANIZAČNÍ STRUKTURA						
Registrované subjekty (k 31. 12.)		2 430 481	263 071	130 427	130 477	231 783
PRŮMYSL⁸⁾						
Počet podniků		8 384	970	535	668	760
STAVEBNICTVÍ⁸⁾						
Počet podniků		2 482	308	134	166	281
Bytová výstavba						
Rozestavěné byty (k 31. 12.)		168 825	20 157	10 280	8 354	11 799
Dokončené byty		30 190	3 985	1 307	1 138	1 632
CESTOVNÍ RUCH						
Hromadná ubytovací zařízení celkem		7 616	489	343	368	465
lůžka		441 968	30 319	19 122	21 758	25 404
DOPRAVA						
Délka silnic I. třídy	km	6 174,1	448,3	432,4	340,8	707,3
Délka silnic II. třídy	km	14 659,8	1 480,8	922,7	574,0	749,8
KRIMINALITA, DOPRAVNÍ NEHODY, POŽÁRY						
Zjištěné trestné činy		335 851	31 973	14 092	9 881	36 732

PŘÍLOHA P V: MÍSTNÍ AKČNÍ SKUPINY V ČR

MAS v České republice



Celkový počet MAS v ČR = 29

*) MAS Přemyslovské Střední Čechy & MAS Srdce Čech bez dotace pro rok 2005

PŘÍLOHA P VI: FOTOGRAFIE MIKROREGIONU LUHAČOVSKÉ ZÁLESÍ



Lázeňská pěší kolonáda ve městě Luhačovice.



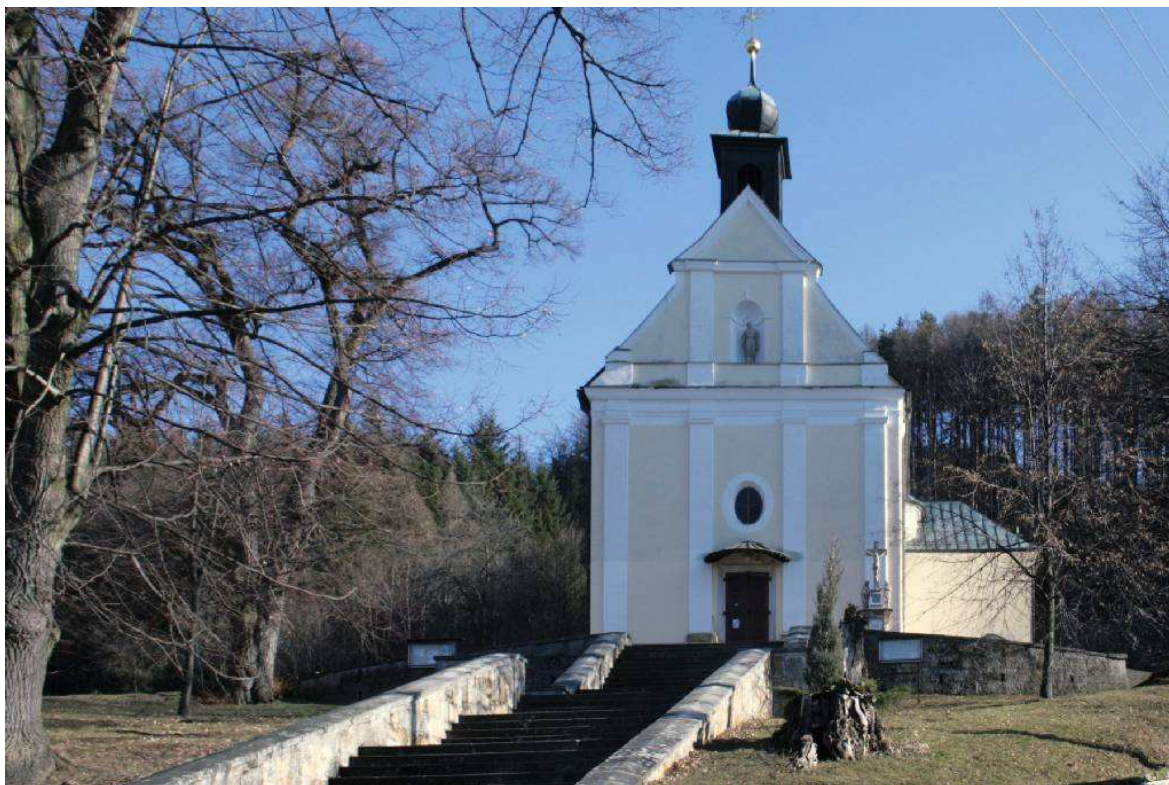
Letecký pohled na Pozlovickou přehradu.



Městský úřad ve Slavičíně.



Rekonstruovaná nemocnice ve Slavičíně.



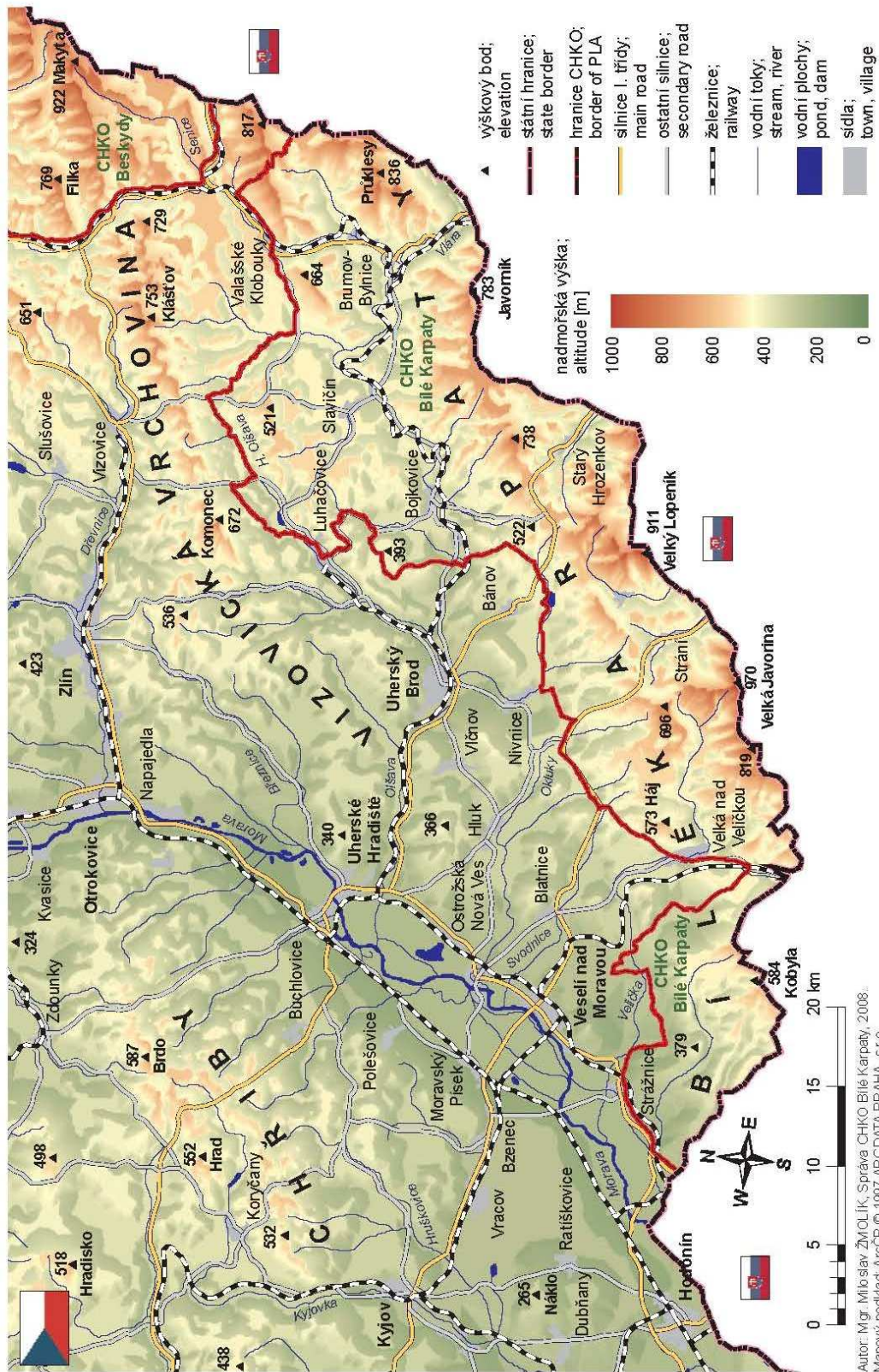
Kostel Pany Marie Sněžné z roku 1750 na Provodově na poutním místě Malenisko.



Rekonstruovaná kaple v obci Provodov.

PŘÍLOHA PVII: VYMEZENÍ CHKO BÍLÉ KARPATY

CHRÁNĚNÁ KRAJINNÁ OBLAST (CHKO); PROTECTED LANDSCAPE AREA (PLA) BÍLÉ KARPATY



Autor: Mgr. Miroslav Žmolík, Správa CHKO Bílé Karpaty, 2008.
Mapový podklad: ArcCR © 1997 ARCDATA PRAHA, s.r.o.

**PŘÍLOHA P VIII: VYBRANÉ NEUDRŽOVANÉ TRAVNATÉ PLOCHY
A BROWNFIELDY V MIKROREGIONU LUHAČOVSKÉ ZÁLESÍ**



Pozemek v obci Pozlovice.



Pozemek v obci Provodov.



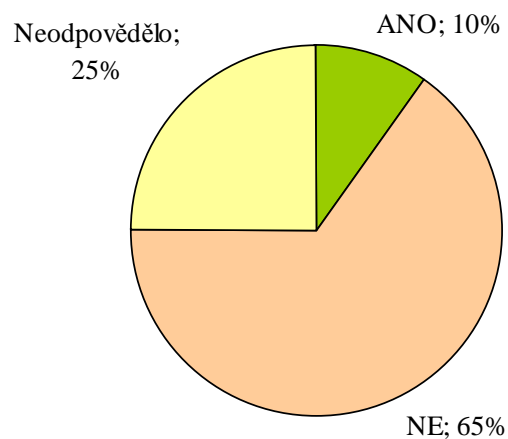
Brownfield u Pozlovické přehrady.



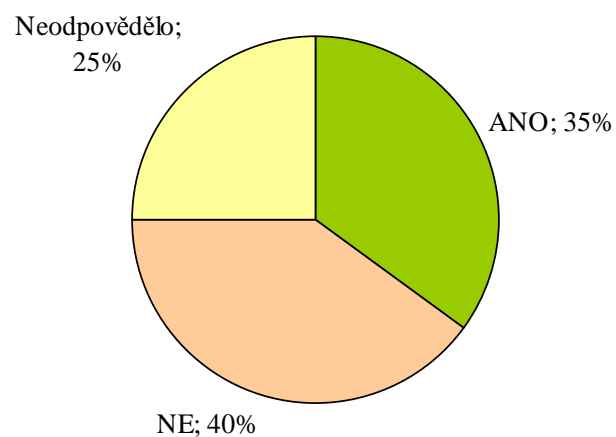
Brownfield v areálu bývalé cihelny v obci Biskupice.

PŘÍLOHA P IX: GRAFICKÉ ZNÁZORNĚNÍ VÝSLEDKŮ DOTAZNÍKOVÉHO ŠETŘENÍ

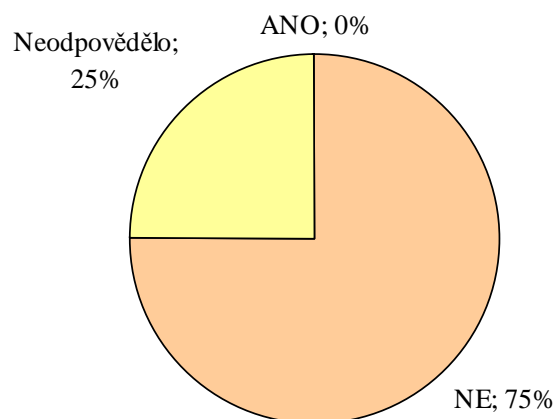
Vlastní vaše obec pasport veřejné zeleně?



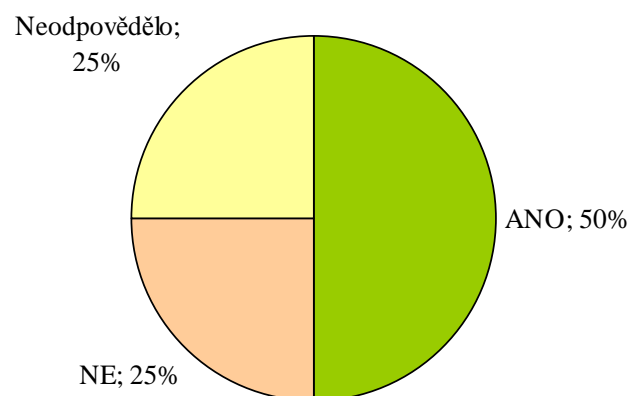
Má vaše obec zájem o vypracování pasportu veřejné zeleně?



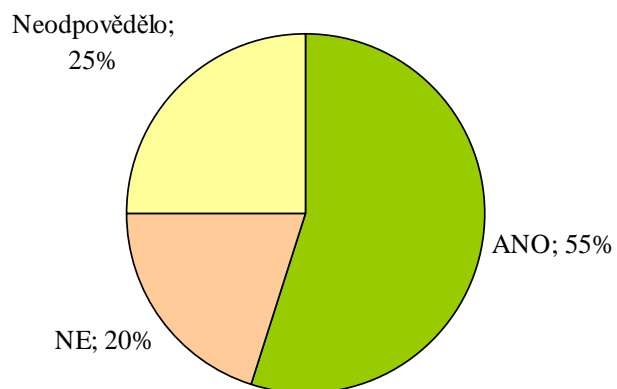
Má vaše obec neudržovaná místa ve veřejném prostranství?



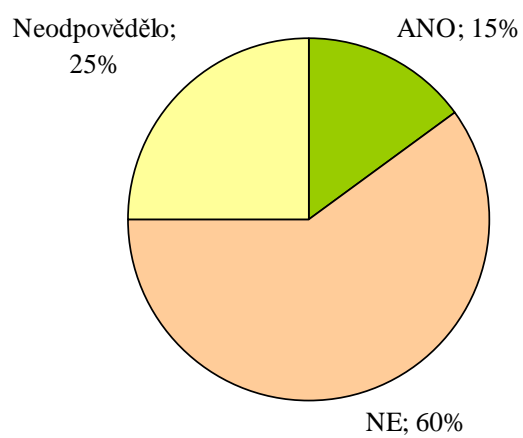
Má vaše obec neudržovaná místa v soukromém vlastnictví?



Máte zájem získat dotaci z EU na regeneraci krajiny?



Máte v obci kvalifikované pracovníky na zpracování záměrů na dotace?



PŘÍLOHA P X: UKÁZKY PASPORTU VEŘEJNÉ ZELENEĚ

(Zdroj: MDP GEO s.r.o. Luhačovice)



Definice území, která jsou předmětem našeho zájmu (zelená), majetek státu (žlutá) a soukromé území (bílá).



Finální výsledek pasportu zeleně – identický prostor.

PŘÍLOHA P XI: VZOR NÁVRHU SMLOUVY MEZI OBCÍ A SOUKROMÝM VLASTNÍKEM O ÚDRŽBĚ POZEMKU

Obec:
Sídlo:

Registrace:
IČ:
DIČ:
Zastoupení:
(starosta příslušné obce)
Bankovní spojení:
(dále jen nájemce)

a

.....
bytem:
RČ:
(dále jen pronajímatel)

uzavírají dle § 663 a následujících občanského zákoníku v platném znění tuto

S m l o u v u o n á j m u

I. Předmět smlouvy

1. Pronajímatel je vlastníkem pozemku st. p. č. o výměře m², zapsané v k.ú., obec, zapsaných v katastru nemovitostí u Katastrálního úřadu pro Zlínský kraj, Katastrální pracoviště, na LV č.....
2. Touto smlouvou pronajímatel přenechává do bezplatného užívání nájemci pozemek p.č. k.ú. o celkové výměře m², dle snímku katastrální mapy, která je nedílnou součástí této smlouvy o nájmu.

II. Účel nájmu

1. Pronajímatel přenechává tento pozemek nájemci na jeho údržbu a to(např. likvidace trvale zarostlých křovin, sezónní sečení trávy, výsadba nových dřevin).
2. Pronajímatel pozemku dává souhlas k tomu, že nájemce bude po dobu nájmu pozemek bezplatně udržovat a využije na tuto údržbu finanční prostředky z(např. dotace EU, dotace Zlínského kraje aj.) nebo finanční prostředky vlastní.

III. Doba nájmu

1. Smlouva se sjednává na dobu určitou, s účinností od do (*min. 5 let*).

IV. Práva a povinnosti pronajímatel a nájemce

1. Nájemce je povinen užívat předmět smlouvy řádně a v souladu s dohodnutým účelem, chránit jej před poškozením nebo zničením.

V. Ostatní ujednání

1. Nájemce se zavazuje nepřenechat předmět smlouvy k užívání třetí osobě.
2. Tato smlouva je vypracována ve třech vyhotoveních, z nichž po dvou vyhotoveních obdrží nájemce a jedno vyhotovení obdrží pronajímatel.
3. Veškeré změny této smlouvy mohou být provedeny výhradně formou písemného a vzájemného odsouhlaseného číslovaného dodatku.
4. Veškeré právní vztahy neupravené v této smlouvě se řídí příslušnými ustanoveními občanského zákoníku, konkrétně ustanoveními § 663 až 684.

VI. Závěrečná ujednání

1. Pronajímatel souhlasí se zpracováním údajů pro tento smluvní vztah a se zveřejněním podstatných záležitostí této smlouvy třetí osobě.
2. Smluvní strany shodně prohlašují, že si tuto smlouvu řádně přečetly, že tato smlouva byla uzavřena svobodně, vážně, ne v tísní a za nápadně výhodných podmínek pro jednu či druhou smluvní stranu, že jejímu obsahu porozuměly a s jejím obsahem plně souhlasí. Na důkaz těchto skutečností připojují zástupci smluvních stran své vlastnoruční podpisy.

Doložka dle § 41 zákona č. 128/2000 Sb., O obcích

Doba zveřejnění:

Schváleno orgánem obce:

Datum a číslo jednací:

V

Dne

.....
za nájemce
starosta obce

.....
za pronajímatele
XY

PŘÍLOHA P XII: VZOR ČESTNÉHO PROHLÁŠENÍ O VLASTNICTVÍ POZEMKU

Já, (doplnit jméno a příjmení),
bytem prohlašuji, že jsem vlastníkem pozemků p. č. o výměře
....., druh, k. ú., obec, kraj

Tyto pozemky nejsou zatíženy věcným břemenem ani jiným závazkem, který by znemožňoval provést na nich opatření, na něž žádám finanční prostředky z Programu péče o krajinu Ministerstva životního prostředí ČR v roce 2008 podle příložené žádosti. Pokud mi bude přiznána dotace, do doby proplacení dotace nezměním svůj vlastnický vztah k výše uvedeným pozemkům a ani je nezatížím věcným břemenem a jiným závazkem, který by byl v rozporu s prováděnými opatřeními.

Jsem si vědom toho, že uvedení nepravdivých údajů je důvodem k odnětí finančních prostředků, pokud mi budou poskytnuty.

V.....dne.....

.....

Jméno a příjmení, podpis

PŘÍLOHA P XIII: VZOR ČESTNÉHO PROHLÁŠENÍ O NÁJMU POZEMKU

Já, (doplnit jméno a příjmení), bytem
....., prohlašuji, že jsem nájemcem pozemků p. č., o výmě-
ře, druh, k. ú., obec,
kraj..... . Vlastníkem těchto pozemků je, bytem
.....

Pozemky mám v pronájmu minimálně do konce roku 2008 a v rámci oprávnění, které
jako nájemce mám, mohu bez souhlasu vlastníka či oznámení vlastníkovi provést opatření,
na něž žádám finanční prostředky z Programu péče o krajinu Ministerstva životního pro-
středí ČR v roce 2008 podle přiložené žádosti.

Tyto pozemky nejsou zatíženy věcným břemenem ani jiným závazkem, který by zne-
možňoval provést na nich opatření, na něž žádám o poskytnutí finančních prostředků dle
přiložené žádosti. Pokud mi budou finanční prostředky poskytnuty, do doby jejich propla-
cení nezměním svůj nájemní vztah k výše uvedeným pozemkům a ani je nezatížím věcným
břemenem ani jiným závazkem, který by byl v rozporu s prováděnými opatřeními.

Jsem si vědom toho, že uvedení nepravdivých údajů je důvodem k vrácení finančních
prostředků, pokud mi budou poskytnuty.

V dne

.....

Jméno a příjmení, podpis

PŘÍLOHA P XIV: VZOR POVĚŘENÍ K REALIZACI OPATŘENÍ

(doporučený vzor – není-li nájemní smlouva či kopie LV)

Pověření k realizaci opatření

Já (jméno příjmení) (rodné číslo)

..... bydliště

jako vlastník pozemku (p. č., druh, výměra

k.ú....., č. LV

uděluji souhlas

(jméno příjmení)..... rodné číslo (*nebo IČO*)

bydliště (*nebo sídlo*).....

aby na shora uvedeném pozemku, který je v mém výlučném vlastnictví, provedl opatření vedoucí k ochraně a obnově základních funkcí krajiny, a to (přesný popis těchto opatření)

.....
.....
.....
.....

V.....

dne.....

.....

jméno a příjmení, podpis