

Vliv rodiny na úspěšnost a chování žáků v základní škole

Martin Hanzlík

Bakalářská práce
2009



Univerzita Tomáše Bati ve Zlíně
Fakulta humanitních studií

Univerzita Tomáše Bati ve Zlíně

Fakulta humanitních studií

Ústav pedagogických věd

akademický rok: 2008/2009

ZADÁNÍ BAKALÁŘSKÉ PRÁCE

(PROJEKTU, UMĚLECKÉHO DÍLA, UMĚLECKÉHO VÝKONU)

Jméno a příjmení: **Martin HANZLÍK**

Studijní program: **B 7507 Specializace v pedagogice**

Studijní obor: **Sociální pedagogika**

Téma práce: **Vliv rodiny na úspěšnost a chování žáků v základní škole**

Zásady pro vypracování:

Zpracování rešerší odborné literatury

Vypracování osnovy a struktury bakalářské práce

Metodologie práce, stanovení výzkumných technik a metod

Zpracování teoretické a praktické části práce

Teoretická a praktická východiska, závěry, doporučení

Rozsah práce:

Rozsah příloh:

Forma zpracování bakalářské práce: **tištěná/elektronická**

Seznam odborné literatury:

NOVÁK T. Manželské a rodinné poradenství. Praha: Grada Publishing, 2006.

POTHE P. Dítě v ohrožení, Praha: G plus, 1996.

NEŠPOR K., CSÉMY L., PERNICOVÁ H. Prevence problémů působených návykovými látkami. Praha: Besip, 1995.

KUCHARSKÁ A. Specifické poruchy učení a chování. Praha: Portál, 2000.

BECHYŇOVÁ V., KONVIČKOVÁ M. Sanace rodiny. Praha: Portál, 2008.

MATĚJČEK, Z. O rodině vlastní, nevlastní a náhradní. Praha: Portál, 1994.

Vedoucí bakalářské práce: **PhDr. Ivana Marášková**
Ústav pedagogických věd

Datum zadání bakalářské práce: **18. února 2009**

Termín odevzdání bakalářské práce: **15. května 2009**

Ve Zlíně dne 18. února 2009



L.S.

prof. PhDr. Vlastimil Švec, CSc.
děkan

Mgr. Soňa Vávrová, Ph.D.
vedoucí katedry

PROHLÁŠENÍ AUTORA BAKALÁŘSKÉ/DIPLOMOVÉ PRÁCE

Beru na vědomí, že

- odevzdáním diplomové/bakalářské práce souhlasím se zveřejněním své práce podle zákona č. 111/1998 Sb. o vysokých školách a o změně a doplnění dalších zákonů (zákon o vysokých školách), ve znění pozdějších právních předpisů, bez ohledu na výsledek obhajoby ¹⁾;
- beru na vědomí, že diplomová/bakalářská práce bude uložena v elektronické podobě v univerzitním informačním systému dostupná k prezenčnímu nahlédnutí;
- na moji diplomovou/bakalářskou práci se plně vztahuje zákon č. 121/2000 Sb. o právu autorském, o právech souvisejících s právem autorským a o změně některých zákonů (autorský zákon) ve znění pozdějších právních předpisů, zejm. § 35 odst. 3 ²⁾;
- podle § 60 ³⁾ odst. 1 autorského zákona má UTB ve Zlíně právo na uzavření licenční smlouvy o užití školního díla v rozsahu § 12 odst. 4 autorského zákona;
- podle § 60 ³⁾ odst. 2 a 3 mohu užít své dílo – diplomovou/bakalářskou práci - nebo poskytnout licenci k jejímu využití jen s předchozím písemným souhlasem Univerzity Tomáše Bati ve Zlíně, která je oprávněna v takovém případě ode mne požadovat přiměřený příspěvek na úhradu nákladů, které byly Univerzitou Tomáše Bati ve Zlíně na vytvoření díla vynaloženy (až do jejich skutečné výše);
- pokud bylo k vypracování diplomové/bakalářské práce využito softwaru poskytnutého Univerzitou Tomáše Bati ve Zlíně nebo jinými subjekty pouze ke studijním a výzkumným účelům (tj. k nekomerčnímu využití), nelze výsledky diplomové/bakalářské práce využít ke komerčním účelům.

Ve ZlíněDne 13.5.2009.....

.....Yaroslav.....

¹⁾ zákon č. 111/1998 Sb. o vysokých školách a o změně a doplnění dalších zákonů (zákon o vysokých školách), ve znění pozdějších právních předpisů, § 47b Zveřejňování závěrečných prací:

(1) Vysoká škola nevdělečně zveřejňuje disertační, diplomové, bakalářské a rigorózní práce, u kterých proběhla obhajoba, včetně posudků oponentů a výsledku obhajoby prostřednictvím databáze kvalifikačních prací, kterou spravuje. Způsob zveřejnění stanoví vnitřní předpis vysoké školy.

(2) Disertační, diplomové, bakalářské a rigorózní práce odevzdané uchazečem k obhajobě musí být též nejméně pět pracovních dnů před konáním obhajoby zveřejněny k nahlédnutí veřejnosti v místě určeném vnitřním předpisem vysoké školy nebo není-li tak určeno, v místě pracoviště vysoké školy, kde se má konat obhajoba práce. Každý si může ze zveřejněné práce pořizovat na své náklady výpisy, opisy nebo rozmnoženiny.

(3) Platí, že odevzdáním práce autor souhlasí se zveřejněním své práce podle tohoto zákona, bez ohledu na výsledek obhajoby.

2) zákon č. 121/2000 Sb. o právu autorském, o právech souvisejících s právem autorským a o změně některých zákonů (autorský zákon) ve znění pozdějších právních předpisů, § 35 odst. 3:

(3) Do práva autorského také nezasahuje škola nebo školské či vzdělávací zařízení, užije-li nikoli za účelem přímého nebo nepřímého hospodářského nebo obchodního prospěchu k výuce nebo k vlastní potřebě dílo vytvořené žákem nebo studentem ke splnění školních nebo studijních povinností vyplývajících z jeho právního vztahu ke škole nebo školskému či vzdělávacímu zařízení (školní dílo).

3) zákon č. 121/2000 Sb. o právu autorském, o právech souvisejících s právem autorským a o změně některých zákonů (autorský zákon) ve znění pozdějších právních předpisů, § 60 Školní dílo:

(1) Škola nebo školské či vzdělávací zařízení mají za obvyklých podmínek právo na uzavření licenční smlouvy o užití školního díla (§ 35 odst.

3). Odpirá-li autor takového díla udělit svolení bez vážného důvodu, mohou se tyto osoby domáhat nahrazení chybějícího projevu jeho vůle u soudu. Ustanovení § 35 odst. 3 zůstává nedotčeno.

(2) Není-li sjednáno jinak, může autor školního díla své dílo užit či poskytnout jinému licenci, není-li to v rozporu s oprávněnými zájmy školy nebo školského či vzdělávacího zařízení.

(3) Škola nebo školské či vzdělávací zařízení jsou oprávněny požadovat, aby jim autor školního díla z výdělku jím dosaženého v souvislosti s užitím díla či poskytnutím licence podle odstavce 2 přiměřeně přispěl na úhradu nákladů, které na vytvoření díla vynaložily, a to podle okolností až do jejich skutečné výše; přitom se přihlédne k vyšší výdělku dosaženého školou nebo školským či vzdělávacím zařízením z užití školního díla podle odstavce 1.

Poděkování:

Touto cestou bych chtěl poděkovat paní PhDr. Ivaně Maráškové za vedení práce, metodickou a odbornou pomoc, teoretické i praktické rady, které přispěly k vypracování mé bakalářské práce.

ABSTRAKT

Téma své bakalářské práce jsem si zvolil z toho důvodu, že se mi zdá až alarmující, jakým způsobem se mění funkce rodiny v posledních letech ve vztahu k dětem. Ze statistik vyplývá, že se rozvádí téměř každé druhé manželství, mnoho dětí se narodí nesezdaným párům, a tak v úplné, šťastné rodině jich vyrůstá žalostně málo. Z psychologických výzkumů a z empirických zkušeností je zřejmé, že děti v neúplných rodinách trpí absencí jednoho z rodičů. Mě však zajímá, nakolik tento negativní fenomén ve společnosti ovlivňuje školní výsledky a úspěchy dětí.

Klíčová slova:

Rodina, úplná rodina, neúplná rodina, rozvod, výchova, škola, problémy v prospěchu a v chování

ABSTRACT

I chose the theme of my thesis because it seems alarming to me how a family functions has been recently amended. Statistics show that almost every other marriage is divorced, a lot of children are born to unmarried couples, and so only a few children grow up in a happy family. According to psychological researches and empirical experience is clear that the children from incomplete families suffer from the absence of one of the parents. However, I want to know how this negative phenomenon in society affects school results and achievements of children.

Keywords:

family, complete family, broken family, divorce, upbringing, school, troubles in school results and behavior

Motto:

Miroslav Horníček:

„Domov – vždycky to budu opakovat – není prostor, ale proces. Tady se schovávám před deštěm a zimou, tady žiju, tady trávím svůj volný čas, tady se rodí moje rodina, tady ji tvořím léty, trpělivostí a tolerancí a vůbec řadou kladných principů. Domov je bytost.“

OBSAH

ÚVOD	9
TEORETICKÁ ČÁST.....	10
1 RODINA.....	11
1.1 O RODINĚ	11
1.2 HISTORIE RODINY.....	12
1.3 DRUHY RODINY	12
1.4 ŽIVOTNÍ SITUACE OHROŽENÝCH RODIN.....	14
1.5 PORUCHY RODIN	16
1.6 ROZVOD.....	16
2 VÝCHOVA.....	20
2.1 VÝCHOVA V RODINĚ	20
PRAKTICKÁ ČÁST	21
3 PRAKTICKÁ (VÝZKUMNÁ) ČÁST PRÁCE	22
3.1 VÝZKUMNÝ PROBLÉM A CÍL VÝZKUMU	22
3.2 VÝZKUMNÝ SOUBOR	22
3.3 METODY VÝZKUMU	23
3.4 PRŮBĚH VÝZKUMU.....	24
3.5 VYHODNOCENÍ VÝZKUMU.....	25
3.6 ZÁVĚR VÝZKUMU.....	50
ZÁVĚR	52
SEZNAM POUŽITÉ LITERATURY.....	53
A. KNIHY	53
B. INTERNETOVÉ ZDROJE.....	54
PŘÍLOHA Č. 1.....	56

ÚVOD

Tématem mé práce je rodina, vliv rodiny na dítě, jak rodina ovlivňuje jeho vzdělávací výsledky a chování. Každý z nás se někomu narodil, někde žil a někdo ho vychovával. Jistě si tedy každý myslí, že vychovávat a vzdělávat je jednoduché, vždyť nějak vyrostl, dospěl... Možná si uvědomoval i chyby, později porovnával s kamarádem a možná si i řekl:

„To já svému dítěti nikdy neudělám, nepřipravím mu takové dětství, ale...“. Pak okolnosti, sám život nastraží pasti a je zde nechtěné dítě, změní se partner, ničí ho práce, popřípadě nalézá zálibení a pochopení v alkoholu, u jiného člověka a najít v sobě sílu překážky překonávat umí málokdo.

V první teoretické části se tedy budu věnovat rodině, nastíním historii rodiny. Budu se věnovat vzniku neúplné rodiny, rozvodu a výchově dítěte v neúplné rodině.

Ve druhé praktické části zpracuji výsledky vyplývající z dotazníků (příloha č. 1), které ukáží, zda rozvod a neúplná rodina má vliv na prospěch a chování žáka v základní škole.

I. TEORETICKÁ ČÁST

1 RODINA

1.1 O rodině

Rodina je nejstarším druhem soužití lidí. Pöthe (1996) ve své knize *Dítě v ohrožení* uvádí, že po tisíce let sloužila rodina jako prostředek k předávání základních duchovních a materiálních hodnot. Ze společenského hlediska je rodinné společenství definováno společným místem a společným sdílením radostných i tragických událostí. Rodina v minulosti existovala v prostředí širšího společenství, složeného z blízkých a vzdálených příbuzných, příslušníků stejného rodu. Tyto vazby zaručovaly i vnější ochranu rodiny a dětí v případě, že by se o ně vlastní rodiče nemohli postarat. Rodina fungovala jako uzavřené sociální a ekonomické společenství. Dá se říci, že dnes přebírá mnoho těchto povinností stát, rodina a širší rodina ztratila mnoho svých funkcí. Dnes jednoznačně rodina plní – měla by plnit – funkci biologickou, výchovnou, ekonomickou, citovou. V rodině členové nacházejí uspokojení svých základních potřeb, pochopení, ocenění. Dítě je tímto prostředím formováno, získává v rodině první životní zkušenosti. Učí se převážně napodobováním. Pro každou rodinu je charakteristické určité chování, styl komunikace, zvyklosti, tradice, historie, režim, denní řád. V každé rodině je kladen důraz na jiné věci, každá má jiný hodnotový systém. Přestože dítě, mladiství je formován i jinými skupinami vrstevníků (např. školní kolektivy, sportovní oddíly apod.), je rodina tím nejdůležitějším místem. Jen v rodině se člověk uvolní, je sám sebou. Také do ní nejvíce energie vkládá. V dospělosti přenáší své vzorce chování do nové rodiny, nevědomky napodobuje jednání členů původní rodiny a očekává, že partner bude jednat, reagovat jako jeho rodič.

Jak definují rodinu jiní?

Například Cheal (2002) mluví o malé skupině lidí – úzké rodině a o velké skupině lidí – širší rodině. Rodina je tedy skupina lidí, kteří spolu sdílejí důvěrné vztahy, které dlouhodobě vydrží, a které fungují napříč generacemi.

Možný (2006) definuje rodinu jako instituci, místo, kde sociální realita nabývá svých základních obrysů, formují se hodnoty a ustavují cíle jednání.

Matoušek (1997) říká, že je rodina základní jednotkou společnosti, která umožňuje jedinci vrst do kultury a do společnosti, udává hodnoty.

Matějček (1994) vidí rodinu jako ochranitelku potomstva, jako učitelku pro život. Nějak nelpí na vnějších znacích, ale o to víc mluví o stálém a citově příznivém prostředí.

Rodina je definována různě, ale má některé funkce, které jsou prověřeny historií.

1.2 Historie rodiny

V pravěku se příliš o rodině mluvit nedá nebo spíš nemáme mnoho informací. Lidé žili pravděpodobně v tlupách, ta jim předávala znalosti a dovednosti, umožňovala přežít. Zhruba před 6 tisíci lety se vznikem států se vytváří rodina, kde hlavou domácnosti je muž. Ve starověku asi před 3 000 lety bylo postavení muže a ženy rovnoprávné, ženy se podílely na všech sférách lidské činnosti. Rodina měla ve společnosti významnou roli i stát jí přiřazoval prvořadé místo.

I ve středověku se rodina těšila velkému významu z hlediska státu. Manželstvím se jedinec stával pro společnost řádným mužem či ženou. Postavení ženy však bylo podřízené mužům. Dívka byla vychovávána k poslušnosti, podřízenosti. Budoucího manžela vybíral otec, majetek držel v ruce muž.

Změna v založení rodiny přišla s novověkem cca od 16. století. Při uzavírání sňatku se začala projevat láska, přitažlivost. Samozřejmostí zůstalo, že snoubenci pocházeli ze stejné společenské vrstvy, muž byl schopen zajistit rodinu, dívka uměla hospodařit a byla muži podřízená. Rodina byla chápána jako – dnes bychom řekli- jako vícegenerační. V takové domácnosti žili děti, rodiče, prarodiče, příbuzní svobodní, ovdovělí, sloužící apod.

Velký vliv na rodinu měla, a v některých státech ještě má, církev. Ta určovala společenské normy, pohled na rodinu, manželství, výchovu.

Moderní rodina – současná- ztratila pospolitost. Práce - obživa i výchova potomků probíhá mimo domov, ochranu přebírá stát, o staré lidi se postará stát...a já bych řekl, že z rodiny se stává jednotka konzumní, spotřební.

1.3 Druhy rodiny

Podle členů rodiny hovoříme o rodině úplné, neúplné a doplněné.

V rodině úplné žijí otec, matka a dítě (dětí). Tato rodina má teoreticky největší možnost uspokojit všechny potřeby dítěte. Pokud má ekonomické zázemí, harmonický domov, citové zázemí, historii, pěkné rodinné vztahy, tráví společně čas, dává dítěti hranice, mantinely, normy chování – má takový jedinec předpoklady, že vyroste v řádného, pracovitého, vyrovnaného občana. On sám se bude též snažit vytvořit pro své potomky dobrý domov. Ale ani úplná rodina není zárukou plnohodnotného vývoje dítěte. V některé rodině se upřednostňuje pouze ekonomická, mate-

riální funkce na úkor citové. V takové rodině chybí zájem o dítě, pohlazení, ocenění, pochopení, dítě má pocit, že je na obtíž, že překáží, že není pro rodiče důležitý. V jiné rodině všechno směřuje a podřizuje se k trávení volného času s kamarády, přáteli, mimo domov, spojeno s konzumováním alkoholu. Děti jsou opět samy, zakouší pocit nedůležitosti, nadbytečnosti, obtěžují rodiče svými potřebami, výdaji. Rodina působí formálně, nedokáže dát dítěti pocit jistoty, je nesprávně nastaven žebříček hodnot. Prostředí může být málo podnětné, takový životní styl nemusí být pro dítě lákavý (nebo naopak lákavý je), a proto si dítě hledá zábavu třeba i za hranicemi norem běžného lidského chování. Výzkumy prokazují, že děti vyrůstající bez rodičovské lásky trpí v dospělosti nejistotou, nevyrovnaností, častěji duševními poruchami, chronickou úzkostí, depresi.

Vynikající profesor Matějček (1999) formuloval pět základních psychických potřeb dítěte:

- dostatečný přísun smyslových podnětů zvenku – každodenní tělesný, zrakový a řečový kontakt nejčastěji s matkou
- pravidelný a srozumitelný denní řád
- potřeba bezpečí, jistoty (jistota osobního vztahu, láska ničím nepodmíněná)
- dítě se ztotožňuje s určitou rolí, prožívá uznání, ocenění, získává sebevědomí
- potřeba otevřené budoucnosti, mít nějaké plány, cíle, mít se na co těšit

V rodině neúplné chybí jeden z rodičů. Máme mnoho variant, jak taková rodina vznikne, např.

- svobodná matka
- dlouhodobá nepřítomnost rodiče z důvodu nemoci, výkonu trestu
- rozvod
- přirozená cesta (smrt)
- dlouhodobý pobyt mimo rodinu (pracovní příležitosti)

V každém případě dítě nebo i zbývající rodič trpí nedostatkem zájmu, lásky, každodenní pozornosti, někdy jde i o finanční ztrátu. V mnohý účastník těchto těžkých životních situací je psychicky nevyvážený a jednou potomka zahrnuje láskou, pozorností a péčí a podruhé ho obviňuje za osamělost, za zničený život. Záleží na dalších členech rodiny, na okolnostech, za nichž rodič odchází, na věku dítěte a na jeho osobnosti.

Snad nejhorší variantou je rozvod rodičů. Jím trpí nejvíce děti a to hned dvakrát. Jednou odchodem jednoho z rodičů, pocitem, že už ho odcházející nemá rád, že ho zavrhl, že třeba za rozvod může samo dítě. Podruhé tím, že zbývající rodič (pokud rozvod zavinił jeden z nich) se trápí, hroutí se a dítě mu nemůže pomoci. Reakce dětí bývají často skryté, dítě se uzavírá do sebe, je nejisté, nedůvěřivé. Obrannou taktikou může být nenávisť k rodiči, může dojít k vydírání, mění se jeho chování ve škole, chce být středem pozornosti byt' i negativní (někdy odborníci hovoří o takzvaném „volání o pomoc“). Zrovna tak nebezpečné jako rozvod, a vše negativní kolem něj, může být pro dítě i setrvání v rodině, kde je dlouhodobě nepříznivé prostředí, hádky, slovní i fyzické útoky, noční scény, alkohol, nejistota. Dítě se netěší domů, svůj volný čas tráví raději mimo domov. Obojí je špatné, dítě ohrožující a je nutné si vybrat menší zlo.

Doplněná rodina je doplněná o nebiologického (nevlastního) rodiče. I zde platí, že rodina může fungovat normálně, může dětem připravit dobré zázemí a kvalitní řebříček hodnot, ale na druhé straně můžeme hovořit o zvýšeném riziku výskytu nějakého druhu patologie. Záleží opět na dalších členech rodiny, normách chování, osobnosti dítěte apod.

1.4 Životní situace ohrožených rodin

O ohrožené rodiny s dětmi pečují, starají se sociální pracovníci. Ti mají posoudit konkrétní situaci v rodině. Podle Navrátila (2003) je pojetí sociálního fungování ve vztahu k životní situaci proměnlivé, např.:

- lidé a prostředí jsou trvale v interakci
- prostředí klade na člověka určité požadavky a člověk na ně reaguje
- mezi požadavky prostředí a schopnostmi člověka je obvykle rovnováha, pokud lidé požadavky prostředí dostatečně nezvládají, rovnováha je rozkolísána a vzniká problém
- jedinec je schopen, poradí se s problémem sám, nastolí znovu rovnováhu nebo naopak není schopen si poradit, sám problém nezvládne
- příčinou nezvládnutí problému může být nedostatek dovedností na straně klienta nebo nepřiměřenost požadavků ze strany prostředí
- předmětem intervence sociálního pracovníka je pomoci obnovit nebo udržovat rovnováhu mezi dostatečnou kapacitou dovedností a přiměřenými požadavky prostředí

Životní situaci klienta ovlivňuje a spoluvytváří sociální prostředí, tedy se vyvíjí se, proměňuje se v čase. Zrovna tak se vyvíjí požadavky prostředí, to je očekávání vůči jedinci – Navrátil (2003a). Velkým mezníkem ve společnosti byly vždy války – změnily se podmínky, změnilo se prostředí a jedinci jsou nuceni na změnu reagovat – větší samostatnost, zaměstnanost žen, posun v lékařském oboru – menší úmrtnost dětí, větší využívání antikoncepce apod.

Podle Navrátila (2003a) rozlišujeme tři aspekty životní situace:

- dynamický (sociální fungování – rovnováha – nerovnováha – problém)
- strukturální (prvky a systémy životní situace)
- vývojový (životní cykly, etapy)

Dynamickým aspektem jsme uvedli tuto kapitolu. Strukturální aspekty obsahují prvky a systémy a jsou to dle Navrátila (2003a, str. 60)

- věk, pohlaví, stav, složení domácnosti
- rodinná struktura a vztahy
- zaměstnanost a postavení v zaměstnání
- sociální aktivity a zájmy
- členství v organizacích, skupinách
- využití formálních zdrojů (sociální zabezpečení, lékařská péče)
- neformální zdroje (širší rodina, přátelé, sousedé...apod.)

Tyto prvky mají vliv na sociální role klientů, které se pod vlivem měnící se životní situace též proměňují.

Třetí aspekt – vývojový – je součástí každého lidského života. Životní etapy jsou charakterizovány významnými životními událostmi. Přináší změnu oproti dosavadnímu stavu, uvolnění, optimismus, ale mohou přinášet i zátěž. V případě sociálně ohrožených rodin se pak zátěž násobí.

Životní situací se tedy rozumí strukturovaný komplex nejrůznějších faktorů ve vztahu ke klientovi. Odehrává se na pozadí sociálního fungování klienta, na vyrovnanosti schopností klienta a vlivu prostředí, záleží na čase, na životních etapách a na osobnosti jedince.

1.5 Poruchy rodin

Dysfunkční rodina – nespĺňuje některou ze svých základních funkcí. Můžte to být nezájem o dítě, zanedbávání rodičovské péče, týrání fyzické i psychické. V rodině nejsou stanovena pravidla, nikdo nic nedodrřuje, mravní řebříček hodnot je porušen. U dítěte vyrůstajícím v takovém prostředí se projeví poruch chování, které mohou vést až k trestné činnosti, závislosti na alkoholu, drogách, na skupině lidí, na sektách apod.

Afunkční rodina – neplní většinu svých funkcí s naprostou samozřejmostí. Je nežádoucí, aby v takové rodině dítě žilo.

Sociálně vyloučená rodina – je taková rodina, která žije na okraji společnosti, je odříznutá od pracovních příležitostí a někdy i od záchrané sítě státní sociální pomoci. Členové těchto rodin jsou dlouhodobě nezaměstnaní, žijí z podpor, v gettech, mají nízké nebo žádné vzdělání, mají špatný zdravotní stav, rodiny se rozpadají....

Sociální pracovník pracuje převážně s takto nemocnými rodinami. Přestože by mohl předcházet neboli konat preventivní práci, většinou se dostane ke klientovi v momentě problému a pak koná práci kurativní. V horším případě práci paliativní (pouze zmírňuje následky již proběhlého problému).

1.6 Rozvod

Rozvod je nejvýznamnější rozkladná zkušenost, která, pokud v rodině nastane, má negativní emocionální dopad na všechny členy. Stupeň dopadu rozvodu na děti se projevuje v mnoha oblastech, jako je např. kvalita života, stabilita domova, efektivní komunikace mezi školou, dětmi a rodiči. Ztráta pocitu jistoty je u dětí často doprovázená pocity viny a vlastního selhání. Děti se mohou domnívat, že ony zapříčinily rozchod rodičů. Nežádka si odchod jednoho z rodičů vysvětlují tím, že už je odcházející rodič nemiluje, že ho zklamaly, že nespĺnily jeho představy. V jejich chování se projevuje strach, obavy, pocity úzkosti nebo naopak negativismus, agresivita, vzdorovitost, bezmocnost. U předškolních dětí může nastat pomočování, cucání prstů, stavy úzkosti, odmítají jídlo, trpí poruchami usínání. Pro starší děti bývá vina jednoho z rodičů více zjevná a jsou již schopnější se přiklonit na stranu druhého rodiče. Přesto však absence jednoho z rodičů, nejčastěji, otce má vliv na vytváření uspokojivých, normálních, běžných partnerských vztahů. Nejmenší škodu nadělá v dětské dušičce klidný rozvod, který proběhl bez hádek, napětí, emocí, bez pomlouvání nepřítomného, kde je umožněn kontakt s oběma rodiči. Ale málokterý

pár toto zvládne, viz šílené záběry televizních kamer při odebrání dětí, únosy dětí do i ze zahraničí.

V posledních letech se často hovoří o krizi současné rodiny. Její postavení a stabilitu ovlivňují do velké míry společensko-ekonomické podmínky, liberálnost výchovy, postavení církve. V posledních letech se trend uzavírání rodin blíží západní Evropě. Mladí lidé využívají možností vysokoškolských studií, zahraničních stáží, popřípadě dlouhodobých jazykových pobytů v zahraničí. Pak následuje kariéra a teprve kolem 30 roku se uzavírají manželství (nebo taky ne) a popřípadě se rodí děti.

Od roku 1950, kdy bylo podle Českého statistického úřadu 12 % rozvodů, 30% hranice byla překonána v roce 1973, 40% hranici jsme překonali v roce 1996. V současné době – březen 2009 ČSÚ hlásí, že počet rozvodů v České republice dosáhl téměř 50 %. Nahlédneme-li do sedmadvaceti států Evropské unie byla největší rozvodovost v roce 2005 v Litvě 3,3 a hned po nich ČR s 3,1, dále 3,0 Estonsko, 2,8 Lotyšsko. Na opačném pólu se nachází Irsko Malta, Itálie, Španělsko. Je to dáno i lišícími se zákony v zemích EU. Je výrazně těžší se rozvést ve Švédku, než v Irsku.

Odborníci se shodují na několika faktorech, které zapříčiňují rozvod např.: manželství v ČR neznamena pro řadu lidí posvátný svazek, naše společnost zaujímá k rozvodům tolerantní postoj, benevolentní zákony. V posledních letech hraje ve vztazích roli orientace na výkon, poškozené zboží se neopravuje, ale jednoduše se vymění za nové. Život není dnes chápán jako úděl, který se musí přijmout a snášet. Trend je naopak zábava, užívání, poznání, užívat si naplno. No a v okoukaném, trochu poslepovaném vztahu to moc nejde.

Nejvíce manželství se rozvádí ve třetí a čtvrtém roce po svatbě a rozvádějící uvádí jako důvod rozdílnost povah, názorů a zájmů, rozpory v ekonomickém hospodaření, nesoulad v intimním soužití, mimomanželské vztahy. V současné době si málokdo uvědomuje, že i rozvod něco stojí – od deseti do čtyřiceti korun, čím více komplikací, tím víc peněz, tím delší čas. Ale hlavně je zde předpoklad, že rozvod neznamena konec všem potížím, ale mnohdy je to teprve začátek velmi intenzivních stresů s puncem opravdovosti.

Každý rok ztrácí přes 30 tisíc nezletilých dětí rozvodem jednoho z rodičů. Je nutno si přiznat, že všichni účastníci rozvodu ztrácejí - dospělý partnera, dítě rodiče, povětšinou otce. Dochází ke změně bydliště, k ekonomickým ztrátám. Někdy je dítě opuštěnému rodiči oporou, někdy překážkou. Často je využíváno proti partnerovi ve snaze, co nejvíce mu ublížit nebo naopak získat

rozvedeného partnera zpět. Dítětem je manipulováno, jak se kterému z partnerů hodí. Dítě se však brzy naučí mezi rodiči proplouvat, ví, co ten nebo onen chce slyšet a poznává výhody a později si výhody vynucuje. Někteří rozvedení partneři vedou jakýsi závod, kdo je lepší, předstírají vzorné vztahy, což vede u dítěte k napětí, ke snaze také se vzorně chovat, což může vyústit až k psychosomatickým nemocem. Jiní partneři dítě zanedbávají – oba. Nikdo se nestará o školu, o trávení volného času, nikdo ho nekontroluje, ale ani nevyslechne, nepochválí, ale ani nikomu nestojí za rozčilování se, trestání. Problémy těchto dětí jsou pak řešeny institucemi – sociální pracovníci, policie, školy, zdravotnická zařízení. Děti jsou citově vydírány, zastrašovány. Tento druh porozvodové situace je pro výchovu dítěte, a pro vznik výchovných problémů, nejhorší. Je zde největší riziko psychických poruch, delikventního jednání, útěků z domova, asociálního chování, alkoholismu, toxikomanie.

Obecně se uvádí několik zásad, které by si rozvádějící rodiče měli uvědomit:

- nepodceňovat vnímavost dítěte vůči rozvodu
- zachovat si vědomí rodičovství – rodičovství se rozvodem neruší
- zabránit pokračování rozvodového konfliktu např. o majetek, o péči o dítě
- nedopustit, nepopuzovat dítě proti bývalému partnerovi, zachovat pozitivní obraz toho druhého
- zabránit kupování a podplácení dítěte

Po rozvodu jsou děti nejčastěji svěřeny soudem do péče matky. Otci jen v těch případech, kdy se prokáže, že matka je k výchově a péči o dítě mimořádně neschopná. Je samozřejmé, že i nemluvnata si vytvoří s otci – pokud mají tu příležitost např. rodičovskou dovolenou, úzký citový vztah. Ve druhém a třetím roce si dítě vytváří vědomí rodinné příslušnosti. Získává tzv. rodinnou identitu, ví, že má v rodině svůj význam, určitou hodnotu, to je moje máma, můj táta a já – svébytná osoba. Ztráta muže v rodině znamená, že se dítěti ztrácí základní příležitost poznávat a zažít mužský vzor i jeho autoritu. U matky zpravidla hledá dítě ochranu a prožívá více intimity, od otce očekává více aktivity. Otcové jinak než matky na dítě mluví, smějí se jiným projevům, jinak berou dítě za ruku, do náruče. A dítě dobře poznává, co dělá radost jednomu a co druhému, co znamená role mateřská a co otcovská.

Přibližně ve věku od devíti do dvanácti let si již dítě samo osvojuje mužskou a ženskou roli a výrazně se formuje jeho rodičovská role, postoje. A právě v tomto věku začíná být patrný vliv otce, jeho mužský vzor. Utvářejí se prvotní vztahy k příslušníkům druhého pohlaví. Šance

mladého muže na úspěšnost v manželství je větší, má-li úzký a vřelý vztah se svým otcem a ví- děl-li harmonický vztah mezi svými rodiči. Dívka, která měla pozitivní vztah se svým otcem nebude mít pravděpodobně sklon k pocitům nejistoty ve vztahu k mužům. Pouhá přítomnost otce doma však nijak nezaručuje, že jde o vhodný nebo pozitivní vzor. Je zvláštní, že společnost neklade větší důraz na důležitost, větší motivaci, na výchovu k manželství, k rodičovství. Vždyť postoj k manželství, k rodičovství, k širší rodině, ke starším lidem, prarodičům se utváří právě v rodině. Jak naložili matka s otcem s babičkou a dědou, to udělám já s nimi – napodobím je. Je až překvapivé, jak dlouho a zodpovědně vybírají lidé spotřebiče, auta...., ale jak nezodpovědně, bez informací, bez promyšlení se vrhají do manželství nebo rodičovství. Neuvědomují si, že dítě vyžaduje péči 24 hodin denně, že potřebuje hodně peněz, ale ještě více trpělivosti, obětavosti. To není 8hodinová pracovní doba, nejde odejít, utéct, zbavit se zodpovědnosti, už nikdy! Společnost by si měla takových rodičů, manželů vážit víc.

2 VÝCHOVA

2.1 Výchova v rodině

Jak už jsem řekl dříve, dítě se učí, vychovává v rodině především napodobováním, vzorem. V případě absence vzoru, je výchova obtížnější. Osamělý rodič se snaží být „dva“, hodný i přísný, snaží se vynahradiť nepřítomného, soupeří s tím, kdo je jenom na víkend, zajišťuje kontakt se školou, vaří, finančně zajišťuje rodinu, bydlení, nenachází poděkování, oddech, pohlázení.... A co výchova? Má si počínat důsledně! Důslednost přináší dítěti pocit jistoty, všichni se chovají ve stejných situacích přibližně stejně, svět se pro dítě stává jasným a srozumitelným. Ví, co může, co nemůže a co musí, poznává hranice vlastní volnosti tak, aby neohrožoval volnost ostatních. V každé rodině se přistupuje k dítěti maličko jinak. Záleží na stylu rodinné výchovy. Obecně hovoříme o stylu:

- hyperprotektivní – rodiče dítě příliš chrání, nedopřejí mu samostatnost v myšlení ani v jednání, nenechají ho dospět,
- liberální – vše je dovoleno, výchova se omezuje na základní pokyny, chyby se tolerují a omlouvají, pravidla chování si často vytváří dítě samo
- autoritářský – úzkost, pečlivý přístup, sledování vývojových stádií, rodiče dítě nutí do neúměrných výkonů, dítě je stresováno, rodiče také
- ambiciózní – rodiče vychovávají mimořádnou osobnost, dokonalého sportovce, umělce, jedničkáře (plní si své vlastní sny)
- nerovnovážený – každý člen rodiny má zcela odlišné představy o výchově – dítě se nemůže naučit pevným pravidlům jednání

V praxi se můžeme setkat i s jiným dělením stylů výchovy a to autoritativní a antiautoritativní. První se vyznačuje slepou poslušností, dítě neodmlouvá, skoro nemá vůli, přísnost je nutná, výprask je nepostradatelný. Druhý z nich odmítá jakoukoliv přísnost... je to styl měkké výchovy.

Změnit styl výchovy bývá pro rodiče i vychovatele, hlavně v období puberty, když děti dorůstají a potřebovaly by jiný způsob jednání, velmi obtížné.

Jak se tedy rozvod, výchova jedním rodičem promítne do prospěchu a chování dítěte?

II. PRAKTICKÁ ČÁST

3 PRAKTICKÁ (VÝZKUMNÁ) ČÁST PRÁCE

3.1 Výzkumný problém a cíl výzkumu

Na základě teoretických poznatků z mého studia a z teoretické části práce, a vzhledem k osobnímu zájmu, jsem se rozhodl zmapovat, jakým způsobem ovlivňuje rodinné zázemí chování a prospěch žáků na základní škole.

Cíl práce jsem stanovil takto:

Jaká je odpověď na otázku zda rodinné zázemí (úplná a neúplná rodina, případně rodina procházející problematickým obdobím vztahu mezi rodiči) ovlivňuje chování a prospěch žáků.

Pojem rodinné zázemí je velmi široký. Pro potřeby mého výzkumu jsem zkoumal rodinné zázemí nikoli z pohledu kvality, ale z pohledu rodiny úplné a neúplné. Zaměřil jsem se na to, zda úplná rodina je složena z biologických rodičů. Předpokládal jsem, že dítě, které žije s oběma vlastními rodiči, má ve škole méně problémů jak v chování, tak v prospěchu než dítě, které žije pouze s jedním rodičem nebo s jedním nevlastním rodičem.

3.2 Výzkumný soubor

Pro potřeby mého výzkumu jsem vybral věk žáků 12 – 13 let odpovídající 6. a 7. ročníku žáků základní školy a primy a sekundy osmiletého gymnázia. Protože mne zajímalo, zda se budou lišit výsledky v Praze a mimo Prahu, rozhodl jsem se oslovit školy tam i tam. Věk žáků jsem zvolil ze dvou důvodů:

- děti v tomto věku pochopí otázky v dotazníku, termíny jako biologický otec jsou pro ně již srozumitelné
- starší žáci by v důsledku svého věku (období puberty) mohli odpovědi záměrně zkreslovat, protože se buď stydí za stav své rodiny (pokud nefunguje) nebo si jako obranný reflex zvolí znevažování otázek v dotazníku.

3.3 Metody výzkumu

K výzkumu jsem použil metodu dotazníku jako jednoho z nejběžnějších nástrojů pro sběr dat.

Dotazník by měl být:

- srozumitelný
- přehledný
- jednoduchý k vyplňování
- jazykově korektní
- s dobrou úpravou

Na základě těchto vědomostí jsem vytvořil dotazník, který tvoří přílohu mé práce.

Vzhledem k věkové skupině, na kterou jsem se zaměřil, jsem stanovil pouze 7 otázek s předpokládaným časem vyplnění 10 minut. Snažil jsem se o to, aby otázky:

- a) dávaly možnost jednoznačné odpovědi (Rodiče se v posledních dvou letech rozvedli?)
- b) byly stručné (Žiješ pouze s matkou?)
- c) byly validní – tedy takové, aby se ptaly na to, co skutečně chci zjistit (Měl jsi na vysvědčení dostatečné nebo nedostatečné?)

Dotazník by měl obsahovat:

- oslovení
- představení dotazníku
- stručné pokyny
- délku vyplňování
- poděkování

V mém dotazníku jsem uvedl oslovení „Ahoj kluci a děvčata“, abych se přizpůsobil věku dětí.

Velmi stručně jsem představil problematiku. Délku vyplňování a poděkování jsem adresoval v průvodních dopisech ředitelům a pedagogům, protože jsem věděl, že jedině prostřednictvím jimi investovaného času a ochoty získám potřebné údaje.

V dotazníku jsem se rozhodl použít pouze uzavřených dichotomických (dvě možnosti odpovědi) otázek nabízejících odpovědi ano nebo ne. Vše s ohledem na věk žáků. Otevřené odpovědi by znemožnily jednoznačné zpracování dotazníků.

Protože by každý dotazník měl projít alespoň dvěma testy, vyplnil jsem dotazník sám a požádal jsem o totéž členy mé rodiny (z nichž dva se blíží věku testovaných žáků), abychom ověřili, že všechny otázky jsou srozumitelné.

3.4 Průběh výzkumu

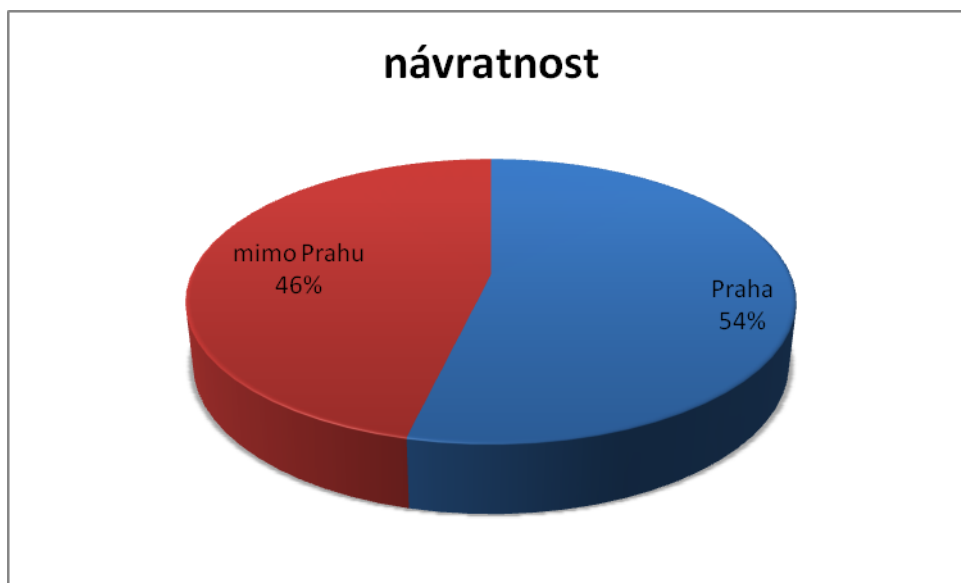
Protože jsem chtěl zjistit nejen údaje o vlivu nefunkční rodiny na prospěch a chování žáků, ale také, zda je stejná situace ve velkém městě (v případě mé práce hlavní město Praha) a v oblastech mimo Prahu, zvolil jsem Středočeský, Královéhradecký a Plzeňský kraj. Tyto tři kraje jsem zvolil proto, že v každém z nich jsem znal alespoň jednoho ředitele školy, který mi dále pomohl přesvědčit kolegy z ostatních škol, a tak zajistit dostatečný vzorek výzkumu.

Jelikož jsem neznal žádného ředitele gymnázia, rozhodl jsem se výzkum provádět pouze na základních školách.

Nejprve jsem účast na výzkumu telefonicky konzultoval s řediteli několika desítek škol, které mi byly doporučeny. Souhlas jsem však získal pouze v šesti pražských školách a vždy po dvou školách ze tří výše jmenovaných krajů (včetně škol, kde jsem osobně znal ředitele - ředitelku). Z 300 dotazníků zasláných na pražské školy se jich vrátilo 188. Návratnost byla 54%. Z 300 dotazníků zasláných na mimopražské školy se jich vrátilo 162. Návratnost byla pouze 46%. V současné uspěchané době plné změn ve školství, a vzhledem k citlivosti zkoumaného tématu, si myslím, že návratnost byla uspokojivá.

Graf č. 1 Návratnost dotazníků

	Praha	mimo Prahu	celkem
návratnost	188	162	350



3.5 Vyhodnocení výzkumu

Po zběžném prostudování obsahu dotazníků jsem rozhodl, které hodnoty bude cenné porovnávat, a které naopak mají pouze omezenou vypovídací hodnotu. Dotazník jsem zpracovával čárkovací metodou.

V dotaznících jsem hledal odpovědi na tyto otázky:

- a) Jaký je vzájemný poměr žáků z úplných a neúplných rodin?
- b) Jaké jsou studijní výsledky a chování žáků v úplných rodinách?
- c) Jaké jsou studijní výsledky a chování žáků v neúplných rodinách?
- d) Jaký je poměr bezproblémových žáků ve vztahu k různým typům rodin?
- e) Jaký je poměr problémových žáků ve vztahu k různým typům rodin?
- f) Kteří žáci mají nejvíce problémů s prospěchem?
- g) Kteří žáci mají nejvíce problémů s chováním?
- h) Kteří žáci mají kombinované problémy (s prospěchem i chováním)?
- i) Jaké je složení neúplných rodin?
- j) Jak jsou na tom žáci žijící s jedním nevlastním rodičem?
- k) Jak jsou na tom žáci žijící pouze s matkou?
- l) Jak jsou na tom žáci žijící pouze s otcem?

Výsledky jsou přehledně zpracovány v následující tabulce, jejíž hodnoty byly východiskem pro grafické zpracování výzkumu a analýzu výsledků.

Tabulka č. 1 Vliv rodin na chování a prospěch žáků

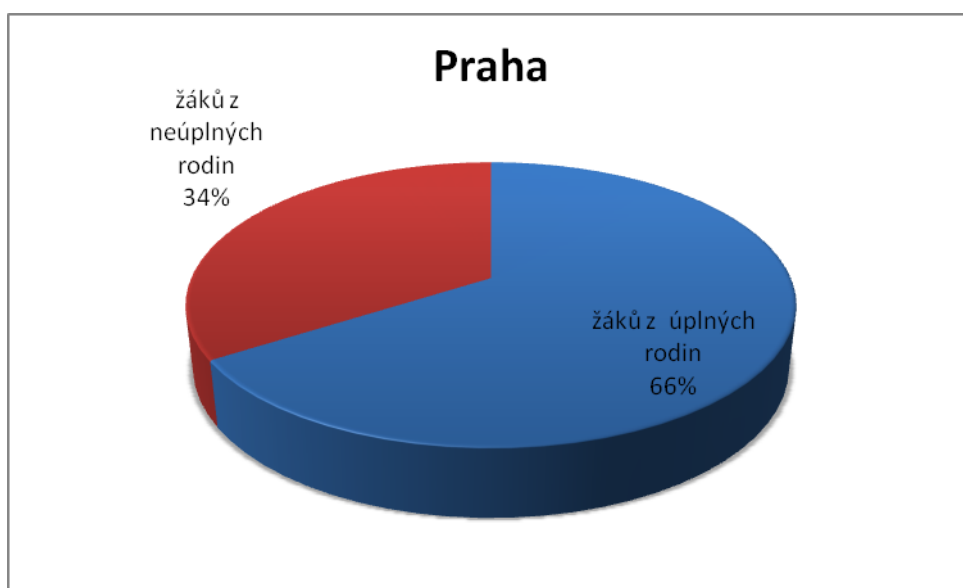
vliv rodin na chování a prospěch žáků			
	pražští	mimopražští	celkem
počet rozeslaných dotazníků	300	300	600
vyplněných a vrácených	188	162	350
počet žáků z úplných rodin	124	126	250
z toho bez problémů	72	72	144
s problémy	52	54	106
z toho s prospěchem	14	24	38
s chováním	32	9	41
s prospěchem i chováním	6	21	27

počet žáků z neúplných rodin	64	36	100
v posledních 2 letech se rozvedlo	20	21	41
z toho bez problémů	6	0	6
s problémy	14	21	35
z toho s prospěchem	1	12	13
s chováním	3	3	6
s prospěchem i chováním	10	6	16
žije s jedním nevlastním rodičem	26	21	47
bez problémů	10	0	10
s problémy	16	21	37
z toho s prospěchem	2	6	8
s chováním	8	6	14
s prospěchem i chováním	6	9	15
žije pouze s matkou	32	12	44
bez problémů	14	0	14
s problémy	18	12	30
z toho s prospěchem	2	4	6
s chováním	10	4	14
s prospěchem i chováním	6	4	10
žije pouze s otcem	6	2	8
bez problémů	1	1	2
s problémy	5	1	6
z toho s prospěchem	1	0	1
s chováním	0	0	0
s prospěchem i chováním	4	1	5
žije v náhradní péči	0	1	1
problémy s prospěchem i chováním	0	1	1
z neúplných rodin bez problémů celkem	28	3	31
s problémy	36	33	69
z toho s prospěchem	10	15	25
s chováním	8	3	11
s prospěchem i chováním	18	15	33

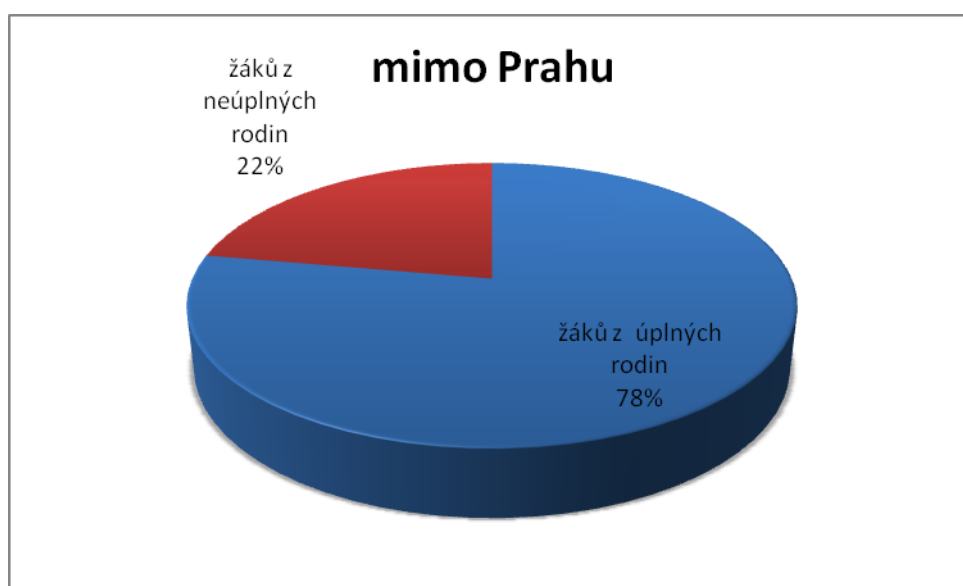
a) Jaký je vzájemný poměr žáků z úplných a neúplných rodin?

Graf č. 2 Poměr žáků z úplných a neúplných rodin

	Praha
žáků z úplných rodin	124
žáků z neúplných rodin	64
celkem	188



	mimo Prahu
žáků z úplných rodin	126
žáků z neúplných rodin	36
celkem	162



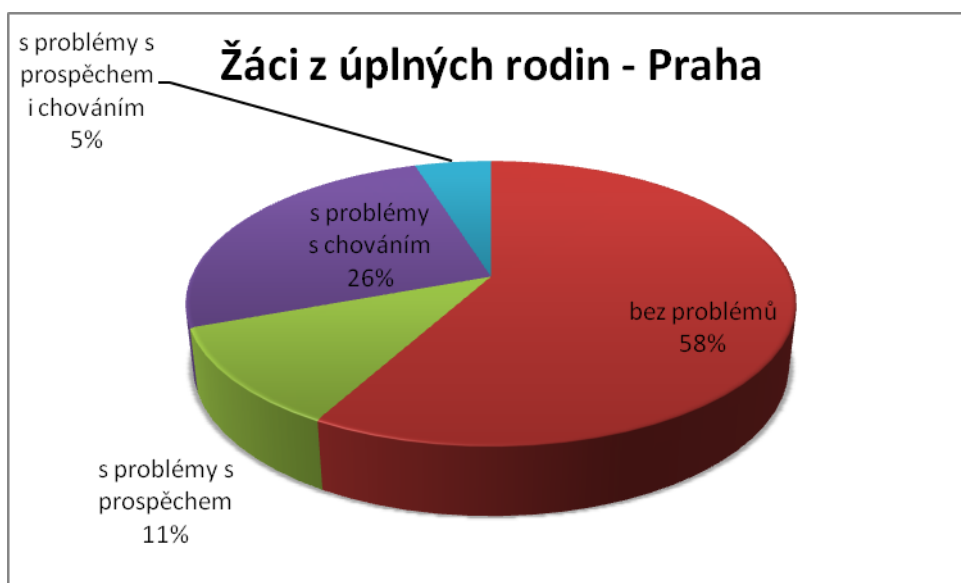
Situace se liší u pražských žáků – 34 % z rozvedených rodin – a mimopražských (pouze 22 %). Přičítám to jednak životnímu stylu a jednak sociálnímu složení obyvatelstva. Dalším důvodem může být, že díky dostupnějším službám je život matky – samoživitelky v Praze o něco snadnější. Vzhledem k tomu, že díky sociálnímu složení najdeme v hlavním městě více vysokoškolsky vzdělaných žen s vyššími příjmy, dokážou se snadněji rozhodnout pro život bez partnera i přesto, že se starají o nezletilé děti.

b) Jaké jsou studijní výsledky a chování žáků v úplných rodinách?

Graf č. 3 Studijní výsledky a chování žáků z úplných rodin

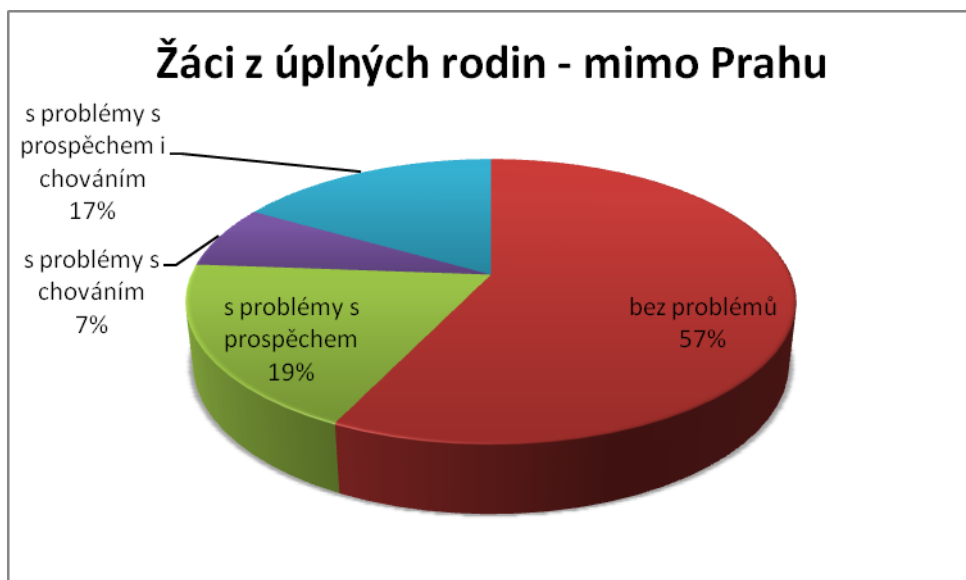
Žáci z úplných rodin - Praha

bez problémů	72
s problémy s prospěchem	14
s problémy s chováním	32
s problémy s prospěchem i chováním	6



Žáci z úplných rodin - mimo Prahu

bez problémů	72
s problémy s prospěchem	24
s problémy s chováním	9
s problémy s prospěchem i chováním	21



Zatímco bezproblémových žáků je v úplných rodinách téměř shodné procento, výrazně se liší problémy s prospěchem (silně převažují u mimopražských dětí) a problémy s chováním (které naopak a ještě výrazněji převažují u pražských dětí). Možné vysvětlení u problémů s prospěchem je opět sociální složení mimopražského obyvatelstva, a též jeho vyšší nezaměstnanost. Matky – samoživitelky musí často dojíždět za prací a nemohou se tolik věnovat přípravě dětí na vyučování.

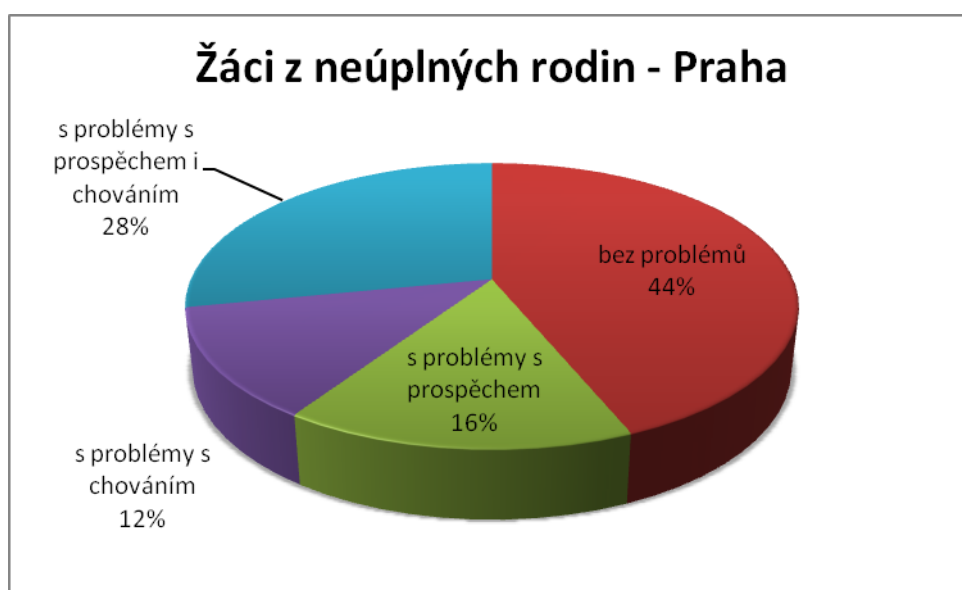
Problémy s chováním u pražských dětí z úplných rodin mne příliš nepřekvapily. Všeobecně je známo, že pražské děti jsou sebevědomější a životní standard mnoha rodin je vyšší než mimo Prahu. To však má často neblahé účinky na děti. Jsou rozmazlené a přesycené materiálními statky. Mnoho dětí je z podnikatelských rodin. Tyto rodiny děti velmi dobře zajišťují finančně, ale nemají čas se jim věnovat osobně, citově je vést a sdílet s nimi jejich problémy, úspěchy a neúspěchy.

c) Jaké jsou studijní výsledky a chování žáků v neúplných rodinách?

Graf č. 4 Studijní výsledky a chování žáků z neúplných rodin

Žáci z neúplných rodin - Praha

bez problémů	28
s problémy s prospěchem	10
s problémy s chováním	8
s problémy s prospěchem i chováním	18



Žáci z neúplných rodin - mimo Prahu

bez problémů	3
s problémy s prospěchem	15
s problémy s chováním	3
s problémy s prospěchem i chováním	15



V neúplných rodinách se procenta dětí liší ve všech oblastech. V pražských rodinách se jeví jako bezproblémových 44 % z těchto dětí. Mimopražské děti snášejí zhoršené rodinné zázemí hůře a pouze 8 % z těchto dětí je bezproblémových. Co se týče problémů, tak v těchto rodinách je u mimopražských žáků a žákyň výrazně vyšší procento problémů s prospěchem. Problémy s chováním jsou v obou skupinách srovnatelné, ale kumulované problémy (chování i prospěch) jsou výrazně vyšší u mimopražských dětí z neúplných rodin (42 %) ve srovnání s pražskými (28 %).

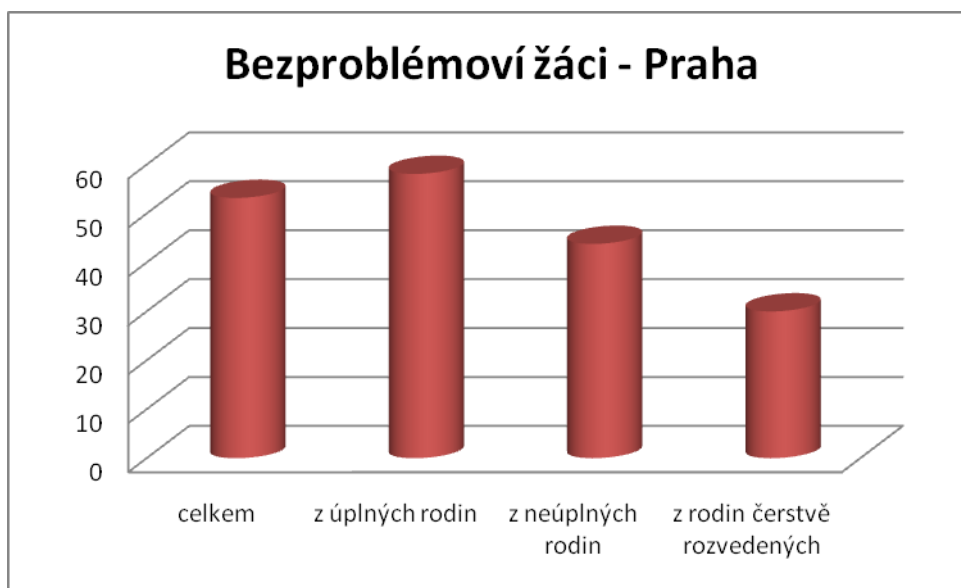
d) Jaký je poměr bezproblémových žáků ve vztahu k různým typům rodin?

Další velmi zajímavý pohled je na procentuální porovnání bezproblémových žáků a žáků s problémy (rozdělenými na ty s prospěchem, chováním a kumulované) v Praze a mimo Prahu. V těchto grafech jsem vyčlenil žáky a žákyně z rodin, které prošly krizí v posledních dvou letech. K tomuto kroku jsem se rozhodl po zjištění, že špatná situace v rodině, která je aktuální, ovlivňuje žáky mnohem více než neúplná rodina, která však nějakým způsobem své problémy již vyřešila. Děti, které jsou v centru dění velkých rodinných problémů se se situací pravděpodobně ve většině případů bez pomoci nedokážou vyrovnat.

Graf č. 5 Bezproblémoví žáci v souvislosti se situací v rodině v %

Bezproblémoví žáci v souvislosti se situací v rodině - Praha

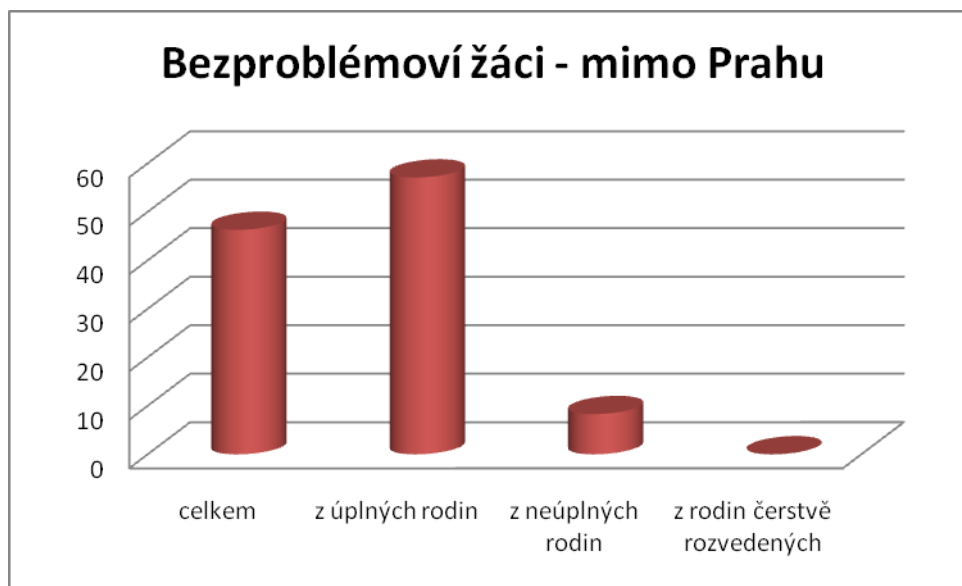
celkem	53,2
z úplných rodin	58,1
z neúplných rodin	43,8
z rodin čerstvě rozvedených	30



Bezproblémoví žáci v souvislosti se situací v rodině - mimo Prahu

celkem	46,3
z úplných rodin	57,1
z neúplných rodin	8,3
z rodin čerstvě rozvedených	0

Bezproblémoví žáci - mimo Prahu



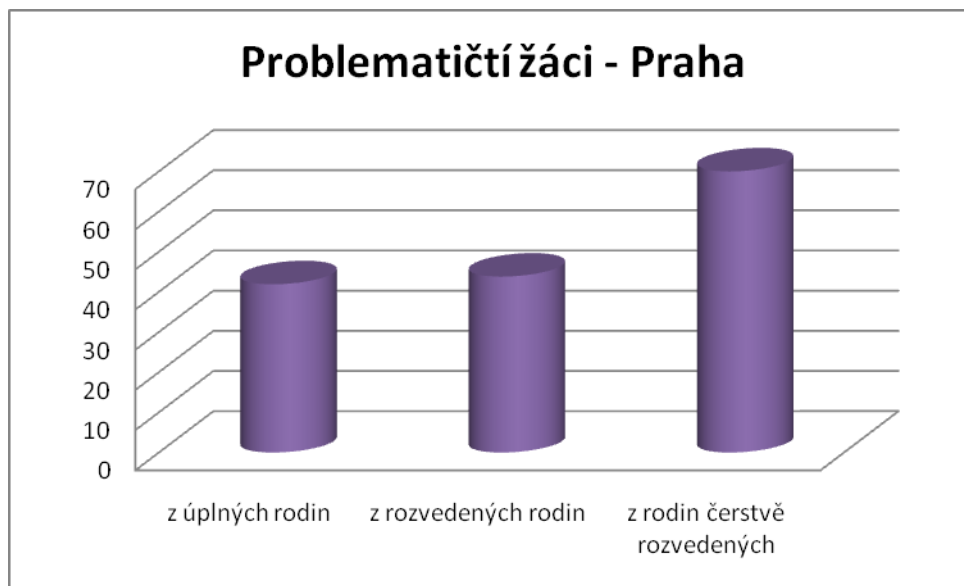
V Praze je bezproblémových žáků z úplných rodin nejvyšší procento (58,2), z děle rozvedených rodin nižší (43,8). Pouze 30 % dětí z Prahy se dokázalo vyrovnat s aktuálními problémy v rodině bez problémů. U mimopražských dětí jsou výsledky alarmující. U úplných rodin je bezproblémových žáků srovnatelné množství s Prahou (57,1 %), u neúplných rodin je bezproblémových žáků a žákyň podstatně méně než v Praze (8,3 %). Ani jedno z testovaných mimopražských dětí se však nedokázalo vyrovnat s aktuálními problémy v rodině (rozvod proběhl nejdéle před dvěma lety).

e) Jaký je poměr problémových žáků ve vztahu k různým typům rodin?

Graf č. 6 Porovnání problémových žáků ve vztahu k rodinnému zázemí v %

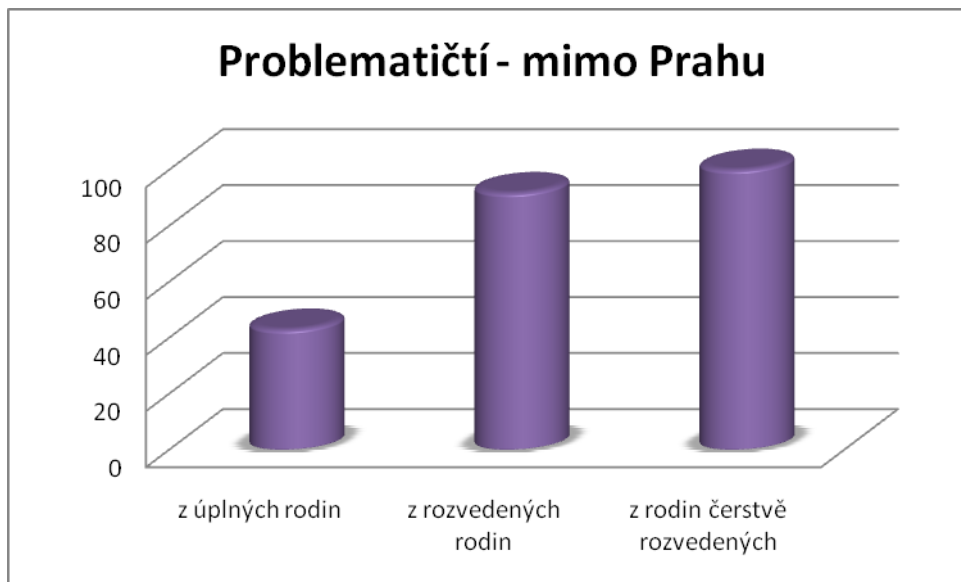
Problematictí žáci ve vztahu k rodinnému zázemí - Praha

z úplných rodin	41,9
z rozvedených rodin	43,8
z rodin čerstvě rozvedených	70,0



Problematictí žáci ve vztahu k rodinnému zázemí - mimo Prahu

z úplných rodin	42,9
z rozvedených rodin	91,7
z rodin čerstvě rozvedených	100,0



Problematických žáků je nejméně v úplných rodinách, více v rozvedených rodinách a výrazně nejvíce v rodinách, které jsou čerstvě rozvedené. Opět se se špatnou situací v rodině hůře srovnávají děti mimopražské. Z výzkumu vyplynulo, že 100 % žáků a žákyň, jejichž rodiče se rozvedli v posledních dvou letech, má ve škole problémy buď s chováním, nebo s prospěchem, či s obojím.

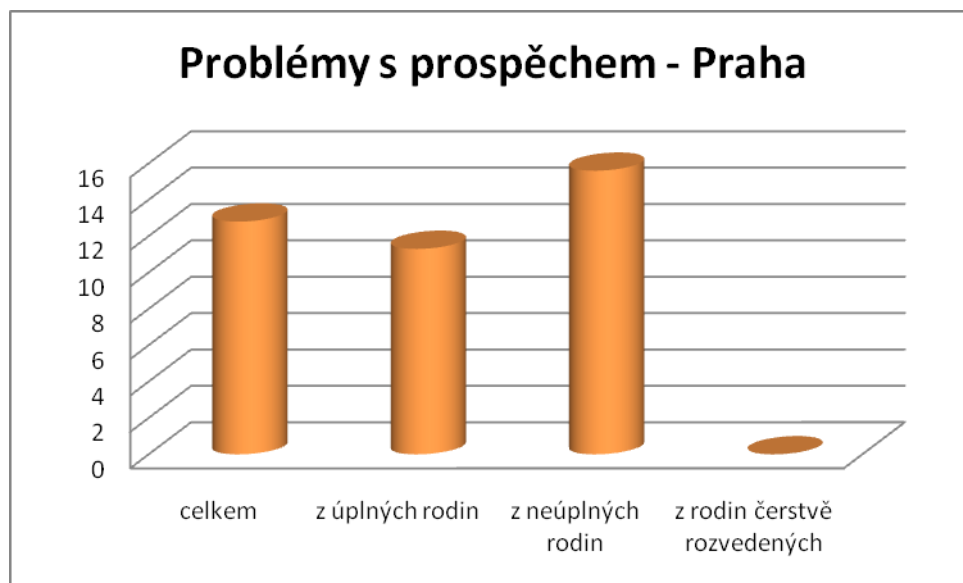
Další tři grafy porovnávají problémy dětí s prospěchem, chováním a s obojím ve spojitosti se situací v rodině.

f) Kterí žáci mají nejvíce problémů s prospěchem?

Graf č. 7 Problémy s prospěchem v %

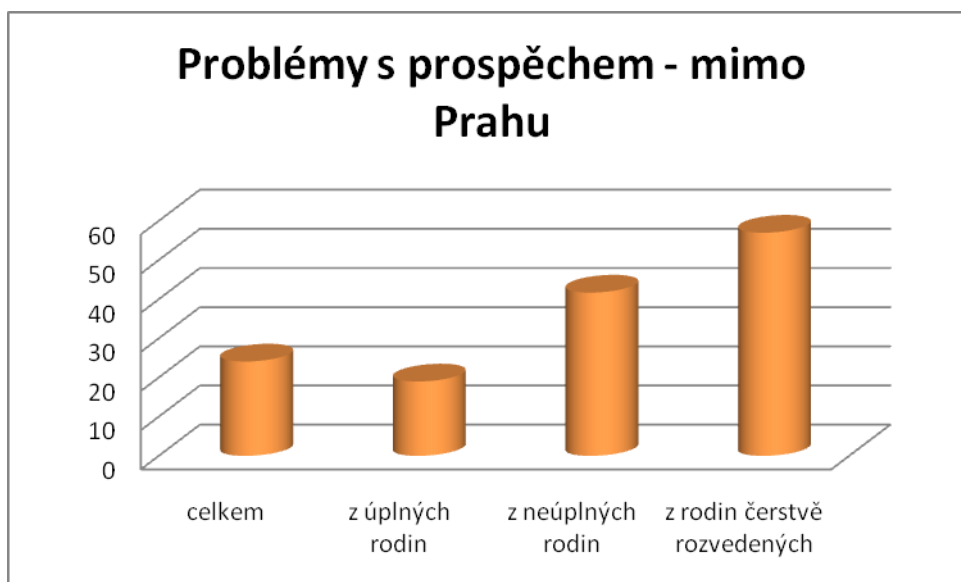
Žáci s problémy v prospěchu v souvislosti se situací v rodině - Praha

celkem	12,8
z úplných rodin	11,3
z neúplných rodin	15,6
z rodin čerstvě rozvedených	0



Žáci s problémy v prospěchu v souvislosti se situací v rodině - mimo Prahu

celkem	24,1
z úplných rodin	19,0
z neúplných rodin	41,7
z rodin čerstvě rozvedených	57



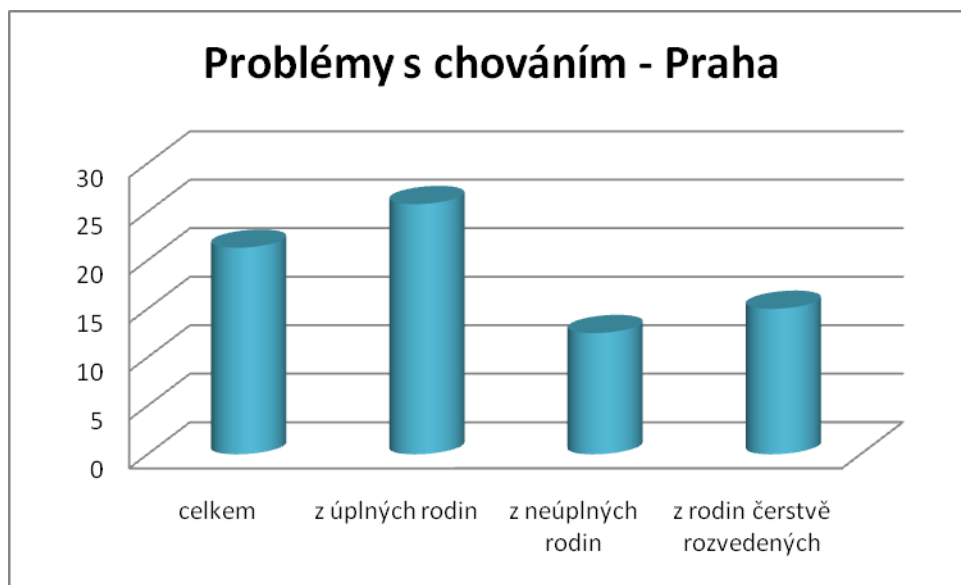
V této problematice je překvapivý rozdíl mezi dětmi v Praze a mimo Prahu. V Praze mají nejvíce problémů s prospěchem děti z rozvedených rodin, ale ani jedno dítě, jejichž rodiče se rozvedli v posledních dvou letech. Naopak mimo Prahu je s problémy s prospěchem nejvíce právě dětí z čerstvě rozvedených rodin. Podle předpokladu nejméně problémů u obou zkoumaných skupin mají žáci a žákyně z úplných rodin.

g) Kteří žáci mají nejvíce problémů s chováním?

Graf č. 7 Problémy s chováním v %

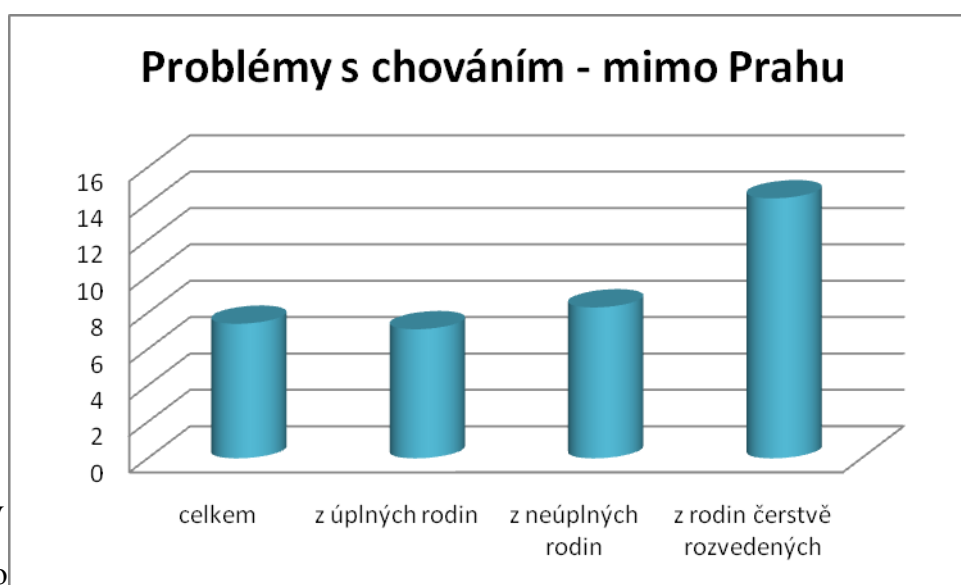
Žáci s problémy v chování v souvislosti se situací v rodině - Praha

celkem	21,3
z úplných rodin	25,8
z neúplných rodin	12,5
z rodin čerstvě rozvedených	15



Žáci s problémy v chování v souvislosti se situací v rodině - mimo Prahu

celkem	7,4
z úplných rodin	7,1
z neúplných rodin	8,3
z rodin čerstvě rozvedených	14,3

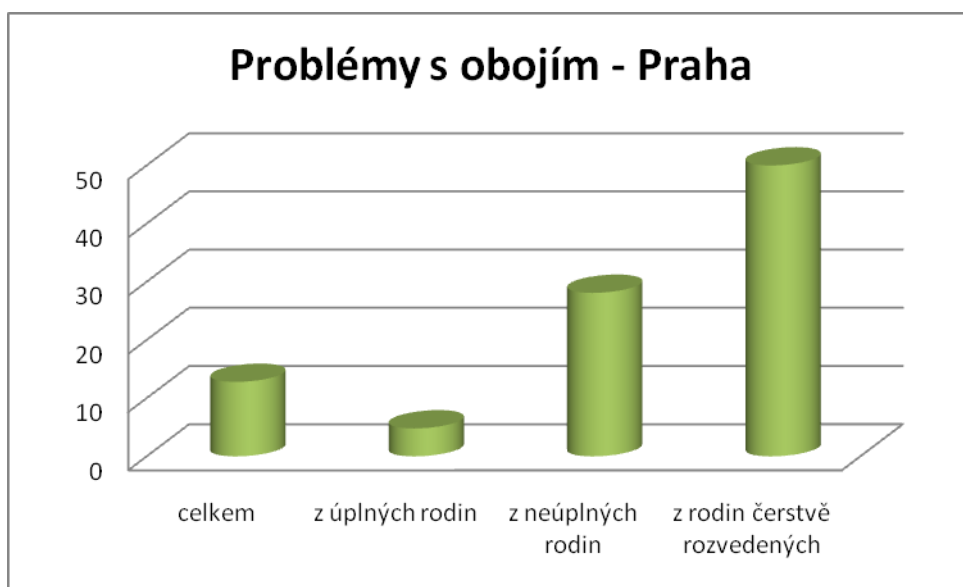
V
roa žáky z úplných
ků z úplných rodin.

U mimopražských žáků a žákyň problémy s chováním stoupají od dětí z úplných rodin, přes děti z rodin rozvedených. Výrazně více problémů s chováním mají opět děti z čerstvě rozvedených rodin. V analýze tohoto grafu je nejzajímavější zjištění, že procento dětí z Prahy s problémy s chováním (25,8) výrazně převyšuje procento dětí mimopražských s těmito problémy (14,3). Srovnáme-li procento problematických dětí s chováním v Praze a mimo Prahu, je skóre 25,8 % v Praze ku 7,1 % mimo Prahu.

Graf č. 9 Problémy s prospěchem i chováním v %

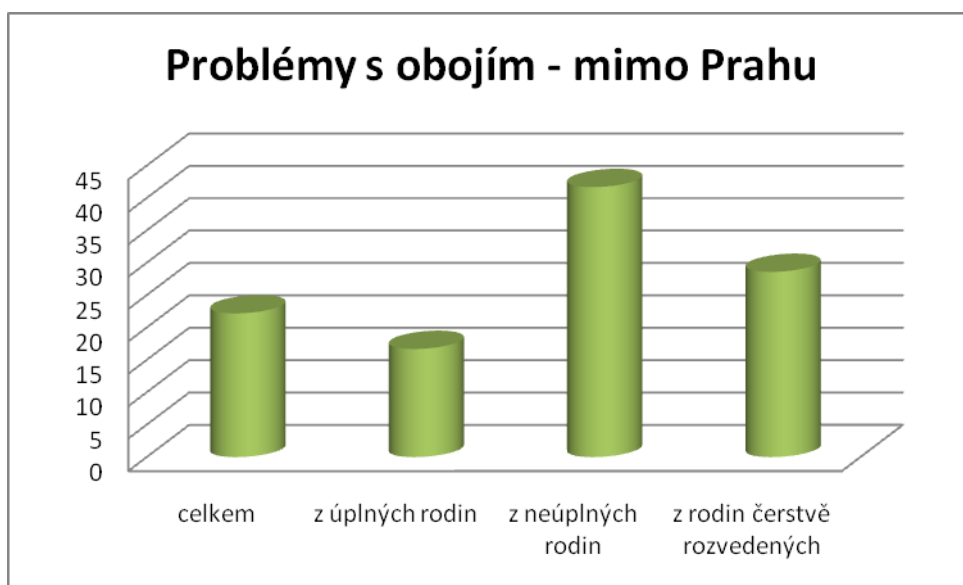
Žáci s problémy v prospěchu i v chování v souvislosti se situací v rodině - Praha

celkem	12,8
z úplných rodin	4,8
z neúplných rodin	28,1
z rodin čerstvě rozvedených	50



Žáci s problémy v prospěchu i v chování v souvislosti se situací v rodině - mimo Prahu

celkem	22,2
z úplných rodin	16,7
z neúplných rodin	41,7
z rodin čerstvě rozvedených	28,6



Při srovnání problémů žáků v chování i s prospěchem dohromady, získáváme opět překvapivé výsledky, odlišné od předchozích. V Praze má tyto kumulované problémy zanedbatelné množství dětí z úplných rodin, ale děti z čerstvě rozvedených rodin se potýkají s kumulovanými problémy v 50 %. U mimopražských žáků a žákyň jsou výsledky odlišné. U úplných rodin je procento problematických dětí o 11,9 vyšší, než v Praze. U rozvedených rodin také vyšší (o 13,6 %). U čerstvě rozvedených rodin je však o 21,4 nižší, než v Praze.

..

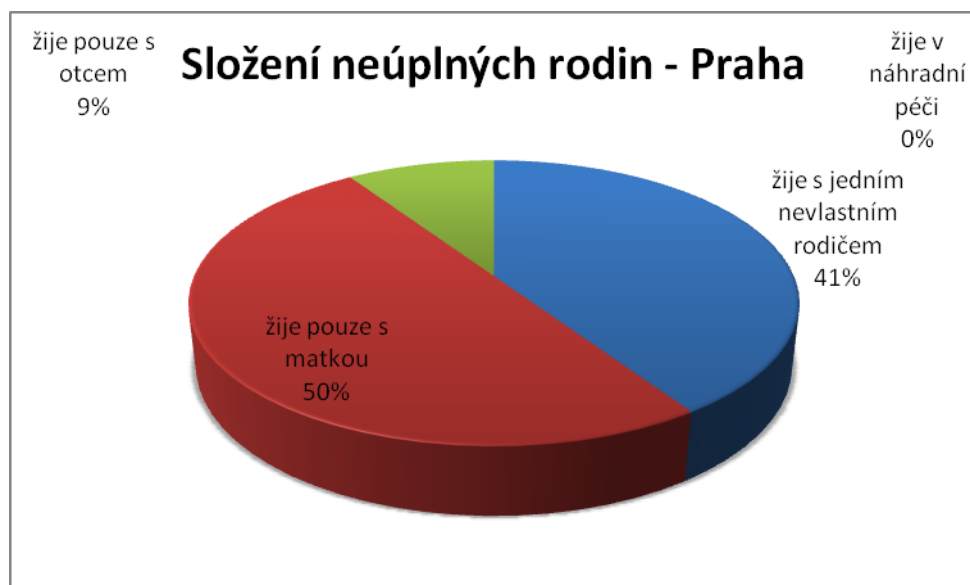
Další analýza se týká složení neúplných rodin. Zjišťoval jsem, jaké procento dětí žije s jedním nevlastním rodičem, jaké procento pouze s matkou a jaké pouze s otcem. Také jsem zjišťoval, zda některé dítě nežije v náhradní rodinné péči. Zajímalo mne, zda tyto skutečnosti ovlivňují chování a prospěch dětí ve škole.

i) Jaké je složení neúplných rodin?

Graf č. 10 Složení neúplných rodin

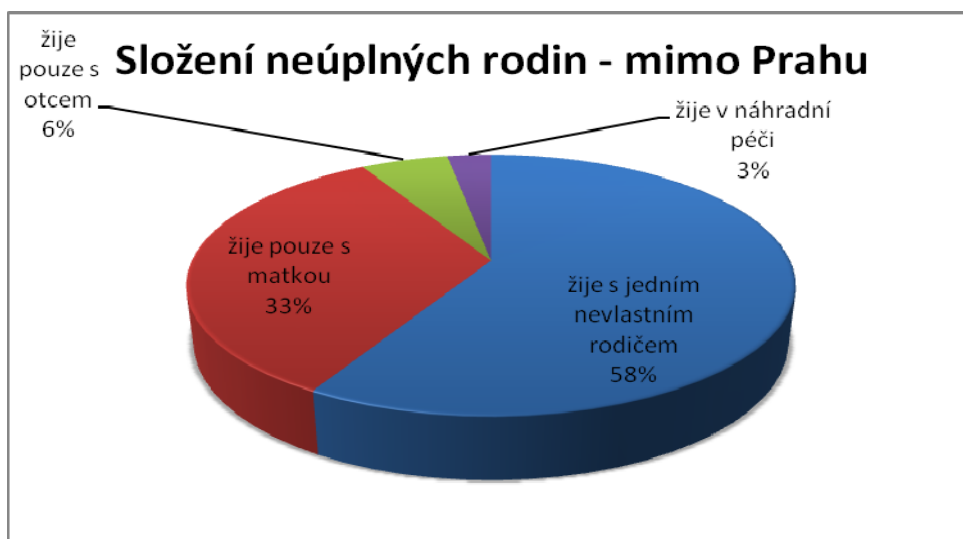
Složení neúplných rodin Praha

žije s jedním nevlastním rodičem	26
žije pouze s matkou	32
žije pouze s otcem	6
žije v náhradní péči	0



Složení neúplných rodin - mimo Prahu

žije s jedním nevlastním rodičem	21
žije pouze s matkou	12
žije pouze s otcem	2
žije v náhradní péči	1



V Praze žije v neúplných rodinách 41 % dětí s jedním nevlastním rodičem, 50 % dětí pouze s matkou, 9 % dětí pouze s otcem a ze zkoumaných dětí nežije žádné v náhradní rodinné péči. Mimo Prahu je složení jiné. S jedním nevlastním rodičem žije 58 % dětí a pouze 33 % dětí žije jenom s matkou. Opět se nabízí vysvětlení, že pro mimopražské matky je postavení samoživitelky daleko složitější (cestování za prací, nezaměstnanost,...). Zřejmě proto matky volí pro ně snadnější cestu – opětné vytvoření rodiny. Pouze s otcem žije 6 % dětí a 3 % dětí žijí v náhradní rodinné péči.

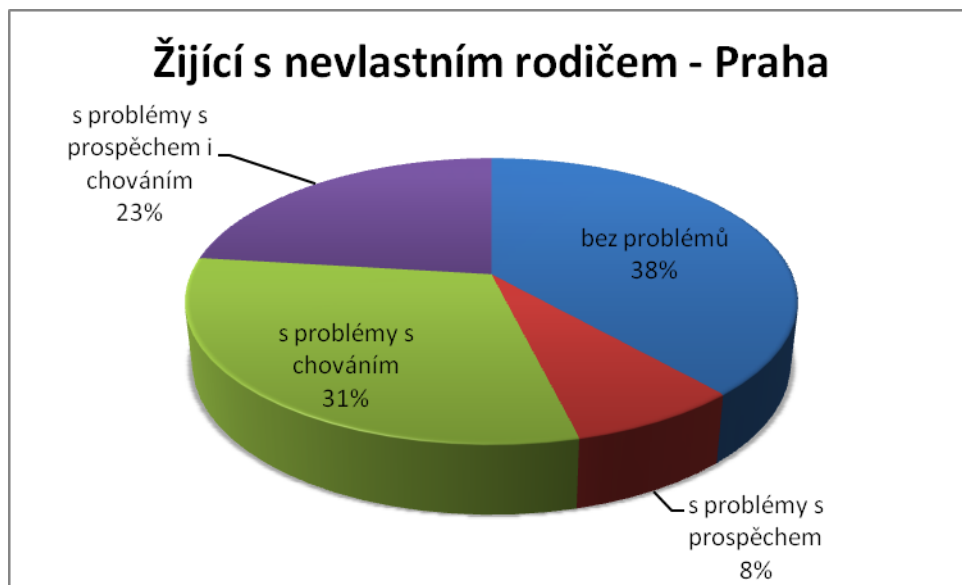
Další tři grafy zkoumají, jak se na prospěchu a chování projevuje to, že je jeden z rodičů nevlastní nebo žáci žijí pouze s matkou nebo otcem. 3% žáků a žákyň, kteří žijí v náhradní rodinné péči (všichni mimo Prahu) mají vesměs kombinované problémy.

j) Jak jsou na tom žáci žijící s jedním nevlastním rodičem?

Graf č. 11 Děti žijící s jedním nevlastním rodičem

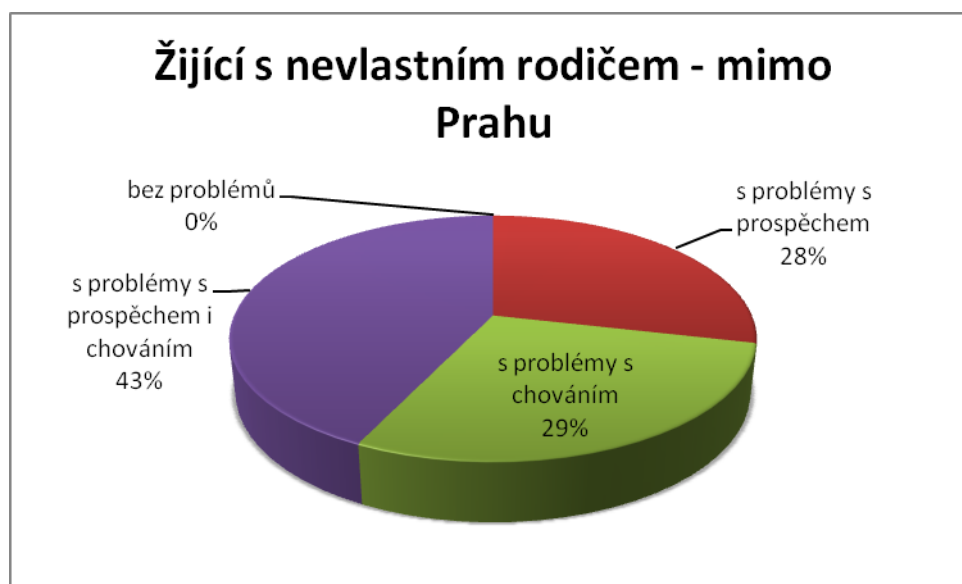
Žáci žijící s jedním nevlastním rodičem - Praha

bez problémů	10
s problémy s prospěchem	2
s problémy s chováním	8
s problémy s prospěchem i chováním	6



Žáci žijící s jedním nevlastním rodičem - mimo Prahu

bez problémů	0
s problémy s prospěchem	6
s problémy s chováním	6
s problémy s prospěchem i chováním	9



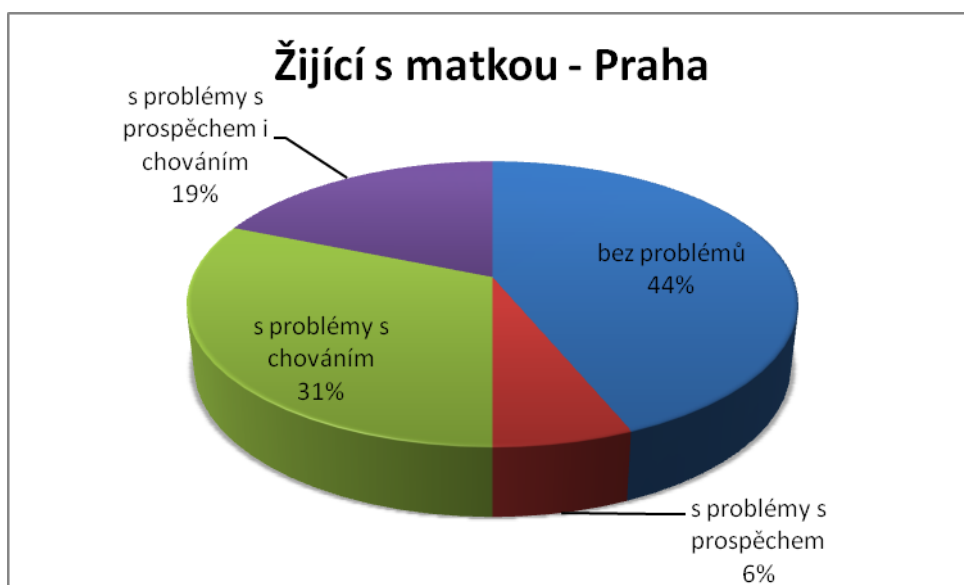
Z dětí žijících s jedním nevlastním rodičem je v Praze 38 % bez problémů, avšak mimo Prahu jich je 21 a žádný není bez problémů. Problémy s prospěchem i chováním jsou v procentech vyšší mimo Prahu (o 20 %) a problémy s prospěchem také (o 20 %). Pouze v problémech s chováním mírně převažují děti z Prahy (o 2 %).

k) Jak jsou na tom žáci žijící pouze s matkou?

Graf č. 12 Děti žijící pouze s matkou

Žáci žijící pouze s matkou - Praha

bez problémů	14
s problémy s prospěchem	2
s problémy s chováním	10
s problémy s prospěchem i chováním	6



Žáci žijící pouze s matkou - mimo Prahu

bez problémů	0
s problémy s prospěchem	4
s problémy s chováním	4
s problémy s prospěchem i chováním	4



V Praze je 44 % žáků žijících pouze s matkou bez problémů. Mimo Prahu takový žák není. Všichni, kteří žijí pouze s matkou, mají problémy. Nejvíce s prospěchem (34 %) a potom ve stejném množství s chováním (33 %) či s obojím (33 %). V Praze se u žáků a žákyň, kteří žijí pouze s matkou vyskytují v 31 % problémy s chováním, v 19 % s obojím a 6 % má problémy s prospěchem.

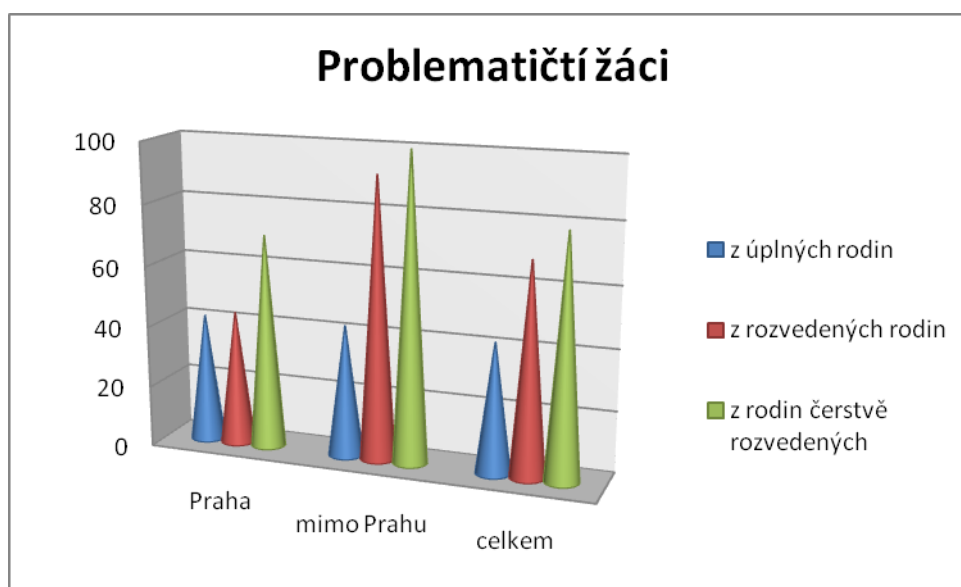
l) Jak jsou na tom žáci žijící pouze s otcem?

Děti žijící pouze s otcem jsou v menšině. V Praze je jich ze sledovaného množství pouze 5. Z nich bez problémů je pouze jedno. Problémy s prospěchem má také jedno. Zbylé 3 mají kombinované problémy. Mimo Prahu jsou 2 děti žijící pouze s otcem. Jedno z nich je bez problémů a druhé má kombinované problémy.

3.6 Závěr výzkumu

Graf č. 13 Problematičtí žáci ve vztahu k rodinnému zázemí - souhrn v %

	Praha	mimo Prahu	celkem
z úplných rodin	41,9	42,9	42,4
z rozvedených rodin	43,8	91,7	69,0
z rodin čerstvě rozvedených	70,0	100,0	78,7



Z posledního velmi přehledného grafu vyplývá, že nejméně problémů je u žáků a žákyň z úplných rodin, více jich je u žáků a žákyň z neúplných rodin a nejvíce u těch, jejichž rodiče se rozvedli během posledních dvou let. Z tohoto grafu také vyplývá, že **cíle výzkumu bylo dosaženo**, protože jsem prokázal, že **rodinné zázemí (úplná a neúplná rodina, případně rodina procházející problematickým obdobím vztahu mezi rodiči) velmi ovlivňuje chování a prospěch žáků.**

Analýza výsledků výzkumu prokázala, že vliv harmonické rodiny je pro vývoj dítěte nezastupitelný. Ať rodiče po rozchodu řeší situaci jakkoli, ve většině případů psychiku dětí stejně poznamenají. Pokud se rodiče rozvedli v posledních dvou letech, ovlivnilo to prospěch a chování žáků velmi významně. Z toho je zřejmé, že pokud rodiče aktuálně řeší (a ve většině případů zřejmě bez ohledu na děti) své nepřekonatelné problémy, děti to psychicky nesou velmi špatně. U mimopražských dětí se s touto situací dokonce ani jedno dítě bez problémů nedokázalo vyrovnat.

Pokud by můj výzkum, bezesporu velmi zajímavý pro nezúčastněné osoby, ale velmi žalostný pro děti z neúplných rodin, měl být více, než sondou do této problematiky, bylo by třeba několikanásobně zvýšit zkoumaný vzorek. Výzkum by měl být rozšířen nejen do všech krajů České republiky, ale také mezi všechny ročníky základní školy. Zajímavá by byla i problematika u studentů středních škol. Tento výzkum by však musel být prováděn z pozice nadřízených orgánů, aby podklady pro zpracování byly úplné.

I tato sonda však ukázala, jak je úplná rodina ve výchově dětí nezastupitelná, jak problémy mezi rodiči velmi negativně ovlivňují zejména duševní vývoj dětí, jak děti žijící bez příjemného rodinného zázemí trpí, a jak je naplněno motto mé práce.

ZÁVĚR

Ve své bakalářské práci jsem se zabýval rodinou, dětmi. Téma je to velmi obsáhlé, zpracovatelné z různých úhlů pohledu. Já jsem si vybral neradostný pohled na děti, které prošly rozvodem rodičů a jaké to mělo důsledky na jejich prospěch a chování ve škole. Myslím, že by se tato studie nebo spíš odbornější studie (jak už jsem se zmínil v závěru praktické části) měla ukazovat v manželských poradnách, u rozvodových soudů, měl by se tento alarmující výsledek objevit jako varování v učebnicích středoškoláků, vysokoškoláků. Měl by se tímto problémem zabývat stát. Rozvod by neměl být tak snadný. Odcházející rodič by měl zajistit nezměněnou ekonomickou situaci svému dítěti. Rodiče by měli mít možnost – povinnost navštěvovat psychologa, někoho, kdo by s nimi pracoval, kdo by je zbavil představy, že rozvod vyřeší stávající rozepře. Měli by se však dozvědět, že budou jiné, mnohdy ještě komplikovanější. Rodiče by měli vědět, že rozvod se dítěte dotkne vždy! Nesmí si nalhávat, že u nich probíhá vše v klidu a jsou výjimkou. Není to pravda. Uvědomuji si, že používám podmiňovací způsob, protože řešit problém manželského soužití a výchovy dětí je úkol nadlidský, dlouhodobý, ale musí se o něm mluvit, musí se někde začít.

SEZNAM POUŽITÉ LITERATURY

A. Knihy

GALLA, K.; BUREŠOVÁ, K. *Snoubenci, manželé, rodiče a děti*. Praha: Státní pedagogické nakladatelství, 1984.

GRAY, J. *Muži jsou z Marsu, ženy z Venuše a děti jsou z nebe*. Praha: Práh a Knižní klub, 2000. ISBN 80-7252-031-8.

HORSKÁ, P.; KUČERA, M. aj. *Dětství, rodina a stáří v dějinách Evropy*. Praha: Panorama, 1990. ISBN 80-7038-011-X.

CHAPMAN, G. *Pět znaků láskyplné rodiny*. Praha: Návrat domů, 2005. ISBN 80-7255-123-X.

KLIMEŠ, J. *Partneři a rozchody*. Praha: Portál, 2005. ISBN 80-7367-045-3.

KRACÍK, J. *Kapitoly ze somatopedie. Výchova k manželství a rodičovství*. Praha: Státní pedagogické nakladatelství, 1987. s. 84.

MAŘÍKOVÁ, H. *Proměny současné české rodiny*. Praha: SLON, 2000. ISBN 80-85850-93-1.

MATĚJČEK, Z. *Co děti nejvíce potřebují*. Praha: Portál, 1995, s. 110. ISBN 80-7178-058-8.

MATĚJČEK, Z. *Co, kdy a jak ve výchově dětí*. Praha: Portál, 1999, s. 144. ISBN 80-7178-320-X.

MATĚJČEK, Z. *Dítě a rodina v psychologickém poradenství*. Praha: Státní pedagogické nakladatelství, 1992. ISBN 80-04-25236-2.

MATĚJČEK, Z. *O rodině vlastní, nevlastní a náhradní*. Praha: Portál, 1994. ISBN 80-85282-83-6.

MATĚJČEK, Z. *Po dobrém nebo po zlém?* Praha: Portál, 1995. ISBN 80-8528-200-3.

MATĚJČEK, Z. *Psychologie a pedagogika dítěte*. Praha: Státní zdravotnické nakladatelství, 1960.

MATĚJČEK, Z.; DYTRYCH, Z. *Krizové situace v rodině očima dítěte*. Praha: Grada, 2002. ISBN 80-247-0332-7.

- MATĚJČEK, Z.; DYTRYCH, Z. *Nevlastní rodiče a nevlastní děti*. Praha: Grada Publishing, 1999. ISBN 80-7169-897-0.
- MATOUŠEK, O. *Rodina jako instituce a vztahová síť*. Praha: SLON, 1997. ISBN 80-85850-24-9.
- MOŽNÝ, I. *Sociologie rodiny*. Praha: SLON, 1999. ISBN 80-85850-75-3.
- MOŽNÝ, I. *Kapitoly ze sociologie rodiny*. Brno: Univerzita J. E. Purkyně, 1987.
- MOŽNÝ, I. *Moderní rodina. Mýty a skutečnost*. Brno: Blok, 1990. ISBN 80-7029-018-8.
- MOŽNÝ, I. *Rodina a společnost*. Praha: SLON, 2006. ISBN 80-86429-58-X.
- PLAŇAVA, I. *Jak (to) spolu mluvíme*. Brno: Masarykova univerzita, 1992. ISBN 80-210-0412-6.
- PLAŇAVA, I. *Manželství a rodiny. Struktura - dynamika - komunikace*. Brno: Doplněk, 2000. ISBN 80-7239-039-2.
- PLAŇAVA, I. *Spolu každý sám v manželství a rodině*. Praha: Nakladatelství Lidové noviny, 1998. ISBN 80-7106-292-8.
- PLAŇAVA, I.; PILÁT, M. *Děti mládež a rodiny v období transformace*. Brno: Barrister & Principal, 2002. ISBN 80-86598-36-5.
- PÖTHE, P. *Dítě v ohrožení*. Praha: Portál, 1996, ISBN 80-901896-5-2.
- ŠVARÍČEK, R.; ŠEĐOVÁ, K. *Kvalitativní výzkum v pedagogických vědách*. Praha: Portál, 2007. ISBN 978-80-7367-313-0.

B. Internetové zdroje

Co znamená rodina? In. [on-line] Dostupné na http://www.evalabusova.cz/ankety/co_znamená_rodina.php [2008-03-29].

Český statistický úřad www.czso.cz/csu

Encyklopedie Wikipedia <http://cz.wikipedia.org/wiki/Rodina> [2008-03-29].

<http://cs.wikipedia.org/wiki/Rodi%C4%8Dovstv%C3%AD> [2008-03-29].

http://sk.wikipedia.org/wiki/Sol%C3%B3n#Sol.C3.B3nove_z.C3.A1kony [2008-03-29].

<http://www.dotasnik-online.cz>

Sčítání lidí, domů a bytů 2001- pramenné dílo. In. [on-line] Dostupné na www.czso.cz/csu/2005edicniplan.nsf/t/D6002F208D [2008-03-29].

PŘÍLOHA č. 1

Ahoj kluci a děvčata,

rád bych pro svoji teoretickou práci o rodině, získal informace z opravdových rodin. Prosím o anonymní odpověď na pár otázek.

- | | | | |
|---|-----|-------------------------------------|----|
| 1. Žiješ v rodině se svým biologickým otcem a biologickou matkou? | ano | <input checked="" type="checkbox"/> | ne |
| 2. Rodiče se v posledních dvou letech rozvedli? | ano | <input checked="" type="checkbox"/> | ne |
| 3. Žiješ v rodině, kde je jeden z rodičů nevlastní? | ano | <input checked="" type="checkbox"/> | ne |
| 4. Žiješ pouze s matkou? | ano | <input checked="" type="checkbox"/> | ne |
| 5. Žiješ pouze s otcem? | ano | <input checked="" type="checkbox"/> | ne |
| 6. Měl/la jsi na vysvědčení dostatečné nebo nedostatečné? | ano | <input checked="" type="checkbox"/> | ne |
| 7. Máš problémy s chováním doma nebo ve škole?
(napomenutí třídního učitele, důtka třídního učitele, důtka ředitele školy, snížená známka z chování) | ano | <input checked="" type="checkbox"/> | ne |