

**UNIVERZITA TOMÁŠE BATI VE ZLÍNĚ**  
**FAKULTA HUMANITNÍCH STUDIÍ**  
**Institut mezioborových studií Brno**

**Komunikace v prostředí věznice**

**DIPLOMOVÁ PRÁCE**

**Vedoucí diplomové práce:**  
**PhDr. Antonín Olejníček**

**Vypracoval:**  
**Bc. Jaroslav Chomát**

**Brno 2009**

## **PROHLÁŠENÍ**

Prohlašuji, že jsem diplomovou práci na téma „Komunikace v prostředí věznice“ zpracoval samostatně a využil svých zkušeností a dále použil jen literaturu uvedenou v seznamu literatury, který je v práci uveden.

Brno 8. 3. 2009

.....  
Bc. Jaroslav Chomát

## **PODĚKOVÁNÍ**

Děkuji panu PhDr. Antonínu Olejníčkovi za odborné vedení a pomoc při zpracování mé diplomové práce.

Dále bych chtěl vyjádřit poděkování také Ing. Luboši Svobodovi, speciálnímu pedagogovi ve Věznici Ostrov, za poskytnutí materiálů a odborné literatury.

Bc. Jaroslav Chomát

# OBSAH

<b>Úvod</b>	<b>3</b>
<b>1. Cíl diplomové práce</b>	<b>5</b>
<b>Teoretická část</b>	<b>6</b>
<b>2. Obecně o komunikaci</b>	<b>6</b>
2.1 Verbální komunikace	7
2.1.1 Modulační prostředky	7
2.2 Neverbální komunikace	9
2.3 Sociálněpedagogická komunikace	11
2.4 Komunikace v krizových situacích	15
2.5 Bariéry v komunikaci	17
<b>3. Skupinové metody</b>	<b>19</b>
3.1 Sociální skupina	20
3.1.1 Struktura skupiny	21
3.1.2 Pozice a role ve skupině	22
3.1.3 Normy ve skupině	27
3.1.4 Vedoucí skupiny	30
3.1.5 Skupinová atmosféra	33
3.1.6 Koheze, tenze	34
<b>4. Adaptace na podmínky výkonu vazby a trestu</b>	<b>41</b>
4.1 Eyseneckova teorie kriminální osobnosti pachatele	42
4.2 Psychopatické rysy odsouzených	42
4.3 „Druhý život ve věznici“	44
4.4 Zacházení s odsouzenými	45
4.5 Osobnost odsouzeného	47
4.6 Programy zacházení s odsouzenými	49
4.7 Dílčí závěr	53

<b>Empirická část</b>	<b>55</b>
<b>5. Teoretická část sociálního průzkumu</b>	<b>55</b>
5.1 Hypotézy	58
5.2 Metodika průzkumu	58
5.3 Výsledky dotazníkového šetření	60
5.4 Dílčí závěr	71
<b>6. Kasuistiky</b>	<b>75</b>
6.1 Rozhovory se specialisty a vychovateli	75
6.2 Shrnutí	80
<b>Závěr</b>	<b>81</b>
<b>Resumé</b>	<b>82</b>
<b>Anotace</b>	<b>83</b>
<b>Seznam použité literatury</b>	<b>84</b>
<b>Seznam příloh</b>	<b>86</b>
<b>Přílohy</b>	<b>87</b>

## Úvod

Při výběru tématu mé diplomové práce jsem měl poměrně rychle jasno. Vzhledem k tomu, že již mnoho let pracuji ve Věznici Ostrov, zaměřil jsem tedy moji práci na vězeňské prostředí. Není to tak dlouho, co jsem se ještě jako příslušník na nižší funkci každodenně dostával do přímého kontaktu s vězněnými osobami. Musel jsem se naučit komunikovat s těmito osobami, vcítit se do jejich nálady, odhadovat jejich způsob chování. Nenajdeme žádné pravidlo, podle kterého bychom my pracovníci Vězeňské služby měli komunikovat, jednat či jinak zacházet s vězněnými osobami. Z mé praxe vím, že zde máme jako pracovníci, kteří musí s vězni každodenně pracovat, ještě mnoho slabin.

Při studiu oboru sociální pedagogika považuji za velmi důležité poznat a hlavně pochopit problematiku komunikace obecně. Hluběji se pak budu zabývat možnostmi komunikace ve vězeňském prostředí. Zaměřím se na problematiku komunikace mezi personálem a vězněnými osobami a vězněnými osobami mezi sebou. Vězeňské prostředí je prostředím velmi specifickým. Má práce je rozdělena na šest kapitol. První čtyři jsou zaměřeny teoreticky a zbylé dvě kapitoly mají charakter empirický. V teoretické části práce se zaměřuji na pojem komunikace jako takové, na její rozčlenění na verbální a neverbální. Zajímavá je také část pojednávající o komunikaci v krizových situacích a také o bariérách, které stojí v cestě při komunikaci. Další částí mé práce je pasáž o skupinových metodách, kde je podrobně popsána struktura skupin, pozic a rolí ve skupinách. V neposlední řadě je také nastíněna problematika vedení skupin, včetně skupinové atmosféry. Taktéž se v teoretické části mé práce zmiňuji o problematice adaptace na podmínky výkonu vazby či trestu a možnosti při procesu zacházení s odsouzenými.

Empirická část práce se zaměřuje na provedení sociálního průzkumu v oblasti komunikace ve výkonu trestu odnětí svobody. Tento průzkum je cíleně zaměřen na komunikaci odsouzených, kteří jsou ve výkonu trestu poprvé. Další cílenou skupinou jsou odsouzení, kteří již ve výkonu trestu v minulosti byli. Poslední skupinou jsou odsouzení, kteří byli v civilním životě závislí na omamných nebo psychotropních látkách a v současné době jsou zařazeni do specializovaného oddělení pro odsouzené s poruchami chování a jednání. Cílem průzkumu je získat poznatky, jaké bariéry stojí odsouzeným v cestě při komunikaci. Týká se to komunikace mezi odsouzenými navzájem a především také komunikace

s vězeňským personálem. Smysl průzkumu také spatřuji v tom, že jeho výsledky napomohou speciálním pracovníkům při organizování různých volnočasových aktivit odsouzených. Mám na mysli hlavně speciální pedagogy při využívání volného času odsouzených se zaměřením na jejich iniciativu, aktivitu či motivaci.

Sociální průzkum, který představuje základ empirické části diplomové práce, byl uskutečněn formou dotazníkové šetření ve Věznici Ostrov. Prostředkem průzkumu byl tedy dotazník. Tato metoda byla vybrána proto, že umožňuje sběr dostatečného počtu dat v omezeném čase, přičemž současně lze oslovit více osob. Závěrečnou součástí průzkumu je jeho analýza, interpretace výsledků a vyvození závěrů.

Pro lepší orientaci v tématu této práce pojednávající o problematice komunikace ve věznici je nezbytné konstatovat některé skutečnosti.

Existence a činnost v penitenciární péči se odehrává v zařízeních Vězeňské služby České republiky. Vychází ze zákona České národní rady číslo 555 / 1992 Sbírky o Vězeňské službě a justiční strážci České republiky. Je to základní zákon, kterým se Vězeňská služba ČR řídí a který ve svém úvodním ustanovení charakterizuje Vězeňskou službu ČR jako instituci zajišťující výkon vazby a trestu odnětí svobody a v rozsahu stanoveném tímto zákonem ochranu pořádku a bezpečnosti při výkonu a správě soudnictví (1. zákon č. 555/1992 Sb.).

## 1 Cíl diplomové práce

Cílem mé práce v rovině teoretické je objasnit cestu k lepší komunikaci mezi personálem a vězňenými osobami. Také se v mé práci budu snažit najít cestu k odstranění bariér při komunikaci mezi odsouzenými navzájem. Dále se snažím popsat problematiku adaptace osob nastupujících výkon trestu odnětí svobody.

Empirická část práce se zaměřuje na provedení sociálního průzkumu v oblasti komunikace ve vězeňském prostředí. Cílem průzkumu formou dotazníku se stalo získání poznatků ze záměrně vytipovaných kolektivů odsouzených. Smysl prováděného průzkumu spatřuji taktéž v tom, že jeho výsledky může využít vězeňský personál, zejména speciální pracovníci, při práci s vězňenými osobami. Je velmi mylná představa, že pokud se osoba, která spáchala trestný čin, izoluje od společnosti do věznice, je takzvaně vyhráno. S každou takovou osobou se musí dnes a denně pracovat, a to od budíčku do budíčku. V současné době, kdy ve světě nastala ekonomická krize, je problematika komunikace s vězňenými osobami větší než jako kdy jindy. Totiž subjekty, které našim odsouzeným nabízely možnost pracovního uplatnění ve výkonu trestu, velmi rychle ukončily smlouvy s jednotlivými věznicemi. V současné době nastává problém, jak vězňeným osobám zorganizovat režim dne tak, aby se nenudili a tím pádem nevymýšleli nějaké svoje vlastní „pracovní“ uplatnění. Mám na mysli například připravovat se na útěk z věznice, nebo vzhledem k přeplněnosti věznic a vzhledem k tzv. „ponorkové nemoci“ by mohlo velmi často docházet k fyzickému napadání mezi vězňenými osobami. Je tedy velmi aktuální nutná komunikace s vězňenými osobami. Obsahově by tato práce měla alespoň trochu přispět k tomu, aby nezúčastněné osoby, které dostávají informace z vězeňského prostředí prostřednictvím masmédií, si mohly udělat svůj obrázek. Civilní osoby by měly být více informované o problémech při resocializaci vězňených osob. Nebylo možné v této práci nastínit většinu možností pro komunikaci s vězňenými osobami. Každý den je totiž možné se setkat s problémem při komunikaci. Vězňené osoby mají totiž mnoho času na to, aby si vymýšlely, jak znepříjemnit život vězeňskému personálu. Pokud mají dojem, že personál je laxnější při řešení jejich mnohdy neřešitelných „požadavků“, ihned si podávají stížnosti. Vězeňský personál to tedy vůbec nemá jednoduché při práci s vězňenými osobami.



## ***TEORETICKÁ ČÁST***

### **2 Obecně o komunikaci**

Komunikace je komplexní nástroj zprostředkování sociálních interakcí mezi subjekty komunikace, jenž slouží k dosažení určitého cíle a tím dochází k uspokojování určitých potřeb nebo požadavků, které se vyskytují v běžném životě. Slovo komunikace je latinského původu. V latině se slovesem *communicare* rozumí *communem reddere* – učiniti společným. Podle encyklopedického slovníku znamená slovo komunikace styk, styky, spojení a přenos informací. V komunikaci je možné sdělovat nejen slova, ale i pocity a postoje ve vztahu k druhým lidem či věcem. Přitom se nemusí vyslovit jediné slovo. Specifickým druhem komunikace je výměna informací mezi jedinci lidského druhu – mezilidská komunikace. (28. Wiedenová, M.: *Komunikativní dovednosti a řešení konfliktních situací*, Liberec: Technická univerzita, 2001).

Základní charakteristiky i vlastní průběh procesu komunikace bývají obvykle vyjadřovány formou komunikačních modelů. Pro názornost uvádím často citovaný Laselův komunikační model :

1. Kdo? (předává sdělení) - komunikátor
2. Co? (se předává) - sdělení
3. Jak? (se uskutečňuje přenos) - kanál
4. Komu? (je sdělení určeno) - auditorium (posluchačstvo)
5. S jakým efektem? - efektivita

(2. Bedrnová, E., Nový, I. a kolektiv, : *Psychologie a sociologie řízení*, Praha: Management Press, 1998).

Komunikace má vždy na účastníky komunikačního procesu nějaký účinek a následek. Rovněž je nevyhnutelná a dochází k ní i tehdy, kdy si to člověk nepřeje. Je také nevratná, protože pokud je vyslán jakýkoliv komunikační signál nelze jej vzít zpět. Je i neopakovatelná, protože každý komunikační akt je v něčem jedinečný. Komunikace má také svůj záměr a každý kdo komunikuje je motivován určitým cílem. Normální komunikace probíhá ve formě balíků verbálních i neverbálních sdělení. Tyto signály se obvykle vzájemně posilují a podporují. (8. De Vito, *Základy mezilidské komunikace*, Praha : Grada, 1999).

## **DRUHY A FORMY KOMUNIKACE**

Pro uskutečnění procesu komunikace jsou důležité určité nástroje nebo prostředky – jednotlivé znakové systémy. Většinou komunikujeme prostřednictvím slov, pomocí mluveného nebo psaného slova. V takovém případě hovoříme o verbální komunikaci. Často rovněž komunikujeme beze slov například pomocí gest, mimiky apod. V těchto situacích hovoříme o neverbální komunikaci. V případech, kdy spolu určití jedinci komunikují přímo, se vždy uplatňuje jak verbální, tak i neverbální komunikace. Když s někým hovoříme, snažíme se věnovat pozornost tomu, co nám sděluje. Přitom nás však neovlivňuje pouze obsah sdělovaného, ale často spíše na podvědomé úrovni máme tendenci vnímat i to, jak se druhý účastník komunikace tváří, co nám sděluje svým výrazem, postojem těla a gesty. V návaznosti na výše uvedené členění odborná literatura rozlišuje komunikaci na verbální (slovní) a neverbální (mimoslovní, řeč těla). (7. Čírtková, L.: Policejní psychologie, Praha: Portál, 2000).

### **2.1 Verbální komunikace**

Mluvená a psaná řeč, která tvoří základ verbální komunikace, je nejfrekventovanějším a nejvýznamnějším komunikačním systémem v sociální komunikaci.

Řeč symbolizuje objektivní realitu. Její základní funkcí je zprostředkovat informaci, něco oznámit. Tvoří jí soustava znaků, u mluvené řeči předávaných hlasovým výkonem, který je ovlivňován modulačními prostředky.

#### **2.1.1 Modulační prostředky**

##### **a) Modulace melodické – výškové**

Hlas se proměňuje buď směrem vzhůru, nebo dolů. Jedná se o melodii řeči, neboli intonaci.

Intonace vyjadřuje :

- citové zaujetí mluvčího
- členění text a přispívá k jeho pochopení
- větný přízvuk (oznamovací, tázací)

## **b) Modulace silová**

Spočívá ve změně síly hlasu podle okolností, podle velikosti místnosti. Člověk více reaguje na změnu intonace než na změnu síly hlasu. Z tohoto důvodu je možné místo zesilování hlasu použít mikrofonu. Ztlumení hlasu mívá někdy větší psychologický účinek než jeho zesílení. Mluvit tichým a ostýchavým hlasem je právě tak nevhodné jako útočná hlasitost.

## **c) Modulace kvantitativní**

Je dána rychlostí řeči. Změna rychlosti řeči (tempa) je dána :

- vrozenými dispozicemi
- společenským prostředím
- stupněm vzdělání, druhem pracovní činnosti
- obsahem sdělení

**Tempo osobní** - je určováno vrozenými vlastnostmi, temperamentem.

osoby klidné tiché – promluva volná a pomalá

osoby temperamentnější – řeč rychlá až překotná

**Tempo věcné** – souvisí s obsahem projevu. Volba vhodného tempa je základem upoutání posluchačovy pozornosti a myšlenkového rozlišení na věci všeobecně známé, nové podstatné. Modulace patří mezi nejučinnější prostředky pro dosažení srozumitelnosti, protože posluchač se nemůže k myšlence, které dokonale neporozuměl, vrátit. (26. Sýkora, F.: Sociální komunikace, Brno, 2003).

Používá specifický znakový systém, který je dán konvencí a představuje obecný systém významů přijímaný všemi členy určitého společenství. Jedná se o mluvená, psaná nebo kreslená slova nebo znaky, kterými většinou záměrně sdělujeme informace druhému subjektu. V historii lidstva se verbální komunikace vyvíjela nejprve v ústní a později v písemné formě, kdy k jejímu rozvoji výrazně přispěl v 15. století Němec Gutenberg vynálezem knihtisku, což umožnilo urychlení přenosu informací. Mezi formy verbální komunikace patří rozhovory, porady, pohovory, písemná a obrazová sdělení apod. K těmto formám přistupuje elektronická komunikace v hlasové, obrazové nebo kombinované podobě. Taková komunikace se přenáší pomocí pevných telefonních linek, mobilními telefony, telefonními záznamníky, pagery (český ekvivalent tohoto pojmu neexistuje; jedná se o sdělovací zařízení umožňující tzv. paging = jednosměrné rádiové předávání krátkých informací pomocí čísel nebo písmen na obrazovce velmi malého a lehkého přijímače)

a hlavně pomocí počítačů buď ve formě vnitropodnikové sítě nebo Internetu. (14. Klimeš, L.: Slovník cizích slov, Praha : SNP, 1998).

V současnosti je hnací silou vysoká úroveň informační a telekomunikační technologie. Informační technologie nabízí výkonný software ve formě elektronické pošty, která umožňuje pohotovou a účinnou komunikaci uvnitř organizace nebo mezi podniky. Optické datové disky (CD-ROM) znamenají bezprecedentní informační revoluci a například jednoduchým spojením notebooku se vstupem pro CD-ROM je možné získat větší množství informací, než jaké mohl podnik uložit do počítače v 60 letech. Telekomunikační technologie lze považovat za páteř moderního systému komunikačních služeb. Například pomocí systému automatického volání a volby čísla lze provádět na vysoké úrovni telemarketing nebo volba čísla videokonferenčního zařízení umožňuje konat setkání tváří v tvář na velké vzdálenosti bez osobního kontaktu. V poslední době se stále častěji využívají tzv. distribuční systémy (operátory) jež zabezpečují rychlou odpověď zákazníkovi a systémy řízení činnosti, které monitorují produktivitu pracovníků. (9. Donnelly, J., H., Gibson, J., L., Ivanichevich, J., M.: Management, Praha : Grada, 1997).

## **2.2 Neverbální komunikace**

Neverbální komunikace je taková komunikace, ve které místo slov a vět probíhá řeč těla. Tato je vyjadřována mimikou, gestikulací, pohledy a držením těla. Současně do ní vstupuje komunikace verbální, hlavně kvalita hlasu, způsob řeči a další složky verbální komunikace. Mimika a gesta dotváří řeč i charakteristiku řečníka, a pomáhá ji neverbálním způsobem k pochopení řeči. Skutečná výmluvnost bez jakýchkoliv posunků, gest, mimiky je velmi nepřírozená. Čím větší citové rozpoložení, tím více posunků a gest člověk užívá. Gestikulace a mimika do značné míry souvisí i s celkovou intelektuální úrovní osobnosti. Platí zásada, že co říká hlas, to má skutečně vyjadřovat i přirozený pohyb těla. Gesta a mimika mají odpovídat myšlence a projevenému citu tak, aby vše tvořilo celek, který si v ničem neodporuje.

Neverbální komunikace je součástí každodenního života. Lidé se nemohou vyhnout neverbálnímu chování. Komunikátoři tohoto způsobu komunikace nám ukazují pravomoc,

postavení, oblíbenost apod. dané osoby. Proto je důležité umět správně pochopit význam konkrétních neverbálních signálů. Neverbálně komunikujeme zjevem, výrazem obličeje, oddálením, dotekem, postojem, pohyby, gesty, pohledy, tónem řeči, jejím tempem a dalšími paralingvistickými projevy, ale i úpravou zevnějšku apod. Při pozorování druhých a sledování toho, jaké konkrétní prostředky neverbální komunikace používají, je stále třeba mít na paměti, že komunikujeme komplexně. (7. Čírtková, L.: Policejní psychologie, Praha : Portál, 2000).

Pomocí neverbálních projevů se především sděluje :

- **emoce a citový stav** – vyjadřuje je především **mimika**, řeč očí a bezděčné pohyby těla – **kinezika**
- **zájem o sblížení, sdělení přitažlivosti, touhy po užším kontaktu v osobním styku**. Takový zájem se projevuje zejména v oblasti **proxemiky** (snaha o maximální přiblížení k žádoucí osobě), **haptiky** (zvýšená frekvence dotyků) a řeči očí, upravování oděvu, vlasů apod.
- **vytváření dojmu o tom “kdo jsem já“ a „kdo je ten druhý“**.  
Z mimoslovních projevů často podvědomě usuzujeme o osobnostních charakteristikách druhého. Interpretace těchto projevů je však závislá na našem vztahu k této osobě.
- **ovlivňování postoje a jednání druhých lidí a řízení vzájemného styku**.

V běžném rozhovoru a jednání má neverbální složka velký význam. Zhruba dvě třetiny obsahu je sdělováno beze slov. V citových rozhovorech se uplatnění mimoslovní komunikace ještě zvyšuje.

Neverbální projev může zůstat izolovaný (například kontakt očima), ale zpravidla probíhá v kombinaci se slovním sdělením a činností člověka.

V současné době rozlišujeme následující neverbální signály :

### 1) **Symboly**

Jsou to signály, které mohou být přímo přeloženy na slova. Zpravidla jsou signalizovány použitím prstů, rukou a paží. Například ukazováček a prostředníček naznačuje V (vítězství). Často se používá krčení nosu, pohyby hlavou, pokrčením ramen. Symboly mohou být použity samostatně nebo spojeny v krátkých větách.

## **2) Ilustrátory**

Je to doprovázená gestikulace. Je spojena s řečí a používá se pro zdůraznění slov nebo frází, naznačení vztahů, udání tempa událostí a rytmu mluveného slova. Většinou jsou vyjadřovány pomocí rukou a paží. Ilustrátory použité jednou osobou společně s dalšími aspekty řeči těla mohou někdy zrcadlit ilustrátory dalšího účastníka. Nejsou-li ilustrátory synchronní, bude jednání nepříjemné až stresující. Tohoto lze využít, pokud chceme záměrně druhého vyvést z míry.

## **3) Regulátory**

Používají se jako usměrňující a řídicí signály při započetí, nebo ukončení komunikace. Například podáním ruky, kývání hlavou, pohledy.

Pomalé rozvážené pokyvování hlavou naznačuje souhlas se sdělením, možnost pokračování, oproti tomu rychlé kývání vyjadřuje sdělení : pospěšte si a ukončete svou řeč. Regulátory se rovněž používají jako prostředek k požádání o slovo. Nejčastěji je to podvědomě vztyčený prst, který vyjadřuje netrpělivost posluchače, pokoušejícího se přerušit řečníka. Chcete-li si udržet slovo, musíte se vyvarovat zrakového kontaktu, dále je možné použít lehký dotek na paži druhého jako upozornění „počkejte chvíli, ještě jsem neskončil“. Účinné použití regulátorů umožňuje převzetí vedení při jakékoliv výměně názorů.

## **4) Adaptéry**

Jsou pohyby, gesta a ostatní činnosti, používané pro zvládnutí našich pocitů. Obvykle se objevují ve stresových situacích. Nejčastěji je tření rukou, popotahování oděvu, tahání se za ušní lalůček. Všeobecně používaný adaptér je pohyb upravující si vlasy, používaný při pocitu nejistoty.

Neverbální signály jsou používány v interpersonálním styku jako samostatná součást neverbálního projevu, případně v kombinaci se slovním sdělením a činy. (26. Sýkora, F.: Sociální komunikace, Brno, 2003).

## **2.3 Sociálněpedagogická komunikace**

V procesu socializace se každý člověk dostává do množství nejrůznějších sociálních kontaktů, které mají různou délku trvání, frekvenci a intenzitu. V těchto kontaktech probíhá sociální interakce, kterou rozumíme „jednání, jehož důsledkem je vzájemné ovlivňování

jedinců nebo skupin“. Při ní dochází k vzájemnému působení lidí tak, že chování jednoho se stává podnětem pro chování druhého, jeho reakce se naopak stává podnětem pro prvního.

Osoba, od níž sdělení vychází, bývá označována jako komunikátor. Osoba (skupina osob), jíž je sdělení určeno, je příjemcem (komunikantem). Obsah sdělení (komuniké) může sledovat různé cíle.

Celý proces komunikace má 7 fází :

1. V první fázi se rodí nápad, objevuje se myšlenka, tj. určitý obsah sdělení.
2. Druhá fáze představuje „zakódování“, tj. formulování myšlenky (hledání vhodných slov, znaků, gest).
3. Následující fáze představuje vyjádření, vyslovení zformulovaného obsahu.
4. V dalším kroku je vysílaný obsah přenášen od komunikátora ke komunikantovi.
5. Následuje příjem, okamžik, kdy příjemce zachytí sdělení.
6. Příjemce sdělení dekóduje, tj. interpretuje ho (vyloží se jeho obsah).
7. Poslední fází je zpravidla akce, tedy určité chování příjemce, které bylo vyvoláno přijatým sdělením.

Cesta, která slouží k předávání informací, se označuje jako komunikační kanál. V něm se často objevují určité bariéry. Na straně komunikátora je např. nepřiměřená formulace, špatná výslovnost, příliš tichý hlas, ale také různé předsudky, neznalost prostředí či posluchačů. Na straně komunikanta je bariérou nepozornost, nedoslýchavost, špatný zdravotní stav, nedůvěra apod. Komunikaci mohou navíc komplikovat ještě šumy (rušivé vlivy) v prostředí (hluk u ulice apod.). To všechno pak může způsobit, že vysílané sdělení není identické s přijatým, takže dochází k nedorozumění a případně i k následným konfliktům. Z toho plyne, že je třeba dbát na kvalitu komunikace. V sociálněpedagogické praxi by komunikace navíc měla napomáhat k vytvoření potřebného partnerského vztahu – se vzájemnou důvěrou, akceptací, tolerancí, empatií a spoluprací.

Můžeme rozlišovat řadu druhů komunikace :

- a) přímá a nepřímá* (tzn. tváří v tvář, nebo prostřednictvím telefonu, e-mailem apod.).
- b) jednostranná a dvoustranná* ( podle toho, zda existuje možnost zpětné vazby).
- c) dynamická* (ve dvojici) nebo skupinová, případně hromadná (masová). Masová komunikace je zvláštním případem hromadné komunikace.

- d) **verbální a neverbální** (podle toho, zda je obsah zprostředkováván pomocí slov, nebo mimiky, gestikulace apod.). K neverbální komunikaci patří vedle mimiky a gestikulace také pohyby těla, dotyky. I vzdálenost mezi komunikujícími je určitým projevem důvěrnosti, nebo naopak pouze formálního styku, jako prostředek komunikace vnímáme také zabarvení hlasu, tempo řeči, pauzy apod.

Komunikace je nezbytnou součástí socializace, jejím prostřednictvím se biologický tvor postupně stává osobností plně začleněnou do společnosti. To začíná u prvních kontaktů mezi dítětem a matkou, přes stále rozsáhlejší a složitější komunikační síť mezi vrstevníky, spolužáky, spolupracovníky až po působení masové komunikace.

Komunikace představuje hlavní aspekty mezilidsky vztahové složky společensko-kulturního systému. V ní se pak – v intencích daných sociálních hodnot, norem a idejí – rozvíjí lidská vzájemnost.

Tyto procesy se uvnitř společnosti strukturují do relativně samostatných oblastí a institucionalizují se. Zřetelně je to vidět tam, kde lidé komunikují ustálenými, vžitými normami, podle jistých pravidel. V těchto institucionalizovaných vztahových okruzích se komunikace formalizuje. Někdy pak na obsahu sděleného záleží méně než na formě, jakou pro své sdělení zvolíme. V průběhu socializace se mj. učíme, kterou formu pro určitou situaci používat (např. komunikace v armádě, v leteckém provozu, diplomatických službách, ale i ve škole).

Proces komunikace nepochybně souvisí s charakterem sociálního prostředí. Týká se to jak rodiny (rozdílné úrovni vzdělání jejich členů bude odpovídat rozdílný charakter komunikace apod.), tak lokálního prostředí (v souvislosti s tradicemi, nářečím, v závislosti na množství charakteru komunikačních kanálů v dané lokalitě atd.).

Mezi společenským prostředím a jednotlivcem se uskutečňuje sociální styk, který má tři základní složky :

**Sociální percepce** (vnímání a poznávání světa kolem nás, vytváření obrazu o okolí, o partnerovi i o nás samých) – v pedagogické interakci pod tímto pojmem rozumíme způsob, jak učitel vnímá žáka a žák učitele, učitel rodiče a oni jeho,



ředitel učitele, dále jak učitel vnímá celou třídu jako sociální skupinu, jak žáci určité školy vnímají učitelský sbor, rodiče, učitele atd.

**Sociální interakce** (dění mezi účastníky interakce, vznik určitých vztahů) – jde o souhrn vzájemného působení mezi jedincem jeho sociálním prostředím. Zásadní místo v sociální interakci zaujímá interpersonální styk.

**Sociální komunikace** – prostředek sociální interakce a vzájemného dorozumívání jejich účastníků.

Pedagogická interakce jako proces vzájemného působení osobností (rodiče, učitele, dítě, vychovatele atd.) v konkrétním výchovném prostředí (rodiny, školy, zájmového kroužku, dětského letního tábora atd.) má cílové zaměření. Žádná ze zúčastněných stran – ovlivňující ani ovlivňovaná – by se neměla dopustit manipulace nebo využívat převahy postavení a pozic vyplývajících ze sociálních rolí. Základem této interakce musí být partnerské pojetí vzájemného vztahu mezi vychovatelem a vychovávaným.

Významným prostředkem pedagogické interakce je pedagogická komunikace. V ní jsou přesně dány časové a prostorové podmínky a určení jsou rovněž účastníci (učitelé, spolužáci aj.). Jde o komunikaci zaměřenou na dosažení určitých výchovných cílů. Je stanoven její obsah a pravidla interakce mezi vychovatelem a vychovávaným. Pedagogická komunikace tvoří specifický institucionalizovaný vztahový okruh s formalizovanou komunikací probíhající v prostředí školy, resp. Výchovných zařízení. Je odvozena ze sociální komunikace, ale má zvláštnosti dané právě vztahem vychovatele, vychovávaným a prostředím, v němž se uskutečňuje. Má tři dimenze :

- obsahovou, kterou tvoří pedagogická informace (kognitivní a afektivní),
- procesuální, jež zahrnuje vlastní komunikační činnosti, a to verbální i neverbální,
- vztahovou, spočívající ve zprostředkování vztahů mezi komunikujícími (vychovatel – vychovávaný, vychovatel - skupina).

V souvislosti s procesuální dimenzí komunikace je třeba znovu připomenout, že každé sdělení má nejen obsah, ale také formu. Existuje řada učitelů a výchovných pracovníků, kteří mají značné znalosti i životní zkušenosti, ale nedokážou je předat formou, která by zaujala – a obráceně : projev některých pedagogických pracovníků na první poslech zaujme (umějí patřičně využít mimiku a gestikulaci), ale brzy zjistíme, že nám nic nového nesdělili.

V rovině vztahové spočívá úloha vychovatele ve vytváření a regulaci uvedených vztahů a v moderování jejich vnější formy. Je na něm, do jaké míry dá svým svěřencům prostor pro vzájemnou komunikaci (interakci), aby mohli projevit vlastní aktivitu. Tradičně bývá pedagogická komunikace spojována s určitými pravidly : pedagog určuje, s kým, o čem a jak dlouho bude hovořit, slovo si může vzít, kdykoliv to uzná za vhodné. Vychovávaný má právo hovořit zpravidla jen tehdy je-li vyzván, o tom co mu bylo určeno (na co byl tázán), a po určitý čas. Různé reformní proudy a celkový demokratický vývoj společnost ovšem přinesly posuny i v této oblasti.

Nepochybně záleží také na konkrétní výchovné situaci, v níž komunikace probíhá a jakými pravidly se řídí. Pedagogická komunikace je tedy podmíněna situačně. Vychovatel by měl reagovat pohodově a rychle se rozhodovat o způsobech i prostředcích komunikace, jež pro tu kterou situaci zvolí. Jde o velmi náročnou součást profesní činnosti, která vyžaduje zkušenosti, ale hlavně specifickou přípravu.

Příkladem pedagogické komunikace nemusí být jen typické spojení učitel – žák, rodiče – děti, ale také vztah mezi učiteli a vychovateli, mezi učiteli a rodiči, ředitelem zařízení a výchovným personálem, mezi lektorem a účastníky dalšího vzdělávání apod. Souhrnně řečeno, pedagogická komunikace je procesem, v němž především záleží, zda bude výchovné působení efektivní, či nikoliv. (18. Kraus, B. : Základy sociální pedagogiky, Praha : Portál, 2008).

## **2.4 Komunikace v krizových situacích**

Duševní krize nastává, jestliže se střetneme s překážkou, kterou nejsme sto vlastními silami zvládnout v přijatelném čase a navyklým způsobem. Hrozí duševní destabilizace, která je patrná zvýšenou tenzí a také s aktivací organismu, zvyšuje se úzkost a strach, které poukazují na nejistotu a ohrožení. Často se dostavují poruchy spánku, pocity bezradnosti, subjektivní osamělosti a dojmu, že na situaci nestačím.

Duševní krize k lidské existenci patří, překonáváním zrajeme, je tedy jedním ze zdrojů rozvoje osobnosti. Krize nezvládnutá však chronifikuje (pokud sama neodezní) a zpravidla ústí ve zdravotní potíže psychického a somatického rázu.

V praxi se ponejvíce setkáváme s krizemi akutními, které přicházejí „jako blesk z čistého nebe“ méně ke krizím dochází zakutněním nějakého latentního stavu. Ve vězení se setkáváme s oběma typy krizí. Tyto krize mohou vyústit posléze v sebevražednému chování.

Studie ukazují, že ve vězení je incidence sebevražd vyšší 2-16krát vyšší než v běžné populaci.

Vyšší míru rizika vykazují uvěznění v zařízeních s krátkým pobytem než ve věznicích s dlouhodobým pobytem. Vyšší míru rizika tedy často vykazují především vězni ve vazbách, tedy v celovém systému. Proč?

- vysoké procento z nich je při zadržení pod vlivem alkoholu nebo drog
- mnozí procházejí traumatem prizonizace poprvé
- mnozí z nich trpí duševními, emočními sociálními a ekonomickými problémy, které nemohou ve výkonu vazby řešit
- nečinnost, nuda, nedostatek činnosti či práce
- pro ně nepřiměřené sledování uvězněných – řada omezujících a kontrolujících faktorů – vězeňský režim
- atmosféra a drsné podmínky prostředí celového systému
- nejistota, očekávání „konečného soudního rozhodnutí“
- necitlivost pracovníků ve vězeňství – po čase se může u určitých pracovníků objevit profesionální deformace, určitá necitlivost k tomu, co se děje kolem nich

Při shrnutí lze říci, že vězeňské prostředí ovlivňuje suicidiální chování především těmito faktory :

- autoritativní prostředí, režim, kdy téměř každý moment života odsouzeného podléhá regulaci
- odsouzení nemají žádnou jasnou kontrolu své budoucnosti – cíle jejich života nejsou pod jejich kontrolou
- izolace – odsouzení nemají kontakt s rodinou, přáteli
- pocity viny – u každého odsouzeného jsou jinak silné, silnější jsou u prvovězňených, zvláštní skupinu pak tvoří odsouzení za znásilnění a mravnostní trestné činy
- dehumanizační aspekty prostředí – především nedostatek prostoru, soukromí, nemožnost činit vlastní rozhodnutí
- strach, úzkost
- necitlivost některých pracovníků

## 2.5 Bariéry v komunikaci

Nejdříve je nutno uvést, že prvky komunikace jsou komunikátor, vnímání, interpretace, zakódování, sdělení, kanál, dekodování, příjemce, zpětná vazba a šum. Čím více šumu je ve zbývajících prvcích komunikace, tím více dochází k nedorozumění. Komunikaci ovlivňují kulturní rozdíly mezi lidmi, stupně vzdělanosti související s pozicí jedince ve společnosti, různý věk a pohlaví, aktuální životní situace a psychický stav. Těmto faktorům říkáme komunikační bariéry. Díky nim dochází k porušení komunikace, což má za následek nedorozumění.

Mezi nejčastější bariéry v komunikaci patří filtrování, výběrové vnímání, emocionální stav člověka, používaný jazykový systém a neverbální narážky:

- filtrování je záměrná manipulace mluvčího s informacemi s cílem učinit je výhodnější pro příjemce. Klasický případem je podřízený, který svému nadřízenému sděluje jen to, co si myslí, že chce jeho nadřízený slyšet.
- výběrové vnímání znamená, že příjemce obsah sdělení vidí, slyší a interpretuje podle svých potřeb a vkládá do sdělení své subjektivní zájmy. Zpravidla jde o neuvědomovaný proces.
- emocionální stav je také na straně příjemce, kterého při dekodování a interpretaci zpráv ovlivňují jeho aktuální pocity. Při extrémní emoci je jednání zbrklé a neakceptuje racionální argumenty.
- jazyk – jazyková bariéra má svůj zdroj na straně mluvčího i příjemce. Slova mohou mít pro lidi různý význam, z čehož vyplývá poměrně snadná možnost nedorozumění. Pro efektivitu verbální komunikace je tedy nezbytné definování (objasňování, konkretizování, analyzování) sdělovaných obsahů, a to jak ze strany mluvčího, tak ze strany příjemce. V této souvislosti se musím zmínit také o nutnosti poskytování tzv. zpětné vazby, která dává mluvčímu informaci o zpracování přijatých sdělení.
- neverbální narážky – pokud je neverbální signál v rozporu s tím, co mluvčí hovoří, není příjemce schopen jednoznačně pochopit význam sdělovaného. Zdrojem této bariéry je mluvčí.

Další bariérou je rozpornost sdělení v čase. Komunikace jako proces probíhá v čase. Když mluvčí krátce za sebou vysloví významově odlišná nebo rozporná sdělení není příjemce schopen řádné interpretace. Také zde je původce bariéry mluvčí.

Dosažení shody v komunikačním procesu a docílení dorozumění jednodušším a rychlejším způsobem, lze zajistit pomocí použití zpětní vazby, tréninkem aktivního poslechu, užíváním jednoduchého jazyka a kontrolou emocí. (9. Donnelly, J. H., Gibson, J. L., Ivanichevich, J. M. : Management, Praha : Grada, 1997).

### 3 Skupinové metody

Organizované skupinové metody se staly důležitou sociální, výcvikovou i terapeutickou aktivitou ve společnosti a pochopitelně ovlivňují i procesy práce ve vězeňství. Různé skupinové práce s personálem či odsouzenými přispívají k řešení problémů psychického či sociálního selhávání a zkvalitňují tak výsledky práce v podmínkách výkonu trestu odnětí svobody. Doplnují tak klasický přístup, který je charakterizován spíše direktivním vedením, vnější kontrolou a programovým apelováním na vůli, rozum, společenské hodnoty apod. Tyto metody kladou důraz na emoční mechanismy osobnosti, jež předcházejí mechanismům racionálním a vytvářejí podmínky pro interpersonální učení.

Důležitým činitelem, který rozhodující měrou předznamenává efektivnost používaných skupinových metod je adekvátní příprava, dostatečná kvalifikace a osobnostní kompetence těch pracovníků, kteří tyto metody používají.

Je také důležité, aby pracovníci, kteří chtějí používat formy skupinové práce s odsouzenými, sami prošli výcvikem s možností studování vlastního zážitku, s prožíváním specifických situací ve skupinové práci. Nové poznatky mají získat v konkrétních situacích, s prožitky uvědomování si sami sebe, s prožitkem sebereflexe. Měli by prožít sami na sobě základní procesy skupinové dynamiky, různé pozice a role ve skupině a jejich změny, soupeřivost, závislost, vztah k autoritě apod. Prožitek základních skupinových procesů, vzájemných konfrontací s ostatními členy skupiny a zejména s autoritou, přispívají k lepší orientaci v problematice skupiny i jednotlivce, k porozumění skupinových procesů a tudíž k jejich adekvátnějšímu zvládnutí a řízení.

V samotném výcvikovém procesu je nezbytné, aby účastník získal sebezpoznání vlastní osobnosti a svého prožívání skupinových jevů, aby odhalil a pochopil vlastní reakce a projevy při zapojení se do skupinového dění a aby prakticky poznal možnosti a účinky skupinové dynamiky při ovlivňování jedince.

*Skupinových procesů a skupinové dynamiky je stále více používáno i v procesu resocializace delikventních pachatelů v rámci penitenciární praxe.*

Jestliže se na delikventní chování pohlíží v podstatě jako na chybné sociální chování, je snaha využít řízených skupinových procesů ve prospěch nového sociálního učení. Sebehodnocení, sebeanalýza, konfrontace a zpětná vazba významně přispívá ke korekci neadekvátního sebehodnocení odsouzených a k tvorbě reálnějšího obrazu o sobě na základě reakcí ostatních členů skupiny.

Vytvořením skupin, na bázi psychoterapeutických skupin u odsouzených, se narušuje i struktura tzv. druhého života vězňů. Skupina pomáhá odsouzeným snížit všemocnost tyranizujících vůdců, k vytvoření harmoničtějších mezilidských vztahů a adekvátnějším reakcím na sociální události. Rovněž jim umožňuje osvojit si techniky komunikace a učinit bilanci toho, čeho dosáhli a čeho jsou schopni dosáhnout.

Je nutné se zabývat skupinovou strukturou a dynamikou z hlediska cílů a norem skupiny, pozicí a rolí ve skupině, vedením skupiny a osobností vedoucího skupiny, skupinovou kohezí a tenzí a jejich vlivů na skupinovou atmosféru a fázi skupinového vývoje. (15. Komárková, R., Slaměník, I., Výrost, J.: Aplikovaná sociální psychologie III, Praha : Grada, 2001, Kožnar, J.: Výcvik ve skupinové psychoterapii, Praha : MV ČR, 1982).

### **3.1 Sociální skupina**

Velkou část svého života prožívá člověk ve společnosti ostatních lidí. V sociálním prostředí, které má na člověka, jeho utváření a vývoj, zásadní vliv. Život jedince je způsobem existence v prostředí malých společenských skupin. Termíny skupina či sociální skupina jsou v psychologii velmi rozšířené a běžně používané.

*Jako malou společenskou skupinu můžeme označit soubor osob, které jsou ve vzájemných vztazích, podmíněných přímým sociálním kontaktem. Pouhá přítomnost několika jedinců však nemusí vytvářet podmínky pro jejich integraci do malé společenské skupiny.*

V literatuře najdeme řadu různých definic malých sociálních skupin. Existují definice založené na objektivně existujících charakteristikách skupiny, jiná na subjektivním hodnocení členů. V subjektivním hodnocení skupiny se odráží především míra uspokojení potřeb jejich členů. Tato hodnocení považují pro skupinovou práci za důležitá a to pro psychoterapeutické i výcvikové skupiny. (11. Hayesová, N.: Základy sociální psychologie, Praha : Portál, 1998, Němec, J., Urbanová, M: Sociálně psychologický výcvik pro odsouzené s psychopatickou strukturou osobnosti, MV ČR, 1989).

Skupinové procesy mají tři základní složky : vůdcovství, členství ve skupině a skupinovou interakci. Všechny ve vzájemné souhře pak vytvářejí **skupinovou dynamiku** a jsou rozhodující pro výsledek skupinové činnosti. Výsledek je považován za funkci :

- schopností a činností vůdce
- kvality vztahů mezi členy skupiny
- interakcí mezi vedoucím a skupinou

Skupinovou dynamiku tedy ovlivňují konstruktivní i destruktivní projevy členů skupiny, které vyplývají z jejich pozic a rolí, dále projevování různých druhů reakcí, emocí a tendencí, charakteristické názory, postoje a styly chování. Někteří autoři zahrnují do pojetí skupinové dynamiky i síly, které působí na skupinu z jejího sociálního okolí. Zahrnují do dynamiky kromě dynamiky vnitřní, která je utvářena interakčními procesy uvnitř skupiny, také dynamiku vnější, danou vztahem skupiny a sociálního okolí.

Skupinovou dynamiku tedy utváří řada skupinových elementů – cíle a normy skupiny, struktura skupiny, vůdcovství, interakční a komunikační procesy ve skupině, koheze a tenze, skupinová atmosféra, pozice a role ve skupině, vývojové fáze skupiny atd. Jednotlivé elementy jsou navzájem spjaty a působí v neustálé interakci. Jejich členění je potřebné víceméně z didaktických důvodů pro přehlednost. (16. Kožnar, J.: *Výcvik ve skupinové psychoterapii*, Praha : MV ČR , 1982).

### **3.1.1 Struktura skupiny**

Jedním z podstatných elementů skupinové dynamiky je **struktura skupiny**. Struktura, neboli stavba skupiny, je tvořena diferencovaným systémem pozic a rolí ve skupině. Struktura většiny skupin je hierarchická, protože pozice v rámci skupiny jsou seřazeny směrem vzhůru podle statusu a moci. Struktura je dána vztahy mezi členy skupiny a má hranice vnější a vnitřní. Vnější hranice oddělují skupinu od ostatních jedinců a do jisté míry i od okolních vlivů. Čím je skupiny soudržnější, tím neprostupnější se stává její vnější hranice a tím zřetelněji je oddělena od okolní sociální reality.



Vnitřní skupinové hranice oddělují vedení skupiny od ostatních členů. Jsou tedy tím, co je jiným termínem označeno formální strukturou skupiny.

**Formální struktura skupiny** je daná organizací, v jejímž rámci skupina vzniká a plní své úkoly. Podstatnou součástí formální struktury je vedení skupiny.

**Neformální struktura skupiny** je daná interpersonálními výběry a preferencemi členů, tedy dimenzemi sympatie, antipatie a indiference. Podléhá změnám v souvislosti s děním ve skupině. Nesoulad formální a neformální struktury může být zdrojem vnitřních konfliktů skupiny. Vzájemný vztah členů skupiny může být tedy více či méně institucionalizovaný, tedy formálně regulovaný. Tomu odpovídá tradičně užívané dělení skupin na formální a neformální.

Formální skupiny vznikají účelově. Jsou součástí společenských organizací a jsou také nositeli jejich cílů. K formálním skupinám se řadí pracovní kolektivy, studijní třídy, oddíly odsouzených v určitých věznicích apod. Je možné, a často se i stává, že u skupiny, která byla původně sestavena podle určitého formálního hlediska, dojde ke změně vztahů z formálního na neformální. Označení formální není označení negativní. Znamená pouze, že k seskupení členů skupiny došlo na základě nějaké vnější, formální okolnosti a ne na základě vztahů mezi členy skupiny. U těchto skupin může dojít ke změně vztahů, které pak vedou ke vzniku neformálních, často velmi výkonných a fungujících skupin. Ze společenského hlediska je tento proces žádoucí. V neformální skupině se členové dobře cítí a je-li dobře vedena, podává i ve formálně zadaných úkolech lepší výkon.

Do jisté míry lze do procesu vytváření vztahů zasahovat. Zanedbání péče o vztahy uvnitř skupiny se nevyplácí ani ve formálních skupinách. Možno konstatovat, že v každé skupině najdeme prvky formální organizace i neformálních vztahů. Podle určité situace a úkolu vystupují pak do popředí vztahy více formální nebo neformální. K vytvoření neformálních vztahů ve skupině přispívá podstatnou měrou vůdcovství ve skupině, tedy vedení skupiny, které může být rovněž formální i neformální.

### **3.1.2 Pozice a role ve skupině**

Dříve, než se zmíním o vedení skupin, pojednám o *pozicích a rolích ve skupině*.

Diferencovaný systém pozic a rolí ve skupině utváří její strukturu, a to jak formální, tak neformální.

**Pozice**, umístění jedince ve skupině, je vlastně skupinou uznávané místo v systému společenské klasifikace a určuje skupinový status člena skupiny. Skupinový status je souborem práv a povinností. Sociální status je statistickou charakteristikou místa osobnosti ve skupině. Každý člověk je v životě členem mnoha skupin, uvnitř kterých zaujímá různé pozice a role.

**Role** je spojena s řadou norem a očekávání, které se vztahují k chování člena ve skupině. Role předepisují chování, které se od členů skupiny vzhledem k jejich pozici ve skupině očekává ve standardních situacích. Role se však nevztahuje jen k vnějšímu pozorovatelnému chování, ale také k prožívání, snahám a citění. Podle Nakonečného můžeme roli chápat ve dvojitým smyslu :

- jako očekávání, tedy normativní vymezení chování
- jako jednání, tedy realizaci určité společenské pozice

(20. Nakonečný, M.: Sociální psychologie, Praha : Academia, 1997).

Realizace příslušné role je podmíněna individuálními zvláštnostmi jedince, tedy osobností nositele role. Podle Hermonchové určuje role tu část chování člověka, která je společná všem jedincům, kteří zastávají určitý status a „osobnost“ pak vede k tomu, že chování jedince v rozličných rolích vykazuje společné znaky. Zastávání určité role však současně osobnost formuje.

Mezi rolemi, které člověk ve společenském prostoru zastává, mohou existovat i rozpory. Některé role jsou přejímány snadno, jiné ne. Identifikace s rolí není nikdy úplná. Určité odchylky jsou však tolerovány. Každá role obsahuje určité imperativy, ale také určitý prostor volnosti a jistá privilegia. V sociálních rolích člověk chápe, co se od něj očekává a co má také očekávat od ostatních. Existuje tedy vzájemná spjatost rolí a norem. Role diferencovaně vyjadřují, co je očekáváno, normy s jistou mírou ukazují a určují, co se má dělat. Role jsou jedincům přidělovány společností a konkrétními skupinami. Od každého člena skupiny se pak očekává určitý způsob chování. Jeho dodržování je odměňováno, vybočení z role je nějakým způsobem sankcionováno. K diferenciaci rolí ve skupině dochází v situacích vzájemných akcí a interakcí a různé role ve skupině jsou vzájemně závislé, nemohou existovat bez vztahu k ostatním. Skupinové normy a role jsou v různé míře zvnitřňovány a dodržovány a to především podle toho, jak jsou jedincům uspokojovány ve skupině jejich různé potřeby.

Role ve skupině souvisí s cíli skupiny a jejími funkcemi a současně s individuálními vlastnostmi jednotlivých členů skupiny. Role mohou být krátkodobé i dlouhodobé, obecné (muž, žena), specifické (manžel, manželka). Lze je vyjadřovat v termínech specifických funkcí (učitel, pacient, otec) nebo v termínech sociometrických pozic. Každá role má svou sociální hodnotu, má určitou míru prestiže. Prestiž je posuzovaná jak zevnitř skupiny, tak zvnějšku skupiny. Tato hodnocení se často neshodují a existuje mezi nimi jistá míra napětí.

Ve výcvikových a psychoterapeutických skupinách je užitečné pracovat se sociometrickým pojetím pozic a rolí. Toto pojetí vychází v zásadě ze dvou hledisek :

- z hlediska sociální přitažlivosti
- z hlediska mocenské pozice

Sociometrická pozice člena skupiny a s ní spojená role je fakticky daná počtem sociálních preferencí a odmítnutí. Rozlišením charakteristického chování členů malé sociální skupiny můžeme určit a pochopit jejich vztah k fungování skupiny.

Nejnámější a běžně užívaný popis základních rolí ve skupině je rozpracován Morenovskou sociometrií. Především je v ní určovaná a vymežovaná **role vůdce skupiny** (většinou jde o vůdce neformálního). Podle Nakonečného jde o osobu, která skupinu nejvíc ovlivňuje, přičemž si to nemusí ani sám uvědomovat. Kratochvíl popisuje vůdce jako jedince schopného, inteligentního, racionálního, spolehlivého, pracovitého a jistého. Jde o roli, která je charakterizovaná zejména z hlediska mocenské pozice a s ní související prestiže.

Další centrální rolí ve skupině v rámci Morenovské sociometrie je **role hvězdy**. Ta je vlastně vůdcem z hlediska oblíbenosti a sociální přitažlivosti. Přitom osoba v této roli bývá ve skupinách často jiná, než osoba neformálního vůdce (jedinci nejaktivnější a nejpracovitější nebývají zpravidla nejoblíbenější).

Třetí jasně vymezenou rolí je v Morenovské sociometrii **role černé ovce**. Tato osoba je pro ostatní nepřitažlivá, lhostejná a nesympatická. Je často skupinou odmítaná a stojí na okraji jejího zájmu nebo prakticky mimo skupinu.

Další známé schéma skupinových rolí, které bývá používáno v psychoterapii i výcviku je Schindlerovo schéma. Schindler popsal čtyři pravidelně se vyskytující role a nazval je alfa, beta, gama a omega. K těmto rolím přidal ještě roli protivníka skupiny, kterou označil „p“.

**Role alfy** představuje neformálního vůdce ve skupině. Je nejaktivnější a nejvíce ovlivňuje práci ve skupině. Bývá to jedinec, který skupině imponuje svým vůdcovským chováním a svými osobnostními kvalitami.

Do **role bety** se dostávají jedinci, kteří mají speciální znalosti a schopnosti užitečné pro skupinu. Skupina je uznává jako experty. V terapeutických i výcvikových skupinách tato pozice sebou nese riziko jisté neutrality a menšího osobního zapojení, což může u daného jedince zčásti blokovat výcvikový nebo terapeutický proces.

V **rolí gamy** jsou nejméně nápadní členové skupiny. Jsou převážně pasivní a přízřusobiví. Příliš se neprojevují a mají tendenci identifikovat se s alfou skupiny.

Do **role omegy** se dostává ten člen skupiny, který se dostatečně neidentifikuje se skupinovými cíli, vymyká se z rámce skupiny svými zvláštnostmi, eventuálně nižšími schopnostmi a dovednostmi, na nichž skupina staví svůj program. Často bývá chování omegy ovlivněno strachem a defenzivitou. Tento jedinec pak zůstává na periferii skupiny, může se identifikovat s protivníkem skupiny a být terčem narůstajících agresí ze strany členů skupiny. Vedoucí skupiny ve výcviku i v terapii se musí snažit o to, aby skupiny do této role nevtlačila jednoho člena, který pak slouží jako ventil skupinové agrese – tedy obětní beránek skupiny.

V psychoterapeutické literatuře bývají uváděny i další klasifikace a označení rolí, ale je užitečnější vymezovat jen několik základních rolí, které se opakují de facto v jakékoli skupině. Součástí skupinového výcviku by mělo být poznání vlastní skupinové pozice a pochopení vlastní pozice ve skupině. Je zřejmé, že příslušná role určitého jedince ve skupině není záležitostí nahodilosti ani jeho zcela libovolného výběru. Je spíše výsledkem několika determinant. Především má vliv minulá i současná **zkušenost jedince**. Jsou to očekávání od sebe sama i od ostatních při vstupu jedince do skupiny. Tato očekávání jsou určena jednak jeho sociální rolí, kterou zastává v běžném životě v souvislosti se zaměstnáním, případně s rodinou a také předcházejícími skupinovými zkušenostmi člověka. Mimo to sehrávají výraznou úlohu „vnější jedinci“. Jsou to rodinní příslušníci, přátelé a podobně, kteří mohou očekávání člena skupiny a tím i jeho roli a chování ve skupině neustále ovlivňovat a modifikovat.

Zaujímání určité role je dále významně ovlivněno jednak zjevným chováním, jednak skrytými osobnostními rysy, jako je pasivita, dominance, agresivita, závislost atd. Významné jsou komunikační dovednosti a schopnosti, inteligence, míra extravertze či introvertze, schopnost introspekce a schopnost popsat vlastní „já“.

V této souvislosti vystupuje jako důležité **aktuálnost výběru vhodných uchazečů** pro výcvikové a terapeutické skupiny. Pro výcvikové skupiny se nedoporučují jedinci paranoidní, chorobně narcističtí, hypochondričtí, psychotičtí, dále toxikomani a sebevrazi. Tento výběr je však u terapeutických skupin složitější a souvisí s jejich indikačním rozsahem a možnostmi jejich vedení, intenzitou práce, institucionalizací apod. V neposlední řadě hraje význam i **skupina sama**, pro zaujímání skupinových rolí. Zejména její složení, skupinové cíle a normy, homogenita skupiny, atmosféra skupiny či fáze skupinového vývoje. Jednotlivé prvky skupinové dynamiky a jejich úroveň určují to, které role budou při skupinové práci podporovány a které budou potlačovány.

*Sociální role napomáhají sociální integraci jedince. Lze říci, že realizace sociálních rolí umožňuje fungování společnosti, skupin a sociálních interakcí.*

Pro efektivní vývoj i samotnou činnost skupiny je nutné, aby její členové sdíleli společné nebo alespoň blízké představy o skupině, tedy aby se vytvořila **skupinová identita**. Jestliže má skupina vytvořenou strukturu, která slouží skupinové činnosti, je důležité, aby byly vytvořeny **skupinové cíle a normy skupiny**.

Cíle můžeme charakterizovat jako skupinové tehdy, když jsou přijaty většinou členů skupiny. Skupiny bez formulovaných cílů nemohou organizovat smysluplný program aktivit a členové v nich nejsou spokojeni. Cíle terapeutických i výcvikových skupin jsou určovány především samotnými vnitřními skupinovými procesy a interakcemi. Aktivita těchto skupin je zaměřena dovnitř, je centrovaná a usměrňovaná vedoucím skupiny.

Ve výcvikových skupinách jsou cíle formulované v pojmech učení, získávání nových zkušeností, pochopení skupinové dynamiky a pochopení druhých.

Pro výcvik skupinového terapeuta považuje většina autorů pět základních požadavků :

- prohlubování sebepoznání
- poznání zákonitostí skupinové dynamiky
- optimalizace vlastních názorů, postojů, vztahů
- nalezení a osvojení si vlastního stylu práce
- metodické zvládnutí terapeutických postupů a technik

### 3.1.3 Normy ve skupině

Mimo cíle je důležité, aby si skupina vytvořila **normy**. Právě ty představují ve skupině soubor nepsaných pravidel a zásad, co je správné a žádoucí. Jsou vlastně systémem požadavků, které klade skupina na své členy, co se do nich očekává v určitých situacích. Jsou pro členy skupiny závazné a jejich dodržování má sociální odezvu. Odměňování jsou ti, kteří dodržují normy, sankcionování ti, kteří normy nedodržují. Prostřednictvím norem vyvíjí skupina na své členy nátlak, aby se přizpůsobili. Jedinec, který odmítá akceptovat skupinové normy se dostává do pozice devianta, který zpočátku poutá pozornost, ale pokud se nepřizpůsobuje, skupina se proti němu sjednotí a často ho vyloučí. Tito členové jsou v počátečních fázích vývoje skupiny nevyhnutelnou součástí a nemusí znamenat nezdar vedoucího skupiny. Pokud by vedoucí skupiny vyvíjel silný tlak na rezignujícího člena skupiny, aby pokračoval, uspokojoval by spíše potřeby svoje než jeho.

Podle Nakonečného lze zaujmout ke skupinovým normám následující varianty vztahu :

- internalizace, osvojení si norem
- akomodace norem
- deviace
- pokus o korekci normy
- odmítnutí normy
- opuštění skupiny

Schopnost skupiny vytvořit normy je vlastností skupiny jako celku a je spojena s tím, co skupina považuje za přijatelné chování. Vztah k normám souvisí s atraktivností skupiny. Čím je skupina pro své členy atraktivnější, tím jsou více její normy přijaté a internalizované. Proces tvorby norem neprobíhá jednotně a na jeho průběh má značný vliv aktivita vedoucího skupiny.

Skupinové normy jsou v zásadě dvojího druhu :

- usnadňující, které podporují spolupráci a skupinové cíle
- blokuující, které provokují rivalitu a brání dosahování skupinových cílů

Za nejpodstatnější usnadňující normy lze považovat ochotu k sebezprojevení a sebezkoumání, ochotu participovat na tvorbě žádoucí skupinové atmosféry a ochotu poskytovat členům skupiny zpětné vazby. Pro úspěch ve skupinové práci se musí členové skupiny do skupinových procesů osobně zapojit a získat motivaci k setrvání ve skupině. Pro volné vyjadřování členů skupiny je nutné, aby se v ní cítili bezpečně. Musí získat pocit důvěry vůči vedoucímu i celé skupině. Není-li atmosféra skupiny bezpečná, zůstanou obranné mechanismy členů skupiny nedotčené. K zapojení do skupinových procesů dochází v průběhu procesu identifikace s vedoucím skupiny i se skupinou.

Pro dosahování skupinových cílů a jim odpovídající tvorbu skupinových norem je důležitá **sociální konformita**. Vůle a souhlas členů skupiny k jejich členství jsou důležité prvky a bez nich nemohou skupiny efektivně pracovat. O konformitě lze hovořit, když primárně působí tendence být ve shodě se skupinovými normami a cíli. Konformita skupiny však sama o sobě není ani dobrá, ani špatná, její působení může být v konečném efektu jak pozitivní, tak negativní. Je však pro skupinu předpokladem její existence a realizace skupinových cílů.

Na tomto místě zmíním význam **interakce, komunikace a tvorby komunikační sítě** ve skupině, bez kterých by skupinové procesy nebyly možné. Pojetí interakce a pojetí interpersonální komunikace často splývá.

**Interakci** můžeme konkrétně specifikovat jako skutečnost, že akce jedné osoby může ovlivňovat akci druhé osoby. Interakce je často považovaná za základnu formování skupiny. Sama interakce by k integraci skupiny nestačila. K tomu je třeba i dalších podmínek – společné zájmy, cíle, uspokojování potřeb atd. Základním projevem skupinové interakce je přitažlivost a odpudivost mezi jednotlivými členy skupiny. Skupinové interakce jsou vlastně projevem sítě vztahů ve skupině. Charakteristické vzorce interakcí ve skupině jsou do značné míry závislé na osobnostech členů skupiny, což je důležité pro výcvik nebo terapii. Interakční chování ve skupině můžeme považovat za výsledek kompromisu mezi potřebami jedince a požadavky skupinové situace.

**Komunikace** bývá někdy považovaná za zvláštní případ interakce. Je definovaná jako vzájemná výměna názorů mezi lidmi, která se uskutečňuje především používáním konvenčních symbolů. Komunikace bývá také označovaná jako proces interpersonální výměny, při kterém se jedinci dostávají do styku s psychikou druhého člověka. Komunikace

je tedy sdělování určitých obsahů poznávacích, emotivních i snahových. Není sama o sobě vztahem mezi lidmi, ale je pro tento proces podmínkou. Komunikaci považujeme za základní proces skupinového chování. Každé lidské chování je považované za komunikativní, to znamená, že má charakter sdělení mezi příslušnými lidmi. Každé sdělení má dvě úrovně – obsahovou a vztahovou. Obsahová a vztahová úroveň komunikace se vztahuje více nebo méně k verbální či neverbální komunikaci. Neverbální projev je fylogeneticky i ontogeneticky starší nežli řeč. Je také spontánnější a jednoznačnější než projev verbální. Neverbálně projevuje člověk i postoje a tendence, které si neuvědomuje nebo které není zatím schopen verbalizovat. Pro pochopení komunikace v celé šíři je nutno ji posuzovat v kontextu celé situace.

Pro komunikaci je vytvořena ve skupině **komunikační síť**. Komunikační síť úzce souvisí se strukturou skupiny a zároveň ji pomáhá vytvářet. Komunikační síť může být v zásadě kružnicová, hvězdicová nebo všekanálová. Ve hvězdicové síti je jedna pozice centrálnější a je v ní méně spojení než v sítích ostatních. Při řešení jednoduchých problémů byly účinnější a rychlejší skupiny se sítí hvězdicovou. Při složitějších úkolech se více osvědčily skupiny se sítí kružnicovou. Nejvíce spojení je otevřeno v síti všekanálové – kdy komunikuje každý s každým. Není vytvořena klíčová pozice a není potřeba používat nepřímé spojení. Vyskytuje se také minimum zkreslení. Tato síť umožňuje orientaci nejen na úkol, ale i na interakci a na problémy v mezilidských vztazích. Čím je větší vnitřní propojenost komunikační sítě, tím je spokojenost ve skupině na vyšší úrovni. Tato síť je nutná pro skupinovou dynamiku psychoterapeutických i výcvikových skupin, kde musí být maximálně umožněna volná komunikace mezi všemi členy skupiny.

Považuji za důležité uvést zde faktory, které na komunikaci ve skupině působí tlumivě :

- existující rozpory mezi osobními potřebami členů skupiny a cíli skupiny
- obavy vyplývající s ovládním a statusem – neakceptace statusu
- zaměřovat komunikaci na členy s vyšším statusem
- strach z hodnocení „mocných“
- nedostatek verbálních dovedností
- osoby s vyšším statusem blokují projevování svých „slabostí“

Z těchto důvodů musí být v terapeutických i výcvikových skupinách potřebná redukce hodnotících a kritických postojů a podpora výroků popisného, pocitového a zpětnovazebního.



K tomuto musí vést aktivita vedoucího skupiny. Znalost těchto specifíků komunikace je užitečná a vytváří možnost zabránit nežádoucím tlumivým projevům.

### 3.1.4 Vedoucí skupiny

Podstatnou složkou struktury skupiny je její vedení a to jak formální, tak neformální. Důležitým faktorem, který ovlivňuje převzetí rolí u jednotlivého příslušníka skupiny je kvalita a charakteristiky **vedoucího skupiny**. Vedoucí skupiny by si měl být vědom vlivu svého chování na tvorbu a distribuci rolí ve skupině. Na to, které role podporuje a které ne, na to, co je dáno jeho minulostí, jeho osobností a jeho teoretickou přípravou. Pak může pomáhat přejímání a tvorbě žádoucích rolí, které jsou potřebné z hlediska výcviku nebo terapie.

*Pojem vedoucího má v sociální psychologii malých skupin specifický význam. Psychologické vůdcovství znamená projevení autority ve skupině nebo projevení vlastností, které tuto autoritu podmiňují.*

Pro roli vůdce je třeba osobních dispozic i určitých podmínek ve skupině. Velmi často nacházíme vymezení vůdce jako:

- osoby s formálně vysokým postavením
- osoby, které mají vliv na ostatní
- osoby s vysokou sociometrickou volbou

Toto vymezení zahrnuje jak vedoucí formální, tak neformální. Vůdce má být pokládán za jednoho ze členů skupiny, má být vnímán jako nejlepší ze skupiny (přičemž se nesmí příliš lišit od průměru skupiny) a musí plnit očekávání členů skupiny.

S rolí vedoucího skupiny úzce souvisí **styl vedení skupiny**. Klasické Lewinovy studie skupinové dynamiky vymezily nejčastější styly vedení :

- autoritativní – na vůdce zaměřený
- demokratický – zaměřený na skupinu
- volný – neplánovaný
- zúčastněný – participující

(27. Urbanová, M.: Využití metody aktivního sociálního učení ve skupinové práci s odsouzenými, Praha : MV ČR, 1986).

V psychoterapii, poradenství i ve výcviku je třeba spíše takových vůdců, kteří poskytují směr a nabízí pochopení, nežli vůdců, kteří uplatňují autokratické ovládání jednoduše často proto, že se bojí toho, co se stane, když neprosadí kontrolu. Defenzivita vůdců jej izoluje od vztahů se skupinovými příslušníky. Demokratický vůdce se nemusí od autoritativního lišit množstvím moci, nýbrž způsobem, kterým tuto moc uplatňuje. Pro výcvikové skupiny je částečně vhodný také zúčastněný styl vedení, kdy má vedoucí poradní a řídicí roli, přičemž ponechává členům skupiny značnou nezávislost při dělení konečných rozhodnutí. Zcela volné vedení je pro výcvikové i terapeutické skupiny nevhodné. V takovýchto skupinách začne převládat zájem o příjemné prožití času a odklání se od stanovených výcvikových eventuálně terapeutických cílů. Rovněž autoritativní styl vedení není zcela vhodný. Staví totiž na předpokladu, že členové skupiny nejsou sami schopni efektivně pracovat. V takto vedené skupině se komunikace soustřeďuje na centrální pozici vůdce, který direktivně identifikuje otázky a problémy k řešení a interakce mezi členy skupiny je v podstatě nežádoucí. Někteří vedoucí skupin přistupují na autoritativní vedení z teoretických pozic. Je tomu např. v psychoanalytických skupinách, kde jsou vedoucí experty na analýzu přenosů, protipřenosů a odporů. Rovněž v behaviorálně orientovaných skupinách, v nichž je vůdce specialistou na procesy učení, se chová více didakticky. Z hlediska autentičnosti je od vedoucího nejvíce požadováno angažované empatické chování, ale nevnášení do skupiny svých životních problémů. Vedoucí skupiny má vyjadřovat autenticky své pocity, ale neotvírat své problémy.

Faktorovou analýzou byly stanoveny čtyři základní dimenze chování vedoucího skupiny :

- emoční stimulace
- péče
- kognitivní orientace (přiřazování a vysvětlování významů)
- výkonná funkce – postup režiséra ve vedení skupiny

V naší práci předkládáme projekt sociálně orientovaného výcviku, budeme se proto v této části kapitoly zabývat vedením skupiny a osobností vedoucího skupiny, především z hlediska požadavků na jeho osobnost. Požadavky na osobnost vedoucího psycho-terapeutických i výcvikově terapeutických skupin jsou však velmi podobné.

Nejsystematičtěji se otázkám charakteristik vedoucího skupiny věnuje rogersovská psychoterapie. Rogers vymezil empatii, vřelost a opravdovost terapeuta jako nezbytné

a dokonce dostačující podmínky pro dosažení efektů při práci ve skupině. Nutno poznamenat, že se jedné v tomto případě především o skupiny psychoterapeutické.

Empatie, vřelost i opravdovost mohou vycházet z terapeutovy osobnosti, mohou však být rovněž determinovány situačními vlivy a mohou být také důsledkem dobře zvládnuté techniky. Opravdovost osobnosti vedoucího skupiny a jeho sebekongruence znamená, že může být sám sebou, chovat se tak, jak se skutečně cítí, bez přetvářky. To však neznamená, že by se měl v terapeutickém vztahu zcela odkrýt a projevovat své osobní pocity. Příliš vysoká míra kongruence v projevu vedoucího skupiny není žádoucí. Chování vedoucího je také jen jedním z činitelů změn ve skupině. Mnoho účinných faktorů změn závisí na skupinové dynamice – na vztazích mezi členy skupiny. Chování vedoucího však může působit jako model chování pro ostatní. Je však naivní předpokládat, že určité chování terapeuta bude působit na všech úrovních a při všech druzích změn. Jak již bylo řečeno, mnoho změn závisí na skupinové dynamice. Důležitými požadavky jsou také verbální pohotovost, smysl pro realitu a emocionální zralost. Verbální pohotovost umožňuje rychlejší navázání kontaktu. Emocionální a sociální zralost je nejpožadovanější osobnostní kvalitou skupinového terapeuta i vedoucího výcvikové skupiny. Skupinové situace totiž kladou na vedoucího výrazně osobní nároky a požadavky. Útoky na jeho sebedůvěru i sebeúctu mohou být častější v důsledku počtu členů skupiny nežli v tradiční situaci jednoho proti jednomu.

Pokud jde o roli vedoucího skupiny, která determinuje způsob jeho vedení, nacházíme v literatuře vymezení pěti základních možných rolí pro vedoucího skupiny :

1. role aktivního vedoucího
2. role analytika
3. role komentátora
4. role moderátora
5. role autentické osoby

(17. Kratochvíl, S: Skupinová psychoterapie, Praha : Galén, 2005).

Vůdcovství, jak už bylo řečeno, závisí do značné míry nejen na osobnosti vůdce, ale i na skupinové dynamice, různých charakteristikách skupiny i **používaných technikách práce**. Například při aplikaci neverbálních technik se podstatně více toleruje vedoucího vyšší direktivita a současně i jeho osobní a aktivní účast v dění v skupině.

Vedoucí skupiny musí dále pomáhat při analýze problémů, poskytovat členům skupiny podporu zpětné vazby, interpretovat a shrnovat skupinové dění. Musí paralelně registrovat a hodnotit pět druhů údajů :

1. sdělovat členům skupiny obsah skupinových diskusí
2. registrovat a komentovat interakci mezi členy skupiny
3. sdělovat své vlastní pocity
4. vysvětlovat své terapeutické pojetí
5. komentovat průběh skupinových procesů a jejich interpretaci

Je žádoucí, aby vedoucí skupiny nepřebíral sám plnou odpovědnost za řízení a aby maximálně podporoval plné zapojení členů skupiny do plnění dílčích funkcí vedení. To platí ve zvýšené míře, především pro skupiny výcvikové.

U nás Kratochvíl a Bouchal aplikovali na roli a chování skupinových terapeutů Berneovu koncepci a vydělili ty, kteří preferují v interakci "dospělého", tedy dospělý stav ega a ty, kteří preferují „dítě“, dětský stav ega. Ti první uvažují racionálně, chovají se věcně a účelně, snaží se, aby členové skupiny pracovali na úrovni dospělého, tedy aby činili svá rozhodnutí až po zralé úvaze. Ti druzí, kteří si cení „dítě“ jako složku své osobnosti, jsou spontánní a otevření, dovedou projevit své emoce a k tomu vedou i ostatní členy skupiny. Jsou většinou oblíbenější mezi členy skupiny, ale budí nedůvěru mezi odborníky nepsychotherapeuty.

Není-li skupinové dění zejména v počátku strukturováno, v účastnících skupiny může vznikat strach a nejistota. Vzniká sociální vakuum, které se snaží členové skupiny strukturovat podle vlastních představ. Někdo mlčí, někdo se projevuje agresivně, někdo začne diskutovat. Tento proces je provázen bojem mezi účastníky, který probíhá různě – latentně, komunikačně, nepřímě atd. Vedoucí se tohoto dění zúčastňuje, ale musí se soustředit k vedení skupiny podle stanovených cílů. Zde jsou rozhodující jeho znalosti, kompetence, zkušenosti i představy. Žádný styl vedení není univerzální.

### **3.1.5 Skupinová atmosféra**

Mohu říci, že dosud probírané elementy skupinové struktury mají rozhodující podíl na vytvoření *skupinové atmosféry*. Skupinová atmosféra je důležitou charakteristikou skupiny.

Ukazuje na emocionální ovzduší, klima skupiny, převládající náladu. Je nesporné, že převládajícími prvky, které vytvářejí skupinovou atmosféru, jsou vedení skupiny, dále koheze a tenze ve skupině. Nejsou to však jediné prvky. Z dalších důležitých je uváděno složení skupiny, cíle a normy skupiny, skupinové role, interakce atd. Atmosféra skupiny se vyvíjí. Podle Nakonečného se atmosféra mění tak, jak se vyvíjí i vztahy ve skupině a jak pokračuje diferenciací rolí. Atmosféra se může měnit i podle momentálních skupinových situací. Velké možnosti v ovlivňování atmosféry má její vedoucí. Jeho chování a manipulování s prvky skupinové dynamiky by mělo být takové, aby maximálně ovlivňovalo terapeutický a výcvikový potenciál skupiny a tím bylo pozitivně ovlivňováno sociální učení členů skupiny. Je žádoucí, aby atmosféra terapeutické i výcvikové skupiny byla taková, aby mohli členové skupiny projevit své postoje (i neadekvátní a nepříznivé). Když účastníci prožívají skupinovou atmosféru jako přátelskou, je možno asimilovat všechny pocity, včetně těch nejrušivějších. Pozitivní skupinová atmosféra umožňuje otevřeně projevovat a pojmenovávat všechny pocity a vnitřní hnutí, včetně těch, za něž se člověk stydí a které skrývá. V dynamicky orientované skupinové psychoterapii patří k hlavním procesům ve skupině sebepoznání. Atmosféra skupiny má být pro členy skupiny natolik bezpečná, aby se mohli zamýšlet na svou životní situaci a přes zkoumání svých pocitů a postojů, za přispění interpersonálních zpětných vazeb dosáhli vyššího stupně sebepochopení. Ve svém důsledku pak může vést k efektivnějšímu sociálnímu chování a zvýšení sebeúcty.

Analogicky jako u terapeutických skupin se dá mluvit o příznivé nebo omezující atmosféře u skupin výcvikově terapeutických. I pro výcvik je důležitou atmosférou psychologické bezpečí ve skupině a vzájemná důvěra s absencí různých sociálních hrozeb a odsuzování. Tato atmosféra umožňuje zapojení všech členů skupiny, sebeprojevování, otevřené poskytování zpětných vazeb. Rovněž zkoušení nových forem chování a tudíž kvalitní sociální učení. Omezující atmosféra výcvikové skupiny brzdí výcvikové procesy, navozuje vzájemnou nedůvěru, vztahovačnost a netoleranci s prvky soutěživosti, agresivity a hostility.

### **3.1.6 Koheze, tenze**

To, jaká je převládající atmosféra terapeutické a výcvikové skupiny záleží i na vztahu mezi kohezí a tenzí ve skupině.

**Koheze** neboli soudržnost skupiny hraje důležitou roli v psychoterapeutických i výcvikových skupinách. Je důležitým prvkem skupinové dynamiky. Yalom považuje skupinovou kohezi ve skupinové psychoterapii za analogii terapeutického vztahu v psychoterapii individuální. Skupinovou kohezi se zabývá mnoho studií, liší se i definice, ale obecný souhlas vládne v tom, že skupiny se od sebe navzájem liší mírou své soudržnosti – prožíváním pocitů vzájemné solidarity, tedy tím, do jaké míry členové skupiny prožívají skutečnost, že patří k sobě. Skupinová koheze je charakterizovaná dominováním integračních sil ve skupině. A to je nutnou podmínkou úspěšného fungování skupiny. Naplňuje do určité míry potřebu člena skupiny někam patřit a stává se jednou z příčin udržování příslušnosti k dané skupině. Pojem koheze se používá v sociální psychologii často pro označení třech zčásti se překrývajících významů. Koheze jako motivace členů účastnit se společných aktivit a koordinaci snah a tendencí členů skupiny – ty se vztahují k produktivitě skupiny ve smyslu kladném. Pak pojem koheze ve smyslu přitažlivosti skupiny pro její členy může v některých případech označovat skupinu soudržnou, ale skupinu, která se vzdala svých cílů a vytvořila normy, které vedly k její nízké produktivitě. Ve většině studií se tedy objevuje názor, že přitažlivost skupiny pro své členy je centrálním obsahem definování koheze. Ve skupinách ovšem existuje rozdíl mezi celkovou soudržností skupiny a pocitem soudržnosti tak, jak jej prožívá každý jednotlivec. Oba fenomény jsou však ve vzájemném vztahu. To, jak prožívá člen skupiny její kohezi, je především mírou toho, jak se cítí nablízku ostatním skupinovým příslušníkům. Tento faktor z velké části určuje, zda bude mít skupina potenciál k uspokojování jeho potřeb. Jedinci, kteří intenzivně prožívají soudržnost skupiny, mají tendenci skupinu podporovat, zapojovat se do ní, být v ní akceptováni a pracovat na společných cílech. Koheze vede k uspokojování potřeby bezpečí a akceptace a zesiluje se společnými zážitky. Koheze není totožná s náklonností a porozuměním mezi členy skupiny, ale je na těchto faktorech závislá. S postupným narůstáním důvěrné atmosféry v terapeutických i výcvikových skupinách obvykle narůstá i koheze.

Pokusím se odpovědět na otázku, jaký je význam a důsledky skupinové koheze.

Podle některých autorů má soudržnost skupiny vliv především na :

- komunikaci – členové skupiny mezi sebou více a pozitivněji komunikují
- konformitu – koheze zvyšuje ovlivnitelnost členů skupiny
- efektivitu – koheze zvyšuje ztotožnění se se skupinovými cíli a úkoly
- spokojenost ve skupině – zvyšuje pocit individuálního bezpečí

Členové kohezivnějších skupin jsou schopni snáze vyjadřovat pozitivní i negativní pocity. Jsou otevřenější ve sdělování sympatií, ale i nesympatií, nepřátelství a konfliktů. Je podstatný rozdíl, jak se zachází s agresivitou ve skupině soudržné a nesoudržné. Členové těchto skupin jsou ochotni snášet sociální nepohodlí, protože získávají zkušenost, že se na ně sice někdo zlobí, ale přesto o něj stojí. Také, že může projevit svůj hněv a nemusí být odmítnut. Členové jsou schopni si rychleji navzájem předávat zkušenosti, chránit důsledněji skupinové normy, jsou ochotnější naslouchat druhým a jsou jimi více přijímáni. Výzkumy ukazují, že vyšší skupinová soudržnost vede ke stabilitě skupiny, zvyšuje pravidelnost docházky, zodpovědnost vůči skupině i sobě navzájem a otevřenost v komunikaci. Vyšší koheze neznamena, že členové skupiny jsou přátelé. Jde spíše o pocit, že každý jedinec má ve skupině své místo. Má-li skupina efektivně fungovat, musí tyto pocity vzniknout. Soudržnost skupiny tak vytváří předpoklady pro realizaci skupinové terapie i výcviku.

Při úvaze o faktorech, které přispívají k soudržnosti skupiny, se popisuje celá řada faktorů. Jsou to např. uspokojování osobních potřeb členů skupiny, soulad skupinových cílů s individuálními potřebami členů skupiny, výhody plynoucí ze členství ve skupině, vztahy sympatií mezi členy, přátelská a uvolněná atmosféra, prestiž skupiny, přitažlivost skupinových aktivit, přítomnost devianta ve skupině, jenž se výrazně odlišuje a tudíž ostatní sjednocuje a další. Za důležitý faktor koheze je pokládána rovněž velikost skupiny. Je důležitá především pro vytvoření komunikační sítě ve skupině, koordinaci aktivit, formy kontroly atd. V neposlední řadě je důležitý také styl vedení skupiny a rozhodování ve skupině. Navíc může být pro vedení stylu rozhodující vývojová fáze skupiny. Soudí se, že vedoucí skupiny může být sán o sobě jede ze zdrojů skupinové koheze, je-li dostatečně pružný a současně atraktivní pro členy skupiny. Někteří autoři pokládají za důležité i množství času stráveného členy ve skupině a častost setkání. Velmi důležitou roli hraje vědomí veškerých společně prožitých emocí. Jakmile se skupina začne zabývat sama sebou, zvyšuje se skupinová koheze.

Dostávám se k tomu, jak působí na kohezi skupiny některé konkrétní techniky skupinové práce. V rámci psychoterapeutických technik, převážně nonverbálních, jako jsou muzikoterapie, arteterapie a psychogymnastika existují konkrétní postupy, jež jsou buď přímo nebo zprostředkovaně zaměřeny na provokaci a posilování skupinové koheze tím, že usnadňují interakci mezi členy skupiny. Příkladem může být interakční kreslení dvojic nebo celých skupin při arteterapii, neverbální vyjadřování sociálních vztahů a distancí při psychogymnastice, použití rytmických nástrojů při muzikoterapii apod. Komunikační skupinové

techniky podporující introspekci, samy o sobě skupinovou kohezi neovlivňují. Působí na ně zprostředkovaně, dosahováním určitých individuálních cílů, což zpětně motivuje k členství ve skupině. Naopak komunikační techniky zaměřené na chování, pochopení a zlepšování vztahů, skupinovou kohezi podporují přímo. Doporučuje se proto, aby skupinová sezení končila těmito komunikačními technikami.

Jaké jsou tedy mechanismy koheze, kterými působí na efekt skupinové práce?

V literatuře se nejvíce objevují tři mechanismy :

- koheze zvyšuje pocit vlastní hodnoty jedince, který do soudržné skupiny patří
- koheze podporuje setrvání jedince ve skupině, protože čím je skupina pro jedince atraktivnější, tím je nakloněn v ní zůstat
- koheze umožňuje konstruktivní projevení hostility

Soudržná skupina je také schopnější projevit hostilitu vůči terapeutovi, která zákonitě vzniká. Toto přímé projevení agresivity zabraňuje jejímu převedení jiným destruktivnějším směrem např. k členům skupiny v roli obětního beránka. Dalším prvkem skupinové dynamiky je **tenze**, která vytváří v jistém smyslu protiváhu skupinové kohezi. Skupinová tenze je považována v rámci rovnovážných modelů skupin za regulující princip dynamickostatické rovnováhy skupiny. Zatímco koheze je faktorem stabilizujícím, tenze je faktorem dynamizujícím. Vede členy skupiny k nespokojenosti a ke změně. Soudržnost a tenzi můžeme považovat za centrální dynamické síly v každé skupině. Podobně jako u koheze, můžeme u tenze rozlišovat její individuální prožívání ve skupině, tak i celkovou hladinu tenze ve skupině. Z hlediska jednotlivých členů skupiny můžeme tenzi pokládat za vnitřní napětí jedince ve vztahu ke skupinové situaci. Čím může být úzkost jedince ve skupině vyvolaná? Je to tehdy, když se jedinec cítí ve skupině ohrožený. Úzkost může být vyvolaná nejen současnou situací, ale jako přenosová reakce na dříve prožité interpersonální zážitky a zkušenosti. Tenze je v přímém spojení s emocionalitou, umožňuje mobilizaci energie k účelnému chování při zaujetí postoje a hraje tedy významnou úlohu v terapeutické i výcvikové práci. Tenze v jistém smyslu znamená existenci konfrontací ve skupině, projevování nesympatií a hostility, kritiku chování druhých a konflikty. Tenze je pro terapii i výcvik užitečná a důležitá tím, že vede k demonstraci problémů, přináší materiál pro poskytování zpětných vazeb a v pozitivním případě, při dostatečné kohezi, usnadňuje pochopení nevhodných způsobů chování. Umožňuje rovněž vytvoření náhledu a osobnostní změnu.



Vznikající napětí, negativní emoce a hostilita mezi členy skupiny vyvolávají ve skupině konflikty. Při jejich konstruktivním zvládnutí dochází k diskusi, náhledu a pozdějším změnám postojů. Příliš vysoká tenze je však nežádoucí a má za následek neschopnost členů skupiny efektivně pracovat a řešit problémy. Členové skupiny si pak stěžují, že se nedá pracovat a že se lidé chtějí jen hádat. Příliš vysoká tenze ve skupině vede ke snahám o únik ze skupiny, k odporu k přijímání zpětných vazeb a k ulpívání na konfliktech. Členové začínají prožívat skupinu jako nepřátelskou, zesilují se projevy odporu proti skupině, narůstá nepořádnost a nedochvilnost. Hrozí úbytek členů a rozpad skupiny. Tenze musí být vyvažovaná dostatečně silnou kohezí. Při nízké tenzi se však cítí členové skupiny jen „příjemně“ a ztrácí motivaci pracovat na změně postojů. Skupina neplní svůj cíl a působí pouze společensky. Terapeutická i výcviková skupina potřebuje určitou míru tenze, vzájemnou kritiku a konfrontaci mezi svými členy jako materiál, na kterém může být manifestované určité sociální chování a může být poskytována zpětná vazba.

Jedním z úkolů vedoucího skupiny je tedy udržovat určitou hladinu tenze, aby to odpovídalo terapeutickému nebo výcvikovému záměru. Může svým chováním a vedením skupiny s tenzí manipulovat. Může ji zvyšovat mlčením, projevováním lhostejnosti, odmítáním odpovědi na otázky, nejasnými výroky, nepříjemnými otázkami, provokováním diskuse o konfliktech apod. Chování vedoucího má být v tomto směru cílevědomé – musí vědět co dělá a jaké cíle sleduje a proč s tenzí určitým směrem manipuluje.

Každý člen skupiny má tendenci reagovat na vznikající tenzi podle svých navyklých stereotypů – potlačuje ji, ventiluje nepřímo nebo otevřeně. V této souvislosti má své významné místo agresivita jako jedna z forem tenze. Agresivita se může ve skupině projevit zjevně nebo může zůstat skrytá. Ale i při projevení agrese může jít o její přesunutí na jiné osoby. Někteří členové skupiny, kteří k sobě cítí agresivní pocity se mohou navzájem vyhýbat, nehovořit k sobě, nevznášet žádné námitky. Tenze tak může vzrůstat a její uvolnění může mít charakter afektivního výbuchu. Ve skupině je tedy třeba dosáhnout projevování agrese, ne její potlačování. Měla by být příležitost k sociálnímu učení k nakládání s vlastní agresivitou i reagování na agresivitu a její projevy u druhých lidí.

Souhrnně lze konstatovat, že užitečnost tenze pro skupinu spočívá v následujících bodech :

- *tenze je hybnou silou, podněcuje u jedince úsilí o změnu*
- *je faktorem, který orientuje skupinovou diskusi k verbalizaci negativních pocitů a prožitků*

- je faktorem, který podporuje projevení nežádoucích stereotypů chování v modelové situaci skupiny

Již dříve jsem poznamenal, že atmosféra skupiny závisí do značné míry na **vztahu mezi kohezí a tenzí ve skupině**. Skupinová atmosféra je ovlivňovaná působením integračních i rozkladných sil ve skupině. Rovněž jsem uvedl, že koheze je spíš faktorem stabilizujícím, tenze faktorem dynamizujícím. Terapeutická i výcviková skupina musí mít určitou míru koheze i tenze. S kohezí a tenzí ve skupině je možno pracovat různým způsobem. Někteří autoři doporučují po celou dobu nepřijemnosti tenze kompenzovat uspokojováním z koheze, jiní autoři pracují s kohezí a tenzí ve fázích.

Základní atmosféru skupiny se nastaví s vysokou soudržností, vzájemného porozumění, emoční podpory a pohody. Teprve na této základně se odehrávají konfrontace a kritiky, jsou probírány úvahy o chybách a chybných postojích v interpersonálním chování. Druhou možností je základní atmosféra napětí, kdy se vše uvádí v pochybnost. Atmosféra má vést k rozrušení stereotypů chování, k narušení dosavadních postojů. Hotové rigidní stereotypy myšlení a chování se mají co nejvíce zproblematizovat. Teprve pak se skupina sjednotí (proti vedoucímu) a může nastat fáze se silnými pocity koheze se stabilním rozdělením rolí.

Každá skupina prochází určitým charakteristickým **vývojem**. Průběh a vývoj skupiny je různý podle toho, jak se do sebe liší jednotlivé skupiny. Můžeme však nalézt určité podobnosti, které se v průběhu vývoje, především u uzavřených skupin nemění. Aby skupina fungovala a vyvíjela se určitým směrem, potřebuje čas pro základní vytvoření pocitu koheze u svých členů.

Vývoj terapeutických skupin je popisován různými autory různě. Pro terapeutické skupiny je často popisovaný vývoj ve čtyřech fázích. Pro **první fázi** je typický hovor o potížích, zařízeních a možnostech terapie. Zde členové skupiny automaticky předpokládají aktivitu terapeuta. Ve **druhé fázi** vývoje nastává boj o pozice, dochází k formování a obsazování rolí. Dochází ke konfliktům, které se analyzují. Ve **třetí fázi** ubývají konflikty a snižuje se tenze ve skupině. Zvyšuje se koheze a akceptace skupinových norem. Pozornost se zaměřuje na problémy jednotlivců. Ve **čtvrté fázi** již získávají členové skupiny náhled na zdroje svých obtíží a pokouší se o změny postojů i chování.

Jiný způsob vývoje skupiny je dán od začátku značnou a cílevědomou manipulací vedoucího skupiny. Podle této koncepce musí skupina projít obdobím frustrace svých očekávání a fází skupinové agrese vůči vedoucímu. Teprve pak přechází do fáze koheze a konstruktivní terapeutické práce. V této koncepci střídá v podstatě vedoucí postupně své role. V první fázi je uznávaným vůdce, tedy alfou, ve druhé fázi se staví do pozice protivníka skupiny (pozice „p“) a ve třetí fázi přechází do role experta, tedy do role bety.

(25. Svoboda, L. : Sociálně psychologický výcvik, Ostrov, 2004).

## 4 Adaptace na podmínky výkonu vazby a trestu

Adaptace na výkon vazby výkon trestu odnětí svobody závisí na :

1. osobnosti odsouzeného
2. podmínkách výkonu trestu
3. na novosti požadavků a podmínek

Osobnost a podmínky :

Výkon vazby i trestu je značnou psychickou zátěží – nejtěžší je to pro prvotrestaného.

Zvládání této zátěže záleží na :

1. tom, jak je vybaven pro zvládání zátěžových situací,
2. podmínkách v jakých se aktuálně nachází (skladba lidí na cele, práce, rádio),
3. předchozích zkušenostech,
4. situaci, ve které se nacházel před nástupem (rodinné zázemí, sociální vztahy),
5. aktuální sociální situaci (vzdálenost věznice od rodiny, finanční problémy, nejistota z vyšetřování, osobní problémy),
6. aktuálním psychickým stavu,
7. životních návyků (hygiena, vykonávání potřeby, kapacitní problémy na cele),
8. sociokulturních návyků (čtení, malování, hudba, psaní článků).

### 5 základních typů adaptace na výkon trestu :

- a) *Realistické přizpůsobení* – týká se odolných jedinců, vytkli si reálné cíle. Jedná se o jedince psychicky i sociálně odolné vůči zátěži, motivované podmíněným propuštěním.
- b) *Agresivně nepřátelské přizpůsobení* – agresivní forma vyrovnání se zátěží. Agresivní proti personálu, spoluvězňům. Je proti všem. Nesnadná je zde výchovná práce.
- c) *Přizpůsobení nepřiměřenou kompenzací* – vychloubá se svojí trestnou činností, hraje roli velkého zločince. Jedinec, který se chvástá svými budoucími zločiny, ale ve skutečnosti si není jist sám sebou.
- d) *Přizpůsobení se nepřiměřenou projekcí* – nejjednodušší způsob zacházení s pocitem viny. Spočívá v obvinění někoho jiného. Může za to někdo jiný.

- e) *Přizpůsobení únikem* – plánuje, jak ve skutečnosti ze situace unikne, nebo uniká denním sněním. Bývá často provázena drogou.

#### **4.1 Eyseneckova teorie kriminální osobnosti pachatele**

Podle této teorie pachatelé ve srovnání s kontrolní skupinou netrestaných osob dosahují vysokých hodnot extraverte, neuroticismu a psychoticismu.

Penologický výzkum potvrdil vysoký výskyt psychopatických rysů u trestaných osob v porovnání s netrestanými. Na základě položkové analýzy „škály kriminálního sklonu“, který je součástí Eyseneckova dotazníku, penologický výzkum potvrdil, že delikventní osoby se na této škále nachází mnohem výše než osoby nedelikventní. Z odsouzených dosahují recidivisté vyšších hodnot na „škále kriminálního sklonu“ než prvověznění.

Delikventi v porovnání s nedelikventy vykazují vyšší stupeň nervozity, agresivity, depresivity, projevuje se u nich tendence k vznětlivějšímu chování (3. Čepelák, J.: Několik úvah o problematice penitenciární psychologie, Bulletin SNV ČSR č. 3 Výzkumného ústavu penologického, Praha, 1971).

#### **4.2 Psychopatické rysy odsouzených**

Ověřování výskytu dalšího osobnostního rysu, kterým je rigidita osobnosti, jež se týká možnosti nápravy chování, byla výzkumně sledována. Bylo zjištěno, že rigidita se projevuje významně zejména u recidivistů, kteří v důsledku vypracovaných stereotypů nedokáží snadno modifikovat své chování, mají sklon dopouštět se opakovaně stejné trestné činnosti i tehdy, když jsou si plně vědomi postihnutelnosti svého chování. Byla prokázána větší rigidita u delikventů – recidivistů v porovnání se skupinou netrestaných osob.

U recidivistů v průběhu jednoho roku vzrůstá sklon k vynucování si respektu, k autokratickému, egocentrickému a výbojnému jednání.

Delikventní osoby častěji řeší obtížné životní situace sociálně nežádoucím způsobem, mají sklon jednat impulzivně, obracejí se k požívání drog, řeší situace agresí proti osobám, proti vlastní osobě, proti předmětům, volí častěji primitivnější a neúčelnější formy reakcí, neboť si neosvojili vhodné vzorce obtížných nebo zátěžových situací. Opakované vyšetření

souborů odsouzených potvrdilo, že v průběhu výkonu trestu se mění jejich způsob reagování na obtížné situace v negativním směru.

Výzkumy zaměřené na osobnost odsouzeného z hlediska toho, jaké mají individuální předpoklady pro vyrovnávání se s psychickou zátěží ukázaly, že odsouzení vykazují vyšší emocionální vzrušivost, prožívání tenzí a situačního napětí, zálibu v dynamismu, rozruchu a změně bez dostatečné cílesměrnosti a anticipace důsledků svého chování, sklon k emocionálně impulzivnímu chování. Odsouzení mají tendenci k vyhledávání změn při menších regulačních zábranách a vysoké emocionální a adaptační rigiditě.

Mnohé penologické výzkumy byly zaměřeny na zjišťování klinických příznaků, např. neurotických a depresivních v průběhu pobytu ve výkonu trestu odnětí svobody. U prvovězňených byl zjištěn nárůst neurotických příznaků v porovnání s neuropsychicky zdravými osobami. Enormně vysoký nárůst neurotických příznaků byl shledán u opakovaně recidivujících. Depresivní příznaky se úzce váží k individuálnímu prožívání psychické zátěže odsouzených a k délce pobytu ve výkonu trestu. Patetická depresivní nálada se vyskytuje zejména u odsouzených s dlouhodobými tresty odnětí svobody, nebo u odsouzených s kratšími tresty, pro něž je odnětí svobody traumatickým zážitkem. Výrazné depresivní stavy prožívají obvinění, kteří se poprvé ocitli ve výkonu vazby a kteří tak reagují na dočasné odnětí svobody, také prvovězňení reagují v počáteční adaptační fázi výkonu trestu na ztrátu svobody depresivně.

Psychopatie – výzkumy i zkušenosti dokládají, že pobytem ve výkonu trestu odnětí svobody dochází k prohlubování psychických změn ve směru psychopatizace osobnosti. Jedinci, kteří přicházejí do výkonu trestu s psychopatickými rysy, zpravidla výkon trestu opouštějí jako psychopatické osobnosti se sníženými adaptačními schopnostmi v běžném životě (4. Čepelák, J., Urbanová, M. : Problém smyslu života v diagnostice a psychoterapii delikventů. Bulletin VÚP SNV ČSR, č. 10, 1969).

Pro psychopatické osobnosti je příznačná:

- slabá schopnost inhibovat (utlumit, zabránit) chování, když hrozí trest
- snížený zájem o negativní následky chování, zvýšená schopnost odporu vůči trestu
- tendence opakovat tytéž vzorce chování bez ohledu na následky
- pohled na druhé lidi jako na překážky, jež mají být překonány
- tendence získat kontrolu nad prostředím a vlastními odměnami

Psychopatická osobnost ve výkonu trestu odnětí svobody vyžaduje specifické odborné zacházení, což předpokládá týmovou spolupráci, zejména u psychiatrů a psychologů na zvláštním oddělení. V běžných podmínkách výkonu trestu u nich dochází častěji k dekompenzaci jejich psychického stavu. Zhoršování psychického stavu u psychopatické osobnosti v běžných podmínkách výkonu trestu je tedy častým důsledkem jejich opakovaného pobytu ve vězení.

Kromě výše popsaných psychických důsledků pobytu ve výkonu trestu odnětí svobody provázejí odsouzené i důsledky sociální, které mnohdy poznamenají jejich další život po propuštění (6. Černíková, V., Makariusová, V. : Sociální ochrana. Policejní akademie ČR, Praha 1996, Chomát, J.: Problematika zacházení s vězňenými osobami, Brno : 2006).

### **4.3 „Druhý život ve věznici“**

Takzvaný „druhý život“ je jev vlastní všem vězeňským zařízením. V podmínkách českého vězeňství je navíc umocněn organizací ubytování ve velkých skupinách. Při tomto uspořádání lze jen stěží kontrolovat bujení nočního života vězňů, kdy se vězňice po uzavření katrů stává královstvím s vlastními pravidly a vlastním pojetím spravedlnosti.

Podle zjištění se v našich věznicích zcela běžně vyskytuje vzájemné napadání mezi vězňi, okrádání, vydírání, vzájemná manipulace vězňů ke křivým svědectvím, zastrašování, sexuální obtěžování, náhražkový sex, homosexualita, prostituce a další negativní jevy. Většina vězňů má zkušenost s násilím a psychickým týráním mezi vězňi.

Ačkoliv vězeňská služba činí opatření na ochranu potencionálních objektů násilí, sleduje případné agresory, má zřízeno oddělení prevence a stížností. Při kolektivním ubytování vězňů je proti výše zmíněným projevům tzv. druhého života vězňů v podstatě bezmocná. Odstranění nejzávažnějších konfliktů mezi vězňi spočívá v přechodu z kolektivního ubytování na celový systém. Ideální by bylo ubytování vězňů v samostatných celách, které by zaručilo řád v nočních hodinách. Toto řešení však předpokládá značné náklady na přestavbu stávajících věznic.

V posledních letech se ve věznicích vedle romské komunity (Romové tvoří ve většině věznic nejsilnější skupinu odsouzených) začíná tvořit také skupina cizinců, zejména ze zemí bývalého Sovětského Svazu. Ve věznicích dochází k dalšímu narušení relativní nepřizpůsobivosti a neochotě spolupracovat.

Ve většině věznic je řada problémů mezi vězni. Jde například o potíže s účelově „prouklízenými“ vězni z těžších věznic, šikanu mezi mladistvými, vynucování úsluh na slabších skupinách odsouzených. Obvykle se ve vězeňském životě důmyslným systémem zastrašování, mystifikace, uplácení spoluvězňů, manipulací vězeňskou službou (např. přinucováním spoluvězňů ke křivým výpovědím) prosadí několik jednotlivců, kteří skrytě ovládají život ve věznici. Obchoduje se s lukrativními surovinami, návykovými látkami, a dokonce s lidmi za účelem sexuálních služeb a různých úsluh. Silný podíl na tomto trendu údajně nesou mafie zformované z cizinců. (29. <http://trestni2.juristic.cz>)

#### 4.4 Zacházení s odsouzenými

Proces zacházení s odsouzenými ve vězeňské praxi chápeme jako korektivní nebo druhotnou socializaci jedinců, u nichž proces socializace v dřívějších vývojových etapách neproběhl úspěšně buď proto, že se v něm vyskytly různé jednotlivé nedostatky a nepříznivé podmínky, nebo proto, že byli „socializováni“ v antisociálním smyslu.

Realizace procesu resocializace je ve vězeňském systému prováděna:

- a) **obecnými metodami zacházení s vězni** tj. metodami stanovenými zákonem, předpisy, rozkazy a podobnými normami vztahujícími se na stejné zacházení se všemi odsouzenými a zajišťující pořádek a kázeň, hygienu, práva a povinnosti vězňů, tedy věznění – odnětí svobody. Umožňují fungování věznice, nelze jimi dosáhnout trvalé změny chování na sociálně žádoucí.
- b) **speciálními metodami zacházení s vězni** tj. metodami pedagogickými, sociálními, psychologickými, zaměřenými na individuální i skupinové formy práce s odsouzenými. Kladou si za cíl působit na změnu chování žádoucí vzhledem k individuálním problémům vězně.

V realizaci procesu zacházení s odsouzenými se považuje za nutné používat při zacházení s odsouzenými takových obecných a speciálních metod (přizpůsobených pro určité jejich kategorie), které vedou k zvnitřňování sociálních norem a k naučení se společensky přijatelným formám chování (učení a formování motivace, změny chování - chtějí, mají vůli).



Devianti, psychopaté nebo recidivisté – u těchto kategorií je velmi obtížné použití speciálních metod, neboť oni jen velice neradi spolupracují. Dále je nutné se naopak vyvarovat takových způsobů zacházení s odsouzenými, které by mohly zpevňovat či dokonce zesilovat jejich kriminální sklony a prohlubovat propast mezi nimi a společností. Proces zacházení s odsouzenými musí být volen vhodně vzhledem k individualitě vězně (5. Černíková, V., Makariusová, V., : Úvod do penologie, Sociálně právní institut, Praha, 1997).

Proces zacházení s odsouzenými by měl směřovat ke třem hlavním cílům, kterými jsou:

1. **Kultivace návyků dalším vzděláváním** – zahrnuje vlastní profesní přípravu, výcvik a zdokonalování v dovednostech uplatnitelných v běžných společenských podmínkách, patří sem i rozvoj zájmů, zálib pro kvalitní využívání volného času. Kultivace návyků by měla sloužit k zamezení psychického zhoršení či stagnace a měla by vést ke zlepšení či změně životního stylu po propuštění.
2. **Osvojování si vhodných sociálních dovedností pro readaptaci na život mimo vězení** a na udržení sociálních vazeb – formou modelového sociálního učení čili sociálně psychologického výcviku v rámci skupinové práce s vězni.
3. **Specifická pomoc a odborné poradenství zaměřené na řešení osobních problémů** (10. Hájek, S.: Profilace vězeňských zařízení v ČR, Kriminalistika č. 1, 1993).

Penitenciární diagnóza by měla být zaměřena na důkladný rozbor osobní, rodinné a sociální anamnézy a podle toho, jak reaguje a jak se začleňuje do vězeňské komunity.

Penitenciární diagnóza by měla vycházet:

1. Z vyšetření intelektových schopností, dynamické struktury osobnosti se zaměřením na vývoj jedince v procesu socializace, na typ interpersonálního chování, na chování v zátěžových situacích a odolnost vůči psychické zátěži, na schopnosti a předpoklady pro další rozvoj osobnosti se zaměřením na oblast zájmů a zálib, na problematické rysy osobnosti a návyky v chování, na sexuální preferenci a na zjištěné drogové závislosti či závislosti na alkoholu.
2. Z rozboru kriminogenní situace a motivace trestné činnosti a její zaměřenosti.
3. Z poradenství zaměřeného na volbu povolání, profesní předpoklady.
4. Z potřeby a vůli k vzdělávacím aktivitám.
5. Ze zjištěných zájmů a zálib pro volnočasové aktivity.

## 6. Ze zmapování aktuálních sociálních problémů.

Teprve na základě komplexní penitenciární diagnózy lze stanovit individuální programy zacházení a zařadit odsouzeného do odpovídající skupiny.

Velmi podstatným předpokladem je, aby komplexní penitenciární diagnózu, vypracování individuálního programu zacházení a následnou klasifikaci prováděl specializovaný tým odborníků ve spolupráci s ostatními, kteří se s odsouzenými denně stýkají. Tato fáze představuje teprve počáteční předpoklad působení na odsouzeného (5. Černíková, V., Makariusová, V., : Úvod do penologie, Sociálně právní institut, Praha, 1997).

## 4.5 Osobnost odsouzeného

Diferenciačním kritériem typologie je orientace normativního systému osobnosti. Určitým problémem je odpovídající diagnostika – způsob přiřazování odsouzených ke zmíněným typům.

Uvedené typologie lze považovat za reprezentanty prakticky dobře využitelných přístupů.

Jejich opakem jsou některé typologie „osobnosti“, jejichž diferenciační kritérium je odvozeno s disciplín, které nemají vztah k penologii, např. z ideologické oblasti. Příkladem může být tautologický přístup Sacharovův (1973), ten rozlišil čtyři typy:

1. pachatelé s pohrdavým vztahem k člověku a k jeho významným hodnotám (násilné trestné činy),
2. pachatelé se soukromovlastnickými tendencemi, chamtiví (majetková trestná činnost),
3. pachatelé s individualistickým anarchistickým vztahem ke společenským povinnostem (nedbalostní trestné činy),
4. pachatelé s nedbalým vztahem k sociálním normám a vlastním povinnostem (nedbalostní trestné činy).

Závěrem lze konstatovat, že trest odnětí svobody v každém případě mění chování a tím částečně i osobnost jedince, vůči němuž je uplatněn. Směr této změny (zda od společnosti nebo k ní) závisí především na způsobu výkonu trestu.

Prostá izolace, byť doplněná společensko prospěšnou prací, znamená obvykle změnu „od společnosti“, u jedinců hruběji narušených pak změnu k horšímu „proti společnosti“. (22. Paukertová, J. et al.: Psychologie, učební texty, IVVS ČR, Stráž pod Dalekem, 2002).

## **Klasifikace odsouzených vztahující se k procesu socializace**

Pro potřeby výchovného, resp. resocializačního působení na odsouzené se pro vězeňskou praxi jeví jako vhodné užití klasifikace, která se vztahuje k procesu socializace a podle níž lze rozdělit odsouzené na čtyři základní typy: prosociální, antisociální, pseudosociální a asociální.

**Prosociální typ:** k tomuto typu řadíme odsouzené, kteří jsou orientováni na konvenční a legální normy, jsou více konformní s personálem věznice než s asociálními skupinami odsouzených, ovlivněnými vězeňskou subkulturou. Mají více kontaktů mezi sebou než s ostatními typy vězňů. Nejvíce jedinců tohoto typu se nachází mezi prvotrestanými. Z hlediska geneze trestného činu se jedná o jedince, kteří podlehlí vlivu situace, patří sem např. pachatelé násilných trestných činů, kteří jednali pod extrémním sociálním nebo psychologickým tlakem. Jsou naivní, pokud jde o kriminální praktiky, mají málo znalostí o organizovaných zločinech a málo kontaktů s jejich pachateli. Jejich vztahy v rodině jsou těsné. Mají zájem o výchovný program věznice. Mají největší předpoklady pro korekci svého chování a šance znovu zařazení do společnosti.

**Antisociální typ:** představuje jedince, kteří jsou orientováni na kriminální normy, mají jen minimální kontakty k personálu věznice, ale velmi rozsáhlé ke spoluvězňům mimo asociálních typů. Začínají s pácháním trestných činů obvykle již v mladistvém věku. Jsou nejčastěji pachateli těchto trestných činů: loupeže, vloupání krádeže aut, ublížení na těle aj. Tento typ odpovídá deviantně socializovanému jedinci.

**Pseudosociální typ:** pro jedince tohoto typu je příznačné střídání systému norem. Jedinci tohoto typu zdůrazňují více osobní zisk než kolektivní hodnoty. Vyznačují se labilním

systémem norem a nespolehlivostí. Mají stejné kontakty k personálu věznice jako ke spoluodsouzeným. Charakteristickým znakem sociálního prostředí, z něhož pocházejí, je nedůsledná, nedostatečná výchova v disharmonické rodině. Vyznačují se v životě dobrými hereckými schopnostmi. Socializace u tohoto typu probíhala převážně deficitně.

**Asociální typ:** jedinci tohoto typu postrádají podobně jako jedinci pseudosociální normativní vazby, avšak více z nezpůsobilosti. Mají nedůvěru a úzkost před každým druhem osobního vztahu, nenavazují mnoho kontaktů ani se spoluvězni ani s personálem věznice. Mají ze všech čtyř typů nejdelsí kriminální kariéru. Velmi často recidivují. Jejich rozličné delikty proti osobám a majetku jsou často bez jasného motivu a jsou neobvyklé v metodě. Jejich sociální vývoj se vyznačoval špatnou péčí ze strany rodičů a celkovou zanedbaností. Jejich sociální schopnosti jsou málo vyvinuty (5. Černíková, V., Makariusová, V., : Úvod do penologie, Sociálně právní institut, Praha, 1997).

Z vlastní zkušenosti mohu potvrdit, že odsouzené není možné rozškatalkovat do těchto čtyř skupin. Podle mého názoru se některé typy prolínají dle momentálních potřeb odsouzených. Musíme mít na paměti, že většina odsouzených jsou pěkní „herci“. K tomu, aby získali nějakou výhodu, jsou schopni čehokoli. Není to však pravidlo. Jsou mezi nimi i odsouzení, kteří si přišli do věznice odpykat trest se vším všudy.

#### 4.6 Programy zacházení s odsouzenými

Zacházení s odsouzenými by mělo být uskutečněno pomocí programů, které mohou zejména odsouzení významnou měrou uplatnit při zlepšení či změně životního stylu po propuštění.

Programy zacházení obsahují:

- **programy pracovní** - spočívají v osvojení si vhodných pracovních návyků a dovedností
- **programy vzdělávací** - zaměřené na dokončení školního vzdělání, na vyučení se v oboru či zaučení se v oboru, na rekvalifikační kurzy, na studium na střední škole apod.

- **programy volnočasové** - týkající se rozvoje zájmů a zálib kulturních, jazykových, sportovních, rukodělných apod.
- **programy tréninkově terapeutické** - zaměřují se na osvojování si sociálních dovedností nutných pro život na svobodě a orientovaných především na řešení modelových situací (sociálně psychologický výcvik), jednak na pomoc při řešení problémů převážně sociálních (poradenství) či psychických (psychoterapeutické programy).
- **extramurální programy** - znamenají kontakt se životem za vězeňskou zdí, což předpokládá intenzivnější kontakt s rodinou, institucemi, církvemi.

Naši věznicí pravidelně navštěvují pověřeni zástupci církve, kterým je umožněn rozhovor s vězni bez přítomnosti vězeňského personálu. Dále odsouzení mají nárok na pravidelnou návštěvu rodiny, což ve velké míře využívají.

Nutným předpokladem uskutečňování výše uvedených programů je seskupení odsouzených do určitých skupin (tříd) dle způsobů zacházení s nimi.

Pokud bych měl zhodnotit, který z nabízených programů je výhodný z hlediska přístupu odsouzených, tak bych to viděl asi takto:

- pracovní programy nejsou pro odsouzené žádným velkým tahákem, většina z nich si jen velmi nerada osvojuje pracovní návyky (pokud je vůbec někdy měla),
- vzdělávací programy taktéž nejsou nijak moc oblíbené u převážné většiny odsouzených,
- programy volnočasové jsou již mnohem více oblíbené, zejména pak co se týče sportovního zaměření,
- tréninkově terapeutické programy jsou kladně hodnoceny tou skupinou odsouzených, kteří v civilním životě ztratili veškeré sociální dovednosti a kteří jsou momentálně psychicky „na dně“,
- extramurální programy jsou podle mého názoru nejvíce oblíbené, kontakt především s rodinou má velmi kladný vliv na resocializaci odsouzených.

## **Anomální chování a reakce u vězňů**

Anomálie je obvykle vymezována jako zjevná odchylka od normy, která nezahrnuje patologický stav. Anomální vyjadřuje význam nepravidelný, výjimečný, odchýlný s různou dynamikou reakcí a chováním. Anomální chování dokresluje ta skutečnost, že se prezentuje u vězňů na osobnostním terénu, mnohdy zeslabeném disharmonickým vývojem, neúčinnou socializací a jistým mentálním deficitem a často kriminálními formami chování v minulosti.

Projevuje se hlavně v poruchách emotivity, např. ve zvýšené afektivní dráždivosti, apatickém a vystupňovaném afektu, v depresivní, bezbranné apatické náladě. Vedle emocí je často snižená volní složka osobnosti jako schopnost vážně se rozhodnout pro určitý cíl, současně si uvědomit cestu k jeho dosažení včetně následků a dopadů. Osobnost je charakteristická slabostí, váhavostí, bezbranností, ale i unáhleností v jednání.

V diagnostických otázkách anomálního chování ve vězeňských zařízeních se nám stavy mohou jevit jako hraniční s tendencí k duševní poruše.

Anomální reakce a chování ve vězeňských zařízeních se nacházejí zejména v těchto formách :

1. **Individuální hladovka** – odmítání vězeňské stravy vězněm. Tento stav však může být relativní, neboť vězeň sice odmítá vězeňskou stravu, ale kupuje si potraviny a pití prostřednictvím ostatních vězňů na cele, nebo od nich dostává to, co oni nechtějí. Je třeba sledovat pitný režim, váhu a prostřednictvím lékaře další tělesné funkce. Vězně poučíme o důsledcích hladovky na jeho zdravotní stav, hovoříme s ním na téma motivace k hladovce a vysvětlíme mu také to, že hladovka je jeho vlastní rozhodnutí, že s tím ničeho mimo zákon nedosáhne.
2. **Různé formy sebepoškození** – jde zejména o :
  - a) *řezání* – břitvami žiletek zejména na předloktí rukou, kde se vytvářejí tzv. žebříky pergamenově bílých jizev,
  - b) *vpichování různých předmětů pod kůži* s tím, že jsou kovové předměty infikované slinami, sekrety ze zubů, močí a stolicí,
  - c) *polykání předmětů* – jde o různé předměty, které mají vyvolat lékařský zákrok spojený s pobytem ve vězeňské nemocnici (polykání částí lžic, nožů, skobiček z obrazů),
  - d) *zneužívání různých léků* (sedativ, antisedativ, analgetik),

- e) *zneužívání různých čajů* tzv. magoráků, které si vyrábějí předimenzováním čajové směsi s tabákem a vzniklý extrakt pijí. Dva až tři takové čaje denně způsobují po nějaké době zažívací potíže, narušují zubní sklovinu a mají vliv na srdce,
- f) *zneužívání drog* (marihuana, LSD, pervitin a další)
- g) *zneužívání přírodních látek* (sušené jedovaté byliny: durman, rulík zlomocný, cibulky konvalinek, z hub je to lysohlávka a další jedovaté houby)
3. **Suicidální aktivita** – účelová, nátlaková s motivací vydírat vězeňský a občanský personál věznic:
- a) *řezání* žil a tepen na končetinách a krku,
- b) *strangulace* různého typu s tím, že se vždy na ně přijde a jsou tzv. zachránění (obinadlo),
- c) *dušení* (nasunutím igelitového pytlíku s houbičkou s toluenem až do vydýchání vzduchu a pak jsou „zachránění“),
- d) *používání* chemických prostředků (saponáty, nemrzoucí směsi a jiné chemické dostupné prostředky).
4. **Šikanování a psychické manipulace mezi vězni** jako asymetrické interpersonální agrese k prosazování svých potřeb, zájmů a cílů s výraznou újmou na sebevědomí a zdraví.
5. **Agresivní chování** – je obsaženo v celé řadě anomálního chování, které má své příčiny v zátěži, vzdoru, provokacích, účelu, traumatizaci, ale i rezignaci, bezradnosti, úzkosti, strachu, panice i v blokádě adekvátních způsobů reagování.
6. **Anomální chování a reakce** se mohou projevovat i v jisté nechuti, neschopnosti nastavit motivaci k úkolům a povinnostem, které se od vězně očekávají, např. plnění vězeňského řádu. Klademe si často otázky: Jde o nekázeň? Vzdor, neschopnost? Často jde o latentní situační proměnu, jejíž podstata je v konfliktu v hlubší struktuře vězeňské komunity, která se sama zaslouží i o odeznění chování, např. v nedorozumění ke „kolchoznímu“ systému, rozporu mezi „králem“ a „chytrákem“ nebo mezi „bijcí“ navzájem.
7. **Anomální uspokojování sexuálních potřeb.** Možnost vytvořit si předpoklady pro heterosexuální styk ve výkonu trestu není nemožné, ale v podstatě velmi snížené. Homosexuální kontakty jsou možné tak jako všude jinde. Homosexuální chování jako náhradní sexuální aktivita, automasturbace a felace vytvářejí

nejčastější formy sexuálního chování vězňů. Anomální formy tohoto chování jsou zejména:

- a) časté mutuální kontakty na vězeňské veřejnosti,
  - b) časté felace, mutuální,
  - c) felace a anální kontakty, část za odměny a výhody,
  - d) uvedené formy jako sexuálně motivované násilí ve skupině tzv. „pro obecnstvo“.
8. **Anomální chování** se může projevit i jako neúčelná a nefunkční osobně účelová adaptace. Vězeň, i když je delší dobu ve vazebním prostředí a reaguje jako adaptovaný, se může na neadekvátní stimul chovat nepřiměřeně, jako kdyby žádnou vazební zkušenost neměl, např.:
- a) zjevnou nekázní proti vězeňskému řádu,
  - b) kolováním zpráv, peněz, léků,
  - c) pokusy o zapalování věcí na cele jako zjevná provokace,
  - d) stížnostmi na stravu – její teplotu, kvalitu a kalorickou hodnotu,
  - e) stížnostmi na hygienické činitele (teplá voda na koupání),
  - f) stížnostmi směrem k personálu a jejich opomenutí,
  - g) stížnostmi na liknavost lékaře, psychologa a sociálního pracovníka,
  - h) stížnostmi k práci úctárny a dalších služeb (prádelna).

V těchto případech může docházet k adaptační kompenzaci, domluvě vězňů nebo ke kroku zinscenovanému právníkem odsouzených, který čeká na reakci vězeňského personálu, aby mohl podat oficiální opatření, návrh nebo stížnost. Chování z nefunkční adaptace mohou být subjektivně neúčelná, protože vytvářejí prostor pro akci snižující napětí, nebo zastírají činnost, která má pro vězně větší smysl (13. Jůzl, M., Olejníček, A.: Penologie a penitenciární pedagogika, Brno, 2004).

#### 4.7 Dílčí závěr

Tím, že soudy pravomocně odsoudí pachatele trestného činu k výkonu trestu odnětí svobody, pro nás jako vězeňský personál nastává velmi důležitá část jeho tzv. resocializace. Hlavně musíme s těmito osobami co nejvíce komunikovat, abychom se dostali do nitra odsouzeného. Tím pádem jsme schopni ve většině případů eliminovat anomální chování odsouzených. Díky profesionální práci speciálních pracovníků, ať už to jsou psychologové,



speciální pedagogové nebo sociální pracovníci, máme možnost předvídat a zároveň pomoci takto narušeným odsouzeným. Z tohoto důvodu je dle mého názoru velice důležitá každodenní komunikace s *každou* vězněnou osobou. Nemusí to být vždy komunikace se specialisty, ale komunikovat s vězněnou osobou musí umět nejen vychovatel, dozorce ale třeba i strážný u hlavního vchodu. Z mé praxe vím, že největší problémy s vězněnými osobami nastává právě při nekomunikaci. Je potřeba si přiznat, že i ze strany vězeňského personálu někdy dochází k neochotě komunikovat. Až poté, co vznikne napětí mezi vězněnou osobou a nekomunikativním personálem, nastává zlom a rázem se komunikuje.

## ***EMPIRICKÁ ČÁST***

*Závěrečnou kapitolu diplomové práce tvoří sociální průzkum, provedený jednou z kvantitativních metod, kterou je předložení dotazníku vybranému vzorku odsouzených mužů ve zdejší věznici. Obsahem této části je zdůvodnění volby tématu, vyjádření problému, předmětu a cíle průzkumu, popsána bude jeho metoda a harmonogram, budou formulovány hypotézy. Po předložení vlastního dotazníku následuje analýza získaných odpovědí a dat, zakončená jejich interpretací a vyvozením závěrů průzkumu. Také jsem provedl rozhovory s pracovníky věznice, kteří dennodenně přicházejí do kontaktu s vězněnými osobami.*

### **5. Teoretická část sociálního průzkumu**

#### **Stanovení výzkumného problému**

Pro pracovníka Vězeňské služby, zvláště v přímém výkonu činností s odsouzenými, je nezbytné důsledně podchytit jejich sociálně komunikační dovednosti. Odsouzení jsou v komunikaci dvoustranně zatěžováni a to ve vztahu právě k personálu, dále také ke spoluodsouzeným. Na odsouzeného jsou kladeny sociálně komunikační nároky, kde je důraz podložen společenským úkolem resocializace, reedukace, nápravy. Na druhé straně je odsouzený zatížen prostředím, které není společností dostatečně uznáváno, kde chybí ocenění a také prestiž, kde se extrémně prosazují disharmonicky se rozvíjející osobnosti. Zvláště složité sociální vztahy v kolektivech odsouzených kladou zvýšené nároky na cílenou a systematickou práci s odsouzenými. Pokud jednotlivec není cíleně usměrňován ve výše zmíněné resocializaci, reedukaci a nápravy, časem ve většině případů dochází k prohlubující se osobní deformaci a k návratům do „bezpečného“ prostředí vězeňské komunity. Osobní deformace zároveň vyvolává různé druhy konfliktů, vede k psychosomatickým obtížím, k nespokojenosti a k rezignaci. Bez podpory ze strany personálu, bez cesty k účelnému programu zacházení ve specifických sociálních vztazích patologického vězeňského prostředí, nelze dosáhnout v podstatě žádných úspěchů resocializace jednotlivce.

Pro stanovení priorit pro naplňování společenských potřeb vězněných osob je nezbytná jejich znalost. Zvláště pak naplnění možnosti motivace ke změně chování a jednání, dále pak zabezpečení rozvoje kvalifikace vzděláváním a také získáváním sebezkušenostních dovedností.

Rozdělím-li zkoumaný problém vzhledem k již uvedenému, vzniknou v podstatě dvě zkoumané oblasti:

- 1) oblast daná potřebou osobnosti jednotlivce a charakterem podmínek výkonu trestu
  - úspěšnost v plnění stanovených úkolů a povinností
  - uznání za plnění úkolů programu zacházení
  - spokojenost s výkonem činností
  - akceptace delegované odpovědnosti
  - možnost rozvoje a růstu
- 2) oblast daná prostředím, vnějším okolím
  - akceptování výkonu trestu a viny
  - mezilidské vztahy
  - ocenění
  - existenční jistota

## **Cíl průzkumu**

*Hlavním cílem vybraného průzkumu v rovině teoretické tohoto průzkumu je posoudit vstupy, které z mého pohledu mohou ovlivňovat komunikaci s odsouzeným a odsouzeného i vyhodnotit přístup, aktivitu a iniciativu, jako hlavní nástroj vězňených osob při komunikaci. Zároveň bylo cílem posoudit vliv určitých vybraných rizikových faktorů vedoucích ke kriminalitě v souvislosti s úrovní sociálně komunikačních dovedností osob ve výkonu trestu odnětí svobody.*

Jinak řečeno: o předloženém průzkumu uvažuji jako o možnosti, jak zjistit úroveň zájmu vězňených osob o využití svého nuceného pobytu ve výkonu trestu odnětí svobody ke zlepšení úrovně komunikace. Tedy zájmu – motivace změnit své chování a jednání dle stanovených standardních společenských norem. Mám na mysli zejména komunikaci mezi sebou navzájem a také komunikaci s vězeňským personálem. Vycházím také z faktu, že odsouzený byl a nebo je v prostředí, které výrazně mohlo ovlivnit primárně jeho komunikační dovednosti a také má mít vliv sekundárně na spáchání trestné činnosti. Dotazník zároveň umožňuje posouzení skupiny, kde se již intenzivně pracuje na sebezkušenostním poznávání a zlepšování sociálně komunikačních dovedností. Zvláště je pro mne zajímavé posouzení účelnosti nabídnou odsouzeným možnost sebezvědomování, účast na rekvalifikačních, zdokonalovacích kurzech a podobně. Po zjištění míry odhodlání a aktivity odsouzených pak bude

dle mého názoru možné dále posoudit, zda je příčinou špatné komunikace jejich osobnostní nastavení, lenost, nezájem či nechuť spolupracovat.

Cíl průzkumu v rovině praktické spatřuji v tom, že interpretaci provedeného průzkumu lze použít jako podklad, do jaké míry má smysl organizovat určité formy pomoci jak personálu věznice tak i vězněným osobám při řešení problémů s komunikací. Výsledky průzkumu mohou taktéž napovědět, jaké formy a metody této pomoci se jeví jako nejvhodnější.

### **Předmět průzkumu**

Vzhledem k výše uvedenému vyjadřuji přesvědčení, že ve vězeňství je nutné věnovat stálou a systematickou pozornost programům zacházení a zvláště oblasti sociálně komunikačních dovedností. Výstup zkoumané oblasti je možnou cestou k tomu, aby u odsouzených byla aktivována motivace v různých směrech - udržení optimálních vztahů v kolektivech, rozvoj určitého typu týmové práce, předcházení a řešení konfliktních situací, dle možností i motivace pro individuální růst a akceptaci kolektivních vztahů. V neposlední řadě také uplatňování zásad zdravého způsobu života a duševní hygieny. Prověřování stavu věci je nutnou součástí naší práce, měl by také být pravidelnou součástí profesní přípravy a také začleněn do stávajícího pracovního procesu.

Ve zkoumané oblasti se odráží potřeby osobnosti jedince. Můžeme tak nalézt cestu k optimální reflexi na zátěžové prostředí, které je neoddelitelnou součástí výkonu trestu. Kromě jiného, znalosti získané zkoumaným problémem, následně dovolují získat pracovníkům vězeňské služby zpětnou vazbu svého působení na odsouzené a tak je nepřímo ovlivňovat, aby se jejich vedení stalo do jisté míry i akceptovatelné pro subjektivní prožívání odsouzených. Jde o využití v praxi tak, aby byl výstup zkoumaného problému nápomocen při formování určitých změn v práci s odsouzenými a také v samotném přístupu odsouzených k výkonu trestu.

Předmětem dotazníkového šetření budou názory a postoje náhodně vybrané skupiny vězněných mužů, zaměřené na:

- **aktivně komunikující osoby,**
- **motivaci ke komunikaci,**
- **zájem o komunikaci,**
- **již existující problémy při komunikaci.**

Pro účely zjištění míry aktivity, motivace a zájmu o vlastní řešení problémů vězňených osob, ochotu ke komunikaci a vůbec pochopení celkového postoje a přístupu v této oblasti bylo zvoleno několik hypotéz k ověření. Výhodu tohoto postupu spatřuji především v možnosti zřetelně a přehledně vyhodnotit získané údaje u vybraných skupin vězňených osob.

Cílovou skupinou je z mého pohledu odsouzený, méně kriminálně narušený, zpravidla prvověžňený a motivovaný ke změně svého chování a jednání.

## 5.1 Hypotézy

- 1. U vězňených osob, které přicházejí do vězeňského prostředí opakovaně, se více vyskytují problémy sociálně psychologické, tedy zvláště komunikační a dále poruchy chování a jednání, než u prvověžňených osob.*
- 2. S vězňenými osobami, které mají poruchy chování a jednání, je horší komunikace, než s těmi vězňenými osobami, které jsou tzv. „bezproblémové“.*
- 3. Rizikové faktory mají zároveň vliv na sociálně komunikační dovednosti u odsouzených.*
- 4. Systematické a cílené zaměření na odsouzeného, zvláště v oblasti zvyšování sebezkušenostních návyků a dovedností ve specializovaných programech (např. sociálně psychologický výcvik) může pozitivně ovlivnit účelnost výkonu trestu.*

## 5.2 Metodika průzkumu

### Technika průzkumu

Průzkum bude uskutečněn formou dotazníkového šetření. Dotazník byl jako metoda průzkumu vybrán proto, že umožňuje sběr dostatečného počtu dat v omezeném čase, přičemž lze současně oslovit více osob. Prostředkem průzkumu se tedy stane strukturovaný dotazník, obsahující celkem 20 otázek.

Dotazník je vyhotoven v rozsahu celkem tří stran. Úvodní, samostatná strana obsahuje oslovení zúčastněných osob a vysvětlení důvodů provádění průzkumu. Respondenti jsou zde rovněž upozorněni na anonymitu dotazníkového šetření a na to, že účast na něm je

dobrovolná. Na zbytku úvodní strany a dále na dalších dvou stranách se nachází samotné dotazy. U každého z dotazů je předložena možnost výběru odpovědi. Jejich počet a forma se různí, závisí na zaměření a charakteru konkrétní otázky.

#### **Struktura dotazníku:**

- **žádost o vyplnění,**
- **stručná informace o tom, co je cílem dotazníkového šetření,**
- **pokyn, jakým způsobem se značí vybraná odpověď,**
- **jednotlivé otázky, u každé s možností výběru z několika odpovědí.**

Způsob seřazení dotazů dodrží určitou logickou návaznost. Dotazník je tedy sestaven tak, aby odpovědi na úvodní dotazy zprostředkovaly získání základních a potřebných údajů o jednotlivých respondentech. Otázky v dotazníku poslouží ke zjišťování názorů na vlastní aktivitu, iniciativu a motivaci k řešení problematiky při komunikaci vězněných osob.

#### **Charakteristika výběrového souboru**

Šetření bude zaměřeno na reprezentativní vzorek vězněných osob mužského pohlaví. Jednalo se o skupinu vybraných mužů, kteří si odpykávají trest odnětí svobody ve Věznici v Ostrově. Jedna třetina oslovených odsouzených patří do skupiny prvotrestaných. Druhá skupina jsou odsouzení, kteří již byli v minulosti ve výkonu trestu. Poslední skupinou respondentů jsou odsouzení zařazení v tzv. protidrogové zóně. Tedy jsou závislí na omamných nebo psychotropních látkách. Ve všech třech skupinách jsou respondenti bez rozdílu věku, vzdělání a délky trestu odnětí svobody. Předpokládám, že zkoumaný vzorek osob bude tvořit celkem 60 osob. Tento počet respondentů považuji za dostatečný pro uskutečnění stanoveného sociálního průzkumu, neboť zajišťuje potřebné počty názorů i s ohledem na jednotlivé, třeba i menšinové skupiny nekomunikativních mužů.

#### **Harmonogram průzkumu**

Plánovaný průzkum se uskutečnil v rozmezí měsíců říjnu 2008 až lednu roku 2009.

- *1. října 2008 až 3. října 2008:*

technická příprava výzkumu (písemná žádost řediteli věznice o možnost provedení dotazníku v rámci výzkumu u vězněných osob), tisk dotazníků.

- *6. října 2008 až 9. ledna 2009:*

distribuce a sběr dotazníků

➤ 12. ledna 2009 až 27. ledna 2009:

zjištění a kontrola vyplnění počtu odevzdaných (relevantních) dotazníků, oddělení případných nerelevantních dotazníků (vyplněna pouze část, u zadaných otázek označeno více odpovědí a podobně). Zpracování a vyhodnocení odpovědí na zadané otázky, prezentace výsledků šetření pomocí příslušných grafů, zpracovaných v programu Microsoft Excel. Porovnání výsledků šetření se stanovenými hypotézami, závěrečná zpráva o výsledcích výzkumu.

### 5.3 Výsledky dotazníkového šetření

Vypracoval jsem a následně rozdal, jak jsem již výše uvedl, celkem 60 dotazníků odsouzeným vykonávajících trest odnětí svobody ve Věznici v Ostrově. Nazpět se mě taktéž dostalo všech 60 validních dotazníků, které byly připraveny k analýze a následnému vyhodnocení.

*Legenda ke všem grafům :*

**SpO – specializované oddělení**

**VT – výkon trestu odnětí svobody**

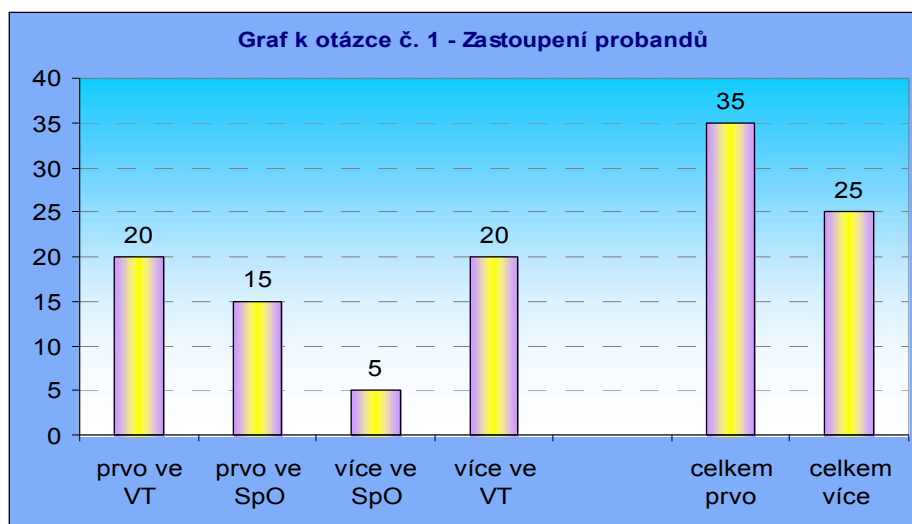
**prvo – prvotrestaní odsouzení**

**více – vícekrát trestaní odsouzení**

**C - celkem**

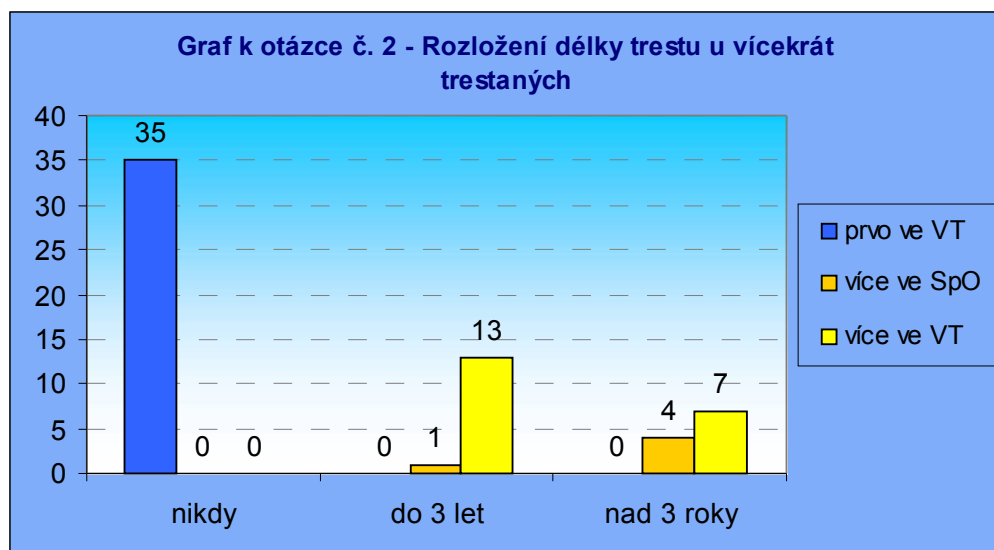
#### Otázka č. 1 Jste ve výkonu trestu poprvé ?

Ze skupiny 60-ti probandů odpovědělo kladně 35 osob. Pochopitelně to byla skupina prvovězňených osob a dále 15 osob ze specializovaného oddělení.



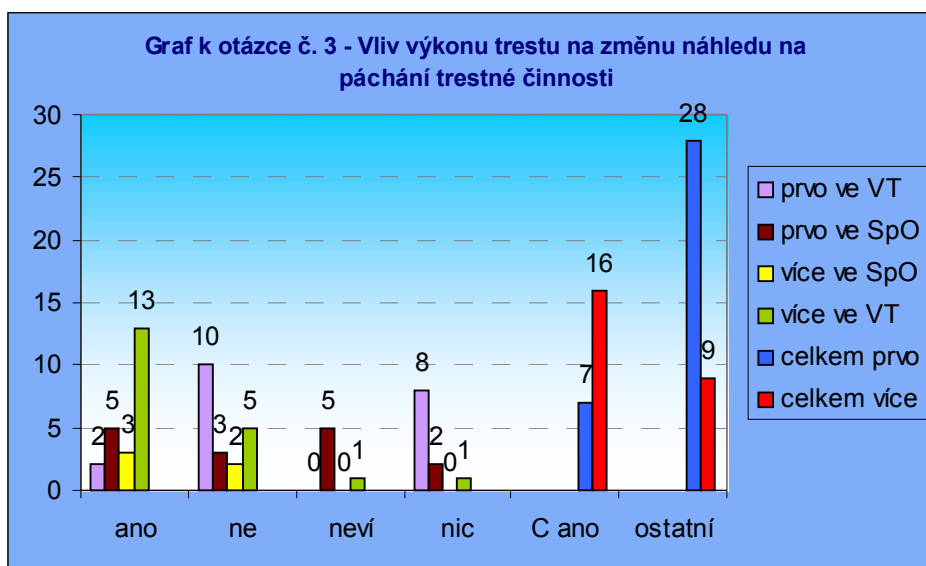
### Otázka č. 2 Pokud ANO, byl váš výkon trestu v minulosti delší než 3 roky?

Na tuto otázku kladně odpovědělo celkem 11 osob. Většina odsouzených (35 osob) byla ve výkonu trestu poprvé, dalších 14 osob mělo v minulosti trest kratší než 3 roky.



### Otázka č. 3 Pokud nejste ve výkonu trestu poprvé, dal vám poslední výkon trestu impuls, jak žít na svobodě spořádaný život?

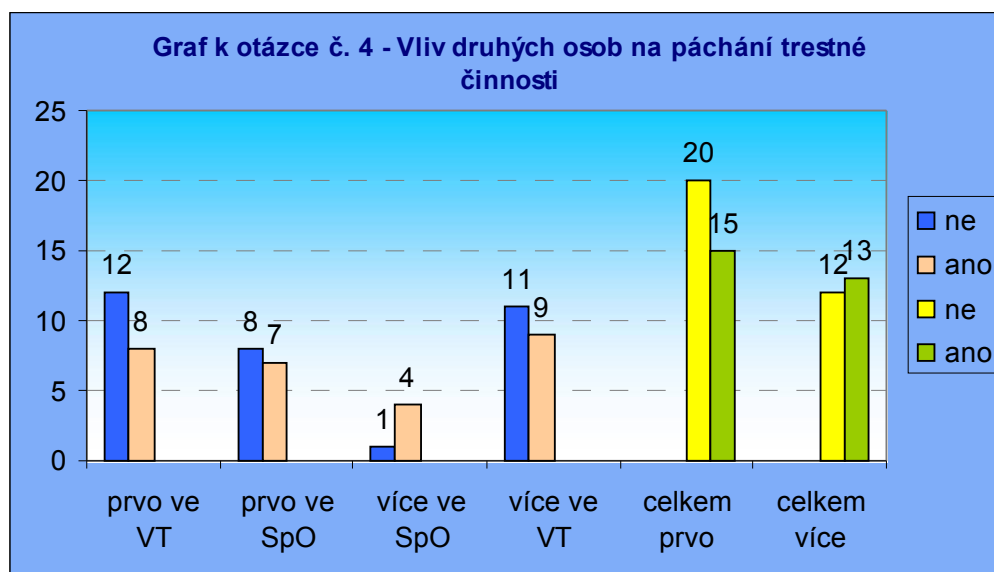
Na tuto otázku odpovědělo kladně 16 osob, které jsou ve výkonu trestu vícekrát (z toho byly 3 osoby ze specializovaného oddělení). Na druhou stranu je velmi zajímavé, že celkem 11 vězňů odpovědělo, že se již nezmění. Zde je ještě potřeba vysvětlit, proč na tuto otázku odpovídali i prvotrestaní odsouzení. Ti se vyjadřovali, zda tento trest je ovlivňuje ke změně náhledu na chování a jednání, jak žít na svobodě spořádaný život. Pouze v 7 případech odpověděli kladně.





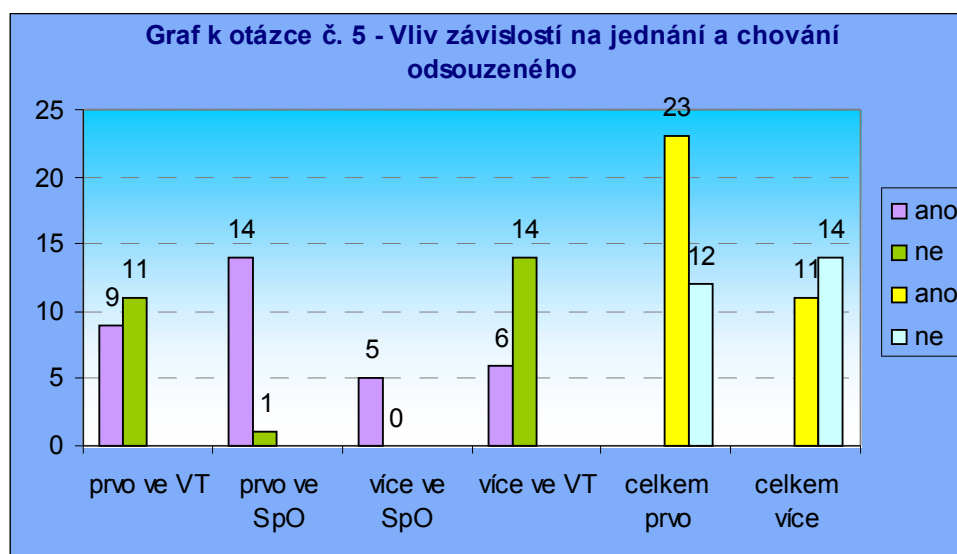
#### Otázka č. 4 Spáchal jste trestný čin sám?

Zde je zajímavá odpověď prvotrestaných osob. Celkem 20 těchto osob spáchalo trestný čin ve společnosti. U vícekrát trestaných osob je to více než 50% (12 osob).



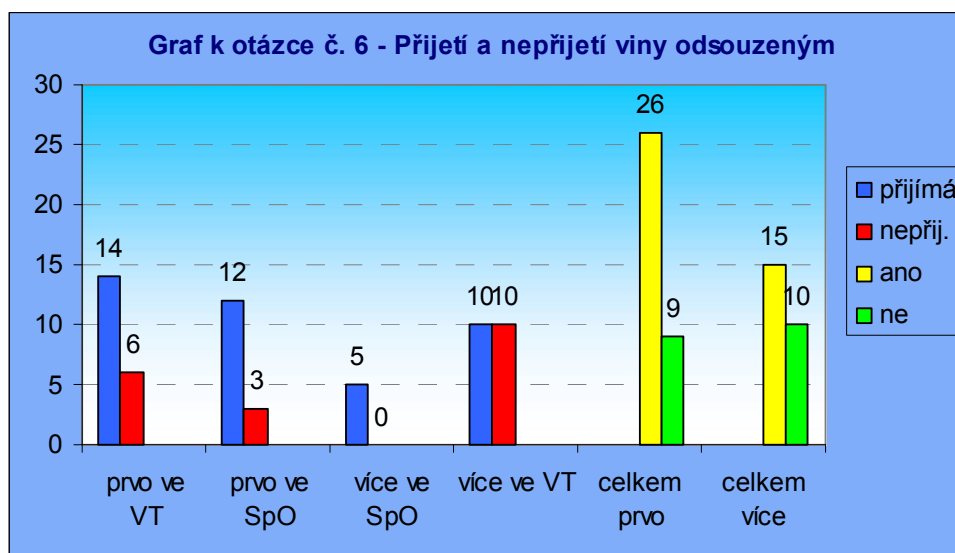
#### Otázka č. 5 Spáchal jste trestný čin v důsledku závislosti?

Zde pro mne nebylo překvapivé kladné zodpovězení většiny osob ze skupiny specializovaného oddělení. Celkem 14 vězňů z 15-ti spáchalo trestný čin v důsledku závislosti návykové látky. Dále z prvotrestaných kladně odpovědělo 9 osob. Naopak 14 osob u vícekrát trestané skupiny odpovědělo, že spáchaný trestný čin nebyl v důsledku závislosti na nějaké návykové látce.



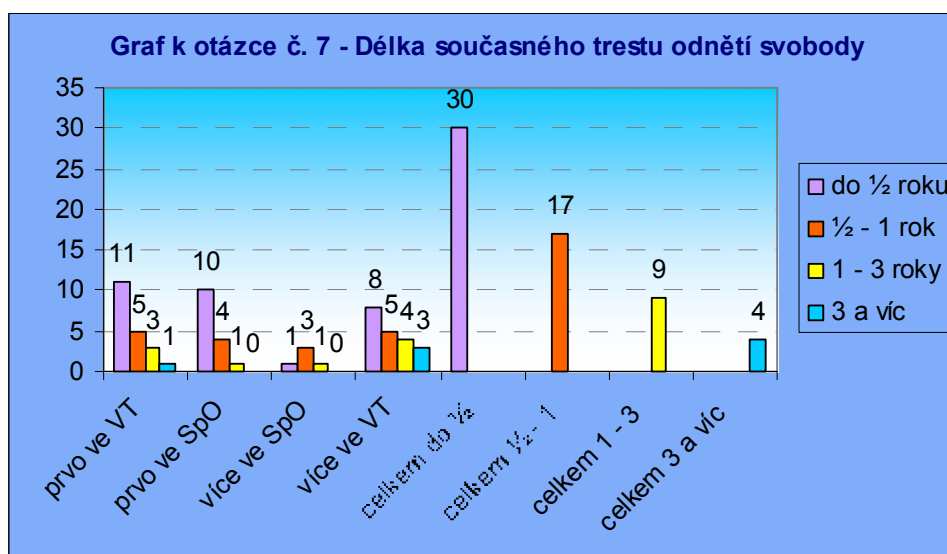
### Otázka č. 6 Moje odsouzení bylo nyní spravedlivé – nespravedlivé.

U vícekrát trestaných odsouzených byla kladná i záporná odpověď přesně na polovinu zkoumaného vzorku. Většina prvotrestaných odsouzených, včetně odsouzených ze specializovaného oddělení odpověděla kladně (14 osob). Nicméně pomalu jedna třetina těchto prvotrestaných vinu nepřijímá (19 osob).



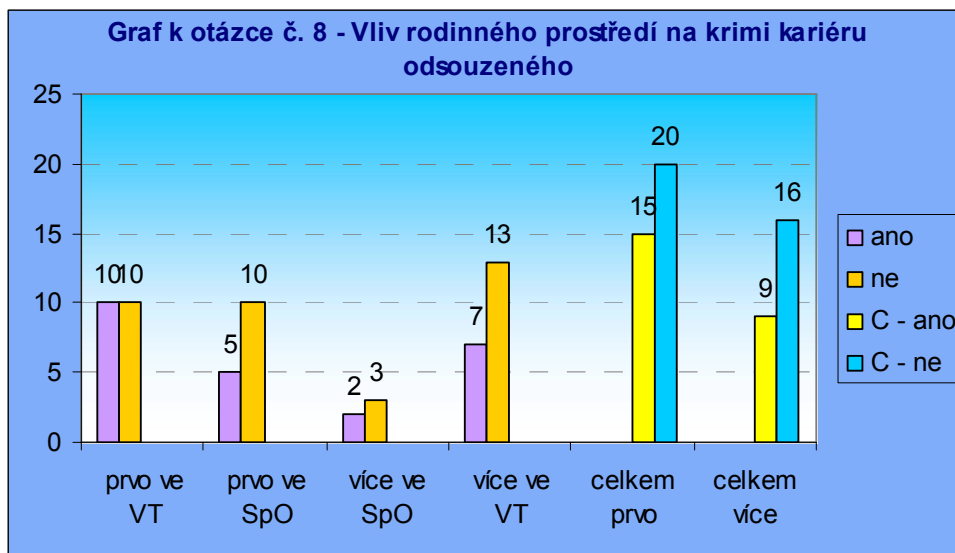
### Otázka č. 7 Jak dlouho jste již ve výkonu trestu odnětí svobody?

U těchto odpovědí je zřetelné, že Věznice Ostrov je věznice s dozorem. Jsou zde tedy většinou odsouzení s krátkými tresty odnětí svobody, právě do tří roků.



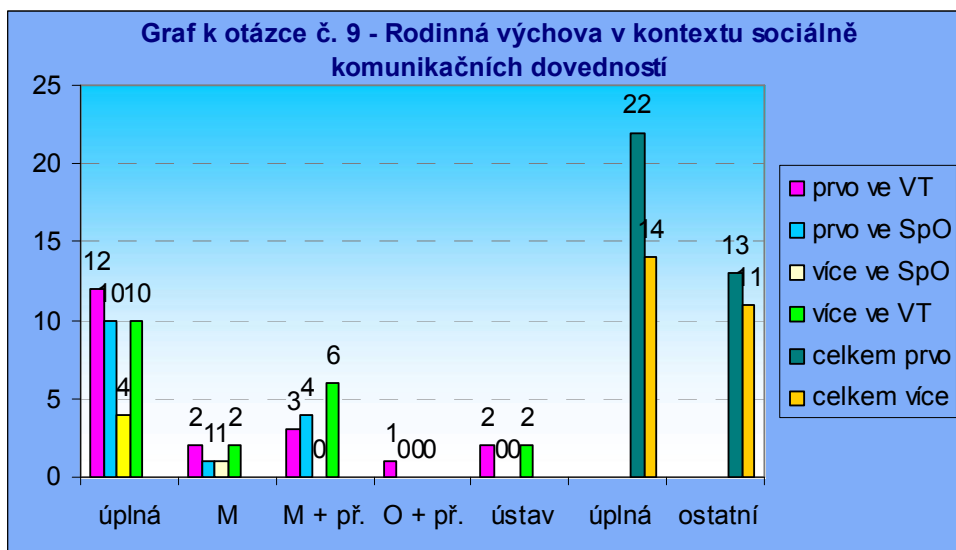
### Otázka č. 8 Byl někdo z rodiny ve výkonu trestu?

Zde jsou zajímavé odpovědi skupiny vícekrát trestaných osob. 13 vězňů odpovědělo, že nikdo z jeho rodiny nebyl v minulosti ve výkonu trestu. Naopak u skupiny prvotrestaných osob je to přesně půl na půl. U skupiny osob ze specializovaného oddělení odpovědělo záporně celkem 13 z 20-ti respondentů. Zde se ukazuje síla závislosti na návykových látkách.



**Otázka č. 9 Pocházíte z rodiny úplné, žil jste jen s matkou nebo otcem, dále s matkou a jejím přítelem nebo s otcem jeho přítelkyní či u prarodičů nebo v pěstounské či ústavní péči.**

Zde je vidno, že většina dotázaných prvotrestaných respondentů pochází z úplné rodiny, celkem 22 z 35-ti dotázaných. Naopak u skupiny vícekrát odsouzených pochází z úplné rodiny pouze 14 z 25-ti dotázaných. Zanedbatelný také není údaj vyjadřující výchovu odsouzeného ve společnosti matky s přítelem. Celkem 6 osob ze skupiny vícekrát trestaných odpovědělo, že takto byli vychováni.

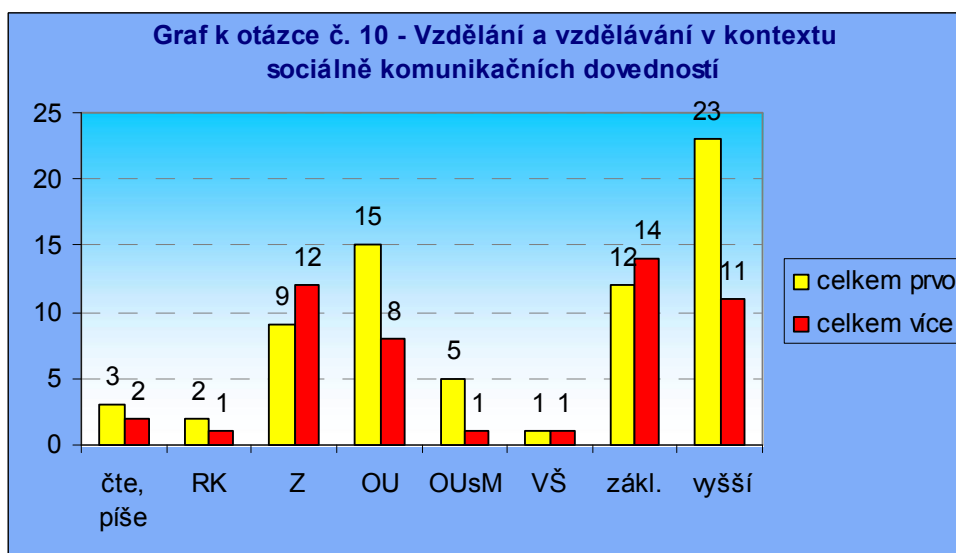


**Legenda:**

- M – žil s matkou
- M + př – žil s matkou a jejím přítelem
- O + př – žil s otcem a jeho přítelkyní

### Otázka č. 10 Jaké je Vaše nejvyšší dosažené vzdělání ?

Na tomto grafu je patrné, že většina ze skupiny prvotrestaných odsouzených má vyšší vzdělání (celkem 23 z 35-ti osob). U vícekrát trestaných odsouzených je stupeň dosaženého vzdělání nižší (celkem 14 z 25-ti osob).

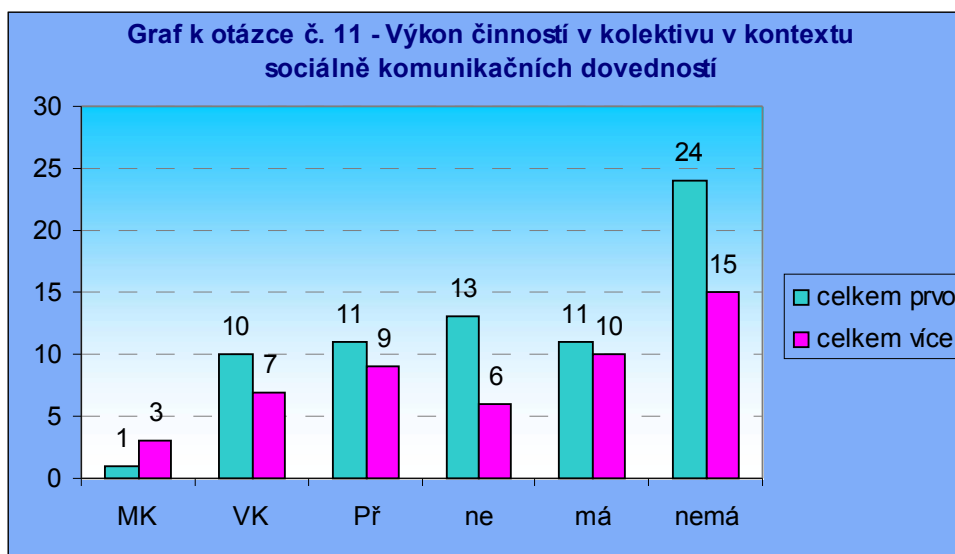


**Legenda:**

- RK – rekvalifikační kurz
- Z – základní vzdělání
- OU – odborné učiliště
- OUsM – odborné učiliště s maturitou
- VŠ – vysoká škola

### Otázka č. 11 Před výkonem jsem pracoval?

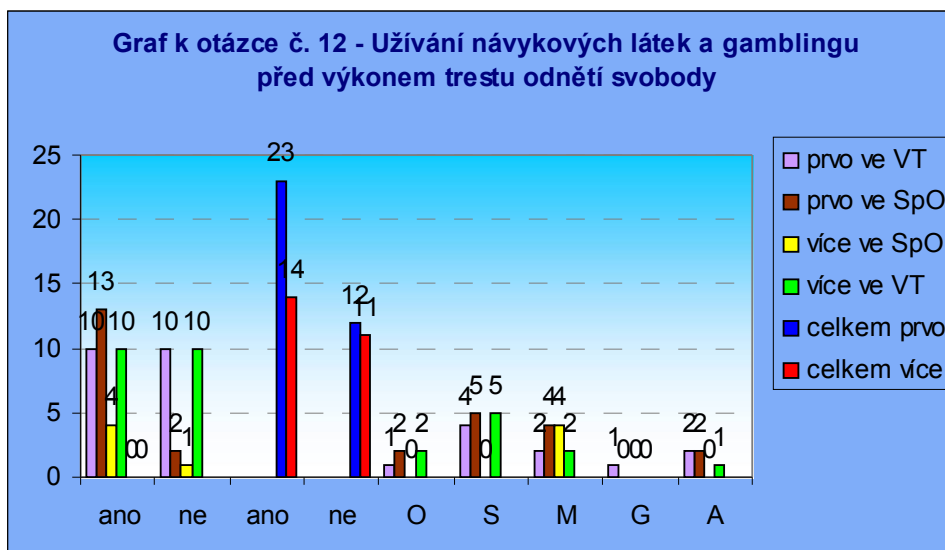
Na tuto otázku odpovědělo ze skupiny prvotrestaných celkem 10 osob, že pracovalo ve velkém kolektivu, v malém kolektivu pouze 1 osoba. 7 vícekrát trestaných odsouzených uvedlo, že pracovalo ve velkém kolektivu. Naopak pouze 3 odsouzení z této skupiny pracovali v malém kolektivu. Ze skupiny prvotrestaných příležitostně pracovalo 11 osob a vůbec nepracovaly 3 osoby. Zajímavý údaj z hlediska zkoumaného problému je počet 24 prvovězněných, kteří nemají potřebné dovednosti.



**Legenda :** MK – pracoval v malém kolektivu  
VK – pracoval ve velkém kolektivu  
Př – pracoval příležitostně  
má – má potřebné dovednosti k pracovní činnosti  
nemá – nemá potřebné dovednosti k pracovní činnosti

### Otázka č. 12 Užíval jste nějaké návykové látky nebo jste byl gamblerem ještě do 3 měsíců před výkonem trestu?

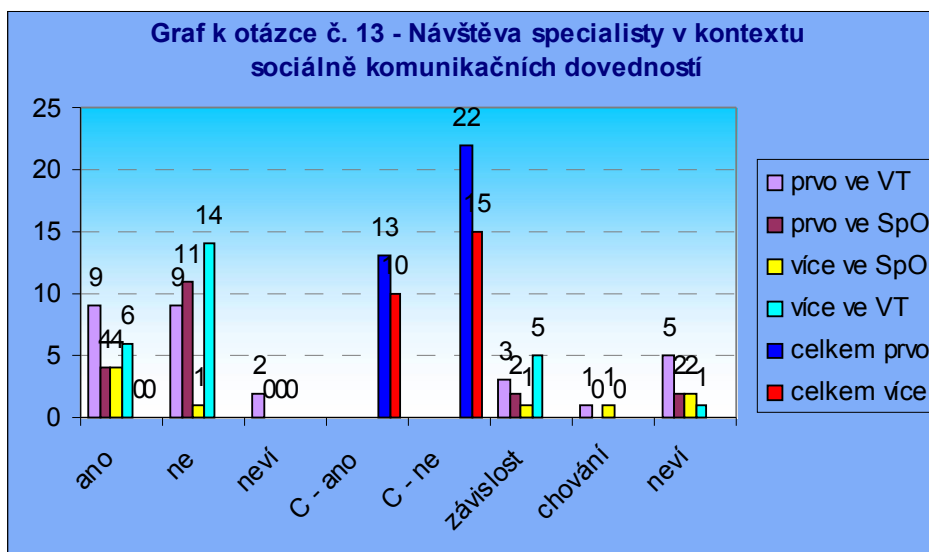
Na tomto grafu je evidentní, že největší závislost na návykových látkách byla u skupiny odsouzených zařazených do specializovaného oddělení. Celkem 13 z 15-ti osob odpovědělo kladně. Nejvíce jsou závislí na stimulantech (5 osob) a marihuaně (4 osoby). U skupiny vícekrát trestaných je závislost odsouzených na 50% procentech dotázaných. Nejvíce z této skupiny jich je závislých na marihuaně (5 z 10-ti osob). Podobně tomu je u skupiny prvotrestaných, kde se závislost na návykových látkách taktéž pohybuje na 50%. Zde je však největší závislost na stimulantech (4 z 10-ti osob).



- Legenda:**
- O – opiáty (např. heroin, opium)
  - S – stimulanty (např. pervitin, kokain)
  - M – marihuana
  - G – gambling
  - A – alkohol

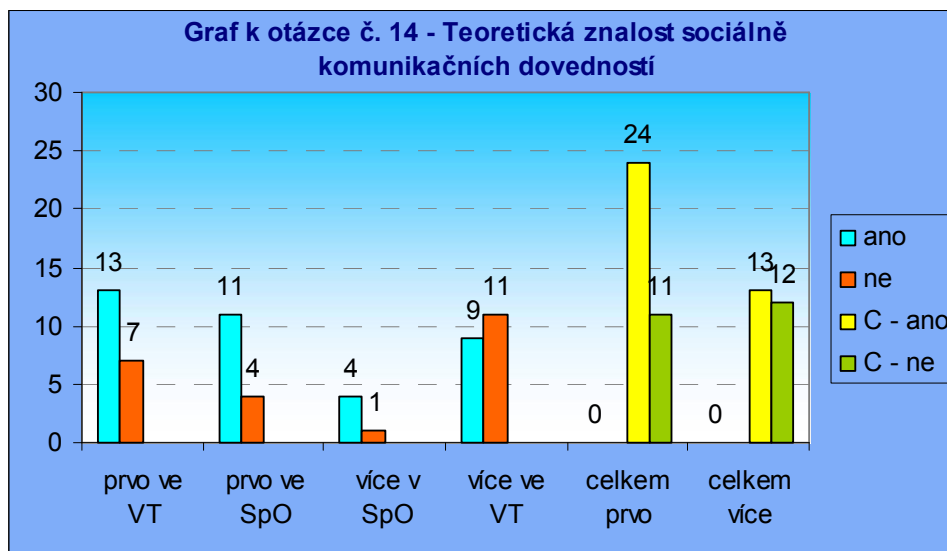
**Otázka č. 13 Byl jste někdy v péči psychologa nebo psychiatra?**

Zjištěné hodnoty u tohoto dotazu ukazují, že většina dotázaných, ať ze skupiny prvotrestaných nebo vícekrát trestaných, odpověděla, že byla v péči specialistů. Zarážející jsou odpovědi některých odsouzených, kteří si nepamatují, zda někdy byli v péči nějakého specialisty na problematiku chování a jednání.



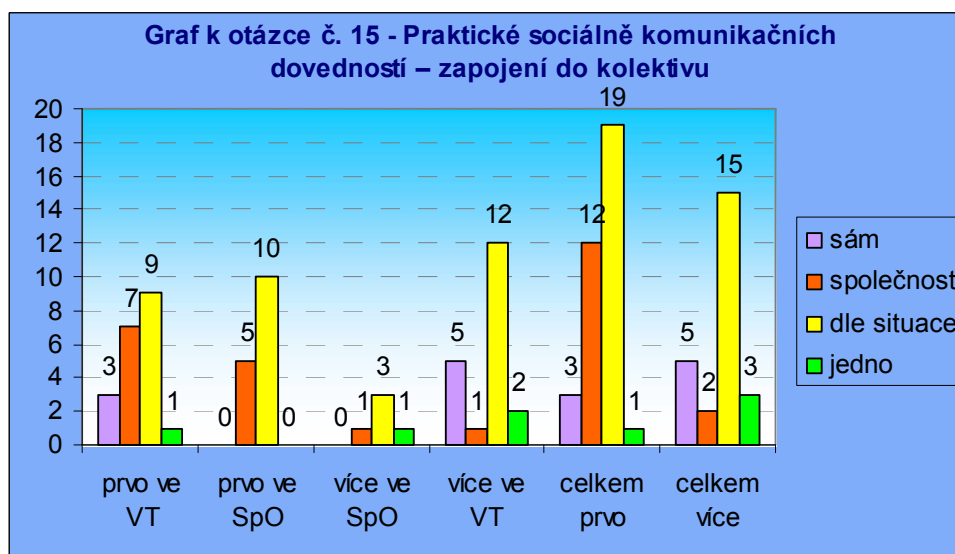
### Otázka č. 14 Víte, co je to komunikace? (volná otázka)

Zjištěné hodnoty u tohoto dotazu ukazují, že zdaleka ne všichni odsouzení vědí, co je to komunikace. Prvotrestaných kladně odpovědělo celkem 24 osob včetně prvotrestaných odsouzených ze specializovaného oddělení. Vícekrát trestaní kladně odpověděli 13 včetně odsouzených ze specializovaného oddělení.



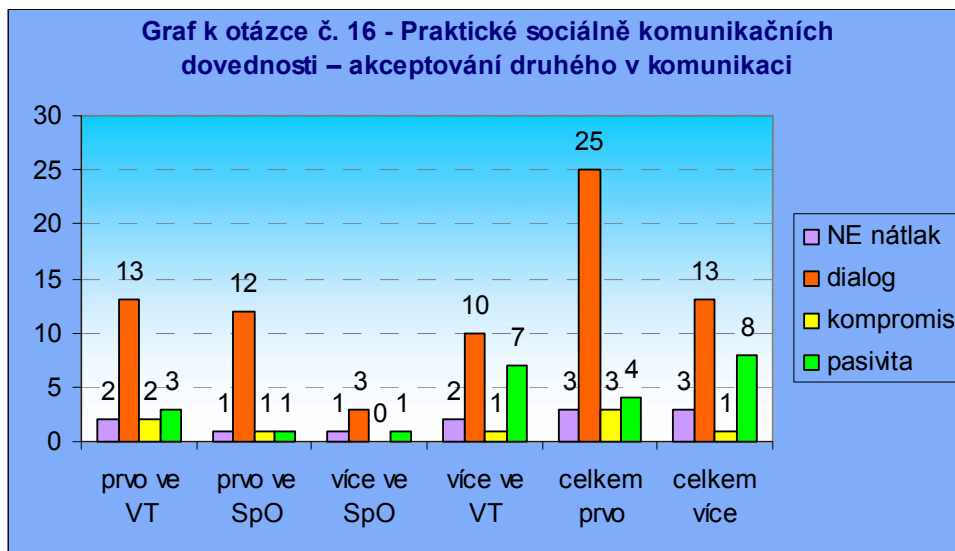
### Otázka č. 15 Pokud mám možnost, trávím svůj volný čas sám, ve společnosti, záleží na situaci nebo je mi to jedno.

Na tomto grafu je zřejmé, že zkoumaní odsouzení většinou tráví svůj volný čas v závislosti na situaci. Neumějí trávit volný čas sami, většinou čekají na nějaký impuls nebo vyhledávají společnost. Celkem 3, resp. 5 osob prvotrestaných, resp. vícekrát trestaných tráví svůj volný čas sami. Na druhou stranu 19, resp. 15 osob prvotrestaných, resp. vícekrát trestaných tráví volný čas dle situace. Pouze mizivé procento respondentů odpovědělo, že je jim jedno, jak tráví volný čas.



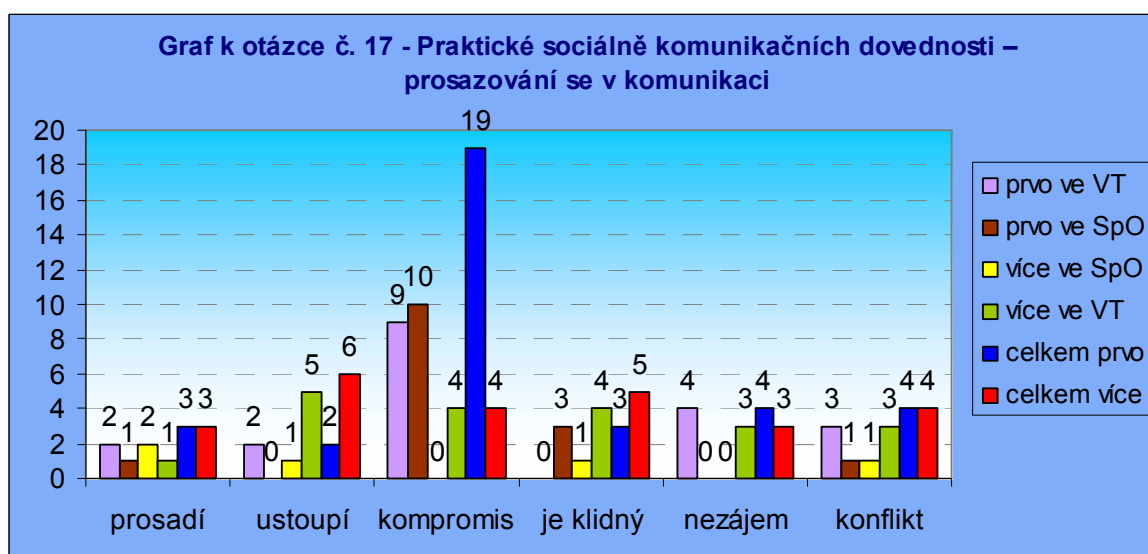
### Otázka č. 16 Je vám nepříjemné, když s vámi někdo nesouhlasí?

Na tuto otázku odpovědělo 25 prvotrestaných odsouzených (z toho 12 ze specializovaného oddělení), že každý může mít svůj názor. Zajímavé jsou odpovědi těch odsouzených, kteří podle vyjádřili svůj názor na tzv. nátlakovou komunikaci. Pouze 3 prvotrestaní a taktěž 3 vícekrát trestaní odpověděli, že nesnáší nátlak.



### Otázka č. 17 Jste typem osoby, která dokáže vždy prosadit svůj názor, raději ustoupí nebo se pokusí dohodnout či jste raději v klidu, nezajímáte se o okolí nebo vyhledáváte konflikty?

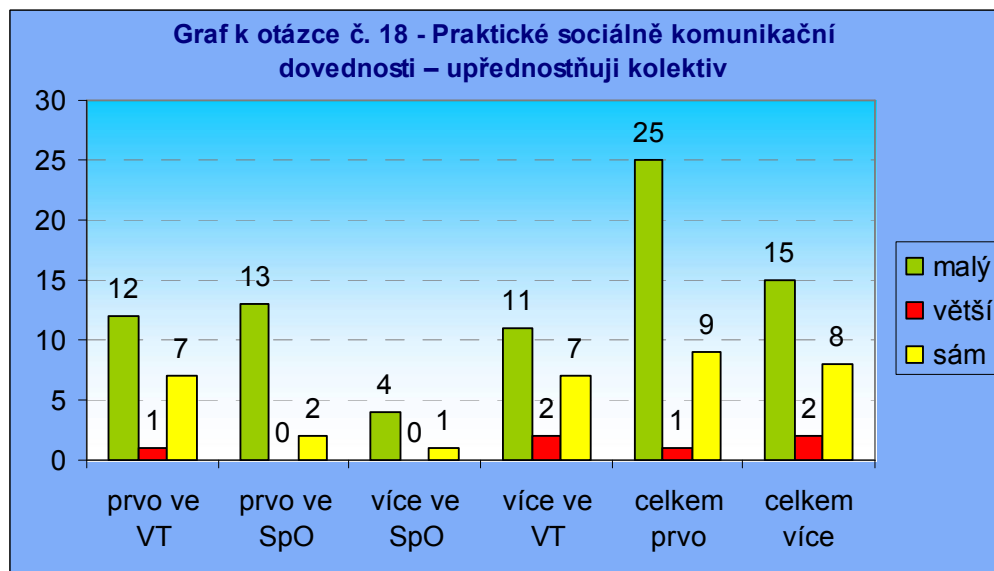
Zde na položenou otázku odpovědělo celkem 19 osob prvotrestaných (z toho 10 ze specializovaného oddělení), že rádi vyhledávají kompromis. Vícekrát trestaní odsouzení „rozdrobili“ své odpovědi do všech kategorií, přičemž žádná kategorie nějakým způsobem nevystupuje do popředí.





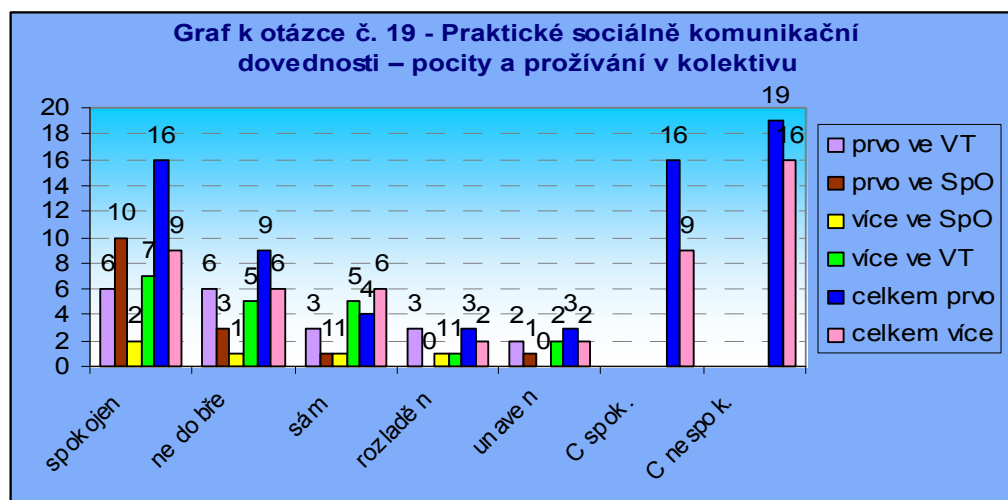
**Otázka č. 18 Ve výkonu trestu se cítíte lépe v malém kolektivu nebo ve větším kolektivu či jsem nejraději sám.**

Zjištěné hodnoty u tohoto dotazu ukazují, že většina dotázaných odsouzených se ve výkonu trestu cítí lépe v menším kolektivu (celkem 25 prvotrestaných odsouzených, z toho 13 ze specializovaného oddělení). Dále malý kolektiv ve výkonu trestu vyhledává celkem 15 odsouzených vícekrát trestaných, z toho 4 odsouzení jsou ze specializovaného oddělení.



**Otázka č. 19 Cítím se : spokojeně nebo ne zrovna dobře či jsem nejraději sám, nebo se cítím rozladěně a nespokojeně či unaveně a nic mě nebaví?**

Na tuto otázku byly zajímavé odpovědi, zvláště pak u skupiny vícekrát trestaných osob. Tady z 25-ti respondentů, včetně odsouzených ze specializovaného oddělení, odpovědělo 16, že se zrovna necítí v pohodě, jsou rozladěni a nespokojeni. U skupiny prvotrestaných osob ta nespokojenost není až tak markantní. Tady z 35-ti osob, včetně osob ze specializovaného oddělení, odpovědělo 19, že taktéž nejsou v pohodě. Na tomto grafu je ovšem vidno, že prvotrestaní odsouzení ze specializovaného oddělení jsou v převážné většině spokojeni. Z 15-ti osob takto odpovědělo 10 ze zkoumaného vzorku.



**Legenda:** C spok. – celková spokojenost  
C nespo k. – celková nespokojenost

## 5.4 Dílčí závěr

Sociální průzkum byl proveden za účelem zjištění míry aktivity, zájmu a motivace při komunikaci ze strany odsouzených osob. Za tímto účelem jsem zvolil čtyři hypotézy, určené k ověření či vyvrácení prostřednictvím dotazníkového šetření v záměrně vybraných třech skupinách odsouzených mužů. Pro potvrzení hypotéz a z hlediska potřeby zpracované práce jsem zvolil ověření formou dotazníku, který jsem postoupil k anonymnímu vyplnění odsouzeným. Jedná se o empirické ověření stavu věci položením 20 otázek.

Výběr pro účast ve zkoumaném problému byl proveden u odsouzených s různou délkou výkonu trestu, zvláště v kolektivu prvovězněných – 20 probandů, v kolektivu vícekrát ve výkonu trestu – 20 probandů a ve smíšeném kolektivu odsouzených zařazených do specializovaného programu, umístěných ve Specializovaném oddělení pro odsouzené s poruchou osobnosti a chování, způsobenou užíváním psychotropních látek – zde bylo dotazováno 15 prvovězněných probandů a 5 vícekrát ve výkonu trestu odnětí svobody. Tedy celkově odpovídalo 60 respondentů. S délkou trestu již dříve do 3 let odpovídalo 14 vícekrát trestaných odsouzených a s délkou nad 3 roky 11 odsouzených.

Výzkumný problém je zaměřen především na vliv účelného zacházení, z pohledu dosáhnout primárně zlepšení sociálně komunikačních dovedností u odsouzených. Proto je z tohoto směru zajímavá prvotní otázka, zda výkon trestu ovlivnil změnu náhledu na chování a jednání u odsouzeného. Zde zvláště prvovězněné osoby odpověděly ANO pouze v 7 případech ze zbývajících 28, u vícekrát trestaných odsouzených ANO odpovědělo 16 z celkového počtu 25. Z této otázky lze laicky usuzovat, že běžný program zacházení nijak výrazně neovlivňuje právě prvovězněné, kde by se dalo předpokládat možné úspěšné působení na změnu chování a jednání. O to více je zajímavá také další otázka směřovaná na vliv druhých osob na chování a jednání odsouzeného, kde se ukazuje, že ve skupině prvovězněných je většina těch, kteří nespáchali trestnou činnost sami – celkem 20. U vícekrát trestaných v podstatě polovina dotazovaných odpověděla – 12 odsouzených, že spáchali trestnou činnost ve spolupachatelství. Lze tedy usuzovat, že prostředí ve výkonu trestu může dát podnět k tomu, že odsouzení v další krimi kariéře již více páchají trestnou činnost ve skupině kriminálně narušených osob – jejich sociálně komunikační dovednosti byly více ovlivněny nežádoucími vlivy.

Z pohledu zkoumaného problému více koresponduje důležitost vlivu závislostí na chování a jednání zkoumaného vzorku. Zde zvláště u prvovězněných je viditelný nárůst těch,

kteří mají zkušenost na návykových látkách a páchali trestnou činnost buď v přímé nebo nepřímé souvislosti. Celkem 23 z prvovězňených uvádí spáchání trestného činu v důsledku závislosti, přičteme-li k tomuto číslu 11 probandů z vícekrát vězňených, tak více než polovina dotazovaných spáchala trestnou činnost vlivem závislosti. Tato skutečnost může výrazně ovlivňovat osobnost a následně kvalitu sociálně komunikačních dovedností.

Také další otázka dotazníku, která byla zaměřena na přijetí viny, vypovídá o problémech v oblasti sociálně psychologické. Vlastně jedna třetina dotazovaných – tedy 19 z celkového počtu 60 osob, vinu nepřijímá a z toho je většina právě ze skupiny prvovězňených.

Svoji významnou roli dále hrají osoby blízké, které formují sociálně komunikační dovednosti vězňených osob. S tímto koresponduje otázka na rodinné prostředí s kriminální anamnézou, kde zvláště u skupiny odsouzených – prvovězňených bez cíleného zacházení je výrazný podíl osob blízkých s kriminální minulostí, ale z odpovědí probandů nelze jednoznačně říci, že tato oblast zkoumaný problém zásadně ovlivňuje. Také otázka na rodinnou výchovu, kým byl dotazovaný vychováván, nepotvrzuje, že jsou sociálně komunikační dovednosti a chování zásadně ovlivněny úplností nebo neúplností rodiny. Převážná většina ze zájmové skupiny – celkem 36 vězňených, pochází z úplné rodiny.

Dotazník také zviditelňuje problematiku vzdělávání a vzdělání, kde u skupiny vícekrát trestaných klesá počet těch, kteří mají nějaké vyšší vzdělání a naopak u prvovězňených počet těch, kteří mají základní vzdělání. Také tento fakt může mít vliv na cílené působení zvláště u méně kriminálně narušených osob. To potvrzuje i uplatňování praktických dovedností v životě dotazovaných, kdy pouze jedna třetina – tedy 21 probandů má nějaké zkušenosti a zajímavým údajem z hlediska zkoumaného problému je počet 24 prvovězňených, kteří nemají potřebné dovednosti.

Krátce před nástupem výkonu trestu odnětí svobody užilo návykovou látku 23 prvovězňených a 14 vícekrát vězňených, tedy opět více než 50% dotazovaných a zde lze očekávat různé poruchy chování a jednání. Z uvedeného počtu je dále zajímavá skutečnost, že 14 odpovídajících bralo stimulanty a 5 opiáty. Tím je dána možná souvislost s další otázkou, kdy 37 odpovídajících uvedlo, že byli v péči nějakého specialisty na problematiku chování a jednání, tedy znova více jak polovina vzorku.

Ptám-li se našeho vzorku na teoretické znalosti v oblasti sociálně komunikační, tak lze připustit určitou představu více u skupiny prvovězňených a zvláště u těch, kteří prochází

programem ve specializovaném oddělení. Celkem lze hodnotit, že větší znalost věci prezentují ve 24 případech prvovězňů a jen 13 osob ze skupiny vícekrát trestaných. Tedy ani ne 50% má dílčí vědomosti ze zkoumané oblasti. Ale ani teoretické znalosti zásadně neovlivní zkoumaný problém, důležitý je praktický nácvik a také zvládnutí problematiky komunikace, jako nástroje zkvalitnění svého chování a jednání.

Dále dotazovaní odpovídali na věci související přímo se sociálně komunikačními dovednostmi. Více se do společnosti začleňují a mají zřejmě lepší komunikační dovednosti prvovězňů, kde 31 odsouzených vykazuje společenské nastavení – tedy polovina našeho vzorku, ze skupiny vícekrát trestaných to je pouze 17 odpovídajících. Tuto oblast zájmu dokresluje další odpovědi, kdy pro dialog je např. 25 prvovězňů, ale jen 13 vícekrát trestaných a z této skupiny je více pasivních 8 odsouzených, proti 4 z prvovězňů a méně pro kompromis - pouze 1 proti 3 z prvovězňů. Položené otázky na oblast života v kolektivu částečně potvrzují, že svoji roli hraje ve výkonu trestu tzv. „druhý život“, který významně negativně ovlivňuje kvalitu komunikace. Převážná většina probandů odpovídá, že by raději volila výkon trestu v menších kolektivech – 15 vícekrát trestaných a 25 prvovězňů. Odpověď, že by odpovídající zvolil výkon v samotě, zvolilo 8 vícekrát trestaných a 9 prvovězňů prožívání a tato může signalizovat již disharmonicky se rozvíjející osobnost odsouzeného.

Poslední otázka byla „volná“, zda mají dotazovaní nějaké postřehy k problematice komunikace. Zde se objevily odpovědi u prvovězňů, které reagují na špatné vztahy mezi spoluodsouzenými, projevy šikany a agrese v kolektivech. U vícekrát trestaných negativně hodnotili nevhodné způsoby komunikace ze strany personálu k odsouzeným – tykání a dále samotnou izolovanost od sociálních vazeb, od rodiny.

Jak bylo úvodem této části zmíněno, položené otázky směřovaly ke zmapování problematiky komunikace, sociálně komunikačních dovedností.

Ve zkoumané oblasti se odráží skutečné potřeby osobnosti jedince. Jasně vyplývá, že je potřebné cílené a systematické zacházení s odsouzenými. Budeme-li programově zdokonalovat sociálně komunikační dovednosti, zvláště u vybraných zájmových skupin, můžeme nalézt cestu ke zlepšení motivace ke změně chování a jednání, zároveň cestu k optimální reflexi na zátěžové prostředí výkonu trestu. Kromě jiného mohou nyní konstatovat, že informace získané zkoumaným problémem následně dovolují získat zpětnou vazbu z vlastního pracovního působení a tak také odsouzené přímo ovlivňovat, aby se jejich vedení

a řízení stalo pro tyto přijatelné. Jde o využití v přímém výkonu tak, aby byl výstup zkoumaného problému nápomocen při formování určitých změn v práci s odsouzenými.

Celkové laické zhodnocení zkoumaného problému, zda je nutné vytvářet podmínky také pro sebezkušenostní výcviky v oblasti sociálně komunikačních dovedností a specializované zacházení, vede k jednoznačnému závěru, že v podmínkách výkonu trestu je prostor pro jeho účelné naplňování ve smyslu „společenské zakázky“ na snižování rizik v případě návratu do civilního života.

Lze tedy konstatovat, že se **částečně potvrdila hypotéza č. 1**. Více se vyskytují problémy sociálně psychologické, tedy zvláště komunikační a dále poruchy chování a jednání u vícekrát trestaných odsouzených, než u prvovězňených osob. Je to zřejmě dáno právě změnami v osobnosti jedince, který již je negativně ovlivněn patologickým prostředím věznic. Zvláště pak u těch odsouzených, kteří byli přeřazeni do mírnějšího typu věznice a jsou na opakovaný výkon trestu adaptováni.

Na **hypotézu č. 2**, zda s vězňenými osobami, které mají poruchy chování a jednání, je horší komunikace, než s těmi vězňenými osobami, které jsou tzv. „bezproblémové“, **nelze dát objektivní odpověď**. Tato oblast vyžaduje mnohem větší prostor zkoumání, než jsem zvolil. Ve smyslu zpracované práce a z hlediska zkoumaného problému však mohu provést závěr, že lze předpokládat úspěšnější a účelnější vliv na prohlubování sociálně komunikačních dovedností u těch, kteří jsou skutečně motivováni ke změně chování a jednání a kteří nejsou zdeformováni nežádoucím formováním osobnostních kvalit.

**Dále mohu potvrdit hypotézu č. 3**. Zde bylo zjištěna určitá souvislost mezi rizikovými faktory, prekurzory kriminálního chování a sociálně komunikačními dovednostmi. Z mého pohledu vidím, že rizikové faktory mají skutečně zároveň vliv na zhoršené sociálně komunikační dovednosti u odsouzených.

**Hypotéza č. 4 byla potvrzena**. Z výše uvedeného jednoznačně vyplývá, že právě systematické a cílené zaměření na odsouzeného, zvláště v oblasti zvyšování sebezkušenostních návyků a dovedností ve specializovaných programech (např. sociálně psychologický výcvik), může pozitivně ovlivnit účelnost výkonu trestu a je cestou k pozitivní změně chování a jednání u odsouzeného.

## 6. Kasuistiky

V praktické části jsem realizoval 4 pohovory se specialisty a vychovateli, jichž jsem se ptal na problematiku při komunikaci s vězněnými osobami ve Věznici Ostrov. Rozhovor jsem prováděl se speciálním pedagogem, vychovateli a vychovatelem–terapeutem, kteří s odsouzenými přímo pracují. Zajímal mě jejich pohled a názor, jakožto odborníků na tuto problematiku. Souhlas s uveřejněním těchto rozhovorů mi byl udělen.

### 6.1 Rozhovory se specialisty a vychovateli

Zaměstnanci mi zodpověděli následující otázky.

- 1) Jak dlouho pracujete ve vězeňství
- 2) Domníváte se, že komunikace personálu s vězněnými osobami je ve Věznici Ostrov na požadované úrovni?
- 3) Jaký je Váš názor na problematiku komunikace mezi vězněnými osobami navzájem? Pociťujete potřebu nějaké změny, případně v čem?
- 4) Který/é z programů zacházení považujete v rámci zlepšování komunikace za nejúčinnější?
- 5) Které aktivity z programů zacházení si odsouzení nejraději vybírají?
- 6) Jste přesvědčen o tom, že stupeň resocializace odsouzených odpovídá vynaloženému úsilí pracovního týmu všech specialistů?

#### *Odpovědi speciálního pedagoga:*

##### **1) Jak dlouho pracujete ve vězeňství ?**

Ve Vězeňské službě ČR pracuji 12 let, 5 roků jako vychovatel, 7 roků jako speciální pedagog.

##### **2) Domníváte se, že komunikace personálu s vězněnými osobami je ve Věznici Ostrov na požadované úrovni?**

Komunikace personálu s vězněnými osobami je dle mého názoru na dobré úrovni. Několikrát jsem však byl svědkem, kdy dozorcí nevybíravými způsoby hraničící se

zneužíváním pravomoci takzvaně komunikovali s odsouzenými. Navrhoval bych krátkodobé kurzy specializované právě na tuto oblast pro všechny pracovníky věznice.

**3) Jaký je Váš názor na problematiku komunikace mezi vězněnými osobami navzájem? Pociťujete potřebu nějaké změny, případně v čem?**

Tady vidím obrovské penzum práce, hlavně nás speciálních pracovníků. Odsouzení mnohdy totiž místo komunikace mezi sebou používají fyzické násilí. Domnívám se, že většina takovýchto odsouzených nedostala možnost naučit se komunikovat. Doporučoval bych pro zlepšení komunikace mezi vězněnými osobami jejich větší pracovní využití.

**4) Který/é z programů zacházení považujete v rámci zlepšování komunikace za nejúčinnější?**

Jako nejúčinnější považuji komunitní systém u cílené skupiny motivovaných odsouzených.

**5) Které aktivity z programů zacházení si odsouzení nejraději vybírají?**

Odsouzení si nejraději vybírají sportovní aktivity, motivovaní odsouzení volí spíše speciálněvýchovné a vzdělávací aktivity.

**6) Jste přesvědčen o tom, že stupeň resocializace odsouzených odpovídá vynaloženému úsilí pracovního týmu všech specialistů?**

Neodpovídá. Resocializace je možná pouze u motivovaných odsouzených. Zabývat se však musíme všemi. Navíc narůstá administrativa, takže na smysluplnou práci s odsouzenými, kde je resocializace ještě možná, je nedostatek času.

***Odpovědi vychovatele kolektivu F:***

**1) Jak dlouho pracujete ve vězeňství ?**

Ve vězeňství pracuji 32 roků, jako vychovatel pak 21 roků.

**2) Domníváte se, že komunikace personálu s vězněnými osobami je ve Věznici Ostrov na požadované úrovni?**

U nás ve věznici je personál na velmi dobré úrovni, co se týče komunikace s vězňenými osobami. Odsouzení si v tomto směru nemohou na nic stěžovat.

**3) Jaký je Váš názor na problematiku komunikace mezi vězňenými osobami navzájem? Pociťujete potřebu nějaké změny, případně v čem?**

Zde je potřeba se zabývat tím, jaká skupina odsouzených je spolu na kolektivu. Z mé praxe vím, že nejlepší komunikace mezi vězňenými osobami je se skupinou prvotrestaných. Na druhou stranu nejhorší komunikace je u odsouzených, kteří byli v civilním životě závislí na drogách a tady ve věznici abstinují.

**4) Který/é z programů zacházení považujete v rámci zlepšování komunikace za nejúčinnější?**

Nejúčinnější program ke zlepšení komunikace se těžko určuje, protože každý odsouzený je jiný. Každý má jiné charakterové vlastnosti, zájmy apod.

**5) Které aktivity z programů zacházení si odsouzení nejraději vybírají?**

Odsouzení si nejraději vybírají do programu zacházení aktivity se zaměřením na sport, hudební poslechové kroužky, hudební kroužky – hra na nástroje, sledování filmů, práce na okrasných záhonech – pěstitelské práce, vzdělávací kurzy – výpočetní technika, učební obory, jazyky apod. O možnosti pracovního zařazení odsouzení jen rádi hovoří. Mají zájem o jakoukoliv práci, avšak v mnoha případech se po zařazení do práce snaží po čase nechat se ze zaměstnání vyřadit.

**6) Jste přesvědčen o tom, že stupeň resocializace odsouzených odpovídá vynaloženému úsilí pracovního týmu všech specialistů?**

Nejsem přesvědčen, že stupeň resocializace odsouzených v mnoha případech odpovídá vynaloženému úsilí týmu specialistů. Mám pocit, že účinnost úsilí pracovníků věznice lze vyjádřit zhruba deseti až patnácti procenty počtu kladně ovlivněných odsouzených v celé vězeňské populaci. I to je ale úspěch.

***Odpovědi vychovatele kolektivu L1:***

**1) Jak dlouho pracujete ve vězeňství ?**

Ve věznici pracuji již 16 let.



**2) Domníváte se, že komunikace personálu s vězněnými osobami je ve Věznici Ostrov na požadované úrovni?**

Podle mého názoru se všichni pracovníci věznice snaží komunikovat s odsouzenými. Energii jim však ubírají odsouzení, kteří jejich snahy zneužívají. Největší bariérou jsou odsouzení, takzvaní notoričtí stěžovatelé na cokoliv.

**3) Jaký je Váš názor na problematiku komunikace mezi vězněnými osobami navzájem? Pociťujete potřebu nějaké změny, případně v čem?**

Většina odsouzených neměla možnost v civilním životě se naučit řádné komunikaci. Buď pocházejí z neúplné rodiny nebo již jako mladiství byli závislí na drogách či alkoholu. Věznice je pro většinu z nich první institucí, která se snaží je naučit základům komunikace. Tato cesta je však podle mého názoru správná a není nutné něco měnit.

**4) Který/é z programů zacházení považujete v rámci zlepšování komunikace za nejúčinnější?**

Nejúčinnější programy v rámci zlepšování komunikace by dle mého názoru byly takové, které mají spojitost s pracovní činností odsouzených. Vězni, kteří nejsou pracovníčně využiti a celý den jsou jen na své ložnici, se komunikace moc nenaučí.

**5) Které aktivity z programů zacházení si odsouzení nejraději vybírají?**

Patrně spíše hromadné kroužky (dokumentární, filmový přírodopisný a hudebně poslechový. Tedy ty, kde odsouzení nemusejí vyvíjet zvláštní aktivitu a jen pasivně tráví čas.

**6) Jste přesvědčen o tom, že stupeň resocializace odsouzených odpovídá vynaloženému úsilí pracovního týmu všech specialistů?**

Neodpovídá. Za dobu, po kterou pracuji ve vězeňství, jsem poznal jen pár odsouzených, kteří se poučili z výkonu trestu odnětí svobody a začali se chovat tak, jak mají. To, co zanedbala rodina a škola, už věznice nenapraví.

***Odpovědi vychovatele – terapeuta:***

**1) Jak dlouho pracujete ve vězeňství ?**

Ve vězeňství pracuji 31 roků (17 roků jako dozorce, 8 roků jako speciální pedagog, 6 roků jako vychovatel – terapeut).

**2) Domníváte se, že komunikace personálu s vězněnými osobami je ve Věznici Ostrov na požadované úrovni?**

Kvalita komunikace vězeňského personálu s vězněnými osobami je do značné míry odvislá od možností a snahy každého z nás. Dále se také v poslední době odráží kvalita komunikace v personálním náboru nových příslušníků, zejména dozorců a strážných. Většinou nových dozorců nebo strážných chybí základní vojenská služba, nejsou totiž věkově vyzrálí pro práci v takovém specifiku, jakým vězeňská služba bezesporu je.

**3) Jaký je Váš názor na problematiku komunikace mezi vězněnými osobami navzájem? Pociťujete potřebu nějaké změny, případně v čem?**

Problematika komunikace mezi vězněnými osobami je do značné míry odvislá od využívání každého volného času. Je velice důležité odsouzené v co největší míře pracovně vytěžovat, což se v poslední době vůbec nedaří. Odsouzení pak zůstávají celý den na svých kolektivech a mnohdy u nich nastává takzvaná ponorková nemoc. Komunikace je v tomto případě „nulová“. Pokud budou vězni pracovat, bude s nimi pak pochopitelně mnohem méně práce při komunikaci. Myslím si, že takzvaná brigádnická činnost (úklidy apod.) však pravidelnou práci nahradit nemůže.

**4) Který/é z programů zacházení považujete v rámci zlepšování komunikace za nejúčinnější?**

Za nejúčinnější považuji sportovní aktivity, kdy mají odsouzení možnost nějak využít nashromážděnou energii. Jen velmi málo odsouzených si z jakékoliv aktivity odnáší nějaké poučení či předsevzetí do dalšího života.

**5) Které aktivity z programů zacházení si odsouzení nejraději vybírají?**

Ti aktivnější si vybírají sportovní činnost, ti pasivnější tráví raději čas u televizoru, ať již pod záštitou dokumentárního, přírodopisného nebo jiného kroužku. Mezi Romy by byl oblíbený hudební kroužek, pokud by byl neřízený a bez dozoru. Jinak se však nejsou schopni dohodnout ani na několika písničkách.

**6) Jste přesvědčen o tom, že stupeň resocializace odsouzených odpovídá vynaloženému úsilí pracovního týmu všech specialistů?**

Jsem přesvědčen, že pracovníci vězeňské služby dělají svou práci s nadšením a velkým úsilím. Jejich snaha však zpravidla nedopadá na úrodnou půdu. Dle mého soudu

a dlouholetých zkušeností drtivá většina odsouzených zaklapnutím brány věznice zapomíná na vše, co se mu pracovníci věznice snažili vštípit. A pokud se vrací do stejného prostředí jako před výkonem trestu, nanejvýš někde u piva dávají k dobru historky o tom, jak jsou „bachaři“ tupí a jak je kde obelstili nebo jim nařezali.

## 6.2 Shrnutí

Zaměstnanci věznice, kteří jsou s odsouzenými v přímém kontaktu, považují komunikaci vězeňského personálu s vězňenými osobami na dobré úrovni. Nicméně zde vidí reálné možnosti zlepšování. Větší problém však vidí v komunikaci mezi odsouzenými navzájem. Převážně by byli rádi, kdyby odsouzení pracovali a tím si vytvářeli základní pracovní návyky, které by odsouzeným pomohly při zapojení na trhu práce po jejich propuštění. Programy zacházení, jejichž jádrem by byla pracovní činnost, považují za nejúčinnější a dle jejich mínění pro odsouzené za velmi přínosné. Obecně se zaměstnanci shodují v tom, že jejich snahy, úsilí a práce nevede k možnému stupni resocializace odsouzených. Nijak se nesnaží snižovat výsledky své práce.

Vzhledem k tomu, že se jedná o pracovníky s dlouholetou praxí ve vězeňství, považují odpovědi, zejména na otázku č. 6, za velmi cenné.

## Závěr

V mé diplomové práci se mi podařilo objasnit problematiku komunikace vězňených osob mezi sebou navzájem. Taktěž jsem se snažil ukázat lepší cestu ke správné komunikaci mezi vězeňským personálem a odsouzenými ve výkonu trestu odnětí svobody. Jsem přesvědčen o tom, že my jako vězeňský personál máme obrovské mezery, co se týče komunikace s vězňenými osobami. Všichni si musíme uvědomit, že pokud nebudeme s vězňenými osobami komunikovat, tak budou vězňice tzv. „časovanou bombou“. A z mé dlouholeté praxe vím, že by to nebyl program, který by nějakým způsobem kladně ovlivňoval jejich návrat do civilního života.

Vzhledem k aktuální přeplněnosti vězňic nelze v žádném případě nekomunikovat s vězňenými osobami. V dnešní době je velmi náročné plnit v takto přeplněných vězňicích programy zacházení. Navíc v poslední době až neúměrně stoupla administrativní práce, což má za následek zhoršení kvality vlastních programů zacházení. Speciální pracovníci, ať už to jsou psychologové, pedagogové nebo speciální pracovníci, jsou nuceni většinu své pracovní doby pracovat na administrativě vězňených osob. Stále více se totiž kontrolní orgány zaměřují na řádné vedení osobních karet či nařízených programů zacházení s odsouzenými. Málokdo z kontrolních orgánů se jde podívat, jak je veden např. sociálně psychologický výcvik apod. Dále v současné době dle mého názoru top management Vězeňské služby až tak nezajímá bezpečnost vězňic. Jejich prvořadým úkolem je co největší zaměstnanost vězňených osob. Z mého pohledu jako vedoucího vězeňské stráže si myslím, že by se nejdříve měla zajistit řádná bezpečnost vězňic. Dále pak bychom se měli zabývat problematikou ubytování vězňených osob. Teprve až na třetím místě by byla zaměstnanost odsouzených. Nějak se zapomíná právě na tu **komunikaci** s vězňenými osobami.

V důsledku přeplněnosti vězňice dochází k vyčleňování prostor původně určených k zájmovým aktivitám pro ubytování dalších vězňů. V současných podmínkách přeplněnosti vězňic se stávají úvahy o zlepšení práce s vězňi, potažmo lepší komunikace a zefektivnění výkonu trestu akademickými.

Dalším problémem při komunikaci s vězňi je v současné době složení vězeňského personálu. Ve vězňicích dochází z různých příčin k velké fluktuaci dozorců a strážných. Tedy těch pracovníků, kteří jsou v přímém kontaktu s vězňi. Nově nastupující příslušníci jsou většinou mladí lidé, dnes již bez základní vojenské služby. Tito příslušníci mají většinou problémy s komunikací. Nějakou dobu jim bude trvat, než se tzv. „otrkají“ ve vězeňském prostředí.

## Resumé

V této mé práci jsem popsal prostředí, ve kterém již delší dobu pracuji. Nastínil jsem problém, jak je důležité komunikovat s vězněnými osobami. Aby mohl vězeňský personál správně komunikovat s vězni, zvláště pak nový personál, je důležité se seznámit se zákony a vnitřními normami. Tyto teoretické znalosti je pak důležité zapracovat do praktického výkonu služby.

Napsal jsem, co se vlastně skrývá pod pojmem komunikace, jak se dělí, co se rozumí pod pojmem modulační prostředky. Nedílnou součástí popisované problematiky je dále i sociálněpedagogická komunikace. Pro vězeňský personál je velmi důležitá část práce pojednávající o komunikaci v krizových situacích a také jaké bariéry při komunikaci mohou nastat.

V další části jsou popsány skupinové metody při sociálně psychologickém výcviku a s tím související pojmy jako je role, pozice a norma ve skupině. Nedílnou součástí této části práce je skupinová atmosféra a taktéž koheze a tenze ve skupině.

V následující části této práce jsem nastínil problematiku adaptace na podmínky výkonu vazby a trestu. Taktéž je tato část zaměřena na potvrzení penologického výzkumu. Z mého pohledu je velice zajímavá pasáž zabývající se o tzv. "druhým životem ve věznici", dále osobností odsouzeného. V neposlední řadě jsem také popsal programy zacházení s odsouzenými.

V praktické části jsem v rámci sociálního výzkumu nejdříve popsal teoretickou část mého výzkumu. Dále jsem si určil hypotézy a následně nastínil metodiku průzkumu. Velkou částí této kapitoly jsou výsledky dotazníkového šetření. Taktéž mne zajímal náhled vězeňského personálu na komunikaci v rámci resocializace. Provedl jsem tedy rozhovory zaměřené právě na komunikaci, většinou se speciálními pracovníky věznic.

## **Anotace**

Práce popisuje komunikaci jako prostředek sociální styku mezi lidmi. Prezentuje komunikaci jako takovou, její dělení a poruchy. Pozornost je v této práci také věnována činnosti vězeňského personálu právě při komunikaci s vězňnými osobami. Závěrem je prezentována problematika komunikace odsouzených osob a pomocí dotazníkového šetření vypracován sociální průzkum za účelem odhalení příčin problémů při komunikaci vězňných osob.

## **Klíčová slova**

věznice  
vězeň  
trest odnětí svobody  
komunikace  
osobnost  
resocializace  
role  
skupina

## **Annotation**

This thesis describes communication as an instrument for social contact between people. It presents the communication in itself, its division and disorders. The main aim of this thesis is to focus on the prison staff activities in communication with imprisoned individuals. At the end, the problems in communication of imprisoned people are presented and by the help of the questionnaire research the social survey is made in order to disclose the reasons of problems of communication of the imprisoned people.

## **Keywords**

prison  
prisoner  
sentence of imprisonment  
communication  
personality  
resocialization  
role  
group

## Seznam použité literatury

1. ZÁKON č. 555/1992 Sb. o Vězeňské službě a justiční strážní
2. BEDRNOVÁ, E., Nový, I. a kolektiv, Praha, 1998
3. ČEPELÁK, J.: Několik úvah o problematice penitenciární psychologie, Praha, 1971
4. ČEPELÁK, J., URBANOVÁ, M.: *Problém smyslu života v diagnostice a psychoterapii delikventů. Bulletin VÚP SNV ČSR, č.10, 1969*
5. ČERNÍKOVÁ, V., MAKARIUSOVÁ, V.: *Úvod do penologie. Sociálně právní institut, Praha, 1997*
6. ČERNÍKOVÁ, V., MAKARIUSOVÁ, V.: *Sociální ochrana. Praha, 1996*
7. ČÍRTKOVÁ, L.: *Policejní psychologie, Praha, 2000*
8. DE VITO, J. A.: *Základy mezilidské komunikace, Praha, 1999*
9. DONNELLY, J. H., GIBSON, J. L., IVANICHEVICH, J.M.: *Management, Praha, 1997*
10. HÁJEK, S. : *Profilace vězeňských zařízení v ČR, Kriminallistika č.1, 1993*
11. HAYESOVÁ, N.: *Základy sociální psychologie, Praha : Portál, 1998,*
12. CHOMÁT, J.: *Problematika zacházení s vězňnými osobami, Brno, 2006*
13. JŮZL, M., OLEJNÍČEK, A.: *Penologie a penitenciární pedagogika, Brno, 2004*
14. KLIMEŠ, L.: *Slovník cizích slov, Praha, 1998*
15. KOMÁRKOVÁ, R., SLAMĚNÍK, I., VÝROST, J.: *Aplikovaná sociální psychologie, Praha, 2001*
16. KOŽNAR, J.: *Výcvik ve skupinové psychoterapii, Praha, 1982*
17. KRATOCHVÍL, S: *Skupinová psychoterapie, Praha, 2005*
18. KRAUS, B.: *Základy sociální pedagogiky, Praha, 2008*
19. KRAUS, B.: *K otázkám humanitního a sociálního výzkumu, Brno, 2006*
20. NAKONEČNÝ, M.: *Sociální psychologie, Praha, 1997*
21. NĚMEC, J., URBANOVÁ, M: *Sociálně psychologický výcvik pro odsouzené s psychopatickou strukturou osobnosti, Praha, 1989*
22. PAUKERTOVÁ, J. et al.: *Psychologie, učební texty, IV VS ČR, Stráž pod Ralskem, 2002*
23. RADVAN, E.: *Filosofické problémy metodologie společenských věd, Brno, 2006*
24. ŘEHOŘ, A.: *Metodické pokyny pro vypracování diplomové práce, Brno, 2008*
25. SVOBODA, L.: *Sociálně psychologický výcvik, Ostrov, 2004*
26. SÝKORA, F.: *Sociální komunikace, Brno, 2003*

27. URBANOVÁ, M.: Využití metody aktivního sociálního učení ve skupinové práci s odsouzenými, Praha, 1986
28. WIEDENOVÁ, M.: Komunikativní dovednosti a řešení konfliktních situací, Liberec, 2001
29. <http://trestni2.juristic.cz>



## Seznam příloh

Příloha č. 1

Dotazník

Příloha č. 2

Fotografie

### ***DOTAZNÍK***

Obracím se na Vás s prosbou o vyplnění jednoduchého dotazníku. Tento dotazník slouží ke zmapování možností komunikace v podmínkách výkonu trestu odnětí svobody. Dotazníky jsou zcela anonymní a jejich vyplnění je z Vaší strany dobrovolné. Děkuji Vám za spolupráci.

U každé otázky zaškrtněte do příslušného čtverečku vždy prosím odpověď, která je pro Vás charakteristická nebo která nejlépe vyjadřuje Váš postoj či názor.

1. Jste ve výkonu trestu poprvé ?
  - Ano
  - Ne
  
2. Pokud „NE“, byl váš výkon trestu v minulosti delší než 3 roky ?
  - Ano
  - Ne
  
3. Pokud nejste ve výkonu trestu poprvé, dal vám poslední výkon trestu impuls, jak žít na svobodě spořádaný život?
  - Ano
  - Ne
  - Nevzpomínám si
  - Já už se nezměním
  
4. Spáchal jste trestný čin sám?
  - Ano
  - Ne
  
5. Spáchal jste trestný čin v důsledku závislosti?
  - Ano
  - Ne
  - Pokud ANO, jaké:
    - pod vlivem návykové látky, včetně alkoholu
    - závislost na hraní
  
6. Moje odsouzení bylo nyní:
  - Spravedlivé
  - Nespravedlivé
  
7. Jak dlouho jste již ve výkonu trestu odnětí svobody?
  - Méně než 6 měsíců
  - 6 – 12 měsíců
  - 12 měsíců až 3 roky
  - Více než 3 roky

8. Byl někdo z vaší rodiny ve výkonu trestu?
- Ano
  - Ne
9. Pocházíte z rodiny
- Úplné
  - Žil jsem jen s matkou
  - Žil jsem jen s otcem
  - Žil jsem s matkou a jejím přítelem
  - Žil jsem s otcem a jeho přítelkyní
  - Žil jsem u prarodičů
  - Žil jsem v pěstounské péči
  - Vyrůstal jsem v ústavní péči
10. Jaké je Vaše nejvyšší dosažené vzdělání ?
- Umím pouze číst a psát
  - Rekvalifikace
  - Základní
  - Vyučen bez maturity
  - Vyučen s maturitou
  - Středoškolské s maturitou
  - Vyšší odborné
  - Vysokoškolské
11. Před výkonem jsem pracoval?
- V malém kolektivu
  - Ve velkém kolektivu
  - Pracoval jsem pouze příležitostně
  - Zatím jsem nikde nepracoval
12. Užíval jste nějaké návykové látky nebo jste byl gamblerem ještě do 3 měsíců před výkonem trestu?
- Ano
  - Ne
  - Příležitostně, jen pro povzbuzení
- Pokud ANO, jaké:
13. Byl jste někdy v péči psychologa nebo psychiatra?
- Ano
  - Ne
  - Nevím
- Pokud ANO, proč:
14. Víte, co je to komunikace? (volná otázka)

15. Pokud mám možnost, trávím svůj volný čas:
- Sám
  - Ve společnosti
  - Záleží na situaci
  - Je mi to jedno
16. Je vám nepříjemné, když s vámi někdo nesouhlasí?
- Ano, nesnáším nátlak
  - Ne, každý může mít svůj názor
  - Je mi to nepříjemné, ale můžeme se dohodnout
  - Je mi to jedno, já se o nikoho nezajímám
17. Jste typem osoby, která
- Dokáže vždy prosadit svůj názor a požadavek
  - Raději ustoupí
  - Pokusí se dohodnout
  - Je raději v klidu
  - Nezajímá se o okolí
  - Konflikty bere jako součást vztahů
18. Ve výkonu trestu se cítíte lépe
- V malém kolektivu odsouzených
  - Ve větším kolektivu odsouzených
  - Nejraději jsem sám
19. Cítím se:
- V rámci možností spokojeně
  - Ne zrovna dobře, snažím se nemyslet na prostředí
  - Nejraději jsem sám
  - Rozladěně a nespokojeně
  - Unaveně a nic mě netěší
20. Chcete něco sdělit všeobecně ke komunikaci mezi vězněnými osobami, co vás tíží a čeho se obáváte (volná otázka)

Příloha č. 2



Odsouzení při sociálně psychologickém výcviku (snímek č. 1)



Odsouzení při sociálně psychologickém výcviku (snímek č. 2)



Odsouzení při sociálně psychologickém výcviku (snímek č. 3)