

NÁVRH MOŽNÉHO BEZPEČNOSTNÍHO PLÁNU ZÁKLADNÍ ŠKOLY ČTYŘLÍSTEK, s.r.o.

Michal Sklenář

Bakalářská práce
2009



Univerzita Tomáše Bati ve Zlíně
Fakulta technologická

Univerzita Tomáše Bati ve Zlíně

Fakulta technologická

Institut bezpečnostních technologií

akademický rok: 2008/2009

ZADÁNÍ BAKALÁŘSKÉ PRÁCE

(PROJEKTU, UMĚLECKÉHO DÍLA, UMĚLECKÉHO VÝKONU)

Jméno a příjmení: **Michal SKLENÁŘ**

Studijní program: **B 6208 Ekonomika a management**

Studijní obor: **Logistika a management**

Téma práce: **Návrh možného bezpečnostního plánu Základní školy Čtyřlístek s.r.o.**

Zásady pro vypracování:

1. V úvodu objasněte základní pojmy používané v práci a základní legislativní dokumenty, které se k této problematice vztahují.
2. V první části se zaměřte na popis objektu a analýzu možných rizik, které by mohly tuto školu ohrožovat.
3. V další části popište současný stav řešení vybraného problému.
4. Ve třetí části navrhnete svou představu zpracování bezpečnostního plánu této organizace.
5. V závěru srovnajte obě řešení a vyhodnoťte klady a nedostatky.

Rozsah práce:

Rozsah příloh:

Forma zpracování bakalářské práce: **tištěná/elektronická**

Seznam odborné literatury:

Dle doporučení vedoucího bakalářské práce.

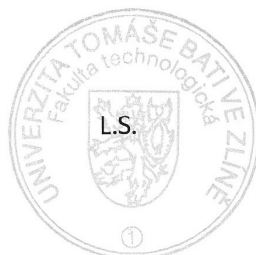
Vedoucí bakalářské práce: **PaedDr. Ing. Jan Zelinka**

Datum zadání bakalářské práce: **20. února 2009**

Termín odevzdání bakalářské práce: **3. června 2009**

Ve Zlíně dne 9. března 2009

doc. Ing. Petr Hlaváček, CSc.
děkan



prof. PhDr. Vladimír Šefčík, CSc.
ředitel ústavu

ABSTRAKT

Cílem mé bakalářské práce je návrh bezpečnostního plánu Základní školy Čtyřlístek, s.r.o. v Uherském Hradišti. Práce má za cíl porovnat stávající zabezpečení školy před možnými krizovými situacemi a předložit návrh optimálního řešení před těmito situacemi včetně plánů s možností evakuace, spolu s rozmístěním všech bezpečnostních sil a prostředků. Neméně důležitá je potřeba znát úkoly vedení školy, zaměstnanců, žáků a v neposlední řadě i případných návštěv této základní školy.

Klíčová slova: bezpečnostní plán, epidemie, evakuační plán, krizový plán, mapa rizik, materiálně-technické zabezpečení, orkán, pandemie, povodeň, přehled sil a prostředků, teroristický útok, vichřice.

ABSTRACT

The aim of this bachelor thesis is the proposal of School security and emergency preparedness plan of Čtyřlístek Primary School, s.r.o. in Uherské Hradiště. The aim of this work is then to compare the present security and crisis preparedness system of school during prospective crisis situations, and to submit a proposal of the best solution of these situations including the plans with evacuation possibility, together with dislocation of all security forces and means. It is also very important to know the tasks of the school management, it is employees, pupils and last but not least of possible visitors of this primary school.

Keywords: security plan, epidemic, evacuative plan, crisis plan, risk map, material and technical security, hurricane, pandemic, flood, list of forces and means, terrorist attack, tornado.

Poděkování patří především Základní škole Čtyřlístek, s.r.o. v Uherském Hradišti za poskytnutí informací a nahlédnutí do systému řízení bezpečnosti na této škole, včetně evakuačních plánů a úkolů jednotlivých pracovníků. Jmenovitě bych chtěl touto cestou poděkovat Ing. Františku Horákovi za praktické rady v oblasti řízení evakuace, PaedDr. Ing. Janu Zelinkovi za vedení této bakalářské práce a v neposlední řadě Bc. Aleně Žáčkové a Josefu Kubáníkovi.

„Informovanost a praktická cvičení vedou ke snížení rizika mimořádné události.“

„Šťěstí přeje připraveným.“

Prohlašuji, že jsem na bakalářské práci pracoval samostatně a použitou literaturu jsem citoval. V případě publikace výsledků, je-li to uvedeno na základě licenční smlouvy, budu uveden jako spoluautor.

V Uherském Hradišti

.....

Podpis diplomanta

OBSAH

ÚVOD	8
I TEORETICKÁ ČÁST	9
1 VYSVĚTLENÍ ZÁKLADNÍCH POJMŮ A LEGISLATIVNÍ DOKUMENTY	10
2 RIZIKA PŘÍRODNÍ A ANTROPOGENNÍ	13
2.1 POVODEŇ.....	13
2.2 VICHŘICE.....	13
2.3 ORKÁN	13
2.4 POŽÁR	14
2.5 TERORISTICKÝ ÚTOK	14
2.5.1 Anonymní oznámení.....	14
2.5.2 Teroristická akce.....	15
2.6 EPIDEMIE	15
2.7 PANDEMIE	15
3 PLÁNY ŘÍZENÍ BEZPEČNOSTI	16
3.1 MAPA RIZIK	16
3.2 OBSAH PLÁNŮ ŘÍZENÍ BEZPEČNOSTI	17
3.2.1 Povodňový plán	17
3.2.2 Plán požární ochrany.....	17
3.2.3 Traumatologický plán	17
3.2.4 Evakuační plán.....	18
3.2.5 Plán materiálně-technického zabezpečení.....	18
3.2.6 Přehled sil a prostředků.....	18
II PRAKTICKÁ ČÁST	20
4 ANALÝZA IDENTIFIKACE OBJEKTU	21
5 SOUČASNÝ STAV ŘEŠENÍ MIMOŘÁDNÝCH UDÁLOSTÍ PRO ZŠ ČTYŘLÍSTEK, S.R.O.	22
5.1 PŘI POVODNI.....	23
5.2 PŘI POŽÁRU	23
5.3 PŘI TERORISTICKÉM ÚTOKU	24
5.4 PŘI EPIDEMII, PANDEMII.....	24
5.5 EVAKUAČNÍ PLÁN	24
5.6 DOSAVADNÍ UMÍSTĚNÍ BEZPEČNOSTNÍCH PROSTŘEDKŮ	25
5.7 ANALÝZA POSTUPU PŘI MIMOŘÁDNÉ UDÁLOSTI MEZI ŽÁKY	25
5.8 ZHODNOCENÍ DOSAVADNÍHO ŘEŠENÍ	26

6	NÁVRH BEZPEČNOSTNÍHO PLÁNU PRO ZÁKLADNÍ ŠKOLU ČTYŘLÍSTEK, S.R.O.....	28
6.1	RIZIKA A MIMOŘÁDNÉ UDÁLOSTI OHROŽUJÍCÍ ŠKOLU SPOJENÉ S NOVÝM FENOMÉNEM ADMINISTRATIVY	28
6.2	METODICKÝ POSTUP ELIMINACE RIZIK	29
6.2.1	Povodňový plán	29
6.2.2	Plán požární ochrany.....	30
6.2.3	Teroristický plán	32
6.2.4	Pandemický a epidemiologický plán	33
6.2.5	Evakuační plán.....	34
6.2.6	Umístění plánů a dokumentů	35
6.2.7	Umístění bezpečnostních prostředků	36
6.3	PLÁN MATERIÁLNĚ-TECHNICKÉHO ZABEZPEČENÍ.....	36
6.4	PŘEHLED SIL A PROSTŘEDKŮ.....	37
6.5	VYHODNOCENÍ NAVRŽENÉHO ŘEŠENÍ	38
	ZÁVĚR	39
	SEZNAM LITERATURY	40
	SEZNAM PŘÍLOH	42

ÚVOD

Základní škola Čtyřlístek, s.r.o. v Uherském Hradišti je jedinou soukromou školou ve Zlínském kraji. Vzhledem k tomu, že se jedná o školské zařízení, je třeba dbát zvýšené pozornosti při tvorbě plánů řízení bezpečnosti. Zaměstnanci školy by měli být pravidelně školeni a přezkušováni bezpečnostními pokyny, které jsou nezbytně nutné při evakuaci školy. Je třeba mít přesně rozčleněné úkoly, aby případná evakuace proběhla rychle a kvalitně. Každá chyba může v tomto případě znamenat ztrátu na životě či zdraví dítěte nebo dospělého člověka. Je zapotřebí vzít na vědomí skutečnost, že děti nejsou schopny samostatného konání v případě ohrožení. O to větší množství povinností mají pedagogičtí pracovníci, kteří jsou za tyto děti v době vyučování odpovědní.

K výše uvedeným skutečnostem jsou zapotřebí detailní plány pro řízení bezpečnosti, kdy je kladen důraz na jednotlivé úkoly rozčleněné mezi zaměstnance školy. Tyto musí být zřetelné a jasné. Cílem mé bakalářské práce bude nejen sestavit pokyny pro jednotlivé zaměstnance, tedy pro pedagogické i nepedagogické pracovníky školy zvlášť, ale i samotné vytvoření návrhu evakuačního plánu tak, aby k evakuaci došlo co nejrychleji a co nejjednodušší cestou.

Návrh bezpečnostního plánu Základní školy Čtyřlístek, s.r.o. zahrnuje evakuační plán s ohledem na rizika, která tuto školu bezprostředně ohrožují. V mnohých bezpečnostních plánech jiných organizací jsou opomenuty případné návštěvy či dodavatelé, kteří nejsou zpravidla obeznámeni s postupy při mimořádných událostech. Mým úkolem je tyto osoby brát na zřetel a poskytnout jim informace o postupech při mimořádné události ve formě informačních nástěnných tabulí. Součástí toho je v neposlední řadě i vytvoření seznamu veškerých sil a prostředků, které má škola k dispozici a dokumentace o rozmístění těchto prostředků.

Pokud se jedná o riziko ztráty života či újmy na zdraví člověka, obzvláště pak dítěte, neměli bychom se chovat tak, jako by nás mimořádné události neměly nikdy zasáhnout. Tyto situace si své oběti nevybírají. Je tedy třeba být na ně připraveni a neustále v pohotovosti. Jedině tak totiž můžeme zabránit ztrátám na životech a zdraví lidí a škodám na majetku.

I. TEORETICKÁ ČÁST

1 VYSVĚTLENÍ ZÁKLADNÍCH POJMŮ A LEGISLATIVNÍ DOKUMENTY

Pro upřesnění problematiky krizového řízení je nezbytné znát některé základní pojmy, pro úplné porozumění bezpečnostního plánování včetně platných legislativních dokumentů jimi provázanými.

Beaufortova stupnice – Beaufortova stupnice byla vytvořena počátkem 19. století kontradmirálem Francisem Beaufortem (1774-1857). Slouží k odhadu rychlosti větru podle jeho snadno pozorovatelných projevů na moři či souši. Beaufortova stupnice má dvanáct stupňů.¹

Evakuace obyvatelstva – je organizované přemístění osob z prostorů ohrožených povodní do nových míst ubytování. Příprava a řízení evakuace přísluší povodňové komisi města, popř. krizovému štábu na území města.²

Evakuační zóna – je prostor, ze kterého je nutné provést evakuaci obyvatelstva. Je to území, na kterém se provádějí nezbytné záchranné práce při vzniku mimořádné události s prvořadým cílem ochrany zdraví a životů osob.³

Hluchá místa při evakuaci – jsou těmi místy, kde by se mohl člověk ztratit, ukryt či uvíznout. Mohou to být slepé chodby, dveře s možností otevření pouze z jedné strany, apod.

Mimořádná událost – rozumí se jí škodlivé působení sil a jevů vyvolaných činností člověka, přírodními vlivy, a také havárie, které ohrožují život, zdraví, majetek nebo životní prostředí a vyžadují provedení záchranných a likvidačních prací.⁴

¹ http://cs.wikipedia.org/wiki/Beaufortova_stupnice

² http://www.usti-nl.cz/dpp/pr_18.htm

³ http://www.usti-nl.cz/dpp/pr_18.htm

⁴ zákon č. 239/2000 Sb., o integrovaném záchranném systému a o změně některých zákonů

Povodeň – povodněmi se podle vodního zákona⁵ rozumí přechodné výrazné zvýšení hladiny vodních toků nebo jiných povrchových vod, při kterém voda již zaplavuje území mimo koryto vodního toku a může způsobit škody.

Povodeň přírodní – přirozená povodeň je povodeň způsobená přírodními jevy. Povodní je i stav, kdy voda může způsobit škody tím, že z určitého území nemůže dočasně přirozeným způsobem odtékat, nebo její odtok je nedostatečný, případně dochází k zaplavení území při soustředěném odtoku srážkových vod.⁶

Povodeň zvláštní – zvláštní povodeň je povodeň způsobená umělými vlivy, tj. situace, jež může nastat při stavbě nebo provozu vodních děl, která vzdouvají nebo mohou vzdouvat vodu, zejména při narušení tělesa vzdouvacího vodního díla, poruše hradicích konstrukcí výpustných zařízení vodního díla nebo nouzovém řešení kritických situací z hlediska bezpečnosti vodního díla.⁷

Požár – za požár se považuje každé nežádoucí hoření, při kterém došlo k usmrcení či zranění osob nebo zvířat, anebo ke škodám na materiálních hodnotách. Za požár se považuje i nežádoucí hoření, při kterém byly osoby, zvířata nebo materiální hodnoty nebo životní prostředí bezprostředně ohroženy.⁸

Rizika antropogenní – jsou mimořádné události způsobeny člověkem.

Rizika přírodní – jsou mimořádné události způsobeny přírodou, bez přičinění člověka.

Zákon č. 133/1985 Sb., o požární ochraně – účelem zákona je vytvořit podmínky pro účinnou ochranu života a zdraví občanů a majetku před požáry a pro poskytování pomoci při živelních pohromách a jiných mimořádných událostech stanovením povinností ministerstev a jiných správních úřadů, právnických a fyzických osob, postavení a působnosti orgánů

⁵ zákon č. 254/2001., o vodách a o změně některých zákonů, ve znění pozdějších předpisů

⁶ KOVÁŘ, Milan. *Ochrana před povodněmi*. 1. vyd. Praha: Triton, 2004. str. 13. ISBN 80-7254-499-3.

⁷ KOVÁŘ, Milan. *Ochrana před povodněmi*. 1. vyd. Praha: Triton, 2004. str. 14. ISBN 80-7254-499-3.

⁸ § 51 vyhlášky MV č.21/96 Sb., kterou se provádějí některá ustanovení zákona o požární ochraně

státní správy a samosprávy na úseku požární ochrany, jakož i postavení a povinností jednotek požární ochrany.⁹

Zákon č. 240/2000 Sb., o krizovém řízení – tento zákon stanoví působnost a pravomoc státních orgánů a orgánů územních samosprávných celků a práva a povinnosti právnických a fyzických osob při přípravě na krizové situace, které nesouvisejí se zajišťováním obrany České republiky před vnějším napadením¹⁰ a při jejich řešení.¹¹

Zákon č. 254/2001 Sb., o vodách a o změně některých zákonů (vodní zákon) – ochrana před povodněmi jsou opatření k předcházení a zamezení škod při povodních na životech a majetku občanů, společnosti a na životním prostředí prováděná především systematickou prevencí, zvyšováním retenční schopnosti povodí a ovlivňováním průběhu povodní.¹²

Zákon č. 258/2000 Sb., o ochraně veřejného zdraví – zákon upravuje práva a povinnosti fyzických a právnických osob v oblasti ochrany a podpory veřejného zdraví a soustavu orgánů ochrany veřejného zdraví, jejich působnost a pravomoc.¹³

⁹ § 1 Úvodní ustanovení tohoto zákona, č. 1

¹⁰ zákon č. 222/1999 Sb., o zajišťování obrany České republiky.

¹¹ základní ustanovení, § 1, Předmět úpravy tohoto zákona

¹² ochrana před povodněmi, § 63 tohoto zákona

¹³ základní ustanovení, § 1, Předmět úpravy tohoto zákona

2 RIZIKA PŘÍRODNÍ A ANTROPOGENNÍ

V této části uvedu možná rizika a hrozby, které mohou postihnout Základní školu Čtyřlístek, s.r.o.. Vycházím zde přitom z aktuálních prognóz a předpokladů pro dané území. Rizika přitom mohou být přírodního, či antropogenního rázu.

2.1 Povodeň

Povodně jsou obecně jedním z přírodních fenoménů a zároveň jedna z nejpravděpodobnějších příčin mimořádných událostí. Povodně jsou typické svými nepravidelnými výskytů a variabilním rozsahem. V Uherském Hradišti je riziko přírodních povodní velmi vysoké. Navíc je budova školy umístěna pouhých 150 metrů od místa, kudy protéká řeka Morava. Nejničivější dopady na město zapříčiněné povodněmi datujeme roku 1997.

2.2 Vichřice

Dle Beaufortovy stupnice zaujímá vichřice stupně 9 až 11 z celkových 12. Je rozdělena na vichřici, silnou vichřici a mohutnou vichřici. Síla větru je 75–117 kilometrů za hodinu. Je typickou pro škody na stavbách a jiných majetkových hodnotách, vyvracení stromů či rozsáhlé zpuštění plochy.¹⁴ Jednou z nejničivějších u nás byla vichřice Emma, která zde zanechala své ničivé následky roku 2008.

2.3 Orkán

Síla orkánu je zpravidla 118–133 kilometrů za hodinu a dle Beaufortovy stupnice má stupeň č. 12. Jeho ničivá síla odnáší domy a pohybuje těžkými hmotami. Při této rychlosti větru je snižená viditelnost. Nejničivější síly této stupnice dosáhl orkán Kyrill roku 2007, kdy vítr v nárazech dosahoval rychlosti až 180 kilometrů za hodinu.

¹⁴ http://cs.wikipedia.org/wiki/Beaufortova_stupnice

2.4 Požár

Při vypuknutí požáru je třeba zcela s rozvahou zhodnotit danou situaci a poté neodkladně jednat. V první řadě jde především o zamezení požáru, popřípadě omezení šíření požáru. Při dalším šíření je nutná evakuace osob z objektu a v neposlední řadě o zajištění účinného hasebního zásahu. V případech evakuace a zajištění plošného hasebního zásahu je zpravidla přivolávána jednotka Hasičského záchranného sboru ČR. V prvních dvou krocích je možný zásah zaměstnance či k tomu vyškoleného pracovníka. Zákon o požární ochraně¹⁵ stanovuje v § 11, které osoby se považují za odborně způsobilé v oboru požární ochrany a jakým způsobem se získává odborná způsobilost.

2.5 Teroristický útok

Vzhledem k tomu, že se jedná o školské zařízení, je třeba ostražitosti i před nebezpečnými osobami, které zaměřují svůj úmysl na děti a mládež. Bohužel, setkáváme se stále častěji s případy teroristických útoků právě na tyto zařízení. S postupem času tento nový fenomén přidává na své intenzitě. Teroristický útok lze obecně rozdělit do dvou bodů, přičemž každý z nich má rozdílný postup a řešení.¹⁶

2.5.1 Anonymní oznámení

Mezi anonymní oznámení v pojetí teroristického útoku může patřit zejména uložení nástražného výbušného systému, třaskaviny či použití nebezpečné látky. Při nálezů neznámého podezřelého předmětu se tato skutečnost ohlásí Policii ČR, nebo Hasičskému záchrannému sboru ČR.

¹⁵ zákon č. 133/85 Sb. o požární ochraně, ve znění pozdějších předpisů (úplné znění č. 67/2001 Sb.)

¹⁶ VRASPÍROVÁ, Hana. *Krizová připravenost zdravotnictví Ochrana obyvatel, pro případ ohrožení*. 1.vyd. Národní centrum ošetřovatelství a nelékařských zdravotnických oborů, Vinařská 6, 603 00 Brno, 2007. str. 196. ISBN 978-80-7013-452-8.

2.5.2 Teroristická akce

Je druhým typem teroristického útoku. Jedná se o napadení za použití střelných zbraní. Nechvalně známý případ tohoto rázu se stal 11. března 2009, kdy sedmnáctiletý Tim Kretschmer napadl svou bývalou školu se zbraní v ruce. Stalo se to v německém Winnendenu. Pachatel usmrtil 16 osob, z toho devět žáků a tři učitele.

2.6 Epidemie

S rizikem epidemie se na školách setkáváme takřka každoročně. Chřipková epidemie v České republice většinou vrcholí na přelomu měsíců ledna a února. Jedinou možnou ochranou proti ní je očkování. V současné době přibývá událostí epidemie žloutenky typu A. Je to infekční onemocnění s nutností hospitalizace, dlouhou rekonvalescencí s omezením fyzické aktivity. Příznaky žloutenky se někdy projevují stejně jako u chřipky. Zežloutnutí kůže se nemusí vůbec dostavit. Nejúčinnější ochranou proti žloutence typu A je očkování.

2.7 Pandemie

Pandemie je epidemie, která postihuje mnohonásobně více lidí bez ohledu na prostorové a časové vymezení. O pandemii tedy mluvíme v momentě, kdy se onemocnění rozšíří na území více států nebo i kontinentů¹⁷. V současné době, od počátku 21. století, neprobíhá žádná pandemie, velkým rizikem je však objevený virus A(N1H1), způsobující tzv. prasečí, či mexickou chřipku. K 8. květnu 2009 byla rozšířena ve 25 zemích, nakazila přes 2000 osob, z toho téměř padesát usmrtila.

¹⁷ <http://www.pandemie.cz/co-je-pandemie>

3 PLÁNY ŘÍZENÍ BEZPEČNOSTI

Abychom měli základní opěrné body při řízení bezpečnosti, je nezbytné mít vypracovány plány pro tyto činnosti. Vycházejí z typových plánů a jemu nadřazeným krizovým plánům¹⁸. Součástí typového plánu je v první řadě hodnocení krizové situace, pomocí něhož lze zařadit krizovou situaci dle původce či příčiny, předpokládaný scénář vývoje krizové situace včetně všech překážek a omezení, které mohou v průběhu takové události nastat. V druhé řadě jsou to záměry řešené krizové situace, kde se řeší bezprostřední hrozby, dané postupy včetně zajištění evakuace, řešení krizové situace a v neposlední řadě i likvidace následků a ekonomické dopady. Třetí a zároveň poslední důležitou součástí typového plánu jsou údaje o zpracovateli takového plánu odpovědných jak za zpracování, tak i za aktualizaci.¹⁹

3.1 Mapa rizik

Mapy území v elektronické podobě musí být vždy zálohovány listinnou formou a obsahují dvě složky. V první složce jsou obsaženy připravené soulepy nadepsaných topografických map území s výběrem vhodného měřítka pro zakreslení potřebných údajů. Ve druhé složce jsou do map zakreslené pravděpodobné nebezpečné zóny, místa dislokace krizových štábů, rozmístění složek IZS, důležité objekty, evakuační trasy, úkryty, shromaždiště osob a další údaje, dle rozhodnutí příslušného orgánu krizového řízení a vyplývající z příslušných havarijních plánů.²⁰

¹⁸ krizový plán je zpracován na základě § 9 zákona č. 240/2000 Sb., o krizovém řízení a o změně některých zákonů (krizový zákon), v souladu s usnesením BRS č. 295/2002, č. 79/2003. Obsah krizového plánu vychází z § 15 NV č. 462/2000 Sb. a Metodiky zpracování krizových plánů, vydané MV - GŘ HZS ČR

¹⁹ http://www.volny.cz/casopis.energetika/e_0306_1.html

²⁰ metodika zpracování krizových plánů dle § 15 a § 16 nařízení vlády č. 462/2000 Sb., ve znění nařízení vlády č. 36/2003 Sb., Díl 2, Přílohová část krizového plánu, čl. 7, č. 11

3.2 Obsah plánů řízení bezpečnosti

3.2.1 Povodňový plán

Povodňové plány obsahují veškeré podklady pro zabránění, odvrácení či zmírnění následků povodní. Zpracovávají se i v jednotlivých ohrožených nemovitostech pro případ povodňové hrozby. Co se týče obsahu takového plánu, jednou ze složek je věcná část, ve které se jedná o zdroje povodňového nebezpečí, nebo konkrétní opatření k ochraně před povodněmi. Druhou složkou je operační část, ve které je zahrnuta evidence a kontakty na složky povodňové ochrany a poslední částí je část grafická.²¹

3.2.2 Plán požární ochrany

Veškerá preventivní opatření jsou v zásadě zaměřena na opatření vedoucí k zamezení vzniku požáru, zamezení nebo k omezení šíření požáru, zajištění bezpečné evakuace, zajištění bezpečného a účinného hasebního zásahu. Zákonem o požární ochraně je stanoveno, že úkoly na úseku požární ochrany plní osoba odborně způsobilá v oboru nebo technik požární ochrany, kontroly dodržování předpisů a preventivní prohlídky může také vykonávat preventista požární ochrany.²²

3.2.3 Traumatologický plán

Traumatologické plány jsou z hlediska zájmu zdravotnictví zásadní částí havarijních plánů. Ve zkratce lze zpracování traumatologických plánů jako plánů zdravotnických opatření spojit s agendou krizového řízení na základě souvislosti, kterou je odpovědnost krajů za připravenost k řešení mimořádných událostí na svém správním území a je podmín-

²¹ http://www.dppcr.cz/html_pub/index.html?c_povodnove_plany.htm

²² PALEČEK, Miloš a kol. *Prevence rizik*. 1. vyd. Vysoká škola ekonomická v Praze: Oeconomica, 2006. str. 254-255. ISBN 80-245-1117-7.

kou krizové připravenosti.²³ Pracovníci jsou povinni znát rozmístění zdravotnických prostředků na pracovišti, jejich správné použití a možnosti přivolání odborné lékařské pomoci. Vedoucí pracoviště je povinen seznámit s tímto dokumentem všechny pracovníky při pravidelném školení, a to nejméně 1x ročně. Všechny úrazy ať již drobné či větší musí být neprodleně nahlášeny příslušnému vedoucímu pracovníkovi.²⁴

3.2.4 Evakuační plán

Směrnice evakuačního plánu školy bývá zpravidla součástí organizačního řádu školy. Evakuační plán upravuje evakuaci žáků a pracovníků školy včetně jiných přítomných osob z celé budovy základní školy v případě ohrožení požárem nebo jiným nebezpečím. Evakuaci lze rozdělit do dvou částí. Může nastat situace, kdy nehrozí bezprostřední nebezpečí, ale i ta, kde bezprostřední nebezpečí hrozí a všechny osoby jsou povinny neprodleně opustit budovu určenými únikovými cestami a východy.²⁵

3.2.5 Plán materiálně-technického zabezpečení

Plán materiálně-technického zabezpečení řeší materiální zabezpečení všech činností zpracovatele krizového plánu při řešení krizových situací a obsahuje zdroje a služby.²⁶

3.2.6 Přehled sil a prostředků

Přehled sil a prostředků nepatří svým charakterem mezi plány, ale jejich součástí. Pod pojmem síly jsou myšleni lidé a organizační struktury a pod pojmem prostředky techni-

²³ FIŠER, Václav. *Krizová připravenost zdravotnictví – Role zdravotnictví a prvků jeho systému při zajištění bezpečnosti v rámci bezpečnostního systému státu*. 1. vyd. Národní centrum ošetřovatelství a nelékařských zdravotnických oborů, Vlnařská 6, 603 00 Brno, 2007. 198 str. ISBN 978-80-7013-452-8.

²⁴

<http://209.85.129.132/search?q=cache:K5BS7x1OqLYJ:www.zshostivar.cz/smernice/21traumatologickypplan.rtf+traumatologick%C3%BD+p1%C3%A1n&cd=4&hl=cs&ct=clnk&gl=cz&client=firefox-a>

²⁵ <http://1zs.sezimovousti.cz/smernice/ostatni/12.pdf>

²⁶ LINHART, Petr. *Některé otázky ochrany obyvatelstva*. 1. vyd. Jihočeská univerzita v Českých Budějovicích, zdravotně sociální fakulta, 2006. s 74. ISBN 80-7040-854-5.

ka, energie a suroviny, finanční prostředky, zvířata, ale i duchovní majetek jako metody, technologie apod.²⁷ Obecně lze uvést, že se jedná o detailní výpis prostředků z materiálně-technického zabezpečení, tedy konkrétních prostředků, kterými základní škola disponuje.

²⁷ **LINHART, Petr. *Některé otázky ochrany obyvatelstva*. 1. vyd. Jihočeská univerzita v Českých Budějovicích, zdravotně sociální fakulta, 2006. s 75. ISBN 80-7040-854-5.**

II. PRAKTICKÁ ČÁST

4 ANALÝZA IDENTIFIKACE OBJEKTU

Základní škola Čtyřlístek, s.r.o., Tyršovo náměstí 363, Uherské Hradiště se nachází v jedné z historicky nejstarších budov ve městě. V současné době je majitelem budovy město Uherské Hradiště, nájemcem je Základní škola Čtyřlístek, s.r.o. v čele s ředitelkou Mgr. Věrou Olšákovou. Z tohoto pohledu smí ředitelka školy činit jen malé úpravy na tomto zařízení. Rekonstrukce a opravy většího rázu jsou dle smlouvy v kompetenci města. To si zvolilo firmu RK servis, s.r.o., která budovu spravuje a udržuje.

Vzhledem k blízkosti řeky Moravy je v záplavové oblasti. Budova školy je zděná, stropy jsou zděné a dřevěné. V minulosti budova patřila vojenské správě, proto je její architektonický styl řešen v podobě dlouhých nepravidelných chodeb s mnoha propojeními jednotlivých místností. Ve sklepení se též nachází v minulosti využívané podzemní a evakuační chodby.

V současné době má škola 19 zaměstnanců a 96 žáků. Zaměstnanci mají pravidelnou pracovní dobu vyjma pedagogických pracovníků, jejich pracovní doba je přizpůsobena jednotlivým rozvrhům. Do budovy přichází množství návštěv, dodavatelů či rodičů, kteří si v odpoledních hodinách přicházejí pro děti mladšího věku do družiny. Některé starší děti setrvávají do odpoledních hodin v klubovém zařízení v nejvyšší části budovy.

Škola je vybavena dvorem se dvěma vchody, přičemž je používán pouze jeden z nich. Do budovy je možno přijít hlavním vchodem, či projít dvorem a poté zadním vchodem kolem šaten. Dvůr slouží jako shromaždiště osob po vyhlášení poplachu a pro rekreační účely. Původní řešení krizového plánu budovy bylo detailně propracováno. Bohužel tyto plány nebyly zachovány.

Fotodokumentace budovy včetně interiéru je v přílohách P XXXI – P XXXIII.

5 SOUČASNÝ STAV ŘEŠENÍ MIMOŘÁDNÝCH UDÁLOSTÍ PRO ZŠ ČTYŘLÍSTEK, S.R.O.

Vypracování krizového plánu pro tuto základní školu není povinné. Město Uherské Hradiště má za povinnost pomáhat při vzniklých mimořádných událostech a kontrolovat dodržování základních směrnic. Dle smlouvy s majitelem objektu, městem Uherské Hradiště, škola zodpovídá za drobné úpravy, revize hromosvodů, hydrantů, hasicích přístrojů, atd.²⁸ Ředitelka školy stanoví vlastní směrnice pro povinnost školení včetně praktických cvičení. Cílem je seznámit zaměstnance školy s umístěním hydrantů, hasicích přístrojů, včetně vhodného způsobu jejich použití, dále pak seznámení s uzávěry plynu, vody a elektřiny. Ředitelka školy dále určí odpovědné osoby, jež budou v případě vzniklé mimořádné události řídit evakuaci a následnou kontrolu. Při vzniklé mimořádné události je řídicím orgánem ředitelka školy Mgr. Věra Olšáková. V případě nepřítomnosti ředitelky je odpovědnou osobou školník, Ing. František Horák.

Základní škola nese riziko vzniku přírodních i antropogenních mimořádných událostí. Z přírodních se jeví jako pravděpodobná povodeň, dále pak je možný zásah kulového blesku, jež může vyvolat následný požár či výbuch plynu. Letecká havárie je málo pravděpodobná. To všechno jsou situace, jež by zapříčinily přerušování probíhající činnosti ve škole a dostaly ji tak do krizové situace.

Mezi možné antropogenní hrozby může patřit hned několik činitelů. Technická závada většího rázu se v tomto směru téměř vylučuje, jelikož škola prošla roku 2008 generální úpravou a renovací elektrických rozvodů. Jedná se o nové elektrické rozvody, přívodem elektrického proudu do budovy počínaje až u konečných vypínačů konče. Technická závada se tímto stala minimální, nicméně stále je možnou hrozbou pro případné mimořádné události.

Mnohem pravděpodobnějším rizikem je lidský faktor. Nedodržení základních pokynů pro používání elektrických spotřebičů může vést ke vzniku požáru. Mnohdy k tomu stačí rychlovarná konvice, tavicí pistole, apod. Jedná se o porušení pokynů bezpečnosti a ochra-

²⁸ dle zákona č. 133/1985 Sb., o požární ochraně.

ny zdraví při práci (BOZP). V oblasti povodní je možná případná porucha vodovodního přístroje, jež může mít za následek únik vody. Dalšími obecnými činiteli pro vznik mimořádné události mohou být osoby, jež provedly nezodpovědnou opravářenskou činnost, dále pak nedodržení norem, používání nevhodných elektrospotřebičů, apod. Donedávna bylo velké riziko pro školu spojené s počítačovou učebnou. V minulosti byla napojena pouze na jeden jistič. Mnohdy se tak stávaly situace, kdy byl tento v případě sebemenšího odběru elektrického proudu z jiného zdroje, než z počítače, automaticky vypnut. Problém byl vyřešen současně s instalací nových elektrických rozvodů v létě roku 2008. Novým materiálem se pro rozvody stala měď namísto původního hliníku.

5.1 Při povodni

Při zvedající se hladině řeky Moravy v blízkosti školského zařízení je ředitelka školy v kontaktu s krizovým štábem města Uherské Hradiště, který nařídí další postupy. Pomocí informačních technologií kontroluje průtok řeky Moravy. Je informovaná o povinnostech při jednotlivých povodňových stupních. Problematikou krizového řízení města je pověřen Ing. Lumír Lacka, který je zároveň kontaktní osobou při těchto situacích. V pohotovosti jsou připraveny telefonní kontakty na rodiče všech žáků nejen v případě evakuace, ale i pro informační účely. Telefonní linka do školy je taktéž k dispozici. Při neustálé kontrole stavu hladiny řeky Moravy je dostatek času pro přípravy k evakuaci.

5.2 Při požáru

Při požáru, kde mohou být ohroženy životy nebo zdraví dospělých osob či dětí, je jediným a hlavním úkolem dostat se mimo ohrožení. Tímto se myslí evakuace, tedy opuštění budovy co nejrychlejší a co nejkratší možnou trasou. Ta nastává po ohlášení „HOŘÍ“ spolu s údery do kovadliny. Úkoly zaměstnanců jsou přímé. Pedagogický pracovník, který je v době události ve třídě je povinen vzít s sebou třídní knihu a opustit místnost a poté budovu spolu se všemi žáky ze třídy. Shromaždiště je na školním dvoře, kde učitelé podávají hlášení ředitelce školy, popřípadě školníkovi. Takto by měl každý pedagogický pracovník postupovat v situacích, kdy má přímou pracovní dobu, tedy když je přítomen ve třídě. Ostatní učitelé, nepedagogičtí a provozní pracovníci jsou odkázáni na svou pomoc, při menších požárech se účastní hasebnímu zásahu. Při větších požárech je přivolán Hasičský záchranný sbor. Při zásahu hasičů se již v budově nesmí nikdo zdržovat. V panice, která

často nastává, by měli starší žáci pomáhat těm mladším, kteří zpravidla nejsou schopni se zorientovat a najít východ sami. Evakuaci řídí ředitelka školy, popřípadě školník. K záznamům o všech důležitých skutečnostech týkajících se požární ochrany slouží požární kniha, jejíž část naleznete v přílohách P I – P III.

5.3 Při teroristickém útoku

Vzhledem k poměrně malému počtu učitelů i žáků ZŠ Čtyřlístek, s.r.o. je riziko teroristického útoku velmi malé. Při anonymním ohlášení nástražného výbušného systému v budově školy je postup obdobný jako při požáru. Neprodleně se provede evakuace, kterou řídí ředitelka školy, popřípadě školník. Po opuštění budovy všemi žáky i učiteli je přivolána Policie ČR a Hasičský záchranný sbor ČR. Jedná-li se o teroristickou akci ze strany cizího člověka, případně i žáka, postup není přesně určen. Nejlepším východiskem je zachovat klid, začít vyjednávat, je-li to možné, a umožní-li to situace, neprodleně zavolat Policii ČR, která určí, jak dále postupovat.

5.4 Při epidemii, pandemii

Při epidemii, pandemii je ředitelka školy v kontaktu s krajskou hygienickou stanicí, která určí pokyny pro školu. Při riziku vzniku epidemie hygienická stanice zašle informační materiály pro učitele a žáky. Je v nich uvedeno, o jakou nákazu se přesně jedná, jak se při ní přesně postupuje apod. Všichni by se měli řídit podle těchto pokynů tak, aby epidemie na škole nezískala své nové ohnisko nákazy. Při zvýšeném riziku epidemie či pandemie krajská hygienická stanice zahájí přímou osobní komunikaci se školou. V této fázi již škola provádí praktická opatření včetně informativních dokumentů do tříd, veřejných prostor a kabinetů. Takle opatření byla prováděna naposledy na začátku školního roku 2008/2009, kdy byla hrozba žloutenky. Podobný postup probíhá při téměř pravidelné hrozbě chřipkové epidemie.

5.5 Evakuační plán

Tvorba evakuačního plánu je v kompetenci školy. Ten aktuální zpracoval školník Ing. František Horák. Evakuační plán řeší únikové cesty v dispozičním řešení každého patra v budově spolu s umístěním všech hasicích přístrojů, hlavního uzávěru vody, elektrického

proudu a plynu. Evakuační plán školy je rozdělen na půdorys školy a okolí, přízemí budovy, I. patro a II. patro. Tyto plány naleznete v přílohách P IV – P VII.

5.6 Dosavadní umístění bezpečnostních prostředků

Podrobné umístění bezpečnostních prostředků na základní škole je uvedeno v přílohové části v současných evakuačních plánech. Hlavní uzávěr plynu je umístěn v kotelně s přístupností ze školního dvora. Hlavní vypínač elektrické energie se nachází v přízemí budovy. Hydranty jsou umístěny v každém patře, a to vždy na stejné pozici. V budově jsou vždy na zdech rozmístěny přenosné práškové hasicí přístroje o váze 6 kg.

5.7 Analýza postupu při mimořádné události mezi žáky

Pro zjištění stavu situace mezi žáky druhého stupně jsem provedl analýzu prostřednictvím písemné formy.

Žáci 7. ročníku odpovídali na otázku, jak by postupovali při uslyšení volání „hoří“ spolu s údery do kovadliny. Dále bylo jejich úkolem popsat evakuační trasu z jejich třídy a poslední otázkou bylo, jak by postupovali při vzniku požáru ve třídě, nebude-li tam přítomen vyučující. Odpovědi dvanácti žáků nejsou, dle mého názoru, zcela uspokojivé. Na první otázku se mi dostalo víceméně jednotných odpovědí. Volání o pomoc a snaha o uhašení požáru vlhkými prostředky, či předměty nasáklými vodou. Ovšem co se týče volby únikové cesty, pouze 4 z nich by využili správné evakuační cesty dle současného řešení. 8 žáků by zvolilo jinou cestu.

Žáci 8. ročníku měli odpovědět na otázku jak by postupovali při slyšení volání „hoří“ spolu s údery do kovadliny. Ani tady jsem se nedočkal uspokojivé jednotné souhře názorů. Někteří by čekali pokynů učitele, ostatní by utíkali nejkratší cestou ven. Pár z dotázaných by si vzalo cenné věci s sebou, jiní by je nechali na místech. Dostalo se mi i odpovědi, že by dotýčný neudělal nic, poněvadž by si myslel, že si někdo dělá legraci.

Jsem si vědom toho, že je poměrný rozdíl mezi teoretickým konstatováním jednání při mimořádné události a samotným praktickým konáním v panice a stresu. Nicméně jsem předpokládal většinu odpovědí takových, pro jaké byli poučeni. To se nepotvrdilo. Z průzkumu jsem vyhodnotil onen závěr, že žáci nejsou dostatečně proškoleni, jak se zachovat při takové události. Můj návrh na redukci tohoto problému spočívá ve vytvoření

speciálního školícího programu se závěrečným testem z důvodu prověření získaných znalostí.

5.8 Zhodnocení dosavadního řešení

Vzhledem k tomu, že si ředitelka školy Mgr. Věra Olšáková zakládá na bezpečnosti dětí i zaměstnanců, je dosavadní řešení krizové připravenosti na dobré úrovni. Je zde několik kladů, které je vhodné zmínit.

Velmi důležitá je prevence. Stejného názoru je i ředitelka školy, která pravidelně pořádá cvičení pro učitele i zaměstnance. Školení pro žáky a zaměstnance bývají předem plánovaná, a to včetně názorné ukázky použití hasicího přístroje a nácvičku celé evakuace školy.

Z důvodu rekonstrukce budovy v létě roku 2008 se několikanásobně snížila rizika možných krizových situací. Všechny hasicí přístroje jsou průběžně evidovány a kontrolovány. Veškeré drobné úpravy, jež jsou v kompetenci nájemce, tedy ředitelky školy, jsou prováděny jednou osobou, Ing. Pavlem Jordánem, jakožto osobou odborně způsobilou v oboru požární ochrany.

Je zde ovšem i několik nedostatků, které mohou být příčinou neočekávané události. Při řešení evakuačního plánu není zcela vyřešeno prostorové vymezení shromaždiště osob na školním dvoře. Z důvodu parkování některých aut zaměstnanců ve dvoře mezi kotelnou a budovou a boční stranou budovy, není dostatek místa pro všechny žáky a učitele nevyjímaje potřebného prostoru pro integrované záchranné složky.

V souvislosti s evakuací školy jsou spojeny úkoly učitelů a žáků. Učitelé nemají detailní instrukce, co mají dělat při vzniklé mimořádné události. Tyto úkoly sice nejsou povinné zpracovat, nicméně by jistě přispěly k prevenci. Konkrétně to jsou úkoly typu kdo by měl zajistit východy, kdo bude vypomáhat při vynášení důležitých dokumentů, kdo zajistí hlavní přívody elektřiny, vody či plynu, apod. Prvními předpoklady k úspěšnému zvládnutí krizové situace je dostatek informací a zachování klidu.

Ve sklepení budovy se pravidelně scházejí členové hudební kapely, tato může být vzhledem k nedostatečnému technickému zázemí vnímána jako riziková a je brána jako nedostatek při opatřeních proti vzniku mimořádné události. V minulosti již došlo ke zkratu na elektrickém vedení, což mohlo vést k vypuknutí požáru.

Požární cvičení jsou vždy plánovaná a všeobecně neutajená. Při vědomých cvičení evakuace každý jedná a koná jinak, než jak by konal v situacích, kdy by riziko skutečně hrozilo. Mou snahou bylo v této škole zorganizovat evakuační cvičení, přičemž by o něm vědělo minimum osob a hasičský záchranný sbor. Nebylo mi vyhověno z důvodů možné psychické újmy některých jedinců a případné nevěnování pozornosti následné, třeba skutečné a necvičné evakuaci. Tento důvod je pochopitelný, jelikož se jedná i o děti mladšího věku. Cílem cvičných poplachů je dostat všem zúčastněným do podvědomí evakuační cestu tak, aby tak mohli jednat automatickou reakcí i při necvičném poplachu.

U mladších dětí je cílem dostat do podvědomí, že musí opustit budovu co nejrychleji. Panika a náhlý stres je totiž nejhorším činitelem, který nám neumožňuje jednat tak, jak bychom jindy reagovali. Komplikací pro zdárně provedenou evakuaci jsou takzvaná hluchá místa, která naštěstí v ZŠ Čtyřlístek, s.r.o. chybí. Chodby jsou sice dlouhé, nicméně vedoucí vždy k východu. Nepoužívané místnosti jsou uzamčené.

Reálným nebezpečím je pro školu hrozba přívalových dešťů. Při této události se dá očekávat naplnění sklepů vodou z kanalizace, jde však jen o výšku několik centimetrů, čímž nejsou ohroženy životy a zdraví osob, jde spíše o záchranu věcí neživého charakteru. Sklepení budovy obývají pouze tři lidé. Školník a dvě provozní pracovnice. Dále je zde výše zmiňované zázemí hudební kapely, také provozní místnosti a uskladnění některých starých lavic či jiného nábytku.

Větším rizikem jsou okna budovy, která jsou proti přívalovým dešťům zcela nevyhovující. V roce 2008 se voda okny dostala dovnitř. Ve zdi jsou umístěné zásuvky elektrické energie, které by byly vodou jistě poškozeny. Přívalové deště obecně nejsou zdrojem takové události, která by ohrozila životy a zdraví lidí, nicméně může zapříčinit škody, které by se mohly na zdraví či životech projevit.

Jako poslední z možných činitelů hrozby je úder kulového blesku. Budova je sice vybavena hromosvody, ovšem ty jsou na některých místech v nevyhovujícím stavu. Vedení, jimž je blesk sveden, by měla být rovná, aby se energie dostala co nejrychleji k zemi. Mnohé části hromosvodu jsou prověšeny a zvyšují tak riziko elektrického výboje. Svorka, která je na hromosvodu umístěna, by měla být přiměřené síly. O této se však neví, zda-li je vyhovující, či nikoli. Tyto nedostatky nejsou příliš závažné, nicméně máme-li se věnovat prevenci, je zapotřebí i je brát v úvahu.

6 NÁVRH BEZPEČNOSTNÍHO PLÁNU PRO ZÁKLADNÍ ŠKOLU ČTYŘLÍSTEK, S.R.O.

Návrh na nový bezpečnostní plán školy se odvíjí ze získaných poznatků a aktuálních informací. Jde v něm především o rozdělení odpovědnosti při vzniklé mimořádné události, větší informovanost, nové administrativní dokumenty s popisy činností či drobné úpravy v evakuačním plánu. Cílem návrhu není popření současného řešení, nýbrž snaha o zcela nový plán, podepřený plánem existujícím. Plán by měl být zřetelný a snadno pochopitelný pro všechny věkové kategorie, jež se s ním mohou setkat.

6.1 Rizika a mimořádné události ohrožující školu spojené s novým fenoménem administrativy

Mezi hlavní rizika ohrožující tuto školu je možno zařadit převážně ta, která zapříčiní sám člověk svou neopatrností. Ať už jde o neopatrné či neodborné zacházení s elektrickými spotřebiči a zařízením či jiným opomenutím povinností vycházející z hlavních zásad bezpečnosti. Vedle těchto jsou možná i ta, která ovlivnit nemůžeme. Jedná se o rizika přírodního rázu. Jsou jimi povodeň, požár, teroristická akce, vichřice a nebezpečí epidemie či rozsáhlejší pandemie.

Pro pravděpodobné hrozby je vhodné mít vypracované konkrétní plány pro řízení bezpečnosti. Pouze tyto plány mohou zabránit, či zmírnit důsledky případné přírodní nebo antropogenní pohromy. V každém takovém plánu jsou uvedeny stručné a jasné úkoly pro zaměstnance tak, aby se zabránilo či zmírnilo ohrožení života či zdraví lidí. Plány mají obecný základ, přičemž každý z nich poukazuje na dané ohrožení. Základ spočívá jak v postupu při konkrétní hrozbě, tak i v případné administrativní ochraně. Obzvláště fenomén této ochrany přidává s postupem času na své intenzitě. V některých případech člověk raději nepomůže raněnému z toho důvodu, že by něco opomněl a byl by kvůli tomu později potahován po policii a dalších úřadech. To je, bohužel, chyba celého justičního systému. Tresty úmyslného usmrcení jsou téměř shodné jako tresty neúmyslné nehody. Tento výrok zcela výstižně dokáže vytvořit představu o neúměrném stanovení trestů v České republice. Proto doba, ve které žijeme, ukládá administrativní povinnosti tak, aby nedocházelo k následným obviněním osob, které si myslely, že udělaly maximum, přičemž podle právního systému něco zanedbaly. Z tohoto důvodu jsem bral tuto administrativní část jako podstatně

důležitou. Někteří jsou toho názoru, že je to zbytečné. Ovšem převážná většina z nich změní názor tehdy, jakmile se nějaká taková událost stane právě jim.

6.2 Metodický postup eliminace rizik

Pro eliminaci či zmírnění rizik jsou vypracovány jednotlivé plány, berouce v potaz dané ohrožení. Tyto plány by měli být k dispozici v každém kabinetu, třídě a kanceláři a to umístěno na přehledném a snadno dostupném místě s průhlednou propisovací tužkou a tvrdými složkami. Míním tak z toho důvodu, že mimořádná událost je vždy zcela náhlá a neočekávaná, proto je zapotřebí mít tyto plány neustále k dispozici. Tvrdé složky pomohou ke kvalitě zapsaných dat, jež se budou provádět výhradně v terénu pro psaní nevhodném. Průhledná propisovací tužka slouží k neustálé kontrole nad dostatkem náplně a zabrání tak situace, kdy by tužka dopsala v nejméně vhodnou chvíli, jak tomu obvykle je.

6.2.1 Povodňový plán

Při zvýšené hladině kontroluje stav řeky Moravy ředitelka školy, v případě její nepřítomnosti školník spolu se zástupkyněmi Mgr. Simonou Červenkovou a Pavlínou Kotačkovou a to pomocí internetu²⁹ či telefonní linky Povodí Moravy, provozu Uherské Hradiště, kontaktní osoba Ing. Jan Novotný, telefon 572 552 716-7. Co se týče krizového štábu města Uherské Hradiště, zajišťuje tyto informace vedoucí krizového oddělení Ing. Lumír Lacka, telefon 572 525 125. Pokud informace z internetového portálu varují před blížícím se nebezpečím, je zapotřebí si tuto informaci ověřit telefonicky. Bez hrozícího nebezpečí je normální stav. 1. stupněm povodňové aktivity je stav bdělosti, 2. stupněm se rozumí pohotovostní stav a 3. stupeň je stav ohrožení.. Sledují se dvě kritéria. Prvním je vodní stav v centimetrech a druhým kritériem je průtok³⁰.

Je-li vyhlášen 1. stupeň povodňové aktivity, je zapotřebí informovat všechny zaměstnance a žáky. Výuka probíhá bez jakýchkoliv opatření i dále, přičemž výše uvedení

²⁹ aktuální stav řeky Moravy na internetovém serveru <http://www.pmo.cz/portal/sap/cz/index.htm>

³⁰ průtok řeky je udáván vzorcem $[m^3 \cdot s^{-1}]$.

vedoucí zaměstnanci nadále kontrolují pomocí informačních médií stav hladiny řeky a jsou v kontaktu s kontaktní osobou Povodí Moravy či krizovým štábem města Uherské Hradiště.

Při 2. stupni, tedy stavu pohotovosti jsou o tomto informováni zaměstnanci a žáci, výuka probíhá s tím, že všichni jsou připraveni ihned po případném nařízení evakuace opustit budovu. Ředitelka školy veškerý zájem věnuje přípravám k evakuaci důležitých dokumentů případně počítačových dat, jsou-li ohroženy jejich ztrátou. Všichni zaměstnanci, jež nemají přímou pracovní dobu, tedy neučí ve třídách, jsou k dispozici ředitelce školy a školníkovi. Jde především o přenos důležitých věcí a dokumentů z nižších pater budovy a ze sklepních prostor.

Při stavu ohrožení, tedy 3. stupni povodňové aktivity, se jedná s krizovým štábem města Uherské Hradiště o dalším postupu včetně evakuace do náhradních prostor určených krizovým štábem. Evakuace probíhá standardně dle evakuačního plánu tak, aby proběhla co nejrychleji. Po shromáždění všech zaměstnanců a žáků se všichni na pokyny krizového štábu přemístí do náhradních prostor či jiné řešení dle jejich nařízení. Počty zaměstnanců vyhodnotí sekretářka dle údajů z docházkového listu, popřípadě z elektronických čipů. Počty žáků zkontrolují třídní učitelé podle třídní knihy. Další činnosti jsou prováděny dle konkrétních příkazů krizového štábu, včetně návratu do budovy školy.

Všechny údaje při postupu celé povodňové aktivity se průběžně zapisují do formuláře³¹ spolu s jménem osoby, jež je zapisuje. Je tomu tak pro větší a časovou přehlednost veškerého konání, pro minimalizaci paniky a riziko opomenutí některých důležitých činností.

6.2.2 Plán požární ochrany

Pomineme-li příčinu vzniku požáru, která se zpravidla řeší až v pozdějším vyšetřování, je zapotřebí ihned v úvodu zjistit rozsah požáru, není-li to zjevně jasné. To učiní kdokoliv ze zaměstnanců. Je-li požár malého rozměru, například hoření obsahu odpadkového koše, hasební zásah provede zaměstnanec sám vlastními prostředky, tj. vodou či přenosným

³¹ Postup při řešení mimořádné události – povodeň, v příloze P XXVIII

práškovým hasicím přístrojem, který je umístěn na chodbách v každém patře. Poté tuto událost oznámí ředitelce školy a zapíše se do požární knihy.

Je-li požár většího rozsahu, v rozsahu několika ohnisek v jedné místnosti, u něhož je k hasebnímu zásahu zapotřebí účast více osob, ohlásí se požár voláním „HOŘÍ“, z ohrožených prostor se evakuují osoby (stane-li se tak ve třídě v době vyučování, evakuaci provede vyučující, v době přestávky evakuaci provede jakýkoliv zaměstnanec, který bude na místě jako první) a spolu s přivolanými zaměstnanci se provede hasební zásah všemi možnými prostředky. Poté se událost zapíše do požární knihy a popřípadě se přivolá výjezdová jednotka Hasičského záchranného sboru ČR pro zabránění návratu požáru a kontrolu místnosti. Jsou-li porušeny elektrické obvody, je přivolán příslušný elektrikář. Dále se jedná o nápravě vzniklých škod v místnosti.

Při požáru většího rázu, kdy síly zaměstnanců zjevně nebudou stačit, se ten ohlásí voláním „HOŘÍ“ spolu s přivoláním jednotky Hasičského záchranného sboru ČR (150). Nařízením ředitelky školy, popřípadě zástupkyni ředitelky Mgr. Simoně Červenkové, školník zahájí evakuaci budovy úderem do kovadliny. Není-li přítomen školník, ohlášení zahájení evakuace provede tatáž osoba, která nařídí evakuaci. Evakuace se provádí dle platných evakuačních plánů příslušnými evakuačními východy před budovu školy. Školník i obě zástupkyně ředitelky jsou osobami, které jako poslední zkontrolují evakuovanou budovu. Školník provede kontrolu 2. patra a sklepení školy, zástupkyně pro I. stupeň Pavlína Kotačková má přiřazeno 1. patro a zástupkyně ředitelky pro II. stupeň zkontroluje přízemí a oblast šaten a dvůr. Ředitelka školy spolu s asistentkou a dalšími zaměstnanci, kteří nemají povinnost evakuace žáků, odnesou důležité dokumenty z kanceláře. Po následné kontrole všech žáků a zaměstnanců dle přiloženého formuláře³² se před budovou školy vyčkává příjezdu Hasičského záchranného sboru ČR, který pak vydá další pokyny, podle nichž se budou všichni zaměstnanci i žáci řídit. Je přivolána Policie ČR, která po dokončení hasebního zásahu provede vyšetřování příčiny požáru. Provede se povinná dokumentace pro pojišťovnu, událost se zapíše do požární knihy a zjistí se rozsah škody. Před návratem do budovy provede statik kontrolu a příslušná doporučení a nápravy.

³² Postup při řešení mimořádné události – požár, v příloze P XXVII.

Pro tyto události je nezbytně nutné mít všechny důležité dokumenty na místě k tomu určeném, mít je v tvrdých deskách s požadavkem dobré přenositelnosti. Dokumenty týkající se chodu školy, zaměstnanců, žáků a další dokumentace požární ochrany včetně požární knihy jsou uloženy v kanceláři školy.

6.2.3 Teroristický plán

Teroristický plán je rozdělen na dvě zcela odlišné části. První částí jsou úkoly v případě anonymního oznámení nástražného výbušného systému v budově školy, druhá část bere v potaz přímý teroristický útok nebezpečné osoby nebo skupinky lidí.

Uložení bomby v budově školy může být ohlášeno jak na telefonní číslo školy nebo na tísňovou linku. V prvním případě příjemce takového telefonátu oznámí tuto skutečnost ředitelce školy, popřípadě její zástupkyni. Ta dále rozhodne o dalším postupu s tím, že tato událost je vždy oznámena na Hasičský záchranný sbor ČR a Policii ČR. Ve druhém případě centrála tísňového volání na místo vyšle jednotky HZS ČR a PČR a uvědomí školu. V obou případech je provedena evakuace budovy dle příslušného evakuačního plánu. Vyučující provedou evakuaci třídy, ve které se v době vyhlášení poplachu nacházejí. Ředitelka školy spolu s asistentkou připraví příslušné důležité dokumenty k přenosu do bezpečných prostor. Ty s pomocí dalších zaměstnanců, kteří se nacházejí v době vyhlášení poplachu ve škole a neučí, vynesou do venkovních prostor. Školník i obě zástupkyně ředitelky jsou osobami, které jako poslední zkontrolují evakuovanou budovu. Školník provede kontrolu 2. patra a sklepení školy, zástupkyně pro I. stupeň Pavlína Kotačková má přiřazeno 1. patro a zástupkyně ředitelky pro II. stupeň zkontroluje přízemí a oblast šaten a dvůr. Ve venkovním prostoru se provádí kontrola počtu všech zaměstnanců a žáků. Shromaždiště osob musí být tentokrát ve větší vzdálenosti od budovy, poněvadž není jasné, o jaký výbušný systém se jedná. Vhodným místem shromaždiště pro tento případ je chodník přes silnici naproti školní budovy, neurčí-li zásahové jednotky jinak. Případnou evakuaci okolí a vzdálenost shromaždiště od školy určí zasahující jednotky. Počká se na výsledek pyrotechniků. Jednalo-li se o falešný poplach, zaměstnanci a žáci se vrátí zpět do školy. V případě nalezení bomby je prací pyrotechniků ji zlikvidovat.

Druhým případem teroristické akce je přímý útok nebezpečného člověka, popřípadě více lidí. Teroristický útok může být veden cizí osobou, zaměstnancem, dodavatelem, rodičem, ale i žákem. V současnosti jsou tyto útoky čím dál častějším fenoménem mimořádně

né události. Tento je většinou spojený se stresem, úzkostí a psychickou poruchou útočníka. Velmi důležité je zachování klidu a pokusit se do příjezdu přivolané Policie ČR zachovat rozvahu a klid. Hlídka nebo zásahová jednotka Policie ČR pak vydá konkrétní pokyny postupu pro daný případ.

Pro oba případy je vytvořen jeden obecný formulář³³, do kterého se zapíše zjištěné údaje pro potřebné složky PČR týkající se především časového řešení situace před jejich příjezdem. Cílem takovéto akce je vždy ochrana života a zdraví žáků, zaměstnanců a dalších zúčastněných osob. Na materiální statky není na místě pohlížet stejnou hodnotou jako na lidský život.

6.2.4 Pandemický a epidemiologický plán

U tohoto plánu je prvořadě zjistit o jakou nákazu se jedná a zda-li je to epidemie, nebo rozsáhlá pandemie. V případě hrozby začínající epidemie i pandemie je ředitelka školy, popřípadě její zástupkyně v kontaktu s krajskou hygienickou stanicí, která určí další postup.

Hygienická stanice v první fázi nebezpečí rozešle informativní letáky o hrozící nákaze, její prevenci, projevech, léčení a jak jí lze zabránit. Tyto letáky pak vedoucí pracovníci vyvěsí na přehledné místo ve třídách, kabinetech a na chodbách a nechají je přečíst všemi žáky, zaměstnanci. Pro rodiče, kteří si přicházejí v odpoledních hodinách pro děti do družiny, se informace vyvěsí také viditelně u všech vchodů do budovy. Ostatní rodiče by měli s touto nákazou být vyrozuměni příslušným dokumentem s informacemi o nákaze a tento dokument se vrátí zpět do školy s podpisem zákonných zástupců dětí.

Ve druhé fázi, kdy nákaza bezprostředně hrozí, hygienická jednotka navštíví osobně školu a začne se jednat o dalších opatřeních. Jimi jsou například použití čistících a desinfekčních prostředků při častějším použití, gumové rukavice apod.

Ve třetí fázi po jednání hygienické ústředny ředitelka rozhodne o délce uzavření školy. To je na základě získaných informací od odborníků z oboru epidemiologie a virologie.

³³ Postup při řešení mimořádné události – teroristický útok, v příloze P XXX.

O uzavření školy je povinnost informovat rodiče, kteří podají písemnou zpětnou vazbu do školy. To může být i ručně psanou formou do žákovské knížky dítěte.

Všechny přijaté informace se zapíše do příslušného formuláře³⁴, který slouží k přehlednosti všech získaných údajů.

6.2.5 Evakuační plán

Evakuační plán je jedním z nejdůležitějších dokumentů při řízení bezpečnosti. Je nezbytný pro téměř všechny mimořádné události. Ať už se jedná o povodeň, požár či teroristickou akci, je velmi důležité opustit budovu takticky a co nejrychleji. K tomu slouží únikové cesty a únikové východy, která jsou neustále připraveny k průchodu. Tyto východy zůstávají při provozu výuky neuzamčené. Při plánování evakuace je třeba zvážit kdo a kdy bude procházet jakými únikovými cestami a východy. Cílový efekt by měl být takový, aby z budovy po zahájení evakuace vycházeli všemi možnými východy lidé tak, aby se počítalo i s příchodem záchranných složek. Všechno by mělo být naplánováno tak, aby evakuace byla prováděna plynule, bez zbytečné paniky a utlačování ostatních zúčastněných.

Budova má obyvatelné sklepení, přízemí včetně šaten a dvora, 1. patro a 2. patro. Sklepení budovy je obýváno třemi provozními osobami. Ostatním nepovolaným osobám je přístup odepřen. Z tohoto důvodu pro tyto prostory není vytvořen evakuační plán.

Evakuační plán zahrnuje zakreslení každého patra zvlášť spolu s označením místnosti jednak slovně, tak i číselně, dále pak umístění hydrantů, přenosných hasicích přístrojů, hlavního uzávěru plynu a elektrického proudu. Důležité je vyznačení únikových cest výrazně zelenými šipkami. Přerušovanými šipkami s tmavě zelenou barvou jsou označeny cesty přes venkovní prostory, jež nejsou už pro člověka nebezpečné. Nazval bych to přesunem z poměrně bezpečného místa na ještě bezpečnější. Tmavě zelené nepřerušované šipky pak značí směr evakuace z místností, jež nemají svůj východ na chodbu a musí se projít jinou místností.

³⁴ Postup při řešení mimořádné události – epidemie / pandemie

Ve druhém nejvyšším patře jsou dvě obyvatelné místnosti. Je to počítačová učebna (místnost č. 39 dle evakuačního plánu) propojená se školním klubem (38). Z těchto místností vede evakuační cesta chodbou ke schodišti. Práškový hasicí přístroj je umístěn u schodiště. Další dva jsou v uzamčené místnosti půdy (40).

První patro je kvůli velké obsazenosti učeben rozděleno na dvě různé evakuační cesty. Jedna začíná učebnou (30), další učebny směrem ke schodišti a kabinet pro I. stupeň (34) a kabinet Mgr. Kateřiny Šákové (33). Druhá evakuační vede od ředitelny, přes ekonomický úsek a sekretariát na chodbu, odkud dále vede ke schodišti. Z druhé strany pak další místnosti (21-25). Na tomto patře je k dispozici hydrantová skříň a jeden hasicí přístroj.

V přízemí jsou též využívány všechny místnosti. I zde jsou evakuační cesty rozděleny. První začíná z místnosti (15b) přes místnost (15a) na chodbu, odkud dále pokračuje směrem k bočnímu schodišti. Ta druhá vede od jídelny (14) a rohové učebny (12a) k východu kolem šaten. Učebny (8-10) a kabinet (7) mají stejný východ. Hydrantová skříň je umístěna nad středovým schodištěm a hasicí přístroj je na chodbě v blízkosti hlavního vypínače elektrické energie.

Posledním z evakuačních plánů je půdorys školního dvora a okolí, položené jen o něco níže než-li je přízemí. Zde je vyznačena cesta z přízemí přes šatny až na školní dvůr, kde již nehrozí bezprostřední nebezpečí. Umožní-li to ovšem situace, je příhodné pokračovat až na shromaždiště osob před budovu školy a tento prostor tak nechat potřebám záchranných složek. Druhým evakuačním východem je pod bočním schodištěm. Úniková cesta vede na školní dvůr, odkud dále pokračuje před budovu u hlavní cesty. Hlavní vchod slouží potřebám záchranných složek. V kotelně se nachází hydrantová skříň a hasicí přístroj, ve vedlejší komoře je hlavní uzávěr plynu. V prostoru šaten jsou umístěny další dva práškové hasicí přístroje.

Všechny tyto čtyři části evakuačního plánu jsou uvedeny v přílohách P VIII – P XI.

6.2.6 Umístění plánů a dokumentů

Formuláře „postup při řešení mimořádné události – povodeň, požár, teroristická akce a epidemie / pandemie“ jsou v každé učebně a v každém kabinetu sepnuty sponou dohromady. Jsou umístěny na dostupném místě spolu s tvrdými deskami a průhlednou propisovací tužkou. Tyto formuláře by měly být kdykoliv k dispozici. Co se týče evakuačních

plánů, ty jsou vyvěšeny na nástěnné tabuli u hlavních vchodu, aby každý, kdo do budovy vstoupí, měl možnost se s těmito plány obeznámit. Jednotlivé plány jsou i na chodbách příslušného patra. Mimo tyto místa jsou uloženy mezi ostatními dokumenty pro řízení bezpečnosti v sekretariátu školy.

6.2.7 Umístění bezpečnostních prostředků

Místa, kde jsou bezpečnostní prostředky, jsou vyznačena v evakuačních plánech v rámci jednotlivých pater. Jsou v nich zakresleny hydrantové skříně, práškové hasicí přístroje, hlavní vypínač elektrické energie a hlavní uzávěr plynu.

V budově jsou celkem 3 hydrantové skříně, 8 přenosných práškových hasicích přístrojů, dále pak hlavní vypínač elektrické energie a hlavní uzávěr plynu.

V kotelně ze školního dvora je umístěn jeden hasicí přístroj a hydrantová skříň, v komoře vedle je hlavní uzávěr plynu. Naproti šaten vedle vchodu do budovy jsou umístěny dva hasicí přístroje vedle sebe. Naproti středovému schodišti je hydrant. Na druhé straně budovy je hlavní vypínač elektrické energie a hasicí přístroj. Ve druhém patře je hydrant na stejné pozici jako v předchozím patře, hasicí přístroj je umístěn na nejdelší chodbě mezi schodišti. V druhém patře jsou celkem 3 hasicí přístroje, přičemž dva z nich jsou v uzamčené místnosti a jeden je upevněn ke zdi na chodbě nad schodištěm.

6.3 Plán materiálně-technického zabezpečení

Základní škola Čtyřlístek, s.r.o. vlastní osobní automobil, který je využíván jako dopravní prostředek při převozu obědů pro žáky z externí kuchyně. Zcela významným kladem je pro školu vlastní kotelna, tudíž škola není závislá na zásobování od dodavatele. V sekretariátu je k dispozici přenosná telefonní linka se záznamníkem. V počítači u asistentky ředitelky jsou uložena důležitá data týkající se provozu školy. Ve vedlejší místnosti je počítač s daty o zaměstnancích a jejich mzdách. Další důležité dokumenty o škole jsou v papírové podobě. Novými elektrickými rozvody po celé budově se zabezpečila dodávka elektřiny v mnohem kvalitnější a méně riskantnější podobě. Základní škola má aktuálně 20 zaměstnanců, někteří mají pevnou pracovní dobu, ostatní mají nepravidelnou přímou pracovní dobu a nepřímou pracovní dobu, při které nemusejí být přítomni ve škole.

6.4 Přehled sil a prostředků

Tab. 1. Přehled sil a prostředků Základní školy Čtyřlístek, s.r.o.

Materiální prostředky nebo lidské síly	Název prostředku nebo síly	Počet
Materiální prostředky	Osobní automobil SEAT Toledo, SPZ: UHE 55-53	1
	Hydrantová skříň ONA 389446 Vybava – hadice 52 ČSN 389 452, proudnice 52 ČSN 389 486	3
	Práškový hasicí přístroj Typ přístroje – PG 5 PDC, hasivo – 6 kg Neutrex ABC 70, výtlačný plyn – dusík 1,5 MPa při 20° C	8
Síly	Mgr. Věra Olšáková, ředitelka školy	1
	Pavína Kotačková, zástupkyně ředitelky pro I. stupeň	1
	Mgr. Simona Červenková, zástupkyně ředitelky pro II. stupeň	1
	Jarmila Rozumová, asistentka ředitele	1
	Mgr. Veronika Šulcová, učitelka I. stupně	1
	Mgr. Petra Michalíková, učitelka I. stupně	1
	Mgr. Olga Čechová, učitelka I. stupně	1
	Mgr. Marie Vaňová, učitelka I. stupně	1
	Mgr. Kateřina Šáchová, učitelka II. stupně	1
	Bc. Alena Žáčková, učitelka II. stupně	1
	Mgr. Anna Olšáková, učitelka II. stupně	1
	Michal Sklenář, učitel II. stupně	1
	Lucie Janičatová, učitelka II. stupně	1
	Kristýna Waldeckerová, učitelka II. stupně	1
	Mgr. Olga Polášková, učitelka speciální pedagogiky	1
	MgA. Alena Pavelková, učitelka II. stupně, vychovatelka	1
Martina Ludvíčková, vychovatelka	1	
Ing. František Horák, pracovník technického provozu	1	
Ludmila Březinová, provozní pracovnice	1	
Eva Přikrylová, provozní pracovnice	1	

6.5 Vyhodnocení navrženého řešení

Jedním z pozitiv tohoto možného bezpečnostního plánu je nový pohled na evakuační plán. V evakuačním plánu jsou místnostem přiřazeny čísla pro větší přehlednost a plánování týkajícího se těchto prostor. Barevná provedení plánů přehledně určují únikové cesty, východy a rozmístění bezpečnostních prostředků. Únikové cesty jsou mírně pozměněny tak, aby se zabezpečil plynulý pohyb osob z budovy do bezpečných prostor. Počítá se s volným vchodem pro pohyb záchranných složek, pro případ jejich potřeby. Dále bylo přesunuto shromaždiště osob ze školního dvora před budovu školy. Je tomu tak z důvodu větší bezpečnosti a vytvoření prostoru pro potřeby záchranných složek. Navíc tento dvůr je mnohdy zaplněn automobily zaměstnanců, proto tento prostor shromaždiště byl zrušen a nahrazen jiným.

Ke každé pravděpodobné mimořádné události jsou vytvořeny konkrétní formuláře pro vyplnění průběžně zjištěných údajů jak pro zmenšení rizika opomenutí nějaké důležité činnosti, tak i pro následnou ochranu zachránce, že udělal dle pokynů vše, co bylo v jeho silách. Formulář slouží zároveň jako důkazní materiál. Je to list papíru formátu A4, kde je ve stručnosti uvedeno vše potřebné pro úspěšné zvládnutí mimořádné události. Součástí této části jsou i kontaktní osoby a spojení na ně. Při každém úkolu je speciální část, kde se vyplní skutečnost, která se zjistila. Časové údaje jsou jedním z rozhodujících faktorů. Dle těchto formulářů se mohou vytvářet statistiky ze cvičných poplachů, kde se zhodnotí časová zvládatelnost.

Při bezpečnostním plánování není nejvhodnější spoléhat se na aktivitu druhých, proto je nesmírně důležité pověřit osoby, které na to budou připraveny. Proto jsem přiřadil úkoly jednotlivým zaměstnancům. Pokud tito lidé budou vědět, co přesně a kdy mají udělat, bude situace snadněji zvládatelná. To je uvedeno v jednotlivých metodických postupech řešeních mimořádných událostí.

ZÁVĚR

Cílem bakalářské práce bylo zmapovat situaci se snahou objasnění některých základních pojmů a legislativy, aby i nezasvěceným lidem byla práce srozumitelná. Mým zájmem byla též realizace nového řešení a její aplikace do dosavadních plánů. Tedy její aktualizace, popřípadě i inovace.

Pro celkové zhodnocení všech dostupných materiálů bych jen podotknul, že mi byly poskytnuty všechny potřebné teoretické dokumenty pro řízení bezpečnosti na Základní škole Čtyřlístek, s.r.o. v Uherském Hradišti, podle kterých jsem mohl vytvořit základní bezpečnostní plány. Co se týče praktické části práce, detailního zjištění kladů a nedostatků dočasného evakuačního plánu jsem neměl možnost porovnat. Pro zhodnocení je totiž nutné zorganizovat cvičný poplach s tím, že by o něm vědělo jen minimum vybraných lidí. Ředitelka školy, školník, Hasičský záchranný sbor a má osoba. Vzhledem k tomu, že odborní specialisté na psychiku dětí můj návrh mimořádného poplachu zamítli jako příčinu možné psychické újmy, nebylo k němu vedením školy přistoupeno. Je tedy možno pouze podat spekulativní závěr, že můj návrh by umožnil snadnější či zdárnější řešení mimořádné události.

I přesto se mi podařilo učinit závěr z analýzy, kterou jsem učinil. Uvedl jsem části zabezpečení, které jsou ve vyhovujícím stavu a které netřeba dále komentovat. Též jsem zmínil i některé nedostatky, na které jsem během analýzy narazil. Součástí vyhodnocení těchto nedostatků jsou i možná řešení pro jejich redukci.

Po celou dobu návrhu řešení nového bezpečnostního plánu jsem bral na zřetel pokud možno co nejjednodušší řešení tak, aby mu bylo porozuměno jak žákům, učitelům, ale i provozním pracovníkům či návštěvám, které jsou nepravidelnými účastníky tohoto plánu.

Myslet si, chovat se a jednat tak, jako by se mimořádné události této základní školy netýkaly by bylo nezodpovědné a krajně naivní. Vzhledem k jejímu poměrně nízkému počtu žáků a učitelů se některá rizika sice minimalizují, nicméně i na ně je třeba se připravit. Podle mého názoru je mnohem rozumnější být neustále v pohotovosti proti hrozbě, než-li věřit v to, že se mě mimořádná událost nedotkne. Obzvláště pak, když se jedná o zařízení s dětmi, z nichž zhruba polovina nedokáže jednat samostatně bez pomoci druhého. V kterékoliv jiné instituci by bylo mnohem snazší vytvořit bezpečnostní plán spolu s úkoly pro jednotlivé zaměstnance. Tam se totiž počítá s tím, že každý, byť v jistém stresu, dokáže jednat uvážlivě. Na základní škole je toto mnohem obtížnější. Proto budme připraveni.

SEZNAM LITERATURY

- [1] PALEČEK, Miloš a kol. *Prevence rizik*. 1. vyd. Vysoká škola ekonomická v Praze: Oeconomica, 2006. s 50, 253-255. ISBN 80-245-1117-7.
- [2] MOZGA, J., VÍTEK, M. *Havarijní plánování*. 1. vyd. Hradec Králové: Gaudeamus Univerzita Hradec Králové, 2003. s 22-24. ISBN 80-7041-653-X.
- [3] BLÁHA, M., PROUZA, D. *Krizové projekty*. 1. vyd. České Budějovice: Vysoká škola Evropských a regionálních studií, 2007. s 29-31. ISBN 978-80-86708-44-7.
- [4] ROUDNÝ, R., LINHART, P. *Krizový management I ochrana obyvatelstva*. 1. vyd. Pardubice: Univerzita Pardubice, 2004.
- [5] KOVÁŘ, Milan. *Ochrana před povodněmi*. 1. vyd. Praha: Triton, 2004. s 9-11, 13, 14. ISBN 80-7254-499-3.
- [6] ČESKÝ HYDROMETEOROLOGICKÝ ÚSTAV. *Počasi Krizové situace způsobené přírodními vlivy*. Ministerstvo životního prostředí, 2002. s 30. ISBN 80-7212-189-8.
- [7] Zákon č. 133/85 Sb. o požární ochraně, ve znění pozdějších předpisů (úplné znění č. 67/2001 Sb.).
- [8] VYKOPALOVÁ, Hana. *Krize a psychosociální pomoc*. 1. vyd. Univerzita Tomáše Bati ve Zlíně, fakulta humanitních studií, 2007. s 73, 74, 78. ISBN 978-80-7318-621-0.
- [9] LINHART, Petr. *Některé otázky ochrany obyvatelstva*. 1. vyd. Jihočeská univerzita v Českých Budějovicích, zdravotně sociální fakulta, 2006. s 40, 46-48, 72-75. ISBN 80-7040-854-5.
- [10] SEDLÁČEK, Miroslav. *Ochrana člověka za mimořádných událostí Metodická příručka pro 2. stupeň základních škol*. 1. vyd. ALBRA spol. s r.o., Havlíčkova 197, 250 82 Úvaly, 2006. 61 str. ISBN 80-7361-030-2.
- [11] VRASPÍROVÁ, Hana. *Krizová připravenost zdravotnictví Ochrana obyvatel, pro případ ohrožení*. 1. vyd. Národní centrum ošetřovatelství a nelékařských zdravotnických oborů, Vinařská 6, 603 00 Brno, 2007. 198 str. ISBN 978-80-7013-452-8.

- [12] FIŠER, Václav. *Krizová připravenost zdravotnictví – Role zdravotnictví a prvků jeho systému při zajištění bezpečnosti v rámci bezpečnostního systému státu*. 1. vyd. Národní centrum ošetrovatelství a nelékařských zdravotnických oborů, Vinařská 6, 603 00 Brno, 2007. 198 str. ISBN 978-80-7013-452-8.

SEZNAM PŘÍLOH

- P I Požární kniha, strana č. 1.
- P II Požární kniha, strana č. 2.
- P III Požární kniha, strana č. 3.
- P IV Současný evakuační plán, půdorys školy a okolí.
- P V Současný evakuační plán, přízemí.
- P VI Současný evakuační plán, 1. patro.
- P VII Současný evakuační plán, 2. patro.
- P VIII Návrh nového evakuačního plánu, půdorys školy a okolí.
- P IX Návrh nového evakuačního plánu, přízemí.
- P X Návrh nového evakuačního plánu, 1. patro.
- P XI Návrh nového evakuačního plánu, 2. patro.
- P XII Začlenění do kategorie činností dle požárního nebezpečí, strana č. 1.
- P XIII Začlenění do kategorie činností dle požárního nebezpečí, strana č. 2.
- P XIV Začlenění do kategorie činností dle požárního nebezpečí, strana č. 3.
- P XV Požárně bezpečnostní pokyny.
- P XVI Požární poplachové směrnice.
- P XVII Doklad o kontrole provozuschopnosti – požární uzávěry dveří.
- P XVIII Doklad o kontrole provozuschopnosti – nouzové osvětlení, strana č. 1.
- P XIX Doklad o kontrole provozuschopnosti – nouzové osvětlení, strana č. 2.
- P XX Školení vedoucích zaměstnanců o požární ochraně, úvodní strana.
- P XXI Školení vedoucích zaměstnanců o požární ochraně, témata.
- P XXII Školení vedoucích zaměstnanců o požární ochraně, potvrzení účasti.
- P XXIII Školení zaměstnanců o požární ochraně, úvodní strana.
- P XXIV Školení zaměstnanců o požární ochraně, témata.

- P XXV Školení zaměstnanců o požární ochraně, potvrzení účasti, strana č. 1.
- P XXVI Školení zaměstnanců o požární ochraně, potvrzení účasti, strana č. 2.
- P XXVII Návrh postupu při mimořádné události – požár.
- P XXVIII Návrh postupu při mimořádné události – povodeň.
- P XXIX Návrh postupu při mimořádné události – epidemie/pandemie.
- P XXX Návrh postupu při mimořádné události – teroristický útok.
- P XXXI Fotodokumentace školy č. 1
- P XXXII Fotodokumentace školy č. 2

PŘÍLOHA P I: POŽÁRNÍ KNIHA, STRANA Č. 1.

POŽÁRNÍ KNIHA

Znění § 37 Vyhlášky Ministerstva vnitra č. 246/2001 Sb. o stanovení podmínek požární bezpečnosti a výkonu státního požárního dozoru (vyhlášky o požární prevenci):

(1) Požární kniha slouží k záznamům o všech důležitých skutečnostech týkajících se požární ochrany, např. o preventivních požárních prohlídkách, školení zaměstnanců a osob uvedených v § 23 odst. 4 a 5, odborné přípravě preventivních požárních hlídek, preventistů požární ochrany, o vzniklých požárech, uskutečnění cvičného požárního poplachu a kontrole dokumentace požární ochrany. Počet požárních knih a určení, pro který objekt nebo zařízení slouží, stanoví právnická osoba nebo podnikající fyzická osoba (např. § 30).

(2) Požární kniha slouží také k záznamům o kontrole, údržbě nebo opravě požárně bezpečnostního zařízení. Záznam v požární knize o kontrole a údržbě požárně bezpečnostních zařízení je platným dokladem podle § 7 odst. 3, není-li touto vyhláškou nebo průvodní dokumentací výrobce stanoveno jinak.

Právnická osoba
nebo
podnikající fyzická osoba:

Základní škola a mateřská
škola Čtyřlístek, s.r.o.
Tyršovo nám. 363
686 01 Uh. Hradiště
Tel.: 572 554 514 IČO: 25349520

Požární kniha byla vydána do užívání dne pro účel požární ochrany.
Téhož dne byla očíslována a obsahuje 100 (jedno sto) číslovaných listů a bude trvale
uložena

Místo a rozsah účinnosti (uvést seznam objektů, zařízení):

U.H. - TYRŠOVO NÁMĚSTÍ 363

BUBOVÁ ŠKOLA, KOTELNA

Za vedení požární knihy a provádění preventivních požárních prohlídek je odpovědný:


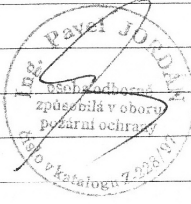
jméno	odborná způsobilost	datum pověření
FRANTIŠEK HORÁK, Ing.		26. 8. 2008

Razítko a podpis statutárního orgánu právnické osoby nebo
jím pověřeného vedoucího zaměstnance, respektive podnika-
jící fyzické osoby nebo jejího odpovědného zástupce:

Základní škola a mateřská
škola Čtyřlístek, s.r.o.
Tyršovo nám. 363
686 01 Uh. Hradiště
Tel.: 572 554 514 IČO: 25349520


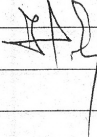
František Horák

PŘÍLOHA P II: POŽÁRNÍ KNIHA, STRANA Č. 2.

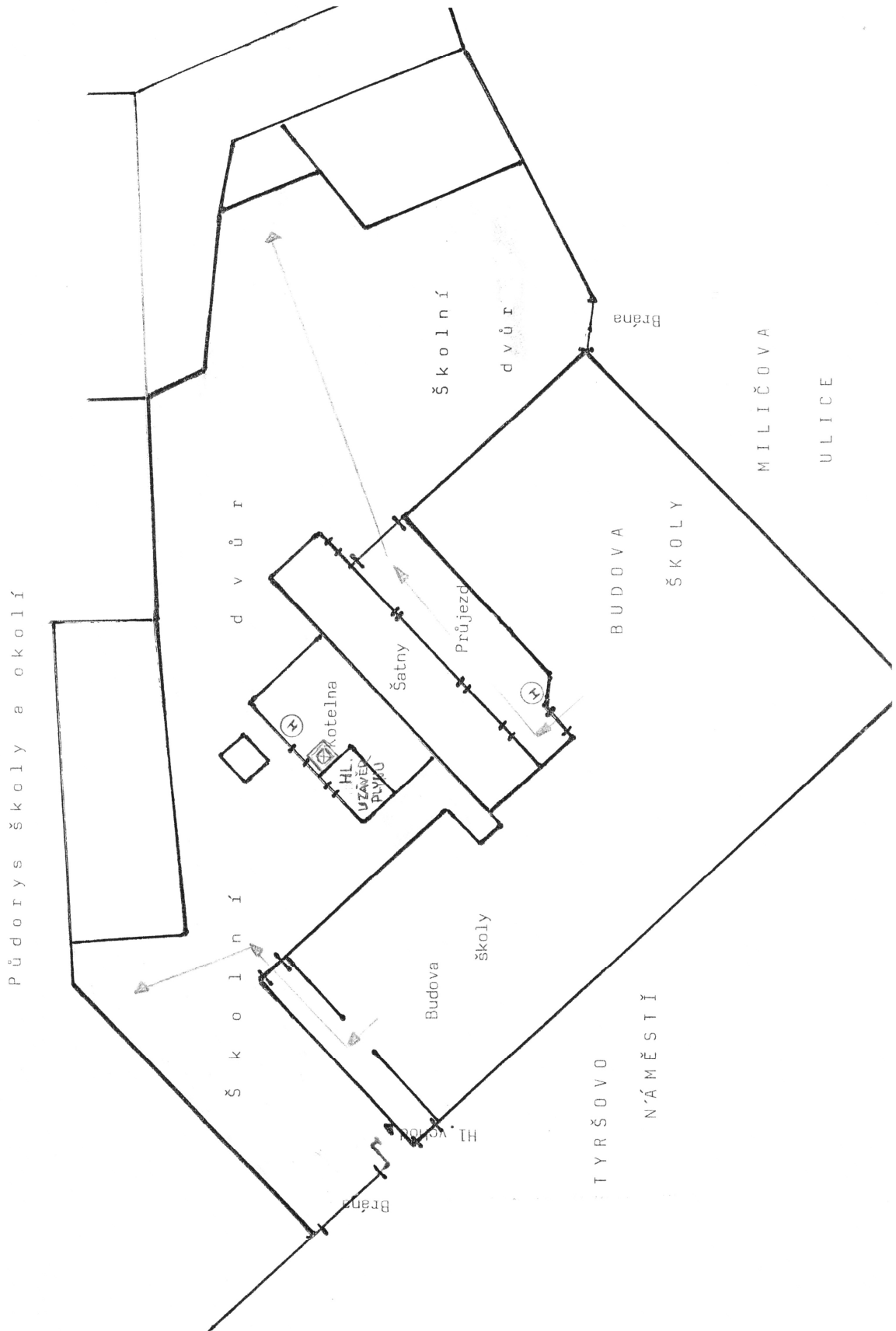
Datum provedení záznamu	Označení objektu, zařízení	Záznamy o provedení preventivní požární prohlídky, školení zaměstnanců, odborné přípravě, o vzniklých požárech, uskutečnění cvičného poplachu, kontrole dokumentace požární ochrany a dalších důležitých skutečnostech týkajících se požární ochrany
26. 8. 2002		Byla založena tato požární kniha pro účely požární ochrany v ZŠ Čtyřlístek.
		Provedeno školení zaměstnanců o PO, dále byla provedena kontrola dodržování předpisů o PO ve všech prostorách ZŠ dle záhlaví požární knihy.
		<p><u>ZÁVADY</u>: 1) Není provedeno značení únikových cest.</p> <p>2) Chybí označení rozvodnic el. skříní tab.: „Nehas vodou ani petrolymi přístroji“.</p>
		<p>JINAK BEZ ZJEVNÝCH ZÁVAD</p> 
5. 9. 2002		Provedeno školení vedoucích zaměstnanců o PO a vyhlášen cvičný požární poplach. (viz. vyhodnocení poplachu)
		

PŘÍLOHA P III: POŽÁRNÍ KNIHA, STRANA Č. 3.

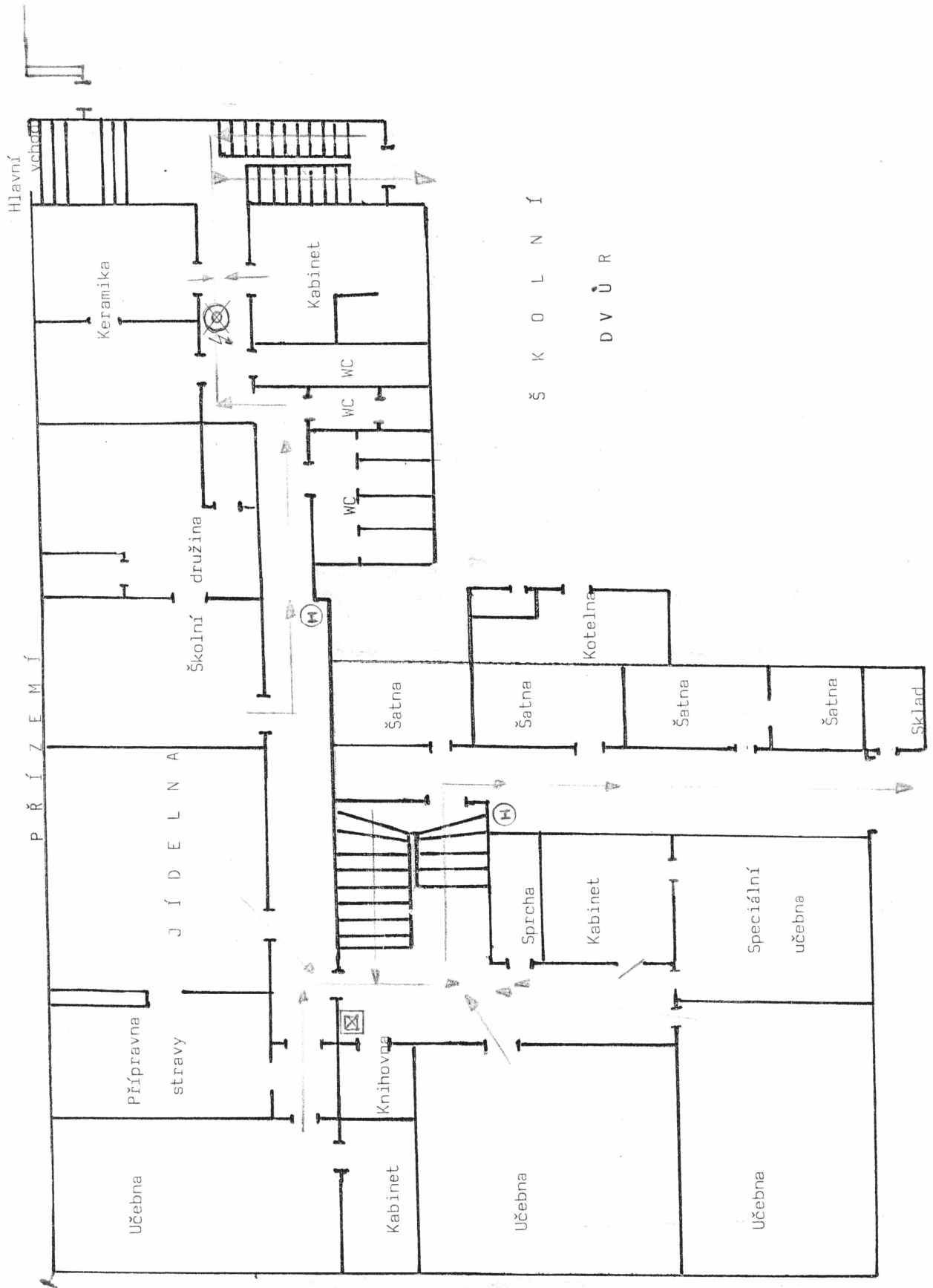
List č. 2

Návrh na odstranění zjištěných závad Kdo, jak a kdy provede odstranění Kdo odpovídá za odstranění	Kdy, jak a kým byly závady odstraněny a v jakém rozsahu	Podpis vedoucího zaměstnance pracoviště	Podpis osoby, která záznam provedla
<p>ad1) Označit unikové cesty tabulkami v souladu s ČSN ISO 3864 a NV 11/2001 Sb TERMIN: do 10.9.2008</p>	<p>Závada č 1 roztříděna 5.9.2008 roztřídil i fa. torzák</p>		
<p>ad2) Označit el. vozvodny uvedenými tabulkami TERMIN: do 10.9.2008</p>	<p>Závada č 2 roztříděna 17.9.2008 roztřídil i fa torzák</p>		

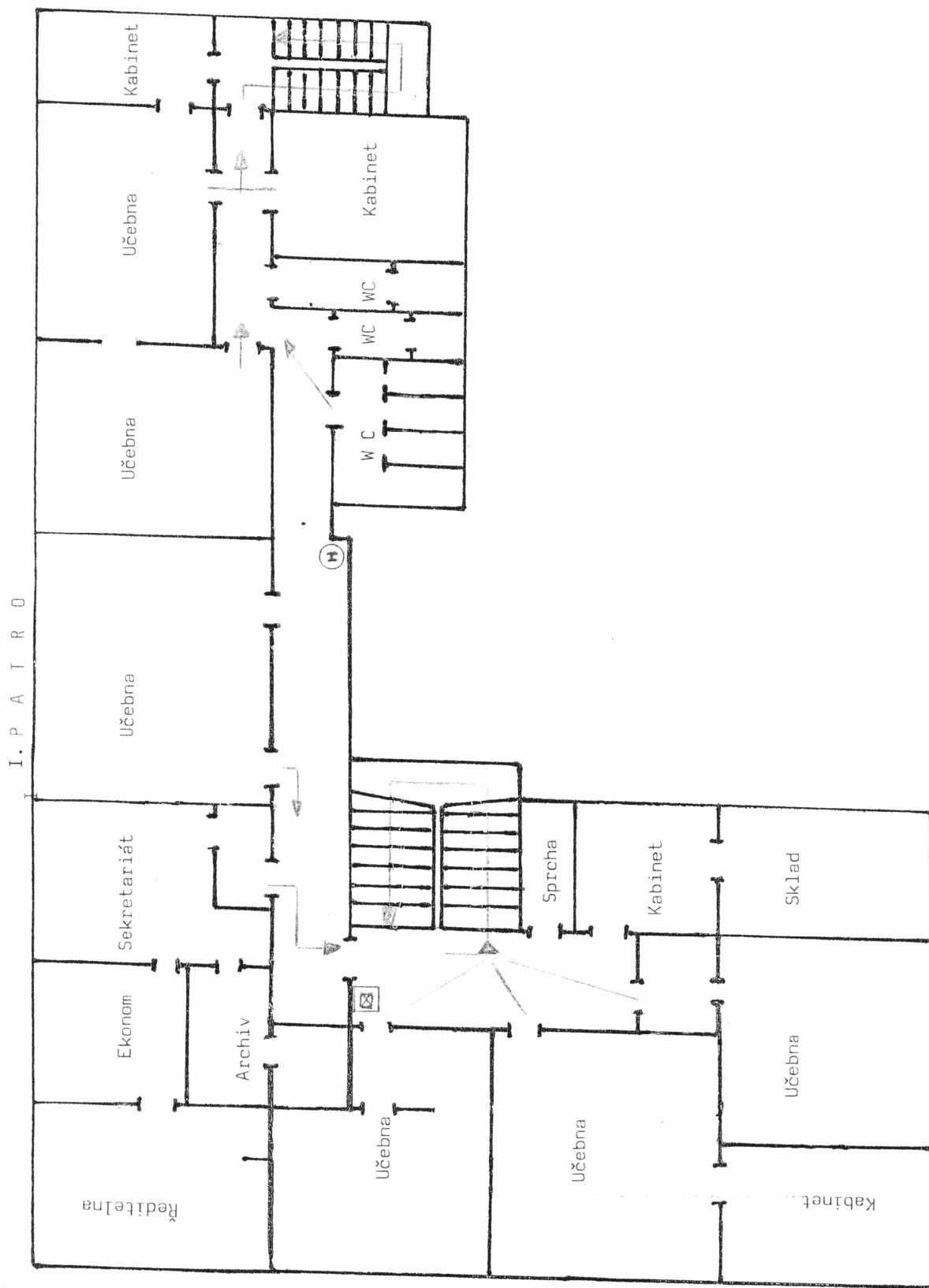
PŘÍLOHA P IV: SOUČASNÝ EVAKUAČNÍ PLÁN, PŮDORYS ŠKOLY A OKOLÍ.



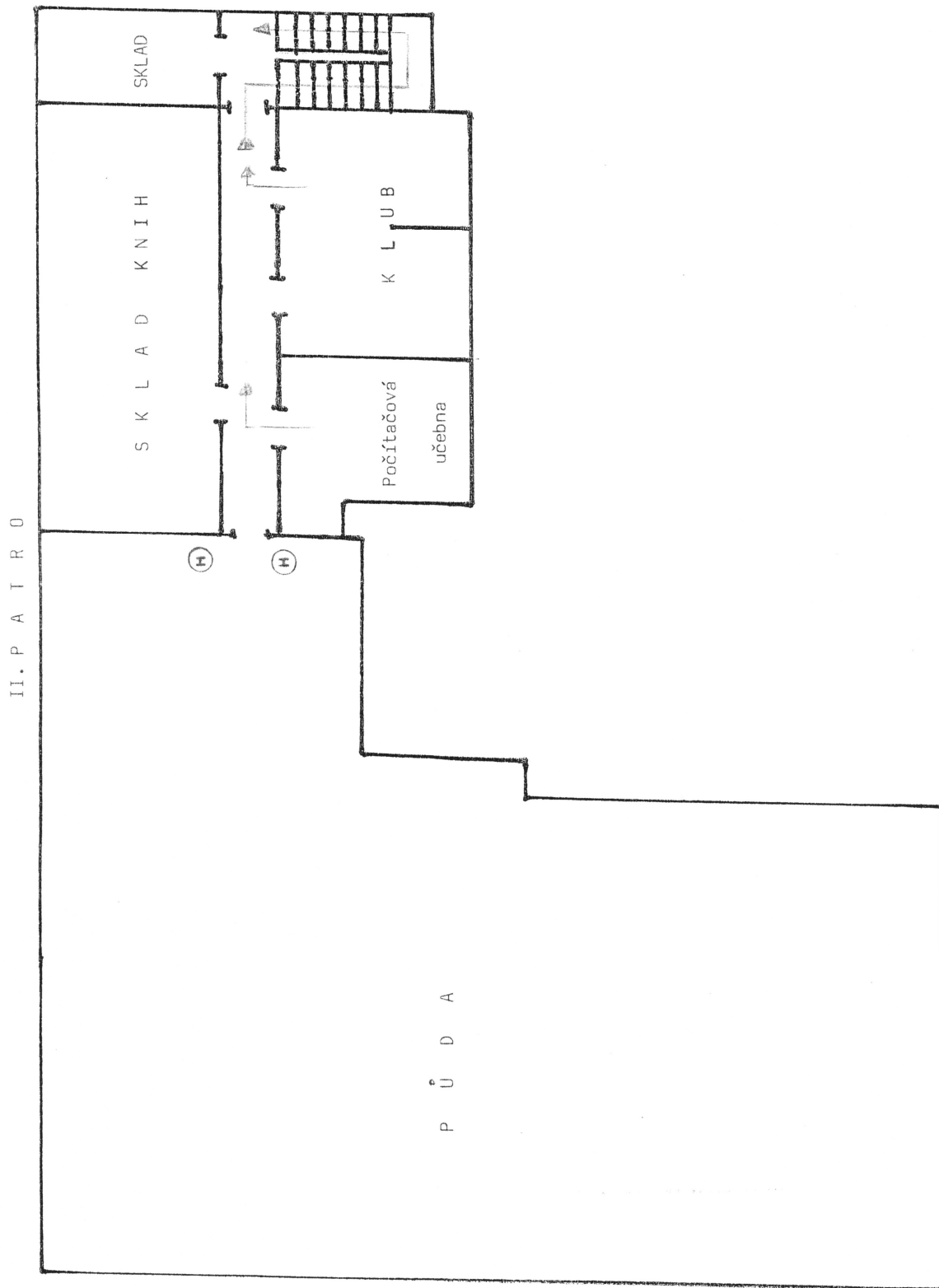
PŘÍLOHA P V: SOUČASNÝ EVAKUAČNÍ PLÁN, PŘÍZEMÍ.



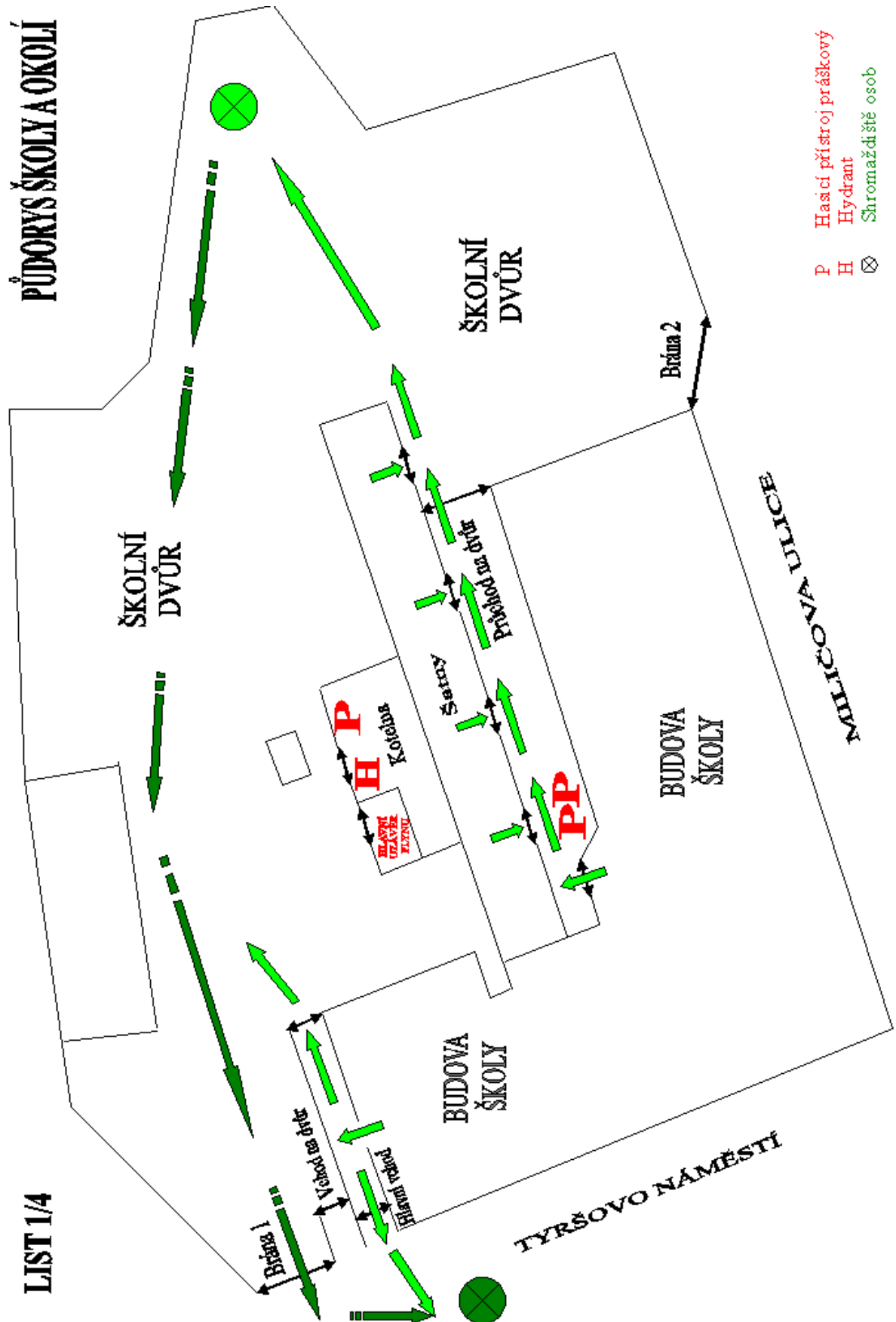
PŘÍLOHA P VI: SOUČASNÝ EVAKUAČNÍ PLÁN, 1. PATRO.



PŘÍLOHA P VII: SOUČASNÝ EVAKUAČNÍ PLÁN, 2. PATRO.

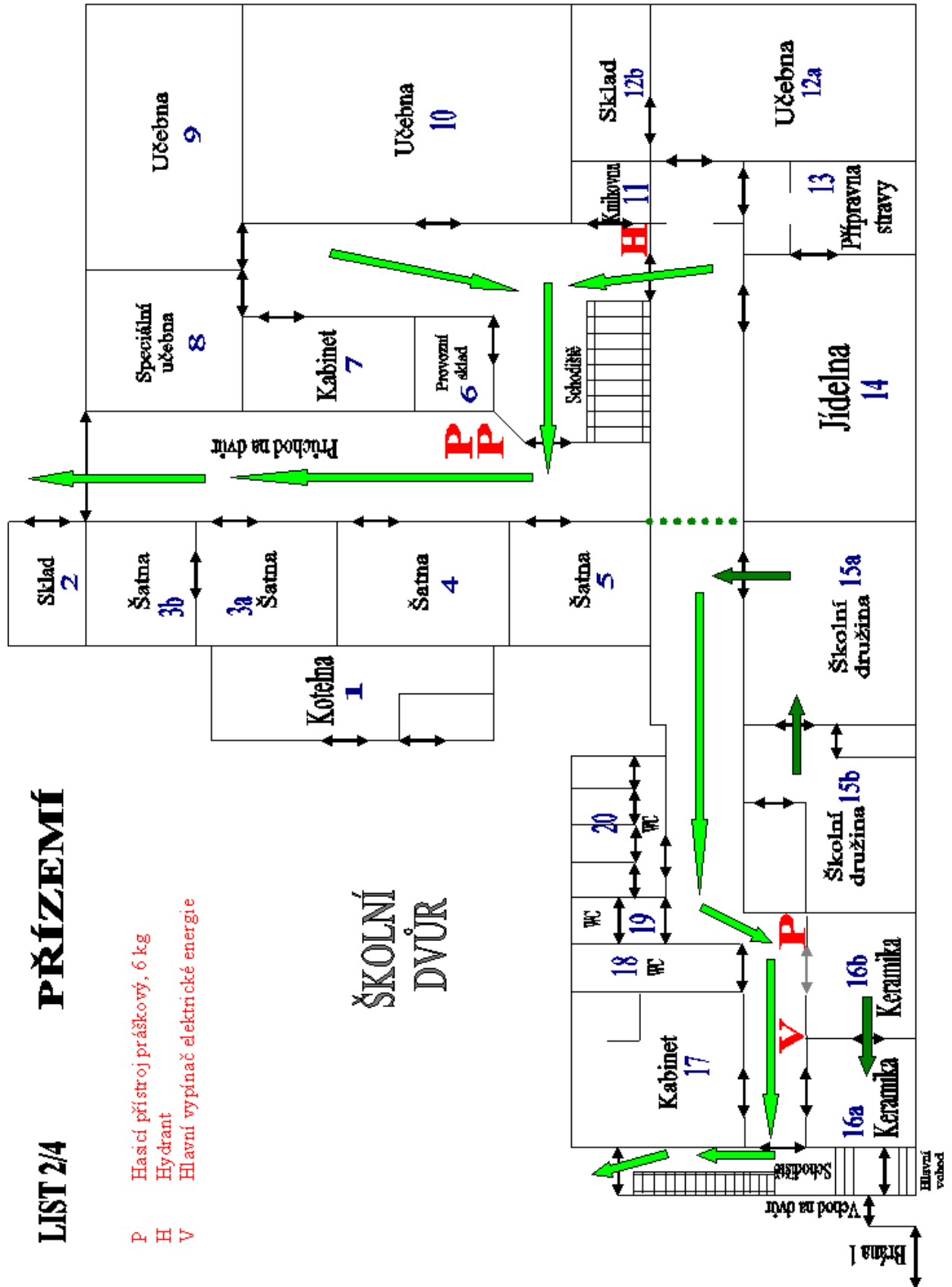


**PŘÍLOHA P VIII: NÁVRH NOVÉHO EVAKUAČNÍHO PLÁNU,
PŮDORYS ŠKOLY A OKOLÍ.**



LIST 1/4

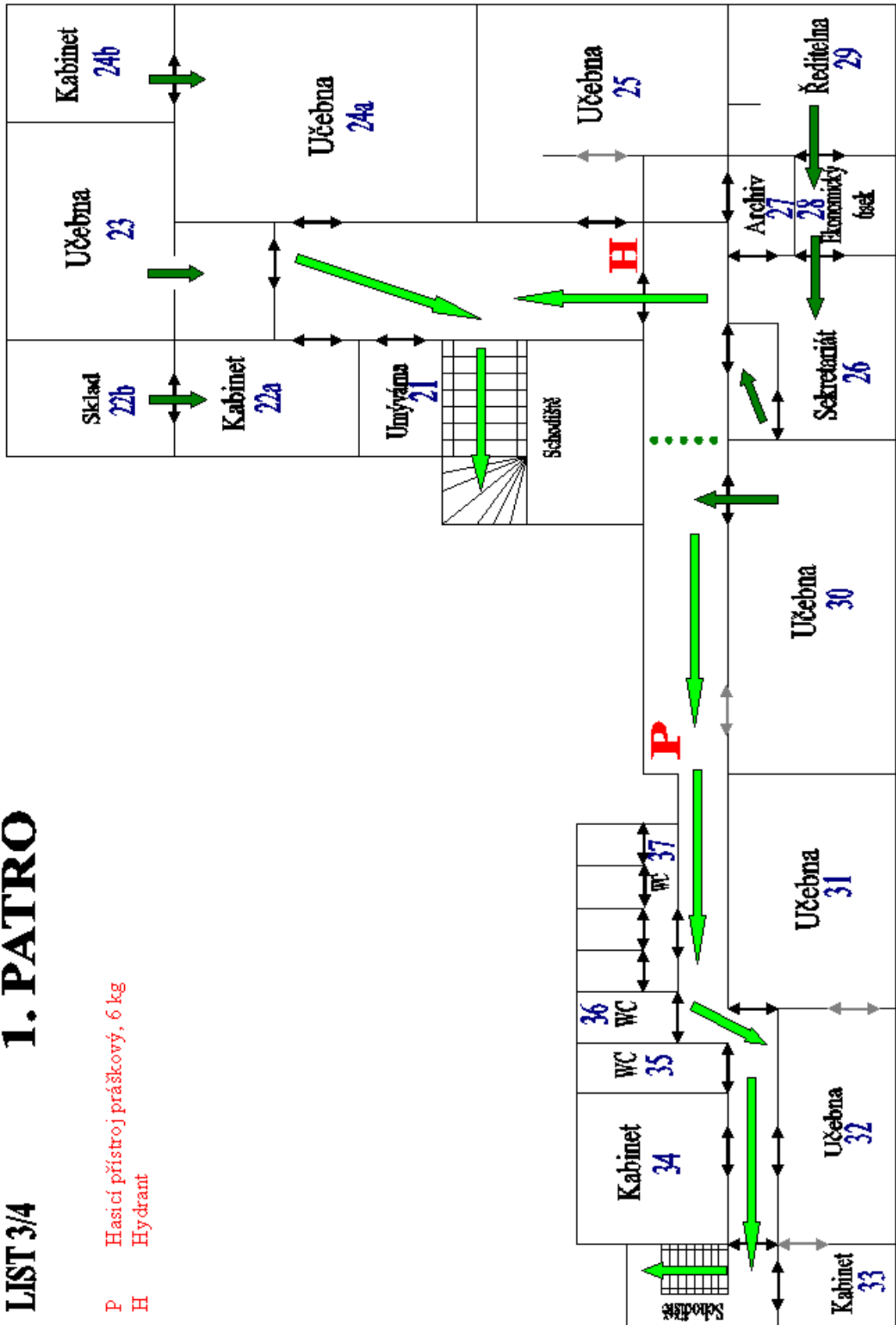
PŘÍLOHA P IX: NÁVRH NOVÉHO EVAKUAČNÍHO PLÁNU, PŘÍZEMÍ.



**PŘÍLOHA P X: NÁVRH NOVÉHO EVAKUAČNÍHO PLÁNU,
1. PATRO.**

LIST 3/4 1. PATRO

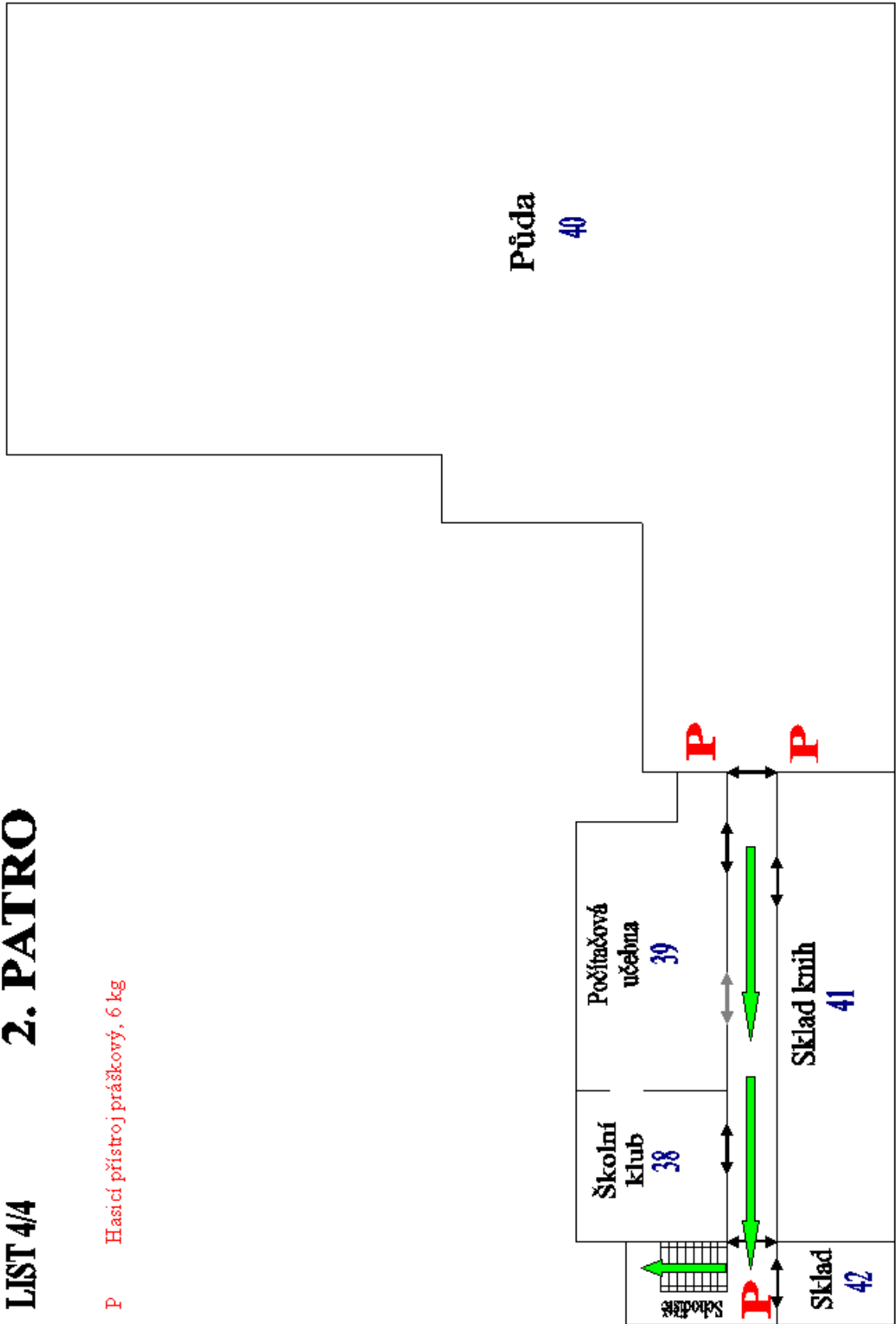
- P Hasičí přístroj práškový, 6 kg
- H Hydrant



**PŘÍLOHA P XI: NÁVRH NOVÉHO EVAKUAČNÍHO PLÁNU,
2. PATRO.**

LIST 4/4 2. PATRO

P Hasicí přístroj práškový, 6 kg



PŘÍLOHA P XII: ZAČLENĚNÍ DO KATEGORIE ČINNOSTÍ DLE POŽÁRNÍHO NEBEZPEČÍ, STRANA Č. 1.

Začlenění do kategorie činností

podle požárního nebezpečí ve smyslu § 4 zákona o požární ochraně č. 133/ 1985 Sb. ve znění pozdějších předpisů a § 28 Vyhl. MVČR č. 246/ 2001 Sb. o požární prevenci.

a) Označení druhu provozované činnosti a uvedení místa kde je tato činnost provozována :

Místo : ZÁKLADNÍ ŠKOLA, Tyršovo nám. 363, Uh. Hradiště

Provozovatel : Základní škola a mateřská škola Čtyřlístek, s.r.o.
Tyršovo nám. 363, 686 01 Uh. Hradiště
IČO : 253 49 520

Druh provozované činnosti : Pedagogická činnost dětí školního věku

b) Uvedení údajů o provozované činnosti rozhodných pro přiřazení charakteristik potřebných pro začlenění :

Základní škola je rohový objekt stojící v městské zástavbě Uherského Hradiště. Objekt má tři užitná nadzemní podlaží, jedno užitné podlaží podzemní. Obě nadzemní patra jsou propojena dvěma schodišti. Objekt není dělen do požárních úseků, celý tvoří jeden požární úsek. V 1. PP objektu je provozní zázemí školy (šatny uklízeček, dílna školníka, prádelna a sušárna), v 1. – 3. NP jsou učebny, kabinety a kanceláře školy a jídelna v 1. NP. Šatny žáků se nachází ve dvorním přístavku mimo hlavní objekt ZŠ.

Učebny, kabinety a kanceláře jsou vybaveny běžným školním a kancelářským nábytkem a vybavením. V objektu se nenachází žádné hořlavé nebo hoření podporující plyny v zásobnících, či v tlakových lahvích, ani žádné hořlavé kapaliny a nepoužívá se zde otevřený oheň nebo jiné zdroje zapálení za přítomnosti hořlavých látek. Dle § 18, vyhl. 246/ 2001 Sb. se v objektu školy nebudou vyskytovat složité podmínky pro zásah.

Nahodilé požární zatížení (dle vyhl. 246/ 2001Sb.) : - kancelářské prostory..... 40 kg/m²,
- sklad vybavení školy 75 kg/m²,
- kmenové učebny 25 kg/m²,
- kabinety 50 kg/m²,

Základní školu navštěvuje cca 100 dětí ve věku od 6 - 15 let. V základní škole pracuje celkem 20 zaměstnanců (učitelé, provozní zaměstnanci).

PŘÍLOHA P XIII: ZAČLENĚNÍ DO KATEGORIE ČINNOSTÍ DLE POŽÁRNÍHO NEBEZPEČÍ, STRANA Č. 2.

c) Přiřazení charakteristik, kterými jsou definovány činnosti se zvýšeným požárním nebezpečím a s vysokým požárním nebezpečím (§ 4 odst. 2 a 3 zákona) k činnosti a místu podle písmene a):

➤ **ZÁKLADNÍ ŠKOLA:** Za činnosti se zvýšeným požárním nebezpečím se dle zákona o požární ochraně č.133/ 1985 Sb. ve znění pozdějších předpisů, § 4, odst. 2, považují činnosti :

- dle písmene h) :

- **ve stavbách pro shromažďování většího počtu osob**, ve stavbách pro obchod, ve stavbách ubytovacích zařízení a ve stavbách, které jsou na základě kolaudačního rozhodnutí určeny pro osoby se sníženou schopností pohybu a orientace,

Dle § 3, odst. e), vyhl. MMR ČR, č. 137/ 1998 Sb. je stavbou pro shromažďování většího počtu osob stavba s alespoň jedním prostorem určeným pro shromáždění nejméně 200 osob, v němž na jednu osobu připadá půdorysná plocha menší než 4 m².

Základní školu navštěvuje méně než 200 žáků ⇒ základní škola není stavbou pro shromažďování většího počtu osob ve smyslu § 3, odst. e), vyhl. MMR ČR, č. 137/ 1998 Sb.

Speciální škola není na základě kolaudačního rozhodnutí určena pro osoby se sníženou schopností pohybu a orientace.

PROVOZOVANÁ ČINNOST SE NA ZÁKLADĚ § 4, ODS. 4, ZÁKONA O POŽÁRNÍ OCHRANĚ

Č. 133/1985 SB., VE ZNĚNÍ POZDĚJŠÍCH PŘEDPISŮ ZAŘAZUJE MEZI ČINNOSTI

BEZ ZVÝŠENÉHO POŽÁRNÍHO NEBEZPEČÍ.

PŘÍLOHA P XIV: ZAČLENĚNÍ DO KATEGORIE ČINNOSTÍ DLE POŽÁRNÍHO NEBEZPEČÍ, STRANA Č. 3.

d) Prohlášení právnické osoby o začlenění

Z výše uvedeného vyplývá, že **právnická osoba** provozující činnost **bez zvýšeného požárního nebezpečí je povinna** (dle zákona o PO č. 133/1985 Sb. ve znění pozdějších předpisů, Zákoníku práce, a dalších souvisejících předpisů) :

- obstarávat a zabezpečovat v potřebném množství a druzích požární techniku, věcné prostředky požární ochrany a požárně bezpečnostní zařízení se zřetelem na požární nebezpečí provozované činnosti a udržovat je v provozuschopném stavu,
- vytvářet podmínky pro hašení požárů a pro záchranné práce, zejména udržovat volné příjezdové komunikace a nástupní plochy pro požární techniku, únikové cesty a volný přístup k nouzovým východům, k rozvodným zařízením elektrické energie, k uzávěrům vody, plynu, topení a produktvodům, k věcným prostředkům požární ochrany a k ručnímu ovládání požárně bezpečnostních zařízení,
- dodržovat technické podmínky a návody vztahující se k požární bezpečnosti výrobků nebo činností (zajišťovat údržbu, revize, kontroly a opravy technických a technologických zařízení, v případě svařování postupovat dle Vyhl. 87/ 2000 Sb. - pro svařování v přítomnosti hořlavých látek vystavit povolení ke svařování)
- označovat pracoviště a ostatní místa příslušnými bezpečnostními značkami, příkazy, zákazy a pokyny ve vztahu k požární ochraně, a to včetně míst, na kterých se nachází věcné prostředky požární ochrany a požárně bezpečnostní zařízení (požární poplachové směrnice, požárně bezpečnostní pokyny,...)
- pravidelně kontrolovat prostřednictvím odborně způsobilé osoby, technika požární ochrany nebo preventisty požární ochrany dodržování předpisů o požární ochraně a neprodleně odstraňovat zjištěné závady,
- Zabezpečit pravidelné školení zaměstnanců a vedoucích zaměstnanců o požární ochraně, (dle Zákoníku práce), dokumentace o školení PO.

Statutární orgán prohlašuje a svým podpisem stvrzuje, že s obsahem tohoto dokumentu souhlasí a ustanovení daná platnými předpisy bude dodržovat.

Datum :

Základní škola a mateřská
škola Čtyřlístek, s.r.o.
Tyršovo nám. 363
686 01 Uh. Hradiště
Tel: 572 554 514 IČO: 25349520



Razítko a podpis právnické osoby

Vypracoval : Ing. Pavel Jordán, osoba odborně způsobilá v PO.

Číslo osvědčení v katalogu : Z-228/ 97 ze dne 20.5.1997



PŘÍLOHA P XV: POŽÁRNĚ BEZPEČNOSTNÍ POKYNY.

POŽÁRNĚ BEZPEČNOSTNÍ POKYNY

ZÁKLADNÍ ŠKOLA

1. Stanovení podmínek požární bezpečnosti k zamezení vzniku a šíření požáru nebo výbuchu s následným požárem:

- 1) Osoby pedagogického dozoru jsou povinny vykonávat dohled nad svěřenými žáky a jsou povinny dbát, aby tito svým jednáním nezpůsobili požár.
- 2) V celém objektu je ZÁKAZ KOUŘENÍ a zákaz manipulace s otevřeným ohněm v blízkosti hořlavých předmětů a látek.
- 3) Při používání tepelných, elektrických, plynových a jiných spotřebičů počínat si tak aby nedocházelo ke vzniku požáru. Při instalaci a údržbě elektrických a tepelných spotřebičů, topidel a vařičů je nutno dodržovat návod výrobce. Do elektrických zařízení nesmí nedovoleným způsobem zasahovat osoby bez el. kvalifikace dle platných předpisů. Je zakázáno na elektrických zařízeních zřizovat jakákoliv provizoria, ze stropních svítidel je zakázáno sundávat ochranné kryty.
- 4) Provádět práce, které mohou vést ke vzniku požáru, smí pouze osoby s odbornou způsobilostí požadovanou pro výkon takových prací zvláštními předpisy. V případě svařování musí ředitelka školy vystavit povolení ke svařování dle Vyhl. 87/ 2000 Sb.
- 6) Přenosné hasicí přístroje, prostředky PO na protipožární zásah, hlavní vypínač elektrického proudu, hlavní uzávěry plynu a vody musí být volně přístupné a funkční.
- 7) Je zakázáno zneužívat, poškozovat nebo svévolně přemísťovat zařízení a prostředky sloužící požární ochraně.

2. Vymezení oprávnění a povinností osob při zajišťování stanovených podmínek požární bezpečnosti pro zahájení, průběh, přerušeni a ukončení činnosti:

- 1) Dodržovat požadavky na zabezpečení požární ochrany uvedené v bodě V. požárního řádu.
- 2) Každou záadu, nebo jakékoli nebezpečí je nutné ihned nahlásit ředitelce ZŠ.
- 3) V případě požáru se řídit požárními poplachovými směrnicemi.

3. Stanovení podmínek pro bezpečný pobyt a pohyb osob a způsob zabezpečení volných únikových cest:

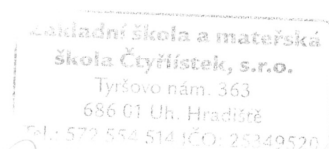
- 1) Únikové cesty z objektu na volné prostranství musí být trvale volné, nesmí se zde ukládat žádné předměty a musí zde být udržován pořádek.
- 2) Po dobu provozu musí být východy na volné prostranství trvale odemčeny.
- 3) Únikové východy a směry úniku na únikových cestách musí být označeny.

4. Jméno a příjmení vedoucího zaměstnance odpovědného za požární ochranu :

Za požární ochranu v ZŠ odpovídá : ředitelka školy



Zpracoval



Základní škola a mateřská
škola Čtyřlístek, s.r.o.
Tyršovo nám. 363
686 01 Uh. Hradiště
Tel.: 572 554 514 IČO: 25249520

Schválil, dne

PŘÍLOHA P XVI: POŽÁRNÍ POPLACHOVÉ SMĚRNICE.

POŽÁRNÍ POPLACHOVÉ SMĚRNICE

(§ 32 vyhl. MV č. 246/2001 Sb., o požární prevenci)

1. Každý, kdo zpozoruje požár, je povinen jej hasit všemi dostupnými prostředky. Pro prvotní zásah jsou v objektu instalován hasicí přístroje a nástěnné požární hydranty. Při použití přenosného hasicího přístroje si prohleďte návod k použití, který je natištěn na každém hasicím přístroji.

Při použití vodního PHP a hydrantu je zákaz hašení elektrického zařízení pod napětím.

2. Je-li z rozsahu požáru patrné, že jej nelze nehasit ani s pomocí dalších osob, je každý povinen neprodleně vyhlásit požární poplach : voláním "H O Ř Í" a oznámit požár na sekretariát školy.

3. Požár se ihned telefonicky ohlásí na hasičský záchranný sbor. – tel. č. 150

V hlášení požárnímu útvaru se uvede: - místo požáru (adresa objektu)
- co hoří a kdo požár hlásí (jméno, telefon)

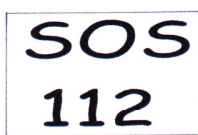
➤ POSTUP OSOB PŘI VYHLÁŠENÍ POŽÁRNÍHO POPLACHU:

Požární poplach pro celou školu se vyhláší ručním zvoněním zvonem na chodbách a voláním „HOŘÍ“. Po vyhlášení požárního poplachu ihned započne evakuace osob, příp. materiálu. Každý, kdo nepomáhá při likvidaci požáru, neprodleně opustí objekt po označených únikových cestách a vzdálí se mimo dosah požáru.

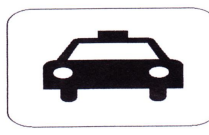
➤ TELEFONICKÁ ČÍSLA TÍŠNOVÉHO VOLÁNÍ :



HASIČI
150



TÍŠEŇ
112



POLICIE
158



LÉKAŘ
155

➤ TELEFONICKÁ ČÍSLA HAVARIJNÍCH SLUŽEB:

Porucha elektřiny: **800 225 577**

Porucha plynu: **1239**

Porucha vody: **572 552 137** (pro oblast Uherské Hradiště)

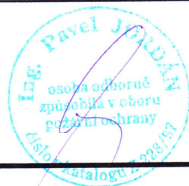
➤ UMÍSTĚNÍ HLAVNÍCH UZÁVĚŘŮ :

ELEKTŘINA : - rozvodná elektro skříň v chodbě u hlavního vstupu

PLYN : - ve dvoře vedle kotelny v samostatné místnosti plynoměru

VODA : - v suterénu objektu

Vyhotovil :



Schválil, dne:

Ředitel školy a mateřská
škola Čtyřlístek, s.r.o.
Tyršovo nám. 363
686 01 Uh. Hradiště
572 554 577 IČO: 25349520

PŘÍLOHA P XVII: DOKLAD O KONTROLE PROVOZUSCHOPNOSTI – POŽÁRNÍ UZÁVĚRY DVEŘÍ.

DOKLAD O KONTROLE PROVOZUSCHOPNOSTI POŽÁRNĚ BEZPEČNOSTNÍHO ZAŘÍZENÍ

(§ 7, odst. 8, vyhl. 246/ 2001 Sb – o požární prevenci)

Kontrolovaný objekt : ZÁKLADNÍ ŠKOLA, Tyršovo nám. 363, Uh. Hradiště

Provozovatel objektu : Základní škola a mateřská škola Čtyřlístek, s.r.o.
Tyršovo nám. 363, 686 01 Uh. Hradiště
IČO : 253 49 520

Datum kontroly : 05/ 2008

Příští kontrola : 05/ 2009

Druh požárně bezpečnostního zařízení : POŽÁRNÍ UZÁVĚRY DVEŘÍ

č.	Umístění	Typ	Výrobce	Stav	Závady
1. NP					
1	Dveře z učebnové části do centrálního schodiště	EW 30 DP3 ⊕	nezjištěn.	VYHOVUJE	Bez závad
2	Dveře z učebnové části do bočního schodiště	EW 30 DP3 ⊕	nezjištěn.	VYHOVUJE	Bez závad
2. NP					
3	Dveře z učebnové části do centrálního schodiště	EW 30 DP3 ⊕	nezjištěn	NEVYHOVUJE	Chybí požární dveře
4	Dveře z učebnové části do bočního schodiště	EW 30 DP3 ⊕	nezjištěn	NEVYHOVUJE	Chybí požární dveře
5	Dveře z bočního schodiště do kabinetu	EW 30 DP3 ⊕	nezjištěn	NEVYHOVUJE	Chybí požární dveře
3. NP					
6	Dveře z bočního schodiště do chodby s učebnami	EW 30 DP3 ⊕	nezjištěn	VYHOVUJE	Bez závad
7	Dveře z bočního schodiště na půdu	EW 30 DP3 ⊕	nezjištěn	VYHOVUJE	Chybí požární dveře

Návrh na odstranění závad :

- 1) Chybějící požární uzávěry dveří musí instalovány nejpozději do začátku školního roku 2008/2009.
TERMÍN : do 1. 9. 2008

Kontrolu provedl : Ing. Pavel Jordán – OoZ v PO
Moravní nábřeží 1, Uh.Hradiště
IČO: 658 20 916

Datum :

razítko, podpis

Osoba, která kontrolu provozuschopnosti požárně bezpečnostního zařízení provedla, svým podpisem stvrzuje, že kontrola provozuschopnosti požárně bezpečnostního zařízení byla provedena v rozsahu a způsobem stanoveným právními předpisy, normativními požadavky a přírodní dokumentací výrobce.

PŘÍLOHA P XVIII: DOKLAD O KONTROLE

PROVOZUSCHOPNOSTI – NOUZOVÉ OSVĚTLENÍ, STRANA Č. 1.

DOKLAD O KONTROLE PROVOZUSCHOPNOSTI POŽÁRNĚ BEZPEČNOSTNÍHO ZAŘÍZENÍ

(§ 7 odst. 8 vyhl. o požární prevenci)

Druh požárně bezpečnostního zařízení: **NOUZOVÉ OSVĚTLENÍ**

Kontrolovaný objekt: ZÁKLADNÍ ŠKOLA, Tyršovo nám. 363, Uh. Hradiště

Provozovatel : Základní škola a mateřská škola Čtyřlístek, s.r.o.
Tyršovo nám. 363, 686 01 Uh. Hradiště
IČO : 253 49 520

Datum provedení kontroly: **5. 9. 2008**

Příští kontrola: **září 2009**

č.	Umístění	Typ	Výsledek kontroly
1.	1.PP – hlavní schodiště	FL 20 (STAR22) 8W, 2,4 V	Provozeroschopné
2.	1.PP – únik z krytu	FL 20 (STAR22) 8W, 2,4 V	Provozeroschopné
3.	1.PP – vstup do krytu	FL 20 (STAR22) 8W, 2,4 V	Provozeroschopné
4.	1.PP – chodba u krytu	FL 20 (STAR22) 8W, 2,4 V	Provozeroschopné
5.	1.PP – chodba u krytu	FL 20 (STAR22) 8W, 2,4 V	Provozeroschopné
6.	1.PP – chodba u krytu	FL 20 (STAR22) 8W, 2,4 V	Provozeroschopné
7.	1.PP – chodba u krytu	FL 20 (STAR22) 8W, 2,4 V	Provozeroschopné
8.	1.PP – vstupní chodba	FL 20 (STAR22) 8W, 2,4 V	Provozeroschopné
9.	1.NP – hlavní schodiště zadní východ	FL 20 (STAR22) 8W, 2,4 V	Provozeroschopné
10.	1.NP – hlavní schodiště podesta	FL 20 (STAR22) 8W, 2,4 V	Provozeroschopné
11.	1.NP – spojovací chodba	FL 20 (STAR22) 8W, 2,4 V	Provozeroschopné
12.	1.NP – spojovací chodba	FL 20 (STAR22) 8W, 2,4 V	Provozeroschopné
13.	1.NP – spojovací chodba	FL 20 (STAR22) 8W, 2,4 V	Provozeroschopné
14.	1.NP – spojovací chodba	FL 20 (STAR22) 8W, 2,4 V	Provozeroschopné
15.	1.NP – spojovací chodba	FL 20 (STAR22) 8W, 2,4 V	Provozeroschopné
16.	1.NP – boční schodiště východ	FL 20 (STAR22) 8W, 2,4 V	Provozeroschopné
17.	1.NP – boční schodiště	FL 20 (STAR22) 8W, 2,4 V	Provozeroschopné
18.	1.NP – boční schodiště vstup do chodby	FL 20 (STAR22) 8W, 2,4 V	Provozeroschopné
19.	2.NP – hlavní schodiště podesta	FL 20 (STAR22) 8W, 2,4 V	Provozeroschopné
20.	2.NP – spojovací chodba	FL 20 (STAR22) 8W, 2,4 V	Provozeroschopné

PŘÍLOHA P XIX: DOKLAD O KONTROLE PROVOZUSCHOPNOSTI – NOUZOVÉ OSVĚTLENÍ, STRANA Č. 2.

č.	Umístění	Typ	Výsledek kontroly
21.	2.NP – spojovací chodba	FL 20 (STAR22) 8W, 2,4 V	Provozeroschopné
22.	2.NP – spojovací chodba	FL 20 (STAR22) 8W, 2,4 V	Provozeroschopné
23.	2.NP – spojovací chodba	FL 20 (STAR22) 8W, 2,4 V	Provozeroschopné
24.	2.NP – spojovací chodba	FL 20 (STAR22) 8W, 2,4 V	Provozeroschopné
25.	2.NP – kancelář	FL 20 (STAR22) 8W, 2,4 V	Provozeroschopné
26.	2.NP – ředitelna	FL 20 (STAR22) 8W, 2,4 V	Provozeroschopné
27.	2.NP – boční schodiště	FL 20 (STAR22) 8W, 2,4 V	Provozeroschopné
28.	2.NP – boční schodiště podesta	FL 20 (STAR22) 8W, 2,4 V	Provozeroschopné
29.	3.NP – hlavní schodiště	FL 20 (STAR22) 8W, 2,4 V	Provozeroschopné
30.	3.NP – hlavní schodiště podesta	FL 20 (STAR22) 8W, 2,4 V	Provozeroschopné
31.	3.NP – chodba	FL 20 (STAR22) 8W, 2,4 V	Provozeroschopné
32.	3.NP – půda	FL 20 (STAR22) 8W, 2,4 V	Provozeroschopné

Osoba, která kontrolu provozuschopnosti požárně bezpečnostního zařízení provedla, svým podpisem stvrzuje, že kontrola provozuschopnosti požárně bezpečnostního zařízení byla provedena v rozsahu a způsobem stanoveným právními předpisy, normativními požadavky a průvodní dokumentací výrobce.

Kontrolu provedl: Ing. Pavel JORDÁN – OOV v PO
Moravní nábřeží 1
686 01 Uh. Hradiště
IČO: 658 20 916



.....
razítko a podpis zhotovitele

PŘÍLOHA P XX: ŠKOLENÍ VEDOUČÍCH ZAMĚSTNANCŮ O POŽÁRNÍ OCHRANĚ, ÚVODNÍ STRANA.

TÉMATICKÝ PLÁN A ČASOVÝ ROZVRH

ŠKOLENÍ O POŽÁRNÍ OCHRANĚ VEDOUČÍCH ZAMĚSTNANCŮ

Školení se provádí na základě § 103, odst. 2, 3 a § 349, odst. 1, zákona č. 262/2006 Sb.-
zákoníku práce.

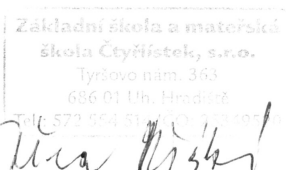
Školení se provádí při nástupu do funkce a **opakuje se nejméně jednou za 2 roky.**

Školení provede osoba odborně způsobilá: ing. Pavel Jordán


.....
razítko a podpis

Rozsah školení o požární ochraně určuje právnická nebo podnikající fyzická osoba, které vedoucí
zaměstnanci přísluší (viz. § 23 odst. 3 vyhl. 246/2001 Sb.).

Rozsah a obsah školení musí odpovídat vykonávaným činnostem a pracovnímu zařazení všech jimi
řízených zaměstnanců. Jednotlivá témata a čas školení jsou uvedeny v příloze.


.....
razítko a podpis právnické osoby

PŘÍLOHA P XXI: ŠKOLENÍ VEDOUCÍCH ZAMĚSTNANCŮ O POŽÁRNÍ OCHRANĚ, TÉMATA

Jednotlivá témata školení vedoucích zaměstnanců:

Čas školení:

1. Seznámení s organizací a zajištěním požární ochrany a se základními povinnostmi vyplývajícími z předpisů o požární ochraně, povinnosti právnických osob a podnik fyzických osob (organizace PO, odpovědnost, přestupky, pokuty, způsob provádění pravidelných kontrol, lhůty preventivních požárních prohlídek,).	9 minut
2. Seznámením s požárním nebezpečím vznikajícím při činnostech provozovaných právnickou osobou nebo podnikající fyzickou osobou při provozování činností se zvýšeným požárním nebezpečím (povinnosti, podmínky požární bezpečnosti při činnostech vykonávaných na pracovištích).	5 minut
3. Dokumentace požární ochrany – vedení a ukládání dokumentace.	4 minuty
4. Seznámení s PB pokyny a požárně nebezpečnými místy.	5 minut
5. Seznámení s požárními poplachovými směrnicemi (chování zaměstnanců při vzniku požáru, ohlášení požáru, důležitá telefonní čísla).	2 minuty
6. Seznámení s evakuací (únikové cesty, označení, způsob evakuace osob, příp. materiálu).	8 minut
7. Seznámení s další dokumentací obsahující stanovení podmínek požární bezpečnosti při činnostech vykonávaných na pracovišti.	4 minuty
8. Seznámení se zvláštními požadavky na provoz a obsluhu instalovaných technických zařízení v případě požáru (hydranty, HUP).	4 minuty
9. Seznámení se zajištěním požární ochrany v době sníženého provozu a v mimopracovní době (ohlášení požáru, zabezpečení objektu, klíčový režim).	4 minuty
Přestávka:	15 minut
10. Seznámení s rozmístěním a se způsobem použití věcných prostředků požární ochrany na pracovišti (PHP, hasební prostředky, procesy hoření, základní hasební účinky).	15 minut
11. Seznámení s funkcí, popřípadě způsobem obsluhy požárně bezpečnostních zařízení na pracovišti (požární dveře,hydranty).	10 minut
12. Seznámení s pokyny pro obsluhu tepelných spotřebičů na pracovišti, komíny, kouřovody .	5 minut
13. Podmínky manipulace s elektrickými, plynovými a jinými zařízeními osobami bez příslušné kvalifikace.	5 minut
14. Nebezpečí při používání, skladování a manipulaci s hořlavými kapalinami a plyny (plné a prázdné obaly, tlakové lahve, podmínky zabezpečení PO při skladování a manipulaci s hořlavými kapalinami a plyny, jejich hořlavost a výbušnost, větrání, statická el.,...).	5 minut
15. Skladování a ukládání pevných hořlavých látek (sálavé teplo, samovznícení, zákaz vstupu a manipulace s ohněm, kouření, chemikálie,... Prostory kolem budov, odstupové vzdálenosti).	5 minut
16. Dodržování zákazů a příkazů, tabulky (zákazy kouření a vstupu s otevřeným ohněm...)	5 minut
17. Povinnost revizí technických zařízení : el. zařízení a hromosvody, plynová zařízení, prohlídky kotelen. Hlavní uzávěry : Voda, Plyn, Elektřina (kontrola, označení).	5 minut
18. Další znalosti (dotazy).	5 minut
Celkem:	120 minut

Témata školení zpracoval : ing. Pavel JORDÁN, osoba odborně způsobilá v PO.

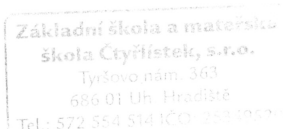


PŘÍLOHA P XXII: ŠKOLENÍ VEDOUCÍCH ZAMĚSTNANCŮ O POŽÁRNÍ OCHRANĚ, POTVRZENÍ ÚČASTI.

Z Á Z N A M

O PROVEDENÉM ŠKOLENÍ VEDOUCÍCH ZAMĚSTNANCŮ O PO

(dle § 103, odst. 2, 3 a § 349, odst. 1, zákona č. 262/2006 Sb.- zákoníku práce)



Název právnické osoby :

Datum: 5. 9. 2008

Náplň školení : - je uvedena v příloze

Doba trvání školení : 120 min

Způsob ověření získaných znalostí: - ústním pohovorem

Záznam a potvrzení o účasti na školení vedoucích zaměstnanců o požární ochraně :

Níže podepsaní prohlašují, že předneseným tématům rozuměli a že se jimi budou řídit.

č.	Datum	Doba školení	Jméno a příjmení	Podpis školeného
1.	5. 9. 2008	120 min	VĚRA OLŠÁKOVÁ	
2.	- 11 -	- 11 -	Frant. HORÁK	
3.	- 11 -	- 11 -	Pavlna Kotáčlová	
4.	- 11 -	- 11 -	SIMONA ČERVENKOVÁ	
5.				
6.				
7.				
8.				
9.				
10.				

Jméno a podpis osoby, která školení provedla: ing. Pavel JORDÁN - oprávněnost k provedení školení podle § 16a zákona: Osvědčení o odborné způsobilosti dle § 11 zákona České národní rady č. 133/1985 Sb., o PO, ve znění pozdějších předpisů. Číslo osvědčení (v katalogu) : Z-228/97 ze dne 20.5.1997.



PŘÍLOHA P XXIII: ŠKOLENÍ ZAMĚSTNANCŮ O POŽÁRNÍ OCHRANĚ, ÚVODNÍ STRANA.

TÉMATICKÝ PLÁN A ČASOVÝ ROZVRH ŠKOLENÍ O POŽÁRNÍ OCHRANĚ ZAMĚSTNANCŮ

Školení se provádí na základě § 103, odst. 2, 3 a § 349, odst. 1, zákona č. 262/2006 Sb.-
zákoníku práce.

**Povinnost školení zaměstnanců o požární ochraně se vztahuje na všechny fyzické
osoby, které jsou v pracovním nebo jiném obdobném poměru k právnické osobě.**

Školení se provádí při nástupu do zaměstnání a při každé změně pracoviště nebo
pracovního zařazení zaměstnance. **Školení se opakuje nejméně jednou za 2 roky.**

Tematický plán se týká školení pro pracoviště:

Základní škola Tyršovo nám. 363 Uherské Hradiště

Obsah a četnost školení o požární ochraně určuje právnická osoba – níže uvedená. Rozsah a obsah školení
odpovídá vykonávaným činnostem a pracovnímu zařazení zaměstnanců. Jednotlivá témata a čas školení
jsou uvedeny v příloze.

Základní škola a mateřská
škola Čtyřlístek, s.r.o.
Tyršovo nám. 363
686 01 Uh. Hradiště
Tel.: 572 554 514 IČO: 25349520

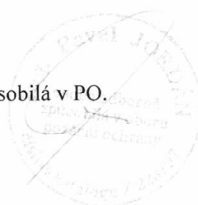


.....
razítko a podpis právnické osoby

PŘÍLOHA P XXIV: ŠKOLENÍ ZAMĚSTNANCŮ O POŽÁRNÍ OCHRANĚ, TÉMATA.

Jednotlivá témata školení o PO zaměstnanců	Čas školení:
1. Seznámení s organizací a zajištěním požární ochrany a se základními povinnostmi vyplývajícími z předpisů o požární ochraně (organizace PO, odpovědnost, povinnosti osob a organizací, přestupky, pokuty).	5 minut
2. Seznámením s požárním nebezpečím vznikajícím při činnostech provozovaných právnickou osobou v místě výkonu práce zaměstnance (požárně nebezpečná místa).	5 minut
3. Seznámení s povinnostmi ve vztahu k požární ochraně, dle zákona o PO (zákonné povinnosti, kontroly PO, požární kniha, požárně bezpečnostní pokyny, dok. PO).	10 minut
4. Seznámení s požárními poplachovými směrnicemi (chování zaměstnanců při vzniku požáru, vyhlášení požárního poplachu, ohlášení požáru, důležitá telefonní čísla, atd.)	5 minut
5. Seznámení s evakuací (vyhlášení evakuace, únikové cesty, východy, označení ÚC, způsob evakuace osob, příp. materiálu).	5 minut
6. Seznámení s další dokumentací obsahující stanovení podmínek požární bezpečnosti při činnostech vykonávaných na pracovišti.	5 minut
7. Seznámení se zvláštními požadavky na provoz a obsluhu instalovaných technických zařízení v případě požáru.	5 minut
8. Seznámení se zajištěním požární ochrany v době sníženého provozu a v mimopracovní době (odpojení spotřebičů, ohlášení požáru, zabezpečení objektu).	5 minut
Přestávka:	10 minut
9. Seznámení s rozmístěním a se způsobem použití věcných prostředků požární ochrany na pracovišti (hasební prostředky, seznámení s procesy hoření, základní hasební účinky).	15 minut
10. Seznámení s funkcí, popřípadě způsobem obsluhy požárně bezpečnostních zařízení na pracovišti (NO, rozhlas).	10 minut
11. Seznámení s pokyny pro obsluhu tepelných spotřebičů na pracovišti (topidla, varné konvice, odstupy, vzdálenosti, hořlavé látky,...).	5 minut
12. Seznámení s pokyny pro obsluhu a manipulaci s elektrickými, plynovými a jinými zařízeními osobami bez příslušné kvalifikace.	5 minut
13. Nebezpečí při používání, skladování a manipulaci s hořlavými kapalinami a plyny (plné a prázdné obaly, tlakové lahve, podmínky zabezpečení PO při skladování a manipulaci s hořlavými kapalinami a plyny, jejich hořlavost a výbušnost, samovznícení, větrání,...).	5 minut
14. Skladování a ukládání pevných hořlavých látek, vypalování porostů a spalování, podmínky požární bezpečnosti při manipulaci s otevřeným ohněm (opatření, svařování, sálavé teplo, samovznícení, zákaz vstupu a manipulace s ohněm, zákaz kouření, atd.).	5 minut
15. Dodržování zákazů a příkazů, respektování tabulek (zákazy kouření a vstupu s otevřeným ohněm, atd.)	5 minut
16. Prostory kolem budov (odstupové vzdálenosti)	5 minut
17. Hlavní uzávěry : Voda, Plyn, Elektrina. Technická zařízení - údržba - revize	5 minut
18. Další znalosti (dotazy).	5 minut
Celkem:	<u>120 minut</u>

Témata školení zpracoval: ing. Pavel JORDÁN, osoba odborně způsobilá v PO.

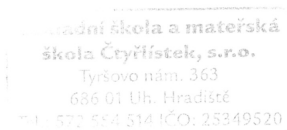


PŘÍLOHA P XXV: ŠKOLENÍ ZAMĚSTNANCŮ O POŽÁRNÍ OCHRANĚ, POTVRZENÍ ÚČASTI, STRANA Č. 1.

Z Á Z N A M

O PROVEDENÉM ŠKOLENÍ ZAMĚSTNANCŮ O POŽÁRNÍ OCHRANĚ

(dle § 103, odst. 2, 3 a § 349, odst. 1, zákona č. 262/2006 Sb.- zákoníku práce)



Název právnické osoby :

Datum : 26. 8. 2008

Náplň školení : - je uvedena v příloze

Doba trvání školení : 120 min

Způsob ověření získaných znalostí : - ústním pohovorem

Záznam a potvrzení o účasti na školení zaměstnanců o požární ochraně :

Níže podepsaní prohlašují, že předneseným tématům rozuměli a že se jimi budou řídit.

	Datum	Doba školení	Jméno a příjmení	Podpis školeného
1.	26. 8. 2008	120 minut	MARTINA LUDVÍČKOVÁ	
2.	26. 8. 2008	120 min	KATEŘINA ŠAČHOVÁ	
3.	26. 8. 2008	120 min.	OLGA ČECHOVÁ	
4.	26. 8. 2008	120 min.	VERONIKA ŠULCOVÁ	
5.	26. 8. 2008	120 min.	Blanka JURÁŠKOVÁ	
6.	26. 8. 2008	120 min.	ALENA ZÁČKOVÁ	
7.	26. 8. 2008	120 min	PETRA MICHALÍKOVÁ	
8.	26. 8. 2008	120 min	OLGA POLAŠKOVÁ	
9.	26. 8. 2008	120 min	ALENA PAVELKOVÁ	
10.	26. 8. 2008	120 min.	VANŮVÁ MARIE	

Školení provedl proškolený vedoucí zaměstnanec :

Jméno a příjmení : podpis.....

Funkce : proškolen dne :



PŘÍLOHA P XXVI: ŠKOLENÍ ZAMĚSTNANCŮ O POŽÁRNÍ OCHRANĚ, POTVRZENÍ ÚČASTI, STRANA Č. 2.

Záznam a potvrzení o účasti na školení zaměstnanců o požární ochraně :

Níže podepsaní prohlašují, že předneseným tématům rozuměli a že se jimi budou řídit.

	Datum	Doba školení	Jméno a příjmení	Podpis školeného
11.	26.8	120 min	LUDMILA BŘEŽKINOVÁ	<i>[Podpis]</i>
12.	26.8	120 min	JARMILOVA ROZUMOVÁ	<i>[Podpis]</i>
13.	26.8	120 min	LUCIE JURKOVÁ	<i>[Podpis]</i>
14.	26.8	120 min	MICHAL SKLENÁŘ	<i>[Podpis]</i>
15.				
16.				
17.				
18.				
19.				
20.				
21.				
22.				
23.				
24.				
25.				
26.				
27.				
28.				
29.				
30.				
31.				
32.				
33.				

Školení provedl proškolený vedoucí zaměstnanec :

Jméno a příjmení : podpis.....

Funkce : proškolen dne :



PŘÍLOHA P XXVII: NÁVRH POSTUPU PŘI MIMOŘÁDNÉ UDÁLOSTI – POŽÁR.

POSTUP PŘI ŘEŠENÍ MIMOŘÁDNÉ UDÁLOSTI (dále jen MU) – POŽÁR

POSTUP	SPLNĚNO	VYPLNIT ČÁST
- Po zjištění rozsahu požáru uvědomit ředitelku a další osoby		A
- Dle rozsahu požáru jej uhasit vlastními silami, či zavolat jednotku HZS (číslo 155, 112)		B
- Zjistit počet zaměstnanců v budově v době vzniku MU (dle docházky či elektronických čipů – sekretariát)		-
- Evakuovat budovu školy		C
- Kontrola proběhlé evakuace před budovou školy		D
- Ukončení hrozby nebezpečí		E
- Další postup		F

ČÁST A: UVĚDOMĚNÍ VEDOUCÍ ZAMĚSTANCE POŽÁRNÍ OCHRANY

- ředitelka školy (Mgr. Věra Olšáková)
 školník (Ing. František Horák)
 zástupkyně ředitelky pro I. stupeň (Pavlína Kotačková)
 zástupkyně ředitelky pro II. stupeň (Mgr. Simona Červenková)

ČÁST B: JAK JE POSTUPOVÁNO?

- hašeno vlastními prostředky** (voda, práškové hasicí přístroje)
 přivolána jednotka HZS (155, 112)
 voláno v ___ hodin ___ minut, volal kdo: _____
 jiný postup: _____

ČÁST C: EVAKUACE BUDOVY

Zahájena v ___ hodin ___ minut, **jakým způsobem:** (ohlášením „HOŘÍ“, údery do kovadliny)

Evakuaci nařídil(a): _____
Závěrečnou kontrolu budovy provedl(a): _____, v ___ hodin ___ minut
Evakuace ukončena v ___ hodin ___ minut, **kým:** _____

ČÁST D: KONTROLA POČTU ŽÁKŮ A ZAMĚSTANCŮ

TŘÍDA	CELKEM ŽÁKŮ	z toho přítomno při vzniku MU	z toho nepřítomno při vzniku MU	EVAKUOVÁNO
1.				
evakuaci provedl(a):			třídní kniha vynesena: ANO / NE	
2.				
evakuaci provedl(a):			třídní kniha vynesena: ANO / NE	
3.				
evakuaci provedl(a):			třídní kniha vynesena: ANO / NE	
4.				
evakuaci provedl(a):			třídní kniha vynesena: ANO / NE	
5.				
evakuaci provedl(a):			třídní kniha vynesena: ANO / NE	
6.				
evakuaci provedl(a):			třídní kniha vynesena: ANO / NE	
7.				
evakuaci provedl(a):			třídní kniha vynesena: ANO / NE	
8.				
evakuaci provedl(a):			třídní kniha vynesena: ANO / NE	
9.				
evakuaci provedl(a):			třídní kniha vynesena: ANO / NE	
POČET ZAMĚSTANCŮ PŘÍTOMNÝCH V DOBĚ VZNIKU MU:			EVAKUOVÁNO:	

ČÁST E: UKONČENÍ HROZBY NEBEZPEČÍ

Ohlásil kdo: _____

- Požár uhašen:** **vlastními prostředky** v ___ hodin ___ minut
 jednotkou HZS v ___ hodin ___ minut

ČÁST F: NÁVRAT DO BUDOVY ŠKOLY

Nařídil kdo: _____

- proveden** v ___ hodin ___ minut
 neproveden

DATUM: _____ **200** **ČAS:** ___ hodin ___ minut **ZPRACOVAL:** _____

PŘÍLOHA P XXVIII: NÁVRH POSTUPU PŘI MIMOŘÁDNÉ UDÁLOSTI – POVODEŇ.

POSTUP PŘI ŘEŠENÍ MIMOŘÁDNÉ UDÁLOSTI (dále jen MU) – POVODEŇ

POSTUP	SPLNĚNO	VYPLNIT ČÁST
- Sledovat aktuální stav hladiny řeky Moravy		A
- Úkoly zaměstnanců při evakuaci školy		B
- Kontrola počtu žáků a zaměstnanců		C
- Stav budovy		D
- Návrat do budovy školy		E

- ČÁST A: SLEDOVÁNÍ AKTUÁLNÍHO STAVU HLADINY ŘEKY MORAVY**
 → na internetovém portálu <http://www.pmo.cz/portal/sap/cz/index.htm> nebo telefonním čísle 572 552 716-7 (kontaktní osoba pro provoz Uherské Hradiště: Ing. Jan Novotný)
 → vedoucí krizového oddělení města Uherské Hradiště **Ing. Lumír Lacka**, telefon 572 525 125
- vyhlášen stav **bdělosti** v ___ hodin a ___ minut
 → zaměstnanci i žáci jsou vyrozuměni o blížící se povodňové hrozbě
 - vyhlášen stav **pohotovosti** v ___ hodin a ___ minut
 → zaměstnanci i žáci jsou obeznámeni o postupech v případě nařízené evakuace
 - vyhlášen stav **ohrožení** v ___ hodin a ___ minut
 - nařízena evakuace** v ___ hodin ___ minut, kým: _____

- ČÁST B: EVAKUACE BUDOVY DLE POKYNŮ KRIZOVÉHO ŠTÁBU MĚSTA**
- Třídní učitelé** jdou do svých tříd a žáky obeznámí s informacemi o přesunu z budovy do náhradních prostor mimo nebezpečí. Vyplní soupisku přítomných žáků a dají na vědomí rodičům další postupy při vzniklé situaci.
 - Ostatní učitelé a provozní zaměstnanci** pomáhají s přesunem důležitých věcí a dokumentů do prostor mimo nebezpečí, tj. horních pater.
 - Školník** zabezpečí všechny dveře, okna a připraví evakuační východy k přesunu žáků a zaměstnanců. Po evakuaci tyto východy zabezpečí. Evakuace skončena v ___ hodin ___ minut
 - Ředitelka školy** je v neustálém kontaktu s hygienickou stanicí a krizovým štábem města Uherské Hradiště

ČÁST C: SOUPISKA ŽÁKŮ A ZAMĚSTNANCŮ PŘI EVAKUACI

TŘÍDA	CELKEM ŽÁKŮ	z toho přítomno při vzniku MU	z toho nepřítomno při vzniku MU	EVAKUOVÁNO
1.				
třídní učitel(ka):			třídní kniha s sebou: ANO / NE	
2.				
třídní učitel(ka):			třídní kniha s sebou: ANO / NE	
3.				
třídní učitel(ka):			třídní kniha s sebou: ANO / NE	
4.				
třídní učitel(ka):			třídní kniha s sebou: ANO / NE	
5.				
třídní učitel(ka):			třídní kniha s sebou: ANO / NE	
6.				
třídní učitel(ka):			třídní kniha s sebou: ANO / NE	
7.				
třídní učitel(ka):			třídní kniha s sebou: ANO / NE	
8.				
třídní učitel(ka):			třídní kniha s sebou: ANO / NE	
9.				
třídní učitel(ka):			třídní kniha s sebou: ANO / NE	
POČET OSTATNÍCH UČITELŮ:			EVAKUOVÁNO:	
POČET PROVOZNÍCH PRACOVNÍKŮ:			EVAKUOVÁNO:	

- ČÁST D: STAV BUDOVY PO POVODNI**
- vyhovující** dle pověřeného statika _____
 - nevyhovující**
 náhradní učební prostory na dobu **neurčitou/určitou** (od _____ do _____)

ČÁST E: NÁVRAT DO BUDOVY ŠKOLY **Rozhodl kdo:** _____

- proveden dne** _____ 200___, v ___ hodin ___ minut

DATUM: _____ 200___ **ČAS:** ___ hodin ___ minut **ZPRACOVAL:** _____

PŘÍLOHA P XXIX: NÁVRH POSTUPU PŘI MIMOŘÁDNÉ UDÁLOSTI – EPIDEMIE/PANDEMIE.

POSTUP PŘI ŘEŠENÍ MIMOŘÁDNÉ UDÁLOSTI (dále jen MU) – EPIDEMIE / PANDEMIE

POSTUP	SPLNĚNO	VYPLNIT ČÁST
- Zjištění typu nákazy		A
- Jednání s krajskou hygienickou stanicí		B
- Evakuace budovy		C
- Kontrola žáků a zaměstnanců		D
- Nařízení karantény		E
- Návrat do budovy školy		F

ČÁST A: O JAKÝ TYP NÁKAZY SE JEDNÁ?

- epidemie**, typ nákazy: _____
příznaky a následná léčba: _____
- pandemie**, typ nákazy: _____
příznaky a následná léčba: _____

ČÁST B: POKYNY Z KRAJSKÉ HYGIENICKÉ STANICE

- Předány dne _____ 200__ v ___ hodin ___ minut, oznámil kdo: _____
Informaci přijal kdo: _____, předal dál komu: _____
- zaměstnance** informoval kdo: _____, v ___ hodin ___ minut
- žáky** informoval kdo: _____, v ___ hodin ___ minut
- rodiče žáků** informoval kdo: _____, v ___ hodin ___ minut
- Informace a pokyny vyvěšeny (volně dostupné) kde: _____ od kdy: _____
Další nařízení z krajské hygienické stanice: _____

ČÁST C: EVAKUACE ŠKOLY

- Neprovedena** z důvodu: _____
Nařídil(a) kdo: _____
- Provedena** v ___ hodin ___ minut, nařízena kým: _____

ČÁST D: SOUPOISKA ŽÁKŮ A ZAMĚSTNANCŮ PŘI EVAKUACI

TŘÍDA	CELKEM ŽÁKŮ	z toho přítomno při vzniku MU	z toho nepřítomno při vzniku MU	EVAKUOVÁNO
1.				
třídní učitel(ka):			třídní kniha s sebou: ANO / NE	
2.				
třídní učitel(ka):			třídní kniha s sebou: ANO / NE	
3.				
třídní učitel(ka):			třídní kniha s sebou: ANO / NE	
4.				
třídní učitel(ka):			třídní kniha s sebou: ANO / NE	
5.				
třídní učitel(ka):			třídní kniha s sebou: ANO / NE	
6.				
třídní učitel(ka):			třídní kniha s sebou: ANO / NE	
7.				
třídní učitel(ka):			třídní kniha s sebou: ANO / NE	
8.				
třídní učitel(ka):			třídní kniha s sebou: ANO / NE	
9.				
třídní učitel(ka):			třídní kniha s sebou: ANO / NE	
POČET OSTATNÍCH UČITELŮ:			EVAKUOVÁNO:	
POČET PROVOZNÍCH PRACOVNÍKŮ:			EVAKUOVÁNO:	

ČÁST E: NAŘÍZENÍ VOLNA V DŮSLEDKU EPIDEMIE/PANDEMIE

- nenañřzeno**, rozhodl o tom kdo: _____
- nařřzeno**, kým: _____ v době od _____ do _____

ČÁST F: NÁVRAT DO BUDOVY ŠKOLY

- Rozhodl kdo:** _____
- proveden** dne _____ 200__, v ___ hodin ___ minut

DATUM: _____ 200__ ČAS: ___ hodin ___ minut ZPRACOVAL: _____

PŘÍLOHA P XXX: NÁVRH POSTUPU PŘI MIMOŘÁDNÉ UDÁLOSTI – TERORISTICKÝ ÚTOK.

POSTUP PŘI ŘEŠENÍ MIMOŘÁDNÉ UDÁLOSTI (dále jen MU) –TERORISTICKÝ ÚTOK

POSTUP	SPLNĚNO	VYPLNIT ČÁST
- Zjištění typu teroristického útoku		A
- Zaznamenání způsobu oznámení teroristického útoku		B
- Evakuace budovy		C
- Kontrola žáků a zaměstnanců		D
- Popsat průběh teroristické události		E
- Návrat do budovy školy		F

ČÁST A: O JAKÝ TYP TERORISTICKÉHO ÚTOKU SE JEDNÁ?

- anonymní oznámení**
→ ohrožení osob například nástražným výbušným systémem
- teroristická akce**
→ ohrožení osob přímým ohrožením teroristy
 - z řad **zaměstnanců**, kdo: _____
 - z řad **žáků**, kdo: _____, ročník: _____
 - cizí člověk**

ČÁST B: ZPŮSOB OZNÁMENÍ

- Škola dostala oznámení prostřednictvím **tísňové linky**, kam útočník zavolaal
→ oznámeno škole v ___ hodin ___ minut
- Oznámeno na **telefonní linku školy** v ___ hodin ___ minut
- Sděleno **ústní formou** v ___ hodin ___ minut, kým: _____
- Jiným způsobem: _____
- Oznámeno na tísňovou linku (112)** v ___ hodin ___ minut, kým: _____

ČÁST C: EVAKUACE ŠKOLY

- Neprovedena** z důvodu: _____
Nařídil(a) kdo: _____
- Provedena** v ___ hodin ___ minut, nařízena kým: _____

ČÁST D: SOUPLISKA ŽÁKŮ A ZAMĚSTANCŮ PŘI EVAKUACI

TRÍDA	CELKEM ŽÁKŮ	z toho přítomno při vzniku MU	z toho nepřítomno při vzniku MU	EVAKUOVÁNO
1.				
třídní učitel(ka):				třídní kniha s sebou: ANO / NE
2.				
třídní učitel(ka):				třídní kniha s sebou: ANO / NE
3.				
třídní učitel(ka):				třídní kniha s sebou: ANO / NE
4.				
třídní učitel(ka):				třídní kniha s sebou: ANO / NE
5.				
třídní učitel(ka):				třídní kniha s sebou: ANO / NE
6.				
třídní učitel(ka):				třídní kniha s sebou: ANO / NE
7.				
třídní učitel(ka):				třídní kniha s sebou: ANO / NE
8.				
třídní učitel(ka):				třídní kniha s sebou: ANO / NE
9.				
třídní učitel(ka):				třídní kniha s sebou: ANO / NE
POČET OSTATNÍCH UČITELŮ:				EVAKUOVÁNO:
POČET PROVOZNÍCH PRACOVNÍKŮ:				EVAKUOVÁNO:

ČÁST E: PRŮBĚH ŘEŠENÍ TERORISTICKÉ AKCE

- příjezd jednotek integrovaného záchranného systému v ___ hodin ___ minut
- řešeno vlastním způsobem: _____

ČÁST F: NÁVRAT DO BUDOVY ŠKOLY

- Rozhodl kdo:** _____
 proveden dne _____ 200 __, v ___ hodin ___ minut

DATUM: _____ 200__ **ČAS:** ___ hodin ___ minut **ZPRACOVAL:** _____

PŘÍLOHA P XXXI: FOTODOKUMENTACE BUDOVY ŠKOLY Č. 1



PŘÍLOHA P XXXII: FOTODOKUMENTACE BUDOVY ŠKOLY Č. 2



PŘÍLOHA P XXXIII: FOTODOKUMENTACE INTERIÉRU BUDOVY

