

# **Absorpční kapacita obce Boršice u Blatnice v kontextu rozvojových projektů**

Bc. Andrea Hájková

---

Diplomová práce  
2009



Univerzita Tomáše Bati ve Zlíně  
Fakulta managementu a ekonomiky

---

Univerzita Tomáše Bati ve Zlíně  
Fakulta managementu a ekonomiky  
Ústav regionálního rozvoje, veřejné správy a práva  
akademický rok: 2008/2009

## ZADÁNÍ DIPLOMOVÉ PRÁCE (PROJEKTU, UMĚLECKÉHO DÍLA, UMĚLECKÉHO VÝKONU)

Jméno a příjmení: **Bc. Andrea HÁJKOVÁ**  
Studijní program: **N 6202 Hospodářská politika a správa**  
Studijní obor: **Veřejná správa a regionální rozvoj**

Téma práce: **Absorpční kapacita obce Boršice u Blatnice  
v kontextu rozvojových projektů**

Zásady pro vypracování:

Úvod

### I. Teoretická část

- Definujte cíle a metody práce.
- Zpracujte poznatky vztahující se k problematice regionální politiky a regionálního rozvoje.

### II. Praktická část

- Charakterizujte obec Boršice u Blatnice.
- Proveďte analýzu absorpční kapacity obce Boršice u Blatnice.
- Vyhodnoťte realizované projekty v obci Boršice u Blatnice.
- Na základě analýzy absorpční kapacity navrhněte další projekty v obci Boršice u Blatnice.

Závěr

Rozsah práce: cca 70  
Rozsah příloh:  
Forma zpracování diplomové práce: tištěná/elektronická

Seznam odborné literatury:

- [1] KUNEŠOVÁ, H., MRKVAN, R. a kol. Evropská unie. Vybrané kapitoly z pohledu ekonomy. 1. vyd. Plzeň: ZCU, 2005. 260 s. ISBN 80-7043-390-6.  
[2] MATES, P., WOKOUN, R. a kol. Malá encyklopedie regionalistiky a veřejné správy. 1. vyd. Praha: PROSPEKTUM, s.r.o., 2001. 200 s. ISBN 80-7175-100-6.  
[3] WOKOUN, R. Česká regionální politika v období vstupu do Evropské unie. 1. vyd. Praha: VŠE, 2003. 328 s. ISBN 80-245-0517.  
[4] WOKOUN, R. a kol. Úvod do regionálních věd a veřejné správy. 3. vyd. Praha: IFEC, s.r.o., 2001. 264 s. ISBN 80-86412-08-03.

Vedoucí diplomové práce: RNDr. Oldřich Hájek, Ph.D.  
Ústav regionálního rozvoje, veřejné správy a práva  
Datum zadání diplomové práce: 9. března 2009  
Termín odevzdání diplomové práce: 4. května 2009

Ve Zlíně dne 9. března 2009

doc. Dr. Ing. Drahomíra Pavelková  
děkanka



prof. RNDr. René Wokoun, CSc.  
ředitel ústavu

## **ABSTRAKT**

Cílem mé diplomové práce je přiblížit problematiku Absorpční kapacity obce Boršice u Blatnice. V teoretické části jsou stanoveny cíle a metody práce, legislativní rámec regionální politiky a dále jsou objasněny základní pojmy jako region, regionální politika a nástroje regionální politiky. V analytické části je provedena analýza území dané obce, vybrané projekty, které se v obci v letech 2007 a 2008 realizovaly a jejich zhodnocení. Dále pak je provedena analýza absorpční kapacity obce doplněna o zásobník projektů, který vychází z výsledků dotazníkového šetření v souladu s rozvojovými prioritami obce. Práce je doplněna o SWOT analýzu absorpční kapacity obce. Na závěr práce je provedena komparace s příslušnou obcí na základě vymezených kritérií a shrnutí celé problematiky.

Klíčová slova:

Regionální politika, absorpční kapacita, zásobník projektů, komparace

## **ABSTRACT**

The target of this thesis is to approach Absorption capacity questions of town Boršice u Blatnice. In theoretical part were determined targets and methods of project, legislation framework of regional policy. Further were clarified basic concepts as region, regional policy and instruments of regional policy. In analytical part was implemented analyze of territory of the town, chosen projects, which were realized between years 2007 and 2008, and the evaluation of these projects. Next was analyzed absorption capacity of the town couplet with project's supply bin which resulted from questioner according to town's priorities. Thesis was completed with SWOT analyze of Absorption capacity of the town. In conclusion was made comparison with the town, based on determinate standards and summary of whole project

Keywords:

Regional policy, absorption capacity, projects suplply bin, confrontation

## Poděkování

Velmi děkuji vedoucímu mé diplomové práce RNDr. Oldřichu Hájkovi , Ph.D. za rady a čas, který věnoval konzultacím ohledně mé diplomové práce. Zvláštní poděkování patří také celému Obecnímu úřadu v Boršicích u Blatnice v čele s panem starostou Bohuslavem Vávrou, kde mi poskytli veškeré potřebné informace a materiály do mé práce.

## OBSAH

<b>ÚVOD</b> .....	<b>8</b>
<b>I TEORETICKÁ ČÁST</b> .....	<b>9</b>
<b>1 CÍLE A METODY PRÁCE</b> .....	<b>10</b>
1.1 CÍLE PRÁCE .....	10
1.2 METODY PRÁCE.....	11
<b>2 LEGISLATIVNÍ RÁMEC REGIONÁLNÍ POLITIKY</b> .....	<b>15</b>
2.1 ZÁKON Č. 128/2000 SB. O OBCÍCH.....	15
2.2 ZÁKON Č. 129/2000 SB. O KRAJÍCH .....	16
2.3 ZÁKON Č. 248/2000 SB. O PODPOŘE REGIONÁLNÍHO ROZVOJE.....	16
<b>3 ZÁKLADNÍ POJMY Z OBLASTI REGIONÁLNÍHO ROZVOJE</b> .....	<b>18</b>
3.1 REGION .....	18
3.2 REGIONÁLNÍ ROZVOJ .....	18
3.3 REGIONÁLNÍ POLITIKA.....	18
3.3.1 Vymezení regionů .....	19
3.3.2 Cíle regionální politiky.....	20
<b>4 NÁSTROJE REGIONÁLNÍ POLITIKY</b> .....	<b>22</b>
4.1 REGIONÁLNÍ OPERAČNÍ PROGRAMY.....	23
4.2 TÉMATICKÉ OPERAČNÍ PROGRAMY .....	25
4.3 EVROPSKÁ ÚZEMNÍ SPOLUPRÁCE.....	27
<b>II PRAKTICKÁ ČÁST</b> .....	<b>29</b>
<b>5 OBEC BORŠICE U BLATNICE</b> .....	<b>30</b>
<b>6 REALIZACE A DOPADY PROJEKTŮ V OBCI</b> .....	<b>36</b>
6.1 REALIZOVANÉ PROJEKTY V OBCI ZA ROK 2007 .....	36
6.2 REALIZOVANÉ PROJEKTY V OBCI ZA ROK 2008.....	39
6.3 ZHODNOCENÍ PROJEKTŮ REALIZOVANÝCH V ROCE 2007, 2008 .....	45
<b>7 NÁVRHY PROJEKTŮ Z HLEDISKA POTŘEB OBČANŮ A OBCE</b> .....	<b>49</b>
7.1 VYHODNOCENÍ DOTAZNÍKOVÉHO ŠETŘENÍ .....	49
7.2 ANALÝZA ABSORPČNÍ KAPACITY OBCE.....	53
7.3 ZÁSObNÍK PROJEKTŮ .....	55
<b>8 SWOT ANALÝZA ABSORPČNÍ KAPACITY OBCE</b> .....	<b>61</b>

8.1	SILNÉ STRÁNKY .....	61
8.2	SLABÉ STRÁNKY .....	61
8.3	PŘÍLEŽITOSTI .....	62
8.4	HROZBY .....	62
<b>9</b>	<b>SHRNUTÍ PROBLEMATIKY MALÝCH OBCÍ V SOUVISLOSTI S ČERPÁNÍM A REALIZACÍ PROJEKTŮ.....</b>	<b>64</b>
9.1	PROBLEMATIKA MALÝCH OBCÍ .....	64
9.2	KOMPARACE OBCE BORŠICE U BLATNICE A OBCE SLAVKOV .....	65
	<b>ZÁVĚR .....</b>	<b>68</b>
	<b>SEZNAM POUŽITÉ LITERATURY .....</b>	<b>69</b>
	<b>SEZNAM POUŽITÝCH SYMBOLŮ A ZKRATEK .....</b>	<b>71</b>
	<b>SEZNAM OBRÁZKŮ .....</b>	<b>73</b>
	<b>SEZNAM TABULEK.....</b>	<b>74</b>
	<b>SEZNAM PŘÍLOH.....</b>	<b>75</b>

## ÚVOD

Pro svou diplomovou práci jsem si vybrala téma „ Absorpční kapacita obce Boršice u Blatnice v kontextu rozvojových projektů “. Jedním z důvodů proč jsem se zaměřila na tuto problematiku je skutečnost, že již druhým rokem s obcí externě spolupracuji právě v oblasti získávání a realizace rozvojových projektů. Z mého pohledu je tato problematika velmi zajímavá, a také proto jsem se rozhodla ji blíže specifikovat ve své diplomové práci.

Práci jsem rozdělila do dvou částí, na část teoretickou a část praktickou.

V první části se zaměřím na cíle a metody práce. Tato kapitola je důležitá především ke stanovení si cílů, kterých chci v mé diplomové práci dosáhnout za předpokladu využití stanovených metod. Dále pak se pokusím přiblížit legislativní rámec regionální politiky a základní pojmy z oblasti regionální politiky. V teoretické části mé práce se nakonec zaměřím na jednotlivé nástroje regionální politiky, jejichž prostřednictvím dochází k podpoře a dosažení cílů regionální politiky EU.

Praktická část mé diplomové práce se bude již konkrétně soustředit na danou obec. Nejprve zaměřím na analýzu území obce Boršice u Blatnice, kdy se získaných poznatků budu dále v mé práci vycházet. V další kapitole se zaměřím na projekty, které byli v obci realizovány v roce 2007 a 2008. Podrobně zde specifikuji jednotlivé projekty, jejich cíle, odůvodnění, dopady a finanční rámec.

V mé diplomové práci budu mimo jiné využívat metodu dotazníkového šetření, kdy výsledky tohoto šetření se pokusím shrnout v další kapitole. Na základě vyhodnocení dotazníkového šetření provedu analýzu absorpční kapacity obce a následně navrhnu zásobník projektů pro obec Boršice u Blatnice pro programovací období 2007 – 2013.

Na základě získaných dat a informací provedu SWOT analýzu absorpční kapacity obce Boršice u Blatnice.

V poslední kapitole mé diplomové práce se pokusím shrnout problematiku malých obcí s čerpáním a realizací projektů a provedu komparaci s příslušnou obcí dle vymezených kritérií.



# **I. TEORETICKÁ ČÁST**

# 1 CÍLE A METODY PRÁCE

## 1.1 Cíle práce

Hlavním cílem mé diplomové práce je vypracování a zhodnocení analýzy absorpční kapacity obce Boršice u Blatnice. Podpora absorpční kapacity obce by měla částečně zajistit hladký a efektivní průběh čerpání pomoci z fondů EU a jiných externích zdrojů prostřednictvím podpory tvorby projektů a kapacit na jejich přípravu, realizaci a administraci, přičemž tyto projekty by měly svou realizací maximální měrou přispět k rozvoji obce a naplnění rozvojových priorit obce.

Abych dosáhla tohoto cíle je nutné nejprve se zorientovat v širší problematice regionální politiky, která se týká také obce Boršice u Blatnice. Proto jsem si stanovila dílčí cíle, jejichž postupným naplňováním chci dosáhnout hlavního cíle mé diplomové práce.

Prvním dílčím cílem bude prostudovat legislativní rámec regionální politiky a následně charakterizovat základní pojmy z oblasti regionálního rozvoje, regionální politiky, jednotlivých nástrojů regionální politiky a jejich využití v oblasti rozvoje obce Boršice u Blatnice.

Druhým dílčím cílem bude zanalyzovat území obce a konkrétní projekty, které obec již realizovala v letech 2007 a 2008, jejich cíle, financování a dopady na celkový rozvoj obce.

Třetím dílčím cílem bude zhodnotit absorpční kapacitu obce a navrhnout konkrétní projekty, které by obec v budoucnu mohla realizovat s ohledem na naplnění rozvojových priorit obce.

Dále pak se zaměřím na vypracování SWOT analýzy absorpční kapacity obce. Nakonec mé diplomové práce se pokusím shrnout problematiku malých obcí při čerpání a financování projektů a provedu komparaci obce Boršice u Blatnice se sousední obcí na základě objektivních kritérií v rámci dané problematiky.

Cílů mé práce se pokusím dosáhnout především prostřednictvím studia písemných pramenů, pomocí rozhovorů s vedoucími představiteli obcí a pomocí dotazníkového šetření veřejnosti a SWOT analýzy.

Metody, které budu v práci využívat jsou podrobně popsány v následující podkapitole.

## 1.2 Metody práce

Má diplomová práce využívá především metody studia písemných pramenů, rozhovoru, dotazníku a SWOT analýzy. Rozhovor bude veden ve formě osobního rozhovoru s hlavními představiteli obce tj., s panem starostou, zastupiteli a ekonomkou na obecním úřadě. V práci bude využito také metody dotazníku, kdy bude použito písemné dotazování laické veřejnosti.

### Studium písemných pramenů

Ve své práci budu využívat studia písemných pramenů a to v podobě papírové i elektronické.

Při studiu písemných pramenů jde o studium informací, jejichž sběr byl již z jiných důvodů proveden dříve, a při vlastním výzkumu se jedná už jen o sekundární (druhotné) zpracování tohoto materiálu. K těmto pramenům se obračete tehdy, nemůžete-li získat podklady k výzkumu z přímého pozorování, ať pro časovou nebo místní odlehlost událostí, resp. z jiných důvodů. Výjimkou jsou statistické materiály používané před výzkumem k propočtu velikosti a složení průzkumného souboru [16].

### Rozhovor

Rozhovory jsou formou interpersonální komunikace, ve které se setkávají dva lidé a prostřednictvím otázek a odpovědí dosahují svých cílů. Rozhovory se obvykle konají v rámci dvou osob, některé však mohou mít i více účastníků. Rozhovor se liší od ostatních druhů komunikace, protože zahrnuje otázky a odpovědi. Obě strany rozhovoru se mohou ptát i odpovídat, ale nejčastěji bude jedna osoba tazatelem a druhá dotazovaným. Specifické cíle rozhovoru určují směr a strukturu jeho obsahu a formy [1].

Typy rozhovorů:

- Neformální rozhovor – připomíná konverzaci, obecné téma se volí dopředu, ale konkrétní otázky vznikají až v průběhu hovoru. Tento typ rozhovorů je užitečný zejména pro neformální získání informací.
- Řízený rozhovor – zabývá se tématy volenými dopředu. Konkrétní dotazy a formulace jsou však řízeny právě probíhající interakcí. Jsou užitečné pro zajištění maximální pružnosti.

- Standardní otevřený rozhovor – založen na nejednoznačných otázkách, které jsou pokládány v předem stanoveném pořadí.
- Kvantitativní rozhovor – používají se otázky, které odpovídají předem stanoveným kategoriím. Otázky mohou například obsahovat velkou možnost výběru odpovědí, které si dotazovaný může vybrat, nebo může vyžadovat hodnocení 1 až 10, aby zjistil stupeň souhlasu dotazovatele [1].

### **SWOT analýza**

Tato moderní metoda je v evropských podmínkách již běžně používána v oblasti státní správy a územní samosprávy v regionálním rozvoji a plánování. Protože zde jsou základními složkami, od nichž se odvíjí celkové řešení rozvoje, vnitřní silné a slabé stránky hodnoceného subjektu [2].

SWOT analýza, což je zkratka z anglických slov Strengths – Weakness – Opportunities – Threats, tj. Síla (silná stránka) – slabost (slabá stránka) – příležitost (možnost) – ohrožení (hrozba), je dnes již standardní metodou regionálního rozvoje [2].

Podstatou této metody je odhalení a současně vzájemné porovnání vnitřních silných a slabých stránek zkoumaného objektu a možností a hrozeb, které na něj působí zvenčí. Smysl SWOT analýzy přitom samozřejmě spočívá v akceptování silných stránek a odstraňování (nebo omezování) stránek slabých, čímž se zvyšuje pravděpodobnost budoucí realizace příhodných možností a naopak se omezuje dopad takto pojmenovaných hrozeb.

### **Dotazník**

Dotazník je jedním z nejběžnějších nástrojů pro sběr dat pro různé typy průzkumů. Skládá se ze série otázek, jejichž cílem je získat názory a fakta od respondentů. Oproti jiným typům průzkumů (jako například osobní nebo telefonický rozhovor, pozorování, skupinový rozhovor, atd.) je možné prostřednictvím dotazníku získat informace s mnohem menší námahou a levněji. Dále se výsledná data dají mnohem jednodušeji zpracovávat. Přes tyto výhody může být sestavení a správné vyhodnocení dotazníku dost obtížné, obzvláště pokud jej nezpracovává odborník. Otázky mohou být špatně formulovány, navržené odpovědi nemusí poskytovat potřebný prostor pro validní odpovědi, forma nebo obsah dotazníku může odradit od dokončení jeho vyplňování a nakonec ani výsledky nemusí být dostatečně relevantní pro naplnění cíle dotazování [9].

### ***Výhody dotazníku***

- ✓ jedna nejlevnějších metod průzkumu
- ✓ jednoduše se zpracovává a vyhodnocuje
- ✓ jedna z nejméně dotěrných metod průzkumu - respondent jej může vyplnit v klidu doma
- ✓ jednoduchý na vyplnění - téměř každý alespoň jednou v životě vyplňoval dotazník

### ***Nevýhody dotazníku***

- ✓ může být obtížné získat respondenty
- ✓ v dotazníku je snadnější vyplnit nepravdivé informace
- ✓ redukuje komunikaci, protože 90 % komunikace je nonverbální - dotazník ji nedokáže zachytit

Na počátku tvorby dotazníku je důležité si stanovit cíl průzkumu, na který se zaměříme. Pokud není přesně definován, může se stát, že průzkum nesplní očekávání.

Cíl musí být především zjistitelný a srozumitelný. Běžně se uvádí délka dotazníku v rozmezí 40 až 50 otázek a doba vyplňování 20 minut, nicméně tolik času je ochoten věnovat vyplňování pouze velmi dobře motivovaný respondent.

Více než 20 otázek zpravidla dotazovanou osobu odradí. Obzvláště u dotazníků vyplňovaných přes internet je vhodné udržet celkovou dobu vyplňování pod 10 minutami [9].

Hlavní zásady formulování otázek:

- ✓ Jednoznačnost - formulovat výstižné a jednoduché věty. Je lepší se vyvarovat se dvojíých záporů a nejednoznačných slov jako občas, někdy, několik apod.
- ✓ Srozumitelnost - používat jazyk cílové skupiny respondentů, vžít se do role dotazovaného. Například manažeři a mládež mají rozdílné způsoby vyjadřování a v mnoha oblastech používají odlišné pojmy.
- ✓ Stručnost - používat krátké, stručné věty.
- ✓ Validnost - ptát se na to, co skutečně potřebujeme zjistit, jinými slovy, zda-li odpověď na otázku pomůže dosažení stanoveného cíle průzkumu. Jinak je lepší otázku zcela vynechat.

Otázky v dotazníku mohou být:

- ✓ otevřené – dávají tázanému širší vztahový rámec. Mají málo omezení a možnost prohlubování
- ✓ uzavřené – nabízejí volbu mezi dvěma či více možnostmi. Výhodou je snadnější zpracování statistických závěrů, nevýhodou povrchnost.
- ✓ polootevřené - jedná se o kombinace obou předchozích typů

[9]

## 2 LEGISLATIVNÍ RÁMEC REGIONÁLNÍ POLITIKY

Základní systémový, legislativní a institucionální rámec regionální politiky v ČR byl vytvořen v roce 2000 souborem zákonů přijatým v souvislosti se zaváděním krajského zřízení v ČR. Pro regionální politiku jsou v tomto smyslu klíčové: zákon č. 129/2000 Sb., o krajích (krajské zřízení), zákon č. 132/2000 Sb., o změně a zrušení některých zákonů souvisejících se zákonem o krajích, zákonem o obcích, zákonem o okresních úřadech a zákonem o hlavním městě Praze a zákon č. 248/2000 Sb., o podpoře regionálního rozvoje. K těmto zákonům důležitým pro regionální rozvoj v České republice, ještě náleží zákon č. 128/2000 Sb., o obcích.

[5]

### 2.1 Zákon č. 128/2000 Sb. o obcích

#### Obec

Dle zákona č. 128/2000 Sb. v platném znění je obec definována jako základní územní samosprávné společenství občanů; tvoří územní celek, který je vymezen hranicí území obce. Obec je veřejnoprávní korporací, má vlastní majetek. Obec vystupuje v právních vztazích svým jménem a nese odpovědnost z těchto vztahů vyplývajících. Obec pečuje o všestranný rozvoj svého území a o potřeby svých občanů při plnění svých úkolů chrání též veřejný zájem vyjádřený v zákonech a jiných právních předpisech. Obec, která má alespoň 3 000 obyvatel, je městem, pokud tak stanoví předseda Poslanecké sněmovny po vyjádření vlády.

Obec je spravována zastupitelstvem obce; dalšími orgány obce jsou rada obce, starosta a obecní úřad. Ve městě plní funkci zastupitelstva obce zastupitelstvo města a dalšími orgány města jsou rada města, starosta a městský úřad.

Majetek obce musí být využíván účelně a hospodárně v souladu s jejími zájmy a úkoly vyplývajících ze zákonem vymezené působnosti. Obec je povinna pečovat o zachování a rozvoj svého majetku. Obec vede evidenci svého majetku. [20]

V rámci institucionálního zabezpečení regionální politiky je úlohou obecní úrovně koncepční a výkonná činnost samosprávných orgánů obcí v oblasti místního rozvoje, jejich iniciační činnost v oblasti řešení nadmístních problémů a definování nadmístních programů a jejich participace na realizaci regionálních programů. [5]

## **2.2 Zákon č. 129/2000 Sb. o krajích**

### **Kraj**

Podle zákona 129/2000 Sb., o krajích, v platném znění, je kraj územním společenstvím občanů, které má právo na samosprávu, které vykonává v rozsahu stanoveném zákonem a v souladu s potřebami kraje. Kraj je veřejnoprávní korporací; vystupuje v právních vztazích svým jménem a nese odpovědnost z těchto vztahů vyplývajících.

Kraj je samostatně spravován zastupitelstvem kraje; dalšími orgány kraje jsou rada kraje, hejtman kraje a krajský úřad. Orgánem kraje je také zvláštní orgán kraje, zřízený podle zákona. Kraj pečuje o všestranný rozvoj svého území a o potřeby svých občanů.

Zákon o krajích dále v základních ustanoveních říká, že kraj spravuje své záležitosti samostatně. Státní orgány mohou do samostatné působnosti zasahovat, jen vyžaduje-li to ochrana zákona, a jen způsobem, který stanoví zákon. Rozsah samostatné působnosti může být též omezen zákonem. Státní správu, jejíž výkon byl zákonem svěřen orgánům kraje, vykonávají orgány kraje jako svou přenesenou působnost.

Kraj je při výkonu státní správy správním obvodem. Kraj je povinen zabezpečit výkon přenesené působnosti. Kraj při výkonu samostatné působnosti a přenesené působnosti chrání veřejný zájem.

Kraj má vlastní majetek a hospodář s ním samostatně za podmínek stanovených tímto nebo zvláštním zákonem. Majetek kraje musí být využíván účelně a hospodárně v souladu s jeho zájmy a úkoly vyplývajících ze zákonem vymezené působnosti. Kraj je povinen pečovat o zachování a rozvoj svého majetku. Kraj vede evidenci svého majetku. [21]

Úlohou krajské úrovně je v rámci institucionálního zabezpečení regionální politiky koncepční a výkonná činnost samosprávných orgánů krajů v oblasti regionálního rozvoje. Orgány kraje tvoří základní stavební jednotku pro tvorbu a realizaci regionálního rozvoje v ČR, spolupracují s ústředními úřady státní správy a koordinují zájmy obcí ve věcech regionálního rozvoje nadobecního významu. [5]

## **2.3 Zákon č. 248/2000 Sb. o podpoře regionálního rozvoje**

Základní právní úprava regionálního rozvoje je zakotvena v zákoně o podpoře regionálního rozvoje (zákon č. 248/2000 Sb. v platném znění). Tento zákon stanoví podmínky pro po-



skytování podpory regionálnímu rozvoji s cílem vyváženého rozvoje státu nebo územního obvodu kraje, s tím související působnost správních úřadů, krajů a obcí a vytváří podmínky pro koordinaci a realizaci hospodářské a sociální soudržnosti.

Podpora regionálního rozvoje je zaměřena :

- ✓ na rozvoj podnikání, s cílem zlepšení hospodářské struktury a vytváření nových nebo stabilizaci ohrožených pracovních míst
- ✓ rozvoj lidských zdrojů a další opatření v oblasti trhu práce, zajišťování souladu dosaženého vzdělání a kvalifikace s potřebami trhu práce a hospodářského a sociálního rozvoje regionu
- ✓ výzkum a technologický vývoj přispívající k celkovému rozvoji regionu se zřetelem na podporu zavádění nových technologií a inovací a posilování kapacit výzkumu a vývoje tam, kde je to pro rozvoj regionu nutné
- ✓ rozvoj cestovního ruchu
- ✓ zlepšování vybavení regionu infrastrukturou a zajištění dopravní obslužnosti
- ✓ rozvoj občanské vybavenosti, včetně zařízení pro tělovýchovu, sport, mládež a aktivity občanů v jejich volném čase, rozvoj služeb s cílem uspokojování potřeb občanů v únosně dostupné vzdálenosti
- ✓ rozvoj služeb sociální péče a sociální pomoci
- ✓ zajištění dostupnosti a zlepšování úrovně poskytování zdravotnických služeb
- ✓ opatření k ochraně životního prostředí, omezování vlivů narušujících krajinu a udržení kulturní krajiny
- ✓ vznik právnických osob a tvorbu programů v regionu sloužících k jeho celkovému rozvoji
- ✓ provádění pozemkových úprav

### **3 ZÁKLADNÍ POJMY Z OBLASTI REGIONÁLNÍHO ROZVOJE**

Řešení regionálního rozvoje se opírá o celou řadu metodologických postupů, přístupů a procedur. Systém přístupů aplikovaný ve sféře regionálního rozvoje chápeme jako využívání organizovaných znalostí a jejich tvůrčí zhodnocení. Především jde o vědeckou metodologii, nejedná se tedy pouze o snůšku známých faktů, ale jejich zpracování a odpovídající interpretaci. Vědecký přístup k regionálnímu rozvoji má svou vlastní strukturu, přičemž se opírá o techniky, metody, principy, koncepce, hypotézy a teorie [2].

#### **3.1 Region**

Termín region, popř. rajón, se používá již dlouhou dobu. V různých regionálních pracích se používá v různém smyslu. Tento problém lze překonat tím, že region budeme chápat jako komplex vznikající regionální diferenciací krajinné sféry. Analýza a hodnocení regionů je tradičním a současně vysoce moderním úkolem regionalistiky [3].

#### **3.2 Regionální rozvoj**

Každé město či obec chce důstojně obstát ve vzájemné konkurenci měst a obcí a proto je v jeho zájmu mít vypracovanou svoji strategii, jak dosáhnout požadovaného rozvoje. Rozvoj může být chápán jako proces změn, k nimž dochází postupně a které přinášejí narůstání efektivnosti a účelnosti, pokud jde o využívání zdrojů a uskutečňování (využívání) možností, podmiňujících pohyb z původního stavu do stavu žádoucího. Rozvoj představují pozitivně hodnocené změny, podmíněné efektivním využíváním zdrojů a probíhající v zájmu dosahování určitých cílů [2].

#### **3.3 Regionální politika**

Finanční zdroje Evropské unie čerpá Česká republika prostřednictvím regionální politiky EU.

Počátky regionální politiky Evropské unie lze spatřovat v 70. letech 20. století, kdy Velká Británie začala prosazovat vznik společné regionální politiky financované jednotným fondem regionálního rozvoje. V roce 1975 vznikl Evropský fond regionálního rozvoje, který nastartoval regionální politiku EU. V dalších letech došlo k její reformě v souvislosti se

vstupem Španělska a Portugalska do Evropských společenství v roce 1986. Byl schválen Akt o jednotné Evropě, podepsaný 17.2.1986, v němž bylo formulováno rozšíření politik ES o politiku směřující k posilování ekonomické a sociální soudržnosti zemí Společenství. Byla však kritizována nízká míra koordinace regionální politiky se zemědělskou a sociální politikou a proto bylo v roce 1988 přijato rozhodnutí o integraci regionální politiky s částí sociální a zemědělské politiky do tzv. strukturální politiky, označované též jako politika hospodářské a sociální soudržnosti. [4], [5].

### 3.3.1 Vymezení regionů

Každý členský stát EU má za sebou samostatný vývoj územněsprávního členění respektujícího přirozené potřeby státní správy a obyvatel. Z toho důvodu existuje v Evropské unii 27 různých systémů správního členění, což omezuje možnosti vzájemného statistického a ekonomického srovnávání regionů pro účely politiky HSS [6].

Pro statistické monitorování a analýzy ekonomické a sociální situace v regionech byla proto v roce 1988 zavedena jednotná nomenklatura územních statistických jednotek (NUTS). Na jejím základě jsou dle počtu obyvatel definovány tři hlavní úrovně regionálního členění území, které můžeme vidět na následující tabulce[6].

*Tab.1. Úrovně regionálního členění*

<b>Úroveň</b>	<b>Doporučený minimální počet obyvatel</b>	<b>Doporučený maximální počet obyvatel</b>
<b>NUTS I</b>	3 000 000	7 000 000
<b>NUTS II</b>	800 000	3 000 000
<b>NUTS III</b>	150 000	800 000

*Zdroj : [6]*

Česká republika byla historicky tradičně dělena na kraje odpovídající úrovni NUTS III, avšak kvůli vstupu do Evropské unie musela zavést mezi stát a kraje ještě jeden stupeň členění odpovídající úrovni NUTS II: regiony soudržnosti. Právě na úroveň NUTS II je totiž směřována podpora z fondů EU v cíli Konvergence a částečně též Regionální konkurenceschopnost a zaměstnanost.

Kromě tří úrovní NUTS ještě existují dvě nižší úrovně územněsprávního statistické členění, které však již nejsou určující pro rozdělení prostředků z fondů EU. Jedná se o tzv. místní administrativní jednotky (LAU) [6].

Tab. 2. Členění území České republiky

Úroveň	Název	Počet jednotek
<b>NUTS I</b>	Stát	1
<b>NUTS II</b>	Regiony soudržnosti	8
<b>NUTS III</b>	Kraje	14
<b>LAU I</b>	Okresy	76 + 15 pražských obvodů
<b>LAU II</b>	Obce	6 249

Zdroj : [6]

### 3.3.2 Cíle regionální politiky

V období 2007-2013 sleduje regionální politika tři cíle, k jejichž dosažení má v evropském střednědobém rozpočtovém rámci (tzv. finanční perspektiva) prostřednictvím strukturálních fondů Fondu soudržnosti vyčleněno 308 041 000 000 € (přibližně 8 686,8 mld. Kč):

**Cíl Konvergence:** podpora hospodářského a sociálního rozvoje regionů na úrovni NUTS II s hrubým domácím produktem (HDP) na obyvatele nižším než 75 % průměru tohoto ukazatele pro celou Evropskou unii. Dále jsou k čerpání z tohoto cíle způsobilé státy, jejichž hrubý národní důchod (HND) na obyvatele je nižší než 90 % průměru tohoto ukazatele pro celou Evropskou unii. Tento cíl je financovaný z ERDF, ESF a FS a v České republice pod něj spadají všechny regiony soudržnosti s výjimkou Hlavního města Prahy.

**Cíl Regionální konkurenceschopnost a zaměstnanost:** podpora regionů na úrovni NUTS II nebo NUTS I, které přesahují limitní ukazatele pro zařazení do cíle Konvergence. Tento cíl je financovaný z ERDF a ESF a v České republice pod něj spadá Hlavní město Praha.

**Cíl Evropská územní spolupráce:** podpora přeshraniční spolupráce regionů na úrovni NUTS III nacházejících se podél všech vnitřních a některých vnějších pozemních hranic a všech regionů úrovně NUTS III podél námořních hranic, které jsou od sebe obecně vzdáleny nejvýše 150 kilometrů. Dále je podporována meziregionální a nadnárodní spolupráce

regionů. Tento cíl je financovaný z ERDF a v České republice pod něj spadají všechny regiony [6].

## 4 NÁSTROJE REGIONÁLNÍ POLITIKY

Nástrojů regionální politiky EU je několik. Mezi ty hlavní patří strukturální fondy a Fond soudržnosti. Strukturální fondy byly postupně vytvořeny pro podporu opatření regionální politiky EU. Jejich prostřednictvím se podporuje dosažení cílů regionální politiky EU.

**Strukturální fondy (SF)** jsou určeny pro chudší nebo jinak znevýhodněné regiony (např. venkovské a problémové městské oblasti, upadající průmyslové oblasti, oblasti s geografickým nebo přírodním znevýhodněním, jako například ostrovy, hornaté oblasti, řídké osídlené oblasti a pohraniční regiony). Existují dva strukturální fondy:

- **Evropský fond pro regionální rozvoj (ERDF):** podporovány jsou **investiční** (infrastrukturní) **projekty**, jako např. výstavba silnic a železnic, odstraňování ekologických zátěží, budování stokových systémů, výstavby poldrů a úpravy koryt řek, podpora inovačního potenciálu podnikatelů, podpora začínajícím podnikatelům, rozvoj a obnova sportovních areálů využitelných pro cestovní ruch, rekonstrukce kulturních památek, využívání obnovitelných zdrojů energie, výsadba regenerační zeleně, ekologické a energeticky efektivní sanace bytových domů, výstavba či oprava infrastruktury pro poskytování zdravotní péče, investice do dopravní a technické infrastruktury průmyslových zón, zavádění služeb elektronické veřejné správy, posilování spolupráce podnikatelů v příhraničních regionech, modernizace systému krizového managementu apod.
- **Evropský sociální fond (ESF):** podporovány jsou **neinvestiční** (neinfrastrukturní) **projekty**, jako např. rekvalifikace nezaměstnaných, speciální programy pro osoby se zdravotním postižením, děti, mládež etnické menšiny a další znevýhodněné skupiny obyvatel, tvorba inovativních vzdělávacích programů pro zaměstnance, podpora začínajícím OSVČ, rozvoj institucí služeb zaměstnanosti, rozvoj vzdělávacích programů včetně distančních forem vzdělávání, zlepšování podmínek pro využívání ICT pro žáky i učitele, zvyšování kompetencí řídicích pracovníků škol a školských zařízení v oblasti řízení a personální politiky, zavádění a modernizace kombinované a distanční formy studia, stáže studentů, pedagogů a vědeckých pracovníků v soukromém a veřejném sektoru apod.

**Fond soudržnosti (FS)** je na rozdíl od strukturálních fondů určený na podporu rozvoje chudších států, nikoli regionů. Podobně jako u ERDF jsou z něj podporovány **investiční** (infrastrukturní) **projekty**, avšak jen se zaměřením na dopravní infrastrukturu většího roz-

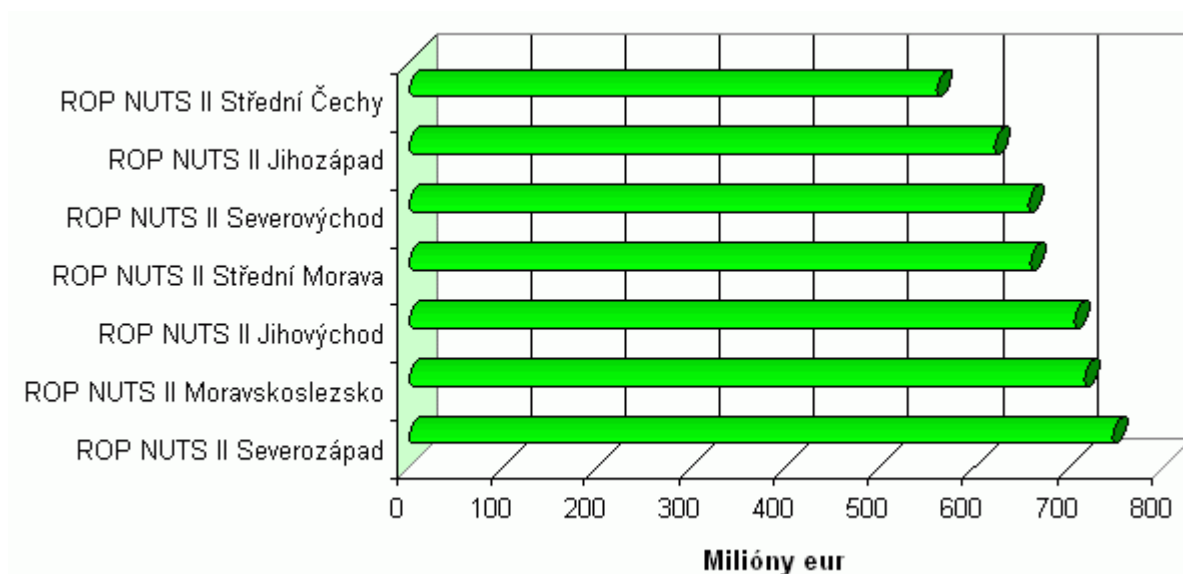
sahu (dálnice a silnice I. třídy, železnice, vodní doprava, řízení silniční, železniční, říční, námořní a letecké dopravy) a ochranu životního prostředí [6].

#### 4.1 Regionální operační programy

V rámci cíle Konvergence je pro období 2007-2013 je připraveno celkem 7 regionálních operačních programů (ROP) určených pro celé území České republiky s výjimkou Hlavního města Prahy.

Regionální operační programy pokrývají několik tematických oblastí s cílem zvýšení konkurenceschopnosti regionů, urychlení jejich rozvoje a zvýšení atraktivity regionů pro investory. Každý ROP je řízen samostatně Regionální radou (RR) příslušného regionu soudržnosti. Na regionální operační programy cíle Konvergence je z fondů EU vyčleněno 4,6 mld. € [7].

*Obr. 1. Indikativní alokace prostředků z fondů EU v České republice pro ROP v cíli Konvergence*



*Zdroj : [7]*

#### ✓ ROP NUTS II Střední Morava

Regionální operační program NUTS II Střední Morava je určen pro region soudržnosti Střední Morava sestávající z Olomouckého a Zlínského kraje. Zaměřuje se na zlepšení dopravní dostupnosti a propojení regionu vč. modernizace prostředků veřejné dopravy, pod-

poru rozvoje infrastruktury i služeb cestovního ruchu, přípravu menších podnikatelských ploch a zlepšování podmínek k životu v obcích a na venkově především prostřednictvím zkvalitnění vzdělávací, sociální a zdravotnické infrastruktury, odstraňování ekologických zátěží. O podporu mohou žádat kraje, obce, svazky obcí, organizace zřizované nebo zakládané kraji a obcemi, Správa železniční dopravní cesty, provozovatelé drážní dopravy, zájmová sdružení, nestátní neziskové organizace, podnikatelé, vlastníci nemovitostí v památkových zónách a další [8].

Řídícím orgánem ROP SM je Regionální rada regionu soudržnosti Střední Morava.

ROP SM je financován z Evropského fondu pro regionální rozvoj (ERDF).

Regionální operační program NUTS II Střední Morava (ROP SM) spadá mezi regionální operační programy v cíli Konvergence a je pro něj vyčleněno 657,39 mil. €, což činí přibližně **2,46 % veškerých prostředků určených z fondů EU pro Českou republiku**. Z českých veřejných zdrojů má být navíc financování programu navýšeno o dalších 116,01 mil. €.

ROP SM obsahuje 4 prioritní osy rozdělující operační program na logické celky, a ty jsou dále konkretizovány prostřednictvím tzv. oblastí podpory, které vymezují, jaké typy projektů mohou být v rámci příslušné prioritní osy podpořeny. Operační program byl schválen Evropskou komisí dne 3. 12. 2007 [8].

## **Doprava**

*Na prioritní osu 1 je z fondů EU vyčleněno 255,1 mil. €, tj. 38,8 % ROP SM*

Např. rekonstrukce, modernizace a výstavba silnic II. a III. třídy a ve vazbě na ně i úseků místních a účelových komunikací vč. odstraňování nebezpečných míst a zpracování projektové dokumentace a provedení dalších příprav nezbytných pro zahájení prací, obchvaty sídel, protihlukové stěny, protiprašná opatření, mimoúrovňová křížení biokoridorů s komunikacemi, výstavba, modernizace a rekonstrukce infrastruktury pro regionální letiště, infrastruktura pro zvýšení bezpečnosti, prevenci a řešení rizik, budování přestupních terminálů integrované veřejné dopravy, nákupu dopravních prostředků vč. ekologických, budování systémů umožňující přednost dopravních prostředků hromadné dopravy na křižovatkách, výstavba regionálně významných stezek pro bezmotorovou dopravu apod.

## **Integrovaný rozvoj a obnova regionu**



*Na prioritní osu 2 je z fondů EU vyčleněno 259,0 mil. €, tj. 39,4 % ROP SM*

Např. přeložky a výstavba technického a dalšího vybavení území, obnova a výstavba infrastruktury a místních a účelových obslužných komunikací, projektová příprava, projektová dokumentace, architektonická soutěž, odstranění nevyužitelných staveb a ekologických zátěží, hrubé terénní úpravy a úpravy veřejných prostranství vč. výsadby okrasné zeleně, obnova a rekonstrukce stávajících objektů, vzdělávací, sociální a zdravotnická infrastruktura, infrastruktura pro poskytování zájmových a volnočasových aktivit, vč. kulturních, sportovních a multifunkčních zařízení, pořízení vybavení ke zvýšení kvality poskytovaných služeb a technologický rozvoj, rekonstrukce, modernizace a revitalizace objektů pro podnikání vč. brownfields, infrastruktura pro zvýšení bezpečnosti, prevenci a řešení rizik apod.

### **Cestovní ruch**

*Na prioritní osu 3 je z fondů EU vyčleněno 121,6 mil. €, tj. 18,5 % ROP SM*

Např. rozvoj a obnova infrastruktury pro aktivní a kulturně-poznávací formy cestovního ruchu a lázeňství vč. návazné infrastruktury, vybudování jednotného systému turistických okruhů, naučných stezek, navigačních tabulí, rekonstrukce kulturní či technické památky nebo kulturní zajímavosti vč. návazné infrastruktury, modernizace, výstavba nebo rozšíření ubytovacího zařízení vč. sportovních zařízení, služeb v rámci incentívni a kongresové turistiky, rozvoj a obnova areálu pro sjezdové či běžecké lyžování vč. návazné infrastruktury, komplexní a jednotný marketing turistické destinace, propagace regionálních produktů cestovního ruchu, zřízení jednotného informačního systému apod.

### **Technická pomoc**

*Na prioritní osu 4 je z fondů EU vyčleněno 21,7 mil. €, tj. 3,3 % ROP SM*

Financování aktivit spojených s řízením programu, např. platy pracovníků zapojených do řízení ROP SM, výběr projektů, monitoring projektů a programu, zpracování studií a analýz, zajištění publicity programu, poskytování informačních a poradenských služeb potenciálním žadatelům o podporu apod. [8].

## **4.2 Tématické operační programy**

V rámci cíle Konvergence je pro období 2007-2013 je připraveno celkem 8 tematických (sektorových) operačních programů (OP). Každý z 8 operačních programů má specifické

tematické zaměření a je určen pro celé území České republiky s výjimkou Hlavního města Prahy.

Na tematické operační programy (TOP) cíle Konvergence je vyčleněno 21,2 mld. € . Pro doplnění dodejme, že z prostředků cíle Regionální konkurenceschopnost a zaměstnanost jsou TOP navýšeny o dalších 75,8 milionů € [13].

#### ✓ **OP Doprava**

Operační program Doprava je zaměřený na zkvalitnění infrastruktury a vzájemné propojenosti železniční, silniční a říční dopravy v rámci tzv. transevropských dopravních sítí (TEN-T). Jedná se tedy o infrastrukturu celostátního významu, v případě silniční infrastruktury jde o dálnice, rychlostní komunikace a silnice I. třídy. Z programu je také podporován rozvoj a modernizace pražského metra. Řídícím orgánem OPD je Ministerstvo dopravy ČR - odbor fondů EU. OPD je financován ze dvou fondů: Evropského fondu pro regionální rozvoj (ERDF) a Fondu soudržnosti (FS) [13].

#### ✓ **OP Životní prostředí**

Operační program Životní prostředí je zaměřený na zlepšování kvality životního prostředí a tím i zdraví obyvatelstva. Přispívá ke zlepšování stavu ovzduší, vody i půdy, řeší problematiku odpadů a průmyslového znečištění, podporuje péči o krajinu a využívání obnovitelných zdrojů energie a budování infrastruktury pro environmentální osvětu. Řídícím orgánem OPŽP je Ministerstvo životního prostředí ČR. Státní fond životního prostředí je zprostředkujícím orgánem. OPŽP je financován ze dvou fondů: Evropského fondu pro regionální rozvoj (ERDF) a Fondu soudržnosti (FS) [13].

#### ✓ **Integrovaný operační program**

Integrovaný operační program (IOP) je zaměřený na řešení společných regionálních problémů v oblastech infrastruktury pro veřejnou správu, veřejné služby a územní rozvoj: rozvoj informačních technologií ve veřejné správě, zlepšování infrastruktury pro oblast sociálních služeb, veřejného zdraví, služeb zaměstnanosti a služeb v oblasti bezpečnosti, prevence a řešení rizik, podporu cestovního ruchu, kulturního dědictví, zlepšování prostředí na sídlištích a rozvoj systémů tvorby územních politik. Řídícím orgánem je Ministerstvo pro místní rozvoj a je financován z Evropského fondu pro regionální rozvoj (ERDF) [13].

### 4.3 Evropská územní spolupráce

Iniciativa Evropského společenství Interreg III z období 2000-2006 dala základ novému cíli politiky hospodářské a sociální soudržnosti s názvem Evropská územní spolupráce realizované prostřednictvím přeshraniční, nadnárodní a meziregionální formy spolupráce a dvou síťových programů: ESPON 2013 (Monitorovací síť pro evropské územní plánování) a INTERACT II (program pro výměnu zkušeností s přeshraniční, meziregionální a nadnárodní spoluprací).

Operační programy přeshraniční spolupráce se týkají vždy hraničních regionů NUTS III sousedících s regiony v jiném členském státu. Pro Českou republiku tak existuje operační program pro přeshraniční spolupráci s Polskem, Saskem, Bavorskem, Rakouskem a Slovenskem.

Operační program Meziregionální spolupráce je společný pro všechny členské státy EU a také Norsko a Švýcarsko. Také síťové programy ESPON 2013 a INTERACT II jsou určeny pro všechny členy EU.

Pro Operační program Nadnárodní spolupráce je EU rozdělena do několika zón, přičemž Česká republika patří do zóny Střední Evropa a OP Nadnárodní spolupráce tak sdílíme s Rakouskem, Polskem, částí Německa, Maďarskem, Slovinskem, Slovenskem, částí Itálie a z nečlenských zemí s částí Ukrajiny.

Pro operační programy přeshraniční a Nadnárodní spolupráce je pro Českou republiku z fondů EU vyčleněno 389 miliónů €. V případě ostatních programů cíle Evropské územní spolupráce tvoří rozpočet programu příspěvky z fondů EU a zúčastněných států. Rozpočet programů je pro všechny členské země společný a nejsou zde určeny alokace fondů EU pro jednotlivé státy. Z fondů EU je pro OP Meziregionální spolupráce vyčleněno 321,3 miliónů €, pro OP ESPON 2013 činí alokace z fondů 34 miliónů € a pro OP INTERACT II 34 milióny € [14].

✓ **OP Přeshraniční spolupráce Slovenská republika – Česká republika**

Operační program Přeshraniční spolupráce ČR - Slovensko je určen pro české kraje Jiho-moravský, Moravskoslezský a Zlínský, ze slovenské strany jde o Trenčínský, Trnavský a Žilinský kraj.

Operační program Přeshraniční spolupráce ČR - Slovensko spadá mezi regionální operační programy v cíli Evropská územní spolupráce a je pro něj z fondů EU vyčleněno 92,74 mil. €, které mají být z českých a slovenských národních veřejných zdrojů doplněny o 16,37 mil. €.

Pro českou stranu je z fondů EU plánováno 56,55 mil. € (cca 1,59 mld. Kč), což činí přibližně 0,21 % veškerých prostředků určených z fondů EU pro Českou republiku.

Zaměřuje se na zlepšení dopravní dostupnosti přeshraničního regionu, ochranu životního prostředí, podporu rozvoje přeshraniční infrastruktury i služeb cestovního ruchu, podporu zlepšování vzdělávacích a sociálních služeb, podporu spolupráce hospodářských subjektů a transferu technologií, podporu přeshraniční spolupráce územních samospráv na obou stranách hranice [15].

## **II. PRAKTICKÁ ČÁST**

## 5 OBEC BORŠICE U BLATNICE

V následující kapitole se pokusím analyzovat území obce Boršice u Blatnice. Jeho geografickou polohu, význam členství v mikroregionu Ostrožsko a MAS z hlediska rozvoje obce. Dále se pokusím přiblížit vztah obce k ochraně přírody a krajiny, provedu analýzu z hlediska počtu, složení a pohybu obyvatelstva. Provedu analýzu trhu práce a nezaměstnanosti v obci. Dále se pokusím blíže popsat občanskou a technickou vybavenost v obci a provedu analýzu dopravy. Nakonec blíže specifikuji hospodaření obce za poslední dva roky, což je v rámci mé práce významné především z hlediska spolufinancování projektů realizovaných v obci v letech 2007 a 2008.

### Poloha a vymezení území

Obec Boršice u Blatnice se nachází v jihovýchodní části okresu Uherské Hradiště, v údolí Boršického potoka v nadmořské výšce 298 m. Rozkládá se na ploše 1162 ha. Obec Boršice u Blatnice je součástí mikroregionu Ostrožsko společně s dalšími 7 obcemi. Mikroregion Ostrožsko je dobrovolným svazkem obcí a měst pro celkový rozvoj zájmové oblasti. Členství obce v mikroregionu má pro obec velký význam především z hlediska možnosti spolupráce na rozsáhlých a finančně náročných projektech, které mohou vést k rozvoji jak mikroregionu, tak rozvoji obce. Obec je členem také místní akční skupiny Ostrožsko a Hornácko, kde může využívat služeb projektového manažera, který je společný jak pro mikroregion Ostrožsko, tak pro MAS Ostrožsko a Hornácko.

Partnerskou obcí je slovenská obec Bzince pod Javořinou. Proto se zde nabízí otázka možné přeshraniční spolupráce obou obcí.

V následující tabulce můžeme vidět lokalizaci území v rámci statistického zařazení NUTS.

*Tab.3. Lokalizace území*

<b>obec ( NUTS 5):</b>	<b>Boršice u Blatnice</b>
okres (NUTS 4):	Uherské Hradiště
kraj ( NUTS 3 ):	Zlínský kraj
region soudržnosti ( NUTS 2 ):	Střední Morava
stát ( NUTS 1 ):	Česká republika

*Zdroj: [11]*

### Stav ochrany přírody a krajiny

Větší část území obce leží v Chráněné krajinné oblasti Bílé Karpaty. Chráněným územím jsou louky a bývalé pastviny s teplomilnou flórou a faunou asi kilometr severně od obce. Nachází se na jižním úbočí kóty Nádavky (364 m n. m.) v nadmořské výšce 290 m, v Hlucké pahorkatině v katastru obce. Bohatý je výskyt vzácných teplomilných druhů rostlin. Lokalita je jediným výskytem lnu žlutého na okrese Uherské Hradiště mimo CHKO Bílé Karpaty.

Poloha obce v CHKO Bílé Karpaty představuje pro obec velký potenciál především v oblasti cestovního ruchu.

### Obyvatelstvo

Na území obce žilo k 31.12.2007 893 obyvatel.

V následující tabulce můžeme vidět věkové složení obyvatelstva. Poměr mužů a žen je v obci vyrovnaný. Dle věkové struktury obyvatel můžeme v tabulce vidět, že nejvíce obyvatel je v obci v produktivním věku, tedy v letech 15 – 64. Průměrný věk obyvatel v obci je 39,5 let.

Tab.4. Počet a složení obyvatelstva

Název obce	Pohlaví	Stav k	Věková skupina			Průměrný věk
		31.12.2007	0 - 14	15- 64	65+	
Boršice u Blatnice	Muži	444	75	323	46	37,5
Boršice u Blatnice	Ženy	449	61	307	81	41,6
Boršice u Blatnice	celkem	893	136	630	127	39,5

Zdroj:[11]

Z údajů uvedených v tabulce níže je patrné, že počty narozených a zemřelých jsou v letech 2000, 2001 a 2002 vyrovnané. Zatímco v roce 2003 a 2006 můžeme v obci sledovat přirozený úbytek obyvatelstva, v letech 2004 a 2005 naopak přirozený přírůstek obyvatelstva. Nejvíce dětí se narodilo v roce 2005, a to 13. Naopak nejmenší přírůstek novorozenců byl v roce 2006, a bylo to pouhých 5 novorozenců. K nejmenšímu úbytku obyvatel v důsledku smrti došlo v roce 2005, a naopak nejvíce lidí v obci zemřelo v roce 2003 a 2006. Tento počet byl zjištěn k 31.12. 2006.

Důležitým znakem je také migrace obyvatel, která byla až na roky 2000 a 2003 kladná, což znamená, v případě podobného vývoje v dalších letech, pro obec šanci dalšího růstu. Největší úbytek obyvatel byl právě v roce 2003, kdy z obce odešlo 14 lidí. Největší příliv nově přistěhovalých obyvatel byl v roce 2006, kdy bylo k trvalému pobytu přihlášeno nových 18 lidí.

*Tab.5. Pohyb obyvatel v obci Boršice u Blatnice*

<b>Rok</b>	<b>Narození</b>	<b>Zemřelí</b>	<b>Přistěhovalí</b>	<b>Odstěhovaní</b>	<b>Migrační saldo</b>
<b>2000</b>	9	8	5	12	<b>- 6</b>
<b>2001</b>	9	11	17	8	<b>7</b>
<b>2002</b>	7	6	12	8	<b>5</b>
<b>2003</b>	6	12	14	14	<b>- 6</b>
<b>2004</b>	11	6	14	8	<b>11</b>
<b>2005</b>	13	5	11	10	<b>9</b>
<b>2006</b>	5	12	18	4	<b>7</b>

*Zdroj:[11]*

### **Trh práce a nezaměstnanost**

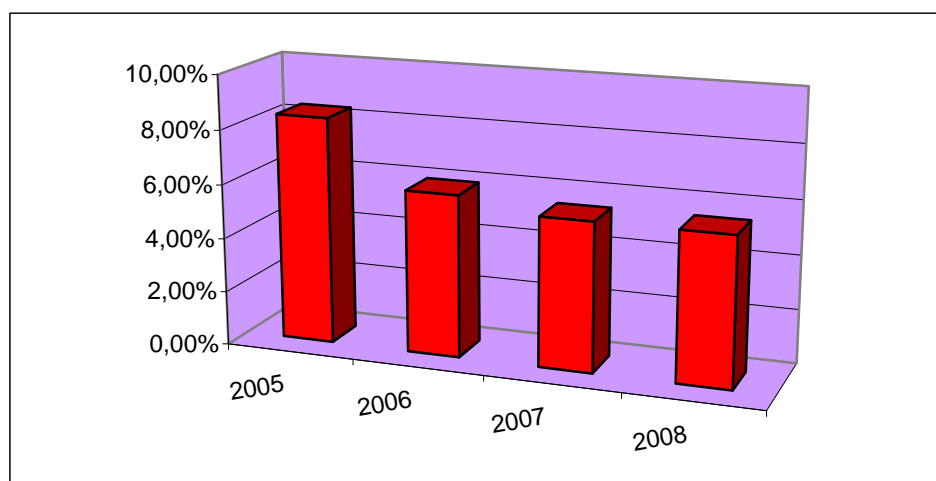
Průměrná míra nezaměstnanosti v obci byla k 31.12.2008 5,5 % . Tento makroekonomický ukazatel nám obec řadí mezi obce s vysokou mírou zaměstnanosti v okrese Uherské Hradiště.

V následujícím grafu můžeme sledovat vývoj míry nezaměstnanosti v obci Boršice u Blatnice od roku 2005 – 2008. Za poslední roky můžeme vidět klesající tendenci nezaměstnanosti v obci, kdy v roce 2005 byla nezaměstnanost 8,4 % zatímco v roce 2008 pouze 5,5 %. Tato skutečnost vyplývá především z rozšíření výroby v uplynulých 3 letech v průmyslovém závodu Visteon - Autopal v 7 km vzdáleném Hluku.

Tento trend však s největší pravděpodobností vzhledem k současné situaci celosvětové finanční krize nebude pokračovat. Neboť krize s největší pravděpodobností postihne všechna průmyslová odvětví dá se předpokládat rostoucí míra nezaměstnanosti a malá nabídka pracovních příležitostí nejen v obci, ale v celém regionu.



Obr.2. Míra nezaměstnanosti v obci



Zdroj : [17]

Více než 85 % ekonomicky aktivního obyvatelstva vyjíždí za prací mimo vlastní bydliště. Do práce dojíždí občané především do průmyslových závodů v okolních obcích a městech. Jedná se o průmyslové závody Visteon – Autopal s.r.o. Hluk, NIOB s.r.o. Hluk, Kredit s.r.o. Slavkov.

Mezi nejvýznamnější zaměstnavatele v obci patří firmy: Dřevovýroba R & P, KOVO Hrabal s.r.o., Lipera s.r.o., ZENEB s.r.o a ŽUSY s.r.o.

V současné době je v obci plánovaná výstavba průmyslové zóny, ve které by měly sídlit společnosti, které by pak mohly nabídnout pracovní příležitosti pro zdejší občany.

### **Občanská a technická infrastruktura**

V obci Boršice u Blatnice je Mateřská i Základní škola. Základní škola je samostatným právním subjektem a zřizovatelem je obec. Základní škola není úplnou základní školou je pouze pro nižší stupeň, tj. 1- 4 třída. Od páté třídy musí děti dojíždět do základní školy v Dolním Němčí vzdáleném 9 km. Tato skutečnost je bohužel důsledkem malého počtu dětí v obci ve věku 6-15 let. Žáci místní základní školy mají možnost navštěvovat zájmové kroužky, ke kterým patří keramický kroužek, informatika a taneční kroužek.

Od 1.1. 2003 je Mateřská škola samostatným právním subjektem a zřizovatelem je obec. Kapacity školy je 40 dětí. Vzhledem k malému počtu dětí provozuje mateřská škola 2 třídy.

Základní i Mateřská škola se nachází v jedné budově, která je ve velmi špatném technickém stavu. V budoucnu má obec v plánu tuto budovu rekonstruovat především z důvodů energetických úspor.

Co se týká zdravotnictví, tak v obci je zřízena samostatná ordinace praktického lékaře pouze pro dospělé. Dětský a dorostenecký lékař je v 7 km vzdáleném Hluku nebo 9 km vzdáleném Dolním Němčí. Jiná zdravotnická zařízení nejsou v obci zřízena.

Kulturní zařízení jsou v obci zastoupeny veřejnou knihovnou, kulturním domem, kde se pořádají veškeré kulturní a společenské akce. Knihovna je od roku 2006 vybavena počítačem s připojením na internet a tiskárnu, kdy využívání počítače a internetu je zdarma pro využití ke studijním účelům.

Sportoviště jsou v obci zastoupeny tělocvičnou, fotbalovým hřištěm a novým dětským hřištěm.

V obci funguje také pošta, kde funguje pobočka Poštovní spořitelny a České pojišťovny. Obec je také napojena na kanalizaci s napojením na čističku odpadních vod, kdy provozovatelem i vlastníkem je obec. ČOV byla v obci vybudovaná v roce 2005.

V obci je úplná plynofikace.

### **Doprava**

Obec leží na silničním tahu Slavkov – Boršice u Blatnice – Kyjov – Veselí nad Moravou. Obcí prochází silnice III. třídy Hluk - Boršice u Blatnice. Silnice v obci je velmi špatném technickém stavu a v budoucnu je nutná její celková rekonstrukce. V obci není zavedena železniční doprava a ani se v budoucnu nepředpokládá napojení na jakoukoliv železniční trať. Autobusová doprava je zajišťována společností ČSAD Uherské Hradiště a.s a ČSAD Hodonín a.s.

#### Obcí projíždějí následující linky:

800120 Uherské Hradiště- Horní Němčí – Boršice u Blatnice

932\_IDS Veselí nad Moravou – Blatnice pod Sv.Ant.- Suchov – Nová Lhota

### **Cestovní ruch**

Podpora rozvoje cestovního ruchu zde patří k činnostem, na které je kladen velký důraz. Je to dáno polohou v turisticky atraktivní oblasti Slovácko, přírodním bohatstvím, klimatem,

vinařstvím, existencí rekreační oblasti Babí hora a soustavou a provázaností cyklistických stezek v mikroregionu Ostrožsko a Hornácko. Mezi největší přednosti obce patří její poloha v CHKO Bílé Karpaty, což sebou nese velký potenciál na rozvoj cestovního ruchu.

### **Hospodaření obce**

Obec Boršice u Blatnice je samostatným ekonomickým subjektem, hospodařícím s finančními prostředky dle schváleného rozpočtu. Obecní rozpočet je rozpočet veřejný, má příjmovou stranu, kterou tvoří dotace, transfery, vlastní příjmy a poplatky, a výdajovou stranu, do které zahrnujeme položky, související s činností obce a s veřejnými záležitostmi.

#### ***Hospodaření za rok 2007***

Schválené rozpočtové příjmy byly v tomto roce 7 847 000 Kč, kdy přebytek z hospodaření z roku 2006 činil 2 380 000 Kč, celkové příjmy za rok 2007 tedy činili 10 227 000 Kč. Nejvýznamnější příjmovou částí byly příjmy daňové a to ve výši 6 089 000 Kč.

Výdaje byly schváleny v částce 9 564 000 Kč a bezúročná finanční výpomoc ze Zlínského kraje v hodnotě 663 000 Kč, v závěrečném vyúčtování činily výdaje 10 227 000 Kč. Nejvýznamnější byly výdaje na činnost místní správy a to částkou 1 378 000 Kč. Hospodaření obce v roce 2007 bylo nakonec přebytkové, kdy příjmy převýšili výdaje obce a přebytek hospodaření činil v roce 2007 celkem 3 643 000 Kč.

#### ***Hospodaření za rok 2008***

Schválené rozpočtové příjmy na rok 2008 byly 7 385 000 Kč, kdy přebytek z hospodaření z roku 2007 činil 3 643 000 Kč, celkové příjmy v roce 2008 byly tedy 11 028 000 Kč. Nejvýznamnější příjmovou částí byly opět příjmy daňové a to ve výši 5 788 000 Kč. Výdaje na rok 2008 byly schváleny ve výši 11 028 000 Kč. Závěrečný účet hospodaření za rok 2008 obec ke dni 6.12.2008 nemá ještě zpracovaný, a tak nelze přesně specifikovat výsledek hospodaření za rok 2008. Dá se však předpokládat, že výdaje za rok 2008 se navýšili minimálně o částku 1 716 858 Kč, které obec vydala v rámci realizace projektů z ROP NUTS II Střední Morava. Obec si na tyto projekty nebrala žádnou půjčku ani úvěr, a vše hradila z přebytků hospodaření z minulých let.

## 6 REALIZACE A DOPADY PROJEKTŮ V OBCI

V této kapitole se zaměřím na jednotlivé projekty, které byly v obci realizovány v letech 2007 a 2008. Podrobně zde popisují jednotlivé projekty, jejich cíle, odůvodnění a harmonogram realizace. Každý projekt je doplněn o tabulku, kde můžeme vidět celkové náklady projektu, zdroje financování a procentuální podíl na financování projektu, jak ze strany obce, tak z příslušného programu.

Obec Boršice u Blatnice je součástí regionu soudržnosti NUTS II Střední Morava, vymezeného jako administrativní a statistická jednotka pro potřeby vztahů k Evropské unii. V současné době má obec řadu možností, kde může čerpat dotace na realizaci svých záměrů.

### 6.1 Realizované projekty v obci za rok 2007

V roce 2007 se v obci realizovalo několik projektů, kdy poskytovatelem finančních prostředků bylo Ministerstvo pro místní rozvoj prostřednictvím programu Podpora obnovy venkova a Zlínský kraj prostřednictvím podprogramu podpory obnovy venkova.

#### ✓ Ministerstvo pro místní rozvoj : Podpora obnovy venkova

Program obnovy venkova předpokládá participaci obyvatel venkova, občanských spolků a sdružení při obnově jejich obce v souladu s místními tradicemi. Podpora je poskytována jako systémová investiční nebo neinvestiční dotace na realizaci schválených akcí. Přípustní příjemci podpory jsou vymezeni a specifikováni pro každý ze třech jednotlivých dotačních titulů zvlášť, obecně se však jedná o obce či registrované svazky obcí [12].

Dotační program: Podpora obnovy venkova

Dotační titul č. 2: Podpora zapojení dětí a mládeže do komunitního života v obci

Název projektu: Hurá na hřiště!

Realizace projektu: duben 2007 – červen 2007

Cíl projektu:

Cílem projektu je v souladu s dotačním titulem č.2 je zapojení dětí různých věkových skupin do komunitního života v obci a rozšířit tedy aktivity nabízející kvalitní trávení volného času v tomto případě malých dětí do 10 let, ale také seniorů, kteří s dětmi chodí na dětská hřiště. Vybavení dětského hřiště v obci je tedy typickým projektem, který napomáhá inte-

graci dětí do komunitního života a v neposlední řadě přispívá k rozšíření občanské vybavenosti, kdy cílovou skupinou jsou především děti.

#### Odůvodnění projektu:

Při vypracování tohoto projektu se v obci zaměřili především na nalezení spojovacího prvku mezi velkým zájmem o sport a zaměřením na děti a mládež. Rozhodli se tedy připravit projekt na nákup hracích prvků na dětské hřiště, terénní práce a sadové úpravy.

Osloveny byli také děti v ZŠ Boršice u Blatnice, které se aktivně zapojili a nakreslili, jak si představují nové dětské hřiště. Aktivní zapojení dětí do projektu se konalo také při výsadbě stromků, které ohraničují dětské hřiště. Nové hrací prvky v obci okamžitě zlepšily kvalitu životního prostředí ve smyslu kvality života v obci.

#### Popis projektu:

Do přípravy projektu budou zapojeny děti ze ZŠ Boršice u Blatnice, které se zapojili svými nákresey jak si představují své dětské hřiště. Dále pak budou aktivně zapojeny do výsadby stromků podél dětského hřiště.

*Tab.6 .Financování projektu Hurá na hřiště!*

<b>Ukazatel</b>	<b>Částka v Kč</b>	<b>%</b>	<b>Zdroj</b>
Celkové náklady projektu	544 640	100	
Příspěvek z programu POV	381 248	70	POV ( MMR)
Vlastní zdroje	163 392	30	Obecní rozpočet

*Zdroj: vlastní šetření*

#### ✓ **Programový fond Zlínského kraje: Podprogram na podporu obnovy venkova**

Cílem Podprogramu na podporu obnovy venkova je podpořit projekty obcí, eventuálně svazků obcí směřujících k obnově a rozvoji venkovského prostoru při respektování jeho specifíků a hospodárném a efektivním využití vynaložených prostředků. Oprávněným žadatelem jsou obce do 1500 obyvatel, se zpracovaným a zastupitelstvem obce schváleným místním programem obnovy venkova. Minimální výše podpory je 50.000,-Kč., maximální výše podpory - 600.000,-Kč., kdy identická je forma podpory - dotace (40%) a návratná finanční výpomoc (30%) .

Dotační program: Podprogram na podporu obnovy venkova

Dotační titul č. 3: Rekonstrukce místních komunikací, čekárny na zastávkách hromadné dopravy, výstavba cyklistických a pěších stezek, rekonstrukce a výstavba veřejného osvětlení, rekonstrukce veřejného rozhlasu

Název projektu: Oprava místních chodníků

Realizace projektu: květen 2007 – prosinec 2007

Cíl projektu:

Cílem projektu je oprava místních chodníků, což přispěje ke zvýšení bezpečnosti dopravního provozu a bezpečnosti chodců v obci. Také zvýší kvalitu technické infrastruktury v obci a sníží náklady na běžnou údržbu. Cílem projektu je mimo jiné zlepšení kvality života v obci s cílem napomoci cestovnímu ruchu.

Odůvodnění projektu:

Technický stav místních komunikací v navržených prostorách obce je na hranici bezpečného provozu, vykazuje mnoho poruch a dále brání řádné údržbě. Zvláště chodníky kolem průtahu silnice I/54 obcí vyžadují komplexní opravu i z hlediska architektonického. Vytypované části místních komunikací – chodníky, zelené plochy, silniční vpusti, poklopy revizních šachet v majetku Obce Boršice u Blatnice vykazují poruchy po provedených opravách inženýrských sítí, povrch chodníku – betonová dlažba je polámaná, rozježděná, obrubníky bez opěrek mrazem narušeny, místy chybí pro úplné poškození. Kolem hlavní silnice I/54 uprostřed obce jsou provozem těžkých nákladních aut a podmáčením poškozeny silniční obruby, levá strana ve směru od Veselí nad Moravou do Slavkova vyžaduje kompletní předlažbu. Tento technický stav znepříjemňuje pohyb osob po přilehlém chodníku, odtokové poměry dešťových vod jsou porušeny.

Popis projektu:

Oprava místních komunikací – chodníků bude probíhat ve stávajících trasách, niveleta zůstane ve stejné úrovni. Součástí opravy je i oprava osazení propadlých litinových poklopů a silničních vpustí. Cílovou skupinou jsou všichni obyvatelé obce a také potencionální návštěvníci obce. Význam projektu pro cílové skupiny je zřetelný především v oblasti řešení bezpečnosti dopravního provozu a bezpečnosti chodců, kdy realizace projektu prokazatelně

zvýší bezpečnost dopravního provozu a bezpečnost chodců v obci. Realizace daného projektu přispěje k zkvalitnění technické infrastruktury v obci Význam projektu zároveň splňuje cíle podprogramu, kdy realizace projektu přispěje k zvýšení bezpečnosti dopravního provozu a zvýšení bezpečnosti chodců v obci.

*Tab.7. Financování projektu Oprava místních chodníků*

Ukazatel	Částka v Kč	%	Zdroj
Celkové náklady projektu	890 435	100	
Schválená neinvestiční dotace	356 000	39,98	Zlínský kraj
Schválená návratná finanční výpomoc	244 000	27,4	Zlínský kraj
Vlastní zdroje	281 435	32,62	Obecní rozpočet

*Zdroj: vlastní šetření*

## 6.2 Realizované projekty v obci za rok 2008

V roce 2008 se v obci realizovalo několik projektů významných především z hlediska rozvoje obce. Celkově lze rok 2008 z pohledu obce považovat za velmi úspěšný co se týká získání dotací z externích zdrojů.

Nejvýznamnějšími projekty z hlediska finanční náročnosti a objemu vynaložených prostředků jsou projekty s názvem Úprava náměstí a parkových ploch v Boršicích u Blatnice a Modernizace integrovaného záchranného systému obce Boršice u Blatnice. Vlastní podíl žadatele na těchto projektech je 10 %, kdy obec tyto prostředky pokryla pouze z obecního rozpočtu. Obec získala tyto dotace z Regionálního operačního programu NUTS II Střední Morava.

V roce 2008 získala obec dotace na několik významných projektů investičního i neinvestičního charakteru, ze kterých jsem některé vybrala. Jedná se o projekty, které byli podpořeny dotací ze Zlínského kraje z podprogramu podpory obnovy venkova na 2 projekty a to na opravu místních chodníků, která navazuje na dokončení opravy chodníků z roku 2007 a na Koncept územního plánu obce.

### ✓ **ROP NUTS II Střední Morava: Úprava náměstí a parkových ploch**

Název operačního programu: Regionální operační program NUTS II Střední Morava

Název prioritní osy: Integrovaný rozvoj a obnova regionů

Název oblasti podpory: Rozvoj venkova

Název podoblasti podpory: Fyzická revitalizace území

Název projektu: Úprava náměstí a parkových ploch v Boršicích u Blatnice

Realizace projektu: leden 2008 – prosinec 2009

Cíl projektu:

Cílem projektu je zvýšení atraktivity a konkurenceschopnosti obce prostřednictvím zvýšení kvality a atraktivity veřejných prostranství ve středu obce. V rámci realizace projektu bude provedena sanace dvou vzájemně oddělených ploch v obci včetně asanace nevyužívaného stavebního objektu. Realizací projektu vzniknou v centru obce atraktivní prostory vhodné k trávení volného času místních obyvatel i návštěvníků obce.

Odůvodnění projektu:

Geografická potřebnost projektu je dána polohou obce a socioekonomickou situací v ní. Boršice u Blatnice jsou okrajovou obcí relativně odlehlou od okolních průmyslových, ekonomických, politických a kulturních center. To má negativní vliv na kvalitu života obyvatel, zejména v produktivním věku, kteří musejí za většinou socioekonomických aktivit vyjždět mimo obec. Jedním z významných faktorů, který kvalitu života v obci ovlivňuje, je kvalita životního prostředí v obci, která se jeví jako jedna z mála komparativních výhod obce. Kvalitní veřejná prostranství včetně místních komunikací jsou proto potřebná k zachování konkurenceschopnosti obce jako místa, kde je možné kvalitně žít.

Popis projektu:

Projekt odstraní nevyhovující stav obou prostranství. Hlavní změna, kterou projekt přinese, je zkvalitnění obou ploch a zatraktivnění těchto ploch pro obyvatele i návštěvníky obce. V současnosti prakticky nepoužitelné prostory se změní v příjemná místa pro trávení volného času. Zvýšení kvality života bude dosaženo prostřednictvím investice do infrastruktury a revitalizace území. Zlepšením kvality komunikací selepší také podmínky pro podnikání, doprava zboží i osob po kvalitnějších komunikacích.

*Tab.8. Financování projektu Úprava náměstí a parkových ploch*

Ukazatel	Částka v Kč	%	Zdroj
----------	-------------	---	-------



Celkové náklady projektu	10 950 366	100	
Schválená dotace	9 855 329	90	ROP
Vlastní podíl žadatele	1 095 037	10	Obecní rozpočet

*Zdroj: vlastní šetření*

✓ **ROP NUTS II Střední Morava: Modernizace integrovaného záchranného systému obce Boršice u Blatnice**

Název operačního programu: Regionální operační program NUTS II Střední Morava

Název prioritní osy: Integrovaný rozvoj a obnova regionů

Název oblasti podpory: Rozvoj venkova

Název podoblasti podpory: Sociální infrastruktura

Název projektu: Modernizace integrovaného záchranného systému obce Boršice u Blatnice

Realizace projektu: březen 2008 – listopad 2009

Cíle projektu:

- ochrana osob a majetku proti živelným pohromám
- vytvoření zázemí pro činnost sboru dobrovolných hasičů
- podpora sportovní činnosti mládeže
- podpora společenské činnosti spolku dobrovolných hasičů
- zvýšení kvality života a bezpečnosti v obci

Odůvodnění projektu:

V průběhu posledních několika let propukla v obci řada požárů. Nedostatečné vybavení obce a nedostatečně rychlý přenos informací neumožnil místnímu hasičskému sboru včasný a odpovídající zásah. Současně byla obec zejména v roce 1997 postižena ničivou povodní a tyto problémy přetrvávají i v posledním letech. Obcí protéká řeka Blatnice, jejíž průtok a hladina významně reagují v období přívalových dešťů a tání sněhu. Dochází tak k zatopení níže položených objektů a škodách na majetku.

Popis projektu:

Projekt se zabývá zejména zajištěním zvýšením úrovně bezpečnosti a ochrany majetku v obci. Integrovaný záchranný systém pokrývá potřeby všech cílových skupin. Na tento systém budou pomocí bezdrátového rozhlasu obce napojeni všichni obyvatelé obce, které bude aktuálně informovat o možném nebezpečí. Včasná informace může v tomto případě zajistit nejen zvýšení možnosti ochrany majetku, ale rovněž může iniciovat rychlý zásah požárního sboru.

Tab.9. *Financování projektu Modernizace integrovaného záchranného systému*

Ukazatel	Částka v Kč	%	Zdroj
Celkové náklady projektu	6 212 000	100	
Schválená dotace	5 590 178, 80	89, 99	ROP
Vlastní podíl žadatele	621 821, 20	10, 01	Obecní rozpočet

*Zdroj: vlastní šetření*

✓ **Programový fond Zlínského kraje: Podprogram na podporu obnovy venkova**

Cílem Podprogramu Zlínského kraje je obnova a zachování specifických hodnot venkovského prostoru podporou projektů směřujících k obnově a údržbě obecního majetku, eventuelně výstavbě nových objektů, revitalizaci starých objektů, obnově veřejných prostranství včetně péče o veřejnou zeleň, zlepšení technického stavu místních komunikací a podpora zpracování územních plánů. Pro dotační titul č. 1-3 je minimální výše podpory je 50.000,-Kč., maximální výše podpory – 1.000.000,-Kč., kdy identická forma podpory je 20% vlastní prostředky žadatele, 50 % dotace Zlínského kraje, 30 % návratná finanční výpomoc Zlínského kraje žadateli s nulovým úrokem a dobou splatnosti dva roky. Pro dotační titul č. 4 je minimální výše podpory je 100.000,-Kč., maximální výše podpory – 300.000,-Kč., kdy identická forma podpory je 20% vlastní prostředky žadatele, 80 % dotace Zlínského kraje [19].

Dotační program: Podprogram na podporu obnovy venkova

Dotační titul č. 4: Projekty na zpracování územních plánů

Název projektu: Koncept Územního plánu Boršice u Blatnice

Realizace projektu: červen 2008 – prosinec 2008

Cíl projektu:

Zpracováním „projektu“ bude pokračovat proces pořízení nového územního plánu obce. Hlavním cílem je:

- uvedení územně plánovací dokumentace obce do souladu s novou platnou právní úpravou
- zajištění optimálního urbanistického členění území
- zajištění souladu všech hodnot území
- zajištění udržitelného rozvoje území, tj. hospodářského a sociálního rozvoje při současném respektování hodnot a ochrany životního prostředí
- vymezení veřejně prospěšných staveb a asanací
- zajištění promítnutí nadřazených regionálních záměrů do řešeného území

Odůvodnění projektu:

Stávající územní plán – ÚPN SÚ byl schválen v roce 1994. V současné době obsahuje již 5 změn.

*Tab.10. Financování projektu Koncept Územního plánu Boršice u Blatnice*

Ukazatel	Částka v Kč	%	Zdroj
Celkové náklady projektu	226 100	100	
Schválená dotace	100 000	44, 23	Zlínský kraj
Vlastní podíl žadatele	126 100	55, 77	Obecní rozpočet

*Zdroj: vlastní šetření*

✓ **Programový fond Zlínského kraje: Podprogram na podporu obnovy venkova**

Projekt opravy chodníků navazuje další plánovanou etapou opravy chodníků na projekt z roku 2007 „Oprava místních chodníků“, kdy se pomocí finančních prostředků z podprogramu Zlínského kraje podpory obnovy venkova opravili dané úseky chodníků.

Dotační program: Podprogram na podporu obnovy venkova

Dotační titul č. 3: Rekonstrukce místních komunikací, čekárny na zastávkách hromadné dopravy, výstavba cyklistických a pěších stezek, rekonstrukce a výstavba veřejného osvětlení, rekonstrukce veřejného rozhlasu

Název projektu: Oprava chodníků

Realizace projektu: květen 2008 –listopad 2008

Cíl projektu:

Cílem projektu je oprava chodníků, což přispěje ke zvýšení bezpečnosti dopravního provozu a bezpečnosti chodců v obci. Také zvýší kvalitu technické infrastruktury v obci a sníží náklady na běžnou údržbu. Cílem projektu je mimo jiné zlepšení kvality života v obci s cílem napomoci rozvoji cestovního ruchu.

Odůvodnění projektu:

Technický stav chodníků v navržených prostorách obce je na hranici bezpečného provozu, vykazuje mnoho poruch a dále brání řádné údržbě. Rozsah oprav je vázán na finanční prostředky obce a bez dotací není reálné záměr realizovat. Realizací projektu budou vytvořeny podmínky i pro pokračování oprav chodníků v nejméně frekventovaných částech místních páteřních komunikací a realizaci navržených projektů na úpravu zeleně na plochách obce.

Popis projektu:

Realizovaná komplexní oprava chodníků v průtahu kolem silnice I/54 přispěje k celkovému zlepšení vzhledu obce a dále vytvoří podmínky i pro budoucí okrasnou výsadbu, cílem které je i zabezpečení snížení hlučnosti v obytné zóně kolem hlavní komunikace.

*Tab. 11. Financování projektu Opravy chodníků*

<b>Ukazatel</b>	<b>Částka v Kč</b>	<b>%</b>	<b>Zdroj</b>
Celkové náklady projektu	1 007 983	100	
Schválená neinvestiční dotace	504 000	50	Zlínský kraj
Schválená návratná finanční výpomoc	302 000	29,96	Zlínský kraj

Vlastní zdroje	201 983	20,04	Obecní rozpočet
----------------	---------	-------	-----------------

*Zdroj: vlastní šetření*

### 6.3 Zhodnocení projektů realizovaných v roce 2007, 2008

Na základě rozhovorů s představiteli obce jsem zjistila, že obec Boršice u Blatnice oficiálně nezpracovává žádné závěrečné monitorovací zprávy, které by hodnotily dopady projektů na rozvoj obce.

Z výše uvedených projektů tedy vyplývá, že se obec v posledních dvou letech soustředí zejména na rozvoj obce, kdy si klade za cíl trvale zvyšovat a dlouhodobě udržet hospodářský, sociální a kulturní rozvoj obce, vytvářet podmínky pro zajištění atraktivity obce a zajistit podmínky pro zvyšování kvality života obyvatel obce.

Základním cílem všech realizovaných projektů je snaha vytvořit v obci podmínky a předpoklady pro spokojený život obyvatel.

#### **Rok 2007**

V následující tabulce můžeme vidět úspěšnost žádostí předložených obcí v roce 2007. Obec využila využili různé programy, instituce a nadace pro financování svých záměrů. V následujících údajích je znázorněn způsob využití různých zdrojů dotací a úspěšnost u těchto zdrojů. V roce 2007 bylo tedy podpořeno 9 projektů z celkového počtu 13 předložených projektů, což je 69 % úspěšnost. Podpořené projekty byly spolufinancovány z vlastních zdrojů obce a v případě projektu zaměřeného na opravu místních komunikací využila obec návratné finanční výpomoci ve výši 244 000 Kč, což představuje 27,4 % objemu finančních prostředků projektu.

*Tab. 12. Využití zdrojů dotací za rok 2007*

Zdroj	Celkový počet žádostí	Úspěšné žádosti	Neúspěšné žádosti
Zlínský kraj	4	2	2
Ministerstvo pro místní rozvoj	1	1	0
Nadace Děti – kultura – sport	6	6	0

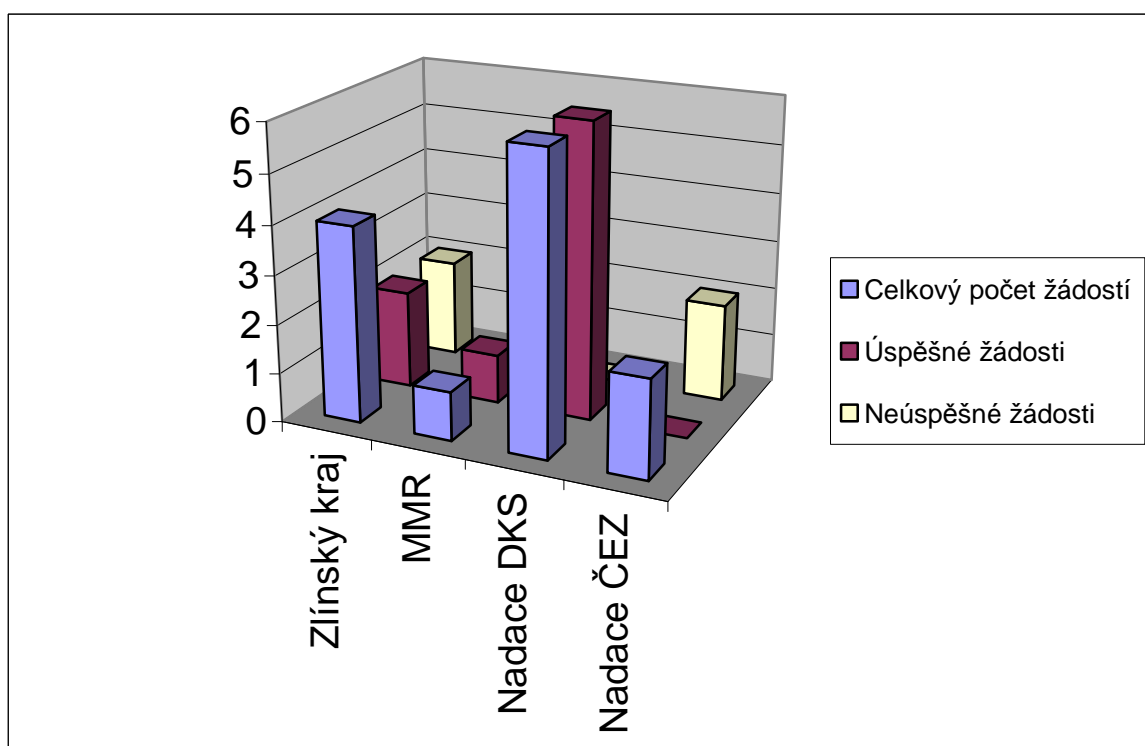
Nadace ČEZ	2	0	2
------------	---	---	---

*Zdroj: vlastní šetření*

Ze zobrazených údajů vyplývá, že nejčastějším zdrojem dotací byla Nadace Děti- kultura-sport, která obec podpořila v roce 2007 ve všech předložených žádostech. Žádosti o dotace u nadace DKS byli zaměřeny na podporu neinvestičních projektů. Jednalo se především o projekty zaměřené na podporu rozvoje kultury a sportu dětí a mládeže v obci.

Dotace, které byly přiděleny u úspěšných žádostí většinou pokrývají pouze část finančních prostředků potřebných na realizaci projektů.

*Obr.3. Využití zdrojů dotací za rok 2007*



*Zdroj: vlastní šetření*

### **Rok 2008**

Rok 2008 byl pro obec velmi úspěšný z pohledu získání finančních prostředků pro realizaci předložených projektů.

Jak můžeme vidět v následujících údajích obec v roce 2008 podala celkem 18 žádostí, kdy podpořeno bylo 13 žádostí. Obec byla tedy úspěšná v 73 % předložených žádostí. I přes finanční náročnost byly ve většině případů projekty spolufinancovány z vlastních zdrojů obce, kdy obec využila úspor z minulých let. Tak jako v roce 2007 i v tomto roce, tedy

v roce 2008 obec využila možnosti návratné finanční výpomoci u projektu zaměřeného na opravu místních komunikací. Jednalo se o částku 302 000 Kč, což představuje 30 % objemu finančních prostředků projektu.

*Tab. 13. Využití zdrojů dotací za rok 2008*

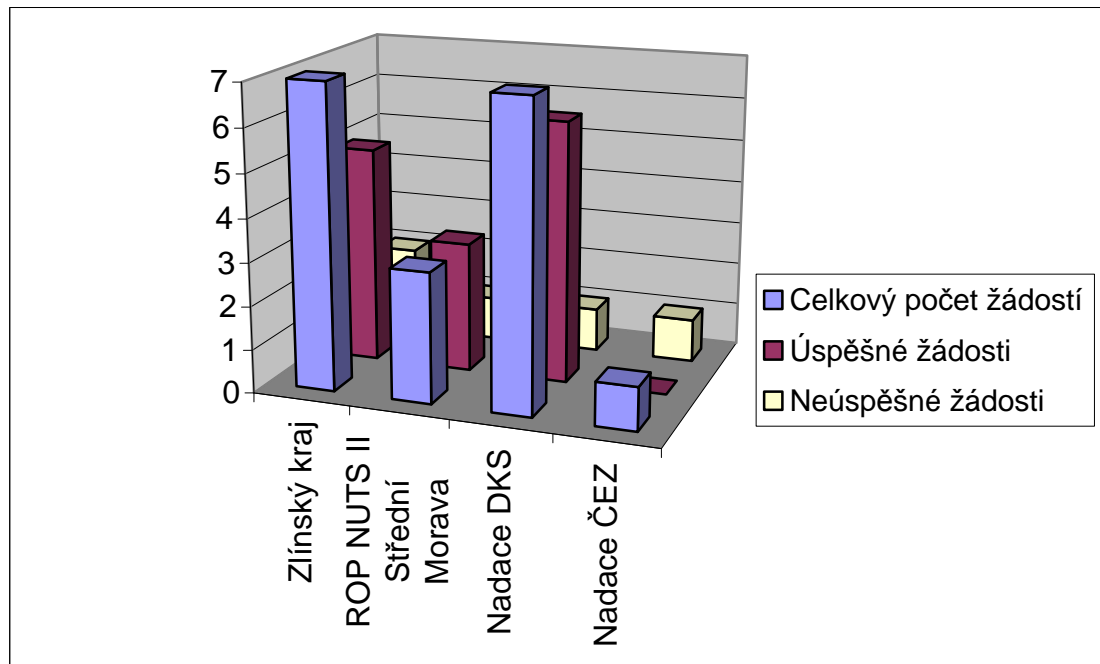
<b>Zdroj</b>	<b>Celkový počet žádostí</b>	<b>Úspěšné žádosti</b>	<b>Neúspěšné žádosti</b>
Zlínský kraj	7	5	2
ROP NUTS II Střední Morava	3	2	1
Nadace Děti – kultura – sport	7	6	1
Nadace ČEZ	1	0	1

*Zdroj: vlastní šetření*

Ze zobrazených údajů můžeme vidět, že nejčastějším zdrojem dotací za rok 2008 byla Nadace Děti- kultura – sport. Žádosti o dotace u nadace DKS byli zaměřeny na podporu kultury a sportu dětí a mládeže v obci. V rámci grantového řízení zmiňované nadace byly podpořeny také 2 projekty zaměřené na podporu vybavení v místní základní škole.

Velmi významným zdrojem dotací v roce 2008 byl Zlínský kraj, který obec podpořil v rámci svých podprogramů v 5 žádostech z celkového počtu 7 předložených žádostí. Dle objemu finančních prostředků byly pro obec nejdůležitějším zdrojem dotace z ROP NUTS II Střední Morava, kdy z celkového počtu 3 předložených žádostí byly podpořeny 2 žádosti. Jednalo se o projekty zaměřené na rozvoj venkova, konkrétně na fyzickou revitalizaci území a vybudování sociální infrastruktury v obci. Tyto 2 projekty byly dohromady podpořeny celkovou částkou 15 445 507 Kč, což představuje 90 % celkového objemu finančních prostředků potřebných pro realizaci těchto projektů.

*Obr.4. Využití zdrojů dotací za rok 2008*



*Zdroj: vlastní šetření*



## 7 NÁVRHY PROJEKTŮ Z HLEDISKA POTŘEB OBČANŮ A OBCE

Tato kapitola je zaměřena na výsledky dotazníkového šetření mezi obyvateli obce. Předmětem šetření bylo zjistit mezi jednotlivými občany co v obci postrádají, jaké projekty by bylo vhodné v obci dále realizovat, aby co nejvíce vystihovali potřeby občanů. Dotazníkové šetření zjišťovalo také spokojenost občanů s dosavadní politikou obce z hlediska realizace a potřebnosti jednotlivých projektů v rámci rozvoje obce. Šetření se zúčastnilo 20 respondentů. Výběr respondentů jsme zvolila tak, aby v něm byli zastoupeny všechny věkové kategorie nad 15 let z důvodů rozdílných názorů na budoucí rozvoj obce v rámci realizovatelných projektů.

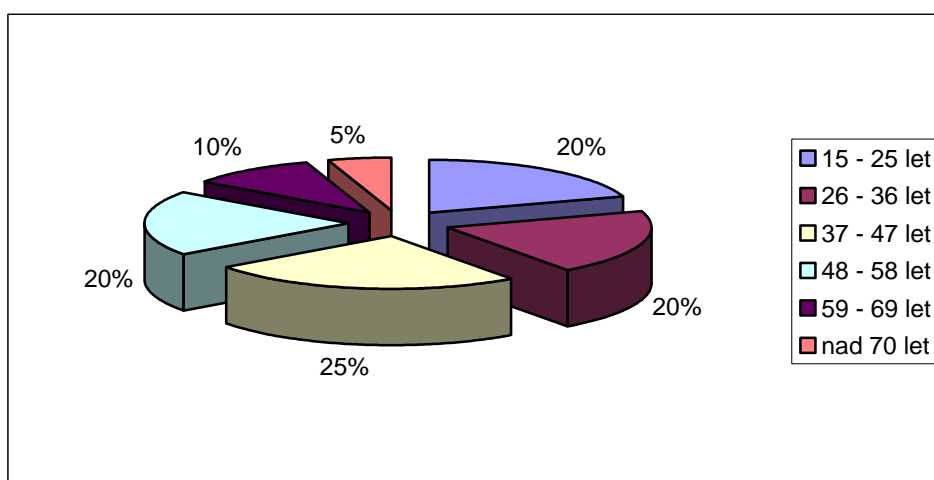
V této kapitole se pokusím provést analýzu absorpční kapacity obce, pomocí 3 základních faktorů, jejichž respektování a případná eliminace problémů s nimi spojená je důležitá z pohledu zvyšování absorpční kapacity obce.

Na základě výsledků dotazníkového šetření jsem vypracovala návrhy projektů, které jsou v souladu s výsledky dotazníku prioritní pro občany obce. Tyto návrhy projektů mohou sloužit také pro obec jako zásobník projektů pro programovací období 2007- 2013.

### 7.1 Vyhodnocení dotazníkového šetření

V první otázce jsem zjišťovala věk respondenta, který považuji z hlediska vyjádření potřeb občana za velmi důležitý.

*Obr.5. Respondenti podle věku*



*Zdroj : vlastní šetření*

Výběrový soubor jsme vytvořila tak, aby v něm byli zastoupeni občané všech věkových kategorií nad 15 let. Dotazníkového šetření se zúčastnilo celkem 20 respondentů, kdy nejvíce by zastoupena věková kategorie 37 - 47 let, nejméně pak věková kategorie nad 70 let, kdy dotazník vyplnil pouze jeden občan.

V druhé otázce jsem zjišťovala, co by bylo vhodné v obci realizovat, tak aby došlo ke zkvalitnění života v obci.

V této otázce se odpovědi poměrně lišily také s ohledem na věk respondenta. Nejvíce odpovědí se týkalo rekonstrukce místní Základní a Mateřské školy, které jsou dle občanů v naprosto havarijním stavu a jejich oprava je v budoucnu nezbytná. Z 20 respondentů tento problém zmínilo celkem 10 respondentů, což je 50 % dotazovaných. Druhou nejčastější odpovědí byla podpora mladých rodin při výstavbě nových rodinných domů, kde by byli ze strany obce zajištěny inženýrské sítě. Tuto odpověď zvolilo 7 respondentů z věkové kategorie 15 – 25 let a 26 – 36 let. Třetí nejčastější odpovědí v dotazníkovém šetření byly opravy místních komunikací, kdy tuto odpověď zvolilo celkem 5 respondentů. Další odpovědi se týkali vybudování domova důchodců, vybudování víceúčelového sportovního areálu a opravy vodovodů v obci .

Nejčastěji zmiňované návrhy uvádí následující tabulka.

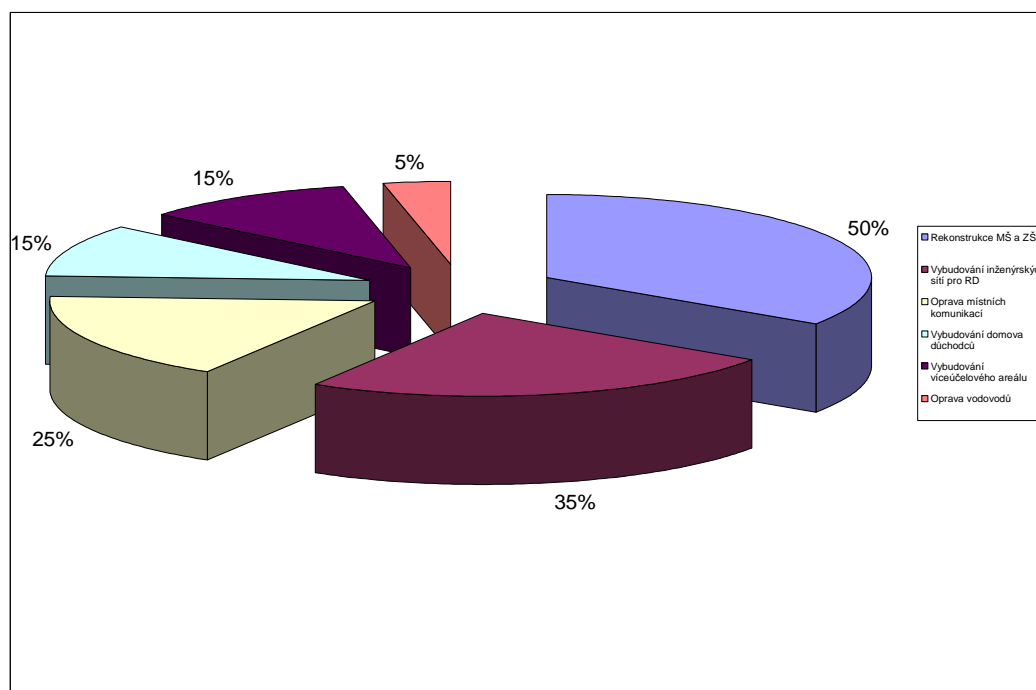
*Tab.14. Navrhované projekty dle respondentů dotazníkového šetření*

<b>Navrhované projekty</b>	<b>% respondentů</b>
Rekonstrukce MŠ a ZŠ	50 %
Vybudování inženýrských sítí pro RD	35 %
Oprava místních komunikací	25 %
Vybudování domova důchodců	15 %
Vybudování víceúčelového areálu	15 %
Oprava vodovodů	5 %

*Zdroj : vlastní šetření*

V této otázce se také projevilo, že respondenti ve věkové kategorii 15 – 25 let a 26 – 36 let mají více návrhů a připomínek. Respondenti ostatních věkových kategorií navrhovali v rámci této otázky pouze jeden návrh či připomínku.

Obr.6. Navrhované projekty dle respondentů dotazníkového šetření



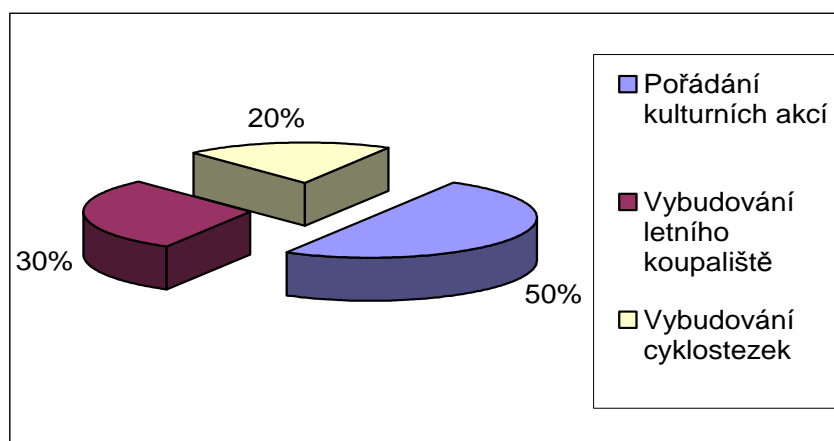
Zdroj: vlastní šetření

Třetí otázka dotazníkového šetření byla zaměřena na popis zajímavostí a aktivit, které by byl vhodné vybudovat nebo zpřístupnit, aby došlo ke zvýšení atraktivity obce a jejího okolí.

V této otázce převažovaly odpovědi, které se týkaly zvýšení kulturního potenciálu obce. Kdy podle dotazovaných by obec mohla více podporovat kulturní akce v obci a s tím související také zapojení občanů do těchto kulturních událostí.

Tato odpověď byla zmíněna v 50 % všech dotazníků, tedy 10 respondentů z 20 by ocenilo větší zapojení obce do pořádání kulturních akcí a s tím související zapojení občanů do těchto akcí. Celkem 6 respondentů by uvítalo vybudování letního koupaliště a 4 respondenti v dotazníku zmínili vybudování cyklostezek se sousedními obcemi.

Obr.7. Možnosti zvýšení atraktivity dle respondentů dotazníkového šetření



Zdroj: vlastní šetření

Ve čtvrté otázce dotazníku měli respondenti popsat, co podle nich patří k největším problémům života v obci, případně popsat co jim v obci chybí.

Mezi hlavní problémy v obci dle šetření patří odchod mladých rodin do větších měst, kdy tento problém zmínilo celkem 8 respondentů. S tímto problémem také souvisí možnost udržet výuku 5 ročníků v místní základní škole, kdy tento problém uvedlo 5 respondentů.

Druhým nejčastěji uváděným problémem byla sociální a zdravotní oblast. Zde respondenti vidí jako hlavní problém absenci dětského lékaře v obci a nestálost praktického lékaře v obci. Tento problém zmínilo v dotazníkovém šetření 7 respondentů.

Jako další problém života v obci uvedlo celkem 6 respondentů nedostatečnou nabídku pracovních příležitostí.

Nejčastěji uváděné problémy života v obci jsem seřadila podle četnosti :

- 1) Odchod mladých rodin do větších měst
- 2) Sociální a zdravotní služby v obci
- 3) Nedostatek pracovních příležitostí
- 4) Udržení činnosti ZŠ pro výuku 5 ročníků

Všechny zmiňované problémy podle mého názoru souvisejí s všeobecnou problematikou venkova jako takového a všechny tyto problémy spolu vzájemně souvisejí. Bohužel tento negativní trend se nevyhnul ani obci Boršice u Blatnice.

V páté otázce měli respondenti popsat, co by vyzdvihli na obci, aby svoje kamarády, známe nalákali do obce, případně co stojí za propagaci a další podporu.

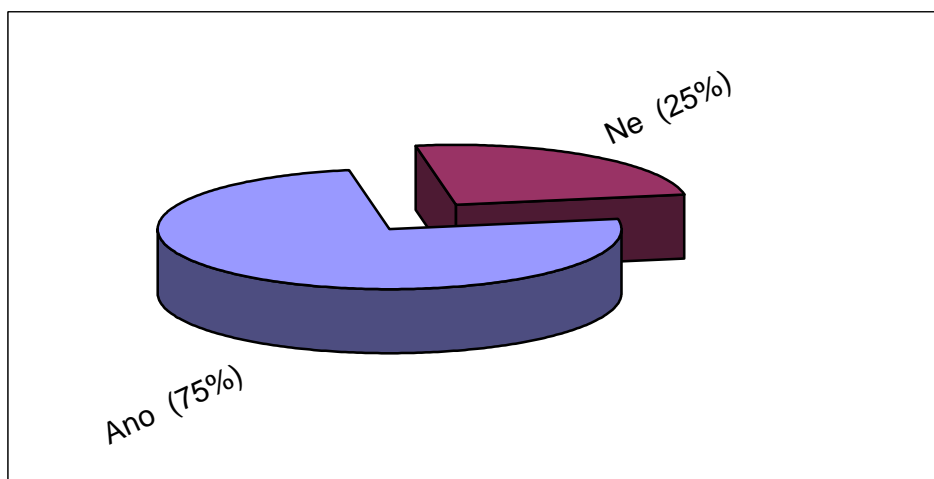
V této otázce se 18 respondentů shodlo, že největším lákadlem a předností obce je její poloha, kdy se obec nachází v CHKO Bílé Karpaty. Téměř jednohlasně se tedy respondenti shodli, že největší předností obce je její poloha a s tím související kvalitní životní prostředí.

Další odpovědi se týkali dobré spolupráce s místním obecním úřadem, který se snaží o všeobecný rozvoj obce.

Poslední otázka se týkala spokojenosti respondentů s činností obecního úřadu.

S činností obecního úřadu je spokojeno 75 % respondentů zatímco 25 % respondentů spokojeno není. Výsledky tohoto bodu znázorňuje následující graf:

*Obr.8. Spokojenost respondentů s činností obecního úřadu*



*Zdroj : vlastní šetření*

## 7.2 Analýza absorpční kapacity obce

Absorpční kapacita obce vyjadřuje míru schopnosti obce využít prostředky poskytované z různých externích zdrojů. Bohužel se obec také potýká s řadou bariér a problémů při získávání těchto finančních prostředků. Jedná se především o tyto faktory působící na absorpční kapacitu obce:

### ✓ Administrativní kapacita

Administrativní a lidské zázemí je jedním z důležitých faktorů ovlivňující absorpční kapacitu obce. Projekty obecně mohou být úspěšné pouze do té míry pokud jsou pro jejich rea-

lizaci vybrání vhodní lidé. Tito lidé především musí mít motivaci pro úspěch daného projektu a zároveň musí být schopni vykonávat svoji roli v rámci projektu.

Obec Boršice u Blatnice s počtem do 1000 obyvatel se řadí mezi obce, kde na obecním úřadě vykonává svou činnost starosta a v oblasti administrativy zde působí pouze 2 pracovníci, které mají na starosti veškerou administrativu včetně matriky, vydávání občanských průkazů, vybírání správních poplatků, účetnictví a jiných povinností, pro které jsou ve větších obcích zřízená samostatná oddělení.

Proto při dané pracovní vytíženosti je administrativní zajištění projektů pro obec z personálního hlediska velmi náročné. V případě žádostí o dotace na neinvestiční projekty v rámci nadačních fondů nebo žádostí o dotace ze Zlínského kraje si obec sama zajišťuje administrativní pokrytí těchto projektů. Obec má také možnost využívat služeb projektového manažera mikroregionu Ostrožsko. Vzhledem k tomu, že mikroregion Ostrožsko je tvořen 8 obcemi, je funkce jednoho projektového manažera z pohledu obce nedostačující. Společný projektový manažer se soustředí zejména na ty projekty, které mají význam pro celý mikroregion. Pro jednotlivé obce mikroregionu plní spíše funkci poradní a informační. Proto je obec nucená si na větší investiční projekty najímat specializované agentury či firmy. V současné době má obec především pozitivní zkušenosti s agenturami, které se specializují na zpracování žádostí o dotace. Jediným úskalím je pro obec finanční náročnost na zpracování žádostí o dotace prostřednictvím specializovaných agentur. Jde však o ocenění dobře připraveného administrativního zázemí pro získávání projektů, což by pracovníci obecního úřadu vzhledem ke své pracovní vytíženosti a neznalosti problematiky nebyli schopni zajistit. Obec si je tedy vědoma, že specializovaná agentura nebo firma má větší naději na úspěch při schvalování dotace na projekt než zaměstnanec, který se primárně věnuje jiné činnosti.

#### ✓ *Spolufinancování*

V rámci realizace projektů je důležité, aby měla obec připraveny další zdroje jejich financování. U projektů ze zdrojů fondů EU je většinou poskytována dotace v rozsahu menší než 100 % ceny projektu. V případě doplňkového financování využívá obec především finančních prostředků z vlastních zdrojů, které jsou však pro podporu větších investičních záměrů omezené. Obec Boršice u Blatnice problém nedostatku vlastních financí v případě projektů realizovaných v letech 2007 a 2008 nemusela řešit, neboť tyto projekty byly pokryty z úspor z minulých let. V případě dotací ze Zlínského kraje obec využila pouze mož-

nosti návratné finanční výpomoci při opravě chodníků v obci, kdy v roce 2007 se jednalo o částku 244 000 Kč a v roce 2008 se jednalo o částku 302 000 Kč. Obec může využít v případě nedostatku financí také možnosti specifických služeb bankovních institucí formou speciálních úvěrových produktů.

Projekty, které jsem navrhla na základě rozhovorů s představiteli obce a v souladu s výsledky dotazníkového šetření jsou z pohledu obce závislé na finančních zdrojích z fondů EU. V případě podpory navržených projektů a jejich realizace v následujících letech chce obec využít speciálních úvěrových produktů bankovních institucí. Vzhledem k tomu, že doposud obec těchto služeb nijak nevyužívala, má v tomto ohledu poměrně velkou absorpční kapacitu a možnosti.

#### ✓ *Zásobník projektů*

Pro obec je také velmi důležité mít s dostatečným předstihem připraveny projekty, jejichž realizace je z pohledu obce prioritní. Tyto projekty by měly být také v souladu se strategií rozvoje území. Zásobník projektů je důležitý pro obec zejména z důvodu připravenosti projektu k realizaci. Tato skutečnost souvisí především s faktem, že doba mezi zveřejněním výzvy k předkládání žádosti a doba odevzdání žádosti je většinou 1-2 měsíce. Za tuto krátkou dobu je téměř nemožné zpracovat náročnější investiční projekt, proto je důležité mít vše potřebné k předložení projektu dopředu nachystané.

Obec Boršice u Blatnice nemá zatím zpracovaný zásobník projektů. Vychází pouze ze záměrů projektů, které by v obci v následujících letech s ohledem na možnosti a potřeby obce chtěla realizovat. Proto jsem se pokusila navrhnout zásobník projektů pro programovací období 2007 – 2013. Zásobník projektů vychází zejména s potřeb občanů, které vyjádřili v rámci dotazníkového šetření. Navrhované projekty jsem konzultovala také se zastupiteli obce z důvodů připravenosti území, objektů a finančních možností obce.

### **7.3 Zásobník projektů**

Na základě dotazníkového šetření se nyní pokusím navrhnout projekty, které by vyjadřovali potřeby občanů a zároveň by přispěli k rozvoji obce. Při návrzích projektů vycházím především z potřeb obyvatel, které vyjádřili v dotazníkovém šetření a zároveň možných zdrojů financování, které by byli pro obec finančně únosné. Realizace všech navrhovaných projek-

tů předpokládá vysokou míru spolufinancování z externích zdrojů, tak aby byly pro obec realizovatelné.

Zásobník projektů je tvořen 5 projekty pro programovací období 2007 – 2013. Každý projekt je doplněn o komentář potřebnosti realizace. Dále je uveden předkladatel projektu, cíl projektu, zdůvodnění projektu, předpokládaná realizace a rozpočet projektu, kde jsou uvedeny možné zdroje financování.

### ✓ **Revitalizace objektů Obce Boršice u Blatnice**

Tento projekt by byl zaměřen na revitalizaci objektů, které jsou v majetku obce. Jednalo by se o objekty místní ZŠ, MŠ a Kulturního domu. Tyto objekty jsou již po mnoho let v neodpovídajícím stavu, a jejich rekonstrukce v budoucnu je téměř nutná. Z pohledu občanů by měla být rekonstrukce těchto objektů pro obec prioritní. Pro obec je velmi finančně náročná údržba a vytápění těchto prostorů zejména v zimním období, a proto případnou realizací projektu by v následujících letech došlo také ke snížení nákladů na provoz vybraných objektů.

Předkladatel projektu: Obec Boršice u Blatnice

Cíl projektu:

Cílem projektu je snížení spotřeby energií potřebných pro vytápění objektu základní školy, mateřské školy a kulturního domu, jež jsou v majetku obce. Tohoto cíle bude dosaženo zateplením objektů, výměnou stávajících dřevěných oken, zateplením střešních konstrukcí a zateplením podlah objektů.

Zdůvodnění projektu:

Pomocí realizace projektu revitalizace objektů dojde k úsporám energie v oblasti konečné spotřeby, čehož bude docíleno zlepšením tepelně technických vlastností objektů. Z dlouhodobého hlediska dojde se snížení nákladů na vytápění těchto prostorů, čímž se výrazně sníží náklady obce na provoz těchto objektů.

Předpokládaná realizace projektu: 2009 – 2012

Rozpočet projektu:

Předpokládané náklady projektu jsou 18 000 000 Kč. Možnost financování z OP Životní prostředí až do výše 85 % tj. 15 300 000 Kč, zbylou částku 2 700 000 by obec mohla řešit půjčkou od bankovního ústavu.



### ✓ **Oprava místních komunikací**

Obec se v uplynulých dvou letech věnovala úpravě pozemních komunikací v obci, kdy pomocí finančních prostředků ze Zlínského kraje došlo k opravě pozemních komunikací téměř ve všech částech obce. Dle výsledků dotazníkového šetření by lidé v obci uvítali opravu místních komunikací, které jsou ve velmi špatném technickém stavu a k jejich opravě nedošlo již v několik desítek. Tuto situaci jsem také konzultovala s představiteli obce, kteří shledávají ve stavu místních komunikací problém, který se bude muset v nejbližší době řešit. Problémem tak jak u všech ostatních projektů je financování. Vzhledem k možnostem spolufinancování ze strany EU je však tento problém pro obec částečně řešitelný.

Předkladatel projektu: Obec Boršice u Blatnice

Cíl projektu:

Cílem projektu je oprava a modernizace místních komunikací na celém území obce Boršice u Blatnice. Cílem je tedy dosáhnouti technického stupně silniční sítě, zvýšení plynulosti a bezpečnosti dopravního provozu v obci a v neposlední řadě také zvýšení atraktivnosti obce jak pro cestovní ruch tak pro ekonomický rozvoj.

Zdůvodnění projektu:

Velká část silnic druhé a třetí třídy se nachází ve velmi špatném technickém stavu, a tak je potřeba provést celkovou rekonstrukci těchto komunikací, včetně směrových a výškových úprav. Celkem by bylo potřeba opravit přes 5 km komunikací v obci.

Předpokládaná realizace projektu: 2009 – 2011

Rozpočet projektu:

Předpokládané náklady projektu jsou 5 500 000 Kč. Možnost financování z OP Doprava, ROP NUTS II Střední Morava.

### ✓ **Inženýrské sítě pro výstavbu nových RD – Boršice u Blatnice**

V rámci dotazníkového šetření občané vyjádřili potřebu řešení problematiky odchodu mladých lidí do větších měst. Tento problém se vidí částečně řešitelný vytvářením podmínek pro bydlení v obci, zejména vybudováním inženýrských sítí pro výstavbu rodinných domů. Obec tento problém vidí velmi aktuální, a proto již v minulém roce došlo k vykoupení

pozemků v lokalitě „ nad Pánským hájem “ zároveň tuto výstavbu zahrnula do nově zpracovaného územního plánu. Jediným problémem tedy zůstává financování projektu. Možností pro obec je zpracování projektu a předložení v rámci výzvy ROP NUTS II Střední Morava v oblasti podpory rozvoje venkova.

Předkladatel projektu: Obec Boršice u Blatnice

Cíl projektu:

Cílem projektu je přivedení inženýrských sítí – vodovodu, kanalizace, elektrické energie a vybudování místní komunikace v lokalitě „ nad Pánským hájem “. Projekt se zabývá výstavbou inženýrských sítí pro 20 rodinných domů.

Zdůvodnění projektu:

Vytváření podmínek pro bydlení na venkově je předpokladem pro příchod mladých manželů a rodin s dětmi do obce. Projekt řeší i otázku udržení mladých v obci, právě pomocí výstavby nových stavebních parcel.

Předpokládaná realizace projektu: 2010 - 2012

Rozpočet projektu:

Předpokládané náklady projektu jsou 7 500 000 Kč. Možnost financování z ROP NUTS II Střední Morava.

### ✓ **Vybudování cyklostezky Boršice u Blatnice – Slavkov**

Realizací projektu zaměřeného na vybudování cyklostezky mezi obcemi Boršice u Blatnice a Slavkov by došlo k propojení uceleného systému vyznačených cyklistických tras. Vybudování cyklostezky by přispělo k nárůstu rekreační cyklistické dopravy a s tím související zvýšení atraktivnosti obou obcí. Rozhodujícím faktorem pro tuto investici bude získání dotace na podporu výstavby cyklostezek ze Státního fondu dopravní infrastruktury ČR nebo evropských fondů.

Předkladatel projektu: Obec Boršice u Blatnice, Obec Slavkov

Cíl projektu:

Cílem projektu je vybudování cyklostezky mezi obcemi Boršice u Blatnice a Slavkov. Záměr je alokován do okrajové oblasti z hlediska hlavních silničních tahů, čímž by došlo také k oddělení cyklistů od motoristů a zvýšení bezpečnosti dopravního provozu. Navrhovaná

cyklostezka by se stala součástí ucelené sítě vyznačených cyklistických tras. Tato stezka by byla napojena na Strážnickou cyklostezku. Navrhovaná stavba by byla jednou ze samostatných etap postupného technického zdokonalování sítě cyklotras a jednalo by se o trasu v délce 3 km.

#### Zdůvodnění projektu :

Lokalita CHKO Bílé Karpaty se zcela jistě může pochlubit malebnou krásou přírody v níž je umístěno velké množství přírodního bohatství. Cykloturistika je jednou z nejčastěji využívaných aktivit v tomto regionu a je tedy důležité ji podporovat a rozvíjet vhodnou infrastrukturou a adekvátními zařízeními.

Předpokládaná realizace projektu: 2010 – 2013

#### Rozpočet projektu:

Předpokládané náklady projektu na vybudování 3 km cyklostezky jsou 6 500 000 Kč. Možnost financování ze Státního fondu dopravní infrastruktury, ROP NUTS II Střední Morava.

### ✓ **Vybudování lesoparku v lokalitě nad Pánským hájem**

Projekt vybudování lesoparku v lokalitě nad Pánským hájem by se v obci mohl realizovat v rámci zvýšení turistické atraktivity a ochrany krajiny a přírody v oblasti spadající pod CHKO Bílé Karpaty. Přírodní složka krajiny je také velmi důležitá pro turisty a návštěvníky, kteří v přírodě hledají prostor pro relaxaci a odpočinek. Také v rámci dotazníkového šetření uvedli respondenti jako největší přednost a lákadlo obce její polohu v CHKO Bílé Karpaty. Tak jak u všech navrhovaných projektů je i zde hlavním problémem finanční náročnost, kdy se projekt bez většinové finanční pomoci nebude moci realizovat.

Předkladatel projektu: Obec Boršice u Blatnice

#### Cíl projektu:

Cílem projektu je vybudovat lesopark v lokalitě nad Pánským hájem. Tato lokalita se nachází na okraji zastavěného území a tvoří přechod mezi obcí a volnou krajinou. Jedná se tedy o plochu tvořenou ekologickou kostrou území s dominantní funkcí ochrany přírody. Základním principem navrhovaného projektu je podpora rekreačního potenciálu pomocí jednoduchých technických a péstebních opatření tak, aby nebyl narušen přírodní charakter

území. Projekt nebude mít negativní vliv na životní prostředí, naopak povede ke zkvalitnění prostředí v navrhované lokalitě.

Zdůvodnění projektu:

S ohledem na stávající způsoby využívání lokality nad Pánským hájem ke každodenní rekreaci by byl vymezen základní rekreační okruh. Délka okruhu by byla 1000 m. Okruh by byl veden v převážné míře po stávajících lesních cestách a v případě několika nezalesněných úseků se tato místa rozšíří o možnosti využití k instalaci jednoduchých sportovně – rekreačních prvků. Jednalo by se o dřevěné prvky jednotného přírodního designu, které by funkčně i esteticky obohatili nabídku lesoparku. Navrhované území by bylo dále doplněno informačními tabulemi, dřevěnými sedacími prvky a dřevěnými stojany na kola.

Předpokládaná realizace projektu: 2010 – 2013

Rozpočet projektu:

Předpokládané náklady projektu na vybudování lesoparku v dané lokalitě jsou 2 mil. Kč. Možnost financování z OP Životní prostředí, Zlínský kraj.

## 8 SWOT ANALÝZA ABSORPČNÍ KAPACITY OBCE

V následující kapitole provedu SWOT analýzu absorpční kapacity obce, která poslouží pro zhodnocení vnější a vnitřní situace obce Boršice u Blatnice.

### 8.1 Silné stránky

- ✓ výhodná geografická poloha obce umožňující navázání přeshraniční spolupráce se slovenským partnerem
- ✓ velmi dobrá kvalita životního prostředí
- ✓ potenciál biosférické lokality Bíle Karpaty
- ✓ lidová venkovská kultura, udržování místních tradic, zvyků a folklóru
- ✓ vhodné podmínky pro rozvoj moderních odvětví cestovního ruchu (cykloturistika, vinařská turistika )
- ✓ aktivní činnost obce v oblasti ucházení se o dotace z externích zdrojů ( fondy EU, nadace, Zlínský kraj aj.)
- ✓ členství v mikroregionu s možností spolupráce na rozvojových projektech
- ✓ dobrá a stabilizovaná finanční situace obce
- ✓ velký zájem ze strany obce o zvyšování absorpční kapacity obce
- ✓ dobrá spolupráce obce se specializovanými agenturami, které se zabývají přípravou projektů
- ✓ vysoká procentuální úspěšnost obce při získávání finančních prostředků z externích zdrojů
- ✓ dovednosti s přípravou a realizací neinvestičních projektů
- ✓ zpracovaný územní plán obce

### 8.2 Slabé stránky

- ✓ nevyhovující stav objektů ZŠ, MŠ a kulturního domu, které jsou v majetku obce
- ✓ absence 2.stupně ZŠ
- ✓ nedostatečné sociální a zdravotní služby v obci

- ✓ nevyhovující stav místních komunikací III. třídy v obci
- ✓ špatná dopravní dostupnost, nedostatečná frekvence spojů
- ✓ absence ubytovacího zařízení, které by sloužilo jako součást turistické infrastruktury
- ✓ finanční náročnost zpracování projektů
- ✓ nedostatečné administrativní zajištění projektů ze strany obce
- ✓ omezené možnosti obce při spolufinancování projektů
- ✓ absence pracovních týmů na zpracování projektů a žádostí

### **8.3 Příležitosti**

- ✓ rostoucí zájem obecního úřadu o možnosti čerpání pomoci z externích zdrojů
- ✓ podpora přípravy projektů ze strany EU pomocí komerčních agentur
- ✓ možnost využití zkušeností realizátorů úspěšných projektů
- ✓ možnost využití poradenství ze strany NNO, Zlínského kraje
- ✓ maximální využití výhodné geografické polohy obce
- ✓ maximální využití potenciálu CHKO Bílé Karpaty
- ✓ velký potenciál rozvoje vinařské turistiky a cykloturistiky
- ✓ navázání přeshraniční spolupráce se slovenskými partnery
- ✓ rozvoj spolupráce s okolními obcemi při možné realizaci společných projektů
- ✓ podpora propagace obce

### **8.4 Hrozby**

- ✓ nedostatečná připravenost rozvojových projektů
- ✓ neujasněné pořadí investičních priorit ze strany obecního úřadu
- ✓ problematika zajištění finančních zdrojů na financování projektů
- ✓ konflikt nevhodných rozvojových záměrů s požadavky na udržitelný rozvoj obce a ochrany přírody a krajiny

- ✓ nedostatek administrativních kapacit na zajištění projektů
- ✓ opoždění pořizování územně plánovací dokumentace a důležitých dokumentů zamýšlených projektům

## **9 SHRNU TÍ PROBLEMATIKY MALÝCH OBCÍ V SOUVISLOSTI S ČERPÁNÍM A REALIZACÍ PROJEKTŮ**

V této kapitole se nejprve pokusím shrnout obecné problémy malých obcí s čerpáním a realizací projektů. Tuto problematiku se pokusím shrnout přímo na obec Boršice u Blatnice a uvedu srovnání s obcí Slavkov dle vymezených kritérií.

### **9.1 Problematika malých obcí**

Mezi největší současné problémy malých obcí, tj. obcí do 1000 obyvatel, patří v souvislosti s čerpáním finančních prostředků z externích zdrojů zejména omezené finanční zdroje obcí. Tyto problémy mohou obce řešit několika možnými způsoby. Mohou použít například prostředky z vlastního rozpočtu, kdy ale jsou tyto finance pro podporu větších záměrů velmi omezené a nedostačující. Dále pak mohou použít podporu z krajů, různých nadací a fondů nebo lze využít také podpory z národních zdrojů většinou prostřednictvím příslušných ministerstev. Další možností spolufinancování projektů jsou specifické služby bankovních institucí. Tyto služby většinou zahrnují komplexní poradenství týkající se dotačních zdrojů, pomoc při přípravě projektu a poskytnutí speciálních úvěrových produktů.

Dalšími nezanedbatelnými problémy v souvislosti s čerpáním finančních prostředků a následnou realizací projektů jsou

- 1) nedostatečná informovanost obcí o vývoji situace kolem přípravy čerpání prostředků ze strukturálních fondů a pravidel tohoto čerpání (podrobná specifikace uznatelných nákladů, všeobecné povinné náležitosti žádostí, formální postupy pro žadatele apod.).
- 2) minimální zapojení zejména menších obcí a svazků obcí do aktivního budování absorpční kapacity - velká města, kraje a resorty budují týmy pro přípravu a realizaci projektů, najímají a financují specializované externí poradce a konzultanty. I přes deklarovanou potřebu zajištění socioekonomické soudržnosti, rozvoje venkova a stabilizace venkovského osídlení je metodická i věcná pomoc malým obcím bez vlastního aparátu a financí na poradenské firmy ze strany "silnějších" subjektů veřejné správy zatím nedostatečná.
- 3) problematická koncepční připravenost obcí na financování projektů ze strukturálních fondů – stále existuje značné procento obcí koncepčně nepřipravených na čer-



pání prostředků z fondů. Je třeba si uvědomit nezbytnost programového rámce rozvoje obce či mikroregionu, aby byly patrné dlouhodobé a střednědobé cíle a aby byla zřejmá promyšlenost jednotlivých rozvojových kroků v obci, tedy i těch, které budou financovány z evropských prostředků.

## **9.2 Komparace obce Boršice u Blatnice a obce Slavkov**

Nyní se pokusím provést komparaci obce Boršice u Blatnice se sousední obcí Slavkov v kontextu čerpání a realizace projektů roce 2008 na základě zvolených kritérií.

Nejprve jsem chtěla provést komparaci za roky 2007 a 2008, ale bohužel na základě rozhovoru se starostou obce Slavkov jsem se rozhodla provést komparaci pouze za rok 2008. Neboť v roce 2007 obec Slavkov řešila nemalé problémy s oddlužením obce, kdy celý rok 2007 byl poznamenán dluhy předchozího vedení obce, které bylo nutno splatit. Tyto závazky ve výši více jak 1,4 milionů představovaly v té době všechny investiční zdroje obce, tudíž nebylo z hlediska finančních prostředků možné žádat o dotace.

Obec Slavkov jsem pro komparaci zvolila především z důvodů podobnosti a možné srovnatelnosti vymezených kritérií souvisejících s čerpáním a realizací projektů.

Obec Slavkov se nachází v malebné a členité krajině jihovýchodní Moravy nazývané Slovácko. Slavkov leží nedaleko od města Uherské Hradiště (cca 18 km) a nedaleko města Uherský Brod (cca 15 km). Převážná část katastru Slavkova se nachází v CHKO Bílé Karpaty. V obci žije v současné době 690 obyvatel.

Obě obce spadají pod Zlínský kraj a tím pádem i region soudržnosti NUTS II Střední Morava. Což je významné z hlediska možnosti předkládání projektů v rámci podprogramů a výzev ze stejných zdrojů.

Nejdůležitějším kritériem je o počet obyvatel, kdy v obci Slavkov k 31.12.2008 žilo 690 obyvatel. Lze tedy obě obce zařadit do velikostní kategorie obcí do 1000 obyvatel.

Dalším důležitým faktem je významná poloha obou obcí, tedy poloha v CHKO Bílé Karpaty, což představuje pro obě obce velký potenciál v oblasti rozvoje cestovního ruchu.

V následující tabulce jsem uvedla zdroje dotačních titulů, ve kterých obě obce v roce 2008 předložili žádosti o dotace. Tabulka nám ukazuje kolik žádostí obce předložili a jaká byla úspěšnost těchto žádostí. Můžeme tedy vidět, že obec Boršice u Blatnice byla v roce 2008

častějším předkladatelem žádostí o dotace a také byla procentuálně více úspěšná než obec Slavkov.

*Tab. 15. Srovnání úspěšnosti čerpání dotací za rok 2008*

Zdroj	Boršice u Blatnice		Slavkov	
	celkový počet žádostí	úspěšnost	celkový počet žádostí	úspěšnost
Zlínský kraj	7	72 %	4	50 %
Nadace DKS	7	86 %	3	33 %
ROP NUTS II Střední Morava	3	67 %	1	0 %
Program rozvoje venkova ČR	0	-	2	100%
Nadace ČEZ	1	0 %	0	-

*Zdroj : vlastní šetření*

Pokud budeme obě obce srovnávat z celkové procentuální úspěšnosti předložených projektů za rok 2008 můžeme konstatovat, že obec Boršice u Blatnice byla v roce 2008 úspěšná ze 73 %, kdy podpořeno bylo z celkového počtu 18 žádostí celkem 13. Zatímco obec Slavkov předložila v roce 2008 10 žádostí o dotaci a podpořeno jich bylo celkem 5, tedy 50 %.

Nejvýznamnějším poskytovatelem dotace pro obec Slavkov v roce 2008 byl Program rozvoje venkova ČR na období 2007 – 2013. V rámci tohoto dotačního titulu předložila obec 2 žádosti a v obou byla podpořena dohromady částkou 4 462 175 Kč, kdy oba byli podpořeni ze 100 %. Tyto projekty byly zaměřeny na protipovodňové a protierozní opatření.

Z komparace tedy jasně vyplývá, že častějším a zároveň úspěšnějším žadatelem byla v roce 2008 obec Boršice u Blatnice. Tento stav je způsoben především velkým zájmem a snahou obce v oblasti čerpání a realizace projektů. V této oblasti si je obec vědoma své nedostatečné administrativní kapacity při přípravě projektů a proto využívá komerčních agentur k celkovému zajištění žádostí o dotace. Spolupráce se specializovanými agenturami sebou nese jasné výhody v oblasti 100 % zajištění žádosti projektu, čímž eliminuje možné nedostatky žádosti, ale bohužel tato komerční spolupráce je pro obec také velmi finančně nákladná, a proto obec tuto formu spolupráce využívá pouze v případech realizace velkých investičních záměrů. Právě spolupráci s komerčními agenturami bych tedy viděla jako základní rozdíl v dotační politice obou obcí. Zatímco obec Boršice u Blatnice těchto služeb

využívá s pozitivními zkušenostmi, obce Slavkov se snaží zpracovávat žádosti pouze vlastní administrativní kapacitou s pomocí poradenství ze strany mikroregionu, kraje aj.

Mimo již uvedené problémy obcí do 1000 obyvatel je potřeba zmínit také přístup představitelů obce k možnostem překládání a čerpání dotací z externích zdrojů. Tato problematika sebou nese velkou administrativní zátěž a mnoho starostí, které jsou ne vždy představitelé obcí ochotni a schopni podstupovat. Já osobně jsme se setkala s velmi pozitivním přístupem k dané problematice v případě obou obcí, což ovšem není všude samozřejmostí.

## ZÁVĚR

Ve své diplomové práci jsem se zaměřila na problematiku absorpční kapacity obce Boršice u Blatnice.

V první, teoretické části jsem se zaměřila na stanovení si cílů a metod práce. Kdy hlavním cílem mé diplomové práce bylo vypracování a zhodnocení analýzy absorpční kapacity obce Boršice u Blatnice.

Dále pak jsem v teoretické části mé práce prostudovala legislativní rámec regionální politiky a následně charakterizovala základní pojmy z oblasti regionálního rozvoje, regionální politiky a jednotlivých nástrojů regionální politiky.

V praktické části jsem se zaměřila již konkrétně na obec Boršice u Blatnice. Kdy nejprve jsem provedla analýzu území dané obce, což bylo důležité z hlediska dalšího postupu a naplnění cílů mé diplomové práce.

V další kapitole jsem se zaměřila na vybrané projekty, které byli v obci realizovány v roce 2007 a 2008. U jednotlivých vybraných projektů jsem popsala jejich cíle, odůvodnění, dopady, finanční rámec. Dále pak jsem provedla celkové zhodnocení všech projektů realizovaných v obci v letech 2007 a 2008.

Při vypracování mé práce jsem využila metod dotazníkového šetření, kdy jsme se zaměřila na laickou veřejnost, kdy cílem tohoto šetření bylo zjistit mezi jednotlivými občany co v obci postrádají, jaké projekty by bylo vhodné v obci dále realizovat, aby co nejvíce vystihovali potřeby občanů. Dotazníkové šetření zjišťovalo také spokojenost občanů s dosavadní politikou obce z hlediska realizace a potřebnosti jednotlivých projektů v rámci rozvoje obce. Na základě dotazníkového šetření jsem navrhla konkrétní projekty, které by obec v budoucnu mohla realizovat s ohledem na naplnění rozvojových priorit obce. Tento zásobník projektů byl také součástí analýzy absorpční kapacity obce, kde jsem tuto problematiku aplikovala přímo na obce Boršice u Blatnice.

Na základě získaných dat a informací jsem provedla SWOT analýzu absorpční kapacity obce Boršice u Blatnice.

V poslední kapitole mé diplomové práce jsem shrnula problematiku malých obcí s čerpáním a realizací projektů a provedla komparaci s příslušnou obcí dle vymezených kritérií.

## SEZNAM POUŽITÉ LITERATURY

- [1] DE VITO, Joseph A. Základy mezilidské komunikace. Přeložili Milan Bartůžek a Ing. Jiří Rezek. 1. vyd. Praha: Grada Publishing, spol.s.r.o., 2001. 420 s. ISBN 80-7169-988-8.
- [2] WOKOUN, R., a kol. Úvod do regionálních věd a veřejné správy. 3. vyd. Praha: IFEC, s.r.o., 2001. 264 s. ISBN 80-86412-08-03.
- [3] MATES, P., WOKOUN, R. a kol. Malá encyklopedie regionalistiky a veřejné správy. 1. vyd. Praha: PROSPEKTUM, s.r.o., 2001. 200 s. ISBN 80-7175-100-6
- [4] KUNEŠOVÁ, H., MRKVAN, R. a kol. Evropská unie. Vybrané kapitoly z pohledu ekonoma. 1. vyd. Plzeň: ZCU, 2005, 260 s. ISBN 80-7043-390-6
- [5] WOKOUN, R. Česká regionální politika v období vstupu do Evropské unie. 1. vyd. Praha: VŠE, 2003, 328 s. ISBN 80-245-0517-7.
- [6] Regionální politika [online] [cit. 2-11-2008]. Dostupný z WWW: <<http://www.strukturalni-fondy.cz/regionalni-politika>>.
- [7] Regionální operační program [online] [cit. 2-11-2008]. Dostupný z WWW: <<http://www.strukturalni-fondy.cz/regionalni-op>>.
- [8] ROP NUTS II Střední Morava [online] [cit. 2-11-2008]. Dostupný z WWW: <<http://www.strukturalni-fondy.cz/.rop-sm?lchan=1&lred=1>>
- [9] Dotazník online [online] [cit. 3-11-2008]. Dostupný na WWW: <<http://www.dotaznik-online.cz>>
- [10] Oficiální stránky Obce Boršice u Blatnice [online] [cit. 13-11-2008]. Dostupný z WWW: <[http://www.borsiceublatnice.cz/index.php?option=com\\_content&task=category&sectionid=6&id=21&Itemid=31](http://www.borsiceublatnice.cz/index.php?option=com_content&task=category&sectionid=6&id=21&Itemid=31)>
- [11] Český statistický úřad [online] [cit. 13-11-2008]. Dostupný z WWW: <[http://www.czso.cz/xz/redakce.nsf/i/mesta\\_a\\_obce](http://www.czso.cz/xz/redakce.nsf/i/mesta_a_obce)>
- [12] Ministerstvo pro místní rozvoj [online] [cit. 14-11-2008]. Dostupný z WWW: <<http://www.mmr.cz/podpora-obnovy-venkova>>
- [13] Sektorové operační programy [online] [cit. 18-11-2008]. Dostupný z WWW: <<http://www.strukturalni-fondy.cz/sektorove-op>>

- [14] Územní spolupráce [online] [cit.18-11-2008]. Dostupný z WWW: <<http://www.strukturalni-fondy.cz/uzemni-spoluprace>>
- [15] Přeshraniční spolupráce [online] [cit.18-11-2008]. Dostupný z WWW: <<http://www.strukturalni-fondy.cz/op-preshranicni-spoluprace-cr-slovensko>>
- [16] Základní informace o využití metodiky [online] [cit.19-11-2008]. Dostupný z WWW: <[http://www.mpsv.cz/files/clanky/4167/M\\_5.pdf](http://www.mpsv.cz/files/clanky/4167/M_5.pdf)>
- [17] Statistika nezaměstnanosti dle územního hlediska [online] [cit.30-1-2009]. Dostupný z WWW: <<http://portal.mpsv.cz/sz/stat/nz/uzem?stat>>
- [18] Zlínský kraj [ online] [cit.30-1-2009]. Dostupný na WWW : <<http://www.kr-zlinsky.cz/docDetail.aspx?docid=61009&doctype=ART&nid=8767&cpi=1>>
- [19] Zlínský kraj [ online] [cit.30-1-2009]. Dostupný na WWW: <<http://www.kr-zlinsky.cz/docDetail.aspx?docid=44456&doctype=ART&nid=8767&cpi=1>>
- [20] Zákon č. 128/2000 o obcích, v platném znění
- [21] Zákon č. 129/2000 o krajích, v platném znění
- [22] Zákon č. 248/2000 o podpoře regionálního rozvoje, v platném znění
- [23] Vávra, B, starosta obce Boršice u Blatnice, [ rozhovor 20.1.2009 ]
- [24] Vladovič, P, starosta obce Slavkov, [ rozhovor 20.2.2009 ]

## SEZNAM POUŽITÝCH SYMBOLŮ A ZKRATEK

a.s.	Akciová společnost
aj.	A jiné
č.	Číslo
ČOV	Čistička odpadních vod
ČR	Česká republika
ČSAD	Československá autobusová doprava
DKS	Děti-kultura-sport
ERDF	Evropský fond regionálního rozvoje
ES	Evropské společenství
ESF	Evropský sociální fond
EU	Evropská unie
FS	Fond soudržnosti
HDP	Hrubý domácí produkt
HNP	Hrubý národní produkt
CHKO	Chráněná krajinná oblast
IDS	Integrovaný dopravní systém
IOP	Integrovaný operační program
Kč	Koruna česká
Km	kilometr
LAU	Místní administrativní jednotky
m	metr
MAS	Místní akční skupina
MMR	Ministerstvo pro místní rozvoj
MŠ	Mateřská škola

NNO	Nestátní nezisková organizace
Obr.	Obrázek
OP	Operační program
OPD	Operační program Doprava
OPŽP	Operační program Životní prostředí
POV	Program obnovy venkova
ROP	Regionální operační program
RR	Regionální rada
Sb.	Sbírka
s.r.o.	Společnost s ručením omezeným
Tab.	Tabulka
tj.	To je
TOP	Tematický operační program
ZŠ	Základní škola
%	procento



**SEZNAM OBRÁZKŮ**

Obr. 1. Indikativní alokace prostředků z fondů EU v České republice pro ROP v cíli Konvergence	23
Obr. 2. Míra nezaměstnanosti v obci	33
Obr. 3. Využití zdrojů dotací za rok 2007	46
Obr. 4. Využití zdrojů dotací za rok 2008	48
Obr. 5. Respondenti podle věku	49
Obr. 6. Navrhované projekty dle respondentů dotazníkového šetření	50
Obr. 7. Možnosti zvýšení atraktivity obce dle respondentů dotazníkového šetření	52
Obr. 8. Spokojenost respondentů s činností Obecního úřadu	53

**SEZNAM TABULEK**

Tab. 1. Úrovně regionálního členění	19
Tab. 2. Členění území ČR	20
Tab.3. Lokalizace území	30
Tab. 4. Počet a složení obyvatelstva	31
Tab. 5. Pohyb obyvatelstva v obci Boršice Blatnice	32
Tab. 6. Financování projektu Hurá na hřiště!	37
Tab. 7. Financování projektu Oprava místních chodníků	39
Tab. 8. Financování projektu Úprava náměstí a parkových ploch	41
Tab. 9. Financování projektu Modernizace integrovaného záchranného systému	42
Tab. 10. Financování projektu Koncept Územního plánu Boršice u Blatnice	43
Tab. 11. Financování projektu Oprava chodníků	45
Tab. 12. Využití zdrojů dotací 2007	46
Tab. 13. Využití zdrojů dotací 2008	47
Tab. 14. Navrhované projekty dle respondentů dotazníkového šetření	50
Tab. 15. Srovnání úspěšnosti čerpání dotací za rok 2008	66

## **SEZNAM PŘÍLOH**

P1: Dotazník

76

## **PŘÍLOHA P I: DOTAZNÍK**

Vážení občané,

V současné době ukončuji magisterské studium na Univerzitě Tomáše Bati ve Zlíně, obor Veřejná správa a regionální rozvoj.

Pro svou diplomovou práci jsem si zvolila téma Absorpční kapacita obce Boršice u Blatnice. Diplomová práce bude poskytovat základní přehled o realizaci projektů v obci, jejich financování a dopadech na cílové skupiny. Součástí práce bude vyhodnocení názorů občanů obce a navržení možností dalšího rozvoje.

Prosím Vás o otevřené a pravdivé odpovědi. Vaše názory a odpovědi budou sloužit pro účely rozvoje Vaší obce. Dotazník, prosím, pošlete na uvedenou e-mailovou adresu, nebo na obecní úřad.

Předem mnohokrát děkuji. Andrea Hájková, hajkova214@centrum.cz

Kolik je Vám let?

15 – 25 let

26 – 36 let

37 – 47 let

48 – 58 let

59 – 69 let

nad 70 let

2. Pokuste se popsat, co by podle Vašeho názoru bylo vhodné realizovat, aby došlo ke zkvalitnění života v obci. Nemusí se jednat pouze o stavební akce, ale také o aktivity, které napomohou rozvoji zájmů občanů obce.

3. Pokuste se napsat jaké zajímavosti a aktivity by bylo vhodné vybudovat nebo zpřístupnit, aby došlo ke zvýšení atraktivity obce a jejího okolí.

4. Pokuste se popsat, co podle Vás patří k největším problémům života v obci. Popište to, co Vám na životě v obci vadí, případně to, co v obci chybí.

5. Pokuste se napsat, co byste vyzdvihli na obci, abyste svoje kamarády, známé nalákali do naší obce. Popište to, co stojí za propagaci a za další podporu.

6. Jste spokojeni s činností Obecního úřadu?

Ano

Ne