

**UNIVERZITA TOMÁŠE BATI VE ZLÍNĚ**  
**FAKULTA HUMANITNÍCH STUDIÍ**  
**Institut mezioborových studií Brno**

**BAKALÁŘSKÁ PRÁCE**

**Brno 2009**

**Markéta Pešková**

**UNIVERZITA TOMÁŠE BATI VE ZLÍNĚ  
FAKULTA HUMANITNÍCH STUDIÍ  
Institut mezioborových studií Brno**

**Dysfunkční faktory v rodinném prostředí a jejich vliv na juvenilní  
delikvenci**

**BAKALÁŘSKÁ PRÁCE**

**Vedoucí bakalářské práce:  
PhDr. Lenka Štěpánková, Ph.D.**

**Vypracovala:  
Markéta Pešková**

**Brno 2009**

## **Prohlášení**

Prohlašuji, že jsem bakalářskou práci na téma „Dysfunkční faktory v rodinném prostředí a jejich vliv na juvenilní delikvenci“ zpracovala samostatně a použila jen literaturu uvedenou v seznamu literatury.

Brno 11. 04. 2009

.....  
Markéta Pešková

## **Poděkování**

Děkuji paní PhDr. Lence Štěpánkové, Ph.D. za velmi užitečnou metodickou pomoc, kterou mi poskytla při zpracování mé bakalářské práce.

Také bych chtěla poděkovat svému manželovi Michalovi a dceři Darjence za morální podporu a pomoc, kterou mi poskytli při zpracování mé bakalářské práce, a které si nesmírně vážím.

Markéta Pešková

# OBSAH

<b>Úvod</b>	<b>2</b>
<b>1. Základní teoretické východisko tématu</b>	<b>6</b>
<b>2. Dysfunkční rodina</b>	<b>10</b>
2.1 Dysfunkční faktory v rodinném prostředí	11
2.2 Vybrané dysfunkční faktory v rodinném prostředí	13
2.2.1 Antisociální chování	14
2.2.2 Rozvod a neúplná rodina	16
2.2.3 Domácí násilí a zneužívání v rodině	20
2.2.4 Násilí v rodině	22
2.2.5 Etiopatogeneze týrání v rodině	24
2.3 Přehled a charakteristika vybraných sociálně – patologických jevů v rodinném prostředí	28
2.4 Výskyt sociálně – patologických jevů u dětí a mladistvých v České republice	35
<b>3. Komunikace a rodinná interakce</b>	<b>41</b>
3.1 Nebezpečná komunikace	43
3.2 VTI – metoda zlepšení komunikace v rodině	44
3.2.1 VTI (trénink, video a domácí prostředí)	48
3.2.2 Aplikace VTI	50
3.2.3 Výhody VTI a nevýhody VTI	53
<b>4. Empirické údaje k tématu</b>	<b>55</b>
4.1 Případové ilustrace - kazuistiky	55
4.1.1 Rodina nedůvěřující našim institucím	55
4.1.2 Matka nestačí na dítě, vlastní otec nemá zájem a nevlastní ho týrá	56
4.1.3 Barbora	57
4.1.4 Šestnáctiletý Jindřich	59
<b>5. Zahraniční a domácí zkušenosti s řešením vybraných sociálně – patologických jevů</b>	<b>61</b>
5.1 Program Yalského střediska pro studium dětí, USA	62
5.2 Program Oregonského střediska sociálního učení, USA	62
<b>Závěr</b>	<b>64</b>
<b>Resumé</b>	<b>65</b>
<b>Anotace</b>	<b>66</b>
<b>Seznam použité literatury</b>	<b>68</b>
<b>Seznam příloh</b>	<b>73</b>

# ÚVOD

Obecně se má za to, že schopnost rodiny účinně fungovat je rozhodujícím činitelem prevence kriminality. **Stabilní a emočně silné rodiny, spolu s dobrým vzděláním a řádným zaměstnáním, jsou významným zdrojem účinné socializace a společenské integrace.** Poznatky z dlouhodobých studií o vývoji dítěte dokazují, že **výskyt problémového a protispolečenského chování v raném dětství je důležitým predikátorem pozdějšího páchání trestné činnosti, a že rodinné prostředí sehrává hlavní úlohu při determinaci chování dětí.**

Posouzením významu instituce rodiny ve společnosti a její ústřední funkce v bio-psycho-sociálním vývoji jedince můžeme uplatnit několik přístupů. I když spojitost mezi problémovým chováním v dětství a pácháním kriminality v dospělosti není dosud detailně a jednoznačně popsána (ze všech antisociálních dětí se totiž nestávají v dospělosti automaticky antisociální jedinci), zdá se, že intervence v rámci rodiny je důležitým prostředkem prevence kriminality.

Intervence v rámci rodiny se opírá o právní aspekty. **Zásahy do rodiny jsou upravovány zejména Zákonem o rodině,** který upravuje vztahy mezi rodiči a dětmi, dále pak upravuje výživné. Je limitováno zákonem České národní rady o působnosti orgánů ČR v sociálním zabezpečení. Jak ukazují četné výzkumy, těchto pravomocí se ne vždy a všude funkčně využívá. Politici a odborníci mají často nechuť zasahovat do velmi osobních sfér života rodin. Pravdou však je že, důsledné využívání možností daných zákonem nemusí vést k vytvoření optimálního rodinného klimatu.

V mnohých rodinách se objevují dětské pocity nejistoty, úzkosti případně viny vycházející například z nedostatečného prospěchu ve škole, nezakotvenosti ve školním kolektivu neodstraňují, ani se jim nečelí, ale naopak se zakládají a zesilují. K tomu nepřispívá autoritativní nebo naopak volná výchova v rodině. Tím, že například neposkytuje dostatečnou orientaci ve světě, nepodává pomocnou ruku dětem a nepodporuje jejich snahu nalézt odpovídající místo ve společnosti. Výchova v rodině a následná podpora nezačíná až nástupem dítěte do školy. Pro účinné předcházení školních a pozdějších problémů je důležitá především předškolní výchova. V této fázi jsou položeny veškeré základní předpoklady pro rozvoj osobnosti a pozdější vývoj je pouze rozvíjením těchto předpokladů. V případě, že se mladému jedinci nedostane patřičné rodinné výchovy, od školy pak nemůžeme očekávat (a

ani to není jejím úkolem), že mladého jedince připraví kvalitně na všechny nástrahy budoucího života.

Značná různorodost společnosti dává sice neobvyklý prostor lidským aktivitám, avšak nejen těm pozitivním. Jestliže ještě v první polovině 20. století ve vyspělých evropských zemích většina dětí odcházela do školy doprovázena rodičovským pokynem, aby daly pozor na cestu a nezapletly se do žádných lumpáren, na konci tohoto století se bez varování před bezmeznou důvěrou v neznámé, byť slušně vypadající lidi či v přátelsky se stavějící výrostky neobejdeme.

Naše společnost na konci 20. století má nejen složité a mnohvrstevnaté sociální prostředí, potýká se také jako každá vyspělá země s ekologickými problémy, ale také s nižší sociální a morální vyspělostí společnosti kontrastující s bezbřehostí prosazujících se liberalizačních tendencí, které komplikují již tak značně složitou společenskou situaci. Značná rozkolísanost hodnotových orientací a morálních norem jenom dokresluje celkovou složitost situace. Připočteme-li k tomu magickou sílu masových sdělovacích prostředků, zejména jejich vlivu na děti a mládež v jejich rozporuplném působení představovaným problematickým ideálem člověka přelomu století, vidíme, že role rodiny a školy v ovlivňování morálního profilu mladé generace je nezáviděníhodná.

Jak vyplývá z různých výzkumů, vliv prostředí a generačních vrstevníků na děti a mládež je obecně daleko větší, nežli tomu bylo v minulosti. S tím souvisí i otázka přebírání „životních zkušeností“, dospělých v raném, sociálně nezralém věku.

**Korekce těchto nepříznivých vlivů je však plně na odpovědnosti rodičů, kteří často nemají čas na rozlišení počátečních náznaků změny v chování jejich dítěte.** Problematika rodiny a postavení dítěte v ní je ve světě častým předmětem diskusí. V této souvislosti se například **hovoří o krizi rodiny** ve vyspělé a industriální společnosti, o zvýšené tendenci jejich členů k individualismu, egoismu a o celkovém oslabení sociálních a mezilidských vztahů. Poukazuje se na to, že v samotné rodině se odráží rozmanitost životního stylu, společenských norem a hodnot, nové chápání životních rolí muže a ženy s rostoucím tlakem na naplnění jejich rodinných a profesních závazků. **Vzájemné vztahy v rodině jsou sice otevřenější a méně formální, ale zároveň jsou poznamenány nedostatkem tolerance a prosazováním vlastních zájmů. Dítě se na jedné straně stává epicentrem intenzivních a pozitivních hodnot, ve vyspělých zemích je většinou i dobře materiálně zabezpečeno,**

**avšak na druhé straně může být citově ochuzováno nebo se dokonce stává předmětem špatného zacházení.**

Uvolnění tradičních vazeb v rodině i souhrn negativních jevů ovlivňujících psychosociální vývoj dítěte i skutečnost, že ne všichni rodiče jsou schopni nebo ochotni plnit svoje povinnosti ve výchově, vede k potřebě rozvětvenější sítě veřejných služeb a institucí zajišťujících ochranu práv dítěte a pomoc rodině. Cílem těchto institucí, organizací nebo nadací je podpořit výchovné funkce rodiny a preventivními nebo korektivními opatřeními poskytovat pomoc v případech, kdy je výchova v rodině narušována či vážně ohrožena.

Výrazným negativním znakem současné společnosti je šíření sociálně patologických jevů, od drobných problémů v chování přes závažnější delikty až po delikvenci, kriminalitu, patologické hráčství či toxikomani. Těmito jevy, které nepříznivě zasahují do života v rodině, dalších sociálních skupin i do života jednotlivců, jsou ohroženy především děti a mládež, dohromady tvoří sociální skupinu nejméně odolnou vůči nežádoucím vlivům.

**Tato práce má za cíl podrobněji zkoumat vlivy působící uvnitř rodiny a jejich souvislosti s faktory působící na rodinu z vnějšího sociálního prostředí.** Dále se v práci pokusím upřesnit mechanismy působení negativních vlivů v rodině na děti v ní žijící a s tím související problémy se socializací těchto dětí. Ve své práci bych se dále chtěla věnovat především vybraným dysfunkčním faktorům v rodinném prostředí jako je antisociální chování rodičů, rozvod či funkce neúplné rodiny, různým formám domácího násilí, týrání a zneužívání dětí, špatné péče, zanedbávání povinné péče, ekonomické sociální nestabilitě tedy těch jevů, které ohrožují samou podstatu existence dětí a mládeže a vlivu těchto faktorů na pozdější orientaci, vývoj a také delikvenci mládeže.

V důsledku dysfunkčních faktorů, zde uvedených dochází k negativním projevům mládeže a dětí ve formě různých sociálně patologických záležitostí. Podrobněji bych se chtěla věnovat také **komunikaci a rodinné interakci** zejména v rodinném prostředí a rozebrat podrobněji metodu VTI (videotrénink interakcí) jako prostředek ke zlepšení narušené rodinné interakce a komunikace a zároveň jako prostředek výborné prevence při předcházení delikventního a kriminálního chování dětí a mládeže, přičemž bych se chtěla zmínit o výhodách i nevýhodách této metody.



Dále bych se zde chtěla pokusit o kvantifikaci sociální deviace s jejím rozložením v ČR s ambicemi na diagnózu, prognózu a možnosti resocializace skupin ohrožených sociálně negativním vývojem se zvláštním zřetelem na mládež.

Pro následnou ilustraci dětí ohroženými dysfunkčními faktory v rodině bych chtěla uvést v závěru mé práce několik případových studií (kazuistik) a následně různými grafy v přílohách doložit výskyt sociálně patologických jevů zejména tedy u dětí a mládeže v ČR.

Informační zdroje, které jsem využívala pro účely srovnání a získání informací, jsou: literatura vydaná k tomuto tématu, odborné články a publikace, internet a poznatky získané vlastní činností.

# 1. Základní teoretické východisko tématu

**Rodina** je dominantním výchovným prostředím, je jednou ze základních sociálních institucí. Rodina je jakousi cílovou ideou, o níž by měl každý mladý pár usilovat. Z výchovného hlediska rodina sehrává zvláště významnou roli v období předškolního věku a při dospívání dítěte. Velkou roli zde hraje **výchovný styl**, který je v rodině aplikován. Současně je základním výchovným prostředím, které ovlivňuje naplňování jednoho ze základních cílů naší společnosti, tedy vzdělanostních aspirací mladé generace a zájem o rozvíjení vlastních schopností. Tento úkol však může úspěšně zvládnout pouze fungující rodina, která bude oporou pro své členy, neboť hodnotová orientace člověka, včetně jeho vztahu k prostředí, závisí na vztahu k sobě, na sebedůvěře a na vědomí vlastní ceny, která se utváří právě v rodině. Zde se také rozvíjí smysl pro lidská práva, odpovědnost a povinnost. Při výchově rodiny k odpovědnému životu, hraje svou významnou roli tolerance, akceptace, solidarita, důslednost, umíněnost a trpělivost.

Ve většině případů mladistvých, kteří se dopustili trestné činnosti, bylo zjištěno, že pocházejí z rodiny, kde došlo k rozvodu manželství a dítě bylo vychováváno jen matkou či matkou a jejím novým manželem nebo druhem. K tomu lze přiřadit i případy dětí narozených mimo manželství.

Dalším významným faktorem podílejícím se na determinaci života mladistvých je **společenské a ekonomické postavení rodiny**, což nelze opomenout. Je otázkou, zda tento činitel lze označit přímo za závadový. Nicméně ve všech šetřeních tohoto faktoru se stále ukazují jako nejpříznivější živná půda kriminálního chování mládeže nejnižší vrstvy společnosti, vrstvy lidí bez kvalifikace nebo s nejnižší kvalifikací, vrstvy, v nichž je největší chudoba a nejvyšší nezaměstnanost. Výchovně zanedbávané bývají tedy děti primitivních rodičů s nízkou kulturní úrovní, ale v neposlední řadě je zde i trend novodobého převlékání kriminality dětí a mládeži do společensky lépe situovaných rodin s vysokou socioekonomickou úrovní, kde však na dítě nemají čas, kde je dítě nevítané a kde je dítě v hodnotové orientaci rodičů až na posledních příčkách. Tento stav se dá interpretovat jako následek klesajícího vlivu rodiny na chování (nejen) dospívajících dětí ve všech společenských vrstvách<sup>1</sup>.

---

<sup>1</sup> Matoušek, O. – Kroftová, A. *Mládež a delikvence*. Praha, Portál 1998, str.41

Rodina je důležitým faktorem, který ovlivňuje celkový vývoj a zrání dítěte. Pro dítě je rodina a její členové přímým terčem pozorování a bezděčného napodobování. Formování osobnosti dítěte bývá přímým odrazem kvality rodiny. Tam, **kde dochází k poruchám rodinné atmosféry a nesprávnému zaměření vývoje osobnosti dítěte, se dost často upevňují nesprávné vzorce chování, které si rodiče přinášejí ve svých životních zkušenostech od svých rodičů, místo aby se upevňovaly vztahy v rodině, dochází k odpoutání se dítěte od rodiny** a jeho následnému vyhnání do jiných společenských vrstev například ve formě různých tzv. závodových part překračujících společenské normy a zákony.

Podobně jako v ostatních evropských zemích lze i v ČR sledovat trend uvolňování rodinných vztahů, narůstá počet dětí žijících mimo tradiční rodinu. Současný vývoj v ČR nenaznačuje, že by docházelo ke zlepšování podmínek pro naplňování žádoucích funkcí rodiny, mnohé mladé rodiny s dětmi jsou finančně závislé na pomoci svých rodičů, mnohé trpí bytovou nouzí, důsledkem je klesající porodnost a stoupající rozvodovost<sup>2</sup> a v neposlední řadě stoupající konzumní styl života (time consuming). Stále častěji se rodina stává pouhou reprodukční jednotkou s absencí zájmu o život svých členů<sup>3</sup>. Vysoká míra sociálně patologických faktorů ve společnosti ovlivňuje nepříznivě sociálně politické klima. Většinou bývá hledán viník v nedostatecích sociálně bezpečnostní politiky státu, z všeobecné demoralizace je obviňován učitelský stav a obecně vzato, k odpovědnosti je volán stát a jeho úředníci.

U revolučně a politicky smýšlejících občanů je pak spatřován zásadní vliv v dlouhodobém působení totalitní ideologie. Od zásadní změny společenského systému již uplynulo dostatek času nato, aby bylo zřejmé, že jádro problému je někde jinde. **Je zřejmé, že prožíváme významné selhání funkce rodiny, neboť rodiče z rozmanitých důvodů rezignují na svoji nezastupitelnou výchovnou funkci.** Ovšem ještě dříve rezignují někteří rodiče i na funkci materiálního zajištění rodiny a tím dochází k fyzickému rozpadu rodiny, ještě dříve než může dojít k uplatnění vlivu rodinné výchovy. Dítě je v takových případech vychováváno pouze jedním z rodičů, a tím je již předem vystaveno negativním vlivům plynoucím z této situace. Z výchovných neúspěchů je pak mnohými rodiči viněn stát, který nezabezpečil podmínky pro základní funkce rodiny a tím i pro zdárný vývoj mladé generace.

---

<sup>2</sup> Hovoří se o každém třetím rozvedeném manželství či o 70%.

<sup>3</sup> Rodinu lze chápat v širším pojetí jako dočasné nebo trvalé spojení jednoho či více mužů s jednou nebo více ženami (polygamie), v užším pojetí trvalé spojení jednoho muže s jednou ženou (monogamie).

Stát ovšem nemůže převzít rodičovskou odpovědnost za výchovu dětí, neboť není pro tuto úlohu disponován, kromě výjimečných případů, kdy tuto odpovědnost musí přijmout z důvodů naprosté ztráty rodinného zázemí. Důsledky špatně fungující rodiny znají mnozí pracovníci diagnostických ústavů a školských zařízení velmi důvěrně. Zanedbávané děti začínají být vidět již v poměrně raném věku, kdy se projevují určitými zlovyky a tiky se stavy napětí. Později je možné u těchto dětí vysledovat určitou zpustlost a emoční plochost způsobenou nedostatečně podnětným sociálním prostředím. Tato zpustlost se nemusí vždy projevovat vnějšími znaky jako je špinavý oděv, zjevná nedostatečná hygiena, atd.), ale o to nebezpečnějšími znaky vnitřními tzv. duševní podvýživou. Zde již můžeme identifikovat počátky sociální patologie, jako jsou neposlušnost, lži, krádeže, záškoláctví nebo fyzické násilí za účelem prosazení svých nároků a mnohé jiné.

To jsou pouze rané formy sociální patologie, ale projeví-li se, dochází později k progresivnímu vývoji k těžším formám až delikvenci a kriminalitě či jiným vážným sociálně patologickým problémům. **Mezi nejvážnější problémy dneška** však bezesporu **patří agresivní chování**. Násilnictví se sklonem k ničivosti a krutosti, **nevážení si zdraví a života druhých má především základ v nedostatku citu a lásky v rodině**. Mnozí kritikové označují za vážný problém obsah televizního vysílání, videofilmů a určitého společenského cynismu, ale **skutečné sociální hodnoty dá dětem pouze fungující rodina** a pouze tam, kde je absence rodinného zájmu, může jako příklad sloužit televizní obrazovka.

Delikvence dětí a mládeže je produktem společenského prostředí, závadné výchovy a hlavně špatného příkladu dospělých. Otázkou je, jak tento problém řešit. Někteří lidé se domnívají, že by nebylo špatné postihovat rodiče. V případě, že bude prokazatelně zjištěno pochybení rodičů ve výchově a dojde k delikventnímu jednání jejich potomka., pozastavit výplatu dětských přídatků. Jenže v tomto případě, jak jsem se již zmínila, jde většinou o sociálně slabé rodiny, kde jsou na sociální výpomoci státu závislí. Takováto sankce by se nakonec projevila nejvíce vůči dítěti. Dalším problémem je, že jsou rodiny, kde je tato sociální výpomoc státu zneužívána. Děti se zde rodí jak na běžícím pásu, jsou zanedbané, špinavé, nikdo je nevychovává a jsou výborným zdrojem financí a ještě lepším adeptem na budoucí delikventy. Naopak jsou záměrně vychovávány ke kriminalitě, protože nejsou trestně odpovědní. Tento trend se v současnosti projevuje hlavně u trestných činů krádeže a v neposlední řadě také v sexuálním zneužívání dětí.

Sankce státu vůči rodičům jsou pouze jednou z možností jak ovlivňovat příčiny delikvence mládeže. Další možností je působení přímo na nezletilé pachatele úmyslných trestných činů. Stát by se neměl spokojit konstatováním, že dítě je nezletilé a nelze je tedy právně postihnout. **Lze předpokládat, že ve většině případů dítě mezi třináctým a patnáctým rokem velmi dobře rozeznává, co se smí a co ne.** To vytváří prostor pro úvahy o věkové hranici trestní odpovědnosti mladistvých.

## 2. Dysfunkční rodina

**Rodina je intimním předivem osobních vazeb a současně je společenskou institucí, jež se mění a funguje závisle na potřebách společnosti.** Za funkční rodinu z hlediska dnešních měřítek, je možné považovat takovou rodinu, která je schopná zajistit normální vývoj dítěte a plní požadavky společnosti na výchovu. Mezi hlavní úkoly, které společnost klade na rodinu, je poskytnout dětem kvalitní zázemí pro úspěšné začlenění do společnosti. Dále je to rodičovský příklad sociálně akceptovatelného chování bez častých konfliktních situací mezi partnery, které narušují rodinné klima, respektive soudržnost, bez níž je úspěšná výchova velmi obtížná. Problematické vztahy mezi rodiči, jejich časté hádky a konflikty mající za příčinu rozpad manželství, jsou závažným patogenním činitelem, který se nejvíce uplatňuje v období pubescence a adolescence. Jedinec ztrácí důvěru v to, čemu doposud věřil. Narůstá silný pocit křivdy a rozčarování, které se odráží do hierarchie životních hodnot.

To vše vede k oprávněným obavám ze slábnoucích vazeb mezi rodičovstvím a partnerstvím. Děti vychovávané jen jedním z rodičů (ve všech zemích jsou to ve zdrcující většině matky) mají podle mezinárodních srovnávacích studií o něco horší výsledky ve škole, víc zdravotních a psychických problémů a také více střetů se zákonem, než děti ze srovnatelné socioekonomické vrstvy, které vyrůstají s oběma rodiči. *Přítomnost otce v rodině soudobý výzkum jasně ukazuje jako faktor, který brání delikvenci syna. Chlapci žijící ve společné domácnosti s vlastním otcem mají významně menší sklon přestupovat meze zákona než chlapci žijící bez otce či s nevlastním otcem<sup>4</sup>.*

Studie delikventně jednajících mladistvých založené na jejich popisu rodinného prostředí (*shrnutí těchto studií viz Snyder a Patterson, 1987*) ukazují rodinné prostředí mladých přestupců zákona jako chladné, s minimem rodičovského zainteresování na potřebách dítěte. V takových rodinách je pravděpodobnější, že se u dítěte vyvine některý z druhů nejisté vazby k rodiči, a tím pádem i ke světu dospělých. Častěji asi půjde o vazbu vyhýbavou (která je příznačná pro děti rodičů, již se cítí nároky dětí přetížení) a dezorganizovanou (pro niž vytváří půdu agresivní odmítání dítěte, těžké tělesné trestání, eventuálně sexuální zneužívání a přetěžování dítěte dospělými odpovědnostmi).

---

<sup>4</sup> Matoušek, O. – Kroftová, A. *Mládež a delikvence*. Praha, Portál 1998, str.40

Zvláštní kategorii tvoří děti, které rodinné prostředí vůbec nepoznaly. Byly vychovávány v kolektivních institučních zařízeních, obvykle prošly celou sérií náhradních domovů. Tyto v pravém smyslu deprivované děti mají nejen oslabenou schopnost navazovat vztahy a nalézat v nich uspokojení, mají i oslabený smysl pro neústavní realitu.

Děti z dysfunkčních rodin se potýkají s pocitem psychické deprivace, vznikající následkem dlouhodobého neuspokojování citových potřeb, mezi které patří hlavně potřeba jistoty a bezpečí. Dítě tak ztrácí zázemí a pevnou půdu pod nohama. Rodiče se jim většinou nevěnují tak, jak by měli a nesledují důsledně náplň jejich volného času. Případná výchovná opatření nemají valného efektu, neboť přicházejí většinou pozdě a navíc bývají značně neadekvátní (tělesné tresty, striktní zákazy, atd.). Při řešení obtížných životních situací tyto děti poměrně často selhávají a mnozí se v důsledku toho obrací k alkoholu, drogám či agresi v podobě různých forem šikanování.

## 2.1 Dysfunkční faktory v rodinném prostředí

I děti se mohou podílet na vytváření konfliktního prostředí, zvláště jedná-li se o adolescenty. Způsob řešení konfliktů v rodině má nepochybně vztah k delikventnímu chování dětí. Řadou výzkumů je potvrzeno, že děti vyrůstající v rodinách, kde je mnoho otevřených konfliktů mezi rodiči, mají větší sklon ke kriminálnímu chování než děti vyrůstající v klidném rodinném prostředí. Také konflikty dítěte se sourozenci předpovídají vyšší riziko delikvence. Z takového prostředí má dítě jednak tendenci co nejdříve a co nejčastěji unikat, jednak se v něm učí konfrontačnímu způsobu řešení těžkostí. V interakci rodin s delikventním potomkem nacházejí pozorovatelé (při srovnání s jinými rodinami) mnoho obviňování, nevěcné a emoční diskuse o problémech, mnoho agresivních obran vlastní osoby, nepřesné definice problémů, méně přijímání odpovědnosti, méně přátelských sdělení, méně snahy zhodnotit, jak se zkoušené řešení problémů prakticky osvědčuje (viz Snyder a Petterson, 1987).

Podle rozborů Světové zdravotnické organizace dochází v rozvinutých zemích od konce druhé světové války k postupnému narůstání psychosociálních problémů mládeže. I když tento proces má v různých zemích i v různých subpopulacích své specifické projevy, přece jen je možno stanovit tři obecné základní kategorie poruch<sup>5</sup>. **Pasivní forma poruch**

---

<sup>5</sup> Vojtík, Vladimír. Machová, Jitka. *Poruchy vývoje mladistvých*. Praha, 1990, str.114, odst. 1-3.

**psychosociálních vztahů.** Patří sem různé únikové reakce, kterými se jedinec snaží vyhnout tíživým situacím či odpovědnosti za své činy. Objevují se různé formy záškoláctví, absence, opouštění školy, učebního oboru či pracoviště. V extrémních případech pak dochází až k sebepoškozování i sebevražednému jednání.

**Agresivní forma** zahrnuje nejrozličnější formy chování, kterými jedinec poškozuje ostatní at' doma nebo ve škole atd. Zjišťují se různé formy juvenilní delikvence, počínaje drobnými krádežemi až po závažné trestné činy. V extrémní podobě se mohou objevit projevy terorismu s různou motivací.

**Kompromisní forma** se projevuje různými výkyvy v jednání adolescenta. Patří sem výkyvy ve školním prospěchu, v pracovní motivaci i výkonu, proměnlivé a rychle se měnící sociální vztahy. Můžeme sem zařadit i nadměrné používání alkoholu a návykových látek.

*Zjištěný vzestup poruch sociálních vztahů nutně vyžaduje komplexní rozbor. Nejde totiž o postiženého jedince, ale o složitý a proměnlivý vztah adolescenta k sociálnímu okolí, které však samo svou rychlou proměnlivostí klade na celou populaci stále větší poznatkové, pracovní, komunikační i sociální nároky<sup>6</sup>. Výše popsané způsoby sociálně nepřizpůsobivého chování se v praxi projevují ve dvou formách a to jako individuální delikvence a socializovaná delikvence.*

*Socializovaná delikvence, pro níž je příznačná především vzájemná spolupráce s ostatními členy skupiny při provádění delikventních aktů, přičemž delikventní komunita svému členu zajišťuje status i potřebu uznání jeho chování.*

*Individualizovaný delikvent na rozdíl od toho postupuje samostatně, na vlastní pěst, dopouští se přestupků a porušuje normy společensky přijatelného chování pouze na podkladě osobních a soukromých důvodů. (Pozn. někteří autoři v této souvislosti předpokládají, že sociální delikvent je zpravidla psychologicky normální osobou, zatímco individuální delikvent bývá psychicky narušen). Vycházejí z toho, že chování delikventa, který je členem delikventní komunity, bývá v souladu se vzorci chování, platnými v oné zvláštní sociální skupině, do níž se zařadil. Z tohoto důvodu se některé formy delikvence považují za normální, neboť zpravidla vznikají na podkladě dětské identifikace s okolním prostředím nebo s některou sociální skupinou uvnitř tohoto prostředí<sup>7</sup>. Ze strany rodičů jsou však možnosti vytváření*

<sup>6</sup> Vojtík, V, Machová, J, Břicháček, V. *Poruchy vývoje mladistvých*. Praha, SPN 1990, str.114, odst. 4.

<sup>7</sup> Koudelková, Anna. *Psychologické otázky delikvence*. Praha, Victoria Publishing 1995, str.101.



antisociálního prostředí ještě rozmanitější. A na rozdíl od dětí, které do tohoto prostředí přichází „čisté,, a pouze se přizpůsobí, rodiče určité klima v rodině aktivně vytvářejí.

## **2.2 Vybrané dysfunkční faktory v rodinném prostředí**

- **antisociální chování rodičů,**
- **násilí a zneužití,**
- **domácí násilí.**
- **ekonomická a sociální nestabilita,**
- **nízká úroveň vzdělání,**
- **rozvod.**

Rodiče jako hlavní vzor pro dítě se sami chovají společensky nežádoucím způsobem a toto antisociální chování prezentují jako uspokojivé. Nemají často osvojeny morální normy, sociální normy běžně porušují a stejné chování schvalují u dítěte, mnohdy ho k tomu přímo vybízejí. Takovéto chování tvoří například lži, podvody, drobné výtržnosti, běžné rvačky, atd.). Dítě kupříkladu není trestáno za porušení normy, ale za to, že se nechalo chytit. Ale i přílišné zakazování může vést k nežádoucímu chování, které může probíhat i skrytě tím, že rodiče opakovaně zdůrazňují zákazy (například nesmíš lhát, krást, podvádět, pít apod.). Dávají vlastně najevo, že toto nežádoucí chování od jedince očekávají. Přisuzují tak dítěti roli „zlobivého dítěte“. Nezřídka dítě tuto roli přijme a identifikuje se s ní.

Za další negativní chování rodičů můžeme považovat jejich nezáměr o volnočasové aktivity jejich dětí a neschopnost či neochota tento čas společně trávit a nějak jej pozitivně ovlivnit. Bez významu není ani nízká kulturní či ekonomicko-sociální úroveň rodiny.

Významná část mladistvých a nedospělců vyrůstá a vyrůstala v neúplných rodinách. Jde především o rozvedená manželství nebo o manželství po úmrtí jednoho z rodičů, popř. o rodiny sice úplné, kde však není věnována potřebná pozornost výchově dětí. V naposledy uvedeném případě buď rodiče zabezpečí potřeby rodiny, ale plně se věnují svému povolání a hmotné zabezpečení považují za formu kompenzace a omluvu před sebou samými za nedostatečnou pozornost citovým potřebám svých dětí. Tyto děti mají sice perfektní

ekonomické zázemí, ale chybí jedna z nejdůležitějších potřeb, a tou je potřeba lásky a sounáležitosti. Nikdo se jich nevšímá, nehlídá je a nekontroluje. V takovémto případě dojde k deprivaci dítěte projevující se agresí nebo sebeagresí zaměřenou proti sobě samému, vedoucí až sebepoškozování (automutilaci) v důsledku touhy upozornit na sebe, změnit prostředí, odvést pozornost na jiný problém, potrestat se, atd. Ačkoliv tyto děti a mládež ve skutečnosti nemají potřebu krást ze sociálního nedostatku, přesto lžou, kradou, podvádějí, protože se nudí a protože na sebe upozorňují. Volají o pomoc. Zatímco tyto děti a mládež tak jednají z pocitu z nudy, jsou děti a hlavně ty ze sociálně slabých rodin, které se chtějí vyrovnat těm z bohatších vrstev, neboť pociťují sociální nedostatek. Tento problém může ještě eskalovat, jedná-li se o rodinu s větším počtem dětí.

### **2.2.1 Antisociální chování**

Nedostatečný vliv rodiny na výchovu mladistvých a nedospělců, nedostatek zájmové činnosti, neexistující citové vazby a také nadbytek volného času vytvářejí situaci, kdy mládež tráví většinu svého času na ulici, kde vytvářejí závadové party a jejich jednání je následně determinováno vlivem tohoto prostředí. Počátek vzniku závadových part úzce souvisí se záškoláctvím, neboť žáci, kteří buď propadají, nebo chodí za školu, kde se sdružují do závadových part, často i v přítomnosti dospělých osob (mnohdy osob s kriminální minulostí) páchají trestnou činnost. Jde zde především o problém velkých měst a velkých sídlištních celků. Negativní vliv party je pokládán za druhý nejvýznamnější faktor působící delikvenci mládeže (samozřejmě po rodinném zázemí).

V současnosti je běžnou praxí, že nezletilé děti z problémových rodin jsou organizovány ve skupinách, kde jsou nastrkovány záměrně k realizaci trestné činnosti na takové úrovni, že nelze nepochybovat o vědomém zneužívání stávající právní úpravy (jedná se o hranici trestní odpovědnosti vzhledem k věku pachatele). Ze začátku jsou tyto děti zneužívány, ale velice rychle přijdou na to, že jim to také přináší prospěch. Začnou sami tyto aktivity vyhledávat a to s vědomím vlastní beztrestnosti.

Příslušné orgány by měly v jednotlivých případech postupovat mnohem razantněji a tvrději, zjistí-li návod ze strany trestně odpovědné osoby. Stát ale nemůže vyčkávat až se dítě nebo mladistvý dostane do situace, kdy spáchá trestný čin. Kriminální kariéra začíná mnohem dřív a její počátek provázejí zřetelné příznaky. Tyto vnější znaky jsou velmi často přehlíženy

a podceňovány jak rodinou, tak i školou, ale bagatelizující vliv lze přisoudit spíše rodině. V tomto případě je velmi nesnadné uvěřit, že by nařízení státních orgánů nebo jejich dozor mohly nahradit preventivní a sankční úlohu rodiny. Opět se ukazuje, jak je důležitá prevence a to už v rodině.

Specialisté na sociální práci jako jsou výchovní poradci na školách, zaměstnanci pedagogicko-psychologických poraden by měli mít dostatek prostoru pro preventivní práci. Měli by mít možnost nahlédnout do soudních spisů mladistvých, ale i v případě zastavení trestního stíhání ještě v přípravné fázi do spisů vyšetřovacích. Pokud vyšetřovatel odloží spis z důvodu nezletilosti pachatele, neznamená to, že se nic nestalo, pouze společnost nehodlá nezletilého pachatele potrestat, a další náprava je především na rodině. A tím vzniká prostor pro vyvození důsledků na úrovni rodiny a také školy. Na základě zjištěných skutečností by měli výše zmínění odborníci umět pomoci problémovým rodinám, které zpravidla vůbec nic nevědí o problémech svých dětí a tím méně o příčinách těchto problémů. Buď nemají zájem, nevědí si anebo už dávno zlomili nad svým potomkem hůl a nechtějí s ním komunikovat, prostě to vzdali. Obnovit komunikaci<sup>8</sup> v takovéto rodině je poté dosti složitým problémem, ale odborníci by měli umět rodičům pomoci (pokud o to ovšem rodiče stojí), aby dokázaly ve svých domovech vyvolávat a udržovat pocity bezpečí a jistoty, včetně uměřenosti při nárokování rozumných požadavků na děti, přiměřených trestů a rozvíjení rodičovské lásky. Rodina by se měla naučit respektovat své děti, které potřebují mít v rodině své pevné místo. V žádném případě by neměla v případě zjištění porušení výchovných pravidel sáhnout hned po trestu, natož pak po tělesném. To je nejlepší prevence všech pozdějších problémů plynoucích z nedostatečného chápání a dodržování společenských pravidel. Jakkoliv se to může zdát přežilé, tak nejlepší způsob, jak zabránit negativnímu vývoji v delikvenci mladistvých je tradiční rodina fungující na tradičních principech včetně pocitu naprosté zodpovědnosti za budoucnost svých potomků.

Chtěla bych zde zmínit ještě jeden velmi zajímavý jev, který se může odehrávat v rodinném prostředí a to podpora delikventního chování jednoho z dětí ve vícečetné rodině ze strany rodičů.

Rodiče neuvědoměle podporují delikventní chování zpravidla u jednoho dítěte, které bývá vybráno jako obětní beránek. U takového dítěte bývají delikventní činy přijímány se skrytou pýchou, rodiče mu sami nezřídka napomáhají v určitých podvodech tím, že na ně zaměřují

---

<sup>8</sup> Jednou z metod, jak vylepšit a vyřešit komunikaci v rodině je metoda VTI.

hlavní nápor zbytečných zákazů a výstrah po provedeném přestupku, a čekají, jak se s tímto vypořádá nebo se dokonce těší, co zase provede pod tíhou zákazů. Podobně jako v jiných sociálních systémech se takto designovaný jedinec velmi brzy stane podstatným článkem pro udržení rovnováhy v rodině. Když se ustanoví, kdo bude v rodině zastávat roli černé ovce, vyřeší se zpravidla také zdroj všech dalších rodinných nesnází, neboť dítě, které je implicitně povzbuzováno k delikventní aktivitě, zpravidla uspokojuje potřeby rodiny v několika úrovních: umožňuje uvolnit antisociální impulsy v rodině, umožňuje rodičům i sourozencům vylepšovat si své vlastní sebehodnocení ve srovnání s ním. Takové dítě se stává vhodným subjektem pro svod všech rodinných neshod, problémů a konfliktů. Pro rodinu má toto dítě význam i v tom, že dokáže sjednotit členy rodiny ve společném zájmu o jeho přestupky, čímž jsou ušetřeni vzájemného konfliktu. *Bylo prokázáno, že mechanismus „obětního beránka,, se stává řešením při vzniku rodinné krize. Stará rovnováha se jím však neobnovuje, ale vytváří se rovnováha nová, ovšem jen na podkladě fikce, v důsledku přesvědčení, že došlo k rodinné nesnazi jen v důsledku chování dospívajícího a nikoliv hlubších konfliktů mezi rodiči<sup>9</sup>.*

## 2.2.2 Rozvod a neúplná rodina

Dysfunkčním faktorem je bezesporu rozvod rodičů. Dost často se diskutuje nad problémy jako je školní neúspěch, budoucí kriminalita v souvislosti s rozvodem. Rozvod totiž v každé dětské duši zanechá šrámy, které se musí vyléčit. Rodiče při rozvodu dávají dost často dítěti špatný příklad. Křičí na sebe, hádají se a dítě neví proč, poté je vystrašené. Nemalou chybou rodičů bývá, když své dítě používají a zneužívají jako zbraň proti tomu druhému.<sup>10</sup> Dítě ztrácí důvěru v rodiče, ale i v sebe, myslí si, že za celou situaci může samo, je narušen proces jeho zdravého vývoje, podkopaná sebedůvěra a sebehodnocení vede k nechuti učit se novým věcem a se situací se vyrovnat po dobrém. Rozvod zapříčiní, hlavně u pubescentů, útěk z domova, kdy tráví čas na ulici. Své problémy svěřují kamarádům nebo osobám, které takové dítě dokáže využít ve svůj prospěch.

**Psychické problémy** spojené s rozvodem rodičů se nemusí projevit hned, ale někdy až s odstupem času, kdy si rodiče myslí, že je jejich potomek se situací již dávno vyrovnaný. U dětí i mladistvých se začne projevovat **přílišná labilita, poruchy spánku, deprese, hněv, agresivita, pocity viny a zhorší se ve škole**. Tyto problémy, které se neřeší, a jsou v dětské

---

<sup>9</sup> Koudelková, A. *Psychologické otázky delikvence*. Praha, Victoria Publishing, 1995 strana 86.

<sup>10</sup> Syndrom PAS

duši ututlány, mohou vést k budoucím problémům ve vztazích takto poškozených dětí a mladistvých. Později doslova explodují ve formě páchané kriminality, delikvence, propadnutí alkoholu či jiným návykovým látkám, patologickému hráčství (gamblerství), zneužívání či prostituci a jiné.

Jak již bylo řečeno dříve, základním utvářejícím prostředím pro mladého člověka je jeho rodina. Rodinná výchova je základem a velmi významnou měrou se podílí na formování osobnosti, včetně utváření morálních hodnot a to již od nejtělejšího dětství. **Člověk by si měl od svých rodičů odnášet do života správný vztah a úctu k základním životním hodnotám, postojů a principů.** Přes veškerou modernizaci a globalizaci dnešního světa, je stále dobře fungující rodina mechanismem, který jako jediný je schopen správně připravit mladého člověka na realitu dnešního světa. Dokáže regulovat chování správným směrem. **Jen ona nejlépe připraví jedince na veškeré životní nástrahy a jako jediná je výbornou prevencí proti všem sociálně-patologickým jevům. Rané zkušenosti, které se jedinec osvojí v rodině, jsou důležité pro jeho další vývoj, zejména pak při vstupu jedince do školního prostředí.** Nejen rodina, ale i škola je další neméně důležitou institucí, která pomáhá v rozvoji dítě prostřednictvím jeho vzdělávání a socializací ve skupině dětí a vychovává jedince zejména k dovednosti žít a umět se přizpůsobit společnosti.

Krise rodiny spojená s rozvodovostí je pro dítě vždy závažným problémem. Takzvané neúplné rodiny jsou sociálním problémem po všech stránkách, do určité míry jsou i ekonomickou zátěží pro samotný stát. Sociálně patologické predispozice se vytvářejí zejména v dezintegrovaných rodinách. Mezi časté příčiny rozvodovosti patří odsouzení jednoho z partnerů do výkonu odnětí svobody, vážná nemoc, úmrtí.

Rodinné prostředí, kde jsou její členové ohroženi nejvíce, jsou rodiny neúplné, ale i rodiny úplné, které však neplní svou funkci a rodiny, které nejsou ustanoveny právně a problematika nemanželských dětí.

Mezi ohrožené rodiny patří rodiny, kde se vykytuje závislost rodičů na alkoholu nebo jiných návykových látkách, protiprávní jednání vedoucí ke kriminalitě členů rodiny, přehnaná autoritativní či naopak liberální výchova, nedostatek rodičovské kontroly nad volnočasovými aktivitami jejich dětí, preferování vlastních zájmů, pobyt dítěte v dětském domově.

O vlivu neúplné rodiny jsem se již zmínila, teď bych se chtěla zaměřit na **konkrétní mechanismy působení negativních vlivů uvnitř neúplné rodiny a dále na vlivy působící**

**zvenčí, především na jejich vliv na děti žijící v tomto typu rodiny.** Pokud se chceme zabývat neúplnou<sup>11</sup> rodinou, musíme zvolit poněkud diferencovaný přístup. Především jde o to, který z rodičů rodinu opustil. V případě, že rodinu opustí otec, jde v podstatě o „standardní„ situaci, ale pokud tak učiní matka, následky pro děti bývají ve většině případů závažnější. Zvláště v případech, kdy otec o děti nestojí. V naprosté většině případů po rozpadu rodiny, a to jak rozvodem nebo prostým přerušením kontaktu, zůstává odpovědnost za děti na matce. Zde se musíme zabývat otázkou, zda je možné, aby samotná matka zajistila plnohodnotnou výchovu a potřebné životní jistoty.

V zásadě je to možné, ale není to lehké. Studie starých kultur a přírodních národů potvrzují zásadu, že základní úkol matky je pečovat o dítě a chránit je, zatím co základní funkcí otce je chránit matku a dítě. Je to tedy velmi propojené, takže i žena potřebuje určité zázemí a ochranu. Je-li matka sama, tak je v nevýhodné životní situaci, která má negativní vliv i na dítě.

Pokud se jedná o děti, tak musíme rozlišovat chlapce a děvčata. Pro oboje má mateřská i otcovská péče zásadní význam a svou specifickou funkci. Děti, vyrůstající jen s matkou, jsou v určité nevýhodě, poněvadž jim matka předává svůj životní styl, myšlení, zásady, všeobecně lépe rozumí ženské životní roli než mužské. U děvčat pak hrozí jedno nebezpečí, a to, že v době dospívání mají o mužské roli nerealistické představy. Buď jsou vychovávány v odporu k mužům (nejčastěji tento postoj přebírají právě od matky) anebo si muže naopak idealizují podle televizní obrazovky. Neznají obyčejného muže v domácím prostředí a to je později zdrojem mnohých rozčarování a následného rozpadu manželství, neboť se nejedná o vysněného ideálního muže. U chlapců, jak bylo uvedeno, je největším nebezpečím, že jim pro život chybí vzor mužské životní role.

Mužská životní role prochází velmi zajímavým vývojem, během našeho století došlo k významnému posunu oproti původnímu vzoru i vůči roli matky. Mužská role se posunula v několika směrech. Jednak otec už není autoritou, která zajišťovala rodinu silou svých svalů nebo bojovou dovedností, (i když i tato animální dovednost může být ještě v dnešní době užitečná) ale není už ani výhradním živitelem rodiny. Ke cti se však dostaly některé jiné

---

<sup>11</sup> Podle teorie Waltera Millera (viz Adlerová et al.,1991), formulované koncem padesátých let našeho století, není primární příčinou delikventního chování mládeže pocházející z chudých rodin nepřekročitelná bariéra, na niž mladí lidé narazí při hledání pracovních míst, ale subkultura nejnižší společenské třídy, v níž vyrůstají. Tato subkultura je vybaví takovou životní orientací, která je odlišná od orientace ostatních společenských tříd. S ní je delikventní chování (zvláště páchané ve skupinách) snadněji slučitelné než s orientací dětí z jiných společenských vrstev.

vlastnosti, které by jinak zůstaly nepovšimnuty, jako je rozhodnost, stabilita, věrnost atd. I skrze ně může být muž druhým oporou. Lze tedy říci, že se něco z jeho role ztratilo a něco zase nabylo jiného významu. Patří sem například otcův zájem o rodinu. Kdyby se ještě před padesáti lety staral otec o malého kojence a přebaloval ho, tak by to bylo ponížení. Ještě před dvaceti pěti lety by na vesnici takový muž také neobstál. Dnes se však každá sociální pracovnice ptá, jestli se otec o dítě staral, když bylo malé. Mnoho otců je dnes skutečně natolik zaujato svým dítětem, že jej chtějí provázet životem už od začátku a vnášet do výchovy něco svého. To je tedy spíše to pozitivní o čem může dítě vyrůstající v neúplné rodině přijít. V nespolední řadě, není již výjimkou, když muž zůstane s dítětem na mateřské dovolené místo své ženy.

Dle výzkumů (Robinsonová, 1985) prováděných v USA v úplných, ale i v disharmonických rodinách byl zjištěn zajímavý fakt, že stejné antisociální chování u otce i matky má v případě otce vždy významnější vliv. *Otcovo antisociální chování bylo významným predikátorem nejen pro následnou delikvenci u chlapce, ale i u dcery, zatímco matčina narušenost k ní sice přispívala, když se vyskytovala společně s narušeností otce, ale sama o sobě neměla vážnější efekt<sup>12</sup>.*

Zřejmě jde o to, že dívky se zpravidla nedopouští těžších forem delikventního chování a vzor pro pozdější životní roli hledají především v chování matky. Tady pravděpodobně vznikají základy pro pozdější selhání v roli matky, které má za následek odložení dítěte, ústavní péči nebo přinejmenším opět špatný příklad pro další generaci. Chlapci hledají svůj vzor především v otci a ten pokud projevuje antisociální chování v rodině, tak dochází k silnému napodobování a posilování závadového chování i v případě dospívajícího chlapce.

*Čírtková, L (1997) přináší současná data ilustrující tento rozdíl v zemích Evropské unie. V policejních statistikách stíhaných osob je průměrný poměr mužů k ženám 4:1. Před soudem stane šestkrát více mužů než žen. Poměr uvalených trestních vazeb je 20:1 a ve výkonu trestu je poměr mužů a žen 30:1.*

---

<sup>12</sup> Disponujícím konstitučním faktorem je i pohlaví jedince. Muži se podle dostupných statistik dopouštějí trestných činů mnohem častěji než ženy, a to ve všech společnostech, ve všech dobách, nezávisle na své příslušnosti k etnické skupině i nezávisle na druhu trestné činnosti.

### 2.2.3 Domácí násilí a zneužívání v rodině

Jedna z forem násilí v rodině a tudíž dysfunkčním faktorem je bezesporu jev zvaný **domácí násilí**. Zkušenosti z poradenské činnosti spolu s výzkumnými aktivitami a poznatky z terénu (v podobě zkušeností policistů, kteří se s touto problematikou poměrně často dostávají do styku) potvrzují, že **zdrojem a základní příčinou jevu nazvaného domácí násilí je problém komunikace mezi partnery**.

Domácí násilí je fyzické, psychické anebo sexuální násilí mezi blízkými osobami, ke kterému dochází opakovaně v jejich soukromí a tím skrytě mimo kontrolu veřejnosti, intenzita násilných incidentů se stupňuje a vede ke ztrátě schopností včas tyto incidenty zastavit a efektivně vyřešit narušený vztah.<sup>13</sup>

Domácí násilí v podobě manipulace, verbální, fyzické agrese v tomto pojetí představuje produkt, výsledek patologické interakce mezi členy primární sociální skupiny (se všemi atributy skupinovosti – společná činnost, struktura skupiny, komunikace ve skupině, skupinová ideologie, skupinová dynamika). Řadíme sem veškeré verbální i neverbální aktivity a projevy, jejichž prostřednictvím jedinec vytváří a reguluje vztahy vůči členům rodiny způsobem, který je jimi vnímán jako agresivní či manipulativní. V důsledku recidivy a růstu intenzity těchto projevů a intervenujících podmínek domácího prostředí (které většina obětí vnímá jako značně omezující možnosti něco změnit) vzniká a narůstá ve vědomí oběti prožitek psychické újmy.

Pojetí domácího násilí jako projevu a produktu patologické komunikace v rodině umožňuje:

- vnímat domácí násilí v jeho rozmanitosti, tj. ve všech jeho formách, projevech a vývoji
- hledat a nacházet v procesu komunikace zdroje a příčiny násilí v rodinných vztazích
- využít procesu komunikace jako prostředku k předcházení či k eliminaci násilných incidentů v rodině.

Právem můžeme považovat násilí v rodině za jeden z nejzávažnějších dysfunkčních faktorů. Domácí násilí je nejrozšířenější formou násilí vůbec, přičemž je současně formou

---

<sup>13</sup> [http://www.donalinka.cz/redaction.php?action=showRedaction&id\\_categoryNode=355](http://www.donalinka.cz/redaction.php?action=showRedaction&id_categoryNode=355)



nejméně kontrolovanou a co do své frekvence a závažnosti nejvíce podceňovanou. V zásadě rozeznáváme dvě formy násilí a následně jejich možné kombinace.

*Jakékoliv nenáhodné, preventabilní, vědomé (případně i nevědomé) jednání rodiče, vychovatele anebo jiné osoby vůči dítěti, jež je v dané společnosti nepřijatelné nebo odmítané a jež poškozuje tělesný, duševní i společenský stav a vývoj dítěte, popřípadě způsobuje jeho smrt<sup>14</sup>.*

Tato definice je výstižná a možná i právně přijatelná ale myslím, že pamatuje pouze na nejzávažnější projevy násilí a neobsahuje vyjádření každodenního násilí v podobě „výprasků a facek“, které se snadno obhájí jako výchovný prostředek.

Další ohroženou skupinou jsou tzv. děti přitahující násilí. Děti s rizikem tohoto druhu můžeme rozdělit do několika skupin: (dle Matějčka Z.)

- děti, které svými projevy aktivně své dospělé vychovatele zatěžují, dráždí, vyčerpávají, a to buď fyzicky, psychicky anebo v obou složkách,
- děti, jejichž projevy jsou dospělým vychovatelům málo srozumitelné,
- děti, které nesplňují očekávání svých vychovatelů.

Prvním místem, kam si dítě přináší své špatné zkušenosti z rodiny je škola. Je několik možných způsobů chování těchto dětí od naprosté apatie až po agresivní chování proti spolužákům. Zvláště v naposledy jmenovaném případě může dojít až k šikanování jako nápodobě vztahů v rodině<sup>15</sup>.

Druhou formou násilí je psychické týrání, které je mnohdy rafinovanější a o to nebezpečnější, že sleduje určitý cíl, kterého má dosáhnout. Tato forma násilí zpravidla zanechává na osobnosti dítěte následky, které se ne vždy daří zcela odstranit. Zde je definice takového jednání.

*Psychické týrání zahrnuje chování, které má vážný negativní vliv na citový vývoj dítěte a vývoj jeho chování. Psychické týrání může mít formu verbálních útoků na sebevědomí dítěte, opakované ponižování či jeho zavrhování. Vystavování dítěte násilí nebo vážným konfliktům doma, násilná izolace, omezování dítěte, vyvolávání situace, kdy dítě má skoro stále pocit strachu, což může též působit psychické ublížení.*

---

<sup>14</sup> Týrané, zneužívané a zanedbávané dítě, str. 24

<sup>15</sup> Skrytý svět šikanování ve školách, str.107

Pokud jde o otázku reakce na násilí v rodině, je v zásadě myslitelné trojí pojetí:

- násilí v rodině je soukromou věcí, na níž se nemá vůbec reagovat,
- pachatel má být ihned zatčen, obžalován a soudně co nejpřísněji,

potrestán.

- reakce má být flexibilní a diferencovaná. Reaktivní trestněprávní sankce má být pokud možno nahrazena proaktivním preventivním přístupem, přičemž je účelné kombinovat opatření právní a sociální povahy. Je zřejmé, že nejhorší možnou variantu představuje prvá z uvedených - nečinnost. Vyplývá z ní riziko eskalace násilí, jež svým opakováním může vést k závažným fyzickým a psychickým poškozením oběti. Jak uvádějí americké prameny, již odhalení domácího násilí ze strany sousedů, příbuzných či přátel představuje sociální sankci, která ve 30% případů může vést k tomu, že pachatel svého násilného jednání zanechá.

Intervence prostřednictvím instancí kontroly kriminality byla ještě v osmdesátých letech považována za nejúčinnější způsob kontroly násilí v rodině. V posledních letech je však již odstrašující účinek v této oblasti zpochybňován s tím, že zatčení, obžaloba a odsouzení mají pouze krátkodobý účinek, vedou k rozpadu rodiny, k sekundárnímu poškození obětí a pachatele. Preferovány jsou spíše neformální způsoby řešení konfliktů, jak to též naznačuje Doporučení Výboru ministrů Rady Evropy o domácím násilí. Odpovídá to zjištěním řady zahraničních výzkumů očekávání obětí ve vztahu k činnosti instancí kontroly, kde převažuje přání řešit konflikt, avšak nikoliv bezpodmínečně prostředky práva. V našich podmínkách tyto způsoby narážejí na existenci principu legality v činnosti instancí kontroly kriminality.

#### **2.2.4 Násilí v rodině**

Fyzické násilí mezi partnery brzy přechází na děti, které se stávají nejzranitelnějšími oběťmi. Prostředkem odvádění emoční tenze například při chronickém nesouladu rodičů. Fyzické násilí se v rodinách vůči dítěti zpočátku často uplatňuje v kontextu výchovy, čili jako nástroj k dosažení změny v chování dítěte. Mechanismus je prostý, nicméně stojí za popsání: v případech, kdy se na dítěti, které se nechová podle představ rodiče (je neposedné, zvědavé, vyžadující neustálou pozornost, manuálně nešikovné, impulsivní, často nemocné, plačtivé, tzv. nezvladatelné.), se aplikuje bolestivý podnět s negativně emočně podbarvenou

paměťovou stopou. Opakování nesprávného chování, v souladu s Pavlovem, by mělo vyvolat prožitek nepříjemného emočního podnětu, který by měl vést k jeho změně. V případech, kdy navzdory snaze dítě požadavkům nevyhoví nebo jim nemůže dostát (buď jsou požadavky rodičů např. na sebekontrolu chování, nebo výsledky ve škole nereálné anebo dítě trpí vrozenou hyperaktivitou s poruchou pozornosti nebo jinou formou lehké mozkové dysfunkce), podle logiky trestajícího rodiče dochází ke zvyšování intenzity a frekvence rušivých a nežádoucích podnětů, které plynule přebírají formu tělesného týrání (avšak rodiče si stále myslí, že dítě pouze vychovávají a jinými prostředky by je nedokázali zvládnout, často jsou potom velmi překvapeni nad právní kvalifikací svého počínání). To má za následek způsobující akutní a nezřídka celoživotní deformaci tělesného a duševního zdraví.

V případě, že tělesné, ale i emoční týrání dítě jako oběť ohrožující situaci přijímá jako realitu, dokonce jako určitou normou. Jednou z možností jak přežít je, na tuto normu se postupně adaptovat. Se stoupajícím věkem se dítě adaptuje na násilí takovým způsobem, že u něj dojde k přesvědčení, že je samo špatné. Rodič je pro dítě nezpochybnitelnou autoritou, která mu ubližuje zřejmě pro to, že je na něm něco zlého. Dítě hledá chybu v sobě, alespoň do té doby než začne srovnáváním zjišťovat, že u nich doma není něco v pořádku. Jako obranný mechanismus funguje, že se oběť s týrajícím rodičem identifikuje, čím dojde k úlevě. Souvisí to s jeho snahou příčinu týrání objasnit. Týrající rodič se stává součástí superega nebo ho plně nahradí. Předpokládané provinění v podvědomí dítěte se může stát i skutečností, že vůbec přišlo na svět, což se děje především u dětí nechtěných. Jedním z důvodů proč dítě týrání většinou neoznámí je, že týrající rodič je pro něho jedinou alternativou. Řídí se logikou: je lepší mít rodiče, který mi způsobuje bolest, než žádného. Svoji roli zde hraje i určitá představa o tom, co všechno by se v jeho životě změnilo (odchod z domova, ze školy, náhradní péče atd.) Všechny tyto faktory později vyústí v několik možných typů jednání. Charakterizovaný model týrání nám pomáhá pochopit i tak složitý jev jako je opakovaný výskyt týrání v následujících generacích, kterému říkáme transgenerační přenos týrání. V odborných kruzích byl v uplynulých dvou desetiletích široce přijímán názor, že týrající rodič byl ve svém dětství sám obětí týrání. Této teorii či spíše zkušenosti odpovídá málo známý, ale významný mechanismus, který se týká vazby mezi dítětem a matkou. Teorie vazby, je teorií, která interpretuje vztah dítěte a jeho dominantního pečovatele, nejčastěji matky, z hlediska kvality jejich vzájemného recipročního chování. Vazby mezi rodiči a dětmi mají různou kvalitu a hloubku, která se dá odečíst ze způsobů jakým děti „používají“, svého rodiče (pečovatele) v situacích ohrožení.

Z hlediska transgeneračního přenosu týrání dítěte je důležité, že mezi vazbou rodiče s jeho vlastním rodičem a mezi vazbou rodiče a jeho dítěte panuje ve velké většině případů shoda. Jinými slovy, rodič uplatňuje stejný výchovný model na svého potomka jako jeho vlastní rodič. V pozadí tohoto mechanismu je jakýsi vnitřní pracovní model pečování, který je odvozen ze zkušenosti s vlastním rodičem.

Charakter vazby mezi rodičem a dítětem můžeme v průběhu dětství i v dospělosti ovlivnit. Studie, které sledovaly chování týraných dětí do dospělosti, prokázaly, že pouze malá část (kolem 20%) z těchto dětí týrala svoje děti v dospělosti. U těchto dětí, které byly oběťmi týrání a ke svým dětem se chovaly zdravě, se podařilo identifikovat několik faktorů, které zdá se, mají hlavní podíl na tom, aby se týrání v další generaci předešlo. Mezi tyto faktory patří: lepší aktuální sociální podpora, včetně spolehlivého partnera, pozitivní vztah k významnému dospělému v dětství, schopnost poskytnout ucelený obraz o traumatické události s hněvem a odpovědností nasměrovaných ne proti sobě ale proti násilníkovi.

Mezi další příklady transgeneračního přenosu týrání patří mechanismus agování. Agováním nazýváme chování, kdy týrající rodič formou násilí na svém dítěti nevědomě „přehrává“, svoji zkušenost s vlastním rodičem. Pokud by tato teorie platila, mohli bychom si vysvětlit, proč jedinec, který vyjadřuje svoje problémy prostřednictvím násilí víc než jinými formami poruch chování. I v tomto případě může platit, že týrající dospělý se v dětství, kdy byl sám týraný, mohl osvojit násilí jako jedinou formu chování, kterou se dospělý může vztahovat ke svému dítěti.

### **2.2.5 Etiopatogeneze týrání v rodině**

Mezi projevy násilí v rodině patří stále častěji diskutované týrání dítěte, jež může obsahovat nejen týrání fyzické, ale i psychické.

Tělesné týrání je definováno jako tělesné ublížení dítěti anebo jeho nezabránění, příp. nezabránění utrpení dítěte, včetně úmyslného otrávení nebo udušení dítěte, a to tam, kde je určitá znalost či odůvodněné podezření, že zranění bylo způsobeno anebo, že mu vědomě nebylo zabráněno.

Psychické týrání zahrnuje chování, které má vážný negativní vliv na citový vývoj dítěte a vývoj jeho chování. Psychické týrání může mít formu verbálních útoků na sebevědomí dítěte,

opakované ponižování dítěte či jeho zavrhování. Vystavování dítěte násilí nebo vážným konfliktům doma, násilná izolace, omezování dítěte, vyvolávání situace, kdy dítě má skoro stále pocit strachu, což může též působit psychické ublížení.

Není tomu dávno, co v médiích u nás byla a je neustále probírána Kuřimská kauza, kde došlo nepochybně k týrání dítěte a nebýt moderní techniky, nejspíš by se na to ani nepřišlo, neboť málokoho z nás napadne, že ta navenek dobře fungující rodina nebo slušně vystupující soused či sousedka by mohla dělat takové věci. Málokdo z nás si připustí, že právě v jeho okolí by mohlo být týráno či zneužíváno dítě. Vždyť příkladem, s těmi lidmi se známe, normálně bavíme, potkáváme v obchodě, prostě při úplně normálních běžných situacích, a v životě by nás nenapadlo, že právě oni jsou aktéry týrání. Nezbyvá, než si položit otázku, proč v tzv. normální rodině, tzv. normální rodič týrá svého tzv. normálního potomka? V procesu týrání se zapojuje několik faktorů a to vnějších i vnitřních. Další otázkou pak je, jestli dospělí týrají své děti proto, že jsou k týrání predisponováni itrapsychickými silami a podmínkami? Ze závěru různých studií vyplývá, že externí a interní faktory se při vzniku a průběhu týrání navzájem podmiňují.

K pochopení rizikových faktorů týrání slouží **intergrativní model týrání**, který vymezuje základní kontext působení rizikových faktorů týrání. Tento kontext zahrnuje úroveň působení na jednotlivce, a to jak rodiče, tak samotné dítě a především jejich vzájemnou interakci, na mikrosystém rodiny, zahrnující její strukturu, sociální postavení i vzájemné vztahy, na tzv. ekosystém, který zahrnuje užší společenství, obec, školu a na úroveň celé společnosti, včetně kulturních a duchovních tradic, legislativních podmínek a medií, které dohromady tvoří tzv. makrosystém.

Co se týče interakce mezi rodičem a dítětem jsou zde biologické faktory u dítěte, jako jsou nízká porodní váha, nedonošenost, vrozené, získané či mentální vady, tzv. obtížný temperament<sup>16</sup>, různé handicapy, atd.. Všechny tyto faktory mohou a zejména u rodičů s nedostatkem sociálních zkušeností a dovedností, s chybějícím sociálním a finančním zázemím, s pocitem frustrace z nenaplnění emočních potřeb, snižovat kvalitu péče o dítě a následné psychické či fyzické týrání.

---

<sup>16</sup> Tento temperament charakterizuje impulzivnost, nepravidelnost v rytmu spánku, nižší míra adaptability, plačtivost, což u některých rodičů s malou tolerancí a trpělivostí vyvolá zvýšenou agresi vůči potomkovi.

Mezi další faktory patří nadměrná či nereálná očekávání rodiče na svého potomka. Ten očekává, že dítě bude stejně geniální jako rodič a klade na svého potomka nepřiměřené nároky, které dítě nemůže zvládnout.

Za výrazný rizikový prvek ve vzniku týrání se považuje i tolerance k násilí v užším společenství dítěte a používání fyzického násilí v kontextu výchovy dítěte. Týrání dítěte se však nevyhýbá žádné společenské či ekonomické vrstvě o to víc, že prokázat týrání v rodinách s vysokým sociálním statutem je složitější než v tzv. chudých rodinách, kde je a priori vyšší četnost a pravděpodobnost kontaktů s institucemi sociální péče než u tzv. bohatých rodin. Týrání se také zjevuje v rodinách s autoritativním výchovným stylem, kde se vyžaduje pořádek a disciplína za účasti fyzického potrestání v kontextu výchovy.

Mezi sociální faktory, které vznikají ve vnějším prostředí rodiny a podstatně ovlivňují její ekonomický potenciál, patří především nezaměstnanost. Na vznik a průběh týrání nezaměstnanost<sup>17</sup> s největší pravděpodobností nepůsobí pouze prostřednictvím zhoršené finanční situace rodiny, ale i v kombinaci s frustrací rodiče ze ztráty a hledání zaměstnání a z toho pramenící sociální nejistoty.

Rodina se nachází v prostředí širší rodiny a přátel, kteří mohou mít na chování rodičů vliv. Významným místem korekce a jakési kontroly je i církevní společenství, které v našich poměrech sehrává mnohem menší roli než v zahraničí. Nedostatek sociálních kontaktů a chybějící vazby s okolím mohou vést k sociální izolaci rodiny, která riziko výskytu násilí a patologických vzorců chování prokazatelně zvyšuje. Otázkou zatím zůstává, zda k sociální izolaci vede především vyhýbání se kontaktům ze strany rodiny nebo vydělování rodiny ze společenství v důsledku jejího bizarního a pro okolí nepřijatelného chování.

K sociální izolaci přispívá i atmosféra obecného nezájmu a lhostejnosti, která je zvláště viditelná v podmínkách našich odlidštěných sídlišť. Těch se týká i další faktor zvyšující riziko ubližování dětem, kterým je obrovský nedostatek dostupné pomoci založené na bázi akutního sociálního, psychologického nebo právního poradenství.

---

<sup>17</sup> Charles Murray z American Enterprise Institute porovnával domácí prostředí s ekonomickým postavením rodičů a právním postavením dítěte. Na vyhlídky dětí žijících v nejhorsím domácím prostředí silně působily dvě věci: zda rodiče uzavřeli sňatek před tím, než měli dítě a zda byli pravidelnými příjemci sociální podpory. U dítěte neprovdané ženy, která byla chronickým příjemcem sociální podpory, byla pravděpodobnost jedna ku šesti, že bude vyrůstat v nejhorsím - tedy citově nejhorsím - prostředí. U dítěte provdané ženy, která nikdy nežila ze sociální podpory, byla pravděpodobnost pouze jedna ku dvačtyřiceti.

Okolností, která významně snižuje možnost rozpoznání probíhajícího týrání u dítěte je bezpochyby nízká informovanost a kompetence pedagogů. Tato, v kombinaci s nízkým právním povědomím a chybějící zkušeností při řešení jednotlivých případů může způsobit neúmyslné zanedbání pomoci dítěti a prodloužení jeho utrpení. Všechny tyto faktory mohou být „ve hře“, samozřejmě i u dalších profesionálů, kteří jsou s dětmi v pravidelném kontaktu, včetně lékařů a sociálních pracovníků.

Všechny výše zmíněné jevy se odehrávají v tzv. makrosystému, jehož součástí je široká škála kulturních a duchovních hodnot celé společnosti. Projevem těchto tradic je celkové klima ve vztahu k dětem i legislativní rámec, ve kterém se ochrana dětí před týráním uplatňuje. (Jen na okraj je nutné se zmínit o tom, že celkové klima ve společnosti může být podle místních podmínek značně rozdílné. Jiné klima bude zcela jistě např. v hlavním městě, kde úroveň nezaměstnanosti dosahuje několika procent a třeba na severní Moravě kde dosahuje několika desítek procent). Absence jednotného zákona na ochranu dětí a nedostatek institucionálních mechanismů pomoci týraným dětem je realita, kterou jsme v téměř nezměněné podobě konfrontováni již několik desetiletí. Pozitivní změnou by mohlo být přijetí zákona o sociálně-právní ochraně dítěte, který je aktuálně v připomínkovém řízení. Víc než legislativa však týrané děti ohrožuje odborná nekompetence a právní nihilismus, kterého jsme svědky dokonce i u samotných soudů.

K ochraně a prevenci násilí na dětech rozhodně nepřispívá masová fascinace kulturou násilí projevující se čím dál větší brutalitou v médiích. Užívání a tolerance k násilí se pomalu stává běžnou součástí života mnohých spoluobčanů, i když u většiny z nich zatím hlavně ve své fiktivní, jakkoliv naturalistické, podobě. Každodenní konfrontace s násilím průkazně snižuje schopnost soucitu s obětí a aktivního postupu v jejím zájmu.

Jedním z nejvýznamnějších rizik z hlediska vzniku týrání je tradice tělesných trestů, které jsou u nás dodnes považovány za legitimní nástroj výchovy. Akceptace tělesného násilí zvyšuje toleranci k násilnému chování vůči dětem a otupuje náš cit a schopnost empaticky vnímat utrpení dítěte.

Vznik týrání dítěte a jeho průběh podléhá řadě vnějších a vnitřních vlivů, které se navzájem složitě potencují a ruší. V souvislosti s identifikací rizikových faktorů si však musíme uvědomit, že bez ohledu na intenzitu a množství environmentálních faktorů stresorů, k týrání dítěte nedojde pokud, není u jedince přítomen psychický potenciál. Tento potenciál se do velké míry odvíjí od kvality rodičovské péče v předcházejících generacích. Podstatou a

hlavním zdrojem vzniku týrání dítěte však zůstává převážně nevědomé přesvědčení rodiče o tom, že jeho dítě existuje proto, aby uspokojovalo jeho potřeby. Podobný postoj není však zdaleka vyhrazen pouze rodičům, které své dítě fyzicky týrají.<sup>18</sup>

### **2.3 Přehled a charakteristika vybraných sociálně - patologických jevů v rodinném prostředí**

- **Vliv médií,**
- **syndrom PAS,**
- **syndrom CAN,**
- **alkohol v rodině,**
- **prekriminální jednání,**
- **vandalismus,**
- **záškoláctví,**
- **agrese,**
- **toulání.**

Ke skryté rodičovské stimulaci může docházet také u rodičů, jejichž zjevné chování je sice bez vady, ale kteří přechovávají latentní antisociální postoje, jimiž nevědomě povzbuzují dítě k tomu, aby odreagovalo jejich nepřátelské impulsy za ně. Tito rodiče často navozují delikventní chování u svých dětí zbytečnými zákazy tak, že v podstatě upozorňují dítě na specifické přestupky, které by jim způsobily zástupné uspokojení, a dávají dítěti najevo své očekávání, že se těchto přestupků skutečně dopustí.

Rodiče, kteří opakovaně napomínají své dítě, aby se nepralo, nemělo špatnou partu atd., zejména tehdy, když dítě svým předchozím chováním nezažalo podnět k podobným obavám, způsobí, že si dítě s největší pravděpodobností začne tyto obavy vysvětlovat jako přání rodičů, aby se špatně chovalo.

---

<sup>18</sup> <http://www.pppbruntal.cz/texty/can2.html>



At' se jedinec pohybuje v jakémkoliv prostředí, vždy ho toto prostředí nějakým způsobem ovlivní, někdy více či méně, přičemž závisí na samotném jedinci, nakolik se nechá tímto prostředím ovlivnit, což je záležitost jeho vnitřní psychiky. Toto ovlivnění může být negativní, pozitivní či nulové. Právě v sociálně patologických prostředích je jedinec ohrožen nejvíce. Jsou to prostředí, které mají na jedince škodlivý vliv, jedinec se zde v přímém kontaktu setká se sociálně patologickými jevy, jako jsou drogové závislosti, požívání alkoholu, kouření, záškoláctví, šikana, patologické hráčství, vandalismus, projevy rasismu a xenofobie, prostituce, ohrožování mravnosti, zneužívání a týrání, kriminalita, brutalita a agresivita a nesmíme zapomenout na negativní vliv násilí, které je velmi často prezentováno ve sdělovacích prostředcích. V souvislosti s médii se domnívám, že není zcela vyřešena otázka jejich odpovědnosti, neboť doposud nejsou vyřešeny otázky zamezení přístupu dětí k materiálům s násilnou, sadistickou a pornografickou tematikou, která je prezentována na různých nosičích informací, a to Internet nevyjímaje.

- **Vliv médií**

Jak již bylo řečeno, děti a mladistvý jsou zaplaveni informacemi o sexu, pornografii a násilí. Jenže často to, co vidí, neumějí pojmenovat a nerozumí tomu. Je zřejmé, že před těmito informacemi jedince úplně neuchráníme, ale můžeme se snažit přisun těchto informací minimalizovat. K tomu nám poslouží dost často zanedbávaná rodičovská kontrola. Rodiče by měli mít přehled o tom, jaké webové stránky jejich děti navštěvují, na jaké pořady se v TV dívají, jak se verbálně vyjadřují, měli by umět rozpoznat, co je ještě přípustné a co nikoliv. Seznamovat své ratolesti o tom, co je a není realita, vysvětlit jim, co je může ohrožovat. Hlavním cílem je udělat si na svého potomka čas, sednout se k němu a popovídat si s ním. Jenže to v dnešním přetechnizovaném a pro děti jak se často zdá, virtuálním světě, nejde, protože na nic není čas. Schválně apeluji na slovo „virtuální“, neboť děti a mládež dost často tráví své volnočasové aktivity u PC. Rodiče jim to tolerují. A není to jen PC, ale i čas strávený u TV. Přílišná časová frekvence u PC či TV má na jedince prokazatelně škodlivý vliv.

*Jen pro ilustraci u mládeže od 10-18 let zabírá sledování televize až 120 minut denně! A pro zajímavost ještě jeden detail – okolo 11% z doby strávené před obrazovkou zaujímají reklamy. Pro celkový obraz je vhodné připomenout, že děti nejsou nějakou minoritní televizní skupinou, vždyť osoby mladší 18 let tvoří dnes okolo 37% světové populace (televizor je součástí téměř 8 z deseti světových domácností). V nejbližší budoucnosti lze očekávat změnu*

*poměru mezi novými technologiemi a tradičními médii, ale změny nepředpokládám tak radikální, i s ohledem na rozvoj a rozšíření nabídky televizních programů (vč. digitálního rozvoje).*

*Negativní důsledky vlivu elektronických médií na děti a mládež jsou obecně známy. V zásadě jsou negativa zahrnuta ve dvou sférách. V první řadě jsou to viditelné a zřejmé obsahové vlivy (obsažené v programech rozhlasu a televize) jako je násilí, sex, krutost. Druhou oblastí je cílené ovlivňování diváka (vč. dětí), často víceméně skryté – především reklamní působení (vědomé i podprahové). Ochrana před nežádoucími vlivy je i v ČR řešena formou speciálních zákonů - tzn. mediálním zákonem (Zákon o rozhlasovém a televizním vysílání) a zákonem o regulaci reklamy.<sup>19</sup>*

Z výše uvedeného rodinného prostředí se stává patologické prostředí. Dítě si utváří životní postoje podle rolí počítačových či seriálových postav a rodiče jim to tolerují, což je další špatný příklad. Ve skutečném světě se mladý jedinec dle svého vzoru uchyluje k agresivitě, neumí komunikovat s rodiči, protože ho to nenaučili, agresivita se pak vybíjí na rodičích, vrstevnících ve škole, např. ve formě šikany, v partě ve formě vandalismu. Nebo se naopak po vzoru svého hrdiny předvádí, jako nejlepší. Aby oslnil, použije všemožné prostředky k dosažení svého účelu. Přidá-li se dav, který ho podpoří, neváhá udělat cokoli, uchyluje se ke kriminalitě, drogám, alkoholu, atd... Požívání alkoholu ve skupinách mezi mladistvými a někdy i dětmi, není nikterak vzácným jevem. Na horách, táborech, diskotékách alkohol nechybí, protože bez něj by to nebyla zábava. Ostatně požívání alkoholu je společností tolerováno, už v rodinném prostředí, kde se dítě účastní různých rodinných oslav, alkohol nechybí. Dítě pak takovou věc vnímá jakou samozřejmou.

- **Syndrom PAS**

V rámci vysoké rozvodovosti u nás a rodičovských sporů o svěření dítěte do péče nebo styk s ním, bych chtěla zmínit **syndrom zavrženého rodiče PAS**, jenž se nemalou měrou podepisuje negativně na vývoji dítěte a jakousi formou zneužívání dítěte. Definiuje škodlivost popouzení dítěte jedním rodičem proti druhému. Jeden z podrobnějších výzkumů u nás<sup>20</sup> prokazuje přímou závislost stupně maladaptace dítěte na míře jeho popouzení. PAS má častou souvislost s rozvodovostí, kdy se rodiče nechtějí dohodnout na péči o potomka. O tomto syndromu nadále hovoříme v případech, kdy dojde k vypěstování nekompromisně kladného

---

<sup>19</sup> <http://www.blisty.cz/2003/8/19/art15104.html>

<sup>20</sup> Trnka, 1974

příklonu dítěte k jednomu rodiči, samozřejmě pro dítě tomu hodnějšímu, současně pak nekompromisního zavržení druhého rodiče, toho zlého a nenáviděného.

V případě syndromu PAS dítě představuje nástroje moci, pomsty, nenávisti, agrese v rukou jednoho z rodičů, kdy rodič dítě popuzuje aktivně proti druhému. Dítě se časem přestane orientovat ve svých citech vůči jednomu z rodičů. Jeden z rodičů tak ignoruje legitimní nárok na dítě toho druhého rodiče. Dítě ztrácí vše, co s druhým rodičem souvisí. Je silně potlačován přirozený lidský emocionální zájem jednoho rodičů na úspěch svého potomka, tzv. své krve. Tento zájem působí obdobně u matek i otců a samozřejmě i u jejich pokrevních příbuzných, tam však v menší míře.

Nejzávažnějším problémem je deformace emocionálního vývoje dítěte. Dítě je rodičem programováno dávat volný průběh emocím nenávisti bez pocitů viny. Dítě se učí od jednoho rodiče negativní emocionální vyjádření vůči druhému. Dále se naruší jeho sebedůvěra. Do paměti dítěte se vstíjí přesvědčení, že rodič je špatný, závadný. Později si začne o sobě myslet, že polovina jeho krve je také špatná, že pochází z ničemného rodiče. Sebedůvěra a sebehodnocení dítěte utrpí citelnou a trvalou ránu.

Další problémy nastávají s psychosociálním vývojem dítěte, kdy je narušen vztah k autoritám, neboť dítě začne o legitimní autoritě jednoho z rodičů zákonitě pochybovat. Dítě se nenaučí kompromisům. Ztrácí představu o své identitě. To vše může vést k agresi dítěte vůči ostatním nebo sebeagresi a sebepoškození a následným negativním jevům ve společnosti v rámci dětského protiprávního jednání.

- **Syndrom CAN**

Přesněji je syndrom CAN definován jako poškození fyzického, psychického i sociálního stavu a vývoje dítěte, které vzniká v důsledku jakéhokoli nenáhodného jednání rodičů nebo jiné dospělé osoby, jež je v dané společnosti hodnoceno jako nepřijatelné. Příznaky CAN vznikají následkem aktivního ubližování nebo nedostatečné péče. Dospělý agresor zde zneužívá fyzické síly či psychické nadřazenosti a moci nad komplementárně podřízeným a závislým dítětem.<sup>21</sup>

Mezi nejčastější formy zneužívání a týrání dítěte patří, psychické a fyzické týrání, sexuální zneužívání, zanedbávání, šikanování, sekundární viktimizace, systémové týrání. Dítě je

---

<sup>21</sup> <http://www.icm.cz/syndrom-can-charakteristika>

vystaveno dlouhodobému ubližování, což má za následek ohrožení jeho dalšího zdravého vývoje.

V rodinném prostředí se v takovémto případě vyskytuje alespoň jeden dospělý, který má agresivní povahové vlastnosti, je impulzivní, nezdrženlivý a své problémy si přináší ze svého dětství, neboť v dětství byl sám obětí zanedbávání a týrání. Dalším případem je rodič, který je závislý na alkoholu a návykových látkách. Mohou to být rodiče, kteří nejsou dostatečně motivováni pro rodičovství, jsou příliš mladí a pro rodičovství nezralí, upřednostňují své zájmy a své dítě považují jen za jakýsi omyl. Lidé s neobvyklým životním stylem (příklad různých sekt). Osoby sexuálně deviantní či hyperaktivní a rodiče, kteří nejsou schopni z jakýchkoliv důvodů vykonávat své rodičovské povinnosti. V neposlední řadě osoby trpící duševní nemocí.

Mezi rizikové faktory týrání a zanedbávání z **pohledu dítěte** patří: *pohlaví, předčasná vyspělost, nechtěné dítě, tělesně postižené dítě, z pohledu rodiče: nízký věk, osamělý vychovávající rodič, nechtěné těhotenství, nedostatečné výchovné rodičovské kompetence, osobní zkušenost s týráním v dětství, drogová závislost, nedostatečná předporodní péče, fyzická nebo psychická nemoc, problémy v partnerském vztahu, z pohledu rodiny: velikost rodiny, nízký socioekonomický status, společenská izolace, vysoký stupeň stresu, násilí nebo zneužívání v rodině v minulosti, z pohledu komunity či společnosti: neexistence nebo nerespektování dětských práv, neuznávání hodnoty dítěte (diskriminace podle pohlaví, děti menšinových skupin obyvatel, postižené), sociální nerovnost, organizované násilí (války, vysoká kriminalita, akceptace násilí ze strany společnosti, násilí prezentované v médiích, kulturní normy dané společností).*

Dle uváděných zdrojů<sup>22</sup> se předpokládá, že syndromem CAN trpí v současné době přibližně 1 – 2 % dětí. Výsledek je však relativní, neboť spousta případů není nahlášena. Zanedbávané a týrané mohou děti být již od útlého dětství. Počet zanedbávaných chlapců a děvčat je přibližně stejný. Co se týče sexuální zneužívání, jsou na tom dívky hůře a to asi o dobrou polovinu.

Týrané a zneužívané děti se později sami v roli agresora stávají aktérem šikany. Častěji se u nich vyskytuje asociální chování a inklinují snadno ke zneužívání návykových látek a jiným sociálně patologickým záležitostem.

---

<sup>22</sup> Dunovský, 1995, 1996; Vaničková a kol., 1997; Graham a kol., 1999; Malá, 2000; Pöthe, 2000; Krejčířová, 2001; Halfarová a kol., 2002). *Psychopatologie pro pomáhající profese*, vydalo nakladatelství Portál, 2004

- **Alkohol v rodině**

Vývoj vztahu k alkoholu u dítěte jednoznačně závisí na podmínkách, v nichž žije. Pokud se dítě pohybuje ve společnosti, kde dospělí alkohol nepožívají, obvykle je následuje. Tam, kde je pití běžnou součástí života a zároveň jsou zásoby na dosah, dítě často experimentuje ve velmi nízkém věku. Důležitý je postoj rodičů k alkoholu – ti mnohdy nevědomě vzbuzují u svých dětí zájem o alkohol, např. podporou přípitků, kupováním tzv. rychlých špuntů, pravidelnou konzumací (alkohol patří k večernímu rituálu – sklenička na noc apod.).

Jsou-li rodiče příliš zaměstnaní, nezbyvá jim čas na kontrolu dětí, které často tráví volný čas s partou u alkoholu na nejrůznějších večírcích.

Děti alkoholiků mají sklony k agresivitě, kterou často vidávají doma a kterou přijímají jako běžnou součást života.

- **Prekriminální jednání**

Toto jednání je doprovázeno příznaky, jako je neposlušnost, lhaní, vzdor a agresivita. Tyto děti rády ubližují svým vrstevníkům, zejména pak těm mladším. Asociální či antisociální jednání je příznakem výchovné zanedbanosti pocházející z negativního rodinného prostředí. Rodiče, kteří se chovají bezcitně a agresivně, mohou počítat s tím, že jejich dítě bude jejich chování napodobovat. Jak již bylo psáno dříve, rodiče představují pro dítě vzor pro budoucí vztahy a jednání. Cítí-li dospívající nezájem rodičů, cítí-li se ostrčený a méněcenný, chce tento stav změnit. Snaží se na sebe upozornit, prosadit se, a to formami, které ovládá. Svou autoritu si ve třídách vynucují hrozbami, agresivitou.

Odlisný je obraz delikventů, kteří pocházejí z dobře situovaných rodin, kde oba rodiče pracují, jsou příliš zaměstnaní honbou za vlastní kariérou a na děti jim nezbyvá čas. Mladiství tak mají příliš mnoho času jen pro sebe a také ho tráví po svém. Zde se objevuje toulání, vyvádění v restauracích, konzumace alkoholu a také omamných látek.

- **Vandalismus**

Vandalismus je jednou z nejčastějších forem mladistvé delikvence. Příčinou tohoto chování můžeme spatřovat opět ve výchově, kde rodiče nemají vztah k hodnotám a tradicím. Chovají se lhostejně k přírodě i svému okolí. Děti a mladiství jednají podle zažitých vzorců chování svých rodičů. Rovněž dítě zanedbávané, tedy v případech, kdy si rodiče svého potomka dostatečně nevšímalí, mají častěji sklony k agresivitě a různým formám vandalství.

- **Záškoláctví**

Důvody záškoláctví jsou často obdobné jako u toulavého dítěte – rozvrat rodiny, alkoholismus, kriminalita, nepříznivé sociální poměry, hrubé fyzické násilí v rodině, to vše doplněno tím, že rodina nemá zájem o dítě a ztrácí nad ním kontrolu. Dítě najde východisko z beznadějně situace a z nároků školního prostředí v záškoláctví. Ve škole začíná lhát, občas bývá přistiženo při krádežích, mnohdy se pohybuje v závadové partě. Právě tato forma záškoláctví hrozí přerůst v prekriminalitu.

Záškoláctví se často objevuje u dětí, na něž rodiče kladou příliš velké nároky. Dospělí naplňují dítěti život a pod pohružkou trestu nutí dítě k úspěchu. Dítě z takovýchto poměrů je vnitřně zmatené, plné obav a strachu z možného selhání. Pociťuje zvýšené psychické napětí před započítím každé práce, zvláště té, která je klasifikována. Již předem se obává neúspěchu a následného trestu, což samo o sobě může vést ke zvýšenému množství zbytečných chyb. Tato situace může vyústit až v krizi, kdy se žák začne vyhýbat jakémukoliv dalšímu neúspěchu záškoláctvím.

- **Agrese**

Dětská agresivita se vyvíjí v závislosti na výchovných schopnostech a citlivosti rodičů a pozdějších vychovatelů. Náznaky agresivity se projevují poměrně brzy, když se dítě dostane do konfliktních situací. Je vedeno k omezení fyzické aktivity, musí respektovat příkazy a zákazy a plnit své povinnosti. Zde hrají značnou roli výchovné postupy. Nadměrné užívání tělesných trestů a křik vedou k odporu ze strany dítěte. Namísto útlumu agresivních sklonů je pravděpodobnější, že převezme tyto formy chování od svých rodičů a vychovatelů.

Rodiče vždy ve výchově působí jako vzory jednání. Hádky, násilné útoky na partnera po požití alkoholu – to vše dokáže dítě jen obtížně zpracovat. I když v něm chování rodičů může vzbuzovat odpor, je dost pravděpodobné, že se k němu později v životě bude samo uchýlovat.

Pokud se v rodinné výchově vyskytuje hrubé násilí ve zvýšené míře, je považováno za predelikventní faktor. Zvláště kruté zacházení, bezcitná výchova, týrání, stálé ponižování a někdy i sexuální zneužívání dětí vede k trvalému úzkostnému napětí a stupňující se agresivitě.

Pro vývoj dětské agresivity je důležité sociální prostředí dospívajících a jejich postavení v rodině. V zásadě se růst dětské agresivity spojuje se zanedbávající výchovou, s pocity

nejistoty a s nedostatkem citového zázemí. V horším případě hraje významnou roli i přímá zkušenost s násilím mezi členy rodiny.

- **Toulání**

Pro normální dítě je domov místem, kde je mají rádi lidé, na které se také může spolehnout. Domov je chrání před hladem, zimou, před cizími lidmi, před prázdnotou. Za běžných okolností dítě z domova neutíká. Mimo domov se setkává s nebezpečím, s neznámými lidmi, je odkázáno samo na sebe a okolnostmi často donuceno ke krádežím či žebrotě, mnohdy dokonce k prostituci. Proto se tuláctví považuje za práh disociálního života.

Za potulkami může být ukryt rozvrat rodiny, zanedbávající péče, týrání či neuspokojivé materiální podmínky. K toulavosti dochází ale i ve spořádaných rodinách. Příčinou může být nuda, prázdnota, ale i počínající psychické onemocnění dítěte. Z vnějších důvodů se jako příčiny tuláctví uvádějí sociálně patologické prostředí, rozvod či rozluka rodičů a nevlastní rodič, dále siroba a opuštěnost dítěte, mimomanželský původ, vady domácího prostředí v bydlení, stravě, v nemoci, v nedostatečném dozoru nad dětmi, značná zaměstnanost rodičů, vliv vrstevníků, sourozenců, spolužáků či party, vliv příkladů z ulice, závady ve školním prostředí, vliv médií a řada dalších.

## **2.4 Výskyt sociálně - patologických jevů u dětí a mladistvých v České republice**

V této části práce Vás chci především seznámit s pokusem o kvantifikaci sociální deviace a s jejím rozložením v české populaci, vymezené kvantitativně indexem, podle vybraných identifikačních znaků. Jedná se o výsledky výzkumného grantu MV ČR „ Diagnóza, prognóza a možnost resocializace skupin ohrožených sociálně negativním vývojem se zvláštním zřetelem na mládež „.

Záměr postihnout sociální deviaci v kvantitativní podobě začal průzkumem a sekundární analýzou literárních pramenů a publikovaných výsledků výzkumů z této oblasti, především výzkumných zpráv dříve Kriminologického ústavu, nyní Institutu kriminologie a sociální prevence. V dotazníku pro standardizovaný rozhovor byly postiženy všechny podstatné negativní sociální jevy a dále zde byly indikátory, které zohledňovaly teoretický model. Ve většině případů se tyto dvě dimenze prolínaly. Po vytvoření systémových souborů byla

provedena statistická analýza a na jejím základě a na základě vizuální analýzy byly vybrány znaky, které naplňují index deviace. U řady znaků byla zohledněna závislost na věku, ne existence samotného jevu u respondenta, ale existence jevu v určitém věkovém pásmu. Např. ne vlastní sexuální styk je dílčím indikátorem deviace, ale věk, v němž k němu došlo. Čím více věk klesá pod hranici 14 let, tím více zatíží celkový index deviace.

Získané empirické údaje o dvou souborech, jejichž deviantnost je explicitně dána konkrétní činnosti a jejím klasifikováním, v případě delikventů rozsudkem soudu. Třetí soubor, mládež diagnostických a výchovných ústavů, není formálně jako deviantní klasifikován a ani neformálně není určen druh deviace. Jedná se o odchylky v chování této mládeže od společensky dané normy.

K analýze všech tří souborů potřebujeme převést jejich konkrétní deviaci na společný jmenovatel. Od jejich konkrétní sociální odchylky přecházíme k obecné sociální deviaci, kterou k další kvantitativní analýze potřebujeme určit pomocí kvantitativního indikátoru. Tento indikátor musí postihnout deviaci všech tří deviantních souborů, ale současně musí jít nad ní. Z těchto důvodů se na konstrukci indikátoru sociální deviace podílí velký počet znaků, které byly identifikovány na základě analýz empirických dat jako znaky dílčí sociální deviace. Větší počet znaků, které sytí index deviace, změkčuje odraz jednoho znaku v indikátoru, který pak plastičtěji odráží realitu deviace. Nejnižší podíl jednoho znaku na indexu je jeden bod, např. občasné kouření, občasné pití alkoholu.

Na plnění indexu deviace se podílí 15 vybraných znaků, které byly rekódovány. Některým hodnotám znaků jsou přiděleny body deviace. Jejich součtem je získána hodnota indexu deviace.

Součtem všech bodů zjistíme, že index deviace má interval 0-36. Čím je vyšší hodnota indexu, tím je deviace větší. 0 znamená nulovou deviaci, 36 nejvyšší možnou deviaci.

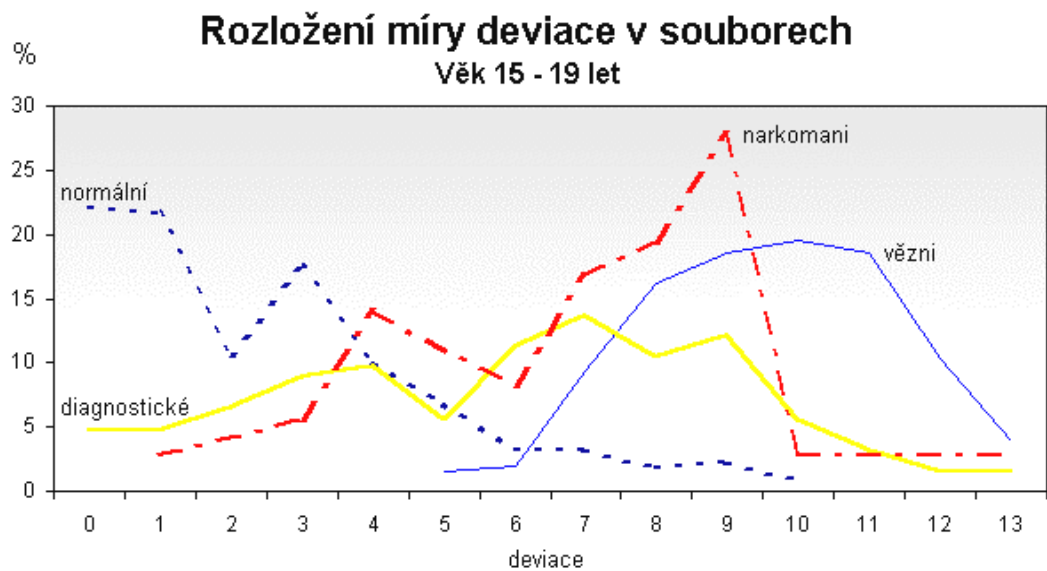
Četnosti v případě vyšších hodnot indexu deviace jsou pro statistickou analýzu relativně nízké. Pro potřeby analýzy a grafické prezentace byl znak rekódován do menšího počtu hodnot indexu. Přitom hodnoty 0-6 jsou v obou znacích shodné. Následná tabulka ukazuje převod hodnot znaku. Původní znak indexu deviace má 36 hodnot, nový znak má 13 hodnot.

Tabulka ukazuje podle třinácti hodnotového znaku deviace indexy pro jednotlivé soubory ve shodných věkových skupinách.



Komparace deviantních souborů s normální mládeží ve věkové skupině 15 - 18 let potvrzuje výchozí hypotézu. Podle indexu je nejvyšší deviace u delikventů, následují narkomani, mládež z diagnostických ústavů a normální mládež se značně odlišuje indexem deviace 2,3. U normální populace je index deviace ve věkovém pásmu od 15 do 56 let nejnížší nejmladší věkové skupiny, diference v celém věkovém intervalu jsou však nízké.

Tabulka i graf ukazují jak je deviace v jednotlivých souborech rozložena. Logicky je nejvyšší deviace soustředěna v souboru delikventů. Tento soubor se nejvíce blíží Gaussovu (normálnímu) rozložení a soubor je také soustředěn na nejkratší úseče deviace od bodů 5 do bodu 13.



Modus i medián jsou u delikventů v bodě 10, což odpovídá v původním znaku hodnotám 14-16. O malém rozptylu hodnot znaku a poměrně výrazné deviantní homogenitě souboru delikventů svědčí i hodnota směrodatné odchylky.

Také v souboru narkomanů a mládeže z diagnostických ústavů vidíme tendenci ke Gaussovu (normálnímu) rozložení. Narkomani jsou rozloženi téměř na celé ose deviace, od bodu 1 až do konce. Modus je v bodě 9, tedy v sousedním bodě modu narkomanů. Více než polovina narkomanů je soustředěna do tří hodnot 7, 8, 9. Medián, tedy hodnota dělicí soubor na polovinu je u narkomanů v bodě 8. Narkomani jsou z deviantních souborů nejvíce deviantně heterogenní, mají také nejvyšší směrodatnou odchylku. Značná část souboru se pohybuje ve stupních vyjadřující vysokou míru deviace, ale značná část narkomanů je na stupních vyjadřujících střední až nižší míru deviace.

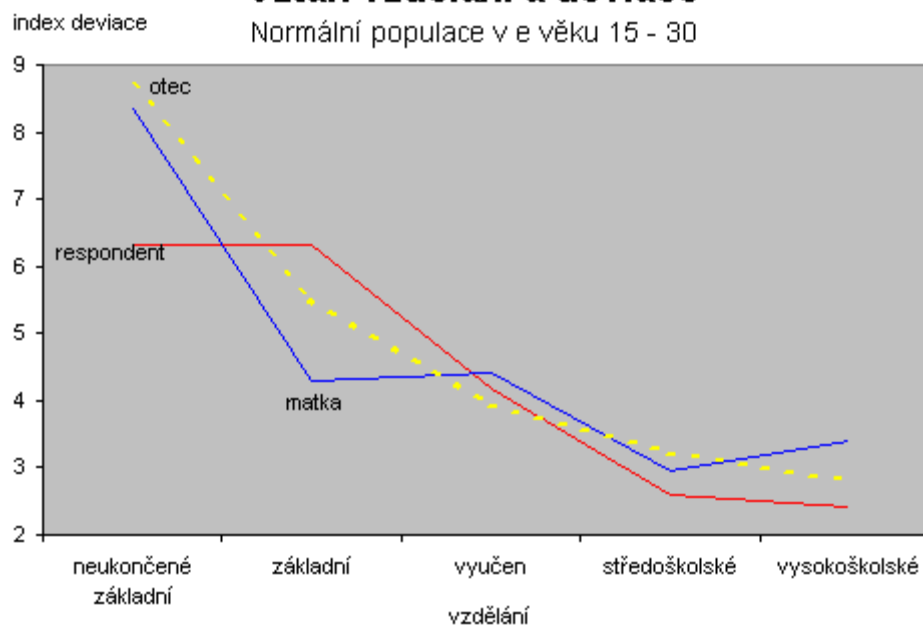
Mládež z diagnostických a výchovných ústavů je rozložena po celé ose deviace a má nejvyšší hodnotu směrodatné odchylky. Z hlediska deviace je nejvíce heterogenním souborem. Medián i průměr se shodují, modus je na stupni 7. V žádném stupni není soustředěna výrazná část souboru. Vyšší četnosti jsou od stupně 3 do stupně 9, tuto mládež bychom mohli charakterizovat jako středně, ale ze sledovaných souborů nejméně deviantní.

Normální mládež se neblíží Gaussovu rozložení, nejvyšší četnosti má u nulové deviace a u stupně 1 a dále četnosti výrazně klesají. Průměr-index deviace normální mládeže ve věku 15 - 19 let je 2,56 a medián je 2. U věkové skupiny 15 - 18 je index 2,3 a medián také 2. V hodnotě 2 se soubor dělí na polovinu. Významnější četnosti pokračují až do stupně 6, a od tohoto stupně do stupně 10 se již jedná o marginální četnosti. Ukazuje se, že index diferencuje i u tzv. normální mládeže, i když do prvních dvou stupňů se vejde přes 40 procent populace.

### **Rozložení deviace v populaci**

Sociální deviace je obecný pojem, který v sobě zahrnuje řadu dílčích odchylek od společenské normy ve sféře vědomí a v jednání jedince. Jedná se o posun v oblasti hodnot, postojů, morálních norem a norem jednání. Posun ve směru od normálu a normy k deviaci je podmíněn sociálně a naopak stav deviace u jedince má dopady do dalších sociálních jevů. Při analýze korelací mezi deviací a dalšími sociálními jevy musíme proto citlivě rozlišovat směr závislosti.

## Vztah vzdělání a deviace



Při analýze vztahu vzdělání a deviace se nabízí interpretace, že nižší vzdělání zvyšuje deviaci. Opačný vliv je však také evidentní, vyšší úroveň deviace v sociálním poli dítěte negativně intervenuje do hodnoty vzdělání a do postojů ke vzdělání, do struktury volnočasových aktivit apod.

Graf dostatečně prokazuje vzájemnou závislost mezi deviací a úrovní vzdělání nejen u respondenta, ale i u jeho otce a matky. Nejsilnější je závislost mezi deviací respondenta a vzděláním otce. Interpretace tohoto vztahu je jasná. Podle vzdělanostní úrovně otec ovlivňuje sociokulturní úroveň rodiny a sociální pole dítěte. Zajímavý je poněkud nižší vztah mezi vzděláním matky a deviací dítěte. Závislost mezi deviací a vzděláním respondenta je signifikantní na 0,01 hladině významnosti.

Další údaje obsahují tabulky, údaje se týkají souboru ve věku 15 - 30 let. Značná je diference deviace ve skupinách podle povolání. Velmi špatný stav je u učňů s indexem deviace 8,39, což je vyšší hodnota než mládeže z diagnostických ústavů a hodnota poměrně blízká indexu delikventů. Toto zjištění je alarmující, protože můžeme říci, že skupina učňů je velice riziková, s možností „spadnout“ do všech společensky negativních aktivit. Je zde latentní zdroj extrémistických společenských postojů a aktivit.

S odstupem následuje skupina dělníků a podnikatelů. Nejnižší index deviace je u příslušníků inteligence (2,24) a u studentů vysokých škol (2,53).

Míra deviace roste s velikostí obce a nejvyšší je v Praze (4,39) a v městech nad 50 tisíc obyvatel. Závislost mezi velikostí obce a deviací je statisticky významná na 0,01 hladině významnosti. Také v regionech jsou difference v deviaci. Ekonomická situace respondenta je sledována pomocí znaku „ průměrný měsíční čistý příjem na člena rodiny „. S výjimkou nejvyšší příjmové skupiny je nepřímá závislost, čím nižší příjem, tím vyšší index deviace. Nejvyšší index (7,47) je u nejnižší a u nejvyšší (4,0) příjmové skupiny. Nejnižší deviace (3,42) je u druhé nejvyšší příjmové skupině 4-6 tisíc. Potvrzuje se, že chudoba plodí i sociokulturní bídu a současně, že nejbohatší vrstvy, většinou podnikatelé, mají k deviaci blízko. Statistická závislost deviace a příjmu rodiny je signifikantní na 0,05 hladině významnosti.

### 3. Komunikace a rodinná interakce

Komunikace v rodině je jedním z hlavních pilířů fungování rodiny. Narušení komunikace má zásadní vliv na funkčnost rodiny jako systému i na její členy. Mezi taková narušení patří tabu, která jsou přítomna v určité míře v každé rodině. Úroveň i povaha komunikace se v jednotlivých rodinách liší a také se mění uvnitř rodiny v průběhu vývojového cyklu.

Dnešní rodina už spolu netráví tolik času, jako tomu bylo dříve a i komunikace mezi členy rodiny je velmi ochuzená. Často se omezuje pouze na věcná sdělení o tom, kdo má co udělat. Rodiče by však neměli zapomínat, že komunikace s dítětem je prostředkem, jak se mu neodecizit. Každá rodina by si měla určit během dne několik momentů, které budou trávit společně. Může to být třeba i snídaně a večeře v přesně danou dobu, na kterou se každý člen dostaví. Navečer, kdy již mají děti napsané úkoly a rodiče si zařídili všechny své povinnosti, by si měli všichni sednout a popovídat si o tom, co je během dne potkalo a jak uplynulý den prožili. Rodiče se tak dozví mnohem více o svých dětech, o jejich zájmech, o kamarádech a dění ve škole. Mnohdy totiž ani nevědí, jak jejich děti tráví volná odpoledne po škole, natož aby jim vymysleli nějakou zábavu.

Společné strávené chvílky při rozhovoru rodičů se svými potomky vedou u dítěte k pocitu jistoty a zázemí. Dítě se v budoucnu snadněji svěří se svým problémem a trápením.

Ve vývoji dítěte existují období, kdy komunikace s ním není zrovna nejlehčí. Jedná se o období vzdoru, kterým si ale musí projít každý. První období vzdoru přichází kolem třetího roku života, kdy si jedinec začíná uvědomovat jedinečnost a individualitu své osobnosti ve vztahu k okolí. Velmi často toto období provází vzpurnost, odmítání a neposlušnost. Rodič musí dítěti dát jasně najevo, kde jsou hranice a co si k němu může dovolit. Neměl by ale toto období vnímat jako tragédii a svou prohru. Jedná se o naprosto běžný mezník v životě dítěte, bez kterého by se nemohlo vyvíjet dále.

Druhým velmi obtížným obdobím je dospívání neboli puberta. Jedinec se snaží odpoutat od rodiny a najít si svou vlastní cestu. Velmi často se u něho vyskytují prudké změny nálady, urážlivost a vzdor. Rodič v očích dítěte ztrácí přirozenou autoritu. Komunikace se v tomto období stává velmi složitou a často se nesprávně omezuje ze strany rodičů jen na příkazy, zákazy a pravidla.

Přesto je to období velmi příhodné pro komunikaci. Dospívající má spoustu otázek, na které nezná odpověď a které ho trápí. Jedná se o tak důležitá témata jako je sexualita, partnerství či užívání nelegálních látek.

Většina mladých se však ostýchá svých rodičů zeptat nebo se jim svěřit, protože má pocit, že mu dospělí nemohou rozumět. Velmi důležitou vlastností rodiče je empatie, což v překladu znamená schopnost vcítit se do myšlení a jednání dítěte. Projevením zájmu dáváme dítěti najevo, že nám není lhostejné. Rada závěrem je tedy jednoduchá – mluvit, naslouchat a snažit se porozumět.

Zatím jsme uvažovali o vlivu rodiny na delikventní chování dětí v rámci klasického výzkumného schématu, v němž jsou některé znaky rodiny na jedné straně a delikvence dětí na straně druhé, považovány za proměnné, mezi nimiž existuje lineární kauzální vztah. Tento pohled může být přínosný pro teorii vzniku delikventního chování a je přiměřený i při pokusech o predikci delikvence a konstrukci preventivních programů.

*Při přímé terapeutické práci s rodinou, v níž se dospívající dítě již delikventně chová, je na místě i optika systemické teorie rodiny, v jejímž rámci je kauzalita pojata nikoli lineárně, ale jako cirkulární kauzalita. To znamená, že teoretik se předem vzdává názoru na to, co bylo dříve a co bylo později. Popisuje jevy ve strukturální souvislosti „zde a nyní“, pozorovatelných interakčních vzorců<sup>23</sup>.*

Ferreira (1963) byl patrně první ze systemických teoretiků, který se v šedesátých letech v práci o rodinných mýtech dotkl vztahových vzorců příznačných pro rodiny mladistvých provinilců proti zákonu. Způsob interakce v těchto rodinách charakterizoval jako rozštěpenou dvojnou vazbu, čímž popisoval polarizaci v postoji otce a matky k delikventně se chovajícímu dítěti. Jak se později ukázalo, je to častý typ vztahové konstelace v rodinách s jakkoliv ohroženým dítětem (nemocným, drogově závislým apod.) Nejobvyklejší podobou tohoto vzorce je nekritický příklon matky k dítěti a velmi kritické, odmítavé či žárlivé chování otce. Zdá se, jako by ohrožení dítěte aktualizovalo v rodině *oidipovský vztahový trojúhelník* popsaný Freudem a jeho pokračovateli.

Wahler (cit. In Hawkins a Frazer, 1983) charakterizoval vztahy v rodinách delikventních mladistvých jako *vztahy recipročně manipulativní*: dítě manipuluje rodiče do soustavného kárání, rodič zase svými pokusy zabránit dalším přestupkům dítěte je do nich nechtěně tlačí.

---

<sup>23</sup> Mládež a delikvence. Str.47, odst.1

Emocionální vazba mezi rodiči a dítětem je narušována neustálým komandováním, vyžadováním a kritizováním z obou stran. I v případě Wahlerovi studie je otázkou, nakolik jde o jev specifický pro rodiny delikventně se chovajících mladistvých, bez velkých potíží, možná jen v nejnižší intenzitě by se tytéž znaky interakce daly najít v rodinách s dospívajícími dětmi, které se nechovají delikventně.

### 3.1 Nebezpečná komunikace

V době globalizace, milióny dětí a mládeže využívá mobilní telefony a internet. Vytváří mezi sebou komunity, obchodují mezi sebou, baví se, hrají hry on-line, stahují filmy a hudbu. Už zde se děti a mladiství učí nelegálním praktikám, například stahováním filmů a hudby proti autorským právům. Tyto děti vstupují do virtuálního světa on-line her, kde mají možnost beztrestně zabíjet. Otázkou pak zůstává, nakolik je jejich psychika vyspělá, aby mohli rozlišit mezi fikcí a realitou. Není tomu tak dávno, co prostřednictvím internetu naplánoval mladík vraždu svých spolužáků, jiný zase spáchal sebevraždu on-line a nikdo mu nepomohl.

Pomocí mobilních telefonů si natáčejí šikanu svých spolužáků či chování a jednání svých učitelů, které pak bez ostychu zveřejní na různých internetových serverech. Asi nejznámější u nás You Tube. Těchto případů přibývá a přibývat bude. Pro děti a mládež je to svět neomezených možností a způsobů seberealizace.

Je to prostor různých názorů a emocí, se kterými se mnozí ztotožňují. Přes různé messengery jako ICQ, Trillian, atd. mohou komunikovat anonymně s kýmkoliv, aniž by toho na druhé straně znali. Virtuální komunikace jim umožňuje beztrestně napadat druhé formou různých narážek, urážek, nadávek. Mohou i vydírat a vyhrožovat ublížením na zdraví, či smrtí bez toho aniž by byla odhalena jejich identita. Prostřednictvím virtuálního světa mohou vybíjet svou agresi. Na druhé straně pak mohou způsobit své oběti psychické trauma nebo se sami stanou oběťmi druhé strany.

Objevují se u nás poměrně **nové sociálně patologické jevy jako cyberbullying (kyberšikana), stalking (pronásledování), cybergrooming (sexuální obtěžování)**. V České republice jsou tyto pojmy poměrně nové, a proto není divu, že u nás není propracován systém zákonných úprav řešící tuto problematiku.

Z uvedeného zde vyplývá, že internet a mobil nemalou měrou přispívá k delikvenci a kriminalitě mládeže. Je na rodičích nakolik nechají svého potomka sedět u internetu bez absolutní kontroly či jak neomezený kredit budou mít na svém mobilním telefonu.

### **3.2 VTI – metoda zlepšení komunikace v rodině**

Videotrénink interakcí (dále jen VTI) je v naší zemi relativně novou intervenční metodou. Ve své podstatě podporuje, upevňuje a rehabilituje komunikační proces mezi osobami, nejčastěji mezi rodiči a dítětem, kteří mají mezi sebou nějakou komunikační bariéru. VTI však nepůsobí jen v rodině, ale své působení a uplatnění rozšiřuje, do oblasti školství, pomáhajících profesí, managementu a dalších. Principem VTI je natáčení krátkých spotů v běžných každodenních situacích, jejich rozbor, kterého se účastní obě klientské strany a videotrenér/terapeut VTI. Jde o společné hledání adekvátního řešení nastalých situací, ač už v rodinném nebo jiném prostředí s komunikačním problémem. Podrobně se všem částem VTI věnuji v následujícím textu.

#### *Historie*

Videotrénink interakcí, dále jen VTI má kořeny v Nizozemí kde tato metoda vznikla na počátku 80. let 20. Století, kde pracovníci domova De Widdonck pro narušenou mládež začali zkoumat vliv sociálního a rodinného prostředí na dítě a zejména pak vztahy mezi jednotlivými členy rodiny a dítětem a jeho schopnosti navazovat a udržovat nové sociální vztahy. Při svém zkoumání pracovníci vycházeli z toho, že výchovný proces neprobíhá jednosměrně, ale při poruchách ve výchovném procesu je třeba zapojit celou rodinu. Bylo prokázáno, že pokud na procesu resocializace nepracovala celá rodina, ale jen dítě, kterému bylo neustále domlouváno, ať své chování napraví, jednalo se většinou jen o krátkodobé napravení. Úspěch dítěte se velmi rychle vytrácel. Do tohoto procesu bylo nutno zapojit oboustrannou komunikaci na základě zpětnovazebného rozhovoru, tedy zapojit všechny členy rodiny.

VTI předcházela výzkum teorie intersubjektivní na základě zkoumání profesora Colwyna Trevarthena z Edinburgu, který pomocí videa sledoval raný kontakt mezi matkou a dítětem, tedy pomocí videa pozorování subjektů, které jsou aktivní v přenosu porozumění, dorozumívání se mezi sebou, tedy v procesu komunikace.

Před myšlenkou zapojit do pozorování komunikace videokameru, hráli rodiče pouze pasivní příjemce doporučení znaleckých expertů na chování jejich dětí. Byli to pedagogové a



jiní odborníci, kteří z různých osobnostních a rodinných anamnéz stanovovali diagnózu, ale činily tak pouze jen z jakýchsi dosavadních testů a pozorování na dítěti. Šlo pouze o jednostrannou komunikaci a jakousi sérii všeobecně platných doporučení rodičům, jak zlepšit a napravit výchovný problém dítěte. Pracovníky Nizozemského domova napadlo se při rozhovorech s rodiči ohledně jejich problémů s dětmi nahrávat. Tyto záznamy si pak přehrávali a hledali účinné formy intervence. Šlo jim o to, aby uměli, co nejlépe poradit rodičům a aby se co nejlépe zaměřili na celkovou komunikaci a pomohli rodičům vytvořit si vlastní názor a poté vlastní model dalšího rozvoje. Díky videozáznamu z rozhovorů a následných zpětných vazeb se podařilo formulovat nové principy a metody VTI. Základem se pak stala analýza interakcí a společná rozhovor nad videozáznamem. Výhodou této metody bylo, že se mohla uplatnit přímo v domácím prostředí, tedy přímo v rodině nebo tam, kde se výchovný problém objevoval nejčastěji.

Ukázalo se také, že rodiče a děti tuto metodu přijali kladně, chápali ji jako pomoc. Do rodiny docházejí kvalifikovaní terapeuti, též trenéři VTI, kteří natáčejí na videozáznam určité fáze interakcí, z nichž si pak podrobně připravují nahrávky k pečlivé analýze. Tyto pak postupně prohlížejí a analyzují s rodiči. Předností tohoto přístupu je rozvíjení velmi konkrétních možností volby jednání: běžné dění v rodině se zachycuje v řeči i v neverbálních signálech, dochází k uvědomění si interakčních sekvencí, jež normálnímu, běžnému vnímání zůstávají utajeny. **Tímto způsobem si rodiče často poprvé uvědomí komunikační nabídky ze strany svých dětí (iniciativy kontaktu) nebo také porozumí lépe potřebám dítěte, vyjadřovaných v komunikaci.** Pomůže jim to vidět a porozumět věcem, které jim zůstali dříve z různých důvodů utajeny a to jak z důvodu nevšímavosti jejich vlastní, ale i záměrného trucu či odmítavého postoje v komunikaci jejich dětí.

### **Obecně uznávané principy VTI:**

- práce s rodinou jako celkem a pokud možno tak v jejím přirozeném prostředí. Rodina je systémem, který je centrem pozornosti zkoumání, nikoliv jen dítě samotné (tzv. problémové dítě),
- VTI se napojuje na aktuální prožitky členů rodiny, na horizont „tady a teď“.
- umožnit rodičům a dětem řešit své vlastní problémy, orientace dle přání klientů (tzn. Rodičů a dětí),

- základním postojem je aktivování rodičů namísto déletrvajícího kompenzování jejich nedostatků (nabízení řešení),
- VTI musí být pozitivně formulován, dobře srozumitelný a flexibilní, tj. nastaven dle potřeb klienta,
- dívat se na věc s pozitivním přístupem a motivovat klienty k dosažení realistických cílů, vystihnout pozitivní momenty,
- základním médiem je videozáznam, základním nástrojem terapeuta či trenéra VTI je zpětnovazebný rozhovor,
- jsou vyzdvihovány pozitivní kontakty v komunikaci mezi dětmi a rodiči a zároveň posilovány silné stránky klientů,
- spolupráce terapeuta s jinými odborníky v dané věci, vyžaduje-li to situace. Heslo: „dva ví více“,
- nevměšovat se do náboženských, kulturních či jiných přesvědčení a zaběhnutých tradic dané rodiny, je to čistě jejich věc, naopak se snažíme najít pozitivní stránku a tu pak vyzdvihnout.

Tyto principy vycházejí z hodnot, bez kterých by VTI nemohl fungovat. Mezi ty základní patří, že **problémové rodiny chtějí pomoc dobrovolně, chtějí změnu k lepšímu a účast na VTI je ryze dobrovolná.** Změna vyplývá z krize, kterou chtějí vyřešit. Možnost něco změnit je pouze a jen na rodině a každý bude dělat věci v dané chvíli tak, jak nejlépe umí. Intervence v rodině musí být vedena kvalifikovaně a správně, v opačném případě by mohla ublížit. Mezi nejdůležitější hodnoty vůbec patří, že děti rodiče potřebují a proto je nutné udělat vše, aby to tak mohlo zůstat, rovněž potřebují pocit jistoty a bezpečí.

Aby se metoda VTI mohla stát plnohodnotnou intervenční metodou, musí mít i jasně stanovený cíl. Ten Schepers a Kónigová definovali v r. 2000 takto:

**Cílem VTI je opětovné aktivování individuálních zdrojů ve smyslu zvyšování pozitivní kapacity rodičů a dětí řešit vlastní potíže.**

Beaufortová tuto teorii ještě dále rozvíjí: „Cílem je na jedné straně rozpoznání existujících silných stránek, na straně druhé pomoc rodičům při osvojování nových poznatků, strategií a dovedností podporujících funkční kontakt s dítětem<sup>24</sup> .

---

<sup>24</sup> Beaufortová, 2003, s.233

Současnou situaci u nás i ve světě uvádí internetový portál [www.spin-vti.cz](http://www.spin-vti.cz) takto: „Ve světě dnes působí více než 5 000 videotrenérů a VTI supervizorů, kteří využívají metodu v přímé práci s klienty i pro rozvoj organizací, jednotlivců a celých týmů.“

**V České republice jsme se seznámili s metodou VTI v roce 1993**, kdy zde byla založena nevládní organizace SPIN a celý program rozvoje VTI v České republice získal podporu MPSV. Ministerstvo doporučilo projekt SPINu na rozvoj této metody v ČR programu PHARE EU. Díky této pomoci a také za významné podpory holandské vlády prostřednictvím programu MATRA **vzniklo Národní centrum pro VTI**, které se zabývá rozvojem a implementací metody do sítě psychosociálních služeb, školství i zdravotnictví v naší zemi. V současné době působí v ČR více než 140 kvalifikovaných videotrenérů a 15 VTI supervizorů, přibližně 100 organizací disponuje možností využívat tuto metodu ve prospěch svých klientů<sup>25</sup>.

### *SPIN*

SPIN, o.s. je nestátní nezisková organizace registrovaná u MVČR. Má své představenstvo, komisi, členy a stanovy. Na svých webových stránkách prezentuje svoje výroční zprávy, učební materiály, nabízí vzdělávání, informace a provozuje také webovou poradnu.

Občanské sdružení SPIN bylo založeno v roce 1993. Je společenstvím lidí různých profesí – psychologů, sociálních pracovníků, speciálních pedagogů a psychoterapeutů, kteří se rozhodli prosadit a rozšiřovat v ČR videotrénink interakcí (VTI) jako účinnou metodu, která pomáhá nejen rozvoji komunikace mezi lidmi, ale která může přispět k dílčím i systémovým změnám v oblasti psychosociálních služeb, školství a zdravotnictví ve smyslu zvyšování kvality i efektivity poskytovaných služeb, jejich humanizace, respektu ke klientům a jejich zplnomocňování<sup>26</sup>. Sdružení SPIN na svých webových stránkách dále popisuje svá východiska, cíle, vize a poslání. Předkládám je téměř v plném znění a to proto, že sdružení SPIN je jedinečné v naší republice a při VTI hraje nezastupitelnou roli.

Práce s klienty probíhá v rámci jejich přirozeného prostředí. Pracovníci posilují silné stránky klientů. To znamená, že pracují na tom, co klient umí, nebo čemu je schopen v dané chvíli porozumět. V práci s klientem postupují pozitivním a produktivním způsobem tak, aby byl klient schopen dosahovat reálných cílů. Nepovažují klienty za nekompetentní osoby a

---

<sup>25</sup> <http://www.spin-vti.cz> [cit.2006-11-28]

<sup>26</sup> <http://www.spin-vti.cz> [cit.2006-11-28]

respektují kulturní, etnické a náboženské tradice a hodnoty klientů. Nabízejí spolupráci s dalšími odborníky.

Mezi hlavní cíle o. s. SPIN patří vytváření a realizace vzdělávacích programů pro odborníky pomáhajících profesí a nabízení pomoci klientům, především rodinám sociálně rizikovým, rodinám, kde hrozí sociální osiření dítěte, náhradním rodinám, rodinám s dítětem s postižením, rodinám s rizikovým adolescentem, rodinám se starým a závislým členem. Mezi neméně důležité cíle patří i rozvoj VTI<sup>27</sup>.

### **3.2.1 VTI (trénink, video a domácí prostředí)**

#### **Trénink**

Terapeut VTI či trenér VTI v rodině natáčí určité sekvence běžných situací, které zpravidla trvají 10 až 15 minut. Může to být ucelený záznam, nebo se může jednat o jednotlivé momenty, ty poté analyzuje. Je to jediná část práce, kterou provádí VTI trenér na svém pracovišti bez účasti klientů. Podmínkou úspěšného natáčení je natočit úspěšné momenty v kontaktu mezi dětmi a rodiči. Ty jsou vstupenkou ke změně<sup>28</sup>.

V literatuře je uváděno, že pokud chybí dobrý kontakt, může jeho absenci velmi opatrně kompenzovat terapeut VTI. Může tedy modelovat kontakt s dítětem, strukturovat komunikaci, pojmenovávat situace. Pojmenování nastalé situace se taky někdy přistupuje i mimo kameru a to v případě, že se stane, že se situace v rodině náhle vyostří a přímo před kamerou dojde ke konfliktu. Mimo kameru proto, že konflikty se nenatáčejí. Pokud k takovéto situaci dojde, může trenér poskytnout přímou intervenci. Pojmenováním konfliktní situace tak může okamžitě pomoci rodičům tuto situaci důstojně zvládnout. Již v průběhu natáčení dostává svůj prostor zpětná vazba rodičům, kterou je pochvala, povzbuzení a podpora.

Během rozboru nahrávek rodiče reflektují své prožitky v daných situacích a přinášejí nové možnosti ke svým reakcím, výchovným postupům i chování obecně. Společně s dětmi si je pak mohou vyzkoušet a procvičovat. Tím se zvyšují jejich výchovné kompetence, které jsou opakovaně trénovány. Aktivní spolupráci rodičů může trenér očekávat v případě, že v průběhu sezení s rodiči staví vždy do popředí otázku pomoci a přání klienta. K reflexi stávajícího chování a k aktivování alternativního chování směřuje klienty zpětnovazební

---

<sup>27</sup> <http://www.spin-vti.cz> [cit.2006-11-28]

<sup>28</sup> Beaufortová, 2003, s.237

rozhovor, který je nejdůležitější součástí v procesu VTI. Dalo by se říct, že to je právě ta chvíle, kvůli které se videozáznam natáčel. Klienti, kteří sledují spolu s terapeutem VTI nahrávku, mohou přicházet na věci, které předtím neviděli. Toto uvědomění si dříve nevědomky používané ve vzájemné komunikaci ukazuje cestu k postupným změnám v každodenním životě rodiny.

Průměrná délka rozhovoru nad nahrávkou se pohybuje mezi 1-1,5 hodinou. Tématem rozhovoru je vždy úkol, stanovený a společně dohodnutý na předešlém setkání. Toho se týká i rozebíraná nahrávka. Rozhovor s rodiči je tak nejen objevováním nového, ale zároveň i průběžným vyhodnocením toho, jak věci postupují a jak se rodičům a dětem daří nové postupy uplatňovat<sup>29</sup>.

Společným sledováním vybraných úseků a vedením rozhovorů nad nahrávkou dostávají rodiče reflexi o tom, jak vypadají jejich vztahy s dětmi. Proto analýza nahrávek a jejich rozbor ovlivňuje způsob komunikace v rodině. Výběr pozitivních momentů je cílem analýzy. Na selhání rodičů není třeba upozorňovat, mnozí si to uvědomují a nechtějí být znovu s touto situací konfrontováni. Ukázky selhání by zcela jistě působily kontraproduktivně a značně by brzdily další postupy při intervenci, proto je úkolem terapeuta VTI všechny změny, kterým se rodiče naučili zviditelnit a posílit. Mohou však nastat situace, kdy dojde k ukončení spolupráce, což se může stát jak ze strany klienta, kterému terapeut z nějakého důvodu nevyhovuje, či ze strany terapeuta, neboť klient opakovaně nespolupracoval. Klient i VTI trenér mají vždy právo jednostranně práci ukončit.

Předčasné ukončení spolupráce by mělo být supervidováno a to z toho důvodu, aby VTI trenér byl schopen pokračovat v práci s jinými klienty a nebyl blokován pocitem selhání.

## **Video**

Video je základní technickou stavební jednotkou metody VTI. Pokud máme k dispozici kvalifikovaný výklad s porozuměním, je to mocné medium k probouzení reflexe. Sama jsem si prožila videotréninik, když mě při rozborech mé odvedené práce napadaly další myšlenky a metody a přístupy k ostatním klientům a také když jsem měla možnost poprvé hodnotit spolu s odborníky svou práci.

---

<sup>29</sup> Beaufortová, 2003, s.241

Koncepce videa je pro rodiče prostředkem pomoci, pro VTI trenéra nástrojem ke stanovení „diagnózy“ a sdílení stejné zkušenosti spolu s rodiči, oběma stranám pak usnadňuje vlastní průběh tréninku.

### **Domácí prostředí**

Domácí prostředí je prostředí, ve kterém se realizuje komunikace a výchova současně. Pokud mluvíme o domácím prostředí, máme na mysli místo, kde se vše odehrává. Tedy nejen místo, kde problém vzniká a má snahu se udržovat, ale také místo, kde se věci mohou měnit, problémy rozpouštět a kde trénink má šanci na úspěch<sup>30</sup>.

Pouze doma je možné zjistit, zda jsou vypracovaná řešení užitečná a to proto, že doma se tato řešení realizují.

## **3.2.2 Aplikace VTI**

VTI je stále více uznávanější a vyhledávanější metodou. Okruh aplikace VTI se zaměřuje hlavně na práci s rodinou. Není to však jen rodina, i když je fakt, že právě kvůli potřebám rodiny VTI vznikl. Druhou širokou skupinou, kde se dá VTI uplatnit a v poslední době je čím dál populárnější je práce s odborníky pomáhajících profesí, manažerských profesí a jiné. Zde je malý výčet těch nejzákladnějších:

### **VTI v rodině**

Jak jsem se již zmínila videotrénink interakcí neboli VTI vznikl pro potřeby rodiny. Je stále více doporučován při práci s problémovými rodinami. Někdy postačí prevencí předejít obtížím v rodině, kdy mají již rodiče zkušenosti s předchozím dítětem a postačí tak odborná rada či přechází zkušenost. Jestliže však rodina potřebuje intervenci, přichází v tuto chvíli do rodiny trenér/terapeut VTI. Jestliže se v rodině objeví potíže v komunikaci s dítětem, je třeba podpořit a posílit rodičovské kompetence tak, aby mohla tato rodina dále fungovat. VTI pomáhá i tam, kde se objeví v rodině několik problémů současně. Příkladem jsou rodiny, kde se pečuje o dítě např. s mentálním, fyzickým či kombinovaným postižením. Nebo pečují o

---

<sup>30</sup> Beaufortová, 2003, s.234

starší osobu. VTI však využijí i rodiny v těžkých životních situacích, kde náhle začne vážnout komunikace.

Při práci s rodinou je VTI v současnosti nejčastěji aplikován v těchto situacích nebo u následujících kategorií a okruhů problémů:

- sociálně-emoční problémy dítěte, neschopnost navazovat kontakty;
- výchovné problém,
- problémy s učením,
- hyperaktivita dítěte,
- sourozenecké problémy,
- problémy s jídlem,
- nadměrný pláč dítěte,
- problémy s vývojem řeči,
- organická postižení dítěte, opoždění vývoje dítěte,
- multiproblémové rodiny a rodiny, kde hrozí odebrání dítěte do náhradní péče,
- náhradní rodiny v procesu osvojování dítěte<sup>31</sup>.

### **VTI v péči o seniory**

Jak jsem již psala, VTI mohou využít rodiny, kde pečují o starší osobu, např. babičku či dědečka. V tom nejlepším způsobu by to byl ideální případ, protože péče o seniora je ideální v rodinném kruhu. Počet seniorů v naší zemi rok od roku roste a péče o ně je čím dál více náročnější. Pro případy, že není možné umístit seniora do kruhu jeho rodiny, jsou tu různá pečovatelská zařízení, ať už v podobě umístění seniora do domova důchodců či stacionáře, nebo formou nepřetržité péče. VTI zde může pomoci zlepšit vztah personálu s nemocnými, starými a mnohdy nemohoucími a nekomunikujícími lidmi.

### **VTI v rezidenčních a ambulantních službách**

Patří sem: azylové domy pro matky s dětmi, služby domácí péče, chráněná bydlení a pracoviště, poradenská pracoviště, dětské domovy, kojenecké ústavy, denní stacionáře, výchovné ústavy, ústavy sociální péče, domovy na půl cesty, oddělení nemocnic, rezidenční

---

<sup>31</sup> Beaufortová, 2003, s.235

zařízení pro seniory<sup>32</sup>.

### **VTI v managementu**

Poměrně novou oblastí, ve které se VTI uplatňuje je oblast managementu. VTI se zde soustřeďuje na budování takových dovedností jako je vedení pracovního týmu, vedení pracovních porad a supervizí.

### **VTI ve škole**

VTI se používá v celé široké oblasti školství. To znamená ve školách mateřských, základních, speciálních, středních a vysokých. Zde je součástí přípravy studentů na budoucí pedagogické poslání.

Program VTI ve školství si klade za cíl podporu a rozvoj komunikačních dovedností učitelů, rozvoj a podporu pozitivní komunikace mezi učitelem a žákem. Z pozitivní komunikace mezi učitelem a žákem a primárně žákem a jeho rodiči pravděpodobně vycházejí pracovní předpoklady dětí:

Předpokládejme, že všechny děti chtějí následující:

- aby na ně byli rodiče pyšní,
- těšit rodiče a další dospělé,
- být přijat jako člen sociální skupiny,
- být aktivní a účastnit se aktivit s ostatními,
- učit se nové věci,
- být překvapován a překvapovat ostatní,
- říkat jejich názory a rozhodnutí,
- dělat rozhodnutí, když jim je dána možnost<sup>33</sup>.

Místo slova rodiče, si pro potřebu VTI ve škole můžeme klidně dosadit slovo učitel. Program VTI v oblasti školství je určen pedagogům ZŠ, SŠ, SOU, VOŠ, učitelům a vychovatelům v předškolních zařízeních, speciálním pedagogům, vychovatelům, dalším

---

<sup>32</sup> <http://www.spin-vti.cz>

<sup>33</sup> [http://www.brief-therapy.org/insoo\\_handouts.htm](http://www.brief-therapy.org/insoo_handouts.htm) [cit.2007-5-23]



pedagogickým pracovníkům, vedoucím a řídicím pracovníkům ve školství, školním psychologům, pedagogickým psychologům, poradenským pracovníkům apod.

**Zaměřuje se na:**

- zlepšení pedagogického klimatu ve třídě,
- diagnostiku chování žáka,
- snahu o zvýšení efektivity učitele,
- podporuje učitele při zavádění změn nebo při nejistotě v didaktických situacích,
- pomoc při řešení problému s žákem nebo třídou,
- pomoc při řešení problému v kontaktu dítěte s ostatními žáky,
- pomoc při řešení sociálně – emočních problémů dítěte,
- pomoc a podpora při řešení problémů spojených s poruchami učení a chování<sup>34</sup>.

### **3.2.3 Výhody VTI a nevýhody VTI**

**Výhody:**

- VTI se uplatní přímo v rodinném prostředí nebo tam, kde je problém nejčastější,
- Rozvíjení velmi konkrétních možností volby jednání: běžné dění v rodině se zachycuje v řeči i v neverbálních signálech, dochází tak k uvědomění si interakčních sekvencí, jež v normálním, běžném vnímání zůstávají utajeny. Rodiče tak mohou lépe porozumět potřebám svých potomků, které jim dříve zůstaly utajeny, buď kvůli jejich nevšímavosti, nebo z trucu jejich dětí,
- Vyzdvihuje pozitivní a silné stránky komunikace v rodině,
- VTI pomáhá odstranit problémy výchovné, problémy s učením, s hyperaktivitou, problémy v sourozeneckých vztazích, problémy s řečí, s koncentrací, s opožděným vývojem dítěte, problémy související s osvojením dítěte v náhradní rodině, začlenění dítěte do kolektivu, problémy sociálně emoční,
- Pomáhá pedagogickým pracovníkům zvýšit efektivnost své práce, přičemž aktivuje učitele a umožňuje mu hledat vlastní zdroje pro další sebepoznání a rozvoj,
- VTI motivuje klienty ke změně,
- Utužuje soudržnost týmu, včetně toho rodinného.

### **Nevýhody:**

- Při pozorování dochází k efektu tazatele a pozorovatele. Klient se chová kvůli kameře nepřírozně a dělá věci, které by normálně nedělal. Pozorovatel, v našem případě terapeut VTI může mít antipatie či sympatie k pozorovanému, stejně tak i klient,
- Nedůvěra klienta k technickým pomůckám,
- Neochota klienta (dítěte) spolupracovat, zatímco rodiče chtějí věc řešit,
- Dítě se před kamerou předvádí, truceje,
- Předsudky a nedůvěra ve VTI, předčasná skepse vůči úspěchu.

---

<sup>34</sup> <http://www.spin-vti.cz> [cit.2007-5-23]

## 4. Empirické údaje k tématu

### 4.1 Případové ilustrace - kazuistiky

#### 4.1.1 Rodina nedůvěřující našim institucím

Milan se narodil pět let po své sestře Jiřině. Byl od narození velmi bystré a velmi živé dítě. Když šel do školy, uměl číst a psal tiskacími písmeny. V sedmi letech kdy s ním začaly potíže ve škole, konstatovala u něj psychologka vysoce nadprůměrnou inteligenci, emoční labilitu a sklon ke zkratkovitým reakcím. V devíti letech se o přestávce pral se spolužákem, když se přitom snažila učitelka je roztrhnout, uhodil také ji. Protože už měl v té době sníženou známku z chování, ředitelka školy doporučila rodičům, aby ho dali do diagnostického ústavu. Z ústavu měl Milan panický strach. Krátce po nástupu se popral s jiným svěřencem a choval se agresivně i k vychovateli. Ten, po poradě se zástupkyní ředitele, Milanovým rodičům zavolaal, aby si ho odvezli domů.

Od té doby Milan - dnes třináctiletý - nechodí do školy. Má za sebou dvouměsíční pobyt na lůžkovém oddělení dětské psychiatrie, kde se pod vlivem léků choval klidně, ale zanedbával školu. Do základní školy, kterou opustil ve třetí třídě, teď chodí jen skládat zkoušky. Rodiče zkoušeli jeho umístění do několika bližších škol, ale všechny Milana odmítly.

Výchovu syna vzal do rukou energický otec - podnikatel a podílil se na ní i Milanova starší setra Jiřina. Ta právě začala studovat pedagogickou fakultu a jako budoucí odbornice na výchovu ráda s otcem polemizuje o vhodnosti jeho přístupu. Otec pochází z maloměstské rodiny, vyrůstal s mladším bratrem a s ovdovělou matkou, která ho za každou maličkost bila. Proto soudí, že je „škoda každé rány, která padne vedle,.. Ráno před odjezdem do zaměstnání zadá Milanovi úkoly a v poledne ho přijede zkontrolovat. Když něco chybí, následuje výprask. Jiřina s Milanem probírá učení trpělivěji po večerech a společně nadávají na přísného otce.

Matka je z domácí situace zoufalá. Dlouhodobě užívá léky proti úzkosti a depresi. Když otec začal po roce 1989 podnikat, pomáhala mu ve firmě, ale poslední tři roky je v domácnosti. Přibírá na váze a čím dál častěji se uklidňuje alkoholem. Na Milana, jak sama říká, je „krátká,.. Ví, že na něj nesmí zhurta, to by ji ignoroval. Snaží se mu domlouvat, ale ani tento způsob vychovávání není příliš efektivní. Milan plní otcovy příkazy obvykle až

těsně předtím, než se otec objeví doma. Většinu času tráví hrami na počítači a na matku skoro nereaguje. Matka prožívá dilema, zda o Milanově chování říkat manželovi, což vede k dalším výpraskům, nebo zda o něm mlčet a nějak se s tím vypořádat sama. Její obavy vzbuzují zejména Milanovy odpolední výlety s partou stejně starých chlapců do okrajových částí města. Milan jí tvrdí, že si přivydělávají sběrem, ale někdy má u sebe nápadně mnoho peněz.

Všichni dospělí členové rodiny soudí, že nejlepším řešením by bylo umístit Milana do internátní školy v cizině. Otec cítí silnou nedůvěru ke všem státním úředníkům a státním institucím, jež všechny považuje za přežitky minulého režimu. Na upozornění, že by Milan mohl mít v cizím školním a internátním prostředí ještě větší obtíže, než má tady, reaguje otec podrážděným odmítnutím a ostatní členové rodiny rozpačitým mlčením.

#### **4.1.2 Matka nestačí na dítě, vlastní otec nemá zájem a nevlastní ho týrá**

Jarmila se vyučila pánskou krejčovou a pracovala jako obsluha mandlu. Ve dvaceti letech otěhotněla se svým prvním partnerem, který pracoval jako číšník v restauraci sousedící s mandlem. Krátce za sebou se jim narodili dva synové, Jindřich a Jaroslav. Bydleli v jednopokojovém bytě, který předtím užívala Jarmilina babička. V době, kdy bylo staršímu Jindřichovi šest let, se jeho otec zamiloval do kolegyně z práce a rodinu opustil. Výživné na děti neplatil, takže je matka musela vymáhat soudně.

Jarmila navázala známost s bývalým kolegou svého muže, který se k ní nastěhoval. Po půl roce společného bydlení se vzali. Novomanžel však více doma nebyl, než byl. Pokud se vůbec objevoval, býval opilý a manželku bil. Svou zlost si vybíjel i na Jindřichovi, o kterém tvrdil, že je „drzoun,, „flákač,, a že „zraje pro kriminál,,.

Jindřichovi se ve škole nedařilo, měl obtíže ve většině předmětů, zejména v češtině. Matka s ním nikdy nebyla u odborníka, takže přesná diagnóza Jindřichových problémů s učením nikdy stanovena nebyla, nicméně potíže popisované učitelkou byly typickými obtížemi dyslektika. Pletl si při čtení i psaní pořadí písmen, při čtení se zakoktával. Kromě toho si škola stěžovala na jeho nesoustředěnost a vyrušování. Učitelka stála o kontakt s Jarmilou, posílala jí písemné pozvánky, ale Jarmila na ně neodpovídala. Vlastní otec, který děti mohl podle rozhodnutí soudu navštěvovat jednou za čtrnáct dní, za nimi nechodil ani je nechtěl nikam brát. Jarmila tvrdila, že mu v tom nikdy nebránila, a že by byla dokonce ráda.

Vyzývala ho k tomu, aby zašel do školy a s učitelkou promluvil, k tomu se však otec neměl. Jeho kontakt s dětmi se omezoval na jeden pohled poslaný o vánocích.

Jindřichovy potíže ve škole vedly k tomu, že byl po ukončení třetí třídy s velmi špatným prospěchem a sníženou známkou z chování na návrh třídní učitelky přeřazen do zvláštní školy (dnes základní školy praktické). Jarmila s tím pasivně souhlasila. Jeho prospěch se zlepšil, ale jeho vztahy ke spolužákům se zhoršily. Vyvolával rvačky, byl neustále napomínán, domů nosil spoustu poznámek, na které Jarmila nereagovala. Když si je přečetl jeho nevlastní otec, potvrdil si jimi své předsudky a ač byl výjimečně střízlivý, pořádně Jindřicha seřezal. Výprask byl tak vydatný, že Jindřich z něj vyšel s našťápnutou kostí na ruce a s otřesem mozku. To Jarmilu přimělo k podání žádosti o rozvod. Rozvodové řízení trvalo rok a domácí násilí se během něj stupňovalo.

Jindřich byl v té době v sedmé třídě. Jednoho dne utekl z domova. Když po něm bylo vyhlášeno pátrání, ukázalo se, že má ve škole mnoho zameškaných dnů, jež omlouval padělanými omluvenkami. Po třech dnech se vrátil, ale školní absence se opakovaly. Při dalších útěcích si přivydělával peníze krádežemi a prostitucí. Kradl i peníze a šperky svojí matce.

Jarmila se po rozvodu přestěhovala s dětmi ke své matce a když se i tady začaly ztrácet věci a Jindřich stále odmítal chodit do školy, obrátila se Jarmila na sociální odbor obvodního úřadu, který navrhl umístění Jindřicha do diagnostického ústavu. Odtud byl poslán do výchovného ústavu pro děti.

### **4.1.3 Barbora**

Barbora se narodila jako první dítě v manželství, které trvalo jen 2 roky. Její matka s ní žila rok sama, pak se znovu vdala a po 11 letech, Barboře bylo 13 let, se narodilo druhé dítě (Jakub). Jakub se narodil předčasně a byl postihnut retinopatií nedonošených.

Matka je náruživá kuřačka a už v prvním manželství nesahala daleko pro sklenku alkoholu. K druhým lidem je až příliš přátelská, působí spíše jako kamarádka než jako matka – autorita.

S vlastním otcem se Barbora stýká, bohužel s problémy. Otcova nová manželka Barboru nemá ráda, což Barbora těžce nesla.

Matka velmi často nechávala starosti s mladším bratrem na ní, Barbora Jakuba koupala, krmila, později ho připravovala do školy. Zatímco matka vysedávala v restauračních zařízeních, Barbora o bratra pečovala. Sama matka nedělala doma téměř nic, stále častěji utápěla své problémy s druhým mužem v alkoholu.

Na základní škole byla Barbora průměrnou žákyní bez obtíží. V 12 letech udělala přijímací zkoušky na víceleté gymnázium. Prospěch šel jen nepatrně dolů. V kolektivu nebyla příliš oblíbená pro svou suverenitu, také se docela ráda vyťahovala, kamarádstvím se staršími než byla ona sama.

Asi ve 14 letech začala kouřit a také chodila na nejrůznější alkoholické večírky se svými staršími kamarády. Koníčky nemá, jen na krátkou chvíli se nadchla pro práci s nevidomými. Ráda navštěvuje koncerty rockových a metalových kapel, ani ne tak kvůli hudbě jako kvůli lidem, které tam potkává.

Škola ji příliš nebavila, maturitu chce udělat jen kvůli matce – je to poslední, co pro ni udělá. V 16 až 17 letech se objevovaly stále častěji absence ve škole, dodatečně většinou omluveny matkou. Za neomluvené hodiny dostala snížený stupeň z chování.

Ve 4. ročníku půl roku nechodila do školy. Utekla z domu, bydlela různě u kamarádů, vyprávěla o bouřlivých alkoholických akcích. Známý byl její kladný vztah k alkoholu, nikotinu a marihuaně. Zdálo se, že nebude připuštěna k maturitě kvůli absencím, ale matka chtěla, aby Barbora měla maturitu, a tak všechny tyto průšvihy vyřešila.

Od té doby, co odešla z domu, se tam vrátila jen párkrát kvůli bratrovi. Matka už v té době dost pila a Barbora s ní nevydržela déle než 2 dny. Matka se podruhé rozvedla. Barbora maturitu udělala, na vysokou školu se nehlásila, neměla snahu hledat práci. Po maturitě hodně střídala partnery, prakticky každý večer byla opilá.

Barbora v současné době žije už delší dobu s jedním přítelem a čeká dítě (je jí 23 let). Je rozhodnutá domů už nikdy nejít ani na návštěvu. Matka má v současnosti opravdu velké problémy s alkoholem a je viděna neustále opilá. Bratr je většinu času na internátě pro nevidomé a slabozraké.

Barbora by si přála uniknout z civilizace, mít vlastní domek na samotě a žít jen tak s domácími zvířaty, trochu jako poustevník.

#### 4.1.4 Šestnáctiletý Jindřich

Případ zde uvádím jako ilustraci typického souboru vlivů, jež nacházíme v anamnézách delikventně se chovajících mladistvých. Konstituční dispozice k delikventnímu chování je u tohoto chlapce velmi pravděpodobná.

Jindřich se narodil jako čtvrté dítě v rodině, v níž matka předchází tři děti měla s prvním manželem, který ji nedávno opustil. Jindřich se narodil předčasně. Od malička byl neklidnější a nemocnější než ostatní sourozenci. Po něm se narodily ještě dvě děti. Jindřichův otec se k jeho matce choval násilnicky, občas ji bil, někdy ji i svazoval, nelítostně bil také nevlastní i vlastní děti. Autoritu matky před dětmi otec podkopával, což prý od něj Jindřich odkoukal. Když bylo Jindřichovi sedm let, jeho otec rovněž rodinu opustil. Alimenty neplatí žádný s otců. Rovněž se žádný z nich o děti nezajímá. Rodina žije na hranici chudoby, někdy mají k jídlu několik dní jen chleba s umělým tukem.

Matka má základní vzdělání, vyučená není. Pracuje jako vrátná v průmyslovém podniku poblíž bydliště. Rodina je živa jen z jejího příjmu a ze sociálních dávek. Nejstarší syn sice vydělává, ale na provoz rodiny přispívá minimálně. Bydlel již dva roky u své přítelkyně, ale po rozchodu se vrátil zpět domů. Tento nejstarší bratr je jedinou autoritou, která na Jindřicha platí. Když nedávno Jindřich matce sprostě nadával, nejstarší bratr mu „ručně domluvil,“ a od té doby se Jindřich chová k matce slušně. Oba mladší sourozenci se Jindřicha bojí.

Jindřich je dyslektik. Škola mu nešla nikdy dobře. Dodnes nemá ukončené základní vzdělání. Do školy naposled chodil v šesté třídě, od té doby docházku do školy odmítá s odůvodněním, že se mu tam učitelé i spolužáci vysmívali a že mu učení nikdy nepůjde. V patnácti letech byl Jindřich na návrh obvodního úřadu 6 týdnů v dětském diagnostickém ústavu. Ani poté však do školy chodit nezačal. Ředitelka školy iniciovala ve spolupráci s obvodním úřadem stíhání matky za zanedbání povinné péče.

Před měsícem měl Jindřich vyjednaný pobyt ve středisku výchovné péče, tam však v dohodnutém termínu nenastoupil. Poté se s partou ze sídliště, dopustil dvou krádeží elektroniky v obchodním domě, jež nyní vyšetřuje policie. Kurátor proto navrhl dlouhodobé umístění Jindřicha ve výchovném ústavu. Matka se tomu brání a předvídá, že Jindřich bude z ústavu utíkat domů. Utíkal totiž domů i z diagnostického ústavu i z krátkodobé hospitalizace na oddělení dětské psychiatrie, kterou prodělal ve třinácti letech. Doma je sice v častých konfliktech se sourozenci, ale bez domova prý nevydrží.

Jindřich působí v kontaktu s člověkem, který ho nezná, jako chlapec o 2-3 roky mladší, než je. Nejvýraznějším znakem jeho chování je nestabilita, třepání pozornosti. Je překvapivě manuálně zručný, rád pracuje se dřevem. Rád a dobře hraje šachy, od rozehrané partie však odbíhá. Pocit viny za svoje krádeže nemá, peníze na věci podle svého názoru stejně nemá naději dostat nebo vydělat. Akci v obchodním domě prý vymysleli a realizovali kluci z party (které nepovažuje za kamarády), on měl údajně za úkol jen kradené zboží vynést v tašce ven. Kamaráda má jen jednoho a ten je nyní v diagnostickém ústavu.



## 5. Zahraniční a domácí zkušenosti s řešením vybraných sociálně -patologických jevů

Rodinné vztahy mohou být negativně ovlivněny vnějšími vlivy. Mnohočetné zanedbané rodiny s nízkým příjmem, které žijí v přeplněné a špatně udržované bytové zástavbě v nestabilních společenstvích, pravděpodobně na sobě zakusí vyšší hladiny stresu, a ty pak mohou negativně ovlivňovat jejich schopnost řádně vychovávat děti. Těmto stresům jsou vystaveni zejména osamělí rodiče a jsou-li navíc velmi mladí, společensky izolovaní a závislí na sociální péči, riziko, že jejich děti budou společensky nepřizpůsobivé, se ještě zvyšuje. Odluka rodičů nebo skutečnost, že dítě má pouze jednoho rodiče, však nemusí nezbytně znamenat sklon dětí k antisociálnímu nebo delikventnímu chování. Není to absence rodiče, nýbrž kvalita a odolnost vztahu dítěte ke zbývajícím rodičům, jež rozhodují<sup>35</sup>.

Vysoce rizikové prostředí lze částečně nebo úplně kompenzovat protektivními činiteli, které se vyvíjejí v různých vývojových fázích dětství<sup>36</sup>. Zjistilo se, že u zanedbaných chlapců mezi takové protektivní činitele během prvních pěti let života patří absence přelidněnosti, málo početné rodiny, kvalitní plnění mateřských povinností, dobrý zdravotní stav matky, kvalitní domácí péče a zaměstnanost živitele rodiny. Na starší chlapce mají vliv jiní protektivní činitelé, jako např. dobrý školní prospěch, účinný rodičovský dohled, dobré vztahy vně rodiny a identifikace s pozitivními činnostmi provozovanými jejich vrstevníky. Proto jsou různé formy zásahu pravděpodobně více či méně aplikovatelné v různých fázích vývoje dítěte.

*Násilné chování má nerozlučnou genetickou a zkušenostní složku. Děti vystavené násilí se naučí zpracovávat podněty ze zevního prostředí odlišně než děti, které násilí vystaveny nebyly. Také jejich odpovědi jsou odlišné. Odlišné zpracování informací ve věku pěti let předpovídá vyšší míru útočného chování ve věku pozdějším. Dokazuje se, že příčinou útočného chování starších dětí je právě toto odchylné zpracování sociálních informací. Naučená útočnost se potom často stává trvalým rysem osobnosti. Děti se učí násilnému chování, oběti se stávají pachatelí. Víme, že násilí stejně jako sexualita přitahuje pozornost dítěte již z důvodů evolučních<sup>37</sup>.*

---

<sup>35</sup> Rutter a kolektiv, 1983

<sup>36</sup> Kolvin a kolektiv, 1990

<sup>37</sup> Domácí násilí záležitost nikoli soukromá, str.19-20

## **5.1 Program Yaleského střediska pro studium dětí, USA**

Tento program poskytuje malým skupinám rodin s nízkým příjmem a rodinám žijícím ve městě (včetně vysokého podílu rodin s jedním rodičem) celou řadu služeb. Služby jsou poskytovány po dobu dvou let, počínaje narozením prvního dítěte. Zahrnují pediatrickou péči, návštěvy sociálních pracovníků, které matkám pomáhají plánovat rodinný rozpočet, poskytují jim rady týkající se výživy dětí, denní péči a dále pomoc při navazování kontaktů s dalšími sociálními službami.

Program byl vyhodnocen srovnáním 17 rodin s nízkým příjmem s rodinami z kontrolního souboru, které byly vybrány na základě jejich rasy, socioekonomického postavení a přítomnosti otce v rodině. Výsledky ukázaly, že v experimentální skupině 13leté děti vykazují ve škole lepší prospěch a lepší chování a s menší pravděpodobností se dopouštějí záškoláctví. Kromě toho, matky dětí z experimentální skupiny méně často vypovídaly o výskytu problémů s chováním, kázní a dozorem nad svými dětmi než matky v kontrolních skupinách.

S ohledem na to, že faktory působící ve škole a v rodině jsou důležitými predikátory delikvence, mohlo by se zdát, že Yaleský program vedl ke snížení rizika, že se jeho účastníci dopustí trestné činnosti: počet zúčastněných rodin byl však příliš nízký na to, aby bylo možné vyvozovat obecně platné závěry. Tento program však dokázal omezit negativní projevy dětí jak ve škole, tak v rodině a stejně ovlivnil i projevy delikventního chování dětí.

## **5.2 Program Oregonského střediska sociálního učení, USA**

Jednou z nejpečlivěji vyhodnocených iniciativ rodičovského výcviku je právě tento program. Je určen rodičům agresivních a delikventních dětí. Rodiče jsou školeni, jak používat pozitivní, nenátlakové metody udržování kázně, jak se důsledně a rozhodně vypořádat s antisociálním chováním, jak se s dětmi dohodnout na přijatelných formách chování, jak rozvíjet schopnosti rodičů, aby byli schopni řešit problémy a zlepšit komunikaci a interakci uvnitř rodiny.

Oregonský program vedl ke snížení agresivního chování dětí až po dobu jednoho roku. Bohužel čtvrtina rodičů program neukončila a čtvrtina rodičů odpadla během roku.

Krátkodobá zlepšení týkající se chování dětí musí být proto kompenzací za potíže spojené s udržováním motivace rodičů a s omezenými ne-li přímo neexistujícími dlouhodobými účinky na snížení kriminality.

Je obtížné prokázat, zda omezení agresivního chování během dětství má také za následek pokles kriminality v pozdějším věku. Samozřejmě, že neexistuje žádný důkaz svědčící o tom, že výcvikové kurzy určené pěstounským rodičům vedou k následnému snížení objemu problémů s dětmi, které jim byly svěřeny do péče (Loeber, 1987). Avšak je pravděpodobné, že poskytování pomoci rodičům, pokud jde o naslouchání dětem, monitorování toho, kam chodí, a kontrolu jejich chování a uplatňování důsledné a nenásilné kázně, budou ku prospěchu fungování rodiny.

Klinické intervence využívající výcviku určeného rodičům agresivních dětí a dětí s poruchami chování bývají intenzivní a drahé. Není vždy jednoduché získat a udržet motivaci rodičů. Návštěvy domácností, kombinované s využíváním různých stimulů a s připomínáním nutnosti navštěvovat kurzy, mohou zvýšit zapojení rodičů do programů. Ovšem provádění jakéhokoliv nátlaku na rodiče, aby se věnovaly svým dětem a neustálému stimulování jejich zájmu, nemůže být úspěšné bez vnitřního zájmu zúčastněných rodičů. Jedno z takových schémat vypracovaných ve Spojeném království, které využívá rodičů - dobrovolníků k návštěvám rodin s malými dětmi žijícími ve stresu, poskytuje určitý důkaz o tom, že tyto iniciativy mohou zabránit předávání dětí do sociální péče, což jak známo, vede ke zvyšování rizika páchaní trestné činnosti v pozdějším věku.

## ZÁVĚR

Na závěr chci zdůraznit, že **hlubší porozumění delikventnímu chování jedince a obecně i mládeže a zejména jeho příčinám má zásadní význam nejen pro jeho nápravu, ale rovněž pro efektivní převýchovnou práci, speciálně pro volbu vhodných preventivních programů, omezujících vznik a rozvoj tohoto společensky nežádoucího chování.** Současný stav kriminality mládeže je natolik vážný, že nás nutí k zamyšlení, zda prováděná opatření mají vůbec hlubší význam. Vždyť navzdory všem preventivním programům je kriminalita mládeže komplexním výčtem všech možných deliktů včetně těch nejtěžších. **Alarmující je zejména neustále se snižující věková hranice kdy jsou mladiství schopni a ochotni se podílet na mimo zákonných aktivitách. Zarážející je také téměř učebnicová anamnéza takových delikventních jedinců, kdy sled jasně manifestovaných příznaků nechává zcela klidné zejména rodiče, kteří snad v dobré víře že o nic nejde, nedokáží nebo nechtějí sjednat nápravu.**

Hlavním cílem této práce bylo při shromažďování údajů a materiálů dokázat nebo alespoň jasně naznačit, že **nejdůležitějším faktorem ovlivňujícím celý další život člověka je právě rodina přesněji rodiče.** Protože těch nemnoho let strávených v rodině v roli dítěte je zcela zásadních. Právě chyby způsobené rodiči v tomto období mají nesmazatelný vliv po celý další život člověka, a jak je v práci naznačeno i v dalších generacích.

Zdůrazněné rozdíly v sociálních, vývojových či osobnostních determinantách delikventního chování by v žádném případě neměly být považovány za alternativní způsoby výkladu delikventní aktivity. Za přiměřenější považuji, budou-li hodnoceny jako komplex vzájemně souvisejících faktorů, z nichž se každý podílí svým způsobem, případně v interakci s ostatními, na vzniku společensky nežádoucího jevů, jakými násilí v rodině a delikvence mládeže jsou. Nicméně jejich skutečný podíl na delikventním chování a jeho příčinách v našich sociálně kulturních podmínkách musíme teprve vymezit.

# Resumé

Bakalářská práce je tvořena pěti kapitolami, které čtenáře seznamují s dysfunkčními faktory v rodinném prostředí a jejich vlivem na juvenilní delikvenci. Jak již napovídají klíčová slova juvenilní delikvence, je tato práce zaměřena zejména na nejvíce postižitelnou a ovlivnitelnou skupinu naší společnosti a to na děti a mládež. Jak již bylo řečeno, zkoumá především některé vybrané druhy dysfunkčních faktorů v rodinném prostředí a jejich následný vliv na rozvoj osobnosti dítěte či mladistvého.

První kapitola se zabývá daným teoretickým východiskem tématu, které nás uvede do celkové problematiky této práce. Dále je zde vymezen klíčový pojem a to rodina.

Druhá kapitola se zabývá samotnou dysfunkční rodinou, jejím vymezením a negativními vlivy, které na ní působí. Dále je zaměřena na některé vybrané dysfunkční faktory jako je rozvod, neúplná rodina, antisociální chování rodičů, domácí násilí, násilí v rodině, zneužívání, atd., které se snaží čtenáři více přiblížit. Dále pak tato kapitola specifikuje některé vybrané sociálně – patologické jevy v rodině a jejich výskyt v České republice.

Třetí kapitola je zaměřena na komunikaci v rodinném prostředí. Jsou zde uvedeny některé novější formy nebezpečné komunikace, které se vyskytly s rozvojem moderní globalizace, zejména pak internetu a mobilního telefonu. Dále pak je tato kapitola zaměřena na metodu VTI – videotrénink interakcí, kterou vidí jako jednu z metod vylepšení narušené komunikace v rodině a zároveň jako prevenci proti špatné komunikaci v této rodině.

Ve čtvrté kapitole jsou uvedeny různé případové studie dětí a mladistvých vyrůstajících v dysfunkčních rodinách. Jde o potvrzení teoretického východiska tématu v praxi.

Pátá kapitola se zabývá řešením některých sociálně – patologických jevů, a to jak na poli domácím, tak i zahraničním.

Smyslem mé práce bylo reflektovat na některé dysfunkční faktory, které mají negativní dopad na děti a mládež. Ukázat na to, jak je důležité, aby děti a mladiství vyrůstali v kvalitním rodinném zázemí, neboť fungující rodina, jejíž členové spolu normálně komunikují a rodiče, kteří jsou pro své potomky příkladným vzorem, vytváří budoucí plnohodnotné občany bez známek sociálně – patologického jednání, což má samozřejmě vliv na vytvoření kvalitní společnosti.

# Anotace

PEŠKOVÁ, Markéta. Dysfunkční faktory v rodinném prostředí a jejich vliv na juvenilní delikvenci. Brno: Univerzita Tomáše Bati ve Zlíně, Fakulta humanitních studií, 2009. 73 s. Bakalářská práce

Cílem předkládané bakalářské práce je bližší pohled na problematiku dysfunkčních faktorů působících na dítě nejen v rodinném prostředí, ale i mimo něj. Zvláštní pozornost je pak věnována různým druhům dysfunkčních faktorů zejména v rodinném prostředí, jako je antisociální chování rodičů, násilí či zneužití dítěte rodičem, domácí násilí, ekonomická a sociální nestabilita rodiny, rozvod a neúplná rodina a následným vybraným sociálně patologickým jevům jako je delikvence, kriminalita, záškoláctví, vandalismus, šikana a jiné. Dále se má práce věnuje rozboru komunikace a rodinné interakce v rodinném prostředí jako prostředku zlepšení komunikace v rodině. Zvláštní pozornost je věnována metodě VTI, jež si klade pozitivní cíle na vylepšení vztahu v komunikaci a rodinné interakci.

Práce má ambice podávat informace o některých směrech výzkumu a jeho výsledcích v oblasti delikventního chování a zejména jeho příčin, s přihlédnutím k dosud publikovaným informacím v naší i angloamerické odborné literatuře. Důležitými východisky pro zpracování této problematiky byly zejména četné domácí studie provedené v našich kulturních a sociálních podmínkách.

Mojí snahou bylo, aby informace obsažené v této práci překračovaly rámec sociologického průzkumu a poskytovaly tak poněkud komplexnější pohled na tuto závažnou problematiku mezilidských vztahů. Zejména pak informace obsažené v závěrech našich a zahraničních odborníků a také shromážděné empirické údaje jsou cenným zdrojem poznatků jak pro teorii, tak pro praxi.

**Klíčová slova:** rodina, dysfunkční rodina, dysfunkční faktor, juvenilní delikvence, sociálně – patologický jev, komunikace, metoda VTI.

# Anotation

PEŠKOVÁ, Markéta. Dysfunctional family factors in the family and their impact on juvenile delinquency. Brno: University of Tomas Bata in Zlín, Fakulty of Humanity Studies, 2009. 73 p. Bachelor Thesis

Order to presented bachelor thesis is a closer view at the issue of dysfunctional factors acting on the child not only within the family but also outside it. Particular attention is devoted to different kinds of factors, especially in dysfunctional family environment, such as parents' antisocial behavior, violence or abuse of a child, home violence, economic and social instability of the family, divorce, and incomplete family and then the selected socio-pathological phenomena such as delinquency, crime, absenteeism, vandalism, bullying and others. Further my work is devoted to the analysis of family communication and interaction within the family as a mean of enhancing of the communication in the family. Special attention is paid to the method of Video Home Training, which is a positive objective to improve the relationship in the communication and family interaction.

Work has ambitions to bring information about some directions of researches and results in delinquent behavior and in particular of its causes, taking account into the not yet published information in our and Anglo-American literature. Important starting point for the processing of the issue have been particularly numerous local studies carried out in our cultural and social conditions.

My ambition was that the information contained in this work go beyond the sociological survey and provide more comprehensive view of the serious problems of interpersonal relations. Especially information contained in the conclusions of our and foreign experts and so the gathered experienced data are worth source of knowledge both for the theory and for the practice.

**Key words:** family, dyscunctional family, dysfunctional factors, juvenile delinquency, socio-pathological phenomena, communication, method of Video Home Training.

# Seznam literatury

## Zákony, vyhlášky, usnesení, sdělení

1. Zákon č. 140/1961 Sb., Trestní zákon, Sbírka zákonů 1961, částka 65, s. 465-512.
2. Zákon č. 141/1961 Sb., o trestním řízení soudním, Sbírka zákonů 1961, částka 66, s. 513-576.
3. Zákon č. 2/1993 Sb., Listina základních práv a svobod, Sbírka zákonů 1993, částka 1, s. 17-24.
4. Vyhláška č. 120/1976 Sb., o Mezinárodním paktu o občanských a politických právech a Mezinárodním paktu o hospodářských, sociálních a kulturních právech, Sbírka zákonů 1976, částka 23, s. 570-583.
5. Sdělení č. 104/1991 Sb., sdělení federálního ministerstva zahraničních věcí o sjednání Úmluvy o právech dítěte, Sbírka zákonů 1991, částka 22, s. 502-512.
6. Sdělení č. 45/2003 Sb., sdělení ministerstva zahraničních věcí o přijetí Opčního protokolu k Úmluvě o právech dítěte, Sbírka mezinárodních smluv 2003, částka 26, s. 1041-1055.
7. Zákon o rodině, Linde Praha, a.s., právnické a ekonomické nakladatelství Praha, 2000 s. 11-187, ISBN 80-7201-209-6, čtvrté aktualizované a doplněné vydání podle stavu k 1.4.2000.

## Knižní publikace

8. ADLER, Alfred. *Psychologie dětí: děti s výchovnými problémy*. 1. vyd. Praha: Práha, 1994. ISBN 80-8509-22-2BIDDUPH, S. *Proč jsou šťastné děti šťastné*. 1. vyd. Praha. Portál, 1997. 135 s. ISBN 80-67890-80-5.
9. HOFBAUER, Břetislav. *Děti, mládež a volný čas*. 1. vyd. Praha: Portál, 2004. 173 s. ISBN 80-7178-927-5.
10. GAVORA, P. *Úvod do pedagogického výzkumu*. Brno: Paido, 2000. ISBN 80-85931-



79-6.

11. GILLERNOVÁ, I. BURIÁNEK, J. *Základy společenských věd*. 2. vyd. Olomouc: Fortuna, 1998. 160 s. ISBN 80-7168-458-9.
12. GJURIČOVÁ, Š. KOCOURKOVÁ, J. KOUTEK, J. *Podoby násilí v rodině*. 1. vyd. Praha: Vyšehrad, 2000. 104 s. ISBN 80-7021-416-3.
13. JEDLIČKA, R. a kol. *Děti a mládež v obtížných životních situacích*. 1. vyd. Praha: Themis, 2004.
14. JEDLIČKA, R., KOŤA, J. *Analýza a prevence sociálně patologických jevů u dětí a mládeže*. 1. vyd. Praha: Karolinum, 1998.
15. KOLÁŘ, M.: *Bolest šikanování*. 1. vyd. Praha: Portál, 2005, 255 s. ISBN 80-7367-014-3.
16. KOUDELKOVÁ, Anna. *Psychologické otázky delikvenc*. 1. vyd. Praha: VICTORIA PUBLISHING, a.s., 1995. 114 s. ISBN 80-7187-022-6.
17. NEŠPOR, K.: *Návykové chování a závislost*. 1. vyd. Praha: Portál, 2007, 176 s. ISBN 978-80-7367-267-6.
18. MÁROVÁ, Zdeňka a kol. *Výchova dětí v neúplné rodině*. 1. vyd. Praha: SPN, 1975, 113 s.
19. MATĚJČEK, Z. *Po dobrém, nebo po zlém?* 1. vyd. Praha: Portál, 2007, 109 s. ISBN 978-80-7367-270-6.
20. MATĚJČEK, Z., DYTRYCH, Z. *Krizové situace v rodině očima dítěte*. 2. vyd. Praha: Grada, 2002, 128 s. ISBN 80-247-0332-7.
21. MATĚJČEK, Z. *Rodiče a děti*. 1. vyd. Praha: Avicenum, 1996.
22. MATĚJČEK, Z. a kol. *Náhradní rodinná péče*. 1. vyd. Praha: Portál, 1999.
23. MATOUŠEK, O. a KROFTOVÁ, A. *Mládež a delikvence*. 1. vyd. Praha: Portál, 2003, 344 s. ISBN 80-7178-771-X.
24. MATOUŠEK, O. *Dospívání chlapců v Čechách a na Moravě*. 1. vyd. Praha: Portál, 1997 150 s. ISBN 80-717-674-7.

25. MATOUŠEK, O a kol. *Metody a řízení sociální práce*. 1. vyd. Praha: Portál, 2003. 384 s. ISBN 978-80-7367-502-8.
26. MATOUŠEK, Oldřich. *Rodina jako instituce a vztahová síť*. 1. vyd. Praha: Sociologické nakladatelství, 1993. 124 s. ISBN 80-901424-7-8.
27. MATOUŠEK, Oldřich a kol. *Práce s rizikovou mládeží*. Projekt LATA a další alternativy věznění mládeže. 1. vyd. Praha: Portál, 1996. 87 s. ISBN 80-7178-089-8.
28. MOŽNÝ, I. *Česká společnost*. 1. vyd. Praha: Portál, 2002. 208 s. ISBN 80-7178-624-1.
29. MOŽNÝ, I. *Sociologie rodiny: její vývoj, teorie a základní problémy*. 1. vyd. Praha: Sociologické nakladatelství, 1999. 250 s. ISBN 80-85850-75-3.
30. MÜHLPACHR, P. *Sociální patologie*. Brno: Masarykova univerzita v Brně, 2001. ISBN 80-210-2511-5.
31. NĚMEC, Jiří. *Psychopatie a kriminalita: Život ze dne na den*. 1. vyd. Praha: MV ČR Centurion, 1993. 71 s. ISBN 80-901121-7-X.
32. PÖTHE, P. *Dítě v ohrožení*. 1. vyd. Praha: G plus, 1996. 144 s. ISBN 80-901896-5-2.
33. PŘADKA, Milan; KNOTOVÁ, Dana; FALTÝSKOVÁ, Jarmila. *Kapitoly ze sociální pedagogiky*. 2. vyd. Brno: Masarykova univerzita v Brně, 2004. 45 s. ISBN 80-210-3469-6.
34. ROGGE, J.-U. *Děti potřebují hranice*. 1. vyd. Praha: Portál, 2007. 136 s. ISBN 978-80-7367-330-7.
35. SYNOVSKÝ, J., DYTRYCH, Z., MATĚJČEK, Z. a kol. *Týrané, zneužívané a zanedbávané dítě*. 1. vyd. Praha: Grada, 1995.
36. ŠPECIÁNOVÁ, Š. *Ochrana týraného a zneužívaného dítěte*. 1. vyd. Praha: Linde, 2003. 160 s. ISBN 80-86131-44-0.
37. TRÉLAŮN, B. *Překonávání konfliktů v rodině*. 1. vyd. Praha: Portál, 2005. 136 s. ISBN 80-7178-935-6.
38. TRNKA, V. *Děti a rozvody*. 1. vyd. Praha: Avicenum, 1974.

39. VEČERKA, K., HOLASI, J., ŠTĚCHOVÁ, M. *Problémové děti ve školských výchovných zařízeních*. 1. vyd. Praha: Knok, 2000.
40. JONESOVÁ, E. *Terapie rodinných systémů*. 1. vyd. Hradec Králové: Konfrontace, 1996.
41. KOBĚRSKÁ, P. *Videotrénink interakcí* (diplomová práce), FF UK Praha, 2003. 95 s.
42. BIBLOVÁ, E. *Hodnocení a sebehodnocení učitele prostřednictvím metody videotréninku interakcí*. 1. vyd. Hradec Králové: Gaudeamus, 2007.

### Internetové zdroje

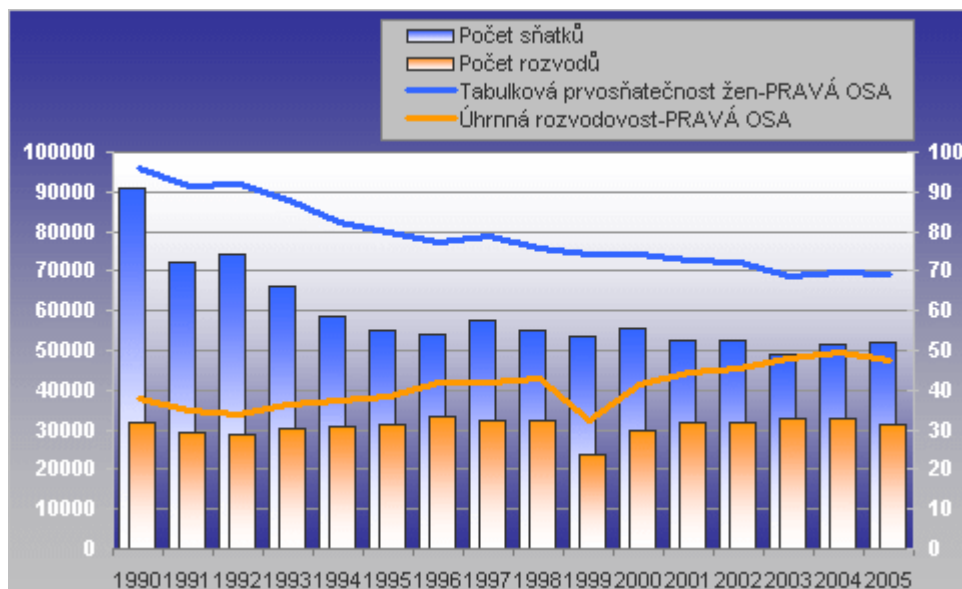
43. Ministerstvo práce a sociálních věcí. Národní zpráva o rodině . Ministerstvo práce a sociálních věcí: 2004. 224 s. [cit. 20.8.2008]. Přístup z [http://www.mpsv.cz/files/clanky/899/zprava\\_b.pdf](http://www.mpsv.cz/files/clanky/899/zprava_b.pdf)
44. KRYŠTOF, Zeman. *Analýza: populační vývoj v České republice v roce 2005*. Demografie. Přístup z: [http://www.demografie.info/?cz\\_detail\\_clanku&artclID=311](http://www.demografie.info/?cz_detail_clanku&artclID=311)
45. HŮLE, Daniel. *Model kriminality v kontextu sociálního vyloučení*. Demografie. Přístup z: [http://www.demografie.info/?cz\\_detail\\_clanku&artclID=573](http://www.demografie.info/?cz_detail_clanku&artclID=573)
46. Válková, H, Hulmáková, J. *Hranici trestní odpovědnosti není nutné snižovat*. Idnes.cz. 7. 10. 2008. Přístup z: [http://zpravy.idnes.cz/odbornici-hranici-trestni-odpovednosti-neni-nutne-snizovat-prt-/kavarna.asp?c=A081003\\_114748\\_kavarna\\_bos](http://zpravy.idnes.cz/odbornici-hranici-trestni-odpovednosti-neni-nutne-snizovat-prt-/kavarna.asp?c=A081003_114748_kavarna_bos).
47. Expertní skupina aliance proti domácímu násilí. Základní informace o domácím násilí. Dona linka. cz. Přístup cz: [http://www.donalinka.cz/redaction.php?action=showRedaction&id\\_categoryNode=355](http://www.donalinka.cz/redaction.php?action=showRedaction&id_categoryNode=355)
48. Pedagogicko-psychologická poradna. Synrom CAN. Bruntál. Přístup z: <http://www.pppbruntal.cz/texty/can2.html>.
49. DUSPIVA, Z. *Vliv elektronických médií na děti a mládež ČR v roce 2003*. Britské listy, 19. 8. 2003, ISSN 1213-1792. Přístup z: <http://www.blisty.cz/2003/8/19/art15104.html>.

- 50.** HUBÁČKOVÁ, J. Syndrom CAN. NICM. cz, 31. 1. 2008. Přístup z: <http://www.icm.cz/syndrom-can-charakteristika>.
- 51.** SPIN. VTI. SPIN.cz. Přístup z: <http://www.spin-vti.cz>

## Seznam příloh

1. Graf ukazatele a rozvodovosti v České republice 1990 – 2005
2. Graf ukazatele populačního vývoje v České republice v roce 2004 a 2005
3. Model kriminality
4. Struktura objasněných činů jinak trestných a provinění mládeže (0-17 let) v roce 2007
5. Graf stíhání mladistvých a dětí mladších 15 let, které se dopustily činu jinak trestného v letech 1989 - 2007

## Příloha č. 1 Ukazatele sňatečnosti a rozvodovosti v České republice 1990 – 2005



Počet manželství uzavřených během loňského roku byl o 382 vyšší než v roce 2004. **Počet sňatků tak dále stagnuje** na hodnotách okolo padesáti tisíc a úroveň sňatečnosti zůstává nízká. Z údajů tabulek sňatečnosti vyplývá, že při zachování současné úrovně sňatečnosti by zůstalo **31 %** žen neprovdaných a **37 %** mužů svobodných. Průměrný tabulkový **věk při prvním sňatku** přitom dosahoval 30,7 let pro muže a 28,1 roku pro ženy.

Novým fenoménem nevídaným od legislativní změny v roce 1999 je **pokles počtu a intenzity rozvodů**. Během roku 2005 bylo rozvedeno o 1 772 méně manželství než v roce předchozím, tedy **31,3 tisíce**, což bylo 88 % z celkového počtu podaných žádostí o rozvod. **Ukazatel úhrnné rozvodovosti** dosáhl v roce 2005 hodnoty 47,3 % manželství končících rozvodem za předpokladu neměnných intenzit rozvodovosti. Vývoj rozvodovosti tak v roce 2004 kulminoval a následně se intenzita procesu bude pravděpodobně snižovat nebo se stabilizuje okolo hranice 30 tisíc rozvodů ročně. Vzhledem k poklesu sňatečnosti v posledních letech **se rozvádějí stále starší manželství**, což se odráží v růstu průměrné délky rozvedeného manželství – ta činila dlouhodobě okolo deseti let, zatímco v poslední době vzrostla až na **12,2 roku**.<sup>1</sup>

<sup>1</sup> [http://www.demografie.info/?cz\\_detail\\_clanku&artclID=311](http://www.demografie.info/?cz_detail_clanku&artclID=311)

## Příloha č. 2 Základní ukazatele populačního vývoje v České republice v roce 2004 a 2005

Ukazatel	Počet absolutně		Počet na 1 000 obyvatel	
	2004	2005 <sup>p)</sup>	2004	2005 <sup>p)</sup>
Sňatky	51 447	51 829	5,0	5,1
Rozvody	33 060	31 288	3,2	3,1
Živě narození	97 664	102 211	9,6	10,0
Zemřelí	107 177	107 938	10,5	10,5
z toho do 1 roku	366	347	3,7 <sup>*)</sup>	3,4 <sup>*)</sup>
Potraty celkem	41 324	40 023	4,0	3,9
umělá přerušení těhotenství	27 574	26 453	2,7	2,6
Přistěhovalí	53 453	60 294	5,2	5,9
Vystěhovalí	34 818	24 065	3,4	2,4
Přirozený přírůstek	-9 513	-5 727	-0,9	-0,6
Přírůstek stěhováním	18 635	36 229	1,8	3,5
Celkový přírůstek	9 122	30 502	0,9	3,0
Počet obyvatel k 31.12.	10 220 577	10 251 079	x	x

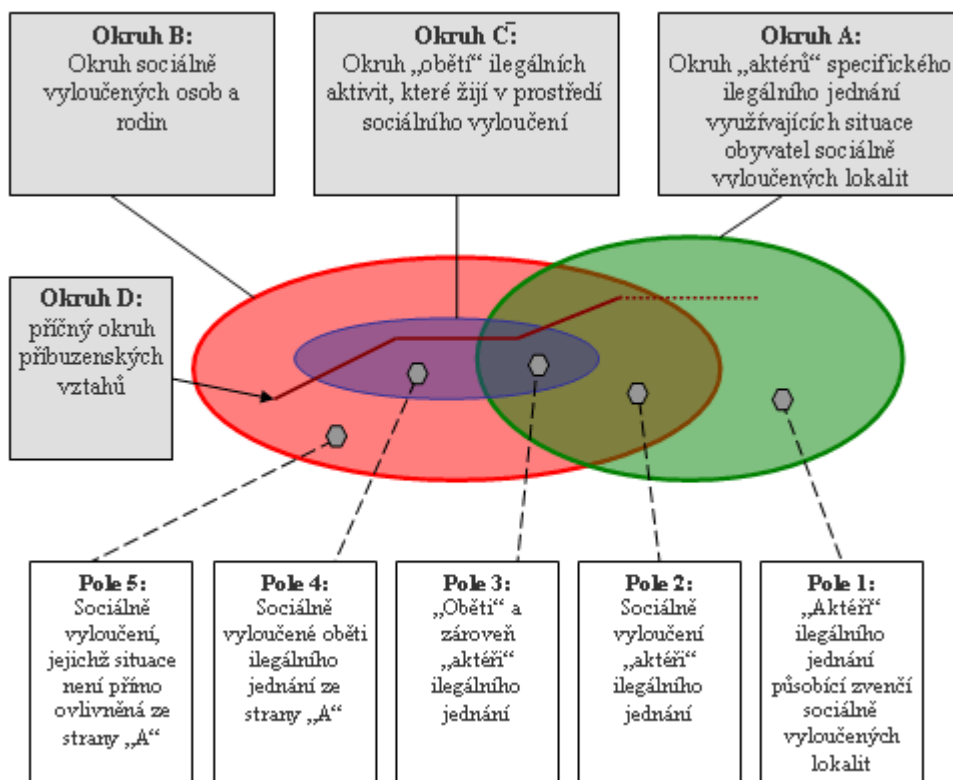
*p) Jedná se o předběžná data za rok 2005*

*\*) Počty zemřelých kojenců jsou vztaženy na 1000 živě narozených v daném roce*

Populační vývoj v r. 2005 nepřinesl mnoho nového. Jako v předchozích letech je demografická situace v Česku charakterizována nízkou úrovní plodnosti a sňatečnosti, záporným přirozeným přírůstkem a vysokou rozvodovostí. V souladu s trendy posledních let úroveň plodnosti zvolna roste, zlepšují se úmrtnostní poměry, roste důležitost migrace a klesá potratovost.

Novým fenoménem loňského roku byl především výrazný převis počtu přistěhovalých nad vystěhovalými a tím pádem kladné migrační saldo ve výši 36,2 tisíce osob. V průběhu roku 2005 počet zemřelých mírně převýšil počet živě narozených, přirozený úbytek činil 5 727 osob. Díky aktivnímu saldu zahraniční migrace však kladná hodnota celkového populačního přírůstku zvýšila **počet obyvatel** České republiky o 30,5 tisíce obyvatel na **10 251,1 tisíce** k 31. 12. 2005.

**Příloha č. 3 Výchozí model kriminality (*Modifikovaný Hirtův model kriminality v kontextu sociálního vyloučení*)**



- A) Okruh nelegálních výdělečných strategií programově uskutečňovaných ve vztahu k osobám a rodinám v sociálně vyloučených lokalitách (resp. síť sociálních vztahů a vzorců jednání, které tyto strategie umožňují), tj. sféra výdělečných aktivit, které by ve vztahu k jiné, než sociálně vyloučené populaci pravděpodobně přinášely nižší zisk (jinými slovy: ta část „stínové ekonomiky“ či „podsvětí“, která se v jakémkoli ohledu „specializuje“ na využívání situace lidí žijících v podmínkách sociálního vyloučení v zájmu vlastního obohacování). Modelovým příkladem aktivit spadajících do okruhu „A“ je lichva, kuplířství, distribuce drog do sociálně vyloučených lokalit apod. Tento okruh zkráceně označujeme výrazem „šedá zóna“. Ze schématu vyplývá, že tato „šedá zóna“ zasahuje do prostředí sociálního vyloučení (do okruhu „B“), tzn., že se na „vykořisťování“ sociálně vyloučených osob a rodin mohou podílet i lidé, kteří sami žijí v podmínkách sociálního vyloučení (resp. v prostředí stejné sociálně vyloučené lokality).
- B) Okruh životních strategií vázaných na prostředí sociálního vyloučení zahrnující jednak praktické jednání aktérů v roli sociálně vyloučených a jednak kontext jednání, v němž je tato role zakotvena, čili síť sociálních vztahů a vzorců typických pro podmínky sociálního vyloučení, na které je jednání v roli sociálně vyloučených



fixováno. Sociálně vyloučené osoby a rodiny se vyznačují, jak jsme již uvedli, 1) nízkým sociálním kapitálem, tj. nedostatkem sociálních (např. přátelských) vztahů vedoucích vně sociálně vyloučeného prostředí, 2) sníženou sociální mobilitou např. v důsledku etnické stigmatizace a 3) nedostatkem tzv. funkční gramotnosti, tj. komunikačními dovednostmi a vyjednávacími strategiemi normovanými např. pro kontakt s úřady, 4) slabým poutem ke společnosti jako takové, resp. k jejím institucím (ve smyslu T. Hirshiho). Především z těchto důvodů se nemohou/neumí/nechtějí efektivně domáhat svých občanských práv, pokud se stanou obětí trestné činnosti, což aktivity zahrnuté do okruhu „A“ usnadňuje. (Ve zkratce můžeme říci, že nelegálně vydělávat na sociálně vyloučených osobách a rodinách se vyplatí, protože je menší pravděpodobnost, že se budou oficiální, standardní cestou domáhat svých práv.)

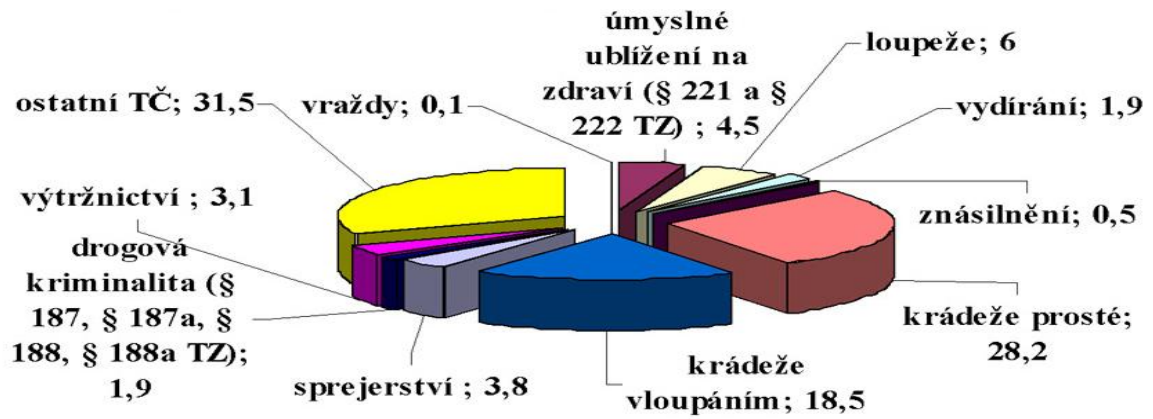
- C) Okruh životních strategií a situací vyplývajících z životních podmínek přímo determinovaných výdělečnými aktivitami uskutečňovanými „na úkor“ určité části sociálně vyloučené populace (viz okruh „A“). Okruh „C“ tedy zahrnuje praktické jednání aktérů vyplývající z faktu, že jsou „obětmi“ výdělečných aktivit okruhu „A“, resp. soubor vzorců jednání a sociálních vztahů ustavených v rámci adaptace na toto „vykořisťování“. Okruh „C“ definujeme jako součást okruhu „B“, tzn. že zde sledované životní strategie jsou specifickým případem jednání v kontextu sociálního vyloučení. Roli „obětí“ je proto třeba chápat jako roli „sociálně vyloučené oběti“, již analyticky odlišujeme od role „sociálně vyloučených“, kteří nejsou zároveň „obětmi“ aktivit uskutečňovaných z pozic okruhu „A“. Ve stejném smyslu odlišujeme obecné podmínky sociálního vyloučení (a na ně vázané sdílené sociální vzorce jednání) od podmínek života přímo ovlivněných „vykořisťováním“ (resp. sociální vzorce, hodnoty a normy ustavené v závislosti na podmínkách determinovaných „vykořisťováním“).
- D) Okruh příbuzenských vztahů. Během výzkumu byla náležitá pozornost věnována příbuzenským vztahům, resp. možným způsobům, jakými se tyto vztahy promítaly do jednání jednotlivých aktérů v rámci okruhů „A“, „B“ i „C“. V modelu byly především nahrazeny pojmy jako kriminální, pachatelé, atd., které model příliš radikalizují a nedávají prostor jevům, které se nacházejí na hraně. Například prodej čaje jako náhražky marihuany lze jen stěží charakterizovat jako kriminální jednání a tyto distributory definovat jako pachatele. Proto byl pojem kriminální většinou nahrazen pojmem ilegální a pojem pachatel pojmem aktér. Ve

svém důsledku se jedná spíše o kosmetické úpravy. Následující modely vycházejí z Hirtova modelu a pouze jej aplikují v čase, tedy z pohledu vývoje a z pohledu aktuální současnosti.<sup>1</sup>

---

<sup>1</sup> [http://www.demografie.info/?cz\\_detail\\_clanku&artclID=573](http://www.demografie.info/?cz_detail_clanku&artclID=573)

**Příloha č. 4 Struktura objasněných činů jinak trestných a provinění mládeže (0-17 let) v roce 2007**



## Příloha č. 5 Stíhání mladistvých a dětí mladších 15 let, které se dopustili činu jinak trestného v letech 1998 – 2007

