

Prvky architektury v oděvu

BcA. Lenka Marková

Diplomová práce
2009

 Univerzita Tomáše Bati ve Zlíně
Fakulta multimediálních komunikací

Univerzita Tomáše Bati ve Zlíně
Fakulta multimediálních komunikací
Ústav produktového designu
akademický rok: 2008/2009

ZADÁNÍ DIPLOMOVÉ PRÁCE

(PROJEKTU, UMĚLECKÉHO DÍLA, UMĚLECKÉHO VÝKONU)

Jméno a příjmení: **BcA. Lenka MARKOVÁ**
Studijní program: **N 8206 Výtvarná umění**
Studijní obor: **Multimedia a design – Design oděvů**

Téma práce: **Prvky architektury v oděvu**

Zásady pro vypracování:

Výtvarné zpracování a realizace vybraných finálních návrhů, cca 8–12 ks modelů. Technická a teoretická příprava projektu, sběr potřebných informací o vytvoření práce dle zadaných parametrů. Celou práci také odevzdat na CD v elektronické podobě. Prostudování a analýza dostupných materiálů a informací, vlastní závěry. Rozsah práce: Výtvarné řešení designu oděvu ve variantách, finální řešení, výběr materiálu, stříhové řešení, realizace vybraných oděvů, vytvoření dokumentace. Deset stran textu na téma teoretické části, cca 20 stran přípravné skicy a fotodokumentace, vše formát A4. Odevzdejte ve 3 stejnopisech, min. 1 kus v pevné vazbě.


Rozsah práce: viz Zásady pro vypracování
Rozsah příloh: viz Zásady pro vypracování
Forma zpracování diplomové práce: tištěná

Seznam odborné literatury:


1.MÁCHALOVÁ, Jana. Módou posedlí. Praha:Moraviapress akciová, 2002. 160 s. ISBN:80-86181-47-2. 2.MÁCHALOVÁ, Jana. Dějiny odívání-móda 20. století.Praha: NLN, 2003. 230 s. ISBN: 80-7106-587-0. 3.HRUBÁ, Věra. Tvůrci světové módy. Plzeň: Nava, 2000. 260 s. ISBN: 80-7211-040-4.BAUDOT, Francois. Móda století. Praha: Ikar, 2001. 400 s. ISBN: 80-7202-943-6. 5.SEELING, Charlotte. Století módy 1900-1999. Praha: Slovart, 2000. 655 s. ISBN: 80-7209247-2.

Vedoucí diplomové práce: ak. mal. Šárka Šišková
Ústav produktového designu
Datum zadání diplomové práce: 7. ledna 2008
Termín odevzdání diplomové práce: 11. května 2009

Ve Zlíně dne 28. února 2009


doc. MgA. Jana Janíková, ArtD.
pověřená děkanka




ak. mal. Šárka Šišková
ředitel ústavu

ABSTRAKT

Abstrakt česky

Tématem této diplomové práce je oděv inspirovaný prvky architektury. Je rozdělena do dvou částí, teoretické a praktické. Teoretická část je věnována architektům módy a praktická část se zabývá řešením a realizací kolekce inspirované dílem architekta Santiaga Calatravy.

ABSTRACT

Theme of this master thesis is clothing inspired by architecture elements. The theoretical part presents architects of fashion; the practical part describes project and realization of fashion collection which was inspired by work of architect Santiago Calatrava.

Motto

“Móda je architektura v pohybu.“

Pierre Balmain

OBSAH

ÚVOD	7
I TEORETICKÁ ČÁST	8
1 ARCHITEKTI MÓDY -HISTORIE	9
1.1 MADELAINE VIONNETOÁ	11
1.2 PIERRE BALMAIN	13
1.3 CRISTOBAL BALENCIAGA.....	15
1.3.1 Balenciaga nyní	16
2 ARCHITEKTI MÓDY - SOUČASNOST	18
2.1 AZZEDINE ALAÏA	18
2.2 HUSSEIN CHALAYAN	19
2.3 STELLA MCCARTNEY	21
II PRAKTICKÁ ČÁST	23
3 CALATRAVA	24
3.1 INSPIRACE	24
3.2 NÁVRHY	26
3.3 POPIS KOLEKCE.....	27
3.4 MATERIÁLY	29
3.4.1 Flauš.....	30
3.4.2 Plátno	30
3.4.3 Pletenina	31
3.4.4 Džínsovina	31
3.4.5 Polyester.....	31
3.5 REALIZACE.....	32
ZÁVĚR	39
SEZNAM POUŽITÉ LITERATURY	40
SEZNAM OBRÁZKŮ	41
SEZNAM PŘÍLOH	42

ÚVOD

Cílem této diplomové práce bylo vytvořit kolekci dámských modelů inspirovanou prvky architektury. Proč právě architektura a móda? Protože móda je architektura pro všechny a tyto dvě disciplíny mají mnoho společného. Architektura a móda jsou hluboce zakotveny v realitě a na rozdíl od umění posuzovaného nečetnými diváky galerií, jsou hodnoceny celou veřejností. Móda a architektura jsou pro každého.

Nedá se ale říci, že bych se nechala inspirovat veškerou architekturou. Okouzilo mne dílo světově uznávaného španělského architekta Santiaga Calatravy. Jeho galerie, nádraží, letiště, sportovní areály, ale i mrakodrapy, jsou dokonale zakomponovány do okolní krajiny a vlní se jako pohybující se těla zvířat či lidí. Calatravova, většinou bílá, betonovo-ocelová, díla, jsou symbolem vzdušnosti a lehkosti, ale především funkčnosti.

Proto i moje kolekce nazvaná Calatrava je založena na precizním střihu a pohodlnosti. Zároveň ale neztrácí nic ze ženskosti. Stejně jako zapadají Calatravova díla do krajiny, tak i já jsem chtěla vytvořit na tělo dokonale padnoucí oděv.

Geniálním „střihačem“ se věnuji v teoretické části diplomové práce. Nazvala jsem ji Architekti módy a to z toho důvodu, že je stejně obtížné vytvořit dokonale střižený model, jako navrhnout architektonický objekt. Vybrala jsem módní designéry, pro které byl, anebo je střih jedním z nejdůležitějších věcí při vytváření modelů.

I. TEORETICKÁ ČÁST

1 ARCHITEKTI MÓDY -HISTORIE

„Móda je architektura v pohybu.“

Pierre Balmain

Od pradávna je móda spjata s architekturou. Už od dob starého Řecka a Říma se oděv inspiroval soudobými stavbami. Římské oděvy jsou kladené a aranžované tak, že připomínají elegantní chrámy s kanelurovanými sloupy. Ani surrealističtí návrháři neopomenuli tuto architekturu. Dokladem toho jsou plavky v podobě iónského sloupu z italského salónu Krizia. Jedním z typických příkladů je i móda gotiky. Tehdejší módní kreace věrně kopírují práci architektů. Štíhlá silueta dámských šatů a vysoké kuželovité heniny na hlavách dam se tyčí do výšky jako chrámy gotických katedrál. A takto bychom mohli pokračovat dál ve výčtu slohů...baroko, secese, kubismus. Stačí se podívat na stavbu a oděv té doby. Nejsou si hodně podobné?



Obrázek 1

Móda i architektura se velmi úzce ovlivňují. Někteří módní designéři ale nejsou přímo ovlivněni architekturou, ale myslí jako architekti. Jsou to návrháři, pro které je volba materiálu a hlavně dokonalé střihové řešení to nejdůležitější. Svoje modely pečlivě promýšlejí a zdokonaľují až do úplné dokonalosti.

Jednou z prvních byla například Medeleine Vionnetová. Historikové ji po právu nazývají architektkou mezi švadlenami. Používala neobvyklé materiálové kombinace, díky kterým a také díky šikmému střihu dokázala dát i splývavým šatům pevnou formu.

1.1 Madelaine Vionnetová

Madelaine Vionnetová byla ovlivněna novým konceptem pohledu na design, založeného na jednoduchosti a dokonale zvládnutém řemesle. Tyto myšlenky hlásal především architekt a funkcionalistický teoretik Walter Gropius. Ten v roce 1919 založil dnes již legendární vysokou umělecko-průmyslovou školu – Bauhaus, která propagovala v oblasti designu především účelovou stránku a přísnou oprostěnost linie od veškerého zdobení. Všichni, kteří na této škole působili, se pokoušeli odstranit bariéry mezi umělcem a řemeslníkem a rovněž harmonicky spojit průmyslovou výrobu s uměním. Na základě těchto myšlenek a Le Corbusierovy architektury vznikl aerodynamický, strojově tvrdý stereotyp módy druhé poloviny dvacátých let – štíhlá silueta, nezátížená žádnými zbytečnostmi.

Madeleine Vionnetová si otevřela svůj salón již v roce 1912. Na poli módy ale působila velmi krátce a to do roku 1939. V době války byla nucena zavřít a své zákaznice přijala znovu na avenue Montaigne až po desetiletém odmlčení.

Na konci devatenáctého století se provdala za ruského emigranta Nechvolodoffa, po smrti dítěte se s ním rozvedla a odešla do Londýna, kde pracovala v krejčovském salónu. V roce 1901 se vrátila do Paříže, a nastoupila do modelového domu sester Callotových.

Tato žena se ke své slávě dopracovala tvrdou prací a profesionální přípravou. Jedním z jejích učitelů byl sám Jacques Doucet. V jeho salónu údajně navrhla šaty bez korzetu, čímž předběhla samotného Poireta.

Historikové módy nazývají Vionnetovou po právu architektem mezi švadlenami. Způsob její tvorby neměl daleko k rituálu. První podobu modelů vytvářela na zmenšených figurínách. Její dokonale žensky působivé modely z hedvábných materiálů měkce klouzaly po postavě a dotýkaly se jí v optimálních místech, zatímco ostatní části těla nechávaly bez povšimnutí. Často byly střižené šikmo, asymetrické, nebo obdivuhodně drapované z nadměrného množství materiálu. Byla opravdovým znalcem v oblasti tkanin. S neomylností sobě vlastní kombinovala nestejnorodé textilie, kompaktní hrubé pánské typy s průsvitnými, vyloženě ženskými. Na principu koláže pracovala s aplikacemi, prošívala a sámkovala materiály do geometrických tvarů a využívala zajímavých vazeb na tkaninách. Tak dokázala dát splývavým šatům pevnou strukturu. Pracovala s hedvábným krepem, s vlnou z ostře kroucených přízí, se sametem a šifonem. Jen v oblasti barev nebyla příliš vynalézavá. Využívala spíše „nebarvy“, nebo tlumnější odstíny.

Mezi nejvýznamnější zákaznice Madeleine Vionetové patřila Madame Citroen a dámy z rodu Rothschildových. Možná i proto, že její dokonalé a komplikované střihy americká konfekce nemohla prakticky okopírovat, nebo jen velmi nedokonale a obtížně.

Dokladem toho, do jaké míry ovlivnila módu architektura, jsou například koktejlové šaty z černého hedvábného mušelínu s plástvovým vzorem.



Obrázek 2

1.2 Pierre Balmain

Pierre Balmain byl ve čtyřicátých letech jedním z těch, kteří se zasloužili o to, že se Paříž po válce opět stala Mekkou módy. Spolu s Christianem Diorem přispěli k jejímu užití a dominantnímu postavení.

Pierre Balmain studoval nejprve architekturu na Ecole des Beaux Arts. Později spolupracoval u Lelonga s Christianem Diorem a svůj modelový dům si otevřel v roce 1945. Jeho mecenáškou byla americká avantgardní nonkonformistka a spisovatelka Gertruda Steinová, která se do té doby zabývala pouze „velkým“ uměním. K podpoře Balmainova podniku ji údajně přemluvila její dlouholetá přítelkyně Alice B. Toklasová.

Pierre Balmain byl známý pro svou eleganci a znalost okolního světa.

Řekl, že móda je architektura v pohybu a jeho modely jsou toho důkazem.



Obrázek 3

Balmain dokázal zaujmout okázalými večerními toaletami stejně jako jednoduchými elegantními kostýmy. Stříhová jednoduchost mnohých jeho modelů mu vynesla uznání amerických výrobců konfekce.

Byl neúnavný flexibilní muž, který na sebe upoutal pozornost tím, že využíval materiály pro večerní nošení i pro modely na den. To bylo v padesátých letech novinkou. Modely často doplňoval velkými taškami, které dosahovaly obřích rozměrů.



Obrázek 4

1.3 Cristobal Balenciaga

Cristobala Balenciágu můžeme nazývat nástupcem Madeleine Vionetové díky dokonalosti a preciznosti střihů.

Balenciaga, původně krejčí ze španělského San Sebastianu a pozdější návrhář bohaté, zvláště aristokratické klientely z Madridu, odešel do Francie a v roce 1937 si v Paříži otevřel svůj modelový dům.

Mezi ostatními návrhářmi vynikal zvláště osobitou kultivovanou invencí, která se promítala do každého detailu jím navrhovaných modelů. Měly dynamickou barevnost, dokonale kombinované valéry černé a širokou paletu výrazných, ale decentních tisků. Složitě střihy, především nasazen límců a rukávů odpovídalo práci architekta. Bravurně jistě dokázal vést švy na šatech a dával přednost formálním uměřeným liniím. Nikdy nedal žádnou šanci běžné konfekční výrobě. Pro ni byly jeho oděvní artefakty příliš rafinované, ale také je vyráběl z mimořádně drahých a kvalitních materiálů.

Cristobal Balenciaga neměnil linii tak často jako jeho kolega Dior a byl mnohem nadčasovější. Ale i on předvedl kostým s měkce uvolněnými zádoými partiemi a tunikové šaty doplněné kalhotami. Jeho modely v padesátých letech byly jednoduché a dokonale vyvážené.

Cristobal Balenciaga dveře svého domu krejčovského umění v roce 1968. Prohlásil: „Už není nikdo, kdo by stál za oblékání“.



Obrázek 5

1.3.1 Balenciaga nyní

„Historie módního domu je neuvěřitelná, což znamená, že mohu pracovat s velkou svobodou.“

Nicolas Ghesquiére



Obrázek 6

Celá desetiletí, od roku 1967, kdy Cristobal Balenciaga za sebou zavřel dveře, módní dům dřímával až do té doby, než byl novým uměleckým ředitelem Balenciagy po odchodu Josephue Thiminsterera jmenován šestadvacetiletý Francouz Nicolas Ghesquiére.

Od roku 1995 Ghesquiére klidně pracoval jako nezávislý pracovník s licenci na Balenciagu. O tři roky později získal titul „Návrhář roku“ od Vogue/VH1 Avant Garde, pak mu byl v roce 2001 udělen titul od Rady amerických módních návrhářů (CFDA) za oděvy pro ženy. Suzy Menkesová z International Herald Tribune ho nazvala „nejvýraznějším a nejoriginálnějším návrhářem své generace“. I když byl Ghesquiére při příchodu do Balenciagy poměrně neznámý, móda je celým jeho životem. V devatenácti letech se stal pomocným návrhářem u Gaultiera a nato Muglera. Ghesquiérovým největším úspěchem je ale oživení Balenciagy. Jeho zkrácené zápasnické kalhoty ze zeleného hedvábí na sezonu jaro/léto 2002 byly nejčastěji kopírovaným oděvem sezony a neprenové minisukně a šaty na jaro/léto 2003 udžžely Balenciagu na špici jak po stránce kreativity, tak i obchodních úspěchů. V roce 2002 vydal módní dům Balenciaga sérii oblečení pro muže. Rok nato módní dům koupila skupina Gucci Group. Na sezonu podzim/zima 2005 Ghesquiére předvedl kožené šaty linie A Zdobené pštrosími pery a elegantní krejčovská práce byla doplněna pochromovanými sponami.

Bývalý ředitel Guccioho skupiny Domenico De Sole řekl: „Balenciaga má jednu fantastickou výhodu. Nazývá se Nicolas Ghesquiére.



Obrázek 7



Obrázek 8

2 ARCHITEKTI MÓDY - SOUČASNOST

2.1 Azzedine Alaïa

Tento Tunisian chtěl původně studovat sochařství, protože veškerou krásu spatřoval v těle a usiloval proto o jeho zviditelnění. Jeho oděvy mají vynikající střih. Vytváří šaty, které těsně obepínají postavu. Umění dokonalého střihu se naučil tak, že rozebíral staré modely couturierů, jako byli Vionnetová a Balenciaga. Rozebrané modely potom následně opět sestavoval dohromady. Používá záševků, šikmých střihů a spirálovitých švů, aby co nejvíce umocnil adoraci ženského těla. Jeho filozofie je jednoduchá. Tvrdí, že žena je herečkou a cítí se neustále jako na scéně. Hodně pracuje s usní a roztažnými materiály.

V roce 1985 navrhl šaty v siluetě přesýpacích hodin, neboť tehdy se pozornost upínala k dokonale pěstěnému tělu a Azzedine usiloval o jeho zviditelnění. Svou první kolekci ale předvedl v roce 1981, ale v Paříži žil už od roku 1957.

„Dokonalosti nelze nikdy dosáhnout, proto musíte pracovat stále dál.“



Obrázek 9

2.2 Hussein Chalayan

Chalayan je mezinárodně uznávaný módní designér, který je oceňován pro inovativní používání materiálů, precizní střihy a moderní postoj k novým technologiím. Chalayan je inspirován architekturou, vědou a technikou. Vytvořil skvělou kolekci skládající se ze židlí a stolů, které se staly oděvem. Zaujímá k módě koncepční přístup, posouvá oblečení přes lidské hranice do sochy, architektury, nábytku, umění performance a ještě dál. Je třeba ohodnotit jeho výjimečnou návrhářskou pozornost k technickému detailu struktury a stehování. Jeho kolekce se často soustředí na kulturní posun, na cosi, co Chalayan sám zažil. V devadesátých letech zaujal tím, že uplatňoval nové funkční a futuristické typy textilií a tvarování ze světa techniky. To byla zjevná reakce na extrémní přebujelost a gejzír rozmanitých historických inspirací. Snažil se o hlubší odhalení podstaty odívání. Jeho specialitou se staly aerodynamická saka, pojatá jako atribut rychlosti, s křiklavě červenými výstražnými světly nastříkanými sprejem, které by měly zastavit čas. Čas a rychlost poznamenávají výrazně jeho tvorbu. Svědčí o tom i jeho zkoumání oděvů, které zakopává v zemi a sleduje jejich proměnu.



Obrázek 10

Hussein Chalayan pochází z Kypru a je absolventem prestižní londýnské módní školy Saint Martins. Proslul svými okázalými přehlídkami, v nichž se může stát cokoli od proměny stolků na šaty po použití zpozdnic a trampolín jako rekvizit k přehlídce. Kromě značky s vlastním jménem Chalayan během své kariéry pracoval pro značku kašmíru TSE a v roce 2001 byl jmenován uměleckým ředitelem Asprey. Společnost opustil v roce 2004. Jeho tvůrčími zku-

šebními kameny jsou věda a nové technologie. Je dvakrát korunovaným britským návrhářem roku (ceny získal v roce 1999 a 2000). Chalayan nyní předvádí v Paříži, i když jeho ateliér zůstává v Londýně. Jeho práce se objevují v mezinárodních uměleckých prostorách a samozřejmě i na předváděcím molu. K posledním oceněním patří Tribe Art Commision, z níž vytvořil krátký film „Place to Passage“ (2003). V roce 2004 Chalayan otevřel svůj první obchod v Tokiu, aby doplnil existující kolekce dámských a pánských oděvů. V roce 2005 také uvedl mladší sérii „Chalayan“. Ve stejném roce nizozemské Groningem Museum připravilo celkovou retrospektivní výstavu díla tohoto módního návrháře.

2.3 Stella McCartney

Stella Nina McCartney patří k nejvýznamnějším osobnostem britského módního světa. Nepoužívá ve své tvorbě kůži, kožešiny (s tímto materiálem odmítla pracovat už v roce 1997, kdy se jako začínající návrhářka stala kreativní ředitelkou značky Chloé a o tři roky později odmítla nabídku módního domu Gucci proto, že by s těmito materiály musela pracovat) a ani žádný jiný živočišný produkt. Boty a kabelky navrhuje například z bambusu, plastu či sametu. V roce 2006 uvedla na trh svoji první kolekci nekožených bot, kabelek a pásků. Zasaduje se o práva zvířat a odmítá testování výrobků na nich. Proslavila se tím, že kvalita pro ni znamená BIO, takže její modely jsou považovány za „uvědomělý luxus“. Své výrobky balí pouze do tašek z recyklovaného papíru a její obchody využívají energii z větrné elektrárny. Tohle všechno jí vyneslo ocenění organizace PETA (bojuje za etické zacházení se zvířaty). Stella ale tvrdí, že nechce spasit svět, jak by se mohlo zdát, ale chce pouze vytvářet luxusní a hezky vypadající doplňky stejně jako návrháři, kteří vytvářejí z kůže. Ty její jsou jen o něco etičtější.

Po celou dobu své profesionální kariéry hledá Stella alternativní materiály. I když doplňky vypadají jako z kůže, jde většinou o vinil. Boty jsou ze sametu, saténu a podrážky jsou plastové. Navrhuje věci z recyklovaného papíru, kukuřičných slupek i vlákninového dříví. Tvrdí ale, že její materiálu jsou zcela běžné: „Jsem si jistá, že i ve vaší skříni by se našly nekožené boty. Možná máte také nějakou tu plátěnou tašku a jistě si při pohledu na ni neříkáte: Hm to je ale hezká vegetariánská taška! Prostě se vám líbí a hotovo.“ Na druhé straně, na podrážce všech jejích nových bot je nenápadný nápis **Suitable for Vegetarians**. „Snažíme se dělat si ze sebe trochu legraci,“ tvrdí Stella.

Stella McCartney však není žádná aktivistka, která by někoho chtěla zouvat z kožených bot. Tvrdí jen, že každá maličkost, kterou pro planetu uděláme, se počítá...

„Představuji něco pro ženy. Získala jsem si jejich důvěru a to je důležité.“

Stella se narodila 13. září 1971 v Londýně jako dcera známého „brouka“ Paula McCartneyho a jeho ženy Lindy. Její úspěch ale nemá co dělat se slavnými rodiči a ani pohádkovými styky. Nadání pro design se u ní projevil už ve dvanácti letech, kdy si vytvořila svou první bundu. V roce 1995 absolvovala školu Central Saint Martins. Její kolekce ze závěrečného ročníku se chopila největší jména v oděvním podnikání (včetně firem Browns and Bergdorf Goodman) a o dva roky později získala vysoké postavení umělecké ředitelky Chloé a to díky svému bystrému krejčovskému talentu. Značkou stylu Stelly jsou kalhotové kostýmy, starou módou

inspirované šaty a též bohaté oblečení na dovolenou. Výrazným rysem v její tvorbě je smysl pro humor ale hlavně dokonalé střihové řešení. Lidé blázní po jejich vestách a kalhotách.

Za podpory Gucci Group v roce 2001 znovu uvedla vlastní řadu modelů (pojmenovanou vlastním jménem) a zároveň opustila Chloé. Svůj první obchod otevřela v roce 2002 v newyorské čtvrti s masným průmyslem a rok poté byly otevřeny další obchody v Londýně a Los Angeles. V roce 2004 získala Stella McCartney jako žena se „zlatým dotekem“ v Londýně titul „návrhářka roku“.



Obrázek 11

McCartneyová vždy přistupuje k práci z nového úhlu pohledu. Nezáleží na tom, jestli pracuje na experimentálním projektu (jako spolupráce s umělcem Gary Humem v roce 2002 na výrobě domácích triček a šatů), či navrhuje kostýmy pro akční film s Gwyneth Paltrow „Sky Captain (2004).

Jako hostující návrhářka vytvořila v roce 2005 speciální kolekci pro H&M. Byly to trička z biobavlny. Část z prodeje šla na charitu, která zachraňuje ohrožené gorily horské.

Ve stejném roce se zrodila spolupráce s firmou Adidas. Vytvořila speciální kolekci sportovního oblečení nazvanou „Adidas by Stella McCartney“. Zajímavostí byly tenisky z bambusového vlákna. V současné době spolu Adidas a Stella spolupracují již několikátou sezónou. Vytváří vysoce funkční textil, obuv a doplňky, které slučují funkčnost a styl.

II. PRAKTICKÁ ČÁST

3 CALATRAVA

Inspirací k této diplomové práci mi byla moderní architektura. Co je vlastně architektura? Je to umění? Anebo by to mohla být móda? Současná architektura má mnoho disciplín, ale především je sama rozmanitá. Stejně rozmanitá jako je móda. Architektura a móda jsou hluboce zakotveny v realitě a na rozdíl od umění posuzovaného nečetnými diváky galerií, jsou hodnoceny celou veřejností. Móda a architektura je pro každého.

Dnes v architektuře a ani v módě neexistuje žádný jednotný styl. Každý módní designér, či architekt má svůj vlastní styl, každý má v oblibě jiné materiály a inspirují ho jiné vlivy.

Mne inspirovala díla světově uznávaného architekta Santiaga Calatravy.

3.1 Inspirace

Santiago Calatrava je španělský architekt, který je fascinován lidským tělem v pohybu. Ale není to jen lidské tělo, co ho inspiruje. Je to i svět zvířat, speciálně stavba jejich těl.

Španělský architekt, inženýr a sochař. Je považován za jednoho z nejvýznamnějších světových architektů posledních desetiletí. Narodil se v Benimametu u Valencie (1951), architekturu studoval na Vysokém učení technickém ve Valencii, poté odešel do Švýcarska a v Curychu jako další obor vystudoval civilní inženýrství. V Curychu, kde žije, má od začátku 80. let svůj ateliér architektury a civilního inženýrství, další si otevřel v Paříži. Nositel mnoha mezinárodních a národních cen řady zemí v oboru architektury včetně Ceny Augusta Perreta (1987), udělované Mezinárodním svazem architektů, a španělské Ceny prince Asturského v oboru umění (1999). Má čestné doktoráty z mnoha univerzit. Jeho dílo, včetně soch a kreseb, bylo prezentováno na četných mezinárodních výstavách v Evropě, Americe a Asii (mj. MOMA v New Yorku).

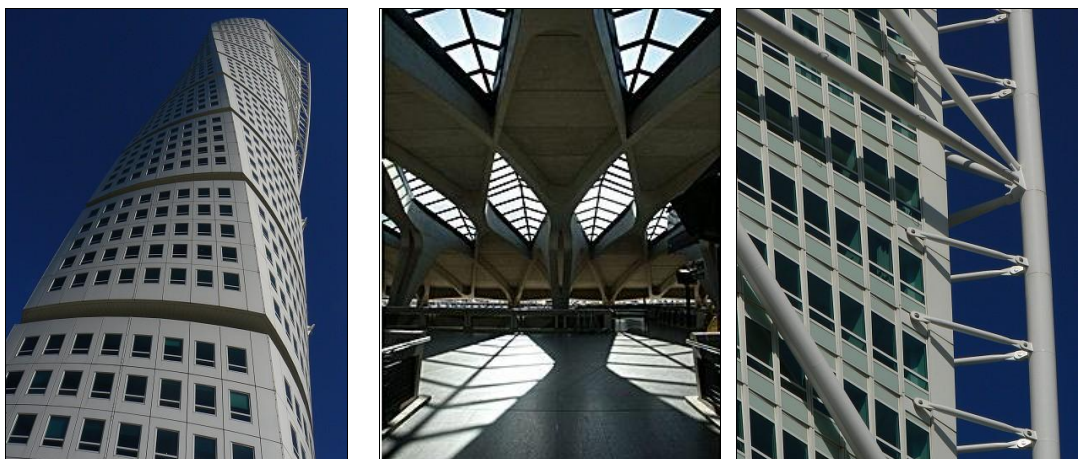
V osobnosti Santiaga Calatravy se mimořádným způsobem spojuje tvůrčí představivost architekta, který své práce modeluje sochařsky, s vynikajícími schopnostmi inženýra a statika. Jeho stavby působí jako monumentální skulptury. Všude, kde Calatrava staví, se jeho stavby výrazně zapisují do horizontu místa, stávají se architektonickým symbolem města a dodávají jeho obrazu svébytný charakter.

Calatrava koncipuje každý projekt jako živý organismus, jehož všechny části jsou ve vzájemném vztahu. Jeho dílo proto bývá přirovnáváno k dílu Franka Lloyda Wrighta a Antoni Gaudího. Často se inspiruje lidským nebo zvířecím skeletem a mechanikou tělesného pohybu, což odpovídá jeho představě architektonického díla jako estetického prvku, naplněného životem.

Z gotiky přejímá jednoduchost struktur, ale opěrné systémy, které gotickou stavbu zvnějšku přísně uzavírají, nahrazuje mnohem přirozenějšími a účinnějšími opěrnými prvky, vycházejícími ze struktury živočišného skeletu, které svádějí tíhu stavby přímo do terénu. Častým prvkem jeho staveb jsou markýzy jako kryt různých přístupových zón. Ze stavebních materiálů používá především ocel a beton převážně bílé barvy. Tyto materiály kombinuje zejména se sklem. Podstatnou část jeho dosavadního díla představují mosty, dále mj. stavby letišť, nádraží, komplexních dopravních terminálů a sportovních areálů.



Obrázek 12



Obrázek 13

3.2 Návrhy

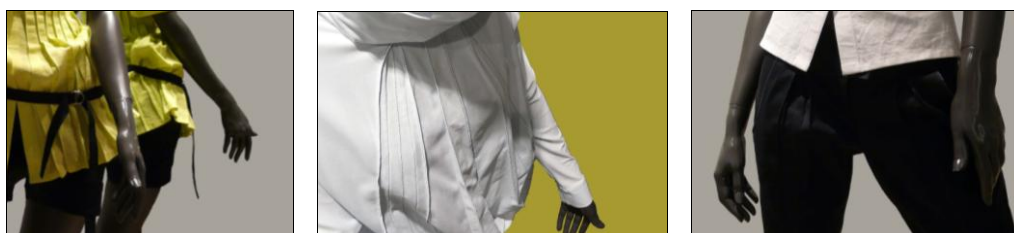


Obrázek 14

3.3 Popis kolekce

Kolekci Calatrava jsem navrhovala s myšlenkou, vytvořit nositelné a funkční modely. Nechtěla jsem však, aby působili nudně a nezajímavě. Hlavní inspirací mi byla díla Santiaga Calatravy. Jak už jsem uvedla v předchozí části, Calatrave se při vytváření svých děl nechává inspirovat tvarem a pohyby lidského těla a proto sem se já, zase naopak, inspirovala jeho stavbami. Snažila jsem se o to, dostat něco z jeho lehkosti a vzdušnosti do svých modelů.

Modely musely být pohodlné, ale zároveň ženské. Hlavním prkem na oděvech se stalo skládání a protizáhyby. Ty v kombinaci na vnější a vnitřní straně se štepováním vytvořily velmi zajímavé struktury.



Obrázek 15

Jednotlivé oděvní kusy se dají kombinovat. Není dané, jak kombinovat jednotlivé modely. Záleží tedy na každém, jak jednotlivé kusy zkombinuje. Proto i následující fotografie jsou pouze orientační.

Oděvy pro horní část těla ve většině případů vycházejí z kimonového střihu a jsou doplněny velkými límci. Pro vytvoření zajímavé struktury na kabátech, košilích a pletených topech jsou vyskládané protizáhyby. Ty představují architektonické struktury. Některé jemně splývají, jiné naopak trčí do prostoru. Záleží na zvoleném materiálu.

Kabáty a košile doplňují kalhoty a šortky, na kterých se opět objevuje struktura skládání, nebo protizáhybů. Kalhoty jsou zdobeny štepováním v kontrastní barevnosti a velkými, šikmo střiženými kapsami. Některé z kapes jsou prošity do geometrických tvarů. Dlouhé kalhoty mají úzký cigaretový střih. Některé jsou v lýtkové části zúženy až extrémně, aby vynikl protizáhyb v stehenní oblasti. Tím kalhoty dostávají styl jezdeckých kalhot.

Šortky jsou velmi krátké a dokonale kopírují postavu. Tím tvoří kontrast s volnými topy a kabáty.

Celá kolekce je v tlumené barevnosti. Základ tvoří šedé tóny, které doplňují barva bílá a černá. Dále modely prochází oživující prvek – limetově žlutá barva. Ta se objevuje na košili a jako doplněk u několika modelů v podobě pásků.

3.4 Materiály



Výběr materiálů pro tuto kolekci byl velmi důležitý. Každý odráží některý stavební materiál. Základem se staly flauše v šedých tónech. Ty mají představovat surovost betonu a omítnutého zdiva. Doplnují je jak bavlněné plátno v bílé barvě, tak i polyestery. Plátno dává modelům pevnou formu, polyester naopak příjemně splývá a při pohybu modelům dodává proměnlivost. Stejně jako se ve větru pohybuje Calatravova Národní zeď v athénském Olympijském sportovním komplexu, pohybují se i sklady na skládané košili ze žlutého polyesteru. Dalším doplňujícím materiálem je černá džínovina s elastanem ale i džínovina se zvířecím motivem (motiv ještěra). Jak už jsem uvedla, základem jsou šedé tóny, které jsou doplněny černou a bílou barvou. Pro oživení celku prochází mezi modely limetově žlutý polyester. Všechny materiály se doplňují a dají se libovolně kombinovat.

3.4.1 Flauš

Flauše tvoří základ celé kolekce. Z těžkých flaušů jsou kabáty a z odlehčeného mikina. Dva jsou v barevnosti šedý melír. Třetí šedočerný má drobný vzorek tvořící kosočtverce.



3.4.2 Plátno

Z bílého plátna jsou vytvořeny košile a šaty, doplňující kabáty. Plátno je pevné a dokonale odpovídá tvaru a střihovému řešení modelů. Díky němu vynikají protizáhby, které výborně drží požadovaný tvar.

Dalším materiálem je plátno v modrožluté barevné kombinaci. Je z něho vytvořena košile jednoduchého střihu. Cílem bylo nechat vyniknout geometrickému vzoru a oživit tak celou kolekci.



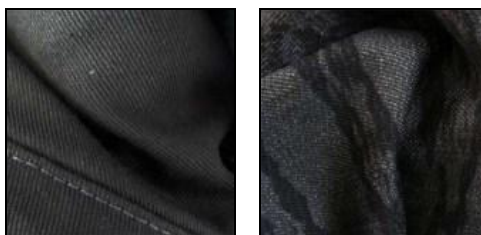
3.4.3 Pletenina

Lehká bílá pletenina s velkými oky byla použita na topy, které odlehčují celou kolekci a zároveň kontrastují s těžkými flauši.



3.4.4 Džínovina

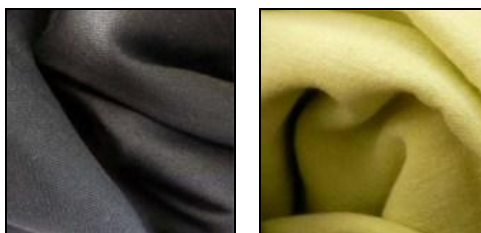
Z džínoviny byly vytvořeny dlouhé kalhoty a šortky. Černá džínovina je ideální materiál pro každodenní nošení a zároveň díky ní vynikl tvar kalhot. Kalhoty jsou oživeny šedým štepováním. Druhým typem džínoviny je džínovina se zvířecím potiskem. Klasický modrý denim je oživen decentním ještěřím motivem. Z ní byly vytvořeny šortky v jednoduchém stříhovém řešení.



3.4.5 Polyester

Černý polyester s elastanem jsem použila na kalhoty a šortky. Tento materiál se dokonale přizpůsobí tělu a zvýrazní jeho křivky.

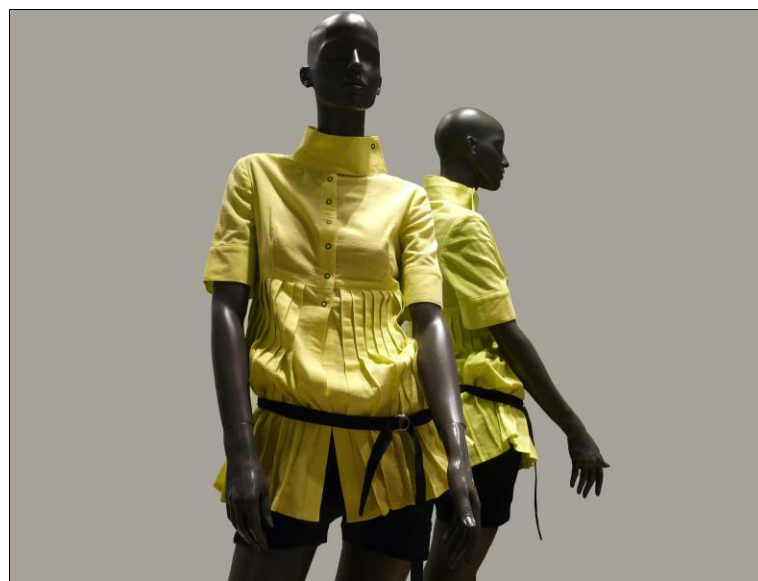
Limetově žlutý polyester jsem zvolila pro oživení modelů. Prochází jako záblesk celou kolekcí.



3.5 Realizace

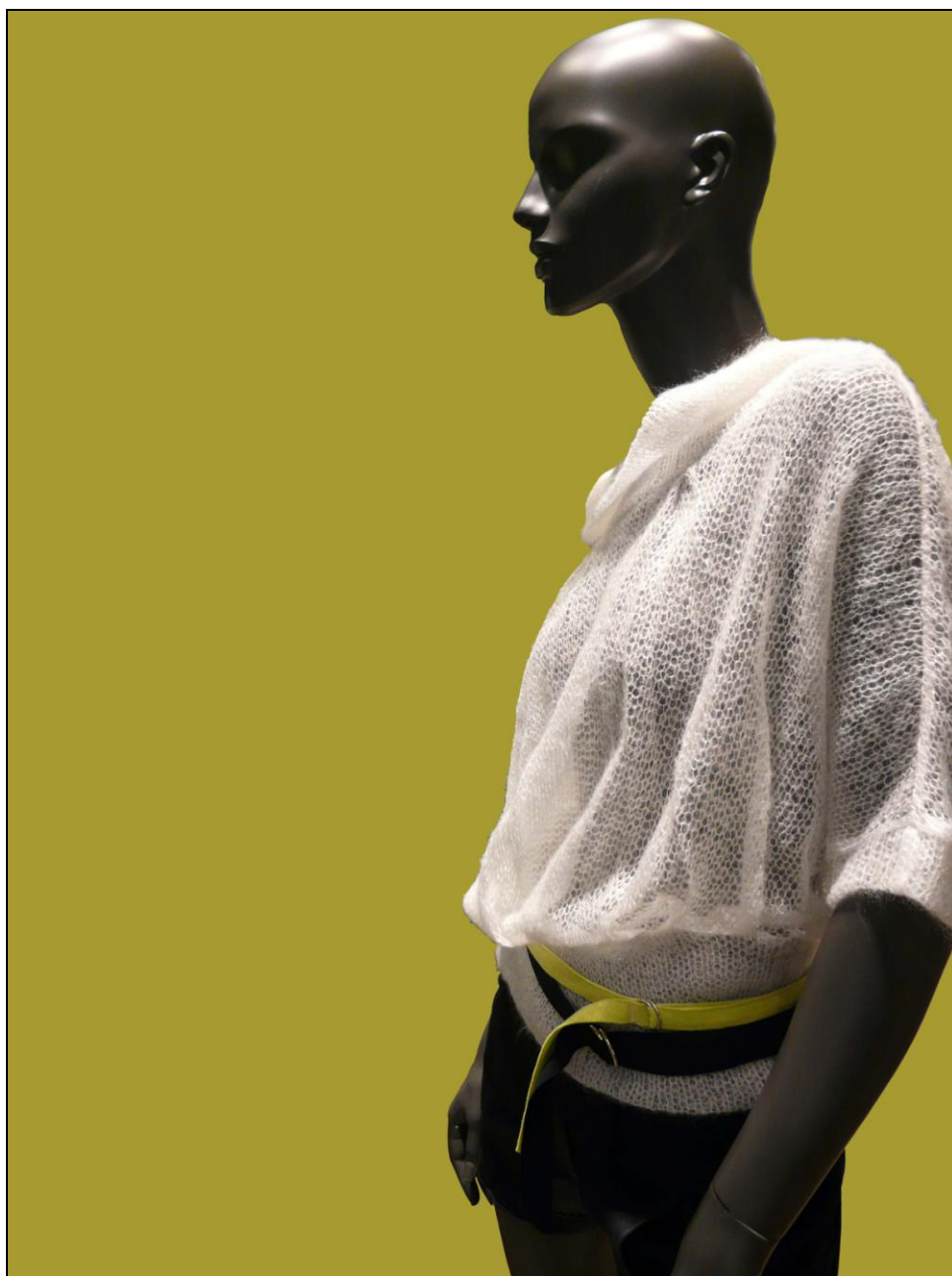


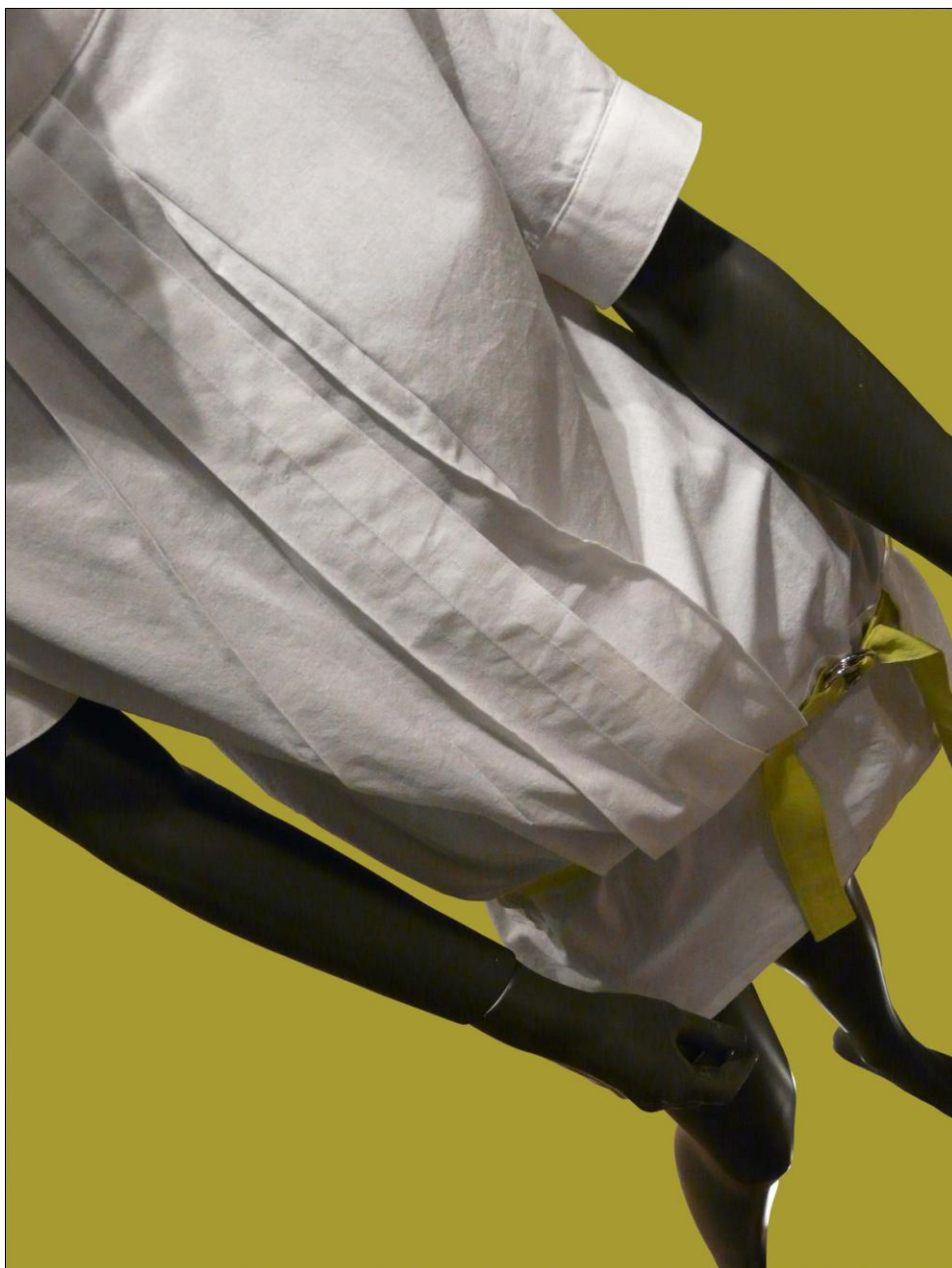












ZÁVĚR

Cílem této diplomové práce bylo vytvořit kolekci oděvů inspirovanou prvky architektury – dílem Santiaga Calatravy.

Zhotovila jsem kolekci, která je technicky promyšlená a založena na zajímavém a dobrém střihu. Využití skladů a protizáhybů vytváří zajímavé struktury, které navozují iluzi architektury. Myslím, že díky dobře zvoleným materiálům se mi podařilo dát jednotlivým oděvním kusům pevnou formu a v případě potřeby i odlehčit určitý model.

Celá kolekce je velmi variabilní a není tedy určeno, jak kombinovat jednotlivé modely.

Vznikly nositelné a funkční oděvy, které neztrácejí nic ze ženskosti a zároveň nesou prvky architektury.

SEZNAM POUŽITÉ LITERATURY

- [1] FUNAI, A. *Fashion: A History from the 18th to the 20th Century*. 1.vyd. Köln: Taschen GmbH, 2002. 736 s. ISBN 3822812064
- [2] MÁCHALOVÁ, J. *Dějiny odívání – Móda 20. Století*. 1.vyd. Praha: NLN, Nakladatelství Lidové noviny, 2003. 229 s. ISBN 80-7106-587-0
- [3] JONES, T., RUSHTON, S. *Fashion now 2*. 1.vyd. Köln: Taschen GmbH, 2008. 576 s. ISBN 978-3-8365-0336-5
- [4] JONES, T., RUSHTON, S. *Současní módní návrháři*. 1.vyd. Bratislava: Slovart, 2006. 191 s. ISBN 80-7209-841-1
- [5] JODIDIO, P. *Architecture now*. 1.vyd. Köln: Taschen GmbH, 2003. 191 s. ISBN 3822825077
- [6] JODIDIO, P. *Calatrava*. 1.vyd. Köln: Taschen GmbH, 2007. 96 s. ISBN 978-3-8228-4873-9

SEZNAM OBRÁZKŮ

Obrázek 1 – Využití stavebního materiálu na oděv - firma Krizia. Plavky v podobě iónského sloupu

Obrázek 2 - Madeleine Vionetové – koktejlové šaty s plástvovým vzorem a svatební šaty

Obrázek 3 - Dámské kostýmy z dílny Pierra Balmaina

Obrázek 4 - Pierre Balmain

Obrázek 5 - Balenciaga – model z vlněného žerzeje z roku 1955

Obrázek 6 - Balenciaga - 2009

Obrázek 7 - Balenciaga – podzim/zima 2008

Obrázek 8 - Balenciaga – podzim/zima 2009

Obrázek 9 - Azzedine Alaïa

Obrázek 10 - Hussein Chalayan

Obrázek 11 - Stella McCartney

Obrázek 12 - Santiago Calatrava - Milwaukee Art Museum

Obrázek 13 - Santiago Calatrava - Turning Torso, Malmö

Obrázek 14 - Přípravné návrhy

Obrázek 15 – Detaily z kolekce Calatrava

SEZNAM PŘÍLOH

Fotodokumentace

Název kolekce: Calatrava

Foto: Jana Mattasová











