

Program rozvoje města Otrokovice

Michaela Hodinářová

Bakalářská práce
2009



Univerzita Tomáše Bati ve Zlíně
Fakulta managementu a ekonomiky

Univerzita Tomáše Bati ve Zlíně
Fakulta managementu a ekonomiky
Ústav regionálního rozvoje, veřejné správy a práva
akademický rok: 2008/2009

ZADÁNÍ BAKALÁŘSKÉ PRÁCE

(PROJEKTU, UMĚLECKÉHO DÍLA, UMĚLECKÉHO VÝKONU)

Jméno a příjmení: **Michaela HODINÁŘOVÁ**
Studijní program: **B 6202 Hospodářská politika a správa**
Studijní obor: **Veřejná správa a regionální rozvoj**

Téma práce: **Program rozvoje města Otrokovice**

Zásady pro vypracování:

Úvod

I. Teoretická část

- Charakterizujte proces tvorby koncepčních dokumentů z hlediska metodologie, aktérů a významu.

II. Praktická část

- Proveďte analýzu současného stavu města Otrokovice.
- Zhodnoťte zjištěná data a vytvořte SWOT analýzu města Otrokovice.
- Na základě analýzy navrhněte strategické cíle rozvoje města Otrokovice.
- Navrhněte katalog projektů rozvoje města Otrokovice.

Závěr



Rozsah práce: cca 40
Rozsah příloh:
Forma zpracování bakalářské práce: tištěná/elektronická

Seznam odborné literatury:

- [1] KOLEKTIV AUTORŮ. Úvod do regionálních věd a veřejné správy. 4. vyd. Plzeň: Vydavatelství a nakladatelství Aleš Čeněk, 2004. 448 s. ISBN 80-86473-80-5.
[2] MATES, P., WOKOUN, R. a kol. Malá encyklopedie regionalistiky a veřejné správy. 1. vyd. Praha: Prospektum, 2001. ISBN 80-7175-100-6.
[3] NEKUDA, V. a kol. Zlínsko. Brno: Spektrum, 1995. 784 s. ISBN 80-85048-57-4.
[4] WOKOUN, R. Česká regionální politika v období vstupu do Evropské unie. 1. vyd. Praha: Oeconomia, 2003. 328 s. ISBN 80-245-0517-7.

Vedoucí bakalářské práce: **Mgr. Jiří Novosák**
Ústav regionálního rozvoje, veřejné správy a práva
Datum zadání bakalářské práce: **16. března 2009**
Termín odevzdání bakalářské práce: **22. května 2009**

Ve Zlíně dne 16. března 2009



doc. Dr. Ing. Drahomíra Pavelková
děkanka



prof. RNDr. René Wokoun, CSc.
ředitel ústavu

ABSTRAKT

Tématem této bakalářské práce je Program rozvoje města Otrokovice. Program rozvoje města by měl poskytnout jednotný pohled na město, jeho historii, současnost i budoucnost. Program rozvoje pomůže odhalit problémy města, ale také možnosti jeho rozvoje. Práce je členěna do dvou částí, teoretické a praktické. V teoretické části jsou uvedeny základní pojmy z oblasti rozvoje měst a obcí a oblasti regionální politiky. Analytická část je rozsáhlejší, zabývá se podrobným představením města, od historie obce, přes sociodemografické podmínky, infrastrukturu, hospodaření města až po cestovní ruch. Následně je zpracována SWOT analýza. Na základě SWOT analýzy jsou zpracovány jednotlivé strategické cíle rozvoje, návrh opatření a katalog projektů. Cílem této práce je popsat celkový socioekonomický stav města a navrhnout řešení a podmínky pro budoucí rozvoj města.

Klíčová slova: program rozvoje, strategické plánování, Swot analýza, strategické cíle, katalog projektů.

ABSTRACT

The theme of this Bachelor work is the development programme of the city Otrokovice. The development of the city should afford an overview of city, of city's history, present and future. The development programme can disclose the city problems, but also the possibility of the city development. The work has two parts, theoretic part and practical part. In theoretic part are mentioned basic concepts from development of towns and corporation and regional policy. Analytic part is more extensive, be engaged in detailed representation of the city, its history, through socio-demographic conditions, infrastructure, economy of the city and travel movement. Subsequently SWOT analysis is worked up. Based on this information SWOT analysis are worked up separate strategy aims of development, proposal of precaution and catalogue projects. The aim of this work is to describe the complete socioeconomic of the city and to suggest solutions and conditions for future city development.

Keywords: the programme development, strategic planning, Swot analysis, strategy aims, catalogue of project.

Ráda bych poděkovala vedoucímu práce panu Mgr. Jiřímu Novosákovi za jeho užitečné rady a připomínky, které mi poskytl při psaní práce.

Také bych chtěla poděkovat úředníkům Městského úřadu v Otrokovicích za poskytování informací.

OBSAH

ÚVOD	8
I. TEORETICKÁ ČÁST	9
1 VYMEZENÍ ZÁKLADNÍCH POJMŮ, CÍLE A METODY PRÁCE	10
2 VYBRANÉ ASPEKTY TVORBY PROGRAMŮ ROZVOJE	12
2.1 ZÁKLADNÍ ZNAKY PROCESU STRATEGICKÉHO PLÁNOVÁNÍ.....	12
2.2 ČÁSTI PROCESU STRATEGICKÉHO PLÁNOVÁNÍ.....	13
II. PRAKTICKÁ ČÁST	16
3 POLOHA A VNĚJŠÍ VZTAHY	17
4 VYBRANÉ PROBLÉMY ŽIVOTNÍHO PROSTŘEDÍ	18
4.1 KVALITA OVZDUŠÍ.....	18
4.2 PRODUKCE ODPADŮ.....	19
4.3 VEŘEJNÁ ZELENĚ.....	20
5 OBYVATELSTVO	21
6 BYDLENÍ	25
7 OBČANSKÁ VYBAVENOST A INFRASTRUKTURA	26
7.1 ŠKOLSKÉ A ZDRAVOTNÍ SLUŽBY	26
7.2 SOCIÁLNÍ SLUŽBY.....	29
7.3 TECHNICKÁ VYBAVENOST.....	31
7.4 DOPRAVA.....	32
8 EKONOMIKA A TRH PRÁCE	35
8.1 TRH PRÁCE.....	35
9 CESTOVNÍ RUCH	40
9.1 PŘÍRODNÍ PŘEDPOKLADY CESTOVNÍHO RUCHU	40
9.2 KULTURNĚ-HISTORICKÉ PŘEDPOKLADY CESTOVNÍHO RUCHU	40
9.3 REALIZAČNÍ A SPOLEČENSKÉ PŘEDPOKLADY CESTOVNÍHO RUCHU.....	41
10 FINACOVÁNÍ A MAJETEK	43
11 SWOT ANALÝZA	45
11.1 LIDSKÉ ZDROJE A VZDĚLÁVÁNÍ.....	45
11.2 CESTOVNÍ RUCH A ŽIVOTNÍ PROSTŘEDÍ.....	47
11.3 INFRASTRUKTURA MĚSTA	49
11.4 PODNIKÁNÍ A PODNIKATELSKÉ PROSTŘEDÍ.....	50
12 STRATEGICKÁ ČÁST	52

12.1 VIZE MĚSTA	52
12.2 STRATEGICKÝ CÍL 1 – ROZVOJ LIDSKÝCH ZDROJŮ A VZDĚLÁVÁNÍ.....	54
12.3 STRATEGICKÝ CÍL 2 – ROZVOJ CESTOVNÍHO RUCHU A ŽIVOTNÍHO PROSTŘEDÍ	55
12.4 STRATEGICKÝ CÍL 3 – ROZVOJ INFRASTRUKTURY MĚSTA	56
12.5 STRATEGICKÝ CÍL 4 – ROZVOJ PODNIKÁNÍ A PODNIKATELSKÉHO PROSTŘEDÍ	57
13 KATALOG PROJEKTŮ	59
13.1 STEZKA PRO PĚŠÍ A CYKLISTY	59
13.2 KRUHOVÝ OBJEzd	60
13.3 MĚSTSKÁ KNIHOVNA OTROKOVICE.....	60
13.4 NAPOJENÍ ULICE SMETANOVY NA PŘIVADĚČ OBCHVATU.....	61
ZÁVĚR	62
SEZNAM POUŽITÉ LITERATURY	63
SEZNAM POUŽITÝCH SYMBOLŮ A ZKRATEK	65
SEZNAM OBRÁZKŮ	67
SEZNAM TABULEK.....	68
SEZNAM GRAFŮ	69
SEZNAM PŘÍLOH.....	70

ÚVOD

Každé město, a to platí i pro Otrokovice, je určitým způsobem specifické, má svůj historický, současný i budoucí vývoj. Rozvoj každého města je ovlivněn mnoha vnitřními i vnějšími faktory. Pro město je především důležité, aby si dokázalo udržet své stávající obyvatele a přilákat obyvatele nové, mít svůj bohatý společenský, ale i politický život. K tomu samozřejmě patří také dostatek území pro zajištění dalšího rozvoje obytných, výrobních, komerčních a dalších potřebných funkcí, a také dobře fungující správní instituce. Řada vnějších faktorů rozvoje města pak má svůj původ v regionu, na úrovni České republiky, Evropské Unie, ale rovněž v globálním měřítku.

V době současné ekonomické celosvětové krize se více než jindy ukazuje, jak je důležité znát své možnosti, správně je vyhodnotit a využít pro budoucnost. Krátící se veřejné rozpočty nutí města ve stále se zostřující globální konkurenci hledat možnosti maximálně efektivního vynakládání svých finančních prostředků. Současně se jako zásadní ukazuje potřeba spolupráce mezi různými typy aktérů, kteří rozvoj území ovlivňují. Jedním z nástrojů, který byl pro tyto účely vyvinut, je strategické plánování. V případě rozvoje území se pro výstup tohoto nástroje vžil pojem program rozvoje územního obvodu, jehož cílem je koordinovat aktivity probíhající v území tak, aby docházelo k co nejvyšší synergii vzájemně provázaných činností. Současně je tvorba programových dokumentů v souladu s principem programování jako jedním z vůdčích principů fungování regionální a strukturální politiky Evropské unie.

A právě vypracování návrhu programu rozvoje územního obvodu na modelovém příkladu města Otrokovice je hlavním cílem této práce. Město Otrokovice se potýká s celou řadou rozvojových problémů, současně však skrývá celou řadu oblastí, ve které lze rozvoj prostřednictvím vhodných opáření stimulovat. Takto bude v rámci této bakalářské práce posouzen současný stav města a zhodnoceny možnosti jeho dalšího rozvoje.

I. TEORETICKÁ ČÁST

1 VYMEZENÍ ZÁKLADNÍCH POJMŮ, CÍLE A METODY PRÁCE

První kapitola práce vymezuje základní pojmy, jejímž hlavním cílem je zpracovat návrh programového dokumentu rozvoje a to na příkladu modelového území města Otrokovice. Naplnění tohoto cíle bylo založeno na tradičních dílčích metodách strategického plánování v podobě:

- Vypracování socioekonomické charakteristiky území na základě podrobné analýzy relevantních zdrojů informací vztahující se ke sledovanému území
- SWOT analýzy sledovaného území
- Formulace návrhů rozvojových strategií sledovaného území
- Návrh katalogu projektů relevantních pro rozvoj sledovaného území

Sběr informací vycházel zejména z tradičních zdrojů v podobě dostupných statistických informací, koncepčních dokumentů města (např. územní plán), internetových stránek, místního zpravodaje a dalších, přičemž tyto základní zdroje byly doplněny dotazováním osob zainteresovaných v dané tématické oblasti.

Teoretická část blíže charakterizuje vlastní dokument nazývaný program rozvoje územního obvodu a současně popisuje metodický přístup strategického plánování, jehož výstupem je právě tento koncepční dokument. Stěžejní pojem celé práce, pojem program rozvoje určitého územního obvodu (např. obce, kraje, regionu) je možné vnímat jako základní programový dokument pro formulaci a pro realizaci koncepcí územního rozvoje na různých geografických úrovních. Na úrovni obce, tj. zájmového území práce, je program rozvoje obce pořizován v souladu se zákonem o obcích č. 128/2000 Sb. jako dokument střednědobé i dlouhodobé koordinace veřejných a soukromých aktivit demografického, ekonomického, sociálního, kulturního a ekologického charakteru na území obce. Hlavním smyslem programu je organizace všeobecného rozvoje obce na bázi sladování jednotlivých zájmů tak, aby obec jako celek prosperovala. Z právního hlediska je program rozvoje obce dokumentem koordinačním a indikativním, který nemá charakter obecně závazného předpisu. Záměry vyjádřené v programu rozvoje a navržené postupy jejich realizace jsou závazné jen pro samotného pořizovatele. Pro fyzické a právnické osoby činné v obci je program rozvoje závazný jen v míře, s níž sami vysloví dobrovolný souhlas. [1]

Cíle programu rozvoje obce shrnuje Wokoun a kol. takto [1]:

- Ø definovat společné zájmy obce, jejich obyvatel a podnikatelských subjektů
- Ø definovat místní předpoklady realizace těchto společných zájmů
- Ø optimalizovat územně-technické a sociálně-psychologické podmínky pro rozvoj bydlení a podnikání v obci
- Ø koordinovat vynakládání veřejných investic v obci z hlediska územního a funkčního vzhladem k záměrům a potřebám rozvoje privátního sektoru
- Ø definovat dlouhodobé záměry hospodářské, ekologické a sociální politiky obce

Program rozvoje obce by měl dále sloužit především jako podklad pro zpracování konkrétních podnikatelských záměrů realizovaných v obci, sestavování obecního rozpočtu, pro práci na novelizaci územního plánu obce, posuzování regionálních plánů a programů z pohledu obce a jako podklad pro zodpovědný vstup obce na kapitálový trh [1].

2 VYBRANÉ ASPEKTY TVORBY PROGRAMŮ ROZVOJE

Strategické plánování je chápáno jako systematický proces, který zahrnuje výběr jednak cílů a jednak činností, potřebných pro její dosažení. Strategické plánování je zpravidla dlouhodobé a zabývá se otázkami sociálními, kulturními, ekonomickými a ekologickými. Prostřednictvím procesu strategického plánování jsou formulovány koncepční cíle rozvoje území jako reakce na aktuální problémy, které reflektují potřeby obyvatel žijících v území. Programy rozvoje obcí vznikají jako výsledný dokument procesu strategického plánování. Proto se druhá kapitola práce věnuje vybraným aspektům strategického plánování a tím i procesu tvorby programů rozvoje jako koncepčních rozvojových dokumentů na úrovni obcí. [1]

2.1 Základní znaky procesu strategického plánování

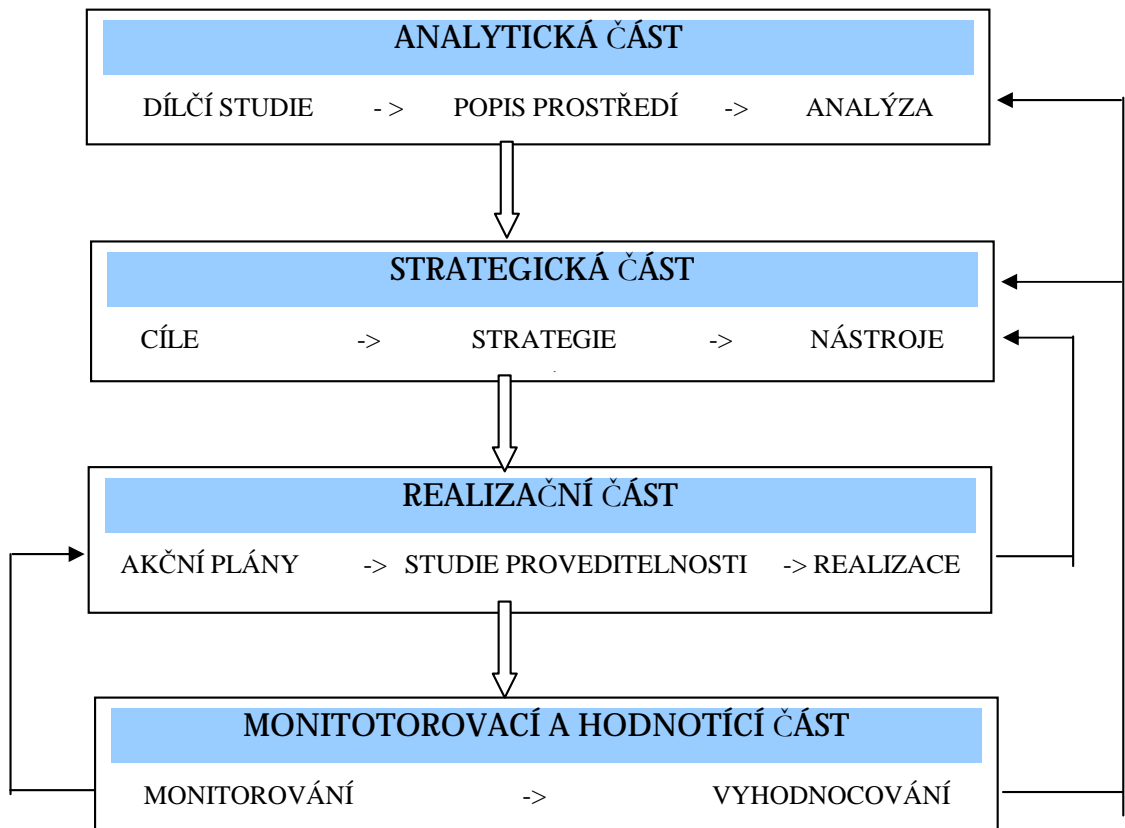
Jednotlivé rysy procesu strategického plánování lze nalézt i v jiných plánovacích přístupech. Teprve kombinací těchto rysů vzniká kvalita, která specifikuje strategické plánování jako zvláštní metodu a odlišuje ji od jiných plánovacích přístupů. [5]

Autoři (Caulfield, Schultz) zabývající se strategickým plánováním na základě praktických zkušeností místních orgánů ve Velké Británii, uvádějí hlavní znaky procesu strategického plánování takto:

- Ø Orientace na problémy, které jsou důležité pro celou obec
- Ø Orientace na záležitosti, které jsou vzájemně provázané a na jejich souhrnný dopad
- Ø Pohlížení na horizont každodenních problémů
- Ø Uskutečňování změn
- Ø Odhad budoucích změn a příprava na ně
- Ø Schopnost vyrovnat se s neočekávanými událostmi a změnami
- Ø Vytvoření flexibilního prostředí schopného akceptovat a vstřebat změny [5]

2.2 Části procesu strategického plánování

Proces přípravy strategického plánu lze na nejobecnější úrovni rozčlenit do čtyř fází, které jsou tradičně nazývány jako analytická, strategická, realizační a hodnotící.



Obrázek 1 Hlavní části procesu strategického plánování a jejich vztah [27]

Charakteristickým rysem strategického plánování je existence vzájemné struktury, která je vyjádřena vztahy mezi jednotlivými částmi procesu strategického plánování. Prvním z nich je vztah mezi analytickou a strategickou částí. Takto by měl být každý jednotlivý krok strategické části by měl být založený na informacích uvedených a orientován vůči problémům definovaných v analytické části. Druhý vztah existuje mezi strategickou a realizační částí, kdy je potřeba, aby cíle, priority a opatření formulované ve strategické části byly realizovány v části realizační. Třetí vztah je mezi realizační a hodnotící fází, jehož obsahem je průběžné monitorování a hodnocení realizace projektů strategického plánu. Konečně fáze monitorování a vyhodnocování poskytuje zpětnou vazbu do všech předchozích částí strategického plánování a takto umožňuje kontrolu, aktualizaci a návrhy zlepšení při aktualizaci procesu. [5]

Jednotlivé části strategického plánování je možné blíže charakterizovat následujícím způsobem.

Analytická část

Účelem zpracování analytické části je získání informací o území a o jeho pozici v rámci územního systému vyššího řádu. Analytická část se může skládat z více dílčích kroků, ale v tradiční podobě obsahuje jednak profil území a jednak analýzu SWOT. Profil území svoji strukturou a obsahem odpovídá běžným sociálně-ekonomickým analýzám území a snaží se identifikovat hlavní pozitiva a problémy rozvoje území. V jedné z možných obsahových struktur se profil území zaměřuje na analýzu následujících tematických oblastí: cestovní ruch, infrastrukturu, trh práce, průmysl, financování apod. Rozsah profilu území se odvíjí jednak od velikosti území, pro který je strategický plán zpracováván, jednak od účelu, pro který se strategický plán připravuje. [5]

Na profil území navazuje SWOT analýza, jejímž cílem je uspořádat poznatky získané v analytické části. Výsledky SWOT analýzy tak sumarizují poznatky socioekonomické analýzy území a poskytují tak základní podklad pro formulaci strategické části. Jednotlivé nástroje ve strategické části by měly odkazovat na silné a slabé stránky, příležitosti a ohrožení a na jejich souvislosti. SWOT analýza je tvořená z anglických slov Strengths (silná stránka) – Weaknesses (slabá stránka) – Opportunities (příležitost) – Threats (ohrožení). Podstatou této metody je odhalení a současně vzájemné porovnání vnitřních silných a slabých stránek zkoumaného objektu a možností a hrozeb, které na něj působí zvenčí. Úkolem SWOT analýzy je zpracovat silné stránky a příležitosti pro současnou a očekávanou budoucí situaci, určit směr rozvoje a najít prostředky pro dosažení stanoveného poslání a omezit tak dopad slabých stránek a hrozeb. [1]

Strategická část

Cílem strategické části je navrhnout směr, kam by se měl ubírat rozvoj řešeného území, přičemž se vychází z problémů, které byly definovány v části analytické. Typickým znakem strategické části je její hierarchické uspořádání, kdy je strategická část rozdělena do několika úrovní, které jsou mezi sebou logicky propojeny. Při pohledu shora-dolů na vlastní strategickou část jsou primárně vymezeny obecné a široce formulované cíle, které jsou postupně dále rozčleňovány, až k nejvíce podrobným návrhům v nejnižším stupni hierarchie. Terminologie strategické části může využívat například pojmy vize, cíle, strategie a nástroje. Vize je nejvíce obecná a dlouhodobá představa o budoucím směřování území. Cíle představují popis budoucího stavu, který je vztažen k vybraným problémovým okruhům. Strategie jsou způsoby, jimiž lze uvedených cílů dosáhnout. Obvykle bývá pro jeden cíl

navrženo více strategií. Konečné nástroje jsou specifické prostředky, které se užívají k realizaci strategií a mají tak k blízko třetí části strategického plánování k realizační části. [5]

Realizační část

Realizační část strategického plánování se skládá ze dvou částí, z nichž v první se připravují dokumenty, které plánují realizaci projektů (fáze přípravy projektů) a ve druhé fázi se projekty uskutečňují. K přípravné fázi realizace mají blízko tzv. akční plány, které jsou přechodným krokem mezi strategickou a realizační fází. V rámci akčních plánů jsou specifikovány okruhy projektů či vybírány individuální projekty pro realizaci, které jsou blíže charakterizovány z hlediska organizačního, finančního, časového a dalších. V průběhu druhé části realizační fáze se připravují a realizují vlastní projekty a to včetně dalších potřebných dokumentů, které jsou spojeny s uskutečňováním projektů. Jejich příkladem může být studie proveditelnosti nebo studie vlivu na životní prostředí. [5]

Monitorovací a hodnotící část

Monitorovací a hodnotící část se vztahuje k předchozím krokům strategického plánování. Tento proces zajišťuje, že realizace jednotlivých projektů je cílově orientována tak, jak to předpokládá strategická část. Taktéž se jedná o proces zpětného sledování prostředí a shody realizovaných aktivit s místními podmínkami. Dále se zde vyhodnocuje účelnost a míra, jíž jednotlivé projekty i plán jako celek ovlivňují místní prostředí. To znamená, že tato část na jedné straně hodnotí úspěšnost strategického plánu jako celku, na druhé straně představuje vstupní informaci do nového cyklu strategického plánování. Tato fáze procesu se skládá ze dvou dílčích kroků. Monitorování souvisí s realizací projektů navržených ve strategickém plánu a slouží k řízení procesu realizace, ke kontrole, zda se projekty uskutečňují tak, jak byly naplánovány, bez ohledu na jejich dopad v území. Vyhodnocování se děje s časovým odstupem a vztahuje se především k fázi strategické na rozdíl od monitorování. [5]

II. PRAKTICKÁ ČÁST

3 POLOHA A VNĚJŠÍ VZTAHY

Otrokovice se nacházejí ve východní části střední Moravy na území Zlínského kraje na východní periferii České republiky, což výrazně omezuje rozvojové možnosti města. Na druhou stranu jsou Otrokovice výborně situovány v bezprostřední blízkosti krajského města Zlína a současně jako významný dopravní uzel, jak silniční, tak železniční dopravy. Takto Otrokovice spolu se Zlínem vytváří spoluvytváří pól rozvoje pro celé území Zlínského kraje. Současně Otrokovice plní základní funkci sídel – obytnou, pracovní i obslužnou. Z přírodního hlediska leží město Otrokovice na rozhraní Hornomoravského a Dolnomoravského úvalu při soutoku řek Moravy a Dřevnice. Na severovýchodě se rozkládají Hostýnské vrchy a Vsetínské vrchy, na jihovýchodě Vizovická vrchovina a z jihozápadu na území města zasahuje pohoří Chřiby. Tvoří jej někdejší samostatné vesnice Otrokovice a Kvítkovice, na katastrální výměře 1961 hektarech. Takto přírodní předpoklady nabízí poměrně dobré předpoklady pro turistiku v bezprostředním i vzdálenějším okolí města. [26]

Z hlediska vnějších vztahů je město Otrokovice centrem mikroregionu zahrnujícího území obcí s celkovým počtem téměř 35 000 obyvatel. Mikroregion Otrokovicko vznikl na základě usnesení valné hromady a byl registrován k 2. lednu 2004. Předmětem činnosti je koordinace činnosti při významných rozvojových a investičních akcích, usilování o hospodářský, kulturní a turistický rozvoj obcí, které jsou členy svazku. Jde o dobrovolný svazek 14 obcí: Bělov, Halenkovice, Karlovice, Komárov, Kurovice, Lhota, Machová, Napajedla, Nová Dědina, Oldřichovice, Otrokovice, Pohořelice, Spytihněv a Žlutava. Další rozvoj území města bude závislý na schopnosti spolupracovat s dalšími obcemi mikroregionu. V současné době město Otrokovice udržuje styky s dvěmi partnerskými městy. Jedním z nich je polské město **Zawadzkie** a druhý je slovenské město **Dubnica nad Váhom**. [26]

Rozvojové možnosti města Otrokovice jsou v současné době významně ovlivněny možnostmi čerpat finanční prostředky z fondů Evropské unie. Takto je město Otrokovice součástí regionu soudržnosti NUTS II – Střední Morava, který se skládá z území Zlínského a Olomouckého kraje. Za tímto účelem byla mezi městem Otrokovice a Zlínským krajem uzavřena Smlouva o partnerství a spolupráci v rámci projektů „Partnerství pro novou strategii Zlínského kraje“ a na základě této smlouvy zřízena pozice euromanažera. [26]

4 VYBRANÉ PROBLÉMY ŽIVOTNÍHO PROSTŘEDÍ

Vztahy mezi jednotlivými složkami životního prostředí jsou velmi složité. Přitom jsou pro udržování života nesmírně důležité – vytvářejí „ekologickou infrastrukturu“, na níž je závislý každý jednatel i celá lidská civilizace. Katastrálnímu území Otrokovice lze přiřadit hodnocení středně narušené životní prostředí a to vlivem blízkosti velké průmyslové aglomerace.

4.1 Kvalita ovzduší

Otrokovice patří k územím, které se potýká se zhoršenou kvalitou ovzduší v důsledku existence významných průmyslových závodů na území města. Hlavními producenty emisí do ovzduší jsou Barum Continental Otrokovice a Otrokovická teplárna. Blízkost dalších průmyslových center Zlínského kraje, jako jsou města Zlín a Napajedla, způsobuje, že velká část obyvatel regionu do těchto center dojíždí za prací a to právě přes vlastní město Otrokovice. Takto se Otrokovice potýká se zvýšeným výskytem základních znečišťujících látek z automobilové dopravy, jakou jsou oxid siřičitý, oxid uhelnatý, oxidy dusíku a chlorovodíky.

V Otrokovicích slouží k monitorování kvality ovzduší dvě stanice umístěné na ZŠ Trávníky a na ZŠ Mánesova. Výsledky hodnocení kvality ovzduší jsou pravidelně zveřejňovány na úřední desce a občané jsou rovněž informováni prostřednictvím místního tisku. Hodnocení hlavních znečišťujících látek v ovzduší umožňuje formulovat následující závěry. [26]

- **Oxid siřičitý**

V průběhu měření od 1. do 12. měsíce 2007 nebyly překročeny uvedené imisní limity oxidu siřičitého (hodinový limit $350125 \mu\text{g}\cdot\text{m}^{-3}$, respektive denní limit $125\mu\text{g}\cdot\text{m}^{-3}$). Nejvyšší 24 hodinové koncentrace SO_2 byly dosaženy v měsíci prosinci roku 2007, avšak stále s velkou rezervou 24 hodinové imisního limitu. Maximální hodnota 24 hodinové koncentrace byla naměřena rovněž v prosinci 2008 a to $72,1 \mu\text{g}\cdot\text{m}^{-3}$ na stanici ZŠ Mánesova. Denní koncentrace této látky byly po většinu roku do $20 \mu\text{g}\cdot\text{m}^{-3}$. Hodnota roční průměrné koncentrace byla na stanici Mánesova $9,4 \mu\text{g}\cdot\text{m}^{-3}$ a na stanici Trávníky $8,2 \mu\text{g}\cdot\text{m}^{-3}$ (dříve platný roční limit $50\mu\text{g}\cdot\text{m}^{-3}$). [26]

- **Oxid dusičitý**

Roční limit koncentrace oxidu dusičitého je $40 \mu\text{g}\cdot\text{m}^{-3}$ s tím, že pro rok 2007 bylo možno připočítat tzv. mez tolerance $6 \mu\text{g}\cdot\text{m}^{-3}$ (mez tolerance = procento imisního limitu nebo část jeho absolutní hodnoty, o které může být imisní limit překročen). Průměrná roční koncentrace, byla naměřena na stanici Mánesova $16,8 \mu\text{g}\cdot\text{m}^{-3}$ a na Trávníkách $12,9 \mu\text{g}\cdot\text{m}^{-3}$. Roční imisní limit byl s velkou rezervou splněn. [26]

U imisí některých hlavních znečišťujících látek – zejména NO_x , CO a těžkých kovů, se projevují v posledním období negativní vývojové tendence, především v důsledku rostoucí intenzity automobilové dopravy. K hlavním zdrojům znečišťování patří hlavní komunikační tah - silnice I.třídy č. 55, spojnice Přerova a Břeclavi. K emisím se přiřazuje také hlukové zatížení obyvatelstva. Významným zdrojem znečišťujících látek jsou také lokální zdroje tepla, tj. ústřední vytápění rodinných domů a bytových domů pevnými palivy, zejména hnědým uhlím. Vzhledem k tomu, že jde převážně o kouřové exhalace zůstávají v nižších vrstvách zdrojů. Plynofikace obce se projevuje snížením produkce znečišťujících látek a zlepšením kvality ovzduší. [26]

4.2 Produkce odpadů

V souladu s celorepublikovým trendem se i ve městě Otrokovice projevuje mírný nárůst produkce komunálního odpadu. Na druhou stranu lze pozorovat v souvislosti s restrukturalizací a útlumem některých druhů výrob, změnami technologií a vyšším využíváním druhotných surovin také snížení celkové produkce. Pozitivně lze hodnotit zavedení systému třídění komunálního odpadu. Současně má město Otrokovice zpracovaný program odpadového hospodářství. Na území Otrokovic je provozováno 15 sběrných dvorů, které umožňují občanům ekologicky likvidovat objemný a zahradní odpad, železo, pneumatiky, využitelné i nebezpečné složky komunálních odpadů. V r. 2007 bylo ve sběrných dvorech shromážděno 1 638 t objemného komunálního odpadu, 498 t zahradního odpadu, 61 t železa, 20 t pneumatik, 195 t stavebních odpadů a 21 t dřeva. V lékárnách je organizován sběr nepoužitých léčiv. Provoz sběrných dvorů, stejně jako svoz velkokapacitních kontejnerů, třídění a kompostování odpadu, sběr nebezpečných odpadů, likvidaci odpadů z údržby města a evidence odpadů zajišťuje Středisko nakládání s odpady. Svoz zhodnotitelných odpadů, tj. papíru, skla a PET lahví je realizován v rámci svozu komunálního odpadu. Svoz

komunálního dopadu zajišťují Technické služby Otrokovice, s. r. o. Tuhý komunální odpad je ukládán do odpadových kontejnerů 110, 240 a 1 100 litrů a pravidelně vyvážen na skládku, kterou provozuje Moravská skládková společnost, a. s. v Kvítkovicích. Celkové množství svezeneho směsného komunálního odpadu včetně velkokapacitních kontejnerů činilo 10 264 tun, celkové množství všech svážených a likvidovaných odpadů včetně odpadů z údržby města činilo 14 962 tun. [6]

4.3 Veřejná zeleň

Město Otrokovice má četné zastoupení zeleně, která v mnoha případech tvoří součást přírodně cenných lokalit v okolí vodních toků Dřevnice a Moravy. Celková plocha městské zeleně v Otrokovicích tvoří 64 ha. Zdravotní stav městské zeleně je ovlivňován průmyslovými závody, které doposud nemají vytvořený potřebný vícevrstvý ochranný pás zeleně. Negativní vliv na zeleň má také silniční a železniční doprava. Proto byla realizována celá řada nových výsadeb, při kterých byly zvoleny dřeviny odpovídající původním porostům a mající nezastupitelný význam při obnově ekologické stability území. Byl zpracován Generel zeleně města Otrokovice, soubor map 1:1 000, který je návodem při údržbě, obnově a péči o zeleň ve městě. [6]

5 OBYVATELSTVO

Ačkoliv první písemná zpráva o Otrokovicích je obsažena v historické listině z roku 1141, zásadní růst významu obce je možné zaznamenat zejména po první světové válce v souvislosti s plánem Tomáše Bati na vybudování nových výrobních objektů v Otrokovicích. Takto na území někdejších močálů vyrostla moderní průmyslová čtvrť s vysokým podílem zeleně, která byla několik let úředně nazývaná Bařovem (v současnosti Bahňák) a na jejíž architektonické podobě se významně podíleli přední architekti F.L. Gahura či V. Karlík. Takto v důsledku průmyslového rozvoje vzrostl ve 30. letech minulého století počet obyvatel Otrokovic čtyřikrát. K další průmyslové expanzi a k více než ke zdvojnásobení obyvatelstva došlo v 70. a 80. letech, v době rozmachu dnešního podniku Barum Continental, jenž tvoří průmyslovou základnu města. Takto měly Otrokovice nejvyšší počet obyvatel v roce 1991 a to 20 361. Poté se počet obyvatel začal snižovat. K největšímu snížení počtu obyvatel města Otrokovice došlo v roce 2001, kdy počet obyvatel klesl o 508 osob, a to na 19 206. [26]

Tabulka 1 Vývoj počtu obyvatel města Otrokovice

ROK	1961	1971	1981	1989	1990	1991	1992
POČET OBYV.	10486	12506	19210	20324	20072	20361	20027

ROK	2001	2002	2003	2004	2005	2006	2007	2008
POČET OBYV.	19206	19055	18857	18708	18665	18544	18545	18538

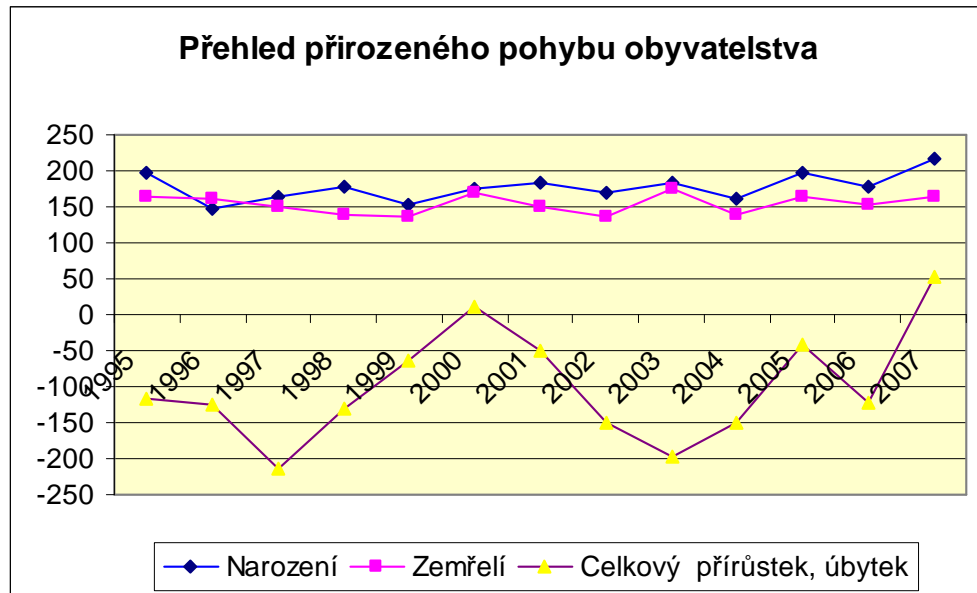
ROK	1993	1994	1995	1996	1997	1998	1999	2000
POČET OBYV.	20131	20172	20239	20113	19900	19769	19704	19714

Zdroj: ČSU Zlín, k 31.12.2008

Počet narozených obyvatel se v posledních letech pohyboval přibližně ve stejných hodnotách. Rok 2007 se stal pro Českou republiku, tak i pro Otrokovice významným rokem, kdy se narodilo nejvíce dětí. V Otrokovicích celkem 217 osob. Největší počet zemřelých osob bylo v roce 2003, a to 175. Celkový přírůstek byl zaznamenán pouze ve dvou letech, a to

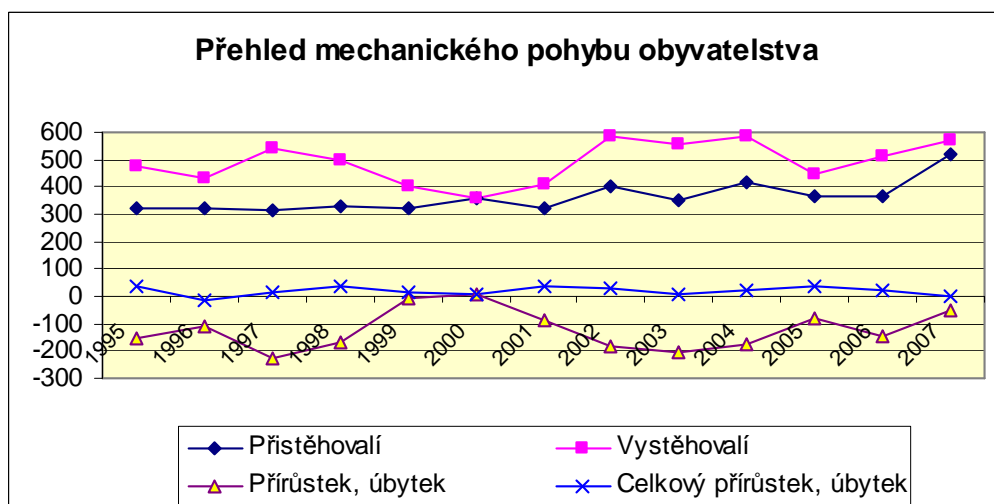
v roce 2000, kdy celkový přírůstek byl +10 a v roce 2007, kdy byl +52. Zdroj: ČSU, k 31.12.2007.

Graf 1 Přehled přirozeného pohybu obyvatelstva k 31.12.2007



Od roku 1995 dochází v Otrokovicích k pozvolnému odchodu obyvatel. Kvůli velké povodni v roce 1997, kdy řada firem nebyla znova schopna obnovit své podnikání, odešlo z města Otrokovice mnoho obyvatel. Během dalších let docházelo ke snižování počtu zaměstnanců u velkých firem jako Moravan, a.s. a další. V roce 2004 odešlo z města Otrokovice 587 obyvatel, což je nejvíce za posledních patnáct let. Jediným kladným rokem byl rok 2000, kdy se do města přistěhovalo o 6 lidí více než vystěhovalo. Zdroj: ČSU, k 31.12.2007.

Graf 2 Přehled mechanického pohybu obyvatelstva k 31.12.2007



V rámci procesu demografického stárnutí se zvyšuje průměrný věk obyvatelstva, dochází k postupnému poklesu osob mladších 15 let a k výraznému zesílení procesu stárnutí obyvatelstva. Je to dáno především poklesem porodnosti, přesunem silných ročníků či zvyšující se střední délkou života. V roce 2008 počet obyvatel ve věku 65+ převažuje nad počtem obyvatel 0 – 14 let. Z tabulky 2 je patrné, že v roce 2001 ve městě Otrokovice převládá počet obyvatel ve věku nad 65 let, ale v témže roce ve městě Zlín mají převahu obyvatelé ve věku 0- 14 let, a to o necelé čtyři tisíce. Průměrný věk občanů města Otrokovice je 40,6 let, což je průměr České republiky.

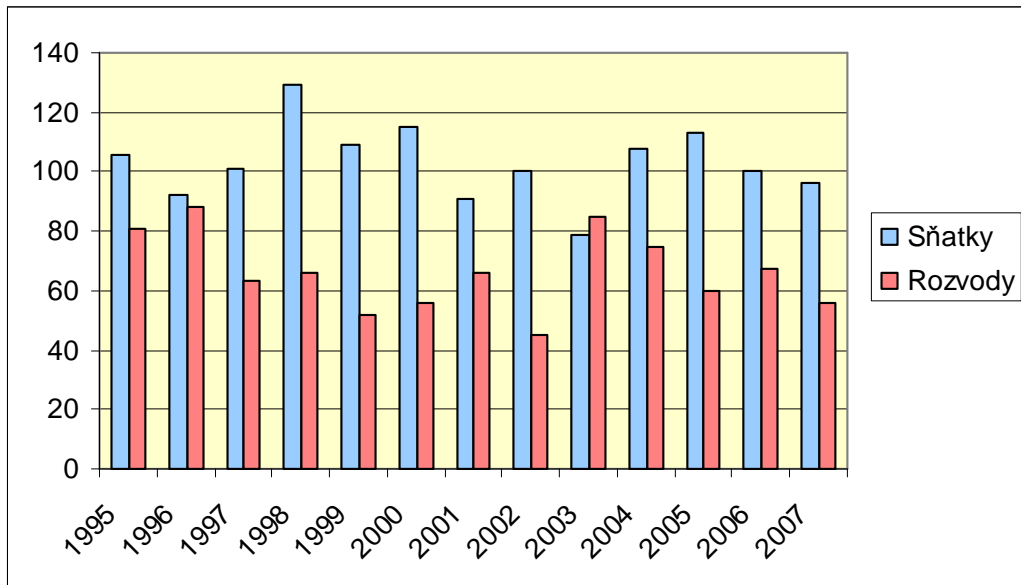
Tabulka 2 Věková struktura obyvatelstva

Město	Rok k 31.12.	Pohlaví	Stav	Věková struktura			Průměrný věk	Index stáří (65+/0-14)
				0-14	15-64	65+		
Otrokovice	2008	Muži	9 088	1 285	6 738	1 063	38,7	76,7
		Ženy	9 450	1 158	6 686	1 608	42,4	135,4
		Celkem	18 538	2 443	13 424	2 671	40,6	104,1
Zlín	2008	Muži	37 064	5 079	26 655	5 330	40,1	103,7
		Ženy	40 739	4 800	27 605	8 334	43,8	172,4
		Celkem	77 803	9 879	54 260	13 664	42,0	137,0
Otrokovice	2001	Celkem	19 206	2 986	13 231	2 989	39,5	100,1
Zlín	2001	Celkem	80 854	31 501	136 203	27 672	41,2	87,8

Zdroj: ČSU SLDB Zlín, 2001, k 31.12. 2008

Graf 3 udává počet sňatků a rozvodů obyvatel Otrokovic. Rok 2003 je jediným rokem, kdy počet rozvodů přesáhl počet sňatků v daném roce. V roce 2003 bylo oddáno 79 obyvatel Otrokovic a rozvedeno 85 obyvatel Otrokovic. Zdroj: ČSU Zlín, 1 31.12.2007.

Graf 3 Počet sňatků a rozvodů k 31.12.2007, zdroj ČSU



Počet obyvatel za posledních patnáct let mírně klesá. Vývoj počtu obyvatel bude záviset na vývoji věkové struktury obyvatelstva v souvislosti na přirozené obměně a na migračních tendencích. Bude tedy záviset na ekonomicky aktivních obyvatelích dojíždějících za prací a stěhováním obyvatel do okolních obcí za levnějším bydlením.

6 BYDLENÍ

Podle Sčítání lidu, domů a bytů z roku 2001 se v Otrokovicích nacházelo celkem 7 463 bytů. 1,5 % tvořily byty neobydlené a 98,5 % byty obydlené. Nejvíce obyvatel bydlí v bytových domech (76 %) a nepříliš mnoho bytů zůstalo neobydlených, z nichž spousta slouží k rekreaci. Ve městě Otrokovice se dále nacházelo přes 80 % trvale obydlených rodinných domů. Průměrné stáří domu je 46,3 let. Obyvatelé mají ve svém osobním vlastnictví 4 073 nemovitostí, což představuje 55,4 % bytů podle právního důvodu užívání, následuje bytové družstvo a nájemní byty. V Otrokovicích převažují byty se třemi místnostmi. Všechny byty v Otrokovicích, včetně rodinných domů, mají základní technické vybavení. [27]

Bydlení je důležitou součástí životní úrovně a kvality života obyvatelstva. Bytová problematika je ve městě Otrokovice úspěšně řešena a v současnosti se dotýká většiny obyvatel. Bytová situace se v posledních letech zlepšuje. Bylo postaveno několik bytových domů a ve stavbě se i nadále pokračuje. Střed a Trávníky tvoří hromadná bytová zástavba převážně panelového typu, v místní části Kvítkovice a na Bahňáku převládají rodinné domy. Nyní dochází k rekonstrukci bytových domů a obnově fasád. V současnosti je na území města rozestavěno několik rodinných domů a na Bahňáku dále vyroste nový moderní bytový dům.

Tabulka 3 Bytové domy Otrokovice

Bytové domy	Typ domu	Nadzemní podlaží	Počet bytů
Bytové domy, Trávníky	novostavba	3. NP	12
Komenského byty,	rekonstrukce	4. NP	16
Bytové domy, Tř.T. Bati	novostavba (3)	5. NP	56
Bytový dům, J.Jabůrkové	rekonstrukce	4. NP	33
Bytový dům, J. Žižky	novostavba	5. NP	21
Bytové domy, ul. Ml.Stavbařů	novostavby (2)	6. NP, 7. NP	30

Zdroj: Otrokovice, 2008

7 OBČANSKÁ VYBAVENOST A INFRASTRUKTURA

Tato kapitola shrnuje hlavní informace týkající se občanské vybavenosti, respektive dopravní a technické infrastruktury.

7.1 Školské a zdravotní služby

V současné době se ve městě Otrokovice nachází 6 školek a 1 jesle, které jsou součástí mateřské školy. Všechny mateřské školky mají statut příspěvkových organizací a jejich přehled včetně kapacity a speciálního zaměření zachycuje tabulka 7.

Tabulka 4 Mateřské školy Otrokovice

Mateřská škola	Kapacita školky	Speciální zaměření
MŠ Hlavní 1159	3 třídy	1 třída speciálně logopedická
MŠ Zahradní 1139	2 třídy	jesle pro 15 dětí, respiračně oslabené a astmatické děti
MŠ K.H.Máchy 266	2 třídy	výuka angličtiny, zobcové flétny
MŠ Jana Žižky 1356	3 třídy	-
MŠ Zahradní 1202	4 třídy	-
MŠ J.Jabůrkové 1389	4 třídy	-

Zdroj: Mateřské školy Otrokovice, 2008

Na úrovni základního školství se v Otrokovicích nachází 3 základní školy se statutem příspěvkové organizace. K základním školám na území města Otrokovice patří:

- **Základní škola Mánesova**

Základní škola Mánesova se zaměřuje na rozšířenou výukou cizích jazyků a informační technologii. Škola má 26 tříd a v současnosti ji navštěvuje 650 žáků. [26]

- **Základní škola T. G. Masaryka**

Základní škola T.G. Masaryka se zaměřuje na celkový rozvoj dítěte formou praktických činností. V současnosti má škola kapacitu 540 dětí. [26]

- **Základní škola Trávníky**

Základní škola Trávníky je ze tří otrokovických škol nejmladší, neboť zahájila svou činnost v roce 1975. V současnosti školu navštěvuje 448 žáků. [26]

Ve městě Otrokovice se dále nachází 3 střední školy:

- **Gymnázium Otrokovice**

Gymnázium Otrokovice zahájilo vyučování v roce 1953 jako všeobecně vzdělávací typ střední školy. V roce 1993 se škola stala kombinovaných gymnáziem se čtyřletým a šestiletým studijním cyklem. Škola má 9 tříd čtyřletého studia a 6 tříd šestiletého studia. V loňském roce školu navštěvovalo 407 studentů. [10]

Ttbulka 5 Žáci Gymnázia přijatí ke studiu pro rok 2008/2009

Název	Druh studia	Počet přihlášených	Počet přijatých k 31.8.2008
Gymnázium všeobecné	Denní, čtyřleté	54/17	60
Gymnázium všeobecné	Denní, šestileté	32	30

Zdroj: Gymnázium Otrokovice, 2008

- **Střední průmyslová škola Otrokovice**

Střední průmyslová škola byla založena v roce 1933 firmou Baťa. Od roku 1992 škola nabízí další obory jako chemická technologie a ochrana životního prostředí. Po roce 1997 škola otevřela další nový obor aplikovanou chemii a od roku 2000 technické lyceum. Škola má 13 tříd a v roce 2008 byl počet žáků 339. [11]

Tabulka 6 Žáci SPŠ přijatí ke studiu pro rok 2008/2009

Název oboru	Druh studia	Počet přijatých přihlášek k 1. kolu	Počet přijatých k 31.8.2008
Aplikovaná chemie	Denní, čtyřleté	29	30
Přírodovědné lyceum	Denní, čtyřleté	18	28
Technické lyceum	Denní, čtyřleté	10	28

Zdroj: Střední průmyslová škola Otrokovice, 2008

- **Střední odborná škola Otrokovice**

Zřizovatelem Střední odborné školy Otrokovice je Zlínský kraj se sídlem ve Zlíně. Škola nabízí 4 autonomní studijní směry:

1. směr strojírenský – automechanik, lakýrník, klempíř – strojírenská výroba, chemik
2. směr služeb – management obchodu a služeb, kuchař-číšník, krejčí
3. směr stavebnictví – instalatér, malíř, tesař, truhlář, zedník
4. směr elektro – mechanik elektro, elektrikář slaboproud i silnoproud, autoelektrikář

V současné době škola poskytuje výuku zhruba pro 1 500 žáků. [12]

Hlavní organizací volnočasových aktivit dětí a mládeže je Dům dětí a mládeže Sluníčko Otrokovice se statutem příspěvkové organizace. Základním předmětem činnosti Domu dětí a mládeže (DDM) je organizování a zabezpečování zájmového vzdělávání především pro děti. Dům dětí a mládeže poskytuje účastníkům naplnění volného času zájmovou činností se zaměřením na různé činnosti. DDM Sluníčko má své odloučené pracoviště Centrum volného času Bahňák. Činnost Domu dětí a mládeže je podporována z rozpočtu města. [21]

V oblasti zdravotních služeb se ve městě Otrokovice nachází Městská poliklinika s.r.o., která byla zřízena městem Otrokovice pro potřeby obecného zájmu a to zajištění provozu zdravotnického zařízení a zajištění zdravotních služeb pro obyvatele města Otrokovice a regionu města Otrokovice. Jediným společníkem je město Otrokovice s majetkovou účastí 100 %. V objektu polikliniky působí 41 nájemníků poskytujících zdravotní výkony a služ-

by pro občany města. V městská poliklinice se dále nachází i ostatní služby jako jsou kosmetika, kadeřnictví, fitness centrum, solná jeskyně, sauna, realitní kancelář, prodejna potravin a textilu, sociální služby a sídlí zde pobočka Všeobecné zdravotní pojišťovny ČR a Hutnická zaměstnanecká pojišťovna. [13]

Jedinou nevýhodou zdravotních služeb v Otrokovicích je zrušení lékařské první pomoci. Nejbližší pohotovostní služba je ve Zlíně v Baťově nemocnici. V Otrokovicích působí také řada privátních lékařů s ordinacemi ve svých rodinných domech. Na území města vykonávají činnost 3 veterinární ordinace pro malá zvířata. [13]

7.2 Sociální služby

V oblasti sociálních služeb působí na území města Otrokovic celá řada organizací. V oblasti sociálního bydlení jde zejména o příspěvkovou organizaci města Otrokovice s názvem SENIOR Otrokovice. Senior poskytuje pobytové (chráněné bydlení, domov pro seniory, odlehčovací služby), ambulantní (pečovatelská služba, centrum denních služeb), terénní (pečovatelská služba) služby a má pod sebou 4 domy s pečovatelskou službou. [22]

- Ø Dům s pečovatelskou službou Trávníky
- Ø Dům s pečovatelskou službou Kvítkovice.
- Ø Senior Otrokovice

K dalším organizacím v oblasti sociálních služeb na území města Otrokovice patří Charita sv. Anežky Otrokovice jako nestátní nezisková organizace a církevní právnická osoba podle Kodexu kanonického práva. Charita poskytuje sociální bydlení s kapacitou 47 lůžek. Charita sv. Anežky rovněž zřídila v roce 1995 azylový dům SAMARITÁN, který slouží mužům bez domova, po výkonu trestu s kapacitou 35 lůžek a dále provozuje Nový domov jako penzion pro matky s dětmi. Nový domov je určen na pomoc matkám a jejím dětem, těhotným ženám v obtížné životní situaci. Kapacita zařízení je 5 ubytovacích jednotek pro 5 matek a 15 dětí. Charita sv. Anežky nabízí i další služby jako je charitativní pečovatelská a ošetřovatelská služba, noclehárna Samaritán, terénní služba rodinám s dětmi, humanitární pomoc a charitní šatníky. Charita dostává na svoji činnost finanční příspěvek z rozpočtu města Otrokovice. [23]

Tabulka 7 Sledovaný rok 2006,2007 charity sv. Anežky

Sledovaný rok	2006	2007
Celkový počet evidovaných žádostí	279	340
Kapacita CHD	45 – po dostavbě	45
Počet uživatelů služby v daném roce	48	51
Příspěvek na péči – stupeň I.	14	15
Příspěvek na péči – stupeň II.	10	8
Příspěvek na péči – stupeň III.	11	11
Příspěvek na péči – stupeň IV.	neexistoval	4
Počet uživatelů bez PnP	13	13
Průměrný věk uživatelů služby v CHD	82,4	82,5
Využití kapacity CHD	99,7 %	100 %

Zdroj: Charita sv. Anežky, 2007

Třetím výrazným poskytovatelem sociálních služeb na území města Otrokovice je občanské sdružení Naděje, o. s., Otrokovice, které se zaměřuje na osoby s mentálním a kombinovaným postižením. Pobočka byla založena v lednu 1993, průměrný věk klientů je 30 let. Naděje poskytuje následující služby:

- Ø Domov pro osoby se zvláštním postižením – 35 uživatelů
- Ø Týdenní stacionář – 8 uživatelů
- Ø Denní stacionář – 7 uživatelů (lehčí stupeň mentálního postižení)
- Ø Sociálně terapeutické dílny – 15 uživatelů
- Ø Chráněné byty – 7 uživatelů. [23]

V oblasti sociálních služeb pak působí i 3 kluby důchodců. V klubech se zajišťuje společenská, kulturní a zájmová činnost pro staré a mentálně postižené občany. Kluby důchodců v Otrokovicích jsou:

- Ø Klub důchodců – Kvítkovice
- Ø Klub důchodců – Trávníky
- Ø Klub důchodců – Bařov

7.3 Technická vybavenost

Rozvod pitné vody ve městě Otrokovice je zabezpečována společností Vodovody a kanalizace Zlín, a. s. V Otrokovicích je vybudována zásobovací rozvodná síť s předpokládaným dobudováním inženýrských sítí do výhledových stavebních lokalit. Ve městě Otrokovice se nachází mechanicko-biologická čistírna odpadních vod, provozovaná firmou TOMA, a. s. Na ČOV jsou přivedeny komunální odpadní vody z Otrokovic a průmyslové odpadní vody z areálu TOMA, a. s. a areálu TAJMAC ZPS ve Zlíně – Malenovicích. ČOV je situována na soutoku řek Dřevnice a Moravy. Z důvodu plnění zvýšení účinnosti čistícího procesu bylo nutné kapacitní parametry technologických zařízení ČOV modernizovat. K 31.12.2007 dokončila společnost 1. etapu modernizace ČOV a nyní v Otrokovicích probíhá roční zkušební provoz. Počet napojených ekvivalentních obyvatel na ČOV je 168 300 EO. [14]

Tabulka 8 Ceny vodného a stočného od 1.1.2008

	Zlín		Otrokovice	
	bez DPH	s DPD	bez DPH	s DPH
Vodné a stočné	52,57 Kč	57,30 Kč	63,20 Kč	68,88 Kč
Vodné	28,05 Kč	30,57 Kč	28,05 Kč	30,57 Kč
Stočné	24,52 Kč	26,73 Kč	35,15 Kč	38,31 Kč

Zdroj: Vodovody a kanalizace Zlín, a.s., 2008

Město Otrokovice je zásobováno zemním plynem z plynovodu Rohatec – Veselí nad Moravou – Otrokovice, který je směrem na Tlumačov – Hulín – Kojetín propojen s podzemními zásobníky celostátní plynárenské soustavy. Domácnosti ve městě Otrokovice jsou vytápěny plynem, tento způsob je preferován právě z ekologických důvodů, aby nebylo zatěžováno životní prostředí znečištěním ovzduší. Dodávku plynu a správu rozvodné sítě zajišťuje společnost Jihomoravská plynárenská, a. s.

Elektrárna v Otrokovicích se řadí mezi kombinované výroby tepla a elektřiny. Výrobu tepla a elektřiny zajišťuje společnost Teplárna Otrokovice, a. s. Dodávky tepla jsou realizovány pomocí páry, která je využívána především pro technologické účely (největší podíl 81 %) a pomocí horké vody, která slouží k zejména k zabezpečení dodávek tepla pro bytovou sféru

(13 %). Největšími odběrateli dodávky tepla ve formě páry je Barum Continental spol s r.o. (53 %), Toma a. s. (13 %) a Fatra a. s. (10 %). Největšími odběrateli tepla dodávaného ve formě horké vody jsou společnosti TEHOS s r.o. Otrokovice (9 %), NBTH s r.o. Napajedla (2%). Teplárna Otrokovice zásobuje teplem oblast Otrokovice, Malenovic a Napajedel. Prostřednictvím sesterské společnosti Energetika Malenovice, a. s. se teplo dostává i do celého průmyslového areálu TAJMAC-ZPS, a. s. Zlín-Malenovice. Teplárna Otrokovice a. s. je členem skupiny E.ON. [15]

Město Otrokovice bylo plně elektrifikováno již ve 20. letech 20. století. Zásobování elektrickou energií je zajišťováno elektrickými rozvody společnosti E.ON. Veškeré místní komunikace jsou osvětleny výbojkovými svítidly, na které se začalo přecházet v 60. letech. Dochází k postupné modernizaci elektronické sítě formou výměny nadzemního vedení za kabely. [15]

7.4 Doprava

Město Otrokovice je významným dopravním uzlem, který je situován v evropsky významném severo-jihním směru. Ve vlastních Otrokovicích má z hlediska dopravy zásadní význam doprava silniční, která významně ovlivňuje ostatní druhy dopravy. Území Otrokovic protíná silniční síť, jejíž kostru tvoří následující silnice, silnice I. a III. třídy:

- ▼ I/55 Olomouc – Přerov – Otrokovice – Uherské Hradiště – Hodonín s napojením na dálnici D2 Brno – Bratislava.
- ▼ I/49 Otrokovice – Zlín – Vizovice – Horní Lideč s napojením se na Slovensko [16]
- ▼ III/3645 Otrokovice – Bělov – Kvasice – Kroměříž
- ▼ III/3647 Otrokovice – spojovací (tvořená tř. T. Bati, ul. Objízdou, ul. Na Letišti)
- ▼ III/55438 Otrokovice – Machová – Mysločovice – Holešov
- ▼ III/55438 Zlín- Malenovice – Otrokovice – Pohořelice – Komárov [16]

Jedním ze zásadních problémů města Otrokovice je intenzita dopravy projíždějící vlastním městem. Řešení tohoto problému představuje obchvat města Otrokovic, jehož výstavba má dvě fáze. Severovýchodní obchvat Otrokovic se začal budovat v roce 2001 na základě financování z prostředků Státního fondu dopravní infrastruktury s celkovými finančními

náklady ve výši 1,3 miliardy Kč. Severovýchodní obchvat je zatím dlouhý 3 km a byl zprovozněn 27. října 2006. Druhá část obchvatu je součástí projektu rychlostní silnice R 55 stavba 5505 Otrokovice jihovýchodní obchvat v souladu se záměry Ředitelství silnic a dálnic ČR tvoří propojení mezi stávající silnicí I/55 od řeky Moravy s již dokončenou stavbou severovýchodního obchvatu Otrokovice. Stavba je součástí schváleného územního plánu města Otrokovice, který byl schválen v r. 1998 a je rovněž součástí územního plánu města Napajedla z roku 2006. Termín zprůjezdnění celé silnice je předběžně plánován na říjen 2011 s definitivním ukončením staveb v roce 2012. [17]

Dalším problémem automobilové dopravy ve městě Otrokovice je nedostatečný počet parkovacích míst. Určité řešení tohoto problému představuje postupná realizace parkovacích ploch v souladu se schváleným územním plánem.

Dalším významným druhem dopravy ve městě Otrokovice je železniční doprava. Otrokovickými procházejí dvě železniční tratě, jedna mezinárodního významu a druhá vnitrostátního významu.

- ▼ Trať č. 330 spojující Přerov – Otrokovice – Břeclav

- ▼ Trať č. 331 spojující Otrokovice – Zlín – Vizovice [18]

Otrokovické nádraží prodělalo rozsáhlou rekonstrukci na přelomu roku 1999/2000 v rámci výstavby tzv. II. železničního koridoru s plánovanou provozní rychlostí vlakových souprav 160 km/hod, který by měl zabezpečit rychlé spojení jihoevropských států EU přes Vídeň – Břeclav – Otrokovice – Přerov – Bohumín – Varšavu se skandinávskými zeměmi. Mimo hlavní osu je vedena z Otrokovic jednokolejná trať do Vizovic. Tato trať bude nově elektrizována, přičemž trasový úsek Otrokovice – Zlín střed bude zdvoukolejněn. Rychlost by měla dosahovat 100 km/hod. Celková investice se odhaduje ve výši 5,5 miliardy Kč. [18]

Autobusovou dopravu přes Otrokovice zajišťují ČSAD Vsetín, ČSAD Kroměříž, ČSAD Uherské Hradiště, ČSAD Brno a soukromá dopravní společnost HOUSA CAR v souladu s požadavky trhu. Meziměstskou a městskou hromadnou dopravu provozuje v Otrokovicích Dopravní společnost Zlín – Otrokovice, s r. o. a České dráhy. Tyto společnosti provozují tzv. integrovaný systém městské hromadné dopravy, který zahrnuje autobusovou, trolejbusovou a železniční dopravu a zajišťují nejen dopravu cestujících v rámci Otrokovic a Zlína, ale i spojení mezi městy Otrokovice, Zlín a Vizovice. Dopravní síť je rozdělena na 4 tarifní

pásma. Dopravní společnost Zlín – Otrokovice provozuje 13 trolejbusových a 12 autobusových linek. Městská hromadná doprava je považována jako důležitá služba občanům, funguje jen za výrazných dotací města Otrokovice a Zlína. [19]

Ostatní druhy dopravy mají v Otrokovicích omezený význam. V katastru města Otrokovice se nachází civilní letiště, jehož provozovatelem je firma Moravan Aviation, s r. o., která má současné sídlo v areálu letiště. Letiště slouží pro testovací účely výrobků společnosti Moravan, a. s. a sportovní využití letadel. Z hlediska možností vodní dopravy bylo v Otrokovicích postaveno nové přístaviště vodní cesty Bařova kanálu. Bařův kanál, který využívá řeku Moravy, vznikl jako vodní cesta spojující Otrokovice na Zlínsku a Rohatec na Hodonínsku ve 30. letech minulého století. Přístaviště Otrokovice bylo vybudováno Ředitelstvím vodních cest ČR z rozpočtu Státního fondu dopravní infrastruktury. Slavnostně přístaviště Otrokovice bylo otevřeno 1. května 2008. Nachází se v městské části Bahňák v Otrokovicích na levém břehu řeky Moravy, těsně za molem veslařské loděnice. V oblasti cyklistické dopravy mají Otrokovice zpracovanou tzv. Studii cyklistických stezek v Otrokovicích. V tomto směru se plánuje realizace výstavby nových cyklostezek v atraktivních částech města, včetně území podél Bařova kanálu. [20]

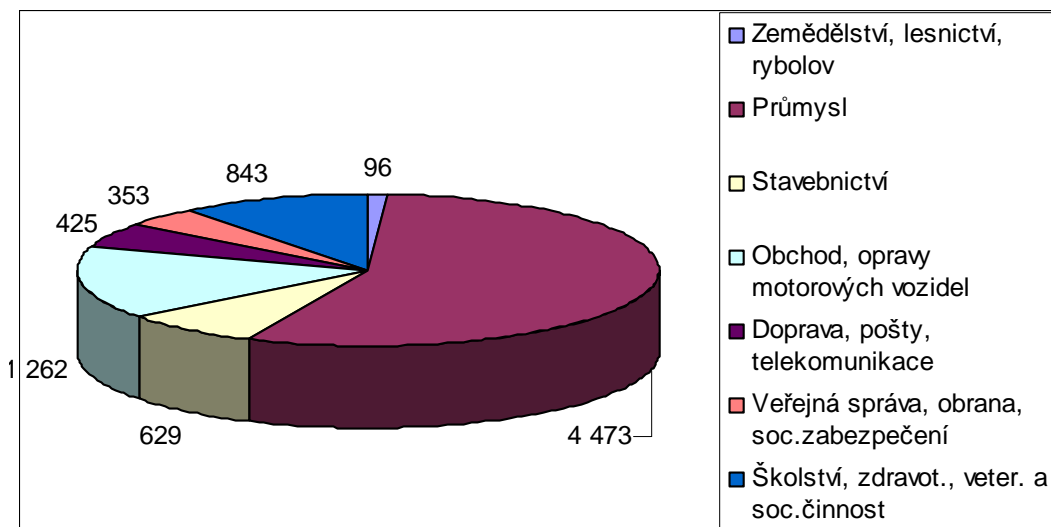
8 EKONOMIKA A TRH PRÁCE

Tato kapitola shrnuje hlavní poznatky týkající se ekonomiky a trhu práce města Otrokovic.

8.1 Trh práce

Počet ekonomicky aktivních obyvatel města Otrokovice byl v roce 2007 10 464 osob, což představuje 56,4 %. Graf 4 zachycuje strukturu obyvatelstva města Otrokovice vzhledem k jednolitým ekonomickým odvětvím. Z obrázku je patrné, že nadpoloviční podíl obyvatel města pracuje v průmyslu, což potvrzuje postavení města Otrokovice jako významného průmyslového centra Zlínského kraje. Město se zaměřuje zejména na gumárenský, kožedělný, chemický, strojírenský a dřevozpracující průmysl. Mezi největší a nejvýznamnější podniky patří Barum Continental s.r.o., Moravan a.s., Teplárna Otrokovice a.s., Otrokovické papírny a.s., Toma a.s., Jafta s.r.o. nebo Stavební mechanizace Otrokovice, s.r.o. Nadpoloviční podíl průmyslu na zaměstnanosti obyvatel je pro situaci ve vyspělých zemích již nezvyklý, protože tradičně vykazují nejvyšší podíl na zaměstnanosti služby.

Graf 4 Ekonomicky aktivní obyvatelstvo podle odvětví



Jedním z nejdůležitějších indikátorů na trhu práce je míra nezaměstnanosti, protože vysoká úroveň nezaměstnanosti je zdrojem ekonomické a sociální nestability. Míra nezaměstnanosti v Otrokovicích až do roku 1996 nepřekročila 2,3 %. Od počátku roku 1997 se počet nezaměstnaných obyvatel začal výrazně zvyšovat a ke konci roku 1997 se míra nezaměstnanosti zdvojnásobila na 4,61 %. Hlavní příčinou nárůstu nezaměstnaných obyvatel bylo

postupné uvolňování pracovníků z restrukturalizovaných firem a škody způsobené povodněmi v roce 1997. Do roku 2003-2004 nezaměstnanost narostla až k hodnotám převyšujících 10 % a takto se Otrokovice staly jednou z nejvíce postižených oblastí Zlínského kraje z hlediska nezaměstnanosti v tomto období. K dalšímu obrácení trendu dochází od roku 2004, opětovně klesá míra nezaměstnanosti v důsledku ekonomického rozvoje stávajících a vzniku nových ekonomických subjektů. Na přelomu tisíciletí tak míra nezaměstnanosti dosahovala hodnoty přes 5 %. Další perspektivy v tomto směru jsou ovšem nejisté s ohledem na podíl průmyslu na zaměstnanosti města, který se v období finanční krize projevil propouštěním zaměstnanců a opětovným nárůstem míry nezaměstnanosti v 1. čtvrtletí 2009.

Tabulka 9 Počet uchazečů o zaměstnání, Míra nezaměstnanosti

	Zlínský kraj		Otrokovice	
	Počet uchazečů celkem	Míra nezaměst. % celkem	Počet uchazečů celkem	Míra nezaměst. % celkem
31.12.1998	20 399	6,96	740	6,43
31.12.1999	25 707	8,71	867	7,53
31.12.2000	23 935	8,14	750	6,51
31.12.2001	24 841	8,51	818	8,02
31.12.2002	29 759	10,22	1 087	10,67
31.12.2003	31 624	10,61	1 135	10,72
31.12.2004	31 606	9,53	1 038	9,80
31.12.2005	29 505	9,27	887	8,38
31.12.2006	25 601	7,75	665	6,19
31.12.2007	18 521	6,18	545	5,10
31.12.2008	18 922	6,25	541	5,10
31.3.2009	26 089	8,68	727	6,90

Zdroj: MPSV, 2009

Mezi největší zaměstnavatele ve městě Otrokovice patří:

Ø BARUM CONTINETAL, spol. s r. o.

Společnost Barum Continental ve své současné podobě vznikla v roce 1993, ačkoli její počátky jsou pochopitelně mnohem staršího data. Hlavní oblastí aktivit společnosti je výroba pneumatik a jejich prodej. Tuzemský prodej je zajišťován sítí velkoobchodů a maloobchodů. Obchodní rejstřík uváděl v roce 2008 následující akcionářskou strukturu společnosti, která naznačuje existence silného německého kapitálu:

- Continental Holding France Sarl 45,0 %
- Korso Industriebeteiligungsgellschaft mbH 30,0 %
- Continental Aktiengesellschaft 25,0 %

Společnost Barum Continental je vnímána jako významný světový výrobce osobních pneumatik. Upevňování této pozice je základním rysem strategie i strategickým záměrem pro další období. V roce 2007 společnost zaměstnávala celkem 3 915 zaměstnanců. [24]

Tabulka 10 Ekonomické ukazatele Barum Continental, spol. s r.o.

Ukazatel	2003	2004	2005	2006	2007
Tržby za prodej zboží, mil. Kč	21 606	24 520	25 389	27 757	31 765
Export, mil. Kč	18 084	20 202	21 808	23 595	27 343
Čistý zisk, mil. Kč	1 665	1 353	1 734	1 543	1 915
Prům. stav pracovníků/osob	4 158	4 145	3 863	3 851	3 913

Zdroj: Barum Continental, 2008

Ø MORAVAN, a. s.

Dříve slavná společnost Moravan, jejíž jednotlivé dceřiné společnosti vyrábí cvičná a sportovní letadla, nákladní kontejnery pro leteckou přepravu, bezpečnostní pásy a transportní systémy pro automobilový průmysl, se dlouhodobě potýká s existenčními problémy v důsledku neschopnosti prosadit se v ostré globální konkurenci. Takto je již od srpna 2002 vyhlášen na společnost konkurz, který trvá dodnes. Přesto společnost zaměstnává i v současnosti 863 lidí a je tak významným zaměstnavatelem v Otrokovicích. [28]

Ø TOMA, a. s.

Společnost TOMA Otrokovice vznikla delimitací ze státního podniku Obuvnický průmysl – Svit Zlín v roce 1993. Podstatná část činnosti je zaměřena na poskytování služeb subjektům v průmyslovém areálu společnosti. Nejvýznamnějšími službami, které společnost ve svém areálu poskytuje je distribuce energie, prodej a pronájem realit, provoz železniční vlečky, bezpečnostní služby, finanční leasing, čistírna odpadních vod, provoz hydroanalytické laboratoře, opravy motorových vozidel, ekologie. Celkový počet subjektů v průmyslovém areálu se pohybuje okolo 130 a je v nich zaměstnáno cca 2 000 lidí. Vlastní společnosti TOMA patří mezi restrukturalizované společnosti se 200 zaměstnanci. [14]

Ø TEPLÁRNA OTROKOVICE, a. s.

Rozhodujícími aktivitami společnosti Teplárna Otrokovice jsou výroba a rozvod tepelné energie a poskytování souvisejících služeb včetně distribuce elektřiny a obchodu s ní. Průmyslovým odběratelům je tepelná energie dodávána ve formě páry. Mezi největší odběratele patří společnost Barum Continental spol. s r.o., Toma, a.s., Fatra, a.s. Pro tepelné hospodářství města Otrokovice a obytnou, obchodní a průmyslovou zónu města Zlína – Malenovic, jsou dodávky tepla pro vytápění a výrobu teplé užitkové vody zajišťovány ve formě horké vody. Většinový podíl Teplárny Otrokovice vlastní společnost E.ON Energie, a.s. (66 %), patřící do skupiny E.ON Energie AG, a menšinový podíl (34 %) společnost Mostecká uhelná, a.s., patřící do skupiny Czech Coal. Hospodářský výsledek dosáhl za rok 2007 po zdanění výše 145,31 mil. Kč. Celkové tržby společnosti za rok 2007 činily 1 204,79 mil. Kč což je ve srovnání s rokem 2006 o 321 mil.Kč více. Plán tržeb za dodávky tepla a elektřiny byl splněn na 97,64 %. V roce 2007 zaměstnávala společnost v přepočtu průměrně 206 zaměstnanců, z toho v kategorie THP 67 osob, v dělnické kategorii 138 a jednu pomocnou sílu. Podíl žen zůstal na 15 %. [15]

Ø STAVEBNÍ MECHANIZACE OTROKOVICE, s r. o.

Stavební společnost SMO byla založena v roce 1991 a v průběhu své existence se stala významným hráčem na trhu. Její roční obrat firmy SMO, a.s. v roce 2007 činil 379 mil. Kč s průměrným počtem 213 zaměstnanců. Záměrem společnosti je postupné zvyšování ročního obratu, při počtu do 250 zaměstnanců. Firma SMO, a.s. má certifikován systém ma-

nagementu jakosti dle ČSN EN ISO 9001:2001 a systém environmentálního managementu dle ČSN EN ISO 14001:2005, dále je držitelem osvědčení o zavedení systému řízení bezpečnosti a ochrany zdraví při práci, který je v souladu s požadavky OHSAS 18001:1999 a ILO-OSH 2001, s právem používat označení Bezpečný podnik a Podnik podporující zdraví. [25]

9 CESTOVNÍ RUCH

9.1 Přírodní předpoklady cestovního ruchu

Město Otrokovice leží na rozhraní Valašska, Slovácka a Hané. Je to nejvýznamnější dopravní uzel celého Zlínského kraje a výchozí místo do oblasti Chřibů. Jsou zde vytvořeny ideální podmínky pro pěstování rekreační turistiky a horské cyklistiky s množstvím značných cest či okruhů nejrůznější délky a náročnosti, mnohé v bezprostředním okolí města. Na severním okraji města nabízí svou rozsáhlou přírodní vodní plochou rekreační oblast Štěrkoviště jedinečnou příležitost ke sportování a odpočinku. Turistickým lákadlem je Bařův kanál, historická vodní cesta po řece Moravě. Plavbu je možné zahájit přímo v Otrokovicích na severním úseku řeky Moravy pod Bělovským jezem. Velkým lákadlem je vodní lyžování na řece Moravě. Pro milovníky letadlových modelů se každoročně pořádají menší závody na letišti. [9]

Přírodní památka „Na Letišti“ je slepé rameno řeky Moravy. Tříhektarové chráněné území se nachází na levém břehu Moravy asi 1,5 km jihozápadně od železniční stanice v Otrokovicích. Cílem ochrany přírodní památky je uchování jednoho z posledních zbytků mrtvých ramen, které kdysi provázely řeku po celém jejím středním toku. [9]

9.2 Kulturně-historické předpoklady cestovního ruchu

Nejcennější památkou je funkcionalistický **Společenský dům** postavený firmou Bařou a jako projekt architekta prof.ing. Karfíka. Provoz Společenského domu byl zahájen 1. května 1936. Poslední rekonstrukce proběhla po ničivých povodních, které postihly Otrokovice v létě roku 1997. Disponuje kapacitou 120 lůžek od jednoduše zařízených pokojů až po luxusně vybavené apartmány. Společenský dům z leteckého pohledu připomíná trojramennou vrtuli. [9]

Další dominantou Otrokovic je **kostel sv. Vojtěcha**, který byl postaven za vydatné pomoci brigádníků. Chrám byl vysvěceného 1. dubna 1995 olomouckým arcibiskupem Janem Graubnerem. V dubnu 2002 byl vysvěcen nový zvon sv. Vojtěcha. Základní kámen stavby posvětil papež Jan Pavel II. Autorem je ing. arch. Mojmír Korvas. [9]

Kostel sv. Michala na náměstí 3. května v Otrokovicích, původně to byla kaple z 1. poloviny 19. století. Do dnešní podoby byl přestavěn roku 1850.

Kaplička sv. Anny, drobná zděná architektura z 1. poloviny 19. století, a **socha sv. Jana Nepomuckého** v místní části Kvítkovice.

Urbanistická památka sídliště Bařov z typických červených cihel. Živým památníkem se stal jeden z původních **tří dřevěných domků**, které sloužily jako zázemí pro dělníky při výstavbě v době bařovské éře. [9]

9.3 Realizační a společenské předpoklady cestovního ruchu

První zmínky o kulturně výchovné činnosti v Otrokovicích jsou z přelomu 19. a 20. století a mají přímou souvislost se zakládáním spolků v tehdejších samostatných obcích Otrokovice a Kvítkovice. Pro rozvoj kultury v Otrokovicích mělo podstatný význam až založení čtenářského spolku Občanská beseda v roce 1897. Takřka souběžně s Občanskou besedou byl založen Sokol. Také jeho aktivity výrazně přispěly k rozvoji kulturního života v obci. [8]

V oblasti kultury je dějištěm většiny dění Otrokovická BESEDA, s. r. o., která zajišťuje kulturní program pro všechny občany. Zajišťuje filmové projekce, koncerty vážného hudby i ostatních žánrů, divadelní představení. Je organizátorem řady kurzů, různých zájezdů, jarmarků a poutí. [8]

Otrokovická Beseda je také sídlem několika souborů:

- Ø Divadelní soubor TYJÁTR – soubor působí v Otrokovicích teprve 2 roky, skupina 18 mladých lidí se společným zájmem o divadelní tvorbu a hereckou práci.
- Ø Divadelní soubor RACEK – soubor vznikl v roce 1980 a zaměřuje se převážně na komediální repertoár, společenské hry a pohádky.
- Ø Loutkařský soubor POVIDLO – soubor letos slaví 10. výročí svého vzniku, má 12 členů, zaměřuje se na autorské divadlo, kašpárkovského typu.
- Ø Ženský pěvecký sbor - sbor byl založen v roce 1967, dnes vystupují i v zahraničí
- Ø Fotoklub – fotografický kroužek vznikl v roce 1949, od té doby se v něm vystřídalo na 250 členů, fotoklub se zúčastňuje speciálních celostátních soutěží, tzv. „mapových okruhů“. [8]

Ve městě Otrokovice se nachází několik ubytovacích zařízení jako je např. penzion Lípa, ubytovna Jezerka, Oáza, FC Viktoria či Ingstav. Mezi významné ubytovací zařízení patří

hotel Společenský dům, hotel Rottal, hotel Baltaci a nově vznikající hotel Atrium. Výstavba hotelu Atrium byla zahájena v roce 2007 jako moderní multifunkční objekt s 8. NP v originálním architektonickém designu. Dominujícím prvkem budovy bude vnitřní atrium, které tvoří komunikační jádro objektu. 2. NP až 4. NP jsou hotelová, s celkovým počtem 51 pokojů. Ve 4. NP je atrium uzavřeno prosklenou konstrukcí, která hotelovou část odděluje od bytových podlaží. 5. NP až 7. NP bude připraveno 16 bytových prostorů s terasami orientovanými převážně do vnitřního atria. Vstupy do hotelové a rezidenční části jsou řešeny odděleně. Hotel bude klasifikován jako first class, ****. V září roku 2009 bude hotel uveden do provozu. [7]

Mezi nejznámější stravovací zařízení patří restaurace Sýpka, pizzerie u Formanů, Radniční restaurace, Selská krčma, restaurace Společenský dům, restaurace Sportovní centrum a mnoho dalších barů, vináren a kaváren. V oblasti cestovního ruchu v Otrokovicích chybí Informační centrum, které by poskytovalo bližší informace o Otrokovicích a jeho okolí.

Nabídka kulturního vyžití rekreantů je velmi pestrá, od divadel přes festival klasické hudby, festival filmů pro děti a mládež, divadelní festival amatérských souborů až po právě slovácké hody s právem.

10 FINACOVÁNÍ A MAJETEK

Finanční hospodaření obce se řídí jejím rozpočtem. Jehož stručná analýza je předmětem této kapitoly. Ve sledovaném období 2007 – 2009 hospodařilo město Otrokovice s celkovými příjmy v objemu necelých 450 mil. Kč ročně. Nejvyšší podíl na příjmech obce tvořily daňové příjmy, tj. povinné neopětované příjmy plynoucí z daní, poplatků včetně doplatků daní a sankcí za pozdní či nesprávné zaplacení. Druhý nejvyšší podíl připadal na přijaté dotace, následovaly kapitálové příjmy, příjmy z prodeje dlouhodobého majetku pořizovaného z investičních prostředků a finanční aktiv mající povahu akcií či majetkových podílů. Nejnižší objem finančních prostředků do rozpočtu města plynul z nedaňových příjmů, které tvoří veškeré opětované příjmy, jako jsou příjmy z prodeje neinvestičního majetku, příjmy z prodeje zboží a služeb.

Tabulka 11 Příjmy rozpočtu města Otrokovice

Příjmy (tis.Kč)	2007		2008		2009	
	rozpočet	skutečnost	rozpočet	skutečnost	rozpočet	skutečnost
Daňové příjmy – tř.1	189 803	208 319	200 210	221 815	209 465	-
Nedaňové příjmy – tř.2	23 796	36 035	19 364	34 047	21 697	-
Kapitálové příjmy – tř.3	43 132	41 239	137 382	41 447	25 778	-
Přijaté dotace – tř. 4	162 201	161 614	90 105	146 370	125 163	-
CELKEM PŘÍJMY	418 932	447 207	447 061	443 679	382 103	-

Zdroj: Městský úřad Otrokovice

Výdaje rozpočtu města Otrokovice v roce 2007 byly výrazně nižší než jeho příjmy, naopak v roce 2008 byl rozpočet koncipován jako schodkový. Z hlediska tématického zaměření výdajů rozpočtu města Otrokovic připadá nejvyšší podíl na sociální oblast (32 %), která je následována výdaje spojenými s činností státní správy, samosprávy a poskytováním veřejných služeb (17 %) a výdaji v oblasti dopravy (16,3 %).

Tabulka 12 Výdaje rozpočtu města Otrokovice

Výdaje	2007		2008		2009
	rozpočet	skutečnost	rozpočet	skutečnost	rozpočet
Zemědělství, průmysl, vodní hosp.	6 760	2 566	15 198	7 814	10 991
Doprava	63 094	49 929	142 057	82 332	121 552
Vzdělávání, věda, školství	29 918	29 820	47 382	38 862	40 655
Kult., církve, sděl.prost., zdravotn.	38 552	11 939	49 290	12 196	12 827
Tělovýchova a zájmová činnost	23 384	23 764	30 119	20 505	34 191
Bydlení, komun.sloužby, územní rozv.	30 394	32 373	23 572	22 201	21 498
Ochrana životního prostředí	40 685	37 776	23 928	23 361	24 448
Dávky a podpory, soc.péče, polit.zam	85 513	66 748	157 505	159 479	99 394
Městská policie, PO, CO, IZS	19 736	15 682	20 618	13 394	13 095
Státní správa, samospráva, veř.sloužby	80 583	75 377	91 689	84 729	93 486
Finanční operace a jiné činnosti	8 976	8 912	29 395	40 564	6 758
Financování	63 946	- 16 827	183 692	61 758	96 792
CELKEM VÝDAJE	427 595	354 886	630 753	505 437	478 895

Zdroj: Městský úřad Otrokovice

Město Otrokovice je rozhodujícím subjektem v několika organizacích. Konkrétně se jedná:

- Ø Městská poliklinika, s r. o. Otrokovice
- Ø Otrokovická Beseda, s r. o. Otrokovice
- Ø TEHOS, s r. o. Otrokovice
- Ø Technické služby, s r. o. Otrokovice
- Ø Dům dětí a mládeže Sluníčko, příspěvková organizace Otrokovice aj.[26].

11 SWOT ANALÝZA

SWOT analýza vychází z hlavních závěrů identifikovaných ve zpracovaném profilu města Otrokovic, přičemž je členěna do tří tématických oblastí, které je možné považovat za nejvíce relevantní pro rozvoj města.

11.1 Lidské zdroje a vzdělávání

Silné stránky

- Ø Blízkost vysokého školství v krajském městě Zlíně
- Ø Dostatečný počet středních škol ve městě a z toho vyplývající nabídka oborů potřebných na trhu práce
- Ø Existence průmyslové školy nabízející kvalitní vzdělání
- Ø Stabilizovaná síť základních a mateřských škol
- Ø Široké možnosti dodatečného vzdělání v oblasti cizích jazyků a výpočetní techniky formou kurzů, které jsou poskytovány v prostorách městského kulturního zařízení soukromou firmou
- Ø Existující potenciál lidí schopných a ochotných se dále vzdělávat
- Ø Ochota ke spolupráci mezi většinou vzdělávacích subjektů ve městě (SŠ, učiliště)
- Ø Existence provázaného systému sociálních věcí
- Ø Nabídka volnočasových aktivit v místním DDM Sluníčku
- Ø Dostatečná nabídka ploch pro novou bytovou výstavbu jako předpokladu udržení obyvatelstva města

Slabé stránky

- Prestiž vysokého školství ve Zlínském regionu v republikovém měřítku
- Nezájem současných studentů o učební či podobné obory
- Nevhodná vzdělanostní struktura obyvatelstva reflektující postavení Otrokovic jako průmyslového města
- Záporné migrační saldo
- Vysoké zastoupení seniorů a nízký podíl dětské složky ve struktuře obyvatelstva města Otrokovic s dopady na poptávku po vybraných studijních oborech
- Nízké finanční ocenění pracovní síly (nízká úroveň mezd)

Příležitosti

- Ø Rozšíření nabídky studia na stávajících středních školách o nové, trhem požadované a pro město typické a vhodné obory
- Ø Zájem ze strany výrobních podnikatelů o vyučené lidi pro malé a střední podnikání
- Ø Podpora příchodu mladých rodin se stabilizací počtu obyvatel a věkové struktury města
- Ø Větší motivace k vyššímu vzdělání a zlepšování vzdělanostní struktury obyvatel města
- Ø Využití evropských a národních dotačních titulů v oblasti rozvoje lidských zdrojů
- Ø Spolupráce subjektů v oblasti vzdělávání (veřejný sektor, soukromý sektor, neziskový sektor)
- Ø Vytváření nástrojů pro řešení problémů nezaměstnaných osob
- Ø Další rozšiřování nabídky ploch pro bytovou výstavbu

Ohrožení

- Zvyšující se nezaměstnanost v důsledku finanční krize a pasivity občanů při hledání nového zaměstnání
- Razantní úbytek absolventů tzv. učňovských oborů, nedostatek kvalifikovaných a kvalitních dělníků a řemeslníků
- Zvyšující se počet seniorů a klesající počet dětské složky populace
- Riziko ztráty trhem požadovaného učňovského oboru
- Pokračující odchod mladých občanů za prací do jiné části České republiky
- Zvyšování výdajů na sociální podporu se zatížením rozpočtu města
- Neschopnost využít možností nabízených dotačními tituly Evropské unie a národních titulů
- Neschopnost využít potenciál ze spolupráce relevantních subjektů

11.2 Cestovní ruch a životní prostředí

Silné stránky

- Ø Řada kulturně historických a architektonických atraktivit ve městě a jeho blízkém okolí
- Ø Významné historické osobnosti regionu (Tomáš Baťa)
- Ø Kapacitně silný sektor pohostinství a ubytovacích služeb
- Ø Investice do vzdělávání v cestovním ruchu
- Ø Výborná dopravní poloha města
- Ø Dobré podmínky pro cykloturistiku
- Ø Účast ve sdružení obcí pro rozvoj Baťova kanálu a vodní cesty na řece Moravy
- Ø Dostatek zdrojů kvalitní pitné vody
- Ø Vysoký podíl zeleně a odpočinkových zón ve městě (parky, prostranství atd.)
- Ø Existující systém sběru odpadu (provoz sběrného dvora, separovaný sběr odpadů)
- Ø Čistota vodních toků

Slabé stránky

- Přírodní potenciál není příliš vhodný k rozvoji cestovního ruchu a rekreaci
- Chybějící národně a mezinárodně významná atraktivita, která by přitáhla turisty
- Kvalita, rozsah a komplexnost poskytovaných služeb v CR
- Nedostatek alternativních programů (atrakcí) pro návštěvníky města a regionu pro případ nepříznivých klimatických podmínek, omezená nabídka hotových produktů a „produktových balíčků“ CR
- Kvalifikační předpoklady pracovníků v cestovním ruchu (špatný přístup personálu, jazyková nepřípravenost, nepružnost)
- Nedostatečná marketingová orientace a propagace cestovního ruchu ve městě a jeho okolí
- Nedostatečná komunikace mezi různými institucemi zainteresovanými v cestovním ruchu
- Chybějící marketingový slogan pro město (z pohledu marketingu)
- Existence významných zdrojů znečištění na území města
- Vysoké objem znečišťujících látek ze silniční dopravy

- Vysoké hlukové zatížení obyvatel města z dopravy
- Nízké environmentální povědomí obyvatelstva

Příležitosti

- Ø Vytváření nových atraktivit cestovního ruchu, vytváření produktových balíčků cestovního ruchu ve městě i jeho okolí (např. využití Baťova kanálu, rozšíření nabídky sportovních a kulturních zařízení)
- Ø Prohloubení spolupráce s ostatními městy a regiony při organizování společenských a kulturních aktivit
- Ø Zvyšování kvality poskytovaných služeb v oblasti cestovního ruchu
- Ø Prodlužování tratí cyklostezek
- Ø Investice do vzdělávání v cestovních ruchu
- Ø Vytvoření systému kontinuální zpětné vazby od návštěvníků města (prostřednictvím dotazníků, anket zjišťovat spokojenost návštěvníků města, jejich výhrady, odkud přijíždějí apod.).
- Ø Vytvoření motivačních programů pro subjekty v CR (např. vyhodnocování nejlepšího ubytovatele ve městě, nejlepší restaurace, nejlepší kulturní akce)
- Ø Řešení problémů životního prostředí způsobených dopravou prostřednictvím dostavby obchvatu města
- Ø Snižování emisí z významných zdrojů znečištění
- Ø Využívání evropských i národních dotačních titulů v oblasti životního prostředí a cestovního ruchu
- Ø Využití potenciálu spolupráce s dalšími obcemi

Ohrožení

- Neschopnost vytvoření atraktivity rozvoje cestovního ruchu
- Rostoucí konkurence v oblasti cestovního ruchu ze strany jiných měst i regionů
- Další nárůst negativních dopadů automobilové dopravy na životní prostředí a obyvatele
- Zvýšení objemu odpadů
- Neschopnost využít možnosti atrakce finančních prostředků z evropských a národních dotačních titulů

11.3 Infrastruktura města

Silné stránky

- Ø Nové rozvodné sítě pro zásobování elektrickou energií
- Ø Vysoký stupeň plynofikace města
- Ø Nové rozvodné sítě pro telekomunikace
- Ø Dostatek zdrojů kvalitní podzemní vody
- Ø Vysoký stupeň pokrytí vodovodní a kanalizační sítí města
- Ø Realizovaná modernizace elektrárny
- Ø Kvalitní protipovodňové opatření
- Ø Vlastní čistička odpadních vod s dostatečnou kapacitou
- Ø Zavedené systémy třídění komunálních odpadů
- Ø Výborné napojení na silniční i železniční dopravní síť
- Ø Relativně rozvinutá síť MHD

Slabé stránky

- Špatná kvalita fyzického stavu komunikací
- Neexistence chodníků na průjezdných úsecích silnic
- Nedostatek cykloturistických stezek
- Nedostatek parkovacích ploch pro obyvatele i návštěvníky
- Problematický dopravně - bezpečnostní stav na frekventovaných křižovatkách
- Nevyhovující parametry veřejného osvětlení v některých částech města

Příležitosti

- Ø Rozšiřování napojení okolních obcí na ČOV
- Ø Dokončení výstavby obchvatu města
- Ø Zvyšování počtu parkovacích míst
- Ø Rozvoj informačních technologií, podnikání v IT
- Ø Zkvalitňování protipovodňových opatření
- Ø Vyčlenění nových stavebních míst pro rozšiřování výstavby
- Ø Využití evropský i národních dotačních titulů

Ohrožení

- Pokračování průtahů při budování obchvatů Otrokovic
- Další zvyšování počtu silničních vozidel v centru města
- V souvislosti se zvyšováním cen za zemní plyn přechod vytápění zpět na tuhá paliva, případně odmítání přípojek zemního plynu v nově budovaných lokalitách
- Neschopnost využít možnosti čerpat finanční prostředky z evropských a národních dotačních titulů

11.4 Podnikání a podnikatelské prostředí

Silné stránky

- Ø Barum Continental jak hnací firma města a regionu
- Ø Světová proslulost společnosti Barum Continental
- Ø Existence dalších velkých firem ve městě
- Ø Výborná dopravní dostupnost s různými druhy dopravních prostředků
- Ø Relativně levná pracovní síla
- Ø Existence vysokého a středního školství v návaznosti na ekonomickou strukturu města a regionu
- Ø Dobré hospodaření města
- Ø Připravenost území z hlediska územně plánovací dokumentace

Slabé stránky

- Závislost na malém počtu velkých firem
- Jednostranně zaměřená vzdělanostní struktura
- Obava lidí začít podnikat, zejména v pokročilém věku
- Dostupnost financí pro začínající a malé podnikatele
- Nedostatečná informovanost podnikatelských subjektů o programech, fondech, možnostech podpory, akcích pro podnikatele, o územním plánu
- Záporné migrační saldo s odchodem potenciálních podnikatelů

Příležitosti

- Ø Vytvoření systému podpory podnikatelů ve městě
- Ø Využití moderních technologií
- Ø Možnost využívat peníze z dotací, grantů (národních i mezinárodních)
- Ø Rozvoj podnikání nezávislého na dopravní dostupnosti (např. obchodování přes internet, práce přes internet)
- Ø Ekonomický rozvoj založený na existenci velkého počtu malých firem
- Ø Další rozvoj tradičních forem průmyslu
- Ø Vybudování podnikatelské a průmyslové zóny
- Ø Přilákání investorů prostřednictvím snížení daňového zatížení podnikatelů
- Ø Dostatek nebytových prostor k podnikání

Ohrožení

- Pokračující legislativní a byrokratické překážky pro rozvoj podnikání
- Neřešení migrace mladých lidí, ambiciózních a vzdělaných
- Rostoucí konkurence (moderní technologie, levnější pracovní síla v jiných regionech)
- Pokračující současné tendence demografického vývoje (stárnutí obyvatel, zmenšování domácností), vedoucí k negativním důsledkům v ekonomické i sociální oblasti
- Konkurence supermarketů pro místní malé obchodníky
- Nedostatek podpory malého a středního podnikání ze strany státu

12 STRATEGICKÁ ČÁST

12.1 Vize města

Vize je stručnou formulací ideální podoby obce na konci období, v němž bude realizován strategický plán. Představuje nosnou myšlenku procesu rozvoje obce daného tímto konceptním rozvojovým dokumentem. Vize města Otrokovice byla formulována následovně:

Město Otrokovice bude podporovat rozvoj města s příznivými dopady na krajinu a životní prostředí, nabízet svým občanům kvalitní péči a vytvářet podmínky pro jejich rozvoj v oblasti společenského, kulturního a sportovního vyžití, vytvářet podmínky pro úspěšnou práci podnikatelů, oblastí nabízející návštěvníkům široké možnosti turistiky a rekreace založené na využití stávajících a nově vybudovaných kapacit.

Naplněním vize město Otrokovice bude:

- Ø obchodním a dopravním terminálem Zlínského kraje
- Ø moderním dynamicky se rozvíjejícím městem
- Ø přirozeným, spádovým městem obcí mikroregionu Otrokovicko
- Ø nabízet svým občanům kvalitní péči a vytvářet podmínky pro jejich rozvoj v oblasti společenského, kulturního a sportovního vyžití
- Ø podporovat rozvoj s příznivými dopady na krajinu a životní prostředí
- Ø usilovat o to, aby se stalo cílovou rekreační destinací s vysokou úrovní souvisejících služeb
- Ø aktivně vytvářet funkční partnerství veřejného a soukromého sektoru

Pro naplnění vize je záměrem města Otrokovice:

- Ø zapojit občany do řešení problémů města (dotazníkové akce)
- Ø provádět aktivní bytovou politiku, regenerovat panelová sídliště a zlepšovat vzhled starších obytných čtvrtí
- Ø usilovat o zvýraznění atraktivity města pro mladé a nové obyvatele, vytvářet podmínky pro příjemný život střední generace a v neposlední řadě se postarat o seniory
- Ø vytvářet pro občany města podmínky v oblasti občanského a společenského života

- Ø podporovat zájmovou činnost občanů, aktivní způsob trávení volného času, rozvíjet kulturní a sportovní příležitosti
- Ø nadále vycházet vstříc spolkovým aktivitám a mít zpracovaný systém jejich finanční podpory, granty v oblasti sportovní, kulturní a zájmové činnosti
- Ø vybavit město moderní technickou infrastrukturou, podporovat výstavbu citlivou ke stavu a vzhledu krajiny, pečovat o prostředí ve městě i ve volné krajině, zvyšovat kvalitu ekologického povědomí
- Ø dále rozvíjet systém separovaného sběru odpadu a rozšířit jej o nastartování systematické školní i mimoškolní ekologické výchovy a míry zapojení obyvatel
- Ø trvale pečovat o kvalitní technická zázemí základních škol, z pozice zřizovatele realizovat zpracovaný plán rekonstrukce ZŠ
- Ø poskytovat informace a propagovat město a region
- Ø rozvíjet možnosti přístupu obyvatel města k potřebným informacím
- Ø nadále se snažit nalézt další cesty k propagaci města, zahrnujících harmonogram propagačních akcí
- Ø vytvářet podmínky pro nové investice ve městě
- Ø podporovat cyklistickou dopravu v návaznosti místních cyklostezek a cyklotras na regionální trasy
- Ø pokračovat v budování protipovodňových opatření a dále rozvíjet systém připravenosti města na případná ohrožení a v rámci této činnosti zlepšovat spolupráci s ostatními bezpečnostními a záchrannými složkami v rámci Integrovaného záchranného systému.

Na základě SWOT analýzy a strategické vize rozvoje města byly identifikovány čtyři problémové okruhy strategického plánu rozvoje města, v rámci nichž jsou uspořádány rozvojové aktivity, jimiž bude strategie realizována.

12.2 Strategický cíl 1 – Rozvoj lidských zdrojů a vzdělávání

Cílem je vytvořit ve městě podmínky a předpoklady pro spokojený život obyvatel a prostředí pro zdravý životní styl. Záměry identifikované v této kritické oblasti by měly zajistit jednak zlepšení kvality služeb veřejného sektoru místní komunitě (zlepšení komunikace, vstřícnosti), ale rovněž vytvořit podmínky pro to, aby právě veřejný sektor se stal vzorem v oblasti celoživotního vzdělávání sektoru podnikatelského.

Priorita I: Zlepšit úroveň komunikace a komunikačních dovedností ve městě

Opatření:

- Vytvořit vzdělávací systém pracovníků veřejné správy ve městě – vytvořit systém, který by byl orientovaný na zlepšení oblasti komunikačních dovedností a pozitivního myšlení
- Vytvořit systém pravidelné komunikace města a veřejné správy ve městě s obyvateli, podnikatelskými subjekty a ostatními zájmovými skupinami ve městě a zvýšit tím transparentnost (průhlednost) veřejné správy a zájem občanů o veřejné dění

Priorita II: Rozšířit a zkvalitnit sociální služby pro občany města

Opatření:

- Vytvořit objekty chráněného bydlení a zaměstnání pro mentálně postižené občany, realizovat výstavbu domu s pečovatelskou službou
- Zlepšit systém péče o postižené a staré občany – příspěvek na péči, příspěvek na provoz motorového vozidla, příspěvek na úpravu bytu pro těžce zdravotně postižené
- Budovat bezbariérové přístupy pro postižené
- Podporovat vznik specializovaných pracovišť lékařské péče
- Organizovat besedy se seniory a zdravotně postiženými občany

Priorita III: Podporovat vzdělanost obyvatelstva

Opatření:

- Dlouhodobě vytvářet podmínky pro celoživotní vzdělávání občanů – navrhnout a realizovat grantový systém pro podporu vzdělanosti ve městě.

- Rozvíjet partnerství s obcemi v regionu v oblasti vzdělávání, kultury, sportu, ekologie, zájmové činnosti, ekonomického rozvoje
- Zajistit dostatek kvalifikovaných pedagogů na základních školách
- Podporovat rozvoj mimoškolních aktivit
- Zabezpečit a udržet počet mateřských škol
- Zabezpečit prostory pro rekvalifikační kurzy

Priorita IV: Podporovat rozvoj kultury a volnočasových aktivit

Opatření:

- Podporovat společenské a kulturních aktivity
- Podporovat spolky, umělecké soubory a subjekty zajišťující sportovní činnosti občanů města
- Podporovat sportovní soutěže
- Revitalizovat stávající a podporovat výstavbu nových dětských hřišť
- Budovat stezky pro cyklisty a bruslaře
- Vybudovat víceúčelové hřiště pro veřejnost

12.3 Strategický cíl 2 – Rozvoj cestovního ruchu a životního prostředí

Cílem druhého strategického cíle je zaměřit se na rozvoj cestovního ruchu a životního prostředí a takto přispět ke zlepšení kvality života zvýšením povědomí o kulturních a přírodních hodnotách prostředí. V rámci strategického cíle bude pomocí marketingových nástrojů zabezpečena lepší informovanost o městě a současně podporovány veškeré aktivity v oblasti cestovního ruchu a organizace kulturních a sportovních akcí nadregionálního významu.

Priorita I: Vytvářet předpoklady pro rozvoj CR ve městě

Opatření:

- Budovat základní a doprovodnou turistickou infrastrukturu
- Podpořit budování systému místních cyklistických stezek
- Rozvíjet vodní turistiku na Baťově kanále

- Vytvořit produkt, který by prezentoval živou přírodu města a jeho okolí
- Vybudovat naučnou stezku
- Pokračovat v udržování dobré kvality životního prostředí

Priorita II: Propagovat město Otrokovice

Opatření:

- Zlepšit využívání marketingových nástrojů
- Vybudovat informační systém ve městě pro rychlou orientaci turistů
- Zlepšit informační značení ve městě
- Pravidelně se účastnit mezinárodních veletrhů cestovního ruchu
- Podpořit mediální prezentaci města a jeho okolí v regionu, tak v ČR i zahraničí
- Za účelem zvyšování kvality služeb vytvořit motivační systém pro podnikatele v ČR (nejlepší ubytovatel, nejlepší restaurace, nejlepší cestovní kancelář)
- Vytvořit internetové stránky cestovního ruchu v Otrokovících a propagační materiály

Priorita III: Pečovat o životní prostředí

Opatření:

- Motivovat podnikatele k minimalizaci negativních vlivů jejich činností na životní prostředí
- Pořizovat nové technologie pro obnovu a údržbu přírodních lokalit
- Rehabilitovat parky, zahrady, vodní toky

12.4 Strategický cíl 3 – Rozvoj infrastruktury města Otrokovice

Třetí strategický cíl usiluje o vybudovat kvalitní technické a dopravní infrastruktury, včetně dobudování chybějících komunikací ve městě (chodníky, cyklistické stezky) a zajištění dostupnosti telekomunikačních a informačních sítí na celém území města. Tímto krokem dojde současně ke zvýšení kvality života místních obyvatel v oblasti životního prostředí, bezpečnosti a jiných.

Priorita I: Rozvíjet dopravní infrastrukturu

Opatření:

- Napojit silniční síť města na rychlostní komunikaci R 55 dokončením obchvatu Otrokovic
- Vybudovat společný dopravní terminál vlakové, autobusové a městské hromadné dopravy
- Zvýšit počet parkovacích míst, nejen v centru města
- Vybudovat garáže pro týdenní zaparkování vozidla
- Zavést možnost jednodenního hlídaného zaparkování vozidla
- Přispívat k opravám místních komunikací
- Pokračovat v budování místních cyklostezek
- Dobudovat systém autobusových zastávek

Priorita II: Modernizovat technickou infrastrukturu

Opatření:

- Zabezpečit dostatečnou kapacitu inženýrských sítí pro plánované průmyslové zóny
- Postupně rekonstruovat starou kanalizační síť
- Rozšířit síť sběrných dvorů

12.5 Strategický cíl 4 – Rozvoj podnikání a podnikatelského prostředí

Zvolené záměry v rámci této kritické oblasti vycházejí z vytváření podmínek pro rozvoj všech podnikatelských skupin (zájemci o podnikání a začínající podnikatelé, zavedení podnikatelé, potenciální investoři) a rozvoj podnikatelského prostředí ve městě. Posláním všech identifikovaných záměrů je podpořit hospodářský rozvoj města a celého regionu zejména podporou sektoru malého a středního podnikání a tím vytvářet předpoklady pro růst životní úrovně místního obyvatelstva. Ve svém důsledku by toto rovněž mělo vést ke stabilizaci místního obyvatelstva a zvýšení atraktivnosti města Otrokovic a jeho okolí pro podnikatelský sektor.

Priorita I: Podporovat malé a začínající podnikatele

Opatření:

- Vytvořit motivační systém pro založení malých a středních podnikatelů
- Vytvořit motivační systém pro zavedené malé a střední podnikatele působící ve městě
- Vytvořit prestižní motivační systém (podnikatel/firma roku) vycházející z jasných předem daných kritérií.

Priorita II: Podporovat rozvoj podmínek pro podnikání ve městě Otrokovice

Opatření:

- Vytvořit a následně realizovat systém pro podporu rozvoje vybraných odvětví
- Zvážit možnost spolupráce s okolními obcemi, subjekty k přilákání nových podnikatelů
- Společně s vhodnými partnery (Zlínský kraj, podnikatelské subjekty) a okolními obcemi organizovat alespoň jednou za dva roky „Mezinárodní setkání“ sloužící k podpoře podnikatelských aktivit místních forem
- Motivovat vznik inovačního průmyslového parku v podobě tzv. podnikatelského inkubátoru, udržet v Otrokovicích mladé podnikatele

Priorita III: Podporovat podnikatelské aktivity a podnikatelské infrastruktury

Opatření:

- Zajistit technickou infrastrukturu pro podnikatele ve městě
- Zpracovat katalog nevyužívaných hospodářských objektů a ploch města, včetně návrhů jejich případného využití
- Zpracovat marketingovou strategii města se zaměřením na investory
- Zajistit přísun informací zájemcům o podnikání a zahraničním investorům

13 KATALOG PROJEKTŮ

Následující katalog projektů řeší vybrané problémy města v návaznosti na formulovanou strategickou část programu.

13.1 Stezka pro pěší a cyklisty

Název projektu: Otrokovice - stezka pro pěší a cyklisty od pátešní cyklostezky západ – východ po ulici Nádražní

Lokalizace: Uliční prostor místní komunikace ulice J.Jabůrkové od Dřevnice po ulici Nádražní

Charakteristika: Stavba řeší stezku pro pěší a cyklisty vedenou v souběhu s místní komunikací ulic J.Jabůrkové od ulice Nádražní, kde cyklostezka navazuje na úpravy řešené v rámci přednádražního prostoru s ukončením na břehu řeky Dřevnice, kde je výhledově řešena trasa pátešní cyklostezky od Otrokovic po Vizovice. Význam stavby spočívá zejména v propojení komunikací pěších řešených v rámci přednádražního prostoru, ve zvýšení bezpečnosti dopravy převedením cyklistů ze silně zatížených místních komunikací a v napojení přednádražního prostoru umožnění využití cyklodopravy jako spolupůsobící složka železniční dopravy – systém bike nad ride.

Investor: Město Otrokovice

Náklady: 4 103 074,- Kč

Předpokládaný termín realizace: Říjen 2009

Cílové skupiny: Obyvatelé města Otrokovice, turisté a cyklisté z okolních obcí

Způsob financování: 40 % spoluúčast město Otrokovice, 60 % dotace ze Státního fondu dopravní infrastruktury

Cíl: Rozvoj dopravní infrastruktury

Priorita: Rozvíjet dopravní infrastrukturu

Opatření: Podpora v budování místních cyklostezek

13.2 Kruhový objezd

Název projektu: Silnice III/36745: Otrokovice, křižovatka se silnicí III/36746

Lokalizace: Severní okraj zastavěného území místní části Bahňák

Charakteristika: Stavba řeší rekonstrukci stávající styčné křižovatky silnice III/36745 (Bělov – Otrokovice) se silnicí III/36746 (Otrokovice – objízdná) v Otrokovících na severním okraji místní části Bahňáku. Původní křižovatka byla velmi nepřehledná, skládala se z několika pruhů a pro řidiče byla křižovatka velice složitá. Proto je řešena rekonstrukce křižovatky na kruhový objezd, který je postaven hlavně kvůli bezpečnosti. Kruhový objezd bude umožňovat průjezd všech vozidel bez omezení.

Investor: Město Otrokovice, Ředitelství silnic Zlínského kraje, p.o.

Náklady: 4 590 900,- Kč

Předpokládaný termín realizace: Červen 2009

Cílové skupiny: Obyvatelé města Otrokovice, účastníci silničního provozu, turisté

Způsob financování: 50 % rozpočet města Otrokovice, 50 % rozpočet ŘSZK

Cíl: Rozvoj dopravní infrastruktury

Priorita: Rozvíjet dopravní infrastrukturu

Opatření: Opravy místních komunikací

13.3 Městská knihovna Otrokovice

Název projektu: Městská knihovna Otrokovice

Lokalizace: Uvažovaný objekt se nachází na okraji sídlištní zástavby v kontaktu s vilovými domy ulice Nábřežní, na okraji sídlištního parkoviště.

Charakteristika: Jedná se o přestavbu objektu výměňkové stanice v Otrokovících na městskou knihovnu. Výměňková stanice se nachází v samotném středu města Otrokovice (blízkost městského úřadu) a zaujímá v tomto kontextu významné místo, které svou polohou může sehrát významnou roli v urbanismu města. Do dvou největších prostorů bývalé výměňkové stanice se umístí oddělení pro dospělé a oddělení pro děti. Provozní zázemí návštěvníků knihovny doplní hygienické zařízení a řešení knihovny bude bezbariérové. V budoucnu by se dala střecha doplnit vegetací ve formě zelené střechy a rozšířit tak venkovní prostor o odpočinkový exteriér.

Investor: Město Otrokovice

Náklady: 13 334 550,- Kč

Předpokládaný termín realizace: 2010 - 2011

Cílové skupiny: Obyvatelé města Otrokovice, turisté

Způsob financování: rozpočet města Otrokovice

Cíl: Rozvoj lidských zdrojů a vzdělávání

Priorita: Podporovat rozvoj kultury a volnočasových aktivit

Opatření: Podporovat společenské a kulturní aktivity

13.4 Napojení ulice Smetanovy na přivaděč obchvatu

Název projektu: Otrokovice – napojení ulice Smetanovy na přivaděč obchvatu v severozápadní části města

Lokalizace: Severozápadní okraj zastavěné části města

Charakteristika: Cílem je navrhnout bezpečné a dopravně plně vyhovující napojení místní komunikace zajišťující dopravní obsluhu malé průmyslové zóny na přivaděč k rychlostní silnici R 49. Stavba je nezbytná z hlediska možného rozvoje území pro podnikatelské aktivity na severním okraji centrální části Otrokovic. Nová komunikace začíná v místě napojení na přivaděč k R 49, řešeném v místě napojení stávající nezpevněné polní cesty, a končí na stávající místní komunikaci ulici Smetanova. Stavba zasahuje do poloviny dotčených pozemků, které jsou ve vlastnictví fyzických a právnických osob, a proto nejzávažnějším problémem zůstává výkup pozemků. Stavba je podmiňující investicí pro budoucí využití území.

Investor: město Otrokovice

Náklady: 18 111 000,- Kč

Předpokládaný termín realizace: 2010

Cílové skupiny: Obyvatelé města Otrokovice, účastníci silničního provozu

Způsob financování: rozpočet města Otrokovice

Cíl: Rozvoj dopravní infrastruktury

Priorita: Rozvíjet dopravní infrastrukturu

Opatření: Napojit silniční síť města na rychlostní komunikaci

ZÁVĚR

Cílem této bakalářské práce bylo vypracování návrhu programu rozvoje územního obvodu na modelovém příkladu města Otrokovice. Město Otrokovice se potýká s celou řadou rozvojových problémů, přičemž za vůbec nejzávažnější z nich je možné považovat vysokou intenzitu dopravy projíždějící vlastním městem. Tato skutečnost má řadu dalších negativních dopadů v kvalitě životního prostředí, bezpečnosti občanů a celkové kvalitě jejich života. Je otázkou, jaký vliv má tato skutečnost na dlouhodobě záporné migrační saldo Otrokovic. Na základě této skutečnosti byly formulovány i hlavní strategické cíle rozvoje města Otrokovice a navržen vlastní katalog projektů. Výstavba obchvatu, řešení kritických dopravních míst ve městě a podpora bezmotorové dopravy může výrazně přispět k rozvoji města Otrokovic nejen v oblasti dopravy, ale i v oblastech dalších.

Rozvojové potřeby a potenciál města Otrokovic je ovšem možné vidět i v jiných oblastech. Město Otrokovice se podobně jako další města České republiky potýká s procesem demografického stárnutí obyvatelstva se všemi navazujícími socioekonomickými dopady např. na trhu práce, v sociální oblasti či na trhu bydlení. Tato skutečnost se odráží mimo jiné ve formulaci prvního strategického cíle návrhové části se zaměřením na sociální oblast či vzdělání. Na konci roku 2008 rovněž došlo k výraznému zvýšení nezaměstnanosti ve městě s potřebou aktivně přistoupit k řešení tohoto problému. Tuto potřebu reflektuje formulace čtvrtého strategického cíle návrhové části a rozvojové možnosti města Otrokovice je možné spatřovat i v oblasti cestovního ruchu (viz formulace třetího strategického cíle návrhové části).

Současné projektové aktivity města Otrokovice do značné míry odpovídají výše uvedeným skutečnostem. V roce 2008 byl otevřen severovýchodní úsek obchvatu města a plánuje se brzké otevření zbývajících částí obchvatu. K dalším významným investičním záměrům patří nová bytová výstavba, výstavba nového domova důchodců, čtyřhvězdičkového hotelu Atrium. Budována je i další dopravní infrastruktura, zejména v podobě výstavby dopravního terminálu rekonstrukcí přednádražního prostoru a nových cyklostezek. V neposlední řadě je plánována výstavba nového průmyslového centra v místní části Baťov. Rozvojové plány města Otrokovice jsou ambiciózní a teprve budoucnost ukáže, do jaké míry se je podaří realizovat.

SEZNAM POUŽITÉ LITERATURY

- [1] Kolektiv autorů. *Úvod do regionálních věd a veřejné správy*. 4. vyd. Plzeň: Vydavatelství a nakladatelství Aleš Čeněk, 2004. 448 s. ISBN 80-86473-80-5.
- [2] MATES, P., WOKOUN, R. a kol. *Malá encyklopedie regionalistiky a veřejné správy*. 1. vyd. Praha: Prospektum, 2001. ISBN 80-7175-100-6.
- [3] WOKOUN, R. *Česká regionální politika v období po vstupu do Evropské unie*. 1. vyd. Praha: Oeconomia, 2003. 328 s. ISBN 80-245-0517-7.
- [4] NEKUDA, V. a kol. *Zlínsko*. Brno: Spektrum, 1995. 784 s. ISBN 80-85048-57-4.
- [5] VOZÁB, J. *Strategické plánování rozvoje měst v České republice*. 1. vyd. Praha: Univerzita Karlova, 1999. 138 s.
- [6] Technické služby Otrokovice, s.r.o. [online]. [cit. 2009-04-30]. Dostupný na WWW: <<http://www.tsootrokovice.cz>>
- [7] Informační server zkraje.cz [online]. [cit. 2009-04-30]. Dostupný na WWW: <<http://www.zkraje.cz/view.php?cislocclanku=2008110011>>
- [8] Otrokovická beseda, s.r.o. [online]. [cit. 2009-05-02]. Dostupný na WWW: <<http://www.besedaotrokovice.cz>>
- [9] Slovácko, úplný průvodce regionem [online]. [cit. 2009-05-02]. Dostupný na WWW: <<http://www.slovacko.cz/lokalita/37/>>
- [10] Gymnázium Otrokovice [online]. [cit. 2009-04-16]. Dostupný na WWW: <<http://www.gyotr.cz>>
- [11] Střední průmyslová škola [online]. [cit. 2009-04-16]. Dostupný na WWW: <<http://www.spsotr.eu>>
- [12] Střední odborná škola [online]. [cit. 2009-04-16]. Dostupný na WWW: <<http://www.souotrokovice.cz/index.php?id=230>>
- [13] Městská poliklinika [online]. [cit. 2009-05-02]. Dostupný na WWW: <<http://www.volny.cz/mpo>>
- [14] Toma, a.s. [online]. [cit. 2009-05-02]. Dostupný na WWW: <<http://www.tomaas.cz/>>

- [15] Teplárna Otrokovice [online]. [cit. 2009-05-02]. Dostupný na WWW: <<http://www.tot.cz>>
- [16] Rozhovor s Ing. Hanou Zentrichovou, referentkou Odboru Silničního hospodářství, Otrokovice
- [17] České dálnice [online]. [cit. 2009-05-02]. Dostupný na WWW: <<http://www.ceskedalnice.cz/rychlostni-silnice/r55>>
- [18] České dráhy [online]. [cit. 2009-05-02]. Dostupný na WWW: <<http://www.cd.cz>>
- [19] Dopravní společnost Zlín – Otrokovice [online]. [cit. 2009-05-02]. Dostupný na WWW: <<http://www.dszo.cz>>
- [20] Baťův kanál [online]. [cit. 2009-04-30]. Dostupný na WWW: <<http://www.batacanal.cz/2007/cz/pristaviste/index-f.htm>>
- [21] Dům dětí a mládeže Sluníčko [online]. [cit. 2009-04-30]. Dostupný na WWW: <<http://www.ddmslunicko.cz>>
- [22] Senior Otrokovice [online]. [cit. 2009-03-30]. Dostupný na WWW: <<http://www.senior.otrokovice.cz>>
- [23] Charita sv. Anežky [online]. [cit. 2009-05-02]. Dostupný na WWW: <<http://www.otrokovice.caritas.cz>>
- [24] Barum Continental [online]. [cit. 2009-05-02]. Dostupný na WWW: <<http://www.contitrade.cz>>
- [25] Stavební mechanizace [online]. [cit. 2009-05-02]. Dostupný na WWW: <<http://www.smo.cz>>
- [26] Oficiální internetové stránky města Otrokovice [online]. [cit. 2009-04-30]. Dostupný na WWW: <<http://www.otrokovice.cz>>
- [27] Český statistický úřad Zlín [online]. [cit. 2009-05-02]. Dostupný na WWW: <<http://www.zlin.czso.cz>>
- [28] Moravan Aviation [online]. [cit. 2009-05-02]. Dostupný na WWW: <<http://moravan.cz>>

SEZNAM POUŽITÝCH SYMBOLŮ A ZKRATEK

ČR	Česká republika.
EU	Evropská unie
SRR	Strategie regionálního rozvoje.
Sb.	Sbírky.
apod.	A podobně.
např.	Například.
atd.	A tak dále.
č.	Číslo.
mil.	Milion.
Kč	Koruna česká.
m ³	Metr krychlový.
t	Tuna.
ha	Hektar.
%	Procento.
a.s.	Akciová společnost.
s.r.o.	Společnost s ručením omezeným.
p.o.	Příspěvková organizace.
sv.	Svatý.
MŠ	Mateřská škola.
ZŠ	Základní škola.
SŠ	Střední škola.
VŠ	Vysoká škola.
ČSU	Český statistický úřad.
ČOV	Čistička odpadních vod.

CR	Cestovní ruch.
NP	Nadzemní podlaží.
THP	Technicko-hospodářský pracovník
SO ₂	Oxid siřičitý.
NO ₂	Oxid dusičitý.
CO	Oxid uhelnatý.
ŘSZK	Ředitelství silnic Zlínského kraje.

SEZNAM OBRÁZKŮ

<i>OBRÁZEK 1 HLAVNÍ ČÁSTI PROCESU STRATEGICKÉHO PLÁNOVÁNÍ A JEJICH VZTAH [27]</i>	<i>13</i>
---	-----------

SEZNAM TABULEK

<i>TABULKA 1 VÝVOJ POČTU OBYVATEL MĚSTA OTROKOVICE</i>	<i>21</i>
<i>TABULKA 2 VĚKOVÁ STRUKTURA OBYVATELSTVA.....</i>	<i>23</i>
<i>TABULKA 3 BYTOVÉ DOMY OTROKOVICE.....</i>	<i>25</i>
<i>TABULKA 4 MATEŘSKÉ ŠKOLY OTROKOVICE.....</i>	<i>26</i>
<i>TABULKA 5 ŽÁCI GYMNÁZIA PŘIJATÍ KE STUDIU PRO ROK 2008/2009</i>	<i>27</i>
<i>TABULKA 6 ŽÁCI SPŠ PŘIJATÍ KE STUDIU PRO ROK 2008/2009</i>	<i>28</i>
<i>TABULKA 7 SLEDOVANÝ ROK 2006,2007 CHARITY SV. ANEŽKY.....</i>	<i>30</i>
<i>TABULKA 8 CENY VODNÉHO A STOČNÉHO OD 1.1.2008.....</i>	<i>31</i>
<i>TABULKA 9 POČET UCHAZEČŮ O ZAMĚTNÁNÍ, MÍRA NEZAMĚSTNANOSTI.....</i>	<i>36</i>
<i>TABULKA 10 EKONOMICKÉ UKAZATELE BARUM CONTINENTAL, SPOL. S R.O.....</i>	<i>37</i>
<i>TABULKA 11 PŘÍJMY ROZPOČTU MĚSTA OTROKOVICE</i>	<i>43</i>
<i>TABULKA 12 VÝDAJE ROZPOČTU MĚSTA OTROKOVICE</i>	<i>44</i>

SEZNAM GRAFŮ

<i>GRAF 1 PŘEHLED PŘIROZENÉHO POHYBU OBYVATELSTVA K 31.12.2007</i>	22
<i>GRAF 2 PŘEHLED MECHANICKÉHO POHYBU OBYVATELSTVA K 31.12.2007</i>	22
<i>GRAF 3 POČET SŇATKŮ A ROZVODŮ K 31.12.2007, ZDROJ ČSU</i>	24
<i>GRAF 4 EKONOMICKY AKTIVNÍ OBYVATELSTVO PODLE ODVĚTVÍ</i>	35

SEZNAM PŘÍLOH

P I *Seznam firem působících v areálu TOMA, a.s.*

PŘÍLOHA P I: SEZNAM FIREM PŮSOBÍCÍCH V AREÁLU TOMA

NÁZEV FIRMY	OBOR, ČINNOST
ATOTA, spol.s.r.o.	Chemická výroba
CENTRIX, v.s.p.	Výroba nábytku
CONETA, s.r.o.	Obchodní činnost
DAJZR	Zámečnictví
EKOREGIONAL, s.r.o.	Nakládání s odpady
EMOZ, spol.s.r.o.	Elektromontáž
EXTRAPLAST, s.r.o.	Výroba věcí z plastu
FORCHEM, s.r.o.	Výroba pomocných chem.přípravků
G.O.-B.O.-strojů a zařízení	Zámečnictví, opravy strojů
GAMEX CZ, s.r.o.	Strojní výroba
GARA	Výroba oděv. a rukavičkářských usní
HAZK - HRABAL	Výroba a zpracování plastových hmot
HESCO, s.r.o.	Obchodní činnost s hutním materiálem
HIDECON, s.r.o.	Nákup a prodej syrových kůží
CHEDO – SVIT, spol. s.r.o.	Dřevovýroba
CHEMIFARM, s.r.o.	Farmaceutická výroby
ICE, spol.s.r.o.	Dřevovýroba
ILUMA	Výroba svíček
KOLÁŘ - kovovýroba	Kovovýroba
SMIT	Zprostřed.činnost, servis pro koželuž.
INTECS	Obchodní činnost
INVOZ	Zámečnictví

Jiří Rusek	Revize elektrických zařízení
Jiří Vendolský	Svářečská činnost
SPS OTROKOVICE	Projektová činnost – statika
KERAST ZLÍN, s.r.o.	Obchodní (dlaždice, vany)
KOLOBAL, spol.s.r.o.	Výroba a prodej lepenky
KOŽELUŽINY, spol.s.r.o.	Koželužská výroba
KTO, s.r.o.	Koželužská výroba
OKOO, s.r.o.	Zámečnictví (kovoobrábění)
ORTEX, spol. s.r.o.	Výroba a prodej ortopedic. potřeb
OTROKOVICKÁ STAVEBNÍ	Stavební činnost
OTROKOVICKÉ PAPIRNY, a.s.	Výroba papíru a lepenky
PLASTOR, s.r.o.	Výroba polyuretanů
PLUS, s.r.o.	Distribuce léčiv
POSJK a SKJZ	Koželužská výroba
Průmyslové malby a nátěry	Malířské a natěračské práce
ŘEHOŘÍK, s.r.o.	Výroba lepenek a kartonáže
S a V, s.r.o.	Závodní stravování
SAGOS, s.r.o.	Stavba, opravy strojů
SIGA, a.s.	Chemická výroba
STAP, s.r.o.	Stavení (zednická) činnost
STEMA, spol.s.r.o.	Výroba obuvnických materiálů
SVIT – JAFRA, spol.s.r.o.	Výroba obuvnických komponentů
T.H.S., s.r.o.	Nákup a prodej syrových kůží
TOTO, s.r.o.	Koupě zboží za úč.prod.
TREČAF – sdružení	Výroba sudů a truhlářství

V + V	Výroba z papíru, zámečnictví
VKN, s.r.o.	Stavební práce
VÚK, spol. s.r.o.	Výroba strojů a zařízení
WESTLAND, spol. s.r.o.	Gumárenská výroba
ZZ HRAČKY	Obchodní činnost
MONTCHEMOP	Topenářství, plyn. a tlak.nádoby
SPUR, a.s.	Plastikářská výroba
DEZA, a.s.	Chemická výroba
COMPACT	Výroba kompozitních plastů
SGV, s.r.o.	Lisování pryže a další...