

Vznik a vývoj Baťovy školy práce

Ing. Jiří Matuška

Bakalářská práce
2009



Univerzita Tomáše Bati ve Zlíně
Fakulta humanitních studií

Univerzita Tomáše Bati ve Zlíně

Fakulta humanitních studií

Ústav pedagogických věd

akademický rok: 2008/2009

ZADÁNÍ BAKALÁŘSKÉ PRÁCE

(PROJEKTU, UMĚLECKÉHO DÍLA, UMĚLECKÉHO VÝKONU)

Jméno a příjmení: **Ing. Jiří MATUŠKA**

Studijní program: **B 7507 Specializace v pedagogice**

Studijní obor: **Učitelství odborných předmětů pro SŠ**

Téma práce: **Vznik a vývoj Baťovy školy práce**

Zásady pro vypracování:

Stanovení názvu práce.

Shromáždění literatury k dané problematice a její prostudování.

Vyhledání a zpracování archivních materiálů k dané problematice.

Zmapování vzniku, geneze a vývoje Baťovy školy práce a její další transformace do učňovského školství.

Rozsah práce:

Rozsah příloh:

Forma zpracování bakalářské práce: **tištěná/elektronická**

Seznam odborné literatury:

PELIKÁN, J. Výchova pro život. Praha: ISV, 1997. ISBN 80-85866-23-4.

PRŮCHA, J., WALTEROVÁ, E., MAREŠ, J. Pedagogický slovník. Praha: Portál, 1995. ISBN 80-7178-029-4.

JANOUSEK, J. Verbální komunikace a lidská psychologie. Praha: Grada, 2008. ISBN 978-80-247-1592-0.

IVANOV, M. Sága o životě a smrti Jana Bati a jeho bratra Tomáše. Vizovice: Lípa, 1998. ISBN 80-86093-14-X.

ZELENÝ, M. Cesty k úspěchu - trvalé hodnoty soustavy Baťa. Zlín: Čintámani, 2005. ISBN 80-239-4969-1.

ERDÉLY, E. Baťa. švec, který dobyl světa. Zlín: Archa, 1990. ISBN 59-078-90.

Vedoucí bakalářské práce:

Ing. Mgr. Svatava Kašpárková, Ph.D.

Ústav pedagogických věd

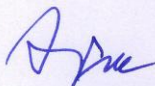
Datum zadání bakalářské práce:

12. února 2009

Termín odevzdání bakalářské práce:

15. května 2009

Ve Zlíně dne 12. února 2009



prof. PhDr. Vlastimil Švec, CSc.
děkan



L.S.



Mgr. Soňa Vávrová, Ph.D.
vedoucí katedry

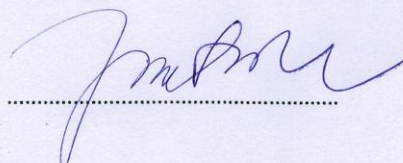
PROHLÁŠENÍ AUTORA BAKALÁŘSKÉ/DIPLOMOVÉ PRÁCE

Beru na vědomí, že

- odevzdáním diplomové/bakalářské práce souhlasím se zveřejněním své práce podle zákona č. 111/1998 Sb. o vysokých školách a o změně a doplnění dalších zákonů (zákon o vysokých školách), ve znění pozdějších právních předpisů, bez ohledu na výsledek obhajoby ¹⁾;
- beru na vědomí, že diplomová/bakalářská práce bude uložena v elektronické podobě v univerzitním informačním systému dostupná k prezenčnímu nahlédnutí;
- na moji diplomovou/bakalářskou práci se plně vztahuje zákon č. 121/2000 Sb. o právu autorském, o právech souvisejících s právem autorským a o změně některých zákonů (autorský zákon) ve znění pozdějších právních předpisů, zejm. § 35 odst. 3 ²⁾;
- podle § 60 ³⁾ odst. 1 autorského zákona má UTB ve Zlíně právo na uzavření licenční smlouvy o užití školního díla v rozsahu § 12 odst. 4 autorského zákona;
- podle § 60 ³⁾ odst. 2 a 3 mohu užít své dílo – diplomovou/bakalářskou práci - nebo poskytnout licenci k jejímu využití jen s předchozím písemným souhlasem Univerzity Tomáše Bati ve Zlíně, která je oprávněna v takovém případě ode mne požadovat přiměřený příspěvek na úhradu nákladů, které byly Univerzitou Tomáše Bati ve Zlíně na vytvoření díla vynaloženy (až do jejich skutečné výše);
- pokud bylo k vypracování diplomové/bakalářské práce využito softwaru poskytnutého Univerzitou Tomáše Bati ve Zlíně nebo jinými subjekty pouze ke studijním a výzkumným účelům (tj. k nekomerčnímu využití), nelze výsledky diplomové/bakalářské práce využít ke komerčním účelům.

Ve Zlíně

24/4. 2009



1) zákon č. 111/1998 Sb. o vysokých školách a o změně a doplnění dalších zákonů (zákon o vysokých školách), ve znění pozdějších právních předpisů, § 47b Zveřejňování závěrečných prací:

(1) Vysoká škola nevydělečně zveřejňuje disertační, diplomové, bakalářské a rigorózní práce, u kterých proběhla obhajoba, včetně posudků oponentů a výsledku obhajoby prostřednictvím databáze kvalifikačních prací, kterou spravuje. Způsob zveřejnění stanoví vnitřní předpis vysoké školy.

(2) Disertační, diplomové, bakalářské a rigorózní práce odevzdané uchazečem k obhajobě musí být též nejméně pět pracovních dnů před konáním obhajoby zveřejněny k nahlázení veřejnosti v místě určeném vnitřním předpisem vysoké školy nebo není-li tak určeno, v místě pracoviště vysoké školy, kde se má konat obhajoba práce. Každý si může ze zveřejněné práce pořizovat na své náklady výpisy, opisy nebo rozmnoženiny.

(3) Platí, že odevzdáním práce autor souhlasí se zveřejněním své práce podle tohoto zákona, bez ohledu na výsledek obhajoby.

2) zákon č. 121/2000 Sb. o právu autorském, o právech souvisejících s právem autorským a o změně některých zákonů (autorský zákon) ve znění pozdějších právních předpisů, § 35 odst. 3:

(3) Do práva autorského také nezasahuje škola nebo školské či vzdělávací zařízení, učeje-li nikoli za účelem přímého nebo nepřímého hospodářského nebo obchodního prospěchu k výuce nebo k vlastní potřebě dílo vytvořené zájemcem nebo studentem ke splnění školních nebo studijních povinností vyplývajících z jeho právního vztahu ke škole nebo školskému či vzdělávacímu zařízení (školní dílo).

3) zákon č. 121/2000 Sb. o právu autorském, o právech souvisejících s právem autorským a o změně některých zákonů (autorský zákon) ve znění pozdějších právních předpisů, § 60 Školní dílo:

(1) Škola nebo školské či vzdělávací zařízení mají za obvyklých podmínek právo na uzavření licenční smlouvy o užití školního díla (§ 35 odst.

3). Odpírá-li autor takového díla udělit svolení bez věcného důvodu, mohou se tyto osoby domáhat nahrazení chybějícího projevu jeho vůle u soudu. Ustanovení § 35 odst. 3 zůstává nedotčeno.

(2) Nemí-li sjednáno jinak, může autor školního díla své dílo užit či poskytnout jinému licenci, není-li to v rozporu s oprávněnými zájmy školy nebo školského či vzdělávacího zařízení.

(3) Škola nebo školské či vzdělávací zařízení jsou oprávněny požadovat, aby jim autor školního díla z výdělku jím dosaženého v souvislosti s užitím díla či poskytnutím licence podle odstavce 2 přiměřeně přispěl na úhradu nákladů, které na vytvoření díla vynaložily, a to podle okolností až do jejich skutečné výše; přitom se přihlídně k výši výdělku dosaženého školou nebo školským či vzdělávacím zařízením z užití školního díla podle odstavce 1.

ABSTRAKT

Teoretická část bakalářské práce pojednává o založení firmy Baťa a její stručný vývoj. Součástí je také část problematiky o zlínském školství 20. a 30 let. Cílem teoretické části je pomocí odborné literatury blíže objasnit situaci a atmosféru k dané problematice. Praktická část mapuje vlastní vývoj Baťovy školy práce v rámci celkového odborném školství firmy. Cílem praktické části je analyzovat na základě literatury Baťovu školu práce a také její transformaci do učňovského odborného školství.

Klíčová slova:

obuvnická živnost, firma Baťa, Baťovy závody, podniková výchova, učňovská škola, závodní škola, Baťova škola práce, průmyslová škola, studijní ústav, mladý muž, internát, vychovatel.

ABSTRACT

The theoretical part of thesis work of Bachelor deals with rise the Bata company and its brief development. Part of problems is also the belong of education Zlín 20th and 30 years. The aim of the theoretical part is using the scientific literature to clarify the situation further and the atmosphere on the matter. Practical part maps own development of Bata school work within the overall vocational education company. The aim of the practical part is analyzed on the basis of literature Bata school work and also its transformation into apprenticeship vocational education.

Keywords:

footwear business, the company Bata, works of Bata, business of education, continuation school, works school, Bata school work, industrial school, learning institution, a young man, boardinghouse, educator.

Motto:

„Náš život je jediným předmětem na tomto světě, který nemůžeme považovat za své soukromé vlastnictví, neboť jsme ničím nepřispěli k jeho vzniku. Byl nám jen propůjčen s povinností odevzdat jej potomstvu rozmnožený a zdokonalený“

Tomáš Baťa

Děkuji tímto Ing. Mgr. Svatavě Kašpárkové, Ph.D. za odborné vedení a cenné připomínky, zejména laskavost a trpělivost při vedení mé bakalářské práce.

Děkuji také panu Vladimíru Štroblíkovi z Moravského zemského archivu pracoviště Zlín za trpělivost při vyhledávání potřebných archiválií.

OBSAH

ÚVOD.....	9
I TEORETICKÁ ČÁST	10
1 STRUČNÁ HISTORIE VZNIKU SOUSTAVY BAŘA.....	11
1.1 ZALOŽENÍ OBUVNIČKÉ ŽIVNOSTI	11
1.2 ROZMACH FIRMY ZA I. SVĚTOVÉ VÁLKY	13
1.3 PRŮMYSLOVÁ KRIZE, REVALVACE KORUNY.....	14
1.4 NOVÝ ROZMACH ZÁVODŮ	15
1.5 SVĚTOVÁ HOSPODÁŘSKÁ KRIZE.....	16
1.6 ROZVOJ VE TŘICÁTÝCH LETECH.....	16
1.7 KONCERN BAŘA VE VÁLEČNÝCH PODMÍNKÁCH.....	17
2 ZLÍNSKÉ ŠKOLSTVÍ VE 20. A 30. LETECH 20. STOLETÍ.....	18
2.1 SPECIFIKA VÝVOJE ŠKOLSTVÍ.....	18
2.2 STÁTNÍ A ŽIVNOSTENSKÉ ŠKOLSTVÍ.....	19
II PRAKTICKÁ ČÁST	21
3 ODBORNÉ ŠKOLSTVÍ SOUSTAVY BAŘA	23
3.1 POČÁTKY VÝCHOVY ZAMĚSTNANCŮ FIRMY.....	23
3.2 VYTVOŘENÍ SOUSTAVY VÝCHOVY A VZDĚLÁVÁNÍ PRACOVNÍKŮ FIRMY	23
3.3 BAŘOVA ŠKOLA PRÁCE	25
3.3.1 Exportní škola	34
3.3.2 Škola prodavačů	34
3.3.3 Škola pro nově přijaté zaměstnance	35
3.3.4 Studijní ústav.....	35
3.3.5 Škola umění.....	36
3.3.6 Obchodní akademie Tomáše Bati pro zahraniční obchod.....	37
3.3.7 Tomášov	38
3.3.8 Klub absolventů Bařovy školy.....	38
3.3.9 Transformace BŠP do odborného školství	39
ZÁVĚR	41
SEZNAM POUŽITÉ LITERATURY	43
SEZNAM POUŽITÝCH SYMBOLŮ A ZKRATEK	44
SEZNAM PŘÍLOH.....	45

ÚVOD

Jako téma své bakalářské práce jsem si vybral Vznik a vývoj Baťovy školy práce. Do chvíle než jsem se ponořil do studia jsem netušil jak obtížný úkol mě čeká. Především proto, že jde o téma v současné době velmi diskutované a široce publikované. Podchytit tedy téma tak, aby zaujalo a zároveň přineslo něco originálního bylo pro mne dostatečným úkolem.

Přesto, že má práce se bude týkat především soustavy výchovy a vzdělávání pracovníků koncernových podniků firmy Baťa a.s., nemohu se nedotknout vývoje Baťových závodů samotných. Při dlouhodobém studiu od různých autorů jsem se rozhodl, že se stručně zmíním jen, dle mého soudu, o velmi důležitých, možná uzlových bodech ve vývoji Baťova koncernu. Je to důležité pro lepší pochopení kroků firmy v oblasti výchovy a vzdělávání.

Chci-li vybrané téma podchytit v patřičném kontextu času, té doby i celkového klima v oblasti vzdělávání musím se krátce také zmínit o situaci zlínského školství, které bylo také, jako vlastně veškeré dění, úzce spjato s rozvojem Baťových závodů.

V praktické části se pokusím, po dostatečném již časovém odstupu, analyzovat na základě dostupné literatury vznik, genezi a vývoje Baťovy školy práce také v kontextu a v rámci odborného školství soustavy Baťa, včetně transformace do učňovského odborného školství.

Cílem mé bakalářské práce je tedy postihnout vzdělávací politiku koncernu v jeho celku a také kriticky zhodnotit její skutečný význam, zvážit pozitivní podněty pro současný výchovně vzdělávací systém.

V bakalářské práci budu čerpat informace z těchto zdrojů: literatura zabývající se obecně vznikem a rozvojem Baťových závodů, archiválie firmy Baťa, ze současného i dobového tisku.

I. TEORETICKÁ ČÁST

1 STRUČNÁ HISTORIE VZNIKU SOUSTAVY BAŤA

1.1 Založení obuvnické živnosti

Počátek všeho začíná v roce 1894, kdy se mladý Tomáš Baťa rozhodl osamostatnit a založit živnost na výrobu obuvi. Bylo mu tehdy jen osmnáct let a podle tehdy platných zákonů nebyl ještě plnoletý. Musel tedy přemluvit svého staršího již plnoletého bratra Antonína, aby na své jméno založil obuvnický závod A. Baťa. Jako třetí do spolku přibral svoji mladší sestru Annu, která měla vést agendu nově založeného podniku. Kapitál, který tam společně vložili byly dědické podíly po zemřelé matce, který činil 600 zlatých.¹⁾ (Pagáč, 1926, str. 10). Všichni byli plni euforie z nové samostatné životní situace. Především Tomáš měl ohromné plány a věřil si. Vždyť tolik se toho již naučil. Především od svého otce. Pronajali si dům na náměstí ve Zlíně a měli již také několik zaměstnanců. Asi čtyřicet lidí pro ně pracovalo u sebe doma. Velkovýrobě nestálo nic v cestě. Slibné začátky se však záhy začaly hroutit. Mladá trojice vložený kapitál „zhodnotila“ na desetinásobný dluh, tedy na osm tisíc zlatých. Byl to šok. Hlavně pro Tomáše. Navíc bratr odešel na vojnu a všechno břímě zůstalo jen na něm. V tu chvíli si uvědomil obrovskou obtížnost situace.

O této kritické době jež je vyznačena jako svítící mezník v životě Tomáše Bati, vypravuje on sám jako o době přerodu celé jeho osobnosti a nazírání na život. Hrozící úpadek živnosti měl účinek sprchy a přiměl Tomáše Baťu, aby střízlivě zrevidoval svoji dosavadní práci a život a uvažoval o práci a životě, které na něj čekají. (Pagáč, 1926, str. 12).

Po roce nesmírně tvrdé a namáhavé práce ve dne i v noci se mu díky své velké mravní zodpovědnosti a silné vůli podařilo podnik zachránit před úpadkem. Jeho osobní vynález - plátěná obuv s koženou podešví (slavné Baťovky) mu vynesly velké zvýšení objednávek dokonce do té míry, že je nebyl schopen tradičním, tedy ručním způsobem výroby, uspokojit. Tomáš Baťa oficiálně ukončil vzdělání čtvrtou třídou obecné německé školy. Je však o něm známo, že byl nesmírně chtiví po nových vědomostech. Okamžitě si proto uvědomil, že bez strojní výroby nebudou jeho velké plány uskutečněny.

¹⁾ V roce 1892 byla zavedena korunová měna. Její jednotkou se stala koruna, která byla ražena v hodnotách zlaté mince 10, 20 a 100 korun, stříbrné mince v hodnotách 1, 2, a 5 korun. Koruna měla 100 haléřů. Při přepočítání staré rakouské měny na korunu: **1 zl. r. č. = 2K.** Přesto se dále ze setrvačnosti počítalo na zlatky. onou zlatkou je však myšlena hodnota 2 koruny.

Rozjel se ihned do Prahy v očekávání, že se mu podaří o obuvnických strojích získat nějaké informace. Nic však nezjistil a byl odkázán na Německo. Pokračoval tedy v cestě a až tam uviděl první stroj používaný při výrobě obuvi. Když viděl až stonásobný výkon stroje oproti ruční práci, zaujal ho natolik, že stroj chtěl ihned koupit a přivést do Zlína. Bohužel neměl ani dost peněz ani technické prostředky pro převoz. Koupil alespoň několik malých cvikacích strojků. Tato událost je významná tím, že se stala druhým mezníkem v životě Tomáše Baťi – zcela propadl strojům. Uvedením několika cvikacích strojů do výroby několikanásobně zvýšil výrobu a tím také mohl splnit všechny dojednané objednávky. Výroba se neustále zvyšovala, dílna byla rozšířena. Postavil první továrničku o rozměrech 20 x 10 metrů a pracovalo v ní 50 mužů. (Erdély, 1990, str. 45).

Od té doby přemýšlel jen o tom, jak pomocí strojů zrychlit a rozšířit výrobu. Vyhledával všechny prameny, které by mu prostřednictvím strojů pomohly dosáhnout vysněného cíle. Dozvěděl se také o americkém obuvnickém průmyslu, kde se při výrobě obuvi ve značné míře používají stroje. Proto jeho první cesta do Ameriky v roce 1904 byla motivována získáním zkušeností ve výrobě obuvi pomocí strojů. Spolu s několika svými dělníky odjeli do střediska výroby obuvi města Lynnu ve státě Massachusetts. Sám si velmi bedlivě všímal všeho, co se týkalo výroby obuvi na strojích. Totéž nařídil i svým dělníkům. Po práci si zkušenosti navzájem sdělovali.

V Americe se Tomáši Baťovi otevřel úplně jiný svět. Viděl stroje a viděl dělníky, nad jejichž výkony – ačkoliv sám dobrý pracovník – přímo žasnul. Byly ohromující. Tak se nepracovalo v tom čase u nás nikde v Evropě. Amerika naučila Tomáše Baťu cenit si čas až do nejmenšího zlomku vteřiny, naučila jej ovládat mechanismus, správně odhalovat a oceňovat výkony i strojové, naučila jej tedy průmyslové ekonomii. Stala se mu ideálem jak v podnikání, tak také v soukromém životě. (Pagáč, 1926, str. 15-16). Tato cesta se stala dle mého soudu třetím mezníkem v životě T.Bati.

Cestou zpět se na několik měsíců zdržoval v Německu, kde doplnil zkušenosti z Ameriky. Dospěl k názoru, že maximálního efektu je možno dosáhnout lépe nižším ziskem a tedy poskytnout dělníkovi lepší mzdu a zároveň konzumentu levnější výrobek nejvyšším možným obratem. Tedy zvýšit výrobu. Tuto myšlenku realizoval postavením nové tovární budovy podle amerických vzorů, tzv. budova nového typu, 80 x 20 metrů o dvou poschodích, kde mohlo pracovat až 500 dělníků. Krátce po dostavbě umírá spoluzakladatel firmy Antonín Baťa a tím také přechází celé vedení podniku do rukou Tomáše Bati. Další

vývoj závodů umožnila výhradně strojová výroba „Baťovek“ a objevil se i nový oficiální název podniku „První rakousko-uherská mechanická továrna na plátěnou obuv T. & A. Baťa, Zlín, Morava“. (Pagáč, 1926, str. 26). Zakládají se prodejní agentury. Denně se již vyrábí okolo 3400 párů obuvi. Firma zaměstnávala 400 dělníků.

1.2 Rozmach firmy za I. světové války

Tomáš Baťa měl skvělé plány pro další rozvoj závodu. Mnohé z nich musely být odloženy, protože přišel rok 1914 a sním i první světová válka. Na druhé straně toto období zaznamenalo zcela zvláštní vývoj. Musíme si uvědomit jakou obuv firma Baťa, ale i ostatní, vyráběla. Byly to lehké plátěné boty s koženou podrážkou, nebo sandály. Tedy obuv ne zcela vhodnou pro válečná tažení. Tomáš Baťa se musel velmi rychle rozhodovat. Buď zajistí pro čtyři sta zaměstnanců práci, nebo se továrna uzavře a drtivá většina z nich bude muset do války. Mobilizační rozkaz byl velmi přísný. Všichni branci museli nastoupit ke svým jednotkám nejpozději do 24 hodin. To si velmi uvědomoval i sám Tomáš Baťa. Musel jednat rychle. Jsou popisovány až dramatické okolnosti jeho stíhací jízdy do Vídně, kde na tehdeším ministerstvu zeměbrany dosáhl nakonec vojenské zakázky na objednávku 50 000 séglových botek vojenských. (Pagáč, 1926, str. 31). Přitom musel vědět, že dostát této objednávce nebude jednoduché. Budou se muset přizpůsobit stroje, popřípadě dokoupit nové a i tak nebude jejich kapacita nedostačovat. To vše si Tomáš Baťa velmi dobře uvědomoval avšak pohnutky, které ho k tomu vedly byly důležitější. Především na muže zaměstnané na plnění vojenských zakázek se nevztahoval mobilizační rozkaz. Tak je ochránil od válečných hrůz. Přitom tehdy mnoho lidí vinilo Tomáše Bati, že získal podvodně vojenské zakázky a tím také vysoké zisky. (Miloš Toman, www.IntuitivniMarketing.cz) Kdyby však neusiloval o vojenské zakázky, znamenalo by to pravděpodobně konec nejen jeho závodů, ale i dalších zlínských výrobců. Je známo, že i když neměl s některými továrníky ve Zlíně dobré vztahy, podělil se i s nimi o přidělenou vojenskou zakázku. Uvědomoval si také, že získá-li vojenské zakázky budou mu také přiděleny suroviny. První dodávky vojenských bot firmou Baťa byly k oboustranné spokojenosti, tedy výrobce i odběratele. Proto také firma získala další státní zakázky a tak nastal její nebyvalý rozvoj. Velké zvyšování výroby kladlo také velké nároky na ostatní materiál a výrobní pomůcky. To bylo impulsem k rozšíření strojírenské výroby. Firma si postupně

začala sama vyrábět výrobní pomůcky a později i celé stroje jednodušší konstrukce. V roce 1917 dostoupila výroba nejvyššího vrcholu, neboť se vyrábělo 10 000 párů obuvi denně a v závodě pracovalo přes 5 000 dělníků. (Pagáč, 1926, str. 36) . Tomáš Baťa začal budovat vlastní prodejny obuvi.

1.3 Průmyslová krize, revalvace koruny

Válka skončila a vznikl nový stát Československá republika. Firma Baťa se v období války natolik rozrostla, že byla v tehdejším státě největším podnikem obuvnického průmyslu. Zdálo se, že firmu čeká další rozvoj. Opak byl pravdou. Nastaly velmi těžké časy. Baťovy závody se musely opět přizpůsobit, tentokrát zpět k výrobě civilní obuvi. Znamenalo to vyřadit nepotřebné stroje, ale i snížit režijní zaměstnance. Byla provedena v dnešní terminologii komplexní racionalizace. K výraznějšímu omezení výroby však nedošlo. Mezitím plynul čas a také se velmi rychle měnily ekonomické podmínky. Nejen v našem domácím průmyslu, ale i v zahraničí došlo k masovému propouštění. Výdělky těch, které to nepotkalo sotva stačí na žití. Všeobecně výrazně klesla poptávka po zboží. Snad nejvíce se to projevilo ve spotřebě obuvi. Tomáš Baťa se svými nejbližšími spolupracovníky se stále snažili všemi možnými opatřeními odvrátit nepříznivý stav při odbytu výrobků. K eskalaci velmi vážného stavu v obuvnickém průmyslu přispělo zvyšování kurzu československé koruny. Mělo to až likvidační charakter pro vývoz obuvi. Tomáš Baťa s kroky ministra financí Dr. Rašina zpočátku nesouhlasil. Snažil se i s ostatními průmyslníky alespoň ovlivnit rychlost zpevnování koruny. Když však pochopil, že revalvace koruny je skutečností rozhodl se, podle mého soudu, k nejradikálnějšímu opatření v celém vývoji Baťova koncernu k rozetnutí gordického uzlu! Všechny časopisy v republice přinesly následující inzerát:

Naší veřejnosti

Abychom umožnili obyvatelstvu nákup obuvi pro podzim.

Abychom učinili zbytečné cesty do Německa.

Abychom udrželi výrobu v plném chodu.

Abychom nemuseli propustiti dělníky.

Abychom ušetřili státu vyplácení podpor v nezaměstnanosti.

Abychom razili cestu k odbourání cen.

Abychom napomáhali překonati rychle velikou hospodářskou krizi, která nás zachvátí následkem rozdílu nákupní síly naší koruny za hranicemi a v zemi,

snížili jsme ceny obuvi

od 1. září t.r. ve všech našich prodejnách průměrně

na polovinu cen z letošního jara.

Ovšem této slevy nemůžeme již dosáhnouti šetřením na režijích a jsme nuceni snížit mzdy našich dělníků průměrně o 40 procent. Naproti tomu zaručujeme našim zaměstnancům, že jim dodáme životní potřeby za polovičku cen platných letos v květnu.

(T. Baťa in *Tomáš Baťa a 30 let jeho podnikatelské práce*. Praha, 1926, str. 51-52)

Je samozřejmé, že tak zásadní a strategickou akci, jež se dotýkala každého zaměstnance Tomáš Baťa konzultoval v závodních radách i samotnými spolupracovníky. Je známo, že někteří dělníci s tak razantním snížením mzdy nesouhlasili, ale nakonec pochopili skutečný stav a Baťovo rozhodnutí podpořili. Jasnost a srozumitelnost inzerátu podtrhoval ještě již obecně známý plakát reklama jako pěst, která drtí slovo dražota. Většina podnikatelů této absolutně překvapivé akci nedůvěřovala a očekávala Baťův brzký konec. Nedočkali se. Naopak. Strategický tah se firmě vyplatil. Nevídaným tempem se začaly vyprodávat skladové zásoby. Tím byly k dispozici i hotové peníze na nákup surovin. Ladem ležící kapitál se zaktivizoval. Výroba mohla pokračovat v neztencené míře. Radikální opatření firmy Baťa bylo inspirující i pro ostatní odvětví a celé hospodářství se dostává z krize. Samotné baťovy závody nastoupily trend trvalého růstu.

1.4 Nový rozmach závodů

Mohutný vzestup výroby po poválečné výrobní, odbytové a finanční krizi, především pak po radikálním opatření firmy k 1. 9. 1922 je mimořádný nejen v rámci naší nové vlasti, ale i v Evropě. Tomáš Baťa se poučil a nechtěl opakovat problémy s odbytem v zahraničí a proto, aby zajistil odbyt svých výrobků i v cizině začal s budováním sesterských společností v zahraničí. Tím byl také položen základ k pozdějšímu rozsáhlému koncernu. Zejména v letech 1924 – 1926 v souvislosti s oživením československé ekonomiky nastal i prudký rozmach Baťových závodů. Dochází také k další racionalizaci výroby. První velkorysý plán sestavil Baťa se svými spolupracovníky v roce 1924 a to na deset let, tzv. Zlínské plánovitě hospodářství. Roční plán byl rozpracován na týdenní, denní, až po dílnu a spolupracovníka. Veřejnost se stala zákazníkem. (Erdély, 1990, str. 76) V témže roce se do výroby zavádí proudová výroba se spádovým konvejerem, tzv. běžícím pásem. Při prodejnách obuvi se začali zřizovat i správčárny obuvi. Velkým impulzem pro další rozvoj produktivity práce

bylo rozhodnutí Tomáše Bati o účasti jeho dělníků na zisku od dubna 1924. (Erdély, 1990, str. 86). Racionalizační opatření uplatňovaná v tomto období vyvolala také zájem řešit odpovídajícím způsobem přípravu kvalifikovaných sil a také jejich stálé zdokonalování. Podrobněji o tom v dalších kapitolách.

1.5 Světová hospodářská krize

Velká hospodářská krize v letech 1929 – 1933 postihla všechny podnikatele. Ztráty byly obrovské. Prosperita Baťova koncernu byla velkou měrou závislá na vývozu. V období krize však byla tak vysoká ochranná cla, že byl vývoz prakticky znemožněn. Proto koncern čelil těmto opatřením rozsáhlým vývozem kapitálu do zahraničí a rozšiřováním prodejní sítě v cizině. „*Když ne boty ze Zlína, tak celý systém sám*“ (T. Baťa in Baťa.švec, který dobyl světa. Zlín; ARCHA, 1990, str. 83). Na intenzitě nabralo i zakládání sesterských společností a to tam kde ještě nebyly, tedy hlavně v Africe a Asii. V Evropě, kde již existovaly se také rozšiřovaly. Baťův koncern nabyl statutu mezinárodního monopolu a tak se firma počátkem roku 1931 změnila na akciovou společnost Baťa, a.s. Zlín

1.6 Rozvoj ve třicátých letech

Bohužel uprostřed činnorodé práce, právě při zajišťování exportu, zahynul při havárii letadla v roce 1932 zakladatel firmy Tomáš Baťa. Vedení podniku se ujímá jeho nevlastní bratr J. A. Baťa. Postupně po překonání největších dopadů světové hospodářské krize prochází společnost Baťa dalším mohutným rozvojem. Kromě masivního vývozu kapitálu rozvíjí vedle tradiční výroby obuvi i další obory jako je výroba pneumatik, gumového a punčochového zboží. Bylo postaveno několik nových továrních budov i internátů. Vlastní prostory ve Zlíně již nedostačují a tak nastává přesun některých provozů do Otrokovic a Třebíče. Graduie výstavba bytů i občanské vybavenosti. Koncem roku 1938 byla dokončena nová 16tí etážová administrativní budova zvaná mrakodrap. V tomto roce zaměstnával mamutí Baťův koncern více jak 65 000 lidí.

1.7 Koncern Baťa ve válečných podmínkách

Velká tragedie našeho národa počala 15. března 1939. To se projevilo i celkovou situací v Baťově koncernu. Obrovský výrobní kapacitní potenciál musel začít naplno sloužit okupantům. Vše bylo zapojeno do služeb německého válečného hospodářství. Byla vnucena správa německého zástupce, zvláštního pověřence říšského protektora. V naší zemi byla němčina zavedena jako úřední řeč. Vše kromě válečné výroby v podstatě stagnovalo. Na konci roku 1944 byly zlínské závody těžce poškozeny bombardováním. Po osvobození byla dne 13. května 1945 dosazena do koncernu národní správa. (MZA, ZLÍN, FOND k 717/II, K 874, INV.č.2)

2 ZLÍNSKÉ ŠKOLSTVÍ VE 20. A 30. LETECH 20. STOLETÍ

2.1 Specifika vývoje školství

Tak jak je spjat rozvoj města Zlína i jeho okolí s rozvojem Baťových závodů je spojen i rozvoj školství. Právě toto spojení dává zlínskému školství v období dvacátých a třicátých let minulého století specifika, která jen stěží mají obdobu v jiných částech republiky. V této době je obecná snaha modernizovat školství a právě ve Zlíně za významné podpory Baťových závodů se to daří více než jinde. Od roku 1925 si výchovu vlastních odborných pracovníků zajišťovala firma sama. Je známo, že Tomáš Baťa byl velkým příznivcem nových forem ve školství a uvědomoval si, že kvalita přípravy budoucích pracovníků, formování jejich schopností začíná již v základní škole, zejména v měšťanské. Specifikum tedy spočívá ve spojení zájmů města, jeho obyvatel, zvláště dětí, s potřebami Baťových závodů.

Dalším specifikem pro zlínsko je práce v Masarykově pokusné diferencované měšťanské škole, která uplatňovala vlastní metody a postupy. Výchova a vzdělávání školní mládeže do čtrnáct let věku se odlišovaly nejen v základní škole, ale nově se objevila také specializovaná výchova a výuka jazyková a to zřízením jinojazyčné měšťanské školy. To podnítilo i jazykovou přípravu dokonce v mateřské škole. Rozvíjely se i další stupně škol v jejichž práci se promítaly metody pokusných škol. Skutečně významným rysem zlínského školství byl určitý systém. Jednotlivé školy byly články řetězu, které do sebe zapadaly, jeden z druhého vyrůstal a systém jako celek umožňoval existenci a činnost všech částí. Součástí vzdělávacího systému byly i vzdělávací instituce neškolské povahy jako například Studijní ústav. Prakticky ve všech školách šlo o spojení rysů školy státní a soukromé, což se promítalo nejen ve vztahu k osnovám a učebním plánům, ale i k jejich obsahu a realizaci. Společným rysem byla i existence dvojího odměňování učitelů, kteří pobírali mzdu od státu a k tomu odměny, které byly vypláceny prostřednictvím Spolku rodičů ve Zlíně. Nejprůkaznější rysy zlínského školství a jeho specifika úzce souvisí svázaností této činnosti s Baťovými závody a jejich podporou. Projevovalo se to především v požadavcích diferencovat měšťanskou školu, reformovat ji obsahově i organizačně. Součástí změn byla také široce pojatá Baťova škola práce, (dále jen BŠP) vnitřně diferencovaná, využívající též moderní vyučovací metody, které se úspěšně uplatnily v pokusné škole. Vedle BŠP se zformovaly další střední školy postihující prakticky všechnu mládež opouštějící základní školu. Dověšením systému zlínského školství byla i první vysoká škola ve Zlíně, Škola

umění. Ve zlínském školství tak vznikl ojedinělý uzavřený systém, který byl navíc doplněn i institucemi neškolské povahy v době volného času. Toto pojetí a struktura zlínského školství umožňovaly systematické vzdělávání dětí, mládeže i dospělých. Šlo o svého druhu celoživotní vzdělávací systém, což bylo nejspecifičtějším rysem školství ve Zlíně. (Wichrek III, str. 23)

2.2 Státní a živnostenské školství

Učňovské školství prodělávalo ve 20. a 30. letech značný rozvoj a navazovalo tak na tento typ škol, který ve Zlíně existoval již padesát let. Počátky průmyslového školství jsou spojeny již s rokem 1883 a vznikem Jednoty pro povzbuzení průmyslu v Čechách. Avšak teprve v letech 1921 – 1934 došlo k rozvoji pokračovací školy, v rámci níž byla postupně otevřena řada nových oborů. Od roku 1932 byla živnostenská škola v nové budově a podobně jak tomu bylo v základních školách i v pokračovací škole se uplatňoval reformní přístup. V souvislosti s tím pokračoval proces zodborňování živnostenských škol, který byl ukončen v roce 1937 zřízením školy potravní a školy pro řemesla umělecká. Tím také zanikla původní všeobecná škola pokračovací, jelikož všichni učni již navštěvovali příslušný obor. (Wichrek II, str. 38)

Obchodní školství ve Zlíně lze vystopovat již počátkem 30. let v podobě kurzů, které pořádala pro své zaměstnance Baťova škola práce. Na základě výnosu Ministerstva školství a národní osvěty (dále jen MŠANO) z roku 1930 bylo možné realizovat zápis privatistů na veřejnou obchodní školu v Uherském Hradišti. Tento krok umožnil otevření obchodní školy ve Zlíně, nejprve jako pobočky, později jako samostatné dvouleté veřejné obchodní školy, ve školním roce 1935-1936 byl již otevřen třetí ročník obchodní akademie, která na ni navazovala. V následujícím roce došlo k oddělení zlínské obchodní akademie od Obchodní akademie v Uherském Hradišti a vznikla nová obchodní akademie, která nesla název Obchodní akademie T. Bati pro zahraniční obchod.

Všeobecnému školství se v tomto období ve Zlíně tak nedařilo. Je známo, že Tomáš Baťa nebyl přítelem vyššího vzdělání. To bylo také hlavním důvodem nezájmu firmy o tento typ škol. Podobné stanovisko zaujal později i J. A. Baťa v závěru článku „Střední škola ve

Zlíně“ *...nejlépe pro nás bude, abychom se věnovali usilovně zlepšování škol, které zde máme...Specializujme se na výchovu rozumných lidí, ševců a koželuhů, gumařů a strojníků, obchodníků a takových druhů povolání, jimiž svět dosud není tak šíleně přecpán a o nichž víme, že se mezi nimi může uplatnit každé z našich dětí – jen když se s chutí do toho pustí“*

Později se však změnilo i stanovisko firmy Baťa a od prvního září 1936 se začalo vyučovat na první střední všeobecně vzdělávací škole. Od následujícího roku získalo zlínské gymnázium právo veřejnosti. (Wicherek, III, str.4)

Je samozřejmé, že všechny tyto skutečnosti a názory je nutné brát v kontextu místa, času a celkové situace té doby, jak také uvádím v úvodu své práce, avšak právě dnes je situace ve školství z tohoto pohledu nápadně podobná té jak je uvedeno v citovaném stanovisku J. A. Bati.

II. PRAKTICKÁ ČÁST

Cílem mé praktické části je pokus o shrnutí vzniku, geneze a vývoje Baťovy školy práce v rámci celkového odborném školství firmy a kriticky zhodnotit jeho skutečný význam. Historicky-srovnávací metodu výzkumu jsem použil při získávání a analýze dat archivních pramenů Moravského zemského archivu, pracoviště Zlín, které poskytuje dobrý obraz o výchově jak učňovského dorostu, tak také o odborné přípravě dospělých pracovníků i pozdější transformaci do učňovského odborného školství. Dokumentární publikace vztahující se k této problematice Tomáš Baťa a 30 let jeho podnikatelské práce, kterou sestavil Jaroslav Pagáč a publikace od Evžena Erdélyho Baťa. švec, který dobyl světa mi pomohly při přesnější analýze tehdejšího sociálně-kulturního a pracovního prostředí. U publikace Úvahy a projevy od Tomáše Bati jsem pro svou práci využil metodu osobních dokumentů, která mi naopak lépe pomohla pochopit jeho subjektivní názory a postoje.

3 ODBORNÉ ŠKOLSTVÍ SOUSTAVY BAŤA

V tehdejší Československu nebylo podobné firmy či průmyslového podniku, který by věnoval tak velkou pozornost výchově a vzdělávání vlastního dorostu i dospělých zaměstnanců jako firma Baťa, a.s., Zlín.

3.1 Počátky výchovy zaměstnanců firmy

Zpočátku byli přijímáni jak vyučení ševci tak také lidé z nejbližšího okolí, tedy ze zemědělství. Těm bylo poskytnuto základní zapracování. Za doby I. světové války počet pracovníků výrazně narostl i z řad vyučených ševců. Když pak došlo k první poválečné krizi mnoho vyučených ševců odešlo. Po překonání krize bylo přijímáno větší množství nezaučených dělníků, právě ze zemědělství. Tomáš Baťa si již tehdy uvědomil, že odbornost a z ní vyplývající vyšší a kvalitnější pracovní výkon, jsou podmíněny určitým stupněm všeobecného vzdělání. Do počátku dvacátých let byl iniciátorem vzdělávacích, ale také kulturních akcí sám Tomáš Baťa. Ten také položil základy podnikové výchovy u firmy a po jeho smrti byl nástupcem J. A. Baťa, který pokračoval v jeho intencích a dále je iniciativně rozvíjel. Zpočátku Tomáš Baťa využíval při svých přednáškách vlastní znalosti a zkušenosti, později však začal využívat spolupráce pedagogů z profese. Přitom jim poskytoval prostor pro vyzkoušení a uplatnění nejnovějších trendů v oblasti výchovy a vzdělání. Tím byla již v počátcích ovlivněna podniková výchova pedagogickým reformismem. Jedním z čelných představitelů pedagogického reformismu, který pomáhal při formování podnikové výchovy byl Stanislav Vrána (*1888 - †1968), ředitel Masarykovy pokusné školy měšťanské ve Zlíně. On se také stal hlavním poradcem v pedagogických záležitostech firmy. (MZA ZLÍN, FOND K 717/II/2; K.874, INV.č. 1)

3.2 Vytvoření soustavy výchovy a vzdělávání pracovníků firmy

Významným mezníkem ve vývoji podnikové výchovy byla léta 1924 a 1925. Postupné zvyšování výroby po překonání poválečné krize a také rychlé zavádění jak racionalizačních tak také intenzifikačních opatření daly podnět ke vzniku koncepčně pojímanému podniko-

vému výchovnému vzdělávacímu systému. V cílevědomě organizované výchově a vzdělávání pracovníků začaly nabývat zřetele odbornosti. Musíme si uvědomit, že většina nově přijímaných zaměstnanců tvořili mladí lidé z venkova, kde vládla bída a zaostalost a tak na jejich duševní vývoj mělo rozhodující vliv prostředí, specifické sociální klima Baťových závodů, v němž začali pracovat, prostředí nejmodernější techniky, promyšlená organizace, slušných výdělků a bydlení. (Klega, 1981 str. 112). Dosavadní způsob přijímání nových pracovních sil začínal být neúnosný a bylo zřejmé, že bez výchovy vlastního dorostu to nepůjde. Proto jako první z řady výchovné soustavy byla zřízena vlastní učňovská škola, později všeobecně označovaná jako Baťova škola práce. V polovině třicátých let byla výrazně rozšířena a to jak vertikálně tak také horizontálně.²⁾ Vznikla firemní průmyslová škola, postupně s právem veřejnosti, tj. vydávala vysvědčení státně platná. Organizační schéma školství koncernových podniků firmy Baťa a.s. bylo pevně stanoveno takto:

Odborné školství firmy Baťa bylo organizováno na principu výběrovém a to tak, že všichni učni navštěvovali povinnou odbornou školu příslušného oboru, ve kterém pracovali. Výběr nejlepších chlapců přestupoval na mistrovskou školu a opět nejlepší absolventi mistrovské školy postoupili na vyšší školu příslušného oboru. Postup na vyšší stupeň byl vždy po dvou letech a učni, kteří nebyli přijati na mistrovské školy, navštěvovali třetí ročník odborné školy, čímž jejich teoretické vzdělání, jako kvalifikovaných odborných dělníků bylo ukončeno. Rozložení škol v koncernu podle místa působení : Ve Zlíně působila průmyslová škola pro obor obuvnický, strojnický, elektrotechnický, chemický, stavební a textilní. Pobočku měla v Baťově (dnešní Otrokovice), kde byly všechny třídy textilní školy, třídy odborné školy strojnické a třídy chemické /odborné a mistrovské/ pro koželuhy. Samostatné, z hlediska plnění školských předpisů přímo zodpovědné MŠNO, byly tyto školy. V Sezimově Ústí byla odborná škola strojnická a mistrovská škola strojnická. V Třebíči pak odborná škola obuvnická a odborná škola pletařská. Ve Zruči nad Sázavou byla odborná škola obuvnická. Všechny závodní školy koncernu Baťa měly stejné učební osnovy, aby bylo umožněno, v této MŠNO schválené organizaci, přestoupit z jednoho koncernového podniku do druhého, případně postoupit po absolvování nižšího stupně na vyšší stupeň ve Zlíně. Ústřední vedení závodních škol koncernu Baťa kromě toho zajišťovalo i koordinaci při výuce a ústřední řízení všech ostatních škol mimo Zlín.

²⁾ Podstatně se rozšířily učební obory i možnosti k postupu na mistrovskou školu a z ní na vyšší průmyslovou školu

3.3 Baťaova škola práce

Je známo, že Tomáš Baťa nebyl spokojen s úrovní výuky učňů v živnostenských pokračovacích školách, i když i zde jak uvádím výše, se uplatňoval reformní přístup, rozhodl se vyškolit a vychovat si mladé pracovníky podle vlastních představ. Velkým impulsem pro toto rozhodnutí byla jeho třetí cesta do Ameriky, kde ho velmi ovlivnila učňovská škola Henryho Forda (Ford Trade School). V této automobilové továrně mohli přijatí učni ihned od prvního dne konat nějakou užitečnou práci a to po krátké instruktáži. Tomáši Baťovy se také velmi zamlouvalo měnění pracovních míst tak, aby učeň poznal práci v různých dílnách. Při práci měli učni také teoretickou výuku. Z hlediska jeho zásad se mu velmi líbila možnost hospodařit s penězi, protože každý učeň od začátku dostával malý plat a mohl se v závislosti na jeho pili i do určité míry zvyšovat. Po návratu domů byla situace velmi složitá a tak myšlenku na založení podobné školy mohl realizovat až později po překonání krize a novým rozvojem podniku. Bylo to až v létě 1925 kdy se rozhodl ke konkrétnímu kroku a to založit podobnou učňovskou školu a v červenci téhož roku dal uveřejnit v denním tisku inzerát tohoto znění:

„Baťa mladým mužům,

přijmu ve Zlíně 200 mladých mužů ve stáří 14 let, kteří vychodili buď školu měšťanskou nebo nižší reálku s dobrým prospěchem za tím účelem, abychom z nich vychovali dobré a řádné podnikatele. Mladými muži nazýváme ty, kteří si chtějí vlastní práci vydělati živobytí, získati vědomosti a budovati majetek. Jen takové můžeme potřebovati“ (MZA ZLÍN, FOND H 1134, VÝSTŘIŽKY, BLOK 213, list č.1)

Firma zároveň informuje veřejnost, že MŠANO schválilo požadavek Tomáše Bati a povolilo zřízení tříleté školy pod státním dozorem. Účelem školy bylo odpomoci nedostatku zdatných, vzdělaných sil ve všech oborech tovární výroby a uzpůsobit absolventy k samostatnému vedení řemesla po způsobu živnostenském. I když firma nabízela mladým lidem možnosti do té doby nezvyklé, bylo to posuzováno veřejností s nedůvěrou. Navíc ševcovské řemeslo nebylo příliš lákavé. A tak se přihlásilo na 200 avizovaných míst jen osmdesát chlapců. A tak po krátké přípravě byla dne 15. září 1925 otevřena Závodní odborná škola obuvnická firmy Tomáše a Antonína Bati ve Zlíně, na základě výnosu Ministerstva školství a národní osvěty číslo 143085/25-II ze dne 25. listopadu 1925. (Nádvorník 1995, str.7). Jak také vyplývá z názvu – odborná škola obuvnická – měla vyjadřovat, že

půjde o kvalitativně vyšší přípravu obuvnických dělníků. I když měla závodní škola vrchní dohled MŠANO neměla tzv. právo veřejnosti. Absolventi nedostávali výuční list, který by je opravňoval jako obuvníky k práci u jiných firem. První ročník zahájilo již zmíněných 80 chlapců. Zpočátku byla umístěna v nové správní budově a tři třídy byly od sebe odděleny pouze závěsy. Ani učňovské dílny nebyly zatím vybudovány a mladí učni pracovali ve výrobních dílnách. Závodní škola byla tříletá a ihned od prvního ročníku byla důsledně dodržována zásada spojení s praxí. Spojení manuální práce ve výrobních dílnách, zpravidla dopoledne, s teoretickou výukou v učebnách a společným ubytováním v podnikovém internátě bylo dokonale koordinováno. O učení začal být nebývalý zájem. Tomáš Baťa kladl velký důraz na přijímání nových učňů. Přijímací řízení vycházelo s důkladného dotazníku, v němž musel mladý chlapec uvést kromě běžných údajů také podrobné rodinné a majetkové poměry. Důkladná byla i psychotechnická zkouška a lékařské vyšetření, které blížeji ukázaly předpoklady uchazeče pro budoucí zařazení.

Teoretická výchova v závodní škole měla zařazeny jak předměty, které zajišťovali širší odborné vzdělání jako například odborné nauky obuvnické i předměty jako strojnictví, elektrotechnika a další, tak také předměty všeobecného vzdělávání. Výuka dvou cizích jazyků byla standardní od prvních ročníků. Celkový prospěch byl určován jak z klasifikace teorie a praxe tak také z hodnocení z internátu. Vedení závodu velmi pečlivě sledovalo výkony jednotlivých mladých mužů a to zejména v oblasti teoretické výchovy, neboť potřebovala do náročnějších funkcí schopné a nadané absolventy své závodní školy. Dělo se tak po určité praxi a pro vedení závodu byli vlastní vyučenci podstatně cennější, protože již znali požadavky zaměstnavatele a tedy se lépe adaptovali na permanentní proces změn, který byl pro stálé zdokonalování výroby nevyhnutelný. Teoretické předměty vyučovali vybraní odborníci z Baťových závodů, všeobecné předměty pak aprobovaní učitelé z měšťanské školy. Zpočátku jako externisté a později po rozšíření jednotlivých tříd jako stálí zaměstnanci. I na tomto příkladu vidíme jaká je propojenost a specifičnost zlínského školství, města, lidí, prostě všeho dění s Baťovými závody. Promítalo se to v praxi velmi výrazně. Vedení závodu velmi pečlivě dbalo na to, aby se úroveň teoretické výuky v průběhu let zvyšovala, aby obsah výuky nezaostával za nejnovějším poznáním, zejména u odborných předmětů. Nejinak tomu bylo i po stránce metodické. Vyučovací postupy odpovídaly nejnovějším moderním didaktickým prostředkům.

Patřičné úrovně výuky dostávali učni také v dílnách, kde získávali praktické znalosti, ale hlavně manuální zručnost. Na začátku učení, při jednoduchých úkonech pod dohledem určených dělníků, později při náročnější práci jen pod dohledem mistra. Důležitou součástí výchovy byla i socializace v baťovském prostředí. Tomáš Baťa o mladých mužích říkal, že jsou to kadeti Baťovy armády, vychovávají se na Baťamany. Mistr musel své učně také pravidelně písemně hodnotit. Striktně se také dodržovala zásada změnit učni každé tři měsíce práci tak, aby poznal úplnou strojní výrobu obuvi.

Všichni učni byli ubytováni ve firemních, nově a moderně postavených internátech. Byly to standardizované mohutné budovy ze skla, oceli a betonu naproti továrnám. To, že všichni učni byli v internátech mělo několik důvodů. Mimopracovní čas bylo možno lépe a jednotně organizovat. Tím, že byli mladí lidé mimo dosah rodičů, mohla být mimo dílnu a školu dále utvářena osobnost mladých mužů v duchu baťovských podnikatelských zásad. Zároveň měl pobyt v internátech dát všem stejné podmínky, společné bydlení mělo prohlubovat vzájemnou kooperaci, smysl pro pospolitost a týmovou práci, ale také, aby každý jedinec mohl měřit vlastní síly a schopnosti s druhými. V internátech se uplatňovala samospráva. Učni si museli sami provádět úklid i vařit snídaní. Ložnici vedli kapitáni. (Později na dívčích internátech starostky). Velkou odpovědnost i pravomoci měli na internátech vychovatelé. Každý měl na starosti asi sto mladých lidí. Většinou to byli zároveň třídními učiteli na závodní škole a učili předmětu teoretické výchovy. Vedení také požadovalo, aby byli odborníky v některém z oborů provozovaných v závodech. Museli také ovládat cizí jazyky. Vychovatel plně odpovídal za své svěřence, za jejich chování i vystupování. Obzvláště velká pozornost byla věnována výchově k pořádku, hygieně i úpravě zevnějšku. Vychovatel, protože zároveň byl třídním učitelem zodpovídal také za jejich výkony ve škole i za pracovní výsledky na dílně. Vychovatel si vedl o každém učni podrobné údaje na zvláštní kartě, kde byly také podstatné informace z doby před nástupem k firmě, o jeho vlastnostech, o prostředí ze kterého vyšel apod. Celkový režim na internátě byl polovojevský, ale také zahrnoval mnoho atraktivních činností. Každý jednotlivec měl široké možnosti ve využití kulturním nebo sportovním. Časté byly přednášky a besedy. O sobotách a nedělích byl program většinou organizován kolektivně. Čtenářským potřebám sloužila samostatná knihovna závodní školy, která v roce 1944 měla 1400 svazků. (Klega, 1981, str. 131). Velká pozornost byla věnována tělovýchově. Každý den začal ranní rozvíčkou. Zcela specifická pozornost byla v internátech věnována výchově dívek. Hlavní obsah výchovy děv-

čat tvořila společenská výchova, vzdělávací četba, hudební výchova, poučení o domácím hospodaření, vaření, šití, poučení o výchově dětí, seznámení s bytovou kulturou. (Klega, 1981, str. 132). Náplň výchovy byla zaměřena takto především proto, že dívky pocházely z různého společenského prostředí, které ne vždy odpovídalo požadavkům životního stylu, jak svým zaměstnancům sliboval Baťa. Je zajímavé, že když se dívky provdaly, nemohly být v závodě zaměstnány. Očekávalo se totiž od nich, že budou plnit funkci potencionálních manželek Baťových zaměstnanců a matek jejich dětí.

Vzbudit nadšení pro podnikavost, vychovat dobrého podnikatele, bylo hlavním cílem závodní odborné školy obuvnické. Dokazuje to i fakt, že velké množství absolventů se osvědčilo v různých řídicích a pracovních funkcích.

Celkový charakter závodní odborné školy obuvnické, její funkce i osobnosti Tomáše Bati, především jeho zásad, vedly k tomu, že velmi brzy začala být nazývána **Baťova škola práce (BŠP)**. Tento název měl zvýraznit navenek, ale i nově přijatým učňům prvky sounáležitosti se zásadami Tomáše Bati. BŠP byla velkým lákadlem proto, že za učení si mladý člověk nemusel platit, naopak od prvních týdnů si učeň vydělává až 120 Kč týdně, což mu plně pokryje jeho náklady na stravu, ošacení i režijní náklady. Z toho, co ještě zbylo si mohl část peněz použít pro svou osobní potřebu a zbytek musel povinně ukládat. Všechno musel zapsat do hospodářské knihy, tzv. ročenky. Při slavnostním otevření své odborné školy se Tomáš Baťa zmiňuje také o tom, kdo je muž. „*Slovo muž znamená živitel. Čtrnáctiletý hoch začíná na sebe vydělávati a je proto mladým mužem...*“ (Ročenka Klubu absolventů Baťovy školy, 1925 – 1935, str. 1) To také vedlo k tomu, že se v Baťových závodech neužívalo označení učeň, učnice, ale mladý muž, resp. mladá žena. Tento princip nezávislosti na rodině pěstoval u mladých lidí sebevědomí, samostatnost a zodpovědnost.

S rozvojem strojírenství v Baťových závodech dochází od roku 1929 také k rozšíření výuky toho odboru. Uční byli po první roce, kdy pracovali v obuvnických dílnách zařazováni do strojírenských dílen a také jednou týdně navštěvovali tříletou pokračovací školu. Rozvoj BŠP i nadále pokračoval otevřením pobočky Živnostenské školy při škole kovodělné. V polovině srpna 1932 byla ve strojírnách otevřena nová specializovaná škola pro výchovu mladých mechaniků, nástrojařů, konstruktérů a strojařů. Sále stupňující se požadavky nových strojírenských dílen se staly impulsem k tomu, aby v roce 1932 na základě výnosu MŠANO mohla být otevřena čtyřletá odborná škola strojnická a to v rámci BŠP. Důležitá je také skutečnost, že bylo škole zároveň uděleno právo veřejnosti, tedy že jí udělená vy-

svědčení budou mít státní platnost. Strojničtí učni již přestali navštěvovat tříletou pokračovací školu a večerní závodní školu. Nová škola nahrazovala v prvním a druhém ročníku živnostenskou pokračovací školu, třetí a čtvrtý ročník nahrazoval mistrovskou školu takže absolvováním všech čtyř ročníků bylo rovnocenné státní mistrovské škole. Nesmíme také zapomenout na BŠP a přijímání mladých žen a to od roku 1929. Hlavním směrem vzdělávání byla příprava mladých dívek pro jejich příští život v rodině. Ve třech ročnících byla výuka soustředěna do předmětů jako domácí nauka, domácí účetnictví, cizí řeči, šití šatů a prádla, psaní na stroji, ale i například zdravotvědy, zpěvu či tělocviku.

Postupný rozvoj BŠP vyústil v druhé polovině 30. let k uskutečnění nové organizace přípravy dorostu v Baťových závodech. Byl zaveden diferencovaný a odstupňovaný systém přípravy. Místo dosavadní odborné školy, BŠP, byla Výnosem MŠANO č. j. 64594/37-II/4 zřízena firemní Průmyslová škola ve Zlíně při a.s. Baťa.

Průmyslová škola ve Zlíně obsahovala 6 oborů a to: strojnický, elektrotechnický, obuvnický, chemický se specializací pro gumařství a koželužství, stavební a textilní, který se diferencoval na pletaře, tkalce, přadláře a barvíře.

Každý odbor byl složen, kromě odboru textilního, který neměl vyšší školu, ze tří škol /stupňů/:

a, z dvouleté odborné školy, s případným třetím ročníkem,

b, z dvouleté mistrovské školy

c, z dvouleté vyšší průmyslové školy

K Průmyslové škole ve Zlíně byla připojena učňovská škola pro učně správkáren a prodejen firmy Baťa a.s. Při Průmyslové škole se také pořádaly odborné pokračovací kurzy pro absolventy jmenovaných škol a to kurzy technické / obuvnické, elektrotechnické, instala-térské, pro jízdu autem apod./ i hospodářské a speciální kurzy pro zaměstnance firmy Baťa a.s., a to buď jako kurzy stálé s pevným programem, nebo jako kurzy pořádané dle potřeby o technických nebo hospodářských úkolech závodu. K Průmyslové škole ve Zlíně byl připojen studijní ústav, jako jeho integrující součást.

Průmyslová škola ve Zlíně měla za účel dát každému žáku příležitost, aby plně využil svých schopností a dosáhl odborného vzdělání podle stupně vlastního nadání a zájmu. V organizaci škol v každém oddělení se uplatňoval výběrový systém a to tak, že odbornou

školou procházeli všichni mladiství zaměstnanci závodu, výběr z nich postoupil do školy mistrovské a nejlepší z žáků mistrovských škol přešli do vyšší průmyslové školy. Přitom všechny školy spolupracují vědomě a účelně se závodními dílnami, kde se teoretické znalosti nabyté ve škole vhodně doplňují a aplikují v praxi. Rovněž učitelé museli být v úzkém styku s dílnami závodu. Účel jednotlivých škol v každém oddělení byl vymezen takto:

Dvouleté odborné školy mají za účel, aby ve spojení s praxí v závodních dílnách vycvičili mladistvé zaměstnance závodu v odborné dělníky-specialisty, schopné i obtížnějších prací ruční i strojní výroby.

Mistrovské školy mají za účel poskytovat žákům teoretickým vyučováním, navazujícím na denní praktický výcvik v závodních dílnách, takových vědomostí, které jsou potřeba k samostatnému zastávání míst dílovedoucích mistrů.

Vyšší průmyslové školy měly za úkol poskytnout žákům odborným vyučováním a praktickými cvičeními v dílnách a laboratořích závodu takové vzdělání a znalosti, aby absolventi mohli zastávat místa technických sil, konstruktivních, laboratorních a provozních. Na těchto školách se přihlíželo vedle odborného také k získání potřebného všeobecného vzdělání.

Úkolem pokračovacích kurzů pro absolventy těchto škol bylo, aby absolventi nabyli kvalifikace i pro jiné obory, pro něž nemohou být zřízena zvláštní oddělení školy, nebo pro něž bylo třeba zvláštní praxe.

Úkolem speciálních kurzů pro ostatní zaměstnance bylo poskytnout vzdělání v určitém speciálním oboru tak, jak bylo pro účely závodu toho zapotřebí.

Na Průmyslové škole ve Zlíně se vyučovalo podle osnov MŠANO a obsahovalo jen teoretické předměty. Dílenská školení absolvovali žáci v pracovních dílnách závodů firmy Baťa a.s., jako zaměstnanci závodu pod vedením odborníků ze závodu i učitelského sboru a za dozoru ředitele školy. Dílenské praxi bylo vyměřeno 30 až 40 hodin týdně. Žáci vyšších průmyslových škol byli zaměstnání přiměřený počet hodin také kancelářskými a laboratorními pracemi v závodě. Všechny změny učební osnovy vyžadovaly schválení MŠANO.

Škola byla umístěna v budově průmyslových škol firmy Baťa a.s., kterou firma postavila vlastním nákladem. Firma se také zavázala, že k úplnému umístění průmyslových škol dá bezplatně k dispozici a ponechá k volnému používání na dobu trvání této školy všechny místnosti, které jsou v navrhovaném rozsahu žádoucí. Firma Baťa a.s. se dále zavazuje, že

bude budovy a jednotlivé místnosti v nichž je umístěna průmyslová škola udržovat v dobrém stavu. Případné opravy a doplňky budou včas obstarány a to na náklad firmy Baťa a.s.

Průmyslovou školu zřídila a vydržovala firma Baťa a.s. ve Zlíně, která také hradí veškerý osobní tak i veškerý náklad, pokud na jeho úhradu nebudou stačit žákovské příspěvky.

Školu spravoval ředitel za součinnosti kuratoria a za nejvyššího dozoru MŠANO. Členové kuratoria byli:

- a, šéf firmy Baťa a.s. ve Zlíně jako předseda
- b, starosta města Zlína
- c, vedoucí strojíren firmy Baťa a.s. ve Zlíně
- d, jeden další zástupce firmy Baťa a.s. ve Zlíně, jmenovaný šéfem firmy
- e, zástupce státní školské správy, jmenovaný MŠANO
- f, ředitel školy
- g, zástupce učitelského sboru, jím volený

Členem kuratoria mohl být jen československý státní občan. Funkční období kuratoria trvalo tři roky, opětovné volení bylo přípustné. Kuratorium bylo usnášení schopné, byli-li přítomni alespoň čtyři členové. Usnášení se dělo prostou většinou, při rovnosti rozhodoval hlas předsedy. Schůzi kuratoria svolával předseda podle potřeby, nebo jestliže o to požádali nejméně tři členové kuratoria. Kuratoriu příslušelo zejména: pečovat o řádné umístění školy a o ostatní věcné potřeby, zejména o vybavení řádným vnitřním zařízením a učebními pomůckami, dohlížet na pedagogickou a didaktickou správu školy, spravovat majetek školy, pečovat, aby byla zachována ustanovení organizačního statutu, učebních osnov a nařízení nadřízených školských orgánů, zastupoval školu navenek a vedl jednání s úřady, pokud nepříslušelo řediteli školy. Jmenovat ředitele i učitelský sbor po schválení MŠANO a vykonávat disciplinární řízení, nařizovat dovolenou, stanovovat výši příspěvku žáků na vydržování ústavu, podávat návrhy na změnu organizačního statutu a učebních osnov a na zřízení nových oddělení školy a kurzů. (MZA ZLÍN, FOND K 717/II/2; K.874, INV.č. 1)

O přijímání žáků rozhodovala přijímací komise, obdobná jako na státních ústavech /výnos MŠANO ze dne 7.5.1925, č.46.571-III/. Do prvního ročníku odborné školy mohl být přijat: 1. kdo dovršil do konce občanského roku, v němž o přijetí žádal, alespoň 14. let

2. kdo prokázal, že vychodil čtyři třídy měšťanské, nebo střední školy s prospěchem alespoň dostatečným ve všech povinných předmětech, nebo tři třídy měšťanské, nebo střední školy s prospěchem ve všech povinných předmětech alespoň dobrým.

3. kdo byl tělesně způsobilým

4. nepřestoupil-li na školy bezprostředně z veřejné školy, že je zachovalý (potvrzení o pozitivém a svědomitém chování)

5. kdo vykonal s úspěchem přijímací zkoušku v rozsahu předepsaném pro státní vyšší průmyslové školy

6. kdo byl zaměstnán v závodních dílnách

Při zápisu muselo být doloženo: rodný list, osvědčení o státním občanství, vysvědčení zachovalosti, kdo přímo nepokračuje ve studiích, vysvědčení ze dvou posledních školních ročníků, poslední vysvědčení ze střední školy musí být doložen na odchodnou. Žáci, kteří přerušili studium, museli předložit průkaz z posledního školního vysvědčení.

Do druhého a třetího ročníku odborné školy postupovali žáci, kteří vychodili s prospěchem předcházející ročník.

Do prvního ročníku mistrovské školy mohli být přijati žáci, kteří vychodili s prospěchem alespoň dobrým ve všech předmětech dva ročníky odborné školy ve Zlíně.

Do prvního ročníku mistrovské školy strojnické mohl být výjimečně přijat, kdo vychodil s prospěchem dobrým odbornou pokračovací školu pro živnosti kov zpracující, má alespoň tři roky živnostenské, nebo tovární praxe /doba učení se započítávala/, má výuční nebo tovaryšský list a prokáže zkouškou, že ovládá učivo předepsané osnovou pro I. a II. ročník odborné školy strojnické ve Zlíně. Přijetí povolovalo MŠANO na návrh přijímací komise.

Do druhého ročníku mistrovské školy postoupili žáci, kteří vychodili s prospěchem předcházející ročník.

Do druhého ročníku mistrovské školy strojnické mohli být výjimečně a se svolením MŠNO přijati ti, kteří s prospěchem vychodili první ročník některé tuzemské mistrovské školy strojnické.

Žáci mistrovské školy museli být po celou dobu školní docházky zaměstnání v praxi tovární, nebo živnostenské.

Do prvního ročníku vyšší průmyslové školy mohli být přijati v omezeném počtu nejlepší absolventi mistrovské školy, kteří ji vychodili s prospěchem alespoň chvalitebným.

Do prvního ročníku vyšší strojnické školy mohli být výjimečně, se schválením MŠANO přijati uchazeči, kteří absolvovali některou tuzemskou veřejnou mistrovskou strojnickou školu s prospěchem alespoň chvalitebným, nebo uchazeči, kteří s prospěchem vychodili nejméně dva ročníky některé tuzemské veřejné vyšší školy strojnické.

Do druhého ročníku vyšší průmyslové školy postoupili žáci, kteří s prospěchem vychodili předcházející ročník.

Všichni žáci vyšší průmyslové školy museli být z části zaměstnáni v kancelářích a dílnách závodu. Počet přijatých žáků do jedné třídy na odborné a mistrovské škole nesměl překročit 32, na vyšší průmyslové škole 15. Při vyšším počtu se musela zřídit pobočka. Žáci, kteří byli cizími státními příslušníky mohli být přijati po návrhu ředitelství a jen se svolením MŠANO. Žáci přispívali na provoz školy ročním příspěvkem, jehož výši stanovilo kuratorium. Jiných poplatků nebylo. Všechny školní potřeby si žáci opatřovali z vlastních prostředků.

Školní rok začínal 1. září a končil 31. srpna. Dny prázdná byly stanoveny MŠANO. Vyučování teoretickým předmětům bylo stanoveno mimo pracovní dobu od pondělí do pátku, hlavně pak po celou sobotu, který byl v továrně volným dnem. Na vyšší průmyslové škole bylo vyučování vždy odpoledne od 14. do 18. hodin a v sobotu. Vyučovací hodiny trvaly 50 minut, mezi jednotlivými hodinami byla přestávka 5 nebo 10 minut.

Zkoušení a klasifikace žactva platil obdobný předpis jako pro státní odborné a průmyslové školy. Žákům bylo vydáváno vysvědčení: pololetní, zatimní, o návštěvě, na odchodnou a školní zprávy. Pololetní vysvědčení se vydávalo na konci každého pololetí. Zatimní vysvědčení se vydávalo jen těm žákům, kterým bylo povoleno konat opravňující zkoušku. Vysvědčení o návštěvě školy obdrželi žáci, kteří opustili Průmyslovou školu před koncem školního roku. Vysvědčení na odchodnou se vydávalo žákům, kteří absolvovali s prospěchem tři postupné ročníky odborné školy a ve studiu nepokračovali. Tento stupeň přípravy si stále držel označení Bařova škola práce. (MZA ZLÍN, FOND K 717/II/2; K.874, INV. č. 1).

3.3.1 Exportní škola

Značnou pozornost si zaslouhuje také výchova a vzdělávání dospělých pracovníků, která se vyvíjela v průběhu a v souladu s vývojem Baťova koncernu. V období velké krize koncern čelil dalšímu poklesu vývozu rozsáhlým vývozem kapitálu do zahraničí a rozšiřováním prodejní sítě v cizině. Proto také jedním z prvních vzdělávacích zařízení bylo založení Exportní školy. Jejím úkolem bylo vyškolit dostatečný počet spolupracovníků pro práci v zahraničí. Nejdříve šlo jen o kurzy pro prodavače a nákupčí, avšak se značným rozvojem zahraniční obchodní sítě se vyvinul v propracovaný a dosti náročný systém studia. Výuka byla až po zaměstnání. Hlavními výukovými předměty byly cizí jazyky a kultura a způsob života v úvahu připadajících zemí, ale také osvojení si potřebných odborných vědomostí a znalostí. Škola byla založena v roce 1929 a byla určena především pro vedoucí pracovníky prodeje, nákupu, vedoucí dílen a provozů a podobně. Firma měla zájem na motivaci vybraných spolupracovníků ke studiu na exportní škole a zároveň vytvářela v povědomí všech svých zaměstnanců přesvědčení, že nejen vedení závodu, ale všichni musí přispívat k úspěchu firmy na zahraničních trzích. Ve čtyřicátých letech byla už příprava pracovníků pro cizinu velmi náročná. Studium na exportní škole trvalo dva roky a absolventi obdrželi vysvědčení. I tak ale museli absolventi pokračovat v různých kurzech a stále své znalosti zdokonalovat. Ve spolupráci se zlínskou obchodní akademií zajišťovala exportní škola pro absolventy obchodní akademie, které zaměstnávala, také pomaturitní studium. (MZA ZLÍN, FOND K 717/II/2; K.874, INV. č. 10).

3.3.2 Škola prodavačů

Rozšiřování domácí sítě vlastních prodejen obuvi a s nimi spojené správkárny vznikla vzápětí v roce 1930 Škola prodavačů. Zpočátku je organizovalo prodejní oddělení a školení se realizovalo formou krátkodobých kurzů v délce dvou až tří týdnů. Učilo se teoretickým poznatkům i praktickým znalostem jako je odborné vedení prodejny, zpracování objednávek, účetnictví prodejny, provádění inventarizací, zbožiznalství ale i pedikérské kurzy. Do školy chodili nejen nově přijatí, ale i zapracované síly a vedoucí prodejen, aby se naučili nové trendy v prodeji obuvi. Při škole byla zřízena cvičná a také zkušební prodejna. Dobře

fungující škola prodavačů umožnila školit skutečně velké počty pracovníků. Do poloviny roku 1943 vycvičila škola od svého založení 4 499 prodavačů, 9753 pedikérů, 4 400 opravářů punčoch, 1 372 aranžérů, 900 vedoucích obchodů, 780 účetních, 290 punčochářek, 210 příjemců oprav, 184 mistrů správkáren. (Klega, 1981, str.124)

3.3.3 Škola pro nově přijaté zaměstnance

Po překonání velké hospodářské krize se postupně v průběhu třicátých let trvale zvyšovala výroba a tím také potřeba nových spolupracovníků. K tomu účelu byla vytvořena škola pro nově přijaté pracovníky. Bylo to nutné také proto, že zároveň s náborem většího počtu nově přijatých dělníků se zvyšovala také jejich fluktuace. Aby se snížila byla nutná reorganizace zapracování přijímaných dělníků do obuvnických dílen. Tak vznikl nový organizačně a metodicky nový systém, který měl typické rysy. Nově přijatí dělníci získávali návyky a manuální dovednosti přímo v dílnách u strojů za asistence k tomu určených instruktorů a to pro každý druh práce. Pro práci u strojů byly vypracovány detailní osnovy včetně stanovení doby pro zvládnutí jednotlivých operací. Tato praktická výuka trvala rozdílně dlouho a to podle náročnosti operace pro kterou byl nově přijatý dělník školen a to 6 až 80 dnů. Praktickou výuku doplňovala skupinová výuka v teoretických předmětech v rozsahu jedné hodiny denně, vždy po pracovní době. Dělo se tak po celou dobu zapracování. Vedle praktické a teoretické výchovy bylo povinné bydlení v internátě po dobu jednoho měsíce. Přesné dodržování stanoveného režimu pod dohledem vedoucího světlice mělo nově přijaté zaměstnance vést ke ztotožnění se s pravidly života v Baťově koncernu i v době po práci.

3.3.4 Studijní ústav

Zcela mimořádné postavení mezi firemními vzdělávacími zařízeními měl Studijní ústav Tomáše Bati založený v roce 1935. Podle jeho zakladatele J. A. Bati byl určen k tomu, aby si tu spolupracovníci mohli rozšířit své technické znalosti a dovednosti. Zastupoval tak, ale jen ve svých počátcích, odborné obchodní a technické školství. Později s rozvojem odborných škol tuto pozici opouští a orientuje se na funkci inovační, rozšiřující a specializační. Nejdříve měl ústav vlastní jednu budovu, později byla dostavěna druhá. Jeho podstatu začalo tvořit pedagogické oddělení, které mělo realizovat odborné a vzdělávací kurzy. Neza-

stupitelnou součástí ústavu byla knihovna, odborné pracovny a laboratoře a sbírky. Postupně vznikala další oddělení např. biologické, orientální a národohospodářské a vyvinulo se v agilní přednáškové pracoviště. V ústavu se konaly i další akce vzdělávacího i kulturně výchovného charakteru, zájezdů, kulturních večerů apod. Mimořádného úkolu se studijní ústav zhostil od roku 1943, kdy prováděl ve spolupráci s průmyslovou školou další vzdělávání absolventů této školy. Samotné poslání ústavu, jeho specifická stmelující činnost v oblasti vzdělávání vedla brzy k tomu, že se ji dostalo velmi lichotivé označení lidová univerzita. A tak hlavní činnost Studijního ústavu spočívala v pořádání přednášek, různých kurzů a přednáškových cyklů pro širokou občanskou veřejnost ale i pro vedoucí pracovníky. Tuto bohubilou činnost vykonával ústav deset let, i v těžké válečné době, až do roku 1945. (MZA ZLÍN FOND K 717/II, K 874/INV.č.4)

3.3.5 Škola umění

Dlouhodobá snaha města o kulturní povznesení města a také potřeby Baťových závodů se naplnila v září 1939 kdy byla zřízena Škola umění ve Zlíně. Úsilí města i firmy pomohla i neblahá skutečnost se zavřením vysokých škol po okupaci. Do Zlína přišlo několik významných absolventů pražských uměleckých škol. Firma umístila školu ve II. budově Studijního ústavu. Koncepti školy vypracoval architekt František Kadlec. Jeho představa byla vybudovat učiliště na hranici střední a vysoké školy připravující design i výtvarníky se dvěma stupni. První stupeň měl být typem čtyřleté uměleckoprůmyslové školy, po jejíž ukončení absolventi obdrží výuční list určitého uměleckého řemesla. Obdobně jako u jiných škol měli být studenti polodenně zaměstnáváni v Baťových závodech a to v oborech, které s jejich studiem souvisí. Vyučování pak mělo mít část teoretickou a z praxe v ateliérech. Vyučovat se mělo v oborech jako kreslení, užité grafice, fotografii, výstavnictví, módním návrhům, aranžérství a jiné. Do druhého stupně měli být přijati mimořádně nadaní absolventi prvního stupně a neměla mít časové omezení. Za jejího absolventa mohl být prohlášen studující nejdříve po dvou letech a to na návrh profesorského sboru s mistrovským diplomem. Vyučovat se mělo předmětům krajinářství, figurální malba, sochařství, restaurátorství a grafika. (MZA ZLÍN FOND K 717/II, K 874/INV.č.4) Přesto, že se vzhledem k pozdějším válečným událostem nepodařilo realizovat celý projekt, měla zlínská Škola umění velký přínos nejen pro firmu ale i pro město Zlín. Bohužel po válce byla pře-

ložena do Uherského Hradiště už však jenom jako státní střední uměleckoprůmyslová škola.

3.3.6 Obchodní akademie Tomáše Bati pro zahraniční obchod

Vedení závodu podporovalo vedle podnikové výchovy také vzdělávání na státních institucích. Například žáci Baťovy školy práce, kteří měli zájem o studium na obchodní škole mohli po prvním ročníku Odborné školy obuvnické navštěvovat v rámci večerního studia závodní obchodní kurzy, které zabezpečovali učitelé Obchodní akademie v Uherském Hradišti. Přitom bylo důsledně dbáno, aby tyto kurzy měly shodné osnovy s touto školou a také se pololetně skládali z probrané látky zkoušky. Snahou vedení firmy, ale i města Zlína bylo, aby žáci těchto kurzů byli považováni za mimořádné studenty veřejné Obchodní školy. Dne 10. srpna 1933 dalo MŠANO čj. 82.940/33-III/3 souhlas, aby třídy ve Zlíně byly považovány za pobočná oddělení Obchodní akademie v Uherském Hradišti. O rok později již vyšli první absolventi jednoročního kurzu. V dalším roce byly zřízeny kurzy Obchodní školy k přechodu do třetího ročníků Obchodní akademie, tak aby v roce 1935 mohlo být zahájeno vyučování ve třetím ročníku. Ukončením čtvrtého ročníku ve školním roce 1936/1937 se tak mohli uskutečnit první maturity na Obchodní akademii ve Zlíně. K úplnému osamostatnění dochází krátce po maturitách a to výnosem MŠANO čj. 95.874/37-III/B ze dne 14. července 1937. Byla založena Obchodní akademie Tomáše Bati pro zahraniční obchod ve Zlíně. Zakladatelem byla obec zlínská. Kromě denního studia, které trvalo čtyři roky bylo také večerní studium, které ovšem trvalo pět let (dva roky Obchodní školy, jeden rok kurzu obchodní školy a dva roky Obchodní akademie. Pro zaměstnance firmy Baťa bylo samostatné oddělení školy i specifické podmínky pro přijetí. Například pro přijetí do veřejné obchodní školy pro chlapce musel mít uchazeč předběžné vzdělání předepsané pro přijetí do veřejné obchodní školy a vedle toho s prospěchem ukončenou nejméně dvouletou odbornou školu (I. oddělení průmyslové školy ve Zlíně). Tito uchazeči mohli být přijati bez přijímací zkoušky. Po přijímací zkoušce pak žáky, kteří byli nejméně dva roky v prodejně nebo správkárně firmy Baťa a s prospěchem ukončili odbornou školu pokračovací pro učně živností obchodních nebo obuvnické. Do třetího ročníku Obchodní akademie mohli být přijati jedině absolventi veřejné obchodní školy pro chlapce (zaměstnance fy Baťa a.s.), kteří měli průměr známek z povinných předmětů nejméně dob-

rý. Nebyl-li průměr alespoň dobrý musel se uchazeč podrobit přijímací zkoušce z těchto předmětů. Na všech odděleních ústavu se platilo školné ve výši 1 200 Kč ročně. (MZA ZLÍN, FOND K 717/II2, K 874/INV.č. 1)

3.3.7 Tomášov

Po překonání velké hospodářské krize a následném mohutném rozvoji podnikatelské činnosti v tuzemsku, zvláště pak v zahraničí vedení koncernu dospělo k závěru, že je třeba také adekvátní, zcela nová výchova vedoucích pracovníků manažerského typu. Zvláště sám šéf, J. A. Baťa, po vzoru podobných výchovných metod z Anglie, prosazoval jeho vytvoření. Jeho činnost byla zahájena na jaře roku 1938. Bylo vybráno na 60 absolventů BŠP. Každý s frekventantů byl zaměstnán v podniku podle své odbornosti. Studium probíhalo stejně jako u ostatních studentů ve večerních hodinách a v sobotu. Později byla pro ně zřízena zvláštní dílna (Tomášovská). Dílna sloužila k výrobě luxusních bot, hlavně však jako ukázka výroby pro exkurze. Kromě zaměstnání a školních povinností byl kladem důraz k výchově dokonalého společenského vystupování, k dosažení způsobilosti manažera a v chování džentlmena. Probíhaly také jazykové kurzy, výuka schopnosti přednesu, volný čas byl hojně využíván ke sportu. Pro slavnostní okamžiky měli jako povinné oblečení černý žaket, černý cylindr, tmavé proužkované kalhoty a šedé rukavice. A právě tento znak studentů Tomášova byl mnohdy důvodem ke kritice celého systému výchovy na Tomášově. J. A. Baťa osobně sledoval poslání této školy a přes některé dílčí nedostatky, které i sám kritizoval, měl v záměru vybudovat v zahraničí u svých továren podobné školy. Ovšem tyto záměry byly zmařeny zahájením druhé světové války. Koncem roku 1940 byl Tomášov zrušen.

3.3.8 Klub absolventů Baťovy školy

Byl založen v červnu 1933 k udržování přátelských styků bývalých absolventů závodní učňovské školy, BŠP. Jeho posláním byla vzdělávací činnost, zábavní a sportovní. I vedení závodu vzniku i rozvoji Klubu ABS přálo, neboť byl propagací na dobrou pověst práce

samotného koncernu. Dbalo také na to, aby absolventi BŠP, kteří měli pověst dobrých pracovníků, hlavně v řídicích funkcích byli členy tohoto klubu. A tak již k desátému výročí založení měl klub 1 517 aktivních členů. Tento počet je včetně poboček, které byly založeny v Baťově (nynější Otrokovice), Sezimově Ústí, Třebíči a Zruči nad Sázavou. Klub měl vlastní stanovy v nichž byla mimo jiné zakotvena klausule o povinnosti vzájemně si radit a uplatňovat své vědomosti podle potřeb vykonávané práce. Klub sdružoval elitu spolupracovníků firmy a měl tak vlastně charakter exklusivní společnosti. To v nich také upevňovalo přesvědčení, že jsou oporou firmy a mají také nárok na výsadní postavení.

3.3.9 Transformace BŠP do odborného školství

Založení Baťovy školy práce a pozdější značné její rozšíření na desítky učebních oborů bylo základem pro budoucí transformaci do zlínského učňovského odborného školství. Vždyť na počátku čtyřicátých let se učilo v Baťově koncernu již 12 učebními oborům z nichž některé měly ještě podobory. (např. obuvník, obuvník-správkař apod.) Je obecně známo, že systém přípravy odborného učňovského školství v Baťově škole práce měl značné přednosti. Dokazuje to i Zpráva o inspekci ministerstva školství dne 3. dubna 1946, kde se mimo jiné uvádí, že vedení učňovského dorostu v praktické výuce v učňovských dílnách je jak po stránce metodické, didaktické a organizační naprosto na výši a nemá obdoby v naší republice. Zjistila, že učňovský dorost je po stránce technické dokonalý a že učební cíle bylo plně dosaženo. Kvitovala s uznáním, že vybavení učňovských dílen je jak po stránce věcné tak i personální dokonalé. Po válce ještě pokračuje firemní školství v podstatě v nezměněné formě. V národním podniku Baťa jsou nadále školy odborné, mistrovské a vyšší průmyslové, dále pak obchodní škola a obchodní akademie a odborná škola pro ženská povolání. Všechny tyto školy jsou zatím soukromé s právem veřejnosti. A tak zkušeností ve výchově se začíná postupně zavádět i v jiných průmyslových podnicích jako například v Československých závodech kožedělných a gumárenských, kde se obdobně buduje výchova průmyslového dorostu v oboru brašnářském a rukavičkářském. Týká se to v podstatě všech sektorů znárodněného průmyslu, které využívají organizačních předností baťova systému výchovy. Avšak činnost Baťovy školy práce byla ukončena nástupem nového politického režimu po únoru 1948. Jen ve Zlíně bylo ze zprávy tehdejšího Učňovského referátu pro školní rok 1948-1949 vyřízeno 29 učebních oborů. V návaznosti na firemní

průmyslovou školu firmy Baťa byly ve Zlíně na počátku padesátých let založeny samostatné Střední průmyslové školy kožařská, strojnická, chemická, stavební. Jako přímé nástupnické školy Baťovy školy práce pak Střední odborné učiliště obuvnické a v Otrokovicích Střední průmyslová škola koželužská. Od roku 1953 se všechny školy staly státními. (MZA ZLÍN, FOND K 717/II2, K 874/INV. č. 1,10.)

ZÁVĚR

Shrneme-li uvedené skutečnosti můžeme konstatovat, že Baťova škola práce byla v Baťově koncernu organickou součástí dokonalého a uceleného výchovně vzdělávacího systému pracovníků na tu dobu zcela ojedinělou. Představovala systém výchovy a vzdělávání od nově přijatých mladých mužů a žen, jejich průběžné zdokonalování odbornosti, odborné přípravě nově nastupujících dospělých pracovníků až po profesní rozvoj dlouhodobě zaměstnaných pracovníků. Vedení firmy zvláště vyvíjelo tlak na mladé zaměstnance k dalšímu sebevzdělávání. Velkou předností organizace firemní průmyslové školy bylo také její úzké sepětí s praxí, o výchovu tzv. průmyslového člověka, na vypěstování podnikatelských povahových rysů jako je oddanost zaměstnavateli, dobrá pracovní morálka, nekompromisnost v požadavcích na spolupracovníky, na podřízené, ale také vůči sobě samotnému. Cílem bylo nejen získání potřebné kvalifikace, ale i vštěpování „baťovských“ zásad jako kladný vztah k práci, hospodárnost podniková i osobní, samostatnost a iniciativa, víra v hodnotu vlastních zkušeností získaných prací. Baťovy školy práce v celé široké soustavě podnikového školství ale také dalších kulturně výchovných zařízení tvořily vlastní, specifický výchovný systém komplexní povahy, který byl promyšlený do nejmenších detailů jak z hlediska pedagogického tak také z hlediska budoucího ekonomického přínosu. Měly charakter v tu dobu nejsystematičtějšího úsilí o plánovitou, cílevědomou a organizovanou výchovu a vzdělávání jak při přípravě učňů, tak také neustálé zdokonalování odborné úrovně všech kategorií zaměstnanců. Při objektivním hodnocení je třeba vycházet také v jaké době, ekonomické a sociální situaci, byl tento systém vytvořen. Díváme-li se na něj optikou té doby je posouzení efektivity podnikové výchovy jednoznačně pozitivní. Vložené investice do výchovy a vzdělávání pracovníků se velmi brzy projevily prostřednictvím vysoce odborného výkonu v kvantitě výroby, zvláště pak v kvalitě poskytování služeb, což následně generovalo další objednávky a tedy možnost další výroby. Vlivem postupného rozšiřování výroby je také příznačným rysem podnikové výchovy a vzdělávání specifická podle potřeb jednotlivých oborů, kdy se upřednostňují kurzy a to jak základní, doškolovací nebo specializační. Základem podnikové výchovy však nutno považovat vlastní výchovu učňů v Baťově škole práce, na kterou pak navazovaly další firemní výchovně vzdělávací instituce a tím také dále rozvíjely profesní schopnost a kvalifikaci. I když šlo o typický baťovský zlínský systém výchovy a vzdělávání se svými specifickými postupy a specifickými prostředky je možné a také potřebné mnohé z nich aplikovat i na současný stav. Těžko by dnes

asi obstála polovojenská výchova na internátech, zasahování do soukromí, či organizování volného času. I to však bylo v té době prospěšné a normální. V současné výchově a vzdělávání pracovníků, i když dnes představují široce rozvinutý systém, stále více mizí praktičnost a upotřebitelnost. Úzké sepětí s praxí, charakteristické pro firemní Baťovu školu práce, je výjimečné. Naše společnost generuje stále čím dál více ekonomů, právníků, sociologů a různých analytiků a přitom podniky již delší dobu naléhavě požadují odborníky do výroby. Náš průmysl se vždy pyšnil vysokou odbornou úrovní pracovníků, bohužel v současné době výchova vlastních učňů stagnuje nebo jen pokročila málo. O celoživotním vzdělávání odborných pracovníků se jen proklamuje. Přitom permanentní zdokonalování kvalifikační úrovně bylo v BŠP samozřejmostí. Zde je právě možné čerpat z vysoce pozitivních výsledků baťovského podnikového školství a reálně zhodnotit jeho skutečný význam pro současnou podnikovou praxi.

Závěrem tedy mohu konstatovat, že cíl mé bakalářské práce pokusit se podat ucelený teoretický obraz o problematice výuky v Baťově škole práce byl naplněn. Rovněž v praktické části, kde jsem provedl analýzu podnikové výchovy v tehdy existujících sociálních poměrech, závislost a vzájemné souvislosti jednotlivých oblastí komplexní podnikové výchovy včetně pozdější transformace do učňovského i středního odborného školství, byl naplněn.

SEZNAM POUŽITÉ LITERATURY

- [1] BAŤA, T. *Úvahy a projevy*. Zlín: UTB, 2002. ISBN 80-7318-103-7
- [2] GRÁC, A. *Zpráva o činnosti pedagogického oddělení Studijního ústavu ve Zlíně v prvním třiletí*, Zlín, 138
- [3] ERDÉLY, E. *Baťa, švec který dobyl světa*. Zlín: Archa, 1990. ISBN 59-078-90
- [4] IVANOV, M. *Sága o životě a smrti Jana Bati a jeho bratra Tomáše*. Vizovice-Lípa, 1998. ISBN 80- 86093-14-X
- [5] KLEGA, V. *Příspěvek ke kritické analýze podnikové výchovy u firmy Baťa, a.s., Zlín (V letech 1894 – 1945)*. Acta Universitatis Palackianae Olomucensis, fac. phil., paedagogica-psych., 19, 1981, s 103 až 136
- [6] KOZLÍK, Jaroslav a kol. *Aktuální historie. Kapitoly o zkušenostech pokusných škol ve Zlíně z let 1929-1939*, 1. vyd. Přerov: Muzeum Komenského, 1996. 103 s.
- [7] LEHÁR, B. *Dějiny Baťova koncernu (1804 – 1960)*. Praha, 1960
- [8] MZA ZLÍN, FOND K 717/II/2, K 874/INV.Č. 1, 2, 3, 4, 5, 7, 10
- [9] (MZA ZLÍN, FOND H 1134, VÝSTŘIŽKY, BLOK 213, list č.1)
- [10] NÁDVORNÍK, J. a kol. BŠP. Příloha 23. čísla Zpravodaje ABŠ. Zlín. Klub ABŠ, září 1995
- [11] PAGÁČ, J. *Tomáš Baťa a 30 let jeho podnikatelské práce*. Praha, 1926
- [12] WICHEREK Jaroslav, *Školy a vzdělávací činnost na Zlínsku ve dvacátých a třicátých letech XX. století (část I., II., III., IV.)*. Muzeum jihovýchodní Moravy ve Zlíně. 1992, ISSN 0862- 8548
- [13] ZELENÝ, M. *Cesty k úspěchu- Trvalé hodnoty soustavy Baťa*. Zlín: ČINTAMÁNI 2005. ISBN 80-239-4969-1
- [14] *Zlínské školství, Z názorů Tomáše Bati aj. A. Bati na výchovu. Dnešní stav. Plány do budoucna*. Zlín, nákl. vl. 1934. 22s.

SEZNAM POUŽITÝCH SYMBOLŮ A ZKRATEK

MŠANO Ministerstvo školství a národní osvěty.

BŠP Baťova škola práce.

MZA Moravský zemský archiv.

SEZNAM PŘÍLOH

- PI Evidence absolventů odborných škol za léta 1938 – 1945
- PII Evidence absolventů mistrovské školy za léta 1938 – 1945
- PIII Evidence absolventů vyšší průmyslové školy /maturantů/ za léta 1937 – 1945
- PIV Stav učňů k 1. 05. 1945
- PV Fotografie vztahující k obsahu bakalářské práce (černobílé foto je z fotoarchivu Státního okresního archivu Zlín, Klečůvka)

PŘÍLOHA P I: EVIDENCE ABSOLVENTŮ ODBORNÝCH ŠKOL

za léta 1938 – 1945

Odbor:	1938	1939	1940	1941	1942	1943	1944	1945	celkem
Obuvníci	212	181	341	220	70	61	168	98	1351
Strojaři	—	78	90	75	168	103	93	154	761
Elektro	—	—	—	13	23	27	57	47	167
Chemici	34	44	46	39	43	18	53	51	328
Zedníci	—	—	—	—	—	11	24	18	53
Punčocháři	—	—	14	28	10	24	46	26	148
Tkalci	—	—	—	—	—	—	12	18	30
Přadláci	—	—	—	—	—	—	11	15	26
Celkem	246	303	491	375	314	244	464	427	2864

Vyučenci, kteří absolvovali tři postupové ročníky a dále již ve studiu nepokračovali a odcházeli do praxe. Tento stupeň přípravy si stále držel označení Bat'ova škola práce.

TABULKA P II: EVIDENCE ABSOLVENTŮ MISTROVSKÉ ŠKOLY

za léta 1938 – 1945

Odbor:	1938	1939	1940	1941	1942	1943	1944	1945	celkem
Obuvníci	—	41	89	121	115	108	65	—	539
Strojaři	73	40	55	69	75	87	64	45	508
Elektro	—	—	—	25	17	22	15	—	79
Chemici	—	39	36	39	57	59	26	—	256
Zedníci	—	—	—	18	13	20	10	—	61
Punčocháři	—	—	—	—	—	38	21	—	59
Tkalci	—	—	—	—	—	8	—	—	8
Přadláci	—	—	—	—	—	13	—	—	13
Celkem	73	120	180	272	277	355	201	45	1523

TABULKA P III: EVIDENCE ABSOLVENTŮ VYŠŠÍ PRŮMYSLOVÉ ŠKOLY (MATURANTŮ)

za léta 1937 – 1945

Odbor:	1937	1938	1939	1940	1941	1942	1943	1944	1945	celkem
Obuvníci	-	-	-	-	11	32	40	28	22	133
Strojaři	-	-	19	16	35	13	16	-	38	137
Stavitelé	-	-	-	-	13	-	13	9	12	47
Chemici	-	-	-	-	21	14	23	20	21	99
Elektro	-	-	-	-	13	-	13	12	9	47
Obchodníci	7	12	8	20	26	49	40	34	54	250
Celkem	7	12	27	36	119	108	145	103	156	713

Z toho pouze 8 žen a to:

Janečková

Kopecká Oldřiška

Pludková Květa

Utěkalová Marie

Budilová Miroslava

Pořádková Marie

Plevková

Šavrdová Draha

TABULKA P IV: STAV UČŇŮ

k 1. 05. 1945

1.	Obuvníci	530
2.	Strojní zámečníci	855
3.	Stavební zámečníci	15
4.	Slévači	53
5.	Modeláři	5
6.	Elektromechanici	219
7.	Elektrotechnici	77
8.	Instalatéři	19
9.	Zedníci	98
10.	Stolaři	44
11.	Tesaři	4
12.	Koželuzi	65
13.	Pletaři / Stávkaři /	138
14.	Přadláci	16
15.	Soukeníci	34
16.	Barvíři	5
17.	Lučebníci	23
18.	Filmoví laboranti	4
19.	Tiskaři	6
20.	Sazeči	8
21.	Leptači štočků	3
22.	Retušeři	4
23.	Fotografové	5
24.	Obchodní příručí	18
25.	Knihkupci	4
26.	Kuchaři	6
27.	Číšníci	12
28.	Hostinští příručí	1
	Celkem	2271



Tomáš Baťa - poslední oficiální portrét z roku 1931



Tomáš Bařa se spoluzakladateli Bařových závodů

Annou Bařovou a Antonínem Bařou

snímek je přibližně z roku 1900



Náměstí ve Starém Zlíně, severní strana (uprostřed s hřebenovou střechou)
dům „Na Stuchlíkovém“ v němž Tomáš a Antonín Baťa měli první dílnu
snímek z roku 1910-1912



První tovární budova firmy Baťa u nádraží

snímek z roku z roku 1910 – 1915



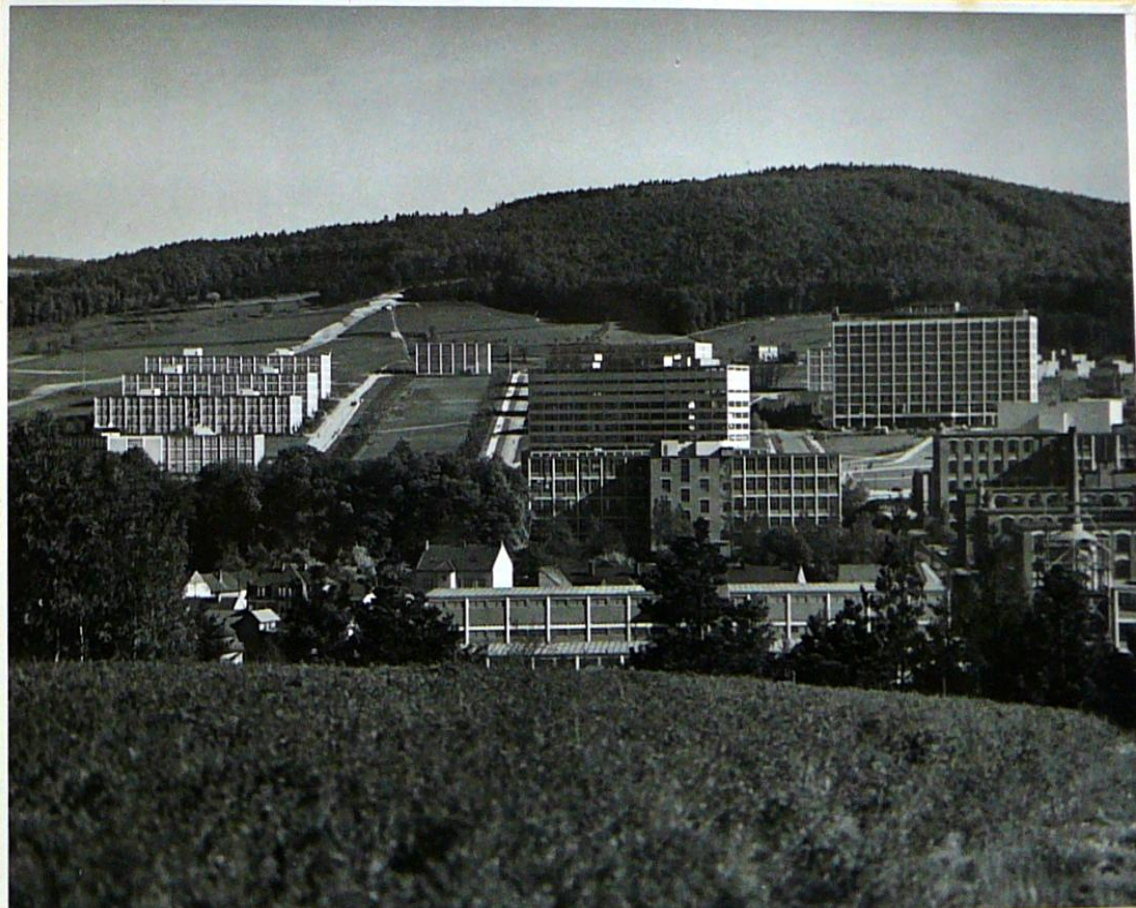
Baťovy závody od severozápadu se stadionem a elektrárnou
snímek z roku 1937



Příchod k pokusné diferencované škole měšťanské ve Zlíně.

Tato jediná škola (bývalá 1. ZDŠ) byla z technických důvodů zbourána (5.1.1988) a na jejím místě již stojí nová budova UTB. Výstavba městské části započne v polovině roku 2009 a má vypadat asi takto, dolní snímek





Internáty pro Mladé muže a Mladé ženy, horní snímek je z roku 1935, dolní z roku 1936





TOMÁŠOV, postaven v roce 1937, slavnostně otevřen v roce 1938,
dolní snímek zachycuje současný stav části Kliniky reprodukční medicíny





Studijní ústavy I a II, uprostřed památník T. Bati, snímek z roku 1938,
dolní snímek je ze současnosti





Německá škola, snímek asi z roku 1942, dnes Obchodní akademie – dolní snímek





Plakát z roku 1922 oznamující snížení cen o 50 %

Inzerát z července 1925

1

BAŤA **MLADÝM MUŽŮM.**

Přijmeme ve Zlíně 200 mladých mužů ve stáří 14 ti let, kteří vychodili buď školu měšťanskou neb nižší reálku s dobrým prospěchem, nebo obecnou školu s mimořádně dobrým prospěchem, za tím účelem, abychom z nich vychovali dobré a řádné podnikatele. Mladými muži nazýváme ty, kteří si chtějí vlastní práci vydělati živobytí, získati vědomosti a budovati majetek. Jen takové můžeme potřebovati.

Inzerát z července roku 1925