

Strategie rozvoje Mikroregionu Zábřežsko

Bc. Ivana Gregorová

Diplomová práce
2010



Univerzita Tomáše Bati ve Zlíně
Fakulta managementu a ekonomiky

Univerzita Tomáše Bati ve Zlíně
Fakulta managementu a ekonomiky
Ústav regionálního rozvoje, veřejné správy a práva
akademický rok: 2009/2010

ZADÁNÍ DIPLOMOVÉ PRÁCE

(PROJEKTU, UMĚLECKÉHO DÍLA, UMĚLECKÉHO VÝKONU)

Jméno a příjmení: **Bc. Ivana GREGOROVÁ**
Studijní program: **N 6202 Hospodářská politika a správa**
Studijní obor: **Veřejná správa a regionální rozvoj**

Téma práce: **Strategie rozvoje Mikroregionu Zábřežsko**

Zásady pro vypracování:

Úvod

I. Teoretická část

- Charakterizujte základní pojmy a metody v oblasti strategického rozvoje obcí, měst a mikroregionů.

II. Praktická část

- Zpracujte sociokenomickou charakteristiku Mikroregionu Zábřežsko a vyhodnoťte formou SWOT analýzy.
- Navrhněte na základě provedené analýzy strategické cíle, priority a opatření.
- Porovnejte návrhy strategických cílů, priorit a opatření s Integrovanou strategií rozvoje regionu Zábřežsko na období 2007–2013.
- Navrhněte konkrétní projekt zaměřený na hospodářský rozvoj.

Závěr

Rozsah práce: cca 70
Rozsah příloh:
Forma zpracování diplomové práce: tištěná/elektronická

Seznam odborné literatury:

- [1] BARTOŠOVÁ, A. Integrovaná strategie rozvoje regionu Zábřežsko na období 2007 – 2013. Šumperk: Centrum pro komunitní práci Střední Morava, 2008. 101 s.
- [2] BARTOŠOVÁ, A. Strategie rozvoje Mikroregionu Zábřežsko. Zábřeh: Svazek obcí Mikroregionu Zábřežsko, 2004. 125 s.
- [3] LACINA, K. Regionální rozvoj a veřejná správa. Praha: Vysoká škola finanční a správní, 2007. 72 s. ISBN 80-86754-74-1.
- [4] WOKOUN, R. a kol. Regionální rozvoj. Praha: Linde, 2008. 480 s. ISBN 80-7201-699-0.

Vedoucí diplomové práce: Ing. Jiří Macháček
Ústav regionálního rozvoje, veřejné správy a práva
Datum zadání diplomové práce: 29. března 2010
Termín odevzdání diplomové práce: 3. května 2010

Ve Zlíně dne 29. března 2010



doc. Dr. Ing. Drahomíra Pavelková
děkanka



prof. RNDr. René Wokoun, CSc.
ředitel ústavu

PROHLÁŠENÍ AUTORA DIPLOMOVÉ PRÁCE

Beru na vědomí, že

- odevzdáním diplomové práce souhlasím se zveřejněním své práce podle zákona č. 111/1998 Sb. o vysokých školách a o změně a doplnění dalších zákonů (zákon o vysokých školách), ve znění pozdějších právních předpisů, bez ohledu na výsledek obhajoby ¹⁾;
- beru na vědomí, že diplomová práce bude uložena v elektronické podobě v univerzitním informačním systému dostupná k nahlédnutí;
- na moji diplomovou práci se plně vztahuje zákon č. 121/2000 Sb. o právu autorském, o právech souvisejících s právem autorským a o změně některých zákonů (autorský zákon) ve znění pozdějších právních předpisů, zejm. § 35 odst. 3 ²⁾;
- podle § 60 ³⁾ odst. 1 autorského zákona má UTB ve Zlíně právo na uzavření licenční smlouvy o užití školního díla v rozsahu § 12 odst. 4 autorského zákona;
- podle § 60 ³⁾ odst. 2 a 3 mohu užít své dílo – diplomovou práci - nebo poskytnout licenci k jejímu využití jen s předchozím písemným souhlasem Univerzity Tomáše Bati ve Zlíně, která je oprávněna v takovém případě ode mne požadovat přiměřený příspěvek na úhradu nákladů, které byly Univerzitou Tomáše Bati ve Zlíně na vytvoření díla vynaloženy (až do jejich skutečné výše);
- pokud bylo k vypracování diplomové práce využito softwaru poskytnutého Univerzitou Tomáše Bati ve Zlíně nebo jinými subjekty pouze ke studijním a výzkumným účelům (tj. k nekomerčnímu využití), nelze výsledky diplomové práce využít ke komerčním účelům.

Ve Zlíně 3.5.2010.....

.....
Ivana Jigová

1) zákon č. 111/1998 Sb. o vysokých školách a o změně a doplnění dalších zákonů (zákon o vysokých školách), ve znění pozdějších právních předpisů, § 47b Zveřejňování závěrečných prací:

(1) Vysoká škola nevydělečně zveřejňuje disertační, diplomové, bakalářské a rigorózní práce, u kterých proběhla obhajoba, včetně posudků oponentů a výsledku obhajoby prostřednictvím databáze kvalifikačních prací, kterou spravuje. Způsob zveřejnění stanoví vnitřní předpis vysoké školy.

(2) Disertační, diplomové, bakalářské a rigorózní práce odevzdané uchazečem k obhajobě musí být též nejméně pět pracovních dnů před konáním obhajoby zveřejněny k nahlížení veřejnosti v místě určeném vnitřním předpisem vysoké školy nebo není-li tak určeno, v místě pracoviště vysoké školy, kde se má konat obhajoba práce. Každý si může ze zveřejněné práce pořizovat na své náklady výpisy, opisy nebo rozmnoženiny.

(3) Platí, že odevzdáním práce autor souhlasí se zveřejněním své práce podle tohoto zákona, bez ohledu na výsledek obhajoby.

2) zákon č. 121/2000 Sb. o právu autorském, o právech souvisejících s právem autorským a o změně některých zákonů (autorský zákon) ve znění pozdějších právních předpisů, § 35 odst. 3:

(3) Do práva autorského také nezasahuje škola nebo školské či vzdělávací zařízení, užíje-li nikoli za účelem přímého nebo nepřímého hospodářského nebo obchodního prospěchu k výuce nebo k vlastní potřebě dílo vytvořené žákem nebo studentem ke splnění školních nebo studijních povinností vyplývajících z jeho právního vztahu ke škole nebo školskému či vzdělávacímu zařízení (školní dílo).

3) zákon č. 121/2000 Sb. o právu autorském, o právech souvisejících s právem autorským a o změně některých zákonů (autorský zákon) ve znění pozdějších právních předpisů, § 60 Školní dílo:

(1) Škola nebo školské či vzdělávací zařízení mají za obvyklých podmínek právo na uzavření licenční smlouvy o užití školního díla (§ 35 odst. 3). Odpírá-li autor takového díla udělit svolení bez vážného důvodu, mohou se tyto osoby domáhat nahrazení chybějícího projevu jeho vůle u soudu. Ustanovení § 35 odst. 3 zůstává nedotčeno.

(2) Není-li sjednáno jinak, může autor školního díla své dílo užít či poskytnout jinému licenci, není-li to v rozporu s oprávněnými zájmy školy nebo školského či vzdělávacího zařízení.

(3) Škola nebo školské či vzdělávací zařízení jsou oprávněny požadovat, aby jim autor školního díla z výdělku jím dosaženého v souvislosti s užitím díla či poskytnutím licence podle odstavce 2 přiměřeně přispěl na úhradu nákladů, které na vytvoření díla vynaložily, a to podle okolností až do jejich skutečné výše; přitom se přihlédne k výši výdělku dosaženého školou nebo školským či vzdělávacím zařízením z užití školního díla podle odstavce 1.

ABSTRAKT

Diplomová práce se zabývá stanovením strategie rozvoje Mikroregionu Zábřežsko. Účelem této práce je návrh strategického cíle, jednotlivých priorit a opatření, které budou sloužit k naplnění stanoveného cíle. Jedná se o teoreticko-praktickou práci. Teoretická část se soustřeďuje na vymezení základních pojmů a metod používaných v oblasti strategického plánování. Praktická část obsahuje socioekonomickou analýzu mikroregionu, která je následně vyhodnocena SWOT analýzou. Tato analýza je potřebná pro správné stanovení strategického cíle, priorit a opatření, které jsou vymezeny v samostatné kapitole. Poslední část diplomové práce je zaměřena na návrh projektových záměrů, jejichž realizace povede k naplnění stanovených opatření a priorit.

Klíčová slova: strategie, rozvoj, region, mikroregion, hospodářský rozvoj

ABSTRACT

The graduation thesis deals with determination of the strategy of development of Microregion Zábřežsko. The aim of this work is suggestion of strategic aim, priorities and precautions, which will serve for filling the defined aim. It is a theoretic and practical thesis. Theoretic part concentrates on determination of basic terms and methods, which are used in zone of strategic planning. Practical part contains socioeconomic analysis of microregion, which is evaluated afterwards through SWOT analysis. This analysis is necessary for good determination of strategic aim, priorities and precautions. Realizing of this will lead to fill determined precautions and priorities.

Keywords: strategy, development, region, mikroregion, economic development

Na tomto místě bych ráda poděkovala svému vedoucímu diplomové práce Ing. Jiřímu Macháčkovi za cenné připomínky, rady a poskytnuté konzultace, které mi velice pomohly při zpracování této práce.

Prohlašuji, že odevzdaná verze diplomové práce a verze elektronická nahraná do IS/STAG jsou totožné.

OBSAH

ÚVOD	11
I TEORETICKÁ ČÁST	12
1 CHARAKTERISTIKA ZÁKLADNÍCH POJMŮ A DOKUMENTŮ V OBLASTI STRATEGICKÉHO ROZVOJE MĚST, OBCÍ A MIKROREGIONŮ	13
1.1 VYMEZENÍ POJMŮ REGIONALISTIKY	13
1.1.1 Regionalismus	13
1.1.2 Regionalistika	13
1.1.3 Region	13
1.1.4 Regionální politika	14
1.1.5 Regionální rozvoj	14
1.1.6 Trvale udržitelný rozvoj	14
1.2 VYMEZENÍ OBCÍ A MIKROREGIONŮ	15
1.2.1 Obce	15
1.2.2 Mikroregiony	15
1.3 STRATEGIE	16
1.3.1 Strategické plánování	16
1.3.2 Strategické řízení	17
1.3.3 Vize	17
1.3.4 Cíl strategických dokumentů	18
1.3.5 Priority	18
1.3.6 Opatření	18
1.3.7 Aktivity	18
1.4 STRATEGICKÉ DOKUMENTY	18
1.4.1 Strategické obecné zásady společenství	20
1.4.2 Politika územního rozvoje	20
1.4.3 Národní rozvojový plán 2007 - 2013	21
1.4.4 Národní strategický referenční rámec	21
1.4.5 Strategie regionálního rozvoje České republiky 2007 - 2013	21
1.4.6 Státní program regionálního rozvoje	22
1.4.7 Strategie rozvoje kraje	23
1.4.8 Strategie rozvoje mikroregionu	23
1.4.9 Strategie rozvoje obce	23
2 CHARAKTERISTIKA ZÁKLADNÍCH METOD V OBLASTI STRATEGICKÉHO ROZVOJE MĚST, OBCÍ A MIKROREGIONŮ	24
2.1 PŘÍSTUP KE ZPRACOVÁNÍ	24
2.1.1 Expertní přístup	24
2.1.2 Komunitní přístup	25
2.2 ANALÝZA	25
2.2.1 Strategická situační analýza	25
2.2.2 SWOT analýza	25

II	PRAKTICKÁ ČÁST.....	27
3	SOCIOEKONOMICKÁ CHARAKTERISTIKA MIKROREGIONU ZÁBŘEŽSKO A JEJÍ VYHODNOCENÍ.....	28
3.1	GEOGRAFICKÉ VYMEZENÍ ÚZEMÍ MIKROREGIONU A JEHO HISTORIE	28
3.1.1	Geografické vymezení.....	28
3.1.2	Přírodní podmínky v mikroregionu	30
3.1.3	Historie vzniku mikroregionu	30
3.1.4	Vývoj mikroregionu	31
3.2	OBCE MIKROREGIONU A JEJICH CHARAKTERISTIKA.....	32
3.2.1	Sídelní struktura mikroregionu	34
3.2.2	Technická vybavenost obcí mikroregionu	35
3.3	DOPRAVA	35
3.3.1	Silniční doprava	36
3.3.2	Autobusová doprava	36
3.3.3	Železniční doprava	37
3.3.4	Letecká doprava	37
3.4	OBYVATELSTVO MIKROREGIONU	38
3.4.1	Věková struktura obyvatelstva v mikroregionu.....	40
3.4.2	Vzdělanostní struktura obyvatelstva v mikroregionu.....	41
3.4.3	Náboženské vyznání obyvatelstva v mikroregionu	41
3.5	ŠKOLSTVÍ A SOCIÁLNÍ SLUŽBY V MIKROREGIONU	42
3.6	EKONOMICKÉ UKAZATELE A TRH PRÁCE.....	42
3.6.1	Segmentace trhu dle odvětví	43
3.6.2	Dojížděka do škol a zaměstnání.....	43
3.6.3	Nezaměstnanost	44
3.6.4	Platy	45
3.6.5	Průmysl a charakteristika vybraných podnikatelských subjektů	45
3.6.6	Zemědělství a charakteristika vybraných podnikatelských subjektů	49
3.7	ŽIVOTNÍ PROSTŘEDÍ.....	50
3.8	CESTOVNÍ RUCH.....	50
3.8.1	Přírodní atraktivity	51
3.8.2	Architektonické a sakrální památky	51
3.8.3	Kulturní zařízení.....	52
3.8.4	Významná sportovní centra	52
3.8.5	Pravidelně se opakující akce	53
3.8.6	Služby cestovního ruchu.....	53
3.9	SWOT ANALÝZA	55
4	STRATEGICKÉ CÍLE, PRIORITY A OPATŘENÍ V MIKROREGIONU ZÁBŘEŽSKO.....	62
4.1	STRATEGICKÝ CÍL – MIKROREGION ZÁBŘEŽSKO NA CESTĚ K DYNAMICKÉMU ROZVOJI ZA POMOCI EVROPSKÉ UNIE	62
4.2	PRIORITY A JEJICH OPATŘENÍ	62
4.2.1	Rozvoj potenciálu lidských zdrojů	63

4.2.2	Rozvoj a posílení podnikatelských příležitostí.....	64
4.2.3	Rozvoj a zkvalitnění infrastruktury	65
4.2.4	Zachování kvalitního životního prostředí a využívání obnovitelných zdrojů	66
4.2.5	Rozvoj cestovního ruchu	67
5	SROVNÁNÍ NAVRŽENÝCH STRATEGICKÝCH CÍLŮ, PRIORIT A OPATŘENÍ SE STÁVAJÍCÍ INTEGROVANOU STRATEGIÍ ROZVOJE MIKROREGIONU ZÁBŘEŽSKO	70
5.1	STRATEGICKÝ CÍL.....	70
5.2	PRIORITY A OPATŘENÍ ISRRZ VE SROVNÁNÍ	70
5.2.1	Životní prostředí	71
5.2.2	Infrastruktura.....	71
5.2.3	Podnikatelské příležitosti.....	72
5.2.4	Lidské zdroje	72
5.2.5	Volnočasové aktivity.....	72
5.2.6	Partnerství a spolupráce	73
6	NÁVRH PROJEKTŮ ZAMĚŘENÝCH NA HOSPODÁŘSKÝ ROZVOJ V MIKROREGIONU ZÁBŘEŽSKO.....	74
6.1	ROZVOJ MÍSTNÍCH FIREM, ZEJMÉNA MALÉHO A STŘEDNÍHO PODNIKÁNÍ.....	74
6.2	ROZVOJ EKOLOGICKÉHO HOSPODAŘENÍ	77
6.3	ROZVOJ SLUŽEB CESTOVNÍHO RUCHU.....	79
	ZÁVĚR	82
	SEZNAM POUŽITÉ LITERATURY	83
	SEZNAM POUŽITÝCH SYMBOLŮ A ZKRATEK.....	85
	SEZNAM OBRÁZKŮ	86
	SEZNAM TABULEK	87
	SEZNAM GRAFŮ.....	88
	SEZNAM PŘÍLOH	89

ÚVOD

Pro zpracování své diplomové práce jsem si vybrala téma Strategie rozvoje Mikroregionu Zábřežsko. Hlavním důvodem proč jsem si zvolila toto téma, je fakt, že studuji obor zaměřený na oblast regionálního rozvoje a také skutečnost, že území mikroregionu dobře znám.

Regionální rozvoj je velice složitý obor, který funguje na předpokladu spolupráce mezi jednotlivými obcemi a jejich vzájemné informovanosti. Na základě principů spolupráce fungují i dobrovolné svazky obcí, ve formě mikroregionů. Důkazem tohoto tvrzení je i Mikroregion Zábřežsko. Pro rozvoj tohoto území je potřebná existence strategických dokumentů, ať zaměřených obecně, nebo jen na určitou oblast. Důležitá je existence obou forem dokumentů. Jako primární je potřeba vytyčit správnou obecnou strategii rozvoje, na kterou pak může navázat dokument, zabývající se pouze jednou oblastí. Z tohoto důvodu zaměřím svou práci na stanovení a charakteristiku obecného strategického dokumentu.

V teoretické části se zaměřím na definování základních pojmů a metod, které jsou používány v oblasti strategického plánování. Znalost těchto pojmů a metod je velice důležitá pro správný postup při tvorbě strategického dokumentu.

V praktické části je zpracována socioekonomická analýza mikroregionu, která je nutná pro správné vyhodnocení formou SWOT analýzy. Dále následuje návrhová část, která je součástí praktické části, orientovaná na návrh strategického cíle, jeho priorit a jednotlivých opatření. Svou diplomovou práci zakončím projektovými návrhy, jejichž realizace povede k naplnění výše vytyčených opatření a priorit.

Doufám, že vypracování této Strategie rozvoje Mikroregionu Zábřežsko pozitivně přispěje k jeho rozvoji.

I. TEORETICKÁ ČÁST

1 CHARAKTERISTIKA ZÁKLADNÍCH POJMŮ A DOKUMENTŮ V OBLASTI STRATEGICKÉHO ROZVOJE MĚST, OBCÍ A MIKROREGIONŮ

Úvodní kapitola diplomové práce se zabývá vysvětlením základních pojmů, které se používají v oblasti strategického plánování rozvoje měst, obcí a mikroregionů. Charakteristika je v této kapitole provedena na úrovni teoretické a jsou zde vysvětleny pouze ty nejzákladnější používané pojmy. Jednotlivé charakteristiky uvedené v této kapitole budou použity v praktické části diplomové práce při socioekonomické charakteristice a zpracování strategických cílů, priorit a opatření Mikroregionu Zábřežsko.

1.1 Vymezení pojmů regionalistiky

1.1.1 Regionalismus

Regionalismus je metoda a přístup ke zkoumání a rozvoji regionů. Předmětem zájmu je i způsob rozvoje regionu ve vztahu k okolí – preference přístupu zdola – nahoru s iniciativou místních obyvatel a přístupu shora – dolů s iniciativou státu.¹

1.1.2 Regionalistika

Regionalistika je chápána jako rámcový a souhrnný obor, zabývající se studiem prostorových jevů, procesů a vztahů. Tradičním úkolem je studium regionů.²

1.1.3 Region

Pojmem region se rozumí územní celek, který je vymezený pomocí administrativních hranic krajů, okresů, obcí, či sdružení obcí. Rozvoj regionu je podporován zákonem č. 248/2000 Sb. o podpoře regionálního rozvoje.³

¹ PÁSKOVÁ M., ZELENKA J., Výkladový slovník cestovního ruchu. Praha: Ministerstvo pro místní rozvoj, 2002.

² KOLEKTIV AUTORŮ. Úvod do regionálních věd a veřejné správy. Plzeň: Vydavatelství a nakladatelství Aleš Čeněk, 2004.

1.1.4 Regionální politika

Regionální politika je činnost státu, týkající se snižování neodůvodněných rozdílů mezi regiony. Jedná se o veřejnou politiku, která využít socioekonomických nástrojů ovlivňuje rozmístění hlavních socioekonomických zdrojů a aktivit za účelem harmonického rozvoje regionů. Nástroje regionální politiky jsou: daňové zvýhodnění, státní dotace a dotace z Evropské unie, Státní fond bytového rozvoje, tvorba strategických dokumentů a informační nástroje na podporu regionální politiky. Základní legislativní rámec regionální politiky České republiky je zakotven v zákoně č. 248/2000 Sb. o podpoře regionálního rozvoje. Tento zákon stanovuje podmínky pro poskytování podpory regionálnímu rozvoji a má za cíl vyvážený rozvoj regionů.

1.1.5 Regionální rozvoj

Charakteristika regionálního rozvoje spočívá v zajištění vyváženého rozvoje regionů při zachování tří pilířů – ekonomického, sociálního a environmentálního. Jedná se o využití a zvýšení potenciálu vymezeného prostoru.

1.1.6 Trvale udržitelný rozvoj

Trvale udržitelný rozvoj je cílený proces změn v chování lidské společnosti k sobě samé i svému okolí, směřující ke zvyšování současného i budoucího potenciálu uspokojování potřeb lidí s ohledem na možnosti krajiny a jejich zdrojů. Patří mezi koncepty, které se, jako většina optimalizujících kategorií, vyznačují podmíněností.⁴

³ *Sbírka zákonů České republiky: zákon číslo 248/2000 Sb. o podpoře regionálního rozvoje* [online]. [cit. 2010-25-02]. Dostupný z WWW: <<http://aplikace.mvcr.cz/archiv2008/sbirka/2000/sb073-00.pdf>>.

⁴ KOLEKTIV AUTORŮ. Úvod do regionálních věd a veřejné správy. Plzeň: Vydavatelství a nakladatelství Aleš Čeněk, 2004.

1.2 Vymezení obcí a mikroregionů

1.2.1 Obce

Právním základem pro výklad tohoto pojmu je zákon č. 128/2000 Sb. Obec je základním územním samosprávným společenstvím občanů, které tvoří územní celek vymezený hranicí území obce. Obec je veřejnoprávní korporací, která má vlastní majetek, vystupuje svým jménem a nese odpovědnost vyplývající z těchto vztahů.⁵ Obce se rozdělují do tří skupin: běžné obce, obce s pověřeným obecním úřadem a obce s rozšířenou působností.

1.2.2 Mikroregiony

Pojem mikroregion lze vysvětlit jako vymezené území malého rozsahu, které je ohraničené katastrálními územími členských obcí. Z právního hlediska se jedná o dobrovolné sdružení obcí, které má různou právní subjektivitu. Tato dobrovolná sdružení obcí mají společný cíl, kterým je rozvoj vymezeného území prostřednictvím funkčních vazeb v regionu. Plošný rozsah mikroregionů je značně rozdílný a pokrývá téměř 95% území České republiky.

Dobrovolný svazek obcí tvoří regionální sektorovou síť samospráv, prostřednictvím níž se zástupci členských obcí domlouvají na společných projektech. Úlohou svazku je koncepční a výkonná činnost samosprávných orgánů přesahující svým významem rámec jednotlivých členů svazku, kterou je výhodné provozovat společně.⁶

Řízení mikroregionů je většinou odvozeno od formální struktury obcí, neziskových organizací nebo obchodních společností. Podle zakladatelské smlouvy se jedná většinou o valnou hromadu, předsedu, místopředsedu, radu mikroregionu. Poradními orgány mohou být například porady starostů členských obcí, nebo místní akční skupiny.

⁵ *Sbírka zákonů České republiky: zákon číslo 248/2000 Sb. o podpoře regionálního rozvoje* [online]. [cit. 2010-25-02]. Dostupný z WWW: <<http://aplikace.mvcr.cz/archiv2008/sbirka/2000/sb038-00.pdf>>.

⁶ ŠKRABAL I., NUVÁŘOVÁ S. A KOLEKTIV AUTORŮ. *Metodika zavádění managementu rozvoje mikroregionů*. Přerov: CpKP Střední Morava, kancelář Šumperk. 2006.

1.3 Strategie

Před charakteristikou pojmů, jako je strategické plánování a řízení je nezbytné vymezit základní pojem strategie. Definice tohoto pojmu existuje celá řada, ale pro potřeby této diplomové práce budou uvedeny pouze některé. Mezi nejstarší definice patří bezesporu definice A. Chandlera, která říká, že „Strategie je určení základních dlouhodobých cílů subjektu, způsobu jejich dosažení a alokace zdrojů nezbytných pro uskutečnění těchto cílů“. Další definice strategie je od J. B. Quinna, který vysvětluje pojem strategie jako „model nebo plán, který integruje cíle subjektu, politiky a aktivity do soudržného celku“. Poslední definicí, která bude uvedena v této práci je definice od W. F. Gluecka, podle kterého je strategie „jednotný, souhrnný a integrovaný plán, který je navržený, aby zabezpečil dosažení základních cílů subjektu“. V obecné rovině z výše uvedených definic vyplývá, že strategie je způsob, kterým se stanovují a dosahují cíle.⁷ Správná strategie působí na růst vymezeného území.

1.3.1 Strategické plánování

Strategické plánování vzniklo již dávno v minulosti při plánování velkých bitev. Plánování se také týká každodenního života. Ať už plánování v rámci rodiny týkající se například nákupu, budoucnosti dětí, či plánování v rámci firmy nebo obce. Smyslem strategického plánování je maximální zhodnocení prostředí a zdrojů k dosažení co největšího osobního, či skupinového výsledku. Strategické plánování můžeme vysvětlit jako způsob, kterým vytyčíme konkrétní kroky a postupy k provedení změn a zlepšení socioekonomické situace v daném prostředí. Strategické plánování vždy vychází z kombinace mnoha faktorů a zdrojů. Jedná se zejména o finanční a lidské zdroje, územní omezení daného regionu (prostředí) a v neposlední řadě také politickou vůli v regionu. Plánování rozvoje regionu může být přirovnáno ke stavbě rodinného domu. U stavby domu jsou kladeny otázky typu: Kdo ho bude užívat, jak ho bude užívat, jaké zdroje má k dispozici? Cíle mohou být spokojenost, láska a tolerance. Při strategickém plánování v regionu jsou kladeny otázky typu: Kdo jsou lidé

⁷ WOKOUN, R. a kol. Regionální rozvoj. Praha: Linde, 2008. Kapitola 4, Strategie a programování regionálního rozvoje, s. 429.

žijící v tomto regionu, jaké mají potřeby, jaké zdroje máme k dispozici? Na základě těchto otázek jsou pak tvořeny priority, cíle rozvoje a jednotlivé aktivity.

Dokumentem, který vzniká na základě strategického plánování, je střednědobý rozvojový dokument, strategický plán. Tento dokument zahrnuje charakteristiku sociálního, ekonomického, ekologického a kulturního charakteru vymezeného regionu. Strategický rozvojový plán patří k základním strategickým dokumentům města nebo obce.⁸ Podrobnější rozpracování strategických dokumentů je uvedeno v další kapitole.

1.3.2 Strategické řízení

Strategické řízení je soubor metod, nástrojů a postupů pro úspěšné řízení podniku, města, či regionu. Teorie strategického řízení rozlišuje strategii v několika základních pojetích. V této práci jsou uvedena pouze některá pojetí strategického řízení. Rozlišujeme strategii jako přirozený výběr, kdy subjekty jsou vystavené velkému tlaku okolí a proto jsou neustále nuceny přizpůsobovat se změnám. Další pojetí strategie je strategie jako plán, který vzniká ze systematických forem plánování. V neposlední řadě je také strategie jako politika, či vize. Toto jsou ovšem pouze teoretická vysvětlení. V praxi se většinou jedná o kombinaci různých pojetí.⁹

1.3.3 Vize

Pojem vize znázorňuje jasnou představu, jak by mělo vymezené území v budoucnu vypadat. Vize má dlouhodobý charakter a nabízí volnost při svém naplňování.

⁸ ŠKRABAL, I. Přednáška CpKP Střední Morava, 2007.

⁹ WOKOUN, R. a kol. Regionální rozvoj. Praha: Linde, 2008. Kapitola 4, Strategie a programování regionálního rozvoje, s. 429 - 430.

1.3.4 Cíl strategických dokumentů

Pojem cíl specifikuje konečnou představu, která by měla být naplněna realizací strategických dokumentů. Po stanovení cílů je možné vyhodnocovat měřitelnými ukazateli úspěšnost realizace.

1.3.5 Priority

Pojmem priority jsou vymezeny klíčové směry rozvoje vymezeného území, které jsou společné pro všechny, či většinu místních obcí, neziskových organizací nebo podnikatelským subjektům. Tyto priority je nutné vymežit z důvodu správného zacílení vynaloženého úsilí regionálních subjektů do několika oblastí, které mohou regionu přinášet pozitivní rozvoj, či řešení problému, které jsou v regionu.

1.3.6 Opatření

Opatření jsou jednotlivé projekty, které je potřeba uskutečnit, aby došlo k vyřešení problémů. Opatření také slouží k naplňování definovaných cílů.

1.3.7 Aktivity

Aktivity jsou dílčí specifikací opatření, jejichž realizace vede k naplnění jednotlivých opatření. Ke každé aktivitě je třeba definovat časový harmonogram v rámci akčního plánu.

1.4 Strategické dokumenty

Strategické dokumenty, které jsou základními dokumenty, existují na úrovni evropské, národní, krajské i regionální. Dokumenty mohou být rozděleny dle zpracování, nebo podle obsahu. Podle přístupu zpracování se dokumenty rozdělují na expertní a komunitní a podle obsahu na strategické dokumenty odvětvové a obecné.

Strategický plán patří mezi dokumenty obecné a vzniká na základě strategického plánování a hledá možnosti, jak lze na jedné straně zamezit důsledkům negativního vývoje a na druhé straně podpořit pozitivní možnosti vývoje. Strategický plán je zaměřen na všechny oblasti a možnosti rozvoje.

Program rozvoje může být v širším pojetí použit jako synonymum ke strategickému plánu rozvoje. V užším pojetí představuje jednodušší variantu strategického plánování a patří mezi

odvětvové dokumenty. Program rozvoje většinou bývá zaměřen pouze na jednu vybranou oblast, např. rozvoj cestovního ruchu nebo rozvoj dopravy. V souvislosti s použitím programu rozvoje na úrovni mikroregionu může být chápán jako soubor konkrétních kroků, které vedou ke zlepšení socioekonomického prostředí vybraného území.

Při hodnocení struktury strategických dokumentů lze říci, že největší část je věnována analýze území a zhodnocení dosavadního vývoje. Hlavní důraz je ovšem kladen na schopnost stanovení strategických cílů, interpretace dosažených výsledků a nalezení správných cest, které povedou k naplnění stanovených vizí, priorit a opatření.

Strategické dokumenty mají následující strukturu¹⁰:

- Analýza řešeného území
- Syntéza dosažených výsledků a definování rozvojových vizí
- Formulace postupných kroků, které povedou k naplnění vizí

Strategický plán, či program rozvoje by také měly splňovat tyto kritéria¹¹:

- Dlouhodobost – jedná se o dlouhodobý, popř. střednědobý dokument, přesahující především minimálně jedno volební období
- Systematicčnost – systematicky zachytit vývoj a směr rozvoje podstatných odvětví či oborů v území, které mohou mít podstatný vliv na jeho budoucí podobu
- Selektivnost – projevující se především v řešení nejdůležitějších aspektů rozvoje, čímž je dosaženo srozumitelnosti dokumentu
- Provázanost – týká se jednotlivých kroků ve strategickém dokumentu
- Soustavnost – poukazuje na nezbytnost opakovaného hodnocení vstupních podmínek, prověřování a doplňování jednotlivých vstupních údajů a tím upravovat zamě-

¹⁰ PERLÍN, R. Strategický plán mikroregionu. Kolinec: AgAkcent, 2002.

¹¹ PERLÍN, R. Strategický plán mikroregionu. Kolinec: AgAkcent, 2002.

ření jednotlivých dílčích cílů, aniž by však podstatně změnil základní strategická směr

- Otevřenost – vůči veřejnosti a vůči novým podnětům
- Realnost – vzhledem k finančním, ekonomickým a sociálním podmínkám

K velice důležitým dokumentům patří také zákon č. 128/2000 Sb. o podpoře regionálního rozvoje. V tomto zákoně je vymezen nejen pojem region, ale také definice strategického dokumentu jako takového. Strategický dokument je dle zákona střednědobý dokument, na 3 – 7 let, který formuluje přístup k regionálnímu rozvoji, stanovuje strategické cíle a poskytuje potřebná východiska.

1.4.1 Strategické obecné zásady společenství

Strategické obecní zásady společenství jsou základní strategickým dokumentem na evropské úrovni. Tyto zásady byly schváleny Radou Evropské unie a vymezují orientační rámec pro intervenci Evropského fondu pro regionální rozvoj, Evropského sociálního fondu a Fondu soudržnosti pro členské státy Evropské unie. Jedná se o legislativní dokument na úrovni EU, který určuje strategii EU v oblasti politiky hospodářské a sociální soudržnosti pro programovací období 2007 – 2013.¹²

1.4.2 Politika územního rozvoje

Politika územního rozvoje ČR je celostátním nástrojem územního plánování a určuje strategii a základní podmínky pro plnění úkolů územního plánování v republikových, mezinárodních, nadregionálních a přeshraničních souvislostech.

¹² *Strukturální fondy EU: slovník pojmů* [online]. [cit. 2010-02-15]. Dostupný z WWW: <<http://www.strukturalni-fondy.cz/Glosar/>>.

1.4.3 Národní rozvojový plán 2007 - 2013

Na národní úrovni vypracovává a uvádí do praxe strategické dokumenty Ministerstvo pro místní rozvoj. Mezi ty nejdůležitější dokumenty patří Národní rozvojový plán na léta 2007 – 2013, který vychází z legislativy Evropské unie. Národní rozvojový plán na léta 2007 – 2013 představuje základní strategický dokument pro realizaci programů fondů EU v regionech ČR a to včetně návrhu struktury a zaměření jednotlivých programů pomoci a způsobu jejich realizace na národní úrovni. Národní rozvojový plán obsahuje analýzu současného stavu, SWOT analýzu, strategii pro období 2007-13, zaměření operačních programů a také jaké bude rozložení finančních zdrojů. Celý dokument je vytvořen při použití principu partnerství.

1.4.4 Národní strategický referenční rámec

Nejvýznamnější východisko pro zpracování Národního strategického referenčního rámce České republiky pro období 2007 – 2013 představuje Národní rozvojový plán a slouží jako podkladový materiál pro vyjednávání Národního strategického referenčního rámce s Evropskou komisí. Tento dokument vzniká povinně pro účely strategického zaměření intervencí z evropských fondů a jedná se o rámcovou rozvojovou strategii na úrovni státu. Struktura tohoto dokumentu vychází z přímo z legislativy EU. Dokument obsahuje analýzu, zvolenou národní strategii, seznam programů podpory včetně rozdělení finančních prostředků. Součástí dokumentu je strategie posilování administrativní kapacity a popis způsobu koordinace jednotlivých programů.¹³

1.4.5 Strategie regionálního rozvoje České republiky 2007 - 2013

Strategie regionálního rozvoje České republiky 2007 – 2013 je základním dokumentem politiky regionálního rozvoje. Tato strategie byla vytvořena podle zákona č. 248/2000 Sb., o podpoře regionálního rozvoje. Dokument je aktualizací Strategie regionálního rozvoje ČR,

¹³ Ministerstvo pro místní rozvoj: *tiskové zprávy* [online]. [cit. 2010-02-17]. Dostupný z WWW: <<http://www.mmr.cz/Pro-media/Tiskove-zpravy/2006/Narodni-rozvojovy-plan-CR-2007-2013--Budoucnost-pr>>.

který byl přijat vládou v roce 2000 jako první koncepční dokument, který vytvořil základní oblast pro formování regionální politiky. Aktualizovaný dokument určuje, jaká bude orientace regionální politiky v České republice v letech 2007 – 2013. Ve strategii regionálního rozvoje České republiky jsou vyjádřeny hlavní témata a hlediska, které jsou významné pro podporu regionálního rozvoje a představuje orientaci pro budoucí programy regionálního rozvoje jak na národní, tak regionální úrovni.¹⁴ Navržené rozvojové aktivity regionálního rozvoje, které jsou obsažené ve Strategii regionálního rozvoje, budou buď podle principu subsidiarity realizovány na místní, regionální nebo resortní úrovni buď v rámci národních rozvojových programů, nebo v rámci operačních programů s využitím prostředků strukturálních fondů Evropské unie. Dokument se skládá z analýzy současného stavu, charakteristiky silných a slabých stránek v rozvoji, strategických cílů, vymezení státem podporovaných regionů a doporučení správním úřadům a krajům pro zaměření rozvoje území. Strategie regionálního rozvoje je východiskem pro formulaci regionálních přístupů v rámci sektorových a odvětvových politik a programů. Strategie se také opírá o principy dlouhodobě udržitelného rozvoje, za předpokladu využití veškerého pozitivního potenciálu celé republiky.¹⁵

1.4.6 Státní program regionálního rozvoje

Státní program regionálního rozvoje je vypracován Ministerstvem pro místní rozvoj na základě schválené strategie regionálního rozvoje. Státní program regionálního rozvoje je střednědobým dokumentem, který stanoví zaměření podpory regionálního rozvoje pro jeden nebo více podporovaných regionů. Dokument zejména obsahuje vymezení regionu, cíl, kterého má být dosaženo, stanovení oblastí, na které je podpora zaměřena a také způsob, formu a podmínky poskytování finanční podpory.¹⁶

¹⁴ *Ministerstvo pro místní rozvoj: Strategie regionálního rozvoje* [online]. [cit. 2010-02-17]. Dostupný z WWW: <<http://www.mmr.cz/getdoc/f77e14bc-2c26-4884-9fda-b47c24a5294b/Strategie-regionálního-rozvoje-Ceske-republiky-pro>>

¹⁵ WOKOUN, R. a kol. *Regionální rozvoj*. Praha: Linde, 2008. Kapitola 3, Regionální politika v Evropské unii a České republice, s. 415-417.

¹⁶ *Sbírka zákonů České republiky: zákon číslo 248/2000 Sb. o podpoře regionálního rozvoje* [online]. [cit. 2010-25-02]. Dostupný z WWW: <<http://aplikace.mvcr.cz/archiv2008/sbirka/2000/sb073-00.pdf>>.

1.4.7 Strategie rozvoje kraje

Strategie rozvoje kraje je strategickým dokumentem kraje, který je schvalován zastupitelstvem kraje a obsahuje profil regionu, SWOT analýzu, globální rozvojové cíle, strategické cíle, strategické směry a rozvojové aktivity vymezeného území. Ve strategii jsou uplatňovány principy regionální politiky České republiky, které v podstatě vycházejí z principů regionální politiky Evropské unie.

1.4.8 Strategie rozvoje mikroregionu

Struktura strategie rozvoje mikroregionu je podobná jako struktura strategie rozvoje kraje. Také se jedná o střednědobý, či dlouhodobý výhled v rozvoji vymezeného území. Strategie rozvoje mikroregionu by měla vycházet ze strategie rozvoje kraje a širšího názoru jednotlivých členů mikroregionu. Velmi důležitou roli hraje skutečnost, že mikroregion tímto strategickým dokumentem získá podklad pro budoucí rozhodování a vývoji budoucnosti vymezeného území.

Struktura strategie mikroregionu¹⁷

- Analýza současného stavu – socioekonomická charakteristika vymezeného území
- SWOT analýza – zhodnocení silných a slabých stránek, příležitostí a hrozeb
- Stanovení vize, strategického cíle
- Stanovení priorit, specifického cíle
- Realizace, projekty – vhodné projekty, jejich vyhledání, příprava a realizace

1.4.9 Strategie rozvoje obce

Stejně jako ostatní strategické dokumenty obsahuje strategie rozvoje města cíle, které jsou v souladu se stanovenou vizí. Právním východiskem je zákon č. 367/1990 Sb., o obcích. V tomto zákoně je vymezena působnost obce týkající se schvalování programu rozvoje územního obvodu obce a provádění kontroly jeho plnění.

¹⁷ ŠAŠEK, J. a kol. Strategie rozvoje mikroregionů. ESF MU Brno, 1999.

2 CHARAKTERISTIKA ZÁKLADNÍCH METOD V OBLASTI STRATEGICKÉHO ROZVOJE MĚST, OBCÍ A MIKROREGIONŮ

Druhá kapitola se zabývá charakteristikou základních metod, které se používají při tvorbě strategických dokumentů v oblasti rozvoje měst, obcí a mikroregionů. Tato kapitola je opět pouze teoretickým východiskem pro druhou část diplomové práce, která je zaměřena na praktické využití některé z uvedených metod při vytváření socioekonomické charakteristiky, priorit, cílů a opatření v Mikroregionu Zábřežsko. Metodou rozumíme způsob řešení problémů a používáme je jako osvědčený a cílevědomý přístup k řešení problémů a postupu při řešení. Nejdříve musí být vhodně vybrána metoda na základě dostupných informací, případně doplněna nebo kombinována s další metodou. Na základě výběru je poté metoda aplikována na řešení vyvstanuvšího problému. Metoda zahrnuje soustavu pravidel, která určují navazující možné soustavy operací, směřující od určitých výchozích podmínek k určitému žádoucímu cíli.¹⁸ Každá metoda má svůj obecný cíl a volba vhodné metody patří k nejdůležitějším předpokladům úspěchu. Ke standardním metodám patří analýza (myšlenkové rozložení na části a jejich výzkum), syntéza (tvorba komplexní představy uspořádáním základních poznatků do celku), abstrakce (rozlišení základních podstatných údajů od nepodstatných) a komparace (srovnávání jednotlivých jevů).

2.1 Přístup ke zpracování¹⁹

Při zpracování strategických dokumentů se jedná většinou o kombinaci více přístupů, z důvodu snahy o nejlepší syntézu pro konkrétní územní situaci.

2.1.1 Expertní přístup

Expertní přístup ke zpracování spočívá v odborném přístupu zpracovatele a malé účasti místních subjektů. Na základě tohoto přístupu vzniká standardizovaný dokument, který

¹⁸ MAREŠ, S. Základy managementu. Hradec Králové: Gaudeamus, 2004. Kapitola 4, metody managementu, s. 63 – 64.

¹⁹ PERLÍN, R. Strategický plán mikroregionu. Kolinec: AgAkcent, 2002.

klade velký důraz na analytickou část dokumentu. Zpravidla dochází k potlačení vlastní strategické části. Použití této metody je vhodné zejména pro území, ve kterém je nedostatek místních odborníků, nebo se jedná o složitá území.

2.1.2 Komunitní přístup

Komunitní přístup spočívá v konzultacích s místními subjekty a odborníky z různých oborů. Analytická část dokumentu je pouze na obecné úrovni a je zaměřena spíše na budoucí rozvoj území. Priority rozvoje jsou formulovány velmi přirozeně a zřetelně se zde objevuje orientace na konkrétní problémy a jejich řešení. Tato metoda je zejména vhodná pro tvorbu programových dokumentů obcí, mikroregionů, či území místních akčních skupin.

2.2 Analýza

Analýza je nejrozšířenější metodou používanou při tvorbě strategických dokumentů. Jedná se o jakýsi rozklad celku na části. Znamená rozbor, metodu zkoumání složitějších skutečností rozkladem na jednodušší.

2.2.1 Strategická situační analýza

Velice důležitou součástí tvorby strategie tvoří strategická situační analýza. Tato analýza totiž umožňuje uvědomit si jaká je současná situace, jaké jsou předpoklady k úspěchu a na co je nejlépe se v budoucnu soustředit.

2.2.2 SWOT analýza

Tato strategická analýza je další z nejběžnějších používaných metod při tvorbě strategických dokumentů a pochází z ekonomie. Dnes je již v podstatě povinnou součástí strategických plánů územních obcí. Jako hlavní přednost SWOT analýzy bývá uváděna přehlednost, jednoduchost, výstižnost a stručnost. Jedná se posouzení vzájemných vztahů před vlastní tvorbou strategie. Anglický název SWOT tvoří počáteční písmena zjišťovaných činitelů.

S – strong, strenghts - silné stránky, klady, přednosti zkoumaného území,

W – weak, weaknesses - slabé stránky, zápory, nedostatky zkoumaného území

O – opportunities – příležitosti, možnosti rozvoje

T – threats – rizika, hrozby, potenciální ohrožení

Při použití této metody jsou rozpoznávány podrobněji vnitřní činitelé, silné stránky a slabé stránky a vnější činitelé, příležitosti a ohrožení. SWOT analýza je většinou uvedena ve formě tabulky a vyhodnocena většinou v krátkých pojmenováních skutečností.²⁰

Počet uvedených skutečností není početně ničím omezen. Vše závisí na složitosti řešeného problému a znalostí zpracovatele. K vnitřním činitelům mohou být přiřazeny např. poloha, přírodní podmínky, obyvatelstvo, průmysl, cestovní ruch, podnikatelské prostředí, dopravní infrastruktura, ekologická situace a mnoho dalších. K vnějším činitelům mohou být přiřazeny např. politická situace a její změny, zákony a jejich změny, ekonomické změny, demografické změny, sociální změny, problémy s integrací, hospodářské změny ve všech čtyřech sektorech, význam životního prostředí, přílivy i odlivy zahraničního kapitálu apod.

Při vytváření SWOT analýzy je nejprve potřeba shromáždit všechny dostupné informace. Jedná se o informace jak kvantitativní povahy, tak kvalitativní. Při zpracování analýzy je možné využít i výsledky průzkumů a šetření, jako například názory podnikatelů v daném území. Po shromáždění veškerých informací se zpracovatel přesunuje k rozhodování, co patří mezi silné stránky, co mezi slabé stránky, příležitosti, či ohrožení. Vhodné je použít například srovnávání s podobnou územní jednotkou. Další možností může být srovnávání na národní úrovni, jako je například kraj, region, nebo celá republika.

SWOT analýza nemusí vždy být vytvořena pro celé vymezené území ve všech sektorech a tématech. Tato metoda je velice rozšířená, a proto podlehla i různým modifikacím. SWOT analýza může být vytvořena pouze pro jeden sektor, či jedno odvětví. Výstižnost a objektivnost celé SWOT analýzy záleží na jejím zpracovateli, jeho přístupech a znalostech. I přesto, že je tato analýza nejpoužívanější, nepatří k těm nejjednodušším v oblasti regionální analýzy.

²⁰ MAREŠ, S. Základy managementu. Hradec Králové: Gaudeamus, 2004. Kapitola 3, Specifické oblasti managementu, s. 49 – 50.

II. PRAKTICKÁ ČÁST

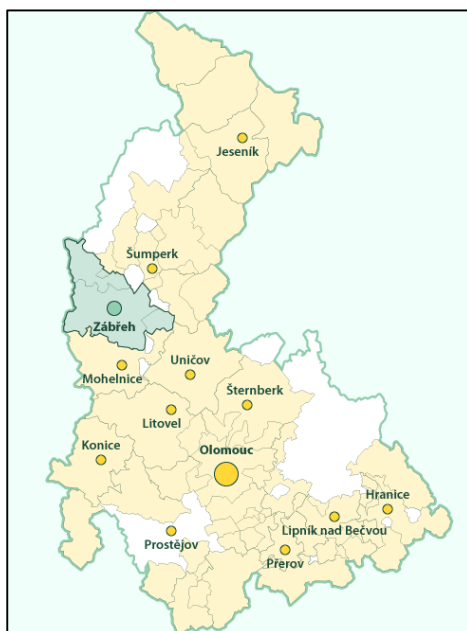
3 SOCIOEKONOMICKÁ CHARAKTERISTIKA MIKROREGIONU ZÁBŘEŽSKO A JEJÍ VYHODNOCENÍ

Praktická část diplomové práce se zaměřuje na socioekonomickou charakteristiku vymezeného území, tj. Mikroregionu Zábřežsko. Pro úplnost je charakteristika provedena ve všech oblastech. Pro následné vyhodnocení je použita SWOT analýza, pro kterou je potřeba co možná nejvíce komplexních informací, aby mohlo být správně rozhodnuto o jednotlivých skutečnostech a jejich správné zařazení v rámci SWOT analýzy.

3.1 Geografické vymezení území Mikroregionu a jeho historie

3.1.1 Geografické vymezení

Mikroregion Zábřežsko se nachází na území Olomouckého kraje. Podle správního uspořádání je kraj členěn do pěti okresů. Jsou to okresy Olomouc, Přerov, Prostějov, Šumperk a Jeseník. Mikroregion Zábřežsko je součástí okresu Šumperk. Okres Šumperk je podle údajů Českého statistického úřadu za rok 2009 se svou rozlohou 1 313 km² druhý největší a s 124 405 obyvateli třetí nejlidnatější okres v rámci Olomouckého kraje.



Obrázek 1 – Schematická mapa Olomouckého kraje,
http://www.zabrezsko.cz/wpimages/Mapa_OLK_big.png

Mikroregion Zábřežsko lze díky své poloze označit jako vstupní bránu do oblasti Jeseníků. Velká část mikroregionu je tvořena nížinami a lze ji zařadit mezi teplé klimatické oblasti. Na naprosté většině mikroregionu je velmi dobrý stav životního prostředí, vyplývající z nadprůměrného zastoupení zeleně a lesních porostů.

Mikroregion je tvořen třiceti obcemi, z toho mají dvě statut města. Celkem žije v mikroregionu asi 35 000 obyvatel. Dominantní roli má v tomto území město Zábřeh, které je druhé největší město šumperského okresu s počtem 14 099 obyvatel. Zábřeh je přirozeným centrem regionu, institucionální základnou a je zde koncentrována značná část podnikatelských aktivit. Druhým městem v tomto mikroregionu je město Štíty s 2039 obyvateli. Město Štíty se orientuje převážně na rekreačně-sportovní aktivity.

Obce mikroregionu tvoří (od 1. 1. 2004) Bohuslavice, Brníčko, Drozdov, Dubicko, Horní Studénky, Hoštejn, Hrabová, Hynčina, Chromeč, Jedlí, Jestřebí, Kamenná, Kolšov, Kosov, Lesnice, Leština, Lukavice, Nemile, Postřelmov, Postřelmůvek, Rájec, Rohle, Rovensko, Sudkov, Svěbohov, Štíty, Vyšehoří, Zábřeh, Zborov a Zvole. Všechny obce až na Chromeč a Sudkov, které spadají pod obec s rozšířenou působností Šumperk, jsou součástí obvodu obce s rozšířenou působností, Zábřeh.²¹

²¹ GREGOROVÁ, I. Mikroregion Zábřežsko jako turistická destinace. Univerzita Hradec Králové, 2007. Kapitola 1, Geografické vymezení území mikroregionu a jeho historie, s. 3 - 4.



Obrázek 2 – Schématická mapa Svazku obcí Mikroregionu Zábřežsko,

http://www.zabrezsko.cz/wpimages/Mapa_MIZ_big.png

3.1.2 Přírodní podmínky v mikroregionu

Vymezené území popisované v této práci může být charakterizováno mírně zvlněnou, bohatě zalesněnou krajinou, která se nachází v průměrné nadmořské výšce 347 m. n. m. Mikroregion Zábřežsko je tvořen Zborovskou vrchovinou. Nejdělsí řekou, která protéká tímto územím je řeka Morava (celková délka 329 km), patří k nejvýznamnějším tokům České republiky a jedním z nejvýznamnějších přítoků Dunaje. K dalším tokům v tomto území patří řeky Moravská Sázava, Desná a Břežná. K nejvýznamnějším přírodním atraktivitám regionu patří přírodní park Břežná. Tento park je velice zajímavý jak geologicky a geomorfologicky, tak i paleontologicky. Další významnou přírodní atraktivitou je i přírodní rezervace Pod Trlinou s výskytem chráněných bučin.

3.1.3 Historie vzniku mikroregionu

Mikroregion Zábřežsko vznikl původně jako Sdružení obcí na jednání starostů obcí dne 8. 7. 1999. Na tomto jednání byla podepsána zakladatelská smlouva sdružení, prohlášení starostů zakladatelských obcí a rovněž byly schváleny stanovy. Sdružení mělo patnáct zakládajících obcí a stalo se právníkou osobou zapsanou do registru sdružení vedeného Ministerstvem vnitra ke dni 12. 7. 1999. Od 1. 1. 2004 je mikroregion tvořen třiceti obcemi. Na

základě zákona č. 128/2000 Sb. o obcích, byl název mikroregionu upraven na Svazek obcí Mikroregionu Zábřežsko.²² Veškerá dokumentace týkající se mikroregionu je veřejně dostupná na internetových stránkách Mikroregionu Zábřežsko <<http://www.zabrezsko.cz>> pod záložkou dokumenty.

Na území Zábřežska vznikla také v březnu roku 2006 další nezisková organizace Místní akční skupina Zábřežsko o.p.s. (MAS Zábřežsko o.p.s.). Posláním této obecné prospěšné společnosti je postupné budování a zesilování vazeb partnerství mezi subjekty neziskové sféry, ziskové sféry a veřejného sektoru. Hlavní cílem této neziskové organizace je rozvoj ekonomického prostředí ve vymezeném území, především venkovského prostoru, prostřednictvím přípravy a realizace jednotlivých projektů. Organizace sdružuje kromě třiceti obcí Mikroregionu Zábřežsko také dvě další obce, Jakubovice a Písařov. Členové MAS Zábřežsko jsou také podnikatelské subjekty a neziskové organizace. Podrobná organizační struktura MAS a organizační schéma managementu jsou uvedeny v příloze č. 2.

Společným zájmem obou organizací na Zábřežsku, tj. Mikroregionu Zábřežsko a MAS Zábřežsko o.p.s. je především ekonomický rozvoj vymezeného území a partnerství.²³

3.1.4 Vývoj mikroregionu

Historii mikroregionu může být rozdělena do čtyř období. První období od roku 1999 do roku 2003 lze charakterizovat nízkou mírou spolupráce, vytvořením základních dokumentů. V tomto období neexistoval společný rozpočet ani vyhodnocení dopadů činnosti mikroregionu.

Další období, léta 2003 – 2004 lze charakterizovat zvyšováním spolupráce jednotlivých obcí, plánování společných projektů a vytvoření společného rozpočtu. Na konci tohoto období byla také vytvořena první zpráva o činnosti mikroregionu.

²² GREGOROVÁ, I. Mikroregion Zábřežsko jako turistická destinace. Univerzita Hradec Králové, 2007. Kapitola 1, Geografické vymezení území mikroregionu a jeho historie, s. 5.

²³ MAS Zábřežsko, o.p.s. se stala od 1. 7. 2008 součástí MAS Horní Pomoraví o.p.s. a od tohoto data vystupují obě místní akční skupiny jako MAS Horní Pomoraví o.p.s.. Území se tak rozšířilo o oblast Hanušovicka.

Další období, léta 2004 – 2005 lze charakterizovat velmi úzkou spoluprací mezi obcemi. Na bázi partnerství jsou realizovány společné projekty za vzájemné podpory. V tomto období došlo k vytvoření prvního obecného strategického dokumentu, kterým byla Strategie rozvoje Mikroregionu Zábřežsko od Ing. Anny Bartošové.

Zatím posledním obdobím, 2006 – dosud, pokračuje Svazek obcí Mikroregionu Zábřežsko ve spolupráci na realizaci společných projektů a tvoří odvětvové strategické dokumenty, jako je např. Strategie cestovního ruchu, Marketingová studie cestovního ruchu, či Územní energetická koncepce.²⁴

Statutární orgány svazku jsou:

Valná hromada – schází se nejméně dvakrát ročně. Schvaluje stanovy svazku, volí předsedu a místopředsedu svazku, radu mikroregionu, schvaluje správu o činnosti a hospodaření svazku, schvaluje vstup nových členů a výši členských příspěvků.

Rada mikroregionu – připravuje podklady pro jednání valné hromady

Předseda – jedná jménem svazku a zastupuje jej navenek

Místopředseda – plní úkoly předsedy, pokud je předseda neplní, nebo nemůže plnit.

Tajemník – připravuje veškeré pokladové materiály pro jednání Rady mikroregionu i Valné hromady a zajišťuje záležitosti, které nejsou v kompetenci předsedy nebo místopředsedy.

Současná organizační struktura s personálním obsazením Mikroregionu Zábřežsko je uvedena v příloze č. 1.

3.2 Obce mikroregionu a jejich charakteristika

Jak bylo zmíněno již v geografickém vymezení mikroregionu, nejvýznamnější postavení má největší město mikroregionu, Zábřeh. Srovnání jednotlivých obcí je uvedeno v tabulce č. 1.

Tabulka 1 – Základní charakteristika obcí mikroregionu

²⁴ BARTOŠOVÁ, A. Integrovaná strategie rozvoje regionu Zábřežsko na období 2007 – 2013. Šumperk: Centrum pro komunitní práci Střední Morava, 2008.

Obec	Rozloha (ha)	Počet obyvatel²⁵	Hustota obyv./km²
Bohuslavice	397	487	122,7
Brníčko	848	631	74,4
Drozdov	1 370	347	25,3
Dubicko	783	1 089	139,1
Horní Studénky	724	362	50
Hoštejn	183	436	238,3
Hrabová	811	514	63,4
Hynčina	2 545	195	7,7
Chromeč	548	583	106,4
Jedlí	993	686	69,1
Jestřebí	869	591	68,0
Kamenná	512	552	107,8
Kolšov	381	749	196,6
Kosov	547	314	57,4
Lesnice	733	637	86,9
Leština	524	1 275	243,3
Lukavice	1 122	916	81,6
Nemile	553	619	111,9
Postřelmov	955	3 209	336,0
Postřelmůvek	402	342	85,1

²⁵ Údaj z ČSÚ k 1.1 2009

Rájec	491	475	96,7
Rohle	1 856	670	36,1
Rovensko	742	747	100,7
Sudkov	489	1 159	237,0
Svébohov	614	436	71,0
Štítý	2 993	2 028	67,8
Vyšehoří	347	209	60,2
Zábřeh	3 458	14 099	407,7
Zborov	316	222	70,3
Zvole	658	767	116,6

Zdroj: vlastní zpracování na základě údajů ČSÚ

Z tabulky je zřejmé, že nejmenší obcí v mikroregionu je obec Hoštejn s rozlohou pouze 183 ha a největší je město Zábřeh s rozlohou 3458 ha. Nejvíce obyvatel v mikroregionu žije ve městě Zábřeh, 14 099 obyvatel a nejméně v obci Hynčina, pouze 195 obyvatel.

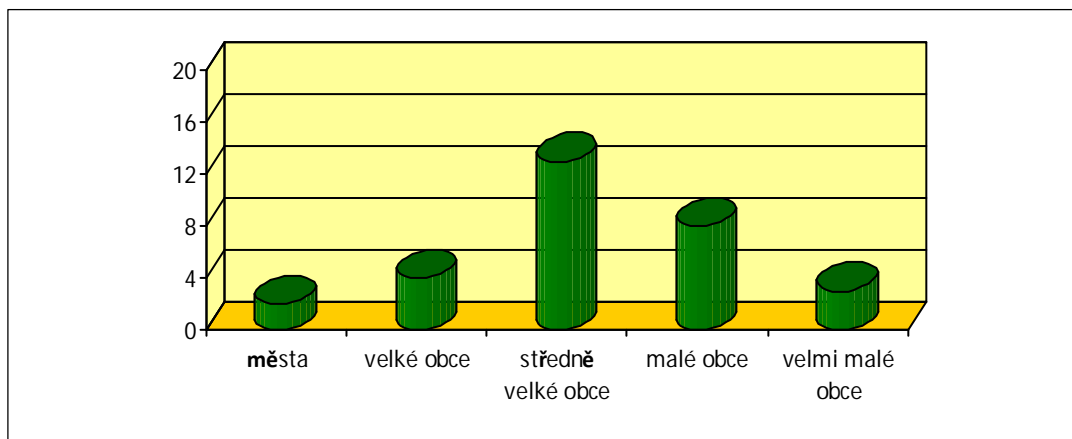
3.2.1 Sídelní struktura mikroregionu

Jak je možné vidět v grafu níže, obce lze dle velikosti rozčlenit do pěti kategorií. V mikroregionu Zábřežsko převažují středně velké obce (celkem 13) a dále malé obce (8). Skoro polovina obyvatel mikroregionu žije ve městech Zábřehu a Štítech. Celkově lze říci, že hustota zalidnění obcí je pod republikovým průměrem, který je 132 obyvatel na km² a také pod krajským, který je 121,9 obyvatel na km².

- **Města** – pouze Zábřeh a Štítý
- **Velké obce** (nad 1000 obyvatel) – Dubicko, Leština, Postřelmov a Sudkov
- **Středně velké obce** (500 – 1000 obyvatel) – Brníčko, Hrabová, Chromeč, Jedlí, Jestřebí, Kamenná, Kolšov, Lesnice, Lukavice, Nemile, Rohle, Rovensko a Zvole

- **Malé obce** (300 – 500 obyvatel) – Bohuslavice, Drozdov, Horní Studénky, Hoštejn, Kosov, Postřelmůvek, Rájec a Svěbohov
- **Velmi malé obce** (do 300 obyvatel) – Hynčina, Vyšehoří a Zborov

Graf 1 – Velikostní skupiny obcí



Zdroj: vlastní zpracování na základě údajů z ISRRZ

3.2.2 Technická vybavenost obcí mikroregionu

Celkově lze technickou vybavenost obcí charakterizovat jako dobrou. Většina obcí, až na čtyři obce, má veřejný vodovod a sedmnáct obcí mikroregionu je plynofikováno. Stejný počet obcí má také kanalizaci s napojením na čističku odpadních vod. Každá obec má požární nádrž, či hydrant a kromě tří obcí, má každá sbor dobrovolných hasičů. Podrobná specifikace je uvedena v příloze č. 3

3.3 Doprava

Mikroregion Zábřežsko protínají některé významné trasy, jak silniční, tak železniční. Celostátní význam má železniční koridor Praha – Ostrava. Město lze označit jako „křižovatku cest“. Slabou stránku v oblasti dopravní infrastruktury je ovšem její nedostatečná kapacita a špatný technický stav, především nejdůležitější silniční dopravy. Neutěšená je také situace týkající se napojení na důležité silniční tahy, zvláště pak obslužnost menších obcí mikroregionu. Největším problémem, který musí být v oblasti dopravy řešen, je navyšování nedostatečné kapacity dopravních tahů.

3.3.1 Silniční doprava

Jak již bylo zmíněno silniční doprava má v mikroregionu největší význam, ať už z hlediska přepravy osob, surovin a materiálu, či zboží.

Nejdůležitějšími silničními tahy jsou:

I/11 Opava – Šumperk – Bludov – Jablonné nad Orlicí – Hradec Králové

I/43 Štítý – Lanškroun – Svitavy

I/44 Mohelnice – Zábřeh – Šumperk – Jeseník – Mikulovice (rychlostní komunikace)

II/315 Úsov – Zábřeh – Lanškroun

II/368 Rovensko – Štítý – Moravská Třebová

II/369 Zábřeh – Vyšehoří

II/370 Zábřeh – Hoštejn

Přirozeným spádovým centrem je město Zábřeh, který má ve svém logu slogan „Křižovatka cest“. V minulých letech došlo ke zvýšení kapacity stávajících dopravních komunikací, nově vybudovanými obchvaty kolem obcí Postřelmov a Rájec. Stávající silniční tahy vedoucí územím měří asi 300 km, z čehož ovšem polovinu tvoří silnice IV. třídy.

3.3.2 Autobusová doprava

Nejčastěji využívanou dopravou v regionu je autobusová doprava. Tyto spoje zabezpečuje společnost Veolia Transport a.s.. Přirozeným centrem je opět město Zábřeh, které je přestupní stanicí a zastávkou dálkových autobusů, které projíždějí regionem. Nevhodné je umístění autobusového nádraží přímo v centru města Zábřeha, na ulici Valová, protože projíždějící autobusy přispívají k nárůstu dopravy a znečištění ovzduší v centru města. U železničního nádraží je další větší víceostrůvková stanice, která ovšem není efektivně využívána vzhledem ke své kapacitě a je příliš vzdálena od centra města. Význam má ale pro cestující kombinující železniční a autobusovou dopravu.

Všechny obce mikroregionu mají minimálně jednu autobusovou zastávku, čímž je zaručeno spojení s okolními obcemi a přirozeným centrem městem Zábřehem. Nejvíce zastávek má město Zábřeh (27) a město Štítý (16). Jako nedostatečná se jeví návaznost autobusových spojů na železniční dopravu, především na ranní vlaky, a tím působení problémů především

dojíždějícím. Tyto problémy by měly být řešeny v rámci Integrovaného dopravního systému Olomouckého kraje. Celková četnost autobusových spojů centra regionu s menšími obcemi je dostačující.

3.3.3 Železniční doprava

Mikroregionem procházejí některé významné železniční tratě celostátního významu. Jedná se zejména o rychlostní koridor, trať 270 Praha – Česká Třebová – Olomouc, a dále je také velmi důležitá navazující trať 291 Zábřeh – Šumperk a 292 Šumperk – Hanušovice – Jeseník, na které je město Zábřeh přestupní stanicí. Tato přestupní stanice má velký význam z hlediska dopravy cestujících nejen do zaměstnání, ale i turistů do Jeseníků. Lokalizace železničního uzlu právě v Zábřehu je také důležité pro dovoz a vývoz průmyslových surovin a zboží nejen v rámci mikroregionu, ale také celé České republiky. Celkový počet km železniční tratě na území mikroregionu je asi 29 km. Ke zkvalitnění železniční dopravy v regionu příznivě přispěla i elektrifikace železniční tratě 291 Zábřeh – Šumperk, která byla dokončena na konci loňského roku. Železniční spojení do obcí mikroregionu je pouze okrajové, jedná se pouze o 8 zastávek (dvě v Zábřehu a Štítěch, jedna v Hoštejně, Lukavici, Nemili a Postřelmově). Rekonstrukce zábřežského nádraží, dokončená v roce 2007, také přispívá ke zkvalitnění služeb dopravy a dopravní dostupnosti celého mikroregionu. Železniční spojení mikroregionu s dalšími částmi republiky je dostatečné.

3.3.4 Letecká doprava

Letecká doprava v mikroregionu nemá velký význam. Přímo na území mikroregionu se nenachází žádné letiště. Na území mikroregionu se nachází pouze plocha pro případné přistávání malých práškovacích letadel (agrolety), která bývá využívána modeláři letadel. Nejbližší veřejné sportovní letiště je v Šumperku a nejbližší mezinárodní letiště je v Ostravě – Mošnově (120 km).

3.4 Obyvatelstvo mikroregionu

Vývoj obyvatelstva v mikroregionu je pro srovnání a přehlednost uveden v tabulce a doplněn grafem. Celkově lze vývoj obyvatelstva v mikroregionu zhodnotit jako klesající. Snižování populace je ovšem na úrovni mikroregionu menší než na úrovni okresu Šumperk.²⁶

Tabulka 2 – Vývoj počtu obyvatel v obcích mikroregionu v meziročním srovnání

Obec	1995	2001	2005	2009
Bohuslavice	440	467	468	487
Brníčko	610	610	605	631
Drozdov	385	334	348	347
Dubicko	1 024	1 052	1 079	1 089
Horní Studénky	330	350	347	362
Hoštejn	457	450	460	436
Hrabová	610	543	514	514
Hynčina	216	211	197	195
Chroměč	572	581	565	583
Jedlí	733	707	684	686
Jestřebí	505	657	593	591
Kamenná	653	573	577	552
Kolšov	737	751	742	749
Kosov	279	287	303	314

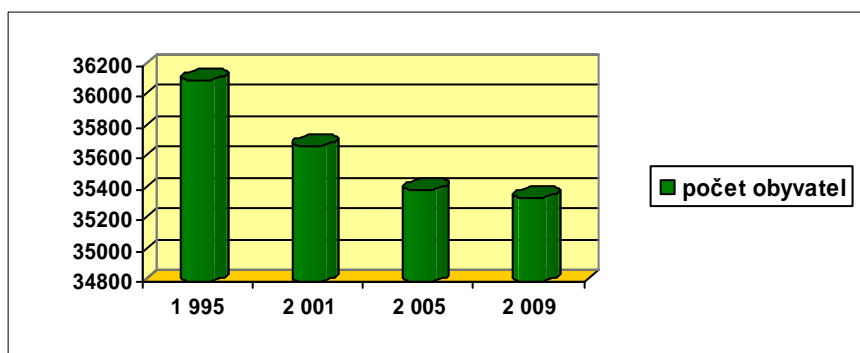
²⁶ Český statistický úřad. Počet obyvatel v obcích [online]. [cit. 2010-01-03]. Dostupný z WWW: <<http://www.czso.cz/csu/2009edicniplan.nsf/p/1301-09>>.

Lesnice	553	584	581	637
Leština	1 193	1 260	1 257	1 275
Lukavice	991	930	911	916
Nemile	550	568	588	619
Postřelmov	3 190	3 242	3 253	3 209
Postřelmůvek	336	356	348	342
Rájec	462	470	478	475
Rohle	685	668	685	670
Rovensko	693	725	730	747
Sudkov	1 223	1 203	1 162	1 159
Svébohov	409	447	440	436
Štítý	2 078	2 041	2 036	2 028
Vyšehoří	195	203	202	209
Zábřeh	15 015	14 511	14 268	14 099
Zborov	243	214	221	222
Zvole	744	774	759	767
celkem	36 111	35 679	35 401	35 346

Zdroj: vlastní zpracování na základě údajů z ISRRZ

Dlouhodobý pokles obyvatelstva mikroregionu je ale spíše způsoben migrací, než přirozeným úbytkem. Celkový úbytek je možné sledovat v třinácti obcích ze třiceti. V mikroregionu lze také nalézt obce s přírůstkem obyvatelstva, mezi které patří obec Lesnice s přírůstkem 56 obyvatel ve srovnání let 2009 a 2005. K úbytku obyvatelstva z mikroregionu tedy dochází především vystěhováním, kterým trpí celý okres Šumperk. Celkově tedy klesá i počet obyvatel okresu Šumperk.

Graf 2 – Počet obyvatel v obcích MiZ



Zdroj: vlastní zpracování na základě údajů z Integrované strategie rozvoje regionu Zábřežsko

3.4.1 Věková struktura obyvatelstva v mikroregionu

V této podkapitole je uveden počet obyvatel rozdělen dle věkové struktury. Celkově lze říci, že Mikroregion Zábřežsko je ve srovnání s celorepublikovou statistikou poměrně mladý region. Podle grafu věkové struktury je nejvíce obyvatel ve většině obcí ve věku 20 – 29 let²⁷. Ovšem mezi jednotlivými obcemi jsou ve věkové struktuře značné rozdíly. Podle výsledků sčítání lidí v roce 2001 je „nejmladší“ obcí regionu obec Hoštejn a „nejstarší“ obec

Vyšehovice

šehoří.

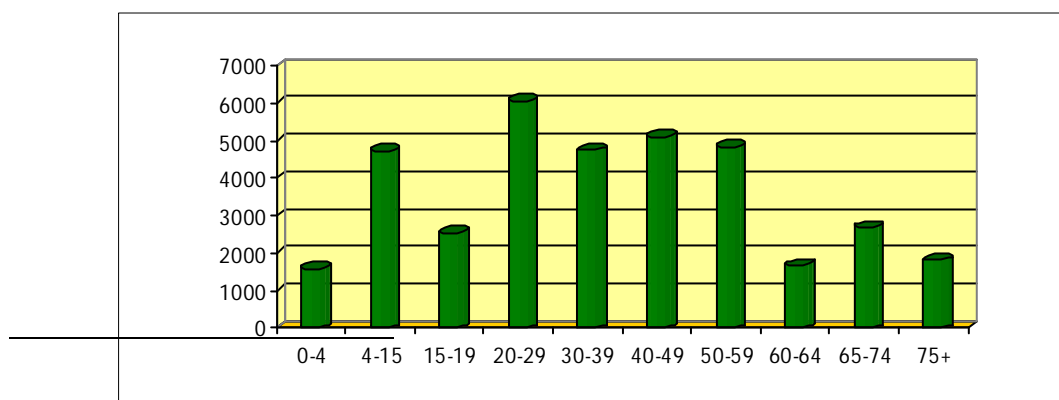
Celkový

Graf 3 – Věková struktura obyvatelstva Mikroregionu Zábřežsko

průměrný

index stáří obyvatel mikroregionu je 0,978.²⁸

měrný



²⁷ BARTOŠOVÁ, A. Integrovaná strategie rozvoje regionu Zábřežsko na období 2007 – 2013. Šumperk: Centrum pro komunitní práci Střední Morava, 2008. Kapitola 3, Obyvatelstvo, str. 22.

²⁸ Výpočet byl proveden na základě dat ze Sčítání lidu, domů, bytů z roku 2001.

Zdroj: vlastní zpracování na základě údajů z ISRR Zábřežsko

3.4.2 Vzdelanostní struktura obyvatelstva v mikroregionu

Vzdělání ovlivňuje schopnosti uplatnit se na trhu práce. Vyšší vzdělání přináší vyšší využití ekonomického potenciálu regionu. Nejvíce obyvatel mikroregionu však patří do skupiny vyučených a se středním odborným vzděláním bez maturity (42%). Tato kategorie převládá ve všech obcích, kromě jedné. V obci Hynčina převládá počet obyvatel se základním vzděláním. Bohužel také v regionu převažují lidé se základním vzděláním (26%) nad lidmi, kteří mají střední školu ukončenou maturitní zkouškou (22,9%). Za nadprůměrně vzdělané obce lze označit obce Hoštejn, Chromeč, Postřelmov, Rovensko, Vysehoří a Zábřeh.²⁹

3.4.3 Náboženské vyznání obyvatelstva v mikroregionu

V Mikroregionu Zábřežsko je ve srovnání s okresem Šumperk, Olomouckým krajem a státem, procentuálně vyšší počet věřícího obyvatelstva. V mikroregionu je 42% věřících, v okrese Šumperk 35,07%, v Olomouckém kraji 36,98% a v celé zemi 32,14%. Spíše mezi věřící lze zahrnout i větší část skupiny, u které bylo vyznání nezjištěno. Důvodem k tomuto tvrzení je fakt, že se jedná o osoby, které nejsou výslovně bez vyznání, ale nelze je přiřadit k tradičním církvím. Největší podíl věřících je ve dvou obcích větší jak 70% a to v Chromči a Svěbohově. Ze skupiny věřících se největší část hlásí k římsko-katolickému vyznání. Mezi více zastoupené církve v regionu patří také církve husitská a českobratrská evangelická.³⁰

²⁹ BARTOŠOVÁ, A. Integrovaná strategie rozvoje regionu Zábřežsko na období 2007 – 2013. Šumperk: Centrum pro komunitní práci Střední Morava, 2008. Kapitola 3, Obyvatelstvo, str. 24.

³⁰ BARTOŠOVÁ, A. Integrovaná strategie rozvoje regionu Zábřežsko na období 2007 – 2013. Šumperk: Centrum pro komunitní práci Střední Morava, 2008. Kapitola 3, Obyvatelstvo, str. 28.

3.5 Školství a sociální služby v mikroregionu

Tato kapitola se zabývá zejména charakteristikou poskytovaných služeb v mikroregionu. Podle dostupnosti sociálních služeb, zdravotnických a školských zařízení může být hodnocena kvalita života v mikroregionu. Kvalita života může být podle dostupných informací hodnocena jako dobrá.

Dostupnost školských zařízení v mikroregionu je dostačující. V jednadvaceti obcích se nachází základní škola, z toho ve městě Zábřehu jsou čtyři. Mateřská škola se nachází ve dvaceti osmi obcích mikroregionu. Střední a vyšší odborná školská zařízení jsou soustředěna ve městě Zábřeh. Nachází se tam čtyři střední školy a také vyšší odborná škola se zaměřením na diagnostiku motorových vozidel. V regionu ovšem chybí škola se zaměřením na výuku cizích jazyků.

Město Zábřeh je také hlavním střediskem poskytování zdravotnické péče s šestnácti praktickými doktory a jedenácti stomatology. Zdravotnická péče je zajišťována i v Zábřežské nemocnici. V dalších jedenácti obcích se také nachází praktický lékař a v osmi obcích stomatolog. Nejbližší záchranná služba je v Šumperku a Mohelnici. Sociálních služby jsou také převážně soustředěny do Zábřehu. Jsou to dva domovy s pečovatelskou službou a dva domovy důchodců. Dům sociální péče pro klienty s Alzheimerovou chorobou se nachází v obci Jedlí.

3.6 Ekonomické ukazatele a trh práce

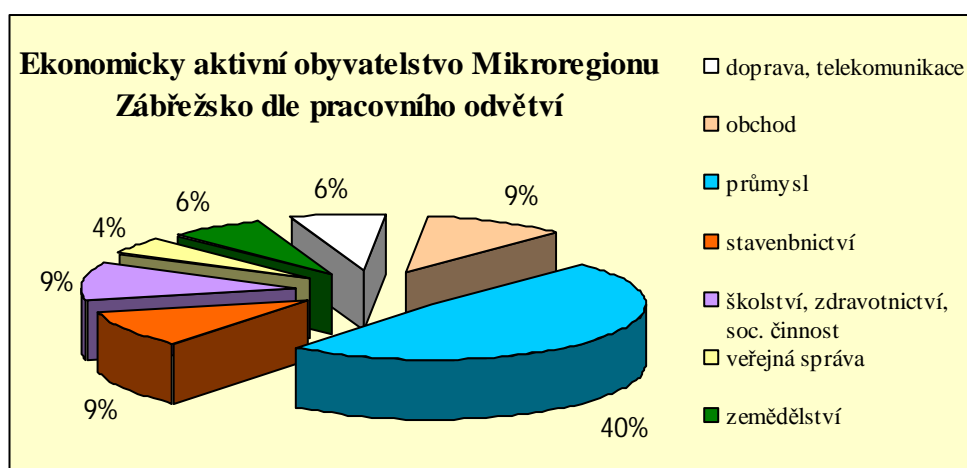
Vymezené území je hodnoceno ekonomickými ukazateli z hlediska ekonomické aktivity jeho obyvatel, podílu ekonomicky aktivních na celkovém počtu obyvatelstva a podílu ekonomicky neaktivních na celkovém počtu obyvatelstva. V této kapitole je také v rámci ekonomických ukazatelů zkoumán regionální trh z několika hledisek. Prvním je zkoumání trhu z hlediska pracovních odvětví, druhým sledování výjezdů a příjezdů do regionu za prací, či vzděláním. Dalším ekonomickým ukazatelem sledovaným v této kapitole je počet podnikatelských subjektů a jejich krátká charakteristika. Velice významným ekonomickým ukazatelem je také sledování míry nezaměstnanosti a výše průměrné mzdy ve vymezeném území. Celkový počet ekonomicky aktivních obyvatel Mikroregionu Zábřežsko byl podle sčítání lidu z roku 2001 17 779 obyvatel, což je asi 49,9%. Podíl nezaměstnaných byl asi 10%.

Situace se od posledního sčítání výrazně nezměnila, proto také nebyly vytvořeny žádné detailnější analýzy.

3.6.1 Segmentace trhu dle odvětví

Po rozdělení trhu práce dle odvětví jednoznačně převažuje práce v průmyslu, a to s 40%. Mezi ostatními odvětvími žádné nevyniká, což je zobrazeno i v následujícím grafu. Pokud bude provedeno srovnání s městem Zábřehem, dochází zde k opačné situaci. Ve městě Zábřehu pracuje méně lidí v průmyslu (36%), stavebnictví (8%) a zemědělství (3%). Více lidí pracuje ve městě Zábřehu v obchodě (12%), školství, sociální sféře a zdravotnictví (11%). Toto je dáno postavením města Zábřehu jako centra mikroregionu.

Graf 4 – Ekonomicky aktivní obyvatelstvo MiZ dle prac. odvětví

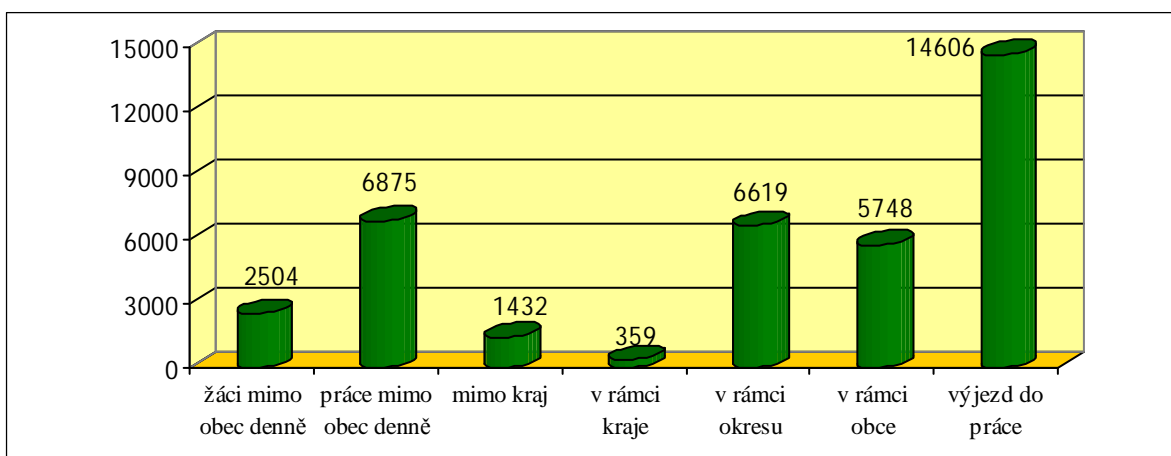


Zdroj: vlastní zpracování na základě údajů z ISRR Zábřežsko

3.6.2 Dojížd'ka do škol a zaměstnání

V Mikroregionu Zábřežsko dojíždí celkem 82% obyvatel. V každodenním intervalu dojíždí 39% (asi 7 000) obyvatel mikroregionu. Z celkového počtu dojíždějících lidí 39% dojíždí v rámci obce a 45% v rámci okresu Šumperk. Toto zjištění je charakteristické pro venkovské regiony, mezi které mikroregion bezesporu patří. Na deseti procentním podílu dojíždějících mimo kraj se významně podílí vysokoškolští studenti. Dopravní obslužnost je zajištěna především železniční a silniční dopravou.

Graf 5 – Dojíždka obyvatel do zaměstnání a školských zařízení



Zdroj: vlastní zpracování na základě údajů z ISRRZ

3.6.3 Nezaměstnanost

Mikroregion Zábřežsko se vyznačuje velkými rozdíly míře nezaměstnanosti v jednotlivých obcích. V některých obcích, například v Rohli, nebo Hynčíně se míra nezaměstnanosti pohybuje přes 20%, ale například v obcích Jedlí, nebo Horní Studénky je míra nezaměstnanosti na průměrné úrovni, kolem 7%. Vysoká míra nezaměstnanosti je způsobena zejména lokalizací obcí a jejich špatnou dopravní dostupností. Celková průměrná nezaměstnanost v mikroregionu je podle údajů Úřadu práce v Zábřehu za rok 2009 11,98%. Nezaměstnanost v mikroregionu byla za rok 2009 o 1,69% nižší, než v okrese Šumperk. Celková průměrná nezaměstnanost v Olomouckém kraji byla podle údajů Českého statistického úřadu za rok 2009 12,19%, což je o 0,21% více než v Mikroregionu Zábřežsko. Podmínky pro život a rozvoj ekonomických činností v mikroregionu jsou ztíženy z důvodů výskytů sociálně patologických jevů, jako je dlouhodobá nezaměstnanost, alkoholismus, nebo drogová závislost. Nepříznivou skutečností je také vysoký počet evidovaných mladých uchazečů a vysoký počet dlouhodobě evidovaných uchazečů na úřadu práce. K dalším nepříznivým faktům patří nesoulad mezi strukturou uchazečů o práci a strukturou volných pracovních míst a také nepříznivá věková skladba obyvatelstva mikroregionu. Na základě zjištěných skutečností lze konstatovat, že v příštích letech bude zdrojem zaměstnanosti zejména vysoká odbornost a kvalifikace, vysoká flexibilita i ochota a možnost využívat zkrácené pracovní úvazky a pružné pracovní doby. Pomoc při problémech s nezaměstnaností může být řešena také pomocí projektů financovaných pomocí Evropského sociálního fondu.

3.6.4 Platy

Zaměstnanost Olomouckého kraje se v posledním čtvrtletí loňského roku nedočkala příznivého vývoje. Podle předběžných výsledků průměrný evidenční počet zaměstnanců (v přepočtu na plně zaměstnané) ve 4. čtvrtletí 2009 klesl v meziročním srovnání o 9,8 % (o 18,2 tisíc), což byl po Libereckém kraji druhý nejvyšší relativní pokles v České republice. Nepříznivě se zaměstnanost vyvíjela také v Regionu soudržnosti Střední Morava, který je tvořen krajem Olomouckým a Zlínským. Průměrný evidenční počet zaměstnanců se zde ve 4. čtvrtletí 2009 meziročně snížil o 9,1 % (o 34,8 tisíc), tedy relativně nejvíce mezi všemi osmi regiony České republiky.

Průměrná měsíční mzda Olomouckého kraje se ve 4. čtvrtletí 2009 v souladu s celorepublikovým vývojem meziročně zvýšila, a to o 5,4 % (tj. o 1 148 Kč) na 22 422 Kč. Spíše než s plošným zvyšováním mezd jednotlivým pracovníkům byla příčinou tohoto meziročního zvýšení změna ve struktuře zaměstnanosti, způsobená zejména četnějším propouštěním pracovníků s nižšími výdělky a všeobecným poklesem nemocnosti.

Za celý rok 2009 meziročně poklesl průměrný evidenční počet zaměstnanců Olomouckého kraje (v přepočtu na plně zaměstnané) o 8,9 % (o 16,7 tisíc), což byl po kraji Libereckém a Vysočina třetí nejvyšší relativní úbytek v zemi. Průměrná měsíční mzda Olomouckého kraje se v loňském roce meziročně navýšila o 3,8 %, z původních 19 552 Kč na 20 289 Kč. V mezikrajském srovnání se Olomoucký kraj podle výše průměrné měsíční mzdy umístil na 12. místě, před krajem Zlínským (20 049 Kč) a Karlovarským (19 773 Kč). Nejvyšších průměrných mezd bylo dosahováno v kraji Hl. m. Praha (29 726 Kč), celorepubliková průměrná měsíční mzda činila za uplynulý rok 23 598 Kč.³¹

3.6.5 Průmysl a charakteristika vybraných podnikatelských subjektů

Jak bylo již řečeno výše, v Mikroregionu Zábřežsko převažuje práce v průmyslu. V tomto odvětví je zaměstnáno asi 40% ekonomicky aktivního obyvatelstva. Dle údajů Integrované

³¹ Český statistický úřad. Průměrná mzda v Olomouckém kraji v roce 2009 [online]. [cit. 2010-01-04]. Dostupný z WWW: <http://www.czso.cz/xm/redakce.nsf/i/prumerna_mzda_v_olomouckem_kraji_v_roce_2009>.

strategie rozvoje regionu Zábřežsko a Českého statistického úřadu dosahuje celkový počet podnikatelských subjektů v Mikroregionu Zábřežsko asi 6 500 subjektů. Nejvíce podnikatelských subjektů je v oblasti služeb; obchodu, oprav a prodeje motorových vozidel (30%). Mezi podnikatelské subjekty v mikroregionu patří také stavebnictví (14%) a průmysl (13%). V oblasti průmyslu byly vybrány pouze ty nejvýznamnější podnikatelské subjekty, jejichž charakteristika je uvedena níže. Převažující oblastí činnosti těchto subjektů je zaměření na strojírenské činnosti, automobilový průmysl, stavebnictví a výrobu plastových oken.

Významní podnikatelé v mikroregionu (seřazeni dle počtu zaměstnanců):

- ***Klein a Blažek, s.r.o.***

Společnost Klein & Blažek, se sídlem ve Štítech, Nádražní 100, se za svou patnáctiletou existenci stala jednou z nejvýznamnějších firem v regionu. V roce 2005 se svými dosaženými hospodářskými výsledky zařadila v žebříčku firem TOP 100 na 16. místo v Olomouckém kraji. Společnost za dobu své existence desetinásobně zvýšila tržby a počet zaměstnanců zvýšila na čtyřnásobek. V současné době zaměstnává asi 600 zaměstnanců a je jedním z nejvýznamnějších zaměstnavatelů, stabilizujícím životní úroveň občanů v širokém okolí.

Společností se zabývá především dodávkami dílů pro automobilový průmysl. Je členem Sdružení automobilového průmyslu České republiky. Téměř 90% výrobků míří do automobilového průmyslu, a to již více než 38 let. Jsme dodavatelé kovových součástí a sestav, vyráběných zejména technologiemi tváření, obrábění, svařování, tepelného zpracování a montáže.

- ***SULKO, spol. s.r.o.***

Společnost SULKO, která se specializuje na výrobu plastových a hliníkových oken a dveří vznikla již v roce 1993. Sídlo společnosti je Zábřeh, Československé Armády 28. Společnost SULKO je velice prosperující a dynamickou společností. Toto tvrzení potvrzuje stálý rozvoj firmy, zvyšování výrobních kapacit, rozšiřování pracovních míst a zavádění nových výrobků na trh. V současné době má firma asi 400 zaměstnanců.

Společnost nabízí pro své zákazníky možnosti řešení rodinných, bytových i panelových domů. Denní produkce více jak 800 kusů otvorových výplní směřuje v 80% na český trh, zbý-

vajících 20% směřuje na trhy Belgie, Dánska, Německa, Švýcarska a dalších zemí EU. V roce 2008 měla firma obrat téměř 900 milionů.

- ***HDO, spol. s r.o.***

Společnost HDO se sídlem v Zábřehu se zabývá kovoobráběním a byla založena v roce 1999. Od té doby je stále prosperující firmou s asi 400 zaměstnanci. Hlavními činnostmi v této společnosti je leštění, broušení a čištění kovových dílů sanitární techniky a automobilových dílů.

- ***Ekozis, spol. s.r.o.***

Společnost EKOZIS se specializuje na podnikání ve stavební výrobě se zaměřením na výrobu drceného kameniva, obchodování se stavebním materiálem, provozem vodovodů, kanalizací a čistíren odpadních vod. Firma, která sídlí v Zábřehu, Na Křtaltě 21, byla založena již před devatenácti lety a navázala na dlouholetou tradici stavební výroby v oboru zemědělského stavitelství, jejíž historie sahá až do roku 1959. V důsledku vývoje trhu stavebních prací společnost rozšiřovala svoji nabídku, kterou podporovala postupným technickým, materiálovým i profesním vybavením. Dnes společnost realizuje stavby jakéhokoliv charakteru a rozsahu. Příkladem může být rekonstrukce náměstí v Zábřehu, spolufinancovaná z Regionálního operačního programu Střední Morava (ROP Střední Morava).

Společnost dlouhodobě dosahuje kladných hospodářských výsledků, což se pozitivně projevuje nejen na kvalitě, ale i na technické úrovni vybavenosti firmy. Stabilní hospodářská situace firmy se zároveň pozitivně projevuje u obchodních partnerů a samosprávných orgánů. V současné době má firma asi 250 zaměstnanců.

- ***PAS Zábřeh na Moravě, a.s.***

Akciová společnost se sídlem v Zábřehu, U Dráhy 8, byla založena v květnu 1992 vložением majetku státního podniku ČSAO Zábřeh, jehož historie se začala psát již v roce 1950. PAS Zábřeh na Moravě, a.s. svými parametry odpovídá středně velkým podnikům a na poměry České republiky jde o velkou opravnu především nákladních a užitkových vozidel. V akciové společnosti je také sídlo největšího Bosch diesel centra v České republice. Společnost také rozvinula svou činnost mimo obor opravárenství o oblast prodeje nových nákladních vozidel zahraniční značky a náhradních dílů pro osobní, nákladní i užitková vozidla. Součas-

tí areálu společnosti je také od roku 2004 Stanice technické kontroly zahrnující jak osobní, tak nákladní linku. V současné době má společnost necelých 100 zaměstnanců.

- ***MEP Postřelmov, a.s.***

MEP Postřelmov, Tovární 2, je jedním z nejstarších podniků s elektrotechnickou výrobou na Severní Moravě. Elektrotechnické přístroje se v podniku vyrábějí od roku 1931. Poválečné začlenění do Moravských elektrotechnických závodů se sídlem v Olomouci trvalo do roku 1947, kdy byl založen národní podnik MEZ Postřelmov, do kterého byl v roce 1950 začleněn Závod Zábřeh, jehož základem byla dřívější firma ALFA Separator. Největší rozvoj a výstavba podniku byla v 50. a 60. letech, kdy současně s výstavbou základního závodu a pobočného závodu v Zábřehu, byla vybudována slévárna a galvanovna. Podnik se tak postupně stal důležitým článkem v systému průmyslu tehdejší Československé republiky. V současné době hlavní produkci společnosti tvoří výroba elektrických přístrojů a rozvaděčů pro oblast elektrické dopravy, energetiky a strojírenství. Dále podnik vyrábí strojírenské díly a sestavy, odlitky z hliníkových slitin a provádí povrchové úpravy kovů. Podnik si sám zajišťuje technický provoz strojního a technologického zařízení, budov a energetického hospodářství a v současné době patří pod Slovácké strojírny, a.s. se sídlem v Uherském Brodu a zaměstnává asi 100 zaměstnanců.

- ***MBG, spol. s.r.o.***

Společnost, která sídlí v Zábřehu, U Bořin 7a, se zabývá převážně výrobou interiérů prodejen a řadí se mezi významné společnosti v regionu se svými necelými 100 zaměstnanci. Patří i mezi nejvýznamnější dodavatele prodejen čerpacích stanic v rámci České republiky. Společnost se za dobu svého sedmnáctiletého působení změnila z malé obchodní firmy na výrobní organizaci. Díky mnohaletým zkušenostem a důrazu kladenému na vývoj je firma schopná plnit požadavky a trendy stále náročnějšího trhu. Svým zákazníkům společnost nabízí komplexní služby od zpracování návrhu zkušenými odborníky přes důkladnou a kvalitní technickou přípravu až po rychlou a kvalitní montáž. Trvalý nárůst obrátu společnosti potvrzuje schopnost prosadit se nejen v České republice, ale i v zahraničí.

- ***Čmakal auto, s.r.o.***

Společnost se sídlem v Chromči se zabývá přepravou sypkých materiálů. Společnost se řadí mezi středně velké podniky a objemy přepravy jsou až do řádu desítek tisíc tun. Zákazníci

jsou z České republiky a ze zemí EU zejména pak z Rakouska, Francie, Spolkové republiky Německo, Itálie, Polska a Slovenska.

3.6.6 Zemědělství a charakteristika vybraných podnikatelských subjektů

Zemědělská půda zabírá v mikroregionu největší část území, přes 35%. Největší množství zemědělské půdy je na katastru dvou měst – Zábřeh a Štítý. Velká hustota zalesnění je typická pro Mikroregion Zábřežsko. Nejvíce lesních porostů se nachází na katastrálním území obce Hynčina (více jak 1 800 ha), což je skoro 60% katastrálního území obce. Přes 1 000 ha lesního porostu je také na katastrálním území měst Zábřeh a Štítý. Situace s rozložením orné půdy je obdobné. Nejvíce se nachází na katastrálních územích dvou měst mikroregionu. V souvislosti s přírodními podmínkami mikroregionu je důležitou součástí podnikatelských aktivit bezesporu zemědělství a lesnictví. Zaměstnanost obyvatel mikroregionu v zemědělství je asi 6%. V mikroregionu působí také zemědělské podniky zabývající se výrobou a prodejem osiva a krmiva, lesnickými a zemědělskými pracemi.³² Velký význam v oblasti zemědělství získávají díky trendům zdravého životního stylu i menší soukromí podnikatelé zabývající se např. výrobou domácích sýrů, nebo prodejem bio mléka. V mikroregionu působí pouze dvě větší společnosti zabývající se zemědělskou výrobou.

Významní podnikatelé v mikroregionu (seřazeni dle počtu zaměstnanců):

- *NAVOS, a.s.*

Akciová společnost NAVOS a. s., se sídlem v Kroměříži poskytuje v návaznosti na své předchůdce služby zemědělské prvovýrobě již více než 100 let. V Zábřehu se jedná o nástupnickou společnost firmy Zemědělské zásobování a nákup Šumperk se sídlem v Zábřehu. Společnost se 100 zaměstnanci, se zabývá výrobou krmných směsí pro hospodářská zvířata, nákupem a prodejem zemědělských komodit, včetně sušení, čištění a skladování, výrobou a prodejem chemických přípravků na ochranu rostlin.

³² BARTOŠOVÁ, A. Integrovaná strategie rozvoje regionu Zábřežsko na období 2007 – 2013. Šumperk: Centrum pro komunitní práci Střední Morava, 2008.

- *Agrodružstvo Zábřeh*

Tato společnost se sídlem v Zábřehu, Dvorská 19a, je zaměřena na poskytování zemědělských služeb a zemědělskou výrobu. Tato společnost prošla v minulých letech restrukturalizací a nyní zaměstnává pouze kolem 50-ti zaměstnanců.

3.7 Životní prostředí

V Mikroregionu Zábřežsko je relativně vysoká kvalita životního prostředí, což vyplývá zejména z vysokého zastoupení zeleně a lesních porostů. V mikroregionu se také nenachází žádná skládka odpadů. Znečišťování ovzduší, ke kterému v mikroregionu dochází, je způsobováno místními zdroji, mobilními zdroji a také dálkovými přenosy imisí. K překračování imisních limitů v území dochází pouze ojediněle, a výhledově se dá předpokládat pouze pozvolné snižování znečišťování ovzduší.

Přechodem na ekologické vytápění domácností, postupným omezováním nekvalitních fosilních paliv, či přechodem na spalování plynu lze snižovat znečištění ovzduší ve vymezeném území.

Za významnou atraktivitu v mikroregionu lze označit Přírodní park Březná, který se nachází v povodí říčky Březné. Celkové území Přírodního parku je 11 600 ha a jeho většina se rozkládá v kopcích Drozdovské vrchoviny. Na území parku se vyskytuje řada chráněných druhů rostlin a živočichů, především bledule jarní, výr velký a čáp černý. Další přírodní zajímavostí je Státní přírodní rezervace Pod Trlinou mezi obcemi Lesnice a Leština. Na území rezervace se nachází chráněná lesní společenstva bučin a řada chráněných druhů živočichů a rostlin.

3.8 Cestovní ruch

Mikroregion Zábřežsko nabízí širokou nabídku atraktivit. Na území mikroregionu lze nalézt všechny typy atraktivit a to díky výhodné poloze a geografickému vymezení. Cestovní ruch se nejen z tohoto důvodu soustřeďuje na aktivní turistiku se zaměřením na cykloturistiku a pěší turistiku. Přitažlivost toho území je také dána množstvím architektonických a sakrálních památek, kterých je v regionu velký počet. Slabou stránkou je ovšem neexistence architektonické, či sakrální památky nadregionálního významu.

3.8.1 Přírodní atraktivita

Jak již bylo zmíněno v podkapitole zemědělství, celé území mikroregionu je bohatě zalesněné a nachází se ve výhodné poloze na rozhraní turistických regionů Střední Morava a Jeseníky. Mikroregion nabízí díky své nádherné krajině mnoho možností k využití zejména pro méně zdatné turisty. Nabídka je velice široká, od vyjížděk na kole, pěších výletů, vyjížděk na koních až po více adrenalinové sporty, jako jsou skoky do vody v Acrobat parku Aleše Valenty ve Štítech. Okres Šumperk disponuje více jak 1000 km značených turistických tras, ze kterých více než polovina vede Mikroregionem Zábřežsko. Při posouzení velikosti území mikroregionu je délka turistických tras dostačující. Odlišná je situace týkající se cyklotras. Územím Zábřežska prochází jen pár značených cyklotras, což je vzhledem k poloze a přírodním podmínkám v mikroregionu nedostačující. Aby tento druh turistiky mohl plně uspokojovat zvyšující se zájem a náročné požadavky, měl by se počet značených cyklotras a cyklostezek v budoucím období zvýšit. Ke zvýšení počtu přispěje i plánovaná cyklotrasa na bývalé železniční trati (Zábřeh – Hněvkov) nebo cyklotrasa v blízkosti optimalizované železniční tratě Zábřeh – Postřelmov.

Jako nejvýznamnější přírodní atraktivitu můžeme označit Přírodní park Březná, který se nachází v povodí říčky Březné, mezi městem Štítý a obcí Hoštejn. K dalším významným přírodním atraktivitám se řadí i přírodní rezervace Pod Trlinou a chráněná plocha Leštinské tůně. Tyto atraktivita se rozkládají mezi obcemi Lesnice a Leština, v těsné blízkosti města Zábřeha. K oblíbeným místům patří i Napoleonův kopec, který najdeme nad obcí Jestřebí. Na samé hranici mikroregionu se nad obcí Kamenná tyčí skalní útvar Bradlo, který nabízí krásný rozhled do širokého okolí.

3.8.2 Architektonické a sakrální památky

Jak již bylo zmíněno v úvodu této kapitoly, architektonickou nebo sakrální památku místního významu najdeme v každé z obcí mikroregionu. Velký nedostatek, který je jedním z důvodů, proč do mikroregionu nejezdí větší množství turistů je, že zde chybí alespoň jedna památka celorepublikového významu. Rozmístění a počet architektonických a sakrálních památek je přímo úměrný velikosti a geografickému vymezení mikroregionu. Mezi nejzajímavější památky patří zřícenina hradu Brníčko nad stejnojmennou obcí. V Zábřehu je také zachovalý zámek, který dodnes slouží potřebám Městského úřadu a v nedávné době byl opraven díky spolufinancování v rámci Regionálního operačního programu Střední Morava.

Jedinou významnější památkou je památka první kategorie, která se nachází v obci Postřelmov, a je to hrobka Bukůvků z Bukůvky s mumii, která je postavena v renesančním stylu. V oblasti mikroregionu najdeme také několik objektů lidové architektury a památných domů, která souvisí s historií v obcích.

3.8.3 Kulturní zařízení

Kulturní život v mikroregionu se soustřeďuje především do přirozeného centra, města Zábřeh. Ostatní obce disponují kromě dvou kulturních zařízení, sokolovnou, nebo alespoň sálem, kde jsou pořádány plesy, taneční zábavy nebo menší výstavy. Počet galerií a muzeí v mikroregionu je přiměřený, ale bylo by vhodné vybudovat v některé z obcí muzeum lidové architektury, nebo menší skanzen, který by přispěl ke zvýšení návštěvnosti území. Muzeum je v přirozeném centru, Zábřehu a sídlí v Domě Pod Podloubím. Muzeum nabízí zajímavé exponáty ve formě stálé expozice, či krátkodobých výstav. V rámci stálé expozice jsou zveřejňovány i cenné dokumenty, které se týkají historie města a života nejslavnějšího rodáka, cestovatele a polárníka Jana Eskymo Welzla. Kulturní vzdělávání je zajišťováno i prostřednictvím knihoven, které jsou ve dvaceti třech obcích mikroregionu.

3.8.4 Významná sportovní centra

Zhodnocení vybavenosti jednotlivých obcí sportovními zařízeními lze posoudit jako průměrnou. Téměř ve všech obcích je, jak fotbalové hřiště, tak tělocvična. V zimním období není atraktivita příliš velká. Na území mikroregionu jsou pouze dva menší lyžařské areály. Mikroregion nabízí dostatečné možnosti v oblasti rybolovu a přírodního koupání.

Plavecký areál s krytým bazénem se v současné době v mikroregionu nenachází. Plavecký areál s krytým bazénem v Zábřehu právě prochází velkou rekonstrukcí, díky které bude po svém znovuootevření velkým lákadlem nejen pro místní obyvatele.

K významným sportovním aktivitám může být zařazeno i jezdeckví. Tento druh sportu, či relaxace, může návštěvník vyzkoušet v několika obcích mikroregionu. Největším potenciálem v oblasti jezdeckví představuje Stáj Kyselý v Zábřehu, která zorganizovala v září 2006 Otevřené mistrovství Evropy Endurance (juniorů). Možností zviditelnění a zvýšení návštěvnosti je i umístění tréninkového centra jezdeckví do této lokality.

3.8.5 Pravidelně se opakující akce

K cestovnímu ruchu patří jistě i pořádání pravidelně se opakujících kulturních a společenských akcí, které jsou pořádány téměř v každé z obcí. Některé akce a festivaly mají tradici pořádání už desítky let. Pořádání těchto akcí je potřeba udržovat a rozvíjet tím potenciál mikroregionu. Mezi zatím nejvýznamnější akce patří Festival Welzlování v Zábřehu, Bike-maraton horských kol v Leštině, závody v Acrobat Parku ve Štítech, nebo cyklomaraton Rampušák ve Štítech.

Vhodnou propagací a marketingem se může zvýšit návštěvnost mikroregionu, což pozitivně přispěje k rozvoji cestovního ruchu a tím k rozvoji celého mikroregionu. Některé zajímavé akce by se mohly stát součástí produktových balíčků.

3.8.6 Služby cestovního ruchu

Poskytování sužeb cestovního ruchu je nedílnou součástí tohoto oboru. V této kapitole je popsána charakteristika ubytovacích, stravovacích a informačních služeb. Ostatní služby jako například opravy jízdních kol, jsou zastoupeny v přirozeném centru regionu, městě Zábřeh a v blízké obci Postřelmov. Půjčování kol je k dispozici pouze v Zábřehu.

Ubytovací služby

Podle provedené analýzy území mikroregionu a nabídky služeb bylo zjištěno, že ubytovací kapacita je pro rozvoj cestovního ruchu nedostatečná. V mikroregionu chybí větší hotel, do kterého by bylo možné ubytovat větší počet lidí, například celý autobus turistů. Nedostatečný počet ubytovacích kapacit je zřejmý např. při konání rozsáhlých jednorázových akcích, kdy není možno zabezpečit ubytování pro všechny návštěvníky. Nevyhovující se jeví i jazyková vybavenost obsluhujícího personálu, což nepříznivě ovlivňuje rozvoj cestovního ruchu. Pro turisty jsou v mikroregionu k dispozici 2 hotely, několik penzionů a také 3 kempy. Nejlepší služby poskytuje Hotel Amco v Zábřehu, s kapacitou 24 lůžek. Největší kapacitou disponuje Penzion Jamajka, až 100 hostů. Ubytování je však ve vícelůžkových pokojích, vhodné zejména pro dělníky.

Stravovací služby

V oblasti poskytování stravovacích služeb byly zjištěné stejné nedostatky jako u ubytovacích služeb, týkající se především služeb nedostatečné jazykové znalosti obsluhujícího personálu. Počet restaurací v mikroregionu je dostatečný a většina je situována v centru mikroregionu, městě Zábřehu.

Informační služby

V oblasti cestovního ruchu jsou velice důležité také poskytované informační služby. Tyto služby jsou v mikroregionu zajišťovány informačními centry v Zábřehu a Štítech. Tyto informační centra nabízí návštěvníkům informační a propagační materiály regionu, poskytují informační služby a také prezentují svoji činnost na webových stránkách. Webová prezentace Infocentra v Zábřehu je kromě českého jazyka, také v anglickém a německém jazyku, což umožňuje rozšíření působnosti i mimo tuzemskou klientelu. Stránky Informačního centra ve Štítech jsou pouze v českém jazyce. Malé informační centrum se nachází také v obci Leština, v místní knihovně. Toto centrum je určeno spíše pro informování místních obyvatel. Vzhledem k rozloze mikroregionu je existence dvou informačních center pro potřeby turistů dostačující.

3.9 SWOT analýza

Vyhodnocením výše uvedené socioekonomické charakteristiky Mikroregionu Zábřežsko je SWOT analýza, která je rozdělena do pěti oblastí, kterými jsou: Lidské zdroje, podnikatelské příležitosti, infrastruktura, životní prostředí a cestovní ruch. Vytvoření SWOT anýzy je podmínkou pro stanovení strategických cílů, priorit a opatření mikroregionu.

Lidské zdroje

Tabulka 3 – SWOT analýza Mikroregionu Zábřežsko – Lidské zdroje a ekonomické prostředí

<i>Silné stránky</i>	<i>Slabé stránky</i>
<ul style="list-style-type: none"> ◦ Dostatek volných pracovních sil ◦ Dostatek školských zařízení ◦ Dostatek možností vzdělávání ◦ Dobrá nabídka sociálních služeb a sítě jejich poskytovatelů ◦ Velmi dobrá dostupnost základní zdravotní péče 	<ul style="list-style-type: none"> ◦ Zvyšující se podíl obyvatel v poproduktivním věku ◦ Nízká perspektiva pro uplatnění absolventů ◦ Omezená možnost dalšího vzdělávání ◦ Nedostatečné řešení problematiky bydlení seniorům sociálně slabých a mladých rodin ◦ Kvalifikace pracovní síly mnohdy neodpovídá potřebám zaměstnavatelů
<i>Příležitosti</i>	<i>Ohrožení</i>
<ul style="list-style-type: none"> ◦ Nabídka pracovních příležitostí ◦ Nabídka nových ploch pro bytovou výstavbu ◦ Rozvoj pracovních příležitostí (usídlení nového investora, rozvoj stávajících firem) ◦ Rozšíření nabídky studia 	<ul style="list-style-type: none"> ◦ Odchod mladých a vzdělaných obyvatel z mikroregionu ◦ Stárnutí populace – vyšší nároky na sociální a zdravotnické služby ◦ Pasivita občanů ◦ Rušení školských zařízení (málo dětí) ◦ Stárnutí obyvatel (vyšší požadavky na

<ul style="list-style-type: none"> ◦ Vytváření podmínek pro usídlování mladých rodin ◦ Využití podpory v rámci fondů EU ◦ Zlepšující se vzdělanostní infrastruktura ◦ Komunitní plánování sociálních služeb ◦ Větší zapojení školských zařízení a neziskových organizací do systému volnočasových aktivit ◦ Zvětšování nestátního sektoru v rámci poskytování zdravotnických, kulturních, vzdělávacích a sociálních služeb 	<p>sociální služby a bydlení seniorů)</p> <ul style="list-style-type: none"> ◦ Nevyjasnění systému poskytování a financování zdravotní péče ze strany státu ◦ Obtížná dostupnost školských, zdravotnických a sociálních služeb
--	--

Zdroj: vlastní zpracování na základě údajů z Integrované strategie rozvoje regionu Zábřežsko

Podnikatelské prostředí

Tabulka 4 – SWOT analýza Mikroregionu Zábřežsko – podnikatelské prostředí

Silné stránky	Slabé stránky
<ul style="list-style-type: none"> ◦ Přirozené centrum regionu – Zábřeh ◦ Existence Svazku obcí MiZ a MAS Horní Pomoraví o.p.s., dobrá spolupráce členských obcí ◦ Dostatek volných lokalit využitelných pro podnikání ◦ Příznivá cena pozemků a nemovitostí ◦ Dostatek volných a poměrně levných pracovních sil ◦ Kvalitní zemědělská půda 	<ul style="list-style-type: none"> ◦ Nízká úroveň mezd, nízká nákupní síla obyvatel (nízký ekonomický potenciál) ◦ Nízká daňová výtěžnost obcí ◦ Kvalifikace pracovní síly mnohdy neodpovídá potřebám zaměstnavatelů ◦ Vysoká míra dlouhodobě nezaměstnaných ◦ Nedostatečná informovanost o možnostech podnikání ◦ Úpadek tradičních průmyslových od-

<ul style="list-style-type: none"> ◦ Tradice ve zpracování domácích surovin (len, dřevo, kámen) 	větví
<i>Příležitosti</i>	<i>Ohrožení</i>
<ul style="list-style-type: none"> ◦ Existence rozvojových ploch ◦ Nabídka pracovních příležitostí ◦ Rozvoj pracovních příležitostí (usídlení nového investora, rozvoj stávajících firem) ◦ Příchod zahraničních investorů ◦ Vytváření podmínek pro usídlování mladých rodin ◦ Zlepšení spolupráce mezi podnikateli a zástupci obcí ◦ Možnosti využít podpory malého a středního podnikání ◦ Využití podpory v rámci fondů EU ◦ Nalezení vhodného využití geografických, přírodních a demografických podmínek ◦ Rozvoj ekologického zemědělství ◦ Vytvoření systému podpory podnikatelských subjektů 	<ul style="list-style-type: none"> ◦ Nedostatečná připravenost rozvojových ploch pro podnikání ◦ Odchod kvalifikovaných zaměstnanců ◦ Odchod investorů ◦ Nezájem podnikatelských subjektů o rozvoj ◦ Rostoucí konkurence v jiných regionech

Zdroj: vlastní zpracování na základě údajů z Integrované strategie rozvoje regionu Zábřežsko

Infrastruktura

Tabulka 5 – SWOT analýza Mikroregionu Zábřežsko – Infrastruktura

Silné stránky	Slabé stránky
<ul style="list-style-type: none"> ◦ Existence významné železniční trasy v regionu ◦ Kvalitní pokrytí telekomunikačními sítěmi ◦ Existence veřejného vodovodu téměř ve všech obcích ◦ Dobrá technická vybavenost obcí z hlediska existence požární nádrže a sboru dobrovolných hasičů ◦ Dostupnost elektřiny ve všech obcích 	<ul style="list-style-type: none"> ◦ Relativně špatná dostupnost mezi obcemi mikroregionu (napojení autobusové dopravy na železniční) ◦ Špatný technický stav komunikací ◦ Nevyhovující dostupnost sítě rychlostních komunikací, špatné napojení na páteřní trasy ◦ V některých obcích chybějící kanalizace ◦ Částečné nedostatky (technické a kapacitní) kanalizační sítě
Příležitosti	Ohrožení
<ul style="list-style-type: none"> ◦ Napojení mikroregionu na rychlostní komunikaci ◦ Možnost využití finančních prostředků z fondů EU ◦ V obcích vybudování infrastruktury (tam kde chybí) ◦ Budování cyklostezek a cyklotras ◦ Zlepšení dostupnosti prostředky hromadné dopravy ◦ Rozvoj informačních technologií ◦ Využití obnovitelných zdrojů energie 	<ul style="list-style-type: none"> ◦ Přírodní katastrofy (např. záplavy) ◦ Snižování dopravní obslužnosti území ◦ Nedostatek finančních prostředků na infrastrukturní projekty

Zdroj: vlastní zpracování na základě údajů z Integrované strategie rozvoje regionu Zábřežsko

Životní prostředí

Tabulka 4 – SWOT analýza Mikroregionu Zábřežsko – Životní prostředí

<i>Silné stránky</i>	<i>Slabé stránky</i>
<ul style="list-style-type: none"> ◦ Velice dobré životní prostředí ◦ Dobrá kvalita vody v řece Moravská Sázava ◦ Provoz sběrného dvora v Zábřehu 	<ul style="list-style-type: none"> ◦ Existence lokálních topenišť na tuhá paliva ◦ Nízký stupeň péče obcí o vzhled krajiny ◦ Nízké environmentální povědomí obyvatel ◦ Neexistence centra pro ekologické vzdělávání
<i>Příležitosti</i>	<i>Ohrožení</i>
<ul style="list-style-type: none"> ◦ Rozvoj zelených ploch v obcích ◦ Využití ekologických zdrojů energie ◦ Využití finančních prostředků EU 	<ul style="list-style-type: none"> ◦ Nedostatek financí na ekologické projekty ◦ Nezájem obyvatel o environmentální problematiku ◦ Růst cen plynu a elektřiny – vytápění tuhými palivy

Zdroj: vlastní zpracování na základě údajů z Integrované strategie rozvoje regionu Zábřežsko

Tabulka 6 – SWOT analýza Mikroregionu Zábřežsko – Cestovní ruch

Silné stránky	Slabé stránky
<ul style="list-style-type: none"> ◦ Poloha mikroregionu mezi dvěma turistickými regiony (Jeseníky a Střední Morava) ◦ Příznivé přírodní podmínky mikroregionu ◦ Významný rozvojový potenciál v oblastech poznávacího cestovního ruchu a aktivní rekreace ◦ Volné terény pro rozvoj cyklodopravy ◦ Existence významných osobností ◦ Působení několika nestátních neziskových organizací ◦ Nízká cena pracovní síly ◦ Konkurenceschopné ceny v cestovním ruchu 	<ul style="list-style-type: none"> ◦ Poloha mimo hlavní silniční trasy ◦ Nízká kupní síla obyvatelstva mikroregionu ◦ Nedostatečná infrastruktura pro návštěvníky a turisty ◦ Malá spolupráce subjektů působícím v oblasti cestovního ruchu ◦ Nedostatečná nabídka ucelených produktů cestovního ruchu ◦ Neexistence přírodních atraktivit nadregionálního významu ◦ Nedostatek výběru aktivit při špatném počasí ◦ Špatná úroveň ubytovacích i stravovacích služeb (málo nadstandardních služeb) ◦ Nedostatečně rozvinutá propagace a infrastruktura cestovního ruchu
Příležitosti	Ohrožení
<ul style="list-style-type: none"> ◦ Zkvalitnění poskytovaných služeb (ubytování, stravování) ◦ Rozšíření nabídky aktivit využitelných celoročně ◦ Rostoucí zájem o domácí cest. ruch ◦ Spolufinancování z prostředků fondů 	<ul style="list-style-type: none"> ◦ Podcenění rozvoje průmyslu cestovního ruchu ◦ Chybějící významná atraktivita cestovního ruchu (př. památka UNESCO, národní kulturní památka) ◦ Omezená nabídka produktů cestovního

<p>EU</p> <ul style="list-style-type: none">◦ Vytvoření ucelených produktů cestovního ruchu◦ Motivace subjektů působících v cestovním ruchu◦ Orientace na sousední zahraniční trhy	<p>ruchu</p> <ul style="list-style-type: none">◦ Chybějící marketingový systém pro návštěvníky a turisty◦ Rostoucí konkurenceschopnost◦ Chybějící cizojazyčné mutace propagačních materiálů u subjektů působících v cestovním ruchu
--	---

Zdroj: vlastní zpracování na základě údajů z Integrované strategie rozvoje regionu Zábřežsko

4 STRATEGICKÉ CÍLE, PRIORITY A OPATŘENÍ V MIKROREGIONU ZÁBŘEŽSKO

Tato kapitola se zaměřuje na návrhovou část celé strategie. Na základě vyhodnocení SWOT analýzou jsou stanoveny strategické cíle, priority a opatření v mikroregionu. Stanovení strategických cílů, jednotlivých priorit a opatření jsou nosné části strategického dokumentu, vymezující jeho rozvoj. K naplnění cíle rozvoje regionu dojde na základě stanovených priorit a opatření potřebných pro realizaci jednotlivých aktivit a následných projektů žadatelů. Přesně formulované priority a opatření jsou také velice důležité pro následné vymezení a koncentraci finančních prostředků do jednotlivých oblastí podpory. Struktura návrhové části je rozdělena na stanovení strategického cíle a vize mikroregionu, vymezení jednotlivých priorit s jejich cíli. K jednotlivým prioritám jsou pak vytyčeny vlastní opatření.

4.1 Strategický cíl – Mikroregion Zábřežsko na cestě k dynamickému rozvoji za pomoci Evropské unie

Hlavní strategickým cílem Mikroregionu Zábřežsko je především ekonomický rozvoj území na základě využití přirozeného ekonomického rozvoje a možnosti finanční podpory v rámci dotačních programů Evropské unie. Vizí Mikroregionu Zábřežsko je stát se prosperujícím mikroregionem s dostatečně rozvinutým podnikatelským prostředím, kvalitní infrastrukturou, nízkou mírou nezaměstnanosti, vysokou vzdělanostní strukturou obyvatelstva a stále kvalitním životním prostředím. Tento strategický cíl bude naplněn prostřednictvím jednotlivých priorit, které mohou být naplněny i díky spolufinancování prostřednictvím fondů EU.

4.2 Priority a jejich opatření

Jednotlivé priority jsou stanoveny na základě strategického cíle a vize mikroregionu. Ze SWOT analýzy vyplývá, že priority Mikroregionu Zábřežsko jsou zaměřeny na pět oblastí. Jejich vymezení je důležité pro větší koncentraci úsilí členů mikroregionu, aby bylo zřejmé, na které oblasti je třeba se zaměřit. U každé priority je stanoven cíl, kterého by mělo být dosaženo. Opatření jsou jednotlivé dílčí záměry, které je potřeba uskutečnit, aby bylo dosaženo vytyčených cílů priorit. Ke každé výše vytyčené prioritě je stanoveno více opatření, aby mohl být cíl priority naplněn co nejlépe.

Níže jsou stanoveny jednotlivé priority a k nim vlastní opatření, které povedou k naplnění stanoveného strategického cíle.

4.2.1 Rozvoj potenciálu lidských zdrojů

Cílem první stanovené priority je rozvoj potenciálu lidských zdrojů. Lidské zdroje představují velice důležitý prvek, který je potřebný pro rozvoj regionu. Ze SWOT analýzy vyplývá, že nyní je v mikroregionu sice dostatek volných pracovních sil i dostatek školských zařízení, které ovšem nemají dostatečné uplatnění v rámci mikroregionu a jsou omezeny možnostmi dalšího vzdělávání. Souvislost s problémem má proto odchod mladých lidí z mikroregionu. Stárnutí obyvatelstva a s tím vyšší nároky na sociální a zdravotnické služby představují pro region jedno z ohrožení, které musí být v blízké budoucnosti řešeno. S tímto problémem také souvisí nedostatečné řešení problematiky bydlení seniorů a sociálně slabých. Tato priority je zaměřena na řešení výše zmíněných problémů, zajištěním kvalitních sociálních a zdravotnických služeb a dobré dostupnosti vzdělání pro obyvatelstvo.

- Opatření: Rozvoj lidských zdrojů

Rozvoj lidských zdrojů je zásadní i pro naplnění většiny stanovených priorit. Hlavním obsahem je souvislost se snížením míry nezaměstnanosti a zvýšení vzdělávání obyvatelstva. Jednou z možností naplnění tohoto opatření je např. pořádání rekvalifikačních kurzů ve spolupráci úřadu práce a zaměstnavateli v mikroregionu. Důležité pro rozvoj lidských zdrojů je také jazykové a vzdělání v informačních a komunikačních technologiích, které je dosud v regionu poměrně nedostupné. Řešením problému by mohlo být pořádání vzdělávacích kurzů zaměřených na tyto obory s následným získáním certifikátu. Vše by mělo být podpořeno spoluprací školských zařízení, podnikatelských subjektů a veřejných institucí.

- Opatření: Celoživotní vzdělávání

Opatření celoživotní vzdělávání je zacíleno především na zvyšování a doplňování kvalifikace umožněnou pro všechny skupiny obyvatelstva. Naplnění by mohlo být zabezpečeno formou vzdělávacích kurzů a školení, které by probíhaly se zapojením středních škol v mikroregionu. Výstupem kurzů a školení by byl certifikát uznávající výsledky neformálního vzdělávání. Obnovení a získávání teoretických a praktických znalostí a dovedností z různých oblastí pozitivně přispěje nejen pro potřeby celoživotního vzdělávání, ale k rozvoji lidských zdrojů jako takových.

- Opatření: Rozvoj sociálních služeb

Potřeba rozvoje sociálních služeb a poskytování zdravotní péče souvisí se stárnoucím obyvatelstvem mikroregionu. Poskytování sociálních služeb je řešeno v rámci studie Komunitní plánování poskytování sociálních služeb Mikroregionu Zábřezsko. Zlepšení je potřebné také ve sféře zdravotnictví, zejména dostupnosti zdravotnických zařízení především vzdálenějších obcí mikroregionu.

4.2.2 Rozvoj a posílení podnikatelských příležitostí

Cílem druhé priority je rozvoj a posílení potenciálu podnikatelských příležitostí. Rozvoj a posílení této oblasti je důležitým i pro řešení problémů oblasti lidských zdrojů. V současné době se sice na území mikroregionu nachází mnoho volných ploch, s příznivou cenou, využitelných pro podnikání, ale bohužel jsou nedostatečně připraveny pro případný zájem investorů. Příliv investorů na území mikroregionu je klíčový pro snížení vysoké míry nezaměstnanosti. Oblastí, která by měla být taktéž řešena, je úbytek podnikatelských subjektů v regionu, ať způsobenou světovou hospodářskou krizí, nebo např. úbytkem a zájmem o tradiční průmyslové výrobky. Velké možnosti pro využití však skrývá kvalitní zemědělská půda, která převažuje na většině území mikroregionu a s tím spojený rozvoj ekologického zemědělství. Problémem ovšem zůstává mnohdy neodpovídající kvalifikace pracovní síly, která ne vždy odpovídá potřebám zaměstnavatele. Rozvoj této priority by měl být zajištěn rozvojem středního a malého podnikání, snižováním dlouhodobou nezaměstnanosti a přilákáním nových investorů do mikroregionu.

- Opatření: Podpora rozvoje zejména malého a středního podnikání

Zvýšení konkurenceschopnosti malých a středních podniků pozitivně přispívá k ekonomickému rozvoji podnikatelských příležitostí. Vznik nových a rozvoj stávajících podniků napomáhá také ke snížení nezaměstnanosti v mikroregionu. Rozvoj malého a středního podnikání může být zajištěn např. čerpáním finančních prostředků v rámci fondů EU nebo podpory obcí.

- Opatření: Podpora rozvoje místních podnikatelů

Podpora rozvoje místních podnikatelů je nezbytná pro ekonomický a hospodářský rozvoj celého mikroregionu. Na základě současných trendů je třeba podporovat výrobu místních produktů a vytvořit jejich certifikaci. Podpora místních podnikatelů může být i na webových prezentacích jednotlivých obcí a webových stránkách mikroregionu, formou zveřejňování místních produktů, případně nabídkou nových možností podnikání.

- Opatření: Informační a poradenská podpora stávajících a nově vzniklých podnikatelských subjektů

Současná doba nabízí mnoho možností pro využívání různých dotačních titulů. Pro maximální využití, vznik nových podnikatelských subjektů a rozvoj stávajících je třeba vybudovat systém informační a poradenského zázemí těchto subjektů. Poskytování poradenských služeb pro stávající a nově vzniklé firmy a získávání investičních projektů kladně přispěje k rozšíření ekonomické základny mikroregionu. Součástí je i rozvoj informačních a komunikačních technologií v mikroregionu, prostřednictvím zajištění interaktivních služeb institucí přístupných všem obyvatelům.

4.2.3 Rozvoj a zkvalitnění infrastruktury

Třetí priorita je zaměřena rozvoj a zkvalitnění infrastruktury. Jak bylo již zmíněno ve SWOT analýze, v mikroregionu je nedostatečná kapacita a především technický stav komunikací. Tento zásadní problém souvisí s oběma, výše stanovenými prioritami. Kvalita infrastruktury je základem pro dobrou dopravní obslužnost a také rozšíření podnikatelského prostředí v mikroregionu. Jako nevyhovující lze označit také nenapojení na páteřní silniční tahy, i přes existenci důležitého železničního uzlu v Zábřehu. Problémem je také chybějící kanalizace a plynofikace v některých obcích. Naplnění této priority by mělo být realizováno výstavbou nových, nebo přinejmenším opravou stávajících komunikací a současným zvyšováním jejich kapacity.

- Opatření: Zlepšení vnitřní i vnější dopravní obslužnosti mikroregionu

Zlepšení dopravní obslužnosti regionu souvisí s naplněním i dalších priorit rozvoje. Jedná se především o zajištění dostatečného dopravního napojení především odlehlých obcí regionu a rozšíření a zkvalitnění přepravy osob, materiálu a zboží. V rámci Integrovaného dopravního systému Olomouckého kraje by měla být vyřešena návaznost především městské hromadné dopravy na spoje železniční dopravy. Rozvoj městské hromadné dopravy je také potřeba

zajistit vzhledem ke stárnutí populace a s tím související omezení pohybu a orientace. Toto zlepšení dopravní obslužnosti pozitivně přispěje jak k hospodářskému a sociálnímu rozvoji regionu, tak k rozvoji cestovního ruchu. Zkvalitnění je důležité pro všechny skupiny obyvatelstva.

- Opatření: Rozvoj dopravní infrastruktury

Opatření se týká zejména vybudování nových komunikací na území mikroregionu, které přispějí k hospodářskému rozvoji území. Zlepší se tak kultura cestování a zkrátí dopravní vzdálenosti. Důležité je také odlehčení obcí a jejich center od nákladní a automobilové dopravy. Součástí tohoto opatření je i modernizace a rekonstrukce stávajících komunikací, které mohou být využity i pro potřeby rozvoje infrastruktury cestovního ruchu (např. cyklotrasy).

- Opatření: Zajištění infrastruktury pro podnikání

Zajištění infrastruktury pro podnikání je nezbytné pro podporu hospodářského rozvoje území. Jedná se především o průběžnou přípravu a vhodnou úpravu pozemků na území celého mikroregionu, volných ploch pro podnikání a zajištění napojení těchto ploch na základní infrastrukturu.

- Opatření: Rozvoj a rekonstrukce technické vybavenosti obcí mikroregionu

Opatření je zaměřeno především na rozšíření kanalizační sítě obcí, ve kterých zatím chybí. Doplněním je také rekonstrukce stávajících sítí a jejich napojení na nově vytvořené, případně zrekonstruované ČOV (Čističky odpadních vod). Naplnění tohoto opatření je důležité pro zlepšení technické vybavenosti obcí, zlepšení čistoty vodních toků a ochraně životního prostředí. Souvislost s naplněním opatření má i zajištění zásobování obcí mikroregionu kvalitní pitnou vodou a rozšíření a rekonstrukce vodovodních sítí.

4.2.4 Zachování kvalitního životního prostředí a využívání obnovitelných zdrojů

Čtvrtá priorita je zacílena na kvalitní životní prostředí a využívání obnovitelných zdrojů. Mikroregion se vyznačuje velmi kvalitním životním prostředím, které je však ovlivňováno existencí lokálních topenišť na tuhá paliva a zvyšujícími se cenami elektřiny a plynu. Velký potenciál v sobě skrývá možnost ekologických zdrojů energie a zvyšování environmentálního povědomí obyvatelstva. Kvalita životního prostředí může být ovlivněna také některými

podnikatelskými záměry. V současné době zde existuje návrh firmy WANEMI, která chce na okraji města Zábřeh vybudovat společnost zabývající se výrobou elektrické a tepelné energie společně s produkcí papírových materiálů na bázi recyklace. Tento záměr sice podporuje jednu z priorit, rozvoj podnikatelských příležitostí, ale může být v rozporu s další prioritou, zachováním kvalitního životního prostředí.

- Opatření: Ochrana životního prostředí

Kvalitní životní prostředí je velice důležitý pro dobrý zdravotní stav obyvatelstva, zvláště v současné době. Náplní tohoto opatření je zlepšení péče o krajinu a vzhled jednotlivých obcí a také cílené vzdělávání v oblasti environmentální výchovy a osvěty. Životní prostředí by nemělo být ničeno na úkor nových nebo stávajících podnikatelských subjektů. Toto tvrzení platí také v opačném významu. Vždy by měl být stanoven přijatelný kompromis mezi náplní těchto dvou priorit.

- Opatření: Využívání obnovitelných zdrojů energie

Nezbytné pro zlepšování životního prostředí je ekologizace vytápění používáním obnovitelných zdrojů. Snížení emisí skleníkových plynů, snížení množství znečišťujících látek dojde ke zlepšení zdravotního stavu obyvatelstva a ochrany a obnovení vegetace. K tomuto zlepšení přispěje i zavádění environmentálně šetrného vytápění, například použitím ekologických zdrojů energie. Šetrnou formou je i používání fotovoltaických panelů, tzv. solárních panelů.

- Opatření: Podpora ekologického hospodaření

S využitím obnovitelných zdrojů energie souvisí podpora ekologického hospodaření. Jedná se především o rozvoj ekologického zemědělství a zajištění surovin pro ekologické vytápění. Nutné je efektivní zpracování porostů a spolupráce mezi producenty, zpracovateli a odběrateli energetických plodin.

4.2.5 Rozvoj cestovního ruchu

Poslední, pátá priorita je zaměřena na rozvoj cestovního ruchu v mikroregionu. Cestovní ruch patří v dnešní době k perspektivním oblastem rozvoje i díky vzrůstající oblíbenosti domácího cestovního ruchu. Oblast cestovního ruchu v sobě skrývá veliký potenciál v rozvoji především poznávacího cestovního ruchu a aktivní rekreace. Území mikroregionu má velice dobrou polohu i příznivé přírodní podmínky. Problémem je však nedostatek subjektů podni-

kajících v cestovním ruchu a nedostatečná kvalita většiny subjektů již existujících. Problémy v cestovním ruchu souvisí také s prioritou zkvalitnění infrastruktury, která je pro potřeby turistů nyní nedostatečná. Cestovní ruch v regionu může být také ohrožen podceněním cestovního ruchu jako průmyslu. Vytvoření uceleného marketingového systému, který zatím v regionu také chybí, se jeví jako další důležitý cíl, který by měl být v oblasti rozvoje cestovního ruchu naplněn. Náplní priority je rozvoj a zkvalitnění poskytovaných služeb cestovního ruchu, zlepšení infrastruktury pro potřeby turistů a vytvoření uceleného marketingového systému.

- Opatření: Podpora marketingu a propagace mikroregionu

Mikroregion Zábřežsko disponuje dle mého názoru značným potenciálem v oblasti cestovního ruchu. K rozvoji cestovního ruchu a zařazení mikroregionu mezi oblíbené turistické cíle je potřeba vybudovat jednotný marketingový systém. Součástí tohoto systému by měly být strategické dokumenty zaměřující se na rozvoj cestovního ruchu, cílená propagace atraktivit a služeb poskytovaných v mikroregionu a pořádání pravidelně se opakujících kulturních akcí. Podstatné je také vydávání informačně-propagačních materiálů správně zaměřených na vybrané cílové skupiny. Potřebné je také vybudovat jednotný informační systém, například formou interaktivních informačních tabulí, rozmístěných po celém území mikroregionu. Významným prvkem správného marketingového systému je i tvorba ucelených produktových balíčků a produktů cestovního ruchu jako takových. Nárůst počtu návštěvníků, turistů a prodloužení jejich pobytu přispěje k rozvoji podnikatelských příležitostí a snížení míry nezaměstnanosti.

- Opatření: Podpora obnovy a údržby atraktivit cestovního ruchu

Rekonstrukcí a údržbou přírodních, architektonických, sakrálních, kulturních a sportovních atraktivit bude zajištěna větší atraktivita území, nárůst počtu návštěvníků i rozvoj podnikatelských příležitostí. Cílem tohoto opatření je zařazení mikroregionu mezi oblíbené turistické cíle.

- Opatření: Zkvalitnění poskytovaných služeb cestovního ruchu

Současná, ve většině případů nedostatečná kvalita poskytovaných služeb cestovního ruchu musí být napravena. Podstatné je poskytnutí nejen informačních služeb, ale také i možnosti kvalitních ubytovacích a stravovacích služeb. Je třeba navýšit stávající ubytovací kapacity a

zvýšit jejich kvalitu. S kvalitními službami souvisí i dostatek zaměstnanců s odbornými znalostmi a dovednostmi týkající se poskytování služeb cestovního ruchu.

5 SROVNÁNÍ NAVRŽENÝCH STRATEGICKÝCH CÍLŮ, PRIORIT A OPATŘENÍ SE STÁVAJÍCÍ INTEGROVANOU STRATEGIÍ ROZVOJE MIKROREGIONU ZÁBŘEŽSKO

Předposlední kapitola diplomové práce je zaměřena srovnání výše stanovených priorit a opatření se stávající Integrovanou strategií rozvoje regionu Zábřežsko na rok 2007 – 2013 (ISRRZ). Tento strategický dokument byl schválen 6. Valnou hromadou Svazku obcí Mikroregionu Zábřežsko dne 13. 12. 2007. Byla provedena také aktualizace tohoto dokumentu, která byla schválena 11. Valnou hromadou Svazku obcí Mikroregionu Zábřežsko dne 11. 12. 2008. Popsání jednotlivých úseků a struktura návrhové části dokumentu se liší od mnou navržené, v zásadě se však dá říci, že jejich obsah je velice podobný, jsou řešeny stejné problémy, které jsou zásadní pro tento mikroregion. Při vyhodnocení integrované strategie se současným stavem Mikroregionu Zábřežsko je zřejmé, že jsou postupně realizované některé aktivity, vedoucí k naplnění opatření a tím ke splnění cíle priorit. Jako příklad může podpora místních podnikatelů prostřednictvím poradenských činností při zajišťování prostředků z fondů EU.

5.1 Strategický cíl

Strategický cíl je svým obsahem velice podobný mnou navrženému cíli, v integrované strategii však není pojmenován. Vizí Mikroregionu Zábřežsko je kromě obecného stanovení v ISRRZ podrobněji rozepsána do jednotlivých oblastí, kterými jsou: kvalitní životní prostředí, rozvinutější dopravní infrastruktura a infrastrukturální vybavení obcí, nízká míra nezaměstnanosti pohybující se celoročně mezi 5-8%, kvalitní a moderní soustava vzdělávacích institucí a sociální péče a široká nabídka volnočasových aktivit. V ISRRZ jsou dále stanoveny specifické cíle, na jejichž základě jsou pak v dokumentu popsány priority. V dokumentu jsou pro jednotlivé priority stanoveny opatření a jednotlivé aktivity (návrhy konkrétních projektů).

5.2 Priority a opatření ISRRZ ve srovnání

V ISRRZ není používán pojem priority, ale prioritní osy. Každá vymezená oblast obsahuje vysvětlení cíle, vymezení klíčových aktérů, kteří mohou přispět k naplnění cílů a stanovení opatření oblastí. Není zde používán pojem opatření, ale pojem tematické oblasti. Pojem

opatření je v této strategii používán pro konkrétní návrhy projektů. V ISRRZ je stanoveno šest priorit, které se nepatrně liší od mnou stanovených.

5.2.1 Životní prostředí

Obsah a cíl této prioritní osy se shoduje s mou navrženou prioritou životní prostředí (kvalitní životní prostředí a využívání obnovitelných zdrojů). Prioritní osa životní prostředí je v této integrované strategii rozčleněn do více témat a je proto z části odlišné od mých opatření. Celkový obsah je však podobný v ISRRZ je doplněn tématem zabývajícím se dopadem lidské činnosti na životní prostředí.

Opatření ISRRZ:

- Ochrana životního prostředí
- Péče o krajinu
- Ekologická energetika
- Dopad lidské činnosti na životní prostředí

5.2.2 Infrastruktura

Shodný obsah, se mnou navrženou prioritou infrastruktura (rozvoj a zkvalitnění infrastruktury) je v ISRRZ doplněn o cíl rozvoje bezmotorové dopravy. Náplň problematiky infrastruktury se z větší částí shoduje s mými navrženými opatřeními pro prioritu rozvoj infrastruktury, členění je však rozdílné. V ISRRZ je navíc rozšíření o bezmotorovou dopravu a není zde řešena technická vybavenost obcí, která je součástí mého návrhu.

Opatření ISRRZ:

- Dopravní infrastruktura
- Dopravní obslužnost
- Bezmotorová doprava
- Veřejná infrastruktura
- Podnikatelská infrastruktura

5.2.3 Podnikatelské příležitosti

Prioritní osa má v ISRRZ stejný cíl, jak mnou navržená priorita podnikatelské příležitosti (rozvoj potenciálu podnikatelských příležitostí). Cíl a zaměření je zde ale méně podrobně popsán a jeho součástí je i cestovní ruch, který jsem definovala jako samostatnou prioritu. Podnikatelské příležitosti jsou v ISRRZ naplněny dvěma tématy, z čehož jedno se týká cestovního ruchu. Toto téma jsem ve svém návrhu zařadila jako samostatnou prioritu s vlastními opatřeními. Můj návrh v oblasti podnikatelských příležitostí je zacílen především na rozvoj malého a středního podnikání, místních podniků a podpory informovanosti a poradenství.

Opatření ISRRZ:

- Drobná řemesla a živnosti
- Cestovní ruch

5.2.4 Lidské zdroje

Cíl této prioritní osy se shoduje se mnou navrženou prioritou lidské zdroje (rozvoj potenciálu lidských zdrojů). Cíl je zde doplněn o informaci o existenci samostatného dokumentu Komunitní plán sociálních služeb Mikroregionu Zábřežsko. Lidské zdroje jsou v ISRRZ pojaty více infrastrukturálně. Částečně tematická náplň odpovídá mým návrhům, především problematika vzdělávání.

Opatření ISRRZ:

- Celoživotní vzdělávání
- Infrastruktura pro rozvoj lidských zdrojů
- Sociální služby pro specifické cílové skupiny
- Infrastruktura pro rozvoj sociálních služeb
- Mládež a prevence proti soc. patologickým jevům

5.2.5 Volnočasové aktivity

Tato prioritní osa je zcela odlišná. Částečně v sobě obsahuje problematiku, která je mnou řešena v rámci priority rozvoj cestovního ruchu a část problematiky z mé priority infrastrukt-

tura. Tato prioritní osa, stanovená v ISRRZ je zacílena témata, které jsou v mých návrzích zařazena do jiných priorit a opatření.

Opatření ISRRZ:

- Sportovní a kulturní společenské akce
- Infrastruktura pro volnočasové aktivity

5.2.6 Partnerství a spolupráce

Tato prioritní osa se také odlišuje od mých priorit. Problém partnerství a poradenství je řešen v rámci priority podnikatelské příležitosti. U této prioritní osy není v ISRRZ stanovené téma, ale pouze opatření, tj. návrhy jednotlivých projektů, které povedou k realizaci prioritní osy. Tato oblast je v mé návrhové části řešena jako součást priority rozvoj potenciálu podnikatelských příležitostí, opatření informační a poradenská podpora stávajících a nově vzniklých podnikatelských subjektů.

6 NÁVRH PROJEKTŮ ZAMĚŘENÝCH NA HOSPODÁŘSKÝ ROZVOJ V MIKROREGIONU ZÁBŘEŽSKO

Poslední kapitola diplomové práce se zaměřuje na návrhy projektů, které jsou zaměřeny na hospodářský rozvoj Mikroregionu Zábřežsko. Návrhy projektů spadají pod strategický cíl a vizi mikroregionu. Realizace těchto projektů je určitě vhodným prostředkem jak podpořit hospodářský rozvoj mikroregionu. Součástí každého projektu musí být identifikace žadatele, popis a zdůvodnění realizace projektu, časový a finanční plán a popis udržitelnosti. Nejdůležitější je dle mého názoru naplnění opatření týkající se rozvoje malého a středního podnikání, místních firem, ekologického hospodaření a cestovního ruchu.

6.1 Rozvoj místních firem, zejména malého a středního podnikání

První projektový záměr je zaměřen na posílení a rozvoj potenciálu a poskytovaných služeb malé místní firmy, oblast strojírenství. Tento projekt je naplněním priority 4.2.2 Rozvoj a posílení podnikatelských příležitostí, opatření Podpora rozvoje zejména malého a středního podnikání.

Popis výchozího stavu:

V mikroregionu je rozšířena strojírenská výroba, která má tradici několika desítek let. Na vymezeném území působí několik větších společností a poměrně velký počet soukromých podnikatelských subjektů zabývajících se touto oblastí.

Zdůvodnění realizace projektu:

Poptávka po službách obrábění je v regionu stále vysoká. Situace na strojírenském trhu však není v důsledku hospodářské krize příliš stabilní a v blízkém území je poměrně vysoká konkurenceschopnost. Z toho důvodu je třeba zvýšit kvalitu poskytovaných služeb firem podnikajících v tomto oboru delší dobu.

Podstatu problému:

Projekt je zaměřen na rozvoj malé firmy - řešení prostor pro strojírenské činnosti, obrábění s cílem rozšíření činnosti a zkvalitnění poskytovaných služeb. Problematickými oblastmi jsou nestabilní postavení na trhu a nedostatečná úroveň vybavení řemeslné dílny.

Potřebnost projektu:

Projekt napomůže rozvoji podnikatelské činnosti v regionu, který je postižen hospodářskou krizí omezení výroby několika velkých výrobních podniků – např. MEP Postřelmov nebo HDO spol. s.r.o. Zábřeh. Projekt umožní ekonomický růst firmy, zachování a rozvoj strojírenské činnosti, zvýšení konkurenceschopnosti a lepšího postavení na trhu.

Jakým způsobem přispěje realizace projektu k vyřešení příslušného problému:

Rozvoj této malé firmy zahrnuje zvýšení vybavení dílny pro řemeslnou činnost, zlepšení konkurenceschopnosti a poskytování kvalitnějších služeb a aplikace moderních technologií programovacích systémů a využití moderních nástrojů pro obrábění. Realizací tohoto projektu bude pole působnosti firmy rozšířeno o možnosti splnit náročné požadavky klientů.

Cílové skupiny:

Podnikatelské subjekty, obyvatelé mikroregionu

Aktéři:

Podnikatelé, MAS Horní Pomoraví o.p.s., Mikroregion Zábřežsko, obce

Předpokládaný časový harmonogram realizace projektu:

Předpokládaný časový plán realizace projektu je srpen 2010 – duben 2011.

Rozpočet projektu:

Finanční náročnost je odhadována asi na půl milionu korun. Zajištění finančních prostředků může být řešeno pomocí spolufinancování z fondů EU a státního fondu (Program rozvoje venkova). Dotace z prostředků EU je 80% a z národních zdrojů 20%.

Výsledky projektu:

Realizací projektu dojde ke zlepšení poskytovaných služeb díky novému vybavení firmy. Dalším výstupem projektu je zvýšení potenciálu v rámci konkurenceschopnosti daného odvětví v regionu.

Udržitelnost:

Projekt bude trvale udržitelný v souladu s hospodářským a společenským pokrokem při zachování původních hodnot životního prostředí. Využití strojního vybavení je možné počítat na desítky let.

Dopady projektu:

Realizace projektu naplňuje cíl strategie rozvoje regionu, podpořit růst výkonů a konkurenceschopnosti podnikatelského subjektu v území s vyšší mírou nezaměstnanosti. Nezaměstnanost na území Zábřežska v současnosti dosahuje necelých 15%. Realizace projektu povede ke zlepšení a upevnění pozice na trhu a v souvislosti s tím i ke stabilizaci, případně k ekonomickému růstu firmy. Za těchto předpokladů dojde k růstu počtu pracovních míst.

6.2 Rozvoj ekologického hospodaření

Druhý projektový záměr je zaměřen na posílení a rozvoj potenciálu v oblasti ekologického hospodaření. Tento projekt je naplněním priority 4.2.4 Zachování kvalitního životního prostředí a využívání obnovitelných zdrojů, opatření Podpora ekologického hospodaření.

Popis výchozího stavu:

V Mikroregionu Zábřežsko je velice kvalitní zemědělská půda, která je na většině území. Na území mikroregionu se nachází několik firem zabývajících se zemědělskou výrobou. Na území mikroregionu existuje i pár místních subjektů zaměřených na ekologické zemědělství.

Zdůvodnění realizace projektu:

Současné trendy zdravého životního stylu představují vysoký potenciál pro rozvoj ekologického zemědělství a produkci bio výrobků, po kterých je stále zvyšující se poptávka. Z toho důvodu je třeba rozšířit a podpořit stávající zemědělce, kteří se věnují ekologickému zemědělství a výrobě místních produktů.

Podstatu problému:

Projekt je zaměřen na rozvoj již existující zemědělské farmy, umístěné v blízkosti přirozeného centra regionu, z důvodu zvýšení jejího ekonomického potenciálu a zvýšení její konkurenceschopnosti.

Potřebnost projektu:

Projekt napomůže rozvoji ekologického hospodaření v mikroregionu, za předpokladu zachování ochrany přírody a kvalitního životního prostředí. Potřebnost projektu je také důležitá pro zkvalitnění poskytovaných služeb stávajících klientů a také jejich navýšení.

Jakým způsobem přispěje realizace projektu k vyřešení příslušného problému:

Rozvoj této ekologické farmy zahrnuje rozšíření pěstování bio plodin a rozšíření chovu hospodářského dobytka pro zajištění výroby bio produktů, jako jsou například domácí sýry, mléko bez chemického ošetření nebo zelenina vypěstované bez pomoci chemických prostředků.

Cílové skupiny:

Fyzické osoby, podnikatelé v zemědělství, výrobci potravin.

Aktéři:

Podnikatelé, MAS Horní Pomoraví o.p.s., Mikroregion Zábřežsko, obce

Předpokládaný časový harmonogram realizace projektu:

Předpokládaný časový plán realizace projektu je únor 2011 – listopad 2011.

Rozpočet projektu:

Finanční náročnost je odhadována asi na 300 tisíc korun. Zajištění finančních prostředků může být řešeno pomocí spolufinancování ze Státního zemědělského intervenčního fondu. Dotace z prostředků evropského fondu Evropského zemědělského fondu pro rozvoj venkova je 80% a z národních zdrojů 20%.

Výsledky projektu:

Realizací projektu dojde k rozšíření zemědělské výroby v mikroregionu, zlepšení poskytovaných služeb a zvýšení potenciálu v rámci konkurenceschopnosti daného odvětví v regionu.

Udržitelnost:

Projekt bude trvale udržitelný v souladu s hospodářským pokrokem při zachování kvalitního životního prostředí. Pravidelná obnova pořízeného dobytka a průběžná modernizace výroby zajistí udržitelnost celého projektu.

Dopady projektu:

Realizace projektu naplňuje cíl strategie rozvoje regionu, podpořit růst ekologického hospodaření při zachování kvalitního životního prostředí a jeho ochrana. Realizace projektu povede ke zlepšení a upevnění pozice zemědělského subjektu na trhu a v souvislosti s tím i k ekonomickému růstu. Za těchto předpokladů dojde ke zvýšení povědomí o části území mikroregionu a zvýšení klientů, zajímajících se o zdravý životní styl.

6.3 Rozvoj služeb cestovního ruchu

Třetí a poslední projektový záměr uvedený v této diplomové práci je zaměřen na rozvoj služeb v oblasti cestovního ruchu. Tento projekt je naplněním priority 4.2.5 Rozvoj cestovního ruchu, opatření Zkvalitnění poskytovaných služeb cestovního ruchu.

Popis výchozího stavu:

Mikroregionu Zábřežsko disponuje dostatečným potenciálem v oblasti cestovního ruchu. Problémem ovšem je nedostatečná nabídka možností zejména kvality ubytovacích služeb a ucelených produktů cestovního ruchu.

Zdůvodnění realizace projektu:

Z důvodu zvyšujícího se zájmu o domácí cestovní ruch je potřebné nabízet kvalitní služby cestovního ruchu, které jsou doplňovány odbornými znalostmi a dovednostmi zaměstnanců v tomto oboru.

Podstatu problému:

Tento projekt je zaměřen na vybudování kvalitního ubytovacího zařízení a vytvoření produktu cestovního ruchu.

Potřebnost projektu:

Projekt napomůže hospodářskému rozvoji mikroregionu, zejména cestovního ruchu. Vybudováním kvalitního ubytovacího zařízení a produktu cestovního ruchu přispěje ke zvýšení oblíbenosti mikroregionu a zvýšení jeho návštěvnosti.

Jakým způsobem přispěje realizace projektu k vyřešení příslušného problému:

Realizace tohoto projektu bude zajištěna rekonstrukcí stávajícího objektu v blízkosti přírodního centra regionu. Tento objekt se nachází v klidné oblasti v blízkosti menší farmy, která by mohla být rozšířena výše uvedeným projektovým záměrem. Vytvořený produkt cestovního ruchu bude obsahovat spojení kvalitních ubytovacích služeb a možností využití potenciálu farmy. Farma může být využita např. prostřednictvím umožnění hippoterapie, nebo poskytováním programu pro firmy (stmelení kolektivu, team building).

Cílové skupiny:

Podnikatelé v cestovním ruchu, obyvatelé mikroregionu, návštěvníci mikroregionu.

Aktéři:

Podnikatelé, MAS Horní Pomoraví o.p.s., Mikroregion Zábřežsko, obce

Předpokládaný časový harmonogram realizace projektu:

Předpokládaný časový plán realizace projektu je září 2010 – červen 2011.

Rozpočet projektu:

Finanční náročnost je odhadována asi na 5 milionů korun. Zajištění finančních prostředků může být řešeno pomocí spolufinancování ze z prostředků EU v rámci ROP Střední Morava. Dotace z evropských fondů je 80% a 20% by bylo vlastní spolufinancování žadatelem.

Výsledky projektu:

Realizací tohoto projektu zvýší přitažlivost mikroregionu z hlediska cestovního ruchu. Výsledkem projektu prosperující ubytovací zařízení poskytující kvalitní služby i pro náročné klienty a vytvoření specifického produktu ve formě programu zajištěného blízkou farmou.

Udržitelnost:

Projekt bude trvale udržitelný v souladu s hospodářským pokrokem v mikroregionu. Pokud nedojde k závažným změnám v oblasti hospodářství v rámci mikroregionu, jsou prosperující podnikatelské subjekty udržitelné po dobu minimálně několik let.

Dopady projektu:

Realizace projektu naplňuje cíl strategie rozvoje regionu, podpořit podnikatelské příležitosti a ekonomický rozvoj vymezeného území. Projekt také přispěje k rozvoji partnerství podnikatelských subjektů a zkvalitnění poskytovaných služeb cestovního ruchu.

ZÁVĚR

Diplomová práce se zabývala vytvořením obecné Strategie rozvoje |Mikroregionu Zábřežsko. Všechny, v úvodu stanovené cíle byly splněny. Základem pro navržení strategického cíle, priorit a opatření, které povedou k hospodářskému rozvoji, bylo zpracování socioekonomické analýzy, na jejímž základě bylo provedeno vyhodnocení formou SWOT analýzy. Ze SWOT analýzy vyplynulo, že největší problémy v mikroregionu jsou v oblasti lidských zdrojů, kde dochází k odchodu kvalifikovaných mladých lidí do větších měst a je také nedostatečně řešena problematika bydlení sociálně slabých skupin a mladých rodin. Dalším problémem na území mikroregionu je oblast infrastruktury, především špatný technický stav dopravních komunikací a jejich nedostatečná kapacita, nedostatečná návaznost spojů veřejné dopravy a také chybějící kanalizace v některých obcích. Silnou stránkou v oblasti infrastruktury je především existence důležitého železničního uzlu v Zábřehu. Pozitivem v oblasti podnikání je dostatek v celku levné pracovní síly a dostatek volných ploch pro podnikání. Problém je ovšem i v oblasti podnikání, kdy je nedostatečná připravenost volných ploch pro podnikání a s tím souvisí informovanost o možnostech podnikání. V oblasti životního prostředí je nízká úroveň péče o krajinu a vzhled obcí. Silnou stránkou je ovšem dostatek kvalitní zemědělské půdy a dostatek přírodních a krajinných zajímavostí. Na území mikroregionu je velký potenciál pro rozvoj cestovního ruchu. Ať již dostatek architektonických, nebo sakrálních atraktivit. Podstatné je však zkvalitnění poskytovaných služeb, především ubytování. Rozvoj je třeba učinit i v oblasti budování a značení nových cyklotras. Na základě vyhodnocení těchto výše uvedených problémů byl stanoven strategický cíl, jehož naplnění bude dosaženo stanovenými prioritami, prostřednictvím jejich opatření. Všechny vytyčené priority jsou nezbytné pro hospodářský rozvoj regionu a prosperující ekonomické prostředí. V poslední kapitole této práce byl věnován prostor také konkrétním projektovým záměrům, které svou realizací jistě povedou k naplnění stanovených opatření a následně priorit. Celkový cíl diplomové práce byl naplněn a doufám, že tato strategie bude použita a dojde k postupnému naplnění opatření, priorit a strategického cíle, a tím přispěje k hospodářskému rozvoji mikroregionu.

SEZNAM POUŽITÉ LITERATURY

Monografie:

- [1] BARTOŠOVÁ, A. *Integrovaná strategie rozvoje regionu Zábřezsko na období 2007 – 2013*. Šumperk: Centrum pro komunitní práci Střední Morava, 2008. 101s.
- [2] BARTOŠOVÁ, A. *Strategie rozvoje Mikroregionu Zábřezsko*. Zábřeh: Svazek obcí Mikroregionu Zábřezsko, 2004. 125 s.
- [3] GREGOROVÁ, I. *Mikroregion Zábřezsko jako turistická destinace*. Univerzita Hradec Králové, 2007. 57 s.
- [4] KOLEKTIV AUTORŮ. *Úvod do regionálních věd a veřejné správy*. Plzeň: Vydavatelství a nakladatelství Aleš Čeněk, 2004. 455 s. ISBN 978-80-7380-086-4.
- [5] MAREŠ, S. *Základy managementu*. Hradec Králové: Gaudeamus, 2004. 167 s. ISBN 80-7041-469-3.
- [6] PÁSKOVÁ M., ZELENKA J., *Výkladový slovník cestovního ruchu*. Praha: Ministerstvo pro místní rozvoj, 2002. 448 s.
- [7] PERLÍN, R. *Strategický plán mikroregionu*. Kolinec: AgAkcent, 2002. 52 s. ISBN 80-903093-0-5.
- [8] ŠAŠEK, J. a kol. *Strategie rozvoje mikroregionů*. ESF MU Brno, 1999.
- [9] ŠKRABAL I., NUVÁŘOVÁ S. A KOLEKTIV AUTORŮ. *Metodika zavádění managementu rozvoje mikroregionů*. Přerov: CpKP Střední Morava, kancelář Šumperk. 2006. 182 s. ISBN 80-86902-39-0.
- [10] WOKOUN, R. a kol. *Regionální rozvoj*. Praha: Linde, 2008. 480 s. ISBN 80-7201-699-0.

Internetové zdroje:

- [11] Český statistický úřad. [online] 1. 4. 2010. Dostupný na WWW:
<<http://www.czso.cz/>>.
- [12] Ministerstvo pro místní rozvoj [online] 17. 02. 2010. Dostupný na WWW:
<<http://www.mmr.cz/>>.

[13] Mikroregion Zábřežsko [online] 15. 02. 2010. Dostupný na WWW:

<<http://www.zabrezsko.cz/>>.

[14] Sbírka zákonů České republiky [online] 25. 02. 2010. Dostupný na WWW:

<<http://aplikace.mvcr.cz/archiv2008/sbirka/>>.

[15] Strukturální fondy EU: slovník pojmů [online]. 15. 02. 2010. Dostupný na WWW:

<<http://www.strukturalni-fondy.cz/Glosar/>>.

SEZNAM POUŽITÝCH SYMBOLŮ A ZKRATEK

ČOV	Čistička odpadních vod
ČSÚ	Český statistický úřad
EU	Evropská unie
ISRRZ	Integrovaná strategie rozvoje regionu Zábřežsko.
MAS	Místní akční skupina.
MiZ	Mikroregion Zábřežsko.
ROP Střední Morava	Regionální operační program Střední Morava.
SLDB	Sčítání lidu, domů a bytů.

SEZNAM OBRÁZKŮ

Obrázek 1 – Schematická mapa Olomouckého kraje,

http://www.zabrezsko.cz/wpimages/Mapa_OLK_big.png..... 28

Obrázek 2 – Schematická mapa Svazku obcí Mikroregionu Zábřežsko,

http://www.zabrezsko.cz/wpimages/Mapa_MIZ_big.png 300

SEZNAM TABULEK

<i>Tabulka 1 – Základní charakteristika obcí mikroregionu</i>	32
<i>Tabulka 2 – Vývoj počtu obyvatel v obcích mikroregionu v meziročním srovnání</i>	38
<i>Tabulka 3 – SWOT analýza Mikroregionu Zábřežsko – Lidské zdroje a ekonomické prostředí.....</i>	55
<i>Tabulka 3 – SWOT analýza Mikroregionu Zábřežsko – podnikatelské prostředí</i>	56
<i>Tabulka 4 – SWOT analýza Mikroregionu Zábřežsko – Infrastruktura.....</i>	58
<i>Tabulka 5 – SWOT analýza Mikroregionu Zábřežsko – Cestovní ruch</i>	60

SEZNAM GRAFŮ

<i>Graf 1 – Velikostní skupiny obcí.....</i>	35
<i>Graf 2 – Počet obyvatel v obcích MiZ</i>	40
<i>Graf 3 – Věková struktura obyvatelstva Mikroregionu Zábřežsko</i>	40
<i>Graf 4 – Ekonomicky aktivní obyvatelstvo MiZ dle prac. odvětví.....</i>	43
<i>Graf 5 – Dojíždka obyvatel do zaměstnání a školských zařízení.....</i>	44

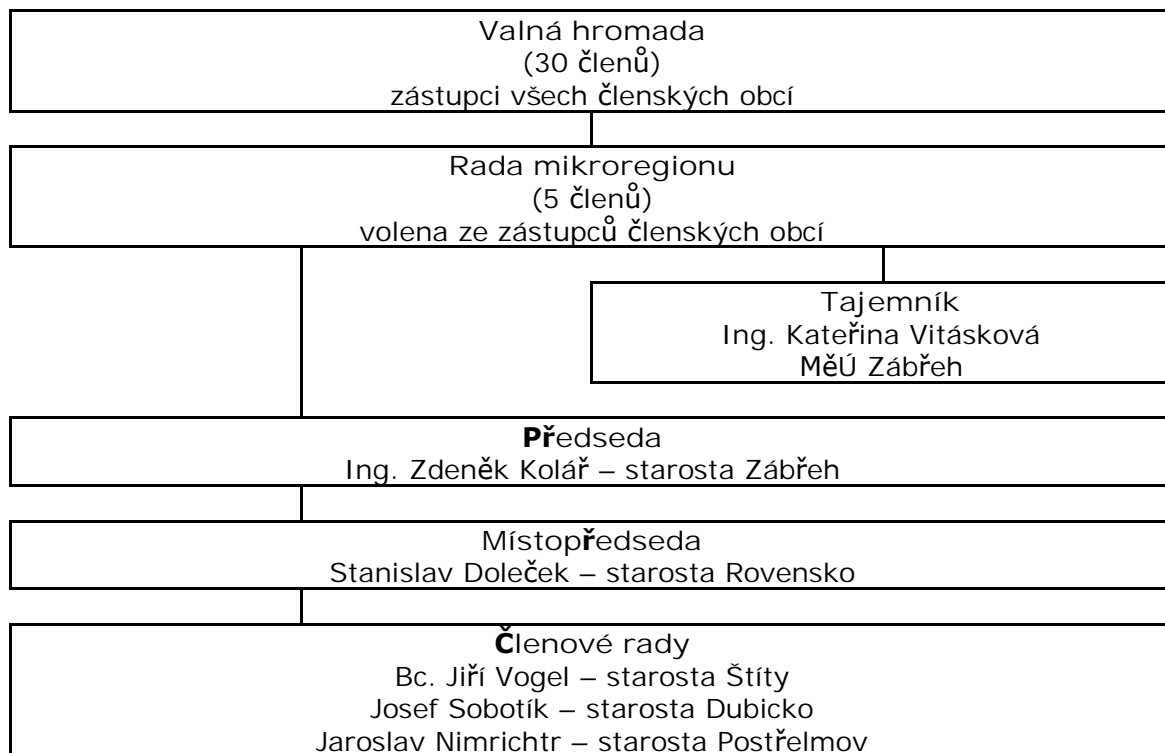
SEZNAM PŘÍLOH

Příloha P I: organizační struktura Mikroregionu Zábřežsko

Příloha P II: organizační struktura MAS Horní Pomoraví o.p.s.

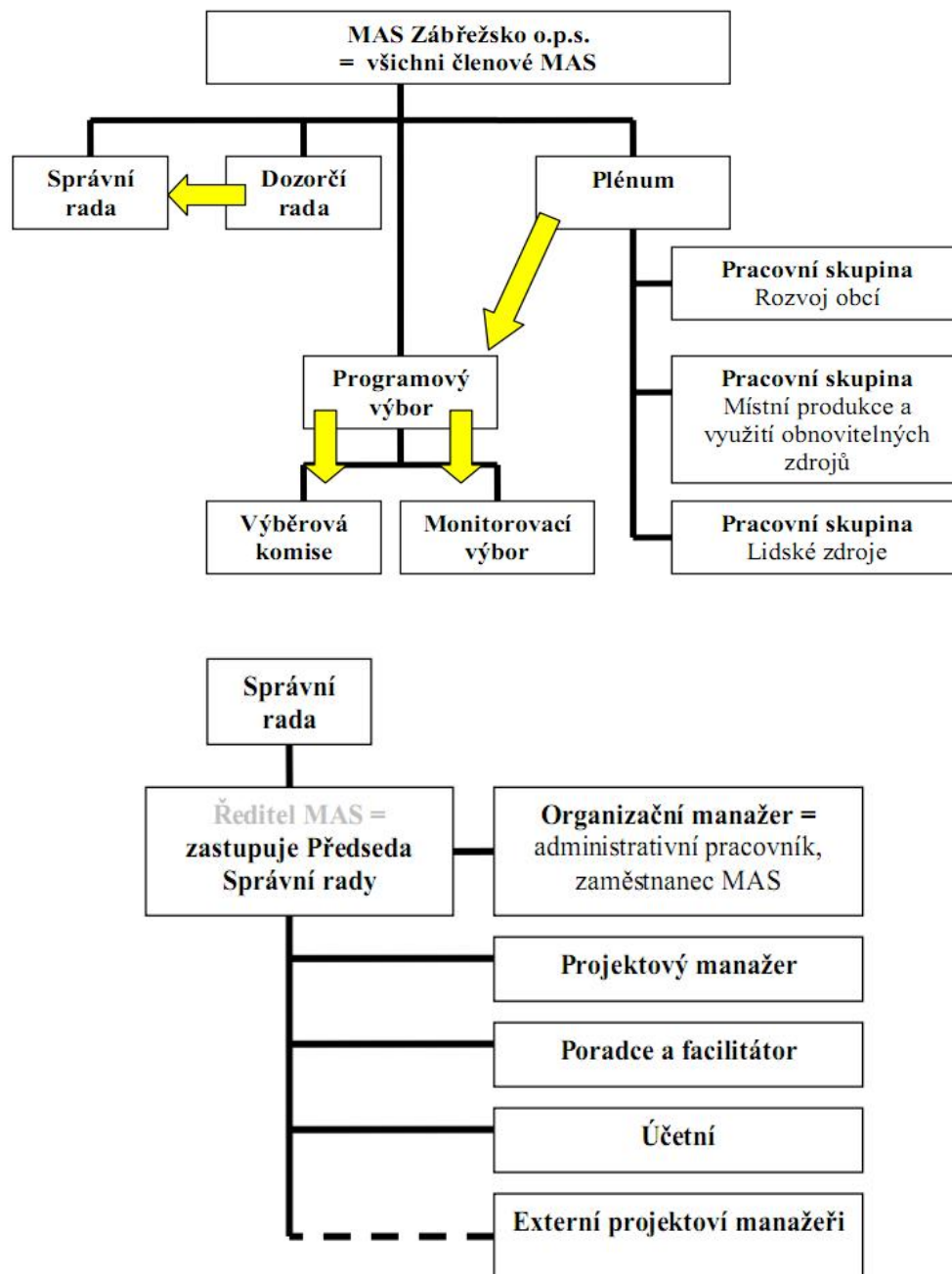
Příloha P III: Technická vybavenost obcí

PŘÍLOHA P I: ORGANIZAČNÍ STRUKTURA MIKROREGIONU ZÁBŘEŽSKO³³



³³ *Mikroregion Zábřežsko*. O mikroregionu [online]. [cit. 2010-27-02]. Dostupný z WWW: <<http://www.zabrezsko.cz/index.php?a=cat.306>>.

PŘÍLOHA P II: ORGANIZAČNÍ STRUKTURA MAS HORNÍ POMORAVÍ O.P.S.³⁴



³⁴ BARTOŠOVÁ, A. Integrovaná strategie rozvoje regionu Zábřežsko na období 2007 – 2013. Šumperk: Centrum pro komunitní práci Střední Morava, 2008.

PŘÍLOHA P III: TECHNICKÁ VYBAVENOST OBCÍ

Obec	Kanali- zace s ČOV	Plynofi- kace	Pošta	Požární hydrant	Sbor dobro- volných hasičů	Veřejný vodovod
Bohuslavice	1	1	-	1	1	1
Brníčko	-	-	1	1	1	1
Drozdiv	1	-	-	1	1	1
Dubicko	1	1	1	1	1	1
Horní Studénky	1	1	-	1	1	1
Hoštejn	1	-	-	1	1	1
Hrabová	1	1	-	1	1	1
Hynčina	-	-	-	1	-	-
Chromeč	1	-	-	1	1	1
Jedlí	-	-	1	1	1	1
Jestřebí	1	1	-	1	1	1
Kamenná	-	-	-	1	-	1
Košov	-	-	-	1	1	1
Kosov	-	-	-	1	1	1
Lesnice	1	1	-	1	1	1
Leština	1	1	1	1	1	1
Lukavice	1	1	-	1	1	1
Nemile	-	1	-	1	1	1
Postřelmov	1	1	1	1	1	1
Postřelmůvek	-	-	-	1	1	1

Rájec	-	1	-	1	1	-
Rohle	-	-	1	1	1	-
Rovensko	-	1	-	1	1	1
Sudkov	1	-	1	1	-	1
Svébohov	-	1	-	1	1	1
Štítý	1	1	1	1	1	1
Vyšehoří	-	-	-	1	1	1
Zábřeh	1	1	1	1	1 + 1 ³⁵	1
Zborov	-	1	-	1	1	-
Zvole	1	1	-	1	1	1
celkem	16	17	9	30	27 + 1	27

³⁵ Záchranný hasičský sbor