

Přínosy klastrů v Jihomoravském kraji

Bc. Jana Knotková

Diplomová práce
2010



Univerzita Tomáše Bati ve Zlíně
Fakulta managementu a ekonomiky

Univerzita Tomáše Bati ve Zlíně
Fakulta managementu a ekonomiky
Ústav regionálního rozvoje, veřejné správy a práva
akademický rok: 2009/2010

ZADÁNÍ DIPLOMOVÉ PRÁCE (PROJEKTU, UMĚLECKÉHO DÍLA, UMĚLECKÉHO VÝKONU)

Jméno a příjmení: **Jana KNOTKOVÁ**
Studijní program: **N 6202 Hospodářská politika a správa**
Studijní obor: **Veřejná správa a regionální rozvoj**

Téma práce: **Přínosy klastrů v Jihomoravském kraji**

Zásady pro vypracování:

Úvod

I. Teoretická část

- Definujte základní pojmy práce, uveďte dotčenou legislativu k tématu.
- Diskutujte vztah vlivu klastrů na rozvoj regionů rešerší odborné literatury.

II. Praktická část

- Zpracujte socioekonomickou analýzu Jihomoravského kraje.
- Popište klastry v Jihomoravském kraji, přičemž v jednom se zaměřte na realizované projekty spolufinancované ze SF EU.
- Navrhněte strategii dalšího rozvoje klastru, včetně rozvojových projektů.

Závěr

Rozsah práce: cca 70
Rozsah příloh:
Forma zpracování diplomové práce: tištěná/elektronická

Seznam odborné literatury:

- [1] BLAŽEK, J., UHLÍŘ, D. Teorie regionálního rozvoje. 1. vyd. Praha: Karolinum, 2002. 212 s. ISBN 80-246-0384-5.
[2] PAVELKOVÁ, D. et al. Klastry a jejich vliv na výkonnost firem. 1. vyd. Praha: Grada Publishing, 2009. 272 s. ISBN 978-80-247-2689-2.
[3] SKOKAN, K. Konkurenceschopnost, inovace a klastry v regionálním rozvoji. 1. vyd. Ostrava: Repronis, 2004. 160 s. ISBN 80-7329-059-6.

Vedoucí diplomové práce: RNDr. Oldřich Hájek, Ph.D.
Ústav regionálního rozvoje, veřejné správy a práva
Datum zadání diplomové práce: 29. března 2010
Termín odevzdání diplomové práce: 3. května 2010

Ve Zlíně dne 29. března 2010



doc. Dr. Ing. Drahomíra Pavelková
děkanka



prof. RNDr. René Wokoun, CSc.
ředitel ústavu

PROHLÁŠENÍ AUTORA DIPLOMOVÉ PRÁCE

Beru na vědomí, že

- odevzdáním diplomové práce souhlasím se zveřejněním své práce podle zákona č. 111/1998 Sb. o vysokých školách a o změně a doplnění dalších zákonů (zákon o vysokých školách), ve znění pozdějších právních předpisů, bez ohledu na výsledek obhajoby ¹⁾;
- beru na vědomí, že diplomová práce bude uložena v elektronické podobě v univerzitním informačním systému dostupná k nahlédnutí;
- na moji diplomovou práci se plně vztahuje zákon č. 121/2000 Sb. o právu autorském, o právech souvisejících s právem autorským a o změně některých zákonů (autorský zákon) ve znění pozdějších právních předpisů, zejm. § 35 odst. 3 ²⁾;
- podle § 60 ³⁾ odst. 1 autorského zákona má UTB ve Zlíně právo na uzavření licenční smlouvy o užití školního díla v rozsahu § 12 odst. 4 autorského zákona;
- podle § 60 ³⁾ odst. 2 a 3 mohu užít své dílo – diplomovou - nebo poskytnout licenci k jejímu využití jen s předchozím písemným souhlasem Univerzity Tomáše Bati ve Zlíně, která je oprávněna v takovém případě ode mne požadovat přiměřený příspěvek na úhradu nákladů, které byly Univerzitou Tomáše Bati ve Zlíně na vytvoření díla vynaloženy (až do jejich skutečné výše);
- pokud bylo k vypracování diplomové práce využito softwaru poskytnutého Univerzitou Tomáše Bati ve Zlíně nebo jinými subjekty pouze ke studijním a výzkumným účelům (tj. k nekomerčnímu využití), nelze výsledky diplomové práce využít ke komerčním účelům.

Ve Zlíně 3.5.2010



.....

1) zákon č. 111/1998 Sb. o vysokých školách a o změně a doplnění dalších zákonů (zákon o vysokých školách), ve znění pozdějších právních předpisů, § 47b Zveřejňování závěrečných prací:

(1) Vysoká škola nevydělečně zveřejňuje disertační, diplomové, bakalářské a rigorózní práce, u kterých proběhla obhajoba, včetně posudků oponentů a výsledku obhajoby prostřednictvím databáze kvalifikačních prací, kterou spravuje. Způsob zveřejnění stanoví vnitřní předpis vysoké školy.

(2) Disertační, diplomové, bakalářské a rigorózní práce odevzdané uchazečem k obhajobě musí být též nejméně pět pracovních dnů před konáním obhajoby zveřejněny k nahlížení veřejnosti v místě určeném vnitřním předpisem vysoké školy nebo není-li tak určeno, v místě pracoviště vysoké školy, kde se má konat obhajoba práce. Každý si může ze zveřejněné práce pořizovat na své náklady výpisy, opisy nebo rozmnoženiny.

(3) Platí, že odevzdáním práce autor souhlasí se zveřejněním své práce podle tohoto zákona, bez ohledu na výsledek obhajoby.

2) zákon č. 121/2000 Sb. o právu autorském, o právech souvisejících s právem autorským a o změně některých zákonů (autorský zákon) ve znění pozdějších právních předpisů, § 35 odst. 3:

(3) Do práva autorského také nezasahuje škola nebo školské či vzdělávací zařízení, užije-li nikoli za účelem přímého nebo nepřímého hospodářského nebo obchodního prospěchu k výuce nebo k vlastní potřebě dílo vytvořené žákem nebo studentem ke splnění školních nebo studijních povinností vyplývajících z jeho právního vztahu ke škole nebo školskému či vzdělávacímu zařízení (školní dílo).

3) zákon č. 121/2000 Sb. o právu autorském, o právech souvisejících s právem autorským a o změně některých zákonů (autorský zákon) ve znění pozdějších právních předpisů, § 60 Školní dílo:

(1) Škola nebo školské či vzdělávací zařízení mají za obvyklých podmínek právo na uzavření licenční smlouvy o užití školního díla (§ 35 odst.

3). Odpírá-li autor takového díla udělit svolení bez vážného důvodu, mohou se tyto osoby domáhat nahrazení chybějícího projevu jeho vůle u soudu. Ustanovení § 35 odst. 3 zůstává nedotčeno.

(2) Není-li sjednáno jinak, může autor školního díla své dílo užít či poskytnout jinému licenci, není-li to v rozporu s oprávněnými zájmy školy nebo školského či vzdělávacího zařízení.

(3) Škola nebo školské či vzdělávací zařízení jsou oprávněny požadovat, aby jim autor školního díla z výdělku jím dosaženého v souvislosti s užitím díla či poskytnutím licence podle odstavce 2 přiměřeně přispěl na úhradu nákladů, které na vytvoření díla vynaložily, a to podle okolností až do jejich skutečné výše; přitom se přihlédne k výši výdělku dosaženého školou nebo školským či vzdělávacím zařízením z užití školního díla podle odstavce 1.

ABSTRAKT

Tato diplomová práce je zaměřena na problematiku klastrů. V teoretické části je popsána teorie klastru, proces vzniku klastrů a jejich typy. Je diskutován vztah vlivu klastrů na rozvoj regionů. V praktické části je zpracována socioekonomická analýza Jihomoravského kraje včetně SWOT analýzy a jsou popsány klustry v kraji. U jednoho z klastrů jsou uvedeny realizované projekty spolufinancované ze Strukturálních fondů Evropské unie. V závěru práce je zpracována SWOT analýza klastru CREA Hydro&Energy, o.s. a poté je navržena strategie rozvoje klastru včetně rozvojových projektů.

Klíčová slova: klaster, region, regionální rozvoj, strategie, SWOT analýza.

ABSTRACT

This diploma thesis is focusing on the matters of clusters. Theoretic part describes clusters' theory, clusters' formation and the types of clusters. The clusters' influence on the development of regions is discussed. Practical part contains socioeconomic analysis of South Moravian region including SWOT analysis and clusters from South Moravian region are described. One description of the cluster includes projects realized with financial help from EU structural funds. Last part contains SWOT analysis of the cluster CREA Hydro&Energy, o.s. and then strategy of clusters' development is designed, including development projects.

Keywords: cluster, region, regional development, strategy, SWOT analysis.

Tímto děkuji vedoucímu práce RNDr. Oldřichu Hájkovi, Ph.D. za odborné vedení diplomové práce. Poděkování patří také mé rodině, která mi po celou dobu studia poskytovala zájem a podporu.

Prohlašuji, že odevzdaná verze diplomové práce a verze elektronická nahraná do IS/STAG jsou totožné.

OBSAH

ÚVOD	10
TEORETICKÁ ČÁST	11
1 DEFINOVÁNÍ CÍLŮ A METODIKA	12
1.1 DEFINOVÁNÍ CÍLŮ.....	12
1.2 METODIKA	12
2 TEORIE KLASTRU	13
2.1 KLASTR.....	13
2.2 KLASTROVÁ INICIATIVA	14
2.3 VÝVOJ TEORIE KLASTRU	15
2.4 PROCES VZNIKU KLASTRU.....	16
2.5 TYPY KLASTRUŮ.....	17
3 VZTAH VLIVU KLASTRUŮ NA ROZVOJ REGIONŮ	19
3.1 KLASTRY A REGION	19
3.2 PŘÍNOSY KLASTRUŮ PRO REGION.....	21
3.3 KLASTROVÁ POLITIKA V ČR	22
4 LEGISLATIVA	29
PRAKTICKÁ ČÁST	30
5 SOCIOEKONOMICKÁ ANALÝZA JIHOMORAVSKÉHO KRAJE	31
5.1 POLOHA A VNĚJŠÍ VZTAHY	31
5.2 PŘÍRODNÍ ZDROJE.....	32
5.3 ŽIVOTNÍ PROSTŘEDÍ.....	32
5.4 OSÍDLENÍ, OBYVATELSTVO, BYDLENÍ	33
5.5 INFRASTRUKTURA	33
5.6 TRH PRÁCE.....	36
5.7 EKONOMIKA.....	39
5.8 ZEMĚDĚLSTVÍ.....	41
5.9 PRŮMYSL.....	41
5.10 SWOT ANALÝZA JIHOMORAVSKÉHO KRAJE	43
6 POPIS KLASTRUŮ V JIHOMORAVSKÉM KRAJI	44

6.1	CEITEC CLUSTER - BIOINFORMATICS.....	44
6.2	CREA HYDRO&ENERGY, O.S.....	45
6.3	ENERGOKLASTR.....	47
6.4	KLASTR ČESKÝCH NÁBYTKÁŘŮ.....	48
6.5	KLASTR KOMPOZITNÍCH MATERIÁLŮ.....	50
6.6	SLÉVÁRENSKÝ KLASTR O.S.	52
6.7	WATER TREATMENT ALLIANCE.....	53
7	REALIZOVANÉ PROJEKTY KLASTRU CREA HYDRO&ENERGY, O.S. SPOLUFINANCOVANÉ ZE SF EU.....	54
7.1	OBLAST VÝZKUMU, VÝVOJE A INOVACÍ.....	54
7.2	ROZVOJ LIDSKÝCH ZDROJŮ.....	55
7.3	MARKETINGOVÉ PROJEKTY.....	55
8	SWOT ANALÝZA KLASTRU CREA HYDRO&ENERGY, O.S.....	58
8.1	SILNÉ STRÁNKY.....	58
8.2	SLABÉ STRÁNKY.....	58
8.3	PŘÍLEŽITOSTI.....	59
8.4	OHROŽENÍ.....	59
9	NÁVRH STRATEGIE ROZVOJE KLASTRU CREA HYDRO&ENERGY, O.S. VČETNĚ ROZVOJOVÝCH PROJEKTŮ.....	61
9.1	ČLENSTVÍ KLASTRU V ASOCIACÍCH A ORGANIZACÍCH.....	61
9.2	PROPAGACE KLASTRU.....	64
9.3	SPOLUPRÁCE.....	69
	ZÁVĚR.....	71
	SEZNAM POUŽITÉ LITERATURY.....	72
	SEZNAM POUŽITÝCH SYMBOLŮ A ZKRATEK.....	74
	SEZNAM OBRÁZKŮ.....	75
	SEZNAM TABULEK.....	76
	SEZNAM PŘÍLOH.....	77

ÚVOD

Klastry jsou nazývány novým fenoménem v regionálním rozvoji a jsou významným nástrojem pro rozvoj konkurenceschopných ekonomik. Klastry jsou zakotveny ve strategických dokumentech zemí Evropské unie a veřejný sektor stimuluje podniky a instituce ke klastrování. Zvolené téma je vysoce aktuální. Diplomová práce čtenáře seznámí s problematikou klastrů, a to zejména s vývojem teorie klastru, s procesem jeho vzniku a s typologií klastrů. V diplomové práci bude diskutován vztah vlivu klastrů na rozvoj regionů rešerší odborné literatury. Klastrová politika je zakotvena v celé řadě strategických dokumentů České republiky, např. Národní klastrová strategie schválená vládou České republiky v roce 2005. S pojmem klastr se setkáme i ve Strategii regionálního rozvoje České republiky nebo ve Strategii rozvoje hospodářství v Jihomoravském kraji.

V praktické části diplomové práce bude zpracována socioekonomická analýza Jihomoravského kraje včetně SWOT analýzy (sekundární cíl) a budou popsány klastry v kraji. Popis klastrů v JMK představuje sekundární cíl a poskytne čtenářům rychlý přehled základních informací o těchto klastrech. Detailnější informace je možno získat z uvedených odkazů na webové stránky, které jsou uvedeny u každého z klastrů. Tento přehled umožní klastrům a institucím v České republice získat informace o tom, jaké existují „Jihomoravské klastry“ a poskytne prvotní informace např. o oboru působení, počtu jejich členů, o realizovaných projektech, apod. Může být také inspirací pro další bakalářské nebo diplomové práce, které by stejným způsobem popsaly klastry v dalších krajích České republiky. Součástí sekundárního cíle popisu klastrů v JMK bude zaměření se na realizované projekty spolufinancované ze Strukturálních fondů Evropské unie u jednoho z klastrů.

V závěru práce bude zpracována SWOT analýza klastru CREA Hydro&Energy, o.s., což je sekundární cíl práce a poté bude navržena strategie rozvoje klastru včetně rozvojových projektů. Tento návrh strategie představuje primární cíl. V průběhu zpracování návrhu strategie rozvoje klastru CREA Hydro&Energy, o.s. autorka využije vlastních praktických zkušeností, které načerpala v letech 2008 – 2010. Pohybuje se v prostředí tohoto klastru, je koordinátorkou dvou společných projektů a zároveň je zaměstnancem firmy, jež je zakládajícím členem klastru a tvoří jeho jádro.

I. TEORETICKÁ ČÁST

1 DEFINOVÁNÍ CÍLŮ A METODIKA

1.1 Definování cílů

Diplomová práce čtenáře seznámí v teoretické části s problematikou klastrů, a to zejména s vývojem teorie klastru, s procesem jeho vzniku a s typologií klastrů. Dále bude diskutován vztah vlivu klastrů na rozvoj regionů rešerší odborné literatury. V praktické části práce budou provedeny SWOT analýzy Jihomoravského kraje a klastru CREA Hydro&Energy, o.s. V závěru bude navržena strategie rozvoje tohoto klastru. Cíle diplomové práce jsou rozděleny na primární a sekundární:

Primární cíle

- Návrh strategie rozvoje klastru CREA Hydro&Energy, o.s. včetně rozvojových projektů

Sekundární cíle

- SWOT analýza Jihomoravského kraje
- Popis klastrů v Jihomoravském kraji včetně popisu realizovaných projektů spolufinancovaných ze SF EU v jednom z klastrů
- SWOT analýza prostředí klastru CREA Hydro&Energy, o.s.

1.2 Metodika

Bude zpracována rešerše informačních zdrojů z dostupné literatury pro účely definování základních pojmů práce. Mezi zásadní literární zdroje patří publikace Klastry a jejich vliv na výkonnost firem autorky Drahomíry Pavelkové a kol. Vliv klastrů na rozvoj regionů bude diskutován rešerší odborné literatury, zejména strategických dokumentů ČR a JMK. Dále bude čerpáno z publikace Regionální rozvoj autorů René Wokouna, Jana Malinovského a kol. Pro socioekonomickou analýzu Jihomoravského kraje budou využita sekundární data z Českého statistického úřadu. Bude použita metoda SWOT analýzy Jihomoravského kraje. Informace do kapitoly Popis klastrů v Jihomoravském kraji budou získány z internetových stránek jednotlivých klastrů a z dalších internetových zdrojů. Pro sběr dat o společných projektech klastru CREA Hydro&Energy, o.s. bude použita metoda pozorování a rozhovorů v průběhu působení autorky v klastru. Na základě získaných poznatků bude v závěru diplomové práce zpracována SWOT analýza klastru.

2 TEORIE KLASTRU

Klastr, anglicky cluster, je pro převážnou většinu populace pojmem neznámým. A přece jsou obory, ve kterých se slovo běžně používá. Znalec informačních technologií si představí část pevného disku. Pro hudebníka znamená pojem seskupení tónů, které již nemůže jednotlivě rozeznat. Lékař ví, že pacient při cluster headache trpí velmi prudkými bolestmi kolem očí a spánku. Ani jedna z těchto definic však není pro účely této práce podstatná. Pojem klastr, jenž znají velmi dobře ekonomové a podnikatelé, je definován v následujících odstavcích.

2.1 Klastr

V posledních letech získal „klastr“ celou řadu definic, které však mají stejnou podstatu. Podle Michaela Portera jsou klastry místní koncentrace vzájemně propojených firem a institucí v konkrétním oboru. Klastry zahrnují skupinu provázaných průmyslových odvětví a dalších subjektů důležitých pro hospodářskou soutěž. Obsahují např. dodavatele specializovaných vstupů, jako jsou součásti, stroje, služby, a poskytovatele specializované infrastruktury. Klastry se často rozšiřují směrem dolů k odbytovým kanálům a zákazníkům a do stran k výrobcům komplementárních produktů a společnostem v průmyslových odvětvích příbuzných z hlediska dovedností, technologií nebo společných vstupů. Mnoho klastrů také zahrnuje vládní či jiné instituce - jako např. univerzity, normotvorné agentury, výzkumné týmy či obchodní asociace - které poskytují specializovaná školení, vzdělávání, informace, výzkum a techn. podporu. [2]

Agentura CzechInvest definuje klastr jako soubor regionálně propojených společností (podnikatelů) a přidružených institucí a organizací - zejména institucí terciárního vzdělávání (vysokých škol, vyšších odborných škol) - jejichž vazby mají potenciál k upevnění a zvýšení jejich konkurenceschopnosti. Zúčastněné společnosti si navzájem konkurují, ale současně jsou nuceny řešit řadu obdobných problémů (vzdělávání zaměstnanců, přístup ke stejným dodavatelům, spolupráce s výzkumnými a vývojovými kapacitami, nedostatečné zdroje na výzkum apod.). Díky spolupráci v těchto oblastech mohou řadu svých omezení překonat a získat konkurenční výhodu, která se těžko napodobuje. Jedná se tedy o všestranně výhodné partnerství firem, vysokých škol a regionálních institucí, které má řadu přínosů pro všechny jeho členské subjekty. [6]

Evropská komise po nedávné analýze regionálních klastrů v Evropě definovala klastry jako skupiny nezávislých podniků a přidružených institucí, které jsou:

- spolupracující a soutěžící,
- geograficky koncentrované v jednom nebo několika regionech, i když tyto klastry mají globální rozsah. Faktor geografické blízkosti je podmínkou vytvoření neformálních vazeb, které jsou pro existenci a fungování klastru esenciální. Pouze díky těmto vazbám mohou mezi členy klastru vznikat společné rozvojové projekty a tím je plně využít růstový potenciál oboru v daném regionu,
- specializované v konkrétní oblasti provázané společnými technologiemi a dovednostmi,
- založeny buď na vědeckých poznacích nebo tradičních odvětvích.

OECD (Organisation for Economic Co-operation and Development) uznala klastry jako významný nástroj pro rozvoj konkurenceschopných ekonomik. Definuje klastry jako "sítě vzájemně závislých podniků, institucí produkujících znalosti, podpůrných institucí (např. centra pro transfer technologií, vědeckotechnické parky apod.) a zákazníků propojených do výrobního řetězce, který vytváří přidanou hodnotu. Koncepce klastrů přesahuje networking podniků, jelikož pojímá všechny formy sdílení znalostí a výměny a také přesahuje tradiční sektorovou analýzu". [15]

2.2 Klastrová iniciativa

V některých případech dochází k záměně pojmů klastr a klastrová iniciativa. Národní klastrová strategie uvádí, že zatímco některé klastry se vytvářejí spontánně, nejlepší praktiky vývoje moderní ekonomiky ukazují, že jak vláda, tak regionální samosprávy mohou sehrávat významnou podpůrnou roli při pomoci klastrům rozvíjet se a expandovat. Tam, kde se taková podpora formalizovala do uceleného programu činností s cílem napomáhat rozvoji klastrů za plného či částečného financování vládou, hovoříme o klastrové iniciativě. Finanční podpora pro klastry, která umožní vznik široké škály klastrových iniciativ v celé zemi, je v ČR dostupná prostřednictvím OPPI. Některé klastrové iniciativy budou podporovat stávající klastry, jiné se soustředí na rozvoj nových klastrů. [15]

2.3 Vývoj teorie klastru

Koncept klastrů není nový. Již v roce 1891 poznamenal významný britský ekonom Alfred Marshall, že průmyslová odvětví jsou často místně koncentrována a získávají značné přínosy z externalit, jako jsou úspory z rozsahu a „přelévání znalostí“ (spillovers), plynoucích z těchto koncentrací. Tyto externality vznikají z:

- přilákání a rozvoje souvisejících průmyslových odvětví poskytujících specializované vstupy a služby (včetně výrobců speciálního zařízení pro daný průmysl),
- vytvoření zásoby specializovaných pracovních sil se všemi dovednostmi, znalostmi a know-how potřebnými pro daný průmysl,
- šíření myšlenek, znalostí a technického pokroku mezi podniky v rámci oboru,
- vytvoření „průmyslové atmosféry“ s množinou formálních a neformálních pracovních praktik, zvyků, tradic, sociálních hodnot a specializovaných institucí, které umožňují danému průmyslu, aby se inovoval a efektivně fungoval.

Rozvoj těchto zdrojů (např. dovedností, znalostí, dodavatelů, specializovaných institucí) je možný právě na základě kritického množství dosaženého v důsledku geografické koncentrace konkrétního průmyslu. [20]

V průběhu 20. století se vztahem koncentrace v průmyslu (resp. inovací) a hospodářské výkonnosti zabývala řada dalších autorů (např. Weber, 1909; Christaller, 1933; Lösch, 1940; Harris, 1954; Schompeter, 1942; Hayek, 1945; Nordhaus, 1962; Olson, 1965; Williamson, 1985). Největší míry proniknutí těchto témat na veřejnost bylo dosaženo díky práci Michala Portera v oblasti konkurenceschopnosti klastrů. Během poslední dekády prokázala Porterova myšlenka „klastrů“ (např. *Clusters and the new economics of competition* a *On Competition* z roku 1998) ve světě značný vliv na studium regionálního a lokálního „shlukování“ odvětvové specializace, inovací a podniků. Také tvůrci politik na celém světě, jako je Světová banka, OECD, národní vlády, regionální a lokální rozvojové agentury apod., se chopili Porterova modelu klastrů jako nástroje propagace národní, regionální a lokální konkurenceschopnosti, inovací a růstu. Porter nahlíží na klastry jako na geografickou koncentraci propojených podniků a institucí v určité oblasti. Klastry zahrnují seskupení propojených průmyslových odvětví a jiných subjektů důležitých z hlediska konkurence. [1]

2.4 Proces vzniku klastru

Zdola nahoru – přirozené klastry

Klastr je iniciován přirozenou potřebou vytvoření těsnějších regionálních sítí a firemní spolupráce. Dochází zde ke spontánnímu rozvíjení vazeb spolupráce a společných strategií. Postupně se z rostoucí intenzity vazeb vyvíjí potřeba klastrové iniciativy nebo hlubší organizace při rozvoji klastru a dochází k formalizaci vazeb.

Shora dolů – zkonstruované klastry

Nedochází k přirozenému vnitřnímu rozvoji klastrů, klastry jsou iniciovány a organizovány zvenčí, zpravidla ze strany zástupců státní správy. Při tomto přístupu je klíčový rozvoj sociálního kapitálu k upevnění úmyslu klastrování, dále posílení nebo vytvoření mechanismů probudování důvěry, následné formulace vize a strategie a poté realizace konkrétních akcí.

Třetí možnou variantou je kombinace předchozích dvou přístupů. Přirozený klastr, tedy spontánní soubor výhod mezi podniky, vzniká působením tržních sil. Těmito podněty jsou např. lokální koncentrace odpovídajících výrobních faktorů, přítomnost dalších podniků či působení výzkumných a vzdělávacích institucí, jejich kooperace působí jako pobídka pro navázání spolupráce dalších firem a přilákání investic. [1]

Úspěšná mapovací studie by měla poskytnout především tyto informace [28]:

- zda má klastr potenciál pro vznik
- identifikace cíle klastru
- identifikace členů klastru a vazeb mezi nimi - tzv. mapa klastru
- identifikace přínosů klastru pro členy
- navržení struktury klastru - navržení plánu činností na nejméně 3 roky - s důrazem na společné projekty
- složení řídicí skupiny
- preferovaná vize budoucnosti klastru
- tříletá strategie
- rozpočet klastru



Obr. 1. Účastníci klastru [5]

2.5 Typy klastrů

Klastry lze charakterizovat z různých pohledů právě proto, že existují v různých podobách a rozsahu. Klastry si mohou být nanejvýš podobné, ale žádné dva nejsou identické.

Porter (1998) sám vysvětluje: „Klastry můžeme klasifikovat podle různých hledisek, a to podle velikosti, šíře nebo stavu rozvoje. Některé klastry jsou složeny převážně z malých nebo středních firem (například v Itálii obuvnické firmy, firmy na výrobu nábytku pro domácnost v Severní Karolíně). Jiné klastry zahrnují malé, střední i velké firmy (např. v chemickém průmyslu v Německu). Některé klastry jsou soustředěny na výzkumných univerzitách, zatímco jiné nemají žádné kontakty s univerzitami. Tyto rozdíly v povaze klastrů odrážejí rozdíly ve strukturách odvětví, které je tvoří. Rozvinutější klastry mají hlubší a více specializovanou základnu dodavatelů, širší podle příbuzných odvětví a mnohem více podporujících institucí. Hranice klastru se přitom kontinuálně rozvíjejí s tím, jak se objeví nové firmy nebo nová odvětví nebo jak se zmenšují již zavedená odvětví, případně jak zanikají, nebo jak se rozvíjejí a mění lokální instituce. Technické změny a změny na trhu plodí nová odvětví, vytvářejí nové vazby a mění obsluhované trhy. Ke změnám hranic klastrů a jejich rozsahu mohou přispívat i regulační zásahy zejména v oblastech, jako jsou telekomunikace nebo doprava.“ [3]

V České republice se vyskytují 2 základní typy klastrů, které Národní klastrová strategie definuje takto:

Klastry založené na hodnotovém řetězci

Klastry založené na hodnotovém řetězci jsou obecně definovány sítí dodavatelských vazeb, mezi nimiž existuje lineární propojení od surovin po finální výrobek. Například automobilový klaster je obvykle vybudován kolem páteře hodnotového řetězce spojujícího výrobce automobilů s jeho dodavateli, kteří mohou být dále spojeni s výrobcí specializovaných průmyslových zařízení, elektroniky, plastů, gumy a textilu. Podpora tohoto druhu klastrů se zaměřuje na odvětví a jeho nižší úrovně podél celého hodnotového řetězce v závislosti na jejich konkrétních potřebách.

Klastry založené na kompetencích

Klaster založený na kompetencích se soustředí na konkrétní oblast technické expertízy nebo kompetence v regionu, jako jsou například výzkumné nebo vzdělávací dovednosti. V tomto typu klasteru se nejedná o klíčové dodavatelské vazby v rámci daného odvětví, ale o aplikaci samotných znalostí a expertízy často napříč velmi rozdílnými hospodářskými aktivitami. Příkladem takového klasteru by mohly být informační technologie a software v Moravskoslezském kraji nebo projekt biotechnologie v Jihomoravském kraji, jejichž geografická koncentrace může být zřejmá, avšak aplikace a klienti pro tyto dovednosti jsou velmi různorodé. [15]

Důležité je i hledisko geografické. Ideální by byl klaster, který je umístěn v jedné lokalitě a obsahuje seskupení firem daného odvětví. Některé klastry jsou umístěny v určité oblasti s malým geografickým dosahem (území města), jiné jsou rozprostřeny v regionu, v rámci celého státu, případně i mimo něj. Hovoří se o klastrech lokálních, regionálních, národních a mezinárodních. [4]

3 VZTAH VLIVU KLASTRŮ NA ROZVOJ REGIONŮ

Karel Skokan popisuje roli průmyslových (odvětvových, regionálních) klastrů jako nový fenomén v regionálním rozvoji. Porter začal prosazovat klastry jako analytický pojem, jako základní nástroj průmyslové a regionální politiky a jako jeden z nástrojů dosahování konkurenceschopnosti regionů a států. Klastry se staly světovým trendem v ekonomickém rozvoji. Přispělo k tomu i to, že pojem klastrů se často spojuje s pojmy národní či regionální systémy inovací, znalostní ekonomika nebo nová ekonomika. [4]

3.1 Klastry a region

Strategie hospodářského růstu České republiky usiluje i o vyvážený regionální hospodářský rozvoj, který bude zaměřen jednak na aktivizaci nedostatečně využívaného potenciálu a podporu hospodářského rozvoje regionů, jednak na snižování meziregionálních rozdílů a dále pak na pomoc ekonomicky slabším oblastem, jež by nebyly schopny zvládnout změny v ekonomické a sociální struktuře vlastními silami. Cílem je překonat trend zvýrazňování regionálních disparit a zabránit vzniku nových nerovnováh v odvětvové a regionální struktuře ekonomiky.

Klastry jako nástroj národního a regionálního rozvoje nabízejí jednu z odpovědí na základní cíl vládní strategie hospodářského rozvoje ČR, kterým je zvyšování konkurenceschopnosti. Národní klastrová strategie je v souladu se Strategií hospodářského růstu ČR a Národní inovační strategií a klade si za cíl dosáhnout celé řady konkrétnějších cílů, které mohou:

- prohloubit dialog s celými průmyslovými odvětvími, a nejen s jednotlivými společnostmi, pomocí lepšího porozumění silným a slabým stránkám podnikání v rámci krajů,
- integrovat celou řadu programových opatření z různých národních zdrojů do komplexního souboru podpor zaměřených na prioritní potřeby konkrétního průmyslového odvětví,
- identifikovat klíčové podnikatelské klastry a odvětví v každém kraji České republiky, které mají potenciál generovat dobře placená místa a zlepšovat výkonnost podniků podporou konkurenceschopnosti a inovací a tím přispět k rozvoji regionů ČR,
- pomoci skupinám MSP pracovat společně na identifikaci příležitostí ke sdílení nákladů a překonání tradičních bariér růstu, kterými jsou například přístup k financím a

informačním technologiím, provádění výzkumu a vývoje a uvádění nových produktů na trh,

- podporovat klastry a sítě založené na spolupráci, tak aby se zaměřily na výzkum, vývoj a inovace, které vedou k novým produktům a procesům,
- zajistit efektivní přípravu národních programů skupinám podniků s růstovým potenciálem, aby bylo docíleno max. ekonom. účinku z omezených zdrojů státních podpůrných fondů,
- povzbudit konstruktivní a věcně zaměřený dialog mezi vládou, krajskými samosprávami a relevantními agenturami,
- společně s místními podniky, institucemi terciárního vzdělávání a výzkumnými ústavy zajistit konkrétní přípravu podpůrných aktivit do oblastí, kde budou mít jejich dopady největší efektivitu.

Klastrová koncepce se zaměřuje na vazby a vzájemnou provázanost mezi účastníky hodnotového řetězce v procesu výroby či poskytování služeb a při tvorbě inovací. Klastry jsou sítě napříč odvětvími (vertikálně i horizontálně) a obsahují různorodé a doplňkové podniky specializované kolem konkrétního článku řetězce nebo znalostní báze v daném hodnotovém řetězci. Nový způsob pohledu na národní a regionální ekonomiku, který klastrový přístup nabízí, je proto ve větším souladu s mechanismem fungování globálních trhů. [15]

Země a zejména její regiony nemohou být konkurenceschopné v celé škále oborů podnikání a služeb. Strategie hospodářského růstu ČR uvádí obory, ve kterých může být ČR konkurenceschopná v evropském a světovém měřítku. Na národní úrovni jsou to zejména tyto obory:

- tradiční sektory českého průmyslu s růstovým potenciálem (elektronika, přesné strojírenství a automobilový průmysl, chemie a plasty),
- hi-tech výrobní oblasti (mikroelektronika/polovodiče, biotechnologie a farmacie, optoelektronika),
- hi-tech služby (informační a komunikační technologie, vývoj softwaru, strategické služby – centra sdílených služeb, expertní a řešitelská centra, opravárenská centra).

Dle strategie hospodářského růstu ČR představují velký význam pro rozvoj regionů průmyslové zóny. Dalším významným impulsem je podle ní spolupráce podniků, universit a samosprávných celků v klastrech. Dopravní infrastruktura je jednou z vhodných forem podpory vzniku a rozvoje průmyslových zón a klastrů. Jako vhodné příklady strategie uvádí

strategickou průmyslovou zónu v Kolíně a potenciální automobilový klastr podél dopravního koridoru Kutná Hora – Kolín – Poděbrady – Nymburk – Mladá Boleslav. [22]

3.2 Přínosy klastrů pro region

Zvýšení atraktivnosti regionu pro investory

Efektivní regionální klastrové strategie pomohou regionům snadněji se odlišovat od konkurenčních lokalit tím, že identifikují skutečné výhody místních podmínek. Specializace jednotlivých klastrů vytváří nenapodobitelnou konkurenční výhodu každého regionu, region dostává jasnou profilaci a stává se magnetem pro odpovídající typ investorů. Silné klastry generují prostředí, v němž jsou přítomny specializované dovednosti, znalosti, VaV, know-how a kvalifikovaní dodavatelé, kteří mohou být přitažliví pro investory. [15]

Přínosy z hlediska ekonomického rozvoje

Klastry mohou zlepšovat výkonnost jednotlivých podniků a vytvářet podmínky pro vznik nových podniků v regionu, které zvyšují inovace a urychlují tím proces restrukturalizace a diverzifikace odvětví. Přitahují větší množství a vyšší kvalitu vnitřních investic, které mohou obsahovat i výzkum a vývoj. Představují nové zdroje regionální nebo místní výhody a uvádějí do pohybu proces kumulativního růstu a rozvoje cestou vytváření kritického množství a externích úspor z toho plynoucích. To neznamená, že všechno lze řešit, nebo by mělo být řešeno, výhradně pomocí klastrových strategií a že je to jediný přístup k ekonomickému rozvoji. Znamená to však, že klastrové strategie jsou jedním z efektivních mechanismů regionálního ekonom. rozvoje. [15]

Instituce terciárního vzdělávání v regionu

Klastry vytvářejí podmínky, které umožňují stimulovat inovace včetně efektivnějšího využití výzkumu a vývoje v regionu. To přispívá k růstu a zvyšování návratnosti investic veřejného sektoru například do institucí terciárního vzdělávání a výzkumných ústavů. Instituce terciárního vzdělávání z regionu se mohou stát členy klastrů. Úzká spolupráce se skupinami podniků ve specializovaných odvětvích pro ně představuje příležitost, jak zvyšovat úroveň svých znalostí o stávající podnikatelské praxi a porozumění jejím potřebám. Výsledek takové spolupráce se promítne do větší připravenosti absolventů pro konkrétní průmyslová odvětví v návaznosti na zahrnutí požadavků podniků do studijních plánů těchto institucí. [15]

3.3 Klastrová politika v ČR

Strategie regionálního rozvoje ČR pro léta 2007-2013

Strategie regionálního rozvoje České republiky (dále jen "SRR ČR") byla schválena dne 17.5.2006 usnesením vlády. Je to základní dokument politiky regionálního rozvoje podle § 5 zákona č. 248/2000 Sb., o podpoře regionálního rozvoje. Dokument určuje orientaci politiky regionálního rozvoje České republiky v období let 2007–2013. Vychází ze "Strategie udržitelného rozvoje České republiky" a v ekonomické oblasti ze zpracovávané "Strategie hospodářského růstu". V oblasti politiky soudržnosti navazuje SRR ČR na její základní programové dokumenty na národní úrovni "Národní rozvojový plán" a "Národní strategický referenční rámec". Zpracovatelem SRR ČR je Ministerstvo pro místní rozvoj, odbor regionálního rozvoje. Cílem strategie je formulování témat a aspektů významných pro podporu regionálního rozvoje a zahrnutí regionální dimenze do těchto politik tam, kde je to účelné a potřebné. [24]

V dokumentu SRR ČR je v oblasti výzkumu a vývoje uvedeno, že i když přirozené důvody (existence pólů rozvoje) vedou k tomu, že všechny regiony nemohou mít možnosti přispívat k rozvoji VaV a inovací stejně, měly by mít podobné podmínky k jejich šíření a využívání. Rovněž cest k řešení je více. Vedle přirozených pólů rozvoje celostátního či nadnárodního významu (Praha, Brno, Ostrava) je prostor i pro regionální iniciativu např. ve stimulování zájmu o zakládání tzv. klastrů jako nejvhodnější formy zkracující cestu od výzkumu přes vývoj a inovace k jejich využívání a šíření. [24]

Národní rozvojový plán České republiky 2007-2013

Národní rozvojový plán České republiky 2007 – 2013 (dále jen NRP) je základní strategický dokument pro čerpání finančních prostředků ze strukturálních fondů EU a Fondu soudržnosti, který vznikl od května 2005 do května 2006. Definuje strategii rozvoje České republiky pro období 2007-2013. Vychází z textů nařízení ke strukturálním fondům a Fondu soudržnosti, jeho strategie se opírá o klíčové evropské i domácí strategické dokumenty. Prioritní osy a cíle NRP vycházejí z definované strategie a následně jsou promítnuty do struktury operačních programů. Na jeho základě se na každé programovací období vypracovává Národní strategický referenční rámec (NSRR).

Pátá kapitola plánu je zaměřena na rozložení finančních zdrojů mezi prioritní osy. Oblast výzkumu, vývoje a inovací klade mimo jiné důraz na vytváření inovačních klastrů. Národní rozvojový plán uvádí, že klastry zvyšují možnosti malých a středních podniků k dosažení na zakázkový výzkum, vývoj a výchovu odborníků. Při vytváření klastrů v ČR je významným problémem to, že se projevuje nedůvěra finančníků ve výzkumné kapacity a opačně výzkumníků k finančníkům. Národní inovační politika identifikuje v ČR následující omezení:

- faktory limitující vznik klastru
- nízké zapojování regionálních agentur
- neexistence efektivního systému pro monitoring a hodnocení výsledků klastrů

Nástrojem regionální inovační politiky je Národní klastrová strategie. [16]

Národní strategický referenční rámec ČR 2007-2013

NSRR navazuje na Národní rozvojový plán a vznikal od února do listopadu 2006. Je to základní programový a strategický dokument obsahující priority a opatření, na které by ČR chtěla v programovacím období 2007-2013 využít prostředky ze Strukturálních fondů EU a Fondu soudržnosti. V NSRR je popsán celkový mechanismus a struktura čerpání fondů EU včetně popisu jednotlivých operačních programů. Dokument je připomínkován a schvalován ze strany Evropské komise. Až po vyjednání NSRR může dojít k vyjednávání jednotlivých operačních programů. Národní strategický referenční rámec 2007-2013 pro ČR vychází z Národního rozvojového plánu ČR 2007-2013. Národní strategický referenční rámec udává systém operačních programů politiky hospodářské a sociální soudržnosti 2007-2013, jejichž prostřednictvím budou jednotlivé prioritní osy realizovány.

NSRR vypracovává každá členská země EU. Národní strategický referenční rámec ČR byl 27. července 2007 přijat Evropskou komisí. [17]

Národní strategický referenční rámec podporuje klastrování. V úvodní kapitole „Pozice ČR v Evropské unii“ se hovoří o České republice jako o středně velké zemi, která zaujímá v EU geograficky, ekonomicky i politicky významnou polohu. Její průmysl, doprava a osídlení podstatnou měrou ovlivňují životní prostředí v řadě dalších evropských států, její dopravní síť má bezprostřední význam pro hospodářské propojení států střední Evropy a jejich konkurenceschopnost i pro rozvoj velkých průmyslových a inovačních klastrů. Podpora bude směřovat na vytváření a rozvoj regionálně koncentrovaných odvětvových seskupení podnikatelských subjektů a podpůrných institucí – inovativních klastrů. Záměrem je

posílit konkurenceschopnost podnikatelského sektoru a tím pádem zvýšit produktivitu práce. [17]

Národní klastrová strategie 2005 - 2008

Národní klastrová strategie 2005-2008 byla schválena vládou České republiky usnesením vlády č. 883 ze dne 13. července 2005. Dokument shrnuje hlavní důvody, obecné zásady, opatření a cíle aplikace úspěšného ekonomického modelu klastrů v podmínkách ČR. Vychází z mezinárodních zkušeností klastrových iniciativ, jež jsou ústředním prvkem tvorby průmyslových, regionálních a inovačních politik ve všech vyspělých státech světa a které se stále více uplatňují v procesech oživení stagnujících regionů i podpoře průmyslových odvětví založených na nových vědeckých poznatcích. Klastrová koncepce se zaměřuje na vazby a vzájemnou provázanost mezi účastníky hodnotového řetězce v procesu výroby či poskytování služeb a při tvorbě inovací.

Klastry a přínos krajům

Klastrová strategie má za úkol pomoci krajským samosprávám s identifikací vlastních prioritních odvětví a k nim se vztahujících podpůrných aktivit s co největším dopadem na konkurenceschopnost a inovace. Ministerstvo průmyslu a obchodu má prostřednictvím CzechInvestu a jeho kanceláří úzce spolupracovat s krajskými samosprávami, institucemi terciárního vzdělávání a soukromými podniky a zaměřovat se na ta odvětví regionální ekonomiky, která mají největší růstový potenciál.

Klastry by měly vytvořit regionální póly konkurenceschopnosti a kompetencí, které přispějí k růstu prosperity ekonomiky ČR. Kromě toho klastrová infrastruktura umožňuje identifikovat oblasti, které jsou pro daný region či odvětví nejdůležitější z hlediska cílené veřejné podpory. Jedná se o:

- rozvoj profesního vzdělávání
- tvorbu pracovních míst
- informační a telekomunikační technologie
- investice
- inovace
- průmyslové nemovitosti
- marketing a rozvoj dodavatelského řetězce

Tato podpora pomůže plošně vyřešit problémy celé kritické masy podniků zúčastněných v klastru.

Zvýšení atraktivnosti krajů pro investory

Specializace demonstrována jednotlivými klastry vytváří nenapodobitelnou konkurenční výhodu každého kraje, kraj dostává jasnou profilaci a stává se přitažlivým pro odpovídající typ investorů. Možnost cíleného umístění investic do identifikovaného "chybějícího článku" hodnotového řetězce regionálního klastru dává na druhé straně kraji možnost adresného marketingu a "akvizice" investora potřebného typu s maximálním přínosem pro obě strany. [15]

Působení Ministerstva průmyslu a obchodu

MPO je dle Národní klastrové strategie zodpovědné za návrh a přípravu programů na podporu podnikání a programů průmyslového výzkumu, vývoje a inovací v ČR. Ministerstvo je proto oprávněným nositelem návrhu a realizace programu regionálního rozvoje založeného na klastrech. I když je rámec této strategie rozvíjen na národní úrovni, jejich výsledků bude dosaženo až na regionální nebo nižší úrovni prostřednictvím následujících institucí:

- CzechInvest (více o CzechInvestu viz níže)
- Czech Trade podporuje exportéry širokou škálou služeb
- Ministerstvo průmyslu a obchodu poskytuje přímou podporu projektům výzkumu a vývoje s vazbou na průmyslovou sféru
- Českomoravská záruční a rozvojová banka poskytuje finanční podporu začínajícím a existujícím malým a středním podnikům.

Je nezbytné, aby podniky byly iniciativní samy "zespodu" s tím, že vnímají potenciální přínosy ze spolupráce vedoucí k zlepšování jejich konkurenčního postavení. Tento přístup by měl umožnit také lepší dialog s tvůrci vládních strategií a politik a podpůrnými organizacemi, mezi které patří také např. hospodářské komory, specializovanými na implementaci těchto politik s výsledným efektem potřebné koordinace.

Mezinárodní praxe a odborníci na hospodářský rozvoj z nejúspěšnějších ekonomik světa potvrzují, že klastrování je efektivní cestou k dosažení těchto cílů. Stávající programy zpracované MPO a jeho agenturami již podporují mnohé ze stavebních kamenů úspěšných klastrů z hlediska infrastruktury, vzdělávání, výzkumu a vývoje a inovací. Z tohoto důvodu

MPO iniciovalo klastrovou strategii a podpůrný program pro klastrové iniciativy ve všech krajích ČR, zejména program OPPI Klastry. [15]

Působení Agentury CzechInvest

Agentura pro podporu podnikání a investic CzechInvest je státní příspěvková organizace podřízená Ministerstvu průmyslu a obchodu ČR, která posiluje konkurenceschopnost české ekonomiky prostřednictvím podpory malých a středních podnikatelů, podnikatelské infrastruktury, inovací a získáváním zahraničních investic z oblasti výroby, strateg. služeb a technologických center. [12]

CzechInvest má hlavní centrálu v Praze. Pro jednotlivé kraje České republiky byly v roce 2004 zřízeny tzv. Regionální kanceláře. Toto rozdělení na 13 dalších poboček umožňuje firmám a institucím v kraji jednat s agenturou osobně, získat informace o možnosti podpory podnikání ze Strukturálních fondů Evropské unie a konzultovat své dotazy průběhu realizace projektů. Firmy se mohou pravidelně účastnit odborných seminářů v prostorách regionální kanceláře.

Na svých webových stránkách Agentura zveřejňuje:

- informace o aktuálních seminářích, konferencích
- aktuální výzvy nabízených podpor z programů, které zprostředkovává
- vysvětlení veškerých pojmů týkajících se získání podpory
- programy podpory

V polovině února 2010 obdrželi klastry a podnikatelé informaci o návrhu zrušení konzultačních a administrativních činností Strukturálních fondů na regionálních kancelářích Agentury CzechInvest v krajích. Důvodem bylo neschválení příspěvku z Technické asistence MPO. Toto zrušení by mělo za následek:

- nemožnost konzultace a posouzení dotačního záměru nových žadatelů,
- zhoršení možnosti konzultace a vysvětlení podmínek, terminologie výzev pravidel a metodik OPPI,
- omezení osobního přístupu a pochopení specifických potřeb žadatelů při volbě programů pro čerpání dotace pro projekty a v průběhu projektu,
- nemožnost posouzení správnosti dokladů předkládaných v průběhu projektů (žádosti o platbu, monitorovací zprávy, dokumenty k výběrovým řízením, apod.),

- nemožnost včasného odstranění zbytečných chyb žadatelů, které by mělo za následek prodlužování proplácení dotací.

Klastry, členové klastrů a podniky písemně vyjádřili zájem o zachování konzultačních a administrativních činností v regionálních kancelářích a zdůraznili význam jejich existence. Dopisy byly adresovány hejtmanovi Jihomoravského kraje, ministru průmyslu a obchodu a ředitelce Agentury CzechInvest. 18. února 2010 vydalo MPO a Agentura CzechInvest tiskové prohlášení, které uvedlo na pravou míru nepřesné informace, které se v médiích objevily. V prohlášení je uvedeno, že počet regionálních kanceláří bude zachován a dojde pouze ke snížení počtu zaměstnanců, které nebude mít přímý vliv na klienty. Podpora bezplatného poradenství tak bude zachována a opatření nebudou mít vliv na možnosti čerpání prostředků z fondů Evropské unie. MPO dále uvedlo, že objem financování tzv. technické asistence Agentuře nesnížilo.

Strategie rozvoje hospodářství v Jihomoravském kraji

Význam klastrů v Jihomoravském kraji zdůrazňuje také Strategie rozvoje hospodářství v Jihomoravském kraji. Dokument vznikl v říjnu roku 2005. Úkolem bylo propracovat Strategii rozvoje hospodářství (dále jen SRH JMK), která by byla naplňována prostřednictvím programů rozvoje kraje, operačním programům a plánů rozvoje města, svazků obcí a mikroregionů. [25]

Kapitola 6 obsahuje Strategické cíle a směry rozvoje hospodářství Jihomoravského kraje (dále jen JMK). Globální cíl SRH JMK bude naplňován ve čtyřech hlavních směrech. Jedním ze směrů je Vytváření a rozvíjení podnikatelského prostředí. Strategickým cílem je vytvořit podnikatelské prostředí příznivé pro dlouhodobě udržitelný rozvoj podnikání v JMK. Strategie uvádí mimo jiné následující opatření, ve kterých hrají důležitou roli také klastry:

Iniciace vytváření klastrů

Cílem opatření je vytváření účelných podnikatelských seskupení - klastrů k posílení efektivity a konkurenceschopnosti podnikání v JMK. Opatření podpořilo iniciaci a utváření odvětvových i regionálních seskupení - klastrů a jejich působení na trhu. V rámci opatření budou podpořeny aktivity vedoucí k vytipování odvětví a podniků vhodných pro vznik klastrů (strojírenství, inovační firmy apod.).

Rozvoj informačních a poradenských služeb

Opatření je zaměřeno zejména na zvýšení konkurenceschopnosti a koncentraci regionálních organizací, které spolu vytvoří tzv. klastrové vazby a iniciativy s důrazem na výsledný synergický efekt a efektivní dopad této aktivity v rámci regionu. Podpora je zaměřena na sdružení organizací vytvářející klastry.

Program vytváření klastrů – KLASTRY

Cílem programu je podpořit ekonomický růst a konkurenceschopnost ekonomiky pomocí vytvoření rámce pro rozvoj odvětvových seskupení - klastrů. Klastry mohou být vytvořeny na regionální, celostátní a nebo přeshraniční úrovni. Cíle programu bude dosaženo poskytováním podpory klastrů, vedením klastrů i skupinám firem – členům klastru. Hlavním cílem bude podpora rozvoje klastru v průběhu tří let od doby založení s cílem dosažení jeho samostatného udržitelného rozvoje v období následujícím. Působení klastru bude monitorováno během tří let formou porovnání výkonnosti klastru s předem stanoveným souborem kritérií. V rámci programu bude podporováno zakládání navzájem propojených společností specializovaných dodavatelů, poskytovatelů služeb, podniků v příbuzných oborech a přidružených institucí včetně univerzit zabývajících se výrobou nebo obchodními službami. Vazby mezi jednotlivými členy klastru mají potenciál k upevnění a zvýšení konkurenceschopnosti.

[25]

4 LEGISLATIVA

Pro klastr jako takový není v České republice legislativní úprava. Avšak je nutné vytvořit toto seskupení podle platných zákonů. Právní formu klastru je nutné zvolit na základě strategie klastru. Následující tři právní formy jsou hodnoceny obecně jako nejvíce vhodné. Klastr se potom tedy řídí jejich právní úpravou.

Zájmové sdružení právnických osob podle ustanovení § 20f zákona č. 40/1964 Sb., Občanského zákoníku v platném znění

Občanský zákoník umožňuje ve svém ust. § 20f vytvoření zájmového sdružení právnických osob. Toto sdružení je samo právnickou osobou s právní subjektivitou, která vzniká zápisem sdružení do registru sdružení vedeného u krajského úřadu příslušného podle sídla sdružení. Nevýhodou je, že umožňuje členství pouze právnickým osobám. Členství fyzických osob je tedy vyloučeno.

Občanské sdružení dle zákona č. 83/1990 Sb., o sdružování občanů v platném znění

Na rozdíl od úpravy obsažené v Občanského zákoníku umožňuje sdružení vytvořené na základě registrace na Ministerstvu vnitra ČR podle zákona č. 83/1990 Sb. o sdružování občanů členství nejen právnickým, ale i fyzickým osobám. Také toto sdružení je právnickou osobou. Tato sdružení jsou zpravidla vytvářena za určitým nepodnikatelským účelem, takže mohou být vhodně využita pro formu klastru.

Družstvo ve smyslu ustanovení § 221 zákona č. 513/1991 Sb., Obchodního zákoníku v platném znění

Družstvo je společenstvím neuzavřeného počtu osob založeným za účelem podnikání nebo zajišťování hospodářských, sociálních nebo jiných potřeb svých členů. družstvo je právnickou osobou. Družstvo musí mít nejméně pět členů; to neplatí, jsou-li jeho členy alespoň dvě právnické osoby. Za porušení svých závazků odpovídá celým svým majetkem. Družstvo se zapisuje do obchodního rejstříku, cirkulace členů je velmi volná – nevyžaduje registraci v obchodním rejstříku. Členové družstva neručí za jeho závazky. Stanovy mohou určit, že členové družstva nebo někteří z nich mají na základě rozhodnutí členské schůze vůči družstvu do určité výše uhrazovací povinnosti přesahující členský plat na krytí ztrát družstva. Uhrazovací povinnost člena nemůže však přesáhnout trojnásobek členského vkladu.

II. PRAKTICKÁ ČÁST

5 SOCIOEKONOMICKÁ ANALÝZA JIHOMORAVSKÉHO KRAJE

5.1 Poloha a vnější vztahy

Jihomoravský kraj je svojí plochou 7067 km² čtvrtý největší kraj v ČR a zaujímá 9% rozlohy České republiky. JMK se nachází na jižním okraji ČR (Obr. 2.), na jihovýchodě sousedí se Slovenskem a na jihu s Rakouskem. Území kraje tvoří pahorkatiny až vrchoviny (severozápad a sever) a nížiny (Dolnomoravský úval na jihu a jihovýchodě). Z hlediska územně správního se kraj člení na 7 okresů (nyní bez správní funkce), správní členění představují správní obvody 21 obcí s rozšířenou působností. Brno jako sídelní a správní centrum kraje je druhé největší město státu s řadou celostátních funkcí.

Atraktivita polohy Jihomoravského kraje je umocněna jeho polohou na spojnici významné transevropské rozvojové osy Berlín, Praha, Vídeň a dále snadnou dopravní dostupností hlavních měst tří států – ČR, Rakouska a Slovenska. Jako odlehle od rozvojových pásem lze hodnotit pouze okrajové oblasti v okresech Blansko a Znojmo. [9]



Obr. 2. Mapa Jihomoravského kraje [26]

5.2 Přírodní zdroje

Různorodé přírodní podmínky v kraji mají vliv na způsob využívání krajiny a na způsob života v konkrétní lokalitě. V rámci kraje lze rozlišit tyto čtyři odlišné charaktery základních krajinných typů:

- Rozsáhlé jeskynní komplexy Moravského krasu v severní části kraje, známé především propastí Macochou, skalními úbočími a množstvím chráněných lokalit. Řada jeskyní této unikátní oblasti, se řadí k ekologicky nejčistějším v ČR.
- Jižní část kraje je převážně rovinatá oblast polí, luk a vinic se zbytky lužních lesů podél řeky Dyje. Národní park Podyjí v jihozápadním cípu kraje je ukázkou výjimečně zachovalého říčního údolí v bohatě zalesněné krajině. Při řece Dyji mezi Znojmem a Břeclaví se nachází řada vodních ploch. Symbolem této části jižní Moravy je Pálava a Lednicko – valtický areál.
- Za řekou Moravou ve východní části se krajina postupně zdvihá do kopců Bílých Karpat. Tato biosférická rezervace patří k nejčistějším přírodním oblastem v Evropě.

Přestože krajina v okolí Brna je ovlivněna existencí velké městské aglomerace, je okolí města považováno za jedno z nejkrásnějších v republice. Na severu k němu těsně přiléhají lesy Moravského krasu, na jihu jsou otevřené roviny jižní Moravy a přímo k hranicím města přiléhá Brněnská přehrada. [23]

5.3 Životní prostředí

Jihomoravský kraj jako celek má relativně kvalitní ovzduší. Znečištění ovzduší, hluk a podobné nepříznivé vlivy jsou pouze lokálního charakteru, především u velkých průmyslových center. Z tohoto hlediska dosahují nepříznivých hodnot emisí znečišťujících látek především Hodonín a Brno-město. Podíl na znečištění má rovněž vzrůstající množství automobilů, zejména ve velkých městech. V kraji narůstá počet obyvatel, využívajících napojení na kanalizaci s čističkou odpadních vod, což je mimo jiné jedna z cest, jak zlepšit silné znečištění části vodních toků Moravy, Dyje a Svatky. Problematice ochrany životního prostředí je v Jihomoravském kraji věnována značná pozornost. [23]

5.4 Osídlení, obyvatelstvo, bydlení

Jihomoravský kraj zaujímá co do počtu obyvatel třetí místo v republice. 1 123 tis. Obyvatel tvoří 11% České republiky.

Počet obyvatel ovlivnila především migrace. V roce 2008 činil celkový přírůstek 6 612 osob (z toho přirozený přírůstek 1934 osob). Ke konci roku žilo v 673 obcích celkem 1 147 146 obyvatel. Na přírůstku obyvatelstva má zásluhu především zahraniční migrace. Ve složení obyvatelstva podle pohlaví měly převažující podíl ženy, na 1 000 mužů připadlo 1 051 žen. Je to ovlivněno především strukturou města Brna, kde žije na 1 000 mužů 1 087 žen. Jihomoravský kraj má posledních letech jednu z nejvyšších nadějí dožití žen v ČR. V roce 2008 bylo téměř 100 % cizinců, bydlících v Jihomoravském kraji, ekonomicky aktivních jak v postavení zaměstnanců (více jak dvě třetiny těchto osob), tak s platným živnostenským oprávněním.

Průměrný věk obyvatel Jihomoravského kraje činí 40,8 roků, z toho nejmladší je populace v obci Práche v okrese Znojmo s průměrným věkem 34,1 let a nejstarší jsou obyvatelé obce Nelepeč-Žernůvka v okrese Brno-venkov, kteří mají v průměru 59,8 let. Z celkového počtu obyvatel žilo ve 49 obcích se statutem města 62,5 % obyvatel. Hustota obyvatelstva dosahuje průměru 159,4 osob na km², což je v porovnání s celostátním průměrem o 27 osob více. Největší hustotu osídlení v kraji má obec Zastávka s 2 241,8 osobami na km² a nejmenší Podhradí nad Dyjí se 7,1 osobami na km². [23]

5.5 Infrastruktura

Sociální infrastruktura

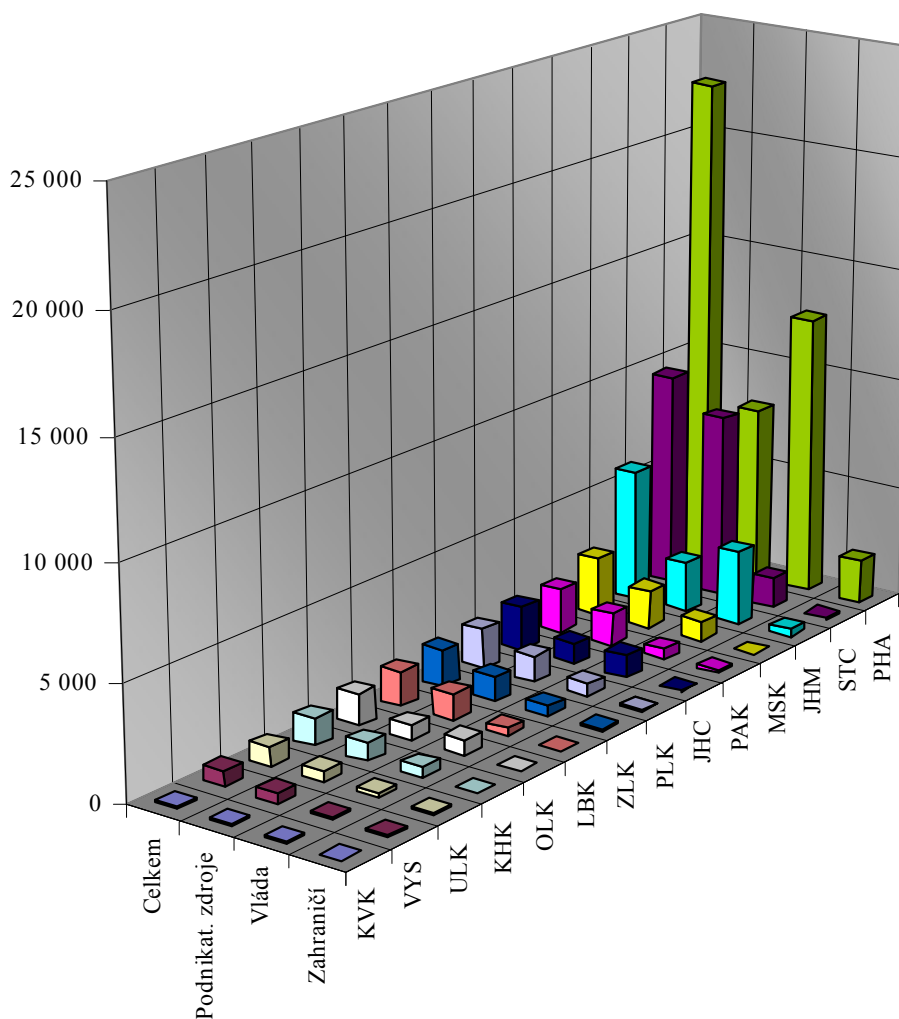
Školství

Kapacita škol je v okresech Jihomoravského kraje vyhovující a dostatečně pokrývá požadavky na umístění dětí. Z demografického vývoje kraje lze usuzovat na tendence k dalšímu poklesu počtu škol, zejména v obcích s větším počtem škol nebo v menších a odlehlějších obcích se školami malotřídního typu. V oblasti terciárního školství zaujímá kraj v rámci ČR významnou pozici. Zdejší vysoké školy nabízejí velké množství oborů humanitního i technického směru, včetně nejnovějších technologií (biotechnologie, informatika apod.). Také

vědecko-výzkumná činnost vysokých škol Jihomoravského kraje je na velmi vysoké úrovni. [9]

Výzkum, vývoj, inovace

Jihomoravský kraj je v pořadí na třetím místě koncentrace výdajů do oblasti vědy a výzkumu. V roce 2008 bylo vynaloženo v České republice 54.108 mil. Kč z toho v JMK 6.047 mil. Kč. Na prvním místě je Praha a Středočeský kraj (Obr. 3.). V oblasti počtu pracovníků ve vědě a výzkumu je Jihomoravský kraj na 2. místě.



Obr. 3. Výdaje na VaV podle krajů a subjektů v roce 2008 v mil. Kč
(vlastní zpracování) [7]

V rámci Jihomoravského kraje představuje výrazný rozvojový potenciál brněnská aglomerace. Příznivá image regionu má také vliv na zájem zahraničních investorů (zejména o Brno), především v oblasti high-tech a stále více i v oblasti VaV. K tomu přispívá i stále se rozvíje-

jící struktura vysokých škol. Dobrá poloha Brna a dopravní dostupnost hrají důležitou úlohu pro další regionální rozvoj. [16]

Technická infrastruktura

Konkurenční výhody Jihomoravského kraje vyplývají ze strategické polohy ve Střední Evropě s napojením na hlavní evropskou silniční a železniční dopravní síť, z možnosti disponovat vlastním letištěm s mezinárodním statutem, ze sousedství s Rakouskem a z dobrého dopravního spojení, především Brna s celou Českou republikou i zahraničím. [9]

Silniční síť

Polohu Jihomoravského kraje v silniční síti lze hodnotit jako nadprůměrnou a zároveň vnitřně rozpornou. Nejlepší poloha je charakteristická především pro města Brno, Břeclav a Vyškov, jež jsou přímo napojena na soustavu dálnic a rychlostních komunikací. Z hlediska rozvoje Jihomoravského kraje je nezbytné kvalitní silniční spojení s hlavním městem Prahou, dalšími krajskými centry ČR, Rakouskem a Slovenskem. Naopak jihozápadní a jihovýchodní cíp kraje mají parametry dopravní polohy dosti špatné. Mapa silniční sítě je znázorněna v příloze č. I. [9]

Železniční síť

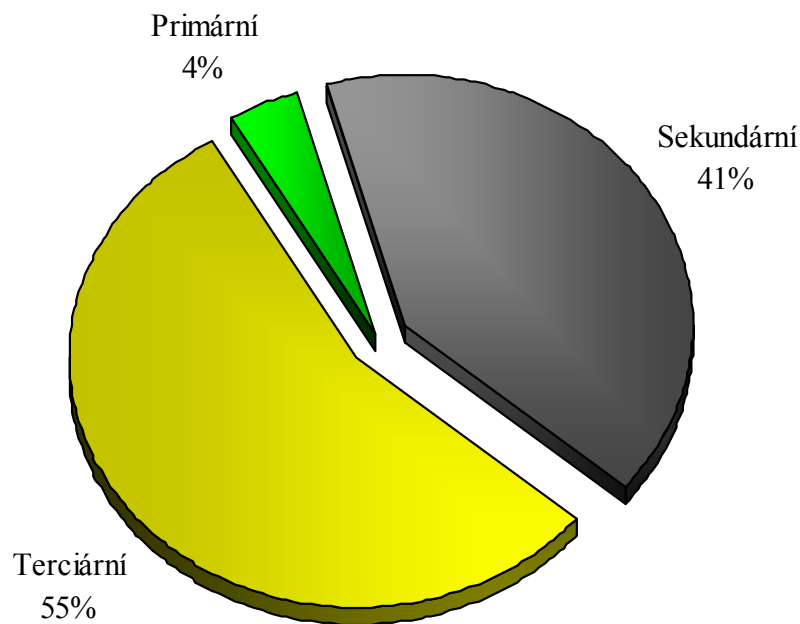
Polohu Jihomoravského kraje v železniční síti lze vzhledem k jeho napojenosti na síť „národních“ koridorů hodnotit také velmi dobře. V tomto případě jsou nejlépe dostupná města Brno, Blansko, Břeclav a Hodonín. V rámci silniční i železniční sítě se ze všech okresních center jeví jako dlouhodobě nejméně příznivá pozice Znojma. Mapa železniční sítě je znázorněna v příloze č. II. [9]

Letecká doprava

Z hlediska letecké dopravy je kraj vybaven letištěm Brno-Tuřany s pravidelnou i nepravidelnou osobní i nákladní dopravou. Svými technickými parametry a vybavením splňuje mezinárodní standardy pro celoroční provoz všech typů letadel i za ztížených povětrnostních podmínek (statut veřejného mezinárodního letiště). Dostupnost Brna leteckou dopravou se postupně zlepšuje. [9]

5.6 Trh práce

Z hlediska rozsahu pracovního potenciálu patří Jihomoravský kraj k nejdůležitějším regionům ČR. V roce 2008 bylo v JMK 49,1 % obyvatel ekonomicky aktivních. V grafu (Obr. 4.) je znázornění podílu zaměstnanců v jednotlivých sektorech. Necelá 4 % z celkového počtu ekonomicky aktivních pracovalo v primárním sektoru ekonomiky (zemědělství a lesnictví), téměř 41 % v sekundárním sektoru (průmysl a stavebnictví) a přes 55 % terciárním sektoru (ostatní odvětví NH). Nejvýznamnějším okresem v oblasti zaměstnávání osob je v JMK okres Brno – město. Nejvýznamnějšími zaměstnavateli nadále zůstávají velké podniky. [9]



Obr. 4. Struktura zaměstnanosti v JMK (v %)

(vlastní zpracování) [7]

Struktura zaměstnanosti

V odvětvové struktuře zaměstnanosti dominuje zpracovatelský průmysl (29 %), druhé v pořadí je odvětví obchodu (11,9 %), stavebnictví tvoří 10 %. Dále jsou ve srovnatelném procentu zaměstnanci v odvětví veřejné správy a obrany 6,6 %, podíl resortu dopravy a spojů 6,6 % a odvětví zdravotnictví 5,96 % (Tab. 1).

Tab. 1. Zaměstnaní v NH podle odvětví OKEČ v JMK k 31.12.2008 v tis. osob

	Odvětví	Počet zam.
A	Zemědělství, myslivost, lesnictví	15,5
B	Rybolov a chov ryb	1,9
C	Těžba nerostných surovin	3,0
D	Zpracovatelský průmysl	155,7
E	Výroba a rozvod elektřiny, plynu a vody	8,6
F	Stavebnictví	53,8
G	Obchod; opravy motorových vozidel a výrobků pro osobní potřebu a převážně pro domácnost	64,0
H	Ubytování a stravování	18,2
I	Doprava, skladování a spoje	35,5
J	Finanční zprostředkování	10,8
K	Činnosti v oblasti nemovitostí a pronájmu; podnikatelské činnosti	47,0
L	Veřejná správa a obrana; povinné sociální zabezpečení	35,5
M	Vzdělávání	36,6
N	Zdravotní a sociální péče; veterinární činnosti	32,0
O	Ostatní veřejné, sociální a osobní služby	18,6
	Ostatní	0,2

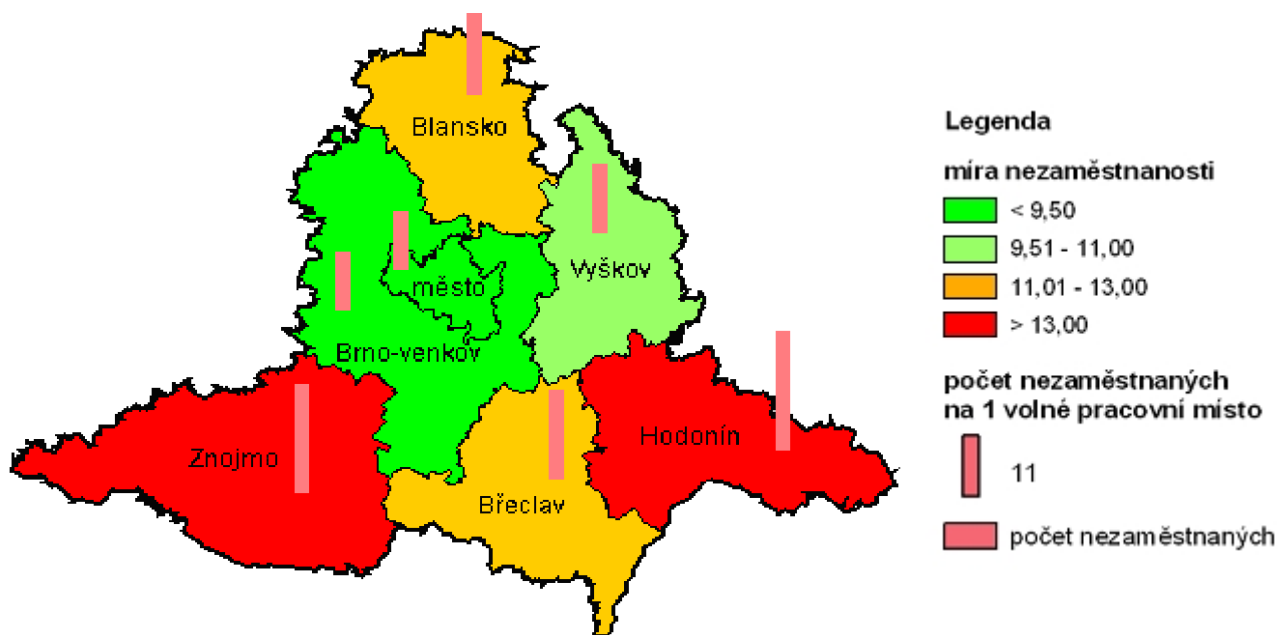
Zdroj: Český statistický úřad [7]

Průměrná mzda

Průměrná hrubá mzda na území JMK dosáhla v roce 2009 hodnoty 21 165 Kč. Oproti celostátnímu průměru ČR jsou platy v JMK o zhruba 6,8 % nižší. Regionální rozdíly průměrných mezd uvnitř kraje se zvyšují. Ze všech okresů kraje průměrné výdělky rostou nejrychleji v Brně.

Struktura nezaměstnanosti

V rámci České republiky patří území JMK k oblastem s trvale nadprůměrnou úrovní nezaměstnanosti. Ke dni 31.12.2009 míra nezaměstnanosti dosáhla 10,59 %. Charakteristická pro kraj je nízká úroveň poptávky po pracovní síle. Míra nezaměstnanosti se v jednotlivých okresech JMK liší (Obr. 5.). Nejvyšší míra nezaměstnanosti je v okresech Znojmo a Hodonín (nad 13 %). Nejnižší míra nezaměstnanosti (pod 9,5 %) je v okresech Brno-město a Brno-venkov. Přehled míry nezaměstnanosti je uveden v Tab. č. 2. Počet volných pracovních míst v kraji je velmi nízký na každé místo připadlo v průměru více než 18 nezaměstnaných (v ČR necelých 12 osob na 1 hlášené volné pracovní místo).



Obr. 5. Míra nezaměstnanosti k 31.12.2009 v okresech Jihomoravského kraje
(vlastní zpracování) [7]

Tab. 2. Míra nezaměstnanosti k 31.12.2009 v okresech
Jihomoravského kraje na 1 pracovní místo

Okresy JMK	Míra nezaměstnanosti
Brno-venkov	8,17
Brno-město	8,17
Vyškov	9,71
Blansko	11,09
Břeclav	12,08
Znojmo	15,38
Hodonín	15,93

Zdroj: Český statistický úřad [7]

Ve srovnání s celostátními hodnotami vykazuje pracovní síla evidovaná na úřadech práce v Jihomoravském kraji velmi dobrou kvalifikační úroveň. [9]

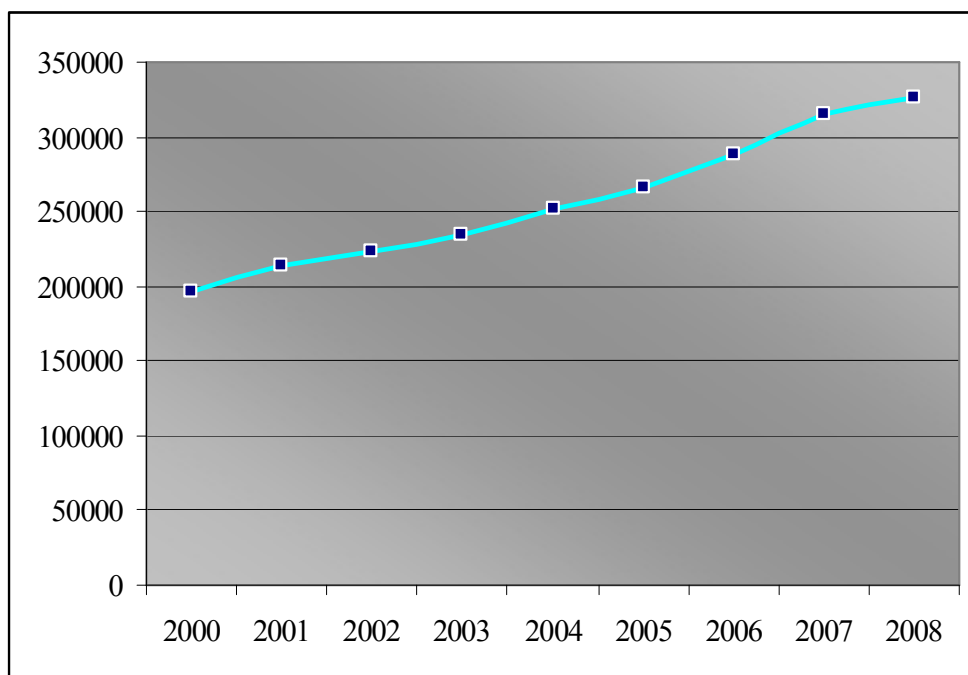
5.7 Ekonomika

Jihomoravský kraj patří mezi regiony s vysokým ekonomickým potenciálem. Ekonomická výkonnost kraje měřená tvorbou hrubého domácího produktu je patrná při přepočtu HDP na 1 obyvatele. Kraj zaujal v roce 2008 druhé místo po hl.m. Praha, tj. 326596 Kč (Tab. 3).

Tab. 3. Průběh růstu HDP na 1 obyvatele v období 2000 až 2008 dosažený v krajích ČR

Kraj	2000	2001	2002	2003	2004	2005	2006	2007	2008
Hl.m. Praha	425316	475750	506109	530334	567946	608975	659756	736228	762352
Středočeský	200538	213711	230393	238328	262192	268429	296556	321631	325034
Jihočeský	195948	207727	217511	225621	246523	262632	281664	294058	307454
Plzeňský	199944	216637	221866	235913	265681	275169	296510	314809	314809
Karlovarský	178465	183083	196232	202270	214218	219627	225263	244233	253964
Ústecký	173756	182559	191766	208128	226991	236810	255100	271616	284558
Liberecký	190641	201861	211426	204456	221558	244447	255133	264031	261872
Královehradecký	201667	212580	219043	226640	247572	255518	266319	291076	293960
Pardubický	182033	193575	202533	214667	231273	240245	263436	286196	295219
Jihomoravský	196834	213039	222538	234532	251841	265278	287472	314774	326596
Vysočina	178550	203264	209301	217107	235264	247109	264423	288667	295785
Olomoucký	169573	179067	186312	193844	216033	220972	232639	253277	269684
Moravskoslezský	166891	179745	186132	195867	226089	246825	261316	288186	297926
Zlínský	178119	190616	199507	206803	219514	235265	255695	280042	286172

Zdroj: Český statistický úřad [7]



Obr. 6. Průběh růstu HDP na 1 obyvatele v období 2000 až 2008 dosažený v Jihomoravském kraji (vlastní zpracování) [7]

V grafu (Obr. 6.) je vyznačen růst HDP na jednoho obyvatele v Jihomoravském kraji v průběhu osmi let. Vývoj HDP má rostoucí tendenci.

Tab. 4. Ekonomické subjekty podle převažující činnosti CZ-NACE

Převažující činnosti	Počet subjektů
Zemědělství, lesnictví a rybolov	17541
Zpracovatelský průmysl	37640
Stavebnictví	32546
Velkoob., maloobchod; opravy a údržba motor. vozidel	68765
Doprava a skladování	6943
Ubytování, stravování a pohostinství	12122
Činnost v oblasti nemovitostí	11047
Profesní, vědecké a technické činnosti	40566
Veřejná správa a obrana; povinné sociální zab.	1412
Vzdělávání	4346

Zdroj: Český statistický úřad [7]

5.8 Zemědělství

Zemědělství se podílí na celkové hrubé přidané hodnotě JMK 3,6 %. Tento zdánlivě nízký podíl bývá příčinou nekomplexního vnímání zemědělské ekonomiky. Pro pozici zemědělství nejen v ekonomice kraje má značný význam skutečnost, že kraj má značný podíl zemědělské půdy na celkové výměře území. V pořadí třetí největší v republice. Tento podíl překračuje 60 % (celostátní průměr je 54,2 %).

Také podíl orné půdy 50,9 % výměry území v Jihomoravském kraji (ČR 39,0 %) má zásadní a mnohostranný význam. Vedle plošných charakteristik je důležité zaměření zemědělské výroby. Vedle standardní zemědělské prvovýroby se kraj v porovnání s ostatními regiony ČR vyznačuje důležitými obory speciální produkce. Je zde dlouhodobá tradice ve specializovaných oborech zemědělské výroby (zejména vinařství a ovocnářství, osivářství). Podružná není ani produkce ryb v kraji. Donedávna měla značný význam i produkce zelinářská a květinářská.

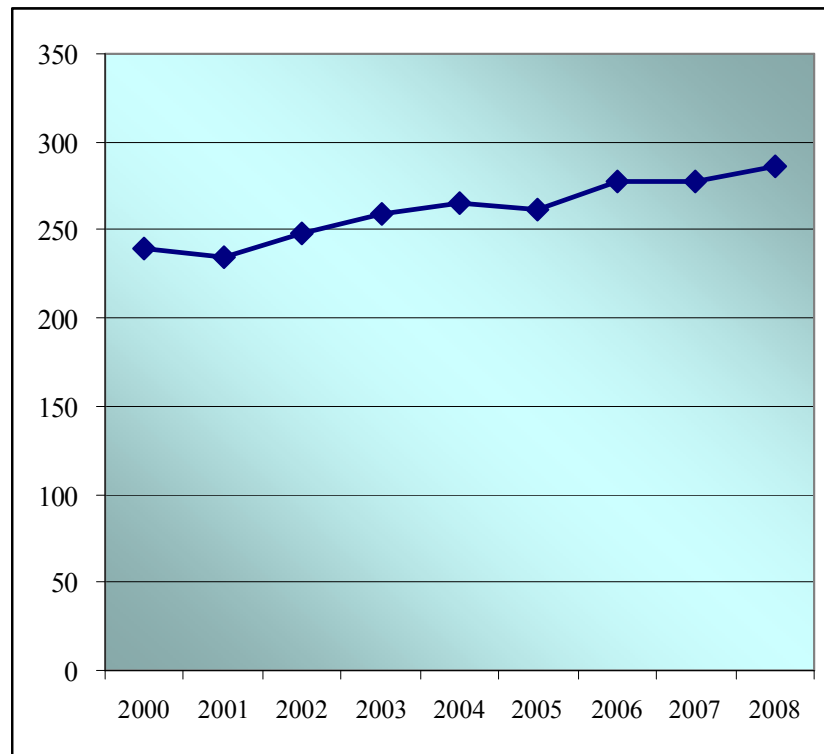
Podíl ekonomicky aktivního obyvatelstva činil v zemědělství, lesnictví a rybolovu v roce 2008 necelá 4 %. V současné době se mění zejména pozice zemědělství a lesnictví ve vztahu k ochraně a tvorbě životního prostředí. Zdroje vody, především pitné, jejichž strategický význam pro rozvoj civilizace má stejnou váhu jako energetické zdroje, jsou v krajině. Tu svojí činností dominantně ovlivňuje zemědělství a lesnictví. Také rostoucí poptávka zejména městského obyvatelstva po prostoru k odpočinku a rekreaci ve venkovské krajině je do značné míry věcí zemědělců a lesníků. Jihomoravský kraj většinou svého území patří mezi regiony, předurčené i nadále k intenzivní zemědělské výrobě. Vyplývá to z jeho přírodních podmínek, tradice a všech výše popsaných argumentů. [9]

5.9 Průmysl

Průmysl tvořil v Jihomoravském kraji, podobně jako ve všech hospodářsky vyspělých státech světa po mnoho desetiletí tradičně významnou složku hospodářství. Tradice průmyslové výroby je především v okresech Brno, Brno-venkov a Blansko. V 70. a 80. letech sice průmysl přišel o své často dominantní postavení v oblasti zaměstnanosti obyvatelstva, nadále však patří mezi ty části ekonomiky, které situaci na trhu práce ovlivňují nejvíce.

V celkovém počtu podniků převažuje výroba strojů a zařízení cca 18 %. Druhé místo zaujímá výroba základních kovů, hutních a kovodělných výrobků s podílem 14,6 %. Třetí místo

s 13 % podílem počtu podniků zaujímá výroba el. a optických přístrojů a zařízení. Následují podniky v potravinářském průmyslu, které tvoří 10 %. V řadě podniků je zastaralá technická a technologická vybavenost. Průměrný počet podniků v průmyslu v JMK má stoupající tendenci (Obr. 7.). V roce 2008 dosahoval jejich počet 286. [9]



Obr. 7. Průměrný počet podniků – průmysl v JMK v letech 2000 – 2008 (vlastní zpracování) [7]

Vedoucí postavení zaujímá okres Brno-město, ve kterém působí 38 % všech průmyslových podniků Jihomoravského kraje.

5.10 SWOT analýza Jihomoravského kraje

Silné stránky

- postavení Brna jako druhého největšího centra v ČR
- tradice průmyslové výroby především v okresech Brno, Brno-venkov a Blansko
- rozvinuté vysoké školství a zázemí VŠ i pro jiné kraje
- kvalitní střední a vysoké školství, zejména technického směru
- rozvinutá vědecko-výzkumná základna
- dlouhodobá tradice ve specializovaných oborech zemědělské výroby (zejména vinařství a ovocnářství, osivářství)

Slabé stránky

- zastaralá technická a technologická vybavenost řady podniků
- rychle rostoucí podíl dlouhodobé nezaměstnanosti

Příležitosti

- geografická poloha JMK
- napojení železniční sítě na národní koridory
- využití potenciálu vědecko výzkumných kapacit a potenciálu k rozvoji tržních služeb
- využití nadprůměrných vysokoškolských kapacit pro zvyšování kvalitativní úrovně a rozvoj špičkových oborů v kraji

Ohrožení

- vnějšími vlivy vyvolávané omezování zemědělské výroby
- neschopnost snížit rozsah dlouhodobé nezaměstnanosti
- nízká úroveň poptávky po pracovní síle
- zvyšující se regionální rozdíly průměrných mezd uvnitř kraje

6 POPIS KLASTRŮ V JIHMORAVSKÉM KRAJI

V následujících kapitolách budou představeny klastry Jihomoravského kraje. Jsou zde obsažené základní informace o klastru jako je stručný popis jeho vzniku, společné projekty a statistické charakteristiky klastru.

6.1 CEITEC Cluster - bioinformatics

Základní informace

Sídlo:	Brno
Forma:	zájmové sdružení právnických osob
IČO:	75088983
Datum vzniku:	27.9.2006
Počet členů:	26
Obor:	bioinformatika
Webová stránka:	http://www.ceitec-cluster.cz/

O klastru

CEITEC Cluster - bioinformatics byl založen 27. září 2006 po mapovací fázi, která probíhala od ledna do července 2006. Klastř má v současné době 26 členů. Nadpoloviční většina členů pochází z Jihomoravského kraje.

Společné projekty

Marketing

- podpora společné účasti na mezinárodních veletrzích
- vytvoření společného propagačního katalogu s profily firem

Rozvoj lidských zdrojů

- zabezpečení stálého přísunu kvalifikovaných pracovníků/absolventů z univerzitního prostředí do firem členů klastru (prezentace firem klastru na univerzitním prostředí pro studenty 4. a 5. ročníků, intenzivní spolupráce s Jihomoravským centrem pro mezinárodní mobilitu v rámci projektu „Talentovaní studenti“)

Poradenství

- sdílení kvalitních služeb členům klastru v oblasti informací, práva a dotací

Organizace burz nápadů

- uspořádání pracovních setkání zástupců firem a akademických pracovišť, prezentace požadavků na vývoj aplikací pro řešení praktických problémů a komercializovatelné výsledky výzkumu
- burzy nápadů budou organizovány ve spolupráci s Centrem transferu technologií Masarykovy univerzity [18]

V listopadu 2006 na základě rozhodnutí komise Ministerstva průmyslu a obchodu obdržel dotaci na rozvoj klastru z Operačního programu průmysl a podnikání (OPPP). Doba trvání projektu byla do června 2008. Celkový rozsah projektu - 13,9 mil. korun, výše dotace: 70% z uznatelných nákladů tj. 9 mil. korun.

Statistické charakteristiky ekonomického subjektu

Tab. 5. Statistické charakteristiky Ceitec Cluster

Název atributu	Kód	Text
Právní forma	751	Zájmové sdružení právnických osob
Činnosti - dle OKEČ	74130	Průzkum trhu a veřejného mínění
	73100	Výzkum a vývoj v oblasti přír. a technických věd
	80429	Ostatní vzdělávání j. n.
Činnosti - dle CZ-NACE	73200	Průzkum trhu a veřejného mínění
	72190	Ostatní VaV v oblasti přír. a technických věd
	85590	Ostatní vzdělávání j. n.
Velikostní kat. dle počtu	0	Neuvedeno

Zdroj: Český statistický úřad [7]

6.2 CREA Hydro&Energy, o.s.**Základní informace**

Sídlo:	Brno
Forma:	občanské sdružení
IČO:	22729674
Datum vzniku:	14.7.2008
Počet členů:	15
Obor:	vodní hospodářství, obnovitelné zdroje energie
Webová stránka:	www.creacz.com

O klastru

Počátek spolupráce firem z jádra klastru se datuje již před rokem 2000. Mapování klastru začalo v roce 2007. Dne 14.7.2008 byl klaster zaregistrován u Ministerstva vnitra České republiky. Klaster působí v oboru speciální služby pro vodní a odpadové hospodářství a příslušející udržitelné zdroje energie. Převážná většina členů je z Jihomoravského kraje.

Společné projekty

Členové klastru se společně podílí na následujících projektech.

Výzkum a vývoj

- vývoj nových metod pro zvýšení bezpečnosti přehrad
- vývoj speciálních technologií a metodik pro odpadové hospodářství
- vývoj speciálních technologií pro využití energie

Marketing

- společný projekt propagace na českém trhu
- společné projekty na zahraničních trzích (Latinská Amerika, Blízký východ, Jihovýchodní Asie a Balkán)

Rozvoj lidských zdrojů

- školení na používání softwaru a technologií
- jazykový kurz s podporou odborné publikace

Projekty jsou podrobněji popsány v kapitole Projekty klastru CREA Hydro&Energy, o.s. této práce. V říjnu 2009 na základě rozhodnutí komise Ministerstva průmyslu a obchodu obdržel dotaci v programu Klastry – Výzva I z Operačního programu podnikání a inovace (OPPI). Celková výše podpory na společné projekty je 46 mil. korun.

Statistické charakteristiky ekonomického subjektu

Tab. 6. Statistické charakteristiky CREA Hydro&Energy, o.s.

Název atributu	Kód	Text
Právní forma	701	Sdružení (svaz, spolek, společnost, klub aj.)
Činnosti - dle OKEČ	913390	Činnosti ostatních členských organizací
Činnosti - dle CZ-NACE	949900	Činnosti ostatních organizací sdružujících osoby za účelem prosazování společných zájmů j
Velikostní kat. dle počtu zam.	120	1 - 5 zaměstnanců

Zdroj: Český statistický úřad [7]

6.3 ENERGOKLASTR

Základní informace

Sídlo:	Slavkov u Brna
Forma:	sdužení (svaz, spolek, společnost, klub aj.)
IČO:	26574519
Datum vzniku:	18.12.2008
Počet členů:	16
Obor:	obnovitelné zdroje energie
Webová stránka:	http://www.energoklastr.cz/

O klastru

Klastr byl zaregistrován u Ministerstva vnitra České republiky jako sdužení 18.12.2008. Klastr se zaměřuje na snižování energetické náročnosti v rámci technologických zařízení, nemovitostí a rozvoj obnovitelných a alternativních zdrojů energie a zejména pak na vytvoření platformy pro komunikaci a spolupráci mezi malými a středními podniky orientujícími se na tuto problematiku a univerzitami a výzkumnými institucemi.

Společné projekty

Energoklastr je kompetenčně-regionálně zaměřený projekt s cílem realizovat základní klastrové aktivity výzkumu a vývoje v oblasti snížení energetické závislosti a energetické náročnosti.

Klastr má několik společných výzkumných a vývojových projektů:

- centrum ENERGOKLASTR, Brno – technologie Aerodynamického tunelu, laboratoří zaměřených na aplikovaný výzkum v oblasti snižování energetické náročnosti a obnovitelné zdroje energie
- prediktivní regulace tepla zaměřená na snižování energetické náročnosti budov
- vývoj v oblasti ostrovních systémů zdrojů energie
- využití biomasy a zvýšení účinnosti a výtěžnosti rychle rostoucích plodin
- inovace větrných elektráren pro využití majiteli nemovitostí jako dalšího alternativního zdroje elektrické energie
- zvýšení účinností konstrukcí vrtulových systémů pro malé a střední větrné elektrárny
- projekt Centra transferu technologií na Vysočině [8]

V prosinci 2009 na základě rozhodnutí komise Ministerstva průmyslu a obchodu obdržel dotaci v programu Klastry – Výzva I z Operačního programu podnikání a inovace (OPPI). Celková výše podpory je 62 mil. korun.

Statistické charakteristiky ekonomického subjektu

Tab. 7. Statistické charakteristiky ENERGOKLASTR

Název atributu	Kód	Text
Právní forma	701	Sdružení (svaz, spolek, společnost, klub aj.)
Činnosti - dle OKEČ	730000	Výzkum a vývoj
	743000	Technické zkoušky a analýzy
	804290	Ostatní vzdělávání j. n.
	911200	Činnosti profesních organizací
Činnosti - dle CZ-NACE	721900	Ostatní výzkum a vývoj v oblasti přírodních a technických věd
	712000	Technické zkoušky a analýzy
	941200	Činnosti profesních organizací
	855900	Ostatní vzdělávání j. n.
Velikostní kat. dle počtu zam.	0	Neuvedeno

Zdroj: Český statistický úřad [7]

6.4 Klastř českých nábytkářů

Základní informace

Sídlo:	Brno
Forma:	družstvo
IČO:	27695077
Datum vzniku:	12.7.2006
Počet členů:	35
Obor:	výroba nábytku
Webová stránka:	http://www.furniturecluster.cz/

O klastru

Klastř vznikl za podpory Svazu českých a moravských výrobních družstev a Asociace českých nábytkářů. Byl zapsán do obchodního rejstříku 12. července 2006 ve formě družstva.

Nadpoloviční většina členů pochází z tradičních nábytkářských regionů Jihomoravského kraje, Vysočiny, Pardubického kraje a Královéhradeckého kraje. [13]

Společné projekty

V závěru roku 2008 byl dokončen tříletý dotační projekt z OPPP program Klastry. Na přímou podporu českého nábytkářského průmyslu byla vyčerpána dotační částka mírně přesahující 21 mil. Kč. Finance byly využity jednak na posílení marketingových a prodejních aktivit členských firem, ale i na podporu kvality nabízených produktů.

Z podpory operačního programu Klastry – Výzva I by v příštích třech letech měl Klastř českých nábytkářů čerpat podpůrnou dotaci ve výši 40 464 000 Kč na svou činnost. To představuje celkový rozpočet ve výši 71 778 794 Kč.

Projekt bude realizován v rámci Operačního programu lidské zdroje a zaměstnanost. Projekt má za cíl zvýšit kvalifikaci zaměstnanců ve výrobě nábytku a jejich větší přizpůsobení požadavkům modernizovaného odvětví

Statistické charakteristiky ekonomického subjektu

Tab. 8. Statistické charakteristiky Klastř českých nábytkářů

Název atributu	Kód	Text
Právní forma	205	Družstvo
Činnosti - dle OKEČ	361000	Výroba nábytku
	514700	Velkoob. s ostatními výrobky převážně pro domácnost
	511500	Zprostředkování velkoobchodu s nábytkem, železářským zbožím a potřebami převážně pro domácnost
	731000	Výzkum a vývoj v oblasti přírodních a technických věd
	741400	Poradenství v oblasti podnikání a řízení
Činnosti - dle CZ-NACE	310000	Výroba nábytku
	464700	Velkoobchod s nábytkem, koberci a svítidly
	461500	Zprostředkování velkoobchodu a velkoobchod v zastoupení s nábytkem, železářským zbožím a
	721900	Ostatní VaV v oblasti přírodních a technických věd
	702000	Poradenství v oblasti řízení
Velikostní kat. dle počtu zam.	120	1 - 5 zaměstnanců

Zdroj: Český statistický úřad [7]

6.5 KLASTR KOMPOZITNÍCH MATERIÁLŮ

Základní informace

Sídlo:	Brno
Forma:	družstvo
IČO:	28328299
Datum vzniku:	25.2.2009
Obor:	kompozitní materiály
Webová stránka:	http://www.klastr.com/

O klastru

Byl zapsán do obchodního rejstříku 25.5.2009 ve formě družstva. Počet členů nebyl zjištěn, ale vzhledem k tomu, že klastr se zúčastnil programu Klastry – Výzva I, musí mít minimálně 15 členů. Kompozitní klastr nachází a podporuje spolupráci při uplatňování kompozitů mezi vědou, výzkumem a komerčními realizátory s respektováním kompetencí, odpovědností, přínosů a efektů zúčastněných stran. [10]

Společné projekty

Projekt s názvem "Kompozitní materiály" usiluje o vytvoření vzájemné spolupráce při řešení konkrétních aktivit v rámci účelového seskupení v klastru.

V prosinci 2009 na základě rozhodnutí komise Ministerstva průmyslu a obchodu obdržel dotaci v programu Klastry – Výzva I z Operačního programu podnikání a inovace (OPPI). Celková výše podpory je 75 mil. korun.

Statistické charakteristiky ekonomického subjektu*Tab. 9. Statistické charakteristiky Klastr kompozitních materiálů*

Název atributu	Kód	Text
Právní forma	205	Družstvo
Činnosti - dle OKEČ	180000	Výroba oděvů, zpracování a barvení kožešin
	240000	Výroba chemických látek, přípravků, léčiv a chemických vláken
	366300	Ostatní zpracovatelský průmysl j. n.
	511000	Zprostředkování velkoobchodu
	000000	Výroba, obchod a služby neuvedené v přílohách 1 až 3 živnostenského zákona
	730000	Výzkum a vývoj
	743000	Technické zkoušky a analýzy
Činnosti - dle CZ-NACE	141000	Výroba oděvů, kromě kožešinových výrobků
	200000	Výroba chemických látek a chemických přípravků
	329900	Ostatní zpracovatelský průmysl j. n.
	461000	Zprostředkování velkoobchodu a velkoobchod v zastoupení
	000000	Výroba, obchod a služby neuvedené v přílohách 1 až 3 živnostenského zákona
	721900	Ostatní výzkum a vývoj v oblasti přírodních a technických věd
	712000	Technické zkoušky a analýzy
Velikostní kat. dle počtu zam.	0	Neuvedeno

Zdroj: Český statistický úřad [7]

6.6 Slévárenský klastr o.s.

Základní informace

Sídlo:	Brno
Forma:	Sdružení (svaz, spolek, společnost, klub aj.)
IČO:	26574390
Datum vzniku:	19.12.2008
Obor:	slévárenství
Webová stránka:	http://slevarenskyklastr.cz/

O klastru

Registrace sdružení se uskutečnila u Ministerstva vnitra České republiky dne 19.12.2008. Klastr se zaměřuje na obor slévárenství. V současné době je ve fázi mapování klastru. Klastr by chtěl omezit škody způsobené současnou krizí ve slévárnách v ČR. [21]

Společné projekty

V plánu je projekt Marketingové komunikace klastru, konkrétně společné získávání zakázek a vytvoření poptávkového systému

Statistické charakteristiky ekonomického subjektu

Tab. 10. Statistické charakteristiky Slévárenský klastr o.s.

Název atributu	Kód	Text
Právní forma	701	Sdružení (svaz, spolek, společnost, klub aj.)
Činnosti - dle OKEČ	911200	Činnosti profesních organizací
Činnosti - dle CZ-NACE	941200	Činnosti profesních organizací
Velikostní kat. dle počtu zam.	0	Neuvedeno

Zdroj: Český statistický úřad [7]

6.7 WATER TREATMENT ALLIANCE

Základní informace

Sídlo:	Brno
Forma:	Zájmové sdružení právnických osob
IČO:	75067650
Datum vzniku:	4.1.2006
Počet členů:	18
Obor:	čištění a úprava vody
Webová stránka:	http://www.wateralliance.cz/

O klastru

Klaster WATER TREATMENT ALLIANCE (WTA) vznikl jako sdružení firem 4.1.2006. Klaster má 18 členů. Poskytuje komplexní řešení v oblasti dodávky technologických celků pro čistírny a úpravny vody. [27]

Společné projekty

Firmy v rámci aliance spolupracují v oblasti marketingu, exportu a inovací. Klaster byl v únoru 2007 finančně podpořen v programu Klaster Operativního programu průmysl a podnikání částkou 5,7 mil. korun.

V prosinci 2009 na základě rozhodnutí komise Ministerstva průmyslu a obchodu obdržel dotaci v programu Klaster – Výzva I z Operativního programu podnikání a inovace (OPPI). Celková výše podpory je 22 mil. korun.

Statistické charakteristiky ekonomického subjektu

Tab. 11. Statistické charakteristiky WTA

Název atributu	Kód	Text
Právní forma	751	Zájmové sdružení právnických osob
Činnosti - dle OKEČ	748700	Ostatní podnikatelské činnosti j. n.
	731000	Výzkum a vývoj v oblasti přírodních a technických věd
Činnosti - dle CZ-NACE	740000	Ostatní profesní, vědecké a technické činnosti
	721900	Ostatní výzkum a vývoj v oblasti přírodních a technických věd
Velikostní kat. dle počtu zam.	120	1 - 5 zaměstnanců

Zdroj: Český statistický úřad [7]

7 REALIZOVANÉ PROJEKTY KLASTRU CREA HYDRO&ENERGY, O.S. SPOLUFINANCOVANÉ ZE SF EU

Operační program Podnikání a inovace (OPPI) je základním programovým dokumentem resortu průmyslu a obchodu pro čerpání finančních prostředků ze Strukturálních fondů EU v období 2007 - 2013. Cílem OPPI je zvýšit konkurenceschopnost české ekonomiky a přiblížit inovační produktivitu sektoru průmyslu a služeb úrovni předních průmyslových zemí Evropy do konce programovacího období. Ministerstvo průmyslu a obchodu (MPO) představilo v rámci OPPI pro období 2007-2013 15 programů podpory. Jedním z nich je Program Spolupráce – Klastry Výzva I. Program Spolupráce realizuje Prioritní osu 5 „Prostředí pro podnikání a inovace“. Klastry v České republice mohly v období od 1.10.2008 do 28.2.2009 podat registrační žádost do Výzva I. Příjem plných žádostí probíhal od 14.11.2008 do 30.4.2009. Doba projektu nesměla překročit období 3 roků.

V říjnu 2009 na základě rozhodnutí komise Ministerstva průmyslu a obchodu obdržel klastr dotaci z tohoto programu Klastry – Výzva I. Celková výše podpory je 46 mil. korun. V následujících letech budou probíhat níže uvedené projekty.

7.1 Oblast výzkumu, vývoje a inovací

Vývoj nových metod pro zvýšení bezpečnosti přehrad (VVIA)

Cíl: společná realizace vývoje souboru nových metod, zvyšujících bezpečnost přehrad

- vývoj metod sledování a vyhodnocování průsakových poměrů těsnících prvků hrází vodních děl
- vývoj metodiky morfohydrogeometrické analýzy povodí vodní nádrže pro stanovení ochranných pásem
- vývoj metodiky využití GIS pro potřeby kategorizace vodních děl
- vývoj metody měření abraze břehů vodních nádrží

Vývoj speciálních techn. a metodik pro odpadové hospodářství (VVIB)

Cíl: společná realizace vývoje souboru nových metod, které představují speciální technologie pro odpadové hospodářství:

- vývoj technologií pro těžbu a likvidaci sedimentu z vodních nádrží
- vývoj čistícího stroje do extrémních podmínek

- efektivní nakládání s odpady a jejich energetické využití

Vývoj speciálních technologií pro využití energie (VVI.C)

- výzkum a vývoj nových hydraulických tvarů vodních turbín
- zajištění modelového přístroje pro nízké spády a prototypu pro mikrozdvoj pro event. další vývoj
- zkoušky hydraulického tvaru vodních turbín

7.2 Rozvoj lidských zdrojů

- školení na používání softwaru a technologií
- jazykový kurz s podporou odborné publikace

7.3 Marketingové projekty

Cíl: společně proniknout na český a zahraniční trh, nabídnout komplexní služby ve vodo-
hospodářství.

Klaster má již navržen vizuální styl CREA Hydro&Energy. Propagační materiály, vizitky, reklamní panely i webové stránky budou mít jednotnou podobu. V současné době ještě není v provozu konečná podoba webových stránek a prozatím funguje původní, kterou vytvořilo vlastními prostředky jádro klasteru již v minulosti. Na českém i zahraničním trhu se bude klaster prezentovat cílenými prezentačními materiály pro určené země. Pro tyto účely budou vytvořeny materiály v různých jazykových mutacích zejména angličtina, španělština, později možná i arabština. Předpokladem pro vstup na zahraniční trhy je zpracování marketingové studie a poté marketingové strategie pro konkrétní obory působení klasteru v zahraničí. Konkrétně se jedná o Balkán, Blízkých východ, Latinskou Ameriku a Jihovýchodní Asii. Tyto oblasti byly zvoleny dle konkrétních zkušeností jednotlivých členů klasteru, kteří se stali koordinátory dílčích marketingových projektů. Tito využijí načerpané zkušenosti z jejich předchozích aktivit v teritoriích.

Aktivity pro trh ČR (MPA) a zahraničí (MPB)

- prezentace na odborných veletrzích
- pořádání workshopů, seminářů, cílených prezentací pro potenciální zákazníky
- pořádání seminářů pro prezentování výsledků výzkumných a vývojových projektů na vysokých školách
- odborné vyhodnocení konkrétních tržních příležitostí, sledování tendrů

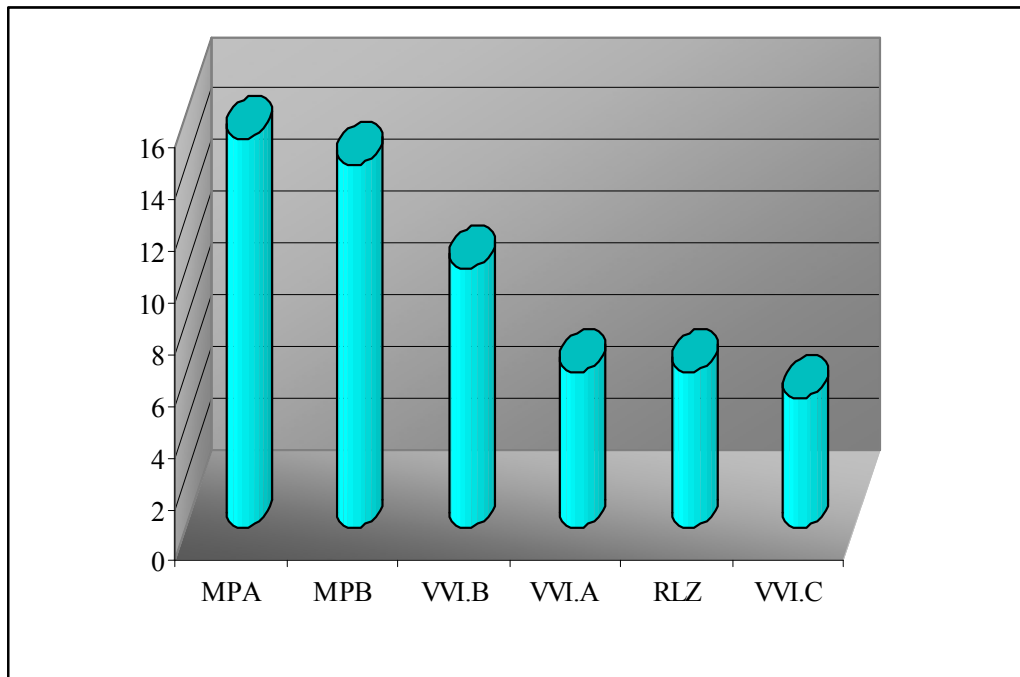
V následující tabulce (Tab. 12.) je možné sledovat, kteří členové se podílí na konkrétních projektech a na kolik jsou aktivní.

Tab. 12. Zapojení členů klastru do projektů

Člen klastru	VVI.A	VVI.B	VVI.C	RLZ	MPA	MPB
AQUA PROCON s.r.o.	x	x	x	✓	✓	✓
AQUAS vodní díla s.r.o.	x	✓	x	x	✓	x
GEOtest Brno, a.s. *	✓	✓	✓	✓	✓	✓
HG partner s.r.o.	✓	✓	x	x	✓	✓
MATOUŠEK CZ a.s. *	x	✓	✓	✓	✓	✓
Ing. Mojmír Dadejčík	x	✓	x	x	✓	✓
PS PROFI s.r.o. *	x	✓	✓	✓	✓	✓
Sigmainvest spol. s r.o.	x	✓	x	x	✓	✓
Strojírny Brno, a.s. *	x	x	✓	x	✓	✓
Sun Drive s.r.o.	x	x	x	x	✓	✓
URGA s.r.o.	x	✓	x	x	✓	✓
VODNÍ DÍLA-TBD a. s. *	✓	✓	x	✓	✓	✓
MZLU v Brně	✓	x	x	✓	✓	✓
Vysoké učení technické v Brně	✓	✓	✓	x	✓	✓
Český hydrometeorologický ústav	✓	x	x	x	✓	✓
✓ člen se účastní	x člen se neúčastní					

* Jádru klastru

Zdroj: Vlastní šetření, vnitřní materiály klastru



Obr. 8. Účast členů ve společných projektech klastru (vlastní šetření)

8 SWOT ANALÝZA KLASTRU CREA HYDRO&ENERGY, O.S.

Vstupní informace pro SWOT analýzu byly využity z práce „Případová studie klastru CREA Hydro&Energy, o.s.“, kterou autorka zpracovala v rámci SVOČ. Práce obsahuje základní informace o klastru a stručnou SWOT analýzu. Tato původní SWOT analýza byla dále rozšířena o další silné a slabé stránky, příležitosti a ohrožení.

8.1 Silné stránky

- vznik klastru zdola nahoru
- obchodní logo CREA již v oboru vodohospodářství existuje od roku 2004, kdy tři členové ze současného jádra klastru založili exportní alianci CREA (Czech Renewable Energy Alliance)
- existence silného jádra klastru (mnohaletá spolupráce firem)
- vysoká účast členů klastru na společných projektech a aktivitách
- spillover – přelévání znalostí mezi členy klastru
- spolupráce s výzkumnými institucemi
- využití výzkumných kapacit vysokých škol a ústavů
- členství dvou vysokých škol a jednoho výzkumného ústavu (Vysoké učení technické v Brně, Mendelova univerzita v Brně, Český hydrometeorologický ústav)
- společná příprava a vzdělávání zaměstnanců s využitím kapacit vysoké školy
- využití kapacit členů klastru (hmotný majetek, kvalifikovaní odborníci v oboru)

8.2 Slabé stránky

- regionální roztržitost členů klastru (tři kraje) – nízká úroveň účasti členů ze Středočeského a Olomouckého kraje
- omezené finanční prostředky členů klastru na financování aktivit
- nízká aktivita dvou členů klastru při zapojování se do aktivit klastru
- neexistence intranetu
- neexistence pravidelné aktualizace informací na webových stránkách
- nekvalitní webové stránky, malá vypovídací hodnota o klastru, není na první pohled zřejmé, že se jedná o klastr
- neexistence risk managementu

8.3 Příležitosti

- vstup nového člena do klastru – snížilo by se riziko nedodržení minimálního počtu členů a vystoupení 15. člena klastru by klastr neohrozilo
- spolupráce s klastry z České republiky
- spolupráce se zahraničními klastry
- program Spolupráce klastry – II. Výzva
- program CORNET
- členství v Národní klastrové asociaci
- spolupráce se zástupci Jihomoravského kraje
- získání větších zakázek v ČR i v zahraničí
- spolupráce se středními školami a vysokými školami
- zvyšující se celosvětový zájem o využití obnovitelných zdrojů energie
- vytvoření stáží v klastru pro absolventy středních a vysokých škol
- benchmarking

8.4 Ohrožení

- změny podmínek v dotačním programu Klastry I. Výzva ze strany Ministerstva průmyslu a obchodu
- prodlužování proplácení dotací - vysoká finanční náročnost pro členy a klastr
- odchod člena, v současné době je počet členů 15 (ohrožení min. počtu 15 členů klastru v dotačním projektu)
- legislativní změny
- rozpad klastru

Ze SWOT analýzy vyplývá celá řada silných a slabých stránek, příležitostí a ohrožení. Mezi nejdůležitější silné stránky patří silné jádro klastru. Jádro klastru je hnacím motorem klastru a motivuje i ostatní členy klastru. Klastr vznikl zdola nahoru, tzn., že byl iniciován přirozenou potřebou vytvoření firemní spolupráce v oboru vodohospodářství. Členové tak využili potenciálu již vytvořené exportní aliance z roku 2004 a zachovali název již existujícího loga CREA. Významnou silnou stránkou je vysoká účast členů na společných výzkumných, vývojových a marketingových projektech (jak je patrné z tabulky č. 12 Zapojení členů klastru do projektů). Členové se také účastní pravidelných setkání, kde probíhá diskuse nad právě

řešenými projekty. Spolupráce na projektech s vysokými školami a výzkumnými institucemi patří mezi další silné stránky. Klastr spolupracuje s fakultou stavební (Ústav vodních staveb) a strojní (Energetický ústav – obor fluidního inženýrství Victora Kaplana) Vysoké učení technické v Brně a s fakultou Lesnickou a dřevařskou Mendelovy univerzity v Brně (Ústav geoinformačních technologií).

Mezi slabé stránky patří zejména regionální roztržitost klastru. Členové, kteří pochází ze Středočeského a Olomouckého kraje se účastní schůzek méně než členové z Jihomoravského kraje. Společné projekty vyžadují pravidelné diskuse a ne vždy se účastní všichni členové projektového týmu. Klastr bohužel pravidelně neaktualizuje informace na svých webových stránkách. V návštěvníkovi stránek může vyvolat zbytečně dojem, že „nežije“. Klastr nemá zpracovaný risk management, to je podstatná slabá stránka. Neméně významnou slabou stránkou jsou omezené finanční prostředky členů klastru na financování společných aktivit.

Příležitostí pro klastr je spolupráce s dalšími českými i zahraničními klastry. Takovou spoluprací by mohlo umožnit členství v Národní klastrové asociaci. Klastry mají mnoho zkušeností, které mezi sebou mohou sdílet. V další kapitole bude navržen projekt transfer znalostí mezi klastry. Prostřednictvím NCA se nabízí klastru další příležitost a tím je navázání spolupráce s Jihomoravským krajem. V Jihomoravském kraji je řada fungujících klastrů, které zástupci z kraje ani neznají. NCA by mohla prezentovat zástupcům Jihomoravského kraje všechny klastry JMK a popsat přínosy, které klastry přináší kraji. Klastr doposud spolupracuje s vysokými školami z kraje svého působení. Měl by ale překročit hranice kraje a navázat spoluprací i s dalšími vysokými školami ostatních krajů. Další významnou příležitostí je pro klastr zapojení do programu Spolupráce klastry – II. Výzva a do programu CORNET.

Mezi hrozby související s právě probíhajícími dotačními projekty patří zejména prodlužování proplácení dotací. Projekty jsou vysoce finančně náročné a při prodlužování proplácení dotací by mohl být ohrožen nejen klastr, ale také jeho členové, kteří poskytují půjčky na realizaci projektů. Pro některé z nich by takové ohrožení znamenalo i existenční problémy. Dalším ohrožením s tím souvisejícím jsou možné změny podmínek v dotačním programu Klastry I. Výzva, do které je klastr zapojen. Již nyní je poměrně složité vyznat se v celé řadě pravidel. Ohrožení odchodu některého ze členů není v současné době aktuální, je však potřeba do budoucna zajistit případnou adekvátní náhradu za odstupujícího člena.

9 NÁVRH STRATEGIE ROZVOJE KLASTRU CREA HYDRO&ENERGY, O.S. VČETNĚ ROZVOJOVÝCH PROJEKTŮ

Návrh strategie rozvoje klastru CREA Hydro&Energy, o.s. vychází z výše uvedené SWOT analýzy. Ze SWOT analýzy klastru CREA Hydro&Energy, o.s. vplynuly silné a slabé stránky, příležitosti a ohrožení. V této kapitole budou navrženy strategické oblasti a cíle rozvoje klastru, které reagují na provedenou analýzu klastru. Budou navržena doporučení pro klastr a v některých případech i stav po doporučení (autorka v průběhu zpracování diplomové práce v období listopad 2009 až duben 2010 již řadu těchto doporučení navrhla klastru a byly již zrealizovány). Dále byly navrženy 2 rozvojové projekty, jež zahrnují zdůvodnění, aktivity, výstupy a zdroje financování projektu.

Navržené strategických oblastí a cílů rozvoje klastru

- **Strategická oblast 1 - Členství klastru v asociacích a organizacích**
 - Strategický cíl 1.1 Členství klastru v Národní klastrové asociaci
 - Strategický cíl 1.2 Členství klastru v European Cluster Observatory
 - Strategický cíl 1.3 European Club of Cluster Managers
- **Strategická oblast 2 - Propagace klastru**
 - Strategický cíl 2.1 Webové stránky
 - Strategický cíl 2.2 Vytvoření speciálního propagačního materiálu o klastru
 - Strategický cíl 2.3 Databáze klastrů agentury CzechInvest
 - Strategický cíl 2.4 Databáze klastrů v platformě CLUSTER POINT
 - Strategický cíl 2.5 Enterprise Europe Network
- **Strategická oblast 3 - Spolupráce**
 - Strategický cíl 3.1 Spolupráce s klastry - transfer znalostí mezi klastry

9.1 Členství klastru v asociacích a organizacích

Členství klastru v Národní klastrové asociaci

Národní klastrová asociace: „Sdružuje subjekty a jednotlivce s cílem koordinovaného a udržitelného rozvoje klastrových iniciativ a rozvíjení klastrové politiky v České republice na bázi koncentrace znalostí, zkušeností a expertízy pro posílení konkurenceschopnosti ČR“. Přínosem NCA je:

- posílení funkce klastrů v inovačních procesech a rozvojových strategiích ČR
- institucionální podpora klastrových organizací a iniciativ
- vyšší výkonnost a kvalita řízení klastrů
- vyšší využitelnost sociálního kapitálu a inovačního potenciálu založeného na sdílení znalostí, důvěře mezi malými a středními podniky, průmyslovými lídry, veřejným sektorem a univerzitami [14]

Doporučení

Pro rozvoj klastru je příležitostí členství v Národní klastrové asociaci. Umožní spolupráci s klastry z České republiky, pravidelné setkávání a transfer znalostí mezi klastry. Autorka doporučila po zjištění existence této asociace navázat kontakt s paní PaedDr. Pavlou Břuskovou a požádat o členství v NCA.

Stav po doporučení

Dne 24.11.2009 se autorka zúčastnila workshopu V4 Cluster Day, který se věnoval klastrům v Evropě (zejména ze zemí Víšegrádské čtyřky) a představil účastníkům trendy evropské klastrové politiky. Autorka se seznámila podrobněji s Národní klastrovou asociací a navázala kontakt s některými klastry ČR a po návratu z workshopu zdůraznila managementu význam členství klastru v asociaci. Dne 12.2.2010 se zúčastnila spolu s manažerem přípravné schůzky k ustavujícímu zasedání valné hromady Národní klastrová asociace v Jihomoravském inovačním centru v Brně. Došlo zde mimo jiné k výměně kontaktů mezi zúčastněnými klastry (CEITEC klastr, ENERGOKLASTR, Klastr českých nábytkářů a Moravskoslezský klastr). Po návratu byla podána přihláška ke členství v NCA. Dne 18.3.2010 proběhlo v prostorách Inovačního centra a podnikatelského inkubátoru v Praze ve Vysočanech ustavující zasedání valné hromady NCA, kde se klastr CREA Hydro&Energy stal zakládajícím členem. Autorka byla v NCA uvedena jako kontaktní osoba za klastr.

Webové stránky: <http://www.nca.cz/>

Členství klastru v European Cluster Observatory

V rámci iniciativy Europe INNOVA byla zřízena Evropská klastrová observatoř, jenž je spravována Centrem pro strategii a konkurenceschopnost na Stockholmské universitě pro ekonomii a je financována Evropskou komisí. Cílem Evropské klastrové observatoře je in-

formovat politické činitele, klastrové odborníky a výzkumníky po celém světě o evropských klastrech a klastrových politikách.

Evropská klastrová observatoř poskytuje data ve čtyřech sekcích:

- mapování klastrů: výčet regionálních klastrů v 38 klastrových kategoriích ve 259 regionech (převážně NUTS 2),
- klastrové organizace: seznamy regionál./místních soukromě-veřejných partnerství,
- klastrové politiky: zprávy o národních a regionálních klastrových politikách a programech,
- klastrová knihovna: obsahující klastrové případové studie a další dokumenty vztažené ke klastrové problematice. [11]

V adresáři Observatoře je již databáze 1205 klastrů z 259 regionů. 245 klastrů je členy observatoře.

Doporučení

Autorka doporučila manažeru členství v Evropské klastrové observatoři.

Stav po doporučení

Autorka prověřila cenu za členství. Evropská klastrová observatoř je financována ze zdrojů Evropské komise a členství je bezplatné. 8.2.2010 byla vyplněna a podána přihláška na webové stránce observatoře. V současné době je klastr CREA Hydro&Energy členem této organizace a je uveden také v adresáři observatoře v kapitole Česká republika - Jihovýchod.

Webové stránky: <http://www.clusterobservatory.eu/>

European Club of Cluster Managers

Jedná se o iniciativu Evropské komise. Klub bude podporovat a zvyšovat kvalitu managementu klastrů a vyzdvihne funkci manažera klastru jako atraktivní povolání. Bude analyzovat potřeby manažerů klastru, sdílet a řešit problémy manažerů (využitím brainstormingu), držet krok s potřebami na řízení klastru a zvyšovat manažerské dovednosti. Manažerům nabídne vzdělávací programy, speciální akce pro transfer znalostí, apod. Proběhl výzkum požadavků klastrů a jejich manažerů.

Doporučení

Autorka se o plánovaném založení Evropského klubu klastrových manažerů dozvěděla na workshopu V4 Cluster Day v listopadu 2009. Doporučila manažerovi v případě vzniku takového klubu členství v něm. Klub zatím nebyl založen.

Stav po doporučení

Počátkem roku 2010 byl klastr osloven a vyplnil podrobný dotazník, který se týkal průzkumu zájmu manažerů klastrů z celé Evropy. V průběhu roku budou zjištěny aktuální informace o vývoji založení klubu a bude zváženo případné členství manažera v klubu.

9.2 Propagace klastru

Webové stránky

Webové stránky klastru jsou poněkud zastaralé. Struktura webu je nedostatečná, chybí detailnější informace. Současné stránky nemají příliš vysokou vypovídací hodnotu. Také z nich není na první pohled patrné, že CREA Hydro&Energy je klastr. O tom, zda klastr „žije“ je možné se dozvědět v současné době právě z jeho webových stránek. Pokud je v sekci Aktuality webu zpráva napsaná před půl rokem, není to pro klastr právě tou nejlepší vizitkou. Klastr bohužel pravidelně neaktualizuje informace na svých webových stránkách. U návštěvníka stránek www.creacz.com může klastr vyvolat zbytečně dojem, že „nežije“.

Doporučení

Vytvoření nových webových stránek, které budou mít stejný vizuální základ jako doposud vytvořený propagační materiál. Viditelně umístit slovo „klastr“ (název CREA Hydro&Energy bohužel neobsahuje slovo klastr), aby bylo na první pohled patrné, že se jedná právě o klastr. Stěžejním doporučením je vytvořit zcela novou strukturu webu a doplnit další informace o klastru. Při tvorbě stránek zadat požadavek na možnost redakčních úprav i pro jednotlivé členy klastru. Pro účely pravidelné aktualizace informací na webu, zejména v sekci „aktuality“ určit odpovědnou osobu, která bude provádět aktualizace minimálně jednou za měsíc, dále dle potřeby i s kratším intervalem.

Stav po doporučení

Manažerovi klastru autorka předložila webové stránky vybraných klastrů ČR pro představu, jaké informace klastry zveřejňují na svých webových stránkách. Předložen návrh struktury webových stránek. Proběhla diskuse v klastru a poté schůzka s profesionálním tvůrcem webových stránek, který by měl v dohledné době předložit návrhy nového webu a cenovou

nabídku. V souvislosti s aktualizací informací na stránkách klastru budou moci jednotliví členové pod specifickým přístupovým heslem vstupovat do redakce webu a aktualizovat informace. Odpovědná osoba za pravidelné aktualizace bude určena po zahájení nového provozu webu.

Vytvoření speciálního propagačního materiálu o klastru – rozvojový projekt

Název projektu

Speciální propagační materiál o klastru CREA Hydro&Energy, o.s.

Cíl projektu

Vytvořit speciální propagační materiál o klastru CREA Hydro&Energy, o.s.

Zaměření projektu

Jedná se o vytvoření speciálního propagačního materiálu o klastru CREA Hydro&Energy, o.s., který bude sloužit cílovým skupinám (zájemcům o členství, zástupcům veřejné správy, vzdělávacím institucím, atd.) pro bližší seznámení s klastrem. Jeho obsahem budou informace o vzniku klastru CREA Hydro&Energy, o.s., jeho struktura, přehled členů, apod. Přínosem projektu bude, že členové klastru a management klastru bude moci předložit detailnější informace o klastru.

Zdůvodnění projektu

Propagační materiál o klastru je v současné době dostupný na jednostranných letácích o rozměru A4. Informace v něm jsou velmi obecné a slouží pro základní seznámení s klastrem. Konkrétním zájemcům, kteří mají např. zájem s klastrem navázat užší spolupráci, neposkytnou detailní informace. Takové informace sdělují v současné době členové nebo management klastru zájemcům pouze ústně.

Aktivity projektu

Návrh projektu bude předložen členům a managementu na jednání klastru. V případě jejich pozitivního vyjádření bude zahájena realizační fáze. Na realizační fázi se bude podílet zejména autorka diplomové práce. Vypracovala ve svém volném čase (tedy s nulovými náklady) Případovou studii klastru CREA Hydro&Energy, o.s. do soutěže SVOČ a z této práce bude vycházet při tvorbě propagačního materiálu o klastru. Součinnost ji při realizaci projektu poskytnou členové klastru, kteří ve stanoveném termínu doplní aktuální informace o svém podniku nebo fakultě. Vzhledem k tomu, že byla podstatná část informací již zkom-

pletována ve volném čase autorky, nebude již představovat dopracování příliš mzdových náklad. Předpokládá se rozsah 7 listů, tj. 14 stran. Takto zkompletovaný materiál bude předložen ke grafické úpravě (grafik zapracuje logo CREA Hydro&Energy, o.s., povinnou publicitu). Poté bude vytištěno 50 ks propagačního materiálu. Poměrně nízký počet ks je z toho důvodu, že se v průběhu roku mohou měnit informace v něm uvedené (např. zvýšení počtu členů klastru). Tak by měl klastr k dispozici zastaralé materiály. Náklady by se sice při tisku např. 500 ks snížily, ale klastr by pak poskytoval zastaralé materiály.

Výstupy projektu

Speciální tištěný propagační materiál o klastru CREA Hydro&Energy, o.s., jenž bude obsahovat následující informace:

- definice klastru a jeho přínosy pro členy, kraje, apod.
- vznik klastru CREA Hydro&Energy, o.s.
- struktura klastru CREA Hydro&Energy, o.s.
- přehled členů klastru včetně jejich stručného popisu
- vize a cíle klastru
- popis probíhajících společných projektů
- aktivity klastru a zapojení jednotlivých členů klastru do společných projektů

Speciální propagační materiál bude sloužit zájemcům o užší spolupráci s klastrem, novým zákazníkům klastru nebo partnerům, vzdělávacím institucím, zástupcům veřejné správy, zájemcům o vstup do klastru. Speciální propagační materiál bude vytištěn na papír o formátu A4 a předpokládaný rozsah je 7 listů oboustranně tištěných.

Rozpočet a finanční zdroje projektu

Mzdové náklady klastru vč. poj. (max. 8 hodin)	1.312,-- Kč
Grafická úprava (cca 300 Kč/hod vč. DPH)	600,-- Kč
Náklady na tisk 50 ks propagačního materiálu (vč.DPH):	4.200,-- Kč
<hr/>	
Celkové náklady	6.112,-- Kč

Náklady jsou pouze předpokládané, ale byly vypočteny ze sazeb, které si autorka ověřila.

Tab. 13. Finanční zdroje

Zdroje financování	Částka vč. DPH	%
Dotace SF	3.667,-- Kč	60
Vlastní zdroje	2.445,-- Kč	40
Zdroje celkem	6.112,-- Kč	100

Zdroj: vlastní šetření

Databáze klastrů agentury CzechInvest

Na webových stránkách je uvedena celá řada klastrů z České republiky. K 11.2.2010 však nebyl klaster CREA Hydro&Energy na těchto stránkách uveden. Klaster byl založen v roce 2008 a je škoda, že není uveden v této databázi.

Doporučení

Požádat agenturu CzechInvest, aby zařadila klaster do seznamu: Klastry a klastrové iniciativy v České republice a zároveň jej uvedla také na mapě ČR. Uvedení klasteru do databáze klastrů přispěje k propagaci klasteru v ČR i v zahraničí.

Stav po doporučení

Autorka zaslala dne 11.2.2010 žádost na email klastry@czechinvest.cz, kde požádala o zveřejnění klasteru na webových stránkách v záložce Klastry a klastrové iniciativy v ČR. Agentura poslala 5.3.2010 odpověď s požadavkem na vyplnění tabulky obsahující základní informace a kontaktní údaje klasteru. Klaster je v současné době uvedený na mapě České republiky a již je v databázi klastrů, kde jsou o něm zveřejněny základní informace.

Webové stránky: <http://www.czechinvest.org/1klastry-a-klastrove-iniciativy-v-ceske-republice>

Databáze klastrů platformy CLUSTER POINT

Jihočeská agentura pro podporu inovačního podnikání vytvořila platformu CLUSTER POINT pro podporu rozvoje spolupráce mezi podnikateli a vědeckovýzkumnou sférou. Na svých stránkách poskytuje přehled o dění v oblastech fungujících či vznikajících klastrech, o novinkách v oblasti inovací, vědy a výzkumu. Je zde seznam klastrů a klastrových iniciativ.

Doporučení

Kontaktovat prostřednictvím emailu info@clusterpoint.cz tvůrce platformy a požádat o zveřejnění klastru CREA Hydro&Energy, o.s. v databázi klastrů. Uvedení klastru do databáze klastrů přispěje k propagaci klastru v ČR i v zahraničí.

Webové stránky: <http://clusterpoint.cz/kontakt/>

Stav po doporučení

Plánuje se zrealizovat v dohledné době.

Enterprise Europe Network

Enterprise Europe Network je celoevropská síť zaměřená na poskytování podpůrných služeb a informací pro rozvoj inovačního podnikání. Zahrnutím národních informačních sítí a jejich napojením na Evropskou komisi vytvoří Enterprise Europe Network celoplošné pokrytí všech členských států EU a spolupracujících zemí jednotným kompetentním servisem. [19]

Doporučení

Návrh na bezplatnou inzerci v Enterprise Europe Network Česká republika a možnost vyhledávání zakázek pro klastr. Výhody využití Enterprise Europe Network:

- zvýšit možnost spolupráce prostřednictvím uveřejnění nabídek a poptávek klastru, jež jsou v celoevropské databázi Business Cooperation Database,
- možnost pravidelného zasílání nových nabídek a poptávek přímo na email
- bezplatné získání kontaktů uvedených k nabídkám a poptávkám
- přehled nabídek a poptávek vychází v bulletinu (četnost zveřejňování: 14 dní)

Stav po doporučení

Plánuje se zrealizovat v dohledné době.

Webové stránky: <http://www.enterprise-europe-network.cz/>

9.3 Spolupráce

Transfer znalostí mezi klastry - rozvojový projekt

Název projektu

Transfer znalostí mezi klastry

Cíl projektu

Setkání zástupců klastru CREA Hydro&Energy, o.s. se zástupci vybraného klastru, které umožní transfer znalostí mezi klastry.

Zaměření projektu

Jedná se o projekt setkání zástupců klastru. Toto setkání by umožnilo transfer znalostí mezi klastry. Přínosem projektu bude, že si budou moci klastry vyměnit celou řadu důležitých informací. Zástupce klastru poté předá získané informace svým členům. V projektu se počítá se zapojením Národní klastrové asociace.

Zdůvodnění projektu

Klastr CREA Hydro&Energy, o.s. vznikl v roce 2008. Firmy, které ho zakládaly a které jsou nyní jeho jádrem, neměly do té doby o problematice klastrů vůbec žádné informace. Bylo nutné tuto problematiku nastudovat (vhodná právní forma klastru, řízení klastru, financování klastru, apod.). Byly zjištěny potřebné informace. Chod klastru přináší nové a nové otázky. Klastr na ně postupně hledá odpovědi. Proto je vhodným řešením získávat tyto informace transferem znalostí mezi klastry z ČR prostřednictvím setkání zástupců klastrů.

Aktivity projektu

V projektu autorka seznámí se záměrem členy a management klastru CREA Hydro&Energy, o.s. V případě jejich pozitivního vyjádření bude zahájena realizační fáze projektu. Na realizační fázi projektu se bude podílet autorka diplomové práce, členové klastru, manažer klastru a zástupce Národní klastrové asociace. Autorka osloví zástupce NCA, který by poskytl seznam vhodných klastrů pro transfer znalostí. Poté bude tento seznam diskutován na jednání výboru klastru, kde se zvolí alespoň 3 vhodné klastry. Bude vybrán a osloven nejvhodnější klastr manažerem klastru formou dopisu. Pro případ, že by klastr odmítl, bude osloven další v pořadí. Místem pro setkání bude zasedací místnost v sídle klastru CREA Hydro&Energy, o.s. nebo sídlo partnerského klastru (dle dohody). Setkání se

zúčastní zástupci klastru a v případě zájmu i členové. Na setkání budou diskutovány poznatky klastrů týkající se řízení klastru, financování klastru, průběhu společných projektů apod.

Výstupy projektu

Setkání zástupců klastru CREA Hydro&Energy, o.s. se zástupci vybraného klastru, které umožní transfer znalostí mezi klastry.

Zdroje financování projektu

Mzdové náklady vč. poj.	2.624,-- Kč
Ostatní náklady (buď občerstvení nebo cestovní náklady).....	1.500,-- Kč
<hr/>	
Celkové náklady	4.124,-- Kč

Náklady jsou pouze předpokládáné, ale byly vypočteny ze sazeb, které si autorka ověřila. Cestovní náklady vzniknou klastru CREA Hydro&Energy, o.s. pouze v případě, že se setkání bude konat u partnerského klastru. V tomto případě na druhou stranu nevzniknou náklady na občerstvení.

Tab. 14. Finanční zdroje

Zdroje financování	Částka vč. DPH	%
Dotace SF	-	0
Vlastní zdroje	4.124,-- Kč	100
Zdroje celkem	4.124,-- Kč	100

Zdroj: vlastní šetření

ZÁVĚR

V teoretické části diplomové práce byly definovány základní pojmy, zejména co je klastr, klastrová iniciativa, vývoj teorie klastru, proces vzniku a typy klastrů. Byl diskutován vztah vlivu klastrů na rozvoj regionů rešerší odborné literatury. Z uvedeného vyplývá jednoznačný pozitivní vliv klastrů na rozvoj regionů. Klastry jsou nástrojem národního i regionálního rozvoje a umožňují zvyšování konkurenceschopnosti. V závěru teoretické části je uvedena dotčená legislativa. Pojem „klastr“ není v české legislativě zakotven. Řídí se příslušnou právní úpravou dle zvolené právní formy klastru. Byly splněny všechny tři sekundární cíle. Byla provedena SWOT analýza Jihomoravského kraje. Dalším sekundárním cílem bylo popsat klastry v Jihomoravském kraji. Popis je uveden v praktické části diplomové práce a bude sloužit nejen čtenářům této práce, ale může být počátkem databáze klastrů v České republice. Na setkání Národní klastrové asociace bylo zdůrazněno, že Česká republika nemá seznam českých klastrů. Seznam má Ministerstvo průmyslu a obchodu České republiky a agentura CzechInvest, ale v těchto seznamech jsou pouze klastry, kterým byla přidělena dotace. Na popis klastrů v Jihomoravském kraji navazuje kapitola, v níž jsou uvedeny realizované projekty klastru CREA Hydro&Energy, o.s. financované ze Strukturálních fondů Evropské unie. Jedná se o projekty v oblasti výzkumu a vývoje, marketingu a rozvoje lidských zdrojů. SWOT analýza prostředí klastru CREA Hydro&Energy, o.s. je posledním sekundárním cílem. Analýza obsahuje silné a slabé stránky, příležitosti a ohrožení klastru. Výsledky analýzy sloužily autorce k návrhu strategie rozvoje klastru CREA Hydro&Energy, o.s. Primární cíl této diplomové práce byl splněn. Autorka navrhla strategii rozvoje včetně rozvojových projektů zejména s ohledem na současné potřeby klastru. Strategie byla rozdělena na tři strategické oblasti, kterými jsou členství klastru v asociacích a organizacích, propagace klastru a spolupráce. Každá z těchto oblastí obsahuje strategické cíle. Autorka navrhla doporučení pro klastr a v některých případech i stav po doporučení (autorka v průběhu zpracování diplomové práce v období listopad 2009 až duben 2010 již řadu těchto doporučení navrhla klastru a byly již zrealizovány). Dále byly navrženy 2 rozvojové projekty, jež zahrnují zdůvodnění, aktivity, výstupy a zdroje financování projektu. Jedná se o vytvoření speciálního propagačního materiálu o klastru, jehož obsah již autorka připravila v rámci svého příspěvku do Studentské vědecké odborné činnosti (SVOČ) a dále o projekt Spolupráce s klastry - transfer znalostí mezi klastry. Tyto projekty nejsou příliš finančně náročné a budou mít pozitivní vliv na další činnost klastru a jeho rozvoj.

SEZNAM POUŽITÉ LITERATURY

Monografie:

- [1] PAVELKOVÁ, D. et al. *Klastry a jejich vliv na výkonnost firem*. 1. vyd. Praha: GRADA Publishing, 2009. 268 s. ISBN 978-80-247-2689-2.
- [2] PORTER, M. *On Competition*. 1. vyd. Boston: Harvard Business School Press, 1998. 483. s. ISBN 0-87584-795-1.
- [3] SKOKAN, K. *Konkurenceschopnost, inovace a klastry v regionálním rozvoji*. 1. vyd. Ostrava: Repronis, 2004. 160 s. ISBN 80-7329-059-6.
- [4] WOKOUN, R., MALINOVSKÝ, J. et al. *Regionální rozvoj*. 1.vyd. Praha: Linde, 2008. 322 s. ISBN 978-80-7201-699-0.

Internetové zdroje:

- [5] *CzechInvest* [online]. [cit. 2010-04-08]. Dostupný z WWW:
<http://www.czechinvest.org/data/imgs/001991.jpg>.
- [6] *CzechInvest* [online]. [cit. 2010-01-26]. Dostupný z WWW:
<http://www.czechinvest.org/klastry>
- [7] *Český statistický úřad* [online]. [cit. 2010-04-08]. Dostupný z WWW:
<http://www.czso.cz/>
- [8] *Energoklastr* [online]. [cit. 2010-02-15]. Dostupný z WWW:
<http://www.energoklastr.cz/>
- [9] *Strategie rozvoje hospodářství Jihomoravského kraje* [online]. [cit. 2009-11-25].
Dostupný z WWW:
<http://www.kr-jihomoravsky.cz/Default.aspx?PubID=7868&TypeID=2>
- [10] *Klastr kompozitních materiálů* [online]. [cit. 2010-02-15]. Dostupný z WWW:
<http://www.klastr.com/>
- [11] *Klastrová politika* [online]. [cit. 2010-04-08]. Dostupný z WWW:
<http://www.arr.cz/cz/hlavni-cinnosti/klastry/klastrova-politika.html>
- [12] *O CzechInvestu* [online]. [cit. 2009-11-25]. Dostupný z WWW:
<http://www.czechinvest.org/o-czechinvestu>
- [13] *Nábytkářský klastr* [online]. [cit. 2010-02-15]. Dostupný z WWW:
<http://www.furniturecluster.cz/>
- [14] *Národní klastrová asociace* [online]. [cit. 2010-02-19]. Dostupný z WWW:
<http://www.nca.cz/index.php?page=1>

- [15] *Národní klastrová strategie 2005-2008* [online]. [cit. 2009-11-25]. Dostupný z WWW: <http://www.mpo.cz/dokument6216.html>
- [16] *Národní rozvojový plán ČR na léta 2007-2013* [online]. [cit. 2009-11-25]. Dostupný z WWW: <http://www.strukturalni-fondy.cz/getdoc/8f1552fc-d149-4a99-9638-2903d6e7dcc3/Narodni-rozvojovy-plan-Ceske-republiky-2007%E2%80%942013>
- [17] *Národní strategický referenční rámec* [online]. [cit. 2009-12-02]. Dostupný z WWW: <http://www.vlada.cz/cz/media-centrum/predstavujeme/narodni-strategicky-referencni-ramec:-strategicky-dokument-v-oblasti-operacnich-programu-38806/>
- [18] *O nás* [online]. [cit. 2010-02-15]. Dostupný z WWW: <http://www.ceitec.cz/onas/>
- [19] *O síti* [online]. [cit. 2010-04-15]. Dostupný z WWW: <http://www.enterprise-europe-network.cz/o-siti/>
- [20] *Průvodce klastrem* [online]. [cit. 2009-10-12]. Dostupný z WWW: <http://www.czechinvest.org/data/files/pruvodce-klastrem-63.pdf>
- [21] *Slévárenský klastr* [online]. [cit. 2010-02-15]. Dostupný z WWW: <http://slevarenskyklastr.cz/>
- [22] *Strategie hospodářského růstu České republiky* [online]. [cit. 2009-11-25]. Dostupný z WWW: <http://www.institutumeni.cz/res/data/002/000324.pdf>
- [23] *Statistická ročenka Jihomoravského kraje 2009* [online]. [cit. 2010-04-08]. Dostupný z WWW: <http://www.czso.cz/xb/edicniplan.nsf/p/641011-09>
- [24] *Strategie regionálního rozvoje ČR pro léta 2007-2013* [online]. [cit. 2009-11-25]. Dostupný z WWW: <http://www.mmr.cz/Regionalni-politika>
- [25] *Strategie rozvoje hospodářství v Jihomoravském kraji* [online]. [cit. 2009-12-02]. Dostupný z WWW: <http://www.kr-jihomoravsky.cz/Default.aspx?PubID=7868&TypeID=2>
- [26] *Turistické regiony ČR* [online]. [cit. 2009-12-02]. Dostupný z WWW: <http://www.kraj.cz/fotky/obr.php?name=cr-jmk1.gif&id=16304&width=593>
- [27] *Water Treatment Alliance* [online]. [cit. 2010-02-11]. Dostupný z WWW: <http://www.wateralliance.cz/>
- [28] *Založení a rozvoj klastru* [online]. [cit. 2009-10-12]. Dostupný z WWW: <http://www.czechinvest.org/zalozeni-a-rozvoj-klastru>

SEZNAM POUŽITÝCH SYMBOLŮ A ZKRATEK

CZ-NACE	Klasifikace ekonomických činností
ČR	Česká republika
EU	Evropská unie
HDP	Hrubý domácí produkt
IT	Informační technologie
JIC	Jihomoravské inovační centrum
JMK	Jihomoravský kraj
NCA	Národní klastrová asociace
NH	Národní hospodářství
MPO	Ministerstvo průmyslu a obchodu České republiky
MSP	Malé a střední podniky
NRP	Národní rozvojový plán České republiky 2007-2013
NSRR	Národní strategický referenční rámec České republiky 2007-2013
OECD	Organisation for Economic Co-operation and Development
OKEČ	Odvětvová klasifikace ekonomických činností
OPPI	Operační program podnikání a inovace
OPPP	Operační program průmysl a podnikání
o.s.	Občanské sdružení
SF EU	Strukturální fondy Evropské unie
SRH JMK	Strategii rozvoje hospodářství Jihomoravského kraje
SRR ČR	Strategie regionálního rozvoje České republiky
VaV	Výzkum a vývoj
VOŠ	Vyšší odborná škola
VVI.	Výzkum, vývoj, inovace
WTA	Water Treatment Alliance

SEZNAM OBRÁZKŮ

Obr. 1. Účastníci klastru.....	17
Obr. 2. Mapa Jihomoravského kraje.....	31
Obr. 3. Výdaje na VaV podle krajů a subjektů v roce 2008 v mil. Kč.....	34
Obr. 4. Struktura zaměstnanosti v JMK (v %).....	36
Obr. 5. Míra nezaměstnanosti k 31.12.2009 v okresech Jihomoravského kraje.....	38
Obr. 6. Průběh růstu HDP na 1 obyvatele v období 2000 - 2008 dosažený v JMK.....	40
Obr. 7. Průměrný počet podniků – průmysl v JMK v letech 2000 – 2008.....	42
Obr. 8. Účast členů ve společných projektech klastru.....	57

SEZNAM TABULEK

Tab. 1. Zaměstnaní v NH podle odvětví OKEČ v JMK k 31.12.2008	37
Tab. 2. Míra nezaměstnanosti k 31.12.2009 v okresech.....	38
Tab. 3. Průběh růstu HDP na 1 obyv. v období 2000 až 2008 v krajích ČR.....	39
Tab. 4. Ekonomické subjekty podle převažující činnosti CZ-NACE.....	40
Tab. 5. Statistické charakteristiky Ceitec Cluster.....	45
Tab. 6. Statistické charakteristiky CREA Hydro&Energy, o.s.....	46
Tab. 7. Statistické charakteristiky ENERGOKLASTR.....	48
Tab. 8. Statistické charakteristiky Klastř českých nábytkářů.....	49
Tab. 9. Statistické charakteristiky Klastř kompozitních materiálů.....	51
Tab. 10. Statistické charakteristiky Slévárenský klastř o.s.....	52
Tab. 11. Statistické charakteristiky WTA.....	53
Tab. 12. Zapojení členů klastř do projektů.....	56
Tab. 13. Finanční zdroje	67
Tab. 14. Finanční zdroje	70

SEZNAM PŘÍLOH

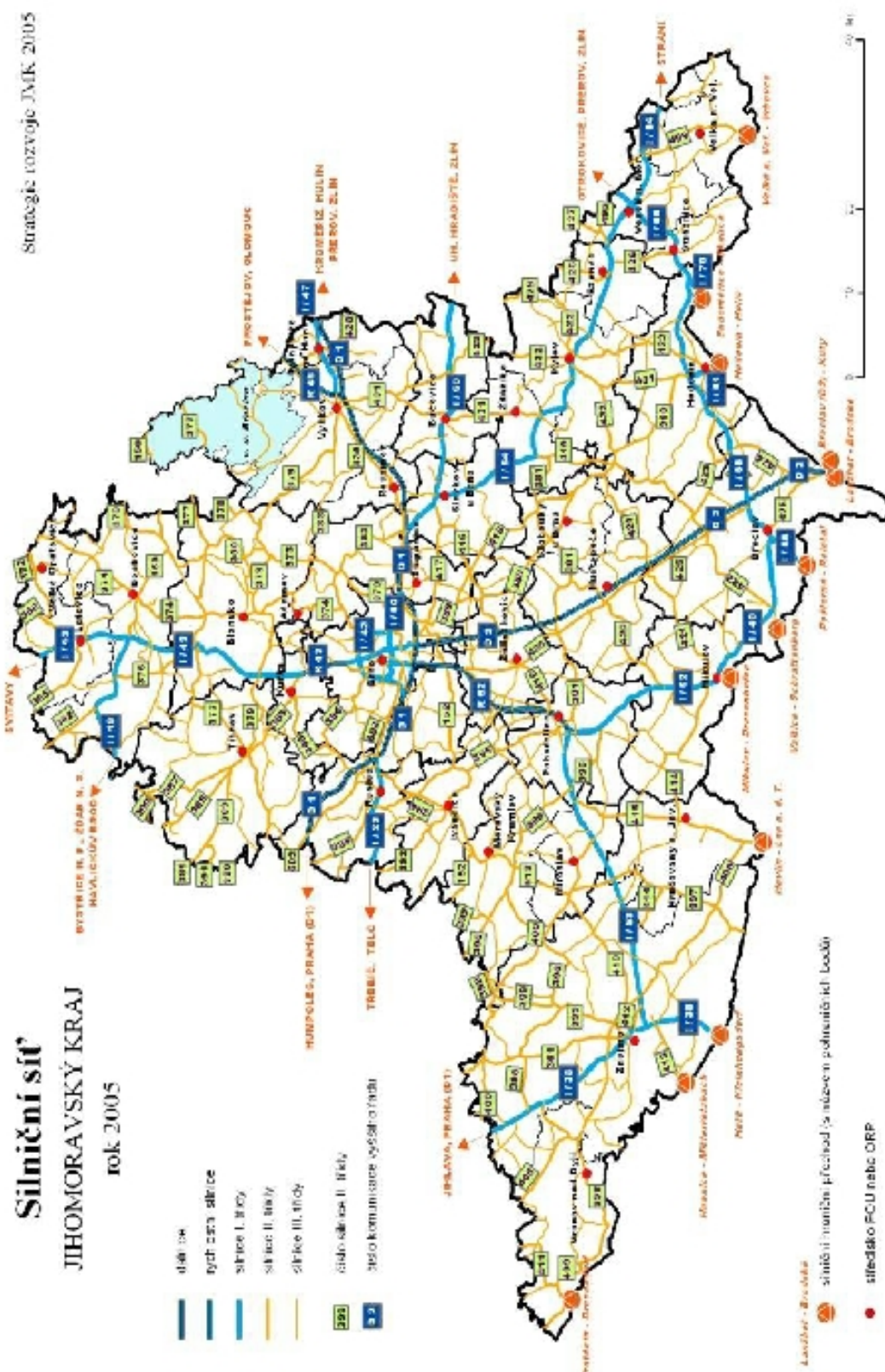
PI Silniční síť.

PII Železniční síť.

PŘÍLOHA P I: SILNIČNÍ SÍŤ

Strategie rozvoje JMK 2005

Silniční síť JHOMORAVSKÝ KRAJ rok 2005



PŘÍLOHA P II: ŽELEZNIČNÍ SÍŤ

