

Návrh možnosti čerpání finančních prostředků EU pro obec

Hana Slováková

Bakalářská práce
2010



Univerzita Tomáše Bati ve Zlíně
Fakulta managementu a ekonomiky

Univerzita Tomáše Bati ve Zlíně
Fakulta managementu a ekonomiky
Vyšší odborná škola ekonomická
akademický rok: 2009/2010

ZADÁNÍ BAKALÁŘSKÉ PRÁCE

(PROJEKTU, UMĚLECKÉHO DÍLA, UMĚLECKÉHO VÝKONU)

Jméno a příjmení: **Hana SLOVÁKOVÁ**
Osobní číslo: **M080138**
Studijní program: **B 6208 Ekonomika a management**
Studijní obor: **Finanční řízení podniku**

Téma práce: **Návrh možnosti čerpání finančních prostředků EU pro obec**

Zásady pro vypracování:

Úvod

I. Teoretická část

- Prostudujte odbornou literaturu týkající se dané tematiky.
- Charakterizujte jednotlivé dotační a operační programy EU.

II. Praktická část

- Proveďte základní charakteristiku obce.
- Aplikujte na základě analýzy možnosti využití regionálních operačních programů v České republice.
- Navrhněte možný projekt pro danou oblast.
- Zhodnoťte přínos a případná rizika projektu.

Závěr

Rozsah bakalářské práce:

Rozsah příloh:

Forma zpracování bakalářské práce: tištěná

Seznam odborné literatury:


- [1] MAREK, D., KANTOR, T. Příprava a řízení projektů strukturálních fondů Evropské unie. 2. vyd. Brno : Barrister & Principal, 2009. 215 s. ISBN 978-80-87029-56-5.
- [2] NĚMEC, P. Česká republika v rámci politiky hospodářské a sociální soudržnosti EU. Praha : Odbor vnějších vztahů Ministerstva pro místní rozvoj ČR, 2003. 68 s.
- [3] VILAMOVÁ, Š. Čerpáme finanční zdroje Evropské unie. 1. vyd. Praha : Grada, 2005. 200 s. ISBN 80-247-1194-X.
- [4] VILAMOVÁ, Š. Jak získat finanční zdroje Evropské unie. 1. vyd. Praha : Grada, 2004. 196 s. ISBN 80-247-0828-X.
- [5] <http://www.strukturalni-fondy.cz>.

Vedoucí bakalářské práce: Ing. Dana Koplíková

Datum zadání bakalářské práce: 25. února 2010

Termín odevzdání bakalářské práce: 29. dubna 2010

Ve Zlíně dne 25. března 2010


PaedDr. Josef Rydlo
zast. děkanka




Ing. Eva Heczková, Ph.D.
zast. ředitel ústavu

PROHLÁŠENÍ AUTORA BAKALÁŘSKÉ PRÁCE

Beru na vědomí, že

- odevzdáním bakalářské práce souhlasím se zveřejněním své práce podle zákona č. 111/1998 Sb. o vysokých školách a o změně a doplnění dalších zákonů (zákon o vysokých školách), ve znění pozdějších právních předpisů, bez ohledu na výsledek obhajoby¹⁾;
- beru na vědomí, že bakalářská práce bude uložena v elektronické podobě v univerzitním informačním systému dostupná k nahlédnutí;
- na moji bakalářskou práci se plně vztahuje zákon č. 121/2000 Sb. o právu autorském, o právech souvisejících s právem autorským a o změně některých zákonů (autorský zákon) ve znění pozdějších právních předpisů, zejm. § 35 odst. 3²⁾;
- podle § 60³⁾ odst. 1 autorského zákona má Univerzita Tomáše Bati ve Zlíně právo na uzavření licenční smlouvy o užití školního díla v rozsahu § 12 odst. 4 autorského zákona;
- podle § 60³⁾ odst. 2 a 3 mohu užít své dílo – bakalářskou práci – nebo poskytnout licenci k jejímu využití jen s předchozím písemným souhlasem Univerzity Tomáše Bati ve Zlíně, která je oprávněna v takovém případě ode mne požadovat přiměřený příspěvek na úhradu nákladů, které byly Univerzitou Tomáše Bati ve Zlíně na vytvoření díla vynaloženy (až do jejich skutečné výše);
- pokud bylo k vypracování bakalářské práce využito softwaru poskytnutého Univerzitou Tomáše Bati ve Zlíně nebo jinými subjekty pouze ke studijním a výzkumným účelům (tj. k nekomerčnímu využití), nelze výsledky bakalářské práce využít ke komerčním účelům.

Ve Zlíně

Blanka Hana

ŠP 4 2010

1) zákon č. 111/1998 Sb. o vysokých školách a o změně a doplnění dalších zákonů (zákon o vysokých školách), ve znění pozdějších právních předpisů, § 47b Zveřejňování závěrečných prací;

(1) *Vysoká škola nevydělečně zveřejňuje disertační, diplomové, bakalářské a rigorózní práce, u kterých proběhla obhajoba, včetně posudků oponentů a výsledku obhajoby prostřednictvím databáze kvalifikačních prací, kterou spravuje. Způsob zveřejnění stanoví vnitřní předpis vysoké školy.*

(2) *Disertační, diplomové, bakalářské a rigorózní práce odevzdané uchazečem k obhajobě musí být též nejméně pět pracovních dnů před konáním obhajoby zveřejněny k nahlížení veřejnosti v místě určeném vnitřním předpisem vysoké školy nebo není-li tak určeno, v místě pracoviště vysoké školy, kde se má konat obhajoba práce. Každý si může zveřejněné práce pořizovat na své náklady výpisy, opisy nebo rozmnoženiny.*

(3) *Platí, že odevzdáním práce autor souhlasí se zveřejněním své práce podle tohoto zákona, bez ohledu na výsledek obhajoby.*

2) *zákon č. 121/2000 Sb. o právu autorském, o právech souvisejících s právem autorským a o změně některých zákonů (autorský zákon) ve znění pozdějších právních předpisů, § 35 odst. 3:*

(3) *Do práva autorského také nezahnuje škola nebo školské či vzdělávací zařízení, užije-li nikoli za účelem přímého nebo nepřímého hospodářského nebo obchodního prospěchu k výuce nebo k vlastní potřebě dílo vytvořené žákem nebo studentem ke splnění školních nebo studijních povinností vyplývajících z jeho právního vztahu ke škole nebo školskému či vzdělávacímu zařízení (školní dílo).*

3) *zákon č. 121/2000 Sb. o právu autorském, o právech souvisejících s právem autorským a o změně některých zákonů (autorský zákon) ve znění pozdějších právních předpisů, § 60 Školní dílo:*

(1) *Škola nebo školské či vzdělávací zařízení mají za obvyklých podmínek právo na uzavření licenční smlouvy o užití školního díla (§ 35 odst. 3). Odpírá-li autor takového díla udělit svolení bez vážného důvodu, mohou se tyto osoby domáhat nahrazení chybějícího projevu jeho vůle u soudu. Ustanovení § 35 odst. 3 zůstává nedotčeno.*

(2) *Není-li sjednáno jinak, může autor školního díla své dílo užít či poskytnout jinému licenci, není-li to v rozporu s oprávněnými zájmy školy nebo školského či vzdělávacího zařízení.*

(3) *Škola nebo školské či vzdělávací zařízení jsou oprávněny požadovat, aby jim autor školního díla z výdělku jím dosaženého v souvislosti s užitím díla či poskytnutím licence podle odstavce 2 přiměřeně přispěl na úhradu nákladů, které na vytvoření díla vynaložily, a to podle okolností až do jejich skutečné výše; přitom se přihlédne k výši výdělku dosaženého školou nebo školským či vzdělávacím zařízením z užití školního díla podle odstavce 1.*

ABSTRAKT

Bakalářská práce se zabývá současným tématem a to čerpáním dotací ze strukturálních fondů Evropské unie. Konkrétně je práce zaměřena na finanční podpory Regionálního operačního programu regionu soudržnosti Střední Morava a především na oblast podpory, která se týká financování rozvoje obcí.

V teoretické části jsou popsány fondy Evropské unie. Praktická část se zaměřuje na financování obce Březůvky a investiční záměry v této obci. V závěru praktické části se tato práce zabývá doporučením způsobu financování pro obec Březůvky.

Klíčová slova:

dotace, operační programy, projekt, investiční záměr, financování, NUTS, Evropská unie, strukturální fondy EU, region, regionální rozvoj, granty, výzva, SWOT analýza

ABSTRACT

This bachelor work deals with the topic of these days – taking advantages of grants from EU's structural funds. It is about financial support from the Joint Regional Operational Programme of Cohesio Regio Central Moravia and especially on a part of subvention concerned with development of country-side area.

In the theoretical part of my work I describe different sorts of funds of the European Union. The development programme of countryside the practical part focus on financing of village and investment project of financing development activity in this village. At the end of the practical part is proposed how to finance investment project.

Keywords:

dotation, operational programs, project, investment project, financing, NUTS, The European Union, Structural Funds, region, regional development, grants, call, SWOT analysis

Ráda bych poděkovala všem, kteří mi pomáhali při psaní mé bakalářské práce, zejména Ing. Daně Koplíkové a Ing. Haně Šedové Ph.D. za jejich odbornou pomoc, cenné rady a přínosné informace pro vypracování této bakalářské práce. Za nesmírnou trpělivost děkuji také rodičům a manželovi.

OBSAH

ÚVOD	10
I TEORETICKÁ ČÁST	11
1 REGIONÁLNÍ A STRUKTURÁLNÍ POLITIKA EU	12
1.1 CÍLE REGIONÁLNÍ POLITIKY	13
1.2 DEFINICE ZKRATKY NUTS	13
1.3 STRUKTURÁLNÍ FONDY	15
1.3.1 Evropský fond regionálního rozvoje (EFRR)	16
1.3.2 Evropský sociální fond (ESF)	16
1.4 FOND SOUDRŽNOSTI (FS)	16
1.5 PRINCIPY REGIONÁLNÍ POLITIKY	17
2 OPERAČNÍ PROGRAMY	19
2.1 TEMATICKÉ OPERAČNÍ PROGRAMY	19
2.1.1 Operační program Doprava	20
2.1.2 Operační program Životní prostředí.....	20
2.1.3 Operační program podnikání a inovace.....	21
2.1.4 Operační program Výzkum a vývoj pro inovace	21
2.1.5 Operační program Lidské zdroje a nezaměstnanost.....	21
2.1.6 Operační program vzdělávání pro konkurenceschopnost	22
2.1.7 Integrovaný operační program	22
2.1.8 Operační program Technická pomoc	22
2.2 REGIONÁLNÍ OPERAČNÍ PROGRAMY	23
2.2.1 ROP NUTS II Střední Čechy	24
2.2.2 ROP NUTS II Jihozápad	24
2.2.3 ROP NUTS II Severovýchod	25
2.2.4 ROP NUTS II Střední Morava	25
2.2.5 ROP NUTS II Jihovýchod.....	25
2.2.6 ROP NUTS II Moravskoslezsko	25
2.2.7 ROP NUTS II Severozápad.....	25
3 SWOT ANALÝZA	27
4 DOTAZNÍKOVÉ ŠETŘENÍ	30
II ANALYTICKÁ ČÁST	32
5 CHARAKTERISTIKA OBCE	33
5.1 DOMINANTY OBCE.....	34
5.1.1 Víceúčelová budova	34
5.1.2 Budova školy	36
5.1.3 Kaple sv. Anežky České.....	36
5.1.4 Kulturní a sportovní vyžití	37
6 INVESTIČNÍ ZÁMĚR PRO OBNOVU ŠKOLNÍ ZAHRADY	38
6.1 CÍL PROJEKTU	39
6.1.1 Sekundární cíle	40
6.2 VÝZNAM ŠKOLNÍ ZAHRADY	40
6.3 PROGRAM	41
6.4 CHARAKTER AKCE.....	41

6.5	INVESTOR AKCE.....	41
6.6	NÁKLADY AKCE	42
6.6.1	Zdroje krytí nákladů akce.....	43
7	ROZPOČET A HOSPODAŘENÍ OBCE.....	44
8	SWOT ANALÝZA PROJEKTU	45
9	KALKULACE PROJEKTU	47
10	DOTAZNÍKOVÉ ŠETŘENÍ OBYVATELSTVA	49
	ZÁVĚR	55
	RESUMÉ	56
	SEZNAM POUŽITÉ LITERATURY.....	57
	SEZNAM POUŽITÝCH SYMBOLŮ A ZKRATEK	59
	SEZNAM OBRÁZKŮ	61
	SEZNAM TABULEK.....	62
	SEZNAM GRAFŮ	63
	SEZNAM PŘÍLOH.....	64

ÚVOD

V současnosti ekonomická krize neumožňuje menším obcím plnohodnotný rozvoj a financování rozvoje sociální infrastruktury. Z tohoto důvodu jsem vypracovala práci s názvem „*Návrh možnosti čerpání finančních prostředků EU pro obec*“. V současnosti je vyčleněna částka na regionální operační program NUTS II Střední Morava 657,39 mil. EUR což činí 2,46 % veškerých prostředků určených z fondů Evropské unie pro Českou republiku. Z českých veřejných zdrojů má být navíc financování programu navýšena částka o dalších 116,01 mil. EUR.

Základem čerpání těchto investic je kvalifikované zpracování návrhu a žádosti, informovanost občanů a správná kampaň. Pokud nejsou tyto body splněny, jsou žádosti o finanční prostředky zamítnuty. I z těchto důvodů jsem se zaměřila na tato témata.

V teoretické části se zaměřuji na operační programy Evropské unie. V rámci cíle Konvergence je pro období 2007 až 2013 připraveno celkem 7 regionálních operačních programů (ROP) určených pro celé území České republiky s výjimkou Hlavního města Prahy. Regionální operační programy pokrývají několik tématických oblastí s cílem zvýšení konkurenceschopnosti regionů, urychlení jejich rozvoje a zvýšení atraktivity regionů pro investory. Každý Regionální operační program je řízen samostatně Regionální radou příslušného regionu soudržnosti.

Hlavním cílem této bakalářské práce je využití možností dotací z fondů Evropské unie pro obec Březůvky.

V druhé části, respektive v analytické části této bakalářské práce, se věnuji problému financování obce na různé investiční akce. Jedna z nejdůležitějších otázek místní obce Březůvky je zabezpečení školství a kulturní vyžití nejmladší generace. Z tohoto důvodu je nutné dbát nejen na pouhé budovy, ale i na možnost regenerace žáků a mládeže ve venkovním prostředí. K tomuto účelu slouží školní zahrada základní školy v již zmiňované obci s možností návštěvnosti i místních občanů. Tato zahrada potřebuje nutnou investici. Proto se tedy zaměřuji v mé bakalářské práci na tuto problematiku.

V této práci budou využity nejen literární rešerše pro vypracování teoretické části, ale také analýza výchozí situace v obci pomocí dotazníkového šetření a SWOT analýza.

I TEORETICKÁ ČÁST

1 REGIONÁLNÍ A STRUKTURÁLNÍ POLITIKA EU

Regionální politika Evropské unie patří mezi její nejvýznamnější aktivity. Se svým podílem na celkovém rozpočtu ve výši kolem 35 % představuje po společné zemědělské politice druhou nejvýznamnější výdajovou stránku. Směrů pro založení regionální politiky EU bylo několik, převážně však ekonomických, sociálních, politických a později i ekologických. [1]

Již delší dobu se v rámci Evropské unie prosazuje trend poklesu výdajů na společnou politiku a souběžně jsou posilovány prostředky věnované na regionální a strukturální politiku. Postupně všechny členské země EU přistoupily k realizaci vlastní národní regionální politiky, pomocí níž usilují o snížení rozdílů v životní úrovni mezi regiony a bojují s vysokou regionální nezaměstnaností. Podporují zpravidla socioekonomické struktury v zaostávajících regionech či v územích s nevyhovující strukturou průmyslu. [2]

V EU je prováděna regionální politika na několika úrovních.

- nadnárodní úroveň (regionální politika prováděna relativně nezávisle přímo institucemi EU)
- národní úroveň (silně diferencovaná regionální politika uskutečňovaná jednotlivými členskými zeměmi, postupně však přejímající některá společná pravidla)
- regionální úroveň (ve většině zemí, dlouhodobě posilována)

Existuje několik důvodů pro společnou regionální politiku EU. Mezi hlavní patří především rozpor mezi závažností regionálních problémů a schopnostmi států tyto problémy řešit. Mezi další důvody patří:

- ekonomická a monetární unie (zavedení společné měny s sebou přineslo regionálně diferencované rozmístění výhod)
- požadavek některých členských států na kompenzaci regionálních dopadů ostatních neregionálních politik EU, zvláště společné zemědělské politiky či společné vědeckotechnické politiky EU
- některé vlády příliš často regionálními problémy omlouvaly poskytování nejrozumnějších dotací do průmyslu

Společná regionální a strukturální politika je projevem určité solidarity na úrovni EU a především má nezastupitelný význam při posilování soudržnosti i společné identity.

Fungující regionální politika na nadnárodní úrovni, tak jak funguje v EU, je ve světě ojedinělá. [3]

1.1 Cíle regionální politiky

V období 2007 až 2013 se prostředky fondů spolupodílí na aktivitách všech tří cílů, které jsou následující:

➤ **Konvergence**

Jedná se o podporu hospodářského a sociálního rozvoje regionů s hrubým domácím produktem (HDP) na obyvatele nižším než 75 % průměru tohoto ukazatele pro celou Evropskou unii. Dále jsou k čerpání z tohoto cíle způsobilé státy, jejichž hrubý národní důchod (HND) na obyvatele je nižší než 90 % průměru tohoto ukazatele pro celou Evropskou unii. [4]

➤ **Regionální konkurenceschopnost a zaměstnanost**

Tento cíl podporuje regiony, které přesahují limitní ukazatele pro zařazení do cíle Konvergence.

➤ **Evropská územní spolupráce**

Evropská územní spolupráce podporuje přeshraniční spolupráce regionů nacházejících se podél všech vnitřních a některých vnějších pozemních hranic a všech regionů podél námořních hranic, které jsou od sebe obecně vzdáleny nejvýše 150 kilometrů. Dále je podporována meziregionální a nadnárodní spolupráce regionů. [5]

1.2 Definice zkratky NUTS

Každý členský stát EU má za sebou samostatný vývoj územněsprávního členění respektujícího přirozené potřeby státní správy a obyvatel. Z toho důvodu existuje v Evropské unii 27 různých systémů správního členění, což omezuje možnosti vzájemného statistického a ekonomického srovnávání regionů pro účely politiky hospodářské a sociální soudržnosti. [5]

Pro statistické monitorování a analýzy ekonomické a sociální situace v regionech byla proto v roce 1988 zavedena jednotná nomenklatura územních statistických jednotek (NUTS). Na jejím základě jsou dle počtu obyvatel definovány tři hlavní úrovně

regionálního členění území – NUTS I (území státu), NUTS II (oblast regionů soudržnosti), NUTS III (kraje).

Regionální členění je určeno především pro tyto účely:

- potřebu regionální politiky EU, na základě které je podle jednotlivých cílů poskytována pomoc ze strukturálních fondů
- potřebu reálných statistik členských států EU
- provádění analytických rozborů ekonomických ukazatelů v jednotlivých regionech a možnosti vyhodnocování zásahů regionální politiky [6]

Tab. 1. Hlavní úrovně regionálního členění

Úroveň	Doporučený minimální počet obyvatel	Doporučený maximální počet obyvatel
NUTS I	3 000 000	7 000 000
NUTS II	800 000	3 000 000
NUTS III	150 000	800 000

Zdroj: Strukturální fondy [5]

Česká republika byla historicky tradičně dělena na kraje odpovídající úrovni NUTS III, avšak kvůli vstupu do Evropské unie musela zavést mezi stát a kraje ještě jeden stupeň členění odpovídající úrovni NUTS II. Právě na úroveň NUTS II je totiž směřována podpora z fondů EU v cíli Konvergence a částečně též Regionální konkurenceschopnost a zaměstnanost.

Tab. 2. Členění území České republiky

Úroveň	Název	Počet jednotek
NUTS I	Stát	1
NUTS II	Regiony soudržnosti	8
NUTS III	Kraje	14
LAU I	Okresy	76 + 15 pražských obvodů
LAU II	Obce	6 249

Zdroj: Strukturální fondy [5]

Kromě tří úrovní NUTS ještě existují dvě nižší úrovně územněsprávního statistického členění, které však již nejsou určující pro rozdělení prostředků z fondů EU. Jedná se o místní administrativní jednotky (LAU).

1.3 Strukturální fondy

Jádrem regionální a strukturální politiky Evropské unie jsou strukturální fondy. Jejich význam pro hospodářskou a sociální soudržnost je v rámci EU nezastupitelný. S cílem posílit hospodářskou a sociální soudržnost EU se strukturální fondy zaměřují na snižování rozdílů v úrovni rozvoje různých regionů a snižování zaostalosti nejvíce znevýhodněných regionů nebo ostrovů včetně venkovských oblastí. [3]

Strukturální fondy mohou podporovat operace následujících typů:

- přímé investice do vytváření nových pracovních příležitostí
- služby pro malé firmy (poradenství, zahájení podnikání, zakládání nebo záchrana stávajících firem, finanční inženýrství, transfer technologií, marketing, certifikace) s cílem rozvinout regionální a místní potenciál a diverzifikovat hospodářské aktivity
- základní hospodářská infrastruktura (doprava, telekomunikace, energie, likvidace pevného odpadu, čištění odpadních vod, obnova průmyslových lokalit, podnikatelské parky)
- výzkum a rozvoj, technologické inovace
- infrastruktura pro vzdělávání a zdravotnictví, osobní služby
- zlepšení struktury pro zpracování a prodej zemědělských a rybných výrobků
- modernizace zařízení, certifikáty kvality pro místní zemědělské a řemeslné výrobky
- diverzifikace hospodářských aktivit ve venkovských oblastech (hlavně prostřednictvím turistiky)
- ochrana životního prostředí a přírodního dědictví
- obnova budov, rozvoj kulturních hodnot [7]

V současné době existují dva strukturální fondy Evropský fond regionálního rozvoje a Evropský sociální fond.

1.3.1 Evropský fond regionálního rozvoje (EFRR)

Evropský fond regionálního rozvoje je co do objemu finančních prostředků největší. Byl založen v roce 1975. Ze zdrojů fondu jsou financovány zejména investice směřující do infrastruktury, vytváření pracovních míst a podpory malého a středního podnikání.

Pomoc financována z prostředků EFRR se zaměřuje především na následující oblasti:

- investice do výroby určené k vytváření nových nebo stávajících pracovních míst
- výzkum a rozvoj
- rozvoj malého a středního podnikání v problémových regionech
- investice zaměřené na životní prostředí [7]

1.3.2 Evropský sociální fond (ESF)

Fond je jedním ze strukturálních fondů Evropské unie a byl založen v roce 1960. V souladu se strategií EU podporuje aktivity a politiky v oblastech zaměstnanosti a rozvoje lidských zdrojů.

V období let 2007 až 2013 se prostředky z Evropského sociálního fondu využívají prostřednictvím následujících tří operačních programů.

- **OP Rozvoj lidských zdrojů (OP RLZ)**
- **OP Vzdělávání pro konkurenceschopnost (OP VK)**
- **OP Praha – Adaptabilita (OPPA)**

Výše popsané neinvestiční programy spolufinancované z Evropského sociálního fondu umožňují českým žadatelům získat z Evropské unie až 3,8 mld. EUR. Spolu s nezbytným spolufinancováním ze státního rozpočtu jde celkem o 4,4 mld. EUR, což činí cca 124,2 mld. Kč. [8]

1.4 Fond soudržnosti (FS)

Vedle strukturálních fondů existuje Fond soudržnosti, který byl založen v roce 1993 jako zvláštní fond solidarity na pomoc nejméně rozvinutým členským státům v souvislosti s přípravou na vytvoření Evropské měnové unie. Jedná se o fond, který poskytuje finance na významné projekty z oblasti životního prostředí a infrastruktury (transevropských

dopravních sítí) s rozpočtem minimálně 10 mil. EUR. Možnost čerpat z tohoto fondu mají státy, jejichž hrubý domácí produkt je nižší než 90 % průměru EU. [9]

Na rozdíl od strukturálních fondů neposkytuje FS spolufinancování programům, ale přímo se podílí na financování konkrétních projektů. Rozhodnutí jsou přijímána společně členskými státy a Evropskou komisí. Projekty přijaté Evropskou komisí mohou být seskupeny, zatímco jednotlivý projekt může být (pokud je to vhodné) rozdělen do několika fází, které jsou technicky a finančně nezávislé a mohou být financovány odděleně. Velká pozornost je věnována kontrole zdrojů podpory, aby se vyloučilo financování projektu z FS a strukturálních fondů současně. [10]

Na tento nástroj je alokována téměř třetina prostředků určených na politiku hospodářské a sociální soudržnosti. Míra pomoci EU poskytována FS se pohybuje ve výši 80 – 85 % veřejných nebo ekvivalentních výdajů. Konkrétní výše pomoci se určuje podle typu projektu, který má být realizován.

Fond není specificky zaměřen na regionální politiku. Pomoc z fondu je v praxi, kterou regionům poskytují strukturální fondy, většinou jen doplňující. [7]

1.5 Principy regionální politiky

Regionální a strukturální politika Evropské unie a v podstatě i využívání strukturálních fondů vychází z několika základních principů.

- **Princip monitorování a vyhodnocování** – jde o průběžné sledování a vyhodnocování prováděných opatření a celkové efektivnosti vynakládání prostředků. Jedná se o důslednou kontrolu nejen věcného, ale i finančního plnění projektu. Před schválením projektu je vyžadováno hodnocení jeho dopadů, poté následuje průběžné monitorování realizace projektu a na závěr dojde ke zhodnocení skutečných přínosů projektu. Význam tohoto principu se neustále zvyšuje.
- **Princip koncentrace** – představuje snahu soustředit úsilí na nejproblémovější regiony. Tento princip spočívá v tom, aby prostředky byly využívány co nejúčelněji a nebyly rozměňovány na řadu drobných a méně významných akcí. Jde o snahu věnovat největší prostředky do regionů s největšími problémy, na projekty slibující největší efekt. Prostředky ze strukturálních fondů mohou být využívány pouze k realizaci předem stanovených cílů.

- **Princip partnerství** – vyžaduje, aby se na přípravě programových dokumentů pro využití prostředků poskytovaných EU v co nejširší míře podíleli samotní příjemci, tj. příslušné národní, regionální a lokální orgány i orgány EU, případně soukromé subjekty. Princip partnerství také vyžaduje zapojení partnerů a obvykle je vyžadována 50% finanční spoluúčast.
- **Princip programování** – důraz je kladen na komplexní přístup k řešení problémových regionů a v co nejširších časových a prostorových souvislostech. Prostředky strukturálních fondů jsou alokovány na základě víceletých programů, nikoliv na základě jednoho izolovaného projektu. Tento princip vyjadřuje snahu o integrovaný, střednědobý (až dlouhodobý) přístup k řešení regionálních problémů formou víceletých programových období.
- **Princip adicionality (doplňkovosti)** – jedná se o spolufinancování schválených projektů. Princip stanovuje, že prostředky vynakládané ze společného rozpočtu EU mají doplňovat ostatní veřejné výdaje a nikoli je nahrazovat. Členské státy nemohou v žádném případě využívat prostředky EU poskytované v rámci regionální či celé strukturální politiky jako náhražku vlastních rozpočtových výdajů. Například nelze ve státním rozpočtu snížit výdaje na dopravní infrastrukturu v důsledku podpory tohoto okruhu investic z EU. V praxi to znamená, že prostředky poskytnuté ze zdrojů EU, musí být doplněny určeným podílem zdrojů ze strany příjemce pomoci, ať již ze státního rozpočtu či rozpočtů regionálních a místních, ze soukromých zdrojů, případně lze tyto prostředky doplnit i úvěrem. [3]

2 OPERAČNÍ PROGRAMY

Každá členská země si operační program vyjednává s Evropskou komisí sama. Operační programy jsou zprostředkujícím mezistupněm mezi hlavními evropskými fondy a konkrétními příjemci finanční podpory v členských státech a regionech. V každém operačním programu jsou podrobně popsány cíle a priority, kterých chceme projektem dosáhnout v daném období. [5]

2.1 Tematické operační programy

V rámci cíle Konvergence je pro období 2007 až 2013 připraveno celkem 8 tematických operačních programů (OP). Každý z těchto 8 operačních programů má specifické tematické zaměření a je určen pro celé území České republiky s výjimkou Hlavního města Prahy.

Z obecného pravidla, jsou operační programy cíle Konvergence určeny pro všechny regiony s výjimkou Hlavního města Prahy, vymykají se projekty spolufinancované z Fondu soudržnosti v OP Doprava a OP Životní prostředí, protože Fond soudržnosti je určený pro celou Českou republiku.

Dále existují tzv. vícecílové operační programy, které jsou financovány jak z prostředků určených pro cíl Konvergence, tak z prostředků pro cíl Regionální konkurenceschopnost a zaměstnanost a způsobilým územím je proto celá Česká republika včetně Hl. m. Prahy.

Vícecílovými operačními programy jsou OP Lidské zdroje a zaměstnanost (projekty aktivní politiky trhu práce, modernizace veřejné správy a veřejných služeb a mezinárodní spolupráce), OP Vzdělávání pro konkurenceschopnost (projekty vytvářející systémový rámec celoživotního učení), Integrovaný operační program (modernizace infrastruktury pro veřejnou správu a národní podpora cestovního ruchu) a OP Technická pomoc.

Na tematické operační programy (TOP) cíle Konvergence je vyčleněno 21,2 mld. EUR.

Integrovaný operační program	OP Podnikání a inovace	OP Životní prostředí	OP Doprava
OP Vzdělávání pro konkurenceschopnost	OP Výzkum a vývoj pro inovace	OP Lidské zdroje a zaměstnanost	OP Technická pomoc

Obr. 1. Druhy Tematických operačních programů

Zdroj: Strukturální fondy [5]

2.1.1 Operační program Doprava

OP Doprava je zaměřený na zkvalitnění infrastruktury a vzájemné propojenosti železniční, silniční a říční dopravy v rámci tzv. transevropských dopravních sítí (TEN-T). Jedná se tedy o infrastrukturu celostátního významu, v případě silniční infrastruktury jde o dálnice, rychlostní komunikace a silnice I. třídy. Z programu je také podporován rozvoj a modernizace pražského metra. Žádat o dotaci mohou vlastníci a správci dotčené infrastruktury, vlastníci drážních vozidel a provozovatelé drážní dopravy, vlastníci překládacích mechanismů u multimodální dopravy a další. Řídícím orgánem OPD je Ministerstvo dopravy - odbor fondů EU. [12]

2.1.2 Operační program Životní prostředí

Program je zaměřený na zlepšování kvality životního prostředí a tím i zdraví obyvatelstva. Přispívá ke zlepšování stavu ovzduší, vody i půdy, řeší problematiku odpadů a průmyslového znečištění, podporuje péči o krajinu a využívání obnovitelných zdrojů energie a budování infrastruktury pro environmentální osvětu. Žadatelé o dotaci mohou být obce, kraje, státní organizace a podniky, příspěvkové organizace a organizační složky obcí, krajů a státu, nestátní neziskové organizace, fyzické osoby, podnikatelé, společenství vlastníků jednotek, veřejné výzkumné instituce a další. Řídícím orgánem OPŽP je Ministerstvo životního prostředí ČR. [12]

2.1.3 Operační program podnikání a inovace

Tento program je zaměřený na podporu rozvoje podnikatelského prostředí a podporu přenosu výsledků výzkumu a vývoje do podnikatelské praxe. Podporuje vznik nových a rozvoj stávajících firem, jejich inovační potenciál a využívání moderních technologií a obnovitelných zdrojů energie. Umožňuje zkvalitňování infrastruktury a služeb pro podnikání a navazování spolupráce mezi podniky a vědeckovýzkumnými institucemi. Žádat o dotaci mohou podnikatelé, sdružení podnikatelů, výzkumné instituce, vysoké školy a ostatní vzdělávací instituce, neziskové organizace, fyzické osoby, územní samosprávné celky a jimi zřizované a zakládané organizace, CzechInvest, CzechTrade a další. Řídícím orgánem OPPI je Ministerstvo průmyslu a obchodu ČR. [12]

2.1.4 Operační program Výzkum a vývoj pro inovace

Operační program Výzkum a vývoj pro inovace je zaměřený na posilování výzkumného, vývojového a proinovačního potenciálu ČR, a to především prostřednictvím vysokých škol, výzkumných institucí a jejich spolupráce se soukromým sektorem. Podporuje vybavení výzkumných pracovišť moderní technikou, budování nových výzkumných pracovišť a zvyšování kapacity terciárního vzdělávání. Žádat mohou veřejné vysoké školy, státní vysoké školy, soukromé vysoké školy, veřejné výzkumné instituce, resortní výzkumné ústavy, neziskové instituce, jimi vytvořené právnické osoby, Agentura pro podporu podnikání a investic CzechInvest a další. Řídícím orgánem programu je Ministerstvo školství, mládeže a tělovýchovy – Odbor řízení Operačního programu Výzkum a vývoj pro inovace. [12]

2.1.5 Operační program Lidské zdroje a nezaměstnanost

Program je zaměřený na snižování nezaměstnanosti prostřednictvím aktivní politiky na trhu práce, profesního vzdělávání, dále na začleňování sociálně vyloučených obyvatel zpět do společnosti, zvyšování kvality veřejné správy a mezinárodní spolupráci v uvedených oblastech. Žádat mohou poskytovatelé sociálních služeb, vzdělávací a poradenské organizace, zaměstnavatelé, orgány státní správy, kraje, obce, orgány služeb zaměstnanosti a další. Řídícím orgánem programu je Ministerstvo práce a sociálních věcí ČR. [12]

2.1.6 Operační program vzdělávání pro konkurenceschopnost

Operační program Vzdělávání pro konkurenceschopnost je zaměřený na zkvalitnění a modernizaci systémů počátečního, terciárního a dalšího vzdělávání, jejich propojení do komplexního systému celoživotního učení a ke zlepšení podmínek ve výzkumu a vývoji. Žádat mohou školská zařízení, organizace působící ve vzdělávání, instituce vědy a výzkumu, ústřední orgány státní správy a jimi řízené organizace, obce, kraje, zdravotnická zařízení, nestátní neziskové organizace, profesní organizace, zaměstnavatelé, občané s trvalým pobytem v ČR a další. Řídícím orgánem programu je Ministerstvo školství, mládeže a tělovýchovy ČR. [12]

2.1.7 Integrovaný operační program

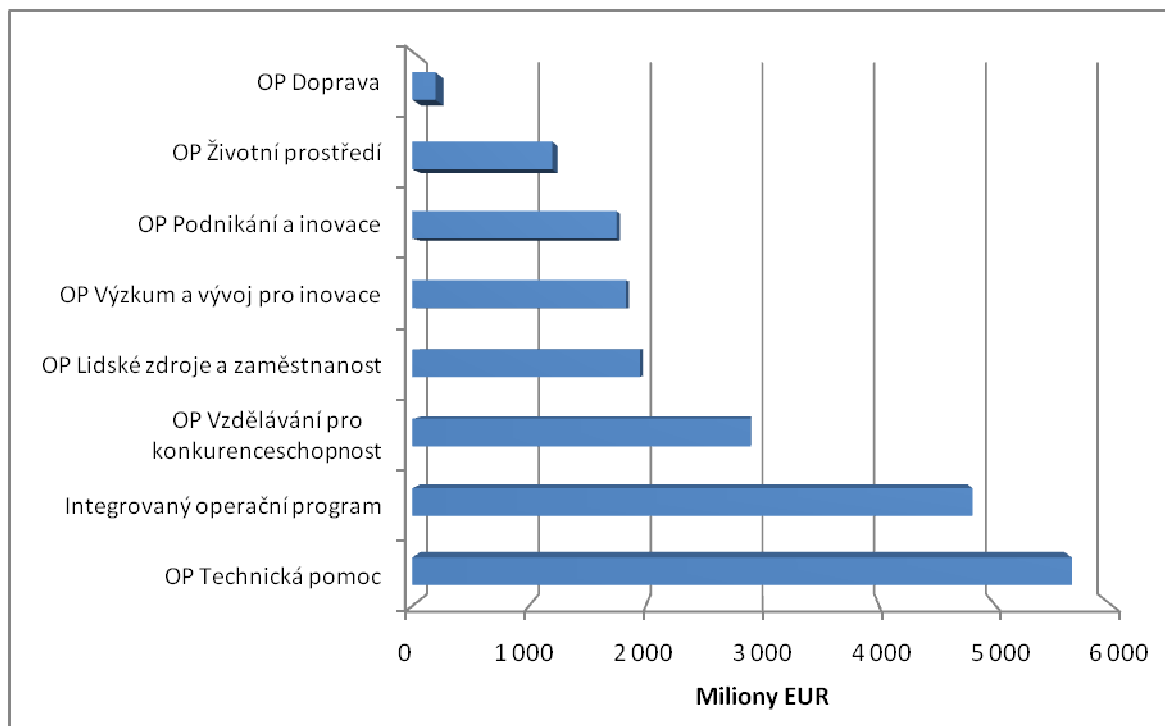
Integrovaný operační program je zaměřený na řešení společných regionálních problémů v oblastech infrastruktury pro veřejnou správu, rozvoj informačních technologií ve veřejné správě, zlepšování infrastruktury pro oblast sociálních služeb, veřejného zdraví, služeb zaměstnanosti a služeb v oblasti bezpečnosti, prevence a řešení rizik, podporu cestovního ruchu, kulturního dědictví, zlepšování prostředí na sídlištích a rozvoj systémů tvorby územních politik. Žádost mohou podat školy a školská zařízení, organizace působící ve vzdělávání a kariérovém poradenství, instituce vědy a výzkumu, ústřední orgány státní správy a jimi řízené organizace, obce, kraje, zdravotnická zařízení, nestátní neziskové organizace, profesní organizace, zaměstnavatelé, občané s trvalým pobytem v ČR a další. Řídícím orgánem programu je Ministerstvo pro místní rozvoj. [12]

2.1.8 Operační program Technická pomoc

Operační program Technická pomoc je určen k podpoře jednotného přístupu na národní úrovni pro zajištění aktivit efektivního řízení, kontroly, sledování a vyhodnocování realizace Národního rámce politiky soudržnosti, který zastřešuje aktivity politiky hospodářské a sociální soudržnosti v ČR v letech 2007 až 2013. Žádat mohou Národní rámec politiky soudržnosti, útvary přímo se podílející na implementaci, monitorování, kontrole, evaluaci a koordinaci programů a dalších oblastech se vztahem k naplňování cílů Národního strategického referenčního

rámce, Platební a certifikační orgán, Auditní orgán - Ministerstvo financí. Řídícím orgánem tohoto programu je Ministerstvo pro místní rozvoj. [12]

Graf 1. Alokace prostředků z fondů EU mezi tematické operační programy



Zdroj: Strukturální fondy [5]

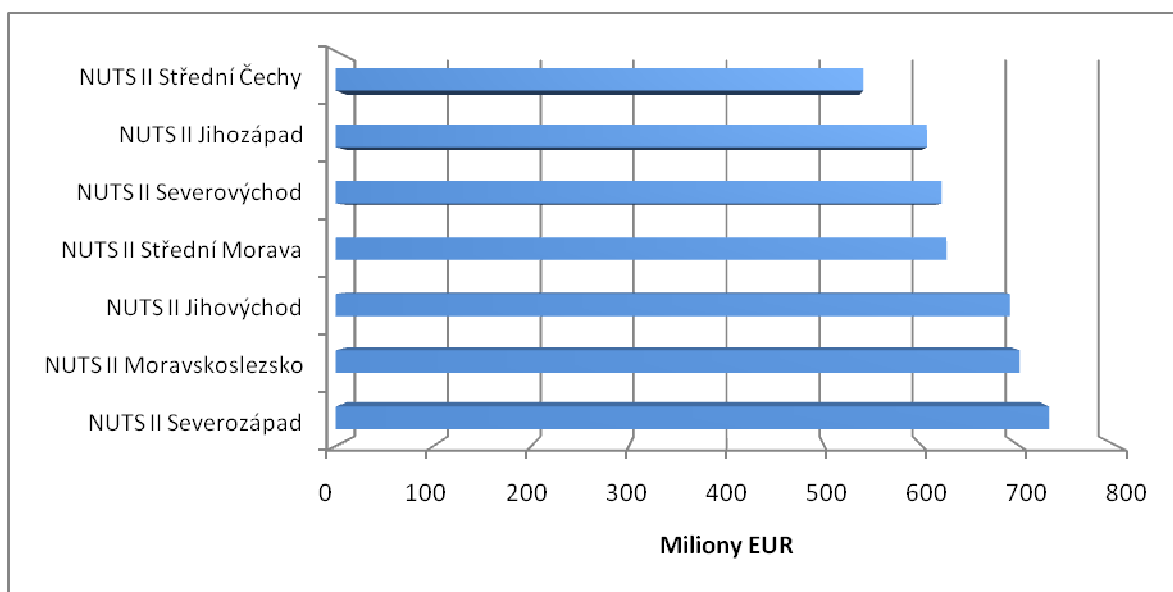
2.2 Regionální operační programy

V rámci cíle Konvergence je pro období 2007 až 2013 připraveno celkem 7 regionálních operačních programů (ROP) určených pro celé území České republiky s výjimkou Hlavního města Prahy. Regionální operační programy pokrývají několik tematických oblastí s cílem zvýšení konkurenceschopnosti regionů, urychlení jejich rozvoje a zvýšení atraktivity regionů pro investory. Každý ROP je řízen samostatně Regionální radou (RR) příslušného regionu soudržnosti.

Na regionální operační programy cíle Konvergence je z fondů EU vyčleněno 4,6 mld. € (cca 116,5 mld. Kč). [5]

Alokace prostředků z fondů Evropské unie v České republice pro Regionální operační programy nám nejlépe vystihuje následující graf.

Graf 2. Alokace prostředků z fondů EU v České republice pro ROP



Zdroj: Strukturální fondy [5]

2.2.1 ROP NUTS II Střední Čechy

Skládá se z Karlovarského a Ústeckého kraje. Snaží se o zlepšení dopravní dostupnosti a propojení regionu vč. modernizace prostředků veřejné dopravy, podporu rozvoje infrastruktury i služeb cestovního ruchu, přípravu menších podnikatelských ploch a zlepšování podmínek k životu v obcích a na venkově především prostřednictvím zkvalitnění vzdělávací, sociální a zdravotnické infrastruktury, odstraňování ekologických zátěží.

Pro tento program je vyčleněno 745,91 mil. €. [13]

2.2.2 ROP NUTS II Jihozápad

Region je složen z Jihočeského a Plzeňského kraje. Zaměřuje se na zlepšení dopravní dostupnosti a propojení regionu vč. modernizace prostředků veřejné dopravy, podporu rozvoje infrastruktury i služeb cestovního ruchu, přípravu menších podnikatelských ploch a zlepšování podmínek k životu v obcích a na venkově především prostřednictvím zkvalitnění vzdělávací, sociální a zdravotnické infrastruktury.

Pro ROP NUTS II Jihozápad je vyčleněno 619,65 mil. €. [5]

2.2.3 ROP NUTS II Severovýchod

Operační program je složen ze tří regionů a to z Libereckého, Královéhradeckého a Pardubického kraje. Cílem programu je zejména podpora rozvoje infrastruktury i služeb cestovního ruchu, příprava menších podnikatelských ploch a objektů a zlepšování podmínek na venkově především prostřednictvím zkvalitnění vzdělávací, sociální a zdravotnické infrastruktury.

Pro Severovýchod je vyčleněno 656,46 mil. €. [5]

2.2.4 ROP NUTS II Střední Morava

Operační program je určen pro region Olomoucký a Zlínský. Pro tento program je důležitá podpora rozvoje infrastruktury, příprava menších podnikatelských ploch a zlepšování podmínek k životu v obcích a na venkově především prostřednictvím zkvalitnění vzdělávací, sociální a zdravotnické infrastruktury, odstraňování ekologických zátěží.

Finanční prostředky uvolněné pro tyto kraje činí 657,39 mil. €. [5]

2.2.5 ROP NUTS II Jihovýchod

Region soudržnosti složený z regionů Jihomoravského kraje a Vysočiny. Program se zabývá rozvojem infrastruktury i služeb cestovního ruchu, přípravou menších podnikatelských ploch a zlepšování podmínek k životu v obcích a na venkově především prostřednictvím zkvalitnění vzdělávací, sociální a zdravotnické infrastruktury.

Program může čerpat finanční prostředky ve výši 704,45 mil. €. [5]

2.2.6 ROP NUTS II Moravskoslezsko

Jedná se o Moravskoslezský kraj. Zaměřuje se na zlepšování podmínek k životu v obcích a na venkově především prostřednictvím zkvalitnění vzdělávací, sociální a zdravotnické infrastruktury a podporu rozvoje cestovního ruchu.

Pro ROP NUTS II Moravskoslezsko je vyčleněno 716,09 mil. €. [5]

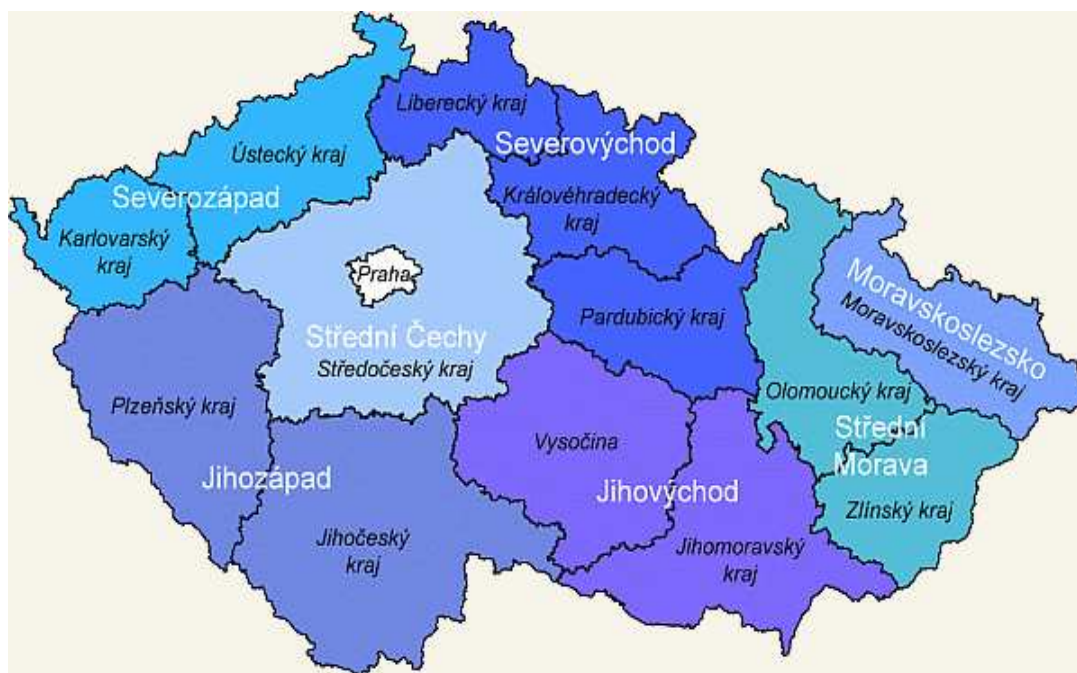
2.2.7 ROP NUTS II Severozápad

Skládá se z regionů Karlovarského a Ústeckého.

Program se snaží o zlepšení podmínek na venkově především prostřednictvím zkvalitnění vzdělávací, sociální a zdravotnické infrastruktury, veřejné dopravy i služeb cestovního ruchu.

Pro Karlovarský a Ústecký kraj je vyhrazeno 745,91 mil. €. [5]

Na dalším obrázku můžeme vidět Českou republiku rozdělenou na již zmiňované Regionální operační programy, které jsme si podrobně probrali.



Obr. 2. Zobrazení 14 českých NUTS II
Zdroj: Strukturální fondy [5]

3 SWOT ANALÝZA

Název SWOT je zkratka anglických slov:

- Strengths (přednosti)
- Weaknesses (nedostatky)
- Opportunities (příležitosti)
- Threats (hrozby)

SWOT je typ strategické analýzy stavu firmy, podniku či organizace z hlediska jejich silných stránek (strengths), slabých stránek (weaknesses), příležitostí (opportunities) a ohrožení (threats), který poskytuje podklady pro formulaci rozvojových směrů a aktivit, podnikových strategií a strategických cílů.

Analýza silných a slabých stránek se zaměřuje především na interní prostředí firmy, na vnitřní faktory podnikání. Příkladem vnitřních faktorů podnikání je výkonnost a motivace pracovníků, efektivita procesů, logistické systémy apod. Silné a slabé stránky jsou obvykle měřeny interním hodnotícím procesem nebo benchmarkingem (srovnání s konkurencí). Tyto stránky podniku jsou ty faktory, které vytvářejí nebo naopak snižují vnitřní hodnotu firmy (aktiva, dovednosti, podnikové zdroje atd.).

Naproti tomu hodnocení příležitostí a ohrožení se zaměřuje na externí prostředí firmy, které podnik nemůže tak dobře kontrolovat. Přestože podnik nemůže externí faktory kontrolovat, může je alespoň identifikovat pomocí například vhodné analýzy konkurence, demografických, ekonomických, politických, technických, sociálních, legislativních a kulturních faktorů působících v okolí podniku. V běžné praxi tvoří SWOT analýzu soubor potřebných externích i interních analýz podniku. Mezi externí faktory firmy se řadí například devizový kurz, změna úrokových sazeb v ekonomice, fáze hospodářského cyklu a další.



Obr. 3. SWOT analýza

Zdroj: Wikipedia [14]

➤ **Základní faktory ovlivňující silné stránky**

- Unikátní nebo jinak odlišné produkty a služby
- Jedinečné know-how, good will, patenty, technologie, obchodní značka, reputace
- Výrobní procesy a postupy poskytující konkurenční výhodu
- Umístění podniku

➤ **Příklady slabých stránek**

- Nedostatečná diferenciací produktů a služeb v závislosti na konkurenci
- Špatná kvalita produktů a služeb
- Vysoké náklady, nízká produktivita, nedostatečná efektivita
- Slabá reputace a obchodní značka
- Neodpovídající marketingová strategie

- **Příležitosti je možné definovat podle oboru podnikání**
 - Rozvoj a využití nových trhů a mezinárodní expanze
 - Rozvoj a využití nových distribučních cest (internet)
 - Oslovení nových zákaznických segmentů
 - Odstranění mezinárodních obchodních bariér
 - Strategická aliance, fúze,
 - Vývoj nových produktů a odvětví

- **Neméně důležitou složkou analýzy jsou hrozby, které mohou zahrnovat**
 - Konkurence na trhu
 - Změna či fáze životního cyklu výrobku, služby nebo odvětví
 - Cenové strategie
 - Příchod konkurence na trh s novým řešením, produktem nebo službou
 - Tržní bariéry (zavedení cla, zvýšení daní) [15]

4 DOTAZNÍKOVÉ ŠETŘENÍ

Dotazník je vlastně způsob psaného řízeného rozhovoru. Na dotazy, které jsou na rozdíl od rozhovoru psané, se vyžadují písemné odpovědi. Dotazník je méně časově náročný než rozhovor. Při sestavování dotazníků je třeba promyslet a přesně určit hlavní cíl dotazníkového průzkumu, logicky a stylisticky správně připravit konkrétní otázky a před definitivní aplikací dotazníku provést pilotáž na menším počtu zkoumaných osob, která nám pomůže provést poslední úpravy dotazníku. Otázky by měly být anonymní. Tím lze zvýšit upřímnost odpovědí.

Dotazník bývá řazen do tzv. metod subjektivních. Subjektivnost dotazníku je dána tím, že vyšetřovaný zde může různým způsobem ovlivňovat své výpovědi. Může se snažit jevit společensky lepší nebo naopak horší. Mohou se zde velmi nápadně ukazovat takové tendence, jako je simulace, disimulace apod. Výsledky získané dotazníkem můžeme zpracovávat kvantitativně, statistickými metodami, ale důležité je také kvalitativní hodnocení výsledků.

Dotazník, podobně jako jiné vyšetřovací metody, je nutno kombinovat s ostatními metodami, aby naše závěry podaly co nejexaktnější globální obraz osobnosti. Metody dotazníku jsou použity ke zjišťování zkušeností, úspěchů i neúspěchů, sebehodnocení, konfliktů, perspektiv, hodnotového systému, zájmů, preferencí a k ověření některých údajů. Některá data uvedená v dotazníku je nutno si ověřit, nebo doplňovat rozhovorem. Při sestavování dotazníku je nutno dbát na to, aby byl srozumitelný a neobsahoval sugestivní otázky. Před definitivní formulací otázek je vhodné předběžné ověření dotazníku na menším počtu osob.

Při rozesílání dotazníku při hromadném průzkumu počítáme s tím, že se nám všechny dotazníky nevrátí, a proto je rozesíláme ve dvojnásobném počtu, než je nutno k vlastnímu zkoumání. Dotazované osoby mohou při vyplňování dotazníku více zvažovat své odpovědi, nejsou pod tlakem nutnosti okamžité odpovědi, jako je tomu při aplikaci metody rozhovoru.

Jak při rozhovoru, tak i dotazníkem se zjišťují, jak fakta tvrdá (např. nacionálie, pohlaví, věk, povolání), tak fakta měkká (např. názory, zkušenosti, zájmy, postoje, hodnotový systém, prožitky, představy, přání, potřeby). Výsledky metody dotazníku jsou často značně zkresleny velkou vnitřní korekcí, autocenzurou některých zkoumaných osob, které usilují odpovídat ve shodě s tzv. sociální žádoucností, tedy adaptivně, nikoliv expresivně.

Otázky v dotazníku mohou být uzavřené, otevřené a škálové. Uzavřené otázky nabízejí tázanému volbu mezi dvěma či více možnými odpověďmi, např. ano, ne, nevím. Otevřené otázky (resp. otázky s otevřeným zakončením) dávají odpovědím tázaného širší vztahový rámec. Kladou málo omezení na odpovědi, mohou ukázat na důležité vztahy a souvislosti. Otázky tohoto typu jsou pružné, mají možnost prohlubování. Škálové položky jsou typické pro posuzování škály. Posuzovací škálu (hodnotící stupnici) můžeme definovat jako druh dotazníku sloužící k záznamu jednotlivých vlastností posuzované osoby nebo posuzovaného předmětu posuzovatelem, způsobem, který zajišťuje určitou objektivnost a zároveň umožňuje kvantitativní zachycení jevu. Škálové otázky mají pevně stanovené možné odpovědi a umisťují reagujícího člověka na některý bod škály.

Pomocí dotazníků se často provádějí průzkumy mínění, které zjišťují názor osob na konkrétní problematiku. Při interpretaci získaných informací se zaměřujeme i na individuální rozdíly zkoumaných osob, na posouzení věkové přiměřenosti odpovědí a na případné odchylky odpovědí od normy.

Metody používané v teorii a praxi a tedy i dotazníky musí být vědecké, objektivní, standardní, spolehlivé, platné (validní), kvantitativně i kvalitativně interpretovatelné a úsporné. Jenom tak mohou přinášet nové poznatky a verifikovat je (tj. ověřovat jejich pravdivost), čímž získáváme fakta (tj. ověřené poznatky). [16]

II ANALYTICKÁ ČÁST

5 CHARAKTERISTIKA OBCE

Nejstarší zmínka o obci pochází z roku 1406, kde byly Březůvky součástí malenovického panství. Obec Březůvky se rozkládá v údolí Vizovické vrchoviny a nyní je zde hlášeno 663 obyvatel. Nachází se jižně od krajského města Zlín ve vzdálenosti 11 km. Se Zlínem je spojena silnicí II/490. Nejbližší železniční stanice je ve Zlíně a Biskupicích. Březůvky se svým přírodním zázemím a vodní nádrží vhodnou ke koupání se staly cílem převážně letní krátkodobé rekreace nejen obyvatel Zlína.



Obr. 4. Letecký pohled na obec
Zdroj: Internetové stránky obce [17]

V nedávné době zde vzniklo několik rekreačních chatových lokalit. Obec je plynofikovaná, má i obecní vodovod a byla zde také rozšířena telefonizace. Ve školní budově je základní i mateřská škola. Ve víceúčelové budově, zkolaudované v roce 1982, která je jednou z dominant obce, je mimo obecního úřadu kulturní zařízení s velkým sálem, pošta, zdravotní středisko a místní pohostinství. Své místo zde najde i obecní knihovna. Další dominantou obce je kaple zasvěcená Anežce české. Byla slavnostně vysvěcená 31. srpna 2002, postupně doplněna o dvě krásné sochy a unikátní dřevěnou vyřezávanou křížovou cestu. Z technických zařízení má obec televizní převaděč, plné pokrytí signálem mobilních operátorů a internetovou síť ve správě obce od poloviny roku

2006. V roce 2006 si také obec připomněla 600 let od první písemné zmínky o obci Březůvky. Obec vydává nepravidelně obecní noviny "Březůvčan" a návštěvníci obce si mohou vybrat z 3 druhů pohlednic s motivem Březůvek. Obec se může chlubit i svým vlastním znakem, který vidíte na následujícím obrázku.



Obr. 5. Znak obce

Zdroj: Internetové stránky obce [17]

5.1 Dominanty obce

V obci Březůvky se nachází také mnoho dominant, které stojí za to, abych se o nich v této práci zmínila.

5.1.1 Víceúčelová budova

Tato budova byla vybudována v roce 1982 v rámci tehdejší akce s brigádnickou pomocí občanů a je sídlem obecního úřadu. Jedná se o kulturní zařízení s velkým sálem pro téměř 400 návštěvníků. Tento sál bývá nejčastěji využíván pro pořádání kulturních akcí nejrůznějšího druhu, jako jsou taneční zábavy, výstavy, plesy, diskotéky a další. Zasedací místnost s kapacitou asi 40 míst se využívá pro rodinné oslavy občanů a různé druhy akcí s menší kapacitou účastníků. Původní přísálí slouží v dnešní době pro sportovní využití (cvičení aerobiku apod.). Ve třetím a posledním sále této budovy se konají semináře, školení a jiné podobné akce s kapacitou kolem 120 účastníků.



Obr. 6. Víceúčelová budova
Zdroj: Internetové stránky obce [17]

Ve víceúčelové budově se nachází hlavně sídlo obecního úřadu. V čele je starosta a místní zastupitelstvo. Členy zastupitelstva jsou zvolení zástupci jednotlivých politických stran, případně jsou to nezávislí kandidáti zvolení na dobu 4 let. Ze svých řad zvolí zástupci obecní radu. Jednání zastupitelstva je veřejné. Zastupitelstvo musí své záměry zveřejnit na vývěskách nebo jiným způsobem. Počet členů obecního zastupitelstva je závislý na počtu obyvatel a velikosti územního obvodu obce. Zastupitelstvo obce, které má 8 členů, může rozhodovat ve všech samosprávních záležitostech kromě těch, které patří do rozhodovací pravomoci zastupitelstva kraje jako vyššího územního samosprávného celku. Zastupitelstvo obce má rozhodující rozhodovací pravomoci. Pro rozhodnutí, volbu, resp. usnesení, musí být nadpoloviční většina všech členů zastupitelstva.

V budově je dále zdravotní středisko s ordinací praktického lékaře a ordinací dětské lékařky. Pošta, telefonní ústředna, restaurace a kadeřnictví jsou rovněž umístěny v této budově. V roce 2009 byla zde do rekonstruovaných prostor přestěhována obecní knihovna. Některé místnosti jsou pronajímány podnikatelům.

5.1.2 Budova školy

Škola oslavila v roce 1998 sté výročí svého založení. Dříve obecná škola, později základní škola pro prvních pět ročníků byla postupně redukována na výchovu žáků prvních tří ročníků. V současnosti se v ní učí žáci 3. a 4. ročníku z Březůvek a Provodova, žáci 1. a 2. ročníku chodí do školy v Provodově. Prošlo jí mnoho generací našich spoluobčanů, ale i učitelů. Někteří učitelé zde působili krátkodobě, jiní dlouhou dobu a jsou v obci s vděkem vzpomínáni. Žáci vyšších ročníků dojíždí do školy ve Zlíně. Základní škola je dvoutřídní. Přímo v budově se nachází i mateřská škola. Součástí této školy je i velká školní zahrada. Stravování zajišťuje školní jídelna umístěná v jiné blízké budově. Škola prochází v současné době celkovou rekonstrukcí, jejíž první etapa se uskutečnila v roce 2009. Bylo provedeno zateplení fasády, výměna oken, střešní krytiny a rekonstrukce elektroinstalací, vodoinstalací a částečně i topení.

5.1.3 Kaple sv. Anežky České

Kaple byla slavnostně vysvěcena 31. srpna 2002 biskupem Mgr. Hrdličkou a je velkou chloubou jak obce, tak i samotných občanů. Základní kámen posvětil při návštěvě papež Jan Pavel II. v roce 1990. Se stavbou bylo započato v roce 1998.

Hlavním investorem byla Obec Březůvky. Další potřebné finanční prostředky byly čerpány jak z rozpočtu obce, státní dotace, tak i z nejrůznějších darů od podnikatelů. Samozřejmě bych neměla zapomenout i na občany Březůvek, kteří se velkou finanční podporou podíleli na této kapli. Výstavbu kaple prováděla renomovaná stavební firma, ale na stavbě se také podíleli brigádnickou pomocí místní občané. Na zakázku byl ve zvonařské dílně pana Tkadlece z Halenkova vyroben zvon, který byl slavnostně posvěcen 6. srpna 2000 v Provodově.



Obr. 7. Kaple sv. Anežky České
Zdroj: Internetové stránky obce [17]

Centrální obraz sv. Anežky České vytvořila akademická malířka Marie Molová z Prahy. Při výstavbě bylo proinvestováno přes 4 000 000 Kč. Kaple je až pro dvě stě věřících a je určena k bohoslužbám a posledním rozloučením s občany.

5.1.4 Kulturní a sportovní vyžití

Zájmové organizace v obci jsou také důležitou složkou. Stmelují susedské vztahy a tím i soudržnost celé obce. V obci funguje Sdružení dobrovolných hasičů s velmi početnou členskou základnou. V obci se nachází i Myslivecké sdružení Strážná, které zde funguje již několik desítek let. Největší zájem však získal Český svaz tělesné výchovy fotbalový klub SK Březůvky, kde hraje jak mužský, tak i ženský tým.

6 INVESTIČNÍ ZÁMĚR PRO OBNOVU ŠKOLNÍ ZAHRADY

Stávající školní zahrada je částečně v omezeně vyhovujícím stavebně-technickém stavu a je nutné zajištění nepřiměřeně rychlého stárnutí, zkracování životnosti a využitelnosti a pro další trvalé užívání a provozování provést neodkladné rekonstrukční a opravné práce.

Záměrem obce je obnova stávající školní zahrady základní školy v obci Březůvky, která již svým nevhodným stavem a úrovní užívání, nesplňuje všechny předepsané parametry pro bezproblémovou funkci školského zařízení dle platných norem, vyhlášek a nařízení. Jedná se především o předpisy technické, bezpečnostní a obecně provozně závazné.



Obr. 8. Základní škola v Březůvkách
Zdroj: Internetové stránky obce [17]

V současné době je školní zahrada přes veškerou péči a pravidelnou údržbu stávajícího fondu v některých oblastech již fyzicky dožitá a nevyhovuje současným normám a předpisům.

Základní myšlenkou celého záměru je zlepšení účelového využití a stavebního stavu stávajícího objektu základní školy. Předmětná obnova bude mít dále za výsledek zlepšení podmínek a kvality výuky a hlavně bezpečnost dětí a zaměstnanců školy.

Uskutečněním předmětného projektu dojde k naplnění rozvojového programu investičních akcí zvoleného zastupitelstva obce a priorit integrovaného plánu strategie rozvoje mikroregionu. Akce je v souladu s Regionálním operačním plánem a Programem rozvoje územního obvodu Zlínského kraje a také v souladu s cílem přístupového partnerství České republiky do Evropské unie pro lepší postavení venkovských oblastí.

Obnova školní zahrady je v souladu s hlavním cílem na úseku rozvoje venkova, zajištění trvale udržitelného rozvoje venkovských oblastí, vytvoření vhodného prostředí pro stabilitu osídlení, podporu rozvoje a obnovy materiálně technické základny regionálního základního školství a mateřských škol ve venkovských obcích. Jedná se také o vytvoření lepších podmínek pro další vzdělanostní, kulturní a zájmové vyžití občanů.

Realizace předmětného projektu přispěje ke zlepšení výkonu místní samosprávy, rozšíření a zvýšení úrovně poskytování veřejných služeb zvláště na úseku základního školství. Jde také o zlepšení úrovně základní školské výuky, poskytování veřejných informací a tím dojde ke zlepšení života obyvatel nejen obce, ale i celého okolního venkovského mikroregionu, což přispěje ke snížení nerovností mezi venkovskými oblastmi, rozvoji dalšího vzdělávání občanů a zpomalení procesu odchodu obyvatelstva do větších měst.

Obnova objektu bude lépe plnit funkci základního školského, sportovního i společenského zařízení pro místní občany a jeho provoz má významný vliv na stabilizaci obyvatel v sídle. U tohoto projektu se neočekává nesouhlas veřejnosti se stavbou ani akce nátlakových skupin. Toto tvrzení bude doloženo i dotazníkem, který je součástí této bakalářské práce.

Investiční akce řeší rekonstrukci, stavební úpravy a výsadbu zeleně objektu směřující k zajištění plné funkčnosti a víceúčelovosti stávající zahrady a zlepšení stavu bude mít za následek významné prodloužení životnosti školní zahrady, což bude mít nezanedbatelný vliv i na veřejné obecní finance.

6.1 Cíl projektu

Hlavním cílem projektu je podpořit rozvoj venkovské oblasti s cílem zvýšení kvality života na venkově, což je vnímáno jako klíčové pro podporu snižování regionálních disparit mezi venkovskými a městskými oblastmi. Projekt představuje pro obec Březůvky a její obyvatele významný investiční projekt, který přispěje ke zvýšení životní úrovně v obci s růstovým potenciálem a zvyšujícími se požadavky na kapacitu a kvalitu služeb

v obci. Předmětem projektu je výstavba školní zahrady, která bude využita pro sportovní a volnočasové aktivity zejména pro žáky základní školy obce.

6.1.1 Sekundární cíle

- Vytvoření zázemí pro aktivní trávení volného času
- Zlepšení nabídky volnočasových aktivit pro cílové skupiny projektu
- Vytvoření zázemí pro aktivní práci s dětmi a tím ovlivňování jejich vývoje
- Poskytnutí prostor pro pravidelná setkávání dětí
- Zlepšení vzhledu obce
- Ekonomický růst obce a zvyšování životní úrovně obyvatelstva
- Snížení odlivu části mladé populace do měst

6.2 Význam školní zahrady

Školní zahrady, respektive dětská hřiště, mají velký vliv na rozvoj dítěte v předškolním i školním období. Obohacují život samotného dítěte, rozvíjí jeho motorické dovednosti a zároveň dopomáhají k navozování sociálních kontaktů nejen s vrstevníky ale i s dětmi rozdílného věku. Mají možnost sledovat a napodobovat starší nebo pomáhat.

Školní zahrady jsou již po několik desítek let nedílnou součástí vesnic i měst, kde jsou užívány k volnočasovým aktivitám dětí. Společně s rodiči zde mohou trávit svůj volný čas, navozovat kontakty a především se věnovat spontánní zábavě, díky které si děti osvojí koordinaci pohybů a další, pro ně dosud nepoznané sportovní a motorické dovednosti jako např. šplh, skok, slézání, vylézání, chůzi po nestabilním podkladu zavěšené lávky, skluz apod.

Funkce hřišť spočívá i v rozvoji volných vlastností, jakými jsou vytrvalost, snaha překonávat překážky, vyrovnat se ostatním, překonávat strach. Rozvíjí rychlost, zdatnost a obratnost, vytváří kladný vztah k pohybu a tím vším vytváří základ pro další sportovní rozvoj. Neméně důležitá je tvorba zdravého sebevědomí – snaha dítěte vyniknout a předvést se před ostatními nebo ostatní v něčem překonat a to v rámci pohybových dovedností v kolektivu.

Dětská hřiště mají na mladý organismus jednoznačně pozitivní vliv. Při pohybových hrách si dítě spontánně osvojuje základní pohyby, které jsou nutné pro další motorický vývoj,

který je projevem zdravé fyzické i psychické stránky osobnosti dítěte. Pestré podněty, příjemné aktivizující a bezpečné prostředí dítěti zaručí příjemnou zábavu, která má vliv i na formování osobnosti a podporu tvořivé činnosti a zároveň skýtá dostatečný prostor pro dětskou fantazii. Dítě na hřišti tráví čas v období, kdy se formují jeho zájmy a sociabilita, kdy si utváří obraz světa.

Dopřejeme-li našim dětem dostatečný čas pro hru v příjemném a bezpečném prostředí dětských hřišť, přispějeme k upevnění přátelských vztahů v komunitě, tedy v místě, kde se člověk rád cítí jako doma a k rychlejšímu celkovému rozvoji osobnosti každého dítěte.

6.3 Program

- Rozvoj venkova – Sociální infrastruktura
- Pozornost bude zaměřena na zvýšení kvality života prostřednictvím investic do rozvoje sociální infrastruktury pro volnočasové aktivity v rámci kulturních, sportovních a dalších aktivit v rámci zvyšování kvality života na venkově.
- Jde o infrastrukturu pro poskytování zájmových a volnočasových aktivit, včetně sportovních zařízení, modernizace, stavební úpravy, případně výstavba sportovních zařízení pro sportovní aktivity, práci s dětmi a mládeží s cílem aktivního využívání volného času a to s převážným využitím pro místní obyvatele, pořízení vybavení a nového vybavení na zvýšení kvality poskytovaných služeb.

6.4 Charakter akce

Investiční akce – obnova a rekonstrukce školní zahrady pro obnovu materiálně technické základny regionálního školství.

Veřejná zakázka zahrnuje stavební úpravy v objektu základní občanské vybavenosti v sídle a běžné opravy ke zlepšení nynějšího stavu objektu a prodloužení její životnosti.

6.5 Investor akce

Obec Březůvky, Březůvky 1, 763 45 Březůvky

IČO: 00283843

Hospodářsko – správní forma: územně samosprávný celek

Předmět činnosti žadatelského subjektu: místní samospráva

6.6 Náklady akce

Náklady jsou stanoveny dle ocenění předpokládaných nákladů akce, stanovených projektantem a budou upřesněny po uzavření a výsledku zadávacího řízení na získání zhotovitele předmětné veřejné zakázky vyhlášené v zadávacím řízení dle zákona č. 137/2006 Sb., O veřejných zakázkách, v platném znění.

Tab. 3. Celkové náklady

Celkové náklady akce	Kč vč. DPH
stavební úpravy	2 500 000
náklady na zabezpečení akce	115 000
celkem	2 615 000

Zdroj: Vlastní kalkulace

Předpokládané náklady z celkové sumy na zabezpečení výstavby, které zahrnují vynaložené finanční prostředky za dokumentace k registraci, inženýrské přípravné činnosti, technický dozor jsou v celkové výši 115 000 Kč.

Tab. 4. Náklady přípravy a zabezpečení výstavby

Náklady přípravy a zabezpečení výstavby	Kč vč. DPH
dokumentace k registraci akce	14 000
inženýrská činnost přípravná (veřejná soutěž)	31 000
technický dozor investora	70 000
Celkem	115 000

Zdroj: Vlastní kalkulace

Další tabulka, která bude následovat, nám ukazuje náklady za stavební úpravy a výbavu pro školní zahradu. Do výbavy pro školní zahradu budou zahrnuty například skluzavky, pískoviště, průlezky, houpačky, ale taky výsadba živých keřů, revitalizace zeleně a mnoho dalších doplňků, které jsou nedílnou součástí školních zahrad a dětských hřišť pro děti,

kteře si tímto osvojí koordinaci pohybů a další sportovní a motorické dovednosti Všechny tyto náklady v souhrnu činí celkem 2 500 000 Kč.

Tab. 5. Stavební náklady a výbava školní zahrady

Náklady stavební a výbava školní zahrady	Kč vč. DPH
stavební úpravy	1 086 000
výbava školní zahrady	1 414 000
Celkem	2 500 000

Zdroj: Vlastní kalkulace

Podrobnější popis výbavy školní zahrady je rozepsán v kapitole kalkulace projektu.

6.6.1 Zdroje krytí nákladů akce

Vlastní zdroje investora pro financování nákladů přípravy a zabezpečení akce budou vynaloženy v objemu více než 14 000 Kč za náklady k registraci akce. Pro úhradu nákladů za inženýrskou činnost a také za technický dozor akce vynaloží investor z vlastních zdrojů částku 101 000 Kč. Celkem tedy vynaloží žadatel o dotaci z vlastních zdrojů na úhradu nákladů přípravy a zabezpečení akce do dokončení realizace akce částku 115 000 Kč.

Tab. 6. Zdroje krytí nákladů akce

Zdroje krytí	Kč vč. DPH
vlastní finanční prostředky	262 000
Dotace	2 353 000
náklady celkem	2 615 000

Zdroj: Vlastní kalkulace

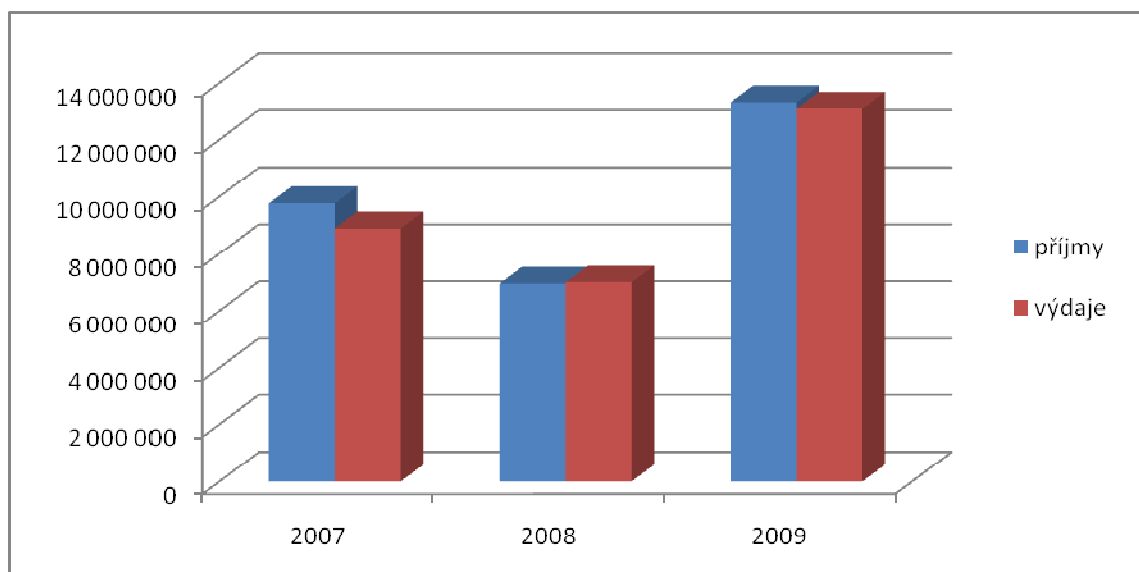
Po realizaci akce předpokládá účastník programu získání finanční podpory formou účelové dotace v rámci dotačního programu Podpora rozvoje venkova 90 % z celkové částky což činí celkem 2 353 000 Kč a zbytek finančních prostředků je tedy na obci samotné.

7 ROZPOČET A HOSPODAŘENÍ OBCE

Rozpočet obce je zobrazením finančního hospodaření obce na daný kalendářní rok. Je tedy krátkodobým nástrojem řízení obce. Slouží jako rozhodovací nástroj, pomocí něhož jsou vymezeny priority, stanoveny cíle, sestaveny operační programy a je prováděna kontrola.

Obec Březůvky vykazovala v roce 2007 příjmy v celkové hodnotě 9 765 000 Kč a výdaje 8 891 000 Kč. Obec tedy hospodařila s přebytkem 874 000 Kč. V následujícím roce 2008 měla obec příjmy 6 951 000 Kč, výdaje činily 6 994 000 Kč. Celkové finanční saldo skončilo schodkem ve výši 43 000 Kč. Obec však očekávala schodek vyšší, proto je pozitivní, že ho dokázala snížit. V roce 2009 byly příjmy v hodnotě 13 324 000 Kč a výdaje 13 105 000 Kč. Mírný přebytek obce v tomto roce činil 219 000 Kč. Porovnání příjmů a výdajů v letech 2007, 2008 a 2009 můžeme vidět na následujícím grafu.

Graf 3. Rozpočet obce Březůvky



Zdroj: Internetové stránky obce [17]

Jak je patrné z výše uvedeného grafu rozpočtu obce Březůvky, výdaje v roce 2009 byly nižší než příjmy, ale i za těchto podmínek obec nezvládne s tímto přebytkem sama zvládnout rekonstrukci školní zahrady obce.

Význam projektu pro obec je však natolik důležitá, že si dotaci zaslouží. Náklady spojené s projektem tedy nebude možno hradit z vlastních zdrojů a dotaci bude potřebovat.

8 SWOT ANALÝZA PROJEKTU

Pro potřeby hodnocení projektu je nedílnou součástí sestavení SWOT analýzy.

➤ Silné stránky

- Vhodná poloha objektu v obci
- Užívání bez poplatku
- Vhodné i pro děti s handicapem
- Nová a zdravá zeleň
- Setkávání se rodin s dětmi
- Jedinečnost podobného objektu v obci

➤ Slabé stránky

- Nebezpečný nynější stav objektu
- Velmi špatná dopravní infrastruktura
- Zastaralá technika pro údržbu
- Malý zájem o tuto službu

➤ Příležitosti

- Zkvalitnění prostředí
- Zvyšování aktivity v obci
- Sportovní vyžití
- Zkvalitnění životní úrovně obyvatel

➤ Hrozby

- Vandalismus
- Výběr nespolehlivého dodavatele
- Nedostatek finančních prostředků
- Vyšší náklady na provoz a údržbu
- Nedostatek kvalifikované pracovní síly odpovídající potřebám

Za přínos pro obec můžeme považovat větší přísun sportovního vyžití dětí a zatraktivnění obce. Problém by zde mohl nastat při nezískání předpokládané výše dotací, tím by byl značně zatížen rozpočet obce. Také by mohlo také dojít ke špatné volbě dodavatele a poté by samozřejmě mohl nastat problém s termínem či kvalitou provedení projektu.



Obr. 9. Nynější podoba školní zahrady
Zdroj: Vlastní fotografie

Základním podkladem pro zpracování SWOT analýzy bylo mé podrobné seznámení s prostředím školní zahrady. Jednotlivé body jsem zpracovala z poznatků a znalostí mé rodné obce Březůvky. Po sestavení SWOT analýzy pro obec můžeme stanovit závěr, že daná oblast s cílem zvýšit kulturní a sportovní vyžití v již zmiňované obci je velice vhodná. Toto mínění vyplývá z předchozích silných stránek a příležitostí, kterých je třeba využít a naopak je potřeba zlepšit stránky slabé a eliminovat ohrožení.

9 KALKULACE PROJEKTU

Kalkulace projektu je jedna z nejdůležitějších aspektů pro čerpání finančních prostředků z programů Evropské unie.

Následujícím obrázkem jsem nastínila návrh školní zahrady, jak by v budoucnu mohla vypadat.



Obr. 10. Předpokládaná vizualizace školní zahrady
Zdroj: Vlastní zpracování

Následující tabulka nám ukazuje rozpis vybavení pro školní zahradu a také aktuální ceny, které jsou dostupné na webových stránkách různých firem, jež se touto problematikou zabývají. Uvedené ceny jsou včetně instalace zařízení dodavatelskou firmou.

Tab. 7. Cenová kalkulace školní zahrady

Cenová kalkulace vybavení	cena v Kč
pískoviště	50 000
houpačka velká	25 000
houpačka malá	16 000
kolotoč	35 000
velký dřevěný domek	58 000
malý domeček	41 000
basketbalový koš	23 000
malá hrací plocha	305 000
šplhací sestava	190 000
lavičky	75 000
hrazda	15 000
průlezka	26 000
prolézací hrad	260 000
skluzavka	28 000
výsadba zeleně a živých keřů	150 000
rekultivace zeleně	117 000
celkem	1 414 000

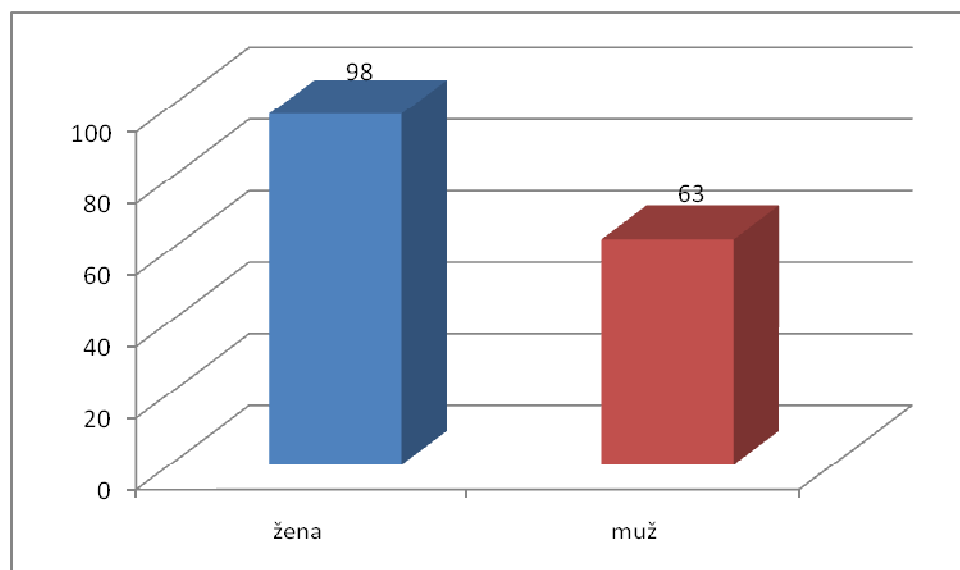
Zdroj: Vlastní kalkulace

Veškeré vybavení pro již zmiňovanou školní zahradu bude pořízeno v nejvyšší dostupné kvalitě s ohledem na to, aby sloužilo další řadě generací s nutností minimální údržby provozu. Pořízené dětské atrakce splňují všechny bezpečnostní normy a požadavky stanovené příslušnými předpisy.

10 DOTAZNÍKOVÉ ŠETŘENÍ OBYVATELSTVA

Další součástí komplexní analýzy tohoto projektu bylo provedení dotazníkového šetření obyvatelstva. Toto šetření bylo uskutečněno v obci Březůvky. Dotazník byl zcela anonymní a cílem bylo zjištění zájmu obyvatel o tento projekt. S tímto souvisí i pozdější využití dokončeného projektu. Dotazníkové šetření bylo zaměřeno na podstatné body projektu. Dotazníku se zúčastnilo 161 občanů, což je podle mého názoru průkazný vzorek respondentů. V průzkumu měly ženy mírnou převahu nad mužským pohlavím.

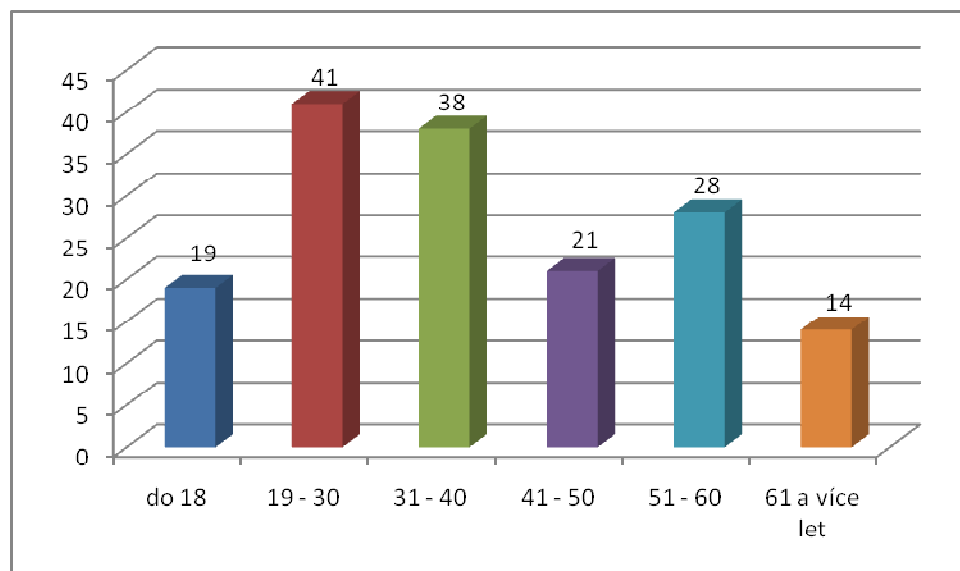
Graf 4. Pohlaví dotazovaných



Zdroj: Vlastní dotazníkové šetření

Nezanedbatelnou část respondentů drží i mladší občané do 18 let. Věk velké většiny dotazovaných se pohyboval nejčastěji v rozmezí od 19 do 30 let. Poté zodpovídali dotazník nejčastěji lidé ve věkové kategorii 31 až 40 let a ve věku 51 až 60 let odpovědělo o pouhých 10 obyvatel méně. Zájem o dotazníky projeví v poměrně velké míře i lidé starší 60 let, což můžeme vidět i na dalším grafu.

Graf 5. Věk dotazovaných v obci

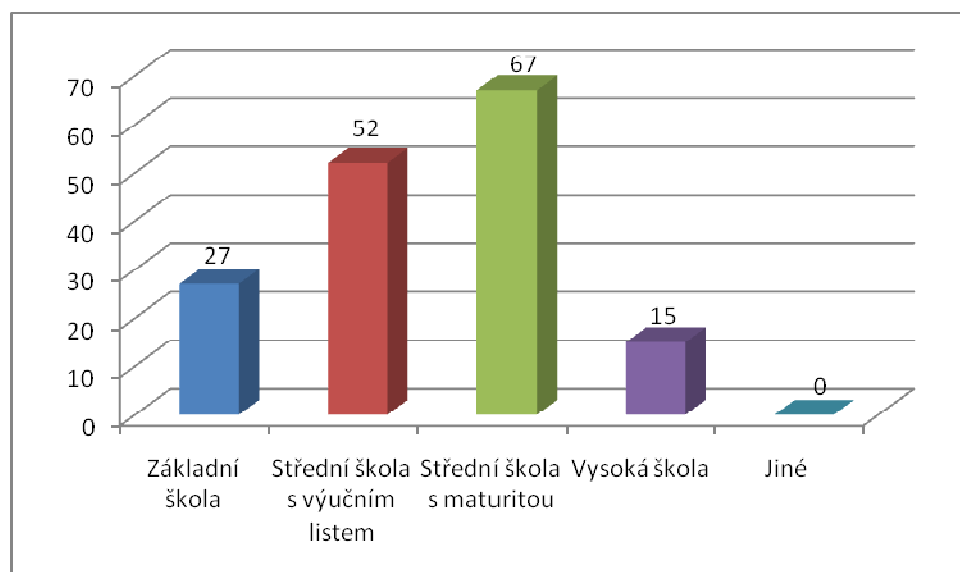


Zdroj: Vlastní dotazníkové šetření

Dotazníkového šetření obyvatelstva se zúčastnili především lidé s dokončeným nejvyšším vzděláním – Střední škola s maturitou a Střední škola s výučním listem, což je téměř 74 % všech účastněných. Zastoupení této věkové skupiny je přirozené, jelikož tato skupina obyvatelstva nejvíce využívá prostory školní zahrady. Jsou to zejména rodiny s malými dětmi.

Dále je tu zahrnuta kategorie dospívající mládeže, která se zde setkává v odpoledních hodinách a tráví zde svůj volný čas. Proto jsem je zahrnula do tohoto dotazníku, aby bylo vyhověno všem principům demokratického přístupu a možnosti vyjádřit své názory. Ostatní dotazovaní mají vzdělání základní nebo vysokoškolské.

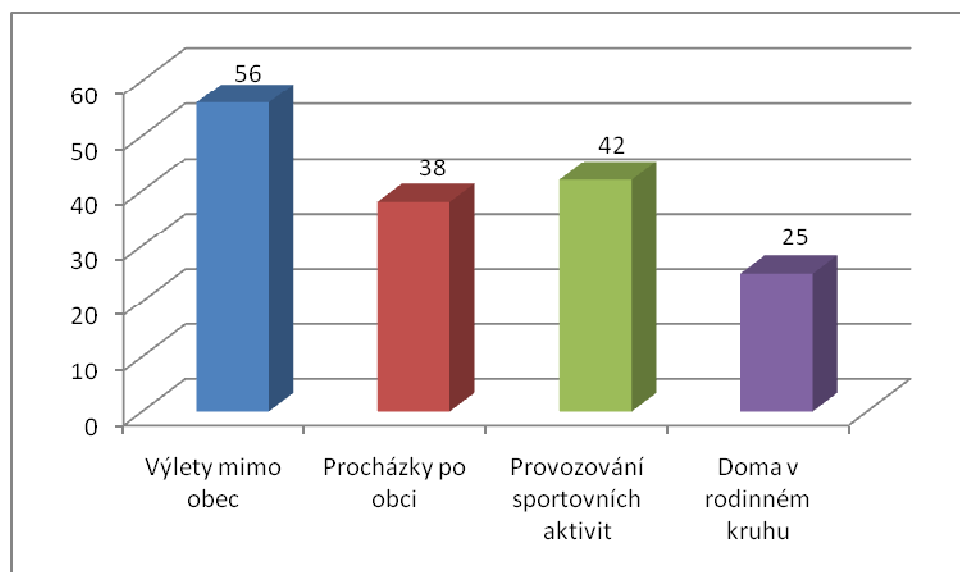
Graf 6. Vzdělání obyvatelstva



Zdroj: Vlastní dotazníkové šetření

Obyvatelé obce tráví svůj volný čas nejčastěji různými výlety mimo obec. Poté následovala druhá nejčastější odpověď provozování sportovních aktivit jako je například jízda na kole nebo na kolečkových bruslích či fotbal a jiné sportovně založené aktivity. Nejlépe tyto odpovědi vystihuje následující graf.

Graf 7. Způsob trávení volného času

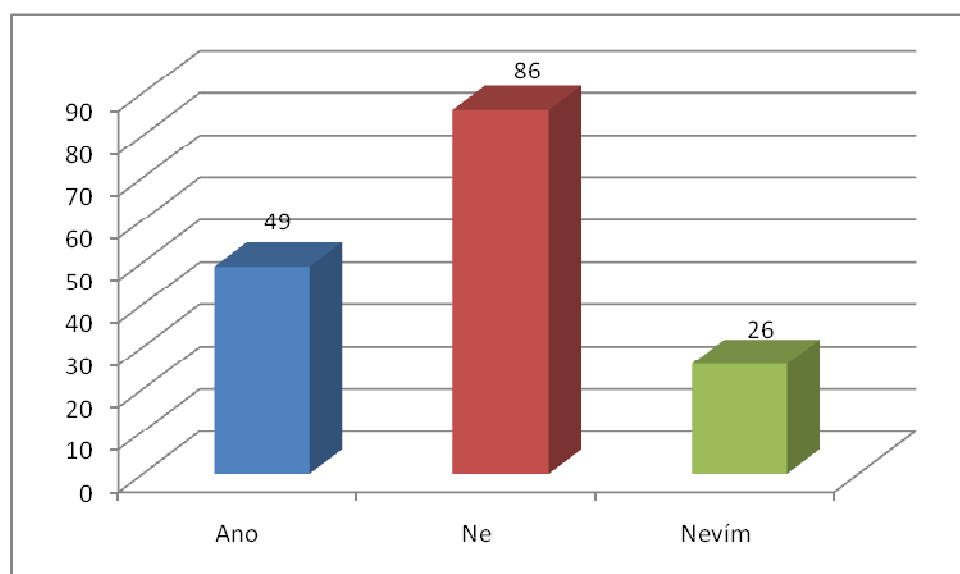


Zdroj: Vlastní dotazníkové šetření

Při současné ekonomické krizi se obce zaměřují na vybudování infrastruktury. Z tohoto důvodu není dostatek finančních prostředků na podobné projekty. Z průzkumu však vyplynulo, že občanům chybí možnost setkávání se na podobných místech.

V další otázce z dotazníkového šetření obyvatelstva zda si myslíte, že v obci je dostatek místa pro volný čas, odpovědělo kladně 49 dotazovaných, což je téměř 30 % a záporně 86 účastníků, tj. 53 % obyvatel. Zbytek respondentů bylo v této otázce nerozhodných a jejich odpověď zněla nevím.

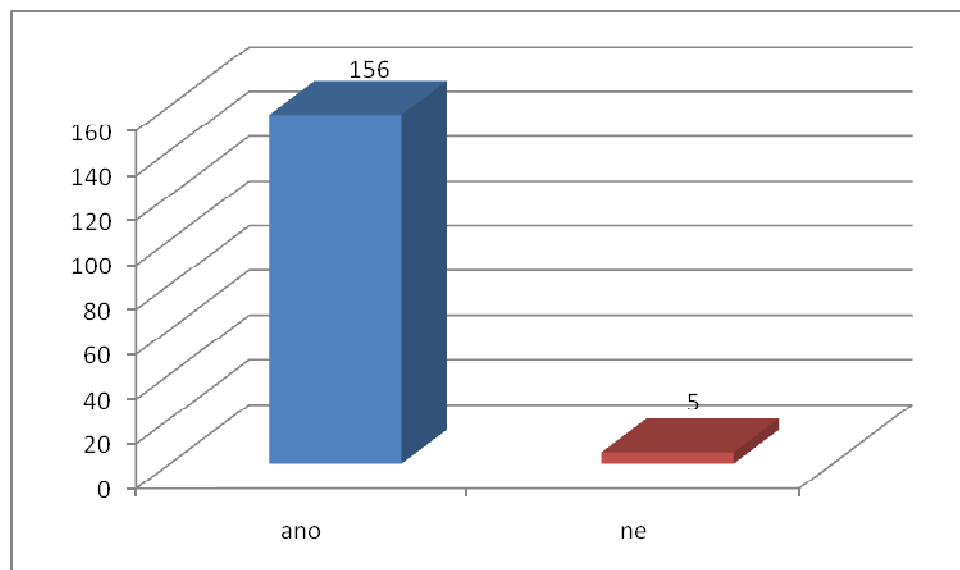
Graf 8. Odpovědi na otázku týkající se dostatku místa pro volný čas



Zdroj: Vlastní dotazníkové šetření

Na otázku, zda by souhlasili s výstavbou školní zahrady s prostorami pro volnočasové aktivity, odpovědělo ano 156 obyvatel, ne zaškrtnulo 5 dotazovaných. Již z těchto odpovědí můžeme jednoznačně vyčíst souhlas obyvatel s projektem zaměřeným na rekonstrukci školní zahrady v obci.

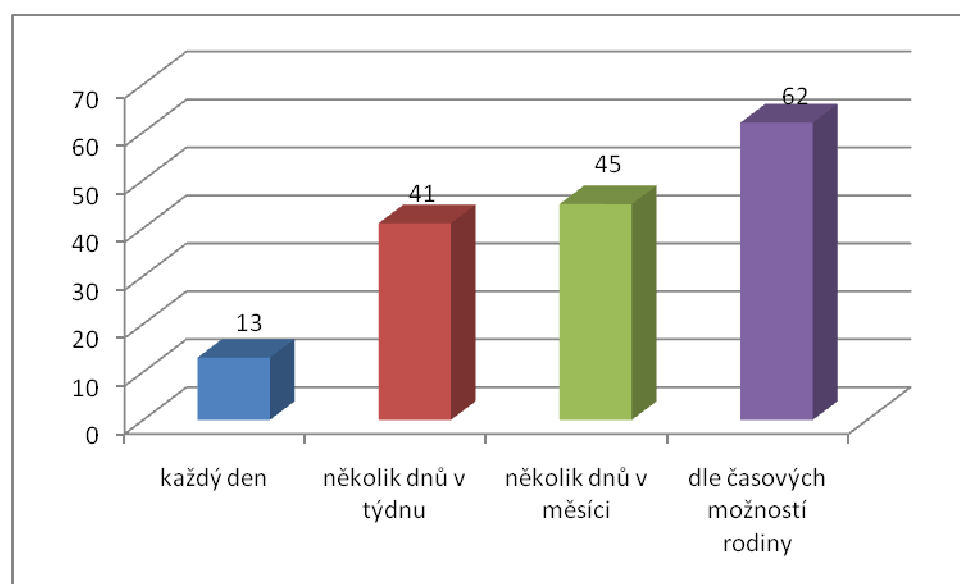
Graf 9. Souhlas s výstavbou školní zahrady



Zdroj: Vlastní dotazníkové šetření

Nejčastější odpověď na otázku, jak často by obyvatelé Březůvek využívali zrekonstruovanou školní zahradu, zněla dle časových možností rodiny. Důvodem je skutečnost, že tuto zahradu by rádi využívali rodiče a prarodiče s malými dětmi, které vyžadují neustálý dohled dospělé osoby. Z toho vyplývá, že občané obce by uvítali možnost trávit svůj volný čas v příjemném prostředí.

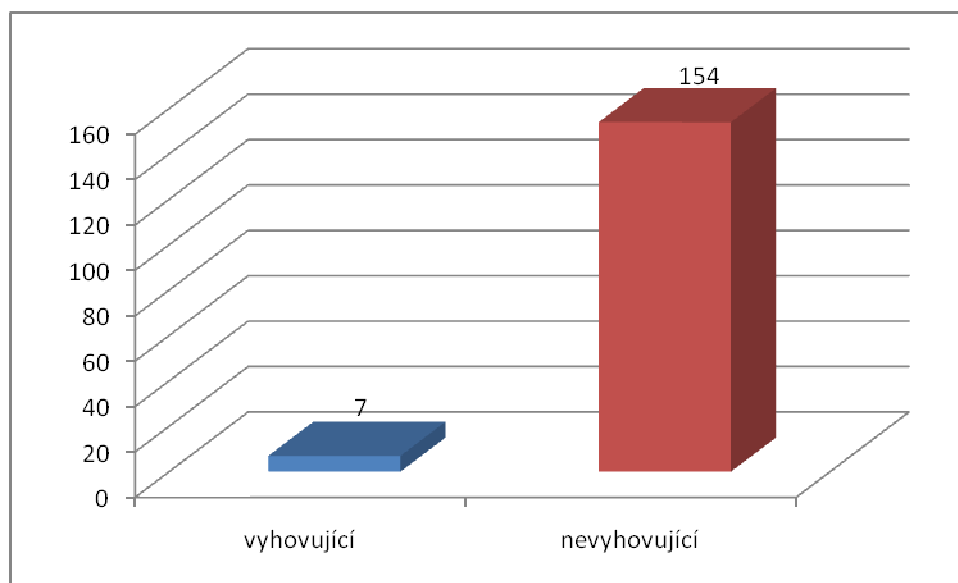
Graf 10. Návštěvnost zrekonstruované zahrady



Zdroj: Vlastní dotazníkové šetření

Současný stav školní zahrady je neudržovaný a zanedbaný. Zahrada nenabízí ani minimální možnosti aktivního využití volného času dětí. Odpovědi nám potvrzují, že tato rekonstrukce by byla téměř všemi občany přijata jednoznačně kladně.

Graf 11. Současný stav školní zahrady



Zdroj: Vlastní dotazníkové šetření

Nyní se přesuneme k závěru celého dotazníkového šetření. Závěrečná a poslední otázka v dotazníku zněla, zda mají obyvatelé jiný návrh pro odpočinek. Odpovědi zněly různorodě. Většina respondentů ale odpovědělo ne, protože s rekonstrukcí stávající školní zahrady souhlasí.

V malé míře se objevily návrhy na cyklostezku, rekonstrukce víceúčelové budovy z roku 1982, rozšíření služeb pohostinství, oprava chodníků a silniční komunikace. Jednoznačně však vyplynulo, že občané uvítají rekonstrukci školní zahrady. Schází jim možnost setkávat se a diskutovat o běžných věcech v příjemném prostředí. Školní zahrada všem obyvatelům k tomuto dává velký prostor.

ZÁVĚR

Na základě zjištěných informací a navrženého projektu bych obci Březůvky doporučila soustředit se na zmiňované problémy. Důvodem je převážně to, že návrhy vycházejí z řad občanů a jejich realizace by tak vedla k uspokojení jejich velké části. Dále by tak byl zajištěn rozvoj obce samotné, ale i jejího okolí.

Prvořadým krokem je zpracování studie proveditelnosti jednotlivých projektů a předložení projektů do příslušné výzvy vyhlášené v rámci ROP SM. Pokud projekty obstojí v konkurenci a budou vybrány k podpoře, bude nutné ještě před podpisem smlouvy předložit povinné přílohy k projektu. Jejich seznam je specifikován v rámci každé výzvy. Vybraní žadatelé jsou k jejich doložení vyzváni také dopisem.

Problém často nastává při vydání stavebního povolení a zejména pak s nedodržením termínu jeho předložení. Proto bych doporučila jeho vyřízení již s předstihem, aby nenastala situace, kdy bude dotace odebrána z důvodu prodlení.

Projekty realizované v rámci ROP SM jsou administrativně velmi náročné a při jejich realizaci je nutné dbát na dodržování stanovených podmínek. Každá nesrovnalost může být důvodem k odebrání či krácení dotace.

Pro zajištění bezchybnosti a hladkého průběhu realizace projektů bych doporučila projekty pověřit vlastní projektovou manažerkou, která se problematice věnuje a zajistí by realizaci i doprovodnou administrativu obstarala.

Závěrem bych chtěla říct, že jsem si uvědomila, jak důležitá je otázka komunikace s lidmi. Menší obce, jako je ta naše, žije více pospolitě než města. Občanům v naší obci záleží na tom, aby se zapojili do veřejného dění. Dotazníkové šetření v naší obci ukázalo, že tento projekt je občany vnímán velmi kladně a pokud obecní zastupitelstvo dostane podporu Evropské unie, bude to ku prospěchu celé obce a jejich obyvatel.

Je mým upřímným přáním, aby úsilí vynaložené na zpracování této bakalářské práce přispělo k zdárnému průběhu celé akce. V obci Březůvkách žiji od narození a na realizaci projektu mám velký zájem.

Přínos této investiční akce je tedy přínosem pro celou obec Březůvky.

RESUMÉ

On the grounds ascertained information and designed project I would recommend focus on mention in passing problems. Reason is that suggestions start from citizen and their realization would be to satisfaction their big parts. Next it would be independent development municipality himself, but also her surroundings.

First step is processing of study every project and sight projects to the appropriate challenges renowned in the framework ROP SM. If projects stand up to competition and they will chose to support, we have to add necessary enclosures before signature of contract. Their list is specified in the challenge and applicants are summoned by letter.

Often problem are building permission and especially we must keep scheduled conditions. Therefore I would like recommend delivering documents in time because they take away grants by reason of delay.

Projects are very complicated for administration. At realized projects be necessary enforce fixed term conditions. Every discrepancy can be reason for withdrawal or abridgement grant.

I would recommend project manageress for realization of project because she understands those problems and office work.

In fine of this bachelor work I would like to say that I learned how important question of communication with people is. Smaller municipality lives more common than cities. Citizens in our village depend on courses around them. Questionnaire shows in our municipality that this project is very good and positive. If municipal board gets support of the European Union it will be to benefit whole municipality and inhabitants too.

I would like to wish that this bachelor work contributes to easy course of whole action.

Contribution these investment is contribution for whole municipality BŘEZŮVKY.

SEZNAM POUŽITÉ LITERATURY

- [1] MAREK, D., KANTOR, T. *Příprava a řízení projektů strukturálních fondů Evropské unie*. 2. vyd. Brno : Barrister & Principal, 2009. 215 s. ISBN 978-80-87029-56-5.
- [2] FANTA, P. *Shrnutí výstupů analýz strukturálních fondů v České republice*. 1. vyd. Praha : Ireas, 2004. 200 s.
- [3] NĚMEC, P. *Česká republika v rámci politiky hospodářské sociální soudržnosti EU*. Praha : Odbor vnějších vztahů Ministerstva pro místní rozvoj ČR, 2003. 68 s.
- [4] ŠÍP, E. *Projekty v oblasti Fondu soudržnosti*. 1. vyd. Praha : Odbor vnějších vztahů Ministerstva pro místní rozvoj ČR, 2005. 136 s.
- [5] *Strukturální fondy*. [online]. [cit. 2010-2-10]. Dostupný z WWW:
<<http://www.strukturalni-fondy.cz>>.
- [6] VILAMOVÁ, Š. *Jak získat finanční zdroje Evropské unie*. 1. vyd. Praha : Grada, 2005. 196 s. ISBN 80-247-0828-0.
- [7] NĚMEC, P. *Průvodce fondy Evropské unie*. Praha : Odbor vnějších vztahů Ministerstva pro místní rozvoj ČR, 2004. 145 s.
- [8] *Evropský sociální fond v ČR*. [online]. [cit. 2010-2-15]. Dostupný z WWW:
<<http://www.esfcr.cz/07-13>>.
- [9] POTLUKA, O. *Příprava a řízení projektu Fondu soudržnosti*. 1. vyd. Praha : Ireas, 2004. 200 s.
- [10] *Fondy EU a jejich určení, historie*. [online]. [cit. 2010-2-12]. Dostupný z WWW:
<<http://www.businessinfo.cz/cz/clanek/politiky-eu/fondy-eu-a-jejich-urceni-historie-cil/1000521/8880/#ERDF>>.
- [11] VILAMOVÁ, Š. *Čerpáme finanční zdroje Evropské unie*. 1. vyd. Praha : Grada, 2005. 200 s. ISBN 80-247-1194-X.
- [12] *Regionální rada regionu soudržnosti Jihovýchod*. [online]. [cit. 2010-2-15]. Dostupný z WWW:
<<http://www.jihovychod.cz/cs/dotace-z-eu/tematicke-operacni-programy>>.

- [13] *Regionální rada regionu soudržnosti Severozápad*. [online]. [cit. 2010-2-16]. Dostupný z WWW:
<<http://www.nuts2severozapad.cz/home/>>.
- [14] *Wikipedie, otevřená encyklopedie*. [online]. [cit. 2010-2-20]. Dostupný z WWW:
<<http://cs.wikipedia.org/wiki/SWOT/>>.
- [15] *Středoevropské centrum pro finance a management*. [online]. [cit. 2010-2-20]. Dostupný z WWW:
<<http://www.finance-management.cz/>>.
- [16] PŘIBOVÁ, M. *Marketingový výzkum v praxi*. 1. vyd. Praha : Grada, 1996. 248 s. ISBN 80-7169-299-9.
- [17] *Březůvky oficiální stránky*. [online]. [cit. 2010-2-22]. Dostupný z WWW:
<<http://www.brezuvky.cz/>>.

SEZNAM POUŽITÝCH SYMBOLŮ A ZKRATEK

Apod.	A podobně
Atd.	A tak dále
Cca.	Přibližně
Č.	Číslo
ČR	Česká republika
€	Euro
EFRR	Evropský fond regionálního rozvoje
ESF	Evropský sociální fond
EU	Evropská unie
EUR	Euro
FS	Fond soudržnosti
Hl. m.	Hlavní město
HND	Hrubý národní důchod
HDP	Hrubý domácí produkt
IČO	Identifikační číslo
Km	Kilometr
LAU	Místní správní jednotka (Local administrative unit)
Mgr.	Magistr
Mil.	Milion
Mld.	Miliarda
Např.	Například
NUTS	Nomenklatura územních statistických jednotek
Obr.	Obrázek
OP	Operační program

OPD	Operační program Dopravy
OPPA	Operační program Praha - Adaptabilita
OPPI	Operační program Podnikání a inovace
OPRLZ	Operační program Rozvoj lidských zdrojů
OPVK	Operační program Vzdělávání pro konkurenceschopnost
OPŽP	Operační program Životního prostředí
ROP	Regionální operační program
ROP SM	Regionální operační program Střední Morava
Resp.	Respektive
RR	Regionální rada
Sb.	Sbírka
SF	Strukturální fond
SK	Sportovní klub
Sv.	Svatá
SWOT	Analýza silných a slabých stránek, příležitostí, hrozeb
Tab.	Tabulka
TEN – T	Transevropská dopravní síť
Tj.	To je
TOP	Tématické operační programy
Tzv.	Takzvaný
%	Procento

SEZNAM OBRÁZKŮ

Obr. 1. Druhy Tematických operačních programů	20
Obr. 2. Zobrazení 14 českých NUTS II	26
Obr. 3. SWOT analýza.....	28
Obr. 4. Letecký pohled na obec	33
Obr. 5. Znak obce	34
Obr. 6. Víceúčelová budova	35
Obr. 7. Kaple sv. Anežky České	37
Obr. 8. Základní škola v Březůvkách	38
Obr. 9. Nynější podoba školní zahrady.....	46
Obr. 10. Předpokládaná vizualizace školní zahrady	47

SEZNAM TABULEK

Tab. 1. Hlavní úrovně regionálního členění	14
Tab. 2. Členění území České republiky	14
Tab. 3. Celkové náklady	42
Tab. 4. Náklady přípravy a zabezpečení výstavby	42
Tab. 5. Stavební náklady a výbava školní zahrady	43
Tab. 6. Zdroje krytí nákladů akce	43
Tab. 7. Cenová kalkulace školní zahrady	48

SEZNAM GRAFŮ

Graf 1. Alokace prostředků z fondů EU mezi tematické operační programy.....	23
Graf 2. Alokace prostředků z fondů EU v České republice pro ROP	24
Graf 3. Rozpočet obce Březůvky	44
Graf 4. Pohlaví dotazovaných.....	49
Graf 5. Věk dotazovaných v obci	50
Graf 6. Vzdělání obyvatelstva	51
Graf 7. Způsob trávení volného času	51
Graf 8. Odpovědi na otázku týkající se dostatku místa pro volný čas.....	52
Graf 9. Souhlas s výstavbou školní zahrady	53
Graf 10. Návštěvnost zrekonstruované zahrady	53
Graf 11. Současný stav školní zahrady	54

SEZNAM PŘÍLOH

P I Dotazníkové šetření obyvatelstva

PŘÍLOHA P I: DOTAZNÍKOVÉ ŠETŘENÍ OBYVATELSTVA

Dobrý den,

jmenuji se Hana Slováková a jsem studentkou 4. Ročníku Univerzity Tomáše Bati ve Zlíně, oboru Finanční řízení podniku.

Dovoluji si Vás tímto požádat o chvílku strávenou nad vyplněním tohoto dotazníku. Dotazník je zcela anonymní a bude sloužit jako podklad pro vypracování mé bakalářské práce na téma: *Návrh možnosti čerpání finančních prostředků Evropské unie pro obec.*

Cílem této práce a zejména již zmiňovaného dotazníku je zjištění spokojenosti obyvatelstva a využití školní zahrady v obci.

Odpovězte, prosím, na otázky tak, že vyznačíte odpověď zaškrtnutím křížku do příslušného okénka. Dotazník je oboustranný.

Výsledky budou zpracovány pro mou bakalářskou práci.

Předem Vám děkuji za vyplnění tohoto dotazníku.

Přeji Vám příjemný den

Hana Slováková

1. Jste:

Muž Žena

2. Jaký je Váš věk?

do 18 let 41 – 50 let

18 – 30 let 51 – 60 let

31 – 40 let 61 a více let

3. Jaké je vaše nejvyšší dokončené vzdělání?

Základní škola

Střední škola s výučním listem

Střední škola s maturitou

Vysoká škola

Jiné

4. Jakým způsobem trávíte svůj volný čas?

výlety mimo obec

procházky po obci

provozuji sportovní aktivity v obci (kolo, kolečkové brusle, fotbal atd.)

doma v rodinném kruhu

5. Myslíte si, že v obci je dostatek místa pro volný čas?

ano

ne

nevím

6. Souhlasili byste s výstavbou školní zahrady s prostorami pro volnočasové aktivity?
(brouzdaliště, průlezky, lavičky, skluzavky atd.)

ano

ne

7. Jak často byste využívali zrekonstruovanou školní zahradu?

každý den

několik dnů v týdnu

několik dnů v měsíci

dle časových možností rodiny

8. Jak vnímáte současný stav zahrady?

vyhovující

nevhovující

9. Máte jiný návrh pro místo odpočinku?
(V případě zodpovězení ANO, prosím napište jaký.)

ne

ano