

UNIVERZITA TOMÁŠE BATI VE ZLÍNĚ  
FAKULTA HUMANITNÍCH STUDIÍ  
Institut mezioborových studií Brno

# Výskyt a možnosti eliminace vybraných sociálně patologických jevů mezi příslušníky Policie ČR

DIPLOMOVÁ PRÁCE

Vedoucí diplomové práce:  
Mgr. Michaela Hýbnerová, Ph.D.

Vypracoval:  
Bc. Věra Pošustová

Brno 2010

## Prohlášení

Prohlašuji, že jsem diplomovou práci na téma „Výskyt a možnosti eliminace vybraných sociálně patologických jevů mezi příslušníky Policie ČR“ zpracovala samostatně a použila jsem literaturu uvedenou v seznamu použitých pramenů a literatury, který je součástí této diplomové práce. Elektronická a tištěná verze diplomové práce jsou totožné.

Brno 15. března 2010

.....  
Bc. Věra Pošustová

# OBSAH

Úvod	5
1. Teoretická východiska práce	7
1.1. Vymezení základních pojmů	7
1.2. Sociální deviace	11
1.3. Postavení Policie České republiky a jejích policistů	12
1.4. Výskyt sociálně patologických jevů	16
1.4.1. Negativní sociální deviace v civilní společnosti	17
1.4.2. Negativní sociální deviace u Policie ČR	33
2. Empirická část	37
2.1. Použité metody a techniky	37
2.2. Analýza dat – první část	39
2.2.1. Analýza počtu policistů – pachatelů trestných činů	40
2.2.2. Analýza počtu policistů – pachatelů trestných činů dle věkových skupin	42
2.3. Analýza dat – druhá část	44
2.3.1. Analýza počtu pachatelů – policistů dle jednotlivých policejních krajů	44
2.3.2. Analýza počtu pachatelů – policistů dle jednotlivých služeb Policie ČR	45
2.3.3. Analýza policistů páchajících protiprávní jednání pod vlivem alkoholu	47
2.3.4. Analýza počtu spáchaných sebevražd	49
2.4. Diskuse výsledků	50
2.5. Možnosti eliminace sociálně patologických jevů u příslušníků Policie České republiky	53
Závěr	57
Resumé	60
Anotace	61

Seznam použité literatury	62
Seznam příloh	67

## ÚVOD

Každé lidské společenství se vyznačuje specifickým vnějším řádem, který je důležitý pro bezproblémové vzájemné působení všech jejích členů. Každý zavedený řád vytváří ve skupinách i celých společnostech normy a vzorce chování. Jejich dodržování je nezbytné pro fungování celé společnosti, ve které jedinec žije, neboť porušování řádu má za následek ohrožení stability celé společnosti. Vzhledem k tomu, že se každá společnost svého ohrožení obává, porušování řádu odmítá, eventuelně jej trestá. V každé společnosti existují různé druhy norem, ze kterých se skládá tento řád, např. norem morálních, náboženských, právních, dále se jedná o zvyky a obyčeje v konkrétní společnosti přetrvávající několik generací, a které tato společnost přijala za vlastní. Překročení morálních a náboženských norem a zvyků naše společnost odmítá, kritizuje, ovšem trestá pouze porušení norem právních, neboť právě jejich porušení je nejzávažnější z hlediska ohrožení stability každé společnosti.

Vzhledem ke struktuře společností existují v každé tzv. sociální normy, což jsou normy, které určují, co je v dané společnosti správné, normální, standardní apod., tedy chování, které zbytek společnosti od jedince nebo skupiny v rámci této společnosti očekává. Jejich dodržování je nezbytné, neboť chování jednoho vyvolává reakci druhého. Jakýkoliv výkyv od společností uznávané normy je označován jako sociální deviace, tedy deviace, které mají význam v sociálních interakcích a vztazích, na kterých je celá společnost založena.

V každé společnosti se vyskytují případy sociální deviace, neboť každý jedinec je osobnost, která se projevuje odlišně než druhý člen této společnosti ve stejné situaci a je tedy nutno vzhledem k osobitosti jednotlivců počítat s porušováním norem uznávaných zbytkem nebo většinou společenství. Právě z tohoto důvodu existuje v každé společnosti tzv. toleranční limit. Toleranční limit představuje míru, kterou společnost uznává jako únosné překročení vymezených norem.

Toleranční limit ovšem nepřipadá v úvahu při porušení norem právních, neboť každé nežádoucí chování z hlediska právního je taxativně uvedeno v příslušném ustanovení, a proto po porušení tohoto ustanovení následuje sankce. Právo reguluje velmi široký okruh společenských vztahů, které jsou hodny ochrany. Na dodržování morálních norem, zvyků a udržování hodnot přijatých společností dohlíží jedinec sám pod vlivem vlastního svědomí a obav o veřejné odsouzení zbytkem společnosti, dodržování norem právních je vynuceno státním aparátem pod hrozbou trestů.

Posláním policisty je dohlížet na dodržování práva, chránit občany před zločinnými útoky a být bariérou mezi dobrem a zlem.

Ze své podstaty je tedy policista povinen i povolán respektovat a dodržovat všechny normy právní i morální, směřující k ochraně pozitivních hodnot společnosti, života, zdraví a majetku. Současně je mu svěřena ochrana společnosti před protiprávními útoky, ať již směřují proti kterékoli její části či jednotlivci.

Vzhledem k náročnosti povolání policisty je jejich výběr zaměřen tak, aby byli co možná nejvíce eliminováni ti uchazeči, kteří mají předpoklady k sociálně nežádoucímu chování. I přes tento náročný výběr dochází k selháním jednotlivců, které se mnohdy projeví jako jednání mající znaky trestného činu.

Boj s trestnou činností v řadách policistů i dalšími sociálně patologickými jevy je věčným bojem a jedním z důležitých úkolů nejen Inspekce Policie České republiky, ale také jednotlivých útvarů Policie České republiky.

# 1. TEORETICKÁ VÝCHODISKA PRÁCE

## 1.1. Vymezení základních pojmů

Norma - (*lat. norma – měřítko*) představuje vše, co je ve společnosti považováno za zvyklé, osvědčené a správné, tedy společností všeobecně uznávané a respektované. Normy mají podobu psanou i nepsanou, resp. formální i neformální.<sup>1</sup>

Sociální patologie - jednotný termín pro škodlivé, nepřírozené, obecně nežádoucí až nebezpečné společenské jevy, negativně hodnocené formy nonkonformního chování; sociální patologie je především věda zabývající se těmito projevy. Pojem sociální patologie zavedl do sociologie anglický filozof a sociolog Herbert Spencer.<sup>2</sup>

Justiční statistika – statistika ministerstva spravedlnosti, tedy soudů a státních zastupitelství; obsahuje informace o tzv. známých pachatelích.<sup>3</sup>

Policejní kriminální statistika – zpracovává údaje o zjištěné kriminalitě, jejích pachatelích, místu spáchání a takticko-statistické klasifikaci činu.<sup>3</sup>

Latentní kriminalita – kriminalita skrytá (neodhalená nebo neoznámená), o níž se orgány činné v trestním řízení nedozvědí. Na její

---

<sup>1</sup>HUBÁČKOVÁ, Jitka. Objasnění vybraných pojmů.

<http://www.zkola.cz/zkedu/rodiceaverejnost/socialnepatologickejevyajejichprevence/socialnepatologickejevyajejichprevenceobecne/12342.aspx>

<sup>2</sup>JILČÍK, T. a kol. Sociální patologie. s. 5

<sup>3</sup>NOVOTNÝ, O., ZAPLETAL J. a kol. Kriminologie. s 40

míru působí zejména výše formální a neformální kontroly, právní úroveň občanů a tolerance poškozených.<sup>3</sup>

Prevence – (z lat. *praevenire*, předcházet) je systém opatření, která by měla předcházet jakémukoli nežádoucímu jevu, např. nemocem, všem druhům závislostí, zločinům, nehodám, neúspěchu, sociálním konfliktům, násilí, ekologickým katastrofám apod.<sup>4</sup>

Prevence kriminality – zahrnuje soubor nerepresivních postupů, tedy veškeré činnosti vyvíjené státními, veřejnoprávními i soukromoprávními subjekty, které směřují k předcházení páchaní kriminality a redukování obav z ní. Zahrnuje rovněž prostředky a opatření, jejichž záměrem či následkem je zmírňování rozsahu a závažnosti kriminality a jejích následků, ať již prostřednictvím restrikce kriminogenních možností nebo působením na případné pachatele a oběti trestných činů. Jedná se o postupy situační prevence, sociální prevence, včetně informování a poučování široké veřejnosti o možnostech ochrany před trestnou činností a opatření pomoci obětem trestných činů. Prevence kriminality velmi úzce souvisí s prevencí ostatních nežádoucích jevů.<sup>5</sup>

Deviace – jakákoli odchylka od běžné funkce či struktury, její výskyt můžeme najít u kteréhokoli jevu v přírodě nebo v lidském společenství. U člověka se deviace může objevit v oblasti duševních funkcí, fyzické stavby, sociální pozice a chování.<sup>6</sup>

---

<sup>4</sup> <http://cs.wikipedia.org/wiki/Prevence>

<sup>5</sup> <http://aplikace.mvcr.cz/archiv2008/prevence/systemy/pojmy/1.1.htm>

<sup>6</sup> HRČKA, M. Sociální deviace. s. 11



Trestný čin - pro společnost nebezpečný čin, jehož znaky jsou uvedeny v trestním zákoně a jeho stupeň nebezpečnosti pro společnost je vyšší než nepatrný.<sup>7</sup>

Trestným činem je protiprávní čin, který trestní zákon označuje za trestný a který vykazuje znaky uvedené v tomto zákoně.<sup>8</sup>

Kriminalita - (z lat. crimen zločin, criminalis zločinný) souhrn trestných činů, které se v konkrétní společnosti vyskytly a vyskytují; zahrnuje trestné činy zjevné i latentní. Představuje přítomnost chování, které je v dané společnosti trestné, a projevuje se činy sankcionovatelnými podle trestního zákona.<sup>9</sup>

Delikvence - (z lat. delinquere provinit se) širší pojem pro společensky nepřijatelné chování, které se týká nejen kriminality, ale zahrnuje také činy, které nejsou v rozporu s právními normami, ale narušují normy sociální (např. útoky z domova). Pro delikvenci je příznačná určitá stabilita, hromadnost a četnost za identických společenských podmínek. Velmi často se pojmu delikvence používá ve spojení s nežádoucím a nepřijatelným chováním dětí a mládeže.<sup>10</sup>

Deviace - odchýlení od jakékoli funkce (normy); sociální deviace je narušení každé sociální normy, tedy nejen té, jejíž přestoupení je společností sankcionováno. Kriminalita je pouze jednou ze sociálně deviantních forem chování, vyznačuje se nastupujícím trestem po porušení příslušných norem daných společností, v tomto případě norem zákonných. Pojem deviace je ve společnosti zakořeněn jako označení něčeho velmi závadného a škodlivého, tedy negativního. Existuje ovšem

---

<sup>7</sup> § 3 z. č. 140/1961 Sb., trestní zákon, ve znění pozdějších předpisů, účinný do 31. 12. 2009

<sup>8</sup> § 13 z. č. 40/2009 Sb., trestní zákoník, účinný od 1. 1. 2010

<sup>9</sup> FISCHER, S., ŠKODA, J. Sociální patologie. s. 156

<sup>10</sup> FISCHER, S., ŠKODA, J. Sociální patologie. s. 156

i deviace pozitivní (striktní dodržování pravidel silničního provozu, workoholismus). Deviace sama o sobě je ovšem vždy překročení zvyklosti.<sup>11</sup>

Kriminální a delikventní chování můžeme označit jako projev poruchy sociálně adaptačních schopností. Odchylku od společenské hodnoty lze relativně jasně definovat jako neschopnost plnit základní nároky a očekávání společnosti.<sup>12</sup>

Latentní (skrytá) kriminalita – kriminalita, o níž se orgány činné v trestním řízení nedozvědí, zůstává utajen, skryta. Její míru ovlivňuje zejména intenzita formální a neformální kontroly, tolerance poškozených a právní úroveň občanů.<sup>13</sup>

Registrovaná kriminalita – kriminalita, která vyšla najevo a byla evidována v oficiálních statistikách, jedná se o větší či menší část kriminality skutečné.<sup>14</sup>

Policejní kriminální statistika – eviduje údaje o zjištěné kriminalitě a jejích pachatelích, místu spáchání a takticko statistické klasifikaci činu.<sup>15</sup>

Justiční statistika – statistika ministerstva vnitra spravedlnosti, tedy státních zastupitelství a soudů, obsahuje údaje o tzv. známých pachatelích.<sup>16</sup>

---

<sup>11</sup> FISCHER, S., ŠKODA, J. Sociální patologie. s. 156

<sup>12</sup> VÁGNEROVÁ, M. Psychopatologie pro pomáhající profese, s. 205

<sup>13</sup> NOVOTNÝ, ZAPLETAL a kol. Kriminologie, s. 40

<sup>14</sup> NOVOTNÝ, ZAPLETAL a kol. Kriminologie, s. 40

<sup>15</sup> NOVOTNÝ, ZAPLETAL a kol. Kriminologie, s. 48

<sup>16</sup> NOVOTNÝ, ZAPLETAL a kol. Kriminologie, s. 49

## 1.2. Sociální deviace

Obecně považujeme sociální deviace za porušení či výraznou odchylku od některé sociální normy nebo skupiny norem. Touto normou nemusí být pouze právní předpis, ale také náboženský, etický či zvykový kodex.

Za sociální deviace jsou považovány následující projevy:

- zjevné, tedy rozpoznané a označené deviantní chování
- zjevné poruchy psychických funkcí člověka, jejichž následkem často bývá deviantní chování
- zjevná tělesná malformace či smyslová porucha
- zjevná deviantní sociální charakteristika (příslušnost k deviantní sociální skupině)<sup>17</sup>

Odchylka od normy může být jak pozitivní, zpravidla spočívající v tom, že jedinec plnění norem dovádí do krajnosti, tak negativní, kdy je norma jedincem porušována či není dodržována vůbec.

Deviace můžeme dále dělit na primární a sekundární.<sup>18</sup> Mezi primární můžeme zahrnout porušení normy původním (primárním) podnětem a mezi sekundární můžeme zahrnout porušení normy jako důsledek společenské reakce na primární deviantní chování.

Nejrozšířenější je dělení deviace podle typu porušené normy. Porušení právních norem, mravních zásad, náboženského kodexu apod. Na tomto základě jsou pak narušiteli udělovány sankce. Například u porušení právních norem může být sankcí např. pokuta či odnětí svobody, u porušení mravních zásad např. vyloučení z určité komunity, veřejné morální odsouzení.

---

<sup>17</sup> HRČKA, M. Sociální deviace. s. 12

<sup>18</sup> HRČKA, M. Sociální deviace. s. 12

Dále můžeme deviace rozdělit podle motivace devianta a cílového objektu. Jedná se o deviace ziskné, kdy je jednání spojeno se snahou získat výhody, zejména materiálního charakteru, dále deviace agresivní, jejichž příčinou je nenávist k člověku, a útočí na život či zdraví jedince, a deviace pasivního typu, které se projevují výraznou lhostejností.

Je třeba si uvědomit, že deviantní jednání existuje v každé společnosti, neboť žádná společnost není tak dokonalá, aby každý jedinec beze zbytku dodržoval všechny normy společností stanovené.

Patologická však není samotná existence deviantních případů, ale až jejich nadměrný počet.<sup>19</sup>

### 1.3. Postavení Policie České republiky a jejích policistů

Policie České republiky je jednotný ozbrojený bezpečnostní sbor.<sup>20</sup> Jak již z této dikce vyplývá, policie je sborem povoláním k používání ozbrojené síly k ochraně občana před násilím. Pro policii je použití ozbrojené síly jeden z nástrojů k plnění jejích úkolů.

Pokud se věnujeme Policii České republiky, musíme rovněž zmínit její historii (s vynecháním historie bezpečnostní složky Slovenské republiky). V dubnu roku 1945 v tehdejší Československé republice vznikl nový bezpečnostní sbor – Národní bezpečnostní služba (NBS), která se skládala ze sboru uniformované NBS, uniformovaného pohotovostního sboru NBS a neuniformovaného sboru NBS. V červnu roku 1945 byl změněn název tohoto sboru na Sbor národní bezpečnosti (SNB), přičemž zahrnoval pořádkovou službu, kriminální službu, zemský odbor bezpečnosti, státní bezpečnost a pohotovostní pluk 1 NB. V listopadu roku 1948 došlo k rozdělení řízení bezpečnostního sboru na dvě na sobě nezávislé skupiny – Bezpečnost a Vnitřní správu. Pořádková a kriminální služba byla spojena pod jednotné velení a

---

<sup>19</sup> HRČKA, M. Sociální deviace. s. 11

<sup>20</sup> § 1 zákona č. 273/2008 Sb., o Policii České republiky, ve znění pozdějších předpisů

následně byly vytvořeny dvě samostatné složky – státní a veřejná bezpečnost. Na základě nové organizační struktury v roce 1954 již byly pro jednotlivé složky Sboru národní bezpečnosti používány spíše konkrétní názvy - Veřejná bezpečnost, Státní bezpečnost, Pohraniční stráž apod. Základním úkolem oddělení Veřejné bezpečnosti bylo zabezpečit veřejný pořádek, ochranu života a zdraví občanů, majetku, bezpečnost a plynulost silničního provozu apod. V roce 1991 byl zřízen Federální policejní sbor s působností na území České a Slovenské republiky, a Policie České republiky. Oba sbory převzaly úkoly Sboru národní bezpečnosti, v něm v důsledku porevolučních událostí v r. 1989 došlo k velkým změnám, a stali se policisty. Od r. 1992, kdy byla Československá federativní republika rozdělena na dva nezávislé státy, existuje Policie ČR jako samostatný sbor.<sup>21</sup>

Stejně jako nyní trestnou činnost příslušníků a zaměstnanců Policie ČR vyšetřuje Inspekce policie, i za existence Veřejné bezpečnosti (resp. Sboru národní bezpečnosti) působila např. na MV ČSSR komise pro zjišťování a posuzování případů nezákonného postupu příslušníků SNB, později analyticko-dokumentační oddělení inspekce MV ČSSR.<sup>22</sup>

Policie slouží veřejnosti, a proto tuto službu musí konat nestranně a v obecném zájmu. V Etickém kodexu Policie České republiky<sup>23</sup> jsou specifikovány povinnosti etické a je vydán formou závazného pokynu policejního prezidenta. Tento dokument zavazuje všechny policisty a jeho porušení může být služebním funkcionářem hodnoceno jako porušení základních povinností, zejména služební kázně.

Policisté jsou oprávněni ke všem úkonům v pravomoci policie. A to jak k zákrokům, při kterých dochází k přímému vynucení za použití síly nebo hrozby jejího použití, tak k ostatním úkonům.

---

<sup>21</sup> Historie SNB. <http://www.gotisek.estranky.cz/clanky/snb/historie-sboru-narodni-bezpecnosti>

<sup>22</sup> KVAPILOVÁ, Iva. Organizační vývoj SNB v 70. letech se zaměřením na jeho veřejnoprávní složku. <http://www.abscr.cz/data/pdf/sbornik/sbornik5-2007/kap01.pdf>

<sup>23</sup> text Etického kodexu Policie České republiky je uveden v příloze č. 9

Podmínky, za nichž se může státní občan České republiky stát policistou, tedy být přijat do služebního poměru k Policii České republiky, jsou taxativně stanoveny zákonem č. 361/2003 Sb., o služebním poměru příslušníků bezpečnostních sborů.

Dle tohoto zákona může být do služebního poměru přijat pouze občan starší 18 let, bezúhonný, zdravotně, osobnostně a fyzicky způsobilý. Dále musí splňovat požadavek na stupeň vzdělání, je plně způsobilý k právním úkonům, není členem politické strany ani hnutí a nevykonává žádnou živnostenskou nebo jinou výdělečnou činnost a není členem řídicích nebo kontrolních orgánů právnických osob.<sup>24</sup>

Minimální stupeň vzdělání uchazeče je stanoven na ukončené střední vzdělání s maturitní zkouškou.

Striktně vymezené podmínky, respektive nároky na uchazeče, jsou dány specifickou činností policie, kdy je zasahováno do práv občanů a na osobu, jež do těchto práv zasahuje, leží břímě odpovědnosti spočívající v použití přiměřených, ale přesto razantních prostředků.

Jednou ze základních podmínek pro přijetí do služebního poměru policisty je jeho bezúhonnost, tedy neodsouzení za úmyslné či nedbalostní trestné činy v předchozích deseti (u úmyslných trestných činů s horní hranicí sazby odnětí svobody nepřevyšující dva roky), patnácti (u úmyslných trestných činů s horní hranicí sazby odnětí svobody nepřevyšující pět let) a pěti letech (u nedbalostních trestných činů, jejichž spáchání je v rozporu s požadavky kladenými na příslušníka). Obdobně jsou posuzovány i případy, kdy bylo proti uchazeči zahájené trestní stíhání následně pravomocně zastaveno. Stejně tak nemůže být považován za bezúhonného občan, který byl v posledních pěti letech pravomocně uznán vinným ze spáchání přestupku nebo jiného správního deliktu, pokud je toto jednání v rozporu s požadavky kladenými na příslušníka.

---

<sup>17</sup> §13 zákona č. 361/2003 Sb., o služebním poměru příslušníků bezpečnostních sborů, ve znění pozdějších předpisů

K dalším podmínkám kladeným na uchazeče je zdravotní způsobilost občana, která je posuzována lékaři závodní preventivní péče dle vyhlášky č. 393/2006 Sb., o zdravotní způsobilosti. V této vyhlášce je v oddílu III stanovena zdravotní klasifikace nemocí, stavů a vad a k nim náležející možnost přijetí či nepřijetí, případně přijetí s omezením, takto zdravotně klasifikovaného občana.

Osobnostní způsobilost občana posuzuje psycholog psychologického pracoviště, který musí ve svém závěru stanovit, že zjištěné osobnostní charakteristiky občana jsou předpokladem pro řádný výkon služby policisty. Psychologické vyšetření je zaměřeno na zjišťování osobnostních předpokladů potřebných pro výkon služby na základních policejních služebních místech. Uchazeči absolvují celodenní psychologické vyšetření, v jehož průběhu vyplňují osobnostní dotazníky, podrobují se výkonovým testům a účastní se řízeného rozhovoru s psychologem. Výsledkem vyšetření je tedy komplexní posouzení vhodnosti uchazeče pro výkon služby. Pokud uchazeč nesplní kritéria nutná pro přijetí, přijímací řízení je ukončeno a odmítnutý uchazeč může další psychologické vyšetření podstoupit nejdříve za 2 roky.

Fyzická způsobilost se zjišťuje za pomoci baterie testů k prověření tělesné zdatnosti uchazeče. Sestává ze čtyř testů: člunkového běhu, běhu na 1 000 m, celomotorického testu a cvičení kliků. Cílem prověřování fyzické způsobilosti je posoudit úroveň rozvoje pohybových schopností a dovedností uchazeče, které jsou nezbytné pro výkon služby. Toto prověřování je prováděno formou testů před komisí, která uchazeče hodnotí v kategoriích „splnil“ nebo „nesplnil“ podmínky fyzické způsobilosti k přijetí.

Součástí prověřování zdravotní, fyzické i psychologické způsobilosti je i vyšetření zaměřené na zjištění přítomnosti omamných a psychotropních látek. A samozřejmě nemůže být za bezúhonného považován občan závislý na alkoholu či jiných psychotropních látkách nebo činnostech.

Policistou by se měl stát takový občan, který chce ve svém životě zastávat a ctít zákon, přistupovat individuálně a spravedlivě ke každému občanovi a prohlubovat své znalosti a odbornou kvalifikaci, k čemuž se zavazuje složením služebního slibu.<sup>25</sup>

#### 1.4. Výskyt sociálně patologických jevů

V naší práci se tedy budeme věnovat negativním sociálním deviacím, neboť tyto se výrazným způsobem projevují v klimatu celé společnosti a míra tolerance společnosti vůči těmto deviacím je podstatně nižší než u deviací pozitivních.

Deviantní až patologické jevy se v jakékoli své podobě vyskytují ve všech společnostech. Provázejí lidstvo patrně od jeho počátku, vždy se v konkrétních společnostech našel jedinec nebo celé skupiny, které se svým chováním odlišovali od ostatních členů společenství tím, že porušovali jeho normy. Z některých deviantních jevů se v důsledku rozvoje společností staly činy, které společnost trestala, neboť se pro ni staly nebezpečnými, již ne pouze nežádoucími a odsouzenými z morálního hlediska – například odvěta zabitím jiného za vraždu blízké osoby.

Sama společnost se pak snaží o jejich redukci, případně eliminaci, zpravidla za významné součinnosti formálních institucí sociální kontroly a ukládání negativních sankcí – trestů.

Hovoříme-li však o sociálně nežádoucích jevech ve společnosti, musíme zmínit i tuto konkrétní společnost, neboť každá společnost má své normy a hodnoty i míru tolerance vůči jejich porušování. Společensky nežádoucí jevy jsou zpravidla brány z pohledu norem a

---

<sup>25</sup> Služební slib: Slibuji na svou čest a svědomí, že při výkonu služby budu nestranný a budu důsledně dodržovat právní a služební předpisy, plnit rozkazy svých nadřízených a nikdy nezneužiji svého služebního postavení. Budu se vždy a všude chovat tak, abych svým jednáním neohrozil dobrou pověst bezpečnostního sboru. Služební povinnosti budu plnit řádně a svědomitě a nebudu váhat při ochraně zájmů České republiky nasadit i vlastní život.“



zvyků majoritní společnosti, např. romská komunita má své normy a zvyky, které ne vždy korespondují s hodnotami společnosti majoritní (od období adolescence romské děti přestávají jevit zájem o školu, vzrůstá u nich absence za tolerance rodičů, kteří je ve vzdělávání nepodporují, neboť je považují za zbytečné pro jejich další život).

Sociálně patologickými jevy jsou tedy projevy deviantního chování, které jsou většinou společností hodnocené jako negativní, problematické či společensky nežádoucí.

Mezi tyto jevy můžeme zařadit závislosti, a to jak závislost na alkoholu, drogách či gamblerství, dále pak sebevraždnost, kriminalitu, prostituci, bezdomovectví, sexuální deviace, šikanování, extremistické projevy, agresivitu a násilí, rozvodovost apod.

#### 1.4.1. Negativní sociální deviace v civilní společnosti

V této kapitole se budeme zabývat přehledem společensky nežádoucích, tedy sociálně patologických jevů. Jejich výčet samozřejmě není úplný, vybrali jsme pouze ty, s nimiž se setkáváme nejčastěji, tedy jsou nejrozšířenějšími a právě pro svůj četný výskyt ve společnosti rovněž jedněmi z nejnebezpečnějších z hlediska stability a bezproblémového fungování lidského společenství.

##### Prostituce

Jedná se o poskytování sexuální služeb za úplatu či jinou protihodnotu. Prostituce má staletou historii a je součástí téměř všech společností. V naší společnosti by sama o sobě nemusela vyvolávat tolik nevole, kdyby nebyla prováděna okázalým způsobem, který obtěžuje nezúčastněné občany, a kdyby nebyla provázena dalšími vysoce negativními projevy. Těmito projevy jsou zejména kuplířství, tedy kořistění z prostituce, obchod s bílým masem, pohlavní nemoci a

kapesní krádeže. Patrně stejně závažným problémem vedle samotné trestné činnosti souvisejícími s prostitucí je prostituce dětská, tedy osob mladších 18-ti let.

Z dlouholetého soužití společnosti s prostitucí je zřejmé, že vymýcena nebude nikdy a její regulace se také jeví jako velice problematická. Bude-li existovat poptávka, a to včetně sexuální turistiky, nedojde ani k jejímu snížení. V současné době se naše společnost zaměřila spíše než na eliminaci samotné prostituce, tak na eliminaci shora nastíněných průvodních jevů.

### Pornografie

Pornografie, tedy znázornění lidského těla či sexuálního chování za účelem zvýšení sexuálního pudu, je již po staletí velice výnosným byznysem. Běžná pornografie neznamena pro dospělého člověka žádnou újmu. Zákazu však v některých společnostech podléhá tzv. tvrdá pornografie, která zobrazuje např. násilí či zoofilii. Tvrdým postihům se vystavuje výrobce, distributor i přechovávající pornografie dětské, která je přísně zakázána téměř ve všech státech světa a k jejímu potírání se mnoho států zavázalo mezinárodní smlouvou.

Ve většině států je také omezen přístup mladistvých k pornografii a šíření pornografie mladistvým je často trestným činem.

### Agresivita a násilí

Agrese je v současné době všudypřítomná, jde o vědomé a cílené ubližování jiné osobě a může být jak verbální, tak fyzická. Sklony k agresivnímu chování nazýváme agresivitou. Stále častěji se setkáváme s projevy nenávistného chování, aniž by byl k tomuto chování dán nějaký důvod. Projevy nenávistného chování bez zjevného důvodu jsou označovány jako projevy hostility. Typickými projevy jsou nenávist a hněv za volantem.

Násilí se v posledních letech stále více začíná projevovat i při sportovních utkáních, a to zejména ze strany sportovních fanoušků, kteří se nezastaví před ničením zařízení sportovních stadionů nebo dopravních prostředků, jimiž cestují na nebo ze sportovního utkání, napadáním fanoušků soupeře, mnohdy i samotných hráčů nebo naprosto nezúčastněných osob na ulicích. V naprosté většině případů se jedná o napadání pod vlivem alkoholu. V poslední době se oběťmi násilných útoků stávají i zdravotničtí pracovníci, jejichž posláním je pomáhat v případech v případech nejvyšší nouze, kdy je ohroženo zdraví a život jedince. Násilným útokům se bohužel dnes již nevyhnou ani úředníci státních institucí.

Násilí se stává běžnou součástí našeho života, neboť se s ním setkáváme denně – ve zprávách, které se stávají černou kronikou, ve filmech plných násilí a krvavých scén, počítačových hrách.

Násilí se dnes nevyhýbá ani školským zařízením. V zahraničí se stále častěji setkáváme s tím, že si frustrovaný student obstará zbraň a tuto použije se smrtícím následkem vůči svým spolužákům a učitelům. Dosud se naší zemi toto drastické řešení problému jedince vyhýbá, ale je pouze otázkou času, kdy k prvnímu incidentu dojde i u nás. Již se objevilo několik případů, kdy se obdobnými myšlenkami naši studenti či školáci zaobírali, ale podařilo se jim v dokonání skutku zabránit.

Alkohol a drogy negativně působí na zvládnání agrese, naopak agrese uvolňují a mohou i podporovat. V případě zmíněného diváckého násilí spojeného se sportovním utkáním hraje svou roli rovněž anonymita davu a vyhecování a předhánění se v agresivním chování.

Agresivitu můžeme rozdělit na obrannou, která je přirozenou odpovědí na vzniklou hrozbu, rodičovskou agresivitu, která má chránit potomky před jakoukoli újmou, a soutěživou, která nám pomáhá při získání postavení ve společnosti a je hybnou silou našeho života.

Agrese tedy může být i pozitivní silou, ale hranice mezi destruktivní a pozitivní agresivitou je mnohdy tak tenká, že je těžké ji do jedné z těchto kategorií zařadit.

### Sebevraždy

Nejzávažnějším projevem agrese vůči sobě je sebepoškozování a sebevražedné chování. Sebevražedné chování v širším pojmu v sobě zahrnuje sebevražedné nápady, myšlenky, výroky apod., aniž by se nutně musel jedinec o sebevraždu skutečně pokusit. Naproti tomu sebevražedné jednání jsou veškeré projevy jedince, které aktivně směřují k uskutečnění sebevražedného činu.

### Hráčství (gamblerství)

Gamblerství neboli chorobné hráčství je sociálně patologickým jevem, který se v naší společnosti do dovozu prvního výherního automatu nevyskytoval a nikdo netušil, jakého nebývalého rozměru u nás může mít.

Lidé, kteří touto poruchou trpí, nemohou ovládnout svou touhu po hře, stále si představují, jak hrají a okolnosti, které hru doprovázejí. Hra se pro postiženého stává jediným smyslem života a je ochoten obětovat mu veškeré finanční prostředky, rodinu, zaměstnání či se zadlužit a krást.

Tento sociálně patologický jev je nesmírně nebezpečným díky pozvolnému a nenápadnému vzniku vlastní závislosti, kdy se z příležitostného hraní a občasných úspěchů ve hře stává touha a představa vlastní dokonalosti a možnosti nebývalého finančního zisku. Tato touha je pro něj již velice obtížně zvládnutelná a byť si nepřijatelnost svého jednání uvědomuje, není schopen jí odolat. Poté následuje období prohry, kdy je hráč schopen rozprodat veškerý majetek, páchat trestnou činnost s cílem získat finance pro hru,

zanedbává rodinný život a celkově se jeho osobnost mění. Již není schopen uvědomit si svou závislost a odhodlává se páchat i závažnější trestnou činnost a dochází k celkovému úpadku osobnosti postiženého.

Stejně tak jako prostituci, provází gamblerství doprovodné vysoce negativní projevy. Jedná se zejména o trestnou činnost, zpravidla majetkovou, ale může se jednat i o distribuci drog, prostituci za úplatu, zvýšení agrese vůči okolí i suicidní projevy.

Jediným východiskem je pro postiženého odborná léčba.

Hraní počítačových her se také může stát vysoce návykovým. Kromě toho však v sobě skrývá další velké nebezpečí, které do popředí vystupuje díky propracované grafice, příběhu, strategii, prostě propadnutí hře, což může mít za následek sníženou schopnost či neschopnost rozlišovat mezi hrou a realitou.

Rovněž s příchodem internetu vzniká u labilnějších jedinců závislost např. na tzv. sociálních sítích (Facebook) nebo celkově virtuálním světě.

## Vandalismus

Vandalismus je projevem agrese vůči věcem, kdy dochází k svévolnému poškozování a ničení veřejného i soukromého majetku. Vandal nemá k ničení věci žádný motiv ani není sledováno materiální obohacení, většinou jde o pouhé potěšení z ničení.

Nejčastějším projevem vandalismu je graffiti, tedy malba na veřejných plochách, domech, dopravních prostředcích apod., dále pak demolování veřejných objektů, rozbíjení zastávek, ničení telefonních automatů.

## Bezdomovectví

Dle mezinárodního práva se v naší republice vyskytují lidé, kteří jsou všeobecně označováni za bezdomovce, nevyskytují. Toto tvrzení je ovšem zavádějící, neboť pojmem bezdomovec (homeless) se označuje cizinec, žijící na našem území bez povolení úřadů a bez státní příslušnosti. Pro občana ČR, který nemá domov, se používá odborný termín „občan bez přístřeší“ a je zařazován do kategorie „občanů společensky nepřizpůsobených“.

Bezdomovectví můžeme rozčlenit na tři skupiny: na evidentní bezdomovce, osoby žijící na ulicích, na nádražích, a které přespávají v zimních noclehárnách, azylových domech, v noclehárnách zřizovaných městy nebo charitativními organizacemi, dále na tzv. skryté bezdomovce, tedy jedince bez přístřeší, kteří z nějakého nám neznámého důvodu nevyhledávají pomoc veřejných či charitativních služeb, aby jim mohla být nabídnuta místa pro přespání. Takovýchto osob může být velký počet především v krajích, v nichž je nabídka těchto služeb nedostatečná. Tito lidé přebývají ve squatech, přespávají ve sklepích, domech určených ke zbourání, ve starých automobilech, kontejnerech, výměnících tepla, ve stanech, v zemljankách, kanálech, lesích a parcích, v ručně postavených „obydlích“ z kartonů, v nejlepším případě přespávají u svých známých. Do třetí skupiny můžeme zahrnout potenciální bezdomovce, tedy osoby, jejichž potřeby jsou úřadům buď neznámé, nebo o nich mají povědomí pouze z části. Mnohdy je těžké stanovit s jistotou odlišnosti mezi podmínkami života bezdomovců, kteří vyhledávají pomoc provozovatele ubytoven, a těch, kteří žijí v pochybných podmínkách nájemních bytů, mnohdy nevyhovujících ze zdravotního hlediska, v domech určených k asanaci či demolici, v bytech provizorních, zchátralých a často přeplněných, v bytech sociálních, v holostech. Do této skupiny můžeme zařadit i ty, kteří očekávají propuštění z výkonu trestu, z ústavů, opuštění dětského

domova nebo diagnostického ústavu, a rovněž velké skupiny migrantů a exilantů přicházejících do naší republiky.

Bezdomovectví je novou bezpečnostní hrozbou, a to nejen z důvodu obvyklých prohřešků bezdomovců vůči našemu právnímu řádu, ale také z důvodu možnosti rozšiřování různých infekčních onemocnění a nemožnosti kontroly jejich pohybu.

Zvláštním druhem bezdomovectví je tzv. squatterství, tedy zabránění neobyvaných objektů bez svolení jejich majitele nebo přímo proti jeho vůli. Tento způsob života nezařazujeme do klasického bezdomovectví, je to spíše styl projevení averze vůči privátnímu vlastnictví. Squatterři prosazují názor, že vlastníkem neobydleného domu je ten, kdo se do něj nastěhuje. Jejich politické smýšlení je levicově radikální a toto prosazují i za cenu porušování platných zákonů dané země.

Mezi squattery nenajdeme výhradně klasické bezdomovce, osoby bez zaměstnání nebo imigranty, ale i intelektuály, kteří životem ve squattu projevují svou antipatii vůči spotřebitelskému stylu života zbytku společnosti. Život ve squattu není jen otázkou politického přesvědčení, ale mladí lidé tím dávají najevo, že jsou schopni se odpoutat od rodičů a postarat se sami o sebe.

Bezdomovectví je problémem především velkých měst. Pokud bychom pátrali po objektivních příčinách bezdomovectví, zjistili bychom, že na prvních místech stojí nezaměstnanost, ztráta bydlení a nemožnost získat bydlení cenově dostupné. Za subjektivní příčiny můžeme označit rozpad rodiny nebo rozchod partnerů, rodinné podmínky, domácí násilí, děti alkoholiků, špatné hospodaření s finančními prostředky, odchod z dětských domovů po dosažení plnoletosti, propuštění z výkonu trestu, stáří, dlouhé čekací doby na umístění v domově seniorů, mentální retardace, fyzická či psychická choroba, alkoholismus, toxikomanie, schizofrenie, gamblerství či jiná závislost, uprchlictví, migrace. U mnohých bezdomovců se obě uváděné

příčiny prolínají a v důsledku bezdomovectví k nim přibývají další, které vytváření stále větší překážky pro návrat k normálnímu nebo jejich předchozímu životu. V určité fázi života na ulici se již k běžnému životu vrátit nemohou, příliš je poznamenal jejich nový způsob života, naprosto se změnila jejich hodnoty a priority, způsob života zbytku společnosti by již nezvládli. Pokud je jedinec dlouho bez pracovního poměru a navíc bezdomovec, po čase ztrácí schopnost pracovat. Pouze minimální počet osob bez stálého přístřeší se dobrovolně rozhodne žít na ulici, tento styl života jim z jakéhokoli důvodu vyhovuje.

Již zmíněná trestná činnost bezdomovců pramení z nedostatku finančních prostředků a nemožnosti opatřit si je řádnou cestou. Bezdomovci si proto finanční prostředky obstarávají buď krádežemi peněz, věcí, které směňují, nebo lahví alkoholu. Minimální počet těchto osob vydělává občas různými brigádami, ale takto získané prostředky nemohou pokrýt jejich potřeby, kterými jsou především alkohol, cigarety a chudá jídla. Právě v důsledku nedostatku peněz se tyto osoby uchylují i k žebrání na ulicích a místech s vysokou frekvencí chodců. Vzhledem k tomu, že převážná většina bezdomovců nemá nárok na podporu v nezaměstnanosti či na sociální dávky, neboť jsou vázány na místo trvalého bydliště, které bezdomovci nemohou bez dokladů doložit (naprostá většina bezdomovců osobní doklady ztratila nebo jim skončila jejich platnost), nebo je to velmi vzdáleno od místa, kde se pohybují, že nejsou schopni tam jednou nebo opakovaně dojíždět (např. bezdomovec z Opavy jde do Prahy, neboť se domnívá, že zde má větší naději nalézt pomoc nebo zaměstnání, ovšem v Praze z výše uvedeného důvodu nedostane žádné dávky).

Bezdomovci jsou naprostou většinou společností považováni za její spodinu, společnost nemá vůli těmto lidem pomáhat (až na výjimky v podobě různých charitativních organizací) a problém bezdomovectví řešit. Už pouhá přítomnost bezdomovců, aniž by se jakkoli projevíli, „slušné lidi“ obtěžuje.



## Šikana

Šikana (anglicky bullying) je pojem označující fyzický i psychický nátlak nebo týrání jednotlivce v kolektivu. Objevuje se ve všech skupinách věkových i sociálních, v jakémkoliv typu školských zařízení, v armádě, sportovním klubu, ve vězení, ale i v rodině (zaměřena na neoblíbené dítě) či v zaměstnání, tedy všude, kde je koncentrace lidí sdílejících stejné místo a čas setrvávání.

Pojmem šikana jsou souhrnně označovány jakékoli projevy chování, jejichž úmyslem je druhému ublížit, ohrozit jej nebo zastrašovat. Šikana se projevuje jako úmyslné a opakující se násilí používané jednotlivcem nebo skupinou vůči jednotlivci nebo skupině osob, kteří se z jakýchkoli důvodů nemohou takovému jednání bránit nebo se mu bránit neumí. Toto nebezpečné jednání v sobě zahrnuje fyzickou agresivitu, jako je bití, vydírání, ničení věcí, a agresivitu slovní, která je spojena s vyhrožováním, ironizováním, zesměšňováním, nadáváním, ponižováním, pomluvami nebo naopak ignorováním druhého, což lze označit za šikanu nepřímou. Za šikanu lze rovněž označit formy obtěžování se sexuálním podtextem nebo sexuální zneužívání. Jakékoli projevy chování s rysy šikany lze označit za asociální chování. Přestože v nejednom případě můžeme hovořit o jednání až protiprávním, je trpěné a mnohdy dokonce určitou skupinou přehlížené nebo schvalované.

Varianty šikany jsou rozličné, stejně jako její metody. Ve většině případů využívá agresor své fyzické nebo početní převahy nad obětí, v případě mobbingu nebo bossingu strachu oběti ze ztráty zaměstnání. Šikana ovlivňuje všechny její účastníky, a to nejen v době, kdy k ní dochází, ale i v jejich dalších životech, nejvíce ovlivněna šikanou je však samozřejmě oběť. V poslední době bývá za šikanu označováno rovněž byrokratické obtěžování a omezování ze strany pracovníků různých úřadů.

Slovo šikana pochází z francouzského „chicane“, což znamená „zlomyslné obtěžování, týrání, sužování, pronásledování, byrokratické lpění na literě předpisů, například vůči podřízeným či vůči občanům, od nichž šikanující úředníci zbytečně vyžadují nová a nová potvrzení a razítka, nechávají je pro nic za nic čekat atd.“ Tento význam slova vystihuje právě zneužívání moci a obtěžování občanů v byrokratických systémech. Šikany se tedy mohou dopouštět i státní úředníci nebo politici. V dnešní době se mnohdy užívá slova šikana jako synonyma pro psychotraumatizaci ve skupině.

Se šikanou se velmi často můžeme setkat na půdě různých škol, a to jak v rámci jedné třídy, tak v rámci školy jako takové (tj. starší žáci šikanují žáky z nižších tříd). V určitých případech může šikanování přerůst až do podob skupinové trestné činnosti a v některých skutečně závažných situacích nabýt i charakteru organizovaného zločinu. Na podobu šikany má vliv věk účastníků (u mladších dětí jsou praktiky mírnější než u dětí starších), pohlaví (u mužů je příznačnější fyzická forma, u žen psychická; žen jako agresorek šikany je ve společnosti obecně méně než agresorů mužů). Nejkrutější formy šikanování můžeme nalézt v situacích, kde je oběť nucena pobývat ve společnosti agresora nepřetržitě na jednom místě po určitou dobu (školní výlety, internátní zařízení, výchovné ústavy, zařízení výkonu trestu odnětí svobody apod.). Ne vždy na straně agresora nutně stojí další agresoři, v nejednom případě se jedná o vypočítavost - úsilí být členem skupiny, získat v ní výhodnější pozici, pomstít se druhému. Takto smýšlející jedinci sami od sebe druhého týrat nezačnou, „pouze“ se k již projevujícím se agresorům přidají. U chlapců (stejně jako u dospělých mužů) je charakterističtější fyzická forma šikany, u dívek slovní. Agresoři se zaměřují na jedince jakýmkoli způsobem se odlišující, např. handicapované, otlé, s brýlemi, neobratné, premianty třídy, jiné rasy, jiných zájmů apod.

Šikanované dítě dává vědomě či nevědomě svému okolí signály, především směrem k učiteli, rodičům příp. vedoucím zájmových

kroužků. Pokud je dítě vystaveno šikaně ve školním prostředí, snaží se následkem toho docházce do školy vyhýbat, a to jak záškoláctvím až úteků z domova, tak vymyšlením různých zdravotních důvodů (úteků do nemocí). V důsledku prožívání násilí nebo tlakům vůči sobě se dítěti zhorší prospěch i zdravotní stav, zvýší absence, dítě je apatické a nejisté, podhodnocuje se, má strach, propadá depresím. Šikana může vyústit i v sebevraždu týraného, a to nejen v případě dětské oběti, ale i dospělého.

Typickými znaky šikany jsou nepoměr sil mezi agresorem a obětí (jak jsme uvedli výše – většinou vlastní fyzická síla, početní převaha útočníků; psychická převaha nad méně odolným individuem, které stojí samo proti většímu počtu lidí), její samoučelnost, agresorovi mnohdy nejde o dosažení hmotného zisku (sama agrese je účelem takového jednání, protože je nejmarkantnějším potvrzením nadvlády útočníka nad svou obětí, přináší mu největší uspokojení, a to nejen z pocitu uvedené nadřazenosti, ale i z obdivu svého okolí, které jeho chování neodsuzuje, naopak jej v tom mnohdy podporuje). Dalším typickým znakem útočného jednání je jeho opakování (jednorázovou agresi můžeme označit za šikanu v případě, že se agresor a oběť již nikdy nesetkali nebo agresor z jakéhokoli důvodu na svou oběť již nezaútočil).

Jak jsme již v úvodu naznačili, šikanu lze rozdělit dle projevů navenek na útoky skryté (vyloučení ze skupiny, ignorování) a otevřené (fyzické útoky, psychické ponižování - pomluvy, žalování, zesměšňování, snižování pozice v kolektivu; nucení vykonávat nějakou činnost proti vůli druhého – fyzická cvičení, tedy přímý kontakt agresora s obětí; vyhrožování násilím, vyzrazení tajemství; vydírání – oběť je nucena nosit peníze pod pohrůzkou násilí, nechávat opisovat domácí úkoly apod.; braní nebo schovávání věcí - peníze, svačina, školní pomůcky, osobní věci; poškozování majetku zašpinění oblečení, ničení školních pomůcek; šikana se sexuálním zaměřením - obtěžování, zneužívání či znásilnění).

Při agresivním jednání je důležitá i míra nezbytné činnosti oběti, tedy pasivita při snášení šikany a vykonávání příkazů agresora proti vůli týraného a stejně tak forma útoku, tedy již zmiňované fyzické nebo slovní šikanování, ničení a odcizování osobních věcí apod.

V dnešní době se objevuje forma šikany, kdy důvod napadání nebo vyloučení druhého je postaven na sociálně-ekonomických rozdílech mezi žáky (resp. jejich rodinami), které se projevují např. ve vybavení školními pomůckami, v oblečení, mobilních telefonech a finančních možnostech. V těchto případech jsou oběťmi sociálně handicapovaní jedinci, kteří si věci na stejné úrovni jako mají jejich spolužáci, nemohou dovolit. Stejně tak fenoménem dnešní doby je v této oblasti tzv. kyberšikana, což je druh šikany, který pomocí elektronických médií (mobilní telefony, internetové stránky, blogy, e-maily, kamery apod.) zaznamenává určitou situaci a následně ji autor rozesílá prostřednictvím této techniky všem známým (agresora i oběti), případně ji vystaví na internetu. Nahrávané události jsou často spojovány s fyzickým násilím, zesměšňováním nebo šikanou se sexuálním zaměřením,

Kromě tohoto pojem kyberšikana zahrnuje rovněž obtěžování prostřednictvím elektronické pošty – zahlcování maily, urážející nebo útočné maily nebo SMS, spamy, měnění obsahů internetových stránek oběti, vydávání se za osobu oběti na diskusích, vytváření stránek a blogů urážejících a pomlouvajících ostatní apod. Řada takovýchto projevů již může spadat do oblasti trestně postižitelné. Právě zveřejnění ponižujících záběrů několikanásobně zvyšuje strádání a duševní otřesy oběti kyberšikany.

Pojmem mobbing označujeme nejrůznější podoby šikanování a psychického teroru na pracovišti. Příznačná je pro něj skrytost, vypočítavost a zlomyslnost. Při určování, zda se již jedná o mobbing, se používá tzv. Leymannovo pravidlo, dle kterého za mobbing považujeme pouze útoky ze strany kolegů trvající nejméně půl roku alespoň

jedenkrát týdně. Pod mobbing můžeme rovněž zařadit i sexuální obtěžování na pracovišti.

Se šikanou na pracovišti souvisí rovněž tzv. bossing, kdy se šikanování dopouští nadřízený pracovník. Projevuje se účelovým napomínáním, špatným hodnocením, přetěžováním pracovníka, ukládáním úkolů, jejichž splnění není ve schopnostech oběti, přeřazení na horší práci apod. Stejně jako do mobbingu, i sem můžeme zařadit sexuální obtěžování na pracovišti. V obou případech – mobbingu i bossingu – agresoři využívají strachu oběti ze ztráty zaměstnání nebo z ostudy, a proto spoléhají na jejich mlčení a snášení všech ústrků.

Mnoho let široká veřejnost tušila, že nejvíce případů šikany je mezi vojáky základní služby. Oběťmi vojenského šikanování byli outsideri (nováčci, introverti, fyzicky méněvýkonní jedinci apod.). Aby se voják zbavil nálepky „bažanta“ a postoupil mezi „mazáky“, byl nucen služebně staršími vojáky podstoupit jakýsi rituál, který měl ovšem spíše povahu šikany. Ať se jednalo o jednorázový „rituál“ nebo o celou řadu úsluh a plnění úkolů, které starší vojáci zadávali mladším (např. příprava večeří). Přestože si tímto obřadem prošel každý voják základní služby proti své vůli, po získání stejné pozice jako agresoři, přebírá jejich chování a přenáší jej na další nově nastoupivší vojáky. Své protispolečenské chování odůvodňují tím, že si tím rovněž prošli (stejně tak neměl nikdo odvahu tento zažitý řetěz přerušit) a nemalý podíl na jejich jednání vůči mladším je i potřeba odreagovat se od příkoří, kterého se jim dostalo, ovšem svou zlobu nad podstoupeným rituálem si vybíjejí nikoli na původních agresorech, ale na vojácích, na jejichž místě byli nedávno sami.

Vytvořený režim „mazáků“ a nováčků není typickým pouze pro armádu. Své místo si našel i v tzv. uzavřených institucích, jakými jsou především internátní zařízení, výchovné ústavy a věznice.

## Kriminalita

Kriminalitu představuje chování jednotlivce či skupiny, které je trestné dle trestního zákona, jedinec či skupina se tedy chová antisociálně. Jejich jednáním jsou naplněny znaky skutkové podstaty konkrétního trestného činu, jenž je definován v trestním zákoně. Jedná se tedy o nejzávažnější odchylku od normálního chování, kdy jsou výrazným způsobem porušovány normy stanovené zákony dané společnosti.

Trestní zákon, resp. trestní zákoník, určuje, která jednání lze považovat za trestný čin a jaký trest může být pachateli tohoto trestného činu soudem uložen.

Ke dni 1. 1. 2010 vstoupil v účinnost nový trestní zákoník, a to zákon č. 40/2009 Sb., který je rekodifikací zákona č. 140/1960 Sb., trestní zákon. Vzhledem k tomu, že v naší práci jsme se zaměřili zejména na období od roku 1997 do konce roku 2009, budeme-li hovořit o trestním zákoně, bude se jednat o zákon č. 140/1960 Sb., a stejně tak, budeme-li hovořit o trestném činu, půjde o jednání, které je trestným činem dle stejného zákona.

Příčiny vzniku a rozvoje kriminality jsou multifaktoriální a biopsychosociální faktory při jejím vzniku spolupůsobící. Jedním z biologických faktorů je pohlaví, kdy je statisticky prokázáno, že trestné činnosti se dopouštějí častěji muži než ženy. Dalším biologickým faktorem, který se na vzniku kriminality podílí, je věk. Převážnou většinu pachatelů tvoří mladí lidé a mezi recidivisty převažují osoby ve věku do 30 let.

Jedním z faktorů, které mají nesporně vliv na vývoj kriminality, jsou podmínky, které napomáhají nebo usnadňují spáchání kriminálního jednání. Jedná se zejména o faktory působící v čase, společnosti a daném období. Příčina je uskutečňována za daných podmínek anebo jen v určitých podmínkách. Hodnocení podmínky pro spáchání závadového kriminálního jednání je výrazně ovlivněno

osobností pachatele, který tuto podmínku vyhodnotí jako příznivou pro spáchání trestného činu, tedy dojde k překročení určitého jednání a chování společností tolerujícího.<sup>26</sup>

Dalšími vrozenými dispozicemi jsou neurofyziologické dispozice, zejména vyšší impulzivita a nižší míra frustrační tolerance, zpravidla se tedy jedná o rané poruchy poškození centrálního nervového systému.

Mezi psychologické příčiny můžeme zařadit úroveň inteligence, a to na škále od mentální retardace až po genialitu. Můžeme ale konstatovat, že se kriminálního chování obecně dopouštějí jedinci, jejichž rozumové schopnosti jsou nižší. S nižšími rozumovými schopnostmi souvisí nižší schopnost posoudit danou situaci a zvážit důsledky vlastního jednání.

Mezi delikventy se vyskytuje vyšší počet osob, které trpí poruchou osobnosti. Z hlediska kriminality a delikvence se jedná o poruchy, které souvisejí s odchylkami ve vztahu jedince k druhým, ke společnosti a k jejím normám. Patří sem zejména disociální, asociální a antisociální porucha osobnosti. Dále sem můžeme zařadit poruchy emocionality, kdy se jedná o emočně nestabilní poruchu osobnosti, zpravidla agresivní a výbušnou. V praxi se často jedná o poruchu smíšenou. Méně časté, ale z hlediska kriminality zvláště společensky nebezpečné, jsou poruchy sexuální preference, například pedofilie, sadismus apod.

Z celé řady sociálních faktorů jsou za nejvýznamnější považovány rodina, ve které si jedinec utváří vzorce chování, vrstevnické skupiny, party a dosažená úroveň vzdělání.

Neúplná rodina či anomální osobnost rodičů jsou příčinami nižší schopnosti vychovávat a pečovat o své děti a mnohdy je kriminální chování rodičů či závislost na alkoholu a drogách vzorem pro potomstvo. Významnou negativní funkci tu plní také emoční dysfunkce rodiny, kdy nejsou uspokojovány emocionální potřeby dítěte, které se pak projeví psychickou deprivací, resp. subdeprivací.

---

<sup>26</sup> JILČÍK, T. a kol. Sociální patologie. s. 15

Častou příčinou kriminálního chování jsou party, které značně ovlivňují tendence k asociálním a antisociálním formám chování. Často se jedná o kombinaci s negativním rodinným vývojem, někdy i školní neúspěšností. V partě dochází k uspokojování potřeb sounáležitosti a seberealizace, ke kterému v rodině i v normálním školním prostředí nedochází. Příslušnost ke skupině s asociálními nebo antisociálními vzorci chování značným způsobem zvyšuje riziko identifikace jedince s těmito nežádoucími způsoby života a následného rozvoje poruch chování včetně chování kriminálního.

V partách se často objevují různé sociálně patologické jevy. Zneužívání drog je velmi častou primární příčinou následné delikvence. V tzv. závadových partách se také samozřejmě objevují již kriminální činy primárně. Většinou jsou to krádeže, ale také rvačky, násilí, vandalismus apod.

Při zkoumání stavu kriminality, její struktury a dynamiky se vychází z dlouhodobých statistických údajů, v nichž jsou ovšem zachyceny pouze údaje o kriminalitě zjevné, stíhaných a odsouzených osobách a na základě těchto údajů se určují předpovědi jejího příštího vývoje. Analyzuje se rovněž demografické a socioprofesionální kategorie pachatelů a recidiva, tedy opakující se trestná činnost po odsouzení pachatele.<sup>27</sup>

Kriminalita se stala celosvětovým problémem, především v posledních desetiletích, neboť je nežádoucím a všudypřítomným produktem života všech společností za dobu jejich existence. Hrozba kriminality tkví především v již naznačeném narušení stability dané společnosti, resp. v narušení sociálních vztahů, především vztahu jedince ke společnosti a v důsledku nežádoucího chování i společnosti k jedinci, neboť na cokoli ohrožující soudržnost společnosti je pohlíženo s nevolí a žádostí o odstranění tohoto jevu a potrestání viníků.<sup>28</sup>

---

<sup>27</sup> JILČÍK, T. Sociální patologie. s. 15

<sup>28</sup> JILČÍK, T. Sociální patologie. s. 15



#### 1.4.2. Negativní sociální deviace u Policie ČR

Jak jsme uvedli v kapitole 1.3, je Policie České republiky jednotným ozbrojeným bezpečnostním sborem, který slouží veřejnosti a na jehož příslušníky jsou kladeny vysoké nároky jak při samotném přijímacím řízení, tak i při výkonu služby.

Úkolem policistů je chránit bezpečnost osob a majetku a veřejný pořádek, předcházet trestné činnosti, plnit úkoly podle trestního řádu a zákona o Policii České republiky a další úkoly na úseku vnitřního pořádku a bezpečnosti svěřené jí zákony, přímo použitelnými předpisy Evropských společenství nebo mezinárodními smlouvami, které jsou součástí právního řádu.<sup>29</sup>

Policie jako instituce i policisté sami jsou nedílnou a nezbytnou součástí naší společnosti, a proto na ně působí a ovlivňují je všechny faktory společenských vztahů, sociální a morální rysy společnosti, politická (policie musí být loajální ke každé vládě, která vzešla ze svobodných voleb) a ekonomická situace aj.

Na policistu, jenž vykonává službu, působí dlouhodobě celá řada tlaků a vlivů, kterým jako běžný občan vystaven nebyl. V první řadě se jedná především o celkově dlouhodobý negativní vztah civilní společnosti k policii a nedostatečné uznání a vážnost poslání a postavení policie v systému státní správy.

Občané společnosti si při svých laických soudech ne zcela uvědomují, že díky práci policie se v každém demokratickém státě zajišťují práva a svobody občanů, je udržován veřejný pořádek, a v důsledku toho i celá stabilita země.

Při hodnocení práce policie občané vycházejí především z toho, jak policisté respektují lidskou důstojnost, jak dodržují základní práva a svobody občanů státu a jak vůči nim prosazují principy rovnosti a spravedlnosti. V neposlední řadě jsou však občané velmi citliví na to,

---

<sup>29</sup> § 2 zákona č. 273/2008 Sb., o Policii České republiky, ve znění pozdějších předpisů

jak sami policisté respektují právní normy, na jejichž dodržování mají sami dohlížet ve vztahu k civilní společnosti.

Hodnoty, se kterými začínající policista vykonává svou novou profesi, působící vnější vlivy na výkon jeho služby i na něho samotného, nový pohled na sebehodnocení jeho společenského postavení, což zahrnuje pocit profesní hrdosti a sebevědomí, pocit sociální stability ovšem na nižší než očekávané úrovni, toto vše jsou okolnosti, které umožňují vznik delikvence policistů stupňující se až k páchání kvalifikované trestné činnosti. Policistů, kteří se trestné činnosti dopouštějí, se ve službách policie vyskytují v nižší míře, než je procento výskytu trestné činnosti v celé naší společnosti. Ovšem nutno konstatovat, že proti civilnímu obyvatelstvu značná nebezpečnost páchání trestné činnosti policistů tkví v negaci jejich poslání a především ve znalostech postupů a policejní praxe.<sup>30</sup>

Jednoznačné vymezení funkce policie, tedy ochrana společnosti před protiprávními útoky vedenými proti jednotlivci nebo celé části společnosti, je ovlivňováno rozpornými názory na policii jako organizaci a rovněž skutečností, že do řad policie jsou vybíráni adepti z občanských řad, mezi nimiž jsou i jednotlivci přicházející do tohoto nového zaměstnání s celou řadou hodnot, postojů, návyků a soudů charakteristických pro běžné občanské stanovisko, které je mnohdy nejednotné s právním řádem nebo morálkou dané společnosti.

Problém u policisty nastává, když se obsah všech těchto jeho hodnot, postojů a dosavadních návyků dostane do konfliktu s požadavky nového zaměstnání, tedy výkonu služby, kdy musí zcela jednoznačně a striktně stát na pozici ochránce práva platného v dané společnosti, ať se s ním vnitřně ztotožňuje či nikoli, neboť policie jako organizace je ze své podstaty povinna dodržovat bezvýhradně všechny právní i morální normy společnosti.

---

<sup>30</sup> Zpráva o činnosti Inspekce ministra vnitra a o trestné činnosti policistů Policie České republiky za rok 2008. Interní materiál

Na rozdíl od běžných občanů má policista při výkonu své funkce postavení veřejného činitele, resp. úřední osoby<sup>31</sup> tak, jak to stanoví ustanovení § 127 zákona č. 40/2009 Sb., trestní zákoník (dříve veřejný činitel dle ustanovení § 89 odst. 9 zákona č. 140/1961 Sb., trestní zákon). Toto postavení pro něj znamená vyšší odpovědnost, zejména osobní, při plnění úkolů, které jsou mu zákonem uloženy, i vyšší stupeň ochrany před útoky, a to jak na něj osobně, tak pro výkon svého zaměstnání.

Mezi policisty se mohou objevit, resp. policisté mohou být ohroženi téměř všemi projevy sociálních deviací, neboť policie není homogenně imunní vůči těmto jevům, ale zpravidla dochází pouze k selhání jednotlivců, nikoli celého sboru.

Vzhledem k předmětu naší práce se budeme věnovat pouze vybraným sociálně patologickým projevům. Důvodem pro tento restriktivní výběr je naše výběrová skupina, kterou jsou ochránci veřejného pořádku – policisté. Druhým důvodem je existence statistického vyjádření tohoto sociálně patologického jevu. Přestože se o různých druzích negativních deviací hovoří po mnoho let, statistiky, které jsou nám dostupné, nemají potřebnou vypovídací hodnotu a možnost zadávání různých kritérií, které bychom pro náš výzkum nutně potřebovali.

Konkrétně se tedy budeme zabývat trestnou činností policistů – výskytem kriminálního chování s ohledem na další námi stanovená kritéria a výskyt sebevražedného chování.

---

<sup>31</sup> Úřední osobou je soudce, státní zástupce, prezident České republiky, poslanec nebo senátor Parlamentu České republiky, člen vlády České republiky nebo jiná osoba zastávající funkci v jiném orgánu veřejné moci, člen zastupitelstva nebo odpovědný úředník územní samosprávy, orgánu státní správy nebo jiného orgánu veřejné moci, příslušník ozbrojených sil nebo bezpečnostního sboru nebo strážník obecní policie, soudní exekutor při výkonu exekuční činnosti a při činnostech vykonávaných z pověření soudu nebo státního zástupce, notář při provádění úkonů v řízení o dědictví jako soudní komisař, finanční arbitr a jeho zástupce, fyzická osoba, která byla ustanovena lesní stráží, stráží přírody, mysliveckou stráží nebo rybářskou stráží, pokud plní úkoly státu nebo společnosti a používá při tom svěřené pravomoci pro plnění těchto úkolů.

Trestná činnost policistů je středem zájmu určeného útvaru ministerstva vnitra, a to Inspekce Policie České republiky<sup>32</sup> (dále jen Inspekce policie).

Ustanovení § 103 zákona č. 273/2008 Sb., o Policii České republiky, dává Inspekci policie oprávnění vyhledávat, odhalovat a prověřovat skutečnosti nasvědčující tomu, že byl spáchán trestný čin, jehož pachatelem je policista nebo zaměstnanec policie. Dle § 12 odst. 2 zákona č. 141/1961 Sb., o trestním řízení soudním (trestní řád), má v tomto trestním řízení Inspekce policie postavení policejního orgánu.

Kriminalita je pokládána za jeden z nejzávažnějších sociálně patologických jevů v naší společnosti, a proto jsou případy, kdy se tyto projevy vyskytnou u ochránců veřejného pořádku – bariéry mezi zločinem a poctivými občany - velice alarmujícími.

Trestná činnost policistů je problémem, od jehož řešení nelze nikdy ustoupit nebo je oddalovat. Vysoký výskyt kriminogenních situací v současné společnosti se projevil zvýšeným rozsahem profesionálních selhání policistů, včetně zvýšení výskytu kriminality mezi nimi. Latentní, tedy skrytá trestná činnost policistů je dle výzkumu<sup>33</sup> Institutu pro kriminologii a sociální prevenci menší částí kriminality policistů. Velký podíl na latenci kriminality má její specifičnost. Policista je více než běžný občan vystaven korupčním rizikům, kontrolní mechanismy policie nefungují tak, jak by měly a trest za jednání přichází mnohdy až s mnohaletým zpožděním. Jednáním policistů, zejména korupčním jednáním, je převážně poškozen stát, tedy svým způsobem imaginární poškozený, který sám o sobě nepodá podnět k zahájení řízení. Druhým účastníkem korupčního jednání je zpravidla osoba, pro niž je tato transakce výhodnější než postup dle zákona. Oběť tedy má v tomto případě charakter spolupachatele.

---

<sup>32</sup> s účinností zákona č. 273/2008 Sb., o Policii České republiky, tedy k 1.1.2009 došlo k transformaci tehdejší Inspekce ministra vnitra v Inspekci Policie České republiky

<sup>33</sup> Marešová, Alena. Kriminologické aspekty trestné činnosti policistů (analytická studie). IKSP, Praha: 2001. <http://www.ok.cz/iksp/docs/271.pdf>

## 2. EMPIRICKÁ ČÁST

V naší práci chceme zkoumat výskyt vybraných sociálně patologických jevů mezi příslušníky Policie ČR, konkrétně se chceme zabývat trestnou činností a výskytem suicidálního chování ve stanoveném období.

Pro náš výzkum jsme zvolili hypotézu: Procentuální zastoupení policistů – pachatelů trestných činů je výrazně nižší než procentuální zastoupení pachatelů trestných činů – nepolicistů.

Základními ukazateli pro nás jsou počty pachatelů trestných činů, nikoli počty trestných činů samotných.

### 2.1. Použité metody a techniky

Výzkum je z hlediska druhu výzkumem kvantitativním, kdy základní metodou je analýza statistických údajů týkajících se trestné činnosti vybraných skupin obyvatelstva České republiky, a to na základě statistik Policie České republiky.

Pro potřeby výzkumu jsme zvolili jeden výběrový a jeden kontrolní soubor. Výběrovým souborem jsou všichni policisté ve služebním poměru k Policii České republiky v období od roku 1997 do roku 2009, včetně.

Kontrolním souborem je běžná populace. Aby byly naplněny podmínky pro relevantní srovnání, tvoří kontrolní soubor pouze obyvatelé starší 18-ti a mladší 65-ti let. Od takto získaného počtu jsme odečetli počet policistů v daném kalendářním roce.

U skupiny pachatelů trestné činnosti, které jsme získali od Policejního prezidia ČR, jsme nastavili stejná věková kritéria a dále jsme od celkového počtu pachatelů trestných činů odečetli počet pachatelů – policistů.

Naším cílem je zjištění výskytu trestné činnosti mezi policisty ve srovnání s výskytem trestné činnosti mezi běžným obyvatelstvem. Zkoumat tedy budeme počty pachatelů trestných činů. Předpokládáme, že tento výskyt bude procentuálně výrazně nižší, neboť osoby, které byly přijaty do služebního poměru, by měly být morálně na vysoké úrovni a vůči kriminálním rizikům odolnější.

V rámci výzkumu jsme zvažovali i srovnání počtu trestných činů spáchaných jednotlivými skupinami pachatelů, ale s ohledem na specifika páchaní trestné činnosti příslušníky Policie ČR, kteří se většiny trestných činů dopouštějí v souvislosti s výkonem služby, tedy je jejich jednání zpravidla kvalifikováno jako jednočinný souběh trestného činu zneužívání pravomoci veřejného činitele s dalším trestným činem, jsme od tohoto srovnání upustili, neboť by nemělo požadovanou vypovídací hodnotu.

Údaje o registrované trestné činnosti a jejích pachatelích jsme získali od Policejního prezidia ČR, Centrály informatiky a analytických procesů služby kriminální police a vyšetřování (dále jen CIAP)<sup>34</sup>.

Policie České republiky (dříve Sbor národní bezpečnosti, potažmo Veřejná bezpečnost) vede od roku 1974 evidenci o spáchaných trestných činech, objasněných trestných činech a jejich pachatelích, a to v systému „Evidenčně statistický systém kriminality“ (dále jen ESSK).

Statisticky je kriminalita prvotně evidována základními útvary Policie ČR (obvodními a místními odděleními policie) za pomoci číselníků ESSK a dvou základních formulářů – „Formulář o trestném činu“ a „Formulář o známém pachateli“. Každý útvar policie a útvar ministerstva vnitra pro inspekční činnost (Inspekce Policie České republiky<sup>35</sup>) má přidělen jedinečný statistický kód – označení útvaru v ESSK, pod kterým vykazuje požadované statistické údaje.

---

<sup>34</sup> útvar vzniklý k 1.1.2009 z tehdejšího oboru systémového řízení a informatiky Policejního prezidia ČR (OSŘI)

<sup>35</sup> do 31.12.2008 se jednalo o útvar Inspekce ministra vnitra

Pro náš výzkum je důležitým zpracování formuláře „Formulář o známém pachateli,“ který je vyplňován v případě, že je konkrétní trestný čin objasněn a je ustanoven (identifikován) jeho pachatel. Na základě tohoto formuláře, případně formuláře změn, je pak statisticky zaznamenáno jak objasnění trestného činu, tak údaje k jeho pachateli.

Druhou částí našeho výzkumu je zjištění vývoje trestné činnosti policistů – pachatelů v jednotlivých policejních krajích České republiky, zastoupení policistů – pachatelů dle jednotlivých služeb Policie ČR, počty policistů páchajících protiprávní jednání pod vlivem alkoholu a vývoj počtu sebevražd mezi příslušníky Policie České republiky. Vzhledem k tomu, že se nám nepodařilo získat údaje od případné kontrolní skupiny, jedná o omezené údaje, u nichž můžeme sledovat pouze jejich vývoj.

Přestože jsou tedy rozličné údaje o populaci sledovány různými státními institucemi, nepodařilo se nám získat vyčerpávající údaje dle stanovených kritérií a za požadované období.

## 2.2. Analýza dat – první část

Získaná statistická data jsme vytřídili dle zadaných kritérií a vytříděná zapracovali do přehledných jednotných tabulek a grafů.

Vzhledem ke skutečnosti, že jsme sledovali jak vývoj kriminality po jednotlivých letech, tak procentuální zastoupení známých pachatelů<sup>36</sup> ve vybrané skupině, bylo pro nás důležitým kritériem i stanovení věkových hladin.

---

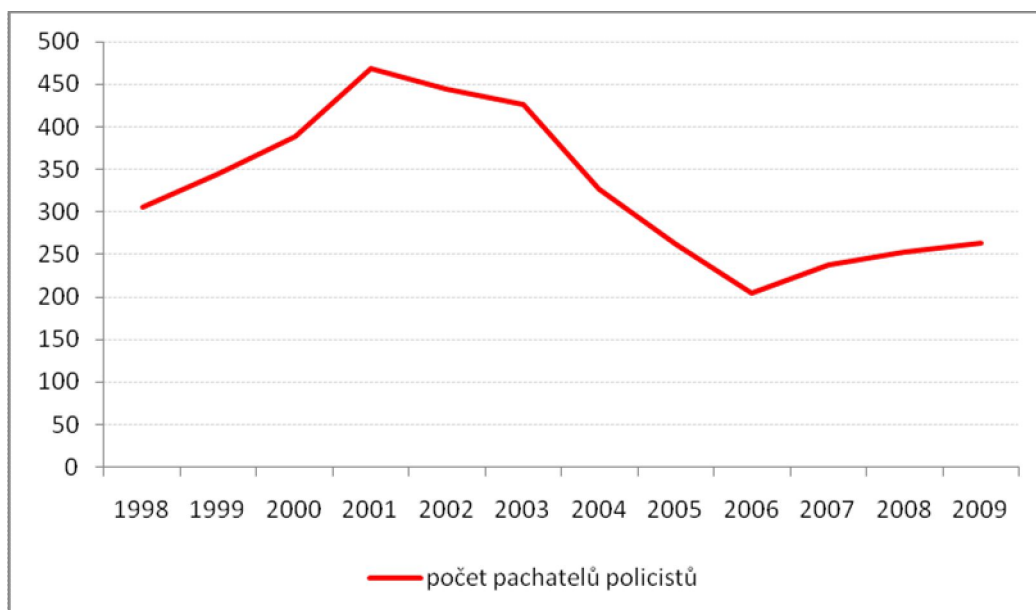
<sup>36</sup> specifický policejní výraz pro pachatele objasněného trestného činu

### 2.2.1. Analýza počtu policistů – pachatelů trestných činů

V první části první fáze výzkumu jsme stanovili počty policistů – pachatelů trestných činů a jejich procentuální zastoupení mezi policisty v daném roce.

U kontrolní skupiny, která je tvořena jednotlivci staršími 18-ti let a současně nepolicisty, jsme také stanovili procentuální zastoupení vzhledem k celkovému počtu obyvatel, který byl snížen o celkový počet policistů.

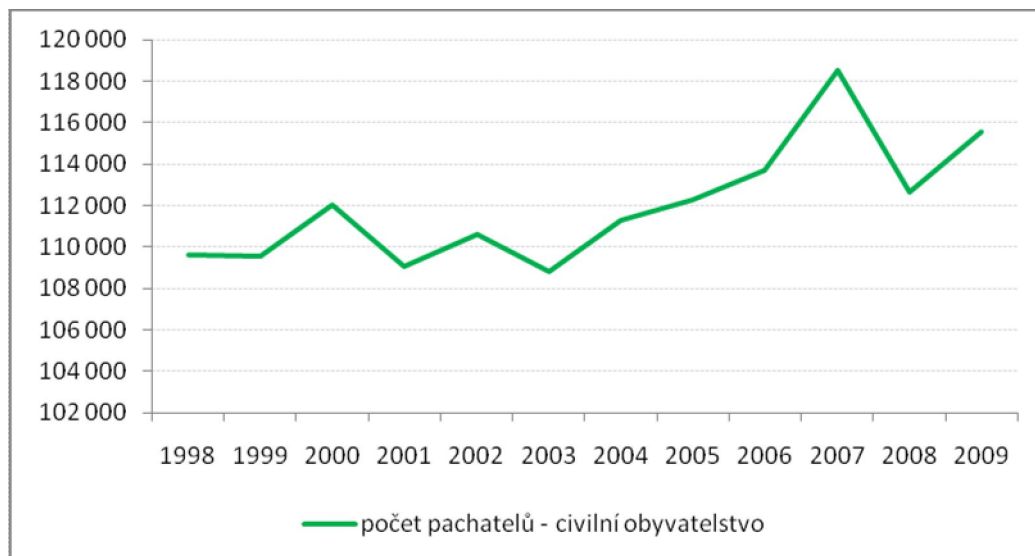
Výsledná tabulka je uvedena v příloze č. 1, tabulka č. 2. Pro přehlednost jsme získaná data zapracovali do grafu, ale vzhledem k tisícovým rozdílům mezi jednotlivými skupinami jsme nakonec za základní srovnávací prvek vzali procentuální zastoupení a tento do grafu zapracovali také.



Graf č. 1 – Počet pachatelů – policistů za období 1998 - 2009

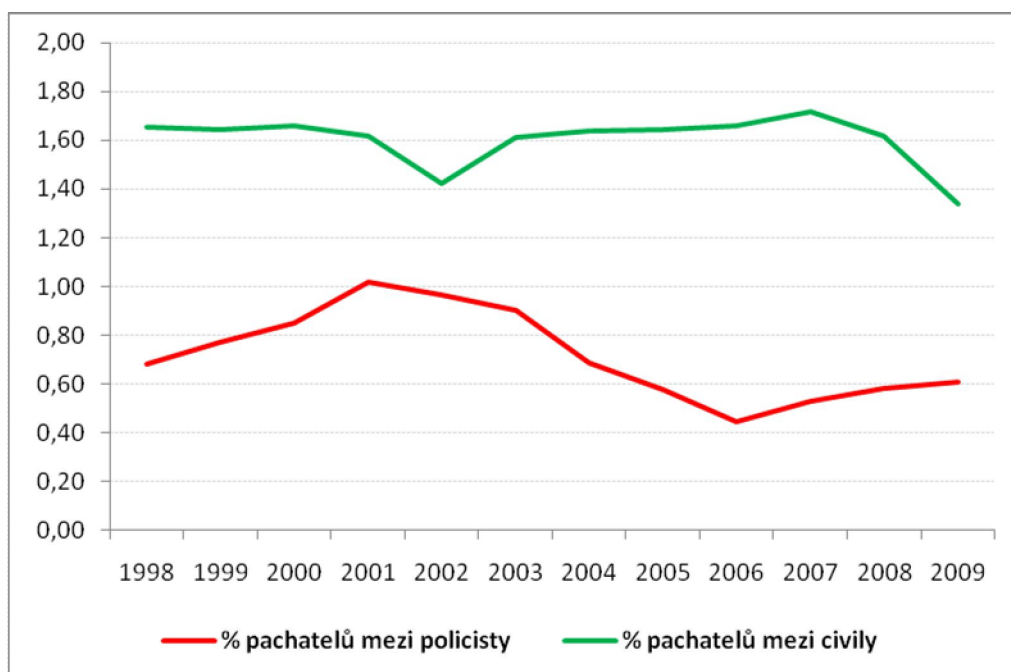


Počty pachatelů – nepolicistů jsme zpracovali do následujícího grafu:



Graf č. 2 – Počet pachatelů – nepolicistů za období 1998 - 2009

Dle procentuálního zastoupení pachatelů ve skupině policistů a ve skupině civilní obyvatelstva – nepolicistů jsme zjistili, že tento rozdíl není výrazně rozdílný.



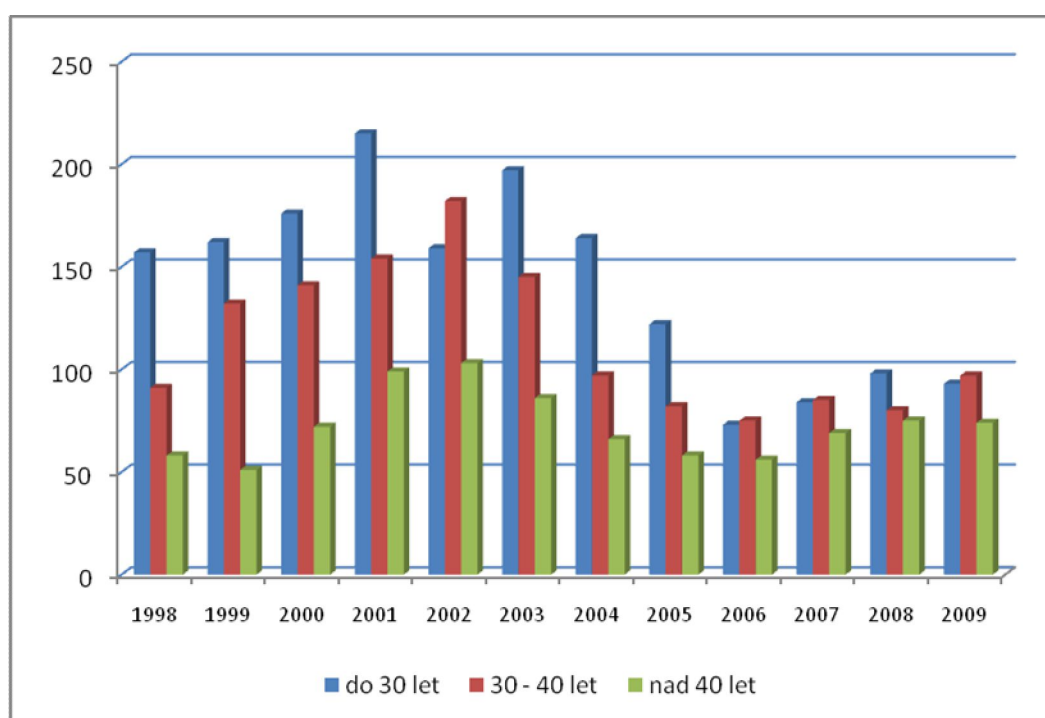
Graf č. 3 – Porovnání procentuálního zastoupení počtu pachatelů – policistů a pachatelů – nepolicistů

## 2.2.2. Analýza počtu policistů – pachatelů trestných činů podle věkových skupin

V druhé fázi první části našeho výzkumu jsme pachatele – policisty rozdělili do tří věkových skupin, kdy se konkrétně jednalo o věkovou skupinu pachatelů do 30-ti let, od 31-ti let do 40-ti let a nad 40 let, a to za splnění všech podmínek, které jsme stanovili v první části výzkumu.

U stanovených věkových skupin jsme určili jejich procentuální zastoupení vzhledem k celkovému počtu, a to jak u pachatelů – policistů, tak u civilní populace.

V následujícím grafu jsou uvedeny počty policistů – pachatelů trestných činů dle stanovených věkových skupin:



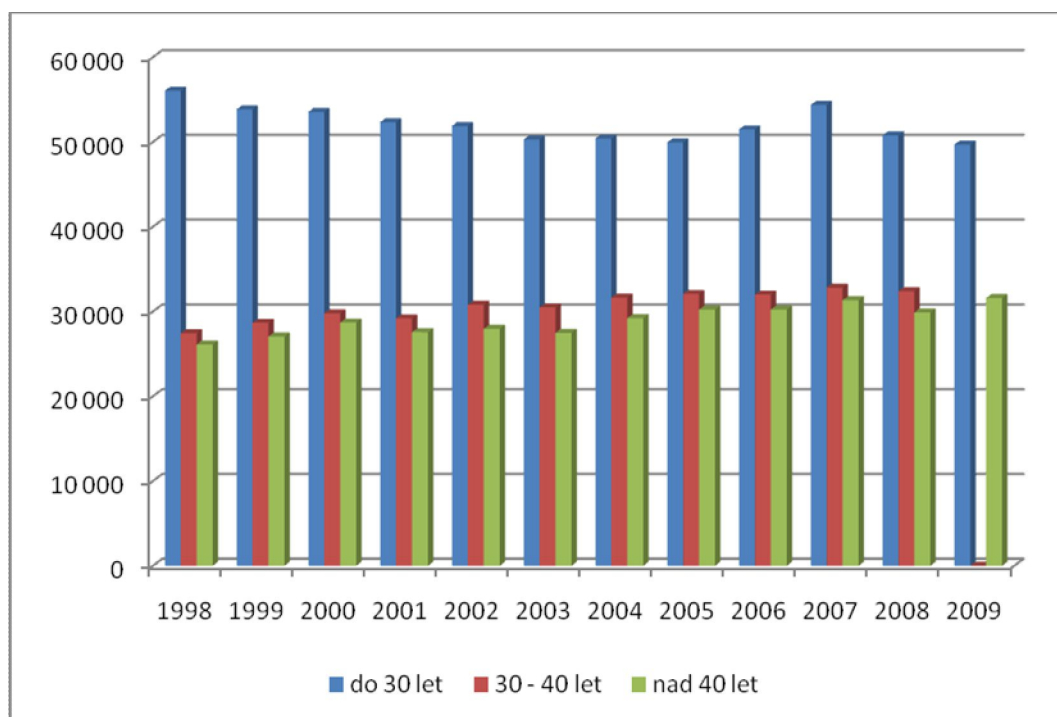
Graf č. 4 – Počet pachatelů – policistů – dle věkových skupin

Konkrétní statistické údaje jsou uvedeny v příloze č. 2, tabulka č. 3.

Dle grafu je zřejmé, že nejvyšší zastoupení mezi pachateli mají, až na výjimky, policisté ve věku do 30-ti let a nejméně je zastoupena kategorie nad 40 let. Tuto zjištěnou skutečnost můžeme interpretovat následovně. Policisté ve věku do 30-ti let jsou ve služebním poměru k Policii České republiky nejkratší dobu a profesní selhání je u nich díky malým zkušenostem častější.

Naším původním záměrem bylo zjistit i poměr policistů pachatelů a policistů nepachatelů dle věkových skupin, ale vzhledem k tomu, že těmito kritérii policie nedisponuje, nemohli jsme náš záměr uskutečnit.

Pro porovnání jsme dle stejných kritérií zpracovali graf obsahující údaje o pachatelích dle věkových skupin z řad civilního obyvatelstva:



Graf č. 5 – Počet pachatelů – nepolicistů – dle věkových skupin

Z uvedeného grafu vyplývá, že největší zastoupení mezi pachateli mají zcela jednoznačně ti, kteří jsou ve věku do 30-ti let. Naopak nejmenší zastoupení mají pachatelé starší 40-ti let.

Porovnáním obou grafů je zřejmé, že zastoupení pachatelů dle věkových struktur je obdobné.

## 2.3. Analýza dat – druhá část

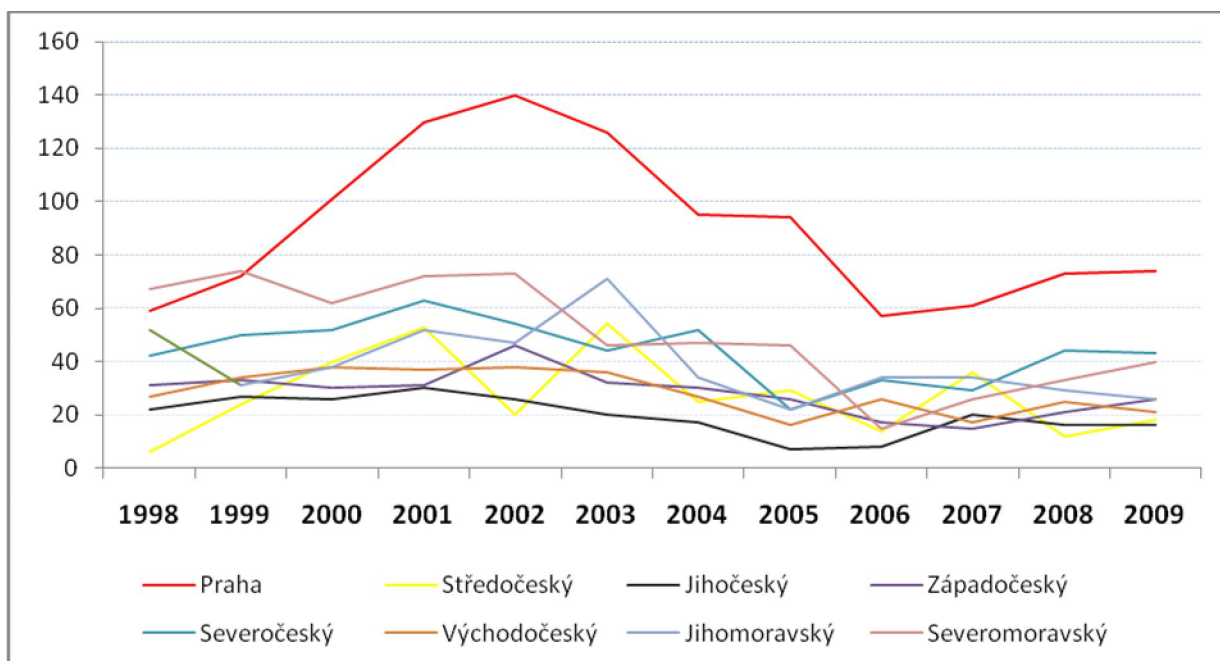
Jak jsme již uvedli, nepodařilo se nám získat potřebná data pro porovnání výskytu zvolených kritérií s běžnou populací, a proto se na tomto místě budeme věnovat pouze analýze a interpretaci získaných dat.

### 2.3.1. Analýza počtu pachatelů – policistů podle jednotlivých policejních krajů

Policie České republiky byla do 31. 12. 2009 teritoriálně rozdělena do osmi celků – správ krajů policie, které korespondovaly s bývalými celky – kraji, v rámci policie byly nazývány soudními celky. K 1. 1. 2010 došlo k reorganizaci v rámci policie, kdy byly tyto kraje nově teritoriálně vymezeny a v současné době jsou totožné s vyššími územními samosprávnými celky a je tedy celkem 14 krajských ředitelství policie.

Z výsledků zcela jednoznačně vyplývá, že největší zastoupení mezi policisty – pachateli ve sledovaném období 1998 – 2009 má Správa hlavního města Prahy (dnes Krajské ředitelství policie hlavního města Prahy), za ním následuje Správa Severomoravského kraje (dnes Krajské ředitelství policie Moravskoslezského kraje) a třetím v pořadí je Správa Severočeského kraje (dnes Krajské ředitelství policie Ústeckého kraje). Naopak nejnižší počet policistů – pachatelů vykazuje Správa Jihočeského kraje (dnes Krajské ředitelství Jihočeského kraje) a největší výkyvy v počtu vykazuje Správa Středočeského kraje (dnes Krajské ředitelství policie Středočeského kraje).

Sečteme-li ve sledovaném období počet všech policistů – pachatelů, získáme číslo 3.927 policistů. Ve srovnání s průměrným ročním počtem policistů zjistíme, že ve sledovaném období, které čítá dvanáct let, se téměř 10 % policistů z celkového počtu stalo pachateli trestného činu.



Graf č. 6 – Počet policistů – pachatelů trestných činů dle zařazení ke krajskému ředitelství policie

Konkrétní údaje jsou uvedeny v příloze č. 3, tabulka č. 4.

### 2.3.2. Analýza počtu pachatelů – policistů dle jednotlivých služeb Policie České republiky

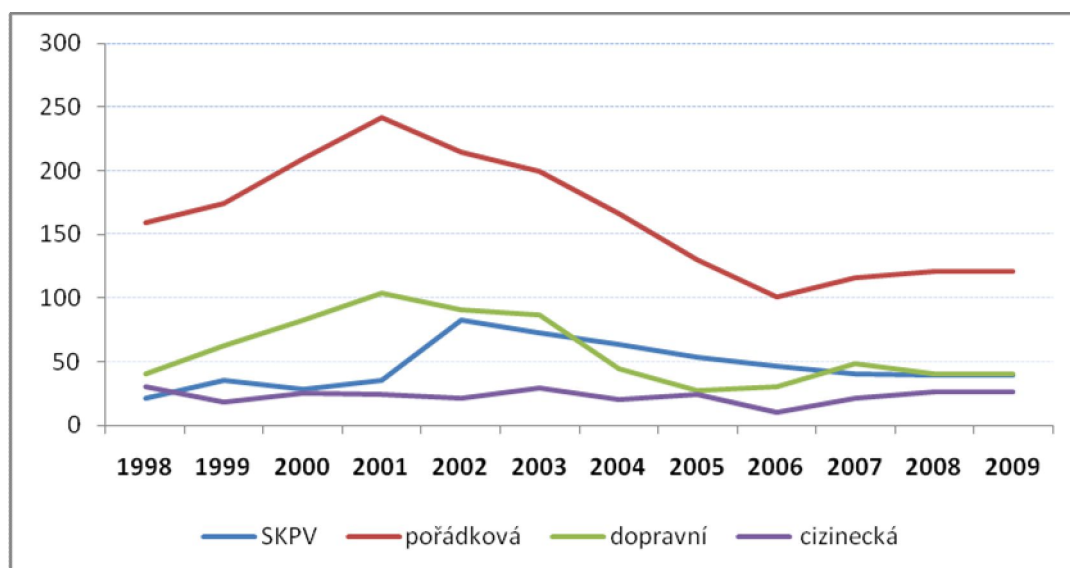
Dalším důležitým ukazatelem je zastoupení policistů – pachatelů dle zařazení do jednotlivých služeb Policie ČR. Pro potřeby našeho výzkumu jsme vybrali celkem čtyři služby, a to pořádkovou, dopravní, službu kriminální policie a vyšetřování a cizineckou policii.

Dle výsledků výzkumu zcela jednoznačně převažuje počet pachatelů – policistů zařazených do služby pořádkové, za nimi

následuje služba dopravní policie a nejmenší zastoupení má policie cizinecká.

K interpretaci těchto výsledků je třeba také uvést, že policisté, kteří jsou služebně zařazeni u pořádkové policie, mají v rámci celkového počtu největší zastoupení, což však nijak nesnižuje jejich odpovědnost za spáchané skutky.

Policisté zařazení k pořádkové policii mají velice širokou působnost při plnění úkolů policie, a proto je také možné předpokládat, že u nich dojde, byť k nedbalostnímu, profesnímu pochybení. Například tyto policisté častěji řeší konflikty mezi občany, které nejsou běžnými a díky neznalosti právních norem chybují a sami se dopouštějí trestných činů. Také jsou častěji vystaveni „lákadlům“ v podobě střežení částečně vykradených skladů či vystupňované agrese, na niž reagují agresí a podobně.



Graf č. 7 – Počet policistů – pachatelů trestných činů dle jednotlivých služeb

Konkrétní statistické údaje jsou uvedeny v příloze č. 4, tabulka č.

5.

### 2.3.3. Analýza počtu policistů páchajících protiprávní jednání pod vlivem alkoholu

Zneužívání alkoholu je v současné době velice diskutovaným tématem, a to jak v běžné populaci, tak u samotných policistů. Náhled na tuto problematiku se velice zpřísnil, a to nejen z pohledu sankcí vůči civilním osobám, ale i z pohledu policistů vůči svým vlastním kolegům. Aby se tomuto negativnímu jevu u policie předešlo nebo aby byly stanoveny odstrašující tresty, je takové jednání považováno policejním funkcionářem za hrubé porušení služebních povinností, za něž je zpravidla ukládán nejpřísnější kázeňský trest, kterým je odnětí služební hodnosti, tedy propuštění od policie. Přes tyto opatření se u policie vyskytují policisté, kteří se alkoholu neubrání či nastupují do služby s tzv. zbytkovým alkoholem.

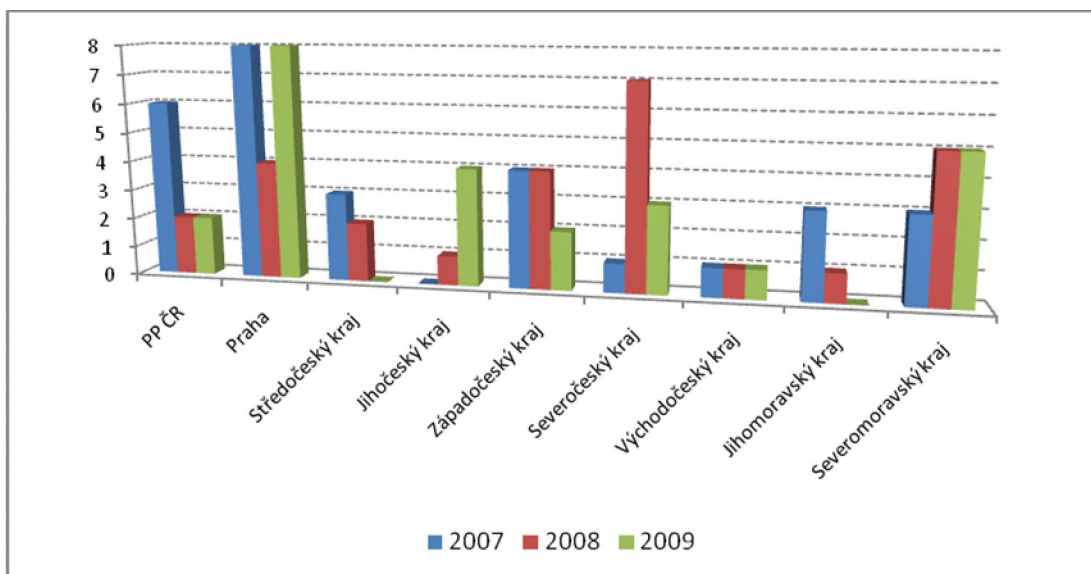
Policejní statistiky však nerozlišují, zda je v krvi či v dechu policisty zjištěn zbytkový alkohol či zda policista požil alkohol před či v průběhu služby. Statistiky se omezují na absolutní počty.

K těmto údajům je třeba také uvést, že není standardním provádět u policistů kontroly ovlivnění alkoholem. Převážně se jedná o kontroly namátkové či o kontroly prováděné na základě podnětu buď nadřízeného policisty, kolegů či občanů.

Sledované údaje se týkají kontrol policistů ve službě a případů, kdy se stal policista účastníkem dopravní nehody a byl u něj orientační dechovou zkouškou zjištěn alkohol.

Nepodařilo se nám však získat data starší roku 2005, a proto nelze stanovit dlouhodobý trend vývoje tohoto sociálně patologického jevu.

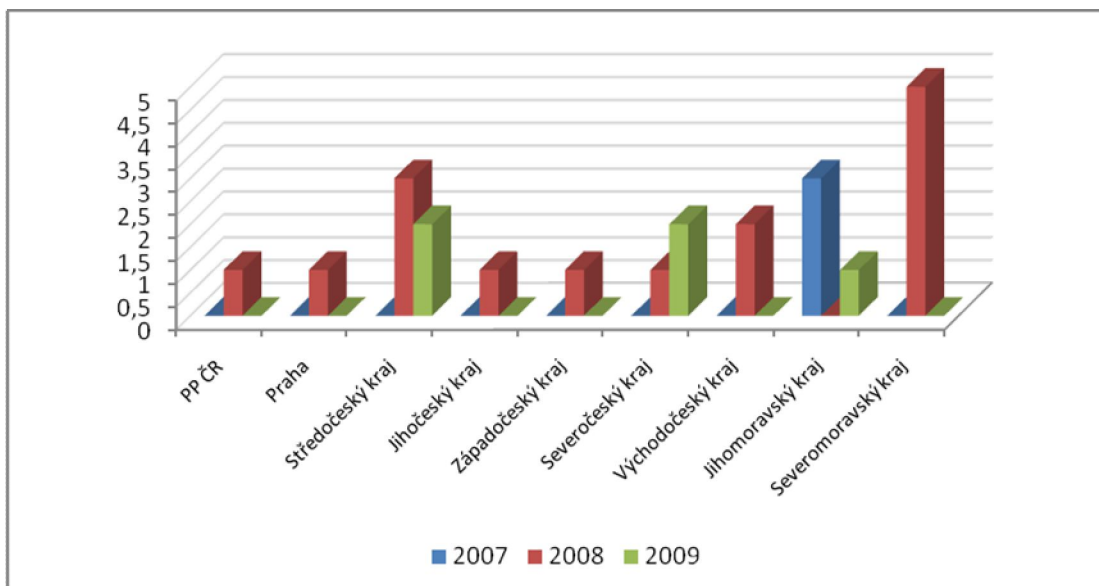
První graf nám ukazuje počty policistů, kteří byli účastníky dopravní nehody a byl u nich zjištěn alkohol, a to za období od roku 2007 do roku 2009.



Graf č. 8 – Počet policistů – účastníků dopravní nehody, u nichž byl orientační dechovou zkouškou zjištěn alkohol

Konkrétní údaje jsou uvedeny v příloze č. 6, tabulka č. 7 a příloze č. 7, tabulka č. 8.

Druhý graf nám znázorňuje počty policistů, u nichž byl orientační dechovou zkouškou zjištěn alkohol v době, kdy vykonávali službu, a to v témže období.



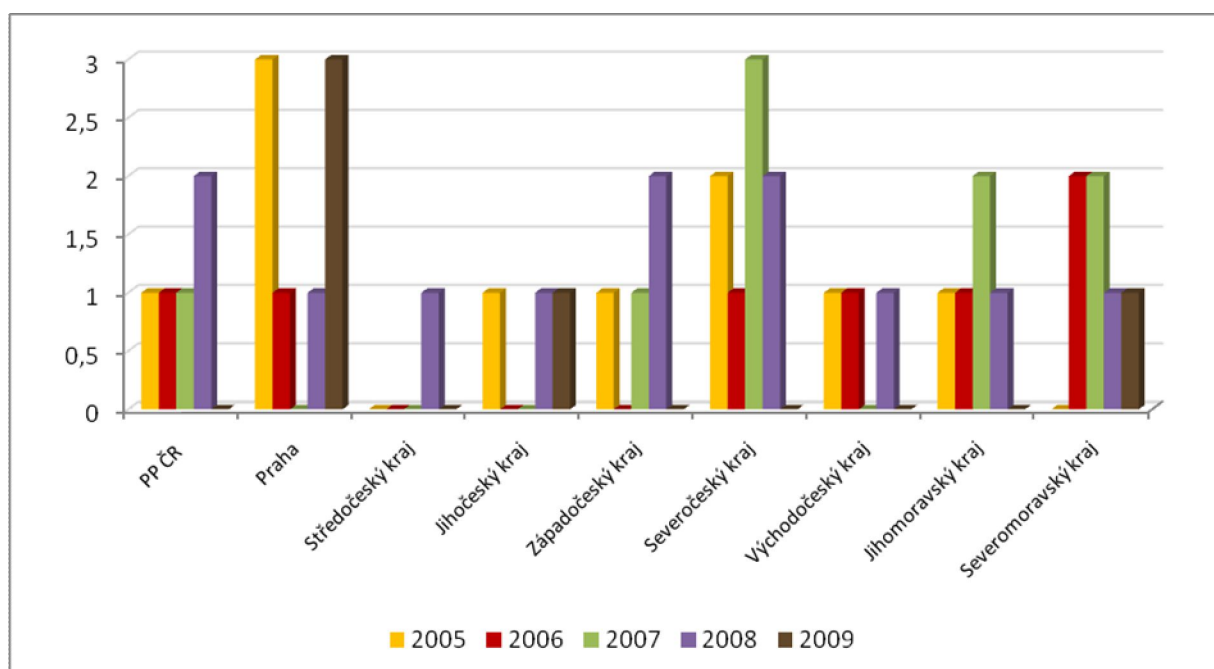
Graf č. 9 – Počet policistů, u nichž byl orientační dechovou zkouškou zjištěn alkohol v době výkonu služby

Konkrétní údaje jsou uvedeny v příloze č. 8, tabulka č. 9.



### 2.3.4. Analýza počtu spáchaných sebevražd

Policejní prezídium ČR nám poskytlo data týkající se sebevražedného chování policistů v letech 2005 až 2009 včetně. Údaje z předchozích let se nám získat nepodařilo. Naším původním záměrem bylo porovnat tato data s údaji o sebevražedném jednání civilního obyvatelstva, ale vzhledem k tomu, že nelze data týkající se civilního obyvatelstva vytřídit tak, abychom měli relevantní kontrolní skupinu, musíme se omezit pouze na prezentaci absolutních čísel příslušníků Policie ČR.



Graf č.10 – Počet sebevražd spáchaných policisty v letech 2005 - 2009

Konkrétní údaje jsou uvedeny v příloze č. 5, tabulka č. 6.

## 2.4. Diskuse výsledků

Cílem naší práce bylo potvrdit či vyvrátit náš původní předpoklad, že procentuální zastoupení policistů – pachatelů trestných činů je výrazně nižší než procentuální zastoupení pachatelů trestných činů – nepolicistů.

Provedeným výzkumem za období let 1998 až 2009 jsme náš původní předpoklad částečně potvrdili. Rozdíl procentuálního zastoupení však nebyl tak výrazný, jak jsme předpokládali, jednalo se přibližně o půl až jedno procento.

Náš předpoklad byl založen na tom, že v rámci podmínek přijímacího řízení je kladen vysoký nárok na jednotlivé uchazeče, kteří mají být psychicky, fyzicky, zdravotně a morálně způsobilí k výkonu tak náročného povolání, kterým povolání policisty bezesporu je.

Při výběru kontrolní skupiny jsme se pokusili získat co možná nejpodobnější skladbu obyvatel. Tento náš záměr se však zcela nepodařilo uskutečnit, neboť nemáme k dispozici ani procentuální složení policie dle pohlaví, předpokládáme však, že z větší části bude tvořeno muži. Tento fakt se pak může nepříznivě projevit ve výsledku zkoumání, neboť muži obecně mají větší dispozice k páchání trestných činů.

Kritériem pro vstup k bezpečnostnímu sboru je také výše ukončeného vzdělání, kdy požadavkem Policie České republiky je minimálně střední vzdělání ukončené maturitou. Od Českého statistického úřadu se nám však nepodařilo získat údaje o občanech ve věku od 18 let do 65 let s ukončeným středoškolských a vyšším vzděláním.

S kritériem bezúhonnosti jsme se dostali do stejných obtíží, kdy se nám toto kritérium v kontrolní skupině nepodařilo zohlednit vůbec žádným způsobem.

S dalšími kritérii týkajícími se zdravotní a psychologické způsobilosti jsme také nijak nevypořádali, neboť tyto údaje nejsou nikde ani evidovány.

Za kontrolní skupinu jsme tedy zvolili běžnou populaci omezenou jediným kritériem, a to věkovým. Vzhledem k tomuto výběru jsme předpokládali, že když jsou k policii přijímáni jedinci po tak náročném výběru, bude procentuální rozdíl mezi pachateli – policisty a pachateli – nepolicisty markantní.

Zohledníme-li, tedy pouze teoreticky, že výběrem dle dalších kritérií, kterými jsou vzdělání, bezúhonnost, tělesná, psychická a zdravotní zdatnost, omezíme počet, tedy základní skupinu obyvatel, zcela logicky se dostaneme k nižšímu počtu obyvatel v kontrolní skupině. A v souvislosti s tímto i k podstatně nižšímu procentuálnímu zastoupení pachatelů v kontrolní skupině.

Toto zjištění zcela jistě není moc optimistické, ale vzhledem k tomu, že procentuální vyjádření je pro běžného člověka těžko představitelné, vytvořili jsme pro lepší orientaci následující tabulku.

Za základní kritérium pro následující výpočet jsme stanovili procentuální zastoupení pachatelů – nepolicistů. Rozdíl mezi procentuálním zastoupením pachatelů – nepolicistů a pachatelů – policistů jsme následně převedli na počet pachatelů – policistů tak, aby se procentuální zastoupení v obou skupinách vyrovnalo.

Přestože se nám v počátku jevil rozdíl půl až jednoho procenta za zanedbatelné číslo, ve finálním výpočtu se jedná o stovky pachatelů – policistů.

	1998	1999	2000	2001	2002	2003	2004	2005	2006	2007	2008	2009
zjištěné procento pachatelů mezi policisty	0,68	0,77	0,85	1,02	0,96	0,90	0,68	0,57	0,44	0,53	0,58	0,61
počet pachatelů - policistů	306	345	389	468	444	427	327	262	204	238	253	264
procentuální rozdíl mezi pachateli - policisty a pachateli - nepolicisty	+0,97	+0,87	+0,81	+0,60	+0,46	+0,71	+0,95	+1,07	+1,21	+1,19	+1,03	+0,73
navýšení pachatelů - policistů k vyrovnání rozdílu	+ 434	+ 393	+ 372	+ 274	+ 211	+ 337	+ 455	+ 488	+ 558	+ 533	+ 448	+ 314

Tabulka č.1 – Navýšení počtu pachatelů - policistů k vyrovnání procentuálního rozdílu

Provedeným zkoumáním můžeme tedy potvrdit, že náš původní předpoklad, že procentuální zastoupení policistů – pachatelů trestných činů je výrazně nižší než procentuální zastoupení pachatelů trestných činů – nepolicistů je pravdivý, což zcela jednoznačně dokládá prezentovaná tabulka.

Vyjma let 2000, 2001, 2002 a 2003 by bylo pro vyrovnání procentuálního zastoupení pachatelů – policistů a pachatelů – nepolicistů potřeba zadokumentovat a prokázat trestnou činnost dvojnásobnému počtu zjištěných pachatelů – policistů. Tedy řečeno obráceně, pachatelů – policistů je o polovinu méně než je tomu u civilního obyvatelstva.

Dalším aspektem, který se jistě podílí na celkovém počtu policistů – pachatelů trestných činů jsou specifika policejní práce. Zjednodušeně řečeno, splete-li se běžný občan při své práci, mnohdy se věc nijak neřeší, jednání občana se „omluví,“ ale splete-li se policista, byť neúmyslně a přitom jsou jednání obou obdobně závažná, může být postižen i podle trestního zákona.

Policista je na rozdíl od běžného občana objektem zájmu svého okolí, a to mnohdy pro svou neoblíbenou roli při řešení různých sporů. V naší společnosti se stalo běžným podávat stížnosti či trestní oznámení

na policisty v případě, že nebyla záležitost vyřešena dle jejich představ a mnohdy jsou tyto stížnosti ryze účelové.

## 2.5. Možnosti eliminace sociálně patologických jevů u příslušníků Policie ČR

Jak jsme potvrdili výzkumem, mezi policisty se i přes příznivý výsledek vyskytuje příliš vysoký počet pachatelů trestných činů.

K možnostem eliminace či snížení počtu pachatelů z řad policistů lze přistoupit dvěma způsoby, a to buď za pomoci represivních či preventivních postupů. Zkušenosti ukazují, že ani jeden postup sám o sobě nezmůže mnoho. Ideálním způsobem tedy bude jejich vyvážená kombinace.

Mezi represivní postupy můžeme zcela jednoznačně zahrnout většinu činností Inspekce policie, která svými metodami odhaluje pachatele trestných činů a předává je v rámci trestního řízení dalším justičním orgánům. V závěru trestního řízení se soud vysloví o vině a trestu.

Inspekce policie v posledních letech přistoupila k medializaci závažných případů porušení zákona policisty, kdy cílem má být jednak seznámení veřejnosti s tím, že kontrolní orgány vykonávají svou činnost precizně a bez ohledu na subjekt pachatele a v souvislosti s tímto je zřejmá snaha o obnovení důvěry veřejnosti v policii a jednak otevřené vyslání signálu nepoctivým policistům, že podobný osud může potkat i je. Jde tedy o zastrašení potenciálních pachatelů – prevence represí.

Mezi významné preventivní aktivity je nutno zařadit změny ve vzdělávacích programech policistů na všech stupních a úrovních jejich profesního vzdělávání. Základním článkem resortního vzdělávání policistů jsou v současnosti Střední policejní školy a Vyšší policejní školy MV České republiky. Hlavním úkolem těchto škol je základní odborná příprava příslušníků a příslušnic Policie České republiky pro

výkon jejich povolání. Do učebních osnov jsou v rámci odborné přípravy zakomponovány rovněž přednášky a vzdělávací bloky, které mají za úkol preventivně působit na nastupující policisty a policistky. V rámci těchto přednášek a učebních bloků jsou posluchači seznamováni s praktickými riziky a možnostmi korupce, zneužití pravomocí policisty a jiných protiprávních jednání. V rámci těchto přednášek a ostatních vzdělávacích aktivit jsou posluchači těchto škol seznamováni s aktivitami skupin organizovaného zločinu, které jsou směřovány proti příslušníkům policie s úmyslem získat je pro protiprávní činnost, jsou seznamováni s modelovými situacemi i nejčastějšími způsoby těchto aktivit. Na tuto oblast jsou zaměřeny i přednášky externích pracovníků. Jedná se většinou o dlouholeté příslušníky Policie ČR, kteří jsou zařazeni na útvarech zabývajících se nejzávažnějšími formami trestné činnosti a jejich přednášky jsou koncipovány i se zaměřením na prevenci korupčního a jiného protiprávního jednání policistů. Současně jsou k přednáškám na těchto školách zváni pravidelně i pracovníci Inspekce Policie ČR.

Preventivní aktivity do své činnosti zahrnula Inspekce policie před dvěma lety, a to formou přednáškové činnosti nejen na Vyšších a Středních policejních školách. Přednášky s tímto zaměřením jsou pořádány i ve Školních policejních střediscích, v rámci programů celoživotního vzdělávání na Policejní akademii ČR i v rámci kvalifikačních kurzů pro příslušníky všech policejních služeb.

Mezi částečně represivní a částečně preventivní postupy můžeme zařadit činnost kontrolních orgánů policie, které jsou pověřeny zejména řešením stížností na policisty. Kromě prověřování těchto podání občanů provádějí vlastní kontrolní činnost, na základě jejichž závěrů přijímají nadřízení patřičná opatření.

Nálezy z hloubkových kontrol a zjištění ze šetření kontrolních a inspekčních orgánů by měly být uvnitř policie zveřejňovány a měl by být zveřejňován i způsob, jak obdobným nedostatkům předcházet. Po určité

době by měla být stejným způsobem zveřejněna také úspěšnost takto přijatých opatření. Bez této zpětné vazby a stále prováděné zpětné kontroly nemohou být provedená opatření účinná.

Policistům by také měla být dána možnost o problému diskutovat, neboť tam, kde kriminalita policistů, včetně latentní kriminality, výrazně roste, lze jednoznačně usuzovat na špatnou funkci celého systému (někdy nejen policejního) a naopak, její pokles je důkazem zvyšování funkčnosti systému.

Mezi policisty je často prezentováno tvrzení, že demokracie do policie nepatří, že ji vylučuje nedílná velitelská pravomoc. Toto tvrzení může být částečně i nepravdivé. Podmínkou však je, že všichni policisté znají pravidla, podle kterých policie funguje, ztotožní se s jejími principy, hierarchií hodnot a tyto internalizují.

Sami policisté však občas nesprávně chápou profesní kolegiální jako mezi jednotlivými službami, tak mezi kolegy. Tuto občas vnímají jako nutnost kolegu vždy „podržet“ a nehlásit jeho profesní pochybení či osobní selhání. Někdy se snaží vyhnout případným problémům spojeným s oznámením pochybení tím, že se raději k problému otáčejí zády a tváří se, že o ničem nevědí, mnohdy i tehdy, když jsou na problém přímo dotazováni.

Svůj významný podíl na celkovém klimatu uvnitř policie mají sami nadřízení funkcionáři, kteří často i uměle vytvářejí motivaci k údajnému bezproblémovému chodu útvaru a přežití v kolektivu. U policistů, kteří nezapadnou, je snaha, a ta je často úspěšná, se těchto policistů zbavit. Nadřízení by měli právě naopak aktivně a systematicky bránit přebírání služebních zlovyků policejního „mazáctví“ nově přijatými policisty poskytovanými v rámci falešné kolegiality „již zaběhlými“ spolupracovníky. Neměli by utajovat pochybení podřízených, ale s patřičným komentářem je využívat k eliminaci stejných pochybení u ostatních. Neznalost a nesprávný výklad právních a služebních norem jsou častou příčinou pracovních pochybení policistů a navazují na

nedostatečný systém doškolení nových předpisů a norem a způsobů přezkušování jejich znalostí.

Nadřízení policistů by se neměli věnovat pouze případným pochybením svých podřízených, ale také jejich problémy, úspěchy i neúspěchy v mimopracovním životě, neboť tyto se velice významným způsobem odrážejí v životě profesním. Mnohým selháním by pak bylo možno se ubránit.

Prvním nárazníkovým pásmem, kdy je možno zachytit nejmarkantnější sociálně patologické projevy, je přijímací řízení do služebního poměru. Bohužel však musíme konstatovat, že tato personální práce v policii nevykazuje příliš záviděníhodné výsledky, o čemž svědčí i závěry našeho výzkumu.

Nejedná se jen o přijímání nových policistů, ale i o jejich další vzdělávání a jejich nárocích na úroveň pedagogické činnosti v resortu. Zcela nevyhovující je informovanost nově přijatých policistů o skutečné podobě služby u policie. Také součinnost jednotlivých složek policie často skřípe, dokonce i profesionální součinnost policistů uvnitř jedné složky nebo mezi různými odděleními stejné složky. Je to dáno jednak přirozenou rivalitou, jednak negativní skutečností, že osobní dispozice a charakterové předpoklady jednotlivých vedoucích pracovníků policie mají tu moc ovlivnit úroveň a vstřícnost profesionální spolupráce. Veliké a zřídka řešené jsou rozdíly mezi pracovními problémy pražských policistů a mimopražských, které jsou mnohdy markantní.

Pro veřejnost jsou důležitější než prohřešky jednotlivých policistů, třeba i charakteru trestných činů, které občas i dovede pochopit, prohřešky proti etice policejního povolání a to ještě v určité hierarchii – čím výše, tím více.



## ZÁVĚR

Zákonnost a odpovědnost za službu jsou nedílnou součástí a základní podmínkou služby v ozbrojeném sboru, kterému jsou svěřeny ochrana života, zdraví, majetku, lidské důstojnosti i lidských práv všech obyvatel. Cílem preventivních i represivních postupů je, aby si to uvědomil a internalizoval každý z policistů, kteří jsou přijati do služebního poměru příslušníka Policie České republiky.

Snahy o eliminaci sociálně patologických jevů a zejména kriminality mezi policisty nebudou zřejmě nikdy ukončeny. Policie České republiky, stejně jako každý další organizovaný systém, nemá reálnou možnost zcela se vyhnout rizikům, že její příslušníci z různých subjektivních i objektivních důvodů překročí hranici zákona.

To, že pachatelé deliktů z řad policistů a zaměstnanců policie jsou nekompromisně postihováni a z policejního sboru vyřazováni, má vedle preventivního působení dovnitř policie i značný význam pro zlepšování dobrého jména policie ve společnosti. Změny veřejného mínění ve prospěch policie, samy o sobě pozitivní, mají navíc zpětnou vazbu a pomáhají policistům vnímat jejich povolání jako prestižní, společensky užitečné a jejich okolím akceptované.

Proces vnímání policejní profese jak ve společnosti, tak mezi policisty samými je pochopitelně procesem dlouhodobým, negativně ovlivňovaným léta trvajícím znechtíváním policie jako služby, a bohužel i celkovým postojem společnosti, která je značně tolerantní k protiprávnímu jednání.

Příslušníci Policie ČR, stejně tak jako ostatní populace, je vystavena tlakům rozličných sociálně patologických jevů, neboť oni sami jsou jen malým vzorkem celé populace společnosti, jejíž jedinci se trestné činnosti dopouštějí.

Eliminace policistů, u nichž je vysoce pravděpodobné, že se v budoucnu trestné činnosti či jiného protiprávního jednání budou

dopouštět, je možno dosáhnout prostřednictvím co nejkvalitnějšího přijímacího řízení, profesionálním vedením, důslednou koncepcí a náhodnou i systematickou kontrolou.

Důležité je však i vytvoření optimálních podmínek pro výkon služby všech příslušníků, a to jak podmínek materiálních, tak sociálních. Na spokojenost jednotlivých příslušníků nebo celých útvarů by rovněž měl být kladen důraz, neboť pouze spokojený a správně motivovaný jedinec podává lepší pracovní výkon než člověk v zaměstnání nespokojený. Motivovaný jedinec si své práce váží a své spolupracovníky nebo nadřízené nechce zklamat. V tomto se odráží jeho profesní i soukromý život.

Trestná činnost policistů je civilní veřejností sledována a velmi kritizována, neboť většina občanů vnímá policistu jako někoho, na koho se v případě určitých problémů může obrátit s žádostí o pomoc. Pokud se ovšem v řadách policie budou vyskytovat jedinci, kteří se sami trestné činnosti dopouštějí, policie ztratí i ty zbytky důvěry, které má u občanů, protože potencionálním pachatelům trestných činů nikdo své zdraví nebo majetek nesvěří.

Nekvalitně odvedenou práci a negativní projevy jednotlivých policistů vnímají občané citlivěji než pomoc a kvalitní výslednost, což společnost považuje za samozřejmost. Do celkového negativního hodnocení, tedy mezi policisty páchající trestnou činností, jsou zahrnuti i poctiví a slušní policisté.

Policisté se stejně jako členové civilní společnosti dopouštějí jak úmyslných, tak nedbalostních trestných činů, stejně jako u civilní společnosti jsou úmyslné činy závažnější, neboť jsou spáchány s vědomím porušit zákon a poškodit druhého.

Pokud se policisté nebudou dopouštět trestné činnosti ani přestupků, potom policie bude mít důvěru občanů, ti budou s policií spolupracovat, policistům vycházet vstříc a sami budou mít zájem na dopadení pachatelů trestné činnosti. Bude vytvořena vzájemná důvěra,

kteřá je pro práci policistů nezbytná, neboť policie pracuje s informacemi získanými od občanů. Je samozřejmě naivní tvrdit, že pokud občané uvidí, že se sami policisté trestné činnosti nedopouštějí, rovněž ji nebudou páchat, naopak je pravděpodobnější, pokud policisté budou sami zákon porušovat, občané sami nebudou své porušování norem vnímat.

## RESUMÉ

Diplomová práce je věnována specifickému tématu trestné činnosti páchané příslušníky Policie České republiky a některým souvisejícím protispolečenským jevům, respektive souvisejícím negativním jevům. Diplomová práce je zaměřena na komplexní popis problematiky a současně na obecnou analýzu příčin současného stavu i možností jeho zlepšení.

V teoretické části práce jsou v kapitole číslo 1 definovány a vysvětleny základní pojmy, kterými se diplomová práce zabývá. Tato část práce je rovněž věnována popisu nejčastěji páchané trestné činnosti, které se dopouštějí příslušníci Policie České republiky, respektive popisu sociálně patologických jevů v jejich širším kontextu. V této části práce je rovněž věnován prostor krátkému popisu historie Sboru národní bezpečnosti jako bezpečnostnímu sboru, který na území České republiky působil v podstatě až do roku 1991. Následně je podrobněji popsána struktura a činnost Policie České republiky, základní principy fungování tohoto bezpečnostního sboru a norem, kterými se tato činnost řídí. Do výčtu těchto norem je zahrnut i etický kodex jako poměrně neznámá norma směřovaná spíše na kodifikaci základních morálních pravidel, kterými by se měli řídit příslušníci Policie České republiky.

V empirické části práce je v kapitole číslo 2 provedena analýza trestné činnosti páchané příslušníky Policie České republiky. Pro provedení této analýzy byla využita soustředěná statistická data. Jejich vyhodnocení bylo provedeno po stanovení kritérií a rozdělení zkoumaných celků např. podle věkových skupin nebo regionů. Analyzovaná data jsou komparativně porovnána a přehledně znázorněna za využití grafů. Jednotlivé analyzované části jsou doplněny komentářem.

## ANOTACE

Diplomová práce je zaměřena na nežádoucí jevy vyskytující se v naší společnosti, především poukazuje na tyto jevy v řadách příslušníků Policie ČR. Jejím cílem je porovnání výskytu trestné činnosti mezi policisty s trestnou činností civilního obyvatelstva, a to dle několika kritérií, a možnosti vyloučení těchto jevů z chování příslušníků Policie ČR.

### Klíčová slova

Norma, sociálně patologické jevy, deviace, společnost, kriminalita, pachatel, Policie České republiky, eliminace.

## Annotation

The dissertation work is focused on unwanted phenomena in our society, it points at this phenomena especially among the members of the Czech Police. Its goal is to compare the occurrence of crime among the policemen with the crime of the civilians (according to several criterion) and the possibility to exclude this phenomena from the behavior of the Czech Police members.

### Keywords

Norm, social pathologies, deviation, society, criminality, culprit, the Police of the Czech Republic, elimination.

## SEZNAM POUŽITÉ LITERATURY

Česká republika od roku 1989 v číslech. Vybrané demografické údaje v České republice. [http://www.czso.cz/cz/cr\\_1989\\_ts/0101.xls](http://www.czso.cz/cz/cr_1989_ts/0101.xls)

Fischer, Slavomil, Škoda, Jiří. Sociální patologie. Analýza příčin a možnosti ovlivňování závažných sociálně patologických jevů. 1. vyd. Praha: Grada Publishing, 2009. ISBN 978-80-247-2781-3.

Hrčka, Michal. Sociální deviace. 1. vyd. Praha: Sociologické nakladatelství, 2001. ISBN 80-85850-68-0.

Hubáčková, Jitka. Objasnění vybraných pojmů.

<http://www.zkola.cz//skedu/rodiceaverejnost/socialnepatologickevyajejichprevence/socialnepatologickejevyajejichprevenceobecne/12342.aspx>

Jilčík, Tomáš a kol. Sociální patologie. Brno: IMS, 2005

Kvapilová, Iva. Organizační vývoj SNB v 70. letech se zaměřením na jeho veřejnoprávní složku

Marešová, Alena, Kotulan, Petr. Kriminologické aspekty trestné činnosti policistů (analytická studie). 1. vyd. Praha: Institut pro kriminologii a sociální prevenci, 2001. ISBN 80-86008-97-5. <http://www.ok.cz/iksp/docs/271.pdf>

Novotný, Oto, Zapletal, Josef a kol. Kriminologie. 3. přeprac. vyd. Praha: ASPI, 2008. ISBN 978-80-7357-377-5.

Počet obyvatel v České republice 1991 – 2008.

<http://vdb.czso.cz/vdbvo/tabparam.jsp?vo=tabulka&cislotab=DEMCU001&vo=null>

Sbírka interních aktů řízení PP ČR částka 231/2006. Interní materiál.

Složení obyvatelstva podle pohlaví a jednotek věku v roce 2006.

[http://www.czso.cz/csu/2007edicniplan.nsf/t/FE003FE2E4/\\$File/0001070402.xls](http://www.czso.cz/csu/2007edicniplan.nsf/t/FE003FE2E4/$File/0001070402.xls)

Statistická ročenka České republiky 2009.  
<http://www.czso.cz/csu/2009edicniplan.nsf/p/0001-09>

Statistická ročenka České republiky 2008.  
<http://www.czso.cz/csu/2008edicniplan.nsf/p/0001-08>

Statistická ročenka České republiky 2007.  
<http://www.czso.cz/csu/2007edicniplan.nsf/publ/0001-07-2007>

Statistická ročenka České republiky 2006.  
[http://www.czso.cz/csu/2006edicniplan.nsf/publ/0001-06-\\_2006](http://www.czso.cz/csu/2006edicniplan.nsf/publ/0001-06-_2006)

Statistická ročenka České republiky 2005.  
[http://www.czso.cz/csu/2005edicniplan.nsf/publ/10n1-05-\\_2005](http://www.czso.cz/csu/2005edicniplan.nsf/publ/10n1-05-_2005)

Statistická ročenka České republiky 2004.  
[http://www.czso.cz/csu/2004edicniplan.nsf/publ/10n1-04-\\_2004](http://www.czso.cz/csu/2004edicniplan.nsf/publ/10n1-04-_2004)

Statistická ročenka České republiky 2003.  
<http://www.czso.cz/csu/2003edicniplan.nsf/publ/10n1-03-2003>

Statistická ročenka České republiky 2002.  
<http://www.czso.cz/csu/2002edicniplan.nsf/publ/10n1-02-2002>

Statistická ročenka České republiky 2001.  
<http://www.czso.cz/csu/2001edicniplan.nsf/publ/10n1-01-2001>

Statistická ročenka České republiky 2000. 1. vyd. Praha: Scientia, 2000. 760 s. ISBN 80-7223-343-2.

Statistická ročenka České republiky 1999. 1. vyd. Praha: Scientia, 1999. 728 s. ISBN 80-7183-171-9.

Statistická ročenka České republiky 1998. 1. vyd. Praha: Scientia, 1998. 744 s. ISBN 80-7223-097-2.

Statistická ročenka České republiky 1997. 1. vyd. Praha: Scientia, 1997. 712 s. ISBN 80-7183-105-0.

Statistická ročenka České republiky 1996. 1. vyd. Praha: Scientia, 1996. 708 s. ISBN 80-7183-061-5.

Statistická ročenka České republiky 1995. Praha: Český spisovatel, 1995. 644 s. ISBN 80-202-0568-3.

Statistiky Policejního prezidia ČR. Interní materiál.

VÁGNEROVÁ, Marie. Psychopatologie pro pomáhající profese. Rozšířené a přepracované vydání. Praha: Portál, 2008. ISBN 978-80-7367-414-4.

Vangeli, Benedikt. Zákon o Policii České republiky. Komentář. 1. vyd. C.H.Beck, Praha: 2009. ISBN 978-80-7400-142-0.

Vývoj nežádoucích jevů v Policii České republiky. Praha: Policejní prezidium ČR, odbor vnitřní kontroly, 2010. Interní materiál.

Zákon č. 140/1961 Sb., trestní zákon, ve znění pozdějších předpisů.

Zákon č. 141/1961 Sb., o trestním řízení soudním (trestní řád), ve znění pozdějších předpisů.

Zákon č. 361/2003 Sb., o služebním poměru příslušníků bezpečnostních sborů, ve znění pozdějších předpisů.

Zákon č. 273/2008 Sb., o Policii České republiky, ve znění pozdějších předpisů.

Zákon č. 40/2009 Sb., trestní zákoník, ve znění pozdějších předpisů

Zpráva o činnosti Inspekce Policie České republiky a o trestné činnosti policistů Policie České republiky za rok 2009. Interní materiál.

Zpráva o činnosti Inspekce ministra vnitra a o trestné činnosti policistů Policie České republiky za rok 2008. Interní materiál.

Zpráva o činnosti Inspekce ministra vnitra a o trestné činnosti policistů Policie České republiky za rok 2007. Interní materiál.

Zpráva o činnosti Inspekce ministra vnitra a o trestné činnosti policistů Policie České republiky za rok 2006. Interní materiál.

Zpráva o činnosti Inspekce ministra vnitra a o trestné činnosti policistů Policie České republiky za rok 2005. Interní materiál.



Zpráva o činnosti Inspekce ministra vnitra a o trestné činnosti policistů Policie České republiky za rok 2004. Interní materiál.

Zpráva o činnosti Inspekce ministra vnitra a o trestné činnosti policistů Policie České republiky za rok 2003. Interní materiál.

Zpráva o činnosti Inspekce ministra vnitra a o trestné činnosti policistů Policie České republiky za rok 2002. Interní materiál.

Zpráva o situaci v oblasti veřejného pořádku a vnitřní bezpečnosti na území České republiky v roce 2008 (ve srovnání s rokem 2007). Interní materiál.

Zpráva o situaci v oblasti veřejného pořádku a vnitřní bezpečnosti na území České republiky v roce 2007 (ve srovnání s rokem 2006). Interní materiál

Zpráva o situaci v oblasti veřejného pořádku a vnitřní bezpečnosti na území České republiky v roce 2006 (ve srovnání s rokem 2005). Interní materiál.

Zpráva o situaci v oblasti veřejného pořádku a vnitřní bezpečnosti na území České republiky v roce 2005 (ve srovnání s rokem 2004). Interní materiál.

Zpráva o situaci v oblasti veřejného pořádku a vnitřní bezpečnosti na území České republiky v roce 2004 (ve srovnání s rokem 2003). Interní materiál.

Zpráva o situaci v oblasti veřejného pořádku a vnitřní bezpečnosti na území České republiky v roce 2003 (ve srovnání s rokem 2002). Interní materiál.

Zpráva o situaci v oblasti veřejného pořádku a vnitřní bezpečnosti na území České republiky v roce 2002 (ve srovnání s rokem 2001). Interní materiál.

Zpráva o situaci v oblasti veřejného pořádku a vnitřní bezpečnosti na území České republiky v roce 2001 (ve srovnání s rokem 2000). Interní materiál.

Zpráva o situaci v oblasti veřejného pořádku a vnitřní bezpečnosti na území České republiky v roce 2000 (ve srovnání s rokem 1999). Interní materiál.

Zpráva o situaci v oblasti veřejného pořádku a vnitřní bezpečnosti na území České republiky v roce 1999 (ve srovnání s rokem 1998). Interní materiál.

BEZ UVEDENÍ AUTORA: Historie Sboru národní bezpečnosti.  
<http://gotisek.estranky.cz/clanky/snb/historie-sboru-narodni-bezpecnosti>.

## Seznam příloh

### Příloha č. 1

Tabulka č. 2 – Počty policistů – pachatelů trestných činů –  
rozdělení dle věkových skupin

### Příloha č. 2

Tabulka č. 3 – Počty policistů – pachatelů trestných činů –  
rozdělení dle věkových skupin

### Příloha č. 3

Tabulka č. 4 – Počty policistů – pachatelů trestných činů –  
rozdělení dle služebního zařazení

### Příloha č. 4

Tabulka č. 5 – Počty policistů – pachatelů trestných činů –  
rozdělení dle druhu služby

### Příloha č. 5

Tabulka č. 6 – Počty sebevražd policistů

### Příloha č. 6

Tabulka č. 7 – Počty policistů – účastníků dopravních nehod, kdy  
bylo u policistů zjištěno požití alkoholu před jízdou

### Příloha č. 7

Tabulka č. 8 – Počty policistů – řidičů, u nichž bylo zjištěno požití  
alkoholu před jízdou

### Příloha č. 8

Tabulka č. 9 – Počty policistů – řidičů, u nichž byl zjištěn výkon  
služby pod vlivem alkoholu

### Příloha č. 9

Etický kodex policisty

	1998	1999	2000	2001	2002	2003	2004	2005	2006	2007	2008	2009
celkem policistů	44 603	45 020	45 840	45 934	46 014	47 413	47 759	45 600	45 933	44 829	43 350	43 062
počet pachatelů policistů	306	345	389	468	444	427	327	262	204	238	253	264
% pachatelů mezi policisty	0,68	0,77	0,85	1,02	0,96	0,90	0,68	0,57	0,44	0,53	0,58	0,61
počet obyvatel/bez PČR nad 18 let	6 627 105	6 667 083	6 745 188	6 754 776	7 767 843	6 752 407	6 792 564	6 823 991	6 857 244	6 893 136	6 965 828	8 613 562
počet pachatelů/nad 18 let bez PČR	109 592	109 564	112 041	109 083	110 637	108 806	111 273	112 254	113 714	118 523	112 665	115 538
% pachatelů mezi civily	1,65	1,64	1,66	1,61	1,42	1,61	1,64	1,64	1,66	1,72	1,62	1,34

Tabulka č. 2 – Počty policistů – pachatelů trestných činů – rozdělení dle věkových skupin

	1998	1999	2000	2001	2002	2003	2004	2005	2006	2007	2008	2009
do 30 let	157	162	176	215	159	197	164	122	73	84	98	93
30 - 40 let	91	132	141	154	182	145	97	82	75	85	80	97
nad 40 let	58	51	72	99	103	86	66	58	56	69	75	74
do 30 let	56 045	53 843	53 555	52 329	51 886	50 293	50 415	49 950	51 480	54 370	50 773	49 689
30 - 40 let	27 434	28 662	29 786	29 191	30 786	30 481	31 636	32 070	31 993	32 821	32 393	34 260
nad 40 let	26 113	27 059	28 700	27 563	27 965	27 485	29 222	30 234	30 241	31 332	29 897	31 589

Tabulka č. 3 – Počty policistů – pachatelů trestných činů – rozdělení dle věkových skupin

	1998	1999	2000	2001	2002	2003	2004	2005	2006	2007	2008	2009
Praha	59	72	101	130	140	126	95	94	57	61	73	74
Středočeský	6	24	40	53	20	54	25	29	14	36	12	18
Jihočeský	22	27	26	30	26	20	17	7	8	20	16	16
Západočeský	31	33	30	31	46	32	30	26	17	15	21	26
Severočeský	42	50	52	63	54	44	52	22	33	29	44	43
Východočeský	27	34	38	37	38	36	27	16	26	17	25	21
Jihomoravský	52	31	38	52	47	71	34	22	34	34	29	26
Severomoravský	67	74	62	72	73	46	47	46	15	26	33	40

Tabulka č. 4 – Počty policistů – pachatelů trestných činů – rozdělení dle služebního zařazení

	1998	1999	2000	2001	2002	2003	2004	2005	2006	2007	2008	2009
SKPV	21	35	28	35	83	73	64	53	46	40	39	39
pořádková	159	174	210	242	215	199	166	130	101	116	121	121
dopravní	40	63	83	104	91	87	44	27	30	48	40	40
cizinecká	30	18	25	24	21	29	20	24	10	21	26	26

Tabulka č. 5 – Počty policistů – pachatelů trestných činů – rozdělení dle druhu služby

	2005	2006	2007	2008	2009
PP ČR	1	1	1	2	0
Praha	3	1	0	1	3
Středočeský kraj	0	0	0	1	0
Jihočeský kraj	1	0	0	1	1
Západočeský kraj	1	0	1	2	0
Severočeský kraj	2	1	3	2	0
Východočeský kraj	1	1	0	1	0
Jihomoravský kraj	1	1	2	1	0
Severomoravský kraj	0	2	2	1	1
celkem	10	7	9	12	5

Tabulka č. 6 – Počty sebevražd policistů



	2007	2008	2009
PP ČR	6	2	2
Praha	8	4	8
Středočeský kraj	3	2	0
Jihočeský kraj	0	1	4
Západočeský kraj	4	4	2
Severočeský kraj	1	7	3
Východočeský kraj	1	1	1
Jihomoravský kraj	3	1	0
Severomoravský kraj	3	5	5
celkem	29	27	25

Tabulka č. 7 – Počty policistů – účastníků dopravních nehod,  
kdy bylo u policistů zjištěno požití alkoholu před jízdou

	2007	2008	2009
PP ČR	0	1	1
Praha	0	2	3
Středočeský kraj	0	0	0
Jihočeský kraj	0	0	0
Západočeský kraj	0	0	0
Severočeský kraj	0	0	0
Východočeský kraj	0	1	2
Jihomoravský kraj	0	1	3
Severomoravský kraj	0	0	1
celkem	0	5	10

Tabulka č. 8 – Počty policistů – řidičů, u nichž bylo zjištěno požití alkoholu před jízdou

	2007	2008	2009
PP ČR	0	1	0
Praha	0	1	0
Středočeský kraj	0	3	2
Jihočeský kraj	0	1	0
Západočeský kraj	0	1	0
Severočeský kraj	0	1	2
Východočeský kraj	0	2	0
Jihomoravský kraj	3	0	1
Severomoravský kraj	0	5	0
celkem	3	15	5

Tabulka č. 9 – Počty policistů, u nichž byl zjištěn výkon služby pod vlivem alkoholu

## ETICKÝ KODEX ČESKÉ REPUBLIKY

**Příslušníci** Policie **České republiky**, **vědomi** si svého poslání, **spočívajícího** ve službě **veřejnosti**, založeného na **úctě** a respektu k lidským **právům**, **vyjadřují** následující principy, jež **chtějí** sdílet a dodržovat.

1. Cílem Policie **České republiky** je
  - a) chránit bezpečnost a pořádek ve společnosti,
  - b) prosazovat zákonnost,
  - c) chránit práva a svobody osob,
  - d) preventivně působit proti trestné a jiné protiprávní činnosti a potírat ji,
  - e) usilovat o trvalou podporu a důvěru veřejnosti.
  
2. Základními hodnotami Policie **České republiky** je
  - a) profesionalita,
  - b) nestrannost,
  - c) odpovědnost,
  - d) ohleduplnost,
  - e) bezúhonnost.
  
3. Závazkem Policie **České republiky vůči společnosti** je
  - a) prosazovat zákony přiměřenými prostředky s maximální snahou o spolupráci s veřejností, státními a nestátními institucemi,
  - b) chovat se důstojně a důvěryhodně, jednat se všemi lidmi slušně, korektně a s porozuměním a respektovat jejich důstojnost,
  - c) uplatňovat rovný a korektní přístup ke každé osobě bez rozdílu, v souladu s respektováním kulturní a hodnotové odlišnosti příslušníků menšinových skupin všude tam, kde nedochází ke střetu se zákony,
  - d) při výkonu služby jednat taktně, korektně a vhodně uplatňovat princip volného uvážení,

- e) používat donucovacích prostředků pouze v souladu se zákonem; nikdy nezacházet s žádnou osobou krutě, nehumánně či ponižujícím způsobem,
- f) nést odpovědnost za každou osobu, která byla omezena Policií České republiky na osobní svobodě,
- g) zachovávat mlčenlivost o informacích zjištěných při služební činnosti,
- h) zásadně odmítat jakékoliv korupční jednání, netolerovat tuto protizákonnou činnost u jiných příslušníků Policie České republiky, odmítnout dary nebo jiné výhody, jejichž přijetím by mohlo dojít k ovlivnění výkonu služby,
- i) zásadně se vyhýbat jakémukoliv jednání, které by mohlo být střetem zájmů.

4. Závazkem vůči ostatním příslušníkům Policie České republiky je

- a) usilovat o otevřenou a partnerskou spolupráci,
- b) dbát, aby vztahy byly založeny na základě profesní kolegiality, vzájemné úcty, respektování zásad slušného a korektního jednání; jakékoliv formy šikanování a obtěžování ze strany spolupracovníků či nadřízených jsou vyloučeny,
- c) netolerovat ani nekrýt podezření z trestné činnosti jiných příslušníků Policie České republiky a trestnou činnost neprodleně oznámit; stejně tak netolerovat ani jiné jejich protiprávní jednání či jednání, které je v rozporu s Etickým kodexem Policie České republiky.

5. Osobním a profesionálním přístupem příslušníků Policie České republiky je

- a) nést osobní odpovědnost za svoji morální úroveň a svůj profesionální výkon,
- b) chovat se bezúhonně ve službě i mimo ni tak, aby důstojně reprezentovali Policii České republiky svým jednáním, vystupováním i zevnějškem.

Každý příslušník Policie České republiky, který jedná v souladu se zákonem a Etickým kodexem Policie České republiky, si plně zaslouží úctu, respekt a podporu společnosti, jejíž bezpečnost chrání i s nasazením vlastního života.