

# **Výslech, výslechová situace a osobnost vyslýchajícího.**

Šárka Zubíčková

---

Bakalářská práce  
2006



Univerzita Tomáše Bati ve Zlíně  
Fakulta aplikované informatiky

---

Univerzita Tomáše Bati ve Zlíně  
Fakulta aplikované informatiky  
Ústav elektrotechniky a měření  
akademický rok: 2005/2006

## **ZADÁNÍ BAKALÁŘSKÉ PRÁCE**

(PROJEKTU, UMĚLECKÉHO DÍLA, UMĚLECKÉHO VÝKONU)

Jméno a příjmení: **Šárka ZUBÍČKOVÁ**  
Studijní program: **B 3902 Inženýrská informatika**  
Studijní obor: **Bezpečnostní technologie, systémy a management**

Téma práce: **Výslech, výslechová situace a osobnost  
vyslýchajícího.**

Zásady pro vypracování:

- 1. Zpracování pojetí a významu výslechu jako specifické sociální situace a interakce**
- 2. Popis zvláštností výslechové situace a účastníků výslechové situace**
- 3. Zaměření se na osobnost vyslýchajícího ve výslechové situaci**

Rozsah práce:

Rozsah příloh:

Forma zpracování bakalářské práce: **tištěná/elektronická**

Seznam odborné literatury:

**Spurný, J.: Psychologie výslechu. Portál, Praha 2003**

**Čírtková,L., Červinka, F.: Forezní psychologie. Support, Praha 1994**

**Hayesová, N. Základy sociální psychologie. Portál, Praha 1998**

**Čírtková, L.: Základy psychologie pro policisty. PA ČR, Praha 1994**

**Červinka,F., Čírtková, L.: Neverbální komunikace ve výslechové praxi. Čs. kriminalistika, 1993, č. 4, s. 331-339**

Vedoucí bakalářské práce: **prof. PhDr. Hana Vykopalová, CSc.**  
Ústav aplikované informatiky

Datum zadání bakalářské práce: **14. února 2006**

Termín odevzdání bakalářské práce: **13. června 2006**

Ve Zlíně dne 14. února 2006



prof. Ing. Vladimír Vašek, CSc.  
*pověřený děkan*



doc. RNDr. Vojtěch Křesálek, CSc.  
*ředitel ústavu*

## **ABSTRAKT**

Cílem mé práce je objasnit pojetí a význam výslechu jako specifické sociální situace a interakce. První část popisuje psychologii výslechu ve dvou hlavních liniích. Druhá část se soustřeďuje na osobnost vyslýchajícího během výslechu, způsoby, kterými se výslech provádí a chyby, kterých se vyslýchající dopouští. Závěrečná fáze je zaměřena na samotnou výslechovou situaci, její účastníky a zvláštnosti, se kterými se můžeme setkat ve výslechové situaci.

Klíčová slova: Forenzní psychologie, psychologie výslechu, výslechová situace, osobnost vyslýchajícího.

## **ABSTRACT**

The target of my thesis is to clarify the conception and the meaning of questioning as a specific sociable situation and interaction. The first part is describing psychology of questioning in two main theories. The second part is focused on personality of interrogating during the examination, on methods by which the questioning is done as well as mistakes that the interrogating has done. The last part is pursuing on questioning itself, participants and distinction with which we can come together during the questioning.

Keywords: forensic psychology, psychology of questioning, questioning situation, interrogating verbal and nonverbal communication.

Chtěla bych poděkovat vedoucí mé bakalářské práce Prof. PhDr. Haně Vykopalové, CSc. za velmi vstřícné jednání a ochotu poskytovat veškeré potřebné informace.

Prohlašuji, že jsem bakalářskou práci zpracovala samostatně a použitou literaturu jsem citovala.

Ve Zlíně 1. 6. 2006

## OBSAH

<b>ÚVOD</b> .....	<b>7</b>
<b>I TEORETICKÁ ČÁST</b> .....	<b>9</b>
<b>1 PŘEDMĚT FOREZNÍ PSYCHOLOGIE</b> .....	<b>10</b>
1.1 HISTORIE VZNIKU FOREZNÍ PSYCHOLOGIE .....	11
<b>2 PSYCHOLOGIE VÝSLECHU</b> .....	<b>14</b>
2.1 VÝSLECH V KRIMINALISTICKÉM POJETÍ .....	15
2.1.1 Stadia výslechu.....	17
2.1.2 Taktika výslechu.....	20
2.1.3 Předpoklady úspěšně vedeného výslechu.....	22
2.2 VÝSLECH V SOCIÁLNÍM POJETÍ .....	24
2.2.1 Psychická zátěž ve výslechové situaci .....	27
2.2.2 Psychologické prostředky a metody poznávání osobností při výslechu.....	28
<b>3 OSOBNOST VYSLÝCHAJÍCÍHO</b> .....	<b>30</b>
3.1 PŘÍPRAVA NA VÝSLECH A JEHO STADIA .....	32
3.2 OMYLY A CHYBY PŘI INTERPERSONÁLNÍ PERCEPCI VE VÝSLECHU.....	36
<b>4 VÝSLECHOVÁ SITUACE</b> .....	<b>38</b>
4.1 KOMUNIKACE VE VÝSLECHOVÉ SITUACI.....	40
4.2 ZVLÁŠTNOSTI VE VÝSLECHOVÉ SITUACI .....	44
<b>II PRAKTICKÁ ČÁST</b> .....	<b>48</b>
<b>5 STATISTICKÝ PŘEHLED VYŠETŘOVANÝCH PŘÍPADŮ</b> .....	<b>49</b>
<b>ZÁVĚR</b> .....	<b>58</b>
<b>SEZNAM POUŽITÉ LITERATURY</b> .....	<b>59</b>
<b>SEZNAM ODKAZŮ A CITACÍ</b> .....	<b>60</b>
<b>SEZNAM TABULEK A GRAFŮ</b> .....	<b>61</b>

## ÚVOD

Pro svou bakalářskou práci jsem si zvolila téma s názvem „Výslech, výslechová situace a osobnost vyslychajícího“. V nejobecnějším slova smyslu lze chápat výslech jako právně regulovaný proces získávání, zpracovávání, hodnocení a dokumentování informací o skutku, který je předmětem vyšetřování. Jeho cílem je získat v procesu interakce mezi vyslychajícím a vyslychaným úplnou a věrohodnou výpověď, která má charakter důkazu za předpokladu, že byly dodrženy podmínky stanovené trestním řádem. Výpověď je souborem informací o faktech, mající význam pro trestní řízení.

Na výslech lze nahlížet z pohledu trestního práva jako na procesní úkon, z hlediska kriminalistiky jako na kriminalistickou metodu, z pohledu forenzní psychologie jako na specifickou formu sociálního styku.

Fakt, že pro vyřešení různých situací jsou v bezpečnostní praxi využívány poznatky psychologie jako vědní disciplíny, dnes již zřejmě nikoho nepřekvapuje. V současnosti představuje forenzní psychologie rychle se rozvíjející oblast poznání a současně také téměř běžný servis pro soudní, vyšetřovací a policejní složky. Interpretace poznatků z oborů aplikovaných psychologických disciplín v praktické činnosti se týká jak kriminalistů, vyšetřovatelů, státních zástupců, soudních lékařů a znalců, tak podezřelých osob, pachatelů, svědků i obětí.

Psychologické poznatky lze aplikovat i v případě řešení praktických problémů vedení výslechu. Výslech z pohledu kriminalisticko-taktické metody je náročným tvůrčím procesem, jehož úkolem je získat pravdivou výpověď o vyšetřované události. Psychologické metody a zásady pro jejich použití umožňují vyslychajícímu lépe porozumět jednání, projevům, postojům vyslychaného, tyto správně interpretovat a pomocí nich dosahovat žádoucích změn ve výslechové situaci s cílem získat věrohodný důkazní prostředek.

Praxe potvrzuje, že znalost psychologie a kriminalistických dovedností pro jednání s lidmi jsou v dnešní době nepostradatelné pro všechny policisty, pracovníky ozbrojených složek, justice i bezpečnostních služeb, kteří se zabývají procesem dokazování, jak jej pojímá trestní právo.

Ve své práci vysvětlím pojetí a význam výslechu z kriminálního a sociálního hlediska, popíši výslechovou situaci a její zvláštnosti a v neposlední řadě se zaměřím na osobnost vyslýchajícího ve výše zmíněné výslechové situaci.



## I. TEORETICKÁ ČÁST

## 1 PŘEDMĚT FORENZNÍ PSYCHOLOGIE

Pojmenování psychologie vzniklo z řeckých slov „psyché“ (duše) a „logos“ (slovo, v přeneseném významu též nauka, věda). **Psychologie** je tedy věda, která se zabývá psychikou člověka. Je tvořena *prožíváním* (vnitřní složka) a *chováním* (vnější složka) člověka.

Jednou z aplikovaných psychologických disciplín je forenzní psychologie, která se zabývá chováním lidí v situacích regulovaných právem. Integruje relevantní poznatky psychologických oborů, především psychologie osobnosti, psychopatologie, klinické a sociální psychologie na jedné straně a na straně druhé poznatky právních disciplín, kriminologie

a sociologie. Cílem forenzní psychologie je popis, klasifikace, výklad a ovlivňování jevů spojených s chováním a prožíváním v situacích, na které se vztahuje právo, zejména trestní. Forenzní psychologie využívá především poznatky z obecné psychologie, psychopatologie, z psychologie osobnosti a sociální a klinické psychologie.<sup>1)</sup>

Označení pochází z latinského základu forum, tj. tržiště či náměstí, na kterém se odehrával veřejný život obce včetně soudních pří. Starší pojmenování soudní psychologie, které je v současnosti užíváno např. SNS (suděbnaja psihologija), je zavádějící, neboť podstatně zužuje předmět oboru. Přesnější, byť téměř neužívaný, je termín právní psychologie.

Právo a psychologii lze zařadit do jisté míry mezi vědy behaviorální, tj. nauky o chování, převážně lidském. Právo upravuje vybrané společenské vztahy a procesy a slouží jako obecný sociální regulativ. V trestní oblasti shrnuje a označuje nebezpečná sociálně deviantní chování, tj. taková chování, která ohrožují strukturu a funkce systému, přiřazuje k nim sankce a vymezuje podmínky a způsob jejich aplikace. Jeho základní přístup je hodnotící. Ten v trestní oblasti spočívá ve srovnání lidského chování s obecnými společenskými normami (s mravním kodexem).

V průběhu éry dané oblasti bylo využíváno mnoho pojmů jako např. kriminální, soudní, právnícká psychologie, ale všechny výrazy je možné podřadit pod oblast „forenzní psychologie“.

## 1.1 Historie vzniku forenzní psychologie

Jako první v historii použil pojmu forenzní psychologie **H. Reichel**, který vydal v roce 1910 dílo „*O forenzní psychologii*“. Druhým významným autorem byl **Karl Marbe**, který v roce 1913 vydal knihu „*Základy forenzní psychologie*“.

Počátek forenzní disciplíny lze také datovat na konec 18. století, kdy roku 1792 byly vydány dvě významné publikace, které se tehdy zabývaly kriminální psychologií „*Über die Notwendigkeit psychologischer Kenntnisse bei Beurteilung von Verbrechen*“ („Nutnost psychologických znalostí při posouzení zločinu“) od J. Eckerthausena a dílo „*Ideen zu einer Kriminalpsychologie*“ („Myšlenky kriminální psychologie“) od J. Schaumanna.

V prosinci 1847 se v rakouském Grazu narodil **Hans Gross**, trestní soudce, který je označován za „*otce kriminalistiky*“ a zakladatele Kriminalistického ústavu univerzity ve Štýrském Hradci (první na světě). Zabýval se přírodovědeckými a technickými metodami zkoumání věcných důkazů, kriminální antropologií a psychologií. V roce 1893 vydal svou nejslavnější knihu „*Handbuch für Untersuchungsrichter*“ („Příručka pro vyšetřující soudce“), nazývanou též „*bible kriminalistiky*“. Jednou z kapitol této významné knihy je *Výslech svědka a obviněného*. V roce 1898 vydal další knihu „*Kriminalpsychologie*“, kterou rozdělil na dva velké oddíly – subjekty a objekty. Do subjektů zahrnul psychologickou činnost soudců a v objektech popsal psychickou činnost vyslýchaných. Jedním z následovníků Grosse byl **Dr. Erwin Höppler**, jež je autorem knihy „*Vyšetřování skutkové podstaty trestných činů*“ (učebnice pro úředníky policejní a bezpečnostní služby).

Za první republiky vyšla o forenzní psychologii kniha „*Učebnice kriminalistiky*“ od autora **Josefa Lebedy**. Další významnou knihou byla v roce 1932 „*Vyšetřovací metody bezpečnostní služby*“ od autora **Vítězslava Čelanského**. Autor odrazuje od kriminalisticko-

technických metod a důkazních prostředků a nabádá k samotnému doznání pachatele za použití psychického nátlaku, výslech v narkóze apod.

Nejvýznamnější prvorepublikové dílo zabývající se forezní psychologií byla kniha „*Kriminální psychologie*“, kterou napsal **Josef Šejnoha**. Kniha nese podtitul „Stručné základy kriminální psychologie pro právníky a praktické kriminalisty“ a je rozdělena do čtyř samostatných knih. Za zmínku stojí čtvrtá kniha „*Psychologie a technika výslechu*“. Šejnoha zastával názor, že pokud vyšetřující zná materiální stránku spáchaného zločinu, způsob jeho provedení, místní a časové okolnosti a zanechané stopy, musí být schopen pochopit duševní stránku zločince, porozumět jeho motivům a určit obraz o duševních pochodech. Pak by pro vyslychajícího neměl být problém poznat závažnost motivu, která pachatele vedla ke zločinu, a odhadnout možný okruh lidí s jejich slabostmi, představami, fantazií či cíli. Jen za těchto okolností bude moci přijít na způsob zjištění zločince, jeho výslechu i usvědčení.

Příchodem 60. let se soudní psychologie konečně osamostatňuje, velkou zásluhu na tom nese uznávaný představitel tohoto vědního oboru v českých zemích **Jaroslav Soukup**. V roce 1960 vydává knihu „*Psychologie*“ a o čtyři roky později „*Základy soudní psychologie*“, kde se zaměřil hlavně na psychologii výslechu, s tím spjatou věrohodnost výpovědi, zvláště u osob nezletilých.

Kolektiv autorů **Jan Matiašek, Bohumil Bárta a Jaroslav Soukup** spolupracovali na společné monografii s hlavní tematikou – výslech. V té době to bylo nejpodrobnější shrnutí kriminalistické historie a soudní psychologie, důkladně rozebrali psychologii výslechu a její hlavní charakteristiky. První práce z roku 1966 se jmenovala „*Výslech a psychologie*“ a druhá z roku 1968 „*Psychologie a výslechová praxe*“. K další významné studii v oblasti výslechu a výpovědi patří monografie vydaná Jaroslavem Soukupem v roce 1973 „*Sebeobviňování a nepravdivá doznání*“. Za zmínku stojí i publikace s názvem „*Základy kriminalistiky*“ vydanou v roce 1976 autorským kolektivem v čele s **Jánem Pješčakem**.

V 90. letech se československá forenzní psychologie otevřela světovému trendu. V tomto období působily zejména následující osobnosti – Ludmila Čírtková, Jan Mečíř, Karel Netík, Daria Netíková, Jan Neumann, Jaroslav Soukup, Joža Spurný a další.

Psychologie výslechu je jedním z klíčových témat forenzní psychologie. Vývoj názorů na využívání psychologie při výslechu proto úzce souvisí s historií forenzní psychologie. Za přibližně 200 let, které uplynuly od prvních úvah o využití psychologie při řešení kriminálních případů, prodělaly názory na předmět a obsah forenzní psychologie složitý vývoj. Projevilo se to jak v charakteru řešených praktických problémů, tak v různorodosti teoretických přístupů i metod vztahujících se k předmětu forenzní psychologie a v neposlední řadě v charakteru zjištění, k nimž dospěla.

## 2 PSYCHOLOGIE VÝSLECHU

Forenzní psychologie se zabývá výslechem ve dvou liniích, které se liší co do předmětu zájmu a obsahového zaměření. Pohledy existují paralelně, vzájemně se prolínají, v jednotlivých etapách vývoje význam té které z nich narůstá, či klesá.

V první linii zkoumá psychologické okolnosti, které popisují a objasňují výslech jako určité aktuální dění. Nahlíží na výslech jako na zvláštní formu mezilidského jednání, které se svou podobou blíží dialogu, rozhovoru. Přitom studuje psychologické pozadí, tj. psychologické jevy, které se v průběhu výslechu uplatňují. Řečeno psychologickou terminologií, forenzní psychologie zkoumá výslech jako určitou zvláštní formu interpersonálního jednání a objasňuje psychologické souvislosti dění mezi vyslychajícím a vyslychaným.<sup>2)</sup>

V druhé linii se forenzní psychologie zabývá výsledným produktem výslechu, tj. výpovědí. Zajímá ji, jaké psychologické okolnosti se podílí na utváření výpovědi. Poznatky o faktorech podmiňujících kvalitu výpovědi využívá dále při psychologickém rozboru, který je nezbytný např. při posuzování věrohodnosti konkrétní výpovědi určitého jedince. Forenzní psychologie přitom nahlíží na výpověď jako na produkt vzájemné interakce vyslychajícího a vyslychaného a současně ji chápe jako výsledek psychické činnosti určité osobnosti, tj. především procesu vnímání, zapamatování, reprodukování apod. jinak řečeno, druhou zájmovou oblastí v celkové problematice výslechu je psychologické zkoumání výpovědi. Forenzní psychologie rozpoznává faktory, které ovlivňují úplnost a pravdivost výpovědi. Při mapování těchto faktorů zvažuje jak výslechovou situaci, tak okolnosti mimovýslechové, které ovlivňovaly vyslychaného do doby konání výslechu. Ve forenzní psychologii je tak sledován proces utváření výpovědi od samotného počátku, tj. okamžiku, kdy došlo ke vnímání a prožívání kritické události až po její reprodukování v situaci výslechu.<sup>3)</sup>

Stručně a souhrnně lze říci, že psychologie výslechu se zabývá interakcí (interpersonálním jednáním) vyslyšajícího a vyslychaného a současně produktem této interakce, tj. výpovědí. Výslech je nejčastějším vyšetřovacím úkonem.

Mezi vyšetřovacími úkony jako jsou rekognice, vyšetřovací experiment, rekonstrukce, prověrka výpovědi na místě činu aj. má výslech, co se důležitosti týče, své nezastupitelné místo. Výsledkem výslechu je výpověď, která za předpokladu, že je věrohodná, umožňuje určit klíčové události ve vyšetřovaném případě. Je nezbytným dokumentem pro vyšetřovatele

a soudy a tím hraje nezbytnou roli při objasňování případů.

Výslech můžeme považovat za efektivní pouze tehdy, pokud informace tímto způsobem získané, jsou kriminalisticky relevantní, získaná a zadokumentovaná v souladu s požadavky trestního řádu. Forenzní psychologie je pomocná vědní disciplína kriminalistiky. Pomáhá rozvíjet výrazné psychologické stránky výslechu. Na výslech lze mimo jiné pohlížet z pojetí kriminalistického a sociálního.

## 2.1 Výslech v kriminalistickém pojetí

Informace o trestném činu zafixované ve vědomí člověka jsou obsaženy v tzv. paměťových stopách, jimiž rozumíme ideální obraz, který vznikl, nebo se zformoval v příčinné souvislosti s kriminalisticky významnou událostí. Paměťová stopa je tvořena jako každá jiná

stopa materiálním nositelem informace a informací samotnou, která je ve stopě určitou formou zakódována. Přírozenou formou projevu – kódem paměťových stop – je zejména lidská řeč. Forma, druh informace a kódu, vymezují formu a způsob vydělování informace, přičemž informace obsažená v paměťových stopách může být vydělena pouze samotnou osobou, jejíž vědomí je nositelem významné informace. Vydělování informace obsažené v paměťové stopě se uskutečňuje pomocí psychických procesů úrovně znovupoznání a reprodukce. Výsledkem je verbální či nonverbální sdělení, respektive výpověď osoby. Výpověď (vysvětlení) se zdánlivě z tohoto pohledu projevuje jako druh projevu informačního signálu.<sup>4)</sup>

Výslech se liší od rekognice z psychologického hlediska tím, že u výslechu je proces reprodukce vnímaného, ale rekognice spočívá v tom, že svědek nebo obviněný znovu poznává a tím určuje totožnost určité osoby nebo věci.

**Výslechem** v kriminalistice chápeme kriminalistickou metodu, kterou se na základě zákona získávají formou výpovědi (vysvětlení) kriminalisticky a právně relevantní informace z paměťových stop uložených ve vědomí vyslychaných osob, za přísného dodržení zákonem daných práv a povinností vyslychaného i vyslychajícího.<sup>4)</sup>

Z vymezení pojmu výslechu můžeme vyvodit následující konceptuální vlastnosti:

- ✓ získávání kriminalisticky relevantní informace z paměťových stop člověka,
- ✓ způsob vydělování informace z paměťových stop (reprodukcí vnímaného),
- ✓ právní rámec (důvody výslechu, práva a povinnosti vyslychajícího a práva a povinnosti vyslychané osoby dané zákonem).

**Cílem výslechu** je získání co nejpřesnější a nejvěrohodnější informace v zájmu zjištění skutkového stavu věci, o němž nejsou důvodné pochybnosti.

Pro určení taktiky výslechu je jedním z nejdůležitějších kritérií kategorizace výslechů, vztah vyslychané osoby k vlastní výpovědi. Podle tohoto kritéria jsme schopni dělit výslech na výslech osob, které chtějí vypovídat pravdu (jejichž úmysl se shoduje nebo neshoduje s následkem), a osob, které pravdu nechtějí vypovídat. Dalším kritériem je procesní postavení vyslychané osoby. Podle tohoto měřítka rozlišujeme na základě zákona č. 141/1961 Sb. výslech podezřelé zadržené osoby (§ 76 odst. 5 tr. řádu), výslech obviněného (§ 91-93 a 95 tr. řádu), výslech svědka (§ 101-104 tr. řádu, § 55 odst. 2 tr. řádu), výslech znalce (§ 108 tr. řádu), výslech obžalovaného (§ 207-208 tr. řádu), vyžadování potřebných vysvětlení (§158 odst. 3 tr. řádu, § 12 zákona o Policii ČR). Jednotlivé výslechy můžeme také rozlišovat podle fyzického a psychického stavu vyslychaného, jeho stáří a podle toho musíme volit taktiku uplatňující při výslechu.



*Výpovědi* se rozumí sdělení vyslychané osoby učiněné v průběhu výslechu a zadokumentované podle příslušných právních předpisů. Z hlediska trestně procesního je zvláštním druhem výpovědi *vysvětlení*, za které se považuje: sdělení osoby vyzvané na základě zákona oprávněným orgánem, aby z důvodů uváděných zákonem, podala potřebná vysvětlení, zadokumentovaná podle požadavků zákona.<sup>4)</sup>

Procesem formování výpovědi se zabývá forenzní psychologie a teorie informací a probíhá ve čtyřech etapách. První etapa je získání, shromáždění a zpracování informace, po ní následuje druhá etapa fixace, podržení a přepracování informace. Ve třetí fázi dochází k vybavení a reprodukování informace a poslední fází je přejímání, přepracování a procesní podchycení informace vyslychajícím.

### 2.1.1 Stadia výslechu

V souladu s požadavky trestního řádu kriminalistika navrhuje rozdělení výslechu na úvodní stadium výslechu, stadium souvislého líčení (monolog) a stadium otázek a odpovědí (dialog).<sup>5)</sup>

*V úvodním stadiu výslechu* se snažíme splnit právní formality či náležitosti výslechu. Těmi máme na mysli ověření totožnosti vyslychané osoby, poučení o právech a povinnostech vyslychané osoby podle jejího procesního postavení, řešení otázky spojené s utajením totožnosti svědka, seznámení s předmětem výslechu. Kromě těchto formalit umožňuje úvodní stadium výslechu vyslychajícímu dotvořit názor o osobě a osobnosti vyslychaného, zjistit postoj vyslychané osoby k předmětné věci a k samotnému faktu výslechu, doplnit informace o vztazích mezi vyslychanou osobou a dalšími zainteresovanými osobami, adaptovat se případně na podmínky neobvyklého výslechového prostředí a v neposlední řadě formovat psychologický kontakt mezi vyslychajícím a vyslychaným.

Četná část občanů je vnitřně přesvědčena o správnosti a nezbytnosti vypovídat svědectví o skutečnostech relevantních k prošetřovaným událostem popravdě. Bohužel se často v praxi setkáváme s tím, že v určitých případech nejeví občané zájem vypovídat vůbec,

nebo nechtějí vypovídat pravdivě. Co je příčinou? Jednak silná osobní zainteresovanost na výsledku šetření, nebo působením jiných faktorů, např. lhostejnost ke svému okolí, pocit studu a strachu, nechuť vstoupit do jednání s orgány policie, státního zastupitelství či soudu.

K tomu, abychom od vyslychaného získali pravdivou výpověď, musíme zvláště v počátečním stadiu výsledku zvolit vhodné působení na psychiku vyslychaného. To znamená, zformovat vhodný psychologický kontakt mezi vyslychajícím a vyslychaným a navodit takovou atmosféru, aby vyslychaný cítil potřebu vypovídat pravdivě.

Vyslychající může psychologický kontakt navázat zejména:

- ✓ civilizovaným, kulturním a zdvořilým vystupováním vyslychajícího (např. je pozorný při vstupu vyslychané osoby ve výslechové místnosti, představí se, nabídne jí sklenku vody a celkově věnuje pozornost k jejím osobním problémům a potřebám atd.),
- ✓ vhodným vyjadřováním, celkovou vizáží a stylem oblékání,
- ✓ zvolením vhodné místnosti, ve které je výslech prováděn. Vybavení místnosti by mělo mít neutrální charakter, vhodné osvětlení a větrání. Rozhodně se nedoporučuje zdobit místnost předměty, který by mohly nějakým způsobem negativně působit na psychiku vyslychaného případně odvádět jeho pozornost. Nevhodným motivem výslechové místnosti jsou fotografie zbraní nebo ženských aktů.
- ✓ seznámením vyslychané osoby s předmětem výsledku, jeho procesním postavením a z toho vyplývajícími právy a povinnostmi,
- ✓ a vhodným zvolením psychologický přístup podle typu osoby, kterou vyslychající vyslychá (dítě, mladiství, důchodce, zraněná osoba atd.).

Na závěr úvodní části výsledku se zeptáme vyslychané osoby, jestli porozuměla poučení, zda využije práva odepřít výpověď, není nositelem státního či státem uznávaného tajemství, které se vztahuje k předmětu výsledku, a jestli porozuměla předmětu výsledku.

*Druhým výsledným stadiem* je *spontánní výpověď* (monolog) vyslychaného k vyšetřovaným skutečnostem. Souvislé líčení je důležité proto, že vyslychaný může povědět vše o tom, co považuje za důležité z událostí, které vnímal v inkriminované době. Také se může zmínit o informacích, které se dozvěděl od ostatních zainteresovaných lidí. Pokud je vyslychaný v pozici obžalovaného, má právo postupně se vyjádřit ke všem obviněním, které jsou podloženy důkazy. Spontánní výpověď neboli monolog vyslychaného vyslychajícím pomáhá především:

- ✓ porozumět vysvětlení od vyslychané osoby, proč ve vyšetřované události jednala tímto způsobem,
- ✓ ujasnit si, zda nelze na shromážděný důkazní materiál pohlížet novým způsobem,
- ✓ vyhodnotit získané informace z volné výpovědi vyslychaného.

Pokud vyslychaná osoba vede tento monolog, není vhodné ji přerušovat, jediné v případě, že by zcela evidentně odbočovala od tématu. Můžeme ji také požádat, aby se po některých vypovídaných skutečnostech více rozhovořila, podrobněji je popsala a uvedla své zdroje informací. V ideálním případě je dobré nechat vyslychaného, aby monolog dokončil bez našeho přerušování. Teprve potom mu můžeme položit dotazy připravené během tohoto stadia, u kterých nás zajímají detailnější informace.

Přední význam při druhém stadiu výsledku má analýza výpovědi, která je však důležitá i pro všechny stadia výsledku. Analýza výpovědi spočívá v průběžném porovnávání získaných informací od vyslychaného s dosud získanými důkazy a informacemi. Tím jsme schopni posoudit, které vypovídané skutečnosti jsou věrohodné a použitelné jako důkazní materiál a na druhou stranu nám umožňuje odhalit, která část výpovědi se nezakládá na pravdě (např. z jiné výpovědi víme, že se s osobou, kterou vyslychaný uvádí jako svého známého, ve skutečnosti nikdy nemohl potkat). Analýza výpovědi nám umožňuje posoudit, zda vyslychaný veškeré informace uvedl, nebo zda některé nevedl ať už úmyslně nebo neúmyslně. Z toho lze také usoudit, jestli nám vyslychaný podal objektivní výpověď. Zápis spontánní výpovědi provedeme po skončení výsledku na základě poznámek, které jsme si po dobu výsledku dělali.

*Třetí stadium výslechu* je stádiem, kdy výrazně stoupá aktivita vyslychající osoby tím, že vyslychanému klade otázky. Získané odpovědi vyslychajícímu doplní a upřesní monologické stadium výpovědi. Přímou aplikací jednotlivých dílčích taktických postupů, formulací a kladením otázek, jakož i předkládáním důkazů se vyšetřující účastní na formování výpovědi vyslychaného.

Vyslychající by neměl pokládat sugestivní otázky nebo otázky, které obsahují odpověď (kapiózní). Jedná-li se o procesní čin, musíme otázky i odpovědi doslovně zapsat do příslušného protokolu. Přesné zaznamenání položených otázek je důležité při případném hodnocení, zda výslech probíhal podle zákona. Na tuto fázi výslechu je nutné se pečlivě připravit, to zahrnuje důkladné prostudování vyšetřovaného případu, shromážděných důkazních materiálů a ostatních výpovědí.

Poněvadž nevíme, o čem přesně bude vyslychaný vypovídat při monologické fázi, nemůžeme si před výslechem připravit konkrétní otázky. Z toho plyne, že si otázky připravujeme až v průběhu výslechu a častokrát musíme být připraveni pohotově reagovat novou otázkou.

### **2.1.2 Taktika výslechu**

Pod pojmem taktikou výslechu chápeme systém aplikovaných nejefektivnějších taktických postupů pro řešení obecné úlohy výslechu, za kterou považujeme získání pravdivé a úplné výpovědi. Za základní taktické postupy řešení obecné úlohy výslechu se považuje formování psychologického kontaktu, analýza výpovědi v průběhu výslechu, pomoc vyslychanému k překonání subjektivních nedostatků reprodukce a v neposlední řadě psychologické působení na lživě vypovídajícího, za účelem získání pravdivé výpovědi. Přípravu výslechu jako jednotného systému činností vyslychajícího můžeme rozdělit na analytickou a syntetickou fázi.<sup>6)</sup>

Pod pojmem *analytická fáze* přípravy výsledku máme na mysli analýzu znalostí, schopností a psychického stavu vyslychajícího, analýzu dosud shromážděných materiálů a analýzu osobnosti vyslychaného.<sup>7)</sup>

*Analýza znalostí, schopností a psychického stavu vyslychajícího* napomáhá vyslychajícímu rozpoznat svůj momentální psychický stav, své dovednosti a vědomosti. Má možnost si uvědomit bezprostřední negativní vlivy působící na jeho psychiku, zjistit jejich příčinu a dokázat je patřičným způsobem odstranit. Tyto negativní vlivy snižují jeho schopnost adekvátně reagovat při řešení konfliktních situací. Jsou-li splněny obsahové body analýzy, jsme schopni o vyslychajícím říct, že je připraven navázat kontakt s vyslychanou osobou, vhodně reagovat na nepředvídatelné změny ve výslechové situaci, improvizovat, souhrnně řečeno může vést výslech.

*Analýza dosud shromážděných materiálů* seznamuje vyslychajícího se všemi dosud získanými materiály s ohledem na připravovaný výslech. Vymezuje nám fakta a vztahy mezi fakty, díky kterým vyšetřující snadno vyvodí hypotézy o tom, co vyslychaná osoba měla možnost, musela či nemohla vnímat a z jakého důvodu. Umožňuje nám získat a vymezit rozpory, fakta a vztahy mezi fakty v dosud nashromážděných materiálech, které musí vyšetřující ještě před zahájením výslechu prověřit.

*Analýza osobnosti vyslychaného* se zabývá studiem a rozbořem všech dostupných materiálů, podkladů a informací o vyslychané osobě, jejich kontaktech, rodinných příslušníků

a také v přímém pozorování vyslychané osoby v počátečním stadiu výslechu. Vyšetřující osoba by se měla vyvarovat celé řadě chyb při interpersonální percepci. Bohužel mnohdy i zkušený vyšetřující se těchto chyb dopouští a udělá si prvotní úsudek o vyšetřované osobě na základě její fyziognomie, tj. vzhledu, stylu oblečení, způsobem chování, sympatiemi k různým sociálním či náboženským skupinám. Často se může dopustit dalších závažných chyb typu pygmalion-efekt, idiosynkrazie, protipřenos aj.

V *syntetické fázi* přípravy výslechu se dostáváme k vrcholu celé přípravy na nadcházející výslech. Vyslychající osoba formuluje podmínky k samotné realizaci výslechu a modeluje jeho pravděpodobný průběh na základě získaných poznatků v analytické fázi přípravy. Současně rozhoduje o formě výslechu podle procesního postavení vyslychané osoby, vymezuje předmět, cíl, místo a čas výslechu, začleňuje výslech do procesu vyšetřování či objasňování trestného činu. Mimo jiné stanovuje způsob zajištění přítomnosti vyslychané osoby, utajení totožnosti svědka ve smyslu § 55 odst. 2 tr. řádu, vhodné rozmístění účastníků výslechu ve výslechové místnosti a volí taktický postup vedení výslechu. Tato fáze přípravy výslechu končí sestavením plánu výslechu, který má většinou písemnou podobu, záleží však na složitosti výslechu a samotného případu. Jedná-li se o případ méně závažný, je možné plán výslechu zaznamenat pouze formou kusých poznámek o nejdůležitějších místech výslechu, či nejdůležitějších otázkách, které se snažíme výslechem objasnit.

### 2.1.3 Předpoklady úspěšně vedeného výslechu

Výslech je považován za jistý druh komunikace mezi lidmi. Dá se říci, že je komunikací asymetrickou ve smyslu příkazového a nerovnocenného postavení účastníků. Průběh výslechu je směřován a určován jedním z účastníků, zpravidla vyšetřovatelem. Výslech je možno přirovnat k metodě rozhovoru. Vyskytují se u něj společné znaky s rozhovorem diagnostickým, běžně užívaným klinickými disciplínami. Nelze opomenout ani množství rysů, rozdílných znaků jako např. kontext (situace ohrožení), způsob vymezení a povaha recipročního vztahu vyslychaného a vyslychajícího.

Průběh a výsledky vedeného výslechu se stanovují na bázi determinantů jako u všech běžných interview. Mezi determinanty řadíme osobnost účastníků, prostředí, ve kterém se výslech koná, atmosférou, v níž probíhá a pojetím ze strany vyslychajícího tzv. taktika výslechu. Úspěšně vedený výslech tedy předpokládá *vhodné prostředí, vhodně zvolenou taktiku, vytvoření vhodné atmosféry a vlastní vedení výslechu.*

Za *nevhodné prostředí* se považuje strohá a úřední místnost, která spíše zvyšuje pocit ohrožení (úzkost) nejen obviněného, nýbrž i svědka, a tím napomáhá k aktivaci obranných mechanismů. Za nevhodné je nutno považovat rušné prostředí s nedostatkem určité intimity. Opakované, časté přerušování výslechu telefonem, vstupy jiných osob, či neustálá manipulace s přístroji (jež je známkou vyšetřovatelovy nejistoty) znemožňuje vytvoření a udržení kontaktu mezi vyšetřovatelem a vyslychaným a narušuje kontinuitu rozhovoru. Takto vzniklý „oddechový čas“ může v podstatě až mařit úsilí vyšetřovatele směřující k získání věrohodné výpovědi. Stejně tak je třeba vážit eventuální přítomnost dalších osob při výslechu.

Adekvátní volba *taktiky výslechu* závisí především na zkušenostech vyšetřovatele a jeho schopnosti rychlého, okamžitého posouzení osobnosti a aktuálního psychického stavu vyšetřovaného. Selhání taktiky výslechu a tím i ohrožení výsledků vyšetřování může být způsobeno těmito mechanismy:

- ✓ inadekvátním chováním vyšetřovatele k vyslychanému založeným na iracionálním postoji vůči určitým charakteristikám vyslychaného (barva pleti, vlasů a jejich úpravě, nezvyklému zevnějšku obecně apod.),
- ✓ idiosynkraziemi vyšetřovatele, tj. nesnášenlivostí vůči určitým projevům vyslychaného (tónu či zabarvení hlasu, užívání některých zvuků, slov, pohybů atd.),
- ✓ protipřenosem, jakožto projevem nějakého nevyřešeného emocionálního problému vyšetřovatele,
- ✓ inadekvátní „metadou“ poznávání osobnosti vyslychaného, např. haló efektem nebo prvním dojmem.

Základem *vhodné atmosféry výslechu* je navázání kontaktu mezi vyšetřovatelem a vyslychaným. Dobrý kontakt účastníků výslechu eliminuje pocit ohrožení, někdy vzájemný, redukuje úzkost a tím snižuje pravděpodobnost uplatnění obranných mechanismů osobnosti. Vhodné bývá užít zpočátku spíše emocionálně neutrálních otázek. Příliš dlouhé kroužení kolem problému však úzkost spíše zvyšuje. Někteří vyšetřovatelé začínají anamnestickými údaji. Kromě zmíněných mechanismů narušují atmosféru

výslechu některé projevy vyslychaného, na které může nezkušený vyšetřovatel po chybné interpretaci inadekvátně reagovat.

Spolehlivost výpovědi, míra jejího souhlasu se skutečnou situací, o níž se vypovídá, závisí mimo jiné i na způsobu *vedení výslechu*. Je obecně známo, že deformované instrukce, chybně položené otázky plodí deformované, chybné odpovědi. Ponecháme-li stranou záměrné a spontánní účelové zkreslení výpovědi, zůstává celá široká oblast deformací navozených vyslychajícím. Příliš velká direktivita vyslychajícího odrážená velkým množstvím kladených otázek má za následek diskontinuitu výpovědi obviněného a tím zvýšenou pravděpodobnost i nechtěně neúplné výpovědi. Nežádoucí diskontinuita výslechu bývá způsobována okamžitou protokolací odpovědí, případně manipulací s přístroji. Vzniklý čas umožní vyslychanému jedinci rozvážit další taktiku výpovědi, uplatnit cenzuru apod. Sugestivní otázky vyšetřovatele přímo navozují žádoucí odpovědi, byť by byly v rozporu s vnímanou realitou. Zavádějící jsou též dotazy obsahující vnitřní rozpor, složené otázky žádající informace o dvou či více věcech, dotazy obsahující dvojité zápor apod.

Důležitou součástí rozhovoru (výslechu) je pozorování vyšetřovaného. Pozorování se zaměřuje především na neverbální chování obviněného či svědka.

## 2.2 Výslech v sociálním pojetí

Na výslech můžeme nahlížet nejen z kriminalistického hlediska ale také jako na sociální situaci, v níž dochází k vzájemně podmíněným interakcím (vztahům a komunikačním aktům) mezi vyslychajícím a vyslychaným. Sociální situace, ve které k interakci dochází, vytvářejí jednající osoby (vyslychající, vyslychaný, případně další vyslychané osoby) prostředky, které používají. Interakce, ke které při výslechové situaci dochází, se liší od jiných interakcí především předmětem, obsahem a průběhem interakce, motivací účastníků k interakci a vztahy mezi vyslychajícím a vyslychaným. Tyto zvláštnosti vytvářejí z výslechu sociální situaci, latinsky *sui generis*.



Vývoj situace bude určován vztahy mezi situačními činiteli, do kterých řadíme podmínky a informace, a osobnostními činiteli. Osobnostní činitelé se projevují svými osobnostními vlastnostmi, vztahy a psychickými stavy.

V sociální interakci může docházet ke konfliktnímu nebo kooperativnímu chování podle toho, jak který z účastníků danou interakci vymezuje. Vymezení interakce vychází z významu, který pro tohoto účastníka situace má. Pokud chceme úspěšně ovládnout situaci, musíme ji porozumět, což znamená, že musíme vnímat druhou osobu nacházející se v situačním kontextu.

Při interakci se tedy setkáváme se subjektem odrážejícím objekt a ovlivňujícím ho svojí činností. Objekt také ovlivňuje činnost subjektů, které mohou být jednak přímé ale i referenční (cílová představa). Činnost činitele situace můžeme rozdělit na několik stupňů. První stupeň je činnost nulová, kterou může být pasivita, případně situace bezmocnosti. Vyšším stupněm činnosti jsou pokusy o určitý zásah do situace, kterou ovšem jen zcela nevýznamně ovlivňují činitele situace. Na dalším stupni již aktér může situaci vyvíjet, přeměňovat, nebo udržovat podle svým potřeb. Nejvyšším stupněm je možnost připravovat určité situace, vytvářet a ovládat je. V neposlední řadě nesmíme zapomenout zmínit okolní podmínky přítomné v sociální interakci, které také působí na subjekt situace, ale subjekt si jejich působení uvědomuje odlišně, než tyto podmínky na něj skutečně působí.

Výslech jako typ sociální situace se vyznačuje odlišnostmi, které ovlivňují chování účastníků situace. Výslech má daný striktní průběh, tj. začíná poučením vyslychaného, dále vyslychaný popisuje vyšetřovanou osobu nebo skutek, nakonec následují otázky kladené vyšetřovatelem. K dalším odlišnostem řadíme skutečnost, že se lidé u výslechu setkávají v předem daných pozicích - vyšetřovatel a vyšetřovaný, což ovlivňuje jejich chování a přispívá k vytvoření podmínek pro neosobní podobu vztahů ve výslechové situaci. Třetí zvláštností je fakt, že výslechová situace klade na účastníky značnou psychickou náročnost.

Cílem výslechu je shromáždění právně relevantních informací vedoucích k objasnění vyšetřovaného skutku a jejich zaprotokolování. Informace, k jejíž výměně dochází mezi vyslychaným a vyslychajícím, mají formu sdělení (v podobě otázek, odpovědí, pokynů,

pobídek). Obvyklým jevem každého výsledku je informační nerovnováha, která se v průběhu výsledku mění. Je dána tím, že na straně jedné je potřeba (pocit závislosti) získání informací, na straně druhé je to pocit informační moci, který ovlivňuje chování druhého účastníka.

Pocit informační moci nastává za okolností, že máme informace, které jsou významné pro druhého účastníka. Nebo víme, jaké významné informace pro nás má druhý účastník. Případně umíme s informacemi zacházet, regulovat jednání druhých účastníků. Pokud nedosáhneme požadovaných informací, zvyšuje se psychické napětí zúčastněných. Tento fakt může podporovat neochota vyslychaného, který nechce sdělit některé informace, které považuje za ohrožující. Tuto skutečnost může vyšetřovatel změnit svojí motivovaností. Vyslychající se může snažit při zaprotokolování výpovědi vyslychaného jeho výpověď zpřesnit, ale tím může při následné interpretaci u vyslychaného nastat oprávněný dojem, že takto nevyprávěl. Tento výsledek může přispět k tomu, že vnitřní prožitek získaný u výsledku bude pro vyslychaného představovat negativní zkušenost, kterou bude posuzovat i ostatní procesní úkony.

Účastníci výslechové interakce vstupují do vzájemných kontaktů jako nositelé aktuálních sociálních rolí. Roli chápeme jako určitý vzorec chování, vystupování, který člověk uplatňuje, nachází-li se v určité situaci. Jednotlivé role nabývají svého smyslu, až pokud se doplňují (vyslychající – vyslychaný). Role je pro jedince velmi důležitá, neboť tento model chování mu umožňuje prvotní orientaci v novém prostoru. Pokud je však role striktně vyžadována, bude bránit člověku v individuálním vyjadřování. U výslechové interakce bude vývoj rolového chování u vyslychaného vypadat následovně:

- ✓ nejprve je vyslychaný seznámen s předmětem výsledku, po kterém získává představu o tom, jaká je jeho aktuální role, který vyplývá z jeho procesního postavení (obviněného svědka),
- ✓ rozhodne se roli akceptovat, nebo odmítnout a také o tom, jak bude v roli vystupovat (agresivně, manipulativně),
- ✓ v další fázi výsledku uskutečňuje toto rozhodnutí v interakci s vyslychajícím a to se mu buď daří, nebo nedaří,

- ✓ od vyslychajiciho získává zpětnou vazbu a podle ní se může rozhodnout změnit, nebo upřesnit pojetí své role.

Pokud vyslychajici zvolí neosobní přístup k vyslychanému, může se stát, že se místo rolové interakce, fungující na principu zpětné vazby, rozvine interakce nepodmíněná popřípadě asymetricky podmíněná, která zcela absentuje závislost vyslychajiciho na vyslychaném.

### 2.2.1 Psychická zátěž ve výslechové situaci

Při výslechu dochází k *psychické zátěži*, která se projevuje stresem. Stres mohou v účastnících výslechu vyvolat pocity nepřipravenosti, nekompetentnosti a bezmoci. Zejména to nastává v situacích, u kterých je trestné líčení traumatizujícím zážitkem pro vyslychaného, nebo v době, kdy si pachatel uvědomuje následky svého jednání, nebo pokud povaha vyšetřovaného činu vyvolává u vyslychajiciho pocit nedostatečné odborné způsobilosti. Dalším faktorem vyvolávajícím stres je vlastní prostředí, ve kterém výslech probíhá, celková doba výslechu a také doba, která uplynula mezi šetřením skutku a výslechu. K tomu také přispívá potřeba získání informací od vyslychaného a na druhé straně obava vyslychaného z množství informací, kterými vyslychajici disponuje.

Přítomnost interpersonálních konfliktů způsobuje momentální psychickou zátěž. Ale při opakovaném výskytu interpersonálních konfliktů vzniká dlouhodobější psychická zátěž (ta může vyžadovat i odbornou psychologickou pomoc). Interpersonální konflikt vzniká tehdy, pokud se střetnou dva rozcházející se názory. Mezi sociálně-psychologické zdroje interpersonálních konfliktů patří:

- ✓ vyslychaný má nedůvěru k policii, nebo je rozmrzelý z opakování výpovědi,
- ✓ vyslychaný chce záměrně vyvolat konflikt, nebo jedná zcela zjevně arogantně (při pocitu křivdy),
- ✓ neochota vyslychaného vypovídat,
- ✓ vyslychaný je momentálně pod vlivem návykových látek,
- ✓ celkový psychický stav vyslychaného,

- ✓ z pohledu vyslychajícího je to jeho psychická nevyrovnanost, nešetrný přístup, ponižování.

Jak se vyrovnat s psychickou zátěží je záležitost značně individuální. Vychází však ze dvou tendencí. U první využíváme obranných mechanismů jako je vytěšňování, popírání, regrese, racionalizace, projekce, kompenzace aj. Jsou to procesy, které nastupují automaticky.

U druhé tendence jsou to individuální obranné strategie. Zde musíme změnit způsob myšlení, cítění a chtění. U této obranné strategie využíváme změnu způsobů řešení psychicky náročných situací.

### 2.2.2 Psychologické prostředky a metody poznávání osobností při výslechu

Při výslechu používá vyslychající *psychologické prostředky*, tj. psychologické metody a postupy, které mu umožňují porozumět osobnosti vyslychaného, stejně jeho jednání ve výslechové situaci. Měl by být schopen správně objasnit postoje vyslychané osoby, umět je správným způsobem ovlivnit a tím dosáhnout ve výslechové situaci chtěného cíle. Nejedná se zde o klasické metody, psychologické diagnostiky, ale o jejich upravenou podobu. To jakou metodu si vyšetřující zvolí je limitováno několika faktory. Je to jeho procesní postavení při výslechu, dále konkrétní podmínky výslechové interakce a v neposlední řadě vlastní schopnosti vyslychajícího využívat psychologické metody. Pokud chce vyslychající objektivně posoudit roli vyslychaného, jakou hrál ve vyšetřované skutečnosti, měl by to učinit na základě co nejlepšího poznání osobností vyslychaného.

Podle účelů použití ve výslechové praxi rozlišujeme psychologické metody jednak na metody a postupy diagnostické, které jsou zaměřeny na osobnosti vyslychaného, jeho prožívání a chování, a také na metody a postupy intervenční, kterými lze ovlivnit chování, jednání a postoje účastníků výslechové interakce. Jsou to například metody ovlivňování a přesvědčování. Chce-li být vyšetřující úspěšný při ovlivňování a přesvědčování, měl by porozumět projevům a postojům vyslychaného, ovládat metody ovlivňování a přesvědčování, popřípadě je umět vhodně kombinovat. Při uplatnění metod ovlivňování musí vzít v úvahu individuální cíle a potřeby vyslychaného, to znamená, že má volit takové metody, které nebudou vyvolávat u vyslychaného pocit ohrožení a nechají mu dostatečnou možnost rozhodování.

Sociální kompetence je schopnost vyslychajícího využít psychologicky důležité informace od vyslychaného. Psychologicky důležité informace získáváme v přípravné fázi analýzou materiálů o vyslychaném a dále při výslechu pozorování jeho verbálních i neverbálních projevů. Tyto informace nám slouží k poznávání osobnosti vyslychaného. K psychologicky důležitým informacím o osobnosti vyslychaného, získaným vyslychajícím v bezprostředním kontaktu s vyslychaným, vedou metody dotazování s pozorováním. Tato metoda se uplatňuje zejména v prvotní fázi výslechové interakce. Cílem dotazování je zdokumentovat základní informace mající podobu dat (věk, povolání, stav, vzdělání aj.) nebo hodnotících soudů vyslychaného (např. při posuzování studijních či pracovních výsledků). Zhodnocení a interpretace mohou poskytnout představu vyslychajícímu o osobnostních kvalitách vyslychaného i o jeho momentálním psychickém stavu. Odpovědi vyslychaného na otázky poskytují zároveň zpětnou vazbu vyslychajícímu, jak je vyslychaný vnímán. Při využití metody dotazování by měl vyslychající vysvětlit účel pokládaných otázek, podporovat ochotu vyslychaného sdělovat o sobě informace. Neměl by klást urážející a ztrapňující otázky.

### 3 OSOBNOST VYSLÝCHAJÍCÍHO

Vyslýchajícím může být soudce, vyšetřovatel, státní zástupce i advokát. Pokud se dnes uchází někdo o místo vyšetřovatele, státního zástupce, musí se podrobit psychologickému testu zaměřenému na zkoumání IQ. Testy jsou však velmi subjektivní a výsledky se neopírají o kvalitní profesiogram. Z hlediska psychologického je to náročná profese, ve které jde především o práci s lidmi a důležitou roli hraje výpověď svědka (obviněného), tj. problém výslechu.

Rozhovor (výslech) je metoda, ve které hrají velkou roli osobní vlastnosti tazatele čili vyslýchajícího. Výslech je úspěšný v závislosti na zkušenostech, praxi a osobnosti tazatele. Úspěšnost vyslýchajícího můžeme posoudit podle toho, jak dalece se mu podaří přimět vyšetřovaného člověka rozprávět se volně a nejlépe pravdivě. Vyšetřující by měl být v každém případě důkladně seznámen s oborem svého zkoumání.

Pro vyslýchajícího je nezbytná praktická znalost psychologie. Nebude sice potřebovat poznatky ze všech oblastí psychologie, ale při interpretaci výslechu se neobejde bez podrobných vědomostí o duševních dynamismech, jako jsou **projekce** (promítání vlastních motivů, cílů, emocí do prožívání a chování jiných osob), **racionalizace** (hledání a předkládání rozumových důvodů jako omluvy nežádoucího jednání), **alibismus** (odmítání osobní zodpovědnosti za určité činy) a vůbec o postojích a motivech, které ovládají a usměrňují chování lidí.

Vyslýchající by měl být sám klidným, přirozeným a harmonickým člověkem, tj. by měl být vyrovnaný a citově ustálený, neměl by např. být náchylný projevovat nevhodné rozčilení, měl by především rozumět sám sobě. Musí se vyvarovat toho, aby ho příliš sugestivně neovlivnily emoční reakce a postoje vyšetřovaného. Afektivní reakce jako hněv, pláč, zarputilost, křik, nadávky aj. musí být tazatelem pokud možno ignorovány. Někdy jsou to reakce na situace, o nichž je řeč, jindy jsou to pokusy ovlivnit vyslýchajícího. Vyslýchající musí být vnitřně emočně nezávislý, aby byl schopen všechny projevy odborně a racionálně analyzovat.

Vyslychající by měl vzbuzovat respekt, aniž by však příliš autoritativními tendencemi naháněl hrůzu. Měl by mít adekvátní prestiž, ale sám by měl být přátelský a srdečný. Také jeho osobní zjev by měl být přijatelný, jeho zevnějšek a jeho způsoby vystupování by neměly odpuzovat, nebo dokonce urážet.

Vyslychající by si měl uvědomit, že sebedůvěra a sebeúcta vyšetřovaného přispívají k jeho pravdivějšímu obrazu sebe sama, k větší otevřenosti, sebejistotě. Měl by proto přijímat osobu takovou, jaká je, nenechat se vyprovokovat např. k afektu ani uhýbáním kličkami, či podváděním druhé osoby. Důležitými vlastnostmi vyslychajících jsou upřímnost a sympatické porozumění. Neměl by prozradit ani stopu ustrnutí nad tím, k čemu se klient dozná, nebo co mu odhalí, ale má vše přijímat objektivním a nesentimentálním způsobem. Obratný a cvičený vyslychající neprojevuje zjevné překvapení, natož zděšení nad žádným přiznáním. Měl by být dost energický, aby upoutával a ovládal pozornost vyšetřovaného, a přitom byl schopný poskytovat pocit důvěry a bezpečí.

Často vyvstanou ve výsledku napětí a zábrany, které ztěžují a omezují volný prostor vyprávění. Vyslychající musí být ostražitý vůči těmto emocionálním zábranám a musí být připraven je likvidovat. Musí také neustále sledovat úniky a vyhybání, odbočování vyšetřovaného, ať jsou jakkoli nepatrné. Neměl by se nátlakem vracet k námětům, jimž se vyšetřovaný vyhýbá, alespoň nikoliv frontálním útokem, ale spíše se k nim dostat oklikou přes příbuzné náměty, po vedlejších cestách. Jindy je moudřejší odložit výslech na pozdější dobu, pokud byla zjištěna další fakta, která pak umožní snadnější přístup k ožehavějšímu tématu.

Výslech je sociální situací, a proto sociální vztahy mezi vyslychajícím a vyšetřovaným zčásti determinují verbální projevy klienta. Vyslychající by neměl podléhat tendenci dávat vyšetřovanému najevo svou převahu. Dostane-li se vyšetřovanému pocitu důvěry a akceptace ze strany vyslychajícího, nepochybně se tím sníží jeho uzavřenost, odpor a případně i nenávisť. Vyslychající by měl s vyšetřovaným hovořit takovým *tempem*, v jakém probíhá myšlení tázaného.

### 3.1 Příprava na výslech a jeho stadia

Úspěšnému výslechu předchází důkladná a pečlivá příprava. Plán výslechu by měl obsahovat formulaci úkolů a cílů, vymezení objektu, předmětu a situace, výběr způsobu a druhu rozhovoru, pořadí otázek, návrh způsobu registrace odpovědí (např. písemný, resp. přístrojový). Pokud jde o pořadí otázek, doporučuje se začít obecnějšími otázkami a později přejít na otázky osobní. V přípravě na výslech bychom se měli snažit získat co nejvíce dat a vědomostí o osobě, s kterou se chystáme hovořit. Tyto předběžné informace jsou důležitými předpoklady pro úspěšné navázání rozhovoru i pro získání dalších žádoucích informací. Důležitými faktory ovlivňujícími zdařilost výslechu jsou také čas a výslechová místnost. Výslech by neměl být uspěchaný.

Výslech se formou podobá dramatu, ve kterém lze rozlišovat čtyři rozdílná stadia: *úvod*, *rozvíjení*, *rozuzlení a závěr*. Někdy se jedna nebo druhá část prodlouží, nebo se jednotlivé fáze prolínají, či jedna druhou překlene. Každý stupeň rozhovoru má svou vlastní techniku. Všimněme si blíže těchto stadií v jejich posloupnosti.

**Úvod** může být krátký nebo dlouhý. Obvykle vlastnímu výslechu předchází krátká fáze přijetí a seznámení. Prvním požadavkem je uklidnit vyšetřovaného, zmírnit jeho obavy a vnitřní napětí, nebo odstranit jeho nedůvěru prostým konstatováním účelu výslechu.

Abychom navázali adekvátní komunikační kontakt, musíme často použít určitých způsobů k odzbrojení vyšetřovaného, který je proti nám obrněn nedůvěrou nebo dokonce nepřátelstvím, aktivním či pasivním negativismem. Musíme se občas i snížit na jejich úroveň a užít např. hovorového jazyka, dialektu nebo i hantýrky. Nesmíme však moralizovat a „kázat“. Pokud je to možné, měli bychom podněcovat iniciativu vyšetřovaného tak, aby nabyl dojem, že vede rozhovor on a ne vyslychající. Toho docílíme, dáme-li mu možnost, aby se vyjádřil podle libosti a klademe-li otázky tak, aby navazovaly na předešlé a sledovaly nit výslechu bez nepřírozených skoků a nápadného odbočování.



Nejdůležitějším úkolem v úvodní fázi výslechu je vytvoření vhodné atmosféry. Zásadně je třeba dbát na to, abychom hned na začátku rozptýlili veškeré rozpaky vyšetřovaného nebo dokonce obavy a rozčilení tak, aby mohl bez zábran uvažovat a hovořit.

Bylo-li úvodem dosaženo uspokojivého komunikačního kontaktu, je možno přejít k hlavní problematice, tj. **rozvíjení výslechu**. Zde však vzniká technická otázka, zda je lépe nechat vyšetřovaného, aby se rozpovídal bez pobízení, nebo začít kladením série otázek. Zdá se, že lze získat více informací, dojde-li nejprve k volnému vyprávění vyšetřovaného, na něž pak navazují podrobnější otázky. Na druhé straně může být vhodným postupem za jistých podmínek přejít hned k věci. Obecně se uznává, že by se mělo na začátku výslechu vyšetřovanému dovolit volně se vyjádřit, ale i odbočovat. V tomto stadiu výslechu musí vyslychající projevít mnoho trpělivosti a shovívavosti. Musí se snažit „vidět očima“ vyšetřovaného. Tomuto stadiu výslechu musí vyslychající dopřát dost času.

Je řada způsobů, jak povzbudit k volnému vyjadřování. Mezi ně patří gesta, pokyvování hlavou, úsměvy, povzbudivé poznámky jako: „To je zajímavé, to je pozoruhodné“ atp. Výraz v obličejí a mimika napomáhá vyšetřovanému, aby se ve svém vyprávění „rozohnil“. Nemluvného jedince, který jen s obtížemi odkrývá své osobní tajemství, bychom neměli pobádat, aby „pokračoval“, ale měli bychom se dotazovat na podrobnosti a další okolnosti, které jen naznačil („jak to bylo tehdy s tím ...?“). Určité vedení v dosud nesděleném je mocnější než pobídky typu „pokračujte“, „a dále“ atp.

Úspěšný vyslychající musí mít důkladné znalosti o lidské motivaci (o nejrůznějších příčinách, pohnutkách a důvodech jednotlivých činů, jednání a chování) a dovednost aplikovat tyto vědomosti na jednotlivé situace. Musí také všeobecně vědět, které druhy apelování jsou účinné. Jelikož však ne všichni lidé reagují na tytéž podněty apelování, musí také vědět, s čím jsou tyto rozličné podněty obvykle spojovány (asociovány). Nakonec jde o to, znát dotyčného jedince a vědět, vůči kterým podnětům (stimulům) a silám je citlivý. Apelujeme na ideály, na svědomí, hrdost i ješitnost, slabůstky, estetický smysl, cit i sentimentalitu, smysl pro spravedlnost a nesobectví (altruismus). To je jen několik z nesčetných faktorů, kterých lze užít k motivaci při různých příležitostech.

Velmi významná je technika pomlk při výslechu. Její aplikace vyžaduje velkou zkušenost a psychologickou senzitivitu poradce, neboť mlčení provokuje často situační anxiozitu. Pomlky mohou usnadnit verbalizaci negativních pocitů a prožitků.

Můžeme rozlišovat několik typů vyšetřovaných podle jejich verbálního projevu při výslechu. **Naivní typ** projevu, který nacházíme u osob, které jsou rády, mají-li příležitost se volně rozpovídat. **Egocentrický** (egoistický) **typ** projevu nacházíme u osob, které odemykají dveře své mlčenlivosti, jestliže vyslychající vhodně apeluje na jejich sebevědomí či ješitnost. **Zpovědní typ** projevu nacházíme u osob, které nutně potřebují uvolnit vnitřní tenzi, doznat se k něčemu, uvolnit zadržované napětí, emočně se k někomu přimknout. **Vědecký** projevovalý mechanismus nacházíme u osob, které podávají svědectví „pro pravdu a vědu“, jsou ochotni „obětovat se pro vědu“, usilují o sebeuposouzení z objektivních hledisek. **Sofistikovaný typ** projevu se nachází u osob, jejichž zkušenost je činí nepřístupnými vůči obvyklým druhům apelování - bývají to vyhranění, vyzrálí a vzdělaní jedinci, kteří vědí příliš mnoho, než aby vše bezelstně „vybreptali“ vyšetřovanému. Způsob a technika kladení otázek je mistrovským klíčem k umění rozhovoru.

Když vyšetřovaný skončí své vyprávění, přistoupí vyslychající k vyplňování mezer a snaží se odhalit a odstranit nejasnosti. Je-li hlavní problém stále ještě citlivý a choulostivý, je nutno, aby bylo další sondování nepřímé a aby se provádělo postranními cestami tak, že se postupně zlikviduje vnější obrana jedním odhalením za druhým, až se odpor k hlavnímu problému oslabí a nakonec přemůže.

Velkou důležitost má *stupeň obtížnosti kladených otázek*. Jedna z hlavních příčin nedorozumění a špatného pochopení otázky spočívá v tom, že vyslychající a vyšetřovaný nemají na mysli tytéž definice termínů, kterých v hovoru používají. Dříve než začneme podezřívát nějakou osobu z nepravdivosti (lhavosti), měli bychom se přesvědčit, zda porozuměla našim otázkám.

Z hlediska funkce můžeme rozlišit několik druhů otázek, jejichž znalost může přispět ke zkvalitnění výslechu. Jedná se o *úvodní otázky* (navozují atmosféru, napomáhají navázat kontakt), *základní otázky* (uvádějí nové téma), *sondážní otázky* (snaží se toto téma rozvést, dostat se hlouběji), *filtrační otázky* (slouží ke zjišťování kompetence vyšetřovaných odpovídat na položené otázky), *trikové otázky* (mají za úkol odvést pozornost dotazovaných jiným), *převáděcí otázky* (pomáhají základním otázkám uvést nové téma, připravují pro ně půdu), *pomocné otázky* (pomáhají lépe pochopit základní a sondážní otázky, lépe se rozpomenout), *rozhodovací otázky* (obsahují úplné znění problému), *doplňovací otázky* (vymezují odpovědi určitý rámec, nedovolují přílišné zabíhání a odbočování od tématu), *vybízející otázky* (umožňují vyšetřovanému se vyvídat volně), *závěrečné otázky* (slouží k co nejpříjemnějšímu uzavření dialogu), *sugestivní a napovídající otázky* (nebezpečné v tom, že často vyvolávají přehnané a klamné odpovědi).

Chceme-li správně klást otázky, musíme se naučit vžít do pozice vyslychajícího, řídit se úrovní znalostí vyšetřovaného, volit přiléhavý způsob vyjadřování. Objasňovat vždy smysl své otázky. Udržovat otázky v žádoucím směru, vyhýbat se sugestivním otázkám. Sugestivní otázky využijeme jen v případě, má-li vyslychající důvod k domněnce, že vyšetřovaná osoba nepravdivě vypovídá, může se vynasnažit obratným užitím sugesce přimět ji, aby si odporovala, a tak se odhalila ve své neupřímnosti. Otázky klást srozumitelně a pokud možno krátce. Odpovědi vždy ověřovat, vyplňovat mezery a neshody, počítat s přirozenou možností skreslení údajů o sobě. Vyvarovat se ukvapených závěrů.

V rozhovoru mezi vyslychaným a vyslychajícím nastane chvíle, kdy vyslychající cítí, že „*tajemství je venku*“, tj. došlo k doznání (přiznání se) a motiv činu byl odhalen. Nebo jsme se naopak dotkli možné příčiny, která k trestnému činu vedla. Tato fáze výslechu se nazývá **rozuzlení**. V prvním případě se musíme vyvarovat ukvapenosti v závěrech. Ono „*tajemství*“ může být nepravým tajemstvím, nebo může být neúplné. Zkušený vyslychající se nespolehá na tušení a náhodné shody. Jeho metoda je vzorem systematické důkladnosti, soustavnosti a opatrnosti, z nichž pramení jen hypotetické závěry.

V pochybných případech je však nejlépe odložit výslech, dokud se neprovede nové a nestranné šetření. Nelze očekávat mnoho od prvního výslechu. Neměli bychom se dát odradit, nevede-li výslech k jasnému závěru hned napoprvé.

Každý výslech by měl mít otevřený *závěr* z důvodu, aby se později mohlo pokračovat, bude-li to zapotřebí. Vyslychající a vyšetřovaný by se měli rozejít smírně. První výslech nebývá často naprosto uspokojivý, ale už pouhé prolomení odporu v prvním výslechu může přinést dobré výsledky později. Někdy je žádoucí aplikovat několik krátkých výslechů, čímž je možno vyhnout se vzájemné únavě a otevřeně tak pozorovat tazatele při několika různých příležitostech, kdy lze postihnout jeho různé emoce a změny chování. Ve výslechové situaci nezdědky dochází k projevu *tendence ke zkreslování*. Nejčastějšími omyly paměti jsou chyby způsobené vynecháním některých prvků. Časový interval mezi událostí a zprávou o ní zvyšuje nepřesnost zprávy. Přesnost svědectví se dá ovšem cvikem zvýšit. Muži bývají přesnější, ale podávají méně obsáhlé zprávy než ženy. Děti jsou ovšem méně přesné než dospělí. Inteligentní lidé jsou přesnější než méně inteligentní.

### 3.2 Omyly a chyby při interpersonální percepci ve výslechu

Dva primární zdroje omylů spočívají v tendenci ledaco zamlčovat na straně vyšetřovaného a v omylech interpretace na straně vyslychajícího. Tázaný nám sotva řekne něco, čím by sám sebe obvinil z něčeho nepříjemného. Lidé neradi podávají svědectví o tom, co je pravděpodobně přivede do nesnází, nebo co je zaplete do věcí, se kterými by nechtěli mít nic společného. Vyšetřovaná osoba se bude často snažit zavděčit vyslychajícímu svými odpověďmi a bude si proto vybírat jen takové odpovědi, o kterých se domnívá, že potěší nebo uspokojí vyslychajícího. Jelikož pro vyslychajícího hraje velkou roli, jak při výslechu uspěje, měl by vyšetřovaného přesvědčit, že je v jeho nejvlastnějším zájmu mluvit pravdu. Tazatel musí být nesmírně opatrný nejen v tom, jaké otázky klade, ale i v tom, které otázky opomíjí jakožto patrně málo důležité.

Vyjádření vyslychajícího o duševnu či chování nebo činnosti vyšetřované osoby s cílem osobu ovlivnit je **hodnocení**. Hodnocení může mít pozitivní vliv na vyšetřované osoby, ale

i na ty, kteří hodnotí, tedy vyšetřovatele. Dobrá znalost hodnocených osob pomáhá zvyšovat kvalifikaci a kompetentnost vyšetřovatelů. Při hodnocení dochází velmi často k chybám.

Nejčastější je tzv. „*haló efekt*“ (usuzování podle skvělého prvního dojmu), „*horns efekt*“ (usuzování podle špatného prvního dojmu), „*efekt zakotvení*“ (příbuzné haló efektu, chyba v hodnocení, která vyplývá z podlehnutí vlivu minulých zkušeností s tímto člověkem), „*efekt kontrastu*“ (dvě po sobě následující vyslychané osoby srovnáváme větším kontrastem, než jaký ve skutečnosti mezi nimi je), „*stereotypizace*“ (přiřazení lidí do určité skupiny na základě předsudků – barva pleti, lidé s tetováním či piersingem, nevkusné oblečení...). Častou chybou může být „*časový sled*“, jedná se o tendenci hodnotit podobně ta hlediska, která jsou v posuzovací stupnici umístěna za sebou nebo blízko sebe (např. inteligence a tvořivost). Mezi další chyby řadíme *pygmalion-efekt* (chování a výkon lidí je závislý na tom, co se od nich očekává), *idiosynkracie* (přecitlivělost; abnormální, mnohdy nepřekonatelný odpor vůči něčemu nebo někomu, různým jevům nebo situacím...), *protipřenos*. Protipřenos je ve skutečnosti přenosovou odpovědí vyslychajícího na vyslychaného. Vzniká vlivem vyslychaného na vědomé i nevědomé cítění vyslychajícího, jenž pak zachází tak daleko, jak mu to dovolí jeho vlastní odpory a obrany. V širším slova smyslu jde o celkový emoční přístup k vyslychanému včetně reakcí na jeho chování.

## 4 VÝSLECHOVÁ SITUACE

Ve výslechové praxi se z kriminalistického hlediska můžeme setkat se třemi typickými výslechovými situacemi. První dvě výslechové situace označujeme za situace problémové, na jejich řešení spolupracuje vyslýchající s vyslýchaným vedeni společným zájmem na objektivním zjištění skutkového stavu věci. Třetí typickou výslechovou situací považujeme za situaci konfliktní, ve které je obvykle vyhrocen střet zájmů vyslýchajícího (získání objektivních informací za účelem zjištění skutkového stavu věci) se zájmy vyslýchaného (podat informace vedoucí ke zmaření objektivního zjištění skutkového stavu věci).<sup>8)</sup>

Charakteristický je výslech pachatele trestného činu. I když výpověď pachatele může znít věrohodně, nemusí tomu tak být. Většina pachatelů, kteří se dostali do rozporu se zákonem, se snaží ve výpovědi vědomě pozměnit své jednání tak, aby pro ně vyznělo co nejpríznivěji. Příkladem může být trestný čin loupež. Vyšetřovaná osoba přiznává odcizení věcí, ale popírá použití násilí, pohrůzek násilí, za cílem zařazení právního hodnocení skutku s mírnější trestní sazbou. V případech, kdy se vyšetřovaný dopustil vraždy, přiznávají svoji vinu, ale popírají úmysl zabít, tím chtějí docílit předkvalifikaci trestného činu ublížení na zdraví z původní kvalifikace – vražda. V takových případech nepomůže psychologický nátlak na vyslýchaného, nejlepší cestou je požadovat po vyslýchaném vylíčit průběh skutkového děje, pečlivě všechny důkazy analyzovat, nachystat si dodatek výslechu formou otázek a odpovědí, které vyslýchající pokládá vyslýchanému. Tím mu předloží jednotlivé důkazy, které potvrzují, zdokumentovávají a zpochybňují nevěrohodnost jeho výpovědi. Tento náročný a zdlouhavý postup je obvykle velmi kladně oceňován soudem, neboť soudci tím mají možnost získat vlastní představu o náročnosti dokazování a bezmála o přístupu vyšetřované osoby k projednávané věci.

*První charakteristická výslechová situace* je pro vyslýchající osobu nejideálnější. Vyslýchaná osoba chce vypovídat pravdu, pravdivě vypovídá a její výpověď je relativně úplná. Vyslýchající pouze kontroluje úplnost a přesnost výpovědi, dohlíží, aby vyslýchaný nezapomněl seznámit vyslýchajícího se všemi právně a kriminalisticky relevantními fakty. Zjistí-li vyslýchající možné nesrovnalosti či nejasnosti, požaduje po vyslýchaném tyto nepřesnosti vyjasnit nebo doplnit některými dalšími závažnými fakty.

*Druhou charakteristickou výslechovou situací* již považujeme za částečně komplikovanější. Vyslychajícímu se zdařilo navázat s vyslychaným psychologický kontakt tak jako v předešlé situaci, ale výpověď se mnohdy odlišuje od objektivně zjištěných faktů. Je zdánlivě nepřesná, působí dojmem nevěrohodnosti. Příčinu vyslychající spatřuje v subjektivním nedostatku reprodukce, zdánlivě zapomenutých faktech a v mylných vzpomínkách. Může jít o časové posuny, neuvědomělé vzpomínkové mezery, které mohou být často nahrazeny jiným obsahem. V případě, kdy dochází v průběhu formování výpovědi k deformaci informací ve vědomí člověka, je zapotřebí udržet psychologický kontakt a využít taktických postupů pomoci k překonání subjektivních nedostatků, zdánlivě zapomenutých a mylných vzpomínek.

Vyslychající by se měl držet zásady nepřerušovat ihned monolog vyslychaného, počkat s psychologickou pomocí buď na konec dané části monologu nebo nejlépe na závěr celého monologu vyslychaného. Nejeftivnější pomocí bude taková, která se bude projevovat nenásilně, nesuggestivně, vyslychaný ji téměř nepostřehne. Sám vyslychaný by si měl uvědomit, že se ve své výpovědi dopustil chyby. Má-li být vyslychající úspěšný s pomocí, není vhodné při výslechu spěchat a tlačit na vyslychaného, aby neodbíhal od daného předmětu výslechu a mluvil jen k prošetřované věci. Snažíme se, aby vyslychaný hovořil o události tak, jak šly za sebou chronologicky, a co nejpodrobněji.

Nastane-li situace, kdy si vyslychaný nemůže vzpomenout na den nebo čas události, vyslychající zahájí výslech dnem, který pro vyslychaného představuje určitou příjemnou nebo nepříjemnou událost. Určujeme-li časový sled činu, nejvhodnější je začít epizodou od pevně stanoveného časového bodu, jedná se o snídani či oběd, příchod do zaměstnání nebo školy atd. Za krajně nevhodné při deformaci předávaných informací se považuje položit vyslychanému otázky, ve kterých se skrytá odpověď či očekávaná odpověď. Stejně tak nepřijatelné je „napovídání“, předložení výpovědi jiných osob, zejména těch, které mají osobní účinek na vyslychanou osobu (nadřízený, rodinný člen, profesor aj.).

Za nejobtížnější pro vyslychajícího považujeme řešit *třetí charakteristickou vyšetřovací situaci*. Vyslychaný odmítá navodit psychologický kontakt a situace má ryze konfliktní charakter. Pro tyto případy zpracovala kriminalistika taktické postupy psychologického působení na lživě vypovídajícího, za účelem získání pravdivé výpovědi. Pod výrazem „*psychologické působení na lživě vypovídajícího za účelem získání pravdivé výpovědi*“ se skrývá vhodné působení na city a rozum vyslychaného, v souladu s požadavky zákonnosti, etiky a morálky, s cílem dokázat nesmyslnost a neudržitelnost lživé výpovědi. Při překonání orientace vyslychané osoby vypovídat lživě je třeba zahrnout metody, které jsou založeny na klamání vyslychaného, nebo metody charakterizované zjevným či latentním psychickým nebo fyzickým násilím.<sup>9)</sup>

K psychologickému působení na lživě vypovídajícího za účelem překonání jeho orientace vypovídat lživě se využívají především dílčí taktické postupy. Mezi ně řadíme odhalení, objasnění a odstranění příčin motivujících lživou výpověď, dále pak stimulování kladných vlastností vyslychaného. Můžeme také využít emocionální napětí vyslychaného, případně zužitkovat vnitřní rozpory výpovědi a rozpory mezi výpovědí a dalšími důkazy a v neposlední řadě využít reflexních úvah lživě vypovídajícího.

#### 4.1 Komunikace ve výslechové situaci

O komunikaci je všeobecně známo, že jde o tok informací ze zdroje k příjemci a jakýkoliv způsob vzájemného dorozumívání individuů. Netýká se zdaleka jenom lidí, neboť víme, že i hlasově spolu komunikují prakticky všichni živočichové. Jedním z nejdůležitějších prostředků k dosažení úspěchu komunikačních cílů je zvolení správné taktiky a způsobů komunikace. Právě způsobem komplexní komunikace lze mnohé získat, ale také ztratit. Proto je důležité si předem zvolit takovou taktiku komunikace, která je jak pro daný předmět, tak i pro osobní vlastnosti příjemce informací z hlediska žádoucího cíle neúčinnější.

V principu rozlišujeme verbální a neverbální komunikaci. *Verbální komunikace* je typ sociální komunikace reprezentované především řečí, která má podobu psanou a mluvenou.



Řeč je slovní myšlení a slovní sdělování myšlenek. Člověk má možnost sdělovat své myšlení druhému člověku pomocí slov, dohodnutých značekách a symbolů. U řeči pozorujeme vedle obsahové stránky také její *stránku formální*. Formální stránku řeči studuje paralingvistika. Paralingvistika tvoří určitý přechod od mimoslovních k slovním způsobům sdělování. Nejde zde však o to, co říkáme, ale jak to říkáme. Např. mlčení je sice absencí zvuku, ale není absencí komunikace. Hlas je velice bohatým a obsažným projevem lidské sociální komunikace. Netlumočí jen obsah sdělení, je rovněž velice účinným sdělovačem psychického stavu vyslychané osoby. Tento psychický stav se přitom zvláště výrazně odráží na zbarvení hlasu, v tónině, ve které je hovor veden, a v hlasitosti slovního projevu. Přízvuk a slovosled jsou jedním z aspektů mimojazykového projevu. K dalším aspektům patří hlasitost, výška tónu, rychlost, objem, plynulost a intonace řeči, správnost výslovnosti, kvalita řeči a její frázování.

**Neverbální komunikace** je vývojově starší a je základní formou komunikace u nižších živočichů, zatím co u lidí je důležitější verbální komunikace. Neverbální komunikace podléhá mnohem méně možnosti zkreslení, lze v ní méně klamat, protože na rozdíl od verbální nebývá tak přísně kontrolována vůlí. Porozumíme-li neverbální komunikaci, porozumíme nepochybně lépe pocitům, záměrům a tendencím druhých lidí. Specificky hlasovou formou lidské komunikace je artikulovaná řeč. Neverbální komunikace probíhá prostřednictvím způsobů držení těla a jeho pohybů, výrazů obličeje, pohledů a pohybů očí, změn vzdáleností mezi komunikujícími, signálů ovládnutí prostoru, druhu oděvu a jeho barev, dotyků, rychlosti a hlasitosti řeči, a dokonce i způsobem, jakým komunikující zachází s časem.

Ve výslechu je třeba věnovat pozornost i **nonverbálním (neslovním) projevům** vyšetřovaného, jelikož se každý člověk vyjadřuje ještě mnoha jinými způsoby než obsahy svých slov, tedy i formální (paralingvistickou) stránkou řeči s dalšími neslovními projevy. Intonace hlasu, přízvuk, důraz, tempo, mimika a veškeré změny ve výrazu obličeje, červenání, pohled, vzezření, vystupování, pocení, plačtivost, svalové napětí, gesta, pantomimika, všechny tyto reakce a jejich změny jsou významné, protože naznačují

emotivní tenze, komplexy a zábrany. Vyslychající musí vědět, že např. ruce zkřížené na hrudi, prsty zaťaté do svalů, ruce před ústy při řeči, držení se za ucho, popotahování se za nohavice aj. mohou být příznaky obrany. Pohledy na podlahu, na hodinky, přemísťování těla tak, že směřuje k východu z místnosti, tření brady aj. mohou být příznaky přesycení. Bubnování do stolu, poklepávání nohou, hlava opřená o stůl, pokleslá oční víčka, čmárání, prázdný pohled, minimální mimika může být příznakem nudy a nezájmu. Zrychlení pohybu, trhavé pohyby, uhýbavý pohled, časté vrtění se na židli, změny hlasu, pročišťování si hrdla pokašláváním, neurčité zvuky řeči - to vše může být příznakem nervozity. Vzprímený postoj, častější zrakový kontakt, brada vysunutá dopředu, výrazně zvednutá hlava, případně nakloněná do strany, ruce spojené za trupem - to vše jsou příznaky dobré sebedůvěry.

Vyslychající by si měl uvědomovat tyto reakce a pohotově si všímat míst během vyprávění, kde se vyskytují. Často je možno dovědět se víc úsudkem (závěrem) z těchto gest (tedy z nonverbální komunikace) než z přímého (slovního) projevu (tedy z verbální komunikace). Žádné jednotlivé gesto přitom nemusí mít velký význam samo o sobě, ale všechna mohou nabýt významu, díváme-li se na ně jako na celek. Vyslychající by měl věnovat rovněž zvláštní pozornost tomu, čím jsou gesta doprovázena. Zajímá nás celý styl vystupování vyšetřovaného (spontánní, zablokovaný atp.). Kuktání, mačkání kapesníku v dlaní, náhlé změny tématu, pokrčení ramen, přesuny pozice na židli, tčkání pozornosti, tření rukou o sebe, uhýbání, záblesky očí, to všechno nejsou jen bezvýznamné pohyby a nerozhodující mezihra, ale mohou to být expresivní, pravé, ryzí, charakteristické způsoby reakce na námět, o němž se hovoří.

Výše uvedené zákonitosti neverbálních projevů je zapotřebí brát jen jako pomůcky, nemusí za všech okolností platit, závěry vyslychajícího jsou pouze na bázi hypotetické. Avšak hrají důležitou roli a doplňují získané důkazy a odborné expertizy. Neverbální projevy nejsou jen prostým zdrojem vzájemných informací o osobě vyslychaného, ale využívají se také jako významný prostředek k ovlivňování druhého, tj. vyšetřovatele při působení na vyslychaného.



## 4.2 Zvláštnosti ve výslechové situaci

Vyslychající se může ve své praxi setkat s různými typy osobností, proto by měl být znalý v oblasti psychologie a rozpoznat podle chování různé odlišnosti lidské psychiky. Nejčastěji se ve své praxi může setkat s výslechem dětí, důchodců a dále výslechem lidí trpících lehčí (neurózy, fobie) či těžší (psychopatie, psychóza) psychickou a mentální poruchou. Podle typu poruchy musí vyslychající zvolit individuální přístup.

**Psychopatický typ** jedince se projevuje svérázným, nápadným a jedinečným způsobem chování a prožívání. Jedná se o trvalou porucha osobnosti, která do konce života nevymizí. Psychopati bývají ve svém okolí často považováni za podivíny, jejich chování se natolik vymyká běžnému standardu, že si toho povšimne i laik. Jednání s psychopaty ve výslechové situaci je velmi obtížné a nalézt účinný způsob komunikace a interakce je pro odborníka značně náročné. Vyslychaný tvrdí, že to, co řekl včera, neplatí, že to v žádném případě neřekl a tím svoji předešlou výpověď stále dokola popírá. Dobrá vůle ze strany vyslychajícího bývá chápána spíše jako projev slabosti. Každé zaváhání, nedůslednost a nedůraznost při výslechu bývá okamžitě využívána k vlastnímu subjektivnímu prospěchu. Psychopatie je trvalou odchylkou osobnosti jedince, člověk za ni nemůže, její vznik není dodnes objasněn, ovšem její odstranění není zcela vyloučeno, ale vyžaduje speciální, dlouhodobé působení a výsledný efekt nemusí odpovídat vynaloženému úsilí.

**Psychotický typ** vyslychaného je jedinec, který v době spáchaní trestního činu trpí některou z podob nejtěžšího duševního onemocnění, tj. psychózou. Psychotik není schopen se o sebe sám postarat, většinou je v invalidním důchodě, bere léky, které ho udržují v zapojení ve společnosti, pravidelně navštěvuje psychiatra. Existují charity pro psychotiky, kde se tito lidé učí vařit, oživují si základy jazyků a vrhají se na zajímavé aktivity (vyrábí z hlíny, malují obrazy, které se poté prodávají atd.). Dopustí-li se psychotik kriminálního činu, jedná se většinou o násilné trestné činy, které jsou na první pohled nápadné svou bizarností a mnohdy i brutalitou. Stejně tak i jeho motivace bývá nápadně nečitelná, zvrácená, nepochopitelná. Trpí-li vyslychaný psychózou, předpokládá se, že věrohodnost jeho

výpovědi bude mizivá, proto vyslychající k výsledku přizve psychiatra a popřípadě i psychologa, který přezkoumá věrohodnost jeho výpovědi.

Pečlivá příprava a vlastní vedení výsledku osob s psychickou poruchou je považováno za velmi náročný a složitý úkon. U složitějších trestních činů je žádoucí, aby vyšetřovatel zpracoval plán výsledku. Výslech má být prováděn klidným, rozvážným a cílevědomým způsobem. Vyslychající by měl vždy postupovat trpělivě, je nezbytné nechat vyslychaného spontánně vypovídat jeho vlastními slovy, neskákat mu do řeči a mezi tím si připravit doplňující, upřesňující a vysvětlující otázky.

Vyšetřující se ve své praxi mohou setkávat s **duševně narušenými jedinci**, kteří momentálně ohrožují ostatní či sami sebe, stejně tak mohou narazit na duševně narušené osoby, které jsou bezmocné a potřebují pomoc. Z hlediska vyslychajícího je třeba zaměřit pozornost na psychické poruchy, při kterých ztrácí vyslychaný soudnost a lze na něj vztáhnout ustanovení o nepřičetnosti (§ 12 tr. zákona), vyskytují se však i duševní poruchy, při kterých zůstávají schopnosti náhledu a ovládání zachovány, dotýčný je proto trestně odpovědným a způsobilým k právním úkonům. Pro další směr vyšetřování je za této situace důležitý tzv. orientační laický odhad normality konkrétního jedince. Proto je důležité, aby při orientačním odhadu vyšetřovaný používal určitá vodítka, kterými jsou zejména nápadná dezintegrace osobnosti, příznaky sociální závislosti, obvyklost chování ve statistickém slova smyslu, běžnost zjištěných projevů chování z hlediska příslušnosti k určité sociální skupině a kontakt s realitou. Zejména zjištění ztráty kontaktu s realitou signalizuje vyslychajícímu vždy narušení duševní normality a poukazuje na vážné duševní poruchy. V tomto případě by vyslychající měl dotýčnou osobu předat do rukou odborníků a zajistit lékařskou či psychiatrickou péči. U tohoto typu výsledkové situace nelze bez dalšího uvažovat o vhodném psychologickém působení a je tedy nutné přizvat znalce k přezkoumání duševní normality a osobnosti.

Další z množiny problémových okruhů psychologie výsledku pojednává o psychologických zvláštěnostech **výsledku dětí**. Výslech dítěte klade na vyslychajícího značné nároky, neboť z dětské výpovědi lze zpravidla použít pouze tu část, která jde dále než opakované údaje. A

je potřeba často používat tzv. kontrární otázky s nadějí, že dítě bude evidentní nesmysl vyvracet, a přitom spontánně zmíní důležité okolnosti, na které by si jinak nevzpomnělo. Další důležitou zvláštností výsledku dítěte je vliv vnějšího prostředí a celkové atmosféry výsledku. Je proto z hlediska vnějšího prostředí důležité, aby výslechová situace probíhala v místnosti speciálně zařízené pro účely výsledku dětí, za nevhodnou se považuje strohá kancelář, která může přímo podněcovat úzkost a obavy dítěte. Prostředí, v němž výslech probíhá, by mělo být příjemné, vybavené dětskými hračkami tak, aby skýtalo u dítěte pocit bezpečí. Protože za atmosféru výsledku odpovídá vyslyšající, který ji vytváří svým individuálním stylem jednání. Pro potřebnou atmosféru výsledku je např. zcela nevhodné, když si vyslyšající v průběhu výsledku volí roli rodiče a s výchovnými úmysly poučuje, kárá, nebo odsuzuje nevhodné chování dítěte. Obecně platí pro vedení vlastního výsledku dítěte, že nejdříve je dobré dítě povzbudit, dodat mu odvalu, aby o věci volně vyprávěl. A až teprve následně je vhodné klást detailní, upřesňující a jiné otázky.

Trestní řád stanoví, že dítě nesmí být výsledkem nikterak poškozeno a negativním důsledkem vyšetřování je třeba předcházet. Nejčastějším a současně nejsnáze odstranitelným negativním důsledkem bývají opakované výsledky ze stran různých orgánů činných v trestním řízení. Aby byla odstraněna opakovanost výslechové situace, je nezbytné první výslech dítěte přesně dokumentovat a pečlivě zpracovávat protokol. V důsledku čehož by mělo dojít k situaci, že lze čerpat z jednoho výsledku provedeného pouze jednou instancí. V souladu s ustanovením paragrafů 102 tr. řádu je vhodné přibrat k výsledku nezletilých dětí osoby, tzv. referenční, zpravidla jsou to rodiče, pedagogové, psychologové či alespoň osoby mající takové zkušenosti s výchovou, které mohou přispět ke správnému vedení výsledku. V konkrétním případě je dobré, aby se vyslyšající řídil podle hlediska, kdo z těchto osob bude dítěti v obtížné situaci skutečnou oporou. Je doporučováno, aby se výslech zaměřil nejdříve na dospělou zúčastněnou osobu, což vyslyšajícímu umožní snáze a přesvědčivěji navodit dojem, že je o všem informován a dítě v takové výslechové situaci vypovídá zpravidla ochotněji. Je také nutné přihlížet i na rychlou unavitelnost dítěte a spíše uvažovat o rozložení výsledku do několika sezení, výslech by neměl trvat příliš dlouho, doporučuje se délka od třiceti do šedesáti minut. Vyslyšající by měl vždy postupovat trpělivě, je nezbytné nechat dítě spontánně vypovídat jen jeho vlastními slovy. Je zcela nevhodné skákat do řeči, a nebo přerušovat volné

vyprávění dítěte či vnášet do výslechové situace své vlastní emoce. Doplnující, upřesňující a vysvětlující otázky mohou být použity až v okamžiku, kdy si je vyslychající zcela jist, že dítě své spontánní sdělení ukončilo a neví dále co říci. V každém případě je nutné před vlastním výslechem navázat emocionální kontakt s dítětem. Navazování kontaktu může posloužit k tomu, aby si vyslychající udělal obrázek o vývojové zralosti dítěte, případně zjistil signalizaci určité psychické poruchy. Je potom věcí vyslychajícího, kdy a jak bude dítě orientováno na předmět výslechu a přiměřeno poučeno ve smyslu trestního řádu.

K dalším problémovým výslechům řadíme *výslech seniorů*. Než zahájíme samotný výslech, zamyslíme se nad předběžnými podmínkami, které vytváří rámec výslechové situace. Jedná-li se o první výslech seniora, doporučená délka výslechu by měla být mezi třiceti až šedesáti minutami a vyslychaný by s ní měl být obeznámen předem. Čas výslechu by měl být časem chráněným a samotný výslech by nemělo přerušovat zvonění telefonu vyslychajícího či jiné vyrušení. I když se vyslychající omluví a vyslychaný omluvu přijme, zjistíte někdy, že tónina hovoru je po přerušení o poznání jiná. Citlivá část jeho duše, která se pomalu začínala vysouvat ze skořápky, se zatáhla nazpět, přitom vyslychaný si toho nemusí být vůbec vědom. Pro úspěšný výslech je nutné přizpůsobit výslechovou místnost. Ideální je upravit místnost tak, aby vyslychaný a vyslychající seděl u konferenčního stolu, který staví oba účastníky výslechu do symetrické pozice. Chceme-li být v kontaktu vnímaného, musíme být v místnosti sami, nerušeně, bez přítomnosti dalších osob. Posledním bodem přípravy na výslech je vyčistit si hlavu od všech myšlenek a starostí z celého dne, prolistovat spis, připomenout si, o čem jsme již hovořili. K tomu nám bohatě postačí tři až pět minut. Samotné zvláštnosti výslechu jsou podobné jako u ostatních zmiňovaných případech.

## **PRAKTICKÁ ČÁST**

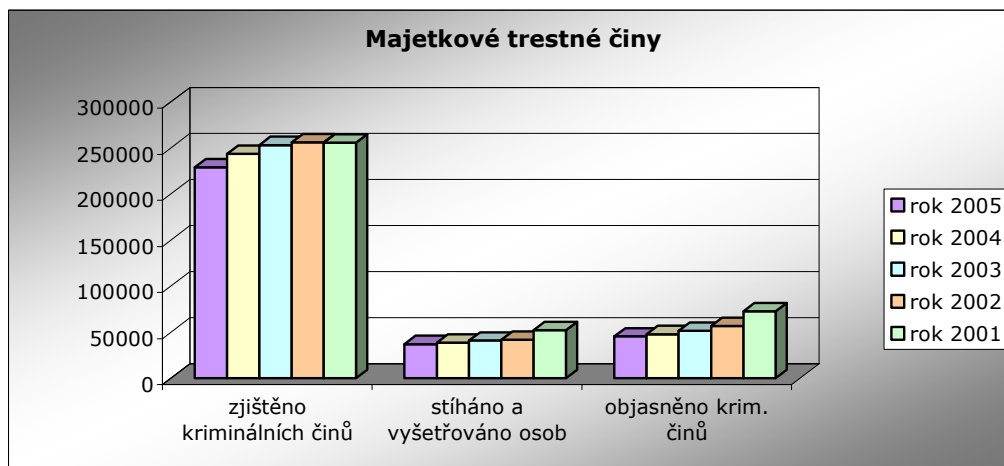


## 5 STATISTICKÝ PŘEHLED VYŠETŘOVANÝCH PŘÍPADŮ

Evidenčně statistický systém kriminality obsahuje údaje o všech trestných činech a jejich pachatelích, ke kterým prováděla policie trestní řízení. Evidenčně statistický systém kriminality je provozován na základě nařízení Ministerstva vnitra č. 8/2002 ze dne 4. února 2002, kterým se stanoví jednotný postup při aktualizaci a využívání výše zmiňovaného systému kriminality.

<b>Majetkové trestné činy:</b>	<u>zjištěno kriminálních činů</u>	<u>stíháno a vyslýcháno osob</u>	<u>objasněno krim. činů</u>
rok 2005	229 279	37 130	45 590
rok 2004	243 808	38 904	47 938
rok 2003	253 372	41 005	51 528
rok 2002	256 308	41 879	56 815
rok 2001	255 897	52 255	72 830

Tab. 1. Statistický přehled majetkových trestných činů



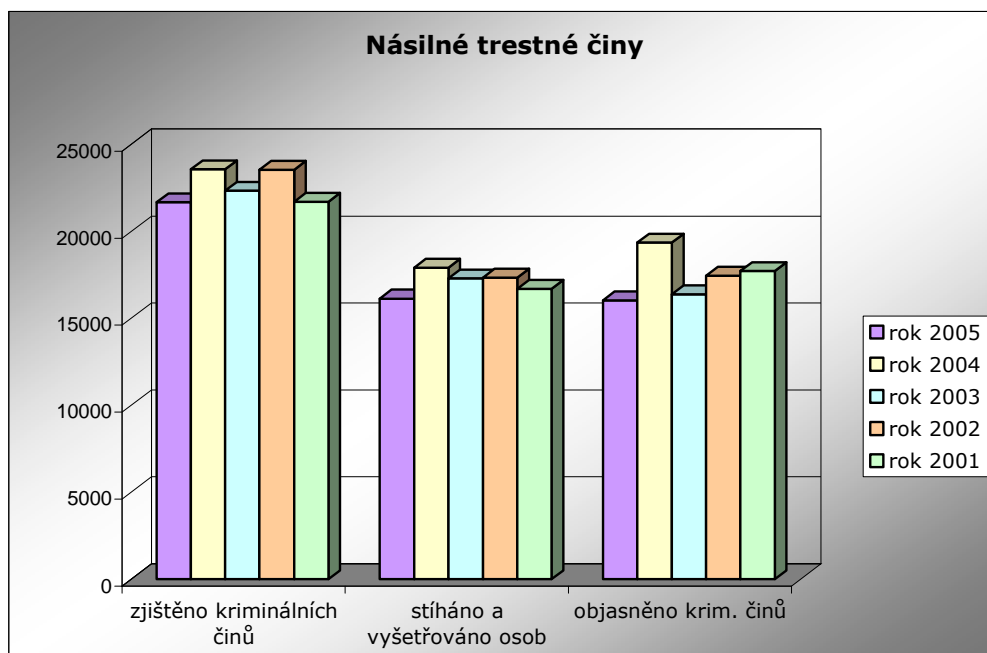
Graf 1. Úspěšnost u výslechu osob stíhaných z majetkové trestné činnosti<sup>10)</sup>

První graf nám udává úspěšnost vyslýchajících při objasňování a dokazování trestných činů spáchaných za posledních pět let. Pod pojmem majetkové trestné činy máme na mysli krádeže prosté, krádeže vloupáním, podvod, zpronevěra, zatajení věci, neoprávněné užívání cizí věci a poškozování cizí věci. V loňském roce kriminalisté zjistili 229 279 trestných činů, vyslýchali 37 130 osob a objasnili 45 590 trestných činů, což je pouhá 20% úspěšnost. Z grafu můžeme jednoznačně usoudit, že majetková trestná činnost mírně klesá, což svědčí o účinnosti preventivních aktivit v oblasti ochrany a zabezpečení majetku.

U majetkové trestné činnosti vyslychající prováděl výslech v 56% s recidivisty, v 11% vyslychal ženy, v 9% mladistvé a v 5% nezletilé.

Násilné trestné činy:		zjištěno kriminálních činů	stíháno a vyslycháno osob	objasněno krim. činů
rok	2005	21 684	16 145	16 046
rok	2004	23 579	17 920	19 364
rok	2003	22 358	17 314	16 396
rok	2002	23 555	17 356	17 456
rok	2001	21 709	16 710	17 723

Tab. 2. Statistický přehled násilných trestních činů<sup>10)</sup>



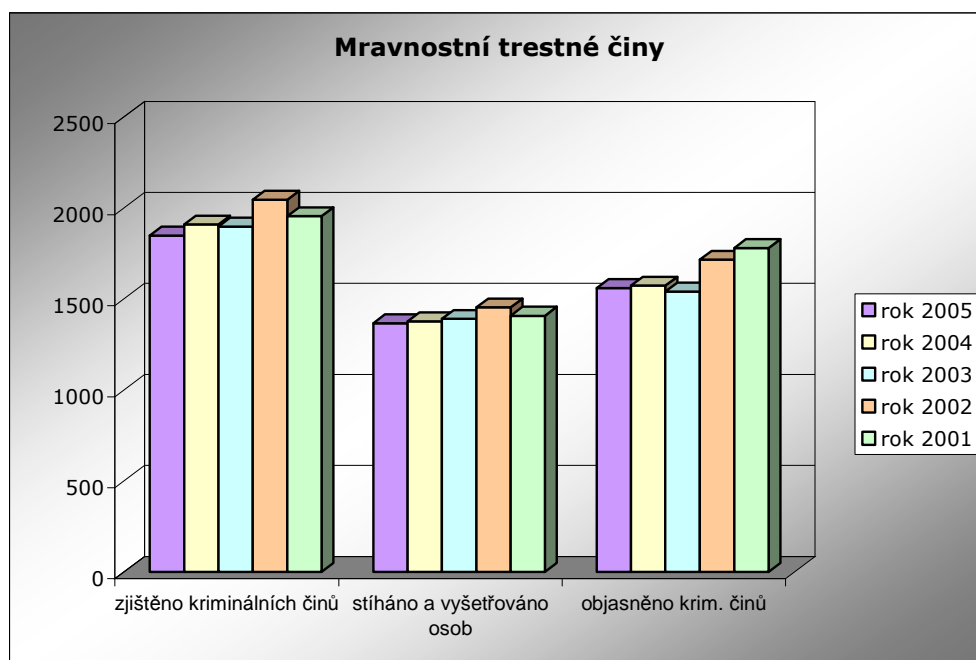
Graf 2. Úspěšnost u výslechu osob stíhaných z násilné trestné činnosti

V druhém grafu sledujeme úspěšnost vyslychajících při objasňování a dokazování násilné trestné činnosti spáchané za posledních pět let. Násilná trestná činnost je usmrcení lidského plodu, opuštění dítěte, únos, loupeže, násilí na veřejném činiteli, úmyslné ublížení na zdraví, rvačky, vydírání, týrání, omezení a zbavení osobní svobody, braní rukojmí, nebezpečné vyhrožování aj. V loňském roce kriminalisté zjistili 21 684 trestních činů, vyslycháno bylo 16 145 osob a objasněno 16 046 trestních činů, můžeme tedy hovořit o 74% úspěšnosti vyslychajících. Z grafu můžeme vypočítat, že násilná trestná činnost a počty vyslychaných osob v posledních pěti letech stagnují. Pouze v roce 2004 byli vyslychající úspěšnější v prokazování násilné trestné činnosti, když se jim podařilo objasnit

celkem 19 364 násilných trestných činů z celkových 23 549. U násilné trestné činnosti vyslychající provedl výslech v 40% s recidivisty, v 10% vyslychal ženy, v 6% mladistvé a ve 4% nezletilé.

<b>Mravnostní trestné činy:</b>	<u>zjištěno kriminálních činů</u>	<u>stíháno a vyslycháno osob</u>	<u>objasněno krim. činů</u>
rok 2005	1 849	1 367	1 560
rok 2004	1 909	1 377	1 574
rok 2003	1 898	1 391	1 541
rok 2002	2 046	1 454	1 716
rok 2001	1 955	1 408	1 780

Tab. 3. Statistický přehled mravnostních trestních činů<sup>10)</sup>



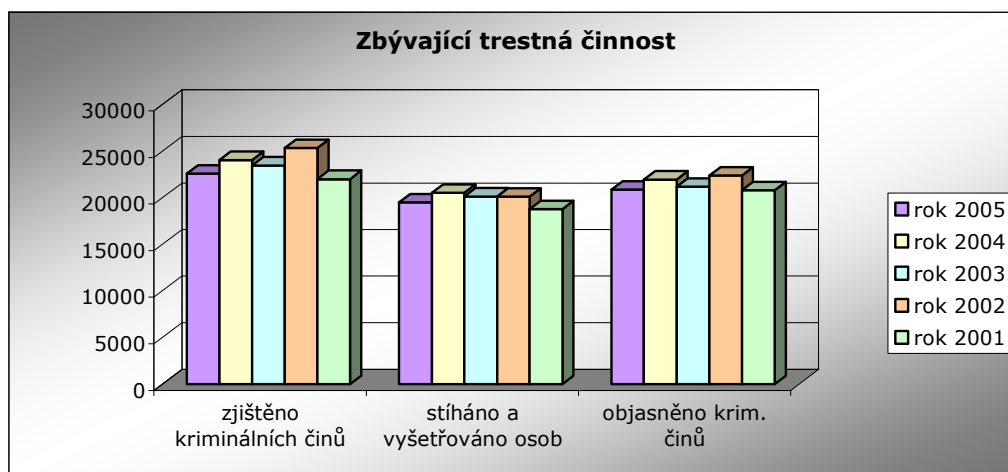
Graf 3. Úspěšnost u výslechu osob stíhaných z mravnostních činů

Třetí graf nám vypovídá o úspěšnosti vyslychajících při objasňování a dokazování mravnostní trestné činnosti spáchané za posledních pět let. Do mravnostních činů řadíme mimo jiné znásilnění, pohlavní zneužívání, ohrožování mravnosti, ohrožování pohlavní nemocí, ublížení na zdraví pohlavní nemocí, kuplířství, soulož mezi příbuznými a obchodování s lidmi. V loňském roce kriminalisté zjistili 1 849 mravnostních trestních činů, vyslycháno bylo 1 367 osob a objasněno 1 560 mravnostních činů, jde tedy o 84% úspěšnost. Z grafu můžeme vypočítat, že mravnostní činnost se v posledních pěti letech snížila řádově v desítkách, kdežto počet vyslychaných osob zůstal stejný. U mravnostní

činnosti vyslychající prováděl výslech v 30% s recidivisty, v 13% vyslychal mladistvé a 5% byli nezletilí a ženy.

Zbývající trestná činnost	zjištěno kriminálních činů	stíháno a vyslycháno osob	objasněno krim. činů
rok 2005	22 585	19 498	20 858
rok 2004	24 039	20 532	21 952
rok 2003	23 455	20 137	21 193
rok 2002	25 328	20 113	22 387
rok 2001	22 005	18 764	20 810

Tab. 4. Statistický přehled zbývajících trestních činů<sup>10)</sup>



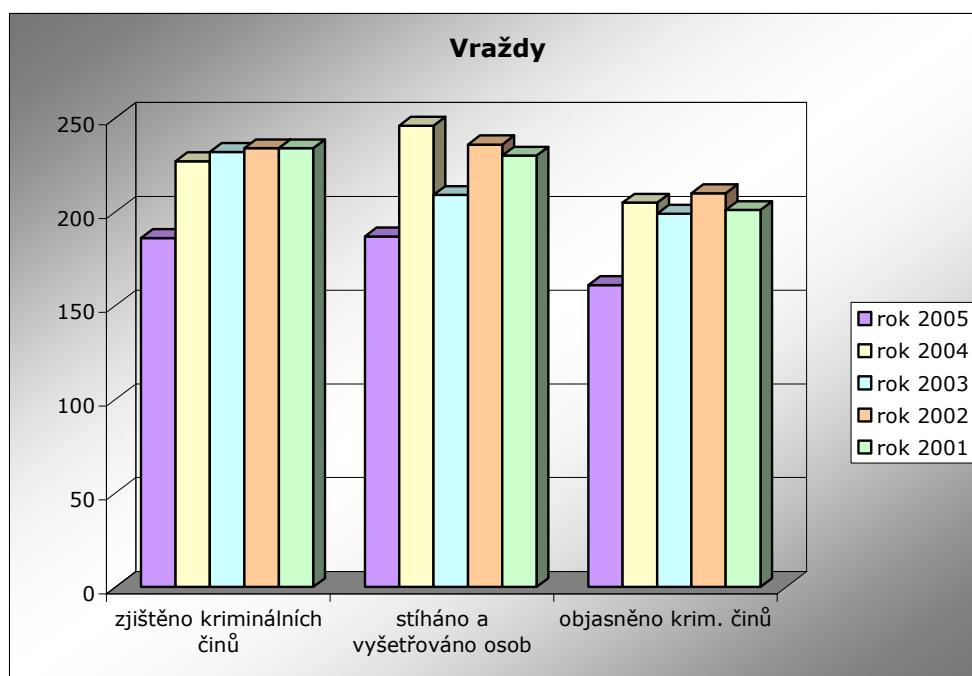
Graf 4. Úspěšnost u výslechu osob stíhaných ze zbývajících trestních činů

Čtvrtý graf nám ukazuje úspěšnost vyslychajících při objasňování a dokazování zbývajících trestné činnosti spáchané v posledních pěti letech. Co jsou to ty zbývající trestné činy? Jedná se o nadřování, veškeré nehody úmyslné a z nedbalosti, poškozování a zvyhodňování věřitele, zanedbání povinné výživy, týrání zvířat, šíření poplašné zprávy, podpora a propagace hnutí, zločinné spolčení a podněcování k národní a rasové nenávisti. V loňském roce kriminalisté zjistili 22 585 těchto činů, vyslychali 19 498 osob a objasnili 20 858 činů. Dá se tedy hovořit o 92% úspěšnosti. V grafu můžeme pozorovat, že tato trestná činnost je hodně proměnlivá, nedá se tedy posoudit, zda bude v průběhu dalších let klesat, nebo stoupat, ale s určitostí můžeme říct, že vyslychající jsou na tento druh trestné činnosti vyškoleni a dokazování a usvědčení pachatelů jim nedělá problém. V 50%

prováděli vyslychající výsledch s recidivisty, ve 20% u žen, mladiství a nezletilí tvořili necelé 1,5%.

Vraždy:		zjištěno kriminálních činů	stíháno a vyslycháno osob	objasněno krim. činů
rok	2005	186	187	161
rok	2004	227	246	205
rok	2003	232	209	199
rok	2002	234	236	210
rok	2001	234	230	201

Tab. 5. Statistický přehled spáchaných vražd<sup>10)</sup>



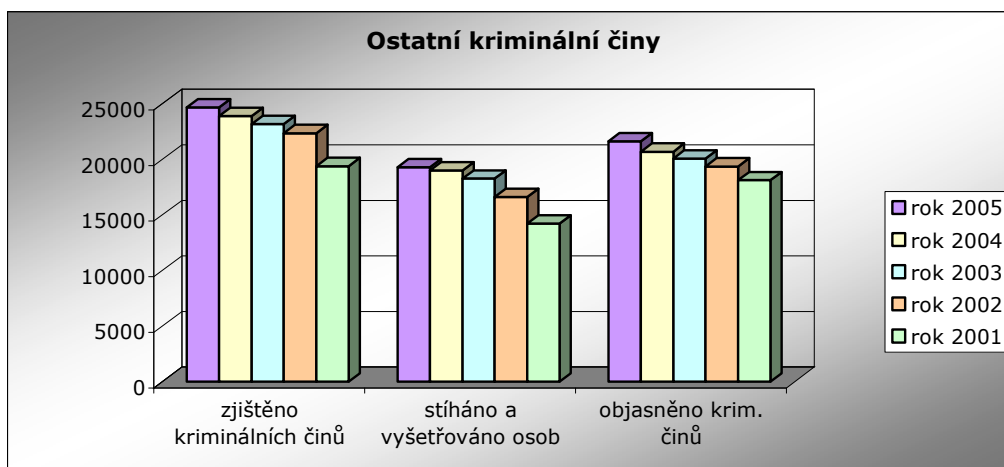
Graf 5. Úspěšnost vyslychajících při výslechu osob obviněných z vraždy

Pátý graf sleduje úspěšnost vyslychajících při objasňování a dokazování vražd spáchaných v posledních pěti letech. Jedná se o vraždy loupežné, sexuální, motivované osobními vztahy, na objednávku, novorozence matkou a ostatní. V loňském roce kriminalisté zjistili 186 vražd, vyslychali 187 osob a podařilo se jim objasnili 161 vražd. Srovnáme-li počet zjištěných vražd v posledních letech, došlo v loňském roce k rapidnímu poklesu o celkem 41 vražd, to je rozhodně zpráva pozitivní. Ještě pozitivnější zprávou by bylo, kdyby se vyslychajícím podařilo zvýšit procentuelní úspěšnost při dokazování vražd pachatelům, ta se pohybuje v rozmezí 86 - 90%. To svědčí o stále ještě promyšlenosti ze strany pachatelů

a o jejich pohlaví a stáří. Recidivistů vyslyšali vyslyšající ve 40%, ženy v 15%, nezletilí a mladiství byli podrobeni výslechu v 3%.

Ostatní kriminální činy:		zjištěno kriminálních činů	stíháno a vyslyšáno osob	objasněno krim. činů
rok	2005	24 692	19 273	21 622
rok	2004	23 894	19 000	20 691
rok	2003	23 183	18 269	20 073
rok	2002	22 364	16 612	19 368
rok	2001	19 386	14 232	18 135

Tab. 6. Statistický přehled ostatních kriminálních činů<sup>10)</sup>



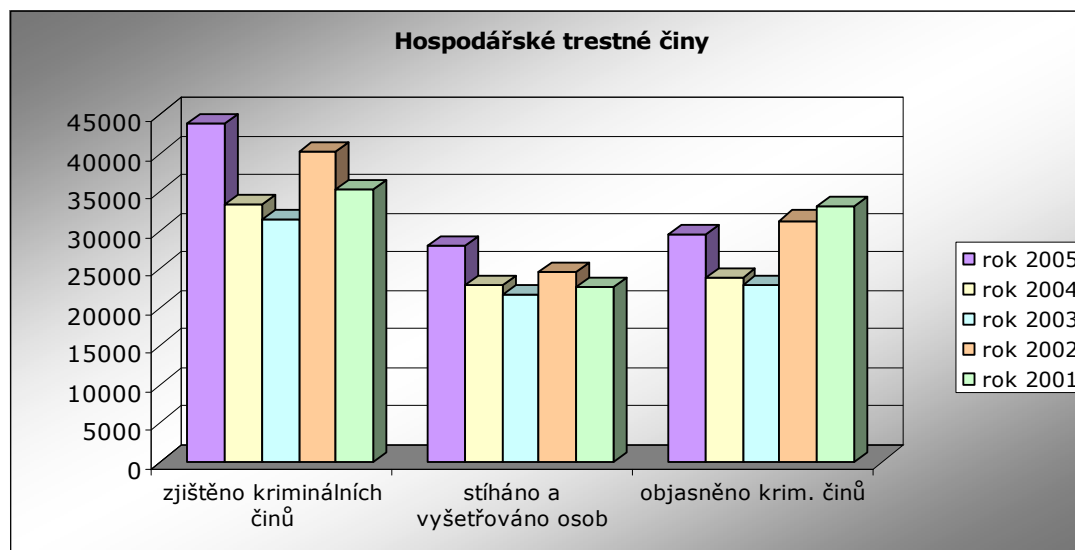
Graf 6. Úspěšnost u výslechu osob stíhaných z ostatních kriminálních činů

Šestý graf prozrazuje úspěšnost vyslyšajících při objasňování a dokazování ostatních kriminálních činů spáchaných za posledních pět let. Máme tím na mysli výtržnictví, sprejerství, podávání anabolických látek mládeži, obchodování s dětmi, podávání alkoholických nápojů mládeži, nedovolené překročení stáních hranic, šíření toxikománie, zneužívání pravomoci veřejného činitele, maření úkolu veřejného činitele z nedbalosti, neoprávněné nakládání s osobními údaji, požáry, výbuchy, nedovolené ozbrojování aj. V loňském roce kriminalisté zjistili 24 692 trestních činů, vyslyšali 19 273 osob a objasnili 21 622 trestních činů, tj. 88% úspěšnost. Srovnáme-li počty zjištěných případů v posledních pěti letech, jednoznačně dochází k nárůstu v řádově tisících. Vyslyšající ovšem nejsou pozadu a drží si svoji úspěšnost u výslechu při dokazování této kriminální činnosti. U této trestné

činnosti vyslychající prováděl výslech v 50% u recidivistů, u 10% žen, v 5% u mladistvých a ve 2% u nezletilých.

Hospodářské trestné činy:		<u>zjištěno</u> kriminálních činů	<u>stíháno a</u> <u>vyslýcháno osob</u>	<u>objasněno</u> kriminálních činů
rok	2005	43 882	28 028	29 519
rok	2004	33 464	22 927	23 945
rok	2003	31 451	21 548	22 803
rok	2002	40 213	24 498	31 303
rok	2001	35 262	22 543	33 187

Tab. 7. Statistický přehled hospodářské trestné činnosti<sup>10)</sup>



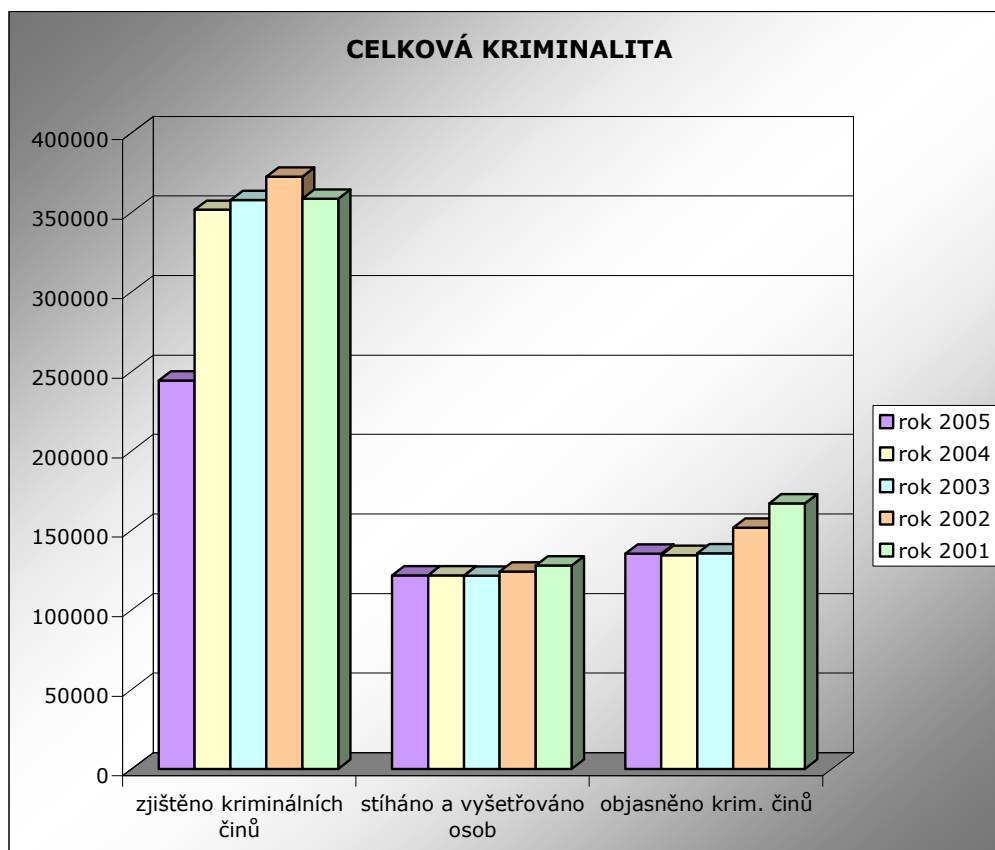
Graf 7. Úspěšnost u výslechu osob stíhaných z hospodářské trestné činnosti

V sedmém grafu vidíme úspěšnost vyslychajících při objasňování a dokazování hospodářské trestné činnosti spáchané za posledních pět let. Jedná se o 63 možných druhů hospodářské trestné činnosti, z toho nejfrekventovanější je ochrana měny, podvod, zpronevěra, neoprávněné držení platební karty, úvěrový a pojistný podvod, neodvedené daně pojistné, porušení autorského práva aj. V loňském roce kriminalisté zjistili 43 882 hospodářských činů, vyslychali 28 028 osob a objasnili 29 519 činů, tj. 67% úspěšnost. Porovnáme-li počty zjištěných případů v posledních pěti letech, došlo k rapidnímu nárůstu v řádově o deset tisíc případů. Tato kriminalita roste především díky rozvoji informačních technologií, včetně internetu. Podvodníci se často zaměřují nejen na začínající podnikatele, ale i na tradiční zkušené banky, společnosti a firmy. Největších podvodů se přitom dopouštějí vedoucí pracovníci firem. Případní podvodníci mají díky internetu větší

přístupnost k informacím, a tedy i větší možnost jeho prostřednictvím firmy poškodit. Nedostatečná legislativa, kontrolní procesy a zajišťování důkazů činí elektronické podvody snazší a tím pro vyslychajícího nesnadný úkol. Z jedné třetiny vyslychali recidivisty, v druhé třetině se jednalo o ženy a mizivou část tvořili mladiství a nezletilí.

<b>CELKOVÁ KRIMINALITA:</b>		<u>zjištěno kriminálních činů</u>	<u>vyslycháno osob</u>	<u>objasněno krim. činů</u>
rok	2005	244 060	121 511	135 281
rok	2004	351 629	121 531	134 444
rok	2003	357 740	121 393	135 581
rok	2002	372 341	123 964	151 492
rok	2001	358 577	127 856	166 827

Tab. 8. Statistický přehled celkové kriminality<sup>10)</sup>



Graf 8. Celková úspěšnost vyslychajících při výslechu



V České republice bylo v roce 2004 celkem zjištěno 351 629 kriminálních činů, stíháno a vyslýcháno 121 531 osob a objasněno 134 444 případů. V roce 2005 došlo k velkému snížení zjištěných kriminálních činů o 30% na 244 060 trestných činů, stíháno a vyslýcháno 121 511 osob a objasněno 135 281 případů. Počet vyslýchajících osob stagnuje a co je potěšující zpráva, že dochází k většímu počtu objasněných případů. To svědčí o stále se zvyšujícím vzdělání vyslýchajících, jejich odbornosti v oblasti práva, psychologie a kriminalistiky a také jejich zkušenosti z praxe. Vyvarovávají se chyb při interpretaci výslechu, opouští od unáhlených a zbrklých úsudků a závěrů. Nepodceňují a soustředí se na výslechy dětí, seniorů a mentálně narušených lidí.

## ZÁVĚR

Výše uvedené statistické údaje ukazují na přetrvávající vysokou úroveň kriminality v České republice. Zatíženost násilnou trestnou činností se zcela jistě odráží i v pracovní činnosti všech subjektů procesního řízení. Není dnes myslitelné, aby bylo dosaženo pozitivního vývoje při objasňování trestné činnosti, pokud vyšetřovatelé, státní zástupci, soudci atd., prostě všichni, kteří jsou zainteresováni na výsledku šetření, nebudou v dostatečné míře využívat možností, které jim nabízí znalost metod forenzní psychologie.

V odborných kruzích převažuje názor a lze s ním souhlasit, že převážná většina občanů je vnitřně přesvědčena o správnosti a nutnosti pravdivě vypovídat o skutečnostech relevantních k prošetřovaným událostem. Často se v praxi lze setkat také s opačným přístupem, čímž vzniká konflikt zájmů vyslychaného a vyslychajícího. Právě systém aplikovaných nejefektivnějších taktických postupů při řešení obecné úlohy výslechu a jeho využití v praxi je předpokladem úspěšného zvládnutí výslechové situace.

Jak již vyplývá z obsahové stránky této práce, nové trendy a jevy v kriminalitě vyvolávají neustále praktickou potřebu zdokonalování metod a postupů využívaných policejními i justičními složkami. V současné době je tento trend zřetelně patrný u nejfrekventovanějšího vyšetřovacího úkonu, bez kterého se prakticky žádné vyšetření trestného činu nedá provést, a tím je výslech.

Ve výslechové praxi lze nyní v široké míře využít k získání přehledu o aktuálních potřebách a problémech při vedení výslechu celé řady poznatků, které vyslychajícímu umožní lépe porozumět zákonitostem sociálního prožívání a chování aktérů výslechové interakce a tyto v souladu s ustanoveními trestního řádu efektivně využívat k jeho vedení. Rozmanitost jednotlivých výslechových situací k tomu přímo vybízí. Nepochopení nebo podcenění psychologického vlivu může být hlavní příčinou vyvolání konfliktu vyslychajícím, nerespektování osobnosti vyslychaného, chybná taktika vedení výslechu, nepřipravenost vyslychajícího na výslech, nedůvěra vyslychajícího vůči vyslychanému, jeho ponižování a další nevhodné stresující podmínky.

**SEZNAM POUŽITÉ LITERATURY**

ČÍRTKOVÁ, L.: Forenzní psychologie. Vydavatelství a nakladatelství Aleš Čeněk, s.r.o., Plzeň, 2004. ISBN 80-86473-86-4.

ČÍRTKOVÁ, L.: Kriminální psychologie. 1. vyd. Praha: Eurounion, 1998. ISBN 80-85858-70-3.

ČÍRTKOVÁ, Ludmila: Policejní psychologie. 3. vyd. Praha: Portál 1., 2000. ISBN 80-7178-475-3.

KOPŘIVA, Karel: Lidský vztah jako součást profese. Portál, Praha, 2000. ISBN 80-7178-429-X.

NETÍK, K. – NETÍKOVÁ, D. – HÁJEK, S.: Psychologie v právu. Skripta 1. vydání. Praha, C. H. Beck 1997. ISBN 80-7179-177-6.

NOVOTNÝ, O.: ZAPLETAL, J., a kol.: Kriminologie. Eurolex Bohemia, Praha, 2001. ISBN 80-86432-08-4.

PORADA, V.: Kriminalistika. CERM, Brno, 2001. ISBN 80-7204-194-0.

SPURNÝ, J.: Psychologie výslechu. 1. Vyd. Praha: Portál, 2003. ISBN 80-7178-846-5.

Ministerstvo vnitra: Statistiky. Dostupné z WWW:

<<http://www.mv.cz/statistiky/kriminalita.html>>.

Ministerstvo vnitra: Časopis Policista . Dostupné z WWW:

<<http://www.mvcr.cz/casopisy/policista/2005/08/vavera.html>>.

**SEZNAM ODKAZŮ A CITACÍ**

- [1] ČÍRTKOVÁ, L.: Forezní psychologie. Vydavatelství a nakladatelství Aleš Čeněk, s.r.o., Plzeň, 2004. ISBN 80-86473-86-4, str. 8-12.
- [2] ČÍRTKOVÁ, L.: Kriminální psychologie. 1. vyd. Praha: Eurounion, 1998. ISBN 80-85858-70-3, str. 174.
- [3] ČÍRTKOVÁ, L.: Forezní psychologie. Vydavatelství a nakladatelství Aleš Čeněk, s.r.o., Plzeň, 2004. ISBN 80-86473-86-4, str. 282-283.
- [4] PORADA, V.: Kriminalistika. CERM, Brno, 2001. ISBN 80-7204-194-0, str. 347-348.
- [5] PORADA, V.: Kriminalistika. CERM, Brno, 2001. ISBN 80-7204-194-0, str. 349.
- [6] PORADA, V.: Kriminalistika. CERM, Brno, 2001. ISBN 80-7204-194-0, str. 351.
- [7] PORADA, V.: Kriminalistika. CERM, Brno, 2001. ISBN 80-7204-194-0, str. 352.
- [8] PORADA, V.: Kriminalistika. CERM, Brno, 2001. ISBN 80-7204-194-0, str. 353.
- [9] PORADA, V.: Kriminalistika. CERM, Brno, 2001. ISBN 80-7204-194-0, str. 354.
- [10] Ministerstvo vnitra: Statistiky. Dostupné z WWW:  
<<http://www.mv.cz/statistiky/kriminalita.html>>.

**SEZNAM TABULEK A GRAFŮ**

Tab. 1. Statistický přehled majetkových trestních činů.....	48
Graf 1. Úspěšnost u výslechu osob stíhaných z majetkové trestné činnosti.....	48
Tab. 2. Statistický přehled násilných trestních činů.....	49
Graf 2. Úspěšnost u výslechu osob stíhaných z násilné trestné činnosti.....	49
Tab. 3. Statistický přehled mravnostních trestních činů.....	50
Graf 3. Úspěšnost u výslechu osob stíhaných z mravnostních činů.....	50
Tab. 4. Statistický přehled zbývajících trestních činů.....	51
Graf 4. Úspěšnost u výslechu osob stíhaných ze zbývajících trestních činů.....	51
Tab. 5. Statistický přehled spáchaných vražd.....	52
Graf 5. Úspěšnost vyslychajících při výslechu osob obviněných z vraždy.....	52
Tab. 6. Statistický přehled ostatních kriminálních činů.....	53
Graf 6. Úspěšnost u výslechu osob stíhaných z ostatních kriminálních činů.....	53
Tab. 7. Statistický přehled hospodářské trestné činnosti.....	54
Graf 7. Úspěšnost u výslechu osob stíhaných z hospodářské trestné činnosti.....	54
Tab. 8. Statistický přehled celkové kriminality.....	55
Graf 8. Celková úspěšnost vyslychajících při výslechu.....	55