

Exteriérový mobiliář pro Městské muzeum Polná

Barbora Jarošová

Bakalářská práce
2010



Univerzita Tomáše Bati ve Zlíně
Fakulta multimediálních komunikací

Univerzita Tomáše Bati ve Zlíně
Fakulta multimediálních komunikací

Ústav vizuální tvorby
akademický rok: 2009/2010

ZADÁNÍ BAKALÁŘSKÉ PRÁCE

(PROJEKTU, UMĚLECKÉHO DÍLA, UMĚLECKÉHO VÝKONU)

Jméno a příjmení: **Barbora JAROŠOVÁ**
Osobní číslo: **K07259**
Studijní program: **B 8206 Výtvarná umění**
Studijní obor: **Multimedia a design – 3D design**

Téma práce: **Exteriérový mobiliář pro Městské muzeum Polná**

Zásady pro vypracování:

1. Rešerše
2. Analýza
3. Stanovení zadání
4. Vypracování zadání
5. Závěr



Rozsah bakalářské práce: viz. Zásady pro vypracování
Rozsah příloh: viz. Zásady pro vypracování
Forma zpracování bakalářské práce: tištěná/elektronická

Seznam odborné literatury:

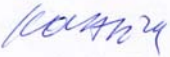
1. KOLESÁR, Zdeno. Kapitoly z dějin designu
 2. AYMONINO, Aldo. Contemporary Public Space
 3. DUFKA, Jaroslav. Práce s kovy
 4. JACOBS, Jane. Smrt a život amerických velkoměst
- www.architonic.com
www.modulor.de
www.mmcite.cz
www.streetfurniture.com

Vedoucí bakalářské práce: **M. A. Vladimír Kovařík**
Ústav vizuální tvorby
Datum zadání bakalářské práce: **1. prosince 2009**
Termín odevzdání bakalářské práce: **17. května 2010**

V Uherském Hradišti dne 12. března 2010


doc. Mgr. Jana Janíková, ArtD.
děkanka




M. A. Vladimír Kovařík
ředitel ústavu

PROHLÁŠENÍ AUTORA BAKALÁŘSKÉ/DIPLOMOVÉ PRÁCE

Beru na vědomí, že

- odevzdáním bakalářské/diplomové práce souhlasím se zveřejněním své práce podle zákona č. 111/1998 Sb. o vysokých školách a o změně a doplnění dalších zákonů (zákon o vysokých školách), ve znění pozdějších právních předpisů, bez ohledu na výsledek obhajoby ¹⁾;
- beru na vědomí, že bakalářská/diplomová práce bude uložena v elektronické podobě v univerzitním informačním systému a bude dostupná k nahlédnutí;
- na moji bakalářskou/diplomovou práci se plně vztahuje zákon č. 121/2000 Sb. o právu autorském, o právech souvisejících s právem autorským a o změně některých zákonů (autorský zákon) ve znění pozdějších právních předpisů, zejm. § 35 odst. 3 ²⁾;
- podle § 60 ³⁾ odst. 1 autorského zákona má UTB ve Zlíně právo na uzavření licenční smlouvy o užití školního díla v rozsahu § 12 odst. 4 autorského zákona;
- podle § 60 ³⁾ odst. 2 a 3 mohu užít své dílo – bakalářskou/diplomovou práci - nebo poskytnout licenci k jejímu využití jen s předchozím písemným souhlasem Univerzity Tomáše Bati ve Zlíně, která je oprávněna v takovém případě ode mne požadovat přiměřený příspěvek na úhradu nákladů, které byly Univerzitou Tomáše Bati ve Zlíně na vytvoření díla vynaloženy (až do jejich skutečné výše);
- pokud bylo k vypracování bakalářské/diplomové práce využito softwaru poskytnutého Univerzitou Tomáše Bati ve Zlíně nebo jinými subjekty pouze ke studijním a výzkumným účelům (tj. k nekomerčnímu využití), nelze výsledky bakalářské/diplomové práce využít ke komerčním účelům.

Ve Zlíně 4. 4. 2010

BARBORA JAROŠOVÁ
Jméno, příjmení, podpis

¹⁾ zákon č. 111/1998 Sb. o vysokých školách a o změně a doplnění dalších zákonů (zákon o vysokých školách), ve znění pozdějších právních předpisů, § 47b Zveřejňování závěrečných prací:

(1) Vysoká škola nevydělčně zveřejňuje disertační, diplomové, bakalářské a rigorózní práce, u kterých proběhla obhajoba, včetně posudků oponentů a výsledku obhajoby prostřednictvím databáze kvalifikačních prací, kterou spravuje. Způsob zveřejnění stanoví vnitřní předpis vysoké školy.

(2) Disertační, diplomové, bakalářské a rigorózní práce odevzdané uchazečem k obhajobě musí být též nejméně pět pracovních dnů před konáním obhajoby zveřejněny k nahlédnutí veřejnosti v místě určeném vnitřním předpisem vysoké školy nebo není-li tak určeno, v místě pracoviště vysoké školy, kde se má konat obhajoba práce. Každý si může ze zveřejněné práce pořizovat na své náklady výpisy, opisy nebo rozmnoženiny.

(3) Platí, že odevzdáním práce autor souhlasí se zveřejněním své práce podle tohoto zákona, bez ohledu na výsledek obhajoby.

²⁾ zákon č. 121/2000 Sb. o právu autorském, o právech souvisejících s právem autorským a o změně některých zákonů (autorský zákon) ve znění pozdějších právních předpisů, § 35 odst. 3:

(3) Do práva autorského také nezasahuje škola nebo školské či vzdělávací zařízení, užije-li nikoli za účelem přímého nebo nepřímého hospodářského nebo obchodního prospěchu k výuce nebo k vlastní potřebě dílo vytvořené žákem nebo studentem ke splnění školních nebo studijních povinností vyplývajících z jeho právního vztahu ke škole nebo školskému či vzdělávacímu zařízení (školní dílo).

³⁾ zákon č. 121/2000 Sb. o právu autorském, o právech souvisejících s právem autorským a o změně některých zákonů (autorský zákon) ve znění pozdějších právních předpisů, § 60 Školní dílo:

(1) Škola nebo školské či vzdělávací zařízení mají za obvyklých podmínek právo na uzavření licenční smlouvy o užití školního díla (§ 35 odst. 3). Odpirá-li autor takového díla udělit svolení bez vážného důvodu, mohou se tyto osoby domáhat nahrazení chybějícího projevu jeho vůle u soudu. Ustanovení § 35 odst. 3 zůstává nedotčeno.

(2) Není-li sjednáno jinak, může autor školního díla své dílo užít či poskytnout jinému licenci, není-li to v rozporu s oprávněnými zájmy školy nebo školského či vzdělávacího zařízení.

(3) Škola nebo školské či vzdělávací zařízení jsou oprávněny požadovat, aby jim autor školního díla z výdělku jim dosaženého v souvislosti s užitím díla či poskytnutím licence podle odstavce 2 přiměřeně přispěl na úhradu nákladů, které na vytvoření díla vynaložily, a to podle okolností až do jejich skutečné výše; přitom se přihlídně k výši výdělku dosaženého školou nebo školským či vzdělávacím zařízením z užití školního díla podle odstavce 1.

ABSTRAKT

Tato práce se zabývá návrhem exteriérového mobiliáře pro Městské muzeum Polná. Jedná se o výběr několika prvků, mající informační, propagační a užitnou funkci. Prvků, které v dnešní době významně přispívají k propagaci, fungování a úspěšnému chodu veřejných institucí. Teoretická část práce popisuje historický vývoj městského mobiliáře, jeho význam, představuje jednotlivé prvky, materiály, jejich zpracování, trendy dnešní doby, uvádí vybrané výrobce městských mobiliářů. Další částí je představení konkrétní instituce – Městského muzea Polná, obsahující obecné informace, historii, propagaci v průběhu historie, stávající mobiliář a mobiliář obdobných institucí v regionu. Praktická část obsahuje vlastní návrh vybraných prvků, jejich umístění, funkci, výtvarnou podobu, materiály a technologii zpracování. Cílem práce bylo vytvořit jednotný vizuální styl odpovídající charakteru dané organizace a potřebám potenciálních návštěvníků i samotných zaměstnanců.

Klíčová slova: Městské muzeum Polná, městský mobiliář, design, materiály

ABSTRACT

This thesis deals with the concept of outdoor mobiliary for The Polná Town Museum. It concerns the selection of several elements with information, advertising and utility function. Nowadays these elements contribute significantly to promoting, functioning and to the successful run of public institutions. The theoretical part of the thesis describes the historical development of the town mobiliary and its significance. It introduces the individual elements, materials and their processing and today's trends. It also features some selected producers of town mobiliaries. The next part of the thesis presents one particular institution – The Polná Town Museum. It implies general information, history, and propagation over the years of its existence and also current museum's mobiliary and mobiliary of similar organizations in the region. The practical part of the thesis contains a true concept of selected elements, their location, function, graphic form, materials and manufacturing technology. The aim of the thesis was to make an integrated visual style accordant with the character of the organization and the needs of its visitors and staffs.

Keywords: The Polná Town Museum, public city furniture, design, materials in exterior

Ráda bych poděkovala vedoucímu mé bakalářské práce panu M.A. Vladimíru Kovaříkovi za jeho pomoc, vedení a cenné rady udělené nejen při této závěrečné práci, ale i při všech pracích během studia. Také bych chtěla poděkovat ostatním pedagogům, stejně tak i své rodině. Všem, kteří mě podporovali a předávali mi vlastní cenné zkušenosti.

OBSAH

ÚVOD.....	9
I TEORETICKÁ ČÁST	10
1 MĚSTSKÝ MOBILIÁŘ	11
1.1 HISTORIE MĚSTSKÉHO MOBILIÁŘE	11
1.1.1 Počátky vývoje, rozvoj	11
1.1.2 Obecný rozmach – 19.st.	12
1.1.3 Největší rozvoj – 20.st.....	13
1.1.4 Současnost.....	14
1.2 VÝZNAM MĚSTSKÉHO MOBILIÁŘE.....	14
2 PRVKY MĚSTSKÉHO MOBILIÁŘE	16
2.1 HLAVNÍ PRVKY – PŘÍMÝ KONTAKT ČLOVĚKA	16
2.1.1 Lavičky	17
2.1.2 Odpadkové koše	17
2.1.3 Stojany na kola	18
2.1.4 Zastávkové přístřešky.....	18
2.2 HLAVNÍ PRVKY – NEPŘÍMÝ KONTAKT ČLOVĚKA	20
2.2.1 Plakátovací plochy	20
2.2.2 Označníky.....	21
2.2.3 Prosvětlené vitríny, citylighty (CLV).....	21
2.3 OSTATNÍ PRVKY – PŘÍMÝ KONTAKT ČLOVĚKA	22
2.3.1 Městská zábradlí.....	22
2.3.2 Přístřešky na kola	22
2.4 OSTATNÍ PRVKY – NEPŘÍMÝ KONTAKT ČLOVĚKA.....	22
2.4.1 Prvky náležící silničnímu provozu.....	23
2.4.2 Zahrazovací sloupky, závory pro omezení přístupu.....	23
2.4.3 Ochranné mříže u stromů	23
2.4.4 Lampy, osvětlovací sloupky.....	23
2.4.5 Nádoby na květiny.....	24
2.4.6 Kanalizační poklopy.....	24
2.5 MATERIÁLY A JEJICH ŽIVOTNOST.....	24
2.6 SOUČASNÉ TRENDY	28
2.7 VYBRANÍ VÝROBCI MĚSTSKÝCH MOBILIÁŘŮ	28
3 MĚSTSKÉ MUZEUM POLNÁ	32
3.1 INFORMACE O MUZEU V POLNÉ.....	32
3.1.1 Historie muzea	33
3.1.2 Budovy muzea.....	34
3.1.3 Expozice muzea	35
3.2 PROPAGACE MUzea V PRŮBĚHU JEHO HISTORIE	36
3.3 STÁVAJÍCÍ EXTERIÉROVÝ MOBILIÁŘ MUzea	38
II PRAKTICKÁ ČÁST	44

4	ANALÝZA PROJEKTU	45
4.1	MOTIVACE PŘI VÝBĚRU ZPRACOVÁVANÉHO TÉMATU	45
4.2	ZDROJ INSPIRACE.....	46
4.2.1	Značka muzea a dekorativní prvek na prvcích mobiliáře.....	47
5	VÝBĚR PRVKŮ KE ZPRACOVÁNÍ	49
5.1	LAVIČKA	49
5.2	STOJAN NA KOLA	50
5.3	ODPADKOVÝ KOŠ	51
5.4	PROSTOROVÝ POUTAČ	52
5.5	INFORMAČNÍ TABULE.....	53
5.6	DODATKY	54
	ZÁVĚR	55
	SEZNAM POUŽITÉ LITERATURY	56
	SEZNAM POUŽITÝCH SYMBOLŮ A ZKRATEK	58
	SEZNAM OBRÁZKŮ	59
	SEZNAM PŘÍLOH	61

ÚVOD

Po celé České republice se nachází nespočet muzeí různého charakteru. Pro někoho dnes již zastaralá instituce, pro jiné stále důležitá součást národa, kraje, města, určitého oboru, objektu, apod. V dnešní době můžeme navštívit velké množství těchto institucí s ještě větší rozmanitostí expozic.

Důvodů, proč jsem si vybrala toto zadání úzce související s muzeem v Polné, je několik. Jedním z nich je skutečnost, že muzeum jako objekt znám od dětství a ačkoliv je jeho historie dlouhá, zažila jsem důležitou opravu a vývoj. Postupem času jsem se seznámila s dávnou historií. Zásadní pro mě byl rok 2007, kdy jsem nastoupila do muzea jako průvodce a začala studovat na Ústavu vizuální tvorby v Uherském Hradišti. Uvědomila jsem si, že v dnešní době nestačí mít pouze muzeum plné krásných a hodnotných věcí, ale příjemným prostředím a vhodnou propagací získat návštěvníky a také jim poskytnout dostatek informací při rozhodování mezi velkým množstvím obdobných institucí. Právě prvotní informovanost návštěvníků muzea v Polné shledávám jako nedostatečnou. Není to pouze můj dojem, ze kterého vycházím. Jako průvodce jsem měla možnost hovořit s mnoha návštěvníky, kteří se zmínili o tomto nedostatku. Tím mi poskytli nejen jeden důvod k zamyšlení. „Ano, muzeum je velmi zajímavé, máte zde mnoho sbírek s krásnými exponáty, ale problém je, že když sem přijíždíme, nevíme co, kam a kudy. I celková propagace je malá.“ Muzeum umístěné na hradě i zámku v Polné se neřadí mezi největší a nejznámější v České republice. Přesto se rok od roku stává cílem cesty většího počtu turistů a proto je důležité upínat pozornost tímto směrem. Popsala-li jsem návštěvníky a jejich nedostatečnou informovanost ohledně muzea, musím zde vzpomenout i na zaměstnance. Ti jsou jeho neodmyslitelnou součástí a je důležité, aby i oni měli dobré, příjemné zázemí.

Jsem si vědoma, že nemohu najednou vyřešit všechny prvky mobiliáře vzhledem k jejich poměrně velkému množství. Mým cílem je navrhnout řešení, aplikovatelné na všechny prvky, jímž se dosáhne jednotného vizuálního stylu. Pro svoji závěrečnou práci jsem vybrala 5 prvků (informační i užitná funkce), které bych později ráda doplnila o další tak, aby ve výsledku tvořili jednotný vizuální styl celého exteriérového mobiliáře Městského muzea Polná. Při navrhování pro mě byla důležitá myšlenka opírající se o znalost historie a objektu hradu a zámku.

I. TEORETICKÁ ČÁST

1 MĚSTSKÝ MOBILIÁŘ

Je kolektivní termín pro objekty a části zařízení instalované ve veřejném prostoru (ulice, zeleň, náměstí a další) pro různé účely. V dnešní době do něj můžeme zahrnout obrovské množství produktů, které lidstvo využívá. Prvky městského mobiliáře se nacházejí v exteriéru (ve venkovním prostředí) a tedy do něj lze zahrnout i venkovní mobiliáře firem, společností a organizací. Stejně jako se vyvíjely ostatní produkty a služby postupně, i městský mobiliář (zpočátku jen jeho jednotlivé prvky) se během staletí obměňoval, doplňoval a vyvíjel ruku v ruce s rozvojem společnosti (myšlením, zručností, společenskými potřebami). Pro správné pochopení vývoje jednotlivých prvků je důležité zmínit jejich historii a období zásadní pro rozvoj městského mobiliáře. Jednotlivé prvky spadající do městského mobiliáře i s jejich ukázkami a rozdělením jsou podrobně popsány v odstavci 2 Jednotlivé prvky mobiliáře.

1.1 Historie městského mobiliáře

V této části se věnuji nejdůležitějším a zásadním okamžikům v historii vývoje městského mobiliáře. Pro snazší pochopení vývoje jsou informace rozděleny do 4 odstavců.

1.1.1 Počátky vývoje, rozvoj

Jednoznačná odpověď na otázku, kdy vznikl městský mobiliář, respektive jeho jednotlivé prvky (které lidé začali řešit a vnímat jako věci doplňující prostředí kolem nich) ani dnes neexistuje. Vycházejme tedy ze samotného názvu městský – město. Tzn., že s městským mobiliářem lze počítat od doby zakládání prvních městských států (cca 8 000 př. n. l.).

Využívání ohně jako zdroje tepla, ochrany a obživy v pravěku se rozšiřuje o jeho využití jako zdroje osvětlení (prodlužuje se doba, po kterou člověk vykonává denní činnosti). Potřeba osvětlit veřejný prostor – místo setkávání, se stále zvyšovala. Hledají se nové způsoby „udržení“ světla. Dřevěné klacky sloužící k přenášení ohně nahradily louče určené k osvětlení veřejného prostoru. S vývojem duševní a manuální zručnosti se osvětlení vylepšovalo, vytvářejí se nové prvky sloužící potřebám člověka. V antickém období potřeba shromažďovat se (gladiátorské souboje, veřejné debaty, ukázka moci a bohatství panovníka) byla velická. Vnesla do měst další prvky – lavičky, kašny, značení veřejných prostranství. Tyto prvky spojuje spíše než jednotný vizuální styl stejný (dostupný) materiál (nejvíce kámen).



Obr. 1: Sezení ve veřejném prostoru ve starověkém Řecku a Římě (dochované ukázky)

1.1.2 Obecný rozmach – 19.st.

Zásadní změnou pro společnost byla průmyslová revoluce v 19. st. Přinesla změny nejen v oblasti technologického rozvoje, ale i v kultuře, ekonomice a v oblasti sociální. Od ruční výroby se přešlo k výrobě strojní. Zpracování trvanlivých materiálů (kov) vedlo k výrobě dalších prvků městského mobiliáře – poklopy na kanály, lampy veřejného osvětlení (plynové lampy upevněné na litinových sloupech), městská zábradlí. Jejich rozvoj nastal v 19. st. v souvislosti s vývojem koněspřežné dráhy. K uzavírání koňů před bary a salóny je využívali i kovbojové na Divokém západě. Se zlepšením městské infrastruktury, zakládáním parků se zvyšoval počet a frekvence lidí ve městech. Tím hrozilo větší znečištění veřejného prostranství. To byl důvod vzniku nového prvku městského mobiliáře – odpadkového koše. Zvětšování zastavěné plochy a s tím související horší orientace vedla k instalaci různých orientačních systémů a map.



Obr. 2: Informační tabule a dřevěná zábradlí k uzavírání koní, USA (Divoký západ), 19. st. (replika)

1.1.3 Největší rozvoj – 20.st.

Na přelomu 19. a 20. st. vznikly v Paříži vstupy do metra od Hectora Guimarda, které svojí nezaměnitelnou podobou tvoří součást identity národa. Vstupy plní funkci orientační (vymezují prostor vchodu, jejich součástí jsou mapy), označovací (informační tabule), ochrannou (zábradlí, stříška, lampy). Ve 20. st. se rozvíjejí nové technologie výroby, vznikají nové materiály, které nacházejí uplatnění také v prvcích městského mobiliáře. Se zvyšující se dopravou ve městech jsou stavěny zastávkové přístřešky chránící lidi před nepřízní počasí, instalovány prvky náležící silničnímu provozu (značky, patníky, stojany na kola, apod.). Již v 1. pol. 20. st. je na vzestupu rozvoj reklamy a tedy i prvků informačního charakteru. „Vizuální zájem, vizuální jednoduchost, vizuální kontinuita.“ [1] Životní heslo Ladislava Sutnara, který patří k nepřehlédnutelným umělcům v oblasti vizuální komunikace, komerční grafiky a patří k průkopníkům informačního designu. Ve Spojených státech se zaměřil na design informací. Pro mnoho veřejných institucí zde vytvořil řadu orientačních systémů do exteriéru i interiéru.

Minulé století přineslo kromě pozitiv v oblasti rozvoje téměř všech oborů lidské činnosti i negativa vyvolaná válkami a nadvládou totalitních režimů. Někteří z nás zažili delší, jiní kratší část období jejich vlády. Z estetického hlediska jednotlivé prvky městského mobiliáře dostaly unifikovanou podobu. Ta si v kontextu s okolním prostředím nerozuměla, neboť měřítko jednotlivých prvků bylo předimenzované, výtvarná stránka potlačena, mobiliář působil odlidštěným dojmem. Ve velkém se využíval beton (betonové panely). Přestože ještě v současnosti nacházíme tyto unifikované prvky (betonové květináče, apod.) v městském prostředí, jejich počet se zmenšuje. Je to ovlivněno silícím zájmem společnosti cítit se v prostředí každodenního života příjemně.



Obr. 3: Orientační systémy budov do exteriéru od Ladislava Sutnara

1.1.4 Současnost

„Dnes žijeme ve společnosti s velkými možnostmi výběru, jsme obklopeni výrobky, jejichž schopnost přesahovat svou funkci vytvořila svět pod vládou estetiky poháněný konzumností. Očekáváme více, a proto požadujeme více.“ [2] V městském mobiliáři se můžeme setkat s kvalitními prvky po stránce funkční i estetické, s prvky, u kterých byla splněna pouze funkčnost výrobku nebo s prvky, kde se již zmíněná funkční stránka stala pouhým doprovodným jevem stránky estetické.

1.2 Význam městského mobiliáře

„Veřejné prostory nejsou jenom prázdné plochy mezi budovami. Jsou to místa, kde se lidé navzájem setkávají, obývací pokoje města. Právě tady se odehrávají rozhovory, mimořádné události i každodenní lidské činnosti. Ačkoli celkové rozměry, tvar, forma a funkce veřejných prostorů ve městě se liší místo od místa, jedna věc je pro všechny veřejné prostory stejně důležitá – lidé.“ [3]

Informace v tomto odstavci jsou z části úvahové a z části postavené na skutečných poznatcích. Vycházím z již daných informací, vlastních zjištění a z poznatků lidí kolem mě. Základním významem městského mobiliáře je usnadnění života lidí v určitém prostoru. V reálu to znamená, že jednotlivé prvky plní několik funkcí (odpočinková, orientační a poznávací, ochranná, rozeznávací), které ve výsledku přinášejí lidem snadnější život. Tyto funkce se navzájem ovlivňují a propojují. Funkce odpočinková nám dává prostor pro oddechnutí, zastavení se, setkání s přáteli, poznání se s novými lidmi, rozjímání, apod. Patří sem především lavičky, sedátka, zastávkové přístřešky. Funkce orientační nám umožňuje snazší orientaci v určitém prostoru, poznávací poznání. Můžeme sem zařadit veškeré prvky informačního charakteru, dále zahrazovací sloupky, značení na silnicích, zábrany, patníky a další. Funkce ochranná chrání náš majetek před vlivy okolního prostředí a především vlivy člověka samotného. Například stojany na kola umožňují uzamknout náš majetek a tím zabránit nebo alespoň zbrzdit a znepříjemnit negativní počínání zlodějů. Funkce rozeznávací má schopnost odlišit jednotlivé mobiliáře od sebe prostřednictvím rozdílného tvarového, materiálového a výtvarného přístupu. Tím může umocnit charakter daného prostředí, firmy, apod. Zde se dostáváme k dalšímu významu městského mobiliáře a tím je mobiliář jako součást identity národa (například

od sebe prostřednictvím rozdílného tvarového, materiálového a výtvarného přístupu. Tím může umocnit charakter daného prostředí, firmy, apod. Zde se dostáváme k dalšímu významu městského mobiliáře a tím je mobiliář jako součást identity národa (například červené telefonní budky v Anglii), města (vstupy do metra v Paříži), firem, společností, organizací, apod. Městský mobiliář je jejich funkčním i estetickým doplňkem. Nesprávná volba může znamenat rušivý prvek v daném prostředí. Především historická centra bývají citlivější k umístění nesprávných prvků. Aby nedocházelo k těmto chybným krokům, jejichž negativní estetický dopad je značný, byl zřízen fond městské památkové péče, který zabraňuje nebo částečně omezuje umístování nevhodných prvků v památkově chráněných lokalitách. Další náplní jeho činnosti je schvalování rekonstrukcí, dostaveb, výstaveb nových domů a úpravy veřejných i soukromých ploch v památkově chráněných lokalitách. Fond městské památkové péče často nabízí dvě možnosti přístupu k umístění jednotlivých prvků mobiliáře do konkrétního prostoru. Buď se vytvoří nové prvky s moderním, svěžím přístupem, často s využitím nových technologií. Ty ale musí splňovat přísné požadavky (tvar, materiál, vztah k okolnímu prostředí) nebo se vytvoří repliky historických slohů, které na první pohled zapadají do „interiéru“ většiny měst a obcí. Dle mého názoru je problematický fakt, že během staletí se města a obce vizuálně přeměňovala a je tedy obtížné zvolit a upřednostnit určitou historickou etapu. V zásadě platí, ať už zvolíme jakékoliv výtvarné vyjádření, je dobré tvoří-li jednotnou řadu.



*Obr. 4: Prvky městského mobiliáře jako součást identity národa
(červené telefonní budky v Anglii, secesní vstupy do metra v Paříži)*

2 PRVKY MĚSTSKÉHO MOBILIÁŘE

Jak jsem se zmínila již v úvodu teoretické části, do městského mobiliáře dnes můžeme zařadit obrovské množství rozdílných prvků, které nám především usnadňují život. Nejobecněji je můžeme rozdělit, podle jejich účelu, na prvky s informační a užitnou funkcí (umožňující nám přímé využití prvků). Pro snazší orientaci a pochopení mezi množstvím prvků jsem vytvořila 4 skupiny, do kterých lze produkty městského mobiliáře zahrnout.

- 1) Hlavní prvky (lidmi nejvyužívanější) – přímý kontakt člověka
- 2) Hlavní prvky (lidmi nejvyužívanější) – nepřímý kontakt člověka
- 3) Ostatní prvky (méně využívané) – přímý kontakt člověka
- 4) Ostatní prvky (méně využívané) – nepřímý kontakt člověka

Detailnější rozdělení lehce komplikuje skutečnost, že ani v současnosti neexistuje přesné zařazení všech prvků. To znamená, že u prvků méně častých se můžeme spíše dohadovat, zda do městského mobiliáře patří, či ne. Přes veškeré dohady můžeme říci, že primárně sem řadíme veškeré stálé, nepohyblivé, na témže místě setrvávající veřejné prvky využívané v městském prostoru (lavičky, zastávkové přístřešky, lampy, apod.). Sekundárně jsou to prvky s možností častého přesunu, ale s využitím v městském prostředí (mobilní bezpečnostní zábrany, značení na silnicích, apod.).

V současné době jsou i prvky městského mobiliáře využívány pro reklamu. Lze se s ní setkat téměř na všech prvcích, ať už pro ni byly přímo vytvořeny či ne. U některých z nich (lavičky, zastávkové přístřešky) se s prostorem pro reklamu počítá již při výrobě, tudíž se ryze užitná funkce výrobku rozrůstá o funkci informační. Využívají se moderní zobrazovací prostředky, někdy doplněné o zvukové efekty. Reklama se nevyhýbá ani méně používaným prvkům (prostor mezi zábradlím, různé zábrany), které většinou využívají ještě „klasické“ pojetí propagace (lepení plakátů s využitím pevné podložky).

Obrazová část k této kapitole v příloze 2: Ilustrační obrazové ukázky k teoretické části.

2.1 Hlavní prvky – přímý kontakt člověka

Do této skupiny lze zahrnout prvky městského mobiliáře, které jsou lidmi nejvíce využívány a proto je můžeme označit za hlavní. Patří sem lavičky, sedátka, stojany

na kola, odpadkové koše, zastávkové přístřešky, prodejní stánky. Tedy prvky s užitnou funkcí.

2.1.1 Lavičky

Pro většinu z nás nejdůležitější prvek městského mobiliáře. Jsou městotvorné - nezbytné pro správnou funkci veřejného prostoru, tzn., aby prostor plnil to, co se od něho očekává (aby se zde lidé potkávali, setkávali a trávili volný čas). Lavičky spolu s odpadkovými koši procentuálně mají největší zastoupení v městském mobiliáři. Narazit na ně můžeme na vesnici, ve městě i mimo ně. V místech vnímaných jako veřejný prostor. Kvůli jejich častému užívání je třeba se zaměřit především na jejich funkční stránku (ergonomie, konstrukce, životnost, materiály – vztah k životnímu prostředí). Neměli bychom zapomínat ani na estetický vzhled (vztah k okolnímu prostředí).

Je několik druhů laviček, buď samostatné, nebo jsou součástí zastávkových přístřešků či prodejních stánků. Existují lavičky v kombinaci se stojanem na kola, některými informačními panely a též se stávají jakýmsi ochranným prvkem kolem stromů. Vyrábí se lavičky s opěradlem a područkami, lavičky pouze s opěradlem, lavičky bez opěradla a područek nebo samostatné sedáky, které jakoby vymezují prostor pro jednotlivce. Dalším rozdělovacím znakem je materiál, ze kterého jsou lavičky vyrobeny a jejich konstrukce. Více v odstavci 2.5 Materiály a jejich životnost.

2.1.2 Odpadkové koše

Stejně jako lavičky, i odpadkové koše mají z hlediska množství velké zastoupení mezi vybavením městského mobiliáře. Stávají se nezbytnou součástí veřejného prostoru a spolu s lavičkami se navzájem doplňují. Bez odpadkových košů by hrozilo, že se veřejný prostor časem znečistí a lidé přestanou využívat. Přestože odpadkové koše neslouží k sezení, funkční (ergonomie, konstrukce, životnost, materiály – vztah k životnímu prostředí) a estetické hledisko (vztah k okolnímu prostředí) je i zde důležité. Ve veřejném prostoru se nachází koše menších rozměrů. U nich se počítá se skutečností, že slouží k vyhození odpadků momentální osobní potřeby. Pro odpady z domácností, soukromých a veřejných institucí slouží soukromé popelnice nebo veřejné kontejnery na tříděný odpad. Podobně jako lavičky i odpadkové koše jsou umístovány soliterně nebo jako součást dalších prvků mobiliáře (zastávky, stojany na zastávkách, lavičky).

Obecně lze odpadkové koše rozdělit do několika skupin. Koše s hlavní konstrukcí připevněnou k zemi, koše bez uchycení k zemi, kovové konstrukce na odpadové pytle. Vnitřní část lze u některých typů vyndat a vysypat její obsah, některé jsou výklopné, jiné mají vysouvací část nasazenou na hlavní konstrukci a u některých se počítá s výměnou odpadových pytlů. Dalším rozdílným prvkem bývá vrchní část odpadkového koše. Existují zcela otevřené, což se negativně projevuje hromaděním vody na dně koše. Zde mohou být určitou nápravou menší otvory pro odtékání vody na dně a po stranách koše. Stále zde ale hrozí vyplavení části odpadků na zem. Jiné mají stříšku, která zabraňuje pronikání vody mezi odpadky. Třetím typem jsou otvory na boku koše. U některých odpadkových košů se počítá s odhazováním a zhášením nedopalků od cigaret. Výběr nejvhodnějšího materiálu i zde hraje důležitou roli. Více v odstavci 2.5 Materiály a jejich životnost. Vzhledem k postupnému omezování a zákazům kouření na veřejnosti je možné počítat s častějšími variantami odpadkových košů bez prostoru pro zhášení cigaret.

2.1.3 Stojany na kola

Mnohá města počítají s rozvojem cyklistiky na svém území. A to nejen rekreační, ale i dopravní, což by v budoucnu mohlo alespoň částečně pomoci z měst vyloučit automobilovou dopravu. Ta je v současnosti mnohdy neúnosná. Jsou budovány cyklostezky, které procházejí městy. Právě tam je důležité vybavení stojany na kola. Ty pomáhají bezpečnému parkování kola, což je jejich primární funkcí (zaparkovat, uzamknout).

Z hlediska užité funkce je potřeba brát zřetel na různou šíři pneumatik jízdních kol, možnost jejich uzamčení, stabilitu stojanu (odolnost proti odcizení), výběr vhodného materiálu a nelze opomenout ani estetickou funkci.

2.1.4 Zastávkové přístřešky

Primárně slouží ke kratšímu pobytu osob – čekání na prostředky hromadné dopravy, zároveň k ochraně před nepříznivými povětrnostními vlivy. Sekundárně jsou využívány jako prostor pro umístění reklamy, která může zahrnovat i delší text, neboť čas zde strávený je dostatečný i pro delší reklamu (zastávka x billboard).

Stále jsou k vidění staré zastávkové přístřešky, zpravidla uzavřené, které neplní svoji primární funkci čekárny z důvodu častého znečištění jejich vnitřku. Pokud je zde umístěná

reklama, jedná se o nalepení papírových plakátů. Naproti tomu současné pojetí zastávkových přístřešků bývá otevřenější – jednoduchá nosná kovová konstrukce vyplněná bezpečnostním sklem nebo polykarbonátem (materiály odolné proti povětrnostním vlivům, rozbití), se zastřešením. Samotný zastávkový přístřešek bývá doplněn o lavičky, sedátka, odpadkový koš, informační tabulky s odjezdy a příjezdy, označníky, citylight vitríny, apod. Dnešní doba umožňuje experimentovat s materiály, konstrukcí a celkovým pojetím. Příkladem může být zastávka městské hromadné dopravy v Liberci od Davida Černého, která již z dálky zaujme svojí netradiční podobou. Dle mého názoru pozitivní přístup zvolili tvůrci z architektonické kanceláře Despang Architekten, kteří vytvořili 13 zastávek linky D městské elektrické dráhy v německém Hannoveru. „Zastávky byly vybudovány s cílem čelit náporu návštěvníků světové výstavy EXPO 2000. Despang Architekten vypracovala projekt, v němž jsou zastávky pojímány sériově, zároveň se však od sebe vzájemně liší. Konstrukce čekárniček je vždy stejná: standardní ocelový rám s nikou pro místa k sezení. Přístřešky jednotlivých stanic se od sebe liší obložením. Takovým způsobem vznikly 2 velké skupiny stanic. U první byly použity materiály jako kámen a cihly, jež vytvářejí „uzavřené“ těleso. Pro obklady byly zvoleny trvanlivější materiály, jež byly zvoleny podle konkrétního okolí a s ohledem na riziko vandalizmu. Ocel odolná vůči korozi byla např. volena často v blízkosti tradičních městských domů a měď s odstíny zeleně se hodí k vegetaci vilových čtvrtí. Výsledkem je jednoduchý design, jenž nevyžaduje vysoké náklady na údržbu. Poznat správnou zastávku pomáhají turistům, cestujícím i domácím různé materiály.“ [4]

V menší míře, ale přesto bývají součástí zastávek prodejní stánky s tabákovým zbožím a drobným občerstvením. Je zde možnost zakoupení jízdenek MHD. Materiály jsou opět voleny tak, aby odolávaly vnějším vlivům, v tomto případě především zlodějům.



Obr. 5: Netradičně pojatá autobusová zastávka v Liberci od Davida Černého



Obr. 6: Zastávky linky D městské elektrické dráhy v Hannoveru od Despag Architekten

3 Hlavní prvky – nepřímý kontakt člověka

V této skupině nalezneme prvky městského mobiliáře s častým využitím, ale bez přímého kontaktu. Těchto produktů se dotýkat můžeme, obecně ale mají jiný účel - informovat. Spadají sem veškeré prvky informačního charakteru jako jsou informační panely, plakátovací plochy, prosvětlené vitríny, označníky, panely s hodinami a informacemi o počasí a další. Všechny tyto prvky se vzájemně propojují, mohou být pohromadě (například na jednom informačním panelu mohou být hodiny i informace o počasí, apod.).

3.1 Plakátovací plochy

Mají různou podobu. Vždy se ale jedná o prostor sloužící k lepení plakátů, které mají oznamovat, poutat pozornost a předat si určité sdělení. Typově se jedná buď o desku upevněnou v nosné konstrukci (zabudovaná v zemi nebo na fasádě budovy) nebo o plakátovací sloupy. Materiály plakátovacích ploch bývají různorodé, některé umožňují připevnit plakát pouze v rozích papíru (použití špendlíků, připínáčků, hřebíčků), jiné jsou z pevných, tvrdých materiálů (beton, laminát). V tomto případě se plakáty lepí na plakátovací plochu. Z hlediska estetického tento přístup není příliš vhodný, neboť se plakáty postupně trhají, vrství se na sebe a na ploše vzniká chaos. Ve výsledku se vytrácí základní požadavek těchto prvků – informovat. Jejich povrch se narušuje ještě více přímým kontaktem s přírodními vlivy (děšť, vítr).

3.1.1 Označníky

Nám značí a zviditelňují směr trasy, hledané místo, požadovanou věc. Řadíme k nim označení veřejné dopravy a různé orientační systémy. Z hlediska výtvarného pojetí se jedná o stylizované piktogramy se základním textem (název). Styl pojetí, písmo, barevnost označnicků je sjednocena v celé České republice (například hnědá barva označuje historické objekty). Nejvíce používaným materiálem je kov s vhodnou povrchovou úpravou, grafická a typografická část je aplikovaná technikou sítotisku. Systémy užívající elektroniku se u označnicků tohoto typu nepoužívají, u označení veřejné dopravy v minimální míře.

3.1.2 Prosvětlené vitríny, citylighty (CLV)

Bývají v současnosti oblíbeným solitérem nebo součástí ostatních prvků městského mobiliáře. Jejich oblíbenost spočívá především v možnosti vidět informace v nepříznivých světelných podmínkách i úplné tmě prostřednictvím umístěného světelného zdroje. Plakáty v citylight vitrínách mají daný rozměr 1170x1780 mm (výjimečně se využívá nestandardních menších rozměrů formátu A2 nebo naopak rozměrů větších). Plakáty jsou umístěny v uzavřené vitríně = chráněny před vlivy okolního prostředí (vandalismu, UV záření, deštěm), což je další pozitivum citylightů. Často bývají součástí zastávkových přístřešků a prodejních stánků. V dnešní době jsou používány ještě modernější zobrazovací technologie využívané i ve venkovním prostředí. Více v odstavci 2.6 Trendy současnosti.

Informační tabule, tabulky, vývěsky, panely s hodinami, s informacemi o počasí, mapy, apod. můžeme souhrnně označit jako informační nosiče. Platí pro ně podobné zásady při navrhování a výrobě, jako u ostatních prvků informačního charakteru. Informace by měly být snadno dostupné, přehledné, aktuální, materiály kvalitní, správně ošetřené, zdravotně bezpečné a celkově zapadající do rázu okolního prostředí.

3.2 Ostatní prvky – přímý kontakt člověka

Zde se dostáváme k prvkům, se kterými se člověk setkává v menší míře nebo je méně často využívá. Radíme sem produkty s častějším, přímým kontaktem než u čtvrté skupiny. Tedy městská zábradlí, přístřešky na kola, pítka na vodu, kašny.

3.2.1 Městská zábradlí

Vymezují určitou plochu, oddělují prostor určený chodcům od prostoru pro veřejnou dopravu nebo vytyčují prostor kde hrozí nějaké nebezpečí (k tomu jsou využívány hlavně mobilní bezpečnostní zábrany). Městská zábradlí mají i pomocnou funkci – přidržování se.

3.2.2 Přístřešky na kola

Plní funkci zabezpečovací a ochrannou. Zabezpečení kola spočívá, stejně jako u běžného stojanu na kola, v možnosti jeho uzamčení. Ochranná funkce kolo chrání před přírodními vlivy (déšť), neboť přístřešky se vyrábějí s ochrannými stříškami. Přístřešky na kola se nevyskytují v tak velké míře jako stojany na kola. Je to ovlivněno jejich většími

rozměry. Většinou je lze vidět u parkovišť firem a továren a především v místech, kde je cyklo doprava běžně rozšířena (převážně v rovinných oblastech země). Typy přístřešků na kola: závěsné – kolo je zavěšené ve vertikální poloze, což ušetří místo, ale z hlediska manipulace méně vhodné / statické – kolo ve stejné poloze jako ve stojanu.

3.3 Ostatní prvky – nepřímý kontakt člověka

V poslední čtvrté skupině jsou prvky s menším využitím než jsou ty v hlavní skupině. „Běžný“ občan se s nimi do kontaktu dostane výjimečně nebo téměř vůbec. Patří sem dopravní zrcadla, patníky, závory pro omezení přístupu, zahrazovací sloupky, značení na silnicích, ochranné mříže u stromů, mobilní bezpečnostní zábrany, lampy, osvětlovací sloupky, nádoby na květiny, kanalizační poklopy, bedny na posyp.

3.3.1 Prvky náležící silničnímu provozu

Do této skupiny patří dopravní zrcadla, patníky, značení na silnicích, mobilní bezpečnostní zábrany (i protipovodňové mobilní bezpečnostní zábrany), zpomalovací pruhy přispívající k bezpečné a plynulé dopravě. Některé prvky využívají speciální fluorescenční nátěry, odrazky a světelné zdroje pro noční provoz.

3.3.2 Zahrazovací sloupky, závory pro omezení přístupu

Zabraňují vjezdu dopravních prostředků včetně jízdních kol do klidových a pěších zón. Zahrazovací sloupky mohou být doplněny světelným zdrojem (lepší orientace po setmění), ocelovými lankami spojujícími více sloupků. Některé sloupky jsou statické, jiné mohou být ovládány dálkově a v případě potřeby je lze sklopit nebo zasunout. Podobně je tomu u závor pro omezení přístupu. Ty mají vertikální nosnou část upevněnou v zemi, horizontální část zabráňující přístupu nebo vjezdu lze v případě potřeby zvednout (mechanicky nebo elektronicky).

3.3.3 Ochranné mříže u stromů

Primárně chrání strom před okolními vlivy (vandalství, mladé stromy mříže ochraňují před vyvrácením vlivem povětrnostních podmínek). Sekundárně esteticky doplňují okolní

mobiliář a veřejný prostor. Zároveň lze spojit funkci ochrannou s užitnou (doplněno o sezení, stojany na kola).

3.3.4 Lamy, osvětlovací sloupky

Jejich hlavní funkcí je osvětlování veřejných prostor. Některá místa nejsou poznamenána světelným smogem (parky, konce měst, vesnic), tzn., že orientace po setmění v těchto místech je velice náročná a často nebezpečná. Osvětlení pomáhá předcházet těmto nebezpečím již po staletí. Zpočátku se používaly pouze přírodní zdroje (oheň), s rozvojem technologií se začaly využívat nové technologie. Z hlediska konstrukce je potřeba brát na zřetel výšku lampy tak, aby rozptýl světla byl co největší, zároveň však lidi neoslňoval. V některých městských mobiliářích se objevují lampy, které jsou doplněné o plochu pro odraz světelného zdroje. Výsledkem je příjemný světelný rozptýl, jemně doplňující „interiér“ veřejného prostoru. Veškerá elektrika je umístěna ve vnitřní části konstrukce, aby nedošlo k úrazu elektrickým proudem. Ani lampám se dnes reklama nevyhýbá. Často slouží jako informační nosiče. K některým z nich se připevňují odpadkové koše. Osvětlovací sloupky mají zcela rozdílné rozměry, ale funkce zůstává stejná – osvětlovat.

3.3.5 Nádoby na květiny

Především plní funkci estetickou. V některých místech jsou využívány místo zahrazovacích sloupků, aby zabránily vjezdu dopravních prostředků. Pozůstatkem z dob minulého režimu jsou rozměrově předimenzované betonové nádoby. Ty se postupně doplňují o nádoby z jiných materiálů (dřevo, plast). Měřítka se zmenšuje a nádoby nepůsobí „těžkopádným“ dojmem.

3.3.6 Kanalizační poklopy

Pod městy vedou kanalizační stoky, které se musí čistit a kontrolovat. Ke vstupu slouží kanalizační vpusti. Tyto vstupy jsou chráněny železnými nebo litinovými poklopy. Plní dvě funkce – chrání před úrazem a zároveň vpouštějí vodu a nečistoty do kanalizace.

Někteří zde možná nenašli prvek, o kterém si mysleli, že do městského mobiliáře patří nebo naopak objevili ten, který by sem nikdy nezařadili. Může se tak stát především u skupin s ostatními prvky. Některé z nich nebyly do dnešní doby rozděleny a zařazeny.

3.4 Materiály a jejich životnost

Při navrhování městského mobiliáře hraje důležitou roli výběr nejvhodnějšího materiálu. Životnost prvků je významně ovlivněna několika faktory. V nejobecnější rovině se jedná o přírodní vlivy a působení člověka. Do přírodních vlivů ovlivňujících kvalitu výrobku, tzn. jeho konstrukci, životnost materiálu a v neposlední řadě také estetický vzhled se řadí především povětrnostní podmínky, voda (vliv kyselých dešťů), v zimním období působení mrazu a v letním období působení slunečního záření. Nepříjemně na ně působí kontakt s místem, který je zatěžován zimním solením. Nejen přírodní vlivy ohrožují prvky městského mobiliáře. Negativní dopad na ně má i sám člověk. Vandalství obecně ohrožuje vše, co se kolem nás nachází a tedy i městský mobiliář. Zcela zabránit jeho následkům lze jen stěží. Jakýkoliv materiál se vlivem těchto destrukcí částečně naruší nebo jim později podlehne úplně. V případech, kdy nebyl zvolen vhodný materiál určený k užití v exteriéru a jeho správná povrchová úprava, se může narušení objevit i při běžném používání bez vlivu vandalství. Výběrem toho nejvhodnějšího pro dané místo a účel lze dosáhnout oddálení negativních vlivů. Ačkoliv si to většina z nás neuvědomuje, výběr vhodného materiálu a povrchové úpravy ovlivňuje též ekologickou a ekonomickou stránku. Správný výběr = delší životnost = menší ekologické zatížení (vlivem časté výroby a výměny) = menší ekonomické ztráty (způsobené následnou opravou nebo nápravou ekologických škod). Zde se ale dostáváme do určitého rozporu, jež vychází ze skutečnosti, že v dnešní době je velice důležitý zisk. Tzn., že někteří výrobci záměrně vyrábějí produkty z méně vhodných nebo nevhodných materiálů, což má za následek jejich častější výměnu (větší ekologické zatížení, ale pro výrobce – větší zisky). Je důležité říci, že většina společností a firem nepřistupuje k navrhování tímto způsobem. Zisk je i pro ně také důležitý (nevidím důvod, proč by tomu tak nemělo být), ale dosahují ho prostřednictvím navrhování kvalitních výrobků u nichž se snaží dosáhnout co nejmenšího ekologického a s ním i souvisejícího ekonomického zatížení. Tento přístup se pak pozitivně objeví na jejich ohodnocení.

Současnost nám přináší mnohá pozitiva, mezi která můžeme zařadit veliké množství materiálů na trhu. Díky tomu lze vybrat ten nejvhodnější pro dané prostředí, kde primárně je důležitá odolnost, sekundárně estetický vzhled materiálu. Nezbytnou součástí každého materiálu je i správná povrchová úprava. Vyjmenujme si teď nejčastěji používané materiály u městského mobiliáře. Nejčastěji užívaným materiálem ve venkovním prostředí

je kov. Používá se na konstrukce nejdůležitějších prvků mobiliáře – odpadkové koše, stojany na kola, lavičky, zastávkové přístřešky, prodejní stánky. Především u těch, které jsou vystaveny vysoké intenzitě používání. Lze se s ním setkat i u dalších prvků mobiliáře – informační nosiče, městská zábradlí, pítka na vodu, zahrazovací sloupky, ochranné mříže ke stromům a jiné. Z kovů je nejčastěji využívána ocel (slitina železa, uhlíku a dalších legujících prvků s méně než 2,14 % uhlíku). Je velice pevná, proto je tím nejvhodnějším pro značně namáhané předměty. Existuje více druhů oceli (nerezová, konstrukční, pásová, galvanizovaná), které se používají na jednotlivé části prvků mobiliáře, jako jsou nosné konstrukce, ohýbané profily, plechy, perforované plechy, kulatiny, nerezová lanka, šrouby, spojovací části. Kromě oceli je používán hliník (jak na profily, tak plošné prvky) a také litina (zvláště na repliky prvků historických mobiliářů). Nerezová ocel je jediný kov v městském mobiliáři bez povrchové úpravy. Ostatní kovy ji potřebují, aby odolaly vlivům vnějšího prostředí. Využívá se žárové zinkování kovů, práškové barvy a laky.

Často využívaným materiálem v městském mobiliáři je beton. Jedná se o umělý slepenec, který je tvořen pojivem a plnivem. Nejčastější formou je beton cementový (cement + kamenivo + voda), především litý broušený (s kamennou drtí), vymývaný a pohledový beton. Využívá se zejména na základy většiny prvků exteriérového mobiliáře, které je potřeba dobře upevnit do země a na některé části laviček a odpadkových košů. Existují celobetonové prvky, například venkovní květináče a stojany na kola (s kamennou drtí). Ani betonu se koroze nevyhýbá, proto se preventivně nanáší hloubkový penetrační nátěr a ochranná barva (firma Stavební chemie, a.s.).

Také dřevo má poměrně velké zastoupení v městském mobiliáři. Používá se především na dřevěné lamely a prkna sedátek a opěradel laviček, některé plakátovací plochy, jako dekorativní prvek odpadkových košů. Některé firmy se zabývají výrobou celodřevěných prvků (stojany na kola, odpadkové koše, lavičky, přístřešky) do daného prostředí. Používají se dřeva domácí i exotická. Z domácích druhů je to borovice (měkké, pevné, pružné dřevo), buk, smrk, akátové dřevo (odolnost proti dřevokaznému hmyzu, plísním, dlouhá životnost) a další. Z exotických druhů dřeviny rostoucí v subtropickém a tropickém pásmu, nejvíce týkové dřevo. Na některé plakátovací plochy se využívají tzv. OSB desky, vyráběné lepením dřevěných třísek ve třech vrstvách, bez vnitřních vad a suků. Povrchová úprava dřeva se provádí nanášením více vrstev laků a nátěrových hmot obsahujících impregnaci (rozpuštěné vosky, roztoky z pryskyřice, různé chemické látky

se používají u savých materiálů k jejich nasycení. Tím je chrání před nevhodnými vlivy okolního prostředí), penetraci (ochranný nátěr umístěn pod vrchní povrchovou úpravou), UV filtry a další. Na konečnou úpravu dřevěných materiálů se používají silnovrstvé lazurovací barvy a laky.

Méně používaným materiálem u exteriérového mobiliáře je kámen, přesto se s ním můžeme setkat u některých laviček, nebo odpadkových košů. Využití zde má mramor a žula (opalovaná, řezaná).

U prvků informačního charakteru – citylight vitríny, informační tabule, reklamní panely, dále u zastávkových přístřešků a prodejních stánků se používá sklo. Hlavním kritériem při výběru skla je bezpečnost a s ní související vysoká odolnost proti nárazům a rozbití. Používá se bezpečnostní sklo vrstvené (2 a více vrstev, mezi kterými je vložena fólie z polyvinylbutyralu – PVB, při rozbití se úlomky skla udrží pohromadě = ochrana před poraněním) a kalené (nepřetržitý pás skla se plaví po hladině roztaveného kovu, povrch se leští ohněm). Kalená skla se používají u dopravních zrcadel.

V dnešní době nesmíme zapomenout ani na plasty, které se staly neodmyslitelnou součástí našeho života. Přestože se vyznačují dobrými mechanickými a chemickými vlastnostmi (pevnost, pružnost, lehkost, odolnost proti vodě, teplu, cenová dostupnost, bez náročné údržby – nehnijí, nerezaví, vysoká životnost – až 30 let a to nejdůležitější – jsou recyklovatelné) u výrobků městského mobiliáře jsou nejpoužívanější kovy. Hovoří pro ně ještě větší mechanická odolnost než u plastů a též jejich ušlechtilost. Recyklovaný plast ze separovaného odpadu se využívá hlavně u méně zatěžovaných prvků mobiliáře – značení na silnicích, zábrany, oddělovací stěny, mobilní WC, bedny na posyp a další. Také odpadkové koše, jednotlivé prvky dětských hřišť a výjimečně lavičky se vyrábějí z recyklovaného plastu. Někdy se bezpečnostní sklo u prosvětlených vitrín, informačních nosičů, střech zastávkových přístřešků a prodejních stánků nahrazuje polykarbonátem (pevný, pružný materiál, vysoká odolnost proti nárazům, nízká hmotnost = jednoduchá manipulace a montáž, světelná propustnost, tepelná izolace). Nesmíme zapomenout ani na laminátové části některých plakátovacích ploch, sedátka a patníky.

Životnost všech vyjmenovaných materiálů a tedy i z nich vyrobených prvků ovlivňuje kromě již zmíněných přírodních a lidských vlivů správná povrchová úprava. Produktům s nesprávnou nebo žádnou povrchovou úpravou hrozí kratší životnost. Proto je důležité se zaměřit na celou problematiku (nápad, vztah k okolnímu prostředí, vhodný

materiál, vhodná povrchová úprava, estetický vzhled, životnost výrobku, ergonomie, cílová skupina, vztah k životnímu prostředí a další významné faktory). Jen tak vznikne kvalitní a plně funkční výrobek.

V neposlední řadě důležitou roli hraje bezpečnost při využívání všech prvků městského mobiliáře. Ty by měly být navrženy tak, aby nedošlo ke zranění (ostré hrany, dřevo netvořící třísky, povrchová úprava z nezávadných materiálů, apod.).

3.5 Současné trendy

Kromě používání již zmíněných „klasických“ materiálů se pozornost upíná k rozvoji zobrazovacích technologií. Současné potřeby konzumenta hovoří jasně – být co nejrychleji a interaktivně informován. Citylighty jsou vitríny, v jejichž vnitřní části je umístěn osvětlený plakát. Osvětlení označuje reklamu i po setmění, což je pozitivum při propagaci. Ke komunikaci s potencionálním zákazníkem se využívá velké množství zobrazovacích metod - LCD, LED, OLED technologie. Projekce vodních stěn, mapping na budovy, hologramy. LCD technologie je hojně využívanou technologií (dotykové plochy = touchscreeny), OLED displeje patří kvůli své vyšší ceně k méně využívaným zobrazovacím metodám. Výrazným kladem LED technologie je vysoká životnost led diod, nízká spotřeba energie a oproti žárovkám větší svítivost (znatelná při denním světle).

3.6 Vybraní výrobci městských mobiliářů

V této části se zmiňuji o vybraných výrobcích městských mobiliářů nejen z České republiky, ale i ze zahraničí. Vybírám ty, jejichž výrobky mě mezi ostatními zaujaly. U některých z nich jde o výběr individuálních prvků, u jiných je vidět, že jejich navrhovatelé brali v úvahu prostředí jako celek.

V České republice je poměrně velké množství výrobců městského mobiliáře. Jako ve všech odvětvích lidské činnosti i zde se kvalita výrobků různí. Přesto existují výrobci, kteří si pozornost zaslouží. Velkou roli při prodeji hraje kvalita výrobků, jejich správná propagace, přístup a chování společnosti k zákazníkovi. V dnešní době je to asi nejdůležitější rys, dle kterého si zákazníci vybírají. Již nestačí pouze navrhnout výrobek a čekat, že se prodá „sám“ mezi tak velkým množstvím konkurenčních produktů. Svěží,

čerstvý přístup, plný neotřelých nápadů přinášejí návrhy studentů uměleckých škol a mladých designérů, kteří se účastní mnoha soutěží. Můžeme mezi nimi najít realizovatelné, hůře realizovatelné nebo nerealizovatelné prvky (které jsou spíše idejí budoucnosti, než plně funkčním výrobkem). Většina studentů je při studiu vedena k navrhování výrobků splňujících všechna kritéria kvality (funkčnost, estetická úroveň, ekologie). City Point je občanské sdružení pořádající v České republice soutěžní přehlídku městského mobiliáře. Dává prostor mladým designérům a studentům škol.

V České republice provozuje svoji činnost společnost Mmcité, která je jediným českým výrobcem s přímým obchodním zastoupením v mnoha zemích Evropy a také v USA. Je to dáno především kvalitou vyráběných produktů, moderním a svěžím přístupem při jejich navrhování, kvalitní a dostatečnou propagací, příjemným zázemím a v neposlední řadě také přístupem ke svým zákazníkům. Produkty této společnosti se staly součástí mobiliářů vesnic, menších, větších a velkých měst. Při mém častém cestování z Moravy na Vysočinu se s jejich výrobky setkávám velmi často. Příkladem může být městský mobiliář Uherského Hradiště, mobiliář autobusového a vlakového nádraží v Havlíčkově Brodě, zastávky MHD, lavičky, odpadkové koše v Jihlavě nebo lavičky v Dolním Městě.

- Ukázka produktů: v příloze 2: Obrazové ukázky k teoretické části (využití jejich produktů při představení jednotlivých výrobků městského mobiliáře).

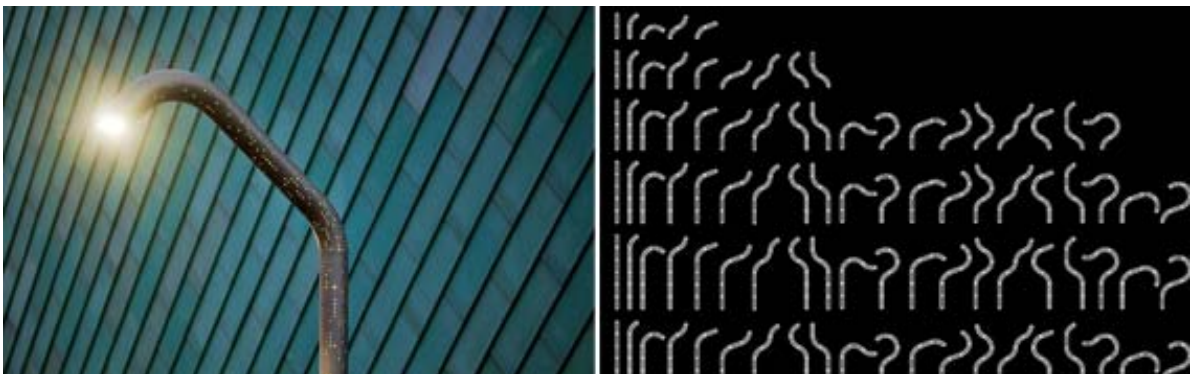
Vybrané realizace městských mobiliářů a úprav veřejného prostranství:



Obr. 7: Park místo nadzemky na Manhattanu, New York (USA)



Obr. 8: Náměstí Plaza de Espana, Santa Cruz de Tenerife (ostrov Tenerife)



Obr. 9: Veřejné osvětlení - JDS architectures



Obr. 10: Projekt „městských zásahů“ - Vallo Sadovsky architects, Bratislava (Slovensko)



Obr. 11: Acronym Designs, Kansas City (USA)



Obr. 12: Městské odpočívadlo – Štěpán Eliáš, Josef Hajný

4 MĚSTSKÉ MUZEUM POLNÁ

Městské muzeum Polná je příspěvkovou organizací Města Polná. Toto historické město se nachází v centrální části Českomoravské vrchoviny v trojúhelníku mezi městy Jihlava, Havlíčkův Brod, Žďár nad Sázavou. Město, se svojí bohatou historií, se stává cílem turistů nejen z České republiky, ale i ze zahraničí. Ti zde nacházejí množství historických památek movitého i nemovitého charakteru. Důkazem vztahu města a jeho obyvatel k památkám a péči o ně, je titul Historické město roku 2006. Tím se město dostalo do povědomí celé republiky a zvýšil se zájem turistů o něj. Hlavní instituce, která seznamuje návštěvníky s historií města a jeho památkami prostřednictvím velkého počtu exponátů z různých období jeho vývoje, je Městské muzeum Polná, které sídlí v objektech polenského hradu a zámku.



Obr. 13: Polenský hrad – sídlo Městského muzea Polná

4.1 Informace o muzeu v Polné

Instituce nese název Městské muzeum Polná. Nachází se v Kraji Vysočina v okrese Jihlava. Hrad a zámek se rozprostírá nad rybníkem Peklo jihozápadně od středu města. Adresa muzea – ul. Zámek 486, 588 13, Polná, tel.: 567 212 336, email: muzeum.polna@seznam.cz, internetové stránky: www.muzeum-polna.cz. Otevírací doba úterý - neděle: duben, květen, září, říjen: 9:00 – 12:00, 13:00 – 16:00, červen – srpen: 9:00 – 12:00, 13:00 – 17:00, pondělí: zavírací doba. Mimo sezónu lze návštěvu domluvit telefonicky.

4.1.1 Historie muzea

Polenské muzeum je dnes úzce spjato s budovou hradu, zámku a Staré polenské školy. Již několik desítek let můžeme hovořit o společné historii této organizace s významnými architektonickými památkami. Samotná historie budov je mnohem delší a kořeny sahají hluboko do minulosti. Jak plynula doba, měnili se i lidé, jejich názory, vkus a právě všechna tato hlediska ovlivnila i architekturu – po stránce funkční i výtvarné. Ráda bych zde ve stručnosti popsala důležité okamžiky jak z historie samotného muzea, tak i z historie budov muzea, které mohou mít určitý vliv při navrhování nových prvků.

Polenský hrad – pravděpodobně již na konci 12. st. zde stálo jednoduché dřevěné hradiště. V průběhu následujících staletí došlo k několika přestavbám a rekonstrukcím a to vlivem rozdílných představ nových majitelů, módních „hitů“ doby a bohužel též kvůli řadě ničivých požárů. Dřevěný hrádek byl nejprve přestaven na gotický hrad, v 16. st. na renesanční zámek a koncem 17. st. dostal hrad současnou barokní podobu. Téměř celé 19. st. objekt chátral a sloužil jako „veřejný lom“. Ve 20. st. ho koupil polenský továrník V. Pojmann a část věnoval Spolku městského muzea, nastal obrat. Došlo k několika rekonstrukcím, které měly vliv na současnou podobu celého areálu. Význam hradu byl veliký po celou dobu, během které se zde vystřídala řada významných rodů (páni z Kunštátu, páni z Hradce, Ditrichštejni) a nejednou v dějinách se zde sešli k jednání významní panovníci (Jiřík z Poděbrad, Ludvík Jagellonský, atd.).

Stará polenská škola – Nejprve byly exponáty umístěny v původní budově školy na Kaplance. První expozice prezentující školství konce 18. st. a průběhu 19. st. na Polensku byla vytvořena již po otevření muzea na počátku 20. st. Sbírkou byla během let vylepšována a doplňována dalšími předměty. V r. 1964 byla dokončena oprava renesančního domu poblíž náměstí, kam byla expozice Staré polenské školy přemístěna z hradu. Renesanční dům s gotickými i barokními prvky se stal vhodnou ukázkou nejen dobového školství, ale i měnící se architektury v průběhu doby a též nechá návštěvníka nahlédnout do života „obyčejných“ lidí (např. vaření v černé kuchyni, atd.). Jedinečnost této expozice spočívá v tom, že se jedná o ucelený soubor vybavení jedné školy – polenské.

Městské muzeum Polná – V r. 1895 se konala v Praze Národopisná výstava, kde bylo vystaveno i několik cenných předmětů z Polné. Úspěch této expozice se stal podnětem k založení muzea v Polné. Ještě téhož roku byl založen i Spolek městského muzea,

který významnou měrou přispěl k rozvoji a úspěchu muzea. Mezi nejvýznamnější osobnosti muzea patří jeho zakladatel Břetislav Rérych, který se zasloužil o jeho rozvoj nejen po stránce historické, ale i osvětové a propagační. Rozvoj propagace muzea Rérychem byl důležitý pro jeho další vývoj a významně tím ovlivnil i dnešní podobu muzea – více v odstavci 3.2 Propagace muzea v průběhu jeho historie. V r. 1922 byl pro potřeby muzea zakoupen zchátralý hrad, který se začal rekonstruovat a r. 1924 zde byly otevřeny první expozice muzea. S postupem doby se hrad rekonstruoval, upravovaly se objekty a otvíraly se nové expozice. Význam muzea stoupal a před II. světovou válkou se muzeum stalo nejvýznamnějším a největším na Českomoravské vysočině. Naneštěstí v roce 1962 na základě direktivního nařízení přešlo muzeum pod správu Muzea Vysočiny v Jihlavě a stalo se jednou z jeho poboček. V 70. letech 20. st. se začalo s rozsáhlou rekonstrukcí celého areálu hradu i zámku. Rekonstrukce byla dokončena r. 2004. Během ní byly otevřeny další prostory s novými expozicemi. V r. 2007 se muzeum osamostatnilo a je financováno městem. Určitou částku získává ze vstupného, dotací z Evropské Unie a příspěvků od některých místních firem.

4.1.2 Budovy muzea

Exponáty muzea jsou rozmístěny ve třech budovách, kde jsou rozdělené do několika prohlídkových tras. Největší část exponátů se nachází v budově hradu, ke kterému patří i hladomorna, menší část exponátů je v části zámku. V obou budovách jsou umístěny depozitáře se sbírkami. Neméně zajímavé a důležité sbírkové předměty můžete vidět v budově Staré polenské školy. Ta se nachází asi 300m od areálu muzea směrem k hlavnímu náměstí. Součástí muzea je také Zámecká věž. Tento prostor neslouží jako jedna z tras, ale sídlí zde kancelář muzea a část depozitáře. O historii budov se můžete dozvědět v odstavci 3.1.1 Historie muzea.



Obr. 14: Budovy Městského muzea Polná (hradní část, zámecké křídlo, Stará škola, zámecká věž)

4.1.3 Expozice muzea

Muzeum zahrnuje několik expozic rozdělených do 5 prohlídkových tras. Mým cílem není vypsát všechny zajímavé exponáty, protože by jich bylo obrovské množství, které by dozajista unavilo čtenáře a „zaplavilo“ spousty papírů, navíc to není pro tuto práci důležité. Proto pouze informačně zmiňuji expozice jednotlivých prohlídkových tras. I. trasa – přízemí hradu obsahuje tyto expozice: lapidárium, polenská lékárna U černého orla, kupecký krám z 19. st., historická řemesla na Polensku, hladomorna a výstavní prostor s přírůstkami do sbírek. II. trasa – první patro hradu zahrnuje tyto expozice: Erbovní síň, Ditrichštejnský sál, Kunštátská síň, měšťanský pokoj z 19. st., rokokový salónek. III. trasa – druhé patro hradu obsahuje tyto expozice: pracovna zakladatele muzea Břetislava Rérycha, síň rodáků, zpřístupněný depozitář nábytku, čeští legionáři v 1. sv. válce (legionářský vagón). IV. trasa – Stará polenská škola – historický dům mimo areálu hradu zahrnuje tyto expozice: třída, kabinet přírodnin, kabinet minerálů, byt učitele a historie školství na Polensku. V. trasa – zámek obsahuje tyto expozice: místnosti pro tématické a sezónní výstavy, expozice hodin. Vzhledem k velikému množství sbírkových předmětů a jejich stálých přírůstků průběžně přibývají nové expozice nebo se doplňují.



Obr. 15: Návštěvníky nejoblíbenější části expozic polenského muzea
(Kupecký krám, lékárna, hladomorna, Kunštátská síň, expozice Staré polenské školy)

4.2 Propagace muzea v průběhu jeho historie

První propagační materiály pocházejí již z doby počátku fungování muzea, především díky zakladateli Břetislavu Rérychovi, myšlenkovému tvůrci i výtvarníkovi v jedné osobě. Zahrnují návrhy vstupenek, pohlednic, členských lístků, upomínkového muzejního razítka, úředních papírů, pozvánek na různé přednášky, plakátů upozorňujících na probíhající výstavy, tiskovin s vlastními kresbami nebo i venkovních nápisů na budově hradu. Břetislav Rérych byl členem Okrašlovacího spolku Viktorín. Hlavní náplní činnosti spolku byla snaha o zušlechťování veřejných prostor města a jeho okolí, včetně návrhů městského mobiliáře (např. stezky kolem Polné vybavené lavičkami, besídkami a odpočívadly, úprava cest, lavičky s přístřeškem zvané Paraple, atd.). Břetislav Rérych po výstavě v Pardubicích v r. 1903 řekl: „Úspěch na výstavě byl dán především jasným záměrem a potom teprve výběrem vhodného materiálu, který byl zcela těmto záměrům podřízen.“ [5] Z obsahu této věty můžeme čerpat i dnes. Pokud máme hned na začátku jasný záměr, výsledek s největší pravděpodobností dopadne dobře, neboť jsme si po celou dobu byli vědomi toho, čeho jsme chtěli docílit. Tím se můžeme vyvarovat spousty nepřesností a nejasností.



Obr. 16: Břetislav Rérych – návrhy rekonstrukce hradu, propagační materiály (poč. 20. st.)



Obr. 17: Okrašlovací spolek Viktorín – stezky kolem Polné, odpočívadla, apod.(rekonstruované)

Během 2. pol. 20. st. se expozice stále vylepšovaly, celková rekonstrukce objektu také, avšak propagaci a tvorbě propagačních předmětů se nevěnovala zvláštní pozornost. Začíná se různit jejich kvalita. Příkladem mohou být plakáty z 80. a 90. let malované fixem různých barev, později dokonce foukacími fixami. Chybí zde jakákoliv snaha vystihnout charakter výstav, pro které byly propagační materiály navrhovány.

V dnešní době existuje obrovské množství propagačních materiálů o muzeu. V tomto množství můžeme nalézt velikou rozkolísanost v kvalitě, která vychází z možnosti vytvářet tyto materiály všemi lidmi. Dnes má každý z nás možnost tvořit vše, co chce. Díky tomu dochází k prodeji kvalitních, méně kvalitních a nekvalitních výrobků, jak po stránce obsahové, tak i výtvarné. Stále zůstává tím nejdůležitějším kvalita expozice, která určuje věhlas a oblibu institucí, ale i propagační předměty (knihy, brožury, pohledy, plakáty, atd.) jsou věcmi, které muzeum propagují a dávají o něm vědět i lidem, kteří ho do té doby nenavštívili a kteří se rozhodují, kterému muzeu, hradu či zámku dají přednost. Pokud mám mluvit s určitou zkušeností studenta Ústavu vizuální tvorby, tedy ne úplného laika, o propagačních předmětech muzea v Polné, musím se zmínit o kladech i záporech. Jako klad shledávám především snahu místních vytvářet propagační materiály různého charakteru. Za kladnou věc považuji také prodej starších kvalitních předmětů, především pohlednic. Ty v sobě mají jakési kouzlo a odkaz ducha dřívější doby a důkazem toho je jejich častý prodej. Zde se dostávám k záporným věcem. Staré pohlednice jsou v poslední době ohroženy náhradou nových pohlednic se stejnou tematikou, avšak s méně kvalitním fotografickým zdokumentováním a grafickým zpracováním. Některé z nich jsou povedenější, jiné méně. Spíše převládá kvantita různorodých (tematicky, zpracováním, výtvarně) námětů nad kvalitou vybraných námětů. Navrhování dobrých propagačních předmětů ovlivňuje spousta faktorů, jako jsou správná volba cílové skupiny, vhodná volba zpracování nebo cenové rozmezí, které ovlivní prodej výrobku. I přes všechna tato omezení mohou vzniknout kvalitní předměty. Na některých z nich v muzeu můžeme vidět, že jejich navrhovatelé zapomněli, nevěděli, nepřemýšleli, neměli potřebu nebo nebrali v úvahu tyto faktory. Tyto znaky se nevyhnuly ani exteriérové propagaci a mobiliáři, který je hlavním předmětem mé bakalářské práce – více v odstavci 3.3 Stávající exteriérový mobiliář muzea.

4.3 Stávající exteriérový mobiliář muzea

Exteriérový mobiliář polenského muzea se skládá z poměrně velikého množství prvků s informační a užitnou funkcí. Důležité je říci, že exteriérové prvky polenského muzea jsou po vizuální stránce odlišné. Netvoří jednotný celek a především ty, které jsou mimo areál muzea se lehce spletou s informačními tabulemi různých firem a obchodů. Je to ovlivněno použitím podobných nebo stejných tabulí, fotografického a „grafického“ zobrazení. Bohužel některé exteriérové prvky polenského muzea spíše snižují svým vzhledem, umístěním a celkovým pojetím jeho úroveň. Přestože je jejich primární funkcí informovat návštěvníky, u většiny z nich tomu tak není. Nesourodost pojetí na malém prostoru informační tabule spíše odradí čtenáře, než zaujme. To má za následek zmatené návštěvníky, kteří při příchodu do pokladny muzea mnohdy nevědí, co uvnitř očekávat.

Mezi stávající informační prvky se řadí využití městských plakátovacích ploch, informační tabule, tabulky a ukazatele, interiérové plakátovací plochy orientované do exteriéru, označení budov, výstav, vstupu do pokladny. Do stávajících prvků užitné funkce patří stojany na kola, lavičky, odpadkové koše, lampy a osvětlovací sloupky v areálu. Mobiliář muzea lze rozdělit do tří skupin. Do jedné z nich se řadí věci patřící přímo muzeu (označení budov, informační tabule a tabulky). Ve druhé skupině jsou prvky patřící městu, které muzeum využívá (městské plakátovací plochy, informační ukazatele, veškerý mobiliář užitné funkce – ten se nachází v celém historickém jádru města). Do třetí skupiny patří prvky umístěné v soukromých prostorách prodejen na náměstí s orientací do exteriéru (informační panely, tabule ve výlohách).

V dalším odstavci popisují slabé i silné stránky jednotlivých prvků stávajícího exteriérového mobiliáře muzea. Při této analýze vycházím ze svého vlastního úsudku, názorů turistů i některých místních lidí.

Exteriérové prvky s informační funkcí mimo areál hradu a zámku:

- Informační tabule u silnice při vjezdu do Polné od Jihlavy - slabé stránky: horší čitelnost, nevýrazná grafika (řidiči mají kratší dobu na zapamatování), špatné informace (otevřací doba) / silné stránky: dobré strategické umístění (ze směru od Jihlavy největší frekvence turistů)

- Informační tabule u křižovatky u vjezdu do areálu hradu a zámku – slabé stránky: špatná grafika i typografie, vizuálně nevystihuje popisovanou instituci / silné stránky: – ukazatel směru do vstupu areálu hradu a zámku
- Využití městských plakátovacích ploch – informační tabule (6 lokalit ve městě, nejčtenější na náměstí, u hlavní silnice vedoucí na náměstí) – slabé stránky: velmi nepřehledné, „nevýrazný“ plakát se lehce přehlédne, neatraktivní, nechráněno proti špatnému počasí = rozmáčení, potrhání plakátů
- Informační ukazatele (na osvětlení u křižovatky v blízkosti hradu, na osvětlení u hlavní silnice poblíž náměstí) – silné stránky: dodržení jednotného vizuálního stylu informačních ukazatelů, dobré strategické umístění, materiálová odolnost proti počasí
- Informační tabule v interiéru České spořitelny na náměstí svým umístěním orientovaná do exteriéru – slabé stránky: zcela špatné strategické umístění – není vidět = nepodporuje propagaci, neinformuje o muzeu / silné stránky: detailnější popis
- Informační tabule v interiéru obchodu s novinami na náměstí svým umístěním orientovaná do exteriéru – slabé stránky: nesprávné umístění, svým vzhledem spíše snižuje úroveň muzea / silné stránky: detailnější popis
- Využití prodejní výlohy obchodu s potravinami na náměstí – slabé stránky: zcela neatraktivní prostor pro prezentaci muzea, plakáty se mezi potravinami ve výloze ztrácejí = propagace muzea mezi jídlem nevhodná



Obr. 18: Informační tabule a ukazatele mimo areál hradu a zámku



Obr. 19: Využití městských plakátovacích ploch a soukromých prostor obchodů na náměstí

Exteriérové prvky s informační funkcí v areálu hradu a zámku:

- Informační tabule vedle vchodu do pokladny muzea – slabé stránky: nevhodně zvolený materiál (na povrchu se fólie krouží = špatná čitelnost textu), grafická stránka není vyřešená – spousta papírů = chaos / silné stránky: pod střechou (mimo kontakt se špatným počasím – déšť, sníh, atd.), dostatečné množství informací u vstupu do pokladny
- Označení věže (kancelář muzea) vedle vstupu do ní – slabé stránky: nestabilní (špatné ukotvení), malý rozměr = horší čitelnost textu
- Označení výstav v oknech směrem do hlavní silnice – slabé stránky: méně viditelné, ve větru se hýbou
- Označení vstupu do pokladny – slabé stránky: označení muzea, ale ne pokladny / silné stránky: v sezóně doplněno o další informace

- Informační tabule „Áčko“ u vchodu do areálu, tabule se vyndává každý den v sezóně – slabé stránky: nevhodně zvolený materiál – dubové dřevo = tabule velmi těžká a špatně se s ní manipuluje (v muzeu převážnou část zaměstnanců tvoří ženy), na povrchu fólie – krouť a potí se = horší čitelnost textu / silné stránky: stabilita
- Informační tabule před vchodem do areálu hradu a zámku – slabé stránky: z dálky nevýrazná (jediná informace (ukazatel) označující vstup do areálu) / silné stránky: označení všech služeb v areálu (Městské muzeum Polná, Základní umělecká škola Polná, Společenský sál zámek)



Obr. 20: Informační tabule, označení muzea v areálu hradu a zámku

Exteriérové prvky s užitnou funkcí v areálu hradu a zámku:

- Stojany na kola – slabé stránky: vizuálně neatraktivní, v hlavní sezóně malá kapacita / silné stránky: stabilní, dostatek prostoru na kolo
- Konstrukce na odpadové pytle – slabé stránky: nevzhledné, nestabilní, vizuálně nezapadá do prostředí, bez stříšky (déšť)
- Odpadkové koše – slabé stránky: bez stříšky (déšť) / silné stránky: stabilní, spolu s lavičkami, lampami, osvětlovacími sloupky tvoří jednotnou řadu v areálu
- Lavičky – silné stránky: stabilní, spolu s odpadkovými koši, lampami, osvětlovacími sloupky tvoří jednotnou řadu v areálu
- Lampy – silné stránky: dostatek osvětlení po setmění v areálu hradu a zámku, spolu s odpadkovými koši, lavičkami, osvětlovacími sloupky tvoří jednotnou řadu v areálu
- Osvětlovací sloupky – silné stránky: spolu s odpadkovými koši, lavičkami, lampami tvoří jednotnou řadu v areálu



Obr. 21: Prvky s užitnou funkcí v areálu hradu a zámku

Exteriérové prvky s informační funkcí na Staré polenské škole:

- Označení budovy na fasádě – silné stránky: označuje, „nepřebíjí“ budovu přehnanými efekty
- Využití okna v přízemí budovy – slabé stránky: nečitelnost, nejednotnost prvků (papíry různých velikostí)



Obr. 22: Prvky informačního charakteru pro Starou polenskou školu (mimo areál hradu a zámku)

Každý z popsaných prvků má slabé i silné stránky. U některých z nich je ale neuvádím, protože jsou těžko popsateľné, jedná se spíše o vyjádření vlastních pozitivních nebo negativních pocitů, které mě vedly k následnému se zamyšlení a návrhu nového řešení. Příkladem jsou historizující prvky s užitnou funkcí v areálu hradu a zámku (lavičky, odpadkové koše, osvětlovací sloupky, lampy).

V příloze 2: Obrazová část k teoretické části představuji mobiliář obdobných organizací v regionu jako je Městské muzeum Polná.

II. PRAKTICKÁ ČÁST

5 ANALÝZA PROJEKTU

Již v úvodu bakalářské práce se ve stručnosti zmiňuji o tom, co mě vedlo ke zpracování tématu „Exteriérový mobiliář pro Městské muzeum Polná“. V praktické části je mým cílem ještě blíže představit motivaci ke zpracování tohoto projektu, zdroj inspirace, výtvarný záměr. Všechny tyto skutečnosti by měly být podřízeny funkčnosti výrobků, neboť jejich primární funkcí je sloužit potřebám lidí.

5.1 Motivace při výběru zpracovávaného tématu

Znalost a zájem o historii muzea v Polné, několikaletá práce v něm (brigádník – průvodce), názory jeho návštěvníků a v neposlední řadě také zájem o vizuální a funkční stránku předmětů a prostředí kolem nás mě motivovaly k výběru a zpracování prvků exteriérového mobiliáře tohoto muzea. Přestože se jedná o organizaci sídlící v 800 let starém objektu, která představuje návštěvníkům průřez dějinami města, mým cílem bylo vyvarovat se historizujícímu pojetí prvků. Jsem si vědoma, že spousta historických center a objektů využívá tyto prvky, neboť je v kontextu s tímto prostředím shledává jako nejvhodnější. I většina lidí je považuje za pěkné a zapadající do historického prostředí. Můj vlastní názor se s tímto přístupem rozchází. Téměř všechna historická území prošla během mnoha období (slohů a stylů) různými urbanistickými, architektonickými a estetickými úpravami, které se po výtvarné stránce lišily. Tudíž by měla zaznít otázka, ze kterého období čerpat inspiraci při navrhování historizujících prvků. Pokud již beru v úvahu ze kterého období čerpat inspiraci, dalším zamyšlením je odkud – z jakého prostředí, státu, jeho tradic. V České republice často umístované litinové lavičky, lampy veřejného osvětlení, odpadkové koše na mě působí dojmem, že jejich autoři čerpali inspiraci z jiného prostředí a z tradic jiných národů (např. u laviček „volutová“ zakončení područek x iónský sloup v řeckých chrámech, nebo dřevěné masivní lavičky s proplétaným opěradlem x japonská architektura a design). Pokud mají jednotlivé prvky ve venkovním prostředí měst a vesnic dotvářet nebo umocnit jejich charakter, měl by výtvarný záměr vycházet i z tradic a kultury národa.

K danému problému se může přistupovat podobně i při navrhování mobiliáře pro konkrétní soukromý prostor, sídlo veřejných organizací, firem nebo společností.

Vzhledem k tomu, že vytvářím mobiliář pro organizaci zabývající se historií, po důkladnější analýze jejího stávajícího exteriérového mobiliáře (viz. odstavec 3.3 Stávající exteriérový mobiliář muzea) jsem si pro představu vytvořila kratší analýzu exteriérového mobiliáře podobných organizací v regionu (viz. příloha 2: Obrazové ukázky k teoretické části). Z té vyplynulo, že ani tyto organizace nemají řešení těchto prvků jednotné. Jde o použití tvarově, výtvarně a materiálově rozdílných prvků, které ve výsledku nevytvářejí jednotný vizuální styl. Navíc některé z nich a patří mezi ně i polenské muzeum mají nevhodně řešené prvky informačního charakteru. Ty jsou mnohdy umístěné na méně strategickém místě, nepřehledné a danou organizaci nepropagují. Všechny tyto podněty mě přivedly k myšlence navrhnout pro muzeum soubor využívaných prvků exteriérového mobiliáře, které by ve výsledku tvořily celek (tzn. byly snadno rozpoznatelné mezi ostatními mobiliáři a drželi jednotný vzhled), byly funkční a byly inspirovány daným místem - jeho významem v průběhu historie.

5.2 Zdroj inspirace

Hledání inspiračního zdroje nebylo příliš těžké. Ovlivnila to především určitá znalost historie a prostředí hradu a zámku a stanovení si cílů (nestylizovat jednotlivé části do historizující podoby = nebrat inspiraci z částí architektury jednotlivých historických slohů). Hledala jsem motiv, který lze použít u všech prvků exteriérového mobiliáře a zároveň má symbolickou a výpovědní hodnotu.

Vybraný motiv pro mobiliář muzea Polná: půdorys gotické obranné věže s břitem se základy stěn bývalých paláců



Obr. 23: Půdorys gotické obranné věže s břitem se základy stěn bývalých paláců

Důvod: jedna z nejstarších částí hradu; centrum – kolem ní obytné části; místo nezbytné pro obranu hradu, města a zemských stezek; kvalitní obrana = svébytnost města; dodnes se věž nedochovala, ale zůstaly její základy, které dokazují mohutnost a význam celého hradu; první věc, na kterou je návštěvník upozorněn průvodcem; v určité podobě (věž, půdorys) se objevuje v průběhu celé historie hradu až do současnosti

Půdorys válcové věže působí sám o sobě jako grafický prvek, tudíž se dá použít nejen jako dekorativní prvek, ale může sloužit spolu s názvem muzea jako jeho značka. Zde se dostávám ke 2 variantám jeho použití:

- 1) Půdorys válcové věže + základy stěn bývalých paláců + název Městské muzeum Polná = značka muzea (orientace grafického prvku vychází ze směru hlavní příchozí cesty do areálu hradu a zámku), v názvu použité písmo Segoe UI (prostrkanné – lepší čitelnost)
- 2) Půdorys válcové věže = dekorativní prvek (orientace grafického prvku vychází ze směru hlavní příchozí cesty do areálu hradu a zámku, nikdy se nemění)



Obr. 24: Značka muzea a dekorativní prvek

5.2.1 Značka muzea a dekorativní prvek na prvcích mobiliáře

Důležité je říci, že oba dva motivy jsou použity ve všech prvcích mobiliáře „pouze“ jako jemný reliéf. Jejich tvar není zhmotněn do prostoru. Velikost je uzpůsobena rozměrům jednotlivých prvků mobiliáře. Značka muzea je vždy umístěna v pravém horním rohu a slouží jako identifikační znak jednotlivých prvků (díky nápisu Městské muzeum Polná). Dekorativní prvek je namnožen a má zdobný charakter. Spojujícím znakem obou motivů

je jejich technologie zpracování na jednotlivých produktech. Motivy jsou z plochy materiálu odlaserovány, tudíž se zde vytváří jemná hra světla a stínů. Značka muzea je vždy vylaserovaná o něco hlouběji než dekorativní prvek. Ten je odlaserován velmi malou intenzitou. Od vrchní a spodní strany je dekorativní prvek odsazen, postranně volně přechází do prostoru. Díky odlaserování vznikají na povrchu materiálu tmavší místa, což jednotlivým motivům přináší zbarvení a jsou znatelnější.



Obr. 25: Orientační ukázka umístění značky muzea a namnožení dekorativního prvku
(u lavičky a informační tabule je značka i dekor na jedné ploše)

6 VÝBĚR PRVKŮ KE ZPRACOVÁNÍ

Pro bakalářskou práci jsem vybrala 5 prvků s informační i užitnou funkcí. Jejich stávající nebo nové umístění je vyznačeno v příloze 1: Obrazové ukázky k praktické části. Celkové pojetí všech prvků je pojato tak, aby prostředí areálu spíše doplňovalo a nepůsobilo dominantně. Jednotícím prvkem je obdélník rozměrově přizpůsobený jednotlivým výrobkům. Při navrhování jsem zohlednila skutečnost, že areál, ve kterém jsou umístěny jednotlivé prvky mobiliáře (s výjimkou umístění prostorových poutačů po městě), je přes noc uzavřený a přes den pod dohledem pracovníků několika organizací zde sídlících.

Zpracované prvky exteriérového mobiliáře s užitnou funkcí: lavička, odpadkový koš, stojan na kola.

Zpracované prvky exteriérového mobiliáře s informační funkcí: prostorový poutač, informační tabule.

6.1 Lavička

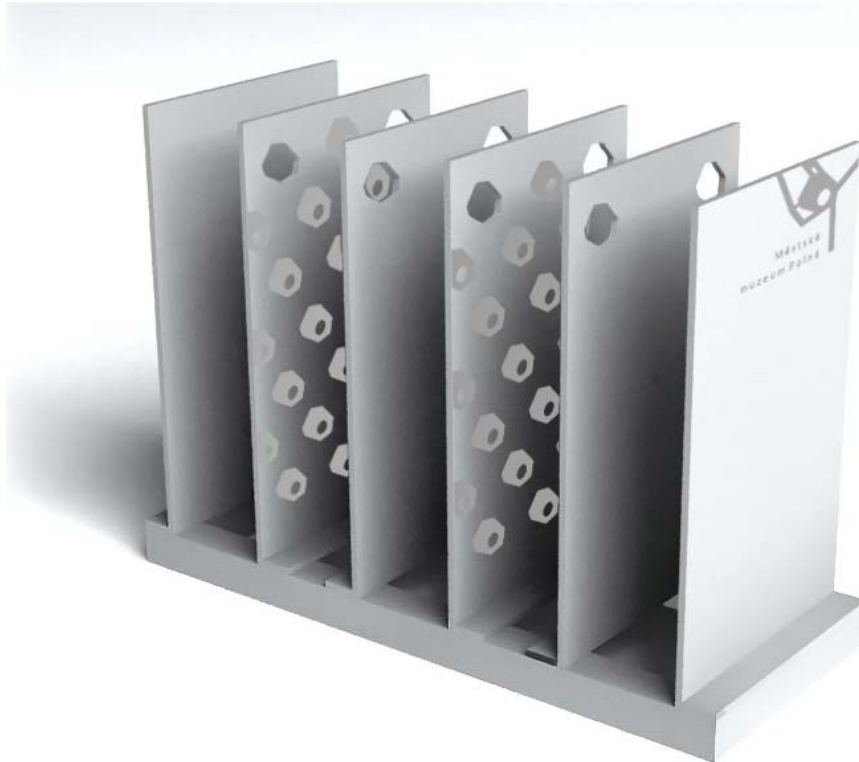
Lavička do prostoru areálu hradu a zámku je navržena bez opěradla, neboť je počítáno pouze s krátkodobým sezením (čekání na prohlídky, apod.). Základem konstrukce lavičky jsou dvě bočnice z ocelového plechu s povrchovou úpravou zinkováním. Na vnitřní části je přivařen ocelový profil tvaru „L“, který slouží k usazení a připevnění dvou dubových fošen tloušťky 50 mm. Fošny jsou přišroubovány k tomuto profilu ze spodní strany (šrouby chráněny před deštěm). K povrchové úpravě dřeva je použita silnovrstvá lazura. Kvůli vlastnostem materiálu (rozpínání dřeva vlivem povětrnosti) jsou dřevěné části umístěny s mezerami. Dub byl zvolen nejen z důvodu jeho vlastností (tvrdost, pevnost, odolnost proti povětrnostním vlivům), ale také kvůli dostupnosti tohoto materiálu na Vysočině. Další variantou je použití akátového dřeva (dostupnost). Všechny hrany jsou mírně zaoblené (bezpečnost). Ocelové bočnice jsou ukotveny v betonovém základu v hloubce 100 mm pod povrchem terénu. Konec ocelového plechu o délce 110 mm je zahnut pod úhlem 90 stupňů a přišroubován do betonového základu. Z vnější strany obou bočnic je umístěn jednotící motiv (značka muzea + dekor).



Obr. 26: Lavička – nadzemní část (celková podoba konstrukce viz. technický výkres v příloze)

6.2 Stojan na kola

Základním tvarem oboustranného stojanu na kola je obdélník. Tento tvar má jak základna, tak i opěrné desky. Základna je tvořena svařovaným rámem z taženého ocelového profilu čtvercového průřezu o straně 60 mm a tloušťce stěny 4 mm. Svislé prvky jsou tvořeny z ocelového plechu o síle 10 mm, ve spodní části ohnuté pod úhlem 90 stupňů a přišroubované k základnímu rámu (spojovací prvky z nerez). Celý stojan má povrchovou úpravu zinkováním. Všechny hrany materiálu jsou mírně zaoblené z bezpečnostního hlediska. Na krajních deskách je umístěna značka muzea, v sudých mezerách je použit dekor. V horních rozích všech vnitřních desek jsou otvory pro provlečení zámku ve tvaru dekoru. Výška spodní základny vytváří prostor pro ukotvení kola. Stojan není pevně spojen s podkladem, neboť se počítá s jeho mimosezónním umístěním v chráněném prostoru.



Obr. 27: Stojan na kola (rozměry viz. technický výkres v příloze)

6.3 Odpadkový koš

Odpadkový koš je navržen se snímatelnou stříškou (minimalizace přístupu dešťové vody) a vyjímatelnou nádobou. Základem konstrukce jsou 4 sloupky z taženého ocelového profilu čtvercového průřezu o straně 40 mm. Vnější plášť tvoří 2 širší a 2 užší ocelové desky síly 10 mm, přišroubované ke sloupkům. Uvnitř konstrukce koše (horní část) jsou přivařeny dva pruhy ocelového plechu, které slouží k zavěšení odpadové nádoby. Ta je vyrobena z tenkého pozinkovaného plechu. Ve spodní části při užší stěně jsou přivařeny profily tvaru „L“ = opora pro dno odpadové nádoby. Ke snadnějšímu vyjmutí nádoby slouží ucha při horním okraji užších stěn vnitřní části odpadové nádoby. Odnímatelnou stříšku tvoří plech s přivařenými nožkami. Celá konstrukce stříšky se ke spodní části konstrukce připojí nasazením na čtyřhranné profily vycházející z vnitřního průřezu spodního sloupku (přivařené). V jednom ze sloupků je zabudován zámek na univerzální klíč (k zabránění zcizení stříšky). Čtyřhrany tvořící „nohy“

s přivařenými patkami z ocelového plechu jsou pevně připojeny k podkladu (tvořen betonovým kvádrem) nerezovými šrouby. Vnější plášť je opatřen dekorem. Širší části – značka muzea, užší části – „dekor“.



Obr. 28: Odpadkový koš – nadzemní část (celková podoba konstrukce viz. technický výkres v příloze)

6.4 Prostorový poutač

Oboustranný prostorový poutač je zkonstruován ze základního tvaru obdélníku. Materiálem je nerezový plech. Hlavní deska je z nerezového plechu síly 20 mm, dvě opěrné desky (umístěné z každé strany) mají sílu 10 mm. Hlavní deska je mezi opěrné desky vložena a společně jsou spojeny šrouby. Spodní část těchto desek je ohnuta pod úhlem 90 stupňů. Z nich vzniklý podstavec je spojen s betonovým základem šrouby. Betonový základ o výšce 700 mm je v hloubce 150 mm pod povrchem (stabilita).

Základní deska obsahuje v pravém horním rohu značku muzea. Zbytek plochy je vyplněn textem, který je umístěn v pohledové zóně člověka (od 900 do 1 900 mm). Spodní část - opěrné desky – jsou vyplněny dekorem. Značka a dekor jsou vylaserovány, text je natištěn technologií sítotisku. Tento prostorový poutač by byl umístěn na veřejných prostranstvích

mimo areál hradu (autobusové nádraží, náměstí – dobré strategické místo). Slouží jako první upoutávka (český, anglický a německý text).



Obr. 29: Prostorový poutač- nadzemní část (celková podoba konstrukce viz. technický výkres v příloze)

6.5 Informační tabule

Je konstruovaná jako závěsná, s dvěma prosklenými dvířky. Ta jsou uzamykatelná zámekem a umožňují častou výměnu prezentovaných materiálů a zároveň je chrání před poničením či zcizením. Kromě skla (kalené – vyšší pevnost a odolnost proti nárazu) je použit ocelový ohýbaný plech tloušťky 3 mm s povrchovou úpravou zinkováním. Zadní stěna je plechová (magnetická). Materiály budou připevňovány magnetickou fólií. Na zeď je tabule připevněna šrouby v horní části, která je zezadu zpevněna přivařeným pásem silnějšího ocelového plechu tloušťky 10 mm. Ty jsou šroubovány do hmoždinek. Na pohled jednotvárný celek je oživen v pravé části plochou se značkou muzea a dekorem, který je situován na straně, ze které přicházejí návštěvníci do areálu (aby je okamžitě zaujala).

K uzamykání je použit kulatý zámek do plechu, otevírání umožňují kovové závěsy umístěné na středním sloupku ve vnitřní části vitríny. Ve dně je několik otvorů pro cirkulaci vzduchu (zabraňují pocení skla).



Obr. 30: Informační tabule závěsná (viz. technický výkres v příloze)

6.6 Dodatky

- veškeré prvky mobiliáře jsou z recyklovatelného materiálu (kov, dřevo, sklo)
- jednotlivé části je při případném poškození možné nahradit novými (např. výměna shnilých fošen sedáku lavičky)
- spojovací materiál (šrouby) budou z nerezů (odolnost proti povětrnostním vlivům)

ZÁVĚR

Závěrem bych se zmínila o předpokládané realizaci mého návrhu exteriérového mobiliáře pro Městské muzeum Polná. Vzhledem k tomu, že současná finanční situace provozovatele muzea (Město Polná) není příliš dobrá, nepočítám s jeho brzkou realizací. Přesto je možné, pokud by se našel sponzor, který by realizaci finančně podpořil, že by byla uskutečněna. To by jistě přispělo ke zvýšení atraktivity nejen Městského muzea Polná, ale i celého města. Možná by někteří „konzervativnější“ obyvatelé s jeho instalací nesouhlasili (oblíbenost historizujících prvků), přesto věřím, že by se našlo i mnoho příznivců, kteří by jej přivítali jako oživení.

Myslím, že se mi podařilo dosáhnout toho, co jsem si předsevzala, a to je sjednocující motiv všech prvků a adresnost. V průběhu času by bylo možno v tomto duchu dotvářet a doplňovat i další prvky mobiliáře (včetně grafické podoby tiskovin, apod.).

SEZNAM POUŽITÉ LITERATURY

- [1] SUTNAR, Ladislav. [online]. *Visual Design in Action*. [1961]. [cit. 2010-05-04]. Dostupný z WWW: <http://www.modernism101.com/sutnar_visual_design.php>.
- [2] BHASKARAMOVÁ, Lakshmi. *Podoby moderního designu*. Jana Novotná. Nakladatelství Slovart, s.r.o. 2007. 256 stran. ISBN 80-7209-864-0.
- [3] ŠILHÁNKOVÁ, Vladimíra. [online]. *Posuzování úspěšnosti veřejných prostorů města*. [cit.2010-05-06]. Dostupný z WWW: <http://www.civitasperpopuli.org/prostory_mesta/04.html>.
- [4] VIDIELLA, Álex Sánchez. *Současná architektura*. Vladimír Čadský. Nakladatelství Slovart, s.r.o. 2007. 600 stran. ISBN 978-80-7209-983-2.
- [5] JAROŠ, Zdeněk. *Břetislav Rérych, tvůrce polenského muzea (studie k 100. výročí muzea v Polné)*. Polná: Nakladatelství Linda v Polné, 2000. 76 stran. ISBN 80-238-5497-6.
- [6] KOLESÁR, Zdeno. *Kapitoly z dějin designu*. Kateřina Málková. Praha: Vysoká škola umělecko-průmyslová v Praze. 2004. 172 stran. ISBN 80-86863-03-4.
- [7] Kolektiv autorů: ANDĚL, Jaroslav. DUBSKÁ, Alice. ROUS, Jan. HELLER, Steven. HLAVEŠ, Milan. JANÁKOVÁ, Iva. MAKOVSKY, Paul. TOMAN, Jindřich. VLČEK, Tomáš. DE WIT, Wim. *Ladislav Sutnar –Praha – New York – Design in action*. Šimon Pellar. Praha: Uměleckoprůmyslové museum v Praze a Argo. 2003. 389 stran. ISBN 80-7101-050-2.
- [8] DUFKA, Jaroslav. *Práce s kovy*. Praha: Nakladatelství Grada. 1999. 88 stran. ISBN 80-7169-755-9.
- [9] FRISCHHERZ, Adolf. *Technologie zpracování kovů I, základní poznatky*. Praha: Soukromé nakladatelství technické literatury. 2001. 268 stran. ISBN 9788090265554.
- [10] AYMÓNINO, Aldo. *Contemporary Public Space*. Nakladatelství Skira. 2006. 250 stran. ISBN 978-88-7624-273-1.
- [11] <<http://mmcite.com/>>. [2010-04-13].
- [12] <<http://www.muzeumpolna.cz/>>. [2010-04-13].

[13] <<http://www.kzhp.cz/>>. [2010-04-14].

[14] <<http://www.streetfurniture.com/>>. [2010-04-14].

[15] <http://www.odbornecasopisy.cz/index.php?id_document=23124>. [2010-05-07].

[16] <<http://prumyslova-revoluce.navajo.cz/>>. [2010-05-07].

[17] <<http://www.architonic.com/>>. [2010-05-08].

SEZNAM POUŽITÝCH SYMBOLŮ A ZKRATEK

- EXPO Světová výstava průmyslu, kultury a obchodu jednotlivých zemí Světa
- CLV City light vitrína
Světelný reklamní panel, součást městského mobiliáře
- OSB Oriented strance board
Lisované desky (3 vrstvy) z velkoplošných třísek, spojené umělou pryskyřicí
- PVB Polyvinylbutyral
Polyvinylbutyralové fólie se používají při výrobě bezpečnostních vrstvených skel (Triplex)
- LCD Licquid crystal display
Zobrazovací technologie
- LED Light-emitting diode
Zobrazovací technologie
- OLED Organic light-emitting diode
Zobrazovací technologie

SEZNAM OBRÁZKŮ

Obr. 1: Ukázka sezení ve veřejném prostoru ve starověkém Řecku a Římě	13
Obr. 2: Informační tabule a dřevěná zábradlí k uvazování koňů, USA (Divoký západ), 19. st. (replika)	13
Obr. 3: Orientační systémy budov do exteriéru od Ladislava Sutnara	14
Obr. 4: Prvky městského mobiliáře jako součást identity národa (červené telefonní budky v Anglii, secesní vstupy do metra v Paříži)	16
Obr. 5: Netradičně pojatá autobusová zastávka v Liberci od Davida Černého	20
Obr. 6: Zastávky linky D městské elektrické dráhy v Hannoveru od Despang Architekten	21
Obr. 7: Park místo nadzemky na Manhattanu, New York (USA)	30
Obr. 8: Náměstí Plaza de Espana, Santa Cruz de Tenerife (ostrov Tenerife)	30
Obr. 9: Veřejné osvětlení - JDS architectures	30
Obr. 10: Projekt „městských zásahů“ - Vallo Sadovsky architects, Bratislava	31
Obr. 11: Acronym Designs, Kansas City (USA)	31
Obr. 12: Městské odpočívadlo – Štěpán Eliáš, Josef Hajný	31
Obr. 13: Polenský hrad – sídlo Městského muzea Polná	32
Obr. 14: Budovy Městského muzea Polná (hradní část, zámecké křídlo, Stará škola, zámecká věž)	34
Obr. 15: Návštěvníky nejoblíbenější části expozic polenského muzea (Kupecký krám, lékárna, hladomorna, Kunštátská síň, Stará polenská škola)	35
Obr. 16: Břetislav Rérych – návrhy rekonstrukce hradu, propagační materiály (poč. 20. st.)	36
Obr. 17: Okrašlovací spolek Viktorín – stezky kolem Polné, odpočívadla, apod. (rekonstruované)	36
Obr. 18: Informační tabule a ukazatele mimo areál hradu a zámku	39

Obr. 19: Využití městských plakátovacích ploch a soukromých prostor obchodů na náměstí	40
Obr. 20: Informační tabule, označení muzea v areálu hradu a zámku	41
Obr. 21: Prvky s užitnou funkcí v areálu hradu a zámku	42
Obr. 22: Prvky informačního charakteru pro Starou polenskou školu (mimo areál hradu a zámku)	43
Obr. 23: Půdorys gotické obranné věže s břitem se základy stěn bývalých paláců	46
Obr. 24: Značka muzea a dekorativní prvek	47
Obr. 25: Orientační ukázka umístění značky muzea a namnožení dekorativního prvku (u lavičky a informační tabule je značka i dekor na jedné ploše)	48
Obr. 26: Lavička – nadzemní část (celková podoba konstrukce viz. technický výkres v příloze)	49
Obr. 27: Stojan na kola (rozměry viz. technický výkres v příloze)	50
Obr. 28: Odpadkový koš – nadzemní část (celková podoba konstrukce viz. technický výkres v příloze)	51
Obr. 29: Prostorový poutač- nadzemní část (celková podoba konstrukce viz. technický výkres v příloze)	52
Obr. 30: Informační tabule závěsná (viz. technický výkres v příloze)	53

SEZNAM PŘÍLOH

CD: Elektronická verze bakalářské práce

Příloha 1: Obrazové ukázky k praktické části

Příloha 2: Obrazové ukázky k teoretické části

PŘÍLOHA 1: OBRAZOVÉ UKÁZKY K PRAKTICKÉ ČÁSTI

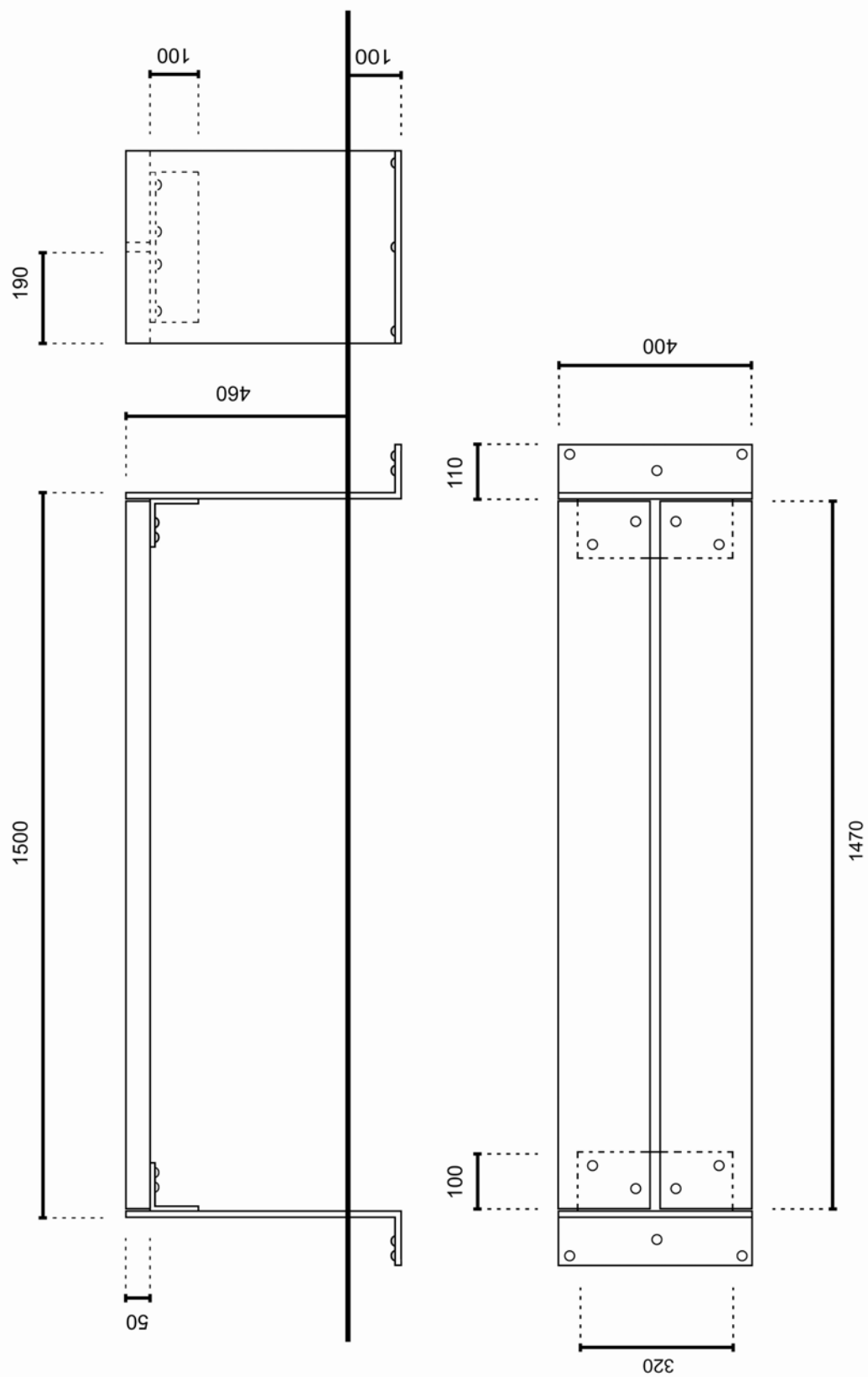


Obr. P1: Umístění exteriérových prvků muzea Polná po městě

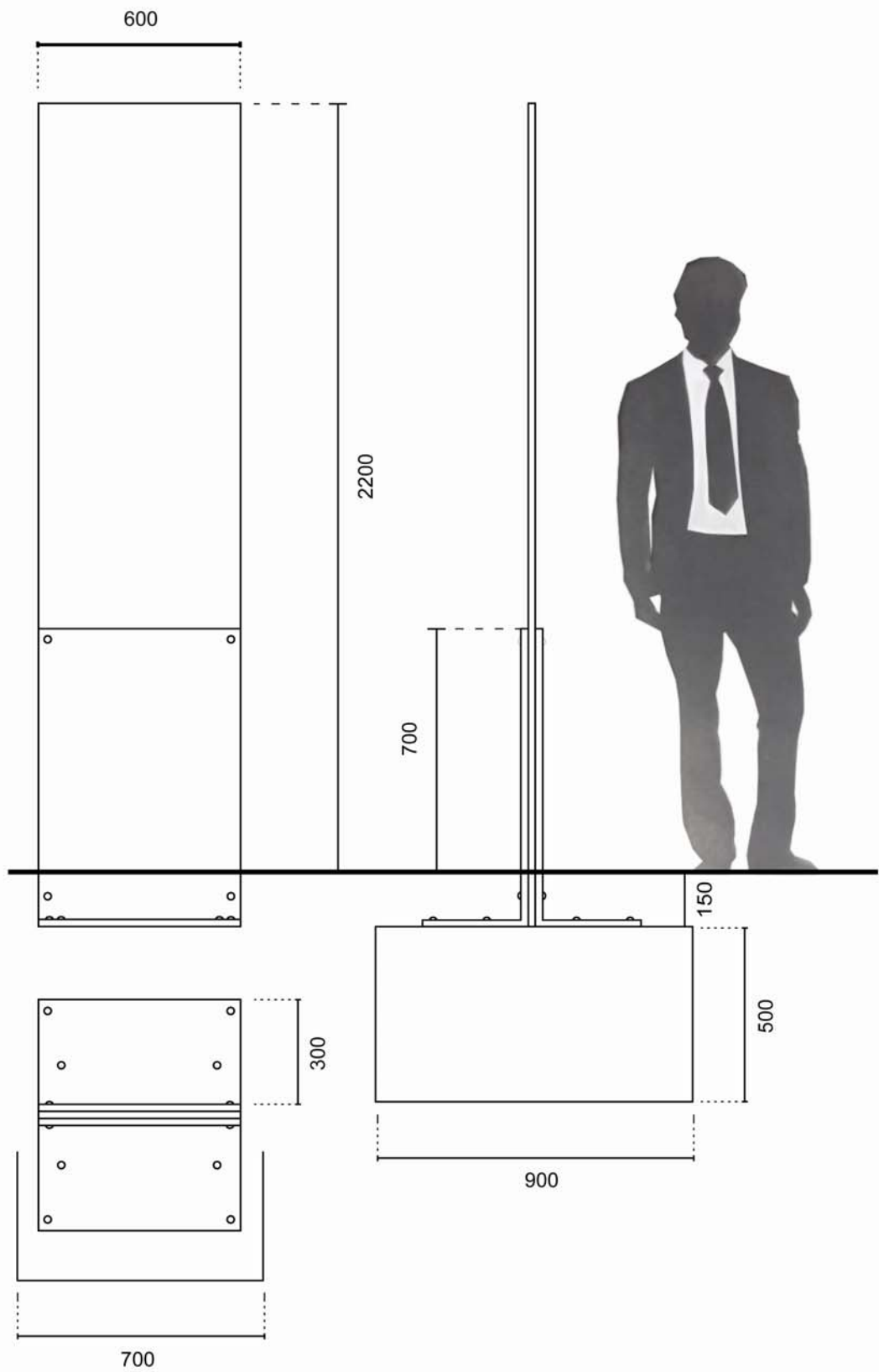




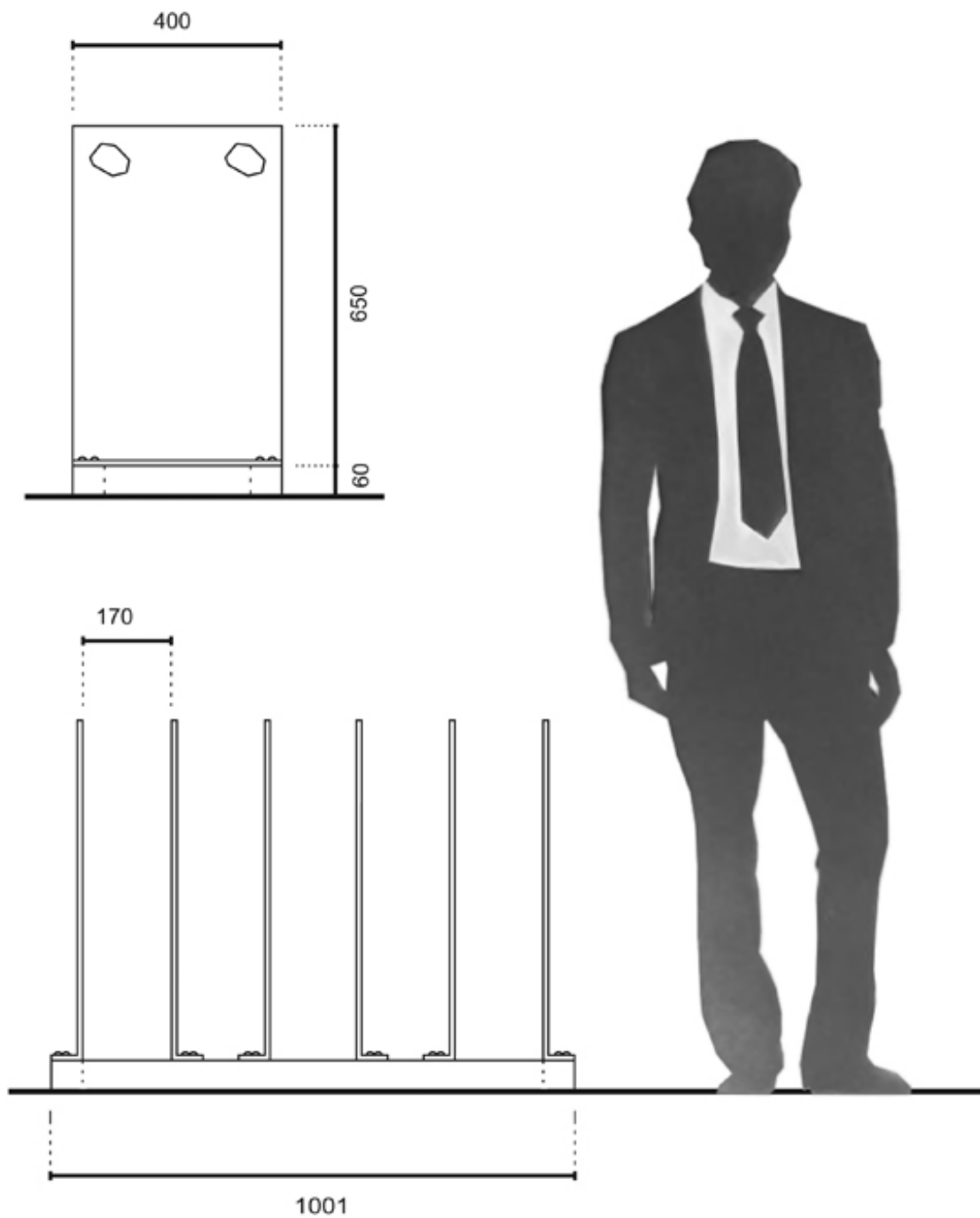
Obr. P2: Vyznačení umístění nových prvků mobiliáře v areálu hradu a zámku
(v rámečku ponecháno stávající umístění + vyznačena nová místa)



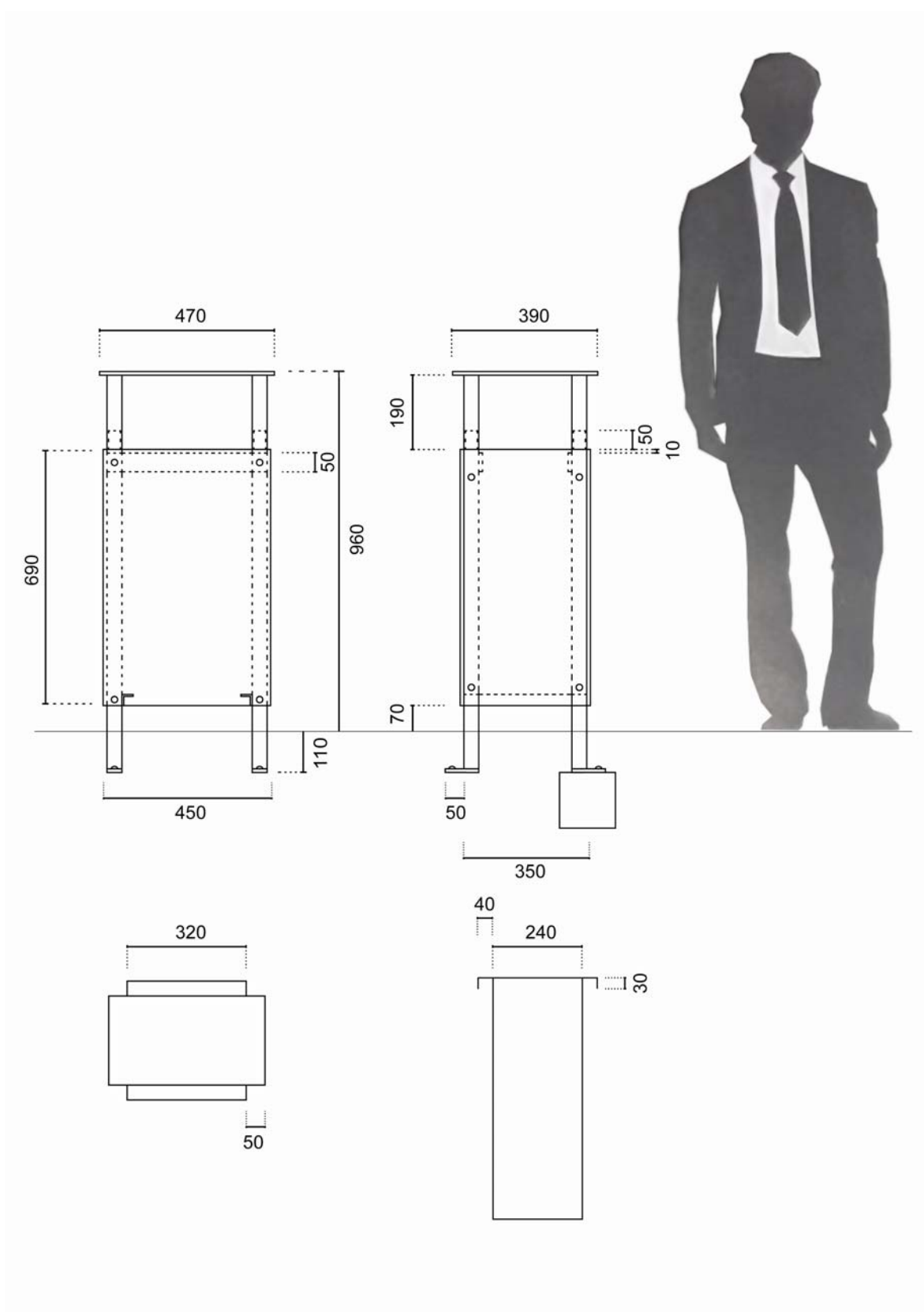
Obr. P3: Rozměry lavičky (měřítko 1:1 v milimetrech), obě bočnice jsou ukotveny v zemi do betonového základu v hloubce 100 mm pod povrchem, síla betonu 200 mm



Obr. P4: Rozměry prostorového poutače (měřítko 1:1 v milimetrech)
s usazením do betonového základu

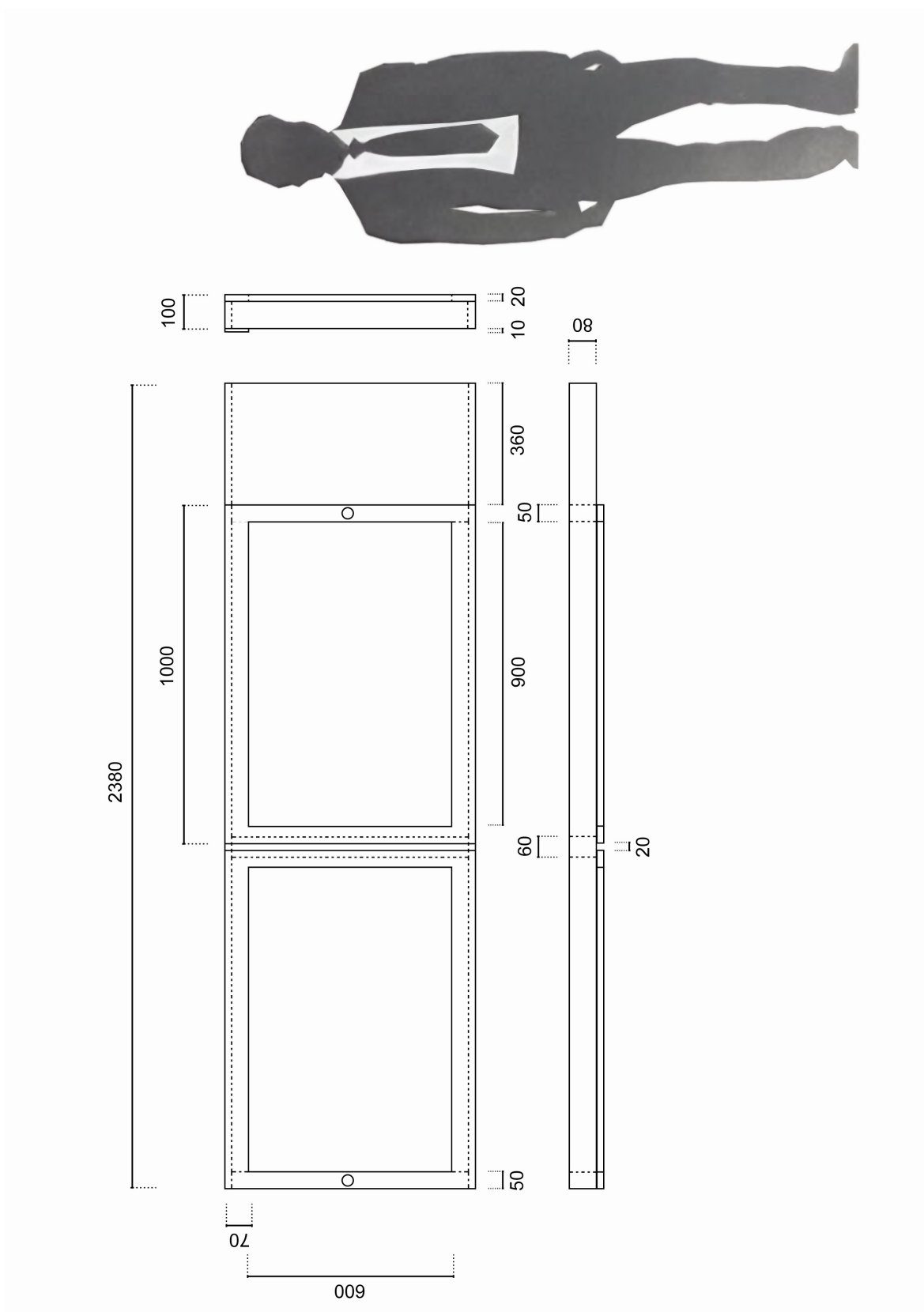


Obr. P5: Rozměry stojanu na kola (měřítko 1:1 v milimetrech),
volně stojící (není pevně ukotven k zemi)



Obr. P6: Rozměry odpadkového koše včetně vnitřní nádoby (měřítko 1:1 v milimetrech),

Každá noha upevněna v betonovém základu



Obr. P7: Rozměr informační tabule, závěsná, otevírací

(měřítko 1:1 v milimetrech)

PŘÍLOHA 2: OBRAZOVÉ UKÁZKY K TEORETICKÉ ČÁSTI

Ukázka vybraných prvků městského mobiliáře prostřednictvím výrobků společnosti Mmcité jako jeho nejvýznamnějšího výrobce a dodavatele v České republice:



Obr. R1: Lavičky s opěradlem a područkami



Obr. R2: Lavičky s opěradlem



Obr. R3: Lavičky bez opěradla



Obr. R4: Lavičky se samostatnými sedáky



Obr. R5: Odpadkové koše bez stříšky



Obr. R6: Odpadkové koše se stříškou, výklopné



Obr. R7: Stojany na kola (různé materiály)



Obr. R8: Zastávkové přístřešky (otevřené, částečně otevřené, uzavřené)



Obr. R9: Citylight vitríny, informační tabule, plakátovací plochy



Obr. R10: Zahrazovací sloupky

Exteriérový mobiliář obdobných organizací v regionu jako je Městské muzeum Polná:



Obr. R11: OGV – Oblastní galerie Vysočiny Jihlava, Jihlava



Obr. R12: GM – Dům Gustava Mahlera, Jihlava



Obr. R13: GM – Muzeum Vysočiny Jihlava, Jihlava



Obr. R14: Muzeum Světelska, Světlá nad Sázavou



Obr. R15: Městské muzeum, Ledec nad Sázavou