

# Program rozvoje města Holešova

Dana Nevřalová, DiS.

---

Bakalářská práce  
2010



Univerzita Tomáše Bati ve Zlíně  
Fakulta managementu a ekonomiky

---

Univerzita Tomáše Bati ve Zlíně  
Fakulta managementu a ekonomiky  
Ústav regionálního rozvoje, veřejné správy a práva  
akademický rok: 2009/2010

## ZADÁNÍ BAKALÁŘSKÉ PRÁCE

(PROJEKTU, UMĚLECKÉHO DÍLA, UMĚLECKÉHO VÝKONU)

Jméno a příjmení: **Dana NEVŘALOVÁ, DiS.**  
Studijní program: **B 6202 Hospodářská politika a správa**  
Studijní obor: **Veřejná správa a regionální rozvoj**  
Téma práce: **Program rozvoje města Holešova**

Zásady pro vypracování:

Úvod

I. Teoretická část

- Definujte základní teoretické pojmy týkající se programu rozvoje města.

II. Praktická část

- Zpracujte socioekonomickou analýzu města Holešov.
- Na základě zjištěných dat vytvořte SWOT analýzu a navrhněte strategické cíle rozvoje města Holešov.
- Navrhněte katalog projektů města Holešov.

Závěr

Rozsah práce: cca 40  
Rozsah příloh:  
Forma zpracování bakalářské práce: tištěná/elektronická

Seznam odborné literatury:

- [1] JANEČKOVÁ, L., VAŠTÍKOVÁ, M. Marketing měst a obcí. 1. vyd. Praha: Grada Publishing, 1999. 184 s. ISBN 80-7169-750-8.  
[2] Kolektiv autorů. Úvod do regionálních věd a veřejné správy. 2. vyd. Plzeň: Aleš Čeněk, 2008. 455 s. ISBN 978-80-7380-086-4.  
[3] MATES, P., WOKOUN, R. a kol. Malá encyklopedie regionalistiky a veřejné správy. 1. vyd. Praha: Prospektrum, 2001. 200 s. ISBN 80-7175-100-6.  
[4] WOKOUN, R., MALINOVSKÝ, J. a kol. Regionální rozvoj. Praha: Linde, 2008. 475 s. ISBN 978-80-7201-699-0.  
[5] WOKOUN, R., MATES, P. (eds.). Management regionální politiky a reforma veřejné správy. Praha: Linde, 2006. 345 s. ISBN 80-7201-608-3.

Vedoucí bakalářské práce: Ing. Milan Damborský  
Ústav regionálního rozvoje, veřejné správy a práva  
Datum zadání bakalářské práce: 6. dubna 2010  
Termín odevzdání bakalářské práce: 21. května 2010

Ve Zlíně dne 6. dubna 2010



doc. Dr. Ing. Drahomíra Pavelková  
děkanka



prof. RNDr. René Wokoun, CSc.  
ředitel ústavu

## PROHLÁŠENÍ AUTORA BAKALÁŘSKÉ PRÁCE

Beru na vědomí, že

- odevzdáním bakalářské práce souhlasím se zveřejněním své práce podle zákona č. 111/1998 Sb. o vysokých školách a o změně a doplnění dalších zákonů (zákon o vysokých školách), ve znění pozdějších právních předpisů, bez ohledu na výsledek obhajoby <sup>1)</sup>;
- beru na vědomí, že bakalářská práce bude uložena v elektronické podobě v univerzitním informačním systému dostupná k nahlédnutí;
- na moji bakalářskou práci se plně vztahuje zákon č. 121/2000 Sb. o právu autorském, o právech souvisejících s právem autorským a o změně některých zákonů (autorský zákon) ve znění pozdějších právních předpisů, zejm. § 35 odst. 3 <sup>2)</sup>;
- podle § 60 <sup>3)</sup> odst. 1 autorského zákona má UTB ve Zlíně právo na uzavření licenční smlouvy o užití školního díla v rozsahu § 12 odst. 4 autorského zákona;
- podle § 60 <sup>3)</sup> odst. 2 a 3 mohu užít své dílo –bakalářskou práci - nebo poskytnout licenci k jejímu využití jen s předchozím písemným souhlasem Univerzity Tomáše Bati ve Zlíně, která je oprávněna v takovém případě ode mne požadovat přiměřený příspěvek na úhradu nákladů, které byly Univerzitou Tomáše Bati ve Zlíně na vytvoření díla vynaloženy (až do jejich skutečné výše);
- pokud bylo k vypracování bakalářské práce využito softwaru poskytnutého Univerzitou Tomáše Bati ve Zlíně nebo jinými subjekty pouze ke studijním a výzkumným účelům (tj. k nekomerčnímu využití), nelze výsledky diplomové/bakalářské práce využít ke komerčním účelům.

Ve Zlíně 21.5.2010



.....

<sup>1)</sup> zákon č. 111/1998 Sb. o vysokých školách a o změně a doplnění dalších zákonů (zákon o vysokých školách), ve znění pozdějších právních předpisů, § 47b Zveřejňování závěrečných prací:

(1) Vysoká škola nevdělečně zveřejňuje disertační, diplomové, bakalářské a rigorózní práce, u kterých proběhla obhajoba, včetně posudků oponentů a výsledku obhajoby prostřednictvím databáze kvalifikačních prací, kterou spravuje. Způsob zveřejnění stanoví vnitřní předpis vysoké školy.

(2) Disertační, diplomové, bakalářské a rigorózní práce odevzdané uchazečem k obhajobě musí být též nejméně pět pracovních dnů před konáním obhajoby zveřejněny k nahlázení veřejnosti v místě určeném vnitřním předpisem vysoké školy nebo není-li tak určeno, v místě pracoviště vysoké školy, kde se má konat obhajoba práce. Každý si může ze zveřejněné práce pořizovat na své náklady výpisy, opisy nebo rozmnoženiny.

(3) Platí, že odevzdáním práce autor souhlasí se zveřejněním své práce podle tohoto zákona, bez ohledu na výsledek obhajoby.

2) zákon č. 121/2000 Sb. o právu autorském, o právech souvisejících s právem autorským a o změně některých zákonů (autorský zákon) ve znění pozdějších právních předpisů, § 35 odst. 3:

(3) Do práva autorského také nezasahuje škola nebo školské či vzdělávací zařízení, užije-li nikoli za účelem přímého nebo nepřímého hospodářského nebo obchodního prospěchu k výuce nebo k vlastní potřebě dílo vytvořené žákem nebo studentem ke splnění školních nebo studijních povinností vyplývajících z jeho právního vztahu ke škole nebo školskému či vzdělávacímu zařízení (školní dílo).

3) zákon č. 121/2000 Sb. o právu autorském, o právech souvisejících s právem autorským a o změně některých zákonů (autorský zákon) ve znění pozdějších právních předpisů, § 60 Školní dílo:

(1) Škola nebo školské či vzdělávací zařízení mají za obvyklých podmínek právo na uzavření licenční smlouvy o užití školního díla (§ 35 odst.

3). Odpirá-li autor takového díla udělit svolení bez vážného důvodu, mohou se tyto osoby domáhat nahrazení chybějícího projevu jeho vůle u soudu. Ustanovení § 35 odst. 3 zůstává nedotčeno.

(2) Není-li sjednáno jinak, může autor školního díla své dílo užit či poskytnout jinému licenci, není-li to v rozporu s oprávněnými zájmy školy nebo školského či vzdělávacího zařízení.

(3) Škola nebo školské či vzdělávací zařízení jsou oprávněny požadovat, aby jim autor školního díla z výdělku jim dosaženého v souvislosti s užitím díla či poskytnutím licence podle odstavce 2 přiměřeně přispěl na úhradu nákladů, které na vytvoření díla vynaložily, a to podle okolností až do jejich skutečné výše; přitom se přihlédá k výši výdělku dosaženého školou nebo školským či vzdělávacím zařízením z užití školního díla podle odstavce 1.

## **ABSTRAKT**

Cílem této bakalářské práce je vypracování programu rozvoje města Holešova. Program rozvoje města je rozčleněn na dvě části – teoretickou a praktickou část. Teoretická část přibližuje základní pojmy týkající se problematiky rozvoje města. V praktické části je zpracována samotná socioekonomická analýza města Holešova, na jejíž základě jsou vymezené silné a slabé stránky, příležitosti a hrozby města. Pro další rozvoj města je v závěrečné části práce navržen katalog projektů, který vychází z vymezení globálního cíle a jednotlivých strategických cílů.

Klíčová slova: město, regionální rozvoj, program rozvoje, SWOT analýza

## **ABSTRACT**

The aim of this bachelor thesis is the development programme of the town of Holešov. The development programme of the town is divided into two parts - theoretical and practical parts. The theoretical part describes basic concepts relating to issues of town development. In the practical part is processed socio-economic analysis of the town, on whose basis are defined strengths, weaknesses, opportunities and threats of the town. For further development of the town is designed catalogue of projects in the final part of the work, which is based on the definition of global goals and strategic objectives.

Keywords: town, regional development, development programme, SWOT analysis

Děkuji Ing. Milanovi Damborskému za odborné vedení mé bakalářské práce a ochotný přístup. Také děkuji zaměstnancům Městského úřadu Holešov, jenž mi poskytli informace, potřebné ke zpracování práce.

Prohlašuji, že odevzdaná verze bakalářské práce a verze elektronická nahraná do IS/STAG jsou totožné.

# OBSAH

<b>ÚVOD</b> .....	<b>10</b>
<b>I TEORETICKÁ ČÁST</b> .....	<b>11</b>
<b>1 CHARAKTERISTIKA ZÁKLADNÍCH POJMŮ</b> .....	<b>12</b>
1.1 OBEC.....	12
1.2 MĚSTO .....	12
1.3 REGIONÁLNÍ POLITIKA, REGIONÁLNÍ ROZVOJ, STRATEGICKÉ PLÁNOVÁNÍ.....	13
1.4 PROGRAM ROZVOJE OBCÍ A MĚST .....	14
1.5 SWOT ANALÝZA.....	15
<b>II PRAKTICKÁ ČÁST</b> .....	<b>16</b>
<b>2 CHARAKTERISTIKA MĚSTA HOLEŠOV</b> .....	<b>17</b>
2.1 POLOHA A VNĚJŠÍ VZTAHY .....	17
2.2 HISTORICKÝ VÝVOJ MĚSTA .....	18
2.2.1 Historický vývoj židovské obce v Holešově.....	19
2.3 OBYVATELSTVO .....	20
2.3.1 Vývoj obyvatelstva.....	20
2.3.2 Struktura obyvatel dle věku a vzdělání .....	22
2.4 BYDLENÍ .....	24
2.5 OBČANSKÁ VYBAVENOST.....	26
2.5.1 Školství.....	26
2.5.2 Zdravotnictví a sociální služby .....	28
2.5.3 Obchod a ostatní služby .....	30
2.6 TECHNICKÁ VYBAVENOST.....	31
2.7 DOPRAVA .....	32
2.7.1 Silniční doprava .....	32
2.7.2 Autobusová, železniční a letecká doprava .....	36
2.7.3 Cykloturistika.....	37
2.8 TRH PRÁCE A NEZAMĚSTNANOST .....	38
2.8.1 Trh práce .....	38
2.8.2 Ekonomická aktivita obyvatelstva .....	39
2.8.3 Nezaměstnanost.....	41
2.8.4 Dojížděky za prací.....	43
2.9 PRŮMYSL A ZEMĚDĚLSTVÍ.....	44
2.9.1 Průmysl .....	44
2.9.2 Zemědělství .....	45
2.10 HOSPODAŘENÍ A FINANCOVÁNÍ .....	46
2.10.1 Majetek města .....	46
2.10.2 Dluhová služba.....	47
2.10.3 Rozpočet města .....	48



2.11	PŘÍRODNÍ PODMÍNKY A ŽIVOTNÍ PROSTŘEDÍ .....	51
2.11.1	Přírodní podmínky .....	51
2.11.2	Ovzduší .....	52
2.11.3	Odpadové hospodářství města.....	52
2.11.4	Ochrana životního prostředí v rámci Strategické průmyslové zóny .....	53
2.12	CESTOVNÍ RUCH .....	54
2.12.1	Památky města .....	56
2.12.2	Přeshraniční spolupráce .....	57
<b>3</b>	<b>SWOT ANALÝZY .....</b>	<b>59</b>
3.1	SILNÉ STRÁNKY .....	59
3.2	SLABÉ STRÁNKY .....	60
3.3	PŘÍLEŽITOSTI.....	61
3.4	OHROŽENÍ .....	62
<b>4</b>	<b>STRATEGIE ROZVOJE .....</b>	<b>64</b>
4.1	GLOBÁLNÍ CÍL .....	64
4.2	STRATEGICKÉ CÍLE .....	64
4.2.1	Cíl 1 - Aktivní podpora růstu přitažlivosti města Holešova jako oblíbené turistické destinace .....	64
4.2.2	Cíl 2 - Zvýšení příležitostí k aktivnímu odpočinku a trávení volného času.....	64
4.2.3	Cíl 3 - Péče o životní prostřední prostřednictvím využití alternativních zdrojů energie.....	65
4.2.4	Cíl 4 - Zvýšení vzdělanosti a rekvalifikace obyvatel.....	65
<b>5</b>	<b>KATALOG PROJEKTŮ.....</b>	<b>66</b>
5.1	LANOVÉ CENTRUM .....	66
5.2	ZÁMECKÝ HOTEL.....	66
5.3	AEROBICCENTRUM HOLEŠOV .....	67
5.4	VZDĚLÁVACÍ CENTRUM HOLEŠOV .....	67
5.5	FOTOVOLTAICKÁ ELEKTRÁRNA.....	68
	<b>ZÁVĚR.....</b>	<b>69</b>
	<b>SEZNAM POUŽITÉ LITERATURY .....</b>	<b>70</b>
	<b>SEZNAM POUŽITÝCH SYMBOLŮ A ZKRATEK .....</b>	<b>78</b>
	<b>SEZNAM OBRÁZKŮ .....</b>	<b>80</b>
	<b>SEZNAM GRAFŮ .....</b>	<b>81</b>
	<b>SEZNAM TABULEK.....</b>	<b>82</b>
	<b>SEZNAM PŘÍLOH.....</b>	<b>83</b>

## ÚVOD

Program rozvoje města Holešova jsem si zvolila z toho důvodu, že ve městě pracuji a bydlím ve vesnici poblíž Holešova, pro níž je Holešov spádovým městem, tudíž mne zajímá dění ve městě a jeho budoucí rozvoj. Město Holešov nemá doposud zpracovaný dokument program rozvoje, to je další důvod, který mne vedl k výběru daného tématu. Dokument program rozvoje města je důležitý pro stanovení si strategických cílů, jejichž úkolem je zabezpečit prosperitu města ve všech směrech. Na základě programu rozvoje mohou města žádat o dotace finančních prostředků z Evropské unie a ze státního rozpočtu na realizaci svých projektů přispívajících k potencionálnímu rozvoji.

Cílem této práce je sestavit návrh programu rozvoje města Holešov, sloužící jako strategický dokument zaměřující se na budoucí rozvoj města. Úkolem je na základě analýzy stávající situace města nalézt možnosti dalšího rozvoje.

Samotná práce je rozdělena do dvou částí, na teoretickou a praktickou část. Teoretická část se zabývá přiblížením pojmů týkajících se programu rozvoje, pro níž byly informace čerpány s odborné literatury. Nejobsáhlejší pasáž praktické části tvoří socioekonomická charakteristika města, na jejíž základě je vytvořena SWOT analýza, jenž činí podklad pro stanovení si globálního cíle a s tím související i formulace strategických cílů. Práci uzavírá kapitola s návrhy konkrétních projektů přispívajících k dalšímu rozvoji města.

Informace potřebné ke zpracování analýzy byly zejména zjištěny z dostupných informačních zdrojů o městě, z pracovních materiálů poskytnutých pracovníky Městského úřadu Holešov, z oficiálních statistik Českého statistického úřadu a z informací poskytnutých zaměstnanci Úřadu práce. Ke zpracování byly využity metody historické, srovnávací a terénního výzkumu.

## **I. TEORETICKÁ ČÁST**

# 1 CHARAKTERISTIKA ZÁKLADNÍCH POJMŮ

## 1.1 Obec

Obec je charakterizována „základním územním samosprávným celkem, územním společenstvím občanů, které má právo na samosprávu (čl. 99 a 100 odst.1 Ústavy). Právo na samosprávu dochází svého výrazu v samostatné působnosti obce, která se uskutečňuje v místním referendu a prostřednictvím orgánů samosprávy.“ [4, str. 75] Obec je veřejnoprávní korporací, má svůj majetek s nímž má právo disponovat, musí s ním však nakládat hospodárně a účelně, má také vlastní rozpočet. Obec vstupuje do právních vztahů pod svým jménem a na svou odpovědnost. „Obec je nositelem veřejných úkolů. Pečuje o všestranný rozvoj svého území a o potřeby svých občanů při plnění svých úkolů, chrání též veřejný zájem vyjádřený v zákonech a jiných právních předpisech.“ [4, str. 75] Obec je oprávněna zakládat a zřizovat právnické osoby a organizační složky obce k realizaci svých úkolů, tyto subjekty nemají právní subjektivitu, jestliže to není jinak v zákoně stanoveno. „Obec jako územní samosprávný celek je relativně nezávislá na státu. Stát může zasahovat do činnosti obcí, jen vyžaduje-li to ochrana zákona, jen způsobem stanoveným zákonem.“ [4, str. 76]

## 1.2 Město

Dle zákona o obcích (128/2000 Sb.) „jsou městy obce, které byly městy ke dni nabytí účinnosti tohoto zákona.“ [4, str. 62] Pokud má obec alespoň 3000 obyvatel, může na návrh obce předseda Poslanecké sněmovny po vyjádření vlády uložit obci statut města. „Sloučí-li se dvě nebo více obcí, z nichž alespoň jedna je městem, je obec po sloučení městem. Rozdělí-li se město na dvě nebo více obcí, pak obec, které zůstane název dosavadního města anebo část jeho názvu a má alespoň 3000 obyvatel, je i nadále městem.“ [4, str. 62-63] Zvláštní postavení mezi městy mají statutární města, jejich výčet je taxativně uveden v zákoně o obcích 128/2000 Sb. [4]

Z regionalistického pohledu jsou města „historicky mladší než venkovská sídla, ale s dynamičtější složkou struktury osídlení.“ [4, str. 63] Město se odlišuje od venkovského sídla, vysokou hustotou osídlení, velikostí, nezemědělským charakterem a zejména svými funkcemi. [4]

### 1.3 Regionální politika, regionální rozvoj, strategické plánování

Regionální politiku lze chápat „jako soubor cílů, opatření a nástrojů vedoucích ke snižování příliš velkých rozdílů v socioekonomické úrovni jednotlivých regionů.“ [7, str. 112] Nadefinování pojmu regionální politiky se podílelo mnoho odborníků jako např. B. Goodall, N. Vanhove, L. H. Klassen a další. Není však stanovena žádná konkrétní definice, pro vymezení pojmu regionální politiky existuje několik definic. [7]

V ČR začala regionální politika hrát velkou roli od poloviny 90. let 20. století, kdy vznikal nárůst meziregionálních disparit v socioekonomickém rozvoji a byla potřeba vytvořit systém regionální politiky, zejména před vstupem do Evropské unie. [3]

Mluvíme-li o regionální politice, musíme zmínit regionální rozvoj, jehož nynější úlohou v České republice je uplatňování přístupů Evropské unie k problémům regionální politiky, obzvláště strategie regionálního rozvoje. „Při formulování strategie rozvoje konkrétního regionu je třeba vycházet jednak z konkrétní situace v daném regionu, okrese a kraji i větších regionálních jednotkách, dále z trendů regionálního rozvoje ČR, jednak využívat nových přístupů k regionální politice a regionální rozvoji, jež se v posledních několika letech začínají uplatňovat v celoevropském měřítku, zejména v EU.“ [6, str. 435] Při formulaci regionálního rozvoje je třeba počítat s legislativně zakotvenými principy, s principy trvale udržitelného rozvoje a ochrany přírodního a kulturního dědictví. Svou samostatnou působností obec přispívá k regionálnímu rozvoji tím, že spolupracuje s příslušným krajem na přípravě a realizaci programu územního rozvoje kraje, napomáhá různými formami podpory podnikatelským subjektům při uskutečňování aktivit, jež jsou potřebné k rozvoji regionu. Obec nadále může spolupracovat s vedlejšími obcemi či právníckými osobami při slučování svých prostředků k zajišťování společných rozvojových programů. [6]

Při stanovování koncepcí rozvoje měst či obcí, hraje důležitou roli strategické plánování, které je „chápano jako systematický proces, který zahrnuje výběr cílů, úkolů a činností, potřebných pro jejich dosažení.“ [3, str. 172] „Strategické plánování v podstatě spojuje naši výchozí pozici, tzn. kde jsme, s tím, kam chceme jít.“ [3, str. 171] Pro docílení žádoucího rozvoje by měla každá obec či město mít utvořenou svou vlastní strategii, dobře stanovená strategie může zvyšovat jejich konkurenceschopnost. [3]

## 1.4 Program rozvoje obcí a měst

„Program rozvoje obce je dokument střednědobé i dlouhodobé koordinace veřejných a soukromých aktivit demografického, ekonomického, sociálního, kulturního a ekologického charakteru na území obce.“ [6, str. 455] Zakotvení tohoto dokumentu nalezneme v zákoně o obcích č. 128/2000 Sb., z právního hlediska není ale dokument obecně závazný. Záměry a navržené postupy realizace konkrétního programu jsou závazné jen pro toho, kdo program rozvoje pořizuje, pro ostatní subjekty je tento program závazný pouze v rozsahu, s kterým dobrovolně souhlasí. Program rozvoje obce by měl být jako první schválený dokument obce, na něj by měl navazovat územní plán obce a na základě těchto dvou dokumentů by měl být stanoven rozpočet obce. [6]

Program rozvoje obce by měl sloužit především jako podklad pro:

- zpracování konkrétních podnikatelských a dalších investičních záměrů realizovaných v obci,
- sestavování obecního rozpočtu,
- práce na novelizaci územního plánu obce nebo případné vypracování zemního plánu obce,
- posuzování regionálních plánů a programů z pohledu obce,
- podklad pro zodpovědný vstup obce na kapitálový trh.“ [6, str. 456]

Při zpracování programu rozvoje bychom se měli držet určité struktury, ta by měla vycházet za jakým účelem a pro jaké využití byl program sestaven. Na začátku je třeba analyzovat současnou situaci obce, určit její rozvojové šance a slabé stránky. Z této analýzy jsou poté „definovány strategické směry, cíle a priority rozvoje a formulován návrh opatření k jejich dosažení.“ [6, str. 456] V konečné fázi programu rozvoje je uveden návrh katalogu projektů, v němž jsou navrženy náměty řešící jednotlivé problémy obce. Katalog projektů by měl být navržen tak, aby bylo úspěšně docíleno stanovené strategie a cílů rozvoje. „Navržené projekty a opatření se pak teprve mohou stát hlavním nástrojem realizace programu rozvoje obce.“ [6, str. 457]

## 1.5 SWOT analýza

SWOT analýzu lze charakterizovat jako definování a vzájemného porovnávání silných a slabých stránek vnitřních faktorů konkrétního regionu, mikroregionu, města či obce, příležitostí a hrozeb externích faktorů působící na dané území. Tato analýza hraje důležitou roli v programových dokumentech, poněvadž „situační analýza slouží jako základ pro vypracování strategie i vlastních rozvojových programů města, slouží rovněž jako nástroj informování interních a externích partnerů obce.“ [1, str. 121]

Důležité je také odhalení příčin u slabých stránek a příslušné následky u silných stránek, správná identifikace těchto stránek slouží pro vymezení cílů a priorit v daném programu rozvoje. [3]

Po získání co největšího množství, jak kvalitativních tak kvantitativních dat, v sekcích jako jsou fyzické a přírodní podmínky města, obyvatelstva, ekonomiky města, trhu práce, infrastruktury a podnikatelského prostředí by se měly data porovnat s daty získané v minulosti, či s údaji města, které jsou srovnatelné s městem, u kterého je analýza prováděna, zejména by se měly zjištěné údaje srovnat s celostátním průměrem, jelikož tak zjistíme, co je slabou a silnou stránkou analyzovaného územního celku. Příležitosti a hrozby stanovíme po vyhodnocení vnějších faktorů, ovlivňující nynější stav obce a její vývoj. [1]

SWOT analýza by měla být vytvořená tak, aby byla co nejvíce výstižná, poněvadž „většina zkoumaných faktorů se jen velmi těžko vtěsnává do jednoduchých formulací, při nichž hrozí nebezpečí schematizace.“ [3, str. 178] Dále by měla být analýza objektivní, protože při zpracování se můžeme shledat s psychologickými bariérami a to v případě, kdy vymezení pozitivních stránek se může zdát jako sebechvála a podobně je to tak i u určování slabých stránek. U zpracování analýzy se klade také důraz na realističnost, poněvadž „SWOT analýza je jen zjednodušením určitého systému, nemůže proto obsáhnout absolutního výčtu všech ovlivňujících faktorů.“ [3, str. 178]

## II. PRAKTICKÁ ČÁST



## 2 CHARAKTERISTIKA MĚSTA HOLEŠOV

### 2.1 Poloha a vnější vztahy

Město Holešov leží ve Zlínském kraji a na severovýchodním okraji okresu Kroměříž, v tomto okrese je druhým největším městem. Rozprostírá se na pomezí rovinné Hané a kopcovitého Valaška, dvou etnografických a krajinných celků, leží v úpatí Hostýnských vrchů na břehu pravé strany říčky Rusavy. Holešov se nachází na 49°19"54" severní zeměpisné šířky a 17°34"42" východní zeměpisné délky v nadmořské výšce 233 m.n m. Stav obyvatel k 1. lednu 2010 činil 12 006 osob [56]. K Holešovu patří pět místních částí – Dobrotice, Količín, Tučapy, Všetuly a Žopy, jenž tvoří celkovou výměru 3 409 ha. Holešov je obec s rozšířenou působností tzv. obcí III. stupně a hlavním střediskem pro příslušný správní obvod, který se skládá ze sedmnácti okolních obcí. Holešov je také centrem pro dobrovolný svazek 19 obcí - Mikroregion Holešovsko<sup>1</sup>, které zde působí od roku 1999. [21], [49], [60]

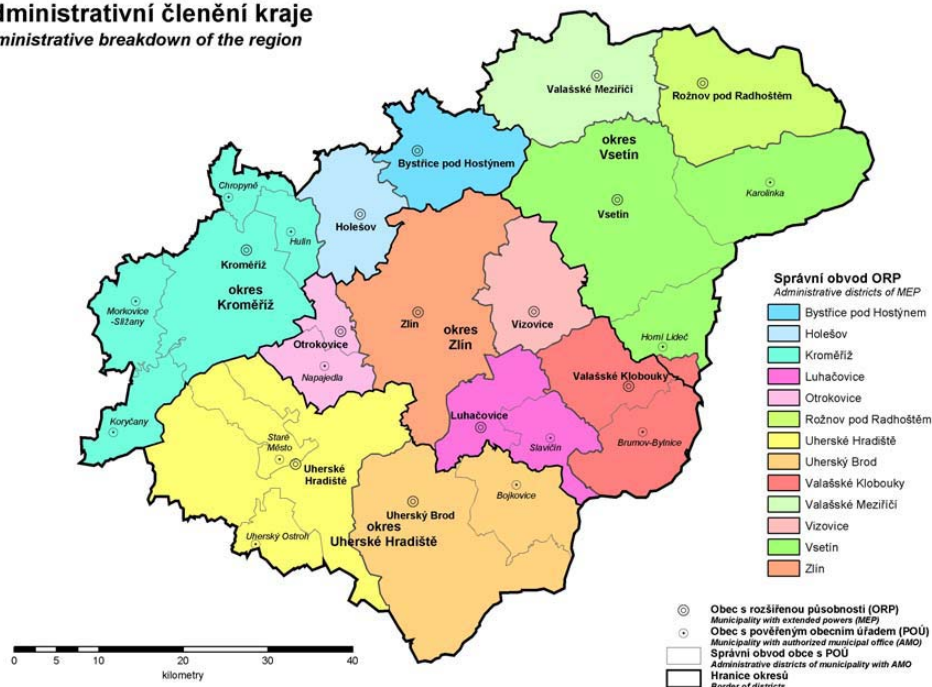


Obr. 1 Poloha Holešova v rámci ČR (Zdroj Wikipedie [95])

---

<sup>1</sup> Bořenovice, Holešov, Horní Lapač, Jankovice, Kostelec u Holešova, Kurovice, Lehotice, Ludslavice, Martinice, Miškovice, Němčice, Pacetlutky, Prusinovice, Přílepy, Roštění, Rymice, Třebětice, Zahnašovice, Žeranovice

### Administrativní členění kraje Administrative breakdown of the region



Obr. 2 Administrativní členění kraje (Zdroj ČSÚ [41])

## 2.2 Historický vývoj města

První písemná zmínka o Holešově pochází z 12. století, kterou můžeme nalézt v listině biskupa Jindřicha Zídka pocházející z r. 1134. Osada byla zničena vpádem Tatarů, ale znovu byla vybudována i s ochrannými hradbami. V r. 1272 se již o Holešově mluvilo jako o městě. Od druhé poloviny 14. století do konce 16. století bylo město v držení pánů ze Šternberka, poté bylo měst majetkem Karla st. ze Žerotína a po něm následoval Ladislav ml. z Lobkovic.

Během třicetileté války město velmi utrpělo zejména v r. 1643, kdy dvě třetiny města lehly popelem. Holešov dostává nový ráz po roce 1650, kdy je město v držení Rottálů. V této době byl vybudován zámek, jehož interiéry jsou vyzdobeny italskými umělci. Také je postaven chrám Nanebevzetí Panny Marie, kde později vznikla rodová hrobka Rottálů nazývaná Černá kaple, a filiální kostel sv. Anny. K zámku, který byl plný hudebního a divadelního života, přibyl velkolepý park francouzského typu. Rod Rottálů vymřel po meči a město se stalo majetkem rodu Vrbnů.

Po r. 1850 bylo ve městě ustanoveno okresní hejtmanství a okresní soud. V této době byl zvolen starosta a tři radní a město mělo necelých 5 000 obyvatel. Vznikl zde Čtenářský spolek, pěvecký spolek Podhoran a hasičská-sokolská jednota Sokol. Město začalo být také významným ekonomickým centrem.

Začátkem července 1914 ve městě začínala probíhat hanácko-valašská výstava, která byla přerušena sarajevským atentátem a propuknutím 1. sv. války. Po skončení války v prosinci 1918 se ve městě udál pogrom proti židovským obyvatelům, který si vyžádal dvě oběti.

V období po válce opět rozkvetl rozvoj města, byly postaveny nové budovy soudu, spořitelny, několik městských činžovních domů a byla také provedena rekonstrukce kanalizace a vodovodu. V Holešově vzniklo sídlo cejchovního úřadu, katastrálního měřičského úřadu a okresního silničního výboru, byl zde umístěn hraničářský prapor č. 10.

V období 1942-1945 byl holešovský okres prozatímně zrušen, aby byl obnoven s původními hranicemi. S nepatrnými změnami tak zůstal až do roku 1960, kdy byl přičleněn ke kroměřížskému okresu.

[22]

### **2.2.1 Historický vývoj židovské obce v Holešově**

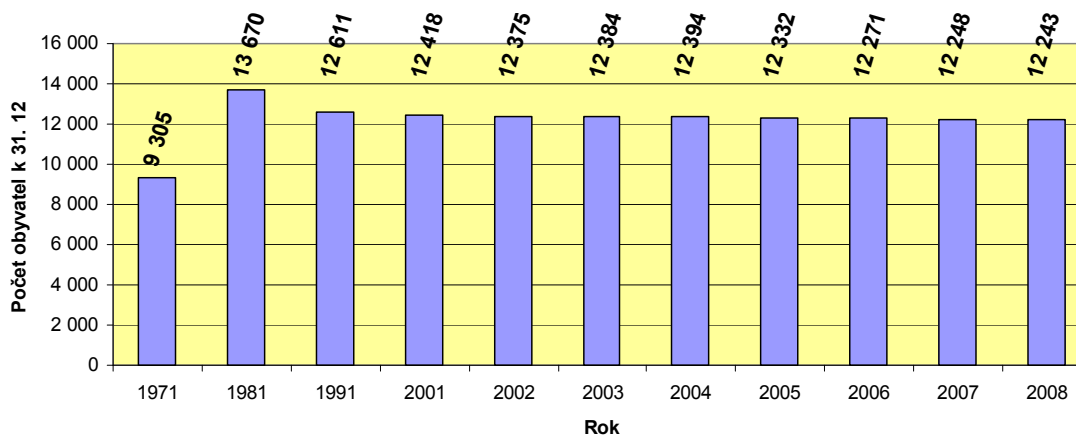
V Holešově se v minulosti nacházela jedna z největších a nejvýznamnějších židovských obcí na Moravě. Nejstarší zmínka o Židech na Holešovsku pochází z r. 1391 v zemských deskách moravských. Největší osídlení města židovskou komunitou nastalo po roku 1454, kdy byli Židé vypovězeni z moravských královských měst. Židovská čtvrť se nacházela severně od městských hradeb, měla svého rabína a školu, do města se vcházelo Židovskou branou, která byla v r. 1906 zničena. V polovině 17. století Židé vlastnili téměř třetinu pozemkové údržby v Holešově a postupně kupovali domy na náměstí, ale to vedlo k jejich násilnému přemístění nazpět do jejich čtvrti. Za Marie Terezie byla holešovská synagoga uzavřena, obecní předáci uvězněni a obecní jmění zabaveno. Až v roce 1848 Židé získali plná občanská práva a o rok později vzniká samostatná politická obec v čele se starostou, svou policií, svými hasiči a ponocnými. V r. 1893 byla vybudována nová synagoga, která byla během 2. sv.v. nacisty vypálena. Na přelomu 19. a 20. století jsou Židé zapojeni do hospodářského, společenského a politického života města. I na to vypukly další pogromy proti Židům, největší byl v roce 1918, kdy až kroměřížské vojsko urovnalo pořádek. Po pogromech se vždy snížil počet židovských obyvatel v rámci emigrace. V r. 1919 se

politická obec zrušila. Konec židovské komunity vyvrcholil 2. sv. válkou, kdy bylo deportováno 273 židovských občanů. Po válce se vrátilo do města pouhých 15 občanů s židovským náboženstvím. Dnes v Holešově žijí pouze dvě rodiny židovského původu. [2]

## 2.3 Obyvatelstvo

### 2.3.1 Vývoj obyvatelstva

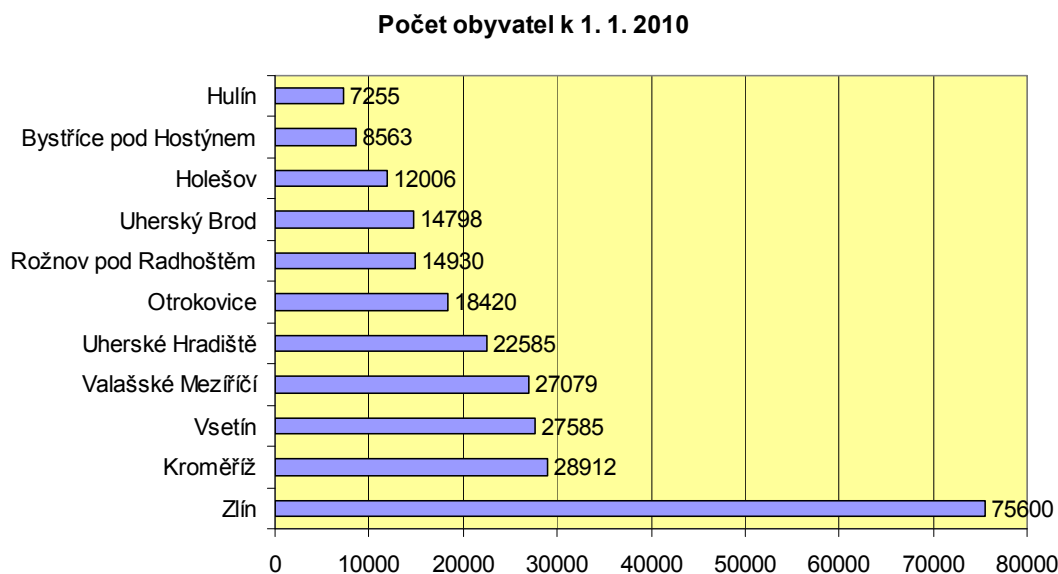
V roce 1880 měl Holešov společně s Židovským městem, které bylo samostatnou obcí 5 628 osob, v dnešní době počet obyvatelstva činí dvakrát více [5]. Následující tabulka zobrazuje vývoj počtu obyvatel od roku 1971. V období 70. let počet obyvatelstva rapidně rostl, tento rychlý růst byl zaznamenán na území celé České republiky, což bylo ovlivněno tehdejší silnou populační vlnou, kdy vrcholila propopulační státní politika. Stav obyvatelstva od 80. let je klesajícího charakteru, jen v letech 2003 a 2004 byl zaznamenán mírný výkyv v nárůstu obyvatel, který byl ovlivněn migračním přírůstkem. V posledních deseti letech ve vývoji obyvatelstva nejsou žádné velké záporné odchylky a počet obyvatel je stabilní.



Graf 1 Vývoj obyvatelstva 1971 - 2008 (Zdroj ČSÚ[40])

K 1. 1. 2010 město Holešov eviduje 12 006 osob z toho 51,8 % žen (6 215) a 48,2 % mužů (5 791). Obyvatelé města Holešova tvoří 11 % celkového počtu obyvatel kroměřížského okresu a tím se řadí k druhému největšímu městu v tomto okrese a je devátým největším

městem ve Zlínském kraji. Obyvatelstvo Holešova tvoří 2 % podílu obyvatelstva Zlínského kraje a 0,1 % ČR.



Graf 2 Počet obyvatel vybraných měst Zlínského kraje (Zdroj MV ČR [56])

Na celkový vývoj obyvatelstva na sledovaném území působí různé faktory, mezi hlavní patří počty živě narozených a zemřelých obyvatel, jenž jsou tyto rozdíly znázorněny přirozenými přírůstky či úbytky. V období 1998 – 2007 jsou tyto hodnoty záporné, což znamená, že se rodilo méně lidí než umíralo. Až v roce 2008 poprvé za posledních deset let dochází ke zlomu a hodnoty dosahují kladného přirozeného přírůstku, ale i navzdory tomu vzniká celkový úbytek obyvatelstva žijící v daném městě, ten je způsoben záporným migračním saldem.

Migrační saldo je stanoveno rozdílem přistěhovaných a odstěhovaných obyvatel z města. V letech 2003 a 2004 dochází k významnému navýšení pozitivního migračního salda, jenž pouze v těchto letech za sledované období hodnoty migračního salda převyšují hodnoty záporného přirozeného přírůstku, a tím vzniká celkový kladný přírůstek obyvatelstva. Kladné migrační saldo ve zmíněných letech, bylo způsobeno zřejmě vybudováním nových bytů. Záporné hodnoty u migračního salda v následujících letech, mohou být způsobeny zvýšením atraktivity venkovského bydlení v obcích blízkosti Holešova.

Tab. 1 Přírůstky a úbytky obyvatel ve městě Holešov  
(Zdroj ČSÚ [34])

Přírůstky/úbytky			
Rok	Stěhování	Přirozené	Celkové
1998	5	-38	-33
1999	21	-47	-26
2000	-2	-23	-25
2001	-3	-30	-33
2002	8	-51	-43
2003	69	-60	9
2004	79	-69	10
2005	-27	-35	-62
2006	-22	-39	-61
2007	-19	-4	-23
2008	-11	6	-5

### 2.3.2 Struktura obyvatel dle věku a vzdělání

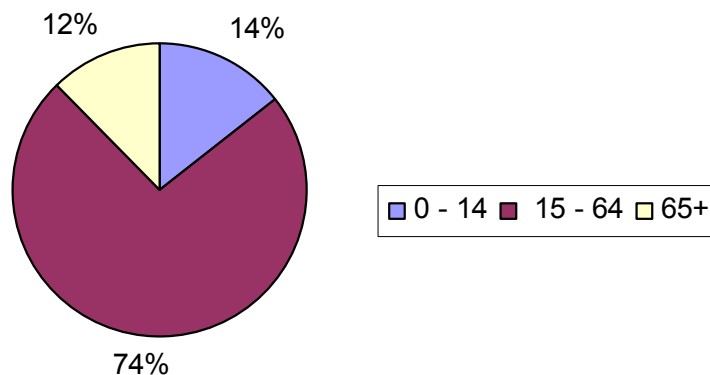
V Holešově průměrný věk obyvatelstva k 31. 12. 2008 dosahuje 41,2 let což přesahuje hodnotu průměrného věku ve Zlínském kraji (40,7) a v ČR (40,5). Všeobecně tato hranice rok od roku stoupá. Na území České republiky jsou ženy v průměru starší než muži, a dožívají se vyššího věku. Na sledovaném území hodnoty průměrného věku pro ženy činí 42,8 let a pro muže 39,4 let. V roce 2008 na sto dětí do 14 let připadalo 114 seniorů s věkem 65 a více let. [30], [34]

K 31. 12. 2008 žilo na sledovaném území 1 708 mladistvých do 15 let a 1 954 seniorů s věkem 65 a starší. Největší podíl tvoří obyvatelstvo v produktivním věku v rozmezí 15 až 64 let v počtu 8 581 osob, procentuální složení znázorňuje graf č.3. Ve složení pohlaví v jednotlivých věkových kategoriích nedochází k extrémním rozdílům, výjimku tvoří kategorie seniorů, kde je o 490 seniorek více než seniorů.

Tab. 2 Přehled věkových skupin obyvatel dle pohlaví (Zdroj ČSÚ [34])

Přehled věkových skupin dle pohlaví k 31. 12. 2008			
Pohlaví	Věkové skupiny		
	0 - 14	15 - 64	65+
<b>Muži</b>	852	4 351	732
<b>Ženy</b>	865	4 230	1222
<b>Celkem</b>	1 708	8 581	1 954

### Věkové skupiny



Graf 3 Procentuální složení věkových skupin obyvatel k 31. 12. 2008 (Zdroj ČSÚ [34])

V níže uvedené tabulce je znázorněno procentuální složení nejvyššího dokončeného vzdělání obyvatelstva 15 let a starší celého Zlínského kraje, okresu Kroměříž a samotného města Holešova. Tyto údaje byly získány ze Sčítání lidí, domů a bytů z roku 2001, z nichž bylo zjištěno, že v Holešově největší podíl tvoří skupina obyvatel s učňovským a středoškolským odborným vzděláním bez maturity, což činí 4 226 osob. Po této skupině následuje 2 546 osob s ukončeným a neukončeným základním vzděláním. Další vzdělanostní skupiny tvoří 2 477 osob se středním odborným vzděláním ukončeným maturitou, 383 osob s vyšším odborným a nástavbovým vzděláním, jenž tato skupina tvoří nejmenší podíl na sledovaném území. Vysokoškolské vzdělání má dosaženo 803 osob. V tomto průzkumu bylo zjištěno, že 29 lidí je bez vzdělání a u 82 lidí vzdělání nebylo zjištěno. Po srovnání s krajskými a okresními údaji, se vzdělanostní struktura obyvatel Holešova od těchto údajů nijak výrazně neliší. [35]

Tab. 3 Srovnání obyvatelstva dle úrovně vzdělání dle SLDB 2001 (Zdroj ČSÚ [31],[32], [35])

	Zlínský kraj	Okres Kroměříž	Holešov
<b>Obyvatelstvo ve věku 15 a více let celkem</b>	100%	100%	100%
z toho se vzděláním:	v %	v %	v %
<b>základním vč. neukončeného</b>	24,8	23,2	24,14
<b>učňovským a stř. bez maturity</b>	39	40,9	40,07
<b>středním s maturitou vč. vyššího</b>	27,28	27,2	27,11
<b>vysokoškolským</b>	7,67	7,2	7,61

Město Holešov je základním centrem pro vzdělání holešovského správního obvodu, které má 2 199 studentů, jenž bylo zjištěno v roce 2001 v rámci sčítání lidí, domů a bytů. Do Holešova dojíždí 1 437 studentů, počet vyjíždějících studentů z Holešova do jiných měst činí 762, tudíž celkové saldo dosahuje kladných čísel. Holešov denně získává 675 studentů. Z Holešova vyjíždí necelých 15 % studentů do krajského města Zlína, na tento podíl má zřejmě i vliv studium na vysoké škole. [14]

## 2.4 Bydlení

Průzkum Sčítání lidí, domů a bytů z roku 2001 uvádí, že v Holešově se nachází 4 481 trvale obydlených bytů a 2 015 obydlených domů. Neobydlených bytů se zde nachází celkem 409, z nichž 36 bytů slouží k rekreaci a 96 k přechodnému bydlení. Neobydlených domů se na území města nachází o více jak polovinu méně než neobydlených bytů, a to v počtu 238 objektů, z nichž je 36 domů využíváno k rekreačním účelům.

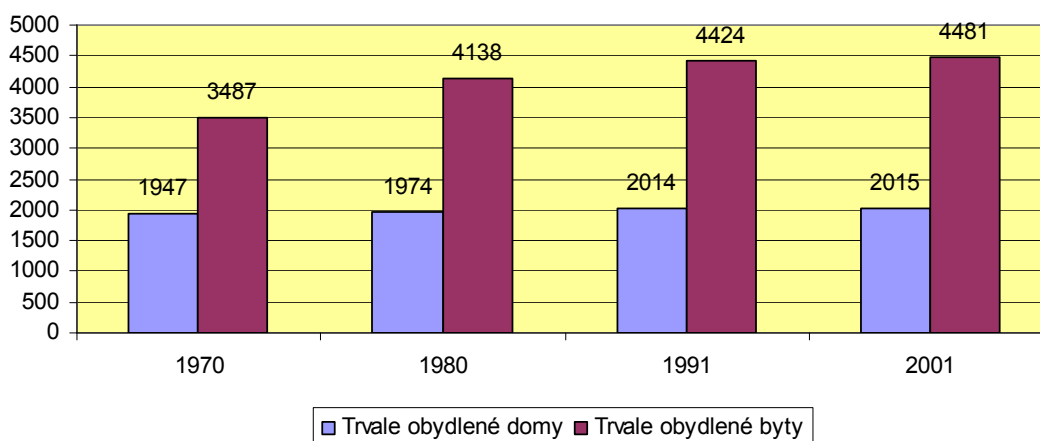
Charakteristiku městské zástavby potvrzuje převažující počet bytů nad rodinnými domy. Z hlediska struktury pokojů v bytech jsou v největším počtu zastoupeny třípokojové byty a to z 36,7 %. Následují dvoupokojové byty, představují 31,3 %, na třetím místě jsou byty se čtyřmi a více pokoji. Byty s jednou obytnou místností představují 12,8 %.

Na sledovaném území jsou ve větší míře zastoupeny byty postavené v domech v letech 1970 – 1990, nejméně bylo těchto bytů postaveno v období 1991 – 2001. Průměrné stáří domu dosahovalo 44,4 let.

[33], [35]



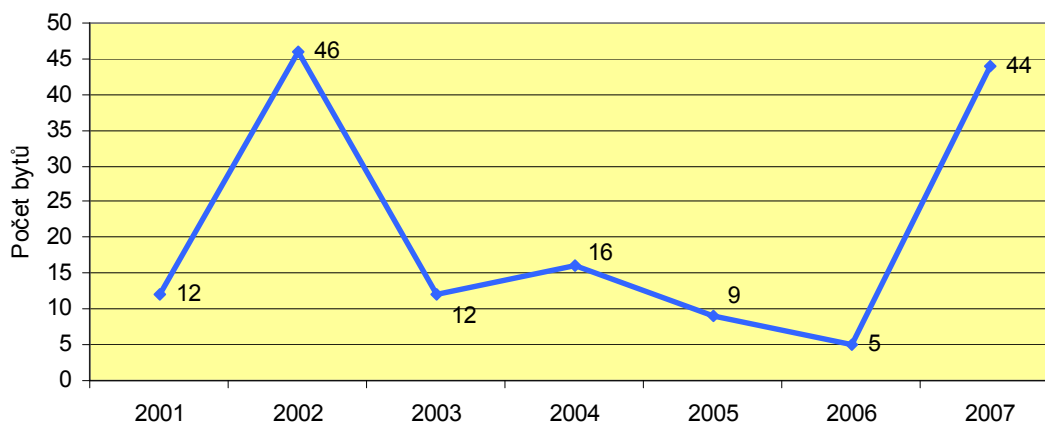
### Vývoj trvale obydlených bytů a domů



Graf 4 Vývoj trvale obydlených bytů a domů v Holešově 1970 – 2001 (Zdroj ČSÚ [35] )

Následující graf poukazuje na výkyvy v počtu dokončených bytů za období 2001 – 2008, jenž byly zapříčiněny dostavbou sociálních a jiných bytů v Holešově. Značný nárůst dokončených bytů v roce 2002 a 2007 je ovlivněn zkolaudováním obytných domů na sídlišti Novosady. Na výstavby bytů mají vliv makroekonomické (poskytování úvěrů a jejich úrokové sazby) a lokální ukazatelé, jak jsou např. ceny pozemků, které se v Holešově pohybují 501 – 600 Kč/m<sup>2</sup>. Tato situace může být také zapříčiněna celkovým populačním úbytkem. Novou výstavbu rodinných domů je možné zrealizovat na pozemcích v severní části města, problém je, že tyto stavební pozemky nejsou prozatím napojeny na inženýrské sítě. [46], [75]

### Dokončené byty



Graf 5 Dokončené byty v Holešově 2001 – 2007 (Zdroj [14])

Město Holešov v rámci rozvoje města nabízí poskytnutí půjček z Fondu rozvoje bydlení. Půjčky jsou určeny zejména na obnovy, modernizace a rekonstrukce rodinných a bytových domů. Poskytované půjčky jsou úročeny 5% úrokovou sazbou. Půjčky z Fondu rozvoje bydlení využívá také samotné město na výkupy pozemků a budování infrastruktury. Město také plánuje výstavbu nízkorozpočtových domů na ul. Bořenovské, jež výstavba má být realizovaná ještě v letošním roce. [10], [74]

## **2.5 Občanská vybavenost**

### **2.5.1 Školství**

Holešov je vzdělávacím centrem pro svůj správní obvod, je zde dostatečně zabezpečená síť základních a středních škol. Od roku 2008 ve městě funguje pouze jediná vyšší škola – Vyšší policejní škola MV. Správa většiny škol je zabezpečována státním sektorem. Soukromým sektorem je zde zřízena jedna střední škola, která se nyní potýká s problémem zaniknutí, poněvadž bojuje s prostory, kde by svou výuku realizovala.

#### **Mateřské školy**

Předškolní docházka je v Holešově zajišťována třemi mateřskými školami, které ve školním roce 2008/2009 navštěvovalo 326 dětí, což činilo o dvě děti více, než v předešlém školním roce. Tyto mateřské školy mají své odloučené pracoviště v místní částech Žopích, Doboroticích a Tučapích, které byly v roce 2008/2009 navštěvovány 67 dětmi, v předešlém roce bylo evidováno o osm dětí méně. [69]

#### **Základní školy**

Ve městě působí tři základní školy, které plní funkci úplné základní školy, tzn. je zde výuka v I. a II. stupni. Tyto základní školy v roce 2008 navštěvovalo 1 288 žáků. Do první tříd v roce 2008 nastoupilo celkem 120 prvňáčků, což je o dva méně než v předchozím roce. [69]

Tab. 4 Vývoj počtu žáků v jednotlivých ZŠ v Holešově (Zdroj [25], [26], [67], [68], [69], [99])

	1. ZŠ	2. ZŠ	3. ZŠ	Celkem	Vytíženost škol (%)
<b>2005</b>	618	307	495	1 420	82
<b>2006</b>	597	279	508	1 384	80
<b>2007</b>	595	235	509	1 339	77
<b>2008</b>	571	225	492	1 288	74
<b>Kapacita škol</b>	690	240	800	1 730	

### Střední a vyšší odborné školy

V Holešově působí Gymnázium Ladislava Jaroše, které v minulém roce oslavilo 110. výročí vzniku. Tato střední škola má čtyřletou a osmiletou formu studia. Středoškolské vzdělání ve městě dále zajišťuje Střední odborná škola Holešov, která nabízí studijní obory Ekonomiku a podnikání a Technické lyceum zakončené maturitní zkouškou. Další střední školou zakončenou maturitní zkouškou je soukromá škola Střední odborná škola - PaedDr. Stratil s. r. o. Holešov, nabízející vzdělání v ekonomice a podnikání. Tato střední škola jako jediná ve městě nabízí dálkové a nástavbové denní studium. V letošním roce se škola potýkala s problémem o umístění provozu studia a hrozilo ji zaniknutí, poněvadž škola sídlí v městské budově, která je již prodána novému majiteli. Od následujícího školního roku probíhá studium v budově Střední odborné školy Holešov. Jedna z největších tří policejních škol v ČR sídlí v Holešově – Vyšší policejní škola a Střední policejní škola MV, zde dojíždí studenti z celé České republiky, v rámci školy probíhá vyšší odborné studium, čtyřleté maturitní vzdělávání, základní odborná příprava policistů, další odborná příprava a jazykové vzdělávání. Součástí policejní školy je internát. Další školou, jejíž součástí je internát je Odborné učiliště a Základní škola praktická, jenž nabízí učební obory – Stravovací a ubytovací služby, Šití oděvů, Prodavačské práce, Pečovatelské služby, Zahradnické práce a Potravinářskou výrobu. [45], [59], [87], [88], [94]

### Ostatní školské zařízení

Ve městě rovněž působí Základní umělecká škola F. X. Richtera, která nabízí hudební, taneční a výtvarní výuku. Ve školním roce 2009/2010 jí navštěvuje 683 žáků. Dalším školským zařízením je Středisko volného času Holešov, jenž slouží pro děti, mládež i dospělé. [96]

## 2.5.2 Zdravotnictví a sociální služby

### Zdravotní služby

Zdravotní péče je v Holešově zajištěna zdravotnickými zařízeními, sídlícími především ve zdravotním středisku. Ve městě se nachází 64 lékařských ordinací, 4 rehabilitační a regenerační studia, 3 optiky a 3 lékárny. Ve městě je absence zdravotní záchranné služby, lékařské služby první pomoci a zubní pohotovosti. Nejbližší výjezdové stanoviště zdravotnické záchranné služby je v Bystřici pod Hostýnem, která je vzdálená od Holešova 11 km, druhé výjezdové stanoviště je v Kroměříži, kde je vzdálenost od Holešova 16 km. Nejdostupnější lékařská služba první pomoci se nachází v Bystřici pod Hostýnem, Kroměříži a ve Zlíně. Zubní pohotovost sídlí v Kroměříži a ve Zlíně, problémem jsou jejich ordinační hodiny, jenž jsou pouze o víkendech a svátcích a to v čase 8:00 – 12:00 hodin. Toto je problematická situace celého Zlínského kraje. Převozy pacientů jsou zajišťovány dvěma zdravotními dopravními službami. [12]

Tab. 5 Zdravotnická zařízení v Holešově (Zdroj [12])

Typ lékařského zařízení	Počet zařízení
Praktický lékař	15
Stomatologie	18
Gynekologie	3
Ortopedie	3
Psychiatrie, psychologie	3
Dermatologie	2
Chirurgie	2
Interna	2
Logopedie	2
Neurologie	2
TBC a Respirační nemoci	2
Biochemická laboratoř	1
Diabetologie	1
Kardiologie	1
Nosní, ušní, krční	1
Oční ambulance	1
Radioterapie	1
Rehabilitační lékař	1
Revmatologie	1
RTG, sono	1
Urologie	1

## **Sociální služby**

### **Centrum pro seniory**

Sociální péče v Holešově je zabezpečována Centrem pro seniory, p. o., která je příspěvkovou organizací. Jeho výhodou je lokalizace v blízkosti centra města. Celoroční pobytová kapacita domova je 178 seniorů, k dispozici je 89 dvoulůžkových pokojů s vlastním sociálním zařízením. Dva pokoje jsou určeny pro krátkodobé ubytování seniorů, či zdravotně a tělesně postižených osob starších 27 let. Z hlediska kapacity je Centrum pro seniory nedostačující, vzniká zde dlouhá čekací doba na umístění seniorů do zařízení. K 30. června 2009 je na pořadníku evidováno 173 osob a 14 manželských párů. [12], [8]

### **Domy s pečovatelskou službou**

Dalšími subjekty, které hrají důležitou roli v sociální péči ve městě, jsou Domy s pečovatelskou službou. Město Holešov je zřizovatelem tří těchto domů, jejichž kapacita je 91 malometrážních bytů. Součástí jednoho z domů je kuchyň s jídelnou, která připravuje kolem 350 obědů denně. [12]

### **Klub důchodců města Holešov**

Pro kulturní a společenské vyžití seniorů a zdravotně postižených slouží Klub důchodců města Holešova, jehož zřizovatelem je město Holešov. [12]

### **Charita Holešov**

Sociální ambulantní a terénní služby, nejen ve městě ale i v celém Mikroregionu Holešovsko realizuje Charita Holešov. Charita Holešov nabízí charitní pečovatelské služby a charitní ošetřovatelskou službu, tu v roce 2009 využilo 383 osob. Nejčastěji využívanou službou byla rozvoz a donáška obědů, nákupy a pochůzky, koupel v domácnosti, běžný úklid a údržba domácnosti. Charita Holešov také napomáhá lidem v krizových životních situacích, za tímto účelem zřídila službu krizové pomoci, tu vyhledalo v roce 2009 celkem 69 žen a 98 mužů, z nichž 44 osob využilo krizového pokoje. Pokoj byl za daný rok využit ze 79,45 %. [12], [43], [44]

Dalšími organizacemi působícími v sociální oblasti, jsou Sdružení zdravotně postižených Holešovska a Mateřské centrum srdíčko.

### 2.5.3 Obchod a ostatní služby

Ve městě se nachází dostatečná obchodní síť, jsou zde zastoupeny supermarket společnosti Billa, spol. s r. o., AHOLD Czech Republic, a. s. - Albert, Lidl České republiky, v. o. s. a PENNY market s r. o. V místní části Všetuly je nyní ve výstavbě supermarket TESCO Stores ČR, a.s. Tuto prodejnu ocení zejména místní občané, poněvadž jim v této lokalitě podobný druh prodejny chyběl. Ve městě má také v budoucnu vyrůst multifunkční centrum nabízející kombinaci obchodu, služeb a bytů.

Mezi ostatní služby můžeme zahrnout služby sloužící veřejnosti, jako jsou např. služby poštovní, bankovní, služby v oblasti volného času a sportu a služby sloužící k ochraně osob a majetku.

Poštovní služby jsou v Holešově zajištěny jednou pobočkou České pošty, bankovní služby zajišťují tři banky ve městě, má zde sídlo pobočka Komerční banky, a. s., ČSOB, a. s. a České spořitelny, a. s., každá z těchto poboček má k dispozici své bankomaty, navíc jsou ve městě umístěny dva bankomaty banky GE Money Bank, a.s. Zastoupeny jsou také ve městě stavební spořitelny a to Českomoravská stavební spořitelna, Wüstenrot - stavební spořitelna a.s. a Raiffeisen stavební spořitelna, a. s.

Pojišťovnictví v Holešově zastupují tyto pobočky: Česká pojišťovna, a. s., Generali pojišťovna, a.s., Kooperativa pojišťovna, Vienna Insurance Group, a. s., Allianz pojišťovna, a. s., dále jsou ve městě kontaktní místa těchto zdravotních pojišťoven: Všeobecná zdravotní pojišťovna ČR, Česká průmyslová zdravotní pojišťovna a Revírní bratrská pokladna, zdravotní pojišťovna.

Pro ochranu a bezpečnost osob a majetku ve městě slouží Policie České republiky, Městská policie, Hasičský záchranný sbor ZK a Jednotka sboru dobrovolných hasičů města Holešova.

[50]

V Holešově funguje regionální Městská knihovna, která zároveň provozuje pět poboček ve městě a místních částí města. Turistickou informační činnost poskytuje Městské informační centrum.

Hlavním centrem kulturního a společenského dění je Městské kulturní středisko, p. o., pod nějž spadá kino Svět, KinoKlub, zámek Holešov, zámecká galerie, New Drive Club – hudební klub, zámecká hvězdárna, židovská synagoga, Městské informační centrum, Měst-

ská knihovna a Turistická ubytovna Kovárna. Městské kulturní středisko je organizátorem různých společenských a kulturních akcí, které nabývají nadregionálního významu. [51]

Sportovní vyžití v Holešově zajišťuje zejména Sportcentrum Holešov, jenž nabízí plavecký bazén s tobogánem, saunu, masážní bazén SPA, posilovnu, squash, sportcycling, solária a provozuje plaveckou školu. Pod jeho správu také patří zámecké koupaliště. [86]

Ve městě je možné využít další dvě posilovny, tenisové kurty, horolezeckou stěnu, hřiště házené, fotbalová hřiště, sportovní haly, skate park, bowling či kynologické cvičiště. V místní části Žopy je k dispozici paintballové hřiště a dráha pro čtyřkolky. Ve Všetulích je možno využít fotbalové hřiště a hřiště pro petanque, v místní části Dobrotice se nachází střelnice a Ranč u TUFFA, který nabízí hipoturistiku. Zájmové kroužky zajišťuje Středisko volného času a sportovní kluby. [50] Absence možnosti sportovního vyžití pro zimní sporty vyřeší výstavba nového centra pro volnočasové aktivity v Americkém parku, jenž bude sloužit jako kluziště v zimním období. Centrum bude možno využívat i po zbytek roku jako víceúčelové hřiště. [104]

Na území města působí mnoho zájmových a sportovních spolků a sdružení, účinkujících zejména v mládežnické, zdravotní a sociální, kulturní, a přírodovědné sféře. Mezi hlavní patří TJ Sokol Holešov, Sportovní klub policie, Český zahrádkářský svaz, Moravský rybářský svaz, Klub českých turistů, Lions Club Cecilie, Klub výsadkových veteránů aj. [50], [61]

## 2.6 Technická vybavenost

### Vodovody a kanalizace

Město Holešov je vybaveno vodovodem a má vlastní zdroj pitné vody, prameniště Holešov + Všetuly. Holešov je také možné zásobovat vodou z SV Kroměříž, přivaděčem Kroměříž – Holešov. Místní část Tučapy je napojena na veřejný vodovod s vlastním zdrojem vody. Místní část Žopy má veřejný vodovod a zdroj vody je čerpán ze SV Holešov s vlastním prameništěm Břest + Hulín. Místní část Količín, jako jediná z místních částí Holešova, není vybavena veřejným vodovodem, lidé jsou odkázáni na vlastní zdroje vody, zejména studně.

Holešov a jeho místní části Všetuly, Dobrotice a Žopy jsou napojeny na mechanicko-biologickou čističku odpadních vod Holešov – Všetuly, která prošla rekonstrukcí. Místní

části Dobrotice a Žopy jsou na tuto čističku napojeny od roku 2009. Místní části Količín a Tučapy nejsou napojeny na žádnou ČOV a odpadní vody jsou po individuálním předčištěním vypuštěny do kanalizace. Tyto dvě místní části s dalšími obcemi mikroregionu jsou začleněny do projektu odkanalizování Mikroregionu Holešovsko. Na ČOV Holešov – Všetuly je přes kanalizační síť města Holešova napojena obec Přílepy z 90 %. [14]

### **Plynofikace**

Město Holešov je plynofikováno, okrajem města prochází vysokotlaké vedení plynu, k vedení plynů do města slouží středotlaké vedení a dílčím rozvod plynu obstarává nízkotlaké vedení. [14]

### **Elektrifikace**

Holešov je plně elektrifikován, prochází zde vedení velmi vysokého napětí (110 kV) a vedení vysokého napětí (10 kV). K dílčímu rozvedení elektrického proudu ve městě slouží vedení nízkého napětí. [14]

### **Telekomunikace a informační technologie**

V Holešově je bezproblémové pokrytí všech tří mobilních operátorů fungující na českém trhu T-Mobile, Telefonica O2 a Vodafone. Dostupnost vysokorychlostního internetu poskytuje zejména firma Raab Computer a ELEKTROCENTRUM Karhan. V Holešově slouží jako informační nástroj místní rozhlas. [14]

### **Zásobování teplem**

Centrální zásobování teplem poskytuje Tepelné hospodářství Holešov, s. r. o., které je schopno z plynových kotlů zásobovat 2 892 bytů teplem a teplou vodou. Firma je ve vlastnictví města Holešova. V centrálním vytápění hraje také důležitou roli výtopna TON ENERGO. [14]

## **2.7 Doprava**

### **2.7.1 Silniční doprava**

Přes území města neprochází žádná dálnice, rychlostní silnice či silnice I. třídy. Převažují zde komunikace II. a III. třídy. Holešov je významnou křižovatkou, která spojuje důležitá města Zlínského kraje.



**Silnice II. třídy**

II/432 Všetuly - Hulín, Kroměříž - Střilky - Jestřabice – Kyjov

II/438 Teplice u Hr. - Bystřice p. H. - Holešov – Zahnašovice

II/490 Říkovice - Stará Ves - Všetuly – Zlín

**Silnice III. třídy**

III/ 43821 Holešov-spojka

III/43822 Holešov-příjezdná

III/43824 Všetuly - Mansko

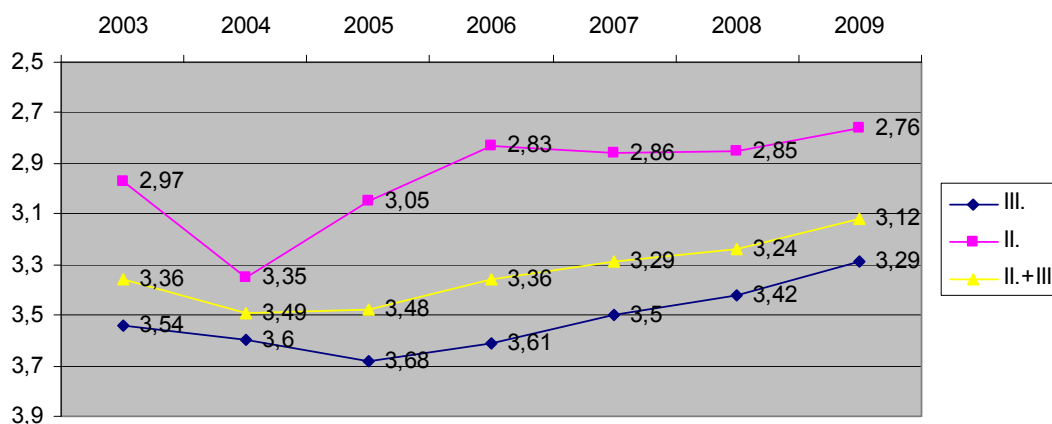
III/4909 Holešov - Bořenovice

III/49010 Holešov - Prusinovice – Dřevohostice

III/49011 Holešov - Lukoveček - Fryšták

III/49012 Holešov – Žopy

Silnice II. třídy se postupně napojují na vyšší komunikační soustavu, silnice III. třídy spojují obce regionu. Uvedené komunikace II. a III. třídy jsou ve vlastnictví Zlínského kraje a majetkovým správcem je Ředitelství silnic Zlínského kraje, které provádí jejich opravy, údržby a hodnotí stav vozovek. Z níže uvedených výsledků hodnocení vozovek na území Zlínského kraje vyplývá, že stav vozovek se zlepšuje. [84]

**Vývoj průměrného hodnocení v kraji**

Graf 6 Vývoj stavu vozovek ve Zlínském kraji (Zdroj [84])

Značným problémem je nedostatek parkujících míst ve městě, zejména v okolí sídlišť. Na území města se nachází celkem 179 placených parkovacích míst, z toho je 17 parkovacích míst vyhrazených na sídlišti Novosady, kde je možnost parkování poddimenzována. Problematickou situaci začalo zastupitelstvo města řešit tím způsobem, že zde vyhradilo 17 parkovacích míst, které stojí ročně 6 000 Kč, ty si můžou zájemci pronajmout a mají zaručeno, že u svého bytu bez problému zaparkují, v kteroukoliv denní dobu. Doposud je prodáno 10 těchto míst k parkování. Toto řešení ale stále neřeší nedostatek těchto míst a mnoho občanů sídliště nemá, kde zaparkovat své dopravní prostředky. Přesný počet nepladených parkovacích míst nelze zmapovat. [103]

V centru města se kříží dvě dopravní tepny II/490 a II/439, tím zde vzniká vysoká dopravní intenzita. Hustotu dopravy dokazuje poslední sčítání automobilů, které provádělo Ředitelství silnic a dálnic ČR v roce 2005, kdy přes centrum města během 24 hodin projelo 11 662 vozidel, což je o 2 208 vozidel více než bylo zaznamenáno v roce 2000. Problémový úsek je na mapě označen červenou barvou. Druhým nejfrekventovanějším místem je ul. Palackého, silnice č. II/438, místo je znázorněno fialovou barvou, kde přejelo 9 685 automobilů, v předešlém sčítání automobilů z r. 2000, tímto úsekem projelo 6 984 aut. Sčítání automobilů prokazuje, že dopravní intenzita se stále zvyšuje. [83], [85]





Obr. 4 Rychlostní silnice R49 (Zdroj [82])

## 2.7.2 Autobusová, železniční a letecká doprava

### Autobusová doprava

U silniční dopravy hraje důležitou roli autobusová doprava, ta je v Holešově zajišťována zejména firmou Krodos Bus, a. s., jenž provozuje linkovou a zájezdovou dopravu. K dispozici je 27 autobusů, které zabezpečují obslužnost 19 regionálních a dálkových linek. Městská hromadná doprava není ve městě zprostředkovávána. [48]

### Železniční doprava

Železniční síť tvoří jedna celostátní trať č. 303: Kojetín – Hulín – Holešov – Bystřice pod Hostýnem – Valašské Meziříčí, jenž provozuje osobní a nákladní vlakovou dopravu. Touto tratí jsou propojeny dvě celostátní tratě mezinárodního významu, trať č. 280: Hraniče na Moravě – Střelná a trať č. 330 Přerov – Břeclav. Na území města dochází na dvou místech ke křížení železniční tratě se silniční komunikací II. třídy a to se silnicí č. II/438 a č. II/490.

Vlakové a autobusové nádraží sídlí v těsné blízkosti, což je výhodou při využívání kombinované dopravy. Na budově vlakového nádraží právě probíhá rozsáhlá rekonstrukce. Holešov má pouze dvě železniční zastávky, přímo ve městě se nachází železniční stanice a v místní části Holešov-Dobrotice je železniční zastávka. Dříve fungovala i zastávka v místní části Holešov-Všetuly, ale ta je zrušena. Počet vlakových spojení se dá považovat za dostačující. [14]

### **Letecká doprava**

Na území Holešova do dubna 2009 fungovalo vnitrostátní letiště s omezeným provozem, které poskytovalo pouze vyhlídkové lety. Z důvodu zahájení výstavby Strategické průmyslové zóny, bylo letiště zrušeno. [14]

### **2.7.3 Cykloturistika**

V posledních letech stále roste trend cykloturistiky a jízda na in-linech, čímž dochází k budování nových cyklotras.

Přes území města vedou dvě značené cyklotrasy č. 5033 a č. 5036. Cyklotrasa č. 5033 začíná v Kroměříži a končí v Hustopečích nad Bečvou, celkem měří 55 km a Holešov leží na jejím 18 kilometru. Dříve vedla cyklotrasa přes obec Rymice, kde je hustý dopravní provoz, nyní tento úsek nahrazuje nově vybudovaná asfaltová cesta spojující obec Količín a Všetuly, kde není žádný dopravní provoz, tento úsek je také často využíván in-line bruslaři. Cyklotrasa č. 5033 tvoří spojení mezi dálkovými cyklotrasami č. 47 (Kroměříž) a č. 5 (Hustopeče nad Bečvou). [63]

Cyklotrasa č. 5036 měřící celkem 27 km začíná přímo v Holešově a pokračuje do Deštné, kde se navazuje na dálkovou cyklotrasu č. 46. V okolí Holešova se nachází další řada značených cyklotras. Důkazem rozvoje cykloturistiky ve městě, jsou dvě nově vybudované cyklotrasy, kde je jejich povrch vhodný i pro in-line. Jedná se o úsek spojující Martinice s Holešovem a část cyklotrasy č. 5033 vedená podél zámecké zahrady do Dobrotic. [64]

Cykloturistika je ve sledovaném územím dostačující, v rámci rozvoje cestovního ruchu, by měl být brán v úvahu do budoucna další rozvoj cyklotras, zejména napojení na cyklotrasy nadregionálního významu a na Jantarovou stezku.

## 2.8 Trh práce a nezaměstnanost

### 2.8.1 Trh práce

K rozvoji podnikatelské sféry by měl přispět příliv nových investorů do nové Strategické průmyslové zóny Holešov, která se rozkládá na 360 ha, čímž se řadí mezi největší průmyslové zóny v ČR. Finanční náklady na páteřní infrastrukturu průmyslové zóny by měly dosáhnout zřejmě 1,138 miliardy korun, ze státních financí by mělo být hrazeno 75 %. Po plném obsazení zóny je předpoklad vzniku asi 12 tis. nových pracovních míst, ty by měly být vytvořeny jak přímo investory v zóně, tak subdodavateli v okolí. [76], [80], [81]

Prostor strategické průmyslové zóny je rozdělen pro fungování 30 až 40 firem. Dle odhadů by se měla zóna postupně zaplnit do roku 2015. Postupné zaplňování zóny bude pro město výhodnější, poněvadž s příchodem velkých investorů na jednou by se mohlo město potýkat s problémy. [74]

Prvními příchozími investory jsou společnosti Pokart spol. s r. o. a KART Zlín s r. o., v obou případech se jedná o tuzemské firmy. Pokart spol. s r. o. se soustřeďuje na zpracování kartonáže. Společnost plánuje přesunutí své výroby z Otrokovic do Strategické průmyslové zóny Holešov, jenž přivede asi 70 svých zaměstnanců. Společnost KART Zlín s r. o. se zabývá výrobou kartonáže a lepenkových obalů, jenž v první fázi vytvoří nové pracovní místa pro 47 zaměstnanců, později chce firma navýšit nabídku na 60 pracovních míst. [47], [78]

Součástí průmyslové zóny je Technologický park Holešov, jenž by měl fungovat v roce 2011. Technologický park bude zpřístupňovat investorům nové vývojové a výzkumné technologie, nabízet prostory pro začínající podnikatele, kteří budou mít snížený nájem a budou moci využít nabídky poradenství, další článkem bude Business centrum sloužící jako zázemí pro školicí akce a jednání s partnery. [79]

Nové možnosti pracovních míst přináší hypermarket TESCO, který je stále ve výstavbě, ale již nyní probíhá nábor na 100 pracovních pozic. [93]

Nynějším hlavním zaměstnavatelem ve městě a celém holešovském mikroregionu je Nestlé Česko, s. r. o., závod SFINX Holešov, který provozuje výrobu cukrovinek od roku 1863. Dnes se výroba koncentruje na výrobu nečokoládových cukrovinek a svůj sortiment exportuje do mnoha zemí světa. Závod zaměstnává přibližně 430 osob. [58], [101]

Dalšími důležitými aktéry v zaměstnanosti jsou ELKO EP, s. r. o. se 149 zaměstnanci, [102] RAPOS, spol. s r. o., Holešov zaměstnává 139 zaměstnanců. [97] Mezi významnými zaměstnavateli patří dále firmy: Trachea, s. r. o., JACOM, spol. s r. o. a Josef Pospíšil – Výrobní lahůdek a uzenin, s. r. o., dle ARES spadají do kategorie zaměstnávající 100 – 199 zaměstnanců. [28]

Společnosti jenž nesou také svůj podíl na zaměstnanosti ve městě, zařazeny dle ARES do kategorie zaměstnavatelů pro 50 – 99 osob jsou zejména LENA NÁBYTEK, s. r. o., Pekařství ESPRESO spol. s r. o., Mopas a. s. Značný podíl ekonomických subjektů tvoří fyzické osoby, které mají 1 – 5 zaměstnanců. [28]

### 2.8.2 Ekonomická aktivita obyvatelstva

Ve městě se nachází 3 741 ekonomických subjektů, z nichž je aktivních 2 732 subjektů, zbylé zaregistrované subjekty vlastní oprávnění k podnikání, ale již svou činnost neprovozují. Největší zastoupení dle právní formy mají fyzické osoby. Pro zjištění údajů je použit Administrativní registr ekonomických subjektů ARES, jenž je informační systém, který vyhledává ekonomické subjekty zaregistrované v České republice. Ke zpracování databáze firem uvedené na tomto informačním portále jsou zejména použity informační systémy veřejné správy, jenž se využívají veřejné údaje. Podíl aktivních ekonomických subjektů k obyvatelstvu města činí 22,8 %. [27], [28]

V roce 2003, kdy byly naposledy zjišťovány údaje o ekonomické aktivitě ve městech Zlínského kraje, tvoří polovinu obyvatelstva města Holešova ekonomicky aktivní a polovinu ekonomicky neaktivní. Ekonomicky aktivní obyvatelstvo o jedno procento převyšuje ekonomicky neaktivní skupinu obyvatelstva. Do ekonomicky aktivního obyvatelstva jsou zařazeny pracující osoby a nezaměstnaní, kteří se ale aktivně zapojují do hledání vhodného pracovního místa, jsou zaevidováni na Úřadu práce. Nejvyšší podíl tvoří zaměstnaní 46 % z celkového obyvatelstva, v oblasti ekonomicky aktivních zastupují zaměstnaní z 91 %. V celkovém počtu zaměstnaných osob jsou zařazeni i pracující důchodci a ženy na mateřské dovolené.

Co se týče ekonomicky neaktivního obyvatelstva, je zde nejvíce tvořena nepracujícími důchodci, jenž tvoří 47 % ekonomicky neaktivního obyvatelstva a 23 % celkového obyvatelstva města. Celkový počet nepracujících důchodců převyšoval o 675 osob žáky, studenty a učně, tím se dokazuje skutečnost o stárnutí populace. Skupina žáků, studentů a učňů

tvoří 36 % neaktivního obyvatelstva a 18 % procent celkového počtu osob žijící ve městě v daném roce. Za ekonomicky neaktivní obyvatelstvo se také považují lidé nehledající zaměstnání.

V rámci srovnání ekonomické aktivity s ostatními městy Zlínského kraje, zaujímá Holešov osmé místo s nejvyšším ekonomicky aktivním obyvatelstvem, což značí o jeho konkurenční pozici vůči ostatním městům. Město Holešov se podílí na celkové ekonomické aktivitě Zlínského kraje pouhými 2 %.

Tab. 6 Ekonomická aktivita obyvatelstva 2003 (Zdroj ČSÚ [36])

Město	Ekonomicky aktivní celkem	Zaměstnané osoby	Pracující důchodci	Ženy na mat. dovolené	Nezaměstnaní	Ekonomicky neaktivní celkem	Nepracující důchodci	Žáci, studenti, učni
Bojkovice	2 327	2 096	57	41	231	2 430	1 078	915
Brumov-Bylnice	2 911	2 467	44	47	444	3 172	1 306	1 275
Bystřice p. Host.	4 420	4 014	107	87	406	4 321	1 938	1 628
Fryšták	1 740	1 657	40	29	83	1 721	791	599
Hluk	2 279	2 118	48	26	161	2 078	889	736
<b>Holešov</b>	<b>6 265</b>	<b>5 712</b>	<b>141</b>	<b>124</b>	<b>553</b>	<b>6 138</b>	<b>2 874</b>	<b>2 199</b>
Hulín	3 928	3 484	103	62	444	3 637	1 508	1 458
Chropyně	2 801	2 477	55	54	324	2 442	1 033	939
Karolinka	1 387	1 249	25	12	138	1 500	692	519
Kelč	1 286	1 185	24	29	101	1 282	526	519
Koryčany	1 338	1 198	36	20	140	1 498	784	472
Kroměříž	14 820	13 337	493	234	1 483	14 254	6 790	5 290
Kunovice	2 546	2 319	60	41	227	2 570	1 284	842
Luhačovice	2 840	2 646	116	39	194	2 756	1 271	1 099
Morkovice-Slížany	1 423	1 244	36	12	179	1 376	592	520
Napajedla	4 008	3 711	83	59	297	3 535	1 608	1 293
Otrokovice	10 588	9 778	330	155	810	8 540	3 611	3 307
Rožnov p. Radh.	9 286	8 410	292	104	876	8 434	3 564	3 426
Slavičín	3 671	3 336	121	46	335	3 470	1 438	1 437
Slušovice	1 640	1 564	34	20	76	1 336	416	624
Staré Město	3 439	3 171	93	53	268	3 234	1 414	1 258
Uherské Hradiště	14 119	13 130	528	234	989	12 629	5 391	5 108
Uherský Brod	8 758	8 028	230	154	730	8 784	3 966	3 149
Uherský Ostroh	2 251	2 098	51	26	153	2 253	1 073	756
Valašské Klobouky	2 463	2 169	63	43	294	2 703	1 126	1 028
Valašské Meziříčí	14 044	12 724	394	252	1 320	13 367	5 843	5 185
Vizovice	2 331	2 196	74	34	135	2 147	886	855
Vsetín	15 132	13 320	410	255	1 812	13 814	5 950	5 419
Zlín	42 213	39 211	1 828	685	3 002	38 060	18 250	13 736
Zubří	2 709	2 510	53	51	199	2 635	1 193	963
<i>Zlínský kraj</i>	298 616	272 340	8 280	4 999	26 276	293 713	134 094	107 924



### 2.8.3 Nezaměstnanost

Uvedené míry nezaměstnanosti jsou získané ze zdrojů Úřadu práce sídlící v Kroměříži. Hodnoty v tabulce znázorňují vývoj nezaměstnanosti ve městě Holešov, kde aktuální míra nezaměstnanosti dosahuje 10,84 %, jenž je nejnižší v rámci sledovaných oblastí a míra nezaměstnanosti je pod průměrem kraje. Pro vytvoření přehledu vývoje, je zde Holešov srovnáván s nejbližšími okolními městy s Hulínem a Bystřicí pod Hostýnem, v rámci kroměřížského okresu. V tabulce je také srovnávána míra nezaměstnanosti v rámci mikroregionů Holešovsko, Hulínsko a Bystřicko. Průměrná míra nezaměstnanosti Holešova v letech 2000-2010, kde je v roce 2010 do průměrné míry započítána hodnota z konce měsíce března, dosahuje 9,20 %.

Míra nezaměstnanosti se od roku 2000 zvýšila o 0,14 % tento nárůst byl ovlivněn světovou ekonomickou krizí, před obdobím této krize měla nezaměstnanost Holešova klesající trend, v roce 2008 nezaměstnanost klesla na pouhých 5,71 %.

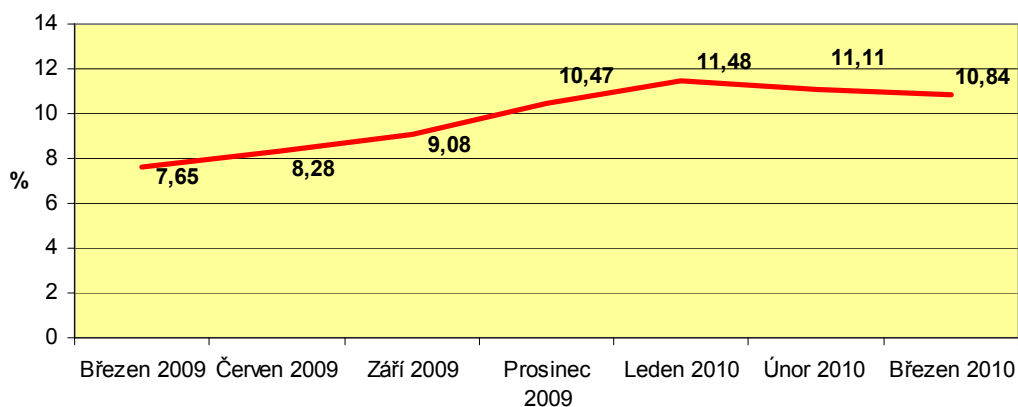
Tab. 7 Míra nezaměstnanosti 2000 – 2010 (Zdroj ÚP Kroměříž [9])

ROK	Míra nezaměstnanosti v %						
	Holešov	Hulín	Bystřice pod Hostýnem	Okres Kroměříž	Mikroregion Holešovsko	Mikroregion Hulínsko	Mikroregion Bystřicko
<b>2000</b>	10,7	11,1	8,5	9,83	6,4	10,4	8,1
<b>2001</b>	9,6	10,2	8,8	9,8	6,7	9,4	8,5
<b>2002</b>	8,4	11,0	8,7	11,04	8,0	10,6	9,6
<b>2003</b>	10,4	12,4	11,2	11,57	9,67	11,89	11,64
<b>2004</b>	10,5	12,9	11,1	11,86	9,77	12,46	11,94
<b>2005</b>	9,8	10,92	9,32	11,69	9,27	10,75	10,26
<b>2006</b>	8,6	9,01	7,22	9,48	7,81	8,52	8,1
<b>2007</b>	6,16	7,41	7,01	7,18	6,13	7,41	7,55
<b>2008</b>	5,71	6,64	5,43	6,84	5,91	6,46	5,99
<b>2009</b>	10,47	13,39	11,72	12,72	10,67	12,92	12,53
<b>2010 Březen</b>	10,84	13,14	12,69	13,25	11,38	12,73	13,09

Následující graf znázorňuje negativní důsledek ekonomické krize v oblasti nezaměstnanosti, kde nejvyšší dopad této krize se naskýtal v měsíci lednu v roce 2010, zde hodnoty míry nezaměstnanosti dosahovali až 11,48 %, kdy míra nezaměstnanosti dosahovala nejvyšších hodnot za posledních deset let, od tohoto kritického bodu nezaměstnanost opět začala kle-

sat, v březnu 2010 míra nezaměstnanosti klesla již o jedno procento. K poklesu míry nezaměstnanosti by mělo pozitivně přispět dokončení realizace Strategické průmyslové zóny v Holešově, jenž by měla vytvořit 12 000 pracovních míst.

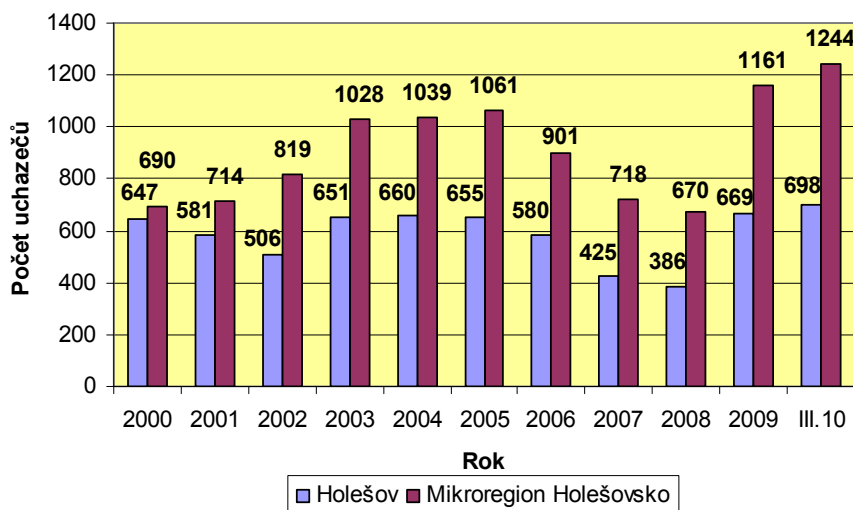
**Míra nezaměstnanosti v Holešově**



*Graf 7 Míra nezaměstnanosti města Holešov (Zdroj ÚP Kroměříž [9])*

Míra nezaměstnanosti je úzce spjatá s počtem uchazečů o zaměstnání, dle zákona o zaměstnanosti je uchazeč o zaměstnání charakterizován jako fyzická osoba, jenž osobní žádosti kontaktuje úřad práce, sídlící ve správním obvodu dle svého bydliště a požádá o zprostředkování zaměstnání. Po splnění podmínek zakotvené v zákoně příslušný úřad práce zařadí žádající osobu do své evidence uchazečů o zaměstnání. [29]

K 31. březnu 2010 Úřad práce v Holešově na území města eviduje 698 uchazečů o práci, což je nejvyšší počet uchazečů za celé sledované období. V roce 2008, kdy dosahovala míra nezaměstnanosti nejnižších hodnot, je zaregistrováno nejméně uchazečů o práci, jenž činí 386 osob. Porovnání počtu uchazečů o práci s hodnotami míry nezaměstnanosti dokazuje úzkou souvislost mezi těmito dvěma ukazateli.



Graf 8 Počty uchazečů o pracovní místo (Zdroj ÚP Kroměříž [9])

Dle získaných informací lze konstatovat, že politika zaměstnanosti se na sledovaném území vyvíjela pozitivně do příchodu světové ekonomické krize, jenž jí je ovlivněna ekonomika celé České republiky, ale i v období této krize není Holešov nejvíce postižen v rámci celého okresu, kde hodnoty míry nezaměstnanosti kroměřížského okresu dosahují 13,09 %.

#### 2.8.4 Dojížděky za prací

Bilance dojížděky za prací je sledovaná dle Sčítání lidu, domů a bytů, kdy poslední sčítání proběhlo v roce 2001, na jehož základě bylo zjištěno, že počet osob dojíždějících za prací do města převyšuje nad počtem osob vyjíždějících z města, celkové saldo dojížděky je 443 osob. Z Holešova vyjíždí za prací pouhých 36,5 % zaměstnaných osob. Podrobné srovnání bilance dojížděky města Holešov se Zlínským krajem znázorňuje následující tabulka.

Tab. 8 Bilance dojížděky Holešova a Zlínského kraje (Zdroj ČSÚ [37])

	Zaměstnané osoby	Dojíždějící do obce		Vyjíždějící z obce		Saldo dojížděky	
		celkem	z toho denně	celkem	z toho denně	celkem	z toho denně
Zlínský kraj	270 786	114 980	102 008	120 955	100 856	-5 975	1 152
<b>Holešov</b>	5 677	2 517	2 261	2 074	1 685	443	576

Tricet pět procent zaměstnaných osob vyjíždí mimo město za průmyslových odvětvím, což tvoří největší podíl vyjíždějících. Za průmyslovým odvětvím následuje stavebnictví, ob-

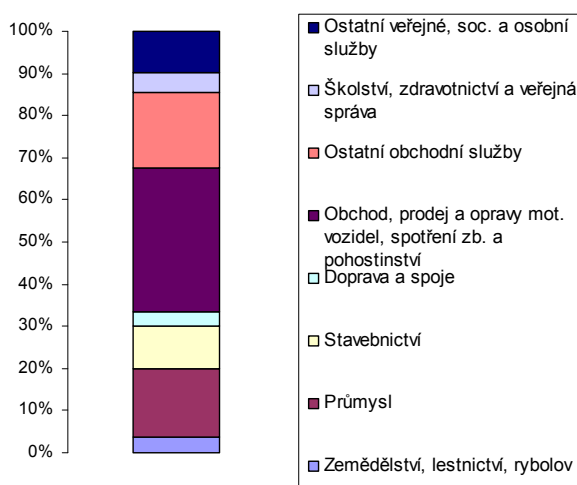
chod, doprava a telekomunikace, zdravotnictví a sociální služby, školství a nejméně odjíždí lidé za zemědělstvím a lesnictvím, což je zastoupeno pouhými 3 %. [37]

## 2.9 Průmysl a zemědělství

### 2.9.1 Průmysl

Již v minulosti bylo město významné z ekonomického hlediska. Byly zde zastoupeny velkostatků a větší počet obchodních a řemeslnických živností, jež některé z nich nabývaly továrního charakteru. Průmysl zde byl zastoupen zejména průmyslem dřevařským a nábytkářským, pletárenským a potravinářským. Mezi hlavní závody patřily závod bratří Thonetů, zabývající se ohýbaným nábytkem, Kneislova továrna, cukrovinky ve Všetulích a pivovar se sladovnou. Významná byla také tiskárna Klabusayova litografie, která patřila mezi nejstarší v českých zemích. [66]

Některé průmyslové odvětví již ukončili svou tradici v Holešově, a to zejména z finančních potíží, zde jsou uvedeny některé společnosti, jež byly významnými zaměstnavateli v regionu a zanikly. Jedná se zejména o TON a. s., která zaměstnávala okolo 600 lidí, Dřevopodnik s. r. o., jež byl zaměstnancem pro 137 osob. Krach zažila také společnost Styl v. d. Holešov, která se zabývala textilní výrobou a zaměstnávala cca 170 zaměstnanců, Loana či Cukrovar. Se změnou charakteru podnikání ve městě vzniklo mnoho malých a středních podnikatelů, jejichž odvětvové zastoupení je znázorněno v níže uvedeném grafu. [21]

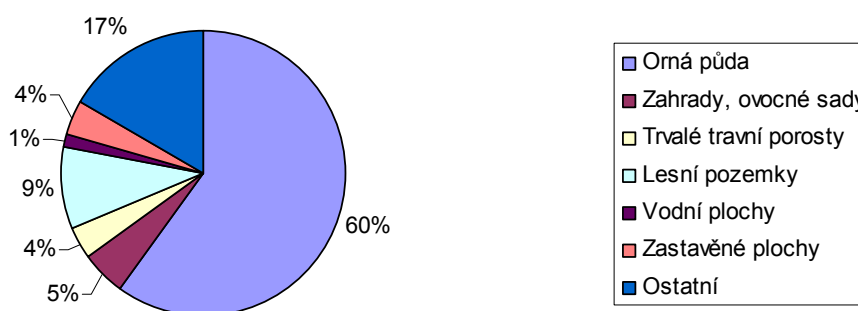


Graf 9 Podnikatelské subjekty dle činnosti (Zdroj ČSÚ [38])

### 2.9.2 Zemědělství

Na sledovaném území převažuje zemědělská půda, jenž její podíl tvoří 71 % celkové půdy, největší zastoupení má orná půda, což je charakteristické pro zemědělské využití. Na území Holešova se nenachází žádná významná vodní plocha. V severní a východní části města se nachází poměrně vyšší zastoupení lesů. Bližší analýzu půdního fondu představuje následující graf.

Bilancé půdy k 31. 12. 2008



Graf 10 Bilance půdy v Holešově (Zdroj ČSÚ [39])

Zemědělství v Holešově je zastoupeno rostlinnou a živočišnou výrobou. Zásadními subjekty v oblasti zemědělství jsou Drůbežárna Holešov, spol. s r. o. a Farma Holešov s. r. o., mimo tyto dva hlavní činitele je zemědělství zajišťováno samostatně hospodařícími rolníky. K 31. 12. 2009 evidoval živnostenský úřad Městského úřadu v Holešově, na území města a jeho místních částí, celkem 37 zemědělských podnikatelů. [98]

#### Drůbežárna Holešov, spol. s r. o.

Společnost vznikla privatizací Státního statku Kroměříž v roce 1994. Firma se zabývá výrobou, zpracováním a prodejem vajec a jiných specializovaných výrobků. Od roku 1997 svou prvotní činnosti doplnila výrobou majonézy a tatarské omáčky. Společnost má 25 zaměstnanců. [42]

#### Farma Holešov s. r. o.

Společnost se soustřeďuje na pěstování sladovnického ječmene, potravinářské pšenice, řepky olejné, kukuřice na zrno a siláž, tím tak obhospodařuje 574 ha zemědělské půdy. Působí také v živočišné výrobě a to v chovu skotu. [68]

## 2.10 Hospodaření a financování

### 2.10.1 Majetek města

Majetek města stále roste, od roku 2001 vzrostl o více než 366 mil. Kč. Největší podíl majetku tvoří dlouhodobý hmotný majetek a to zejména stavby. Finanční hodnota staveb na konci roku 2009 činila přes 815 mil. Kč, což v roce 2001 částka za stavby činila o polovinu méně. Přes polovinu oběžných aktiv tvoří pohledávky, kde největší částku tvoří poskytnuté provozní zálohy, více než 11 mil. Kč.

V roce 2009 je majetek města z 93 % kryt z vlastních zdrojů města, zbylých 7 % majetku je financováno z cizích zdrojů. Hlavní formu cizích zdrojů činí dlouhodobé bankovní úvěry a bankovní půjčky, jejichž částka činí téměř 48 mil. Kč. Vysoký nárůst u krátkodobých závazků je zapříčiněn zvýšením závazků k dodavatelům.

Tab. 9 Zkrácená rozvaha města Holešov (Zdroj MěÚ Holešov [15], [16], [17], [18])

v Kč				
	2001	2007	2008	2009
<i>AKTIVA</i>				
Stálá aktiva	901 020 847,75	1 038 763 580,90	1 133 310 822,16	1 267 602 351,42
z toho				
DNM	7 059 379,00	20 108 945,34	20 978 305,24	15 751 618,99
DHM	70 009 306,55	869 200 995,99	962 878 877,35	1 102 397 092,86
DFM	165 626 243,03	149 453 639,57	149 453 639,57	149 453 639,57
Oběžná aktiva	36 750 405,48	57 463 699,71	66 179 607,06	50 324 972,46
Z toho pohledávky	17 203 809,39	27 417 462,03	25 522 637,22	28 952 556,34
<b>Aktiva celkem</b>	<b>937 771 253,23</b>	<b>1 096 227 280,61</b>	<b>1 199 490 429,22</b>	<b>1 317 927 323,88</b>
<i>PASIVA</i>				
Vlastní zdroje	867 671 647,59	1 031 411 562,86	1 128 625 113,14	1 226 333 961,73
Cizí zdroje	70 099 605,64	64 815 717,75	70 865 316,08	91 593 362,15
z toho				
Dlouhodobé závazky	30 151 400,00	18 056 320,00	18 056 320,00	18 056 320,00
Krátkodobé závazky	3 181 359,59	4 694 136,76	7 560 362,09	25 671 542,16
Ban.úvěry a půjčky	36 766 846,05	42 065 260,99	45 248 633,99	47 865 499,99
<b>Pasiva celkem</b>	<b>937 771 253,23</b>	<b>1 096 227 280,61</b>	<b>1 199 490 429,22</b>	<b>1 317 927 323,88</b>

### 2.10.2 Dluhová služba

Ministerstvo financí ČR vyžaduje po obcích zpracování údajů, které informují o zadluženosti obce, k tomu je určený ukazatel dluhové služby. Míra dluhové služby by neměla překročit 30 %, pokud dojde k překročení stanoveného procenta, může dané ministerstvo vyžadovat od dané obce zprávu, kde budou uvedeny důvody překročení této hranice a stanoveny návrhy opatření, aby nedošlo v příštím období opětovnému překročení stanovené hranice.

Město Holešov stanovenou hranici míry zadluženosti ve sledovaném období nepřekročilo. Ukazatel dluhové služby v roce 2007 činil 11,88 % v následujícím roce ukazatel rapidně klesl na 5,11 %. Důvodem snížení ukazatele v roce 2008 jsou ve srovnání předchozího období výrazně zvýšené přijaté dotace a snížení splátek jistin a úroků. V roce 2009 míra ukazatele dosahovala 5,21 %.

Tab. 10 Ukazatel dluhové služby města Holešov (Zdroj MěÚ Holešov [23])

	v tis. Kč		
	2007	2008	2009
Daňové příjmy	120 889	133 613	118 296
Nedaňové příjmy	31 084	36 956	45 475
Přijaté dotace	21 847	107 129	101 666
<i>Dluhová základna v Kč</i>	<i>173 820</i>	<i>277 698</i>	<i>265 437</i>
Úroky	1 205	999	387
Splátky jistin a dluhopisů	19 439	13 194	13 436
Splátky leasingu	0	0	0
<i>Dluhová služba v Kč</i>	<i>20 644</i>	<i>14 193</i>	<i>13 823</i>
<b>Ukazatel dluhové služby v %</b>	<b>11,88</b>	<b>5,11</b>	<b>5,21</b>

### Přehled úvěrů a půjček

V následující tabulce je uveden souhrn závazků města Holešov, z uvedených údajů lze konstatovat, že nejvíce finančních prostředků je použito na rekonstrukci zámků. K 31. 12. 2009 celková hodnota zaplacených úroků z přijatých úvěrů dosahovala výše 3,9 mil. Kč. Roční zaplacené úroky z úvěrů za rok 2009 činily 1 mil. Kč. V letošním roce dojde ke splacení dvěma závazkům a to Komerční bance, a. s. a Státnímu fondu životního prostředí ČR, finanční prostředky z těchto úvěrů byly použity na účely obnovení zámků.

Tab. 11 Přehled úvěrů a půjček města Holešov (Zdroj MěÚ Holešov [13])

Věřitel	Účel	Úroková sazba	Výše v tis.Kč	Poslední splátka
Komerční banka, a.s.	pořízení zámku + projekt statiky	3M PRIBOR+0,10%p.a.	5 000	30.9.2010
Státní fond životního prostředí ČR č. 2059942	napojení objektu zámku na kotelnu PK 20	2%	2 694	31.12.2010
Česká spořitelna, a.s.	rekonstrukce komunikací	3M PRIBOR+0,098%p.a.	30 000	20.6.2011
Česká spořitelna, a.s.	rekonstrukce zámku	3M PRIBOR+0,05%p.a.	10 000	31.3.2013
Komerční banka, a.s.	rekonstrukce zámku II.	3M PRIBOR+0,009%p.a.	15 000	31.12.2013
Komerční banka, a.s.	rekonstrukce zámku III.	3M PRIBOR+1,20%p.a.	15 000	31.12.2014
Českomoravská záruční a rozvojová banka, a.s.	stavba vodovodu v místní části Dobrotice	bezúročná	7 399	30.9.2018

### 2.10.3 Rozpočet města

#### Rozpočet města 2001

Strukturu celkových příjmů tvoří daňové, nedaňové, kapitálové příjmy a přijaté dotace. V roce 2001 nejvyšší podíl celkových příjmů tvořily dotace v částce 100,5 mil. Kč, potom následují daňové příjmy v celkové výši 68,3 mil. Kč, nedaňové příjmy činily 31,9 mil. Kč a přijaté finanční prostředky z kapitálové činnosti v hodnotě 5,6 mil. Kč. Skladbu daňových příjmů tvoří zejména DPH, což činí 27 mil. Kč, daň z příjmů FO ze závislé činnosti 14,7 mil. Kč a daň z příjmů právnických osob v částce 27 mil. Kč.

Celkové výdaje v roce 2001 představovaly 213,4 mil. Kč, které se skládají z kapitálových výdajů v částce 64 mil. Kč a běžných výdajů v hodnotě 149,3 mil. Kč.

Hodnota celkových výdajů převyšovala nad celkovou hodnotu finančních příjmů města, tudíž vznikl schodek v rozpočtu dosahující 7 mil. Kč, který byl financován ze zůstatků finančních prostředků na bankovních účtech z předešlého roku společně s dlouhodobými přijatými půjčkami.

[11], [15]

#### Rozpočet města 2007

V roce 2007 daňové příjmy činily 116,2 mil. Kč, jenž byly zejména tvořeny DPH, což činilo 42 mil. Kč, dále z daní z příjmů právnických osob 24 mil. Kč a daní z příjmů fyzických osob 20 mil. Kč. Dalšími zdroji města činí nedaňové příjmy 29,2 mil. Kč a příjmy kapitálové 24,8 mil. Kč. Největší podíl příjmů tvoří přijaté dotace, jenž v roce 2007 dosahují 163,2 mil. Kč.



Výdaje dosahovaly necelých 332,6 mil. Kč. Na běžné činnosti činily náklady 211,3 mil. Kč. Na uskutečněné investice bylo potřeba 121,2 mil. Kč. Nejvíce finančních prostředků bylo vynaloženo na tyto investiční akce: rekonstrukce zámku, rekonstrukce pavilonu 3. ZŠ, vybudování kruhového objezdu v Masarykově ulici a zmodernizování areálu koupaliště.

Ve sledovaném období nepřevyšovaly vydané finanční prostředky nad příjmy města, což vznikla finanční rezerva na běžných bankovních účtech v hodnotě 802 tis. Kč.

[68]

### **Rozpočet města 2008**

Hlavní příjmovou složkou města jsou dotace, což tvoří polovinu celkových příjmů města, celková jejich částka činí 173,5 mil. Kč. Dalšími nezbytnými příjmy jsou příjmy daňové, které v roce 2008 dosahovaly 129,8 mil. Kč. Hlavní složkou daňových příjmů je DPH v částce 46 mil. Kč., daň z příjmů právnických osob ve výši 27 mil. Kč. a daň z příjmů FO ze závislé činnosti, která dosahovala 22 mil. Kč. Další příjmovou položkou města jsou nedaňové příjmy, které činily 33,2 mil. Kč, nejnižšími příjmy jsou kapitálové příjmy, jenž v daném roce dosahovaly 6,7 mil. Kč. Přijaté dotace tvořili největší podíl celkových příjmů, na investiční akce bylo přijato 115,5 mil. Kč.

Celkové výdaje města za rok 2008 činily 362,9 mil. Kč, kdy běžné výdaje převyšovaly nad kapitálovými. Nejvíce financí bylo vynaloženo na tyto investiční akce: rekonstrukce zámku (53,6 mil. Kč), vybudování kanalizace Dobrotice-Žopy (40,5 mil. Kč) a vybudování cyklostezky (8,9 mil. Kč). Na tyto investiční akce byly poskytnuty také dotace ze státního rozpočtu.

V roce 2008 celkové výdaje převyšovaly nad celkovými příjmy města, tento rozdíl činil 19,6 mil. Kč, jenž byl zajištěn zůstatky na bankovních účtech z předchozího roku a z dlouhodobých přijatých půjčených prostředků.

[69], [71]

### **Rozpočet města 2009**

Ekonomická krize se promítla do výše příjmů města v roce 2009, tento fakt dokazují nižší daňové příjmy oproti roku 2008, jenž v roce 2009 dosahovaly 119 mil. Kč. Přijaté finance plynoucí z DPH činily 44 mil. Kč, z daní z příjmů FO ze závislé činnosti 21,3 mil. Kč a z daní z příjmů právnických osob 21 mil. Kč. Město přijalo dotace v hodnotě 164,6 mil.

Kč, kapitálové příjmy ve výši 26,9 mil. Kč a nedaňové příjmy dosahovaly 41,9 mil. Kč. Celkové příjmy činily za sledované období 352,4 mil. Kč.

Celkové vydané finanční prostředky za rok 2009 tvořily běžné výdaje 240,9 mil. Kč a kapitálové výdaje 138,1 mil. Kč. Suma těchto výdajů činila částku 379 mil Kč. Vynaložené výdaje byly také ovlivněny ekonomickou krizí, kde běžné výdaje byly nižší o 4,8 mil. Kč než v roce 2008. V roce 2009 byly provedeny například tyto investiční akce: rekonstrukce kulturně-společenského centra – zámek, odpadové centrum TS Holešov, parkoviště v areálu polikliniky aj.

V roce 2009 město Holešov hospodařilo se záporným výsledkem, který dosahoval 26,6 mil. Kč, což je nejvyšší ztráta všech sledovaných období. Hospodářský rozdíl byl pokryt ze zůstatků finančních prostředků na bankovních účtech z roku 2008 a z přijetí dlouhodobých finančních půjček.

Hospodářský výsledek v tomto roce byl ovlivněn finanční krizí, poněvadž se v roce 2009 snížily daňové příjmy, které měly rok od roku vzrůstající tendenci. Rozdíl daňových příjmů mezi roky 2008 a 2009 činil 10,8 mil. Kč. Nejvíce se finanční krize promítla do daní z příjmů právnických osob, jenž bylo v roce 2009 odvedeno na této dani o 6 mil Kč, méně než v roce předešlém, podobně na tom je i DPH, kde se příjem z této daně snížil o 2 mil. Kč a daň z příjmů FO, kde rozdíl příjmů z této daně tvoří o 700 tis méně.

[19], [72]

Tab. 12 Upravený rozpočet města Holešova (Zdroj MěÚ Holešov [15], [68], [71], [72])

Upravený rozpočet		v tis. Kč			
		2001	2007	2008	2009
Příjmy:	Daňové	68 339	116 164	129 833	119 045
	Nedaňové	31 890	29 237	33 225	41 907
	Kapitálové	5 588	24 814	6 716	26 862
	Přijaté dotace	100 483	163 200	173 539	164 583
	<b>Příjmy celkem</b>	<b>206 300</b>	<b>333 415</b>	<b>343 313</b>	<b>352 397</b>
Výdaje:	Běžné	149 309	211 356	245 647	240 881
	Kapitálové	64 048	121 257	117 239	138 113
	<b>Výdaje celkem</b>	<b>213 357</b>	<b>332 613</b>	<b>362 886</b>	<b>378 994</b>
Financování:		7 057	- 802	19 573	26 597

## Rozpočet 2010

Při sestavování rozpočtu na rok 2010 město počítalo s dalšími negativními dopady celosvětové finanční krize, plánované příjmy na rok 2010 činí 195,8 mil. Kč a celkové plánované výdaje dosahují 187,7 mil. Kč. Zůstatek na bankovních účtech z roku 2009 zapojených do rozpočtu 2010 činí 8,3 mil. Kč. Po zaplacení splátek dlouhodobých závazků plánovaná ztráta dosahuje 8,2 mil. Kč, na níž si město bude muset vzít dlouhodobou půjčku. [74]

Kvůli finanční krizi město odpustí od mnoha plánovaných projektů, zejména v budování chodníků a komunikací. Pokračovat nadále bude ve strategických projektech, jenž jsou pro rok 2010 realizace jihovýchodního obchvatu a sanace ve Školní ulici. Město se také zaměří na rozšíření parkovacích míst na sídlišti Novosady a Na letišti. Dojde k vybudování centra volnočasových aktivit a k realizaci nízkorozpočtových domů na ul. Bořenovské. [10], [62]

## 2.11 Přírodní podmínky a životní prostředí

### 2.11.1 Přírodní podmínky

Klimaticky Holešov a většina jeho místních částí leží v teplém, mírně vlhkém klimatickém regionu, výjimkou jsou místní části Dobrotice, Žopy a část Tučap, které náleží do značně vlhké a mírně teplé oblasti. Klima na Holešovsku je značně ovlivňováno větrem a následně větrnými erozemi. Průměrná roční teplota se na území města pohybuje v rozmezích 8-9 °C, roční úhrn srážek představuje 550 – 700 mm.

Území Holešova a jeho místní částí jsou součástí flyšového pásma Západních Karpat, toto území také tvoří neogenní sedimenty – Holešovské plošiny. Krajina je zejména tvořena zemědělsky obhospodařovanými pozemky, kde převažuje orná půda. Lesy a trvalé travní porosty jsou ve významnější míře pouze na katastrálním území v Dobroticích a Žopech a to díky navazujícím Hostýnským vrchům. Holešovsko dle biografického rozdělení leží v provincii střeoevropských listnatých lesů. V zastavěné části města je krajina zastoupena značnými plochami zahrad a sadů.

Z hlediska typů půd v Holešově převládají zejména černozemě a hnědozemě, v Žopech se navíc vyskytují svažité a glejové půdy na jílech. Bonitně nejhodnotnější půdy se nacházejí v Holešově, Žopech, Količíně a ve Všetulích, naopak méně kvalitní půdy jsou na území Dobrotic a Tučap.

V rámci vodohospodářství se stává důležitým tokem řeka Rusava, dalšími menšími vodními toky jsou Žopka, Rymický potok, Želkovský potok, Tučapský potok, Dědinka, říčka Mojena, Žabínek a Přílepský potok. Na Holešovsku se nachází tyto uměle vytvořené vodní nádrže: zámecké rybníky v areálu zámecké zahrady, veřejné koupaliště, soustava 3 rybníčků, vodní nádrže v bývalém cukrovaru, rybníček Kačák, malá vodní nádrž na Dědince, retenční nádrže na Žopce a vodní plochy v cihelně Žopy. Významnou roli pro danou lokalitu hrají zdroje podzemních vod. V Holešově se vyskytuje důležité zásobíště pitné vody, využívá se zde 6 vrtů o vydatnosti 80 l/s. Prameniště Holešov zásobuje pitnou vodou 13 okolních obcí a město Bystřice pod Hostýnem. Kvalitnost vody monitoruje Laboratoř pitných vod, která spadá pod Vodovody a kanalizace Kroměříž, a. s.

Co se týče fauny na Holešovsku je malé zastoupení živočišných druhů, což je zapříčiněno již zmiňovaným malým výskytem lesů. Převážně zde žijí živočichové, kteří jsou přizpůsobiví k životu ve městě.

[24]

### 2.11.2 Ovzduší

Na území města nefiguruje žádný extrémní znečišťovatel ovzduší, zejména pro zrušení činnosti cukrovaru a podniku TON, a. s. Ke zkvalitnění ovzduší přispěla inovace teplárny TON ENERGO, teplárna je částečně plynofikována a využívá aditivovaná paliva a plynofikace objektů, která proběhla v 90. letech a nahradila vytápění domácností tuhými palivy. Hlavním znečišťovatelem je stále zvyšující se doprava, velká intenzita dopravy zejména v centru města má také za následek zvyšování hodnot hluku, jenž má stejně jako nekvalitní ovzduší negativní dopady na zdraví člověka. V budoucnu tento problém by měla vyřešit realizace jihovýchodního obchvatu, jenž je podrobně popsán v kapitole 2.7.1 Silniční doprava. [24]

### 2.11.3 Odpadové hospodářství města

Odpadové hospodářství města je konáno v souladu se zákonem zákon č. 185/2001 Sb., o odpadech, v platném znění a související zákony a prováděcí vyhlášky. Nakládání s odpady ve městě provozují Technické služby Holešov, s. r. o., jenž zakladatelem je město Holešov. [73]

Na území města jsou na 29 místech rozmístěné speciální sběrné nádoby na třídění odpadu: papír, sklo a PET láhve. Separovaný odpad je dotříděn a upraven v areálu společnosti, poté je upravený materiál dodáván zpracovatelům. [89]

Technické služby Holešov, s. r. o. zabezpečují, prostřednictvím sběrného dvora sběr a likvidaci nebezpečného a objemného odpadu a výkup železa. Mezi objemný odpad patří: starý nábytek, koberce, linolea, matrace a zdravotní keramika. [90]

Společnost také provádí sběr komunálního odpadu, ten je ukládán na skládku odpadu v Bystřici pod Hostýnem a zabezpečuje přistavení velkokapacitních kontejnerů, do kterých občané a podnikatelské subjekty mohou ukládat stavební odpad, zeminu, objemný odpad aj. [91], [92]

#### **2.11.4 Ochrana životního prostředí v rámci Strategické průmyslové zóny**

Strategická průmyslová zóna Holešov by měla mít minimální dopad na dosavadní kvalitu životního prostředí a charakter krajiny. Průmyslová zóna je vybudovaná na místě bývalého letiště a na půdě využívané k zemědělským účelům, tudíž jde o krajinu již přeměněnou člověkem. Výstavba zóny se nedotkne žádného chráněného území a území začleněného do soustavy Natura 2000.

V rámci průmyslové zóny je brán maximální zřetel na ochranu podzemních zdrojů vod, jež slouží jako zásobíště pitné vody pro město Holešov a další okolní obce. Strategická průmyslová zóna Holešov se nachází na vnějším ochranném pásmu tohoto vodního zdroje. Ochrana vody je zabezpečena dvěma kanalizačními sítěmi, splaškovou a dešťovou. Dešťová voda povede do suchého polderu a poté do říčky Mojeny. Splašková voda se odvede do čističky odpadních vod v Holešově. V mimořádných situacích budou sloužit odlučovače ropných látek.

Hlavním kritériem pro vybírání investorů je typ jeho výroby, přístup do zóny nebudou mít firmy zabývající se těžkou výrobou či chemickým průmyslem, preferovány budou firmy s ekologicky šetrnou výrobou. Každý potenciální investor bude muset dokázat, že výrobou negativně neovlivní jakost podzemní vody, pro tento účel bude muset předložit hydrogeologický posudek.

[77]

## 2.12 Cestovní ruch

Holešov v rámci cestovního ruchu má strategickou pozici díky své poloze umístění. Leží v blízkosti Hostynských vrchů, nedaleko od města se nachází město Kroměříž s památkami UNESCO a krajského město Zlín. Největšími atraktivitami města jsou nově zrekonstruovaný Zámek Holešov se zámeckou zahradou a židovské památky.

Město Holešov je také proslulé konáním různých akcí, jak regionálního tak nadregionálního významu, největší roli v pořádání akcí hraje Městské kulturní středisko, p. o. . Kulturní život v Holešově obohacují dvě ochotnická divadla, Divadlo 6. května a Divadlo Hvizd.

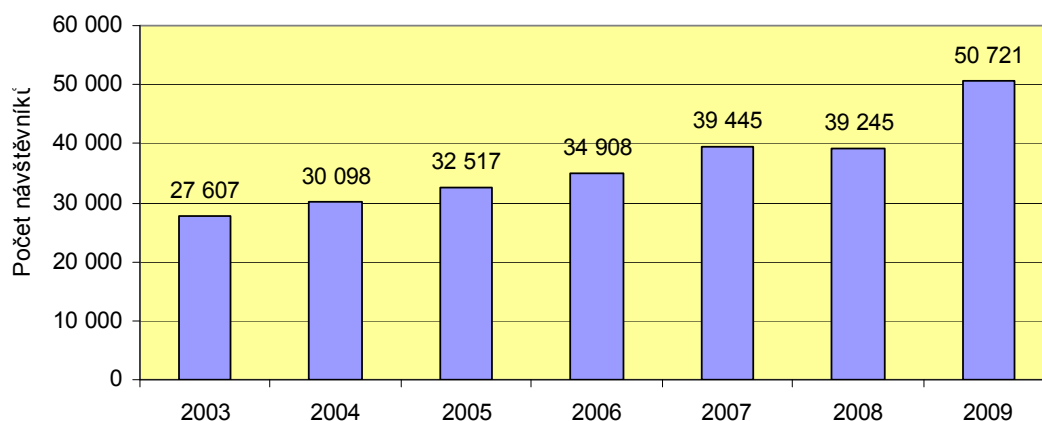
### Pravidelné akce:

Tradiční novoroční ohňostroj města Holešova	leden
Noční prohlídky zámku	duben, říjen
Den otevřených dveří na zámku v Holešově	květen
Majáles - studentské slavnosti s programem	květen
Závody koní - drezúra - o pohár města	červen
Festival "Loutky a bábký"	červen
Bikemaraton DRÁSAL závod horský kol (17. ročník)	červenec
Setkání veteránů a burza náhradních dílů	červenec
Týden židovské kultury (10. ročník)	červenec
Holešov's (Wo)MAN – sprint triatlon 2010	srpen
Letní iluze VIII.	srpen
Holešovské hopsání - závody agility	srpen
Parkurové závody o pohár města Holešova	srpen
FESTIVAL "MUSICA HOLEŠOV" - 1. ročník	září
Hudební přehlídka „Bluesový podzim“	říjen
Vánoční trhy s kulturním programem	prosinec

V rámci cestovního ruchu hraje důležitou roli ve městě Městské informační centrum, které mimo své základní informační činnosti provozuje směnářenskou činnost, cestovní agenturu a zajišťuje předprodej vstupenek na kulturní a sportovní akce konané v celé ČR. MIC je členem Asociace turistických informačních center A. T. I. C., kde je zařazen do kategorie A. V roce 2007 Městské informační centrum dosáhlo ohodnocení třetího nejlepšího informačního centra v rámci České republiky zřizovaného městem. Důkazem důležitosti informačního centra znázorňuje graf roční statistiky návštěvnosti, jenž je navštěvováno jak turisty, tak místními občany vyhledávající doplňkové služby informačního centra. Hlavním vlivem zvýšení návštěvnosti města v roce 2009 bylo otevření nově zrekonstruovaného zámku, což výrazně přispívá k rozvoji cestovního ruchu v Holešově.

[55]

**Statistika návštěvnosti MIC Holešov**



*Graf 11 Počet návštěvníků MIC Holešov (Zdroj MIC Holešov[20])*

Důležitý prvek v oblasti rozvoje cestovního ruchu hraje propagace dané lokality. Na propagaci Holešova se podílí Městské informační centrum společně s městem, dále spolupracuje se sdružením pro cestovní ruch – Kroměřížsko, s Centrálou cestovního ruchu Východní Moravy a s českou centrálou cestovního ruchu CzechTourism. Město je prezentováno na veletrzích cestovního ruchu, jak v tuzemsku tak v zahraničí, tuto prezentaci zajišťují výše uvedené organizace. Další formou propagace jsou tištěné propagační materiály, které vydává zejména město Holešov, město je samozřejmě uváděno i v propagačních materiálech vydávané rámci Kroměřížska a Zlínského kraje. Propagace města a akce konané ve městě je zajištěna internetovými portály. Městské informační centrum provozuje infor-

mační portál [www.holesov.info](http://www.holesov.info) a [www.vychodni-morava.cz](http://www.vychodni-morava.cz). Propagace města je zajištěna dostatečně.

Město Holešov dále podporuje rozvoj cestovního ruchu poskytováním dotací v rámci tzv. Akce milion. Po splnění určitých kritérií město přidělí finanční částku na aktivity a činnosti v kulturní, sportovní a společenské oblasti. [65]

Holešov je relativně dobře vybaven sportovními možnostmi a základnou pro cykloturistiku, které jsou podrobněji popsány v kapitole 2.7.3 Cykloturistika.

Slabou stránkou města v rámci cestovního ruchu je nedostatek ubytovací kapacity, ve městě se nenachází žádný hotel. Ubytovací služby jsou ve města zastoupeny pouze penziony a turistickými ubytovny. V tabulce je uveden přehled ubytovacích a gastronomických služeb ve městě, stravovací služby jsou dostatečně zastoupeny.

*Tab. 13 Přehled ubytovacích a gastronomických služeb v Holešově 2010 (Zdroj MIC [50])*

	Počet
Penzion	3
Ubytovna	4
Restaurace, pohostinství	23
Bar, bistro, bufet	13
Cukrárna	2
Kavárna	2
Čajovna	1
Vinotéka, vinárna	8

### 2.12.1 Památky města

#### Zámek Holešov

Raně barokní zámek Holešov je ve vlastnictví města od roku 2005 a od této doby objekt prochází rekonstrukcí. Rekonstrukce zámku je financována zejména z dotací ze státního rozpočtu, z Norských fondů a z vlastních zdrojů města Holešov. Od roku 2009 je zámek otevřen a zpřístupněn veřejnosti. V rekonstruované části zámku probíhá řada kulturně společenských akcí a jsou zde provozovány památkové okruhy. Sály zámku jsou k dispozici k pronájmu k firemním či soukromým akcím. Prostory zámku nejsou vybaveny mobiliářem. Součástí zámku je zámecká galerie, hudební klub, Sala terrena a zámecká zahrada s oborou, kde se nachází zámecká hvězdárna, která nabízí sledování noční oblohy a vzdělávací akce. V zámecké zahradě francouzského typu o rozloze 62 ha se rozprostírá vodní



dílo v podobě Neptunova trojzubce. V zadní části parku se rozkládá obora o rozloze 10 ha. Zámecká zahrada patří k nejvýznačnějším zahradám na Moravě. [22], [53]

### **Šachova synagoga a židovský hřbitov**

Dochované židovské památky v Holešově nabývají celosvětového významu. Šachova synagoga má ornamentální výzdobu polského typu, synagog tohoto stylu je již na světě málo, tím se stává holešovská synagoga jednou z nejcenějších památek svého druhu. Na židovském hřbitově s počtem asi 1 500 náhrobků se nachází vzácná tumba rabína Sabbataje ben Meir ha Kohena, jenž v Holešově působil. U vchodu na hřbitov stojí obřadní síň s pamětní deskou, kde jsou uvedena jména 253 holešovských židů, kteří byli umučeni za II. světové války. [52], [54]

### **Černá kaple**

Jedním z děl italského architekta Filiberta Lucheseho je chrám Nanebevzetí Panny Marie z konce 17. století, kde se nachází Černá kaple. Černou kaplí je nazývána díky své výzdobě, která je provedena z imitovaného černého a šedého mramoru. Kaple sloužící jako rodinná hrobka Rottálů a Wrbnů nabývá evropského významu díky sochařské výzdobě od sochaře Bohumíra Friče.

Další památky města, které stojí za obdiv jsou kostel sv. Anny, Zemanova kovárna, Smetanovy sady s kaplí sv. Kříže, Americký park či Morový sloup. Po památkách města poskytuje Městské kulturní středisko průvodcovskou službu Městský památkový okruh s odborným výkladem.

[22]

### **2.12.2 Přeshraniční spolupráce**

Město Holešov spolupracuje se zahraničními partnerskými městy ve společenských, kulturních, sportovních a hospodářských oblastech, prohlubování spolupráce se odehrává zejména v oblastech školství a mezi různými organizacemi všech věkových skupin. Dochází zde k vzájemné výměně zkušeností a názorů v rámci poznávání tradic, politiky a všedních dnů života lidí. Konkrétně spolupráce spočívá ve vzájemné propagaci měst, jak na tuzemských i zahraničních veletrzích či výstavách, využití finančního prostředku z grantů Evropské unie, na vytvoření společných propagačních materiálů, partnerská města se také navzájem účastní mnoha kulturních, společenských či sportovních akcí, konaných

v jednom z partnerských měst. Holešov tuto spolupráci realizuje s buď na základě písemné smlouvy, což jsou spolupracující města označována jako Partnerská města kterými jsou polská Pszczyna, chorvatská obec Desinić a Turčianske Teplice na Slovensku, nebo je spolupráce navázána neoficiálně bez písemné smlouvy, která tyto vztahy nepotvrzuje. Zde jde o slovenské Topolčianky a Povážskou Bystricu. Nejdéle město spolupracuje s Pszczynou, smlouva o spolupráci byla podepsána 21. dubna 2006. [70]

### 3 SWOT ANALÝZY

#### 3.1 Silné stránky

##### Lidské zdroje, bydlení

- ◆ dostatečný počet potenciálních pracovních sil
- ◆ nižší míra nezaměstnanosti v rámci kroměřížského okresu
- ◆ největší zastoupení osob v produktivním věku
- ◆ druhé největší město v rámci kroměřížského okresu
- ◆ snižující se celkové záporné saldo
- ◆ existence nových stavebních míst
- ◆ poskytování půjček města z Fondu rozvoje bydlení

##### Infrastruktura a služby

- ◆ strategické umístění města
- ◆ dostatečná kapacita základních škol
- ◆ dobré zastoupení středních škol a VOŠ
- ◆ vyhovující počet autobusových linek a spojení
- ◆ dostatečná obchodní síť a zastoupení bank a pojišťoven
- ◆ elektrifikace a plynofikace města
- ◆ napojení na ČOV

##### Průmysl, zemědělství a životní prostředí

- ◆ koncentrace průmyslových objektů do strategické průmyslové zóny
- ◆ neexistence velkého průmyslového znečišťovatele životního prostředí a ovzduší
- ◆ několik prosperujících podniků
- ◆ historické kořeny v průmyslovém odvětví

### **Cestovní ruch**

- ◆ kvalitní propagace města
- ◆ dobrá úroveň informačního centra
- ◆ spolupráce města s dalšími subjekty cestovního ruchu
- ◆ znovu otevření zámku, obnovení prohlídkového okruhu a vytvoření společenského centra města
- ◆ početnost konaných kulturních a sportovních akcí

## **3.2 Slabé stránky**

### **Lidské zdroje, bydlení**

- ◆ největší podíl obyvatelstva s učňovským vzděláním bez maturity
- ◆ nedostatek pracovních příležitostí
- ◆ nedostačující zapojení absolventů škol
- ◆ snižování počtu obyvatel
- ◆ stárnutí populace
- ◆ absence inženýrských sítí u nových stavebních míst

### **Infrastruktura a služby**

- ◆ nedostatečná kapacita Centra pro seniory a dlouhá čekací doba uchazeče o zařazení
- ◆ absence pohotovostní služby a nemocnice
- ◆ neexistence komunikace I. třídy a dálnice
- ◆ neexistence MHD a integrovaného dopravního systému
- ◆ nedostatek parkovacích ploch
- ◆ vysoká intenzita dopravy v centru města
- ◆ absence jazykových kurzů a vzdělávacích kurzů v oblasti výpočetní techniky

### **Průmysl, zemědělství a životní prostředí**

- ◆ nízké začlenění hi-tech technologií

- ◆ nízká lesnatost
- ◆ absence významné vodní plochy
- ◆ nevyužívání alternativních zdrojů energie

### **Cestovní ruch**

- ◆ nedostatek ubytovacích kapacit
- ◆ absence kempu či cyklokempu
- ◆ absence hotelového ubytování
- ◆ absence aktivit a atraktivit města na zdržení turistů
- ◆ nevnímání cestovního ruchu, jako jednoho z odvětví přispívajících k ekonomickému růstu

## **3.3 Příležitosti**

### **Lidské zdroje, bydlení**

- ◆ příchod nových obyvatelů v důsledku zprovoznění průmyslové zóny
- ◆ vznik nových pracovních míst a odvětví v rámci průmyslové zóny
- ◆ snížení nezaměstnanosti ve městě a v celém regionu
- ◆ zvýšení vzdělanosti lidí a rozvoj vzdělávacího systému pro celoživotní vzdělávání
- ◆ zlepšení celkové hospodářské situace v důsledku zprovoznění průmyslové zóny

### **Infrastruktura a služby**

- ◆ zvyšování celkové životní úrovně obyvatelstva
- ◆ vznik nových studijních oborů v rámci kvalifikací potřebných v průmyslové zóně
- ◆ vznik středisek pro využití volno časových aktivit
- ◆ vznik obchvatu města a napojení na rychlostní komunikaci R49 a D1
- ◆ napojení cyklotras na dálkové cyklotrasy a rozvoj cyklokturistiky
- ◆ efektivnější využití železniční sítě a výstavba nových železničních zastávek
- ◆ rozšíření kapacity Centra pro seniory

- ◆ vybudování více parkovacích míst
- ◆ zkvalitňování služeb pro vstup investorů

### **Průmysl, zemědělství a životní prostředí**

- ◆ využití alternativních zdrojů energie
- ◆ vývoj nových technologií ohleduplnějších k životnímu prostředí
- ◆ výsadba účelové zeleně podél průmyslové zóny
- ◆ hospodářský růst města
- ◆ eliminace dopadů průmyslové zóny na životní prostředí
- ◆ zpřísnění podmínek investorům pro zařazení do průmyslové zóny z hlediska zátěže na životní prostředí
- ◆ nárůst pracovních míst v rámci průmyslové zóny
- ◆ růst některých odvětví, sloužících jako subdodavatelé přicházejícím investorům do průmyslové zóny

### **Cestovní ruch**

- ◆ zaměření na kongresový cestovní ruch
- ◆ zvyšování nabídky kulturních a sportovních akcí
- ◆ zvýšení atraktivnosti města
- ◆ rozvoj a prohlubování přeshraniční spolupráce
- ◆ dokončení celkové rekonstrukce zámku

## **3.4 Ohrožení**

### **Lidské zdroje, bydlení**

- ◆ celkové stárnutí populace a přirozených úbytků populace v rámci celé ČR
- ◆ zvýšení kriminality zapříčiněné přílivem nových obyvatel
- ◆ nedostatek bytů při případné migraci v důsledku zahájení provozu průmyslové zóny

**Infrastruktura a služby**

- ◆ oddalování termínu napojení na rychlostní komunikaci R49, nedostatek financí na vybudování obchvatu
- ◆ negativní dopady na životní prostředí v rámci nárůstu dopravy
- ◆ zhoršování kvality dopravních komunikací

**Průmysl, zemědělství a životní prostředí**

- ◆ zhoršení kvality životního prostředí a jakosti podzemních vod provozem průmyslové zóny
- ◆ snížení finančních dotací z EU
- ◆ oddalování napojení na dálnici a rychlostní komunikace
- ◆ nezaplnění průmyslové zóny investory
- ◆ prohlubování dopadů celosvětové finanční krize
- ◆ zánik některých průmyslových odvětví
- ◆ zvýšení konkurence s příchodem investorů do průmyslové zóny, a tím úpadek středních a malých podnikatelů

**Cestovní ruch**

- ◆ zhoršování stavu kulturních památek
- ◆ konkurence okolních měst
- ◆ snižování dotací EU

## 4 STRATEGIE ROZVOJE

### 4.1 Globální cíl

Zvýšení atraktivnosti a konkurenceschopnosti města Holešova v oblasti cestovního ruchu i každodenního života obyvatel, zkvalitnění životního prostředí a efektivní začlenění obyvatelstva do provozu strategické průmyslové zóny vedoucí k růstu celkové životní úrovně. Hlavním cílem města je spokojenost a blahobyt občanů, k čemuž bude směřovat bezpečné a kvalitní žití a možnosti využití volného času osob všech věkových kategorií.

### 4.2 Strategické cíle

#### 4.2.1 Cíl 1 - Aktivní podpora růstu přitažlivosti města Holešova jako oblíbené turistické destinace

Při zvyšování významnosti vnímání cestovního ruchu jako jednoho z důležitých odvětví přispívající k hospodářskému růstu města, se město zaměří na zvýšení své atraktivnosti města. Cílem města je co nejefektivněji využít prostory nově zrekonstruovaného zámku a jeho přílehlé zahrady. Pro přilákání turistů do města se zaměřit vedle poznávací turistiky zejména na zážitkovou turistiku. Objekty vybudované v rámci zvyšování atraktivnosti města by měly také sloužit místním občanům a zvyšovat tak spektrum využití volného času.

#### 4.2.2 Cíl 2 - Zvýšení příležitostí k aktivnímu odpočinku a trávení volného času

Vzhledem k fungování strategické průmyslové zóny a možnosti přílivu nových obyvatel, je třeba ve městě rozšířit a zkvalitnit vhodné zázemí nejen v oblasti služeb, bydlení, obchodu ale i v oblasti využití volného času, zejména pak v oblasti aktivního odpočinku a relaxace, jenž přispívají k duševnímu a fyzickému zdraví. Aktivní způsob trávení volného času souvisí s odbouráváním pracovního stresu, stává se prevencí spoustě civilizačních nemocí a zejména přispívá k obnovení práceschopnosti a všestrannějšímu rozvoji osobnosti jedince.



#### **4.2.3 Cíl 3 - Péče o životní prostředí prostřednictvím využití alternativních zdrojů energie**

Vzhledem k zvyšující se celkové zátěže na životní prostředí by mělo město zaujmout ochranná stanoviska ohledně životního prostředí, bezprostředním jeho úkolem je eliminovat negativní důsledky na životní prostředí a zmírňovat tak ekologickou zátěž města a jeho blízkého okolí. Ke zkvalitnění životního prostředí mimo jiné se nabízí využití namísto tradičních zdrojů energie zdroje alternativní.

#### **4.2.4 Cíl 4 - Zvýšení vzdělanosti a rekvalifikace obyvatel**

S příchodem investorů do strategické průmyslové zóny začnou ve městě vznikat nové pracovní příležitosti. V rámci lokalizace nových subjektů, zabývajících se šetrnou ekonomikou výrobou dojde ke změně dosavadních pracovních nabídek v odlišných výrobních odvětvích než tomu bylo doposud a jenž byli vnímány jako tradiční. Cílem města je zabezpečit připravenost obyvatelstva k plynulému pracovním začlenění a vytvořit tak dostatek kvalifikovaných pracovních sil za účelem plného využití možnosti ke snížení míru nezaměstnanosti ve městě i svém mikroregionu.

## 5 KATALOG PROJEKTŮ

### 5.1 Lanové centrum

*Cíl projektu:* Zvýšit atraktivnost města v rámci cestovního ruchu a rozšířit možnosti využití volného času.

*Popis projektu:* K vybudování lanového centra v prostředí zámecké obory budou využity stromy s doplněním 12 dřevěných kůlu s vysokými lanovými překážkami. Součástí lanového centra bude i koutek pro děti s bezpečnými lanovými překážkami a pískovištěm, čímž se rozšíří nabídka trávení volného času rodin. Vstup na dětský koutek nebude zpoplatněn, a bude provozován na vlastní nebezpečí, tím se tak rozšíří možnosti využití trávení volného času rodin. Prostředí lanového parku bude využíváno turisty, místními občany, školami a podnikatelským sektorem. Firmy mohou lanové centrum využívat jako jednu z možností outdoor trainingu. Skupinové zdolávání překážek vede k posílení důvěry, spolupráce a zdůrazňuje důležitost teamu. Lanové centrum bude ve správě Městského kulturního střediska, p. o. . Obsluha lanového parku bude zabezpečena proškolenými instruktory.

*Cílová skupina:* turisté, občané města a z blízkého okolí, firmy

*Finanční rámeček:* 4 500 000 Kč

*Zdroje financování:* Rozpočet města Holešova, Rozpočet Zlínského kraje, Fondy EU - ROP NUTS II Střední Morava, Prioritní osa 2 Integrovaný rozvoj a obnova regionu

*Předpokládaný termín realizace:* 2010

### 5.2 Zámecký hotel

*Cíl projektu:* Zajistit hotelové ubytování, rozšířit nabídku ubytovacích kapacit ve městě a svou ojedinělou charakteristikou posílit atraktivnost města v rámci cestovního ruchu.

*Popis projektu:* Zámecké prostory jsou nabízené k pronájmu pro konání soukromých oslav, svateb a slouží k účelům kongresové turistiky, ucelení této nabídky zajistí Zámecký hotel. Projekt Zámeckého hotelu zabezpečí typ hotelového ubytování ve městě a současně napomůže ke zvýšení dosavadní kapacity ubytování nabízené ve městě. Jedná se šest dvou-lůžkových pokojů v zámeckém stylu, inspirovaných barokním slohem. Hotel má formu čtyřhvězdičkového hotelu a svou ojedinělou atmosférou přispěje k nezapomenutelnému

zážitku z ubytování. Zámecký hotel, tak jako celý objekt zámku spadá, pod správu Městského kulturního střediska, p. o.

*Cílová skupina:* návštěvníci města Holešova

*Finanční rámec:* 2 500 000,-

*Zdroje financování:* Rozpočet města Holešova, Rozpočet Zlínského kraje, Fondy EU - ROP NUTS II Střední Morava, Prioritní osa 3 Cestovní ruch

*Předpokládaný termín realizace:* 2011

### **5.3 Aerobiccentrum Holešov**

*Cíl projektu:* Zabezpečit potřeby využití volného času obyvatel a nabídnout možnosti aktivního odpočinku pro všechny věkové kategorie.

Popis projektu: Správu Aerobiccentra Holešov vede Sportcentrum Holešov. Navrhované Aerobiccentrum má vymezené sídlo v nově vznikající pasáži ve Školní ulici. Tělocvična bude nabízet hodiny různých druhů cvičení jako např. Aerobic, Step aerobic, Flexi-bar, Zumba, Balantese, Power joga, Joga, Fit balls, Kick box, Kalanetika, P-class, Senior pilates aj. V nabídce jsou i hodiny cvičení pro těhotné ženy, pro maminky s dětmi a relaxační hodiny. Cvičební program je zaměřen na všechny věkové kategorie provozované v dopoledních, odpoledních a večerních hodinách. Provoz cvičení bude zajištěn i o víkendu a lekce budou vedeny profesionálními instruktory.

*Cílová skupina:* místní občané všech věkových skupin, návštěvníci města

*Finanční rámec:* 700 000 Kč.

*Zdroje financování:* Rozpočet města Holešova, Fondy EU - ROP NUTS II Střední Morava, Prioritní osa 2 Integrovaný rozvoj a obnova regionu

*Předpokládaný termín realizace:* 2013

### **5.4 Vzdělávací centrum Holešov**

*Cíl projektu:* Zvýšit vzdělanost občanů a připravit obyvatelstvo pro příchod investorů do strategické průmyslové zóny.

*Popis projektu:* Prováděné kurzy vzdělávacího střediska jsou zejména zaměřeny na informační a komunikační technologie a prohlubování znalostí cizích jazyků. S příchody investorů bude nabídka kurzů doplňována. Vzdělávací centrum má za úkol pomáhat zejména dlouhodobě nezaměstnaným osobám, ženám vracejícím se po mateřské dovolené a čerstvým absolventům. Navštěvovat kurzy však mohou také ostatní skupiny občanů, jenž budou mít o kurzy zájem, například senioři. Existence tohoto centra vede k zabezpečení možnosti celoživotního vzdělávání ve městě. Vzdělávací centrum bude provozováno v prostorách Městského kulturního střediska.

*Cílová skupina:* dlouhodobě nezaměstnaní, absolventi škol, ženy na mateřské dovolené a ostatní zájemci

*Finanční rámec:* 400 000 Kč

*Zdroje financování:* Rozpočet města Holešova, Rozpočet Zlínského kraje, Fondy EU – OP Vzdělání pro konkurenceschopnost, ESF Evropské unie

*Předpokládaný termín realizace:* 2011

## **5.5 Fotovoltaická elektrárna**

*Cíl projektu:* Zmírnění zátěže na životní prostředí a snížení nákladů na provoz Centra pro seniory, p. o .

*Popis projektu:* K eliminaci negativních dopadů na životní prostředí a snížení provozních nákladů zabezpečí vybudování fotovoltaické elektrárny na střeše budovy Centra pro seniory, p. o . Navrhovaná instalace 91 ks fotovoltaických panelů o výkonu 20,930 kWp bude sloužit k dodání energie pro každodenní provoz centra, tím se tak sníží provozní výdaje. Plánovaná návratnost vložených vlastních investic je do 7 let. Ušetří se tak finance pro zkvalitňování služeb poskytovaným seniorům. Technické údaje projektu jsou návrhem firmy Satturn Holešov, spol. s r. o .

*Cílová skupina:* Centrum pro seniory, p. o .

*Finanční rámec:* 1 900 000,-

*Zdroje financování:* Rozpočet města Holešova, Fondy EU - OP Životního prostředí

*Předpokládaný termín realizace:* 2011

## ZÁVĚR

Cílem mé bakalářské práce bylo zhodnotit stávající situaci města a navrhnout možnosti budoucího rozvoje pro zvýšení celkové prosperity města.

Město Holešov lze charakterizovat jako město s pozitivním rozvojem. Město Holešov má výhodnou strategickou polohu v blízkosti měst Zlína, Kroměříže a Přerova. Úskalí je dostupnost města, jenž bude vyřešena realizací obchvatu města, který povede po rychlostní komunikaci R49, jenž se bude napojovat na dálnici D1 a rychlostní komunikaci R55, toto dopravní spojení bude mít pozitivní vliv na celkový rozvoj města.

Další vliv na rozvoj města má umístění Strategické průmyslové zóny na území města. S příchodem nových investorů do Strategické průmyslové zóny, budou vznikat ve městě nové pracovní příležitosti, jenž přispějí k zaměstnanosti a bude zvyšovat celkovou životní úroveň obyvatelstva. Město by mělo zaujímat takové stanovisko, aby bylo obyvatelstvo a celková infrastruktura města připravena na zpuštění provozu průmyslové zóny. Město by mělo co nejvíce využít příležitosti lokalizace průmyslové zóny. Úkolem města souvisejícího s provozem Strategické průmyslové zóny, je eliminace negativních dopadů na životní prostředí.

V rámci cestovního ruchu má město dostatečný potenciál, který by měl co nejefektivněji využít a zvýšit tak atraktivnost města. Vznikající společensko-kulturní středisko v nově zrekonstruovaném zámku přináší mnoho příležitostí k rozvoji cestovního ruchu ve městě.

Vývoj počtu obyvatel se přibližuje k příznivým výsledkům i když stále dosahuje záporného celkového salda, jenž má ale snižující se tendenci. K příznivému vývoji v počtu obyvatel mohou přispět nové pracovní příležitosti nabízené v rámci průmyslové zóny a možnosti nabídky nových stavebních míst.

Na rozvoj města má také vliv správné hospodaření města a správně zvolená koncepce rozvoje. Město Holešov má kvalitní potenciál směřující k dalšímu rozvoji města, ale záleží na zastupitelích města, jak tento potencionál zúročí.

## SEZNAM POUŽITÉ LITERATURY

### Knižní publikace

- [1] JANEČKOVÁ, L., VAŠTIKOVÁ, M. Marketing měst a obcí. 1. vyd. Praha: Grada Publishing, 1999. 184 s. ISBN 80-7169-750-8.
- [2] KLENOVSKÝ, Jaroslav. *Židovské památky Holešova*. 2. vyd. Holešov: Město Holešov, 2004. 84 s.
- [3] Kolektiv autorů. Úvod do regionálních věd a veřejné správy. 2. vyd. Plzeň: Aleš Čeněk, 2008. 455 s. ISBN 978-80-7380-086-4.
- [4] MATES, P., WOKOUN, R. a kol. Malá encyklopedie regionalistiky a veřejné správy. 1. vyd. Praha: Prospektrum, 2001. 200 s. ISBN 80-7175-100-6.
- [5] PECK, Eduard. *Okresní hejtmanství Holešovské/popisuje Eduard Peck*. 1. Holešov: Učitelstvo hejtmanství Holešovského, 1892. 233 s.
- [6] WOKOUN, R., MALINOVSKÝ, J. a kol. Regionální rozvoj. Praha: Linde, 2008. 475 s. ISBN 978-80-7201-699-0.
- [7] WOKOUN, R., MATES, P. (eds.). Management regionální politiky a reforma veřejné správy. Praha: Linde, 2006. 345 s. ISBN 80-7201-608-3.

### Firemní literatura

- [8] *Centrum pro seniory, p. o. v optice času 1979 - 2009*. Holešov: Centrum pro seniory, 2009. 15 s.
- [9] *Nezaměstnanost Holešov*. Kroměříž: Úřad práce v Kroměříži, 2010.
- [10] *Plánované investice na rok 2010*. Holešov: Odbor investic, silničního hospodářství a údržby města, 2010.
- [11] *Plnění rozpočtu města Holešova za rok 2001*. Holešov: Odbor finanční, 2001.
- [12] *Průvodce sociálními a zdravotními službami v Holešově a okolí II*. Holešov: Město Holešov, 2009. 72 s.
- [13] *Přehled úvěrů a půjček města Holešova*. Holešov: Odbor finanční, 2010.
- [14] *Rozbor udržitelného rozvoje území pro správní obvod ORP Holešov*. Brno: EKOTOXA, 2008. 207 s.

- [15] *Rozvaha a rozpočet 2001*. Holešov: Odbor finanční, 2001.
- [16] *Rozvaha 2007*. Holešov: Odbor finanční, 2007.
- [17] *Rozvaha 2008*. Holešov: Odbor finanční, 2008.
- [18] *Rozvaha 2009*. Holešov: Odbor finanční, 2009.
- [19] *Seznam investičních akcí provedených za rok 2009*. Holešov: Odbor investic, silničního hospodářství a údržby města, 2009.
- [20] *Statistika návštěvnosti MIC*. Holešov: Městské informační centrum Holešov, 2009.
- [21] *Strategický plán rozvoje mikroregionu Holešovsko*. Zlín: Regionální rozvojová agentura Východní Moravy, 2000. 112 s.
- [22] *Vítejte v Holešově, vítejte na Holešovsku*. Holešov: Městské kulturní středisko Holešov, 2006. 56 s.
- [23] *Výpočet ukazatele dluhové služby*. Holešov: odbor finanční, 2010.
- [24] *Životní prostředí a zemědělství v Holešově a v jeho místních částech*. Holešov: Šubová M., 2009.

#### **Internetové zdroje:**

- [25] *1. Základní škola Holešov: výroční zpráva o činnosti za školní rok 2008/2009* [online]. [cit. 2010-03-27]. Dostupný z WWW: <[http://www.1zsholesov.cz/files/dokumenty/vyrocní\\_zprava\\_09.pdf](http://www.1zsholesov.cz/files/dokumenty/vyrocní_zprava_09.pdf)>.
- [26] *3. Základní škola Holešov: výroční zpráva o činnosti školy za školní rok 2008/2009* [online]. [cit. 2010-28-03]. Dostupný z WWW: <<http://www.3zshol.cz/stah/Vyrocní%20zprava2008-2009.pdf>>.
- [27] *Administrativní registr ekonomických subjektů* [online]. [cit. 2010-04-26]. Dostupný z WWW: <<http://www.info.mfcr.cz/ares/>>.
- [28] *Administrativní registr ekonomických subjektů* [online]. [cit. 2010-04-26]. Dostupný z WWW: <[http://www.info.mfcr.cz/ares/ares\\_es.html.cz](http://www.info.mfcr.cz/ares/ares_es.html.cz)>.
- [29] *Business center* [online]. [cit. 2010-04-28]. Dostupný z WWW: <<http://business.center.cz/business/pojmy/p2119-uchazec-o-zamestnani.aspx>>.

- [30] *Český statistický úřad* [online]. [cit. 2010-03-07]. Dostupný z WWW: <<http://www.czso.cz/csu/2009edicniplan.nsf/p/4003-09>>.
- [31] *Český statistický úřad* [online]. [cit. 2010-03-10]. Dostupný z WWW: <<http://www.czso.cz/kraje/zl/publ/2003/sldb/km/data/2.htm#22>>.
- [32] *Český statistický úřad* [online]. [cit. 2010-03-10]. Dostupný z WWW: <<http://www.czso.cz/kraje/zl/publ/2003/sldb/kraj/data/cz/3.htm#38>>.
- [33] *Český statistický úřad* [online]. [cit. 2010-03-10]. Dostupný z WWW: <<http://www.czso.cz/kraje/zl/publ/2003/sldb/km/data/4.htm#4>>.
- [34] *Český statistický úřad* [online]. [cit. 2010-03-07]. Dostupný z WWW: <[http://www.czso.cz/xz/redakce.nsf/i/mesta\\_a\\_obce](http://www.czso.cz/xz/redakce.nsf/i/mesta_a_obce)>.
- [35] *Český statistický úřad* [online]. [cit. 2010-03-10]. Dostupný z WWW: <<http://www.czso.cz/xz/edicniplan.nsf/p/13-7223-07>>.
- [36] *Český statistický úřad* [online]. [cit. 2010-04-27]. Dostupný z WWW: <[http://www.czso.cz/xz/redakce.nsf/i/ekonomicka\\_aktivita\\_obyvatelstva](http://www.czso.cz/xz/redakce.nsf/i/ekonomicka_aktivita_obyvatelstva)>.
- [37] *Český statistický úřad* [online]. [cit. 2010-04-28]. Dostupný z WWW: <[http://www.czso.cz/xz/edicniplan.nsf/publ/13-7231-04-sldb\\_2001](http://www.czso.cz/xz/edicniplan.nsf/publ/13-7231-04-sldb_2001)>.
- [38] *Český statistický úřad* [online]. [cit. 2010-04-29]. Dostupný z WWW: <[http://vdb.czso.cz/vdbvo/tabdetail.jsp?cislotab=MOS+ZV01&kapitola\\_id=5&kontext=t&razeni=ta&pro\\_4382338=588458](http://vdb.czso.cz/vdbvo/tabdetail.jsp?cislotab=MOS+ZV01&kapitola_id=5&kontext=t&razeni=ta&pro_4382338=588458)>.
- [39] *Český statistický úřad* [online]. [cit. 2010-04-29]. Dostupný z WWW: <<http://www.czso.cz/xz/edicniplan.nsf/kapitola/721011-09--14>>.
- [40] *Český statistický úřad: databáze demografických údajů za obce ČR* [online]. [cit. 2010-03-07]. Dostupný z WWW: <[http://www.czso.cz/cz/obce\\_d/index.htm](http://www.czso.cz/cz/obce_d/index.htm)>.
- [41] *Český statistický úřad: statistická ročenka Zlínského kraje 2009* [online]. [cit. 2010-03-05]. Dostupný z WWW: <[http://www.czso.cz/xz/edicniplan.nsf/t/80003CB2DB/\\$File/72101109.pdf](http://www.czso.cz/xz/edicniplan.nsf/t/80003CB2DB/$File/72101109.pdf)>.
- [42] *Drůbežárna Holešov spol. s r. o.* [online]. [cit. 2010-04-29]. Dostupný z WWW: <<http://www.drubez.com/index.htm>>.



- [43] *Charita Holešov: charitativní pečovatelská služba* [online]. [cit. 2010-03-12]. Dostupný z WWW: <<http://www.holesov.caritas.cz/chps.htm>>.
- [44] *Charita Holešov: krizová pomoc* [online]. [cit. 2010-03-12]. Dostupný z WWW: <<http://www.holesov.caritas.cz/kp.htm>>.
- [45] *Informační a vzdělávací portál školství Zlínského kraje* [online]. [cit. 2010-03-12]. Dostupný z WWW: <<http://www.zkola.cz/zkedu/predskolou/katalog/default.aspx>>.
- [46] *Informační portál Zlínského kraje* [online]. [cit. 2010-03-10]. Dostupný z WWW: <[http://www.kr-zlinsky.cz/hodnotova\\_mapa/pdf/schemata/Cena\\_pozemku.pdf](http://www.kr-zlinsky.cz/hodnotova_mapa/pdf/schemata/Cena_pozemku.pdf)>.
- [47] *Kart Zlín, s. r. o.* [online]. [cit. 2010-04-20]. Dostupný z WWW: <[http://www.kartzlin.cz/aktuality\\_a\\_novinky.html](http://www.kartzlin.cz/aktuality_a_novinky.html)>.
- [48] *Krodos Bus, a. s.* [online]. [cit. 2010-04-05]. Dostupný z WWW: <<http://www.krodos.cz/>>.
- [49] *Městský informační portál při Městském kulturním středisku* [online]. [cit. 2010-03-05]. Dostupný z WWW: <<http://www.holesov.info/mesto-holesov/o-meste>>.
- [50] *Městský informační portál při Městském kulturním středisku: databáze firem* [online]. [cit. 2010-03-28]. Dostupný z WWW: <<http://www.holesov.info/uvod/databaze-firem>>.
- [51] *Městský informační portál při Městském kulturním středisku: kulturní středisko* [online]. [cit. 2010-03-28]. Dostupný z WWW: <<http://www.holesov.info/mks-holesov>>.
- [52] *Městský informační portál při Městském kulturním středisku: Šachova synagoga v Holešově* [online]. [cit. 2010-04-15]. Dostupný z WWW: <<http://www.holesov.info/mesto-holesov/pamatky/zidovske-pamatky/>>.
- [53] *Městský informační portál při Městském kulturním středisku: zámecká zahrada* [online]. [cit. 2010-04-15]. Dostupný z WWW: <<http://www.holesov.info/zamek/zamecka-zahrada>>.
- [54] *Městský informační portál při Městském kulturním středisku: židovský hřbitov* [online]. [cit. 2010-04-15]. Dostupný z WWW: <<http://www.holesov.info/mesto-holesov/pamatky/zidovske-pamatky/zidovsky-hrbitov>>.

- [55] *Městský informační portál při Městském kulturním středisku* [online]. [cit. 2010-03-28]. Dostupný z WWW: <<http://www.holesov.info/mks-holesov>>.
- [56] *Ministerstvo vnitra České republiky: počty obyvatel v obcích ČR k 1. 1. 2010* [online]. [cit. 2010-03-05]. Dostupný z WWW: <<http://www.mvcr.cz/clanek/statistiky-pocty-obyvatel-v-obcich.aspx>>.
- [57] *Moravská křižovatka* [online]. [cit. 2010-04-02]. Dostupný z WWW: <<http://www.moravska-krizovatka.cz/stavba-4901-v-cislech>>.
- [58] *Nestlé Česko, s. r. o.* [online]. [cit. 2010-04-21]. Dostupný z WWW: <<http://www.nestle.cz/zavod-sfinx.asp>>.
- [59] *Odborné učiliště a Základní škola praktická Holešov* [online]. [cit. 2010-03-12]. Dostupný z WWW: <<http://www.ouholesov.cz/>>.
- [60] *Oficiální internetové stránky města Holešov* [online]. [cit. 2010-03-05]. Dostupný z WWW: <<http://www.holesov.cz/mesto-holesov>>.
- [61] *Oficiální internetové stránky města Holešov* [online]. [cit. 2010-03-28]. Dostupný z WWW: <<http://www.holesov.cz/volny-cas-a-sport/zajmove-spolky>>.
- [62] *Oficiální stránky města Holešov: aktuality* [online]. [cit. 2010-05-4]. Dostupný z WWW: <<http://www.holesov.cz/aktuality/67-jaky-je-rozpocet-v-krizi&search=rozpo%C4%8Det>>.
- [63] *Oficiální stránky města Holešov: cyklotrasa č. 5033* [online]. [cit. 2010-03-28]. Dostupný z WWW: <<http://www.holesov.cz/volny-cas-a-sport/cyklotrasy-a-cyklos-tezky/cyklotrasa-c-5033>>.
- [64] *Oficiální stránky města Holešov: cyklotrasa č. 5036* [online]. [cit. 2010-03-28]. Dostupný z WWW: <<http://www.holesov.cz/volny-cas-a-sport/cyklotrasy-a-cyklos-tezky/cyklotrasa-c-5036>>.
- [65] *Oficiální stránky města Holešov: dotace v rámci Akce milion* [online]. [cit. 2010-04-10]. Dostupný z WWW: <<http://www.holesov.cz/dotace-a-projekty/dotace-v-ramci-akce-milion-1>>.
- [66] *Oficiální stránky města Holešov: historie města Holešova* [online]. [cit. 2010-04-28]. Dostupný z WWW: <<http://www.holesov.cz/mesto-holesov/historie>>.

- [67] *Oficiální stránky města Holešov: kronika města Holešova 2006* [online]. [cit. 2010-03-28]. Dostupný z WWW: <<http://dokumenty.holesov.cz/files/file/kroniky/kronika2006.pdf>>.
- [68] *Oficiální stránky města Holešov: kronika města Holešova 2007* [online]. [cit. 2010-03-28]. Dostupný z WWW: <<http://dokumenty.holesov.cz/files/file/kroniky/kronika2007.pdf>>.
- [69] *Oficiální stránky města Holešov: kronika města Holešova 2008* [online]. [cit. 2010-03-28]. Dostupný z WWW: <<http://dokumenty.holesov.cz/files/file/kroniky/kronika2008.pdf>>.
- [70] *Oficiální stránky města Holešov: partnerská města* [online]. [cit. 2010-03-28]. Dostupný z WWW: <<http://www.holesov.cz/mesto-holesov/partnerska-mesta>>.
- [71] *Oficiální stránky města Holešov: rozpočet 2008* [online]. [cit. 2010-05-3]. Dostupný z WWW: <[http://dokumenty.holesov.cz/fin/rozpocet/rozpocet\\_2008.pdf](http://dokumenty.holesov.cz/fin/rozpocet/rozpocet_2008.pdf)>.
- [72] *Oficiální stránky města Holešov: rozpočet 2009* [online]. [cit. 2010-05-4]. Dostupný z WWW: <[http://dokumenty.holesov.cz/fin/rozpocet/rozpocet\\_2009.pdf](http://dokumenty.holesov.cz/fin/rozpocet/rozpocet_2009.pdf)>.
- [73] *Oficiální stránky města Holešov: technické služby Holešov* [online]. [cit. 2010-05-8]. Dostupný z WWW: <<http://www.holesov.cz/organizace-mesta/zakladane/technicke-sluzby-holesov>>.
- [74] *Oficiální stránky města Holešova: holešovsko* [online]. [cit. 2010-04-02]. Dostupný z WWW: <[http://dokumenty.holesov.cz/sk/holesovsko/Holesovsko\\_02\\_2010.pdf](http://dokumenty.holesov.cz/sk/holesovsko/Holesovsko_02_2010.pdf)>.
- [75] *Oficiální stránky města Holešova: územní plán města Holešova* [online]. [cit. 2010-03-10]. Dostupný z WWW: <[http://dokumenty.holesov.cz/su/up/holesov/zm1\\_13/Hol\\_HV\\_1-13.PDF](http://dokumenty.holesov.cz/su/up/holesov/zm1_13/Hol_HV_1-13.PDF)>.
- [76] *Průmyslová zóna Holešov* [online]. [cit. 2010-04-19]. Dostupný z WWW: <<http://www.zonaholesov.cz/about.php?lang=cs>>.
- [77] *Průmyslová zóna Holešov* [online]. [cit. 2010-05-8]. Dostupný z WWW: <<http://www.zonaholesov.cz/about.php?lang=cs&clanek=160&kategorie=40>>.
- [78] *Průmyslová zóna Holešov: investiční projekty* [online]. [cit. 2010-04-20]. Dostupný z WWW: <<http://www.zonaholesov.cz/clanky.php?kategorie=43>>.

- [79] *Průmyslová zóna Holešov: technologický park Holešov* [online]. [cit. 2010-04-20]. Dostupný z WWW: <<http://www.zonaholesov.cz/clanky.php?lang=cs&kategorie=42>>.
- [80] *Průmyslová zóna Holešov: zpravodaj SPZ Holešov* [online]. [cit. 2010-04-19]. Dostupný z WWW: <<http://www.zonaholesov.cz/uploaded/Zpravodaj%20SPZ.pdf>>.
- [81] *Průmyslová zóna Holešov: zpravodaj SPZ Holešov* [online]. [cit. 2010-04-20]. Dostupný z WWW: <<http://www.zonaholesov.cz/uploaded/zpravodaj%20SPZ%2002.pdf>>.
- [82] *Ředitelství silnic a dálnic ČR: rychlostní silnice R49* [online]. [cit. 2010-04-02]. Dostupný z WWW: <[http://www.rsd.cz/catalog/Stavime-pro-vas/Prehled-staveb/pdf047/\\$file/r49-hulin-frystak.pdf](http://www.rsd.cz/catalog/Stavime-pro-vas/Prehled-staveb/pdf047/$file/r49-hulin-frystak.pdf)>.
- [83] *Ředitelství silnic a dálnic ČR: výsledky sčítání dopravy na dálniční a silniční síti v roce 2000* [online]. [cit. 2010-04-02]. Dostupný z WWW: <[http://www.rsd.cz/doprava/scitani\\_2000/mesta/zl/holesov.jpg](http://www.rsd.cz/doprava/scitani_2000/mesta/zl/holesov.jpg)>.
- [84] *Ředitelství silnic Zlínského kraje* [online]. [cit. 2010-04-02]. Dostupný z WWW: <<http://www.rszk.cz/>>.
- [85] *Ředitelství silnic Zlínského kraje: sčítání dopravy 2005: Holešov* [online]. [cit. 2010-04-02]. Dostupný z WWW: <[http://www.rszk.cz/mapy/sd\\_holesov.jpg](http://www.rszk.cz/mapy/sd_holesov.jpg)>.
- [86] *Sport centrum Holešov* [online]. [cit. 2010-03-28]. Dostupný z WWW: <<http://www.sport-centrum.info/>>.
- [87] *Střední odborná škola - PaedDr. Stratil s.r.o.* [online]. [cit. 2010-03-12]. Dostupný z WWW: <<http://www.stratil.cz/>>.
- [88] *Střední odborná škola Holešov* [online]. [cit. 2010-03-12]. Dostupný z WWW: <[http://www.soshol.cz/info\\_obory.php](http://www.soshol.cz/info_obory.php)>.
- [89] *Technické služby Holešov* [online]. [cit. 2010-05-8]. Dostupný z WWW: <<http://www.tsholesov.cz/index.php?page=tridene>>.
- [90] *Technické služby Holešov* [online]. [cit. 2010-05-8]. Dostupný z WWW: <<http://www.tsholesov.cz/index.php?page=sbernydvur>>.

- [91] *Technické služby Holešov* [online]. [cit. 2010-05-8]. Dostupný z WWW: <<http://www.tsholesov.cz/index.php?page=vkkontejnery>>.
- [92] *Technické služby Holešov* [online]. [cit. 2010-05-8]. Dostupný z WWW: <<http://www.tsholesov.cz/index.php?page=komunalni>>.
- [93] *Tesco Srores ČR* [online]. [cit. 2010-04-20]. Dostupný z WWW: <[file:///C:/Documents and%20Settings/Administrator/Plocha/Nov%C3%A1%20slo%C5%BEka/tiskova-zprava.html](file:///C:/Documents%20and%20Settings/Administrator/Plocha/Nov%C3%A1%20slo%C5%BEka/tiskova-zprava.html)>.
- [94] *Vyšší policejní škola a Střední policejní škola MV v Holešově* [online]. [cit. 2010-03-12]. Dostupný z WWW: <[http://www.spshol.cz/Informace\\_o\\_skole/Zakladni\\_informace/zakladni\\_info\\_cz.htm](http://www.spshol.cz/Informace_o_skole/Zakladni_informace/zakladni_info_cz.htm)>.
- [95] *Wikipedie, Otevřená encyklopedie* [online]. [cit. 2010-03-05]. Dostupný z WWW: <<http://cs.wikipedia.org/wiki/Hole%C5%A1ov>>.
- [96] *Základní umělecká škola F. X. Richtera Holešov* [online]. [cit. 2010-03-12]. Dostupný z WWW: <<http://www.zusholesov.cz/?pgid=7&timeset=1270658135>>.

**Interview:**

- [97] DOLEŽELOVÁ, I., personální referentka firmy RAPOS, spol. s r. o. [rozhovor 9.4.2010]
- [98] JANOŠTIAKOVÁ, M., odbor obecní živnostenský úřad [rozhovor 12.5.2010]
- [99] JURČÁKOVÁ MŮLEROVÁ, R., kancelář 2. ZŠ Holešov [rozhovor 16.4.2010]
- [100] KUPKOVÁ, I., odbor finanční [rozhovor 28.4.2010]
- [101] NEPLECHOVÁ, M., účetní oddělení firmy Nestlé Česko s. r. o., závod SFINX Holešov [rozhovor 16.4.2010]
- [102] ODSTRČILOVÁ KLIMENTOVÁ, H., HR specialist firmy ELKO EP, s. r. o. [rozhovor 2.4.2010]
- [103] POLACH, S., Technické služby Holešov, s. r. o. [rozhovor 15.4.2010]
- [104] SEIFERT, R., místostarosta [rozhovor 10.3.2010]

**SEZNAM POUŽITÝCH SYMBOLŮ A ZKRATEK**

%	Procento
°C	Stupeň Celsia
a. s.	Akciová společnost
A.T.I.C.	Asociace turistických informačních center
ARES	Administrativní registr ekonomických subjektů
ČOV	Čistička odpadních vod
ČR	Česká republika
ČSÚ	Český statistický úřad
DPH	Daň z přidané hodnoty
ESF	Evropský sociální fond
EU	Evropská unie
FO	Fyzická osoba
ha	Hektar
km	Kilometr
Kv	Kilovolt
l/s	Litr za sekundu
m. n. m.	Metr nad mořem
MHD	Městská hromadná doprava
MIC	Městské informační centrum
MV	Ministerstvo vnitra
OP	Operační program
p. o.	Příspěvková organizace
s. r. o.	Společnost s ručením omezeným
SV	Skupinový vodovod

TS	Technické služby
v. o. s.	Veřejná obchodní společnost
VOŠ	Vyšší odborná škola

**SEZNAM OBRÁZKŮ**

Obr. 1 Poloha Holešova v rámci ČR .....	17
Obr. 2 Administrativní členění kraje .....	18
Obr. 3 Mapa intenzity dopravy 2005 .....	35
Obr. 4 Rychlostní silnice R49 .....	36



**SEZNAM GRAFŮ**

Graf 1 Vývoj obyvatelstva 1971 - 2008.....	20
Graf 2 Počet obyvatel vybraných měst Zlínského kraje .....	21
Graf 3 Procentuální složení věkových skupin obyvatel k 31. 12. 2008 .....	23
Graf 4 Vývoj trvale obydlených bytů a domů v Holešově 1970 – 2001 .....	25
Graf 5 Dokončené byty v Holešově 2001 – 2007.....	25
Graf 6 Vývoj stavu vozovek ve Zlínském kraji.....	33
Graf 7 Míra nezaměstnanosti města Holešov .....	42
Graf 8 Počty uchazečů o pracovní místo .....	43
Graf 9 Podnikatelské subjekty dle činnosti .....	44
Graf 10 Bilance půdy v Holešově .....	45
Graf 11 Počet návštěvníků MIC Holešov .....	55

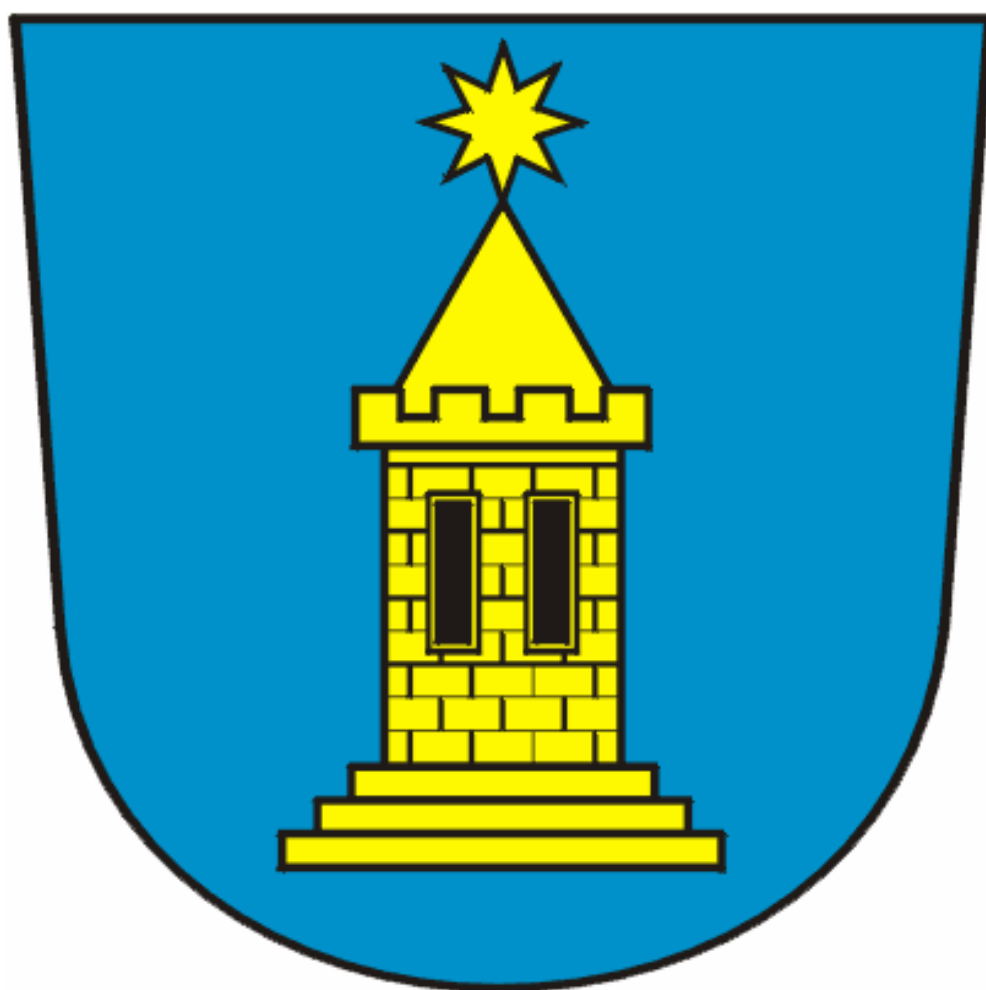
**SEZNAM TABULEK**

Tab. 1 Přírůstky a úbytky obyvatel ve městě Holešov .....	22
Tab. 2 Přehled věkových skupin obyvatel dle pohlaví .....	22
Tab. 3 Srovnání obyvatelstva dle úrovní vzdělání dle SLDB 2001 .....	24
Tab. 4 Vývoj počtu žáků v jednotlivých ZŠ v Holešově .....	27
Tab. 5 Zdravotnická zařízení v Holešově .....	28
Tab. 6 Ekonomická aktivita obyvatelstva 2003 .....	40
Tab. 7 Míra nezaměstnanosti 2000 – 2010 .....	41
Tab. 8 Bilance dojížděky Holešova a Zlínského kraje .....	43
Tab. 9 Zkrácená rozvaha města Holešov .....	46
Tab. 10 Ukazatel dluhové služby města Holešov .....	47
Tab. 11 Přehled úvěrů a půjček města Holešov .....	48
Tab. 12 Upravený rozpočet města Holešova .....	50
Tab. 13 Přehled ubytovacích a gastronomických služeb v Holešově 2010 .....	56

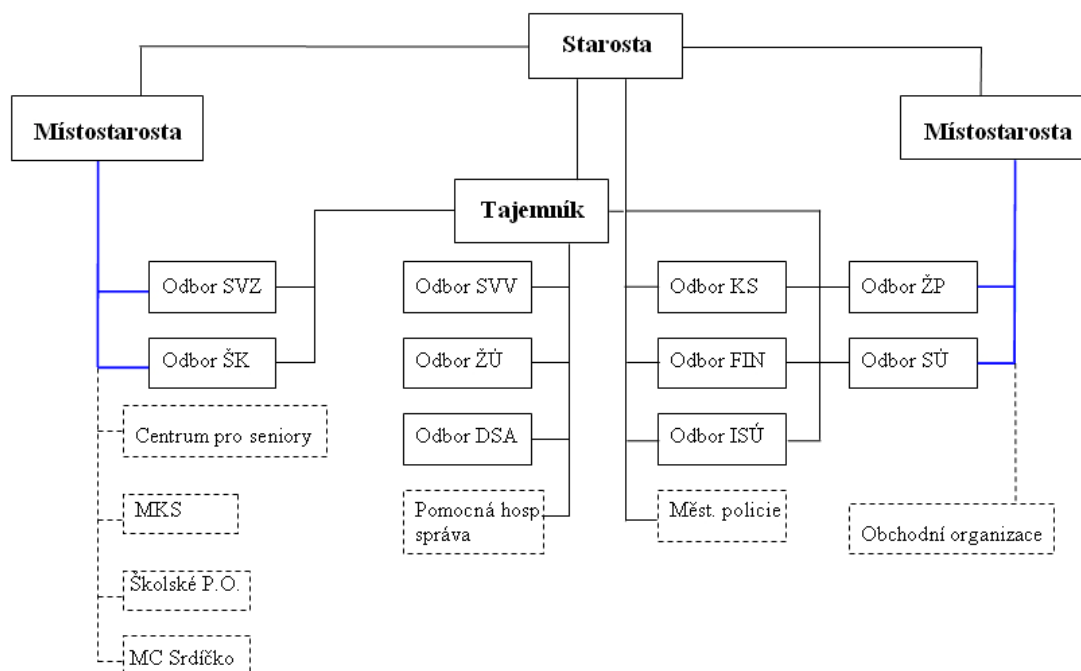
## SEZNAM PŘÍLOH

- |             |   |
|-------------|---|
| Příloha I   | Znak města Holešova                           |
| Příloha II  | Organizační struktura Městského úřadu Holešov |
| Příloha III | Fotografie vybraných památek města Holešova   |
| Příloha IV  | Silniční síť Holešova a okolí                 |

**PŘÍLOHA P I: ZNAK MĚSTA HOLEŠOVA**



## PŘÍLOHA P II: ORGANIZAČNÍ STRUKTRUA MĚSTSKÉHO ÚŘADU HOLEŠOV



- Legenda:**
- součást MěÚ
  - přímé řízení
  - odpovědnost za plnění úkolů
  - není součástí MěÚ
  - metodické vedení, strategický rozvoj a řízení

## PŘÍLOHA P III: FOTOGRAFIE VYBRANÝCH PAMÁTEK MĚSTA HOLEŠOVA

**Zámek Holešov**



**Šachova synagoga**



## Černá kaple



## PŘÍLOHA P IV: SILNIČNÍ SÍŤ HOLEŠOVA A OKOLÍ

