

Využívání internetových sociálních sítí studenty středních škol

Alena Skýpalová

Bakalářská práce
2010



Univerzita Tomáše Bati ve Zlíně
Fakulta humanitních studií

Univerzita Tomáše Bati ve Zlíně
Fakulta humanitních studií
Ústav pedagogických věd
akademický rok: 2009/2010

ZADÁNÍ BAKALÁŘSKÉ PRÁCE

(PROJEKTU, UMĚLECKÉHO DÍLA, UMĚLECKÉHO VÝKONU)

Jméno a příjmení: **Alena SKÝPALOVÁ**
Studijní program: **B 7507 Specializace v pedagogice**
Studijní obor: **Sociální pedagogika**

Téma práce: **Využívání internetových sociálních sítí studenty středních škol**

Zásady pro vypracování:

Zpracování teoretických částí a studium odborné literatury.
Vymezení pojmů a teoretických východisek z oblasti volného času, vrstevnických skupin, adolescence, sociálních sítí, internetových sociálních sítí, identity.
Příprava metodologie výzkumu.
Realizace kvantitativního výzkumu na střední škole.
Zpracování a vyhodnocení výsledků výzkumu, včetně jejich interpretace.
Shrnutí a doporučení pro praxi.

Rozsah práce:

Rozsah příloh:

Forma zpracování bakalářské práce: **tištěná/elektronická**

Seznam odborné literatury:

HAYESOVÁ, N. Základy sociální psychologie. Praha: Portál, 1998. ISBN 80-7178-198-3.

NAKONEČNÝ, M. Sociální psychologie. Praha: Academia, 1999. ISBN 80-200-0690-7.

MACEK, P. Adolescence. Praha : Portál, 2003. ISBN 80-7178-747-7.

TOWNSED, J.S. Hranice a dospívající. Praha : Návrat domů, c2009. ISBN: 978-80-7255-191-0.

VYBÍRAL, Z. Psychologie komunikace. Praha : Portál, 2005. ISBN: 80-7178-998-4.

POSTMAN, N. Ubavit se k smrti. Praha : Mladá fronta, 1999. ISBN: 80-204-0747-2.

Vedoucí bakalářské práce:

Mgr. Jakub Hladík, Ph.D.

Ústav pedagogických věd

Datum zadání bakalářské práce:

18. ledna 2010

Termín odevzdání bakalářské práce:

7. května 2010

Ve Zlíně dne 18. ledna 2010



prof. PhDr. Vlastimil Švec, CSc.
děkan



Mgr. Soňa Vávrová, Ph.D.
vedoucí katedry

PROHLÁŠENÍ AUTORA BAKALÁŘSKÉ PRÁCE

Beru na vědomí, že

- odevzdáním bakalářské práce souhlasím se zveřejněním své práce podle zákona č. 111/1998 Sb. o vysokých školách a o změně a doplnění dalších zákonů (zákon o vysokých školách), ve znění pozdějších právních předpisů, bez ohledu na výsledek obhajoby¹⁾;
- beru na vědomí, že bakalářská práce bude uložena v elektronické podobě v univerzitním informačním systému dostupná k nahlédnutí;
- na moji bakalářskou práci se plně vztahuje zákon č. 121/2000 Sb. o právu autorském, o právech souvisejících s právem autorským a o změně některých zákonů (autorský zákon) ve znění pozdějších právních předpisů, zejm. § 35 odst. 3²⁾;
- podle § 60³⁾ odst. 1 autorského zákona má UTB ve Zlíně právo na uzavření licenční smlouvy o užití školního díla v rozsahu § 12 odst. 4 autorského zákona;
- podle § 60³⁾ odst. 2 a 3 mohu užít své dílo – bakalářskou práci - nebo poskytnout licenci k jejímu využití jen s předchozím písemným souhlasem Univerzity Tomáše Bati ve Zlíně, která je oprávněna v takovém případě ode mne požadovat přiměřený příspěvek na úhradu nákladů, které byly Univerzitou Tomáše Bati ve Zlíně na vytvoření díla vynaloženy (až do jejich skutečné výše);
- pokud bylo k vypracování bakalářské práce využito softwaru poskytnutého Univerzitou Tomáše Bati ve Zlíně nebo jinými subjekty pouze ke studijním a výzkumným účelům (tj. k nekomerčnímu využití), nelze výsledky bakalářské práce využít ke komerčním účelům.

Prohlašuji, že

- elektronická a tištěná verze bakalářské práce jsou totožné;
- na bakalářské práci jsem pracoval samostatně a použitou literaturu jsem citoval. V případě publikace výsledků budu uveden jako spoluautor.

Ve Zlíně 6. 5. 2010

..... Štěpánková

¹⁾ zákon č. 111/1998 Sb. o vysokých školách a o změně a doplnění dalších zákonů (zákon o vysokých školách), ve znění pozdějších právních předpisů, § 47b Zveřejňování závěrečných prací:

(1) Vysoká škola nevydělečně zveřejňuje disertační, diplomové, bakalářské a rigorózní práce, u kterých proběhla obhajoba, včetně posudků oponentů a výsledku obhajoby prostřednictvím databáze kvalifikačních prací, kterou spravuje. Způsob zveřejnění stanoví vnitřní předpis vysoké školy.

(2) *Dizertační, diplomové, bakalářské a rigorózní práce odevzdané uchazečem k obhajobě musí být též nejméně pět pracovních dnů před konáním obhajoby zveřejněny k nahlázení veřejnosti v místě určeném vnitřním předpisem vysoké školy nebo není-li tak určeno, v místě pracoviště vysoké školy, kde se má konat obhajoba práce. Každý si může ze zveřejněné práce pořizovat na své náklady výpisy, copy nebo rozmnoženiny.*

(3) *Platí, že odevzdáním práce autor souhlasí se zveřejněním své práce podle tohoto zákona, bez ohledu na výsledek obhajoby.*

2) *zákon č. 121/2000 Sb. o právu autorském, o právech souvisejících s právem autorským a o změně některých zákonů (autorský zákon) ve znění pozdějších právních předpisů, § 35 odst. 3:*

(5) *Do práva autorského také nezasahuje škola nebo školské či vzdělávací zařízení, už je-li nikoli za účelem přímého nebo nepřímého hospodářského nebo obchodního prospěchu k vyuce nebo k vlastní potřebě dílo vytvořené žákem nebo studentem ke splnění školních nebo studijních povinností vyplývajících z jeho právního vztahu ke škole nebo školskému či vzdělávacímu zařízení (školní dílo).*

3) *zákon č. 121/2000 Sb. o právu autorském, o právech souvisejících s právem autorským a o změně některých zákonů (autorský zákon) ve znění pozdějších právních předpisů, § 60 Školní dílo:*

(1) *Škola nebo školské či vzdělávací zařízení má za obvyklých podmínek právo na uzavření licenční smlouvy o užití školního díla (§ 35 odst.*

3). *Odporčí-li autor takového díla udělit svolení bez vážného důvodu, mohou se tyto osoby domáhat nahrazení chybně jichou prxjevu jeho vůle u soudu. Ustanovení § 35 odst. 3 zůstává nedotčeno.*

(2) *Není-li sjednáno jinak, může autor školního díla své dílo užit či poskytnout jinému licenci, není-li to v rozporu s oprávněnými zájmy školy nebo školského či vzdělávacího zařízení.*

(5) *Škola nebo školské či vzdělávací zařízení jsou oprávněny požadovat, aby jim autor školního díla z výdělku jim dosaženého v souvislosti s užitím díla či poskytnutím licence podle odstavce 2 přiměřeně přispěl na úhradu nákladů, které na vytvoření díla vynaložily, a to podle okolností až do jejich skutečné výše; přitom se přihlídně k výši výdělku dosaženého školou nebo školským či vzdělávacím zařízením z užití školního díla podle odstavce 1.*

ABSTRAKT

Bakalářská práce se zabývá problematikou internetových sociálních sítí, které patří k velkým fenoménům této doby. Nejvíce ovlivňují právě adolescenty. Podstatou výzkumu jsou specifika internetových sociálních sítí, kvůli kterým je adolescenti využívají, jakým způsobem je internetová skupina ovlivňuje, jak kvalitní vztahy zde navazují. Teoretická část objasňuje to, proč právě adolescenti patří mezi nejčastější uživatele a další pojmy, které se pojí k internetovým sociálním sítím, skupinám, komunitám.

Klíčová slova: adolescence, identita, sociální skupina, komunita, internetová sociální síť, komunikace, cyberprostor

ABSTRACT

Bachelor thesis deals with matters of social networks that belong to one of the major phenomena today. Social networks affect mostly teenagers. The main point of this research is to specify why social networks are so popular with teenagers, how the internet networks affect them and what quality of relationships are built there. The theoretical part explains why mostly adolescents are among the most frequent users and also explains another terms that are connected to internet social networks, groups and communities.

Keywords: adolescence, identity, social group, community, internet social network, communication, cyberspace

Děkuji panu Mgr. Jakubu Hladíkovi, Ph.D., za podporu, vstřícnost, odbornou pomoc, cenné rady a podnětné připomínky, kterými mi byl po celý rok nápomocný během tvoření této práce.

Prohlašuji, že odevzdaná verze bakalářské/diplomové práce a verze elektronická nahraná do IS/STAG jsou totožné.

„Věda je uměním vytvářet příhodné iluze, kterým blázen buď věří, anebo je odmítá; moudrý člověk se však těší z jejich krásy nebo smysluplnosti, aniž by zapomínal, že to jsou lidské závoje a opony zahalující propastnou hloubku nepoznatelného...Všechny věci jsou, jako by byly. Skutečné věci jsou skutky čehosi neznámého. A kromě toho nejsou žádné skutečné věci, které by nebyly relativně skutečné. Nemáme žádnou představu absolutní skutečnosti, neboť skutečnost je vždy něco „pozorovaného“.

C.G. Jung v dopise J. Allenu Gilbertovi

(in C.G.Jung, 1996)

OBSAH

| | |
|--|-----------|
| ÚVOD | 10 |
| I TEORETICKÁ ČÁST | 11 |
| 1 ADOLESCENCE | 12 |
| 1.1 UTVÁŘENÍ IDENTITY | 13 |
| 2 KOMUNIKACE | 15 |
| 3 VIRTUÁLNÍ SVĚT | 17 |
| 3.1 SPECIFIKA ON – LINE PROSTŘEDÍ..... | 17 |
| 3.2 TEXTOVÁ ON-LINE KOMUNIKACE..... | 19 |
| 3.3 VIRTUÁLNÍ IDENTITA | 20 |
| 3.4 VIRTUÁLNÍ VZTAHY..... | 22 |
| 3.5 INTERNETOVÁ ZÁVISLOST..... | 23 |
| 4 INTERNETOVÉ SOCIÁLNÍ SÍTĚ | 24 |
| 4.1 CHARAKTERISTIKA INTERNETOVÉ SOCIÁLNÍ SÍTĚ..... | 24 |
| 4.2 TYPY INTERNETOVÝCH SOCIÁLNÍCH SÍTÍ | 25 |
| 4.3 INTERNETOVÁ KOMUNITA..... | 25 |
| II PRAKTICKÁ ČÁST | 27 |
| 5 ÚVOD DO PRAKTICKÉ ČÁSTI | 28 |
| 5.1 VÝZKUMNÝ PROBLÉM | 28 |
| 5.2 CÍL VÝZKUMU | 28 |
| 5.3 METODY SBĚRU DAT | 29 |
| 5.4 VÝZKUMNÝ VZOREK | 30 |
| 5.5 ZPŮSOB ZPRACOVÁNÍ DAT..... | 30 |
| 5.6 VÝSLEDKY ŠETŘENÍ..... | 31 |
| 5.6.1 Typ sociální sítě a registrace v ní | 31 |
| 5.6.2 Čas strávený v internetové sociální síti | 33 |
| 5.6.3 Kvalita přátelství | 35 |
| 5.6.4 Chování a vystupování na internetu | 36 |
| 5.6.5 Navazování vztahů | 37 |
| 5.6.6 Ochrana soukromí | 37 |
| 6 VZTAHY MEZI VYBRANÝMI PROBLÉMY | 38 |
| 6.1 ZPŮSOB ZPRACOVÁNÍ DAT..... | 38 |
| 6.2 ZPRACOVÁNÍ DAT..... | 38 |
| 6.2.1 Ověření hypotézy č. 1..... | 38 |
| 6.2.2 Ověření hypotézy č.2..... | 39 |
| 7 SHRUTÍ PRAKTICKÉ ČÁSTI | 41 |

| | |
|---|-----------|
| ZÁVĚR | 42 |
| SEZNAM POUŽITÉ LITERATURY | 43 |
| SEZNAM POUŽITÝCH SYMBOLŮ A ZKRATEK | 45 |
| SEZNAM GRAFŮ | 46 |
| SEZNAM TABULEK..... | 47 |
| SEZNAM PŘÍLOH..... | 48 |

ÚVOD

K jednomu z největších fenoménů této doby patří internet. Jeho prostřednictvím načítáme webové stránky, obsahuje miliony informací a služeb, ale může nám také zprostředkovávat komunikaci. Datová komunikace, především ta textová, se těší velké oblibě. Hlavně kvůli své nenáročnosti a rychlosti. Kontakt s ostatními uživateli nám umožňuje například elektronická pošta, diskusní fórum, blog, chat nebo také internetová sociální síť, jejíž popularita v poslední době rychle stoupá.

Sociální síť hýbou světem, a to nejen tím virtuálním. Patří k nejnavštěvovanějším stránkám světa a počet jejich uživatelů roste každým dnem. Téma je mi blízké z toho důvodu, že sama patřím do internetové populace s vytvořeným profilem na několika sociálních sítích. Zajímá mě, co lidem přináší setkávat se v prostředí bez fyzických interakcí, kde jsou většinou skryti za přezdívkami a obrázky.

Mladé lidi tyto síť přitahují, mohou zde najít portrét většiny svých vrstevníků, se kterými komunikují, vyměňují si fotografie, sdílí odkazy na internetové obsahy a prostě se baví. Proto se tady však objevují rizika v podobě zneužití osobních informací, které uživatel zveřejňuje. Další problém může představovat anonymita. Interaktivní komunikační prostředí na internetu má své specifické psychologické aspekty, objevuje se zde problematika virtuální identity a experimentování s ní, virtuální vztahy či nadměrné používání internetu. Mohou se zde vytvářet extremistické a kontroverzní skupiny s negativními vlivy na společnost.

V teoretické části se všem těmto a dalším jevům s nimi souvisejícími budu věnovat. Na začátku charakterizuji adolescenci, a proč právě tato skupina využívá internetové sociální síť nejčastěji, nastíním rozdíly mezi skutečnou identitou a virtuální identitou, skutečnou komunikací a komunikací na internetu. Dále už budu objasňovat jevy spojené s internetovou sociální interakcí. To vše vyústí ve výzkum, který je založen na těchto teoretických východiscích.

I. TEORETICKÁ ČÁST

1 ADOLESCENCE

Termín adolescence pochází z latinského slovesa *adolescere*, znamená dorůstat, dospívat, mohutnět. Je to období přechodu z dětství do dospělosti. Konkrétní věkové hranice nejsou přesně určeny, u jednotlivých autorů se odlišují. Průběh dospívání je velmi závislý na specifických kulturních a společenských podmínkách. To, co ji činí specifickým obdobím, je určeno především předpoklady a požadavky konkrétního prostředí. Ve vyspělých industriálních zemích probíhají paralelně určité procesy, které období adolescence prodlužují. Rozsah časového vymezení se tedy může v jednotlivých zemích lišit. Vývojové změny jsou vzájemně provázány, interakce biologického zrání, konkrétních kulturních a historických vlivů a nečekaných událostí vede vždy ke specifickým změnám v různých etapách období adolescence. Proto je nezbytné vývojové charakteristiky adolescentů obnovovat a specifikovat (Macek, 2003).

Je užitečné toto období konkrétněji rozlišovat, protože jde o dospívání i mládí současně Macek (2003). adolescenci rozděluje na 3 fáze: časnou adolescenci 10(11)-13 let, střední adolescenci 14-16 let a pozdní adolescenci vymezenou od 17 do 20 let. Každá z těchto fází má své určité charakteristiky. Probíhá jak biologické, tak psychické a sociální zrání.

V biologickém významu lze dospívání široce vymezit jako období rychlého tělesného růstu, postupný vývoj pohlavních orgánů a sekundárních pohlavních znaků, končící přeměnou dítěte na biologicky zralého dospělého schopného reprodukce (Atkinsonová, 1995). Současně nastává řada psychických změn, což se týká nových pudových tendencí a hledáním možností jejich uspokojování a kontroly, emoční labilita, vyspělejší způsob myšlení a vrchol jeho rozvoje. Lze je chápat jako úsilí o přizpůsobení se všem novým skutečnostem, které se odehrávají během zrání (Langmeier, Krejčířová, 2006).

Důležitým aspektem jsou v tomto období vztahy jak k rodičům, tak k sourozencům a vrstevnické, přátelské a erotické vztahy. Obstát v interpersonálních vztazích je zdrojem sebejistoty, pocitu samostatnosti, vědomí vlastní účinnosti a měřítkem samostatnosti při rozhodování. K dobrému zvládnutí vztahů je podstatný také rozvoj komunikačních dovedností. Adolescent se pak nedostává tak často do sporu s autoritami a cítí se jistější při navazování blízkých osobních vztahů, pokud se dokáže správně vyjádřit (Macek, 2003).

Zvláštní význam mají vrstevnické a přátelské vztahy. Vrstevnický vztah je nezastupitelný a unikátní, umožňuje výměnu názorů, pocitů a vzorců chování. Vrstevníci rádi napodobují a jsou rádi napodobováni, reprezentují nejrůznější vzorce chování. Pozice v těchto vztazích se rychle mění. Pozitivně vnímají, když jsou mezi vrstevníky vlivní. Sdílejí společně stejné zkušenosti, problémy a nejasnosti (Macek, 2003). Přátelské vztahy se od vrstevnických odlišují. Dospívající je považují za zdroj porozumění a opory. Závisí na věku a pohlaví (Vágnerová). Mezi děvčaty bývá přátelství častější a podstatnější než mezi chlapci. Figuruje u nich především komunikace a sdílení pocitů. U chlapců je přátelství více kolektivní, založené na společných zájmech a aktivitách (Macek, 2003).

1.1 Utváření identity

V tomto období je postaven před adolescenta hlavní úkol – vytvořit si pocit vlastní identity. Právě tato fáze vývoje je akutní pro hledání vlastní identity, kterou zásadním způsobem ovlivňuje celková proměna adolescentovy osobnosti. Adolescent se snaží o sjednocení jednotlivých složek své identity (Vágnerová, 2005).

Tento proces zahrnuje také lepší porozumění sobě samému, svým schopnostem, postoje k sexualitě a sexuální roli. Erikson označil toto období za krizi identity a jako součást zdravého psychosociálního vývoje. Adolescent může vyzkoušet mnoho přesvědčení a rolí, upravit je, případně odložit. Tato krize by měla být ideálně vyřešena kolem dvacátého roku. Dokud krize není vyřešena, člověk nemá soudržný pocit sebe nebo nemá ta správná měřítko k ocenění hodnot v některých oblastech svého života (Atkinsonová, 1995).

R. Josselsonová popisuje tento proces individualizace adolescentů ve čtyřech etapách. Zmíním zde však pouze dvě, které se týkají mé zkoumané věkové kategorie adolescentů. Fáze období navazování přátelství (16-17 let), kdy se obnovují vztahy s rodiči, zvyšuje se zodpovědnost za vlastní chování, hledání nových pravidel a norem ve vztahu k druhým a vliv důležitosti blízkého přátelství a erotických vztahů k uvědomění si specifického významu vztahu k autoritám (Macek, 2003).

Etapa konsolidace vztahu k sobě během pozdní adolescence je založena na dojmu vlastní samostatnosti a jedinečnosti. Uvědomění si sebe sama v minulosti, přítomnosti a

budoucnosti. Dosahování identity je dáno také zkušenostmi a příležitostmi, které určitá kultura a sociální prostředí nabízejí (Macek, 2003).

2 KOMUNIKACE

Komunikace je důležitým aspektem sociální interakce. Existuje mnoho definic, např. podle Tubbsse je lidská komunikace proces vytváření významu mezi dvěma nebo více lidmi (Vybíral, 2005).

Každá komunikace má svou funkci, svůj účel, svůj smysl, které má splnit, nebo které plní. Podle Vybírala má komunikace tyto hlavní funkce :

- Informovat
- Instruovat
- Přesvědčit
- Vyjednat a domluvit se
- Pobavit
- Kontaktovat se
- Předvést se

Motivace ke komunikaci bývá různá, v různé intenzitě, můžeme také uvažovat o latentní, skryté funkci. Ta však může způsobit, že adresát neví, o co přesně produktorovi jde. Pokud potřebujeme něco sdělit, jde o motivaci kognitivní. Motivaci zjišťovací a orientační využíváme tehdy, pokud chceme získat určité informace. Komunikace určená k navázání vztahu má motivaci sdružovací. Komunikujeme-li „sami pro sebe“ používáme motivaci sebepotvrzovací. Motivací adaptační signalizujeme svůj status, sociálně se integrujeme. Potřeba uplatnit se vede ke komunikaci s přesilovou motivací. Motivace může být požitkářská, když máme chuť se rozptýlit a odpočinout si. Dalším typem může být také existenciální motivace, pokud komunikujeme například se sebou nebo s niterným opěrným konstruktem (Vybíral, 2005).

Komunikaci ovlivňuje také kontext, a to čas, který na komunikaci máme a v jakém čase komunikace probíhá; prostor v němž komunikujeme; význam, který komunikaci každý z účastníků přikládá; emoce; vztahy účastníků komunikace; situace a přítomnost určitých lidí; existence spojitosti, které je komunikace součástí (Vybíral, 2005).

Velký vliv na lidskou komunikaci má nové komunikační prostředí, kterým je internet. Umožňuje nám rychlou informační dostupnost, propustnost, interaktivnost při výměně

zpráv a okamžité zprostředkování kontaktu. Komunikujeme zde prostřednictvím chatů, speciálních programů, diskuzních skupin, zájmových komunit, diskuzí, blogů, sociálních skupin. Jde zde nejen o komunikaci založenou primárně na textu, ale také o komunikaci, v níž se snažíme sdělovat intonace, pohledy, gesta. Tento druh komunikace získal také nový rytmus, naučili jsme se očekávat rychlou odpověď a stejným tempem ji navrátit (Vybíral, 2005).

3 VIRTUÁLNÍ SVĚT

Virtuální svět neboli cyberprostor dosud není všeobecně známý pojem a zatím neexistuje žádná jeho jednotná definice. Dostáváme se do něj prostřednictvím počítačů, počítačových sítí, internetu (Divínová, 2005).

Internet přestal být používán výhradně pro shromažďování a vyhledávání informací, stal se také novým komunikačním zprostředkovatelem. Komunikace může mít podobu textovou ve formě e-mailů, chatů, diskuzních fór, blogů, ale také podobu telefonování, případně videokonferencí (Macek, Lacinová, 2006).

Se změnou hardwaru a softwaru se mění také psychologické aspekty cyberprostoru. Technické pokroky umožňují lepší vizuální a zvukovou komunikaci. Budou se však lidé chtít vzdát těchto prostor bez fyzického kontaktu, ale s velmi bohatými možnostmi virtuálního prostředí (Suler, 2001).

3.1 Specifika on – line prostředí

Virtuální svět se od reálného odlišuje. Digitalizace lidí, vztahů a skupin už překročila hranice toho, jak a kdy mezi sebou lidé komunikují (Suler, 2001). Internet můžeme také charakterizovat jako prostředí bez zábrán (Vybíral in Šmahel, 2003). Má jak pozitivní, tak negativní důsledky pro reálný život (Joinson in Šmahel, 2003). Suler vymezil následující aspekty cyberprostoru:

- snížená vnímavost

I při použití audio a video techniky nebude zážitek z kontaktu s druhou osobou nikdy autentický jako v reálném životě. On – line prostředí postrádá fyzickou a hmatovou interakci (Suler, 2001).

- „texting“

Většina virtuálních vztahů má převážně textovou podobu, protože je to nejrychlejší a nejméně nákladný způsob komunikace. Lehce zde můžeme měnit svou identitu (Suler, 2001).

- možnost měnit identitu

Protože zde chybí fyzický kontakt, mohou se lidé v cyberprostoru prezentovat různě, různě vyjadřovat svou identitu. To poskytuje značnou míru anonymity (Suler, 2001). Anonymitu lze na internetu rozdělit na anonymitu objektivní a subjektivní. Ta objektivní určuje reálnou možnost identifikovat uživatele na internetu. Subjektivní anonymita znamená to, co si sami myslíme o svém „utajení“ (Šmahel, 2003).

- změněné vnímání

V cyberprostoru můžeme dělat věci, které jsou v reálném životě neuskutečnitelné. To vše může navodit stavy mysli podobné snům, což je pro lidi velmi atraktivní. Zde by mohlo být vysvětlení o původu závislosti na internetu a cyberprostoru (Suler, 2001).

- rovnost statusu

Takzvaná „Net Democracy“. Na internetu mají všichni stejnou možnost vyjádřit se. Všichni mají stejné podmínky. To, co určuje vliv na ostatní, je komunikační dovednost, rychlost, vytrvalost, představitost, technické dovednosti (Suler, 2001).

- překročení prostoru

Zeměpisná vzdálenost je pro uživatele internetu nepodstatná. To ocení převážně lidé se specifickými zájmy a potřebami. V cyberprostoru se mohou snadno seznámit s někým, kdo by s nimi sdílel jejich odlišnosti (Suler, 2001).

- časová flexibilita

Komunikaci rozdělujeme na synchronní a asynchronní podle doby prodlení u odpovědi. Typickým příkladem synchronní komunikace je chat. Lidé sedí ve stejném čase u počítače a na odpověď mají sekundy či minuty. Účastníci si mohou své odpovědi promyslet. I když na internetu běží čas rychleji, komunikující mají více prostoru k uvažování nad svou reakcí. Asynchronní komunikaci představuje třeba e-mail, neodehrává se v jednom čase (Suller, 2001).

- sociální mnohočetnost

S relativní jednoduchostí můžeme kontaktovat lidi ze všech oblastí života a komunikovat se stovkami a tisíci najednou, aniž by o tom navzájem věděli. Pomocí vyhledávače můžeme mnoho stránek s cílem přiblížit se konkrétním lidem a skupinám. Při výběru lidí

fungují nevědomé a vědomé motivy, což často vede k tomu, že máme pocit, že si pořád vybíráme stejné lidi, kteří osloví naše skryté potřeby a emoce (Suler, 2001). Jelikož virtuální komunikace probíhá převážně textově, mají lidé sklony promítat své obavy a fantazie do toho, s kým komunikují. Přenos probíhá velmi nenápadně. To způsobuje, že „pokaždé, když jdu na internet, odhalím sám sebe“ (Suler in Šmahel, 2003).

- možnost záznamu

Většinu on – line aktivit je možno zaznamenávat a ukládat. Tyto informace jsou neupravené dokumenty, proto můžeme říct, že vztahy mezi lidmi jsou dokumenty a můžou být permanentně celistvě zaznamenávány. V případě potřeby je možno se vrátit ke kterékoli části konverzace. Emoční reakce na stejný záznam však může být odlišná v různé době, závisí na stavu naší mysli (Suler, 2001).

- přerušení prostředí

Může nastat chvíle, kdy se nám nepodaří komunikovat při selhání techniky, kdy se nám nedostává odpovědi, kdy se očekávaná zpráva nebo data ztratí. To vše ohrožuje komunikaci a nastává tzv. zážitek černé díry. Lidé pociťují frustraci a zlost, která vypovídá o vztahu k počítači a internetu, protože na nich neustále narůstá závislost (Suler, 2001).

3.2 Textová on-line komunikace

Textová on-line komunikace má svá specifika a omezení. Některá už jsem uvedla ve výčtu aspektů cyberprostoru, zbylé zmíním v této kapitole.

Internet je prostředí bez zábran neboli disinhibice. Jde o jistou nevázanost na normy. V posledních letech je uváděna jako jeden z nejzjevnějších a nejspecifičtějších znaků on-line komunikace (Suler in Vybíral, 2005). Někdy lidé sdílejí velmi osobní věci, odhalují tajemství, emoce, přání. Tuto disinhibici nazýváme benigní. Účinek toxické disinhibice může mít negativní důsledky. Jedná se o hrubé výrazy, ostrou kritiku, výhrůžky.

Co je však příčinou disinhibice? Suler uvádí několik faktorů, které se vzájemně ovlivňují:

- Anonymita

- Neviditelnost

- Asynchronicita (své reakce si mohou promyslet)

- Solipsistická introjekce (vytváření fantazijního nereálného světa)
- Disociační představivost
- Minimalizace autorit
- Proměny osobnosti (Suler, 2001).

Za specifikum můžeme považovat subjektivní zážitek z textové komunikace. Někteří lidé dávají přednost chatu před e-mailem. Necítí se totiž jistí při psaní delších textů. On-line komunikace paradoxně umožňuje lidem být si blízcí, zatímco si udržují odstup. Pokud se nám nedostane odpovědi, máme sklony zjišťování, proč se to stalo (Divínová, 2005).

Další zvláštností je tvorba zprávy. Styl a formát zprávy odrážejí změny v náladě a myšlení. Obsahují také vsunutá vyjádření, která bývají velmi expresivní. Používání emotikon a různých klávesových zkratk umožňuje vyjádřit se v textu kreativně (Divínová, 2005).

Virtuální komunikaci však chybí neverbální složka. Proto může docházet k nedorozuměním a nejasnostem. Při nedostatku této složky komunikace povzbuzuje k větší otevřenosti a upřímnosti a nevhodnému chování. Absence doteků však může omezit prožitek intimacy. Někteří lidé z tohoto důvodu virtuální komunikaci vyhledávají (Divínová, 2005).

3.3 Virtuální identita

V prostředí internetu působíme v první řadě na svou virtuální reprezentaci, neovlivňujeme tedy přímo sami sebe. Tato reprezentace je uspořádanou skupinou určitých dat, často obsahuje informaci o tom, „kdo jsme“ v prostředí internetu, jak se zde jmenujeme, jaká je naše historie a jakého jsme dosáhli statusu ve své virtuální společnosti. Do své virtuální prezentace vkládáme části svého myšlení a pocitů. Velkou část přenosu myšlenek však tvoří nevědomá projekce ve formě fantazií, představ, tendencí, přání, komplexů. Z naší virtuální reprezentace se pak stává samostatná osobnost, která může někdy vystupovat do určité míry nezávisle na naší vůli a vědomí. To je právě virtuální identita. Podle Šmahela tento pojem nemá smysl. Naše virtuální reprezentace nic

neprožívá. Virtuální identita je tedy to, co přiřazujeme identitě naší reprezentace v prostředí internetu (Šmahel in Šmahel, 2003).

Suler uvádí pět vzájemně propojených faktorů, které by lidé v kyberprostoru měli brát v úvahu v souvislosti s identitou. Prvním z nich je stupeň disociace a integrace. Virtuální identity nejsou prostorově propojeny. Proto může nastat disociace, což znamená, že identity nedokážeme propojit. Naopak „integrační princip“ znamená integraci on-line a off-line identit do jednoho vyrovnaného celku, což je znak duševního zdraví (Suler, 2001).

Další z faktorů je pozitivní a negativní valence. Jednotlivé složky identity můžou být hodnoceny jako pozitivní, nebo negativní. Oceníme soucit a odsoudíme potřebu zraňovat. U některých se v cyberprostoru objevuje tzv. acting out neboli odreagování negativních stránek identity. Negativní rys se také díky zkušenosti na internetu může přeměnit na pozitivní (Suler, 2001).

Součástí identity je také míra fantazie a reality. Některé on-line komunity předpokládají, že nebudete předstírat a lhát, že jste někdo jiný, další komunity to naopak podporují či vyžadují. Mnoho lidí však v cyberprostoru nasazuje masku, která se odlišuje od jeho reálného světa. Člověk tím vyjadřuje své fantazie, to po čem touží, čím si přeje se stát. Otázkou zůstává, zdali tedy maska na internetu není právě tou skutečnou pravdivou identitou, která odhaluje čisté, nefalšované já, nezátížené komplexy reálného světa (Suler, 2001).

Míra uvědomění a kontroly hraje v identitě taktéž roli. Někteří lidé v cyberprostoru si plně uvědomují každý svůj krok, rozhodují o tom, kým chtějí být. Jiní si motivy svého jednání neuvědomují. Volili tak proto, že se jim určitá věc líbila a připadala jim přitažlivá (Suler, 2001).

Posledním faktorem je výběr druhu média. Lidé si k sebevyjádření volí specifický komunikační kanál. Každá volba odráží konkrétní atributy identity. Například lidé, kteří se chtějí ukazovat, používají webkamery nebo si vytvářejí webové stránky (Suler, 2001).

Experimentování s identitami je důležitou součástí lidského vývoje a významné pro osobní růst nejen v období adolescence. Obzvláště v dnešní společnosti, kdy jsme neustále nuceni znovu a znovu se vracet k otázce své hodnoty, víry a cílů (Wallace in Šmahel, 2003).

3.4 Virtuální vztahy

Dospívající se rádi seznamují, navazují nové vztahy, což je podle některých teorií přímo vývojová potřeba adolescence (Macek in Macek, Lacinová, 2006). Pro dospívající může být jednodušší navázání kontaktu na internetu jako vhodný začátek, jak se učit komunikovat. Jako motivace k seznámení na internetu je velké množství lidí, potenciálních partnerů, a tedy větší možnost výběru. Další výhodou virtuálních vztahů je možnost snadného ukončení vztahu. Útěk jako hlavní strategie při problému v komunikaci (Macek, Lacinová, 2006).

Lidé, kteří v on-line komunitě tráví delší dobu, mají sklony převádět virtuální přátelství do reálného světa. Ale internetoví přátelé často tvoří jiný okruh přátel než přátelé z reálného života. Na internetu si hledáme přátele podle jiných kritérií než v reálném životě. Jde o následující kritéria, v první řadě blízkost. V realitě se jedná o fyzickou, na internetu znamená blízkost frekvenci setkávání. Dalším aspektem je míra sdílení společných postojů a zájmů. Čili čím více s někým souhlasíme, tím k němu máme bližší vztah (Wallace in Šmahel, 2003).

Komplementární vztahy nahrávají vyvážené komunikaci. Dalším hlediskem je pocit, že mě má ten druhý rád. Pak se člověk chová otevřeněji a přátelštěji. Na internetu není mnoho způsobů, jak dokázat, že máme dotyčného člověka rádi. Proto je důležité být pozorný, umět naslouchat, souhlasit (Wallace in Šmahel, 2003).

Humor může být na internetu mocnou silou. Atraktivní jsou jedinci, co si dokáží dělat legraci sami ze sebe, naopak ti, kteří se strefují do svého okolí, jsou odsuzováni (Wallace in Šmahel, 2003).

Šesté kritérium představuje míra sebeodhalení – míra intimity. Z tohoto prostředí můžeme snadno odejít, ukončit kontakt, cítíme se více v bezpečí, a proto míváme na internetu tendence se daleko více odhalit, říct, co si opravdu myslíme (Wallace in Šmahel, 2003).

V cyberprostoru je možné nalézt jak pevné, tak průměrné, slabé, nepříjemné i pozitivní interpersonální vazby, stejně jako v reálném životě. (Divínová, 2005)

3.5 Internetová závislost

Není jednoduché určit to, co znamená být závislý na internetu, a to, jak odlišit závislost od běžného uživatele internetu. Autoři se neshodují ani v názoru, co znamená „normální použití internetu“, ani v nadužívání, za které různé studie považují už dobu od 5 hodin týdně (Grohol in Šmahel, 2003).

Autorka Young byla první, kdo provedl empirický výzkum v oblasti excesivního používání internetu. Vyplynulo, že závislí jedinci používali internet 38,5 hodin týdně, jedinci z kontrolní skupiny jen 4 hodiny týdně (Divínová, 2005).

Existuje také několik případových studií, ve kterých všichni zkoumaní jedinci závislí na internetu jej používali k sociálním kontaktům. Navštěvovali převážně chaty a nebo hráli své role ve fantasy hrách. Tyto aktivity jsou možné pouze na internetu. Jedinci jsou v nich zapojeni do virtuálních realit, které jim umožňují zažít pocit pohlcení, tzv. flow stav. Jedinec je může využívat při vyrovnávání deficitů běžného života (Divínová, 2005).

Závislost na internetu je široký termín, Young je rozdělila do pěti specifických kategorií, a to:

- závislost na cybersexu
- závislost na cyber vztahu : přílišné zapojení do on-line vztahů
- internetová kompulzivita
- informační přetěžování
- závislost na počítači (Divínová, 2005).

Internetová závislost je zaměřena převážně na kontakt s lidmi. Jedna z domněnek tedy je, že k závislosti vede lidi osamělost a neschopnost navázat kontakt v běžném životě. Pro navázání kontaktu s opačným pohlavím využívají internetu lidé, nějakým způsobem fyzicky handicapovaní. Tato tvrzení nelze však zobecnit (Šmahel, 2003).

4 INTERNETOVÉ SOCIÁLNÍ SÍTĚ

4.1 Charakteristika internetové sociální sítě

Pojem sociální síť pochází z oblasti sociologie. Má strukturu uzlu, který představuje buď jednotlivce, nebo skupiny. Tyto uzly mají mezi sebou vazby (Platko, 2009b).

Sociální sítě mají společný cíl, a to propojení jedince s ostatními jedinci. Fungování spočívá v jednoduchém principu. Zájemce si vytvoří vlastní stránku (profil) tím, že uvede osobní data, preference, fotografie, odkazy. Spojí se se stránkami ostatních lidí, kam může vkládat komentáře, diskutovat, sdílet data. Tak vzniká síť kontaktů. Profesorka Greenfieldová uvedla, že sociální sítě uspokojují potřebu být stále ujišťován o své důležitosti, čímž společnost infantilizují. Vyjadřování bez fyzického kontaktu prostřednictvím obrazovky zbavuje člověka stresu z osobního kontaktu (Hazdra, 2009).

Přechod k individualistické společnosti přispěl k oslabení tradičních státních autorit, což opět vedlo k zvýšení životní nejistoty. Vznik sociálních sítí je reakcí na tuto situaci. Výše zmíněný druh společenského mechanismu navrácí předmoderní způsob snižování nejistoty (Keller, 2009).

Sociální systémy jsou užitečné při hledání určité osoby. Je zde možnost vytvářet vztahy mezi jednotlivými kontakty, vytvářet komunity. K výhodám také patří mechanismus postupného odkrývání sítě, kdy uživatel vidí pouze své kontakty (první úroveň) a jejich přátele (druhá úroveň) a mohou se dostat pouze do kontaktů třetí úrovně. Jako další vlastnost sociální sítě je způsob rozšiřování své sítě tak, že požádám své přátele o zprostředkování kontaktu k jejich známým (Donát, 2006).

Mezi základní znaky sítí patří profil, kde jsou základní údaje s fotografií uživatele. Další obvyklou funkcí je „přátelství“. Člověk může nalézt staré přátele, požádat je o sdílení jejich profilu a komunikaci s nimi a pak už jen čekat, že bude jeho požadavek akceptován. Sítě jsou totiž zabezpečeny, uživatel má možnost nastavení si svého soukromí, neboli toho, kdo uvidí informace o jeho osobě, které uveřejňuje na profilu. Základním prvkem je však komunikace, která probíhá dvěma způsoby. První metodou je komunikace prostřednictvím tzv. messengeru, přímé zprávy typu e-mailů, kdy zprávu vidí pouze příjemce a odesílatel. Druhou variantu představuje vzkaz, odkaz či video na profil zobrazující se všem lidem, se kterými sdílí nějakou vazbu (Platko, 2009b).

4.2 Typy internetových sociálních sítí

V této části bych ráda prezentovala několik internetových sociálních sítí, které studenti uváděli v dotaznících, a stručně je charakterizovala.

Nejpopulárnější a největší sociální síť na světě je Facebook. Má 70 miliónů unikátních návštěvníků (Platko, 2009a). Uživatelů žijících na území České republiky je přibližně 1 700 000 (Dočekal, 2009). Jádrem Facebooku je rozsáhlý uzel vazeb známostí mezi jeho uživateli, kteří se dále seskupují do lokálních sítí. Výhodou, oproti ostatním sítím je globální systém s milióny uživateli ze všech koutů světa (Dočekal, 2009). Další klad můžeme shledat v jeho provázanosti – cokoliv uveřejníme, se okamžitě dostane ke všem kontaktům. Tím umožňuje zdarma i určitou formu reklamy (Platko, 2009a).

Druhým nejoblíbenějším webem v Česku je lide.cz, který denně navštíví okolo 500 tisíc uživatelů (Dočekal, 2009). Ti si zde zakládají profily k představení sama sebe. Mohou je dále použít v chatu, seznamce a dalších službách. Obsahují mimo jiné fotografie s možností ohodnocení, nabídky k seznámení, informace o tom, ve které chatové místnosti se uživatel nachází a kdy byl na svém profilu naposledy přihlášen (www.lupa.cz).

Další často využívanou službou jsou spolužáci.cz. s 207 tisíci denními uživateli (Dočekal, 2009). Umožňuje propojení se spolužáky. Na základě hesla vstoupíte do své „třídy“, komunity, která je tvořena pouze žáky dané třídy. Každý z nich má vytvořený profil obsahující osobní informace, případně i fotografie. Na „nástěnce“, která je veřejná celé komunitě, si vyměňují vzkazy, mají možnost vkládat dokumenty a domlouvat si srazy.

Poslední internetovou sítí, kterou představím, je program ICQ, popřípadě jeho obdoba QIP. Registrovaný uživatel má možnost konverzovat, posílat zprávy, datové soubory, hrát hry a mnoho dalších aplikací. Umožňuje také klientovi zjistit, zda jsou jeho kontakty právě u počítače, což je výhodou těchto programů – zprávy jsou doručeny a přečteny prakticky ihned (Kříž, 2001).

4.3 Internetová komunita

Komunita je skupina lidí, která mezi sebou komunikuje či provádí jiné interakce. Potřebuje důvod, proč se zformovat. Má obvykle nějaký identifikační způsob, podle kterého lze určit lidi uvnitř a vně. Charakteristika internetové komunity je téměř stejná, odlišnost spočívá ve způsobu komunikace jejích členů, a to přes internet. (Antoš, 2007) Jde

o sociální shromáždění, které se vyvíjí v prostředí internetu, pokud tento diskusní prostor navštěvuje po delší dobu dostatek lidí s dostatečnými sympatiemi, porozuměním, aby se zde vytvořila osobní přátelství (Rheingold in Divínová, 2005). Používají specifický jazyk (např. emotikony), vytváří se určitá sociální struktura (Divínová, 2005).

Porter vymezila 5 hlavních znaků virtuálních komunit, kterými jsou účel, za jakým byla komunita vytvořena; dále místo, kde dochází k interakci; „design interakce“ neboli typ komunikace – synchronní a asynchronní; počet uživatelů komunity a poslední charakteristikou je užitečnost komunity, zda v ní probíhá interakce (Porter, 2004).

On – line komunity můžeme rozdělovat podle velikosti nebo problematiky, kvůli které ji uživatelé navštěvují. Jednotná typologie však neexistuje. Jedna z navržených zahrnuje dvě kategorie: zakladatele - správce a sponzorující organizace. Druhým stupněm jsou vztahy mezi členy, o které se starají správci komunity. Podobnou typologii však s podstatnými zlepšeními vytvořil Markus. Kategorizace je založena na sociální, profesní a komerční orientaci. Sociální komunity nemají profesní podstatu. Obvykle jsou vytvořeny okolo volnočasových aktivit, koníčků a jiných zájmů. V profesních komunitách se členové formují na základě profesních zájmů. Jsou to sítě založené na odborných znalostech nebo se také může jednat o studentské učební komunity. Komerční komunity mohou být sponzorovány i nevýdělečnými organizacemi a vládními orgány (Porter, 2004).

II. PRAKTICKÁ ČÁST

5 ÚVOD DO PRAKTICKÉ ČÁSTI

Výzkum je rozdělen do dvou částí. V prvním oddíle popisuji důvod svého výzkumu, proč jsem zvolila právě skupinu dospívajících. Objasním tedy svůj výzkumný problém a cíl, který jsem si vytyčila a ke kterému jsem chtěla dospět. Popíši, jak jsem postupovala při sběru dat a tvorbě dotazníku. Poté uvádím kompletní výsledky šetření, jež jsem získala z dat v dotaznících, rozdělené do jednotlivých částí podle tématického zaměření. V druhém úseku výzkumu jsem ověřila platnost hypotéz, které mi během vyhodnocování dotazníků vzešly a připadaly mi zajímavé a podnětné k potvrzení, nebo vyvrácení. V závěru praktické části shrnuji oba celky výzkumu a zmiňuji údaje, které mě zaujaly.

5.1 Výzkumný problém

V tomto výzkumu se zabývám dospívajícími v prostředí internetových sociálních sítí, protože právě dospívání je obdobím, kdy si člověk utváří vlastní identitu a tím postupně přechází do fáze dospělosti. Současní dospívající se pohybují často v oblasti internetu, kde se skutečná identita mění na identitu virtuální. Ta jim může pomoci při zvládnání některých situací v reálném životě.

Výzkum jsem provedla záměrně na střední škole formou dotazníků. Z celkového počtu se mi nevrátily 2 dotazníky a jeden byl zcela nevyplněný, ale s odůvodněním. Jelikož jsem ke konci dotazníků zvolila 3 otázky otevřené, uvědomovala jsem si tedy, že některé dotazníky nebudou kompletně vyplněny. Nakonec se to týkalo 18 dotazníků.

Předmětem mého výzkumu je význam internetových sociálních sítí pro studenty středních škol – Co studentům přináší účast v komunitě?

5.2 Cíl výzkumu

Cílem mé práce bylo zjistit, která specifika internetových sociálních sítí považují studenti za důležitá, která ovlivňují jejich účast v komunitě, jak prožívají svou participaci ve skupině a jak kvalitní vztahy zde navazují. Práce by měla být přínosem pro uživatele internetových komunit, ale také pro ty, kteří nejsou příznivci tohoto druhu komunikace. Z výzkumu se dovědí o výhodách a nevýhodách sociálních sítí a účelu, za jakým je využívají ostatní uživatelé a do jaké míry je on-line komunita ovlivňuje.

5.3 Metody sběru dat

Pro svůj výzkum jsem zvolila záměrný výběr vzorku. S přihlédnutím k rozsahu vzorku jsem vyhodnotila jako nejvhodnější použít dotazníkový průzkum. Výzkumný soubor tvoří žáci gymnázia v Holešově.

Protože jsem chtěla vytvořit dotazník, který by mi umožnil kvalitní výzkum vybraného tématu, musela jsem nejdřív nastudovat odbornou literaturu a projít množství webových stránek, jelikož výběr knih na téma cyberprostor je v Česku zatím značně omezený. Největší inspirací se pro mě stal autor David Šmahel se svou publikací *Psychologie a internet* (2003). Nemalý přínos z webových stránek pro mě představovaly také články Miloše Čermáka na technet.idnes.cz.

Po získání dostatečného množství informací jsem vytvořila dotazník zahrnující 24 otázek a 8 podotázek. V úvodu nechybí také mé představení, za jakým účelem jsem dotazníky vytvořila a upozornění na anonymitu studentů. Demografické údaje jsem zcela vynechala, protože je nepovažuji za významné pro svůj výzkum.

Na začátku jsem pokládala kontaktní otázky, které zjišťovaly především ty informace, zda studenti některou internetovou sociální síť využívají pravidelně, jaký typ a jak často. Poté už následovaly otázky obsahové, zaměřené na čas, který na internetu v komunitě stráví, na kvalitu přátelství navazovaného v internetové komunitě, vystupování a chování, navazování vztahů a ochranu soukromí v internetové síti.

Poslední část tvořily záměrně otázky otevřené, přičemž jsem věděla, že je velká pravděpodobnost toho, že někteří studenti políčka vynechají. Spoléhala jsem však také na originalitu zbylých odpovědí, která se v některých případech potvrdila, a z výzkumu vzešly zajímavé podněty. Otevřené otázky jsem umístila na konec proto, aby si studenti během vyplňování utřídili myšlenky, ponořili se do tématu a mohli vyjádřit v závěru svůj názor.

Otázky byly formulovány tak, aby jejich podstata směřovala k naplnění cíle bakalářské práce.

5.4 Výzkumný vzorek

Ve svém výzkumu jsem se zaměřila na žáky gymnázia v Holešově. Zmíněný vzorek jsem zvolila proto, že 70 % internetové populace starší 15 let má vytvořen svůj vlastní profil na některé ze sociálních sítí, a právě adolescenti jsou jejich nejčastějšími uživateli. Jsem absolventkou právě tohoto gymnázia a podle svých dřívějších zkušeností jsem předpokládala, že žáci budou ochotněji a zodpovědněji spolupracovat než na některé jiné ze středních nebo učňovských škol. Výzkumný soubor se týkal dívek i chlapců druhých a třetích ročníků.

Bohužel jsem neměla možnost sama spolupracovat se studenty. Ředitelka školy nebyla v té době přítomna, a tedy jsem neměla povolení se pohybovat ve třídách. Kooperovala jsem s tedy jen s učiteli, kteří mi ochotně nabídli svou pomoc a během vyučování studentům dotazníky rozdali. Veškeré informace o dotazníku jsem zmínila v úvodu, takže nebylo nutno podávat další sdělení. Po vyplnění učitelé dotazníky posbírali. Žáci údajně neměli žádné dotazy, vše proběhlo v pořádku, což potvrzuje téměř 100% vyplněných a navrácených dotazníků.

5.5 Způsob zpracování dat

Zpracování dat proběhlo v těchto fázích:

- třídění řádně vyplněných dotazníků
- výpočet dat
- zobrazení výsledků pomocí tabulek a grafů

Zkoumání názorů přináší řadu problémů. Odpovědi v dotaznících bývají často zkrácené, protože lidé neradi vyjadřují své skutečné postoje, když se domnívají, že s nimi někdo nebude souhlasit. Snaží se tedy zjistit, co by experimentátor chtěl vědět, a nevyjádří svůj vlastní postoj. Další problém představuje uspořádání otázek. Postoje a názory jsou velmi různorodé a lidé si při vyplňování dotazníku často ani neuvědomí složitost a souvislost svých postojů. Někdy hledají odpověď, o které si myslí, že by se hodila pro danou situaci, nebo na kterou byli připraveni minulou otázkou i situací. (Hayes, 2003).

5.6 Výsledky šetření

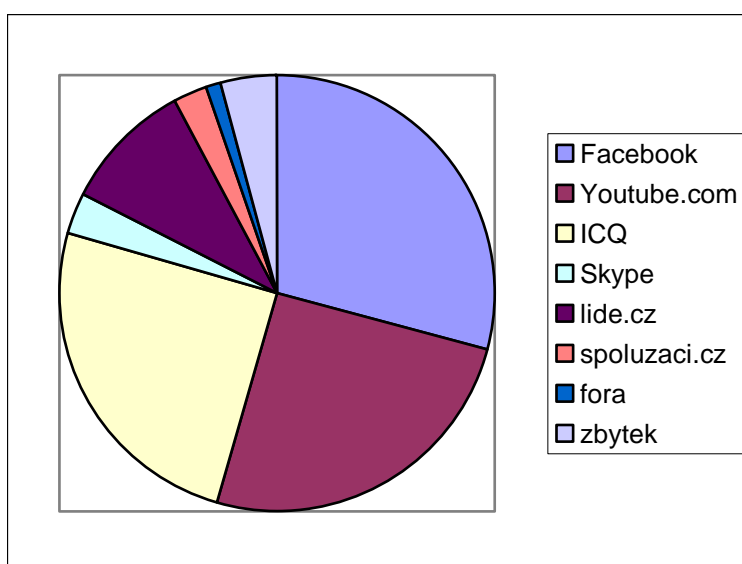
Analýzy a výpočty byly provedeny v programu Microsoft Excel.

Při konečném vyhodnocování jsem dotazník rozdělila do šesti částí. Sloučila jsem otázky, které jsou si blízké svou tematikou.

5.6.1 Typ sociální sítě a registrace v ní

První okruh se zabývá přímo otázkou sociálních sítí a důvodem registrace v nich. Dotazník vyplnilo celkem 117 studentů gymnázia. Většina z nich navštěvuje pravidelně aspoň jednu internetovou sociální síť, kromě 8 (7%) studentů, kteří odpověděli, že na internetovou síť pravidelně nechodí. Nejčastěji navštěvovanou sítí je Facebook, kam se připojuje 101 (86%) studentů, 87 (74%) jich využívá ICQ a Youtube. Mezi oblíbené také patří web lide.cz, kde je přihlášených 34 (29%) studentů, program Skype u 10 (8,5%) studentů a server spolužáci.cz u 9 (7%) studentů. Zbývají využívají např. Twitter nebo fóra zaměřující se na konkrétní problematiku. Jeden student zmínil pornografickou sociální síť. Pro lepší přehlednost uvádím graf č.1.

Graf 1 **Nejnavštěvovanější typy internetových sociálních sítí studenty středních škol**



Kvůli komunikaci s lidmi se na sociální síti zaregistrovalo 76 (65%) lidí. 53 (45%) studentů se do sítě přihlásilo kvůli kamarádům a známým, 20 (17%) jich přivedla

zvědavost, 5 (4%) se zajímá o problematiku v komunitě a 4 (3%) zakroužkovali „jiná odpověď“, přičemž uvedli, že internetová sociální síť je nynější trend.

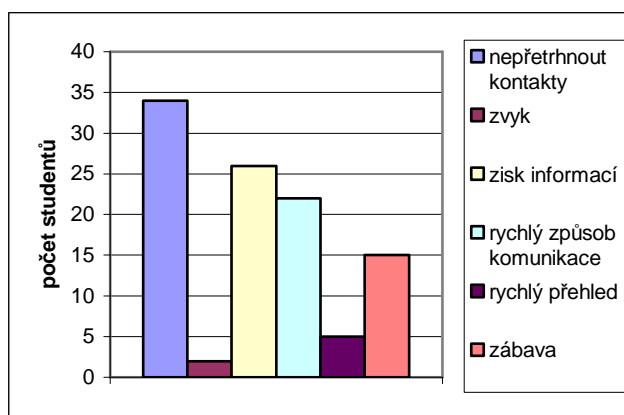
Pro 34 (29%) studentů je důležité komunikovat skrze internetovou sociální síť, aby nepřetrhli kontakty s přáteli, 26 (22%) jich ve skupině získává informace, domlouvá si termíny, 22 (18%) studentů zde komunikuje, protože je to rychlý způsob domluvy. Kvůli zábavě a způsobu odreagování je skupina důležitá pro 15 (12%) studentů, 5 (4%) studentům přináší rychlý přehled o jejich přátelích a věcech, které se okolo nich dějí a pro 2 (2%) studenty to není důležité, jsou tam ze zvyku. K těmto datům uvádím graf č.2. Citace některých účastníků výzkumu:

„Je to rychlejší než ve skutečnosti. Můžu komunikovat s více lidmi najednou.“

„Nepovažuji to za důležité, ale za zábavné.“

„Když potřebuji něco rychle zjistit, na něčem se domluvit, pobavit se, jinak je to jen ztráta času“

Graf 2 Proč je pro studenty důležité komunikovat v internetové sociální síti



V grafu č.3 jsou znázorněna tato data : Účast v komunitě 57 (48%) studentům přináší kontakt s přáteli a novými lidmi, 24 (20%) získání nových poznatků a informací, 23 (19%) zábavu a odreagování, 4 (3%) společenskou sounáležitost a 13 (11%) studentů v tom žádný přínos nevidí.

Odpovědi některých studentů z dotazníku:

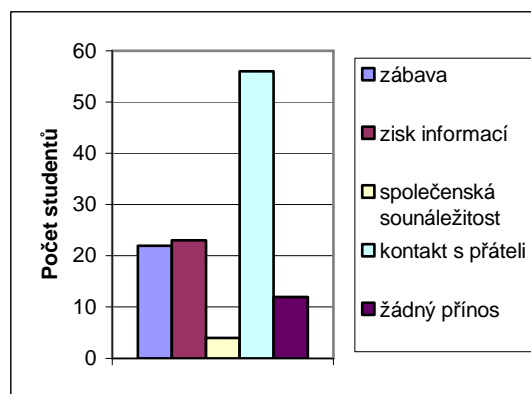
„Levné spojení s ostatními“

„Poznávat přátele po všech stránkách“

„Odreagování, čas, kdy můžu navázat kontakt s přáteli, které jsem dlouho neviděla“

„Pohodlný způsob, jak se na něčem domluvit“

Graf 3 Jaký má přínos internetová sociální síť pro studenty?



5.6.2 Čas strávený v internetové sociální síti

Druhou část jsem zaměřila na čas, který studenti stráví během týdne v internetové sociální síti. Největší počet studentů se vešel týdně do pěti hodin, a to konkrétně 30 (25%). Poměrně vyrovnané hodnoty byly u 5-10 hodin týdně – 26 (22%) studentů, 10-20 hodin u 24 (20%) studentů a 20-30 hodin tráví v síti 23 (19%) studentů. Nad 30 hodin týdně využívá síť 12 (10%) studentů. Zbylí dva se nevyjádřili. Výsledky byly také téměř shodné u otázky číslo 4. 59 (50%) studentů uvedlo, že v internetové sociální síti tráví více času než by chtěli. Jako důvod uváděli nejčastěji to, že na internetu jim čas rychle utíká – 13x (11%) a baví je to více než plnit povinnosti – taktéž 13x. Zbýlých 8 (7%) studentů se přiznalo k závislosti a 2 (2%) navštěvují svou skupinu ze zvyku. Důvod neobjasnilo 23 (19%) studentů. Internetová sociální síť neokrádá o čas 60 (51%) studentů.

Vyjádření některých studentů:

„Člověk se stane snadno závislým.“

„Jdu se tam jen podívat a vždy se to prodlouží.“

„Je to jednoduše závislost, nedokážu se občas s internetem rozloučit.“

„Zabavím se a nemůžu se donutit dělat něco jiného.“

S tím souvisí otázka číslo 15, vyobrazená v grafu č.4, kdy se ze 117 studentů 69 (59%) domnívá, že komunikace na síti je na úkor komunikace „tváří v tvář“. Většina, 74 (63%) studentů se se svými přáteli však častěji setkává v reálném životě, na internetu častěji 33 (28%) studentů. Jako výhodu virtuální komunikace vidí 21 (18%) studentů možnost větší otevřenosti a menší zábrany při komunikaci, 26 (22%) studentů považuje za výhodu snadno dostupný a laciný způsob komunikace, pro 17 (14%) studentů je výhodou komunikace s více lidmi najednou z mnoha různých míst, pro 12 (10%) možnost komunikovat z pohodlí domova, pro 10 (8%) nepřítomnost osoby, se kterou komunikují, která tak nemá možnost sledovat jejich výraz, vidět jak doopravdy nebo jak v daný okamžik vypadají. Pro 6 (5%) studentů je předností virtuální komunikace čas na promyšlení svých slov a dalších 6 (5%) oceňuje možnost kdykoliv ukončit spojení a nebýt v přímé blízkosti osobě, která je jim nepříjemná. 14 (12%) studentů neshledalo žádné výhody.

Příklady odpovědí :

„Nikdo nevidí, jak se u toho tvářím“

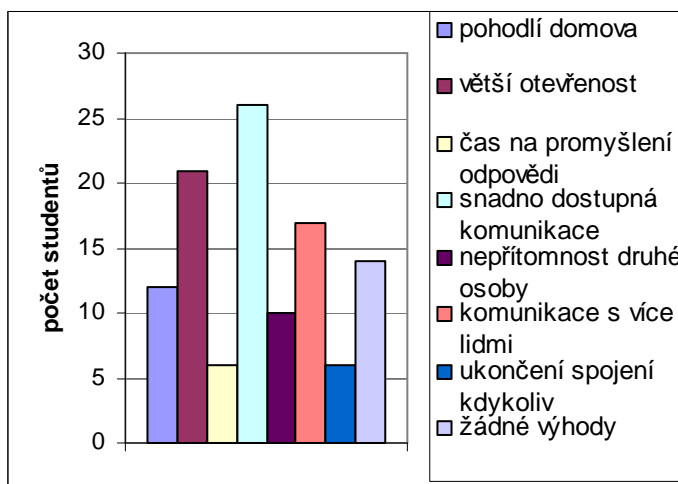
„Smajlík je nejjednodušší přetvářka“

„Můžu sedět v pohodlí domova“

„Menší konverzační blok“

„Komunikace na větší vzdálenost v kratší chvíli“

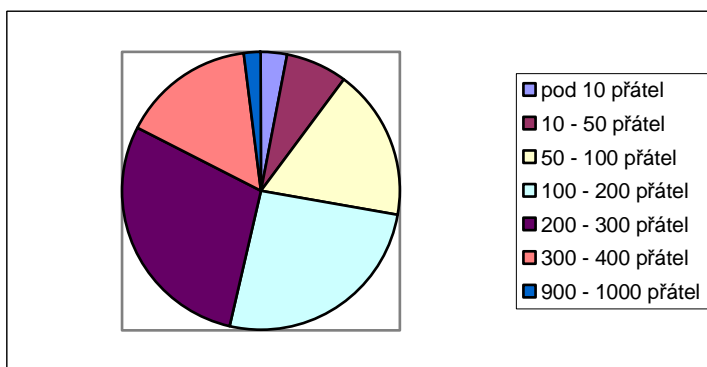
Graf 4 Jaké má pro studenty výhody virtuální komunikace oproti reálné?



5.6.3 Kvalita přátelství

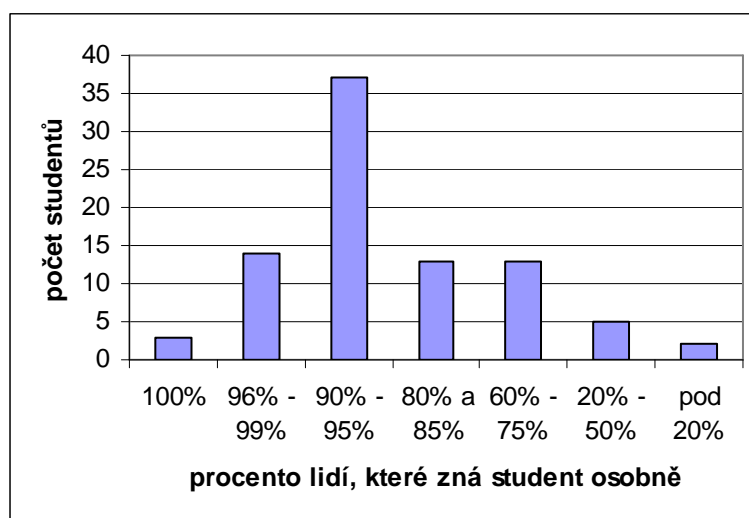
Ve třetím úseku hodnotím kvalitu přátelství navazovaného v prostředí internetu. Nejčastěji, 28x (24%), uváděný počet přátel v komunitě je v rozmezí 200-300. 25 (21%) studentů má ve skupině 100-200 přátel, 17 (14%) žáků zmínilo 50-100 přátel, 15x (13%) uvedlo 300-400 přátel, 7 (6%) studentů se přátelí s 10-50 lidmi na síti. Počet 1000 a 900 přátel se objevil v dotaznících 2x (2%) a pod hodnotu 10 přátel se vešli 3 (2,5%) studenti. Tyto přátele znají z komunity i z reálného života kromě dvou studentů, kteří přátele v síti znají jen z dané komunity. Oba jsou zaregistrovaní jen na fórech s konkrétní problematikou. Tato data znázorňuje graf č.5.

Graf 5 Počet přátel v internetové sociální síti



Graf č.6 ukazuje, že 100% svých přátel v internetové sociální skupině osobně zná 31 (26%) studentů. Největší počet studentů, 51 (43%), zná ze sítě osobně 95-99% přátel, 80% a 85% uvedlo 13 (11%) studentů, 65% - 70% taktéž počet 13 (11%) a 50% a méně přátel zná osobně jen 7 (6%) studentů.

Graf 6 Procento lidí v internetové sociální síti, které zná student osobně



Čistě virtuální vztah 93 (79%) studentů za skutečné přátelství nepovažuje, zbylých 24 (20%) by i tento vztah považovalo za skutečné přátelství. V internetové komunitě však mohou být také nepřátele, jak uvedlo 25 (21%) studentů.

5.6.4 Chování a vystupování na internetu

V dalším celku mě zajímalo vystupování a chování studentů na internetu. 90 (77%) studentů vystupuje na internetu stejně jako v reálném životě, 27 (23%) studentů má na internetu menší zábrany a 5 (4%) studentů větší zábrany. Studenti nejsou na internetu více otevření, komunikativní, nepociťují méně tenze, úzkosti a obav ze sankcí a jejich názory nejsou vyhraněnější oproti reálnému prostředí. V internetové komunitě používá 74 (63%) studentů slang nebo nové výrazy, z nichž 56 (48%) je používá i v reálném životě. 2 (2%) studenti se k těmto otázkám nevyjádřili.

5.6.5 Navazování vztahů

Do páté části jsem zahrнула navazování vztahů v internetové síti. 9 (7%) studentů si našlo pomocí skupiny partnera, třem z nich vztah trval nebo trvá 2 roky, zbylým do 6 měsíců. Pro většinu, 95 (81%) studentů, není snadnější najít partnera v internetové sociální síti, pro 15 (13%) studentů to jednodušší je. V internetové sociální síti studenti nenavazují povrchní vztahy – 93 (79%) studentů. Kladně na tuto otázku odpovědělo jen 24 (20%) z nich. S navazováním vztahů také souvisí to, jak se člověk ve skupině prezentuje a hlídá si své soukromí. Pro 38 (32%) studentů je důležitá anonymita, 77 (66%) anonymitu za důležitou v internetové sociální síti nepovažuje. Ať záměrně či zcela nevědomě 11 (9%) studentů idealizuje sebe sama v internetové sociální síti.

5.6.6 Ochrana soukromí

Poslední okruh jsem zaměřila na to, jak si studenti chrání své soukromí v sociální internetové síti. V internetové skupině má 103 (88%) studentů známé, ke kterým nemá důvěru a 54 (46%) studentů odpovědělo, že jsou v komunitě i lidé, které vůbec neznají a o kterých nic nevědí. Studenti si ale dávají pozor na to, co v komunitě zveřejňují. Jen 12 (10%) studentů o podaných informacích v komunitě nepřemýšlí. Častěji než v reálném prostředí se setkává se sexuálními narážkami v prostředí internetu 44 (37%) studentů.

6 VZTAHY MEZI VYBRANÝMI PROBLÉMY

Během zpracovávání informací z dotazníků jsem narazila na několik zajímavých souvislostí mezi odpověďmi. V této části výzkumu zjistím, zda existuje závislost mezi zkoumanými jevy.

6.1 Způsob zpracování dat

Testem nezávislosti chí- kvadrátem pro čtyřpolní tabulku zjistím závislost mezi dvěma měřenými jevy. Postup jsem rozdělila do následujících skupin:

- nulová a alternativní hypotéza
- tabulka pozorovaných četností
- hodnota chí-kvadrátu
- stupeň volnosti
- srovnání kritické hodnoty s hodnotou chí-kvadrátu

6.2 Zpracování dat

6.2.1 Ověření hypotézy č. 1

Alternativní hypotéza: Studenti, kteří mají v internetové sociální síti nepřátele, se setkávají častěji v internetové sociální síti se sexuálními narážkami než ti, kteří nepřátele v internetové sociální síti nemají.

Nulová hypotéza: Studenti, kteří mají v internetové sociální síti nepřátele, se v internetové sociální síti nesetkávají častěji se sexuálními narážkami než ti, kteří nepřátele v internetové sociální síti nemají.

tabulka 1 Pozorované četnosti

| | Má nepřátele | Nemá nepřátele | součet |
|------------------------|--------------|----------------|--------|
| Sexuální narážky - ano | 17 | 27 | 44 |
| Sexuální narážky - ne | 8 | 65 | 73 |
| součet | 25 | 92 | 117 |

Výpočet χ^2 pro čtyřpolní tabulku:

$$\chi^2 = n \cdot (ad - bc)^2 / (a+b) \cdot (a+c) \cdot (b+d) \cdot (c+d)$$

$$\chi^2 = 12,5$$

Kritická hodnota

$$\chi^2_{0,01} (1) = 6,635$$

Tuto hodnotu jsem srovnala s kritickou hodnotou s hladinou významnosti 0,01.

Výsledek

$$12,5 > 6,635$$

$$\chi^2 > \chi^2_{0,01}$$

Přijímám alternativní hypotézu s jistotou 99%.

Platí alternativní hypotéza : Studenti, kteří mají v internetové sociální síti nepřátele, se setkávají častěji v internetové sociální síti se sexuálními narážkami než ti, kteří nepřátele v internetové sociální síti nemají

6.2.2 Ověření hypotézy č.2

Alternativní hypotéza: Pro studenty, kteří sebe idealizují v internetové sociální síti, je jednodušší si najít partnera v internetové sociální síti než pro studenty, kteří sebe v internetové sociální síti neidealizují.

Nulová hypotéza : Pro studenty, kteří sebe idealizují v internetové sociální síti, není jednodušší si najít partnera v internetové sociální síti než pro studenty, kteří sebe v internetové sociální síti neidealizují.

tabulka 2 **Pozorovaná četnost**

| | Jednodušší najít partnera | Není jednodušší najít partnera | součet |
|------------------------|---------------------------|--------------------------------|--------|
| Idealizuje sebe sama | 6 | 5 | 11 |
| Neidealizuje sebe sama | 8 | 90 | 98 |
| součet | 14 | 95 | 109 |

Výpočet χ^2 pro čtyřpolní tabulku:

$$\chi^2 = n \cdot (ad - bc)^2 / (a+b) \cdot (a+c) \cdot (b+d) \cdot (c+d)$$

$$\chi^2 = 19$$

Kritická hodnota

$$\chi^2_{0,01}(1) = 6,635$$

Tuto hodnotu jsem srovnala s kritickou hodnotou s hladinou významnosti 0,01.

Výsledek

$$19 > 6,635$$

$$\chi^2 > \chi^2_{0,01}$$

Přijímám alternativní hypotézu s jistotou 99%.

Platí alternativní hypotéza : Pro studenty, kteří sebe idealizují v internetové sociální síti, je jednodušší si najít partnera v internetové sociální síti než pro studenty, kteří sebe v internetové sociální síti neidealizují.

7 SHRUTÍ PRAKTICKÉ ČÁSTI

Na začátku výzkumu jsem si položila otázku „Co studentům účast v internetové sociální síti přináší?“. Předpokládala jsem, že většina studentů je zaregistrovaná aspoň v jedné určité internetové sociální skupině a pravidelně ji navštěvuje, což se mi potvrdilo. Dále mě zajímalo, zda dokáží studenti nakládat v dané skupině s časem, zda v ní netráví více času, než by sami chtěli. Při vyhodnocování mě překvapila přiznání některých studentů, že je internetová skupina okrádá o čas a tím zanedbávají své povinnosti, protože jsou „prostě závislí“. Účast ve skupině studentům přináší především rychlý způsob komunikace, kontakt s přáteli a novými lidmi, druhotně ji pak využívají k získávání informací, například co se týká školy, studia, domlouvání termínů. Časové údaje o tom, kolik času týdně tráví připojení ve skupině, byly poměrně vyrovnané od hodiny až po 40 hodin týdně. Otázku, zda mají studenti v internetové sociální síti nepřátele, jsem položila jen pro zajímavost, bez velkých očekávání. Internetová skupina je místem, kde si sami vybereme přátele a máme mnoho možností, jak se zachovat, pokud je ve skupině někdo nám nepříjemný, že je jednoduché přátelství ukončit. Usoudila jsem, že z tohoto důvodu se nepřátelé v on-line komunitě neobjevují. V dotazníku však 21% studentů uvedlo, že v komunitě jsou i jejich nepřátelé. Napadla mě tedy souvislost s cyberšikanou nebo se sexuálním podtextem. Proto jsem v další části ověřovala spojitost s otázkou týkající se sexuálních narážek, která se potvrdila. Další vztah, který jsem ověřila, jsem našla mezi otázkou „jednoduchost v hledání partnera na internetu“ a „idealizací sama sebe“. Pokud se člověk idealizuje, činí tak z důvodu větší atraktivity pro druhé. Má domněnka se potvrdila.

Výzkum splnil má očekávání a cíle, které jsem si stanovila. Jediné, co považuji za nedostatek, o čem bych se dověděla ráda detailněji, jsou již výše zmínění nepřátelé v on-line komunitě.

ZÁVĚR

Smyslem mé práce bylo získat informace o adolescentech a jejich návštěvách v internetové sociální síti. Důvodem, proč jsou tedy adolescenti nejčastějšími uživateli, je zřejmě fakt, že právě tohle období je spojeno s formováním identity a experimentováním s ní. To internet umožňuje, protože je anonymní.

Na mou hlavní otázku – Co studentům účast v komunitě přináší? – se mi v dotaznících sešly nejrůznější odpovědi. Studenti se sice nejvíce vyjadřovali o rychlé komunikaci, ale uváděli také jako jeden z důvodů snadný přístup k fotkám svých přátel, pocit, že někam patří, porovnávání svých a cizích názorů a také to, že se mohou podílet na aktuálním dění.

Za překvapivý a přínosný považuji údaj o nepřátelích v internetové sociální síti. K této otázce jsem bohužel nevedla doplňující, která by se ptala po příčinách. Další zajímavá věc, která se ve výzkumu objevila, byla jedna odpověď o typech sociálních sítí. Student uvedl, že je zaregistrovaný na redtube.com, což je pornografická sociální síť. Je všeobecně známo, že mezi nejčastější internetové aktivity patří návštěvy pornografických sítí. Je tedy otázkou, zda studenti nejsou také častějšími uživateli pornografických sítí než v dotazníku uváděli, resp. nevedli.

Na závěr zmíním ještě otázku, která mi během psaní práce vyvstala, ale zůstala mi na ni pouze otevřená odpověď. Zda styl toho, jak se mnoho lidí prezentuje na internetu, kde funguje určitá míra anonymity a kde někteří uživatelé vystupují jinak než v reálném prostředí, není právě ta skutečná identita, vyjádření pravého já. Možnost, kdy se člověk může uvolnit a nemusí hrát dané role, které mu společnost přiděluje. Myslím si, že právě v tomto spočívá právě i jedna z velkých výhod virtuálního světa. Která identita je však ta opravdová?

Vzhledem k tomu, že výzkum jsem uskutečnila jen na jednom typu školy, v jedné určité oblasti, nechci výsledky zobecňovat na celou populaci adolescentů. Každopádně si však můžeme aspoň utvořit bližší představu o aktivitách adolescentů v internetových sociálních sítích.

SEZNAM POUŽITÉ LITERATURY

1. ANTOŠ, David. *Lupa* [online]. 2007 [cit. 2010-04-1]. Radosti a strasti komunitních serverů. Dostupné z WWW: <<http://www.lupa.cz/clanky/radosti-a-strasti-komunitnich-serveru/>>.
2. ATKINSONOVÁ, R. L., et al. *Psychologie*. Praha 1 : Victoria Publishing, 1995. 862 s. ISBN 80-85605-35-X.
3. DIVÍNOVÁ, Radana. *Cybersex*. Praha : Triton, 2005. 167 s. ISBN 80-7254-636-8.
4. DOČEKAL, Daniel. *Lupa* [online]. 2009 [cit. 2010-04-1]. Česko v sociálních sítích. Dostupné z WWW: <<http://www.lupa.cz/clanky/cesko-v-socialnich-sitich/>>.
5. DONÁT, Jiří. *Lupa* [online]. 22. 2. 2006 [cit. 2010-04-1]. Sociální sítě – cesta ke strukturovanějšímu Internetu?. Dostupné z WWW: <<http://www.lupa.cz/clanky/socialni-site-cesta-ke-strukturovanejsimu-internetu/>>.
6. HAYES, Nicky. *Základy sociální psychologie*. Praha : Portál, 2003. 166 s. ISBN 80-7178-763-9.
7. HAZDRA, Adam. *A2* [online]. 2009 [cit. 2010-04-1]. Sociální sítě. Dostupné z WWW: <<http://www.advojka.cz/archiv/2009/13/socialni-site>>.
8. JUNG, C. G. . *Sto dopisů*. Praha 6 : Sagittarius, 1996. 240 s. ISBN 80-901898-3-0.
9. KELLER, Jan. *Nejistota a důvěra, aneb, K čemu je modernitě dobrá tradice* . Praha : Slon, 2009. 173 s. ISBN 978-80-7419-002-5.
10. KRÍŽ, Libor. *Používáme ICQ*. Praha : Computer Press, 2001. 102 s. ISBN 80-7226-462-1.
11. MACEK, Petr. *Adolescence*. Praha : Portál, 2003. 141 s. ISBN 80-7178-747-7.
12. MACEK, Petr; LACINOVÁ, Lenka. *Vztahy v dospívání*. Brno : Barrister a Principal, 2006. 196 s. ISBN 80-7364034-1.
13. NAKONEČNÝ, Milan . *Sociální psychologie*. Praha 1 : Academia, 2009. 498 s. ISBN 978-80-200-1679-9.
14. *PCWorld* [online]. 2009 [cit. 2010-04-1]. Komunitní sítě nejsou jen pro mladé. Dostupné z WWW: <<http://pcworld.cz/novinky/komunitni-site-facebook-libimseti-nejsou-jen-pro-mlade-6456>>.
15. PLATKO, Ondřej. *Owebu.cz* [online]. 2.7.2009b [cit. 2010-04-1]. Sociální sítě 2.díl, společné prvky. Dostupné z WWW: <<http://owebu.blogger.cz/Internet/Socialni-site-2-dil-spolecne-prvky>>.
16. PLATKO, Ondřej. *Owebu.cz* [online]. 2009a [cit. 2010-04-1]. Sociální sítě 5.díl, Facebook - aplikace, klady a zápory. Dostupné z WWW: <http://owebu.blogger.cz/Internet/Socialni-site-5-dil-Facebook-aplikace-klady-a-zapory>

17. PORTER, C. E. *A Typology of Virtual Communities* [online]. 2004 [cit. 2010-04-1]. Dostupné z WWW: <<http://jcmc.indiana.edu/vol10/issue1/porter.html>>.
18. SULER, John [online]. 2001 [cit. 2010-04-1]. The psychology of cyberspace. Dostupné z WWW: <<http://www-usr.rider.edu/~suler/psycyber/psycyber.html>>.
19. Svůj Profil na službě Lide.cz už má více jak milion uživatelů. *Lupa* [online]. 30. 3. 2007 [cit. 2010-04-1]. Dostupný z WWW: <<http://www.lupa.cz/tiskove-zpravy/svuj-profil-na-sluzbe-lide-cz-uz-ma-vice-jak-milion-uzivatelu/>>.
20. ŠMAHEL, David. *Psychologie a Internet*. Praha : Triton, 2003. 158 s. ISBN 80-7254-360-1
21. VÁGNEROVÁ, Marie. *Vývojová psychologie I. : dětství a dospívání*. Praha : Karolinum, 2005. 467 s. ISBN 80-246-0956-8.
22. VYBÍRAL, Zbyněk. *Psychologie komunikace*. Praha : Portál, 2005. 319 s. ISBN 80-7178-998-4.

SEZNAM POUŽITÝCH SYMBOLŮ A ZKRATEK

ICQ I seek you

QIP Quiet Internet Pager

SEZNAM GRAFŮ

| | | |
|--------|---|----|
| Graf 1 | Nejnavštěvovanější typy internetových sociálních sítí studenty středních škol | 31 |
| Graf 2 | Proč je pro studenty důležité komunikovat v internetové sociální síti | 32 |
| Graf 3 | Jaký má přínos internetová sociální síť pro studenty?..... | 33 |
| Graf 4 | Jaké má pro studenty výhody virtuální komunikace oproti reálné? | 35 |
| Graf 5 | Počet přátel v internetové sociální síti..... | 35 |
| Graf 6 | Procento lidí v internetové sociální síti, které zná student osobně..... | 36 |

SEZNAM TABULEK

| | |
|-------------------------------------|----|
| tabulka 1 Pozorované četnosti | 39 |
| tabulka 2 Pozorovaná četnost | 40 |

SEZNAM PŘÍLOH

Příloha PI – Dotazník

Příloha PII – Vyplněný dotazník

PŘÍLOHA P I: DOTAZNÍK

Dobrý den, jmenuji se Alena Skýpalová a ráda bych Vás poprosila o vyplnění následujícího dotazníku, který slouží k získání údajů pro mou bakalářskou práci na Univerzitě Tomáše Bati ve Zlíně v oboru Sociální pedagogika na téma Využívání internetových sociálních sítí studenty středních škol. Cílem dotazníku je zjistit, jak nás internetové sítě ovlivňují, jejich přínos, výhody a nevýhody. Dotazník je anonymní. Děkuji Vám za jeho vyplnění.

1. Navštěvuješ pravidelně některou internetovou sociální síť?

Ano-ne

2. Jaký typ internetové sociální sítě? (např.:facebook, twitter, icq, lide.cz, youtube.com,...)

3. Kolik hodin tam trávíš?

Denně

Týdně....

4.Okrádá tě internetová sociální síť o čas – trávíš tam víc času než bys sám/a chtěl/a?

Ano-ne

Pokud ano, proč?

5. Co tě vedlo k tomu že jsi se zaregistroval/a?

a)zvědavost

b)je tam většina mých známých

c) zajímám se o problematiku v komunitě

d) komunikace s lidmi

e) jiná odpověď

6. Kolik přátel máš v internetové komunitě?

7. Do jaké míry se znáš s lidmi z komunity?

Znám je :

a) jen z komunity

b) z komunity i z reálného života

8. Poměr lidí které znáš či neznáš osobně?(uved' přibližně v procentech)

9. Vystupuješ na internetu stejně jako v reálném životě?

Mám:

a)větší zábrany

b) menší zábrany

c) je to stejné

10. Jak internetová komunita ovlivňuje tvé partnerské vztahy? Našel sis partnera pomocí skupiny?

Ano-ne

Pokud ano, jak dlouho vztah trval- trvá?

Trval

Trvá...

11. Je pro vás jednodušší si najít partnera v internetové komunitě než v reálném životě?

Ano -ne

12. Máš v internetové komunitě nepřátele?

Ano- ne

13. Existuje ve skupině slang, nové výrazy, které používá jen ta určitá komunita?

Ano-ne

14. Používáš je i v reálném životě?

Ano- ne

15. Myslíš, že komunikace na síti je na úkor komunikace „tváří v tvář“?

ano –ne

16. Přemýšlíš o tom, co v komunitě zveřejníš?

Ano-ne

17. Jsou v komunitě i lidé, ke kterým nemáš důvěru?

Ano –ne

18. Jsou v komunitě lidé, které vůbec neznáš a nic o nich nevíš?

Ano-ne

19. Setkáváš se s přáteli častěji na internetu nebo v reálném životě?

Na internetu – v reálném životě

20. Oproti reálnému prostředí v internetové sociální síti

jsi více otevřený **ano –ne**

setkáváš se častěji se sexuálními narážkami **ano-ne**

je pro tebe důležitá anonymita **ano-ne**

pociťuješ méně tenze, úzkosti, obav ze sankcí **ano-ne**

jsi více komunikativní **ano-ne**

jsou tvé názory vyhraněnější až extrémní **ano-ne**

idealizuješ sebe sama **ano-ne**

navazuješ rychlé a povrchní vztahy **ano-ne**

21. Označil bys čistě virtuální vztah za skutečné přátelství?

Ano-ne

22. Co ti účast v komunitě přináší?

23. Proč je pro tebe důležité komunikovat s lidmi na tomto serveru?

24. Jaké má výhody virtuální komunikace oproti reálné?

PŘÍLOHA P II: VYPLNĚNÝ DOTAZNÍK

DOTAZNÍK

Dobrý den, jmenuji se Alena Skýpalová a ráda bych Vás poprosila o vyplnění následujícího dotazníku, který slouží k získání údajů pro mou bakalářskou práci na Univerzitě Tomáše Bati ve Zlíně v oboru Sociální pedagogika na téma Využívání internetových sociálních sítí studenty středních škol. Cílem dotazníku je zjistit, jak nás internetové sítě ovlivňují, jejich přínos, výhody a nevýhody. Dotazník je anonymní. Děkuji Vám za jeho vyplnění.

1. Navštěvuješ pravidelně některou internetovou sociální síť?

Ano ne

2. Jaký typ internetové sociální sítě? (např.: facebook, twitter, icq, lide.cz, youtube.com,...)

facebook, gmail.com, icq, skype

3. Kolik hodin tam trávíš?

Denně 3.

Týdně 14.

4. Okrádá tě internetová sociální síť o čas – trávíš tam víc času než bys sám/a chtěl/a?

Ano ne

Pokud ano, proč?

Tak to opravdu není, čtvrt se domně závislým

5. Co tě vedlo k tomu že jsi se zaregistroval/a?

a) zvědavost

b) je tam většina mých známých

c) zajímám se o problematiku v komunitě

d) komunikace s lidmi

e) jiná odpověď'

6. Kolik přátel máš v internetové komunitě?

100

7. Do jaké míry se znáš s lidmi z komunity?

Znám je :

a) jen z komunity

b) z komunity i z reálného života

8. Poměr lidí které znáš či neznáš osobně?(uved' přibližně v procentech)

znám 90% / 10% NEZNÁM

9. Vystupuješ na internetu stejně jako v reálném životě?

Mám:

a) větší zábrany

b) menší zábrany

c) je to stejné

10. Jak internetová komunita ovlivňuje tvé partnerské vztahy? Našel sis partnera pomocí skupiny?

Ano ne

Pokud ano, jak dlouho vztah trval- trvá?

Trval

Trvá ...

11. Je pro vás jednodušší si najít partnera v internetové komunitě než v reálném životě?

Ano ne

12. Máš v internetové komunitě nepřátele?

~~Ano~~-ne

13. Existuje ve skupině slang, nové výrazy, které používá jen ta určitá komunita?

~~Ano~~-ne

14. Používáš je i v reálném životě?

~~Ano~~-ne

15. Myslíš, že komunikace na síti je na úkor komunikace „tváří v tvář“?

~~ano~~-ne

16. Přemýšlíš o tom, co v komunitě zveřejníš?

~~Ano~~-ne

17. Jsou v komunitě i lidé, ke kterým nemáš důvěru?

~~Ano~~-ne

18. Jsou v komunitě lidé, které vůbec neznáš a nic o nich nevíš?

~~Ano~~-ne

19. Setkáváš se s přáteli častěji na internetu nebo v reálném životě?

Na internetu – v reálném životě

20. Oproti reálnému prostředí v internetové sociální síti

jsi více otevřený ~~ano~~-ne

setkáváš se častěji se sexuálními narázkami ~~ano~~-ne

je pro tebe důležitá anonymita ~~ano~~-ne

pocituješ méně tenze, úzkosti, obav ze sankcí ~~ano~~-ne

jsi více komunikativní ~~ano~~-ne

jsou tvé názory vyhraněnější až extrémní ~~ano~~-ne

idealizuješ sebe sama ~~ano~~-ne
navazuješ rychlé a povrchní vztahy ~~ano~~-ne

21. Označil bys čistě virtuální vztah za skutečné přátelství?

~~Ano~~-ne

22. Co ti účast v komunitě přináší?

NOVÉ PŘÍTELE V REALU, INFORMACE

23. Proč je pro tebe důležité komunikovat s lidmi na tomto serveru?

BÝT V OBRÁZKĚ, UDRŽOVAT SE V KONTAKTU

24. Jaké má výhody virtuální komunikace oproti reálné?

NEMUSÍŠ NIKAM CHODIT, JE TO TAKÉŽ ZAJÍMAVÉ :-)