

Aktuální drogová situace v ČR v souvislosti s drogovou kriminalitou mládeže

Filip Polák

Bakalářská práce
2010



Univerzita Tomáše Bati ve Zlíně
Fakulta humanitních studií

Univerzita Tomáše Bati ve Zlíně
Fakulta humanitních studií
Ústav pedagogických věd
akademický rok: 2009/2010

ZADÁNÍ BAKALÁŘSKÉ PRÁCE

(PROJEKTU, UMĚLECKÉHO DÍLA, UMĚLECKÉHO VÝKONU)

Jméno a příjmení: **Filip POLÁK**
Studijní program: **B 7507 Specializace v pedagogice**
Studijní obor: **Sociální pedagogika**

Téma práce: **Aktuální drogová situace v ČR v souvislosti s drogovou kriminalitou mládeže**

Zásady pro vypracování:

Zpracování rešerše a studium odborné literatury.
Vymezení pojmů a teoretických východisek z oblasti drog a drogové kriminality mládeže.
Příprava metodiky výzkumné části.
Realizace kvantitativního výzkumu na základě statistických dat.
Zpracování a vyhodnocení získaných dat, včetně jejich interpretace.
Prezentace výsledků výzkumu, jejich shrnutí a doporučení pro praxi.

Rozsah práce:

Rozsah příloh:

Forma zpracování bakalářské práce: **tištěná/elektronická**

Seznam odborné literatury:

GOODYER, P. Drogy a teenageři. 1. vyd. Praha: Slovanský dům, 2001. ISBN 80-86421-44-9

NOŽINA, M. Mezinárodní organizovaný zločin v ČR, 1. vyd. Praha: KLP-Koniasch Latin Press, 1997. ISBN 80-85917-35-1

NOŽINA, M. Svět drog v Čechách, Praha: Koniasch Latin Press, 1997. ISBN 80-85917-36-X

NOVOTNÝ, O., ZAPLETAL, J. a kol., Kriminologie, 3. přeprac. vyd. Praha: ASPI 2008. ISBN 978-80-7357-377-5

Vedoucí bakalářské práce: **prof. PhDr. Hana Vykopalová, CSc.**
Ústav pedagogických věd

Datum zadání bakalářské práce: **15. února 2010**

Termín odevzdání bakalářské práce: **7. května 2010**

Ve Zlíně dne 15. února 2010



prof. PhDr. Vlastimil Švec, CSc.
děkan



Mgr. Soňa Vávrová, Ph.D.
ředitelka ústavu

PROHLÁŠENÍ AUTORA BAKALÁŘSKÉ PRÁCE

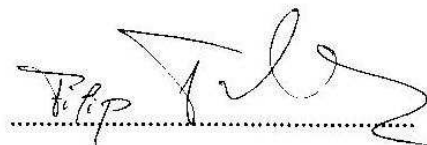
Beru na vědomí, že

- odevzdáním bakalářské práce souhlasím se zveřejněním své práce podle zákona č. 111/1998 Sb. o vysokých školách a o změně a doplnění dalších zákonů (zákon o vysokých školách), ve znění pozdějších právních předpisů, bez ohledu na výsledek obhajoby ¹⁾;
- beru na vědomí, že bakalářská práce bude uložena v elektronické podobě v univerzitním informačním systému dostupná k nahlédnutí;
- na moji bakalářskou práci se plně vztahuje zákon č. 121/2000 Sb. o právu autorském, o právech souvisejících s právem autorským a o změně některých zákonů (autorský zákon) ve znění pozdějších právních předpisů, zejm. § 35 odst. 3 ²⁾;
- podle § 60 ³⁾ odst. 1 autorského zákona má UTB ve Zlíně právo na uzavření licenční smlouvy o užití školního díla v rozsahu § 12 odst. 4 autorského zákona;
- podle § 60 ³⁾ odst. 2 a 3 mohu užít své dílo – bakalářskou práci - nebo poskytnout licenci k jejímu využití jen s předchozím písemným souhlasem Univerzity Tomáše Bati ve Zlíně, která je oprávněna v takovém případě ode mne požadovat přiměřený příspěvek na úhradu nákladů, které byly Univerzitou Tomáše Bati ve Zlíně na vytvoření díla vynaloženy (až do jejich skutečné výše);
- pokud bylo k vypracování bakalářské práce využito softwaru poskytnutého Univerzitou Tomáše Bati ve Zlíně nebo jinými subjekty pouze ke studijním a výzkumným účelům (tj. k nekomerčnímu využití), nelze výsledky bakalářské práce využít ke komerčním účelům.

Prohlašuji, že

- elektronická a tištěná verze bakalářské práce jsou totožné;
- na bakalářské práci jsem pracoval samostatně a použitou literaturu jsem citoval. V případě publikace výsledků budu uveden jako spoluautor.

Ve Zlíně 4.5.2016



.....

1) zákon č. 111/1998 Sb. o vysokých školách a o změně a doplnění dalších zákonů (zákon o vysokých školách), ve znění pozdějších právních předpisů, § 47b Zveřejňování závěrečných prací.

(1) Vysoká škola nevydělečně zveřejňuje disertační, diplomové, bakalářské a rigorózní práce, u kterých proběhla obhajoba, včetně posudků oponentů a výsledku obhajoby prostřednictvím databáze kvalifikačních prací, kterou spravuje. Způsob zveřejnění stanoví vnitřní předpis vysoké školy.

(2) Disertační, diplomové, bakalářské a rigorózní práce odevzdané uchazečem k obhajobě musí být též nejméně pět pracovních dnů před konáním obhajoby zveřejněny k nahlížení veřejnosti v místě určeném vnitřním předpisem vysoké školy nebo není-li tak určeno, v místě pracoviště vysoké školy, kde se má konat obhajoba práce. Každý si může ze zveřejněné práce pořizovat na své náklady výpisy, opisy nebo rozmnoženiny.

(3) Platí, že odevzdáním práce autor souhlasí se zveřejněním své práce podle tohoto zákona, bez ohledu na výsledek obhajoby.

2) zákon č. 121/2000 Sb. o právu autorském, o právech souvisejících s právem autorským a o změně některých zákonů (autorský zákon) ve znění pozdějších právních předpisů, § 35 odst. 3:

(3) Do práva autorského také nezasahuje škola nebo školské či vzdělávací zařízení, užije-li nikoli za účelem přímého nebo nepřímého hospodářského nebo obchodního prospěchu k výuce nebo k vlastní potřebě dílo vytvořené žákem nebo studentem ke splnění školních nebo studijních povinností vyplývajících z jeho právního vztahu ke škole nebo školskému či vzdělávacího zařízení (školní dílo).

3) zákon č. 121/2000 Sb. o právu autorském, o právech souvisejících s právem autorským a o změně některých zákonů (autorský zákon) ve znění pozdějších právních předpisů, § 60 Školní dílo:

(1) Škola nebo školské či vzdělávací zařízení mají za obvyklých podmínek právo na uzavření licenční smlouvy o užití školního díla (§ 35 odst.

3). Odpírá-li autor takového díla udělit svolení bez vážného důvodu, mohou se tyto osoby domáhat nahrazení chybějícího projevu jeho vůle u soudu. Ustanovení § 35 odst. 3 zůstává nedotčeno.

(2) Není-li sjednáno jinak, může autor školního díla své dílo užít či poskytnout jinému licenci, není-li to v rozporu s oprávněnými zájmy školy nebo školského či vzdělávacího zařízení.

(3) Škola nebo školské či vzdělávací zařízení jsou oprávněny požadovat, aby jim autor školního díla z výtěžku jím dosaženého v souvislosti s užitím díla či poskytnutím licence podle odstavce 2 přiměřeně přispěl na úhradu nákladů, které na vytvoření díla vynaložily, a to podle okolností až do jejich skutečné výše. Přitom se přihlídí k větší výtěžku dosaženého školou nebo školským či vzdělávacím zařízením z užití

ABSTRAKT

Bakalářská práce je zaměřena na zhodnocení stávající situace v České republice v oblasti páchaní drogové kriminality nezletilými a mladistvými. Teoretická část se zabývá rozbořením drogové problematiky komplexně na celém území České republiky s ohledem na drogové cesty směřující na naše území. Následně je teoretická část zaměřena na regionální specifika obchodu s omamnými a psychotropními látkami na území hlavního města Prahy, ve Středočeském kraji a v Severomoravském kraji.

Praktická část je provedena metodou sekundární analýzy dat se zaměřením na zjištění trendů v oblasti drogové kriminality nezletilých a mladistvých ve zkoumaných regionech České republiky. Dále se praktická část zabývá existencí závislostí a možných aspektů, které způsobují páchaní této trestné činnosti nezletilých a mladistvých. Závěr výzkumu se věnuje ověření hypotéz týkajících se srovnání průměrné zatíženosti drogové trestné činnosti nezletilých a mladistvých ve zkoumaných regionech za účelem použití výsledků v preventivní praxi.

Klíčová slova: Drogy, drogové cesty, drogové delikty, výchovná opatření

ABSTRACT

The bachelor thesis is focused on the review of the current situation of the drug criminality committed by the underages and the teenagers in the Czech republic. The theoretical part undertakes the analysis of the drug problematic in the complex within the whole area of the Czech republic with regard to the drug itineraries heading for our territory. Following, the theoretical part is focused on the regional specifics of the psychotronics and narcotics market within the territory of the capital city Prague in the central Bohemian and north Moravian region.

The practical part is done by the method of the secondary data analysis focusing on the reasearch of trends in the area of the drug criminality of the underages and teenagers within the surveyed regions of the Czech republic. The practical part also focuses on the existence of addictions and possible aspects which causes this crime commitements by the underages and teenagers. The conclusion of the reasearch is dedicated to the verification of the hypothesis concerning the comparison of the avarage load of the drug crime comitted by the underages and the teenagers in the surveyed regions in order to use the results in the preventive practice.

Keywords: Drugs, drug itineraries, drug delicts, educational precautions

Poděkování:

Rád bych na tomto místě vyjádřil poděkování prof. PhDr. Haně Vykopalové, CSc. za vedení mé bakalářské práce, za poskytnuté cenné rady, připomínky a věnovaný čas.

OBSAH

ÚVOD.....	11
I. TEORETICKÁ ČÁST	12
1 DROGOVÁ HISTORIE V ČESKÝCH ZEMÍCH.....	13
1.1 OBDOBÍ DO KONCE 2 SV. VÁLKY	14
1.2 DROGOVÁ SCÉNA ČESKOSLOVENSKA PO ROCE 1945	15
2 DROGOVÉ SPEKTRUM V ČESKÝCH ZEMÍCH DNES.....	17
2.1 DROGOVÁ SITUACE V ČESKÉ REPUBLICE	19
2.2 DROGOVÉ CESTY SMĚŘUJÍCÍ DO ČESKÉ REPUBLIKY	20
2.2.1 Heroinové cesty vedené přes území České republiky	20
2.2.2 Kokainové cesty končící na území České republiky	21
2.2.3 Cesty omamných a psychotropních látek s obsahem cannabisu	22
2.2.4 Cesty syntetických drog a ostatních prekurzorů na území České republiky	23
2.2.5 Vnější bezpečnostní rizika zapříčiňující drogové cesty směřující do ČR	23
2.2.6 Vnitřní bezpečnostní rizika, která jsou způsobena obchodem s omamnými a psychotropními látkami a s jejich užíváním	24
2.3 DROGOVÉ OBCHODY V ČESKÉ REPUBLICE	25
2.3.1 Obchod s metamfetaminem a efedrinem.....	26
2.3.2 Obchod s heroinem a formy jeho užívání.....	28
2.3.3 Obchod s cannabisem a formy užívání kanabinoidů.....	29
3 REGIONÁLNÍ SPECIFIKA OBCHODU S OMAMNÝMI A PSYCHOTROPNÍMI LÁTKAMI V ČESKÉ REPUBLICE	31
3.1 SPECIFIKA UŽÍVÁNÍ DROG V ČESKÝCH VĚZNICÍCH JAKO REGIONÁLNÍ PROBLÉM	32
3.2 SPECIFIKA OBCHODU S OMAMNÝMI A PSYCHOTROPNÍMI LÁTKAMI NA ÚZEMÍ HLAVNÍHO MĚSTA PRAHY	34
3.3 SPECIFIKA OBCHODU S OMAMNÝMI A PSYCHOTROPNÍMI LÁTKAMI NA ÚZEMÍ STŘEDOČESKÉHO KRAJE	36
3.4 SPECIFIKA OBCHODU S OMAMNÝMI A PSYCHOTROPNÍMI LÁTKAMI NA ÚZEMÍ OLOMOUCKÉHO A MORAVSKOSLEZSKÉHO KRAJE.....	37
4 TRESTNĚPRÁVNÍ ÚPRAVA DROGOVÉ PROBLEMATIKY MLADISTVÝCH.....	39
4.1 ROZDĚLENÍ PACHATELŮ DO VĚKOVÝCH SKUPIN, POJEM MLADISTVÉHO PACHATELE V TRESTNÍM ČINU	40
4.2 TYPOLOGIE MLADISTVÝCH PACHATELŮ DROGOVÉ TRESTNÉ ČINNOSTI.....	42
4.3 NEJČASTĚJŠÍ DRUHY DROGOVÝCH DELIKTŮ SPÁCHANÝCH MLADISTVÝMI	44
4.4 DOKAZOVÁNÍ DROGOVÉ KRIMINALITY	46
4.5 UKLÁDÁNÍ A DRUHY VÝCHOVNÝCH OPATŘENÍ PRO MLADISTVÉ	48
4.6 FAKTORY OVLIVŇUJÍCÍ UŽÍVÁNÍ DROG U MLADISTVÝCH.....	50

II. PRAKTICKÁ ČÁST	52
5 STUDIE DROGOVÉ PROBLEMATIKY NEZLETILÝCH A MLADISTVÝCH NA ÚZEMÍ HLAVNÍHO MĚSTA PRAHY, STŘEDOČESKÉHO KRAJE A SEVEROMORAVSKÉHO KRAJE	53
5.1 DEFINOVÁNÍ VÝZKUMNÉHO PROBLÉMU	54
5.2 POPIS VYBRANÉHO VÝZKUMNÉHO SOUBORU	54
5.3 METODA VÝZKUMU	54
5.4 ČASOVÝ HARMONOGRAM.....	56
5.5 POSTUP PROVÁDĚNÉHO VÝZKUMU	56
5.6 STANOVENÍ HYPOTÉZ PRO STUDENTŮV <i>T-TEST</i>	56
5.7 CÍL VÝZKUMU.....	57
6 REALIZACE VÝZKUMU	58
6.1 ZNÁZORNĚNÍ DLOUHODOBÉHO TRENDU DROGOVÉ KRIMINALITY NEZLETILÝCH A MLADISTVÝCH V JEDNOTLIVÝCH ZKOUMANÝCH REGIONECH.....	58
6.2 STUDIUM ZÁVISLOSTI MEZI PÁCHANOU DROGOVOU KRIMINALITOU NEZLETILÝCH A MLADISTVÝCH A MEZI PÁCHANOU DROGOVOU KRIMINALITOU DOSPĚLÝCH NA ÚZEMÍ STŘEDOČESKÉHO KRAJE	60
6.3 STATISTICKÉ VYHODNOCENÍ ROČNÍCH PRŮMĚRŮ PÁCHANÉ DROGOVÉ KRIMINALITY MLADISTVÝCH VE STŘEDOČESKÉM KRAJI A NA ÚZEMÍ HLAVNÍHO MĚSTA PRAHY	62
6.4 ROZBOR VÝSLEDKŮ STUDIE	64
6.5 NÁVRHY NA OPATŘENÍ A DOPORUČENÍ.....	65
ZÁVĚR	66
SEZNAM POUŽITÉ LITERATURY A PERIODIK	67
INTERNETOVÉ ODKAZY	69
INTRANETOVÉ ODKAZY SERVERU MV ČR	70
SEZNAM POUŽITÝCH SYMBOLŮ A ZKRATEK	71
SEZNAM TABULEK A GRAFŮ	72

ÚVOD

Formy jakéhokoli druhu patologického chování jedince v celé společnosti byly, jest a budou. Pro společnost nežádoucí chování jednotlivce můžeme datovat až u samotného vzniku lidstva. Ve své historii toto chování bylo řešeno různými způsoby a to ať např. úplným vyřazením jedince z kmene, což znamenalo jeho smrt, až po současnost, kdy se rozhodne o uvalení konkrétního trestu nebo sankce pro pachatele, podle současné legislativy.

Dnes mezi konkrétní nežádoucí chování řadíme i jakékoli jednání v souvislosti s návykovou látkou. Jde o neustále rozšiřující se negativní jev s dynamickým nábojem. Návyková látka a vše s tím související se bohužel stala jedním ze specifických znaků soudobé společnosti. Podíl na této skutečnosti má i fakt, že velká část dnešní populace je málo či nepravdivě informována o skutečných účincích návykové látky na lidský organismus a především o jejich následcích.

Alarmující skutečností je pak rozvoj drogové problematiky mezi nezletilými a mladistvými. Přitom tito obvykle nemívají ve svém věku ještě téměř žádnou zkušenost, která by jim byla vlastní a napomohla by jim ke zkvalitnění jejich budoucího života, ale mohou se „pochlubit“ s bohatou zkušeností spojenou s užíváním návykové látky, s její výrobou či distribucí.

Z tohoto důvodu jsem se rozhodnul věnovat svou práci celkové drogové situaci v České republice s ohledem na regionální specifika obchodu s omamnými a psychotropními látkami a v neposlední řadě s ohledem na páchání drogové kriminality nezletilými a mladistvými. Jde o problém, který se v širším měřítku týká celé společnosti a je rozhodující pro její další vývoj a rozvoj.

Výstupem provedené studie v praktické části této práce na téma drogová kriminalita nezletilých a mladistvých na území hlavního města Prahy, Středočeského kraje a Severomoravského kraje, je zjištění trendu této problematiky, zjištění možných faktorů ovlivňujících toto chování a porovnání stavu problematiky mezi dvěma zkoumanými kraji. Výsledek studie je možné použít pro činnost organizací zabývajících se preventivní činností, nebo orgánů zabývajících se represí v této oblasti.

I. TEORETICKÁ ČÁST

1 DROGOVÁ HISTORIE V ČESKÝCH ZEMÍCH

Vznik první civilizace lidstva se datuje okolo roku tři tisíce před naším letopočtem. Z archeologických nálezů té doby v podobě dochovaného písma na hliněných tabulkách se přímo nedozvídáme o jakémkoli užívání návykové látky, ale ze samotných nádob, resp. z odejmutých vzorků zbytků potravin z těchto nádob a po jejich laboratorním přezkoumání zjišťujeme, že se v této době užívá látka podobající se opiu, která je získávána z makovic. V tomto čase však opium není bráno jinak, než jako léčivý prostředek napomáhající k uzdravení mnoha nemocí. Mimo látky získávané z makovic jsou pro lékařské účely používány i jiné rostliny, mezi které patří např. blín, mandragora či indické konopí. Rostliny jsou využívány především pro zklidnění bolesti při různých úrazech vznikajících v běžném životě tehdejšího člověka. Mandragora je některými národy brána dokonce jako afrodisiakum a je pojmenována názvem „jablíčka lásky“. Omamné rostliny jsou užívány dále při různých náboženských obřadech a to i Slovany. Stojí za to zamyslet se i nad starou českou pověstí o Křokových dcerách jménem Kazi, Teta a Libuše. Kazi je označena jako znalá léčivé moci bylin, Teta ovládala magickou praxi a rituály a Libuše zde vystupuje jako věšt-kyně. Označení těchto třech postav se nevylučuje s teorií, že alespoň jedna z nich mohla znát různé omamné rostliny a vliv užívání těchto rostlin na člověka. Účinky omamných látek jsou v době středověku spojovány s čarodějnictvím. Určitou přítrž užívání těchto látek provádí spíše nevědomě katolická církev při tzv. honu na čarodějnice. Ve středověku se spousta převážně žen zabývá léčením různých nemocí. Při svých léčbách využívají různé omamné rostliny, které při namazání na postižené místo, nebo po jejich užití zmírňují bolest, či vyvolávají příjemné prožitky. I přesto, že středověká inkvizice byla původně zřízena proti kacířům popírající určitá církevní dogmata, v této době umírá upálením na hranici několik stovek tisíc těchto žen, které jsou označeny za čarodějnice a tudíž za kacíře. Ne jinak tomu bylo i v Českých zemích. *Podle Nožiny*¹ bylo zneužívání morfinu v Českých zemích poprvé zaregistrováno až v posledních dvou desetiletích 19. století. Jednalo se o řídké, spíše výjimečné případy lékařů, lékárníků a pacientů původně léčených morfiem a opiem. Touto léčbou byla u nich později vyvolána závislost.

¹ NOŽINA, M. *Svět drog v Čechách*. Praha: Koniasch Latin Press, 1997, str. 51

1.1 Období do konce 2 sv. války

V tomto období se v Českých zemích stává rozšířenou látkou morfium a kokain. Kokain je u nás znám jako exotická látka využívaná především v zámoří. Díky výsledku 1. světové války a následného rozpadu Rakousko-Uherského mocnářství a vzniku nezávislé Československé republiky nastává sice období svobody, ale zároveň nastupuje hospodářská destabilizace a období nejistoty. Společnost hledá únik z této situace a tím je vytvářeno příznivé klima pro nárůst zneužívání drog, které jsou do této doby využívány spíše v medicíně. Významným územím pro obchodování s těmito látkami se stává Praha, jako středisko kultury a umění. Zde jsou drogy zneužívány jak pražskou smetánkou, tanečními, filmovými či jinými umělci, tak i pražskou galérou. *„Kokain byl rovněž značně rozšířen v prostředí pražských prostitutek, jimž sloužil jako droga zapomnění a sexuální stimulant.“²*

Období po konci 1. světové války v Československé republice je známo i jako období, kdy je rozšířené kouření opia. Opium je v Českých zemích více přístupnější než kokain a proto je kouřením opia známá spíše pražská spodina, než známí umělci. Pro špatnou dostupnost kokainu začíná vznikat nelegální obchod s touto látkou, která je pašována do Českých zemí z Německa, z Rakouska, z Maďarska a Bulharska a to ve většině případů prostřednictvím Československo-Polského hraničního přechodu.

Začátkem 2. světové války se do Českých zemí dostává prostřednictvím nacistických vojsk látka nazvaná Pervitin. Pervitinem v tabletách jsou vyzbrojeni vojáci nacistických elitních jednotek z důvodu udržení vojáka v plném nasazení, posílení výkonnosti v boji muže proti muži a pro výrazné zvednutí jeho sebevědomí. Pervitin se však v nacisty okupovaných zemích stává obchodním artiklem s velkým dynamickým odbytem. Pervitin je tehdy vyráběn německým farmaceutickým průmyslem a to takřka v neomezeném a přesně nesledovaném množství. Pervitin má však také vedlejší účinky, mezi které patří především závislost na této látce. Pervitin se u nás dostává do vyšších kruhů společnosti, kde je ve velké míře zneužíván.

² NOŽINA, M. *Svět drog v Čechách*. Praha: Koniasch Latin Press, 1997, str. 55

1.2 Drogová scéna Československa po roce 1945

Po skončení války v roce 1945 došlo k výraznému nárůstu počtu opiových toxikomanií. K této situaci přispívá především odchod nacistických vojsk z českých zemí, které zde zanechaly velkou zásobu opiátů určenou pro léčení zraněných. Zásoby se po jejich odchodu dostaly právě do rukou obchodníků s opiáty.

Obecně se v literatuře uvádí, že drogový boom ve světě začal v šedesátých letech 20. století. Toto tvrzení s určitými specifiky platí i pro tehdejší Československou socialistickou republiku, která patřila k tzv. socialistickému táboru. Dopravit nebo propašovat drogu do tehdejší Československé socialistické republiky nebylo z důvodu důkladné prohlídky na hraničních přechodech jednoduché. Rovněž neatraktivnost tehdejší české měny způsobila, že mezinárodní drogový obchod se našim zemím takřka vyhýbá. Toto však nezabránilo skutečnosti, že drogy u nás nebyly zneužívány. Mezi drogy jako takové nepatřily pouze látky vyrobené farmaceutickými společnostmi, ale jednalo se i o drogy rostlinného původu, jako je konopí, houby, nebo rostliny z čeledi lilkovitých, např. durman, blín a rulík.

„Specifickým druhem toxikomanie byl a do současné doby je sniffing – čichání těkavých látek.“³

Dostupnost těkavých látek a nekontrolovatelnost jejich prodeje vytvořila příznivé klima pro rozvíjení toxikomanie u nás s velkým nárůstem abúzu. Jedinci jsou označováni jako čichači, kteří zneužívají jednotlivé inhalační drogy. Nejrozšířenější látkou v toxikomanii čichačů se stává toluen, dále pak aceton, trichlorethylen, éter, benzin nebo rajský plyn. S nástupem tohoto druhu toxikomanie se u nás vytvářejí určité skupiny lidí, které se toxikomanii intenzivně věnují.

Lidé označení za toxikomany si začínají (z důvodu absence pašování drog ze zahraničí) vyrábět drogy z dostupných farmakolog doma. Z tehdy volně dostupného léku Alnagon se vyrábí silný opiát braun a z ostatních léků se začíná vyrábět metamfetamin – pervitin. Nástupem hnutí Hippies v USA v sedmdesátých letech 20. století se i u nás rozšiřuje snad nejznámější a nejrozšířenější droga ve své skupině – marihuana. Jedná se o jednoletou,

³ BORNÍK, M. *Drogy, co bychom o nich měli vědět*. Praha: Themis, 2001, str. 3

dvoupohlavní rostlinu, která v našem klimatickém pásmu může dorůstat výšky i několika metrů. Z rostliny jsou užívány ke kouření sušené listy a květenství samičích rostlin. Typická je i výroba hašiše (usušená pryskyřice z květů a listů horní části rostliny), hašišového oleje a tzv. skanku. Další rostlinou, která byla hojně zneužívána, byl kaktus. Z kaktusů, které uživatelé drog získávali většinou krádežemi v botanických zahradách, se dostávala látka zvaná mescalín. Prostřednictvím látky mescalín se toxikomani dopracovávají až k výrobě LSD (diethylamid kyseliny lysergové) – polysyntetická psychedelická droga.

„Počet osob zasažených drogovou závislostí jako takovou podle odhadů v 70. letech stoupl na 3% populace ČSR, tedy na přibližně 300 tisíc osob. Počátkem 80. let pak odhady vzrostly již na 400 tisíc osob. Opravdový počet nealkoholických toxikomanů v 60. – 80. letech nelze s přesností určit.“⁴

V průběhu let (od ukončení 2. světové války do současnosti) se u nás začíná vytvářet toxikomanská subkultura. Tato se vyznačuje odlišným, pro sebe specifickým způsobem života, odlišnými postoji, názory a jinou hierarchií hodnot, než bylo v tehdejší společnosti zvykem. Utvářejí se party, kde je členem pouze toxikoman. V této partě existuje velká solidarita mezi členy, kteří si navzájem pomáhají opatřit další drogové dávky. Drogový obchod, tak jak jej známe dnes, prakticky neexistoval. Tento svět toxikomanů si vytvořil vlastní slang a členství v partě bývalo podmiňováno určitým skutkem, ve své většině protizákonným.

⁴ DANIŠ, P. Právní otázka dopingové problematiky. In *Bulletin národní protidrogové centrály*. Policie České republiky, Národní protidrogová centrála Služby kriminální policie a vyšetřování. Č. 3. Praha: Tiskárna MV, 2003, str. 31

2 DROGOVÉ SPEKTRUM V ČESKÝCH ZEMÍCH DNES

Přelomovým obdobím u nás a to v mnoha ohledech se stává období na konci roku 1989 a na začátku roku 1990. Pád komunistického režimu v tehdejší Československé socialistické republice zapříčinil odstranění tzv. železné opony a otevření se světu. Nastávají změny, jak v hospodářském, tak i v sociálním systému, přebírá se západoevropský životní styl. Obrat nastává i v drogové problematice. Díky oživení ekonomiky a otevření hranic začínají do tehdejšího Československa proudit drogy na tuto dobu u nás méně rozšířené a méně dostupné. Během několika let se stává již pouze Česká republika transitní zemí a přes její území vede několik evropských drogových cest, které končí ve východní Evropě. Díky transitu se však nemalé množství těchto pašovaných drog dostává mezi české toxikomany. Drogové spektrum se u nás rozvíjí s dynamickým nábojem. Takřka každá droga, která je zneužívána ve světě, je zneužívána i toxikomany na území České republiky.

Novodobé trendy v drogové oblasti rozdělily uživatele drog do 3 následných kategorií:

1. experimentátor
2. uživatel
3. zneuživatel

Jedinec se do konkrétní kategorie může zařadit z hlediska toho, jakou funkci a roli mají drogy v jeho životě a nakolik je nucen si drogu obstarávat.

V případě experimentátora jde o jedince, který nemá k droze pravidelný přístup a jeho užívání návykové látky nemá vzestupnou tendenci. Užívání drogy takovýto jedinec vnímá jako požitek a relaxaci. Experimentátor je zařazen do běžného života, existuje u něj konkrétní příslušnost k jeho sociální skupině, která buď o jeho experimentování nic neví, nebo jej toleruje. Není u něj nabourána žádná socializační funkce a neobjevují se u něj ani žádné asociální aspekty.

Uživatel je jedinec, který pravidelně konzumuje omamné a psychotropní látky. Jejich konzumace se stává součástí jeho života, který tomu i podřizuje. Ztrácí schopnost sebekontroly nad užíváním návykové látky a taktéž se u něj postupně vytrácí schopnost odpojit se od životního stylu s tímto spojeným. Užívání drogy nemá spojené již s relaxací, ale pomocí ní utíká před realitou, především před zátěžovými situacemi. Mívá problémy se svojí sociální skupinou, do které byl do této doby zařazen, vznikají konflikty s okolím, s rodinou apod.

U zneužívatele je jeho životní styl plně podřízen užíváním návykové látky. Téměř veškerý svůj čas obětuje k získání dávky drogy a zbylý čas tuto drogu užívá. Ztrácí schopnost se socializovat mezi ostatní členy společnosti, jeho chování je antisociální se sklony ke kriminálním aktivitám. Jeho vztahy s okolím jsou především zaměřené na možnosti získání finančních prostředků nelegální činností, nebo na získání drogové dávky. V závislosti na zneužívání látky a pod jejím vlivem není jedinec schopen vnímat vinu. Svět kolem sebe vnímá ve dvou rovinách – dobrá (intoxikace) – špatná (absence).

Z hlediska užívání druhu návykových látek můžeme konstatovat, že se v České republice v současné době snižuje užívání heroinu. Naproti tomu je vzrůstající tendence u užívání konopných látek a extáze. „*Realizované průzkumy potvrzují nastartovaný trend diferenciacce na drogové scéně – na jedné straně rostě experimentování a rekreační užívání konopných látek a extáze, stejně jako tolerance k užívání těchto látek, a na straně druhé dochází ke stagnaci nebo poklesu užívání drog se závažnějšími zdravotními a sociálními důsledky.*“⁵

Taktéž se postupně zvyšuje užívání látky pervitin. Tento nárůst je doprovázen i nárůstem počtu žadatelů o léčbu. Pervitin je hojně užíván mezi návštěvníky tanečních akcí, nebo na akcích zábavního typu. Tento fakt poukazuje i na skutečnost, že nejvíce uživatelů pervitinu se řadí do kategorie mladistvých anebo do kategorie dospělých do cca třiceti let věku.

Dalším trendem současné drogové situace v České republice je užívání (čichání) těkavých látek – lepidel, ředidel, plynu do zapalovačů apod. Tento druh užívání drog souvisí mimo jiné i s nižším vzděláním uživatele, s jeho nezaměstnaností a bezdomovectvím a vede často až k sociálnímu vyloučení.

Opatřování drog se v České republice děje v podstatě dvěma způsoby. Buď získáním drogy od druhého, nebo vlastní výrobou, ať již syntetickou, nebo formou výpěstku.

⁵ MRAVČÍK, V. a kol. *Výroční zpráva o stavu ve věcech drog v České republice v roce 2004*. Praha: Úřad vlády ČR, 2005, str. 18

2.1 Drogová situace v České republice

Situace v oblasti zneužívání nelegálních návykových látek a drogová kriminalita na území České republiky je charakterizována svou velkou rozmanitostí a rozsáhlostí. Drogová situace na našem území je v současné době srovnatelná se situací na území vyspělých států západní Evropy.

Užívání omamných a psychotropních látek v České republice není dnes již pouze doménou obyvatel hlavních metropolí. Tento jev se dostal i mezi obyvatele malých měst a obcí. Zde je užíván nejčastěji pervitin, extáze a marihuana. Velkou částí mládeže v těchto lokalitách není např. kouření marihuany považováno za užívání drogy, ale spíše naopak, za součást jejich běžného života a především za určitou formu relaxace či zpestření zábavy. Situace došla tak daleko, že u mladých lidí dochází k nárůstu tolerance a to zejména k užívání marihuany a extáze. Užívání těchto dvou látek se začíná stávat stále větším sociálním problémem naší společnosti. Rostoucím trendem je budování hydroponních pěstíren, kde je pěstován tzv. scunk. Jde o marihuanu s velmi vysokým obsahem účinné látky THC (tetrahydrocannabinol).

„V některých oblastech republiky, především na severu Čech a v Ostravské průmyslové aglomeraci, neklesá počet uživatelů těkavých látek, objevují se experimenty s novými běžně dostupnými látkami typu Poppers, Speed 8 apod.“⁶

Poté co Česká republika vstoupila do Evropské unie, kvalita jednotlivě užívaných drog je rozdílná. Tato skutečnost je přímo závislá na jednotlivých distribučních sítích. Nejméně kvalitní omamně-psychotropní látky jsou distribuovány členy romského etnika a příslušníky Vietnamské národnosti, kteří žijí na území České republiky. Cena za jednu dávku OPL získanou od těchto distributorů se na černém trhu pohybuje na nižší cenové úrovni, než cena OPL získaných ze zahraničí, které mají i vyšší obsah účinné látky.

⁶ NPC ČR. Výroční zpráva národní protidrogové centrály 2004. In *Bulletin národní protidrogové centrály*. Policie České republiky, Národní protidrogová centrála Služby kriminální policie a vyšetřování. Č. 2. Praha: Tiskárna MV, 2005, str. 5

2.2 Drogové cesty směřující do České republiky

V současné době již nejsme řazeni pouze mezi tranzitní země, přes jejichž území se realizuje doprava drog do východních zemí Evropy. Zařadili jsme se mezi výrobce a distributory drog s nemalou zkušeností. Zločinecké skupiny zabývající se drogami, které působí na území České republiky, využívají pro svou komunikaci nejnovější techniku a internet. V případě internetu pachatelé převážně využívají internetové kavárny z důvodu ztížení své identifikace a ztížení jejich odhalení.

Jako další komunikační prostředek bývá využíván mobilní telefon. Pachatel drogové kriminality používá buď několik mobilních telefonů najednou, anebo použije jeden takový telefon, ve kterém střídá více SIM karet. Tyto SIM karty pak nejsou registrovány na žádného účastníka, jde o jednorázové telefonní karty pro dobítí kreditu, které komplikují identifikaci volajícího.

Drogová síť je natolik propletená se zahraničím, že je velice obtížné vyhledat a odhalit skutečného distributora – hlavu konkrétní drogové sítě. Mezi OPL dováženými ze zahraničí mají největší zastoupení heroin a kokain. Méně zastoupené jsou látky obsahující cannabis.

2.2.1 Heroinové cesty vedené přes území České republiky

Samotnou Českou republikou vedou tři směry tzv. Balkánské drogové cesty. *Podle Nožiny*⁷ se jedná o směry:

- a) Istanbul – Kapitán Andrejovo (Bulharsko) – Bukurešť - Budapešť – Bratislava – Praha – Waidhaus (Německo) – západní Evropa
- b) Istanbul – Sofie – Bělehrad – Budapešť – Bratislava – Praha – Furth (Německo) – západní Evropa
- c) Samsun/Istanbul (Turecko) – Černé moře (nákladním člunem) – Konstanta (Rumunsko) – Maďarsko – Slovensko – ČR – Německo - Nizozemí

⁷ NOŽINA, M. *Svět drog v Čechách*. Praha: Koniasch Latin Press, 1997, str. 164

Hlavním znakem realizace těchto Balkánských cest je dělba práce jednotlivých členů. Balkánská cesta je organizována nejčastěji hlavně Turky a Albánci, kteří po přechodu zásilky na jednotlivá území najímají jednotlivce ze zemí, kterými Balkánská drogová cesta prochází.

„Na rozdíl od Turků mají Kosovští Albánci významný podíl na přeměně území ČR z tranzitního na cílové území dodávek drog. Jedná se o skupiny operující na klanovém základě, se sítí dobře organizovaných buněk po celé trase balkánské cesty z Balkánského poloostrova přes střední Evropu dále do území Evropského společenství.“⁸

Heroin je na naše území dopravován převážně letecky, ale jsou využívány i běžné silniční dopravní prostředky. Při silniční přepravě jsou využíváni i kurýři české národnosti již z toho důvodu, že Česká republika vstoupila do Evropské unie a silniční motorový prostředek člena členského státu EU není tolik nápadný, jako motorový prostředek registrovaný mimo tyto státy. Silniční motorové vozidlo člena EU tak budí daleko menší pozornost i v nečlenských zemích, nehledě na bezproblémový přechod vnitřních hranic EU.

Území České republiky se stává také místem, kde jsou velké zásilky heroinu v rámci balkánské cesty rozdělovány na více či méně kvalitní heroin. Obecně známým faktem je, že heroin dopravený touto cestou a určený pro distribuci v České republice, obsahuje menší procento účinné látky, než heroin, který je určen pro západní země Evropy. Distribuci a prodej tohoto heroinu na našem území zabezpečují převážně Kosovští Albánci.

2.2.2 Kokainové cesty končící na území České republiky

Pro svou schopnost povzbudit lidský organismus je kokain řazen mezi stimulační drogy. Drogový obchod s kokainem se v České republice rozmohl natolik, že je pro uživatele dostupnějším a jeho cena na trhu výrazně klesla oproti minulosti. Samotní občané České republiky jsou zapojováni do kurýrní přepravy kokainu z Jižní Ameriky do Evropy a následně do České republiky. Kurýr dnes zpravidla přepravuje menší zásilky namísto velkých několikakilogramových balíčků, které byly přepravovány v minulosti. Tímto je zabezpečen

⁸ NOŽINA, M. *Mezinárodní organizovaný zločin v ČR*. Praha: Koniasch Latin Press, 1997, str. 62

bezpečnější převoz, snadnější ukrytí a nedochází k velkým finančním ztrátám při zadržení zásilky.

Menší zásilky jsou kurýry přepravovány např. i v trávicím traktu. Kurýrem se obvykle stává jedinec ze sociálně slabších skupin obyvatelstva. Tato přeprava je organizována především občany jihoamerického původu a bývá označována za významnou a nejčastější přepravu ze zdrojových oblastí do střední a východní Evropy.

Jsou zaznamenány i případy, kdy se kokain dostal na území České republiky za pomoci Balkánské cesty, kterou organizují etničtí Albánci nebo Turci.

Kokain bývá často převážen i tzv. kontejnerovou přepravou. V tomto případě je kokain ukrytý v běžné, legální zásilce zboží. Kontejnerová přeprava však vyžaduje propracovanou mezinárodní síť, která má za členy osoby s rozsáhlými kontakty a disponuje velkým množstvím financí. *„Česká republika v dosud zjištěných případech figurovala jako tranzitní země na trase Latinská Amerika – Velká Británie – Polsko – ČR a dále do cílových zemí. O letišti Praha – Ruzyně je známo, že se stalo jedním z významných tranzitních uzlů pro nezákonou přepravu kokainu, který je zasílán kolumbijskými kartely pro distribuci v západní Evropě.“*⁹

V současné době jsou také velmi časté kokainové zásilky z Nizozemí, které směřují přímo do České republiky. Vstupem do Schengenského prostoru, do kterého patří většina evropských států i Česká republika, vymizely celní kontroly na hranicích jednotlivých území a tak se stalo odhalování pašování drog z Nizozemí velice obtížnou záležitostí.

2.2.3 Cesty omamných a psychotropních látek s obsahem cannabisu

Zde se jedná o rostliny, které obsahují látku THC (tetrahydrocannabinol). V letech hnutí Hippies v USA byla marihuana považována dokonce za neškodnou a nenávykovou a objevovaly se i názory, že kouření marihuany je méně škodlivé než kouření cigaret, nebo pití alkoholu.

⁹ NOŽINA, M. *Svět drog v Čechách*. Praha: Koniasch Latin Press, 1997, str. 187 - 188

V současné době se ze zahraničí k nám nedováží vypěstované celé rostliny, nebo usušené části těchto rostlin, ale z důvodu, že je u nás příznivé teplotní klima pro pěstování rostlin obsahující látku THC a nebo u nás vznikly nelegální pěstírny a český toxikoman si tuto rostlinu dokáže vypěstovat sám, do České republiky se ve většině případů dováží pouze semena. Látky THC se v rostlinách postupně zvyšuje díky větší kvalitě jejich kříženců, které jsou běžně pěstovány.

Dnes je již možné objednat si semena rostlin prostřednictvím internetu přímo z Nizozemí, nebo si tyto semena nechat dovézt. Poptávka po rostlinách tohoto typu je v České republice vysoká a to především mezi mladými lidmi. Tato poptávka je důvodem vysokého nárůstu dovezených semen ze zahraničí.

2.2.4 Cesty syntetických drog a ostatních prekurzorů na území České republiky

Mezi syntetické drogy řadíme např. LSD a extázi, obě jinak označovány jako psychedelické látky. Tyto dva druhy drogy se na území České republiky dováží pouze ze zahraničí a to z největší části z Nizozemska, z Belgie, z Polska a z Bulharska. K přepravě jsou využívány běžné silniční dopravní prostředky, přičemž kurýrem se stává většinou mladý člověk.

Extáze je přepravována a dále i distribuována ve formě tablet různých barev, na kterých jsou vyraženy různé znaky, které odrážejí módní trendy dané doby. Mezi známější loga patří vyobrazení Pyramidy, znaku Mitsubishi, Kříže a Srdce. Extáze je užívána pouze perorálně. Je velmi rozšířena mezi mladými lidmi, kteří ji využívají na místech hudební a taneční zábavy anebo si zpestřují např. různé soukromé večírky.

Droga LSD je u nás rozšířena ve formě napuštěných papírků, které jsou potištěny různými obrázky, známé jako Tripy. Mezi nejznámější obrázky patří různé druhy tzv. smajlíků. Aplikace LSD je také perorální s tím rozdílem, že uživatel si vloží papírek pod jazyk a nechá jej volně rozpustit. LSD je přímo nazývána jako rekreační droga a je oblíbená a zneužívána především středoškoláky a vysokoškoláky.

2.2.5 Vnější bezpečnostní rizika zapříčiňující drogové cesty směřující do ČR

Nedokonalá drogová a jiná legislativa České republiky zapříčiňuje fakt, že Česká republika se stala pro organizátory drogových cest jedním z bezpečnějších území, kde lze realizovat drogové obchody. Důkazem toho jsou

1. pro cizince, lehce splnitelné podmínky pro uznání legálního pobytu na území ČR
2. jednoduchost založení firmy, která splňuje předpoklady pro bezrizikové praní peněz pocházejících z drogové kriminality
3. relativně malé tresty, které jsou Českou justicí ukládány za drogové delikty spáchané na území České republiky
4. ve stínu ekonomické krize jde u občanů České republiky o velkou ochotu se zapojit do obchodu s drogami
5. nedokonalé a neúplné, zákonem stanovené nástroje, používané orgány činnými v trestním řízení k odhalování drogové trestné kriminality

Na základě těchto vnějších bezpečnostních rizik se Česká republika po roce 1989 přetváří v relativně krátkém časovém období ze země tranzitní na zemi s rozsáhlým drogovým obchodem.

2.2.6 Vnitřní bezpečnostní rizika, která jsou způsobena obchodem s omamnými a psychotropními látkami a s jejich užíváním

Celkový nárůst osob závislých na návykové látce, osob, které experimentují s touto látkou, nebo osob příležitostně sahajících po droze pomáhá ke vzniku mimo jiné nových osob zabývajících se obchodem a výrobou návykové látky. Vzniká tzv. uzavřený kruh, který způsobuje nárůst drogového obchodu a užívání drogy na území ČR po všech stránkách. Vnitřní bezpečnostní rizika, která přináší obchod s OPL a užívání OPL, by se daly shrnout, *jak uvádí zpráva NPC z roku 2002*¹⁰ do následujících bodů:

1. rychlá a celková devastace osobnosti, kterou dlouhodobé zneužívání se sebou přináší
2. nárůst osob HIV pozitivních

¹⁰ NPC ČR. Situace v oblasti drog v roce 2001 v České republice. In *Bulletin národní protidrogové centrály*. Policie České republiky, Národní protidrogová centrála Služby kriminální policie a vyšetřování. Č. 2. Praha: Tiskárna MV, 2002, str. 8

3. nárůst osob s onemocněním Hepatitidy a s tím související nárůst finančních prostředků na jejich léčbu
4. nárůst násilné a majetkové trestné činnosti z důvodu opatření finančních prostředků pro zakoupení dávky návykové látky
5. u narkomanů nárůst homosexuální i heterosexuální prostituce – případy, kdy takoví jedinci byli zneužiti sexuálními devianty a pedofily
6. zaznamenány případy zneužívání OPL i mezi policisty – policisté se sami stávají konzumenty OPL a tak se aktivně zapojují do trestné činnosti spojené s OPL
7. nárůst potyček mezi jednotlivými skupinami dealerů, v horším případě riziko „války“ mezi příslušníky různých etnik o odbytiště.

Znalost těchto vnitřních bezpečnostních rizik je důležitá především pro preventivní programy zabývající se drogovou problematikou na území ČR. Celková osvěta mezi mladistvými by měla obsahovat seznámení jednotlivce s riziky, které droga se sebou přináší a tím by mohla přispět k alespoň částečnému eliminování nárůstu užívání drog a další trestné činnosti spojené s drogovou problematikou.

2.3 Drogové obchody v České republice

Výroba drog a nedovolené obchodování s nimi, se stalo doménou české organizované kriminality. Její důsledky zapříčiňují na jedné straně devastaci zdravých jedinců a na straně druhé tvorbu obrovského množství nelegálních zisků, což nabourává základní principy dobře fungující společnosti. Drogový obchod v České republice můžeme rozdělit na zahraniční drogový obchod a vnitrostátní drogový obchod. Dnes se u nás obchoduje prakticky se všemi druhy OPL, nejvíce je však zastoupen pervitin, heroin a látky s obsahem THC.

Komunikace drogových dealerů s uživateli drogy probíhá několika způsoby. Nejpoužívanějším způsobem je telefonická komunikace. O způsobu telefonické komunikace mezi dealerem a uživatelem hovořím v kap. 2.2 Drogové cesty směřující do České republiky. Po telefonické komunikaci se realizuje osobní setkání na různých místech v různém čase.

Dalším způsobem předání drogy je v tzv. dealerském bytě. Zde může prodávat OPL i více osob, kdy tento fenomén předávky je rozšířen hlavně v rómské populaci. Uživatel je u to-

hoto druhu předání pouze zřídka pozván dovnitř bytu. Prodej dávky drogy dle možnosti bytu probíhá buď přes okno, popř. ve dveřích nebo v blízkém okolí bytu.

Pokud dochází k předávání drogy na veřejném místě, je předávka dealery zakrývána různými krycími manévry. Využívá se především podání ruky, nebo přátelské objetí, při kterém dojde ke skryté předávce pro okolí téměř nezpozorované.

2.3.1 Obchod s metamfetaminem a efedrinem

Látka metamfetamin (dále jen pervitin) byla poprvé syntetizována v Japonsku pro vojenské účely, ale její rozmach nastal až v bývalém Československu. V Japonsku byla látka využívána v období 2. světové války, kdy byla podávána letcům, tzv. kamikadze. Těmto uživatelům látka dodávala odvalu při jejich leteckých sebevražedných útocích.

Dnes je látka vyráběna z léků proti kašli, přičemž je izolován efedrin, který je hlavní přísadou. Dalšími pomocnými látkami při výrobě pervitinu je fosfor nebo toluen. „*Recept na vaření pervitinu se prodává za 15.000 až 30.000 korun, ale můžete se ho naučit zadarmo, pokud jste věrný patolízal vaříče.*“¹¹

Pervitin se stává v České republice nejoblíbenější stimulační drogou a to především mezi mladistvými uživateli. Metamfetamin vyrábí prakticky výhradně občané České republiky. Jde o syntetickou látku s účinky podobnými kokainu. Její cena je však nesrovnatelně nižší a na území České republiky je dostupnější. V současné době jsme se stali jednou ze zdrojových oblastí, kde se metamfetamin vyrábí v domácím prostředí, tzv. varnách. Výroba metamfetaminu probíhá v bytech, garážích a jiných prostorách. Pro svůj specifický zápach díky chemickým procesům při výrobě je ve většině případů metamfetamin vyráběn v otevřeném prostoru, např. v lese.

Samotná distribuce této látky je organizována občany České republiky. Na černém trhu je čistota metamfetaminu v mnoha ohledech závislá na čistotě prekurzoru, který je k výrobě metamfetaminu používán. „*V případě, že je pervitin vyráběn z efedrinu, je zpravidla dosa-*

¹¹ Pervitin. In: Majitelka stránky[online]. URL: <<http://majilka.mypage.cz/menu/drogy/pervitin>>

ženo vyšší čistoty, než při výrobě pervitinu z léčiv obsahující efedrin, nebo pseudoefedrin.“¹²

Chemická látka pseudoefedrin je extrahována z volně prodejných léků, které obsahují její zákonem povolené množství. Jedná se o léky názvu Modafen, Paralen Plus, Panadol Plus Grip a Nurofen Stopgrip. Takto vyrobený pervitin, v čisté bílé krystalické formě je občanů České republiky vyvážen především na území Německa, kde je znám pod názvem KRYSTAL.

Pervitin vyrobený v České republice však není určen pouze pro účely vývozu. Pervitin vyrobený v domácích laboratořích má i velký domácí odbyt. Místa, kde se pervitin distribuuje, jsou ve velkém množství spojovány s místem zábavy mladých lidí. Jelikož jde o povzbuzující drogu, užívání této drogy mladými lidmi je specifické na místě, kde jsou organizovány taneční akce, v současné době zejména tzv. technoparty.

V období Československé socialistické republiky nebylo s touto drogou rozšířeno klasické obchodování. Obvykle se jednalo o partu lidí, kteří se shlukovali kolem vaříče. Vaříč byla osoba, která znala recept pro výrobu pervitinu a byla schopna produkovat tuto drogu. To množství, které vaříč v té době vyprodukoval, obvykle spotřebovala parta, která se kolem něj pohybovala. Po roce 1989 však pervitin zažil prodejní „boom“. Přestože stále přetrvávají party lidí soustředěné kolem vaříčů, pervitin se stává zbožím, které je nabízeno i ostatním uživatelům na černém pouličním trhu. Zde však platí pravidlo, že dealer prodává drogu pouze uživateli, kterého zná, nebo vyžaduje doporučení od jim již známého bezproblémového uživatele.

Výroba a následný obchod s touto drogou je nepřímo podpořen nedokonalou legislativou České republiky. V některých lékárnách po celém našem území se prodávají léky s povoleným obsahem pseudoefedrinu v desítkách, nebo stovkách balení. Je zarážející, že lékárníci, jakožto odborníci, kterým musí být při tomto prodeji jasné, na co budou léky

¹² NPC ČR. Výroční zpráva národní protidrogové centrály 2004. In *Bulletin národní protidrogové centrály*. Policie České republiky, Národní protidrogová centrála Služby kriminální policie a vyšetřování. Č. 2. Praha: Tiskárna MV, 2005, str. 6

použity, nemají s velkým prodejem těchto léků žádný problém. Přitom v zákoně č. 378/2007 Sb. o léčivech v ust. § 83 – Výdej léčivých přípravků v lékárně, se ve 4 odstavci hovoří o tom, že „*Léčivý přípravek, jehož výdej není vázán na lékařský předpis, nevydá farmaceut nebo farmaceutický asistent také v případě podezření ze zneužití tohoto léčivého přípravku*“¹³

Tento zákon již však nijak neupravuje sankci při nedodržení tohoto ustanovení.

2.3.2 Obchod s heroinem a formy jeho užívání

Heroin (diacetylmorfin) se na území České republiky nedostává pouze ze zahraničí. Jde o látku získávanou ze surového opia a v našich krajích se surové opium může získat např. nařezáním nezralých makovic. Při nařezání makovice se vytékající šťáva nechává zaschnout a seškrabuje se do tvaru, se kterým se může dále manipulovat. Z této hmoty je chemickou reakcí izolován čistý morfin, který se dalším chemickým postupem přeměňuje na jemný bílý prášek. Mnohem častěji se na českém černém trhu heroin vyskytuje v barvě našedlé, hnědé, nebo jako černý heroin.

Heroin je svými uživateli aplikován třemi způsoby: kouřením, šňupáním, nebo intravenózně. Při intravenózním použití si uživatel svou dávku rozpouští nad ohněm a natahuje ji jako tekutinu do injekční stříkačky. Dnešními, převážně mladými uživateli je však heroin aplikován kouřením nebo šňupáním. Takto si uživatel myslí, že jde o méně rizikové aplikování drogy do těla. Heroin je však stejně nebezpečný při všech třech uvedených aplikacích. Jediné riziko, před kterým se uživatel ochrání, když nebude aplikovat heroin intravenózně, je přenos různých chorob prostřednictvím injekční stříkačky.

Na českém trhu se heroin objevuje spíše ve vyšších kruzích, mezi umělci, herci a modelkami. Právě poslední skupina je skupinou nejvíce ohroženou. Jeden z vedlejších účinků heroínu je nechutenství, které způsobuje přílišnou štíhlost a ta je žádána právě v modelingu. Z tohoto důvodu se heroin stal opět drogou mladých lidí, kteří si myslí, že prostřednictvím této drogy dosáhnou své vysněné kariéry.

¹³ Zákon č. 378/2007 Sb. o léčivech a o změnách některých souvisejících zákonů: Sbírka zákonů[online]. Ostrava: SAGIT 2007. <<http://www.sagit.cz/pages/sbirkatxt.asp?zdroj=sb07378&cd=76&typ=r>>

Heroin je na území České republiky distribuován dealery z různých sociálních skupin. Je znám i slangový výraz, kterým dealeři označují své zákazníky. Každý jeden zákazník je označen slangovým názvem „pěšák na šachovnici“.

2.3.3 Obchod s cannabisem a formy užívání kanabinoidů

Na území celé České republiky je v současné době stále velká poptávka po marihuaně a to i přesto, že toxikomani považují marihuanu za drogu doplňkovou. Marihuana je označení pro vysušené listy, květy či semena indického konopí s vysokým obsahem účinné látky THC. Domácí pěstitelé jsou schopni tzv. hydroponním způsobem vyprodukovat velké množství velice kvalitní marihuany. Tento způsob pěstování je realizován po celém území naší republiky, kde vznikají různé skryté prostory či haly, které jsou vybaveny speciálním vybavením pro pěstování této rostliny. Mezi základní vybavení hydroponní pěstírny patří zabezpečení dostatečného množství světla, tepla a zabezpečené odvětrávání prostorů. Odběr elektrické energie těchto míst je více jak nadprůměrný a tento fakt bývá jedním z vodítek pro orgány činné v trestním řízení k odhalení takového místa. Pěstováním konopí v České republice se stále více zabývají vietnamští občané, kteří zabezpečují i distribuci marihuany po celé České republice.

Nezřídka se můžeme setkat s pěstováním rostlin konopí v domácím prostředí, jako např. na balkonech panelové zástavby, kde je rostlina pěstována v klasických truhlících pro okrasné květiny. Tímto způsobem si někteří toxikomani pěstují konopí, aniž by ve svém okolí či dokonce ve své rodině vzbudili podezření z protizákonné činnosti pěstování a výroby OPL.

Jako další způsob pěstování konopí na území České republiky je pěstování na osamocečných polích. Pěstitel takovéto rostliny obvykle zaseje konopí na poli, kde je zemědělcem pěstována kukuřice a to z důvodu, že kukuřice dosahuje při pěstování vysokého vzrůstu a rostlina konopí zde není tolik nápadná.

Marihuana je užívána zpravidla kouřením, kdy je ubalena do tzv. jointu. Uživatelé této látky jsou převážně mladiství, kteří si tak zpestřují zábavu, nebo jen prostřednictvím ní relaxují. Pro dosažení co největšího účinku látky THC, se tato látka nechává projít tepelnou úpravou. Při kouření jointu je toto pravidlo splněno. U dalších forem užívání, jako je výroba tzv. marihuanového másla nebo marihuanové čokolády, se vždy doporučuje látku společně s dalšími přísadami nechat potřebnou dobu vařit či jinak tepelně upravit.

Dalším způsobem užívání kanabinoidů je zhotovení tzv. konopného mléka. Ze své praxe u Policie ČR je mi znám postup zhotovení konopného mléka, který jsem získal prostřednictvím mnoha výpovědí uživatelů kanabinoidů. Ve své většině se shodovali v postupu, kdy se do běžného mléka nechávají vyluhovat listy konopí a následně se mléko tepelně zpracuje. Tepelné zpracování probíhá zahříváním takto vytvořeného mléka v hrnci s vařící vodou. Pro zvýraznění účinku látky THC se do mléka rozpouští ještě další jedlé tuky, jako je např. běžné máslo či smetana.

*Podle Komorouse*¹⁴ jsou látky THC a ostatní užívané canabinoidy lidským organismem ukládány do tukových tkání jater, mozku, sleziny a sexuálních orgánů a mohou být nalezeny v moči sedm až deset dní po vykouření třebaže jediné cigarety marihuany. Marihuana při užití mění chemii v mozku, kdy uživatel může projevit agresi, paniku nebo úzkost anebo je vyvolána tzv. toxická psychóza.

Při setkání s takovýmto uživatelem je důležité brát na tyto faktory ohled a své vystupování nebo celkový dialog je potřeba přizpůsobit jeho chování s ohledem na možné uvedené projevy. Skutečnost, že látky THC jsou zjistitelné v moči delší dobu po jejich užití, je důležitá mimo jiné pro orgány činné v trestním řízení ve fázi odhalování a prověřování drogové trestné činnosti.

¹⁴ KOMOROUS, J. Argumenty aneb ne drogové liberalizační lobby v ČR. In *Bulletin národní protidrogové centrály*. Policie České republiky, Národní protidrogová centrála Služby kriminální policie a vyšetřování. Č. 1. Praha: Tiskárna MV, 2000, str. 5

3 REGIONÁLNÍ SPECIFIKA OBCHODU S OMAMNÝMI A PSYCHOTROPNÍMI LÁTKAMI V ČESKÉ REPUBLICE

Drogový obchod na území České republiky se rozšířil do všech regionů a droga se tak pro uživatele stala takřka bezproblémově dosažitelná. I tak můžeme v naší republice zpozorovat různá odlišná specifika v různých regionech, která se týkají výroby, distribuce či užívání konkrétní návykové látky. Tato skutečnost se odvíjí od mnoha faktorů, mezi které můžeme zařadit např. rozlišnou skladbu obyvatelstva, hustotu osídlení, ekonomickou situaci daného regionu a v něm bydlících obyvatel, možnosti zábavy, apod.

Je všeobecně známo, že člověk sahá po droze obvykle ze zjistitelných důvodů. Takovými důvody může být např. zpestření zábavy (spíše u mladších uživatelů), řešení životních situací, nebo v poslední fázi jde již o návyk a potřebu užít návykovou látku z důvodu fyzické nebo psychické závislosti. Jedním z faktorů proč člověk začíná užívat návykovou látku je také její dostupnost a specifická zvyklost okolí tuto látku užívat. Následná tolerance společnosti k tzv. měkkým drogám pouze přispívá ke stále se rozšiřujícímu se počtu mladých, nových toxikomanů.

Dalším specifickým, regionálním problémem užívání drog je drogová scéna v českých věznicích. Ve svém jádru můžeme o drogové problematice v českých věznicích souhrnně hovořit skoro jako o samostatném regionu. Drogová problematika a výskyt drog ve věznicích je obdobná jako v běžném životě. Drogy se do věznic dostávají skrytě, prostřednictvím zaslaných balíčků od příbuzných a známých. V těchto balíčcích je droga důmyslně ukrývána v sypkých potravinách (káva, čaj), bývá zapečena v pečivu, drogou jsou napuštěné různé plody ovoce, droga je ukryta v oděvu, v hygienických potřebách, apod. Další cesta jak dostat drogu do věznice je prostřednictvím povolených vycházek vězňů, nebo v době, kdy je vězňům dovolena práce mimo areál věznice. Dostupnost takto získané drogy se opět odvíjí od regionálních specifik daných v okolí věznice a především od možnosti a dostupnosti získání drogy v daném regionu.

3.1 Specifika užívání drog v českých věznicích jako regionální problém

Podle vztahu ke zneužívání omamných a psychotropních látek a ve vztahu ke zvyklostem jedince lze vězeňskou populaci rozdělit do několika následných skupin:

1. vězni, kteří mají se zneužíváním OPL zkušenosti ze svého civilního života a nadále pokračují v jejich užívání či konzumaci i ve vězeňském prostředí
2. vězni, kteří měli původně vytvořenou závislost na alkoholu a OPL užívali pouze náhražkově či experimentálně a po jejich propuštění na svobodu se vrací zpět k alkoholu
3. vězni bez vytvořené závislosti, kteří si občasným užitím drogy „zpříjemňují“ výkon trestu anebo se po prvním užití návykové látky k další konzumaci již nevrací
4. skupina vězňů, kteří užívání drog popírají popř. i odsuzují¹⁵

Obchod s omamnými a psychotropními látkami je přímo propojen s četností užívání konkrétní látky v konkrétních regionech naší republiky. Drogoví dealeři se zaměřují na obchodování takové látky, která je v určitém místě nejvíce „populární“, má největší odbyt. I přes tento fakt má takový dealer ve své nabídce i jiné návykové látky, které je schopen svému klientovi obstarat. Drogová dealerská síť v České republice je natolik propojená, že takřka jakýkoli druh návykové látky je dealer schopen sehnat v relativně krátkém období. Síť dealerů je založena především na dobrých kontaktech, které přesahují území i několika regionů. Takto je možné získat drogu ze široké nabídky drog dostupných po celém území České republiky.

Drogový obchod v konkrétních regionech je ovlivněn i opravdu zdařilými nebo na druhé straně nezdařilými zásahy protidrogových útvarů v rámci Policie ČR. Zde je možné zaznamenat diametrální rozdíly v procentech úspěšnosti záchytů drogových zásilek, nebo odhalení drogové problematiky a obchodu s návykovou látkou, které nepřímou ovlivňují drogovou situaci v konkrétním regionu České republiky.

¹⁵ ŠTABLOVÁ, R. a kol. *Drogy, kriminalita a prevence*. Praha: Policejní akademie ČR, 2000, str. 35

Společné regionální znaky naší drogové scény, dle zprávy NPC z roku 2001:¹⁶

1. existence stálé klientely uživatelů
2. probíhající módní vlna tzv. diskotékových omamných a psychotropních látek
3. užívání obdobných omamných a psychotropních látek ve všech regionech republiky
4. praktický zánik uživatelů drogových náhražek
5. usídlení organizátorů obchodu s OPL mezinárodního významu
6. omamné a psychotropní látky jsou vzhledem k ceně relativně snadno dostupné
7. věková hranice osob experimentujících s OPL se stále více snižuje
8. vysoký podíl prvokonzumentů začínajících „tvrdou“ drogou
9. vysoký podíl závislých osob, které zneužívají těžká rozpouštědla
10. vysoký podíl na obchodu s OPL mají cizí státní příslušníci
11. vysoký podíl na pouličním prodeji mají osoby rómského původu
12. vysoký podíl na pouličním prodeji mají osoby ve věku 15 let
13. prodej je realizován v restauračních a klubových zařízeních

I když znaky užívání a obchodu omamných a psychotropních látek jsou v rámci jednotlivých regionů České republiky podobné nebo stejné, každý region se ještě vyznačuje svými typickými znaky v této problematice. Důvodem jisté regionální typizace je různá skladba obyvatelstva, různé regionální národnostní složení obyvatel, hustota zábavných a jiných relativně (z pohledu dostupnosti drogy) nebezpečných míst, ale naopak i četnost preventivních programů pro mládež a dospívající, apod.

¹⁶ ŠEJVL, J. Mortalita uživatelů drog II. In *Bulletin národní protidrogové centrály*. Policie České republiky, Národní protidrogová centrála Služby kriminální policie a vyšetřování. Č. 3 Praha: Tiskárna MV, 2002, str. 3

3.2 Specifika obchodu s omamnými a psychotropními látkami na území hlavního města Prahy

V drogové oblasti bychom mohli hlavní město Prahu řadit mezi území s velkým výskytem a četností drogové kriminality. Konkrétní místa, která jsou na území Prahy zatížena distribucí a užíváním drog jsou lokalizována v jeho centru. Jedná se zejména o uzlové body pražské hromadné dopravy, stanice metra a místa, kde jsou vystavěny zábavní podniky, nákupní centra, apod.

V případě dalších lokalit jde o pražská sídliště a to i v periferních oblastech. Zde se vyskytují skupiny mládeže, ve kterých se ve velké míře užívají drogy. Spojitost s touto skutečností má pak páchaná trestná činnost (zejména majetková trestná činnost) členy těchto skupin z důvodu opatření si finančních prostředků.

Mezi největší faktory, které zapříčiňují rozsáhlý drogový obchod na území hlavního města Prahy, bychom mohli zařadit:

- a) vysokou koncentraci a pohyb osob
- b) vysoký turistický ruch
- c) anonymitu dealerů a uživatelů drog
- d) vysokou četnost zábavních klubů a heren
- e) vysokou četnost společenských, sportovních či jiných aktivit

Dealerská místa jsou dealery často měněná. V současné době jsou používány i tzv. dealerské byty a objekty zábavních zařízení. Pouliční prodej je na území hlavního města Prahy minimální, z důvodu zákonem povoleného minimálního držení množství OPL jednotlivcem. Dealeři používají prostředníky pro distribuci drog, kteří jsou rekrutováni z řad samotných uživatelů. Jejich odměnou je pak v mnoha případech dávka drogy. Pro komunikaci je využíván mobilní telefon s neregistrovanou SIM kartou.

Podle Výroční zprávy národní protidrogové centrály 2004¹⁷ jsou nejrozšířenějšími omamnými a psychotropními látkami na území hlavního města Prahy metamfetamin a heroin, přetrvává vysoký zájem o marihuanu, a to nejen u osob závislých na jiných OPL. Obliba metamfetaminu je rostoucí a je dána snadnou dostupností v přijatelné ceně, jednoduchostí výroby, značnou koncentrací nelegálních výroben na území hlavního města Prahy a velkou oblíbeností mezi uživateli. V současné době se stále snižuje věkový průměr konzumentů OPL, kteří v důsledku potřeby drogy páchají zejména majetkovou trestnou činností pro zajištění potřebných finančních prostředků. Dále narůstá spotřeba OPL u mladých lidí, která je spojena převážně s taneční a hudební sezónou – tzv. tanečních drog.

S drogovou problematikou je v této lokalitě úzce spojena promiskuita mladistvých. Téměř nekontrolovatelné střídání partnerů a nechráněný pohlavní styk pod vlivem návykové látky způsobuje nárůst statistik jedinců s pohlavní chorobou. Není nezvyklé i nabízení drogové látky mladistvým dívkám pod příslibem pohlavního styku.

Dále zde vznikají skupiny mladých lidí, kteří si říkají tzv. squatterři. Jde o skupinu lidí, kteří vyhledávají prázdné domy a tyto protiprávně obsazují a používají je pro své kulturní a společenské aktivity. Je však obecně známo, že mezi těmito lidmi se nachází spousta uživatelů a dealerů drog, kteří pod záštitou konání politických či sociálních protestů aktivně nabízejí a užívají drogu. Skupina squatterů je však skupinou semknutou a odhalování této drogové kriminality je velice obtížné. Pro předání dávky a jejího užití jsou používány právě prázdné objekty, které jsou jimi obsazovány.

Jako vedlejší kategorii užívání návykových látek můžeme označit problém dopingu. Problémem území hlavního města Prahy je vysoká četnost různých sportovních klubů. Tato oblast se týká především sportovního prostředí a jedinců, kteří se v tomto prostředí pohybují. Ve snaze být silnější, svalnatější a rychlejší pak sportovně založený jedinec často sahá po zakázané látce - po dopingu. Látky, které jsou v dopingu zneužívány, mají často podobná chemická složení jako klasické drogy. Některé dopingové látky dokonce přímo z drog

¹⁷ NPC ČR. Výroční zpráva národní protidrogové centrály 2004. In *Bulletin národní protidrogové centrály*. Policie České republiky, Národní protidrogová centrála Služby kriminální policie a vyšetřování. Č. 2. Praha: Tiskárna MV, 2005, str. 10

vycházejí. Jedná se o zneužívání efedrinu, kodeinu, morfinu, kokainu, apod. Ne všichni jedinci, kteří zneužívají doping, se stanou vrcholovými sportovci a vyhnou se tak antidopingovým testům na sportovních akcích. Z tohoto důvodu je užívání zakázaných látek ve sportu velice latentní záležitostí a obchod s těmito látkami se stále rozšiřuje.

3.3 Specifika obchodu s omamnými a psychotropními látkami na území Středočeského kraje

Osoby páchající drogovou kriminalitu ve Středočeském kraji se neomezují pouze na okresní či krajevé oblasti. Tito svou trestnou činnost páchají současně v několika policejních obvodech. Drogová kriminalita na tomto území je silně ovlivněna blízkostí a dostupností hlavního města Prahy, kde se nachází rozsáhlá síť distributorů.

Ve Středočeském kraji probíhá prodej OPL v rámci zúžení klientely uživatelů, kde drogový dealer prodává své zboží jen známým nebo doporučeným uživatelům. Drogoví dealeri a uživatelé používají ke své činnosti obdobnou komunikační techniku jako na území celé České republiky, kdy nejvýraznějším prvkem se stává mobilní telefon. Telefonní čísla jsou dealery často měněna z důvodu ztížení identifikace. Jako další komunikační zdroj je využíván internet. Zde jsou osoby zapojené do drogové kriminality často skryté pod cizí identitou, pomocí různých přezdivek, nebo jiných znaků používaných v této oblasti.

Předávání drogové dávky probíhá osobně po rychlé předchozí domluvě a to buď na veřejnosti pomocí krycích manévrů, nebo v dealerských bytech. Pokud je droga předávána na veřejnosti, jsou vyhledávána místa s velkým pohybem lidí jako např. čerpací stanice, obchodní centra, zábavní podniky, apod.

Jak uvádí Výroční zpráva národní protidrogové centrály 2004¹⁸, nejvíce zneužívanou drogou ve Středočeském kraji vedle konopných produktů je metamfetamin, který se vyskytuje ve všech okresech Středočeského kraje. Mezi další zneužívané látky v tomto kraji patří extáze, heroin a toluen. U mladistvých převažuje zneužívání látek cannabis a vyskytuje se

¹⁸ NPC ČR. Výroční zpráva národní protidrogové centrály 2004. In *Bulletin národní protidrogové centrály*. Policie České republiky, Národní protidrogová centrála Služby kriminální policie a vyšetřování. Č. 2. Praha: Tiskárna MV, 2005, str. 12

i metamfetamin. Distribuce drog osobami mladšími 18 let se v roce 2004 vyskytla téměř ve všech okresech kraje. Na drogové kriminalitě se z etnických skupin podílejí nejvíce Romové.

Ve Středočeském kraji se dále vyskytla distribuce a zneužívání substitučních přípravků, mezi které patří Metadon a Subutex. V obou případech se jedná o syntetický opioid, který je v lékařství mimo jiné používán pro léčbu závislých jedinců na narkotikách.

3.4 Specifika obchodu s omamnými a psychotropními látkami na území Olomouckého a Moravskoslezského kraje

Tyto dva uvedené kraje spadají v drogové oblasti pod jedno území a to Severomoravské. Spojení Olomouckého a Moravskoslezského kraje v jednu hypotetickou drogovou oblast je již z důvodu, že druh drogové kriminality nebo druh zneužívané látky a její výroba či distribuce je téměř shodná. Z uvedeného je zřejmé, že distribuční drogová síť je propojena nezávisle na hranici okresu či krajů. Můžeme hovořit i o tom, že celý dřívější Severomoravský kraj je při pohledu na drogovou kriminalitu organizovaně propojen.

Území Olomouckého a Moravskoslezského kraje je silně ovlivněno současnou ekonomickou situací zde žijících občanů. Míra nezaměstnanosti Olomouckého a Moravskoslezského kraje v porovnání se Středočeským krajem a územím hlavního města Prahy je diametrálně odlišná. *Podle Ministerstva práce a sociálních věcí ČR a ze zprávy: Míra nezaměstnanosti podle nových krajů ČR od roku 2000 - 2007*¹⁹ je zřejmé, že k 30. 6. 2007 je na území hlavního města Prahy 2,4% nezaměstnaných a ve Středočeském kraji 4,4% nezaměstnaných, naproti tomu ale v Olomouckém kraji jde o 6,9% nezaměstnaných a v Moravskoslezském kraji je dokonce 10,7% nezaměstnaných.

Taková situace pak nepřímo způsobuje, že občané těchto území hledají jiné, než legální finanční zdroje. Mezi tyto pak mimo jiné spadají i finanční zdroje pocházející z drogové

¹⁹ Míra nezaměstnanosti podle nových krajů ČR od roku 2000 -2007: Ministerstvo práce a sociálních věcí ČR[online]. Praha: MPSV 2009.

<http://portal.mpsv.cz/sz/politikazamest/trh_prace/rok2007p1/prilohy_0706_13.pdf >

kriminality. Vliv vysoké míry nezaměstnanosti v těchto lokalitách zapřičiňuje i skutečnost, že lidé pomocí užívání drogy utíkají před tzv. existenčními problémy.

Taktéž složení občanů v těchto lokalitách je odlišné než v Čechách. V Moravskoslezském a Olomouckém kraji jsou ve vysokém počtu zastoupeni členové Romského etnika a etničtí Albánci, kteří se zabývají výrobou a distribucí drog a páchají drogovou kriminalitu. Vysoká drogová kriminalita zde však není výsadou členů Romského etnika nebo etnických Albánců. Drogovou kriminalitou se v Olomouckém a Moravskoslezském kraji v širokém měřítku zabývají i členové jiných národností jako např. Poláci nebo samotní obyvatelé české národnosti.

Podle Výroční zprávy národní protidrogové centrály za rok 2007²⁰ v Olomouckém a Moravskoslezském kraji souviselo nejvíce realizovaných případů s výrobou a distribucí pervitinu, který byl vyráběn v nelegálních laboratořích tzv. vaříči. Pachatelé byli většinou Romské a České národnosti a drogu vyráběli převážně z pseudoefedrinu extrahovaného z běžně a volně dostupných léčiv.

Na území Moravskoslezského a Olomouckého kraje je dále distribuována marihuana, extáze a heroin. Přitom marihuana je pěstována v těchto uvedených krajích, naproti tomu extáze bývá dovážena polskými občany z území pohraničního Polska. Heroinem se zde zabývají etničtí Albánci, kteří jej většinou dováží z území bývalé Jugoslávie. Uživateli heroínu jsou převážně vietnamští příslušníci a Romové.

²⁰ KOMOROUS, J. Výroční zpráva národní protidrogové centrály za rok 2007. In *Bulletin národní protidrogové centrály*. Policie České republiky, Národní protidrogová centrála Služby kriminální policie a vyšetřování. Č. 2. Praha: Tiskárna MV, 2008, str. 11

4 TRESTNĚPRÁVNÍ ÚPRAVA DROGOVÉ PROBLEMATIKY MLADISTVÝCH

Trestně právní úprava drogové problematiky je velmi rozsáhlou a značně složitou disciplínou moderního práva. Je o to komplikovanější, pokud pachatelem drogové problematiky je osoba ve věku nezletilého (případy přechovávání či distribuce drog), nebo ve věku mladistvého. Při odhalování drogové problematiky u mladistvých a především při zjišťování příčin takového jednání je třeba využít poznatků i z jiných vědních oborů. Drogová problematika zabírá široké pole působnosti. Jedná se jak o protiprávní jednání spojené s výrobou, distribucí a užíváním drog, tak i o protiprávní jednání páchané pod vlivem drogy.

Z filosofického hlediska můžeme označit užívání drog jedincem jako zásah do celé společnosti a jejího celkového ovlivnění. Z kriminologického hlediska můžeme užívání drog označit jako aspekt, který přímo ovlivňuje strukturu a míru kriminality v České republice. Taktéž kriminalita na úseku drog nepřímo ovlivňuje ekonomiku České republiky, přičemž drogu lze brát jako obchodovatelnou komoditu, nebo také důvod vynakládání státních finančních prostředků např. do drogové prevence a léčby závislých osob.

Naproti těmto faktům se však můžeme setkat s názorem (především u mladých, liberálně založených lidí), že užívání drog je v současné době „trendy“ a fakta, že konzumace drog je zdraví škodlivá, nebezpečná a společensky nepřijatelná, jsou pro tuto skupinu lidí převlastky přehnané a ne tolik pravdivé. Na základě těchto názorů čím dál více sílí požadavek na liberalizaci užívání drog, tedy na jejich legalizaci. Důsledky užívání drog jsou však natolik negativní vůči celé společnosti, že možností zlegalizovat látku označenou přímo jako droga, se v současné době nezabývala žádná vláda České republiky či jiný státní orgán. Drogová problematika, resp. drogová represe je uzákoněna v trestním zákoníku, kde za stěžejní lze považovat ustanovení §§ 283, 284, 285, 287 zákona č. 40/2009 Sb. (dále jen trestní zákoník), postup dle jednotlivých ustanovení zákona č. 141/1961 Sb. (dále jen trestní řád) a dílčí ustanovení dle zákona č. 200/1990 Sb. (zákon o přestupcích), vše ve znění posledních změn a doplňků.

Problémem České republiky na úseku drogové kriminality je v současnosti věk pachatelů. V mnoha případech se jedná o pachatele, kteří ještě nedovršili věku dospělosti. Každý stát a to i Česká republika však musí z hlediska budoucího vývoje kriminality, věnovat dostatečnou pozornost projevu a formě sociálně patologických jevů právě u nezletilých a mla-

distvých. Pozornost by však neměla být upřena pouze směrem represivních opatření, ale měla by mít znaky preventivní či resocializační formy.

Páchání trestné činnosti mladistvými a nezletilými a to i v oblasti drogové kriminality legislativně upravuje zákon č. 218/2003 Sb. (zákon o soudnictví ve věcech mládeže) ve znění posledních změn a doplňků.

„Tento zákon upravuje podmínky odpovědnosti mládeže za protiprávní činy uvedené v trestním zákoníku, opatření ukládaná za takové protiprávní činy, postup, rozhodování a výkon soudnictví ve věcech mládeže.“²¹

Vznikem nového trestního zákoníku, který nahradil trestní zákon č. 140/1961 Sb. se zvýšily ve své většině sankce za spáchání protiprávního činu, kdy toto platí i u drogové problematiky. Drogová kriminalita mládeže se začíná stávat v současné době normalitou, což může zapříčinit změnu morálních či jiných hodnot celé společnosti a může způsobit tendenční růst kriminality i v ostatních oblastech. Z tohoto důvodu je mimo jiné represivní cesta zvýšení sankcí cestou, jak předcházet drogové či jiné kriminalitě. Pouhá represe však nemůže změnit chování pachatelů a eliminovat kriminalitu, ale důležitá je i prevence a osvěta právě u dětí a mladistvých.

4.1 Rozdělení pachatelů do věkových skupin, pojem mladistvého pachatele v trestním činu

Obecné a známé rozdělení pachatelů dle věkových skupin je:

- a) nezletilý – od narození do dovršení 15-ti let
- b) mladistvý – od 15-ti let do dovršení dospělého věku
- c) dospělý – od 18-ti let do smrti

Toto rozdělení je obecné, které zná trestní zákoník a dle kterého se řídí i orgány činné v trestním řízení. Kriminologie a zaměřená prevence však zná i další rozdělení, kde se hovoří o kategorii „dětí“ předškolního věku, mladšího školního věku a staršího školního vě-

²¹ JANKOVÁ, L., MUSÍLKOVÁ, Z. a kol. *Texty zákonů, zákon č. 218/2003 Sb. o soudnictví ve věcech mládeže*. Praha: C.H.BECK, 2010, str. 244

ku. Osoby spadající do těchto vyjmenovaných kategorií mohou spáchat pouze tzv. čin jinak trestný, nebo čin, jenž není s ohledem na jejich věk trestným činem. Pro konkrétnější určení hranice mezi mladším a starším školním věkem je udáván věk přibližně mezi jedenáctým a dvanáctým rokem jedince.

Zákon o soudnictví ve věcech mládeže pamatuje i na případ, kdy je spáchán čin, za který trestní zákoník dovoluje uložení výjimečného trestu a pachatelem je osoba, která v době spáchání dovršila dvanáctý rok. Soud je v tomto případě oprávněn uložit takovému dítěti ochrannou výchovu.

Dle trestního zákoníku, ustanovení § 126²² je dítě dále definováno jako osoba mladší osmnácti let, pokud trestní zákon nestanoví jinak.

Dalším věkovým mezníkem je kategorie „mladý dospělý“. Zde se jedná o jedince, který již dovršil osmnácti let věku, ale není starší jak 24 let. Trestní zákoník a zákon o soudnictví ve věcech mládeže konkrétně termín „mladý dospělý“ nezná, ale *dle trestního zákoníku, ustanovení § 41 písm. b)²³* kategorii mladý dospělý připomíná a řadí ji k polehčujícím okolnostem. Konkrétně hovoří o přihlídnutí k polehčující okolnosti soudem, pokud je trestný čin spáchán pachatelem ve věku blízkém věku mladistvých.

Uvedené kategorie jsou orgány činnými v trestním řízení brány v potaz, jelikož jedinec procházející těmito obdobími se utváří nejen po fyzické stránce, ale především po stránce psychické. Postupem dospívání a změnou v dospělého dochází k psychickému vyzrávání a ke změnám materiálních či duševních hodnot jedince. Z tohoto důvodu je potřeba, aby legislativa a orgány zapojené do odhalování a vyšetřování drogové kriminality mladistvých chápala jistá specifika těchto věkových skupin a tyto specifika brala v potaz. Nejinak tomu je u nezávislých soudů a při následném ukládání výchovných a ochranných opatření, trestních opatření či trestů.

²² JANKOVÁ, L., MUSÍLKOVÁ, Z. a kol. *Texty zákonů, Trestní zákoník č. 40/2009 Sb.*. Praha: C.H.BECK, 2010, str. 28

²³ JANKOVÁ, L., MUSÍLKOVÁ, Z. a kol. *Texty zákonů, Trestní zákoník č. 40/2009 Sb.*. Praha: C.H.BECK, 2010, str. 9

4.2 Typologie mladistvých pachatelů drogové trestné činnosti

V současné době není drogová trestná činnost pouze výsadou dospělého jedince. Z důvodu, že do oblasti drogové kriminality spadá užívání, přechovávání, distribuce, pěstování či výroba drogy, není možné tuto trestnou činnost přiřadit pouze k dospělé populaci. Změna celospolečenského chování v České republice po roce 1989 se nemalou měrou dotkla i dětí a mládeže. Změny ve školství, ve školních řádech a otevření se školství novým technologiím přineslo řadu výhod a osvobození, ale mimo tyto vneslo i negativní jevy mezi děti a mládež. Především drogy jsou dnes ve školských zařízeních dostupné mnohdy lépe, než na ulici. Toto negativní chování jedince či skupiny žáků silně ovlivňuje jejich budoucí život a tím i filosofie celého budoucího českého národa.

Mladiství, kteří nejčastěji páchají drogovou trestnou činností a to ať ve školních či jiných zařízeních, nebo přímo na ulici, ve většině případů pocházejí z problémových rodin, nebo z rodin nacházejících se přímo na hranici chudoby. Konkrétně chudoba pak umožňuje vzniknout příležitostí k nelegální činnosti. *“V této souvislosti se hovoří o tzv. sociální kriminalitě, která bezprostředně neplyne z osobnostních nebo charakterových vad, ale z chudoby a minimální možnosti tento stav změnit.”*²⁴

Ne však pouze socioekonomický status rodiny hraje roli v kriminalitě dětí či mladistvých. Páchání trestné činnosti se dopouštějí jak členové ekonomicky zabezpečené rodiny, tak členové rodiny na hranici chudoby. Zde hraje vysokou roli zájem, výchova a dohled rodičů nad běžnými činnostmi dítěte, mladistvého. Mezi další faktory kriminality mladistvých se řadí negativní vzory, které dítě a mladistvý poznává jak v jeho blízkém okolí, tak je může vysledovat i z médií.

Trestná činnost mládeže a to i drogová je spíše specifickou oblastí mladých chlapců. To neznamená, že mladé dívky nepáchají trestnou činností, jde pouze o diametrální rozdíl v četnosti. V případě dívek trestná činnost není totiž páchána tak často, jak u chlapců. V případě trestné činnosti dítěte či mladistvého je způsob spáchání takového činu stejný,

²⁴ GJURIČOVÁ, J. Sociální aspekty trestné činnosti dětí a mladistvých. In *Závislosti a my*. MK ČR Č.4. Praha: Tiskárny Horák, 2007, str. 21

nebo obdobný, bez rozdílu pohlaví. *Podle Konráda*²⁵ lze charakterizovat zvláštnosti způsobu páchaní trestné činnosti mládeže takto:

1. předmět útoku je určován rozdílným hodnotovým systémem mládeže
2. trestná činnost je obvykle páchána skupinově s nízkou úrovní organizace
3. ve většině případů chybí fáze přípravy spáchání trestného činu, pokud je fáze přípravy, jde o přípravu povrchní a nedokonalou
4. násilná trestná činnost se vyznačuje neúměrnou brutalitou
5. mladistvý pachatel nedisponuje velkou fyzickou silou, výškou, apod., toto nahrazuje neúměrnými prostředky k překonání překážky
6. kriminální delikty jsou často páchány pod vlivem alkoholu, nebo jiné návykové látky, která posiluje odvahu a agresivitu
7. mladiství při recidivě trestné činnosti volí stejný způsob spáchání a své konání z předchozí trestné činnosti opakují
8. alibi si zajišťují u svých kamarádů, nebo v partě, obvykle však až po spáchání trestné činnosti
9. o připravované trestné činnosti se obvykle svěžují svým kamarádům nebo členům party
10. obvykle schází snaha utajovat spáchání trestného činu
11. předmětem zájmu jsou obvykle předměty, které momentálně potřebují
12. rozhodování a jednání je spíše emotivní než racionální

Těmito znaky se v mnoha případech řídí i orgány činné v trestním řízení, které odhalují drogovou trestnou činnost dětí a mládeže. Zvláštnosti je možné vypočítat ve většině případů, kdy pachatelem drogové trestné činnosti je právě dítě nebo mladistvý. Zůstává však skutečností, že drogová trestná činnost mladistvých a dětí je činností latentní. Odha-

²⁵ KONRÁD, Z., a kol. *Metodika vyšetřování jednotlivých druhů trestných činů*. Praha: Policejní akademie, 1997

lování je komplikované již z toho důvodu, že drogová trestná činnost bývala spíše doménou dospělých jedinců a dnešní společnost si těžko zvyká na přesun drogové kriminality mezi nedospělé jedince, mezi děti a mladistvé.

4.3 Nejčastější druhy drogových deliktů spáchaných mladistvými

Druhy drogových deliktů jsou jasně formulovány v paragrafovém ustanovení *dle trestního zákoníku*²⁶ a jedná se o následující:

1. Nedovolená výroba a jiné nakládání s omamnými a psychotropními látkami a jedy dle ust. § 283 trestního zákoníku
2. Přechovávání omamné a psychotropní látky a jedy dle ust. § 284 trestního zákoníku
3. Nedovolené pěstování rostlin obsahujících omamnou nebo psychotropní látku dle ust. § 285 trestního zákoníku
4. Šíření toxikomanie dle ust. § 287 trestního zákoníku.

Bylo by naivní domnívat se, že dnešní mladiství páchají z uvedených trestných činů jen jejich část, nebo že vůbec drogové delikty mladiství nepáchají. Jde pouze o četnost páchání konkrétního trestného činu a to mimo jiné v závislosti na oblasti, ve které se mladistvý pachatel zdržuje.

Trestnou činnost, která je páchána v souvislosti s jakýmkoli druhem návykové látky a pachatelem je mladistvý či nezletilý, bychom mohli rozdělit do několika oblastí. *Podle Novotného*²⁷ jde o následující čtyři skupiny trestných činů:

- a) trestné činy, jejichž cílem je vytvořit nabídku drog (nedovolená výroba a obchod) či poptávku po drogách (šíření toxikomanie)
- b) trestné činy páchané pod vlivem drog (trestné činy proti majetku, proti svobodě a lidské důstojnosti, proti životu a zdraví)

²⁶ JANKOVÁ, L., MUSÍLKOVÁ, Z. a kol. *Texty zákonů, Trestní zákoník č. 40/2009 Sb.* Praha: C.H.BECK, 2010, str. 61 - 62

²⁷ NOVOTNÝ, O., ZAPLETAL, J. a kol. *Kriminologie.* Praha: ASPI, 2008, str. 444

- c) trestné činy zaměřené na získání drog, v souvislosti s jejich abúzem
- d) trestné činy páchané na drogově závislých (nejčastěji jsou to trestné činy proti svobodě a lidské důstojnosti)

*Jak uvádí statistický výkaz č. 1 – kriminalita za období od 1. 1. 2009 do 31. 12. 2009*²⁸, největší četnost trestného činu na úseku drogových deliktů v České republice za rok 2009 spáchaného nezletilými (1-14 let) a mladistvými (15-17 let) byla zaznamenána u trestného činu nedovolené výroby a držení omamných a psychotropních látek a jedů a to v počtu 218 skutků a dále šíření toxikomanie v počtu 6-ti skutků.

Trestné činy pod vlivem návykové látky jsou v mnoha případech spojeny s celkovým socioekonomickým statusem jedince, či jeho rodiny, nebo s možností získání finančních prostředků pro zakoupení dávky drogy. Dalším faktorem zapříčiňujícím páchaní drogových deliktů, nebo jiných trestných činů pod vlivem návykové látky, je vliv samotné látky na jedince a ovlivnění jeho vnitřních pohnutek, změny žebříčku hodnot a navýšení agrese.

Mezi jmenované trestné činy dále spadají i trestné činy proti zdraví a životu, které jsou mladistvými páchany na úseku silničního provozu. Zde sice chybí úmysl mladistvého zranit, poškodit či usmrtit dalšího účastníka silničního provozu, ale je zde spatřován úmysl již v jednání, kdy mladistvý usedá za dopravní prostředek pod vlivem návykové látky. Zcela jistě si je vědom toho, že svým jednáním poruší, nebo ohrozí zájem chráněný trestním zákoníkem anebo způsobí dopravní nehodu přímo se zraněním či usmrcením. Technická vybavenost orgánů činných v trestním řízení je však na tomto úseku zcela nedostačující a legislativa České republiky poskytuje nedostatečné nástroje k odhalení tohoto druhu kriminality. Jediným možným způsobem jak prokazatelně zjistit množství návykové látky v těle jedince je odběr krve, moči nebo slin a právě toto oprávnění není v současné době zcela striktně podloženo platnou legislativou.

²⁸ Statistický výkaz č. 1 – kriminalita za období od 1.1.2009 do 31.12.2009. In: Evidenčně statistický systém kriminality[online]. URL: <http://essk.pcr.cz/essk/9/12/sestava1/a_____.xls>

4.4 Dokazování drogové kriminality

Konkrétní postupné vyhledávání, odhalování, dokumentace a procesní dokazování drogové trestné činnosti má znaky vysoké zdlouhavosti a komplikovanosti již z důvodu její latence. Kromě potřeby vysokého nasazení pracovníků bezpečnostních složek a zároveň jejich profesionality v oboru, vyžaduje odhalování drogové kriminality neustále pružné reakce a změny nejen v oblasti reforem a metod policejní práce, ale i v systému organizace, řízení a preventivní činnosti v rámci Policie České republiky a ostatních státních či nestátních orgánů a organizací.

Jak již bylo několikrát v této práci uvedeno, nejvýznamnějším znakem drogové trestné činnosti je její latence. Drogová trestná činnost (užívání, výroba a distribuce) je prováděna v úzkém svazku lidí, kteří se mezi sebou dobře znají a jsou spojeni jistým poutem. Nejinak tomu je i u mladistvých. U této skupiny je odhalování a dokazování drogové kriminality o to těžší, že v prvotní fázi mladistvý uživatel nejeví navenek výrazné známky závislosti. Navíc okolí je k těmto mladistvým více tolerantní a o mnoho později si teprve připouští jeho malou nebo částečnou závislost, kterou přisuzuje jeho věku, jako období experimentování.

K odhalování a dokazování drogové kriminality na úseku výroby a distribuce drog mladistvým či nezletilým jsou orgány činnými v trestním řízení používány různé metody. Mezi nejpoužívanější metody patří použití tzv. informátora, tedy osoby, která v civilním prostředí úzce spolupracuje s pracovníky bezpečnostních složek a podává důvěrné informace o dalších osobách zapojených do této trestné činnosti. Na základě získaných prvotních informací policejní orgán zahájí úkony v trestním řízení dle ustanovení § 158 odst. 3 trestního řádu. Na základě tohoto úkonu je možné využít zákonem povolené další nástroje k odhalení a k přímému zadokumentování trestné činnosti. Mezi tyto patří především využití odposlechů a záznamů telekomunikačního provozu, za pomoci kterého je možné alespoň z části rozkrýt síť distributorů a uživatelů návykových látek.

Další možná varianta je přímé osobní či písemné oznámení od občanů, kteří se zdržují v blízkosti osoby uživatele či distributora návykových látek. Následný postup je téměř totožný s postupem shora uvedeným. V případě recidivy policejní orgán využívá své informační systémy, kde je zmapována trestná činnost již realizovaných pachatelů drogové trestné činnosti.

U obou těchto postupů má policejní orgán dále možnost sledování osoby a zjišťování dalších možných kontaktů osob zapojených do drogové problematiky. U mladistvých jde dále o součinnost se zdravotnickými zařízeními a to především s praktickým lékařem pro děti a dorost.

V případě zajištění osoby s drogou je důležité především zjištění, zda látka, kterou mladistvý užívá, přechovává či distribuuje, je látka zakázaná, zákonem označená jako látka návyková. Ke zjištění této skutečnosti jsou využívány různé znalecké posudky, odborná vyjádření nebo je použit tzv. narkotest. U osoby je dále využit postup dle ust. § 83b trestního řádu, kdy policejní orgán provádí osobní prohlídku. Pokud je místo činu uzavřený prostor, tento se zajistí a provádí se ohledání místa činu, při kterém se může uplatnit postup dle ust. §§ 83 a 83a trestního řádu – domovní prohlídka a prohlídka jiných prostor a pozemků.

Provádění úkonů orgány činnými v trestním řízení při styku s osobou mladistvou je upraveno v zákoně č. 218/2003 Sb. o soudnictví ve věcech mládeže. V případě, že je mladistvá osoba v souvislosti s drogovým deliktem zajištěná či zadržena a následně policejním orgánem vyslýchána, tak při samotném výslechu *dle Chmelíka*²⁹ se vyslýchající má zaměřit především na otázky:

1. co nebo kdo jej přivedl k užívání drog (motiv či distributor)
2. co konkrétně od drogy očekával
3. od které doby začal drogy užívat, druh užívané drogy a způsob aplikace, interval užívání a velikost dávek
4. jakým způsobem drogy získával, kolik za ně platil a kde získával prostředky na drogy
5. pokud si drogu sám vyráběl, ať popíše výrobu
6. jak na něj droga působila, a další

²⁹ CHMELÍK, J. a kol. *Rukověť kriminalistiky*. Plzeň: Vydavatelství a nakladatelství Aleš Čeněk, 2005, str. 247-248

Vyslychající by měl při hovoru se zajištěnou (zadrženou) osobou brát ohled na to, že jde o osobu mladistvou. Měl by brát zřetel na osobní pohnutky takového mladistvého, měl by mít zjištěné konkrétní rodinné a sociální vztahy a z těchto skutečností vycházet. Taktéž musí vycházet ze skutečnosti, že mladistvá osoba bude projevovat strach cokoli říci a nebude chtít vypovědět žádnou skutečnost o dalších osobách, se kterými je spojena v drogové kriminalitě. V tomto ohledu se musí počítat s jistou mírou fabulace ze strany vyslychaného.

Přístup a obezřetný postup orgánů činných v trestním řízení k mladistvému, je důležitý pro další vývoj jedince a tak i pro celkový vývoj společnosti. I u mladistvých se však přes veškeré preventivní programy nebo represivní činnost objevuje recidiva v drogové oblasti. Úkol změnit tuto situaci nespadá pouze na státní orgány či jiné organizace zabývající se prevencí, ale také na celou společnost a na samotného jedince a jeho vůli tento stav změnit.

4.5 Ukládání a druhy výchovných opatření pro mladistvé

Výměra a druh sankce jsou odvozené od protiprávního jednání a skutečností, které naplňují znaky základních a kvalifikovaných skutkových podstat trestných činů zabývajících se drogovou problematikou. O sankci, jejím druhu a výši rozhoduje nezávislý soud.

„Projednáním protiprávních činů, kterých se dopustili děti mladší patnácti let a mladiství, se sleduje, aby se na toho, kdo se takového činu dopustil, užilo opatření, které účinně přispěje k tomu, aby se nadále páčání protiprávního činu zdržel a našel si společenské uplatnění odpovídající jeho schopnostem a rozumovému vývoji a podle svých sil a schopností přispěl k odčinění újmy vzniklé jeho protiprávním činem.“³⁰

Po odhalení a dokázání drogové trestné činnosti, jejímž pachatelem byla konkrétní mladistvá osoba, nastává fáze ukládání opatření adekvátního k míře zavinění a k povaze jeho protiprávního jednání. Druhy opatření jsou taxativně vyjmenovány v zákoně č. 218/2003 Sb. o soudnictví ve věcech mládeže. Prvotním zájmem uloženého opatření mladistvému by mělo být vytvoření mimo jiné co nejlepšího klimatu pro jeho další sociální a duševní roz-

³⁰ JANKOVÁ, L., MUSÍLKOVÁ, Z. a kol. *Texty zákonů, zákon č. 218/2003 Sb. o soudnictví ve věcech mládeže*. Praha: C.H.BECK, 2010, str. 244

voj s ohledem na jeho současnou fyzickou a psychickou vyspělost. Mezi další účel opatření se řadí zamezení tvorby recidivy.

Podle *Zákona o soudnictví ve věcech mládeže č. 218/2003 Sb.*³¹ mohou být mladistvému uložena tato opatření:

1. Výchovná opatření
2. Ochranná opatření
3. Trestní opatření

Výchovná opatření jsou uvedena v dílu 4 téhož zákona. Mezi výchovná opatření, která soud pro mládež má oprávnění uložit, řadíme: „*dohled probačního úředníka, probační program, výchovné povinnosti, výchovná omezení a napomenutí s výstrahou.*“³²

Mezi ochranné opatření pro mladistvé, které ukládá soud pro mládež, patří: „*ochranné léčení, zabezpečovací detence, zabránění věci nebo jiné majetkové hodnoty a ochranná výchova*“³³, vše zakotveno v ustanovení spadající pod díl 5 zákona o soudnictví ve věcech mládeže.

Poslední v řadě je možnost uložení soudem pro mládež mladistvému pachateli trestní opatření. Mezi trestní opatření, která jsou uvedena v dílu 6 zákona o soudnictví ve věcech mládeže, patří: „*obecně prospěšné práce, peněžité opatření, peněžité opatření s podmíněným odkladem výkonu, propadnutí věci nebo jiné majetkové hodnoty, zákaz činnosti, vyhoštění, domácí vězení a zákaz vstupu na sportovní, kulturní a jiné společenské akce.*“³⁴

³¹ JANKOVÁ, L., MUSÍLKOVÁ, Z. a kol. *Texty zákonů, zákon č. 218/2003 Sb. o soudnictví ve věcech mládeže*. Praha: C.H.BECK, 2010, str. 245-252

³² JANKOVÁ, L., MUSÍLKOVÁ, Z. a kol. *Texty zákonů, zákon č. 218/2003 Sb. o soudnictví ve věcech mládeže*. Praha: C.H.BECK, 2010, str. 247

³³ JANKOVÁ, L., MUSÍLKOVÁ, Z. a kol. *Texty zákonů, zákon č. 218/2003 Sb. o soudnictví ve věcech mládeže*. Praha: C.H.BECK, 2010, str. 249

³⁴ JANKOVÁ, L., MUSÍLKOVÁ, Z. a kol. *Texty zákonů, zákon č. 218/2003 Sb. o soudnictví ve věcech mládeže*. Praha: C.H.BECK, 2010, str. 249

V případě spáchání takového trestního činu, který vyžaduje trest odnětí svobody, má soud pro mládež také možnost udělení mladistvému pachateli odnětí svobody. Délku odnětí svobody však může soud v tomto případě uložit pouze na poloviční dobu, než ukládá trestní zákoník s tím, že horní hranice trestní sazby nepřevyšuje délku 5-ti let a dolní 1 rok.

4.6 Faktory ovlivňující užívání drog u mladistvých

Mládež (nevyjímaje mládež v České republice) je známa svou velkou energií, přizpůsobivostí a svou otevřeností. Tyto vlastnosti však mimo jiné způsobují přijímání rizikového způsobu života spojeného s negativními dopady pro jejich budoucí život. V závislosti na této skutečnosti se nejen celosvětově, ale i v rámci území České republiky zvyšuje celková morbidita mládeže a dospívajících. Následně značně stoupá počet mladých lidí, kteří sáhnou po návykové látce počínaje nikotinem přes alkohol a kanabinoidy k tzv. tvrdým drogám, kdy se dále stávají jejím pravidelným konzumentem, distributorem či pěstitelem.

Jako zlomový okamžik dítěte a následně mladistvého můžeme brát období puberty. V této době si mladý člověk vytváří svou vlastní identitu, vytváří si svou životní filosofii a často na základě rozporů s realitou jedná neadekvátně. V tomto období ztrácí rodič u dítěte ať již v dobře fungující rodině nebo naopak, část své autority. Dítě v tomto věku vyhledává a svěřuje se spíše svým vrstevníkům, kde hledá útočiště mezi vlastními. V tomto období vznikají nejpevnější svazky v partách, které mohou vykazovat sociálně patologické znaky. Celkový obraz mladé generace si jak ostatní členové společnosti, tak i samotná mládež vytváří i z různých jiných podnětů. „*Mladí byli a jsou sice často terčem kritiky svých rodičů a prarodičů, ale dnes se zdá, že když dojde na mladé lidi pod dvacet pět, mají média zájem podávat zprávy jen o těch špatných věcech, jako je braní drog a kriminalita mládeže.*“³⁵

Dalším znakem dětí a mladistvých je experimentování. Jde o typický znak, který je jim vlastní. Jedná se o přirozenou touhu poznávat něco nového, získávat nové kontakty, okusit něco zakázaného či pouze získat si uznání vrstevníků a dokázat si svou samostatnost. Experimentování mládeže však může být vyvoláno i negativními faktory, jako je projevit pro-

³⁵ GOODYER, P. *Drogy+teenager*. Praha: Slovanský dům, 2001, str. 15

test proti zavedenému či proti konkrétní autoritě, nebo demonstrovat svoji sílu. Zde již nejde o pouhé experimentování, ale o syndrom rizikového chování, který zahrnuje mimo jiné delikvenci mládeže, její konzumaci alkoholu a drog a časný sexuální život.

Dalším faktorem, který přímo ovlivňuje chování mladistvých je deprese. Klíčovými rysy deprese jsou: špatná nálada (dysforie), ztráta zájmu, ztráta radosti (anhedonie), viditelně snížená energie, poruchy spánku, pocity bezmoci, změny nálady během dne, podrážděnost, apod. Deprese je mladistvým často obratně skrývána před okolím a tak zůstávají tyto symptomy bez povšimnutí a deprese se u mladistvého jen prohlubuje.

Rodinné prostředí v životě mladistvého hraje velmi významnou roli. Především disharmonie v rodinném prostředí vytváří u mladistvého pocity beznaděje a často vede k sociálně patologickému chování jedince. „V rodinách těchto dětí a mladistvých se vyskytuje alkoholismus a s tím spojené chování a kriminalita.“³⁶

Taktéž nezaměstnanost a málo pracovních nabídek a příležitostí vede často k sociálně patologickým jevům ve společnosti, mezi které řadíme užívání drog a ostatní s tím související. Nejde pouze o zaměstnanost rodičů a tedy o celkovou finanční situaci v konkrétní rodině, jde i o zaměstnanost v řadách čerstvě vystudovaných lidí, kteří svým věkem spadají do kategorie osob ve věku blízkém věku mladistvých.

Drogová problematika mladistvých začíná být zřetelným a palčivým problémem naší společnosti. Pro budoucí zdravý vývoj populace je především důležité zajištění zdravého vývoje našich dětí a nástupnické generace. V České republice existuje řada organizací a to ať státních nebo nestátních, které se snaží eliminovat tyto problémy, nebo v případě, že problémem u mladistvého již vzniknul, se snaží zmírnit jeho důsledky. Při pohledu na současný stav je však tato snaha přinejmenším nedostačující a je potřeba zintenzivnění prevence a osvěty u dětí a mladistvých v oblasti drog. Toto by mohla být jedna z cest, jak neutěšenou situaci dětí, mladistvých a jejich kriminality na drogovém poli zmírnit a tak docílit zdravější vývoj celé společnosti v České republice.

³⁶ GJURIČOVÁ, J. Sociální aspekty trestné činnosti dětí a mladistvých. In *Závislosti a my*. MK ČR Č.4. Praha: Tiskárny Horák, 2007, str. 20

II. PRAKTICKÁ ČÁST

5 STUDIE DROGOVÉ PROBLEMATIKY NEZLETILÝCH A MLADISTVÝCH NA ÚZEMÍ HLAVNÍHO MĚSTA PRAHY, STŘEDOČESKÉHO KRAJE A SEVEROMORAVSKÉHO KRAJE

Drogová problematika mezi mladistvými se stává výrazným problémem na celém území České republiky. Jde především o užívání omamných a psychotropních látek, jejich pěstování a výroba a v neposlední řadě distribuce a šíření toxikomanie mezi dětmi a mladistvými. Tyto aspekty dále způsobují nárůst sociopatologických jevů u dětí a mladistvých, mezi které patří narkomanie, prostituce, alkoholismus, příslušnost k závadovým a antisociálním skupinám apod. Nárůst takového jednání je v současné době celospolečenským problémem, který si stále více zasluhuje pozornost všech bezpečnostních složek a organizací zabývajících se prevencí.

Závislost dítěte či mladistvého na jakékoli návykové látce nebo přímo na droze se v době dospívání značně podepisuje na jeho fyzickém a psychickém vývoji a přímo tak ovlivňuje celou společnost. U drogově závislého jedince dochází ke změně hodnotového žebříčku, ke změně priorit, zájmů a v neposlední řadě dochází k celkové změně jeho chování ke svým vrstevníkům či k celé společnosti. Tímto jsou ohroženy základní normy společnosti, která je zatížena drogovým problémem a to ať po stránce vynakládání státních prostředků na prevenci, léčení drogově závislých či na odstraňování škod, které tito jedinci napáchají. V tomto případě jde však pouze o materiální stránku. Mnohem důležitější je změna myšlení společnosti a celková změna společenské struktury.

S ohledem na budoucnost celé společnosti, je drogová kriminalita problémem, který zasahuje do samotné existence společnosti. Již skutečnost, že se staly drogy problémem mladých či dětí je alarmující z důvodu, že nově nastupující generace by měla dle nepsaných pravidel zabezpečit generaci odcházející do důchodu, či generaci lidí přestárlých. Tento koloběh je však narušen důsledky užívání a distribuování drog, jelikož právě mladá generace se stává tzv. generací nemocnou a není schopna např. ekonomicky v plné míře zabezpečit svůj budoucí svůj život nebo život odstupující generace.

5.1 Definování výzkumného problému

Realizovaný výzkum je zaměřen na páchaní drogové kriminality nezletilými a mladistvými v konkrétních třech regionech České republiky. Jde o území hlavního města Prahy, Středočeského kraje a Severomoravského kraje. Ve svém výzkumu chci znázornit jaký trend má drogová kriminalita nezletilých a mladistvých v konkrétních regionech ve stanoveném časovém období od počátku roku 2005 do konce roku 2009 a upozornit na existenci jednoho z možných důvodů, proč se nezletilí a mladiství těchto skutků dopouštějí. Poslední fází výzkumu stanovím statistickou průměrnou roční zatíženost páchané drogové kriminality nezletilých a mladistvých ve dvou zkoumaných regionech.

5.2 Popis vybraného výzkumného souboru

Základním souborem jsou obyvatelé trvale žijící na území České republiky. Pro účely statistického srovnávání a analýzy jsou vybrány ze základního souboru tři výzkumné vzorky, kde se konkrétně jedná o nezletilé (1-14 let) a mladistvé (15-17 let), trvale žijící a páchající drogovou kriminalitu na území:

1. hlavního města Prahy
2. Středočeského kraje
3. Severomoravského kraje (Olomoucký + Moravskoslezský kraj)

V případě Severomoravského kraje je počítáno s hodnotami, které jsou sesbírány současně za Moravskoslezský kraj a za Olomoucký kraj z důvodu, že v počátku sledovaného období bylo jiné rozdělení krajů v České republice, než je v současné době.

Ve svém výzkumu čerpám data, která byla v průběhu sledovaného období sesbírána příslušníky Policie ČR a zkompletována pracovníky oddělení Centrální informatiky a analytických procesů služby kriminální policie a vyšetřování. Celkový souhrn a přehled dat je k dispozici k nahlédnutí na intranetových stránkách Policie ČR, konkrétně na adrese: [http://essk.pcr.cz/essk/5 až 9/12/sestava1/a_____.xls](http://essk.pcr.cz/essk/5_az_9/12/sestava1/a_____.xls).

5.3 Metoda výzkumu

Výzkum, který je prováděn v této práci, je z hlediska sociologického, výzkumem kvantitativním. Použitou výzkumnou metodou je metoda sekundární analýzy dat. Jde o data, která

byla již v minulosti někým sesbírána. Při realizaci mého výzkumu byla využita data z intranetových stránek Policie ČR. Jedná se konkrétně o data týkající se páchaní drogové kriminality nezletilými a mladistvými na území hlavního města Prahy, ve Středočeském kraji a v Severomoravském kraji.

Pro výpočet jsou dále použity funkce:

Aritmetický průměr:

$$\bar{x} = \frac{1}{n} (x_1 + x_2 + \dots + x_n) = \frac{1}{n} \sum_{i=1}^n x_i$$

kde n je celková četnost všech hodnot, x_i je určitá hodnota. Tato funkce je využita pro výpočet průměrné roční zatíženosti páchané drogové trestné činnosti nezletilými a mladistvými. Výsledky jsou zapsány do jednotlivých tabulek a znázorněny v grafech.

Výpočet spojnice trendů (lineární):

$$y = mx + b$$

kde m je směrnice, x je konkrétní sledované období a b je průsečík s osou Y. Pomocí této funkce je vypočten trend v jednotlivých regionech za účelem zjištění trendového poklesu drogové trestné činnosti nezletilých a mladistvých v jednotlivém sledovaném regionu a ve sledovaném období.

Spojnice trendů je použita v grafickém zobrazení sesbíraných dat a především k analýze dalších předpovědí – tzv. regresivní analýza. Pomocí regresivní analýzy je možné stanovení předpokladu trendu a to protažením „spojnice trendu“ z aktuálních dat. K výpočtu regresivní analýzy je použita funkce, která je součástí programu Microsoft Excel 2003.

Spearmanův koeficient pořadové korelace

$$r_s = 1 - \frac{6 \cdot \sum d^2}{n(n^2 - 1)}$$

kde r_s je koeficient pořadové korelace, d je pořadí a n je počet zkoumaných období.

Konkrétní mezivýsledky a konečné výsledky jsou zobrazeny pomocí tabulek a grafů, které jsou zpracovány v programu Microsoft Excel 2003.

Studentův *t*-test

$$t = \frac{\bar{x}_1 - \bar{x}_2}{s} \sqrt{\frac{n_1 \cdot n_2}{n_1 + n_2}}$$

$$s^2 = \frac{1}{n_1 + n_2 - 2} \left[\sum (x_{1i} - \bar{x}_1)^2 + \sum (x_{2j} - \bar{x}_2)^2 \right]$$

kde t je výpočet Studentova *t*-testu a hodnota s je výpočet kvartilové odchylky.

5.4 Časový harmonogram

Výzkum je prováděn srovnáním statistických údajů získaných z intranetových stránek Policie ČR. Použité statistiky byly zpracovány Centrálou informatiky a analytických procesů služby kriminální policie a vyšetřování Praha a s využitím Evidenčně statistického systému kriminality pod záštitou Policejního prezidia České republiky. Statistiky jsou datovány od 1. 1. 2005 do 31. 12. 2009. Jedná se o sledované období v konkrétních, zkoumaných regionech.

5.5 Postup prováděného výzkumu

1. Zjištění a vypočítání dlouhodobého trendu drogové kriminality páchané nezletilými a mladistvými v konkrétních zkoumaných regionech
2. Zjištění existence závislosti mezi drogovou kriminalitou páchanou nezletilými a mladistvými a mezi páchanou drogovou kriminalitou dospělými pachateli ve Středočeském kraji
3. Testování hypotéz

5.6 Stanovení hypotéz pro Studentův *t*-test

V provedeném výzkumu jsou stanoveny dvě předpokládané hypotézy s ohledem na možnost potvrzení nebo vyvrácení jejich pravdivosti.

Hypotéza alternativní: Roční průměr páchané drogové kriminality nezletilými a mladistvými ve Středočeském kraji ve srovnání s ročním průměrem páchané drogové kriminality mladistvými a nezletilými na území hlavního města Prahy se statisticky významně liší

Hypotéza nulová: Roční průměr páchané drogové kriminality nezletilými a mladistvými ve Středočeském kraji ve srovnání s ročním průměrem páchané drogové kriminality mladistvými a nezletilými na území hlavního města Prahy se statisticky významně neliší.

5.7 Cíl výzkumu

Cílem mého výzkumu je zjištění a znázornění skutečnosti, zda drogová kriminalita páchaná nezletilými a mladistvými v jednotlivých sledovaných krajích narůstá, stagnuje nebo znamenala pokles. Jde o srovnání četností spáchaných skutků v oblasti šíření toxikomanie a nedovolené výroby a jiného nakládání s omamnými a psychotropními látkami a s jedy, přičemž pachatelé jsou nezletilí a mladiství, za sledované období od roku 2005 do roku 2009. Dalšími avizovanými postupy lze dospět k výsledkům, které mohou být využity organizacemi zabývajících se preventivními programy pro nezletilé a dospělé v oblasti drogové problematiky. Učiněné závěry lze taktéž využít při práci orgánů činných v trestním řízení a to jak v jejich působení po stránce regresivní, tak i při práci těch oddělení, které se zabývají preventivní činností.

6 REALIZACE VÝZKUMU

Hodnoty v tabulkách 1, 2 a 3 pro konkrétní zkoumaný region. Data jsou převzata z intranetového serveru Policie ČR - Centrála informatiky a analytických procesů služby kriminální policie a vyšetřování Praha, Policejní prezidium – Evidenčně statistický systém kriminality.

6.1 Znázornění dlouhodobého trendu drogové kriminality nezletilých a mladistvých v jednotlivých zkoumaných regionech

Tabulka 1: znázorňuje statistický výkaz počtu objasněných skutků, spáchaných nezletilými, mladistvými a ostatními v oblasti drogové kriminality na území hlavního města Prahy, od počátku roku 2005 do konce roku 2009

Rok	2005		2006		2007		2008		2009	
	Nez. + ml.	18+	Nez. + ml.	18+	Nez. + ml.	18+	Nez. + ml.	18+	Nez. + ml.	18+
Drogová tr. činnost	56	595	22	519	24	654	19	518	15	647
V %	9,41%	90,59%	4,07%	95,93%	3,54%	96,46%	3,54%	96,46%	2,27%	97,73%

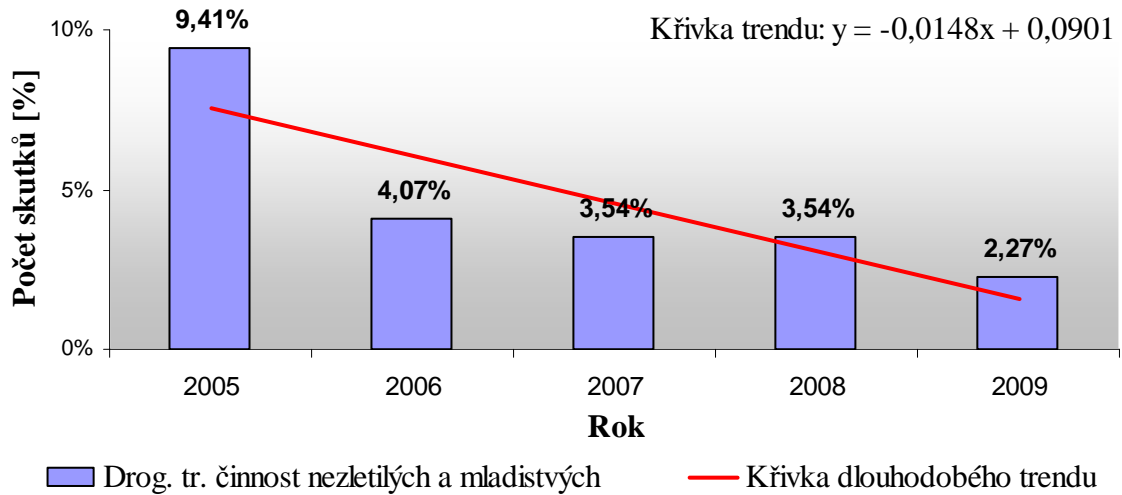
Tabulka 2: znázorňuje statistický výkaz počtu objasněných skutků, spáchaných nezletilými, mladistvými a ostatními v oblasti drogové kriminality na území Středočeského kraje, od počátku roku 2005 do konce roku 2009

Rok	2005		2006		2007		2008		2009	
	Nez. + ml.	18+	Nez. + ml.	18+	Nez. + ml.	18+	Nez. + ml.	18+	Nez. + ml.	18+
Drogová tr. činnost	16	258	16	175	6	145	13	158	12	215
V %	5,84%	94,16%	8,38%	91,62%	3,97%	96,03%	7,60%	92,40%	5,29%	94,71%

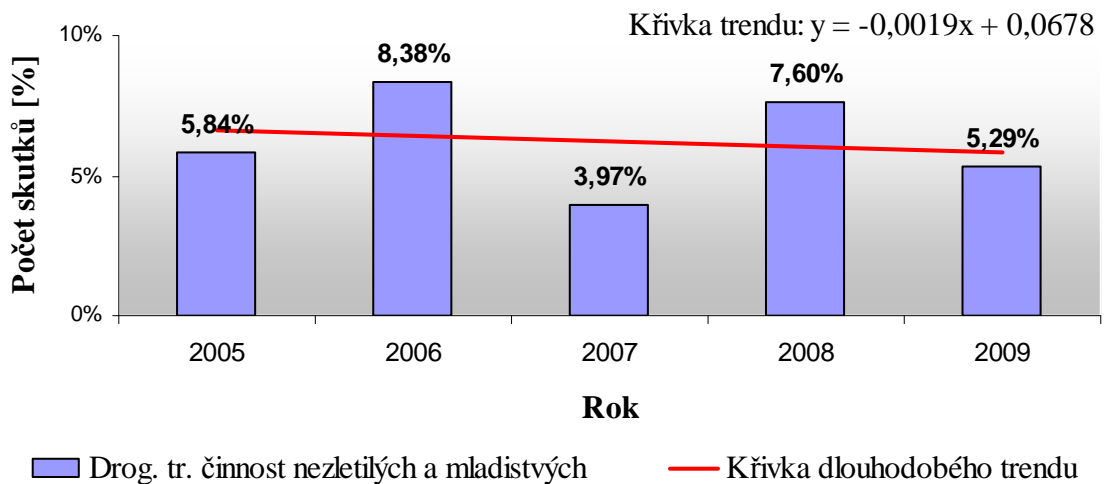
Tabulka 3: znázorňuje statistický výkaz počtu objasněných skutků spáchaných nezletilými, mladistvými a ostatními v oblasti drogové kriminality na území Severomoravského kraje, od počátku roku 2005 do konce roku 2009

Rok	2005		2006		2007		2008		2009	
	Nez. + ml.	18+	Nez. + ml.	18+	Nez. + ml.	18+	Nez. + ml.	18+	Nez. + ml.	18+
Drogová tr. činnost	45	271	65	298	53	340	57	314	59	313
V %	14,24%	85,76%	17,91%	82,09%	15,59%	84,41%	15,36%	84,64%	15,86%	84,14%

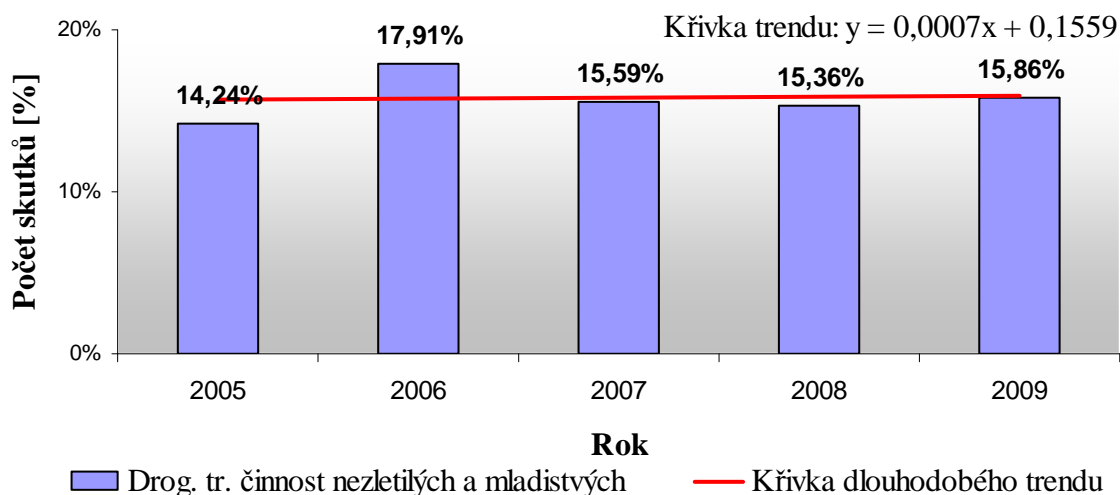
Graf 1: znázorňuje počet objasněných skutků spáchaných nezletilými a mladistvými v oblasti drogové kriminality na území hlavního města Prahy a křivku trendu, v období od počátku roku 2005 do konce roku 2009



Graf 2: znázorňuje počet objasněných skutků spáchaných nezletilými a mladistvými v oblasti drogové kriminality na území Středočeského kraje a křivku trendu, v období od počátku roku 2005 do konce roku 2009



Graf 3: znázorňuje počet objasněných skutků spáchaných nezletilými a mladistvými v oblasti drogové kriminality na území Středočeského kraje a křivku trendu, v období od počátku roku 2005 do konce roku 2009



Závěr: Při použití dat k jednotlivým regionům z tabulek 1, 2 a 3 byly následně sestaveny grafy 1, 2 a 3, které obsahují výpočet lineární křivky trendu. Lineární křivka trendu je vyhodnocena pro každý region a jeho specifické hodnoty drogové kriminality nezletilých a mladistvých zvláště z důvodu jejich srovnání. Toto grafické srovnání dále slouží ke zhodnocení dlouhodobého trendu sledované problematiky ve zkoumaných regionech a především k potvrzení či vyvrácení stanoveného úkolu č. 1. Provedeným byla zjištěna skutečnost, že drogová kriminalita spáchaná nezletilými a mladistvými na území hlavního města Prahy od počátku roku 2005 do konce roku 2009 ve své četnosti objasněných případů má klesající tendenci, tak jako u Středočeského kraje. Naproti tomu na území Severomoravského kraje dochází od počátku roku 2005 do konce roku 2009 k nepatrnému nárůstu drogové kriminality páchané nezletilými a mladistvými. Výpočtem regresivní analýzy bychom u jednotlivých zkoumaných regionů dospěli k závěru pokračujícího lineárního poklesu či vzestupu drogové kriminality páchané sledovaným souborem.

6.2 Studium závislosti mezi páchanou drogovou kriminalitou nezletilých a mladistvých a mezi páchanou drogovou kriminalitou dospělých na území Středočeského kraje

Pro zjištění, zda existuje závislost mezi drogovou kriminalitou páchanou nezletilými a mladistvými a drogovou kriminalitou páchanou dospělými obyvateli na území Středočes-

kého kraje použiji výpočet Spearmanova koeficientu pořadové korelace. Data potřebná pro výpočet koeficientu použiji z tabulky 3.

Tabulka 4: znázorňuje statistický počet spáchané a objasněné drogové trestné činnosti na území Středočeského kraje a dále pomocné mezivýpočty užití ke stanovení Spearmanova koeficientu pořadové korelace

Rok	Nezl. + mlad.	Poř.	Ostatní	Poř.	d	d^2
2005	16	1,5	258	1	0,5	0,25
2006	16	1,5	175	3	-1,5	2,25
2007	6	5	145	5	0	0
2008	13	3	158	4	-1	1
2009	12	4	215	2	2	4
						$\Sigma 7,5$

Výpočet Spearmanova koeficientu pořadové korelace:

$$r_s = 1 - \frac{6 \cdot \Sigma d^2}{n(n-1)} = 1 - \frac{6 \cdot 7,5}{5(24-1)} = 0,625$$

Tabulka 5: znázorňuje porovnání výsledného koeficientu korelace s jeho interpretací

Koeficient korelace	Interpretace
$r = 1$	naprostá závislost
$1,00 > r \geq 0,90$	velmi vysoká závislost
$0,90 > r \geq 0,70$	vysoká závislost
$0,70 > r \geq 0,40$	střední závislost
$0,40 > r \geq 0,20$	nízká závislost
$0,20 > r \geq 0,00$	velmi slabá závislost
$r = 0$	naprostá závislost

Závěr: Porovnáním vypočítaného Spearmanova koeficientu pořadové korelace s tabulkou 5 je zjištěna skutečnost, že mezi drogovou kriminalitou páchanou nezletilými a mladistvými na území Středočeského kraje a drogovou kriminalitou páchanou dospělými pachateli existuje střední závislost. Výstup provedeného výpočtu vypovídá o možném přebírání vzorového, ale jinak patologického jednání dospělých osob – nezletilými a mladistvými.

6.3 Statistické vyhodnocení ročních průměrů páchané drogové kriminality mladistvých ve Středočeském kraji a na území hlavního města Prahy

V tomto případě bude vyhodnocena pravdivost hypotézy alternativní nebo hypotézy nulové. K ověření těchto pravdivostí je použitý metodologický postup s využitím výpočtu Studentova *t-testu*. Jde o jeden z nejznámějších statistických testů, pomocí něhož můžeme rozhodnout, zda dva soubory dat získané měřeními na dvou různých souborech mají od sebe statisticky se lišící aritmetické průměry. Obecně vzato jde o hodnoty, které uvádějí průměrnou roční zatíženost regionu v oblasti drogové kriminality páchané nezletilými a mladistvými. Hodnoty jsou použity z tabulky 1 a z tabulky 2.

Výpočet kvartilové odchytky

$$s^2 = \frac{1}{n_1 + n_2 - 2} \left[\sum (x_{1i} - \bar{x}_1)^2 + \sum (x_{2j} - \bar{x}_2)^2 \right]$$

po dosazení hodnot z tabulky 1 a z tabulky 2 je hodnota vypočítané kvartilové odchytky rovna hodnotě $s = 14,64$.

Určení počtu stupňů volnosti

$$f = n_1 + n_2 - 2$$

stupeň volnosti pro realizaci této výzkumné části po dosazení je roven hodnotě $f = 8$.

Výpočet aritmetických průměrů páchané drogové kriminality nezletilými a mladistvými ve zkoumaných regionech

$$\bar{x} = \frac{1}{n} (x_1 + x_2 + \dots + x_n) = \frac{1}{n} \sum_{i=1}^n x_i$$

1. pro Středočeský kraj - průměrná hodnota je 6,22/rok
2. pro území hlavního města Prahy - průměrná hodnota je 4,57/rok
3. pro Severomoravský kraj - průměrná hodnota je 15,79/rok

Výpočet Studentova *t*-testu

$$t = \frac{\bar{x}_1 - \bar{x}_2}{s} \sqrt{\frac{n_1 \cdot n_2}{n_1 + n_2}}$$

kde \bar{x}_1 je aritmetickým průměrem pro území Středočeského kraje, \bar{x}_2 je aritmetický průměr pro území hlavního města Prahy, s je vypočítaná kvartilová odchylka a hodnoty n_1 , n_2 jsou hodnoty vyjadřující počet provedených měření.

Po dosazení do vzorce pro výpočet Studentova *t*-testu je hodnota t rovna hodnotě $t = 0,18$.

Tabulka 6: znázorňuje Studentovo rozdělení pro vyloučení odlehlých výsledků

Studentovo rozdělení t(a) pro vylučování odlehlých výsledků, a = 0,05	
<i>n</i>	hodn. testu
2	12,706
3	4,303
4	3,182
5	2,776
6	2,571
7	2,447
8	2,365
9	2,306
10	2,262
11	2,228
12	2,201

Srovnání výsledku Studentova *t*-testu

$$t = 0,18 < t_{0,05}(8) = 2,365$$

Závěr: Provedeným výpočtem byla zjištěna vypočítaná hodnota menší než hodnota v tabulce 6 a z toho důvodu je vyloučena alternativní hypotéza a je potvrzena pravdivost tvrzení hypotézy nulové. Z provedeného vyplývá, že roční průměr páchané drogové kriminality nezletilými a mladistvými ve Středočeském kraji ve srovnání s ročním průměrem páchané drogové kriminality mladistvými a nezletilými na území hlavního města Prahy se statisticky významně neliší. Jde tedy o statisticky stejnou regionální zatíženost v oblasti drogové kriminality páchané nezletilými a mladistvými.

6.4 Rozbor výsledků studie

Provedená studie je rozdělena do třech fází, které zkoumají drogovou kriminalitu páchanou nezletilými a mladistvými na území hlavního města Prahy, na území Středočeského kraje a na území Severomoravského kraje.

První fáze studie se zabývá současnými trendy, které jsou v oblasti páchané drogové kriminality nezletilými a mladistvými zaznamenány ve zkoumaném období, od počátku roku 2005 do konce roku 2009. Výsledkem je zjištění skutečnosti, že ať je dnes drogová problematika nezletilých a mladistvých novodobějším problémem s výrazným vývojem od roku 1989, tak ve dvou zkoumaných regionech a to na území hlavního města Prahy a na území Středočeského kraje, zaznamenává mírný pokles v zachycené četnosti skutků. Severomoravský kraj je ze všech třech regionů touto problematikou nejvíce postižen a je zjištěno, že současný trend v této oblasti zaznamenává mírný vzestup. Je nutné brát zřetel také na skutečnost, že kriminalita mladistvých a nezletilých je ve své velké části kriminalitou latentní. Studie se z tohoto důvodu zabývá tedy pouze objasněnými skutky. I přesto je však potřeba zaměřit se především na nejpostiženější kraje naší republiky a zde vyhodnotit faktory, které způsobují nárůst trendu a tyto pomocí nástrojů prevence a regrese co nejvíce eliminovat z důvodu „zdravějšího“ vývoje naší celé společnosti.

Jedním z aspektů, které by mohly patologické chování mladistvých a nezletilých způsobovat, se zabývá druhá fáze studie. Zde je zjištěna skutečnost střední závislosti mezi páchanou drogovou kriminalitou nezletilých a mladistvých a mezi páchanou drogovou problematikou dospělých osob na území Středočeského kraje. Ze závěru studie vyplývá, že nezletilí a mladiství částečně přebírají vzory chování od dospělých jedinců společnosti. Tyto vzory jsou však s ohledem na zkoumaný problém označeny jako vzory patologického chování.

Závěrečná fáze výzkumu je věnována srovnání průměrné roční zatíženosti drogovou problematikou nezletilých a mladistvých u Středočeského kraje a území hlavního města Prahy. Jde o sousedící regiony a ze sesbíraných dat jde o podobné průměrné zatížení. Studie v této fázi zkoumá, zda průměrné roční zatížení drogové problematiky nezletilých a mladistvých na území Středočeského kraje a na území hlavního města Prahy se statisticky od sebe výrazně liší či neliší. Metodologickým postupem je zjištěna skutečnost, že v těchto uvedených regionech se zkoumané průměrné roční zatížení od sebe výrazně neliší.

6.5 Návrhy na opatření a doporučení

Obsahem této kapitoly jsou návrhy opatření a doporučení možných postupů, kterými je možné dosáhnout snížení drogové kriminality mladistvých a nezletilých a to nejen na území zkoumaných regionů, ale v rámci území celé České republiky. Z dílčích výstupů provedené studie se nabízí několik variant, které lze použít v praxi a tím dosáhnout požadovaného cíle.

1. Preventivní programy by se měly důrazně věnovat i dospělým osobám, kdy v tomto případě můžeme předpokládat, že pokud by se změnilo chování dospělých, je možné očekávat i změnu chování nástupnické generace, což by mělo být primárním úkolem naší celé společnosti.

Doporučení vychází z fáze studie, která zkoumá závislosti mezi páchanou drogovou kriminalitou nezletilých a mladistvých a mezi páchanou drogovou kriminalitou dospělých osob na území Středočeského regionu. Zde je studií potvrzena střední závislost mezi zkoumanými jevy. Věnování se celé české populaci bez výjimky by se mělo stát primární činností všech organizací, zabývajících se preventivními programy v oblasti nealkoholové toxikomanie.

2. Pokračování v nastavených hodnotách intenzity preventivní a represivní činnosti, která by mohla vést k dalšímu snižování drogové kriminality nezletilých a mladistvých

Z výsledku fáze studie zkoumající trendy v oblasti páchané drogové kriminality nezletilými a mladistvými je zřejmá skutečnost, že ve dvou ze třech regionů je pokračující trend ve fázi mírného poklesu. Tento fakt může odrážet dobře odvedenou práci složek zabývajících se represí a organizací zabývajících se prevencí. Naproti tomu u zkoumaného Severomoravského kraje jde v současné době o mírně vzestupný trend. Z této skutečnosti je možné vyvodit závěr, že represivní složky a preventivní organizace by měly převzít systém své činnosti od organizací a činitelů působících na území hlavního města Prahy a Středočeského kraje. Pomocí stejných či obdobných nástrojů prevence a regrese se snažit docílit stejného výsledku, tedy snižování trendu v oblasti drogové kriminality nezletilých a mladistvých.

ZÁVĚR

Tato bakalářská práce je věnována nealkoholové toxikomanii na území České republiky. Nejde však o seznámení s druhem či rozdělením těchto látek, ale práce je zaměřena na zmapování rozvoje zneužívání návykových látek v naší republice a na zmapování cest, kudy se největší procento návykových látek do naší republiky dostává. Taktéž jde o seznámení jednotlivých specifik obchodu s omamnými a psychotropními látkami na území třech regionů České republiky. Jádrem této práce je pak drogová kriminalita páchaná nezletilými a mladistvými a řešení tohoto druhu trestné činnosti, které by se mělo stát prioritou naší společnosti s takřka největší důležitostí.

V naší společnosti je zažitý trend, že pokud se konkrétní problém nedotkne každého z nás osobně, tak se o problém nezajímáme. V této oblasti je však důležité si uvědomit, že ať se problém drogové kriminality nezletilých a mladistvých netýká přímo nás, tak se týká celé naší společnosti, ve které žijeme a tak tento problém ovlivňuje právě i naše další životy. Částečná liknavost a nezájem velké části populace České republiky o problém drogové kriminality způsobuje její celkový rozvoj a postupné „znehodnocování“ nové nástupnické generace, jež bude mít jednou v rukou i naši budoucnost v době, kdy současná generace v produktivním věku odejde do věku důchodového.

Pro nutnost okamžitého řešení této situace svědčí i fakt, že někteří nezletilí a mladiství nemají bohatou zkušenost pouze s užíváním drog, ale sami se zabývají jejich distribucí a pěstováním, anebo se dopouštějí širokého spektra trestných činů pod jejich vlivem. V neposlední řadě je nutné brát v potaz i skutečnost, že sami nezletilí a mladiství se stávají pacienti v různých zařízeních určených pro léčbu drogově závislých, nebo v horším případě je zaznamenán velký počet úmrtí těchto členů společnosti, z důvodu předávkování se návykovou látkou.

Ze závěru vyplývá, že drogy, drogová kriminalita a vše s drogami spojené a to ať u nezletilých a mladistvých, nebo u dospělých členů společnosti je problémem nás všech a to problémem aktuálním, zvyšujícím se a na způsobu jeho řešení závisí budoucnost naší celé společnosti.

SEZNAM POUŽITÉ LITERATURY A PERIODIK

- [1] BORNÍK, M. *Drogy, co bychom o nich měli vědět*. 1. vydání. Praha: Themis, 2001. 31 stran. ISBN 80-85821-98-2.
- [2] *Bulletin národní protidrogové centrály*. Policie České republiky, Národní protidrogová centrála Služby kriminální policie a vyšetřování. Č. 1. Praha: Tiskárna MV, 2000. 52 stran. ISSN 1211-8834.
- [3] *Bulletin národní protidrogové centrály*. Policie České republiky, Národní protidrogová centrála Služby kriminální policie a vyšetřování. Č. 2. Praha: Tiskárna MV, 2002. 40 stran. ISSN 1211-8834.
- [4] *Bulletin národní protidrogové centrály*. Policie České republiky, Národní protidrogová centrála Služby kriminální policie a vyšetřování. Č. 3. Praha: Tiskárna MV, 2002. 52 stran. ISSN 1211-8834.
- [5] *Bulletin národní protidrogové centrály*. Policie České republiky, Národní protidrogová centrála Služby kriminální policie a vyšetřování. Č. 3. Praha: Tiskárna MV, 2003. 62 stran. ISSN 1211-8834.
- [6] *Bulletin národní protidrogové centrály*. Policie České republiky, Národní protidrogová centrála Služby kriminální policie a vyšetřování. Č. 2. Praha: Tiskárna MV, 2005. 64 stran. ISSN 1211-8834.
- [7] *Bulletin národní protidrogové centrály*. Policie České republiky, Národní protidrogová centrála Služby kriminální policie a vyšetřování. Č. 2. Praha: Tiskárna MV, 2008. 60 stran. ISSN 1211-8834.
- [8] GOODYER, P. *Drogy + teenager*. 1. české vydání. Praha: Slovanský dům, 2001. 162 stran. ISBN 80-86421-44-9.
- [9] CHMELÍK, J. a kol. *Rukověť kriminalistiky*. 1. vydání. Plzeň: Vydavatelství a nakladatelství Aleš Čeněk, 2005. 532 stran. ISBN 80-86898-36-9 (brož).
- [10] JANKOVÁ, L., MUSÍLKOVÁ, Z. a kol. *Texty zákonů*. 1. vydání. Praha: C.H.BECK, 2010. 570 stran. ISBN 978-80-7400-229-8.

- [11] KONRÁD, Z. a kol. *Metodika vyšetřování jednotlivých druhů trestných činů*. 2. rozšířené vydání. Praha: Policejní akademie České republiky. Katedra kriminalistiky, 1997. 219 stran. ISBN 80-85981-39-8 (brož).
- [12] MRAVČÍK, V. a kol. *Výroční zpráva o stavu ve věcech drog v České republice v roce 2004*. 1. vydání. Praha: Úřad vlády ČR, 2005. 109 stran. ISBN 80-86734-59-5.
- [13] NOVOTNÝ, O., ZAPLETAL, J. a kol. *Kriminologie*. 3. přepracované vydání. Praha: ASPI, 2008. 527 stran. ISBN 978-80-7357-377-5.
- [14] NOŽINA, M. *Mezinárodní organizovaný zločin v ČR*. 1. vydání. Praha: Koniasch Latin Press, 1997. 256 stran. ISBN 80-85917-35-1.
- [15] NOŽINA, M. *Svět drog v Čechách*. 1. vydání. Praha: Koniasch Latin Press, 1997. 347 stran. ISBN 80-85917-36-X.
- [16] ŠTABLOVÁ, R. *Drogy, kriminalita a prevence*. 2. rozšířené vydání. Praha: Policejní akademie České republiky, 2000. 205 stran. ISBN 80-7251-018-5.
- [17] *Závislosti a my*. MK ČR Č.4. Praha: Tiskárny Horák, 2007. 31 stran. ISSN 1213-8584.

INTERNETOVÉ ODKAZY

- [1] Míra nezaměstnanosti podle nových krajů ČR od roku 2000 -2007. In: Ministerstvo práce a sociálních věcí ČR[online]. Praha: MPSV 2009 [cit. 7.4.2010]. URL:<http://portal.mpsv.cz/sz/politikazamest/trh_prace/rok2007p1/prilohy_0706_13.pdf>
- [2] Pervitin. In: Majitelka stránky [online]. [cit. 31.3.2010] URL: <<http://majilka.mypage.cz/menu/drogy/pervitin>>
- [3] Zákon č. 378/2007 Sb. o léčivech a o změnách některých souvisejících zákonů. In: Sbírka zákonů[online]. Ostrava: SAGIT 2007 [cit. 31.3.2010]. URL: <<http://www.sagit.cz/pages/sbirkatxt.asp?zdroj=sb07378&cd=76&typ=r>>

INTRANETOVÉ ODKAZY SERVERU MV ČR

- [1] Statistický výkaz č. 1 – kriminalita za období od 1. 1. 2005 do 31. 12. 2005. In: Evidenčně statistický systém kriminality[online]. Praha: Policejní prezidium – Centrála informatiky a analytických procesů služby kriminální policie a vyšetřování 2010 [cit. 14. 4. 2010]. URL:
<http://essk.pcr.cz/essk/5/12/sestava1/a_____.xls>
- [2] Statistický výkaz č. 1 – kriminalita za období od 1. 1. 2006 do 31. 12. 2006. In: Evidenčně statistický systém kriminality[online]. Praha: Policejní prezidium – Centrála informatiky a analytických procesů služby kriminální policie a vyšetřování 2010 [cit. 14. 4. 2010]. URL:
<http://essk.pcr.cz/essk/6/12/sestava1/a_____.xls>
- [3] Statistický výkaz č. 1 – kriminalita za období od 1. 1. 2007 do 31. 12. 2007. In: Evidenčně statistický systém kriminality[online]. Praha: Policejní prezidium – Centrála informatiky a analytických procesů služby kriminální policie a vyšetřování 2010 [cit. 14. 4. 2010]. URL:
<http://essk.pcr.cz/essk/7/12/sestava1/a_____.xls>
- [4] Statistický výkaz č. 1 – kriminalita za období od 1. 1. 2008 do 31. 12. 2008. In: Evidenčně statistický systém kriminality[online]. Praha: Policejní prezidium – Centrála informatiky a analytických procesů služby kriminální policie a vyšetřování 2010 [cit. 14. 4. 2010]. URL:
<http://essk.pcr.cz/essk/8/12/sestava1/a_____.xls>
- [5] Statistický výkaz č. 1 – kriminalita za období od 1. 1. 2009 do 31. 12. 2009. In: Evidenčně statistický systém kriminality[online]. Praha: Policejní prezidium – Centrála informatiky a analytických procesů služby kriminální policie a vyšetřování 2010 [cit. 14. 4. 2010]. URL:
<http://essk.pcr.cz/essk/9/12/sestava1/a_____.xls>

SEZNAM POUŽITÝCH SYMBOLŮ A ZKRATEK

apod. a podobně

cca asi

např. na příklad

NPC Národní protidrogová centrála České republiky

OPL omamní a psychotropní látka

popř. po případě

resp. respektive

tzv. tak zvaně (tak zvanému, tak zvaný)

tzn. to znamená

ust. ustanovení (paragrafové ustanovení)

SEZNAM TABULEK A GRAFŮ

Tabulka 1: znázorňuje statistický výkaz počtu objasněných skutků, spáchaných nezletilými, mladistvými a ostatními v oblasti drogové kriminality na území hlavního města Prahy, od počátku roku 2005 do konce roku 2009.....	58
Tabulka 2: znázorňuje statistický výkaz počtu objasněných skutků, spáchaných nezletilými, mladistvými a ostatními v oblasti drogové kriminality na území Středočeského kraje, od počátku roku 2005 do konce roku 2009.....	58
Tabulka 3: znázorňuje statistický výkaz počtu objasněných skutků spáchaných nezletilými, mladistvými a ostatními v oblasti drogové kriminality na území Severomoravského kraje, od počátku roku 2005 do konce roku 2009.....	58
Tabulka 4: znázorňuje statistický počet spáchané a objasněné drogové trestné činnosti na území Středočeského kraje a dále pomocné mezivýpočty užití ke stanovení Spearmanova koeficientu pořadové korelace.....	61
Tabulka 5: znázorňuje porovnání výsledného koeficientu korelace s jeho interpretací	61
Tabulka 6: znázorňuje Studentovo rozdělení pro vyloučení odlehých výsledků.....	63
Graf 1: znázorňuje počet objasněných skutků spáchaných nezletilými a mladistvými v oblasti drogové kriminality na území hlavního města Prahy a křivku trendu, v období od počátku roku 2005 do konce roku 2009	59
Graf 2: znázorňuje počet objasněných skutků spáchaných nezletilými a mladistvými v oblasti drogové kriminality na území Středočeského kraje a křivku trendu, v období od počátku roku 2005 do konce roku 2009	59
Graf 3: znázorňuje počet objasněných skutků spáchaných nezletilými a mladistvými v oblasti drogové kriminality na území Středočeského kraje a křivku trendu, v období od počátku roku 2005 do konce roku 2009	60