

Přeshraniční spolupráce Euroregionu Beskydy

Iveta Křenková

Bakalářská práce
2010



Univerzita Tomáše Bati ve Zlíně
Fakulta managementu a ekonomiky

Univerzita Tomáše Bati ve Zlíně
Fakulta managementu a ekonomiky
Ústav regionálního rozvoje, veřejné správy a práva
akademický rok: 2009/2010

ZADÁNÍ BAKALÁŘSKÉ PRÁCE (PROJEKTU, UMĚLECKÉHO DÍLA, UMĚLECKÉHO VÝKONU)

Jméno a příjmení: **Iveta KŘENKOVÁ**
Studijní program: **B 6202 Hospodářská politika a správa**
Studijní obor: **Veřejná správa a regionální rozvoj**
Téma práce: **Přeshraniční spolupráce Euroregionu Beskydy**

Zásady pro vypracování:

Úvod

I. Teoretická část

- Stanovte cíle a metodologii bakalářské práce.
- Definujte pojmový aparát týkající se přeshraniční spolupráce euroregionů.
- Určete legislativní zajištění pro činnost euroregionů.

II. Praktická část

- Proveďte analýzu současného stavu přeshraniční spolupráce Euroregionu Beskydy.
- Uveďte možnosti zlepšení přeshraniční spolupráce v Euroregionu Beskydy.
- Navrhněte konkrétní projekt pro danou oblast.

Závěr



Rozsah práce: cca 40
Rozsah příloh:
Forma zpracování bakalářské práce: tištěná/elektronická

Seznam odborné literatury:

- [1] KANTOR, T., MAREK, D. Příprava a řízení projektů strukturálních fondů Evropské unie. 1. vyd. Brno: Barrister & Principal, 2007. 210 s. ISBN 978-80-87028-13-8.
- [2] Kolektiv autorů. Úvod do regionálních věd a veřejné správy. 2. rozš. vyd. Plzeň: Aleš Čeněk, 2008. 455 s. ISBN 978-80-7380-08604.
- [3] WOKOUN, R. Strukturální fondy a obce I. 1. vyd. Brno: ASPI, 2006. 146 s. ISBN 80-7357-138-2.
- [4] WOKOUN, R. Česká regionální politika v období vstupu do Evropské unie. 1. vyd. Praha: Oeconomica, 2003. 326 s. ISBN 80-245-0517-7.

Vedoucí bakalářské práce: Ing. Pavel Grebeníček
Ústav regionálního rozvoje, veřejné správy a práva
Datum zadání bakalářské práce: 6. dubna 2010
Termín odevzdání bakalářské práce: 21. května 2010

Ve Zlíně dne 6. dubna 2010


doc. Dr. Ing. Drahomira Pavelková
děkanka




prof. RNDr. René Wokoun, CSc.
ředitel ústavu

PROHLÁŠENÍ AUTORA BAKALÁŘSKÉ PRÁCE

Beru na vědomí, že

- Odevzdáním bakalářské práce souhlasím se zveřejněním své práce podle zákona č. 111/1998 Sb. o vysokých školách a o změně a doplnění dalších zákonů (zákon o vysokých školách), ve znění pozdějších právních předpisů, bez ohledu na výsledek obhajoby ¹⁾;
- beru na vědomí, že bakalářská práce bude uložena v elektronické podobě v univerzitním informačním systému dostupná k nahlédnutí;
- na moji bakalářskou práci se plně vztahuje zákon č. 121/2000 Sb. o právu autorském, o právech souvisejících s právem autorským a o změně některých zákonů (autorský zákon) ve znění pozdějších právních předpisů, zejm. § 35 odst. 3 ²⁾;
- podle § 60 ³⁾ odst. 1 autorského zákona má UTB ve Zlíně právo na uzavření licenční smlouvy o užití školního díla v rozsahu § 12 odst. 4 autorského zákona;
- podle § 60 ³⁾ odst. 2 a 3 mohu užit své dílo – bakalářskou práci - nebo poskytnout licenci k jejímu využití jen s předchozím písemným souhlasem Univerzity Tomáše Bati ve Zlíně, která je oprávněna v takovém případě ode mne požadovat přiměřený příspěvek na úhradu nákladů, které byly Univerzitou Tomáše Bati ve Zlíně na vytvoření díla vynaloženy (až do jejich skutečné výše);
- pokud bylo k vypracování bakalářské práce využito softwaru poskytnutého Univerzitou Tomáše Bati ve Zlíně nebo jinými subjekty pouze ke studijním a výzkumným účelům (tj. k nekomerčnímu využití), nelze výsledky diplomové/bakalářské práce využít ke komerčním účelům.

Ve Zlíně 10.5.2010

.....
Jiřina Hřivňáková

¹⁾ Zákon č. 111/1998 Sb. o vysokých školách a o změně a doplnění dalších zákonů (zákon o vysokých školách), ve znění pozdějších právních předpisů, § 47b Zveřejněním závěrečných prací:

(1) Vysoká škola nevyjádřeně zveřejňuje disertační, diplomové, bakalářské a rigorózní práce, u kterých proběhla obhajoba, včetně posudků oponentů a výsledku obhajoby prostřednictvím databáze kvalifikačních prací, kterou spravuje. Způsob zveřejnění stanoví vnitřní předpis vysoké školy.

(2) Disertační, diplomové, bakalářské a rigorózní práce odevzdané uchazečem k obhajobě musí být též nejméně pět pracovních dnů před konáním obhajoby zveřejněny k nahlédnutí veřejnosti v místě určeném vnitřním předpisem vysoké školy nebo není-li tak určeno, v místě pracoviště vysoké školy, kde se má konat obhajoba práce. Každý si může ze zveřejněné práce pořizovat na své náklady výpisy, opisy nebo rozmnoženiny.

(3) Platí, že odevzdáním práce autor souhlasí se zveřejněním své práce podle tohoto zákona, bez ohledu na výsledek obhajoby.

2) zákon č. 121/2000 Sb. o právu autorském, o právech souvisejících s právem autorským a o změně některých zákonů (autorský zákon) ve znění pozdějších právních předpisů, § 35 odst. 3:

(3) Do práva autorského také nezasahuje škola nebo školské či vzdělávací zařízení, učí-li nikoli za účelem přímého nebo nepřímého hospodářského nebo obchodního prospěchu k výuce nebo k vlastní potřebě dílo vytvořené žákem nebo studentem ke splnění školních nebo studijních povinností vyplývajících z jeho právního vztahu ke škole nebo školskému či vzdělávacímu zařízení (školní dílo).

3) zákon č. 121/2000 Sb. o právu autorském, o právech souvisejících s právem autorským a o změně některých zákonů (autorský zákon) ve znění pozdějších právních předpisů, § 60 Školní dílo:

(1) Škola nebo školské či vzdělávací zařízení mají za obvyklých podmínek právo na uzavření licenční smlouvy o užití školního díla (§ 35 odst.

3). Odpírá-li autor takového díla udělit svolení bez vážného důvodu, mohou se tyto osoby domáhat nahrazení chybějícího projevu jeho vůle u soudu. Ustanovení § 35 odst. 3 zůstává nedotčeno.

(2) Není-li sjednáno jinak, může autor školního díla své dílo učit či poskytnout jinému licenci, není-li to v rozporu s oprávněnými zájmy školy nebo školského či vzdělávacího zařízení.

(3) Škola nebo školské či vzdělávací zařízení jsou oprávněny požadovat, aby jim autor školního díla z výdělku jim dosaženého v souvislosti s užitím díla či poskytnutím licence podle odstavce 2 přiměřeně přispěl na úhradu nákladů, které na vytvoření díla vynaložil, a to podle okolností až do jejich skutečné výše; přitom se přihlídí ke vší výdělku dosaženého školou nebo školským či vzdělávacím zařízením a užití školního díla podle odstavce 1.

- podle § 60 odst. 1 autorského zákona má Úřad za úkol poskytnout licenci v případě, že autor školního díla v rozporu s oprávněnými zájmy školy nebo školského či vzdělávacího zařízení své dílo učit či poskytnout jinému licenci, není-li to v rozporu s oprávněnými zájmy školy nebo školského či vzdělávacího zařízení.
- podle § 60 odst. 2 autorského zákona má Úřad za úkol poskytnout licenci v případě, že autor školního díla v rozporu s oprávněnými zájmy školy nebo školského či vzdělávacího zařízení své dílo učit či poskytnout jinému licenci, není-li to v rozporu s oprávněnými zájmy školy nebo školského či vzdělávacího zařízení.
- podle § 60 odst. 3 autorského zákona má Úřad za úkol poskytnout licenci v případě, že autor školního díla v rozporu s oprávněnými zájmy školy nebo školského či vzdělávacího zařízení své dílo učit či poskytnout jinému licenci, není-li to v rozporu s oprávněnými zájmy školy nebo školského či vzdělávacího zařízení.

Škola nebo školské či vzdělávací zařízení
Věc č. 10/2010

Úřad za úkol poskytnout licenci v případě, že autor školního díla v rozporu s oprávněnými zájmy školy nebo školského či vzdělávacího zařízení své dílo učit či poskytnout jinému licenci, není-li to v rozporu s oprávněnými zájmy školy nebo školského či vzdělávacího zařízení.

ABSTRAKT

Předmětem bakalářské práce „Přeshraniční spolupráce Euroregionu Beskydy“ je analýza současného stavu přeshraniční spolupráce euroregionu. Teoretická část se zabývá představením euroregionů, historií a financováním přeshraniční spolupráce. Praktická část pojednává o charakteristikách české, polské a slovenské části euroregionu. Přehled silných a slabých stránek, příležitostí i ohrožení prostředí euroregionu zhodnotí SWOT analýza. V závěru budou navrženy možnosti pro zlepšení přeshraniční spolupráce euroregionu Beskydy a projekt, který bude přínosem pro danou oblast a přispěje k rozvoji cestovního ruchu.

Klíčová slova: přeshraniční spolupráce, euroregion, INTERREG III A, Strukturální fondy, projekt

ABSTRACT

The subject of this Bachelor's work „Cross-border cooperation in Euroregion Beskydy“ is an analysis of the current cross-border cooperation in the Euroregion. The theoretical part includes the introduction of the Euroregions, history as well as funding of cross-border cooperation. The practical part deals with the characteristics of Czech, Polish and Slovak part of the Euroregion. Overview of strengths and weaknesses, opportunities and threats will be provided in a SWOT analysis. At the end of this work will be proposed some possibilities for improving cross-border cooperation and also the project, which will contribute to the development of the Euroregion's tourism.

Keywords: cross-border cooperation, euroregion, INTERREG III A, Structural funds, projekt

Na tomto místě bych ráda poděkovala vedoucímu bakalářské práce Ing. Pavlovi Grebeníčkoví za cenné informace a připomínky, které mi byly poskytnuty během zpracování této bakalářské práce.

Motto:

„Ukázalo se, že státní hranice se stala brzdou pokroku, a vyžaduje tudíž další otevírání. Euroregiony mohou v tomto ohledu výrazně pomoci.“

Adam Jirousek

Prohlašuji, že odevzdaná verze bakalářské práce a verze elektronická nahraná do IS/STAG jsou totožné.

OBSAH

OBSAH	8
ÚVOD.....	11
I TEORETICKÁ ČÁST	12
1 CÍLE BAKALÁŘSKÉ PRÁCE.....	13
2 METODOLOGIE.....	14
3 PŘEŠHRANIČNÍ SPOLUPRÁCE	16
3.1 ŽIVOT V POHRANIČÍ.....	16
3.1.1 HISTORIE PŘEŠHRANIČNÍ SPOLUPRÁCE	17
3.2 POJMY SOUVISEJÍCÍ S PŘEŠHRANIČNÍ SPOLUPRACÍ	18
3.3 PRÁVNÍ NÁSTROJE PŘEŠHRANIČNÍ SPOLUPRÁCE	20
3.3.1 MULTILATERÁLNÍ RÁMCOVÉ DOHODY.....	20
3.3.2 BILATERÁLNÍ A TRILATERÁLNÍ DOHODY	22
3.3.3 DOHODY NA REGIONÁLNÍ A MÍSTNÍ ÚROVNI	23
3.3.4 LEGISLATIVA ČR V OBLASTI REGIONÁLNÍ POLITIKY	23
4 FINANČNÍ PODPORA PŘEŠHRANIČNÍ SPOLUPRÁCE NA ČESKO-POLSKÉ A ČESKO-SLOVENSKÉ HRANICI.....	25
4.1 PROGRAM CBC PHARE V OBDOBÍ 1994 - 1997	25
4.2 PROGRAM CBC PHARE V OBDOBÍ 1998-2003	26
5 PŘEŠHRANIČNÍ SPOLUPRÁCE PO VSTUPU ČR DO EU V LETECH 2004 – 2006	29
5.1 PŘEŠHRANIČNÍ SPOLUPRÁCE ČESKÁ REPUBLIKA – POLSKÁ REPUBLIKA	30
5.2 PŘEŠHRANIČNÍ SPOLUPRÁCE ČESKÁ REPUBLIKA – SLOVENSKÁ REPUBLIKA	31
5.3 EVROPSKÁ ÚZEMNÍ SPOLUPRÁCE 2007 – 2013	31
5.3.1 OP PŘEŠHRANIČNÍ SPOLUPRÁCE ČESKÁ REPUBLIKA – POLSKÁ REPUBLIKA 2007 – 2013	32
5.3.2 OP PŘEŠHRANIČNÍ SPOLUPRÁCE ČESKÁ REPUBLIKA – SLOVENSKÁ REPUBLIKA 2007 – 2013	34
6 EUROREGIONY	37
6.1 EUROREGIONY V ČR.....	37
II PRAKTICKÁ ČÁST	40
7 EUROREGION BESKYDY	41
7.1 ZALOŽENÍ EUROREGIONU	41
7.2 ČLENSTVÍ V EUROREGIONU BESKYDY.....	42

7.3	PRÁVNÍ STATUS A STRUKTURA EUROREGIONU BESKYDY	44
7.3.1	PRÁVNÍ STATUS	44
7.3.2	STRUKTURA.....	44
7.4	CÍLE A AKTIVITY EUROREGIONU	45
7.4.1	PROKLAMOVANÉ VERSUS REÁLNÍ CÍLE	46
7.4.2	PROJEKTY EUROREGIONU BESKYDY	47
8	CHARAKTERISTIKY NÁRODNÍCH STRAN EUROREGIONU.....	48
8.1	CHARAKTERISTIKA REGIONU BESKYDY ČESKÉ REPUBLIKY	48
8.1.1	GEOGRAFICKÉ VYMEZENÍ REGIONU	48
8.1.2	OBYVATELSTVO	48
8.1.3	VĚKOVÁ STRUKTURA OBYVATELSTVA	51
8.1.4	HOSPODÁŘSTVÍ A TRH PRÁCE	51
8.1.5	DOPRAVA	52
8.1.6	CESTOVNÍ RUCH	53
8.2	CHARAKTERISTIKA POLSKÉ ČÁSTI EUROREGIONU.....	53
8.2.1	GEOGRAFICKÉ VYMEZENÍ.....	53
8.2.2	OBYVATELSTVOPODZIAŁ BIELSKO	53
8.2.3	VĚKOVÁ STRUKTURA OBYVATELSTVA	56
8.2.4	HOSPODÁŘSTVÍ A TRH PRÁCE	56
8.2.5	DOPRAVA	57
8.2.6	CESTOVNÍ RUCH	57
8.3	CHARAKTERISTIKA SLOVENSKÉ ČÁSTI EUROREGIONU.....	58
8.3.1	GEOGRAFICKÉ VYMEZENÍ.....	58
8.3.2	OBYVATELSTVO	58
8.3.3	VĚKOVÁ STRUKTURA OBYVATELSTVA	62
8.3.4	HOSPODÁŘSTVÍ A TRH PRÁCE	62
8.3.5	DOPRAVA	63
8.3.6	CESTOVNÍ RUCH	64
9	CHARAKTERISTIKA EUROREGIONU BESKYDY	65
9.1	GEOGRAFICKÉ VYMEZENÍ.....	65
9.2	OBYVATELSTVO.....	66
9.3	VĚKOVÁ STRUKTURA OBYVATELSTVA	69
9.4	PŘIROZENÝ A MIGRAČNÍ POHYB OBYVATELSTVA	71
9.5	ŽIVOTNÍ ÚROVEŇ	72
9.6	TRH PRÁCE A NEZAMĚSTNANOST.....	74

9.7 ÚROVEŇ VZDĚLÁNÍ OBYVATELSTVA	77
10 VYHODNOCENÍ DOTAZNÍKOVÉHO ŠETŘENÍ.....	81
11 SWOT ANALÝZA	84
11.1 SWOT ANALÝZA REGIONU BESKYDY ČR.....	85
11.2 SWOT ANALÝZA REGIONU BESKYDY PR.....	87
11.3 SWOT ANALÝZA REGIONU BESKYDY SR.....	89
11.4 SWOT ANALÝZA EUROREGIONU BESKYDY	91
12 MOŽNOSTI ZLEPŠENÍ SPOLUPRÁCE V RÁMCI EUROREGIONU BESKYDY	93
13 NAVRŽENÍ PROJEKTU PRO EUROREGION BESKYDY.....	97
ZÁVĚR	99
SEZNAM POUŽITÉ LITERATURY.....	101
SEZNAM POUŽITÝCH SYMBOLŮ A ZKRATEK	105
SEZNAM OBRÁZKŮ	106
SEZNAM TABULEK.....	107
SEZNAM PŘÍLOH.....	108

ÚVOD

Příhraniční regiony jsou ve srovnání s regiony uvnitř státu v určité nevýhodě ve všech zemích. Tato práce se zabývá aktivitami euroregionů a využíváním jejich možností k všestrannému rozvoji území, kterého mohou dosáhnout v rámci přeshraniční spolupráce. Výhodou územních společenství – euroregionů je přítomnost společných problémů, které vzájemnou spoluprací mohou vyřešit, a to i přes skutečnost, že každá z národních stran euroregionu náleží jinému státu. Abychom mohli pochopit smysl přeshraniční spolupráce euroregionů, je třeba se zabývat daleko širšími souvislostmi, na které je tato práce zaměřena.

Jedním z podstatných důvodů pro založení euroregionů je získání finanční prostředků ze Strukturálních fondů. Jelikož Euroregion Beskydy se nachází na území tří států – České republiky, Polska a Slovenské republiky - zaměřím se na OPPS¹, jejichž prostřednictvím byly poskytnuty dotační tituly EU motivující k rozvoji česko-polského a česko-slovenského pohraničí. Představen bude i OPPS ČR – SR a OPPS ČR – PR pro programové období 2007 – 2013.

Hlavním cílem této práce je představit vnitřní prostředí Euroregionu Beskydy tzn. okolnosti jeho vzniku, zaměření cílů a aktivit, zaměření realizovaných projektů a fungování organizační struktury. Ke zhodnocení celkové situace euroregionu, je nutné se seznámit s charakteristikami, které vystihují hospodářskou situaci a vyspělost jednotlivých regionů. Mezi zmíněné charakteristiky patří – zaměstnanost, obyvatelstvo, vzdělanostní struktura obyvatelstva, hospodářství a trh práce, doprava, cestovní ruch či životní prostředí. Na základě informací týkajících se těchto odvětví, lze snadno odhadnout situaci daného území.

V dalším kroku budou navrženy opatření pro zlepšení přeshraniční spolupráce² na základě provedené SWOT analýzy. Ke zjištění cenných informací budou osloveni zástupci jednotlivých členských obcí a sdružení na české straně prostřednictvím dotazníkového šetření. V závěru práce představím projekt, jehož cílem bude přispět k rozvoji cestovního ruchu a zároveň ke zlepšení celkové spolupráce na daném území.

¹ OPPS – zkratka pro operační program přeshraniční spolupráce

² – zkratka pro Euroregion Beskydy

I. TEORETICKÁ ČÁST

1 CÍLE BAKALÁŘSKÉ PRÁCE

Primárním cílem bakalářské práce je představení Euroregionu Beskydy. V této části se zaměřím na všeobecnou charakteristiku tohoto přeshraničního sdružení obcí. Jako dílčí cíle mi poslouží informace týkající se jeho založení euroregionu, hlavních aktivit a cílů, organizačního uspořádání a seznámení s členskými obcemi euroregionu.

Sekundárním cílem bude zhodnotit současnou situaci v jednotlivých regionech EB. Bude provedena charakteristika regionů, jejichž společným prvkem, na kterém je probíhající spolupráce mezi stranami založená, je pohoří Beskydy. Mezi charakteristiky budou zařazeny následující odvětví: geografické vymezení regionu, ekonomická situace, obyvatelstvo, vzdělanostní struktura obyvatelstva, hospodářství a trh práce, cestovní ruch a doprava. Tyto charakteristiky pro zhodnocení území nejsou zvoleny náhodně, ale za účelem poznání, na co by se měl region zaměřit, aby došlo k očekávaným přínosům na všech stranách hranice a tím k minimalizaci nevýhod příhraničního regionu. Souhrnný přehled zjištěných poznatků zhodnotí pomocné analýzy za jednotlivé regiony. Následně bude představena výsledná SWOT analýza, která bude odrazem situace v euroregionu.

Závěrečným cílem je navrhnout doporučení vedoucí ke zvýšení efektivity přeshraniční spolupráce Euroregionu Beskydy. Tento cíl bude mít přímou návaznost na SWOT analýzu a na dotazníkové šetření, které proběhlo v členských obcích na české straně Regionu Beskydy. Posledním krokem bude představení vlastního projektu, který bude měl pozitivní odezvu pro danou oblast.

2 METODOLOGIE

Cílem teoretické části bakalářské práce bylo definovat pojmy související s přeshraniční spoluprací, poskytnout informace o programech přeshraniční spolupráce a hlavně zachytit význam přeshraniční spolupráce. Tyto informace byly potřebné pro pochopení praktické části, která vypovídá o analýze současné situace přeshraniční spolupráce ERB.

Ke zpracování bakalářské práce byly použity následující metody:

- srovnávání (věcná, prostorová i časová komparativní analýza regionů ERB),
- analýza a syntéza (zkoumání charakteristik regionů),
- abstrakce a indukce (formulace obecné definice euroregionů, představení organizační struktury Euroregionu Beskydy),
- výzkumné šetření pro získání empirických dat (elektronické dotazování).

Ke zpracování praktické části byly využity:

- programy rozvoje obcí a krajů, data statistických ročenek regionů,
- údaje zveřejněné na internetových portálech statistických úřadů.

Statistická data pro regiony ERB nejsou zveřejněna. Dokonce nejsou zveřejněny ani statistické údaje za Euroregion Beskydy. Z tohoto důvodu jsem zvolila k provedení analýzy současného stavu euroregionu následující postup: zjištění teoretických a analytických dat pro jednotlivé regiony EB a následné jejich vyhodnocení za celý Euroregion Beskydy.

Po kontaktování vedoucího oddělení analýz a poskytování informací slovenského statistického úřadu mi bylo sděleno, že evidovaná nezaměstnanost je zaznamenávána nejpodrobněji podle okresů, vzdělanostní struktura obyvatelstva se zjišťuje při sčítáních (poslední údaje jsou za rok 2001) a odvětvovou strukturu ani zaměstnanost podle obcí statistický úřad nezjišťuje, ekonomické ukazatele se zjišťují podle okresů, podle obcí jsou k dispozici jen ve velmi omezené míře. Následkem této informace bylo nutné uvedené zjistit ukazatele na úrovni okresů.

V této části práce jsem použila komparativní analýzu a popisnou statistiku. Grafy, tabulky a matematické výpočty byly provedeny v programu MS Excel.

Geografické názvy jsou ponechány ve slovenském nebo polském národním jazyce. Pro označení polského okresu, je používán název – powiat.

Pro odhalení silných a slabých stránek, možností a hrozeb euroregionu jsem použila SWOT analýzu. Smysl SWOT analýzy spočívá v akceptování silných stránek a odstraňování stránek slabých, čímž se zvyšuje pravděpodobnost budoucí realizace příhodných možností a naopak se omezuje dopad takto pojmenovaných hrozeb. Její úkol je jednoduchý – analyzovat současnou a očekávanou budoucí situaci, určit směr rozvoje a najít prostředky pro dosažení stanového poslání (cíle).[24]

K vypracování práce byly použity hlavně sekundární zdroje – odborná literatura a internetové zdroje. Jako primární zdroj posloužily výsledky dotazníkového šetření, jehož cílem bylo zjistit informace a názory starostů členských obcí RB ČR, a výpočty ukazatelů a závěry vyplývající ze SWOT analýz.

3 PŘESHraniČNÍ SPOLUPRÁCE

3.1 Život v pohraničí

Život v pohraničí se vyznačuje vlastní svéráznou každodenní dynamikou, která je dána prostorovou blízkostí, možností vzájemného kontaktu a porovnávání sousední zahraniční kultury a celého společenství. Způsob života a identita člověka, který žije v podmínkách sousedství dvou rozdílných národních společenství a jejich kultur se vytváří výrazně cestou srovnávání, hodnocení, volby, které musí v té či oné míře v každodenním životě činit.

V situaci vstupu nových zemí do struktur Evropské unie vystupují do popředí různé historicky dané nerovnosti a rozdíly nejen v oblasti ekonomiky, ale i kultury, fungování společenských institucí, kultury a způsobu života obyvatel sousedících zemí. V důsledku toho, existují asymetrické přeshraniční vztahy se všemi sousedními státy (relativně nejméně vyhraněné jsou patrně se Slovenskem).[40]

Přeshraniční spolupráci musíme chápat komplexně; setkávají se zde aspekty kulturní, jazykové, ekonomické, technické, administrativní a geopolitické. Původně byla přeshraniční spolupráce zaměřena na relativně dílčí, specifické problémy, podmíněné právě státní hranicí: např. řešení dopravní (technické) infrastruktury, poměry na trhu práce, kulturní spolupráce. Až později se objevila potřeba přistupovat k rozvoji komplexně či integrovaně. Prostředkem pro naplnění těchto záměrů se stalo prostorové plánování a regionální politika.[21]

Pro regionalistickou teorii je zajímavá definice přeshraniční spolupráce (článek 2 Madridská úmluva): „Pro účely této úmluvy termín přeshraniční spolupráce znamená jakékoliv dohodnuté jednání, jehož cílem je posílit a rozvíjet sousedské vztahy mezi územními společenstvími nebo úřady dvou nebo více smluvních stran, a uzavírání jakýchkoliv dohod a smluv nezbytných k tomuto účelu. Přeshraniční spolupráce je uskutečňována v rámci působnosti a pravomoci územních společenství a úřadů dané vnitrostátním právem. Tato úmluva nemůže měnit rozsah a podstatu těchto pravomocí.“[25]

Aktivity přeshraniční spolupráce a vytváření euroregionů považujeme za nedílnou součást integračních procesů. Základem přeshraniční spolupráce jsou integrované a strategicky zaměřené programy, v jejichž rámci se pak realizují jednotlivé projekty.[21]

3.1.1 Historie přeshraniční spolupráce

Přeshraniční spolupráce mezi bezprostředně sousedícími příhraničními regiony má v Evropě mnohdy již dlouhou tradici. Již v 50. letech, krátce po 2. světové válce, se zástupci mnoha evropských příhraničních oblastí spojili, aby projednali odstranění hraničních bariér a možnosti přeshraniční spolupráce. Motivem byla především touha po zlepšení životní úrovně, po trvalém zajištění míru, jakož i snaha odstranit hraniční bariéry, omezení a jiné faktory, které vedly k rozdělení lidí a institucí v sousedících příhraničních regionech.

Od počátku 70. let uskutečňují příhraniční a přeshraniční regiony svoji politiku ve stále větší míře za pomoci pracovního sdružení Evropské příhraniční regiony (AGEG), založeno 1971. Toto sdružení navázalo těsné kontakty s Radou Evropy, s Evropským parlamentem, Evropskou komisí, a s národními vládami. Síť příhraničních a přeshraničních regionů se stala významnou silou při rozvoji spolupráce na všech evropských hranicích, při evropské integraci a při rozvoji evropských podpůrných programů ve prospěch příhraničních regionů v celé Evropě.

Koncem 80. let se staly národní hranice díky zavedení jednotného evropského trhu a díky demokratickému vývoji ve střední a východní Evropě ještě volnějším. Vznikla řada příhraničních a přeshraničních regionů, jež se připojily k AGEG. Otevření hranic a vznik hranic nových obrátily pozornost k přetrvávajícím problémům na hranicích. Bylo zřejmé, že cíl – totiž integrace Evropy – vyžaduje speciální politiku ve prospěch hraničních regionů tak, aby byly odstraněny problémy na hranicích, jež brání evropské integraci.

Pro řešení přeshraničních právních problémů vyvinula Rada Evropy v 80. letech smlouvy a modely. EU dále usilovala o harmonizaci v mnoha zákonodárných oblastech. Národní vlády podporovaly tento vývoj prováděcími smlouvami na bázi rámcových konvencí Rady Evropy a speciálními zákonnými úpravami.

Ve střední a východní Evropě začala přeshraniční spolupráce po otevření hranic v letech 1989/1990 z pochopitelných důvodů zprvu poněkud váhavě, s velmi prozíravou a opatrnou přípravou. Zejména na těchto po dlouhou dobu neprodyšně uzavřených hranicích se ukázala nutnost přeshraniční spolupráce, v níž jsou zahrnuty všechny aspekty soužití obyvatel, obcí a regionů s cílem odstranit geografické nevýhody příhraničních oblastí, jakož i značné

rozdíly v hospodářské výkonnosti, příjmech, infrastruktuře atd., a to především podél vnější hranice EU, ale i mezi dotčenými státy.

Dnes již existují četné příhraniční a přeshraniční regiony, v nichž jsou realizovány přeshraniční iniciativy a pilotní akce takřka ve všech státech střední a východní Evropy. Regiony jsou podporovány přeshraničními programy v rámci podpory EU pro střední a východní Evropy.

Hlavní motivy přeshraniční spolupráce jsou:

- přeměna hranice coby dělící čáry na místo setkání sousedů,
- překonání vzájemných předsudků a animozit mezi obyvatelstvem příhraničních oblastí, jež jsou výsledkem historického dědictví,
- budování demokracie a funkční regionální a komunální správy,
- překonávání národní periferní polohy a izolace,
- podpora hospodářského růstu a životní úrovně,
- rychlé začlenění do resp. přiblížení se k Evropské Unii.[27]

3.2 Pojmy související s přeshraniční spoluprací

- **Hranice**

Hranice jsou linie, které oddělují sousední území – regiony, přičemž tyto regiony mohou být vymezeny linií myšlenou (fyzickogeografické regiony, spádová území) či linií fixní – dříve hraniční kameny, dnes výstražné tabule (státní útvary). Zatímco v prvním případě jsou hranice výsledkem užití typických geografických metod (regionalizace), ve druhém případě jsou hranice výsledkem právního aktu.[3]

- **Přeshraniční spolupráce**

Přeshraniční spolupráci specifikujeme jako „souhrn všech administrativních, technických, ekonomických, sociálních a kulturních opatření směřujících k upevnění a rozvíjení sousedských vztahů mezi oblastmi po obou stranách hranice, obdobně jako k uzavření příslušných smluv k řešení problémů, které v těchto regionech existují, resp. mohou vzniknout“.[8]

- **Euroregion**

Euroregiony lze chápat jako „demokraticky organizované instituce“ zaměřené na přeshraniční spolupráci. Jsou základnou pro zpracování strategií, koncepcí a projektů a pro organizování a řešení aktivit přesahujících státní hranice.³[25]

Definice euroregionu podle Jense Gabbeho: „Euroregiony jsou hnací soukolí přeshraničních vztahů, kontaktů, předávání znalostí. Vyžadují uspořádání, organizaci a vysoce postavené spolupracovníky, aby mohli řešit mnohostranné úkoly. Nenahrazují však v žádném případě správní aparát státu.“[22]

Euroregion je podle V. Houžvičky (1994) projevem integračních tendencí systémů fungujících na principech tržní ekonomiky a pluralitního systému.[20]

- **Region**

Region je vymezené území s definovanými prvky, ve kterém existuje specifická, funkční a související infrastruktura a prosazuje se společný zájem na rozvoji regionu a zlepšení blahobytu obyvatel. Region tak představuje systém s cílovým chováním.[31]

- **Strukturální fondy**

Strukturální fondy jsou hlavními finančními instrumenty používanými Evropskou unií pro snížení nesrovnalostí a na podporu hospodářské a sociální soudržnosti v rámci EU. Jejich spojené úsilí pomáhá posílit konkurenční postavení Evropské unie a zlepšit budoucí perspektivy jejích občanů.[38]

- **Evropský fond regionálního rozvoje (ERDF)**

Evropský fond regionálního rozvoje zásadně přispívá k dosažení cíle podpory rozvoje a strukturálních změn regionů, jejichž rozvoj zaostává a jejichž hospodářská a sociální přeměna čelí strukturálním obtížím. Fond rovněž přispívá k podpoře trvale udržitelného rozvoje a k vytváření trvale udržitelných pracovních příležitostí.[37]

³ Tomek, J. a kol. Podniky, regiony, euroregiony před vstupem ČR do EU. Západočeská univerzita, 2001

- **Evropská územní spolupráce**

Evropská územní spolupráce se soustřeďuje na podporu harmonického a vyváženého rozvoje na území Unie, teda na podporu další integrace EU pomocí přeshraniční, mezinárodní a meziregionální spolupráce.[23]

3.3 Právní nástroje přeshraniční spolupráce

Neexistuje žádný jednotný nástroj veřejného práva, který by platil v celé Evropě a byl vhodný pro přeshraniční spolupráci. K usnadnění přeshraniční spolupráce obecně a přeshraničních programů a struktur konkrétně jsou stále prosazovány různé typy dohod včetně konvencí a úmluv.

3.3.1 Multilaterální rámcové dohody

Patří k nejdůležitějším a nejstálejším nástrojům, které mají poskytnout rámec pro přeshraniční spolupráci.

Tyto nástroje vytýčily jistý počet podmínek pro mezistátní smlouvy nebo smlouvy mezi místními orgány. Jsou přesto limitovány (jako v případě Madridské rámcové úmluvy), protože samy o sobě nejsou smlouvami o přeshraniční spolupráci, ale pouze rámcem, který vyžaduje přenesení do národních zákonů.[27]

- **Madridská rámcová konvence o přeshraniční spolupráci**

Smlouva byla 20 členskými zeměmi Rady Evropy podepsána dne 21. května 1980 v Madridu. Jménem České republiky byla Úmluva podepsána ve Štrasburku dne 24. června 1998. Úmluva vstoupila v platnost 22. prosince 1981, pro Českou republiku dne 21. března 2000.[25]

- **Evropská rámcová úmluva o přeshraniční spolupráci mezi územními společenstvími nebo úřady byla doplněna dvěma dodatky:**
 - **dodatkový protokol k Madridské úmluvě, který byl podepsán ve Štrasburku 9. 11. 1995.** Hlavní přínos dodatkového protokolu Madridské úmluvy spočívá v možnosti územních společenství smluvních států uzavírat dohody o přeshraniční spolupráci. Tato skutečnost sice vyplývala již ze vzorových smluv, nicméně dodatkový protokol

tuto možnost více právně ukotvil. V první řadě předpokládá vznik orgánu přeshraniční spolupráce (Dodatkový protokol: čl. 3), který může mít právní subjektivitu. Tato skutečnost znamená, že aktérem přeshraniční spolupráce nemusí být přímo územní společenství (v případě ČR obce či kraje), ale i nějaký orgán, jehož bude konkrétní územní společenství členem.⁴

- dne 5.5.1998 byl otevřen k ratifikaci další dodatkový protokol, který rozšiřuje režim přeshraniční spolupráce i na ta územní společenství, která spolu geograficky nesusou-
sedí.[8]
- *Evropská charta hraničních a přeshraničních regionů ze dne 20. listopadu 1981.*

Charta přibližuje následující přehled stěžejních myšlenek:

- překonání historických jizev – zahrnuje odstranění nedůvěry, pokles významu správních hranic, nezbytnost vůle ke spolupráci, naplňování hesla „Evropa občanů“,
- odstranění překážek a nerovnováhy v ekonomice mezi centrálními a periferními regiony zlepšením výměny zboží a posílením místní infrastruktury,
- sjednocení evropské politiky prostorového uspořádání při utváření vztahů mezi člověkem a prostředím k zajištění rozvojových předpokladů,
- posílení spolupráce a účinnosti evropských institucí vzájemným odsouhlasením evropských a národních rozhodnutí včetně využití Regionálního fondu k podpoře slabých regionů,
- hraniční a přeshraniční regiony působí jako motor regionálního rozvoje, jako stavební kámen Evropské unie s plnohodnotným významem,
- zásada rovnocenného postavení v rámci mnohotvárnosti zohledňuje, zachovává a dále rozvíjí vzniklé struktury a umožňuje jejich přímé zastoupení,
- řešení otázek jednotnou legislativou s využitím praktických právních podkladů při řešení konkrétních mezistátních dohod a utváření správního systému.[28]

⁴ Tato skutečnost znamená posun oproti striktnímu výkladu Madridské úmluvy bez dodatkového protokolu.

- *Evropská charta regionálního plánování z roku 1983.*

Orientuje se především na vymezení sféry regionálního plánování, stanovením výchozích zásad i nejaktuálnějších úkolů v evropském prostoru.⁵ V uvedeném dokumentu jsou zformulovány následující cíle prostorového uspořádání:

- vyvážený socioekonomický rozvoj regionů,
- zlepšení životních podmínek,
- zodpovědné zacházení s přírodními zdroji a ochrana životního prostředí,
- racionální využívání území.[36]

- *Evropská charta místní samosprávy dne 15. října 1985, která vstoupila 1. září 1999 v platnost pro Českou republiku.*

Charta zdůrazňuje dvě základní výchozí teze: místní společenství jsou jedním z hlavních základů demokratického systému a právo občanů podílet se na řízení veřejných záležitostí je jedním z demokratických principů, jež jsou uznávány všemi členskými státy Rady Evropy. Členské státy pak vycházejí z toho, že právě na místní úrovni může být toto právo nejsnáze vykonáno a místní orgány, vybavené reálnou působností a odpovědností, mohou zajistit správu efektivní a blízkou občanům.[13]

3.3.2 Bilaterální a trilaterální dohody

Pokrývají možnost přeshraniční spolupráce výhradně mezi státními orgány prostřednictvím protokolů a dohod. Tento typ spolupráce je založen na vytváření mezistátních komisí, které mají různé plány činnosti, operují v různých zeměpisných oblastech a obecně se zabývají povzbuzováním spolupráce v oblasti územního plánování nebo v jiných jasně určených oblastech spolupráce.

Tyto dohody mohou také umožnit regionálním orgánům zapojení do spolupráce mezi státními orgány. Toto řešení se používá zejména ve federativních státech, kde smlouvy o spolupráci mezi různými úrovněmi veřejných orgánů umožňují spolupracovat na přeshranič-

⁵ Tato charta byla přijata dne 20. 5. 1983 v Torremolinos na Evropské konferenci ministrů zodpovědných za regionální politiku.

ních projektech a, ještě konkrétněji, tyto projekty provádět. Ve většině případů jsou regionální a místní orgány oprávněny uzavírat mezinárodní dohody na úrovni svých pravomocí přímo, ale pod vedením státních orgánů. Stát si tak vzhledem ke svým výhradním pravomocem v zahraničních záležitostech ponechal právo vetovat nebo schvalovat.

3.3.3 Dohody na regionální a místní úrovni

Mezistátní dohody velice často otevřely cestu pro přeshraniční spolupráci mezi regiony, která je založena na dohodách a smlouvách, jež se obvykle řídí veřejným právem – ve shodě s autoritou státu. Mezi nimi stojí za zmínku podepsání mnoha pracovních protokolů, které vedly k utvoření pracovních sdružení na vnitřních i vnějších hranicích Evropské unie (Communauté de Travail des Alpes Occidentales; CONTRAO; ARGE Alpen Adria) – takových, které představují opravdové partnerství při přeshraniční spolupráci. Oficiální státní uznání je často nutnou podmínkou, aby přeshraničnímu partnerství bylo umožněno účastnit se řízení přeshraničních programů nebo spolupráce.[27]

3.3.4 Legislativa ČR v oblasti regionální politiky

Základní systémový, legislativní a institucionální rámec regionální politiky v ČR byl vytvořen v roce 2000 souborem zákonů přijatým v souvislosti se zaváděním krajského zřízení v ČR. Pro regionální politiku jsou v tomto smyslu klíčové: zákon č. 129/2000 Sb., o krajích (krajské zřízení), zákon č. 128/2000 Sb. o obcích, zákon č. 132/2000 Sb., o změně a zrušení některých zákonů souvisejících se zákonem o krajích, zákonem o obcích, zákonem o hlavním městě Praze a zejména pak zákon č. 248/2000 Sb., o podpoře regionálního rozvoje, v platném znění.[24]

Vznik euroregionů je iniciován místní, případně regionální samosprávou a dalšími subjekty v pohraničních oblastech. Znamená to, že tento typ regionu není zřízen na základě zákona, tak jak to známe např. u krajů⁶, regionů soudržnosti⁷ či okresů.⁸

⁶ Zákon č. 129/2000 Sb., o krajích (krajské zřízení)

⁷ Zákon č. 248/2000 Sb., o podpoře regionálního rozvoje

⁸ Zákon č. 36/1960 Sb., o územním členění státu

Existence euroregionů je vymezena § 55 zákona č. 128/2000., o obcích.[25]

Z důvodů potřeby posílení evropské územní spolupráce a pro překovávání překážek v podobě rozdílných vnitrostátních právních předpisů, které této územní spolupráci brání, Evropský parlament a Rada Evropské unie schválili v červenci 2006 nařízení, které umožňuje členským státům, regionálním či místním orgánům a veřejnoprávním subjektům z území různých členských států EU zakládat seskupení s právní subjektivitou. Díky této subjektivitě může uzavírat smlouvy, mít majetek či své zaměstnance. Seskupení by také mělo být schopno realizovat programy nebo projekty územní spolupráce spolufinancované Evropskou unií. Nařízení o ESÚS⁹ vstoupilo v platnost 1. srpna 2007 a povinností všech členských zemí EU bylo přijmout národní prováděcí legislativu, která by umožňovala taková seskupení utvářet.[17]

⁹ ESÚS – zkratka pro Evropská seskupení pro územní spolupráci

4 FINANČNÍ PODPORA PŘESHraniČNÍ SPOLUPRÁCE NA ČESKO-POLSKÉ A ČESKO-SLOVENSKÉ HRANICI

Evropská unie má několik programů podpory přeshraniční spolupráce určených pouze pro regiony při vnitřní hranici unie. Nejdůležitější z nich vznikl v roce 1990 pod názvem INTERREG. Jeho obecným cílem bylo odstranění bariérového efektu vzájemných hranic a pozvednutí hraničních oblastí tak, aby se z původních periférií staly zóny spolupráce a kooperace. Iniciativa INTERREG nebyla zamýšlena pro nečlenské země.

V roce 1989 zahájila ES program Phare¹⁰, který měl za cíl napomoci ekonomickému oživení v státech střední a východní Evropy, původně v Polsku s Maďarskem, postupně ale byl rozšiřován na většinu postkomunistických zemí střední a jižní Evropy (dalších 11 států). U států, které se staly kandidátskými zeměmi pro vstup do EU (což byl i případ České republiky), byl hlavní cíl programu redefinován na pomoc s posílením přístupových kritérií, zejména podporu demokracie, rozvoj tržní ekonomiky, soulad legislativy a přípravu administrativních struktur nutných ke vstupu. Zaměření programu bylo všeobecné a původně neměl žádný specifický mechanismus, který by podporoval přeshraniční spolupráci v příhraničních územích. Ten byl vytvořen až v roce 1994 v podobě tzv. CBC Phare.

4.1 Program CBC Phare v období 1994 - 1997

Program přeshraniční spolupráce Phare v České republice (CBC Phare; Phare Cross-Border Co-operation Programme in the Czech Republic) byl vytvořen jako přípravný program na budoucí účast v iniciativě Společenství INTERREG III. Projekty v rámci tohoto programu byly obvykle investičního charakteru, musely být realizovány v příhraničních regionech s přeshraničním dosahem. Cíl programu byl totožný s cíli INTERREG, tj. potlačení negativního vlivu hranice na životní podmínky obyvatel v pohraničních regionech, prohloubení spolupráce a vytvoření podmínek pro rozvoj území po obou stranách hranice.

Program se týkal hranic kandidátských zemí s členskými zeměmi EU, v případě ČR tedy pouze se SRN (zahájení 1994) a Rakouskem (zahájení 1995).

¹⁰ Phare – franc. „Maják“, původně ale PHARE, tj. Poland and Hungary Assistance to the Restructuring of the Economy – Pomoc při hospodářské restrukturalizaci v Polsku a Maďarsku.

První částky byly do ČR přiděleny v roce 1995 pouze na Trilaterální Program CBC Polsko-Česko-Německo (1,5 mil. EUR¹¹). O rok později to byly hned čtyři programy: Česko-Německo (25 mil. EUR), Česko-Rakousko (9 mil. EUR), trilaterální Program CBC Polsko-Česko-Německo (1,5 mil. EUR) a také trilaterální Program CBC Slovensko-Česko-Rakousko (0,75 mil. EUR). Spolupráce v česko-polském a česko-slovenském pohraničí tedy byla podporována pouze v případě, že měla dopad i na přilehlém rakouském nebo německém území.

Program CBC Phare se stal jedním z neúspěšnějších programů EU v České republice. Co do rozsahu byl největším programem Phare v ČR.

4.2 Program CBC Phare v období 1998-2003

Program přeshraniční spolupráce Phare CBC pokračoval i v období 1998-2003. Zásadní změnou ve vztahu k České republice bylo rozšíření programu i na vzájemné hranice mezi kandidátskými zeměmi – od roku 1999 pravidelně hranice ČR-Polsko, v roce 1999 jednorázově i hranice ČR-Slovensko. Výrazný dopad mělo též povolení nových forem užití finančních prostředků: vedle investičních akcí vznikla možnost podpořit rovněž neinvestiční akce (zejména prostřednictvím Společného fondu malých projektů). Zhruba polovina prostředků přicházela z Evropského fondu regionálního rozvoje, druhou část zajišťoval formou spolufinancování příslušný stát či region.

Na základě nařízení Evropské komise byly k realizaci programu ustanoveny bilaterální Společné kooperační výbory (Joint Cooperation Committee, JCC) tvořené zástupci partnerských zemí a Evropské komise. Jejich úkolem bylo zajistit obsahový soulad programu CBC Phare s programem INTERREG, schvalovat výběr projektů a sledovat uskutečnění programu. Základními programovými dokumenty Společných kooperačních výborů se staly tzv. společné programové dokumenty (Joint Cooperation Document, JPD), které sladily a sjednocovaly společné priority a cíle sousedních zemí.

V případě česko-polské i česko-slovenské hranice byly těmito dokumenty prohlášeny za prioritní oblasti:

¹¹ EURO – označení měny Evropské hospodářské a měnové unie, která nahradila dříve užívané národní měny

- Hospodářský rozvoj příhraničních regionů
- Překonávání problémů po obou stranách hranice, týkající se např. nedostateční infrastruktury
- Snižování periferního charakteru těchto oblastí, a tím zvyšování životní úrovně obyvatel a vytváření spolupracujících struktur

V letech 2004-2006 navazuje na program CBC program INTERREG IIIA.

Teritoriální struktura dotací z CBC Phare

Dlouhodobě byly dotace z CBC Phare směřovány do česko-německého a česko-rakouského příhraničí. Příhraničí s Polskem bylo do programů zapojeno jen v letech 1995-1996 (trilaterální projekty) a od roku 1999 (bilaterální projekty), příhraničí se Slovenskem jednorázově jen v roce 1999.

Tab. 1. Teritoriální struktura dotací na programy CBC Phare v ČR (1995 – 2003)

Rok	Celkem	Program – ČR					
		Německo	Německo – Polsko	Rakousko	Rakousko – SR	SR	Polsko
		mil. EUR					
1994	25,00	25,00	–	–	–	–	–
1995	33,00	25,00	1,50	6,00	0,50	–	–
1996	36,25	25,00	1,50	9,00	0,75	–	–
1997	34,10	25,00	–	9,10	–	–	–
1998	9,90	7,00	–	2,90	–	–	–
1999	45,00	29,40	–	10,60	–	2,00	3,00
2000	19,00	10,00	–	4,00	–	–	5,00
2001	19,00	10,00	–	4,00	–	–	5,00
2002	19,00	10,00	–	4,00	–	–	5,00
2003	19,00	10,00	–	4,00	–	–	5,00

Zdroj: Ministerstvo pro místní rozvoj ČR, Centrum pro regionální rozvoj

Z celkové částky 259,25 mil. EUR bylo na česko-německou hranici věnováno 68,0 %, na česko-rakouskou 20,7 %, na polskou 8,8 % a na slovenskou 0,8 (zbytek tvoří trilaterální programy).[28]

5 PŘESHraniČNÍ SPOLUPRÁCE PO VSTUPU ČR DO EU V LETECH 2004 – 2006

Evropská komise schválila v dubnu 2000 pokračování Iniciativy Společenství INTERREG III na období 2000 – 2006¹², přičemž pro financování bylo určeno 4 875 mil Euro. Doplňná iniciativa měla tři základní sekce:

A – zaměřenou na přeshraniční spolupráci podporující integrovaný regionální rozvoj mezi pohraničními regiony. Byla tedy určena pouze pro přeshraniční spolupráci regionů.

B – zaměřenou na nadnárodní spolupráci přispívající k integrovanému území mezi státy Evropské unie. Byla soustředěna na nadnárodní spolupráci.

C – Cílenou na posílení meziregionální spolupráce a podporující politiky a techniky meziregionálního ekonomického rozvoje, neměla geografické vymezení, mohly spolupracovat všechny regiony.[39]

Po vstupu ČR do Evropské unie se program Phare CBC transformoval na program INTERREG IIIA a dále se členil na dílčí programy podle úseků státní hranice (INTERREG IIIA ČR – Sasko, ČR – Bavorsko, ČR – Rakousko, ČR – Slovensko a ČR – Polsko).

¹² Pro programovací období 2000 – 2006 byly stanoveny tři cíle: Cíl 1: Podpora rozvoje zaostávajících regionů, Cíl 2: Podpora oblastí potýkajících se s restrukturalizací, Cíl 3: Podpora politiky zaměstnanosti a vzdělávání. (<http://www.strukturalni-fondy.cz/glosar/c>)

Tab. 2. Alokace finančních prostředků (v Kč) – INTERREG IIIA

Oblast	2004	2005	2006	Celkem
ČR – Bavorsko	2 626 580	2 679 435	3 293 985	8 600 000
ČR – Sasko	3 023 621	3 084 466	3 791 913	9 900 000
ČR – Rakousko	3 359 579	3 427 185	4 213 236	11 000 000
ČR – Polsko	5 039 368	5 140 777	6 319 855	16 500 000
ČR – Slovensko	2 748 746	2 804 060	3 447 193	9 000 000
Celkem	16 797 894	17 135 923	21 066 182	55 000 000

Zdroj: Netolický V. Euroregiony

Program INTERREG IIIA Česká republika – Polská republika a Česká republika - Slovenská republika byl financován z finančního prostředku Evropského fondu pro regionální rozvoj (ERDR). Získání finančních prostředků z Programu bylo vázáno na podmínku kofinancování jednotlivých projektů z národních zdrojů, přičemž maximální míry podpory ze zdrojů Evropské unie byla 75 % celkového objemu oprávněných výdajů projektu. Všeobecně byla minimální finanční částka projektu stanovena na 15 000 EUR a maximální zpravidla 150 000 EUR. V rámci Fondu mikroprojektů byla minimální výše příspěvku z ERDF stanovena na 1000 EUR, maximální nepřekročitelná výše příspěvku pak na 15 000 EUR.

5.1 Přeshraniční spolupráce Česká republika – Polská republika

Pro větev A Iniciativy Společenství INTERREG IIIA v česko-polském pohraničí byly podle metodických pokynů programu stanoveny za oblasti podpory následující administrativní jednotky NUTS¹³ III podél společné hranice: Liberecký, Královéhradecký, Pardubický, Olomoucký a Moravskoslezský kraj v České republice a regiony jeleniogórsko-walbrzyski, opolski, rybnicko-jastrzebski, bielsko-bialski v Polské republice.

¹³ NUTS (nomenklatura územních statistických jednotek) – územní celky vytvořené pro účely Eurostatu pro hodnocení regionální politiky členských zemí EU.

Vzhledem na objem alokovaných finančních prostředků byly pro podporu přeshraniční spolupráce z programu INTERREG IIIA Česká republika – Polská republika stanovené dvě rozvojové priority regionu a jedna priorita pro technickou pomoc. Strukturu podporovaných priorit popisuje příloha č. P I.

5.2 Přeshraniční spolupráce Česká republika – Slovenská republika

Pro větev A Iniciativy Společenství INTERREG IIIA v česko-slovenském pohraničí byly podle metodických pokynů programu stanoveny za oblastí podpory následující administrativní jednotky NUTS III podél společné hranice: Moravskoslezský, Zlínský a Jihomoravský kraj v České republice a Žilinský, Trenčínský a Trnavský kraj ve Slovenské republice.

Vzhledem na objem alokovaných finančních prostředků byly pro podporu přeshraniční spolupráce z programu INTERREG IIIA Česká republika – Slovenská republika stanovené dvě rozvojové priority regionu a jedna priorita pro technickou pomoc.[28] Strukturu podporovaných priorit můžeme vidět v příloze č. P II.

5.3 Evropská územní spolupráce 2007 – 2013

V programovém období 2007 – 2013 se Iniciativa INTERREG transformuje do samostatného Cíle strukturálních fondů.¹⁴ Jedná se o Cíl 3 Evropská územní spolupráce. I když tento cíl obsahuje několik zaměření, největší část finanční alokace připadne přeshraniční spolupráci. Všechny programy budou financovány z Evropského fondu regionálního rozvoje (ERDF).[25] V rámci tohoto cíle je podporována spolupráce mezi různými částmi EU při řešení problémů významných na úrovni Společenství, a to na třech úrovních: přeshraniční, nadnárodní a meziregionální.

V zásadě jsou do přeshraniční spolupráce zahrnuty všechny regiony (na úrovni NUTS 3) podél vnějších i vnitřních hranic, kontinentálních i námořních. Cílem je podpořit řešení společných problémů mezi sousedními regiony, jako jsou rozvoj měst, venkova a pobřeží a rozvoj ekonomických vztahů a sítí malého a středního podnikání.[24]

¹⁴ Pro programové období 2007 -2013 jsou stanoveny tři cíle: Konvergence, Regionální konkurenceschopnost a zaměstnanost, Evropská územní spolupráce. (<http://www.strukturalni-fondy.cz/glosar/c>)

Operační programy přeshraniční spolupráce se týkají vždy hraničních regionů NUTS 3 sousedících s regiony v jiném členském státu. Pro českou republiku tak existuje operační program pro přeshraniční spolupráci s Polskem, Saskem, Bavorskem, Rakouskem a Slovenskem.[14]

Tab. 3. Alokace finančních prostředků na jednotlivé OPPS¹⁵

Operační program přeshraniční spolupráce	Alokace finančních prostředků na období 2007 - 2013 (EUR)
OPPS Česká republika – Polská republika	103 680 000
OPPS Česká republika – Slovenská republika	56 552 727
OPPS Česká republika – Rakousko	69 120 000
OPPS Česká republika – Svobodný stát Bavorsko	55 037 599
OPPS Česká republika – Svobodný stát Sasko	67 199 631
Alokace na OPPS celkem	351 589 957

Zdroj: Netolický Václav, Euroregiony

5.3.1 OP Přeshraniční spolupráce Česká republika – Polská republika 2007 – 2013

Operační program¹⁶ přeshraniční spolupráce Česká republika – Polská republika 2007 - 2013 navazuje na Program Iniciativy Společenství INTERREG IIIA Česká republika – Polská republika, který probíhal v letech 2004 – 2006.[26]

Operační program Přeshraniční spolupráce ČR – Polsko je určen pro české kraje Liberecký, Královéhradecký, Pardubický, Olomoucký a Moravskoslezský, z polské strany jde o regiony jeleniogórsko-wałbrzyského, opolského, rybnicko-jastrzëbského a bielsko-bialského.

¹⁵ OPPS – operační program přeshraniční spolupráce

¹⁶ Operační program je základním strategickým dokumentem finanční a technické povahy pro konkrétní tématickou oblast nebo konkrétní region soudržnosti, který zpracovávají členské země EU. V OP jsou podrobně popsány cíle a priority, které chce členská země v dané oblasti dosáhnout v aktuálním programovacím období.

Obr. 1. Mapa – Přeshraniční spolupráce ČR – Polsko

Pramen: www.cil3.cz

Operační program Přeshraniční spolupráce ČR – Polsko spadá mezi regionální operační programy v cíli Evropská územní spolupráce a je pro něj z fondů EU vyčleněno 219,46 mil. EUR, které mají být z českých a polských národních veřejných zdrojů doplněny o 38,78 mil. EUR. Pro českou stranu je z fondů EU plánováno 103,68 mil. EUR (cca 2,92 mld. Kč), což činí přibližně 0,39 % veškerých prostředků určených z fondů EU pro Českou republiku.

Hlavním cílem programu je přeshraniční spolupráce a rozvoj česko-polského příhraničí. Jde především o posilování vzájemných hospodářských, společenských a kulturních vztahů, společnou péči o přírodní bohatství, rozvoj cestovního ruchu, budování flexibilního trhu práce a jiných oblastí rozvoje.

OP ČR – Polsko obsahuje 4 prioritní osy, které jsou uvedeny v příloze P III, rozdělující operační program na logické celky, a ty jsou dále konkretizovány prostřednictvím tzv. oblastí podpory, které vymezují, jaké typy projektů mohou být v rámci příslušné prioritní osy podpořeny.

Na prioritní osu 1 je z fondů EU vyčleněno 70,2 mil. EUR, tj. 32,0 % OP ČR – Polsko.

Na prioritní osu 2 je z fondů EU vyčleněno 79,0 mil. EUR, tj. 36,0 % OP ČR – Polsko.

Na prioritní osu 3 je z fondů EU vyčleněno 57,1 mil. EUR, tj. 26,0 % OP ČR – Polsko.

Na prioritní osu 4 je z fondů EU vyčleněno 13,2 mil. EUR, tj. 6,0 % OP ČR – Polsko.[15]

5.3.2 OP Přeshraniční spolupráce Česká republika – Slovenská republika 2007 – 2013

Operační program Přeshraniční spolupráce ČR – Slovensko je určen pro české kraje Jihomoravský, Moravskoslezský a Zlínský, ze slovenské strany jde o Trenčínský, Trnavský a Žilinský kraj.

Obr. 2. Mapa – Přeshraniční spolupráce ČR – Slovensko



Pramen: www.cil3.cz

Pro OP ČR – Slovensko je z fondů EU vyčleněno 92,74 mil. EUR, které mají být z českých a slovenských národních veřejných zdrojů doplněny o 16,37 mil. EUR. Pro českou stranu je z fondů EU plánováno 56,55 mil. EUR (cca 1,59 mld. Kč), což činí přibližně 0,21 % veškerých prostředků určených z fondů EU pro Českou republiku.

Zaměřuje se na zlepšení dopravní dostupnosti přeshraničního regionu, ochranu životního prostředí, podporu rozvoje přeshraniční infrastruktury i služeb cestovního ruchu, podporu zlepšování vzdělávacích a sociálních služeb, podporu spolupráce hospodářských subjektů a transferu technologií, podporu přeshraniční spolupráce územních samospráv na obou stranách hranice.

OP ČR – Slovensko obsahuje 3 prioritní osy, které jsou uvedeny v příloze P IV, rozdělující operační program na logické celky specifikující, jaké typy projektů mohou být v rámci příslušné priority podpořeny.

Na prioritní osu 1 je z fondů EU vyčleněno 50,1 mil. EUR, tj. 54,0 % OP ČR – Slovensko.

Na prioritní osu 2 je z fondů EU vyčleněno 37,1 mil. EUR, tj. 40,0 % OP ČR – Slovensko.

Na prioritní osu 3 je z fondů EU vyčleněno 5,6 mil. EUR, tj. 6,0 % OP ČR – Slovensko.[16]

Tab. 4. Rozdělení finančních alokací na jednotlivé operační programy přeshraniční spolupráce

Přeshraniční spolupráce	2004 - 2006		2007 - 2013	
	Alokace EUR	Podíl alokací na jednotlivé hranice	Alokace EUR	Podíl alokací na jednotlivé hranice
Česká republika – Polská republika	16 500 000	30,00	103 680 000	29,49
Česká republika – Slovenská republika	9 000 000	16,36	56 552 727	16,08
Česká republika – Rakousko	11 000 000	20,00	69 120 000	19,66
Česká republika – Svobodný stát Bavorsko	8 600 000	15,64	55 037 599	15,65
Česká republika – Svobodný stát Sasko	9 900 000	18,00	67 199 631	19,11
Alokace celkem	55 000 000	100,00	351 589 957	100,00

Zdroj: <http://www.nuts2moravskoslezsko.cz>

6 EUROREGIONY

Euroregiony jsou nadnárodním typem svazků či sdružení měst a obcí. Cílem euroregionu je podpora a realizace projektů odrážejících všechny formy spolupráce mezi smluvními stranami.

Motivem vzniku Euroregionů je zejména snaha o společný postup při řešení konkrétních problémů vázaných na periferní postavení příhraničních oblastí, tedy problémů, jež přesahují hranice států a nemohou tak být řešeny pouze na jedné straně hranic, a získávání finančních prostředků z programů EU. Přeshraniční spolupráce se týká zejména otázek: životní prostředí, územního plánování a dopravní infrastruktury, cestovního ruchu a ekonomiky, rozvoje zaostávajících oblastí, kultury a správy souvisele urbanizovaných oblastí.[11]

6.1 Euroregiony v ČR

Euroregiony jsou důležitým článkem přeshraniční spolupráce v České republice. V rámci programů přeshraniční spolupráce spravují prostředky (fondy) určené na projekty menších finančních objemů vždy v části území příslušného programu. Tyto fondy podporují především projekty prohlubující přímou komunikaci mezi obyvateli příhraničních regionů. Každé programové území je pro potřeby fondů rozděleno na několik částí a v každé z nich spravuje určený Euroregion přidělený fond.

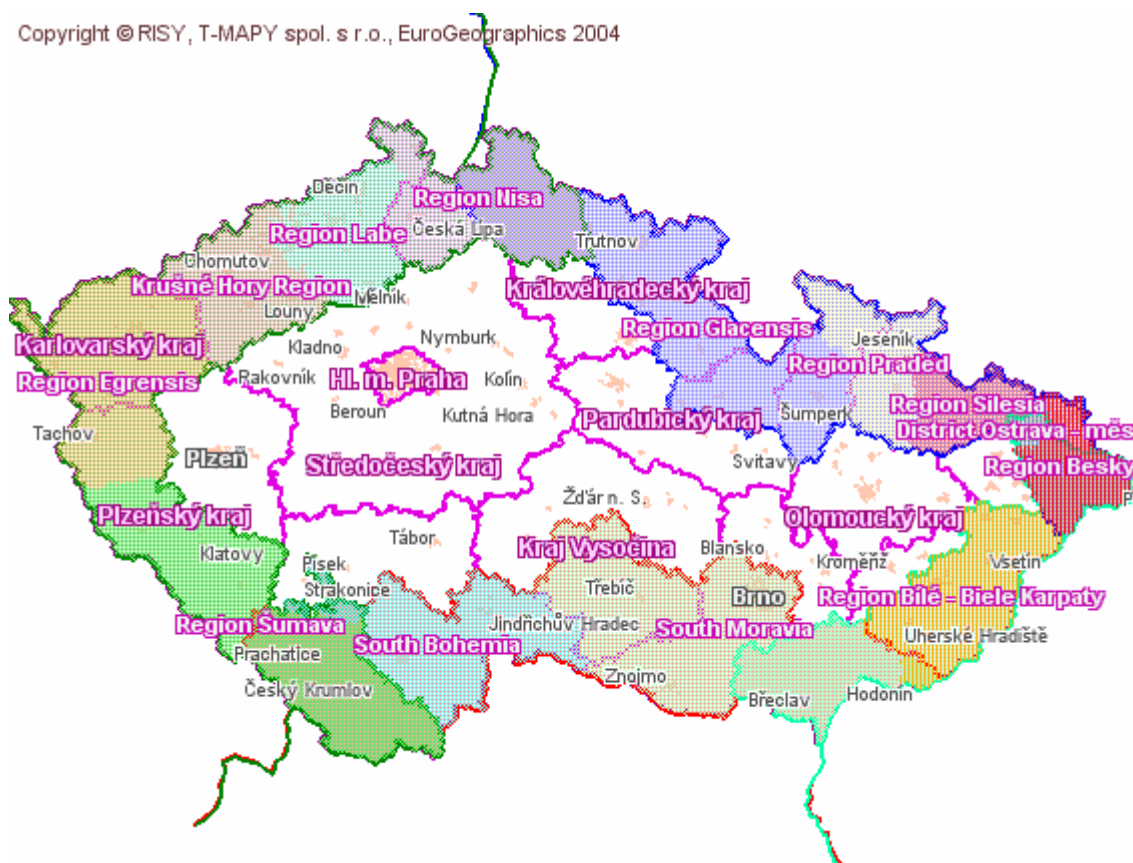
Do programů přeshraniční spolupráce jsou příhraniční regiony zapojeny takto:

- Přeshraniční spolupráce ČR – Sasko (Euroregion Nisa – Nysa, Euroregion Labe, Euroregion Krušnohoří, Euregio Egrensis)
- Přeshraniční spolupráce ČR – Rakousko (Euroregion Silva Nortica, Euroregion Pomoraví)
- Přeshraniční spolupráce ČR – Bavorsko (Euregio Egrensis, Euroregion Šumava)
- Přeshraniční spolupráce ČR – Slovensko (Euroregion Beskydy, Euroregion Bílé Karpaty)
- Přeshraniční spolupráce ČR – Polsko (Euroregion Beskydy, Euroregion Těšínské Slezsko, Euroregion Silesia, Euroregion Praděd, Euroregion Glacensis, Euroregion Nisa – Nysa)[5]

Na území České republiky dnes existuje třináct euroregionů (viz tabulka níže), jejich česká část pokrývá čtyřicet okresů a více jak polovinu území ČR. Přispěla k tomu mimo jiné skutečnost, že jako příjemce finanční pomoci z eurofondů figuruje s výjimkou hlavního města Prahy a Středočeského kraje celé území ČR. Součástí euroregionů se ale staly také okresy, které leží ve značné vzdálenosti od hranic a spolufinancování některých projektů z eurofondů nemohou nárokovat, chtějí se však podílet na přeshraniční spolupráci.[12]

Přihraniční regiony v České republice mají velmi dobré možnosti pro rozvoj cestovního ruchu. Tyto možnosti jsou dány především jejich relativně zachovalým prostředím a kulturou. Mezi hlavní aktivity na rozvoj turistiky v příhraničních oblastech je možné zařadit tyto činnosti: výzkum a plánování, vytváření mechanismů pro vzájemnou komunikaci, vytváření informačních turistických systémů Euroregionu, marketingové činnosti, vzdělávací a školicí aktivity směřující k podpoře podnikání v oblasti cestovního ruchu a opatření v oblasti materiálně – technické základny a infrastruktury cestovního ruchu.[6]

Obr. 3. Mapa Euroregionů v České republice



Tab. 5. Přehled euroregionů v ČR

Název euroregionu	Datum vzniku	Sousedící stát
Elbe/Labe	24.6.1992	Německo
Krušnohoří	18.12.1992	Německo
Egrensis	3.2.1993	Německo
Šumava	20.9.1993	Německo, Rakousko
Silva-Nortica	13.4.2000	Rakousko
Pomoraví	23.6.1999	Rakousko, Slovensko
Bílé Karpaty	30.7.2000	Slovensko
Beskydy	9.6.2000	Slovensko, Polsko
Těšínské Slezsko	22.4.1998	Slovensko, Polsko
Silesia	20.9.1998	Polsko
Praděd	2.7.1997	Polsko
Glacensis	5.12.1996	Polsko
Nisa	21.12.1991	Polsko, Německo

Pramen: www.euroskop.cz

II. PRAKTICKÁ ČÁST

7 EUROREGION BESKYDY

Obr. 4. Logo Euroregionu Beskydy



Pramen: www.euroregion-beskydy.cz

Euroregion „Beskydy“ hraničí s Euroregionem Těšínské Slezsko. Leží v pohraniční oblasti severovýchodní části České republiky, severozápadní části Slovenské republiky a jižní části Polské republiky. Srdcem Euroregionu je na české straně Frýdek-Místek, na polské straně Bielsko-Biała a na slovenské straně Žilina. O vstup do euroregionu projevuje zájem stále více a více obcí, které spojuje jedno společné pohoří Beskydy a působnost euroregionu se bude rozšiřovat směrem na Vsetínsko a Rožnovsko.

Je historicky prvním euroregionem, který zahrnuje tři postkomunistické státy. Leží v oblasti česko-slovensko-polského trojmezí, avšak toto trojmezí „obchází“. Fakt, že euroregionu chybí společná česko-polská hranice, je jeho velmi významným specifickým, které má výrazný vliv na fungování spolupráce v Euroregionu. Dalo by se říct že je jedním z jeho největších handicapů. Vzhledem k historii rozvoje regionální spolupráce v oblasti došlo na česko-polsko-slovenském trojmezí k velmi zajímavé situaci: na česko-polsko-slovenské hranici vznikl euroregion Těšínské Slezsko, který však nezahrnul přilehlé slovenské oblasti euroregionu a na česko-slovenské hranici se zastavil. Dva roky po něm vznikl euroregion Beskydy, který euroregion Těšínské Slezsko obepíná, je euroregionem tří států, ale nezahrnuje trojmezí těchto států, neboť v této oblasti se střetává s euroregionem Těšínské Slezsko.

7.1 Založení euroregionu

Sdružení „Region Beskydy“ se sídlem ve Frýdku-Místku, Sdružení „Region Beskydy“ se sídlem v Bielsko-Białej a Sdružení „Region Beskydy“ se sídlem v Žilině se ve smyslu Dohody mezi vládami všech zúčastněných stran o přeshraniční spolupráci s přihlédnutím k „Evropské rámcové úmluvě o přeshraniční spolupráci mezi územními společenstvími

nebo úřady, v souladu se Smlouvou o slovensko-polském společenství pod názvem Euroregion Beskydy podepsané dne 18. února 2000 v Rajczy ve smyslu usnesení Prezídia Euroregionu Beskydy přijatého slovenskou a polskou stranou dne 2. června 2000 v Žilině rozhodli dne 9. června 2000, jakožto zástupci příhraničních regionů z České republiky, Polska a Slovenska podepsat dohodu ve městě Frýdek-Místek. Došlo tak k přidružení české strany - konkrétně Regionu Beskydy do již existujícího Euroregionu Beskydy.[9]

7.2 Členství v Euroregionu Beskydy

Členem české části Euroregionu Beskydy je 5 měst a dalších 56 obcí ležících na území tří okresů Moravskosleského kraje.

- Města a obce Moravskoslezského kraje:

Okres Frýdek-Místek: Baška, Bílá, Brušperk, Bruzovice, Čeledná, Dobrá, Dobratice, Dolní Domaslavice, Dolní Tošanovice, Fryčovice, Frýdek-Místek, Frýdlant nad Ostravicí, Hnojník, Horní Bludovice, Horní Domaslavice, Horní Tošanovice, Hukvaldy, Janovice, Kaňovice, Komorní Lhotka, Kozlovice, Krásná, Krmelín, Kunčice pod Ondřejníkem, Lhotka, Lučina, Malenovice, Metylovice, Morávka, Nižní Lhoty, Nošovice, Ostravice, Palkovice, Paskov, Pražno, Pržno, Pstruží, Raškovice, Řeka, Řepiště, Sedliště, Smilovice, Soběšovice, Stará Ves nad Ondřejnicí, Staré Hamry, Staré Město, Staříč, Střítež, Sviadnov, Šenov, Třanovice, Václavovice, Vělopolí, Vojkovice, Vyšní Lhoty, Žabeň, Žermanice

Okres Karviná: Abrechtice, Těrlicko, Horní Bludovice

Okres Nový Jičín: Kateřinice

Okres Ostrava - město: Šenov, Vratimov

Členy polské strany Euroregionu „Beskydy“ je 23 obcí z 5 okresů (z toho je jedno město s právy okresu). Okresy (powiaty) se nachází na území dvou vojvodství – malopolského a slezského. Bielsko-Biała je hlavním sídlem Euroregionu.

- Města a obce malopolského vojvodství:

Powiat oswiecimski: Kęty

Powiat suski: Stryszawa, Zawoja

- Města a obce slezského vojvodství:

Powiat bielski: Szczryk, Bestwina, Buczkowice, Kozy, Porąbka, Wilkowice

Powiat żywiecki: Żywiec, Czernichów, Gilowice, Jeleśnia, Lipowa, Łekawica, Łodygowice, Rajcza, Ślemien, Świnna, Ujsoły, Węgierska Górka

Bielsko-Biala – město s právy okresu

Na slovenské straně spadají do Euroregionu „Beskydy“ některá města a obce okresů Bytča, Čadca, Dolný Kubín, Kysucké Nové Město, Námestovo a Žilina.

- Města a obce Žilinského kraje:

Okres Bytča: Bytča, Súl'ov – Hradná, Štiavnik

Okres Čadca: Čadca, Čierne, Dunajov, Klokočov, Klubina, Korňa, Makov, Oščadnica, Podvysoká, Raková, Skalité, Stará Bystrica, Staškov, Svrčinovec, Turzovka

Okres Dolný Kubín: Veličná, Zázriva

Okres Kysucké Nové Mesto: Kysucké Nové Město, Ludno, Povina, Radola, Rudinka, Sněžnica

Okres Námestovo: Bobrov, Breza, Hruštín, Klín, Mútne, Námestovo, Novoť, Oravská Jesenica, Oravská Lesná, Oravská Polhora, Rabča, Rabčice, Sihelné, Ťapešovo, Vavrečka, Zubrohlava

Okres Žilina: Dolná Tižina, Lietavská Lúčka, Nebudská Lúčka, Porúbka, Rájec, Rájecké Teplice, Stráňavy, Stránske, Strečno, Terchová, Žilina[10]

Seznam členských obcí Euroregionu Beskydy je uveden v příloze P VIII.

7.3 Právní status a struktura Euroregionu Beskydy

7.3.1 Právní status

Nejdůležitějšími dokumenty pro popis právního statutu jsou zakládající smlouvy sdružení a dokumenty zabývající se jeho vnitřní regulací. Konkrétně to tedy jsou tyto dokumenty: Smlouva o česko-polsko-slovenském společenství s názvem Euroregion „Beskydy“, stanovvy euroregionu a jednací řád. Vzhledem k právní konstrukci euroregionu patří však mezi nejdůležitější dokumenty, které vymezují jeho právní status, také zakládající smlouva Regionu Beskydy (resp. jednotlivé zakládající smlouvy Regionu Beskydy v jednotlivých členských státech euroregionu).

Dalšími důležitými právními prameny Euroregionu Beskydy (dále pouze:) jsou jednotlivé mezivládní dohody o přeshraniční spolupráci¹⁷ a Madridská úmluva.

V současném právním prostředí je velmi komplikované docílit toho, aby měl euroregion právní subjektivitu jako celek. Důsledkem absence možnosti dosažení právní subjektivity pro euroregion jako celek totiž podle vyjádření zástupců je to, že není možné získat na smluvních partnerech jakoukoliv garanci závaznosti rozhodnutí, přijatých na půdě společných orgánů euroregionu. Takové garance je údajně možno dosáhnout až v euroregionu s právní subjektivitou, a právě proto je absence této možnosti vnímána jako největší problém, jemuž musí čelit.

7.3.2 Struktura

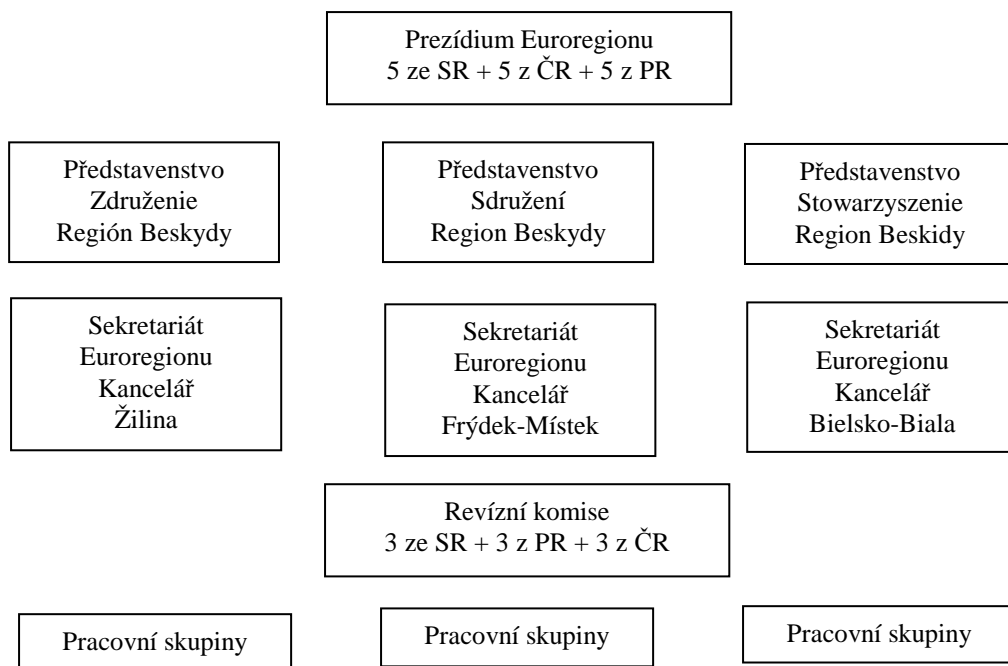
Prezídium je jediným akceschopným zástupcem euroregionu na mezinárodní úrovni. Rozhodnutí prezídia jsou plynule převáděné do aktivit členských. Funkčnost prezídia odpovídá formálně vytyčeným cílům uvedeným ve stanovách a roli prezídia v celkové implementaci přeshraniční spolupráce je možné označit za koordinační a organizační.

¹⁷ Jde o tyto smlouvy: Dohoda mezi vládou České republiky a vládou Polské republiky o přeshraniční spolupráci z 8.9.1994 a Dohoda mezi vládou Polské republiky a vládou Slovenské republiky o přeshraniční spolupráci z 18.8.1994. Zakládající smlouva na tyto dohody odkazuje ve své preambuli, na podobnou dohodu mezi Českou republikou a Slovenskou republikou neodkazuje z toho důvodu, že tato smlouva byla podepsána až několik měsíců po vzniku .

Druhým a posledním mezinárodním orgánem by měla být revízní komise, která by naplňovala kontrolní úlohu ve vztahu k hospodaření euroregionu. Výstupem její práce jsou nepravidelné finanční zprávy.

Všichni členové se shodli na stanovách euroregionu načrtnutých slovenskou stranou, které díky charakteru předpokládané spolupráce zakotvily vznik pracovních skupin. Pracovní skupiny měly vykonávat úkoly ukládané prezídiem, zabezpečovat přípravu projektů, umožnit čerpání fondů a přenést tak myšlenky rozvoje regionu do praxe: „V euroregionu šlo tedy hlavně o přeshraničnost. Na tu existovaly předvstupní fondy“. (rozhovor s Ing. Šabrňákem). Původní záměry však v realitě selhaly a došlo k jejich zrušení.

Obr. 5. Organizační struktura EB



Pramen: Dočkal Vít, Přeshraniční spolupráce na východních hranicích České republiky – Růžový obláček a hrana reality.

7.4 Cíle a aktivity euroregionu

V červnu roku 2000, kdy byl založen, si jeho zakladatelé stanovili širokou škálu cílů své přeshraniční spolupráce, v rámci kterých měl Euroregion vyvíjet a koordinovat své aktivity.

7.4.1 Proklamované versus reální cíle

Počáteční optimismus a nadšení pro vzájemnou spolupráci lze deklarovat na zakládající smlouvě, ve které jsou tyto jednotlivé cíle Euroregiony uvedeny.

Při analýze a následném hodnocení míry plnění stanovených cílů a priorit je zjevné, že současný stav zdaleka neodpovídá původním představám. Množství priorit, v rámci kterých hodlali zakládající členové koordinovat svou činnost, bylo vzhledem k možnostem a jeho vymezenému právnímu rámci příliš obsáhlé. Příčinu jakési rezignace na proklamované cíle lze hledat také v tom, že tyto priority nevycházely z momentálních potřeb obyvatel a regionu, ale byly projektovány a diktovány shora, stejně tak jako ustanovené struktury.

Proklamované cíle Euroregionu Beskydy

1. Společné aktivity za účelem rovnoměrného a vyváženého rozvoje regionu a sblížení jeho obyvatel a institucí v příhraničních oblastech.
 - výměna zkušeností a informací týkajících se rozvoje regionu
 - výměna zkušeností a informací týkajících se trhu práce
 - územní plánování a stavebnictví
 - řešení společných problémů v oblastech dopravy, dopravních sítí, spojů a telekomunikací
 - řešení společných problémů týkajících se ekologie a životního prostředí
 - hospodářství, obchod, průmysl, malé a střední podnikání
 - zemědělství, lesní hospodářství, potravinářský průmysl
 - rozvoj turistiky a cestovního ruchu, s ohledem na zlepšení podmínek pro turistický ruch v pohraniční oblasti
 - školství, výměna mládeže a sport
 - osvěta, kulturní výměna a péče a společné kulturní dědictví
 - prevence a odstraňování následků živelných pohrom
 - péče o bezpečnost obyvatel, vzájemná spolupráce záchranných služeb v oblasti Euroregionu
2. Podpora veškerých činností vedoucích ke vstupu České republiky, Polské republiky a Slovenské republiky do Evropské unie.
3. Podpora uzavírání mezinárodních smluv, vedoucích k přeshraniční spolupráci.

7.4.2 Projekty Euroregionu Beskydy

vyvíjí grantové aktivity od počátku roku 2001. V rámci projektů, které se na území Euroregionu doposud uskutečnily, byla velmi výrazná většina orientována na domácí území daného členského státu. V případě společných projektů pracují jednotlivé strany v podstatě odděleně a nijak zvlášť své aktivity nekoordinují. Iniciativa takových projektů probíhá zpravidla zdola, tedy z nižších úrovní (např. na úrovni mikroregionů), následně se tato iniciativa přesune na orgán prezidia, kde se daný projekt projedná. V případě schválení napíše každá ze stran projekt, který pak na svém území realizuje. Neexistují tedy žádné dvoustranné, případně trojstranné pracovní skupiny, které by pracovaly na společných projektech a koordinovaly jejich realizaci na celém území Euroregionu.[8]

8 CHARAKTERISTIKY NÁRODNÍCH STRAN EUROREGIONU

8.1 Charakteristika Regionu Beskydy České republiky

8.1.1 Geografické vymezení regionu

Region Beskydy se nachází v severovýchodní části České republiky v marketingovém regionu Severní Moravy a Slezska. Specifikem území je blízkost hranic s Polskem a jeho přímé sousedství se Slovenskem v jihovýchodní části. Administrativně spadá do Moravskoslezského kraje, pod okres Frýdek-Místek, avšak nezahrnuje Třinecko a Jablunkovsko. Na druhé straně k němu náleží katastry obcí Albrechtice a Těrlicka z okresu Karviná. Severovýchodní část území sousedí s katastrem metropole kraje, Ostravy.

Téměř polovina sledovaného území leží v Chráněné krajinné oblasti Beskydy, která zaujímá celkovou plochu 1 160 km², čímž je druhou největší velkoplošnou chráněnou oblastí v republice.[33].

8.1.2 Obyvatelstvo

Moravskoslezský kraj je počtem přes 1250 tis. obyvatel nejlidnatější v ČR. Hustota osídlení 230,9 obyvatel na 1 km² je druhá nejvyšší po Praze. Nízká porodnost je základním rysem současné populační situace nejen našeho regionu, ale i v rámci celé republiky, a proto dochází k pozvolnému stárnutí populace. V posledních letech se porodnost mírně zvýšila. Na rozdíl od zbytku republiky však v Moravskoslezském kraji ubývají lidé neustále migrací.[7]

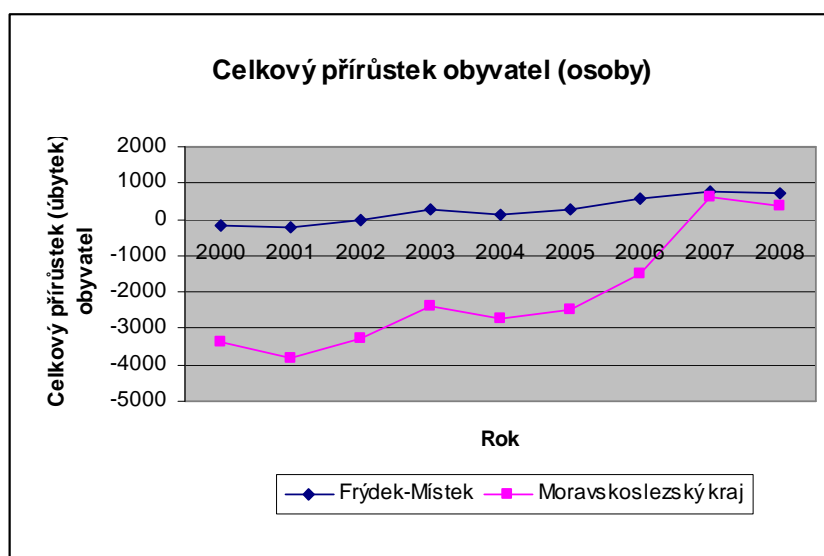
Tab. 6. Celkový přírůstek obyvatelstva – česká část

Okres/Kraj/Stát	Celkový přírůstek (úbytek) obyvatelstva								
	2000	2001	2002	2003	2004	2005	2006	2007	2008
Frýdek-Místek (obyv.)	- 175	- 208	- 20	271	135	266	582	784	701
Moravskoslez- ský kraj (v tis. obyv.)	- 3,4	- 3,8	- 3,3	- 2,4	-2,7	- 2,5	- 1,5	0,6	0,4
ČR (v tis. obyv.)	- 11,6	- 25,6	- 3,2	8,2	9,1	30,5	36,1	93,9	86,4

Pramen: www.risy.cz

Počtem obyvatel se okres Frýdek-Místek řadí k největším okresům v České republice. Na přelomu tisíciletí zaznamenal okres trvalý úbytek obyvatel, avšak v posledních letech počet obyvatel opět roste. Je to dáno především růstem počtu nových obyvatel, kteří se do okresu přesídlují.

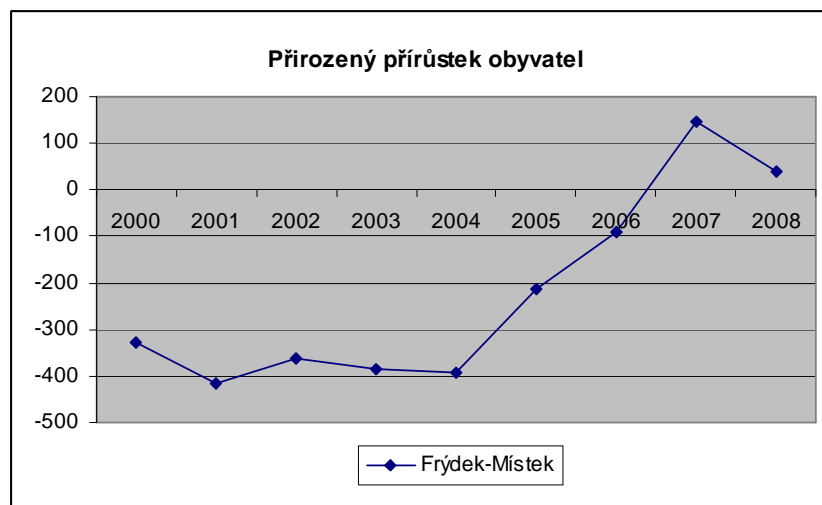
Obr. 6. Celkový přírůstek obyvatel – Frýdek Místek

Pramen: www.risy.cz, vlastní zpracování

Celkový přírůstek obyvatel Frýdku dosahuje od roku 2003 kladných hodnot, které jsou vyšší než hodnoty zobrazující situaci v Moravskoslezském kraji, v němž došlo ke kladnému přírůstku až v roce 2007.

Co se týká ukazatele úhrnu migrace, okres Frýdek-Místek zaznamenal v letech 2005 – 2008 záporných hodnot. Každoročně se do Frýdku-Místku přistěhuje cca 2 500 osob.

Obr. 7. Přirozený přírůstek obyvatel – Frýdek- Místek



Pramen: www.risy.cz, vlastní zpracování

Hodnoty přirozeného přírůstku se pohybovaly od roku 2000 v záporných hodnotách, kladných hodnot dosáhl tento ukazatel až počátkem roku 2007, v roce 2008 opět hodnota přirozeného přírůstku klesala.

8.1.3 Věková struktura obyvatelstva

Tab. 7. Věková struktura obyvatelstva – Frýdek-Místek

Okres/Kraj	Věk	Rok (struktura v %)		
		2006	2007	2008
Frýdek-Místek	Předproduktivní	15,74	15,63	15,45
	Produktivní	69,34	69,31	69,09
	Poproduktivní	14,92	15,06	15,46
Moravskoslez- ský kraj	Předproduktivní	15,60	15,43	15,27
	Produktivní	69,80	69,57	69,27
	Poproduktivní	14,60	15,00	15,46

Pramen: www.risy

8.1.4 Hospodářství a trh práce

Z ekonomického pohledu je statutární město Frýdek-Místek městem průmyslovým s rozvíjejícími se službami. Samotné město i celý okres Frýdek-Místek je možné charakterizovat jako oblast s výrazným potenciálem růstu, díky lokalizačním faktorům, jako jsou kvalifikovaná pracovní síla a hospodářské tradice.

Privatizace v 90. letech zapříčinila podstatné strukturální změny u podniků na území města a rovněž pronikavé změny v zaměstnanosti. Stavby zaměstnanců v průmyslových podnicích města se snížily o více jak 50 %. To vyvolalo na druhé straně růst nových podnikatelských subjektů zejména ve službách.

Význam sektoru zemědělství je v regionu poměrně velký a díky zaměstnanosti v navazujících odvětvích, kterou lze odhadovat až na 25 % celkové zaměstnanosti ekonomicky aktivních pracovních sil. Vedle průmyslových kapacit je v regionu rozvinuta i zemědělská výroba

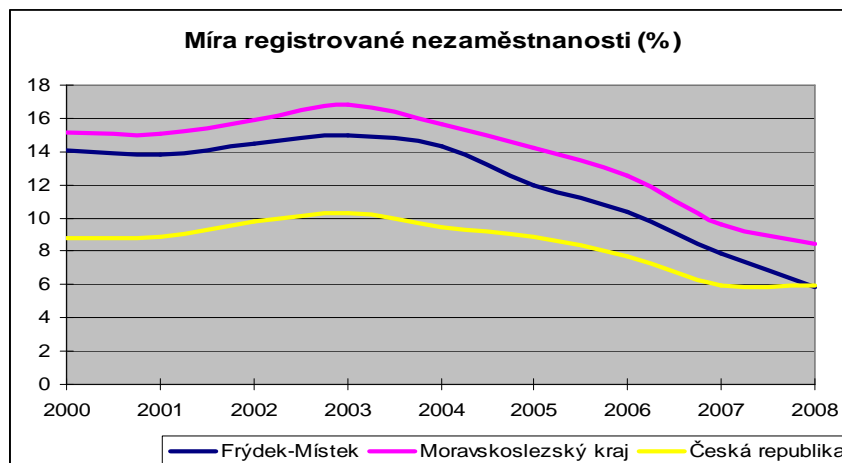
Region Severní Moravy a Slezska, jehož součástí Region Beskydy je, patří k oblastem s nejvyšší nezaměstnaností. Průměrná míra nezaměstnanosti zde značně převyšuje celore-

publikový průměr, ale je pod hranicí hladiny míry nezaměstnanosti Moravskoslezského kraje.

Nezaměstnanost ve statutárním městě Frýdku-Místku byla ovlivněna především restrukturalizací průmyslových podniků na počátku nového století. V roce 2003 dosáhla míra nezaměstnanosti svého vrcholu, a to 17,2 %.

Pozitivní dopad vstupu ČR do EU a nastavení příznivých podmínek pro zahraniční investory znamenal pro město poměrně rychlý pokles míry nezaměstnanosti, zřejmý v letech 2005, 2006, a především v roce 2007, kdy za deset měsíců poklesla hladina míry nezaměstnanosti o 3,25 %.[19]

Obr. 8. Míra nezaměstnanosti – česká část euroregionu



Pramen: www.risy.cz, vlastní zpracování

8.1.5 Doprava

Region je dobře dostupný po silnici i železnici. Letecké spojení umožňuje mezinárodní letiště Ostrava-Mošnov, vzdálené od Frýdku-Místku cca 20 km.

Silniční spojení směrem na Olomouc, Brno a Prahu zajišťuje silnice I/48, která je součástí mezinárodní sítě s označením E-462. Prochází z Nového Jičína přes Frýdek-Místek do Českého Těšína. Na tomto silničním tahu je realizován vysoký podíl tranzitní dopravy do Polska. Z této silnice odbočuje v Horních Tošanovicích silnice I/46 do Třince.

Další významný silniční tah, silnice I/56, vede z Ostravy do Frýdku-Místku a dále pak pokračuje směrem na Frýdlant n./Ostravicí a Bílou, kde se napojuje na silnici I/35 vedoucí z Horní Bečvy na Makov (Slovensko), mezinárodní tah E-442.[7]

8.1.6 Cestovní ruch

Region Beskydy disponuje velkým a různorodých potenciálem pro rozvoj cestovního ruchu. Zahrnuje možnosti rekreace u vody a rovněž v kvalitním horském prostředí. Celé území je protkáno sítí cyklotras, je vybaveno relativně četným počtem sportovních zařízení, které však ne vždy vyhovují soudobým požadavkům. Kulturní zařízení poskytují naopak především města.

8.2 Charakteristika polské části euroregionu

8.2.1 Geografické vymezení

Region polské části Beskyd se nachází v příhraniční oblasti jižního Polska, sousedí s regionem severovýchodu České republiky a severozápadního Slovenska.

Podle administrativního uspořádání Polské republiky spadá polská část euroregionu do Slezského vojvodství a třech okresů – Powiat bielski, Powiat żywiecki a město Bielsko-Biała s právem okresu.

8.2.2 Obyvatelstvo

Ve Slezském vojvodství mají charakteristiky obyvatelstva klesající trend. Negativním jevem je klesající podíl populace v produktivním věku, což je projevem stárnutí populace.

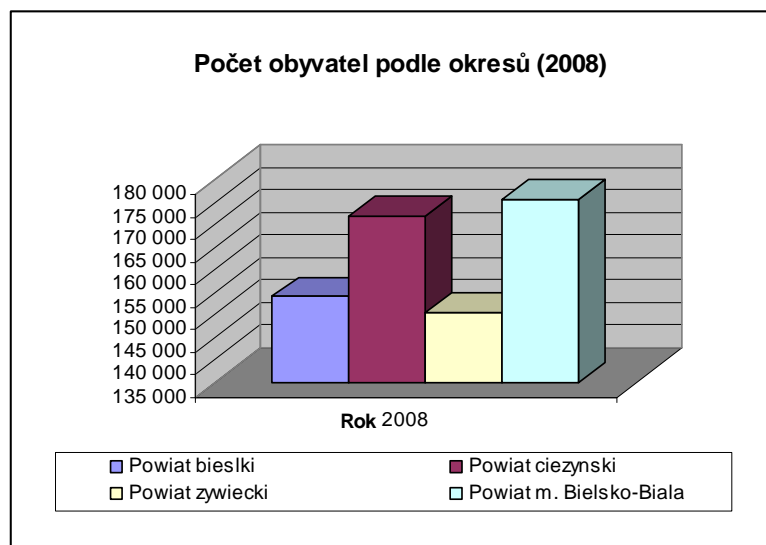
Tab. 8. Vývoj počtu obyvatelstva – polské powiaty

NUTS	Vývoj počtu obyvatelstva (v tis. obyvatel)							
	2001	2002	2003	2004	2005	2006	2007	2008
Powiat bielski	146,6	147,5	148,2	149,4	150,3	151,5	152,7	154,0
Powiat żywiecki	148,8	148,9	149,1	149,4	149,5	149,8	150,1	150,4
Bielsko-Biała	178,3	177,8	177,4	177,0	176,9	176,5	176,7	175,7
Podregion bielski	642,7	643,6	644,7	646,2	647,5	648,6	649,7	652,0
Slezské vojvodství	4 741,8	4 731,5	4 715,0	4 700,7	4 685,8	4 669,1	4 654,1	4 645,7

Pramen: www.stat.gov.pl

V městě Bielsko-Biała dochází k postupnému snižování počtu obyvatel, v ostatních powiatach se počty obyvatel zvyšují.

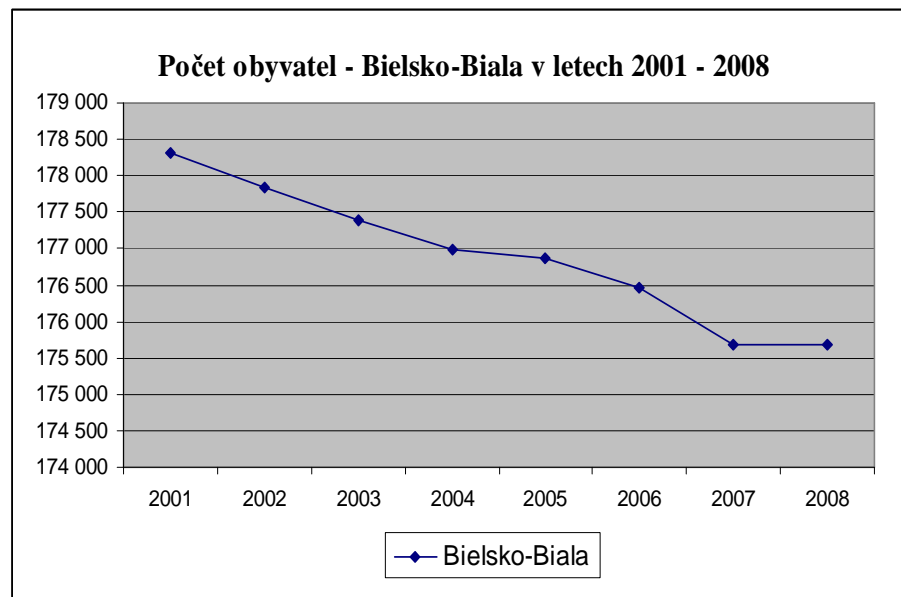
Obr. 9. Počet obyvatel podle powiatů



Pramen: www.stat.gov.pl, vlastní zpracování

Nejvíce obyvatel žije ve městě s právy okresu Bielsko-Biala. I přes vysoký počet obyvatel, se každoročně snižuje počet obyvatel žijících v tomto městě. Vývoj počtu obyvatel popisuje Obr. 10.

Obr. 10. Vývoj počtu obyvatel – Bielsko-Biala



Pramen: SÚ PR, vlastní zpracování

8.2.3 Věková struktura obyvatelstva

Tab. 9. popisuje klesající podíl obyvatelstva předproduktivního věku, zatímco podíl obyvatelstva poproduktivního věku roste. Podobná situace nastala i v české a slovenské části euroregionu.

Tab. 9. Věková struktura obyvatelstva – polské powiaty

Powiat/ Podregion	Věk	Rok (struktura v %)		
		2006	2007	2008
Powiat bielski	Předproduktivní	16,51	16,16	16,00
	Produktivní	68,50	68,66	68,61
	Poproduktivní	14,99	15,18	15,38
Powiat żywiecki	Předproduktivní	17,38	16,90	16,01
	Produktivní	66,68	66,90	67,08
	Poproduktivní	15,94	16,19	16,29
Powiat m. Bielsko-Biała	Předproduktivní	13,85	13,71	13,71
	Produktivní	69,35	68,99	69,17
	Poproduktivní	16,80	17,30	16,86
Podregion bielski	Předproduktivní	16,00	15,69	15,52
	Produktivní	68,19	68,16	68,06
	Poproduktivní	15,81	16,15	16,42

Pramen: SÚ PR, vlastní zpracování

8.2.4 Hospodářství a trh práce

Slezské vojvodství je vyspělým regionem Polské republiky a jedním z nejprůmyslovějších oblastí v Evropě.

Až do nedávné doby byla oblast Slezska spojena především s těžkým průmyslem. Následkem restrukturalizace těžkého průmyslu se dynamicky rozvíjí další odvětví, především

automobilový průmysl. To může být vnímáno jako příležitost ke zmírnění napětí na trhu práce.

Bielsko- Biala

Zavedení tržní ekonomiky a zejména tržních nástrojů a regulačních mechanismů přispělo ke zvýšení aktivity ekonomické populace. Výsledkem byl výrazný nárůst počtu subjektů podnikání, především v soukromém sektoru. Sekce ekonomik s největším počtem subjektů tvoří: obchod a opravy, realitní a obchodní služby, výrobní činnost a stavebnictví. Obecně lze říci, že zavedení pravidel a tržních mechanismů mělo pozitivní dopad na ekonomickou dynamiku města. Začalo vzrůstat ekonomicky aktivní obyvatelstvo, v důsledku kterého došlo k rychlému rozvoji v oblastech jako je obchod a opravy a finanční zprostředkování. Díky tomu byly zmírněny negativní dopady recese v produktivní činnosti (zejména v průmyslu).[32]

8.2.5 Doprava

Prostřednictvím Slezska existují dva koridory trans-evropské dopravní sítě: koridor Berlín-Wroclaw – Katowice – Krakow – Lvov a koridor Gdaňsk – Katowice – Žilina. Podstatnou roli mají dopravní sítě a železniční tratě, jejichž hustota je více než dvojnásobek celostátního průměru. Téměř v centru regionu Slezska se nachází mezinárodní letiště „Katowice“, které má vysoké postavení mezi regionálními letišti, které nabízejí spojení do Frankfurtu či Varšavy.

8.2.6 Cestovní ruch

Beskydy poskytují vynikající podmínky pro rekreaci a sportovní vyžití: horská turistika, zimní sporty, rybolov, lov. Co zaujme turisty a rekreanty je krásná horská scenérie, čisté řeky a nádherná příroda.

8.3 Charakteristika slovenské části euroregionu

8.3.1 Geografické vymezení

Rozloha území slovenské části je 1559 km² (23 % žilinského kraje), počet lidí žijících na tomto území je 266 934 (38,5 % obyvatel Žilinského kraje), což představuje hustotu 171,2 obyv./km². (Žilinský kraj – 102,2 obyv./km)

Okres Žilina zabírá území zahrnující povodí řeky Váh s přítoky Rajčankou, Kysucou a Varínkou. Podstatnou část území okresu zabírá Žilinská kotlina. Kotlinu uzavírají ze všech stran pohoří. Na severu jsou to Javorníky a Kysucká Vrchovina, na jihu a západě Strážovské vrchy a Súľovské vrchy a na východě pak Malá Fatra. Nachází se v severozápadní části SR v oblasti stredného Považie.

V okresním a krajském městě Žilina žije 85 384 obyvatel, což představuje 54,6 % obyvatel okresu. Město Žilina je významným obchodním a průmyslově-hospodářským centrem, sídlem Žilinské univerzity, mnohých středních škol a kulturních institucí. A rovněž sídlem slovenské části Euroregionu Beskydy.[34]

8.3.2 Obyvatelstvo

Demografický vývoj kraje je charakteristický postupným zpomalováním reprodukce obyvatelstva. Důsledkem populačních procesů, neustálým snižováním porodnosti a stagující úmrtností obyvatelstva se snižují přirozené přírůstky obyvatelstva.

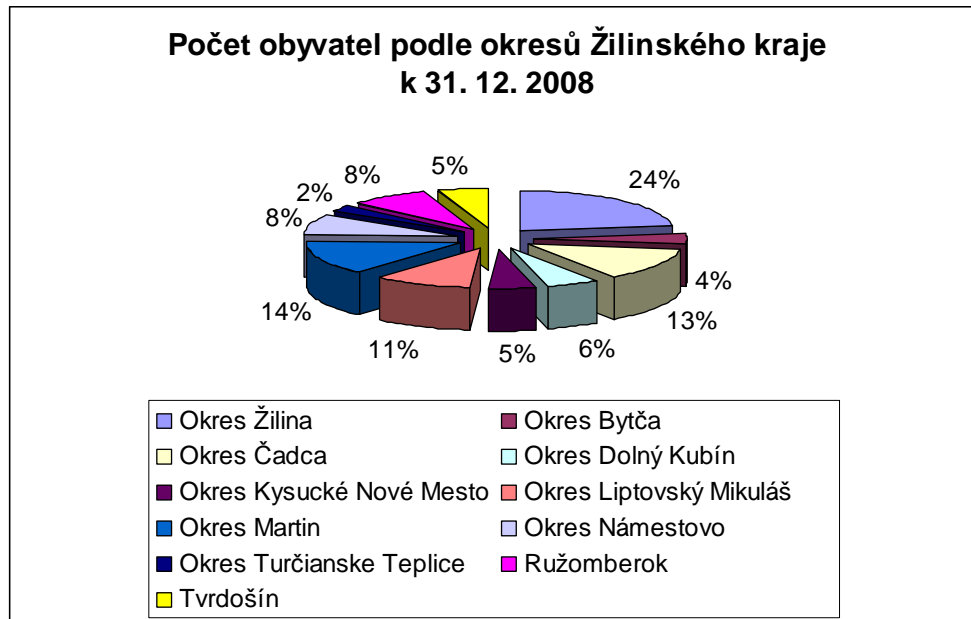
Tab. 10. Vývoj počtu obyvatel v okresech Žilinského kraje

Okres/Kraj	2001	2005	2008	% (2008)
Okres Žilina	156 405	157 407	158 029	22,69
Okres Bytča	30 772	30 925	31 036	4,46
Okres Čadca	92 822	92 791	92 424	13,27
Okres Dolný Kubín	39 393	39 453	39 490	5,67
Okres Kysucké Nové Mesto	33 818	33 950	34 010	4,88
Okres Liptovský Mikuláš	73 852	73 418	73 289	10,52
Okres Martin	97 852	97 608	97 515	14,00
Okres Námestovo	56 262	57 816	58 944	8,46
Okres Ružomberok	59 304	59 067	59 011	8,47
Turčianske Teplice	16 800	16 720	16 735	2,40
Tvrdošín	35 154	35 608	35 864	5,15
Žilinský kraj	692 434	694 763	696 347	100

Pramen: SÚ SR, vlastní zpracování

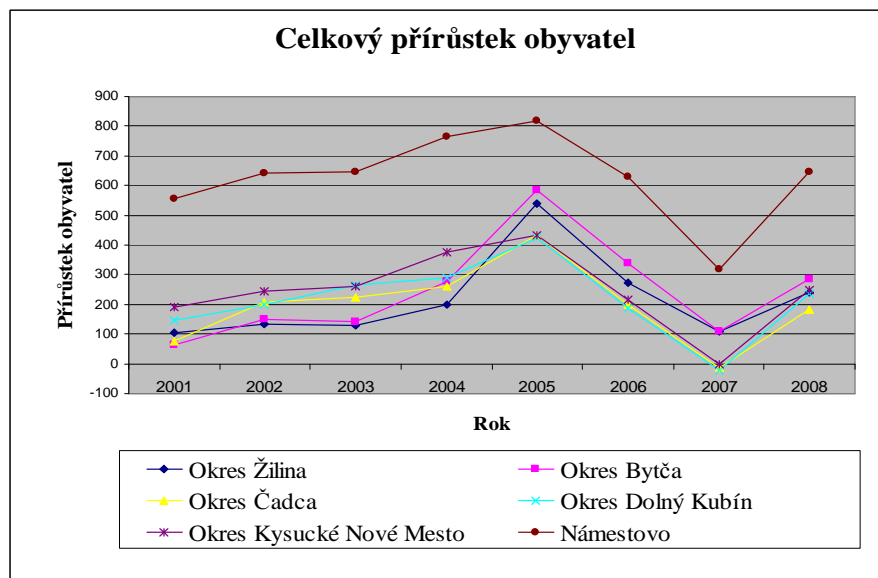
Okres Žilina se podílí na celkovém počtu obyvatel Žilinského kraje 23 %, tedy nejvyšším podílem počtu obyvatel v rámci okresů tohoto kraje. Dalším okresem s největším počtem obyvatel je okres Čadca (13,25 %-ní podíl na celkovém počtu obyvatel Žilinského kraje.)

Obr. 11. Počet obyvatel podle okresů – Žilinský kraj



Pramen: SÚ SR, vlastní zpracování

Obr. 12. Celkový přírůstek obyvatelstva – podle okresů Žilinského kraje



Pramen: SÚ SR, vlastní zpracování

V letech 2005 - 2007 došlo v okresech Žilinského kraje k prudkému poklesu celkového přírůstku obyvatel, od roku 2007 má přírůstek obyvatel opět stoupající tendenci.

Tab. 11. Přirozený přírůstek obyvatel – okresy Žilinského kraje

Okres/kraj/ SR	Přirozený přírůstek (úbytek) na 1000 obyvatel						
	2001	2002	2003	2004	2005	2006	2007
Žilina	-0,24	0,28	-0,09	0,08	0,07	-0,25	0,15
Bytča	-0,45	1,14	-0,81	-0,16	1,29	-0,17	-0,55
Čadca	0,94	0,89	1,36	1,16	-0,34	-0,27	-0,26
Dolný Kubín	3,4	2,06	2,43	3,42	1,65	2,21	1,78
Kysucké N. Mesto	1,54	1,65	0,09	2,06	-0,29	1,35	-0,44
Námestovo	8,42	8,44	7,95	7,9	8,29	7,69	7,14
Žilinský kraj	0,91	1,18	1,00	1,15	0,71	0,51	0,51
SR	-0,16	-0,13	-0,1	0,35	0,18	0,11	0,11

Pramen: SÚ SR

Přirozené přírůstky v jednotlivých letech jsou ve srovnání s krajem nízké, v některých okresech dosahovaly i záporných hodnot a měly dlouhodobě klesající tendenci. Příčiny tohoto stavu ovlivnily změny ke konci roku 1989 (prudký nárůst nezaměstnanosti, snížení životní úrovně, nárůst cen). Tyto skutečnosti byly určujícími faktory nejen z hlediska žádoucího růstu počtu obyvatel, ale i výrazně se prohlubující migrace obyvatelstva. Ekonomicky činní obyvatelé si hledají pracovní příležitosti mimo okres, mimo kraj a mladí za hranicemi Slovenska.

8.3.3 Věková struktura obyvatelstva

Tab. 12. Věková struktura – slovenská část euroregionu

Okres/Kraj	Věk ¹⁸	Rok (struktura v %)		
		2006	2007	2008
Bytča	Předproduktivní	18,91	18,40	17,90
	Produktivní	62,19	62,46	62,73
	Poproduktivní	18,91	19,13	19,36
Kysucké Nové Mesto	Předproduktivní	17,35	16,87	16,43
	Produktivní	64,16	64,28	64,40
	Poproduktivní	18,49	18,86	19,17
Žilina	Předproduktivní	15,81	15,41	15,03
	Produktivní	64,67	64,54	64,45
	Poproduktivní	19,51	20,05	20,52
Žilinský kraj	Předproduktivní	17,29	16,82	16,39
	Produktivní	64,10	64,10	64,06
	Poproduktivní	18,61	19,08	19,55

Pramen: SÚ SR, vlastní výpočty

Na základě výpočtů lze soudit, že v okresech Žilinského kraje počet obyvatel produktivního věku klesá a počet obyvatel poproduktivního věku roste.

8.3.4 Hospodářství a trh práce

Průmysl přispívá významnou měrou k hospodářskému růstu, zaměstnanosti a výkonnosti regionu. Rozhodujícími sektory hospodářství Žilinského kraje jsou průmysl a stavebnictví.

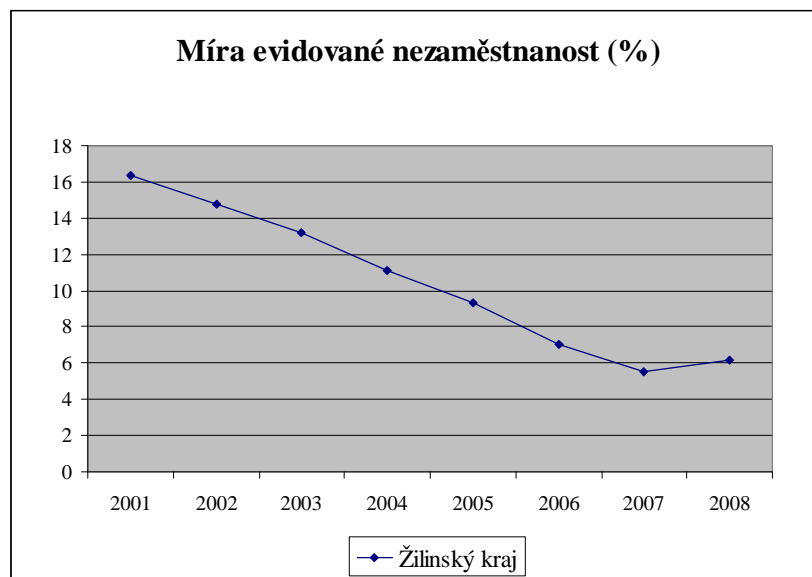
¹⁸ Předproduktivní věk (0 – 14), Produktivní věk (15 – 59M/54Ž), Poproduktivní věk (60+M/55+Ž)

Průmyslový charakter kraje ovlivňuje přítomnost zón České a Polské republiky a také nedostatek úrodné půdy. Vývoj struktury hospodářství Žilinského kraje je v posledních letech charakterizovaný postupným posilováním odvětví služeb.

Odvětvová struktura průmyslu je různorodá. Největší zastoupení z hlediska tržeb z průmyslové činnosti má automobilový průmysl, papírenské výrobky a výroba celulózy. Důležité zastoupení má výroba potravin, výroba strojů, výroba kovů a chemikálií.

Průmysl v Žilinském kraji zaznamenává v posledních letech radikální růst. Z celoslovenského hlediska se v prvním půlroce 2008 podílel Žilinský kraj na objemu tržeb v průmyslu 12,7 %, čímž se řadí na třetí místo za Bratislavský a Trnavský kraj.[35]

Obr. 13. Míra nezaměstnanosti Žilinského kraje



Pramen: SÚ SR, vlastní zpracování

8.3.5 Doprava

Doprava plní důležitou funkci pro celkový rozvoj regionu. Hustota silniční ale i železniční sítě Žilinského kraje je mírně pod celostátním průměrem. Hlavním problémem je nedobudovanost severojižních a východojižních mezinárodních dopravních koridorů. Krajem procházejí následující dopravní koridory: Multimodální koridor, vetev č. Va Vídeň – státní hranice SR/Rakousko – Bratislava – Trenčín – Žilina – Košice – státní hranice SR/ Ukrajina – Užhorod v trase vysokorychlostní tratě, dálnice D1, modernizovaných železničních

trati č. 120, 180 a připravovaná Vážska vodná cesta; Multimodální koridor, č. VI. Gdaňsk – Katowice – Zwardoň – státní hranice SR/PR – Čadca – Žilina v trase VRT, dálnice D3, modernizovaných železničních tratí č. 127 a 129, doplňková síť TINA Čadca – státní hranice SR/ČR – Český Těšín – Ostrava v trase železniční tratě č. 127; doplňková síť TINA Martin – Kremnica – Šášovské Podhradie – Zvolen – Šahy – státní hranice SR/MR - Buda-pešť v trase rychlostní silnice R3.[2]

V blízkosti Žiliny je vybudované regionální letiště v obci Dolný Hričov, které má statut veřejného mezinárodního letiště.

8.3.6 Cestovní ruch

Rekreační potenciál území Žilinského kraje je velmi různorodý – nabízí pěší turistiku, zimní lyžařské sporty a i vodní sporty. Poměrně nejvíc a nejlépe je využitý potenciál okolí Žiliny a pohraničního pásma Kysúc. Rekreační potenciál pohoří, které pokrývají podstatnou část území a jsou velkoplošně chráněné, je už kvantitativně vyčerpaný. V národním parku Malá Fatra jsou možné pouze kvalitativní změny bez zvyšování současných kapacit vybavenosti. Větší rozvojové možnosti jsou v CHKO Kysuce s rozsáhlým horským osídlením, kde turismus může jen podpořit ochranu hodnotného přírodního prostředí.

Vážným problémem využití rekreačního a turistického potenciálu je vysoká sezónnost, omezená nabídka rekreačních aktivit a jejich nedostatečná vzájemná provázanost.

9 CHARAKTERISTIKA EUROREGIONU BESKYDY

Obr. 14. Mapa Euroregionu Beskydy



Pramen: www.minv.sk

9.1 Geografické vymezení

Euroregion „Beskydy“ hraničí s Euroregionem Těšínské Slezsko. Leží v pohraniční oblasti severovýchodní části České republiky, severozápadní části Slovenské republiky a jižní části Polské republiky. Srdcem Euroregionu je na české straně Frýdek-Místek, na polské straně Bielsko-Biala a na slovenské straně Žilina. O vstup do euroregionu projevuje zájem stále více a více obcí, které spojuje jedno společné pohoří Beskydy a působnost euroregionu se bude rozšiřovat směrem na Vsetínsko a Rožnovsko.

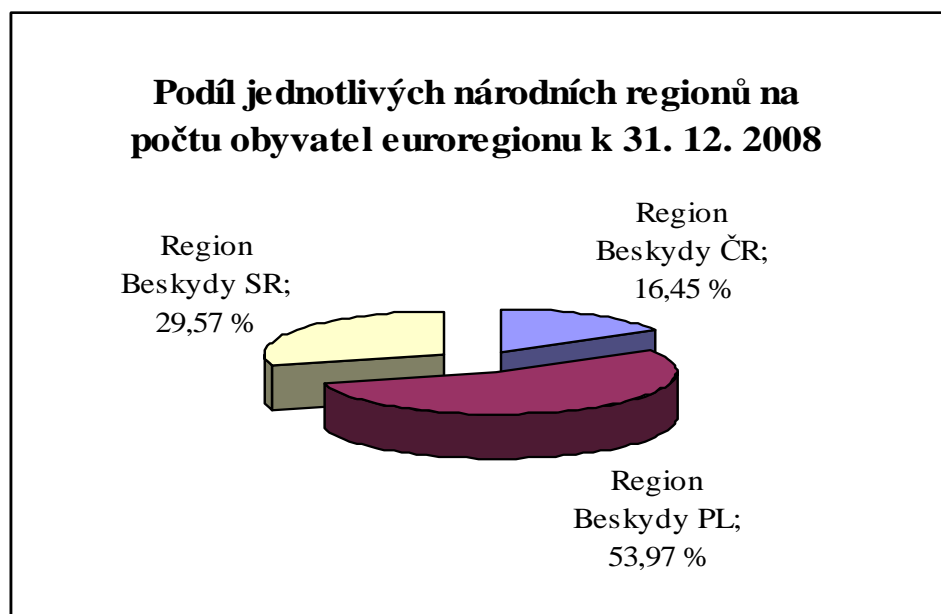
Geografickým prvkem, který je společný celému území euroregionu Beskydy, je, jak již z názvu vyplývá, pohoří Beskyd. Euroregion se skládá ze tří regionálních sdružení, jež se všechna jmenují Region Beskydy. Rozloha euroregionu činí 4014 km² a počet obyvatel celého euroregionu dosahuje přibližně 930 000. Jednoznačně nejmenší je jeho česká část – rozlohou i počtem obyvatel na ni připadá přibližně jedna šestina celého euroregionu. Nejlidnatější je polská část, v níž leží také největší město euroregionu, Bielsko-Biala. Dalšími

centry euroregionu jsou města Žilina ve slovenské části a Frýdek-Místek v českém Regionu Beskydy.[8]

9.2 Obyvatelstvo

Region Beskydy PL má na celkovém počtu obyvatel euroregionu největší podíl a to 54 %. Následuje Region Beskydy SR s podílem 30 %, nejmenší podíl 17 % patří Regionu Beskydy ČR.

Obr. 15. Podíl regionů na počtu obyvatel euroregionu



Pramen: ČSÚ, vlastní zpracování

Vývoj počtu obyvatel v české a polské části Euroregionu Beskyd

Ke zjištění informací týkajících se obyvatelstva Euroregionu Beskydy byly použity pouze data za členské obce euroregionu.

Česká strana euroregionu:

Počet obyvatel na území Sdružení Regionu Beskydy se zvýšil ve srovnávaných letech (2005 a 2008) o 1,6 %. Údaje o vývoji počtu obyvatel můžeme vidět v tabulce (

Tab. 13)

Ve většině obcí počet obyvatel vzrostl. Největší přírůstky zaznamenala obec okresu Frýdek-Místek – Horní Tošanovice a města okresu Ostrava – Šenov a Vratimov. Nejvíce poklesl počet obyvatel ve Frýdku-Místku. Ve většině obcí regionu Beskydy se počet obyvatel zvýšil i přes to, že v Moravskoslezském kraji byla hodnota absolutního přírůstku obyvatel záporná.

Polská strana euroregionu:

Na území polské strany Euroregionu Beskydy došlo ve srovnávaných letech 2005 a 2008 ke zvýšení obyvatel o 2 439, což znamenalo nárůst o 0,5 %. Největší zvýšení počtu obyvatel proběhlo v obcích Wilkowice a Wilamovice. Největší pokles zaznamenaly obce Brzeźnica (-4,1 %) a Czernichów (-2,4 %).

Slovenská strana euroregionu:

Pro slovenské členské obce není možné zjistit počet obyvatel za rok 2005. Proto je provedeno srovnání pouze v letech 2001 a 2008.

I ve slovenské části Euroregionu Beskydy, proběhlo zvýšení obyvatel o 0,9 %. Obce s nejvyšším snížením obyvatel: Klokočov (-9 %), Čadca (-4,3 %), Vysoká nad Kysucou (-3,5 %). K největšímu zvýšení obyvatel došlo v následujících obcích: Dunajov (16,3 %), Veličná (17,3 %), Oravská Jasenica (12,4 %) a Vavrečka (13,7 %).

Tab. 13. Vývoj počtu obyvatel v české a polské části EB

Název národních částí Euroregionu	Počet obyvatel			Index (2005/2001)		Index (2008/2005)	
	2001	2005	2008	Rozdíl	%	Rozdíl	%
RB – česká část	158 173	159 355	161854	1 182	0,7	2 499	1,6
Moravsko-slezský kraj	1 276 929	1 250 769	1 250 255	-26 160	-2	-514	-0,04
RB - polská-část	526 085	528 592	531 031	2 507	0,5	2 439	0,5
Podregion bielski	642 704	647 522	652 045	4818	0,7	4523	0,7
Podregion oswiecimski	637 598	632 407	633 334	-5 191	-0,8	927	0,1

Pramen: ČSÚ, Polský statistický úřad, vlastní zpracování

I vývoj obyvatel ve slovenské části obyvatel probíhal ve znamení vzrůstu počtu obyvatel. V roce 2008 na území žilo o 2 690 obyvatel více než tomu bylo v roce 2001. To znamená téměř 1 %-ní nárůst obyvatel.

Tab. 14. Vývoj počtu obyvatel ve slovenské části EB

Název národní části Euroregionu	Počet obyvatel		Index (2008/2001)	
	2001	2008	Absolutní změna	Relativní změna
EB – slovenská část	288280	290970	2690	0,9
Žilinský kraj	692434	696347	3913	0,6

Pramen: SÚ SR, vlastní zpracování

Euroregion Beskydy

V roce 2008 se počet obyvatel navýšil o 11 650 obyvatel, což je 2,1 %-ní nárůst oproti roku 2001. V roce 2008 Euroregion Beskydy zaznamenal 986 981 obyvatel. Na české straně euroregionu žilo 160 966 obyvatel, na slovenské straně 288 280 obyvatel a na polské straně to bylo 526 085 obyvatel. Ve všech třech národních stranách Euroregionu Beskyd počet obyvatel narůstá. Počty obyvatel jednotlivých národních stran popisuje Tab. 15.

Zhodnocení situace:

V Euroregionu Beskyd počet obyvatel narůstá.

Tab. 15. Vývoj počtu obyvatel – Euroregion Beskydy

Název národních částí Euroregionu	Počet obyvatel		Index (2008/2001)	
	2001	2008	Absolutní změna	Relativní změna
RB – slovenská část	288280	290970	2690	0,9
RB – česká část	158 173	161 854	3 681	2,3
RB – polská část	526 285	531 031	4 746	0,9
Euroregion Beskydy	972 538	983 855	11 317	1,2

Pramen: ČSÚ, SÚ PR, SÚ SR – vlastní zpracování

Zhodnocení situace:

V Euroregionu Beskyd počet obyvatel narůstá.

9.3 Věková struktura obyvatelstva

Základem přirozené populační dynamiky obyvatelstva je věková struktura. Její biologická i ekonomická produktivita je založena na poměru předproduktivní, produktivní a poproduktivní složky. Pro účely analýzy se produktivní složkou populace rozumí obyvatelstvo od 15 do 59 let věku. Následující tabulka uvádí některé charakteristiky věkové struktury obyvatelstva národních částí Euroregionu Beskydy.

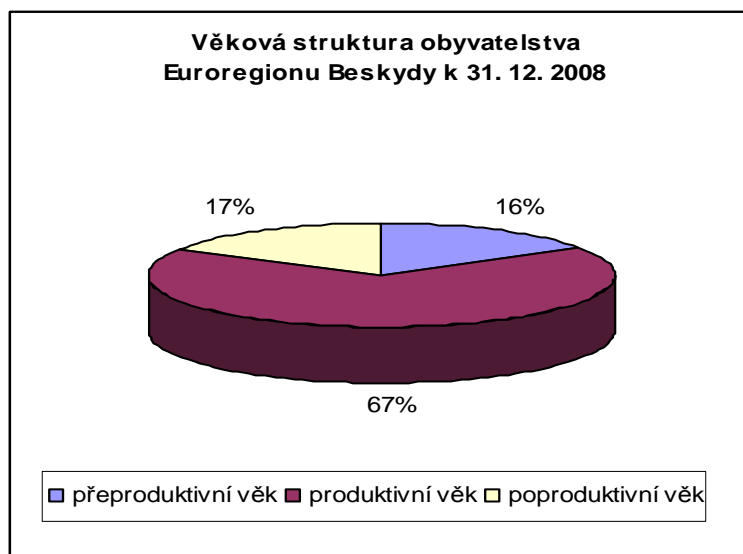
Výstupy dat pro stanovení věkové struktury obyvatelstva popisuje Tab. 16 a Obr. 16.

Tab. 16. Věková struktura obyvatelstva k 31. 12. 2008

Území	Předproduktivní věk (0-14)		Produktivní věk (15-54Ž, 15-59M)		Poproduktivní věk (55+Ž, 60+M)	
	Absolutní hodnota	%	Absolutní hodnota	%	Absolutní hodnota	%
Česká část	23 180	14,3	115 594	71,4	23 080	14,3
Polská část	82 320	15,5	361 003	68,0	87 708	16,5
Slovenská část	49 389	17,0	187 752	64,5	53 829	19,8
Euroregion	154 889	15,7	664 349	67,5	164 617	16,7

Pramen: ČSÚ, Slovenský statistický úřad, Polský statistický úřad, vlastní zpracování

Obr. 16. Věková struktura obyvatelstva euroregionu



Pramen: ČSÚ, SÚ SR, SÚ PR, vlastní zpracování

Zhodnocení situace:

V Euroregionu Beskydy tvoří 15,74 % obyvatel předproduktivního věku, 67,53 % obyvatel produktivního věku a 16,73 % obyvatel poproduktivního věku. Na české straně Euroregionu byl podíl obyvatel předproduktivního a poproduktivního věku shodný, údaje korepondují s daty pro Moravskoslezský kraj. Nejvyšší podíl obyvatel produktivního věku je

na území české části Euroregionu Beskydy. Na straně polské a slovenské podíly obyvatel poproduktivního věku převyšují podíly produktivního věku.

9.4 Přirozený a migrační pohyb obyvatelstva

Tab. 17. Přirozený a migrační pohyb obyvatelstva k 31. 12. 2008

Národní části Euroregionu	Přirozený přírůstek (úbytek)	Přírůstek (úbytek) stěhováním	Celkový přírůstek (úbytek)
Česká část	1	732	733
Polská část	806	689	1495
Slovenská část	393	71	464
Euroregion	1200	1492	2692

Pramen: ČSÚ, SÚ SR, SÚ PR, vlastní zpracování

Slovenská část:

K nejvyšším přirozeným přírůstkům došlo v obcích Čadca, Kysucké Nové Mesto a Žilina. Nejnižší záporný migrační přírůstek byl zaznamenán v obcích Čadca (-213) a Žilina (-127). Nejvyšší kladný migrační přírůstek byl v následujících obcích: Teplička nad Váhom (71), Novoľ (50) a Raková (43). Nejvyšší celkový kladný přírůstek byl v obcích Raková (56), Rabča (51), Novoľ (59), Varín (53). Naopak nejnižší celkový záporný přírůstek byl v obci Čadca (-184), Kysucké Nové Mesto (-53), Klokočov (-53) a Žilina (-43).

Česká část:

K nejvyšším přirozeným přírůstkům došlo ve Frýdku-Místku (98). Nejnižší záporný migrační přírůstek byl zaznamenán opět ve Frýdku-Místku (-324). Nejvyšší kladný migrační přírůstek byl v následujících obcích: Kateřinice (90), Palkovice (66) a Frýdlant nad Ostravicí (87). Nejvyšší celkový kladný přírůstek byl v obcích Šenov (89), Horní Bludovice (75). Naopak nejnižší celkový záporný přírůstek byl v obci Vratimov (-137) a Frýdek-Místek (-226).

Polská část:

K nejvyšším přirozeným přírůstkům došlo v obci (186) a Kęty (135). Nejnižší záporný migrační přírůstek byl zaznamenán opět v obci Bielsko-Biala (-353). Nejvyšší kladný migrační přírůstek byl v následujících obcích: Wilamowice (159), Wilkowice (149). Nejvyšší celkový kladný přírůstek byl v obcích Wilamowice (232), Kozy (164) a Wilkowice (158). Naopak nejnižší celkový záporný přírůstek byl v obci Bielsko-Biala (-167).

Zhodnocení situace:

Všechny národní části Euroregionu Beskydy vykazují za rok 2008 kladné přírůstky obyvatel.

9.5 Životní úroveň

Nejběžnějším ukazatelem hodnocení míry vyspělosti ekonomiky, intenzity rozvoje a míry životní úrovně je hrubý domácí produkt (HDP)¹⁹.

Tab. 18. HDP v běžných tržních cenách

Rok	2006		2007	
	HDP v mil. EUR	HDP/obyv. v EURO	HDP v mil. EUR	HDP/obyv. v EURO
Slezské vojvodství	35411,2	7600	40368	8700
Malopolské vojvodství	20223,6	6200	22897	7000
Polsko	272088,9	7100	311002	8200
Moravskoslezsko	11517,3	9200	12967	10400
Česká republika	113458,5	11100	127331	12300
Stredné Slovensko	8654,1	6400	10825	8000
Slovenská republika	44566,7	8300	54898	10200

Pramen: Polská statistická ročenka 2009, SÚ SR, vlastní zpracování

¹⁹ HDP – zkratka pro hrubý domácí produkt

Na základě porovnání HDP na obyvatele na úrovni NUTS II vyplývá, že z hlediska ekonomické výkonnosti je na tom nejlépe Moravskoslezsko, které v roce 2007 dosáhlo HDP na obyvatele 10 400 EURO.

Vývoj HDP v běžných tržních cenách podle NUTS 3

Tab. 19. Vývoj HDP podle NUTS 3

Rok	2004		2005		2006	
Ukazatel	HDP v mil. EUR	HDP na obyvate- le v EURO	HDP v mil. EUR	HDP na obyvate- le v EURO	HDP v mil. EUR	HDP na obyvate- le v EURO
Moravskoslezský kraj	8892	7089	10374	8288	11524	9220
Česká republika	88262	8647	100190	9790	113693	11074
Žilinský kraj	3546	5142	4074	5867	4648	6688
Slovenská republika	34004	6318	38480	7146	44567	8267
Podregion bielski	3420	5 299	4069	6293	4574	7059

Pramen: Statistická ročenka Moravskoslezského kraje 2008, Statistická ročenka regionů Slovenska 2007, vlastní zpracování

Zhodnocení situace:

Na základě porovnání HDP na úrovni NUTS 3 dosahuje ve všech srovnávaných letech nejvyšších hodnot Moravskoslezský kraj. V roce 2006 byl podíl Moravskoslezského kraje na tvorbě HDP České republiky 10,1 %. Žilinský kraj vytvořil 10,4 % HDP Slovenské republiky. Z hlediska podílu tvorby HDP na celkovém HDP země jsou uvedené regiony vyrovnané. Jejich produkce představuje zhruba 10 % celkové produkce zemí. Nebylo tomu tak jak jen v roce 2006 ale i ve dvou předcházejících letech.

V porovnávaných letech podíl Žilinského a Moravskoslezského kraje na tvorbě HDP země dosahoval hodnoty přibližně 10 %.

9.6 Trh práce a nezaměstnanost

Tab. 20. Zaměstnanost v národním hospodářství k 31. 12. 2008

NUTS 3, NUTS 4	Pracující celkem	Pracující podle ekonomických činností (osoby)		
		zemědělství	průmysl, stavebnictví	služby
Bytča	8 048	336	4 402	3 310
Čadca	26 459	1 026	12 182	13 341
Kysucké Nové Mesto	16 427	441	8 844	7 142
Námestovo	19 864	1 323	11 090	7 451
Žilina	77 842	1 012	31 220	45 610
Celkem	148 640	4 138	67 738	76 854
Žilinský kraj	272 925	10 027	11 3792	149 106
Bielski-Biala	6 8491	523	30 188	37 780
Powiat Ziwiecki	33 268	4 267	14 756	14 248
Powiat bielski	30 256	2 988	14 048	13 220
Celkem	30 4195	20 048	13 1759	152 388
Podregion Bielski	172 180	12 270	72 770	8 7140

Pramen: SÚ PR, Publikace Žilinský kraj

Na základě údajů za jednotlivé okresy zastupující slovenskou a polskou stranu Euroregionu Beskydy jsem dospěla k následujícím závěrům:

Na slovenské straně byly zjištěny následující podíly pracujících podle ekonomických činností: Podíl pracujících ve službách tvoří 51,7 % celkové zaměstnanosti, v průmyslu pracuje 45,6 % pracujících a v zemědělství pouze 2,8 % pracujících. Zjištěné údaje za okresy korespondují s údaji za žilinský kraj.

Pro polskou stranu platí následující: Pracující v sektoru služeb se podílí 50,1 % na celkové zaměstnanosti, průmysl a stavebnictví tvoří 43,3 % zaměstnanosti a v zemědělství pracuje

6,6 % pracujících. Situace v polských okresech koresponduje s údaji Podregionu bielskiego.

Za okres Frýdek-Místek není možné zjistit statistické data zohledňující tuto problematiku k roku 2008. Z toho důvodu jsem provedla statistiku alespoň na úrovni Moravskoslezského kraje. Výsledkem šetření je, že nejvíce osob Moravskoslezského kraje je zaměstnáno v sektoru služeb. Podíl pracujícím v tomto sektoru je 53,4 % celkové zaměstnanosti, následuje sektor průmyslu a stavebnictví s podílem 44,5 % celkové zaměstnanosti a v sektoru zemědělství je zaměstnáno 2,1 % z celkového počtu pracujících.

Tab. 21. Pracující podle ekonomických činností k 31.12.2008

NUTS 3	Pracující celkem	Pracující podle ekonomických činností (%)		
		zemědělství	průmysl, stavebnictví	služby
Moravskoslezský	568 600	2,1	44,5	53,4

Pramen: Statistická ročenka Moravskoslezského kraje 2007

Zhodnocení situace:

Za předpokladu, že situace v okrese Frýdek-Místek byla obdobná jako v Moravskoslezském kraji potom vyplývá následující: v Euroregionu Beskydy bylo v roce 2008 nejvíce osob zaměstnáno v sektoru služeb.

Vývoj míry nezaměstnanosti na jednotlivých stranách euroregionu v letech 2004 - 2008 popisují následující tabulky a obrázek.

Tab. 22. Vývoj míry nezaměstnanosti (v %) – Slovenská republika

Okres/Kraj	Rok				
	2004	2005	2006	2007	2008
Žilina	7,97	6,27	4,64	3,44	3,86
Bytča	14,37	12,75	8,71	7,38	8,8
Čadca	10,76	9,59	7,18	5,37	6,05
Kysucké Nové Mesto	13,11	12,07	9,13	7,26	8,06
Námestovo	10,41	9,77	7,73	6,93	7,4
Žilinský kraj	11,12	9,33	7,03	5,55	6,2
Slovenská republika	13,7	11,36	9,4	7,99	8,39

Pramen: SÚ SR, vlastní zpracování

Tab. 23. Vývoj míry nezaměstnanosti (v %) – Česká republika

Okres/Kraj/ČR	Rok				
	2004	2005	2006	2007	2008
Moravskoslezský kraj	15,66	14,23	12,58	9,62	8,49
Okres Frýdek Místek	14,33	12,06	10,51	7,87	5,9
Česká republika	9,22	9,5	8,9	7,7	6,0

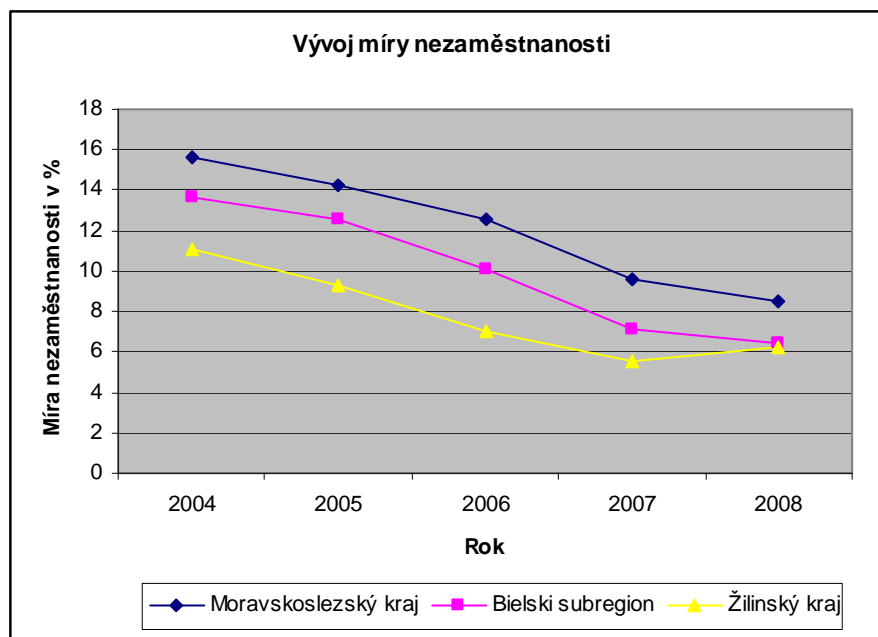
Pramen: Statistické ročenky ČR, Ministerstvo pro práce a sociálních věcí

Tab. 24. Vývoj míry nezaměstnanosti (v %) – Polská republika

Powiat/Podregion	Rok				
	2004	2005	2006	2007	2008
Podregion bielski	13,6	12,6	10,1	7,1	6,4
Powiat m.Bielsko-Biała	10,1	9,3	7,4	5,2	4,8
Powiat żywiecki	15,6	14,6	11,0	7,4	7,6
Powiat bielski	15,0	14,3	11,4	8,0	7,2
Polsko	19,0	17,6	14,8	11,2	9,5

Pramen: www.stat.gov.pl

Obr. 17. Vývoj míry nezaměstnanosti (v %)



Pramen: SÚ SR, Česká statistická ročenka, SÚ PR, vlastní zpracování

9.7 Úroveň vzdělání obyvatelstva

Kvalita a zaměření systému vzdělávání v příhraniční oblasti Slovensko – Polsko – Česko a nepříznivá vzdělanostní struktura obyvatel těchto oblastí jsou hlavní faktory přispívající

ke zvyšování nezaměstnanosti. V současnosti je však nutné zdůraznit, že dosahovaná vzdělanostní úroveň obyvatelstva Slovensko – Polsko – Slovenského příhraničí se postupně zlepšuje. Klesá podíl obyvatelstva bez vzdělání a se základním vzděláním a naopak roste podíl středoškolsky a vysokoškolsky vzdělaných obyvatel. V řešené oblasti spolu působí 9 vysokých škol, z toho 5 na území českého příhraničí, 1 vysoká škola ve slovenské části Euroregionu a 3 školy na polské straně řešeného území. Jedna vysoká škola působí i v polském příhraničí Euroregionu Beskyd v Żywcu.[4]

Slovenská část:

V městě Žilina z celkového počtu obyvatel starších 16 roků má 17 % ukončené základní vzdělání, 65 % středoškolské a 18 % vysokoškolské vzdělání. Vzdělanostní strukturu obyvatel Žiliny lze považovat za poměrně příznivou, protože podíl obyvatelstva se základním vzděláním je menší jako celkový podíl v rámci Slovenska (20 %) a naopak podíl obyvatelstva s ukončeným vysokoškolským vzděláním je větší než v rámci Slovenska (9 %).[1]

Školství reprezentuje široká síť předškolních zařízení, základních škol, středních škol a vysokých škol. Z vysokých škol má zastoupení Žilinská univerzita se sedmi fakultami v městě Žilina. V Martine sídlí Jesseniova lékařská fakulta Univerzity Komenského v Bratislave a v Ružomberku má sídlo Katecheticko – pedagogická fakulta Žilinské univerzity.

Vysokoškolské vzdělání je reprezentované Žilinskou univerzitou (ŽU). Oblast vzdělávání ŽU se postupně rozšiřuje o nové obory, technického a ekonomického zaměření, a také o odbory charakteru přírodovědního a humanitního na Fakultě přírodních věd.[30]

Tab. 25. Vzdělanostní struktura obyvatelstva – Slovenská republika

Nejvyšší ukončený stupeň vzdělání	Počet obyvatel	%
Základní	11 703	13,7
Střední bez maturity	9 381	19,7
Střední s maturitou	26 828	31,4
Vyšší	649	0,8
Vysokoškolské	12 208	14,3
Ostatní bez udání školního vzdělání	967	1,1
Děti do 16 roků	16 200	19,0
Celkem	85 400	100,0

Pramen: SODB²⁰ 2001, SU SR

Česká část:

Vzdělanostní struktura obyvatel odráží dřívější zaměření ekonomické výroby ve městě a okolí, kdy převládalo obyvatelstvo zaměstnáno v dělnických profesích. Ze SLDB 2001 vyplývá, že největší zastoupení ve vzdělanostní struktuře má obyvatelstvo s učňovským vzděláním bez maturity, následuje základní vzdělání a na třetím místě figurují občané se středoškolským vzděláním.

V porovnání s celou republikou vykazuje město vyšší zastoupení u obyvatel se základním vzděláním. U zbývajících skupin obyvatel je zastoupení nižší než v ČR. Vzdělanostní úroveň občanů je o něco nižší než celostátní hodnoty. Vzhledem k funkčně velikostnímu významu statutárního města Frýdku-Místku by ale bylo zapotřebí vzdělanost občanů zvýšit.

MSK je vybaven kvalitním systémem školního vzdělání. Na širokou škálu učilišť, středních odborných škol a gymnázií navazují čtyři vysoké školy: VŠB – Technická univerzita Ostrava, Ostravská univerzita v Ostravě, Vysoká škola podnikání Ostrava a Slezská univerzita s fakultami v Opavě a Karviné.[33]

²⁰ SODB – zkratka pro Sčítanie obyvateľov, domov a bytov

Na území Regionu Beskydy se vzděláváním v cestovním ruchu nejaktivněji zabývá Vyšší odborná škola zahraničního obchodu a cestovního ruchu GOODWILL se sídlem ve Frýdku-Místku.

Tab. 26. Charakteristika vzdělanostní struktury obyvatelstva²¹ v (%) – Česká republika

Obec/Území	Základní vzdělání	Vyučen(a)	Středoškolské a VOŠ	Vysokoškolské vzdělání
Mikroregion obcí povodí Stonávky	27,2	38,8	26,1	6,4
Mikroregion obcí povodí Morávky	25,9	39,7	26,5	6,8
Mikroregion obcí Žerm. a Těřlické přehrady	26,1	40,0	26,3	6,4
Mikroregion Frýdlantsko-Beskydy	23,1	38,9	28,8	8,0
Mikroregion měst a obcí povodí Ondřejnice	22,5	39,4	29,5	7,9
Sdružení regionu Beskydy celkem	24,2	39,4	27,8	7,3
Moravskoslezský kraj	25,2	38,7	26,4	7,8
Česká republika	23,5	38,0	28,4	8,9

Pramen: ČSÚ

²¹ K 1. 3. 2001.

10 VYHODNOCENÍ DOTAZNÍKOVÉHO ŠETŘENÍ

Formou dotazníku byli osloveni starostové členských obcí české části Euroregionu Beskydy. Dotazník je zaměřen na problematiku přeshraniční spolupráce, jejich zkušenosti s přeshraničními partnery, a také na jaké oblasti přeshraniční spolupráce se obce nejvíce zaměřují. Jaké jsou výsledky přeshraniční spolupráce v obcích? Cílem dotazníku bylo najít zlepšení v rámci zefektivnění přeshraniční spolupráce.

Dotazník byl zaslán celkem 62 obcím, tedy všem českým členským obcím. Návratnost zodpovězených dotazníků byla pouze 16 %.

Otázka č. 1: Jaké byly důvody vstupu Vaší obce do Euroregionu Beskydy?

Obce se chtějí aktivně podílet na aktivitách v rámci všeobecného rozvoje, zejména v cestovním ruchu, sportu, kultuře a možnostech podílet se na utváření života v regionu a na jeho celkovém rozvoji. Další důvodem je obnovení přirozených partnerských vztahů mezi slovanskými národy, propagace aktivit území v Polské, Slovenské i České republice. Jako hlavní důvod obce jmenovaly možnost dosáhnout na finanční zdroje EU pro přeshraniční spolupráci.

Otázka č. 2: Jakých cílů Vaše obec dosáhla v rámci přeshraniční spolupráce?

Navázání přátelství mezi členskými státy a jejich obcemi a městy, a to díky vzájemnému setkávání, to byl efekt dotačních programů. Dále realizace mnoha projektů, a to hlavně prostřednictvím Fondu mikroprojektů Euroregionu Beskydy – OPPS CZ – PL.

Pořádání společných sportovních i kulturních akcí střídavě v jednotlivých státech. Společná prezentace na veletrzích v jednotlivých regionech.

Otázka č. 3: Jak vnímáte na základě svých zkušeností přeshraniční spolupráci se svými zahraničními partnery?

Česko-slovenské vztahy jsou hodnoceny jako velmi dobré a vstřícné, vztahy založené na vzájemné součinnosti a dobré spolupráci. Jako negativní stránka byla uvedena zdlouhavá jednání se slovenským ministerstvem při vyřizování a poskytování dotací.

Česko-polské vztahy obce charakterizovaly rovněž jako velmi dobré, oceňují zejména rychlé jednání při vyřizování dotací, včetně realizace a následných povinných kroků.

Otázka č. 4: Na jaké oblasti přeshraniční spolupráce se Vaše obec nejvíce zaměřuje?

- Rozvoj cestovního ruchu, tvorba propagačních materiálů.
- Sportovně kulturní akce.
- Zkvalitnění dopravní infrastruktury ke zvýšení bezpečnosti silničního provozu v příhraničních oblastech.

Otázka č. 5: Uved'te, prosím, tři doposud realizované projekty, které považujete za nejúspěšnější pro naplnění Vašich cílů v rámci přeshraniční spolupráce.

V odpovědích na tuto otázku obce vyjmenovaly názvy konkrétních projektů, ve kterých byly úspěšné. Některé obce se teprve do přeshraniční spolupráce zapojují, jiné byly úspěšné v řadě uskutečněných projektů. Projekty byly zaměřené hlavně na turismus v Euroregionu Beskydy, rozšíření sportovní zařízení, informační systémy v obcích, tvorbu propagačních materiálů nebo poznávání euroregionu.

Otázka č. 6: Jaké jsou z pohledu Vaší obce hlavní bariéry přeshraniční spolupráce?

Zejména u menších obcí je to nedostatečná kapacita schopných a ochotných pracovníků, kteří by se zabývali Euroregionem.

Lidé by v oblasti přeshraničních vztahů měli být aktivnější, mít větší chuť spolupracovat.

Nutností je také najít pracovitého partnera, který je schopen financovat své projektové výdaje.

Otázka č. 7: Co považujete za silné stránky Euroregionu Beskydy a v čem naopak vnímáte jeho nevýhody?

Silné stránky:

- Pevné vazby mezi partnery jednotlivými stranami euroregionu
- Rozvinutá spolupráce v oblasti propagace cestovního ruchu.
- Rozmezí tří států.
- Snadná komunikace bez potřeby znalostí dalšího jazyka.
- Společné problémy (nezaměstnanost, doprava, ekologie...)

Slabé stránky:

- Malá spolupráce mezi jednotlivými obcemi.
- Vklínění Euroregionu Těšínské Slezsko mezi českou a polskou stranu.
- Nízké využívání z fondů přeshraniční spolupráce.
- Euroregion nemá právní subjektivitu, každá národní část vystupuje sama za sebe dle národní legislativy.
- Euroregion je málo známý ve světě, slabá je i jeho propagace.

Otázka č. 8: Jaká je odezva občanů Vaší obce na přeshraniční spolupráci?

V odpovědích na tuto otázku se obce lišily. Některé uvedly, že odezva je pozitivní, jiné odpověděly, že nulová, protože občané mají o Euroregionu málo informací.

Otázka č. 9: Jaké navrhuje změny a možnosti pro zlepšení přeshraniční spolupráce v Euroregionu Beskydy?

Většina obcí by nic neměnila a pokračovaly by v tom, co započaly.

Názorem obce, která je angažovaná v rámci euroregionu zazněl názor, a to týkající se konstrukce Euroregionu. Přesněji řečeno, jednotlivé obce jsou sdruženy ve svazcích obcí, svazky jsou členy Regionu a Regiony jsou členy Euroregionu. Pro zlepšení přeshraniční spolupráce by bylo vhodné mít v jednotlivých svazcích obcí profesionála, který by se zabýval přeshraniční spoluprací a také dalšími činnostmi svazku obcí (mikroregionu). Jednotlivé obce však na to nemají potřebné pracovní síly.

Otázka č. 10: Co očekáváte od svého členství do budoucnosti?

Obce očekávají pravidelnou prezentaci našeho regionu u partnerů v zahraničí a zvýšení turistického ruchu v obci a blízkém okolí. Do budoucnosti se o chystají prosadit společné projekty ve prospěch obou stran. A dále je to rovněž rozšíření a zkvalitnění spolupráce mezi jednotlivými obcemi a mikroregiony, zejména v oblasti cestovního ruchu, ochraně životního prostředí a lepšího využívání dotačních titulů z různých zdrojů.

Děkuji všem obcím za poskytnutí jejich zkušeností s přeshraniční spoluprací.

11 SWOT ANALÝZA

Metoda SWOT analýzy pochází z ekonomie a dnes je běžně používána v odborných pracích s nejrůznější tematikou, při posuzování složitých situací, výhledů či návrhů v oblasti regionálního rozvoje, v nejrůznějších dokumentech týkajících se regionálního, sektorového a územního rozvoje, v oblasti revitalizace měst a regionů, v oblasti oceňování životního prostředí apod.

Její název vznikl jako zkratka ze čtyř slov, a to:

- **S** – strong silné stránky, přednosti daného území
- **W** – weak slabé stránky, nedostatky
- **O** – opportunities příležitosti, možnosti rozvoje a šance ovlivněné a podmíněné zvnějšku
- **T** – threats rizika, hrozby, potenciální ohrožení přicházející zvenku

Výstupem této metody je souhrn krátkých, výstižných konstatování, která jsou uspořádána do přehledné struktury čtyř bloků, pólů či kvadrantů.

Konkrétní postup při vytváření SWOT analýzy spočívá v tom, že za přesně vymezenou územní jednotku jsou nejprve seřazena data z výše naznačených oblastí. Dalším krokem, který by měl následovat je komparace získaných údajů, tak aby bylo možné objektivně rozhodnout, co je silnou a co slabou stránkou. Takto vyhodnocené silné a slabé stránky se pak stávají základem pro stanovení strategie a priorit dalšího rozvoje, tj. podpora silných a eliminace slabých stránek.[29]

Pro sestavení SWOT analýzy Euroregionu Beskydy jsem použila následující postup: sestavení dílčích analýz pro jednotlivé národní části euroregionu a následné shrnutí výsledků do závěrečné SWOT analýzy pro Euroregion Beskydy.

Ke zpracování SWOT analýz přispěly zejména vlastní poznatky získané zpracováním praktické části práce. K doplnění informací jsem využila následujících zdrojů: SWOT analýzy mikroregionů ČR, Program rozvoje statutárního města Frýdek-Místek, Program rozvoje Moravskoslezského kraje, Statistické ročenky Slovenské republiky, Statistické ročenky Polské republiky, Program rozwoju Subregionu Południowego Województwa

Śląskiego na lata 2007 – 2013, Analýza sociálno-ekonomickej situácie Žilinského samosprávneho kraja a Strategia rozvoju powiatu żywieckiego na léta 2006 – 2020.

11.1 SWOT analýza Regionu Beskydy ČR

<i>Silné stránky</i>	<i>Slabé stránky</i>
<ul style="list-style-type: none"> • Atraktivní geografická poloha z hlediska rozvoje cestovního ruchu. • Výhodná poloha vůči hlavním dopravním tahům, blízkým městům a hranicím s Polskem a Slovenskem. • Zkušenosti a dostatečné odborné kapacity pro přípravu a realizaci rozvojových strategií a rozvojových projektů. • Zlepšující se životní prostředí a dobré podmínky pro bydlení, včetně dostupnosti základní technické a sociální infrastruktury. • Bohatství kulturního dědictví a tradic, dostatečný potenciál zemědělské půdy a pracovních sil pro zemědělství a lesnictví. 	<ul style="list-style-type: none"> • Špatný technický stav mnoha objektů a ploch v obcích. • Nedostatečná vzdělanostní úroveň obyvatelstva. • Vysoká nezaměstnanost a nedostatek kvalifikovaných pracovních sil pro některá odvětví. • Negativní demografická struktura (především věková a vzdělanostní). • Nedostatečná infrastruktura cestovního ruchu a volného času a nedostatek informovanosti o jejich možnostech. • Vysoká závislost zemědělského sektoru na dotacích. • Negativní dojem části oblasti (především severní části zasahující na Ostravsko). • Špatný stav ovzduší.
<i>Příležitosti</i>	<i>Ohrožení</i>
<ul style="list-style-type: none"> • Zájem o bydlení na venkově ze strany především solventních rodin s malými dětmi. 	<ul style="list-style-type: none"> • Nedostatek finančních prostředků na realizaci opatření na venkově. • Konflikty rozvojových záměrů

<i>Příležitosti</i>	<i>Ohrožení</i>
<ul style="list-style-type: none"> • Zvyšující se atraktivita území pro investice – vytváření nových prac. míst. • Využití prostředků strukturálních fondů v období 2007 – 2013. • Trvale rostoucí zájem návštěvníků a turistů o domácí rekreační destinace.. • Rostoucí zájem společnosti o ochranu životního prostředí a krajiny. • Odstraňování bariér spojených s existencí státních hranic, pokračující evropská integrace. • Probíhající a plánované investice do dopravní a technické infrastruktury ze strany veřejného sektoru a investice soukromého podnikatelského sektoru (průmyslové zóny). • Existence systému podpor rozvojových projektů a budování kapacit pro jejich přípravu a realizaci. • Oživení a měnící se struktura národního a regionálního hospodářství. • Migrace obyvatelstva zejména v důsledku nedostatku nových pracovních míst. 	<p>s požadavky na udržitelný rozvoj obcí a ochranu přírody a krajiny.</p> <ul style="list-style-type: none"> • Nestabilita zemědělského sektoru a ztráta možností získávání dotací. • Pokračující a prohlubující se negativní demografické trendy, růst rozdílů v životní úrovni. • Změny klimatu a s tím související extrémní klimatické jevy (záplavy, sucho). • Zhoršení stavu životního prostředí. • Snížení podílů trvale bydlících obyvatel na venkově

11.2 SWOT analýza Regionu Beskydy PR

<i>Silné stránky</i>	<i>Slabé stránky</i>
<ul style="list-style-type: none"> • Atraktivní krajina a přírodní podmínky pro rozvoj různých forem cestovního ruchu. • Rozmanitost průmyslu a průmyslové výrobní základny. • Příznivá geografická poloha pro rozvoj tranzitní dopravy. • Rozvinutá dopravní síť regionálního charakteru. • Vysoký kulturní potenciál – jako důležitý prvek turistické atraktivity. • Různorodá ekonomická struktura regionu, včetně průmyslu, služeb, školství, cestovního ruchu a zemědělství. • Demografický potenciál regionu. • Rekreační a kulturní hodnoty. • Poloha regionu na křižovatce mezinárodních cest. 	<ul style="list-style-type: none"> • Nepříznivý demokratický vývoj – zvýšení tempa stárnutí obyvatel. • Vysoká míra nezaměstnanosti mladých lidí. • Špatný technický stav a nedostatek investic do dopravní infrastruktury. • Nízká citlivost k inovaci tradičních odvětví hospodářství. • Selhání oblasti vzdělávání v souvislosti s potřebami trhu práce • Pomalé tempo vytváření nových pracovních míst. • Slabá propagace euroregionu. • Nízká úroveň vzdělání a odborné kvalifikace obyvatelstva. • Nízká citlivost tradičních průmyslových odvětví, zastaralá ekonomická struktura. • Trend snižování počtu zemědělských podniků. • Nedostatečná infrastruktura cestovního ruchu.
<i>Příležitosti</i>	<i>Ohrožení</i>
<ul style="list-style-type: none"> • Zapojení do mezinárodních programů ochrany přírody. 	<ul style="list-style-type: none"> • Nedostatečný rozvoj služeb.

<i>Příležitosti</i>	<i>Ohrožení</i>
<ul style="list-style-type: none"> • Zvyšování zaměstnanosti v sektoru malých a středních podniků. • Rozvoj spolupráce v oblasti vědy, vysokoškolského vzdělání. • Rozvoj přeshraniční spolupráce – ČR-SR • Hospodářské oživení v regionu. • Rostoucí zájem zahraničních investorů. • Zvýšení investic do odvětví cestovního ruchu. • Venkovský cestovní ruch (Evropské fondy). • Získávání prostředků na ochranu životního prostředí. • Dostupnost fondů EU pro rozvoj lidských zdrojů • Rostoucí poptávka po rekreaci. • Možnost využití prostředků pro rozvoj cestovního ruchu. 	<ul style="list-style-type: none"> • Nedostatek finančních prostředků na infrastrukturu a technické komunikace. • Odliv mladé generace mimo region, zejména ve venkovských oblastech. • Odliv kvalifikovaných pracovníků. • Vysoce konkurenční postavení středisek cestovního ruchu. • Nedostatek finančních prostředků pro vytváření nových pracovních míst. • Nepříznivý dojem regionu Slezska v Polsku i v zahraničí jako oblast environmentálních hrozeb. • Znečištění životního prostředí. • Povodňové nebezpečí. • Nedostatečné investice pro vzdělávání. • Zemědělství bez vyhlídek na rozvoj. • Přetrvávající nezaměstnanost (mládež).

11.3 SWOT analýza Regionu Beskydy SR

<i>Silné stránky</i>	<i>Slabé stránky</i>
<ul style="list-style-type: none"> • Předpoklady území pro cestovní ruch. • Kvalitní lidský potenciál s poměrně vysokou vzdělanostní a kvalifikační strukturou. • Potenciál růstu odbornosti a zručnosti lidských zdrojů. • Růst počtu pracovních míst v nových sektorech a nových typech služeb. • Diverzifikovaná průmyslová struktura – dominují odvětví celulózo-papírenské, elektrotechnické, strojírenské a automobilový průmysl. • Zásoby lesních zdrojů a dostatek dřeva pro jejich průmyslové zpracování. • Přeshraniční spolupráce s možností realizace společných programů (Slovensko-Polsko, Slovensko-Česko). • Potenciál nových zdrojů zaměstnanosti v sektoru služeb a malého a středního podnikání. • Relativně zachovaná příroda s množstvím chráněných území. 	<ul style="list-style-type: none"> • Nedostatečné využití potenciálu venkovských sídel pro malé a střední podnikání. • Jednostranně orientovaná průmyslová základna regionu, kterou tvoří 1-3 nosné průmyslové podniky, které reagují citlivě na odbytové výkyvy. • Nedostatečná provázanost mezi vzdělávací soustavou a trhem práce. • Nedostatečně rozvinuté systémy předvídání změn v kvalifikačních potřebách trhu práce. • Míra nezaměstnanosti s výraznými regionálními rozdíly. • Vysoká úroveň dlouhodobé nezaměstnanosti. • Nízký příliv zahraničních investic. • Neukončená restrukturalizace v průmyslu. • Negativní dopad rozvoje dopravy na životní prostředí.
<i>Příležitosti</i>	<i>Ohrožení</i>
<ul style="list-style-type: none"> • Poloha regionu vytváří příznivé podmínky pro přeshraniční spolupráci 	<ul style="list-style-type: none"> • Nízká ochrana domácího trhu před dovozem textilních a potravinářských pro

<i>Příležitosti</i>	<i>Ohrožení</i>
<p>s Českou a Polskou republikou.</p> <ul style="list-style-type: none"> • Dobudování dopravní infrastruktury severojižního a západovýchodního směru • Vytváření příznivějších podmínek pro podnikání díky přeshraniční spolupráci s PL a ČR. • Možnost čerpat různé typy finanční a nefinanční podpory na podporu malého a středního podnikání v prioritních osách. • Intenzivní spolupráce školského systému a zaměstnavatelské sféry s cílem přizpůsobit vzdělávání požadavkům trhu práce. 	<p>duktů (negativní důsledky pro průmyslové subjekty).</p> <ul style="list-style-type: none"> • Absence legislativy cestovního ruchu a jeho malá podpora. • Prohlubování nerovnováhy na trhu práce a růst dlouhodobé nezaměstnanosti. • Nízká nabídka pracovních příležitostí v některých částech regionu – Orava, Kysuce. • Odchod lidí s vyšším vzděláním do ekonomicky silnějších zemí Evropy. • Nedostatek finančních prostředků na dobudování infrastruktury, hlavně dopravní, neustálé oddalování výstavby dálnice D1 na úsecích Hričovské Podhradie – Višňové – Dubná Skala – Hubová. • Pomalá vnitřní restrukturalizace průmyslu

11.4 SWOT analýza Euroregionu Beskydy

<i>Silné stránky</i>	<i>Slabé stránky</i>
<ul style="list-style-type: none"> • Atraktivní krajina a přírodní podmínky. • Předpoklady pro rozvoj cestovního ruchu. • Možnost čerpat finanční prostředky ze Strukturálních fondů. • Snadná komunikace bez potřeby znalosti dalšího jazyka. • Společné problémy (cestovní ruch, zaměstnanost, doprava, ekologie..). • Existující zkušenosti a dostatečné odborné kapacity pro přípravu a realizaci rozvojových strategií a rozvojových projektů. • Možnost přeshraniční spolupráce jednotlivých regionů Beskydy. • Rozmezí tří států EU. 	<ul style="list-style-type: none"> • Nepříznivý demografický vývoj. • Prohlubování nerovnováhy na trhu práce a růst dlouhodobé nezaměstnanosti. • Nedostatečná infrastruktura cestovního ruchu. • Nedostatek finančních prostředků na dobudování infrastruktury, hlavně dopravní. • Nízká úroveň vzdělání a odborné kvalifikace obyvatelstva na české a polské straně. • Negativní dopad rozvoje dopravy na životní prostředí. • Relativně zachovalá příroda s množstvím chráněných území.
<i>Příležitosti</i>	<i>Ohrožení</i>
<ul style="list-style-type: none"> • Oživení a měnící se struktura národního a regionálního hospodářství. • Nízká propagace ve světě. • Euroregion nemá právní subjektivitu. • Poloha regionu vytváří příznivé podmínky pro přeshraniční spolupráci mezi národními regiony. 	<ul style="list-style-type: none"> • Prohlubování nerovnováhy na trhu práce a růst dlouhodobé nezaměstnanosti. • Nízká nabídka pracovních příležitostí v některých oblastech. • Odchod lidí s vyšším vzděláním do ekonomicky silnějších zemí Evropy. • Znečišťování životního prostředí.

<i>Příležitosti</i>	<i>Ohrožení</i>
<ul style="list-style-type: none">• Dostupnost fondů EU pro rozvoj lidských zdrojů, cestovního ruchu, ochrany životního prostředí.• Rostoucí poptávka po rekreaci.• Odstraňování bariér spojených s existencí státních hranic, pokračující evropská integrace.	<ul style="list-style-type: none">• Povodňová nebezpečí.• Nedostatek finančních prostředků na infrastrukturu cestovního ruchu.• Nedostatek finančních prostředků pro vytváření nových pracovních míst.• Nepříznivý dojem regionu (průmyslové regiony).• Negativní dopad rozvoje dopravy na životní prostředí.• Špatný technický stav a nedostatek investic do dopravní infrastruktury.

12 MOŽNOSTI ZLEPŠENÍ SPOLUPRÁCE V RÁMCI EUROREGIONU BESKYDY

Mezi hlavní bariéry zvýšení možností rozvoje na území euroregionů patří nedostatek finančních prostředků, které euroregiony potřebují na běžný provoz, ale také na aktivity podporující přeshraniční aktivity. Z toho důvodu Euroregion Beskydy se zaměřuje především na malé projekty – sportovní aktivity, propagační materiály, společenské a kulturní akce. Protože se žadatel projektu musí na financování projektů spolupodílet, je tedy podstatné nalézt pro projekt vhodného finančního partnera, aby mohl být projekt uskutečněn.

Pro žádoucí rozvoj přeshraničních aktivit a zefektivnění spolupráce v rámci přeshraničních vztahů je výchozí zmapování území prostřednictvím SWOT analýzy.

Při stanovení možností pro zlepšení spolupráce euroregionu budou vycházet z provedené SWOT analýzy a dotazníkového šetření. Získané výsledky této metody je třeba dát do souvislosti s cíly, prezentovanými prioritními osami, kterých je možno dosáhnout prostřednictvím Operačního programu přeshraniční spolupráce partnerských zemí, týkajícího se příslušného programového období. (v případě Euroregionu Beskydy se jedná o OPSP²² ČR – SR, OPSP ČR – PR a OPSP SR – PR 2007 – 2013

Mezi slabé stránky euroregionu patří negativní demografická věková struktura. Hlavní příčinou této nežádoucí situace je odchod mladých lidí z regionu za lepšími podmínkami. Cílem je tedy přilákat do regionu nové obyvatelstvo, k tomu je zapotřebí zajištění kvalitních životních podmínek (práce, mzdy, služby, bydlení, volný čas, atraktivita přírodního prostředí).

Restrukturalizací ekonomiky došlo k útlumu zemědělství a objevily se možnosti pro uplatnění nových odvětví. Snížením počtu průmyslových podniků zaměřených na těžký průmysl, nastala příležitost pro rozvoj sektoru služeb. Pozornost je třeba zaměřit na podnikatelské prostředí, rozvoj malých a středních podniků, čímž dojde k vytvoření nabídky nových pracovních míst, a vytvoření podmínek pro rozvoj cestovního ruchu.

²² OPSP – zkratka pro Operační program přeshraniční spolupráce

Pro region je podstatné, aby přilákal zahraniční investory. Přímé zahraniční investice patří mezi významné faktory, které mohou zvýšit hospodářskou prosperitu. K přílivu zahraničních investic mohou dopomoci průmyslové zóny. Dojde tak k HDP²³ v regionu a zvýší se poptávka po pracovní síle. Zahraniční investoři budou preferovat pro své investice lokality, které budou splňovat podmínku dopravní dostupnosti.

V roce 2009 došlo k otevření dálnice D47 v Moravskoslezském kraji, čímž byla česká část euroregionu konečně napojena na dálniční síť Evropy. Dálnice D47 se tak stala součástí větve VI. B multimodálního koridoru Transevropské sítě TEN (Trans Europe Net). Díky této události můžeme očekávat pozitivní dopady na českou část euroregionu. Lze tedy očekávat, že dojde v této oblasti k ekonomickému růstu a zvýšení zájmu zahraničních investorů o tuto část euroregionu.

Důsledkem restrukturalizace došlo ke změně struktury zaměstnanosti. Lidé se uchází o práci v jiných odvětvích, a proto by měli mít možnost dosáhnout takové úrovně vzdělání, aby mohli snadno nalézt pracovní uplatnění. Důležité je zaměřit se na zvyšování odbornosti a vzdělanosti těchto pracovníků za účelem zlepšení jejich kvalifikace. Pro rozvoj podnikatelského prostředí, je výchozí především vzdělávání v oblastech cestovního ruchu, jazyků a informačních technologií. Ve slovenské části regionu např. tato možnost vzdělávání chybí.

Další možností, jak zvýšit efektivnost činnosti euroregionu je zaměřit se na rozvoj cestovního ruchu, za účelem oživení ekonomiky v postižených oblastech a zvýšení hospodářského růstu.

Cestovní ruch patří k prvořadým záměrům vzhledem k zeměpisné poloze a příznivým přírodním podmínkám v příhraničních oblastech. Pro Euroregion Beskydy je určujícím faktorem pro rozvoj cestovního ruchu pohoří Beskydy. Cílem je využít tento potenciál a přilákat nové návštěvníky z oblastí mimo pohraničí. Na území euroregionu se nachází velké množství kulturních i historických památek. Zejména slovenské strana euroregionu se může pochlubit mnoha hrady a zámky např. hrad Strečno, Lietava, Hričov, Bytča, Starohrad, Blatnica nebo Sul'ov. Z mého pohledu by bylo přínosné zaměřit propagační materiály na tyto historické památky a tím přispět ke zlepšení rozvojových možností regionu. Ces-

²³ HDP – hrubý domácí produkt

tovní ruch je propagován jednak samotnými obcemi a městy, ale také formou tištěných i audiovizuálních materiálů, které propagují euroregion jako turisticky přitažlivý celek. Výraznou formou propagace je prezentování euroregionu na veletrzích cestovního ruchu v tuzemsku i zahraničí.

Rozvoji cestovního ruchu může bránit celá řada faktorů např. nízká kapacita ubytovacích zařízení pro turisty, nízká propagace regionu nebo nedostatečná dopravní infrastruktura. Důsledkem vzniku průmyslových zón, které přispívají k rozvoji podnikatelského prostředí, dochází na straně druhé ke snižování krajinných hodnot a k negativnímu působení na životní prostředí. Při jakémkoliv zásahu prostřednictvím projektů zaměřených na rozvoj území, je třeba předcházet narušování životního prostředí, jelikož se na území euroregionu nachází chráněné krajinné oblasti. Řešením je využívat investice na ochranu životního prostředí.

Jednou z alternativ směřující ke zlepšení spolupráce Euroregionu Beskydy je vytváření kvalitních projektů, směřujících k rozvoji ekonomiky a k vyřešení hospodářských potíží. Podstatná je úspěšnost žadatelů při schvalování projektů v rámci programů územní přeshraniční spolupráce. Programy obsahují prioritní osy, které jsou nastaveny tak, aby pomohly zlepšit nežádoucí stav v příhraničních oblastech a odstranit bariéry, které brání jejich rozvoji. Euroregion za svou existenci již uskutečnil řadu úspěšných projektů. Samotný region byl žadatelem a rovněž úspěšným realizátorem vlastních projektů. K nejvýraznějším projektům současnosti patří projekty: „Společně poznáváme Euroregion Beskydy a jeho sídelní města, Cezhraničný turismus v Euroregioně Beskydy, Infotoky v Euroregionu Beskydy“.

Příležitostí rozvoje českého Regionu Beskydy je založení regionální rozvojové agentury. Česká strana kvůli nedostatku financí si může dovolit zaměstnat pouze jednoho zaměstnance, který zastává sekretariát Sdružení regionu Beskydy a který je zároveň administrátorem fondu mikroprojektů. Úkolem rozvojové agentury je poskytovat poradenství a přípravu projektů. Rozvojové agentura by svou činností přispěla k naplňování cílů euroregionu, a tím by se zasloužila o celkovou prospěšnost české části euroregionu. Na slovenské straně

euroregionu zájemci mohou využívat služeb rozvojové agentury ARRZA²⁴, na straně polské došlo k založení Agentúry regionálneho rozvoja S. A. Zajímavostí je, že česká strana, jako jediná ze tří stran, nevyužívá podpory přidružených členů.

Další šancí ke zlepšení spolupráce je vytvoření společného právního subjektu Euroregionu Beskydy. Euroregion nemá právní subjektivitu, každá národní část vystupuje sama za sebe dle národní legislativy. Nejaktuálnějším nástrojem k zakládání těchto právních subjektů je Evropské seskupení pro územní spolupráci. Euroregion Beskydy uvažuje o vytvoření právní subjektivity, zatím však zvažuje veškeré přínosy a náklady, které by s touto změnou souvisely. Jediný euroregion, který využívá přeshraniční právní subjektivity v České republice je Euroregion Bílé Karpaty.

Poslední návrh, který by směřoval ke zlepšení spolupráce je získán z dotazníkového šetření zaslaném starostům členských obcí. Vychází z konstrukce Euroregionu Beskydy, která je taková, že jednotlivé obce jsou sdruženy ve svazcích obcí, svazky jsou členy Regionu a Regiony jsou členy Euroregionu. Pro zlepšení přeshraniční spolupráce by bylo vhodné mít v jednotlivých svazcích obcí nějakého profesionála, který by se zabýval přeshraniční spoluprací a také dalšími činnostmi svazku obcí. Jedinivé obce však na to nemají potřebné pracovní síly.

²⁴ ARRZA – Regionálna rozvojová agentúra v Žilíně

13 NAVRŽENÍ PROJEKTU PRO EUROREGION BESKYDY

<i>Název projektu:</i>	Historické památky Euroregionu Beskydy
<i>Místo realizace projektu:</i>	Euroregion Beskydy
<i>Programové období:</i>	Strukturální 2007 – 20013
<i>Název programu:</i>	INTERREG IIIA Česká republika – Slovenská republika
<i>Název podprogramu:</i>	Fond mikroprojektů
<i>Priorita:</i>	Podpora sociokulturního a hospodářského rozvoje pře shraničního regionu a spolupráce
<i>Termín zahájení:</i>	15. 01. 2010
<i>Termín ukončení:</i>	30. 04. 2010
<i>Financování projektu:</i>	OPPS ČR - SR
<i>Rozpočet celkem:</i>	450 210 Kč/17 363 EUR ²⁵
<i>Partner projektu:</i>	Členové Euroregionu Beskydy
<i>Popis projektu:</i>	<p>Zvýšení povědomí o historických památkách nacházejících se v obcích a městech na rozhraní tří států – České republiky, Slovenské republiky a Polské republiky.</p> <p>Na území euroregionu, hlavně slovenské části, se nachází mnoho významných historických památek a posláním projektu je využít tento potenciál ve prospěch rozvoje cestovního ruchu.</p>
<i>Definice problému:</i>	<p>Nízké povědomí obyvatelstva o historických památkách, nízká angažovanost projektů v oblasti poznávání kulturního bohatství,</p> <p>slabá propagace turistických památek v příhraničních oblastech, památky jsou navštěvovány malým počtem zahraničních turistů.</p>

²⁵ Pro přepočítání byl použit kurz: Kč/EUR = 25, 930

Cíle projektu: Zvýšení počtu jak domácích tak zahraničních návštěvníků, využití potenciálu turismu pro nárůst ekonomického významu v dané oblasti.

Posílení vzájemné spolupráce s přeshraničními partnery.

Výstupy projektu: Podpora propagace památek nejen v příhraničních oblastech.

Zvýšení návštěvnosti daného území.

Propagační materiál – publikace, jejíž obsahovou náplní je představení nejvýznamnějších historických památek, včetně fotografické dokumentace. Jednotlivé druhy památek jsou znázorněny na mapě, která je nezbytnou přílohou publikace.

Pramen: Vlastní zpracování

ZÁVĚR

Tato práce se zabývá přeshraniční spoluprací na česko-polském a česko-slovenském pohraničí, konkrétněji je zaměřena na přeshraniční spoluprací příhraničních regionů – zejména Euroregionu Beskydy.

Jedním z hlavních cílů euroregionů je rozvoj a propagace regionu které se na daném euroregionu nacházejí. Regiony tvořící Euroregion Beskydy řeší v rámci vzájemné spolupráce společné problémy pomocí uskutečňování projektů. Euroregion Beskydy je úspěšný hlavně díky realizací projektů prostřednictvím Fondu mikroprojektů Euroregionu Beskydy, tzn. že se zaměřuje na menší projekty, jejichž posláním je rozvoj turistiky a cestovního ruchu, sportovní akce a kulturní výměna. Těmto cílům odpovídají i projektové aktivity Euroregionu Beskydy. Větší investičních projekty neuskutečňuje z důvodu nutnosti jejich spolufinancování a na to nemá dostatek finančních prostředků.

Jednou ze společných charakteristik regionů Beskydy je restrukturalizace ekonomiky a průmyslu, s jejímiž negativními důsledky se regiony vyrovnávají dodnes. Tyto události se staly impulsem pro aktivity společné přeshraniční spolupráce.

V příhraničních regionech bývá obvykle vysoká míra nezaměstnanosti. Ne jinak je tomu u. Průmyslový sektor bylo zapotřebí nahradit novými odvětvími, tím byl uvolněn prostor pro vytváření podmínek pro rozvoj služeb.

Vzdělanostní struktura obyvatelstva rovněž neodpovídá současným požadavkům trhu práce, proto je třeba zvýšit kvalitu vzdělávacích institucí a zaměřit se hlavně na znalosti cizích jazyků, která je pro rozvoj cestovního ruchu směrodatná.

Ve většině obcí regionů – tedy s výjimkou sídel regionů na polské a slovenské straně (Žilina, Bielsko-Biala) je nedostatek nabídek pracovních příležitostí. Dochází k emigraci především mladých lidí do oblastí s příznivějšími podmínky pro život. Emigrace má negativní vliv na demografický vývoj regionu – klesá počet obyvatel předproduktivního věku a dochází ke zvýšení tempa stárnutí. Útlum průmyslu měl pozitivní dopad především na životní prostředí

Proto se regiony rozhodly zmírnit důsledky restrukturalizace ekonomiky, zvýšit hospodářský a ekonomický růst a to prostřednictvím rozvoje cestovního ruchu.

Na druhou stranu vykazují i silné stánky, mezi které patří jejich výhodná geografická poloha. Tyto regiony se rozprostírají na území pohoří Beskydy a mají vysoké předpoklady pro rozvoj cestovního ruchu. Pro jejich území je charakteristická atraktivita přírodního prostředí, která může být zdrojem příjmů pro region.

Nejefektivnější možností pro zlepšení přeshraniční spolupráci euroregionu je věnovat se na realizaci projektů, které přispějí k celkovému zlepšení regionu. Což znamená zaměřit se na prioritní osy a opatření definované v rámci operačních programů přeshraniční spolupráce. Náplní těchto prioritních os jsou opatření, které vedou ke zvyšování znalostí a dovedností obyvatel v příhraničních oblastech, zvýšení konkurenceschopnosti, zlepšení stavu infrastruktury, využití potenciálu turismu, zlepšení stavu a kvality životního prostředí atd.

Povědomí lidí o přeshraniční spolupráci a činnostech euroregionů je neustále nedostatečné. Přitom uskutečněné projekty přispívají ke zlepšení podmínek potřebných ke kvalitní životní úrovni. Úkolem této práce bylo nastínit problematiku životních podmínek v periferních oblastech a využití možností vedoucích k celkovému rozvoji regionu.

SEZNAM POUŽITÉ LITERATURY

- [1] *Aktualizácia Programu hospodárskeho a sociálneho rozvoja mesta Žilina 2008 – 2013.* [online]. [cit. 2010-05-11]. Dostupný z WWW: <http://www.zilina.sk/dok/PHSR%20ZA_cast%20A_analyzy.doc>.
- [2] *Analýza sociálne-ekonomické situace Žilinského kraje.* [online]. [cit. 2010-05-11]. Dostupný z WWW: <https://lt.justice.gov.sk/Attachment/ZSKaLM_doc.pdf?instEID=62&attEID=16514&docEID=87178&matEID=2121&langEID=1&tStamp=20091105160444013>.
- [3] BALEJ, M., JEŘÁBEK M. *Pohraničí, přeshraniční spolupráce a euroregiony: sborník tematického okruhu PSE.* 1. vyd. Ústí nad Labem: Univerzita J. E. Purkyně, 2002. 77 s. ISBN 80-7044-412-6.
- [4] *Beskydy.sk* [online]. [cit. 2010-05-11]. Dostupný z WWW: <<http://www.beskydy.sk/download/Studia%20rozvoja%20.pdf>>.
- [5] *Centrum pro regionální rozvoj České republiky.* [online]. [cit. 2010-05-11]. Dostupné z WWW: <<http://www.cil3.cz/euroregiony.htm>>.
- [6] *Cot.cz* [online]. [cit. 2010-05-11]. Dostupný z WWW: <http://www.cot.cz/data/cesky/01_11/11_priloha.htm>.
- [7] *ČSÚ Moravskoslezský kraj.* [online]. [cit. 2010-05-11]. Dostupný z WWW: <[http://www.czso.cz/xt/edicniplan.nsf/t/7F004CBCE0/\\$File/80101109.pdf](http://www.czso.cz/xt/edicniplan.nsf/t/7F004CBCE0/$File/80101109.pdf)>.
- [8] DOČKAL, V. (ed.) *Přeshraniční spolupráce na východních hranicích České republiky – Růžový obláček a hrana reality.* 1. vyd. Brno: Masarykova univerzita, Mezinárodní politologický ústav, 2005. 142 s. ISBN80-210-3751-2.
- [9] *Euroregion Beskydy.* [online]. [cit. 2010-05-11]. Dostupný z WWW: <<http://www.euroregion-beskydy.cz/>>.
- [10] *Euroregion Beskydy.* [online]. [cit. 2010-05-11]. Dostupný z WWW: <<http://www.euroregion-beskydy.cz/>>.
- [11] *Euroskop.cz* [online]. [cit. 2010-05-11]. Dostupný z WWW: <<http://www.euroskop.cz/8775/sekce/euroregiony---uvod/>>.

- [12] *Evropská unie v České republice*. [online]. [cit. 2010-05-11]. Dostupný z WWW: <http://ec.europa.eu/ceskarepublika/cr_eu/euroregions/index_cs.htm>.
- [13] *Evropská charta místní samosprávy*. [online]. [cit. 2010-05-10]. Dostupný z WWW: <<http://www.epravo.cz/top/clanky/evropska-charta-mistni-samospravy-13600.html>>.
- [14] *Fondy Evropské Unie*. [online]. [cit. 2010-05-11]. Dostupný z WWW: <<http://www.strukturalni-fondy.cz/getdoc/59152886-c941-40c6-b290-ba1a36cd1733/Evropska-uzemni-spoluprace>>.
- [15] *Fondy Evropské Unie*. [online]. [cit. 2010-05-11]. Dostupný z WWW: <<http://www.strukturalni-fondy.cz/getdoc/3b41b560-6b6c-4a29-bf1b-4a6e3c0be20e/OP-Preshranicni-spoluprace-Ceska-republika---Polsk>>.
- [16] *Fondy Evropské Unie*. [online]. [cit. 2010-05-11]. Dostupný z WWW: <<http://www.strukturalni-fondy.cz/Programy-2007-2013/Evropska-uzemni-spoluprace/Program-preshranicni-spoluprace-Slovenska-republik>>.
- [17] FORMÁNEK, M. *Euroregion Silesia* [online]. [cit. 2010-05-10] Dostupný z WWW: <http://www.euroregion-silesia.cz/show_text.php?id=cinnost-EGTC-ESUS>.
- [18] *Institutumeni.cz* [online]. [cit. 2010-05-11]. Dostupný z WWW: <<http://www.institutumeni.cz/index.php?cmd=page&id=206#slovensko>>.
- [19] *Integrovaný plán rozvoje statutárního města Frýdku-Místku*. [online]. [cit. 2010-05-11]. Dostupný z WWW: <http://www.frydekmostek.cz/prilohy/Zpravy/64924/20090107_01_IPRM.pdf>.
- [20] JEŘÁBEK, M., *Geografická analýza*. [online]. [cit. 2010-05-10]. Dostupný z WWW: <http://studie.soc.cas.cz/upl/texty/files/139_99-11wptext.pdf>.
- [21] JEŘÁBEK, M., DOKOUPIL, J., HAVLÍČEK T. a kolektiv. *České pohraničí: bariéra nebo prostor zprostředkování?* 1. vyd. Praha: Academia, 2004. 304 s. ISBN 80-200-1051-3.
- [22] JIROUSEK, J., *Euroregiony* [online]. 2003 - [cit. 2010-05-10]. Dostupný z WWW: <<http://www.euractiv.cz/print.cgi?cid=106&sid=27&pid=27>>.

- [23] KANTOR, T., MAREK, D. *Příprava a řízení projektů strukturálních fondů Evropské unie*. 1. vyd. Brno: Barrister & Principal, 2007. 210 s. ISBN 978-80-87028-13-8.
- [24] Kolektiv autorů. *Úvod do regionálních věd a veřejné správy*. 2. rozš. vyd. Plzeň: Aleš Čeněk, 2008. 455 s. ISBN 978-80-7380-08604.
- [25] NETOLICKÝ, V. *Euroregiony: úvod do problematiky*. 1. vyd. Praha: Vysoká škola finanční a správní, 2007. 75 s. ISBN 978-80-86754-78-9.
- [26] *OPPS ČR-PR 2007 – 2013*. [online]. [cit. 2010-05-11]. Dostupný z WWW: <<http://www.cz-pl.eu/>>.
- [27] *Praktický průvodce pro přeshraniční spolupráci*. [online]. [cit. 2010-05-10]. Dostupný z WWW: <http://www.aebr.net/publikationen/pdfs/lace_guide.cz.pdf>.
- [28] Program výzkumu a vývoje Ministerstva pro místní rozvoj ČR. *Zaměření přeshraniční spolupráce ČR-PL a ČR-SR*. [online]. Olomouc, 2007. Dostupný z WWW: <<http://www.mmr-vyzkum.cz/INFOBANKA/zaverecna-zprava-projektu-2826.aspx>>.
- [29] Regionální analýza nejen pro regionalisty. [online]. [cit. 2010-05-11]. Dostupný z WWW: <http://www.reganaliza.estranky.cz/clanky/cviceni/strucne-ke-swot-analyze_-priklady>.
- [30] *Scaba.sk* [online]. [cit. 2010-05-11]. Dostupný z WWW: <http://www.skaba.sk/index.fcgi?lang=sk&pageset_id=9000>.
- [31] SKOKAN, K. *Evropská regionální politika v kontextu vstupu ČR do EU*. 1. vyd. Ostrava: Repronis, 2003. 114 s. ISBN 80-7329-023-5.
- [32] *Strategia rozwoju Bielska-Białej do 2010 roku*. [online]. [cit. 2010-05-11].
Dostupný z WWW:
<<http://web2.um.bielsko.pl/bb/dzialy/polityka/doc/strategia.pdf>>.
- [33] *Strategie rozvoje cestovního ruchu v Regionu Beskydy*. [online]. [cit. 2010-05-11].
Dostupný z WWW:

<http://www.regionbeskydy.cz/images/dokumenty/Strategie_rozvoje_cestovniho_ruchu.pdf>.

- [34] *Tise.sk* [online]. [cit. 2010-05-11]. Dostupný z WWW: <http://www.tise.sk/index.php?zobraz=twebeditor&id_kategorie=6&katalog=74>.
- [35] *Vtpzilina.sk* [online]. [cit. 2010-05-11]. Dostupný z WWW: <http://vtpzilina.sk/kip/pages/kysucke_nove_mesto>.
- [36] WOKOUN, R. *Česká regionální politika v období vstupu do Evropské unie*. 1. vyd. Praha: Oeconomica, 2003. 326 s. ISBN 80-245-0517-7.
- [37] WOKOUN, R. *Strukturální fondy a obce I*. 1. vyd. Praha: ASPI, 2006. 146 s. ISBN 80-7357-138-2.
- [38] WOKOUN, R., LUKÁŠ Z., KOUŘILOVÁ J. *Výkladový slovník regionální a strukturální politiky Evropské unie*. 1. vyd. Praha: IFEC, 2002. 165s. ISBN 80-864-12-18-0
- [39] WOKOUN, R., MALINOVSKÝ, J., DAMBORSKÝ, M., BLAŽEK, J. a kol. *Regionální rozvoj: (Východiska regionálního rozvoje, regionální politika, teorie, strategie a programování)*. Praha: Linde, 2008. 475 s. ISBN 978-80-7201-699-0.
- [40] ZICH, K. *Přeshraniční vlivy působící na místní společenství České republiky. I., Výsledky expertního dotazování*. Ústí nad Labem: Univerzita J. E. Purkyně, 2005. 143 s. ISBN 80-7044-721-4.

SEZNAM POUŽITÝCH SYMBOLŮ A ZKRATEK

AGEG	Asociace evropských hraničních regionů.
ARRZA	Agentura pro regionální rozvoj v Žilině.
CBC Phare	Program při přeshraniční pomoci v České republice.
ČSÚ	Český statistický úřad. Euroregion Beskydy.
ESÚS	Evropská seskupení pro územní spolupráci.
EU	Evropská unie.
EURO	Označení měny Evropské hospodářské a měnové unie.
Eurostat	Evropský statistický úřad.
HDP	Hrubý domácí produkt.
CHKO	Chráněná krajinná oblast.
NUTS	Nomenklatura územních statistických jednotek.
OPPS	Operační program přeshraniční spolupráce.
Phare	Program EU vytvořený v roce 1989 na podporu ekonomické restrukturalizace a politických změn v Polsku a Maďarsku.
RB ČR	Region Beskydy České republiky.
SLDB	Sčítání lidu, domů a bytů.
SÚ SR	Statistický úřad Slovenské republiky.
SÚ PR	Statistický úřad Polské republiky.

SEZNAM OBRÁZKŮ

Obr. 1. Mapa – Přeshraniční spolupráce ČR – Polsko.....	33
Obr. 2. Mapa – Přeshraniční spolupráce ČR – Slovensko.....	34
Obr. 3. Mapa Euroregionů v České republice.....	38
Obr. 4. Logo Euroregionu Beskydy	41
Obr. 5. Organizační struktura EB	45
Obr. 6. Celkový přírůstek obyvatel – Frýdek Místek.....	49
Obr. 7. Přirozený přírůstek obyvatel – Frýdek- Místek	50
Obr. 8. Míra nezaměstnanosti – česká část euroregionu.....	52
Obr. 9. Počet obyvatel podle powiatů	54
Obr. 10. Vývoj počtu obyvatel – Bielsko-Biała.....	55
Obr. 11. Počet obyvatel podle okresů – Žilinský kraj.....	60
Obr. 12. Celkový přírůstek obyvatelstva – podle okresů Žilinského kraje.....	60
Obr. 13. Míra nezaměstnanosti Žilinského kraje	63
Obr. 14. Mapa Euroregionu Beskydy.....	65
Obr. 15. Podíl regionů na počtu obyvatel euroregionu	66
Obr. 16. Věková struktura obyvatelstva euroregionu	70
Obr. 17. Vývoj míry nezaměstnanosti (v %)......	77

SEZNAM TABULEK

Tab. 1. Teritoriální struktura dotací na programy CBC Phare v ČR (1995 – 2003).....	28
Tab. 2. Alokace finančních prostředků (v Kč) – INTERREG IIIA	30
Tab. 3. Alokace finančních prostředků na jednotlivé OPPS.....	32
Tab. 4. Rozdělení finančních alokací na jednotlivé operační programy přeshraniční spolupráce.....	36
Tab. 5. Přehled euroregionů v ČR	39
Tab. 6. Celkový přírůstek obyvatelstva – česká část	49
Tab. 7. Věková struktura obyvatelstva – Frýdek-Místek.....	51
Tab. 8. Vývoj počtu obyvatelstva – polské powiaty	54
Tab. 9. Věková struktura obyvatelstva – polské powiaty	56
Tab. 10. Vývoj počtu obyvatel v okresech Žilinského kraje.....	59
Tab. 11. Přirozený přírůstek obyvatel – okresy Žilinského kraje	61
Tab. 12. Věková struktura – slovenská část euroregionu	62
Tab. 13. Vývoj počtu obyvatel v české a polské části EB	68
Tab. 14. Vývoj počtu obyvatel ve slovenské části EB.....	68
Tab. 15. Vývoj počtu obyvatel – Euroregion Beskydy	69
Tab. 16. Věková struktura obyvatelstva k 31. 12. 2008.....	70
Tab. 17. Přirozený a migrační pohyb obyvatelstva k 31. 12. 2008.....	71
Tab. 18. HDP v běžných tržních cenách.....	72
Tab. 19. Vývoj HDP podle NUTS 3	73
Tab. 20. Zaměstnanost v národním hospodářství k 31. 12. 2008	74
Tab. 21. Pracující podle ekonomických činností k 31.12.2008	75
Tab. 22. Vývoj míry nezaměstnanosti (v %) – Slovenská republika	76
Tab. 23. Vývoj míry nezaměstnanosti (v %) – Česká republika.....	76
Tab. 24. Vývoj míry nezaměstnanosti (v %) – Polská republika.....	77
Tab. 25. Vzdělanostní struktura obyvatelstva – Slovenská republika	79
Tab. 26. Charakteristika vzdělanostní struktury obyvatelstva v (%) – Česká republika	80

SEZNAM PŘÍLOH

- P I Struktura podporovaných priorit – INTERREG IIIA CZ-PL (2004 – 2006)
- P II Struktura podporovaných priorit – INTERREG IIIA ČR-SR (2004 – 2006)
- P III Struktura podporovaných priorit – INTERREG IIIA CZ-PL (2007 – 2013)
- P IV Struktura podporovaných priorit – INTERREG IIIA ČR-SR (2007 – 2013)
- P V Elektronický dopis
- P VI Dotazník
- P VII Mapa Euroregionu Beskydy
- P VIII Seznam členských obcí Euroregionu Beskydy

**PŘÍLOHA P I: STRUKTURA PODPOROVANÝCH PRIORIT –
INTERREG IIIA CZ-PL (2004 – 2006)**

Priorita 1	Priorita 2	Priorita 3
Další rozvoj a modernizace infrastruktury na zlepšení konkurenceschopnosti přeshraniční oblasti	Rozvoj místní společnosti v přeshraniční oblasti	Technická pomoc
<i>Opatření P1/01</i>	<i>Opatření P2/01</i>	<i>Opatření P3/01</i>
Podpora infrastruktury přeshraničního významu	Rozvoj cestovního ruchu	Řízení, provádění, monitorování a kontrola
<i>Opatření P1/02</i>	<i>Opatření P2/02</i>	<i>Opatření P3/02</i>
Infrastruktura zaměřená na ochranu životního prostředí a na prevenci proti povodním	Podpora iniciativ místních komunit (Fond mikroprojektů)	Propagace a hodnocení programu
<i>Opatření P1/013</i>	<i>Opatření P2/03</i>	
Zajištění infrastruktury na podporu podnikání a cestovního ruchu	Rozvoj a podpora přeshraničních organizačních struktur a sítí	

Pramen: Program výzkumu a vývoje Ministerstva pro místní rozvoj ČR

**PŘÍLOHA P II: STRUKTURA PODPOROVANÝCH PRIORIT –
INTERREG IIIA ČR-SR (2004 – 2006)**

Priorita 1	Priorita 2	Priorita 3
Sociální a kulturní rozvoj a tvorba sítí	Udržitelnost krajiny a rozvoj cestovního ruchu	Technická pomoc
<i>Opatření P1/01</i>	<i>Opatření P2/01</i>	<i>Opatření P3/01</i>
Lidské zdroje, sociální a kulturní rozvoj	Budování a rozvoj infrastruktury a cestovního ruchu	Podpora řízení, implementace, kontrola programu a monitorování
<i>Opatření P1/02</i>	<i>Opatření P2/02</i>	<i>Opatření P3/02</i>
Zachování a zlepšení přírodních zdrojů a životních podmínek vzhledem k rozvoji cestovního ruchu	Rozvoj krajiny s ohledem na environmentální aspekty	Studie, semináře, opatření k informovanosti a reklamě, hodnocení
<i>Opatření P1/03</i>		
Fond mikroprojektů		

Pramen: Program výzkumu a vývoje Ministerstva pro místní rozvoj ČR

**PŘÍLOHA P III: STRUKTURA PODPOROVANÝCH PRIORIT –
INTERREG IIIA CZ-PL (2007 – 2013)**

Priorita 1	Priorita 2	Priorita 3	Priorita 4
Posilování dostupnosti, ochrana životního prostředí a prevence rizik	Zlepšení podmínek pro rozvoj podnikatelského prostředí a cestovního ruchu	Podpora spolupráce místních společností	Technická pomoc
<i>Oblast podpory 1.1</i>	<i>Oblast podpory 2.1</i>	<i>Oblast podpory 3.1</i>	<i>Oblast podpory 4.1</i>
Zlepšení stavu dopravní infrastruktury a dopravní obsluhy	Zvyšování konkurenceschopnosti podniků	Posilování přeshraničních vazeb institucí poskytujících veřejné služby	Zajištění účinného řízení a implementace Programu
<i>Oblast podpory 1.2</i>	<i>Oblast podpory 2.2</i>	<i>Oblast podpory 3.2</i>	<i>Oblast podpory 4.2</i>
Zlepšení stavu a kvality životního prostředí	Rozšíření nabídky cestovního ruchu	Posilování přeshraničních vazeb obyvatelstva	Podpora propagačních a informačních aktivit týkajících se Programu
<i>Oblast podpory 1.3</i>	<i>Oblast podpory 2.3</i>	<i>Oblast podpory 3.3</i>	
Zlepšení bezpečnosti	Zvyšování znalostí a dovedností obyvatel	Stimulace rozvoje místního společenství prostřednictvím podpory aktivit lokálních aktérů – Fond mikroprojektů	

Zdroj: www.businessinfo.cz

**PŘÍLOHA P IV: STRUKTURA PODPOROVANÝCH PRIORIT –
INTERREG IIIA ČR-SR (2007 – 2013)**

Priorita 1	Priorita 2	Priorita 3
Podpora sociokulturního a hospodářského rozvoje přeshraničního regionu a spolupráce	Rozvoj dostupnosti přeshraničního území a životního prostředí	Technická pomoc
<i>Oblast podpory 1.1</i>	<i>Oblast podpory 2.1</i>	<i>Oblast podpory 3.1</i>
Kulturní rozvoj a zachování tradic	Rozvoj dopravní infrastruktury a dostupnosti pohraničí	Podpora řízení, implementace, kontrola programu a monitorování a propagace programu
<i>Oblast podpory 1.2</i>		
Spolupráce a síťování		
<i>Oblast podpory 1.3</i>	<i>Oblast podpory 2.2</i>	
Vzdělávání, trh práce a zaměstnanost	Zachování životního prostředí a rozvoj krajiny	
<i>Oblast podpory 1.4</i>		
Rozvoj podnikatelského a inovačního prostředí	<i>Oblast podpory 2.3</i>	
<i>Oblast podpory 1.5</i>	Zlepšení informační a komunikační dostupnosti příhraničí	
Rozvoj přeshraničního turismu		
<i>Oblast podpory 1.6</i>		
Fond mikroprojektů		

Zdroj: www.businessinfo.cz

PŘÍLOHA P V: ELEKTRONICKÝ DOPIS

Vážená paní starostko, vážený pane starosto,

Vaše obec je členem Euroregionu Beskydy a má zkušenosti v oblasti přeshraničních vztahů, dovolila jsem si Vás proto oslovit a touto cestou i poprosit o vyplnění příloženého dotazníku zaměřeného na přeshraniční spolupráci v Euroregionu Beskydy.

Výsledky dotazníku budou sloužit jako podklad pro nastínění současné situace v euroregionu. Zjištěné skutečnosti budou použity jako podklad pro bakalářskou práci na téma: Přeshraniční spolupráce Euroregionu Beskydy, kterou v současné době zpracovávám.

Informace a skutečnosti, které mi poskytnete budou sloužit výhradně jako podklady pro zpracování bakalářské práce.

Smyslem dotazníku je poznání pozitiv přeshraničních aktivit Vaší obce, zjištění případných výhod k fungování euroregionu, způsobu přeshraniční spolupráce jednotlivých obcí a míry spokojenosti s ní, či v neposlední řadě možnost podělit se o nabyté zkušenosti za dobu existence euroregionu, a to jeho vyplněním.

Budu Vám vděčná za každou poskytnutou informaci, kterou bych bez Vaší pomoci a ochoty jen velmi těžce získávala.

Na základě těchto informací se pokusím navrhnout či nalézt možnosti či doporučení pro zlepšení spolupráce v rámci daného euroregionu, s kterými Vás následně ráda seznámím.

Dotazník je přílohou tohoto dopisu.

Předem všem děkuji za vyplnění dotazníku a jeho zpětné zaslání!

S přátelským pozdravem

Iveta Křenková
studentka oboru Veřejná správa
a regionální rozvoj
na Univerzitě Tomáše Bati ve Zlíně

Prosím Vás, o zaslání dotazníku elektronickou poštou nejpozději do data 31.3.2010 na e-mail: iva.krenda@centrum.cz

Děkuji mnohokrát

Příloha:

Dotazník

PŘÍLOHA P VI: DOTAZNÍK

Otázka č. 1:

Jaké byly důvody vstupu Vaší obce do Euroregionu Beskydy?

Otázka č. 2:

Jakých cílů Vaše obec dosáhla v rámci přeshraniční spolupráce?

Otázka č. 3:

Jak vnímáte na základě svých zkušeností přeshraniční spolupráci se svými zahraničními partnery?

Česko-slovenské vztahy:

Česko-polské vztahy:

Otázka č. 4:

Na jaké oblasti přeshraniční spolupráce se Vaše obec nejvíce zaměřuje?

Otázka č. 5:

Uveďte, prosím, tři doposud realizované projekty, které považujete za nejúspěšnější pro naplnění Vašich cílů v rámci přeshraniční spolupráce.

Otázka č. 6:

Jaké jsou z pohledu Vaší obce hlavní bariéry přeshraniční spolupráce?

Otázka č. 7:

Co považujete za silné stránky Euroregionu Beskydy a v čem naopak vnímáte jeho nevýhody?

Silné stránky:

Slabé stránky:

Otázka č. 8:

Jaká je odezva občanů Vaší obce na přeshraniční spolupráci?

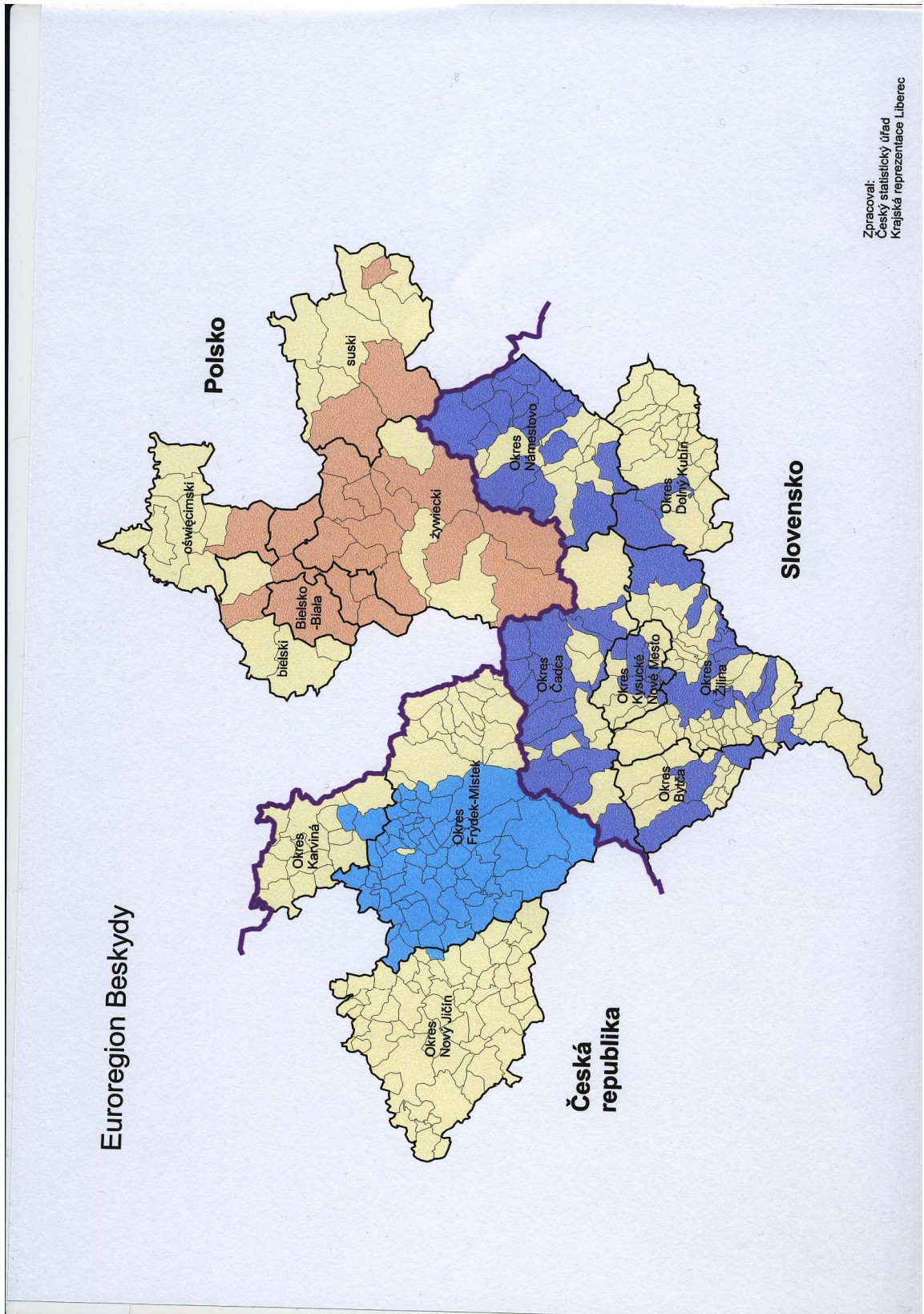
Otázka č. 9:

Jaké navrhuje změny a možnosti pro zlepšení přeshraniční spolupráce v Euroregionu Beskydy?

Otázka č. 10:

Co očekáváte od svého členství v Euroregionu do budoucnosti?

PŘÍLOHA P VII: MAPA EUROREGIONU BESKYDY



PŘÍLOHA P VIII: SEZNAM ČLENSKÝCH OBCÍ EUROREGIONU BESKYDY

Euroregion Beskidy

Strona polska

Gminy:

- | | | | |
|-------------------------|----------------|------------------------|---------------------|
| 1. Bestwina | 8. Kęty | 15. Pcim | 22. Świnna |
| 2. Bielsko-Biała | 9. Koszarawa | 16. Porąbka | 23. Ujszoły |
| 3. Buczkowice | 10. Kozy | 17. Radziechowy-Wieprz | 24. Węgierska Górka |
| 4. Czechowice-Dziedzice | 11. Lipowa | 18. Rajcza | 25. Wilamowice |
| 5. Czernichów | 12. Łękawica | 19. Stryczawa | 26. Wilkowice |
| 6. Gilowice | 13. Łodygowice | 20. Szczyrk | 27. Zawoja |
| 7. Jeleśnia | 14. Milówka | 21. Ślemień | 28. Żywiec |

Powiaty:

- | | | |
|-------------|-----------|--------------|
| 29. Bielski | 30. Suski | 31. Żywiecki |
|-------------|-----------|--------------|

Strona czeska

Miasta i gminy:

- | | | | |
|---------------------------|----------------------------|----------------|--------------------|
| 1. Albrechtice | 17. Horní Tošanovice | 33. Nošovice | 49. Stará Ves n./O |
| 2. Baška | 18. Hukvaldy | 34. Ostravice | 50. Staré Hamry |
| 3. Bílá | 19. Janovice | 35. Palkovice | 51. Staré Město |
| 4. Brušperk | 20. Kaňovice | 36. Paskov | 52. Staříč |
| 5. Bruzovice | 21. Kateřinice | 37. Pázderná | 53. Střítež |
| 6. Čeladná | 22. Komorní Lhotka | 38. Pražmo | 54. Sviadnov |
| 7. Dobrá | 23. Kozlovice | 39. Pržno | 55. Těrlícko |
| 8. Dobruška | 24. Krásná | 40. Pstruží | 56. Třanovice |
| 9. Dolní Domašovice | 25. Krmelín | 41. Raškovice | 57. Václavovice |
| 10. Dolní Tošanovice | 26. Kunčice p. Ondřejníkem | 42. Reka | 58. Vělopolí |
| 11. Fryčovice | 27. Lhotka | 43. Řepiště | 59. Vojkovice |
| 12. Frýdek-Místek | 28. Lučina | 44. Ropice | 60. Vratimov |
| 13. Frýdlant n. Ostravicí | 29. Malenovice | 45. Sediště | 61. Vyšní Lhoty |
| 14. Hnojník | 30. Metylovice | 46. Šenov | 62. Žabeň |
| 15. Horní Bludovice | 31. Morávka | 47. Smilovice | 63. Žermanice |
| 16. Horní Domašovice | 32. Nižní Lhoty | 48. Soběšovice | |

Strona słowacka

Miasta i Gminy:

- | | | | |
|-------------------------|------------------------|---------------------|------------------------|
| 1. Babín | 21. Klubina | 41. Oravská Lesná | 61. Staškov |
| 2. Belá | 22. Korňa | 42. Oravská Polhora | 62. Stráňavy |
| 3. Bitarová | 23. Kotrčina Lúčka | 43. Oravské Veselé | 63. Stránske |
| 4. Bobrov | 24. Krasňany | 44. Ovčiarско | 64. Stráža |
| 5. Breza | 25. Kysucký Lieskovec | 45. Paština Závada | 65. Strečno |
| 6. Brezany | 26. Kysucké Nové Mesto | 46. Podvysoká | 66. Súžov-Hradná |
| 7. Bytča | 27. Lietavská Lučka | 47. Porúbka | 67. Svrčinovec |
| 8. Čadca | 28. Lodno | 48. Povina | 68. Ťapešovo |
| 9. Čierne | 29. Lutíse | 49. Rabča | 69. Teplička nad Váhom |
| 10. Dolná Tižina | 30. Lysica | 50. Rabčice | 70. Terchová |
| 11. Dunajov | 31. Makov | 51. Radoža | 71. Turzovka |
| 12. Gbežany | 32. Mojš | 52. Rajec | 72. Varín |
| 13. Horný Hričov | 33. Mútne | 53. Rajecká Lesná | 73. Vavrečka |
| 14. Horný Vadičov | 34. Námestovo | 54. Rajecké Teplice | 74. Veličná |
| 15. Hôrky | 35. Nededza | 55. Rakova | 75. Vežká Čierna |
| 16. Hričovské Podhradie | 36. Nezbudská Lučka | 56. Rudinka | 76. Vysoká nad Kysucou |
| 17. Hruštín | 37. Novoť | 57. Sihelné | 77. Zákamenné |
| 18. Kamenná Poruba | 38. Ochodnica | 58. Skalité | 78. Zázriva |
| 19. Klin | 39. Olešná | 59. Snežnica | 79. Zubrohlava |
| 20. Klokočov | 40. Oravská Jasenica | 60. Stará Bystrica | 80. Žilina |