

**UNIVERZITA TOMÁŠE BATI VE ZLÍNĚ
FAKULTA HUMANITNÍCH STUDIÍ
Institut mezioborových studií Brno**

**Násilná a drogová kriminalita mladistvých v ulicích města Brna a
aspekty její prevence**

DIPLOMOVÁ RÁCE

**Vedoucí diplomové práce:
PhDr. Antonín Olejníček**

**Vypracoval:
Bc. Roman Leikeb**

Brno 2010

Prohlášení

Prohlašuji, že jsem diplomovou práci na téma Násilná a drogová kriminalita mladistvích v ulicích města Brna a aspekty její prevence zpracoval samostatně a použil jen literaturu uvedenou v seznamu literatury, který je součástí této diplomové práce.

Elektronická a tištěná verze diplomové práce jsou totožné.

Brno 20. 1. 2010

Bc. Roman Leikeb

Poděkování

Děkuji panu PhDr. Antonínu Olejníkovi za velmi užitečnou metodickou pomoc, kterou mi poskytl při zpracování mé diplomové práce.

Také bych chtěl poděkovat své přítelkyni Stanislavě Brdečkové za morální podporu a pomoc, kterou mi poskytla při zpracovávání mé diplomové práce, které si nesmírně vážím.

Bc. Roman Leikeb

OBSAH

Úvod	2
I. Teoretická část	
1.Příčiny a podmínky kriminality mladistvých	4
1.1.Příčiny a podmínky vedoucí k páčání násilné krim. a druhy násilné kriminality	5
1.2.Příčiny podmínky vedoucí k páčání drogové krim. a druhy drogové kriminality	7
1.3. Drogy a jejich účinky	10
1.4.Vnitřní a dispoziční podmínky	18
1.5.Společenské podmínky	19
1.6. Dílčí závěr	21
2.Volný čas	21
2.1. Dílčí závěr	23
3.Další patologické jevy ovlivňující násilnou a drogovou kriminalitu u mladistvých	23
3.1. Dílčí závěr	26
4.Prevence násilné a drogové kriminality	27
4.1. Dílčí závěr	32
5. Edukační řešení problému kriminality	33
5.1. Dílčí závěr	34
6. Násilná a drogová kriminalita mladistvých v městě Brně	35
6.1. Dílčí závěr	37
II. Praktická část	
1. Projekt výzkumu	38
2. Výsledky získané při výzkumu	41
3. Ověření hypotéz	71
4. Dílčí závěr	72
Závěr	73
Seznam literatury	76
Resumé	78
Anotace	79
Seznam přílohy	80

Úvod

Téma diplomové práce jsem si vybral, jelikož je hodně blízké mé pracovní profesi. Velice často se setkávám s mladými lidmi, kteří se dopouštějí velmi závažných kriminálních deliktů jak drogového tak násilného charakteru.

Násilná a drogová kriminalita mladistvů ve městě Brně jako součást kriminality vůbec, je negativní sociální jev charakterizovaný porušováním právního řádu, jehož subjekty jsou mladiství ve věku od 15 do 18 let. Je to celospolečenský problém, který trápí nejen město Brno a jeho obyvatele ale také turisty, občany okolních měst, kteří jezdí do města Brna za prací a zábavou.

Město Brno jehož první stopy o osídlení jsou již v době více než 400 000 let př.n.l.: kdy byly nalezeny první záznamy pobytu na Stránské skále. V roce 1641 se stává hlavním městem Moravy. Brno je město které má v současné době kolem 500 000 obyvatel. Díky své velikosti je terčem drogových gangů a skupin, které páchají násilnou trestnou činnost.

Jedním z nejzávažnějších problémů v boji s kriminalitou je trestná činnost mladistvých. Mladí pachatelé rozšiřují okruh osob, potenciálních nositelů nebezpečí páchaní trestné činnosti i v budoucnosti. Tento problém se stává s narůstajícím časem složitější a hůře řešitelný. Nárůst konzumace drog mladistvými a s tím spojená následná násilná a drogová kriminalita je alarmující a to především pro neustále se snižující věkovou hranici prvotrestaných.

Nelze říci že by šlo tento jev úplně potlačit, ale je zde zřejmé, že za použití dostupných metod a preventivní činnosti lze tyto jevy minimalizovat na přípustnou mez a jak je v dnešní době moderní výraz nepřizpůsobivé občany postavit na okraj společnosti.

Příčiny a podmínky mladistvých delikventů jsou obdobné jako u kriminality dospělých, ale existují zde některé zvláštnosti ovlivňující kriminalitu mladistvých. Je nutno konstatovat, že kriminalita mladistvých má svá specifika, která zvláště vystupují do popředí, ve velkých městech a průmyslových aglomeracích, jako je město Brno. Proto také v boji proti kriminalitě mladé generace, kde musí být nesporně využito všech dostupných a účinných forem boje proti kriminalitě vůbec, vyžadují tyto obecné formy boje ve vztahu k mladé generaci, zejména mladistvým, aby se při jejich využívání (praktické aplikaci) uplatňovaly specifické přístupy. Zvláště významné je pak hledání nových specifických forem prevence, profylaxe a výchovného působení na úseku boje proti kriminalitě celé mladé generace, zejména pak mladistvých teanegeru..

Z tohoto zorného úhlu je také nutné přistupovat ke každodennímu řešení úkolů Policie a v rámci ní, pak i úkolů kriminální služby Policie v boji proti delikvenci mladistvých. V neposlední řadě vystupuje v této souvislosti do popředí i otázka boje proti kriminalitě páchané mládeží, otázka ochrany mládeže před alkoholovou, ale zejména pak nealkoholovou toxikomanií a otázky ochrany mladé generace před negativními jevy (včetně ochrany ideologické). V současné době se naši zákonodárci pokoušejí tento negativní společenský jev řešit snížením věkové hranice trestní odpovědnosti z 15 na 14 let. I kdyby byl zákon v této podobě schválen, podařil se tímto legislativním opatřením růst zločinnosti mladistvých zastavit?

Ve své diplomové práci jsem si položil následující otázky na, které budu hledat odpověď, jak v teoretické, tak následně i v praktické části. Jedná se o otázky ve vztahu k rodině. Je neúplná a nefunkční rodina možnou příčinou budoucího delikventního chování u mladistvých? Ve vztahu ke vzdělání se chci zaměřit na otázku, zda ovlivňuje vzdělání pozdější delikventní chování u mladistvých, a také zda ovlivňuje vzdělání rodičů pozdější delikventní chování mladistvých. Další otázkou ve vztahu k sociální pedagogice se chci zaměřit na volný čas mladistvých, a to jak se podílí na vzniku patologického jednání nekvalitní využití volného času mladistvých. Dále se chci zabývat otázkou další životní perspektivy delikventních mladistvých.

1. Příčiny a podmínky kriminality mladistvých.

Kriminalita mládeže se během minulých desetiletí stala masovým sociálním jevem. To se týká zejména kriminality majetkové, která představuje téměř 80 procent veškeré registrované trestné činnosti. (Skutečnost bude zřejmě ještě vyšší, protože značná část majetkových trestných činů není policejním orgánům hlášena.) Kriminalita se koncentruje zejména do velkých měst a průmyslových aglomerací s vysokým počtem anonymních a migrujících osob. To ostatně potvrzují i kriminální statistiky Police České republiky, podle kterých více než polovina všech registrovaných trestných činů je spáchána ve dvaceti městech, v nichž žije necelá třetina obyvatel státu. Městské obyvatelstvo je ohrožováno zejména pouliční kriminalitou, krádežemi vloupáním, krádežemi aut a předmětů z aut a loupežemi. Při trestné činnosti se zvyšuje samoučelná brutalita a bezohlednost. Na významu nabývá trestná činnost spojená s drogami či jinými závislostmi.

Delikvenci mládeže - chápeme jako „všechny typy jednání mládeže, jež porušují sociální normy chráněné právními předpisy včetně přestupků.“¹

Mění se i profil pachatelů, kteří se již markantněji neliší od průměru celé populace. Zvyšuje se podíl prvopachatelů a pachatelů, jejichž trestná činnost, byť někdy závažná, bývá epizodického charakteru. Mezi pachateli téměř všech trestných činů roste podíl dětských a mladistvých a mladých dospělých delikventů. Podíl osob do 30 let mezi celkem zjištěnými pachateli činí více než 60 %, přičemž v celkové populaci jejich podíl tvoří cca 35 %.²

Jedním z nejvýraznějších fenoménů ve vývoji kriminality jsou kvalitativní a kvantitativní změny v trestné činnosti dětí a mladistvých. Za posledních 20 let se zvýšil počet stíhaných mladistvých trojnásobně a dětí třiapůlnásobně. Dynamika vývoje počtu stíhaných mladistvých kopíruje vývoj počtu celkem stíhaných osob, počet stíhaných dětí se však od roku 1991 zvýšil dvojnásobně v porovnání s celkovým počtem stíhaných osob.³

Trestná činnost - je jednání ohrožující zájmy společnosti, ústavní zřízení České republiky, práva a oprávněné zájmy fyzických a právnických osob.

V násilné trestné činnosti dominují trestné činy úmyslného ublížení na zdraví, loupeže a vraždy. Jejich součet představuje zhruba 2/3 násilné kriminality. Počet vražd tvoří asi 1 % (např. v roce 1997 to bylo 291 vražd) z násilné trestné činnosti.⁴

Od roku 1994, kdy byly do kriminálních statistik zavedeny skutky **nedovolená výroba a držení psychotropních látek a jedů a šíření toxikomanie** je zaznamenáván strmý nárůst těchto skutků. Alarmující je, že 2/3 známých pachatelů jsou osoby mladší 18 let.⁵

Mladistvý - je zvláštní označení při trestním řízení pro obviněného, kterému již není 15 let, ale ještě nedosáhl věku 18 let. U takového mladistvého jsou určitá pravidla kterých se musí orgány činné v trestním řízení řídit. Hlavním pravidlem a hlavně právem mladistvého podezřelého je že musí mít vždy obhájce. Dále orgány činné v trestním řízení nesmějí poskytovat informace, které by mohly vést k odhalení identity takového obviněného.

¹ Matoušek, O. Mládež a delikvence. 1.vyd., Praha: Portál, 1998, s. 309.

² Internetové stránky Ministerstva vnitra dostupné na [www. MV.cz](http://www.MV.cz)

³) Internetové stránky Ministerstva vnitra dostupné na www. MV.cz

⁴) Kriminalistický sborník MV, r. vydání 2008, 12-26

⁵) Kriminalistický sborník MV, r. vydání 2007, 16-32

Trestního řízení se účastní i orgán pověřený péčí o mládež. V případě odsouzení se mladistvému ukládá poloviční trest než je ukládán dospělému. Mladistvý je v trestním řízení je oproti nezletilému rozdíl právě v trestní odpovědnosti, protože osoba mladší 15 let není trestně odpovědná nemůže proti ní být vedeno trestní stíhání. Lze však vést řízení ve kterém uložit výchovné opatření a to jako třeba ochranná výchova.

1.1.Příčiny a podmínky vedoucí k páchání násilné kriminality a druhy násilné kriminality

Jako příčina delikventního chování mladistvých a především násilného chování při páchání trestné činnosti je prakticky vždy obdobná. Především se jedná o vliv rodiny a jeho okolí na vytváření jeho osobnosti. Většina mladistvých pachatelů ve školním věku trpí poruchou dyslexie a dysgrafie dále také poruchou koncentrace osobnosti. U mladistvých pachatelů násilných činů je diagnostikována neuroticismus, implantovanou ambicizitu, psychomotorickou instabilitu. Celkově lze konstatovat, že osobnost mladistvých pachatelů násilné trestné činnosti se vyvíjí disharmonicky tedy povahově anomálně v chování a jednání jsou přítomny projevy egocentrismu, histrionské reaktibility, rysy anetické sociopatické, odolnost vůči zátěži je výrazně snížena pohotovost k impulzivnímu zkratovému jednání afektům zlosti, vzteku. Intelektové předpoklady mladistvého násilníka jsou průměrné. Mladistvý pachatel násilného trestného činu je dlouhodobě nedostatečně citově uspokojován. Toto citové strádání kompenzuje věcmi, předměty, odosobněnými vztahy k lidem s rysy jisté antičnosti patrná je emocionální ambivalence. Mladiství se v některých případech snaží zdůrazňovat a své okolí manipulativně přesvědčovat o tom, že někam patří, že má své životní zásady o svém pevném charakteru, ale v jeho podání jsou to většinou prázdná slova.

Ve své rodině bývá nedoceňován a outsiderem. V prostředí ve kterém se denně pohybuje jeho spolužáci kamarádi ho nemají v oblibě. Pozornost si vynucuje mezi vrstevníky a pokud není středem pozornosti stává se že přestane komunikovat. Často mívá i hysterické záchvaty v případech, kdy se projeví jeho neobliba v kolektivu. Mladiství pachatelé většinou netrpí psychózou tj. duševní chorobou v užším slova smyslu.

Specifické znaky násilné trestné činnosti mládeže:

Způsob páchání násilné trestné činnosti mládeže je výrazně determinován věkem pachatelů (jejich psychickým a somatickým vývojem, vlastnostmi a zkušenostmi). V tomto směru se mezi dospělými a mladistvými pachateli projevují určité zvláštnosti, ke kterým zejména patří:

- výběr předmětu útoku je určován jiným hodnotovým systémem než u dospělých,
- trestná činnost je častěji páchána se spolupachateli a ve skupině,
- příprava trestné činnosti je nedokonalá, obvykle schází prvek plánování, častá je i nedostatečná příprava vhodných nástrojů ke spáchání trestného činu,
- chování mladistvých pachatelů se vyznačuje neúměrnou tvrdostí, která se projevuje devastací, ničením předmětů a znehodnocením zařízení,
- konání mladistvých pachatelů je poznamenáno nedostatkem vědomostí a schopností při překonání překážek, mnohdy je použito neúměrných prostředků k dosažení ,

- na páchání trestné činnosti mladistvých má značný vliv alkohol (případně jiná návyková látka), který zvyšuje agresivitu, nekoordinovanost pohybů a podporuje nepřiměřené reakce na vnější podněty,
- mladiství pachatelé jednají více emotivně než rozumově, trestná činnost je páchána ve většině případů živelně pod vlivem momentální situace,
- při opakované trestné činnosti se vyskytují specifické znaky z předcházející trestné činnosti,
- při získávání alibi se mladiství pachatelé orientují na osoby ze skupiny, do níž patří,
- o přípravě, ale i o spáchané trestné činnosti se pachatelé rádi svěřují členům své skupiny,
- pachatelé často odcizují předměty, které momentálně potřebují, nebo které se jim vzhledem k věku líbí (např. auta, videa, motocykly, rádia, oblečení, zbraně, nože, alkohol, cigarety, léky apod.),
- věci získané trestnou činností skupinou mladistvých jsou velmi brzy rozdělovány mezi její členy; při rozdělování je patrná hierarchie ve skupině a podíl na spáchané trestné činnosti; finanční prostředky se zpravidla utrácejí ve skupině,
- některé znaky způsobu páchání trestné činnosti vyplývají ze somatických znaků pachatele, např. vyšší rychlost pohybu, mrštnost, obratnost, menší postava a nižší váha.

Tyto charakteristiky potvrzuje policejní i soudní praxe. Ze statistiky kriminality vyplývá, že se snižující se objasněností jednotlivých typů trestných činů se zvyšuje podíl dětských a mladistvých pachatelů.

Vraždy spáchané mladistvými a nezletilými pachateli mají logický totožný vějíř motivace jako trestné činy podle § 219 tr. zákona v případech dospělých: Vyhrocené vztahové problémy. Touha obohatit se na úkor jiného. A v rámci výčtu samozřejmě najdeme také činy, vyvěrající ze sexuálně deviantního založení pachatele. Za vcelku konstantní můžeme označit i volbu oběti: Mladiství vrah si už z fyzických důvodů nemůže troufnout na každou potenciální oběť. Pokud se podíváme na statistiky trestných činů vraždy spáchaných mladistvými zjistíme že z 12 případů se ve 4 případech stali rodiče z toho třikrát pachatel využil momentu překvapení , např. spánek oběti. Pětkrát byla oběť mladistvá nebo nezletilá tři měly vysoký důchodový věk. Devět obětí bylo ženského pohlaví, naopak všech deset zmiňovaných pachatelů byli chlapi.

Jak jsem již konstatoval nečekaný deviantní atak mladistvého člověka vůči okolí není ničím moderním ničím co by nás při měl zvednout prst nad zkažeností doby. V archívech nebo odborné literatuře zjistíme že v minulosti docházelo čas od času k vraždám spáchaných narušeným mladíčkem. Samozřejmě děti dospívají, alespoň fyzicky stále dřív a dřív. A mají mnohem blíž a blíž k poznatkům o sexuálním životě V řadě časopisů pro mládež se jim dostává informace, které by ještě před půl stoletím vyvedly z míry i vyžilého proutníka.

Charakteristika trestných násilných činů je dána svojí povahou a to že pachatel útočí na život nebo zdraví člověka a nebo jej nutí nějak konat. Nejrozšířenější trestné činy mezi mladistvými jsou trestné činy dle § 234 loupež, kdo proti jinému užije násilí nebo pohrůžky bezprostředního násilí v úmyslu zmocnit se cizí věci. Dále trestný čin dle § 231 Omezování osobní svobody, kdo jinému bez oprávnění brání užívat osobní svobody, bude potrestán odnětím svobody až na dvě léta. Dále dle § 235 vydírání, kdo jiného násilím, pohrůžkou násilí nebo pohrůžkou jiné těžké újmy nutí, aby něco konal , opominul nebo trpěl. A na závěr § 221 Ublížení na zdraví, kdo jinému úmyslně ublíží na zdraví nebo dle § 222, kdo jinému

úmyslně způsobí těžkou újmu na zdraví. Trestný čin dle § 223 rvačka, kdo úmyslně ohrozí život nebo zdraví jiného tím, že se zúčastní rvačky. A na závěr trestný čin dle § 219 vražda, kdo jiného úmyslně usmrtí. Zamysleme-li se nad zněním zákonů je zde vždy řečeno užije ... nutí a vždy úmyslně. Je zarážející, že například u trestného činu loupeže, kde pachatel musí užít násilí v úmyslu zmocnit se cizí věci je věk pachatelů rok od roku nižší a agresivita při přepadení je větší a větší..⁶

1.2. Příčiny vedoucí k páchání drogové kriminality mladistvých a druhy drogové kriminality.

Proč jsou drogy mezi mládeží tak populární? Podle některých je droga dobrým "pomocníkem" proti depresi a pomůže přestat složité období, ale za jakou cenu? Odpověď vidíme všude kolem. Rozházené stříkačky, které se již chtě, nechtě staly součástí našeho života. Ovšem nejsou to jen peníze a věci hmotné, které mladým lidem tato aktivita bere. Je to především tělesná a duševní stránka, která nejvíce trpí. Což znamená, že pravidelné užívání drogy může za několik měsíců udělat ze zdravého člověka stroj, který je schopen pro získání své jediné útěchy udělat cokoli... Droga je návyková látka, která se rozlišuje do dvou skupin. První skupina jsou měkké (marihuana) a druhá skupina tvrdé. Existují také látky, které jsou tolerovány (kofein).

Pod pojmem "droga", si každý představí něco jiného, ale téměř vždy se jedná o návykovou látku. Je to látka, která se jeví jinak, než jaká doopravdy je. Jemná navenek, drsná uvnitř. Ze začátku z ní má člověk krásné pocity - změna vnímání, útlum nebo naopak povzbuzení, zatímco si jeho tělo pěstuje závislost a je zevnitř ničeno. Nejdřív je to zábava. Zábava, která končí mnohdy smrtí, nebo totálním úpadkem osobnosti.

V minulosti lidé ani nevěděli, co to droga je. Nemluvalo se o tom a brát drogy bylo ponižující a to největší zlo, co jste mohli napáchat. Když se podívám do současnosti, je tomu naopak. Teď je brání drog tzv. "in" a kdo nebere drogy, nebo je nezkusil brát, je označován za sraba, nebo člověka, co se neumí bavit. Spousta lidí, co začalo s drogami se k nim dostalo přes kamarády. Kamarád nabídne se slovy "dej si, je to super" - nebo "dej si zapomeň na problémy" a ten člověk i když třeba nechce, si drogu vezme jen kvůli tomu, aby nebyl vyřazen z party nebo uvěří že droga pomůže vyřešit problém.

Pokud mám uvést důvod, proč mladí lidé užívají drogy a na toto navazující drogová kriminalita musím nejprve zdůvodnit a popsat problém začátku užívání drog. Je již dávno ověřený názor, že ani dobré rodinné prostředí nemusí být dostatečnou zárukou před hrozbou drogové závislosti dětí. Další rozborů tuto hypotézu v mnohém potvrzují. Ukazují, že v takovém rodinném prostředí existují přinejmenším dva momenty, s nimiž je třeba počítat. Prvním z nich je vyšší míra tolerance, k níž jsou děti vedeny a která se může promítnout i do tolerance k drogám a zkušeností s nimi. Druhým momentem je pak skutečnost, že naopak autoritativní postoje rodičů sice posilují obavy dětí z drog, Současně jim však zabraňují vidět v rodině onen záchytný bod, ke kterému se mohou v případě nesnázi utéci. Rodičům by měla být poskytnuta informace o vlivu stylu jejich výchovy na postoje dětí k drogám a jejich zkušenostech s nimi. Děti, které vidí své rodiče jako nespravedlivé, nejvíce pochybují o tom, že by drogám nepodlehly. Děti autoritativních rodičů mají zase nejvíce zkušeností s marihuanou, stejně jako děti rodičů s lhostejným postojem vůči nim.

⁶) Trestní zákon 140/60 Sb. s.50-85

Rozdělíme-li rodiče do dvou skupin - na ty, kteří jsou svými dětmi hodnoceni vysoce pozitivně (podíl těchto rodičů je 34 %) a středně až záporně (63 %), vytvoříme předpoklad pro srovnání té skupiny, která může představovat jakýsi žádoucí standard, se skupinou, která vykazuje určité prvky distance od rodičů. Vysoké hodnocení rodičů ovšem ještě neznamená, že jejich děti budou "andělskými bytostmi", stejně jako horší hodnocení rodičů automaticky nestaví jejich děti na "šikmou plochu". Nicméně lze říci, že rodiče, kterých si děti vysoce cení, vytvářejí příznivější výchovné klima a dosahují pozitivnější výchovné efekty. Pro mnohé rodiče by jistě byly tyto informace velkým překvapením.

Jako další okolnost ovlivňující užívání drog je prostředí ve kterém s mladý potencionální delikvent pohybuje. Jedná se o prostředí ať školy, bydliště, zaměstnání nebo místo, kde tráví volný čas. Vráťím se k rodině a jako hlavní problém je když rodiče nevědí jak a co dělá jejich dítě ve svém volném čase co dělá když je ve škole v zaměstnání. Pokud selhává komunikace mezi rodiči a jejich dětmi je to jeden ke kroku aby se mladiství dostal na šikmou plochu.

Stejně jako u násilné trestné činnosti mladistvích tak i u drogové trestné činnosti není ničím moderním ničím co by nás při měl zvednout prst nad zkažeností doby. V archívech nebo odborné literatuře zjistíme, že v minulosti docházelo čas od času k vraždám spáchaných narušeným mladíčkem. Stejně docházelo ke konzumaci drog mladistvími ale jen nebyla taková dostupnost a pestrá škála výběru drog jako dnes. Samozřejmě děti dospívají, alespoň fyzicky stále dřív a dřív. A mají mnohem blíž a blíž k poznatkům o sexuálním životě V řadě časopisů pro mládež se jim dostává informace, které by ještě před půl stoletím vyvedly z míry i vyžilého proutníka.

Druhy drogové kriminality jako také se odvíjejí především od výroby a distribuce omamných a psychotropních látek. Co je však možná i závažnější je následek požití drog a následná trestná činnost páchaná pod vlivem těchto látek. Jednotlivé skutkové podstaty drogových trestných činu zahrnují otázky především,

- kdo neoprávněně vyrobí, doveze, vyveze, proveze, nabízí, zprostředkuje, prodá nebo jinak jinému opatří nebo pro jiného přechovává omamnou nebo psychotropní látku, přípravek obsahující omamnou nebo psychotropní látku, prekursor nebo jed, tento se dopustí trestné činu dle § 187 tr. zákona nedovolená výroba a držení omamných a psychotropních látek a jedů.
- dále, kdo bez povolení přechovává omamnou nebo psychotropní látku nebo jed v množství větším než malém se dopustí trestného činu dle § 187a.
- dále, kdo vyrobí, sobě nebo jinému opatří anebo přechovává předmět určený k nedovolené výrobě omamné nebo psychotropní látky, přípravku obsahujícího omamnou nebo psychotropní látku nebo jedu se dopustí trestného činu dle § 188 tr. zákona.
- kdo svádí jiného ke zneužívání jiné návykové látky než alkoholu nebo ho v tom podporuje anebo kdo zneužívání takové látky jinak podněcuje nebo šíří se dopustí trestného činu šíření toxikomanie dle § 188a tr. zákona.⁷

Srovnatelné údaje o konzumaci alkoholu a užívání drog mladistvými pocházejí především z průzkumů mezi patnáctiletými až šestnáctiletými studenty. V rámci projektu Evropská

⁷) Trestní zákon 140/60 Sb. s. 48-66

školní studie o alkoholu a jiných drogách byly provedeny průzkumy v letech 1995, 1999 a zatím poslední z nich v roce 2003. Průzkum v roce 2003 poskytuje srovnatelné údaje z 22 členských států EU a Norska a tří kandidátských zemí (Bulharsko, Rumunsko a Turecko). Další průzkumy ve školách (např. v Nizozemsku, Švédsku a Norsku) a průzkumy v rámci projektu Zdravotní návyky dětí školního věku (HBSC) rovněž poskytují údaje o užívání drog studenty škol. Získaná zjištění jsou si obecně podobná.

Studie ESPAD je důležitým zdrojem informací o užívání drog a alkoholu evropskými studenty a je nedocenitelná pro zaznamenávání časového průběhu trendů. Průzkumy ESPAD byly provedeny v letech 1995, 1999 a 2003. Použití standardizovaných metod a nástrojů na reprezentativní národní vzorky studentů ve věku 15–16 let poskytuje vysoce kvalitní soubor porovnatelných údajů. Účast ve studii ESPAD se zvyšovala při každém průzkumu. Na studii se podílejí členské i nečlenské státy EU. V roce 1995 se průzkumu zúčastnilo celkem 26 evropských zemí (včetně 10 zemí, které vstoupily do EU v květnu roku 2004). Jejich množství se v roce 1999 zvýšilo na 30 a v roce 2003 se průzkumu zúčastnil již impozantní počet 35 zemí, mezi nimiž bylo 23 členských států (včetně 10 zemí, které vstoupily do EU v roce 2004), 3 kandidátské země (Bulharsko, Rumunsko a Turecko) a Norsko. Španělsko se studie neúčastnilo, zpráva ESPAD za rok 2003 však uvádí národní údaje ze španělského průzkumu škol (PNSD).⁸

Srovnatelnost průzkumu ve školách ESPAD je založena na standardizaci cílové věkové skupiny a metody a načasování sběru dat, použití náhodných vzorků, rozsahu navrhovaného dotazníku a na zajištění anonymity.⁹

Otázky průzkumu se zaměřují na konzumaci alkoholu (celoživotní prevalence, prevalence v posledních 12 měsících a 30 dnech, průměrná konzumace, nárazové pití) a užívání nelegálních drog (celoživotní prevalence, prevalence v posledních 12 měsících a 30 dnech, včetně toho, jak často došlo během těchto intervalů k užívání drog).¹⁰

Dále uvádíme některá z hlavních zjištění průzkumu ve členských státech EU, kandidátských zemích a Norska v roce 2003:

- Konopí je vůbec nejběžněji užívanou nelegální drogou.
- Extáze je druhou nejvíce užívanou nelegální drogou, avšak zkušenost s ní je relativně malá.
- Zkušenost s užíváním amfetaminů a LSD a dalších halucinogenů je relativně malá.
- I když je prevalence užívání magických hub relativně malá, jsou magické houby nejběžněji používanými halucinogeny ve 12 členských státech EU.

⁸) Výzkum ESPD pro ČR, r. 2003

⁹) Výzkum ESPD pro ČR, r. 2003

¹⁰) Výzkum ESPD pro ČR, r. 2003

- Mezi další látky užívané studenty patří tranquilizéry a sedativa užívané bez lékařského předpisu (nejvyšší uváděný národní údaj – 17 %) a inhalační drogy (národní maximum – 18 %).¹¹

- Prevalence nárazového pití (definovaného jako konzumace nejméně pěti skleniček alkoholu po sobě) za posledních 30 dnů se v jednotlivých zemích výrazně liší.

1.3. Drogy a jejich účinky

1) Tlumivé drogy – pod tímto názvem se nacházejí - heroin, morfin, kodein a další méně známé nebo synteticky vyrobených látkách (případně léky) podobného působení (metadon, subutex, papaverin, noskamin, thebain, pethidin, dextromoramid, dipipanon, dihydrokodein, pentazocin, bupremorfin). Mohly bychom sem zahrnout celé druhy léčiv (hypnotika, analgetika, sedativa, barbituráty, benzodiazepiny), i když některé z nich mohou za určitých podmínek působit opačný efekt.

- účinky: droga napodobuje v mozku účinek neurotransmiterů. Odborní autoři hovoří o dopaminu, endorfinu a enkefalinech, které se zřejmě starají o pocity blaženosti, zklidnění a tlášení bolesti.

- příznaky: žaludeční nevolnost u nováčků, teplo v břišní krajině, které se rozlévá do celého těla a vyvolává pocit zklidnění, při vyšších dávkách dřímota, necitelnost vůči bolesti. Snížená koordinace, zpomalené reakce, zúžení zornic, ospalost, bledá kůže. Může nastat i nadměrné pocení, svědění kůže, rýma, nadměrné močení, zácpa, snížená frekvence dýchání a srdečního tepu, snížení tělesné teploty.

Rizika: Předávkování (zastavení srdečního tepu a dechu), při delším užívání dýchavičnost, silná zácpa, ztráta chuti k jídlu, k sexu, zvýšené riziko dýchacích problémů, plicních onemocnění, časem značný úbytek tělesné hmotnosti. Při injekčním užívání, což platí zejména pro pervitin, poškození cév, záněty a infekce na místě vpichu, napíchnutí tepny místo žíly (může vést až k amputaci končetiny) otrava krve, zánět srdeční nitroblány kam se dostala krevní infekce, přenos infekční nemoci (žloutenky B,C, AIDS), úmrtí při reakci organismu s neznámou látkou přimíchanou do drogy. Fyzická závislost na opiátech je jedna z nejsilnějších, vzniká poměrně rychle a táhne za sebou abstinenční syndrom, který je prožíván jako velmi krutá zkušenost.

Chování při požití drogy: Většinou celkové zklidnění a sebeuvědomění. Říká se tomu „návrat do lůna“, nebo „stádium kukly“. Nejde o euforickou drogu v tom smyslu, že se člověku rozlije po tváři blažený úsměv, ale starosti světa i vnitřní duševní bolesti jsou díky ní zatlačeny do pozadí a droga vyvolává pocit spokojenosti. Někteří pociťují otupělost, jiní se dostanou do povídavé nálady.

Příznaky: Omámenost, či spokojené (cool) rozpoložení. Jinak se většinou na psychické rovině žádné zvláštní příznaky neprojevují.

Psychická rizika:

¹¹) Výzkum ESPD pro ČR, r. 2003

Psychická závislost je, oproti dřívějším názorům, velmi silná. Navazuje v psychice uživatele na jeho vlastní vrozené dispozice i na "vady" charakteru, které se vytvořily během užívání. Jedinec pravděpodobně cítí slabost, obavu, vinu, marnost, nebo ho zužují nepřipustné pohnutky. Heroin od těchto pocitů pomůže, jako byste je přikryli pláštěnkou. Budete-li se snažit tuto pláštěnku strhnout, aniž byste se zabývali tím, co je pod ní, je to jako kdybyste sami přivolávali recidivu.

Sociální následky užívání opiátů

Účinky: Užívání opiátů a závislost na nich dříve nebo později dotlačí uživatele do kontaktu s kriminální subkulturou a zpretrhá vazby s „normálním světem“ (což je ostatně také od drogy žádáno)

Příznaky: Lhavost, nespolehlivost, snaha manipulovat s druhými.

Rizika: Propad do kriminální subkultury a na sociální dno.

Sociální závislost se projevuje tendencí k návratu do starého prostředí, mezi stejnou drogovou partu. A pokud není žádná práce (nebo do ní není chuť), naskytá se jen droga nebo utloukání času tím, že se droga usilovně shání. Často se stává, že rodina a přátelé již vyčerpají svou trpělivost a tak se závislý člověk nemá ke komu uchýlit ani ve chvíli kdy má právě předsevzetí, že partu opustí. Kdyby se ale přece podařilo, že jej rodina přijme, bude mít i po dlouhodobé léčbě problémy s adaptací na „normální“ život. Bývalí uživatelé drog prožívají ještě po dobu mnoha let nepříjemné pocity, mají silnou touhu se k droze vrátit i při letném shledání se známým uživatelem, nebo když uvidí povědomou tvář. Proto ti, kteří začínají nový život na novém místě mají nesrovnatelně lepší pozici než ti, kteří jsou třeba i náhodným způsobem vystaveni působení staré party.

Andrew Tyler píše, že při působení opiátů, zejména heroínu, se nejedná jen o fyzickou úlevu od bolesti, ale jde zde ještě o pocity blaženosti, úniku a týká se to i vnitřních muk a tužeb člověka. Z vlastní praxe mohu uvést že pokud jsem se setkal s člověkem který užíval opiáty tak tuto dobu popisuje jako dobu na kterou chce zapomenout jelikož v té době nebyl ani člověkem. Uživatelé přirovnávají účinek po injekční aplikaci ke smrti. Pocit působení drogy prožívají jako ohromující, jako kdyby se propadali do zapomnění. Strach o další dávku je uvede do posedlosti drogou. Život bez drog se pro ně jevil hrozivý a postrádající smysl a tak se vytváří soukromý svět pocitů, ve kterém se "normální" lidská zkušenost jeví zcela opačně. Pro normálního člověka je radost povznášející. Uživateli drogy přináší radost popření povznášejících pocitů. Popření sexuální touhy, hladu, fyzické vitality. Život člověka závislého na opiátech mnohem víc připomíná smrt, než vrcholnou blaženost a není divu, že někteří mluví o svém návyku jako o dlouhé a záměrné sebevraždě. Transcendentní (člověka přesahující) zážitek s drogou zaujme člověka natolik, že už není motivován k tomu, aby hledal skutečné naplnění a řešení svého života. U „normálního“ člověka bývá často důležitým impulsem k takovému hledání pocit nespokojenosti se sebou samým, zážitek významného životního utrpení, nebo nenaplnění. Opiáty všechny tyto podnětné impulsy uspí. A zažívá-li uživatel drogy své vlastní utrpení způsobené následkem drogového opojení (a takového

utrpení je mnoho), většinou má v dosahu jako řešení právě jen další dávku, protože má zafixováno, že to pomáhá nejrychleji.¹²

2) Halucinogeny jsou celou svou historií spjaté s kulty přírodních národů na mnoha místech planety, jak ostatně dobře zdokumentoval Petr T. Furst v knize Halucinogeny a kultura a mnozí další. Protože v naší zemi a historii nemáme tak dobře zdokumentovaný žádný tradiční kultovní (praslovanský) halucinogen (mimo sporé zmínky o rulíku, blínu, mandragoře a podobných bylinách), nastal u nás čas této drogy v podstatě až v minulém století a to ve formě, která nebyla prvoplánově spjata s nějakým konkrétním duchovním kultem nebo hnutím. Z toho důvodu se zde chci zabývat především „moderní“ dobou a podobou konzumace halucinogenů. I když by si chemická rozpouštědla možná zasloužila vlastní stránku, zahrnuji je pod halucinogeny, vzhledem k častému výsledku jejich působení.¹³

Účinky: Halucinogeny podle některých pramenů nepříznivě ovlivňují mozkovou a jaterní tkáň. Podle Grofa působí LSD tlumivě proti bolesti při rakovině, a to účinněji než opiáty.

Příznaky: Rozšířené zornice, zrychlený puls, zrudnutí v obličejí, u rozpouštědel chemický zápach z úst, vyrážka v okolí úst a nosu, stopy chemikálií na rukou a oděvu.

Rizika: Žaludeční nevolnost, zvracení, otravy halucinogenními rostlinami, plody, nebo houbami. Zvýšené riziko nádorů. Zranění nebo smrt zaviněné vypadnutím z okna, dopravní nehodou a pod. U rozpouštědel zvýšené jaterní testy, poruchy krvetvorby, poškození mozku, velmi snadné předávkování se smrtelnými následky.

Psychické následky

Vizuální a sluchové představy, vnoření se do vlastních myšlenek a citů, změny emocionality od euforie až k depresi. Psychické příznaky zasněnost, psychická nepřítomnost, u rozpouštědel může být i opilé vzezření. Účinky halucinogenů nelze ve všech případech udržet na uzdě. Pak hrozí „špatný výlet“, nepříjemný či děsivý vír představ a pocitů. Droga může též vyvolat latentní duševní poruchu, která by se bez tohoto popudu nejspíše nikdy nerozvinula, nebo vrátit psychózu člověku, který jí už předtím někdy trpěl. Uvádí se i zvýšené riziko epileptických záchvatů.

Nežádoucí psychické následky na lidi s jistými dispozicemi mohou přetrvat i v době, kdy droga již přímo nepůsobí. Mohou trpět mentální i emocionální nevyrovnaností, stavy deprese, ztrátou sebedůvěry (po zážitku „smrt vlastního ega“), paranoiou a nepříjemnými návraty halucinogenních stavů. Dalším rizikem je sebevražda, neboť droga zesiluje základní psychické naladění a je-li (třeba latentně) záporné, může se stát zážitek (paranoia, úzkostný strach) neunesitelným. U rozpouštědel hrozí nejen poškození paměti, ale i snížení inteligence. Psychická závislost se může rozvinout stejně, jako u jakékoli jiné drogy.

Sociální následky užívání halucinogenů:

Účinky: V oblasti sociálních vztahů a dovedností dosud nejsou systematicky popsány. Vzhledem k tomu, že vnímání změněné reality nabízí někdy člověku „lepší svět“, může buď

¹²) Andrew Tyler, Drogy v ulicích, vyd. Ivo Železný, r. 2000

¹³) T. Furst, Halucinogeny a kultura, vyd. Dhamaia Gaia, r. 1996

na základě svých pocitů nerealisticky usilovat o všeobecnou psychedelickou revoluci, nebo naopak rezignovat na jakoukoli snahu mít s „naším obyčejným“ světem něco důležitého společného a psychicky emigrovat do jiných dimenzí.

Příznaky: Ztráta důležité úrovně kontaktu s realitou, která bývá interpretována jako ztráta soudnosti. Často křičí, může být i agresivní, vyhrožovat, vydírat. Nepřítomnost duchem.

Rizika: Přerušení kontaktů s okolní komunitou, případně vytvoření vlastní komunity, nerozumící si s okolní společností. Po vyprchání počátečního nadšení může zbýt už jen pozice na okraji společnosti a nic víc.

Síla sociální závislosti může být přímo úměrná síle psychedelického zážitku a uzavřenosti dané komunity. Pokud poživatel halucinogenů není fyzicky členem uzavřené psychedelické komunity a oddává se svým zážitkům nezávisle, „na volné noze“, je i tak přitahován k lidem stejně experimentujícím a oddalován od „obyčejných“ lidí, s nimiž si „nemá co říci“.

3) Povzbudivé drogy Pod tímto souhrnným názvem budeme mít na mysli kokain, katu jedlou (čat), betel a drogy na bázi amfetaminů, především pervitin. Patří sem i některé léky obsahující efedrin a pseudoefedrin). Vzhledem k tomu že tzv. taneční droga extáze obsahuje svým chemickým vzorcem pervitin, řadí se sem rovněž. Povzbudivé drogy se chovají v mozku podobně jako transmittér norepinerfin (příp. noreferdin), který hraje v lidském těle důležitou roli v odpovědi na stres a emoce.

Účinky: Povzbudivé drogy napodobují nebo zvyšují vliv norepinerfinu na mozek a nervový systém a umožňují maximální využití energetických zásob lidského těla. Zvyšují pocit bdělosti, empatie, odstraňují pocit únavy, někdy i bolesti.

Příznaky: Pocení, sucho v ústech, zvýšená srdeční činnost, zvýšený krevní tlak, odvodnění organismu, rozšířené zornice, roztřesenost neklid, zatínání čelistí, skřípění zubů. Je potlačena chuť k jídlu, může se vyskytovat časté močení. Dále sem patří horečky, vyrážky, větší náchylnost k nemocem, bolesti hlavy, svědění, poruchy vidění.

Rizika: poškození nosní přepážky při šňupání, při konzumaci extáze rozvrat vnitřního prostředí v důsledku odvodnění organismu, možný náběh na pozdější komplikace s Parkinsonovou chorobou. Může také poškodit játra u lidí, kteří prodělali žloutenku, může způsobit i další problémy u lidí, kteří trpí srdeční chorobou, vysokým krevním tlakem, glaukomem, epilepsií, zánětem vaječníků či močových cest, nebo kteří jsou celkově fyzicky nebo psychicky oslabeni.

Při injekčním užívání, což platí zejména pro pervitin, poškození cév, záněty a infekce na místě vpichu, napíchnutí tepny místo žíly (může vést až k amputaci končetiny) otrava krve, zánět srdeční nitroblány kam se dostala krevní infekce, přenos infekční nemoci (žloutenky B,C, AIDS), úmrtí při reakci organismu s neznámou látkou přimíchanou do drogy. Nebezpečná a nepředvídatelná je také reakce na kombinaci s jinou drogou.

Psychické účinky

Účinky: Pocit, jako by droga byla protlačována celým tělem, čistila mysl a posilovala ji. Pocit hrdosti, jistoty, sebedůvěry (jako protiváha pocitům vlastní nemohoucnosti či sociální nevhodnosti) vcit'ování se do druhých a přání sdělovat krásné nové pohledy na svět a vtip. Duševní (i tělesná) vybičovanost. Trysková rychlost myšlenek. Po odeznění účinku může nastoupit nezvladatelná únava a vyčerpání, rozlada, úzkost, deprese. Podrážděnost, vzrušení, neklid, podezřívavost, vidiny (vnímání neexistující osoby), nespavost, potřeba překotné činnosti, jindy dlouhý spánek a doslova žravost. Pokušení na delší (třeba týdenní) „jízdu“ (užít další dávku ještě než současná přestane působit) může být velmi silné. Takzvaná stiha (pocit podezřívavosti, pronásledování), může způsobit těžké psychické stavy zoufalství, paniky i agresivity. Povzbudivé drogy mají rovněž schopnost probudit psychickou chorobu, která latentně číhala kdesi v mozkových zákruťech a nikdy by se možná neprojevila, nebýt drogové provokace. Nebezpečné mohou být i halucinace, zvláště ve spojení se stihou. Mohu ublížit sobě (pokud panicky a bez rozmyslu prchám před příznakem) nebo druhému (pokud se rozhodnu, že se budu bránit a že si to někdo odnese). Stálým podtónem stihy je pocit, že jsem pozorován a pronásledován policií nebo mafií. Někdy to ale není stiha. A samozřejmě psychická závislost, velmi úporná chuť a bažení po „tom“. ¹⁴

Sociální následky

Účinky: Droga se stane dalším členem rodiny, kterou začíná psychicky (ale i jinak) zatěžovat a nabourávat, v některých případech ohrožovat. Někdo to může pociťovat i tak, že droga pouze odhalila nefungující část rodinné struktury, především co do vzájemné komunikace a pocitu rodinné sounáležitosti jakožto zdroje základních životních jistot. Droga umocní pocit sounáležitosti s partou, v níž se realizuje proces jakési náhradní rodinné péče. Uživatel drogy si zde užívá toho, co podle svého pohledu v rodině postrádá, tedy komunikace, porozumění, přijetí, psychické podpory a pod. Je třeba dodat, že mladý uživatel většinou nehodnotí morální a společenské kvality tohoto procesu, pro něj je podstatné, že nějaký takový proces probíhá. Ke konci vzájemné lásky má droga na psychiku opačné účinky než na počátku. Uživatel už nevyhledává partu, ani nejbližší známé. Už si nemá s nikým co říci. Zůstává s drogou zcela sám.

Příznaky: Uživatel drogy se začíná měnit i povahou a chováním, opouští dosavadní známé i všechny koníčky a zábavy, které měl s nimi společné. Začíná se vyskytovat ve společnosti „podivných individuů“. Mizí jeho osobní věci (kolo, bunda, přehrávač), staré i nové. Později mizí i věci dalších členů rodiny, peníze. Pozdní nebo žádné návraty domů. Pozdní nebo žádné „ohlášení se“ co se mnou je, kdy přijdu. Lhaní a konspirace. Absence ve škole nebo v práci. Domluvy jsou úplně k ničemu. Někdy celé noci nespí, jindy prospí sobotu a neděli. Někdy nic nejí, jindy vyluxuje lednici. Hubne. Má u sebe podivné - asi fetácké věci (při prozrazení tvrdí, že jsou kamaráda, nebo že opravdu netuší, kde se mohly vzít), má vpichy, nejčastěji na ruku, v tropických parnech nosí dlouhé rukávy. Pokud šnupe, pořád popotahuje, někdy mu z něho nic krvácí z nosu. V oblasti nosu se objevují strupy. Často křičí, může být i agresivní, vyhrožovat, vydírat.

Rizika: Narušení rodinných a společenských vztahů, sestup do kriminogenní subkultury, ztráta možnosti vzdělání (vyhození ze školy a pozdější malá možnost pracovního uplatnění, nebo za nejhorších podmínek), ztráta zaměstnání. Kriminální činnost, někdy vězení a celoživotní identifikace s vězeňskou subkulturou. Izolace od běžné společnosti a reality (válečný stav s „normálním světem“) společenská degradace.

¹⁴) T. Furst, Halucinogeny a kultura, vyd. Dhamaia Gaia, r. 1996

Sociální závislost je především závislost na drogové subkultuře, jako jediném společenském prostředí, kde se uživatel dobře vyzná a kde je (v různé míře) přijímán a uznáván bez nároků na změnu. Přestat brát drogy by znamenalo přestat být sám sebou a stát se normálním člověkem - což je neznámý a nepředstavitelný stav. Pro většinu uživatelů drog je velký problém vrátit se k „normálnímu životu“ už proto, že se nemají kam se vrátit, protože žádný normální život nezažili. Napřed byli dětmi a pak pubertáky. Pak přišla droga, ještě než měli čas a možnost dozrát v dospělou „normální“ osobnost. Vrátit se mohou jen do stavu, který naposledy opustili, tedy do puberty i se všemi problémy a zápasy tohoto období. Je pravda, že po dobu drogové kariéry také dochází k určitému vývoji, ale je to spíše deformace než vývoj. Na něco si přijdou (a tvrdě to zaplatí) ale je mnoho věcí, pro nás samozřejmých, ke kterým se postavit moc neumějí. Držet se drogové subkultury je pro ně určitou životní jistotou. Jistotou, že nakonec asi nedopadnou dobře, ale co, to k tomu přece patří. Co také jiného s nepovedeným životem, než nějak ho zamést pod koberec.

4) Konopné drogy – mezi tyto patří marihuana hašiš, a další.

Účinky: Hlavní psychoaktivní složce THC (delta9tetrahydrokannabinol) jsou připisovány změny v koncentraci mozkových neurotransmiterů adrenalinu, noradrenalinu a serotoninu, ale jednoznačné vysvětlení farmakologie dosud není známo.

Příznaky: Rozšířené zornice, zarudlé oči, zrychlený pulz, výrazně zvýšená chuť k jídlu, sucho v ústech, pot páchne po spáleném listí či trávě.

Rizika: Při dlouhodobém kouření marihuany poškození plic, chronické záněty sliznic dýchacího traktu, pocity dechové nedostatečnosti hrozí bronchitida i rakovina. Větší riziko srdečního onemocnění. Zvracení, průjmy, tísnivé pocity v břiše. Chronické užívání snižuje odolnost vůči infekcím zažívacího traktu. Možná dysfunkce imunitního systému. Krátkodobé, nebo dlouhodobé poškození paměti. Fyzická závislost na konopí se vyskytuje v mírném stupni (při odnětí drogy po dlouhodobém užívání někdy pocení, zvracení, svalové křeče) ale to je spíše výjimečné. Většinou probíhá nenápadně, protože THC se neuvolňuje z organismu náraz, ale pomalu a postupně. Při častější konzumaci se dokonce v organismu kupí, pravděpodobně se váže na tukové tkáně. Tím se vysvětluje tak zvaný „zpětný záblesk“ kdy člověk (stejně jako u halucinogenů) nečekaně zažije stav intoxikace, ačkoli si žádnou drogu nevzal. I tento stav bezesporu patří do rizik.

Psychické následky užívání

Liší se podle druhu marihuany nebo hašiše, osobnosti uživatele a okolního prostředí (vlivů). Časté střídání emocí, změny citění a vnímání. Pocity osvobození od zábran, snění, ostřejší vnímání zvuků, barev a tvarů. Impulz k pronášení hlubokomyslných řečí, k chechtání. Někdy halucinační inspirace (pocit houpání podlahy, lehkost a schopnost létání, někdy i různorodé vize). Příznaky rovněž se liší podle různých podmínek. Veselost, euforie, zádumčivost, nechut k akci, podrážděnost, paranoia.. Rizika vznikají zvláště při řízení je problémem (podobně jako u alkoholu) delší reakční čas, neobratnost a zhoršená schopnost orientace v čase a prostoru. Při dlouhodobé konzumaci povahové změny, citové otupění, větší riziko duševních poruch. Někteří odborníci mají za to, že dlouhodobá konzumace produktů konopí vede ke snížení intelektuálních schopností a poškození mozku. Psychická závislost je zhruba srovnatelná s úrovní psychické závislosti na alkoholu. Začíná se projevovat tím, že pro člověka ztrácí zajímavost (a později i důležitost) všechno, co se netýká konopí.

Sociální následky užívání konopných drog

Účinky: konzumace konopných produktů, zvláště pokud je spojena s rituálem party, má tendenci uzavírat člověka do skleníku stojícího na hranici „tohoto světa a jiného světa“. Někdy to bývá označováno jako „život v mlze“, která zvláště u dlouhodobých chronických uživatelů se stává tak hustou, že znemožňuje kontakt s realitou. Častým jevem je letargie, která se projevuje nudnou a těžkopádnou konverzací, přičemž jejich myšlenky neovladatelně bloudí sem a tam.

Příznaky: neochota přejímat zodpovědnost, zpomalení životního rytmu, menší schopnost řešit problémy a životní zátěž (jinak než drogou)

Rizika: ztráta některých životních šancí, menší sociální přizpůsobivost a někdy i menší životní samostatnost. To může ovšem být naopak i tím, že konopí vyhledávají jako lék na realitu lidé méně sociálně obratní, náchylní ke snění. Sociální závislost se projevuje až panickým strachem ze ztráty kontaktu se „svou“ partou, která pro uživatele představuje přátelský, přehledný a relativně bezpečný svět (včetně zavedených zvyků a rituálů). Pokud je nucen partu opustit, velmi pravděpodobně vyhledá jinou. Při snahách o vyvedení dítěte ze světa konopí nelze pominout důležitost nabídky a náhrady těch hodnot, které parta mu na sociální rovině poskytuje, nebo nahrazuje.

5) Alkoholová droga. Alkohol je sloučenina získávaná kvašením cukru. Chemická látka, kterou lidé pijí, je ethylalkohol, složený z vodíku, uhlíku a kyslíku. Deprimovanější typy se uchylují k methylalkoholu. (Vychází to levněji, ovšem methan v methylalkoholu poškozuje zrak, někdy úplně a trvale). Informace o obsahu alkoholu: 10° pivo obsahuje kolem 2% alkoholu, 12° pivo 3-4%, víno většinou 10 - 18%, destiláty kolem 40% a více. V půl litru 12° piva je zhruba stejně tolik alkoholu, jako ve sklenice (2 deci) vína, nebo malém panáku (50 ml) destilátu.

Účinky: Už po prvním napití dochází ke zhoršení tělesného (stejně jako duševního) výkonu a jak se dávka zvyšuje, jsou tyto funkce progresivně otupovány. Postupně přestane fungovat paměť, smysly, soustředění a posléze se blíží smrt.

Příznaky: Alkohol v dechu, nezřetelná výslovnost, často oslabení zábran, zarudlé oči, zhoršená pohybová souhra, nejistá chůze, ospalost, bolesti hlavy, třes, snížení povrchové teploty, které vede k většímu sklonu k tělesnému podchlazení.

Rizika: Ještě před narozením je dítě ohroženo, pokud se rodiče oddávají pití. Většina výzkumů se ovšem zatím prováděla u žen, matek. Pití zvyšuje riziko potratu, způsobuje nízkou porodní váhu a tedy oslabení novorozence. Nejvíce zkoumaným následkem pití rodičů je fetální alkoholový syndrom (FAS), hlavní příčina vrozené mentální retardace. Faktory prostředí a vzdělání nemají na intelektuální vývoj postiženého dítěte žádné kompenzační účinky. Nejzávažnější je fakt, že matka takového dítěte vůbec nemusí být pravidelně pijící alkoholičkou. Stačí jeden víkend „v lihu“ v rané fázi těhotenství - tedy v době, kdy její stav na matce ještě ani není pozorovatelný. Z dalších rizik působených krátkodobým pitím můžeme uvést zvýšené nebezpečí úrazu (při dopravní nehodě, pády, popáleniny, pořezání), prochlazení (umrznutí na ulici), jaterní nemoci, nemoci trávicího systému, vysoký krevní tlak, zhoršuje se průběh mnoha běžných onemocnění (např. cukrovka,

hrozí otravy alkoholem. Samostatnou kapitolou je abstinenci syndrom. Jakmile se člověk stane fyzicky závislým, problémy způsobené náhlým odnětím drogy jsou stejně kruté, jako u jiných drog. Jsou téměř stejné, jako při náhlém odnětí barbiturátů, včetně svalových křečí, halucinací a deliria. Delirium tremenz je považováno za jeden z nejdramatičtějších stavů v celé medicíně: Přichází veliký neklid a vzrušení. V nemocničním pokoji musí pacienta, jinak slabého, krotit dva lidé, nebo více lidí, než ho dostanou do postele. Není nikdy klidný, bez ustání sebou hází a otáčí se, stále si pro sebe něco brblá, obrací se od jednoho k druhému, skáče od tématu k tématu a pořád vykřikuje pozdravy a varování na vzdálené kolemjdoucí. Jeho ruce se viditelně třesou a svírají povlečení. Neustále se snaží z něho setřást imaginární předměty, třpytivé stříbrné mince, hořící cigarety, hrací karty nebo štěnice. Je obětí měnících se zrakových halucinací a chrání si obličej před hrozivými nebo útočícími předměty, zvířaty, nebo lidmi. Je úplně dezorientován. Nemusí vědět kde je, kolik je hodin, jaké je datum. Slovy nelze plně vystihnout plně rozvinuté delirium tremenz během těch hodin nebo dní, než vyčerpaný pacient upadne do hlubokého spánku. Obvykle se probere unavený, se vzpomínkami na nedávné události milosrdně zamlženými. Při volném průběhu trvají deliria tremenz tři až čtyři dny, ale léky mohou utrpení zmírnit. Největší nebezpečí je, když se přidají jiné nemoci nebo křeče. Pokud nejsou ošetřeny, mohou se stát osudnými. Další často registrované příčiny smrti při deliriu tremenz jsou kritické snížení hladiny cukru v krvi, neustupující horečka, či šok.

Psychické následky užívání alkoholu

Alkohol uvolňuje zábrany, které se normálně krčí v koutě a vyskočí ven, když je člověk opilý. Alkohol je v podstatě látkou tlumivou, i když počáteční (většinou rozjařená) fáze podnapilosti tomu neodpovídá. Přesto zpomaluje psychiku, snižuje její výkonnost, chápání obratnost. Typická je nepřímá úměrnost subjektivního prožívání intoxikace oproti objektivní realitě. Opilec si připadá bystřejší, rychlejší, silnější, chytřejší, přitažlivější... Poruchy myšlení, pozornosti, vnímání, soudnosti, mohou připravit opilému člověku ne jednu horkou chvíli v intoxikaci, stejně jako trapnou situaci po vystřízlivění. To vše se může týkat i krátkodobého pití, nebo jednorázového „vybočení“ z normálu. Dlouhodobým pitím si však člověk sám na sebe plete bič psychické závislosti, která je velmi urputná a bažení po alkoholu podporuje nepříjemnými stavy rozmrzelosti, rozlady a deprese, k nimž můžeme připočítat i pocity viny a snahu o útek od (alkoholem zkomplikované) životní reality, povahové změny, selhávající paměť, zpomalené myšlení, stereotypní konverzaci, sníženou schopnost pití, ovládat a zastavit pocit vlastní nedostatečnosti, méněcennosti a životní bezvýchodnosti (sebevraždy, vraždy), úzkosti, paniku, vztahovačnost, přehnanou žárlivost, rozrušení a časté páchání násilí na partnerovi.

Sociální následky užívání alkoholu

Účinky: Alkoholismus rozvolňuje a rozbíjí především ty sociální vazby člověka, které jsou pro něj (nebo by měly být) jedním ze zdrojů jistoty, ochrany a podpory. Mám na mysli předně vazby na rodinu, zaměstnání a okruh stálých přátel, ale v širším kontextu sem patří i státní a společensky významné instituce (včetně banky, elektrárny a vodárny), které berou na vědomí, že člověk XY existuje a z nichž některé umožňují, aby v případě nouze měl například možnost využít záchranné sociální sítě.

Příznaky: Člověk ovlivněný alkoholem, pravda, má někdy značnou potřebu se družít, oslovuje známé i neznámé lidi, chce se objímat, či aspoň podávat ruku na utvrzení nového přátelství, nicméně i tato sporá snaha o vytváření sociálních vazeb bývá většinou

kontraproduktivní, protože opilec ji vyvíjí v situaci a stavu, kdy o jeho společnost lidé většinou moc nestojí. Protože alkoholik je často zaměřen pouze sám k sobě, ke svým vlastním pocitům, prospěchu a (třeba i domnělým) křivdám a právům, nutně manipuluje své okolí k tomu aby především uspokojovalo jeho (podle něj oprávněné, podle druhých možná nikoli) nároky a potřeby. Pokud jeho chování dlouhodobě překračuje míru v rodině či zaměstnání únosnou, stává se, že ho jeho společenství opouští, nebo je z něho vytlačen a uchyluje se zpravidla do společenství sobě podobných kumpánů, jejichž život je charakterizován příležitostnou nebo žádnou relativně poctivou výdělečnou činností, větší nebo menší blízkostí ke kriminální subkultuře, pocitem životní nespravedlnosti a bezvýchodnosti a samozřejmě pitím.

Rizika: Některá již byla naznačena výše, patří sem především postupná ztráta životodárných sociálních (rodinných a společenských) vazeb a ztráta orientace (ztráta motivace k orientaci) na úrovni člověk - úřady a instituce. Postupné neřešení jindy běžných závazků problémů narůstá do té míry, že alkoholik může rezignovat na jejich řešení. Mezi rizika samozřejmě patří sociální závislost, která se projevuje silnou vazbou na společenství kumpánů, na s nimi sdílené životní postoje a hodnoty, jejich společný pohled na svět, jejich pravdu o světě a o životě. Ale hovoříme-li o pohledu na svět a o pravdě o životě, přibližujeme se již k poslední části námi probíraného modelu k duchovnímu rozměru závislosti:

1.4. Vnitřní a dispoziční podmínky - osobnost pachatele

Genetická zakotvenost lidského chování je aspekt současnými společenskými vědami stále nedochovaný. Prakticky všechny osobnostní vlastnosti i většina lidských postojů a dokonce i zájmů je dědičná. Lidské individuální charakteristiky jsou však z tohoto hlediska mnohem méně prozkoumány než hlediska vlivů (rodiny a jiných skupin).¹⁵

Z našeho pohledu se zřetelem ke kriminalitě jednotlivců jde především o narušení psychiky jednotlivců, určitá organická onemocnění, mentální retardace apod. Velká většina sociálně slabomyslných jedinců, kteří jsou v menší míře vybaveni rozumovými zábranami a tím více vystaveni svodům. Jedná se o mládež se sníženou mentální úrovní. Svou roli zde hraje kromě snížených rozumových schopností také povahová nevypěstlost a touha po uplatnění a uznání. Tito jedinci mají sníženou sebekritičnost, nejsou schopni posoudit danou situaci a zvážit možné důsledky vlastního jednání.¹⁶

Početnou skupinu tvoří také anomální psychopatické osobnosti se vrozenými, nebo i získanými povahovými odchylkami. Obyčejně do této kategorie bývají zařazováni delikventi, kteří bývají charakterizováni jako nezdrženlivé, nespolehlivé nebo agresivní osobnosti.

Specifickou skupinu tvoří mladí pachatelé, jejichž delikventi počínání je ve skutečnosti jen příznakem vážnějšího onemocnění, např. při epilepsii nebo u sexuálních deviací, příp. některých agresivních projevech. Odborné lékařské vysvědčení (psychiatrické, neurologické) zde může odhalit celkový obraz poruchy, nebo syndromu, jež by mohly být hodnoceny jako delikventní.

Při sexuální deviaci se u mladistvých pachatelů tato projevuje především po požití omamných nebo psychotropních látek nebo alkoholu. Droga jako taková zde v těchto případech hraje nepřímou roli, kdy pod vlivem drog snáze dochází k projevům sexuální deviace.

¹⁵⁾ Matoušek, O. Mládež a delikvence. 1. vyd., Praha: Portál, 1998, s. 21

¹⁶⁾ Matoušek, O. Mládež a delikvence. 1. vyd., Praha: Portál, 1998, s. 22

U sadistů je vzrušení vyvoláno dominancí, totální kontrolou nebo úplným podmaněním si sexuálního objektu. Sadista je vzrušován fyzickým a duševním utrpením sexuálního objektu a pocitem, že je oběť plně v jeho moci. Schopnost u těchto násilníků rozpoznat společenskou nebezpečnost trestného činu byla u těchto delikventů plně zachována. Droga jako taková pouze sníží ovládací schopnosti mladistvého ale ve většině případů jejich jednání je cílené a motivované, byť sexuálně patologicky. Výjimkou při požití drog a to přede vším alkoholu je přítomnost patické či komplikované opilosti.

Mezi příčiny sociálně-patologického jednání patří:

- **Vlivy hereditární** - jsou to vlivy v podobě zvýšené připravenosti vnímavosti organismu vůči patologickým podnětům, až po přímé dědičné jednání sklonů k sociálnímu nebo antisociálnímu jednání.

- **Psychologické a biologické faktory** – zde patří působení ranné dětské zkušenosti, temperamentní založení, typ nervové soustavy (její slabost a nevyrovnanost na základě nemoci, při porodu apod.) snížená úroveň rozumových schopností, disharmonický vývoj osobnosti (vývoj přerušovaný, opožděný, scestný apod.)

- **Psychopatologické vlastnosti** – mezi psychopatologické faktory patří například orientace jedince, neurotické záležitosti, lehká mozková dysfunkce, psychózy a psychopatie.

- **Nedostatečná kompenzace defektu** – rovněž nedostatečně kompenzované defekty jako jsou dyslexie, dysgrafie a různé smyslové defekty menšího rázu mohou být příčinou patologií sociálního chování.

1.5. Společenské podmínky

Vliv rodiny

Vliv rodina a rodinného prostředí na drogovou závislost u mladistvých a uchýlení se k násilné kriminalitě je bezesporu velmi velký a neměl by se podceňovat ale na druhou stranu je pravdivá hypotéza, že vliv rodinného prostředí nemusí být dostatečnou zárukou před drogovou a násilnou kriminalitou. Základem boje proti drogové závislosti a následně i drogové kriminalitě je připravit rodiče na to že jejich děti mohou velice snadno přijít do kontaktu s drogou. Proto musí být dostatečně informováni jak na svém dítěti poznají, že drogy užívá a znát první příznaky závislosti. To platí i o násilné kriminalitě. Rodiče musí být informováni a jak se dá obecně říci musí mít určité právní vědomí a vědět které jednání je bráno jako jaká si hra a které je již za hranicí zákona a následně kvalifikováno jako trestný čin.

Využiji li příklady z praxe kdy se podívám na rodiny mladistvých násilníků zjistím, že jejich trestná činnost spočívá v tom, že rodiny mladistvých delikventů neplní svoji role. Jako hlavní faktory, které ovlivňují násilnou a drogovou kriminalitu mladistvých můžeme označit:

- vliv demoralizujícího prostředí

Jedená se především o rodiny kde otec matka nebo sourozenci žijí nezřízeným životem, vyhýbají se stálému pracovnímu poměru, jsou alkoholiky narkomany, páchají trestnou činností. Jde většinou o rodiny s nízkou kulturní úrovní, které nemají zájem o výchovu dětí. Takový jedinec nejenže vlivu prostředí podléhá, ale nezřídka je i k nemorálnímu životu jednotlivými členy rodiny nucen. V takovéto rodině se mladý člověk jednoduše stává potenciálním násilníkem jelikož je nabádán ze strany svých rodinných příslušníků k trestné činnosti a násilná trestná činnost ve formě loupežného přepadení je nejjednodušší a nejrychlejší způsob získání din. prostředků.

-nesprávné výchovné metody

Významný podíl má samozřejmě způsob výchovy. V těchto případech jde ve větší míře o sociálně patologicky nenarušené prostředí. Jako nevhodné se jeví přístupy příliš povolných rodičů, kdy rodiče nemají na dítě čas nebo nemají na dítě čas a vedou jej k neskromnosti.

Na straně druhé jsou to přístupy autoritativní, pedantské, při nichž často nechybí tělesný trest a hrubé zacházení.

-vliv rozvodů a neúplné rodiny

Ve většině případů má rozvod rodičů a hlavně konflikt s tím spojené vážné negativní důsledky na správný vývoj mladistvého. Dítě je často ponecháno samo sobě, nemá oporu, vedení a tak snadno podléhá kriminogéním vlivům.

Vliv prostředí školy, výchovných ústavů a zájmových kroužků

Jako jedna ze základní součástí vlivů na kriminalitu mládeže je vliv prostředí ve škole. Škola vytváří základní citové a materiální hodnoty, které mají mladého člověka provázet celý život. Je velmi důležité, že toto prostředí formuje osobnost dětí a mládeže. Je pravdou že škola v některých případech může působit jako katalyzátor některých kriminogéních faktorů rodiny. Vztah dítěte nebo mladistvého je do jisté míry ovlivňován osobností učitele a ostatními pracovníky školy jako jsou hlavně vychovatelé.¹⁷

Každé dítě však nemá dostatečné předpoklady k úspěšnému zvládnutí učiva a proto je jasná diferenciací ve třídě, kdy se žáci rozdělí na úspěšné a neúspěšné v důsledku jejich učebních výsledků. Ti neúspěšní kteří nenesou plnou odpovědnost za své neúspěchy, hledají náhradní prostory seberealizace, hledají něco v čem budou úspěšní. Za drobnými projevy žákovy nekázně přichází další, větší záškoláctví, útky ze koly i z domova, trestná činnost apod.

Mezi základní kriminogéní faktory ve školní výchově lze označit především:

1. špatný prospěch
2. nevhodné chování žáka vůči učitelům a naopak
3. arogantní přístup učitele k žákům
4. nepravidelná školní docházka
5. špatná spolupráce rodičů se školou
6. nedostateční pedagogická a kontrolní činnost školy

Při hodnocení příčin kriminality mladistvých nelze opomenout i takové příčiny, které nejsou primární, ale které na chování a jednání jedince rovněž významně působí. Jedná se o

¹⁷⁾ Jilčík T., Plíšková, A Zapletal, L Sociologie II. Brno, 1999, s. 9

problematiku zdravotního stavu dítěte, zejména osob s duševními poruchami nebo chorobami. Mezi tyto problémy se řadí i početnější skupiny osob s psychopatickým vývojem osobnosti.

Další faktor je nedostatečné a neúplné vzdělání. Řada delikventní mládeže nemá ukončeno základní vzdělání. U některých z nich je zjišťována podprůměrná inteligence, která se projevuje v nedostatku sebekritičnosti, scestným zájmem na jedné straně a naopak pocit podceňování na straně druhé. To bývá často spojováno se snahou na sebe upoutat pozornost za každou cenu. Tito lidé nemají konkrétní představu o životní prosperitě a to ani v relativně blízké budoucnosti.¹⁸

Další výchovná zařízení a zájmové kroužky

Do této skupiny patří především domy dětí a mládeže, umělecké školy, internáty. V nich je důležitá organizace volného času. Jestliže dítě či mladistvý nemá organizovaně rozložený volný čas, nudí se vymýšlí si různé neadekvátní druhy zábavy. V této otázce jsou velice pomocné právě zájmové kroužky. Tyto organizují volný čas a přechází následně delikvenci způsobené špatným rozvržením volného času.

1.6. Dílčí závěr

Z výše uvedených skutečností je patrné, že násilná trestná a drogová trestná činnost je svým obsahem velice složitá. Násilná kriminalita je ve většině případů důsledek negativních vlivů rodiny, školy, prostředí ve kterém mladý člověk vyrůstá. Jeho sociálních poměru a stejně jako drogová kriminalita postihne mladého člověka na celý život. Násilnou trestnou činností ovlivňují jak osobnostní vlastnosti i většina lidských postojů a dokonce i zájmů a také dědičné dispozice.

Násilná a drogová kriminalita stejně jako drogová závislost je především závislost na drogové subkultuře, jako jediném společenském prostředí, kde se uživatel dobře vyzná a kde je (v různé míře) přijímán a uznáván bez nároků na změnu. Přestat brát drogy přestat se chovat agresivně by znamenalo přestat být sám sebou a stát se normálním člověkem - což je neznámý a nepředstavitelný stav. Pro většinu uživatelů drog je velký problém vrátit se k „normálnímu životu“ už proto, že se nemají kam se vrátit, protože žádný normální život nezažili.

2. Volný čas

Každá společnost prezentuje nebo vnucuje svým členům určité normy, sloužící jako určitá regulace jednání i způsob dodržování vzorců jednání. Veškeré jednání, které se nevejde do rámce tolerance, je deviantní. Do oblasti sociálních deviací patří i problematika volného času, který chápeme jako dobu, kdy má člověk svobodnou volbu činností (složka relaxační, zábavná, vzdělávací a sebevzdělávací).

V dnešní době je naprosto přirozené, že mládež má mnoho volného času a často neví, jak tento čas vyplnit. Naskytá se otázka, jak tento problém řešit. V našem moderním světě mají děti i mládež velké možnosti, jak smysluplně prožít svůj volný čas. Existuje nepřeberné množství zájmových aktivit (sportovní oddíly, základní umělecké školy, domy dětí a mládeže

¹⁸⁾ Chmelíček J., Trestná činnost mládeže a páchaná mládeží. Praha, 1998, s.10

apod.) jejichž mohou děti i mladiství využívat. Je však jisté že v dnešním světě je otázka peněz důležitá pro mnohé rodiny, protože některé zájmové aktivity jsou poměrně finančně náročné. Záleží na možnostech rodiny, jak se o své děti postará a zabezpečí je po stránce citové, tak i oni sami. Velký problém zůstává v rodinách, kdy se rodiče o své děti nezajímá. V důsledku toho si pak mládež sama vyhledává zábavu, která nepřímo hraničí s trestnou činností nebo se přímo delikvencí baví.

Čas mladého člověka je rozdělen do několika oblastí:

- Oblast nutné práce: školní vyučovací a uložené úkoly
- Rozšířené nutnosti: činnosti spojené s vyučováním (cesta do školy a zpět, apod.) biologické činnosti (spánek, jídlo, osobní hygiena apod.), činnosti spojené s individuální existencí (péče o zevnějšek, osobní věci, prostředí), činnosti související se společností související se společenskou existencí dítěte jako člena společnosti (uložené práce spojené se životem rodiny, prospěšné práce, další vzdělávání, apod.)
- Oblast volného času: duševní a tělesná rekreace, zábavy chápané jako rozptýlení, dobrovolné vzdělávání a upokojujování potřeb a zájmů a nakonec dobrovolná pomoc rodičům a dospělým.

Z přehledu je zřejmé že volný čas je čas který mu zůstává po splnění povinností a v němž může dobrovolně vyvíjet činnosti podle svých zájmů. Realizuje je v rodině, v organizacích pro volný čas, ale také spontánně v kolektivu i mimo něj. Lze říci, že volný čas má být využíván pro uspokojování potřeb člověka. Hovoří-li se o potřebách mladých lidí, nelze je zaměňovat s pseudopotřebami mladých delikventů.

Delikventní parta - rozumíme „označení pro neformální sociální skupinu s trvalejšími strukturovanými vztahy, mající charakter referenční skupiny. Sociální a etická hodnota je dána cílem, který parta sleduje, což bývá obvykle vyjádřeno přívlastkem (delikventní, dělnická aj).“¹⁹

Další definice hovoří o partě jako o „neformální skupině se silně vyvinutou tendencí vzájemné pomoci, přátelství, společných zájmů, postojů a citů.“²⁰

Výzkum ukázal, že mladý člověk disponuje v paroměru týdně průměrně více než 32 hodinami volného času. Tento čas věnuje na řadu činností, mezi nimiž je nejfrekventovanější sledování audiovizuálních prostředků (televize, video, kino), hudba a její poslech, sport, četba a další. Tyto prostředky působí na mládež rozmanitými typy pořadů, plní nejen funkci zábavy a rekreační, ale také rozšiřující orientaci, vyvolávají nové zájmy a potřeby. Jedná se ovšem o činnosti pasivní, při kterých se sedí a poslouchá, jak nás jiní baví. Výchovné využívání audiovizuálních prostředků je nesporné, ale nemůže plně nahradit výchovu v rodině. Pro rodiče je mnohdy snazší dát dětem k dispozici video, než se s nimi bavit a hrát si. Děti se seznamují s filmy, které jsou pro ně vzhledem k jejich věku krajně nevhodné. Právě proto se v praxi velmi často stává, že pachatel, který spáchal nějaký trestný čin, velmi často uvádí jako motivaci k jeho provedení právě shlédnutí toho či onoho filmu.

U mladistvých delikventů je nejčastější činností ve volném čase návštěva restaurací a vináren, bloumání po ulicích bez cíle, případně nicnedělání. Takováto činnost s případnou

¹⁹ Hartl, P. Psychologický slovník. Praha: Budka, 1994, s. 142.

²⁰ Geist, B. Sociologický slovník. Praha: Victoria, 1992, s. 273.

konzumací alkoholických nápojů nejednou přerůstá ve výtržnictví, či jinou násilnou trestnou činnost. Z poznatků policie, státních zastupitelstev a soudů vyplývá, že chlapci a děvčata se dopouštějí protispolečenských a trestných činů většinou ve volném čase. Proto je potřeba věnovat otázku volného času mladistvých pozornost. V tomto směru by mohly více pomáhat společenské organizace, tělovýchovné a jiné zájmové instituce.

2.1 Dílčí závěr

Volný čas v obecném pojetí je doba, kdy člověk nevykonává žádnou pracovní činnost vyplývající z dělby práce, nebo činnost nutnou pro svoji biofyziologickou nebo rodinou existenci. Z výše uvedených skutečností je patrné, že trávení volného času a jeho správné rozložení je velice důležité. Při snaze o prevenci drogové a násilné trestné činnosti mladistvých je tento čas důležitý vyplnit volno časovými aktivitami jako jsou různé sportovní akce a kroužky. Dále je velice důležité aby rodiče věděli o činnosti jejich dětí v jejich volném čase mimo školu. Jelikož nezáměr rodičů o volný čas mladistvých je jednou z důsledků jejich kriminality.

3. Další patologické jevy ovlivňující násilnou a drogovou kriminalitu u mladistvých

Mezi patologické jevy, které ovlivňují násilnou a drogovou kriminalitu patří bezesporu užívání drog ale o tom jsem se poměrně obsáhle věnoval v předchozích kapitolách. Jako další patologický jev který bezesporu velkou měrou ovlivňuje násilnou a drogovou kriminalitu je gamblérství a domácí násilí, prostituce. Tyto patologické jevy ovlivňují chování a přirozený vývoj mladého člověka. Mají vliv jak na psychiku člověka kterou mění nežádoucím způsobem vytváří na jedné straně závislost a na druhé straně negativně ovlivňují sklon k řešení vzniklých problémů.

Gambling

neboli hraní hazardních her je považováno za patologickou psychickou závislost na lákavé představě rychlého zisku peněz nebo jiné hmotné výhry. Pravidla her jsou přitom nastavena z dlouhodobého hlediska pro hráče nevýhodně. Mnozí hráči získávají závislost na hře, rostoucí finanční problémy se snaží vyřešit další účastí ve hře a vytvářejí tak bludný kruh. Závislé osoby (tzv. gembleři) dokážou prohrát ohromné částky, což má často za následek zásadní narušení mezilidských vztahů a existenční potíže nejen samotných hráčů, ale často i jejich blízkých. Gamblerství bývá spojeno s jinými druhy závislostí, například na drogách. Český zákon nedovoluje hru hazardních her osobám mladším osmnácti let a do heren s automaty jim pak úplně zakazuje vstup.

Závislost na výherních automatech, elektromechanických ruletách, kasinových "živých" hrách a interaktivních videoloterijních terminálech vzniká při opakovaných hráčských epizodách. Hráč přistupuje ke hře z různého důvodu, většinou:

- experiment
- zvědavost
- svedení jiným hráčem

- nový prostředek zábavy
- únik před nepříznivou realitou
- odreagování
- ventil stresu a úzkosti
- možná zisk z výhry
- z nedostatku financí

Při hráčské epizodě se vytvoří paměťový záznam, který se uloží do podvědomí a je opakovaně vyvolán při potřebě řešit podobnou situaci jako u prvních hráčských epizod. Vzniká patologický návyk, který je podpořen dalšími prvky hazardních her. Jedním z nejhorších prvků je paradoxně výhra hráče. Existuje velmi mnoho [hráčských bludů](#), které udržují hráče v patologickém hráčství.

Při dlouhotrvajících a opakovaných hráčských epizodách dochází po čase k vychýlení biochemické rovnováhy. Při dlouhodobé hazardní hře se ve velkém množství vylučují hormony štěstí (setralin, dopamin a endorfin), které pak následně chybí při řešení běžných stresových situací. Vznikají tedy úzkostné stavy a deprese, poruchy spánku, vůle a soustředění. Další chemickou látkou, vylučovanou při dlouhotrvající hráčské epizodě je neurotransmitter nor-adrenalin, který je chemicky blízký amfetaminu (do skupiny patří i pervitin). I tento atribut významně přispívá ke vzniku a progresi nelátkové závislosti na hazardních hrách.

Lidský mozek pak vypíná při tzv. cravingu, neboli vůlí těžko zvladatelné touze hrát racionální myšlení (šedou kůru mozkovou) a vyvolá paměťový záznam, který byl původně uložen v mozku hráče při prvních hráčských epizodách. **Bludný kruh se stále opakuje...**

Komplexní text SOGS - South Oaks Gambling Screen. Autoři Dr. Henry Lesieur a Dr. Sheila Blume test zjišťuje hráčskou závislost jedná se o jeden z testů kterými se zjišťuje hráčská závislost.²¹

Test ke zjištění hráčské závislosti viz příloha č. 1.

Domácí násilí

Pojem domácí násilí zahrnuje fyzické, sexuální, psychické či ekonomické násilí (či např. vynucenou izolaci), k nimž dochází mezi blízkými osobami. Většinu obětí domácího násilí tvoří ženy, přičemž pachatelé jsou obvykle jejich současní i bývalí partneři (dochází ale i k násilí na dětech, starých osobách, násilí žen proti mužům či k násilí v homosexuálních vztazích).

Fyzické násilí

- bití, facky, kopance, škracení, rány pěstí či jiné fyzické útoky, ohrožování zbraní apod. Může být namířeno proti vám či proti osobám vám blízkým nebo např. vůči vašemu zvířeti.

Psychické násilí

²¹) Lesieur, H. & Blume S., česká verze Nešpor, K, publikováno 1987

- nadávky, obviňování, pokořování a ponižování, zesměšňování ve společnosti, vyhrožování fyzickým násilím, zavražďování, odepírání spánku či potravy, vydírání sebevraždou, rozbíjení či ničení Vašich věcí, vyhrožování únosem dětí, znemožňováním v zaměstnání, zbavením svéprávnosti apod.

Sexuální zneužívání

- znásilnění, donucení k sexu či sexuálním praktikám, které odmítáte, násilím nebo výhrůzkami.

Sociální izolace

- bránění v návštěvách rodiny či přátel, sledování telefonátů, pronásledování, nečekané "kontrolní" návštěvy či telefonáty.

Ekonomická kontrola

- omezování přístupu k penězům, neposkytování peněz na provoz domácnosti, snaha zakázat vám chodit do práce.

Domácí násilí se často vyskytuje v několika formách současně, navíc má vzrůstající tendenci – psychické násilí se často vyhradí v násilí fyzické.

Pokud je obětí dítě či mladistvý, zaostává ve vývoji, chová se agresivně, nebo jsou naopak přehnaně slušné jsou nedůvěřivé mají problém poznat co je dobré a co ne a je u nich zvýšené riziko sebevraždy užívání drog a alkoholu a předčasného otěhotnění.

Na teenagery-toto násilí je páchané mezi teenagery navzájem (většinou mezi mladistvými páry), používají zavražďující či ponižující taktiky, aby prosadili svou vůli.

Charakteristika násilí

Agrese - významový pojem má dvě různá emoční zabarvení, která jsou protikladná:

1) jednání směřující k přímému poškození druhé

2) chování člověka, které směřuje k dosažení určitých výhod a prosazení cílů, které si člověk naplánoval a kterých chce aktivně a cílevědomě dosáhnout

1. otevřená agrese, přímý útok, buď jako slepá nebo cílová "brachiální", nebo jako "socializovaná" agrese,

2. zastřená agrese, její směr není jasně patrný a může mít mody: symbolická nebo kontrárně skrytá,

3. zástupná a nesměřuje k vlastnímu podnětu /důvodu/, ale k náhradnímu objektu "obětnímu beránku", "hromosvodu",

4. invertovaná agrese, agrese vůči sobě z vědomých nebo podvědomých tendencí, sebepotrestání, v extrémních případech vedoucí až k sebevraždě.

Agresor = ten, kdo provádí provedl agresi. Je agresivní ke svým nejbližším, ale na veřejnosti vystupuje jako gentleman, příjemný, přátelský nebo zase naopak tichý, slabý, jemný člověk. Tento stav je výsledkem buď závažné psychické poruchy nebo důsledkem výchovy či deficitu.

Agresivita u jednotlivce může být způsobena

- prenatalně(alkoholismem matky po dobu těhotenství,traumaty,citově chladnou matkou,žádná matka, špatné zacházení,bití)
- rodičovské vzory, neshody, hádky, bití - jediný dostupný model rodiny pro dítě
- (nevyřešené) frustrace dítěte, pocity studu(trvale skrývané),pocity viny za problémovou rodinu,lehká mozková dysfunkce, jiné poruchy chování, návaly vzteku,útěky z problémového života do alkoholu, drog a jiných omamných látek
- každodenní stres a přetvářka v zaměstnání (manažerské pozice, náročné povolání),finanční problémy,břemeno ženy s dětmi v domácnosti,závist a forma rivality mezi ženou a mužem,strach úspěšnější a vzdělanější ženy
- přílišná citová izolovanost jednotlivých členů rodiny, nekomunikativnost

Nejnebezpečnějším faktorem pro násilí je egoismus. Drogy a alkohol nejsou důvodem páchaní domácího násilí, ač mohou být spouštěčem násilí.

Prostituce

Prostituce je odedávna spojována s poskytováním sexuálních úsluh za peníze, nebo za úhradu, event. Z jiných pohnutek. Prostituce je často spojena s promiskuitou a plnou identifikací s rolí vedoucí k profesionalizaci. V 19. století a počátkem 20. století se vyspělé státy pokusili o právní úpravu prostituce zavedením tzv. „licencí“. Neúspěch těchto opatření vyústil v roce 1949 v OSN, přijetím Konvence o potírání prostituce a obchodu s lidmi. V současnosti byla vlastní prostituce dospělých z velké části dekriminální a je hodnocena jen jako amorální chování. Právní ochranu požívají především děti a mladiství, na kterých zanechává prostituce a s ní spojená promiskuita nejzávažnější následek. Prostituce jako taková bývá často projevem vyústění domácího násilí v rodině.

Mládež ve svém volném čase navazuje kontakty psychické, ale i fyzické s opačným i stejným pohlavím. Jestliže se mladiství nudí či potřebují peníze na drogy tak dochází k prostituci. Často také dochází k pohlavnímu zneužívání a ke znásilnění. Tyto činnosti vedou k pohlavní zvrácenosti a k trestné činnosti. Do tohoto nemorálního života jsou zatahovány zejména dívky 18 let a stále více chlapci v tomtéž věku. Důsledkem toho jsou pohlavní choroby, násilná trestná činnost a to používání uspávacích léků při sexuálních službách a následným okradením zájemce o sexuální službu.

Faktory mající vliv na vznik prostituce:

- **Biologické faktory** – somatické a jiné poruchy
- **Psychické faktory** – hodnotové orientace, charakterové rysy, sexuální přelétavost, potřeba erotiky.
- **Sociální faktor** – produkty neutěšených sociálních poměrů a bída.

3.1. Dílčí závěr

Z výše uvedených skutečností je patrné, že patologické jevy ovlivňující násilnou a drogovou kriminalitu jsou jak gamblerství domácí násilí tak i prostituce. Jsou to jevy, které nás provázejí denně vidíme jak u dveří heren blikají světla lákající kolemjdoucí k návštěvě. Denně slyšíme o domácím násilí a o problému prostituce. Tyto a určitě i spousta dalších patologických jevů ovlivňují násilnou a drogovou kriminalitu tyto jevy jsou však nejsilnější.

Domácí násilí nebo násilí vůbec je chápáno jako „výpad, napadení nebo útočné chování, které v určitém okamžiku nastupuje obvykle jako reakce na skutečné nebo zdánlivé ohrožení (snížení) vlastní moci. V prvé řadě je namířeno proti druhým osobám. Může se projevovat nejen evidentními způsoby (bití, kousání, trhání vlasů atd.), ale i jemnějšími formami (pomluvy, ponižování).“²²

Hartl definuje agresi jako „nepřátelství, útočnost, výbojnost v jednání vůči určitému objektu“ a agresivitu jako „tendenci k útočnému jednání vůči druhé osobě a okolí, u člověka je její příčinou frustrace.“²³

Především hraním automatů se získává závislost na hře, rostoucí finanční problémy se snaží vyřešit další účastí ve hře a vytvářejí tak bludný kruh. Závislé osoby (tzv. gembleři) dokážou prohrát ohromné částky, což má často za následek zásadní narušení mezilidských vztahů a existenční potíže nejen samotných hráčů, ale často i jejich blízkých. Gamblerství bývá spojeno s jinými druhy závislostí, například na drogách. Nedostatek peněz bývá následně řešen užíváním drog a kriminalitou především násilného charakteru jelikož je to nejrychlejší prostředek k získání finančních prostředků na ukojení závislosti. Ve spoustě případů mladiství delikventi nutí svou přítelkyně k prostituci aby získali finanční prostředky na jejich závislosti.

4. Prevence násilné a drogové kriminality

Vymezení pojmu prevence kriminality v celé jeho šíři, se vším co si lze pod ním představovat je nesnadný úkol a zřejmě proto nalézá velkou společenskou odezvu a ve stále větší míře je skloňován ve všech nejrůznějších společenských skupinami a profesemi. Při vymezení pojmu prevence kriminality ať to násilné nebo drogové musíme se zmínit o právních podkladech a právní ochraně dětí a mladistvích. Jelikož prevence jako taková musí působit již od útlého věku adolescenta, protože zde je možná nejefektivnější možnost preventivního působení na cílovou skupinu.

Mezi základní právní normy ve kterých nalézáme hned několik nejširších a nejzákladnějších smyslu ve kterých je zakotvena podstata prevence. Mezi tyto patří jednak **Deklarace práv dítěte**, která byla vyhlášena, že Organizace spojených národů a vyhlásila ve Všeobecné deklaraci lidských práv, že každý má všechna práva a svobody v ní stanovené bez jakéhokoli rozlišování podle rasy, barvy pleti, pohlaví, jazyka, náboženského, politického nebo jiného smýšlení, národnostního nebo sociálního původu, majetku, rodu nebo jiného postavení, že dítě pro svou tělesnou a duševní nezralost potřebuje zvláštní záruky, péči a zvláštní právní ochranu před narozením i po něm, že potřeba těchto zvláštních záruk byla zakotvena v Ženevské deklaraci práv dítěte z r. 1924 a uznána ve Všeobecné deklaraci lidských práv a ve statutech mezinárodních odborných organizací a ostatních mezinárodních organizací, zabývajících se otázkami péče o děti, že lidstvo je povinno dát dětem to nejlepší, co jim může dát. Deklarace má tyto zásady:

Zásada 1

Dítě požívá všech práv stanovených v Deklaraci. Tato práva má bez výjimky každé dítě, bez rozlišování nebo diskriminace podle rasy, barvy pleti, pohlaví, jazyka, náboženství,

²² Geist, B. Sociologický slovník. Praha: Victoria, 1992, s. 18.

²³ Hartl, P. Psychologický slovník. Praha: Budka, 1994, s. 98.

politického nebo jiného smýšlení, národnostního nebo sociálního původu, majetku, rodu nebo postavení, ať již jeho samého, nebo jeho rodiny.

Zásada 2

Dítě požívá zvláštní ochrany. Zákon a ostatní opatření necht' mu poskytují příležitost i prostředky k tomu, aby se mohlo rozvíjet fyzicky, duševně, morálně, duchovně a sociálně zdravým způsobem a v podmínkách svobody a důstojnosti. Nejvyšším měřítkem zákonodárné činnosti v této oblasti je zájem dítěte.

Zásada 3

Dítě má od narození právo na jméno a na státní příslušnost.

Zásada 4

Dítě požívá výhod sociálního zabezpečení. Je oprávněno vyrůstat a rozvíjet se ve zdraví; proto se jemu i jeho matce poskytuje zvláštní péče a ochrana včetně přiměřené péče v době před jeho narozením i po něm. Dítě má právo na přiměřenou výživu, bydlení, zotavení a lékařskou péči.

Zásada 5

Dítěti, které je fyzicky, duševně nebo sociálně postiženo, se poskytuje zvláštní zacházení, výchova a péče, jak to vyžaduje jeho zvláštní postavení.

Zásada 6

Dítě potřebuje k plnému a harmonickému vývoji své osobnosti lásku a porozumění. Pokud je to možné, má vyrůstat v péči svých rodičů, kteří jsou za ně odpovědni, a v ovzduší přízně, morálního i materiálního zabezpečení; dítě v útlém věku může být odloučeno od své matky pouze za výjimečných okolností. Společnost i úřady jsou povinny poskytovat zvláštní péči dětem bez rodičů a dětem bez přiměřených prostředků k životu. Finanční podpora státu a jiná pomoc dětem z početných rodin je žádoucí.

Zásada 7

Dítě má nárok na vzdělání, které má být bezplatné a povinné, alespoň v začátečních stupních. Má mu být poskytována výchova, která pomáhá zvýšit jeho všeobecnou kulturní úroveň a umožní mu na základě stejných příležitostí rozvíjet jeho schopnosti, úsudek a smysl pro morální a sociální odpovědnost a stát se tak platným členem společnosti. Nejlepší zájmy dětí mají být vůdčími zásadami pro ty, kdož odpovídají za výchovu a vedení dítěte. Tuto odpovědnost nesou v první řadě rodiče dítěte. Dítě má mít plnou možnost ke hrám a zotavení, jež by měly mít stejné poslání jako vzdělání; společnost a státní úřady mají usilovat o to, aby dítě mohlo tohoto práva užívat.

Zásada 8

Dítě bude za všech okolností mezi prvními, komu bude poskytnuta ochrana a pomoc.

Zásada 9

Dítě má být chráněno před všemi formami nedbalosti, krutosti a vykořisťování. Nesmí být předmětem obchodu v žádné podobě. Dítě nesmí být přijato do zaměstnání před dosažením přiměřeného minimálního věku; v žádném případě mu nebude vnuceno nebo dovoleno vykonávat jakékoli povolání nebo zaměstnání, jež by mohlo škodit jeho zdraví nebo výchově, anebo by překáželo jeho tělesnému, duševnímu nebo morálnímu vývoji.

Zásada 10

Dítě musí být chráněno před činy, jež by mohly podporovat rasovou, náboženskou nebo jakoukoli jinou formu diskriminace. Musí být vychovááno v duchu porozumění, snášenlivosti, přátelství mezi národy, míru a všeobecného bratrství a v plném vědomí, že svou energii a nadání má věnovat službě bližním.²⁴

Jako další právní normy upravující povinnosti a práva dětí jsou Úmluva o právech dítěte, Zákon o rodině č. 94/1963Sb., Zákon o sociálně právní ochraně dětí č. 359/1999Sb. Nejkrajnější ochrana dětí a mladistvých před kriminalitou je garantována **restním právem**.

Trestní zákon č. 140/1961 Sb. Pozornost se soustřeďuje na:

ochranu dětí před neplněním povinností rodičů. Záměrem legislativy je postihnout určitý druh pasivity těch, kteří mají ze zákona povinnost o dítě pečovat a kteří je opustí nebo neplní zákonnou vyživovací povinnost a vystaví je nouzi nebo jiným závažným následkům, jako je újma na zdraví až smrt (§ 212, 213 tr. zák.),

ochranu dětí proti různým formám a intenzitě agresivního jednání. Sem lze zahrnout speciální trestné činy, zejména týrání svěřené osoby (§ 215), dále únos (§ 216) a trestný čin vraždy a vraždy novorozeného dítěte matkou (§ 219 - 220)²⁵

ochranu před obchodováním s dětmi, kdy zákonodárce v souladu s článkem 35 Úmluvy zakotvil novou skutkovou podstatu, již postihuje toho, kdo za odměnu svěří dítě do moci jiného za účelem adopce, využívání dětské práce nebo pro jiný účel (§ 216a),

ochranu proti ohrožení mravní výchovy mládeže, spočívající v postihu toho, kdo vydá osobu mladší 18 let nebezpečí zpustnutí tím, že jí umožní vést zahálčivý nebo nemravný život nebo takovou osobu k tomuto životu svádí (§ 217),

ochranu zdravého sexuálního vývoje mládeže. Jde o pohlavní zneužívání (§ 242, 243) a znásilnění, kdy je přísněji postihován pachatel, pokud jeho jednání směřuje proti osobě mladší 15 let (§ 241 odst. 2 písm. b). Spadá sem i trestný čin obchodování se ženami mladšími 18 let (§ 246 odst. 2 písm. b) a kuplířství (§ 204 odst. 3 písm. c, odst. 4),

ochranu mravnosti mládeže před nabízením, přenecháním či zpřístupněním pornografických děl nebo jejich vystavením či zpřístupněním na takových místech, která jsou osobám mladším 18 let přístupna (§ 205 odst. 2),

ochranu mládeže před zneužíváním návykových látek a před podáváním alkoholických nápojů, od roku 1994 i před podáváním anabolických látek (§ 187 odst. 2 písm. c, § 188 odst. 3, § 188a odst. 2, § 218, § 218a). Od roku 1998 jsou pro dealery drog, kteří ohrožují děti a mladistvé, stanoveny vyšší trestní sazby.²⁶

Pokud se chceme vyjádřit k samotnému pojmu prevence kriminality jedná se o jakýsi soubor především na úrovni sociální a situační prevence, kterých cílem je podstatné omezení kriminality a jejich negativních následků. Kriminalita je zřejmě nejzávažnější a

²⁴) Úmluva o právech dítěte

²⁵) Trestní zákon 140/1961 Sb. a Zákon o rodině č. 94/1963Sb,

²⁶) Trestní zákon 140/1961 Sb.

nejextrémnější článek sociální patologie. Mezi hlavní objekty působení na které by se měla prevence kriminality především zaměřit patří prostředí a kriminogenní faktory (příčina a podmínka kriminality).

Pokud bych měl uvést jaká preventivní východiska by měla pomoci k řešení problematiky kriminality jak násilné tak drogové tak musím začít u drogové kriminality. Drogová kriminalita a účinky drog o kterých jsem se již zmiňoval poměrně obsáhle v předchozích pasážích jsou hlavní příčinou páchaní kriminality jako celku. Prevenci musíme rozdělit do dvou celků prevence mladistvých a prevence rodičů. Prevence rodičů zahrnuje v tomto ohledu především jakou si osvětě, která bude poukazovat jak taková závislost vypadá jak se projevuje člověk, který používá omamné a psychotropní látky a také jaké jsou vedlejší jevy, když mladý člověk propadne účinkům omamných látek. Vedlejšími jevy mám na mysli především působení toxikomana navenek na své okolí ztracení se věcí v bydlíšti, projevy typu nezáměr o své okolí, zdravotní problémy jako krvácení z nosu, časté kožní vyrážky. Druhý celek mladiství - jedná se o preventivní působení na mládež a seznamování se ze skutečností negativních vlivů omamných a psychotropních látek na organismus, psychické problémy spojené s užíváním omamných a psychotropních látek a dále jak dochází k sociálnímu úpadku mladého člověka. Dále samotné násilné trestné činnosti ve většině případů předchází drogová závislost. K násilné trestné činnosti se dopouští mladí lidé jednak protože potřebují rychle peníze a nebo proto jelikož rychlý zisk je pro ně větší tak silné lákadlo že se projeví jejich sociální a morální ubohost. V této věci je prevence především ve vztahu na rozvíjení právního vědomí u mladého člověka. Vědomí co je dobré a co je za hranicí zákona. V řadě případů z praxe jsem se setkal s tím že jak rodiče nevěděli jak se projevuje drogová závislost na mladém člověku. Tak mladý člověk nevěděl že třeba pokud do někoho strčí a vezme mu nějakou věc byť velmi malé hodnoty dopustí se násilí. V těchto případech je na místě již zmiňované preventivní působení.

Probační a mediační služba v České republice jako součást prevence.

Probační a mediační služba usiluje o zprostředkování účinného a společensky prospěšného řešení konfliktů spojených s trestnou činností a současně organizuje a zajišťuje efektivní a důstojný výkon alternativních trestů a opatření s důrazem na zájmy poškozených, ochranu komunity a prevenci kriminality. Probační a mediační služba ČR představuje novou instituci na poli trestní politiky, vychází ze součinnosti dvou profesí – sociální práce a práva, zejména trestního. Vyváženým propojením obou se vytváří nová multi-disciplinární profese v systému trestní justice.

Cíle PMS ČR

Integrace pachatele – Probační a mediační služba usiluje o začlenění obviněného resp. pachatele do života společnosti bez dalšího porušování zákonů. Integrace je proces, který směřuje k obnovení respektu obviněného k právnímu stavu společnosti, jeho uplatnění a seberealizaci.²⁷

Participace poškozeného – Probační a mediační služba se snaží o zapojení poškozeného do „procesu“ vlastního odškodnění, o obnovení jeho pocitu bezpečí, integrity a důvěry ve spravedlnost.²⁸

²⁷⁾ internetové stránky PMS dostupné na www.pmscr.cz

²⁸⁾ internetové stránky PMS dostupné na www.pmscr.cz

Ochrana společnosti – Probační a mediační služba přispívá k ochraně společnosti účinným řešením konfliktních a rizikových stavů spojených s trestním řízením a efektivním zajištěním realizace uložených alternativních trestů a opatření.²⁹

Možnost mimosoudního řešení konfliktu – MEDIACE, má široké uplatnění v trestní justici a je jedním z nástrojů řešení trestného činu a jeho následků mezi pachatelem a poškozeným. Mediaci poskytovaná Probační a mediační službou je bezplatná a založená na souhlasu obou stran. Mediaci vede odborník na řešení konfliktů – mediátor, který jednání řídí, zachovává vstřícný a vyvážený přístup k oběma stranám a napomáhá jim nalézt řešení, nejen v oblasti náhrady škody, ale i vysvětlení, proč k trestnému činu došlo. Poškozenému mediace nabízí možnost pochopení situace, okolností a zvyšuje pravděpodobnost rychlé náhrady škody. Obviněnému umožňuje vyjádření omluvy poškozenému, vysvětlení svého jednání a odčinění důsledků spáchaného trestného činu. Mediaci je provázaná s trestním řízením a její výsledky jsou v něm také zohledněny.³⁰

Práce s mladistvými pachateli tvoří specifickou oblast činnosti Probační a mediační služby. Na jednotlivých střediscích Probační a mediační služby ČR působí specialisté na práci s mládeží, kteří se věnují této sále rozsáhlejší agendě. Pracovníci Probační a mediační služby zajišťují dle zákona č. 218/2003 Sb. o soudnictví ve věcech mládeže jak výkon mnoha výchovných a trestních opatření, zejména dohledu probačního úředníka a společensky prospěšné činnosti – ale zejména usilují o co nejrychlejší vstup do případů. Už v rámci přípravného řízení nabízí spolupráci mladistvým pachatelům, jejich rodinám a poškozeným, která spočívající zejména v mimosoudním řešení situace (mediaci), nabídce vhodných programů pro mladistvého a jiných výchovných opatření, která lze se souhlasem mladistvého uložit už v rámci přípravného řízení. Výsledek této činnosti je poté zohledněn i v dalším průběhu řízení. Urovnání konfliktu, rychlá intervence, náhrada škody poškozenému, opatření, které je zvoleno účelně a odpovídá situaci mladistvého – to jsou cíle činnosti Probační a mediační služby v této oblasti. Služby Probační a mediační služby jsou bezplatné a na jednotlivá střediska Probační a mediační služby se může obrátit jak samotný mladistvý, jeho zákonní zástupci tak i poškozený.

Projekty Probační a mediační služby ČR.

Projekt – **PER ASPERA**

Projekt zaměřený na zaměstnávání handicapovaných spoluobčanů u PMS - zajištění prací zejména administrativní povahy

Projekt - **MENTOR - Sdružení pro probaci a mediaci v justici**

Projekt je zaměřen na práci s romskými pachateli trestné činnosti. Cílem je pomoci překlenout "handicapy a bariéry" při výkonu alternativních trestů. Také akreditovaný probační program pro mladistvé obviněné.

Projekt Sanace dluhů

²⁹⁾ internetové stránky PMS dostupné na www.pmscr.cz

³⁰⁾ internetové stránky PMS dostupné na www.pmscr.cz

Pilotní projekt, který testuje možnost zavedení Švýcarského modelu sanace dluhů v českých podmínkách a vybraným klientům PMS nabízí šanci nového startu, motivuje k hledání a udržení zaměstnání, minimalizuje jejich znovu-zadlužování.

Projekt - program resocializace mladých obviněných nebo odsouzených

Program resocializace mladých obviněných nebo odsouzených (akreditovaný probační program pro mladistvé obviněné).

Projekt - Právo pro každý den

Probační program zaměřený na posilování právního vědomí mladistvých obviněných.

Projekt - Učební program Mladiství - Learnprogramy

Akreditoavný probační program pro mladistvé obviněné cílený na minimalizaci rizik opakování trestné činnosti, vedení k odpovědnosti.

Projekt - ACPS /akademické centrum praktických studií/ "Zkvalitnění vzdělávání a odborné přípravy studentů psychologie a sociální pedagogiky" MU Brno³¹

Zkvalitnění vzdělávání studentů psychologie a sociální pedagogiky MU Brno, s možností využívat práci centra pro klienty PMS.

Projekt - o.s. Rodiče

Realizátor Občanské sdružení "Rodiče"

Projekt zaměřený na integraci a resocializaci osob ohrožených drogovou závislostí vykonávajících alternativní trest.

4.1 Dílčí závěr

Z výše uvedených skutečností je patrné, že prevence drogové a násilné trestné činnosti mladistvých je v několika etapách. Jednak v otázce volného času mladistvých. Dále v různých projektech jak probační a mediační služby tak různých státních i nestátních organizací. Projekty jsou zaměřeny jak na integraci resocializaci pachatelů jak již trestaných tak těch kteří jsou drogově závislí. Dále probační program zaměřený na posilování právního vědomí mladistvých obviněných a další. Cíle programů jsou jak posílení právního vědomí mladistvých tak na začlenění se do společnosti již trestaných mladistvých popřípadě dohled po návratu z výkonu trestu.

³¹⁾ internetové stránky PMS dostupné na www.pmscr.cz

5. Edukační řešení problému kriminality

Výchova dětí v rodině především žádá, aby byl v rodině vytvořen harmonický soulad mezi rodiči a samozřejmě i mezi rodiči a dětmi. Příklad rodičů je totiž nejlepším výchovným prostředkem, který může v každém směru ovlivnit výchovu a tím i formování názorů na život v rodině, v kolektivu a společnosti.

Naopak rozpory v rodině, a ještě hůře její rozpad, působí u dítěte vážné psychologické krize, oslabují rodičovský dohled nad výchovou a vytvářejí podmínky pro působení škodlivých vlivů na dosud ne zcela zformované názory dospívající mládeže a představy o vzájemných vztazích mezi lidmi, o morálních cennostech a úkolech jedince nebo kolektivu v podmínkách společnosti.

Naše společnost vynakládá značné prostředky a úsilí na výchovu mládeže, mladé generace. Výchova a formování společenských postojů mládeže, jejího správného politického a angažovaného přístupu k budování společnosti je nesnadnou a významnou povinností nejen rodičů, ale i vychovatelů, učitelů a všech lidí, kteří mladou generaci obklopují. Proto nesmíme nic ponechat náhodě, nic zanedbat při jejich výchově na život a vedení společnosti.

Školní prostředí bývá nejčastěji sledováno z hlediska institucionálního a cílevědomého výchovně-vzdělávacího působení. Škola patří a očekává se od ní nejvýraznější vliv na rozvoj lidského jedince. Je specifická tím, že je založena na interakci dvou generací, dětí a dospělých. Hlavní požadavkem kladeným na školu je zabezpečení vzdělání. Dnešní doba však požaduje na škole i realizaci náročných úkolů v oblasti výchovné. Není to nový úkol pro školu, ale je často podceňovaný. V pedagogice jsou právě vyzdvižovány tyto aspekty činnosti školy. Podle J.A. Komenského, J. J. Pestalozziho, J., Deweyeho má být škola přípravou člověka na vše lidské. Škola ne vždy využívá možnosti působení v oblasti primární prevence negativních společenských jevů, neboť vnuknout dítěti ideu, že jiní schvalují, či neschvalují takové jednání, to nezajišťuje ještě, že bude samo cítit schvalování či neschvalování vůči těmto aktům. Spíše cestou systematického „řazení“ si osvojí city souhlasu či nesouhlasu, city jež mu nejsou snad jen přikázány, nýbrž jež jsou skutečně zažívány, pocíťovány, proječovány při příslušných činech.

Z našeho pohledu úkol školy v oblasti prevence a výchovy spočívá ve vylučování všech jevů, které by mohly mladistvé vést k asociálnímu vývoji. Škola ve spolupráci s rodinou jsou zřejmě nejvýznamnějším prostředkem k harmonickému utváření osobnosti, postojů a kvalitního hodnotového systému mladého člověka. Další nezanedbatelnou úlohou školy je spolupráce v oblasti prevence kriminality a delikvence je prohloubení spolupráce s orgány zabývajícími se problematikou mládeže, zejména orgány magistrátu obecních úřadů spolupráce s kurátory a sociálními pracovníky. Takovou spolupráci je potřeba zaměřit na problematiku záškoláctví, šikany, občanské tolerance, vandalismu, problematiku drogové prevence. Velmi důležité je navázání kontaktu s rodiči problémových mladistvých z tzv. rizikových prostředí a snažit se tyto motivovat k co nejkvalitnější výchovné práci rodiny a dohlížení nad pravidelnou docházkou dětí do školy.

Nejdůležitější úkoly školy v oblasti prevence jednání by se dalo shrnout následovně:

- Posilovat etickou a právní výchovu, spočívající především ve vytváření etických správných hodnotových návyků a způsobů jednání, základní mravních hodnot a norem jako humanita, tolerance a svědomí.
- Vést žáky k základním pravidlům společenský zodpovědného chování a jednání ve škole i mimo školu, k osvojování norem a způsobů mezilidské interakce.
- Včas reagovat na problémové chování žáků ve spolupráci s rodinou a potřebných případech i s pedagogicko-psychologickou poradnou.
- Často hovořit s žáky o konkrétních případech porušování lidských a občanských práv a vysvětlit proč nelze takové jednání tolerovat.
- Vytvářet pozitivní atmosféru a podmínky v činnosti školy příznivé pro utváření kvalitních mezilidských vztahů.
- Ve škole by měl pracovat výchovný poradce, který by měl úzce spolupracovat pedagogicko-psychologickou poradnou.

Škola by měla sehrávat významnou úlohu ve vyplňování volného času dětí, v jejich zájmové činnosti a výchově i mimo vyučování. Zde je však nutné konstatovat, že chybí pevnější sepětí s výchovným systémem školy. Nedostatek finančních prostředků uvolňovaných pro pedagogy a výchovné pracovníky způsobuje, že tato oblast výchovy je resortem školství značně opomíjena.

Dynamická změna edukačního systému se ukazuje jako variabilní proces. Edukační systém ji podléhá dílem z vnějších a dílem u vnitřních podnětů. Společnost, která nechápe vzájemnou vazbu změn edukačního systému a své vlastní intelektuální a ekonomické úrovně, je limitována sama sebou co do trendů rozvoje. Jako jeden z klíčových problémů se tu jeví funkční posun účastníků edukace. Jiným takovým problémem je i absence kompletního pohledu společnosti na edukační systém, vyznačující se dosud jen chápáním jakožto stupnice priorit dílčích složek. Vše, co edukační systém dává účastníkovi, vrací účastník systému i společnosti v podobě tvůrčích intelektuálních i ekonomických produktivních aktivit. Změny edukačního systému mají tomu odpovídat v příslušné dynamice. Její tempo se dá odrážet i v učitelském vzdělání, jeho programu i řízení.

Síla celoživotního edukačního systému spočívá v tom jaké edukační příležitosti jsou pro občany vytvářeny, jak budou občané motivováni pro jejich využití a jak jim systém bude pomáhat, aby se v jeho akčním poli udrželi. Dynamika změn celoživotního edukačního systému je na tom závislá. Jejím prostřednictvím se bezpochyby může obohatit i obecná pedagogika.

5.1. Dílčí závěr

Z výše uvedených skutečností je patrné, že škola ve spolupráci s rodinou jsou zřejmě nejvýznamnějším prostředkem k harmonickému utváření osobnosti, postojů a kvalitního hodnotového systému mladého člověka. Další nezanedbatelnou úlohou školy je spolupráce v oblasti prevence kriminality a delikvence je prohloubení spolupráce s orgány zabývajícími se problematikou mládeže, zejména orgány magistrátu obecních úřadů spolupráce s kurátory a sociálními pracovníky.

6. Násilná a drogová kriminalita mladistvých v městě Brně

Násilná a drogová trestná činnost je nejen v Brně velký problém. Město Brno stejně jako každé jiné velké město přitahuje kriminální osoby a to především díky své anonymitě. Brno má své specifikum, jelikož se jedná o město v blízkosti hranic s Rakouskem a jako jedno z největších města České republiky je stejně jako Česká republika křižovatkou jak drogové tak násilné trestné činnosti. Dochází zde k velkému rozmachu drogové kriminality jako celku a také díky své poloze je i křižovatkou možných obchodníků s omamnými a psychotropními látkami. Dochází zde i k nárůstu násilné kriminality, jelikož je zde velký výskyt osob, které v Brně hledají práci a v řadě případů se při nezdaru uchylují k jinému obstarávání si finančních prostředků.

V současné době je obrovský nárůst násilné trestné činnosti ve městě Brně každý den policejní svodky dokumentují napadení pachatelem popisu mladík věk kolem 15 – 17 let, výška 165 – 170 cm, snědé pleti. Další případ věk 16 let výška 180 cm, snědé pleti. Další případ stará paní věk 87 let jde z pošty domu a nese si dům. Při otvírání dveří do panelového domu se k ní seběhnou 3 mladíci, kteří ji povalí na zem při tom ji uštědří několik ran a kopanců a odcizí kabelku ve které má dům. Při dopadení těchto pachatelů je jim prokázáno 11 takových přepadení a věk? Vůdci skupiny je 16 let dalším dvěma je 15. Proč to udělali jak jsem již uváděl jejich pohnutky jsou stejné neumějí ovládnout svůj chtíč po rychlém zisku. Rodiny těchto mladíků jsou na velmi nízkém společenském a majetkovém stupni.

V Brně je ročně evidováno několik set násilných trestných činů. V roce 2007 bylo evidováno 2650 násilných trestných činů s toho 1900 objasněno. Mladistvých pachatelů bylo zjištěno 298 a nezletilých 56. Z toho loupežných přepadení, kterých se dopustili mladiství pachatelé bylo zjištěno a usvědčeno 94 mladistvých pachatelů a nezletilých se tohoto jednání dopustilo 21. To znamená, že dospělými bylo v roce 2007 v městě Brně spácháno 1546 násilných případů. Tento trend se nejen v Brně za posledních 10 let soustavně zvyšuje.

r. 2007	Násilných trestných činů	objasněno	Spáchaných mladistvými	Spácháno nezletilými
Násilných trestných činů	2650	1900	298	56
loupež			94	21
Ublížení na zdraví			124	28
ostatní			80	7

V roce 2008 bylo spácháno 2685 případů násilné trestné činnosti a s toho objasněno 1405 případů ve kterých bylo zjištěno 311 mladistvých pachatelů a 58 nezletilých.

r. 2008	Násilných trestných činů	objasněno	Spáchaných mladistvými	Spácháno nezletilými
Násilných trestných činů	2685	1405	311	58
loupež			102	22
Ublížení na zdraví			131	28

zdraví				
ostatní			78	8

V roce 2009 došlo k nárůstu mladistvých pachatelů a to z celkového počtu 2580 trestných činů násilného charakteru bylo objasněno 1604 případů a s toho bylo zjištěno 485 mladistvých pachatelů a 63 nezletilých.³²

r. 2009	Násilných trestných činu	objasněno	Spáchaných mladistvými	Spácháno nezletilými
Násilných trestný činu	2580	1604	485	63
loupež			115	23
Ublížení na zdraví			170	20
ostatní			200	20

U drogovém trestné činnosti je alarmující zvyšující se počet mladistvých výrobců a dealerů omamných a psychotropních látek. V roce 2008 bylo zjištěno 178 trestných činu na úseku výroby a distribuce omamných a psychotropních látek. Objasněno bylo 125 případů a s toho mladistvých bylo stíháno 26 a to především za výrobu a nezletilých 12 a to především za distribuci.

r. 2008	Drogová trestná činnost	mladistvý	nezletilý
	125	26	12

V roce 2009 bylo spácháno 184 drogových trestných činu a objasněno 138. Mladistvých pachatelů bylo zjištěno 35 a nezletilých 13.³³

r. 2009	Drogová trestná činnost	mladistvý	nezletilý
	138	35	13

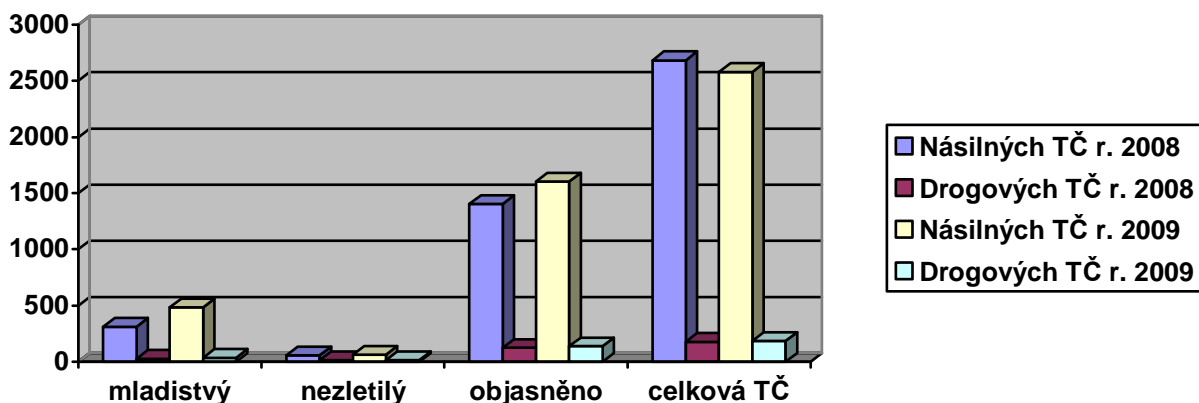
U mladistvých pachatelů se především jedná o výrobu pervitinu, který začíná dělat problémy i daleko za hranicemi České republiky. Jednoduchost výroby této české drogy potvrzuje především snižující se věk výrobců pervitinu. U dalších drog jako je heroin a marihuana zde se jedná hlavně o prodej, který opět provádějí čím dál mladší pachatelé.

	mladistvý	nezletilý	objasněno	celková TČ
Násilných TČ r. 2008	311	58	1405	2685
Drogových TČ r. 2008	26	12	125	178
Násilných TČ r. 2009	485	63	1604	2580

³²⁾ Internetové stránky ministerstva vnitra dostupné na WWW. MV.CZ

³³⁾ Internetové stránky ministerstva vnitra dostupné na WWW. MV.CZ

Drogových TČ r. 2009	TČ	35	13	138	184
----------------------	----	----	----	-----	-----



Preventivní, programy, které společně s policií mají snahu zabránit jak snižující se věkové hranici pachatelů tak vzrůstající agresivitě nezletilých násilníku a toxikomanů. Policie působí na úseku prevence především prostřednictvím Preventivně informační skupiny Policie České republiky. Preventivně informační skupiny Policie České republiky působí ve školách s cílem jednak rozšířit právní vědomí mladistvých, ale také rozvíjení kladného přístupu k policii, jelikož v řadě případů dochází k tomu, že rodiče potenciálních pachatelů učí své děti, že policie je zde proti nim samotným.

V městě Brně probíhá několik programů pod záštitou Probační a mediační služby ČR. Jedná se o programy, které jednak působí na resocializaci mladých obviněných nebo odsouzených dále probační program zaměřený na posilování právního vědomí mladistvých obviněných, probační program pro mladistvé obviněné cílený na minimalizaci rizik opakování trestné činnosti, vedení k odpovědnosti. Dále zkvalitnění vzdělávání studentů psychologie a sociální pedagogiky MU Brno, s možností využívat práci centra pro klienty PMS. V neposlední řadě projekt zaměřený na integraci a resocializaci osob ohrožených drogovou závislostí vykonávajících alternativní trest ve spolupráci s rodiči mladistvých toxikomanů.

6.1. Dílčí závěr

Z výše uvedených skutečností je patrné, že násilná a drogová kriminalita v ulicích města Brna se rok od roku zvyšuje. Příčinou tohoto jevu je jednak velikost města Brna a jeho poloha stejně jako poloha České republiky. Brno je stejně jako většina velkých měst křižovatkou jak drogových skupin tak organizovaných skupin páchajících násilnou trestnou činností. Je zde velký pohyb migrujících osob, které do města Brna přicházejí i s rodinami při hledání práce. Seskupují se v géttech, které jsou základnou trestné činnosti.

II. Praktická část

1. Projekt výzkumu

Cíle průzkumu

- Hlavním cílem průzkumu diplomové práce je zjistit a analyzovat jaké vlivy ovlivňují násilnou a drogovou kriminalitu mladistvých.
- Dalším cílem práce je zjistit přehled o postojích mladého člověka ke své budoucnosti a životních perspektivách..
- Dalším cílem práce je zjistit trávení volného času a působení v partě.
- Také se pokusím zmapovat důvody užívání návykových látek.
- Dalším cílem je zjistit materiální zabezpečení mladistvých.
- Jaké má mladiství názor prevenci a jaká je cesta k prevenci násilné a drogové kriminality.
- Ověřit stanovené hypotézy.

Hypotézy

1. Nefunkční rodina je příčinou násilné a drogové kriminality mladistvých.
2. Neúplná rodina je příčinou násilné a drogové kriminality mladistvých
2. Nekvalitní využití volného času je příčinou násilné a drogové kriminality mladistvých.
3. Vzdělání mladistvých má vliv k páčání trestné činnosti.
4. Vzdělání rodičů ovlivňuje páčání trestné činnosti mladistvými.
5. Mladistvý, kteří se dopouštějí násilné a drogové kriminality nepřemýšlí nad perspektivou dalšího života.

Metodika, výzkumu a získávání dat

V empirické části jsem se rozhodl pro realizaci kvantitativního výzkumu formou dotazníku, což je metoda standardizovaného vědeckého výzkumu. Techniku dotazníku (příloha č. 2), jsem si zvolil proto, že mi umožnila oslovit větší počet respondentů. Pomocí této metody jsem se snažil získat informace, které by vyvrátily či potvrdily mnou stanovené hypotézy.

Otázky v dotazníku jsem se snažil co nejvíce zjednodušit, aby byly srozumitelné a nenáročné. Snahou bylo minimalizovat v dotazníku počet otázek, ale vzhledem k obsáhlosti tématu to nebylo úplně možné a tak jsem se zaměřil z mého pohledu na podstatné otázky. V dotazníku jsou zařazeny převážně otázky, kde možnost odpovědi stačí označit křížkem, tak abych minimalizoval psaní a následné vymýšlení odpovědí dotazovaných respondentů. Výsledky šetření jsou pro přehlednost zpracovány do tabulek a grafů.

Výzkum má jak shodné tak rozdílné znaky. Mezi shodné znaky patří mladistvý, kteří se dopustili závadového chování a to jak násilného charakteru tak drogové trestné činnosti. Dalším shodným znakem je i dobrovolnost vyplnění předloženého dotazníku.

Rozdílné znaky jsou různorodost sociálního prostředí ze kterého respondenti pocházejí. Dále rozdílné vzdělání kterého dosáhli. Někteří jsou příslušníky majoritních skupin obyvatelstva a jiní minoritních skupin obyvatelstva.

Dotazník jsem zpracoval na základě studia odborné literatury konzultace s vedoucím diplomové práce a studiem konkrétních výzkumů mých předchůdců. Dále jsem také spolupracoval s pedagogickými pracovníky pedagogických center a výchovných ústavů. Při konzultaci s vedoucím pracovníkem vyšlo najevo že některé otázky by mohli být pro respondenty poněkud nejasně formulované proto jsem některé chyby odstranil po provedení pilotního ověření v terénu, kdy jsem dotazník otestoval na 6 respondentech a vzniklé problémy jsem hned odstranil. Při následném výzkumu jsem využíval práci v terénu v daných lokalitách, které jsem sám vytipoval. Při prováděném výzkumu jsem nezaznamenal žádné problémy při žádosti o vypsání daného dotazníku. Mladistvý potenciální delikventi byli ochotní a bez větších problémů dotazník vyplnili.

Velmi užitečnými se ukázaly být i rozhovory s pedagogickými pracovníky ať již v diagnostických ústavech, nebo i v běžných školách. Dále také rozhovory s rodiči mladistvých delikventů. V době měsíců ledna a února 2010 proběhl samotný výzkum. Rozdal jsme celkem 111 dotazníků a stejný počet dotazníků se mě i vrátil vyplněných.

Pokud se mám vyjádřit k tomu, že moji předchůdci využívali především výzkumu v diagnostických ústavech. Já jsem volil při výzkumu práci v terénu v prostředí, které je mladistvým delikventům blízké a kde je jejich výskyt nejčastější. Je v současné době běžný výskyt situací, kdy mladiství delikventi navštěvující diagnostické a výchovné ústavy jsou neustále na útěku z těchto ústavů. Proto jsem volil ty okolnosti aby výzkum byl objektivní a na dané otázky odpovídaly hlavně ti kterým jsou určeny a to kriminálně závadovým mladistvým pachatelům.

Celý soubor se týká mladistvých delikventů ve věku od 16 do 18 let věku. Zkoumaný soubor se skládá z 30 chlapců a 15 dívek bydlících v uvedených lokalitách.

Dále byla provedena srovnávací dotazníková metoda na běžných středních školách vyskytujících se v lokalitách městských částí města Brna. Při dotazníkové metodě se jednalo o 30 chlapců a 30 dívek ve věku od 16 do 18 let věku.

Celý zkoumaný soubor se tedy skládá z chlapců a dívek ve věku od 16 do 18 let věku.

Jakou metodu získávání údajů pro výzkum sond jsem použil: metodu dotazníku, kdy dotazník (příloha č.1, 2) jsem nechal vyplnit dívkám i chlapcům v problémových čtvrtích města Brna a dále jsem provedl srovnávací dotazník, mezi mládeží na vybrané středních školách. Rozhovor s pedagogickými pracovníky DDÚ, DÚM a běžné střední školy. Rozhovor s rodiči mladistvých delikventů.

Výzkumným terénem se pro mne stala Diagnostický ústav pro mládež na ul. Veslařské v Brně, kde jsem našel pochopení a ochotu ke spolupráci při zpracování mé diplomové práce. Seznámil jsem se zde jednak s chodem tohoto zařízení, metodikou a jeho jednotlivými pracovišti a pracovníky a hlavně i s mnoha případy zde v minulosti nebo v současnosti diagnostických jedinců.

Dalším výzkumným terénem ve kterém jsem měl možnost provádět výzkum bylo prostředí vybraných městských čtvrtí města Brna, kde se nejvíce vyskytuje násilná a drogová kriminalita. Dále jsem si vybral rodiny mladých násilníků a drogově závislých mladistvých delikventů. Dále pro srovnání jsem použil dotazníkovou metodu na středních školách v městě Brně.

Kritéria výzkumu

Na základě seznámení se s teoretickými poznatky jsem si v souvislosti s položenými otázkami stanovil následující objektivně měřitelnými kritérii výzkumu která směřují k potvrzení nebo vyvrácení hypotéz. Tato kritéria výzkumu jsou obsažena v jednotlivých otázkách dotazníku. Na počátek dotazníku jsem tradičně zařadil otázky týkající se pohlaví a věku respondenta. Následují otázky týkající se vzdělání, rodinného prostředí a výchovy. Dalším okruhem jsou otázky týkající se volného času, návykových látek a samostatné trestné činnosti. V závěru jsou zařazeny okruhy hodnotící pobyt v diagnostických ústavech a životní perspektivy respondentů.

Vymezení okruhů:

pokryto otázkou č.

1. Otázky týkající se vzdělání	3, 14, 15, 16
2. Otázky týkající se rodinné výchovy	4 5, 6, 9
3. materiální zabezpečení	8, 9
4. trestná činnost respondentů	10,11,12,13
5. Volný čas	17, 18, 19
6. Parta	20
7. Názory na prevenci kriminality	27
8. Návykové látky	21, 28
9. Pobyt v diagnostickém, příp. výchovném ústavu	26, 29
10. Otázka týkající perspektivy a budoucnosti	24, 25

2. Výsledky získaná při výzkumu

Výsledky dotazníku a jejich analýza

Absolutní četnosti výskytu odpovědí na jednotlivé otázky jsem zjistil součtem odpovědí jednotlivých respondentů. Pro odlišení delikventních a běžných chlapců a dívek jsem sečetl

jejich odpovědi zvláště, poté jsem výsledky těchto dvou skupin sumarizoval. Při zhodnocení a interpretaci výsledků budu vycházet z kritérií – objektivně měřitelných znaků, jež jsem si určil pro posuzování sociokulturních podmínek ovlivňujících páchání násilné a drogové trestné činnosti. Kolik mladistvých se setkalo s násilnou nebo drogovou kriminalitou, kolik mladistvých se dopustilo násilné a drogové kriminality a jejich názor na prevenci. Zjistit z jakých rodin mladiství násilníci a toxikomane pocházejí a jaké jsou jejich názory na příčiny jejich kriminality a jaký je jejich názor na prevenci. Deprivačních zkušeností respondentů v rodinném prostředí.

První dvě otázky se týkají pohlaví a věku respondenta

Otázka č. 1 Jakého jste pohlaví?

Mužů odpovídalo 60 respondentů

Žena odpovídalo 45 respondentů

Otázka č. 2 - Jaký je váš věk?

Věk 15 let uvedlo 3 chlapci a 2 dívky

Věk 16 let uvedlo 15 chlapců a 18 dívek

Věk 17 let uvedlo 42 chlapců 25 dívek

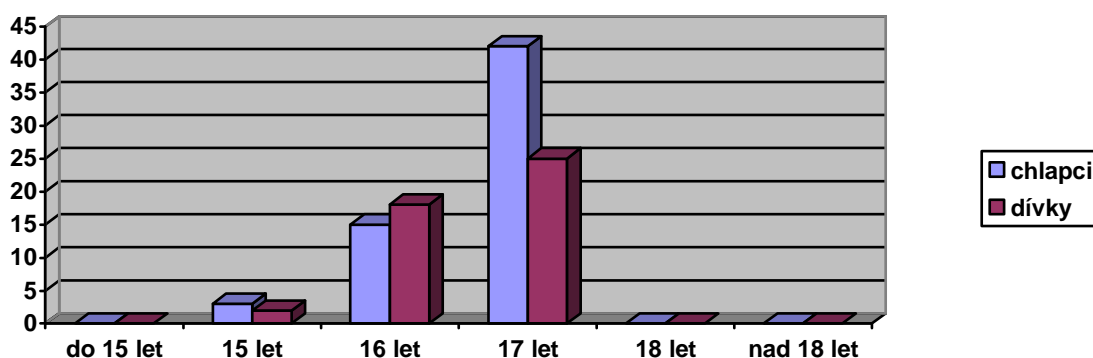
Věk 18 let uvedlo 0 chlapců a 0 dívek

Věk mladší než 15 let neuvedl nikdo

Věk starší než 18 let neuvedl nikdo.

Pro lepší přehled uvádím zjištěné údaje i v tabulce a grafu.

Věk respondentů	do 15 let	15 let	16 let	17 let	18 let	nad 18 let
chlapci	0	3	15	42	0	0
dívky	0	2	18	25	0	0



Otázky týkající se vzdělání

Otázka č. 3 - Jaké by jste chtěli dosáhnout nejvyššího vzdělání?

Odpovědi mladistvých pocházejících z kriminálního prostředí

Chlapci: 10% žádného, 10% základního, 50% úplného středního bez maturity, 30% úplného středního s maturitou, 0 % vysokoškolského

Dívky: 0% žádného, 0% základního, 50% úplného středního bez maturity, 33,3% úplného středního s maturitou, 16,6% vysokoškolského

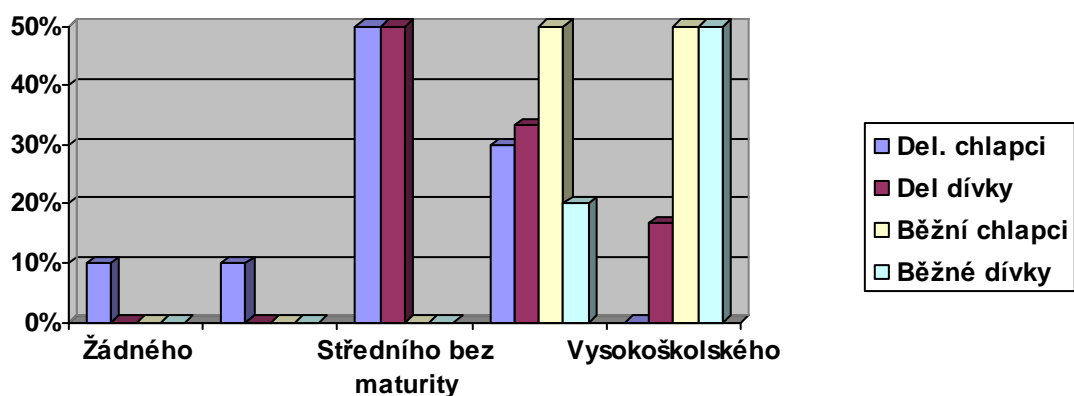
Odpoředi mladistvých z běžných středních škol

Chlapci: 0% žádného, 0% základního, 0% úplného středního bez maturity, 50% úplného středního s maturitou, 50% vysokoškolského

Dívky: žádného, základního, úplného středního bez maturity, 20% úplného středního s maturitou, 80% vysokoškolského

Pro lepší přehled uvádím zjištěné údaje i v tabulce a grafu.

Jakého vzdělání chcete dosáhnou	Žádného	Základního	Středního bez maturity	Středního s maturitou	Vysokoškolského
Del. chlapci	10%	10%	50%	30%	0%
Del dívky	0%	0%	50%	33,3%	16,6%
Běžní chlapci	0%	0%	0%	50%	50%
Běžné dívky	0%	0%	0%	20%	50%



Vyhodnocení provedené analýzy.

Při provedené výzkumu je zřejmé, že delikventní chlapci a dívky mají menší nároky na vzdělání než jejich vrstevníci navštěvující střední školy. Je patrné, že mladistvým, kteří inklinují k závadovému chování mají nízké nároky na vzdělání a netouží po vyšším vzdělání a postačí jim jen základní popřípadě vyučení v nějaké dělnickém oboru.

Otázka č. 14 - Jak se cítíte ve škole?

Odpovědi mladistvých pocházejících z kriminálního prostředí

Chlapci: 0% škola mě baví, 50% škola mě nebaví ale dá se vydržet, 0% škola je pro mě utrpení, 50% chodím se jen kvůli spolužákům

Dívky: 60% škola mě baví, 0%škola mě nebaví ale dá se vydržet, 0%škola je pro mě utrpení, 40% chodím se jen kvůli spolužákům

Odpovědi mladistvých z běžných středních škol

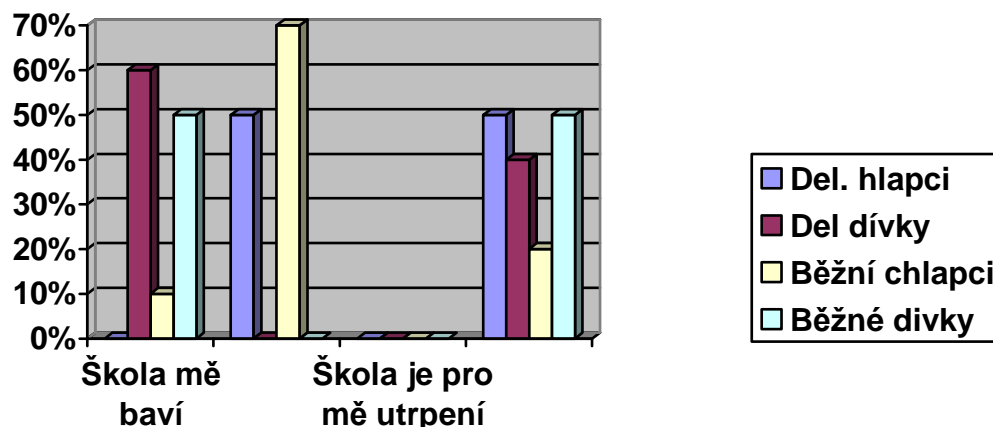
Chlapci: 10% škola mě baví, 70% škola mě nebaví ale dá se vydržet, 0% škola je pro mě utrpení, 20% chodím se jen kvůli spolužákům

Dívky: 50% škola mě baví, 0% škola mě nebaví ale dá se vydržet, 0% škola je pro mě utrpení, 50% chodím se jen kvůli spolužákům.

Pro lepší přehled uvádím zjištěné údaje i v tabulce.

Jak se cítíte ve škole	Škola mě baví	Škola mě nebaví ale dá se to vydržet	Škola je pro mě utrpení	Chodím sem jen kvůli spolužákům
Del. chlapci	0%	50%	0%	50%
Del dívky	60%	0%	0%	40%
Běžní chlapci	10%	70%	0%	20%
Běžné dívky	50%	0%	0%	50%

Pro lepší přehled uvádím zjištěné údaje i v grafu.



Vyhodnocení provedené analýzy.

Provedeným výzkumem bylo zjištěno, že pro závadovou mládež je škola jakou si povinností která se dá vydržet ale a také hlavně do školy chodí jen kvůli kamarádům. Na základě toho jsou i odvislé výkony ve škole. Pro mladistvé z běžných škol je škola jakou si povinností, která se dá vydržet. Dívky škola většinou baví a navštěvují, ji protože zde mají kamarády.

Otázka č. 15 - Jaký význam má pro vás škola

Odpovědi mladistvých pocházejících z kriminálního prostředí

Chlapci: 50% základ života, 43,4% je prospěšná, 6,6 % je zbytečná mám pravidlo neuč se život tě naučí

Dívky: 100% základ života, je prospěšná, je zbytečná mám pravidlo neuč se život tě naučí , jiný – jaký

Odpovědi mladistvých z běžných středních škol

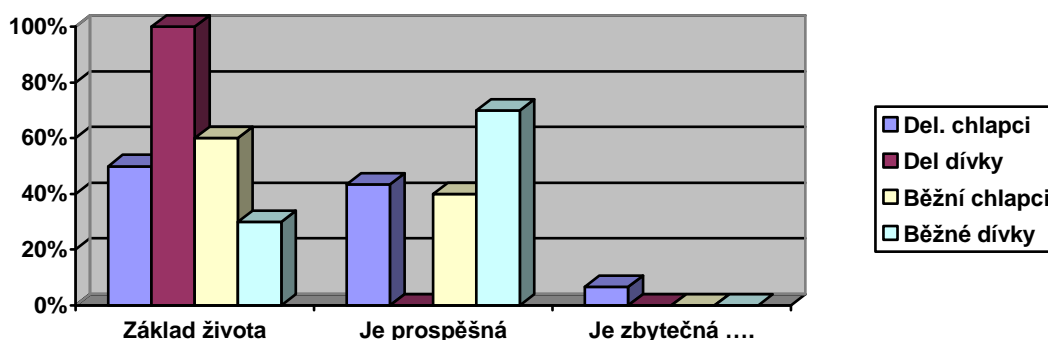
Chlapci: 60% základ života, 40% je prospěšná,

Dívky: 30% základ života, 70% je prospěšná,

Pro lepší přehled uvádím zjištěné údaje i v tabulce.

Jaký má význam pro Vás škola	Základ života	Je prospěšná	Je zbytečná
Del. chlapci	50%	43,4%	6,6%
Del dívky	100%	0%	0%
Běžní chlapci	60%	40%	0%
Běžné dívky	30%	70%	0%

Pro lepší přehled uvádím zjištěné údaje i v grafu.



Vyhodnocení provedené analýzy.

Provedeným výzkumem bylo zjištěno, že školu delikventní mladiství berou jako základ života. Zde je shoda s mladistvými ze středních škol. Kteří stejně školu chápou jako základ života, která je prospěšná.

Otázka č. 16 - Jaký vztah mám k učitelů

Odpovědi mladistvých pocházejících z kriminálního prostředí

Chlapci: dobrý –30% jsou pro mě autority, 30% beru je jako kamarády, 40% špatný nejsou autority, někdy se jich bojím

Dívky: dobrý – 40% jsou pro mě autority, 40% beru je jako kamarády, 20% špatný nejsou autority, někdy se jich bojím

Odpovědi mladistvých z běžných středních škol

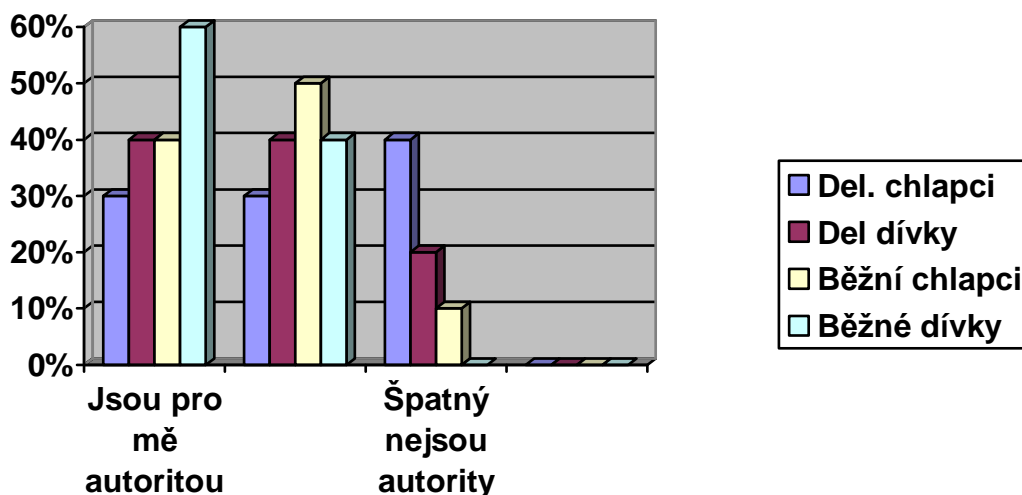
Chlapci: dobrý – 40% jsou pro mě autority, 50% beru je jako kamarády, 10% špatný nejsou autority, někdy se jich bojím

Dívky: dobrý – 60% jsou pro mě autority, 40% beru je jako kamarády, špatný nejsou autority, někdy se jich bojím.

Pro lepší přehled uvádím zjištěné údaje i v tabulce.

jaký vztah mám k učitelů	Jsou pro mě autoritou	Beru je jako kamarády	Špatný nejsou autority	Někdy se jich bojím
Del. chlapci	30%	30%	40%	0%
Del dívky	40%	40%	20%	0%
Běžní chlapci	40%	50%	10%	0%
Běžné dívky	60%	40%	0%	0%

Pro lepší přehled uvádím zjištěné údaje i v grafu.



Vyhodnocení provedené analýzy.

Provedeným výzkumem bylo zjištěno, že delikventní mladistvý berou učitele jako autoritu ale polovina se vyjádřila, že má špatný vztah k učiteli a nebere učitele jako autoritu. Mladistvý z běžných škol berou učitele jako kamaráda nebo někoho kdo má u nich autoritu.

Otázky týkající se výchovy v rodině

Otázka č. 7 - Na dětství vzpomínám?

Odpovědi mladistvých pocházejících z kriminálního prostředí

Chlapci: 60% Rád, 40% nerad

Dívky: 80% Rád, 20% nerad

Odpovědi mladistvých z běžných středních škol

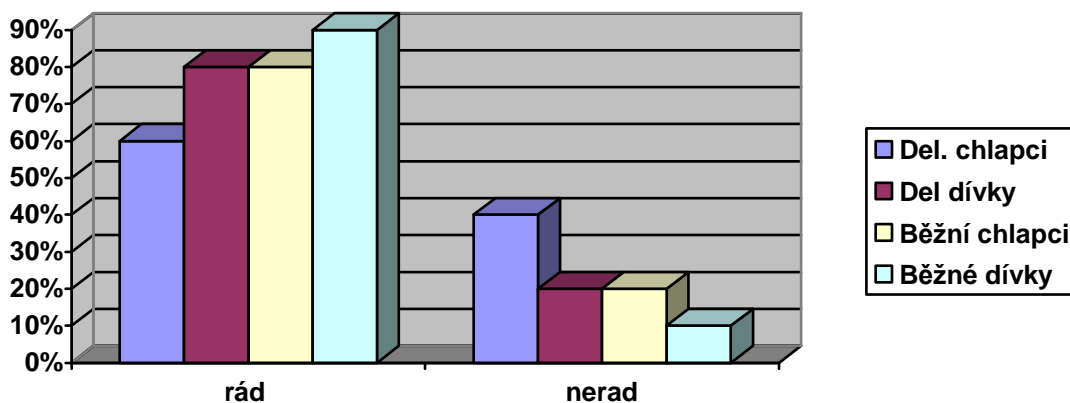
Chlapci: 80% Rád, 20% nerad

Dívky: 90% Rád, 10% nerad

Pro lepší přehled uvádím zjištěné údaje i v tabulce.

Na dětství vzpomínáte	rád	nerad
Del. chlapci	60%	40%
Del dívky	80%	20%
Běžní chlapci	80%	20%
Běžné dívky	90%	10%

Pro lepší přehled uvádím zjištěné údaje i v grafu.



Vyhodnocení provedené analýzy.

Provedeným výzkumem bylo zjištěno, že mladiství delikventi na dětství nevzpomínají tak rádi jako jejich vrstevníci ze středních škol.

Otázka č. 4 - Jakého vzdělání dosáhl tvůj otec?

Odpovědi mladistvých pocházejících z kriminálního prostředí

Chlapci: Žádného, 10% základního, 90% úplného středního bez maturity, úplného středního s maturitou, vysokoškolského

Dívky: Žádného, 20% základního, 40% úplného středního bez maturity, 40% úplného středního s maturitou
vysokoškolského

Odpovědi mladistvých z běžných středních škol

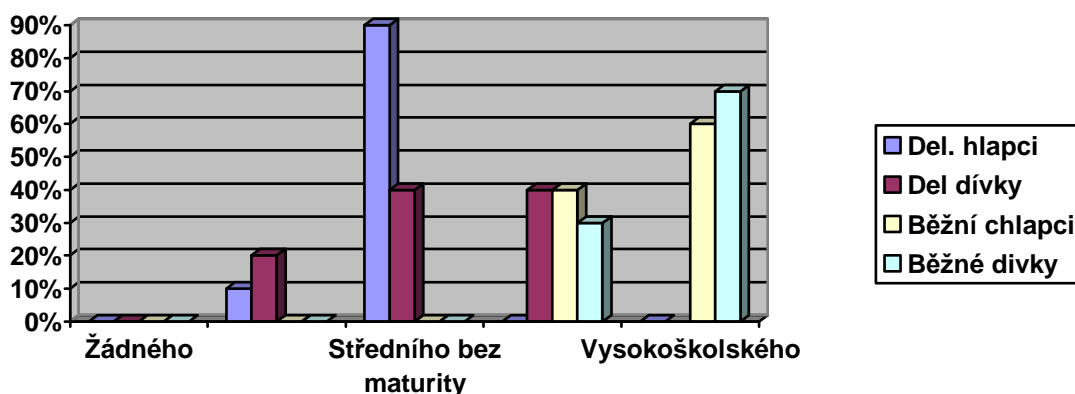
Chlapci: Žádného, základního, úplného středního bez maturity, 40% úplného středního s maturitou, 60% vysokoškolského

Dívky: Žádného, základního, úplného středního bez maturity, 30% úplného středního s maturitou, 70% vysokoškolského

Pro lepší přehled uvádím zjištěné údaje i v tabulce.

Jakého vzdělání dosáhl tvůj otec	Žádného	Základního	Středního bez maturity	Středního s maturitou	Vysokoškolského
Del. chlapci	0%	10%	90%	0%	0%
Del dívky	0%	20%	40%	40%	
Běžní chlapci	0%	0%	0%	40%	60%
Běžné dívky	0%	0%	0%	30%	70%

Pro lepší přehled uvádím zjištěné údaje i v grafu.



Vyhodnocení provedené analýzy.

Provedeným výzkumem bylo zjištěno, že otcové mladistvých delikventů nedosahují takového vzdělání jako jejich vrstevníci navštěvující střední školy. U otců mladistvých delikventů se nejčastěji vzdělání pohybuje na hranici základního vzdělání a středního bez maturity. U mladistvých navštěvující běžné střední školy je vzdělání mezi maturitním a vysokoškolským vzděláním.

Otázka č. 5 - Jakého vzdělání dosáhla tvoje matka?

Odpovědi mladistvých pocházejících z kriminálního prostředí

Chlapci: Žádného, 20% základního, 70% úplného středního bez maturity, 10% úplného středního s maturitou, vysokoškolského

Dívky : Žádného, 20% základního, 80% úplného středního bez maturity, úplného středního s maturitou, vysokoškolského

Odpovědi mladistvých z běžných středních škol

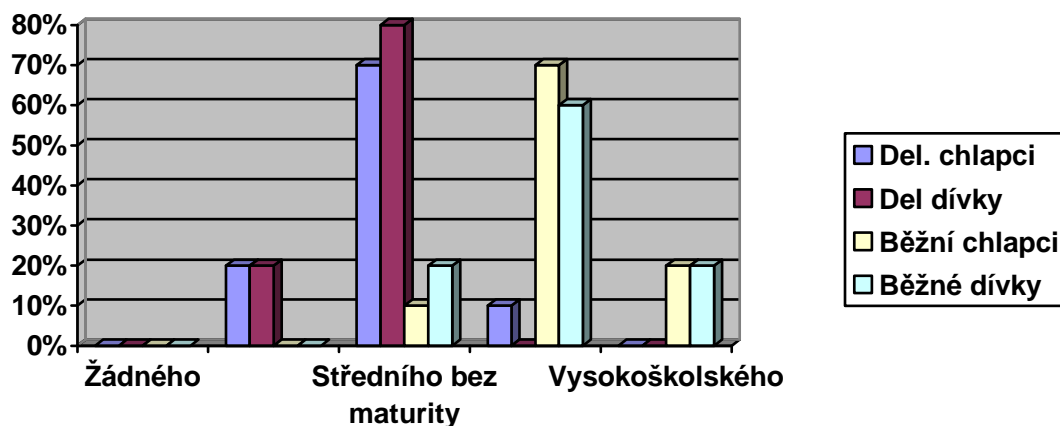
Chlapci: Žádného, základního, 10% úplného středního bez maturity, 70% úplného středního s maturitou, 20% vysokoškolského

Dívky: Žádného, základního, 20% úplného středního bez maturity, 60% úplného středního s maturitou, 20% vysokoškolského

Pro lepší přehled uvádím zjištěné údaje i v tabulce.

Jakého vzdělání dosáhla tvoje matka	Žádného	Základního	Středního bez maturity	Středního s maturitou	Vysokoškolského
Del. chlapci	0%	20%	70%	10%	0%
Del dívky	0%	20%	80%	0%	0%
Běžní chlapci	0%	0%	10%	70%	20%
Běžné dívky	0%	0%	20%	60%	20%

Pro lepší přehled uvádím zjištěné údaje i v grafu.



Vyhodnocení provedené analýzy.

Provedeným výzkumem bylo zjištěno, že vzdělání u matek má podobný charakter jako u vzdělání otců. Jen s malým rozdílem že u matek je vzdělání u delikventní mládeže je většinou na úrovni středního bez maturity. U mladistvých navštěvující běžné střední školy mají jejich matky většinou vzdělání na úrovni střední školy s maturitou.

Otázka č. 6 - Kým jste byl vychováván?

Odpovědi mladistvých pocházejících z kriminálního prostředí

Chlapci: 10% oběma rodiči, 80% jen matkou, jen otce, 10% jinou osobou, v dětském domově
 Dívky: 20% oběma rodiči, 80% jen matkou, jen otce, jinou osobou, v dětském domově

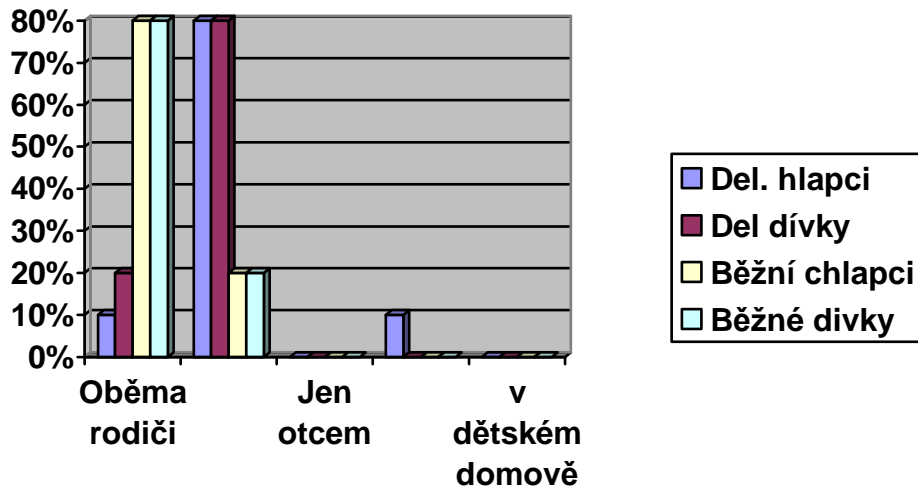
Odpovědi mladistvých z běžných středních škol

Chlapci: 80% oběma rodiči, 20% jen matkou, jen otce, jinou osobou, v dětském domově
 Dívky: 80% oběma rodiči, 20% jen matkou, jen otce, jinou osobou, v dětském domově

Pro lepší přehled uvádím zjištěné údaje i v tabulce.

Kým jste byl vychováván	Oběma rodiči	Jen matkou	Jen otcem	Jinou osobou	v dětském domově
Del. chlapci	10%	80%	0%	10%	0%
Del dívky	20%	80%	0%	0%	0%
Běžní chlapci	80%	20%	0%	0%	0%
Běžné dívky	80%	20%	0%	0%	0%

Pro lepší přehled uvádím zjištěné údaje i v grafu.



Vyhodnocení provedené analýzy.

Provedeným výzkumem bylo zjištěno, že mladistvý delikventi byli vychovávaní v 80% jen matkou a jak uvedlo 10% respondentů byli vychovávaní prarodiči. Proti tomu mladistvý navštěvující běžné střední školy byli vychovávaní oběma rodiči a jen 20% respondentu vychováváno matkou.

Otázka týkající se materiálního zabezpečení

Otázka č. 8 - poskytli vám rodiče

Odpovědi mladistvých pocházejících z kriminálního prostředí

Chlapci: vše co jste potřeboval, 80% jen to nejnnutnější, pouze jídlo a oblečení, 20% rodiče se nestarali

Dívky: 20% vše co jste potřeboval, 80% jen to nejnnutnější, pouze jídlo a oblečení, rodiče se nestarali

Odpovědi mladistvých z běžných středních škol

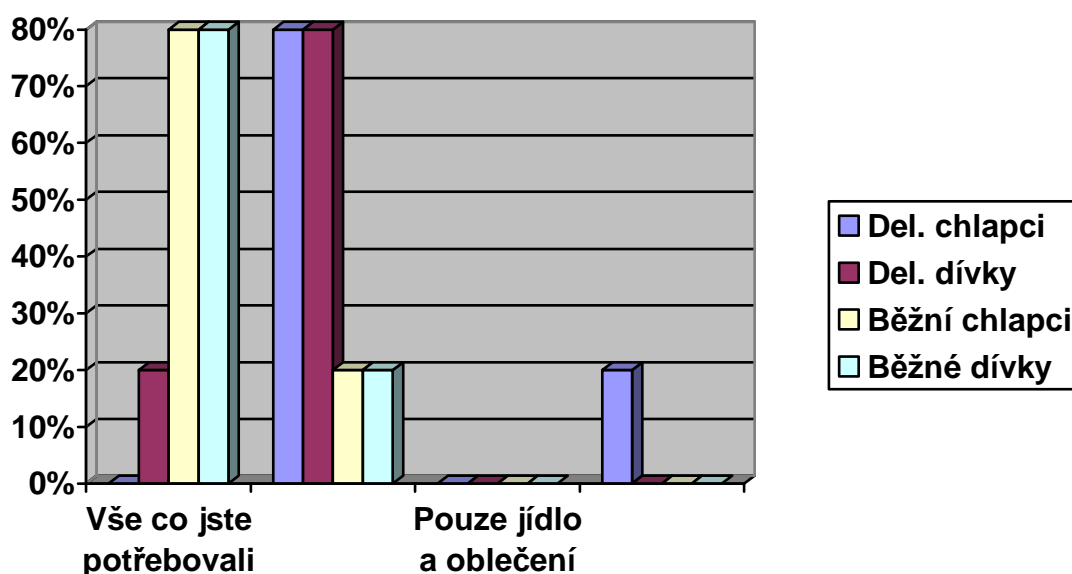
Chlapci: 80% vše co jste potřeboval, 20% jen to nejnnutnější, pouze jídlo a oblečení, rodiče se nestarali

Dívky: 80% vše co jste potřeboval, 20% jen to nejnnutnější, pouze jídlo a oblečení, rodiče se nestarali

Pro lepší přehled uvádím zjištěné údaje i v tabulce.

Poskytli vám rodiče	Vše co jste potřebovali	Jen to nejnnutnější	Pouze jídlo a oblečení	Rodiče se nestarali
Del. chlapci	0%	80%	0%	20%
Del. dívky	20%	80%	0%	0%
Běžní chlapci	80%	20%	0%	0%
Běžné dívky	80%	20%	0%	0%

Pro lepší přehled uvádím zjištěné údaje i v grafu.



Vyhodnocení provedené analýzy.

Provedeným výzkumem bylo zjištěno, že delikventní mladiství nebyli spokojení s tím co jim rodiče měli poskytnout a vyjadřují to tak že jim poskytli jen to nejnnutnější popřípadě se nestarali vůbec. Oproti tomu mladiství navštěvující běžné střední školy chápou výchovu, že rodiče jim poskytli vše co potřebovali.

Otázka č. 9 - S vaší rodinou bydlíte

Odpovědi mladistvých pocházejících z kriminálního prostředí

Chlapci: 20% v jednopokojovém bytě, 40% ve více pokojovém bytě, v rodinném domě, 20% v podnájmu, 20% jinde – uveďte kde

Dívky: v jednopokojovém bytě, ve více pokojovém bytě, 20% v rodinném domě, 40% v podnájmu, 40% jinde – uveďte kde

Odpovědi mladistvých z běžných středních škol

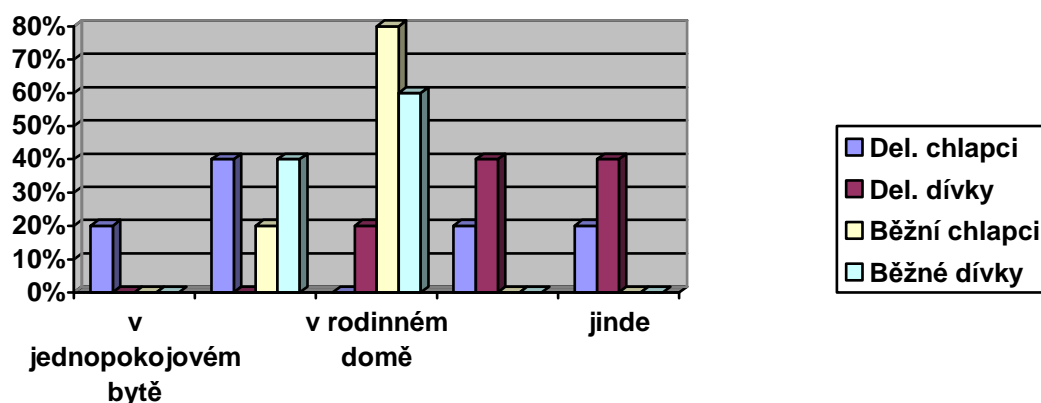
Chlapci: v jednopokojovém bytě, 20% ve více pokojovém bytě, 80% v rodinném domě, v podnájmu, jinde – uveďte kde

Dívky: v jednopokojovém bytě, 40% ve více pokojovém bytě, 60% v rodinném domě, v podnájmu, jinde – uveďte kde

Pro lepší přehled uvádím zjištěné údaje i v tabulce.

Kde bydlíte	v jednopokojovém bytě	ve více pokojovém bytě	v rodinném domě	v podnájmu	jinde
Del. chlapci	20%	40%	0%	20%	20%
Del. dívky	0%	0%	20%	40%	40%
Běžní chlapci	0%	20%	80%	0%	0%
Běžné dívky	0%	40%	60%	0%	0%

Pro lepší přehled uvádím zjištěné údaje i v grafu.



Vyhodnocení provedené analýzy.

Provedeným výzkumem bylo zjištěno, že delikventní mladistvý bydlí ve 40 % ve více pokojových bytech a 20% uvedlo že bydlí v podnájmech a v sociálních bytech, na chatách a dále v opuštěných nemovitostech.

Otázka týkající se trestné činnosti respondentů

Otázka č. 10 - Dopustil(a) jste se někdy trestného činu

Odpovědi mladistvých pocházejících z kriminálního prostředí

Chlapci: ano 1x, 70% ano více jak 1x, 30% ano ale nebyl jsem přistižen – napište kolikrát, ne nedopustil

Dívky: 40% ano 1x, 20% ano více jak 1x, 20% ano ale nebyl jsem přistižen – napište kolikrát, 0% ne nedopustil

Odpovědi mladistvých z běžných středních škol

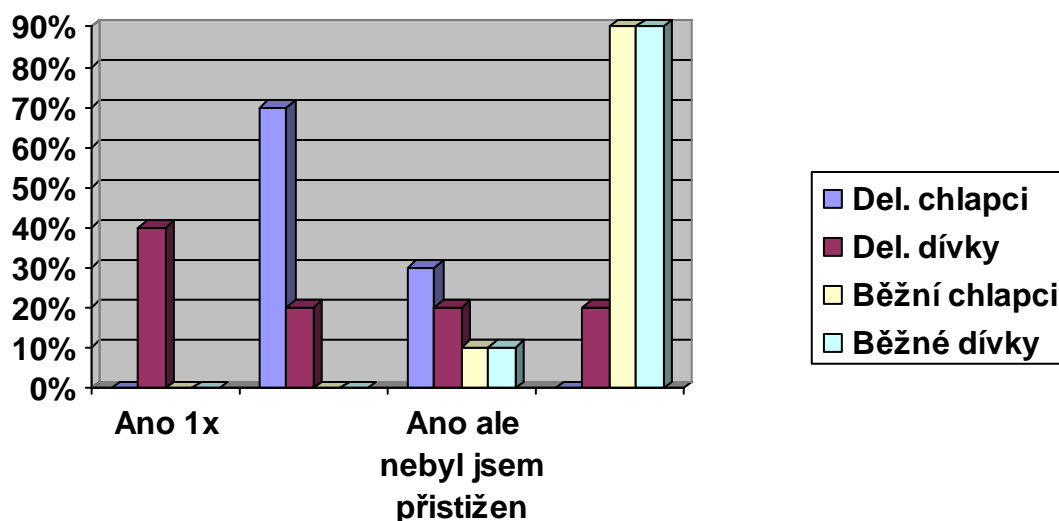
Chlapci: ano 1x, ano více jak 1x, 10% ano ale nebyl jsem přistižen – napište kolikrát, 90% ne nedopustil

Dívky: ano 1x, ano více jak 1x, 10% ano ale nebyl jsem přistižen – napište kolikrát, 90% ne nedopustil

Pro lepší přehled uvádím zjištěné údaje i v tabulce.

Dopustil jste se někdy trestného činu	Ano 1x	Více jak 1x	Ano ale nebyl jsem přistižen	Ne nedopustil
Del. chlapci	0%	70%	30%	0%
Del. dívky	40%	20%	20%	20%
Běžní chlapci	0%	0%	10%	90%
Běžné dívky	0%	0%	10%	90%

Pro lepší přehled uvádím zjištěné údaje i v grafu.



Vyhodnocení provedené analýzy.

Provedeným výzkumem bylo zjištěno, že delikventní mladistvý se v 70% dopustili trestné činnosti ve více jak 1 případě. Je zajímavé zjištění, že respondenti z běžných středních škol se dopustili trestné činnosti v 10% při které však nebyli přistiženi a to je jak u dívek tak u chlapců.

Otázka č. 11 - Jakého jste se dopustil trestného činu

Odpovědi mladistvých pocházejících z kriminálního prostředí

Chlapci: 40% majetkové povahy, 30% násilné povahy, 30% drogové povahy, jiné
 Dívky: 20% majetkové povahy, 20% násilné povahy, 40% drogové povahy, jiné

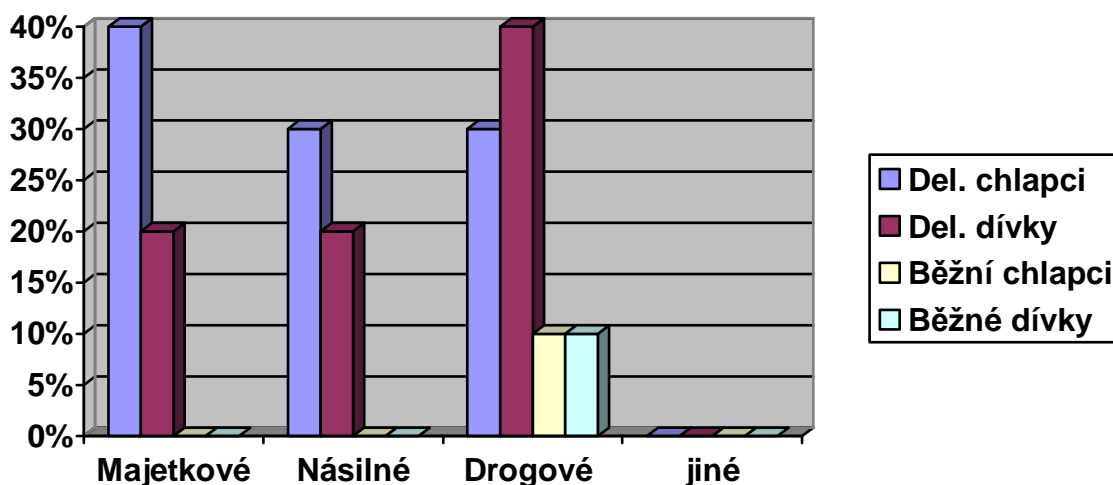
Odpovědi mladistvých z běžných středních škol

Chlapci: majetkové povahy, násilné povahy, 10% drogové povahy, jiné
 Dívky: majetkové povahy, násilné povahy, 10% drogové povahy, jiné

Pro lepší přehled uvádím zjištěné údaje i v tabulce.

Jaké jste se dopustil trestné činnosti	Majetkové	Násilné	Drogové	jiné
Del. chlapci	40%	30%	30%	0%
Del. dívky	20%	20%	40%	0%
Běžní chlapci	0%	0%	10%	0%
Běžné dívky	0%	0%	10%	0%

Pro lepší přehled uvádím zjištěné údaje i v grafu.



Vyhodnocení provedené analýzy.

Provedeným výzkumem bylo zjištěno, že respondenti navštěvující běžné střední školy se dopustili v 10% trestné činnosti na úseku drog a to především jejich distribuce. Při provedeném výzkumu bylo zjištěno, že se jednalo o distribuci marihuany. Mladistvý uvedli, že marihuanu dali svým kamarádům. Jinak uvedená zjištění odpovídají dosud popisovaným problémům na úseku trestné činnosti mladistvých.

Otázka č . 12 - Trestné činnosti jste se dopouštěl

Odpovědi mladistvých pocházejících z kriminálního prostředí

Chlapci: 30% sám, 20% ve dvou lidech, 20% ve třech a 30% více lidech

Dívky: 40% sám, 20% ve dvou lidech, ve třech a 20% více lidech

Odpovědi mladistvých z běžných středních škol

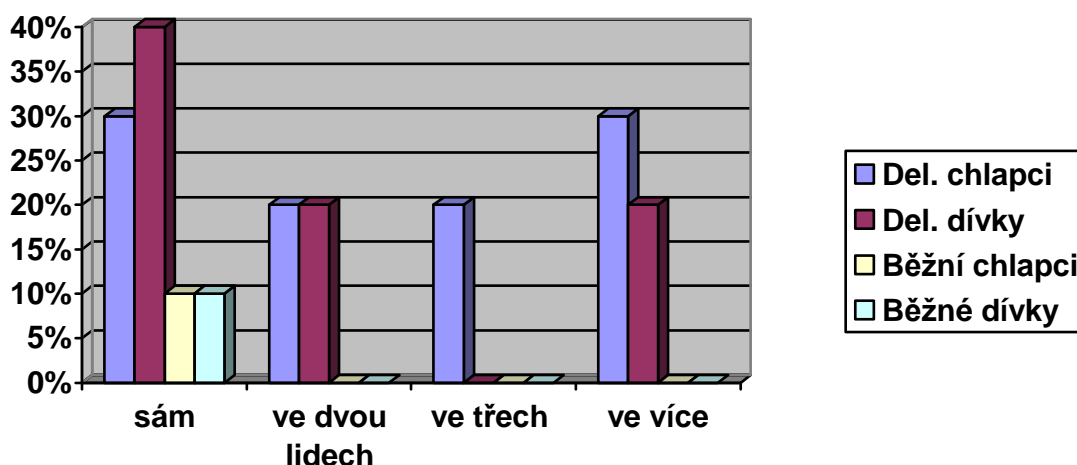
Chlapci: 10% sám, ve dvou lidech, ve třech a více lidech

Dívky: 10% sám, ve dvou lidech, ve třech a více lidech

Pro lepší přehled uvádím zjištěné údaje i v tabulce.

Trestné činnosti jste se dopouštěl	sám	ve dvou lidech	ve třech	ve více
Del. chlapci	30%	20%	20%	30%
Del. dívky	40%	20%	0%	20%
Běžní chlapci	10%	0%	0%	0%
Běžné dívky	10%	0%	0%	0%

Pro lepší přehled uvádím zjištěné údaje i v grafu.



Vyhodnocení provedené analýzy.

Provedeným výzkumem bylo zjištěno, že stejně jak již bylo zjištěno respondenti z běžných středních škol se dopustili trestné činnosti sami a to potvrzuje i již zmiňovaný druh trestné činnosti. Dále je patrné že u delikventních mladistvých chlapců 30% uvádí že trestné činnosti se dopustili ve skupině a to odpovídá i druhu násilné trestné činnosti.

Otázka č. 13 - V případě že jste se dopustil trestné činnosti v čem vidíte důvody tohoto jednání?

Odpovědi mladistvých pocházejících z kriminálního prostředí

Chlapci: touha po změně (udělat něco zakázaného dobrodružného), 60% vliv kamarádů nebo party, 20% nedostatek peněz či touha po něčem co jste si nemohli dovolit, 20% vliv návykových látek vliv alkoholu, špatná výchova v rodině

Dívky: touha po změně (udělat něco zakázaného dobrodružného), 40% vliv kamarádů nebo party, 40% nedostatek peněz či touha po něčem co jste si nemohli dovolit, vliv návykových látek vliv alkoholu, špatná výchova v rodině

Odpovědi mladistvých z běžných středních škol

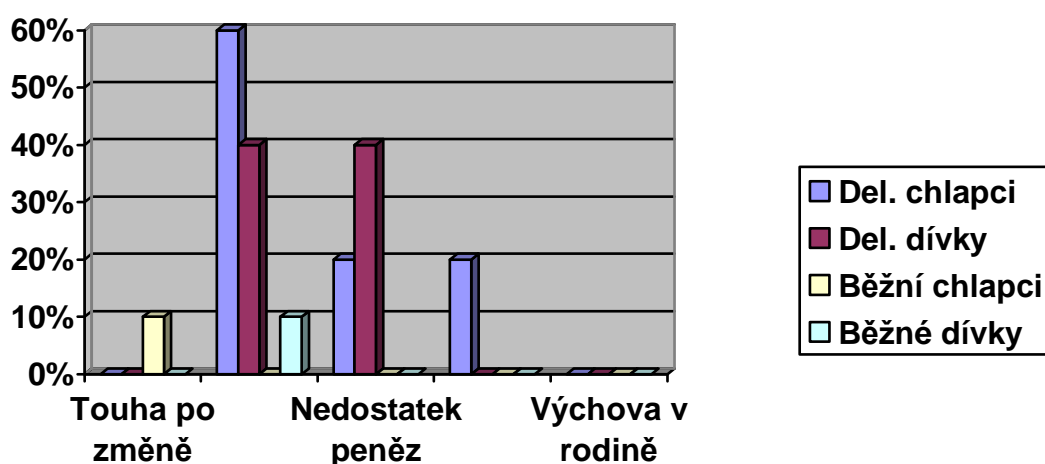
Chlapci: 10% touha po změně (udělat něco zakázaného dobrodružného), vliv kamarádů nebo party, nedostatek peněz či touha po něčem co jste si nemohli dovolit, vliv návykových látek vliv alkoholu, špatná výchova v rodině

Dívky: touha po změně (udělat něco zakázaného dobrodružného), 10% vliv kamarádů nebo party nedostatek peněz či touha po něčem co jste si nemohli dovolit, vliv návykových látek vliv alkoholu, špatná výchova v rodině

Pro lepší přehled uvádím zjištěné údaje i v tabulce.

Důvody trestné činnosti	Touha po změně	Vliv kamarádů nebo party	Nedostatek peněz	Vliv návykové látky	Výchova v rodině
Del. chlapci	0%	60%	20%	20%	0%
Del. dívky	0%	40%	40%	0%	0%
Běžní chlapci	10%	0%	0%	0%	0%
Běžné dívky	0%	10%	0%	0%	0%

Pro lepší přehled uvádím zjištěné údaje i v grafu.



Vyhodnocení provedené analýzy.

Provedeným výzkumem bylo zjištěno, že stejně jak již bylo zjištěno respondenti z běžných středních škol trestné činnosti se dopustili s cílem zažít něco nového jaká si touha po změně. Oproti tomu mladistvý delikventi jejich pohnutky jsou spíše materiální ve snaze nahradit si nedostatek peněz a dále vliv kamarádů.

Otázky týkající se volného času

Otázka č. 17 - Jak trávíte volný čas?

Odpovědi mladistvých pocházejících z kriminálního prostředí

Chlapci: Sportem, v rodině, 80% s kamarády, u televize, 10% v restauraci, 10% v herně
 Dívky: Sportem, v rodině, 80% s kamarády, u televize, 20% v restauraci, v herně

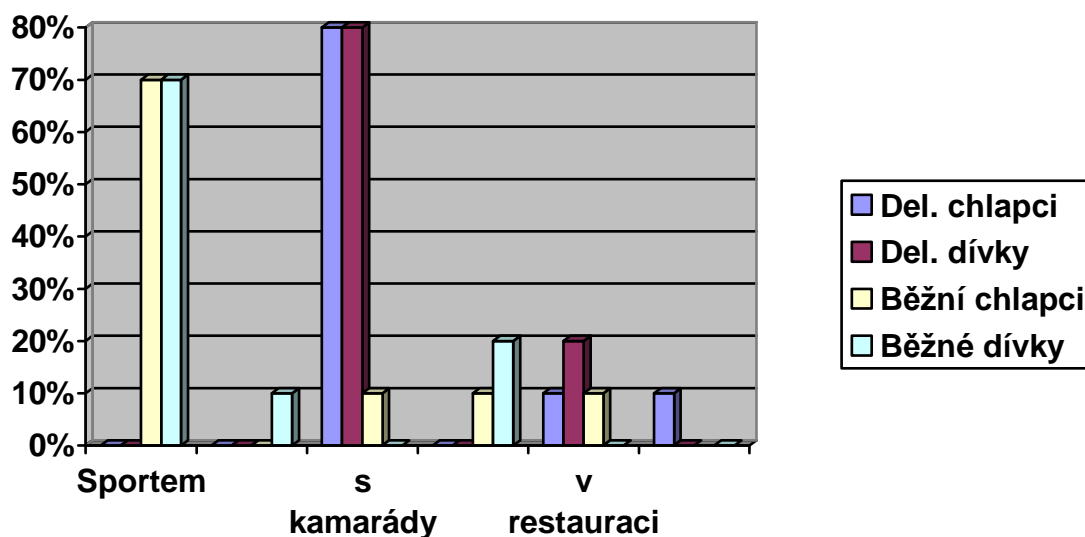
Odpovědi mladistvých z běžných středních škol

Chlapci: 70% sportem, v rodině, 10% s kamarády, 10% u televize, 10% v restauraci, v herně
 Dívky: 70% sportem, 10% v rodině, s kamarády, 20% u televize, v restauraci, v herně

Pro lepší přehled uvádím zjištěné údaje i v tabulce.

Jak trávíte volný čas	Sportem	v rodině	s kamarády	u televize	v restauraci	v herně
Del. chlapci	0%	0%	80%	0%	10%	10%
Del. dívky	0%	0%	80%	0%	20%	0%
Běžní chlapci	70%	0%	10%	10%	10%	
Běžné dívky	70%	10%	0%	20%	0%	0%

Pro lepší přehled uvádím zjištěné údaje i v grafu.



Vyhodnocení provedené analýzy.

Provedeným výzkumem bylo zjištěno, že volný čas velice důležitý v prevenci proti kriminalitě jako takové. Delikventní mladiství uvádějí jako způsob trávení volného času v 80% s kamarády jinak v restauraci a herně. Respondenti navštěvující běžné střední školy uvádí jako trávení volného času sportem.

Otázka č. 18 - Jaký má pro vás význam sport

Odpovědi mladistvých pocházejících z kriminálního prostředí

Chlapci: 10% sport mě baví, sportuji, protože to je zdravé, 20% sport mě baví pouze sledovat, 70% sport pro mě nic neznamená

Dívky: 10% sport mě baví, sportuji, protože to je zdravé, sport mě baví pouze sledovat, 90% sport pro mě nic neznamená

Odpovědi mladistvých z běžných středních škol

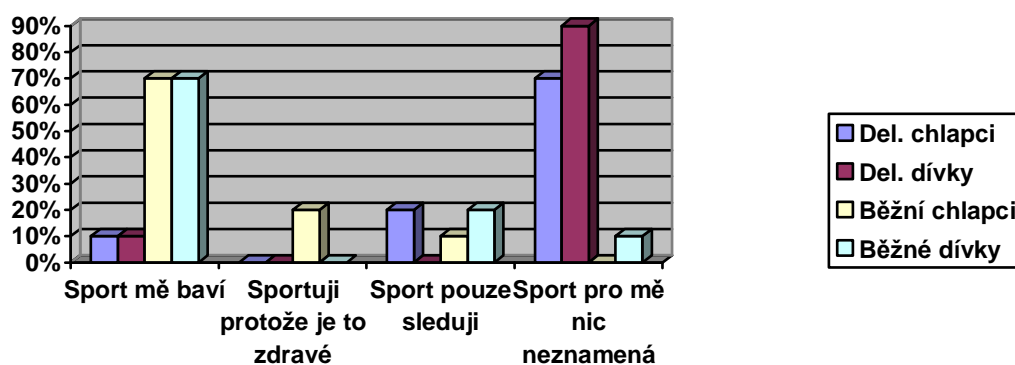
Chlapci: 70% sport mě baví, 20% sportuji, protože to je zdravé, 10% sport mě baví pouze sledovat, sport pro mě nic neznamená

Dívky: 70% sport mě baví, sportuji, protože to je zdravé, 20% sport mě baví pouze sledovat, 10% sport pro mě nic neznamená

Pro lepší přehled uvádím zjištěné údaje i v tabulce.

Jaký má význam sport	Sport mě baví	Sportuji protože je to zdravé	Sport pouze sleduji	Sport pro mě nic neznamená
Del. chlapci	10%	0%	20%	70%
Del. dívky	10%	0%	0%	90%
Běžní chlapci	70%	20%	10%	0%
Běžné dívky	70%	0%	20%	10%

Pro lepší přehled uvádím zjištěné údaje i v gr



Vyhodnocení provedené analýzy.

Provedeným výzkumem bylo zjištěno, že u respondentu, kteří se již setkali nebo respektive byli stíháni pro trestnou činnost uvedli v 90% a 70%, že sport je nebaví. Oproti tomu mladiství ze středních škol v 70% uvedli že sport je baví. Dle mého názoru a zkušeností je sport cestou k účinné prevenci proti trestné činnosti.

Otázka č. 19 - Při sportu chci vyhrát

Odpovědi mladistvých pocházejících z kriminálního prostředí

Chlapci: vždy a udělám proto vše, vždy ale jednám fair play, 40% je mě to jedno jestli vyhraji, 60% chci vyhrát, ale když se to nedaří vzdám to.

Dívky: vždy a udělám proto vše, vždy ale jednám fair play, je mě to jedno jestli vyhraji, chci vyhrát, ale když se to nedaří vzdám to.

Odpoředi mladistvých z běžných středních škol

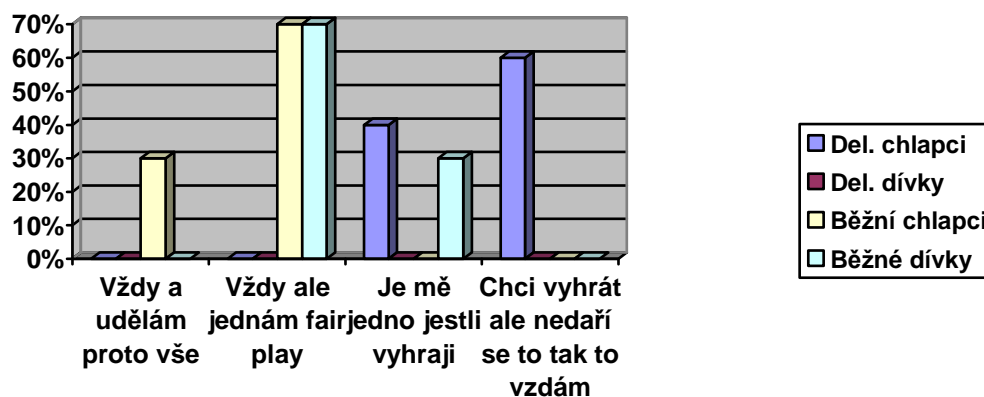
Chlapci: 30% vždy a udělám proto vše, 70% vždy ale jednám fair play, je mě to jedno jestli vyhraji, chci vyhrát, ale když se to nedaří vzdám to.

Dívky: vždy a udělám proto vše, 70% vždy ale jednám fair play, 30% je mě to jedno jestli vyhraji, chci vyhrát, ale když se to nedaří vzdám to.

Pro lepší přehled uvádím zjištěné údaje i v tabulce.

Při sportu chci vyhrát	Vždy a udělám proto vše	Vždy ale jednám fair play	Je mě jedno jestli vyhraji	Chci vyhrát ale nedaří se to tak to vzdám
Del. chlapci	0%	0%	40%	60%
Del. dívky	0%	0%	0%	0%
Běžní chlapci	30%	70%	0%	0%
Běžné dívky	0%	70%	30%	0%

Pro lepší přehled uvádím zjištěné údaje i v grafu.



Vyhodnocení provedené analýzy.

Provedeným výzkumem bylo zjištěno, že touha po vítězství je spojena i ze snahou v životě něco dosáhnout. Delikventní mladiství nemají snahu vítězit. Oproti tomu jejich vrstevníci mají jak uvedli snahu vítězit a hrát fair play.

Otázky týkající se party

Otázka č. - 20 Byl jste člen / členkou nějaké party?

Odpovědi mladistvých pocházejících z kriminálního prostředí

Chlapci: 90% Ano, 10% Ne, pokud ano co jste dělali nebo děláte ve volném čase

Dívky: 80% Ano, 20% Ne, pokud ano co jste dělali nebo děláte ve volném čase

Odpovědi mladistvých z běžných středních škol

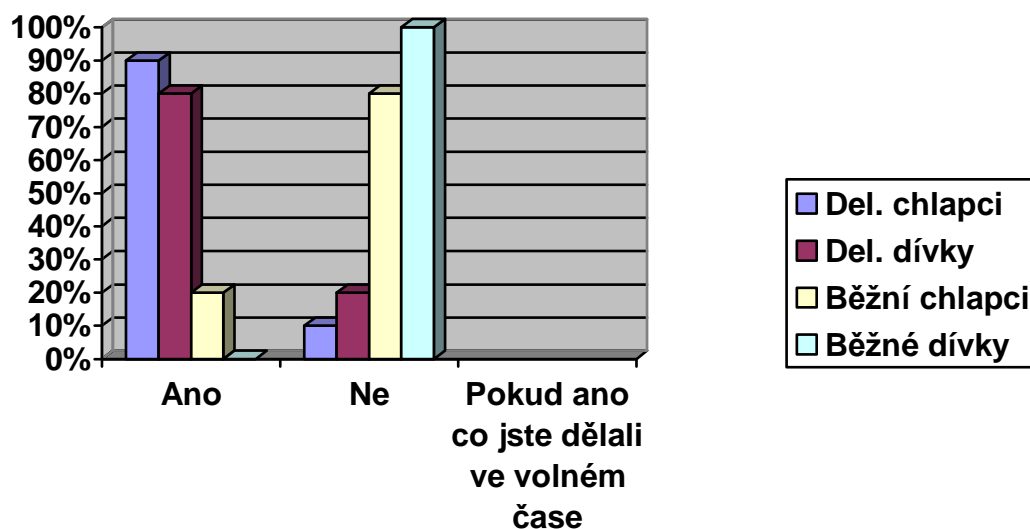
Chlapci: 20% Ano, 80% Ne, pokud ano co jste dělali nebo děláte ve volném čase

Dívky: Ano, 100% Ne, pokud ano co jste dělali nebo děláte ve volném čase

Pro lepší přehled uvádím zjištěné údaje i v tabulce.

Byl jste členem party	Ano	Ne	Pokud ano co jste dělali ve volném čase
Del. chlapci	90%	10%	
Del. dívky	80%	20%	
Běžní chlapci	20%	80%	
Běžné dívky	0%	100%	

Pro lepší přehled uvádím zjištěné údaje i v grafu.



Vyhodnocení provedené analýzy.

Provedeným výzkumem bylo zjištěno, že stejně jak již bylo zjištěno respondenti z běžných středních škol nemají takovou potřebu se sdružovat v partách jako jejich vrstevníci pocházející s kriminálního prostředí.

Otázky týkající se prevence

Otázka č 27 - Na co je nejdůležitější se zaměřit, dle vašeho názoru, aby se účinně předešlo páchání trestné?

Odpovědi mladistvých pocházejících z kriminálního prostředí

Chlapci: na rodinnou výchovu, 10% na školní výchovu, 10% na vzdělání, 80% na řešení sociálních otázek (vytváření prac. příležitostí, řešení bytové situace, apod.), na něco jiného – na co

Dívky: 20% na rodinnou výchovu, na školní výchovu, na vzdělání, 80% na řešení sociálních otázek (vytváření prac. příležitostí, řešení bytové situace, apod.), na něco jiného – na co

Odpovědi mladistvých z běžných středních škol

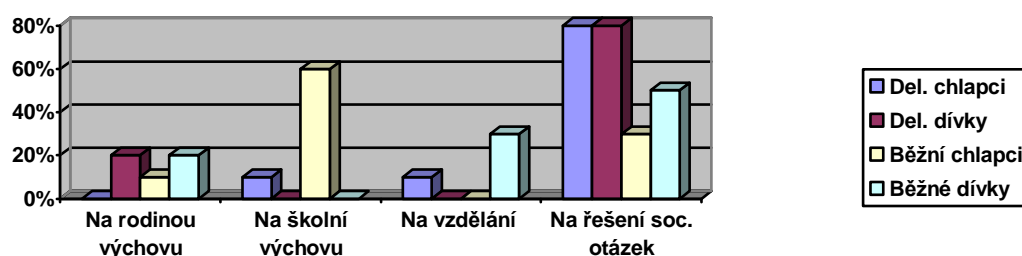
Chlapci: 10% na rodinnou výchovu, 60% na školní výchovu, na vzdělání, 30% na řešení sociálních otázek (vytváření prac. příležitostí, řešení bytové situace, apod.), na něco jiného – na co

Dívky: 10% na rodinnou výchovu, na školní výchovu, 30% na vzdělání, 50% na řešení sociálních otázek (vytváření prac. příležitostí, řešení bytové situace, apod.), na něco jiného – na co.

Pro lepší přehled uvádím zjištěné údaje i v tabulce.

Předcházení trestné činnosti	Na rodinnou výchovu	Na školní výchovu	Na vzdělání	Na řešení soc. otázek
Del. chlapci	0%	10%	10%	80%
Del. dívky	20%	0%	0%	80%
Běžní chlapci	10%	60%	0%	30%
Běžné dívky	20%	0%	30%	50%

Pro lepší přehled uvádím zjištěné údaje i v grafu.



Vyhodnocení provedené analýzy.

Provedeným výzkumem bylo zjištěno, že delikventní mladistvý chápou hlavní činnost při prevenci jako řešení sociální otázky. Dále jako další ale to jen v 10% vliv výchovy ve škole a vzdělání. Oproti tomu jejich vrstevníci si uvědomují jako hlavní činnost prevence je ve vzdělání a výchově ve škole.

Otázky týkající se návykové látky

Otázka č. 21 - Máte zkušenost s návykovou nealkoholovou látkou

Odpovědi mladistvých pocházejících z kriminálního prostředí

Chlapci: Ne, 60% ano marihuana, 60% ano pervitin, ano heroin, 20% ano toluen jiná rozpouštědla, jiné – jaké

Dívky: Ne, 90% ano marihuana, 10% ano pervitin, ano heroin, ano toluen jiná rozpouštědla, jiné – jaké

Odpovědi mladistvých z běžných středních škol

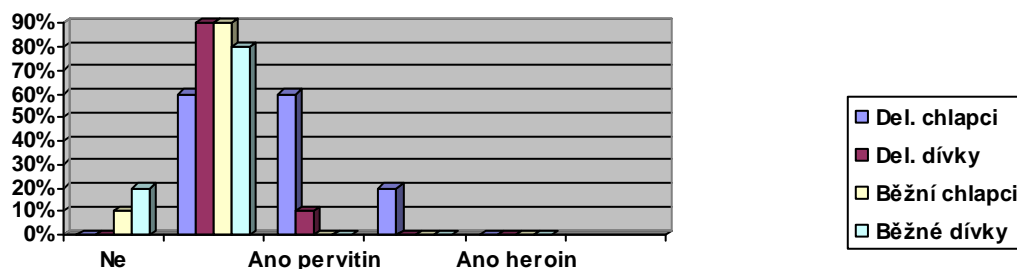
Chlapci: 10% Ne, 90% ano marihuana, ano pervitin, ano heroin, ano toluen jiná rozpouštědla, jiné – jaké

Dívky: 20% Ne, 80% ano marihuana, ano pervitin, ano heroin, ano toluen jiná rozpouštědla, jiné – jaké

Pro lepší přehled uvádím zjištěné údaje i v tabulce.

Máte zkušenosti s nealkoholovou látkou	Ne	Ano marihuana	Ano pervitin	Ano toluen jiná rozpouštědla	Ano heroin	Jiná
Del. chlapci	0%	60%	60%	20%	0%	
Del. dívky	0%	90%	10%	0%	0%	
Běžní chlapci	10%	90%	0%	0%	0%	
Běžné dívky	20%	80%	0%	0%	0%	

Pro lepší přehled uvádím zjištěné údaje i v grafu.



Vyhodnocení provedené analýzy.

Provedeným výzkumem bylo zjištěno, že zjištěno že nejrozšířenější drogou mezi mladistvými je marihuana. Dále jako druhou drogou je pervitin ten se ale vyskytuje především u mladistvých delikventů.

Otázka č. 22 - Proč jste ji užili?

Odpovědi mladistvých pocházejících z kriminálního prostředí

Při vyjádření mladistvých pocházejících z kriminálního prostředí, proč užíli drogu uvedli jako důvod, že nejprve chtěli být součástí party a nechtěli být mimo. Poté když potřebovali vyřešit problém tak jim pomohla droga. Sami uvádí různé důvody, ale hlavní je , že k užití drogy se dostali prostřednictvím party ve které se zdržovali ve které páchali trestnou činností.

Odpovědi mladistvých z běžných středních škol

Jako důvod užití musím nejprve uvést, že všichni uvádí, že jako drogu užíli „pouze marihuanu“. Hlavní důvod uvedli zlepšení nálady při zábavě.

Otázka č. 23 - Pokud máte zkušenosti s návykovou látkou myslíte, že vám více dala nebo vzala?

Odpovědi mladistvých pocházejících z kriminálního prostředí

Chlapci: 20% dala , 80% vzala

Dívky: 20% dala , 80% vzala

Odpovědi mladistvých z běžných středních škol

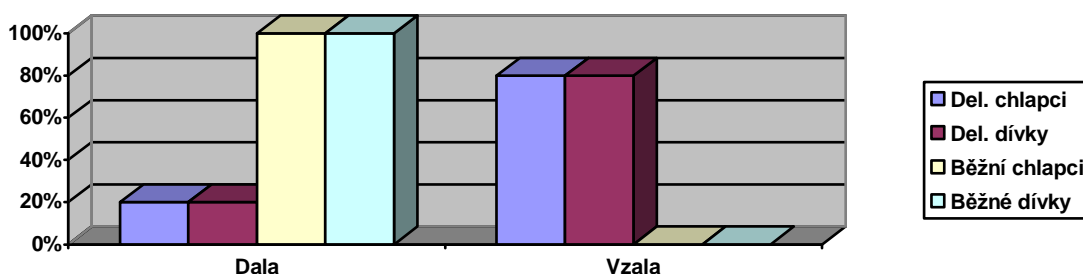
Chlapci:100% dala , vzala

Dívky: 100% dala , vzala

Pro lepší přehled uvádím zjištěné údaje i v tabulce.

Zkušenosti s návykovou látkou	Dala	Vzala
Del. chlapci	20%	80%
Del. dívky	20%	80%
Běžní chlapci	100%	0%
Běžné dívky	100%	0%

Pro lepší přehled uvádím zjištěné údaje i v grafu.



Vyhodnocení provedené analýzy.

Provedeným výzkumem bylo zjištěno, že když se vyjádřilo 100% středoškoláku že jim droga více dala jednalo se o číslo 10 % z dotazovaných mladistvých a tito uvedli že jim dala

lepší náladu v době zábavy. U del. mladistvých se jednalo o odvahu ke spáchání trestného činu popřípadě jak sami uvedli jaký si stimulant, který udržel jejich smysli déle ve stěhu.

Otázka č. 28 – Od koho jste dostal první drogu?

Odpovědi mladistvých pocházejících z kriminálního prostředí

Chlapci: 80% Kamaráda, 10% sourozence, rodičů, 10% neznám to kdo mě ji dal

Dívky: 80% Kamaráda, 20% sourozence, rodičů, neznám to kdo mě ji dal

Odpovědi mladistvých z běžných středních škol

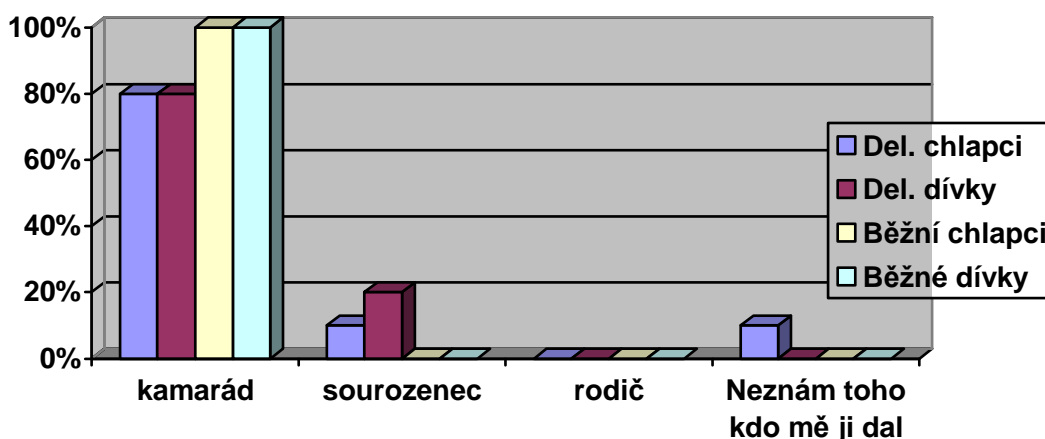
Chlapci: 100% Kamaráda, sourozence, rodičů, neznám to kdo mě ji dal

Dívky: 100% Kamaráda, sourozence, rodičů, neznám to kdo mě ji dal

Pro lepší přehled uvádím zjištěné údaje i v tabulce.

Od koho jste dostal první drogu	kamarád	sourozenec	rodič	Neznám toho kdo mě ji dal
Del. chlapci	80%	10%	0%	10%
Del. dívky	80%	20%	0%	0%
Běžní chlapci	100%	0%	0%	0%
Běžné dívky	100%	0%	0%	0%

Pro lepší přehled uvádím zjištěné údaje i v grafu.



Vyhodnocení provedené analýzy.

Provedeným výzkumem bylo zjištěno, že ve většině případů uvádí jako první kontakt s drogou, kterou dostali od svého kamaráda a to obě zkoumané skupiny.

Otázka týkající se Pobytu v diagnostickém, příp. výchovném ústavu.

Otázka č. 29 – Jste nebo byl jste umístěn v diagnostickém příp. výchovném ústavu pro mládež?

Odpovědi mladistvých pocházejících z kriminálního prostředí

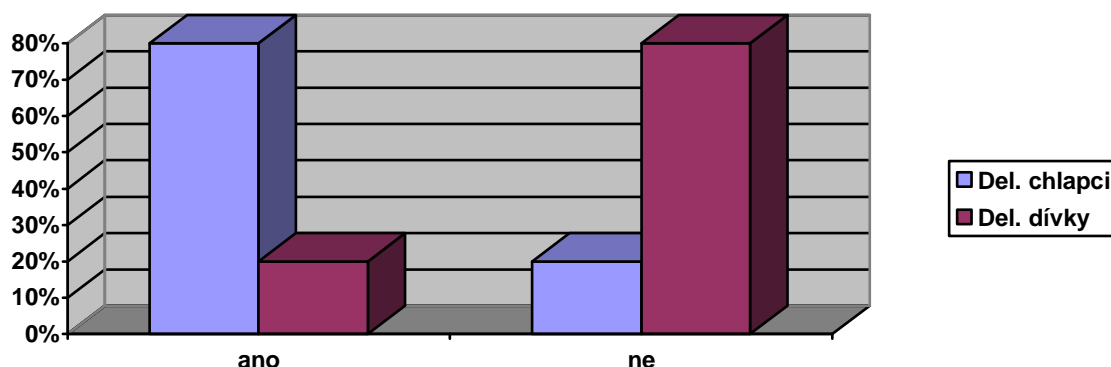
Chlapci: 80% Ano 20% ne

Dívky: 20% Ano 80% ne

Pro lepší přehled uvádím zjištěné údaje i v tabulce.

Jste umístěn v diag. ústavu	ano	ne
Del. chlapci	80%	20%
Del. dívky	20%	80%

Pro lepší přehled uvádím zjištěné údaje i v grafu.



Vyhodnocení provedené analýzy.

Provedeným výzkumem bylo zjištěno, že z dotazovaných respondentů pocházejících s kriminálního prostředí je 80% chlapců a 20% dívek v diagnostickém nebo výchovném ústavu.

Otázka č 26 - Jak hodnotíte svůj pobyt v diagnostickém příp. výchovném ústavu pro mládež?

Odpovědi mladistvých pocházejících z kriminálního prostředí

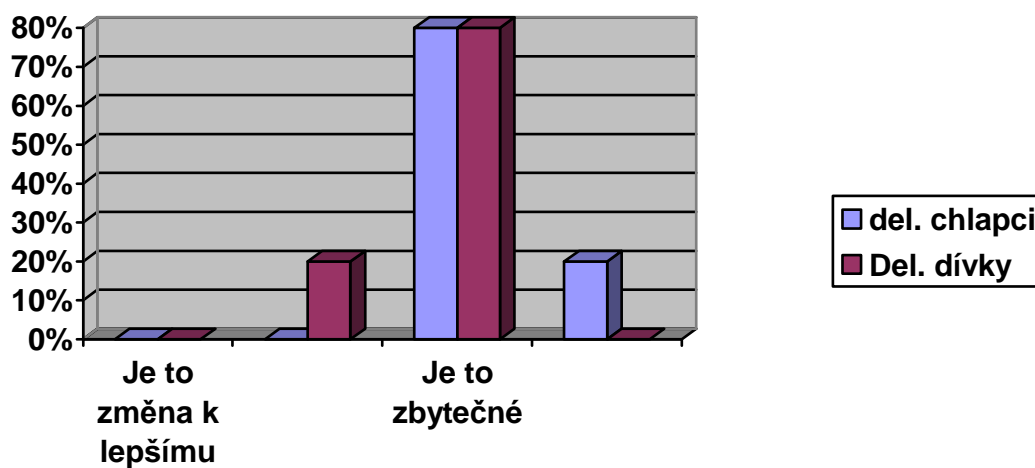
Chlapci :je to změna k lepšímu, je to prospěšné, 80% je to zbytečné, 20% je to zbytečná ztráta času.

Dívky: je to změna k lepšímu, 20% je to prospěšné, 80% je to zbytečné, je to zbytečná ztráta času.

Pro lepší přehled uvádím zjištěné údaje i v tabulce.

Jak hodnotíte pobyt v diag. ústavu	Je to změna k lepšímu	Je to prospěšné	Je to zbytečné	Je to ztráta času
del. chlapci	0%	0%	80%	20%
Del. dívky	0%	20%	80%	0%

Pro lepší přehled uvádím zjištěné údaje i v grafu.



Vyhodnocení provedené analýzy.

Provedeným výzkumem bylo zjištěno, že mladiství delikventi vidí svůj pobyt v diagnostickém nebo výchovném ústavu jako zbytečný a jako ztrátu času.

Otázka týkající perspektivy a budoucnosti

Otázka č. 24 - Jak vidíte svoji budoucnost?

Odpovědi mladistvých pocházejících z kriminálního prostředí

Chlapci :20% velmi 40% dobře, 40% dobře, 40% špatně, 20% w\sd velmi špatně
 Dívky: velmi dobře, dobře, špatně, velmi špatně

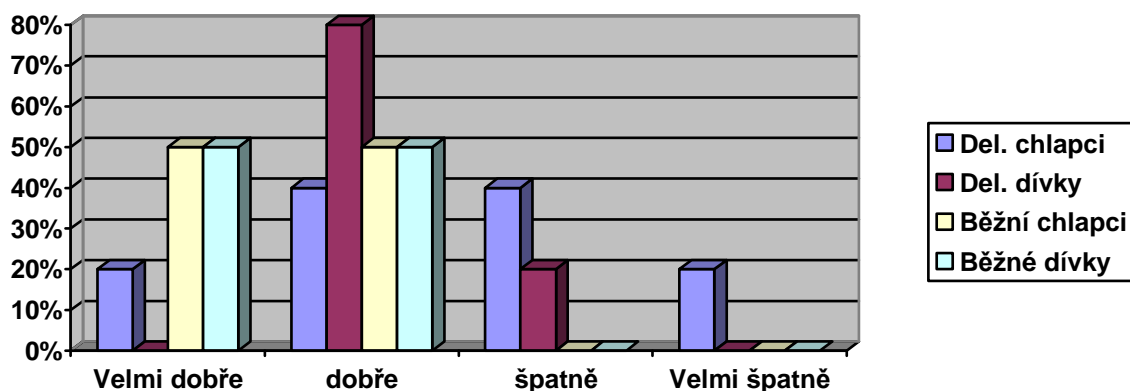
Odpovědi mladistvých z běžných středních škol

Chlapci: 50% velmi dobře, 50%dobře, špatně, velmi špatně
 Dívky: 50% velmi dobře, 50% dobře, špatně, velmi špatně

Pro lepší přehled uvádím zjištěné údaje i v tabulce.

Jak vidíte svoji budoucnost	Velmi dobře	dobře	špatně	Velmi špatně
Del. chlapci	20%	40%	40%	20%
Del. dívky	0%	80%	20%	0%
Běžní chlapci	50%	50%	0%	0%
Běžné dívky	50%	50%	0%	0%

Pro lepší přehled uvádím zjištěné údaje i v grafu.



Vyhodnocení provedené analýzy.

Provedeným výzkumem bylo zjištěno, že delikventní mladistvý svoji budoucnost vidí spíše dobře nebo špatně. Nemají přesnou vidinu toho co je čeká a jaká bude jejich budoucnost. Jak sami uvedli mají obavu o to že se budou potýkat mezi svobodou a vězením. Oproti tomu mladistvý středoškoláci vidí svoji budoucnost dobře nebo velmi dobře. Mají více méně jasnou představu co je čeká jak by si svoji budoucnost představovali.

Otázka č. 25 - Co by jste v budoucnu chtěli dokázat?

Odpovědi mladistvých pocházejících z kriminálního prostředí

Chlapci : 70% nic nedělat, 60% mít hodně peněz, pomáhat lidem, dosažení uspokojivého vzdělání, založení fungující rodiny, mít uspokojivé zaměstnání, jiný cíl – uveďte jaký

Dívky: 20% nic nedělat, 80% mít hodně peněz, 20% pomáhat lidem, dosažení uspokojivého vzdělání, 60% založení fungující rodiny, 60% mít uspokojivé zaměstnání, jiný cíl – uveďte jaký

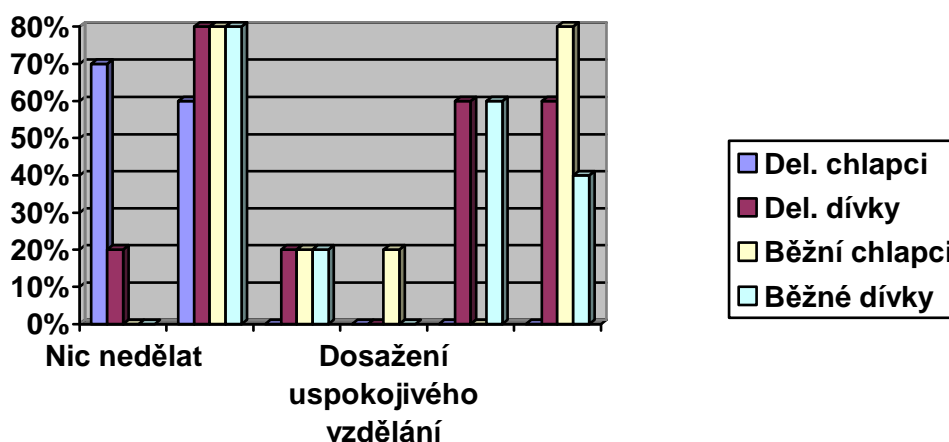
Odpovědi mladistvých z běžných středních škol

Chlapci : nic nedělat, 80% mít hodně peněz, 20% pomáhat lidem, 20% dosažení uspokojivého vzdělání, založení fungující rodiny, 80% mít uspokojivé zaměstnání, jiný cíl – uveďte jaký
 Dívky: nic nedělat, 80% mít hodně peněz, 20% pomáhat lidem, dosažení uspokojivého vzdělání, 60% založení fungující rodiny, 40% mít uspokojivé zaměstnání, jiný cíl – uveďte jaký

Pro lepší přehled uvádím zjištěné údaje i v tabulce.

Co by jste v budoucnu chtěli dosáhnout	Nic nedělat	Mít hodně peněz	Pomáhat lidem	Dosažení uspokojivého vzdělání	Založení fungující rodiny	Mít uspokojivé zaměstnání
Del. chlapci	70%	60%	0%	0%	0%	0%
Del. dívky	20%	80%	20%	0%	60%	60%
Běžní chlapci	0%	80%	20%	20%	0%	80%
Běžné dívky	0%	80%	20%	0%	60%	40%

Pro lepší přehled uvádím zjištěné údaje i v grafu.



Vyhodnocení provedené analýzy.

Provedeným výzkumem bylo zjištěno, že u delikventních mladistvých je hlavní snaha mít hodně peněz, ale jako další bod hned zaškrtnli nic nedělat. Oproti tomu respondenti

navštěvující běžné střední školy si uvědomují že musí mít uspěné zaměstnání a s tím je spojena i snaha mít hodně peněz.

3. Ověření hypotéz

Hypotézy

A. Nefunkční rodina je příčinou násilné a drogové kriminality mladistvých.

Hypotéza potvrzena

Chlapci a dívky pocházející z kriminálního prostředí v 80% odpověděli že rodiče jim dali v životě jen to nejnětější a 20% uvedlo, že se nestarali vůbec. Oproti tomu 80 % chlapců a dívek, kteří navštěvují běžné střední školy uvedlo, že jim rodiče dali vše co potřebovali.

Provedeným výzkumem dále bylo zjištěno, že delikventní mladistvý bydlí ve 60%, že bydlí v podnájmech a v sociálních bytech, chatách.

B. Neúplná rodina je příčinou násilné a drogové kriminality mladistvých.

Hypotéza potvrzena

Z výsledku výzkumu vyplývá že 80% mladistvých delikventů je vychováváno jen matkou oproti tomu mladistvý navštěvující běžné střední školy v 80% jsou vychovávány oběma rodiči. Není nikdy zárukou kladného chování výchova obou rodičů a na druhou stranu neúplná rodina zase není zárukou delikventního jednání. Je však zřejmé, že neúplná rodina a hlavně nepřítomnost otce má stejný vliv jako nefunkční rodina. Zde chybí vliv otce jako autority a matka ve většině případů svoji úlohu sama nezvládá. Je velkou zátěží získat finanční prostředky (ve většině případů otec neplatí výživné). Na straně druhé je zde vliv prostředí jelikož matka která není schopna dostatečně finančně zabezpečit dítě a to si hledá jiné zdroje finančních příjmů. Ve většině těchto případů dochází k trestné činnosti.

C. Nekvalitní využití volného času je příčinou násilné a drogové kriminality mladistvých.

Hypotéza potvrzena

Z výsledku výzkumu vyplývá, že trávení volného času a jeho špatné využívání má za následek kriminální jednání. Volný čas a jeho správné využití je velice důležité při prevenci proti trestné činnosti mladistvých. Jak většina respondentů pocházejících s kriminálního prostředí uvedla, že tráví volný čas většinou s kamarády v restauracích a hernách. Dále uvedli záporný vztah ke sportu a soutěžení. Správné využití volného času a to jeho rozvrhnutí je velice důležité v předcházení možným nástrahám v podobě delikventního jednání. Hlavní výplní volného času je hlavně sportovní aktivita a volno časové aktivity jako jsou kroužky, záliby a další.

D. Vzdělání mladistvých má vliv k páčání trestné činnosti.

Hypotéza potvrzena

Při provedeném výzkumu jsem zjistil, že u mladistvých, kteří chtějí dosáhnout nějakého vyššího vzdělání popřípadě již studují se v takové míře nevyskytuje trestná činnost jak u mladistvých, kteří se již dopustili závadového jednání je vzdělání na úrovni základního popřípadě středního učňovského. Také jak respondenti uvedli u středoškola je menší výskyt drogové kriminality a samotné konzumace tvrdých drog než u jejich vrstevníků kteří se dopustili trestního jednání.

E. Vzdělání rodičů ovlivňuje páchaní trestné činnosti mladistvými.

Hypotéza potvrzena

Z výsledku provedeného výzkumu vyplývá, že rodiče mladistvých delikventů dosahují maximálně základního nebo učňovského vzdělání. Oproti tomu respondenti navštěvující běžné střední školy se vzdělání jejich rodičů pohybuje na úrovni střední ho z maturitou popřípadě vysokoškolského. Je patrné, že delikventní jednání ovlivňuje vzdělání a to především hned s několika hledisek. Jednak vzdělání = dobrá práce a hlavně dobře placená. Na to navazuje schopnost finanční prostředky dobře zhodnotit a těmito dobře nakládat. Dále také s tím spojené bydlení, kdy se nedostanou do prostředí, které je kriminálně závadové.

F. Mladistvý, kteří se dopouštějí násilné a drogové kriminality nepřemýšlí nad perspektivou dalšího života.

Hypotéza potvrzena

Z výsledku provedeného výzkumu vyplývá, že budoucnost vidí velice vzdáleně a nepřemýšlí nad ní. Při srovnání s mladistvým, který navštěvuje střední školu je jeho vidina budoucnosti více jasná. Škola, práce popřípadě další studium nebo nějaká aktivita v zahraničí.

3. Dílčí závěr

Z výsledků průzkumu vyplývají zajímavá zjištění, které mohou být promítnuty do různých oblastí našeho života. Je zřejmé, že kriminalita mladistvých a to jak násilná tak drogová má své úskalí. Faktory, které ji ovlivňují a které nastartují mladého člověka k této cestě. Není možné jednoznačně určit jaké příčiny to jsou ale je jisté a provedený výzkum to i potvrdil, že hypotézy položené na začátku výzkumu byli potvrzeny.

Závěr

Při vypracovávání diplomové práce o násilné a drogové kriminalitě mladistvých v ulicích města Brna jsem se zaměřil na otázky příčin a podmínek kriminality mládeže, a to jak násilné tak drogové. Také jsem se zaměřil na vliv rodiny, prostředí ve kterém se nacházejí a na osoby v jejich okolí. Dalším je trávení volného času mladistvých a na závěr edukační řešení problému kriminality mladistvých. Při psaní diplomové práce jsem se zaměřil na jednotlivé celky, důležité pro objasnění uváděného tématu.

V první části jsem se snažil poukázat na příčiny páchaní trestné činnosti mladistvých jako celku, a co mladé delikventy vede k tomuto patologickému jednání. Následně jsem se zaměřil na příčiny a podmínky, jak násilné tak drogové kriminality. U násilné kriminality jsem se zabýval vlivy, které vedou mladistvé k násilnému jednání. Jde tu především o vliv rodiny a prostředí, ve kterém mladiství vyrůstají. Dále o poruchy, kterými mladiství násilníci trpí, jako je dyslexie, dysgrafie, koncentrace osobnosti, neuroticismus, implantovanou ambicizitu, psychomotorickou instabilitu, egocentrismu, histrionské reaktivity a rysy anetické sociopatické. Celkově z této kapitoly vyplývá, že příčinou násilného chování mladistvých pachatelů je zejména vliv rodiny a prostředí, ve kterém vyrůstají. Během svého vývoje citově strádali a vyvíjeli se disharmonicky, tedy povahově anomálně. Také jsem poukázal na jisté specifické znaky násilné trestné činnosti mládeže, které má jen trestná činnost páchaná mladistvými.

V druhé kapitole jsem se zabýval otázkou příčiny vedoucí k páchaní drogové kriminality mladistvých a druhů drogové kriminality. Co vede mladistvé ke konzumaci drog a to jak tvrdých tak těch „měkkých“. Velice důležitý fakt je, že násilná a drogová trestná činnost je úzce spojena. Droga pomůže mladistvému delikventovi překonat zábrany k násilnému a někdy také brutálnímu jednání. V této práci jsem se snažil najít odpověď na otázku, proč mladiství berou drogy. Jedna z příčin je opět výchova v rodině, dále také vliv prostředí, ve kterém mladistvý vyrůstá. Podle některých je droga dobrým "pomocníkem" proti depresi a pomůže přestát složité období. Především je to ale tělesná a duševní stránka, která nejvíce trpí. Znamená to, že pravidelné užívání drogy může za několik měsíců udělat ze zdravého člověka stroj, který je schopen pro získání své jediné útěchy udělat cokoli... Droga je návyková látka, která se rozlišuje do dvou skupin. První skupina jsou měkké drogy (marihuana) a druhá skupina tvrdé drogy. Existují také látky, které jsou tolerovány (kofein, alkohol). V další kapitole jsem se snažil poukázat na to, jaké drogy jsou, jaké je jejich rozdělení a také na účinky, které mají vliv jak na psychiku, tak na sociální následky.

V následující kapitole jsem popsal společenské podmínky, ze kterých mladí násilníci a toxikomané pocházejí. Jde o jejich sociální zázemí, vliv rodiny a její fungování. Rodina a prostředí má na drogovou závislost u mladistvých a uchýlení se k násilné kriminalitě bezesporu velký vliv.

Další neméně důležitou kapitolou je volný čas. Tento má za následek, že při jeho špatné m rozvržení je velká pravděpodobnost patologického jednání, do kterého se mladistvý dostane. Rozvržení volného času a tzv. mimoškolních aktivit je také nedílnou součástí prevence proti páchaní trestné činnosti mladistvých.

V následující kapitole jsem popisoval patologické vlivy napomáhající k násilné a drogové kriminalitě. Je to především gamblerství, domácí násilí a prostituce. Jsou to vlivy, které se vyskytují především v prostředí s kriminálním zázemím v různých gétách, v rodinách s výskytem kriminálních osob. Tyto jevy ovlivňují výskyt násilného jednání. Důležitým faktorem je zde i to, kým byl mladistvý v takové násilném prostředí vychováván. Drogová kriminalita bývá v takovémto prostředí jedním ze zdrojů získávání finančních prostředků.

Dále jsem se zabýval problematikou prevence, a to jak prevence ze strany policie, tak i organizací, jako je mediační a probační služba. Zde jsem poukázal jak na řadu preventivních programů, tak na práci mediační a probační služby.

K problematice edukačního systému jsem se změřil v závěru diplomové práce, jelikož edukační systém, jak v rodině, tak ve škole, je nedílnou součástí prevence kriminality mladistvých. Nese si různá kritéria, kdy se jejich dodržováním dá předcházet např. drogové kriminalitě mladistvých. U spousty rodičů, ale i učitelů je zjišťováno, že tito vůbec nemají představu, jak která droga vypadá nebo jak se aplikuje, jaké jsou jejich následky a příznaky. Nevědí, jak se rozpozná, že mladistvý je konzument, nebo dokonce závislý na různých omamných a psychotropních látkách.

Moje poslední kapitola pojednává o násilné a drogové kriminalitě ve městě Brně. V této kapitole jsem se zaměřil na obecný problém, jakým je násilná a drogová kriminalita, a to nejen ve městě Brně, ale i v jiných městech má tento trend rostoucí tendenci. Předložil jsem i statistická čísla od roku 2007, kdy neustále narůstá trestná činnost mladistvých a to jak násilná tak drogová.

V praktické části jsem se snažil podpořit údaje, data, poznatky a informace, které jsem uváděl v teoretické části a to hlavně ve vztahu k městu Brnu, jelikož v tomto městě byl můj výzkum prováděn. Při provádění výzkumu jsem použil metodu dotazníku a také přímou práci v terénu, kde jsem také snažil odpovědět na hypotézy, které jsem si položil před začátkem práce.

Je neúplná a nefunkční rodina možnou příčinou budoucího delikventního chování u mladistvých? Na tuto otázku jsem se zaměřoval i v teoretické části. Je pravdou, že úplná rodina není nikdy zárukou kladného chování, ale na druhou stranu neúplná rodina zase není zárukou delikventního jednání. Je však zřejmé, že neúplná rodina a hlavně nepřítomnost otce má stejný vliv jako nefunkční rodina. Zde chybí vliv otce jako autority a matka ve většině případů svoji úlohu sama nezvládá. Je velkou zátěží získat finanční prostředky (ve většině případů otec neplatí výživné). Na straně druhé je zde vliv prostředí, jelikož matka, která není schopna dostatečně finančně zabezpečit dítě a to si hledá jiné zdroje finančních příjmů. Ve většině těchto případů dochází k trestné činnosti. Dále je také důsledkem neúplné rodiny nedostatek finančních prostředků, který vede k faktu, že místo bydliště bývá ve většině případů v kriminálně závadovém prostředí, jako jsou různé ubytovny pro sociálně slabé obyvatele, různá géta atd.

Druhou otázkou je, zda ovlivňuje vzdělání pozdější delikventní chování u mladistvých. Při provedeném výzkumu jsem zjistil, že u mladistvých, kteří chtějí dosáhnout nějakého vyššího vzdělání, popřípadě již studují, se v takové míře nevyskytuje delikvence, jako u mladistvých, kteří se již dopustili trestné činnosti. Také u středoškoláků je menší výskyt drogové kriminality a samotné konzumace tvrdých drog než u jejich vrstevníků, kteří se již dopustili trestného jednání. Stejný vliv na pozdější delikventní chování u mladistvých má i vzdělání rodičů. Je opět zřejmé z provedeného výzkumu, že rodiče mladistvých delikventů dosahují maximálně základního nebo učňovského vzdělání. Oproti tomu u respondentů navštěvujících běžné střední školy se vzdělání jejich rodičů pohybuje na úrovni středoškolského s maturitou, popřípadě vysokoškolského vzdělání. Je patrné, že delikventní jednání ovlivňuje vzdělání a to především hned z několika hledisek. Jednak vzdělání = dobrá práce a hlavně dobře placená. Na to navazuje schopnost finanční prostředky dobře zhodnotit a s těmito dobře nakládat. Dále také s tím spojené bydlení, kdy se nedostanou do prostředí, které je kriminálně závadové.

Jako důležitá otázka v kriminalitě, hlavně v násilné a drogové je nekvalitní využití volného času mladistvých. Volný čas a jeho správné využití je velice důležité při prevenci proti trestné činnosti mladistvých. Jak většina respondentů pocházejících z kriminálního prostředí uvedla, tráví volný čas většinou s kamarády v restauracích a hernách. Správné využití volného času a jeho rozvrhnutí je velice důležité v předcházení možným nástrahám v podobě delikventního jednání. Hlavní výplní volného času bývá sportovní aktivita a také volno časové aktivity, jako jsou kroužky, záliby a další.

Celek uzavírala otázka, jak vidí svoji perspektivu mladistvý. Při prováděném výzkumu bylo zřejmé, že mladiství, kteří studují, mají o své budoucnosti jasnější představu. Naproti tomu delikventní mladiství vidí svoji budoucnost velice vzdáleně a nepřemýšlí nad ní. U delikventní mládeže se jedná o jakési přežívání ze dne na den. Jejich život nemá dlouhodobější perspektivu, vidinu nějakého cíle. Perspektiva delikventního jedince se odvíjí také od toho, kdy se u jedince diagnostikuje nějaký problém, jelikož dlouhodobé strádání a asociální působení lze napravit jen velmi těžce. U delikventních mladistvých velice záleží na práci kurátorů a pedagogických pracovníků v daných městských částí. Ve velké řadě případů vidím jakou si bezmoc, kam a jak se jejich budoucnost bude směřovat.

Závěrem mohu říci, že údaje příčiny násilné a drogové kriminality a faktory, které tuto oblast ovlivňují a jsou uvedené v teoretické části, byly následně při prováděném výzkumu potvrzeny při vyhodnocení odpovědí více jak 105 respondentů.

Seznam použité literatury:

- Černíková, V., Makariusová, V. Sociální ochrana. Praha: Policejní akademie ČR, 1996.
- Dunovský, Jiří. - Mrkosová, M.: K analýze základních funkcí a možných dysfunkcí rodiny v naší společnosti. Sociologický časopis, 1976, č.1
- Dunovský, J.; Kučera, M.; Zelenková, M. Děti narozené mimo manželství. 1. vyd., Praha: MPSV ČSR, 1974, 296 s.
- Dunovský, J. Dítě a poruchy rodiny. 1. vyd., Praha: Avicenum, 1986, 140 s.
- Dunovský, J.; Eggers, H, .(et. al.).Sociální pediatrie. 1. vyd., Praha: Avicenum, 1989, 256 s.
- FOREST, J. e-maily z pekla. Praha: Karmelitánské nakladatelství
- Geist, B. Sociologický slovník. Praha: Victoria, 1992.
- Gjurovičová, J.; Kocábek, P.; Koníček, J. Systém prevence kriminality. Praha: tiskový servis OPK MV ČR, 1999.
- Hartl, P. Psychologický slovník. Praha: Budka, 1994.
- Hrušáková, M. Rodinné právo. Brno: PF MU v Brně, 1993.
- Chmelík, J. Trestná činnost mládeže a páchaná na mládeži. Praha, 1998
- Kon, I., S. Kapitoly z psychologie dospívání. 2. vyd., Praha: SPN, 1988, 184 s.
- Kohoutk, R. Terminologický slovník pro pedagogy. Brno: Institut mezioborových studií, 2007.
- Kraus, B. Základy sociální pedagogiky. 1. vyd. Praha: Portál, 2008. ISBN 978-80-7367-383-
- Kriminalistický sborník Praha, vydavatel Kriminalistický ústav Praha Policie ČR, 2008, 2009, 72 s
- Langmeier, Josef. Psychická deprivace v dětství. 1.vyd., Praha: Státní zdravotnické nakl., 1963, 380 s.
- Matoušek, Oldřich. Mládež a delikvence. 1.vyd. Praha: Portál, 1998, 336s.
- Matoušek, Oldřich. Rodina jako instituce a vztahová síť. 2. rozšířené vyd.,Praha:
- Meyrowity, J. Všude a nikde. Praha: Karolinum 2006.
- Sociologické nakladatelství, 1997, 144 s.
- Matějček, Z.; Dytrych, Z. Děti, rodina a stres.1. vyd., Praha: Galén, 1994, 216s.
- Matoušek, O.; Kroftová, A. Mládež a delikvence. Praha: Portál, 1998
- Mišun, J. Společnost a kriminalita mládeže. Praha: 1979
- Prchal, J. Vychováváme děti. 2. upravené vydání, Praha: SPN, 1988, 192 s.

Průcha, Jan; Walterová, Eliška; Mareš, Jiří. Pedagogický slovník. 2.rozšířené a přepracované vydání, Praha: Portál, 1998, 336 s.

Řehoř, A. Metodické pokyny pro vypracování bakalářské a diplomové práce. Brno: Institut mezioborových studií, 2008.

Spousta, Vladimír, .(et. al.). Metody a formy výchovy ve volném čase. 1.vyd., Brno: MU, 1996, 82 s.

Spousta, V. Vádeměkum autora odborné a vědecké práce. Brno: PdF MU v Brně , 2000.

Střelec, Stanislav. Kapitoly z rodinné výchovy. 1.vyd., Praha: Fortuna, 1992, 160s.

Večerka, K.,. (et al.). Prevence kriminality v teorii a praxi. Praha: Tiskárna MV, 1997

Sotolář, A., Púry, F., Šámal, P. Alternativní řešení trestních věcí v praxi. Praha: C. H. Beck 2000.

Šámal, P.; Král, V.; Baxa, J.; Púry, F. Trestní řád. Komentář. 3. vydání. II. díl. Praha, C. H. Beck 2001.

Zapletal, J. Kriminologie. Praha: PA ČR, 2001

Příručka Diagnostického ústavu pro mládež v Brně, Veslařská 246. DÚM Brno,2003. 58s.

Zákon o rodině č. 94/1963 Sb. ve znění pozdějších změn a doplňků.

Zákon č. 140/1961 Sb. trestní zákon

Zákon č. 141/1961 Sb. o trestním řízení soudním (trestní řád)

Zákon č. 257/2000 Sb. o Probační a mediační službě

RESUME

Obsahem diplomové práce je nejprve teoretická část práce ve které jsem se zaměřil na otázky příčin a podmínek kriminality mládeže, jak násilné tak drogové. Dále jsem se zaměřil na vliv rodiny a prostředí ve kterém se mladiství delikventi nacházejí. Další kapitolou mé diplomové práce je trávení volného času mladistvých. Závěr pojednává o preventivním a edukačním řešení problému kriminality mladistvých, a to jako celku. Při psaní diplomové práce jsem se zaměřil na jednotlivá témata důležitá pro objasnění uváděného tématu. V praktické části jsem se snažil podpořit údaje, data, poznatky a informace, které jsem uváděl v teoretické části a to hlavně ve vztahu k městu Brnu. V tomto městě byl prováděn výzkum. Při provedeném výzkumu jsem použil metodu dotazníku a také přímou práci v terénu, kterou jsem se také snažil odpovědět na otázky, které jsem si zadal před začátkem práce. Závěrem lze říci, že údaje příčiny násilné a drogové kriminality a její faktory, které tuto oblast ovlivňují jsou uvedené v teoretické části. Tyto byly následně potvrzeny při prováděném výzkumu srovnáním odpovědí více jak 105 respondentů. Ve své diplomové práci jsem podchytil a označil hlavní problémy vedoucí k násilné a drogové kriminalitě.

Anotace

Bc. Roman Leikeb, Násilná a drogová kriminalita mladistvých v ulicích města Brna a aspekty její prevence. Univerzita Tomáše Bati ve Zlíně 2010. 80 s. Diplomová práce popisuje násilnou a drogovou kriminalitu mladistvých. Negativní vliv drog a důvody násilného jednání mladých pachatelů. Analyzuje aspekty prevence drogové a násilné kriminality.

Klíčová slova

Mladistvý, mladistvý delikvent, násilí, drogy, trestná činnost, trestný čin.

Anotation

Bc. Roman Leikeb, Force and drugs juvenile delinquency at street cities Brno and aspects hers prevention. university Thomase Bati at Zlín 2010. 80 s. Dissertation describes force and druha juvenile delinquency. Negative bias drugs and reasons force act juvenile delinquency . Analyzuje aspects prevention drugs and fors criminality

Keywords

Adolescent , juvenile delinquent, force, drugs, criminal action, actionable action

Seznam příloh

Příloha č. 1 – Vzor testu zjišťující hráčskou závislost

Příloha č. 2 – Dotazník

Příloha č. 1 – Vzor testu zjišťující hráčskou závislost¹

1. Označte prosím který z následujících druhů hry jste ve svém životě provozoval? U každého typu zatrhnete "vůbec", "méně než 1x týdně", "více než 1x týdně".

Hraní karet pro peníze	vůbec méně než 1x týdně více než 1x týdně
Sázky na koně, psí dostihy nebo jiná zvířata	vůbec méně než 1x týdně více než 1x týdně
Sázky na sportovní výsledky	vůbec méně než 1x týdně více než 1x týdně
Hra s kostkami o peníze	vůbec méně než 1x týdně více než 1x týdně
Hra v kasinu	vůbec méně než 1x týdně více než 1x týdně
Loterie, sázení čísel	vůbec méně než 1x týdně více než 1x týdně
Bingo pro peníze	vůbec méně než 1x týdně více než 1x týdně
Hra na burze, trhu s komoditami apod.	vůbec méně než 1x týdně více než 1x týdně
Výherní automaty, pokerové automaty a jiné	vůbec méně než 1x týdně více než 1x týdně
Kuželky, střelba, golf či jiná hra pro peníze	vůbec méně než 1x týdně více než 1x týdně
Jiné hry pracující s papírem	vůbec méně než 1x týdně více než 1x týdně
Jiné hry než jsou uvedeny výše	vůbec méně než 1x týdně více než 1x týdně

2. S jakým největším množstvím peněz jste hrál v jediném dni?

	nikdy jsem nehrál
Hraní karet pro peníze	do 10,-Kč více než 10,-Kč a méně než 100,-Kč více než 100,-Kč a méně než 1 000,-Kč

¹) Lesieur, H. & Blume S., česká verze Nešpor, K, publikováno 1987

1. Označte prosím který z následujících druhů hry jste ve svém životě provozoval? U každého typu zatrhněte "vůbec", "méně než 1x týdně", "více než 1x týdně".

více než 1 000,-Kč a méně než 10 000,-Kč

více než 10 000,-Kč a méně než 100 000,-Kč

více než 100 000,-Kč

3. Označte ty lidi ve svém životě, kteří mají nebo měli problém s hrou.

otec nebo matka

manželka nebo partner

bratr nebo sestra

dítě

prarodič

jiný příbuzný

přítel nebo někdo jiný významný v životě

4. Když hrajete, jak často se vracíte zpátky druhý den, abyste nazpět vyhrál peníze, které jste prohrál?

nikdy

někdy (méně než v polovině případů, kdy prohraji)

většinou, když prohraji

pokaždé, když prohraji

5. Stalo se někdy, že jste tvrdil, že jste vyhrál, ale nebylo to tak, vlastně jste prohrál?

nikdy (nebo jsem nikdy hazardně nehrál)

ano, méně než v polovině případů, kdy jsem prohrál

ano, většinou

6. Měl jste někdy pocit, že Vám hra působí problémy?

ne

ano

v minulosti ano, ale ne nyní

7. Hrál jste někdy víc, než jste chtěl?

ano

ne

8. Kritizovali lidé někdy Vaši hru nebo Vám říkali, že máte se hrou problém, ať už jste jim dal za pravdu nebo ne?

ano

ne

9. Cítil jste se někdy provinile kvůli hře nebo kvůli tomu, co se během hry stalo?

ano

ne

10. Cítil jste někdy, že chcete s hrou přestat, ale měl jste dojem, že to nedokážete?

ano

ne

11. Stalo se někdy, že jste ukrýval tikety, sázenky, vyhrané peníze nebo jiné známky hry před manželkou, dětmi nebo jinými lidmi, kteří jsou pro Vás důležití?

ano

ne

12. Pohádal jste se někdy s lidmi, s nimiž žijete, kvůli způsobu, jak nakládáte s penězi?

ano

ne

13. Jestliže jste odpověděl na otázku 12 kladně: Týkaly se hádky kvůli penězům někdy hry?

ano

ne

14. Půjčil jste se někdy od někoho a peníze jste mu nevrátil kvůli hře?

ano

ne

15. Zameškal jste někdy práci nebo školu kvůli hře?

ano

ne

16. Jestliže jste si na hru nebo na placení dluhů kvůli hře půjčil, od koho nebo kde jste si vypůjčil?

a) z peněz na domácnost ano | ne

b) od manžela ano | ne
nebo manželky

c) od jiných příbuzných i ze strany manželky ano | ne

d) od bank, spořitelny nebo kreditních společností ano | ne

e) z kreditní karty ano | ne

f) od lichvářů ano | ne

g) prodal jste akcie, obligace nebo jiné listiny ano | ne

h) prodal jste osobní nebo rodinný majetek ano | ne

i) půjčil jste si z vlastního konta (kontokorent) ano | ne

j) máte možnost si půjčit u sázkaře ano | ne

k) máte ano | ne

1. Označte prosím který z následujících druhů hry jste ve svém životě provozoval? U každého typu zatrhněte "vůbec", "méně než 1x týdně", "více než 1x týdně".

možnost
půjčit si v
kasinu

Hodnocení:

Výsledné skóre dotazníku vznikne součtem kladných odpovědí na "rizikové" otázky:

otázky 1, 2 a 3	nepočítá se
otázka 4	"většinou když prohrají" a "pokaždé když prohrají"
otázka 5	"ano, méně než v polovině případů, kdy jsem prohrál" nebo "ano většinou"
otázka 6	"ano" nebo "v minulosti ano, ale ne nyní"
otázky 7 až 11	"ano"
otázka 12	nepočítá se
otázka 13 až 15	"ano"
otázka 16 a) až i)	"ano"
otázka 16 j) až k)	nepočítá se
celkem 20 otázek	se počítá

Celkový součet =

0	žádný problém
1 až 4 body	určitý problém
5 a více bodů	pravděpodobné patologické hráčství

Příloha č. 2 – Dotazník pro mladistvé při prováděném výzkumu

Vážená slečno, vážený pane

Obracím se na Vás se žádostí o vyplnění tohoto dotazníku. Vaše anonymní odpovědi budou statisticky zpracovány a použity pouze jako podklad pro diplomovou práci. Jedná se o anonymní dotazník, kde není nutné uvádět své jméno a ani jej podepisovat. Byl bych rád, kdybyste mi pravdivě odpověděli na následující otázky. Svoji odpověď prosím označte křížkem nebo postupujte podle instrukcí uvedených u dané otázky. U některých otázek můžete napsat svoji odpověď samostatně.

Prosím Vás o pečlivé vyplnění, moc Vám děkuji za spolupráci.

Student IMS v Brně

1) Jakého jste pohlaví?

- a) muž
- b) žena

2) Jaký je váš věk?

- a) 15
- b) 16
- c) 17
- d) 18
- e) mladší než 15
- f) starší než 18

3) Jaké by jste chtěli dosáhnout nejvyššího vzdělání?

- a) žádného
- b) základního
- c) úplného středního bez maturity
- d) úplného středního s maturitou
- e) vysokoškolského

4) Jakého vzdělání dosáhl Váš otec?

- a) žádného
- b) základního
- c) úplného středního bez maturity
- d) úplného středního s maturitou
- e) vysokoškolského

5) Jakého vzdělání dosáhla Vaše matka?

- a) žádného
- b) základního
- c) úplného středního bez maturity
- d) úplného středního s maturitou
- e) vysokoškolského

6) Kým jste byl vychováván?

- a) oběma rodiči
- b) jen matkou
- c) jen otce
- d) jinou osobou
- e) v dětském domově

7) Na dětství vzpomínám?

- a) rád
- b) nerad
- c) nevzpomínám

8) Poskytli vám rodiče?

- a) vše co jste potřeboval

- b) jen to nejnutnější
- c) pouze jídlo a oblečení
- d) rodiče se nestarali

9) S vaší rodinou jste bydleli?

- a) v jednopokojovém bytě
- b) ve více pokojovém bytě
- c) v rodinném domě
- d) v podnájmu
- e) jinde – uveďte kde

10) Dopustil jste se někdy trestného činu?

- a) ano 1x
- b) ano více jak 1x
- c) ano ale nebyl jsem přistižen
- d) ne nedopustil

11) Jakého jste se dopustil trestného činu?

- a) majetkové povahy
- b) násilné povahy
- c) drogové povahy
- d) jiné

a) majetkové povahy – 1) krádež

- 2) neoprávněné užívání cizí věci
- 3) neoprávněné držení platební karty
- 4) jiné

b) násilné povahy - 1) ublížení na zdraví

- 2) loupež
- 3) výtržnictví – rvačka
- 4) rasového charakteru
- 5) poškozování cizí věci
- 6) jiné

c) drogové povahy – 1) výroba drog

- 2) distribuce drog (prodej drog)
- 3) distribuce drog (opatření drogy pro sebe)
- 4) jiné

12) Trestné činnosti jste se dopouštěl?

- a) sám
- b) ve dvou lidech
- c) ve třech a více lidech

13) V případě že jste se dopustil trestné činnosti v čem vidíte důvody tohoto jednání?

- a) touha po změně (udělat něco zakázaného dobrodružného)

- b) vliv kamarádů nebo party
- c) nedostatek peněz či touha po něčem co jste si nemohli dovolit
- d) vliv návykových látek
- e) vliv alkoholu
- f) špatná výchova v rodině

14) Jak se cítíte ve škole?

- a) škola mě baví
- b) škola mě nebaví ale dá se vydržet
- c) škola je pro mě utrpení
- d) hodím se jen kvůli spolužákům

15) Jaký význam má pro vás škola?

- a) základ života
- b) je prospěšná
- c) je zbytečná mám pravidlo neuč se život tě naučí
- d) jiný – jaký

16) Jaký vztah mám k učitelům?

- a) dobrý – jsou pro mě authority
- b) beru je jako kamarády
- c) špatný nejsou authority
- d) někdy se jich bojím

17) Jak trávíte volný čas?

- a) sportem
- b) v rodině
- c) s kamarády
- d) u televize
- e) v restauraci

18) Jaký má pro vás význam sport?

- a) sport mě baví
- b) sportuji, protože to je zdravé
- c) sport mě baví pouze sledovat
- d) sport pro mě nic neznamena

19) Při sportu chci vyhrát?

- a) vždy a udělám proto vše
- b) vždy ale jedním fair play
- c) je mě to jedno jestli vyhraji
- d) chci vyhrát, ale když se to nedaří vzdám to.

20) Byl jste člen / členkou nějaké party?

- a) ano
- b) ne

pokud ano co jste dělali nebo děláte ve volném čase

.....
.....

.....
.....
21) Máte zkušenost s návykovou nealkoholovou látkou?

- a) ne
- b) ano marihuana
- c) ano pervitin
- d) ano heroin
- e) ano toluen jiná rozpouštědla
- f) jiné – jaké

22) Proč jste ji užili?

.....
.....
.....
.....

23) Pokud máte zkušenosti s návykovou látkou myslíte že vám více?

- a) dala
- b) vzala

24) Jak vidíte svoji budoucnost?

- a) velmi dobře
- b) dobře
- c) špatně
- d) velmi špatně

25) Co by jste v budoucnu chtěli dokázat?

- a) nic nedělat
- b) mít hodně peněz
- c) pomáhat lidem
- d) dosažení uspokojivého vzdělání
- e) založení fungující rodiny
- f) mít uspokojivé zaměstnání
- g) jiný cíl – uveďte jaký

.....
.....
.....

26) Jak hodnotíte svůj pobyt v diagnostickém příp. výchovném ústavu pro mládež?

- a) je to změna k lepšímu
- b) je to prospěšné
- c) je to zbytečné
- d) je to zbytečná ztráta času

27) Na co je nejdůležitější se zaměřit, dle vašeho názoru, aby se účinně předešlo páchání trestné?

- a) na rodinnou výchovu
- b) na školní výchovu
- c) na vzdělání
- d) na řešení sociálních otázek (vytváření prac. příležitostí, řešení bytové situace, apod.)
- e) na něco jiného – na co

.....
.....
.....

28) Od koho jste dostal (a) první drogu?

- a) kamaráda,
- b) sourozence
- c) rodičů
- d) neznám to kdo mě ji dal

29) Jste nebo byl jste umístěn v diagnostickém příp. výchovném ústavu pro mládež?

- a) ano
- b) ne