

Institut zbavení nebo omezení způsobilosti k právním úkonům ve vztahu k rodině a společnosti

Monika Šarfová

Bakalářská práce
2011



Univerzita Tomáše Bati ve Zlíně
Fakulta humanitních studií

Univerzita Tomáše Bati ve Zlíně

Fakulta humanitních studií

Ústav pedagogických věd

akademický rok: 2010/2011

ZADÁNÍ BAKALÁŘSKÉ PRÁCE

(PROJEKTU, UMĚLECKÉHO DÍLA, UMĚLECKÉHO VÝKONU)

Jméno a příjmení: **Monika ŠARFOVÁ**

Osobní číslo: **H08210**

Studijní program: **B 7507 Specializace v pedagogice**

Studijní obor: **Sociální pedagogika**

Téma práce: **Institut zbavení nebo omezení způsobilosti
k právním úkonům ve vztahu k rodině a společnosti**

Zásady pro vypracování:

Vyhledání a studium odborné literatury.

Vymezení pojmů a teoretických východisek z oblasti života a práv duševně nemocných.

Příprava metodiky výzkumné části.

Realizace kvantitativního výzkumu.

Zpracování a vyhodnocení získaných dat, včetně jejich interpretace.

Prezentace výsledků výzkumu, jejich shrnutí.

Rozsah bakalářské práce:

Rozsah příloh:

Forma zpracování bakalářské práce: **tištěná/elektronická**

Seznam odborné literatury:

MAHROVÁ, G., VENGLÁŘOVÁ, M. a kol. Sociální práce s lidmi s duševním onemocněním. Praha: Grada 2008. ISBN 978-80-247-2138-5

ŠVARCOVÁ, I. Mentální retardace: vzdělávání, výchova, sociální péče. Praha: Portál 2006. ISBN 80-7367-060-7

MAREČKOVÁ, J., MATIAŠKO, M. Člověk s duševním postižením a jeho právní jednání. Praha: Linde 2010. ISBN 978-80-7201-801-7

Zákon č. 40/1964 Sb. občanský zákoník v platném znění

Zákon č. 99/1963 Sb. občanský soudní řád v platném znění

Vedoucí bakalářské práce:

Mgr. Eva Šalenová

Ústav pedagogických věd

Datum zadání bakalářské práce:

25. ledna 2011

Termín odevzdání bakalářské práce:

6. května 2011

Ve Zlíně dne 25. ledna 2011



prof. PhDr. Vlastimil Švec, CSc.
děkan



Mgr. Soňa Vávrová, Ph.D.
ředitelka ústavu

PROHLÁŠENÍ AUTORA BAKALÁŘSKÉ PRÁCE

Beru na vědomí, že

- odevzdáním bakalářské práce souhlasím se zveřejněním své práce podle zákona č. 111/1998 Sb. o vysokých školách a o změně a doplnění dalších zákonů (zákon o vysokých školách), ve znění pozdějších právních předpisů, bez ohledu na výsledek obhajoby ¹⁾;
- beru na vědomí, že bakalářská práce bude uložena v elektronické podobě v univerzitním informačním systému dostupná k nahlédnutí;
- na moji bakalářskou práci se plně vztahuje zákon č. 121/2000 Sb. o právu autorském, o právech souvisejících s právem autorským a o změně některých zákonů (autorský zákon) ve znění pozdějších právních předpisů, zejm. § 35 odst. 3 ²⁾;
- podle § 60 ³⁾ odst. 1 autorského zákona má UTB ve Zlíně právo na uzavření licenční smlouvy o užití školního díla v rozsahu § 12 odst. 4 autorského zákona;
- podle § 60 ³⁾ odst. 2 a 3 mohu užít své dílo – bakalářskou práci - nebo poskytnout licenci k jejímu využití jen s předchozím písemným souhlasem Univerzity Tomáše Bati ve Zlíně, která je oprávněna v takovém případě ode mne požadovat přiměřený příspěvek na úhradu nákladů, které byly Univerzitou Tomáše Bati ve Zlíně na vytvoření díla vynaloženy (až do jejich skutečné výše);
- pokud bylo k vypracování bakalářské práce využito softwaru poskytnutého Univerzitou Tomáše Bati ve Zlíně nebo jinými subjekty pouze ke studijním a výzkumným účelům (tj. k nekomerčnímu využití), nelze výsledky bakalářské práce využít ke komerčním účelům.

Prohlašuji, že

- elektronická a tištěná verze bakalářské práce jsou totožné;
- na bakalářské práci jsem pracoval samostatně a použitou literaturu jsem citoval. V případě publikace výsledků budu uveden jako spoluautor.

Ve Zlíně 3. 5. 2011

..... 

¹⁾ zákon č. 111/1998 Sb. o vysokých školách a o změně a doplnění dalších zákonů (zákon o vysokých školách), ve znění pozdějších právních předpisů, § 47b Zveřejňování závěrečných prací:

(1) Vysoká škola nevydělečně zveřejňuje disertační, diplomové, bakalářské a rigorózní práce, u kterých proběhla obhajoba, včetně posudků oponentů a výsledku obhajoby prostřednictvím databáze kvalifikačních prací, kterou spravuje. Způsob zveřejnění stanoví vnitřní předpis vysoké školy.

(2) Disertační, diplomové, bakalářské a rigorózní práce odevzdané uchazečem k obhajobě musí být též nejméně pět pracovních dnů před konáním obhajoby zveřejněny k nahlížení veřejnosti v místě určeném vnitřním předpisem vysoké školy nebo není-li tak určeno, v místě pracoviště vysoké školy, kde se má konat obhajoba práce. Každý si může ze zveřejněné práce pořizovat na své náklady výpisy, opisy nebo rozmnoženiny.

(3) Platí, že odevzdáním práce autor souhlasí se zveřejněním své práce podle tohoto zákona, bez ohledu na výsledek obhajoby.

2) zákon č. 121/2000 Sb. o právu autorském, o právech souvisejících s právem autorským a o změně některých zákonů (autorský zákon) ve znění pozdějších právních předpisů, § 35 odst. 3:

(3) Do práva autorského také nezasahuje škola nebo školské či vzdělávací zařízení, užije-li nikoli za účelem přímého nebo nepřímého hospodářského nebo obchodního prospěchu k výuce nebo k vlastní potřebě dílo vytvořené žákem nebo studentem ke splnění školních nebo studijních povinností vyplývajících z jeho právního vztahu ke škole nebo školskému či vzdělávacího zařízení (školní dílo).

3) zákon č. 121/2000 Sb. o právu autorském, o právech souvisejících s právem autorským a o změně některých zákonů (autorský zákon) ve znění pozdějších právních předpisů, § 60 Školní dílo:

(1) Škola nebo školské či vzdělávací zařízení mají za obvyklých podmínek právo na uzavření licenční smlouvy o užití školního díla (§ 35 odst.

3). Odpírá-li autor takového díla udělení svolení bez vážného důvodu, mohou se tyto osoby domáhat nahrazení chybějícího projevu jeho vůle u soudu. Ustanovení § 35 odst. 3 zůstává nedotčeno.

(2) Není-li sjednáno jinak, může autor školního díla své dílo užít či poskytnout jinému licenci, není-li to v rozporu s oprávněnými zájmy školy nebo školského či vzdělávacího zařízení.

(3) Škola nebo školské či vzdělávací zařízení jsou oprávněny požadovat, aby jim autor školního díla z výdělku jim dosaženého v souvislosti s užitím díla či poskytnutím licence podle odstavce 2 přiměřeně přispěl na úhradu nákladů, které na vytvoření díla vynaložily, a to podle okolností až do jejich skutečné výše; přitom se přihlídáne k výši výdělku dosaženého školou nebo školským či vzdělávacím zařízením z užití školního díla podle odstavce 1.

ABSTRAKT

Bakalářská práce je věnována institutu zbavení nebo omezení způsobilosti k právním úkonům. Zabývá se důvody a okolnostmi, za kterých může být člověk tak zásadně omezen na svých právech.

Klíčová slova:

Způsobilost k právním úkonům, duševní porucha, opatrovník

ABSTRACT

Bachelor thesis is devoted to the Institute deprivation or restriction of legal capacity. Discusses the reasons and circumstances under which a person may be so fundamentally limited in their rights.

Keywords:

Legal capacity, derangement, guardian

Ráda bych poděkovala Mgr. Evě Šalenové za odborné vedení, povzbuzení, řadu cenných rad a věcných připomínek při zpracování mé bakalářské práce.

Prohlašuji, že odevzdaná verze bakalářské/diplomové práce a verze elektronická nahraná do IS/STAG jsou totožné.

OBSAH

ÚVOD	10
I TEORETICKÁ ČÁST	11
1 ZPŮSOBILOST K PRÁVNÍM ÚKONŮM	12
1.1 ZBAVENÍ ZPŮSOBILOSTI K PRÁVNÍM ÚKONŮM	13
1.2 OMEZENÍ ZPŮSOBILOSTI K PRÁVNÍM ÚKONŮM.....	13
2 DUŠEVNÍ PORUCHA	15
2.1 ORGANICKÉ DUŠEVNÍ PORUCHY F00-09	15
2.2 DUŠEVNÍ PORUCHY A PORUCHY CHOVÁNÍ VYVOLANÉ ÚČINKEM PSYCHOAKTIVNÍCH LÁTEK F10-19.....	16
2.3 SCHIZOFRENIE, SCHIZOFRENNÍ PORUCHY A PORUCHY S BLUDY F20-29	16
2.4 AFEKTIVNÍ PORUCHY F30-39	16
2.5 NEUROTICKÉ PORUCHY F40-48	17
2.6 PORUCHY OSOBNOSTI A CHOVÁNÍ U DOSPĚLÝCH F60-69.....	17
2.7 MENTÁLNÍ RETARDACE F70-79.....	18
3 PRÁVA A POSTAVENÍ DUŠEVNĚ NEMOCNÝCH	19
3.1 ZÁKLADNÍ LIDSKÁ PRÁVA OSOB S DUŠEVNÍ NEMOCÍ.....	20
3.2 PRÁVA OSOB ZBAVENÝCH NEBO OMEZENÝCH ZPŮSOBILOSTI K PRÁVNÍM ÚKONŮM.....	21
4 ŘÍZENÍ PŘED SOUDEM	22
4.1 ŘÍZENÍ O POSOUZENÍ ZPŮSOBILOSTI K PRÁVNÍM ÚKONŮM	22
4.1.1 Účastníci řízení.....	23
4.1.2 Zastoupení vyšetřovaného	23
4.1.3 Dokazování	24
4.1.4 Výslechy vyšetřovaného.....	25
4.1.5 Rozhodnutí	25
4.2 ŘÍZENÍ O USTANOVENÍ OPATROVNÍKA	25
4.2.1 Opatrovník – fyzická osoba.....	26
4.2.2 Veřejný opatrovník.....	26
II PRAKTICKÁ ČÁST	28
5 VÝZKUM	29
5.1 CÍL VÝZKUMU	29
5.2 VÝZKUMNÉ OTÁZKY.....	29
5.3 METODA VÝZKUMU.....	29
5.4 VÝZKUMNÝ SOUBOR A POSTUP VÝZKUMU.....	30
6 VÝSLEDKY VÝZKUMU	31
7 SHRUTÍ VÝSLEDKŮ VÝZKUMU	42

ZÁVĚR	44
SEZNAM POUŽITÉ LITERATURY	45
POUŽITÉ PRÁVNÍ PŘEDPISY	46
SEZNAM POUŽITÝCH SYMBOLŮ A ZKRATEK	47
SEZNAM GRAFŮ	48
SEZNAM TABULEK.....	49

ÚVOD

Snad každý se v životě setkal s pojmem „být způsobilý“ k něčemu. Běžná fráze, že někdo je nebo není způsobilý konat nějakou činnost či funkci, je velice často užívána ve sdělovacích prostředcích, dokumentech i běžném hovoru. V souvislosti s tím se zároveň do povědomí lidí dostává také označení zbavení nebo omezení způsobilosti k právním úkonům. Stav, kdy má někdo opatrovníka, který ho zastupuje. Málokdo už však ví, kdo může být omezen nebo zbaven způsobilosti k právním úkonům, za jakých okolností a proč.

Při těžkých organických poruchách, kdy postižený není schopen sám za sebe jednat a do doby jeho zletilosti ho zastupují rodiče jako zákonní zástupci, je zjevná potřeba k ustanovení osoby oprávněné ho zastupovat a jednat v jeho zájmu i do budoucna. Jsou však postižení, která nejsou tak zjevná nebo se projeví či zhorší až v průběhu života. Zde již mohou být konkrétní důvody pro podání návrhu k soudu na posouzení jejich způsobilosti různé. Od případu potřeby ustanovení zástupce pro jednání s úřady až po případy, kdy spíše převažuje zájem na ochranu před zadlužováním či případným zneužitím nemocného a jeho rodiny. Není bez zajímavosti, že až do roku 1950 bylo možné omezit způsobilost k právním úkonům pro marnotratnictví. Přičemž za marnotratníka byl považován člověk, který v důsledku duševní nebo charakterové abnormality nesmyslně plýtvá vlastním majetkem, čímž vydává svou rodinu do nebezpečí nouze. Od tohoto důvodu bylo upuštěno s odůvodněním, že nový způsob života a vyspělost našeho obyvatelstva ukázaly, že tzv. marnotratnictví ubývá. Platí toto však i v současnosti? V době, kdy roste zadluženost lidí ve společnosti, jsou právě duševně nemocní skupinou, která snadněji podléhá nabídkám ke koupi různých produktů a s tím spojených snadno dostupných finančních půjček. A právě ochrana před uzavíráním úvěrových smluv a půjček může být důvodem k podání návrhu k soudu i v případě, kde by to jinak nebylo učiněno.

První část práce se proto věnuje vymezení pojmů způsobilost k právním úkonům a duševní porucha, jaké je právní postavení duševně nemocných a postupem soudu v řízení o způsobilosti k právním úkonům. Praktická část se už zaměřuje přímo na konkrétní důvody a okolnosti, které vedou k podání návrhu na posouzení způsobilosti k právním úkonům, zda dochází v souvislosti se změnami ve společnosti také ke změnám v důvodech podání takového návrhu a v tom kdo ho podává a kdo se nakonec stává opatrovníkem.

I. TEORETICKÁ ČÁST

1 ZPŮSOBILOST K PRÁVNÍM ÚKONŮM

„Způsobilost k právním úkonům je způsobilost vlastními úkony nabývat práva a brát na sebe povinnosti. Je založena na rozumové a volní vyspělosti“ (Slovník českého práva, 1995, s. 1359).

Způsobilost k právním úkonům je často označována jako „svéprávnost“, i když současná právní úprava tento termín neužívá. Pojem svéprávnost byl do českého práva zaveden císařským nařízením č. 207/1916 ř.z., řád o zbavení svéprávnosti ze dne 28. 6. 1916. Vychází se přitom z římského práva rozlišujícího osoby svého práva, které rozhodovaly o svém soukromoprávním postavení samy a osoby cizího práva podrobené omezením plynoucím z toho, že mají zákonného zástupce.

Do roku 1964 bylo možno nabýt svéprávnosti podle zákona č. 141/1950 Sb. občanský zákoník v několika stupních:

1. Do šestého roku života byl člověk naprosto nezpůsobilý k právním úkonům (§ 11) a jednal za něj jeho zákonný zástupce.
2. Dovršením šestého roku dosáhlo dítě prvního stupně způsobilosti (§ 12 odst. 1). V období mezi šestým a patnáctým rokem života mohl být člověk zcela zbaven svéprávnosti a postaven tak na úroveň dítěti mladšího šesti let.
3. Dalšího stupně způsobilosti k právním úkonům se při normálním vývoji nabývalo dnem patnáctých narozenin (§ 12 odst. 2).
4. Plné způsobilosti k právním úkonům se dle této právní úpravy nabývalo dnem osmnáctých narozenin (§ 10 odst. 1) (Marečková, Matiaško, 2010).

Složitá právní úprava nabývání svéprávnosti byla od 1. 1. 1964 zjednodušena zákonem č. 40/1964 Sb. občanský zákoník, na základě kterého se plné způsobilosti k právním úkonům nabývá dosažením věku 18 let a do té doby se způsobilost posuzuje s přihlédnutím k věku a okolnostem daného právního úkonu. Výjimečně lze dosáhnout zletilosti před dovršením osmnácti let uzavřením manželství, přičemž musí být splněna podmínka dovršení věku minimálně 16 let a souhlas soudu. Zletilost nabytá manželstvím nezaniká ani bylo-li manželství před dovršením osmnáctého roku osoby, která jeho uzavřením zletilosti nabytá, rozvedeno či zaniklo-li smrtí druhého manžela nebo bylo prohlášeno soudem za neplatné. Tento zákon ač mnohokrát novelizován platí doposud.

V současné době je připravován nový občanský zákoník, který se zpět vrací k pojmu „svéprávnost“.

„Svéprávnost je způsobilost nabývat pro sebe vlastním právním jednáním práva a zavazovat se k povinnostem (právně jednat), jakož i způsobilost nést právní důsledky z protiprávního činu“ (§ 15 odst. odst. 2).

Kromě dosavadních způsobů nabytí způsobilosti k právním úkonům je nově navrhována možnost nabytí svéprávnosti jejím přiznání (emancipací), je-li nezletilý sám schopen se živit a obstarávat své záležitosti. Vychází se přitom z toho, že osobnost nezletilých se rozvíjí postupně a v návaznosti na to se rozvíjí i jejich svéprávnost.

1.1 Zbavení způsobilosti k právním úkonům

Kromě nedostatku věku může být způsobilost k právním úkonům omezena nebo vyloučena rozhodnutím soudu. Soud může zcela zbavit člověka způsobilosti k právním úkonům, pokud není vůbec schopen, tj. rozumově a dle své vůle, činit právní úkony pro duševní poruchu. Předpokladem je, že duševní porucha:

- není jen přechodná
- je takového stupně, že zakládá celkovou neschopnost činit právní úkony.

Právní úprava přitom přesněji nespecifikuje pojem duševní porucha.

Za člověka zbaveného způsobilosti k právním úkonům jedná jeho soudem ustanovený opatrovník. Úkony, které by učinil sám po právní moci rozsudku soudu, jsou neplatné.

1.2 Omezení způsobilosti k právním úkonům

Jestliže někdo pro duševní poruchu, která není jen přechodná, nebo pro nadměrné požívání alkoholických nápojů nebo omamných prostředků či jedů je schopen činit jen některé právní úkony, soud jeho způsobilost omezí. Při stanovení rozsahu omezení se vychází z intenzity působení duševní poruchy na jednání nemocného. Nadměrnost požívání alkoholických nápojů, omamných prostředků či jedů se posuzuje podle následků, které má na schopnosti konat právní úkony. Jejich nadužívání musí být nikoli přechodné, ale déle trvající a návykové.

Rozsah omezení způsobilosti ve svém rozhodnutí soud může vymezit dvěma způsoby:

- *negativním* (specifikuje úkony, pro které člověk způsobilost ztrácí)
- *pozitivním* (specifikuje úkony, pro které je způsobilost člověka zachována).

V praxi je soudy častěji používáno negativní vymezení, neboť u pozitivního vymezení dochází k širšímu omezení, než je nezbytně nutné.

V oblasti kam omezení nezasahuje, může člověk omezený ve způsobilosti k právním úkonům jednat samostatně a jeho právní úkony budou platné. Učiní-li však právní úkon, na nějž se omezení vztahuje, je absolutně neplatný. V rozsahu omezení je za něj oprávněn jednat opatrovník.

2 DUŠEVNÍ PORUCHA

Podle Slovníku psychiatrických termínů je termín duševní choroba či porucha nepřesný, představující jakoukoliv poruchu psychických funkcí, a to ať již získanou či vrozenou. „Duševní porucha je charakterizována klinicky rozpoznatelným souborem příznaků (symptomů) nebo poruchou chování, které narušují funkci a jsou spojeny s pocity tísně“ (Malá, Pavlovský, 2002, s. 23). V důsledku narušení těchto funkcí, dochází u postiženého duševní poruchou ke ztrátě pracovní schopnosti, nebo sociálního postavení, případně obou, a to v takovém stupni, který lze hodnotit jako selhání.

Pojem duševní porucha byl zaveden do našich právních předpisů až po roce 1948 občanským zákoníkem č. 141/1950 Sb., který ač novelizován platí do současnosti. Do roku 1948 používalo císařské nařízení č. 207/1916 ř. z., řád o zbavení svéprávnosti ze dne 28. 6. 1916 pojmy „choromyslnost“ a „slabomyslnost“. Podle Knoblocha-Knoblochové (In Knápková, 1961) jsou za duševní poruchu označovány:

- 1) *duševní choroby* – déle trvající duševní poruchy s typickým začátkem i průběhem;
- 2) *chorobné duševní stavy* – chronické duševní poruchy, např. vývojové poruchy;
- 3) *krátkodobé duševní poruchy* – způsobené patologickými afekty, alkoholovou opojeností.

Co přesně lze klasifikovat jako duševní poruchu, uvádí v současnosti také Mezinárodní klasifikace nemocí a přidružených zdravotních problémů (MKN-10) platná v České republice od roku 1994. V kapitole poruchy duševní a poruchy chování (F00 – F99) zahrnuje následující nemoci, které mohou být důvodem zásahu do způsobilosti k právním úkonům.

2.1 Organické duševní poruchy F00-09

Organické duševní poruchy vznikají na základě organického poškození mozku způsobeného například infekčními chorobami mozku, nádory, zraněním. Do této skupiny patří také demence při Alzheimerově chorobě nebo při jiných chorobách. Onemocnění se projevuje poruchami paměti, úsudku, schopnosti učení, počítání, řeči, orientace a myšlení. U člověka postiženého Alzheimerovou chorobou se stává, že se vrací do míst, kde bydlel jako malý a toto místo si pamatuje, ale nepamatuje si, kde bydlí a s kým v současnosti.

2.2 Duševní poruchy a poruchy chování vyvolané účinkem psychoaktivních látek F10-19

„Poruchou způsobenou užíváním psychoaktivních látek je každá duševní nebo behaviorální porucha, která vznikla jako důsledek užívání jedné nebo více psychoaktivních látek nezávisle na tom, zda jsou nebo nejsou předepsány lékařem. Psychoaktivními látkami jsou všechny látky, které mají vliv na psychickou činnost ve smyslu vyvolání závislosti“ (Marková, Venglářová, Babiaková, 2006, s. 212). Mezi tyto psychoaktivní látky patří alkohol, opioidy, kanabinoidy, sedativa, hypnotika, kokain, stimulancia včetně kofeinu, halucinogeny, tabák, organická rozpouštědla. V souvislosti se změnou způsobnosti k právním úkonům se lze nejčastěji setkat s duševními poruchami vyvolanými požíváním alkoholu. Při jeho dlouhodobém užívání se mohou vyskytovat poruchy paměti jak krátkodobé tak dlouhodobé a jsou nahrazovány smyšlenkami. Tyto poruchy paměti narušují schopnost učení, časovou posloupnost vybavování událostí a zážitků. Další psychické poruchy v souvislosti s dlouhodobým užíváním alkoholu jsou poruchy vnímání (halucinózy), myšlení (bludy vztahovačnosti, žárlivost, lehkomyšlnost), poruchy vědomí (deliria), či poruchy osobnosti (povahové změny).

2.3 Schizofrenie, schizofrenní poruchy a poruchy s bludy F20-29

Schizofrenie je onemocnění projevující se poruchami myšlení, vnímání, osobnosti a emotivity (emoční nepřiměřenost, oploštělost, chudost). Nejčastěji se projevuje v období mezi 15. a 25. rokem u mužů a u žen mezi 25. a 35. rokem. Trpí ji zhruba 1% populace a patří mezi nejzávažnější duševní poruchy. U nemocného dochází ke ztrátě kontaktu s realitou, k narušení vztahu k vnějšímu světu i sobě samému. Okolím je často vnímán jako člověk chovající se neobvykle, nápadně, nepředvídatelně, mluvícího nesrozumitelnou, podivnou řečí, s halucinacemi a bludy.

2.4 Afektivní poruchy F30-39

Hlavním příznakem afektivní poruchy jsou poruchy nálady, projevující se fázemi manickými (mánie) a depresivními (deprese), které se mohou střídát, nebo se vyskytuje pouze jedna z nich. Afektivní poruchy rozlišujeme na:

- unipolární typ – výskyt pouze depresivních nebo jen manických fází

- bipolární typ – střídání depresivních a manických fází (Marková, Venglářová, Babiaková)

Mánie se projevuje rozjařenou náladou, provázenou hyperaktivitou spojenou s velikášskými postoji s nápadným, nevhodným společenským vystupováním. Nemocný je stále v dobré náladě, lehkomyšlný, lehce se pro něco zapálí, má zrychlené myšlení, sníženou potřebu spánku a odpočinku. Má nadměrné sebevědomí a chová se, „že mu patří svět“. Naproti tomu deprese se projevuje smutkem, ztrátou zájmu ke všem obvyklým činnostem, poruchou chuti k jídlu, spánku a všeobecně ztráty energie. Dochází ke snížení schopnosti komunikace s okolím vedoucí až k sociální izolaci a myšlenkami na sebevraždu.

2.5 Neurotické poruchy F40-48

„Neurotické poruchy jsou funkčními poruchami adaptace jednak vůči prostředí, jednak vůči sobě samému. Malaadaptace souvisí s výskytem opakovaných stresujících životních událostí. Při jejich překonávání se může objevit konflikt, který navozuje úzkost“ (Malá, Pavlovský, 2002, s. 68). Příznaky spojené s poruchou se mohou rozdělit na:

příznaky duševní – úzkost, strach, deprese, fobie, poruchy spánku, podrážděnost aj.

příznaky tělesné – bolesti hlavy, dušnost, závratě, pocení, kolapsy, napětí, zvracení aj.

Obvykle je strach či úzkost běžným jevem každodenního života, patologickou úzkostí se stává až v okamžiku, kdy je její intenzita výraznější, výskyt častější a stává se člověkem špatně snášena.

2.6 Poruchy osobnosti a chování u dospělých F60-69

V případě poruchy osobnosti se nejedná o nemoc jako takovou, jedná se o disharmonicky vyvinutou osobnost. „Jde o extrémně vystupňované povahové a charakterové rysy, které vedou k poruchám sociální adaptace. Tyto malaadaptivní vzorce chování jsou hluboce zakořeněné a vedou k závažným osobním a sociálním selháním“ (Marková, Venglářová, Babiaková, 2006, s. 292). Lidé s poruchou osobnosti mají nízkou schopnost empatie, nedokážou se poučit z trestu, řídit se dlouhodobým životním plánem, nejsou schopni hlubších emočních prožitků a je u nich nedostatek pevných mezilidských vazeb.

2.7 Mentální retardace F70-79

Podle Švarcové (2006) tvoří mentálně postižení jednu z nejpočetnějších skupin mezi postiženými. Jejich přesný počet v naší populaci není znám. Všeobecně se uvádí, že mentální retardací jsou postižena asi 3 % občanů. Příčinou mentální retardace (postižení) je organické poškození mozku, které způsobuje trvalé snížení rozumových schopností. Dochází tak k zaostávání vývoje rozumových schopností, k odlišnému vývoji některých vlastností a k poruchám v adaptačním chování. Pokud k mentálnímu postižení dojde v období prenatálním, perinatálním nebo časně postnatálním jedná se o tzv. oligofrenii. Jestliže v důsledku poškození mozku různého druhu dojde k mentálnímu postižení až v průběhu života, zpravidla po dovršení druhého roku věku, jedná se o demenci (Švarcová, 2006). Je to stav, kdy vývoj, který dosud probíhá zcela normálně je narušen, zastaven nebo zvrácen, ať už v důsledku různých onemocnění nebo úrazu. Samotná mentální retardace představuje velký rozsah obtíží, jimiž se jednotliví nemocní liší a kdy tyto obtíže způsobují problémy v učení, porozumění, orientaci a komunikaci. Podle MKN-10 se mentální retardace dělí podle úrovně rozumových schopností (inteligence) do šesti kategorií:

- lehká mentální retardace (IQ 50 – 69)
- střední mentální retardace (IQ 35-49)
- těžká mentální retardace (IQ 20 - 34)
- hluboká mentální retardace (IQ nižší než 20)
- jiná mentální retardace
- neurčená mentální retardace.

3 PRÁVA A POSTAVENÍ DUŠEVNĚ NEMOCNÝCH

Postavení lidí duševně nemocných ve společnosti neslo vždy určité stigma vyčlenění, posměchu, diskriminace a také upírání rovnoprávnosti ve vztahu k ostatním lidem. Po mnoho století se dělila péče o duševně nemocné na milosrdnou pomoc a nemilosrdnou represí, a to podle toho jaké byly místní podmínky, zvyky, společenská vrstva a hlavně podle obrazu choroby a doby jejího trvání. V celkových postojích společnosti k lidem s duševním chorobou se odrážely změny jak sociální tak kulturní. Tyto postoje se tak postupně s vývojem společnosti také měnily.

Tabulka 1: Postoje k lidem s postižením v dějinném vývoji

Stadium	Dominantní postoj	Postoje k postiženým	Období
I.	Represivně lhostejný	Opuštění, vyloučení, zabití	Raný a střední starověk
II.	Výběrově-utilizační	Využívání a zneužívání uchovaných schopností lidí s postižením	Starověk
III.	Charitativní	Zabezpečení základních potřeb lidí s postižením, „božích tvorů“	Středověk
IV.	Humánně-filantropický	Filantropismus, souvisí se zvýšeným zájmem o člověka	Renesance 14. až 16. století
V.	Altruisticko-segregační	Nezištný a nesobecký postoj, položený základy segregované výchovy a vzdělávání lidí s postižením	Osvícenství 17. až 19. století
VI.	Rehabilitačně- emancipační	Rozvoj péče o lidi s postižením	Moderní společnost 19. až 20. století
VII.	Preventivně-integrační	Snaha o dosažení plné nezávislosti, „independent living,“ nevyučování	Postmoderní společnost konce 20. století
VIII.	Nevyřazování, inkluzivita	Nevyřazování z hlavního proudu, koadaptace	Konec 20. a začátek 21. století

Volně upraveno podle Jesenského (In Marečková, Matiaško, 2010, s. 53)

Spolu s postoji společnosti dochází také ke změně právních úprav zabývajících se lidmi s duševní poruchou. Jejich původní účel sledoval ochranu společnosti „duševně zdravých“ před duševně nemocnými. Se změnou vnímání a postojů k duševně nemocným směřují zákonná opatření tohoto druhu nejen k ochraně širšího společenského zájmu, ale hlavně také k ochraně nemocného.

3.1 Základní lidská práva osob s duševní nemocí

„Osobám s postižením jsou v současné době ve vyspělých zemích přiznávána práva na plnohodnotný a důstojný život ve společnosti, v níž se narodili a jejíž povinností je vytvořit takový systém zákonů, který by tato práva osob s postižením zajišťoval“ (Pipeková, 2006, s. 53).

Práva lidí duševně nemocných jsou upraveny v dokumentech, které se dělí na:

- právně závazné (mezinárodní úmluvy, ústavní zákony, zákony)
- doporučujícího charakteru (nejsou právně závazné, mají však význam při tvorbě politiky, právních norem a při jejich aplikaci v praxi)

Za první mezinárodní úmluvu zabývající se právy lidí s duševní poruchou je možné považovat Evropskou sociální chartu z roku 1961, která výslovně vymezila právo tělesně a nebo duševně postižených osob na odbornou přípravu k výkonu povolání, rehabilitaci a na profesní a sociální readaptaci. V roce 1996 byla úmluva revidována tak, že v současnosti garantuje právo osob s postižením na nezávislost, sociální integraci a na účast v životě společnosti, bez ohledu na věk, povahu a původ jejich postižení (čl. 15).

Ještě před Evropskou sociální chartou vstoupila v platnost Úmluva o ochraně lidských práv a základních svobod garantující právo na respektování soukromého a rodinného života každého člověka (čl. 8). Při zbavení nebo omezení způsobilosti k právním úkonům dochází k závažnému zásahu do tohoto práva, neboť tímto krokem ztrácí zcela nebo v rozmezí omezení také rodičovskou zodpovědnost k nezletilému dítěti. Článek 5 zaručuje právo na svobodu a osobní bezpečnost, podle kterého jakmile dojde ke zbavení svobody člověka z důvodu jeho duševní nemoci, musí být srozumitelně vzhledem k jeho zdravotnímu stavu vyrozuměn o důvodech, které vedly ke zbavení svobody. Jestliže zbavení svobody bylo nezákonné, má právo na urychlený přezkum zákonnosti tohoto zbavení svobody soudem a okamžité propuštění.

Podle Úmluvy o právech osob se zdravotním postižením z roku 2008 mají všechny osoby se zdravotním postižením právo na uznání jejich osoby jako subjektu práva a právo na způsobilost k právním úkonům ve všech oblastech života na rovnoprávném základě s ostatními (čl. 12).

Preambule Ústavy, Listina základních práv a svobod obsahují ustanovení o rovném zacházení pro všechny osoby, ale výslovně neuvádějí osoby s duševní poruchou.

3.2 Práva osob zbavených nebo omezených způsobilosti k právním úkonům

Zbavením či omezením způsobilosti k právním úkonům nedochází u člověka k zásahu do samotných práv a povinností. Nadále tak zůstává vlastníkem svého majetku, nájemcem v bytě, který užívá na základě nájemní smlouvy nebo společníkem obchodních společností, na nichž se dříve účastnil apod. Jako každý jiný vlastník své věci užívá, ale nemůže je prodat či darovat. Stejně tak nezanikají jeho závazky vzniklé ještě v době jeho plné způsobilosti. Nová práva a závazky nabývá na základě zákona (dědictví) nebo na základě rozhodnutí soudu či prostřednictvím svého opatrovníka.

Člověk zbavený způsobilosti k právním úkonům sám nemůže činit právní úkony a dochází tak u něj k zásahu do jeho osobních, rodinných i pracovních vztahů. Nemůže činit právní úkony související s rodičovskou zodpovědností, nemůže být osvojitelem ani vykonávat volební právo. Pokud je zaměstnán, činí za něj pracovně právní úkony (uzavření nebo ukončení pracovního poměru) jeho opatrovník, nemůže však za něj uzavřít dohodu o hmotné odpovědnosti. Sňatek může uzavřít pouze v případě omezení způsobilosti k právním úkonům, a to jen s přivolením soudu. Pokud způsobí škodu a je schopen ovládnout své jednání a posoudit jeho následky, odpovídá za ni společně a nerozdílně s tím, kdo je povinen nad ním vykonávat dohled (zpravidla opatrovník). Není-li toho schopen, odpovídá za škodu pouze osoba povinná vykonávat nad ním dohled, jestliže neprokáže, že tento dohled nezanedbala (§ 422 občanský zákoník).

4 ŘÍZENÍ PŘED SOUDEM

Pravomoc zbavit člověka způsobilosti k právním úkonům anebo ho v ní omezit má pouze soud. Řízení je nesporné a upravuje ho zákon č. 99/1963 Sb. občanský soudní řád. Má dvě na sebe navazující fáze:

- řízení o posouzení způsobilosti k právním úkonům
- řízení o ustanovení opatrovníka

V průběhu řízení je soud povinen bez ohledu na navržené důkazy z vlastní iniciativy vyšetřit skutkový stav v rozsahu potřebném pro rozhodnutí. Přestože řízení o způsobilosti k právním úkonům z počtu všech nesporných řízení tvoří jen malou část, jejich počet v posledních letech stále roste.

Tabulka 2: Počet a druh rozhodnutí v řízení o způsobilost k právním úkonům

	2005	2006	2007	2008	2009
zbavení způsobilosti k právním úkonům	1594	1475	2139	2186	2298
omezení ve způsobilosti k právním úkonům	312	362	472	628	770
jiný výsledek řízení	564	647	810	999	1072

Zdroj: Soudní statistiky Ministerstva spravedlnosti

4.1 Řízení o posouzení způsobilosti k právním úkonům

Řízení se zahajuje na návrh nebo podnět. V případě podnětu soud zahájí řízení usnesením až poté, jakmile zjistí, že jsou zde důvody k jeho zahájení. Podnět může podat kdokoli, ve většině případů to bývá zdravotnické zařízení, kde je dotyčná osoba hospitalizována. Zákon také neupravuje, kdo může podat návrh. Z povahy věci vyplývá, že podat ho může každý, kdo má za to, že ochrana zájmů určité osoby takové opatření vyžaduje a je způsobilý být účastníkem řízení. K podání návrhu na vrácení způsobilosti k právním úkonům je oprávněn i ten, kdo jí byl zbaven.

Jako ochranu proti neodůvodněným, popřípadě šikanózním návrhům může soud, jestliže návrh nepodal státní orgán nebo zdravotnické zařízení, uložit navrhovateli povinnost doložit vysvědčení o duševním stavu osoby, o kterou se jedná. Pokud tak navrhovatel neučiní, soud řízení zastaví (§ 186).

4.1.1 Účastníci řízení

Podle § 94 odst. 1 jsou účastníky řízení navrhovatel a ti, o jejichž právech nebo povinnostech má být v řízení jednáno. Účastníkem tak je

- *fyzická osoba, o jejíž způsobilost k právním úkonům jde (vyšetřovaný)*
- *její nezletilé dítě a jeho druhý rodič* - řízení se přímo dotýká rodičovské zodpovědnosti, v případě omezení nebo zbavení způsobilosti k právním úkonům, náleží rodičovská zodpovědnost druhému rodiči (srov. § 34 odst. 2 zákona o rodině)
- *rodiče, je-li osoba, o jejíž způsobilost k právním úkonům se jedná, nezletilá*
- *okresní státní zastupitelství, jestliže vstoupí do řízení.*

Nezletilé dítě musí být zastoupeno v řízení kolizním opatrovníkem ustanoveným soudem. Tímto zpravidla bývá místně příslušný orgán sociálně – právní ochrany dětí podle místa bydliště nezletilého dítěte.

4.1.2 Zastoupení vyšetřovaného

Návrh soud doručí vyšetřovanému do vlastních rukou zároveň s poučením o jeho procesních právech a povinnostech. Poučení musí být náležitě konkrétní a podrobné, tak aby nedošlo k újmě na právech vyšetřovaného pro nedostatek potřebných znalostí procesních pravidel.

Vyšetřovaný musí být v řízení zastoupen. Svého zástupce si po poučení má právo zvolit sám. Je-li toho po zdravotní stránce schopen a má určité rodinné zámezí, zpravidla si vyšetřovaný zvolí někoho z okruhu svých příbuzných, většinou některého z rodičů. Nezevolí-li si však tohoto zástupce sám, ustanoví mu soud opatrovníkem pro řízení rodiče či jinou osobu jemu blízkou (partner, sourozenec). Brání-li jejich ustanovení zvláštní důvody, ustanoví opatrovníka z řad advokátů (§ 187 odst. 1). Takovým důvodem může být střet zájmů vyšetřovaného a rodiče, který je současně v řízení navrhovatelem nebo nesouhlas rodiče či jiné osoby blízké, aby byli jeho opatrovníkem ustanoveni.

Zvolený zástupce či opatrovník je povinen vystupovat výhradně v zájmu vyšetřovaného.

4.1.3 Dokazování

K posouzení zdravotního stavu vyšetřovaného ustanoví soud znalece z oboru zdravotnictví, odvětví psychiatrie k vypracování znaleckého posudku. V případě, že vyšetřovaný se znalcem nespolupracuje (nedostavuje se na předvolání), na návrh znalce může soud nařídit jeho vyšetření ve zdravotnickém zařízení, přičemž doba hospitalizace smí trvat nejdéle 6 týdnů.

Při vypracování znaleckého posudku znalec vychází ze zdravotní anamnézy vyšetřovaného, zdravotní dokumentace a vlastního sociálního a psychiatrického šetření. Typické otázky, na které znalec ve znaleckém posudku odpovídá, jsou:

- zda vyšetřovaný trpí duševní poruchou, a jakou
- zda je tato porucha trvalého rázu
- nakolik se porucha projevuje v běžném životě vyšetřovaného/ho
- zda je vyšetřovaný odkázán na péči jiné osoby či společnosti
- zda je možné provést výslech vyšetřovaného před soudem bez újmy na jeho zdraví
- zda by doručení rozhodnutí o způsobilosti k právním úkonům mohlo na vyšetřovaného nepříznivě působit a zda je schopen pochopit význam soudního rozhodnutí.

Znalec musí být vždy ke znaleckému posudku soudem vyslechnut.

K objasnění osobních poměrů vyšetřovaného požádá soud o šetření orgán státní správy a samosprávy. Cílem je zjistit jak se chová v každodenním životě, na svém pracovišti, v rodině, do jaké míry je schopen si zajišťovat své potřeby (sebeobsluha, stravování, docházka k lékaři, vyřizování úředních záležitostí), případně jak hospodaří s finančními prostředky.

V rámci dokazování jsou použity jako další důkazní prostředky výslech vyšetřovaného a svědků. Svědky mohou být rodinní příslušníci, blízké osoby, navrhovatel či další navržené osoby. Navrhovat svědky může i vyšetřovaný.

4.1.4 Výslech vyšetřovaného

Soud je povinen vždy osobně vyšetřovaného vyslechnout. Zjistí-li však z provedeného dokazování, že výslech nelze provést nebo by mohl způsobit vyšetřovanému újmu na zdraví, může od provedení výslechu upustit. Pokud však vyšetřovaný o výslech požádá, musí mu soud vyhovět i v tomto případě (§187 odst. 2).

4.1.5 Rozhodnutí

V řízení o způsobilosti k právním úkonům se rozhoduje rozsudkem, který se doručí všem účastníkům řízení včetně vyšetřovaného, přestože má zástupce nebo opatrovníka. Vyplývá-li ze závěrů znaleckého posudku, že vyšetřovaný není s to pochopit význam doručovaného rozhodnutí, soud v rozsudku rozhodne, že se upouští od doručení rozsudku vyšetřovanému. Odvolání do rozsudku může podat vyšetřovaný, přestože mu nebyl doručen.

4.2 Řízení o ustanovení opatrovníka

Jakmile je pravomocně skončeno řízení o způsobilost k právním úkonům, je soud povinen osobě zbavené či omezené ve způsobilosti k právním úkonům ustanovit opatrovníka (§ 192 odst. 1). K ustanovení opatrovníka by mělo dojít v co nejkratší době, neboť dokud tak není učiněno, není nikdo, kdo by tuto osobu zastupoval při právních úkonech, k nimž není způsobilá a nemůže je vykonávat sama. Není výjimečné, že v průběhu tohoto období dojde k pozastavení výplaty jediného příjmu (důchodu), příp. není možné ho vyřídit, a to až do doby pravomocného rozhodnutí soudu o ustanovení opatrovníka.

Opatrovníkem ustanoví soud vhodnou fyzickou osobu, která s ustanovením do funkce opatrovníka souhlasí nebo pokud takové osoby není, ustanoví opatrovníkem orgán místní správy (veřejný opatrovník). K ustanovení veřejného opatrovníka není třeba jeho souhlasu. Opatrovník musí za opatrovance jednat vždy osobně a v jeho zájmu. V případech možného střetu zájmů opatrovníka a opatrovance, je opatrovanci ustanoven „kolizní opatrovník“ k zastupování pouze pro daný právní úkon.

V usnesení o ustanovení opatrovníka soud uvede rozsah práv a povinností opatrovníka spolu s poučením, že pokud se nejedná o běžnou záležitost, potřebuje k tomu schválení soudu. Problém opatrovníkům způsobuje, že nikde v zákoně není přesně uvedeno,

jaká jsou jejich práva a povinnosti a co patří do běžných záležitostí. V praxi to znamená, že soudy mají vypracovaný vlastní souhrn práv a povinností, přičemž otázka, zda jde o běžnou záležitost je posuzována vždy podle okolností jednotlivého případu. Opatrovníkovi je doporučeno, aby se v případě pochybností o tom, zda se jedná o běžnou záležitost, obrátil na soud.

Usnesení o ustanovení opatrovníka se zasílá tomu, kdo má být opatrovníkem i opatrovanci, a to i v případě, že mu nebylo doručováno rozhodnutí o zbavení/omezení způsobilosti k právním úkonům.

Na konec opatrovník složí slib, že bude svou funkci vykonávat řádně a dbát při tom pokynů soudu. K tomu obdrží Listinu o ustanovení opatrovníka, která slouží k prokázání jeho oprávnění zastupovat osobu zbavenou/omezenou způsobilosti k právním úkonům.

4.2.1 Opatrovník – fyzická osoba

Při volbě osoby opatrovníka soud provádí nejdříve šetření v okruhu příbuzných nesvéprávného. Není vyloučeno, aby byl jeho opatrovníkem ustanoven ten, kdo podal návrh na zbavení/omezení způsobilosti k právním úkonům. Jedinou podmínkou k ustanovení fyzické osoby opatrovníkem je dle zákona její souhlas s ustavením a plná způsobilost k právním úkonům. Více není uvedeno, co by měla osoba, která se má stát opatrovníkem, splňovat.

Soudy v rámci šetření přihlíží k věku budoucího opatrovníka, jeho zdravotnímu stavu, trestní bezúhonnosti, jaký je jeho vztah k nesvéprávnému. S ohledem na budoucí správu majetku nesvéprávného nemůže být budoucí opatrovník sám nepřiměřeně zadlužen.

4.2.2 Veřejný opatrovník

V případě, že soudu není známa žádná vhodná osoba pro výkon funkce opatrovníka, dojde k ustanovení veřejného opatrovníka, tedy orgánu místní správy, popřípadě jeho zařízení, jestliže je oprávněno vystupovat svým jménem (§ 27 odst. 3 občanský zákoník). Tento následně vykonává funkci opatrovníka prostřednictvím svého pověřeného pracovníka. Na rozdíl od měst, kde je tímto pověřen sociální pracovník, u obcí toto připadá na starostu, který často nemá s opatrovnictvím takové zkušenosti a znalosti.

Veřejný opatrovník bývá nejvíce ustanovován nesvéprávným v pokročilém věku, kterým dosavadní opatrovník zemře a on již nemá žádnou rodinu, nebo pro své problémové chování spojené s jeho nemocí mu nikdo z okruhu jeho rodiny nechce být opatrovníkem. Veřejný opatrovník je častý i u nesvéprávných žijících převážně většinu svého života v sociálním zařízení, jejichž opatrovnictví vykonával nezřídka některý z pracovníků tohoto zařízení. Tito pracovníci znali nesvéprávné a jejich potřeby, a to mnohdy víc než vlastní rodina. Od 1. ledna 2007 účinností zákona 108/2006 Sb. o sociálních službách již opatrovníky nejsou pro vznik střetu zájmu mezi nimi a jejich zaměstnavatelem a zároveň poskytovatelem služeb nesvéprávným.

II. PRAKTICKÁ ČÁST

5 VÝZKUM

Praktická část bakalářské práce je zaměřena na zjištění okolností, za kterých bývá podán soudu návrh na zbavení či omezení způsobilosti k právním úkonům.

5.1 Cíl výzkumu

Cílem práce bylo zmapování stavu, který byl v době podání návrhu k soudu. Dále zda v průběhu let dochází ke změnám v důvodech podání takového návrhu ze strany rodiny nebo okolí vyšetřovaného.

5.2 Výzkumné otázky

Dochází v souvislosti se změnami hodnot ve společnosti ke změnám okolností a důvodů k podání návrhů na zbavení nebo omezení způsobilosti k právním úkonům?

K výzkumné otázce byly stanoveny následující dílčí výzkumné otázky.

- 1. Kdo je obvykle navrhovatelem k zahájení řízení na posouzení způsobilosti k právním úkonům?*
- 2. Jaké jsou hlavní důvody k podání návrhu?*
- 3. V jakém prostředí v době podání návrhu žijí osoby, jejichž způsobilost k právním úkonům má být posouzena?*
- 4. Jaký je nejčastější věk vyšetřovaných v době podání návrhu?*
- 5. Jaké je zastoupení pohlaví mezi vyšetřovanými?*
- 6. Jaká bývají rozhodnutí soudu v řízení o posouzení způsobilosti k právním úkonům?*
- 7. Stává se zpravidla navrhovatel zároveň i opatrovníkem?*
- 8. Kdo bývá obvykle ustanoven opatrovníkem omezeného/zbaveného způsobilosti k právním úkonům?*

5.3 Metoda výzkumu

Jako výzkumná metoda bylo zvoleno studium dokumentů, a to konkrétně spisové dokumentace Okresního soudu ve Zlíně.

„Studium dokumentů znamená sledovat u zkoumaných fenoménů hlavně rozsáhlé i minulé časové úseky jejich vzniku a existence, na příčinách či tvůrcích již nezávislé“ (Reichel, 2009, s. 125).

Dokumenty se dělí na

- úřední (protokoly, matriky, zápisy z porad, úřední korespondence)
- veřejné (noviny, knihy, časopisy)
- osobní
- dokumenty předmětné (projevy a výsledky užívání předmětů lidmi – například ohmatanost knih, opotřebování laku lavic ve školách nebo kostelích).

Další dělení dokumentů je například podle jejich podoby (psané, obrazové, fonetické, virtuální, trojrozměrné) a výskytu (časté, průběžné, občasné).

Studium dokumentů patří mezi neinvazivní metody, při nichž nedochází k ovlivnění zkoumané populace. Jednou z předností je to, že dochází ke zkoumání dokumentů, které vznikly jak spontánně (návrh zbavení/omezení způsobilosti k právním úkonům), tak profesionálně (znalecký posudek, rozhodnutí soudu).

Při zpracování výsledků výzkumu byl použit postup kvalitativně – kvantitativní, a to obsahová analýza, kdy se zjišťovala četnost výskytu jednotlivých prvků a tato byla následně vyhodnocena.

5.4 Výzkumný soubor a postup výzkumu

Výzkum se zaměřuje na studium spisů Okresního soudu ve Zlíně, týkajících se podaných návrhů či podnětů na omezení nebo zbavení způsobilosti k právním úkonům v období od 1.1.2005 do 31.12.2009 a o nichž bylo tímto soudem také rozhodnuto.

Obsahem spisové dokumentace týkající se řízení o posouzení způsobilosti k právním úkonům jsou kromě návrhu nebo podnětu na zahájení řízení, také vyjádření účastníků řízení, poučení vyšetřovaného, rozhodnutí soudu o ustanovení znalce, znalecký posudek, protokol o jednání před soudem a rovněž šetření ve věci ustanovení opatrovníka osobě zbavené či omezené způsobilosti k právním úkonům.

6 VÝSLEDKY VÝZKUMU

Z evidencí a faktických spisů bylo zjištěno, že v průběhu zkoumaného časového úseku bylo u Okresního soudu ve Zlíně podáno celkem 228 návrhů či podnětů týkajících se způsobilosti k právním úkonům a o nichž bylo následně rozhodnuto.

Tabulka 3: Počet podaných návrhů/podnětu v období roku 2005 - 2009

	2005	2006	2007	2008	2009	Celkem
Počet podaných návrhů/podnětů	39	35	47	52	55	228

Data pro každou dílčí otázku byly zpracovány a vyhodnoceny jednotlivě pro každý rok a zapsány do tabulky v podobě četností výskytu daných okolností. Pro lepší přehlednost a možnost srovnání byly následně výsledky převedeny do grafické podoby, přičemž v grafech je názorně ukázán daný stav v procentech.

K otázce č. 1 - navrhovatel

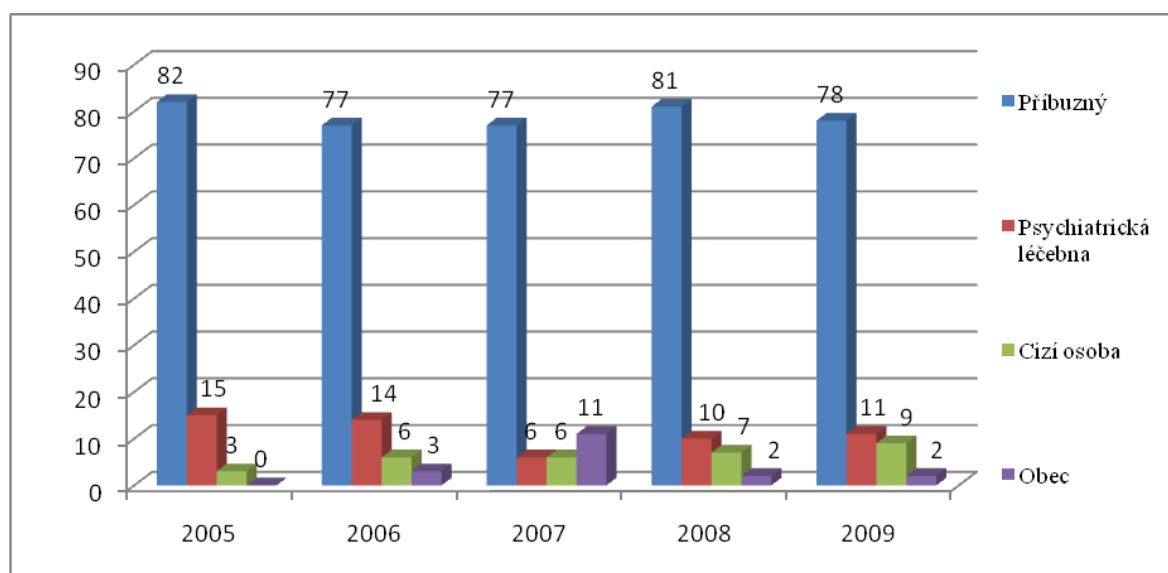
Z celkového počtu navrhovatelů bylo 180 (79 %) z okruhu příbuzných. Psychiatrická léčebna byla navrhovatelem 25 krát (11 %), cizí osoba 15 krát (7 %) a 8 krát (3 %) obec. Do skupiny cizích osob byly zahrnuty všechny osoby, které nebylo možno zahrnout do zbývajících skupin, jako například soused, soudce okresního soudu nebo okresní státní zástupce.

Tabulka 4: Osoba navrhovatele

	2005	2006	2007	2008	2009	Celkem
Příbuzný	32	27	36	42	43	180
Psychiatrická léčebna	6	5	3	5	6	25
Cizí osoba	1	2	3	4	5	15
Obec	0	1	5	1	1	8

Vyhodnocení dílčího cíle č. 1

Největší podíl ze všech podaných návrhů/podnětů tvoří návrhy podané někým z okruhu příbuzných. Na druhém místě je psychiatrická léčebna, kdy ze zkoumaných spisů vyplynulo, že ve všech případech byl podán návrh v době hospitalizace vyšetřovaného v jejím zařízení a jeho rodina buď sama nechce návrh podat, nebo se s vyšetřovaným nestýká. Na třetím místě jsou návrhy/podněty podané někým z okolí vyšetřovaného. Nejméně návrhu/podnětů je pak podáváno ze strany obce. Ve sledovaném období nedochází k výraznému nárůstu či poklesu u jednotlivých kategorií. Pouze v roce 2007 je vyšší počet podaných návrhů/podnětů ze strany obce, což je možné brát pouze jako výjimku.



Graf 1: Osoba navrhovatele (%)

K otázce č. 2 – důvody podání návrhu

Jako hlavní důvod k posouzení způsobilosti k právním úkonům byla v 26 (11 %) návrzích uvedena obava ze zadlužování, v 31 (14 %) případech obava před zneužitím. Potřeba zastupování vyšetřovaného při zařizování jeho záležitostí byla uvedena u 139 (61 %) návrhů/podnětů. U 12 (5 %) návrhů byl hlavním důvodem jeho podání užívání alkoholu nebo psychotropních látek vyšetřovaným. Do kategorie ostatní, byly zahrnuty důvody, které nespádaly do žádné z výše uvedených kategorií jako například

odmítání léčby, zjištěná duševní porucha v rámci trestního řízení nebo navrhovatel konkrétní důvody neuvedl. Takových důvodů bylo 20 (9 %).

Tabulka 5: Důvody podání návrhu

	2005	2006	2007	2008	2009	Celkem
Zadlužování	4	4	6	5	7	26
Ochrana před zneužitím	3	1	5	12	10	31
Zastupování	29	23	26	28	33	139
Užívání alkoholu	2	3	1	3	3	12
Ostatní	1	4	9	4	2	20

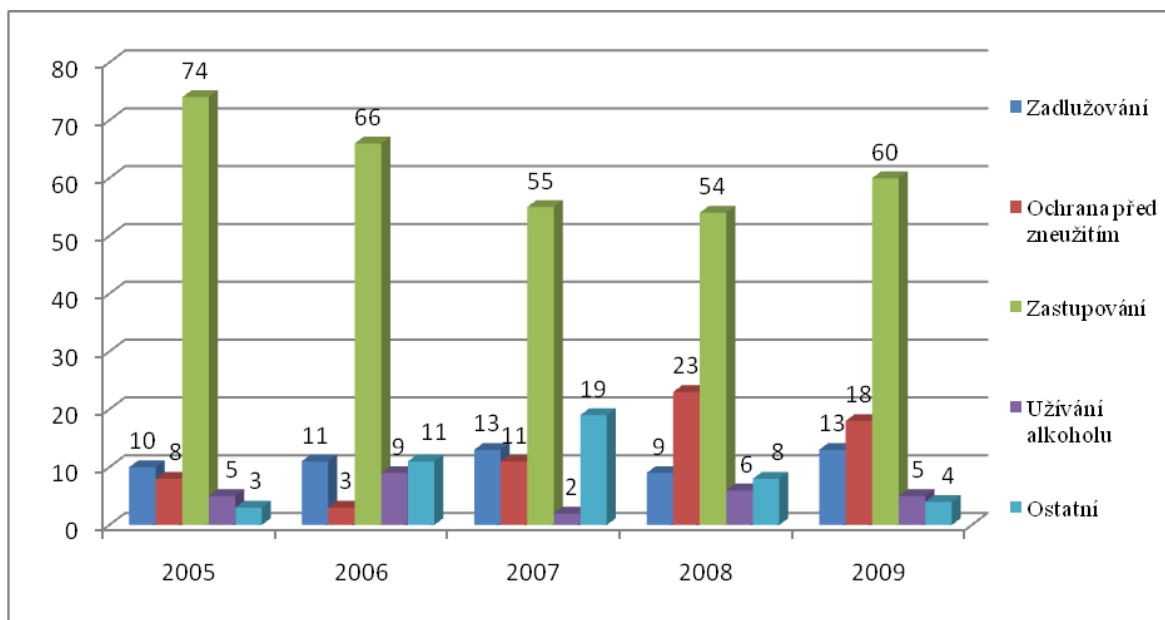
Vyhodnocení dílčího cíle č. 2

Nejčastěji uváděným důvodem je potřeba zastupování vyšetřovaného při vyřizování jeho záležitostí před úřady, zdravotnickým zařízením, přebírání pošty či spravování jeho majetku. Jsou to převážně návrhy podávané rodiči nebo dětmi vyšetřovaného a jejich podíl je ve zkoumaném období v průměru stejný. Druhým nejčastějším důvodem k posouzení způsobilosti k právním úkonům navrhovatelé uvádějí obavu před zneužitím cizí osobou. Navrhovatelé uváděli buď jen obavu před možností zneužití stavu vyšetřovaného, nebo již konkrétně uváděli případy, kdy k tomuto došlo. Vyšetřovaný byl využit k podepsání smlouvy o půjčce, kupní smlouvy nebo ručení za půjčku třetí osoby. V porovnání mezi rokem 2005 a 2009 počet takových návrhů vzrostl.

Na možnost zneužití navazuje i následné zadlužování, které bylo uváděno jako třetí nejčastější důvod k posouzení způsobilosti k právním úkonům. Mnohdy se tyto dva důvody navzájem prolínají, kdy jeden z nich je uveden jako hlavní důvod a druhý se k tomu váže. Při posuzování dokumentů se přitom vycházelo z toho důvodu, který byl pro navrhovatele závažnější, pokud ve svém návrhu zmiňoval oba dva.

Právě obava z dluhů a následků jejich nesplácení, obava, že by dluhy vyšetřovaného mohly způsobit případnou exekuci na jeho majetek nebo majetek jeho rodiny byla u těchto návrhů nejčastěji uváděna. Od roku 2005 došlo v roce 2009 k mírnému nárůstu podaných návrhů z důvodů zadlužování. Přestože užívání alkoholu dle zjištěných údajů připadá na poslední

místo, je to třetí nejčastěji konkrétně uváděný důvod k podání návrhu na posouzení způsobilosti k právním úkonům. Jejich počet v průběhu let ani neklesá ani nestoupá.



Graf 2: Důvody podání návrhu (%)

K otázce č. 3 – zázemí vyšetřovaného

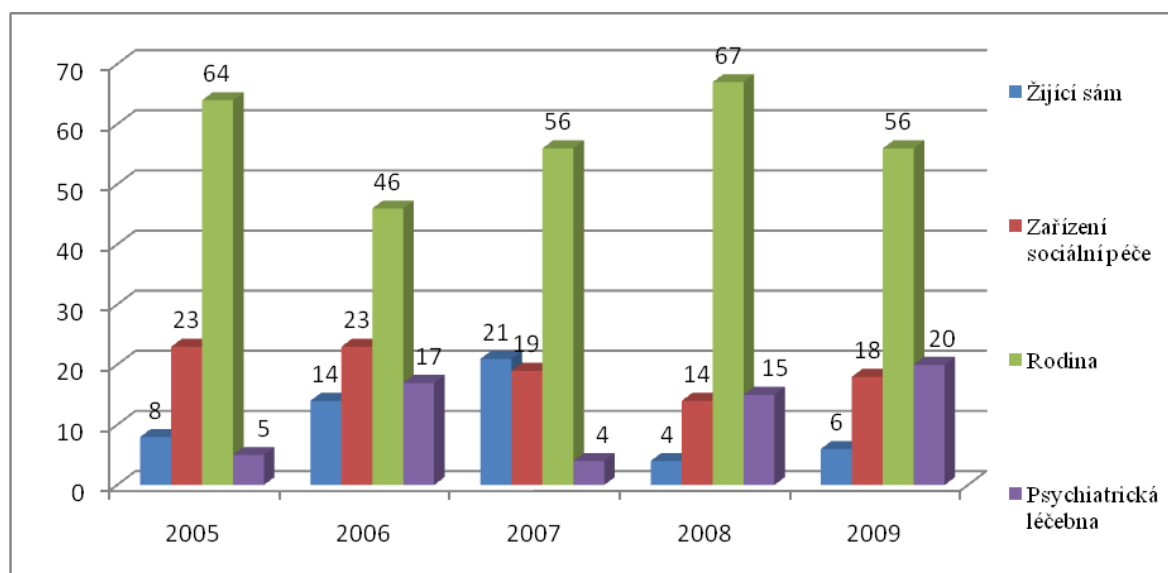
Zázemí vyšetřovaného znamená, kde fakticky žil v době podání návrhu, bez ohledu na to, kde byl hlášen k trvalému pobytu. Nejvíce vyšetřovaných 133 (58 %) žilo ve společné domácnosti se svou rodinou a nejméně žilo samostatně 23 (10 %).

Tabulka 6: Zázemí vyšetřovaného

	2005	2006	2007	2008	2009	Celkem
Žijící sám	3	5	10	2	3	23
Zařízení sociální péče	9	8	9	7	10	43
Rodina	25	16	26	35	31	133
Psychiatrická léčebna	2	6	2	8	11	29

Vyhodnocení dílčího cíle č. 3

Ve všech porovnávaných letech kromě roku 2006 bylo zjištěno, že víc jak polovina vyšetřovaných v době podání návrhu bydlela společně se svojí rodinou. Ve většině případů některý ze členů rodiny, převážně matka nebo dcera, nepracoval, byl doma s vyšetřovaným a zabezpečoval mu plnou péči. Druhý nejvyšší počet vyšetřovaných žil v zařízení sociální péče, jejich podíl se v průběhu let zásadně nezměnil (23 % - 18 %). Počet vyšetřovaných žijících v psychiatrické léčebně se v jednotlivých letech od sebe odlišoval, ovšem v porovnání mezi rokem 2005 a 2009 se výrazně zvýšil (5 % - 20 %). Podíl samostatně bydlících v roce 2009 (6 %) nebyl výrazně odlišný od roku 2005 (8 %).



Graf 3: Zázemí vyšetřovaného (%)

K otázce č. 4 – věk vyšetřovaného

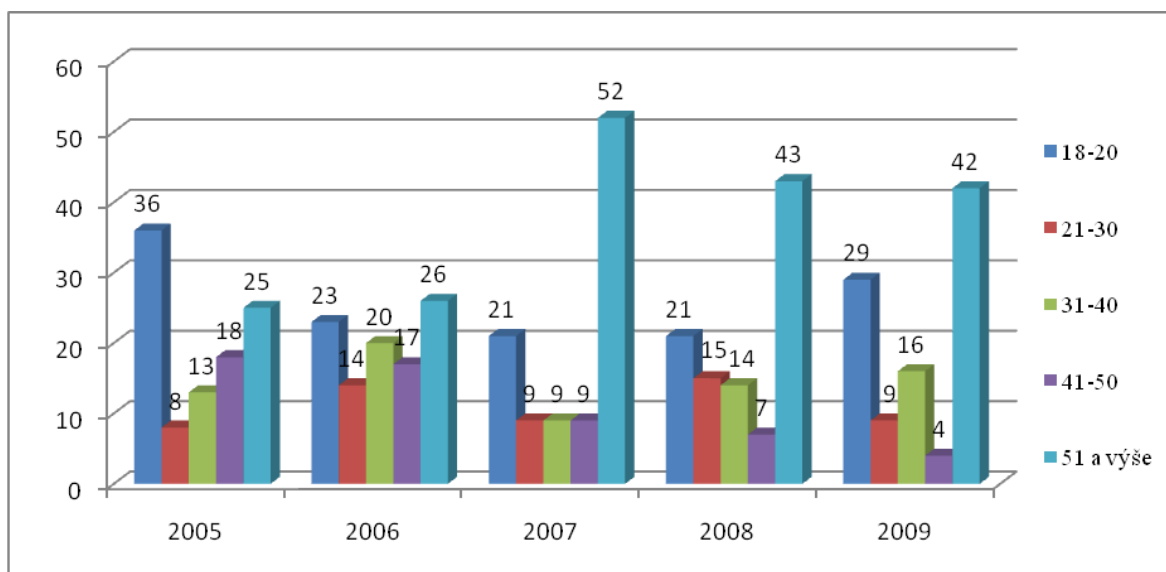
Věkové rozmezí vyšetřovaných bylo od 18 let a výše. Nejvíce osob, u nichž byla posuzována jejich způsobilost k právním úkonům, byly osoby ve věku 51 let a výše – celkem 89 (39 %). S počtem 59 (26 %) je následují osoby ve věku 18 – 20 let. Nejmenší skupinu tvořily osoby ve věku 41 – 50 let, kterých bylo 23 (10 %).

Tabulka 7: Věk vyšetřovaného

	2005	2006	2007	2008	2009	Celkem
18 – 20	14	8	10	11	16	59
21 – 30	3	5	4	8	5	25
31 – 40	5	7	4	7	9	32
41 – 50	7	6	4	4	2	23
51 a výše	10	9	25	22	23	89

Vyhodnocení dílčího cíle č. 4

Je patrné, že vzrostl počet podaných návrhu u osob starších 51 let. Jedná se o osoby v péči rodiny nebo umístěné v Domovech pro seniory, kdy vyvstává potřeba vyřizovat jejich záležitosti a oni toho sami nejsou schopni vzhledem k zdravotnímu stavu. Navrhovateli v těchto případech jsou převážně jejich potomci. Stejně tak u osob ve věku 18 – 20 let jsou důvody obdobné. Do doby zletilosti je zastupují jejich rodiče jako zákonní zástupci a jestliže nejsou schopni si obstarávat sami své záležitosti, je rodiči podán návrh na posouzení způsobilosti k právním úkonům, aby je mohli nadále zastupovat. V praxi to pak vypadá tak, že rodiče se snaží podat návrh co nejdříve, aby doba mezi 18. věkem vyšetřovaného a rozhodnutím o ustanovení opatrovníka podle § 192 občanského soudního řádu byla co nejkratší. Podíl podaných návrhů u této věkové kategorie je v porovnání mezi rokem 2005 a 2009 téměř stejný.



Graf 4: Věk vyšetřovaného (%)

K otázce č. 5 – pohlaví vyšetřovaného

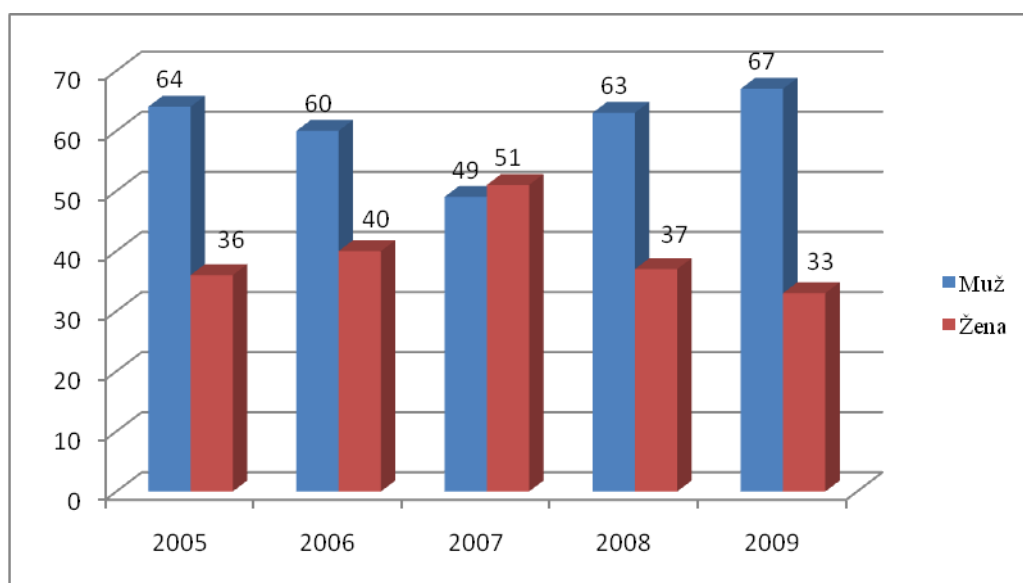
Návrh na posouzení způsobilosti k právním úkonům byl podán u 139 mužů (61 %) a 89 žen (39 %).

Tabulka 8: Pohlaví vyšetřovaného

	2005	2006	2007	2008	2009	Celkem
Muž	25	21	23	33	37	139
Žena	14	14	24	19	18	89

Vyhodnocení dílčího cíle č. 5

Vyjma roku 2007 v letech 2005 až 2009 dosahoval počet vyšetřovaných mužů téměř dvojnásobek počtu vyšetřovaných žen (63 % - 67 %).



Graf 5: Pohlaví vyšetřovaného (%)

K otázce č. 6 – rozhodnutí soudu

Z celkového počtu rozhodnutí soudu bylo 133 rozsudků (58 %) o zbavení způsobilosti k právním úkonům a 51 (22%) o omezení ve způsobilosti k právním úkonům. V 11 případech (5 %) soud návrh zamítl nebo vyslovil, že se vyšetřovaný ve způsobilosti k právním úkonům nezbavuje ani neomezuje. V 33 (15 %) případech soud řízení zastavil.

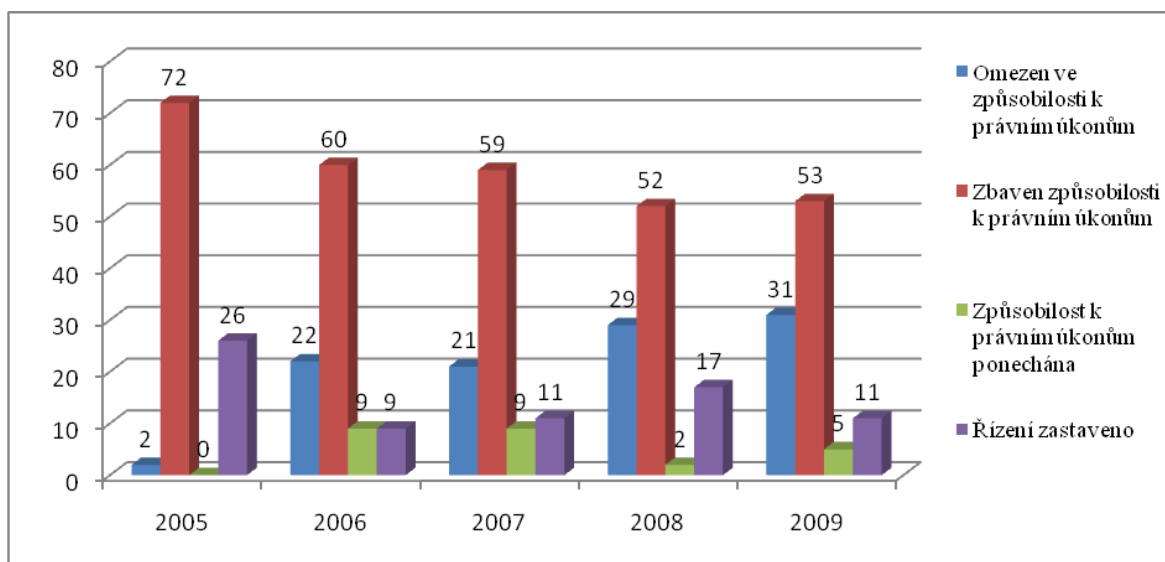
Tabulka 9: Rozhodnutí soudu

	2005	2006	2007	2008	2009	Celkem
Omezen ve způsobilosti k právním úkonům	1	8	10	15	17	51
Zbaven způsobilosti k právním úkonům	28	21	28	27	29	133
Způsobilost k právním úkonům ponechána	0	3	4	1	3	11
Řízení zastaveno	10	3	5	9	6	33

Vyhodnocení dílčího cíle č. 6

Podíl rozsudků o zbavení způsobilosti k právním úkonům je ve sledovaném období nejvyšší (52 % - 72 %), přestože u něj došlo k mírnému poklesu. Naproti tomu podíl

rozsudků o omezení způsobilosti k právním úkonům vzrostl z 2 % na 31 %. Zastavení řízení z důvodu zpětvzetí návrhu nebo úmrtí vyšetřovaného se vyjma roku 2005 (26 %) pohybuje v rozmezí 9 % - 17 %. Pouze v maximálně 9 % byla způsobilost k právním úkonům ponechána, když nebyly shledány důvody ani pro její omezení.



Graf 6: Rozhodnutí soudu (%)

K otázce č. 7 – navrhovatel = opatrovník

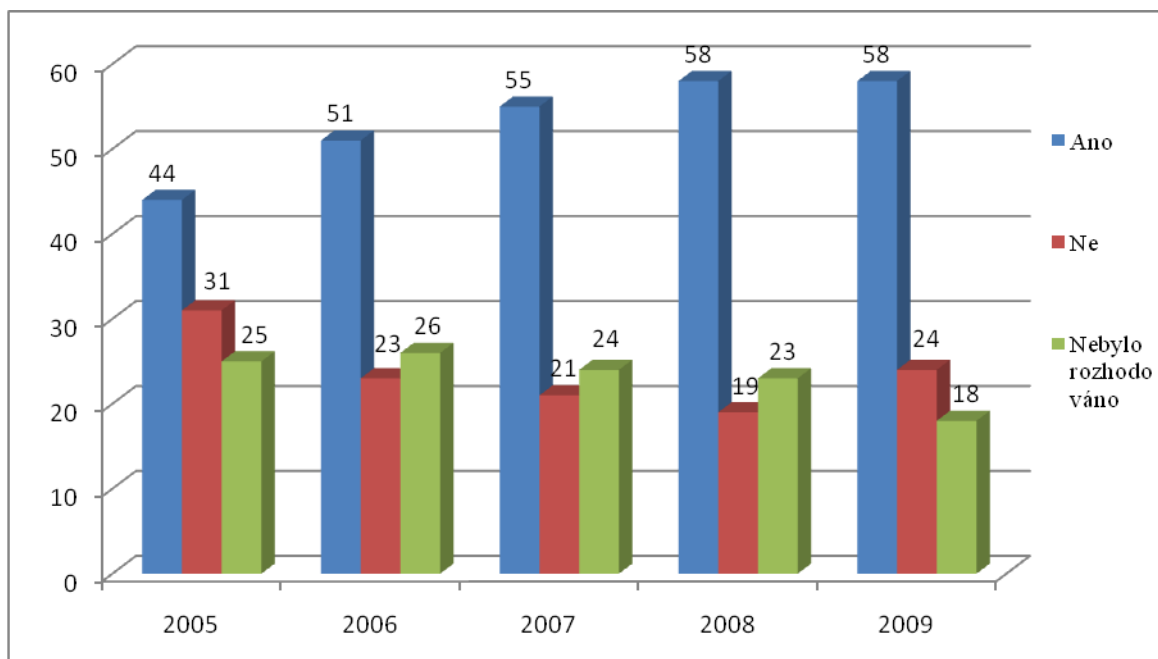
U této otázky bylo zjišťováno, zda navrhovatel v řízení o posouzení způsobilosti k právním úkonům se nakonec stal i opatrovníkem podle § 192 občanského soudního řízení. Ze všech navrhovatelů se pouze 53 (23 %) nakonec nestalo i opatrovníkem. Opatrovníkem bylo ustanoveno 123 (54 %) navrhovatelů. V 52 (23 %) případech nebylo o opatrovníkovi rozhodováno.

Tabulka 10: Navrhovatel = opatrovník

	2005	2006	2007	2008	2009	Celkem
Ano	17	18	26	30	32	123
Ne	12	8	10	10	13	53
Nebylo rozhodováno	10	9	11	12	10	52

Vyhodnocení dílčího cíle č. 7

S výjimkou roku 2005 se dá říci, že ve výrazné většině případů se navrhovatelé stali i opatrovníky podle § 192 občanského soudního řádu. Jejich podíl stále mírně roste (44 % - 58 %).



Graf 7: Navrhovatel = opatrovník (%)

K otázce č. 8 – osoba opatrovníka

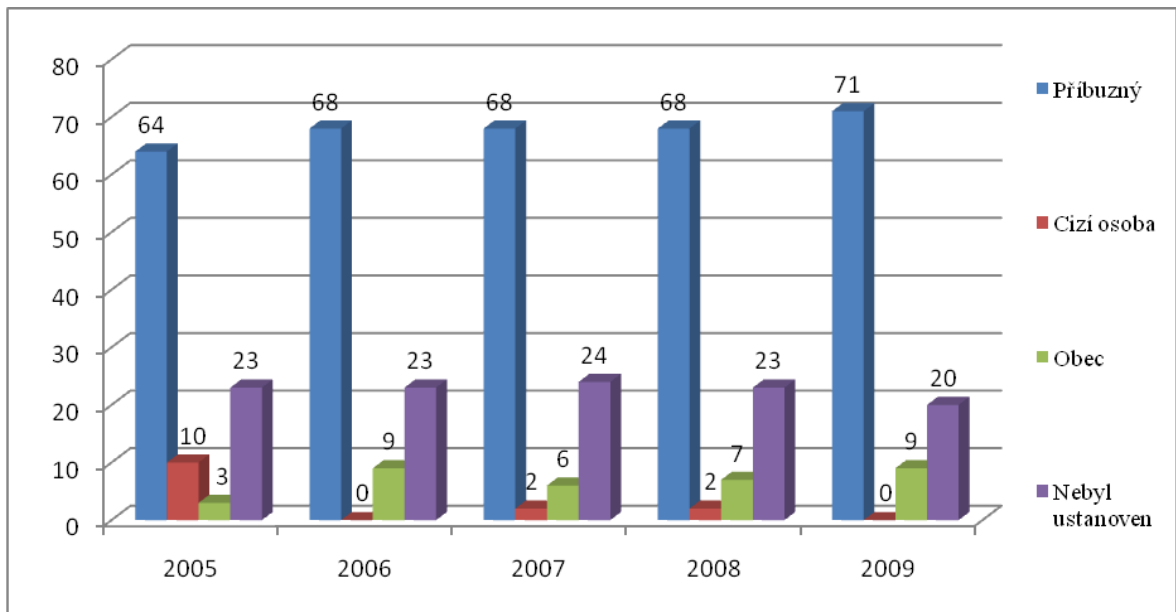
Nakonec bylo ustanoveno 154 opatrovníků (67 %) z okruhu příbuzných, v 16 případech (7 %) jim byla ustanovena obec a v 6 případech (3 %) cizí osoba.

Tabulka 11: Osoba opatrovníka

	2005	2006	2007	2008	2009	Celkem
Příbuzný	24	23	32	35	40	154
Cizí osoba	4	0	1	1	0	6
Obec	1	3	3	4	5	16
Nebyl ustanoven	10	9	11	12	10	52

Vyhodnocení dílčího cíle č. 8

Ustanovování opatrovníkem příbuzného má stoupající tendenci od 64 % do 71 %. Stejně je tomu tak i u obcí, kde od roku 2005 jejich podíl vzrostl z 3 % na 9 %. Cizí osoby se opatrovníkem staly výjimečně a jednalo se bývalé zaměstnance zařízení, kde vyšetřovaný bydlel a kteří ho již nějakou dobu znali.



Graf 8: Osoba opatrovníka (%)

7 SHRUTÍ VÝSLEDKŮ VÝZKUMU

Výzkumná část práce je zaměřena na zmapování okolností, za kterých dochází k zásahu do způsobilosti k právním úkonům u lidí s postižením.

K tomu, zda je podán návrh na posouzení způsobilosti k právním úkonům, záleží na mnoha okolnostech, jakými jsou rodinné zázemí vyšetřovaného, způsob jeho života, způsob jakým se projevuje vůči svému okolí. Tyto okolnosti odrážejí jaké je jeho postavení ve společnosti, ale také jakým způsobem budou zajišťovány jeho práva v případě zbavení nebo omezení způsobilosti k právním úkonům.

Přestože počet řízení u Okresního soudu ve Zlíně tvoří jen malou část všech řízení v České republice, je možné vidět, že jejich počet rok od roku mírně stoupá.

Z provedeného výzkumu za dané období plyne, že bez výrazných rozdílů v jednotlivých letech nejvíce návrhů (79 %) je podáno někým z rodiny vyšetřovaného, se kterou obývá společnou domácnost (58 %). Zde je to spíše snaha pro usnadnění činnosti rodiny pečující o něho při zastupování před úřady, vyřizování důchodu, jeho přebírání, jednání s lékaři a další. Proto také v návaznosti na to se stávají nejčastěji opatrovníky (67 %). V souvislosti s tímto je možné pozorovat nárůst počtu osob zbavených nebo omezených způsobilosti k právním úkonům ve věku 51 let a výše (Graf 4).

Bez větších rozdílů je trvale nejčastějším důvodem k podání návrhu na posouzení způsobilosti k právním úkonům zastupování (61 %). Naopak roste počet návrhů, které jsou podávány z obavy před zneužitím, když ještě v roce 2005 jejich podíl z celkového počtu podaných návrhů byl pouze 8 %, v roce 2009 již to bylo 18 %, přičemž v roce 2008 to bylo dokonce 23 %. Tento počet může být daleko větší, neboť návrhy jsou často podávány podle univerzálních vzorů nalezených na internetu, které přesně nevystihují daný stav. Stejně je tomu tak i u návrhů podaných z důvodu zadlužování. Tento důvod je bez výraznějších odchylek uváděn jako třetí nejčastější (11 %). Při současném tlaku reklam působících na člověka prostřednictvím médií, jsou právě lidé s duševním postižením ohroženi možným zadlužením. V záplavě různých předmětů propagujících reklamami nebo různými prodejci snadno podlehnou, a zakoupí si ho. V případě nedostatku finančních prostředků jim pomůže snadno dostupná „výhodná“ půjčka. S dostupností různých půjček a neschopností lidí s duševní poruchou chápat následky svých činů, souvisí také již dříve zmiňovaná obava před zneužitím tohoto stavu někým z okolí pro své vlastní obohacení.

Ve zkoumaném období se projevuje tendence nezbavovat způsobilosti k právním úkonům plně, ale pouze tuto způsobilost omezit. Od roku 2005 klesl podíl rozhodnutí o zbavení způsobilosti z 72 % na 53 % a úměrně tomu vzrostl podíl rozhodnutí o omezení způsobilosti k právním úkonům z 2 % na 31 %.

ZÁVĚR

Cílem této bakalářské práce bylo podat ucelenou informaci o problematice zásahu do způsobilosti k právním úkonům u lidí s duševní poruchou. Seznámit se změnami, které nastanou momentem rozhodnutí soudu a jak se tyto změny dotknou nejen samotného vyšetřovaného ale i jeho blízkých.

Z pohledu sociální práce s duševně nemocnými je důležité, z jakých poměrů vychází návrh pro posouzení způsobilosti k právním úkonům. Pokud je to ze strany rodiny, je zde většinou záruka, že tato rodina bude i do budoucna zabezpečovat jeho potřeby a záležitosti v rámci svých možností. Zde by pak měla být snaha takovým rodinám pomáhat, aby mohli a chtěli se nadále starat a pomáhat svým blízkým zbaveným či omezeným způsobilosti k právním úkonům. Nemělo by docházet k tomu, že nikdo z blízké rodiny opatrovance nechce být opatrovníkem, aby se potýkala s problémy spojenými s výkonem opatrovnictví jako jsou převážně vyřizování dluhů opatrovance, vyřizování případných přestupků, zajišťování jeho nákladů, které mohou převyšovat jeho příjmy a i zajišťování osobní péče, a to i nepřetržitě. Činnost veřejného opatrovníka plně nenahradí podporu a péči rodiny. Navíc není vždy možné zajistit pro nemocného bydlení v zařízení sociální péče vhodném pro jeho postižení, neboť takových zařízení je v současnosti nedostatek. Na možnost ubytování zde existují dlouhé pořadníky a důvod zbavení nebo omezení způsobilosti k právním úkonům nebo to, že je opatrovníkem obec neznamená, že se zvýší šance na umístění.

Zbavením nebo omezením způsobilosti k právním úkonům se vždy nevyřeší problém, který vedl k podání návrhu. Proto by měl být takový krok až poslední možností.

SEZNAM POUŽITÉ LITERATURY

- [1] DUŠEK, K., VEČEŘOVÁ-PROCHÁZKOVÁ, A. *Diagnostika a terapie duševních poruch*. Praha: Grada, 2010. ISBN 978-80-247-1620-6.
- [2] HÝBNEROVÁ, S., *Evropská ochrana lidských práv v dokumentech*. Praha: Karolinum, 2002. ISB 80-246-0498-1.
- [3] KNAPPOVÁ, M., *Právní subjektivita a způsobilost k úkonům v československém občanském právu*. Praha: Nakladatelství československé akademie věd, 1961.
- [4] MADAR, Z. a kol. *Slovník českého práva*. Praha: Linde, 1995. ISBN 80-85647-62-1.
- [5] MAHROVÁ, G., VENGLÁŘOVÁ, M. a kol. *Sociální práce s lidmi s duševním onemocněním*. Praha: Grada, 2008. ISBN 978-80-247-2138-5.
- [6] MALÁ, E., PAVLOVSKÝ, P. *Psychiatrie*. Praha: Portál, 2002. ISBN 80-7178-700-0.
- [7] MAREČKOVÁ, J., MATIAŠKO, M. *Člověk s duševním postižením a jeho právní jednání*. Praha: Linde, 2010. ISBN 978-80-7201-801-7.
- [8] MARKOVÁ, E., VENGLÁŘOVÁ, M., BABIAKOVÁ, M. *Psychiatrická ošetrovatelská péče*. Praha: Grada, 2006. ISBN 80-247-1151-6.
- [9] PIPEKOVÁ, J., *Osoby s mentálním postižením ve světle současných edukativních trendů*. Brno: MSD, 2006. ISBN 80-86633-40-3.
- [10] REICHEL, J., *Kapitoly metodologie sociálních výzkumů*. Praha: Grada, 2009. ISBN 978-80-247-3006-6.
- [11] ŠVARCOVÁ, I., *Mentální retardace*. Praha: Portál, 2006. ISBN 80-7367-060-7.
- [12] ŠVESTKA, J., DVOŘÁK, J. a kol., *Občanské právo hmotné I*. Praha: Wolters Kluwer, 2009. ISBN 978-80-7357-468-0.
- [13] WINTEROVÁ, A. a kol., *Civilní právo procesní*. Praha: Linde, 2006. ISBN 80-7201-595-8.

POUŽITÉ PRÁVNÍ PŘEDPISY

Císařské nařízení č. 207/1916 ř.z., řád o zbavení svéprávnosti ze dne 28. 6. 1916

Zákon č. 40/1964 občanský zákoník

Zákon č. 141/1950 občanský zákoník

Zákon č. 99/1963 občanský soudní řád

Zákon č. 94/1963 o rodině

Ústavní zákon č. 2/1992 Listina základních práv a svobod

INTERNETOVÉ ZDROJE

http://obcanskyzakonik.justice.cz/tinymce-storage/files/2011/OZ_Navrh_zakona_s_obsahem_11042011.pdf

<http://portal.justice.cz/Justice2/MS/ms.aspx?o=23&j=33&k=3397&d=47145>

http://www.strediskoczuhk.cz/doc/dotaznik_interview.pdf

<http://www.uzis.cz/cz/mkn/index.html>

SEZNAM POUŽITÝCH SYMBOLŮ A ZKRATEK

IQ Inteligenční kvocient

MKN Mezinárodní klasifikace nemocí

Apod. A podobně

SEZNAM GRAFŮ

Graf 1: Osoba navrhovatele (%)	32
Graf 2: Důvody podání návrhu (%)	34
Graf 3: Zázemí vyšetřovaného (%)	35
Graf 4: Věk vyšetřovaného (%)	37
Graf 5: Pohlaví vyšetřovaného (%).....	38
Graf 6: Rozhodnutí soudu (%).....	39
Graf 7: Navrhovatel = opatrovník (%).....	40
Graf 8: Osoba opatrovníka (%).....	41

SEZNAM TABULEK

Tabulka 1: Postoje k lidem s postižením v dějinném vývoji	19
Tabulka 2: Počet a druh rozhodnutí v řízení o způsobilost k právním úkonům	22
Tabulka 3: Počet podaných návrhů/podnětu v období roku 2005 - 2009	31
Tabulka 4: Osoba navrhovatele	31
Tabulka 5: Důvody podání návrhu.....	33
Tabulka 6: Zázemí vyšetřovaného	34
Tabulka 7: Věk vyšetřovaného	36
Tabulka 8: Pohlaví vyšetřovaného.....	37
Tabulka 9: Rozhodnutí soudu	38
Tabulka 10: Navrhovatel = opatrovník.....	39
Tabulka 11: Osoba opatrovníka	40