

# **Analýza majetku Hasičského záchranného sboru Zlínského kraje**

Vendula Machalíčková

---

Bakalářská práce  
2011



Univerzita Tomáše Bati ve Zlíně  
Fakulta managementu a ekonomiky

---

Univerzita Tomáše Bati ve Zlíně  
Fakulta managementu a ekonomiky  
Ústav regionálního rozvoje, veřejné správy a práva  
akademický rok: 2010/2011

## ZADÁNÍ BAKALÁŘSKÉ PRÁCE

(PROJEKTU, UMĚLECKÉHO DÍLA, UMĚLECKÉHO VÝKONU)

Jméno a příjmení: Vendula MACHALÍČKOVÁ  
Osobní číslo: M081380  
Studijní program: B 6202 Hospodářská politika a správa  
Studijní obor: Veřejná správa a regionální rozvoj

Téma práce: Analýza majetku Hasičského záchranného sboru  
Zlínského kraje

Zásady pro vypracování:

### Úvod

#### I. Teoretická část

- Provedte průzkum odborné literatury a zpracujte zjištěné informace týkající Hasičského záchranného sboru.

#### II. Praktická část

- Analyzujte současný stav majetku Hasičského záchranného sboru Zlínského kraje a zjistěte hlavní příčiny.
- Navrhněte řešení ke zlepšení majetkové situace Hasičského záchranného sboru.

### Závěr

Rozsah bakalářské práce: **cca 40**  
Rozsah příloh:  
Forma zpracování bakalářské práce: **tištěná/elektronická**

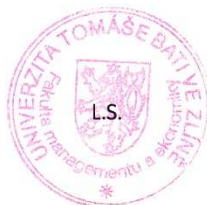
Seznam odborné literatury:

- [1] MIŠŮR, P., SVOBODA, Z. *Instituce státní moci v ČR*. Praha: Linde, 2007. 247 s. ISBN 80-86131-74-2.  
[2] PEKOVÁ, J., PILNÝ, J., JETMAR, M. *Veřejná správa a finance veřejného sektoru*. 3. vyd. Praha: ASPI, 2008. 712 s. ISBN 80-7357-052-1.  
[3] REKTOŘÍK, J. a kol. *Ekonomika a řízení odvětví veřejného sektoru*. 2. vyd. Praha: Ekopress, 2007. 309 s. ISBN 978-80-86929-29-3.

Vedoucí bakalářské práce: **Ing. Eliška Pastuszková, Ph.D.**  
Ústav financí a účetnictví  
Datum zadání bakalářské práce: **4. dubna 2011**  
Termín odevzdání bakalářské práce: **20. května 2011**

Ve Zlíně dne 4. dubna 2011

prof. Dr. Ing. Drahomíra Pavelková  
*děkanka*



RNDr. Oldřich Hájek, Ph.D.  
*ředitel ústavu*

## PROHLÁŠENÍ AUTORA BAKALÁŘSKÉ PRÁCE

Beru na vědomí, že:

- odevzdáním bakalářské/diplomové práce souhlasím se zveřejněním své práce podle zákona č. 111/1998 Sb. o vysokých školách a o změně a doplnění dalších zákonů (zákon o vysokých školách), ve znění pozdějších právních předpisů, bez ohledu na výsledek obhajoby<sup>1</sup>;
- bakalářská práce bude uložena v elektronické podobě v univerzitním informačním systému dostupná k nahlédnutí:
  - bez omezení;
  - pouze prezenčně v rámci Univerzity Tomáše Bati ve Zlíně;
- na mou bakalářskou práci se plně vztahuje zákon č. 121/2000 Sb. o právu autorském, o právech souvisejících s právem autorským a o změně některých zákonů (autorský zákon) ve znění pozdějších právních předpisů, zejm. § 35 odst. 3<sup>2</sup>;
- podle § 60<sup>3</sup> odst. 1 autorského zákona má UTB ve Zlíně právo na uzavření licenční smlouvy o užití školního díla v rozsahu § 12 odst. 4 autorského zákona;

---

<sup>1</sup> zákon č. 111/1998 Sb. o vysokých školách a o změně a doplnění dalších zákonů (zákon o vysokých školách), ve znění pozdějších právních předpisů, § 47b Zveřejňování závěrečných prací:

- (1) Vysoká škola nevydělečně zveřejňuje disertační, diplomové, bakalářské a rigorózní práce, u kterých proběhla obhajoba, včetně posudků oponentů a výsledku obhajoby prostřednictvím databáze kvalifikačních prací, kterou spravuje. Způsob zveřejnění stanoví vnitřní předpis vysoké školy.
- (2) Disertační, diplomové, bakalářské a rigorózní práce odevzdané uchazečem k obhajobě musí být též nejméně pět pracovních dnů před konáním obhajoby zveřejněny k nahlížení veřejnosti v místě určeném vnitřním předpisem vysoké školy nebo není-li tak určeno, v místě pracoviště vysoké školy, kde se má konat obhajoba práce. Každý si může ze zveřejněné práce pořizovat na své náklady výpisy, opisy nebo rozmnoženiny.
- (3) Platí, že odevzdáním práce autor souhlasí se zveřejněním své práce podle tohoto zákona, bez ohledu na výsledek obhajoby.

<sup>2</sup> zákon č. 121/2000 Sb. o právu autorském, o právech souvisejících s právem autorským a o změně některých zákonů (autorský zákon) ve znění pozdějších právních předpisů, § 35 odst. 3:

- (3) Do práva autorského také nezasahuje škola nebo školské či vzdělávací zařízení, užije-li nikoli za účelem přímého nebo nepřímého hospodářského nebo obchodního prospěchu k výuce nebo k vlastní potřebě dílo vytvořené žákem nebo studentem ke splnění školních nebo studijních povinností vyplývajících z jeho právního vztahu ke škole nebo školskému či vzdělávacímu zařízení (školní dílo).

<sup>3</sup> zákon č. 121/2000 Sb. o právu autorském, o právech souvisejících s právem autorským a o změně některých zákonů (autorský zákon) ve znění pozdějších právních předpisů, § 60 Školní dílo:

- (1) Škola nebo školské či vzdělávací zařízení mají za obvyklých podmínek právo na uzavření licenční smlouvy o užití školního díla (§ 35 odst. 3). Odpírá-li autor takového díla udělit svolení bez vážného důvodu, mohou se tyto osoby domáhat nahrazení chybějícího projevu jeho vůle u soudu. Ustanovení § 35 odst. 3 zůstává nedotčeno.

- podle § 60<sup>4</sup> odst. 2 a 3 mohu užít své dílo – bakalářskou práci - nebo poskytnout licenci k jejímu využití jen s předchozím písemným souhlasem Univerzity Tomáše Bati ve Zlíně, která je oprávněna v takovém případě ode mne požadovat přiměřený příspěvek na úhradu nákladů, které byly Univerzitou Tomáše Bati ve Zlíně na vytvoření díla vynaloženy (až do jejich skutečné výše);
- pokud bylo k vypracování bakalářské práce využito softwaru poskytnutého Univerzitou Tomáše Bati ve Zlíně nebo jinými subjekty pouze ke studijním a výzkumným účelům (tj. k nekomerčnímu využití), nelze výsledky bakalářské práce využít ke komerčním účelům.

Prohlašuji, že:

- jsem bakalářskou práci zpracovala samostatně a použité informační zdroje jsem citovala;
- odevzdaná verze bakalářské práce a verze elektronická nahraná do IS/STAG jsou totožné.

Ve Zlíně 20.5.2011

Michalčíková Věruška

<sup>4</sup> zákon č. 121/2000 Sb. o právu autorském, o právech souvisejících s právem autorským a o změně některých zákonů (autorský zákon) ve znění pozdějších právních předpisů, § 60 Školní dílo:

- (2) Není-li sjednáno jinak, může autor školního díla své dílo užít či poskytnout jinému licenci, není-li to v rozporu s oprávněnými zájmy školy nebo školského či vzdělávacího zařízení.
- (3) Škola nebo školské či vzdělávací zařízení jsou oprávněny požadovat, aby jim autor školního díla z výdělku jim dosaženého v souvislosti s užitím díla či poskytnutím licence podle odstavce 2 přiměřeně přispěl na úhradu nákladů, které na vytvoření díla vynaložily, a to podle okolností až do jejich skutečné výše; přitom se přihlédne k výši výdělku dosaženého školou nebo školským či vzdělávacím zařízením z užití školního díla podle odstavce 1.

## **ABSTRAKT**

Cílem bakalářské práce „Analýza majetku Hasičského záchranného sboru Zlínského kraje“ je analyzovat vlastní majetek HZS Zlínského kraje v letech 2007 – 2010. Teoretická část popisuje majetek státu, jeho vymezení, nakládání a hospodaření s majetkem státu a charakterizuje činnost a organizační strukturu Hasičského záchranného sboru ČR. Praktická část bakalářské práce se zabývá analýzou majetku HZS Zlínského kraje v letech 2007 – 2010 podle jednotlivých územních odborů HZS Zlínského kraje a HZS Zlínského kraje jako celku, trendem vývoje majetku a majetkovou strukturou.

Klíčová slova: Hasičský záchranný sbor, organizační složka státu, majetek, Zlínský kraj

## **ABSTRACT**

The aim of the thesis Analysis of Fire Brigade of Zlin Region is to analyze its own property in the years 2007-2010. The theoretical part describes the state property, its definition, handling and management of state property and describes the activities and organizational structure of the Fire Brigade. The practical part deals with an analysis of property of Fire Brigade of Zlin Region in 2007 – 2010 by the territorial department and the Fire Brigade of Zlin Region as a whole, the trend of development of property and ownership structure.

Keywords: Fire Brigade, Branch State, property, Zlin Region

Děkuji vedoucí své bakalářské práce Ing. Elišce Pastuszkové, PhD. za podporu a cenné rady, za podnětné připomínky, ochotu a vstřícnost při zpracování této práce.

Ráda bych také poděkovala zaměstnancům krajského ředitelství HZS Zlínského kraje, zejména zaměstnancům Odboru provozním a správy majetku a Oddělení účetnictví za ochotu při poskytování materiálu ke zpracování této práce.

Prohlašuji, že odevzdaná verze bakalářské práce a verze elektronická nahraná do IS/STAG jsou totožné.

# OBSAH

<b>ÚVOD</b> .....	<b>10</b>
<b>I TEORETICKÁ ČÁST</b> .....	<b>11</b>
<b>1 MAJETEK STÁTU</b> .....	<b>12</b>
1.1 VYMEZENÍ MAJETKU STÁTU .....	12
1.2 NAKLÁDÁNÍ S MAJETKEM STÁTU .....	12
1.3 HOSPODAŘENÍ S MAJETKEM STÁTU .....	13
1.3.1 Příslušnost k hospodaření.....	13
1.3.2 Základní povinnosti při hospodaření s majetkem státu.....	14
Hospodárnost .....	14
Efektivnost .....	14
Účelnost .....	14
Povinnost vést majetek v účetnictví.....	14
Povinnost průběžně sledovat, zda dlužníci vůči státu včas a řádně plní své závazky .....	15
1.4 ODPOVĚDNOST PŘI HOSPODAŘENÍ S MAJETKEM STÁTU .....	15
1.4.1 Odpovědnost za porušení povinností při hospodaření s majetkem státu .....	15
1.4.2 Odpovědnost za škodu .....	16
1.4.3 Odpovědnost státu za škodu vzniklou zaměstnancům a třetím osobám .....	16
<b>2 HASIČSKÝ ZÁCHRANNÝ SBOR</b> .....	<b>18</b>
2.1 ORGANIZAČNÍ STRUKTURA HZS .....	18
2.1.1 Generální ředitelství HZS .....	19
2.1.2 Hasičské záchranné sbory krajů .....	19
2.1.3 Střední odborná škola požární ochrany a Vyšší odborná škola požární ochrany ve Frýdku-Místku,.....	20
2.2 JEDNOTKY POŽÁRNÍ OCHRANY .....	20
2.3 SEKCE EKONOMIKY GENERÁLNÍHO ŘEDITELSTVÍ HZS ČR .....	20
2.3.1 Náměstek generálního ředitele pro ekonomiku.....	20
2.3.2 Odbor finanční .....	21
Oddělení rozpočtu, analytiky a rozborové činnosti .....	21
Oddělení finančního účetnictví, výkaznictví a statistik .....	21
Oddělení kapitálových výdajů a věcného plánování .....	21
Pracoviště finanční metodiky.....	21
2.3.3 Odbor provozní a správy majetku .....	22
Oddělení správy majetku a veřejných zakázek.....	22
Oddělení správy nemovitého majetku .....	22
Oddělení nákupu majetku a služeb .....	22
Oddělení provozu a správy objektu .....	23
<b>II PRAKTICKÁ ČÁST</b> .....	<b>24</b>
<b>3 HASIČSKÝ ZÁCHRANNÝ SBOR ZLÍNSKÉHO KRAJE</b> .....	<b>25</b>
3.1 MAJETEK ÚZEMNÍCH ODBORŮ .....	26
3.1.1 Majetek územního odboru Zlín .....	27
3.1.2 Majetek územního odboru Kroměříž .....	30
3.1.3 Majetek územního odboru Uherské Hradiště.....	33
3.1.4 Majetek územního odboru Vsetín .....	35



3.1.5	Vývojový trend majetku v jednotlivých územních odborech .....	37
3.2	MAJETEK HZS ZLÍNSKÉHO KRAJE.....	38
<b>4</b>	<b>ÚČETNÍ VÝKAZY HZS ZLÍNSKÉHO KRAJE.....</b>	<b>42</b>
4.1	VÝKAZ ZISKU A ZTRÁTY ORGANIZAČNÍ SLOŽKY STÁTU.....	42
4.2	ROZVAHA ORGANIZAČNÍ SLOŽKY STÁTU.....	43
4.3	ANALÝZA MAJETKOVÉ SITUACE HZS ZLÍNSKÉHO KRAJE .....	46
4.3.1	Intenzita využívání hmotného dlouhodobého majetku .....	46
4.3.2	Ukazatele likvidity .....	46
	Hotovostní likvidita .....	47
	Pohotová likvidita .....	47
	<b>ZÁVĚR .....</b>	<b>49</b>
	<b>SEZNAM POUŽITÉ LITERATURY.....</b>	<b>50</b>
	<b>SEZNAM POUŽITÝCH SYMBOLŮ A ZKRATEK.....</b>	<b>52</b>
	<b>SEZNAM OBRÁZKŮ .....</b>	<b>53</b>
	<b>SEZNAM TABULEK.....</b>	<b>54</b>
	<b>SEZNAM GRAFŮ .....</b>	<b>55</b>
	<b>SEZNAM PŘÍLOH.....</b>	<b>56</b>

## ÚVOD

Majetek je to, co daná instituce vlastní. Je to tedy souhrn veškerých statků, se kterými instituce veřejné správy může volně nakládat a kterými také ručí za své případné závazky. Majetek se skládá z fyzických a duševních statků. Mezi fyzický (hmotný) majetek řadíme nemovitosti, jako jsou například pozemky nebo budovy a movitý majetek, mezi který patří stroje, automobily a zařízení nebo materiál. Mezi duševní (nehmotný) majetek řadíme technologické postupy nebo duševní vlastnictví, které je chráněné autorským zákonem.

Aby byla instituce veřejné správy schopna plně zabezpečovat služby občanům, je nutné, aby měla dostatek majetku potřebného pro její výkon. Tento majetek je prostřednictvím činnosti orgánu veřejné správy využit pro ochranu obyvatelstva, zabezpečování chodu orgánů státní správy a samosprávy a organizačních složek státu.

V teoretické části bakalářské práce bude definován majetek státu, hospodaření s majetkem státu, odpovědnosti při hospodaření s majetkem státu a kontrolu veřejné správy. Tato kapitola podává základní informace o tom, jak by mělo být s majetkem státu nakládáno, a za jakých podmínek. Poslední kapitola teoretické části podává základní informace o Hasičském záchranném sboru České republiky, o jeho organizační struktuře a fungování.

Praktická část se bude zabývat analýzou majetku HZS Zlínského kraje v letech 2007, 2008, 2009 a 2010. Analýza bude zpracována pro jednotlivé územní odbory HZS Zlínského kraje – Zlín, Kroměříž, Uherské Hradiště a Vsetín. Hlavním cílem této analýzy bude zpracovat vývoje majetku, zjistit, zda majetek nabýval vyšší hodnoty nebo naopak nižší, zjistit důvody změn majetku a také důsledky, které ze změn hodnoty majetku plynou pro jednotlivé územní odbory HZS Zlínského kraje. Na závěr praktické části bude vyhodnocena analýza majetku HZS Zlínského kraje, jako celku a spočítány ukazatele likvidity a intenzity využívání dlouhodobého majetku.

## **I. TEORETICKÁ ČÁST**

# 1 MAJETEK STÁTU

## 1.1 Vymezení majetku státu

V širokém slova smyslu je majetek vymezen jako příjmy a výdaje státního rozpočtu. Není zde rozhodující kritérium vlastnictví. Příslušné prostředky zůstanou ve vlastnictví státu i poté, přejdou-li ze státního rozpočtu do hospodaření příspěvkové organizace. Vlastnictví se ale změní, pokud jsou peněžní prostředky ve formě dotací nebo návratné finanční výpomoci. Pod vymezením pojmu majetek státu si můžeme představit věci, bytové a nebytové prostory, majetková práva a jiné majetkové hodnoty, peněžní prostředky a cenné papíry. Státu nelze upřít právo na žádný druh majetku. Majetek státu jsou i věci, bytové a nebytové prostory a pohledávky, které vznikly z činnosti organizačních složek státu a státních organizací. Z toho vyplývá, že organizační složky státu ale ani státní organizace nemají žádný vlastní majetek. [3]

Stát musí mít minimálně tolik majetku a v takovém rozsahu, druhu a kvalitě, aby mu umožnil řádně a efektivně plnit jeho funkce, poskytovat občanům a jiným subjektům služby, které je povinen poskytovat, zabezpečovat činnost orgánů státní moci, státní správy a justice, vědy, kultury, zdravotnictví a sociální péče, zajišťování dopravy, energetiky, zásobování, vodní hospodářství apod. Horní hranice majetku státu není daná. [3]

Stát má ve vlastnictví **výhradní majetek**, který nemůže být ve vlastnictví nikoho jiného, jenom státu. Patří sem ložiska nerostů, majetek na území vojenských újezdů a dálnice a silnice I. třídy. [3]

## 1.2 Nakládání s majetkem státu

Nakládání s majetkem státu je upraveno v obecných soukromoprávních předpisech, zejména v občanském a obchodním zákoníku, ale je upraven i vlastními instituty, které vykazují veřejnoprávní rysy. Mezi takové instituty patří jednostranné opatření, zápis a jednostranné písemné upuštění od vymáhání pohledávky. **Jednostranné opatření** lze učinit jen v souvislosti se zřízením nebo zánikem organizační složky, při rozhodování o příslušnosti k hospodaření s majetkem nebo při odnímání majetku z důvodu zjištění závažných nedostatků v souvislosti s jeho hospodařením. Jednostranné opatření se používá při nakládání s majetkem státu „po vertikále“. Mezi organizačními složkami státu se nakládá s majetkem pomocí **zápisu**. Zápis představuje specifický nesmluvní majetkově správní institut, který je založen na souhlasném projevu vůle organizačních subjektů. Zápis je určen k „horizontál-

nímu“ pohybu státního majetku. Další institut, který nemá občanskoprávní základ je **jednostranné písemné opuštění od vymáhání pohledávky**. Tento institut umožňuje v taxativně uvedených případech opustit od vymáhání pohledávky, tedy neuplatnění práva. Pohledávka upuštěním nezaniká, a pokud jakýmkoliv způsobem nezanikne, může být v budoucnu s úspěchem vymáhána. [3]

### 1.3 Hospodaření s majetkem státu

Problematiku hospodaření s majetkem státu řeší zákon, ale také mezinárodní smlouvy, kterými je Česká republika vázána a všeobecně uznávaná pravidla mezinárodního práva. Zákon o majetku státu platí pro hospodaření s majetkem státu všude tam, kde zvláštní právní předpis nestanoví jinou úpravu týkající se určité otázky hospodaření. V zákoně o majetku státu najdeme zvlášť část „hospodaření s majetkem státu“ a „nakládání s majetkem“. Jde o držbu, užívání, z části požívání majetku státu a činění právních úkonů jako je převod vlastnictví, přenechání do užívání nebo vklady do obchodních společností. Jde tedy o výkon vlastnického práva a majetkových práv, na kterém se podílejí organizační složky státu. Orgány státu povolují výjimky, schvalují a kontrolují nakládání s majetkem, odnímají majetek nebo přidělují majetek. [3]

#### 1.3.1 Příslušnost k hospodaření

Hospodaření s určitým majetkem státu přísluší organizační složce, která *je účetní jednotkou a potřebuje jej k plnění funkcí státu nebo jiným úkolům v rámci své působnosti nebo stanoveného předmětu činnosti*. [3] Určení, která organizační složka státu je příslušná hospodařit s majetkem státu je důležité tím, že je dané, kdo je oprávněn s majetkem skutečně hospodařit, nakládat a užívat jej. Není tedy pochyb o tom, kdo je oprávněn činit právní úkony ohledně konkrétního majetku a plnit povinnosti týkající se majetku. Příslušnost hospodařit s majetkem může mít pouze jedna organizační složka, nejde tedy o právo společného hospodaření. [3]

Příslušnost hospodařit s určitou pohledávkou má v první řadě organizační složka nebo státní organizace, z jejíž činnosti pohledávka vznikla. Může to být ale také organizační složka nebo státní organizace, do její působnosti patří ochrana majetkových zájmů státu anebo organizační složka nebo státní organizace, která je příslušná hospodařit s majetkem státu, s nímž pohledávka souvisí. [3]

### 1.3.2 Základní povinnosti při hospodaření s majetkem státu

Protože zdroje ve veřejné správě jsou vzácné, je potřeba sledovat, jak je s nimi nakládáno. Zdroje ve veřejné správě by měli být využívány hospodárně, efektivně a účelně. Posuzuje se, jestli vstupy na realizace veřejného sektoru byly získány v odpovídající kvalitě za nejnížší možnou cenu. [4, 5]

#### *Hospodárnost*

Hospodárností se rozumí takové použití veřejných prostředků, aby stanovených cílů bylo dosaženo s co nejnížšími vynaloženými náklady. Podmínkou minimalizace nákladů je, aby tyto cíle byly dosaženy za předpokladu dodržení požadované kvality. Hospodárná je tedy taková činnost, u níž jsou minimalizované náklady na zdroje (finanční, lidské, věcné) a zároveň je dodržena požadovaná kvalita zdrojů z hlediska potřeb dané činnosti. [4, 5]

#### *Efektivnost*

Efektivnost může být pojata ve dvojí formě, buď jako produktivita veřejných výdajů nebo jako nákladová efektivnost. Efektivnost ve formě produktivity používáme tehdy, pokud máme k alokaci (rozmístění) disponibilní (schopné k užití) zdroje, které můžeme k danému účelu plně využít. Efektivní je tedy taková činnost, která optimalizuje využití zdroje organizace ke tvorbě výstupů, tj. dosažení maximálního výstupu z daných zdrojů či dosažení daného výstupu s minimem zdrojů a při zachování kvality výstupů. [5]

#### *Účelnost*

Účelnost je takové použití veřejných prostředků, které zajistí optimální míru dosažení cílů při plnění stanových úkolů. Je to stupeň dosažení cílů a vztah mezi zamýšlenými a skutečnými dopady dané činnosti. Kritérium účelnosti prověřuje ekonomickou racionalitu použitých zdrojů. Účelná je činnost, která dosahuje stanového cíle, tj. musí být uspokojena příslušná potřeba. [4, 5]

#### *Povinnost vést majetek v účetnictví*

Základní právní předpis platný pro všechny účetní jednotky, jimiž jsou i organizační složky státu je zákon č. 563/1991 Sb., o účetnictví ve znění pozdějších předpisů. Organizační složky státu a státní organizace musí o stavu pohybu majetku a závazků účtovat podvojnými zápisy, to znamená, že každý účetní případ se účtuje dvakrát, na dvou účtech tako-

vým způsobem, že na jednom účtu se účtuje na straně „Má dáti“ a na druhém účtu na straně „Dal“. [3]

Organizační složky státu mohou pověřit vedením svého účetnictví právnickou nebo fyzickou osobu. Tímto pověřením se ale nezbujuje odpovědnosti za vedení účetnictví. Pověřená právnická nebo fyzická osoba nezodpovídá za obsah účetních dokladů, ale pouze za jejich řádné zaúčtování. [3]

Za porušení povinností stanovených zákonem o účetnictví mohou být uděleny pokuty. Při stanovení výše pokuty se vychází ze závažnosti protiprávního jednání. Odpovědnost účetní jednotky zaniká, jestliže řízení o něm nebylo zahájeno do 1 roku ode dne, kdy se orgán příslušný k uložení pokuty podle zákona o protiprávním jednání dozvěděl, nejpozději však do 3 let ode dne, kdy bylo protiprávní jednání spácháno. [3]

#### ***Povinnost průběžně sledovat, zda dlužníci vůči státu včas a řádně plní své závazky***

Včasné uplatnění pohledávky znamená její splnění ještě před koncem stanovené doby. Povinnost průběžně sledovat plnění dlužníků zahrnuje výlučně nehmotný majetek státu, majetková práva státu a z nich především pohledávky. Není zde stanovená žádná konkrétní lhůta pro vymáhání pohledávek, pohledávky by se ale měli bez zbytečných prodlev upomenout a následně uplatnit vůči dlužníkovi, který včas neplní svůj závazek. V některých smlouvách je přímo uvedena doba splnění. Pokud není uvedena, je dlužník povinen splnit pohledávku první den poté, kdy byl o to věřitelem požádán. V praxi se uplatňuje jednou až dvakrát dlužníka upozornit o zaplacení dlužné částky. Někdy se tak předejde zdlouhavému vymáhání pohledávky soudní nebo správní cestou. Aby mohla být pohledávka úspěšně uplatněna, je potřeba, aby byla doložena doklady, které prokazují její vznik, trvání a výši. [3]

## **1.4 Odpovědnost při hospodaření s majetkem státu**

### **1.4.1 Odpovědnost za porušení povinností při hospodaření s majetkem státu**

Do **odpovědnosti fyzických osob** spadá odpovědnost konkrétních fyzických osob, které, úkony týkající se majetku státu konají z titulu svých funkcí nebo pracovního zařazení v organizačních složkách státu, v Pozemkovém fondu České republiky a fyzické osoby, které jsou vládou pověřenými zaměstnanci státu působící na ministerstvu zakládajícím jménem státu akciovou společností. Všem těmto fyzickým osobám je zákonem uložena

povinnost provádět úkony týkající se majetku s odbornou péčí a postupovat podle zákona o majetku státu, dalších právních předpisů a vnitřních předpisů, jimiž se hospodaření a nakládání s majetkem státu řídí. Pokud dojde při provádění těchto činností k porušení stanovných povinností, odpovídají dané osoby v rozsahu trestněprávních, občanskoprávních a pracovněprávních předpisů. Této odpovědnosti se nelze zprostit. [3]

Při uplatňování **odpovědnosti organizačních složek státu a státních organizací** není dotčena odpovědnost fyzických osob. Porušení povinnosti při hospodaření s majetkem má v tomto případě povahu porušení rozpočtové kázně. Při neoprávněném použití peněžních prostředků je organizační složka povinna prostřednictvím místně příslušného finančního úřadu odvod za porušení rozpočtové kázně do státního rozpočtu. Tento odvod činí obvykle částku, v jaké byla porušena rozpočtová kázeň. Ministerstvo financí nebo příslušný finanční ředitelství může podle zákona zcela nebo zčásti prominout zaplacení penále. [3]

#### 1.4.2 Odpovědnost za škodu

Škoda státu může vzniknout ze strany zaměstnance organizační složky, která s majetkem státu hospodaří, ze strany jiné fyzické nebo právnické osoby než zaměstnanec nebo může být škoda způsobena jinou fyzickou nebo právnickou osobu při spolupůsobení zaměstnance organizační složky. Zásadní otázkou ale je, podle které právní úpravy uvedené osoby odpovídají za vzniklou škodu. Pokud způsobí škodu zaměstnanec porušením povinnosti při plnění pracovních úkolů, odpovídá za škodu a právo na náhradu škody se vůči němu uplatňuje podle zákoníku práce. Způsobí-li škodu jiná osoba než zaměstnanec porušením povinnosti ze závazkového vztahu podle obchodního nebo občanského zákoníku nebo podle zvláštního právního předpisu, právo na náhradu škody se řídí obchodním nebo občanským zákoníkem nebo zvláštním právním předpisem podle toho, ve které právní úpravě jsou zakotveny právní normy týkající se těchto vztahů. [3]

#### 1.4.3 Odpovědnost státu za škodu vzniklou zaměstnancům a třetím osobám

V §46 v první větě zákona o majetku státu je stanoveno, že škoda vzniklá v důsledku postupu a rozhodování při hospodaření s majetkem podle zákona o majetku státu není škodou způsobenou při výkonu veřejné moci rozhodnutím nebo nesprávným úředním postupem. Odpovědnost státu za tuto škodu se řídí zvláštními právními předpisy. Především jde o předpisy, jako jsou zákoník práce, občanský a obchodní zákoník. Odpovědnost státu podle



zákoníku práce upravuje obecnou odpovědnost zaměstnavatele za škodu, odpovědnost za škodu vzniklou zaměstnanci při odvracení škody a odpovědnost za škodu na odložených věcech. Podle obchodního zákoníku je stát nebo státní organizace ten, kdo způsobil škodu a ten, kdo může uplatňovat nárok na náhradu škody je právnická nebo fyzická osoba. Zvláštní odpovědností podle občanského zákoníku se rozumí odpovědnost za škodu způsobenou na vnesených nebo odložených věcech, náhrada škody při škodně na zdraví, při ztrátě na výdělků nebo při usmrcení. [3]

## 2 HASIČSKÝ ZÁCHRANNÝ SBOR

Hasičský záchranný sbor je hlavním článkem integrovaného záchranného systému (IZS). V případě mimořádné události se stává hlavním koordinátorem postupu při provádění záchranných prací. Hasičský záchranný sbor spolupracuje s ostatními složkami IZS, se správními úřady a jinými státními orgány, orgány samosprávy, ale i právníckými a fyzickými osobami, s mezinárodními organizacemi a zahraničními subjekty. Spolupracují zejména na organizaci vzájemné pomoci a určení práv a povinností jednotlivých subjektů.

Příslušníci HZS jsou ve služebním poměru, tedy v obdobném pracovně právním vztahu jako Policie ČR. Na základě zákona č. 133/1985 Sb. HZS je povinen zpracovat koncepci požární ochrany kraje a předložit ji k projednání orgánům kraje v přenesené působnosti. Koncepce požární ochrany tvoří součást dokumentace požární ochrany kraje spolu s roční zprávou o stavu požární ochrany kraje, požárním poplachovým plánem kraje, dokumentací k zabezpečení plošného pokrytí kraje jednotkami požární ochrany, zdrojů vody k hašení požárů, dokumentaci k zabezpečení požární ochrany v době zvýšeného nebezpečí vzniku požárů, v budovách zvláštního významu a při akcích, kterých se zúčastňuje větší počet osob. [7, 8]

HZS je vykonavatel státní správy. Vykonavatelé státní správy jsou orgány nazývané správní úřady nebo správní orgány. Ústřední státní správa se skládá z ministerstev a jiných ústředních správních úřadů s celostátní působností. Tyto orgány nejsou podřízeny žádnému správnímu orgánu a jsou přímými vykonavateli veřejné správy. Uvedené orgány jsou organizační složkou státu a mají působnost a pravomoc na celém území státu. [1, 2]

Výkon státní správy veřejnými sbory, jako jsou policie, ozbrojené síly, vojenská policie, celní správa, vězeňská služba, hasičský záchranný sbor, zpravodajské orgány a obecní policie, se uskutečňuje především v oblasti správního dozoru. Příslušníci těchto sborů se podílejí na výkonu veřejné správy na celém území ČR za podmínek stanovených zákonem. [1, 2]

### 2.1 Organizační struktura HZS

Organizační struktura Hasičského záchranného sboru České republiky se skládá z generálního ředitelství HZS, hasičských záchranných sborů krajů a střední odborné školy požární ochrany a vyšší odborné školy požární ochrany ve Frýdku - Místku. [7, 8]

### 2.1.1 Generální ředitelství HZS

Generální ředitelství HZS je součástí Ministerstva vnitra a zabezpečuje úkoly uložené zákonem ministerstvu vnitra. V čele generálního ředitelství HZS ČR stojí generální ředitel hasičského záchranného sboru, kterého jmenuje a odvolává ministr vnitra. Na návrh generálního ředitele ministr vnitra jmenuje a odvolává náměstky generálního ředitele. Generální ředitel odpovídá ministrovi vnitra za činnost HZS ČR. Generální ředitelství řídí hasičské záchranné sbory krajů, které jsou organizačními složkami státu a účetními jednotkami, jejich příjmy a výdaje jsou součástí rozpočtové kapitoly ministerstva vnitra. [8]

Generální ředitelství HZS ČR schvaluje koncepci činnosti HZS ČR a kontroluje plnění jeho úkolů, zpracovává koordinaci příprav v oblasti civilního nouzového plánování a ochrany obyvatelstva. Ministerstvu financí předkládá návrh rozpočtu záchranného sboru a návrh na poskytnutí dotací občanským sdružením. Mimo jiné také kontroluje připravenost a akceschopnost hasičských jednotek záchranných sborů jednotlivých krajů. [7, 8]

### 2.1.2 Hasičské záchranné sbory krajů

V čele hasičského záchranného sboru kraje je ředitel HZS kraje. Krajského ředitele jmenuje a odvolává ministr vnitra na návrh generálního ředitele. Hasičský záchranný sbor kraje tvoří krajské ředitelství HZS kraje, územní odbory HZS kraje s jednotkami HZS kraje a vzdělávací, technická a účelová zařízení zřizovaná HZS kraje. [7, 8]

HZS kraje je správním úřadem, přičemž vykonává státní správu v oblasti IZS, požární ochrany, ochrany obyvatelstva a krizového řízení ve správním obvodu, kterým je území kraje. [7, 8]

Krajské ředitelství HZS navrhuje generálnímu ředitelství koncepci rozvoje HZS kraje, provádí státní správu na úseku požární ochrany, IZS, ochrany obyvatelstva a krizového řízení, zpracovává plány evakuace, provádí odbornou přípravu svých příslušníků a zaměstnanců, zřizuje operační a informační střediska a pracoviště krizového řízení, připravuje havarijní plán kraje, popřípadě vnější havarijní plán, vykonává státní požární dozor. [7, 8]

Státní požární dozor spočívá v kontrole dodržování povinností stanovených v právních předpisech o požární ochraně, ve zjišťování příčin vzniku požárů a v ukládání opatření k odstranění zjištěných nedostatků a v kontrole plnění těchto nedostatků. [8]

### **2.1.3 Střední odborná škola požární ochrany a Vyšší odborná škola požární ochrany ve Frýdku-Místku,**

Střední odborná škola požární ochrany a Vyšší odborná škola požární ochrany je organizační součástí Hasičského záchranného sboru České republiky. Škola byla založena roku 1967, aby vzdělávala její studenty v oboru požární ochrany. Nejvyšší dosažený titul na vyšší odborné škole je DiS (stupeň vzdělání, který roku 1994 přiznalo Ministerstvo školství, mládeže a tělovýchovy). Právě studium na vyšší odborné škole bylo otevřeno v roce 2002 jako první škola tohoto typu studia v rezortu Ministerstva vnitra. [9]

## **2.2 Jednotky požární ochrany**

Jednotkou požární ochrany (PO) je organizovaný systém tvořený vyškolenými pracovníky, požární technikou a věcnými prostředky. Jednotky PO působí buď v operačním, nebo organizačním řízení. Organizačním řízením se rozumí činnost k dosažení organizační, technické a odborné způsobilosti pracovních sil a prostředků k plnění úkolů PO. Operačním řízením se rozumí činnost od přijetí upozornění o vzniku požáru nebo jiné mimořádné události až po návrat pracovních sil a prostředků na jejich stálé místo. [7, 8, 10]

Podle zřizovatele jednotky požární ochrany a vztahu osob vykonávající činnost v těchto jednotkách se jednotky PO dělí na jednotky HZS kraje, jednotky sborů dobrovolných hasičů obce (SDH obce), jednotky hasičského záchranného sboru podniku, jednotky sborů dobrovolných hasičů podniků. Na každý druh jednotky PO jsou stanoveny odlišné nároky, je také daná doba výjezdu a místo zásahu, odlišné jsou také nároky na osoby, které vykonávající činnosti v těchto jednotkách. [7, 8]

## **2.3 Sekce ekonomiky Generálního ředitelství HZS ČR**

### **2.3.1 Náměstek generálního ředitele pro ekonomiku**

Ekonomická sekce zajišťuje činnosti, které jsou spojené s rozpočtem HZS ČR, analytické a rozborové činnosti, finanční a mzdové účetnictví, statistiky, oblast hospodaření s majetkem v působnosti generálního ředitelství, věcného plánování a veřejných zakázek, správy nemovitého i movitého majetku a jeho provozu. Zajišťuje také služby a vnitřní zabezpečení pro generální ředitelství. [11]

### 2.3.2 Odbor finanční

Odbor finanční zodpovídá za rozpočet HZS ČR, jeho ředitelství, za rozpočtové hospodaření a provádění finančních operací. Odbor se člení na oddělení rozpočtu, analytiky a rozborové činnosti, oddělení finančního účetnictví, výkaznictví a statistik, oddělení kapitálových výdajů a věcného plánování a pracoviště finanční metodiky. [11]

#### *Oddělení rozpočtu, analytiky a rozborové činnosti*

Oddělení rozpočtu, analytiky a rozborové činnosti zpracovává podklady pro sestavení rozpočtu ministerstva, řídí a vyhodnocuje čerpání rozpočtu HZS ČR a ředitelství, zpracovává podklady pro sestavení závěrečného účtu, zajišťuje financování IZS, krizového řízení a připravenosti HZS ČR, zajišťuje rozpis rozpočtu v rozsahu stanovených ukazatelů, projednává s ekonomickým odborem ministerstva rozpočtová opatření podle požadavků organizačních útvarů HZS ČR. [11]

#### *Oddělení finančního účetnictví, výkaznictví a statistik*

Oddělení finančního účetnictví, výkaznictví a statistik vykonává funkci centrální účtárny ředitelství, zabezpečuje ekonomickou agendu včetně účtování mzdových výdajů, analyzuje účetnictví a hospodaření s rozpočtovými prostředky HZS ČR, zajišťuje pokladní službu ředitelství a účtuje o hotovostních operacích, pro organizační složky ředitelství zajišťuje bankovní styk, zajišťuje výplatu mezd a ostatní pohledávek vůči zaměstnancům ředitelství, dohlíží na správnost vedení účetnictví u HZS krajů. [11]

#### *Oddělení kapitálových výdajů a věcného plánování*

Oddělení kapitálových výdajů a věcného plánování řídí plánování a rozpočtování kapitálových výdajů, věcných a finančních zdrojů, zpracovává návrhy pro poskytování dotací, spolupracuje s ekonomickými útvary ministerstva na zabezpečování uvolňování účelově vázaných finančních prostředků ze státního rozpočtu na pořízení investičního majetku HZS krajů, ve spolupráci s HZS krajů zabezpečuje sestavení podkladů pro financování vybrané požární techniky, věcných prostředků požární ochrany a vybraných staveb. [11]

#### *Pracoviště finanční metodiky*

Pracoviště finanční metodiky koordinuje metodickou pomoc a dohled jednotlivých oddělení finančního odboru nad dodržování předpisů, zajišťuje odbornou pomoc HZS krajů na

nastavování finančního řízení a zapracování nových odborných pracovníků, spravuje fond kulturních a sociálních potřeb. [11]

### **2.3.3 Odbor provozní a správy majetku**

Odbor provozní a správy majetku řídí správu majetku v působnosti ředitelství, zabezpečuje provoz objektu a materiální vybavení pracovníků ředitelství v Praze. Zajišťuje technický dozor na investičních akcích, stavebních opravách a rekonstrukcích. Odbor se dělí na oddělení správy majetku a veřejných zakázek, oddělení správy nemovitého majetku, oddělení nákupu majetku a služeb a oddělení provozu a správy objektu. [11]

#### ***Oddělení správy majetku a veřejných zakázek***

Oddělení správy majetku a veřejných zakázek zpracovává studie výstavby a rozvoje věcných prostředků správy majetku ředitelství, předkládá odborného útvaru pro správu majetku žádosti HZS krajů o povolení výjimek nebo schválení souhlasů k právním úkonům souvisejících s nabytím majetku nebo nakládá s majetkem, zabezpečuje výkon státní správy při hospodaření s movitým majetkem a materiálem civilní obrany, řídí zadávání veřejných zakázek, řídí sledování materiálu civilní ochrany a nouzového přežití obyvatelstva, řídí nakládání s nepotřebným majetkem ředitelství, řídí zpracování podkladů programového financování movitého majetku ředitelství. [11]

#### ***Oddělení správy nemovitého majetku***

Oddělení správy nemovitého majetku posuzuje návrhy na pořizování nebo výstavbu nemovitého majetku HZS ČR, řídí stavební činnosti, vede evidenci nemovitostí, vydává stanoviska při prodeji nemovitého majetku v rámci HZS ČR, zabezpečuje dodržování předpisů v oblasti energetiky a vodního hospodářství, provádí výkon funkce přímého investora, řídí zpracování podkladů programového financování v programech reprodukce nemovitého majetku HZS ČR. [11]

#### ***Oddělení nákupu majetku a služeb***

Oddělení nákupu majetku a služeb vyhodnocuje pořizování neinvestičního movitého majetku ředitelství, stanovuje limity a normy zásob movitého majetku, zabezpečuje zpracování podkladů pro pořízení movitého majetku a služeb, vytváří zásoby movitého majetku a materiálu pro potřebu ředitelství, koordinuje ekonomický rozvoj v oblasti provozu, údržby a oprav movitého majetku, zabezpečuje vývoj nových výstrojních součástí a stejnokrojo-

vých doplňků pro HZS ČR, řídí a zabezpečuje údržbu, opravy a zákonné revize techniky a materiálu v působnosti ředitelství. [11]

### ***Oddělení provozu a správy objektu***

Oddělení provozu a správy objektu zabezpečuje provoz objektu ředitelství, ochranu majetku a osob v objektu ředitelství, zastupuje ředitelství při jednáních s dodavateli služeb, plánuje a zabezpečuje přednostní dodávky služeb a prostřední pro zajištění nepřetržitého chodu objektu ředitelství, řídí a organizuje provoz služebních dopravních prostředků ředitelství, stanovuje normy provozu spotřeby pohonných hmot, usměrňuje nakládání s trvale nebo dočasně nepotřebnými služebními dopravními prostředky ředitelství a zabezpečuje jejich nabídková řízení a odprodej. [11]

## **II. PRAKTICKÁ ČÁST**



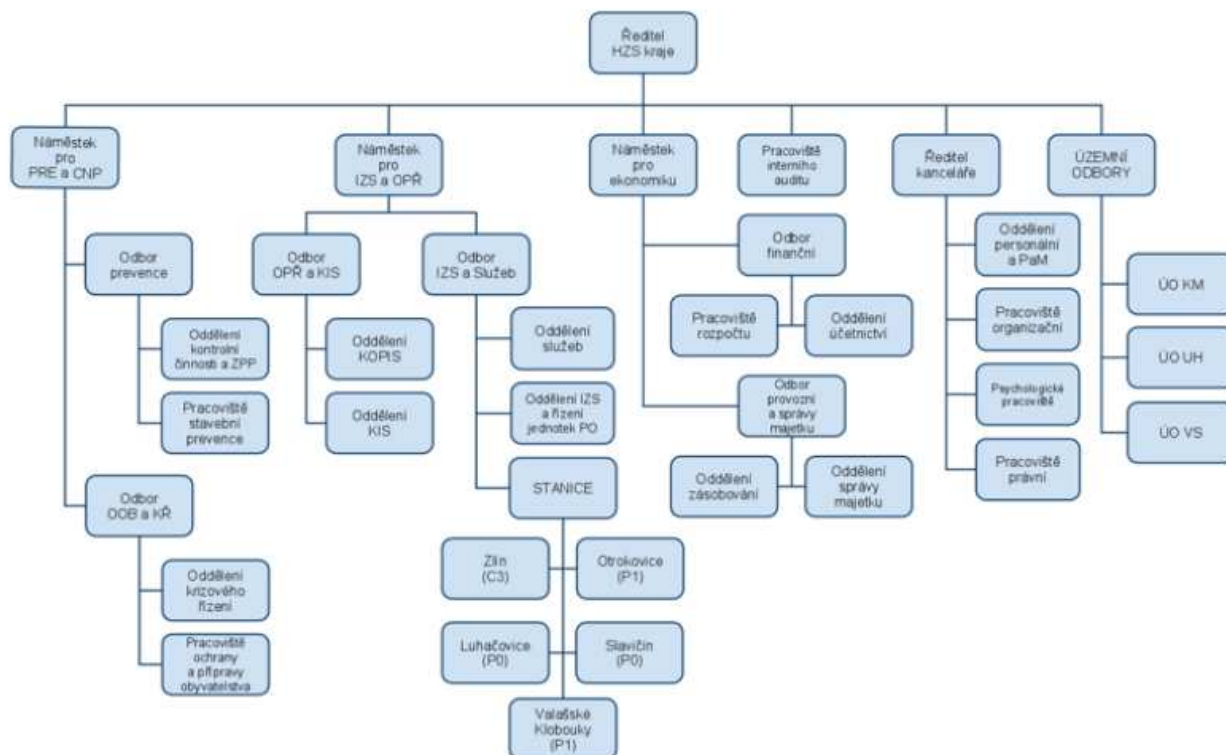
### 3 HASIČSKÝ ZÁCHRANNÝ SBOR ZLÍNSKÉHO KRAJE

Do konce roku 2000 fungovaly na území Zlínského kraje čtyři hasičské záchranné sbory okresů (v Kroměříži, Uherském Hradišti, ve Vsetíně a Zlíně) jako samostatné příspěvkové organizace, které byly zřizovány příslušnými okresními úřady. V průběhu roku 2000 došlo k přípravě přeměny těchto čtyř příspěvkových organizací v jednu fungující organizační složku státu (Hasičský záchranný sbor Zlínského kraje), která musela plně fungovat od 1. ledna 2001, v souladu s právními předpisy. Současně se zánikem okresních úřadů civilní ochrany se na HZS Zlínského kraje nově převáděla agenda ochrany obyvatelstva a delimitoval (stanovil hranice působnosti) majetku, určeného pro plnění úkolů ochrany obyvatelstva. [12, 13, 14, 15]

Jedna ze základních činností, kterou HZS Zlínského kraje vykonává je výkon státní správy na úseku požární ochrany. Patří sem zajišťování preventivně výchovné činnosti a státního požárního dozoru (kontrolní činnost, stavební prevence a zjišťování příčin požárů) a plnění úkolů v oblasti ochrany obyvatelstva a krizového plánování. Od roku 2001 do roku 2010 provedli příslušníci HZS Zlínského kraje v rámci výkonu státního požárního dozoru celkem 5 197 požárních kontrol, zpracovali 27 522 vyjádření k projektům staveb a technologií, uložili 640 pokut za porušení předpisů na úseku požární ochrany. [12, 13, 14, 15]

HZS Zlínského kraje nerealizuje vlastní hospodářskou činnost. Příjmy organizace jsou podle zákona příjmy státního rozpočtu a skládají se z pojistného na sociální zabezpečení a státní politiku zaměstnanosti, jejichž plnění navazuje na čerpání mzdových prostředků. [12, 13, 14, 15]

Obr. 1 Schéma organizační struktury HZS Zlínského kraje [16]



Obr. 1 Schéma organizační struktury HZS Zlínského kraje [16]

### 3.1 Majetek územních odborů

V praktické části mé bakalářské práce se zaměřuji na analýzu majetku hasičského záchranného sboru Zlínského kraje. Analýza bude provedena v letech 2007 – 2010. Do roku 2007 jsou údaje pro zpracování v elektronické podobě neúplné a nevyhovující.

Majetek každé instituce veřejné správy je bezesporu nejdiskutovanější a nejsledovanější položkou jednotlivých organizací. Nejnákladnější položku při sestavování rozpočtu na následující rok tvoří bezesporu investice do majetku. Majetek zabezpečuje instituci její vlastní chod, výkon veřejné správy a podle výše a kvality majetku se také odvíjí kvalita poskytovaných služeb.

Hasičský záchranný sbor poskytuje obyvatelstvu ochranu a prevenci při situacích, které mohou ovlivnit jejich život. Proto je nutné sledovat, aby majetek HZS byl v co nejlepším stavu, nebyl morálně a technicky zaostalý, a aby ho bylo dostatek pro řádné zajištění hlavních úkolů spojených s činností HZS.

Tato analýza by měla odpovědět na otázky, které si klade snad každý občan. Dělá HZS všechno proto, aby byl schopen ochránit mě, můj majetek a moji rodinu a přátele? Má HZS takové vybavení a v takové kvalitě, aby při ohrožení mého majetku byl schopen co nejlépe ochránit nebo snížit škody na mém majetku? Jsou investice do majetku opravdu nutné?

V první části analýzy se budu zabývat ročním vývojem majetku v jednotlivých územních odborech HZS Zlínského kraje v letech 2007 – 2010. Vývoj bude počítán jako procentuální přírůstek majetku ve srovnání s předchozím rokem a budou zde uvedeny nejvýznamnější investice v každém roce.

Další kapitola praktické části se bude zabývat vývojem majetku HZS Zlínského kraje jako celku. Pro lepší ilustraci vývoje zde budou uvedeny koláčové grafy z procentuálního podílu jednotlivých druhů majetku na celkové hodnotě majetku. Tyto výpočty shrnou celkovou majetkovou strukturu HZS Zlínského kraje.

Poslední kapitola se bude zabývat finanční analýzou HZS Zlínského kraje. Bude zde uvedena zjednodušená rozvaha a výkaz zisku a ztráty. Tyto výkazy obsahují položky, které budou využity při počítání ukazatele likvidity a intenzity využívání dlouhodobého majetku. Uvedené ukazatele budou blíže popsány v kapitole finanční analýza HZS Zlínského kraje.

### 3.1.1 Majetek územního odboru Zlín

Pod územní odbor Zlín spadají požární stanice Zlín, Otrokovice, Luhačovice, Slavičín a Valašské Klobouky. V roce 2010 měl celý územní odbor Zlín včetně stanic celkem 215 zaměstnanců. Svou rozlohou 1 030 km<sup>2</sup> je druhým největším územním odborem Zlínského kraje. [12, 13, 14, 15]

Následující tabulka (Tab. 1) uvádí zjednodušený přehled majetku územního odboru Zlín v letech 2007 – 2010 podle druhového členění tak, jak majetek vykazuje Odbor správy a majetku krajského ředitelství HZS.

	2007	2008	2 009	2010
kancelářské potřeby				
Ochranné prostředky společné				
Osobní výzbroj, výstroj				
sportovní potřeby				
diáře				
aktovky, kabely, spisovky	4 408 840	8 163 823	7 928 301	2 891 590
gastrozařízení	143 970	158 652	160 676	129 349

zdravotnický materiál	323 963	364 637	378 888	519 103
Stavební ubytovací materiál žebře, žebříky, schůdky hasičská výzbroj domácí elektrospotřebiče vysoušeče testr alkoholu sifonník	12 540 697	14 218 784	14 908 630	13 991 129
dalekohledy	52 845	50 735	50 735	0
počítače	8 353 274	9 099 969	8 923 562	7 993 491
monitory k PC	1 219 869	1 297 706	1 283 432	1 222 822
tiskárny	1 184 167	1 212 449	1 463 074	1 280 989
externí HW USB Flash disc UPS - záložní zdroje	1 888 582	1 902 461	1 988 665	1 928 780
interní HW	63 978	63 978	39 358	29 298
ostatní výpočetní technika	6 687 943	7 258 742	8 511 515	7 186 861
SW - ostatní SW - operační systémy SW - MS Office a jeho součásti SW - antivirový a zabezpečovací	9 065 741	9 842 022	11 135 693	10 386 400
čluny příslušenství k člunům	783 738	752 268	845 358	842 010
RDST příslušenství RDST	16 324 003	17 168 352	20 227 203	6 941 950
přístroj telefonní mobilní SIM karty telefonní přístroj telefonní pevný	527 849	637 663	889 333	956 639
příslušenství k telefonům telefonní ústředny	2 972 085	4 730 406	4 825 356	4 322 346
pagery	116 520	116 520	116 520	0
sirény sirény - příslušenství	18 941 252	18 941 252	18 898 561	5 425 796
audiovizuální technika přijímače televizní přijímače rozhlasové	6 756 369	6 992 011	6 075 754	6 393 206
svítilny	345 699	350 229	366 666	402 968
CHTS	8 485 376	11 960 936	12 705 860	14 059 799
kompresory pro dýchací techniku	1 283 951	1 309 927	1 283 951	1 283 950
hasící přístroje	130 291	131 389	127 515	85 555
lezecká technika	214 421	157 112	191 510	221 732

automobily				
automobily - CAS				
automobily - výšková technika				
automobily - nákladní ostatní				
automobily - osobní	129 532 617	141 621 121	144 195 070	160 996 425
vozíky, přírůbky	454 050	423 730	423 730	423 730
dílenské a park. zař. elektrocentrály, generátory, ... kompresory (mobilní, stabilní)	3 533 949	3 730 071	4 119 111	11 988 990
pila motorová řetězová				
pila motorová rozbrušovací	2 8 314	325 984	351 739	269 069
čerpadlo				
čerpadlo plovoucí motorové	530 527	564 849	633 393	629 387
Vyprošťovací zařízení	3 517 049	4 812 650	4 512 147	4 373 800
nemovitosti - budovy	85 156 289	109 753 310	112 629 043	88 285 262
nemovitosti - ozemky	5 292 620	5 313 692	5 316 832	250
<b>celkem</b>	<b>613 762 838</b>	<b>1 363 193 739</b>	<b>1 401 930 079</b>	<b>1 285 795 129</b>

Tab. 1 Majetek územního odboru Zlín v Kč. [12, 13, 14, 15]

Oproti předchozímu roku v roce 2008 vzrostla hodnota vlastního majetku územního odboru Zlín o 15%. Nejvyšší přírůstky majetku můžeme sledovat u položek nemovitosti - budovy, automobilů a CHTS. Naopak výrazné snížení majetku můžeme sledovat u položky kancelářských potřeb. Mezi významné investice v roce 2008 můžeme řadit rekonstrukci budovy stanice ve Valašských Kloboukách, jejíž součástí byla i instalace nejmodernějšího protiplynového polygonu (území pro zkoušky) pro výcvik hasičů v dýchací technice a pro záchranáře ze složek IZS. V tomto roce prošla výraznou obměnou zásahová technika. Byly zakoupeny cisternové automobilové stříkačky pro stanice Valašské Klobouky a Slavičín v hodnotě téměř 12 mil. Kč. V roce 2008 bylo také doplňováno a obměňováno požární příslušenství, jako např. pneumatické zvedací vaky, zdravotní nosítka, nebo pátevní korzety. Pro krajské ředitelství Zlína byla pořízena termokamera v hodnotě 0,49 mil. Kč. Stávající termokamera byla přesunuta na územní odbor Kroměříž. [12, 13, 14, 15]

V roce 2008 byly prostředky individuální ochrany soustředěny ze skladu ve Vsetíně do skladu v prostorech Základny logistiky Olomouc ve Vizovicích. Na územní odbor Zlín tak připadá 10 496 dospělých a 518 dětských lícnic, 38 dětských vaků a 14 900 filtrů. [12, 13, 14, 15]

V roce 2009 už nebyl přírůstek majetku tak významný. Hodnota majetku se zvýšila pouze o 3%. V tomto roce opět pokračovala obměna mobilní požární techniky. Byla zakoupena cisternová automobilová stříkačka v hodnotě 5 mil. Kč pro stanici v Luhačovicích. V tomto roce byl zakoupen nový technický automobil pro lezecké družstvo s výbavou, v celkové hodnotě 1,923 mil. Kč z příspěvku Zlínského kraje pro krajské ředitelství Zlín, stanici Zlín. Tento automobil je vybaven příslušenstvím pro lezecké družstvo, které bude nasazováno v rámci celého kraje. [12, 13, 14, 15]

Hodnota majetku územního odboru Zlín se v roce 2010 snížila o 10,2%. Šlo zejména o snížení položky nemovitosti budovy a pozemky. Ve vlastnictví územního odboru Zlín zůstal pozemek pod garáží Zlín. Mezi významné investice v roce 2010 patří nákup nového technického kontejneru ze státního rozpočtu pro krajské ředitelství Zlín, stanici Zlín, v celkové hodnotě 7,2 mil. Kč. Tento kontejner je předurčen pro nasazení v rámci celého Zlínského kraje na velké dopravní nehody, zřícené budovy i pro práci pod úrovní země. Kontejner je vybaven hydraulickými vyprošťovacími soupravami, které jsou rozšířeny o speciální nástroje (stříhač kabelu elektrických a ocelových lan, hydraulický klín, hydraulické zvedáky s nosností až 50 tun). Tyto sady a soupravy doplňují základní výbavu umístěnou na cisternových automobilových stříkačkách organizovaných výjezdů. V tomto roce byl také zakoupen chybějící nový dopravní automobil pro stanici Zlín v hodnotě 0,85 mil. Kč. Tento dopravní automobil je určen pro přepravu 9 příslušníků včetně řidiče a vybavení. V roce 2010 byl také zakoupen nový plně automatický automobilový žebřík s maximální dostupnou výškou 30 m pro stanici Zlín, v celkové hodnotě 14,7 mil. Kč. Nákup této techniky byl umožněn díky podílu Zlínského kraje, který na pořízení žebříku přispěl částkou 1 mil. Kč ze svého rozpočtu. Kvůli neopravitelné cisternové automobilové stříkačce byla v tomto roce zakoupena nová cisternová automobilová stříkačka v hodnotě 5,2 mil. Kč. Do této cisternové automobilové stříkačky bylo pořízeno potřebné příslušenství k dopravním nehodám (lanový naviják a hydraulická vyprošťovací technika) v hodnotě 0,85 mil. Kč. [12, 13, 14, 15]

### **3.1.2 Majetek územního odboru Kroměříž**

Územní odbor Kroměříž zahrnuje požární stanice Kroměříž, Holešov, Morkovice-Slížany a Bystřice pod Hostýnem. V roce 2010 měl celý územní odbor Kroměříž včetně stanic celkem 86 zaměstnanců. Svou rozlohou 796 km<sup>2</sup> je nejmenším územním odborem Zlínského kraje. [12, 13, 14, 15]

Následující tabulka (Tab. 2) uvádí zjednodušený přehled majetku územního odboru Kroměříž v letech 2007 – 2010 podle druhového členění tak, jak majetek vykazuje Odbor správy a majetku krajského ředitelství HZS.

	2007	2008	2009	2010
kancelářské potřeby Ochranné prostředky společné Osobní výzbroj, výstroj Sportovní potřeby diáře aktovky, kabely, spisovky, kancelářské	2 595 684	2 323 115	3 081 551	2 300 676
gastrozařízení	97 053	118 532	118 532	100 533
zdravotnický materiál	213 884	311 705	341 468	334 637
Stavební bytovací materiál žebře, žebříky, schůdky hasičská výzbroj - hadice, proudnice domácí elektrospotřebiče vysoušeče testr alkoholu sifonník	3 906 450	4 666 627	4 899 314	4 788 214
dalekohledy	10 190	10 190	10 190	7 470
počítače	1 090 342	995 398	881 153	982 345
monitory k PC	175 826	183 697	171 708	173 980
tiskárny	149 208	122 300	103 456	178 280
externí HW USB Flash disc UPS - záložní zdroje	151 046	152 468	145 988	97 159
interní HW	3 985	2 315	2 315	2 315
ostatní výpočetní technika	1 396 820	1 637 729	1 313 661	1 253 283
SW - ostatní SW - operační systémy SW - MS Office a jeho součásti SW - antivirový a zabezpečovací	74 726	53 873	58 013	0
čluny příslušenství k člunům	550 228	550 228	502 983	502 983
RDST příslušenství RDST	5 222 337	5 103 920	4 972 800	1 208 422
přístroj telefonní mobilní SIM karty telefonní přístroj telefonní pevný (bezdrátový)	105 125	84 113	80 122	73 384
příslušenství k telefonům telefonní ústředny	1 141 775	1 147 488	1 139 938	818 249
pagery	0	0	0	

sirény				
sirény - příslušenství	0	0	0	0
audiovizuální technika (video,foto,...)				
přijímače televizní (RTV poplatky)				
přijímače rozhlasové (RTV poplatky)	633 484	781 391	708 930	553 103
svítlny	321 216	461 142	443 250	438 634
CHTS	5 307 607	5 772 743	6 317 636	4 670 548
kompresory pro dýchací techniku	909 264	909 264	909 264	852 163
hasící přístroje	45 549	63 520	62 820	46 015
lezecká technika	344 766	344 766	344 766	287 743
automobily				
automobily - CAS				
automobily - výšková technika				
automobily - nákladní ostatní				
automobily - osobní	49 993 672	63 525 301	64 857 018	61 949 741
vozíky, přírůbky (k připojení k automob.)	156 677	156 677	204 802	204 802
dílenské a park. zař.(přístř.,pomůcky,..)				
elektrocentrály, generátory, ...				
kompresory (mobilní, stabilní)	2 829 829	3 051 727	3 179 408	3 109 245
pila motorová řetězová				
pila motorová rozbrušovací	246 799	265 477	337 177	337 177
čerpadlo				
čerpadlo plovoucí motorové	609 172	675 105	679 405	762 704
Vyprošťovací zařízení (Holmatro,Lukas,..)	2 467 352	3 038 839	3 671 373	3 561 363
nemovitosti - budovy	11 542 841	11 542 841	11 542 841	11 542 841
nemovitosti - pozemky	335 780	335 780	335 780	335 780
	228 739	273 581	299 746	279 595
celkem	357	910	540	756

Tab. 2 Majetek územního odboru Kroměříž v Kč. [12, 13, 14, 15]

V roce 2008 majetek územního odboru Kroměříž oproti předchozímu roku vzrostl o 16 %. Mezi položky, na kterých se odrazil nárůst majetku nejvíce, patří zejména vyprošťovací zařízení a automobily. Pro územní odbor Kroměříž byl v roce 2008 zakoupen vyšetřovací automobil v hodnotě 1,314 mil. Kč, jeden užitkový automobil v hodnotě 0,35 mil. Kč a nových technický automobil – ropný s výbavou pro likvidaci ropných produktů z vodní hladiny v hodnotě 3,6 mil. Kč. [12, 13, 14, 15]

V roce 2009 nebyl nárůst majetku už tak významný jako v roce 2008. Majetek oproti předchozímu roku vzrostl o 3%. Mezi položku, která významněji zvýšila hodnotu majetku, patří kancelářské a ochranné prostředky v důsledku modernějšího vybavení kanceláří v požární stanici Kroměříž. [12, 13, 14, 15]



V územním odboru Kroměříž byl v roce 2010 pokles majetku o 9%. V jednotlivých položkách se jednalo spíše o menší rozdíl přírůstků nebo úbytků majetku. [12, 13, 14, 15]

### 3.1.3 Majetek územního odboru Uherské Hradiště

Územní odbor Uherské Hradiště zahrnuje požární stanice Uherské Hradiště a Uherský Brod. V roce 2010 měl celý územní odbor Uherské Hradiště včetně stanic celkem 73 zaměstnanců. Svou rozlohou 991 km<sup>2</sup> je druhým nejmenším územním odborem Zlínského kraje. [12, 13, 14, 15]

Následující tabulka (Tab. 3) uvádí zjednodušený přehled majetku územního odboru Uherské Hradiště v letech 2007 – 2010 podle druhového členění tak, jak majetek vykazuje Odbor správy a majetku krajského ředitelství HZS.

	2007	2008	2009	2010
kancelářské potřeby Ochranné prostředky společné Osobní výzbroj, výstroj sportovní potřeby Diáře aktovky, kabely, spisovky	1 581 840	1 173 651	3 774 293	1 190 352
gastrozařízení	36 262	55 284	55 284	74 484
zdravotnický materiál	106 722	125 906	133 919	110 996
Stavební ubytovací materiál žebře, žebříky, schůdky hasičská výzbroj - hadice, proudnice domácí elektrospotřebiče vysoušeče testr alkoholu sifonník	4 033 860	4 558 249	4 801 945	4 702 151
dalekohledy	1 700	11 500	11 500	0
počítače	1 316 484	1 241 707	1 066 313	976 807
monitory k PC	222 567	235 545	165 179	201 746
tiskárny	230 216	275 142	242 341	218 420
externí HW USB Flash disc UPS - záložní zdroje	201 395	211 440	198 916	202 134
interní HW	78 263	78 263	78 263	78 263
ostatní výpočetní technika	813 257	1 101 681	743 411	761 701
SW - ostatní SW - operační systémy SW - MS Office a jeho součásti SW - antivirový a zabezpečovací	305 660	306 415	300 171	261 227

čluny příslušenství k člunům	403 764	403 764	403 764	260 764
RDST příslušenství RDST	6 789 132	6 362 243	3 733 371	653 838
přístroj telefonní mobilní SIM karty telefonní přístroj telefonní pevný (bezdrátový)	296 625	312 688	175 064	173 665
příslušenství k telefonům telefonní ústředny	635 181	627 461	508 374	509 164
pagery	0	0	0	
sirény sirény - příslušenství	1 716	1 716	1 716	1 716
audiovizuální technika (video,foto) přijímače televizní (RTV poplatky) přijímače rozhlasové (RTV poplatky)	1 405 173	1 443 949	963 416	903 463
svítilny	242 434	283 745	293 305	298 037
CHTS	4 396 282	4 620 302	6 332 926	6 912 084
kompresory pro dýchací techniku	878 181	878 181	878 181	878 180
hasící přístroje	108 199	108 140	109 331	83 007
lezecká technika	176 399	178 156	102 982	102 982
automobily automobily - CAS automobily - výšková technika automobily - nákladní ostatní automobily - osobní	55 999 253	56 660 342	59 154 653	62 471 614
vozíky, přívěsy	127 198	127 198	127 198	127 198
dílnské a park. zař. elektrocentrály, generátory kompresory (mobilní, stabilní)	3 648 983	3 696 569	9 085 365	8 995 208
pila motorová řetězová pila motorová rozbrušovací	129 565	136 989	154 078	189 791
čerpadlo čerpadlo plovoucí motorové	671 440	670 440	670 440	729 240
Vyprošťovací zařízení	1 616 458	1 044 971	1 044 971	1 213 908
nemovitosti - budovy	26 365 280	26 365 280	27 072 760	30 709 784
nemovitosti - pozemky	1 109 810	1 109 810	1 125 723	1 043 763
<b>celkem</b>	<b>314 157 420</b>	<b>315 035 049</b>	<b>341 305 379</b>	<b>354 749 852</b>

Tab. 3 Majetek územního odboru Uherské Hradiště v Kč. [12, 13, 14, 15]

V územním odboru Uherské Hradiště byl nárůst majetku v roce 2008 nepatrný ve srovnání s předchozím rokem. Hodnota majetku se zvýšila pouze o 0,5%. Mezi významné investice do dlouhodobého majetku můžeme řadit nákup cisternové automobilové stříkačky

v hodnotě 6,52 mil. Kč pro stanici Uherské Hradiště. V tomto roce byl také zakoupen osobní automobil pro stanici Uherský brod v hodnotě 0,4 mil. Kč. [12, 13, 14, 15]

V roce 2009 majetek vzrostl významněji ve srovnání s předchozím rokem a to o téměř 9%. Významnou investicí v tomto roce byl nákup kontejnerového nosiče pro stanici Uherské Hradiště v hodnotě 2,5 mil. Kč. [12, 13, 14, 15]

Nárůst majetku byl v roce 2010 nepatrný, a to o pouhé 1%. [12, 13, 14, 15]

### 3.1.4 Majetek územního odboru Vsetín

Územní odbor Vsetín zahrnuje požární stanici Vsetín a Valašské Meziříčí. V roce 2010 měl celý územní odbor Vsetín včetně stanice celkem 83 zaměstnanců. Svou rozlohou 1 143 km<sup>2</sup> je největším územním odborem Zlínského kraje. [12, 13, 14, 15]

Následující tabulka (Tab. 4) uvádí zjednodušený přehled majetku územního odboru Vsetín v letech 2007 – 2010 podle druhového členění tak, jak majetek vykazuje Odbor správy a majetku krajského ředitelství HZS.

	2007	2008	2009	2010
kancelářské potřeby Ochranné prostředky společné Osobní výzbroj, výstroj Sportovní potřeby Diáře aktovky, kabely, spisovky	3 085 903	2 582 604	5 075 418	2 465 710
gastrozařízení	62 324	61 481	58 231	36 326
zdravotnický materiál	144 225	160 590	165 239	163 941
Stavební ubytovací materiál žebře, žebříky, schůdky hasičská výzbroj - hadice, proudnice domácí elektrospotřebiče vysoušeče testr alkoholu sifonník	5 753 959	6 241 927	6 978 544	6 901 346
dalekohledy	10 027	11 576	11 576	6 757
počítače	997 728	928 442	854 023	1 022 765
monitory k PC	113 948	137 658	150 402	183 849
tiskárny	150 715	180 805	180 805	216 510
externí HW USB Flash disc UPS - záložní zdroje	421 296	403 698	404 748	351 350
interní HW	13 371	13 371	0	0

ostatní výpočetní technika	429 727	646 400	645 186	653 227
SW - ostatní				
SW - operační systémy				
SW - MS Office a jeho součásti				
SW - antivirový a zabezpečovací	1 213 059	1 198 189	1 201 589	1 102 984
čluny				
příslušenství k člunům	645 412	736 410	736 410	722 261
RDST				
příslušenství RDST	2 918 484	2 892 289	2 831 936	1 058 534
přístroj telefonní mobilní				
SIM karty telefonní				
přístroj telefonní pevný (bezdrátový)	141 518	180 042	97 545	108 007
příslušenství k telefonům				
telefonní ústředny	576 512	575 631	506 925	506 925
pagery	0	0	0	
sirény				
sirény - příslušenství	3 397	3 397	3 397	3 397
audiovizuální technika				
přijímače televizní				
přijímače rozhlasové)	1 268 608	1 358 203	862 598	862 070
svítilny	319 667	326 688	303 304	303 304
CHTS	5 857 285	6 089 981	6 922 379	6 900 994
kompresory pro dýchací techniku	1 068 149	1 068 149	1 068 149	1 068 149
hasící přístroje	124 798	125 929	122 650	124 459
lezecká technika	151 072	118 873	134 107	138 158
automobily				
automobily - CAS				
automobily - výšková technika				
automobily - nákladní ostatní				
automobily - osobní	67 205 186	72 070 586	73 501 086	77 648 954
vozíky, přívěsy	209 327	209 327	209 327	199 327
dílenské a park. zař.				
elektrocentrály, generátory				
kompresory (mobilní, stabilní)	4 670 959	8 757 550	9 957 459	9 513 734
pila motorová řetězová				
pila motorová rozbrušovací	268 192	268 192	268 192	268 192
čerpadlo				
čerpadlo plovoucí motorové	718 789	718 789	734 350	758 499
Vyprošťovací zařízení	2 392 504	2 392 504	2 498 715	2 491 371
nemovitosti - budovy	84 402 698	85 455 145	85 367 727	85 367 727
nemovitosti - pozemky	2 185 900	2 185 900	2 112 900	2 112 900
<b>celkem</b>	<b>187 524 739</b>	<b>198 100 326</b>	<b>203 964 917</b>	<b>203 261 727</b>

Tab. 4 Majetek územního odboru Vsetín v Kč. [12, 13, 14, 15]

V roce 2008 byl nárůst majetku o téměř 6%. Mezi významné investice opět patří nákup cisternové automobilové stříkačky v hodnotě 5 mil. Kč, která byla hrazena ze státního rozpočtu. [12, 13, 14, 15]

V roce 2009 byl nárůst majetku ještě nižší než v roce 2008 a to o pouhé 1%. Nejvýznamnější položku v tomto roce tvořila položka kancelářských potřeb, ochranných prostředků a osobní výzbroje a výstroje a také sportovní potřeby. [12, 13, 14, 15]

V roce 2010 byl majetek územního odboru Vsetín téměř ve stejné výši jako v předchozím roce. Hodnota majetku se snížila nepatrně, a to o pouhých 0,4%. V průběhu tohoto roku byla zakoupena cisternová automobilová stříkačka pro stanici Vsetín v celkové hodnotě 5,08 mil. Kč, kde tato cisternová automobilová stříkačka nahradí nevyhovující, stávající automobilovou stříkačku pro druhý organizovaný výjezd. [12, 13, 14, 15]

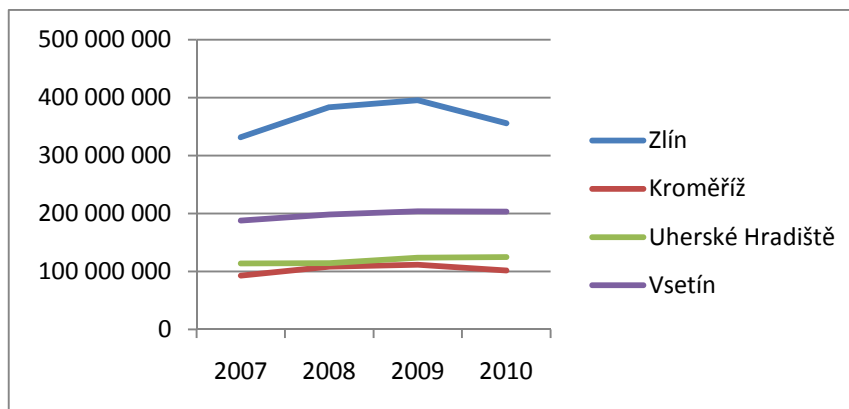
### 3.1.5 Vývojový trend majetku v jednotlivých územních odborech

Následující tabulka (Tab. 5) uvádí hodnotu majetku územních odborů v letech 2007 – 2010 a udává procentuální změnu majetku.

	2007	2008	2009	2010
<b>Zlín</b>	331 060 838	383 427 430	395 507 181	355 462 676
Změna v %		+15,8	+3,1	-10,1
<b>Kroměříž</b>	92 628 687	108 043 505	111 417 662	101 473 789
Změna v %		+16,6	+3,1	-8,9
<b>Uherské Hradiště</b>	113 929 299	114 406 727	123 509 153	125 035 687
Změna v %		+0,4	+7,9	+1,2
<b>Vsetín</b>	187 524 739	198 100 326	203 964 917	203 261 727
Změna v %		+5,6	+2,9	-0,3

Tab. 5 Majetek v územních odborech v Kč [12, 13, 14, 15]

Následující graf (Graf 1) podává ilustraci vývoje majetku v územních odborech v letech 2007 – 2010.



Graf 1 Trend vývoje majetku v územních odborech [Vlastní zpracování]

V letech 2007-2009 majetek v územních odborech HZS Zlínského kraje rostl. HZS Zlínského kraje obdržel dostatek finančních prostředků ze státního rozpočtu na obnovu a nákup nového majetku. V roce 2010 nastal pokles hodnoty majetku v územních odborech Zlín, Kroměříž, Uherské Hradiště a mírný nárůst majetku v územním odboru Vsetín. Rok 2011 bude ve znamení úspor a škrťů v oblastech hospodaření. Úspory se budou také týkat provozních výdajů a investic. Do budoucna se počítá s vnitřním systémem přidělu finančních prostředků a důsledné kontroly jejich čerpání. Tato opatření jsou zaměřena na hospodárnost, efektivnost a účelnost veškerých výdajů tak, aby byly plněny všechny funkce HZS, jak jsou uloženy příslušnými zákony a aby se tato opatření nedotkla ochrany života a zdraví obyvatel, záchrany osob, zvířat a majetku při požárech a jiných mimořádných událostech. [15]

### 3.2 Majetek HZS Zlínského kraje

Následující tabulka uvádí strukturu majetku HZS Zlínského kraje tak, jak ji HZS uvádí každoročně ve své výroční zprávě podle Zákona č. 106/1999 Sb., o svobodném přístupu k informacím.

	2007	2008	2009	2010
software	4 125 376,80	4 255 919,80	4 691 311,80	4 844 419,80
drobný dlouhodobý nehmotný majetek	4 815 585,00	5 405 657,60	5 349 163,50	5 511 488,85

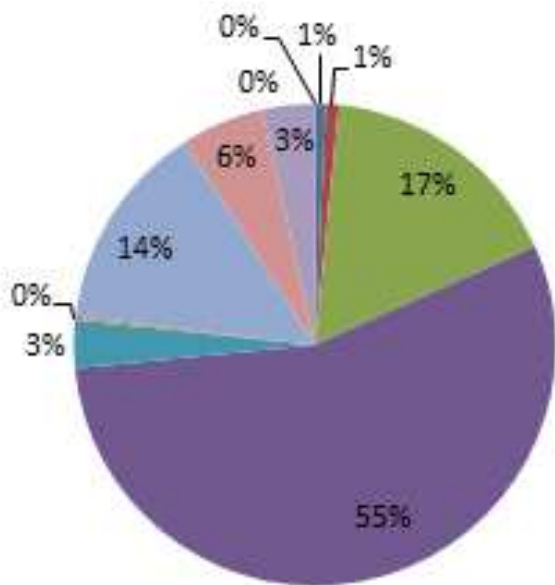
samostatné movité věci a soubory - stroje, přístroje a zařízení	94 006 406,97	103 029 967,83	102 372 840,64	100 141 097,66
samostatné movité věci a soubory - dopravní prostředky	310 394 271,59	330 658 958,69	349 044 370,29	375 303 223,54
samostatné movité věci a soubory - inventář	17 955 886,32	17 814 813,32	18 226 320,46	20 828 520,46
samostatné movité věci a soubory - nepotřebný majetek	1 261 768,10	8 262 221,00	3 955 914,20	7 680 964,10
drobný dlouhodobý hmotný majetek	78 945 257,10	89 823 711,79	100 407 039,71	108 279 840,29
nedokončené investice - stavební	31 339 282,00	9 719 419,00	7 233 176,00	120 750,00
nedokončené investice - strojní	0,00	0,00	0,00	375 000,00
materiál na skladě	19 709 850,92	19 609 727,00	20 419 694,35	21 557 506,41
materiál na cestě	120 535,10	475 755,70	842 054,00	601 429,20
<b>HZS celkem</b>	<b>562 674 219,90</b>	<b>589 056 151,73</b>	<b>612 541 884,95</b>	<b>645 244 240,31</b>
Změna v %		+4,6	+3,9	+5,3

Tab. 6 Majetek HZS v Kč. [12, 13, 14, 15]

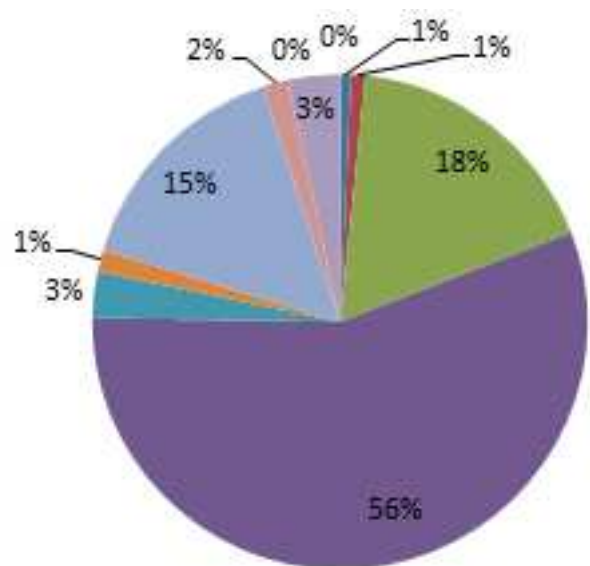
V tabulce je uveden majetek, který je ve vlastnictví Hasičského záchranného sboru Zlínského kraje jako celku, bez pozemků a budov. Pozemky a budovy jsou zohledněny v kapitolech 4.1.1 – 4.1.4 popisující majetek územních odborů.

Je zde jasně vidět každoroční přírůstek majetku HZS Zlínského kraje, v průměru o 4,6%.

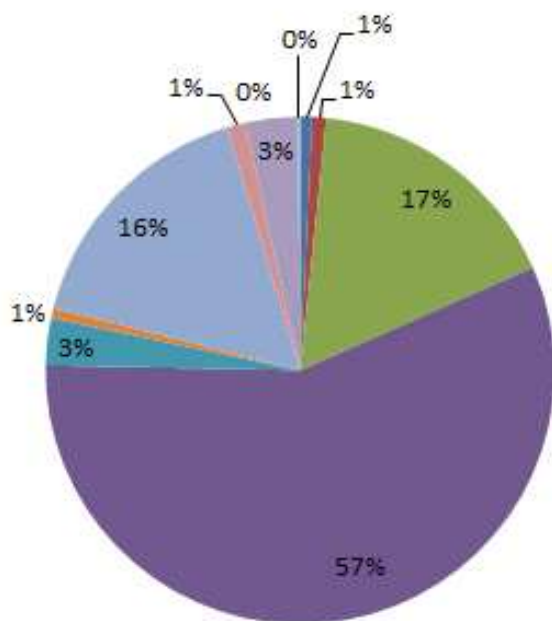
Bližší struktura majetku a podíl jednotlivých druhů majetku na celkovém majetku je pro lepší ilustraci uveden v následujících grafech:



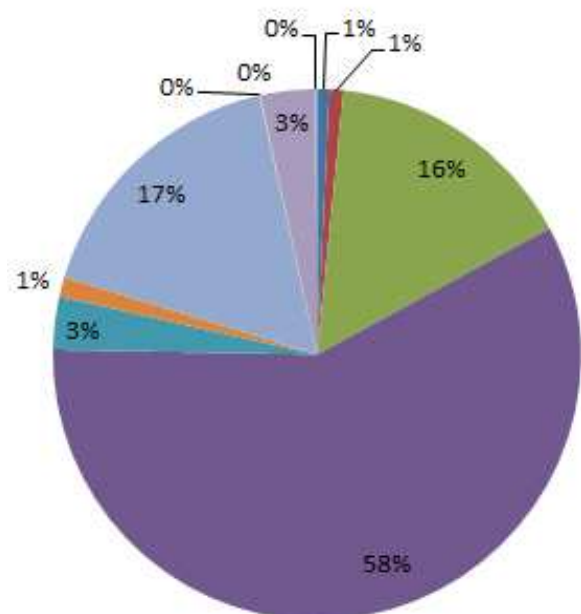
Graf 2 Majetek HZS 2007[Vlastní zpracování]



Graf 3 Majetek HZS 2008[Vlastní zpracování]



Graf 4 Majetek HZS 2009[Vlastní zpracování]



Graf 5 Majetek HZS 2010 [Vlastní zpracování]



- software
- drobný dlouhodobý nehmotný majetek
- samostatné movité věci a soubory - stroje, přístroje a zařízení
- samostatné movité věci a soubory - dopravní prostředky
- samostatné movité věci a soubory - inventář
- samostatné movité věci a soubory - nepotřebný majetek
- drobný dlouhodobý hmotný majetek
- nedokončené investice - stavební
- nedokončené investice - strojní
- materiál na skladě
- materiál na cestě

Graf 1 – graf 4 znázorňují vývoj majetku v jeho členění v letech 2007 – 2010 dle Tab. 5. Z grafů je patrné, že největší část majetku tvoří samostatné movité věci a soubory – dopravní prostředky. Tato položka tvořila v roce 2007 55% z celkové hodnoty majetku, a každý sledovaný rok rostla vždy o 1%.

Druhou položku s nejvyšším podílem na hodnotě majetku tvoří samostatné movité věci a soubory – stroje, přístroje a zařízení. V roce 2007 byl podíl strojů, přístrojů a zařízení na celkové hodnotě majetku 17%, v roce 2008 podíl stoupl o 1% na 18%, a od roku 2009 opět klesá, a to o 1% až do roku 2010.

Další významnou položku tvoří drobný dlouhodobý hmotný majetek. Podobně jako dopravní prostředky, od roku 2007, kdy jeho podíl na celkovém majetku byl 14%, roste ročně o 1%.

Výše nedokončených stavebních investic se během sledovaného období významně měnila. Od podílu na celkovém majetku 6% v roce 2007, přes 2% v roce 2008, a 1% v roce 2009 až na hodnotu 120 750 Kč v roce 2010, která nemá významný vliv na celkovou hodnotu majetku v tomto roce tvořící částku 645 244 240,31 Kč.

Položky materiál na skladě a samostatné movité věci a soubory - inventář se za sledované období 2007 – 2010 neměnily, jejich podíl na celkové hodnotě majetku byl konstantní, a to 3%.

Ostatní položky uvedené v grafech nemají na celkový majetek již takový vliv.

Investice do majetku, které byly významné z pohledu zvyšování hodnoty majetku jsou blíže popsány v kapitolách 4.1.1 až 4.1.4.

## 4 ÚČETNÍ VÝKAZY HZS ZLÍNSKÉHO KRAJE

Mezi účetní výkazy, které jsou organizační složky státu povinny zpracovávat, patří podle reformy účetnictví od 1.1 2010 a Zákona č. 563/1991 Sb., o účetnictví:

- rozvaha organizační složky státu,
- výkaz zisku a ztráty organizační složky státu
- výkaz o peněžních tocích
- výkaz o změnách kapitálu. [19]

Cílem reformy je vytvoření podmínek pro efektivnější zajištění správných, úplných a včasných informací o hospodářské situaci státu a o příslušných účetních jednotkách, získání informací pro řízení na státní úrovni i na úrovni nižších, zajištění důvěryhodných informací pro účely vykazování, a to na úrovni státu i jednotlivých účetních jednotek a elektronizace a digitalizace účetních záznamů. [19]

Od 1.1 2011 se u organizačních složek státu odepisuje dlouhodobý majetek a je zavedena tvorba opravných položek k majetku (s výjimkou pohledávek). [19]

### 4.1 Výkaz zisku a ztráty organizační složky státu

Výkaz zisku a ztráty obsahuje položky náklady z činnosti – spotřeba materiálu, prodané zboží, vratky daní z nadměrných odpočtů, finanční náklady, náklady na nároky na prostředky státního rozpočtu, rozpočtů územních samosprávných celků a státních fondů, náklady ze sdílených daní, výnosy z činnosti – ze správních poplatků, výnosy z místních poplatků, změna stavu nedokončené výroby, polotovarů, výrobků, aktivace materiálu a zboží, finanční výnosy, výnosy z daní a poplatků, výnosy z nároků na prostředky státního rozpočtu, rozpočtů územních samosprávných celků a státních fondů. [19]

<b>A.</b>	<b>Náklady z hlavní činnosti celkem</b>	<b>309 030 833,05</b>
I.	Náklady z činnosti	309 020 674,86
II.	Finanční náklady	10 158,20
III.	Náklady na nezpochybnitelné nároky na prostředky státního rozpočtu, rozpočtů územních samosprávných celků a státních fondů	0,00
IV.	Náklady ze sdílených daní	0,00

<b>B.</b>	<b>Výnosy z hlavní činnosti celkem</b>	<b>62 067 574,15</b>
I.	Výnosy z činnosti	7 848 108,80
II.	Finanční výnosy	6417,75
III.	Výnosy z daní a poplatků	54 213 047,60
IV.	Výnosy z nezpochybnitelné nároky na prostředky státního rozpočtu, rozpočtů územních samosprávných celků a státních fondů	0,00
V.	Výnosy ze sdílených daní	0,00
VI.	Výsledek hospodaření	-246 963 258,90

Tab. 7 Zjednodušený výkaz zisku a ztráty HZS Zlínského kraje 2010 v Kč [15]

Z tabulky je patrné, že náklady na hlavní činnost HZS Zlínského kraje jsou vyšší než výnosy z hlavní činnosti. Je to dané tím, že organizační složky státu, a tedy i HZS, nejsou založeny za účelem ziskovosti, ale poskytování služeb občanům.

## 4.2 Rozvaha organizační složky státu

Rozvaha organizační složky státu podává přehled o majetku organizační složky a zdrojích jeho krytí v peněžním vyjádření k určitému datu. Umožňuje tedy posoudit finanční pozici organizační složky. Rozvaha zobrazuje hodnoty platné k určitému okamžiku. [17, 18]

Položky aktiv obsahují dlouhodobý hmotný, nehmotný a finanční majetek a dlouhodobé pohledávky. Řadíme sem také zásoby, krátkodobé pohledávky, příjmové účty a krátkodobý finanční majetek. [17, 18]

Položky pasiv obsahují vlastní kapitál (jmění účetní jednotky, fondy účetní jednotky a výsledek hospodaření) a cizí zdroje (výdajové účty, rezervy a dlouhodobé a krátkodobé závazky). [17, 18]

Následující tabulka (Tab. 8) uvádí zestručněnou rozvahu HZS Zlínského kraje za rok 2008 a 2009. Položky v rozvaze jsou počítány vždy ke konci příslušného roku, tedy k 31. 12. 2008 a 31. 12. 2009.

<b>Aktiva</b>		2008	2009
<b>A.</b>	<b>Stálá aktiva</b>	<b>811 032 427,07</b>	<b>836 804 988,74</b>
I.	Dlouhodobý nehmotný majetek	9 661 577,40	10 040 475,30
II.	Dlouhodobý hmotný majetek	801 370 849,67	826 764 513,44
III.	Dlouhodobý finanční majetek	0,00	0,00
IV.	Dlouhodobé pohledávky	0,00	0,00
<b>B.</b>	<b>Oběžná aktiva</b>	<b>50 406 435,14</b>	<b>51 795 462,99</b>
I.	Zásoby	20 085 482,70	21 261 748,35
II.	Krátkodobé pohledávky	8 371 774,20	8 478 825,40

III.	Příjmové účty rozpočtového hospodaření	0,00	0,00
IV.	Krátkodobý finanční majetek	21 949 178,24	22 054 889,24
VI.	Přechodné účty aktivní	0,00	0,00
<b>Pasiva</b>		2008	2009
<b>C.</b>	<b>Vlastní kapitál zdroje krytí stálých a oběžných aktiv</b>	<b>839 119 900,36</b>	<b>865 837 918,44</b>
I.	Majetkové fondy a zvláštní fondy	832 426 132,08	859 648 806,89
II.	Finanční a peněžní fondy	319 346,74	30 716,74
III.	Zvláštní fondy organizačních složek státu	0,00	0,00
IV.	Zdroje krytí prostředků rozpočtového hospodaření	0,00	0,00
V.	Výsledek hospodaření	6 374 421,54	6 158 394,81
<b>D.</b>	<b>Cizí zdroje</b>	<b>22 318 961,85</b>	<b>22 762 533,29</b>
I.	Rezervy	0,00	0,00
II.	Dlouhodobé závazky	0,00	0,00
III.	Krátkodobé závazky	22 317 956,85	22 762 533,29
IV.	Bankovní úvěry a půjčky	0,00	0,00
V.	Přechodné účty pasivní	1 005,00	0,00

Tab. 8 Rozvaha HZS Zlínského kraje za rok 2008 a 2009v Kč [13, 14]

Následující tabulka (Tab. 9) uvádí zestručněnou rozvahu HZS Zlínského kraje za rok 2010.

Položky v rozvaze jsou počítány vždy ke konci roku, tedy k 31. 12. 2010.

<b>Aktiva</b>		
<b>A.</b>	<b>Stálá aktiva</b>	<b>880 663 933,94</b>
I.	Dlouhodobý nehmotný majetek	10 355 908,65
II.	Dlouhodobý hmotný majetek	870 308 025,29
III.	Dlouhodobý finanční majetek	0,00
IV.	Dlouhodobé pohledávky	0,00
<b>B.</b>	<b>Oběžná aktiva</b>	<b>116 451 716,29</b>
I.	Zásoby	22 158 935,61
II.	Krátkodobé pohledávky	10 958 625,60
III.	Příjmové účty rozpočtového hospodaření	60 264 871,34
IV.	Krátkodobý finanční majetek	23 069 283,74
<b>Pasiva</b>		
<b>C.</b>	<b>Vlastní kapitál</b>	<b>505 597 966,44</b>
I.	Jmění účetní jednotky a upravující položky	754 410 216,60

II.	Fondy účetní jednotky	151 008,74
III.	Výsledek hospodaření	-246 963 258,90
<b>D.</b>	<b>Cizí zdroje</b>	<b>377 726 354,65</b>
I.	Výdajové účty rozpočtového hospodaření	352 136 362,92
II.	Rezervy	0,00
III.	Dlouhodobé závazky	0,00
IV.	Krátkodobé závazky	25 589 991,73

Tab. 9 Rozvaha HZS Zlínského kraje 2010 v Kč [15]

Z rozvah (Tab. 8 a Tab. 9) je v následující tabulce zhodnocen trend vývoje majetku podle podílu dlouhodobého hmotného majetku, dlouhodobého nehmotného majetku a zásob k celkovému majetku.

	2008	podíl v %	2009	podíl v %	2010	podíl v %
Dlouhodo- bý nehmot- ný majetek	9 661 577,40	1,12	10 040 475,30	1,13	10 355 908,65	1,04
Dlouhodo- bý hmotný majetek	801 370 849,67	93,03	826 764 513,44	93,04	870 308 025,29	87,28
Zásoby	20 085 482,70	2,33	21 261 748,35	2,39	22 158 935,61	2,22
<b>Majetek celkem</b>	<b>861 438 862,21</b>		<b>888 600 451,73</b>		<b>997 115 650,23</b>	

Tab. 10 Podíl majetku [13, 14, 15]

Podíl dlouhodobého nehmotného majetku, dlouhodobého hmotného majetku a zásob na celkové hodnotě majetku se v letech 2008 a 2009 téměř nezměnil. HZS Zlínského kraje si udržoval potřebnou hodnotu majetku k zabezpečení činností uložených státem. V roce 2010 podíl dlouhodobého hmotného majetku výrazněji pokles. Bylo to dané zvýšeným důrazem na úspory a škrty v hospodaření a investicích HZS. I do budoucna se počítá s úsporami. Tyto úspory by však neměly být na úkor zabezpečení ochrany obyvatelstva a majetku občanů. HZS by si měl udržet potřebou kvalitu a množství majetku, aby byl schopen chránit život a zdraví obyvatel, poskytovat záchranu osob, zvířat a majetku při požárech a jiných mimořádných událostech.

### 4.3 Analýza majetkové situace HZS Zlínského kraje

V následujících dvou kapitolách budou vypočítány a zhodnoceny ukazatele intenzity využívání hmotného dlouhodobého majetku a ukazatelé likvidity.

#### 4.3.1 Intenzita využívání hmotného dlouhodobého majetku

Tento ukazatel se zjišťuje jako podíl hodnoty hmotného dlouhodobého majetku k celkovému majetku. Umožňuje získat základní představu o investiční politice.

Při výpočtu tohoto ukazatele můžeme použít hodnoty vypočítané v předešlé tabulce (*Tab. 10*).

	2008	2009	2010
Podíl dlouhodobého majetku k celkovému majetku v %	93,03	93,04	87,28

*Tab. 11 Podíl dlouhodobého majetku [Vlastní zpracování]*

Rostoucí úroveň tohoto ukazatele vyjadřuje především růst investiční činnosti HZS. Dochází tím ale zpravidla k dlouhodobějšímu vázání prostředků. Klesající hodnota ukazatele ukazuje na desinvestiční politiku (prodej majetku).

U tohoto ukazatele může dojít, ve srovnání výpočtu v letech 2008 – 2010 a v roce 2011, ke zkreslení. V souvislosti s reformou účetnictví jsou organizační složky státu povinny odepisovat majetek od 1. 1. 2011. Do této doby byl majetek evidován v pořizovacích cenách a nebyl vůbec odepisován.

#### 4.3.2 Ukazatelé likvidity

Z hlediska majetkové analýzy je důležitý i ukazatel likvidity. Likvidita je schopnost jednotlivých aktiv (majetkových složek) přeměnit se rychle a bez větších ztrát na peněžní prostředky. Nejlikvidnější jsou peníze, poté pohledávky, materiál a nejméně likvidní je dlouhodobý majetek. [17, 18]

Likviditu lze definovat jako schopnost subjektu dostát svým závazkům prostřednictvím jejich úhrady v peněžních prostředcích nebo jako schopnost v krátkém období proměnit hodnocené aktivum v peněžních prostředky. [17, 18]

Pro využití analýzy v organizačních složkách státu je vhodné využít dvě základní verze poměrových ukazatelů likvidity. Jde o ukazatele pohotovostní a okamžité likvidity. [17, 18]

### ***Hotovostní likvidita***

Za standardní hodnotu ukazatele **hotovostní (okamžitě) likvidity** je považována rovnost mezi zdroji úhrad a potřebami úhrad, tedy pokud hodnota osciluje kolem 1. Okamžitá likvidita je ukazatel, který vyjadřuje okamžitou schopnost subjektu uhradit své krátkodobé závazky. [17, 18]

*Okamžitá likvidita = finanční majetek / krátkodobé závazky*

V našem případě tedy:

$$\text{Okamžitá likvidita} = 23\,069\,283,74 / 25\,589\,991,73 = \mathbf{0,9}$$

Výsledný ukazatel mající hodnotu 0,9 je považován jako uspokojující. Znamená to tedy, že HZS Zlínského kraje je schopen okamžitě hradit své závazky.

### ***Pohotová likvidita***

Dalším ukazatelem je **pohotová likvidita**. Pohotová likvidita je rychlým testem finančního zdraví a měla by se pohybovat kolem hodnoty 1, která prezentuje vyrovnanost mezi krátkodobými pohledávkami a krátkodobými závazky. Hodnota vyšší než 1 může znamenat neefektivní vázání prostředků v penězích a pohledávkách. [17, 18]

*Pohotová likvidita = peníze + pohledávky / krátkodobé závazky*

V našem případě tedy:

$$\text{Pohotová likvidita} = 23\,069\,283,74 + 10\,958\,625,60 / 25\,589\,991,73 = \mathbf{1,33}$$

Dá se říci, že výsledná hodnota 1,33 je ještě považována za standardní. Znamená to tedy, že je téměř vyrovnaná výše mezi krátkodobými pohledávkami a krátkodobými závazky HZS Zlínského kraje.

Ukazatel intenzity využívání dlouhodobého majetku vyjadřuje růst investiční činnosti HZS Zlínského kraje v letech 2008 a 2009. Růstem investiční činnosti obecně dochází k dlouhodobějšímu vázání prostředků, které má HZS k dispozici. Naopak v roce 2010 dochází podle ukazatele intenzity využívání dlouhodobého majetku k desinvestici. Toto může mít za následek prodej majetku.

Ukazatel hotovostní likvidity vyjadřuje schopnost HZS Zlínského kraje okamžitě hradit své závazky a vypočítaný ukazatel pohotové likvidity definuje výši mezi krátkodobými pohledávkami a krátkodobými závazky za téměř vyrovnanou.



## ZÁVĚR

Cílem bakalářské práce bylo analyzovat majetkovou situaci HZS Zlínského kraje. Analýza byla provedena v letech 2007 – 2010, některé ukazatele však byly vypočítány pouze pro roky 2008 – 2010.

První část analýzy se zabývala vyhodnocením majetkové situace územních odborů HZS Zlínského kraje, a to územním odborem Zlín, Kroměříž, Uherské Hradiště a Vsetín. V jednotlivých odborech byla sestavena tabulka majetku podle druhového členění tak, jak ji vykazuje krajské ředitelství HZS Zlínského kraje. Z této tabulky byl poté hodnocen roční vývoj majetku. Roční změna hodnoty majetku byla vyjádřena v procentech ve srovnání s předchozím rokem. Výsledkem tohoto výpočtu bylo zjištění, že majetek v letech 2007, 2008 a 2009 rostl ve všech územních odborech, v roce 2010 v územních odborech Zlín, Kroměříž a Vsetín se hodnota majetku snížila, naopak v územním odboru Uherské Hradiště hodnota majetku vzrostla.

Poté byl analyzován majetek HZS Zlínského kraje jako celku. Pro bližší ilustraci byly vytvořeny grafy majetkové struktury v jednotlivých letech 2007 – 2010 s procentuálním podílem jednotlivých druhů majetku na celkové hodnotě majetku. Grafy ukázaly, že největší podíl majetku tvoří samostatné movité věci a soubory – dopravní prostředky. Tato položka se také každý sledovaný rok zvyšovala o 1%, a to z 55% v roce 2007 až na 58% v roce 2010. Další významnou položku tvořící výši majetku byl dlouhodobý hmotný majetek. Podíl dlouhodobého hmotného majetku vzrostl o 1% v roce 2008 oproti roku 17% v roce 2007, v roce 2009 a 2010 klesl vždy o 1% na výsledných 16% v roce 2010.

Dalším analyzovaným ukazatelem byl podíl dlouhodobého nehmotného majetku, dlouhodobého hmotného majetku a zásob z celkové hodnoty majetku. Vypočítané podíly v procentech odhalily téměř stejnou výši podílů majetků v roce 2008 a 2009, v roce 2010 se však podíly sledovaných druhů majetku na celkovém majetku snížili. Tato změna byla způsobena úspory v rámci HZS Zlínského kraje.

Poslední kapitola se zabývá výpočty ukazatelů intenzity využívání dlouhodobého majetku a likvidity. Ukazatel intenzity využívání dlouhodobého majetku vyjádřil růst investiční činnosti, avšak v posledním sledovaném roce poukázal na desinvestici, která souvisí s poklesem hodnoty majetky. Ukazatel hotovostní likvidity poukázal na schopnost HZS Zlínského kraje okamžitě hradit své závazky a ukazatel pohotovostní likvidity vyjádřil výši mezi krátkodobými pohledávkami a krátkodobými závazky HZS jako vyrovnanou.

**SEZNAM POUŽITÉ LITERATURY**

- [1] HORZINKOVÁ, E., NOVOTNÝ, V. Základy organizace veřejné správy v ČR. Plzeň: Aleš Čeněk, 2008. 234 s. ISBN 978-80-7380-096-3.
- [2] SCHELLE, K., SVOBODA, I. Základy organizace veřejné správy. 1. vyd. Ostrava: KEY Publishing, 2006. 206 s. ISBN 80-239-8011-4.
- [3] HAVLAN, P. a kol. Majetek státu v platné právní úpravě. Praha: Linde Praha, 2010. 503 s. ISBN 978-80-7201-796-6.
- [4] NEMEC, J. Kontrola ve veřejné správě. 1. vyd. Praha: Wolters Kluwer Česká republika, 2010. 158 s. ISBN 978-80-7357-558-8.
- [5] Hospodárnost versus transparentnost [online]. 2008 [cit. 2011-05-06]. Portál o veřejných zakázkách a koncesích. Dostupné z WWW: <<http://www.portal-vz.cz/Metodiky---stanoviska/Ruzne/Sbornik-autorskych-textu--Jak-zohlednovat-principy>>.
- [6] Archiv [online]. 2008 [cit. 2011-05-06]. Ministerstvo vnitra České republiky. Dostupné z WWW: <[http://aplikace.mvcr.cz/archiv2008/sprava/priprava/uctexpd2/01\\_04.pdf](http://aplikace.mvcr.cz/archiv2008/sprava/priprava/uctexpd2/01_04.pdf)>.
- [7] SMETANA, M., KRATOCHVÍLOVÁ, D. Integrovaný záchranný systém a jeho složky. 1. vyd. Ostrava: Ostravská univerzita v Ostravě, Zdravotně sociální fakulta, 2007. 134 s. ISBN 978-80-7368-337-5.
- [8] ŠENOVSKÝ, M., ADAMEC, V., HANUŠKA, Z. Integrovaný záchranný systém. 2. vyd. Ostrava: Sdružení požárního a bezpečnostního inženýrství, 2007. 157 s. ISBN 978-80-7385-007-4.
- [9] Informace o škole [online]. 2009 [cit. 2011-05-10]. Střední odborná škola požární ochrany a vyšší odborná škola požární ochrany. Dostupné z WWW: <<http://www.sospofm.cz/view.php?navezclanku=informace-o-skole&cislocclanku=2009020001>>.
- [10] Jednotky PO [online]. 2009 [cit. 2011-05-10]. Hasičský záchranný sbor České republiky. Dostupné z WWW: <<http://www.hzscr.cz/clanek/jednotky-po-218325.aspx>>.

- [11] Sekce ekonomiky Generálního ředitelství HZS ČR [online]. 2010 [cit. 2011-05-10]. Hasičský záchranný sbor České republiky. Dostupné z WWW: <<http://www.hzscr.cz/clanek/sekce-ekonomiky-generalniho-reditelstvi-hzs-cr.aspx>>.
- [12] Interní materiály HZS, 2007. Vlastní zpracování.
- [13] Interní materiály HZS, 2008. Vlastní zpracování.
- [14] Interní materiály HZS, 2009. Vlastní zpracování.
- [15] Interní materiály HZS, 2010. Vlastní zpracování.
- [16] Organizační struktura [online]. 2008 [cit. 2011-05-17]. Hasičský záchranný sbor Zlínského kraje. Dostupné z WWW: <<http://hzs-zlkraje.cz/launch.php?s=page&ID=63>>.
- [17] OTRUSINOVÁ, M. Hospodaření nepodnikatelských organizací, studijní pomůcka pro distanční studium. 1. vyd. Zlín: Univerzita Tomáše Bati ve Zlíně, 2009. 132 s. ISBN 978-80-7318-789-7.
- [18] KRAFTOVÁ, I. Finanční analýza municipální firmy. 1. vyd. Praha: C. H. Beck, 2002. 206 s. ISBN 80-7179-778-2.
- [19] OTRUSINOVÁ, M. Reforma ÚSC [prezentace Power Point]. 2011 [cit. 2011-05-17].

**SEZNAM POUŽITÝCH SYMBOLŮ A ZKRATEK**

HZS	Hasičský záchranný sbor
ČR	Česká republika
IZS	Integrovaný záchranný systém
PO	Jednotky požární ochrany
SDH	Sbor dobrovolných hasičů
PC	Počítač
HW	Hardware
SW	Software
RDST	Radiostanice
CHTS	Chemická a technická služba
CAS	Cisternová automobilová stříkačka
V	Výnosy
N	Náklady
HČ	Hlavní činnost

## SEZNAM OBRÁZKŮ

*Obr. 1 Schéma organizační struktury HZS Zlínského kraje [16]*

**SEZNAM TABULEK**

*Tab. 1 Majetek územního odboru Zlín v Kč. [12, 13, 14, 15]*

*Tab. 2 Majetek územního odboru Kroměříž v Kč. [12, 13, 14, 15]*

*Tab. 3 Majetek územního odboru Uherské Hradiště v Kč. [12, 13, 14, 15]*

*Tab. 4 Majetek územního odboru Vsetín v Kč. [12, 13, 14, 15]*

*Tab. 5 Majetek v územních odborech v Kč [12, 13, 14, 15]*

*Tab. 6 Majetek HZS v Kč. [12, 13, 14, 15]*

*Tab. 7 Zjednodušený výkaz zisku a ztráty HZS Zlínského kraje 2010 v Kč [15]*

*Tab. 8 Rozvaha HZS Zlínského kraje za rok 2008 a 2009 v Kč [13, 14]*

*Tab. 9 Rozvaha HZS Zlínského kraje 2010 v Kč [15]*

*Tab. 10 Podíl majetku [13, 14, 15]*

*Tab. 11 Podíl dlouhodobého majetku [Vlastní zpracování]*

## **SEZNAM GRAFŮ**

*Graf 1 Trend vývoje majetku v územních odborech [Vlastní zpracování]*

*Graf 2 Majetek HZS 2007[Vlastní zpracování]*

*Graf 3 Majetek HZS 2008[Vlastní zpracování]*

*Graf 4 Majetek HZS 2009[Vlastní zpracování]*

*Graf 5 Majetek HZS 2010 [Vlastní zpracování]*

## **SEZNAM PŘÍLOH**

- P I Rozvaha HZS Zlínského kraje za rok 2008
- P II Rozvaha HZS Zlínského kraje za rok 2009
- P III Rozvaha HZS Zlínského kraje za rok 2010
- P IV Výkaz zisku a ztráty HZS Zlínského kraje za rok 2010



# PŘÍLOHA PI: ROZVAHA HZS ZLÍNSKÉHO KRAJE ZA ROK 2008

Výčet položek podle vyhlášky č. 505/2002 Sb. ve znění pozdějších předpisů

**Rozvaha organizačních složek státu, územních samosprávných celků, příspěvkových organizací a regionálních rad**

v plném rozsahu

ke dni **31.12.2008**  
(v Kč)

Název, sídlo, právní forma a předmět činnosti účetní jednotky

Hasičský záchranný sbor  
Zlínského kraje  
Přílucká 213  
Zlín  
760 01

OKEČ	IČ
752500	70887306

AKTIVA		Číslo řádku	Stav k 01.01.2008 1	Stav k 31.12.2008 2
<b>A. Stálá aktiva ř. 9+15+26+33+41+206</b>		001	<b>759 235 052.22</b>	<b>811 032 427.07</b>
<b>1.</b>	<b>Dlouhodobý nehmotný majetek</b>			
	Nehmotné výsledky výzkumu a vývoje (012)	002	0.00	0.00
	Software (013)	003	4 125 376.80	4 255 919.80
	Ocenitelná práva (014)	004	0.00	0.00
	Drobný dlouhodobý nehmotný majetek (018)	005	4 815 585.00	5 405 657.60
	Ostatní dlouhodobý nehmotný majetek (019)	006	0.00	0.00
	Nedokončený dlouhodobý nehmotný majetek (041)	007	0.00	0.00
	Poskytnuté zálohy na dlouhodobý nehmotný majetek (051)	008	0.00	0.00
	<b>Dlouhodobý nehmotný majetek celkem ř. 02 až 08</b>	009	<b>8 940 961.80</b>	<b>9 661 577.40</b>
<b>2.</b>	<b>Oprávky k dlouhodobému nehmotnému majetku</b>			
	Oprávky k nehmotným výsledkům výzkumu a vývoje (072)	010	0.00	0.00
	Oprávky k softwaru (073)	011	0.00	0.00
	Oprávky k ocenitelným právům (074)	012	0.00	0.00
	Oprávky k drobnému dlouhodobému nehmotnému majetku (078)	013	0.00	0.00
	Oprávky k ostatnímu dlouhodobému nehmotnému majetku (079)	014	0.00	0.00
	<b>Oprávky k dlouhodobému nehmotnému majetku celkem ř. 10 až 14</b>	015	<b>0.00</b>	<b>0.00</b>
<b>3.</b>	<b>Dlouhodobý hmotný majetek</b>			
	Pozemky (031)	016	8 924 110.00	8 945 182.00
	Umělecká díla a předměty (032)	017	0.00	0.00
	Stavby (021)	018	207 467 108.34	233 116 576.04
	Samostatné movité věci a soubory movitých věcí (022)	019	423 618 332.98	459 765 960.84
	Pěstitelské celky trvalých porostů (025)	020	0.00	0.00
	Základní stádo a tažná zvířata (026)	021	0.00	0.00
	Drobný dlouhodobý hmotný majetek (028)	022	78 945 257.10	89 823 711.79
	Ostatní dlouhodobý hmotný majetek (029)	023	0.00	0.00
	Nedokončený dlouhodobý hmotný majetek (042)	024	31 339 282.00	9 719 419.00
	Poskytnuté zálohy na dlouhodobý hmotný majetek (052)	025	0.00	0.00
	<b>Dlouhodobý hmotný majetek celkem ř. 16-25</b>	026	<b>750 294 090.42</b>	<b>801 370 849.67</b>
<b>4.</b>	<b>Oprávky k dlouhodobému hmotnému majetku</b>			
	Oprávky ke stavbám (081)	027	0.00	0.00
	Oprávky k samostatným movitým věcem a souborům movitých věcí (082)	028	0.00	0.00
	Oprávky k pěstitelským celkům trvalých porostů (085)	029	0.00	0.00
	Oprávky k základnímu stádu a tažným zvířatům (086)	030	0.00	0.00

AKTIVA		Číslo řádku	Stav k 01.01.2008 1	Stav k 31.12.2008 2
	Oprávký k drobnému dlouhodobému hmotnému majetku (088)	031	0.00	0.00
	Oprávký k ostatnímu dlouhodobému hmotnému majetku (089)	032	0.00	0.00
	<b>Oprávký k dlouhodobému hmotnému majetku celkem ř.27-32</b>	<b>033</b>	<b>0.00</b>	<b>0.00</b>
<b>5.</b>	<b>Dlouhodobý finanční majetek</b>			
	Majetkové účasti v osobách s rozhodujícím vlivem (061)	034	0.00	0.00
	Majetkové účasti v osobách s podstatným vlivem (062)	035	0.00	0.00
	Dlužné cenné papíry držené do splatnosti (063)	036	0.00	0.00
	Půjčky osobám ve skupině (066)	037	0.00	0.00
	Ostatní dlouhodobé půjčky (067)	038	0.00	0.00
	Ostatní dlouhodobý finanční majetek (069)	039	0.00	0.00
	Pořizovaný dlouhodobý finanční majetek (043)	040	0.00	0.00
	<b>Dlouhodobý finanční majetek celkem ř. 34 až 40</b>	<b>041</b>	<b>0.00</b>	<b>0.00</b>
<b>6.</b>	<b>Majetek převzatý k privatizaci</b>			
	Majetek převzatý k privatizaci (064)	204	0.00	0.00
	Majetek převzatý k privatizaci v pronájmu (065)	205	0.00	0.00
	<b>Majetek převzatý k privatizaci celkem ř. 204+205</b>	<b>206</b>	<b>0.00</b>	<b>0.00</b>
<b>B.</b>	<b>Oběžná aktiva ř. 51+75+89+119+124</b>	<b>042</b>	<b>51 546 817.88</b>	<b>50 406 435.14</b>
<b>1.</b>	<b>Zásoby</b>			
	Materiál na skladě (112)	043	19 709 850.92	19 609 727.00
	Pořízení materiálu a Materiál na cestě (111 nebo 119)	044	120 535.10	475 755.70
	Nedokončená výroba (121)	045	0.00	0.00
	Polotovary vlastní výroby (122)	046	0.00	0.00
	Výrobky (123)	047	0.00	0.00
	Zvířata (124)	048	0.00	0.00
	Zboží na skladě (132)	049	0.00	0.00
	Pořízení zboží a Zboží na cestě (131 nebo 139)	050	0.00	0.00
	<b>Zásoby celkem ř. 43 až 50</b>	<b>051</b>	<b>19 830 386.02</b>	<b>20 085 482.70</b>
<b>2.</b>	<b>Pohledávky</b>			
	Odebíratelé (311)	052	0.00	0.00
	Směnky k inkasu (312)	053	0.00	0.00
	Pohledávky za eskontované cenné papíry (313)	054	0.00	0.00
	Poskytnuté provozní zálohy (314)	055	2 905 778.01	2 714 291.30
	Pohledávky za rozpočtové příjmy (315)	056	5 411 517.20	5 502 730.00
	Ostatní pohledávky (316)	057	114 637.50	145 500.00
	Pohledávky zaniklé ČKA (317)	214	0.00	0.00
	Pohledávky z výběru daní a cel (318)	215	0.00	0.00
	<b>Součet ř. 52 až 57, 214 a 215</b>	<b>058</b>	<b>8 431 932.71</b>	<b>8 362 521.30</b>
	Pohledávky za účastníky sdružení (358)	059	0.00	0.00
	Sociální zabezpečení a zdravotní pojištění (336)	060	0.00	0.00
	Daň z příjmu (341)	061	0.00	0.00
	Ostatní přímé daně (342)	062	0.00	0.00
	Daň z přidané hodnoty (343)	063	0.00	0.00
	Ostatní daně a poplatky (345)	064	0.00	0.00
	Pohledávky z pevných termínových operací a opcí (373)	065	0.00	0.00
	<b>Součet ř. 61 až 64</b>	<b>066</b>	<b>0.00</b>	<b>0.00</b>
	Pohledávky v zahraničí (371)	207	0.00	0.00
	Pohledávky tuzemské (372)	208	0.00	0.00
	<b>Součet ř. 207 + 208</b>	<b>209</b>	<b>0.00</b>	<b>0.00</b>



AKTIVA		Číslo řádku	Stav k 01.01.2008 1	Stav k 31.12.2008 2
	Nároky na dotace a ostatní zůčt se SR(346)	067	0.00	0.00
	Nároky na dotace a ostatní zúčtování se státním rozpočtem (346)	068	0.00	0.00
	<b>Součet ř. 67 až 68</b>	069	<b>0.00</b>	<b>0.00</b>
	Pohledávky za zaměstnanci (335)	070	51 325.00	0.00
	Pohledávky z vydaných dluhopisů (375)	071	0.00	0.00
	Jiné pohledávky (378)	072	2 532.90	9 252.90
	Opravná položka k pohledávkám (391)	073	0.00	0.00
	<b>Součet ř. 70 až 73</b>	074	<b>53 857.90</b>	<b>9 252.90</b>
	<b>Pohledávky celkem 58+59+60+65+66+209+69+74</b>	075	<b>8 485 790.61</b>	<b>8 371 774.20</b>
<b>3.</b>	<b>Finanční majetek</b>			
	Pokladna (261)	076	0.00	0.00
	Peníze na cestě (+-262)	077	0.00	0.00
	Ceniny (263)	078	12 038.00	18 220.50
	<b>Součet ř. 76 až 78</b>	079	<b>12 038.00</b>	<b>18 220.50</b>
	Běžný účet (241)	080	0.00	0.00
	Běžný účet fondu kulturních a sociálních potřeb (243)	081	572 212.73	124 530.74
	Ostatní běžné účty (245)	082	21 625 056.00	21 806 427.00
	Vklady v zahraniční měně v tuzemských bankách (246)	210	0.00	0.00
	Účty spravovaných prostředků (247)	216	0.00	0.00
	Souhrnné účty (248)	217	0.00	0.00
	Účty pro sdílení daní, cel a dělené správy (249)	218	0.00	0.00
	<b>Součet ř. 80 až 82+210, 216 až 218</b>	083	<b>22 197 268.73</b>	<b>21 930 957.74</b>
	Majetkové cenné papíry k obchodování (251)	084	0.00	0.00
	Dlužné cenné papíry k obchodování (253)	085	0.00	0.00
	Ostatní cenné papíry (256)	086	0.00	0.00
	Pořízení krátkodobého finančního majetku (259)	087	0.00	0.00
	<b>Součet ř. 84 až 87</b>	088	<b>0.00</b>	<b>0.00</b>
	<b>Finanční majetek celkem 79+83+88</b>	089	<b>22 209 306.73</b>	<b>21 949 178.24</b>
<b>4.</b>	<b>Účty rozpočtového hospodaření a mimorozpočtových prostředků</b>			
	Základní běžný účet (231)	090	0.00	0.00
	Vkladový výdajový účet (232)	091	0.00	0.00
	Příjmový účet (235)	092	0.00	0.00
	Běžné účty peněžních fondů (236)	093	0.00	0.00
	Běžné účty státních fondů (224)	094	0.00	0.00
	Běžné účty finančních fondů (225)	095	1 021 334.52	0.00
	<b>Součet ř. 90 až 95</b>	096	<b>1 021 334.52</b>	<b>0.00</b>
	Poskytnuté dotace organizačním složkám státu (202)	097	0.00	0.00
	Poskytnuté dotace vkladovému výdajovému účtu (212)	098	0.00	0.00
	Poskytnuté příspěvky a dotace příspěvkovým organizacím (203)	099	0.00	0.00
	Poskytnuté dotace ostatním subjektům (204)	100	0.00	0.00
	Poskytnuté příspěvky a dotace příspěvkovým organizacím (213)	101	0.00	0.00
	Poskytnuté dotace ostatním subjektům (214)	102	0.00	0.00
	<b>Součet ř. 97 až 102</b>	103	<b>0.00</b>	<b>0.00</b>
	Poskytnuté návratné finanční výpomoci mezi rozpočty (271)	104	0.00	0.00
	Poskytnuté přechodné výpomoci příspěvkovým organizacím (273)	105	0.00	0.00
	Poskytnuté přechodné výpomoci podnikatelským subjektům (274)	106	0.00	0.00
	Poskytnuté přechodné výpomoci ostatním organizacím (275)	107	0.00	0.00
	Poskytnuté přechodné výpomoci fyzickým osobám (277)	108	0.00	0.00

<b>AKTIVA</b>		Číslo řádku	Stav k 01.01.2008 1	Stav k 31.12.2008 2
<b>Součet ř. 104 až 108</b>		109	<b>0.00</b>	<b>0.00</b>
Limity výdajů	(221)	110	0.00	0.00
Zúčtování výdajů územních samosprávných celků	(218)	111	0.00	0.00
Materiální náklady	(410)	112	0.00	0.00
Služby a náklady nevýrobní povahy	(420)	113	0.00	0.00
Cestovné a ostatní výplaty fyzickým osobám	(430)	114	0.00	0.00
Mzdové a ostatní osobní náklady	(440)	115	0.00	0.00
Dávky sociálního zabezpečení	(450)	116	0.00	0.00
Manka a škody	(460)	117	0.00	0.00
Úroky	(471)	219	0.00	0.00
Penále a poplatky	(472)	220	0.00	0.00
Kursově ztráty	(473)	221	0.00	0.00
Finanční náklady	(474)	222	0.00	0.00
<b>Součet ř. 112 až 117, 219 až 222</b>		118	<b>0.00</b>	<b>0.00</b>
<b>Prostředky rozpočtového hospodaření celkem 96+103+109+118</b>		119	<b>1 021 334.52</b>	<b>0.00</b>
<b>5.</b>	<b>Přechodné účty aktivní</b>			
Náklady příštích období	(381)	120	0.00	0.00
Příjmy příštích období	(385)	121	0.00	0.00
Kurzové rozdíly aktivní	(386)	122	0.00	0.00
Dohadné účty aktivní	(388)	123	0.00	0.00
<b>Přechodné účty aktivní celkem ř. 120 až 123</b>		124	<b>0.00</b>	<b>0.00</b>
<b>AKTIVA CELKEM</b>	<b>ř. 01+42</b>	125	<b>810 781 870.10</b>	<b>861 438 862.21</b>

<b>PASIVA</b>		Číslo řádku	Stav k 01.01.2008 3	Stav k 31.12.2008 4
<b>C. Vlastní zdroje krytí stálých a oběžných aktiv celkem ř. 130 + 131 + 138 + 141 + 151 + 158</b>		126	<b>788 451 404.34</b>	<b>839 119 900.36</b>
<b>1.</b>	<b>Majetkové fondy a zvláštní fondy</b>			
	Fond dlouhodobého majetku (901)	127	758 741 946.22	811 032 427.07
	Fond oběžných aktiv (902)	128	21 439 137.19	21 393 705.01
	Fond hospodářské činnosti (903)	129	0.00	0.00
	Oceňovací rozdíly z přecenění majetku a závazků (+/- 909)	130	0.00	0.00
	<b>Majetkové fondy celkem ř. 127 až 129</b>	131	<b>780 181 083.41</b>	<b>832 426 132.08</b>
<b>2.</b>	<b>Finanční a peněžní fondy</b>			
	Fond privatizace (904)	211	0.00	0.00
	Ostatní fondy (905)	212	0.00	0.00
	<b>Součet ř. 211 + 212</b>	213	<b>0.00</b>	<b>0.00</b>
	Fond odměn (911)	132	0.00	0.00
	Fond kulturních a sociálních potřeb (912)	133	760 810.73	319 346.74
	Fond rezervní (914)	134	1 021 334.52	0.00
	Fond reprodukce majetku (916)	135	0.00	0.00
	Peněžní fondy (917)	136	0.00	0.00
	Jiné finanční fondy (918)	137	0.00	0.00
	<b>Finanční a peněžní fondy celkem ř. 132 až 137</b>	138	<b>1 782 145.25</b>	<b>319 346.74</b>
	<b>Zvláštní fondy organizačních složek státu</b>			
	Státní fondy (921)	139	0.00	0.00
	Ostatní zvláštní fondy (922)	140	0.00	0.00
	Fondy EU (924)	203	0.00	0.00
	<b>Zvláštní fondy organizačních složek státu celkem ř. 139+140+203</b>	141	<b>0.00</b>	<b>0.00</b>
<b>4.</b>	<b>Zdroje krytí prostředků rozpočtového hospodaření</b>			
	Financování výdajů organizačních složek státu (201)	142	0.00	0.00
	Financování výdajů územních samosprávných celků (211)	143	0.00	0.00
	Bankovní účty k limitům OSS (223)	144	0.00	0.00
	Vyúčtování rozpočtových příjmů z běžné činnosti organizačních složek státu (205)	145	0.00	0.00
	Vyúčtování rozpočtových příjmů z běžné činnosti územních samosprávných celků (215)	146	0.00	0.00
	Vyúčtování rozpočtových příjmů z finančního majetku organizačních složek státu (206)	147	0.00	0.00
	Vyúčtování rozpočtových příjmů z finančního majetku územních samosprávných celků (216)	148	0.00	0.00
	Zúčtování příjmů územních samosprávných celků (217)	149	0.00	0.00
	Přijaté návratné finanční výpomoci mezi rozpočty (272)	150	0.00	0.00
	<b>Zdroje krytí prostředků rozpočtového hospodaření celkem 142 až 150</b>	151	<b>0.00</b>	<b>0.00</b>
<b>5.</b>	<b>Výsledek hospodaření</b>			
	a) Z hospodářské činnosti ÚSC a PO			
	Hospodářský výsledek běžného účetního období (+/-963)	152	0.00	0.00
	Nerozdělený zisk, neuhrazená ztráta minulých let (+/-932)	153	0.00	0.00
	Hospodářský výsledek ve schvalovacím řízení (+/-931)	154	0.00	0.00
	Převod zúčtování příjmů a výdajů z minulých let (+/-933)	155	0.00	0.00
	c) Saldo výdajů a nákladů (+-964)	156	1 740 904.01	1 621 211.57
	d) Saldo příjmů a výnosů (+-965)	157	4 747 271.67	4 753 209.97
	<b>Hospodářské výsledky celkem 152 až 157</b>	158	<b>6 488 175.68</b>	<b>6 374 421.54</b>



PASIVA		Číslo řádku	Stav k 01.01.2008 3	Stav k 31.12.2008 4
D. Cizí zdroje	ř.160+166+189+196+201	159	22 330 465.76	22 318 961.85
1.	<b>Rezervy</b>			
	Rezervy zákonné (941)	160	0.00	0.00
2.	<b>Dlouhodobé závazky</b>			
	Vydané dluhopisy (953)	161	0.00	0.00
	Závazky z pronájmu (954)	162	0.00	0.00
	Dlouhodobé přijaté zálohy (955)	163	0.00	0.00
	Dlouhodobé směnky k úhradě (958)	164	0.00	0.00
	Ostatní dlouhodobé závazky (959)	165	0.00	0.00
	<b>Dlouhodobé závazky celkem ř. 161 až 165</b>	166	0.00	0.00
3.	<b>Krátkodobé závazky</b>			
	Dodavatelé (321)	167	812 027.76	700 658.35
	Směnky k úhradě (322)	168	0.00	0.00
	Přijaté zálohy (324)	169	0.00	77 549.50
	Ostatní závazky (325)	170	0.00	0.00
	Závazky zaniklé ČKA (326)	223	0.00	0.00
	Přijaté zálohy daní (327)	224	0.00	0.00
	Závazky z výběru daní a cel (328)	225	0.00	0.00
	Závazky ze sdílených daní a cel (329)	226	0.00	0.00
	Závazky z pevných termínových operací (373)	171	0.00	0.00
	<b>Součet ř. 167 až 171, 223 až 226</b>	172	812 027.76	778 207.85
	Závazky z upsaných nesplacených cenných papírů a podílů (367)	173	0.00	0.00
	Závazky k účastníkům sdružení (368)	174	0.00	0.00
	<b>Součet ř. 173 + 174</b>	175	0.00	0.00
	Zaměstnanci (331)	176	0.00	0.00
	Ostatní závazky vůči zaměstnancům (333)	177	0.00	0.00
	<b>Součet ř. 176 + 177</b>	178	0.00	0.00
	Závazky ze sociálního zabezpečení a zdravotního pojištění (336)	179	7 239 417.00	7 435 582.00
	Daň z příjmů (341)	180	0.00	0.00
	Ostatní přímé daně (342)	181	2 133 636.00	1 882 905.00
	Daň z přidané hodnoty (343)	182	0.00	0.00
	Ostatní daně a poplatky (345)	183	0.00	0.00
	<b>Součet ř. 180 až 183</b>	184	2 133 636.00	1 882 905.00
	Vypořádání přeplatků dotací a ostatních závazků se státním rozpočtem (347)	185	0.00	0.00
	Vypořádání přeplatků dotací a ostatních závazků s rozpočtem územních samosprávných celků (349)	186	0.00	0.00
	<b>Součet ř. 185+186</b>	187	0.00	0.00
	Jiné závazky (379)	188	12 145 385.00	12 221 262.00
	<b>Krátkodobé závazky 172+175+178+179+184+187+188</b>	189	22 330 465.76	22 317 956.85
4.	<b>Bankovní úvěry a půjčky</b>			
	Dlouhodobé bankovní úvěry (951)	190	0.00	0.00
	Krátkodobé bankovní úvěry (281)	191	0.00	0.00
	Eskontované krátkodobé dluhopisy (282)	192	0.00	0.00
	Vydané krátkodobé dluhopisy (283)	193	0.00	0.00
	Ostatní krátkodobé závazky (finanční výpomoci) (289)	194	0.00	0.00
	<b>Součet ř. 193+194</b>	195	0.00	0.00
	<b>Bankovní úvěry a půjčky celkem ř.190+191+192+195</b>	196	0.00	0.00
5.	<b>Přechodné účty pasivní</b>			

PASIVA		Číslo řádku	Stav k 01.01.2008 3	Stav k 31.12.2008 4
Výdaje příštích období	(383)	197	0.00	0.00
Výnosy příštích období	(384)	198	0.00	0.00
Kurzové rozdíly pasivní	(387)	199	0.00	0.00
Dohadné účty pasivní	(389)	200	0.00	1 005.00
Přechodné účty pasivní	ř. 197 až 200	201	0.00	1 005.00
<b>PASIVA CELKEM</b>	<b>ř. 126+159</b>	202	<b>810 781 870.10</b>	<b>861 438 862.21</b>

Okamžik sestavení:

29.01.2009

Datum předložení:

06.02.2009

Razítko:



Jméno pracovníka odpovědného za údaje:

Zdeňka Fojtíková

Podpis:

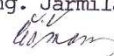


tel. 670420

Jméno ředitele:

plk. Ing. Jarmila Čičmancová, Ph.D.

Podpis:



Sestaveno dne: <b>28.01.2009</b>	Podpisový záznam
Právní forma účetní jednotky <b>Organizační složka státu</b>	Pozn:

# PŘÍLOHA P II: ROZVAHA HZS ZLÍNSKÉHO KRAJE ZA ROK 2009

Výčet položek podle vyhlášky č. 505/2002 Sb. ve znění pozdějších předpisů

**Rozvaha organizačních složek státu, územních samosprávných celků, příspěvkových organizací a regionálních rad**

v plném rozsahu  
ke dni **31.12.2009**  
(v Kč)

Název, sídlo, právní forma a předmět činnosti účetní jednotky  
**Hasičský záchranný sbor**  
**Zlínského kraje**  
**Přílucká 213**  
**Zlín**  
**760 01**

OKEČ	IČ
<b>752500</b>	<b>70887306</b>

AKTIVA		Číslo řádku	Stav k 01.01.2009 1	Stav k 31.12.2009 2
A. Stálá aktiva ř. 9+15+26+33+41+206		001	811 032 427.07	836 804 988.74
1.	Dlouhodobý nehmotný majetek			
	Nehmotné výsledky výzkumu a vývoje (012)	002	0.00	0.00
	Software (013)	003	4 255 919.80	4 691 311.80
	Ocenitelná práva (014)	004	0.00	0.00
	Drobný dlouhodobý nehmotný majetek (018)	005	5 405 657.60	5 349 163.50
	Ostatní dlouhodobý nehmotný majetek (019)	006	0.00	0.00
	Nedokončený dlouhodobý nehmotný majetek (041)	007	0.00	0.00
	Poskytnuté zálohy na dlouhodobý nehmotný majetek (051)	008	0.00	0.00
	<b>Dlouhodobý nehmotný majetek celkem ř. 02 až 08</b>	009	<b>9 661 577.40</b>	<b>10 040 475.30</b>
2.	Oprávky k dlouhodobému nehmotnému majetku			
	Oprávky k nehmotným výsledkům výzkumu a vývoje (072)	010	0.00	0.00
	Oprávky k softwaru (073)	011	0.00	0.00
	Oprávky k ocenitelným právům (074)	012	0.00	0.00
	Oprávky k drobnému dlouhodobému nehmotnému majetku (078)	013	0.00	0.00
	Oprávky k ostatnímu dlouhodobému nehmotnému majetku (079)	014	0.00	0.00
	<b>Oprávky k dlouhodobému nehmotnému majetku celkem ř.10 až 14</b>	015	<b>0.00</b>	<b>0.00</b>
3.	Dlouhodobý hmotný majetek			
	Pozemky (031)	016	8 945 182.00	8 891 235.00
	Umělecká díla a předměty (032)	017	0.00	0.00
	Stavby (021)	018	233 116 576.04	236 612 371.14
	Samostatné movité věci a soubory movitých věcí (022)	019	459 765 960.84	473 599 445.59
	Pěstitelské celky trvalých porostů (025)	020	0.00	0.00
	Základní stádo a tažná zvířata (026)	021	0.00	0.00
	Drobný dlouhodobý hmotný majetek (028)	022	89 823 711.79	100 428 285.71
	Ostatní dlouhodobý hmotný majetek (029)	023	0.00	0.00
	Nedokončený dlouhodobý hmotný majetek (042)	024	9 719 419.00	7 233 176.00
	Poskytnuté zálohy na dlouhodobý hmotný majetek (052)	025	0.00	0.00
	<b>Dlouhodobý hmotný majetek celkem ř.16-25</b>	026	<b>801 370 849.67</b>	<b>826 764 513.44</b>
4.	Oprávky k dlouhodobému hmotnému majetku			
	Oprávky ke stavbám (081)	027	0.00	0.00
	Oprávky k samostatným movitým věcem a souborům movitých věcí (082)	028	0.00	0.00
	Oprávky k pěstitelským celkům trvalých porostů (085)	029	0.00	0.00
	Oprávky k základnímu stádu a tažným zvířatům (086)	030	0.00	0.00



AKTIVA		Číslo řádku	Stav k 01.01.2009 1	Stav k 31.12.2009 2
	Oprávky k drobnému dlouhodobému hmotnému majetku (088)	031	0.00	0.00
	Oprávky k ostatnímu dlouhodobému hmotnému majetku (089)	032	0.00	0.00
	<b>Oprávky k dlouhodobému hmotnému majetku celkem ř.27-32</b>	<b>033</b>	<b>0.00</b>	<b>0.00</b>
<b>5.</b>	<b>Dlouhodobý finanční majetek</b>			
	Majetkové účasti v osobách s rozhodujícím vlivem (061)	034	0.00	0.00
	Majetkové účasti v osobách s podstatným vlivem (062)	035	0.00	0.00
	Dlužné cenné papíry držené do splatnosti (063)	036	0.00	0.00
	Půjčky osobám ve skupině (066)	037	0.00	0.00
	Ostatní dlouhodobé půjčky (067)	038	0.00	0.00
	Ostatní dlouhodobý finanční majetek (069)	039	0.00	0.00
	Pořizovaný dlouhodobý finanční majetek (043)	040	0.00	0.00
	<b>Dlouhodobý finanční majetek celkem ř. 34 až 40</b>	<b>041</b>	<b>0.00</b>	<b>0.00</b>
<b>6.</b>	<b>Majetek převzatý k privatizaci</b>			
	Majetek převzatý k privatizaci (064)	204	0.00	0.00
	Majetek převzatý k privatizaci v pronájmu (065)	205	0.00	0.00
	<b>Majetek převzatý k privatizaci celkem ř. 204+205</b>	<b>206</b>	<b>0.00</b>	<b>0.00</b>
<b>B.</b>	<b>Oběžná aktiva ř. 51+75+89+119+124</b>	<b>042</b>	<b>50 406 435.14</b>	<b>51 795 462.99</b>
<b>1.</b>	<b>Zásoby</b>			
	Materiál na skladě (112)	043	19 609 727.00	20 419 694.35
	Pořízení materiálu a Materiál na cestě (111 nebo 119)	044	475 755.70	842 054.00
	Nedokončená výroba (121)	045	0.00	0.00
	Polotovary vlastní výroby (122)	046	0.00	0.00
	Výrobky (123)	047	0.00	0.00
	Zvířata (124)	048	0.00	0.00
	Zboží na skladě (132)	049	0.00	0.00
	Pořízení zboží a Zboží na cestě (131 nebo 139)	050	0.00	0.00
	<b>Zásoby celkem ř. 43 až 50</b>	<b>051</b>	<b>20 085 482.70</b>	<b>21 261 748.35</b>
<b>2.</b>	<b>Pohledávky</b>			
	Odeběratelé (311)	052	0.00	0.00
	Směnky k inkasu (312)	053	0.00	0.00
	Pohledávky za eskontované cenné papíry (313)	054	0.00	0.00
	Poskytnuté provozní zálohy (314)	055	2 714 291.30	3 042 142.30
	Pohledávky za rozpočtové příjmy (315)	056	5 502 730.00	5 228 523.00
	Ostatní pohledávky (316)	057	145 500.00	177 500.00
	Pohledávky zaniklé ČKA (317)	214	0.00	0.00
	Pohledávky z výběru daní a cel (318)	215	0.00	0.00
	<b>Součet ř. 52 až 57, 214 a 215</b>	<b>058</b>	<b>8 362 521.30</b>	<b>8 448 165.30</b>
	Pohledávky za účastníky sdružení (358)	059	0.00	0.00
	Sociální zabezpečení a zdravotní pojištění (336)	060	0.00	0.00
	Daň z příjmu (341)	061	0.00	0.00
	Ostatní přímé daně (342)	062	0.00	0.00
	Daň z přidané hodnoty (343)	063	0.00	0.00
	Ostatní daně a poplatky (345)	064	0.00	0.00
	Pohledávky z pevných termínových operací a opcí (373)	065	0.00	0.00
	<b>Součet ř. 61 až 64</b>	<b>066</b>	<b>0.00</b>	<b>0.00</b>
	Pohledávky v zahraničí (371)	207	0.00	0.00
	Pohledávky tuzemské (372)	208	0.00	0.00
	<b>Součet ř. 207 + 208</b>	<b>209</b>	<b>0.00</b>	<b>0.00</b>

AKTIVA		Číslo řádku	Stav k 01.01.2009 1	Stav k 31.12.2009 2
	Nároky na dotace a ostatní zůčt se SR(346)	067	0.00	0.00
	Nároky na dotace a ostatní zúčtování se státním rozpočtem (346)	068	0.00	0.00
	<b>Součet ř. 67 až 68</b>	069	<b>0.00</b>	<b>0.00</b>
	Pohledávky za zaměstnanci (335)	070	0.00	21 134.00
	Pohledávky z vydaných dluhopisů (375)	071	0.00	0.00
	Jiné pohledávky (378)	072	9 252.90	9 526.10
	Opravná položka k pohledávkám (391)	073	0.00	0.00
	<b>Součet ř. 70 až 73</b>	074	<b>9 252.90</b>	<b>30 660.10</b>
	<b>Pohledávky celkem 58+59+60+65+66+209+69+74</b>	075	<b>8 371 774.20</b>	<b>8 478 825.40</b>
<b>3.</b>	<b>Finanční majetek</b>			
	Pokladna (261)	076	0.00	0.00
	Peníze na cestě (+-262)	077	0.00	0.00
	Ceniny (263)	078	18 220.50	15 034.50
	<b>Součet ř. 76 až 78</b>	079	<b>18 220.50</b>	<b>15 034.50</b>
	Běžný účet (241)	080	0.00	0.00
	Běžný účet fondu kulturních a sociálních potřeb (243)	081	124 530.74	149 936.74
	Ostatní běžné účty (245)	082	21 806 427.00	21 889 918.00
	Vklady v zahraniční měně v tuzemských bankách (246)	210	0.00	0.00
	Účty spravovaných prostředků (247)	216	0.00	0.00
	Souhrnné účty (248)	217	0.00	0.00
	Účty pro sdílení daní, cel a dělené správy (249)	218	0.00	0.00
	<b>Součet ř. 80 až 82+210, 216 až 218</b>	083	<b>21 930 957.74</b>	<b>22 039 854.74</b>
	Majetkové cenné papíry k obchodování (251)	084	0.00	0.00
	Dlužné cenné papíry k obchodování (253)	085	0.00	0.00
	Ostatní cenné papíry (256)	086	0.00	0.00
	Pořízení krátkodobého finančního majetku (259)	087	0.00	0.00
	<b>Součet ř. 84 až 87</b>	088	<b>0.00</b>	<b>0.00</b>
	<b>Finanční majetek celkem 79+83+88</b>	089	<b>21 949 178.24</b>	<b>22 054 889.24</b>
<b>4.</b>	<b>Účty rozpočtového hospodaření a mimorozpočtových prostředků</b>			
	Základní běžný účet (231)	090	0.00	0.00
	Vkladový výdajový účet (232)	091	0.00	0.00
	Příjmový účet (235)	092	0.00	0.00
	Běžné účty peněžních fondů (236)	093	0.00	0.00
	Běžné účty státních fondů (224)	094	0.00	0.00
	Běžné účty finančních fondů (225)	095	0.00	0.00
	<b>Součet ř. 90 až 95</b>	096	<b>0.00</b>	<b>0.00</b>
	Poskytnuté dotace organizačním složkám státu (202)	097	0.00	0.00
	Poskytnuté dotace vkladovému výdajovému účtu (212)	098	0.00	0.00
	Poskytnuté příspěvky a dotace příspěvkovým organizacím (203)	099	0.00	0.00
	Poskytnuté dotace ostatním subjektům (204)	100	0.00	0.00
	Poskytnuté příspěvky a dotace příspěvkovým organizacím (213)	101	0.00	0.00
	Poskytnuté dotace ostatním subjektům (214)	102	0.00	0.00
	<b>Součet ř. 97 až 102</b>	103	<b>0.00</b>	<b>0.00</b>
	Poskytnuté návratné finanční výpomoci mezi rozpočty (271)	104	0.00	0.00
	Poskytnuté přechodné výpomoci příspěvkovým organizacím (273)	105	0.00	0.00
	Poskytnuté přechodné výpomoci podnikatelským subjektům (274)	106	0.00	0.00
	Poskytnuté přechodné výpomoci ostatním organizacím (275)	107	0.00	0.00
	Poskytnuté přechodné výpomoci fyzickým osobám (277)	108	0.00	0.00

<b>AKTIVA</b>		Číslo řádku	Stav k 01.01.2009 1	Stav k 31.12.2009 2
<b>Součet ř. 104 až 108</b>		109	<b>0.00</b>	<b>0.00</b>
Limity výdajů	(221)	110	0.00	0.00
Zúčtování výdajů územních samosprávných celků	(218)	111	0.00	0.00
Materiální náklady	(410)	112	0.00	0.00
Služby a náklady nevýrobní povahy	(420)	113	0.00	0.00
Cestovné a ostatní výplaty fyzickým osobám	(430)	114	0.00	0.00
Mzdové a ostatní osobní náklady	(440)	115	0.00	0.00
Dávky sociálního zabezpečení	(450)	116	0.00	0.00
Manka a škody	(460)	117	0.00	0.00
Úroky	(471)	219	0.00	0.00
Penále a poplatky	(472)	220	0.00	0.00
Kursově ztráty	(473)	221	0.00	0.00
Finanční náklady	(474)	222	0.00	0.00
<b>Součet ř. 112 až 117, 219 až 222</b>		118	<b>0.00</b>	<b>0.00</b>
<b>Prostředky rozpočtového hospodaření celkem 96+103+109+118</b>		119	<b>0.00</b>	<b>0.00</b>
<b>5. Přechodné účty aktivní</b>				
Náklady příštích období	(381)	120	0.00	0.00
Příjmy příštích období	(385)	121	0.00	0.00
Kurzové rozdíly aktivní	(386)	122	0.00	0.00
Dohadné účty aktivní	(388)	123	0.00	0.00
<b>Přechodné účty aktivní celkem ř. 120 až 123</b>		124	<b>0.00</b>	<b>0.00</b>
<b>AKTIVA CELKEM</b>	<b>ř. 01+42</b>	125	<b>861 438 862.21</b>	<b>888 600 451.73</b>



<b>PASIVA</b>		Číslo řádku	Stav k 01.01.2009 3	Stav k 31.12.2009 4
<b>C. Vlastní zdroje krytí stálých a oběžných aktiv celkem ř. 130 + 131 + 138 + 141 + 151 + 158</b>		126	<b>839 119 900.36</b>	<b>865 837 918.44</b>
<b>1.</b>	<b>Majetkové fondy a zvláštní fondy</b>			
	Fond dlouhodobého majetku (901)	127	811 032 427.07	836 804 988.74
	Fond oběžných aktiv (902)	128	21 393 705.01	22 843 818.15
	Fond hospodářské činnosti (903)	129	0.00	0.00
	Oceňovací rozdíly z přecenění majetku a závazků (+/- 909)	130	0.00	0.00
	<b>Majetkové fondy celkem ř. 127 až 129</b>	131	<b>832 426 132.08</b>	<b>859 648 806.89</b>
<b>2.</b>	<b>Finanční a peněžní fondy</b>			
	Fond privatizace (904)	211	0.00	0.00
	Ostatní fondy (905)	212	0.00	0.00
	<b>Součet ř. 211 + 212</b>	213	<b>0.00</b>	<b>0.00</b>
	Fond odměn (911)	132	0.00	0.00
	Fond kulturních a sociálních potřeb (912)	133	319 346.74	30 716.74
	Fond rezervní (914)	134	0.00	0.00
	Fond reprodukce majetku (916)	135	0.00	0.00
	Peněžní fondy (917)	136	0.00	0.00
	Jiné finanční fondy (918)	137	0.00	0.00
	<b>Finanční a peněžní fondy celkem ř.132 až 137</b>	138	<b>319 346.74</b>	<b>30 716.74</b>
	<b>Zvláštní fondy organizačních složek státu</b>			
	Státní fondy (921)	139	0.00	0.00
	Ostatní zvláštní fondy (922)	140	0.00	0.00
	Fondy EU (924)	203	0.00	0.00
	<b>Zvláštní fondy organizačních složek státu celkem ř. 139+140+203</b>	141	<b>0.00</b>	<b>0.00</b>
<b>4.</b>	<b>Zdroje krytí prostředků rozpočtového hospodaření</b>			
	Financování výdajů organizačních složek státu (201)	142	0.00	0.00
	Financování výdajů územních samosprávných celků (211)	143	0.00	0.00
	Bankovní účty k limitům OSS (223)	144	0.00	0.00
	Vyúčtování rozpočtových příjmů z běžné činnosti organizačních složek státu (205)	145	0.00	0.00
	Vyúčtování rozpočtových příjmů z běžné činnosti územních samosprávných celků (215)	146	0.00	0.00
	Vyúčtování rozpočtových příjmů z finančního majetku organizačních složek státu (206)	147	0.00	0.00
	Vyúčtování rozpočtových příjmů z finančního majetku územních samosprávných celků (216)	148	0.00	0.00
	Zúčtování příjmů územních samosprávných celků (217)	149	0.00	0.00
	Přijaté návratné finanční výpomoci mezi rozpočty (272)	150	0.00	0.00
	<b>Zdroje krytí prostředků rozpočtového hospodaření celkem 142 až 150</b>	151	<b>0.00</b>	<b>0.00</b>
<b>5.</b>	<b>Výsledek hospodaření</b>			
	a) Z hospodářské činnosti ÚSC a PO			
	Hospodářský výsledek běžného účetního období (+/-963)	152	0.00	0.00
	Nerozdělený zisk, neuhrazená ztráta minulých let (+/-932)	153	0.00	0.00
	Hospodářský výsledek ve schvalovacím řízení (+/-931)	154	0.00	0.00
	Převod zúčtování příjmů a výdajů z minulých let (+/-933)	155	0.00	0.00
	c) Saldo výdajů a nákladů (+-964)	156	1 621 211.57	1 830 466.54
	d) Saldo příjmů a výnosů (+-965)	157	4 753 209.97	4 327 928.27
	<b>Hospodářské výsledky celkem 152 až 157</b>	158	<b>6 374 421.54</b>	<b>6 158 394.81</b>

<b>PASIVA</b>		Číslo řádku	Stav k 01.01.2009 3	Stav k 31.12.2009 4
D. Cizí zdroje ř.160+166+189+196+201		159	22 318 961.85	22 762 533.29
1.	<b>Rezervy</b>			
	Rezervy zákonné (941)	160	0.00	0.00
2.	<b>Dlouhodobé závazky</b>			
	Vydané dluhopisy (953)	161	0.00	0.00
	Závazky z pronájmu (954)	162	0.00	0.00
	Dlouhodobé přijaté zálohy (955)	163	0.00	0.00
	Dlouhodobé směnky k úhradě (958)	164	0.00	0.00
	Ostatní dlouhodobé závazky (959)	165	0.00	0.00
	<b>Dlouhodobé závazky celkem ř. 161 až 165</b>	166	0.00	0.00
3.	<b>Krátkodobé závazky</b>			
	Dodavatelé (321)	167	700 658.35	778 038.04
	Směnky k úhradě (322)	168	0.00	0.00
	Přijaté zálohy (324)	169	77 549.50	0.00
	Ostatní závazky (325)	170	0.00	0.00
	Závazky zaniklé ČKA (326)	223	0.00	0.00
	Přijaté zálohy daní (327)	224	0.00	0.00
	Závazky z výběru daní a cel (328)	225	0.00	0.00
	Závazky ze sdílených daní a cel (329)	226	0.00	0.00
	Závazky z pevných termínových operací (373)	171	0.00	0.00
	<b>Součet ř. 167 až 171, 223 až 226</b>	172	778 207.85	778 038.04
	Závazky z upsaných nesplacených cenných papírů a podílů (367)	173	0.00	0.00
	Závazky k účastníkům sdružení (368)	174	0.00	0.00
	<b>Součet ř. 173 + 174</b>	175	0.00	0.00
	Zaměstnanci (331)	176	0.00	0.00
	Ostatní závazky vůči zaměstnancům (333)	177	0.00	0.00
	<b>Součet ř. 176 + 177</b>	178	0.00	0.00
	Závazky ze sociálního zabezpečení a zdravotního pojištění (336)	179	7 435 582.00	7 077 214.00
	Daň z příjmů (341)	180	0.00	0.00
	Ostatní přímé daně (342)	181	1 882 905.00	1 924 695.00
	Daň z přidané hodnoty (343)	182	0.00	1 914.25
	Ostatní daně a poplatky (345)	183	0.00	0.00
	<b>Součet ř. 180 až 183</b>	184	1 882 905.00	1 926 609.25
	Vypořádání přeplatků dotací a ostatních závazků se státním rozpočtem (347)	185	0.00	0.00
	Vypořádání přeplatků dotací a ostatních závazků s rozpočtem územních samosprávných celků (349)	186	0.00	0.00
	<b>Součet ř. 185+186</b>	187	0.00	0.00
	Jiné závazky (379)	188	12 221 262.00	12 980 672.00
	<b>Krátkodobé závazky 172+175+178+179+184+187+188</b>	189	22 317 956.85	22 762 533.29
4.	<b>Bankovní úvěry a půjčky</b>			
	Dlouhodobé bankovní úvěry (951)	190	0.00	0.00
	Krátkodobé bankovní úvěry (281)	191	0.00	0.00
	Eskontované krátkodobé dluhopisy (282)	192	0.00	0.00
	Vydané krátkodobé dluhopisy (283)	193	0.00	0.00
	Ostatní krátkodobé závazky (finanční výpomoci) (289)	194	0.00	0.00
	<b>Součet ř. 193+194</b>	195	0.00	0.00
	<b>Bankovní úvěry a půjčky celkem ř.190+191+192+195</b>	196	0.00	0.00
5.	<b>Přechodné účty pasivní</b>			

PASIVA		Číslo řádku	Stav k 01.01.2009 3	Stav k 31.12.2009 4
Výdaje příštích období	(383)	197	0.00	0.00
Výnosy příštích období	(384)	198	0.00	0.00
Kurzové rozdíly pasivní	(387)	199	0.00	0.00
Dohadné účty pasivní	(389)	200	1 005.00	0.00
Přechodné účty pasivní	ř. 197 až 200	201	1 005.00	0.00
<b>PASIVA CELKEM</b>	<b>ř. 126+159</b>	202	<b>861 438 862.21</b>	<b>888 600 451.73</b>

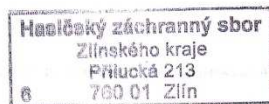
Okamžik sestavení:

27.01.2010

Datum předložení:

05.02.2010

Razítko:



Jméno pracovníka odpovědného za údaje:

Zdeňka Fojtíková

Podpis: *Fojtíková* tel. 670420

Jméno ředitele:

*Jarmila Čičmancová*  
plk. Ing. Jarmila Čičmancová, Ph.D.

Sestaveno dne: <b>25.01.2010</b>	Podpisový záznam
Právní forma účetní jednotky <b>Organizační složka státu</b>	Pozn:



# PŘÍLOHA P III: ROZVAHA HZS ZLÍNSKÉHO KRAJE ZA ROK 2010

Výčet položek podle vyhlášky č. 41/2009 Sb. ve znění pozdějších předpisů

**Rozvaha organizační složky státu**

ke dni ..... 31.12.2010 .....

(v Kč)

OKEČ	IČ
752500	70887306

Název, sídlo, právní forma a předmět činnosti účetní jednotky

Hasičský záchranný sbor  
Zlínského kraje

Přílucká 213  
Zlín  
760 01

Číslo položky	Název položky	Syntetický účet	OBDOBÍ			
			BEŽNÉ			MINULÉ
			BRUTTO	KOREKCE	NETTO	
<b>AKTIVA CELKEM</b>			997 115 650.23	113 791 329.14	883 324 321.09	888 600 451.73
<b>A. Stálá aktiva</b>			880 663 933.94	113 791 329.14	766 872 604.80	836 804 988.74
<b>I. Dlouhodobý nehmotný majetek</b>			10 355 908.65	5 511 488.85	4 844 419.80	10 040 475.30
1.	Nehmotné výsledky výzkumu a vývoje	012				
2.	Software	013	4 844 419.80		4 844 419.80	4 691 311.80
3.	Ocenitelná práva	014				
1.	Povolenky na emise a preferenční limity	015				
5.	Drobný dlouhodobý nehmotný majetek	018	5 511 488.85	5 511 488.85		5 349 163.50
6.	Ostatní dlouhodobý nehmotný majetek	019				
7.	Nedokončený dlouhodobý nehmotný majetek	041				
8.	Uspořádací účet technického zhodnocení dlouhodobého nehmotného majetku	044				
9.	Poskytnuté zálohy na dlouhodobý nehmotný majetek	051				
<b>II. Dlouhodobý hmotný majetek</b>			870 308 025.29	108 279 840.29	762 028 185.00	826 764 513.44
1.	Pozemky	031	8 989 145.00		8 989 145.00	8 891 235.00
2.	Kulturní předměty	032				
3.	Stavby	021	248 589 484.24		248 589 484.24	236 612 371.14
4.	Samostatné movité věci a soubory movitých věcí	022	503 953 805.76		503 953 805.76	473 599 445.59
5.	Pěstiteleské celky trvalých porostů	025				
6.	Drobný dlouhodobý hmotný majetek	028	108 279 840.29	108 279 840.29		100 428 285.71
7.	Ostatní dlouhodobý hmotný majetek	029				
8.	Nedokončený dlouhodobý hmotný majetek	042	495 750.00		495 750.00	7 233 176.00
9.	Uspořádací účet technického zhodnocení dlouhodobého hmotného majetku	045				
10.	Poskytnuté zálohy na dlouhodobý hmotný majetek	052				
<b>III. Dlouhodobý finanční majetek</b>						
1.	Majetkové účasti v osobách s rozhodujícím vlivem	061				
2.	Majetkové účasti v osobách s podstatným vlivem	062				
3.	Dluhové cenné papíry držené do splatnosti	063				
4.	Půjčky osobám ve skupině	066				
5.	Jiné dlouhodobé půjčky	067				
6.	Terminované vklady dlouhodobé	068				
7.	Ostatní dlouhodobý finanční majetek	069				
8.	Požizovaný dlouhodobý finanční majetek	043				
9.	Poskytnuté zálohy na dlouhodobý finanční majetek	053				
<b>IV. Dlouhodobé pohledávky</b>						
1.	Poskytnuté návratné finanční výpomoci dlouhodobé	462				
2.	Dlouhodobé pohledávky z postoupených úvěrů	464				
3.	Dlouhodobé poskytnuté zálohy	465				
4.	Dlouhodobé pohledávky z ručení	466				
5.	Dlouhodobé pohledávky z nástrojů spolufinancovaných ze zahraničí	468				
6.	Ostatní dlouhodobé pohledávky	469				
<b>B. Oběžná aktiva</b>			116 451 716.29		116 451 716.29	51 795 462.99

Číslo položky	Název položky	Syntetický účet	1	2	3	4
			OBDOBÍ			
			BRUTTO	KOREKCE	NETTO	MINULÉ
<b>I.</b>	<b>Zásoby</b>		<b>22 158 935.61</b>		<b>22 158 935.61</b>	<b>21 261 748.35</b>
1.	Pořízení materiálu	111				
2.	Materiál na skladě	112	21 557 506.41		21 557 506.41	20 419 694.35
3.	Materiál na cestě	119	601 429.20		601 429.20	842 054.00
4.	Nedokončená výroba	121				
5.	Polotovary vlastní výroby	122				
6.	Výrobky	123				
7.	Pořízení zboží	131				
8.	Zboží na skladě	132				
9.	Zboží na cestě	138				
10.	Ostatní zásoby	139				
<b>II.</b>	<b>Krátkodobé pohledávky</b>		<b>10 958 625.60</b>		<b>10 958 625.60</b>	<b>8 478 825.40</b>
1.	Odběratelé	311	434.80		434.80	4 240.00
2.	Směnky k inkasu	312				
3.	Pohledávky za eskontované cenné papíry	313				
4.	Krátkodobé poskytnuté zálohy	314	3 629 146.30		3 629 146.30	3 042 142.30
5.	Jiné pohledávky z hlavní činnosti	315	5 508 331.00		5 508 331.00	5 401 783.00
6.	Poskytnuté návratné finanční výpomoci krátkodobé	316				
7.	Krátkodobé pohledávky z postoupených úvěrů	317				
8.	Pohledávky z titulu daní a obdobných dávek	318				
9.	Pohledávky ze sdílených daní	319				
10.	Pohledávky za zaměstnanci	335	11 613.50		11 613.50	21 134.00
11.	Zúčtování s institucemi sociálního zabezpečení a zdravotního pojištění	336				
12.	Daň z příjmů	341				
13.	Jiné přímé daně	342				
14.	Daň z přidané hodnoty	343				
15.	Jiné daně a poplatky	345				
16.	Pohledávky za státním rozpočtem	346				
19.	Krátkodobé pohledávky z ručení	361				
20.	Pevné termínové operace a opce	363				
21.	Pohledávky z finančního zajištění	365				
22.	Pohledávky z vydaných dluhopisů	367				
23.	Krátkodobé pohledávky z nástrojů spolufinancovaných ze zahraničí	371				
24.	Poskytnuté zálohy na dotace	373				
25.	Náklady příštích období	381				
26.	Příjmy příštích období	385				
27.	Dohadné účty aktivní	388	1 809 100.00		1 809 100.00	
28.	Ostatní krátkodobé pohledávky	377				9 526.10
<b>III.</b>	<b>Příjmové účty rozpočtového hospodaření</b>		<b>60 264 871.34</b>		<b>60 264 871.34</b>	
1.	Příjmový účet organizačních složek státu	222	60 264 871.34		60 264 871.34	
<b>IV.</b>	<b>Krátkodobý finanční majetek</b>		<b>23 069 283.74</b>		<b>23 069 283.74</b>	<b>22 054 889.24</b>
1.	Majetkové cenné papíry k obchodování	251				
2.	Dluhové cenné papíry k obchodování	253				
3.	Jiné cenné papíry	256				
4.	Termínované vklady krátkodobé	244				
5.	Jiné běžné účty	245	22 790 688.00		22 790 688.00	21 889 918.00
6.	Účty spravovaných prostředků	247				
7.	Souhrnné účty	248				
8.	Účty pro sdílení daní a pro dělenou správu	249				
9.	Běžný účet	241				
10.	Běžný účet FKSP	243	272 208.74		272 208.74	149 936.74
14.	Běžné účty fondů organizačních složek státu	225				
15.	Ceniny	263	6 387.00		6 387.00	15 034.50
16.	Peníze na cestě	262				
17.	Pokladna	261				



Číslo položky	Název položky	Syntetický účet	1		2	
			OBDOBÍ			
			BEŽNE		MINULE	
<b>PASIVA</b>						
<b>CELKEM</b>			<b>883 324 321.09</b>		<b>888 600 451.73</b>	
<b>C.</b>	<b>Vlastní kapitál</b>					
<b>I.</b>	<b>Jmenní účetní jednotky a upravující položky</b>		<b>505 597 966.44</b>		<b>865 837 918.44</b>	
1.	Jmenní účetní jednotky	401			<b>865 807 201.70</b>	
2.	Fond privatizace	402	22 079 417.07		29 002 212.96	
3.	Dotace na pořízení dlouhodobého majetku	403				
4.	Agregované příjmy a výdaje minulých let	404	836 804 988.74		836 804 988.74	
5.	Kurzové rozdíly	405				
6.	Oceňovací rozdíly při změně metody	406				
7.	Jiné oceňovací rozdíly	407	-105 777 449.21			
8.	Opravy chyb minulých období	408	-696 740.00			
<b>II.</b>	<b>Fondy účetní jednotky</b>					
2.	Fond kulturních a sociálních potřeb	412	151 008.74		30 716.74	
3.	Rezervní fond tvořený ze zlepšeného výsledku hospodaření	413	151 008.74		30 716.74	
4.	Rezervní fond z ostatních titulů	414				
6.	Ostatní fondy	419				
<b>III.</b>	<b>Výsledek hospodaření</b>					
1.	Výsledek hospodaření běžného účetního období	493	-246 963 258.90			
3.	Nerозdělený zisk, neuhrazená ztráta minulých let	432	-246 963 258.90			
<b>D.</b>	<b>Cizí zdroje</b>					
<b>I.</b>	<b>Výdajové účty rozpočtového hospodaření</b>		<b>377 726 354.65</b>		<b>22 762 533.29</b>	
1.	Zvláštní výdajový účet		<b>352 136 362.92</b>			
<b>II.</b>	<b>Rezervy</b>	223	352 136 362.92			
1.	Rezervy					
<b>III.</b>	<b>Dlouhodobé závazky</b>					
1.	Dlouhodobé úvěry					
2.	Přijaté návratné finanční výpomoci dlouhodobé	451				
3.	Vydané dluhopisy	452				
4.	Závazky z pronájmu	453				
5.	Dlouhodobé přijaté zálohy	454				
6.	Dlouhodobé závazky z ručení	455				
7.	Dlouhodobé směnky k úhradě	456				
8.	Dlouhodobé směnky k úhradě	457				
9.	Dlouhodobé závazky z nástrojů spolufinancovaných ze zahraničí	458				
9.	Ostatní dlouhodobé závazky	459				
<b>IV.</b>	<b>Krátkodobé závazky</b>		<b>25 589 991.73</b>		<b>22 762 533.29</b>	
1.	Krátkodobé úvěry	281				
2.	Eskontované krátkodobé dluhopisy (směnky)	282				
3.	Vydané krátkodobé dluhopisy	283				
4.	Jiné krátkodobé půjčky	289				
5.	Dodavatelé	321				
6.	Směnky k úhradě	322	232 554.73		778 038.04	
7.	Závazky z dávek sociálního zabezpečení	323				
8.	Krátkodobé přijaté zálohy	324				
9.	Závazky z dělené správy a kaucí	325				
10.	Přijaté návratné finanční výpomoci krátkodobé	326				
11.	Přijaté zálohy daní	327				
12.	Závazky z výběru daní	328				
13.	Závazky ze sdílených daní	329				
14.	Zaměstnanci	331				
15.	Jiné závazky vůči zaměstnancům	333				
16.	Zúčtování s institucemi SZ a ZP	336	7 444 677.00		7 077 214.00	
17.	Daň z příjmů	341				
18.	Jiné přímé daně	342	2 074 000.00		1 924 695.00	
19.	Daň z přidané hodnoty	343			1 914.25	
20.	Jiné daně a poplatky	345				
21.	Závazky ke státnímu rozpočtu	347				
22.	Závazky k rozpočtům územních samosprávných celků	349				

Číslo položky	Název položky	Syntetický účet	1	2
			OBDOBÍ	
			BEZNE	MINULÉ
24.	Krátkodobé závazky z ručení	362		
25.	Pevné termínové operace a opce	363		
26.	Závazky z neukončených finančních operací	364		
27.	Závazky z finančního zajištění	366		
28.	Závazky z upsaných nesplacených cenných papírů a podílů	368		
29.	Krátkodobé závazky z nástrojů spolufinancovaných ze zahraničí	372		
30.	Přijaté zálohy na dotace	374		
31.	Výdaje příštích období	383		
32.	Výnosy příštích období	384		
33.	Dohadné účty pasivní	389	2 324 626,00	
34.	Ostatní krátkodobé závazky	378	13 514 134,00	12 980 672,00

Okamžik sestavení:

17.1.2011

Datum předložení:

18.1.2011

Razítko:

Jméno pracovníka odpovědného za údaje:

Zdeňka Fojtíková

Podpis: *FAP* tel. 670420

Jméno ředitele:

plk. Ing. Jarmila Čičmancová, PH.D.

Podpis: *Čičmancová*

Sestaveno dne: 17.01.2011	Podpisový záznam
Právní forma účetní jednotky Organizační složka státu	Pozn:



Číslo položky	Název položky	Syntetický účet	1	2	3	4
			BEŽNÉ OBDOBÍ		MINULÉ OBDOBÍ	
			Hlavní činnost	Hospodářská činnost	Hlavní činnost	Hospodářská činnost
1.	Náklady na nezpochybnitelné nároky na prostředky státního rozpočtu	571				
4.	Náklady na ostatní nároky	574				
<b>IV.</b>	<b>Náklady ze sdílených daní</b>					
1.	Náklady ze sdílené daně z příjmů fyzických osob	581				
2.	Náklady ze sdílené daně z příjmů právnických osob	582				
3.	Náklady ze sdílené daně z přidané hodnoty	584				
4.	Náklady ze sdílených spotřebních daní	585				
5.	Náklady ze sdílených majetkových daní	586				
6.	Náklady ze sdílené daně silniční	588				



Číslo položky	Název položky	Syntetický účet	1		2		3		4	
			BEŽNE OBDOBÍ				MINULÉ OBDOBÍ			
			Hlavní činnost		Hospodářská činnost		Hlavní činnost		Hospodářská činnost	
<b>B.</b>	<b>VÝNOSY CELKEM</b>		62 067 574.15							
<b>I.</b>	<b>Výnosy z činnosti</b>		7 848 108.80							
1.	Výnosy z prodeje vlastních výrobků	601								
2.	Výnosy z prodeje služeb	602								
3.	Výnosy z pronájmu	603	3 618 200.00							
4.	Výnosy z prodaného zboží	604	210 541.00							
5.	Výnosy ze správních poplatků	605								
7.	Výnosy ze soudních poplatků	607	2 000.00							
8.	Jiné výnosy z vlastních výkonů	609								
9.	Změna stavu nedokončené výroby	611	158 744.00							
10.	Změna stavu polotovarů	612								
11.	Změna stavu výrobků	613								
12.	Změna stavu ostatních zásob	614								
13.	Aktivace materiálu a zboží	621								
14.	Aktivace vnitroorganizačních služeb	622								
15.	Aktivace dlouhodobého nehmotného majetku	623								
16.	Aktivace dlouhodobého hmotného majetku	624								
17.	Smluvní pokuty a úroky z prodlení	641								
18.	Jiné pokuty a penále	642	434.80							
19.	Výnosy z odepsaných pohledávek	643	162 500.00							
20.	Výnosy z prodeje materiálu	644								
21.	Výnosy z prodeje dlouhodobého nehmotného majetku	645	5 159.50							
22.	Výnosy z prodeje dlouhodobého hmotného majetku kromě pozemků	646	1 414 510.00							
23.	Výnosy z prodeje pozemků	647								
24.	Čerpání fondů	648	32 764.00							
25.	Ostatní výnosy z činnosti	649								
	<b>Finanční výnosy</b>		2 243 255.50							
1.	Výnosy z prodeje cenných papírů a podílů	661								
2.	Úroky	662								
3.	Kurzové zisky	663	6 417.75							
4.	Výnosy z přecenění reálnou hodnotou	664								
5.	Výnosy z dlouhodobého finančního majetku	665								
6.	Ostatní finanční výnosy	669								
<b>III.</b>	<b>Výnosy z daní a poplatků</b>		54 213 047.60							
1.	Výnosy z daně z příjmů fyzických osob	631								
2.	Výnosy z daně z příjmů právnických osob	632								
3.	Výnosy ze sociálního pojištění	633	54 213 047.00							
4.	Výnosy z daně z přidané hodnoty	634		0.60						
5.	Výnosy ze spotřebních daní	635								
6.	Výnosy z majetkových daní	636								
7.	Výnosy z energetických daní	637								
9.	Výnosy z ostatních daní a poplatků	639								
<b>IV.</b>	<b>Výnosy z nepochybnitelných nároků na prostředky státního rozpočtu, rozpočtů územních samosprávných celků a státních fondů</b>									
1.	Výnosy z nepochybnitelných nároků na prostředky státního rozpočtu	671								
3.	Výnosy z nepochybnitelných nároků na prostředky státních fondů	673								
4.	Výnosy z ostatních nároků	674								
	<b>Výnosy ze sdílených daní</b>									
1.	Výnosy ze sdílené daně z příjmů fyzických osob	681								
2.	Výnosy ze sdílené daně z příjmů právnických osob	682								
3.	Výnosy ze sdílené daně z přidané hodnoty	684								
4.	Výnosy ze sdílených spotřebních daní	685								
5.	Výnosy ze sdílených majetkových daní	686								
6.	Výnosy ze sdílené daně silniční	688								
<b>VI.</b>	<b>VÝSLEDEK HOSPODÁŘENÍ</b>									
1.	Výsledek hospodaření před zdaněním		-246 963 258.90							
2.	Daň z příjmů	591								

Číslo položky	Název položky	Syntetický účet	1	2	3	4
			BEŽNÉ OBDOBÍ		MINULÉ OBDOBÍ	
			Hlavní činnost	Hospodářská činnost	Hlavní činnost	Hospodářská činnost
3.	Dodatečné odvody daně z příjmů	585				
4.	Výsledek hospodaření po zdanění		-246 963 258,90			

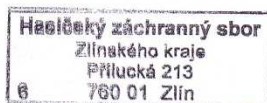
Okamžik sestavení:

17.1.2011

Datum předložení:

18.1.2011

Razítko:



Jméno pracovníka odpovědného za údaje:

Zdenka Fojtíková

Podpis: *Fojtíková* te. 670420

Jméno ředitele: *Čiřmancová*

plk. Ing. Jarmila Čiřmancová, Ph.D.

Podpis:

Sestaveno dne: 17.01.2011	Podpisový záznam
Právní forma účetní jednotky Organizační složka státu	Pozn: