

UNIVERZITA TOMÁŠE BATI VE ZLÍNĚ
FAKULTA HUMANITNÍCH STUDIÍ
Institut mezioborových studií Brno

Rodina - její funkce primární prevence

BAKALÁŘSKÁ PRÁCE

Vedoucí bakalářské práce:
PhDr. Alena Plšková

Vypracovala:
Hana Kolaciová

Brno 2011

Prohlášení

Prohlašuji, že jsem bakalářskou práci na téma „Rodina - její funkce primární prevence“ zpracovala samostatně a použila jen literaturu uvedenou v seznamu literatury.
Elektronická a tištěná verze bakalářské práce jsou totožné.

V Brně dne

.....
Hana Kolaciová

Děkuji PhDr. Aleně Plškové za odborné vedení bakalářské práce, za cenné rady a podnětné připomínky.

Hana Kolaciová

OBSAH

Úvod	3
1. Rodina a rodinné prostředí	5
1.1 Struktura rodiny	5
1.2 Historie a současnost rodiny	7
1.3 Rodinné prostředí	10
2. Funkce rodiny jako primární prevence	11
2.1 Charakteristika výchovy v rodině	12
2.2 Způsoby výchovy	14
2.3 Výchovné postoje rodičů v současnosti	16
2.4 Mezigenerační vztahy a solidarita	17
3. Praktická část	20
3.1 Cíl práce a stanovení hypotéz	20
3.2 Metodika průzkumu a popis souboru respondentů	20
3.3 Výsledky průzkumu a jeho zpracování	22
Závěr	37
Resumé	39
Anotace	40
Seznam použité literatury	41
Seznam příloh	43

„Nejšťastnější okamžiky mého života, bylo těch pár, které jsem prožil doma, v kruhu své rodiny.“

(Thomas Jefferson)

ÚVOD

„Oženit se, založit rodinu, přijmout všechny děti, jež přijdou, zachovat je na tomto nejistém světě a dokonce, bude-li to možné, je trochu vést, to je podle mého přesvědčení nejzažší meta, již může člověk dosáhnout.“

(Franz Kafka)

Téma výchovy v rodině se u mě stalo aktuálním především vlivem okolností, kdy jsem se sama stala v posledních letech dvakrát maminkou. Chtěla bych své, nyní tříleté a sedmileté, děti vychovat co nejlépe. Často se proto zamýšlím nad tím, jaké výchovné metody a vzory uplatňovali moji rodiče a rodiče mého manžela. Přemýšlím nad tím, jestli se s jejich výchovou ztotožňuji, jestli byla pro mne přínosem, popřípadě co bychom chtěli nebo měli změnit při výchově našich dětí. Jako všichni rodiče se snažíme nalézt takový výchovný styl, o kterém si myslíme, že bude pro naše děti nejlepší.

Rodina patří mezi základní instituce společnosti. Má nenahraditelný vliv na výchovu a rozvoj osobnosti jedince. Měla by tedy být, mimo jiné, též základnou primární prevence před problémy, v nichž se člověk může během svého života ocitnout.

Každý jedinec pochází z určité rodiny, vyrůstá v prostředí, které jej stimuluje a významně ovlivňuje jeho další život. Nezastupitelnou úlohu má přístup rodičů k dětem, vhodná volba výchovných prostředků a postupů, stejně jako emocionální stimulace v podobě lásky, pocitu bezpečí, jistoty, opory a stability. Skrze své rodiče a prostředí svého domova dítě na začátku svého života poznává svět. Rodiče poskytují první sociální vazby, uspokojují potřeby dítěte tak, aby se mohlo zdravě vyvíjet a odneslo si dobré základy pro svůj budoucí život. Rodiče a domov by měly být pro dítě zárukou stability, bezpečí a řádu.

Mít dítě je určitou sociální normou ve společnosti, zplození potomka uspokojením biologických potřeb reprodukce. Do vzájemné interakce mezi rodiči a dítětem vstupují taktéž další členové širšího rodinného společenství. Svůj nezanedbatelný význam v rodinných vztazích mají taktéž prarodiče. Děti s nimi poznávají minulost své rodiny,

poznávají jiné způsoby výchovy, pozitivním způsobem s nimi tráví volný čas. Prarodiče mohou být pro děti vzorem. Stejně tak ale mohou být vzájemné vztahy komplikované, plné nepochopení, až téměř nenávisti. Je nezbytně nutné, již od dětského věku jedince vychovávat k úctě, pochopení a pomoci vůči starším a starým lidem. Vzájemná láska, úcta, porozumění a ochota být nápomocen jeden druhému napříč všemi generacemi jsou zárukou stability společnosti.

Úloha rodiny je tedy zásadní - zajistit plynulý a pokud možno bezproblémový přechod dítěte od začátku jeho socializace, přes výchovu kulturní, předání zvyků a tradic k rozvoji intelektu, tvořivosti, temperamentu a charakteru.

Cílem mé práce je zmapovat funkci současné rodiny. Nastínit, jaké typy výchovných postojů a metod užívají dnešní rodiče při výchově dětí a v prevenci pozdějších negativních sociálních jevů. Chci zdůraznit vliv rodinných a mezilidských vztahů na budoucí život dítěte a jeho uplatnění ve společnosti.

Domnívám se, že moje práce by mohla být využita v předškolních či školních zařízeních, popřípadě i v rodinách s nimiž jsem v téměř každodenním kontaktu jako jeden z informačních pramenů seznamující s tematikou rodiny dnešní doby, rodinné výchovy a problematikou primární prevence negativních sociálních jevů v období dospívání dítěte i jeho pozdější dospělosti.

1 RODINA A RODINNÉ PROSTŘEDÍ

„Pravděpodobně nejvýznamnější sociální pomoc, která může být poskytnuta kýmkoli pro tuto zemi a pro lidstvo je vytvořit rodinu.“

(G.B. Shaw)

„Rodina je nejdůležitější společenská skupina a instituce, která je základním článkem sociální struktury i základní ekonomickou jednotkou, jejímiž hlavními funkcemi je reprodukce trvání biologického druhu a výchova, respektive socializace potomstva, ale i přenos kulturních vzorů a zachování kulturního vývoje.“¹

Rodina bývá označována za malou společenskou skupinu, za nejstarší lidskou společenskou instituci. Je základní společenskou jednotkou státu. Rodinu tvoří osoby navzájem spjaté příbuzenskými vztahy. Podoba rodiny se po staletí postupně vyvíjela a měnila svou podobu. Podoba je ovlivňována danou společností, její historií, hodnotami, kulturou.²

Rodina je zvláště v dnešní zrychlené době, označována jako místo zabezpečující ochranu před okolním světem nejen pro děti, ale pro všechny její členy. Pro dítě má však rodina naprosto nezastupitelný a ničím nenahraditelný význam. Má velký význam a často rozhodující vliv na celkový rozvoj osobnosti dítěte, a to jak v oblasti tělesně duševní, tak i sociální. Pro rodinu bývá charakteristické soužití v jedné domácnosti, vzájemná výpomoc mezi jednotlivými členy.

Rodina je prostředníkem mezi společností a nově se rodící generací. Tím je dáno vzájemné sepletí rodiny s vývojem společnosti.³

1.1 STRUKTURA RODINY

Rodina představuje určitý útvar v systému společnosti. Struktura rodiny se realizuje dvěma způsoby:

- na úrovni vztahu rodiny vzhledem ke společnosti jako celku
- na úrovni vztahu k jednotlivým sociálním skupinám.

¹ HAVLÍK, R., KOŤA, J., *Sociologie výchovy a školy*. Praha: Portál, 2002, s. 67

² KOČAŘÍKOVÁ, I., *Ohrožené dítě a jeho rodina*. Brno, MU, Bakalářská práce, 2009, s. 9-11

³ <http://www.madaras.szm.com>

Cíle rodiny se mohou i nemusí ztotožňovat s cíly společnosti. Odlišnost je dána intimním a emocionálním rázem rodinných vztahů.

Z hlediska struktury můžeme rodinu dělit na:

- a) úplnou - je tvořena otcem, matkou a dítětem, popř. dětmi. Takováto rodina je připravena zcela plnit své základní funkce.
- b) neúplnou - tento typ rodiny je poměrně častý v dnešní době. V neúplné rodině chybí jeden z rodičů (svobodná matka, rozvedení či ovdovělí rodiče).
- c) doplněnou - např. rozvedený otec se opět ožení, svobodná matka se vdá, vdovec či vdova uzavřou nové manželství apod. V takové rodině se dítě nachází v nové situaci. Má např. dva otce, vlastní i nevlastní sourozence.⁴

Rodinu můžeme dále dělit podle velikosti:

- základní (nukleární „jádrová“) - tvoří ji manželé a děti, žijí ve společné domácnosti. Tato rodina je založena na vzájemném soužití generací, na utváření vztahů k jiným lidem zvenčí a vůbec k celé společnosti.
- rozšířená (vícegenerační) - tvoří ji vztahy všech příbuzných, jak v linii přímé, tak nepřímé (babička, teta apod.).

Dle původu, funkce a funkčnosti rodiny probíhá další členění rodinného společenství:

1) dle původu vzniku:

- rodina orientační - původní rodina, do níž se dítě narodí, tato rodina dítě pomáhá orientovat do dalšího života
- rodina prokreační (reprodukční) - jedinec ji sám zakládá, vzniká uzavřením manželství, pro děti narozené z tohoto manželství jde opět o rekreační

2) dle funkce:

- biologicko-reprodukční (zajišťuje udržení života početím a porozením nového člověka. Tato funkce se může dít i mimo rodinu, ale teprve v rodině nabývá svého plného významu. Nezbytné je nejen dítě na svět přivést, ale zajistit mu i potřebné podmínky pro život a pro jeho další vývoj.)
- ekonomická (společné finance, hospodaření s nimi, dělba práce. Narušení této funkce rodiny se projevuje v hmotném nedostatku jejích členů. V dnešní době může být příčinou tohoto nedostatku nezaměstnanost některého z rodičů, příliš vysoké životní náklady, apod.)

⁴ <http://www.madaras.szm.com/PaPZ/pulenova.doc>

- socializačně výchovná (přenos zvyků, tradic, osvojení jazyka, přiřazení člověka k určitému sociálnímu statutu, seznámení se společenskými normami a hodnotami, učí člověka hrát sociální role a stát se tak sociální bytostí)
- emocionální (pocit lásky, bezpečí, jistoty, vzájemné pomoci. Jde o funkci zcela jistě zásadní a nezastupitelnou. Bohužel, v dnešní době je možno pozorovat skutečnost, že rodin které plní tuto funkci snadno a samozřejmě ubývá a naopak přibývá těch rodin, které funkci emocionální plní jen s velkými obtížemi.)

3) dle funkčnosti rodiny:

- rodina funkční, splňující všechny požadavky
- rodina problémová - vyskytne se porucha v oblasti některé z funkcí rodiny, ale není ohrožen zdravý vývoj dítěte, problémy se řeší
- rodina disfunkční - zde již bývá ohrožen život dítěte, rodina není většinou schopna sama problém vyřešit (alkohol, drogy, apod.)
- rodina afunkční - zde dochází k fyzickému a psychickému týrání dítěte, je velmi vážně ohrožen život dítěte, může dojít až k úmrtí dítěte, je nutný zásah institucí - odebrat dítě, zajistit náhradní rodinnou péči apod..

Já i můj manžel jsme vyrůstali v úplné rodině. Měli jsme to štěstí, že naši rodiče i prarodiče pro nás vytvářeli harmonické a bezproblémové rodinné zázemí. I my se snažíme vytvářet takové prostředí pro naše děti. Z vlastních zkušeností víme, že tím našim dětem pomůžeme nejen k dobrému startu do jejich života, ale i ke klidnému a úspěšnému zapojení do jejich dalších sociálních a společenských vztahů a rolí. Naším rodičovským přáním je vychovat z dětí slušné lidi, kteří budou ve svých rodičích vždy cítit oporu a vidět svůj vzor.

1.2 HISTORIE A SOUČASNOST RODINY

Přirozený vývoj a změny zasahují do všech oblastí a struktur života člověka a společnosti. Taktéž instituce rodiny prošla svými velkými změnami, především v období 20. století. Industrializace a urbanizace měly za následek postupný rozpad

tradiční venkovské rodiny. Pro ni byl typický vícegenerační charakter a s tím související široká síť sociálních vazeb.⁵

Dalším charakteristickým znakem rodiny 18. a 19. století bylo dominantní postavení otce (patriarchální rodina). Rodina sloužila spíše jako ekonomická jednotka (vyráběla vše, co potřebovala ke svému životu. To co nepotřebovala, směňovala). V tomto typu rodiny byla reprodukční činnost velmi výrazná, typická byla vysoká porodnost, ovšem i celková úmrtnost. Střední délka života v tomto období byla velmi nízká, asi 35 let.

Postupné demokratizační tendence ke změnám ve společnosti vedly k postupně přeměně přísných patriarchálních vztahů ve vztahy nové, partnerské. Velkým spolučinitelem byla emancipace ženy. Ta se více vzdělávala, byla intenzivněji zaměstnána a stala se tak ekonomicky nezávislou na mužích. Tato nezávislost vedla u žen až k názoru, že není nutné udržovat vztah s mužem kvůli výchově dětí. V České republice se tradiční rodina rozpadá přibližně v 70. letech 20. století. V tomto období bylo překonáno společenské odsouzení rozvodu.⁶

Uplynulé změny s sebou přinesly zúžení příbuzenského systému, jež vedlo k omezení kontaktů dětí se vzdálenějšími příbuznými. Tyto kontakty získaly spíše „návštěvní charakter“. Současně docházelo i ke zúžení sítě sociálních kontaktů uvnitř rodiny důsledkem poklesu počtu dětí v rodině.

V naší republice se konec 60. let se sice označoval jako konec babyboomu, ale prorodinná politická opatření v 70. letech znamenaly opětovné zvýšení počtu narozených dětí. V 80. a především pak v 90. letech docházelo k významnému podílu nesezdaného soužití a k růstu počtu dětí narozených mimo manželství, stejně jako nárůst domácností pouze s jedním rodičem.⁷

V odrazu těchto změn, které instituci rodiny potkaly a v budoucnu ještě potkají, lze hovořit o tzv. krizi rodiny. K selhání rodiny přispívá i selhávání dalších institucí - trhu práce, a sociálního státu (nepříznivá ekonomická situace mladých rodin, nedostatek finančně dostupného bydlení, vysoká míra nezaměstnanosti, atd.). Současná společnost je orientovaná na osobní rozvoj, kariéru zisk, osobní úspěch. V tomto ovzduší může být velkým problémem sladění zájmů jednotlivých členů rodiny.⁸

Na životním stylu současné české rodiny se významně podepisuje velké pracovní vytížení rodičů a s tím související jejich výrazné časové zaneprázdnění. To má

⁵ http://www.demografie.info/?cz_detail_clanku=&artclID=375

⁶ <http://www.cs.wikipedia.org/wiki/rodina>

⁷ http://www.mpsv.cz/files/clanky/899/zprava_b.pdf

⁸ MATOUŠEK, O., et al., *Metody řízení sociální práce*. Praha: Portál, 2003, s. 182-184

za následek jejich vyčerpání, únavu, podrážděnost, málo času na relaxaci a především enormní nedostatek času na chvíle prožité se svými dětmi.⁹

Mnoho rodičů taktéž postrádá potřebnou kognitivní výbavu a komunikační dovednosti, které by jim usnadnily smysluplné a oboustranně radostné trávení společného času s dětmi. Tato skutečnost může vést k destrukci přirozeného světa dětí a může se negativně promítnout do jejich přítomného či budoucího jednání a chování.¹⁰

Nároky a požadavky na rodinu v dnešní společnosti stále vzrůstají. V důsledku toho plní rodina své funkce mnohdy nedostatečně. Opačným důsledkem stresu dnešní doby je posílení významu rodiny jako mnohdy jediného útočiště a opěrného bodu před současným okolním veřejným světem. Rodina se tak může ocitnout v určité izolovanosti před vnější společností, právě ve snaze uniknout z dnešního přetechnizovaného a medializovaného života do pomyslného klidu rodiny.

To však mít za následek menší stabilitu rodin, jež se stávají citlivějšími na nejrůznější vnitřní otřesy.¹¹

Přesto, že jsme v současné době svědky všeobecného snížení výkonů rodin a četných vztahových havárií rodinného společenství, patří rodina i nadále mezi hodnoty, o jejichž naplnění mladí lidé usilují a usilovat budou. Pro většinu mladých lidí zůstává jedním z nejdůležitějších životních cílů právě založení rodiny a výchova dětí. V jaké míře a jakou formou budou tento ideál rodinného života ve skutečné praxi prosazovat, však zůstává otevřenou otázkou.¹²

Rodina vždy fungovala jako základ společnosti. Dříve žili prarodiče, rodiče a jejich děti pospolu, často v jednom domě. Vypomáhali si navzájem, byli na sobě do jisté míry závislí. Současné rodiny žijí spíše jinak. Častý je typ rodiny, kdy se děti v dospělosti stěhují do velkých měst a zakládají tady své rodiny. Ekonomický tlak dnešní doby je silný. Rodiče tráví většinu času v zaměstnání. Čas k návštěvě prarodičů je mnohdy omezen na minimum. Prioritou pro rodiče by měla být snaha, aby se tlak a stres dnešní doby odrážel u jejich dětí co možná nejméně. Je nezbytné vést děti k tomu udělat si čas jeden na druhého, vzájemně spolu komunikovat, byť jen v kratším časovém limitu. Skutečnost, že je rodina schopná i v dnešní uspěchané době správně fungovat a vykazovat známky soudržnosti, lásky, pohody a vzájemné pomoci a ohleduplnosti

⁹ KRAUS, B., *Základy sociální pedagogiky*. 1.vyd. Praha: Portál, 2008, s. 215

¹⁰ <http://www.referaty10.com/referat/Sociologie/1/tema-1-17-Sociologie.php>

¹¹ DUPALOVÁ, E., *Rodina v historickém kontextu*. Brno, MU, Bakalářská práce, 2010, s. 22

¹² http://www.demografie.info/?cz_detail_clanku_Partel_ID=375

se zcela jistě pozitivním způsobem odráží na všech jejích členech. Zvláště dětem je tak dán vzor pro jejich další životní etapy.

1.3 RODINNÉ PROSTŘEDÍ

Rodinné prostředí patří k prvnímu a základnímu prostředí v životě člověka. Patří do skupiny přirozených prostředí. Rodina, jako základní mikroprostředí, zprostředkovává dítěti v průběhu sociálního učení hodnotové vzory a vzorce chování. Ta pak usnadňuje dítěti sociální interakci a navozování pozitivních sociálních vztahů.

Zorganizování života rodiny může sloužit jako jakýsi sociologický model dané společnosti a její kultury. Vzájemné vztahy mezi manžely, mezi rodiči a dětmi i mezi sourozenci navzájem vyjadřují do určité míry zvláštnosti dané společenské třídy, doby, tradice, rasy.

Na vývoj a utváření osobnosti členů rodiny působí všechny stránky rodinného prostředí. Řadíme k nim ekonomické a materiální podmínky, charakter obydlí a jeho umístění, kvalita výživy a ošacení apod.¹³

Pro každou rodinu je typické své vlastní „ovzduší“. Jde o jakýsi souhrn pocitů a vztahů, které k sobě členové rodiny navzájem chovají. V harmonickém prostředí, jenž má na všechny velmi příznivý vliv, všichni cítí, že jsou součástí celku. V takovém prostředí snadněji vstřebávají rodičovské hodnoty a cíle. Naopak v nepříznivém rodinném prostředí plném hádek, křiku a napětí začínají být děti problémovými, často utíkají z domova, propadají alkoholu či drogám.

I v harmonické rodině dochází občas k menším konfliktům či jiným negativním událostem. Je však důležité o nich mluvit a snažit se je co nejdříve vyřešit. Komunikace je velmi důležitá. Stejně tak je pro pozitivní rodinné prostředí důležitý smích. Především menší děti velmi dobře reagují na legraci. Nezbytným atributem harmonické rodiny je společně strávený čas se členy rodiny (společné stolování, nakupování, procházky, hry, společné návštěvy příbuzných a přátel, atd.)

Rodinné ovzduší se postupně vyvíjí a mění. Avšak všichni členové rodiny by se měli snažit o příjemnou domácí atmosféru. Domov má být místem klidu, lásky, harmonie a bezpečí pro všechny členy rodinného společenství.¹⁴

¹³ <http://rudolfkohoutek.blog.cz/0911/rodina-dulezita-socialni-determinace-vyvoje-psychiky-a-osobnosti>

¹⁴ <http://www.celostnimediceina.cz/rodinne-prostredi.htm>

2 FUNKCE RODINY JAKO PRIMÁRNÍ PREVENCE

„Jakmile se člověk začne tvořit, je třeba péče, aby se neznetvořil a nezvrhnul.“

(J.A. Komenský)

Rodinné prostředí má nezastupitelnou úlohu v procesu socializace dítěte. Rodina je ideálním místem pro stimulaci příznivého rozvoje dětí, je místem, ze kterého přijímá hodnoty a vzory chování, které mu byly připraveny a nabídnuty jeho rodiči.

Kvalita ve vztahu matka - dítě je určujícím faktorem při vzniku emočních poruch a poruch chování dítěte v období dětství. Některé z těchto poruch mohou předcházet delikventnímu a kriminálnímu chování v dospívání a dospělosti. Můžeme tedy říci, že kvalita raného vztahu dítěte s matkou (popř. s otcem, je-li on dominantním pečovatelem) se projevuje v mnoha rovinách, včetně násilného chování.

Důležitý je bezesporu nejen kvalitní vztah matka - dítě, ale i vztahy s ostatními členy rodinného společenství. Kvalita rodinného prostředí předurčuje osobní vývoj dítěte i jeho vztahy k jiným skupinám lidí. Rodina svým postojem pomáhá dítěti orientovat se na určité hodnoty. Nezbytný je správně zvolený postup výchovného působení přijetí zdravého životního stylu. Velký význam má vést dítě ke schopnosti umět se prosadit, být zodpovědný, pěstovat u dítěte zdravé sebevědomí.

V současném světě se stále více můžeme setkat s výchovnými problémy dětí s jejich rostoucí agresivitou a disociálním chováním. Hlavní vinu na vzniku těchto problémů má klima v rodině a nevhodně zvolené výchovné metody.¹⁵

Je nezbytné, aby rodiče dokázali vyslechnout názor dítěte, aby respektovali jeho práva, ale taktéž práva vlastní.

K zásadám preventivního působení v rodinném prostředí patří:

- umět dítěti naslouchat a získat si jeho důvěru
- umět s dítětem vhodným způsobem hovořit o problematice sociálně nežádoucích jevů (drogové i nedrogové závislosti, alkoholismus, gamblersství, závislost na informačních technologiích, záškoláctví, poruchy v oblasti příjmu potravy apod.)

¹⁵ <http://referaty-seminarky.cz/rodinne-prostredi-a-jeho-vliv-na-osobnost-ditete>

- pomoci dítěti přijmout a uplatnit hodnoty, které mu usnadní odmítat výše uvedené nežádoucí jevy
- vytvořit zdravá rodinná pravidla
- vhodným způsobem nastavit volnočasové aktivity
- posilovat sebevědomí dítěte.¹⁶

Hlavní cíle primární prevence :

- předcházení vzniku, výskytu a šíření rizikového chování
- zvýšení odolnosti jedinců vůči rizikovému chování
- zákonnými a ostatními prostředky eliminovat možnost zapojení jedince do rizikového chování
- podpora preventivních programů, včetně zajištění zdroje financování této podpory

Skutečná prevence nezačíná v okamžiku, kdy k nežádoucímu chování jedince již došlo, ale daleko před rozvojem sociopatické osobnosti. Jádrem prevence by měla být ochrana dětí před emoční deprivací a všemi formami tělesné a psychické traumatizace. Je nezbytné vytvořit optimální sociální, psychologické a zdravotní podmínky pro rozvoj a udržení kvalitních vztahů již v raném období života dítěte.¹⁷

2.1 CHARAKTERISTIKA VÝCHOVY V RODINĚ

Člověk je společenský tvor a stává se jím teprve začleněním do lidské společnosti. Rodina má v tomto procesu začleňování zcela zásadní a nezastupitelný význam. Úkolem rodičů je uvést dítě do společnosti a připravit ho na to, aby zde řádně fungovalo. Proces uvedení do společnosti se nazývá socializace.

Společnost sice vytváří dítěti vnější podmínky ovlivňující jeho vývoj, ale nemůže dítě přímo vychovávat. Na výchovném procesu se podílí vždy konkrétní člověk - většinou rodič. Ten je tedy hlavní determinující složkou socializace jedince. A vůbec nejdůležitější osobou je pro dítě matka. Přes ni se dítě učí vnímat a posuzovat okolní

¹⁶ VÖLFLOVÁ, P., *Drogy a primární prevence drogových závislostí na středních školách*. Brno, MU, Diplomová práce, 2008, s. 47

¹⁷ http://www.dr-pothe.com/index.php?option=com_content&view=article&id=113%3AArany-vztah-a-kriminalita&itemid=75

svět. Na její osobnosti a schopnosti neselhat záleží, jak bude dítě vybaveno pro první kontakty s ostatními rodinnými členy a posléze i se členy společnosti.¹⁸

Nezbytnou realitou rodičovství je potřeba vytvoření pevné vazby mezi rodiči a dítětem. Pevnou vazbu tvoříme prostým bytím, tím, že naše přítomnost je pro dítě spolehlivou skutečností (mluvíme na dítě, hladíme ho, uspokojujeme jeho potřeby, vzájemně spolu komunikujeme). Pevná vazba mezi rodiči a dítětem znamená pro dítě pocit bezpečí, zázemí, domov. Existence bezpečného zázemí přispívá k usnadnění procesu učení a získávání zkušeností u dítěte. Dítě vyrůstající v bezpečném zázemí s pevnou vazbou ke svým rodičům má nejlepší předpoklady pro rozvoj sebeúcty a zdravého sebevědomí.¹⁹

Psychický vývoj člověka probíhá jako vzájemné působení několika determinant: vlastnosti a osobní zkušenosti vychovávajících, vlastnosti a zkušenosti vychovávaných, vzájemné interakce rodičů a dětí, vrozených předpokladů, vlivů okolí a vlastní aktivity jedince. Zkušenosti a návyky získané v raném vývojovém období dítěte mívají pro něj zásadní význam. Základní osobnostní rysy dítěte určují právě styl rodinné výchovy, stejně jako úplnost či neúplnost rodiny, její soudržnost, socioekonomický standard aj.²⁰

Rodinná výchova (a nejen rodinná) je složitý proces se spoustou variant. Důležité je, aby rodiče přistupovali ke každému dítěti individuálním způsobem. Jen tak mohou dobře vychovat a rozvinout osobnost dítěte. Výchovné působení není jednosměrným procesem, od rodičů směrem k dětem. Taktéž děti výrazně na dospělé a probíhá mezi nimi tzv. spolupůsobení, spoluutváření.²¹

Příprava na výchovu dítěte u většiny rodičů začíná ještě před jeho narozením, a to plánováním způsoby výchovy jejich děťátka. Důležité je, aby se nejen v těchto prvotních plánech, ale i při jejich pozdější realizaci výchovného procesu účastnili, pokud možno, vždy oba rodiče. Výchovná role rodiče je pro každého z nich důležitou, ale zátěžovou a velmi zodpovědnou rolí. Svými výchovnými postoji rodiče své dítě formují od jeho narození a ovlivňují jeho pozdější chování a jednání. A to nejen v kruhu rodiny, ale především v širším sociálním společenství. Je proto nezbytné, aby takové ovlivňování dítěte probíhalo co nejvíce pozitivním směrem. Negativní způsob výchovy

¹⁸ <http://www.seminarky.cz/socializace-v-rodine>

¹⁹ *Nezastupitelné rodičovské kompetence*. Brno, Národní centrum pro rodinu, 2010, s. 6-7 (brožura)

²⁰ <http://www.psyx.cz/texty/vychova-ditete-rodina.php>

²¹ http://is.muni.cz/th/216586/ff_b_a2/ledenBak.doc

může dítěti velmi znesnadnit a zkomplikovat jeho budoucí život a jeho funkci v mnoha sociálních rolích. V současné době již výchovu nepovažujeme za jednosměrný proces směřující od rodičů k dětem. Také děti své rodiče významně ovlivňují a probíhá tak vlastně mezi nimi vzájemná interakce, vzájemné spoluutváření. Z těchto skutečností vyplývá vzájemná souvislost mezi rodinou, do níž se dítě narodí a pozdější rodinou, kterou jako dospělý jedinec sám zakládá. Má-li ve svých rodičích kladný vzor a za sebou pohodové dětství v harmonickém rodinném prostředí, bude se i on sám snažit napodobit své rodiče a vytvořit svým dětem podobně krásné a klidné rodinné prostředí.²²

2.2 ZPŮSOBY VÝCHOVY

„Výchova je z pedagogického hlediska považována za záměrné působení na osobnost jedince s cílem dosáhnout změn v různých složkách osobnosti jedince.

Způsob výchovy lze označit jako vzájemnou interakci mezi rodiči a dítětem. Způsob výchovy v rodině je ovlivněn několika determinanty:

- osobní vlastnosti a zkušenosti vychovávajících (jejich postoje, názory, osobnostní rysy, zkušenosti)
- vlastnosti a zkušenosti vychovávaných (věk dítěte, jeho chování, působení na rodiče)
- vzájemné vztahy obou zúčastněných stran
- společensko-historické podmínky (tradice země, ekonomické, výchovné, škola).

Základním momentem ve způsobu výchovy je emoční vztah (kladný, záporný) vztah k dítěti.

Rozeznáváme tyto způsoby rodinné výchovy:

a) autokratický - objevuje se v rodinách, kde rodiče zaujímají dominantní a autoritativní styl řízení. Dospělý převážně používají rozkazy, zákazy, tresty, nerespektují potřeby dítěte. Dětem poskytují jen málo prostoru k vlastní iniciativě a samostatnosti. Takové děti bývají spíše napjaté, vyžadují pochvalu, uznání, snaží se upoutat pozornost. Jejich chování může vyústit až v agresi.

b) liberální - zde rodiče nechávají věcem volný průběh, nekladou většinou přímé požadavky. Dítě je řízeno jen minimálně, popř. vůbec. Negativum pro dítě spočívá

²² VÁVROVÁ, G., *Vliv neúplné rodiny na psychosociální vývoj dítěte*. Brno, MU, Diplomová práce, 2010, s. 15

v tom, že postrádá hranice a normy, což může vyústit v potíže v kolektivu. Zde dítě nerozumí tomu, že je třeba respektovat určitá pravidla.

c) demokratický (sociálně-integrační) - rodiče se snaží respektovat dítě, dát mu prostor k iniciativě. Více se snaží používat k výchově příklady, oproti minimu rozkazů a trestů. Důležitým prvkem tohoto stylu výchovy je pocit bezpečí pro dítě, porozumění, ohled na lidskou důstojnost. Tím je podporováno zdravé sebevědomí dítěte, pochopení vlastních možností a nasměrování ke kladnému přístupu k životu.²³

Výchovný styl rodičů je pro dítě nejdůležitějším vzorem, podle kterého se utváří model rodičovství užívaný v období, až se sám stane rodičem.

Je zapotřebí, aby ve výchovném procesu existovaly jakési regulátory chování. Těmi jsou výchovné prostředky. Mají jakýsi motivační charakter působení.

K výchovným prostředkům patří:

- vysvětlování a přesvědčování (je důležité, aby dítě pochopilo důležitost požadavku a důsledek jeho nerespektování)
- rada (důležitý je hlasový tón)
- prosba (dítě má možnost volby)
- rozkaz (konkrétní, jasný, stručný, splnění rozkazu kontrolujeme)
- povzbuzení (s cílem dodat dítěti sebedůvěru, motivaci)
- příklad
- cvičení (s cílem uplatnit požadavky v praxi)
- odměna (věcná, slovní, sociální - pohlazení, úsměv, políbení)

Odměna je to, co chápe jako odměnu dítě, ne rodič!

- trest (k potlačení nesprávného jednání dítěte: předmětný - zákaz sledování televize, sociální - zvýšení hlasu, vyhubování, pohrození).

Je důležité, aby příkazy a tresty nepřevažovaly nad ostatními výchovnými prostředky a nedusily tak v dítěti jeho samostatný rozvoj.²⁴

Pro spokojený život rodiny a úspěšnou výchovu dětí je nezbytná soudržnost členů rodiny, zejména loajalita a vzájemná spolupráce mezi oběma rodiči - zastávání stejných principů výchovy, vzájemná vstřícnost při vykonávání různých domácích prací, vzájemný respekt a úcta mezi všemi členy rodiny. Nejdůležitější je, aby souhra mezi členy rodiny byla výsledkem vzájemné spolupráce. Výše uvedené skutečnosti ovšem

²³ <http://www.kpg.zou.cz/>

²⁴ http://www.prosestry.cz/index.php?page=metody_vychovy_a_jejich_vyuziti_v_zavislosti_na_veku_dite
te

neznamenají připravit dítěti dětství bez problémových a konfliktních situací. Schopnost řešit problémy a umět čelit konfliktům je jednou z nejdůležitějších sociálních schopností. Řešit konflikty efektivně, dokázat zvládat stresové situace a umět nalézat východiska z různých situací patří mezi dovednosti, které pokud svým dětem předáme, umožníme a usnadníme mu úspěšný vstup mezi vrstevníky a později do celé společnosti.²⁵

2.3 VÝCHOVNÉ POSTOJE RODIČŮ V SOUČASNOSTI

Výchovný proces je procesem náročným i značně komplikovaným. Nedá se přesně určit, který ze zvolených rodičovských postojů je správný, který správnou výchovu podporuje a který ji naopak podkopává.

Část rodičů v naší zemi zachovává ve své výchově tradiční model přísné autokratické výchovy, kde jsou jasně rozděleny role jednotlivých členů rodiny. Jsou zde jasně odstupňované vztahy podřízenosti a nadřízenosti. Chování rodičů je pro děti dobře čitelné a předvídatelné, ale bohužel nebere osobní prožívání příliš vážně.

Další skupina rodičů staví ve své výchově dítě do středu veškerého dění.

Obojí způsob má s ohledem na věk a vývojovou úroveň dítěte své místo. Kromě bezpodmínečného přijetí dítěte rodinou je zapotřebí nastolit i určitý řád a vymezit hranice. Bez čitelných a jasných hranic se dítě cítí bezmocně.²⁶

Na rozvoj dítěte má mimořádný vliv postavení dítěte uvnitř rodiny. V souvislosti na tomto postavení vznikají různé povahové rysy.

Taktéž podíl společnosti ve vývoji osobnosti dítěte je značný. Největší význam má ovšem kvalitní rodinné klima. Klima plné bezpečí, lásky, pocitů jistoty, potřeby někam patřit a mít někde domov.²⁷

Jako všichni rodiče se i my snažíme vychovávat své děti co nejlépe. Snažíme se vytvořit jim zázemí a domov plný lásky a pohody a doufáme, že ony naši snahu vnímají. Naší prioritou ve způsobu výchovy je vysvětlovat a chválit. Víme ale, že vždy to tak jednoduché není. Uplatňujeme mírné odměny, ale i mírné tresty. Odměny v podobě pohlazení, pomazlení i v podobě knižní odměny za samé jedničky v první třídě. A když děti neposlouchají a vysvětlování nepomůže, následuje i mírný trest.

²⁵ http://is.muni.cz/th/216586/ff_b_a2/ledenBak.doc

²⁶ <http://jakub.hucin.cz/vychova.html>

²⁷ <http://www.zskvitkova.cz/>

Nevíme, zda je náš výchovný styl tím správným, ale snažíme se, aby se děti cítily co nejlépe. Je nezbytné posilovat v dětech jejich iniciativu, tvořivost, povzbuzovat je, ale vše v určitých, předem daných, hranicích. Naším přáním je vzbudit a uchovat v dětech pocit důvěry a důležitosti ve své rodiče a pro ně.

2.4 MEZIGENERAČNÍ VZTAHY A SOLIDARITA

Motivaci vzpomenout ve své bakalářské práci i tematiku mezigeneračních vztahů v rodině byla pro mne silná. V mé i v manželově rodině vždy vztahy mezi rodiči a prarodiči i vztahy mezi dětmi a prarodiči fungovaly pozitivně a velmi kladným způsobem mě i mého muže ovlivňovaly a formovaly. Dům, ve kterém se svojí rodinou žiji, je dvougenerační. Obýváme ho s mými rodiči. Vycházíme si vstříc, prarodiče nám pomáhají s hlídáním dětí a my se snažíme být nápomocni svým rodičům v běžném zajištění domácnosti. Děti tak mají dobrý příklad, jak by vztahy mezi generacemi měly fungovat.

Stárnutí populace se stává významným rysem v současném vývoji euroatlantických společností. Jde o změny, jejichž závažnost a rozsah nemají obdoby. Podíl seniorů má a bude mít vzestupný charakter.

V současnosti je v České republice téměř 1,5 milionu seniorů, tedy obyvatel starších 65 let. Výhled do roku 2030 hovoří o čísle 2,5 milionu seniorů a v roce 2050 by měl jejich počet překročit hranici 3 milionů.

Důvodem je především snižování celkové úmrtnosti, prodlužování lidského věku a roste naděje na dožití se vyššího věku.

Dnešní doba přeje úspěšným a ekonomicky aktivním jedincům. Je protěžován kult krásy a mládí, nezávislosti, soběstačnosti.

Tyto postoje a hodnotové orientace se, bohužel, promítají i do života současné rodiny. Vztahy uvnitř rodin jsou nahlodávány individualismem, vzájemným odcizováním se, nedostatkem času na společně strávené chvíle.²⁸

Mezilidské vztahy v dnešním světě všeobecně upadají. O tom, jaké panují v rodinách vztahy mezi prarodiči, rodiči a vnoučaty, rozhoduje celková atmosféra rodiny, její

²⁸ SAPAROVÁ, M., *Senior v léčebném prostředí*. Brno, MU, Diplomová práce, 2007, s. 18-22

historie. Za příčinu mezigeneračních sporů je často považováno odcizení, nezájem, nepochopení a často i agresivní chování zaměřené proti seniorské populaci.

Nesoudržnost a rozpad vícegeneračních rodin se negativně odráží v celé společnosti. Lidé se ještě více odcizují jeden druhému, vyhledávají izolaci.

Přítom nezbytným mezigeneračním přínosem v rodinném společenství je právě možnost trávit volné chvíle prarodičů s vnoučaty. Dopřávají jim pocit uvolnění, prarodiče mají většinou nadhled, trpělivost, dopřávají vnoučatům dostatek času k vyslechnutí jejich radostí i starostí. Významným přínosem soužití více generací je zprostředkování spojení se starými časy (jak se žilo dříve, jaké byly zvyklosti, kde jsou vlastně naše kořeny). Prarodiče jsou pro vnoučata velkými důvěrníky a jsou těmi, kdo bez váhání podá pomocnou ruku, jakmile se v rodině objeví nějaký problém.²⁹

Pro všechny zúčastněné i pro celou společnost je důležité udržovat, posilovat a pozitivně rozvíjet vztahy napříč generacemi. Vždyť mladá generace od té starší může převzít spoustu moudrostí a zkušeností, jež napomáhají v dalším rozvoji osobnosti dětí a mládeže.

V souvislosti s problematikou stárnutí populace se vynořuje téma mezigenerační solidarity s otázkou, jaký má současná rodina potenciál a motivaci k poskytování podpory a péče vůči nejstarší generaci. Solidarita znamená určitou dobrovolnou společenskou soudržnost, ochotu ke vzájemné pomoci a podpoře v rámci nějaké skupiny.³⁰

V souvislosti s problematikou stárnutí populace se vynořuje téma mezigenerační solidarity s otázkou, jaký má současná rodina potenciál a motivaci k poskytování podpory a péče vůči nejstarší generaci.

Míru vzájemné solidarity v mezigeneračním soužití jednotlivých rodinných společenství ovlivňuje spousta faktorů - vztahy v rodině, potřeba soudržnosti, socioekonomický status, víra, apod.

Vývojové změny v průmyslových, ekonomických i sociálních oblastech společnosti v 19. a 20. století přispěly i k oslabení vazeb uvnitř rodin a ke změnám v tradičním rodinném uskupení. Přesto všechno zůstal zachován systém vzájemné pomoci mezi příbuznými. Jedná se o emocionální podporu (útěcha, citová blízkost), materiální pomoc (finanční, nákupy, pomoc v domácnosti), kognitivní podporu (rady, informace). Pocit vzájemné soudržnosti, pomoci, vědomí, že člověk nezůstal úplně sám je nezbytně

²⁹ <http://www.zskola.cz/>

³⁰ <http://cs.wikipedia.org/wiki/Solidarita>

důležitý zvláště v určitých krizových životních situacích (nemoc, ztráta partnera, ztráta zaměstnání).³¹

V současné době se díky zdokonalování medicínských postupů a prostředků prodlužuje délka života člověka. Navzdory tomu však klesá počet nově narozených dětí. To má za následek rostoucí podíl ekonomicky neaktivních osob ve společnosti a současně klesající podíl mladé generace. V důsledku těchto nastalých demokratických skutečností sílí ve společnosti obava, že senioři mohou být mladými lidmi vnímáni jako břemeno, a to především po stránce ekonomické.

Bude zřejmě nezbytné, aby se mladá generace zapojila do pomoci hradit nákladné důchodové zabezpečení a zdravotní péči dnešních starých lidí, a to odvodem části svých daní. Sílí však obava současné mladé generace, že až se oni dostanou do věku seniorů, v té době nastupující mladá generace již nebude s to finanční solidaritu v potřebné výši utáhnout.³²

Na solidaritu mezi generacemi však nelze nahlížet pouze z ekonomického hlediska. Mezigenerační solidarita je jakýmsi etickým principem a jde o komplex pomoci materiální i emocionální.³³

Je zapotřebí, aby se mladá generace naučila pozitivně vnímat seniorskou populaci. Aby v mladých lidech byla podporována solidarita a uznání vůči starším spoluobčanům. Společnost by si neměla klást za cíl pouze hmotné zabezpečení seniorské populace. Bude nezbytné nastavit změnu v hodnotové orientaci všech lidí s co největším soustředěním pozornosti na maximálně možné zkvalitnění života seniorů.³⁴

„Mezigenerační spravedlnost znamená povinnost starší generace, aby trvale udržitelným způsobem předala ekologické, sociální a kulturní dědictví mladším generacím. Současně to pro mladší generaci znamená i povinnost pečovat o starší generaci. Mělo by být zajištěno, aby se všechny generace mohly plně podílet na životě společnosti.“

(Charta evropských zelených)

³¹SÝKOROVÁ, D., *Prázdné hnízdo-šance nebo břemeno?*. Olomouc: Vydavatelství Univerzity Palackého, 1996, s.6-9

³²POSPÍŠILOVÁ, E., *Rozkrývání mezigeneračních vztahů v denním tisku*. Brno, MU, Diplomová práce, 2009, s.25

³³<http://www.seniorum.cz/eu-seniorum/406-29-duben-2009-evropsky-den-solidarity-mezi-generacemi>

³⁴TOŠNEROVÁ, T., *Ageismus, průvodce stereotypy a mýty o stáří*, 1. vyd. Praha: Ambulance pro poruchy paměti, Ústav lékařské etiky, 3.LFUK a FNKV, 2002, s.6-15

3 PRAKTICKÁ ČÁST

3.1 CÍL PRÁCE A STANOVENÍ HYPOTÉZ

Za cíl své bakalářské práce jsem si stanovila zmapování funkcí současné rodiny. Ve svém průzkumu bych ráda zjistila, jaké typy výchovných postojů užívají dnešní rodiče při výchově dětí. Zda používají podobné výchovné prostředky a postoje jaké užívali jejich rodiče, či si vytváří výchovné metody vlastní. Dále si chci ověřit, zda se respondenti domnívají, že určitý vliv v primární prevenci negativních sociálních jevů u dítěte hraje i výchovné působení širších členů rodiny.

Na začátku svého průzkumu jsem si položila několik otázek týkajících se současné rodiny, výchovy dětí a primární prevence negativních sociálních jevů u dětí v dospívání a dospělosti. K ověření těchto otázek jsem se rozhodla pro metodu dotazníku a vytvořila si tyto hypotézy:

- H₁ - Domnívám se, že se ženy spíše oproti mužům přiklánějí k názoru, že určitý vliv v primární prevenci negativních sociálních jevů u dítěte hraje i výchovné působení širších členů rodiny.
- H₂ - Předpokládám, že nejsou rozdíly mezi muži a ženami v otázce rozdílného vlivu na funkci rodiny mezi stavem partnerským a manželským.
- H₃ - Domnívám se, že nadpoloviční většina respondentů si vytváří vlastní výchovné postoje a způsoby.

3.2 METODIKA PRŮZKUMU A POPIS SOUBORU RESPONDENTŮ

Pro získávání potřebných údajů k tématu bakalářské práce jsem zvolila metodu anonymního dotazníkového šetření.

Dotazník je měrný prostředek sloužící k zjišťování postojů a názorů lidí. Bývá řazen z jedné z forem výzkumu veřejného mínění. Výhodou průzkumného šetření pomocí dotazníku je možnost rychlého a ekonomického shromáždění náležitých informací od velkého počtu respondentů. Nevýhodou dotazníku je skutečnost jeho subjektivnosti.

Ta je dána tím, že dotazovaný může zpětným způsobem ovlivňovat či zkreslovat své odpovědi v důsledku momentálního rozpoložení, případně ovlivněného jinou osobou, nepochopením otázek apod.

Dotazník z průzkumného šetření jsem sestavovala samostatně pod odborným vedením vedoucí bakalářské práce. Pro zajištění co možná největší objektivity odpovědí byl dotazník anonymní.

Dotazník obsahoval celkem 14 položek rozdělených do dvou částí. Prvních 6 položek dotazníku tvořily vstupní údaje respondentů. Druhá část obsahovala již samotné otázky zaměřené k tématu práce. Tuto část tvořilo 8 položek. 13 otázek bylo uzavřeného typu. 1 otázka (č. 13) umožňovala variantu otevření odpovědi. Tuto možnost však nikdo z respondentů nevyužil. Dotazovaní měli označit vždy jen jednu z možných variant odpovědi.

Celkem jsem distribuovala 45 dotazníků náhodně zvoleným členům různých rodin v okolí mého bydliště. Po stanoveném termínu vyplnění jsem od všech respondentů dotazníky osobně sesbírала. Všechny dotazníky byly řádně vyplněny, tudíž všech 45 dotazníků mohlo být použito ke zpracování. Zjištěné údaje byly zpracovány programem Microsoft Excel a jsou prezentovány v tabulkách a grafech.

3.3 VÝSLEDKY PRŮZKUMU A JEHO ZPRACOVÁNÍ

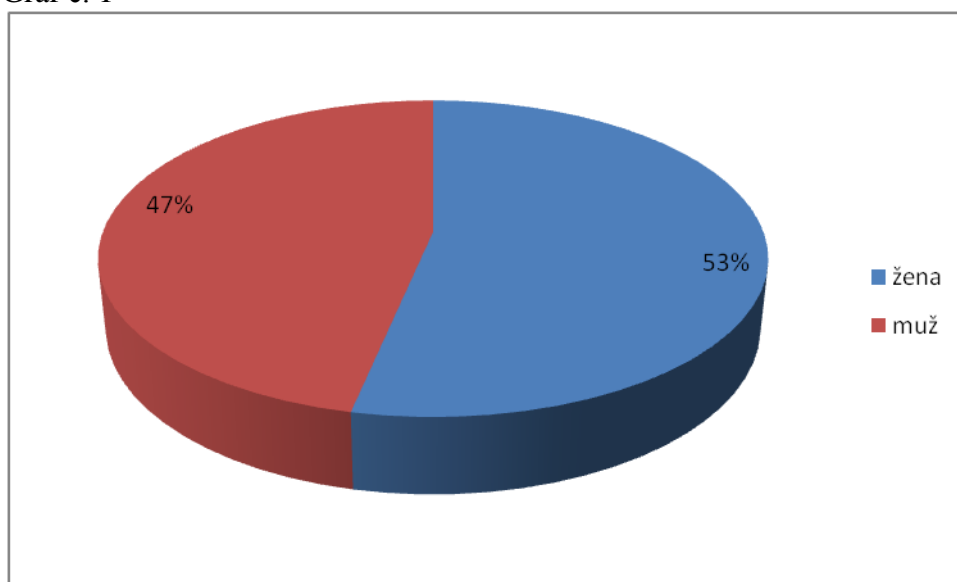
Otázka č. 1

Pohlaví

Tabulka č. 1

	Pohlaví	
	a.č	r.č. %
Žena	24	53,33
Muž	21	46,67
Celkem	45	100,00

Graf č. 1



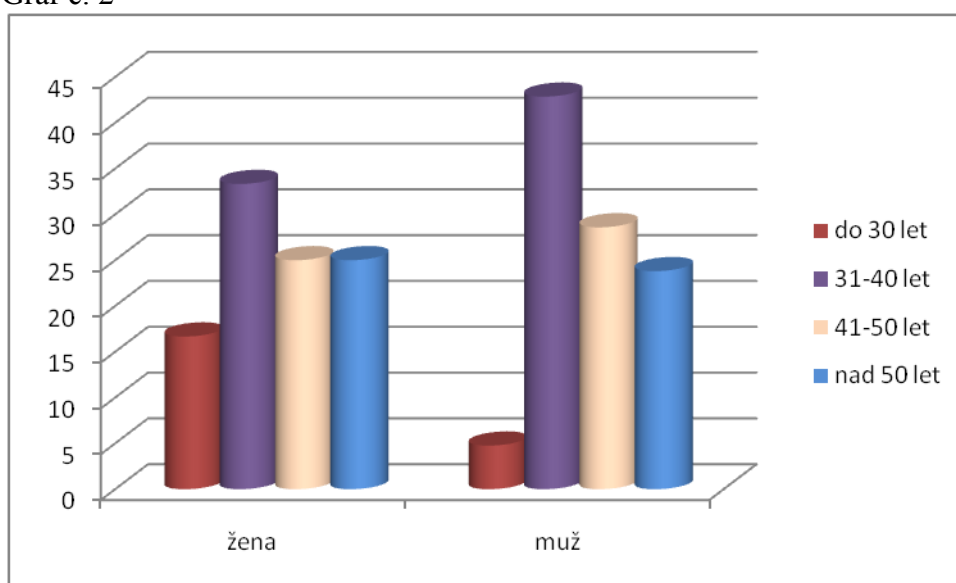
Soubor tvořilo celkem 45 (100,00 %) respondentů. Více byly zastoupeny **ženy** - 24 (53,33 %). **Mužů** bylo 21 (46,67 %).

Otázka č. 2
Věk

Tabulka č. 2

	Věk							
	do 30 let		31-40 let		41-50 let		nad 50 let	
	a.č.	r.č. %	a.č.	r.č. %	a.č.	r.č. %	a.č.	r.č. %
žena	4	16,67	8	33,33	6	25,00	6	25,00
muž	1	4,76	9	42,86	6	28,59	5	23,81
celkem	5	11,11	17	37,78	12	26,67	11	24,44

Graf č. 2



Respondenti se zařadili do jedné ze čtyř nabízených věkových skupin.

V souboru ženských respondentek měla největší početní zastoupení věková skupina 31-40 let, zařadilo se do ní 8 dotazovaných žen (33,33 %). 6 žen (25,00 %) zvolilo věkovou kategorii 41-50 let, stejně jako 6 respondentek (25,00 %) věk nad 50 let. 4 respondentky (16,67 %) se zařadily do věkové kategorie do 50 let.

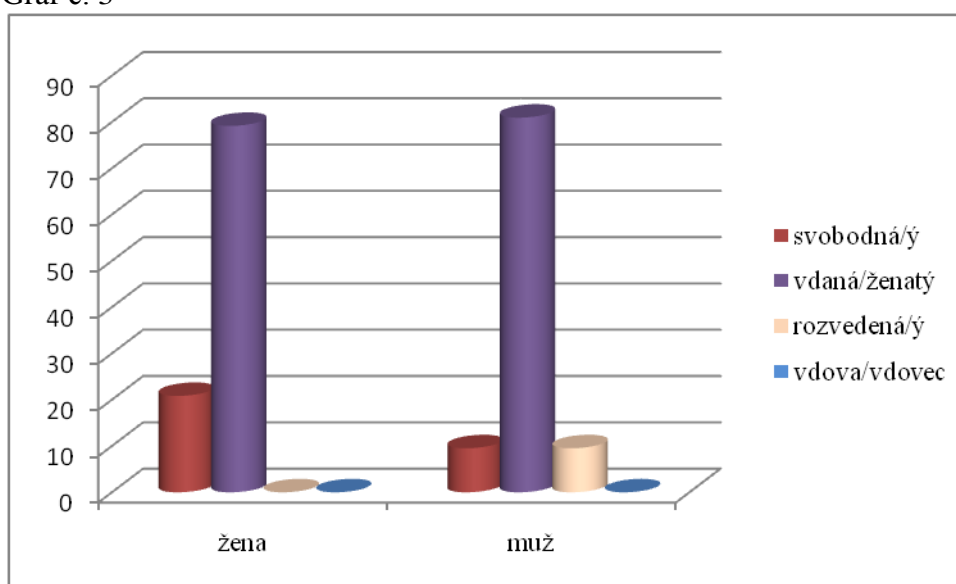
V souboru respondentů - mužů bylo taktéž nejvíce ve věkové kategorii 31-40 let, a to 9 mužů (42,86 %). 6 mužů (28,59 %) zvolilo věkovou kategorii 41-50 let, 5 respondentů (23,81 %) se zařadilo do věkové kategorie nad 50 let. Pouze 1 dotazovaný (4,76 %) zvolil variantu do 30 let.

Otázka č. 3
Rodinný stav

Tabulka č. 3

	Rodinný stav							
	svobodná/ý		vdaná/ženatý		rozvedená/ý		vdova/vdovec	
	a.č.	r.č. %	a.č.	r.č. %	a.č.	r.č. %	a.č.	r.č. %
žena	5	20,83	19	79,17	0	0,00	0	0,00
muž	2	9,52	17	80,95	2	9,52	0	0,00
celkem	7	15,56	36	80,00	2	4,44	0	0,00

Graf č. 3



Jak je patrné z tabulky, respondenti v této položce zvolili jednu ze čtyř nabízených kategorií rodinného stavu.

Převážná většina souboru žen - 19 (79,17 %) zvolili variantuvdaná. Pouze 5 respondentek (20,83 %) se zařadilo do skupiny svobodná. Kategorie rozvedená a vdova zůstaly nezvoleny.

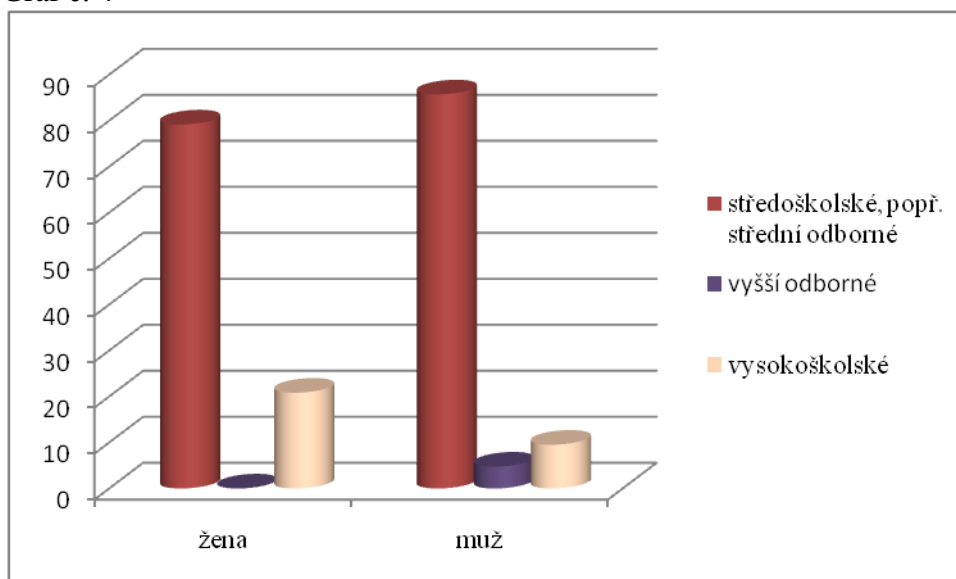
I v mužském souboru byla nejvíce obsazenou kategorií varianta ženatý, zvolilo ji 17 respondentů (80,95 %). 2 muži (9,52 %) se zařadili do kategorie svobodní, stejně jako 2 dotazovaní (9,52 %) do kategorie rozvedení. Variantu vdovec nezvolil žádný z respondentů.

Otázka č. 4
Nejvyšší dosažené vzdělání

Tabulka č. 4

	Nejvyšší dosažené vzdělání					
	středoškolské, popř. střední odborné		vyšší odborné		vysokoškolské	
	a.č.	r.č. %	a.č.	r.č. %	a.č.	r.č. %
žena	19	79,17	0	0,00	5	20,83
muž	18	85,71	1	4,76	2	9,52
celkem	37	82,22	1	2,22	7	15,56

Graf č. 4



V souboru dotazovaných žen bylo za nejvyšší dosažené vzdělání nejčastěji uváděno středoškolské, popř. střední odborné vzdělání, a to u 19 respondentek (79,17 %). 5 žen (20,83 %) uvedlo jako své nejvyšší dosažené vzdělání vysokoškolské. Vyšší odborné vzdělání zůstalo v tomto souboru neobsazeno.

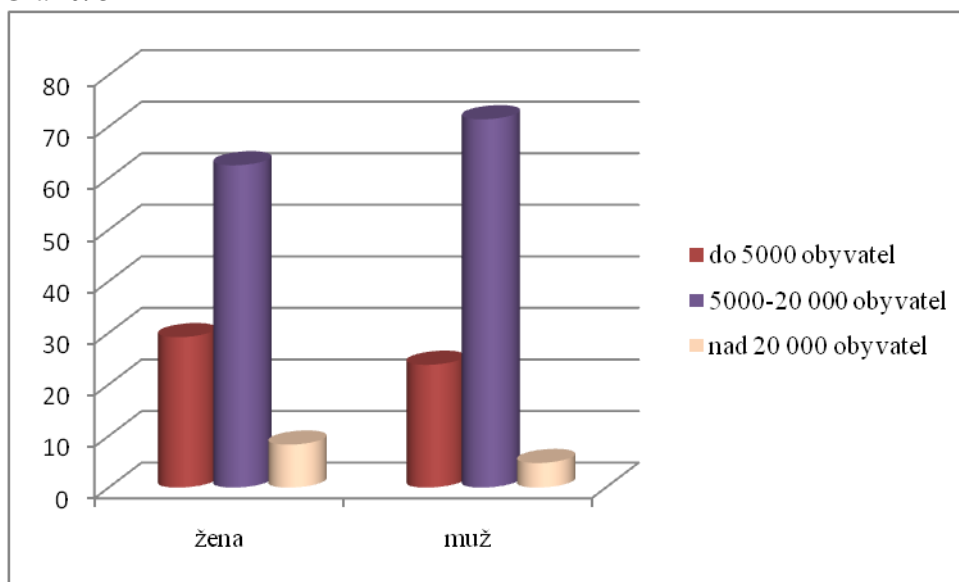
Mezi respondenty muži bylo taktéž za nejvyšší dosažené vzdělání uvedeno středoškolské, popř. střední odborné vzdělání u 18 mužů (85,71 %). 2 muži (9,52 %) zvolili variantu vzdělání vysokoškolské. 1 respondent (4,76 %) uvedl za své nejvyšší vzdělání vyšší odborné.

Otázka č. 5
Bydliště

Tabulka č. 5

	Bydliště					
	do 5000 obyvatel		5000-20 000 obyvatel		nad 20 000 obyvatel	
	a.č.	r.č. %	a.č.	r.č. %	a.č.	r.č. %
žena	7	29,17	15	62,50	2	8,33
muž	5	23,81	15	71,43	1	4,76
celkem	12	26,67	30	66,67	3	6,67

Graf č. 5



V další položce dotazníku se respondenti zařadili do jedné ze tří nabízených variant velikosti svého bydliště.

V souboru žen největší část - 15 respondentek (62,50 %) uvedla variantu velikosti svého bydliště 5000 - 20 000 obyvatel. 7 žen (29,17 %) zvolilo možnost do 5000 obyvatel. 2 respondentky (8,33 %) se zařadily do kategorie nad 20 000 obyvatel.

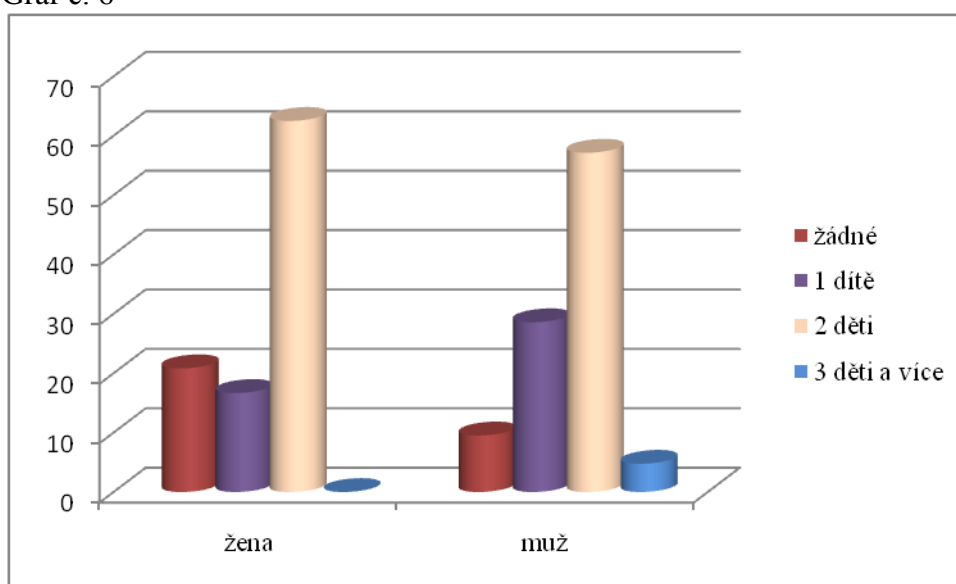
V souboru mužů taktéž největší zastoupení měla varianta 5000 - 20 000 obyvatel, uvedlo to 15 dotazovaných (71,43 %). 5 mužů (23,81 %) zvolilo kategorii do 5000 obyvatel. 1 respondent (4,76 %) uvedl variantu velikosti svého bydliště nad 20 000 obyvatel.

Otázka č. 6
Počet dětí

Tabulka č. 6

	Počet dětí							
	žádné		1 dítě		2 děti		3 děti a více	
	a.č.	r.č. %	a.č.	r.č. %	a.č.	r.č. %	a.č.	r.č. %
žena	5	20,83	4	16,67	15	62,50	0	0,00
muž	2	9,52	6	28,59	12	57,14	1	4,76
celkem	7	15,56	10	22,22	27	60,00	1	2,22

Graf č. 6



Tato tabulka ukazuje počet dětí u tázaných možností respondentů. Ti měli možnost zvolit jednu ze čtyř nabízených možností.

V souboru žen byla nejvíce zastoupenou možností variantu 2 dětí, zvolilo ji 15 respondentek (62,50 %). 4 ženy uvedly variantu 1 dítě. 5 dotazovaných (20,83 %) uvedlo variantu žádné dítě.

V souboru mužů jich nejvíce - 12 (57,14 %) uvedlo počet dětí 2. 6 respondentů (28,59 %) zvolilo variantu 1 dítě. 1 muž (4,76 %) zvolil možnost 3 a více dětí.

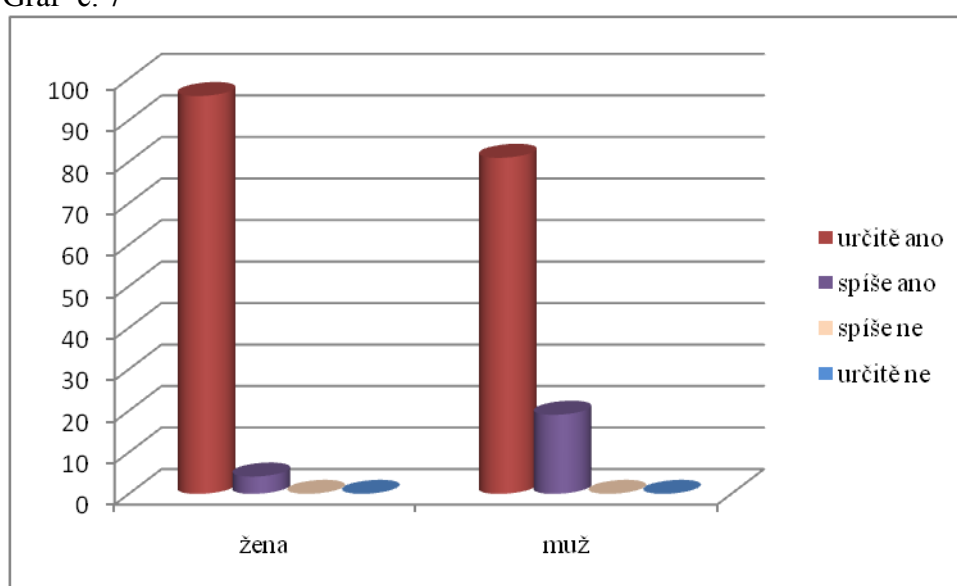
Otázka č. 7

Je rodina důležitou součástí vašeho života?

Tabulka č. 7

	Je rodina důležitou součástí vašeho života?							
	určitě ano		spíše ano		spíše ne		určitě ne	
	a.č	r.č.%	a.č	r.č.%	a.č	r.č.%	a.č	r.č.%
žena	23	95,83	1	4,17	0	0,00	0	0,00
muž	17	80,95	4	19,05	0	0,00	0	0,00
celkem	40	88,89	5	11,11	0	0,00	0	0,00

Graf č. 7



Následující tabulka hodnotí, zda je pro respondenty rodina důležitou součástí jejich života.

V souboru žen jich naprostá většina - 23 (95,83 %) odpověděla, že rodina **určitě je** důležitou součástí jejich života. 1 respondentka (4,17 %) zvolila odpověď **spíše ano**. Možností **spíše ne**, **určitě ne** nebyly v tomto souboru zvoleny.

Mezi muži jich taktéž většina - 17 (80,95 %) uvedla, že rodina pro ně **určitě je** důležitou součástí života. 4 dotazovaní (19,05 %) odpověděli **spíše ano**. Zbýlé dvě varianty odpovědí (**spíše ne**, **určitě ne**) zůstaly i v tomto souboru nezodpovězeny.

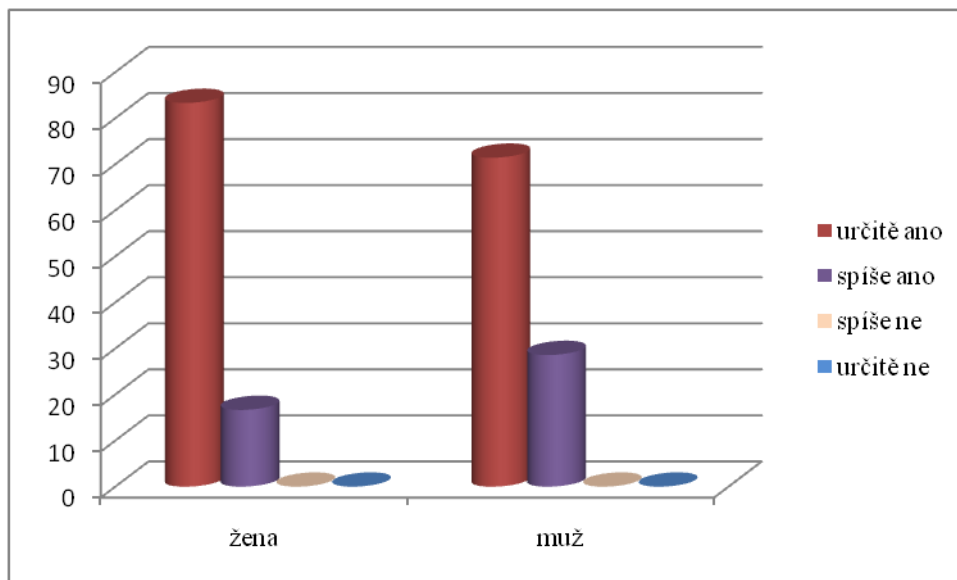
Otázka č. 8

Myslíte, že má rodina vliv na spokojenost jedince?

Tabulka č. 8

	Myslíte, že má rodina vliv na spokojenost jedince?							
	určitě ano		spíše ano		spíše ne		určitě ne	
	a.č.	r.č.%	a.č.	r.č.%	a.č.	r.č.%	a.č.	r.č.%
žena	20	83,33	4	16,67	0	0,00	0	0,00
muž	15	71,43	6	28,59	0	0,00	0	0,00
celkem	35	77,78	10	22,22	0	0,00	0	0,00

Graf č. 8



Vliv rodiny na spokojenost jedince hodnotila otázka č. 8.

Ženské respondentky naprostou většinou hodnotily, že rodina **určitě má** vliv na spokojenost jedince. Tuto odpověď zvolilo 20 respondentek (83,33 %). 4 ženy (16,67 %) se přiklonily k odpovědi **spíše ne**.

Muži zvolili taktéž většinou odpověď **určitě ano**. Odpovědělo takto 15 respondentů (71,43 %). 6 dotazovaných (28,59 %) uvedlo možnost **spíše ano**.

Odpovědi **spíše ne**, **určitě ne** zůstaly v obou souborech respondentů nezvoleny.

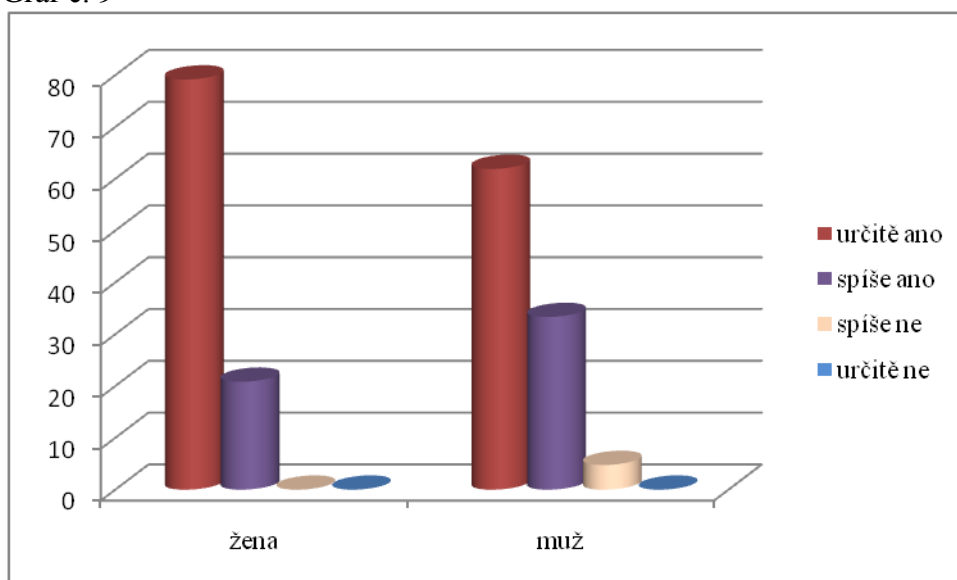
Otázka č. 9

Má rodina vliv na pozdější život jedince?

Tabulka č. 9

	Má rodina vliv na pozdější život jedince?							
	určitě ano		spíše ano		spíše ne		určitě ne	
	a.č.	r.č. %	a.č.	r.č. %	a.č.	r.č. %	a.č.	r.č. %
žena	19	79,17	5	20,83	0	0,00	0	0,00
muž	13	61,91	7	33,33	1	4,76	0	0,00
celkem	32	71,11	12	26,67	1	2,22	0	0,00

Graf č. 9



Vlivu rodiny na pozdější život jedince se věnovala otázka č. 9

V souboru žen se jich 19 (79,17 %) domnívalo, že rodina **určitě má** vliv na pozdější život jedince. 5 dotazovaných (20,83 %) zvolilo odpověď **spíše ano**. Možnosti odpovědí **spíše ne**, **určitě ne** zůstaly v tomto souboru nezvoleny.

Muži se taktéž většinou domnívali, že rodina má vliv na pozdější život jedince. Odpověď **určitě ano** zvolilo 13 respondentů (61,91 %). 7 dotazovaných (33,33 %) uvedlo variantu **spíše ano**. 1 muž (4,76 %) odpověděl, že rodina **spíše nemá** vliv na pozdější život jedince. Varianta **určitě ne** nebyla nikým zvolena.

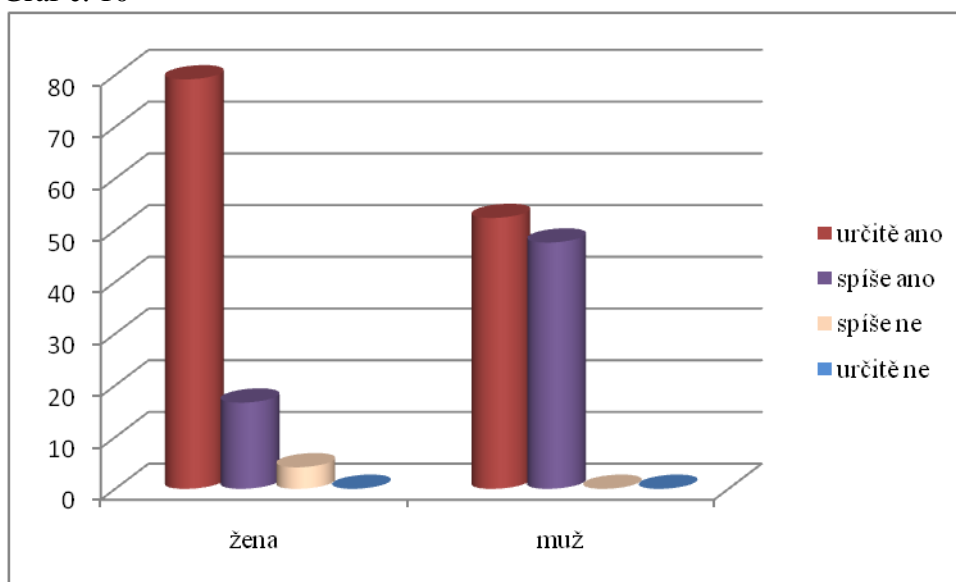
Otázka č. 10

Myslíte, že vaše výchovné působení ovlivňuje chování vašich dětí ve společnosti?

Tabulka č. 10

	Myslíte, že vaše výchovné působení ovlivňuje chování vašich dětí ve společnosti?							
	určitě ano		spíše ano		spíše ne		určitě ne	
	a.č.	r.č.%	a.č.	r.č.%	a.č.	r.č.%	a.č.	r.č.%
žena	19	79,17	4	16,67	1	4,17	0	0,00
muž	11	52,38	10	47,62	0	0,00	0	0,00
celkem	30	66,67	14	31,11	1	2,22	0	0,00

Graf č. 10



V otázce č. 10 respondenti hodnotili, zda jejich výchovné působení ovlivňuje chování jejich dětí ve společnosti.

19 žen (79,17 %) odpovědělo, že **určitě ano**. 4 respondentky (16,67 %) zvolily možnost **spíše ne**. 1 dotazovaná (4,17 %) se domnívá, že její výchovné prostředí **spíše neovlivňuje** chování jejich dětí ve společnosti.

Nadpoloviční část mužských respondentů - 11 (52,38 %) uvedla, že jejich výchovné působení **určitě ovlivňuje** chování jejich dětí ve společnosti. 10 mužů (47,62 %) odpovědělo **spíše ano**. Varianty odpovědí **spíše ne**, **určitě ne** nebyly v souboru mužů nikým vybrány.

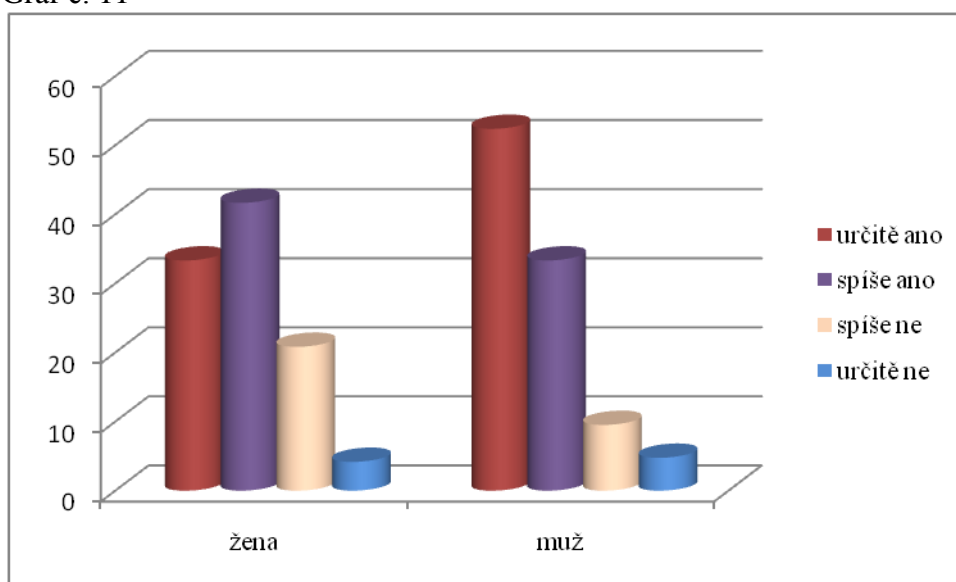
Otázka č. 11

Vidíte rozdíl mezi manželstvím a partnerstvím na funkci rodiny?

Tabulka č. 11

	Vidíte rozdíl mezi manželstvím a partnerstvím na funkci rodiny?							
	určitě ano		spíše ano		spíše ne		určitě ne	
	a.č.	r.č. %	a.č.	r.č. %	a.č.	r.č. %	a.č.	r.č. %
žena	8	33,33	10	41,67	5	20,83	1	4,17
muž	11	52,38	7	33,33	2	9,52	1	4,76
celkem	19	42,22	17	37,78	7	15,56	2	4,44

Graf č. 11



Názor na možný rozdíl na funkci rodiny mezi manželstvím a partnerstvím byl předmětem otázky č. 11.

V souboru žen se 10 z nich (41,67 %) domnívalo, že **je spíše** možný rozdíl mezi manželstvím a partnerstvím s ohledem na funkci rodiny. 8 respondentek (33,33 %) uvedlo odpověď **určitě ano**. 5 dotazovaných (20,83 %) se **spíš nedomnívá**, že byl rozdíl mezi manželstvím a partnerstvím na funkci rodiny. 1 respondentka (4,17 %) zvolila odpověď **určitě ne**.

V souboru mužů jich 11 (52,38 %) zvolilo odpověď **určitě ano**. 7 respondentů (33,33 %) si myslí, že rozdíl mezi manželstvím a partnerstvím na funkci rodiny **spíše je**. 2 muži (9,52 %) uvedlo odpověď **spíše ne**. 1 dotazovaný (4,76 %) zvolil možnost odpovědi **určitě ne**.

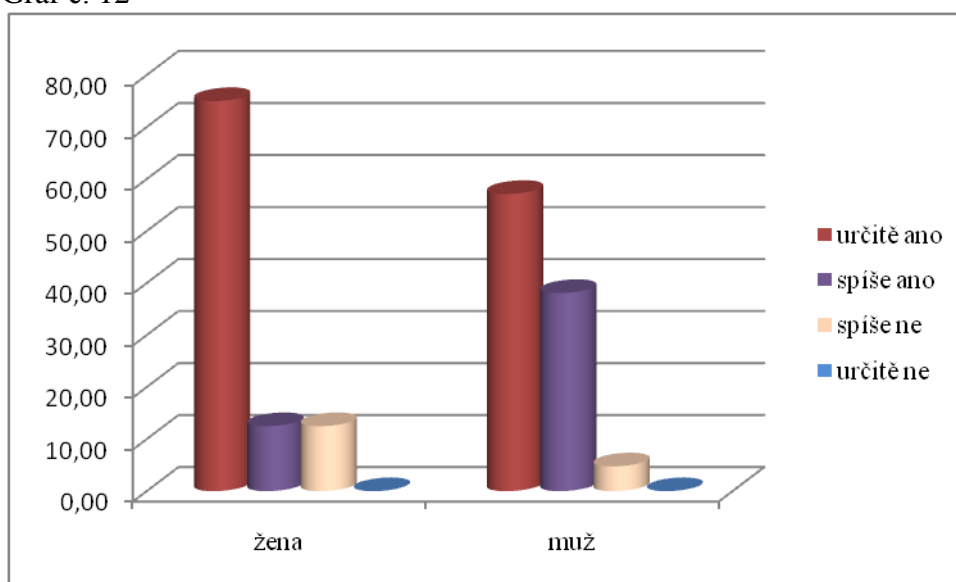
Otázka č. 12

Myslíte, že rodina jako základ státu je důležitá i v dnešní době?

Tabulka č. 12

	Myslíte, že rodina jako základ státu je důležitá i v dnešní době?							
	určitě ano		spíše ano		spíše ne		určitě ne	
	a.č.	r.č.%	a.č.	r.č.%	a.č.	r.č.%	a.č.	r.č.%
žena	18	75,00	3	12,50	3	12,50	0	0,00
muž	12	57,14	8	38,10	1	4,76	0	0,00
celkem	30	66,67	11	24,44	4	8,89	0	0,00

Graf č. 12



Důležitost rodiny jako základní jednotky státu i v dnešní době zkoumala otázka č. 12.

Tři čtvrtiny ženských respondentek - 18 (75,00 %) zvolilo odpověď **určitě ano**. Variantu **spíše ano** uvedly 3 ženy (12,50 %). Stejně tak 3 respondentky (12,50 %) se **spíše nedomnívají**, že rodina jako základ státu je důležitá i v dnešní době.

Nadpoloviční většina respondentů mužů - 12 (57,14 %) uvedlo odpověď **určitě ano**. K odpovědi **spíše ano** se přiklonilo 8 dotazovaných (38,10 %). 1 muž (4,76 %) zvolil odpověď **spíše ne**.

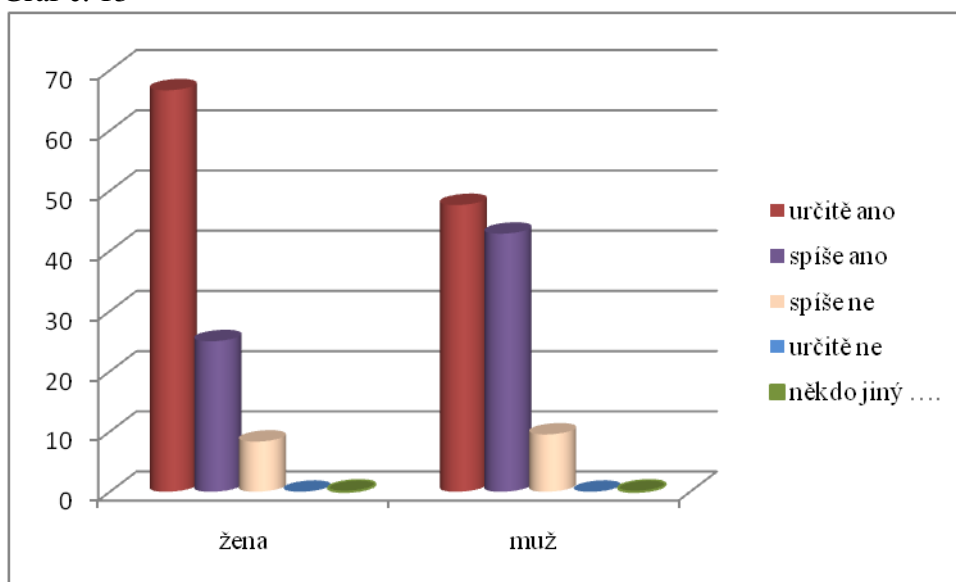
Otázka č. 13

Myslíte, že mají vliv na primární prevenci negativních sociálních jevů (drogy, gamblerství, aj.) i další členové rodiny? Prarodiče, sourozenci,....někdo jiný?

Tabulka č. 13

	Myslíte, že mají vliv na primární prevenci i další členové rodiny? Prarodiče, sourozenci,....někdo jiný?									
	určitě ano		spíše ano		spíše ne		určitě ne		někdo jiný	
	a.č.	r.č. %	a.č.	r.č. %	a.č.	r.č. %	a.č.	r.č. %	a.č.	r.č. %
žena	16	66,67	6	25,00	2	8,33	0	0,00	0	0,00
muž	10	47,62	9	42,86	2	9,52	0	0,00	0	0,00
celkem	26	57,78	15	33,33	4	8,89	0	0,00	0	0,00

Graf č. 13



Otázka č. 13 se zabývala možným vlivem dalších členů rodiny (prarodiče, sourozenci...) na primární prevenci pozdějších negativních sociálních jevů dítěte.

16 žen (66,67 %) zhodnotilo, že další členové rodiny **určitě mají** vliv na primární prevenci. Odpověď **spíše ano** zvolilo 6 respondentek (25,00 %). 2 dotazované (8,33 %) se domnívaly, že další členové rodiny **spíše nemají** vliv na primární prevenci u dětí.

V souboru mužů jich 10 (47,62 %) uvedlo možnost **určitě ano**. Dalších 9 respondentů (42,86 %) vyhodnotilo otázku primární prevence a vlivu dalších členů rodiny odpovědí **spíše ano**. 2 muži (9,52 %) zvolili odpověď **spíše ne**.

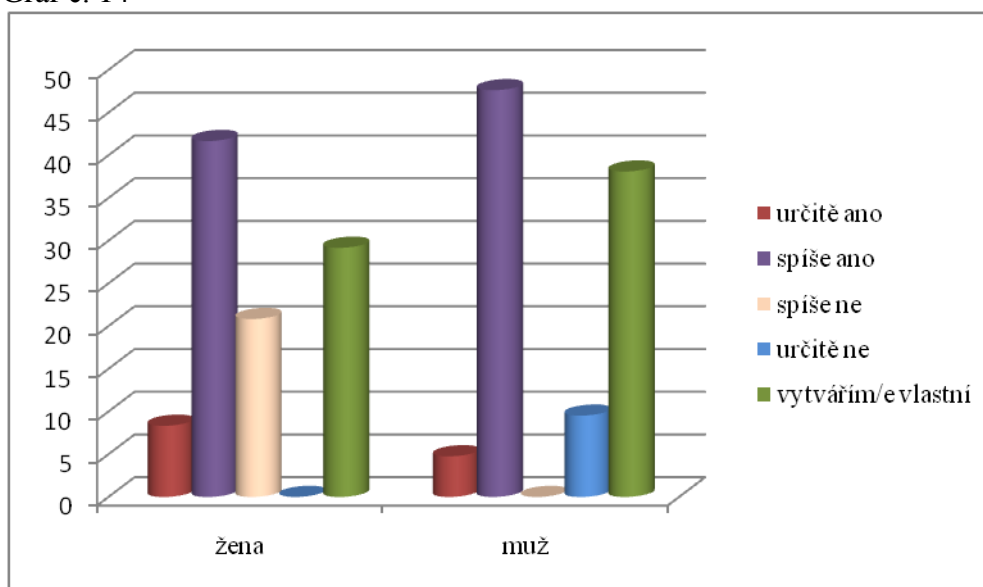
Otázka č. 14

Praktikujete stejný způsob výchovy jako vaši rodiče nebo se snažíte vytvářet vlastní?

Tabulka č 14

	Praktikujete stejný způsob výchovy jako vaši rodiče nebo se snažíte vytvářet vlastní?									
	určitě ano		spíše ano		spíše ne		určitě ne		vytvářím/e vlastní	
	a.č.	r.č. %	a.č.	r.č. %	a.č.	r.č. %	a.č.	r.č. %	a.č.	r.č. %
žena	2	8,33	10	41,67	5	20,83	0	0,00	7	29,17
muž	1	4,76	10	47,62	0	0,00	2	9,52	8	38,10
celkem	3	6,67	20	44,44	5	11,11	2	4,44	15	33,33

Graf č. 14



Způsob výchovy v rodině sledovala otázka č. 14.

V souboru žen - 10 respondentek (41,67 %) uvedlo, používá **spíše stejný** způsob výchovy jako jejich rodiče. 7 dotazovaných (29,17 %) si **vytváří vlastní** výchovné způsoby. Odpověď **spíše ne** uvedlo 5 žen (20,83 %). 2 respondentky (8,33%) **určitě praktikují** stejný způsob výchovy jako jejich rodiče.

V souboru mužů uvedlo odpověď **spíše ano** v praktikování stejného způsobu výchovy jako jejich rodiče 10 respondentů (47,62 %). 8 dotazovaných (38,10 %) si **vytváří vlastní** výchovné praktiky. 2 muži (9,52 %) **určitě nepoužívají** stejný způsob výchovy jako jejich rodiče. 1 respondent (4,76 %) zvolil odpověď **určitě ano**.

Na základě získaných výsledků mohu vyhodnotit stanovené hypotézy takto:

H₁ - Domnívám se, že se ženy spíše oproti mužům přiklánějí k názoru, že určitý vliv v primární prevenci negativních sociálních jevů u dítěte hraje i výchovné působení širších členů rodiny.

K hypotéze se vážala i otázka č. 13, která nepotvrdila rozdíl mezi názorem žen a mužů v otázce vlivu ostatních členů rodiny na primární prevenci negativních sociálních jevů u dítěte. Muži i ženy se domnívají, že i širší členové rodiny hrají svou podstatnou úlohu v primární prevenci. **Hypotéza se nepotvrdila.**

H₂ - Předpokládám, že nejsou rozdíly mezi muži a ženami v otázce rozdílného vlivu na funkci rodiny mezi stavem partnerským a manželským.

Odpovědi respondentů na otázku č. 11 prokázaly mírnou rozdílnost názorů mezi muži a ženami v otázce svazku manželského či partnerského na funkci rodiny. O skutečnosti, že mezi svazky rozdíl na funkci existuje, byli muži určitě přesvědčeni, zatímco ženy spíše přesvědčeny. **Hypotéza se nepotvrdila.**

H₃ - Domnívám se, že nadpoloviční většina respondentů si vytváří vlastní výchovné postoje a způsoby.

K hypotéze se vážala otázka č. 14. Ta zjistila, že muži i ženy ve výchově svých dětí praktikují spíše způsoby podobné jejich rodičům, aniž by upřednostňovala vlastní výchovné metody. **Hypotéza se nepotvrdila.**

ZÁVĚR

Cílem bakalářské práce bylo nastínit funkci současné rodiny. Zjistit zda současní rodiče používají při výchově svých dětí stejné výchovné metody jako jejich rodiče, či si vytvářejí výchovné metody vlastní. Dále jsem sledovala, zda existuje rozdělené vnímání svazku manželského, či partnerského na funkci rodiny. V neposlední řadě jsem si chtěla ověřit, jaký názor zaujímají rodiče v otázce vlivu ostatních členů rodiny na primární prevenci negativních sociálních jevů u dítěte.

Život člověka je uzpůsoben tak, že jedinec nemůže žít bez společenství jiných lidí. Je tvorem společenským. Potřebuje vzájemnou blízkost druhých lidí, ať už k utvrzení pocitu bezpečí, sounáležitosti, či ke komunikaci a vzájemné spolupráci. Rodina hraje nejdůležitější úlohu v životě člověka. Rodina jednotlivci umožňuje, aby v ní nacházel oporu, ztotožňoval se s ní a zároveň mu dává svobodu k budování a zachování své vlastní odlišnosti a jedinečnosti. Tak se život v rodině pohybuje mezi určitým pólem sdělení a pólem chráněného soukromí.

Pro dítě má rodina jedinečný, nezastupitelný a ničím nenahraditelný význam. V současné době můžeme kolem sebe vidět několik modelů rodinného soužití (sezdané páry, nesezdané páry, bezdětné páry, samoživitelé apod.). Kvalitní, spokojený a plnohodnotný život nezávisí pouze na způsobu rodinného soužití, ale především na kvalitě vztahů, které v rodině vznikají, a které se dále rozvíjejí. Rodiče by měli svým dětem vytvářet příjemnou atmosféru domova, bezpečí, lásky a harmonie. Komplexní prostředí rodiny má nezastupitelnou úlohu v socializačním procesu dítěte. Kvalita rodinného prostředí určuje nejen osobní vývoj dítěte, ale i jeho vztahy k ostatním skupinám lidí, ke společnosti jako takové. Je nezbytné umět dětem naslouchat, podporovat jejich zájmové aktivity, respektovat jejich práva, posilovat zdravé sebevědomí dítěte.

Být rodičem neznamená pouze uspokojovat základní životní potřeby dítěte, kontrolovat, vychovávat. Být rodičem znamená ukazovat dětem cestu, být důvěrný, ale umět i důvěřovat, pomáhat dětem hledat smysl života. Snažit se a věřit, že z dětí, které vychovávají rodiče, vyrostou slušní a charakterní lidé.

Tato práce mapovala současnou rodinu, její výchovné postoje a metody. Neopomněla zdůraznit vliv rodinných vztahů na budoucí život dítěte stejně jako důležitost udržování a rozvíjení kvalitních mezigeneračních vztahů v rodinných

společenských. Domnívám se, že práce by mohla být využita v předškolních či školních zařízeních, popřípadě i v rodinách s nimiž jsem v téměř každodenním kontaktu jako jeden z informačních pramenů seznamujících s tematikou rodiny dnešní doby, rodinné výchovy a problematikou primární prevence negativních sociálních jevů v období dospívání dítěte i jeho pozdější dospělosti.

„To nejvýznamnější, co mohou rodiče dětem dát, je to, že se budou mít rádi“

(autor neznámý)

RESUMÉ

Navzdory různým změnám historickým, politickým či ekonomickým zůstává rodina srdcem procesu socializace - místem, kde se její členové navzájem sdílejí, učí, vychovávají a pečují o sebe.

Na problematiku rodiny ve spojení s její funkcí primární prevence negativních sociálních jevů v různých etapách života dítěte, je zaměřena má bakalářská práce. Celá práce je rozdělena do několika kapitol.

První a druhá kapitola jsou teoretickými částmi bakalářské práce zabývající se strukturou rodiny, rodinným prostředím. Nastiňují vývoj rodiny od historie po současnost. Věnují se výchově v rodině, způsobům a postojům současných rodičů. V této části je i kapitola věnující se tématu mezigeneračních vztahů v rodinách.

Praktická část práce charakterizuje cíl práce, pracovní hypotézy. Popisuje zvolenou metodiku průzkumu spolu s popisem souboru respondentů. Věnuje se výsledkům průzkumu a jeho zpracování.

Celkové shrnutí bakalářské práce je předmětem závěrečné kapitoly.

ANOTACE

Bakalářská práce se zabývá tematikou rodiny a její funkce primární prevence. Sleduje vývoj rodiny, rodinná prostředí, způsoby výchovy dnešních rodičů. Snaží se zdůraznit nezbytnost správně fungující rodiny jako jedinečné prevence výskytu negativních sociálních jevů v různých etapách vývoje života dítěte.

Prezentace získaných dat je obrazem názorů respondentů - rodičů současných rodinných společenství. Získané údaje jsou interpretovány pomocí četnostních tabulek a grafů.

Klíčová slova: rodina, rodinné prostředí, výchova, primární prevence, mezigenerační vztahy

ANOTATION

The bachelor thesis contains the thesis of the family and its function of the primary prevention. It looks at the development of the family, environment, ways of education of the today's parents. It tries to point out the necessity with the law functional family like the only prevention of the occurrence of the negative social phenomena in the different parts of the development of living of the child. The presentation of the getting information is the picture of opinions of respondents - parents of today's communities.

The getting information is represented due to tables and graphs.

Keywords: family, family environment, education, primary prevention, intergenerational relationships.

SEZNAM POUŽITÉ LITERATURY

- 1) DÚPALOVÁ, E., *Rodina v historickém kontextu*. MU, Bakalářská práce, Brno, 2010, 54 s.
- 2) HAVLÍK, R., KOŤA, J., *Sociologie výchovy a školy*. Praha: Portál, 2002. ISBN 80-7178-635-7, 184 s.
- 3) KOČAŘÍKOVÁ, I., *Ohrožené dítě a jeho rodina*. Masarykova univerzita, Bakalářská práce, Brno, 2009, 67 s.
- 4) KRAUS, B., *Základy sociální pedagogiky*. 1.vyd. Praha: Portál, 2008. ISBN 978-80-7367-383-3, 215 s.
- 5) MATĚJČEK, Z., *Co děti nejvíc potřebují*. 5. vyd. Praha: Portál, 2008. ISBN 13: 978-80-7367-504-2, 112 s.
- 6) MATOUŠEK, O., et al., *Metody řízení sociální práce*. Praha: Portál, 2003. ISBN 80-7178-548-2, 380 s.
- 7) POSPÍŠILOVÁ, E., *Rozkrývání mezigeneračních vztahů v denním tisku*. Masarykova univerzita, Diplomová práce, Brno, 2009, 148 s.
- 8) SAPAROVÁ, M., *Senior v léčebném prostředí*. Masarykova univerzita, Diplomová práce, Brno, 2007, 132 s.
- 9) SÝKOROVÁ, D., *Prázdné hnízdo-šance nebo břemeno?*. Olomouc: Vydavatelství Univerzity Palackého, 1996, ISBN 80-7067-622-1, 124 s.
- 10) TOŠNEROVÁ, T., *Ageismus, průvodce stereotypy a mýty o stáří*. 1. vyd. Praha: Ambulance pro poruchy paměti, Ústav lékařské etiky, 3.LFUK a FNKV, 2002, ISBN 80-238-9506-0, 45 s.
- 11) VÁVROVÁ, G., *Vliv neúplné rodiny na psychosociální vývoj dítěte*. Masarykova univerzita, Diplomová práce, Brno, 2010, 89 s.
- 12) VÖLFLOVÁ, P., *Drogy a primární prevence drogových závislostí na středních školách*. Masarykova univerzita, Diplomová práce, Brno, 2008, 79 s.
- 13) *Nezastupitelné rodičovské kompetence*. Brno, Národní centrum pro rodinu, 2010, 24 s. (brožura)
- 14) <http://jakub.hucin.cz/vychova.html>
- 15) <http://referaty-seminarky.cz/rodinne-prostredi-a-jeho-vliv-na-osobnost-ditete>
- 16) <http://rudolfkohoutek.blog.cz/0911/rodina-dulezita-socialni-determinace-vyvoje-psychiky-a-osobnosti>

- 17) <http://cs.wikipedia.org/wiki/Solidarita>
- 18) [http:// www.celostnimedicina.cz/rodinne-prostredi.htm](http://www.celostnimedicina.cz/rodinne-prostredi.htm)
- 19) <http://www.cs.wikipedia.org/wiki/rodina>
- 20) http://www.demografie.info/?cz_detail_clanku=&artclID=375
- 21) [http://www.demografie.info/?cz_detail_clanku Partel ID=375](http://www.demografie.info/?cz_detail_clanku_Partel_ID=375)
- 22) http://www.dr-pothe.com/index.php?option=com_content&view=article&id=113%3A3Arany-vztah-a-kriminalita&itemid=75
- 23) http://is.muni.cz/th/216586/ff_b_a2/ledenBak.doc
- 24) <http://www.kpg.zou.cz/>
- 25) <http://www.madaras.szm.com>
- 26) <http://www.madaras.szm.com/PaPZ/pulenova.doc>
- 27) http://www.mpsv.cz/files/clanky/899/zprava_b.pdf
- 28) [http://www.prosestry.cz/index.php?page=metody_vychovy_a_jejich_vyuziti v zavislosti_na_veku_ditete](http://www.prosestry.cz/index.php?page=metody_vychovy_a_jejich_vyuziti_v_zavislosti_na_veku_ditete)
- 29) <http://www.psyx.cz/texty/vychova-ditete-rodina.php>
- 30) <http://www.referaty10.com/referat/Sociologie/1/tema-1-17-Sociologie.php>
- 31) <http://www.seminarky.cz/socializace-v-rodine>
- 32) <http://www.seniorum.cz/eu-seniorum/406-29-duben-2009-evropsky-den-solidarity-mezi-generacemi>
- 33) <http://www.zskvitkova.cz/>
- 34) <http://www.zskola.cz/>

SEZNAM PŘÍLOH

Příloha č. 1 – Dotazník

Příloha č. 2 – Deklarace práv dítěte

Příloha č. 3 – Charakteristika psychických potřeb dítěte (dle Matějčka)

Příloha č. 1 – Dotazník

Vážení,

Jsem studentkou bakalářského studia sociální pedagogiky Institutu mezioborových studií v Brně. Součástí mého studia je i zpracování bakalářské práce. Téma zní „Rodina – její primární prevence“.

Obracím se na vás s prosbou o vyplnění následujícího dotazníku. Vyhodnocení vašich odpovědí bude sloužit jako podklad pro průzkumnou část mé práce.

Dotazník je anonymní a vaše odpovědi poslouží pouze k výše uvedenému účelu.

Prosím o úplné a pravdivé zodpovězení všech otázek, ráda bych znala vaše skutečné názory.

Zakroužkujte vždy jen jednu odpověď.

Děkuji za váš čas a ochotu při spolupráci na průzkumu.

Hana Kolaciová

1. Pohlaví :

- a) žena b) muž

2. Věk :

- a) do 30 let b) 31-40 let c) 41-50 let d) nad 50 let

3. Rodinný stav :

- a) svobodná/ý b) vdaná/ženatý c) rozvedená/ ý d) vdova/vdovec

4. Nejvyšší dosažené vzdělání :

- a) středoškolské, popř. střední odborné
b) vyšší odborné
c) vysokoškolské

5. Bydliště :

- a) do 5000 obyvatel b) 5000 – 20 000 obyvatel c) nad 20 000 obyvatel

6. Počet dětí:

- a) žádné b) 1 c) 2 d) 3 a více

7. Je rodina důležitou součástí vašeho života ?

- a) určitě ano b) spíše ano c) spíše ne d) určitě ne

8. Myslíte, že má rodina vliv na spokojenost jedince?

- a) určitě ano b) spíše ano c) spíše ne d) určitě ne

9. Má rodina vliv na pozdější život jedince?

- a) určitě ano b) spíše ano c) spíše ne d) určitě ne

10. Myslíte, že vaše výchovné působení ovlivňuje chování vašich dětí ve společnosti?

- a) určitě ano b) spíše ano c) spíše ne d) určitě ne

11. Vidíte rozdíl mezi manželstvím a partnerstvím na funkci rodiny?

- a) určitě ano b) spíše ano c) spíše ne d) určitě ne

12. Myslíte, že rodina jako základ státu je důležitá i v dnešní době?

- a) určitě ano b) spíše ano c) spíše ne d) určitě ne

13. Myslíte, že mají vliv na primární prevenci negativních sociálních jevů (drogy, gamblerství, aj.) i další členové rodiny? Prarodiče, sourozenci,....někdo jiný?

- a) určitě ano b) spíše ano c) spíše ne d) určitě ne e) někdo jiný

14. Praktikujete stejný způsob výchovy jako vaši rodiče nebo se snažíte vytvářet vlastní?

- a) určitě ano b) spíše ano c) spíše ne d) určitě ne e) vytvářím/me vlastní

Příloha č. 2 – Deklarace práv dítěte

Preambule

U vědomí toho, že lid Spojených národů znovu vyhlásil v Chartě svou víru v základní lidská práva a v důstojnost a hodnotu lidské osobnosti a rozhodl se podporovat sociální pokrok a vyšší životní úroveň ve větší svobodě, že Organizace spojených národů vyhlásila ve Všeobecné deklaraci lidských práv, že každý má všechna práva a svobody v ní stanovené bez jakéhokoli rozlišování podle rasy, barvy pleti, pohlaví, jazyka, náboženského, politického nebo jiného smýšlení, národnostního nebo sociálního původu, majetku, rodu nebo jiného postavení, že dítě pro svou tělesnou a duševní nezralost potřebuje zvláštní záruky, péči a zvláštní právní ochranu před narozením i po něm, že potřeba těchto zvláštních záruk byla zakotvena v Ženevské deklaraci práv dítěte z r. 1924 a uznána ve Všeobecné deklaraci lidských práv a ve statutech mezinárodních odborných organizací a ostatních mezinárodních organizací, zabývajících se otázkami péče o děti, že lidstvo je povinno dát dětem to nejlepší, co jim může dát, Valné shromáždění prohlašuje tuto Deklaraci práv dítěte, aby děti mohly prožít šťastné dětství, užívat práv a svobod zde uvedených ku prospěchu vlastnímu i prospěchu společnosti a vyzývá rodiče, muže i ženy a dobrovolné organizace, místní úřady a vlády zemí, aby uznali tato práva a snažili se dosáhnout jejich dodržování cestou zákonodárných a jiných opatření prováděných postupně s těmito zásadami:

Zásada 1

Dítě požívá všech práv stanovených v této Deklaraci. Tato práva má bez výjimky každé dítě, bez rozlišování nebo diskriminace podle rasy, barvy pleti, pohlaví, jazyka, náboženství, politického nebo jiného smýšlení, národnostního nebo sociálního původu, majetku, rodu nebo postavení, ať již jeho samého, nebo jeho rodiny.

Zásada 2

Dítě požívá zvláštní ochrany. Zákon a ostatní opatření necht' mu poskytují příležitost i prostředky k tomu, aby se mohlo rozvíjet fyzicky, duševně, morálně, duchovně a sociálně zdravým způsobem a v podmínkách svobody a důstojnosti. Nejvyšším měřítkem zákonodárné činnosti v této oblasti je zájem dítěte.

Zásada 3

Dítě má od narození právo na jméno a na státní příslušnost.

Zásada 4

Dítě požívá výhod sociálního zabezpečení. Je oprávněno vyrůstat a rozvíjet se ve zdraví; proto se jemu i jeho matce poskytuje zvláštní péče a ochrana včetně přiměřené péče v době před jeho narozením i po něm. Dítě má právo na přiměřenou výživu, bydlení, zotavení a lékařskou péči.

Zásada 5

Dítěti, které je fyzicky, duševně nebo sociálně postiženo, se poskytuje zvláštní zacházení, výchova a péče, jak to vyžaduje jeho zvláštní postavení.

Zásada 6

Dítě potřebuje k plnému a harmonickému vývoji své osobnosti lásku a porozumění. Pokud je to možné, má vyrůstat v péči svých rodičů, kteří jsou za ně odpovědní, a v ovzduší přízně, morálního i materiálního zabezpečení; dítě v útlém věku může být odloučeno od své matky pouze za výjimečných okolností. Společnost i úřady jsou povinny poskytovat zvláštní péči dětem bez rodičů a dětem bez přiměřených prostředků k životu. Finanční podpora státu a jiná pomoc dětem z početných rodin je žádoucí.

Zásada 7

Dítě má nárok na vzdělání, které má být bezplatné a povinné, alespoň v začátečních stupních. Má mu být poskytována výchova, která pomáhá zvýšit jeho všeobecnou kulturní úroveň a umožní mu na základě stejných příležitostí rozvíjet jeho schopnosti, úsudek a smysl pro morální a sociální odpovědnost a stát se tak platným členem společnosti.

Nejlepší zájmy dětí mají být vůdčími zásadami pro ty, kdož odpovídají za výchovu a vedení dítěte. Tuto odpovědnost nesou v první řadě rodiče dítěte. Dítě má mít plnou možnost ke hrám a zotavení, jež by měly mít stejné poslání jako vzdělání; společnost a státní úřady mají usilovat o to, aby dítě mohlo tohoto práva užívat.

Zásada 8

Dítě bude za všech okolností mezi prvními, komu bude poskytnuta ochrana a pomoc.

Zásada 9

Dítě má být chráněno před všemi formami nedbalosti, krutosti a vykořisťování. Nesmí být předmětem obchodu v žádné podobě. Dítě nesmí být přijato do zaměstnání před dosažením přiměřeného minimálního věku; v žádném případě mu nebude vnuceno nebo dovoleno vykonávat jakékoli povolání nebo zaměstnání, jež by mohlo škodit jeho zdraví nebo výchově, anebo by překáželo jeho tělesnému, duševnímu nebo morálnímu vývoji.

Zásada 10

Dítě musí být chráněno před činy, jež by mohly podporovat rasovou, náboženskou nebo jakoukoli jinou formu diskriminace. Musí být vychováváno v duchu porozumění, snášenlivosti, přátelství mezi národy, míru a všeobecného bratrství a v plném vědomí, že svou energii a nadání má věnovat službě bližním.

New York, 20. 11. 1959

Příloha č. 3 - Charakteristika psychických potřeb dítěte (dle Matějčka)

Dětské psychické potřeby

1. Potřeba určitého množství, kvality a proměnlivosti vnějších smyslových podnětů

- nezbytnost stimulace, včetně taktilní

2. Potřeba poznávání, experimentování, hraček odpovídajících věku, hry volné, tvořivé i vázané pravidly

- takže i nezbytnost prostoru pro sebevyjádření, sebeprojevení, seberealizaci, a dále i prostoru pro fantazii, volný pohyb, pro pěstování zájmů od sportu po odborné koníčky apod.

3. Potřeba prvotních citových a sociálních vztahů, tj. vztahů k rodičům či k jiným osobám prvotních vychovatelů, a to formou jejich bezpodmínečné lásky

- nezbytnost zažít akceptování, zájem, mazlení, kladné hodnocení, pochvalu, povzbuzení, porozumění, přízeň, sympatii, srdečnost, trpělivost apod.

4. Potřeba jistoty ve vztazích a z ní odvozený pocit základní životní důvěry, bezpečí

- důležitost zážitku fungující ucelené rodiny, přítomnosti důležitých osob, "vypočitatelnosti" rodičů, možnosti komunikovat, svěřit se, mít zázemí, pocitu spolehnutí se na pomoc, na podporu v tísní, a tak se naučit překonávat úzkost a strach

5. Potřeba určité stálosti, řádu a smyslu v podnětech, potřeba vedení, autority, disciplíny, důslednosti ze strany rodičů

- takže i požadavek pravidelnosti, režimu, rituálu, srozumitelnosti světa apod. a tedy i cíleného zaměstnání a vzdělávání, znát svá práva a povinnosti

6. Potřeba kontaktu v jeho různých podobách:

a) při styku s vrstevníky

- souhra, součinnost, partnerství, kamarádství, přátelství

b) při setkání s malými dětmi i s dětmi odrostlejšími

- zkušenost starat se o malé, spolupráce s většími

c) při soužití s jinými dospělými i s generací prarodičů

- zkušenost pomáhat v domácnosti, nemocným a ubližovaným, učit se chování i znalostem od starších a také úctě k nim

7. Potřeba modelu vhodného, slušného řešení mezilidských konfliktů, potřeba mužského a ženského vzoru a zkušenosti rodinného života

8. Potřeba identity

a) tj. nezbytnost vědět kdo jsem, jaký jsem, odkud přicházím, kdo jsou mí příbuzní, z jaké rodiny pocházím, jaké v ní mám místo apod.

b) nezbytnost prožitku někam patřit, mít domov, teritorium (tedy i soukromí, svůj svět, svá tajemství), ale i potřeba sounáležitosti s rodinou apod.

9. Potřeba samostatnosti, soběstačnosti, nezávislosti, tendence dělat věci po svém

- v tom je obsažena i nezbytnost prostoru k projevení nesouhlasu, vzdoru, agrese, ale i k prosazení se, k projevení své svobodné vůle

10. Potřeba společenského uplatnění, sebevědomí a společenské hodnoty

- něco dokázat, dosáhnout úspěchu, uznání své osobnosti, nárok být respektován jako individualita

11. Potřeba otevřené budoucnosti či životní perspektivy

- tedy moci se těšit na něco, na někoho, mít naději, mít plány či představy, čím bych chtěl být apod.

12. Potřeba spravedlnosti, spravedlivého hodnocení i jiných “přesahů”

- patří sem úvahy o budoucnosti lidstva, víra v Boha ale i účast v občanských, sociálních aktivitách