

Vliv projektů spolufinancovaných ze strukturálních fondů EU na rozvoj mikroregionu Staroměstsko

Kristýna Nejezchlebová

Bakalářská práce
2011

 Univerzita Tomáše Bati ve Zlíně
Fakulta managementu a ekonomiky

Univerzita Tomáše Bati ve Zlíně
Fakulta managementu a ekonomiky
Ústav regionálního rozvoje, veřejné správy a práva
akademický rok: 2010/2011

ZADÁNÍ BAKALÁŘSKÉ PRÁCE

(PROJEKTU, UMĚLECKÉHO DÍLA, UMĚLECKÉHO VÝKONU)

Jméno a příjmení: **Kristýna NEJEZCHLEBOVÁ**
Osobní číslo: **M081396**
Studijní program: **B 6202 Hospodářská politika a správa**
Studijní obor: **Veřejná správa a regionální rozvoj**

Téma práce: **Vliv projektů spolufinancovaných ze strukturálních fondů EU na rozvoj mikroregionu Staroměstsko**

Zásady pro vypracování:

Úvod

I. Teoretická část

- Definujte základní pojmy z oblasti regionálního rozvoje.
- Popište strukturální fondy EU a možnosti jejich využití.

II. Praktická část

- Provedte socioekonomickou analýzu daného mikroregionu.
- Analyzujte a zhodnoťte projekty spolufinancované ze strukturálních fondů EU.
- Navrhněte řešení pro efektivní využití zdrojů ze strukturálních fondů EU.
- Vytvořte návrhový katalog projektů sloužící k rozvoji mikroregionu Staroměstsko.

Rozsah bakalářské práce: **cca 40**
Rozsah příloh:
Forma zpracování bakalářské práce: **tištěná/elektronická**

Seznam odborné literatury:

- [1] GROSPIČ, J. et al. Úvod do regionálních věd a veřejné správy. 2. vyd. Plzeň: Aleš Čeněk, 2008. 455 s. ISBN 978-80-7380-086-4.
[2] MAREK, D., KANTOR, T. Příprava a řízení projektů strukturálních fondů EU. 1. vyd. Brno: Společnost pro odbornou literaturu, 2007. 210 s. ISBN 978-80-87029-13-8.
[3] Ministerstvo vnitra ČR. Veřejná správa v České republice. 2. vyd. Praha: Ministerstvo vnitra ČR, 2005. 120 s. ISBN 80-239-4709-5.

Vedoucí bakalářské práce: **Ing. Pavel Grebeníček**
Ústav regionálního rozvoje, veřejné správy a práva
Datum zadání bakalářské práce: **4. dubna 2011**
Termín odevzdání bakalářské práce: **20. května 2011**

Ve Zlíně dne 4. dubna 2011

prof. Dr. Ing. Drahomíra Pavelková
děkanka



RNDr. Oldřich Hájek, Ph.D.
ředitel ústavu

PROHLÁŠENÍ AUTORA BAKALÁŘSKÉ PRÁCE

Beru na vědomí, že:

- odevzdáním bakalářské práce souhlasím se zveřejněním své práce podle zákona č. 111/1998 Sb. o vysokých školách a o změně a doplnění dalších zákonů (zákon o vysokých školách), ve znění pozdějších právních předpisů, bez ohledu na výsledek obhajoby¹;
- bakalářská práce bude uložena v elektronické podobě v univerzitním informačním systému dostupná k nahlédnutí:
 - bez omezení;
 - pouze prezenčně v rámci Univerzity Tomáše Bati ve Zlíně;
- na mou bakalářskou se plně vztahuje zákon č. 121/2000 Sb. o právu autorském, o právech souvisejících s právem autorským a o změně některých zákonů (autorský zákon) ve znění pozdějších právních předpisů, zejm. § 35 odst. 3²;
- podle § 60³ odst. 1 autorského zákona má UTB ve Zlíně právo na uzavření licenční smlouvy o užití školního díla v rozsahu § 12 odst. 4 autorského zákona;

¹ zákon č. 111/1998 Sb. o vysokých školách a o změně a doplnění dalších zákonů (zákon o vysokých školách), ve znění pozdějších právních předpisů, § 47b Zveřejňování závěrečných prací:

- (1) Vysoká škola nevydělečně zveřejňuje disertační, diplomové, bakalářské a rigorózní práce, u kterých proběhla obhajoba, včetně posudků oponentů a výsledku obhajoby prostřednictvím databáze kvalifikačních prací, kterou spravuje. Způsob zveřejnění stanoví vnitřní předpis vysoké školy.
- (2) Disertační, diplomové, bakalářské a rigorózní práce odevzdané uchazečem k obhajobě musí být též nejméně pět pracovních dnů před konáním obhajoby zveřejněny k nahlížení veřejnosti v místě určeném vnitřním předpisem vysoké školy nebo není-li tak určeno, v místě pracoviště vysoké školy, kde se má konat obhajoba práce. Každý si může ze zveřejněné práce pořizovat na své náklady výpisy, opisy nebo rozmnoženiny.
- (3) Platí, že odevzdáním práce autor souhlasí se zveřejněním své práce podle tohoto zákona, bez ohledu na výsledek obhajoby.

² zákon č. 121/2000 Sb. o právu autorském, o právech souvisejících s právem autorským a o změně některých zákonů (autorský zákon) ve znění pozdějších právních předpisů, § 35 odst. 3:

- (3) Do práva autorského také nezasahuje škola nebo školské či vzdělávací zařízení, užije-li nikoli za účelem přímého nebo nepřímého hospodářského nebo obchodního prospěchu k výuce nebo k vlastní potřebě dílo vytvořené žákem nebo studentem ke splnění školních nebo studijních povinností vyplývajících z jeho právního vztahu ke škole nebo školskému či vzdělávacímu zařízení (školní dílo).

³ zákon č. 121/2000 Sb. o právu autorském, o právech souvisejících s právem autorským a o změně některých zákonů (autorský zákon) ve znění pozdějších právních předpisů, § 60 Školní dílo:

- (1) Škola nebo školské či vzdělávací zařízení mají za obvyklých podmínek právo na uzavření licenční smlouvy o užití školního díla (§ 35 odst. 3). Odpirá-li autor takového díla udělit svolení bez vážného důvodu, mohou se tyto osoby domáhat nahrazení chybějícího projevu jeho vůle u soudu. Ustanovení § 35 odst. 3 zůstává nedotčeno.

- podle § 60⁴ odst. 2 a 3 mohu užít své dílo – bakalářskou práci - nebo poskytnout licenci k jejímu využití jen s předchozím písemným souhlasem Univerzity Tomáše Bati ve Zlíně, která je oprávněna v takovém případě ode mne požadovat přiměřený příspěvek na úhradu nákladů, které byly Univerzitou Tomáše Bati ve Zlíně na vytvoření díla vynaloženy (až do jejich skutečné výše);
- pokud bylo k vypracování bakalářské práce využito softwaru poskytnutého Univerzitou Tomáše Bati ve Zlíně nebo jinými subjekty pouze ke studijním a výzkumným účelům (tj. k nekomerčnímu využití), nelze výsledky bakalářské práce využít ke komerčním účelům.

Prohlašuji, že:

- jsem bakalářskou práci zpracoval/a samostatně a použité informační zdroje jsem citoval/a;
- odevzdaná verze bakalářské práce a verze elektronická nahraná do IS/STAG jsou totožné.

Ve Zlíně 18.5.2011

Mějstříková

⁴ zákon č. 121/2000 Sb. o právu autorském, o právech souvisejících s právem autorským a o změně některých zákonů (autorský zákon) ve znění pozdějších právních předpisů, § 60 Školní dílo:

- (2) Není-li sjednáno jinak, může autor školního díla své dílo užít či poskytnout jinému licenci, není-li to v rozporu s oprávněnými zájmy školy nebo školského či vzdělávacího zařízení.
- (3) Škola nebo školské či vzdělávací zařízení jsou oprávněny požadovat, aby jim autor školního díla z výdělku jím dosaženého v souvislosti s užitím díla či poskytnutím licence podle odstavce 2 přiměřeně přispěl na úhradu nákladů, které na vytvoření díla vynaložily, a to podle okolností až do jejich skutečné výše; přitom se přihlédne k výši výdělku dosaženého školou nebo školským či vzdělávacím zařízením z užití školního díla podle odstavce 1.

ABSTRAKT

Bakalářská práce se zabývá vlivem projektů spolufinancovaných ze strukturálních fondů EU na rozvoj mikroregionu Staroměstsko. Cílem této práce je analyzovat projekty spolufinancované ze SF EU na území daného mikroregionu a na základě této analýzy se pokusit navrhnout řešení pro efektivní čerpání z fondů EU. Práce je rozdělena na teoretickou a praktickou část. Teoretická část práce zahrnuje vysvětlení základních pojmů z oblasti regionálního rozvoje a také popis strukturálních fondů Evropské unie a možnosti jejich využití. V praktické části je zpracována socioekonomická charakteristika daného území, na jejímž základě je stanovena SWOT analýza. Součástí této části je analýza projektů spolufinancovaných ze SF EU a možné návrhy na efektivní čerpání z těchto fondů. Na závěr praktické části jsou navrženy projekty, které by mohly sloužit k dalšímu rozvoji Staroměstska.

Klíčová slova: regionální rozvoj, strukturální fondy, socioekonomická charakteristika, analýza projektů, katalog projektů

ABSTRACT

This thesis deals with the impact of projects financed from EU structural funds for the development of microregion Staroměstsko. The aim of this paper is to analyze the projects co-financed by EU Structural Funds in the territory of the micro and on the basis of this analysis to try to propose solutions for efficient drawing of EU funds. The thesis is divided into theoretical and practical. The theoretical part includes an explanation of basic concepts of regional com-Regional Development Funds and a description of the EU Structural Funds and their possible use. The practical part deals with the socioeconomic characteristics of the territory on the basis set out a SWOT analysis. This part is an analysis of projects co-financed EU SF and suggestions for effective utilization of these funds. At the conclusion of the practical part of the proposed projects that could serve to further the development of Staroměstsko.

Keywords: regional development, structural funds, socioeconomic characteristics, project analysis, the catalog of projects

Chtěla bych velmi poděkovat vedoucímu mé bakalářské práce, Ing. Pavlovi Grebeníčkov, za cenné rady, které mi s ochotou poskytoval v průběhu zpracování bakalářské práce. Současně bych ráda poděkovala zaměstnancům městského úřadu ve Starém Městě za jejich ochotu a čas věnovaný mým dotazům. Především bych chtěla poděkovat pracovníkům Odboru životního prostředí a Odboru investic.

Prohlašuji, že odevzdaná verze bakalářské/diplomové práce a verze elektronická nahraná do IS/STAG jsou totožné.

OBSAH

ÚVOD	10
I TEORETICKÁ ČÁST	11
1 REGIONÁLNÍ POLITIKA, STRATEGICKÉ PLÁNOVÁNÍ A REGIONÁLNÍ ROZVOJ	12
1.1 REGIONÁLNÍ POLITIKA A JEJÍ DEFINICE	12
1.1.1 Regionální politika v ČR.....	12
1.2 STRATEGICKÉ PLÁNOVÁNÍ.....	13
1.3 REGIONÁLNÍ ROZVOJ	14
1.3.1 Základní úrovně v regionálním rozvoji.....	14
1.3.2 Hlavní aktéři v regionálním rozvoji	15
1.3.3 Fáze regionálního rozvoje a jeho metody	16
2 REGIONÁLNÍ A STRUKTURÁLNÍ POLITIKA EU V OBDOBÍ 2007-2013	25
2.1 CÍLE STRUKTURÁLNÍ POLITIKY V SOUČASNÉM OBDOBÍ	25
2.1.1 Konvergence	26
2.1.2 Regionální konkurenceschopnost a zaměstnanost	26
2.1.3 Evropská územní spolupráce.....	27
2.2 FINANČNÍ NÁSTROJE REGIONÁLNÍ POLITIKY V LETECH 2007-2013.....	27
2.2.1 Evropský fond pro regionální rozvoj (ERDF)	27
2.2.2 Evropský sociální fond.....	29
2.2.3 Kohezní fond	30
II PRAKTICKÁ ČÁST	32
3 SOCIOEKONOMICKÁ CHARAKTERISTIKA MIKROREGIONU STAROMĚSTSKO	33
3.1 REGION A JEHO VYMEZENÍ	33
3.1.1 Geografická poloha + administrativní členění	33
3.1.2 Vnější a vnitřní vztahy	35
3.2 ANALÝZA DOPRAVNÍCH SÍTÍ REGIONU	35
3.2.1 Silniční doprava	35
3.2.2 Železniční doprava	37
3.2.3 Lodní doprava	37
3.2.4 Cyklistická doprava.....	38
3.3 PODNIKATELSKÁ ZÁKLADNA A TRH PRÁCE	38
3.3.1 Ekonomická základna mikroregionu.....	38
3.3.2 Rozvojová a upadající sídla	38
3.3.3 Trh práce	39
3.4 ŽIVOTNÍ PROSTŘEDÍ	40
3.4.1 Čistota vody	40
3.4.2 Kvalita ovzduší.....	40
3.4.3 Hluk.....	40
3.5 CESTOVNÍ RUCH	40
3.6 CELKOVÉ SHRNUÍ	41
3.6.1 SWOT analýza	41

4	ANALÝZA PROJEKTŮ	43
4.1	KATEGORIZACE OBCÍ	43
4.2	PROJEKTY V OBCÍCH ZAŘAZENÝCH DO KATEGORIE Č. 1	43
4.2.1	Analýza projektů dle typu programu.....	44
4.2.2	Analýza projektů dle objemu financí	46
4.3	PROJEKTY V OBCÍCH ZAŘAZENÝCH DO KATEGORIE Č. 2	49
4.3.1	Analýza projektů dle typu programu.....	49
4.3.2	Analýza projektů dle objemu financí	52
4.4	PROJEKTY V OBCÍCH ZAŘAZENÝCH DO KATEGORIE Č. 3	54
4.4.1	Analýza projektů dle typu programu.....	55
4.4.2	Analýza projektů dle objemu financí	57
4.5	ZHODNOCENÍ JEDNOTLIVÝCH ANALÝZ	62
4.6	VYHODNOCENÍ DOTAZNÍKOVÉHO ŠETŘENÍ.....	63
4.7	NÁVRHY NA EFEKTIVNĚJŠÍ ČERPÁNÍ.....	67
5	PROJEKTY SLOUŽÍCÍ PRO ROZVOJ MIKROREGIONU	69
5.1	PROJEKT Č. 1	69
5.2	PROJEKT Č. 2	70
5.3	PROJEKT Č. 3	71
	ZÁVĚR	72
	SEZNAM POUŽITÉ LITERATURY	73
	SEZNAM POUŽITÝCH SYMBOLŮ A ZKRATEK	75
	SEZNAM OBRÁZKŮ	76
	SEZNAM TABULEK.....	77
	SEZNAM PŘÍLOH.....	78

ÚVOD

Regionální a strukturální politika je v rámci koordinovaných politik EU jedna z nejdůležitějších. Její počátky můžeme datovat již při vzniku Evropského hospodářského společenství v roce 1953, avšak tehdy jí ještě nebyla věnována příliš velká pozornost. Význam regionální politiky vzrostl především po vstupu Velké Británie, Irska a Dánska do EHS v roce 1973. Začaly se projevovat první disparity regionů a ty bylo zapotřebí řešit. Pro tyto účely byly zřízeny jednotlivé strukturální fondy, jejich prostřednictvím EU podporuje ekonomicky zaostalejší regiony členských zemí.

Regionální politika v ČR se postupně vytvářela od 90. let 20. století, avšak její význam se posílil především vstupem ČR do EU. V současnosti můžeme ze strukturálních fondů EU čerpat prostřednictvím projektů zaměřených na rozvoj určitých oblastí v daném území.

Ve své bakalářské práci se zaměřím na zkoumání vlivu všech projektů spolufinancovaných ze SF EU na rozvoj mikroregionu Staroměstsko. V tomto regionu bydlím a doufám, že touto prací budu moci přispět k úspěšnému rozvoji mikroregionu.

Hlavním cílem práce je zanalyzovat projekty spolufinancované ze SF EU a vyhodnotit jejich úspěšnost na území Staroměstska za pomoci vytvořeného dotazníku pro představitele obcí. Po vyhodnocení výsledků analýzy se pokusím navrhnout řešení pro efektivní čerpání ze zdrojů EU a také navrhnu projekty, které by měly sloužit k rozvoji tohoto území.

Má práce je rozdělena na část teoretickou a praktickou. Teoretická část je zaměřena na definování pojmů z oblasti regionálního rozvoje a na popis struktury strukturálních fondů a možnosti jejich využití. V praktické části zpracuji socioekonomickou charakteristiku mikroregionu, zaměřím se na projekty spolufinancované ze SF EU a na základě jejich zhodnocení se pokusím vytvořit návrh řešení pro efektivní čerpání z fondů EU. Na závěr práce navrhnu katalog projektů sloužící pro rozvoj této oblasti.

I. TEORETICKÁ ČÁST

1 REGIONÁLNÍ POLITIKA, STRATEGICKÉ PLÁNOVÁNÍ A REGIONÁLNÍ ROZVOJ

1.1 Regionální politika a její definice

Počátek regionální politiky můžeme datovat do 30. let 20. století a jako hlavní příčinu vzniku regionální politiky se považuje především vznik meziregionálních rozdílů a vznik tzv. problémových regionů. Mezi problémové regiony řadíme regiony nedostatečně vybavené přírodními zdroji, regiony s nedostatečným využitím vlastních zdrojů a také stagnující regiony či s upadajícími základními odvětvími.

Přestože regionální politika vznikla již v první polovině 20. století, do současnosti nedošlo v teorii ani v praxi alespoň k rámcovému sjednocení názorů na obsahové vymezení tohoto pojmu, které by mělo universální platnost. Z desítek různorodých definic můžu uvést několik základních:

V knize „Regional Policy: A European Approach“ je uvedena následující definice:

„Regionální politika představuje všechny veřejné intervence vedoucí ke zlepšení geografického rozdělení ekonomických činností, respektive se pokouší napravit určité prostorové důsledky volné tržní ekonomiky ve smyslu dosažení dvou vzájemně závislých cílů: ekonomického růstu a zlepšení sociálního rozdělení ekonomických efektů.“

Učební text „Základy prostorové ekonomiky“ charakterizuje regionální politiku jako „soubor opatření a nástrojů, pomocí kterých má dojít ke zmírnění nebo odstranění rozdílů v ekonomickém rozvoji dílčích regionů.“¹

1.1.1 Regionální politika v ČR

Základní systémový, legislativní a institucionální rámec regionální politiky v ČR byl vytvořen v roce 2000 souborem zákonů přijatým v souvislosti se zaváděním krajského zřízení v ČR. Pro regionální politiku jsou v tomto smyslu klíčové: zákon č. 129/2000 Sb., o krajích; zákon č. 128/2000 Sb., o obcích; zákon č. 132/2000 Sb., o změně a zrušení některých zákonů souvisejících se zákonem o krajích, zákonem o obcích, zákonem o hlavním městě Praze a zejména pak zákon č. 248/2000 Sb., o podpoře regionálního rozvoje, v platném znění.

V zákoně o podpoře regionálního rozvoje je regionální politika chápána jako koncepční činnost státu, regionálních a místních orgánů, jejichž cílem je přispívat k vyváženému a

¹ [1] GROSPÍČ, J. et al. *Úvod do regionálních věd a veřejné správy*. 2. vyd. Plzeň: Aleš Čeněk, 2008. 455 s. ISBN 978-80-7380-086-4.

harmonickému rozvoji jednotlivých regionů v ČR, ke snižování neodůvodněných rozdílů mezi úrovněmi rozvoje jednotlivých regionů a ke zlepšení regionální hospodářské struktury.¹

Základním dokumentem v oblasti programového zabezpečení regionální politiky je Strategie regionálního rozvoje ČR. Poprvé byla tato Strategie schválena vládou 14. Července 2000 (usnesení vlády ČR č. 713/2000 Sb.). Druhá, v současnosti platná verze Strategie regionálního rozvoje ČR pro léta 2007-2013, byla schválena usnesením vlády ČR č. 560 dne 17. 5. 2006. Tento dokument, jehož pravidelná inovace se předpokládá zhruba ve tříletém cyklu, obsahuje zejména:

- Analýzu stavu regionálního rozvoje ČR v uplynulém období;
- Vymezení slabých a silných stránek v rozvoji jednotlivých regionů, odvětví a sektorů;
- Strategii dalšího regionálního rozvoje ČR, vymezení priorit a opatření k podpoře rozvoje, vymezení regionů se soustředěnou podporou státu;
- Úkoly, uložené vládou ČR ústředním správním úřadům a Českému statistickému úřadu k zabezpečení realizace Strategie regionálního rozvoje ČR.¹

Strategie regionálního rozvoje není dokumentem, na jehož základě budou bezprostředně rozdělovány prostředky ze strukturálních fondů, ale je východiskem pro přípravu regionálních programů rozvoje (paragraf 6 zákona o podpoře regionálního rozvoje) a pro formulaci regionálních přístupů v rámci sektorových a odvětvových politik a programů včetně operačních programů strukturálních fondů.¹

1.2 Strategické plánování

Vlastní pojem strategie pochází od řeckého slova „strategos“, tj, obecný, ale bývá používán různým způsobem. Nejobecněji se jím rozumí určení celkového účelu či poslání subjektu, jeho dlouhodobých cílů nebo zaměření činnosti, ale také alokace zdrojů potřebných pro dosažení zamýšlených záměrů.¹

¹ [1] GROSPÍČ, J. et al. *Úvod do regionálních věd a veřejné správy*. 2. vyd. Plzeň: Aleš Čeněk, 2008. 455 s. ISBN 978-80-7380-086-4.

Obecně platí, že většina územně správních jednotek se zabývá regionálním rozvojem, případně regionálním plánováním. Právě regionální plánování je specifickým případem strategického plánování.

V České republice je strategické plánování území stanoveno jako nástroj pro plánování a řízení obce v zákoně č. 128/2000 Sb. (zákon o obcích), v zákoně 129/2000 Sb. (zákon o krajích) a zejména v zákoně o podpoře regionálního rozvoje 248/2000 Sb.¹

1.3 Regionální rozvoj

Pojem regionální rozvoj zahrnuje širokou oblast aktivit, jejichž obecným cílem je zlepšit socioekonomickou úroveň obcí a krajů. Regionální rozvoj je komplexem procesů, které probíhají uvnitř regionů a které se týkají pozitivních ekonomických, sociálních, environmentálních a jiných proměn regionu. Existuje řada pohledů na regionální rozvoj a množství přístupů jak k teoreticko-metodologickému uchopení, tak k jeho praktické aplikaci. Oblast regionálního rozvoje v rovině teoretické, metodologické i praktické zahrnuje rozsáhlou škálu rozličných odborných pojmů, teorií, konceptů, metod, metodik.²

1.3.1 Základní úrovně v regionálním rozvoji

Základními úrovněmi v regionálním rozvoji České republiky jsou:

- Česká republika (NUTS 1)
- Regiony soudružnosti (NUTS 2)
- Kraj (NUTS 3)
- Pověřený obecní úřad 3. typu se svým územím; původně to byl okres (NUTS 4 – dočasná funkce do konce r. 2002)
- Obec (NUTS 5).¹

Pro potřeby spojené s koordinací a realizací hospodářské a sociální soudružnosti, spočívající zejména ve využívání finančních prostředků z předvstupních a strukturálních fondů Evropského společenství, byly zřízeny regiony, jejichž územní vymezení je totožné

¹[1]GROSPÍČ, J. et al. *Úvod do regionálních věd a veřejné správy*. 2. vyd. Plzeň: Aleš Čeněk, 2008. 455 s. ISBN 978-80-7380-086-4.

²[2]Metodická podpora regionálního rozvoje. [online]. [cit. 13. 2. 2011]. Dostupné z www: <<http://www.regionaldevelopment.cz/index.php/home.html>> .

s územními statistickými jednotkami NUTS 2, tzv. regiony soudružnosti. Tato úroveň je reprezentována regionálními radami.²¹

Kraj je územním společenstvím občanů, kterému náleží právo na samosprávu. Má vlastní majetek a vlastní příjmy vymezené zákonem a hospodaří s nimi. V právních vztazích vystupuje vlastním jménem a nese odpovědnost z těchto vztahů vyplývajících. Kraj pečuje o všestranný rozvoj svého území a o potřeby svých občanů. Orgánem, který samostatně spravuje kraj, je zastupitelstvo. Ze svých řad volí členové zastupitelstva hejtmana a náměstka hejtmana. Hejtman zastupuje kraj navenek, náměstek hejtmana zastupuje hejtmana v době jeho nepřítomnosti a oba jsou odpovědní za výkon své funkce zastupitelstvu. Výkonným orgánem kraje je rada, kterou tvoří hejtman, náměstek hejtmana a další osoby zvolené z řad členů zastupitelstva.³

Obec je základem územní samosprávy. Je základním územním samosprávným společenstvím občanů na územním celku vymezením hranic území obce. Obec disponuje vlastním majetkem, spravuje své záležitosti samostatně, vystupuje v právních vztazích svým jménem a nese odpovědnost z těchto vztahů vyplývajících. Orgánem, který samostatně spravuje obec, je zastupitelstvo. Zastupitelstvo volí ze svých členů starostu, který zastupuje obec navenek a je odpovědný za výkon své funkce zastupitelstvu, a místostarostu, který zastupuje starostu po dobu jeho nepřítomnosti. Výkonným orgánem obce je rada obce tvořená starostou a členy zvolenými z řad zastupitelů.³

1.3.2 Hlavní aktéři v regionálním rozvoji

Na jednotlivých úrovních jsou aktéry regionálního rozvoje České republiky následující složky:

- Zákonodárné složky státu (Poslanecká sněmovna a Senát);
- Výkonné složky státu (vláda, ústřední správní úřady a jimi zřízené organizace);
- Regionální rady (na úrovni regionů NUTS 2) pro realizaci hospodářské a sociální politiky soudružnosti;
- Orgány samosprávy (na krajské a obecní) úrovni;

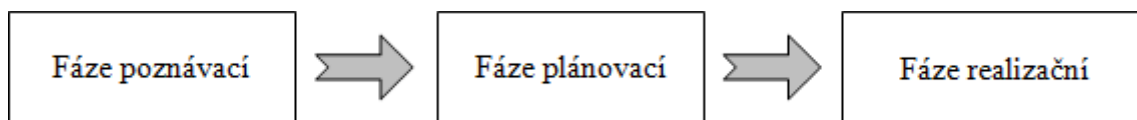
¹[1]GROSPÍČ, J. et al. *Úvod do regionálních věd a veřejné správy*. 2. vyd. Plzeň: Aleš Čeněk, 2008. 455 s. ISBN 978-80-7380-086-4.

³[3] Ministerstvo vnitra ČR. *Veřejná správa v České republice*. 2. vyd. Praha: Ministerstvo vnitra ČR, 2005. 120 s. ISBN 80-239-4709-5.

- Poradní a koordinační orgány (Řídící a koordinační výbor, Výbory regionálního rozvoje),
- Rozvojové agentury s celostátní či regionální působností,
- Hospodářské a agrární komory, zájmová sdružení,
- Instituce veřejného sektoru, nestátní neziskové organizace,
- Subjekty soukromého sektoru.¹

1.3.3 Fáze regionálního rozvoje a jeho metody

Regionální rozvoj je komplexem procesů, které probíhají uvnitř regionů a které se týkají pozitivních ekonomických, sociálních, environmentálních a jiných proměn regionu. Tyto procesy se skládají z několika hlavních etap:



Obr. 1 Fáze regionálního rozvoje

S procesem regionálního rozvoje se váže několik přístupů. Jsou to komplexní přístupy a metody, které souvisejí s fází poznávací, dále analytické přístupy a metody, které jsou taktéž součástí fáze poznávací. K fázi plánovací se váží strategické přístupy a metody. A v poslední fázi realizační jsou zahrnuty realizační přístupy a metody.

1.) Komplexní přístupy a metody

S první fází regionálního rozvoje jsou spojovány komplexní přístupy a metody a analytické přístupy a metody.

Nejdříve se budu zabývat komplexními metodami. A jako první metodu toho přístupu uvedu Koncepční dokumenty.

Z hlediska obecnosti a účelu je možno rozlišit následující typy koncepčních dokumentů s ohledem na jejich věcný a zejména časový aspekt:

- Strategie
- Program

¹[1] GROSPÍČ, J. et al. *Úvod do regionálních věd a veřejné správy*. 2. vyd. Plzeň: Aleš Čeněk, 2008. 455 s. ISBN 978-80-7380-086-4.

- Plán

Strategie je dlouhodobý koncepční dokument, který určuje základní linie rozvoje daného subjektu, resp. území, pro něž daný subjekt strategii vytváří a to ve všech základních tematických oblastech a na dlouhé období („kam jdeme“).

Program je střednědobý koncepční dokument. Vychází a navazuje na strategii a ve střednědobém horizontu vytyčuje opatření, která bude subjekt realizovat, aby dosáhl strategických cílů („jaké kroky podnikáme“).

Plán je krátkodobý dokument prováděcího charakteru a v pravém slova smyslu již nejde o strategický dokument. Je však nezbytným návazným dokumentem na strategii, neboť konkretizuje vybraná opatření ve formě projektů či aktivit. Obsahuje již harmonogram a stanovuje způsob financování jednotlivých aktivit a projektů spolu s jejich rámcovými rozpočty („jaké aktivity hodláme v nejbližší době realizovat a jakým způsobem“).⁴

Nejvíce zřejmé vymezení charakteristik koncepčních dokumentů lze nalézt v následujících právních ustanoveních:

- Zákon č. 248/2000 Sb. ze dne 29. června 2000 o podpoře regionálního rozvoje v § 2 odstavec b) a c) vymezuje strategii regionálního rozvoje jako střednědobý dokument, na období 3 – 7 let, který formuluje přístup státu k podpoře regionálního rozvoje, poskytuje potřebná východiska a stanovuje rozvojové cíle a zásady pro vypracování regionálních programů rozvoje; státní program regionálního rozvoje jako střednědobý dokument, který stanoví zaměření podpory regionálního rozvoje pro jeden nebo společně pro více podporovaných regionů. Jiná časová určení a definice v tomto zákoně nejsou. Zajímavé je, že strategie je zde uváděna jako střednědobý dokument, program stejně tak.⁵
- Zmiňovaný zákon dále obsahuje v § 8, 9 a 10 stručnou úpravu programu rozvoje kraje:
 - § 8 – (1) Kraj v rámci své samostatné působnosti podporuje rozvoj regionů vymezených v programu rozvoje územního obvodu kraje podle

⁴[4] GALVASOVÁ, Iva et al. *Spolupráce obcí jako faktor rozvoje*. 1. vyd. Brno: Georgetown, 2007. 140 s. ISBN 80-251-20-9.

⁵[5]Metodická podpora regionálního rozvoje. [online]. [cit. 13. 2. 2011]. Dostupné z www: <<http://www.regionaldevelopment.cz/index.php/koncepcni-dokumenty.html>>

svých konkrétních potřeb s ohledem na vyvážený rozvoj svého územního obvodu; (2) Pro podklady k vymezení regionů v programu rozvoje územního obvodu kraje a pro oblasti, na něž je podpora zaměřena, platí přiměřeně § 3 a § 5 odst. 2 zákona 248/2000.

- § 9 – Program rozvoje územního obvodu kraje obsahuje zejména: a) analýzu hospodářského a sociálního rozvoje územního obvodu kraje, charakteristiku slabých a silných stránek jeho jednotlivých částí a hlavní směry rozvoje; b) vymezení regionů, jejichž rozvoj je třeba podporovat, uvedení oblastí, na něž má být podpora zaměřena; c) úkoly a priority v rozmístění a rozvoji občanské vybavenosti, infrastruktury, životního prostředí, atd.
- V § 10 jsou vymezeny náležitosti finanční podpory rozvoje územního obvodu kraje.⁵

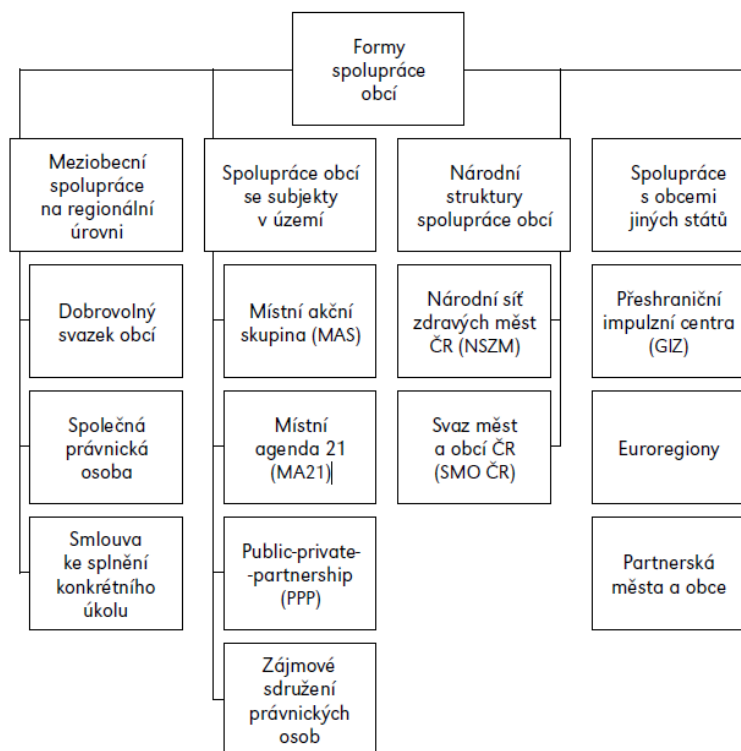
Jako druhou metodu komplexního přístupu uvedu Spolupráci.

Spolupráce je významný prvek fungování veřejné správy a nezbytný prvek rozvoje regionů. Pro obce je efektivní spolupráce klíčovým faktorem jejich rozvoje. Umožňuje jim realizovat rozhodující rozvojové záměry na svěřeném území, připravovat a uskutečňovat rozvojové projekty, které by samostatně pro jednotlivé obce byly prakticky nedosažitelné, umožňuje jim tímto způsobem snížit problémy plynoucí z jejich případně malé populační velikosti či nevýhodné územní odlehlosti. Lze proto tvrdit, že meziobecní spolupráce je těžištěm spolupráce ve veřejné správě.⁴

Existuje několik forem spolupráce obcí:

⁵[5]Metodická podpora regionálního rozvoje. [online]. [cit. 13. 2. 2011]. Dostupné z [www: <http://www.regionaldevelopment.cz/index.php/koncepcni-dokumenty.html>](http://www.regionaldevelopment.cz/index.php/koncepcni-dokumenty.html)

⁴[4] GALVASOVÁ, Iva et al. *Spolupráce obcí jako faktor rozvoje*. 1. vyd. Brno: Georgetown, 2007. 140 s. ISBN 80-251-20-9.



Obr. 2. Schéma členění způsobů a forem spolupráce ⁴

Z hlediska mé práce je podle mého názoru nejdůležitější forma meziobecní spolupráce na regionální úrovni, a to konkrétně dobrovolné svazky obcí, které jsou základní a nejtypičtější formou spolupráce obcí v ČR, přímo uvedené v zákoně o obcích. Obvykle vznikají pro územně ucelenou oblast, vymezenou přirozenými přírodními, technickými nebo historickými hranicemi a dalšími důležitými pojíci prvky. Vyskytují se však i svazky sdružené bez principu územní celistvosti a zaměřující se např. na rozvoj určitých společných záměrů.

Přes řadu společných rysů jsou svazky obcí značně různorodou skupinou. Liší se jak účelem, tak intenzitou a náplní práce.

V případě účelu lze svazky rozlišit na monotematické svazky a mikroregiony. Jako mikroregiony bývají často nepřesně nazývány veškeré svazky obcí. Označení „mikroregion“ má svůj specifický význam v případě vymezení hierarchických stupňů různě velkých, funkčně vymezených územních celků. V souvislosti s identifikací vytvářených svazků obcí je označení „mikroregion“ nejvíce vhodné pro takový svazek obcí, který zastřešuje poměrně kompaktní území s výraznými znaky socioekonomické a geografické sounáležitosti. V ideálním případě hranice mikroregionu kopírují přirozenou historickou

⁴[4] GALVASOVÁ, Iva et al. *Spolupráce obcí jako faktor rozvoje*. 1. vyd. Brno: Georgetown, 2007. 140 s. ISBN 80-251-20-9.

spádovost a dojížděku do zdravotnických a správních center. Monotematické svazky vznikají za účelem realizace úzce vymezeného okruhu činností. Nejčastěji jde o budování technické infrastruktury, kdy se obce spojují k pořízení, resp. provozování vodovodu, kanalizace s ČOV, plynofikace, likvidace odpadů apod. (dále označovány jako „technické“ svazky).⁴

2.) *Analytické přístupy a metody*

Fáze poznávací zahrnuje kromě komplexních metod také analytické přístupy a metody.

Mezi tyto metody patří SWOT analýza, problémová analýza, regionální analýza a kartografická vizualizace.

Z těchto metod se budu zabývat SWOT analýzou a regionální analýzou.

SWOT analýza je metodou kvalitativního hodnocení. Jádrem metody spočívá v klasifikaci a ohodnocení jednotlivých faktorů, které jsou rozděleny do čtyř základních skupin (tj. faktory vyjadřující silné nebo slabé vnitřní stránky subjektu a faktory vyjadřující příležitosti a hrozby jako vlastnosti vnějšího prostředí).

SWOT je zkratka složená z počátečních písmen anglických slov:

- Strengths (přednosti = silné stránky),
- Weaknesses (nedostatky = slabé stránky),
- Opportunities (příležitosti),
- Threats (hrozby).

SWOT analýza je součástí strategického (dlouhodobého) plánování. Umožňuje formulovat strategické vize:

- rozvojem silných stránek,
- odstraněním slabých stránek,
- využitím budoucích příležitostí,
- vyhnutím se rizikům.

Metoda SWOT analýzy se v územním plánování používá ke zjištění a vyhodnocení udržitelného rozvoje území. Zjištění a vyhodnocení udržitelného rozvoje území je součástí rozboru udržitelného rozvoje území, který je podmnožinou územně analytických podkladů

⁴[4] GALVASOVÁ, Iva et al. *Spolupráce obcí jako faktor rozvoje*. 1. vyd. Brno: Georgetown, 2007. 140 s. ISBN 80-251-20-9.

- nového nástroje územního plánování na úrovni obcí s rozšířenou působností a krajů. Územní analytické podklady zjišťují a vyhodnocují stav a vývoj území.⁶

Regionální analýza je jednou z nejmladších vědních disciplín, původně obor existující v rámci geografie. Předmětem regionální analýzy je hodnocení prostorově vázaných (resp. územně definovaných) souborů dat o nejrůznějších sociálně-ekonomických, ale i fyzicko-geografických jevech či procesech.

Z věcného hlediska lze regionální analýzu členit na čtyři základní veliké tematické oblasti, a to:

- Regionální analýzu přírodních a ekologických podmínek území,
- Regionální analýzu obyvatelstva, osídlení a sociálních podmínek,
- Regionální analýzu ekonomických podmínek, dopravní a technické infrastruktury,
- Analýzu regionálních vazeb a procesů.

Z hlediska velikosti sledovaného území zpravidla rozlišujeme:

- Analýzu internacionální, tj. na mezistátní, mezinárodní mikroúrovni odpovídající statistickým jednotkám NUTS 0,1,
- Analýzu interregionální, tj. na úrovni mezioblastní, mezikrajské či meziokresní, odpovídající jednotkám NUTS 2,3,4,
- Analýzu intraregionální či lokální, tj. na úrovni vnitrookresní, sídelní či katastrální, odpovídající statistickým jednotkám NUTS 5.

Z hlediska základního způsobu pohledu lze odlišit:

- Analýzu interspektivní, kdy jde o analýzu především porovnávacího, komparativního charakteru, týkající se většího počtu územních jednotek,
- Analýzu introspektivní, tzn. jde o analýzu především monografického, popisného charakteru, soustřeďující se vyčerpávajícím se způsobem pouze na jedno území.¹

3.) Strategické přístupy a metody

Strategické přístupy a metody jsou součástí fáze plánovací. Mezi tyto metody můžeme zahrnout rozšířenou SWOT analýzu a metodu SMART.

⁶ [6] Metodický návod pro tvorbu SWOT analýz s příkladem. [online]. [cit. 28. 2. 2011]. Dostupné z [www: <http://www.uur.cz/images/konzultacnistedisko/MetodickeNavody/SWOT/AnalzySWOT20070613.pdf>](http://www.uur.cz/images/konzultacnistedisko/MetodickeNavody/SWOT/AnalzySWOT20070613.pdf)

¹ [1] GROSPÍČ, J. et al. *Úvod do regionálních věd a veřejné správy*. 2. vyd. Plzeň: Aleš Čeněk, 2008. 455 s. ISBN 978-80-7380-086-4.

Rozšířená SWOT analýza integruje do klasické SWOT analýzy některé další techniky strategické analýzy a je pokročilejší metodou k formulování opatření pro eliminaci nepříznivých vlivů a podporu příznivých tendencí. Rozšířená SWOT analýza identifikuje čtyři východiska pro tvorbu strategií, resp. pro formulaci rozvojových opatření. V obecné rovině je označujeme jako:

- SO (maxi - maxi) strategie se snaží využít co nejvíce silných stránek, aby zužitkovala nastalé příležitosti.
- WO (mini-maxi) strategie se zaměřuje na překonání slabých stránek tak, aby bylo možno využít naskytnuté příležitosti.
- ST (maxi-mini) strategie využívá silných stránek k eliminaci hrozeb.
- WT (mini-mini) strategie řeší kumulaci nepříznivých předpokladů a zaměřuje se na minimalizaci negativních efektů.⁷

Metoda SMART je souhrn pravidel, která pomáhají efektivně definovat rámec či cíl strategického plánování nebo obecně jakéhokoliv projektu. Cíl by měl splňovat následující charakteristiky:

- **Specifický (S**pecific) – navrhované řešení by mělo být přesně popsáno; tzn. mělo by být definováno, co je přesně a konkrétně předmětný problém a jak bude vyřešen.
- **Měřitelný (M**easurable) – měřitelnost spočívá ve schopnosti ověřit, že navržené řešení bylo úspěšně realizováno. Současně by měl mít strategický plán (projekt) nastaven mechanismus kontroly úspěšnosti.
- **Odsouhlasený (A**ligned) – řešení musí odpovídat potřebám svého příjemce, s řešením musí souhlasit ten, kdo bude daný cíl plnit.
- **Realistický (R**ealistic) – řešení musí být skutečně dosažitelné. Současně by cíl neměl být ani příliš ambiciózní, ani příliš nízký.
- **Definovaný v čase (T**imed) – řešení musí být zakotveno v určitém časovém horizontu, v němž by mělo být dosaženo.⁸

⁷[7]Metodická podpora regionálního rozvoje. [online]. [cit. 28. 2. 2011]. Dostupné z [www: <http://www.regionaldevelopment.cz/index.php/rozsirena-swot-analyza.html>](http://www.regionaldevelopment.cz/index.php/rozsirena-swot-analyza.html)

⁸[8]Metodická podpora regionálního rozvoje. [online]. [cit. 28. 2. 2011]. Dostupné z [www: <http://www.regionaldevelopment.cz/index.php/smart.html>](http://www.regionaldevelopment.cz/index.php/smart.html)

4.) *Realizační přístupy a metody*

Jak už vyplývá z názvu tyto metody a přístupy můžeme řadit do poslední fáze regionálního rozvoje, a tj. část realizační. Mezi tyto přístupy zařazujeme monitoring a evaluaci, systém monitoringu realizace koncepčního dokumentu a finanční rámec spolu s finančním plánem. Z těchto přístupů se budu zabývat metodou monitoringu a evaluace.

Procesy monitoring a evaluace lze z hlediska teoretického rozebírat různými způsoby. Pro zvýšení názornosti jejich využití v praxi je můžeme ztotožnit s procesy „sledování“ (vytváření systému sběru informací a provádění sběru a shromažďování informací) a „hodnocení“ (zpracování informací získaných v rámci monitoringu, interpretace informací a formulace doporučení ke zlepšení).⁹

Pro adekvátní nastavení *monitoringu* je nezbytná vazba na cíle a měřitelné ukazatele a vytvoření odpovídajícího systému sledování a průběžného záznamu sledovaných informací. *Evaluace* vyžaduje předchozí monitoring, stanovení jasného účelu hodnocení a relevantní nastavení a realizaci zpětné vazby.⁹

Obecně platí, že v programovacích dokumentech a rovněž při monitorování a evaluaci musí být ke každé charakteristice sociálního nebo ekonomického jevu přiřazeny kromě přesného názvu a definice také způsob měření, resp. měrná jednotka, zdroje informací a periodičita zjišťování a tam, kde to je relevantní, také výchozí hodnota, kvantifikovaný cíl, nastavení indikátoru.⁹

Z hlediska potřeb komplexní evaluace rozvoje může pracovat (sbírat) monitoring různé typy informací. Podíváme-li se nyní kriticky na typy indikátorů vycházející z jednotlivých fází plánovacího cyklu tak můžeme konstatovat následující:

- **Indikátory vstupů** (inputs) – nejčastěji využíván objem finančního prostředků, většinou zde nejsou větší problémy, nicméně pro hodnocení efektivnosti jednotlivých rozvojových aktivit by bylo třeba využívat strukturovanějšího členění vstupů (nejen náklady na investici, ale rozklíčování nákladů na jednotlivé typy činností).

⁹ [9] Monitoring a evaluace jako součást strategického plánování. [online]. [cit. 28. 2. 2011]. Dostupné z [www: < www.garep.cz/publikace/referat-23.doc >](http://www.garep.cz/publikace/referat-23.doc)

- **Indikátory výstupů** (outputs) – do značné míry jde o formální ukazatele, u značného množství aktivit převažují (počet akcí, projektů, účastníků); mají svou roli při sledování rozvojových aktivit, neměly by však být těmi hlavními.
- **Indikátory výsledků** (results) – specifikace vytvořených hodnot.
- **Indikátory dopadů** (impacts, důsledků) – jak se změnila situace – ve většině případů je značně obtížné určit vliv konkrétní aktivity.⁹

Zdrojové indikátory mají poskytovat informaci o úrovni prostředků použitých pro implementaci daného programu (finančních, lidských, materiálních, aj.). Do zdrojových indikátorů lze zahrnout celkový objem rozpočtu, procento veřejného financování, apod.⁹

Výstupové indikátory představují objem produktu z jednotlivých aktivit (to, co je díky veřejným výdajům dosaženo) a výsledkové indikátory zachycují bezprostřední výnosy plynoucí z realizace rozvojového projektu nebo implementace programu. Výstupy tedy kvantifikují produkt, výsledky jeho využití. Např. výstupem dopravního projektu bude délka nové komunikace, výsledkem bude nárůst počtu motoristů využívajících tuto komunikaci.⁹

Indikátory dopadů zachycují důsledky způsobené implementací programu, přičemž za dopady jsou obvykle označovány změny vznikající v určitém období po implementaci programu (např. počet nově vzniklých pracovních míst, které jsou obsazeny i po roce po dokončení realizace projektu).⁹

⁹ [9] Monitoring a evaluace jako součást strategického plánování. [online]. [cit. 28. 2. 2011]. Dostupné z [www: < www.garep.cz/publikace/referat-23.doc >](http://www.garep.cz/publikace/referat-23.doc)

2 REGIONÁLNÍ A STRUKTURÁLNÍ POLITIKA EU V OBDOBÍ 2007-2013

Regionální a strukturální politiky se řadí mezi nejvýznamnější politiky v Evropské Unii. Jsou souhrnně nazývány jako politiky hospodářské a sociální soudružnosti. Mezi hlavní úkoly těchto politik patří zajištění, aby se regiony, které zaostávají za evropským průměrem, pomocí investic z fondů dostaly na stejnou úroveň některých vysoce vyspělých evropských regionů. Regionální a strukturální politika se dělí do několika období, přičemž se v této kapitole budu zabývat aktuálním obdobím 2007-2013.

2.1 Cíle strukturální politiky v současném období

Na období 2007-2013 byly v rámci strukturální politiky EU vyčleněny 3 hlavní cíle:

- Konvergence
- Regionální konkurenceschopnost a zaměstnanost
- Evropská územní spolupráce

Cíle	Fundy		
Konvergence	EFRR	ESF	Fond soudružnosti
Regionální konkurenceschopnost a zaměstnanost	EFRR	ESF	
Evropská územní spolupráce	EFRR		

Obr. 3 Cíle a jejich financování z fondů 2007-2013¹⁰

Vedle těchto cílů byly specifikovány také 3 základní priority pro politiku soudružnosti:

- Zvýšení atraktivnosti EU a jejich regionů pro investování a zaměstnávání;
- Zlepšení znalostí a inovací jako faktor růstu;
- Vytváření většího počtu kvalitnějších pracovních míst.¹¹

Nyní se pokusím zaměřit na jednotlivé cíle strukturální politiky.

¹⁰[10]Regionální politika - Inforegio. [online]. [cit. 10. 3. 2011]. Dostupné z [www: <http://ec.europa.eu/regional_policy/policy/region/index_cs.htm >](http://ec.europa.eu/regional_policy/policy/region/index_cs.htm)

¹¹[11]MAREK, D., KANTOR, T. Příprava a řízení projektů strukturálních fondů EU. 1. vyd. Brno: Společnost pro odbornou literaturu, 2007. 210 s. ISBN 978-80-87029-13-8.

2.1.1 Konvergence

Smyslem toho cíle je podpora tvorby a růstu nových a kvalitních pracovních míst v nejméně rozvinutých členských státech a regionech Evropské Unie.

Mezi hlavní podporované oblasti patří zaměstnanost, infrastruktura (životní prostředí, doprava), inovace (výzkum a vývoj), informační a komunikační technologie a výkonnost veřejné správy a služeb.

Financování toho cíle je zabezpečováno prostřednictvím všech strukturálních fondů (Evropský fond pro regionální rozvoj; Evropský sociální fond) a také Kohezního fondu (neboli Fond soudružnosti). Částka dostupná v rámci cíle Konvergence je 282,8 miliard EUR, což představuje 81,5 % celkové sumy rozpočtu regionální politiky, a tato částka se rozdělí takto: 199,3 miliard Eur pro konvergenční regiony, 14 miliard Eur pro regiony v přechodném režimu při ztrátě způsobilosti a 69,5 miliard Eur pro Fond soudružnosti, přičemž posledně uvedená částka se vztahuje na 15 členských států.¹⁰

Nárok pro získávání finanční podpory v rámci cílu Konvergence jsou regiony EU, které jsou součástí úrovně NUTS 2 a současně jejich hrubý domácí produkt na obyvatele je nižší než 75 % průměru EU. Avšak pro regiony, které by byly způsobilé pro financování v rámci cíle „konvergence“, pokud by práh zůstal na úrovni 75 % HDP na obyvatele **EU-15**, a nikoliv, **EU-25** byl zaveden přechodný režim, v jehož rámci se financování snižuje postupně („phasing-out“).¹⁰

Pod tento cíl spadá naprostá většina regionů Společenství a Česká republika je také součástí tohoto cíle, avšak s výjimkou Prahy, která má HDP na obyvatele vyšší než 75 % průměru EU, tudíž spadá do druhého cíle – Regionální konkurenceschopnost a zaměstnanost.

2.1.2 Regionální konkurenceschopnost a zaměstnanost

Druhým cílem regionální politiky je Regionální konkurenceschopnost a zaměstnanost. Do tohoto cíle patří oblasti EU, jejichž podíl HDP na obyvatele je vyšší než 75 % průměru EU, tudíž tyto oblasti nepotřebují pomoc tak naléhavě jako v případě oblastí spadajících do cíle 1. Tento cíl se zaměřuje na podporu změn ve venkovských, městských a průmyslových oblastech.

¹⁰[10]Regionální politika - Inforegio. [online]. [cit. 10. 3. 2011]. Dostupné z [www: <http://ec.europa.eu/regional_policy/policy/region/index_cs.htm >](http://ec.europa.eu/regional_policy/policy/region/index_cs.htm)

Venkovské oblasti mají nárok na čerpání z tohoto cíle v případě, že jsou velmi řídké osídlené či zaměstnanost v zemědělství je dvakrát vyšší než průměr EU.

Městské oblasti jsou financovány z cíle 2, pokud jejich nezaměstnanost převyšuje průměr EU, je zde vysoká kriminalita, chudoba či nízká vzdělanost.

Průmyslové oblasti mají nárok na čerpání z cíle, jestliže je jejich nezaměstnanost a míra zaměstnanosti v průmyslovém sektoru vyšší než je průměr EU.

Z rozpočtu regionální politiky EU jsou vyčleněny prostředky ve výši 48 miliard Euro, což je asi 15,7 % z celkového rozpočtu politiky soudružnosti a je financován prostřednictvím Evropského fondu pro regionální rozvoj a Evropského sociálního fondu.

Tento cíl se týká regionů v 19 - ti členských zemích, přičemž v České republice spadá pod tento cíl pouze hlavní město Praha.

2.1.3 Evropská územní spolupráce

Cíl Evropská územní spolupráce posílí přeshraniční spolupráci prostřednictvím společných místních a regionálních iniciativ, nadnárodní spolupráci, jejímž cílem je integrovaný územní rozvoj, meziregionální spolupráci a výměnu zkušeností. V příhraničních oblastech žije 181,7 milionu obyvatel (37,5 % celkové populace EU) a všechny regiony a občané EU spadají do jedné ze stávajících třinácti oblastí nadnárodní spolupráce. 8,7 miliardy Eur (2,5 % celkového rozpočtu) vyčleněných pro tento cíl se rozdělí takto: 6,44 miliardy Eur na přeshraniční, 1,83 miliardy Eur na nadnárodní a 445 milionů Eur na meziregionální spolupráci.¹⁰

Tento cíl vychází ze zkušeností bývalé iniciativy Společenství INTERREG.

2.2 Finanční nástroje regionální politiky v letech 2007-2013

Pro toto období jsou v politice soudružnosti k dispozici tři hlavní nástroje pro realizaci hospodářské a sociální politiky soudružnosti. Je to strukturální Evropský fond pro regionální rozvoj, strukturální Evropský sociální fond a nestrukturální Kohezní fond.

2.2.1 Evropský fond pro regionální rozvoj (ERDF)

Evropský fond pro regionální rozvoj je fondem strukturálním a pomáhá snižovat rozdíly mezi úrovněmi rozvoje jednotlivých regionů, mezi životní úrovní regionů a rozsahem zaostávání nejproblematictějších regionů. Pomáhá vyrovnávat hlavní diference v rámci

¹⁰[10]Regionální politika - Inforegio. [online]. [cit. 10. 3. 2011]. Dostupné z [www: <http://ec.europa.eu/regional_policy/policy/region/index_cs.htm >](http://ec.europa.eu/regional_policy/policy/region/index_cs.htm)

Evropské unie tím, že se podílí na rozvojovém a strukturálním vyrovnávání zaostávající regionů a na hospodářské a sociální soudružnosti regionů a tím i celé EU.¹²

ERDF vznikl v roce 1972, fungovat začal v roce 1975 a v současnosti se zaměřuje na:

- Projekty soustředěné na regionální rozvoj a hospodářské změny;
- Výzkum a inovace;
- Ochrana životního prostředí a prevence rizik;
- Větší konkurenceschopnost;
- Investice do infrastruktury.

Tento fond slouží pro financování všech cílů stanovených na aktuální období. Pro ČR na toto období bylo přiděleno 752,7 mld. Kč z celkového rozpočtu politiky soudružnosti EU, z toho na strukturální fondy přibližně 516 mld. Kč a na Fond soudružnosti 258 mld. Kč.

V České republice je čerpání v rámci tohoto fondu realizováno prostřednictvím tzv. operačních programů. Z pohledu žadatelů a realizátorů projektů se jedná o nejvýznamnější dokumenty. Operační programy jsou popisem souhrnných priorit, řízení a finančních zdrojů a upřesňují oblasti intervencí na národní úrovni i v jednotlivých regionech dané členské země. V konečném důsledku o jejich schválení rozhoduje Evropská komise. Operační programy se vyskytují ve dvou variantách – tematické operační programy nebo regionální operační programy. Tematické programy řeší problematiku daného sektoru či oblasti (např. životní prostředí, doprava, podnikání apod.), regionální se vztahují na jeden region (NUTS II.). Co se logické struktury týká, je u všech typů operačních programů velmi podobná.¹¹

Pro současné období byly Evropskou komisí schváleny tyto programy:

Sedm regionálních operačních programů (ROP) pro regiony soudružnosti (NUTS II) s celkovou přidělenou částkou 4,66 miliard Eur:

- ROP NUTS II Severozápad
- ROP NUTS II Moravskoslezsko
- ROP NUTS II Jihovýchod
- ROP NUTS II Severovýchod
- ROP NUTS II Střední Morava

¹²[12]WOKOUN, R. Česká regionální politika v období vstupu do EU. 1. vyd. Praha: Vysoká škola ekonomická, 2003. 328 s. ISBN 80-245-0517-7.

¹¹[11]MAREK, D., KANTOR, T. Příprava a řízení projektů strukturálních fondů EU. 1. vyd. Brno: Společnost pro odbornou literaturu, 2007. 210 s. ISBN 978-80-87029-13-8.

- ROP NUTS II Jihozápad
- ROP NUTS II Střední Čechy¹³

A **osm tematických** operačních programů s celkovou přidělenou částkou 21,23 miliard eur:

- OP Doprava
- OP Životní prostředí
- OP Podnikání a inovace
- OP Výzkum a vývoj pro inovace
- OP Lidské zdroje a zaměstnanost
- OP Vzdělávání pro konkurenceschopnost
- Integrovaný operační program
- OP Technická pomoc¹³

Téměř všechny tyto programy spadají do cíle Konvergence a mezi největší operační program patří tematický operační program Doprava, na který je vyčleněno 5,77 mld. €, což činí přibližně 21,6 % veškerých určených prostředků z fondů EU pro Českou republiku.¹⁴ Z ROP jsou nejvíce financované ROP NUTS II Severozápad, ROP NUTS II Moravskoslezsko a ROP NUTS II Jihovýchod.

2.2.2 Evropský sociální fond

Evropský sociální fond je nestarší ze všech fondů Evropské unie – vznikl již v roce 1952 a jeho fungování začalo v roce 1957. Od tohoto roku pomáhá rozvíjet zaměstnanost podporou zaměstnatelnosti, podnikání a rovných příležitostí a investuje do lidských zdrojů. ESF svou pomoc zaměřuje na strategické dlouhodobé programy, které mají pomoci obzvláště zaostávajícím regionům v celé Evropě zdokonalit a modernizovat schopnosti pracovní síly a posílit tak podnikatelskou iniciativu. Tak je poskytnuta podpora domácím i

¹³[13]Programy 2007-2013. [online]. [cit. 10. 3. 2011]. Dostupné z www: < <http://www.strukturalni-fondy.cz/Programy-2007-2013>>

¹⁴[14]Operační program Doprava. [online]. [cit. 10. 3. 2011]. Dostupné z www: < <http://www.strukturalni-fondy.cz/getdoc/b942baff-6b60-4771-8e51-55e093e4605f/OP-Doprava>>

zahraničním investicím směřujícím do daného regionu, aby dosáhl větší ekonomické konkurenceschopnosti a prosperity.¹²

V období let 2007–2013 se zaměřuje na čtyři klíčové oblasti:

- zvýšení přizpůsobivosti pracovníků a podniků;
- lepší přístup k zaměstnání a účast na trhu práce;
- posílení sociálního začlenění potlačováním diskriminace a usnadněním přístupu znevýhodněných osob na trh práce;
- podporu partnerství pro reformy v oblastech zaměstnanosti a začlenění.¹¹

Z tohoto fondu jsou čerpány finanční prostředky poskytnuté na realizaci aktivit cílů 1 a 2. V České republice je financován z ESF Operační program Praha – Adaptabilita, který spolu s OP Praha Konkurenceschopnost spadají pod cíl 2, avšak OP Praha Konkurenceschopnost je financován z ERDF. Dále jsou to operační programy spadající částečně pod cíl Konvergence, ale některé mohou být i součástí cíle Regionální konkurenceschopnost a zaměstnanost. Jedná se o OP Vzdělávání pro konkurenceschopnost a OP Lidské zdroje a zaměstnanost, a to v případě pokud způsobilým územím v těchto oblastech je i Praha.

2.2.3 Kohezní fond

Fond soudružnosti neboli Kohezní fond vznikl v roce 1993 a nepatří do skupiny strukturálních fondů, avšak je jedním z nástrojů k dosažení sociální a hospodářské soudružnosti. Na rozdíl od strukturálních fondů je cílem Kohezního fondu podporovat rozvoj celého členského území státu, nikoliv samotného regionu.

V Maastrichtské smlouvě je stanoveno, že finanční prostředky z Fondu soudružnosti budou poskytovány členským státům Evropské unie s hrubým národním produktem (HNP) na obyvatele nižším než je 90 % průměru Společenství. Podmínkou ovšem je, že vyvíjejí snahu k naplnění konvergenčních kritérií nutných pro členství v Evropské měnové unii.¹²

Z Fondu soudružnosti jsou financovány projekty:

- Zaměřené na problematiku životního prostředí a trvale udržitelného rozvoje;

¹²[12]WOKOUN, R. Česká regionální politika v období vstupu do EU. 1. vyd. Praha: Vysoká škola ekonomická, 2003. 328 s. ISBN 80-245-0517-7.

¹¹[11]MAREK, D., KANTOR, T. Příprava a řízení projektů strukturálních fondů EU. 1. vyd. Brno: Společnost pro odbornou literaturu, 2007. 210 s. ISBN 978-80-87029-13-8.

- Společného zájmu v oblasti dopravní infrastruktury, přičemž jsou součástí realizace transevropských sítí.¹²

Tab. 1 Rozdíly mezi SF a Fondem soudružnosti

	<i>Strukturální fondy</i>	<i>Fond soudružnosti</i>
Cíle	Snižování regionálních disparit.	Snižování hospodářských nerovností mezi členskými státy.
Zúčastněné strany	Členské státy sice nesou hlavní odpovědnost, avšak regionální orgány a jiní partneři hrají při řízení programů velmi důležitou roli.	Na projektech se dohodne Evropská komise s příslušným členským státem.
Podmínky	Žádné	Přísné; podmínkou pro podporu je dodržování konvergenčních cílů.
Opatření splňující podmínky pro podporu	V zásadě není vyloučen žádný sektor Infrastruktura	Pouze životní prostředí a dopravu
Postupy	Založeno na víceletém programování.	Dotace jsou poskytovány na jednotlivé projekty (v minulém období; nyní se zaměřuje spolu s ERDF na víceleté investiční programy).

V současnosti je pro Českou republiku z Kohezního fondu vymezeno v aktuálním období 258 mld. Kč. Z této částky jsou v současnosti podporovány operační programy Životní prostředí a Doprava.

¹² [12]WOKOUN, R. Česká regionální politika v období vstupu do EU. 1. vyd. Praha: Vysoká škola ekonomická, 2003. 328 s. ISBN 80-245-0517-7.

II. PRAKTICKÁ ČÁST

3 SOCIOEKONOMICKÁ CHARAKTERISTIKA MIKROREGIONU STAROMĚSTSKO

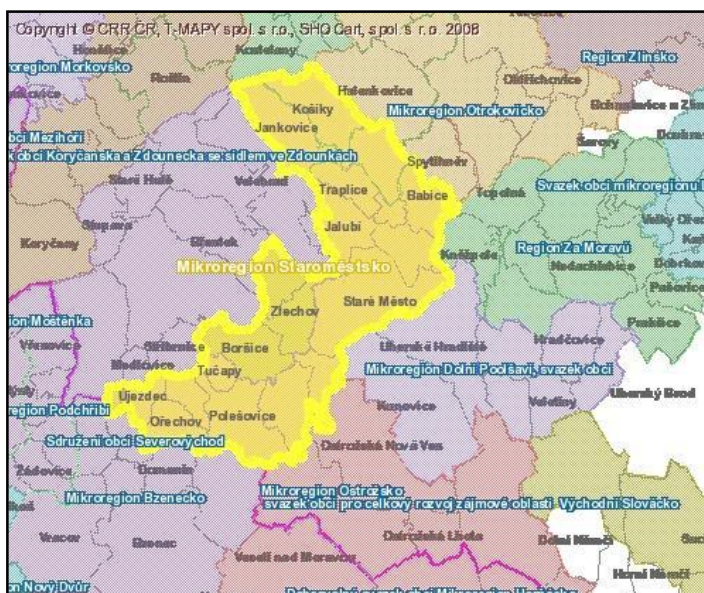
V první kapitole praktické části bakalářské práce se pokusím dostatečně popsat všechny aspekty a oblasti spadající do socioekonomické charakteristiky zkoumaného mikroregionu.

3.1 Region a jeho vymezení

3.1.1 Geografická poloha + administrativní členění

Mikroregion Staroměstsko se nachází v západní části okresu Uherské Hradiště, mikroregion hraničí s okresy Hodonín, Kroměříž a Zlín a vznikl v roce 2002. Území mikroregionu se skládá celkem z 19 - ti obcí: Babice, Boršice, Huštěnovice, Jalubí, Jankovice, Kostelany nad Moravou, Košiky, Kudlovice, Nedakonice, Ořechov, Polešovice, Staré Město, Sušice, Traplice, Tučapy, Tupesy, Újezdec, Vážany a Zlechov, z nichž nejmenší je obec Újezdec a největší město Staré Město.

Na území mikroregionu žije 25 560 obyvatel, což znamená, že na počtu obyvatel okresu Uherské Hradiště se podílí 18,3 % a svou rozlohou – celkem 165,7 km² tvoří mikroregion 19,7 % území okresu Uh. Hradiště. Mikroregion je součástí celku NUTS II – Střední Morava a NUTS III Zlínský kraj.



Obr. 4 Mapa mikroregionu Staroměstsko

Tab. 2 Obce v mikroregionu Staroměstsko

	<i>Rozloha (ha)</i>	<i>Počet obyvatel</i>	<i>Hustota (ob./km²)</i>
Babice	661,3	1 802	272,5
Boršice	979,7	2 233	227,9
Huštěnovice	659,7	980	148,5
Jalubí	808,4	1 796	222,2
Jankovice	1 125,7	476	42,2
Kostelany n. Moravou	469,6	930	198,0
Košíky	1 019,5	424	41,5
Kudlovice	776	954	122,9
Nedakonice	840,3	1 570	186,8
Ořechov	593,7	722	121,6
Polešovice	1 307,3	2 007	153,5
Staré Město	2 083,3	6 821	327,4
Sušice	188,5	595	315,6
Traplice	527,7	1 148	217,5
Tučapy	245,2	236	96,2
Tupesy	583,3	1 108	190,0
Újezdec	340,9	255	74,8
Vážany	372,2	428	114,9
Zlechov	651,6	1 670	256,3

Zdroj: ČSÚ

Mikroregion vznikl roku 2002 a mezi jeho hlavní předměty činnosti patří:

- správa společného majetku
- celkový rozvoj mikroregionu se vztahem k rozvoji jednotlivých obcí
- vydavatelská a nakladatelská činnost
- organizování sportovních soutěží
- pořádání kulturních akcí atd.

Území mikroregionu je poměrně ploché, má nížinný charakter a postupně se zvedá od jihovýchodu k severozápadu. Průměrná nadmořská výška se pohybuje od 200 m. n. m. do 300 m. n. m. Mikroregion patří k povodí řeky Moravy, nejvýznamnějšími toky, které odvádí vodu do řeky Moravy, jsou například Salaška a Dlouhá řeka, Zlechovský potok či Vrbka. Rybníky se v mikroregionu téměř nevyskytují.

Území mikroregionu se vyznačuje vhodnými podmínkami pro zemědělskou výrobu a patří k úrodným zemědělským oblastem. Vzhledem ke klimatickým podmínkám se pěstují i náročné plodiny, ovoce, zelenina a vinná réva. Dále se pěstují převážně pšenice, ječmen a cukrovka, v nižších polohách rovněž kukuřice, ovoce, zelenina a vinná réva.

Nejrozšířenější půdní typ je hnědozem. Na území mikroregionu se nenalézají žádné významnější nerostné zdroje. V nivě řeky Moravy jsou ložiska štěrkopísku, avšak významné lokality těžby se nacházejí mimo území mikroregionu.

3.1.2 Vnější a vnitřní vztahy

Co se týče občanské vybavenosti je mikroregion na vysoké úrovni. V současné době je v mikroregionu celkem 31 školských zařízení, týkají se mateřských škol a základních škol nižšího a vyššího stupně. Speciální školy, střední odborné učiliště a základní umělecké školy děti můžou navštěvovat v městské aglomeraci Staré Město – Uherské Hradiště – Kunovice. Mateřská škola není pouze ve 2 obcích – Újezdci a Tučapech, podle počtu obyvatel se jedná o obce s nejmenším počtem obyvatel.

Zdravotnická a sociální péče (stejně jako školská zařízení) není zastoupena ve všech obcích mikroregionu – zcela chybí ve 4 obcích: Ořechově, Sušicích, Tučapech a Újezdci. Do Jankovic, Košíků a Kudlovic dojíždí v určené hodiny dětský lékař z Huštěnovic, do Jankovic a Košíků praktický lékař z Traplic. V 6 obcích mikroregionu se nachází zdravotní středisko. Mimoto v oblasti sociální péče funguje na katastru obce Jankovice SOS vesnička se 3 rodinami.

Co se týče služeb, je občanům v každé obci k dispozici veřejná knihovna. Samostatná pošta se v mikroregionu nachází z celkového počtu 19 v 8 obcích. Pro ostatní obce je vyčleněna samostatná doručovatelka z pošty, pod kterou obec přísluší. V každé obci se také nachází alespoň jedna prodejna potravin a jedno sportovní hřiště.

Každá obec má svůj obecní úřad, starostu a obecní zastupitelstvo.

3.2 Analýza dopravních sítí regionu

3.2.1 Silniční doprava

Základ silniční sítě v mikroregionu tvoří silnice I/50 a I/55 doplněné silnicemi II. třídy, které dopravně napojují oblast mikroregionu na větší sídelní útvary. Území mikroregionu neprotíná žádná dálnice.

Silnice I. třídy, které jsou zařazeny ve vybrané silniční síti, přenášejí velkou část dopravní zátěže:

- Ve směru západ-východ protíná území mikroregionu silnice I/50 D1 – Slavkov – Bučovice – Staré Město – Uherské Hradiště – Uherský Brod – státní hranice

- Ze severní strany je území ohraničeno silnicí I/55 Olomouc – Staré Město – Uherské Hradiště – Hodonín – Břeclav – státní hranice¹⁵

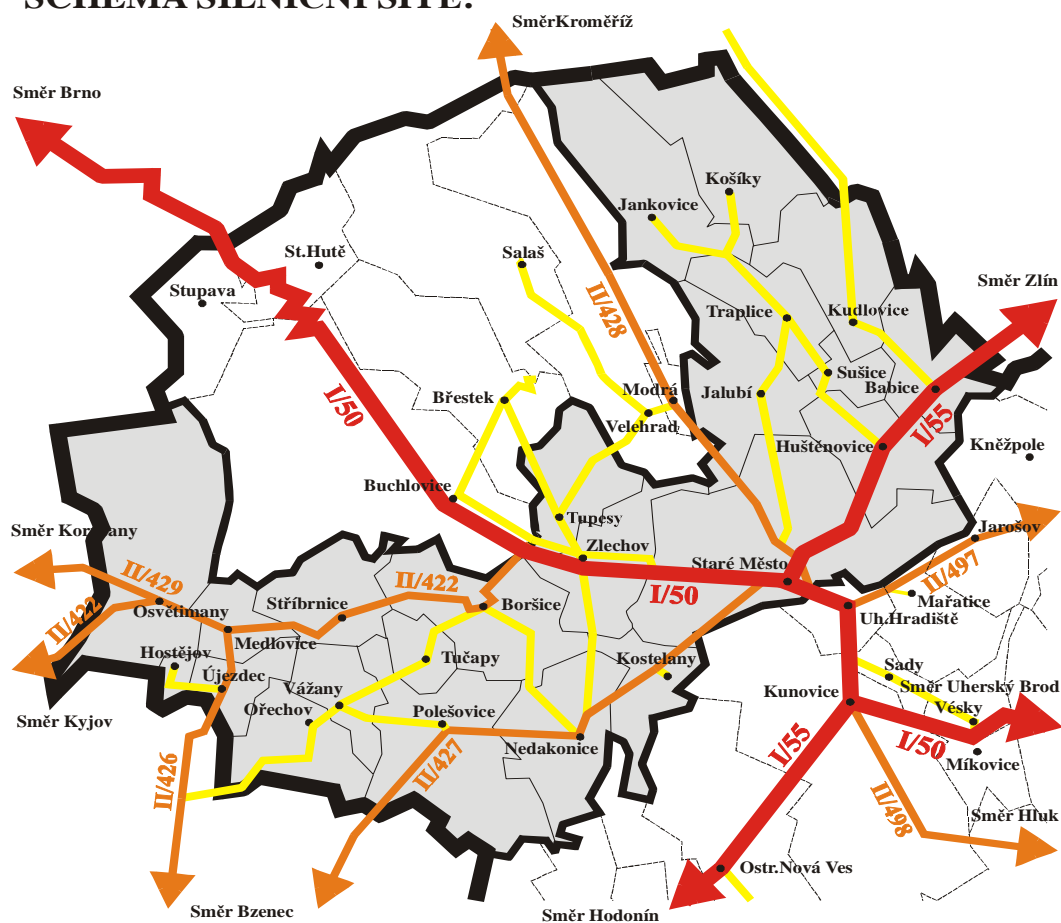
Silnice I. třídy jsou doplněny sítí silnic II. třídy, které zprostředkují napojení mikroregionu na větší města a obce v regionu:

- II/422 napojení I/50 – Boršice - Osvětimany – Kyjov – Čejkovice - Valtice
- II/426 Medlovice – Bzenec - Strážnice
- II/427 napojení I/50 – Nedakonice – Moravský Písek
- II/428 Drysice – Ivanovice n.H. – Zdounky – Modrá – Staré Město
- II/429 Bohdalice – Nesovice – Koryčany - Osvětimany¹⁵

Významnou síť vzhledem k přepravní obslužnosti menších obcí zauímají silnice III. třídy. Na území mikroregionu je jich celkem 16.

¹⁵ [15] Regionální rozvojová agentura Východní Moravy. II. Profil mikroregionu, 2003.

SCHÉMA SILNIČNÍ SÍTĚ:



LEGENDA:

	SILNICE I.TŘÍDY
	SILNICE II.TŘÍDY
	SILNICE III.TŘÍDY

Obr. 5 Schéma silniční sítě¹⁵

3.2.2 Železniční doprava

Železniční doprava je v části oblasti mikroregionu provozována na trati č. 330 Břeclav-Přerov, ze které ve Starém Městě odbočuje trať č.344 (spojka na hlavní trať č.340 Brno-Trenčianská Teplá). Železniční nádraží, popřípadě zastávka je ve 4 obcích (Nedakonice, Kostelany, Staré Město, Babice). V obci Kostelany většina spojů pouze projíždí.¹⁵

3.2.3 Lodní doprava

Rekreační lodní doprava je provozována po řece Moravě a po severní části Bařova kanálu. V současné době je zprovozněno několik úseků plavby a probíhají práce na rekonstrukci plavebních komor. V oblasti mikroregionu se lodní doprava týká obcí Huštěnovice (naučná

¹⁵ [15] Regionální rozvojová agentura Východní Moravy. II. Profil mikroregionu, 2003.

stezka), Staré Město (půjčovna lodí), Kostelany n. Moravou a Nedakonic (sjezd do vody, posezení).¹⁵

3.2.4 Cyklistická doprava

Vzhledem k atraktivnosti krajiny je cykloturistika na stálém vzestupu. Cykloturistika má v mikroregionu velice dobré výchozí podmínky pro svůj rozvoj. V mikroregionu se nachází několik - cyklostezek – například Nadregionální dálková cyklotrasa č. 47 – Moravská stezka a několik regionálních cyklotras.¹⁵

3.3 Podnikatelská základna a trh práce

3.3.1 Ekonomická základna mikroregionu

Za největší potenciál území lze považovat zejména dobré podmínky pro zemědělskou výrobu a dobrou dopravní polohu. V mikroregionu převládají především podniky typu malého a středního podnikání, jako například firma ZEAS a.s. Polešovice, která se specializuje na živočišnou a rostlinnou výrobu a má v současnosti 100 zaměstnanců, dále také mlékárna LAKSYMA Nedakonice zhruba se 100 zaměstnanci nebo také firma JAKOS Huštěnovice se 70 pracovníky, která se zabývá výrobou dopravníků a kotlů.

Mezi velké firmy mikroregionu můžeme řadit například průmyslovou firmu Colorlak a.s. Staré Město, která má kolem 400 zaměstnanců a řadí se mezi největší výrobce nátěrových hmot v České republice, dále je také podnik s největším počtem zaměstnanců Hamé a.s. Babice, který vznikl privatizací státního podniku BIOFRUCT Babice a zabývá se potravinářským průmyslem – zpracováním masa, zeleniny a ovoce. Velmi významnou se stala obchodní zóna ve Starém Městě, kde se nyní nachází přibližně 15 obchodů a plánuje se její další rozšíření, což povede také ke zvýšení pracovních míst v této obci.

Je nutné zmínit, že většina ekonomicky aktivních obyvatel mikroregionu dojíždí za prací do Uherského Hradiště, kde mezi největší zaměstnavatele patří MESIT holding a.s. s více než 1000 zaměstnanci či AVX Czech Republic, s.r.o. Lanškroun, s necelými 1000 pracovníky.

3.3.2 Rozvojová a upadající sídla

Jako rozvojové sídlo bych uvedla například obchodní zónu ve Starém Městě, která byla vybudovaná před 10 lety a postupem času se neustále rozšiřuje. Před dvěma lety zde byl pro lepší dopravní obslužnost vybudován obchvat, který se napojuje na silnici první třídy

¹⁵ [15] Regionální rozvojová agentura Východní Moravy. II. Profil mikroregionu, 2003.

I/55 směrem do Zlína. Jako další rozvojové sídlo bych uvedla vinný sklep Sovín v Boršicích, který je ve vlastnictví dynamicky se rozrůstající české firmy Budamont s.r.o. Vinný sklep patří mezi největší výrobce vína na Moravě v podoblasti Slovácko. Dalším rozvojovým sídlem je společnost Ferromoravia, s.r.o. Staré Město, která byla založena v roce 1995 a zabývá se hutní druhovýrobou. Její rozvoj dokazuje výstavba nové haly expedice v roce 2008 a jako plus můžeme považovat také blízkou dopravní dostupnost. Mezi rozvíjející sídla patří také firma HAMÉ a.s. Babice, což dokazuje, že její tržby z prodeje vzrostly z roku 2007, kdy činily 4,8 mld. Kč, na celkové tržby 5,26 mld. Kč v roce následujícím. Nutno zmínit, že firma Hamé produkuje stále nové výrobky a snaží se o rozšíření svého sortimentu. Jako poslední rozvíjející sídlo bych uvedla Varmužovu pekárnu a.s. v Boršicích, která byla založena v roce 1991 a od tohoto roku se firma neustále rozrůstá. Rozšířila se až na produkování současných 70 druhů pečiva.

Mezi upadající sídla bych zařadila většinu zemědělských družstev v mikroregionu, jako například DOLINA a.s. Staré Město, které dříve hospodařilo na katastru obcí Huštěnovic a Sušic, ale nyní je družstvo v likvidaci a v jeho areálu se nachází firma Dekora Stuck a dále také například zemědělské družstvo Pomoraví, a.s. Babice. Historicky jako největší upadající sídlo bych označila bývalý cukrovar ve Starém Městě, v jehož prostorách se nyní nachází velkosklad potravin firmy Hamé a.s.

3.3.3 Trh práce

Jak už jsem dříve uvedla, mezi největší zaměstnavatele patří Colorlak a.s. se sídlem ve Starém Městě a také například firma Hamé a.s. Babice. Jelikož se v obcích nevyskytuje příliš mnoho pracovních nabídek a příležitostí, dojíždí občané do nedalekého Uherského Hradiště nebo okolních měst. Co se týče nezaměstnanosti, tak ta dosáhla v dubnu 2011 celkové hodnoty v mikroregionu 10,5 %, což je mírný nadprůměr hodnoty celého okresu Uherské Hradiště, která činila 8,6 %. S největší nezaměstnaností se potýkají obce Jankovice a Ořechov, kde se míra nezaměstnanosti pohybuje v rozmezí 14-15%. Naproti tomu nejnižší nezaměstnaností se můžou "chlubit" obce Huštěnovice a Babice s hodnotou 8,5%.

Co se týče vzdělanostní struktury, nalezla jsem pouze údaje z roku 2001 ze Sčítání lidu, domů a bytů, novější údaje budou k dispozici po SLDB v roce 2011.

Struktura zaměstnanosti podle odvětví národního hospodářství je taková, že většina ekonomicky aktivních obyvatel je zaměstnáno v průmyslu, zemědělství a stavebnictví, poté následují služby a školství.

3.4 Životní prostředí

3.4.1 Čistota vody

Většina obyvatel mikroregionu je zásobováno pitnou vodou z veřejného vodovodu, který převážně vlastní a celý provozují Slovácké vodárny a kanalizace a.s. Zbývající část vodovodní sítě je ve správě města.

Pitná voda dodávaná ze SvaK a.s. je v celém svém spektru nezávadná a její kvalita zcela odpovídá parametrům vyhlášky MZD. ČR č. 252/2004 Sb., ve znění vyhlášky 187/2005 Sb., v platném znění.¹⁵

3.4.2 Kvalita ovzduší

Podstatná část všech obcí je plynofikována, čímž výrazně klesl podíl popela a škváry v komunálním odpadu a bylo minimalizováno znečištění ovzduší. Rozvojové plochy jsou v návrhu napojovány výhradně na zemní plyn, což by nemělo zhoršit stávající kvalitu ovzduší. Ta je nejvíce ovlivněna exhalacemi z automobilové dopravy, která je intenzivní především v blízkosti frekventovaných dopravních koridorů.¹⁵

3.4.3 Hluk

Část obytné zástavby podél hlavních silnic je zasažena nadlimitní hlukovou hladinou ze silničního provozu i z provozu na železnici. S ohledem na skutečnost, že komunikace jsou relativně těsně obestavěny, nelze navrhnout stavební úpravy v uličním prostoru. Proto se předpokládá osazení domů vhodným typem okna, které můžou snížit hlukovou hladinu ve vnitřním prostoru. V rámci budování nových komunikací bude nezbytné vyhodnotit jejich vliv na hlučnost venkovního prostředí a zajistit vhodnými opatřeními minimalizaci negativních dopadů na životní prostředí.¹⁵

3.5 Cestovní ruch

Území mikroregionu má vzhledem k vlastním přírodním a kulturním památkám i k možnosti vytvářet zázemí a výchozí bod pro návštěvu atraktivnějších destinací (v sousedství především mikroregionu „Buchlov“ s jeho lákadly Buchlovice, hrad Buchlov a Velehrad) dobré podmínky pro rozvoj cestovního ruchu.

Návštěvníci mikroregionu mají možnost věnovat se pěší turistice, cykloturistice (na území se nachází několik cyklostezek – například Staré Město – Kostelany nad Moravou, Staré

¹⁵ [15] Regionální rozvojová agentura Východní Moravy. II. Profil mikroregionu, 2003.

Město - Zlechov, či Staré Město – Velehrad), vodní turistice (velikou atrakcí jihovýchodní části mikroregionu je rekreační vodní cesta na řece Moravě - Bařův kanál), rybolovu a v obci Polešovice díky vinným stezkám také vinařské turistice.

Na území mikroregionu se každoročně odehrává také několik významných akcí, které mohou přilákat turisty. Jedná se o Slovácké hody, které se dodnes konají v každé obci, také nejrůznější zajímavé festivaly, jarmarky a v neposlední řadě také Letní filmová škola, která je sice konaná v Uherském Hradišti, ale každoročně způsobuje příliv turistů chtějících poznat okolí.

3.6 Celkové shrnutí

3.6.1 SWOT analýza

SILNÉ STRÁNKY:

- Velikost regionu
- Relativně významné centrum, které může zajišťovat více obslužných funkcí (Staré Město)
- Blízkost hospodářských center – Uherské Hradiště a Kunovice
- Místní atraktivita cestovního ruchu – vinařství, keramika, Slovácké hody
- Dobrá poloha mikroregionu vzhledem k významným komunikacím – I/50 a I/55
- dobře dostupná a stabilizovaná síť základního školství a zdravotnických zařízení
- vysoká úroveň společenského života ve většině obcí
- dobré vybavení převážné většiny obcí základními kulturními a sportovními zařízeními

SLABÉ STRÁNKY:

- regresivní demografická struktura s vysokým podílem osob v postproduktivním věku a nízkým podílem dětí, především v malých obcích mikroregionu
- malý počet podnikatelů – zejména v malých obcích
- pokles zemědělské výroby – úpadek zemědělských center
- lokálně nedostatečné systémy třídění odpadů
- nadměrná ekologická zátěž v oblasti dopravních tahů I/50, I/55
- vysoký podíl zaměstnanosti v primárním a sekundárním sektoru oproti okresu, kraji Zlín i ČR
- malá orientace obcí na využívání možností rozvoje cestovního ruchu a rekreace (malý podíl zaměstnanosti v cestovním ruchu)
- hrozba povodní ve většině obcí mikroregionu

PŘÍLEŽITOSTI:

- zvýšení přitažlivosti obcí zlepšením dopravní obslužnosti
- rozvoj jednodenního a víkendového cestovního ruchu
- rozvoj malého a středního podnikání v jednotlivých obcích s využitím tradičních řemesel
- v místech povodňových nebezpečí budování suchých poldrů
- rekonstrukce místních komunikací podstatnělepší vzhled obcí
- širší využití stávajícího potenciálu sportovních zařízení, rozšíření nabídky sportovních zařízení
- cílená propagace obcí
- možnost rozvoje příhraniční spolupráce – blízkost hranice se Slovenskem

OHROŽENÍ:

- nedostatečná přitažlivost některých obcí
- nepřipravenost rozvojových ploch
- lokální nedostatky v dopravní obslužnosti
- nárůst nezaměstnanosti v souvislosti s omezováním výroby v průmyslu i zemědělství
- další omezování pracovních příležitostí v mikroregionu povede k odlivu obyvatelstva v produktivním věku do měst
- úbytek pracovních příležitostí zvyšuje náklady na dopravu do zaměstnání
- zanedbanosti části silnic III. třídy a většiny místních komunikací
- nedostatečná péče o vzhled obcí sníží jejich atraktivitu
- nedostatečná propagace cestovního ruchu mikroregionu

4 ANALÝZA PROJEKTŮ

V této kapitole se pokusím zabývat samotnou analýzou projektů a vytvořením návrhů pro efektivnější čerpání ze strukturálních fondů Evropské Unie.

4.1 Kategorizace obcí

Pro větší přehlednost analýzy jednotlivé obce mikroregionu rozčlením do tří kategorií. Obce budou roztrženy podle počtu obyvatel a dle mého názoru tato kategorizace přispěje ke zjištění jasnějších a přehlednějších výsledků analýzy.

Tab. 3 Kritéria rozčlenění obcí

	<i>Počet obyvatel v obcích</i>
Kategorie č. 1	0-800
Kategorie č. 2	801-1500
Kategorie č. 3	1501-7000

Počet obyvatel jsem roztřídila tímto způsobem, jelikož mým záměrem bylo, aby v jednotlivých kategoriích byl alespoň přibližný počet obcí a nedocházelo k velké nevyváženosti v kategoriích.

Tab. 4 Zařazení obcí do kategorií

	<i>Kategorie č. 1</i>	<i>Kategorie č. 2</i>	<i>Kategorie č. 3</i>
Počet obcí	7	5	7

Po zařazení jednotlivých obcí vyplynulo, že obcí, které mají 0-800 obyvatel je 7, kategorie č. 2, tedy v obcích žije 801-1500 je 5, a v neposlední řadě mezi obce s nejvíce obyvateli se řadí 7 obcí.

Nyní se zaměřím na jednotlivé obce rozčleněné podle počtu obyvatel do skupin a na realizované projekty v těchto obcích.

4.2 Projekty v obcích zařazených do kategorie č. 1

V této podkapitole se budu zabývat projekty realizovanými ve strukturálním období 2007-2013 a v obcích s nejmenším počtem obyvatel v mikroregionu. Mezi tyto obce spadají: Jankovice, Košíky, Ořechov, Sušice, Tučapy, Újezdec a Vážany.

Tab. 5 Projekty v obcích

<i>Obce</i>	<i>Počet projektů v obcích</i>
Jankovice	1
Košíky	2
Ořechov	4
Sušice	2
Tučapy	1
Újezdec	2
Vážany	1

Z výše uvedené tabulky můžeme vyčíst, že nejvíce projektů bylo realizováno na území obce Ořechov. Pravděpodobně je to dáno tím, že obec Ořechov má z výše uvedených obcí největší přehled ohledně možnosti získání dotací z EU a zpracovává nejkvalitnější projekty k získání příspěvků z EU.

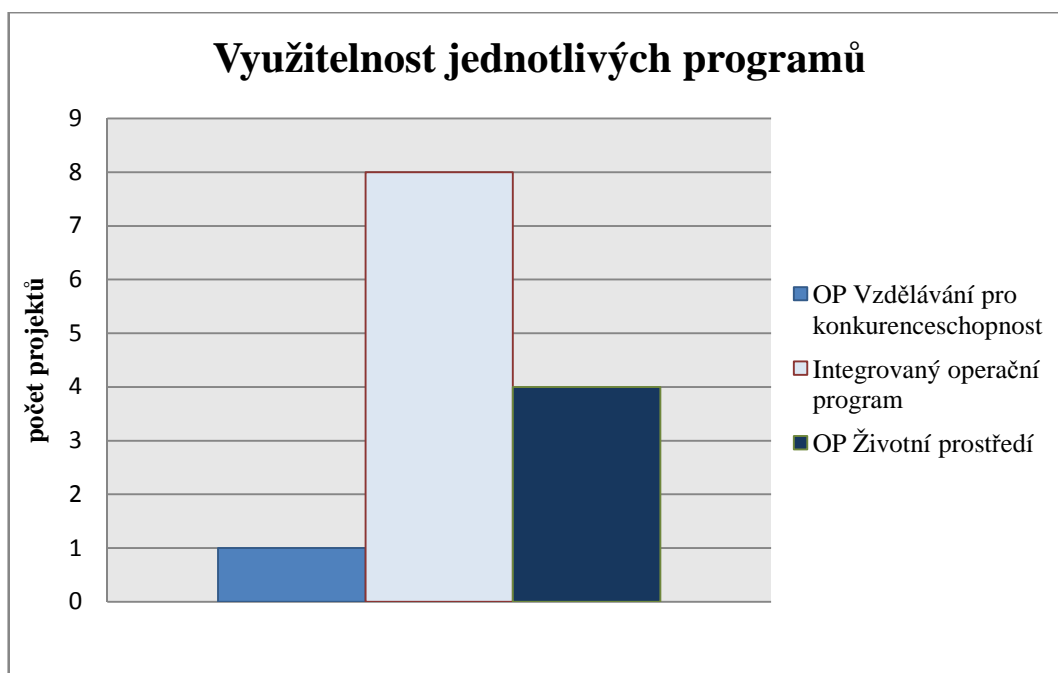
4.2.1 Analýza projektů dle typu programu

Nyní se zaměřím na konkrétní analýzu, jejíž výsledky by měly posloužit ke zjištění nejčastěji využívaného typu programu, prostřednictvím kterého jsou financovány jednotlivé projekty.

Tab. 6 Projekty a jejich zprostředkovatelské programy

	<i>Název projektu</i>	<i>Název programu</i>
Jankovice	Typový projekt – Czech POINT – Kontaktní místo (Plná verze)	Integrovaný operační program
Košíky	Rekultivace skládky odpadů Strž v k. ú. Košíky	OP Životní prostředí
	Typový projekt – Czech POINT – Kontaktní místo (Plná verze)	Integrovaný operační program
Ořechov	Snížení energetické náročnosti budovy mateřské školy v Ořechově	OP Životní prostředí
	Tvorba vzdělávacích materiálů pro 21. století	OP Vzdělávání pro konkurenceschopnost
	Typový projekt – Czech POINT – Kontaktní místo (Plná verze)	Integrovaný operační program
	Územní plán obce Ořechov	Integrovaný operační program
Sušice	Revitalizace sídelní zeleně	OP Životní prostředí
	Typový projekt – Czech POINT – Kontaktní místo (Plná verze)	Integrovaný operační program
Tučapy	Typový projekt – Czech POINT – Kontaktní místo (Upgrade)	Integrovaný operační program
Újezdec	Revitalizace zeleně v obci Újezdec	OP Životní prostředí
	Typový projekt – Czech POINT – Kontaktní místo (Upgrade)	Integrovaný operační program
Vážany	Typový projekt – Czech POINT – Kontaktní místo (Upgrade)	Integrovaný operační program

Pro větší přehlednost údajů v tabulce jsem vytvořila znázornění v podobě grafu níže uvedeného.



Obr. 6 Využitelnost jednotlivých programů

Z uvedeného grafu můžeme vidět, že nejvíce projektů bylo spolufinancováno prostřednictvím Integrovaného operačního programu. Jedná se o projekty Czech POINT, které mají sloužit k vybudování přístupového místa pro komunikaci s informačními systémy veřejné správy, zřízení kontaktního místa veřejné správy - místního pracoviště k tzv. CzechPOINT. Jedná se o pořízení technického a technologického vybavení místního pracoviště - nákup HW a SW (bližší specifikace HW a SW je v popisu etapy, zajištění konektivity - roční napojení na internet, v dalších letech budou všechny CzechPOINT - kontaktní místa připojeny v rámci KIVS, což je samostatný projekt).¹⁶ Pracoviště Czech PONT obecní úřady chtějí budovat zejména z důvodu vzrůstající poptávky občanů po elektronické komunikaci s úřadem a důvodem je jistě také vysoká šance k získání dotace na tento typ projektu. V budoucnu můžeme předpokládat, že tyto pracoviště budou realizovány ve všech obcích České republiky.

Druhé největší zastoupení má operační program Životní prostředí, ze kterého byly spolufinancovány především projekty týkající se revitalizace sídelní zeleně. OP Životní prostředí je spolufinancován buď z Evropského fondu pro regionální rozvoj či z Fondu

¹⁶[16]Typový projekt Czech POINT. [online]. [cit. 4. 30. 2011]. Dostupné z www: <<http://www.risy.cz/cs/vyhledavace/projekty-eu/detail?Id=47277>>

soudružnosti. OP ŽP je po operačním programu Doprava druhým největším OP v ČR, a i proto je nejvíce projektů spolufinancováno z toho programu. Důvodem může být také to, že kvalita životního prostředí je pro obce prioritou z hlediska zlepšování kvality života obyvatel.

Operační program Vzdělávání pro konkurenceschopnost posloužil ke spolufinancování pouze jednoho programu v obcích s menším počtem obyvatel, a to v obci Ořechov. Čerpání prostředků z toho programu pouze prostřednictvím jednoho projektu může být zapříčiněno tím, že malé obce často nevědí o možnosti čerpat na takovýto typ projektu, nemají o tento typ projektů zájem, nebo jednoduše se jim nepodaří získat dotaci. Projekty spadající pod tento OP jsou financovány z Evropského sociálního fondu. Jedná se o projekt nazvaný Tvorba vzdělávacích materiálů pro 21. století. Cílem projektu je prostřednictvím nových metod a nástrojů docílit zlepšení stavu počátečního vzdělávání na základní škole v České republice. Zkvalitnění a zefektivnění výuky bude dosaženo metodickým vzděláváním a podpůrnými kurzy pedagogických pracovníků, tvorbou a následným používáním nových metodických pomůcek a učebních materiálů ve výuce. Zvýšení efektivity práce se žáky ve vybraných prioritních tématech bude probíhat individualizací výuky prostřednictvím dělení hodin nebo podporou při vzdělávání žáků se SVP a žáků mimořádně nadaných. Snížení výskytu rizikového chování u žáků ZŠ a podpory rovného přístupu ke vzdělávání bude v projektu podpořeno zapojením asistenta pedagoga, psychologa, speciálního pedagoga nebo zavedením programu primární prevence.¹⁷

4.2.2 Analýza projektů dle objemu financí

Tuto analýzu, jak už sám název napovídá, provedu podle výše rozděleného objemu financí. Budu zkoumat jak výši získané částky z EU, tak i finanční spoluúčast obcí na projektech.

¹⁷[17]Tvorba vzdělávacích materiálů pro 21. století. [online]. [cit. 4. 30. 2011]. Dostupné z www: <<http://www.risy.cz/cs/vyhledavace/projekty-eu/detail?Id=92813>>

Tab. 7 Přehled financování projektů (částky jsou uvedeny v Kč)

	<i>Rozpočet</i>	<i>Příspěvek EU</i>	<i>Finanční prostředky z rozpočtu obcí</i>	<i>Jiné finanční prostředky</i>
Typový projekt – Czech POINT – Kontaktní místo (Plná verze)	93 927	79 837	14 090	0
Rekultivace skládky odpadů Strž v k.ú. Košíky	24 911 180	21 032 998	2 474 470	1 237 235
Typový projekt – Czech POINT – Kontaktní místo (Plná verze)	93 927	79 837	14 090	0
Snížení energetické náročnosti budovy mateřské školy v Ořechově	2 954 713	1253 906	147 519	73 759
Typový projekt – Czech POINT – Kontaktní místo (Upgrade)	68 540	58 259	10 281	0
Územní plán obce Ořechov	356 400	302 940	0	53 460
Tvorba vzdělávacích materiálů pro 21. století	419 699	356 744	0	62 955
Revitalizace sídelní zeleně – obec Sušice	1 115 837	836 878	278 959	0
Typový projekt – Czech POINT – Kontaktní místo (Plná verze)	93 927	79 837	14 090	0
Typový projekt – Czech POINT – Kontaktní místo (Upgrade)	68 540	58 259	10 281	0
Revitalizace zeleně v obci Újezdec	619 194	526 315	92 879	0
Typový projekt – Czech POINT – Kontaktní místo (Upgrade)	68 540	58 259	10 281	0
Typový projekt – Czech POINT – Kontaktní místo (Upgrade)	68 540	58 259	10 281	0

V tabulce jsou uvedeny celkové rozpočty jednotlivých projektů, poskytnutá výše příspěvku z Evropské Unie, finanční spoluúčast obcí na projektu a také jiné finanční prostředky, které můžeme označit jako národní veřejné prostředky a řadíme mezi ně finanční prostředky ze státních fondů, prostředky z rozpočtu regionální rady, prostředky z rozpočtu kraje a jiné národní veřejné prostředky.

Z tabulky můžeme vyčíst, že všechny projekty týkající se Czech POINTU jsou financovány stejnou částkou. Projekty Czech POINT jsou realizované prostřednictvím Integrovaného operačního programu, který je financován z Evropského fondu pro regionální rozvoj. U tohoto fondu je podmínkou (zvláště u IOP), že maximální hranice pro financování projektů z ERDF je 85 % z celkových výdajů na projekt a vyžaduje se zde minimální 15%ní spoluúčast z národních veřejných zdrojů.

Co se týká projektů financovaných prostřednictvím OP Životní prostředí, u těchto projektů je pouze podmíněno veřejné spolufinancování projektu, avšak není uvedeno, jaké

konkrétní procento je pro spolufinancování podmínkou. Výše z tohoto operačního programu může tedy pokrývat až 90 % celkových výdajů na projekty.

Tab. 8 Seřazení projektů podle výše dotace (částky jsou uvedeny v Kč)

<i>Popisky řádků</i>	<i>Součet z Příspěvek z EU</i>
Rekultivace skládky odpadů STRŽ v k.ú. Košíky	21032998
Snížení energetické náročnosti budovy mateřské školy v Ořechově	1253906
Revitalizace sídelní zeleně - obec Sušice	836878
Revitalizace zeleně v obci Újezdec	526315
Tvorba vzdělávacích materiálů pro 21. století	356744
Územní plán obce Ořechov	302940
Typový projekt - Czech POINT (Plná verze)	239511
Typový projekt - Czech POINT (Upgrade)	233036
Celkový součet	24782328

Pro seřazení projektů podle jejich získaného příspěvku z evropských strukturálních fondů slouží kontingenční tabulka vytvořená v programu Excel, která přispívá k větší přehlednosti jednotlivých získaných částek. Z tabulky vyčteme, že nejmenší příspěvek získaly obce na projekty Czech POINT, což je poměrně logické, jelikož se nejedná o příliš nákladné projekty. Projektem s největším získaným příspěvkem je Rekultivace skládky odpadů STRŽ v katastrálním území obce Košíky. Tento projekt je spolufinancován z ERDF téměř 85%ní částkou vzhledem k celkovému rozpočtu projektu. Z rozpočtu obce šlo na projekt 10% z celkového podílu a ze Státního fondu ŽP to byla částka 5%ní. Nejvyšší příspěvek nejspíše projekt dostal z toho důvodu, že jde o rekultivaci nepovolené černé skládky, která se nachází v chráněném území evropsky významné lokality. Projekt se zaměřuje na hrubé terénní úpravy, rekultivaci skládky a opatření, které povede k tomu, aby se plocha začlenila zpět k lesnímu porostu.

Z tabulky také vyplývá, že větší částky z EU získávají projekty, které jsou „tvrdé“, neboli investiční. „Měkké“ projekty jsou méně nákladné, ze strany Evropské Unie také finančně podporovány, ale výše příspěvku není tak vysoká jako u investičních, tvrdých projektů, které jsou zaměřeny především na dopravní infrastrukturu a výsadbu zeleně v obcích.

Pokud bych se měla zaměřit na komparaci obcí dle výše součtu všech získaných příspěvků z EU, seřazení by vypadalo následovně:

Tab. 9 Seřazení obcí podle součtu všech dotací (v Kč)

<i>Popisky řádků</i>	<i>Součet z Celková výše dotací z EU</i>
Košíky	21112835
Ořechov	1971849
Sušice	916715
Újezdec	584574
Jankovice	79837
Vážany	58259
Tučapy	58259
Celkový součet	24782328

Z nově vytvořené kontingenční tabulky vyčteme, že nejvíce a zřejmě neefektivněji čerpající obcí je obec Košíky, i když jsou v obci spolufinancovány pouze 2 projekty. Na druhém místě je obec Ořechov, který čerpal z fondů pro financování čtyř projektů. Nejhubře jsou na tom obce Vážany a Tučapy, které čerpaly z fondů jen na projekty Czech POINT. Jedná se také o nejmenší obce v mikroregionu s malými počty zaměstnanců na obecním úřadě, a je možné, že takové obce si mohou jen velice těžko dovolit financovat externí pracovníky pro vytváření projektů a žádostí pro čerpání.

4.3 Projekty v obcích zařazených do kategorie č. 2

Nyní se pokusím zaměřit na obce spadající do druhé kategorie. Tyto obce bych charakterizovala jako střední obce mikroregionu, jejich počet obyvatel se pohybuje mezi 801-1500. Do této kategorie patří obce: Huštěnovice, Kostelany nad Moravou, Kudlovice, Traplice a Tupesy.

Tab. 10 Počet projektů v obcích

	<i>Počet projektů</i>
Huštěnovice	6
Kostelany nad Moravou	1
Kudlovice	2
Traplice	2
Tupesy	4

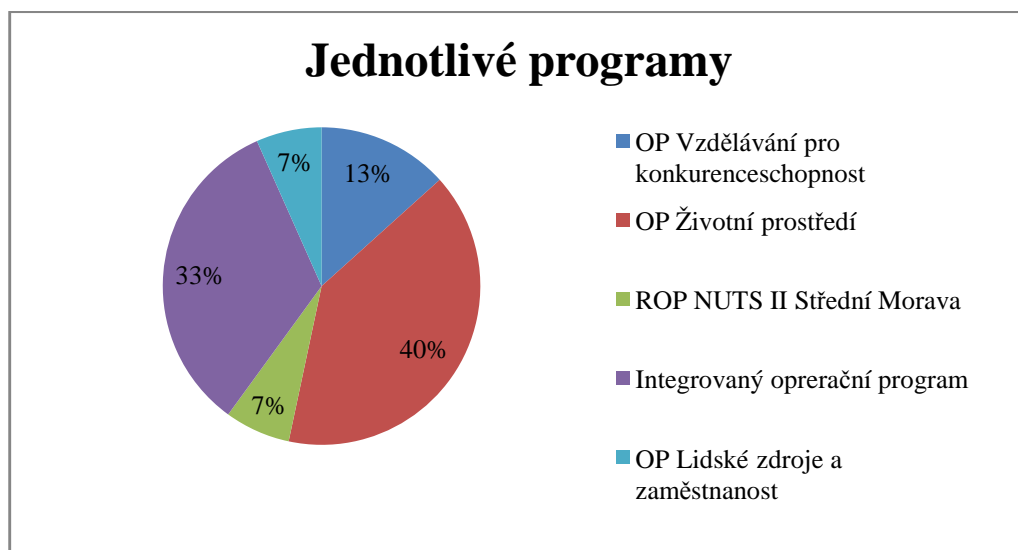
4.3.1 Analýza projektů dle typu programu

Nyní vytvořím opět analýzu, která klade důraz na jednotlivé projekty a jejich zprostředkovatelské programy.

Tab. 11 Projekty a jejich programy

	<i>Název projektu</i>	<i>Název programu</i>
Huštěnovice	Moderní škola 2011	OP Vzdělávání pro konkurenceschopnost
	Revitalizace krajiny v části katastrálního území obce Huštěnovice	OP Životní prostředí
	Revitalizace návsi v obci Huštěnovice	ROP NUTS II Střední Morava
	Revitalizace ploch veřejné zeleně ve vybraných částech obce Huštěnovice	OP Životní prostředí
	Typový projekt – Czech POINT – Kontaktní místo (Upgrade)	Integrovaný operační program
	Územní plán obce Huštěnovice	Integrovaný operační program
Kostelany nad Moravou	Výměna oken, dveří a zateplení Obecního úřadu	OP Životní prostředí
Kudlovice	Regenerace zeleně návsi	OP Životní prostředí
	Typový projekt – Czech POINT – Kontaktní místo (Plná verze)	Integrovaný operační program
Traplice	OP VK 1.4 395404	OP Vzdělávání pro konkurenceschopnost
	Typový projekt – Czech POINT – Kontaktní místo (Upgrade)	Integrovaný operační program
Tupesy	Mateřská školka a tělocvična – Tupesy, projekt pro úsporu energií	OP Životní prostředí
	Obecní kompostárna a rozšíření separace odpadů v obci Tupesy	OP Životní prostředí
	Typový projekt – Czech POINT – Kontaktní místo (Upgrade)	Integrovaný operační program
	Vzdělávání zaměstnanců SMALTOVNY TUPESY, a.s.	OP Lidské zdroje a zaměstnanost

Pro lepší názornost převedu údaje uvedené v tabulce do grafu.



Obr. 7 Využitelnost jednotlivých programů

Z výše uvedeného grafu je patrné, že střední obce nejčastěji realizují projekty spolufinancované prostřednictvím OP Životní prostředí. Celých 40% financí je v těchto obcích zprostředkováno tímto operačním programem. Jak už jsem dříve uvedla, je to dáno nejspíše tím, že OP Životní prostředí je druhým největším operačním programem. Obce jsou si také vědomy, že zlepšováním životního prostředí získají větší atraktivitu a přilákají turisty a návštěvníky, což by mohlo mít příznivý vliv na oblast cestovního ruchu. Na rozdíl od obcí s malým počtem obyvatel si můžeme všimnout, že se zde vyskytuje i Regionální operační program NUTS II Střední Morava a operační program Lidské zdroje a zaměstnanost, i když se jedná pouze o 2 projekty. Důvodem může být podle mého názoru vysoká konkurence projektů usilujících o získání dotace prostřednictvím těchto operačních programů a opravdu jen ty nejkvalitnější a neúčinnější projekty mohou získat příspěvek z EU.

Regionální operační program spadá do cíle 1, čili Konvergence a v nynějším strukturálním období je pro něj v ČR vyčleněno 657,39 mil. €. Skládá se ze čtyř prioritních os, přičemž vzhledem k této analýze je pro nás nejdůležitější osa 2 – Integrovaný rozvoj a obnova regionu. Prostřednictvím ROP čerpala obec Huštěnovice s projektem Revitalizace návsi v obci Huštěnovice. Projekt zahrnuje stavební úpravy části místních komunikací - chodníků v severovýchodní části návsi obce Huštěnovice a sadové úpravy návsi. Záměrem je realizace terénních a parkových úprav s vytvořením parku s výsadbou typickou pro venkov a s instalací mobiliáře, přístupného ze stávajících chodníků obce nově vybudovanými komunikacemi pro pěší z přírodní dlažby. V rámci stavební úpravy chodníků bude provedeno vyzvednutí a doplnění silničních obrubníků, předláždění chodníků a úprava vjezdů a předláždění prostoru před vstupem do římskokatolického kostela sv. Anny. Sadové úpravy návsi vychází z požadavku vytvořit výsadbu typickou pro venkov. Zpevněné plochy, chodník napříč zelení a zpevněná plocha před kostelem budou řešeny pokládkou přírodní kamenné dlažby. Napříč zelení povede chodník, který bude přístupný z levé i pravé části komunikace. V rozšířeném místě chodníku bude nainstalován mobiliář, jenž bude přístupný po nově navrhované komunikaci pro pěší.¹⁸

Operační program Lidské zdroje a zaměstnanost má zastoupení jednoho projektu s názvem Vzdělávání zaměstnanců SMALTOVNY TUPESY, a.s. Hlavním cílem projektu je

¹⁸[18]Revitalizace návsi v obci Huštěnovice. [online]. [cit. 4. 30. 2011]. Dostupné z [www: <http://www.risy.cz/cs/vyhledavace/projekty-eu/detail?Id=40139 >](http://www.risy.cz/cs/vyhledavace/projekty-eu/detail?Id=40139)

systematické vzdělávání zaměstnanců z různých částí firmy. Projekt je rozložen do dvou kalendářních let a mělo by se ho zúčastnit celkem 27 zaměstnanců.

4.3.2 Analýza projektů dle objemu financí

V této podkapitole se zaměřím na zhodnocení projektů podle výše jejich financování.

Tab. 12 *Financování projektů (částky uvedené v Kč)*

	<i>Rozpočet</i>	<i>Příspěvek EU</i>	<i>Finanční prostředky z rozpočtu obcí</i>	<i>Jiné finanční prostředky</i>
Moderní škola 2011	402 924	342 485	0	60 439
Revitalizace krajiny v části katastrálního území obce Huštěnovice	1 183 637	1 006 091	118 365	59 181
Revitalizace návsi v obci Huštěnovice	3 565 905	3 031 019	356 591	178 295
Revitalizace ploch veřejné zeleně ve vybraných částech obce Huštěnovice	815 864	571 104	203 967	40 793
Typový projekt – Czech POINT – Kontaktní místo (Upgrade)	68 540	58 259	10 281	0
Územní plán Huštěnovice	187 200	132 600	0	23 400
Výměna oken, dveří a zateplení Obecního úřadu	1 513 021	1 000 603	117 718	58 859
Regenerace zeleně návsi v obci Kudlovice	650 000	585 000	65 000	0
Typový projekt – Czech POINT – Kontaktní místo (Plná verze)	93 927	79 837	14 090	0
OP VK 1.4 395404	1 142 262	970 923	0	171 339
Typový projekt – Czech POINT – Kontaktní místo (Upgrade)	68 540	58 259	10 281	0
Mateřská školka a tělocvična – Tupesy, projekt pro úsporu energií	6 891 115	5 123 044	602 711	301 356
Obecní kompostárna a rozšíření separace odpadů v obci Tupesy	3 631 575	3 028 070	356 245	178 120
Typový projekt – Czech POINT – Kontaktní místo (Upgrade)	68 540	58 259	10 281	0
Vzdělávání zaměstnanců SMALTOVNY TUPESY, a.s.	1 720 204	1 462 173	0	258 031

Ve financování projektů můžeme opět vidět spolufinancování projektu Czech POINT, který je realizován ve všech obcích. Upgrade kontaktního místa znamená, že obec Czech POINT už má a pouze tímto projektem vylepšuje prostřednictvím hardwarových vybavení.

Plná verze projektu Czech POINT se realizuje, pokud obec ještě toto pracoviště zřízeno nemá a tímto projektem má být zřízeno.

Většina projektů byla spolufinancována z ERDF nebo z ESF. Avšak jeden projekt zařazený do prioritní osy 4 OP ŽP byl spolufinancován Fondem soudržnosti. Jedná se o projekt realizovaný v Tupesích – Mateřská škola a tělocvična, projekt pro úsporu energií. Pokud bych měla hodnotit projekty podle výše získané podpory z EU, tak by pořadí bylo následující:

Tab. 13 Seřazení projektů podle výše dotací (v Kč)

<i>Popisky řádků</i>	<i>Součet z Příspěvek z EU</i>
Mateřská školka a tělocvična - Tupesy, projekt pro úsporu energií	5123044
Revitalizace návsi v obci Huštěnovice	3031019
Obecní kompostárna a rozšíření separace odpadů v obci Tupesy	3028070
Vzdělávání zaměstnanců SMALTOVNY TUPESY, a.s.	1462173
Revitalizace krajiny v části katastrálního území obce Huštěnovice	1006091
Výměna oken, dveří a zateplení obecního úřadu	1000603
OP VK 1.4 395 404	970923
Regenerace zeleně návsi v obci Kudlovice	585000
Revitalizace ploch veřejné zeleně ve vybraných částech obce Huštěnovice	571104
Moderní škola 2011	342485
Územní plán Huštěnovice	132600
Typový projekt - Czech POINT (Upgrade)	116518
Typový projekt - Czech POINT (Plná verze)	79837
Typový projekt - Czech POINT (Upgrade)	58259
Celkový součet	17507726

Mezi projekty získající největší příspěvek z EU můžeme řadit opět infrastrukturní projekty zaměřené na zlepšování životního prostředí. Avšak mezi prvními pěti „největšími“ projekty je i projekt ne-infrastrukturní, zaměřený na zvyšování kvalifikace a rozvoj dovedností zaměstnanců pracujících v akciové společnosti Smaltovny Tupesy. Jedná se také o jediný projekt, ze všech analyzovaných projektů, zařazený do operačního programu Lidské zdroje a zaměstnanost, což dokazuje, že pro menší a střední obce je nejspíš velmi obtížné a zdlouhavé získat dotaci z ESF, nebo se o to některé obce ani nesnaží.

Největší částku získal projekt realizovaný v obci Tupesy. Jedná se o projekt zaměřený na zlepšování technických vlastností tělocvičny základní školy a budovy mateřské školy prostřednictvím nových oken, zateplení střechy či vybudování nového topného systému. Podíl celkového rozpočtu tvořila téměř 75%ní dotace z EU, 9%ní spoluúčast obce a 4% z celkové částky rozpočtu přispěl Státní fond Životního prostředí.

Tab. 14 Seřazení obcí podle součtu všech dotací (v Kč)

<i>Popisky řádků</i>	<i>Součet z Celková výše dotací z EU</i>
Tupesy	9671546
Huštěnovice	5141558
Traplice	1029182
Kostelany nad Moravou	1000603
Kudlovice	664837
Celkový součet	17507726

Z výše uvedené tabulky můžeme vyčíst, že nejvíce čerpající obcí je obec Tupesy s celkovou výší dotací 9 671 546 Kč. Napříč tomu, že obec nemá nejvíce realizovaných projektů je nejvíce čerpající obcí. Obec Huštěnovice, která realizovala prozatím 6 svých projektů, se liší od částky získané obcí Tupesy více než čtyřmi miliony Kč. Avšak musím upozornit, že podíl na nejvyšší částce v čerpání z EU na tom nemá samotná obec, ale i podnikatelský subjekt, který sídlí v obci Tupesy. Já osobně bych jako nejefektivněji čerpající obec označila obec Huštěnovice, jelikož to posuzuji podle počtu úspěšných projektů, a těch mají Huštěnovice vzhledem k jejich velikosti a počtu obyvatel poměrně hodně. Možná na tom má svůj podíl to, že obec se dokáže rychleji přizpůsobit a reagovat na zadané výzvy k projektům a v návaznosti na to projekt rychle vytvořit. Ostatní obce nejsou možná tak pružné a rychle reagující na změny.

4.4 Projekty v obcích zařazených do kategorie č. 3

V této podkapitole se budu zabývat obcemi zařazenými do třetí kategorie. Mezi tyto obce spadají: Babice, Boršice, Jalubí, Nedakonice, Polešovice, Staré Město a Zlechov.

Jelikož se tyto obce řadí mezi obce s největším počtem obyvatel v mikroregionu, předpokládám, že budou realizovat také nejvíce projektů spolufinancovaných strukturálními fondy.

Tab. 15 Počet projektů v obcích

	<i>Počet projektů</i>
Babice	3
Boršice	2
Jalubí	3
Nedakonice	7
Polešovice	10
Staré Město	15
Zlechov	6

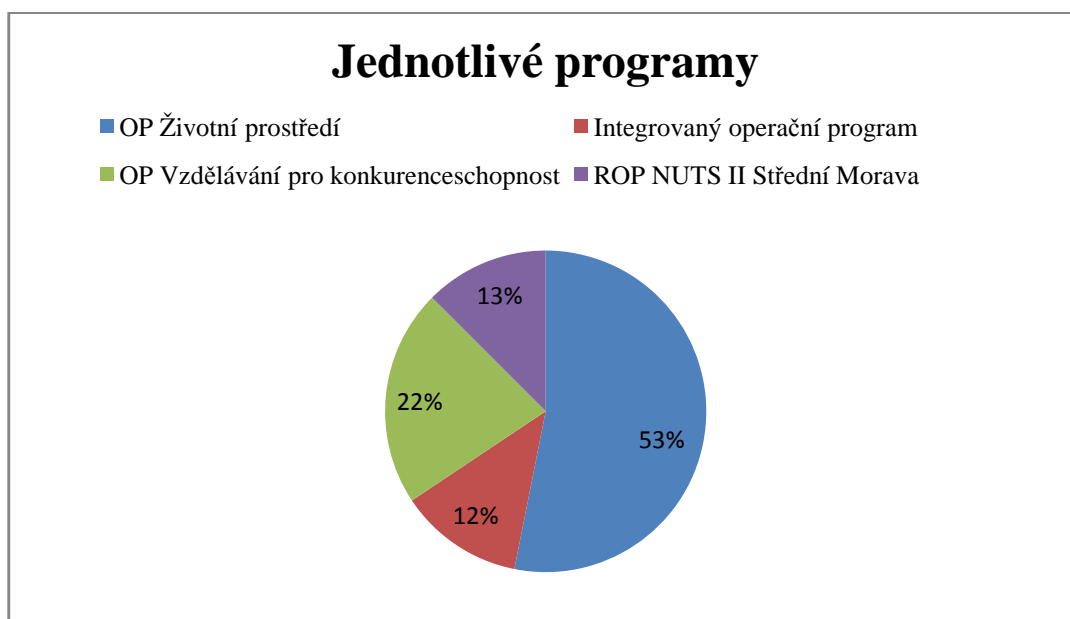
4.4.1 Analýza projektů dle typu programu

V podkapitole se naposled zaměřím na jednotlivé programy, pod které spadají realizované projekty v obcích.

Tab. 16 Projekty a jejich programy

	<i>Název projektu</i>	<i>Název programu</i>
Babice	Cyklostezka podél Bařova kanálu – úsek Babice	ROP NUTS II Střední Morava
	Regenerace zeleně v obci Babice	OP Životní prostředí
	Typový projekt – Czech POINT – Kontaktní místo (Upgrade)	Integrovaný operační program
	Hrajeme si a sportujeme v Babicích	ROP NUTS II Střední Morava
Boršice	Zábavná škola	OP Vzdělávání pro konkurenceschopnost
	Typový projekt – Czech POINT – Kontaktní místo (Upgrade)	Integrovaný operační program
Jalubí	Typový projekt – Czech POINT- Kontaktní místo (Upgrade)	Integrovaný operační program
	Základní škola Jalubí – zateplení budovy	OP Životní prostředí
	Zateplení budovy mateřské školy	OP Životní prostředí
Nedakonice	Rekonstrukce obecních rybníků	OP Životní prostředí
	Sběrný dvůr obce Nedakonice	OP Životní prostředí
	Soubor opatření ke snížení energetické náročnosti budovy mateřské školy	OP Životní prostředí
	Soubor opatření ke snížení energetické náročnosti budovy základní školy	OP Životní prostředí
	Soubor opatření ke snížení energetické náročnosti KD	OP Životní prostředí
	Typový projekt – Czech POINT (Upgrade)	Integrovaný operační program
	Zavádění moderních metod výuky	OP Vzdělávání pro konkurenceschopnost
Polešovice	EU peníze školám ZŠ	OP Vzdělávání pro konkurenceschopnost
	Kulturní, sportovní a multifunkční zařízení v areálu hřiště u základní školy Polešovice	ROP NUTS II Střední Morava
	Lesní LBK z LBC Slínky do LBC Nivy	OP Životní prostředí
	Lesopark Skala Polešovice	OP Životní prostředí
	Posilové vrtý pro vodovod Polešovice	OP Životní prostředí
	Sběrný dvůr Polešovice	OP Životní prostředí
	Stavební úpravy MŠ v Polešovicích	OP Životní prostředí
	Stavební úpravy školy, krčku a tělocvičny v Polešovicích	OP Životní prostředí
	Typový projekt – Czech POINT – Kontaktní místo (Upgrade)	Integrovaný operační program
	ÚSES Polešovice – Biocentrum LBC 16 Na Kanále	OP Životní prostředí
Staré Město	Aktivně ke vzdělávání	OP Vzdělávání pro konkurenceschopnost
	Realizace úspor energie při provozu budovy mateřské školy Komenského č. p. 1721	OP Životní prostředí
	Realizace úspor energie při provozu budovy	OP Životní prostředí

	MŠ Rastislavova č. p. 1800	
	Realizace úspor energie při provozu MŠ Za Radnicí č. p. 1823	OP Životní prostředí
	Realizace úspor energie při provozu budovy sportovní haly Širůch	OP Životní prostředí
	Realizace úspor energie při provozu budovy ZŠ č. p. 1720	OP Životní prostředí
	Realizace úspor energie při provozu budovy zdravotního střediska č. p. 1857	OP Životní prostředí
	Revitalizace sídelní zeleně	OP Životní prostředí
	Revitalizace sídliště Kopánky	ROP NUTS II Střední Morava
	Revitalizace významné sídelní zeleně	OP Životní prostředí
	Střední odborná škola a gymnázium Staré Město	OP Životní prostředí
	Škola pro život II.	OP Vzdělávání pro konkurenceschopnost
	Tvorba nových výukových materiálů a e-learningové platformy SOŠ a Gymnázia Staré Město	OP Vzdělávání pro konkurenceschopnost
	Typový projekt – Czech POINT – Kontaktní místo (Upgrade)	Integrovaný operační program
	Územní plán Staré Město	Integrovaný operační program
Zlechov	Inovace vzdělávání na ZŠ Zlechov	OP Vzdělávání pro konkurenceschopnost
	Obecní úřad Zlechov – zateplení a výměna oken	OP Životní prostředí
	Regenerace zeleně MŠ Zlechov	OP Životní prostředí
	Rekonstrukce ozelenění skládky Doubek	OP Životní prostředí
	Typový projekt – Czech POINT – Kontaktní místo (Upgrade)	Integrovaný operační program
	Odkanalizování obcí Zlechov, Tupesy, Břestek a ČOV	OP Životní prostředí



Obr. 8 Využitelnost jednotlivých programů

Pro přehlednější vyjádření údajů v tabulce jsem vytvořila graf, jelikož tabulka obsahující jednotlivé projekty a k nimž vztahující se programy obsahuje příliš mnoho informací a může vést k nepřehlednosti.

Z grafu vyplývá, že nejvíce projektů je zaměřeno na oblast životního prostředí. Projekty týkající se životního prostředí zaujmají 53% ní podíl ze všech realizovaných projektů. Můj názor je, že obce čerpají z tohoto programu, jelikož se jedná, po OP Doprava, o druhý největší operační program a dle mého názoru zde není tak vysoká konkurence (alespoň u některých prioritních os) jako u jiných OP. Vysoký podíl projektů v OPŽP může být zapříčiněn také tím, že větší obce a města v ČR se zaměřují spíše na lidské zdroje, tudíž záměr jejich projektů je především v rámci OP Lidské zdroje a zaměstnanost. Na druhém místě se nachází OP Vzdělávání pro konkurenceschopnost, jehož prostřednictvím bylo spolufinancováno 7 projektů. Oproti malým a středním obcím můžeme také upozornit, že je zde i více projektů zařazených do Regionálního operačního programu NUTS II Střední Morava, i když se jedná poměrně o malé číslo těchto projektů. Je to dáno vysokou konkurencí projektů. Do konce programovacího období budou mít obce ještě menší šance na získání dotací z ROP, jelikož Výbor Regionální rady snížil část poskytované dotace z dřívějších 85% na 75% a k přerozdělení z toho programu zbývá už jen necelé 3 miliardy korun. ROP NUTS II Střední Morava se dělí do tří hlavních priorit – Doprava, Integrovaný rozvoj a obnova regionu a Cestovní ruch. V případě dvou projektů se jedná o spolufinancování prostřednictvím Integrovaného rozvoje a obnovy regionu a projekt, který je realizovaný na úseku obce Babice a týká se bezmotorové dopravy na Baťově kanále je logicky spolufinancován prioritou Doprava. Prioritu Cestovní ruch se nepodařilo v obcích mikroregionu využít, podle mého názoru z důvodu toho, že obce rychle a včasné nezareagovaly a tato priorita je už téměř vyčerpána.

4.4.2 Analýza projektů dle objemu financí

V podkapitole se zaměřím na objem částek ke spolufinancování projektů v obcích s nejvíce obyvateli.

Tab. 17 *Financování projektů (v Kč)*

	<i>Rozpočet</i>	<i>Příspěvek z EU</i>	<i>Finanční prostředky z rozpočtu obce</i>	<i>Jiné finanční prostředky</i>
Cyklostezka podél Baťova kanálu – úsek Babice	2 581 279	2 191 154	386 675	0
Regenerace zeleně v obci Babice	3 820 515	3 558 658	261 857	0
Hrajeme si a sportujeme v	3 640 730	3 094 620	546 110	0

Babicích				
Typový projekt – Czech POINT – Kontaktní místo (Upgrade)	68 540	58 259	10 281	0
Zábavná škola	952 840	809 914	0	142 926
Typový projekt – Czech POINT – Kontaktní místo (Upgrade)	68 540	58 259	10 281	0
Typový projekt – Czech POINT- Kontaktní místo (Upgrade)	68 540	58 259	10 281	0
Základní škola Jalubí – zateplení budovy	2 755 984	2 342 587	275 598	137 799
Zateplení budovy mateřské školy	1 807 100	1 536 035	180 710	90 355
Rekonstrukce obecních rybníků	2 206 922	1 875 884	220 692	110 346
Sběrný dvůr obce Nedakonice	2 700 000	2 428 000	272 000	0
Soubor opatření ke snížení energetické náročnosti budovy mateřské školy	621 228	528 044	62 123	31 061
Soubor opatření ke snížení energetické náročnosti budovy základní školy	1 751 435	1 488 719	175 145	87 571
Soubor opatření ke snížení energetické náročnosti KD	4 176 165	3 549 741	417 617	208 808
Typový projekt – Czech POINT (Upgrade)	68 540	58 259	10 281	0
Zavádění moderních metod výuky	695 424	591 110	0	104 314
EU peníze školám ZŠ	1 025 487	871 664	0	153 823
Kulturní, sportovní a multifunkční zařízení v areálu hřiště u základní školy Polešovice	8 497 675	7 223 024	849 768	424 884
Lesní LBK z LBC Slínky do LBC Nivy	3 156 269	2 998 455	0	157 813
Lesopark Skala Polešovice	2 425 967	2 062 072	242 597	121 298
Posilové vrty pro vodovod Polešovice	3 326 474	2 827 512	332 638	166 324
Sběrný dvůr Polešovice	5 359 415	4 555 503	535 942	267 971
Stavební úpravy MŠ v Polešovicích	1 307 970	1 111 775	196 195	0
Stavební úpravy školy, krčku a tělocvičny v Polešovicích	4 792 402	4 073 542	718 860	0
Typový projekt – Czech POINT – Kontaktní místo (Upgrade)	68 540	58 259	10 281	0
ÚSES Polešovice – Biocentrum LBC 16 Na Kanále	5 093 395	4 838 725	0	254 670
Aktivně ke vzdělávání	852 831	724 906	0	127 925
Realizace úspor energie při provozu budov MŠ a ZŠ	20 310 347	14 006 217	5 526 009	778 122
Realizace úspor energie při provozu budovy sportovní haly Širůch	6 131 486	3 783 467	445 115	222 556
Realizace úspor energie při provozu budovy zdravotního střediska č. p. 1857	9 446 255	2 017 507	7 310 073	118 675
Revitalizace sídelní zeleně	1 979 756	1 682 792	197 976	98 988
Revitalizace sídliště Kopánky	36 097 833	28 997 389	5 414 676	1 685 768
Revitalizace významné sídelní	1 577 540	1 179 472	398 068	0

zeleně				
Střední odborná škola a Gymnázium Staré Město	26 884 000	16 189 000	0	10 695 000
Škola pro život II.	3 098 724	2 633 915	0	464 809
Tvorba nových výukových materiálů a e-learningové platformy SOŠ a Gymnázia Staré Město	2 669 331	2 268 931	0	400 400
Typový projekt – Czech POINT – Kontaktní místo (Upgrade)	68 540	58 259	10 281	0
Územní plán Staré Město	1 134 000	912 900	0	161 100
Inovace vzdělávání na ZŠ Zlechov	588 647	500 350	0	88 297
Obecní úřad Zlechov – zateplení a výměna oken	2 728 297	2 319 052	272 831	136 414
Regenerace zeleně MŠ Zlechov	178 299	151 554	26 745	0
Rekonstrukce ozelenění skládky Doubek	585 424	497 610	87 814	0
Typový projekt – Czech POINT – Kontaktní místo (Upgrade)	68 540	58 259	10 281	0
Odkanalizování obcí Zlechov, Tupesy, Břestek a ČOV	277 286 475	249 557 828	26 728 647	1 000000

Pro jasnější přehled údajů v tabulce jsem opět vytvořila v programu Excel kontingenční tabulku, která vyjadřuje seřazení projektů podle jejich získané částky z EU.

Tab. 18 Seřazení projektů podle výše dotací (v Kč)

Popisky řádků	Součet z Příspěvek z EU
Odkanalizování obcí Zlechov, Tupesy, Břestek a ČOV	249557828
Revitalizace sídliště Kopánky	28997389
Střední odborná škola a Gymnázium Staré Město	16189000
Realizace úspor energie při provozu budov MŠ a ZŠ	14006217
Kulturní, sportovní a multifunkční zařízení v areálu hřiště u ZŠ v Polešovicích	7223024
ÚSES Polešovice - Biocentrum LBC 16 Na Kanále	4838725
Sběrný dvůr Polešovice	4555503
Stavební úpravy školy, krčku a tělocvičny v Polešovicích	4073542
Realizace úspor energie při provozu budovy sportovní haly Širůch	3783467
Regenerace zeleně v obci Babice	3558658
Soubor opatření ke snížení energetické náročnosti KD	3549741
Hrajeme si a sportujeme v Babicích	3094620
Lesní LBK z LBC Slínky do LBC Nivy	2998455
Posilové vrtky pro vodovod Polešovice	2827512
Škola pro život II.	2633915
Sběrný dvůr obce Nedakonice	2428000
Základní škola Jalubí - zateplení budovy	2342587
Obecní úřad Zlechov - zateplení a výměna oken	2319052
Tvorba nových výukových materiálů a e-learningové platformy SOŠ a Gymnázia	2268931
Cyklostezka podél Baťova kanálu - úsek Babice	2191154
Lesopark Skala Polešovice	2062072
Realizace úspor energie při provozu budovy zdravotního střediska č. p. 1857	2017507

Rekonstrukce obecních rybníků	1875884
Revitalizace sídelní zeleně	1682792
Zateplení budovy mateřské školy	1536035
Soubor opatření ke snížení energetické náročnosti budovy základní školy	1488719
Revitalizace významné sídelní zeleně	1179472
Stavební úpravy MŠ v Polešovicích	1111775
Územní plán Staré Město	912900
EU peníze školám ZŠ	871664
Zábavná škola	809914
Aktivně ke vzdělávání	724906
Zavádění moderních metod výuky	591110
Soubor opatření ke snížení energetické náročnosti budovy mateřské školy	528044
Inovace vzdělávání na ZŠ Zlechov	500350
Rekonstrukce ozelenění skládky Doubek	497610
Typový projekt - Czech PONT - Kontaktní místo (Upgrade)	407813
Regenerace zeleně MŠ Zlechov	151554
Celkový součet	382387441

Z tabulky můžeme vyčíst, že projekty zaměřené na zlepšování životního prostředí získaly opět nejvyšší příspěvky z EU. Musím však podotknout, že ne všechny projekty týkající se ŽP jsou financovány z ERDF. Jak je obecně známo, OPŽP je financován jak z ERDF, tak i z Fondu soudržnosti. Spolufinancování projektů z FS je zřejmě především u projektů zařazených do Prioritní osy 3 – Udržitelné a využívání zdrojů energie. V případě výše uvedených projektů se jedná o projekt, který získal nejvyšší částku z EU – Odkanalizování obcí Zlechov, Tupesy, Břestek a ČOV, dále jsou to čtyři projekty zařazené do jedné skupiny – Realizace úspor energie při provozu budov MŠ a ZŠ ve Starém Městě, dále se to týká projektů Zateplení budovy ZŠ v Jalubí, Realizace úspor energie při provozu budovy zdravotního střediska č. p. 1857, Stavební úpravy MŠ v Polešovicích, Zateplení budovy MŠ v Jalubí, Stavební úpravy školy, krčku a tělocvičny v Polešovicích, Soubor opatření ke snížení energetické náročnosti budovy základní školy, dále také projekt SOŠ a Gymnázia ve Starém Městě, Soubor opatření ke snížení energetické náročnosti KD v Nedakonicích a Soubor opatření ke snížení energetické náročnosti budovy mateřské školy. Ostatní projekty jsou spolufinancovány z ERDF, v případě, že se jedná o neinvestiční projekty zaměřené na lidské zdroje, tak je spolufinancování zprostředkováno prostřednictvím Evropského sociálního fondu.

Nejvíce podpořený projekt s dotací téměř 250 mil. Kč je sice zaměřen a realizován na území celkem tří obcí, ale žadatelem o dotaci byla obec Zlechov, ve které sídlí Svazek obcí Čistý Zlechovský potok. Jako jediný je tento projekt zařazený do priority 1 – Zlepšování

vodohospodářské infrastruktury a snižování rizika povodní. Na tuto prioritní osu je v OPŽP vyčleněno nejvíce prostředků a to téměř 40,4 % z celkové částky (tj. téměř 5mld. Euro) určené pro všechny prioritní osy programu. Realizace tohoto projektu už byla nutná, jelikož se Zlechovský potok řadí mezi největší znečišťovatele řeky Moravy a odpadní vody, které do něho ústily, už značně negativně ovlivňovaly místní faunu. Realizace tohoto projektu je plánovaná v době 1. 4. 2011 – 1. 4. 2013.

Co se týče neinvestičních měkkých projektů, tak největší dotaci získal projekt realizovaný na ZŠ ve Starém Městě. Cílem projektu je prostřednictvím nových metod a nástrojů docílit zlepšení stavu počátečního vzdělávání na základní škole v České republice. Zkvalitnění a zefektivnění výuky bude dosaženo metodickým vzděláváním a podpůrnými kurzy pedagogických pracovníků, tvorbou a následným používáním nových metodických pomůcek a učebních materiálů ve výuce. Zvýšení efektivity práce se žáky ve vybraných prioritních tématech bude probíhat individualizací výuky prostřednictvím dělení hodin nebo podporou při vzdělávání žáků se SVP a žáků mimořádně nadaných. Snižování výskytu rizikového chování u žáků ZŠ a podpory rovného přístupu ke vzdělávání bude v projektu podpořeno zapojením asistenta pedagoga, psychologa, speciálního pedagoga nebo zavedením programu primární prevence.¹⁹

Seřazení obcí podle získání všech dotací z EU vypadá následovně:

Tab. 19 Seřazení obcí podle součtu všech dotací (v Kč)

Popisky řádků	Součet z Celková výše dotací z EU
Zlechov	253084653
Staré Město	74454755
Polešovice	30620531
Nedakonice	10519757
Babice	8902691
Jalubí	3936881
Boršice	868173
Celkový součet	382387441

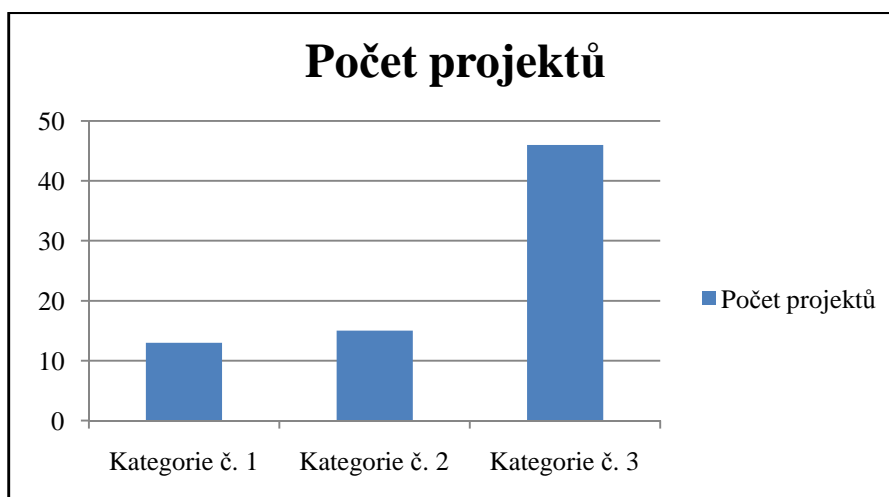
Na prvním místě v čerpání z EU je obec Zlechov, která má ze všech obcí v mikroregionu projekt s nejvyšší získanou dotací z EU. Na druhém místě je město Staré Město, které je v čerpání z fondů dle mého názoru velice úspěšné. Je to určitě zapříčiněno i tím, že se

¹⁹[19]Škola pro život II. [online]. [cit. 4. 30. 2011]. Dostupné z [www: <http://www.risy.cz/cs/vyhledavace/projekty-eu/detail?Id=69728>](http://www.risy.cz/cs/vyhledavace/projekty-eu/detail?Id=69728)

jedná o obec s největším počtem obyvatel v celém mikroregionu. I když, jak už jsem zjistila, počet obyvatel nemá vždy rozhodující a příliš zásadní vliv na výši získané dotace. Obec Boršice získala z evropských fondů nejmenší částku, spolufinancovány byly v této obci pouze 2 projekty, a to projekt Czech POINT a projekt zaměřený na vzdělávání. Ačkoliv je tato obec nejméně čerpající, v budoucnu plánuje a obdržela příslib na získání dotací na několik projektů. Bude se jednat o regeneraci zeleně v obci a o poměrně nákladný projekt týkající se vybudování volnočasového sportovního centra.

4.5 Zhodnocení jednotlivých analýz

Nyní se pokusím zaměřit na srovnání jednotlivých kategorií, jejichž vytvoření mělo sloužit pro přehlednější zjištění stavu obcí v oblasti čerpání ze SF EU.



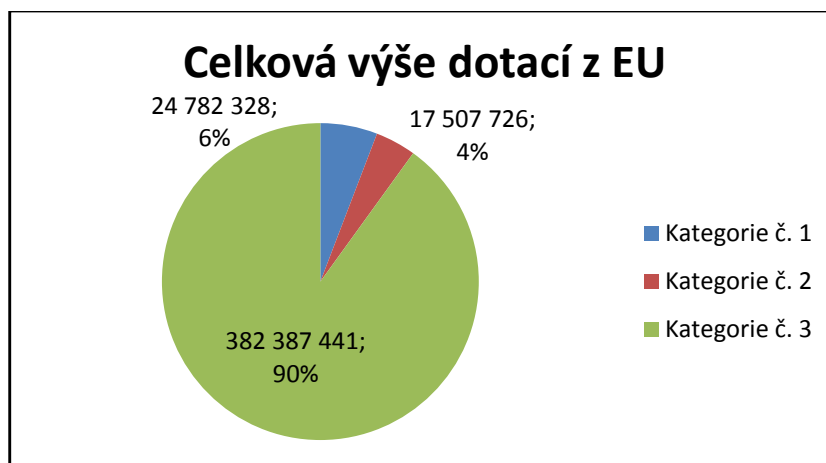
Obr. 9 Počet projektů v kategoriích

V grafu můžeme vidět srovnání kategorií v počtu projektů realizovaných v obcích. Na první pohled je zřejmé, že nejvíce projektů je realizovaných ve velkých obcích mikroregionu. Zato první a druhá kategorie se v počtu projektů příliš neliší, rozdíl je pouze ve dvou projektech, které realizovaly střední obce oproti malým obcím navíc. Velký rozdíl v počtu projektů mezi velkými obcemi a středními a malými obcemi je podle mého názoru zapříčiněn tím, že malé a střední obce nemají dostatek prostředků a kvalifikovaných pracovníků pro vytvoření kvalitních podkladů pro předkládání projektů a vytváření projektů samotných.

Z analýz také vyplynulo, že všechny obce, bez rozdílu v počtu obyvatel, se zaměřují nejvíce na projekty spolufinancované prostřednictvím OP Životní prostředí. Malé obce čerpají především z OPŽP, dále také OP Vzdělávání pro konkurenceschopnost a jako všechny obce z IOP. Oproti malým obcím se střední obce zaměřují více na čerpání z OP

Vzdělávání pro konkurenceschopnost a také je zde i projekt spolufinancovaný z ROP NUTS II Střední Morava.

Z níže uvedeného grafu vyplývá, že největší objem příspěvků z EU připadá na největší obce v mikroregionu. Je to dáno především tím, že v obci Zlechov byl realizován projekt s dotací téměř 250 mld. Euro. Ačkoliv by se mohlo zdát, že nejmenší částku získanou z EU budou mít malé obce, není tomu tak. Nejmenší výši příspěvku z EU získaly střední obce. Zapříčiněno je to tím, že v obci Košíky, která spadá do první kategorie, byl realizován projekt za 21 mil. Kč. Ve středních obcích tudíž chybí projekt, který by byl spolufinancován vyšší částkou z EU, jak je tomu u malých a velkých obcí mikroregionu.



Obr. 10 Rozdělení kategorií podle celkové výše dotací

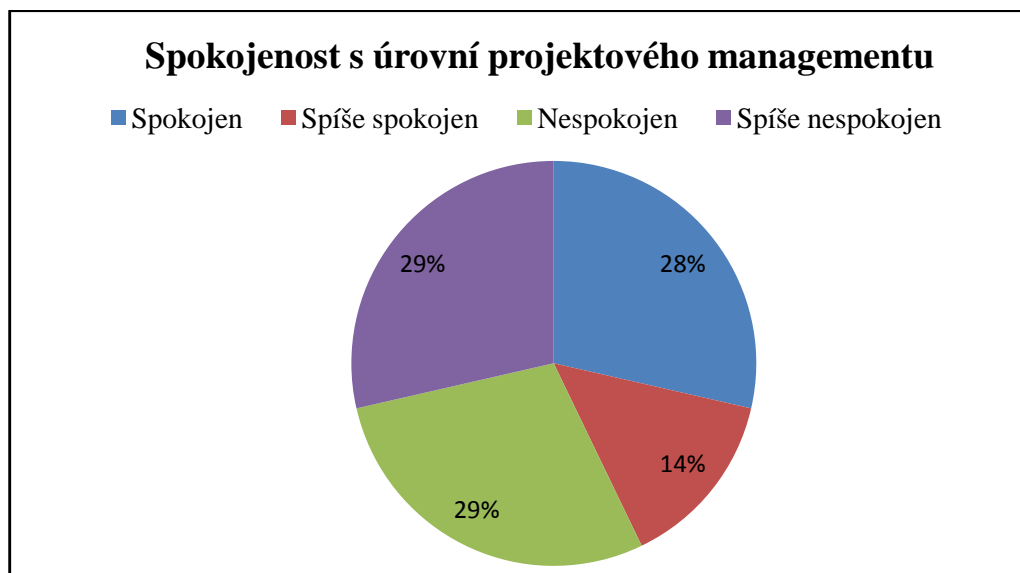
4.6 Vyhodnocení dotazníkového šetření

Jako podklad pro vyhodnocení obcí v oblasti čerpání ze strukturálních fondů jsem vytvořila dotazník, který by měl sloužit ke zjištění míry spokojenosti a názorů představitelů jednotlivých obcí v mikroregionu. Dotazník jsem předložila elektronickou formou všem starostům obcí, ale vrátila se mi jen polovina, převážně od starostů menších a středních obcí. Pokusím se tedy vyhodnotit alespoň tuto část dotazníků.

Vytvořený dotazník se skládal z osmi otázek, některé byly uzavřené s možností doplňující odpovědi a pár otázek bylo otevřených. Všechny otázky byly směřovány na spokojenost představitelů obce s čerpáním ze strukturálních fondů.

1. *Otázka: Jak jste spokojeni s úrovní projektového managementu sloužícího pro vytváření projektů v obci?*

První otázka se týkala spokojenosti starostů s úrovní projektového managementu v obci. Na výběr byly čtyři možnosti – spokojen, spíše spokojen, nespokojen, spíše nespokojen.



Obr. 11 Vyhodnocení otázky č. 1 dotazníkového šetření

Z odpovědí na první otázku vyplývá, že většina starostů je nespokojena nebo spíše nespokojena s čerpáním dotací. Pouze 33% dotázaných je se stavem realitně spokojena.

2. *Otázka: Myslíte si, že máte v obci dostatek pracovníků, kteří jsou dostatečně kvalifikovaní pro zpracování žádosti týkající se čerpání z evropských fondů?*

Další otázka vybízela představitele obcí k tomu, aby se vyjádřili, zda se domnívají, že v obci mají dostatek kvalifikovaných pracovníků pro zpracovávání žádostí týkající se čerpání z evropských fondů. Sedm odpovědí bylo negativních a starostové si nemyslí, že by obec disponovala kvalifikovanými pracovníky. Ovšem dva představitelé obcí odpověděli, že jsou spokojeni se stávajícím stavem pracovníků v obcích.

3. *Otázka: V případě, že nejste spokojeni s úrovní projektového managementu obce, plánujete učinit kroky sloužící k jeho zlepšení (např. rozšířením, kvalifikováním pracovníků,...)?*

Třetí otázka navazuje na předchozí a pobízí starosty, v případě jejich nespokojenosti s projektovým managementem, k vyjádření kroků, které plánují učinit pro zlepšení projektového managementu. U této otázky jsem byla lehce zaskočena odpověďmi, jelikož i když jsou starostové nespokojeni, tak žádný z nich neplánuje učinit kroky ke zlepšení

projektového managementu. Osm starostů odpovědělo, že neplánují žádné změny a jeden odpověděl, že spíše neplánují učinit kroky takového typu.

4. *Otázka: Využíváte (využívali jste) pro vytváření projektů a žádostí práci externistů, popřípadě plánujete využití jejich služeb v budoucnu (resp. firem poskytujících služeb projektového managementu)?*

Následující otázka zjišťuje, zda obce využívají (nebo někdy využívaly) práci externistů v oblasti projektového managementu. Na výběr byly možnosti ano X ne a plných 100% odpovědí tvořila odpověď ano. Z toho vyplývá, že obce nemají nejspíše dostatek svých pracovníků k vytváření projektové dokumentace či podávání žádostí.

5. *Otázka: Jste v současné době spokojeni se stávajícím stavem obce v oblasti čerpání z evropských fondů?*

Pátá otázka se týkala spokojenost starostů se stávajícím stavem obce v oblasti čerpání z evropských fondů. Níže uvedený graf vyjadřuje výsledky:



Obr. 12 Vyhodnocení otázky č. 7 dotazníkového šetření

Výsledky jsou podle mého názoru poměrně dobré, i když by čerpání mohlo být mnohem lepší a efektivnější. 38% starostů je nespokojeno se stávajícím stavem obce, ale na druhou stranu 62% je jich relativně spokojeno. U této otázky byla možnost otevřené otázky, v případě nespokojenosti se stávajícím stavem. Všechny odpovědi na otevřenou otázku byly toho rázu, že obec sice získala dotace na pár projektů, ale ve většině případů promeškala řadu dalších dotačních výzev z EU.

6. *Otázka: Pokud spokojeni nejste nebo jen částečně, jste toho názoru, že by vám prospěla spolupráce s krajem, jinými obcemi, popř. jiným mikroregionem?*

Šestá otázka se představitelů obce ptala, zda by obcím prospěla spolupráce s krajem, jinými obcemi či jiným mikroregionem. Odpovědi na tuto otázku byly různorodé, ale ve výsledku bylo 50% odpovědí, že by spolupráce mohla prospět obci v čerpání dotací, ale 50% odpovědí byla záporná, tudíž polovina starostů si myslí, že spolupráce by jim neprospěla. Částí této otázky byla v případě názoru, že by obci spolupráce prospěla, otevřená a dotazovala jsem se, s kým obec plánuje spolupráci. Na tuto otevřenou otázku jsem získala tři odpovědi, které se ve dvou případech týkaly spolupráce s mikroregionem a v jednom případě, že obec plánuje spolupráci s krajem.

7. *Otázka: V případě Vaší nespokojenosti, zkuste napsat Váš názor, podle kterého by se dala zlepšit situace v oblasti čerpání z evropských fondů a úspěšnosti projektů?*

Prostřednictvím sedmé otázky jsem chtěla zjistit názor starostů, podle kterého by se dala zlepšit situace v oblasti čerpání ze strukturálních fondů. Většina odpovědí byla pro zjednodušení administrativy, jelikož se, podle citovaných názorů, ztrácí čas byrokraticky náročnými žádostmi a zdlouhavým schvalováním na několika úrovních. Dále by bylo obcemi přivítáno zrychlení proplácení peněz bez nutnosti zadlužení obcí. Proplácení peněz je totiž ze strany EU velmi pomalé a obce si musí často pro realizaci projektů vzít úvěry s vysokými úroky. Ve výsledku se tak může stát, že obci se nakonec celá plánovaná akce prodraží. Podle dalšího názoru by obce měly v okamžiku vyhlášení výzvy okamžitě reagovat a na základě předpřipraveného projektu podat žádost. Vyskytl se také názor, že by bylo vhodné snížit dotační tituly, jelikož existuje tolik dotačních titulů, že se v nich některé obce „ztrácejí“ a přestávají mít přehled.

8. *Jak byste zhodnotili úspěšnost projektů ve vaší obci ve strukturálním období 2007-2013 (např. kolik žádostí týkajících se čerpání z fondů bylo vytvořeno a kolika-ti žádostem se vyhovělo, kolik jich bylo zamítnuto, apod.)?*

Poslední otázka byla zaměřená na zhodnocení úspěšnosti projektů podle starostů obcí. Odpovědi bylo celkem šest a byly různorodé - negativního i pozitivního rázu. Většina odpovědí však označila úspěšnost jako poměrně vysokou, kdy 4 obce hodnotí úspěšnost téměř 90%ní. Zbylé dvě obce hodnotí sice čerpání z fondů v tomto období jako průměrné, avšak co se týče podávání žádostí, hodnotí obec jako vysoce podprůměrnou na svoje možnosti a potenciál rozvoje.

4.7 Návrhy na efektivnější čerpání

Jako podklad pro návrhy v oblasti efektivnějšího čerpání využiji vytvořené analýzy projektů a výsledky dotazníkového šetření.

1. Zvýšení kvalifikace pracovníků na OÚ

Prvním návrhem, který bych se snažila prosadit, je zvyšování kvalifikace pracovníků na obecních úřadech. Podle mého názoru jsou vysoce kvalifikovaní pracovníci základem pro efektivní čerpání z fondů EU. V současné době všechny obce využívají práci externistů, resp. firem, které obcím vytvoří projektovou dokumentaci a pomohou se zpracováním žádostí. Kdyby se jednotlivé obce zaměřily na své stávající pracovní síly a efektivněji by je využívaly, mohly by ušetřit spoustu peněz, které vkládají do externích firem.

Zvyšování znalostí úředníků v oblasti čerpání ze strukturálních fondů by mohlo dle mého názoru probíhat například prostřednictvím různých školení, přednášek či kurzů, které by samozřejmě také vyžadovaly určité financování, ale tato investice by se v budoucnu obcím rozhodně vyplatila.

2. Rychlá reakce na výzvy

Dalším problémem, se kterým se obce potýkají, je jejich nedostatečná rychlost a pružnost reagovat na nově zadané výzvy operačních programů. Obce tedy mnohdy ani nevědí, že je vyhlášena nová výzva a až později zjistí, že byla například vyhlášena výzva na projekty, které jsou v obci potřeba, ale finanční prostředky na tuto výzvu jsou již vyčerpané někým jiným.

V tomto případě bych navrhovala obcím si předem připravit projekty, nebo si alespoň stanovit priority a podle toho pak vyčkávat, především průběžně sledovat vyhlášení jednotlivých výzev a v případě, že by obce měly o projekty realizované v dané výzvě zájem, rychle reagovat a předložit žádost o dotaci.

3. Zvýšení zájmu obcí

Všeobecným problémem je příliš složitá administrativa, vysoké požadavky a pravidla v oblasti čerpání z fondů. Určitě by pomohlo, kdyby se alespoň část těchto pravidel zjednodušila. Sloužilo by to rozhodně ke zvýšení zájmů obcí. Obce jsou nyní odrazeny zdoluhavým a příliš byrokraticky náročným postupem při získávání dotací. Rozhodování dotací probíhá na několika stupních řízení a to zvýšení zájmu nepřispívá. Problémem je taky průběžné proplácení nákladů na projekty. Od přiznání dotace až po její úplné vyplacení může trvat velmi dlouhá doba. Obce si musí vzít půjčky navýšené o vysoké

úroky, což se jim ve výsledku může prodražit. Obce se v důsledku tohoto problému můžou také potýkat s nesplněním projektu či části projektu v určitém termínu, jelikož dotace ještě nebyla v plné výši vyplacena a obce odmítají si vzít další půjčku, proto radši projekt dočasně zastaví a to se může projevit ve zbytečném placení penále. Proto bych se zaměřila na zrychlení proplácení peněz bez zbytečných průtahů a mnohdy zbytečných požadavků.

V řadě případů může za neefektivní čerpání částečná neinformovanost obcí. Operační programy sice vytvářejí pro žadatele rozsáhlé příručky, ale některé obce o této možnosti ani nevědí, či se o to ani nezajímají. Obce by se tedy měly, ve svém vlastním zájmu, orientovat na získávání a vyhledávání informací, aby se zamezilo co nejmenšímu počtu zamítnutých žádostí.

5 PROJEKTY SLOUŽÍCÍ PRO ROZVOJ MIKROREGIONU

V poslední kapitole mé praktické části navrhnu 3 projekty, které by eventuálně mohly přispět k rozvoji zkoumaného území.

5.1 Projekt č. 1

Název projektu: Vybudování SMS portálu

Umístění projektu: NUTS II Střední Morava
Zlínský kraj
Obec Staré Město

Předkladatel projektu: Obec Staré Město

Cíl projektu: Vybudování fungujícího SMS portálu, který by upozorňoval občany na krizové situace dějící se v obci.

Cílová skupina: Občané Starého Města

Popis projektu: Projekt by měl sloužit jako informační kanál, díky kterému by zaregistrovaní občané získávali informace o krizových situacích v obci prostřednictvím svého mobilního telefonu. Občané, kteří by měli o tuto službu zájem, by se zaregistrovali prostřednictvím webové stránky obce. Registrační zpráva by pro občany byla za symbolickou částku a pozdější informační zprávy by byly pro občany obce zdarma. Výhoda v tomto projektu spočívá v dostupnosti informací týkajících se obce. Informace by se mohly týkat upozornění o plánovaných přerušeních dodávek vody či plynu, o hrozcích povodních, vichřicích, apod. Ale obec by mohla využít tento portál i pro informování občanů ohledně kulturních a sportovních akcí v obci, či například zaslat pomocí SMS pozvánku na schůzi zastupitelstva. Většina obyvatel obcí totiž běžně nekontroluje informace vyvěšené na úřední desce úřadu, tudíž by tento portál mohl vést ke zlepšení kvality života obyvatel a pozvedl by také úroveň obce.

Předpokládané náklady projektu: 200-300tis. Kč

Zdroje financování: vlastní zdroje obce

5.2 Projekt č. 2

Název projektu: Vybudování pěší a naučné stezky

Umístění projektu: NUTS II Střední Morava

Zlínský kraj

Obce Jankovice, Košíky, Kudlovice

Předkladatel projektu: Obec Jankovice

Cíl projektu: Vybudovat pěší a naučnou stezku, která by sloužila k rozvoji mikroregionu v oblasti cestovního ruchu.

Cílová skupina: Žáci základních a mateřských škol Zlínského kraje

Popis projektu: Cílem projektu je vybudování naučné pěší stezky, která by začínala v oblasti chatových osad Rovná mezi obcemi Košíky a Jankovice. Z Rovné by stezka pokračovala na významný bod chříbských hřbetů – Kozinec, který se nachází 1,5 km severně od obce Jankovice. Postupně by stezka vedla do Kudlovické doliny, která leží nedaleko obce Kudlovice a kde by stezka také končila. Trasa je dlouhá přibližně 7km. Podél celé trasy by měly být vybudovány informativní panely a upoutávky, na kterých by se děti mohli dozvědět, kteří živočichové žijí v lesích a různé údaje z historie spjaté s daným územím. Tato naučná stezka by měla sloužit především pro děti předškolního a školního věku a v rámci těchto naučných stezek by se mohly na tomto území pořádat i školy v přírodě, což by podle mého názoru přilákalo okolní školy a tím by se zvýšila popularita mikroregionu. Naučná stezka by měla sloužit k dosažení větší atraktivity mikroregionu a především k rozvoji cestovního ruchu v malých obcích.

Předpokládané náklady projektu: 200tis. Kč

Zdroje financování: zdroje z rozpočtu obcí, ve kterých dojde k realizaci projektu

5.3 Projekt č. 3

Název projektu: Zamezení spalování odpadů v obcích

Umístění projektu: NUTS II Střední Morava

Zlínský kraj

Všechny obce daného mikroregionu

Předkladatel projektu: Obec Staré Město

Cíl projektu: Informovat občany o znečišťování životního prostředí v důsledku nekvalitního vytápění domácností.

Cílová skupina: Obyvatelé obcí mikroregionu

Popis projektu: V malých a středních obcích je i v dnešní době považováno za běžné vytápět domácnosti spalováním nekvalitního hnědého uhlí či dokonce odpadků (především PET lahví), proto je tento projekt z hlediska čistoty ovzduší poměrně nutný. Realizace tohoto projektu by měla probíhat v rámci průběžných seminářů a přednášek vedených vyškolenými a kvalifikovanými pracovníky pro tuto činnost a v jednotlivých obcích mikroregionu. Lidé by měli být o možnosti účasti na přednáškách a seminářích informováni prostřednictvím úřední desky, ve zpravodaji obce či místním rozhlasem. Semináře a přednášky by byly pro občany bezplatné.

Předpokládané náklady projektu: 80-100tis. Kč

Zdroje financování: zdroje z rozpočtu všech obcí mikroregionu

ZÁVĚR

Bakalářská práce byla rozdělena na část teoretickou a praktickou. V části teoretické jsem se zaměřila na vymezení základních pojmů z oblasti regionální politiky, strategického plánování a regionálního rozvoje. V souvislosti s tématem práce jsem se věnovala také strukturální politice Evropské Unie, jednotlivým finančním nástrojům této politiky a cílům regionální politiky EU. Všechny údaje spjaté k tomuto tématu se vztahovaly k současnému programovacímu období 2007-2013.

V praktické části jsem se pokusila charakterizovat zkoumaný mikroregion v socioekonomické oblasti. Zaměřila jsem se na popis základních údajů regionu, popis dopravních sítí, trhu práce a cestovního ruchu spolu s životním prostředím. Na základě této charakteristiky jsem vytvořila SWOT analýzu vymežující silné a slabé stránky a příležitosti a ohrožení mikroregionu. V dalších kapitolách jsem vytvářela jednotlivé analýzy projektů spolufinancovaných ze strukturálních fondů EU. Na základě těchto analýz vyplynulo, že nejvíce čerpajícími obcemi jsou obce s největším počtem obyvatel. Z výsledků a zhodnocení jednotlivých analýz také vyplynulo, že projekty spolufinancované SF EU jsou nejvíce zaměřené na oblast životního prostředí. Cílem mé práce bylo navrhnout řešení pro efektivnější čerpání obcí z EU. Pro vytvoření těchto návrhů mi pomohly jednotlivé analýzy projektů a také mnou zkonstruovaný dotazník, který byl předložen všem starostům obcí nacházejících se v daném mikroregionu. Na základě těchto podkladů jsem se pokusila navrhnout řešení pro efektivní čerpání obcí ze strukturálních fondů. Mezi navržená řešení patří zvyšování kvalifikace pracovníků na OÚ v obcích, zrychlení reakcí obcí na jednotlivé výzvy operačních programů a zvýšení zájmů obcí prostřednictvím jejich lepší informovanosti a zjednodušením administrativy.

V poslední části praktické části jsem vytvořila katalog projektů, který by mohl přispět k cílevědomému rozvoji daného mikroregionu.

SEZNAM POUŽITÉ LITERATURY

Monografické publikace:

- [1] GALVASOVÁ, Iva et al. *Spolupráce obcí jako faktor rozvoje*. 1. vyd. Brno: Georgetown, 2007. 140 s. ISBN 80-251-20-9.
- [2] GROSPÍČ, J. et al. *Úvod do regionálních věd a veřejné správy*. 2. vyd. Plzeň: Aleš Čeněk, 2008. 455 s. ISBN 978-80-7380-086-4.
- [3] MAREK, D., KANTOR, T. *Příprava a řízení projektů strukturálních fondů EU*. 1. vyd. Brno: Společnost pro odbornou literaturu, 2007. 210 s. ISBN 978-80-87029-13-8.
- [4] Ministerstvo vnitra ČR. *Veřejná správa v České republice*. 2. vyd. Praha: Ministerstvo vnitra ČR, 2005. 120 s. ISBN 80-239-4709-5.
- [5] WOKOUN, R. *Česká regionální politika v období vstupu do EU*. 1. vyd. Praha: Vysoká škola ekonomická, 2003. 328 s. ISBN 80-245-0517-7.

Internetové zdroje:

- [6] Metodická podpora regionálního rozvoje. [online]. [cit. 13. 2. 2011]. Dostupné z [www: <http://www.regionaldevelopment.cz/index.php/home.html>](http://www.regionaldevelopment.cz/index.php/home.html).
- [7] Metodická podpora regionálního rozvoje. [online]. [cit. 13. 2. 2011]. Dostupné z [www: <http://www.regionaldevelopment.cz/index.php/koncepcni-dokumenty.html>](http://www.regionaldevelopment.cz/index.php/koncepcni-dokumenty.html)
- [8] Metodický návod pro tvorbu SWOT analýz s příkladem. [online]. [cit. 28. 2. 2011]. Dostupné z [www: <http://www.uur.cz/images/konzultacnistedisko/MethodickeNavody/SWT/AnalyzySWOT20070613.pdf>](http://www.uur.cz/images/konzultacnistedisko/MethodickeNavody/SWT/AnalyzySWOT20070613.pdf)
- [9] Metodická podpora regionálního rozvoje. [online]. [cit. 28. 2. 2011]. Dostupné z [www: <http://www.regionaldevelopment.cz/index.php/rozsirena-swot-analyza.html>](http://www.regionaldevelopment.cz/index.php/rozsirena-swot-analyza.html)
- [10] Metodická podpora regionálního rozvoje. [online]. [cit. 28. 2. 2011]. Dostupné z [www: <http://www.regionaldevelopment.cz/index.php/smart.html>](http://www.regionaldevelopment.cz/index.php/smart.html)
- [11] Monitoring a evaluace jako součást strategického plánování. [online]. [cit. 28. 2. 2011]. Dostupné z [www: < www.garep.cz/publikace/referat-23.doc>](http://www.garep.cz/publikace/referat-23.doc)
- [12] Obyvatelstvo v obcích Zlínského kraje 2010. [online]. [cit. 4. 30. 2011]. Dostupné z [www: <http://www.czso.cz/xz/redakce.nsf/i/obyvatelstvo_v_obcich_zlinskeho_kraje_2010>](http://www.czso.cz/xz/redakce.nsf/i/obyvatelstvo_v_obcich_zlinskeho_kraje_2010)

- [13]Operační program Doprava. [online]. [cit. 10. 3. 2011]. Dostupné z www: <<http://www.strukturalni-fondy.cz/getdoc/b942baff-6b60-4771-8e51-55e093e4605f/OP-Doprava>>
- [14]Programy 2007-2013. [online]. [cit. 10. 3. 2011]. Dostupné z www: <<http://www.strukturalni-fondy.cz/Programy-2007-2013>>
- [15]Projekty EU. [online]. [cit. 3. 15. 2011]. Dostupné z www: <http://www.risy.cz/cs/vyhledavace/projekty-eu>
- [16]Regionální politika - Inforegio. [online]. [cit. 10. 3. 2011]. Dostupné z www: http://ec.europa.eu/regional_policy/policy/region/index_cs.htm
- [17]Revitalizace návsi v obci Huštěnovice. [online]. [cit. 4. 30. 2011]. Dostupné z www: <<http://www.risy.cz/cs/vyhledavace/projekty-eu/detail?Id=40139> >
- [18]Statistiky nezaměstnanosti z územního hlediska duben 2011. [online]. [cit. 5. 9. 2011]. Dostupné z www: <<http://portal.mpsv.cz/sz/stat/nz/uzem>>
- [19]Škola pro život II. [online]. [cit. 4. 30. 2011]. Dostupné z www: <<http://www.risy.cz/cs/vyhledavace/projekty-eu/detail?Id=69728>>
- [20]Tvorba vzdělávacích materiálů pro 21. století. [online]. [cit. 4. 30. 2011]. Dostupné z www: <<http://www.risy.cz/cs/vyhledavace/projekty-eu/detail?Id=92813>>
- [21]Typový projekt Czech POINT. [online]. [cit. 4. 30. 2011]. Dostupné z www: <<http://www.risy.cz/cs/vyhledavace/projekty-eu/detail?Id=47277>>

Materiály z MÚ Staré Město:

- [22] Materiály k projektům realizovaných v obci
- [23] Regionální rozvojová agentura Východní Moravy. II. Profil mikroregionu, 2003.

Osobní konzultace:

- [24] Ing. Alena Pluhařová, Odbor životního prostředí, MÚ Staré Město.
- [25] Bc. Robert Staufčík, Odbor investic, MÚ Staré Město.
- [26] Aleš Richtr, starosta obce Huštěnovice

SEZNAM POUŽITÝCH SYMBOLŮ A ZKRATEK

NUTS Nomenklatura územních statistických jednotek

Např. například

ČOV Čistička odpadních vod

Aj. A jiné

EU Evropská Unie

HDP hrubý domácí produkt

HNP hrubý národní produkt

ESF Evropský sociální fond

OP Operační program

ROP Regionální operační program

Tzv. takzvaně

Mld. Miliarda

Mil. Milion

SLDB Sčítání lidu, domů a bytů

Resp. respektive

Apod. a podobně

SF strukturální fondy

ERDF Evropský fond pro regionální rozvoj

SvaK Slovácké vodárny a kanalizace

MZD Ministerstvo zdravotnictví

HW hardware

SW software

FS Fond soudružnosti

ŽP životní prostředí

IOP Integrovaný operační program

OÚ obecní úřad

MÚ městský úřad

SEZNAM OBRÁZKŮ

<i>Obr. 1 Fáze regionálního rozvoje</i>	16
<i>Obr. 2. Schéma členění způsobů a forem spolupráce</i>	19
<i>Obr. 3 Cíle a jejich financování z fondů 2007-2013</i>	25
<i>Obr. 4 Mapa mikroregionu Staroměstsko</i>	33
<i>Obr. 5 Schéma silniční sítě</i>	37
<i>Obr. 6 Využitelnost jednotlivých programů</i>	45
<i>Obr. 7 Využitelnost jednotlivých programů</i>	50
<i>Obr. 8 Využitelnost jednotlivých programů</i>	56
<i>Obr. 9 Počet projektů v kategoriích</i>	62
<i>Obr. 10 Rozdělení kategorií podle celkové výše dotací</i>	63
<i>Obr. 11 Vyhodnocení otázky č. 1 dotazníkového šetření</i>	64
<i>Obr. 12 Vyhodnocení otázky č. 7 dotazníkového šetření</i>	65

SEZNAM TABULEK

<i>Tab. 1 Rozdíly mezi SF a Fondem soudružnosti</i>	31
<i>Tab. 2 Obce v mikroregionu Staroměstsko</i>	34
<i>Tab. 3 Kritéria rozčlenění obcí</i>	43
<i>Tab. 4 Zařazení obcí do kategorií</i>	43
<i>Tab. 5 Projekty v obcích</i>	44
<i>Tab. 6 Projekty a jejich zprostředkovatelské programy</i>	44
<i>Tab. 7 Přehled financování projektů (částky jsou uvedeny v Kč)</i>	47
<i>Tab. 8 Seřazení projektů podle výše dotace (částky jsou uvedeny v Kč)</i>	48
<i>Tab. 9 Seřazení obcí podle součtu všech dotací (v Kč)</i>	49
<i>Tab. 10 Počet projektů v obcích</i>	49
<i>Tab. 11 Projekty a jejich programy</i>	50
<i>Tab. 12 Financování projektů (částky uvedené v Kč)</i>	52
<i>Tab. 13 Seřazení projektů podle výše dotací (v Kč)</i>	53
<i>Tab. 14 Seřazení obcí podle součtu všech dotací (v Kč)</i>	54
<i>Tab. 15 Počet projektů v obcích</i>	54
<i>Tab. 16 Projekty a jejich programy</i>	55
<i>Tab. 17 Financování projektů (v Kč)</i>	57
<i>Tab. 18 Seřazení projektů podle výše dotací (v Kč)</i>	59
<i>Tab. 19 Seřazení obcí podle součtu všech dotací (v Kč)</i>	61

SEZNAM PŘÍLOH

P I Dotazník

PŘÍLOHA P I: DOTAZNÍK

DOTAZNÍK

Dobrý den, jsem studentkou třetího ročníku oboru Veřejná správa a regionální rozvoj na Univerzitě Tomáše Bati ve Zlíně a nyní zakončuji své studium bakalářskou prací s názvem Vliv projektů spolufinancovaných ze strukturálních fondů EU na rozvoj mikroregionu Staroměstsko. Chtěla bych Vás poprosit o vyplnění dotazníku, který mi poslouží jako podklad k této práci. Svou odpověď můžete podtrhnout, či jakkoliv barevně zvýraznit. Prosím Vás o úplné a pravdivé vyplnění dotazníku.

1. Jak jste spokojeni s úrovní projektového managementu sloužícího pro vytváření projektů v obci?

- a) SPOKOJEN
- b) SPÍŠE SPOKOJEN
- c) NESPOKOJEN
- d) SPÍŠE NESPOKOJEN

2. Myslíte si, že máte v obci dostatek pracovníků, kteří jsou dostatečně kvalifikovaní pro zpracování žádosti týkající se čerpání z evropských fondů?

- a) ANO
- b) SPÍŠE ANO
- c) NE
- d) SPÍŠE NE

3. V případě, že nejste spokojeni s úrovní projektového managementu obce, plánujete učinit kroky sloužící k jeho zlepšení (např. rozšířením, kvalifikováním pracovníků,...)?

- a) ANO
- b) SPÍŠE ANO

Pokud plánujete zlepšit projektový management, zkuste popsat kroky, které by k tomu měly vést:

- c) NE
- d) SPÍŠE NE

4. Využíváte (využívali jste) pro vytváření projektů a žádostí práci externistů, popřípadě plánujete využití jejich služeb v budoucnu (resp. firem poskytujících služeb projektového managementu)?

- a) ANO
- b) NE

5. Jste v současné době spokojeni se stávajícím stavem obce v oblasti čerpání z evropských fondů?

- a) ANO
- b) SPÍŠE ANO
- c) NE
- d) SPÍŠE NE

Pokud Vaše odpověď zněla NE nebo SPÍŠE NE, zkuste napsat hlavní příčiny Vaší nespokojenosti:

6. Pokud spokojeni nejste nebo jen částečně, jste toho názoru, že by vám prospěla spolupráce s krajem, jinými obcemi, popř. jiným mikroregionem?

- a) ANO
- b) SPÍŠE ANO

Pokud si myslíte, že vzájemná spolupráce by Vaší obci prospěla, plánujete takový druh spolupráce, popř. s kým (kraj, jiná obec)?

- c) NE
- d) SPÍŠE NE

7. V případě Vaší nespokojenosti, zkuste napsat Váš názor, podle kterého by se dala zlepšit situace v oblasti čerpání z evropských fondů a úspěšnosti projektů?

8. Jak byste zhodnotili úspěšnost projektů ve vaší obci ve strukturálním období 2007-2013 (např. kolik žádostí týkajících se čerpání z fondů bylo vytvořeno a kolika-ti žádostem se vyhovělo, kolik jich bylo zamítnuto, apod.)?