

Podnikatelské inkubátory

Barbora Čenková

Diplomová práce
2011



Univerzita Tomáše Bati ve Zlíně
Fakulta managementu a ekonomiky

Univerzita Tomáše Bati ve Zlíně
Fakulta managementu a ekonomiky
Ústav regionálního rozvoje, veřejné správy a práva
akademický rok: 2010/2011

ZADÁNÍ DIPLOMOVÉ PRÁCE

(PROJEKTU, UMĚLECKÉHO DÍLA, UMĚLECKÉHO VÝKONU)

Jméno a příjmení: **Barbora ČENKOVÁ**
Osobní číslo: **M100313**
Studijní program: **N 6202 Hospodářská politika a správa**
Studijní obor: **Veřejná správa a regionální rozvoj**

Téma práce: **Podnikatelské inkubátory**

Zásady pro vypracování:

Úvod

I. Teoretická část

- Definujte cíle a metody práce.
- Provedte rešerži odborné literatury.
- Představte legislativu k uvedenému tématu.

II. Praktická část

- Analyzujte stav rozvoje podnikatelských inkubátorů ve Zlínském kraji.
- Vypracujte analýzu SWOT.
- Navrhněte opatření pro efektivní rozvoj podnikatelských inkubátorů ve Zlínském kraji.

Závěr

Rozsah diplomové práce: cca 70

Rozsah příloh:

Forma zpracování diplomové práce: tištěná/elektronická

Seznam odborné literatury:

- [1] KONEČNÝ, M., SKOKAN, K., ZAMARSKÝ, V. Inovační centra: Transferová inovační pracoviště, Inkubátory pro výchovu inovačních podnikatelů, Vědecko-technické parky v regionálním rozvoji. 1. vyd. Ostrava: VŠB-TUO, 2001. ISBN 80-7078-873-9.
- [2] ŠVEJDA, P. Vědecko-technické parky v České republice. 1. vyd. Praha: Sdružení MAC, 2008. 120 s. ISBN 80-903846-1-3.
- [3] VITURKA, M. a kol. Kvalita podnikatelského prostředí, regionální konkurenceschopnost a strategie regionálního rozvoje České republiky. 1. vyd. Praha: Grada, 2010. 232 s. ISBN-978-80-247-3638-9.

Vedoucí diplomové práce: RNDr. Oldřich Hájek, Ph.D.

Ústav regionálního rozvoje, veřejné správy a práva

Datum zadání diplomové práce: 28. března 2011

Termín odevzdání diplomové práce: 2. května 2011

Ve Zlíně dne 28. března 2011

prof. Dr. Ing. Drahomíra Pavelková
děkanka



RNDr. Oldřich Hájek, Ph.D.
ředitel ústavu

PROHLÁŠENÍ AUTORA DIPLOMOVÉ PRÁCE

Beru na vědomí, že:

- odevzdáním diplomové práce souhlasím se zveřejněním své práce podle zákona č. 111/1998 Sb. o vysokých školách a o změně a doplnění dalších zákonů (zákon o vysokých školách), ve znění pozdějších právních předpisů, bez ohledu na výsledek obhajoby¹;
- diplomová práce bude uložena v elektronické podobě v univerzitním informačním systému dostupná k nahlédnutí:
 - bez omezení;
 - pouze prezenčně v rámci Univerzity Tomáše Bati ve Zlíně;
- na mou diplomovou práci se plně vztahuje zákon č. 121/2000 Sb. o právu autorském, o právech souvisejících s právem autorským a o změně některých zákonů (autorský zákon) ve znění pozdějších právních předpisů, zejm. § 35 odst. 3²;
- podle § 60³ odst. 1 autorského zákona má UTB ve Zlíně právo na uzavření licenční smlouvy o užití školního díla v rozsahu § 12 odst. 4 autorského zákona;

¹ zákon č. 111/1998 Sb. o vysokých školách a o změně a doplnění dalších zákonů (zákon o vysokých školách), ve znění pozdějších právních předpisů, § 47b Zveřejňování závěrečných prací:

- (1) Vysoká škola nevydělčně zveřejňuje disertační, diplomové, bakalářské a rigorózní práce, u kterých proběhla obhajoba, včetně posudků oponentů a výsledku obhajoby prostřednictvím databáze kvalifikačních prací, kterou spravuje. Způsob zveřejnění stanoví vnitřní předpis vysoké školy.
- (2) Disertační, diplomové, bakalářské a rigorózní práce odevzdané uchazečem k obhajobě musí být též nejméně pět pracovních dnů před konáním obhajoby zveřejněny k nahlížení veřejnosti v místě určeném vnitřním předpisem vysoké školy nebo není-li tak určeno, v místě pracoviště vysoké školy, kde se má konat obhajoba práce. Každý si může ze zveřejněné práce pořizovat na své náklady výpisy, opisy nebo rozmnoženiny.
- (3) Platí, že odevzdáním práce autor souhlasí se zveřejněním své práce podle tohoto zákona, bez ohledu na výsledek obhajoby.

² zákon č. 121/2000 Sb. o právu autorském, o právech souvisejících s právem autorským a o změně některých zákonů (autorský zákon) ve znění pozdějších právních předpisů, § 35 odst. 3:

- (3) Do práva autorského také nezasahuje škola nebo školské či vzdělávací zařízení, užije-li nikoli za účelem přímého nebo nepřímého hospodářského nebo obchodního prospěchu k výuce nebo k vlastní potřebě dílo vytvořené žákem nebo studentem ke splnění školních nebo studijních povinností vyplývajících z jeho právního vztahu ke škole nebo školskému či vzdělávacímu zařízení (školní dílo).

³ zákon č. 121/2000 Sb. o právu autorském, o právech souvisejících s právem autorským a o změně některých zákonů (autorský zákon) ve znění pozdějších právních předpisů, § 60 Školní dílo:

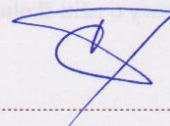
- (1) Škola nebo školské či vzdělávací zařízení mají za obvyklých podmínek právo na uzavření licenční smlouvy o užití školního díla (§ 35 odst. 3). Odpírá-li autor takového díla udělit svolení bez vážného důvodu, mohou se tyto osoby domáhat nahrazení chybějícího projevu jeho vůle u soudu. Ustanovení § 35 odst. 3 zůstává nedotčeno.

- podle § 60⁴ odst. 2 a 3 mohou užít své dílo – diplomovou práci - nebo poskytnout licenci k jejímu využití jen s předchozím písemným souhlasem Univerzity Tomáše Bati ve Zlíně, která je oprávněna v takovém případě ode mne požadovat přiměřený příspěvek na úhradu nákladů, které byly Univerzitou Tomáše Bati ve Zlíně na vytvoření díla vynaloženy (až do jejich skutečné výše);
- pokud bylo k vypracování diplomové práce využito softwaru poskytnutého Univerzitou Tomáše Bati ve Zlíně nebo jinými subjekty pouze ke studijním a výzkumným účelům (tj. k nekomerčnímu využití), nelze výsledky bakalářské/diplomové práce využít ke komerčním účelům.

Prohlašuji, že:

- jsem diplomovou práci zpracoval/a samostatně a použité informační zdroje jsem citoval/a;
- odevzdaná verze diplomové práce a verze elektronická nahraná do IS/STAG jsou totožné.

Ve Zlíně 29.4.2011



⁴ zákon č. 121/2000 Sb. o právu autorském, o právech souvisejících s právem autorským a o změně některých zákonů (autorský zákon) ve znění pozdějších právních předpisů, § 60 Školní dílo:

- (2) Není-li sjednáno jinak, může autor školního díla své dílo užít či poskytnout jinému licenci, není-li to v rozporu s oprávněnými zájmy školy nebo školského či vzdělávacího zařízení.
- (3) Škola nebo školské či vzdělávací zařízení jsou oprávněny požadovat, aby jim autor školního díla z výdělku jim dosaženého v souvislosti s užitím díla či poskytnutím licence podle odstavce 2 přiměřeně přispěl na úhradu nákladů, které na vytvoření díla vynaložily, a to podle okolností až do jejich skutečné výše; přitom se přihlíží k výši výdělku dosaženého školou nebo školským či vzdělávacím zařízením z užití školního díla podle odstavce 1.

ABSTRAKT

V dnešní době jsou v republice tisíce podnikatelů. Mnohem méně je však úspěšných podnikatelů. Aby tomu tak nebylo, existují centra, nejčastěji nazývána podnikatelské inkubátory, které začínajícím podnikatelům pomohou v první fázi podnikání, poradí jim jak vytvořit a držet se podnikatelského záměru, umožní jim využít komerčních prostor za levnější ceny a také jsou těmto lidem v počátcích nejistoty a strachu velkou oporou.

Ve Zlínském kraji tyto podnikatele podporuje především Technologické inovační centrum ve Zlíně, Podnikatelský inkubátor Vsetín a Podnikatelské inovační centru Slavičín. Každý z těchto inkubátorů jde svou cestou a každý z nich po této cestě jde úspěšně.

Klíčová slova: podnikatelé, podnikatelské inkubátory, podnikatelský záměr

ABSTRACT

Today are in Czech republic thousands of Entrepreneurs. Much less are successful Entrepreneurs. That this was not, there are center, often called business incubators, which start-up entrepreneurs help in first phase of the business, recommend how make and stay in business plan, make possible advantage cheaper commercial premises and these people are in the early of uncertainty and fear great support.

In Zlín region these entrepreneurs support Technological Innovation Center in Zlín, Buseness incubator Vsetín and Business Center Slavičín. Each of these business incubators goes its own way and each of these goes successfully.

Keywords: entrepreneurs, business incubators, business plan

Na tomto místě bych ráda poděkovala mému vedoucímu diplomové práce panu RNDr. Oldřichu Hájkovi, Ph. D. za odbornou pomoc při tvorbě mé diplomové práce. Zároveň bych chtěla poděkovat panu ing. Filipu Holzmüllerovi, který je nejen oponentem práce, ale také projektový manažer Podnikatelského inkubátoru ve Vsetíně, za poskytnutí informací. Také panu ing. Petru Konečnému z Technologického inovačního centra ve Zlíně a panu ing. Radomírovi Bezděkovi, řediteli Podnikatelského centra Slavičín.

Prohlašuji, že odevzdaná verze diplomové práce a verze elektronická nahraná do STAG jsou totožné.

OBSAH

ÚVOD	10
I TEORETICKÁ ČÁST	12
1 CÍLE A METODY PRÁCE	13
1.1 SWOT ANALÝZA	13
1.2 ROZHOVOR	16
2 DEFINICE POUŽITÝCH POJMŮ	18
3 REŠERŠE ODBORNÉ LITERATURY	23
3.1 ZÁVĚRY PROVEDENÉ REŠERŠE	26
4 PŘEDSTAVTE LEGISLATIVU K UVEDENÉMU TÉMATU	27
II PRAKTICKÁ ČÁST.....	29
5 ANALÝZA STAVU ROZVOJE PODNIKATELSKÝCH INKUBÁTORŮ VE ZLÍNSKÉM KRAJI.....	30
5.1 POPIS PODNIKATELSKÝCH INKUBÁTORŮ VE ZLÍNSKÉM KRAJI.....	31
5.1.1 Technologické inovační centrum Zlín	31
5.1.2 Podnikatelský inkubátor Vsetín	34
5.1.3 Podnikatelské centrum Slavičín	36
5.2 HODNOCENÁ KRITÉRIA	38
5.3 HODNOCENÍ JEDNOTLIVÝCH PODNIKATELSKÝCH INKUBÁTORŮ.....	39
5.3.1 Technologické inovační centrum Zlín	39
5.3.2 Podnikatelský inkubátor Vsetín	42
5.3.3 Podnikatelské centrum Slavičín	45
6 SWOT ANALÝZA	48
6.1 HODNOCENÍ ANALYZOVANÝCH PODNIKATELSKÝCH INKUBÁTORŮ.....	49
6.1.1 Technologické inovační centrum Zlín	49
6.1.2 Podnikatelský inkubátor Vsetín	50
6.1.3 Podnikatelské centrum Slavičín	51
6.2 ZÁVĚRY SWOT ANALÝZY.....	52
6.2.1 Technologické inovační centrum Zlín	52
6.2.2 Podnikatelský inkubátor Vsetín	53
6.2.3 Podnikatelské inovační centrum Slavičín	54
7 NÁVRH OPATŘENÍ PRO EFEKTIVNÍ ROZVOJ PODNIKATELSKÝCH INKUBÁTORŮ.....	56
7.1.1 Technologické inovační centrum Zlín	56
7.1.2 Podnikatelský inkubátor Vsetín	62
7.1.3 Podnikatelské centrum Slavičín	65
ZÁVĚR	74
SEZNAM POUŽITÉ LITERATURY.....	76
SEZNAM POUŽITÝCH SYMBOLŮ A ZKRATEK.....	80

SEZNAM OBRÁZKŮ	81
SEZNAM TABULEK	82
SEZNAM PŘÍLOH	83

ÚVOD

Na počátku devadesátých let zavládla v naší vlasti euforie z možnosti podnikat. Velké množství obyvatel ČR se této příležitosti chopilo a úspěšně přešla z komunisty řízených plánovaných pětiletých cyklů na tržní „kapitalistické“ podmínky. Byť ne vždy a ne všem, se sen vyplnil. V naší vlasti vzniká nová generace podnikatelů, kteří v podstatě nemají na co navázat, neboť minulých 40 let, skupinu „podnikatel“ víceméně vymýtilo. Velikou výhodou v těchto časech paradoxně mají „rodiny s tradicí“. Tedy rodiny, kde se dědí řemeslo z pokolení na pokolení, nebo jsou v rodině ve starší generaci lidé, jež zažili podnikání za tzv. První republiky a mají určité zkušenosti. Tito podnikatelé tedy ať již přímo či nepřímo navazují na tradice a zapouštějí kořeny pro podnikání.

Většina budoucích podnikatelů však začíná od nuly, mnohdy na úkor rodinných úspor, bez zázemí, bez jistoty úspěchu. V mnoha případech následně dochází ke krizím, kdy i dobrý nápad, podnikatelský záměr či jinou činnost semele tzv. neviditelná ruka trhu, neboť produkt či myšlenku není na trhu dostatečně vidět, či k jejímu proniknutí na trh schází mnohdy jen malinký krůček a tem může rozhodnout o budoucím nebytí.

Po krachu velkých firem se najednou v naší společnosti objevuje nový fenomén, přímo svázaný s podnikatelským prostředím a tím fenoménem je nezaměstnanost. Jev do té doby známý pouze ze zahraničí.

V tuto chvíli tedy nastupuje prostřednictvím svých zástupců stát a ve snaze omezit nedostatek pracovních míst a pokud možno s minimálními náklady nové pracovní místa vytvořit.

Jedním z pilotních projektů této snahy je vznik podnikatelských inkubátorů, což jsou zařízení, která mají za úkol pomoci začínajícím podnikatelům v jejich snaze uchytit se a následně uplatnit na trhu práce, čímž stát ušetří na podporách v nezaměstnanosti a hlavně za přijatelných podmínek připraví podnikatele na podmínky, které v reálném světě panují.

Tato diplomová práce srovnává především kritéria, která rozhodují o využívání inkubátorů, o tom zda, mají inkubovaní podnikatelé zvýhodněné finanční podmínky, např. pronájem prostor, poradenské služby a další. Dále také zkoumá podmínky přijetí do podnikatelského inkubátoru. Následně popisuje princip posouzení a realizace od návrhu firmy,

přes vypracování vlastního podnikatelského plánu či záměru až o konečném rozhodnutí, zda se inkubátor rozhodne o přijetí či zamítnutí návrhu.

Tato práce srovnává tři podnikatelské inkubátory a to ve městech Zlín, Vsetín a Slavičín. Každý z těchto inkubátorů se vydal svou vlastní cestou, za každým jsou vidět jiné výsledky.

Cílem mé diplomové práce je detailně popsat činnost výše jmenovaných inkubátorů, posoudit je, ze SWOT analýzy získat silné, slabé stránky a také hrozby a příležitosti. Zároveň také navrhnu možná opatření, která mohou vést ke zkvalitnění jejich činnosti a dalšího rozvoje těchto tří podnikatelských inkubátorů ve Zlínském kraji.

I. TEORETICKÁ ČÁST

1 CÍLE A METODY PRÁCE

Cíle diplomové práce jsou zefektivnit fungování podnikatelských inkubátorů, inovačních center či vědeckotechnický parků tak, aby mohli pomoci začínajícím podnikatelům v rozjezdové fázi, připravit je do světa samostatného podnikání a zachytit nedostatky a následně navrhnout opatření pro efektivní rozvoj podnikatelských inkubátorů ve Zlínském kraji.

Pro splnění vytyčených cílů jsem zvolila dvě různé metody. První ze dvou metod je vyhodnocení zvolených kritérií metodou SWOT analýzy a dále metodu rozhovoru.

1.1 SWOT analýza

SWOT analýzu můžeme chápat jako vymezení interních silných a slabých stránek zkoumané jednotky ve vztahu k příležitostem a hrozbám. Nositelem je vnější prostředí. Bližší pohled na jejich vzájemné působení poskytuje jednoduchý prostředek pro strategické plánování a rozhodovací procesy.

První krok SWOT analýzy se zakládá na sestavení seznamu jednotlivých sledovaných položek. Silné a slabé stránky, hrozby a příležitosti se uvádí do tabulky, která může mít i následující podobu:

Tabulka 1: Ukázková tabulka SWOT analýzy

Vnitřní silné stránky	Vnitřní slabé stránky
1. zkušenosti pracovníci inkubátoru	1. nedostatečné poskytnutí služeb
2. vybavenost kanceláří	2. placené poradenské služby
3. poskytování levnějšího nájmu	3. nejsou zde výrobní haly
4. poskytnutí konferenčních místností	4. nedostatek parkovacích ploch
Vnější příležitosti	Vnější hrozby
1. blízkost vysoké školy	1. umístění inkubátoru mimo centrum
2. vysoký počet obyvatel ve městě	2. nedostatek navazujících služeb
3. kvalitní dopravní infrastruktura	3. špatná přístupnost k inkubátoru
4. velký zájem ze strany podnikatelů	4. zneužívání podnikateli

Počet charakteristik v jednotlivých částech tabulky by neměl být větší než 10, je však výhodné uvést pokud možno co nejvíce skutečné prvky a vyhnout se příliš obecnému popisu.

V případě podnikatelských inkubátorů, by se SWOT analýza měla zaměřovat na následující oblasti:

Vnitřní prostředí (z něhož vycházejí silné a slabé stránky):

- Pracovníci inkubátoru
- Kanceláře a jejich vybavenost
- Současní inkubovaní podnikatelé
- Služby poskytované podnikatelům
- Výrobní prostory
- Podmínky pro přijetí do inkubátoru
- Parkovací plochy
- Finanční dostupnost
- Školení pro podnikatele

Vnější prostředí (z něhož pocházejí příležitosti a hrozby):

- Potencionální klienti
- Umístění inkubátoru
- Blízkost vysokých škol
- Dopravní infrastruktura
- Přístupnost služeb (banky, pošty)

Interní analýza – silné a slabé stránky

Za silné stránky můžeme považovat všechny činnosti, které se dobře vyvíjí, nebo jakékoliv jedinečné zdroje představující silné stránky hodnocené veličiny. Může se jednat např. o prestiž inkubátoru, kvalitní podnikatelé, kteří opustí inkubátor a vytváří nová pracovní místa, velká poptávka ze strany začínajících podnikatelů, kvalita prostředí v inkubátoru nebo poskytnutí služeb za zvýhodněné ceny.

Pravým opakem je tomu tak u slabých stránek. Tyto napomáhají odhalit oblasti, které nejsou kvalitní, je vhodné je pozměnit či úplně zrušit a nahradit je jinými. Jsou to také procesy, které stojí mimo kontrolu a nejsou vůbec sledovány. Slabou stránkou je obecně vše, co se nedaří. Za slabé stránky mohou být označeny například nedostatečná parkovací místa pro klienty inkubovaných podnikatelů, příliš vysoké nároky na přijetí podnikatele do inkubátorů, nebo také to, že podnikatelský inkubátor nemá možnost nabídnout inkubovanému podnikateli výrobní haly, ve kterých by mohl podnikatel dále rozvíjet své podnikání a také vytvářet nová pracovní místa.

Nástrojů ke sledování vnitřního prostředí a následně k rozeznání silných a slabých stránek je mnoho. Nejčastější a nejjednodušší jsou výsledky průzkumu mezi pracovníky inkubátoru, ale také inkubovanými podnikateli, výroční zprávy jednotlivých inkubátorů, rozhovory jak s pracovníky inkubátoru, tak podnikateli.

Externí analýza – příležitosti a hrozby

Rozbor externích faktorů vztahuje fungování systému k vnějším podmínkám, na jejichž pozadí probíhají procesy uvnitř systému. Zásadní rozdíl mezi vnitřními a vnějšími elementy je, že vnitřní prvky můžeme ovlivnit a změnit je, kdežto vnější jsou neměnné a to především ve smyslu, že jakákoli jejich změna není závislá na nás. V případě podnikatelských inkubátorů je to dopravní infrastruktura ve městě, dostupnost služeb v blízkosti inkubátoru, blízkost vysoké školy, počet obyvatel a s tím spojení potenciální klienti či umístění inkubátoru.

K získání a monitorování těchto externích podmínek můžeme využít mnoho zdrojů jako jsou například internet, informace od pracovníků i klientů inkubátoru, statistické údaje nebo údaje z úřadu práce.

Mezi hrozby můžeme zařadit menší finanční podporu z Evropské unie, nižší zájem ze strany podnikatelů o využívání prostor podnikatelského inkubátoru.

Nové příležitosti můžeme vidět v rostoucím zájmu o využití inkubátoru, plánovaném rozvoji regionu (průmysl, technologie).

Vymezení příležitostí a hrozeb však není úplné. To co vypadá na první pohled jako příležitost, může být při bližším pohledu velmi relativní, podíváme-li se na to z hlediska interních elementů, jako jsou například zdroje inkubátoru, ale také i externí elementy a to zejména v očekávání inkubátoru se může změnit v příležitost velmi relativní. Naopak hrozby se mohou představovat příležitosti při dlouhodobém pohledu. [32]

1.2 Rozhovor

Jako další metodu, kterou jsem využila pro vypracování diplomové práce, je rozhovor. Pro získání informací je to nejběžnější, nejčastější a nejjednodušší metoda. Dá se říci, že je také nejlevnější. Je založena na odpovědích dotazovaných osob. Dotazování rozlišujeme podle určeného průběhu na nestandardizovaný, standardizovaný nebo eventuálně polostandardizovaný rozhovor. Jako další rozšiřující kritérium je počet respondentů neboli osob, se kterými vedeme rozhovor. Jedná-li se pouze o jednoho respondenta, jedná se o rozhovor individuální.

„Při osobním dotazování jde o interakci mezi tazatelem a dotazovaným, ve kterém se tazatel snaží získat od dotazovaného informace, které pomohou odhalit to, co je v mysli dotazovaného, jako je jeho vzpomínka, zkušenost, znalost, očekávání, hodnocení a kvalita prožitků, které tyto skutečnosti doprovázejí. Jen výjimečně se ve výpovědích respondentů můžeme opírat o více než jen o obraz, který si respondent o zkoumané skutečnosti učinil.“
(Surynek, 1999, str. 43)

Jedním z mnoha pravidel je, abychom se dotazovali pouze na informace, které nemůžeme získat žádným jiným způsobem. Výhoda rozhovoru je v tom, že informace jsou hlubšího zaměření. Dotazovaný může problém lépe postat a vysvětlit a v případě, že neporozumíme, může uvést jiný příklad, nebo popsat odpověď jinak. Nevýhodou může být, že dotazování bývá náročné na čas jak pro dotazovaného, tak pro tazatele. Je nutno domluvit si schůzku předem, vymežit si dostatek času, aby byly všechny otázky jasně položeny a řádně zodpovězeny.

Lidé jsou v dnešní době velmi zaneprázdněni a to nejen pracovně, takže nejsou vždy k dispozici a nemají na rozhovor čas. Začátek rozhovoru by měl být klidný, přirozený. Následně by pak měly být jednoduché první otázky. Rozhovor jako celek by měl být pro dotazovaného zajímavý, klidný, pohodový a otázky by měly být přiměřené.

Otázky mohou být otevřené, uzavřené nebo polootevřené. Na otevřené otázky odpovídá dotazovaný volně, tudíž se nepředpokládají žádné varianty předem. Naopak tomu je u uzavřených otázek kde jsou již varianty odpovědí předem stanoveny. U polootevřených otázek se nabízí možnost vybrat si z předem připravených odpovědí nebo doplnit svou individuální odpověď. [9]

Rozhovory jsem vedla pouze individuální a to vždy s vrcholnými manažery jednotlivých inkubátorů.

2 DEFINICE POUŽITÝCH POJMŮ

Co je podnikatelský inkubátor?

Podnikatelský inkubátor je budova či zařízení, jež je určeno pro začínající firmy, které potřebují pomoci v počáteční fázi rozvoje podnikání. V těchto prostorách jsou takové podmínky, které jsou pro začínající podnikatele v mnoha odhledech zvýhodněny a to především v podobě nižšího nájmu, sdílení infrastruktury, levnější služby jako jsou internet, elektrika, poradenské služby, konzultační služby a mnoho dalších výhod. V mnoha podnikatelských inkubátorech jsou některé služby i bezplatné. Jednoduše řečeno je to způsob jak urychlit začátek podnikání a to na základě výsledků vědeckotechnického rozvoje. [22]

Podnikání

Nejnámější definice podnikání je, že se jedná o soustavnou ucelenou činnost, která je provozována samostatně podnikatelem pod vlastním jménem na svou vlastní odpovědnost, na vlastní náklady a za účelem dosažení zisku.

Podnikatel

Jedná se o osobu, která podniká pod vlastním jménem, na vlastní riziko, náklady, na svou vlastní odpovědnost a za účelem dosažení zisku.

Podnik

Je to celek nebo můžeme říci subjekt, který v sobě zahrnuje pohledávky, věcné hodnoty, finanční prostředky, ocenitelné hodnoty a další důležitá práva, která jsou nezbytná pro podnikatelskou činnost, a která slouží k provozu podnikatelské činnosti. Jiné definice označují podnik jako organizační jednotku sloužící k podnikání. Z ekonomického hlediska se jedná o soubor hmotných, nehmotných a osobních složek, které slouží k podnikání a samozřejmě s cílem dosažení zisku.

Kdo může provozovat Podnikatelský inkubátor?

Provozovat inkubátor může právnická osoba, která má ve své zřizovací listině nebo stanovách explicitně stanoveno, že byla zřízena za účelem podpořit kvalitu, rychlost a intenzitu šíření inovací a transferu technologií do hospodářské praxe daného regionu s důrazem na technologie (hig-tech).

MSP

Malý a střední podnik musí splňovat kritéria mezi která patří omezení v počtu zaměstnanců a roční obrat. Počet zaměstnanců u středního podniku je stanoven na maximálně 250 (v přepočtu na plný pracovní úvazek) a roční obrat nesmí přesáhnout sumu 50 milionů EUR a bilanční suma roční rozvahy nesmí překročit částku 43 milionu EUR. Kritérium nezávislosti je 25 % nebo více kapitálu či hlasovacích práv nesmí vlastnit jeden podnik nebo více podniků, které nespĺňují kritéria MSP. U malého podniku je počet zaměstnanců stanoven na nejvýše 50 zaměstnanců (v přepočtu na plný pracovní úvazek), hranice obratu je 10 milionů EUR a hranice aktiv také 10 milionů EUR. Kritérium nezávislosti je stejné jako u středního podniku. [1]

Co je inovace

Je to rozšíření a obnova škály výrobků a služeb a s nimi spojených trhů, vytváření nových metod výroby, dodávek a distribuce, zavedení změn řízení, organizace práce, pracovních podmínek a kvalifikace pracovní síly. (Definice inovace dle dokumentu Evropské komise COM (2003) 112, stejná definice je použita v dokumentu Národní inovační strategie ČR, Praha 2004).

Inovace představují sérii technických, organizačních, vědeckých, finančních, obchodních a dalších činností, které mají za cíl vznik nového zcela zdokonaleného produktu (výrobku, technologii či služby) efektivně umístěného na trh (Definice dle Asociace inovačního podnikání ČR).

Inovační firma

Je firma, jejímž hlavním úkolem podnikání je realizovat projekt nového produktu do komerční zralosti a uvést je na trh a to ať už se jedná o výrobek, službu či technologii. Inovační firma může být malá - do 49 zaměstnanců nebo střední - od 50 do 249 zaměstnanců.

Inovační centrum

Je to samostatná instituce, která zprostředkovává důležité kontakty, spoustu informací o technologiích a znalostech mezi pracovišti výzkumných organizací a podnikatelskou sférou. Jsou to centra, jež poskytují komplexní poradenské služby jak pro malé, tak pro střední inovační firmy. Tyto centra jsou označována jako Inovační centra BIC (Business Innovation Center).

Transfer technologie

Transfer technologie je proces, který napomáhá přenosu poznatků, které umožňují inovaci výrobků a služeb. Nejčastěji se jedná o dva subjekty a to poskytovatele a příjemce technologie.

Centra pro transfer technologií

Jsou to centra pomocná a napomáhají komercializaci, přenosu nových a prozatím nevyužitých technologií do firem a to včetně ochrany duševního vlastnictví, přenosu nebo licencování práv na jiné subjekty, které vedou ke zvýšení šance na další rozvoj. Většinou působí v těsné vazbě na univerzitu nebo vědecko-výzkumnou organizaci. [11]

Klastr

Jedná se o místní koncentraci vzájemně propojených firem a institucí, které jsou v konkrétním oboru. Je to geograficky blízké skupenství, které je specializováno na služby, poskytovatele, dodavatele a související instituce. Řadíme zde také vládní či jiné instituce jako jsou například obchodní asociace, univerzity, výzkumné týmy, které poskytují specializovaná školení či vzdělávání, výzkum a technickou podporu. [6]

Vědeckotechnický park

Vědeckotechnický park nebo můžeme také říci vědeckotechnologický park či technologický park je prostor, ať už kancelářský nebo výrobní, který poskytuje téměř všechny potřebné prostředky pro začínající podnikatele. Kromě pronájmu prostor většinou park nabízí i službu podnikatelský inkubátor. Velmi často bývají tyto parky budovány v místech, kde je univerzita. V mnoha případech jsou tyto parky provozovány právě univerzitou. Doba pobytu firmy v parku není omezena a není výjimkou, že si firmy pořídí v parku budovu vlastní. Park může být oborově orientován, ale není to však podmínkou. [30]

De minimis

Je to veřejná podpora malého rozsahu. Neohrožuje ani nenarušuje hospodářskou soutěž a vzhledem ke své velikosti neovlivňuje obchod mezi členskými státy EU. Je však omezena jak finančními prostředky tak i časem. Celková podpora, jež je poskytnuta v režimu de minimis, nesmí přesáhnout za poslední 3 roky hranici 200.000 EUR. [24]

Veřejná podpora

Rozumí se jí jako každá podpora poskytnutá v jakékoli formě státem nebo ze státních prostředků. Ta může narušovat nebo narušuje hospodářskou soutěž tím, že zvýhodňuje některé podniky nebo celá odvětví výroby nebo pokud ovlivňuje obchod mezi členskými státy. Do státních prostředků se na základě judikatury ES řadí ostatní veřejné zdroje. [35]

Spin out (spin off)

V případě „spin off“ se jedná o společnost, která se odpojila od mateřské společnosti nebo organizace a tím se z ní stal nezávislý a samostatný podnik. Spin out si s sebou v nejčastějších případech přenáší z mateřské společnosti duševní vlastnictví, technologii či již existující výrobek a transformuje ho do nových výrobků a služeb. [29]

3 REŠERŠE ODBORNÉ LITERATURY

Podnikatelský inkubátor se dá definovat různými pojmy. Evropská komise nebo americká Národní asociace podnikatelské inkubace (NBIA) mají svou přímou definici.

V České republice je podnikatelský inkubátor definován v programu Prosperita. Tento program podporuje výstavbu a provoz podnikatelských inkubátorů a je financován ze strukturálních fondů Evropské unie. Shrňme-li tyto definice, tak podnikatelský inkubátor je určitá budova nebo zařízení, které je určeno pro začínající firmy. Těmto firmám má pomoci v počáteční fázi podnikání. V prostorách inkubátoru jsou vytvořeny takové podmínky, že pro začínající podnikatelé jsou velice výhodné. Jedná se zejména o zvýhodněné provozní služby, zvýhodněný nájem, sdílení infrastruktury a vybavení. Jednou z významných služeb poskytovaných podnikatelským inkubátorem jsou služby zaměřené na rozvoj podnikatelských dovedností, mezi které řadíme poskytování poradenství, vzdělávání a šíření podnikatelského know-how.

Zřizovatelé tradičních podnikatelských inkubátorů jsou ve většině případů amatéři působící na regionální úrovni. Jsou to především regionální vlády (v České republice – obce a kraje), regionálně působící organizace určené na podporu podnikání zvláště pak podnikatelská, inovační a technologická centra. Hospodářské komory či odborové svazy také mohou být zakladateli podnikatelských inkubátorů. Vysoké školy, univerzity a výzkumné ústavy jako zřizovatele nejsou výjimkou. Mnohdy je podnikatelský inkubátor založen ve spolupráci více aktérů. Ti společně založí právnickou osobu (podnikatelské resp. Inovační centrum).

Cíle inkubátorů se odvíjí od více aspektů. Kdo je jejich zřizovatelem a s jakými problémy se region potýká, mohou však také vyplývat i z místní rozvojové strategie. Za hlavní cíle jsou považovány růst konkurenceschopnosti, snižování nezaměstnanosti pomocí vytváření nových pracovních míst, rozvoj inovací či povzbuzení regionální ekonomiky. Kromě toho je to také vytvoření příznivého podnikatelského prostředí, pomoc při komercializaci univerzitního výzkumu, lepší nabídka infrastruktury, zvyšování technologické kapacity firem a posilování specifických odvětví a technologií. [3]

Při zakládání podnikatelských inkubátorů je hlavním zdrojem financování veřejný sektor a to jak na regionální úrovni, tak i na národní. Veřejný sektor je také důležitý při financování provozních nákladů. V tomto případě však dotace plynou spíše od regionálních autorit. Inkubátor si ale již vytváří své vlastní příjmy například z vybraných nájmu. Inkubátory také využívají i úvěry. Podnikatelské inkubátory mohou být orientovány na různé typy firem.

Nejčastěji na inovační - technologicky založené - firmy, jsou to technologické inkubátory, ale dále také na běžné neinovační firmy, především v menších obcích - tzv. podnikatelské inkubátory, na firmy založené absolventy vysokých škol (inkubátory přidružené k univerzitě, vědecké inkubátory) a na firmy z určitého oboru (specializované inkubátory, např. biotechnologický inkubátor). Inkubátory lze také rozčlenit na tzv. tradiční a „new economy“ inkubátory. Základním cílem tradičních inkubátorů je povzbuzování ekonomického rozvoje podporou podnikání, inovací, zaměstnanosti a růstu. Takovéto inkubátory jsou spolufinancovány veřejným sektorem. Naopak tomu je u „new economy“ inkubátorů. Ty jsou zakládány společnostmi rizikového kapitálu nebo poradenskými firmami. Velmi často jsou virtuální (tedy tzv. beze zdí) a jejich základním cílem je zisk.

Nejčastěji jsou inkubátory podporovány lokálními autoritami (kraje a obce), firmami, finančními institucemi a univerzitami. Při vzniku inkubátoru hraje velice důležitou roli především veřejný sektor.

Tvorba pracovních míst a podpora regionálního (lokálního) rozvoje jsou jedny ze základních cílů inkubátoru. Na přelomu 70. a 80. let začaly vznikat podnikatelské inkubátory a v té době měly jediný cíl – snižovat nezaměstnanost. Postupně se inkubátory začaly také využívat jako nástroj pro podporu inovací a technologického transferu. Podnikatelské inkubátory poskytují podnikatelům podporu formou one-stop-shop a prostřednictvím sdílení různých vybavení redukuje jejich režijní náklady. Inkubátory také zvyšují možnost přežití firem a zvyšují možnost úspěšného startu (startups) začínajícím a malým firmám v rané fázi jejich vývoje. Inkubátory napomáhají podnikatelům rozvinout nápady do komerční podoby. Všechny firmy, které usilují o vstup do inkubátoru, musí splnit určitá vstupní kritéria. Tato kritéria jsou individuální a vycházejí z cíle jednotlivého inkubátoru a z profilu potenciálního zákazníka inkubátoru. Podnikatelské inkubátory mají individuální podmínky pro přijetí avšak základem pro rozhodování je podnikatelský záměr firmy a schopnost firmy obstát na trhu. Zároveň také bývá hodnocena technická stránka projektu, personální obsazení nebo také může být kritériem i to, jaký může být počet (plánovaných) vytvořených pracovních míst. Právě počet vytvořených pracovních pozic velmi zajímá regionální autority. Současně se také jedná o poměrně kvalitní ukazatel úspěšnosti inkubátoru. [4]

Pomoc firmám, jež jsou umístěny v podnikatelských inkubátorech, mají obvykle dvě formy. První formou je snižování nákladů na jejich podnikatelskou činnost (jedná se zejména o nižší nájemní a služby, jež jsou finančně méně náročné a to díky sdílení s ostatními firmami – úklid, ostraha objektu, připojení k internetu, telefonní linky, společná tiskárna a kopírovací technika, zasedací místnosti a apod. Druhou formou podpory je poskytování služeb (poradenství), které ve většině případů poskytují sami pracovníci inkubátoru či partnerské organizace. Tyto služby se mohou týkat obchodního poradenství – řízení podniků, navazování kontaktů s dodavateli, odběrateli, výzkumníky, řízení lidských zdrojů, marketingové poradenství, školení podnikatelů během inkubace, ale i před inkubací, financování podniků jako jsou dotační poradenství, mikropůjčky, obstarávání rizikového kapitálu a technická podpora (testování produktů, technické poradenství). Tyto služby poskytují inkubátory podnikům buď zcela zdarma (jen výjimečně, spíše se týká základního podnikatelského poradenství), za dotované ceny a nebo za ceny plné.

Doba inkubace je pro firmy časově omezena. Význam spočívá v tom, aby se firma během této inkubační doby maximálně připravila a vstup do plně tržního prostředí. Firmy bývají inkubovány většinou po dobu tří let, avšak u některých specifických odvětví (biotechnologie), kde vývoj produktu a ustálení se na trhu trvá déle, je tato doba prodloužena (5 - 8 let).

3.1 Závěry provedené rešerše

Rešerší odborné literatury jsem se dočetla, že pohledů na podnikatelské inkubátory může mnoho. Inkubátor může mít více variant definování. V mém případě se jedná o dva různé pohledy na popis podnikatelských inkubátorů. V prvním případě se jedná o stručné popsání činnosti, jejich základní cíle, principy fungování a jaké výhody z tohoto plynou pro inkubované podnikatele. Že se jedná o budovu nebo zařízení, které je určeno pro začínající firmy, že jsou zde podmínky, které jsou pro začínající podnikatele velice výhodné, zejména pak zvýhodněné provozní služby, nájem, sdílení infrastruktury a vybavení. Také že jedna z významných služeb poskytovaná inkubovaným podnikatelům jsou služby zaměřené na rozvoj podnikatelských dovedností, jako jsou poskytování poradenství, vzdělávání a šíření podnikatelského know-how.

Další definice může být naopak velmi podrobná se zaměřením na jednotlivé druhy inkubátorů. Nejčastější na inovační – technologicky založené – firmy, pro tyto jsou technologické inkubátory. Další jsou na běžné neinovační firmy, především v menších obcích – tzv. podnikatelské inkubátory, dále také na firmy založené absolventy vysokých škol – to jsou inkubátory přidružené k univerzitě či vědecké inkubátory. Specializované inkubátory, například biotechnologické jsou určeny pro firmy z určitého oboru. Lze také inkubátory rozčlenit na tzv. tradiční a „new economy“ inkubátory.

Ověřila jsem si však, že odborné články se shodují v základním pohledu na úlohu a cíle podnikatelských inkubátorů. Autoři článků přitom vycházejí z doporučení evropských institucí, aplikují zahraniční zkušenosti obecně používají pravidla pro příjemce dotací Evropských fondů.

4 PŘEDSTAVTE LEGISLATIVU K UVEDENÉMU TÉMATU

Co se týká zákonů a směrnic upravujících fungování podnikatelských inkubátorů, pak u nás neexistuje konkrétní právní úprava této oblasti. V rámci své činnosti však provozovatelé PI jsou nuceni dodržovat určité povinnosti vyplývající z vybraných právních norem. Jedná se zejména o oblast související s režimem zvýhodněných služeb v PI, kdy je nutné postupovat dle legislativy upravující poskytování veřejné podpory a uplatňování tzv. pravidla de minimis.

V Českém právním systému jsem našla 4 dokumenty upravující problematiku podnikatelských inkubátorů.

1. Sdělení o finančním memorandu týkajícího se Národního programu PHARE 2000 pro Českou republiku č. 47/2003 Sb. m. s.
2. Nařízení Jihomoravského kraje č. 384/2004, kterým se vydává integrovaný krajský program snižování emisí tuhých znečišťujících látek, oxidu siřičitého, oxidu dusíku, těkavých organických látek.
3. Sdělení o finančním memorandu týkajícího se Národního programu PHARE 2002 mezi Českou republikou a Rakouskem č. 30/2004 Sb. m. s.
4. Nařízení Jihomoravského kraje č. 3/2010, kterým se vydává integrovaný krajský program snižování emisí tuhých znečišťujících látek, oxidu siřičitého, oxidu dusíku, těkavých organických látek.

Na úrovni Evropské unie jsem našla 20 dokumentů zabývajících se tematikou podnikatelských. Vypisuji ty, které se této problematice týkají nejvíce.

1. 2006/702/ES: Rozhodnutí Rady ze dne 6. října 2006 o strategických obecných zásadách Společenství pro soudržnost.
2. 2007/C 302/09: Zpráva o provádění mechanismu pro inovativní malé a střední podniky a malé a střední podniky s vysokým růstem v rámci rámcového programu pro konkurenceschopnost a inovace (2007-2013)

3. 2008/C 105/01: Stanovisko výboru regionů – Účinnější podpora výzkumu a inovací v regionech EU
4. 2010/C 141/06: Stanovisko Výborů regionů – Dialog mezi univerzitami a podniky
5. Rámec Společenství pro státní podporu výzkumu, vývoje a inovací.

II. PRAKTICKÁ ČÁST

5 ANALÝZA STAVU ROZVOJE PODNIKATELSKÝCH INKUBÁTORŮ VE ZLÍNSKÉM KRAJI

Zlínský kraj

Jedná se o jeden z 14ti vyšších územních samosprávných celků ČR. Jeho poloha je na východní až jihovýchodní části republiky. Velmi podobnou polohu má i v rámci Moravy. Je to jediný ze všech čtrnácti českých krajů, který leží výhradně na území této historické země. Zlínský kraj sousedí s Jihomoravským krajem, Olomouckým krajem a Moravskoslezským krajem. Na východní části sousedí s Žilinským a Trenčinským krajem, které se nachází za českou hranicí a náleží tak Slovensku. Krajským městem je Zlín a hejtman ZLK je pan MVDr. Stanislav Mišák. Území kraje je vymezeno územími okresů Zlín, Vsetín, Kroměříž a Uherské Hradiště. Rozloha kraje je 3 964 km², počet obyvatel je 597 813. Ve Zlínském kraji se také nachází chráněné krajinné území. Velkoplošná území zahrnují dvě chráněné krajinné oblasti – Beskydy a Bílé Karpaty, která zahrnují přibližně 30 % území. CHKO Bílé Karpaty se řadí mezi šest biosférických rezervací UNESCO v České republice. Na území ZLK se nachází také řada přírodních rezervací a přírodních památek. [20]



Obrázek 1: Rozložení Zlínského kraje [31]

Obrázek 2: Umístění Zlínského kraje v České republice [33]

5.1 Popis Podnikatelských inkubátorů ve Zlínském kraji

5.1.1 Technologické inovační centrum Zlín

Technologické inovační centrum s. r. o. vzniklo v roce 2005 a jeho zakladateli jsou Zlínský kraj a Univerzita Tomáše Bati ve Zlíně. Při rozvoji a podpoře inovačního podnikání ve Zlíně ale i v celém Zlínském kraji hrají právě tyto dva zakládající subjekty velmi významnou roli.

Univerzita Tomáše Bati ve Zlíně napomáhá připravovat lidské zdroje a realizuje základní a aplikovaný výzkum. Zlínský kraj jako vyšší územně samosprávný celek je velmi významný a odpovědný za rozvoj regionu. Na základě spojení těchto dvou partnerů vznikají výborné podmínky pro naplňování cílů společnosti.

Cíl Technologického inovačního centra je naplnit strategii ekonomického rozvoje Zlínského kraje, rozvíjení nových oborů, technologií a služeb, vytvářet podmínky pro vznik a rozvoj inovačních firem, pro využívání výsledků výzkumu a vývoje v podnikatelské praxi s důrazem na high-tech technologie. Vytvoření nástrojů podpory inovačních aktivit, které jsou schopny stimulovat ekonomický růst a prosperitu regionu, dokážou zesílit konkurenceschopnost místních firem a napomůžou ke vzniku a udržení vysoce kvalifikovaných pracovních míst.

Hlavním posláním společnosti je především vytváření zázemí a prostor pro:

- možnosti vzniku klastrových iniciativ
- rozvoj a podporu inovačního podnikání v regionu
- komerčně orientovaný vědecký a technologický výzkum
- využívání výsledků univerzitního výzkumu v podnikatelské praxi

Technologické inovační centru je akreditovaným členem Společnosti vědeckotechnických parků v České republice. Toto centrum získalo v roce 2007 prestižní ocenění Podnikatelská nemovitost s největším přínosem pro rozvoj aplikovaného výzkumu za rok 2006.

Technologické inovační centrum s. r. o. bylo v roce 2009 pověřeno zastupováním Asociace inovačního podnikání České republiky na území Zlínského kraje. Tato asociace je nevládní organizace pro oblast inovačního podnikání, transferu technologií a vědeckotechnických parků.

Ve stejném roce byla Technologickým inovačním centrem a dalšími subjekty Agenturou pro ekonomický rozvoj Vsetínska, Podnikatelským inkubátorem Kunovice – Panský dvůr, Regionálním centrem kooperace, Univerzitou Tomáše Bati ve Zlíně, Regionálním podpůrným zdrojem, Valašskokloubouckým podnikatelským centrem založena síť, která měla název Inovační infrastruktura s. r. o. Hlavním cílem této spolupráce regionální sítě je zejména rozvoj spolupráce mezi jednotlivými podnikatelskými inkubátory, vědeckotechnickými parky a centry pro transfer technologií v regionu a vybudování sítě specializovaných poradenských služeb v oblasti inovací. [14]

Podnikatelské inovační centrum

Tento projekt navazuje na stejnojmenný projekt, který v letech 2005-2006 realizovalo Statutární město Zlín. Projekt Podnikatelské inovační centru Zlín (PIC) obsahoval celkovou rekonstrukci 23. Budovy Průmyslového areálu. Souhrn veškerých nákladů na rekonstrukci dosáhla částky cca 67 mil. Kč, z toho 46 mil. Kč byla poskytnuta dotace z programu Phare a Statutární město Zlín pokrylo náklady ve výši 21 mil. Kč.

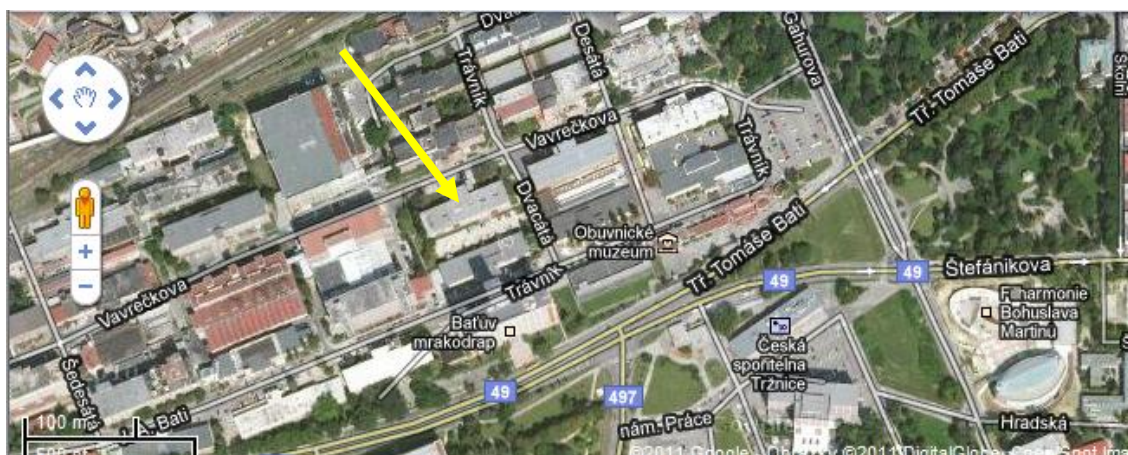
Provozovatelem budoucího Podnikatelského inovačního centra bylo vybráno městem Zlín již během rekonstrukce Technologické inovační centrum s. r. o. V roce 2005 TIC již realizovalo, v rámci Operačního programu Průmysl a podnikání, programu Prosperita v pronajaté univerzitní budově Projekt podnikatelského inkubátoru, vědeckotechnického parku a centra pro transfer technologií, který byl vhodnou náplní pro nově rekonstruovanou budovu. Projekt budovy však není určen pouze pro podnikatelský inkubátor, vědeckotechnický park a centrum pro transfer technologií.

Záměrem Technologického inovačního centra ve Zlíně bylo realizovat a přichystat provoz unikátního centra, které dodnes ani ve Zlíně a ani v celém Zlínském kraji chybělo. Toto centrum nabízí komplexní podporu inovačního podnikání pod jednou střechou. Napomoci k tomuto záměru mělo také umístění institucí na podporu podnikání, regionálního rozvoje

a celoživotního vzdělávání a to právě do prostor Podnikatelského inovačního centra. Prostor PIC je rozdělen na dvě části. Jedna část prostoru budovy je vyčleněna pro typ podpůrných a poradenských institucí. Zbývající část prostoru je vyhrazena pro začínající a inovační firmy v rámci podnikatelského inkubátoru a vědeckotechnického parku, jež mají mimo zvýhodněný nájem také mnoho jiných podpůrných a poradenských služeb. Propojení a přiblížení různých podpůrných služeb a podnikatelských aktivit je také dotvářeno průmyslových vzhledem budovy, jež je patrný v každém detailu.

Objekt byl rekonstruován do října roku 2006 a TIC převzalo budovu 1. prosince 2006. Ještě než byl provoz objektu spuštěn, bylo nutné dořešit některé dispoziční a interiérové úpravy společně s doplněním informačních a komunikačních technologií. Již během přelomu roku 2006/2007 se do objektu postupně stěhovaly zmíněné instituce a následně došlo k přesunu TIC včetně všech klientů realizovaného inkubátoru a vědeckotechnického parku. Od dubna roku 2007 je PIC ve Zlíně plně funkční. Pro klienty je zde také k dispozici tzv. Školící a prezentační centru (ŠPC) – kompletně vybavena přednášková a konferenční místnost.

Podnikatelské inovační centrum Zlín mimo jiné také plní funkci inkubační. V prvním a druhém nadzemním podlaží jsou prostory určeny právě pro klienty podnikatelského inkubátoru či vědeckotechnického parku. Klienti podnikatelského inkubátoru mohou využít zvýhodněný nájem po určitou dobu inkubace, dále také poradenské služby a dotace na externí poradenství. [37]



Obrázek 3: Umístění TIC Zlín [13]

5.1.2 Podnikatelský inkubátor Vsetín

Samostatný projekt Podnikatelský inkubátor Vsetín

Hlavním záměrem projektového týmu, bylo revitalizovat vybraný objekt na podnikatelský inkubátor kombinovaný s centrem pro transfer technologií, jež bude poskytovat služby spojené se zázemím, které jsou spojeny s možností využít kancelářské prostory či rozlohou méně náročné výrobní prostory a rozvojem domácích menších a středních firem, ale také pro firmy a společnosti, které jsou na trhu nově vzniklé či přinášející nové technologie.

Cílem tohoto projektu bylo a můžeme říct, že stále je rozšířit portfolio kvalitních zahraničních a místních společností, která dokážou vytvořit nová pracovní místa. To vše pomocí implementování do problematického regionu podnikatelských aktivit, které budou mít vyšší přidanou hodnotu.

Ve Vsetíně je tedy vybudováno technické i technologické zázemí podnikatelského inkubátoru, který bude podporovat v začátcích malé a střední firmy v zakládání a rozšiřování jejich inovací s cílem rozšířit také transfer technologií v oblasti Vsetína a jeho širšího okolí.

Koncepce služeb, které jsou poskytovány v rámci Podnikatelského inkubátoru Vsetín je založena na spolupráci, která je poskytována přímo klientům, kteří využívají podnikatelský inkubátor nebo službám poskytovaných firmách v regionu. Služby jsou poskytovány jak přímo personálem v podnikatelském inkubátoru, tak i prostřednictvím široké škály sítě spolupracujících partnerů.

Časový plán projektu

Podnikatelský inkubátor Vsetín respektive projekt „Podnikatelský inkubátor Vsetín“ byl prováděn od 1. 10. 2005 do 31. 5. 2008. Projekt obsahoval dvě fáze – investiční a provozní s dotacemi.

Část „investiční“ se zaměřovala na rekonstrukci objektu č. p. 3 a 4 (budova Maštaliska) a spolu s ní i související objekty (parkoviště, inženýrské sítě, přípojky) a provozní soubory,

kdy se vytvořily nové prostory pro nově začínající podnikatele, jež se obrátí na Podnikatelský inkubátor Vsetín.

Druhá část „provozní s dotacemi“ byla zahájena 1. 10. 2005. Během doby vznikala nová pracovní místa k zajištění realizace projektu a uskutečnění navržených služeb. Samotný provoz podnikatelského inkubátoru a centra pro transfer technologií byl zahájen v srpnu roku 2007.

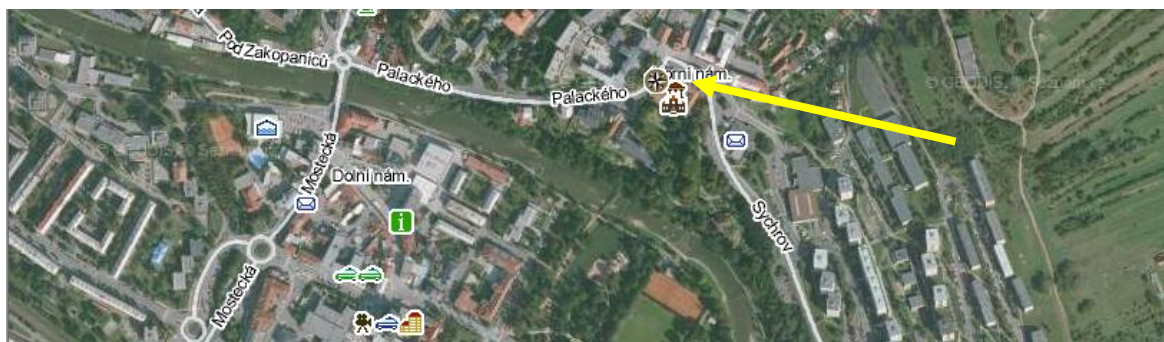
Financování projektu

Podnikatelský inkubátor Vsetín byl dotován programem Prosperita Jedná se o program, který realizoval Opatření č. 1.1 Infrastruktura pro průmyslový výzkum, vývoj a inovace, Priority 1. Rozvoj podnikatelského prostředí, Operačního programu Průmysl a podnikání 2004-2006.

Celkově uznatelné náklady 103,6 mil Kč

Poskytnutá dotace 77,7 mil Kč

Maštaliska jsou jedny z mála historických budov na Vsetíně a právě zde, na Horním náměstí byl projekt podnikatelský inkubátor Vsetín umístěn do objektu č. p. 3. Tento objekt tvoří na Vsetíně významnou dominantu. Společně s architektonickou hodnotou přestavby přispívá ke zviditelnění tohoto projektu tak, aby se stal jakýmsi symbolem konverze Vsetína od zdejšího průmyslu k jiným aktivitám směřujících směrem k moderním oborům, jež patří k profilu Vsetína jako moderního „zdravého“ města. [10]



Obrázek 4: Umístění Podnikatelského inkubátoru na Vsetíně [13]

5.1.3 Podnikatelské centrum Slavičín

Podnikatelské centrum Slavičín nabízí pronájem kanceláří, využití zařízení, poradenské služby a know-how za příznivých podmínek. Prostřednictvím podnikatelského inkubátoru při Podnikatelském centru Slavičín (PCS) dává pomocnou ruku začínajícím podnikatelům s rozjezdem firmy se zajímavými nápady a zaměřením. Vědeckotechnický park při PCS je mostem již od roku 2007.

Podnikatelské centrum Slavičín bylo vytvořeno na základě projektu Vědeckotechnický park Slavičín. Projekt byl rozčleněn na dva cíle, které byly naplňovány dvěma partnerskými projekty. Projekt I - „Vědeckotechnický park Slavičín - Investiční část“ a Projekt II - „Vědeckotechnický park Slavičín - Provozní část“. Na začátku roku 2006 byla projednána spolupráce mezi Regionálním centrem kooperace a. s. a městem Slavičín, jejímž hlavním záměrem bylo rekonstruovat vybrané objekty v Průmyslovém areálu Prabos Plus a. s. pro potřeby Vědeckotechnického parku a Podnikatelského inkubátoru. Zároveň byl také dohodnut princip, kdy prostřednictvím agentury Czechinvest budou předloženy dva na sebe navazující projekty. Jednalo se o dva výše zmíněné projekty.

Projekt I - „Vědeckotechnický park Slavičín – Investiční část“ a Projekt II - „Vědeckotechnický park Slavičín – Provozní část“. Město Slavičín v rámci žádosti o dotaci nakoupilo objekty č. 4 a 5 v areálu Prabos. Regionální centrum kooperace a. s. vybavila tyto nemovitosti nezbytnou technologií a zařízením a bude v nich provozovat Vědeckotechnický park a Podnikatelský inkubátor. V roce 2006 byla přidělena dotace ve výši 5,995 tis Kč a městu Slavičín 4,464 tis. Kč RCK a. s.

Služby, které aktuálně poskytuje Podnikatelské centrum Slavičín jsou:

- pronájem zasedací, prezentační a konferenční místnosti
- pronájem kancelářských prostor
- zapůjčení mobilní prezentační techniky
- příprava firemních grafických materiálů (grafický návrh, tisk, úprava dokumentů - vazba, laminování)
- tisk vizitek, včetně návrhu

- tvorba elektronických archivů
- poradenství při zpracování projektů a jejich realizaci
- podpora rozvoje lidských zdrojů
- marketingové služby a podpora přístupu na trhy
- poradenství při organizování seminářů, školení
- poradenství k podnikatelským záměrům
- poradenství v rámci návrhu a využívání informačních technologií
- správa a údržba podnikových sítí, návrh sítí
- ekonomické a účetní poradenství
- poradenství v oblasti pracovního a obchodního práva
- návrh a tvorba web prezentací firem
- telefonní služby s využitím nejmodernějších technologií

Lokalita pro provoz byla strategicky vybrána tak, aby zvýhodněné služby pro začínající podnikatele byly přímo v centru Slavičína. [21]



Obrázek 5: Umístění Podnikatelského centra Slavičín [13]

5.2 Hodnocená kritéria

Při hodnocení veřejných výdajových programů používá Evropská komise obvykle pět základních kritérií, mezi která patří:

- Efektivnost – jedná se o kritérium, které hodnotí vztah mezi finančními vstupy a výstupy inkubátorů. Sleduje tedy význam, jež je získaný za vložené prostředky. Mohou se například sledovat náklady, které byly potřebné na vytvoření jednoho pracovního místa.
- Účinnost – toto kritérium pozoruje, do jaké míry byly naplněny cíle podnikatelského inkubátoru. Například je možné zjistit míru přežití inkubovaných firem nebo počet míst, které vytvořily inkubované firmy.
- Relevance – kritérium relevance zkoumá, jestli výstupy a cíle podnikatelského inkubátoru korespondují s cíly širší politiky. Kupříkladu, zda strategie, mise a cíle inkubátoru odpovídají prioritám rozvoje daného regionu.
- Užitečnost – je to kritérium, které sleduje zda se služby poskytované podnikatelským inkubátorem shodují s potřebami místních podniků. Toto dokazuje například míra zaplnění inkubátoru nebo míra využívání služeb, které nabízejí inkubované firmy.
- Udržitelnost – jako poslední kritérium je udržitelnost, které hodnotí udržitelnost a délku trvání dosažených výstupů. Takto je možno hodnotit například stabilitu inkubátoru nebo jestli firmy, které ukončí inkubaci dále působí v daném regionu a zda se rozvíjí a rostou.

Kritéria hodnocení podnikatelských inkubátorů v EU.

Na hodnocení podnikatelských inkubátorů můžeme pohlížet z více úhlů. Jako první musíme rozlišit, jestli se hodnotí krátkodobé nebo dlouhodobé dopady existence a činnosti inkubátoru. Hodnocení dlouhodobých dopadů má větší vypovídací schopnost, než-li krátkodobé efekty. Dlouhodobé hodnocení je však mnohem náročnější a to zejména po stránce časové, metodické i finanční. Velmi často také nejsou ihned k dispozici potřebná

data a v mnoha zemích je problémem i to, že inkubátory jsou relativně novým fenoménem a proto nemají tak dlouhou historii, podle které by bylo možné hodnotit. [5]

Pro analýzu stavu rozvoje PI ve ZLK jsem si zvolila několik kritérií, která považuji za rozhodující pro vyhodnocení stupně jejich rozvoje a atraktivity pro potenciální klienty. Těmito kritérii jsou umístění inkubátoru, dostupnost vysoké školy, kritérium finanční, dostupnost služeb (banka, pošta), poskytnutí výrobních prostor, komplexnost navazujících služeb pro potenciální klienty (právní, poradenské) a dostatek parkovacích ploch. Dále posuzuji jestli v inkubátoru probíhají různá školení a vzdělávací akce, jaké je procento využití kapacity. Také budu porovnávat jaké jsou podmínky přijetí do inkubátoru a kolik firem podnikatelský inkubátor využívá. Nejprve vypracuji stav rozvoje jednotlivých podnikatelských inkubátorů ve Zlínském. Následně provedu porovnání zjištěných výsledků a SWOT analýzu.

5.3 Hodnocení jednotlivých Podnikatelských inkubátorů

5.3.1 Technologické inovační centrum Zlín

Toto centrum je umístěno v samém centru města Zlín, tudíž na velmi atraktivním místě pro jakékoli podnikání. Nachází se bezmála 200 metrů pod Krajským úřadem města Zlín, který, jak je již výše zmíněno, je jedním ze zakladatelů tohoto inovačního centra. Je zde bezproblémový přístup autem i pěšky. Autobusové nádraží je jen několik desítek metrů vzdálené.

Univerzita Tomáše Bati ve Zlíně se nachází také velmi blízko inovačního centra. Nicméně tato škola není jedinou školou, která s tímto centrem spolupracuje. Jsou to školy jak tuzemské, tak i zahraniční. Největší spolupráce je však právě s UTB, kde na základě smluv vytváří akce jako soutěž o nejlepší podnikatelský plán pro studenty, či různé vzdělávací akce. Považuji tedy blízkost vysoké školy za velký přínos pro podnikatelský inkubátor. Také je potřeba zmínit, že pedagogové z UTB jsou součástí komise, která rozhoduje o přijetí podnikatelů do podnikatelského inkubátoru. [7]

Podnikatel, který chce začít podnikat, být samostatný a spoléhat se jen na sebe přivítá, když mu ze začátku, někdo nabídne pomocnou ruku. V podnikatelském inkubátoru je toto reálné. Finanční náklady na pronájem komerčních prostor jsou zde po dobu inkubace totiž sníženy až na polovinu. Poloviční náklady, tedy 50 % platí inkubovaný podnikatel první rok inkubace. Druhý rok platí 60 % nájmu a třetí rok již 70 %. Služby, jež jsou pro začínajícího klienta klíčové jsou zde poskytovány do určité míry zdarma pracovníky inkubátoru. Pokud se ovšem jedná o závažnější problém, pracovníci inkubátoru mohou doporučit podnikateli osobu nebo firmu, na kterou se mohou obrátit a za službu v tomto případě zaplatit.

Výrobní prostory a haly bohužel během zpracovávání mé diplomové práce nebyly vybudovány. Pan ing. Petr Konečný, se kterým jsem prováděla rozhovor mi však prozradil, že Industry Servis ZK, a. s. 3. února 2011 začala s výstavbou Technologického parku Progress a to v přímo v areálu Strategické průmyslové zóny Holešov. Tato stavba by měla být dokončena do konce roku 2011. Celý areál Technologického parku Holešov, pro jehož výstavbu je vyčleněna plocha v centru strategické průmyslové zóny, budou tvořit tři hlavní objekty. Dva objekty budou pro technologický park a třetí bude vyčleněn pro podnikatelský inkubátor. Celý komplex budov by měl být dokončen v pololetí roku 2012. Technologické inovační centru je odborným garantem projektu Technologického parku Holešov a proto zde mohou někteří podnikatelé využít výrobní prostory. V tuto chvíli však ještě nejsou stanoveny veškeré podrobné informace o provozu tohoto parku a proto nemohu přesně specifikovat rozsah využití podnikatelského inkubátoru ve Zlíně.

Dne 3. prosince 2010 byla otevřena silnice R55, která vede ze Zlína-Malenovic až do Hulína, kde se napojuje na dálnici D1, která vede až do Prahy. Jak ale řeklo ředitelství silnic a dálnic bude Zlín propojen nejen s Brnem a Prahou a s celou Evropou. Pro Zlín je tato cesta velmi důležitá a to jak z hlediska dostupnosti okolních měst tak z hlediska přístupnosti do města a s tím spojené poskytování služeb místními podnikateli. Železniční dostupnost bohužel ve městě Zlín je velmi nízká. Základy pro její výstavbu měl již Tomáš Baťa, avšak dodnes nebyla trať dokončena. Nicméně dostupnost autem do města z okolních měst je bezproblémová i mimo dálnice.

Služby, které mohou inkubovaní podnikatelé jsou velmi blízké inkubátoru. Do 5 minut chůze je Česká Pošta, banky, restaurace. O kousek dále se nachází spořitelna. Ve městě Zlín je také místní televize, která nabízí propagaci firem a taktéž je tomu v místních tiskovinách. Jak jsem již výše zmínila, o několik desítek metrů výše se nachází Krajský úřad, kteří začínající podnikatele jistě využijí.

Podnikatel v inkubátoru, může využít služby, jsou také finančně zvýhodněny. Ve většině případů se snaží pomoci pracovníci inkubátoru, aby podnikateli ušetřili co nejvíce nákladů. V některých oblastech ovšem ani tito pracovníci nemají zkušenosti a proto podnikateli doporučí například notáře, právníka či přímo firmy, které mohou problém vyřešit. Na recepci inkubátoru se nachází kopírka, které mohou podnikatele využít. Nově je k dispozici i úvěr, který mohou je určen právě pro inkubované podnikatelé. Jedná se o úvěr poskytovaný Regionálním podpurným zdrojem, s. r. o., který byl zřízen ZLK a je určen pro inkubátory ve ZLK. Více o úvěru na str. 70.

Z hlediska parkovacích ploch je na tom podnikatelský inkubátor, dovolím si říct, špatně. Přímo před budou se nachází asi dvě desítky parkovacích míst, které jsou z části obsazeny a zarezervovány. Klienti tak musí buď mít štěstí a najít volné místo, které je zdarma a nebo využít placených parkovišť. Jedno se nachází nad budovou a druhé je vedle Krajského úřadu. Je také možnost parkování v okolních uličkách, ale většinou jsou tyto místa také obsazená. Proto pracovníci inkubátoru doporučují využít parkoviště placená.

Školení a různé vzdělávací akce proběhly v minulosti, avšak velmi nepravidelně. V této době probíhají vzdělávací akce typu workshop, které mají velký úspěch a jejich návštěvnost je vysoká. Tyto akce nepořádá přímo inkubátor, konají se však v prostorách centra. Ani tyto akce nejsou nikterak pravidelné.

Kapacita podnikatelského inkubátoru je využita ze 79 %. Podnikatelé mohou využít kancelářské prostory, které po sečtení dosahují 659 m². Podnikatelský inkubátor má tedy podnikateli obsazeno v přepočtu 525 m².

Při zaměření se na podmínky přijetí do podnikatelského inkubátoru se tato cesta k přijetí může zdát velmi složitá, avšak při podrobnějším prozkoumání mají podmínky svůj význam. Podnikatel musí předložit podnikatelský záměr a dokázat komisi, která je vždy tajná a skládá se z pracovníků inkubátorů a také pedagogů z UTB, že právě jeho by měli přijat do inkubátoru, aby mohl využívat zvýhodněných služeb a pomoci mu tak v začátcích podnikání a že jeho záměr má svůj význam a na trhu uspěje. Komise pak zhodnotí, jestli je podnikatel dokázal přesvědčit o perspektivě záměru a zda tohoto podnikatele do podnikatelského inkubátoru přijmou.

Podnikatelský inkubátor k 31. 12. 2010 využívalo k podnikání 11 firem. Celkově však v tomto inkubátoru během roku 2010 využívalo inkubátor dokonce 18. Počet firem se pochopitelně během roku mění a podnikatelé buďto přestanou podnikat nebo jim skončí inkubační doba a jdou „vlastní cestou“ a najdou si kancelářské prostory mimo inkubátor. [34]

5.3.2 Podnikatelský inkubátor Vsetín

Podívám-li se na výše zmíněná kritéria, tak umístění podnikatelského inkubátoru na Vsetíně, je z mého pohledu ideální a to vzhledem k tomu, že je umístěn na Horním Městě, které je přímo nad centrem, plně dostupné pěšky i dopravními prostředky jako je auto či městská hromadná doprava, která zde má přímo zastávku.

Co se týče dostupnosti vysokoškolských zařízení, Vsetín bohužel ve svém blízkém okolí žádné nemá, ovšem spolupráce podnikatelského inkubátoru a vysokých škol je na vyšší úrovni a to především díky iniciativě pracovníků právě podnikatelského inkubátoru na Vsetíně. V této době spolupracují s osmi vysokými školami, mezi které patří například UTB Zlín a VUT Brno.

Finance vynaložené na „rozjezd“ podnikání jsou jednoznačně jedny z hlavních kritérií, které potencionální klient inkubátoru, musí brát v potaz. Nájemné komerčních prostor si v prvním

roce klient hradí z 50%, ve druhém roce je to 60% a ve třetím 70%. Z hlediska zvýhodnění služeb jako jsou poradenství a právní je to zcela individuální. V mnoha případech mohou pomoci pracovníci inkubátoru bezplatně, v jiných případech mohou domluvit konzultaci například s právníkem a to vše za nižší cenu, než při běžné konzultaci.

Každého podnikatele, který chce podnikat v průmyslové výrobě a využít služeb podnikatelského inkubátoru zajímá, zda je možnost využít výrobních prostor. Vsetínský podnikatelský inkubátor tyto výrobní prostory k dispozici nemá, ač již proběhla fáze příprav. Městu Vsetín nevyhovovaly podmínky dotace na výstavbu haly na průmyslové zóně Bobrky, které stanovila Evropská unie.

Kvalitní dopravní obslužnost vnímá město Vsetín jako jeden z prioritních úkolů. Proto intenzivně pracuje na přípravách a finančním zabezpečení kvalitní silniční sítě. Mezi hlavní priority města patří především dokončení důležité spojnice Vsetína a Valašského Meziříčí - silnice I/57 a její další napojení na rychlostní komunikace R (48) Palačov a R (49) Pozdřechov. Zaměříme-li se železniční dopravu, tak město Vsetín je na hlavním tahu mezi Českou republikou a Slovenskem. Projíždí zde mezinárodní rychlíky, které pokračují až do Německa.

Město Vsetín je, co se týče služeb, poměrně rozvinuté. Nachází se zde několik bank (KB, Wabak bank, Česká spořitelna), je zde Česká Pošta, která má pobočku i na Horním Městě, kde je umístěn podnikatelský inkubátor. Dále jsou zde pojišťovny (Česká pojišťovna, Kooperativa), pro začínající podnikatele je důležitá reklama a propagace, kterou mohou využít například prostřednictvím novin (Týdeník Jalovec). V blízkosti několika desítek metrů od podnikatelského inkubátoru je i možnost stravování v restauracích (Nová Radnice, Snaha). Vedle objektu Maštaliska je také samoobsluha.

Jak jsem již výše zmínila, podnikatelský inkubátor na Vsetíně je schopen zajistit služby, které klienti mohou vyžadovat. Jedná je hlavně o poradenství, právní služby a účetní služby. Některé ze zmíněných služeb jsou schopni obstarat zaměstnanci inkubátoru a to bezplatně,

ovšem co se týká právních záležitostí, zajistí konzultaci klienta s kompetentní osobou. Tyto služby jsou již placeny, ale ne v plné výši.

K podnikání jednoznačně patří také zákazníci. Proto, aby byli zákazníci spokojeni, je nutné vytvořit jim příjemné prostředí pro nakupování, využívání služeb nebo jen prohlédnutí si prostor, ve kterém podnik je. Inkubátor na Vsetíně má nadzemní i podzemní parkoviště přímo ve dvoře Maštalisek.

Vsetínský inkubátor pořádá různé vzdělávací akce, nedá se však říci, že se jedná přímo o školení. Nicméně jsou tyto akce velmi účinné. Ze strany podnikatelů je o ně velký zájem. Akce pořádá inkubátor nepravidelně několikrát do roka.

Podnikatelský inkubátor na Vsetíně je ze všech tří hodnocených inkubátorů využíván nejvíce. Jeho kapacita je na metry vypočtena na 521 m² a z toho podnikatelé využívají celých 460 m² což značí využití kapacity z 88 %. Jedná se o čísla k 31. 12. 2010.

Podmínky přijetí do vsetínského inkubátoru, dovolím si říci, nejsou tak přísná, jako je tomu u inkubátoru zlínského. Ing. Holzmüller řekl: „Nemáme problém přijmout každého uchazeče, který chce využít našich služeb. Jsme i ochotni podnikatelům pomoci s podnikatelským záměrem, aby se jim v začátcích dařilo.“

Prostor využívá 15 firem z možných 18, které se „vejdou“ do podnikatelského inkubátoru. Z 15 firem nejsou všechny v inkubační době, což znamená, že jsou v inkubátoru déle než 3 roky. Pracovníci inkubátoru firmy po ukončení inkubační doby nikterak „nevyhánějí“ a pokud to kapacita inkubátoru dovolí, mohou podnikatelé dále podnikat na tomto místě.

[18]

5.3.3 Podnikatelské centrum Slavičín

Podnikatelské centrum Slavičín se nachází v centru města Slavičín, přesněji řečeno nachází se velmi blízko Horního náměstí. Je zde proto velké množství procházejících osob, kteří mohou být nejen potencionální klienti podnikatelského inkubátoru, ale také klienti již zasedlených firem v inkubátoru. Velmi blízko se také nachází Městský úřad. Inkubátor je přístupný jak pěšky tak i autem.

Ve městě Slavičín, ani v jeho blízkosti se nenachází žádná vysoká škola. Nicméně PIC Slavičín však velmi úzce spolupracuje hned s několika vysokými školami. Jako nejvýznamnější považuji spolupráci mezi PIC a vysokou školou VUT Brno přesněji s fakultou informačních technologií. Další spolupráce mezi PIC a vysokými školami byly v době psaní mé diplomové práci ve fázi projednávání.

Podnikatelské centrum Slavičín již nenabízí zvýhodněný nájem, jako je tomu u jiných podnikatelských inkubátorů. Ředitel společnosti situaci zhodnotil tak, že podnikatelé v tomto městě nemají příliš velký zájem o využívání služeb inkubátoru a to nejen v návaznosti na dostupnost vysokých škol, ale také na ne příliš strategickou polohu města Slavičín. Podnikatelé mohou využívat prostory k podnikání, avšak za běžné ceny, které jsou v tomto městě aktuální. V období, kdy podnikatelský inkubátor nabízel zvýhodněné ceny, byly ceny nájmu za první rok 50%, za druhý rok 60% a třetí rok 70%.

Výrobní haly, které by mohli podnikatelé využít, nejsou v Podnikatelském centru Slavičín k dispozici. Opět se odkážu na ředitele inkubátoru, který je přesvědčen, že v případě velkého zájmu o tyto prostory ze strany podnikatelů, by mohlo PIC začít situaci řešit. Situace je však jiná a zájem o tyto haly není. Proto se v blízké budoucnosti o jejich výstavbě vážně neuvažuje.

Dopravní infrastruktura je ve městě Slavičín na dobré úrovni. Je zde bezproblémový přístup autem, tudíž případná dopravní přeprava je pro inkubované podnikatele k dispozici. Je zde

také autobusová a železniční přeprava zcela přístupná a spoje ze Zlínského kraje jsou časté a v mnoha případech i přímé.

Co se služeb, které jsou poskytovány v podnikatelském inkubátoru týká, je zde situace zcela jiná než u dvou předchozích inkubátorů. Vzhledem k situaci, že podnikatelský inkubátor jako takový již nefunguje, jsou zde veškeré služby zpoplatněné. Jedná se o poradenství při zpracování projektů a jejich realizaci, poradenství při tvorbě podnikatelských záměrů nebo marketingové služby a mnoho dalších. [8]

Dostupnost navazujících služeb je ve městě dostačující. Klienti inkubátoru zcela jistě potřebují ke své činnosti banky. Ve městě se jich nachází hned několik (Komerční banka, Česká spořitelna), klienti také nemají dlouhou cestu do České pošty. Dostupné jsou i velmi potřebné pojišťovny (Kooprativa, ČSOB). Velmi blízko se také nachází stravovací zařízení (Restaurace Záložna, Zámek), která jsou ve vedlejší ulici vzdálená pouze několik metrů a obchod s potravinami je také velmi blízko. Nachází na stejné ulici jako inkubátor.

Samotné Podnikatelské centrum Slavičín nemá k dispozici parkoviště avšak parkování ve městě je bezproblémové a klienti vždy najdou vhodné parkovací místo. Lze parkovat na ulici Komenského, ale také na náměstí, které je několik desítek metrů vzdálené a to vše bezplatně.

Podnikatelský inkubátor pořádá semináře, které navštěvují podnikatelé, kteří jsou umístěni v inkubátoru. Jedná se o akce nepravidelné a jsou několikrát do roka.

U inkubátoru ve Slavičíně je popis procentuálního využití kapacity velice složitý. Teoreticky je procento využití inkubátoru 0, protože inkubátor jako takový již nefunguje a neposkytuje slevy pro podnikatele. Vzhledem k tomu, že prostory, které dříve sloužily pro inkubované podnikatele, jsou nyní poskytovány za běžné ceny pro kohokoli, můžeme tedy říci, že inkubátor je využit z 45 %. Z celkové plochy 400 m² je využito 180 m².

Jak je již výše zmíněno, podnikatelský inkubátor nefunguje jako předchozí dva a proto bych zhodnotila to, že podmínky pro přijetí do inkubátoru nejsou prakticky žádné. Komerční prostory jsou využívány jako jakékoli jiné a proto, jestli někdo má zájem využít je, pracovníci inkubátoru nemají problém podnikateli prostory poskytnout.

Během fungování inkubátoru za podpory Evropské unie tyto služby využila pouze jedna podnikatelka. Nyní inkubátor, respektive jeho prostory využívá 12 firem. Jedná se o počet firem k 31. 12. 2010. [17]

6 SWOT ANALÝZA

Ve SWOT analýze jsem se rozhodla sledovat tato kritéria:

- Umístění podnikatelského inkubátoru
- Dostupnost vysoké školy
- Finanční dostupnost pro podnikatele
- Dostupnost služeb (banka, pošta)
- Poskytnutí výrobních prostor
- Komplexnost navazujících služeb (právní, poradenské)
- Kapacita parkovacích ploch
- Školení pro podnikatele a odborné vzdělávací akce
- Využívání kancelářského a technického vybavení
- Počet obyvatel ve spádové oblasti

6.1 Hodnocení analyzovaných Podnikatelských inkubátorů

6.1.1 Technologické inovační centrum Zlín

Tabulka 2: SWOT analýza TIC Zlín

Vnitřní silné stránky	Vnitřní slabé stránky
1. po dobu tří let je pro podnikatele snížen nájem	1. nedostatek parkovacích míst jak pro inkubované podnikatele tak pro jejich zákazníky
2. poskytování poradenských a informačních služeb zdarma v prostorách podnikatelského inkubátoru	2. nejsou k dispozici výrobní prostory a haly
2. velká kapacita pro zájemce o využití podnikatelského inkubátoru	
3. kancelářské vybavení (stůl, skříň) a technické vybavení (společná kopírka, internet) jsou k dispozici	
4. probíhá školení pro podnikatele a jiné odborné vzdělávací akce	
Vnější příležitosti	Vnější hrozby
1. vysoký počet obyvatel může značit větší zájem o využití PI	1. podnikatelé mohou zneužívat výhod inkubátoru
2. dostupnost navazujících služeb je na vysoké úrovni. Klienti mají tyto služby (banka, pošta) jen několik desítek metrů od PI	
3. spolupráce s Univerzitou Tomáše Bati je přímá a také velmi intenzivní	
4. strategické umístění inkubátoru v centru města je pro inkubované podnikatele výhodné	

Silně převažují kladné vlastnosti nad zápornými ať už vnitřní nebo vnější. Jako nejvýraznější silné stránky považují zvýhodněný nájem a poskytování zvýhodněných poradenských a informačních služeb. Jako nejvýznamnější příležitost považují úzkou spolupráci s vysokou školou UTB ve Zlíně, která silně přispívá k fungování inkubátoru. Za slabou stránku považují absenci parkovacích míst, která jsou v dnešní době velmi nezbytná. Jako hrozbu vidím možné zneužívání podnikateli.

6.1.2 Podnikatelský inkubátor Vsetín

Tabulka 3: SWOT analýza Podnikatelského inkubátoru Vsetín

Vnitřní silné stránky	Vnitřní slabé stránky
1. po dobu tří let je pro podnikatele snížen nájem	1. nejsou k dispozici výrobní prostory a haly
2. poskytování poradenských a informačních služeb zdarma v prostorách podnikatelského inkubátoru	
2. velká kapacita pro zájemce o využití podnikatelského inkubátoru	
3. kancelářské vybavení (stůl, skříň) a technické vybavení (společná kopírka, internet) jsou k dispozici	
4. velké parkoviště pro inkubované podnikatele a jejich klienty přímo v areálu PI	
5. probíhá školení pro podnikatele a jiné odborné vzdělávací akce	
Vnější příležitosti	Vnější hrozby
1. vysoký počet obyvatel může značit větší zájem o využití PI	1. podnikatelé mohou zneužívat výhod inkubátoru
2. dostupnost navazujících služeb je na vysoké úrovni. Klienti mají tyto služby (banka, pošta) jen několik desítek metrů od PI	2. ve městě není vysoká škola a proto neprobíhá tak úzká spolupráce jako kdyby tam byla
3. strategické umístění inkubátoru v centru města je pro inkubované podnikatele výhodné	

U vsetínského inkubátoru také jednoznačně převažují klady nad zápory. Zde bych zdůraznila tři silné stránky a to jak možnost využití levnějšího nájmu, tak poradenských a informačních služeb, ale také velkou kapacitu inkubátoru. Za slabou stránku považuji to, že nejsou vystavěny výrobní haly. Mezi příležitostmi řadím vysoký počet obyvatel. Jako hrozbu do budoucna vidím chybějící vysokou školu ve městě Vsetín.

6.1.3 Podnikatelské centrum Slavičín

Tabulka 4: SWOT analýza PIC Slavičín

Vnitřní silné stránky	Vnitřní slabé stránky
1. velká kapacita pro zájemce o využití podnikatelského inkubátoru	1. nejsou k dispozici výrobní prostory a haly
2. kancelářské vybavení (stůl, skříně) a technické vybavení (společná kopírka, internet) jsou k dispozici	2. poradenské a informační služby jsou zpoplatněny
3. bezproblémové parkoviště v ulici nebo na blízkém náměstí bezplatně	3. pro podnikatele není zvýhodněn nájem
4. probíhá školení pro podnikatele a jiné odborné	
Vnější příležitosti	Vnější hrozby
1. dostupnost navazujících služeb je na vysoké úrovni. Klienti mají tyto služby (banka, pošta) jen několik desítek metrů od PI	1. ve městě není vysoká škola a proto neprobíhá tak úzká spolupráce jako kdyby tam byla
2. strategické umístění inkubátoru v centru města je pro inkubované podnikatele výhodné	2. nízký počet obyvatel ve městě značí nižší zájem o využití inkubátoru

Zde jsou již silné a slabé stránky téměř vyrovnány. U příležitostí a hrozeb je situace velmi podobná. Nicméně za nejvýraznější silnou stránku považuji velkou kapacitu inkubátoru a bezproblémové parkování. Jako slabou stránku vidím plně zpoplatněny poradenské služby i nájem. Příležitost vidím především ve strategickém umístění inkubátoru. Za hrozbu považuji nízký počet obyvatel ve městě Slavičín i to, že ve městě není vysoká škola.

6.2 Závěry SWOT analýzy

Z vypracované analýzy, pro kterou jsem si zvolila kritéria, vychází určité výsledky, které následně budu podrobněji popisovat a poté ke každému inkubátoru navrhnu opatření pro řešení problémů, které vyšly právě v této SWOT analýze.

6.2.1 Technologické inovační centrum Zlín

V podnikatelském inkubátoru ve Zlíně mi ve SWOT analýze vyšlo najevo, že fungování inkubátoru je relativně bezproblémové. Jsou zde však různé skulinky, které by mohl inkubátor vyřešit a předejít tak v budoucnu ohrožení jeho fungování.

Zaměřím-li se na silné stránky, tak jako nejvýznamnější považuji to, že inkubování podnikatelé mají možnost výhodnějšího nájmu, což je dle mého pro začínajícího podnikatele velmi výhodné. Dále mne zaujaly služby „pod jednou střechou“ které mohou inkubování podnikatelé využít a nemusí vyjít z budovy inkubátoru a navíc jsou tyto služby ve většině případů bez poplatků, protože tyto služby provádějí samotní pracovníci inkubátoru.

Jako slabou stránku musím zmínit nedostatek parkovacích míst v blízkosti inkubátoru, které nejsou zpoplatněny. Před inkubátorem si podnikatel může pronajmout parkovací místo avšak přijede-li klient, nezaparkuje. Je možnost zkoušet štěstí hledat parkovací místo v blízkých uličkách bezplatně, nebo může zaparkovat na placeném parkovišti nad inkubátorem nebo na parkovišti u krajského úřadu, který je vzdálen asi 200 metrů.

Za silnou příležitost považuji úzkou spolupráci s vysokou školou, v tomto případě se jedná o Univerzitu Tomáše Bati, která je nejen jedním ze zakladatelů inkubátoru, ale také velmi přispívá k jeho provozu a fungování na úrovni.

Nedovolím si nezmínit prozíravost lidí, kteří by mohli tyto inkubátory zneužívat. Prozatím, člověk nikdy neví, kdy někdo jiný na něco jiného přijde. Za budoucí hrozbu považuji

využívání sníženého nájmu a to následujícím způsobem. Podnikatel založí firmu a využije služeb inkubátoru. Po třech letech skončí inkubační období. Aby nemusel platit plný nájem, založí novou firmu, vytvoří nový podnikatelský záměr a opět využije služeb inkubátoru, ale bude stále podnikat ve stejném oboru. Samozřejmě se nebude jednat o stejného podnikatele, ale například jeho společníka, kterého v inkubátoru ještě neznají.

6.2.2 Podnikatelský inkubátor Vsetín

Vsetínský inkubátor, podobně jako zlínský, funguje dle mých výsledků velmi dobře. Také tady převažují silné stránky nad slabými, avšak i zde jsou určitá rizika, která by mohla chod inkubátoru ohrozit.

Při bližším pohledu na silné stránky, bych vyzdvihla především velkou kapacitu tohoto inkubátoru. Jeho obsazenost je ze všech hodnocených inkubátorů nejvyšší a proto je velmi významné, že kapacita je vysoká. Samozřejmě nemohu opomenout to, že i zde mohou podnikatelé využít levnější nájem, který je poskytován po dobu tří let a také to, že pracovníci inkubátoru se snaží o co nevyšší kvalitu inkubovaných podnikatelů a proto jim poskytují poradenské služby zdarma, avšak jen ty, na které mají kvalifikaci. V případě, že se jedná o složitější úkon, jsou schopni zajistit podnikateli oprávněnou a zodpovědnou osobu či firmu, která podnikateli pomůže. Tyto služby jsou již zpoplatněny, ale pracovníci inkubátoru se snaží zajistit co nejnižší cenu.

Z rozhovoru s panem Ing. Holzmüllerem jsem se dozvěděla, že výrobní haly, které se v těchto dnech měly začít stavět, by byly pro inkubátor velmi přínosné. Podnikatelé měli o haly velký zájem, bohužel však inkubátoru nevyhovovaly podmínky, jenž stanovila Evropská unie. Jednalo se především o dobu udržitelnosti, která byla na více než deset let, což pro inkubátor bylo velmi zavazující a proto na tyto podmínky nepřistoupili a výrobní haly, které měly stát v průmyslové části Bobrky bohužel v nejbližší době nebudou vystavěny.

Město Vsetín má bezmála 30 000 obyvatel což je pro inkubátor velká příležitost. Oproti Slavičínu, který je téměř stejně veliký co se rozlohy týká, je hustota obyvatel na Vsetíně čtyřnásobně vyšší. Proto vnímám potenciál právě v obyvatelích, kteří využívají a nadále mohou využívat služeb inkubátoru.

Jako výše zmíněnou příležitost přítomnost vysoké školy musím bohužel u vsetínského inkubátoru konstatovat, že právě nepřítomnost vysoké školy na Vsetíně může být pro inkubátor velkou hrozbou. Je sice pravdou, že inkubátor doposud s vysokými školami spolupracoval, nikoli však na takové úrovni, jako je tomu u zlínského inkubátoru. V případě přítomnosti vysoké školy by mohl být další rozvoj inkubátoru vyšší a kvalitnější.

6.2.3 Podnikatelské inovační centrum Slavičín

Jako poslední posuzovaný je podnikatelský inkubátor ve Slavičíně. Jak jsem již výše zmínila, zde nejsou jednoznačně převahující silné stránky na slabými ani příležitosti nad hrozbami. Nejprve se zaměřím na silné stránky.

Kapacita inkubátoru je dle mých výsledků velká a zároveň je také velmi využitá. I když inkubátor jako takový již nefunguje, je procento využití podnikateli vysoké a tudíž je o prostory v inkubátoru stále velký zájem. Podnikatelé sice platí běžné ceny, které nejsou nikterak zvýhodněny, avšak inkubátor je využit ze 45% což je podle mého velmi vysoké číslo a to i vzhledem k tomu, jaký je počet obyvatel ve městě. K tomuto se však vyjádřím více v dalším textu.

Jako další silnou stránku bych zmínila bezproblémové parkování v blízkosti inkubátoru. Je pravdou, že se nejedná o parkoviště náležící přímo u inkubátoru jako je tomu u vsetínského inkubátoru, nicméně zde není problém zaparkovat v ulici nebo na nedalekém náměstí bez poplatků. Pro podnikatele i jejich klienty je to velká výhoda.

Vzhledem k fungování inkubátoru pouze jako poskytovatele komerčních prostor k pronájmu, zde nejsou tyto nájemy zvýhodněny. Platí zde tedy plné ceny jak nájmu, tak i ostatních služeb jako poradenské, informativní nebo i společný internet či správa a údržba podnikových sítí.

Inkubátor ve Slavičíně je umístěn prakticky v centru města a tudíž je zde velká koncentrace lidí. Pro firmy, umístěné v inkubátoru je to velká příležitost, protože jsou lidem blíže. Jsou to totiž nejen procházející lidé, ale také možní potenciální klienti. Lidé mnohdy nepřemýšlejí nad tím, že každý den procházejí kolem reklamní plochy, na které je umístěno logo určité firmy. V případě, že firmu se stejným zaměřením v budoucnu budou chtít využít, zcela jistě si vzpomenou na firmu, kolem které každý den procházeli. To je základ reklamy a zde je tato reklama a upozornění na sebe stoprocentní, protože je to právě v centru města, kde se pohybuje nejvíce lidí.

Vysoká škola ve městě je pro inkubátor velká výhoda. Bohužel tomu tak není u inkubátoru ve Slavičíně. Podle ing. Bezděka je právě nepřítomnost vysoké školy velkou nevýhodou pro všechny inkubátoru. Studenti jsou kreativní, je jich velké množství a jsou motivováni.

Jak jsem již výše zmínila město Slavičín je velké rozlohou a má nízký počet obyvatel. Hustota zalidnění je 123,44 obyvatel na km² což je oproti Zlínu a Vsetínu velmi málo.

7 NÁVRH OPATŘENÍ PRO EFEKTIVNÍ ROZVOJ PODNIKATELSKÝCH INKUBÁTORŮ

Na základě výsledků SWOT analýzy nyní navrhnu řešení a opatření pro efektivnější rozvoj tří posuzovaných inkubátorů. Různá řešení budu popisovat vždy jednotlivě ke každému podnikatelskému inkubátoru.

7.1.1 Technologické inovační centrum Zlín

Nejvýraznější slabou stránku jsem vyhodnotila absolutní nedostatek parkovacích míst. V krajském městě je pochopitelně velké množství lidí a tudíž mnoho potenciální zákazníků. Přimo nad TIC se nachází soukromé parkoviště, které by bylo jak pro inkubované podnikatele, tak pro jejich zákazníky nejvhodnější. Proto je jeden z mých návrhů odkup tohoto parkoviště. Jeho majitelem je firma Obchodní centrum Zlín a. s. Podle znalce je cena parkoviště, jež je prakticky v centru města, odhadována na 1 700 Kč za metr čtvereční. Nicméně celková částka pozemku se může vyšplhat až na 10 000 000 Kč. Tato celková částka a zároveň částka za metr čtvereční je pro podnikatelský inkubátor zcela jistě vysoká a tak navrhuji dva možné druhy splátek – dvouleté a tříleté. Inkubátoru bych doporučila využít Profi úvěr od Komerční banky.

Profi úvěr je určen pro:

- právnické osoby
- fyzické osoby podnikatele
- klientům s oprávněním podnikat na území České republiky
- s daňovou povinností v České republice

Charakteristika Profi úvěru

- **krátkodobý** úvěr - splatnost do jednoho roku
- **střednědobý** úvěr - splatnost do pěti let
- **revolvingový** úvěr vždy jako **krátkodobý**

Profi úvěr lze použít k financování:

- **oběžných prostředků** - zásob a krátkodobých pohledávek z obchodního styku do lhůty splatnosti
- **hmotného investičního majetku** - kromě nákupu výpočetní techniky a softwaru; výjimkou je nákup komplexního vybavení pracoviště, jehož součástí je i výpočetní technika
- k financování těchto potřeb nelze využít revolvingový úvěr
- **provozních potřeb** - financování nákladů na opravy a údržbu
- k financování těchto potřeb nelze využít revolvingový úvěr

Profi úvěr lze čerpat:

- přímo na účet dodavatelům na základě předložených dokladů
- převodem na účet klienta, KB účelovost ověří podle údajů z účetnictví klienta
- investiční potřeby se financují vždy na základě předložených dokladů

Profi úvěr se čerpá:

- jednorázově
- postupně
- opakovaně (*u revolvingového úvěru*)

Profi úvěr se splácí:

- postupně měsíčními splátkami
- od měsíce, který následuje po vyčerpání úvěru
- v případě revolvingového úvěru se splácí jednorázově k datu splatnosti úvěru
 - každou splátkou provedenou do termínu splatnosti se zvyšuje nečerpaná část úvěru
 - úroky z vyčerpané částky se hradí měsíčně

- **Profi úvěr je zajištěn avalem na krycí blankosměnce**
- u částek **převyšujících 2 000 000 Kč** se dále používají **standardní zajišťovací prostředky**
 - ručení
 - zástavní právo k nemovitosti
 - zástavní právo k věci movité či k pohledávce
- **Cena Profi úvěru se řídí Sazebníkem Komerční banky**
- **Profi úvěr se poskytuje výhradně v Kč**

Výhody Profi úvěru

- úvěr speciálně připravený **pro podnikatele a malé a střední podniky**
- **výrazně zkrácený a zjednodušený schvalovací proces**
- možnost operativního financování podnikatelských potřeb

Profi úvěr umožní:

- **financovat** oběžné prostředky
- **pořizovat** hmotný investiční majetek
- **financovat provozní potřeby**

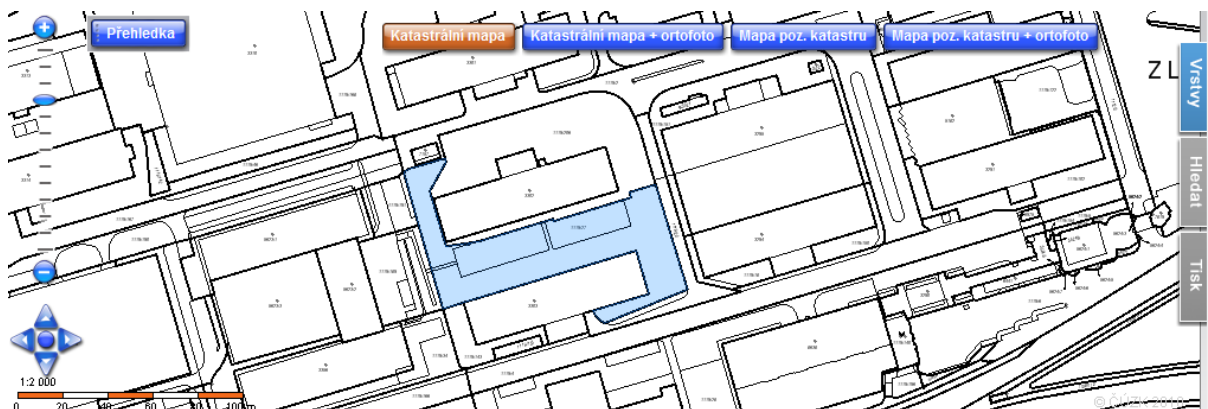
Nezbytnosti Profi úvěru

- žádost o úvěr
- aktuální dokumenty opravňující k podnikání
- účetní závěrka včetně daňového přiznání a zprávy auditora
 - za poslední účetní období
 - aktuální rozvahu a výkaz zisků a ztrát včetně doplňujících údajů
- kopie přiznání k dani z příjmu včetně příloh podle zákona 337/1992 Sb. za poslední účetní období spolu s doplňujícími údaji
 - kopie daňového přiznání musí být opatřena prezenčním razítkem finančního úřadu prokazujícím převzetí originálu

- doklady k zajištění úvěru podle charakteru zajišťovacího prostředku
 - u úvěrů s částkou převyšující 2 000 000 Kč
- 3 měsíční výpisy z běžného účtu
 - který měl klient veden u své předchozí hlavní banky
 - tyto výpisy nesmí být za období starší než 6 měsíců
 - noví klienti [25]

Profi úvěr od Komerční banky by mohl být splácen po dobu 24 nebo 36 měsíců. Delší dobu úvěru neporučuji především proto, že se již „zbytečně“ přepřáci bance. Naopak kratší doba je pro inkubátor nevýhodná ve výši splátek.

Na Katastrálním úřadě nemovitostí jsem zjistila, že se jedná o pozemek s parcelním číslem 1119/27 (modře vyznačena), velikost 3 585 m², způsob využití je manipulační plocha a druh pozemku se řadí mezi ostatní plochu. Na následující mapě je označen pozemek, jehož vlastníkem je Obchodní centrum Zlín a. s. se sídlem v Praze. [19]



Obrázek 6: Označení celého pozemku [16]

Pozemek je do tvaru „es“ což pro majitele nemusí být vyhovující. O to lépe se může majiteli část pozemku prodávat.

Poprosila jsem zkušeného odhadce, aby mi ohodnotil cenu pozemku, který se nachází nad podnikatelským inkubátorem. Cena za metr čtvereční se v centru města odhaduje

na 1 700 Kč. Touto cenou se tedy budu řídit i v případě Profi úvěru. Koupě celého pozemku je pro inkubátor příliš velká investice, proto doporučuji koupit část pozemku.

Navrhuji proto odkup přibližně čtvrtiny pozemku po levé části společně s vrchním parkovištěm. Na následující mapě je označena část, kterou by inkubátor mohl odkoupit.

Jedná se o modře vyznačenou část, která by po koupi mohla vyřešit problém s parkováním. Vzhledem k situaci, že po levé straně je sousedící pozemek soukromého vlastníka, není možné využít přístupu k pozemku přímo, tak jak je tomu v pravé části vrchního parkoviště. Proto by bylo nutné odkoupit i část pozemku vedle inkubátoru, aby bylo možné se na parkoviště vůbec dostat. Zároveň musím upozornit, že by zde musely proběhnout terénní úpravy, které by obsahovaly pokácení stromů a odstranění zeleně. Myslím si, že by nebylo nutné vyasfaltování celého pozemku. Věřím, že by v počátcích stačilo položit panelové desky, které by vedly podél levé strany inkubátoru. Samotné parkoviště také nemá asfaltový povrch a parkování je zde zcela bezproblémové.



Obrázek 7: Vyznačená část pozemku pro parkoviště [15]

Vyznačená plocha má bezmála 900 m². Parkovací místo pro jedno osobní vozidlo má spoustu kritérií, kterých se v případě, že je parkovací místo ve městě či na krajích ulice. Nicméně v případě soukromého pozemku je jen na majiteli, jak parkovací místa vytvoří. Běžné parkovací místo má rozměr 420 x 240 cm což odpovídá 10,08 m². Doporučuji využít parkovací plochu pouze na vrchní části pozemku (parkoviště). Délka a šířka horní části je 23 x 17 metrů. Na takové to ploše může zaparkovat 18 aut. Tato kapacita by mohla

inkubátoru z velké části vyřešit problém s parkovacími místy nejen pro sebe, jako inkubátor, ale také pro inkubované podnikatele a jejich zákazníky.

Existuje také varianta společného přístupu z pravé strany vrchního parkoviště. V tomto případě by ale majitel pozemku musel souhlasit s věcným břemenem, což by znamenalo průjezd přes parkoviště. V dnešní době se však věcnému břemeni každý majitel nemovitosti vyhýbá a to především proto, že cena pozemku rapidně klesne a pozemek je téměř neprodejný, protože lidé, kteří by o něj měli zájem, mohou mít v plánu na pozemku postavit například budovu a tím by zabránili břemeni přístup k pozemku. Z výpisu katastru nemovitosti však vyplývá, že pozemek není určen k výstavbě budov. Město však může rozhodnout o změně a do budoucna zde může být budova vystavěna. To je ale otázka, kterou v tomto případě není nutné řešit.

Nyní se zpět vrátím k Profí úvěru, který může TIC využít. Tento úvěr považuji za nejvýhodnější, protože inkubátor má u Komerční banky vedeny účty a proto by byla spolupráce mnohem jednodušší a výhody pro inkubátor jsou v tomto případě také možné.

Nyní se zaměřím na částku, která by byla pro koupi pozemku nutná. Jak jsem již zmínila, jedná se o necelých 900 m². Budu tedy počítat 900 metrů čtverečních a cena za metr čtvereční je 1 700 Kč. Celková částka tedy odpovídá 1 530 000 Kč. Inkubátoru bych doporučila zapůjčit si částku 1 600 000 Kč, protože musíme počítat ještě výdaje na smlouvy, kolky a další nezbytné podklady, které jsou k převodu nemovitosti potřebné.

Chtěla jsem zde napsat aspoň přibližná čísla, která by uváděla malou představu o tom, jakou částku by inkubátor měsíčně splácel. Bankovní poradce mi ale sdělil, že každá půjčka či úvěr, se osobě, nebo podnikateli vytváří podle jeho příjmů, podle finančních prostředků, které se vyskytují na účtu, záleží také na tom, jestli se jedná o nového klienta, nebo jestli je to již klient KB, tak jak dlouho, jestli již někdy využil úvěru nebo například kolik účtů má vedeno u této banky. Většina těchto faktorů jsou ryze interní záležitostí každé osoby či podnikatele, proto bohužel nemohu vypracovat podrobnější čísla.

Nyní se zaměřím na možné budoucí hrozby, které se mohou nejen u zlínského, ale také u ostatních podnikatelských inkubátorů vytvořit.

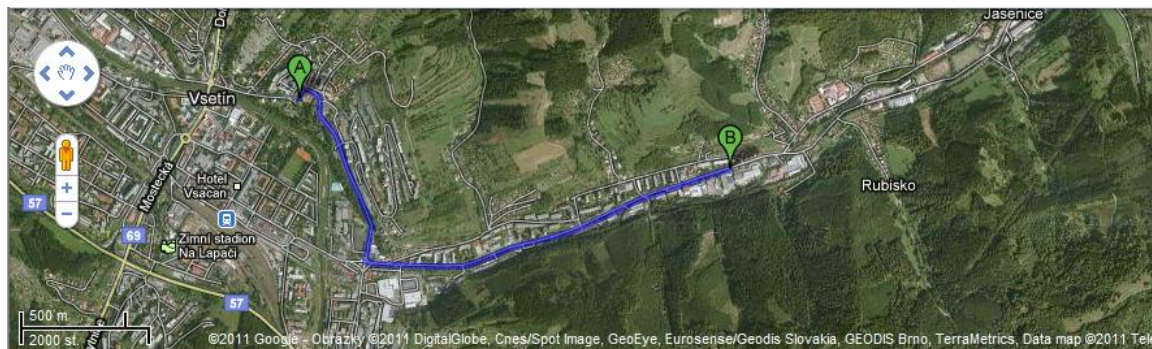
Ze SWOT analýzy mi vyšlo, že do budoucna může být inkubátor ohrožen podnikateli, kteří budou chtít inkubátor zneužít. V tuto chvíli nejsem schopna přesně specifikovat, co přesně podnikatelé zneužijí, napadlo mě však, že se vždy po uplynutí tříletého období mohou

znovu přihlásit o přijetí do inkubátoru a využívat tak všech poskytovaných služeb a přitom podnikat stále ve stejné podnikatelské činnosti. Jedná se opravdu jen o návrh, který se skutečnosti může být jiný, ale v dnešní době je tolik lidí, kteří chtějí dobré věci zneužít, že mi nedalo, na tuto možnost upozornit. Doporučuji tedy vytvořit vnitřní řád, který bude umožňovat podnikateli podnikat v inkubátoru maximálně po dobu jednou za 5 let, nebo ověřovat, zda společníci již inkubátor nevyužívají.

Dostat se do Technologického inovačního centra Zlín není jednoduché a podnikatelé, kteří jsou zde inkubováni jsou zcela jistě kvalitní. O to více může být tato možnost překonávat překážky přitažlivější.

7.1.2 Podnikatelský inkubátor Vsetín

Jak jsem již výše zmínila, podnikatelský inkubátor Vsetín má zájem o výstavbu výrobních hal a prostor, avšak podmínky, které poskytla Evropská unie nebyly vyhovující. Jedním z důvodů byla doba udržitelnosti, která byla větší než deset let. Z rozhovoru s panem ing. Holzmüllerem vyšlo najevo, že takto dlouhodobé závazky jsou pro inkubátor zcela nevyhovující. V případě, že by se inkubátor „upsal“ na dobu deseti let, musel by po dobu těchto let stále provozovat inkubátor a držet se smluv, na kterých se domluvili. V dnešní době jsou takto dlouhodobé závazky u podnikatelského inkubátoru nevhodné. Proto navrhuji řešení pro podnikatelský inkubátor na Vsetíně takové, že může využít, výrobní haly, které jsou již vystavěny. Nejlépe pak v části města Luh, v bývalém areálu Zbrojovka. Nachází se zde mnoho firem, jež mají sídlo ve městě v kancelářích a v části Luh mají výrobní prostory.



Obrázek 8: Ukázka trasy z PI Vsetín do Luhu [13]

Na této mapce je podnikatelský inkubátor označen bodem A a část Luh, kde se nachází výrobní haly je označena písmenem B. Vzdálenost mezi těmito dvěma body je 2,8 km a automobilem se zde dostanete do 5 minut.

V tomto případě bych však nenavrhovala odkup jako tomu bylo u TIC Zlín, pouze však pronájem prostor, v případě, že bude inkubovaný podnikatel jevit zájem. Inkubátor by podnikateli na nájem přispíval podobně jako u nájmu v budově inkubátoru. V době, kdy jsem psala tuto práci, byly k pronájmu možné tyto subjekty:

Hala ve Vsetíně o rozloze 350 m², pod střechem jsou namontovány podstropní zářiče a vzduchotechnika. V hale je také mostový jeřáb – 3,5 tun. Cena za pronájem na měsíc činí 21 000 Kč (cena je uvedena bez energie). [27]



Obrázek 9: Výrobní hala ve Vsetínu Luhu [27]

Tuto halu můžou využívat například dva podnikatelé, kteří budou mít podobný výrobní postup. K hale je bezproblémový přístup autem a je zde také možnost parkování nákladních automobilů.

Další možnost je využít pronájem výrobních a kancelářských prostor, které mají podlahovou plochu 450 m² a jsou vhodné pro lehkou výrobu jako jsou například montáže. Prostory jsou situovány ve II. a III. NP, k dispozici je také nákladní výtah. Podlahové zatížení je 500 kg/m². Na každém patře je k dispozici sociální zařízení a šatna. Je zde také možnost využít samostatného vchodu. [28]



Obrázek 10: Výrobní hala s administrativními prostory ve Vsetíně Luhu [28]

Zaměřím-li se na vnější negativa, která mohou ohrozit rozvoj podnikatelského inkubátoru, musím zmínit nepřítomnost vysoké školy. Ve městě Vsetín to prozatím na chod inkubátoru nemá tak velký vliv, avšak do budoucna si myslím, že by to mohlo, dovolím si říct, brzdit, rozvoj inkubátoru. Podíváme-li se na inkubátor ve Zlíně a ve Slavičíně, je zde zřejmý velký

rozdíl právě v přítomnosti vysoké školy. Přece jen iniciativa studentů a jejich nápady jsou pro inkubátor velkým přínosem a na rozvoji by se toto do budoucna mohlo projevit. Co se možného opatření týče, je zde velmi složité navrhnout jednoznačné řešení, které by tomuto problému mohlo zabránit. Nicméně však doporučuji nadále vsetínskému inkubátoru spolupracovat s vysokými školami co nejvíce a například umožnit některým studentům, mít několikátýdenní praxi, kterou zakončí doporučením o zlepšení chodu inkubátoru. Tito studenti by pak mohli ve škole získat za tuto práci kredity.

7.1.3 Podnikatelské centrum Slavičín

Jako poslední opatření na efektivní rozvoj budu navrhopvat pro Podnikatelské centrum Slavičín. Zde již tak jednoznačně nepřevažují klady nad zápory. Musím však připomenout, že zde již podnikatelský inkubátor, jako takový nefunguje.

Na základě všech získaných informací jsem vyhodnotila chod PCS jako efektivní i přesto, že již nefunguje jako inkubátor. Ředitel centra mi sdělil, že o služby, které podnikatelský inkubátor nabízel, nebyl zájem. Za celou dobu fungování tyto služby využila pouze jedna podnikatelka.

Podnikatelské centrum Slavičín nyní funguje jako administrativní budova, která poskytuje běžným podnikatelům komerční prostory k pronájmu. V době přípravy mé diplomové práce, využívalo centrum 12 firem, ve který dohromady působilo 20 zaměstnanců. Tyto firmy platí běžnou cenu za nájem a služby s ním spojené.

Vhledem k tomu, že o využití inkubátoru nebyl zájem, nebyl důvod nějakým způsobem, dovolím si říct, zbytečně žádat Evropskou unii o další podporu chodu inkubátoru. Musím však zmínit, že vsetínský inkubátor také již nevyužívá finanční podporu na chod inkubátoru z Evropské unie a přesto jsou podmínky pro inkubované podnikatele neměnné. Zde je ale aspekt, že podnikatelé mají o služby vsetínského inkubátoru velký zájem. V případě, že zájem ze strany podnikatelů již není, nemá inkubátor důvod dále toto provozovat.

V Podnikatelskému centru Slavičín bych navrhla, aby povzbudili podnikatele a znovu jim nabídli možnost využít levnější nájem, motivovat je ale především je o tomto více informovat. Proto bych vytvořila reklamní plochy, zadala inzerci do místního tisku,

na internet. V případě, že by chtěli znovu začít provozovat klasický inkubátor, doporučila bych jistě úzkou spolupráci možná také s Úřadem práce, který by mohl služby inkubátoru nabízet nezaměstnaným a motivovat tak lidi k podnikání. Vše na sebe totiž navazuje a tak pokud člověk začne podnikat, stane se z něj již zaměstnaný člověk, který nebude závislý na státu a bude vydělávat sám na sebe, ale také může vytvořit nová pracovní místa a tím napomáhá ke snižování nezaměstnanosti.

Jak jsem již výše zmiňovala, Podnikatelské centrum Slavičín se nachází prakticky v centru města, kudy denně projdou tisíce lidí. Při pohledu na inkubátor však nic nenasvědčuje tomu, že zde sídlí více než deset firem. Zcela jistě by si lidé tohoto centra více všimli, kdyby zde byly umístěny například reklamní panely, bannery, či reklamní plachty. Na takovéto reklamní materiály jsou specializované firmy. Velmi kvalitní je firma Reklamní klinika, která má své klienty nejen po celé České republice, ale i v zahraničí. Tato agentura vše vyměří, navrhne, doporučí a nakonec vyhotoví reklamní banner či plachtu. V dnešní době se na budovy doporučují především reklamní plachty, které se dají umístit i přes okno a prochází přes ně téměř stoprocentní světlo. Cena takovýchto plachet se pohybuje v rozmezí 1 000 Kč – 2 000 Kč za velikost 1 x 2 metry. Ceny se samozřejmě také odvíjí od množství plachet a bannerů, které si zákazník objedná. Je možné také využít plachtu, která je umístěna přes velkou část budovy. Ceny takto velikých plachet jsou samozřejmě vyšší a pohybují se v desítkách tisíc. Inkubátor může využít obě tyto varianty. Na následujících obrázcích jsou označeny plochy, kde by byly vhodné místa pro zavěšení plachet. [26]



Obrázek 11: Pohled na Podnikatelské inovační centru Slavičín z přední strany [2]

Na místo, které míří pravá šipka bych volila podélnou reklamní plachtu, která by mohla být umístěna přes šest vrchních oken. V případě, že by se zvolila 100 % propustnost světla, nikterak by nezabraňovala v propustnosti světla do inkubátoru. Levá šipka ukazuje na místo, kde by mohla být menší plachta přes dvě okna a zde by již mohla být plachta, která má vlastnost menší propustnosti světla. Tyto plachty jsou levnější než se 100 % propustností.



Obrázek 12: Pohled na Podnikatelské inovační centrum Slavičín z boční strany [36]

Na tomto obrázku vidíme pohled na centrum z pravé strany a vrchní šipka ukazuje na místo, kde by mohla být umístěna také plachta a spodní šipka míří na plochu, kde by mohl být umístěn pevný banner.

Poprosila jsem Reklamní kliniku, aby mi vytvořila návrh, jak by vypadala budova v případě, že by se zde aplikovali bannery. Přesněji řečeno 3 reklamní plachty a 1 banner. Na prvním obrázku je znázorněn pohled na budovu z přední strany, kde by mohly být umístěny dvě reklamní plachty. Vrchní plachta by byla přes 6 oken a spodní přes dvě, která jsou nad vchodem do budovy. Propustnost těchto plachet je, podle slečny Kubíčkové, která pracuje v Reklamní klinice, vždy závislá na požadavku klienta. Od 0% až po 100% propustnosti světla. Od typu se samozřejmě odvíjí také cena. Nicméně na trhu existují desítky druhů plachet a každá z nich má specifické vlastnosti. Tyto plachty jsou jednorázové a tedy na ně lze natisknout reklama pouze jednou.



Obrázek 13: Vizualizace reklamních panelů z přední části [38]

Na následujícím obrázku můžeme vidět umístění banneru a reklamní plachty z bočního pohledu na PCS. Levá, neprůsvitná reklamní plocha je určena pro banner, který je z plastu a reklamy se zde mohou vyměňovat. Vrchní vrstva je z nálepek, které tvoří reklamu. I těchto reklamních bannerů je velké množství druhů. Na pravé straně je opět reklamní plachta, která je popsána výše.



Obrázek 14: Pohled na centrum s reklamní plachtou a bannerem z boční strany [38]

Jedna z možností, kterou mohou inkubovaní podnikatelé využít je Mikroúvěr, který je poskytovaný Regionálním podpůrným zdrojem, s. r. o. Tento úvěr mohou využít všichni podnikatelé, kteří jsou umístěni v podnikatelském inkubátoru ve Zlínském kraji. Charakteristika inkubátoru se nachází v následující části této diplomové práce a formulář pro zájemce se nachází v přílohách práce označen P III ŽÁDOST O MIKROÚVĚR.

Cíl programu

Cílem programu „Mikroúvěr RPZ“ je řešit problémy dosažení začínajících malých a středních podniků k drobným úvěrům, které jsou potřeba pro zahájení podnikatelských a inovačních činností resp. Pro stabilizaci jejich podnikatelských aktivit a k překlenutí počátečních problémů při financování rozvoje podnikatelské činnosti. Tento program je vytvořen za podpory Regionálního podpůrného zdroje, s. r. o. Je to podpůrný a doplňkový program, jež vyplňuje mezeru mezi programy Českomoravské záruční a rozvojové banky a bankovním sektorem. [23]

Cílová skupina

Program je určen podnikatelským subjektům buď právnickým nebo fyzickým osobám, které jsou umístěny v podnikatelských inkubátorech a vědeckotechnických parcích na území Zlínského kraje. Ty jsou členy Sítě podnikatelských inkubátorů, vědeckotechnických parků a center transferu technologií ve Zlínském kraji.

Charakteristika programu

- střednědobý úvěr ve výši od 30.000 Kč do 500.000 Kč,
- úročení PRIBOR 1Y + 1 % p.a. pro klienty PI
- úročení PRIBOR 1Y + 2 % p.a. pro klienty VTP
- splatnost úvěru max. 3 roky.
- individuální splátkový kalendář

Poplatky

Za vyřízení žádosti je poplatek 2.000 Kč + 0,5 % z požadované částky. Poplatek ve výši 2.000 Kč se platí vždy při podání žádosti, procentuální podíl z požadované částky je splatný v případě schválení rozhodnutí o poskytnutí úvěru.

Účelovost úvěru

- Vybavení prostředky potřebným k podnikání. Nákup hmotného, nehmotného investičního a neinvestičního majetku, externí poradenské služby, nákup licencí
- Souvislost s podnikatelskou činností, jež je realizována v podnikatelském inkubátoru nebo vědeckotechnickém parku

Poskytnutý úvěr nesmí být použit především na:

- splácení úroků z úvěru
- splácení již existujících úvěrů
- výplatu odměn
- osobní náklady
- pojištění
- úhradu osobní potřeby podnikatelů
- zaplacení penále a jiných sankcí

Postup při udělování úvěru:

- Vyplněnou žádost včetně požadovaných příloh předkládá zájemce společnosti RPZ, která provede kontrolu formální správnosti a účelovosti úvěru
- Úplná žádost včetně požadovaných podkladů je předložena členům Úvěrového výboru RPZ jako podklad pro jejich schválení či neschválení
- Jednatel společnosti RPZ svolá členy Úvěrového výboru RPZ na společné jednání o rozhodnutí přijetí či nepřijetí poskytnutí úvěru. Žadatel o úvěr musí být u tohoto jednání přítomen. Tento, před členy výboru obhajuje svůj podnikatelský záměr
- V případě, že je poskytnutí úvěru schváleno, jsou s žadatelem podepsány příslušné smlouvy a po zajištění jistění úvěru (ručení směnkou) se poskytnou finanční prostředky na účet žadatele (ve většině případů) jednorázově.

Čerpání úvěru:

Schválený úvěr je čerpán účelově a do jeho vyčerpání dokládá zájemce průběžně informace týkající se čerpání úvěru (faktury, daňové doklady, případně jiné věrohodné doklady) a plnění všech dohodnutých podmínek určených ve smlouvě. Čerpání úvěru je časově omezeno.

Sankce:

Sankce – penále z dlužné částky ve výši 0,1 % za každý den prodlení + úroky vyměřeny dle skutečnosti.

Seznam dokladů předkládaných k žádosti o mikroúvěr:

- 1) žádost o poskytnutí úvěru z programu „Mikroúvěr RPZ“ (originál)
- 2) podnikatelský záměr (originál)
- 3) výpis z obchodního rejstříku (originál nebo potvrzená kopie)
- 4) živnostenský list, koncesní listina (kopie)
- 5) účetní závěrka za poslední období (*s razítkem příslušného finančního úřadu*), (kopie)
- 6) čestné prohlášení ve stanoveném rozsahu (originál)
- 7) informace o ostatních závazcích, úvěrech a půjčkách, (originál)
- 8) nájemní smlouva z PI nebo VTP, (kopie potvrzená provozovatelem)

Ručení:

Úvěr je zajišťován směnkou vystavenou příjemcem půjčky (podpory) avalovanou nejméně jednou fyzickou nebo právnickou osobou. [12]

ZÁVĚR

Podnikatelské inkubátory na celém světě dokázaly změnit životy lidí, kteří byli odhodlaní jít si za svým cílem, začít podnikat a být soběstační. Otázkou však zůstává, zda slovo soběstační, je v tomto případě vhodné. Princip podnikatelských inkubátorů spočívá v tom, že pomáhají začínajícím podnikatelům, kteří mají kvalitní nápad a chtějí ho světu ukázat, postavit se na vlastní nohy. Přesněji řečeno jim umožní využívat komerční prostory za nižší nájem, než je v jeho okolí běžné a to po dobu tří let, dále také nabídnou odbornou pomoc v případě, že jim podnikatelský záměr nevyšel přesně podle jejich představ nebo jednoduše neví, jestli logo zakládající firmy má být barevné, či nikoli. Zaměstnanci inkubátorů jsou ochotni veškeré tyto služby poskytovat, ve většině případů zcela zdarma. Tito lidé v sobě skrývají velkou perspektivu, sílu a chuť začínajícím podnikatelům pomáhat a já si jejich práce velice cením.

Ten, kdo poprvé přišel s nápadem vytvořit centrum, kde se bude pomáhat začínajícím podnikatelům, by měl dostat to nejvyšší ocenění za přínos do společnosti. Vždyť co je pro stát lepší než to, že lidé vydělávají sami na sebe, nečerpají státní peníze a ještě zaměstnávají další obyvatele. Jenomže. Podíváme-li se na Českou republiku a dávky, které stát vyplácí v případě nezaměstnanosti se nedivím, že inkubátory fungují tak, jak fungují. Jestliže jste občan České republiky, máte za sebou povinnou školní docházku, nikdy jste nebyl zaměstnán a máte 4 děti, dostanete každý měsíc na účet celkem slušnou částku, na kterou ani zdaleka nedosáhne občan, který ráno vstává v 5 hodin, aby mohl být od 6 do 14:30 v práci, stát u obráběcího stroje a plně se na práci soustředil, protože jestli by tak neučinil, mohl by přijít v tom lepším případě o prsty. Nač se tedy snažit, vymýšlet nové nápady a mít těžkou hlavu z toho, jestli peníze, které do podnikání vložím, se mi aspoň někdy vrátí, když můžu v pohodlí čas od čas navštívit Úřad práce a nechat si dát razítko. Samozřejmě musím zdůraznit, že se nejedná o všechny nezaměstnané v této republice, bohužel však musím konstatovat, že tací jsou a málo jich není. Tato situace je pro stát svízelná, protože v případě snížení dávek by stát „ublížil“ těm, kteří pracovat chtějí, ale bohužel, nemají to štěstí.

Cílem mé diplomové práce bylo posoudit podnikatelské inkubátory ve Zlínském kraji, zjistit jejich silné a slabé stránky a navrhnout možná opatření pro rozvoj těchto tří inkubátorů.

Ve srovnání podnikatelských inkubátorů jsem dospěla k závěru, že každý inkubátor jde svou cestou a projevují se zde odchylky co se týče provozu, ale také v komunikaci. Vše se také odvíjí od města, ve kterém se inkubátor nachází.

Navrhla bych proto obecnější řešení pro rozvoj inkubátorů a to vysokou podporu podnikatelských inkubátorů v práci, kterou dělají, zapojila bych také Úřady práce, které mohou tato centra doporučovat, studenti vysokých škol mohou vytvářet podnikatelské plány, které pak mohou tyto úřady nezaměstnaným nabízet a takto je více motivovat.

SEZNAM POUŽITÉ LITERATURY

MONOGRAFIE

- [1] BLAŽKOVÁ, M. Marketingové řízení a plánování pro malé a střední firmy. 1. vyd. Praha: Grada Publishing, a. s., 2007. 280 s. ISBN 978-80-247-1535-3.
- [2] ČENKOVÁ, B. Podnikatelské inkubátory. Bakalářská práce, VŠB-TU Ostrava. Vsetín, 2009. 39 s.
- [3] KLÍMOVÁ, V. Podnikatelské inkubátory v regionech České republiky. In *Národní regionálna ekonomika VII*. Košice : Technická Univerzita v Košiciach, 2008. ISBN 978-80-553-0084-9, s. 364-370. 2.10.2008, Herlany.
- [4] KLÍMOVÁ, V., ŽÍTEK, V. Kritéria hodnocení podnikatelských inkubátorů v EU. *Acta regionalia et environmentalica*, Nitra, Slovenská poľnohospodárska univerzita, Slovensko. ISSN 1336-5452, 2007, vol. 4, no. 2/2007, s. 45-49.
- [5] KONEČNÝ, M., SKOKAN, K., ZAMARSKÝ, V. Inovační centra: Transferová inovační pracoviště, Inkubátory pro výchovu inovačních podnikatelů, Vědeckotechnické parky v regionálním rozvoji. 1. Vyd. Ostrava: VŠB-TUO, 2001, ISBN 80-7078-873-9.
- [6] PORTER, M. E. Clusters and the New Economics of Competition. Harvard: Harvard Business Review, 1998, č. 11-12, s. 78.
- [7] ŠVEJDA, P. Vědeckotechnické parky v České republice. 1. vyd, Praha: Sdružení MAC, 2008. 120 s. ISBN 880-903846-1-3.
- [8] VITURKA, M. a kol. Kvalita podnikatelského prostředí, regionální konkurenceschopnost a strategie regionálního rozvoje České republiky. 2. vyd. Praha: Grada, 2010. 232 s. ISBN-978-80-247-3638-9.
- [9] ŽÍTKOVÁ, M. Analýza fungování podnikatelských inkubátorů. Diplomová práce, MU Brno. Brno 2007. 71 s.

INTERNET:

- [20] *Agentura pro ekonomický rozvoj Vsetínska o. p. s.* [online]. [cit. 2011-01-19]. Dostupné z WWW: <www.aerv.cz>.
- [11] *Centrum pro transfer technologií* [online]. [cit. 2011-02-19]. Dostupné z WWW: <http://aerv.cz/?sekce=transfer-technologiei&text=centrum-pro-transfer-technologiei>.

- [12] *Dokumenty ke stažení* [online]. [cit. 2011-01-19]. Dostupné z WWW: <<http://www.rpz-zlin.cz/layout.php?p=dokumenty>>.
- [13] *Google mapy* [online]. [cit. 2011-01-18]. Dostupné z WWW: <<http://maps.google.cz/maps?hl=cs&tab=wl>>.
- [14] *Inovační infrastruktura Zlínského kraje* [online]. [cit. 2010-12-10]. Dostupné z WWW: <<http://www.zk-inovace.cz/>>.
- [15] *Katastrální mapa* [online]. [cit. 2011-03-11]. Dostupné z WWW: <<http://sgi.nahlizenidokn.cuzk.cz/marushka/default.aspx?themeid=3&MarExtent=-990320.44597457629-1239836-346646.55402542371-923033&MarWindowName=Marushka>>.
- [16] *Katastrální mapa* [online]. [cit. 2011-03-11]. Dostupné z WWW: <<http://sgi.nahlizenidokn.cuzk.cz/marushka/default.aspx?themeid=3&&MarQueryId=2EDA9E08&MarQParam0=3557490705&MarQParamCount=1&MarWindowName=Marushka>>.
- [17] *Město Slavičín* [online]. [cit. 2010-12-20]. Dostupné z WWW: <<http://www.mesto-slavicin.cz/>>.
- [18] *Město Vsetín* [online]. [cit. 2010-12-20]. Dostupné z WWW: <<http://mestovsetin.cz/>>.
- [19] *Nahlížení do katastru nemovitostí* [online]. [cit. 2011-03-11]. Dostupné z WWW: <<http://nahliznidokn.cuzk.cz/VyberParcelu.aspx>>.
- [20] *O Zlínském kraji* [online]. [cit. 2011-01-25]. Dostupné z WWW: <<http://www.zlinskykraj.net/okraji.php>>.
- [21] *Podnikatelské centrum Slavičín* [online]. [cit. 2011-01-25]. Dostupné z WWW: <<http://www.pcs.rckas.cz/>>.
- [22] *Podnikatelské inkubátory* [online]. [cit. 2011-01-20]. Dostupné z WWW: <<http://www.firemnifinance.cz/zivot-podnikatele/informace/podnikatelske-inkubatory/>>.
- [23] *Programy Podpora Zlínského kraje* [online]. [cit. 2011-01-28]. Dostupné z WWW: <<http://www.rpz-zlin.cz/layout.php?p=programy>>.

- [24] *Program podpory Prosperita* [online]. [cit. 2011-02-11]. Dostupné z WWW: <<http://www.mpo.cz/dokument21145.html>>.
- [25] *Profi úvěr* [online]. [cit. 2011-03-14]. Dostupné z WWW: <<http://kb.cz/cs/firmy/firmy-s-obratem-pod-60-milionu/financovani/profi-uver.shtml>>.
- [26] *Reklamní klinika* [online]. [cit. 2011-02-17]. Dostupné z WWW: <<http://www.reklamniklinika.cz/html.php?postup>>.
- [27] *Remax* [online]. [cit. 2011-03-25]. Dostupné z WWW: <<http://reality.remax-czech.cz/detail/51636/pronajem-haly-ve-vsetine>>.
- [28] *RK Sting* [online]. [cit. 2011-03-25]. Dostupné z WWW: <<http://www.rksting.cz/pronajem-komercni-prostory-vsetin-rokytnice-26061/>>.
- [29] *Spin-off* [online]. [cit. 2010-12-19]. Dostupné z WWW: <<http://www.abpharma.cz/Stranky/Spin-off.aspx>>
- [30] *Společnost vědeckotechnických parků ČR* [online]. [cit. 2011-01-19]. Dostupné z WWW: <<http://www.businessinfo.cz/cz/clanek/vzdelavani-veda-a-vyzkum/spolecnost-vedeckotechnicky-parku-cr/1000504/2507/>>.
- [31] *Superchalupy* [online]. [cit. 2011-01-19]. Dostupné z WWW: <<http://www.superchalupy.cz/ubytovani-zlinsky-kraj/>>.
- [32] *SWOT analýza* [online]. [cit. 2010-12-15]. Dostupné z WWW: <<http://www.finance-management.cz/080vypisPojmu.php?X=SWOT+analyza&IdPojPass=59>>.
- [33] *Zlínský kraj* [online]. [cit. 2011-02-19]. Dostupné z WWW: <<http://www.ceskarepublika.estranky.cz/clanky/zlinsky-kraj.html>>.
- [34] *Zlínský kraj* [online]. [cit. 2011-02-19]. Dostupné z WWW: <<http://www.kr-zlinsky.cz/>>.
- [35] *Veřejná podpora a de minimis* [online]. [cit. 2010-12-15]. Dostupné z WWW: <<http://www.czechinvest.org/verejna-podpora>>.

- [36] *Vědeckotechnický park Slavičín* [online]. [cit. 2011-01-13]. Dostupné z WWW: <<http://nemocnice.mesto-slavicin.cz/cs/mesto-slavicin/dotace-a-granty/dotace-od-evropske-unie/vedeckotechnicky-park-slavicin-2006.html>>.
- [37] *Technologické inovační centrum* [online]. [cit. 2011-01-11]. Dostupné z WWW: <<http://www.ticzlin.cz/>>.

INTERNÍ ZDROJE:

- [38] Interní zdroje upraveny Reklamní klinikou

SEZNAM POUŽITÝCH SYMBOLŮ A ZKRATEK

ČR	Česká republika
EU	Evropská unie
ES	Evropské společenství
CHKO	Chráněná krajinná oblast
MSP	Malý a střední podnik
PCS	Podnikatelské centrum Slavičín
PI	Podnikatelský inkubátor
TIC	Technologické inovační centrum
UTB	Univerzita Tomáše Bati
ZLK	Zlínský kraj

SEZNAM OBRÁZKŮ

<i>Obrázek 1: Rozložení Zlínského kraje [31]</i>	30
<i>Obrázek 2: Umístění Zlínského kraje v České republice [33]</i>	30
<i>Obrázek 3: Umístění TIC Zlín [13].....</i>	33
<i>Obrázek 4: Umístění Podnikatelského inkubátoru na Vsetíně [13].....</i>	35
<i>Obrázek 5: Umístění Podnikatelského centra Slavičín [13]</i>	37
<i>Obrázek 6: Označení celého pozemku [16]</i>	59
<i>Obrázek 7: Vyznačená část pozemku pro parkoviště [15]</i>	60
<i>Obrázek 8: Ukázka trasy z PI Vsetín do Luhu [13]</i>	63
<i>Obrázek 9: Výrobní hala ve Vsetínu Luhu [27].....</i>	63
<i>Obrázek 10: Výrobní hala s administrativními prostory ve Vsetíně Luhu [28]</i>	64
<i>Obrázek 11: Pohled na Podnikatelské inovační centru Slavičín z přední strany . [2]</i>	67
<i>Obrázek 12: Pohled na Podnikatelské inovační centrum Slavičín z boční strany. [36]</i>	68
<i>Obrázek 13: Vizualizace reklamních panelů z přední části.....</i>	69
<i>Obrázek 14: Pohled na centrum s reklamní plachtou a bannerem z boční strany</i>	70

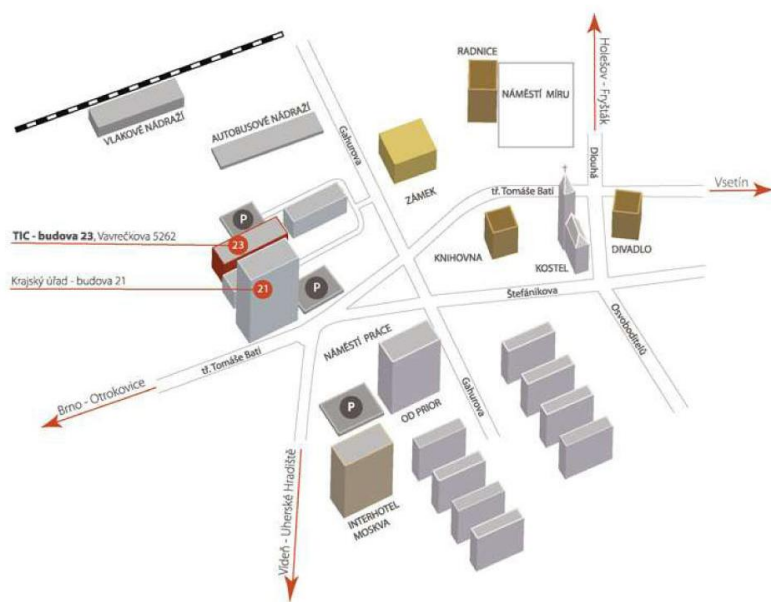
SEZNAM TABULEK

<i>Tabulka 1: Ukázková tabulka SWOT analýzy.....</i>	<i>13</i>
<i>Tabulka 2: SWOT analýza TIC Zlín.....</i>	<i>49</i>
<i>Tabulka 3: SWOT analýza Podnikatelského inkubátoru Vsetín</i>	<i>50</i>
<i>Tabulka 4: SWOT analýza PIC Slavičín</i>	<i>51</i>

SEZNAM PŘÍLOH

- P I FOTOGRAFICKÁ DOKUMENTACE TIC ZLÍN
- P II VZOR OSNOVY PODNIKATELSKÉHO ZÁMĚRU
- P III ŽÁDOST O MIKROÚVĚR
- P IV SCHÉMA MIKROÚVĚRU
- P V FOTOGRAFICKÁ DOKUMENTACE PI VSETÍN
- P VI FOTOGRAFICKÁ DOKUMENTACE PCS
- P VII CENÍK PRONÁJMU MÍSTNOSTÍ
- P VIII CENY SLUŽEB
- P IX CENY SLUŽEB – OSTATNÍ SLUŽBY

PŘÍLOHA P I: FOTOGRAFICKÁ DOKUMENTACE TIC ZLÍN



PŘÍLOHA P II: VROZ OSNOVY PODNIKATELSKÉHO ZÁMĚRU



VZOROVÁ OSNOVA PODNIKATELSKÉHO ZÁMĚRU

1. NÁZEV PROJEKTU
2. IDENTIFIKAČNÍ ÚDAJE PŘEDKLADATELE
3. PRÁVNÍ FORMA
4. STRUČNÝ POPIS HISTORIE FIRMY / MYSLENKY
5. HLAVNÍ ZÁMĚR PROJEKTU
 - a. Charakteristika zaměření projektu
 - b. Předmět podnikání a hlavní podnikatelské aktivity
 - c. Popis produktů
6. ODBORNOST PŘEDKLADATELE
7. HARMONOGRAM REALIZACE PROJEKTU
8. MARKETING PROJEKTU, ROZBOR TRHU
 - a. Rozsah trhu
 - b. Analýza a prognóza poptávky po produktu
 - c. Charakteristika spotřebitelů
 - d. Elasticita poptávky
 - e. Rozbor konkurence
 - i. Stav a podíl konkurence na trhu
 - ii. Odlišnost přístupu oproti hlavním konkurentům
 - f. Způsob uvedení produktu na trh
 - g. Distribuce, zabezpečení odbytu produktu
 - h. Reklama, propagace
 - i. Synergické efekty plynoucí z činnosti předkladatele pro region
 - j. Využití potenciálu místních podnikatelů pro subdodávky a kooperace
9. PERSONÁLNÍ ZAJISTĚNÍ
 - a. Počet a úroveň vytvářených pracovních míst
 - b. Údaje o managementu a řízení firmy
 - c. Kvalifikační a odborné požadavky zaměstnanců
 - d. Míra využití místní kvalifikované pracovní síly
 - e. Způsoby vyhledávání pracovních sil
10. PROSTOROVÉ ZAJISTĚNÍ PROJEKTU
11. EKONOMICKO – FINANČNÍ SITUACE FIRMY
 - a. Plán výnosů a nákladů (práv. os.) / příjmů a výdajů (fyz. os.) projektu
12. ANALÝZA CASH-FLOW PROJEKTU
 - a. Zdroje financování (vlastní / cizí)
 - b. Časová soulednost vzniku nákladů
13. PLÁN INVESTIC, LEASING
 - a. Rozsah investic a harmonogram pořízení
 - b. Uvažovaný leasing a doba splatnosti
14. ROZPOČET PROJEKTU
15. ANALÝZA RIZIK



TENTO PROJEKT JE SPOLUFINANCOVÁN EVROPSKÝM FONDĚM PRO REGIONÁLNÍ ROZVOJ
A MINISTERSTVEM PRŮMYSLU A OBCHODU ČR

PŘÍLOHA P III: ŽÁDOST O MIKROÚVER

Žádost o poskytnutí finančního úvěru z programu Mikroúvěr RPZ

Žadatel:*

Obchodní firma / jméno a příjmení	
Statutární zástupce	
Sídlo / bydliště	
IČ:	
DIČ:	
Telefon	
E-mail	

* v případě FO uveďte jméno a příjmení, bydliště

Účel a výše požadovaného úvěru:*

Výše požadovaného úvěru (v Kč)	

*stručně popište využití finančního úvěru (projekt, aktivity, nákup zařízení apod.)

Za žadatele:

Datum:	Jméno a příjmení:	Podpis:

Upozornění: podáním této žádosti nevníká žadatel právní nárok na poskytnutí finančního úvěru.

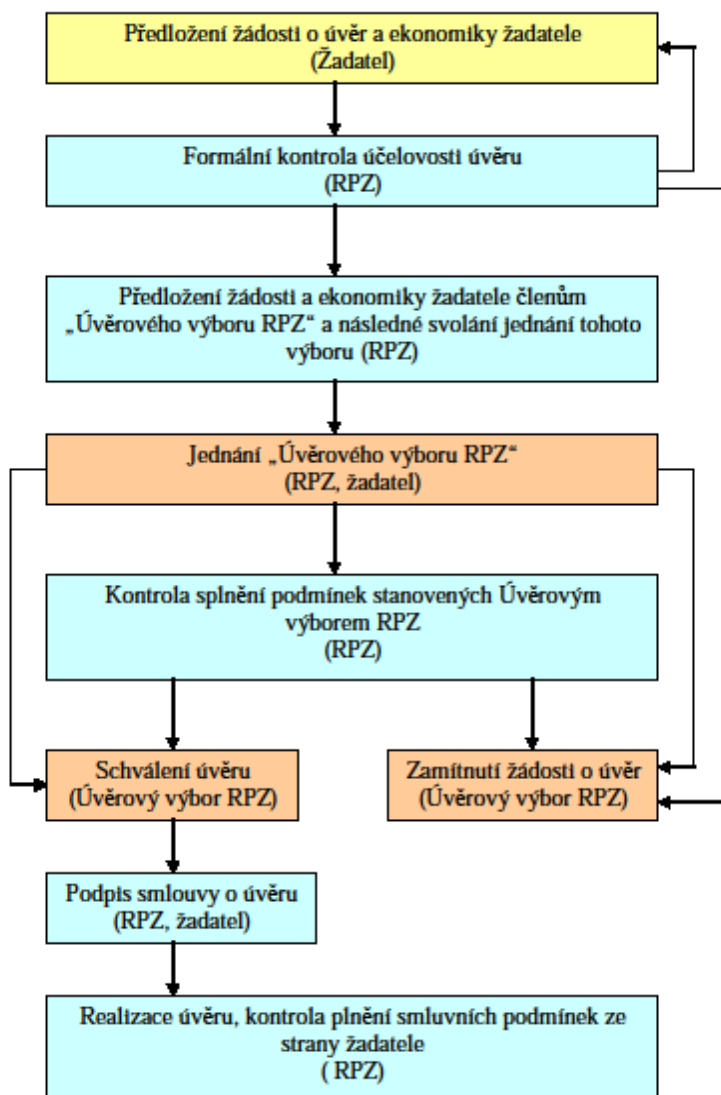
Vyplní provozovatel podnikatelského inkubátoru nebo vědeckotechnického parku

Potvrzujeme, že výše uvedený žadatel je členem (klientem) námi provozovaného podnikatelského inkubátoru (dále PI) nebo vědeckotechnického parku (dále VTP). Dále potvrzujeme, že účel výše požadovaného úvěru je v souladu s podnikatelskou činností realizovanou tímto žadatelem v našem PI nebo VTP.

Datum:	Jméno a příjmení osoby oprávněné jednat za provozovatele PI nebo VTP:	Podpis:

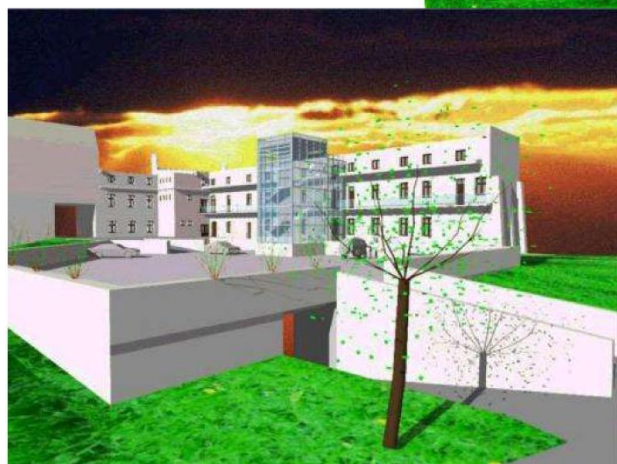
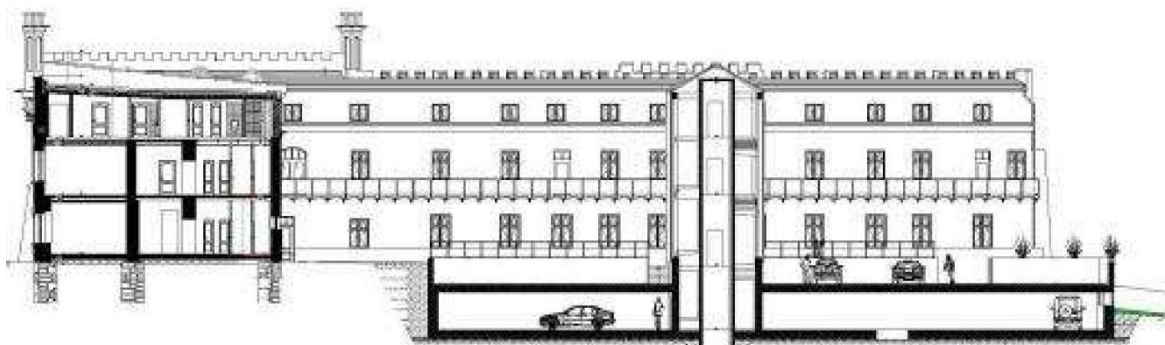
PŘÍLOHA P IV: SCHÉMA MIKROÚVĚRU

Schéma procesu poskytování úvěru z programu Regionálního podpůrného zdroje, s.r.o. „Mikroúvěr RPZ“



PŘÍLOHA P V: FOTOGRAFICKÁ DOKUMENTACE PI VSETÍN

Podnikatelský inkubátor Vsetín – Maštliska



PŘÍLOHA P VI: FOTOGRAFICKÁ DOKUMENTACE PCS

Podnikatelské centrum Slavičín



PŘÍLOHA P VII: CENÍK PRONÁJMU MÍSTNOSTÍ

Ceník služeb Podnikatelského centra Slavičín - ostatní místnosti

Pronájem školičícího a prezentačního centra, jednací místnosti a techniky

	Charakteristika místnosti (možnosti vybavení)	místnost / hod	dataprojektor / hod	plátno / hod
Konferenční a školičí místnost (vybavená PC)	25 osob, 10 x PC, Internet, ozvučení, datový projektor, nástěnné plátno	300,00 Kč	50,00 Kč	30,00 Kč
Konferenční a školičí místnost (bez PC)	50 osob, bez PC, Internet, ozvučení, datový projektor, nástěnné plátno	150,00 Kč	50,00 Kč	20,00 Kč
Jednací místnost	10 osob, PC do 10 ks, Internet, datový projektor, stativové plátno	150,00 Kč	50,00 Kč	15,00 Kč
Jednací místnost (bez PC)	10 osob, bez PC, Internet, datový projektor, stativové plátno	80,00 Kč	50,00 Kč	15,00 Kč
zajištění občerstvení			individuálně	
zajištění obsluhy při jednání			individuálně	
zapůjčení nádobí			individuálně	

Sleva pro společnosti zasídlené v PCS:

10%

PŘÍLOHA P VIII: CENY SLUŽEB

4. Tiskové služby		Plná cena	Zastřížena firma	Ceny jsou uvedeny bez DPH
Tisk / Kopie jednostranná A4 Č/B	80g / m2	1,6 Kč	1,5 Kč	/strana A4
	90g / m2	1,6 Kč	1,5 Kč	/strana A4
	100g / m2	2,0 Kč	1,9 Kč	/strana A4
	120g / m2	2,0 Kč	1,9 Kč	/strana A4
	160g / m2	2,3 Kč	2,4 Kč	/strana A4
	200g / m2	2,7 Kč	2,6 Kč	/strana A4
	220g / m2	2,8 Kč	2,7 Kč	/strana A4
Tisk / Kopie jednostranná A4 barevná	80g / m2	3,6 Kč	3,4 Kč	/strana A4
	90g / m2	3,6 Kč	3,3 Kč	/strana A4
	100g / m2	4,0 Kč	3,8 Kč	/strana A4
	120g / m2	4,0 Kč	3,8 Kč	/strana A4
	160g / m2	4,3 Kč	4,3 Kč	/strana A4
	200g / m2	4,7 Kč	4,5 Kč	/strana A4
	220g / m2	4,8 Kč	4,6 Kč	/strana A4
Tisk / Kopie oboustranná A4 Č/B	80g / m2	2,9 Kč	2,7 Kč	/dvoustrana A4
	90g / m2	3,8 Kč	3,6 Kč	/dvoustrana A4
	100g / m2	4,2 Kč	4,0 Kč	/dvoustrana A4
	120g / m2	4,2 Kč	4,0 Kč	/dvoustrana A4
	160g / m2	3,3 Kč	3,3 Kč	/dvoustrana A4
	200g / m2	4,9 Kč	4,7 Kč	/dvoustrana A4
	220g / m2	4,1 Kč	3,9 Kč	/dvoustrana A4
Tisk / Kopie oboustranná A4 barevná	80g / m2	6,9 Kč	6,6 Kč	/dvoustrana A4
	90g / m2	7,0 Kč	6,6 Kč	/dvoustrana A4
	100g / m2	7,3 Kč	7,0 Kč	/dvoustrana A4
	120g / m2	7,3 Kč	7,0 Kč	/dvoustrana A4
	160g / m2	7,9 Kč	7,5 Kč	/dvoustrana A4
	200g / m2	8,0 Kč	7,6 Kč	/dvoustrana A4
	220g / m2	8,1 Kč	7,7 Kč	/dvoustrana A4
Tisk / Kopie jednostranná A3 Č/B	80g / m2	3,6 Kč	3,4 Kč	/strana A3
	120g / m2	3,8 Kč	3,6 Kč	/strana A3
	160g / m2	5,6 Kč	5,3 Kč	/strana A3
Tisk / Kopie jednostranná A3 barevná	80g / m2	7,6 Kč	7,2 Kč	/strana A3
	120g / m2	7,8 Kč	7,4 Kč	/strana A3
	160g / m2	9,5 Kč	9,1 Kč	/strana A3
Tisk / Kopie oboustranná A3 Č/B	80g / m2	6,1 Kč	5,8 Kč	/dvoustrana A3
	120g / m2	6,3 Kč	6,0 Kč	/dvoustrana A3
	160g / m2	8,1 Kč	7,7 Kč	/dvoustrana A3
Tisk / Kopie oboustranná A3 barevná	80g / m2	14,1 Kč	13,4 Kč	/dvoustrana A3
	120g / m2	14,3 Kč	13,6 Kč	/dvoustrana A3
	160g / m2	16,1 Kč	15,3 Kč	/dvoustrana A3

PŘÍLOHA P IX: CENY SLUŽEB – OSTATNÍ SLUŽBY

Ceník služeb Podnikatelského centra Slavičín - ostatní služby

Sazby za zapůjčení techniky

	/ hod	/ den (8:00 - 8:00 násled. den)	/ týden (po - po do 8:00)
Dataprojektor	50,00 Kč	800,00 Kč	3 500,00 Kč
Stativové promítací plátno 127 x 127 cm	15,00 Kč	100,00 Kč	400,00 Kč
Nástěnné promítací plátno 244 x 244 cm (pouze v konferenční místnosti)	30,00 Kč	200,00 Kč	800,00 Kč
Filipchart (bez náplně)	20,00 Kč	80,00 Kč	350,00 Kč
Digitální fotoaparát	50,00 Kč	150,00 Kč	600,00 Kč
Digitální kamera	70,00 Kč	200,00 Kč	800,00 Kč

* při zapůjčení fotoaparátu a digitální kamery bude vybirána vratná záloha 5.000,- Kč

Sleva pro společnosti zaslíbené v PCS:

5,00%