

Analýza cestovního ruchu ve Zlínském kraji

Soňa Riegelová

Bakalářská práce
2011



Univerzita Tomáše Bati ve Zlíně
Fakulta managementu a ekonomiky

Univerzita Tomáše Bati ve Zlíně
Fakulta managementu a ekonomiky
Ústav regionálního rozvoje, veřejné správy a práva
akademický rok: 2010/2011

3

ZADÁNÍ BAKALÁŘSKÉ PRÁCE

(PROJEKTU, UMĚLECKÉHO DÍLA, UMĚLECKÉHO VÝKONU)

Jméno a příjmení: **Soňa RIEGELOVÁ**
Osobní číslo: **M080596**
Studijní program: **B 6202 Hospodářská politika a správa**
Studijní obor: **Veřejná správa a regionální rozvoj**

Téma práce: **Analýza cestovního ruchu ve Zlínském kraji**

Zásady pro vypracování:

Úvod

I. Teoretická část

- S použitím odborné literatury definujte základní pojmy v oblasti cestovního ruchu a jeho vývoj v České republice.

II. Praktická část

- Charakterizujte Zlínský kraj.
- Analyzujte oblast cestovního ruchu ve Zlínském kraji a vyhodnoťte formou SWOT analýzy.
- Definujte problémové oblasti cestovního ruchu Zlínského kraje a navrhněte řešení pro zlepšení.

Závěr

Rozsah bakalářské práce: cca 40
Rozsah příloh:
Forma zpracování bakalářské práce: tištěná/elektronická

Seznam odborné literatury:

[1] FORET, M., FORETOVÁ, E. Jak rozvíjet místní cestovní ruch. 1. vyd. Praha: Grada, 2001. 180 s. ISBN 80-247-0207-X.

[2] RYGLOVÁ, K. Cestovní ruch: soubor studijních materiálů. 3. rozš. vyd. Ostrava: KEY Publishing, 2009. 187 s. ISBN 978-80-7418-28-6.

[3] VYSTOUPIL, J. a kol. Návrh nové rajonizace cestovního ruchu ČR. 1. vyd. Brno: Masarykova Univerzita, 2007. 108 s. ISBN 978-80-210-4263-6.

Vedoucí bakalářské práce: prof. RNDr. René Wokoun, CSc.
Ústav regionálního rozvoje, veřejné správy a práva
Datum zadání bakalářské práce: 4. dubna 2011
Termín odevzdání bakalářské práce: 20. května 2011

Ve Zlíně dne 4. dubna 2011

prof. Dr. Ing. Drahomíra Pavelková
děkanka



RNDr. Oldřich Hájek, Ph.D.
ředitel ústavu

PROHLÁŠENÍ AUTORA BAKALÁŘSKÉ/DIPLOMOVÉ PRÁCE

Beru na vědomí, že:

- odevzdáním bakalářské/diplomové práce souhlasím se zveřejněním¹ své práce podle zákona č. 111/1998 Sb. o vysokých školách a o změně a doplnění dalších zákonů (zákon o vysokých školách), ve znění pozdějších právních předpisů, bez ohledu na výsledek obhajoby¹;
- bakalářská/diplomová práce bude uložena v elektronické podobě v univerzitním informačním systému dostupná k nahlédnutí:
 - bez omezení;
 - pouze prezenčně v rámci Univerzity Tomáše Bati ve Zlíně;
- na mou bakalářskou/diplomovou práci se plně vztahuje zákon č. 121/2000 Sb. o právu autorském, o právech souvisejících s právem autorským a o změně některých zákonů (autorský zákon) ve znění pozdějších právních předpisů, zejm. § 35 odst. 3²;
- podle § 60³ odst. 1 autorského zákona má UTB ve Zlíně právo na uzavření licenční smlouvy o užití školního díla v rozsahu § 12 odst. 4 autorského zákona;

¹ zákon č. 111/1998 Sb. o vysokých školách a o změně a doplnění dalších zákonů (zákon o vysokých školách), ve znění pozdějších právních předpisů, § 47b Zveřejňování závěrečných prací:

- (1) Vysoká škola nevydělečně zveřejňuje disertační, diplomové, bakalářské a rigorózní práce, u kterých proběhla obhajoba, včetně posudků oponentů a výsledku obhajoby prostřednictvím databáze kvalifikačních prací, kterou spravuje. Způsob zveřejnění stanoví vnitřní předpis vysoké školy.
- (2) Disertační, diplomové, bakalářské a rigorózní práce odevzdané uchazečem k obhajobě musí být též nejméně pět pracovních dnů před konáním obhajoby zveřejněny k nahlázení veřejnosti v místě určeném vnitřním předpisem vysoké školy nebo není-li tak určeno, v místě pracoviště vysoké školy, kde se má konat obhajoba práce. Každý si může ze zveřejněné práce pořizovat na své náklady výpisy, opisy nebo rozmnoženiny.
- (3) Platí, že odevzdáním práce autor souhlasí se zveřejněním své práce podle tohoto zákona, bez ohledu na výsledek obhajoby.

² zákon č. 121/2000 Sb. o právu autorském, o právech souvisejících s právem autorským a o změně některých zákonů (autorský zákon) ve znění pozdějších právních předpisů, § 35 odst. 3:

- (3) Do práva autorského také nezasahuje škola nebo školské či vzdělávací zařízení, užije-li nikoli za účelem přímého nebo nepřímého hospodářského nebo obchodního prospěchu k výuce nebo k vlastní potřebě dílo vytvořené žákem nebo studentem ke splnění školních nebo studijních povinností vyplývajících z jeho právního vztahu ke škole nebo školskému či vzdělávacímu zařízení (školní dílo).

³ zákon č. 121/2000 Sb. o právu autorském, o právech souvisejících s právem autorským a o změně některých zákonů (autorský zákon) ve znění pozdějších právních předpisů, § 60 Školní dílo:

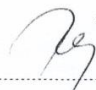
- (1) Škola nebo školské či vzdělávací zařízení mají za obvyklých podmínek právo na uzavření licenční smlouvy o užití školního díla (§ 35 odst. 3). Odpírá-li autor takového díla udělit svolení bez vážného důvodu, mohou se tyto osoby domáhat nahrazení chybějícího projevu, jeho výtlu u soudu. Ustanovení § 35 odst. 3 zůstává nedotčeno.

- podle § 60⁴ odst. 2 a 3 mohu užit své dílo – bakalářskou/diplomovou práci - nebo poskytnout licenci k jejímu využití jen s předchozím písemným souhlasem Univerzity Tomáše Bati ve Zlíně, která je oprávněna v takovém případě ode mne požadovat přiměřený příspěvek na úhradu nákladů, které byly Univerzitou Tomáše Bati ve Zlíně na vytvoření díla vynaloženy (až do jejich skutečné výše);
- pokud bylo k vypracování bakalářské/diplomové práce využito softwaru poskytnutého Univerzitou Tomáše Bati ve Zlíně nebo jinými subjekty pouze ke studijním a výzkumným účelům (tj. k nekomerčnímu využití), nelze výsledky bakalářské/diplomové práce využít ke komerčním účelům.

Prohlašuji, že:

- jsem bakalářskou/diplomovou práci zpracoval/a samostatně a použité informační zdroje jsem citoval/a;
- odevzdaná verze bakalářské/diplomové práce a verze elektronická nahraná do IS/STAG jsou totožné.

Ve Zlíně 20.5.2011


.....

⁴ zákon č. 121/2000 Sb. o právu autorském, o právech souvisejících s právem autorským a o změně některých zákonů (autorský zákon) ve znění pozdějších právních předpisů, § 60 Školní dílo:

- (2) Není-li sjednáno jinak, může autor školního díla své dílo užit či poskytnout jinému licenci, není-li to v rozporu s oprávněnými zájmy školy nebo školského či vzdělávacího zařízení.
- (3) Škola nebo školské či vzdělávací zařízení jsou oprávněny požadovat, aby jim autor školního díla z výdělku jím dosaženého v souvislosti s užitím díla či poskytnutím licence podle odstavce 2 přiměřeně přispěl na úhradu nákladů, které na vytvoření díla vynaložily, a to podle okolností až do jejich skutečné výše; přitom se přihlídá k výši výdělku dosaženého školou nebo školským či vzdělávacím zařízením z užití školního díla podle odstavce 1.

ABSTRAKT

Předkládaná bakalářská práce se zabývá analýzou cestovního ruchu Zlínského kraje. Je rozdělena na dvě části. Teoretickou, kde jsou vysvětleny základní pojmy související s oblastí cestovního ruchu včetně jeho vývoje v rámci České republiky, a praktickou, která charakterizuje Zlínský kraj a analyzuje jeho stávající stav v oblasti cestovního ruchu. Ze zjištěných dat je vše uzavřeno vytvořenou SWOT analýzou a následným definováním problémových míst v oblasti cestovního ruchu Zlínského kraje včetně doporučení k podpoře jeho dalšího rozvoje.

Klíčová slova: cestovní ruch, region, Zlínský kraj, rozvoj cestovního ruchu, potenciál.

ABSTRACT

The presented bachelor thesis deals with the tourism industry analysis in the Zlín Region. It is divided into two parts. The theoretical one, which explains basic conceptions connected with the area of the tourism industry including its development within the Czech Republic, and the practical one, which characterizes the Zlín Region and analyses its current state in the area of the tourism industry. Everything is concluded by SWOT analysis of the proven data and by the subsequent definition of the problem parts in the area of the tourism industry of the Zlín Region including recommendations to improve its following development.

Keywords: Tourism industry, region, the Zlín Region, tourism industry development, potential.

Ráda bych na tomto místě poděkovala vedoucímu mé bakalářské práce panu prof. Renému Wokounovi za odbornou pomoc, cenné rady a připomínky a jeho věnovaný čas.

Současně bych ráda poděkovala i panu Ing. Zdeňkovi Urbanovskému z Centrály cestovního ruchu Východní Moravy za vstřícnost, jeho čas a informace, které mi pro mou práci poskytli.

Poděkování za podporu a trpělivost během celé doby mého studia platí rovněž celé mé rodině a přátelům.

Prohlašuji, že odevzdaná verze bakalářské/diplomové práce a verze elektronická nahraná do IS/STAG jsou totožné.

OBSAH

ÚVOD.....	10
I TEORETICKÁ ČÁST	12
1 DEFINOVÁNÍ ZÁKLADNÍCH POJMŮ V OBLASTI CESTOVNÍHO RUCHU	13
2 TYPOLOGIE CESTOVNÍHO RUCHU.....	15
2.1 FORMY CESTOVNÍHO RUCHU	15
2.2 DRUHY CESTOVNÍHO RUCHU	17
3 PŘEDPOKLADY VZNIKU ROZVOJE CESTOVNÍHO RUCHU	19
3.1 SELEKTIVNÍ FAKTORY	19
3.2 LOKALIZAČNÍ FAKTORY.....	20
3.3 REALIZAČNÍ FAKTORY	21
3.4 ROZVOJ CESTOVNÍHO RUCHU	22
4 CESTOVNÍ RUCH V ČESKÉ REPUBLICE.....	24
4.1 VÝVOJ CESTOVNÍHO RUCHU V ČR.....	24
4.2 TYPOLOGIE CESTOVNÍHO RUCHU V ČR.....	26
4.3 KATEGORIZACE VÝZNAMNÝCH MÍST ČR.....	30
4.4 ÚZEMNÍ ČLENĚNÍ ČESKÉ REPUBLIKY - KRAJE ČR	30
4.5 TURISTICKÉ REGIONY ČESKÉ REPUBLIKY	32
4.6 TURISTICKÉ OBLASTI ČESKÉ REPUBLIKY	33
4.7 TURISTICKÉ KULTURNĚ-HISTORICKÉ A PŘÍRODNÍ ATRAKTIVITY V ČR	34
4.8 PROGRAMOVÉ DOKUMENTY PRO ROZVOJ CESTOVNÍHO RUCHU NA NÁRODNÍ ÚROVNI.....	35
II PRAKTICKÁ ČÁST	36
5 CHARAKTERISTIKA ZLÍNSKÉHO KRAJE.....	37
6 ANALÝZA PODMÍNEK V OBLASTI CESTOVNÍHO RUCHU ZLÍNSKÉHO KRAJE - POTENCIÁL REGIONU	42
6.1 PŘÍRODNÍ POTENCIÁL	42
6.2 KULTURNĚ-HISTORICKÝ POTENCIÁL.....	45
6.3 INFRASTRUKTURA CESTOVNÍHO RUCHU.....	51
6.3.1 Dopravní infrastruktura	51
6.3.1.1 Podmínky pro dopravu (silniční, železniční, leteckou a vodní).....	52
6.3.1.2 Podmínky pro cykloturistiku.....	53
6.3.1.3 Podmínky pro pěší turistiku	58
6.3.2 Ubytování	58
6.3.2.1 Ubytovací kapacity.....	58
6.3.2.2 Lázeňství.....	63

6.3.3	Stravování	64
6.3.4	Infrastruktura pro volný čas.....	65
6.3.4.1	Sportovní.....	65
6.3.4.2	Kulturní.....	66
6.3.5	Organizace propagace území.....	67
6.3.5.1	Centrále cestovního ruchu Východní Moravy	68
6.3.5.2	Turistická informační centra (TIC).....	69
6.3.5.3	Značení kulturních a turistických cílů Zlínského kraje.....	70
6.3.6	Formy cestovního ruchu ve Zlínském kraji.....	72
6.3.7	Zhodnocení potenciálu cestovního ruchu ve Zlínském kraji.....	73
7	PRŮZKUMY NÁVŠTĚVNOSTI ZLÍNSKÉHO KRAJE	75
7.1	NÁVŠTĚVNOST TURISTICKÝCH CÍLŮ ČR 2008 A 2009 - DATA CZECH TOURISM	75
7.2	NEJNAVŠTĚVOVANĚJŠÍ MÍSTA VE ZLÍNSKÉM KRAJI - DATA CENTRÁLA CESTOVNÍHO RUCHU VÝCHODNÍ MORAVY	76
7.3	VÝZKUM ZAMĚŘENÝ NA DOMÁCÍ CESTOVNÍ RUCH - DATA CZECH TOURISM (HODNOCENÍ REGIONU DOTAZOVANÝMI NÁVŠTĚVNÍKY).....	77
7.3.1	Vyhodnocení etapy léto 2010 lokalita Východní Morava.....	79
7.3.2	Vyhodnocení etapy zima 2010 lokalita Východní Morava.....	80
8	VYHODNOCENÍ ANALÝZY PODMÍNEK V OBLASTI CESTOVNÍHO RUCHU ZLÍNSKÉHO KRAJE SWOT ANALÝZOU	81
8.1	SILNÉ STRÁNKY	81
8.2	SLABÉ STRÁNKY	82
8.3	PŘÍLEŽITOSTI.....	82
8.4	OHROŽENÍ	82
9	DEFINOVÁNÍ PROBLÉMOVÝCH OBLASTÍ CESTOVNÍHO RUCHU VE ZLÍNSKÉM KRAJI A DOPORUČENÍ JEJICH ŘEŠENÍ	83
	ZÁVĚR	86
	SEZNAM POUŽITÉ LITERATURY	88
	SEZNAM POUŽITÝCH SYMBOLŮ A ZKRATEK	94
	SEZNAM OBRÁZKŮ	95
	SEZNAM TABULEK.....	96
	SEZNAM PŘÍLOH.....	97

ÚVOD

Cestovní ruch je dnes neodmyslitelnou součástí všech ekonomik světa. Patří k nejrychleji se rozvíjejícím oblastem, ovlivňující i řadu dalších. Je součástí příjmu státního rozpočtu i místních samospráv a ovlivňuje platební bilanci státu. Přispívá k hospodářskému růstu (podílí se na výši HDP), ke snižování nezaměstnanosti, k záchraně kulturního dědictví pro další generace, ke vzdělání obyvatel, k podnikatelským příležitostem a rozvoji regionů.

Česká republika (dále v textu i jako ČR) má pro rozvoj cestovního ruchu velmi příznivé podmínky, vycházející především z bohatého přírodního a kulturně-historického potenciálu a dlouholeté tradice lázeňství. Tento potenciál nebyl však po více jak 40 let využíván. Naopak kvůli režimu před rokem 1989 byl značně zanedbáván. Zahraniční cestovní ruch obyvatel ČR, stejně jako vstup ekonomicky atraktivních turistů, byl omezen různými administrativními opatřeními. V tomto období došlo k rozmachu chataření a chalupaření, které je typickým znakem cestovního ruchu obyvatel ČR i v současné době.

Originalita Zlínského kraje tkví zejména v různorodosti a množství atraktivních turistických lákadel. V jednom turistickém regionu lze nalézt zároveň kulturně-historické, církevní i technické památky, lázeňství, pozůstatky Velkomoravské říše, hory i vinařské oblasti. Nelze opomenout ani skutečnost setkávání tří kulturních etnografických celků (Valašska, Slovákka a Hané).

Má bakalářská práce - „Analýza cestovního ruchu ve Zlínském kraji“ - se zabývá cestovním ruchem regionu Zlínského kraje za posledních 7 let (podrobněji je analyzováno období posledních 3 let). Prvním dokumentem, rozebírajícím výhradně problematiku cestovního ruchu ve Zlínském kraji, byl Program rozvoje cestovního ruchu ve Zlínském kraji z roku 2003 (dále jen PRCRZK). Na něj v roce 2005 navázal dokument Aktualizace programu rozvoje cestovního ruchu Zlínského kraje (dále jen Aktualizace PRCRZK). Tématu se dále mimo jiné věnuji v části Atraktivní region Strategie rozvoje Zlínského kraje 2009-2020 (dále jen SRZK) a Program rozvoje územního obvodu Zlínského kraje 2010 – 2012 (dále jen PRUOZK). Data z oblasti cestovního ruchu Zlínského kraje ve výše uvedených dokumentech jsou analyzována od roku 2001 po rok 2008 (některá data v dokumentu PRUOZK za ORP včetně roku 2009).

Bakalářská práce se skládá ze dvou částí, rozdělených do 9 kapitol. První čtyři se věnují teoretické části, ve které jsou s použitím odborné literatury definovány základní pojmy, formy, druhy cestovního ruchu a předpoklady zásadně ovlivňující jeho rozvoj. Tato část je uzavřena vývojem cestovního ruchu v České republice a vymezením turistických regionů a oblastí ČR. Praktická část ve svém úvodu představuje a charakterizuje sledovanou oblast. Následuje provedená analýza předpokladů rozvoje v oblasti cestovního ruchu, tedy přírodní a kulturně-historický potenciál území a současný stav infrastruktury cestovního ruchu Zlínského kraje. Dále je práce doplněna o průzkumy návštěvnosti regionu a hodnocení dotazovaných provedené agenturou Czech Tourism a Centrálou cestovního ruchu Východní Moravy. Vše uzavírá SWOT analýza s definováním silných a slabých stránek, příležitostí a hrozeb v oblasti cestovního ruchu Zlínského kraje včetně doporučení k podpoře jeho dalšího rozvoje.

Cílem mé bakalářské práce je provedení analýzy současného stavu v oblasti cestovního ruchu ve Zlínském kraji a na základě zjištěných skutečností navrhnout doporučení pro zlepšení jeho dalšího rozvoje. Pro její zpracování jsem zvolila metodu sběru sekundárních dat, tzv. rešerše, především z odborné literatury, veřejně dostupných dokumentů Zlínského kraje, statistických údajů a dat, dále z elektronicky dostupných zdrojů a brožur. Oblast Zlínského kraje jsem si pro svou bakalářskou práci vybrala z důvodu mého blízkého vztahu k tomuto území.

I. TEORETICKÁ ČÁST

1 DEFINOVÁNÍ ZÁKLADNÍCH POJMŮ V OBLASTI CESTOVNÍHO RUCHU

Cestovní ruch (dále v textu i jako CR) v dnešní době patří k nejrychleji se rozvíjejícím odvětvím ekonomik celého světa. Tvoří jej souhrn služeb v určitém prostředí s cílem uspokojování potřeb účastníků cestovního ruchu zejména - ubytování, stravování, doprava, zprostředkovatelské služby aj. Má výrazný vliv na řadu dalších oblastí, jako jsou - zaměstnanost, podpora hospodářského růstu (podílí se na HDP ekonomik každého státu), záchrana kulturního dědictví (památky - kulturní, umělecké a historické), zvýšení vzdělanosti obyvatel a podnikatelských příležitostí, přispívá k zachování tradic a zvyků. Ovlivňuje nepřímo i řadu dalších odvětví. Mezi hlavní patří - stavebnictví (zajištění materiálně technického vybavení území) a zemědělství (produkce potravin) k dalším oblastem, které jsou ovlivněny, se řadí např. nábytkářský, strojírenský a sklářský průmysl. Je tedy neodmyslitelnou součástí života a potřeb celé společnosti.¹

K základním atributům definice cestovního ruchu, jak je pro účely statistiky formulovala Světová organizace cestovního ruchu (WTO – World Tourism Organization) na mezinárodní konferenci v Ottavě v roce 1991, patří zejména - změna místa trvalého bydliště (či běžného místa pobytu), dočasnost cesty a pobytu a její nevýdělečný charakter.² Existuje celá řada definic cestovního ruchu. Dle WTO cestovní ruch znamená „dočasnou změnu místa pobytu, tj. cestování a přebývání mimo místo trvalého bydliště, ne déle než 1 rok, zpravidla ve volném čase za účelem rekreace, rozvoje poznání a spojení mezi lidmi“.³ AIEST - Mezinárodní sdružení expertů cestovního ruchu definuje cestovní ruch „jako souhrn jevů a vztahů, které vyplývají z cestování nebo pohybu osob, přičemž místo pobytu není trvalým místem bydlení a zaměstnání“.⁴

Cestovní ruch - cestování osoby na dočasnou dobu (u domácího CR do 6 měsíců, u mezinárodního CR do 1 roku), mimo místo svého bydliště, většinou ve svém volném

¹ Indrová J., *Cestovní ruch (základy)*, s. 105-106

² Tamtéž, s. 14

³ Ryglová K., *Cestovní ruch: soubor studijních materiálů*, s. 11

⁴ Tamtéž

čase a zpravidla za účelem rekreace, odpočinkem a poznáváním. Hlavním účelem v navštíveném místě tedy není vykonávání hlavní výdělečné činnosti.⁵ Zjednodušeně lze tedy říct, že jde o přechodnou změnu trvalého pobytu osoby za určitým účelem.⁶

Návštěvník - „v mezinárodním CR jde o osobu cestující mimo zemi, kde má své trvalé bydliště, na dobu do 1 roku. U domácího CR je to osoba, která cestuje po zemi svého trvalého bydliště na jiné místo než je její trvalý pobyt, a to na dobu do 6 měsíců“.⁷

Turista - „návštěvník, který v místě dočasného pobytu minimálně jednou přenocuje (pobyt delší než 24 hod)“.⁸

Výletník - „tj. jednodenní návštěvník, tedy osoba, zůstávající v navštíveném místě pouze jeden den bez noclehu“.⁹

Stálý obyvatel (rezident) - v mezinárodním CR (vztah k dané zemi) charakterizován, jako osoba žijící v zemi minimálně 1 rok. U domácího CR (vztah k určitému místu) se jedná o osobu žijící v tomto místě nejméně 6 po sobě jdoucích měsíců.¹⁰

Nerezident - zahraniční host (cizinec) viz Návštěvník v mezinárodním CR.

Potenciál - možnosti, které region nabízí a které může využít pro svůj rozvoj.

Rozvoj cestovního ruchu - proces zlepšování současného stavu v oblasti CR.

Region (kraj) - „region je územní celek vymezený podle administrativních hranic krajů, správních obvodů obcí s pověřeným obecním úřadem, správních obvodů obcí s rozšířenou působností obcí nebo sdružení obcí, jehož rozvoj je podporován podle zákona (Zákon č. 248/2000 o podpoře regionálního rozvoje)“.¹¹

⁵ Foret M. a Foretová V., *Jak rozvíjet místní cestovní ruch*, s. 16

⁶ Petřů Z., *Základy ekonomiky cestovního ruchu*, s. 28-29

⁷ Indrová J., *Cestovní ruch (základy)*, s. 13

⁸ Foret M. a Foretová V., *Jak rozvíjet místní cestovní ruch*, s. 16

⁹ Tamtéž

¹⁰ Ryglová K., *Cestovní ruch: soubor studijních materiálů*, s. 12

¹¹ Walha A., *Obecná geografie cestovního ruchu*, s. 32

2 TYPOLOGIE CESTOVNÍHO RUCHU

2.1 Formy cestovního ruchu

Formy cestovního ruchu představují motiv, důvod proč cestovat. Činnosti, kterými lidé uspokojují určité své potřeby. „Tyto potřeby mívají specifický charakter, jednotlivé formy cestovního ruchu obvykle kladou zvláštní požadavky na způsob realizace a zabezpečení služeb (rozsah a kvalita). Členění na formy CR nepředstavuje skutečnou pojmovou klasifikaci, ale tvoří spíše obchodní, pracovní nebo propagační označení, a proto se také stále vyvíjí a mění“.¹²

Rekreační: podporuje obnovu tělesných a psychických sil osob. Patří k nejčastějším důvodům, proč lidé provozují cestovní ruch. V našich tuzemských podmínkách je to často chatření a chalupaření.¹³ Nejde jen o odpočinek pasivní, ale i aktivní (procházky aj.). Odborná literatura dále dělí na zimní a letní rekreaci.¹⁴

Kulturně poznávací: cílem je návštěva a poznání hradů, zámků a jiných historických památek, lidové architektury, galerií, museí, divadel, festivalů, zahrad, parků aj. Orientován zejména na kulturu, historii, zvyky a tradice. Podílí se tedy na výchově a vzdělání člověka a přispívá ke kulturně společenskému rozhledu.¹⁵

Sportovně turistická: cílem je posílit své zdraví. Člověk tráví volný čas různými druhy sportovních činností např. horská nebo vysokohorská turistika, pěší turistika aj. tzv. „aktivní odpočinek“. Součástí je však i pasivní účast (diváci) na sportovních akcích.¹⁶

Léčebná a lázeňská: cílem je péče o zdraví spojená s rekreací. Orientován zejména na zdravotní prevenci, rekonvalescenci a rehabilitaci. Pobyt pomáhá zejména při řešení důsledků různých nemocí.¹⁷ Může docházet k využívání přírodních léčivých zdrojů (pramenů). Přispívá ke zvyšování počtu přenocovaných hostů a ke snižování sezónnosti v regionu.

¹² Toušek V., *Ekonomická a sociální geografie*, s. 307

¹³ Ryglová K., *Cestovní ruch: soubor studijních materiálů*, s. 12

¹⁴ Vystoupil J., *Návrh nové rajonizace cestovního ruchu*, 2007, s. 43-44.

¹⁵ Indrová J., *Cestovní ruch (základy)*, s. 18

¹⁶ Tamtéž, s. 20

¹⁷ Tamtéž, s. 19

Profesní: *Kongresová* - „zahrnující účast na různých kongresech, konferencích a seminářích sloužících k vědeckým a odborným setkáním a výměně informací at' již na národní či mezinárodní úrovni“.¹⁸ Je jednou z nejrychleji se rozvíjejících forem dnešní doby nazývána též MICE turistika - mezinárodní zkratka znamená meetings, incentives, conferences, exhibitions, tzv. business travel, tedy turistiku služebních cest.¹⁹ *Incentivní* - spojení pracovní činnosti a utužení mezilidských vztahů volným programem (např. vyjížďka na koních), náklady jdou na vrub zaměstnavatele. Má stimulovat pracovníka k pracovnímu výkonu a setrvání ve firmě.²⁰

Venkovská: „účastníci jsou vedeni k takovému chování v přírodním prostředí, které jeho hodnoty nenarušuje. Jde o turistiku zachovávající původní hodnoty přírodního prostředí při bezprostředním styku s ní“.²¹ Její produkty jsou např.: „agroturistika, ekoagroturistika, ekoturistika, poznávání tradičních technologií a řemesel“.²²

Vzdělávací: „jehož cílem je něco nového se naučit (jazyky, sporty, umělecké a řemeslné dovednosti, odborné profesní znalosti“.²³

Náboženská: „návštěvy poutních a posvátných míst, církevních památek a účast na církevních obřadech a oslavách“.²⁴

K dalším formám CR patří zejména: *městský, průmyslový, vinařský, lovecký, cykloturistika, mototuristika, dobrodružný, mládežnický, seniorů, rodinný aj.* Formy cestovního ruchu se vyvíjejí s dobou a reagují na poptávku. Jde o činnosti vyplývající z životního stylu a možností člověka.²⁵

¹⁸ Indrová J., *Cestovní ruch (základy)*, s. 21

¹⁹ Karlovy Vary.cz <http://mice.karlovy-vary.cz/cz/novinky/odborny-seminar-specifika-kongresove-a-incentivni->

²⁰ Indrová J., *Cestovní ruch (základy)*, s. 21

²¹ Tamtéž, s. 20

²² Wokoun, R., *Regionální rozvoj a jeho management v České republice*, s. 34

²³ Foret M. a Foretová V., *Jak rozvíjet místní cestovní ruch*, s. 17

²⁴ Tamtéž

²⁵ Toušek V., *Ekonomická a sociální geografie*, s. 307

2.2 Druhy cestovního ruchu

„Při rozlišování jednotlivých druhů CR se vždy zdůrazňuje určitý prvek (hledisko).“²⁶

Druhy lze členit na základě zvolených kritérií dle různých hledisek:

Z hlediska místa realizace:

Domáci - osoba cestuje v rámci státu, kde má i trvalý pobyt.

Zahraniční - osoba cestuje mimo hranice státu, kde má trvalý pobyt.

Další dělení:

Výjezdový (pasivní) - cestování a následný pobyt vlastních obyvatel do zahraničí.

Příjezdový (aktivní) - cestování a následný pobyt zahraničních hostů do určitého státu.

Mezinárodní - celkový cestovní ruch výjezdový i příjezdový.

Tranzitní - „jedná se o průjezd cestujících přes území projížděného státu do jiného cílového státu, zpravidla bez přenocování“.²⁷ Lze zařadit i pobyt na letišti při mezipřistání.²⁸

Vnitrostátní - domácí a příjezdový CR (cestování po určitém území státu).²⁹

Národní - domácí a výjezdový CR (cestování obyvatel určité země).³⁰

Z hlediska způsobu úhrady:

Komerční (volný) - účastník se sám rozhoduje o cestování a své náklady si plně hradí.³¹

Sociální (vázaný) - o účasti rozhoduje určitá organizace, která také hradí část, popřípadě celý pobyt účastníka (např. podniková rekreace, dětské tábory, dříve ROH aj.).³²

²⁶ Toušek V., *Ekonomická a sociální geografie*, s. 307

²⁷ Ryglová K., *Cestovní ruch: soubor studijních materiálů*, s. 13

²⁸ Tamtéž

²⁹ Indrová J., *Cestovní ruch (základy)*, s. 23

³⁰ Tamtéž

³¹ Petrů Z., *Základy ekonomiky cestovního ruchu*, s. 32

³² Indrová J., *Cestovní ruch (základy)*, s. 25

Z hlediska způsobu zajištění účasti:³³

Organizovaný - účast, na CR, zajišťuje určitá organizace např. cestovní kancelář, která poskytuje celkový balíček služeb (např. pevný termín, místo pobytu, stravovací a ubytovací služby aj.). Platí, že zajišťuje vždy nejméně 2 služby.

- *Individuální* - osoba cestuje sama, popřípadě s rodinou.
- *Skupinový* - kolektivní cestování (formální či neformální).

Neorganizovaný - účast CR si zabezpečuje aktér sám, popřípadě využije jen určité služby některé organizace poskytující tyto služby.

Z hlediska délky pobytu:

Krátkodobý - do 2 přenocování, 3 dny mimo trvalé bydliště (výletní - jednodenní a víkendový).³⁴

Dlouhodobý - více jak 3 přenocování, ne více, jak 6 měsíců (domácí CR) a do 1 roku (zahraniční CR).³⁵

Z dalších hledisek lze dělit: např.:

- *dle ročního období* (celoroční, letní, zimní, sezónní, mimosezónní);
- *dle způsobu ubytování* (např. hotely, penziony, kempy);
- *dle druhu dopravy* (silniční, vodní, železniční, letecká);
- *dle věku účastníků* (CR děti - do 15let bez rodičů, CR mládeže - od 15do 24 let bez rodičů, CR seniorů - postproduktivní věk), lze zde zařadit i cestovní ruch rodin s dětmi (aktivní rodina) a aktivní obyvatele ve věku 40-50 let s odrostlými dětmi (prázdné hnízdo).³⁶

³³ Indrová J., *Cestovní ruch (základy)*, s. 24-25

³⁴ Toušek V., *Ekonomická a sociální geografie*, s. 308. Někteří autoři odborné literatury např. A. Franke, uvádějí i termín střednědobý CR, za dlouhodobý je pak považován pobyt delší jak týden. Jak uvádí literatura Foret M. a Foretová V., *Jak rozvíjet místní cestovní ruch*, s. 16 „hranice 3 dnů není ve všech zemích přijímána shodně např. Belgie, Nizozemí a Švýcarsku je minimum pro dlouhodobý pobyt 4 dny, v Německu a ve Švédsku je to až 5 dní“.

³⁵ Indrová J., *Cestovní ruch (základy)*, s. 24

³⁶ Tamtéž, s. 25-26

3 PŘEDPOKLADY VZNIKU ROZVOJE CESTOVNÍHO RUCHU

Na rozvoj cestovního ruchu v určité oblasti zásadně působí předpoklady, které toto území pro svůj rozvoj má. Odbornou literaturou jsou rozdělovány do tří faktorů:

- Selektivní
- Lokalizační
- Realizační

Výše uvedené faktory mají významný vliv pro vznik a možnosti rozvoje cestovního ruchu. Území musí mít vždy určité podmínky, abychom v něm mohli uskutečňovat určité činnosti. Pokud nemá podmínky, nelze realizovat aktivity.³⁷

3.1 Selektivní faktory³⁸

Selektivní faktory neboli stimulační, jak již název napovídá, stimulují vznik a rozvoj cestovního ruchu na straně poptávky. Jde o obecné faktory podněcující či omezující cestovní ruch.³⁹

Patří zde:

- Objektivní faktory
 - *politické, ekonomické, demografické, ekologické, administrativní, sociální, pracovní,*
 - *materiálně-technické* (např. úroveň dopravní infrastruktury, ubytovacích kapacit a stravování, sportovních aktivit, doplňkových služeb, vyspělost informační technologie a další).⁴⁰
- Subjektivní faktory

„Do této kategorie patří řada psychologických faktorů a dalších pohnutek ovlivněných kulturní úrovní obyvatel, reklamou apod. *Psychologické vlivy* souvisí se spotřebitelským cho-

³⁷ Toušek V., *Ekonomická a sociální geografie*, s. 309-317

³⁸ Prvním autorem, který použil pojem selektivní faktory, byl pan P. Mariot ve své odborné literatuře *Geografie cestovního ruchu*.

³⁹ Ryglová K., *Cestovní ruch: soubor studijních materiálů*, s. 26

⁴⁰ Petřů Z., *Základy ekonomiky cestovního ruchu*, s. 5-8

váním, které je ovlivňováno čtyřmi základními psychologickými faktory - motivací, vnímáním, učením a postoji“.⁴¹

3.2 Lokalizační faktory

Jedná se o předpoklady přírodních a kulturně-historických možností, které dané území pro svůj rozvoj má. Jde o stranu nabídky, tedy o to, jaké atraktivity území nabízí a jak je lze využít.⁴²

Patří zde:

- Přírodní potenciál

„Přírodní zdroje a předpoklady jsou základním faktorem podmiňujícím vznik a prvotní stádium formování rekreačních procesů, rekreačních územních systémů. Vývoj přírodních rekreačních zdrojů hraje významnou roli při stanovování optimální využitelnosti území“.⁴³

Řadíme zde - atraktivity a přírodní předpoklady, klima, ovzduší, fauna, flóra, hydrologické poměry, reliéf.

- Kulturně-historický potenciál

„Druhou složkou komplexu lokalizačních předpokladů cestovního ruchu jsou kulturně-historické předpoklady. Svým charakterem se odlišují od předpokladů přírodních, vznikly činností člověka“.⁴⁴

Řadíme zde - kulturně-historické památky (např. hrady, zámky, technické památky, architektura apod.), sportovní činnosti a společenské akce (např. mistrovství, karnevaly apod. - akce, které lákají velký počet návštěvníků), kulturní zařízení (divadla aj.).⁴⁵ Dále zde řadíme kulturní dědictví: *nehmotné* - duchovní (např. písně, tance, zvyky aj.), *hmotné* - movité (např. malby, umělecká řemesla aj.) a *nemovité* (např. architektura).⁴⁶

⁴¹ Ryglová K., *Cestovní ruch: soubor studijních materiálů*, s. 27-28

⁴² Tamtéž

⁴³ Toušek V., *Ekonomická a sociální geografie*, s. 309-311.

⁴⁴ Tamtéž

⁴⁵ Ryglová K., *Cestovní ruch: soubor studijních materiálů*, s. 27

⁴⁶ Indrová J., *Cestovní ruch (základy)*, s. 67

3.3 Realizační faktory

Lze charakterizovat jako nepostradatelné doprovodné činnosti, úzce související s dosahováním účelu cestovního ruchu. „Realizační faktory mají dominující postavení pro konečnou fázi různých forem cestovního ruchu. Umožňují prostřednictvím dopravy využívání jeho **materiálně-technické základny** (užší pohled) - zařízení (*ubytovací* - např. hotel, motel, penzión, turistická ubytovna, kemp, chatová osada, *účelové a sportovně rekreační* - např. speciální sportovně rekreační plochy a zařízení, hřiště, bazény, lyžařské vleky a lanovky, kluziště, tělocvičny, letiště, loděnice), stravování (společné nebo veřejné), ostatní zařízení (např. cestovní kanceláře, prodejny potravin, půjčovny sportovních potřeb, informační turistická centra aj). K ukazatelům kapacity materiálně-technické základny se především řadí - např. počet a skladba návštěvníků v určitém území, počet HUZ, počet lůžek apod.“⁴⁷ Pro označení materiálně-technické základny je dnes spíše používán termín „*Infrastruktura cestovního ruchu*“. „Realizační předpoklady umožňují svou existencí vlastní uskutečňování cestovního ruchu. Význam realizačních předpokladů spočívá v jejich schopnosti vytvářet spojovací článek a prostorovou konkretizaci vztahů mezi oblastmi, resp. centry zájmu o cestovní ruch a cílovými místy, resp. oblastmi cestovního ruchu. Na tomto obecném a zjednodušeném přístupu je založena většina studií zabývajících se analýzou potenciálu cestovního ruchu. Například podle Mariota (2000) se tyto vztahy realizují prostřednictvím komunikačních předpokladů a materiálně-technické základny, resp. základní s doplňkové infrastruktury cestovního ruchu. Základní úlohou infrastruktury je utváření věcných předpokladů na zabezpečení účasti obyvatelstva na cestovním ruchu, na zabezpečení tvorby a realizace služeb“.⁴⁸

Druhým faktorem, bez něž nelze využívat infrastrukturu CR, je faktor **dopravy** (rozmístění komunikační sítě, dostupnost středisek, kvalita přepravy).⁴⁹ „Dopravní síť a dopravní prostředky patří k základním předpokladům prostorové realizace a rozvoje cestovního ruchu. Hodnocení dopravních poměrů se opírá o analýzu rozmístění komunikačních sítí a o rozbo-

⁴⁷ Ryglová K., *Cestovní ruch: soubor studijních materiálů*, s. 28

⁴⁸ Toušek V., *Ekonomická a sociální geografie*, s. 315-317

⁴⁹ *Socioekonomická geografie: Přednáška č. 11 – Geografie cestovního ruchu*

ry dostupnosti turistických a rekreačních míst a oblastí. Dopravní síť a prostředky umožňují účastníkům cestovního ruchu přemísťovat se z místa trvalého pobytu do vybraných regionů, lokalit či jiných cílových míst cestovního ruchu^{.50} Druhy dopravy - silniční, železniční, letecká vodní.

„Obvykle rozlišujeme následující hlavní složky infrastruktura cestovního ruchu: zprostředkování, dopravu, ubytování, stravování, sportovně-rekreační zařízení a služby, kulturně-společenská zařízení a služby, obchodní služby, zařízení komunálních služeb, ostatní infrastruktura. Význam jednotlivých zařízení cestovního ruchu vyplývá z jejich funkčního vymezení“^{.51}

Kvalitní propagace území a výše kvality poskytovaných služeb patří mezi další faktory, na kterých nemalou měrou závisí následný rozvoj území v oblasti cestovního ruchu.

3.4 Rozvoj cestovního ruchu

Rozvoj cestovního ruchu je podmíněn splněním **tří základních podmínek**:

- volnost pohybu obyvatel a bezpečnost dané destinace,
- zajistit přiměřený fond volného času,
- zabezpečit úměrnou výši příjmu obyvatel.⁵²

V kapitole 4.9 jsou kurzivou označené dokumenty, které jsou považovány za zásadní pro rozvoj CR v ČR dle odborné literatury profesora Reného Wokouna „Regionální rozvoj a jeho management v České republice“, s. 34. „Rozvoj cestovního ruchu musí respektovat možnosti území a limity jeho funkčního využití v souladu s Politikou územního rozvoje“^{.53}

⁵⁰ Toušek V., *Ekonomická a sociální geografie*, s. 315-317

⁵¹ Tamtéž, s. 317

⁵² Ryglová K., *Cestovní ruch: soubor studijních materiálů*, s. 17

⁵³ Wokoun, R., *Regionální rozvoj a jeho management v České republice*, s. 34

Vliv cestovního ruchu na rozvoj regionu

„V řadě míst a oblastí, které nemají předpoklady pro rozvoj jiných ekonomických činností, nebo v takových místech a oblastech, které jsou atraktivní díky svým přírodním a kulturním hodnotám, se cestovní ruch může stát důležitým činitelem jejich rozvoje s významnými ekonomickými dopady. Mezi pozitivní ekonomické dopady lze zahrnout zejména výdaje účastníků cestovního ruchu, daňové příjmy a různé poplatky (např. lázeňské taxy), které se mohou stát významnými zdroji místních rozpočtů. Vznik podnikatelských příležitostí, tvorba nových pracovních míst, vytváření investičních příležitostí, zlepšování celkové úrovně infrastruktury a vybavenosti, která slouží nejen účastníkům cestovního ruchu, ale také místnímu obyvatelstvu, a v neposlední řadě i podněcování rozvoje řady ekonomických aktivit, zejména místních řemesel, patří mezi **pozitivní vlivy** cestovního ruchu. Cestovní ruch v regionech umožňuje ekonomicky zhodnotit přírodní a kulturně historické atraktivity, které by jinak zůstaly většinou nevyužity. Význam cestovního ruchu pro určitý region je tím vyšší, čím více využívá místní zdroje a místní ekonomiku“.⁵⁴

„Rozvoj cestovního ruchu bohužel má i **negativní dopady** pro území a místní obyvatele, mezi něž lze zařadit - ohrožení přírodního bohatství, ztrátu jedinečnosti specifické lokální kultury, památky, negativní vnímání návštěvníků místními obyvateli, ztrátu soukromí místních obyvatel. Proto by veškeré aktivity spojené s cestovním ruchem měly být realizovány tak, aby se minimalizovala případná negativa“.⁵⁵

⁵⁴ Kozubková, J., *Cestovní ruch* <http://www.casopis.ochranaprirody.cz/zvlastni-cislo/cestovni-ruch.html>

⁵⁵ Czech Tourism. *Základní data a fakta o cestovním ruchu v ČR* <http://www.czechtourism.cz/didakticke-podklady/6-zakladni-data-a-fakta-o-cestovnim-ruchu-v-cr/>

4 CESTOVNÍ RUCH V ČESKÉ REPUBLICE

4.1 Vývoj cestovního ruchu v ČR

Vývoj cestovního ruchu v ČR lze datovat k roku 1918 (vznik Československé republiky). V tomto období patřila ČR k vyspělým kapitalistickým zemím. Účastníky byly zejména lidé z vyššími příjmy (samostatní podnikatelé, živnostníci, zaměstnanci ve vyšších platových třídách včetně úřednictva). Z finančních důvodů v nižší sociální skupině (mladí dělníci) se stala určitou náhražkou CR specifická forma CR typická pro ČR *tramping*. V roce 1920 vznikla nejvýznamnější cestovní kancelář ČR, která patřila i k největším podnikům tohoto typu na světě a fungující dodnes s názvem *Čedok* (Československá dopravní kancelář). Po druhé světové válce nastal silný rozmach CR. Cestovní ruch se stal nezbytnou potřebou takřka celé společnosti, bez rozdílu společenských vrstev. V ČR byla tato oblast rozvoje ovlivněna především změnou politické situace a vznikem řady administrativních omezujících opatření (devizový příslib - vydávaný bankou a výjezdní doložka - vydávaná policií). Po následujících 40 let nastala tzv. „doba totality“, kdy nebylo možné svobodně cestovat po celém světě a navštěvovat místa dle vlastního uvážení. Základ byl v domácím cestovním ruchu (95%). Dále existovala možnost cestovat do tzv. socialistických zemí (výjezdový CR 90%), které byly součástí tzv. „východního bloku“. Došlo k rozmachu v oblasti chataření a chalupaření, tedy v rekreační činnosti, která je i dnes velmi oblíbená. Převažoval vázaný cestovní ruch např. rekreace prostřednictvím ROH. Příjezdový CR byl podporován zejména návštěvníky ze zemí východního bloku (kratšími cestami a víkendovými pobyty, více než 90%). Převládá krátkodobý CR (92%), individuální CR byl uskutečňován nejčastěji ve spojení s kempy a stanováním. Po roce 1989 došlo k podstatným změnám. Prudce se do popředí dostává rozvoj v oblasti dopravy, bez které nelze CR uskutečňovat. U kratších vzdáleností nastal rozmach ve výstavbě dálnic a rychlostních komunikací u vzdálenějších destinací převládá letecká doprava (lety charterové, dnes nízkonákladové). V ČR nastaly velké politické změny (pád železné opony), které sebou přinesly pozitiva, ale i negativa. Vlivem změny režimu lze cestovat téměř po celém světě. Nastala liberalizace živností bez zajištění (pojištění proti krachu či vznik za účelem podvodu), chyběly zkušenosti v provozování a organizování CR. V roce 1996 nabídka převážila poptávku o 30%. Vzniklo mnoho cestovních kanceláří, které během následujících let krachují (nejvíce kolem roku 1997). U výjezdového CR převládaly levnější poznávací zájezdy a nákupní

turistika, s minimálním využitím služeb CR - ubytování a stravování (nejčastěji k našim nejbližším sousedům ze západních zemí). U příjezdového CR byla nadále převaha v krátkodobých pobytech. Stále jsme se mohly setkávat s existencí vázaného CR (hromadné podnikové zájezdy pro zaměstnance hrazené z podnikových fondů). V druhé polovině 90. let převážily příjezdy nad výjezdy až 2,5 krát, vlivem byla nepříznivá ekonomická situace (růst cen běžného zboží, snižování finančních příjmů obyvatel). Po roce 2000 lze sledovat zmírnění tempa růstu přijíždějících návštěvníků. Důsledkem byl i teroristický útok (11. září 2001 New York), povodně v roce 2002 a zvýšení konkurence v oblasti CR. K důvodům mající kladný vliv na rozvoj CR lze řadit zejména - více volného času, téměř u všech obyvatel nastaly změny životního stylu, došlo k odstraňování zábran ve volném pohybu (zrušení vízové povinnosti, zejména rok 2004, vstup ČR do EU), vyšší mobilita osob, nové požadavky na podobu cestování. Současný stav lze charakterizovat zvyšující se kvalitou poskytovaných služeb a vnikem určité formy garancí (pojištění proti krachu). Zvyšují se i nároky spotřebitelů (tuzemských i zahraničních) na kvalitu a rozsah poskytovaných služeb (úroveň infrastruktury cestovního ruchu). „Materiálně technická základna cestovního ruchu v ČR doznala po roce 1989 významných kvantitativních i kvalitativních změn. Většina zařízení podnikové rekreace se postupně transformovala na různá ubytovací zařízení převážně komerčního charakteru jako hotely a penziony. Celkový nárůst nové výstavby směřoval zejména do Prahy a atraktivních středisek cestovního ruchu (lázně, města, hory), celoplošně pak do výstavby penzionů a rychlého rozvoje ubytování v soukromí. Více než 15% lůžkové kapacity je soustředěno v hlavním městě Praze. V zásadě lze konstatovat, že dochází k rozšiřování ubytovací kapacity do ostatních regionů státu, což je pozitivní tendence s ohledem na význam cestovního ruchu pro regionální rozvoj“.⁵⁶ Současně roste poptávka po zájezdech typu „last minute“ (výjezdový CR) a návštěvě exotických destinací (např. Karibské oblasti, Asii, Jižní či Latinské Americe). K nejnavštěvovanějším destinacím patří však stále Evropa. Na scénu přicházejí nové formy CR např. - kongresová a incentivní turistika, agroturistika a cykloturistika. Rozmáhá se individuální cestovní ruch, kdy účastníci nevyužívají služeb cestovních agentura či kanceláří, ale vše si zajišťují sami (např. pomocí internetu). Útlumu dosáhl vázaný CR. Hlavními motivy cestování dnešní

⁵⁶ Wokoun, R., *Regionální rozvoj a jeho management v České republice*, s. 35

doby se stávají - poznávání, péče o zdraví, rekreace, obchodní cesty, dobrodružství. Roste role cestovního ruchu v rámci národních ekonomik. ČR se podílí na tvorbě HDP v rámci České republiky (podíly během let 2007 - 2,9, 2008 - 2,8, 2009 - 2,9%).^{57 58} „Komplexní ekonomický přínos cestovního ruchu pro národní hospodářství vyjadřuje Satelitní účet“.⁵⁹

4.2 Typologie cestovního ruchu v ČR

„Česká republika je významnou evropskou turistickou destinací založenou na atraktivitě svých historických památek, přírodních krás a zajímavostí, kultury jakož i na významném postavení městského cestovního ruchu. Navíc má ČR jedinečnou šanci uplatnit se na trhu cestovního ruchu nabídkou nových produktů jako např. městského, kongresového a incentívního cestovního ruchu, sportovní turistiky a cykloturistiky, kulturního cestovního ruchu a širokého souboru produktů, které jsou šetrné k přírodě. Dobré podmínky v ČR nabízí rovněž venkovská turistika se svými produkty - agroturistika, ekoagroturistika, ekoturistika apod. Nabídka v oblasti cestovního ruchu je využitelná a je směřována jak pro příjezdový, tak domácí cestovní ruch. Většina území ČR je vhodná pro rekreační účely. Je zde velké bohatství kulturních, technických a historických památek, dostatek přírodních zvláštností (chráněné krajinné oblasti, národní parky se vzácnou faunou a flórou, rybníky, jezera, krašové útvary ap.). Specifické kulturní a folklórní atraktivity se nacházejí po celém území republiky. Existuje hustá a dobře značená síť vzájemně propojených turistických ste-

⁵⁷ Petrů Z., *Základy ekonomiky cestovního ruchu*, s. 12-20

⁵⁸ Ryglová K., *Cestovní ruch: soubor studijních materiálů*, s. 19-25

⁵⁹ Czech Tourism. *Základní data a fakta o cestovním ruchu v ČR* <http://www.czechtourism.cz/didakticke-podklady/6-zakladni-data-a-fakta-o-cestovnim-ruchu-v-cr/> - definice podle UNWTO (Světové organizace cestovního ruchu) „**Turistický satelitní účet** je způsob statistického výkaznictví, který umožňuje získat celkový přehled o vlivu cestovního ruchu na ekonomiku státu v rovnováze s jinými odvětvími národního hospodářství“. + Czech Tourism. *Turistický potenciál regionů* <http://www.czechtourism.cz/2-turisticky-potencial-regionu/> definuje **Czech Tourism** – „je státní příspěvkovou organizací Ministerstva pro místní rozvoj České republiky. Byla zřízena v roce 1993 za účelem propagace České republiky jako atraktivní turistické destinace (**destinace**-cílová oblast, místo kam směřují turisté) na zahraničním a od roku 2003 také na domácím trhu“. + Indrová J., *Cestovní ruch (základy)*, s. 116. „Czech Tourism organizuje mnoho dotazníkových šetření mezi návštěvníky regionů ČR. Současně zpracovává marketingové studie jednotlivých regionů, které jsou využívány při plánování dalšího rozvoje ČR v dané oblasti“.

zek, trvale udržovaná Klubem českých turistů. Lázeňství v České republice je světově proslulé a má zde hluboké historické kořeny.⁶⁰

Nejvýznamnější druhy a formy cestovního ruchu v ČR:⁶¹

Městský a kulturní CR: historická města, kulturní dědictví, kulturně-historické památky (počítaje v tom technické i církevní), dále koncerty, divadla, muzea, výstavy, aj.

Lázeňský CR: zdravotní CR a zdravotní pobyty v lázních, wellness.

Rekreační CR a dovolená v přírodě: letní rekreace (dovolená u vody, kempinky, pobyty v horách), zimní rekreace (zimní pobyty v horách), venkovská turistika a agroturistika, regionální a speciální turistické produkty.

Sportovní CR a aktivní dovolená: „všechny formy nejrozšířenějších sportů, turistika, cykloturistika, zimní sporty, vodní sporty, hipoturistika, lov, golf atd.“⁶²

Kongresový a incentivní CR

Městský a kulturní CR: „Historický vývoj a rozvoj CR v ČR vždy významně souvisel s návštěvností měst, zejména z důvodu bohaté nabídky kulturně-historických památek a stále rostoucího významu měst jakožto přirozených center obchodu, kultury a služeb. Celkově významné postavení měst v cestovním ruchu ČR lze dokumentovat statistickými údaji o kapacitách a výkonech ubytovacích zařízení“.⁶³

Následně uvedené kategorizace jsou citovány z Atlasu cestovního ruchu České republiky ČR (dále také v textu Atlas CR ČR), autora Vystoupila J., s. 72-83.

Kategorizace městského CR dle Atlasu CR ČR:

- *mezinárodního významu* - Hl. město Praha;
- *národního významu* – např. Karlovy Vary, Plzeň, Liberec, Kolín, Kutná Hora, Hradec Králové, Tábor, České Budějovice, Brno, Olomouc a další;
- *nadregionálního významu* – za ZK: Kroměříž, Luhačovice, Rožnov pod Radhoštěm, Uherský Brod, Uherské Hradiště, Valašské Meziříčí.

⁶⁰ Ministerstvo pro místní rozvoj. *Koncepce státní politiky cestovního ruchu v České republice na období 2007-2013* <http://www.mmr.cz/CMSPages/GetFile.aspx?guid=9436a891-44cd-426a-88b9-373e4ce4900a>.

⁶¹ Tamtéž

⁶² Tamtéž

⁶³ Vystoupil J., *Atlas cestovního ruchu České republiky*, 2006, s. 72

Lázeňství: „tradice českého lázeňství je neoddělitelnou součástí evropského kulturního dědictví a díky vysoké kvalitě přírodních léčivých zdrojů si získala mimořádný věhlas i vážnost v evropském povědomí. Lázeňství vzniklo především jako zdravotnická – léčebná aktivita. V poslední době přibývá i odpočinkových, rekondičních, ozdravných a rekreačních pobytů“.⁶⁴

Kategorizace lázeňských středisek dle Atlasu CR ČR:

- *mezinárodní význam* – Karlovy Vary, Mariánské Lázně, Luhačovice, Jánské Lázně, Františkovy Lázně, Poděbrady, Teplice, Třeboň;

- *regionální až nadregionální význam* – Jáchymov, Jeseníky, Lipová – Lázně, Karviná, Darkov, Konstantinovy Lázně, Bechyně, Teplice nad Bečvou, Hodonín, Lázně Kynžvart a Dubí;

„Ostatní lázeňská místa v Čechách a na Moravě je možno považovat za místa s menším léčebným a společenským významem, s nižší kvalitou služeb i atraktivitou pro CR, a regionální význam. Většina nejvýznamnějších lázní se nachází v Čechách, na Moravě patří k vyhlášeným a turisticky velmi vyhledávaným místům pouze Luhačovice a Jeseníky“.⁶⁵

Letní rekreace a turistika u vody: „patří k tradičním formám CR. Jejich lokalizace je logicky vázána na vodní plochy a toky, čímž se podílí na liniovém rozmístění CR. Stupeň využití je však dále podmíněn klimatickými faktory. Jedná se o výraznou orientaci na letní sezónu. ČR jako vnitrozemský stát nedisponuje nejvýznamnějším komponentem přírodních předpokladů mořem. Ani další přirozené vodní plochy jezera nejsou na území ČR příliš četná. Značný význam pro domácí CR mají uměle vybudované vodní plochy“.⁶⁶

Kategorizace letní rekreace a turistiky u vody dle Atlasu CR ČR:

- *vodní plochy nadregionálního významu* (15): např. Máchovo jezero, Rozkoš, Seč, Pastviny, Žermanice, Nové Mlýny, Vranovská přehrada, Lipno, Orlík, Slapy;

- *vodní plochy lokálního významu* (89).

„Prostorově jsou vodní plochy relativně výrazně diferencovány. Jejich největší koncentrace je v Jihočeském a Jihomoravském kraji a kraji Vysočina. Naopak relativně málo vodních

⁶⁴ Vystoupil J., *Atlas cestovního ruchu České republiky*, s. 74

⁶⁵ Vystoupil J., *Návrh nové rajonizace cestovního ruchu*, 2007, s. 43

⁶⁶ Vystoupil J., *Atlas cestovního ruchu České republiky*, s. 78

ploch vhodných k rekreaci je na severní Moravě v kraji Olomouckém, Moravskoslezském a Zlínském⁶⁷.

Zimní sporty a rekreace: „k nejdůležitějším zimním sportům patří sjezdové a běžecké lyžování a bruslení. Největší koncentrace středisek sjezdového lyžování *regionálního a národního významu* je v největších českých pohořích: Krkonoše, Jizerské hory, Hrubý Jeseník, Beskydy, Šumava, Krušné hory a Orlické hory⁶⁸“.

Veletržní a kongresový CR: „patří mezi ekonomicky orientované druhy CR, které jsou bezprostředně vázány na existenci vhodných podmínek, nebo-li na materiálně-technické základně, která by zajišťovala jejich realizaci. Nejde však pouze o jednotlivá zařízení typu výstaviště či kongresové centra a jejich vybavenost, ale také o další doprovodnou infrastrukturu, resp. navazující služby a zázemí - dopravní spojení, ubytovací zařízení aj. Kongresová turistika je relativně mladá, ovšem o to větší význam v současnosti nabývá⁶⁹“.

Kategorizace kongresového CR dle Atlasu CR ČR:

- *mezinárodní význam:* Hl. město Praha;
- *nadnárodní význam:* Brno, Karlovy Vary, Mariánské Lázně, Olomouc, Ostrava, Plzeň, Hradec Králové, Špindlerův mlýn;
- *regionální význam:* Český Krumlov, Liberec, Jihlava, Karviná, Zlín, Litomyšl, Františkovy Lázně, Opava a Tábor;
- *lokální význam:* 51 obcí, ve kterých lze konat konference o více jak 100 účastnících, avšak z důvodu opravdu konaných akcí se jedná spíše o potenciální význam.

Kategorizace veletržního CR dle Atlasu CR ČR:

- *mezinárodní význam:* Brno (BVV);
- *nadnárodní význam:* Hl. město Praha (v Holešovicích, Pražský veletržní areál Letňany);
- *regionální význam:* České Budějovice, Litoměřice, Olomouc, Lysá nad Labem, Ostrava;
- *lokální význam:* Liberec, Pardubice, Jablonec nad Nisou, Hradec Králové.

⁶⁷ Vystoupil J., *Atlas cestovního ruchu České republiky*, 2006, s. 78

⁶⁸ Tamtéž, s. 80

⁶⁹ Vystoupil J., *Návrh nové rajonizace cestovního ruchu*, 2007, s. 41-42

4.3 Kategorizace významných míst ČR

Kategorizace dle Atlasu CR ČR:⁷⁰

- *mezinárodní význam*: Hl. město Praha;
- *nejvýznamnější veletržní město ČR*: Brno;
- *nejvýznamnější lázeňská města*: Karlovy Vary, Mariánské Lázně, Luhačovice;
- *nejvýznamnější horská střediska se statutem města*: Harrachov, Rokytnice nad Jizerou;
- *nejvýznamnější středisko letní rekreace u vody*: Doksy, Ostrava, Plzeň, Liberec, Ústí nad Labem, Hradec Králové, Pardubice, Zlín, Olomouc;
- *významná historická města*: České Budějovice, Tábor.

„Z hlediska hodnocení očekávaných trendů lze konstatovat, že Praha zůstane i do budoucna turistickým centrem mezinárodního významu. Jedním z důvodů, proč Praha stále dominuje, je i ta skutečnost, že v ostatních regionech chybí nabídka nových kvalitních produktů cestovního ruchu. V nabídce jsou již zaběhnuté regiony jako např. Český Krumlov, Karlštejn, Karlovy Vary atd. Nabídka pro zahraniční turisty není prozatím dostatečně obnovována a obohacována o další regiony ČR. V posledních letech se na území některých regionů ustavily euroregiony (s ohledem na možnosti příhraniční spolupráce), které poskytují velké rozvojové příležitosti také pro aktivity cestovního ruchu rozšiřující regionální možnosti, jako např. dálkové mezinárodní cyklotrasy“.⁷¹

4.4 Územní členění České republiky - kraje ČR

Na základě ústavního zákona č. 347 ze dne 3.12.1997 byly vytvořeny vyšší územně samosprávné celky. Jak znázorňuje níže uvedená mapa ČR, je s účinností od 1. ledna 2000 území České republiky rozděleno do **14 krajů** (respektive na 13 krajů a hl. město Prahu). Kraje v ČR představují statistickou jednotku NUTS III.

⁷⁰ Vystoupil J., *Atlas cestovního ruchu České republiky, 2006*, s. 72

⁷¹ Wokoun, R., *Regionální rozvoj a jeho management v České republice*, s. 37

14 krajů ČR: Praha, Středočeský kraj, Jihočeský kraj, Plzeňský kraj, Karlovarský kraj, Ústecký kraj, Liberecký kraj, Královéhradecký kraj, Pardubický kraj, Kraj Vysočina, Jihomoravský kraj, **Zlínský kraj**, Olomoucký kraj, Moravskoslezský kraj, viz obrázek č. 1.



Obr. 1. Kraje České republiky, zdroj⁷²

„Při členění České republiky na turistické regiony se uplatňuje tzv. marketingový přístup. Tento přístup vychází z pragmatické potřeby co nejúčelnější propagace turistické nabídky území. Právě tento přístup byl uplatněn při *rajonizaci*⁷³ turistického potenciálu území České republiky, které bylo v letech 1998-1999 iniciováno Českou centrálou cestovního ruchu – Czech Tourism. Vznikly tak turistické regiony a jako dílčí celky turistické oblasti. Turistické regiony složí k prezentaci potenciálu cestovního ruchu České republiky. Turisté totiž jedou např. do Českého ráje a není důležité, zda jde zrovna o území Libereckého nebo Královéhradeckého kraje“.⁷⁴

⁷² Czech Tourism. *Turistický potenciál regionů* <http://www.czechtourism.cz/2-turisticky-potencial-regionu/>

⁷³ Ryglóvá K., *Cestovní ruch: soubor studijních materiálů*, s. 29. „**Rajonizace** rozčleňuje území podle jeho předpokladů pro rekreaci, rozvoj cestovního ruchu a navrhuje strukturu, formu a intenzitu jejich využívání. Dělí tedy území na ty s převahou přírodních podmínek vhodných pro rekreaci a cestovní ruch a na ty s převahou vlastností pro cestovní ruch spíše nevhodných“.

⁷⁴ Czech Tourism. *Turistický potenciál regionů* <http://www.czechtourism.cz/2-turisticky-potencial-regionu/>

Existují i jiná vymezení turistických regionů a oblastí, které uvádí odborná literatura než ta, která jsou uvedena v této bakalářské práci, např. Vystoupil, J. et al. *Atlas cestovního ruchu České republiky*, strana 88-92, kde je vymezeno 15 turistických regionů a 43 turistických oblastí nebo Indrová J., *Cestovní ruch (základy)*, strana 115-117, kde je vymezeno 15 turistických regionů a 44 turistických oblastí. Vymezení agentury Czech Tourism, které je zde uvedeno, má svou logiku administrativní spíše než věcnou.

4.5 Turistické regiony České republiky

„Turistické regiony⁷⁵ byly vymezeny v letech 1998–1999. Výsledkem bylo členění České republiky na 15 turistických regionů“.⁷⁶ V současnosti je v ČR **17 turistických regionů**, které v roce 2010 vstoupily v platnost. Došlo k tzv. „novému členění turistických regionů“, vznikly 2 nové - Východní Morava a Královéhradecko a současně došlo k přejmenování dalších 5 (např. Český Sever – Českolipsko a Jizerské hory). Turistické regiony vznikly hlavně z důvodu propagace jejich turistického potenciálu.⁷⁷

17 turistických regionů ČR: Praha, Střední Čechy, Jižní Čechy, Šumava, Plzeňsko a Český les, Západočeské lázně, Severozápadní Čechy, Českolipsko a Jizerské hory, Český ráj, Krkonoše a Podkrkonoší, Královéhradecko, Východní Čechy, Vysočina, Jižní Morava, **Východní Morava**, Střední Morava a Jeseníky, Severní Morava a Slezsko, viz obrázek č. 2.

⁷⁵ Czech Tourism. *Turistický potenciál regionů* <http://www.czechtourism.cz/2-turisticky-potencial-regionu/>, jak uvádí Czech Tourism je **Turistický region** – „územní celek, jehož nabídka CR svým množstvím, kvalitou, rozmanitostí a atraktivitou vyvolává návštěvnost. Potenciál území vytváří vhodné předpoklady pro realizaci konkurenceschopné nabídky produktů cestovního ruchu s důrazem na příjezdový cestovní ruch a pro vybrané z nich jsou součástí národních produktů. Území je v oblasti cestovního ruchu řízeno profesní organizací a jsou za území shromažďovány statistické informace. Je základní jednotkou národní propagace a marketingu cestovního ruchu republiky. Mohou se členit na turistické oblasti“.

⁷⁶ Tamtéž

⁷⁷ Indrová J., *Cestovní ruch (základy)*, s. 115



Obr. 2. Turistické regiony ČR, zdroj⁷⁸

4.6 Turistické oblasti České republiky

„Turistické regiony se dělí na menší území, na tzv. turistické oblasti⁷⁹, které slouží především pro rozvoj domácího CR. V současné době je v ČR **40 turistických oblastí**. Podrobný opis turistických oblastí s jejich specifiky je uveden například na webových stránkách agentury Czech Tourism“⁸⁰

40 turistických oblastí ČR: Praha, Střední Čechy – západ, Střední Čechy – jih, Střední Čechy - severovýchod – Polabí, Jižní Čechy, Šumava, Český les, Plzeňsko, Západočeské lázně, České středohoří a Žatecko, Krušné hory a Podkrkonoší, České Švýcarsko, Českolipsko, Jizerské hory, Český ráj, Krkonoše a Podkrkonoší, Kládké pomezí, Hradecko, Orlické hory a Podorlicko, Pardubicko, Chrudimsko – Hlinecko, Králický Sněžník, Českomoravské pomezí, Vysočina, Znojemsko a Podyjí, Pálava a Lednicko-Valtický areál, **Slovác-**

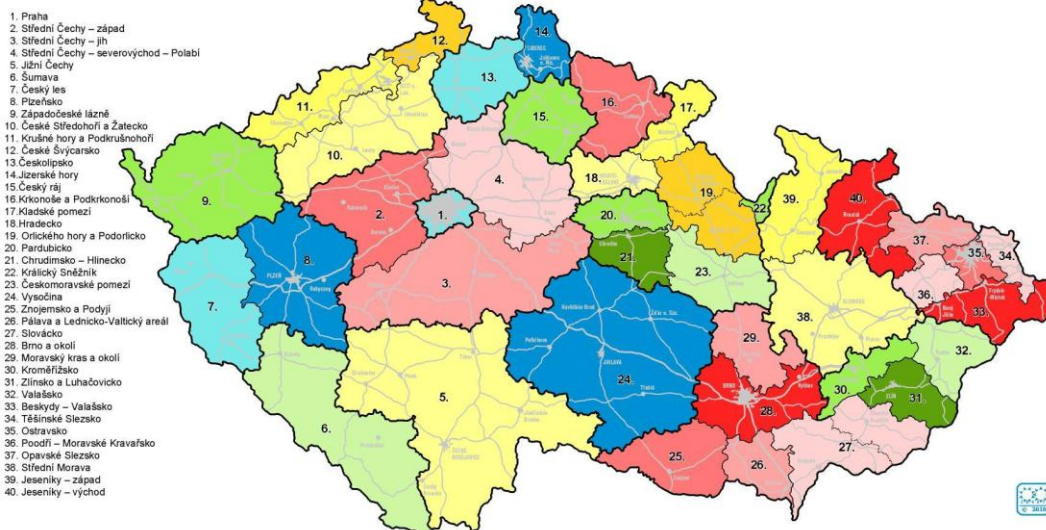
⁷⁸ Czech Tourism. *Turistický potenciál regionů* <http://www.czechtourism.cz/2-turisticky-potencial-regionu/>

⁷⁹ Tamtéž, jak uvádí Czech Tourism je **Turistická oblast** – „územní celek specifických potenciálem převážně stejných přírodních, resp. kulturně-historických podmínek a vlastností pro rozvoj cestovního ruchu a rekreace. Potenciál daného území vytváří vhodné předpoklady pro realizaci konkurenceschopné nabídky produktů cestovního ruchu se zaměřením především na domácí cestovní ruch. Území je v oblasti rozvoje cestovního ruchu koordinováno profesní organizací a jsou za území shromažďovány statistické informace“.

⁸⁰ Czech Tourism. *Turistický potenciál regionů* <http://www.czechtourism.cz/2-turisticky-potencial-regionu/>

ko, Brno a okolí, Moravský kras a okolí, **Kroměřížsko, Zlínsko a Luhačovicko, Valašsko**, Beskydy – Valašsko, Těšínské Slezsko, Ostravsko, Poodří - Moravské Kravařsko, Opavské Slezsko, Střední Morava, Jeseníky – západ, Jeseníky – východ, viz obrázek č. 3.

Turistické oblasti České republiky



Obr. 3. Turistické oblasti ČR, zdroj⁸¹

4.7 Turistické kulturně-historické a přírodní atraktivity v ČR

Kategorizace dle Atlasu ČR

„**Kulturně-historické**: České Budějovice, Hradec Králové, Jihlava, Jindřichův Hradec, Kolín, Kutná hora, Luhačovice, Olomouc, Písek, Plzeň, Praha, Telč;

Přírodní atraktivity: Děčín, Frenštát pod Radhoštěm, Frýdlant nad O., Jablonec nad Nisou, Jablunkov, Jilemnice, Nové Město na Moravě, Rožnov pod Radhoštěm, Sušice, Tanvald, Trutnov, Vrchlavbí;

Kulturně-historické i přírodní: Český Krumlov, Prachatice, Znojmo, Liberec, Turnov, Karlova Vary, Třeboň, Jičín, Jeseník“.⁸²

⁸¹ Czech Tourism. *Turistický potenciál regionů* <http://www.czechtourism.cz/2-turisticky-potencial-regionu/>

⁸² Vystoupil J., *Atlas cestovního ruchu České republiky*, 2006, s. 96

4.8 Programové dokumenty pro rozvoj cestovního ruchu na národní úrovni

Pro možnost čerpání finančních zdrojů z EU, se záměrem podpořit více rozvoj cestovního ruchu v regionech ČR na národní úrovni, vzniklo množství *programových dokumentů*, mezi které se řadí:

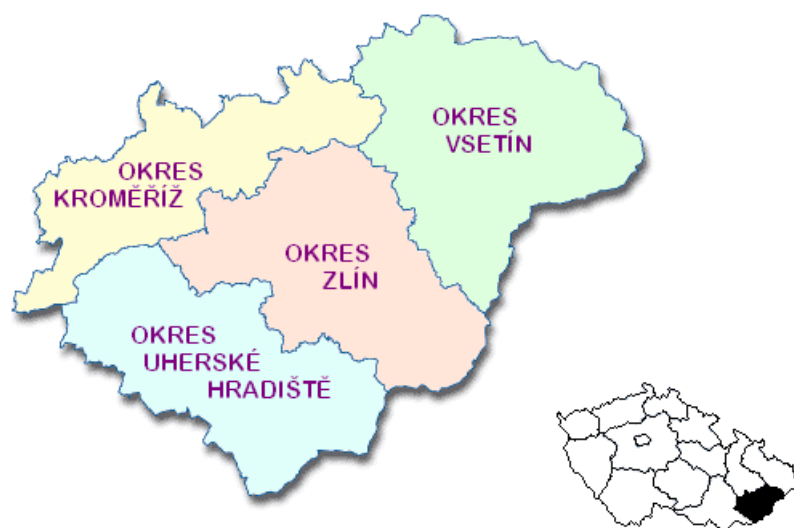
- „Strategický program ekonomického a sociálního rozvoje ČR
- Národní rozvojový plán ČR (včetně Sektorové části CR a lázeňství)
- *Koncepce státní politiky CR v ČR na období 2002-2007*
- Sektorový rozvojový program
- Sektorový operační program
- Hodnocení potenciálu CR na území ČR (2001)
- Potenciál CR – územně omezující a podporující faktory (2002)
- Strategie rozvoje kulturního CR v ČR (2002)
- Společný regionální operační program (2002-2003)
- *Strategie regionálního rozvoje ČR 2007-2013*
- *Koncepce státní politiky CR v ČR na období 2007-2013*
- Prováděcí dokument ke Koncepci státní politiky CR v ČR na období na 2007-2013⁸³
- *Strategie hospodářského růstu*

⁸³ Indrová J., *Cestovní ruch (základy)*, s. 118

II. PRAKTICKÁ ČÁST

5 CHARAKTERISTIKA ZLÍNSKÉHO KRAJE

Zlínský kraj (dále také ZK) byl ustanoven k 1. lednu 2000 na základě ústavního zákona č. 347 ze dne 3. prosince 1997 o vytvoření vyšších územních samosprávných celků. Je statistickou jednotkou NUTS III. Vznikl sloučením okresů Zlín, Kroměříž a Uherské Hradiště, které patřily k Jihomoravskému kraji, a okresu Vsetín, který spadal do Severomoravského kraje. Spolu s Olomouckým krajem tvoří region soudržnosti Střední Morava (označován jako NUTS II.). Rozlohou 3 964 km² zaujímá 11. místo mezi kraji ČR, je tedy čtvrtým nejmenším krajem v ČR. Největší rozlohu má okres Vsetín 1 143 km², nejmenší okres Kroměříž 796 km².⁸⁴



Obr. 4. Mapa okresů Zlínského kraje, zdroj⁸⁵

S účinností od 1. 1. 2003 se vytvořilo 13 správních obvodů obcí s rozšířenou působností (obce III. stupně), v jejichž rámci působí 25 územních obvodů pověřených obcí (obce II. stupně). V kraji je k 1.1.2010 celkem 305 obcí, z toho jedna se statutem statutární město

⁸⁴ Český statistický úřad Zlínský kraj. *Charakteristika kraje*

http://www.zlin.czso.cz/xz/redakce.nsf/i/charakteristika_kraje

⁸⁵ Zlínský kraj.net. *Regionální informační portál* <http://www.zlinskykraj.net/cleneni.php>

dále 29 měst a 6 městysů (příloha P I. Města a městyse ve Zlíně). „ZK se nachází na východě republiky, kde jeho východní okraj tvoří hranici se Slovenskem dlouhou asi 120 km. Na jihozápadě sousedí s krajem Jihomoravským, na severozápadě s Olomouckým a v severní části s krajem Moravsko-slezským“.⁸⁶ Z hlediska cestovního ruchu je Zlínský kraj turistickým regionem Východní Morava (což má svou logiku administrativní nikoliv však věcnou), složeným ze 4 turistických oblastí - Kroměřížsko (Haná), Slovácko, Valašsko, Zlínsko a Luhačovicko (Zlínska a Luhačovického Zálesí). Území těchto turistických oblastí v podstatě představuje území bývalých 4 okresů Zlína, Vsetína, Kroměříže a Uherského Hradiště. Tři z těchto turistických oblastí - Slovácko, Kroměřížsko a Valašsko přesahují do sousedních krajů Jihomoravského, Olomouckého a Moravskoslezského. Do regionu Východní Morava patří celá pouze oblast Zlínsko a Luhačovicko.⁸⁷ K 31. 12. 2010 žilo v kraji 590 361 obyvatel. Nejvíce obyvatel žilo ve Zlínském okrese, nejméně v Kroměřížském. Hustota zalidnění 148,9 obyvatel/km² převyšuje výrazně průměr ČR, který je 133,5 obyvatel/km². Nejvyšší zalidněnost je v okrese Zlín (187 obyvatel/km²) a nejnižší v okrese Vsetín (127,4 obyvatel/km²). „Vývoj věkového složení obyvatel je charakterizován zvyšujícím se podílem obyvatel v poproduktivním věku. Věková struktura je z ekonomického hlediska stále příznivá. Průměrný věk obyvatel Zlínského kraje má zvyšující se tendenci, v roce 2009 byl nad celorepublikovým průměrem 40,9 let (průměr ČR 40,6)“.⁸⁸ „Venkovské obyvatelstvo tvoří velkou část populace v kraji. V regionu není žádné město s více než 100 000 obyvateli“.⁸⁹ „**Ekonomika** v kraji byla a je založena především na zhodnocování vstupních surovin a polotovarů. Export v kraji je negativně poznamenán polohou kraje v rámci ČR. V tvorbě hrubého domácího produktu se Zlínský kraj řadí

⁸⁶ Český statistický úřad Zlínský kraj. *Charakteristika kraje*

http://www.zlin.czso.cz/xz/redakce.nsf/i/charakteristika_kraje

⁸⁷ Zlínský kraj. *Aktualizace programu rozvoje cestovního ruchu Zlínského kraje*, s. 40 <http://www.kr-zlinsky.cz/docDetail.aspx?nid=3325&docid=29586&doctype=ART&did=3333>

⁸⁸ Český statistický úřad Zlínský kraj. *Charakteristika kraje*

http://www.zlin.czso.cz/xz/redakce.nsf/i/charakteristika_kraje

⁸⁹ Zlínský kraj. *Charakteristika kraj: Obyvatelstvo*

<http://www.kr-zlinsky.cz/docDetail.aspx?chnum=8&nid=3089&doctype=ART&docid=47401>

na 10. místo mezi kraji v ČR. V roce 2008 dosáhla průměrná hodnota HDP na 1 obyvatele kraje 286 172 Kč (v běžných cenách), podíl kraje na HDP ČR byl v tomto roce 4,6%. Následující rok nastává mírný nárůst na 4,7% podílu HDP na 1 obyvatele (286 977,- Kč, region zařazen na 9. místo). Průmyslový potenciál Zlínského kraje tvoří podniky zpracovatelského průmyslu, kterých je 17,0 % z registrovaných subjektů celkem. Zejména jde o podniky průmyslu kovodělného, dřevozpracujícího, elektrotechnického a textilního. Jejich charakteristickou stránkou je však nízká úroveň modernizace výroby ve srovnání s ČR.⁹⁰ „Zlínsko bývalo v minulosti plným právem považováno za ekonomicky silnou oblast s výraznou koncentrací velkých průmyslových podniků. Obuv, pneumatiky, stroje a letadla, to byly produkty tradičně spojované s centrem regionu. Přibližně od poloviny 90. let se hospodářsky stabilní pozice Zlína a celé východní Moravy začala otřásat v důsledku privatizace a restrukturalizace průmyslu. Negativní roli sehrála také špatná dopravní obslužnost území, odtržení od Slovenska, s nímž do té doby fungovaly významné obchodní vztahy, a rovněž rozpad většiny zavedených vědecko-výzkumných pracovišť. Důsledkem je současná podprůměrná tvorba hrubého domácího produktu, třebaže je region nadále vnímán jako bohatá a dynamická oblast v rámci České republiky“.⁹¹ „Region lze geograficky rozdělit do dvou základních částí. Jednu z nich tvoří nížinné oblasti převážně kolem toku Moravy, kde je soustředěno **zemědělství**. Tyto oblasti nabízejí příhodné podmínky pro pěstování náročných zemědělských plodin, ovoce a zeleniny. Velmi dobré podmínky černoze a teplé klima v úvalech umožňují pěstování pšenice, cukrovky i sladovnického ječmene. Druhou oblast tvoří horská, dosud téměř nedotčená, území, kde převládá pěstování brambor a píce. Horské louky a pastviny včetně CHKO Bílé Karpaty a Beskydy poskytují možnosti pro specifické formy zemědělské produkce, například pěstování a další aktivity, jež souvisí se zachováním svěbytného rázu krajiny i kultury.

⁹⁰ Český statistický úřad Zlínský kraj. *Charakteristika kraje*
http://www.zlin.cz/so.cz/xz/redakce.nsf/i/charakteristika_kraje

⁹¹ Zlínský kraj. *Charakteristika kraje: Ekonomická situace kraje*
<http://www.kr-zlinsky.cz/docDetail.aspx?chnum=6&nid=3089&doctype=ART&docid=47401>

Jde o turisticky atraktivní projekty, které však dosud nejsou dostatečně využity (venkovský cestovní ruch, ekoagroturistika)^{92 93}. „**Životní prostředí** je ve Zlínském kraji relativně kvalitní a nenarušené, což je dáno uvedenými geografickými charakteristikami. Pouze v centrální části kraje se díky průmyslu a zemědělské velkovýrobě vyskytují některé narušené oblasti. Celkové emise se meziročně snižují a imisní limity jsou překračovány jen výjimečně. Příznivě lze hodnotit i čistotu vodních toků, v pásmu průměru je poškození lesních porostů. Přetrvávajícím problémem je nakládání s odpadem, zejména odkládaná rekultivace uzavřených skládek. Ohrožení životního prostředí představuje rovněž nevhodné skladování produkce, hnojiv a odpadů v zemědělství“⁹⁴. „Přesto, že územím prochází jedna z hlavních evropských **dopravních** a dnes i turistických os, je možné jeho polohu v rámci celé ČR označit spíše za periferní. Poměrně dobře dostupná po silnici i železnici je jeho západní část, především však z moravských krajů. Paradoxně příznivější se může jevit poloha regionu v kontextu středoevropského prostoru, blízkost slovenského a polského poptávkového trhu je a bude však daleko méně významná než např. Bavorska na západě ČR“⁹⁵. Kraj donedávna patřil mezi ty kraje ČR, které neměly přímé dálniční napojení. Územím regionu vede 3,74% délky celostátních železničních tratí. Má nejnižší hustotu železniční sítě ze všech krajů ČR (důvodem jsou i jeho geografické podmínky). Po železnici jsou přímo dostupná všechna jeho hlavní centra. Výjimkou je krajské město Zlín, které neleží na hlavním dopravním spojení a jeho dostupnost je pouze přes město Otrokovice (cca 10km)⁹⁶. „Pro cestovní ruch je významná místní dostupnost po silnicích II. a III. třídy. Všechny obce jsou přístupné po silnicích s bezprašnou úpravou povrchu, ale jejich hustota je velmi nízká (částečně díky geografickým podmínkám).“⁹⁷ Na cestovní ruch má nemalý

⁹² Zlínský kraj. *Charakteristika kraje: Zemědělství*

<http://www.kr-zlinsky.cz/docDetail.aspx?chnum=11&nid=3089&doctype=ART&docid=47401>

⁹³ Zlínský kraj. *Program rozvoje cestovního ruchu ve Zlínském kraji*, s. 18 <http://www.kr-zlinsky.cz/docDetail.aspx?nid=3325&docid=29586&doctype=ART&did=3333>

⁹⁴ Tamtéž, s. 19

⁹⁵ Vystoupil J., *Návrh nové rajonizace cestovního ruchu*, 2007, s. 88

⁹⁶ Zlínský kraj. *Program rozvoje cestovního ruchu ve Zlínském kraji*, s. 18, 29 <http://www.kr-zlinsky.cz/docDetail.aspx?nid=3325&docid=29586&doctype=ART&did=3333>

⁹⁷ Tamtéž, s. 27

vliv i **kriminalita**. Významně ovlivňuje pohled návštěvníků na výběr oblasti jejich pobytu. V roce 2008 bylo zjištěno v ČR celkem 33 trestných činů na 1000 obyvatel, ve ZK bylo spácháno pouze 17,6 trestných činů na 1000 obyvatel. Následující rok došlo ke snížení o 3,5%. „Statistické údaje o zjištěných trestných činech ukazují na nižší kriminalitu než je průměr České republiky v roce 2008 24 557 (ZK 10 395), přičemž významným kladem je oproti většině ostatních krajů trend snižování celkové kriminality“.⁹⁸ Podíl ZK na zjištěných trestných činech v ČR je v letech 2008 a 2009 shodně na 3%. Zaujímá tak 4. místo v celorepublikovém srovnání v počtu zjištěných trestných činů (nejnižší počet vykazuje Vysočina, následuje Karlovarský a Pardubický kraj) a 1. místo ve srovnání s moravskými kraji.

⁹⁸ Zlínský kraj. *Program rozvoje cestovního ruchu ve Zlínském kraji*, s. 19 <http://www.kr-zlinsky.cz/docDetail.aspx?nid=3325&docid=29586&doctype=ART&did=3333>

6 ANALÝZA PODMÍNEK V OBLASTI CESTOVNÍHO RUCHU ZLÍNSKÉHO KRAJE - POTENCIÁL REGIONU

„Zlínský kraj je svéráznou turistickou oblastí, jeho atraktivita vyplývá z množství přírodních, kulturních a historických památek. Nikde jinde v České republice nelze najít oblast, která nabídne současně hory, zahradní architekturu, lázně, vinařská údolí, pozůstatky Velkomoravské říše, řadu církevních památek a historicky cenných staveb, jakož i ojedinělý příklad moderní baťovské funkcionalistické architektury. Skutečnost, že se zde setkávají tři národopisné celky: úrodná Haná, pohostinné Slovácko a svérázné Valašsko také výraznou měrou přispívá k originalitě kraje“.⁹⁹

6.1 Přírodní potenciál

„Území kraje má členitý charakter. Z převážné části je kopcovitý, tvořený pahorkatinami a pohořími. V části kraje, v povodí Moravy, se táhne rovinatá úrodná oblast - *Haná* na Kroměřížsku a *Slovácko* na Uherskohradištsku. *Severní* částí kraje probíhají Moravskoslezské Beskydy s nejvyšší horou Čertův mlýn (1 206 m), na východě se rozkládají Javorníky s nejvyšší horou Velký Javorník (1 071 m) a dále směrem k *jihu* Bílé Karpaty s nejvyšší horou Velká Javořina (970 m), které také tvoří hranici se Slovenskem. Směrem k jihu od Moravskoslezských Beskyd vybíhá Hostýnsko - Vsetínská hornatina a Vizovická vrchovina. Na *jihozápadě* kraje se zvedají Chřiby s nejvyšším bodem Brdo (587 m). Mezi Chřiby a výše zmíněnými pahorkatinami probíhá od *západu* z Olomouckého kraje Hornomoravský úval přes okres Kroměříž až do okresu Zlín. Kolem řeky Moravy, v okrese Uherské Hradiště, probíhá Dolnomoravský úval, který dále pokračuje do Jihomoravského kraje. Od západu k jihu, přes oba úvaly, protéká největší řeka kraje Morava, do které se vlévá většina toků protékajících územím. Jsou to především v severní části řeka Bečva a v jižní části řeka Olšava. Mezi další toky patří Senice, Vlára či Dřevnice“.¹⁰⁰

⁹⁹ Český statistický úřad Zlínský kraj. *Charakteristika kraje*
http://www.zlin.czso.cz/xz/redakce.nsf/i/charakteristika_kraje

¹⁰⁰ Tamtéž



Obr. 5. Geografická mapa Zlínského kraje, zdroj¹⁰¹

„Kraj má celkem příznivé klimatické podmínky. Z klimatických hodnot naměřených v meteorologické stanici na území kraje byla zjištěna v roce 2009 průměrná teplota vzduchu 9,8 °C a celkový úhrn srážek 644,6 mm/m². Většina půd kraje je minerálně chudá, s výjimkou draslíku a hořčíku, s nedostatkem humusu. Jsou to hnědé půdy vrchovin a podzoly, které směrem k jihu místy přecházejí do hnědých půd nižších poloh. Na rozdíl od kopcovité a hornaté části s chudými štěrkovitými a kamenitými středně těžkými až těžkými půdami je v obou úvalech úrodná hnědozemě i černozemě a v okolí řeky Moravy také kvalitní lužní půdy. Pro svažitost a členitost terénu velké části kraje je obdělávání půdy obtížné. Z celkového **půdního fondu** kraje je 49,1 % zemědělské a 50,9 % nezemědělské půdy. Nejvíce zemědělské půdy má okres Uherské Hradiště (58,1 % celkové výměry okresu, z toho je 71,5 % půdy orné). Zcela odlišné rozdělení půdy je v okrese Vsetín, ve kterém podíl nezemědělské půdy je výrazně vyšší (64,5 %) a z níž 83,8 % zabírají lesy, převážně

¹⁰¹ Český statistický úřad Zlínský kraj. *Geografická mapa kraje*

[http://www.zlin.cz/so/redakce.nsf/i/geograficka_mapa_kraje/\\$File/13-720108m41.jpg](http://www.zlin.cz/so/redakce.nsf/i/geograficka_mapa_kraje/$File/13-720108m41.jpg)

smrkové. Kraj je chudý na **nerostné suroviny**. Využívána jsou hlavně ložiska cihlářských hlín, štěrkopísků (tato ložiska mají celorepublikový význam) a stavebního kamene, místní význam má těžba pískovce. V omezené míře se zde vyskytují naleziště ropy a zemního plynu. Zlínský kraj má velkou rozlohu **chráněného krajinného území**. **Velkoplošná zvlášť chráněná území** zahrnují dvě chráněné krajinné oblasti, *Beskydy* (rozloha 116 000 ha) a *Bílé Karpaty* (rozloha 71 500 ha), která zahrnují zhruba 30 % z území regionu¹⁰². Spolu s 8 přírodními parky (zabírajícími další 1/5 území) jde o výjimečnost regionu ve srovnání s kraji ČR. „Turisticky atraktivní jsou v rámci velkoplošných útvarů zejména lokality, které se označují jako **maloplošná chráněná území** (v kraji 170)“¹⁰³. Jejich počtem se kraj řadí na 6. místo, má jich více než kraje Moravskoslezský a Olomoucký. ZK se vyznačuje především velkým počtem přírodních památek.“¹⁰⁴ Do CHKO Bílé Karpaty spadají kraje Zlínský a Jihomoravský a do CHKO Beskydy Zlínský spolu s Moravskoslezským, ve kterém se nachází větší část tohoto CHKO. „V CHKO *Beskydy* můžeme navštívit národní přírodní rezervace Radhošť (zbytky jedlobukového pralesa, socha pohanského boha úrody Radegasta, poutní dřevěná kaple sv. Cyrila a Metoděje), Pulčín – Hradisko (skalní bloky, archeologické naleziště) nebo známé turistické cíle, kterými jsou vrcholy vsetínských vrchů Cáb a Tanečnice. K turisticky nejvděčnějším lokalitám *Bílých Karpat* patří NPR Javořina (vrchol a přilehlé svahy nejvyšší hory Velké Javořiny s bukovým pralesem) a další hraniční areály Velký Lopeník a Moravské kopanice. Mimo obě CHKO lze zmínit národní přírodní památku Chropýňský rybník (zámecký areál s rybníkem a pobřežními porosty), přírodní památky Čertovy skály (horolezecký terén ve Vizovické vrchovině) a Kazatelna (výrazná izolovaná skála na hlavním hřbetu Chřibů“¹⁰⁵. „CHKO Bílé Karpaty patří mezi šest biosférických rezervací UNESCO v republice (biologické dědictví - unikátní území Východní

¹⁰² Český statistický úřad Zlínský kraj. *Charakteristika kraje*
http://www.zlin.cz/so.cz/xz/redakce.nsf/i/charakteristika_kraje

¹⁰³ Vystoupil J., *Návrh nové rajonizace cestovního ruchu*, 2007, s. 88

¹⁰⁴ Zlínský kraj. *Program rozvoje cestovního ruchu ve Zlínském kraji*, s. 48 <http://www.kr-zlinsky.cz/docDetail.aspx?nid=3325&docid=29586&doctype=ART&did=3333>

¹⁰⁵ Vystoupil J., *Návrh nové rajonizace cestovního ruchu*, 2007, s. 88

Moravy, příloha P II. Památky a biosférické oblasti UNESCO v ČR)¹⁰⁶ „Jde o území s unikátní flórou, kde lze najít na sedm set rostlinných druhů, mezi nimiž vévodí vzácné orchideje - vstavače. Kraj je pozoruhodný rozmanitostí svých přírodních scenérií. Východní Morava je spektrem drsných horských hřebenů chráněné krajinné oblasti Beskydy s původními pralesovými porosty a výskytem vzácných živočichů i rostlin“.¹⁰⁷ „Na území Zlínského kraje se nachází 38 přírodních rezervací, z toho 6 národních a 122 přírodních památek, z toho 2 národní. V červenci 2000 bylo založeno sdružení právnických osob Euroregion Bílé - Biele Karpaty zaměřené na všestranný rozvoj přeshraniční spolupráce regionů na území chráněné krajinné oblasti Bílé Karpaty. Euroregion zahrnuje území působení sdružení „Región Biele Karpaty“ se sídlem v Trenčíně a území působení sdružení „Region Bílé Karpaty“ se sídlem ve Zlíně. Českou část euroregionu tvoří okresy Uherské Hradiště, Zlín a Vsetín a část okresu Kroměříž“.¹⁰⁸ „Z hlediska funkčně-prostorového využití území pro cestovní ruch je pro ZK typická venkovská krajina s velmi příznivými předpoklady (zaujímá 31% rozlohy kraje) a horská krajina (31%). Následuje zastoupení venkovské krajiny s průměrnými předpoklady pro CR (19%). Urbanizované prostory zaujímají 13% rozlohy kraje. Touto příznivou strukturou se kraj řadí na 4. místo mezi kraji ČR (za kraj Liberecký, Jihočeský a Karlovarský)“.¹⁰⁹

Lze konstatovat, že region má mimořádné přírodní podmínky celostátního významu, které mohou významně přispět k rozvoji CR na jeho území.

6.2 Kulturně-historický potenciál

„Výhodná poloha území podél řeky Moravy spolu s příznivými klimatickými podmínkami vytvořila předpoklady pro osídlování lidmi již ve starší době kamenné před více než 25

¹⁰⁶ Český statistický úřad Zlínský kraj. *Charakteristika kraje*

http://www.zlin.czso.cz/xz/redakce.nsf/i/charakteristika_kraje

¹⁰⁷ Zlínský kraj. *Charakteristika kraje: Zeměpisné určení*

<http://www.kr-zlinsky.cz/docDetail.aspx?chnum=2&nid=3089&doctype=ART&docid=47401>

¹⁰⁸ Český statistický úřad Zlínský kraj. *Charakteristika kraje*

http://www.zlin.czso.cz/xz/redakce.nsf/i/charakteristika_kraje

¹⁰⁹ Vystoupil J., *Atlas cestovního ruchu České republiky, 2006, s. 138*

tisíci lety. Už od pravěku procházela Pomoravím hlavní cesta kupců od Jaderského moře až k severnímu Baltu. Zde se také vytvořily první státní útvary - Sámova říše v 7. století a Velkomoravská říše v 9. století. K originalitě Zlínského kraje výraznou měrou přispívá skutečnost, že se zde setkávají vlivy **tří výrazných kulturních etnografických celků** - *Valašska* s lidovou kulturou horského typu, *Hané* a *Slovácka* s lidovou kulturou nížinného typu. Pouze Valašsko je situováno převážně do ZK, Haná a Slovácko jsou širší oblasti zasahující do ZK ze sousedních Olomouckého a Jihomoravského kraje. Střetávání těchto tří kulturně odlišných typů se projevuje v různém rozsahu a intenzitě v používaném dialektu, lidovém kroji, sídelní struktuře, v písních, zvycích, obyčejích apod. Vlivy Valašska, Hané a Slovácka se stýkají na Zlínsku¹¹⁰. „*Valašsko*, rozkládající se v oblasti Beskyd, Javorníků, Hostýnských, Vizovických a Vsetínské vrchů, láká svou typickou lidovou architekturou a tradicemi. Je spojené s tradičními roubenými stavbami kolem dvorků s jasaný a lípami, s hrazenými výhony pro dobytek, horskými políčky okolo nich a se salašnickými tradicemi extenzivního pastevectví a domácí výrobou plátenictvím. S touto tradiční architekturou je možné se setkat ve Valašském muzeu v přírodě v Rožnově pod Radhoštěm. Nelze ovšem opomenout tradiční výrobek „slivovici“, který je znám i za hranicemi našeho státu. *Haná* se vyznačuje velmi úrodnou zemědělskou půdou, jednoduchostí staveb, prostým členěním ploch i střech, účelovým a užitkovým rozmístěním budov kolem dvora. Typické jsou zde doškové střechy nebo roubené domy omazané hlínou. Tyto chalupy lze spatřit ve skanzenu v Rymicích. K tradiční lidové výrobě zde patří hanácká výzdoba velikonočních vajec a kraslic lepených slámou. *Slovácko* se řadí k nejrozsáhlejším moravským národopisným oblastem. Jedná se o území od města Napajedla až po soutok Moravy s Dyjí. Skládá se z oblastí Hornácko, Luhačovické Zálesí a Dolňácko. Typickou lidovou architekturou je bílá fasáda s modrou podrovnávkou a lidovými malbami s květinovými motivy. Mezi tradiční výrobky patří dřevěné hračky, velikonoční kraslice, figurky s kukuřičného těsta, ručně tkané textilie a výšivky. Slovácko je proslulé vinařskými oblastmi, produkujícími velké množství velmi kvalitních vín, nelze opomenout ani místní kuchyni“¹¹¹.

¹¹⁰ Zlínský kraj. *Program rozvoje cestovního ruchu ve Zlínském kraji*, s. 16 <http://www.kr-zlinsky.cz/docDetail.aspx?nid=3325&docid=29586&doctype=ART&did=3333>

¹¹¹ Tamtéž, s. 16-17

„Významný turistický potenciál tvoří **památkový fond**. Počet národních kulturních památek a památkově chráněných objektů je vzhledem k rozloze Zlínského kraje v pásmu podprůměru České republiky. Konkurencí v nejbližším sousedství je především Jihomoravský kraj“.¹¹² Statut národní kulturní památka má v kraji 13 památek. *Nejvýznamnější kulturní památkou v regionu, zapsanou jako světové dědictví UNESCO je raně barokní arcibiskupský zámek a jeho zahrady v Kroměříži (příloha P II. Památky a biosférické oblasti UNESCO v ČR).*¹¹³

Národní kulturní památky ve Zlínském kraji:

1. Zámek Kroměříž s Květnou a Podzámekskou zahradou (zároveň i památka UNESCO)
2. Hradiště sv. Klimenta u Osvětman
3. Soubor památek velkomoravské sídelní aglomerace St. Město-Uherské Hradiště-Modrá
4. Pustevny
5. Valašské muzeum v přírodě v Rožnově pod Radhoštěm
6. Památník protifašistického odboje v Ploštině
7. Zámek Buchlovice
8. Hrad Buchlov
9. Zámek Vizovice
10. Bazilika Nanebevzetí Panny Marie a sv. Cyrila a Metoděje ve Velehradě (prohl. v roce 2008)
11. Toleranční kostel ve Velké Lhotě (roubená stavba, prohlášeno v roce 2008)
12. Barokní hřbitov ve Střílkách (nově)
13. Fojtství Velké Karlovice - Bzové (nově - majitel Borák, čp. 23)¹¹⁴

Neméně obdivuhodná je i jedinečná architektura krajského města Zlína tvořená funkcionalistickými stavbami. Jedná se o cihlové domky bez fasády, které vystavěl Tomáš Baťa pro své zaměstnance, tzv. „baťovy domky“. Nejvýznamnějšími funkcionalistickými stavbami jsou Filharmonie Bohuslava Martinů a 21. budova bývalého areálu Svit tzv. „zlínský mra-

¹¹² Zlínský kraj. *Program rozvoje cestovního ruchu ve Zlínském kraji*, s. 53 <http://www.kr-zlinsky.cz/docDetail.aspx?nid=3325&docid=29586&doctype=ART&did=3333>

¹¹³ Vystoupil J., *Návrh nové rajonizace cestovního ruchu*, 2007, s. 88

¹¹⁴ Zlínský kraj. <http://www.kr-zlinsky.cz/docDetail.aspx?docid=132213&nid=10143&doctype=I02>

kodrap“¹¹⁵. Nejvýznamnější místa ZK s *nadregionálním významem*, která mohou přispívat ke zvyšování CR, jsou označena kurzivou.

Nejvýznamnější místa Zlínského kraje:

Zlínsko - *Obuvnické muzeum Zlín, 21. budova Svit (správní budova firmy Baťa), zámek Vizovice, zámek a ZOO Lešná, gotický kostel sv. Jakuba Většího v Tečovicích, poutní kostel Narození Panny Marie ve Štípe, zámecký park Napajedla a kostel sv. Bartoloměje, muzeum Valašské Klobouky, zámek Zlín (muzeum), hrad Malenovice, zřícenina Brumov, Lázeňské město Luhačovice, Fojtství Jasenná.*

Kroměřížsko - *zámek Kroměříž s Květnou zahradou (památko UNESCO), židovský hřbitov se synagogou a muzeum židovské kultury v Holešově, kostel Nanebevzetí Panny Marie (Svatý Hostýn) v Bystřici pod Hostýnem, skanzen Rymice, muzeum Kroměřížska (Velké náměstí), hřbitov Střílky, zámek Chropyně, zřícenina Cimburk.*

Slovácko - *soubor pozůstatků velkomoravské sídelní aglomerace Staré Město – Uherské Hradiště - Modrá (archeoskanzen), Osvětimany - Slovanské hradiště sv. Klimenta, Slovácké muzeum, zámek Buchlovice, hrad Buchlov, bazilika minor a lapidárium na Velehradě, Uherský Ostroh (MPR), Uherský Brod muzeum J.A.Komenského, Vlčnov památkově chráněný soubor lidových staveb (Slovácké budy - Veletiny), vodní cesta Baťův kanál.*

Valašsko - *Valašské muzeum v přírodě v Rožnově pod Radhoštěm, Pustevny (seskupení dřevěných budov od architekta D. Jurkoviče), dřevěná kaple sv. Cyrila a Metoděje na Radhošti, Gobelínka Valašské Meziříčí, Horní město na Vsetíně, muzeum a kostel Velké Karlovice, muzeum regionu Valašsko (vsetínský zámek).*

Neméně důležitým turistickým potenciálem jsou **památkově chráněná území**.¹¹⁵

¹¹⁵ Zlínský kraj. *Program rozvoje cestovního ruchu ve Zlínském kraji*, s. 54 <http://www.kr-zlinsky.cz/docDetail.aspx?nid=3325&docid=29586&doctype=ART&did=3333> V dokumentu je definováno: „**Památkově chráněná území** - území, jehož charakter je určován zpravidla větším počtem nemovitých kulturních památek a vztahy mezi nimi a jejich prostředím, příp. mimořádně významnými archeologickými nálezy, prohlašuje vláda za *památkové rezervace*. Území se zpravidla menším podílem kulturních památek, území s dochovaným historickým prostředím, příp. území s větším počtem archeologických nálezů nebo část krajinného celku vykazujícího významné kulturní hodnoty prohlašuje Ministerstvo kultury za *památkové zóny*. Památkové rezervace a památkové zóny jsou městské nebo vesnické (MPR, MPZ, VPR, VPZ). VPZ je v ČR celkem 165.“

Systém plošné památkové ochrany v regionu tvoří:

4 památkové rezervace - 1 městská (MPR - Kroměříž)

- 3 vesnické (VPR - Rymice-Hejnice, Veletiny-Stará Hora, Vlčnov-Kojiny),

16 památkových zón - 13 městských (MPZ - Holešov, Uherské Hradiště, Uherský Brod, Uherský Ostroh, Valašské Meziříčí, Kelč, Brumov-Bylnice, Fryšták, Luhačovice, Napajedla, Val. Klobouky, Vizovice, Zlín)

- 3 vesnické (VPZ - Velké Karlovice-Podřaté, Kychová u Huslínek, Zděchov).¹¹⁶ Viz příložená mapka příloha P III. Památkově chráněná území Zlínského kraje.

Nelze opomenout dědictví našich předků, **kulturní a historické památky**. Jak ukazuje následující tabulka č. 1., ze 71 památek je pouze 25 v současnosti zpřístupněných. V kraji je nejhudší na tyto památky Vsetínsko a nejbohatší Zlínsko, jak je znázorněno v tabulce č. 2., kde jsou jednotlivé památky rozděleny dle typu a místa, kde je lze navštívit.¹¹⁷

Tab. 1. Přehled kulturních a historických památek regionu, zdroj¹¹⁸

Historické objekty	Zpřístupněné	Nepřístupné	Celkem
Zámky	11	30	41
Hrady	2	4	6
Zříceniny	4	12	16
Ostatní historické památky	8	0	8
Historické objekty celkem	25	46	71

¹¹⁶ Vystoupil J., *Návrh nové rajonizace cestovního ruchu*, 2007, s. 88 + Zlínský kraj. *Program rozvoje cestovního ruchu ve Zlínském kraji*, s. 55

<http://www.kr-zlinsky.cz/docDetail.aspx?nid=3325&docid=29586&doctype=ART&did=3333>

¹¹⁷ Zlínský kraj. *Program rozvoje cestovního ruchu ve Zlínském kraji*, s. 55 <http://www.kr-zlinsky.cz/docDetail.aspx?nid=3325&docid=29586&doctype=ART&did=3333>

¹¹⁸ Tamtéž

Tab. 2. Zpřístupněné hrady, zámky, zříceniny dle turistických oblastí, zdroj¹¹⁹

Region	Hrady	Zámky	Zříceniny
Kroměřížsko		Kroměříž	Cimburk
		Chropyně	
		Bystřice pod Hostýnem	
Uherskohradištsko	Buchlov	Buchlovice	Hluk
		Uherský Ostroh	
		Nový Světlov (zprís.v roce 2011)	
Vsetínsko		Kinských	
		Vsetín	
Zlínsko	Malenovice	Lešná	Brumov
		Zlín	Lukov
		Vizovice	

Přesto, že kraj má značné množství různých **muzeí a galerií**, díky kterým je možno návštěvníky seznámit se zvyky, prostředím a životem minulých generací, lze konstatovat, že ve srovnání s ostatními kraji ČR je tento počet průměrný. Některá z nich jsou nejen odborná pracoviště, ale současně patří mezi významné turistické cíle. V asociaci muzeí a galerií nejsou evidovány ovšem všechny tyto zařízení, je zde pouze Státní galerie Zlín, zřízená v gesci Ministerstva kultury ČR a Galerie Slovácka. Často se setkáváme s vlastní iniciativou obcí, kdy jsou zejména zámky využívány pro různé druhy výstav nebo expozic. Případně vzniknou malá místní muzea, jako příklad lze uvést muzeum v Nivnici a Dolním Němčí. Ve větších městech se lze setkat s galeriemi výtvarného umění například galerie Viva Zlín, Holešovská galerie, galerie Růže ve Vizovicích a další. V současné době je mi-

¹¹⁹ Zlínský kraj. *Program rozvoje cestovního ruchu ve Zlínském kraji*, s. 55 <http://www.kr-zlinsky.cz/docDetail.aspx?nid=3325&docid=29586&doctype=ART&did=3333>

mo provoz Muzeum ohýbaného nábytku v Bystřici p. H. Na cestovní ruch v regionu mohou mít vliv i **další kulturní zařízení**, jako jsou např. Filharmonie Bohuslava Martinů Zlín, hvězdárny (např. ve Valašské Meziříčí), festivaly (např. Mezinárodní festival filmů pro děti a mládež) a nepochybně také divadelní scény (ve Zlíně Městské divadlo, Malá scéna a Divadlo Mandragora, v Uherském Hradišti Slovácké divadlo a v Holešově Drive Club).¹²⁰

Kraj nabízí také značné množství **technických památek**, které nesmí být opomenuty, patří zde především vodní stavitelství - kamenná hráz vodní nádrže Bystřička, památky zpracování zemědělských produktů např. větrné mlýny v Rymicích, Velkých Těšanech a Rožnově pod Radhoštěm a most Kostelany nad Moravou přes Bařův kanál.¹²¹

6.3 Infrastruktura cestovního ruchu

Pro kvalitně fungující cestovní ruch je nezbytná dobře vybudovaná infrastruktura cestovního ruchu.

Jde především o snadnou a rychlou dopravní dostupnost, kvalitní ubytovací a stravovací služby v dostatečném množství, možnosti dalšího využití volného času (mimo již zmíněných přírodních a kulturně-historických) a propagace území. Kvalita a rozsah těchto služeb značně ovlivňuje množství návštěvníků a konkurenceschopnost regionu.

6.3.1 Dopravní infrastruktura

„Kvalitní dopravní infrastruktura a dobrá propustnost silniční sítě je základním pilířem rozvoje cestovního ruchu. Jde v první řadě o hlavní dopravní tahy, které umožní návštěvníkům rychle se do kraje dopravit“.¹²²

¹²⁰ Zlínský kraj. *Program rozvoje cestovního ruchu ve Zlínském kraji*, s. 57-58 <http://www.kr-zlinsky.cz/docDetail.aspx?nid=3325&docid=29586&doctype=ART&did=3333>

¹²¹ Vystoupil J., *Návrh nové rajonizace cestovního ruchu*, 2007, s. 88

¹²² Zlínský kraj. *Aktualizace programu rozvoje cestovního ruchu Zlínského kraje*, s. 17 <http://www.kr-zlinsky.cz/docDetail.aspx?nid=3325&docid=29586&doctype=ART&did=3333>

6.3.1.1 Podmínky pro dopravu (silniční, železniční, leteckou a vodní)

„V souvislosti se začleněním České republiky do Evropské unie a vzhledem ke geografické poloze Zlínského kraje ve střední Evropě získávají základní prvky jeho dopravní infrastruktury výrazně nadkrajský a nadnárodní význam. Rozhodujícím stimulem pro rozvoj a potenciální výhodou Zlínského kraje může být skutečnost, že leží v prostoru, kterým prochází větev B transevropského multimodálního dopravního koridoru č. VI v trase Katovice – Ostrava – Přerov – Břeclav/Brno. Severojižní orientace této významné evropské trasy je podmíněna i historicky. *Silniční trasa* koridoru vede ze severu po dálnici D1 směrem na Brno, *železniční trasa* je vedena po trati 330 do Břeclavi a *vodní trasu* tvoří výhledová vodní cesta kanálu Dunaj – Odra – Labe“.¹²³ V následující části bakalářské práce (podmínky pro dopravu- silniční, včetně MHD, železniční, letecká) jsou údaje mimo zdroje ČSÚ, čerpány ze Strategie rozvoje Zlínského kraje 2009-2020 s. 71.

Silniční - Zlínský kraj tvoří dálnice, rychlostní silnice, silnice I. až III.tř. Jak ukazují statistická data, délka dálnic a silnic v regionu za období 2004 -2009 nezaznamenala výraznějších změn (viz tab.č.3). Region délkou své silniční sítě představuje 3,81% z celé sítě ČR. Řadí se v tomto ukazateli na 13. místo v celorepublikovém srovnání (14. místo patří kraji Karlovarskému). Ještě hůře je na tom region se silnicemi III.tř., těch má nejméně ze všech krajů v ČR (příloha P IV. Délka železnic, silnic a dálnic ČR dle krajů k 31. 12. 2009). Z moravských krajů je na tom ZK v celkové délce nejhůře. Z pohledu hustoty silniční sítě (1,87 km²) je ovšem na prvním místě. Nejmenší hustotu z moravských sousedů má Olomoucký kraj (1,47 km²). Přičemž ZK je nad republikovým průměrem (1,42 km²). V okresním srovnání je na tom nejhůře Vsetín (nejméně silnic a největší rozloha území). Ze zjištěných statistických údajů dále plyne, že kraj i přes dobudování napojení na D1 (nový úsek D1 - 5km a R55 -13,5km, Kroměříž, Otrokovice; otevřen prosinec 2010) má stále velký nedostatek v kvalitnějších komunikacích vyššího typu - dálnic, rych.silnic a silnic I.tř. Přesto jsou všechny významné turistické cíle dostupné po silnicích II. a III.tř..

¹²³ Zlínský kraj. *Strategie rozvoje Zlínského kraje 2009 – 2020*, s. 71 <http://www.kr-zlinsky.cz/docDetail.aspx?docid=82335&doctype=ART&nid=8668&cpi=1>

Tab. 3. Dopravní infrastruktura Zlínského kraje v letech 2004 - 2009, zdroj¹²⁴

Dopravní infrastruktura	2004	2005	2006	2007	2008	2009
Délka silnic a dálnic (km)	2 121	2 116	2 121	2 116	2 121	2 122
dálnice	-	-	-	-	7	8
silnice I. třídy	337	337	341	341	339	342
z toho rychlostní	-	-	3	3	3	3
silnice II. třídy	574	574	574	574	574	574
silnice III. třídy	1 210	1 205	1 206	1 201	1 200	1 199

Městskou hromadnou dopravu (MHD) v kraji zajišťují dle možnosti trolejbusy nebo autobusy. V centrální části kraje je vybudovaná částečně integrovaná doprava (kombinace městské hromadné dopravy a železnice).

Železniční - ve Zlínském kraji je dlouhodobě stabilizována. Je tvořena celkovou délkou 358 km (bez vleček) železničních tratí (celostátní 276 km, regionální 83 km). Základní kostra je tvořena tratěmi, které jsou součástí významných dopravních koridorů: páteřní tratě č. 330 Přerov - Břeclav a 280 Hranice na Moravě – Střelná.

Letecká - region má k dispozici letiště Kunovice způsobilé mezinárodního provozu. Vlivem nevyjasněných vlastnických vztahů jej bohužel nelze využívat. V budoucnu se plánuje využití vojenského letiště Bochoř v Olomouckém kraji i pro civilní leteckou dopravu.¹²⁵

6.3.1.2 Podmínky pro cykloturistiku

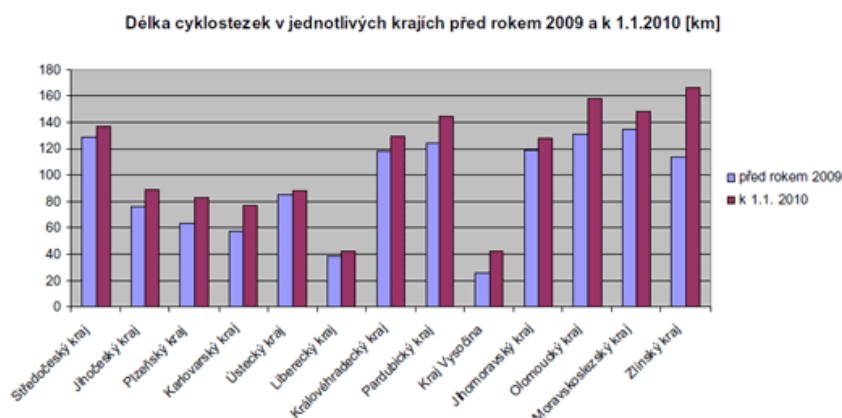
Kraj má ve všech svých částech ideální přírodní podmínky pro rozvoj cykloturismu a cykloturistiky. V regionu lze realizovat dálkovou turistiku, turistiku pro rodiny s dětmi i

¹²⁴ Český statistický úřad Zlínský kraj. *Další údaje – doprava*

<http://www.zlin.czso.cz/x/krajedata.nsf/oblast2/doprava-xz>

¹²⁵ Zlínský kraj. *Strategie rozvoje Zlínského kraje 2009 – 2020*, s. 71 <http://www.kr-zlinsky.cz/docDetail.aspx?docid=82335&doctype=ART&nid=8668&cpi=1> (části silniční, včetně MHD, železniční, letecká).

horskou turistiku. K 1.1.2010 byla síť **cyklostezek**¹²⁶ ve ZK kratší pouze o 2 km než je v hl. městě ČR Praze (168 km). ZK se tak zařadil na druhé místo ve srovnání s ostatními kraji ČR (ČR celkem 1 601 km). Jak znázorňuje následující obrázek č. 6., rok 2009 byl pro ZK zlomový. V tomto roce byl podíl ZK na celkové délce vybudovaných cyklostezek v ČR 23,9 %. Na území kraje bylo vybudováno celkem 52,9 km nových cyklostezek (nejvíce na cyklostezkách Bečva a podél Bařova kanálu). Tím se zařadil na první místo v mezikrajském srovnání za daný rok. (příloha P V. Celková délka cyklostezek v jednotlivých krajích ČR k 1.1.2010 a P VI. Délka nových cyklostezek vybudovaných v jednotlivých krajích ČR v roce 2009, včetně procentního podílu kraje na ČR).



Obr. 6. Délka cyklostezek krajů ČR k 1.1.2010, zdroj¹²⁷

V této souvislosti nelze opomenout *cyklostezku Bečva* (141 km), je tvořena dvěma větvemi Bečvy. První větev začíná v obci Horní Bečva, pokračuje přes Rožnov pod Radhoštěm až do Val. Meziříčí, na Rožnovsku vede po březích Rožnovské Bečvy (cca 30 km). Druhá

¹²⁶ Vystoupil J., *Návrh nové rajonizace cestovního ruchu*, 2007, s. 22 definuje **cyklostezky** „můžeme definovat podobně jako cyklotrasy, rozdíl spočívá v tom, stezka je určena výhradně pro cyklistický provoz (tzn., že jde o nejlepší a nejbezpečnější typ komunikace pro cyklistickou dopravu)“. Vyznačené cyklistické stezky v ČR jsou převážně lokalizovány ve městech. + Batková, M. *Koncepce rozvoje cyklotransportu na území Zlínského kraje: analýza současného stavu*, s. 60 definuje „**cyklistické stezky**, které jsou zásadně odděleny od ostatní dopravy, včetně pěší (vyznačeny dopravní značkou C8 Stezka pro cyklisty)“.

¹²⁷ *Cyklotoulky.cz. Cyklostezky na území ČR* <http://www.cyklotoulky.cz/clanky/clanky-display/cyklostezky/ceska-republika/cyklostezky-na-uzemi-cr/00255/>

větev vede z Velkých Karlovic přes Karolínku a Vsetín až do Val. Meziříčí, na Vsetínsku lemují Vsetínskou Bečvu (cca 50 km). Obě větve se sbíhají ve Valašském Meziříčí u soutoku obou řek. Cyklotrasa dále pokračuje údolím Bečva až k Tovačovu (cca 60 km), kde se Bečva vlévá do řeky Moravy. V Tovačově se napojuje na cyklotrasu č. 47 směřující do Kroměříže. Zde začíná 80 km dlouhý úsek páteřní cyklostezky podél řeky Moravy a Baťova kanálu až do Hodonína¹²⁸ viz následující obrázek č. 7.



Obr. 7. Cyklostezka Bečva, zdroj¹²⁹

Další významnou cyklostezkou je *cyklostezka kolem Baťova kanálu* (cca 80 km). Vede údolím řeky Moravy, mezi městy Uherský Ostroh a Kroměříž. V budoucnu by se měla stát páteřní trasou, na kterou by měla být převedena Moravská stezka. Nejjižnější částí Moravské stezky (cyklotrasa č. 47.) je Baťův kanál. Tato cyklotrasa vede podél vodního toku z Kroměříže přes Uherské Hradiště a Veselí nad Moravou až do Hodonína (cca 80 km). Cyklostezka je propojena s dalšími stezkami a trasami v jejím okolí. Pro návštěvníky, kteří rádi ochutnají dobré moravské víno, nechybí samozřejmě připojení na Moravské vinařské stezky.¹³⁰

¹²⁸ Cyklostezka Bečva. <http://www.cyklostezkabecva.com/?q=node/1>

¹²⁹ Tamtéž

¹³⁰ Na Kole.cz. *Nová cyklostezka i veletrh lodí* <http://www.nakole.cz/clanky/681-batuv-kanal-nova-cyklostezka-i-veletrh-lodi.html>

Celková délka cyklotras I. až III. tř. činí 885 km, ještě větší délku představují cyklotrasy IV. tř., již v roce 2002 jich bylo registrováno 31. s celkovou délkou 855 km. Cyklotrasy na území Zlínského kraje jsou vedeny po vysoce frekventovaných silnicích. Často se nacházejí ve špatném stavu. Touto problematikou se blíže zabývá Koncepce rozvoje cyklo dopravy na území Zlínského kraje, ze které byl mimo jiné čerpán i výše uvedený text.¹³¹



Obr. 8. Vybrané cyklotrasy v ČR, stav leden 2010, zdroj¹³²

Krajem v současnosti probíhají níže uvedené cyklotrasy.¹³³

¹³¹ Batková, M. *Koncepce rozvoje cyklo dopravy na území Zlínského kraje: analýza současného stavu*, s. 61 + Cyklistické vítání. <http://www.cyklistevitani.cz/>

¹³² Cyklokonference. <http://www.cyklokonference.cz/tema-3/>

¹³³ Vystoupil J., *Návrh nové rajonizace cestovního ruchu*, 2007, s. 21 Dělí cyklistické komunikace v ČR do 3 (cyklotrasy, cyklostezky a cykloturistické trasy). **Cyklotrasy definuje** „vedou po silnicích, dobrých místních a účelových komunikacích. Pro jejich značení se používají dopravní značky definované vyhláškou MDS ČR č. 30/2001 Sb., jde např. o žluté směrové tabulky s černým piktogramem kola a číslem cyklotrasy v záhlaví. Cyklotrasy jsou kromě cyklistů určeny i pro ostatní účastníky silničního provozu“. **Cykloturistické trasy definuje** „(tzv. terénní), které vedou převážně po horších účelových komunikacích, tedy po polních a lesních zpevněných cestách. Tento typ tras bývá značen i v území CHKO a národních parků. K jejich značení se používá pásových a tvarových značek jako u pěších tras, ale se žlutými upozorňovacími pruhy“.

Cyklotrasy:¹³⁴

- mezinárodního významu - jedna (**I.tř.**), č.5: Brno – Olomouc – Přerov – Ostrava – Hlučín – Hať (*Jantarová stezka*, součástí EuroVelo¹³⁵ č. 6 Roscoff-Oděssa) ;

- nadregionálního významu - 3 (dálkové cyklotrasy, cyklotrasy **II.tř.**), č. 46, 47, 49: č. 46 Soudoměřice n. Mor. - Vsetín - Český Těšín (*Beskydsko-Karpatská magistrála: Pustevny-Strání*),

č. 47 Hodonín - Uherské Hradiště – Olomouc (*Moravská stezka: kolem Bařova kanálu*, součástí sítě EuroVelo č.9 Polsko-Chorvatsko),

č. 49 Pitín - Brumov - Nedašova Lhota (*Beskydsko-Karpatská magistrála*, odbočení v Pitíně z trasy č.46);

- regionálního významu - 4 (**III.tř.**) č. 471, 472 a 473, 501 :

č. 471 Otrokovice - Zlín – Vizovice,

č. 472 Vsetín - Velké Karlovice – Martiňák,

č. 473 Rajhradice – Koryčany – Bunč – Otrokovice,

č. 501 Vsetín - Krásno - Valašské Meziříčí - Palačov.

- lokálního významu - kolem 55 (**IV.tř.**), propojující místní cíle.

¹³⁴ Vystoupil J., *Návrh nové rajonizace cestovního ruchu*, 2007, s. 22 Cyklotrasy v ČR kategorizujeme do 4 tříd. „*Mezinárodního významu* - jde o trasu napojenou na systém tras v sousedních státech. Patří k nim jednak trasy začleněné do hlavní evropské sítě (hlavní trasy – dle označení Klubu českých turistů KČT trasy I. tř.) a jednak místní trasy, které zajišťují propojení významných příhraničních turistických oblastí. *Nadregionálního významu* - trasy většinou propojují významná sídla na území regionu, případně propojují sousední regiony. *Regionálního významu* - propojují sídelní útvary a významné lokality uvnitř regionu. *Místního (lokálního) významu* - nejnižší úroveň, mohou vést i po nezpevněných cestách“.

¹³⁵ [Cyklotoulky.cz](http://www.cyklotoulky.cz). *Eurovelo evropská síť cyklotras* <http://www.cyklotoulky.cz/clanky/clanky-display/cyklotrasy/zahranici/eurovelo-evropska-sit-cyklotras/0086/>, **EuroVelo** definováno „ Projekt rozvíjí 12 trans-evropských cyklotras spojujících všechny země Evropy a jeho podstatnou část tvoří již stávající státní regionální a místní cyklotrasy. Celkově je v síti EuroVelo zahrnuto již více než 63 tisíc kilometrů cyklistických tras“.

6.3.1.3 Podmínky pro pěší turistiku

Celá Česká republika má díky vytvořenému systému unikátního turistického značení značnou přednost vůči zahraničí. Tuto výhodu je důležité si zachovat.¹³⁶ Údržbu a značení turistických tras jako jednu ze svých nejdůležitějších služeb pro veřejnost zabezpečuje Klub českých turistů. Ve Zlínském kraji je celkem 2 064 km značených pěších tras. Podíl regionu na celkové síti pěších tras v ČR tvoří cca 5%. Hustotou sítě značených tras se kraj řadí na 6. místo, spadá tedy do republikového průměru. Mezi moravskými kraji zaujímá 3. místo, hůře je na tom jen kraj Jihomoravský.¹³⁷ „Nižší hodnoty u Kroměřížska a Slovácka jsou dány především jejich odlišným charakterem krajiny v porovnání s horskými oblastmi na Vsetínsku. V hustotě nosných prvků na 100 km značených tras je Zlínský kraj vysoko nad celorepublikovým průměrem. V rámci kraje zůstávají pozadu Vsetínsko a Zlínsko“.¹³⁸

6.3.2 Ubytování

Jednou z důležitých podmínek pozitivního růstu cestovního ruchu je neodmyslitelně kapacita a kvalita ubytování, zejména pro návštěvníky, kteří se v regionu chtějí zdržet déle jak 1 den. Kraj zatím bohužel má více těch turistů, kteří zde stráví pouze jeden den, jak vyplývá ze statistických údajů a průzkumů agentury CzechTourismu a Centrály cestovního ruchu Východní Moravy (viz kapitola č.7. Průzkumy návštěvnosti ZK), která se snaží o vytvoření nabídkových programů, které by mohly návštěvníka v kraji zdržet déle.

6.3.2.1 Ubytovací kapacity

Jak ukazuje následující tabulka č. 4, od roku 2004 lze sledovat klesající tendenci v celkovém počtu hromadných ubytovacích zařízení (dále v textu i HUZ). Zanikají především méně kvalitní HUZ, o která není zájem. Více jak 100% nárůst lze zaznamenat ve vybudování hotelů (mezi lety 2003 a 2009). Tedy ubytovacích zařízení lepšího typu, která si návštěvníci v posledních letech velmi žádají a kterých je i přes tento nárůst v kraji velmi

¹³⁶ Zlínský kraj. *Strategie rozvoje Zlínského kraje 2009 – 2020*, s. 82 <http://www.kr-zlinsky.cz/docDetail.aspx?docid=82335&doctype=ART&nid=8668&cpi=1>

¹³⁷ Zlínský kraj. *Aktualizace programu rozvoje cestovního ruchu Zlínského kraje*, s. 18 <http://www.kr-zlinsky.cz/docDetail.aspx?nid=3325&docid=29586&doctype=ART&did=3333>

¹³⁸ Tamtéž

málo. Vznikají zejména v turisticky atraktivních lokalitách. Ani jedno zařízení tohoto typu se ovšem nemůže chlubit označením hotel****.

Tab. 4. HUZ, ceny, hosté a průměrný počet přenocování ZK v letech 2003-2009, zdroj¹³⁹

Zlínský kraj	2003	2004	2005	2006	2007	2008	2009
HUZ	390	371	365	368	366	352	338
v tom hotely ****+ a ****	7	9	10	11	11	13	15
ostatní hotely a penziony	192	191	185	187	192	186	183
ostatní HUZ	191	171	170	170	163	153	140
Pokoje celkem	8 473	8 002	7 902	8 015	7 999	7 934	7 741
Lůžka celkem	22 652	21 449	21 408	21 758	21 564	20 926	20 126
Průměrná cena ubytování (Kč)	247	263	287	290	309	.	.
v hotelu ****+ a ****	1 016	1 055	1 213	967	1 004	.	.
v ostatních (hotely, penziony)	335	337	360	371	392	.	.
v ostatních HUZ	130	140	152	159	164	.	.
Hosté	520 872	522 425	488 766	508 557	532 482	497 452	448 222
z toho zahraniční hosté	75 716	81 718	71 050	72 020	77 308	72 938	59 236
Průměrný počet přenocování	3,8	3,8	3,7	3,7	3,4	3,4	3,5

I přes mírně se zvyšující **ceny ubytování**, si ZK pořád udržuje nízkou průměrnou cenu za tuto poskytovanou službu. Nejvyšší ceny jsou v okrese Zlín, nejnižší v okrese Vsetín. Údaje za ceny ubytování v letech 2008 a 2009 bohužel nejsou na Českém statistickém úřadu

¹³⁹ Český statistický úřad. *Další údaje – cestovní ruch* http://www.czso.cz/x/krajedata.nsf/oblast2/cestovni_ruch-xz + Zlínský kraj. *Strategie rozvoje Zlínského kraje 2009 – 2020*, s. 78 <http://www.kr-zlinsky.cz/docDetail.aspx?docid=82335&doctype=ART&nid=8668&cpi=1> + Zlínský kraj. *Program rozvoje územního obvodu Zlínského kraje 2010 – 2012*, s. 19 <http://www.kr-zlinsky.cz/lstDoc.aspx?nid=9841> + Český statistický úřad Zlínský kraj. *Návštěvnost v hromadných ubytovacích zařízeních podle krajů v roce 2009* http://www.zlin.czso.cz/xz/redakce.nsf/i/navstevnost_v_hromadnych_ubytovacich_zarizenich_ve_zlinskem_kraji_v_roce_2009 + Český statistický úřad. *Cestovní ruch – časové řady Tab. 2.2.1.* http://www.czso.cz/csu/redakce.nsf/i/cru_cr + vlastní výpočet

zveřejněny, z tohoto důvodu nejsou v tabulce uvedeny. Množství ubytovacích kapacit hraje významnou roli v dalším rozvoji regionu v oblasti cestovního ruchu. Nejde ale jen o hledisko množství ubytovacích zařízení. Kvalita, se kterou je tato služba poskytována, hraje nezastupitelnou roli, obzvláště v dnešní době. Mnoho zákazníků je ochotno vynaložit větší množství finančních prostředků, vyžadují však za ně určité služby a také úroveň jejich poskytování. V **množství ubytovacích zařízení** kraj dosáhl svého *vrcholu* v roce 2003, kdy zde bylo celkem 390 HUZ. Od následujícího roku 2004 lze sledovat postupný pokles. V roce 2008 bylo HUZ 352, což je téměř obdobné množství roku 2000 (351). Podíl kraje na ČR v této sledované oblasti tak dosáhl 4,6 %, čímž se zařadil na 12. místo v celorepublikovém pořadí. Hůře dopadly jen kraje Vysočina a Pardubický. V roce 2009 se však díky dalšímu poklesu HUZ (338) kraj Zlínský spolu s Olomouckým dostávají na poslední místo v celorepublikovém srovnání (podíl na ČR 4,47%, viz příloha P VII. Kapacita HUZ v krajích ČR v roce 2009). Celkový počet HUZ v ČR oproti roku předešlému ukazuje pokles o 148 (cca 2%). Nárůst HUZ byl mezi kraji českými (mezi nimi i v Pardubickém a Vysočině). Moravské kraje vykazují, stejně jako ZK, pokles. Předpoklad poklesu je bohužel i do budoucna. Největší pokles je u HUZ nejnižší úrovně, o která již návštěvníci ztrácejí zájem. V roce 2009 bylo celkem 7 741 pokojů a v nich 20 126 lůžek. Podíl kraje v lůžkové kapacitě v ČR byl 4,35%, umístil se tak na 11. místě. **Využitelnost lůžka na pokoj** byla 2,60 nad průměrem České republiky (ČR 2009 2,56). Bohužel touto hodnotou se kraj dostal na stejnou úroveň jako v roce 2000, kdy pokojů bylo sice o 6 méně (7 735), ale lůžek současně o 30 více (20 156). Svého *maxima* kraj dosáhl v roce 2006, kdy dosáhl hodnoty 2,71 (8 015 pokojů, 21 758 lůžek). **Množství hostů**, kteří kraj za sledované období navštívili, vykazuje značné kolísání. Kraj navštívilo dokonce v roce 2009 o 16 023 hostů méně než v roce 2000 (464 245 hostů) - pokles o 3,6%. Nejnižší návštěvnost Zlínského kraje od jeho vzniku byla v roce 2001 (pouze 443 704 hostů). *Vrcholu* v tomto ukazateli kraj dosáhl v roce 2007 (532 482 hostů). Návštěvnost hostů HUZ v 2009 je doplněna mapkou (příloha P VIII. Mapa hostů v HUZ na 1 000 obyvatel v roce 2009). V roce 2010 došlo k růstu počtu návštěvníků o 2,3% (458 310 hostů, růst zejména u domácích o 2,6%, počet zahraničních zůstal téměř nezměněn 59 288 hostů) proti roku 2009, současně však bylo dosaženo pouze 92% návštěvnosti roku 2008. Do ZK přijíždí více domácích turistů než zahraničních. Tento trend je způsoben i umístěním kraje ve východní části ČR. *Nejvíce zahraničních hostů* přijelo do kraje v roce 2001 (86 972), podíl nerezidentů na celkové

návštěvnosti (443 704) v tomto roce byl historicky nejvyšší 19,60%. V roce 2009 a 2010 byl podíl zahr. hostů na celkové návštěvnosti kraje shodně 13%. Tradičně se jedná o hosty ze Slovenska, Německa, Polska a Rakouska, překvapivě v roce 2010 rostl i počet turistů z Ruska (o 15%).¹⁴⁰ V roce 2009 byla návštěvnost zahraničních hostů od vzniku kraje nejnižší (viz tab. č. 4.). Lze konstatovat, že rok 2009 znamenal propad v návštěvnosti pro všechny kraje ČR (domácí hosté až přes 10%, zahraniční až přes 20%, údaje doplněny grafy - příloha P IX. Návštěvnost domácích hostů v roce 2009 kraje ČR a P X. Návštěvnost zahraničních hostů v roce 2009 kraje ČR).¹⁴¹ Rok 2010 zaznamenává oživení ve 3. a 4. Q. Ve 4. Q. se, z regionálního pohledu nejvíce zvýšil počet příjezdů hostů v Praze (o 9,3 %) a krajích Zlínském (o 6,5 %) a Olomouckém (o 6,3 %), největší pokles příjezdů byl zaznamenán v Ústeckém kraji (o 5,3 %).¹⁴² Celková data návštěvnosti HUZ za rok 2010 v jednotlivých krajích ČR je doplněna tabulkou příloha P XI. Návštěvnost v HUZ v krajích ČR rok 2010, nejvyšší návštěvnost vykazuje Hl. město Praha a nejnižší kraj Ústecký. Ve sledovaném období (tabulka č. 4.) dochází i k postupnému poklesu **průměrného počtu přenocování**. V roce 2009 dochází k mírnému zvýšení (3,5), v následujícím roce došlo ke snížení na hodnotu roku 2008 a 2007 (3,4). Určitý vliv na stávající situaci má i rozvoj dopravní infrastruktury, kdy se region stává rychleji dostupnější. Není tedy nutnost přenocování (otázka služebních cest, které se na výši počtu přenocování významně podílí). „Na rozvoji CR v této sledované oblasti se pozitivně odrážejí koncentrované investice do infrastruktury“,¹⁴³ které začínají přinášet své ovoce. V níže uvedené tabulce č. 5., jsou vybrány *kraje moravské*, které jsou potenciálně největší konkurencí pro kraj Zlínský v rámci ČR. V *ukazateli kapacit HUZ* (absolutní čísla) za rok 2009 je ZK spolu s Olomouckým nejhorší, ve *využitelnosti lůžka na pokoj* je druhým nejlepším. Jihomoravský kraj vykazuje v absolutních číslech ve všech sledovaných znacích nejvyšší hodnoty, ve využitelnosti lůžka na pokoj je na tom ale nejhůře. Nejlepším se jeví ve sledovaných ukazatelích kraj Olomoucký (nejvyšší počet HUZ/km² a nepatrně nižší hodnota v ukazateli využitelnosti lůžka

¹⁴⁰ Urbanovský U., *Tisková zpráva*. Centrála cestovního ruchu Východní Morava

¹⁴¹ Marek I., Centrála cestovního ruchu Východní Morava. *Morava čtyř krajů v číslech* <http://www.vychodni-morava.cz/informace/17443/>

¹⁴² Český statistický úřad. *Rychlá informace* <http://www.czso.cz/csu/csu.nsf/informace/ccru021011.doc>

¹⁴³ Urbanovský U., *Tisková zpráva*. Centrála cestovního ruchu Východní Morava

na pokoj). Jedním z hlavních důvodů klesání počtů hromadných ubytovacích zařízení je i rušení těch méně kvalitních, o která, jak již bylo zmíněno, nemají návštěvníci zájem. Určitou míru podílu na této skutečnosti má i světová hospodářská krize, která (období konec roku 2008 a 2009) poznamenala negativně i oblast cestovního ruchu, kdy zejména zahraničních hostů rapidně ubylo.

Tab. 5. Srovnání moravských krajů ve vybraných ukazatelích v roce 2009, zdroj¹⁴⁴

<i>Moravské kraje</i>	<i>Hromadná ubytovací zařízení</i>	<i>Rozloha v km²</i>	<i>Poměrový ukazatel HUZ/ km²</i>	<i>Pokoje</i>	<i>Lůžka</i>	<i>Ukazatel využitelnosti lůžka na pokoj</i>
Jihomoravský	507	7 195	14,19	13 032	32 260	2,48
Olomoucký	338	5 267	15,58	7 376	19 127	2,59
Zlínský	338	3 964	11,72	7 741	20 126	2,60
Moravskoslezský	447	5 427	12,14	9 931	25 935	2,61

Následující data v tabulce č. 6. ukazují *celorepublikové srovnání krajů ČR v ukazateli průměrného počtu přenocování*. Nejdéle přenocují hosté v kraji Karlovarském, díky velkému podílu lázeňských návštěvníků, kteří se v kraji zdrží většinou déle než týden, nejméně v Jihomoravském. Zlínský kraj ve sledovaném období, které je nejvíce poznamenané světovou hospodářskou krizí, vykazuje hodnoty vyšší než je celorepublikový průměr a umístil se tak na 5. místě. Ve srovnání s moravskými kraji se drží v tomto ukazateli v závěsu za krajem Olomouckým, který vykazuje nejvyšší hodnoty.

Data pro možné porovnání byla zjištěna na ČSÚ (Český statistický úřad Zlínský kraj. *Návštěvnost v hromadných ubytovacích zařízeních podle krajů v roce 2009* http://www.zlin.czso.cz/xz/redakce.nsf/i/navstevnost_v_hromadnych_ubytovacich_zarizenich_ve_zlinskem_kraji_v_roce_2009 + Český statistický úřad. *Cestovní ruch – časové řady Tab. 2.2.1.* http://www.czso.cz/csu/redakce.nsf/i/cru_cr + vlastní výpočet).

¹⁴⁴ Český statistický úřad. *Cestovní ruch – časové řady Tab. 1.1.* http://www.czso.cz/csu/redakce.nsf/i/cru_cr + vlastní výpočet

Tab. 6. Průměrný počet přenocování v krajích ČR
v letech 2008 - 2010, zdroj viz text s. 62

Česká republika	2008	2009	2010
ČR	3,1	3,1	3,0
v tom kraje:			
Hl. m. Praha	2,7	2,6	2,6
Středočeský	2,7	2,7	2,7
Jihočeský	3,2	3,1	3,0
Plzeňský	3,0	3,0	2,8
Karlovarský	6,5	6,3	6,3
Ústecký	3,1	2,9	3,0
Liberecký	3,5	3,6	3,5
Královéhradecký	3,8	3,9	3,9
Pardubický	2,9	3,0	3,0
Vysočina	2,5	2,6	2,5
Jihomoravský	1,9	2,0	2,0
Olomoucký	3,6	3,8	3,7
Zlínský	3,4	3,5	3,4
Moravskoslezský	3,0	3,2	3,3

6.3.2.2 Lázeňství

Lázeňství pro Zlínský kraj představuje velký potenciál, což dokazují i statistická data. Region tak má bezkonkurenční výhodu proti ostatním v ČR a zejména moravským krajům. Především pak evropsky známé lázně **Luhačovice**. Jedná se o největší moravské lázně, které ročně navštíví desetitisíce hostů. Míří sem zejména za zdravím a relaxací. „Lázně Luhačovice zde mají dlouholetou tradici. Probíhají zde lázeňské léčby dýchacích cest, trávicího ústrojí, diabetu a pohybového aparátu. Proslulé jsou přírodními léčivými prameny, příznivými klimatickými podmínkami a také typickou architekturou“.¹⁴⁵ Mimo léčebné a ozdravné pobyty zde probíhá i MICE turistika. Lázně Luhačovice se mohou pochlubit novým léčivým pramenem, který byl objeven koncem roku 2010 s názvem „Viola“, díky kterému mají v současné době celkem 17 léčivých pramenů, což je o čtyři více než mají naše

¹⁴⁵ Český statistický úřad Zlínský kraj. *Charakteristika kraje*
http://www.zlin.czso.cz/xz/redakce.nsf/i/charakteristika_kraje

nejnavštěvovanější a největší lázně ČR Karlovy Vary (pouze 13 léčivých pramenů). K dalším lázeňským střediskům kraje patří Ostrožská Nová Ves, Kostelec u Zlína a Pozlovice (lázeňský dům Hubert), které navazují na areál Luhačovických lázní. Jak ukazují statistická data (viz příloha P XII. Hosté v lázeňských ubytovacích zařízeních dle krajů ČR), v roce 2009 navštívilo lázeňské zařízení Zlínského kraje celkem 65 663 hostů, z toho zahraničních bylo 8,6 %. 8,10% z nich zde přenocovalo. Zlínskému kraji patří v rámci České republiky druhé místo v počtu celkových lázeňských hostů i v počtu cizinců přijíždějících do lázeňských ubytovacích zařízení. Řadí se tak za kraj Karlovarský, který je v této oblasti dominantou v ČR. Ve srovnání s kraji moravskými zaujímá 1. místo. Podíl přenocování lázeňských hostů (průměr let 2005-2009) na návštěvnosti regionu dosahoval 33,2%.¹⁴⁶ V roce 2010 byla celková návštěvnost lázeňských hostů ZK obdobná jako v roce předešlém (65 666), rozdíl byl zaznamenán u zahraničních hostů, kterých ubylo o 11,3% (5 055). V celkové návštěvnosti lázeňských hostů svého *vrcholu* kraj dosáhl v roce 2007 (72 501 hostů), kdy podíl cizinců činil 9,70%, největšího podílu nerezidentů v regionu bylo dosaženo v roce 2002 (13,80% - 7 785).¹⁴⁷

6.3.3 Stravování

Další důležitou podmínkou přispívající k pozitivnímu růstu cestovního ruchu je stravovací servis. Návštěvníci, kteří přijíždějí do kraje za jeho krásami, jsou s úrovní této poskytované služby dle provedených výzkumů spokojeni mírně nadprůměrně (83% se zde téměř vždy stravuje - viz kap. č. 7. Průzkumy návštěvnosti ZK). Rozsah a dostupnost stravovacích kapacit je hodnocena velmi kladně. Kraj nabízí velké množství různých druhů možností stravování - restaurace různého typu, bary, kavárny a čajovny, vinárny a vinné sklepy, cukrárny, rychlá občerstvení a pivnice. V kapacitě stravovacích zařízení dle údajů z webových stránek Centrály cestovního ruchu Východní Moravy vyplývá, že *nejvíce*

¹⁴⁶ Marek I., Centrála cestovního ruchu Východní Morava. *Morava čtyř krajů v číslech* <http://www.vychodni-morava.cz/informace/17443/>

¹⁴⁷ Český statistický úřad. *Cestovní ruch - časové řady Tab. 2.5.* http://www.czso.cz/csu/redakce.nsf/i/cru_cr

stravovacích zařízení ve Zlínském kraji nabízí okres Zlín. Zde byla dle výzkumu i kladně hodnocena úroveň stravovacího servisu. Naopak *nejméně* gastronomických služeb poskytuje okres Vsetín, kde byla i nejhůře hodnocena úroveň této služby. Z výše uvedeného tedy plyne, že Vsetínsko má značnou rezervu při poskytování stravovacího servisu, což nabízí možnost rozvoje podnikání v této oblasti.

6.3.4 Infrastruktura pro volný čas

6.3.4.1 Sportovní

Kraj umožňuje různé sportovní aktivity, viz příloha P XIII. Formy a vyvíjené činnosti CR ve ZK s bohatým vyžitím. Zejména kvalitní lyžařské *dráhy pro běh i sjezd jako jsou* hřebeny Chřibů a Hostýnských vrchů, Portáš, Pustevny či Velké Karlovice. Nelze opomenout ani Moravskou *cyklostezku* procházející podél toku řeky Moravy a navazující na slovenské a rakouské *cyklostezky*. *Horolezci* zde mohou trénovat v Lačnovských, Pulčinských nebo Čertových skalách. Jsou zde dále vodní nádrže Horní Bečva, Bystřička, Ostrožská Nová Ves, Rusava, Pozlovice a Smrad'avka (vhodné i pro koupání).¹⁴⁸ „Sportovně-rekreační infrastruktura pro zimní sporty (upravené sjezdové a běžecké tratě) se opírá o střediska situovaná hlavně v Beskydech, ale i Bílých Karpatech. „Těžkou infrastrukturu“ pro sportovní i rekreační využití dolňuje několik krytých *zimních stadionů* ve větších městech, podobně jako *kryté bazény, multifunkční aquaparky* lze v zásadě využít celoročně. *Golfové areály* ve Slušovicích a v Rožnově pod Radhoštěm jsou nejlépe vybavené v kraji, další je i v Kostelci u Zlína. Skutečně velké množství *turistických tras a naučných stezek* je úzce provázáno s atraktivními přírodními a kulturními lokalitami v Beskydech a Bílých Karpatech. Nalezneme je však také např. v oblasti přírodních parků. Beskydsko-Karpatská magistrála a trasa Jihlava - Český Těšín patří k páteřním *cyklotrasám kraje*“.¹⁴⁹ Pokud se návštěvník vydá po kterékoliv *cyklotrase* či *cyklostezce*, vždy si ji může zpestřit různými druhy aktivního nebo pasivního odpočinku, např. plaváním či návštěvou kulturních

¹⁴⁸ Český statistický úřad Zlínský kraj. *Charakteristika kraje*
http://www.zlin.czso.cz/xz/redakce.nsf/i/charakteristika_kraje

¹⁴⁹ Vystoupil J., *Návrh nové rajonizace cestovního ruchu*, 2007, s. 89

památek a rozhleden. K dalším originálním zážitkům, které region nabízí, patří plavba po Baťově kanálu (motorovou i bezmotorovou dopravou) či možnost balónového létání.¹⁵⁰ *K nejznámějším sportovním akcím kraje lze zařadit: Karlovský maraton - závod horských kol ve Velkých Karlovicích (květen), BikeMarathon Drásal - Holešov (nadregionální význam - červenec), Barum Rally (nadregionální význam - srpen).*

6.3.4.2 Kulturní

Kraj nabízí různé druhy zábavy a možnosti využití volného času po celý rok. Tučnou kurzivou jsou zvýrazněny kulturní akce, které přispívají ke zvyšování CR tzv. akce s *nadregionálním významem*. Ostatní akce jsou lokálního významu, zvyšují image regionu a povědomí o něm, ale nepřispívají významně CR v regionu, jedná se o akce spíše pro místní obyvatelstvo.

Nejznámější kulturní akce Zlínského kraje:

Březen: Fašank ve Strání

Květen: Mezinárodní festival filmů pro děti a mládež ve Zlíně, Jízda králů ve Vlčnově

Červen: Valašský frgál ve Vizovicích

Červen / Červenec: Folklorní festival v Rožnově pod Radhoštěm

Červenec: Masters of Rock - mezinárodní open-air rockový festival ve Vizovicích, Dny dobré vůle - Velehrad, Kopaničářské slavnosti ve Starém Hrozenkově, Letní filmová škola v Uherském Hradišti

Červenec / Srpen: Luhačovické kulturní léto

Srpen: Liptálské slavnosti - mezinárodní folklorní festival v Liptále, Vizovické trnkobraní

Září: Slavnosti vína a otevřených památek - Uherské Hradiště

Prosinec: Mikulášský Jarmek - Valašské Klobouky

¹⁵⁰ Český statistický úřad Zlínský kraj. *Charakteristika kraje*
http://www.zlin.czso.cz/xz/redakce.nsf/i/charakteristika_kraje

„K událostem dokumentujícími národopisnou bohatost regionu patří Fašank ve Strání, Jízda králů ve Vlčnově nebo Kopaničářské slavnosti ve Starém Hrozenkově“.¹⁵¹

K nejvýznamnějším poutním místům na Moravě bezpochyby patří Velehrad a Svatý Hostýn, kde počet návštěvníků lze odhadnout na cca 250 tis. u Velehradu, 500 tis. u sv. Hostýna. Každý kdo zavítá do kraje, může využít různá kulturní zařízení - kina a multikina (31), muzea (59), galerie (60), divadla (8) a přírodní amfiteátry (44).¹⁵² Bohužel v kapacitě divadel je na tom region nejhůře v celorepublikovém srovnání i ve srovnání s moravskými sousedy, vždy zaujímá poslední místo (pouze 8 divadel). V roce 2010 bylo otevřeno ve Zlíně nové Kongresové centrum, kde mimo jiné sídlí Filharmonie Bohuslava Martinů. Tato multifunkční budova je od roku 2011 využívána k různým kulturním a společenským událostem.

6.3.5 Organizace propagace území

Mezi další důležité faktory ovlivňující návštěvnost regionu a přispívající ke zvyšování rozvoje cestovního ruchu patří propagace území a správně nastavený marketing (stanovení cíle a cílové skupiny). Kraj se o propagaci svého území a nalákání více návštěvníků snaží různými prostředky. Z důvodu jednotné propagace kraje na úrovni mezinárodní i národní vznikl jako koordinační orgán ve ZK destinační management *Centrála cestovního ruchu Východní Moravy*. V roce 2009 byl dokončen projekt *Značení kulturních a turistických cílů Zlínského kraje*. I nadále ovšem svou nezanedbatelnou roli v této problematice hrají *Turistická informační centra*, kterých v průběhu posledních 10 let vzniklo v kraji kolem 40.

¹⁵¹ Český statistický úřad Zlínský kraj. *Charakteristika kraje*

http://www.zlin.czso.cz/xz/redakce.nsf/i/charakteristika_kraje

¹⁵² Český statistický úřad Zlínský kraj. *Charakteristika kraje*

[http://www.zlin.czso.cz/csu/2010edicniplan.nsf/t/F500310675/\\$File/72101110ccz.pdf](http://www.zlin.czso.cz/csu/2010edicniplan.nsf/t/F500310675/$File/72101110ccz.pdf)

6.3.5.1 *Centrále cestovního ruchu Východní Moravy*

Z důvodu zkvalitnění růstu cestovního ruchu ve ZK, pro podporu propagace a návštěvnosti kraje v jeho jednotlivých regionech a pro vytvoření sítě partnerství a služeb v cestovním ruchu Zlínského kraje, byla na základě usnesení zastupitelstvem Zlínského kraje 1. října 2007 zřízena Centrála cestovního ruchu Východní Moravy, o.p.s., nositel ceny Destinační management ČR (1993-2010), jejichž zakladatelem je Zlínský kraj. Nutnost zřízení této instituce byla řešena již v Aktualizaci programu rozvoje cestovního ruchu Zlínského kraje (rok 2005), který navazuje na PRCRZK (rok 2003). Jejím vznikem je na území kraje vytvořen komplexní destinační management na úrovni celé destinace ZK. V kraji jsou tímto zajišťovány aktivity v oblasti strategického rozvoje a propagace.¹⁵³ „Centrála cestovního ruchu Východní Moravy jako organizace cestovního ruchu koordinuje rozvoj cestovního ruchu v turistickém regionu Východní Morava se zaměřením na maximální využití turistického potenciálu území v již uvedených čtyřech turistických oblastech. Tyto oblasti jsou nezbytnou základnou, se kterou krajská organizace cestovního ruchu komunikuje a koordinuje společné aktivity“.¹⁵⁴ V minulém roce byla za svůj účinný a systematicky prováděný marketing oceněna Českou centrálou cestovního ruchu jako nejlepší destinační management ČR.¹⁵⁵

Příklady nabízených projektů podporující poznávání krás Zlínského kraje turistického regionu Východní Morava:

Za školu do Bílých Karpat - jedno denní až třídenní výlet nejen pro školy, za historií a přírodou. U dvoudenního výletu jde o přeshraniční spolupráci se Slovenskou republikou (nocleh ve ZK, po němž následuje odjezd za slovenskými památkami).

Baťův kanál - možnost jízdy 80 km na lodi (po řece Moravě Baťovým kanálem) či na kole (z Kroměříže do Hodonína).

Nejkrásnější výlety - Bílé Karpaty - nabízí poznání oblastí Luhačovicko, Valaškokloboucko, Uherskobrodsko a Strážnicko.

¹⁵³ Východní Morava. <http://www.vychodni-morava.cz/centrala/11687/>

¹⁵⁴ Tamtéž

¹⁵⁵ Urbanovský U., *Tisková zpráva*. Centrála cestovního ruchu Východní Morava

Hyjé - koně Zlínského kraje (hipoturistika)

Letos se jezdí k nám - nabídka různých možností trávení volného času a relaxace: *Valašská Bike Tour* - horská cyklistika v oblasti Valašska; *Seniorské léto v Luhačovicích* - včetně možnosti relaxace a masáže; *Zimní relax na Východní Moravě*; *Východní Morava* - kraj lákavých chutí a vůní a řada dalších.

Akce jsou mimo jiné plánovány pro naplnění volného času jak pro cílovou skupinu „**Aktivní rodina**“¹⁵⁶, tak i pro cílovou skupinu „**Prázdné hnízdo**“¹⁵⁷ nebo **aktivní důchodce (senio-ry)**¹⁵⁸.

Podrobnější informace o aktivitách a možnostech trávení dovolené a volného času lze nalézt na webových stránkách organizace www.vychodni-morava.cz. Stránky slouží návštěvníkům i domácím obyvatelům a odborníkům v cestovním ruchu ke snadnější orientaci v území a pro snadný a rychlý výběr z možností, které jednotlivé oblasti cestovního ruchu nabízejí, včetně služeb spojených s cestovním ruchem (např. nejatraktivnější místa a informace o regionu, možnosti ubytování a stravování, servisy kol apod.). Navíc je Centrálou cestovního ruchu vydáván čtvrtletní magazín „Východní Morava“, který je vybraným subjektem následně rozesílán.

6.3.5.2 Turistická informační centra (TIC)

Turistická informační centra jsou ověřený a efektivní prostředek přispívající k rozvoji cestovního ruchu a zajišťující kontakt mezi návštěvníky a poskytovateli cestovního ruchu v regionu. Jejich prostřednictvím jsou v místě působení nabízeny zájemcům různé služby a informace spojené se zabezpečením cestovního ruchu. K všeobecným úkolům TIC patří poskytování bezplatného informačního servisu nejen návštěvníkům, ale i místním občanům, a podávání podrobných informací o dané oblasti a jejím okolí. Dále pak možnosti ubytování a stravování (hotely, penziony a restaurace). Neodmyslitelnou součástí je i na-

¹⁵⁶ **Aktivní rodina** - aktivní dospělí (20-40 let) s dětmi do 11let věku.

¹⁵⁷ **Prázdné hnízdo** - aktivní dospělí (40-50 let) s odrostlými dětmi (15 a více let) nebo bez dětí.

¹⁵⁸ **Senioři** - obyvatelé postproduktivního věku, se stálým a pravidelným finančním příjmem, dostatečným množstvím volného času a chutí cestovat. Marketingová analýza Centrály cestovního ruchu považuje tuto cílovou skupinu za součást své klíčové cílové skupiny „Prázdné hnízdo“.

bídka místních kulturních památek a zajímavých turistických atraktivit regionu, tipy na výlety, sportovní a kulturní akce (včetně provozní doby těchto zařízení) a řada dalších činností (nabídka map a průvodců navštívené oblasti, knihy a upomínkové předměty, či dopravní spojení).¹⁵⁹ „Města a obce přispívají k organizaci cestovního ruchu zřizováním a příspěvkem na provoz městských turistických a informačních center. Ta pokrývají území celého kraje a vytvářejí tak základní informační síť.“¹⁶⁰ S potřebou propagace regionu a nutnosti podávat návštěvníkům ucelené informace o kraji a možnostech, které nabízí, rostla i potřeba zřizování TIC. Zlínský kraj se snaží o vybudování rozsáhlé síť TIC. Je zde evidováno celkem 40 TIC (2010). V roce 2001 to bylo pouze 14 a v roce 2004 již 28 TIC.

Rozdělení TIC dle okresů:

Zlínský (počet 11) - Brumov-Bylnice, Luhačovice (2), Napajedla, Otrokovice, Slavičín, Tlumačov, Valašské Klobouky, Vizovice, Zlín (2).

Kroměřížský (počet 3) - Bystřice pod Hostýnem, Holešov, Kroměříž.

Uherskohradištský (počet 11) - Bojkovice, Buchlovice, Kunovice, Staré Město, Starý Hrozenkov, Strání, Uherské Hradiště (2), Uherský Brod, Uherský Ostroh, Vlčnov.

Vsetínský (počet 15) - Bystřička, Francova Lhota, Horní Lideč, Karolínka (2), Nový Hrozenkov, Pustevny, Rožnov pod Radhoštěm, Soláň, Valašská Bystřice, Valašské Meziříčí (3), Vsetín, Velké Karlovice.

Turistická centra jsou dnes již ve všech důležitých částech regionu, což přispívá k jeho propagaci a zvyšuje pravděpodobnost vyšší návštěvnosti kraje. Nejvíce TIC má okres Vsetín, nejméně Kroměříž.

6.3.5.3 Značení kulturních a turistických cílů Zlínského kraje

„Zlínský kraj je hojně navštěvovanou turistickou destinací, vyhledávanou milovníky přírody, rekreace a aktivního trávení volného času formou turistiky, cykloturistiky, horolezectví a lyžování. Na území Zlínského kraje se nachází řada přírodních útvarů, zajímavostí, historických památek, značených turistických tras, cyklotras, rekreačních středisek a lyžařských

¹⁵⁹ Zlínský kraj. *Program rozvoje cestovního ruchu ve Zlínském kraji*, s. 36 <http://www.kr-zlinsky.cz/docDetail.aspx?nid=3325&docid=29586&doctype=ART&did=3333>

¹⁶⁰ Tamtéž, s. 37-38

areálů, které jsou velkým lákadlem pro příležitostné i dlouhodobě setrvávající návštěvníky a rekreanty“.¹⁶¹ Z tohoto důvodu byl pro rychlé a snadné nalezení požadovaného kulturního či turistického cíle Zlínský kraj zadavatelem a iniciátorem projektu „Značení kulturních a turistických cílů Zlínského kraje“, který vychází z Regionálního operačního programu Střední Morava a prostřednictvím kterého byl z 80% také tento projekt financován (dotace z rozpočtu ROP Střední Morava, spolufinancování projektu prostřednictvím EU). Zbývajících 20% uhradil z celkové částky 4.252.000,- Kč kraj sám.¹⁶² Projektem chce zadavatel přispět ke zvýšení atraktivnosti regionu, jeho propagaci a návštěvnosti. Využívá přitom potenciál (kulturně-historický i přírodní), který mu území v oblasti cestovního ruchu nabízí. Tento jednotný a kvalitní systém značení podává jasné a přesné informace o místu konání kulturní nebo turistické atraktivity regionu, prostřednictvím tzv. „hnědých tabulí“, které splňují evropské standardy. 640 hnědých tabulí (značek) umístěných podél cest má za úkol vytvořit „kvalitní turistickou infrastrukturu, kde bude zajištěno rychlé a snadné vyhledání 54 významných kulturních či turistických cílů Zlínského kraje“.^{163 164} Tuto službu mohou využít obyvatelé regionu i návštěvníci a rekreanti od prosince roku 2009, kdy byl projekt ukončen. Kraj tuto činnost chce podporovat a množství „hnědých tabulí“ nadále zvyšovat.¹⁶⁵

Lze říct, že informační a propagační sféra v kraji má nakročeno správným směrem. Výše uvedené činnosti přispívají ke zvýšení cestovního ruchu v regionu a více tím tuto destinační oblast přibližují novým i stávajícím návštěvníkům, čímž současně dochází i k podpoře jeho ekonomického rozvoje.

¹⁶¹ Zlínský kraj. *Značení kulturních a turistických cílů Zlínského kraje* <http://www.kr-zlinsky.cz/1stDoc.aspx?nid=9670>

¹⁶² Tamtéž

¹⁶³ Tamtéž

¹⁶⁴ Zlínský kraj. <http://www.kr-zlinsky.cz/docDetail.aspx?docid=124635&nid=9900&doctype=I02>

¹⁶⁵ Zlínský kraj. *Značení kulturních a turistických cílů Zlínského kraje* <http://www.kr-zlinsky.cz/1stDoc.aspx?nid=9670>

6.3.6 Formy cestovního ruchu ve Zlínském kraji

Zlínský kraj nabízí svým návštěvníkům díky bohatému přírodnímu a kulturně-historickému potenciálu velmi pestrou škálu možností využití volného času nebo trávení dovolené či rekreace, lze zde využít všechny uvedené formy cestovního ruchu viz příloha P XIII. Formy a vyvíjené činnosti cestovního ruchu ve Zlínském kraji. K hlavním druhům a formám CR v území řadíme - lázeňství, kulturně historické památky, letní turistiku, rekreaci u vody, městskou turistiku a zimní sporty. K celoročnímu vyžití s významnou zimní sezónou patří oblast Beskydy a Javorníky. K celoročnímu vyžití s výraznou letní sezónou patří lázeňská a městská centra.¹⁶⁶

Funkční typologie center, včetně kategorizace:

- *Lázeňská centra:* význam - národní (Luhačovice), regionální (Ostrožská Nová Ves);
- *Historická města a centra:* význam - nadregionální (Kroměříž, Valašské Meziříčí, Zlín, Uherské Hradiště a Uherský Brod);
- *Horská centra:* význam - národní (Horní Bečva, Velké Karlovice), nadregionální (Dolní Bečva, Prostřední Bečva, Rajnochovice, Hutisko-Solanec);
- *Centra letní rekreace u vody:* význam - regionální (Pozlovice).¹⁶⁷

Možnosti využití forem cestovního ruchu ve Zlínském kraji v jeho jednotlivých turistických oblastech:¹⁶⁸

Kroměřížsko: kulturně-poznávací (zámek s Podzámeckou a Květnou zahradou Kroměříž, Rymice - lidová architektura), náboženská (sv. Hostýn - sakrální památka), venkovská turistika a agroturistika, sportovně-turistická (cykloturistika, vodní sporty, rybaření, koupání), městská.

¹⁶⁶ Vystoupil J., *Návrh nové rajonizace cestovního ruchu*, 2007, s. 90

¹⁶⁷ Tamtéž

¹⁶⁸ Zlínský kraj. *Program rozvoje cestovního ruchu ve Zlínském kraji: SWOT analýza a strategie rozvoje CR*, s. 6-7 <http://www.kr-zlinsky.cz/docDetail.aspx?nid=3325&docid=29586&doctype=ART&did=3333>

Slovácko (Uherskohradišsko): kulturně-poznávací (osobnosti - Cyril a Metoděj, J. A. Komenský, folklór Slovácka, historie Velké Moravy, slovácká kuchyně a vinařství - gastro-nomie), náboženská (Velehrad - sakrální památky), venkovská turistika a agroturistika, sportovně-turistická (cykloturistika, Bílé Karpaty, Chřiby - příroda, sportovní létání, vodní sporty, rybaření, koupání), rekreační (Bařův kanál), profesní (konání incentívni turistiky), vinařská (vinařská turistika).

Zlínsko a Luhačovsko: kulturně-poznávací a průmyslová (funkcionalistická architektura, Obuvnické muzeu Zlín - historie obuvnictví a rodiny Bařů), lázeňská a léčebná (zejména lázně Luhačovice a Kostelec), sportovně-turistická (dostihy ve Slušovicích, golf - Slušovice, Kostelec, cykloturistika, Bílé Karpaty – příroda, koupání), profesní (konání konferencí, obchodních jednání a veletrhů), městská (nákupní turistika).

Vsetínsko: kulturně-poznávací (Valašské muzeum v přírodě, tradiční nápoj slivovice), mezi další formy cestovního ruchu v turistické oblasti Valašsko, které zde lze realizovat, náleží venkovská turistika a agroturistika, poznávací turistika (folklór), profesní (konání incentívni turistiky), sportovně-turistická (Bílé Karpaty, Beskydy, Vizovické vrchy - malebná příroda, pěší turistika, sportovní létání, paragliding, cykloturistika, zimní sporty, koupání).

Ve všech výše uvedených oblastech je navíc možnost uskutečňování hipoturistiky. Podrobnější informace o této aktivitě lze naléznout na webových stránkách www.hyje.cz. Využití většiny činností ve výše uvedených turistických oblastech lze uskutečnit během měsíců dubna až října (vrchol je v měsících červen až srpen, mimo aktivity zimních sportů, které je možno realizovat v měsících prosinec až březen). Z toho vyplývá, že region nabízí převážně celoroční využití pro trávení volného času s velmi rozmanitou nabídkou různých druhů aktivit.

6.3.7 Zhodnocení potenciálu cestovního ruchu ve Zlínském kraji

Jak vyplývá z analýzy předpokladů cestovního ruchu Zlínského kraje, lze konstatovat, že region má mimořádný přírodní potenciál a množství kulturně-historických památek (viz kapitola 6.1 a 6.2), což přispívá k jeho atraktivitě a umožňuje mu příznivé podmínky pro další rozvoj turistiky, rekreace a CR. Originalita kraje tkví především v tom, že na jednom místě se současně nachází řada různých lákadel. Lze se zde setkat s kulturními, technickými i církevními památkami, zahradní a funkcionalistickou architekturou, pozůstatky Velkomoravské říše, vinařskými oblastmi i možností lázeňství či sportovního vyžití v horách.

Bohužel většina kulturních památek v regionu je nepřístupná z důvodu jejich špatného stavu způsobeného nedostatkem financí pro jejich opravu. Jejich počet je vzhledem k rozloze území pod průměrem ČR. Průměrný je i počet muzeí a galerií v kraji. Ojedinelou skutečností území je setkání tří kulturních etnografických celků Hané, Slovácka a Valašska, s nímž se jinde v ČR nelze setkat. Kraj vyniká v množství přírodních amfiteátrů, v republikovém srovnání zaujímá 3. místo. Region nabízí možnost téměř celoročního vyžití ve volném čase a jsou zde zastoupeny takřka všechny formy CR (viz část 6.3.6 a příloha P XIII. Formy a vyvíjené činnosti cestovního ruchu ve Zlínském kraji). Území má zároveň velmi příznivé přírodní podmínky pro pěší turistiku a cykloturistiku. Ve srovnání s ostatními kraji ČR je vyjimečná jeho rozloha velkoplošných chráněných území rozprostírajících se na 30% rozlohy regionu.

Silným potenciálem ZK jsou zejména :

- *Nejznámější místa kraje* - Luhačovice (lázeňství), Skanzen Rožnov pod Radhoštěm, zahrady a zámek Kroměříž (památka UNESCO), ZOO Lešná (nejvíce navštěvované místo kraje), Velehrad u Uherského Hradiště;
- *Významná města nadregionálního významu* - Kroměříž, Uherské Hradiště (Velká Morava), Uherský Brod, Zlín (historie obuvnictví), Valašské Meziříčí;
- *Historické a folklórní oblasti* - Velká Morava, Valašsko, Slovácko, Haná (Kroměřížsko);
- *Nejvýznamnější zámky* - Kroměříž, Buchlovice, Vizovice;
- *Nejvýznamnější hrad* - Buchlov;
- *Nejvyhledávanější církevní památky a lokality* - kostel Nanebevzetí Panny Marie (Svatý Hostýn), bazilika minor a lapidárium na Velehradě;
- *Produkty marketingové značky* - Valašské království, Luhačovicko;
- *Osobnosti* - Cyril a Metoděj, Jan Amos Komenský, Tomáš Baťa;
- *Hory a pohoří* - Beskydy, Bílé Karpaty, Chřiby.^{169 170}

¹⁶⁹ Vystoupil J., *Atlas cestovního ruchu České republiky*, 2006, s. 138

¹⁷⁰ Vystoupil J., *Návrh nové rajonizace cestovního ruchu*, 2007, s. 88

7 PRŮZKUMY NÁVŠTĚVNOSTI ZLÍNSKÉHO KRAJE

Tato kapitola je zpracována na základě uveřejněných informací ze zdrojů Czech Tourismu a Centrály cestovního ruchu Východní Moravy.^{171 172 173 174} Níže uvedené průzkumy návštěvnosti byly v bakalářské práci použity pro analyzovanou oblast CR ve ZK, protože dle vymezení cestovního ruchu Zlínský kraj odpovídá turistickému regionu Východní Morava.

7.1 Návštěvnost turistických cílů ČR 2008 a 2009 - data Czech Tourism

V srpnu 2009 a srpnu 2010 bylo oddělením výzkumu trhů a trendů Czech Tourism (Českou centrálu cestovního ruchu – Czech Tourism, Praha) zpracováno šetření „Návštěvnost turistických cílů ČR“.

Dle šetření patří:

- mezi TOP 10 *nejnavštěvovanějších turistických cílů ČR* patří **ZOO Lešná** (7. místo/2008 a 8. místo/2009), současně v obou letech vyhodnocena jako *3. nejvíce navštěvovanou ZOO v ČR*;
- mezi TOP 5 *nejnavštěvovanějších muzeí a galerií* v obou sledovaných letech bylo **Valašské muzeum v přírodě** (5. místo);
- mezi TOP 5 *nejnavštěvovanějších přírodních památek* patřil v roce 2008 i **Bat'ův kanál** (5. místo), v roce 2009 i přes nárůst návštěvníků o 7,7% (5.000 osob) se bohužel do tohoto žebříčku nezařadil.

¹⁷¹ Czech Tourism. *Návštěvnost turistických cílů v ČR 2008*

http://www.czechtourism.cz/files/TZ/cs/14_08_09_navstevnost_turisticky_cilu_2008.pdf

¹⁷² Czech Tourism. *Návštěvnost turistických cílů v ČR 2009*

http://www.czechtourism.cz/files/servis_pro_novinare/navstevnost_tur_cilu/25_08_10_navstevnost_turisticky_cilu_2009.pdf

¹⁷³ Czech Tourism. *Výzkum zaměřený na domácí cestovní ruch*

<http://monitoring.czechtourism.cz/CzechTourism/res/let02010/Vychodni%20Morava.pdf>

¹⁷⁴ Czech Tourism. *Výzkum zaměřený na domácí cestovní ruch: souhrnná etapová zpráva*

http://monitoring.czechtourism.cz/CzechTourism/res/Monitoring_DCR_Souhrnna_etapova_zprava_Zima_2010.pdf

Výzkum - nejnavštěvovanější místa Zlínského kraje v roce 2008 :

1. ZOO Lešná	490. tisíc turistů
2. Valašské muzeum v přírodě	271. tisíc turistů
3. Slovácké muzeum Uherské Hradiště	158. tisíc turistů
4. Arcibiskupský palác a zahrady v Kroměříži	150. tisíc turistů
5. Baťův kanál	65. tisíc turistů ¹⁷⁵

Výzkum - nejnavštěvovanější místa Zlínského kraje v roce 2009 :

1. ZOO Lešná	507. tisíc turistů
2. Valašské muzeum v přírodě	253. tisíc turistů
3. Arcibiskupský palác a zahrady v Kroměříži	143. tisíc turistů
4. Slovácké muzeum Uherské Hradiště	106. tisíc turistů
5. Baťův kanál	70. tisíc turistů ¹⁷⁶

Ze zjištěných údajů vyplývá, že první a druhé místo nejvíce navštěvovaného místa v kraji si udržují stále ZOO Lešná a Valašské muzeum v přírodě. Stejně je toto pořadí vyhodnoceno i průzkumem Centrály cestovního ruchu Východní Moravy za rok 2010. Třetí a čtvrté místo si za sledované období vyměnili Arcibiskupský palác a zahrady v Kroměříži a Slovácké muzeum Uherské Hradiště, na pátém místě (za období 2008 a 2009) zůstal i nadále Baťův kanál.

7.2 Nejnavštěvovanější místa ve Zlínském kraji - data Centrála cestovního ruchu Východní Moravy

Tento průzkum provedla Centrála cestovního ruchu Východní Moravy, která má vytipovaných zhruba 40 referenčních míst v regionu, kde jsou evidovány počty návštěvníků daného místa. Z důvodu, že se jedná většinou o jednodenní výlety, nejsou tato čísla součástí statis-

¹⁷⁵ Czech Tourism. *Návštěvnost turistických cílů v ČR 2008*

http://www.czechtourism.cz/files/TZ/cs/14_08_09_navstevnost_turistickyh_cilu_2008.pdf

¹⁷⁶ Czech Tourism. *Návštěvnost turistických cílů v ČR 2009*

http://www.czechtourism.cz/files/servis_pro_novinare/navstevnost_tur_cilu/25_08_10_navstevnost_turistickyh_cilu_2009.pdf

tických dat za HUZ. Přesto ukazují za sledované období značný nárůst, což dokazuje, že zřízení této instituce výrazně přispělo k rozvoji cestovního ruchu Zlínského kraje. V roce 2008 byla celková návštěvnost vytipovaných míst 1.946.136 osob, v roce 2009 došlo již k nárůstu o 8,9% (173.838) na 2.119.974 osob. I přes pokles v roce 2010 o 3,6% na 2.045.599 návštěvníků je zřejmý nárůst proti roku 2008 (o 5,1%). Velký vliv na pokles návštěvnosti v roce 2010 mělo špatné počasí. Návštěvnost hradů, zámků, muzeí a podobných zařízení sice u některých stoupla (Muzeum regionu Valašsko - Vsetínský zámek o 66%, Obuvnické muzeum Zlín o 51%, zámek Zlín - muzeum o 42%, Krajská galerie výtvarného umění ve Zlíně o 39%, hrad Buchlov o 13%). Oproti tomu značný pokles byl zaznamenán v atraktivitách, které jsou pod širým nebem, jako např. rozhledny, Baťův kanál, ZOO Lešná, které vykazují velký počet turistů a tedy mají významný vliv na celkovou návštěvnost kraje. Celková návštěvnost referenčních míst dle Centrály cestovního ruchu Východní Moravy za rok 2010 vykázal 96% návštěvnost roku 2009.

Průzkum - nejvíce navštěvovaná místa kraje v roce 2010:

1. ZOO a zámek Zlín – Lešná	442 549 turistů
2. Valašské muzeum v přírodě (Rožnov pod Radhoštěm)	246 113 turistů
3. Zámek a zahrady Kroměříž	120 582 turistů
4. Slovácké muzeum (včetně výstav)	109 723 turistů
5. Zámek Buchlovice	89 341 turistů

V roce 2010 byl zaznamenán výrazný pokles návštěvnosti Baťova kanálu. Navštívilo jej pouze 40.000 turistů, což představuje pouze 75% roku 2009. Dalšími vyhledávanými místy, která bohužel taktéž nejsou uvedeny ve statistikách, jsou poutní místa sv. Hostýn a Velehrad, které navštíví dle kvalifikovaného odhadu během roku statisíce turistů. Data, na základě kterých byla zpracována tato část bakalářské práce, poskytla Centrála cestovního ruchu Východní Moravy.

7.3 Výzkum zaměřený na domácí cestovní ruch - data Czech Tourism (hodnocení regionu dotazovanými návštěvníky)

Výzkum mapuje návštěvnost turistických oblastí a regionů ČR a zaměřuje se na zjištění: - skladby návštěvníků, způsob trávení volného času, jejich spokojenost s nabídkou cestov-

ního ruchu, vybavení regionu, kvalitu poskytovaných služeb, zájem region v budoucnu opět navštívit¹⁷⁷.

„Realizace projektu bude probíhat v období let 2010 - 2014, vždy ve dvou vlnách ročně (zima a léto). Vyhodnocení jednotlivých vln je pravidelně zveřejňováno na webových stránkách monitoring.czechtourism.cz. Informace jsou aktualizovány vždy po vyhodnocení každé vlny. Projekt výzkumu zaměřeného na domácí cestovní ruch je financován z fondu Evropské unie, Integrovaného operačního programu: IOP č. 01358 Sběr informací - domácí cestovní ruch - Česká republika (pro Východní Moravu). Zadavatelem projektu je Česká centrála cestovního ruchu - Czech Tourism, Praha. Zhotovitelem je Ipsos, s.r.o., Praha. Data byla sesbírána na základě zadání agentury Czech Tourism, kterou byly určeny i lokality pro dotazování, potažmo turistické regiony, ve kterých dotazování probíhalo. Rozdělení turistických regionů a lokalit odpovídá novému rozložení turistických regionů, zveřejněné agenturou Czech Tourism na svých webových stránkách k 29.1.2010. S ohledem na rozdílnou velikost jednotlivých regionů, bylo určeno odlišné množství oslovených návštěvníků v jednotlivých částech ČR¹⁷⁸. Zvolenou metodou dotazování byl osobní dotazník, metodou výběru byl zvolen náhodný výběr ve vybraných lokalitách, množství dotazovaných bylo 1 001 návštěvníků (léto 2010 Východní Morava), cílová skupina byla domácí návštěvníci turistických regionů a oblastí ČR. Snahou výzkumu je podpora domácího cestovního ruchu, tedy zvýšení návštěvnosti v daném regionu. Výzkum by měl pomoci vhodně sestavovat nové produkty, včetně propojování s dalšími aktivitami, aby byly vytěženy hlavní přírodní, kulturní a historické zajímavosti a kraje tak získali prvek odlišnosti od ostatních regionů.¹⁷⁹

¹⁷⁷ Czech Tourism. *Výzkum zaměřený na domácí cestovní ruch*

<http://monitoring.czechtourism.cz/CzechTourism/res/leto2010/Vychodni%20Morava.pdf>

¹⁷⁸ Tamtéž

¹⁷⁹ Tamtéž

7.3.1 Vyhodnocení etapy léto 2010 lokalita Východní Morava

Struktura hodnotících návštěvníků :

- muži 43%, ženy 57%
- vzdělání ZŠ a vyučen 24%, SŠ a maturita 55%, VOŠ + VŠ 21%
- věk do 25 let 16%, 26-34 let 18%, 35-49 let 32%, 50-59 let 14%, 60 a více let 21%

Jak z výzkumu vyplynulo, do sledované oblasti jezdí **nejčastěji** výletníci ze **vzdálenosti** do **50 km (58%)**, a to do Holešova/Bystřice pod Hostýnem. Nad 100 km je to pouze 24%, jedná se o návštěvníky Luhačovic či Lázní Kostelec. **Obvykle** je to **autem (60%)**, méně je využíván linkový autobus (17%), nejčastěji do ZOO Lešná, nebo vlak (13%) častokrát do Vizovic. **Nejčastěji** zde **přijíždějí s partnerem nebo přáteli**, zpravidla na jednodenní návštěvu bez nocování (63%). Na **delší pobyty** (více než týden) míří většinou jen do **Luhačovic**. U pobytů do 7 dnů jsou navštěvována místa zámek Vizovice, Lázně Kostelec a Velké Karlovice. U jednodenních výletů jsou středem zájmu nejvíce ZOO Lešná, město Zlín, Rožnov pod Radhoštěm, Kroměříž a Valašské Klobouky. V pohostinských zařízeních se **stravuje 83%** všech dotazovaných téměř pokaždé, což tvoří necelou třetinu. Úroveň veřejného stravování je hodnocena mírně nadprůměrně, nejlépe v Luhačovicích a nejhůře v Rožnově pod Radhoštěm. 2/3 turistů během jejich pobytu **stačí částka do 500 Kč** (65%) osoba/den. Nejčastěji zde utrací mezi 200 - 500 Kč (48%), do 1 000 Kč utrácejí všichni dotazovaní (94%). Cenová úroveň v regionu je hodnocena jako průměrná. **Ubytují-li** se zde (**36%**), zůstávají většinou v hotelích (10%), u přátel či popřípadě na vlastní chatě nebo chalupě. 2/3 se zde neubytují vůbec (64%). Ti, kteří využili ubytovací služby, byli průměrně spokojeni, nejlepší hodnocení získala tato služba u návštěvníků Luhačovic, nejhorší u dotazovaných ze ZOO Lešné a Musea obuvi (Zlín). Úroveň personálu, poskytujícího služby spojené s cestovním ruchem, jsou hodnoceny jako průměrné, velmi dobré ve Velkých Karlovicích, nejhůře v Rožnově pod Radhoštěm. Nejčastější **důvod návštěvy** území jsou **poznávání (27%)**, relaxace (18%) a zábava (14%), o sport má zájem pouze 10%. Za poznáváním jezdí nejčastěji návštěvníci do Rožnova pod Radhoštěm, Holešova/Bystřice pod Hostýnem, Kroměříže, ZOO Lešné. Za relaxací je to do lázní Luhačovice, lázní Kostelec a Velkých Karlovic. Za sportem a turistikou míří do Val. Klobouk. Turisté nejvíce holdují u činností poznávací (66%) a pěší (33%) turistice, kde nejlákavější aktivity má dle hodnotitelů ZOO Lešná. Dále je to společenský život nebo kulturní akce, kde jednoznačně vítězí Vizovice. **Reklamu či**

upoutávku na kraj registrovala necelá polovina dotazovaných. *Nejčastěji* šlo o *venkovní reklamu (15%)* nebo reklamu v tisku (15%) či na internetu (14%). *Dotazovaní nejčastěji využívají jako zdroj informací* o regionu své návštěvy *internet (51%)* nebo informace od příbuzných či známých (47%). 21% využívá TIC. Cestovní kanceláře nebo agentury (6%) jsou nejméně využívány. Turisté si často region oblíbí, svědčí o tom i vysoký *podíl* všech *vracejících se (92%)* a i těch, kteří by rádi kraj opět v brzkém období navštívili (do půl roku plánuje návrat 53%, později 39%). Poprvé území navštívilo jen 14% z dotazovaných. Jak dále vyplývá z hodnocení výzkumu, návštěvníci v regionu jsou spíše *spokojeni* z 58% a velmi spokojeni z 39%. 2/3 z nich území označili za jedno z preferovaných. Jen 2% neuvažuje o návštěvě jako místu pro svůj výlet či dovolenou. *Celkově jsou s pobytem dotazovaní velmi spokojeni*, nejvíce s místy Rožnov pod Radhoštěm, lázněmi Luhačovice, lázněmi Kostelec, ZOO Lešnou a Kroměříží. Region není pro většinu z nich přímou volbou, nicméně pokud uvažují o místě trávení volného času, právě jej pak upřednostňují (nejvíce turisté ze Zlína a Velkých Karlovic). Velmi kladně je vnímána především starostlivost o památky a turistické zajímavosti, rozsah, dostupnost a kvalita stravovacích služeb. Jistou rezervu vidí dotazovaní především v oblasti služeb pro motoristy, ubytovacím servisu, informací o regionu a kvalitě dopravní infrastruktury.¹⁸⁰

7.3.2 Vyhodnocení etapy zima 2010 lokalita Východní Morava

Obdobný výzkum proběhl i v období zima 2010 (15.2. – 31.3.2010). Počet respondentů byl 1 052. Celkové hodnocení se téměř shoduje. Rozdílů jsou v důvodu pobytu, kde, mimo již výše uvedené, je to také vzhledem k roční době, lyžařské vyžití (sport). Velmi pozitivně byla hodnocena navíc i péče o čistotu a pořádek (silná stránka regionu období zima), která je v letním období hodnocena průměrně.¹⁸¹

¹⁸⁰ Czech Tourism. *Výzkum zaměřen na domácí cestovní ruch*

<http://monitoring.czechtourism.cz/CzechTourism/res/let02010/Vychodni%20Morava.pdf>

¹⁸¹ Czech Tourism. *Výzkum zaměřený na domácí cestovní ruch: souhrnná etapová zpráva*

http://monitoring.czechtourism.cz/CzechTourism/res/Monitoring_DCR_Souhrnna_etapova_zprava_Zima_2010.pdf

8 VYHODNOCENÍ ANALÝZY PODMÍNEK V OBLASTI CESTOVNÍHO RUCHU ZLÍNSKÉHO KRAJE SWOT ANALÝZOU

SWOT analýzou zjišťujeme informace o vnitřních (silných a slabých stránkách) a vnějších vlivech (příležitostech a ohroženích), které na analyzovanou oblast působí a mohou pozitivně či negativně ovlivnit její další vývoj. Můžeme říci, že jde o analýzu analýz, kde jsou analytická data získaná předešlou analýzou následně setříděna do vytvořeného předpisu (silné a slabé stránky, příležitosti a ohrožení).

Níže uvedenou SWOT analýzu jsem vytvořila na základě předešlé analýzy podmínek v oblasti CR ve Zlínském kraji.

8.1 Silné stránky

- silný přírodní potenciál - rozmanitost krajiny
- významný kulturně - historický potenciál (3 různé kulturní etnografické celky - Haná, Valašsko, Slovácko)
- specifická lokální gastronomie (slivovice, víno, hruškový frgál)
- významné kulturní památky a společenské akce
- ojedinělá architektura krajského města Zlína spojená s historií obuvnictví a jménem T. Baťa
- vhodné podmínky pro různé formy CR (cykloturistiku, pěší turistiku, venkovská turistika, hipoturistika, kongresová turistika aj.)
- vhodné podmínky pro rozšiřující se síť dalších cyklostezek
- tradice lázeňské turistiky (nejvíce léčivých pramenů v ČR)
- velký rozsah a dostupnost stravovacích zařízení
- převážně celoroční vyžití volného času
- bezpečná destinace (nízká kriminalita)
- hranice se Slovenskem

8.2 Slabé stránky

- přetížení příjezdových komunikací
- špatný stav stávajících komunikací II. a III.tř.
- špatná struktura ubytovacích služeb
- ztráta zájmu o oblast investorů
- malý podíl zahraničních turistů
- nízká kvalifikace poskytovatelů služeb CR

8.3 Příležitosti

- rozšiřování přeshraniční spolupráce
- možnost čerpání finančních prostředků z národních fondů a SF EU (podpora MSP v oblasti CR)
- dobudování většího počtu dálnic a silnic I.tř. (zvýšení dostupnosti regionu v rámci ČR a mezinárodního CR)
- možnost využití letiště Bochoř pro civilní létání
- zkvalitnění nabídky pro více denní pobyty (zdržení návštěvníka v regionu o více jak 1 den)
- získání návštěvníků i ze vzdálenějších regionů ČR

8.4 Ohrožení

- vysoká konkurence v rámci ČR i zahraničí
- možné ohrožení propagace v budoucnu
- podcenění významu CR pro podporu ekonomiky v kraji
- dopady světové krize
- změny v legislativě pro CR
- SF EU v novém plánovacím období

9 DEFINOVÁNÍ PROBLÉMOVÝCH OBLASTÍ CESTOVNÍHO RUCHU VE ZLÍNSKÉM KRAJI A DOPORUČENÍ JEJICH ŘEŠENÍ

Výše uvedená analýza cestovního ruchu ve Zlínském kraji ukázala, že situace v kraji se za období posledních 3 let vyvíjí pozitivním směrem. Přesto dále přetrvávají určité problémové oblasti. Domnívám se, že níže uvedená doporučení by mohla přispět k ještě vyšší návštěvnosti tohoto regionu. Inspirací pro tato doporučení mi byl rozhovor s panem Ing. Zdeňkem Urbanovským z Centrály cestovního ruchu Východní Moravy.

Současná dopravní infrastruktura - doporučení:

- zkvalitnění současného stavu dopravní infrastruktury v kraji včetně železniční sítě.

Díky dobudování dálničního napojení v roce 2010 na dálnici D1, která je hlavní tepnou pro spojení se zbytkem České republiky, lze říci, že často vytýkaná špatná dopravní dostupnost kraje je částečně vyřešena. Kraj se stává díky tomuto napojení rychleji a snadněji dostupnou destinací. V současnosti již dva okresy ze čtyř mají přímé napojení na dálnici D1 (přímo do krajského města Zlín přes Otrokovice, po dokončení rozšíření komunikace I/49 Malenovice - Otrokovice, rok 2012). Stav zbylých dvou, Vsetínského a Uherskohradištského, bohužel zůstává prozatím nezměněn. Stále také platí, že komunikace v regionu jsou ve velmi špatném stavu, především II. a III.tř., a je nutná jejich oprava. Neméně důležitá je i nutnost rekonstrukce stávajících silnic I.tř., zejména úpravy nevhodného stavu jejich povrchu, jejich rozšíření a výstavba obchvatu. Bohužel silnice I.tř. patří státu, finanční prostředky potřebné k těmto úpravám tedy musí pocházet z jeho zdrojů.

Kraj má nejnižší hustotu železniční sítě v ČR. Nutná je její modernizace, včetně modernizace vlakového nádraží v krajském městě Zlíně. Vhodné by bylo i její prodloužení z Vizovic do Valašské Polanky a dále na Slovensko, vznikla by tak další možnost rychlejší a snadnější dostupnosti kraje.

Současný stav služeb cestovního ruchu - doporučení:

- zvýšení kvality poskytovaných služeb v oblasti cestovního ruchu,
- zvýšení kvalifikace jejich poskytovatelů.

V kraji v posledních letech docházelo k postupnému budování ubytovacích zařízení vyšší kategorie, tedy pro náročnější klientelu. Během let 2008-2010 byla otevřena řada nových hotelů, které se mohou pochlubit označením **** a ****+ jako např. Zlín - *Hotel Baltaci Atrium*, *Lesní hotel*, Otrokovice - *Euroagentur Hotel Atrium*, Uh. Brod - *Hotel Monde*, Uh. Hradiště - *Hotel u Mlýna*, Luhačovice - *Augustiniánský dům* a *Hotel Alexandria*, *Hotel Kopanice* v Žitkové - u hranic se Slovenskou republikou. Současně docházelo k úbytku HUZ tzv. „ostatního typu“, tedy těch, které nelze označit jako hotely či penziony. Tento trend byl způsoben nejen světovou krizí, ale i požadavky návštěvníků na vyšší kvalitu služeb. Kraj má ovšem i nadále značné rezervy a někteří podnikatelé bohužel dodnes necítí nutnost se potřebám zákazníků přizpůsobit. Z nejnámějších lze tento fakt prezentovat např. na Hotelu Moskva v krajském městě Zlíně, kde je úroveň poskytované služby ubytování ve srovnání s jejich cenou opravdu velmi nízká. Dalším problémem v regionu je nedostatečná jazyková vybavenost personálu, který přichází do přímého styku se zákazníkem. Všichni, kdo se podílí na kterékoliv službě z oblasti cestovního ruchu, by měli mít patřičné znalosti a schopnosti potřebné pro tento obor (vzdělání v dané oblasti, jazykovou vybavenost, ochotu a schopnost plnit přání zákazníků).

Převaha v počtu jednodenních návštěvníků - doporučení:

- zaměření podnikatelů, poskytujících služby v oblasti ČR - jak dělat správný produkt (nalákání návštěvníků k vícedenním pobytům vhodnou volbou balíčků).

Jak vyplynulo z provedené analýzy i průzkumů návštěvníků, kraj má převahu jednodenních turistů. Bylo by tedy vhodné nabídnout takové produkty, které je přimějí se v této oblasti ČR zdržet déle. Mezi vhodné produkty lze zařadit například správnou volbu balíčku ve správný čas (např. na Valentýna), kdy budou nabízeny kombinace různých druhů relaxace, zábavy a poznávání, spojených s kvalitním gastronomickým a ubytovacím servisem.

Současná propagace území - doporučení:

- zvýšení kvality propagace území u koncových zákazníků.

Jedním z klíčových problémů je nízká marketingová aktivita uvnitř regionu, a tudíž by řešením bylo její zefektivnění a zlepšení marketingové komunikace od krajské úrovně do jednotlivých mikroregionů¹⁸² až k podnikatelským subjektům, kteří přicházejí do přímého styku s návštěvníky regionu. Vzájemná spolupráce veřejného a podnikatelského sektoru v této oblasti je nutností, bez níž nelze dosáhnout požadovaných výsledků. Díky vzniku destinačního managementu Centrály cestovního ruchu Východní Moravy došlo ke zlepšení koordinace a jednotné prezentace kraje. Stále zde ale zůstává problém na straně soukromého subjektu, který bohužel může svým nevhodným přístupem velmi negativně ovlivnit snahu a úsilí všech ostatních. Bylo by proto vhodné poskytovat soukromým subjektům v oblasti cestovního ruchu určitý druh semináře, kde by se seznámily s tím, co jim může pro zlepšení stávajícího stavu nabídnout veřejný sektor, případně jaké nové možnosti vznikly a jak je mohou využít, nebo jaké doplňkové služby by se měly stát nezbytnou součástí jejich poskytovaného servisu vůči návštěvníkům.

¹⁸² Mikroregion - legislativní označení dobrovolný svazek obcí.

ZÁVĚR

Cestovní ruch v dnešní době patří k nejrychleji se rozvíjejícímu odvětví ekonomik celého světa. Podpora jeho rozvoje v území znamená podporu růstu celého území. Z výše uvedené analýzy vyplývá, že Zlínský kraj má všechny předpoklady, aby se stal ještě více vyhledávaným turistickým regionem, což může pozitivně přispět k jeho ekonomickému růstu. Pro rozvoj cestovního ruchu je dnes nutná zejména kooperace všech zainteresovaných stran na regionální úrovni. Neméně důležitá je dále i spolupráce v rovině meziregionální, národní a mezinárodní.

Největším potenciálem Zlínského kraje a jeho bezkonkurenční výhodou oproti ostatním krajům v ČR, především moravským, je dlouholetá tradice v lázeňství. Region dále nabízí téměř celoroční vyžití a možnost využití takřka všech forem cestovního ruchu. Ve všech svých částech má region ideální přírodní podmínky pro pěší turistiku a rozvoj cykloturistiky. V současnosti vyniká délkou svých cyklostezek. Díky přímému dálničnímu napojení na D1 je dnes již kraj snadněji a rychleji dostupný. Ve Zlíně existuje destinační management Centrála cestovního ruchu Východní Moravy pro koordinaci společných aktivit všech čtyř turistických oblastí (Kroměřížsko, Slovácko, Valašsko, Zlínsko a Luhačovicko) a jednotnou propagaci regionu. Současně se na území nachází kolem 40 turistických informačních center. Dostupnost všech významných turistických atraktivit kraje je zajištěna. Území nabízí také širokou škálu různých druhů stravovacích zařízení a zařízení pro sportovní a kulturní aktivity. Zvyšuje se i množství hromadných ubytovacích kapacit vyšší kategorie ***** a *****+.

Přesto zde zůstávají nedostatky bránící v jeho rozvoji, především nelichotivá kvalita dopravní infrastruktury. Z oblasti infrastruktury cestovního ruchu lze za nejslabší článek považovat ubytovací služby. Nízká je i kvalifikace subjektů poskytující služby v oblasti cestovního ruchu a propagace území u koncových zákazníků.

Provedená analýza cestovního ruchu ve Zlínském kraji potvrdila, že region je velmi zajímavou destinací, kde si každý návštěvník může najít způsob, jak strávit příjemně svůj volný čas.

Součástí mé bakalářské práce jsou i navržená doporučení, která by mohla přispět ke zvýšení jeho návštěvnosti, zejména:

- rekonstrukce dopravních komunikací v regionu včetně železničních,
- zvýšení kvality poskytovaných služeb v oblasti CR, především ubytování,
- zvýšení patřičných znalostí subjektů poskytující služby v oblasti CR (vzdělání v oboru, jazykovou vybavenost, ochotu a schopnost plnit přání zákazníků),
- zvýšení počtu jednodenních návštěvníků vhodnou volbou pobytových balíčků,
- vzájemná spolupráce veřejného a soukromého sektoru,
- zvýšení kvality propagace území u koncových zákazníků.

Jistě by byla možná i řada dalších, neb jak praví jedno rčení „sto lidí, sto chutí a názorů“. Cíl, který jsem si stanovila v úvodu této práce, lze považovat za naplněný.

SEZNAM POUŽITÉ LITERATURY

KNIŽNÍ PUBLIKACE:

- [1] BATKOVÁ, M. et al. *Koncepce rozvoje cyklodopravy na území Zlínského kraje: analýza současného stavu*. Ostrava: UDINO, 2004. 102 s.
- [2] FORET, M., FORETOVÁ, E. *Jak rozvíjet místní cestovní ruch*. 1. vyd. Praha: Grada, 2001. 180 s. ISBN 80-247-0207-X.
- [3] INDROVÁ, J. a kol. *Cestovní ruch (základy)*. 2. přeprac. vyd. Praha: Vysoká škola ekonomická, 2009. 122 s. ISBN 978-80-245-1569-4.
- [4] KIRÁĚOVÁ, A. *Marketing destinace cestovního ruchu*. 1. vyd. Praha: EKOPRESS, 2003. 173 s. ISBN 80-86119-56-4.
- [5] PETRU, Z. *Základy ekonomiky cestovního ruchu*. 2. upravené. vyd. Praha: IDEA SERVIS konsorcium, 2007. 124 s. ISBN 978-80-85970-55-5.
- [6] RYGLOVÁ, K. *Cestovní ruch: soubor studijních materiálů*. 3. rozš. vyd. Ostrava: KEY Publishing, 2009. 187 s. ISBN 978-80-7418-28-6.
- [7] TOUŠEK, V. a kol. *Ekonomická a sociální geografie*. 1. vyd. Plzeň: Aleš Čeněk, 2008. 411 s. ISBN 978-80-7380-114-4.
- [8] VAŠKO, M. *Cestovní ruch a regionální rozvoj*. 1. vyd. Praha: Vysoká škola ekonomická, 2002. 96 s. ISBN 80-245-0445-6.
- [9] VYSTOUPIL, J. a kol. *Návrh nové rajonizace cestovního ruchu ČR*. 1. vyd. Brno: Masarykova Univerzita, 2007. 108 s. ISBN 978-80-210-4263-6.
- [10] VYSTOUPIL, J. et al. *Atlas cestovního ruchu České republiky*. 1. vyd. Praha: Ministerstvo pro místní rozvoj ČR, 2006. 157 s. ISBN 80-239-7256-1.
- [11] WAHLA, A. *Obecná geografie cestovního ruchu*. 1. vyd. Brno: Mendlova univerzita, 2010. 104 s. ISBN 978-80-7375-381-8.
- [12] WOKOUN, R. a kol. *Regionální rozvoj a jeho management v České republice*. 1. vyd. Praha: Vysoká škola ekonomická, 2007. 246 s. ISBN 978-80-245-1301-0.

INTERNETOVÉ ZDROJE:

- [13] Cyklistické vítání. [online]. [cit. 2011-01-31]. Dostupné z WWW: <<http://www.cyklistevitani.cz/>>.

- [14] Cyklokonference. [online]. [cit. 2010-12-20]. Dostupné z WWW: <<http://www.cyklokonference.cz/tema-3/>>.
- [15] Cyklotoulky.cz. *Eurovelo evropská síť cyklotras* [online]. [cit. 2011-01-21]. Dostupné z WWW: <<http://www.cyklotoulky.cz/clanky/clanky-display/cyklotrasy/zahranici/eurovelo-evropska-sit-cyklotras/0086/>>.
- [16] Cyklotoulky.cz. *Cyklostezky na území ČR* [online]. [cit. 2010-12-26]. Dostupné z WWW: <<http://www.cyklotoulky.cz/clanky/clanky-display/cyklostezky/ceska-republika/cyklostezky-na-uzemi-cr/00255/>>.
- [17] Cyklostezka Bečva [online]. [cit. 2011-01-10]. Dostupné z WWW: <<http://www.cyklostezkabecva.com/?q=node/1>>.
- [18] Czech Tourism. *Charakteristika a význam cestovního ruchu v Česku* [online]. [cit. 2011-02-18]. Dostupné z WWW: <<http://www.czechtourism.cz/didakticke-podklady/1-charakteristika-a-vyznam-cestovniho-ruchu-v-cesku/>>.
- [19] Czech Tourism. *Návštěvnost turistických cílů v ČR 2008* [online]. [cit. 2010-10-23]. Dostupné z WWW: <http://www.czechtourism.cz/files/TZ/cs/14_08_09_navstevnost_turistickyh_cilu_2008.pdf>.
- [20] Czech Tourism. *Návštěvnost turistických cílů v ČR 2009* [online]. [cit. 2011-01-24]. Dostupné z WWW: <http://www.czechtourism.cz/files/servis_pro_novinare/navstevnost_tur_cilu/25_08_10_navstevnost_turistickyh_cilu_2009.pdf>.
- [21] Czech Tourism. *Turistický potenciál regionů* [online]. [cit. 2011-01-27]. Dostupné z WWW: <<http://www.czechtourism.cz/2-turisticky-potencial-regionu/>>.
- [22] Czech Tourism. *Výzkum zaměřený na domácí cestovní ruch* [online]. [cit. 2010-12-26]. Dostupné z WWW: <<http://monitoring.czechtourism.cz/CzechTourism/res/leto2010/Vychodni%20Morava.pdf>>.
- [23] Czech Tourism. *Výzkum zaměřený na domácí cestovní ruch: souhrnná etapová zpráva* [online]. [cit. 2010-12-26]. Dostupné z WWW: <http://monitoring.czechtourism.cz/CzechTourism/res/Monitoring_DCR_Souhrnna_etapova_zprava_Zima_2010.pdf>.

- [24] Czech Tourism. *Základní data a fakta o cestovním ruchu v ČR* [online]. [cit. 2011-01-27]. Dostupné z WWW: <<http://www.czechtourism.cz/didakticke-podklady/6-zakladni-data-a-fakta-o-cestovnim-ruchu-v-cr/>>.
- [25] Český statistický úřad. *Cestovní ruch – časové řady Tab. 1.1.* [online]. [cit. 2011-02-10]. Dostupné z WWW: <http://www.czso.cz/csu/redakce.nsf/i/cru_cr>.
- [26] Český statistický úřad. *Cestovní ruch – časové řady Tab. 2.2.1.* [online]. [cit. 2011-02-18]. Dostupné z WWW: <http://www.czso.cz/csu/redakce.nsf/i/cru_cr>.
- [27] Český statistický úřad. *Cestovní ruch – časové řady Tab. 2.5.1.* [online]. [cit. 2011-02-18]. Dostupné z WWW: <http://www.czso.cz/csu/redakce.nsf/i/cru_cr>.
- [28] Český statistický úřad. *Další údaje – cestovní ruch* [online]. [cit. 2011-02-10]. Dostupné z WWW: <http://www.czso.cz/x/krajedata.nsf/oblast2/cestovni_ruch-xz>.
- [29] Český statistický úřad. *Rychlá informace* [online]. [cit. 2011-02-16]. Dostupné z WWW: <<http://www.czso.cz/csu/csu.nsf/informace/ccru021011.doc>>.
- [30] Český statistický úřad Zlínský kraj. *Další údaje – doprava* [online]. [cit. 2011-05-01]. Dostupné z WWW: <<http://www.zlin.czso.cz/x/krajedata.nsf/oblast2/doprava-xz>>.
- [31] Český statistický úřad Zlínský kraj. *Charakteristika kraje* [online]. [cit. 2010-12-26]. Dostupné z WWW: <http://www.zlin.czso.cz/xz/redakce.nsf/i/charakteristika_kraje>.
- [32] Český statistický úřad Zlínský kraj. *Charakteristika kraje* [online]. [cit. 2011-02-18]. Dostupné z WWW: <[http://www.zlin.czso.cz/csu/2010edicniplan.nsf/t/F500310675/\\$File/72101110ccz.pdf](http://www.zlin.czso.cz/csu/2010edicniplan.nsf/t/F500310675/$File/72101110ccz.pdf)>.
- [33] Český statistický úřad Zlínský kraj. *Geografická mapa kraje* [online]. [cit. 2010-12-22]. Dostupné z WWW: <[http://www.zlin.czso.cz/xz/redakce.nsf/i/geograficka_mapa_kraje/\\$File/13-720108m41.jpg](http://www.zlin.czso.cz/xz/redakce.nsf/i/geograficka_mapa_kraje/$File/13-720108m41.jpg)>.
- [34] Český statistický úřad Zlínský kraj. *Města a městyse ve Zlínském kraji* [online]. [cit. 2011-02-18]. Dostupné z WWW: <[http://www.zlin.czso.cz/csu/2010edicniplan.nsf/t/F5003104F3/\\$File/72101110m3.jpg](http://www.zlin.czso.cz/csu/2010edicniplan.nsf/t/F5003104F3/$File/72101110m3.jpg)>.
- [35] Český statistický úřad Zlínský kraj. *Návštěvnost v hromadných ubytovacích zařízeních podle krajů v roce 2009* [online]. [cit. 2011-02-10]. Dostupné z WWW:

- <http://www.zlin.czso.cz/xz/redakce.nsf/i/navstevnost_v_hromadnych_ubytovacich_zarizenich_ve_zlinskem_kraji_v_roce_2009>.
- [36] Český statistický úřad Zlínský kraj. *Statistická ročenka doprava* [online]. [cit. 2010-12-18]. Dostupné z WWW: <<http://www.zlin.czso.cz/csu/2010edicniplan.nsf/krajkapitola/721011-10-2010-17>>.
- [37] Český statistický úřad Zlínský kraje. [online]. [cit. 2010-12-12]. Dostupné z WWW: <[http://www.zlin.czso.cz/csu/2010edicniplan.nsf/t/F5003105C3/\\$File/101110m12.jpg](http://www.zlin.czso.cz/csu/2010edicniplan.nsf/t/F5003105C3/$File/101110m12.jpg)>.
- [38] Karlovy Vary.cz. [online]. [cit. 2010-10-27]. Dostupné z WWW: <<http://mice.karlovy-vary.cz/cz/novinky/odborny-seminar-specifika-kongresove-a-incentivni->>.
- [39] KOZUBKOVÁ, J., *Cestovní ruch* [online]. 2010 [cit. 2011-01-30]. Dostupný z WWW: <<http://www.casopis.ochranaprirody.cz/zvlastni-cislo/cestovni-ruch.html>>.
- [40] MAREK I., Centrála cestovního ruchu Východní Morava. *Morava čtyř krajů v číslech* [online]. [cit. 2011-02-22]. Dostupné z WWW: <<http://www.vychodni-morava.cz/informace/17443/>>.
- [41] Ministerstvo pro místní rozvoj. *Koncepce státní politiky cestovního ruchu v České republice na období 2007-2013* [online]. 2007 [cit. 2011-03-30]. Dostupné z WWW: <<http://www.mmr.cz/CMSPages/GetFile.aspx?guid=9436a891-44cd-426a-88b9-373e4ce4900a>>.
- [42] Ministerstvo pro místní rozvoj. *Tab. 7.2 Hosté v lázeňských ubytovacích zařízeních podle krajů za 1.-4. čtvrtletí 2009* [online]. [cit. 2010-12-25]. Dostupné z WWW: <<http://www.mmr.cz/Cestovni-ruch/Statistiky-Analyzy/Statistika-cestovniho-ruchu-CR-na-rok-2009/Navstevnost-v-hromadnych-ubytovacich-zarizenich-ce/1----4--ctvrtleti-2009>>.
- [43] *Socioekonomická geografie: Přednáška č. 11 – Geografie cestovního ruchu* [online]. [cit. 2011-01-30]. Dostupné z WWW: <www.vsmaterialy.cz/documents/69/Socioekonomicka_geografie11.ppt>.
- [44] Na Kole.cz. *Nová cyklostezka i veletrh lodí* [online]. [cit. 2011-01-21]. Dostupné z WWW: <<http://www.nakole.cz/clanky/681-batuv-kanal-nova-cyklostezka-i-veletrh-lodi.html>>.

- [45] Východní Morava [online]. [cit. 2010-12-27]. Dostupné z WWW: <<http://www.vychodni-morava.cz/centrala/11687/>>.
- [46] Zlínský kraj. *Aktualizace programu rozvoje cestovního ruchu Zlínského kraje* [online]. 2005 [cit. 2010-11-30]. Dostupné z WWW: <<http://www.kr-zlinsky.cz/docDetail.aspx?nid=3325&docid=29586&doctype=ART&did=3333>>.
- [47] Zlínský kraj. *Charakteristika kraje: Ekonomická situace kraje* [online]. [cit. 2010-12-26]. Dostupné z WWW: <<http://www.kr-zlinsky.cz/docDetail.aspx?chnum=6&nid=3089&doctype=ART&docid=47401>>.
- [48] Zlínský kraj. *Charakteristika kraj: Obyvatelstvo* [online]. [cit. 2011-01-22]. Dostupný z WWW: <<http://www.kr-zlinsky.cz/docDetail.aspx?chnum=8&nid=3089&doctype=ART&docid=47401>>.
- [49] Zlínský kraj. *Charakteristika kraje: Zemědělství* [online]. [cit. 2011-01-22]. Dostupné z WWW: <<http://www.kr-zlinsky.cz/docDetail.aspx?chnum=11&nid=3089&doctype=ART&docid=47401>>.
- [50] Zlínský kraj. *Charakteristika kraje: Zeměpisné určení* [online]. [cit. 2011-01-22]. Dostupné z WWW: <<http://www.kr-zlinsky.cz/docDetail.aspx?chnum=2&nid=3089&doctype=ART&docid=47401>>.
- [51] Zlínský kraj. *Program rozvoje cestovního ruchu ve Zlínském kraji* [online]. 2003 [cit. 2010-11-30]. Dostupné z WWW: <<http://www.kr-zlinsky.cz/docDetail.aspx?nid=3325&docid=29586&doctype=ART&did=3333>>.
- [52] Zlínský kraj. *Program rozvoje cestovního ruchu ve Zlínském kraji: SWOT analýza a strategie rozvoje CR* [online]. 2003 [cit. 2010-11-30]. Dostupné z WWW: <<http://www.kr-zlinsky.cz/docDetail.aspx?nid=3325&docid=29586&doctype=ART&did=3333>>.
- [53] Zlínský kraj. *Program rozvoje územního obvodu Zlínského kraje 2010 - 2012* [online]. [cit. 2010-11-11]. Dostupné z WWW: <<http://www.kr-zlinsky.cz/lstDoc.aspx?nid=9841>>.
- [54] Zlínský kraj. *Strategie rozvoje Zlínského kraje 2009 – 2020* [online]. [cit. 2010-11-11]. Dostupné z WWW: <<http://www.kr-zlinsky.cz/docDetail.aspx?docid=82335&doctype=ART&nid=8668&cpi=1>>.
- [55] Zlínský kraj. *Zlínský kraj a památky: Památkový fond* [online]. [cit. 2011-02-18]. Dostupné z WWW: <<http://www.kr-zlinsky.cz/docDetail.aspx?chnum=2&nid=2838&doctype=ART&docid=68248>>.

- [56] Zlínský kraj. *Značení kulturních a turistických cílů Zlínského kraje* [online]. [cit. 2010-12-27]. Dostupné z WWW: <<http://www.kr-zlinsky.cz/1stDoc.aspx?nid=9670>>.
- [57] Zlínský kraj.net. *Regionální informační portál* [online]. [cit. 2010-12-26]. Dostupné z WWW: <<http://www.zlinskykraj.net/cleneni.php>>.
- [58] Zlínský kraj [online]. 2010 [cit. 2011-01-22]. Dostupné z WWW: <<http://www.kr-zlinsky.cz/docDetail.aspx?docid=132213&nid=10143&doctype=I02>>.

DALŠÍ ZDROJE:

- [59] URBANOVSKÝ Z., *Tisková zpráva*. Centrála cestovního ruchu Východní Morava [cit. 2011-02-16].

SEZNAM POUŽITÝCH SYMBOLŮ A ZKRATEK

Aj.	A jiné
Atd.	A tak dále
CHKO	Chráněné krajinné oblasti
CR	Cestovní ruch
ČSÚ	Český statistický úřad
ČR	Česká republika
EU	Evropská unie
HUZ	Hromadná ubytovací zařízení
MSP	Malé a střední podnikání
MHD	Městská hromadná doprava
NPR	Národní památková rezervace
Např.	Například
NUTS	Nomenklatura územních statistických jednotek
ORP	Obce s rozšířenou působností
PRCRZK	Program rozvoje cestovního ruchu Zlínského kraje
PRÚOZK	Program rozvoje územního obvodu Zlínského kraje
Resp.	Respektive
S.	Strana
SF	Strukturální fondy
SRZK	Strategie rozvoje Zlínského kraje
SŠ	Střední škola
TIC	Turistická informační centra
Tzv.	Tak zvané
VOŠ	Vyšší odborná škola
VŠ	Vysoká škola
WTO	Světová organizace cestovního ruchu (World Tourism Organisation)
ZK	Zlínský kraj
ZŠ	Základní škola

SEZNAM OBRÁZKŮ

Obr. 1. Kraje České republiky	31
Obr. 2. Turistické regiony ČR.....	33
Obr. 3. Turistické oblasti ČR.....	34
Obr. 4. Mapa okresů Zlínského kraje.....	37
Obr. 5. Geografická mapa Zlínského kraje	43
Obr. 6. Délka cyklostezek krajů ČR k 1.1.2010	54
Obr. 7. Cyklostezka Bečva.....	55
Obr. 8. Vybrané cyklotrasy v ČR, stav leden 2010.....	56

SEZNAM TABULEK

Tab. 1. Přehled kulturních a historických památek regionu.....	49
Tab. 2. Zpřístupněné hrady, zámky, zříceniny dle turistických oblastí.....	50
Tab. 3. Dopravní infrastruktura Zlínského kraje v letech 2004 - 2009.....	53
Tab. 4. HUZ, ceny, hosté a průměrný počet přenocování ZK v letech 2003-2009.....	59
Tab. 5. Srovnání moravských krajů ve vybraných ukazatelích v roce 2009.....	62
Tab. 6. Průměrný počet přenocování v krajích ČR v letech 2008 - 2010.....	63

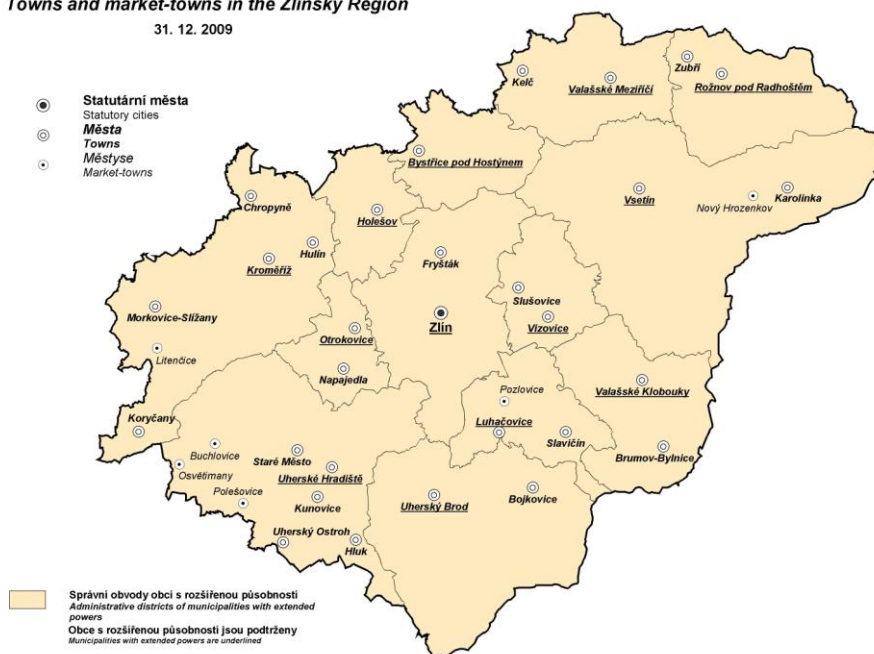
SEZNAM PŘÍLOH

- PI Města a městyse ve Zlíně
- PII Památky a biosferické oblasti UNESCO v ČR
- PIII Památkově chráněná území Zlínského kraje
- PIV Délka železnic, silnic a dálnic ČR dle krajů k 31. 12. 2009
- PV Celková délka cyklostezek v jednotlivých krajích ČR k 1.1.2010
- PVI Délka nových cyklostezek vybudovaných v jednotlivých krajích ČR v roce 2009 včetně procentního podílu kraje na ČR
- PVII Kapacity hromadných ubytovacích zařízení v krajích ČR v roce 2009
- PVIII Mapa hostů v hromadných ubytovacích zařízeních na 1 000 obyvatel v roce 2009
- PIX Návštěvnost domácích hostů v roce 2009 kraje ČR
- PX Návštěvnost zahraničních hostů v roce 2009 kraje ČR
- PXI Návštěvnost hromadných ubytovacích zařízení v krajích ČR rok 2010
- PXII Hosté v lázeňských ubytovacích zařízeních dle krajů ČR
- PXIII Formy a vyvíjené činnosti cestovního ruchu ve Zlínském kraji

PŘÍLOHA P I: MĚSTA A MĚSTYSE VE ZLÍNĚ

Města a městyse ve Zlínském kraji
Towns and market-towns in the Zlínský Region

31. 12. 2009



Zdroj: Český statistický úřad Zlínský kraj. *Města a městyse ve Zlínském kraji*

[http://www.zlin.czso.cz/csu/2010edicniplan.nsf/t/F5003104F3/\\$File/72101110m3.jpg](http://www.zlin.czso.cz/csu/2010edicniplan.nsf/t/F5003104F3/$File/72101110m3.jpg)

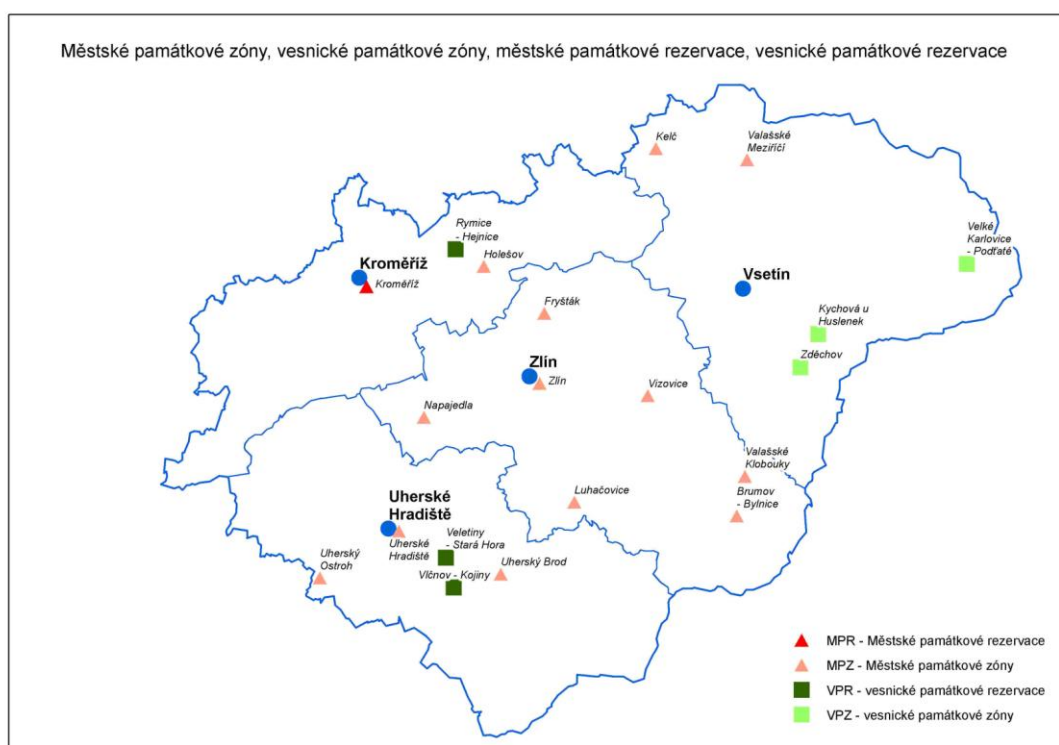
PŘÍLOHA P II: PAMÁTKY A BIOSFERICKÉ OBLASTI UNESCO V ČR



Zdroj: Czech Tourism. *Charakteristika a význam cestovního ruchu v Česku*

<http://www.czechtourism.cz/didacticke-podklady/1-charakteristika-a-vyznam-cestovniho-ruchu-v-cesku/>

PŘÍLOHA P III: PAMÁTKOVĚ CHRÁNĚNÁ ÚZEMÍ ZLINSKÉHO KRAJE



Zdroj: Zlínský kraj. *Zlínský kraj a památky: Památkový fond*

<http://www.kr-zlinsky.cz/docDetail.aspx?chnum=2&nid=2838&doctype=ART&docid=68248>

**PŘÍLOHA P IV: DÉLKA ŽELEZNIC, SILNIC A DÁLNIC ČR DLE
KRAJŮ K 31.12.2009**

ČR, kraje	Provozní délka želez- ničních trati	Délka silnic a dálnic	v tom				
			dálnice	silnice I. třídy	z toho rychlostní silnice	silnice II. třídy	silnice III. třídy
Česká republi- ka	9 578	55 719	729	6 199	370	14 623	34 169
Hl. m. Praha	248	73	11	32	22	30	-
Středočeský	1 278	9 617	194	795	140	2 372	6 255
Jihočeský	981	6 126	15	661	-	1 637	3 813
Plzeňský	710	5 129	109	420	-	1 502	3 098
Karlovarský	494	2 051	-	227	15	471	1 353
Ústecký	1 020	4 203	53	494	14	907	2 750
Liberecký	553	2 427	-	332	22	487	1 608
Královéhradecký	715	3 773	17	443	-	893	2 420
Pardubický	542	3 604	9	462	3	912	2 221
Vysočina	622	5 089	93	419	-	1 637	2 941
Jihomoravský	783	4 494	134	447	28	1 474	2 439
Olomoucký	601	3 582	33	441	91	923	2 185
Zlínský	358	2 122	8	342	3	574	1 199
Moravskoslezský	674	3 428	54	684	32	803	1 888

Zdroj: Český statistický úřad Zlínský kraj. *Statistická ročenka doprava*

<http://www.zlin.czso.cz/csu/2010edicniplan.nsf/krajkapitola/721011-10-2010-17>

(17-101. Délka železnic, silnic a dálnic podle krajů k 31. 12. 2009)

**PŘÍLOHA P V: CELKOVÁ DÉLKA CYKLOSTEZEK
V JEDNOTLIVÝCH KRAJÍCH ČR K 1.1.2010**

Kraje ČR	Celkem [m]
Hl. město Praha	168240
Zlínský kraj	166170
Olomoucký kraj	158407
Moravskoslezský kraj	148166
Pardubický kraj	144688
Středočeský kraj	136607
Královéhradecký kraj	129265
Jihomoravský kraj	127909
Jihočeský kraj	88745
Ústecký kraj	88025
Plzeňský kraj	82861
Karlovarský kraj	76550
Kraj Vysočina	42710
Liberecký kraj	42644
Celkem ČR	1600987

Zdroj: Cyklokonference.

<http://www.cyklokonference.cz/tema-3/>

**PŘÍLOHA P VI: DÉLKA NOVÝCH CYKLOSTEZEK
VYBUDOVANÝCH V JEDNOTLIVÝCH KRAJÍCH ČR V ROCE 2009
VČETNĚ PROCENTNÍHO PODÍLU KRAJE NA ČR**

Kraje ČR	Délka nových cyklostezek [m]	Podíl kraje na ČR v %
Zlínský kraj	52960	23,9
Olomoucký kraj	27330	12,3
Pardubický kraj	20600	9,3
Plzeňský kraj	19705	8,9
Karlovarský kraj	19190	8,7
Kraj Vysočina	17400	7,9
Moravskoslezský kraj	14165	6,4
Jihočeský kraj	12530	5,7
Královéhradecký kraj	10890	4,9
Jihomoravský kraj	8830	4,0
Středočeský kraj	8170	3,7
Liberecký kraj	4570	2,1
Ústecký kraj	2880	1,3
Hl. město Praha	2100	0,9
Celkem ČR	221320	100

Zdroj: Cyklokonference. <http://www.cyklokonference.cz/tema-3/>

PŘÍLOHA P VII: KAPACITY HROMADNÝCH UBYTOVACÍCH ZAŘÍZENÍ V KRAJÍCH V ROCE 2009

<i>ČR, kraje</i>	<i>Hromadná ubytovací zařízení</i>	<i>Pokoje</i>	<i>Lůžka</i>	<i>Místa pro stany a karavany</i>
Česká republika	7 557	181 026	463 087	50 605
Hl. m. Praha	653	38 646	83 132	1 512
Středočeský	529	11 258	30 024	6 061
Jihočeský	974	17 729	50 656	14 214
Plzeňský	488	9 675	26 664	3 490
Karlovarský	400	14 299	29 149	1 185
Ústecký	377	7 197	19 243	2 328
Liberecký	835	14 246	41 503	2 822
Královéhradecký	958	16 020	45 192	5 481
Pardubický	359	7 170	20 544	1 705
Vysočina	354	6 706	19 532	3 139
Jihomoravský	507	13 032	32 260	4 874
Olomoucký	338	7 376	19 127	894
Zlínský	338	7 741	20 126	1 376
Moravskoslezský	447	9 931	25 935	1 524

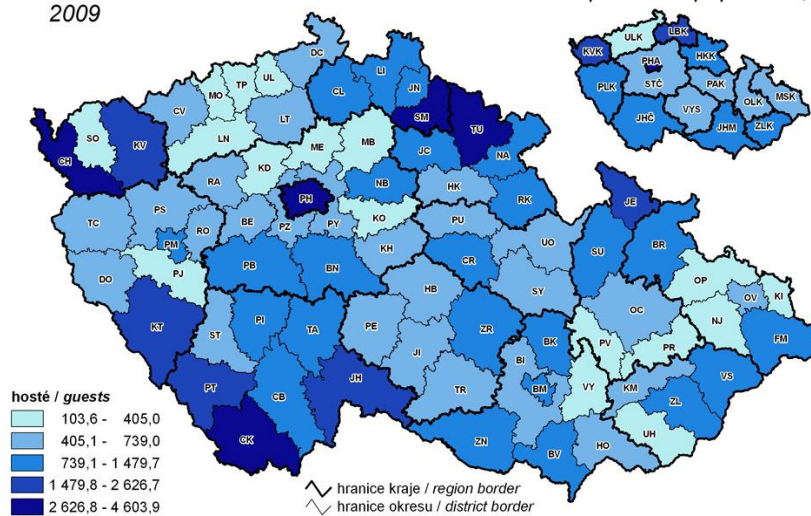
Zdroj: Český statistický úřad. *Cestovní ruch – časové řady Tab. 1.1.*

http://www.czso.cz/csu/redakce.nsf/i/cru_cr

PŘÍLOHA P VIII: MAPA HOSTŮ V HROMEDNÝCH UBYTOVACÍCH ZAŘÍZENÍCH NA 1000 OBYVATEL V ROCE 2009

12. Hosté v hromadných ubytovacích zařízeních na 1 000 obyvatel v roce 2009

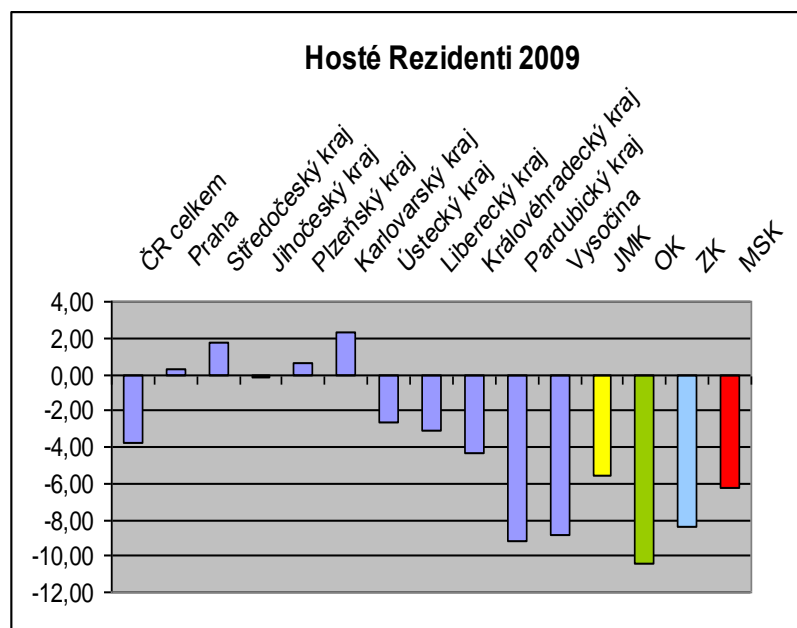
Guests in collective accommodation establishments per 1 000 population, 2009



Zdroj: Český statistický úřad Zlínský kraj.

[http://www.zlin.czso.cz/csu/2010edicniplan.nsf/t/F5003105C3/\\$File/101110m12.jpg](http://www.zlin.czso.cz/csu/2010edicniplan.nsf/t/F5003105C3/$File/101110m12.jpg)

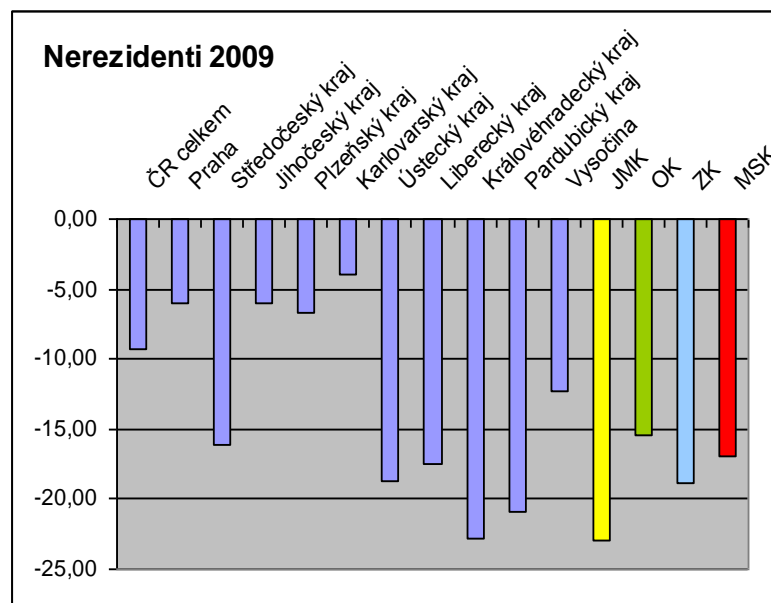
PŘÍLOHA P IX: NÁVŠTĚVNOST DOMÁCÍCH HOSTŮ V ROCE 2009 KRAJE ČR



Zdroj: Marek I., Centrála cestovního ruchu Východní Morava.

Morava čtyř krajů v číslech <http://www.vychodni-morava.cz/informace/17443/>

PŘÍLOHA P X: NÁVŠTĚVNOST ZAHRANIČNÍCH HOSTŮ V ROCE 2009 KRAJE ČR



Zdroj: Marek I., Centrála cestovního ruchu Východní Morava.

Morava čtyř krajů v číslech <http://www.vychodni-morava.cz/informace/17443/>

PŘÍLOHA P XI: NÁVŠTĚVNOST HROMADNÝCH UBYTOVACÍCH ZAŘÍZENÍ V KRAJÍCH ČR ROK 2010

Návštěvnost HUZ ČR_kraje rok 2010	Počet hostů	Podíl na ČR v %	z toho cizinci	Podíl na ČR v %	Počet přenocování	Podíl na ČR v %	z toho cizinci	Podíl na ČR v %
Česká republika	12 209 584		6 336 324		36 807 958		18 363 817	
Hl. m. Praha	4 733 701	38,80	4 106 514	64,80	12 090 367	32,80	10 916 589	59,40
Středočeský	631 544	5,20	143 236	2,30	1 686 118	4,60	354 544	1,90
Jihočeský	899 274	7,40	289 541	4,60	2 725 909	7,40	621 867	3,40
Plzeňský	488 683	4,00	156 485	2,50	1 378 771	3,80	362 036	2,00
Karlovarský	675 322	5,50	460 693	7,30	4 226 048	11,50	3 067 295	16,70
Ústecký	293 042	2,20	96 835	1,50	885 948	2,40	249 878	1,40
Liberecký	634 405	5,20	148 761	2,30	2 211 705	6,00	557 053	3,00
Královéhradecký	795 688	6,50	210 416	3,30	3 064 365	8,40	754 934	4,10
Pardubický	312 346	2,60	45 304	0,70	946 834	2,60	118 687	0,60
Vysočina	335 401	2,70	46 067	0,70	849 036	2,30	99 859	0,50
Jihomoravský	1 035 072	8,50	378 283	6,00	2 022 666	5,50	638 840	3,50
Olomoucký	383 976	3,10	90 907	1,40	1 421 116	3,90	188 412	1,00
Zlínský	458 310	3,80	59 288	0,90	1 553 574	4,20	164 253	0,90
Moravskoslezský	532 820	4,40	103 994	1,60	1 745 501	4,70	269 570	1,50

Zdroj: Český statistický úřad. *Cestovní ruch – časové řady Tab. 2.2.1.*

http://www.czso.cz/csu/redakce.nsf/i/cru_cr + vlastní výpočet.

PŘÍLOHA P XII: HOSTÉ V LÁZEŇSKÝCH UBYTOVACÍCH ZAŘÍZENÍCH DLE KRAJŮ ČR

Lázeňští hosté dle krajů	Počet hostů		Index 2009/2008 Počet hostů		Počet přenocování		Index 2009/2008 Počet přenocování	
	celkem	z toho zah. hosté	celkem	z toho zah. hosté	celkem	z toho zah. hosté	celkem	z toho zah. hosté
ČR celkem	647 568	306 048	96,0	90,8	6 689 216	2 657 440	94,9	86,9
z toho:								
Středočeský kraj	25 073	2 829	88,1	82,8	244 642	18 476	96,3	76,1
Jihočeský kraj	32 390	875	105,2	54,6	404 301	11 722	102,5	58,3
Karlovarský kraj	372 850	285 986	95,6	92,2	3 279 996	2 453 615	91,6	88,1
Ústecký kraj	20 466	3 204	81,2	46,7	256 706	40 526	82,0	47,1
Olomoucký kraj	51 918	2 738	100,0	88,5	608 116	12 856	98,9	81,4
Zlínský kraj	65 663	5 627	96,6	98,3	571 101	46 314	97,6	94,4
Moravskoslezský kraj	25 374	1 067	97,7	79,7	455 474	34 992	102,0	121,8

Zdroj: Ministerstvo pro místní rozvoj. Tab. 7.2 Hosté v lázeňských ubytovacích zařízeních podle krajů za 1.-4. čtvrtletí 2009 <http://www.mmr.cz/Cestovni-ruch/Statistiky-Analyzy/Statistika-cestovniho-ruchu-CR-na-rok-2009/Navstevnost-v-hromadnych-ubytovacich-zarizenich-ce/1---4--ctvrtleti-2009>

PŘÍLOHA P XIII: FORMY A VYVÍJENÉ ČINNOSTI CESTOVNÍHO RUCHU VE ZLÍNSKÉM KRAJI

Formy CR	Vyvíjené činnosti
1. Léčebná a lázeňská	léčebné a ozdravné pobyty (péče o zdraví)
2. Sportovně-turistická (aktivní/sportovní cestovní ruch)	paragliding, sportovní létání, zimní sporty-sjezdové a běžecké lyžování
	plavání, pěší turistika, sportovní a rekreační rybaření, cyklo-turistika
	hipoturistika a jezdectví, vodní sporty, golf, tenis, týmové sporty
3. Kulturně- poznávací, náboženská a venkovská	poznávání historických, architektonických, přírodních a kulturních atraktivit
	poznávání průmyslových atraktivit
	poznávání sakrálních atraktivit a poutní turistika
	venkovská krajina-venkovská turistika a agroturistika
4. Rekreační	rekreace u vodních ploch a v horských a podhorských oblastech
	chataření a chalupaření
5. Profesní a vzdělávací	kongresy a konference, incentivní
	výcvikové a vzdělávací programy
	obchodně-podnikatelský
	veletržní
6. Městská	nákupní a zábavní

Zdroj: Program rozvoje cestovního ruchu ve Zlínském kraji: SWOT analýza a strategie rozvoje CR, s.3.-4.

