

UNIVERZITA TOMÁŠE BATI VE ZLÍNĚ
FAKULTA HUMANITNÍCH STUDIÍ
Institut mezioborových studií Brno

BAKALÁŘSKÁ PRÁCE

Brno 2011

Helena Pokorná, DiS.

UNIVERZITA TOMÁŠE BATI VE ZLÍNĚ
FAKULTA HUMANITNÍCH STUDIÍ
Institut mezioborových studií Brno

Výchova k manželství, rodičovství a sexuálním vztahům

BAKALÁŘSKÁ PRÁCE

Vedoucí bakalářské práce:
doc. PhDr. Zlatica Bakošová, Ph.D.

Vypracovala:
Helena Pokorná, DiS.

Brno 2011

Prohlášení

Prohlašuji, že jsem bakalářskou práci na téma „Výchova k manželství, rodičovství a sexuálním vztahům“ zpracovala samostatně a použila jsem literaturu uvedenou v seznamu použitých pramenů a literatury, který je součástí této bakalářské práce. Elektronická a tištěná verze bakalářské práce jsou totožné.

V Brně 20. 04. 2011

.....
Helena Pokorná, DiS.

Poděkování

Děkuji paní doc. PhDr. Zlatici Bakošové, Ph.D. za velmi užitečnou odbornou pomoc při zpracování bakalářské práce.

Také bych chtěla poděkovat celé své rodině za morální podporu a pomoc, kterou mi všichni členové poskytli při zpracování bakalářské práce, a které si nesmírně vážím.

.....
Helena Pokorná, DiS.

OBSAH

ÚVOD.....	2
I. TEORETICKÁ ČÁST	4
1.1 Vysvětlení pojmů použitých v bakalářské práci	4
1.2 Přehled problematiky v literatuře.....	11
1.3 Význam výchovy k manželství, rodičovství a sexuálním vztahům pro společnost.....	14
1.4 Dílčí závěr	18
2. CHARAKTERISTIKA PROBLEMATIKY TÝKAJÍCÍ SE VÝCHOVY K MANŽELSTVÍ, RODIČOVSTVÍ A SEXUÁLNÍM VZTAHŮM.....	19
2.1 Koncepte výchovy k manželství, rodičovství a sexuálním vztahům.....	20
2.1.1 Koncepte výchovy k manželství, rodičovství a sexuálním vztahům ve vybraných zemích	21
2.1.2 Koncepte výchovy k manželství, rodičovství a sexuálním vztahům v České republice	22
2.1.2.1 Modely sexuální výchovy z hlediska použití v teorii a praxi	23
2.1.2.2 Tři základní modely sexuální výchovy podle filozofického názoru ...	23
2.1.2.3 Dělení koncepte sexuální výchovy podle přístupů výkladu témat	24
2.2 Cíle výchovy k manželství, rodičovství a sexuálním vztahům.....	25
2.3 Obsah výchovy k manželství, rodičovství a sexuálním vztahům	26
2.4 Dílčí závěr	28
3. MOŽNOSTI VÝCHOVY K MANŽELSTVÍ A RODIČOVSTVÍ V NEFORMÁLNÍM VZDĚLÁVÁNÍ A V PORADENSTVÍ	29
3.1 Možnosti rodiny a školy.....	29
3.2 Neformální vzdělávání a nestátní neziskové organizace	31
3.3 Dílčí závěr	33
II. EMPIRICKÁ ČÁST	34
4.1 Cíle, úkoly, předmět průzkumu, hypotézy průzkumu.....	34
4.2 Metody a metodika průzkumu	34
4.3 Průzkumný vzorek	34
4.4 Analýza a interpretace zjištěných údajů.....	35
4.5 Závěry a doporučení pro zkoumaný průzkumný vzorek	53
ZÁVĚR.....	55
RESUMÉ	57
ANOTACE.....	58
SEZNAM LITERATURY.....	59
SEZNAM DALŠÍCH ZDROJŮ	61
SEZNAM INTERNETOVÝCH ZDROJŮ	62
SEZNAM PŘÍLOH.....	64

Úvod

„Nejvíce člověk vychovává, když podává svědectví svým životem.“

Zdeněk Matějček

Problematika výchovy k manželství, rodičovství a sexuálním vztahům je téma, které se dotýká každého z nás. Z praxe sociálního pracovníka v poradně pro ženy a dívky vidíme, jak je důležité mluvit o věcech týkajících se zamilovanosti, lásky, partnerství, manželství, předávání života, možnostech antikoncepce, etických zásadách či o problematice neplodnosti a dalších problémech spojených s tímto tématem.

Cílem práce je v teoretické části poznat a porozumět problematice výchovy k manželství, rodičovství a sexuálním vztahům v teoretické rovině. Prozkoumat různé pohledy a postoje odborníků týkající se této problematiky, definovat základní pojmy, představit modely sexuální výchovy z různých hledisek.

V první kapitole vysvětlíme základní pojmy týkající se problematiky výchovy k manželství, rodičovství a sexuálním vztahům. Jde o pojmy rodina, manželství, vztah, rodičovství, rodová citlivost, sexualita, citová výchova, pohlavní výchova, sexuální výchova, pedagogika rodinného života a další.

Další podkapitola se věnuje přehledu problematiky v literatuře. Vývoj jde od pravěkých počátků rodinného společenství, přes starozákonní nařízení, právní normu týkající se regulace rodinného života z 1. století před naším letopočtem a středověké vnímání významu soužití muže a ženy v rodině. Dalším obdobím, které zmíníme, je doba filantropismu a následují významné osobnosti zabývající se problematikou výchovy k manželství. Dále uvádíme autory konce 20. století až po současnost.

Třetí podkapitola je zaměřena na význam výchovy k manželství, rodičovství a sexuálním vztahům pro společnost. Zde vysvětlíme důvody zájmu sociální pedagogiky o otázky sexuální výchovy. Také uvádíme mezníky vývoje postojů k sexuální výchově v průběhu 20. století. Podrobně rozebereme model, ke kterému má směřovat výchova k manželství a rodičovství, tzn. směřovat k harmonické rodině. Dále zmiňujeme funkce rodiny z pohledu I. A. Bláhy, perspektivní linii výchovy, kterou uvádí B. Kraus a výchovu k hodnotám doporučenou B. Ferrerem.

Druhá kapitola se zabývá charakteristikou výchovy k manželství, rodičovství a sexuálním vztahům. Píšeme o důsledcích působení médií na dospívající a o vlivu výchovy a výuky na zhodnocení hranic dobrého a špatného jednání.

Dále se dozvíte o koncepcích výchovy ve vybraných zemích Evropy. Následuje koncepce výchovy v České republice a modely sexuální výchovy podle kritérií použití v praxi, dále z hlediska filozofického názoru a podle přístupů výkladu tématu.

Následující podkapitola seznamuje s cíli výchovy a trendu „singles“ odporujícímu cílům výchovy k manželství a rodičovství.

Třetí kapitola se zabývá možnostmi výchovy z pohledu rodiny a školy. O neformálním vzdělávání a nestátních neziskových organizacích píšeme v závěru teoretické části této práce.

Následuje empirická část, která obsahuje cíle, předmět a hypotézy průzkumu. Je zde podrobně popsán výzkumný vzorek.

Cíli průzkumu je zjistit názory, postoje a pohledy týkající se výchovy k manželství, rodičovství a sexuálním vztahům u dospělé populace.

Předmětem průzkumu je dozvědět se, jak se respondenti dívají na výchovu k manželství, rodičovství a sexuálním vztahům a jakou výchovu by uplatnili či již uplatňují v praxi.

Pro průzkum jsem zvolila deduktivní metodu formou dotazníku. Dotazník o výchově k manželství, rodičovství a sexuálním vztahům je sestaven tak, aby každý respondent mohl projevit svůj názor a napsat, co považuje za významné k danému problému. Výzkumný vzorek se skládá ze čtyřiceti dospělých respondentů.

V závěru kapitoly je provedena analýza a jsou zde interpretovány zjištěné údaje průzkumu.

I. TEORETICKÁ ČÁST

1.1 Vysvětlení pojmů použitých v bakalářské práci

Rodina

„Rodina je zřejmě nejstarší a nejtrvalejší sociální institucí lidstva.“ (Matějček, 2009 s. 153)

Pro společnosti naší kultury je charakteristická přirozená, převládající forma rodiny – párová, monogamní rodina, tedy rodina tvořená párem muž – žena a dětmi. (Bakošová, 2008)

Rodinu je možné definovat jako původní a nejdůležitější společenskou skupinu a instituci s hlavními funkcemi reprodukce, výchovy, socializace a přenosu kulturních vzorů. (Petrušek, 1996)

B. Kraus chápe rodinu jako nejvýznamnější socializační činitel s nezastupitelnou funkcí předávání hodnot z generace na generaci. Rodina stojí na počátku rozvoje osobnosti a má možnost člověka v rozhodující fázi ovlivňovat. (Kraus, 2008)

Rodinu lze vymezit jako společenství rodičů a dětí, založeného na manželství muže a ženy, mezigeneračně propojeného a vybaveného autonomií rozhodovací, výchovnou, hospodářskou a sociální. (Freiová, 2001)

J. Szczeptański definuje rodinu jako skupinu osob spojených vztahem manželství a vztahem rodiče – děti. (Geist, 1992)

Podle R. König je rodina pojímána jako skupina vlastní povahy, která vzájemně spojuje své členy intimním citem, kooperací a vzájemnou pomocí; vztahy ve skupině mají charakter intimity a pospolitosti. (Geist, 1992)

R. H. Lowie chápe rodinu jako asociaci odpovídající instituci manželství, sociálně schválené formě sexuálních vztahů. (Geist, 1992)

Z hlediska R. L. Bealse a H. Hoijera je rodina charakterizována jako sociální seskupení členů, jež jsou spojeni poutem příbuzenství. (Geist, 1992)

O. Pšenička tvrdí, že „rodina je základní buňkou velké lidské „rodiny“, je jejím nejmenším společenstvím. Jádrem rodiny je nerozlučitelné manželství muže a ženy. Jedině takové jádro je předpokladem pro dobrou funkci rodiny. Je také nezbytnou podmínkou pro dobrou výchovu dětí včetně sexuální výchovy.“ (Pšenička, 1994 s. 304)

„Rodina je určující hodnotou obnovy Evropy. V západní Evropě se snaží rodinu obnovit proto, že ji vytlačili hodnoty konzumní společnosti. Ve východní Evropě se snažil rodinu vytlačit stát se svými vnucovanými hodnotami totalitní společnosti.“ (Bakošová, 2008 s. 88)

„Rodina, založená na svobodně uzavřeném, jediném a nerozlučitelném manželství, musí být považována za první a přirozený zárodek společnosti. Z toho plyne nutnost pečlivě se o rodinu starat, a to jak po stránce hospodářské a sociální, tak i kulturní a mravní; taková opatření mají rodinu upevňovat a usnadňovat plnění jejího poslání.“¹

Manželství

„Manželství a rodina patří k nejcennějším statkům lidstva.“²

Manželský vztah je na rozdíl od vztahu založeném na zážitku (romantické lásce, zamilovanosti) jiný v tom, že již není převážně dotován v podstatě biologicky zakódovanou emocí, ale stojí na schopnostech a dovednostech, které jej udržují, rozvíjejí a prohlubují.³

Vstupem do manželství získávají oba partneři nový sociální status, který je spojován s pohlavní a sociální zralostí. (Geist, 1992)

Manželství lze považovat za sociálně sankcionovaný institucionalizovaný sexuální vztah dvou jedinců opačného pohlaví, obvykle s úmyslem založit rodinu (mít děti), resp. trvalým vztahem, v němž je muži a ženě sociálně dovoleno mít děti, aniž by ztratili své místo ve společnosti. Tuto definici uvádí H. J. Johnson, J.V. Swensonová, J. B. Brinkerhoff a L. K. White. (Geist, 1992)

Z hlediska E. A. Westmarcka je manželství více zakořeněno v rodině než rodina v manželství. Z tohoto důvodu je potřeba dívat se na manželství více z hlediska rodiny. To znamená, že rodinu staví Westmarck na první místo a manželství chápe jako něco, co je zakotveno v rodině. (Geist, 1992)

¹ [Http://www.kebrle.cz/katdocs/soc_enc/PacemInTerris.htm](http://www.kebrle.cz/katdocs/soc_enc/PacemInTerris.htm).

² [Http://www.kebrle.cz/katdocs/FamiliarisConsortio.htm](http://www.kebrle.cz/katdocs/FamiliarisConsortio.htm).

³ ZEMAN, J. <http://manzelstvi.cz>.

Rodičovství, mateřství a otcovství

Rodičovství (a to otcovství i mateřství) v sobě obsahují lásku, která chce dávat. Narozením dítěte se muž a žena poznají v tom třetím, který je z nich obou. Tak se manželská láska stává láskou rodičovskou, ale nejen samou skutečností vnějšího zrození, ale především skrze věrné a vytrvalé svědectví vzájemné lásky, věnované dítěti po celý život.⁴

Rod

„Rod znamená „sociální“, resp. „kulturní“ pohlaví. Odlišení pojmů pohlaví (sex) a rod (gender) sehrálo velký význam v chápání a poznávání rodově specifického rozměru různých oblastí života. Pohlaví není nerozlučně spjaté s rodem. Rod, jako naučený, kulturně akceptovaný a předepisovaný způsob chování a vystupování žen a mužů, jako i toho, jak se mají celkově projevovat, se historicky mění a má různé podoby v rámci jednotlivých kultur, jako i mezi kulturami. Je to sociálně utvářená kategorie, která vzniká v kontextu určité sociálně, kulturní a ekonomické struktury. Předává se a reprodukuje se procesem sociálního učení. Vymezuje odlišné postavení žen a mužů v sociálních a mocenských vztazích, které nejsou důsledkem biologických, fyziologicko-anatomických odlišností. Rod je sociální konstrukcí, ke které se váží připisované anebo očekávané sociální role, chování, ale i předsudky, stereotypy, hodnocení a sebehodnocení, představy o tom, co je a co není pro ženu anebo muže správné a vhodné.“⁵

Rodová citlivost

„Rodová citlivost je takový způsob vnímání světa, který zohledňuje fakt, že lidé žijí v ženské a mužské „kůži“, přičemž tu nejde jen o biologické pohlaví, ale o ženskou a mužskou rodovou roli, která je sociální konstrukcí, tedy jakousi „sociální kůží“. Rodově citlivé vnímání nám umožňuje vidět rozdílně důsledky společensky očekávané ženské a mužské role pro život žen a mužů, nerozděluje svět na ženský a mužský, stejně

⁴ Srov. Výukové texty, Kurz výchovy k rodičovství se zaměřením na metodu Přirozeného plánování rodičovství, Centrum naděje a pomoci, o. s.

⁵ [Http://www.ruzovyamodrysvet.sk/sk/vrchne-menu/slovnicek-pojmov](http://www.ruzovyamodrysvet.sk/sk/vrchne-menu/slovnicek-pojmov).

tak nerozděluje na mužské a ženské ani zájmy, práci, schopnosti. Před konkurencí a rozdělováním upřednostňuje spolupráci a vzájemnost.“⁶

Vztah (sexuální vztah)

Mezilidské vztahy se dělí na primární a sekundární vztahy. Pro primární vztahy je charakteristické, že jsou dlouhodobé spojené s emocionální vazbou a určitou odpovědností. Sekundární vztahy jsou krátkodobější, povrchnější a bez větších závazků. (Vízdal, Doňková, Novotný, 2009)

Matějček tvrdí, že „sexuální vztah znamená mohutný příliv podnětů, intenzivních, kvalitativně zcela osobitých, navíc i pozoruhodně rozrůzněných.“ (Matějček, 2009 s. 155)

Za velmi důležitý považuje vztah přátelství, které povznáší naši identitu. Z hlediska trvalosti vztahu mluví o „přátelství v lásce“, které překonává zaměření na prožitek okamžiku, na pouhé fyziologické uspokojení; jde o psychické „něco“, co je schopno z dvojice sexuálně kompatibilní udělat navíc i dvojici, která si rozumí, kde jeden s druhým svůj život sdílí. (Matějček, 2009)

Sexualita

Sexualita znamená pohlavnost, pohlavní život, pohlavní pud nebo také fyzické vztahy mezi mužem a ženou.⁷

Normální sexualita jako společný a zdánlivě stejně zaměřený prožitek, posiluje pocit jednoty a identity. Tento stav bývá označován jako úplná harmonie a je oceňován jako velké štěstí a popisován jako dokonalá jednota - „jedno srdce a jedna duše“. (Jung, 1994)

„Podstatou lidské sexuality je otevření se druhému. Sexualita je právě místem, kde se otevíráme lásce, místem přijímání druhého a dáváním sebe.“ (Augustyn, 1995 s. 13)

⁶ [Http://www.ruzovymodrysvet.sk/sk/vrchne-menu/slovnicek-pojmov](http://www.ruzovymodrysvet.sk/sk/vrchne-menu/slovnicek-pojmov).

⁷ [Http://www.slovník-cizich-slov.cz](http://www.slovník-cizich-slov.cz).

Prostředí

Prostředí je prostor, ve kterém se realizuje působení různých činitelů, které umožňují organismu žít, vyvíjet se a rozmnožovat. Vedle základních přírodních faktorů vystupují do popředí podmínky kulturní a společenské. Jde o prostor, který obsahuje podněty nezbytné pro rozvoj osobnosti. Prostředí, do kterého se rodíme, ve kterém vyrůstáme a žijeme, v nás zanechává zřetelné stopy a v nějaké míře (to je individuální a závislé na dalších okolnostech) nás poznamenává a ovlivňuje. (Kraus, Poláčková, 2001)

Pohlavní výchova

A. S. Makarenko⁸ považuje pohlavní výchovu za jednu z nejtěžších pedagogických otázek, jejím cílem je, aby pohlavní život působil potěšením jen na podkladu lásky a aby své potěšení, své lásky a svého štěstí docházeli lidé v rodině.

Makarenko pohlavní výchovu vnímá jako prostředek k vytvoření spokojeného manželství s cílem založit rodinu. Současně se pokouší pohlavní výchovu rozšířit o mravní výchovu. (Janiš, 2008, srovnej dle Makarenko, A. S. *O výchově dětí v rodině*. Praha: SPN, 1953)

Pohled na pohlavní výchovu ve škole z hlediska církve. „Pohlavní výchova je základní právo a povinnost rodičů, musí se dít stále za jejich trpělivého vedení jak doma, tak ve vzdělávacích ústavech. V tomto smyslu zdůrazňuje církev zásadu subsidiarity (zástupnictví), které musí škola dbát, když se podílí na pohlavní výchově tím, že ji provádí ve stejném duchu jako rodiče svěřených dětí.“ (Augustyn, 1998 s. 6, citováno dle Jan Pavel II., *Familiaris consortio. O úkolech křesťanské rodiny v současném světě*. Praha: Zvon, 1996 s. 44)

Sexuální výchova

Světová zdravotnická organizace (WHO) charakterizuje pojem sexuální výchova takto: „Podstatu a cíle sexuální výchovy tvoří vše, co přispívá k výchově celistvé osobnosti, schopné poznávat a chápat sociální, mravní, psychologické

⁸ A. S. Makarenko (1888 – 1939).

a fyziologické zvláštnosti jedinců podle pohlaví a díky tomu zformovat optimální mezilidské vztahy s lidmi svého i opačného pohlaví.“⁹ (Janiš, 2008 s. 6, citováno dle Uzel, R., Sexuální výchova u nás a v Evropě. In 4. kongres k sexuální výchově. Praha: SPRSV, 1996 s. 62)

„Sexuální výchova by měla sloužit v zásadě tomu, aby se mladý člověk sám ujal zodpovědným způsobem úkolů, které mají vztah k psycho-sexuální oblasti, jež se v něm právě začíná probouzet k životu.“ (Augustyn, 1998 s. 11,12)

Sexuální výchova patří do výchovy k manželství a k rodičovství a k partnerským vztahům obecně. Je potřeba přistupovat k sexualitě a sexuálnímu chování jako k součásti komplexních mezilidských vztahů a kultury, propojovat její biologické i psychosociální aspekty.¹⁰

„Sexuální výchova je nedílnou součástí celkové výchovy, zvláště pak jako součást výchovy k zodpovědnému mateřství a otcovství. Sexuální výchovu musíme roubovat na dobré mezilidské vztahy v rodině, na výchovu k odpovědnosti, porozumění, na vzájemnou pomoc a sebeodříkání.“ (Pšenička, 1994 s. 73)

„Výchova k sexualitě je především výchovou k lásce v její plnosti.“¹¹ (Pšenička, 1994 s. 303)

Citová výchova

Z. Matějček k problematice „pouhého poučení“ o věcech sexuálních říká, že k poučení nestačí ani sebedůkladnější instruktáž o technice antikoncepce, kterou můžeme dětem poskytnout při vstupu do věku mladistvého. Všechny naše znalosti, vědomosti a technické dovednosti jsou totiž ve službách sil, které jsou uloženy v hlubších vrstvách naší osobnosti. Jenomže dnes velmi dobře víme, že sexuální síly nejsou tak temné a slepé a všemocné, jak se domnívali naši předkové, ale že se dají do značné míry ovládat, kultivovat, rozvíjet, a to tak, aby pracovaly k dobrému, a ne ke zlému. Matějček byl přesvědčen, že pojem sexuální výchova by měl být nahrazen termínem citová výchova. Tvrdí, že citová výchova je nad sexuálním poučením a nad informacemi, byť včasné a vkusně podávanými. Citová výchova by měla obsahovat vztah, vzor a poučení. (Matějček, 2009 s. 147,148)

⁹ [Http://www.planovanirodiny.cz/storage/brod08/02sv_vcera_dnes_zitra.pdf](http://www.planovanirodiny.cz/storage/brod08/02sv_vcera_dnes_zitra.pdf).

¹⁰ [Http://www.nadacesirius.cz/static/userfiles/File/Sulova.pdf](http://www.nadacesirius.cz/static/userfiles/File/Sulova.pdf).

¹¹ Autor citátu: Dr. Radim Palouš, DrSc.

Výchova k manželství a rodičovství

„Proces výchovy k manželství a rodičovství se začíná hned po narození, proto je rodina nejvhodnějším místem pro realizaci této výchovy.“ (Nemcová, 2007 s. 6)

„Rodiče mají povinnost, aby v rámci výchovy k otcovství a mateřství předávali svým dětem základní poznatky ze sexuální oblasti. To je nejen jejich povinnost, ale i právo, aby jako první předávali tyto informace svým dětem. Je to z psychologického hlediska žádoucí a správný postup. Škola pak později tuto rodičovskou sexuální výchovu postupně rozvíjí.“ (Pšenička, 1994 s. 116)

Výchova k partnerství

Posláním výchovy k partnerství je připravit co nejlépe každého člena společnosti k blízkému, hlubokému a na citu založenému vztahu člověka k člověku. Zmiňovaný vztah prochází od prvních kontaktů, přes přátelství, kamarádství až k intimním kontaktům. Snahou je, aby partnerský vztah přešel v určitém časovém horizontu do kvalitativně vyššího stadia - manželství. (Janiš, 2008).

Rodinná výchova

Rodinnou výchovu lze chápat v širším a užším smyslu. V širším smyslu je rodinná výchova chápána jako jedna ze složek výchovy, v užším slova smyslu jde o jeden z vyučovacích předmětů na základní škole. (Janiš, 2008)

„Pod označením rodinná výchova, v tom nejužším slova smyslu, můžeme rozumět souhrn výchovného působení, které se realizuje v rovině a v prostoru konkrétní rodiny.“ (Janiš, 2008 s.19)

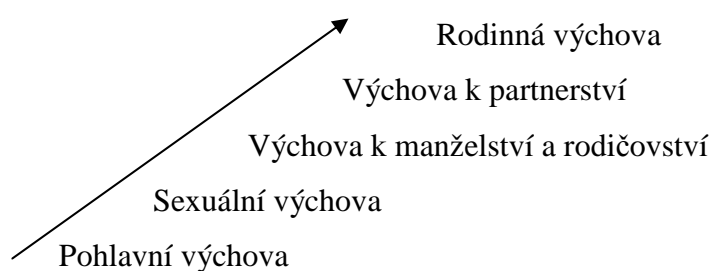
Pedagogika rodinného života

Cílem pedagogiky rodinného života je příprava na výchovu žáků pro jejich budoucí harmonický manželský a uspořádaný život, vedoucí k zodpovědnému rodičovství s náležitým pedagogickým vzděláním. (Nemcová, 2007)

Chesterton¹² říká, že ten, kdo píše o mateřství, je pouhý výchovný pracovník či pedagog, ale dítě, které si hraje s panenkou, je matka. (Pšenička, 1994)

Shrneme si jednotlivé vysvětlené pojmy a zobrazíme si je podle historického vývoje vnímání termínu pohlavní výchova. Podle K. Janiše a E. Poliakové můžeme pozorovat toto vnímání jednotlivých pojmů.

Obr. 1: Stupňovité vnímání pojmu z pohledu historického vývoje



(Nemcová, 2007 s. 17, dle Janiš, K. *Úvod do sexuální výchovy*. Opava: Slezská univerzita, 2005, s. 26, Poliaková, E. *Výchova k manželství, rodičovství a intímnym vzťahom*. Bratislava: Univerzita Komenského, 2002, s. 23.)

Je zřejmé, že tato pojmová nejednotnost vychází nejen z historických aspektů, ale i ze samého chápání jednotlivých autorů a jejich vlastního přesvědčení a i nadále panuje značná pojmová roztříštěnost. (Nemcová, 2007 s.17)

1.2 Přehled problematiky v literatuře

Literatura se problematikou rodiny, výchovy k manželství, rodičovství a sexuálním vztahům zabývá velmi často. Nabízíme přehled problematiky v literatuře z hlediska historických etap vývoje pohledů na toto téma.

Matoušek v knize „Rodina jako instituce a vztahová síť“ uvádí, že počátek, tzv. „pravěk rodiny“, začíná v mladší době kamenné, kdy se objevuje člověk dnešního typu. Archeologie je jediným vědním oborem, který dokládá způsob života v tomto období. Člověk žil ve skupinách, a to pokrevně spřízněných, to jsou počátky rodiny jako takové. (Matoušek, 1993)

¹² Gilbert Keith Chesterton (1874 – 1936) anglický spisovatel, autor románů a detektivek, literární a společenský kritik, historik a dramatik.

Za významné období považuje Matoušek 7. a 8. století před naším letopočtem, jde o období předklasické, homérické, kdy „byla řecká společnost organizovaná podle širokých rodů. Rod, genos, byl soubor rodin, jejichž muži odvozovali svůj původ od společného předka, uctívali ho a používali jeho jméno.“ (Matoušek, 1993 s. 10)

Římané si rodinu ve svých raných dějinách cenili natolik, že když sestavovali kolem roku 450 př. n. l. svůj první právní kodex, tzv. Dvanáct desek, prohlásili v něm, že rodina je základní jednotkou společnosti a Ulpianus¹³ připomíná patriarchální povahu rodiny. (Matoušek, 2003)

Významným zdrojem informací je také starozákonní třetí kniha Mojžíšova nazývaná „Levitikus“. Jedná se o nejstarší záznamy pocházející z židovského prostředí, které dávají ucelenější názory, které regulovaly chování lidí v oblasti sexuality. Mojžíšův zákon zakazoval styk mezi blízkými příbuznými, krvesmilství, zakazoval obcovat se ženou svého bližního, homosexuální jednání a styk se zvířetem. Za tato nařízení je dodáno upozornění, že podobných jednání (ohavností a zvrhlostí) se dopouštějí ostatní národy, což vede k jejich úpadku a zkáze. Pokud chce národ obstát, měl by se držet předepsaných zásad. (Bible, 1979 Levitikus 18)

Capponi et al. uvádí v knize „Sexuologický slovník“, že již mezi lety 18 – 9 před Kristem se setkáváme se zákonem „Lex Iulia de adulteriis“,¹⁴ jde o jeden z velmi důležitých zákonů regulujících sexualitu a rodinný život. Zákon prohlásil konkubinát za legitimní a děti z konkubinátu dostaly plná občanská práva, měly vůči otci dědické právo a nárok na výživné. Cílem zákona bylo propopulační opatření. V evropské historii jde o úplně první pokus regulovat sexuální život občanů z demograficko-politického hlediska. (Capponi et al. 1994 s.74)

Pavel z Tarsu,¹⁵ z prvního století našeho letopočtu, ve svých listech, tzv. epištolách,¹⁶ definuje pojem láska: „Láska je shovívavá, láska je dobrosrdečná, nezávidí, nemyslí jen a jen na sebe, nerozčiluje se, zapomíná, když jí někdo ublíží, má zármutek, když se dělá něco špatného, ale raduje se, když lidé žijí podle pravdy. Láska všechno omlouvá, všemu věří, nikdy nad ničím nezoufá, všechno vydrží.“ (Nový zákon, 1 Kor 13, 4) „Láska je základní a přirozené povolání každého člověka.“¹⁷

¹³ Ulpianus Domitius, (nar.kolem r. 170 - †228), významný římský právník.

¹⁴ Zákon vydal v roce 18 př.n.l.císař Augustus v Římě.

¹⁵ Popraven v Římě někdy mezi roky 64-67 n.l.

¹⁶ Epištola je z řečtiny a latiny převzaté slovo pro dopis, užívané především u náročnějších textů.

¹⁷ [Http://www.katechismus.cz/paragraf.php?sel_paragraf=2392](http://www.katechismus.cz/paragraf.php?sel_paragraf=2392).

Solárová v časopise „Rodinný život“ zmiňuje významnou a zásadní změnu ve vztahu muž a žena, ke které došlo během středověku. „Od začátku středověku se začíná oceňovat rodokmen, ve kterém se volbě manželek přikládal velký význam. Ve společnosti, jež začíná uznávat rodokmen, tak narůstá význam ženy jako manželky. Vzájemné rodinné vazby a vztahy se zásadně mění, narůstá příklon a loajalita k manželovi, žena je více oddána muži než vlastním příbuzným, vzájemná láska je dominantní a vlastně triumfuje.“¹⁸

Středověký učenec Tomáš Akvinský¹⁹ chápal manželství jako nejvyšší přátelství. Podobně celá řada teologů zdůrazňovala aspekt lásky a přátelství v manželství. Toto pojetí je odvozováno z obrazu stvoření člověka. Eva byla vytvořena z Adamova žebra, nejbližší srdci, odtud jejich vzájemná rovnost, láska a přátelství.²⁰

Nemcová v knize „Výchova k manželstvu a rodičovstvu v škole“ uvádí, že z hlediska vývoje názorů na sexualitu a na rodičovskou výchovu, je důležité období filantropizmu. Filantropisté kladli velký význam lidským pudům v životě člověka, což vedlo k tomu, že věnovali velkou pozornost i sexuální výchově. Podle jejich názoru všechny pudy podléhají pudu lásky, protože láska je prvním, nejpřirozenějším pudem člověka, zdrojem veškerého štěstí, nejkrásnější vlohou člověka rozvíjet se k dokonalosti a ke štěstí. Jednostranně a racionalisticky se zaměřují na včasné poučení dětí, aby děti byly radostné, mládež odvážná a dospělí spokojení a užiteční. (Nemcová, 2007)

J. B. Basedow²¹ jako jeden z mála představitelů filantropizmu chtěl připravit mládež na problémy pohlavních vztahů, připravit je na manželství, plazení a porod. (Nemcová, 2007).

J. J. Rousseau²² zastával názor, že výchova ženy má být odlišná od výchovy muže, protože žena je určena k tomu, aby měla děti, vytvářela rodinnou pohodu a starala se o manželovo štěstí. Důležitá je u ní výchova tělesná a mravní.

Dílo „Emil aneb O výchově“ z roku 1762 hovoří o pohlavní výchově. Kniha vysvětluje vývoj člověka, období dospívání, vysvětluje pojmy pohlaví, láska. Autor se zamýšlí nad otázkou, zda je správné zavčas vysvětlovat dětem předměty jejich zvědavosti, nebo jestli je lepší ujasnit jim mylnou představu nevinným klamem.

¹⁸ Solárová, M. Žena a manželství ve středověku. Rodinný život, č. 1, 2010.

[Http://www.rodinnyzivot.eu/index.php?option=com_content&task=view&id=117&Itemid=42](http://www.rodinnyzivot.eu/index.php?option=com_content&task=view&id=117&Itemid=42).

¹⁹ Tomáš Akvinský (1225 – 1274).

²⁰ Solárová, M. Žena a manželství ve středověku. Rodinný život, č. 1, 2010.

[Http://www.rodinnyzivot.eu/index.php?option=com_content&task=view&id=117&Itemid=42](http://www.rodinnyzivot.eu/index.php?option=com_content&task=view&id=117&Itemid=42).

²¹ J. B. Basedow (1723 – 1790).

²² J. J. Rousseau (1712 – 1778).

Za správné považuje jednat tak, aby děti nebyly zvědavé, pokud se ptají, odpovědět vážně a bez váhání. (Nemcová, 2007)

Ve 20. století se tomuto tématu věnoval pedagog A. S. Makarenko v díle „O výchově dětí v rodině“. Tvrdil, že „cílem pohlavní výchovy je vypěstování pocitu zodpovědnosti u mravně silných, disciplinovaných lidí, kteří pokládají lásku za vážný a hluboký cit, a svoji rozkoš a svoje štěstí uskutečňují v rodině.“ (Nemcová, 2007 s. 13, citováno dle Makarenko, A. S., *O výchově dětí v rodině*. Bratislava, 1949)

Ve 20. století a na začátku 21. století se v naší zemi touto problematikou zabývali a zabývají následující autoři: K. Janiš, Z. Matějček, O. Pšenička, J. Pondělíčková-Mašlová, J. Zvěřina, M. Plzák, J. Šíma, R. Uzel, L. Šulová, P. Weiss a další.

1.3 Význam výchovy k manželství, rodičovství a sexuálním vztahům pro společnost

Klíčovými tématy sociální pedagogiky jsou otázky týkající se pomoci vytváření zdravého životního způsobu, usnadnění socializace jedince, rozvoj jeho sociální kreativity a zmírňování problémů, které vznikají rozporem mezi společností a jedincem. Na základě toho lze referenční pole sociální pedagogiky považovat za velmi široký okruh zasahující do mnoha oblastí, které souvisí se sociálním kontextem současnosti. Jedním z takových fenoménů je nesporně také sexualita. Z tohoto důvodu můžeme sexuální výchovu považovat za jednu z problematik velice úzce souvisejících se sociální pedagogikou.²³

Důležité mezníky vývoje postojů k sexuální výchově v průběhu 20. století:²⁴

- vliv psychoanalýzy, který posloužil k detabuizaci tématu a k popsání významu sexuality pro vývoj jedince a kvalitu prožívání jeho života,
- rozvoj antikoncepce umožnil oddělení sexuality od reprodukce,
- sexuální revoluce 60. let rozpoutala diskuse na téma sexuality v lidském životě,
- objevení rizika HIV/AIDS rozvinulo strach z následků nezodpovědného (promiskuitního) sexuálního chování a znovu akcentovalo nutnost sexuální výchovy jako vhodné prevence,

²³ Srov. <http://www.planovanirodiny.cz/view.php?cisloclanku=2009112704>.

²⁴ Srov. <http://www.nadacesirius.cz/static/userfiles/File/Sulova.pdf>.

- různé roviny mediálního vlivu na lidskou sexualitu (tisk, reklama, korekce fotografií, virtuální realita ovlivňující reálné prožívání – internet, počítačové hry, videa),
- detabuizace sexuality a následné snížení její hodnoty.

Výchova k manželství a rodičovství má za cíl vychovat jedince k tomu, aby byl schopen žít v harmonické rodině.

Bakošová charakterizuje harmonickou rodinu takto:

- má jasnou hierarchii zodpovědnosti,
- členové rodiny na sebe berou ohled a respektují se,
- existuje v ní pevná spolupráce mezi intimitou a potřebou odevzdání se,
- mluví v ní každý sám za sebe, komunikace je živá, s aktivním dialogem,
- rodina je otevřená pro nové myšlenky a pro nová řešení problémů,
- atmosféra je v ní příjemná, nechybí humor,
- členové rodiny si vzájemně dávají najevo potěšení ze vzájemných vztahů,
- chod domácnosti zvládají všichni členové bez problémů,
- o závažných problémech rozhodují rodiče tak, že se drží dohodnutých pravidel; dětem je umožněno, aby s rodiči diskutovali, a při konečném rozhodnutí se bere v úvahu jejich názor,
- manželé jsou si ve vzájemných vztazích věrní, mají potěšení ze vzájemné sexuality,
- udržují společenské kontakty s rodinou i s přáteli. (Bakošová, 2008)

Střelec zdůrazňuje význam emoční atmosféry v rodině, která prostupuje veškeré dění v rodině a dítě ji do sebe nasává. Rodinná atmosféra může mít charakter pozitivně laděný, radostný a optimistický nebo naopak depresivní a pesimistický. Harmonické rodinné prostředí je pro děti důležitou základnou a nejbližším neformálním příkladem společenského soužití, které může příznivě ovlivnit celý jejich další život. Ztráta nebo omezení působnosti tohoto důležitého zdroje má na dítě nepříznivý dopad a dlouhodobé důsledky. (Střelec, 1992)

„Sociolog a etik I. A. Bláha²⁵ viděl pět základních funkcí rodiny: eudaimonistickou, výchovnou, ochrannou, socializační a reprodukční. Z hlediska mravních norem a hodnot má velký význam hned ta první – eudaimonizační, jejíž naplňování vyžaduje přinášet duševní blaho, pohodu a radost ze života v rodině.“ (Sedlák, 1996 s. 16) Eudaimonizační funkcí rodiny je chápána seberealizace všech spolužijících členů.

Bláha klade důraz na termín domov. „Domov má být místem nejvyšší koncentrace zájmů a citů.“ (Sedlák, 1996 s. 16) Tuto myšlenku nejlépe vystihuje následující citát: „Dům se staví z cihel, domov se staví z lásky.“²⁶ Rodinné prostředí, vzájemné vztahy mezi rodiči, vztahy mezi rodinnými příslušníky jsou pro děti prvním příkladem společenského soužití. Rodinné prostředí má být v maximální míře zdrojem pozitivních výchovných podnětů. (Střelec, 1978)

„Manželský a rodinný život by měl být službou vyšším duchovnějším hodnotám. Bláha vyzvedá spiritualizační a socializační filosofii. Tj. oceňování všech situací, jevů a skutečností rodinného života se zřetelem na dávání přednosti hodnotám duchovním před materiálními, hodnotám sociálním před individuálně-egoistickými. Touto orientací se může rodinný život, pokud je v krizi, ozdravit. Výchova by měla šířit a posilovat vědomí odpovědnosti.“ (Sedlák, 1996 s. 16)

Sedlák uvádí model nazvaný „pedagogická antikoncepce“. Tento model tkví v tom, že matka a otec povedou dítě od malička alespoň k částečnému odpírání si všeho toho, po čem touží, tedy pěstují a vypěstují sebekázeň. Dále, je potřeba v dítěti udržovat tzv. „etapový smysl náplně života“, tj. v orientaci na školu, na pomoc v domácnosti, na zahrádce (aby se určitý díl prací stal samozřejmostí) a v neposlední řadě dítě získat pro dobrou zájmovou činnost ve volném čase. To je ta správná výchova dítěte, nejlepší „pedagogická antikoncepce“, která zabraňuje předčasnému pohlavnímu životu, který je tak oddálen do doby psychické a zvláště sociální zralosti (zaměstnání, bydlení atd.). (Sedlák, 1996)

Kraus popisuje perspektivní linii výchovy. Děti a mládež mají být vedeny ke kritičnosti i vzájemné toleranci, k samostatnosti a tvořivosti, k emoční jistotě a hodnotové pestrosti, k porozumění druhým lidem, k nezávislosti a odpovědnosti za vlastní jednání. (Kraus, 2001)

²⁵ I. A. Bláha (1879 – 1960).

²⁶ Heslo Armády Spásy.

Ferrero má za to, že je potřeba vychovávat děti k hodnotám. K hodnotám svobody, odpovědnosti, solidarity, spravedlnosti, tvořivosti a niternosti. Přírozeným důsledkem těchto hodnot je potom jednání v každodenním životě, jde o konkrétní postoje – přátelství, porozumění, věrnost, důvěra, velkorysost, optimismus, trpělivost, společenskost, upřímnost, zdvořilost a další. (Ferrero, 2004)

Význam sexuální výchovy:

- je bezesporu důležitou prevencí negativních celospolečenských jevů, jakými jsou například zneužívání dětí, sexuálně přenosné choroby, nechtěné těhotenství, sexuální poruchy,
- má svůj význam pro pozitivní přijetí vlastního těla a vlastní pohlavní identity v období dospívání a pro získání adekvátních informací o vlastních tělesných změnách (menstruace, poluce, vývoj sexuálních znaků),
- je důležitou součástí působení na sociálně žádoucí chování společnosti v oblasti sexu – varovat před promiskuitním způsobem života, ukázat pravé hodnoty vztahu mezi dvěma lidmi,
- možnost začlenění sexuality do významných a netabuizovaných hodnot lidského života je důležitou součástí sexuálního zdraví,
- chápat sexuální výchovu jako nedílnou součást výchovy k manželství, rodičovství a k partnerským vztahům obecně,
- přistupovat k sexualitě a sexuálnímu chování jako k součásti komplexních mezilidských vztahů a kultury, propojovat její biologické i psychosociální aspekty.²⁷

Výše uvedené myšlenky jsou ze sociálně pedagogického pohledu velmi důležité, protože upozorňují na výchovné působení v kontextu bio-psycho-sociálních aspektů a dopadů na další vývoj vychovávaného.

²⁷ Srov. <http://www.nadacesirius.cz/static/userfiles/File/Sulova.pdf>.

1.4 Dílčí závěr

V této kapitole jsme definovali základní pojmy, uvedli přehled problematiky v důležitých literárních pramenech a popsali význam výchovy k manželství, rodičovství a sexuálním vztahům jako jedno z klíčových témat sociální pedagogiky z hlediska vytváření zdravého způsobu života jednotlivce i celé společnosti.

2. CHARAKTERISTIKA PROBLEMATIKY TÝKAJÍCÍ SE VÝCHOVY K MANŽELSTVÍ, RODIČOVSTVÍ A SEXUÁLNÍM VZTAHŮM

„Na sexuální život dnes bývají dospívající připraveni mnohem lépe i mnohem hůř, než tomu bývalo před lety. Média dnes přikládají mnohem větší pozornost úctě k dětství a dospívání, a to je samozřejmě chvályhodné, avšak paradoxně na mladé neustále útočí, i když mnohem skrytější formou. Reklama, rozhlasové vysílání, časopisy, internet oslabují všechno, co má v sobě sexualita krásného a vznešeného.“ (Gilbert, 2009 s. 69)

Reklama vytváří novou realitu, fikce se vydává za skutečnost, hovoří se o erozi hodnot a sociálních norem v důsledku působení medií, která tvrdí, že volnost a pudové jednání je to pravé, co člověka přivede ke štěstí. Asi neexistuje další oblast, kde by se tento vliv projevoval tak silně a s tak drastickým dopadem, jako je oblast lásky muže a ženy. (Balík, 2006)

Projdeme-li si novinové stánky s časopisy a regály knihkupectví s knihami o lásce a sexu, zjistíme, že nacházíme pouze jeden díl životní trilogie. V drtivé většině objevíme pouze druhý díl – polohy při sexu a jak prožít co nejvíce orgasmů. Chybí první díl, který hovoří o lásce, která se učí žít pro druhého, překonávat své pohodlí a sobectví. Láska vždy vyžaduje schopnost sebezáporu. Třetí díl pak hovoří o přijetí dítěte a o jeho výchově. (Balík, 2006)

„Na lidskou sexualitu je možno pohlížet jako na souhrn potřeb, prožitků a chování, které vyplňují určitý životní „prostor“, prostor vyhraněný, rozložený v pásmech mezi dvěma póly. Jedním z nich – kladně hodnocených jak morálně, tak i společensky – je trvalé, monogamické, a tedy věrné manželství spojené s rodičovstvím, vytvářející rodinu jakožto optimální prostředí pro rozvoj dětí a mládeže, a také optimální životní podmínky pro lidi dospělé a staré.“ (Augustyn, 1995 s. 5)

„Opačný pól tvoří bezprostřední uspokojování probouzejících se nebo vsugerovaných potřeb a tužeb, kdy se osobní vztahy chápou pragmaticky, bez závazků, bez morálního hodnocení. Někdy jde dokonce o chování nezákonné, spojené s ublížením osobám, které mají sloužit k okamžitému uspokojení, jako je svádění dětí, znásilňování, využití něčí závislosti, násilí. Slovo „milovat“, v této extrémní poloze často užívané, je tu synonymem sexuální aktivity, nikoli označením vztahu mezi lidmi.

Setkáváme se tu s jevy jako je nevěra, vykořisťování, propadnutí vášním a závislostem, utrpení a křivda.“ (Augustyn, 1995 s. 5, 6)

Ve všech kulturách už od úsvitu dějin se člověk snaží stanovit toto “teritorium“ sexuálního života, vytyčit hranice, začlenit jednotlivá lidská jednání a chování k výše zmíněným pólům. Vymezit, co je v této oblasti života dobré a co špatné, a také stanovit míru její důležitosti v životě, určit priority, práva a povinnosti. A tyto hranice mezi dobrem a zlem, mezi přípustným a nepřípustným se stávají předmětem diskusí, dohadování – jinak řečeno něčím obecně nezávazným, různě hodnoceným a chápaným, takže jak ve společenském, tak i v individuálním životě bývá tato hranice, oddělující zvláště v oblasti výchovy a výuky to, co je „dovolené“, od toho, co je „zakázané“ (např. trestním právem), vytyčována velice rozmanitě. (Augustyn 1995)

Pokud stručně charakterizujeme současnou situaci rodin, dojdeme k následujícím faktům. „Mění se rozsah a struktura rodin, bohatství vztahů, projevuje se nižší akceptace rodinných hodnot, mění se dělba práce v rodině, mění se formy rodinného soužití, ohrožená je nukleární rodina, projevuje se větší křehkost rodinných vztahů.“ (Bakošová, 2008 s. 93)

Z demografického hlediska dochází k dlouhodobému poklesu porodnosti, zvyšování věku matek při porodu, zvyšování počtu dětí narozených mimo manželství, pokles sňatečnosti, zvyšování rozvodovosti. Dochází ke změně struktury rodin, klesá zastoupení úplných rodin a zvyšuje se podíl neúplných rodin. (Bakošová, 2008)

Na základě výše zmíněných faktů se jeví jako nutnost poskytnout budoucím generacím kvalitní výchovu k manželství, rodičovství a sexuálním vztahům. Vidíme to jako možnost a výzvu, jak ovlivnit tyto negativní jevy působící na celou společnost.

2.1 Koncepce výchovy k manželství, rodičovství a sexuálním vztahům

Setkáváme se s různými přístupy ke koncepci výchovy k manželství, rodičovství a sexuálním vztahům. V této kapitole nabízím přehled vybraných zemí Evropy z hlediska koncepce výchovy. Dále následují tři modely uplatňované v praxi v České republice a další modely podle přístupů.

2.1.1 Koncepce výchovy k manželství, rodičovství a sexuálním vztahům ve vybraných zemích²⁸

Ve **Francii** byla sexuální výchova zařazena do škol až na počátku 70. let. Na základních školách se těchto přednášek mohou žáci zúčastnit jen na základě písemného souhlasu svých rodičů, na středních školách již tento souhlas nepotřebují. Předmět obvykle přednáší mimoškolní odborníci, jsou zakládána specializovaná centra, která tuto výuku školám kvalifikovaně zajišťují.

V **Itálii** potřebují školy, které se rozhodnou tento předmět vyučovat, souhlas rodičů.

V **Irsku** vychází vláda z toho, že sexuální výchova je záležitostí rodiny. Pokud však některé školy tuto výuku zařadit chtějí, právní předpisy jim v tom nebrání.

V **Japonsku** sexuální výchova na školách neexistuje. Poučení v této oblasti probíhá dosud na základě prosazovaných rodinných patriarchálních tradic. Je však zcela běžně dostupné množství materiálů z této oblasti, avšak velmi odlišné úrovně.

Maďarsko má téma přípravy na rodinný život, ve kterém je začleněna sexuální výchova, zařazen do výuky ZŠ a SŠ. Předmět se vyučuje v rámci biologie a pro učitele jsou na toto téma připravovány speciální kurzy. Také na výuce participují v hojné míře externí odborníci.

V **Nizozemí** existuje výuka tématu na všech stupních škol v rámci zdravotní výchovy. Pro třetí ročníky SŠ vznikl speciální videoprogram a metodika pro učitele, vycházející z posledních poznatků.

Německo – od roku 1994 existuje Rámcová koncepce sexuální výchovy, která se zabývá aktuálními úkoly. Téma je vyučováno jak ve školách (v předmětech biologie, literatura apod.), tak v různých klubech mládeže. Různá centra se zaměřují na doškolování učitelů, ale i rodičů v této oblasti. Rodiče mají zásadní pravomoci, týkající se obsahu výuky svých dětí a školy tedy musí postupovat v souladu s jejich přáními.

²⁸ Následující přístupy a koncepce v jednotlivých zemích jsou převzaty z přednášky ŠULOVÉ, L., srovnej ŠULOVÁ, L., *Výchova k manželství a rodičovství, sexuální výchova na ZŠ*. 2008., <http://www.nadacesirius.cz/static/userfiles/File/Sulova.pdf>.

Švédsko – od roku 1942 se výchova k rodinnému životu včetně sexuální výchovy týká všech škol. V současnosti jsou řešeny otázky kvalitní přípravy učitelů a lektorů tohoto předmětu.

USA – přístup k systémovému řešení je významným politikem každé vlády a to brání vytvoření systematické výuce na školách. Rozlišují „sex education“ (pouze izolované sexuální problémy) a „sexuality education“ (sexuální výchova v komplexnějším smyslu). Na školách je často doporučována především sexuální abstinence, jako správný přístup k sexualitě. Interrupce je velmi diskutovaným tématem a je přijímána společností značně rozporuplně. V roce 1988 nastala částečná změna k lepšímu v souvislosti s programem prevence HIV/AIDS. Dá se říci, že dosud neexistuje propracovanější systém sexuální výchovy na školách, který by byl v praxi realizovaný.

Nemcová popisuje přístup ve **Velké Británii**. Program sexuální výchovy ve školách se týká dvou specifických oblastí, jde o poučení o HIV a AIDS všech dětí starších 11 let a dále, že sexuální výchova musí mít morální základ. (Nemcová, 2007)

2.1.2 Koncepce výchovy k manželství, rodičovství a sexuálním vztahům v České republice

V současné postmoderní společnosti je sexuální výchova jedním z klíčových prvků komplexní edukace každého jedince. Její důležitost vyplývá z významného postavení sexuality v životě každého člověka. Pokud vyjdeme z vymezení sociální pedagogiky jako pedagogické disciplíny, která intervnuje do procesu socializace (především u rizikových dětí a mládeže) a napomáhá rodině a škole řešit krizové situace, případně předcházet vzniku dysfunkčních procesů, jeví se sociálně pedagogická péče jako vhodný prostor pro naplňování cílů a realizaci sexuální výchovy. V souvislosti s tímto je třeba poukázat na význam sociální pedagogiky, která se v současnosti stává nenahraditelnou pedagogickou disciplínou. (Kaliba, 2009, srovnej dle Hroncová, J., Hudecová, A., Matulayová, T. *Sociální pedagogika a sociální práce*. Banská Bystrica: UMB, 2001)

V rámci koncepce výchovy k manželství, rodičovství a sexuálním vztahům se setkáváme s modely sexuální výchovy z hlediska použití v praxi, filozofického názoru a podle přístupů. Vysvětlení jednotlivých přístupů popisujeme v následujících podkapitolách.

2.1.2.1 Modely sexuální výchovy z hlediska použití v teorii a praxi

V teorii a praxi se setkáváme s následujícími modely sexuální výchovy:

I. Represivní modely - říci co nejméně, říci tolik, jen kolik musím.

A) Tradiční represivní asketismus – Hlavní východiska jsou směřované jen k plození. Všecko ostatní co neslouží rozmnožování je špatné. Tento model je charakteristický pro (středověké) křesťanství.

B) Osvícenský asketismus – Mladí lidé nesmí mít předmanželské sexuální zkušenosti, neboť to může mít vliv na negativní vztahy později v manželství.

II. Permisivní modely – říci všechno o všem, říci tolik, kolik jen žák porozumí.

A) Sexuální hedonismus – Sex a sexualita se chápou jako zdroj a nástroj sexuálního sebenaplnění.

B) Sexuální anarchie – Zastánci tohoto modelu se staví proti jakékoli formě represe. V sexuální sféře nemůže být pro jednotlivce nic škodlivé, kromě násilí na osobě druhého pohlaví.

III. Modely „zlaté střední cesty“ – mluvit o účelně zvolených problémech, říci tolik, kolik je absolutně potřeba.

A) Humanistický liberalismus – Pohlavní život neslouží přímo manželství a plození. Sexuální styk nemusí být škodlivý, důležité jsou motivy.

B) Humanistický radikalismus – Zastánci tohoto modelu prosazují nové principy a snahy změnit existující standardy sexuálního jednání. (Nemcová, 2007, srov. Poliaková, E. Výchova k manželství, rodičovství a intímnym vztahom. Bratislava: Univerzita Komenského 2002)

2.1.2.2 Tři základní modely sexuální výchovy podle filozofického názoru

Základní modely sexuální výchovy podle filozofického názoru jsou následující:²⁹

- **Křesťanská sexuální výchova** orientována na vytváření zodpovědných postojů, které jsou založeny na sexuální zdrženlivosti před manželstvím, vytvoření harmonické rodiny a ochraně nenarozeného života.

²⁹ Srov. <http://www.nadacesirius.cz/static/userfiles/File/Sulova.pdf>.

- **Humanistická sexuální výchova** akcentuje užívání vlastního rozumu při rozhodování o sobě samém. Je zdůrazňována úcta k životu, neomezování práv druhých, respekt ke všemu živému.
- **Pragmatická sexuální výchova** zdůrazňuje kladné prožívání sexuality, snižování rizik s ní spojených.

2.1.2.3 Dělení koncepce sexuální výchovy podle přístupů výkladu témat

Koncepce sexuální výchovy podle přístupu k výkladu témat:³⁰

- zdůrazňující medicínský přístup** (koncepce J. Rabocha, J. Pondělíčkové-Mašlové, J. Mellana, A.Brzka),
- zdůrazňující pedagogický přístup** (koncepce P. Kopřivy),
- zdůrazňující psychologický přístup** (koncepce L. Šulové).

ad a) Zdůrazňující medicínský přístup

Koncepce J. Rabocha člení sexuální výchovu do 3 věkových kategorií (7-10 let, 11-13 let, 14-16 let). Patrný posun k nižším věkovým kategoriím při sdělování určitých témat, témata jsou sdělována obsažněji, pravdivě, autor neřeší, kdo bude určitá specifická témata (samovolný potrat kontra interrupce) žákům sdělovat, či v rámci jakých předmětů.

Koncepce Pondělíčkové-Mašlové je rozdělena na 3 etapy:

- 1. - 4. ročník - Rozdíly mezi pohlavími, Komu se rodí dítě, Každý člověk má otce a matku, Nebezpečí od falešných přátel.
- 5. - 6. ročník - Stavba a funkce pohlavních orgánů, Menstruace, Poluce, Oplodnění, Těhotenství, porod, Některé tělesné a duševní projevy dospívání včetně masturbace.
- 7. - 8. ročník - Tělesné a duševní projevy dospělosti, Přátelství, Chování muže a ženy k sobě, Pohlavní pud a důvody pohlavní zdrženlivosti, Antikoncepce, Sexualita a alkohol.

³⁰ Srov. <http://www.nadacesirius.cz/static/userfiles/File/Sulova.pdf>.

Koncepce Mellana a Brzka zpracovávají šest tematických okruhů, jde o témata Člověk, Vztahy mezi lidmi, Osobní dovednosti, Sexuální chování, Sex a zdraví a poslední okruh je Sex a kultura.

ad b) Zdůrazňující pedagogický přístup

Pedagogická koncepce Kopřivova vychází z celostního přístupu ke zdraví. Znamená to ve své podstatě vědomí souvislostí mezi zdravím tělesným, duševním, duchovním a sociálním. Projekt si klade za cíl vytvářet pro výchovu a vzdělávání takový rámec, v němž by se organicky spojovalo vše, co dnes víme o zdraví i o učení.

ad c) Zdůrazňující psychologický přístup

Psychologická koncepce Šulové se zabývá těmito hledisky:

- kontinuální výuka,
- témata se spirálovitě rozvíjejí,
- respekt k reálné psychické zralosti dítěte,
- metodika jak konkrétně témata s dětmi probírat,
- interakční způsob práce,
- význam aktivního zapojení a motivace dítěte,
- užití sociálně psychologických výcvikových technik.

2.2 Cíle výchovy k manželství, rodičovství a sexuálním vztahům

Základní cíle výchovy k manželství a rodičovství:

- koncepce sebeuvědomění, příprava na manželství a rodičovství,
- chápat lásku jako základní složku sexuality, přípravu na zodpovědné rozhodování a chování v kritických obdobích psycho-sexuálního vývoje na základě všeobecných morálních hodnot,
- pomoc dětem a mladým lidem rozvíjet toleranci, zodpovědnost a úctu, přispívat k poznatkům o sexuálním rozměru našeho života,
- získat a osvojit si fakta z oblasti fyziologie a anatomie rozmnožovacího ústrojí, reprodukčního a sexuálního zdraví, včetně antikoncepce a prevence AIDS a dalších pohlavně přenosných chorob, schopnost odolávat negativnímu vlivu

okolí, (Nemcová, 2007, srovnej dle Višňovský, L., *Teória výchovy*. Banská Bystrica, 1998)

- usilovat o odložení startu pohlavního života na dobu zralosti, aby případné početí a narození dítěte budoucí rodiče zodpovědně zvládli,
- vést mladé k motivaci uzavřít stabilní a fungující manželství a věnovat pozornost správnému výběru partnera, vyzdvihnout věrnost v partnerských vztazích. (Nemcová, 2007)

Tyto cíle jsou zaměřené na utváření základních vědomostí a zodpovědných postojů v oblasti partnerských vztahů a rodičovství v souladu s vědeckými poznatky a etickými normami. Vymežují oblasti, na které by mělo být orientované působení školských zařízení, mimoškolních zařízení, zařízení volného času a rodinné výchovy. (Nemcová, 2007)

V současné době se velmi rozmáhá životní styl být svobodný a nezávislý tzv. „singles“. Toto myšlení odporuje základním cílům výchovy k manželství a rodičovství. Kdo vlastně „singles“ jsou? „Jde o osaměle žijící osoby, nikoliv proto, že nedokázaly najít partnerský vztah, ale z vlastního svobodného rozhodnutí. Tito lidé mají mnohdy stabilní partnerský vztah s pravidelným kontaktem (i sexuálním). Někdy se hovoří o „single – stylu života“ a jeho zastánci vychvalují jeho přednosti. Kritické argumentují proti tím, že jde o narcistní jedince, kteří odmítají nést zodpovědnost za druhého, případně rodinu a nejsou ochotní přizpůsobit se omezení života ve dvou.“ (Capponi, 1994)

2.3 Obsah výchovy k manželství, rodičovství a sexuálním vztahům

Obsah výchovy k manželství, rodičovství a sexuálním vztahům by měl zahrnovat tyto okruhy:

- výchova v rodině,
- zásady zdravého života,
- negativní důsledky kouření, alkoholu a dalších drog na zdraví,
- rovnost pohlaví,
- vznik a vývoj lidského jedince,
- změny v organizmu v období puberty, (Nemcová, 2007)

- manželství a rodina,
- rodičovství,
- intimní vztahy. (Višňovský, Kačáni et al., 2004)

Za důležité považujeme poučení mladých také o působení určitých okolností plynoucích ze sexuálních vztahů, které mají nesmazatelný vliv na jejich další život. Jde o fenomén „fascinace“. Psychoanalýza ukazuje, že první muž, který má s dívkou nebo ženou pohlavní styk, zanechá v ní trvalý dojem, který už nikdy nebude k dispozici jinému muži. Fascinace je forma „psychické závislosti“, k níž dochází u ženy bez ohledu na to, zda její první pohlavní styk byl uspokojující nebo ji zklamal, jestli byl ovlivněný láskou či nenávistí, nebo jakou roli hraje tento „první muž“ v dalším životě té ženy. (Anchell, 1996) Spatřujeme velký význam v boji proti promiskuitnímu jednání v tom, že o těchto důsledcích mladé lidi poučíme.

Mládež má být varována před navazováním náhodných známostí (na diskotékách, táborech, koncertech). Jde o velké nebezpečí, jak z hlediska přenosu sexuálních chorob, tak i dalších psychických důsledků. „Svět učinil ze sexu sport, který se boduje jako krasobruslení. Chybějící skutečnou lásku nahrazuje posedlostí výkonem.“ (Harris, 2005 s. 124)

Anchell³¹ popisuje tzv. „Mosambický syndrom“, jde o navazování náhodných známostí na jednu noc. Známost, ve které chybí něha a cit. Přítomnost sexuální partnerky po styku v něm vzbuzuje odpor. Sexuálně přesycený muž si přeje, aby od něho byla tak daleko, jak je vůbec možné. Protože je Mosambik pro mnohé mladé lidi (v USA) nejvzdálenější místo, které znají, označují chlapeci tento nepříjemný pocit, který zažívají po bezvýznamném náhodném styku bez něhy, jako „Mosambický syndrom“ či zkráceně „Mosambik“. (Anchell, 2010) Brichtcín³² poukazuje na to, že „první sexuální styky bývají natolik hluboké, že v manželství s jiným člověkem by mohly působit rušivě.“ (Pšenička, 1994 s. 187)

Je důležité s mladými lidmi mluvit o tom, jaké jsou důsledky předmanželské sexuality či náhodných známostí při různých příležitostech .

³¹ Anchell, Melvin, narodil se 23. srpna 1919 v Baltimoru, Maryland. Dr. Anchell vystudoval lékařskou fakultu University v Marylandu v roce 1944. Sloužil v americké armádě jako chirurg, kapitán a plukovník sedmé kavalérie Spojených států umístěných v Tokiu. Dr. Anchell provozoval šedesátšest let lékařskou praxi v Houstonu, Texasu a Kalifornii. Je autorem pěti knih a mnoha článků publikovaných v lékařských časopisech a dalších publikacích. Zemřel 27. března 2010 ve věku devadesát let.

³² MUDr. S. Brichtcín, sexuolog.

Metod, jakým způsobem můžeme výchovně působit na děti a mládež, je více. M. Krystoň dělí metody působení na tradiční a netradiční. Mezi tradiční metody výchovy k manželství a rodičovství řadí vysvětlování, poučení, opakování, cvičení a metody mravního hodnocení. V kategorii netradičních metod uvádí metody demonstrativní, pracovní, autoedukační, autodidaktické, tréninkové a problémové. (Višňovský, Kačáni et al. 2004)

Další problematikou, která by se měla probrat, je mnohdy tabuizovaná otázka navazování vztahů mezi příbuznými. Náš právní řád zakazuje soulož mezi příbuznými v pokolení přímém nebo se sourozencem. V rámci výchovy k manželství, rodičovství a sexuálním vztahům by mělo být jasně vysvětleno, proč je styk mezi příbuznými nežádoucí a jistě také zmíněn tzv. Westermarckův efekt. E. A. Westermarck³³ tvrdil, že existuje určitý vývojově vzniklý mechanismus vedoucí k vyloučení sexuality mezi blízkými příbuznými. Základem je získaná averze nebo nezájem týkající se sexuálních aktivit s partnerem s nímž byl jedinec v intenzivním kontaktu v době ranného dětství, zvláště do věku třiceti měsíců. Tyto dnes již známé a popsané jevy by neměly být tabuizovány.

Alfou a omegou našeho života není sex. Je však velmi důležitý, ale není vším, je třeba brát do úvahy i vše ostatní (lásku, přátelství, vztahy atd.). V každém případě je to obrovská energie a hodnota, a tak je potřeba se k němu i chovat.³⁴

2.4 Dílčí závěr

V této kapitole jsme se zaměřili na přístupy k sexuální výchově, dále popsali jednotlivé modely výchovy, koncepce výchovy a uvedli jaké přístupy zdůrazňují. Představili jsme cíle a obsah výchovy k manželství, rodičovství a sexuálním vztahům.

³³ Finský etnolog a antropolog Edward Alexandr Westermarck, který se v první polovině minulého století zabýval především dějinami sexuality, manželství a morálky.

³⁴ Andrejčáková, E., *Sex je obrovská energia a hodnota*. Rozhovor s Poliakovou, E., Tv oko, 2010.

3. MOŽNOSTI VÝCHOVY K MANŽELSTVÍ A RODIČOVSTVÍ V NEFORMÁLNÍM VZDĚLÁVÁNÍ A V PORADENSTVÍ

V této kapitole se dozvíte o vlivu rodiny a školy působící výchovně na jedince. Dále získáte informace o neformálním vzdělávání, seznámíte se s názvy organizací, které se věnují výchově k manželství, rodičovství a sexuálním vztahům. Tuto kapitolu doplňují přílohy (Příloha 1 a Příloha 2), které obsahují praktické rady, jak mohou rodiče při výchově postupovat a také ukázkou komunikace rodičů s dospívajícím synem.

3.1 Možnosti rodiny a školy

Vliv rodiny, školy a společnosti jako celku na výchovu k manželství, rodičovství a sexuálním vztahům je velmi důležitý. Tento vývojový proces, který trvá po celý život člověka, začíná primitivními projevy sexuálního života (neklid, vzrušení, zvědavost, erotické okouzlení, vlastnická, žárlivá, nestálá láska, která se v konfliktních situacích mění v antipatii, nenávisť) a dále postupně směřuje – někdy v bouřlivém, jindy v klidném dospívání – k trvalým svazkům, k partnerské lásce (to znamená takové, která považuje blízkého člověka za rovnocennou bytost), k lásce, která respektuje vnitřní svobodu druhého i jeho osobní práva, a v sexuálním vztahu se vyznačuje oddaností a citlivostí, starostlivostí a tolerancí k tomu, co je nutně odlišné. Takové partnerské pouto a láska dozrávají k tvůrčí činnosti, která se realizuje v rodičovství a ve vytváření „rodinného hnízda“ nejen pro děti, ale i ostatní členy rodiny, kteří jsou nemohoucí a staří. (Augustyn, 1995)

Rodina má zásadní vliv na dítě. „Hned od narození do sebe člověk, obrazně řečeno, „nasává“ vše, co má kolem sebe, co se kolem něj děje, co vnímá. Bývá to silnější než jiné vlivy přicházející později (např. ve škole). Tak se stává, že se pak člověk v dospělosti řídí jistými zásadami a žije způsobem, který je v rozporu s tím, co si později osvojil. Přenáší do života rodiny, kterou založí i do života svého to, co „nasál“ ve své rodině původní.“ (Kraus, Poláčková, 2001 s. 104). Jde o tzv. „sociální dědičnost“.

Děti se sledováním vztahů mezi rodiči naučí, jak vytvářet zralé a láskyplné vztahy. „Kvalita rodičovské či jinými dospělými projevované lásky a péče v dětském

životě je jedna z nejvýznamnějších složek sexuální výchovy dítěte.“ (Trojan, 2009 s. 116)

„Kromě toho, že je rodina biologicky důležitá pro udržení lidstva, je také jednotkou společnosti. Reprodukuje člověka jako organismus i jako bytost kulturní. Zprostředkovává tradici dalším generacím. Rodina je prvním a dosti závazným modelem společnosti, s jakým se dítě setkává. Formuje jeho osobní vývoj i postoj ke všem dalším skupinám. Rodina se snaží formovat dítě podle svého hodnotového schématu, podle vlastní tradice. Rodinné normy se vždycky nějak odchyľují od norem ve společnosti průměrných. Rodina chce, aby dítě vstoupilo do společnosti s určitým druhem orientace, s určitým programem.“ (Matoušek, 1993 s. 10)

Rodina vychovává určitými rituály. Společné činnosti rodiny se častým opakováním ritualizují. To znamená, že se vykonávají ustáleným způsobem, s nímž jsou všichni zúčastnění seznámeni. Může jít o přivítání člena rodiny po příchodu domů, společné jídlo rodiny, koupání malých dětí, společná práce, společné zájmy, slavnostní obřady jako je slavení svátků či narozenin. Vedle svátků a narozenin slaví rodina i svátky sezónní. Rodiny věřících si pro domácí potřebu upravují rituály církevní, rodiny nevěřících si konstruují vlastní obřady. Rituály se dědí mezi generacemi a jejich význam tkví v tom, že konzervují hodnoty, vyznání a vize rodiny. (Matoušek, 1993)

Vliv rodiny na výchovu k hodnotám, ideálům a utváření názorů na manželství, rodičovství a sexuální vztahy je zásadní. Škola formuje hodnotovou orientaci, motivuje studenty k životním plánům a cílům, rozvíjí určité vlastnosti a postoje. Používá výchovné prostředky a metody založené na zkušenostech, tradici, popřípadě i na vědeckých poznatcích. Optimální způsob výchovy v rodině i ve škole však může být oslaben nepříznivými podmínkami (vlivem médií, lokálního prostředí). (Čáp, Mareš, 2007)

„Výchova musí současně pro společnost vycvičit a proti ní imunizovat. Nejde pochopitelně o imunitu proti celé společnosti, ale proti těm společenským otřesům, které mohou zvrátit celý život jedince a na něž musí být psychicky připravován.“ (Pelikán, 1995 s. 132, 133)

Mezi možnostmi školy, jak působit na výchovu k manželství, rodičovství a sexuálním vztahům, patří dobrá volba výchovného stylu, který učitelé zvolí. Výchova dětí z hlediska rodově citlivé pedagogiky se v současné době nabízí jako jedna z možností výchovy. Rodově citlivá pedagogika je takový pedagogický přístup, který chlapcům a děvčatům umožňuje, aby rozvíjeli široké a pestré spektrum zájmů,

schopností a způsobů chování, které není ohraničované rodovými stereotypními omezeními (např. určitá povolání či činnosti jsou vhodná pro dívky a jiná zase pro hochy). Podporuje děti v tom, aby rozvíjely všechny složky své osobnosti, které z nich utvoří kompetentní, odpovědné, sebevědomé a svoje chování reflektující dospělé.

Rodově citlivý přístup předpokládá komplexní způsob myšlení, který se nezakládá na vylučování a striktním vymezení, ale usiluje především o vnímání kontinuity.³⁵ Postupná výchova formou zvyšování povědomí o rodové citlivosti je jedinou cestou k tomu, jak změnit postoje lidí. (Králíková, 2005)

3.2 Neformální vzdělávání a nestátní neziskové organizace

V praxi se setkáváme se systémem vzdělávání, který se dělí na formální, informální a neformální vzdělávání.³⁶ Tyto tři skupiny vzdělávání tvoří dohromady životaschopný a rozvíjející se systém celoživotního učení, který napomáhá k osobnímu i profesnímu rozvoji každého člověka.

Formální vzdělávání je možné charakterizovat jako strukturovaný vzdělávací systém, který zahrnuje všechny školy od základních až po univerzity, včetně specializovaných programů odborného a profesního výcviku.

Informální vzdělávání se vztahuje k průběhu celého života, v němž si každý jedinec osvojuje určité postoje, hodnoty, dovednosti a znalosti pod vlivem různých vzdělávacích zdrojů ve svém okolí i z každodenní zkušenosti (z domova, ze sousedství, z knihovny, z médií, ze zkušeností nabytých při práci, při hře apod.)

Neformální vzdělávání se týká všech plánovaných programů osobního a sociálního vzdělávání lidí určených k rozvíjení celé řady dovedností a kompetencí mimo rámec formálního vzdělávacího kurikula. (Dočkalová, 2007)

Podle I. Obrusníkové lze neformální vzdělávání definovat jako proces rozvíjení znalostí, schopností a dovedností, které vedou k získávání klíčových kompetencí na základě vnitřní motivace, dobrovolnosti, rovných příležitostí aktivního prožitku v procesu učení, zkušenosti a činnosti naplňování potřeb, vzájemné interakce, partnerství mezi vzdělávajícím a vzdělávaným, angažovanosti účastníků, rozmanitosti

³⁵ [Http://www.ruzovyamodrysvet.sk/sk/vrchne-menu/slovnicek-pojmov](http://www.ruzovyamodrysvet.sk/sk/vrchne-menu/slovnicek-pojmov).

³⁶ Toto členění doporučuje Evropská komise a Rada Evropy v publikaci Kompas, Manuál pro výchovu mládeže k lidským právům, vydaného Radou Evropy v roce 2003.

forem, metod a prostředí praxe a zapojení do občanské společnosti. (Obrusníková, 2007)

Nestátní neziskové organizace se podílejí na neformálním vzdělávání prostřednictvím různých programů a kurzů. Toto neformální vzdělávání je záměrné, ale dobrovolné učení, které se realizuje v řadě rozmanitých prostředí a situací, v nichž vyučování, odborná příprava a učení nemusejí být nutně jedinou či hlavní oblastí činnosti. Tato prostředí - či situace - mohou být dočasná nebo se mohou střídát a příslušné činnosti či kurzy mohou vést profesionální instruktoři, ale i dobrovolníci. Aktivity a kurzy jsou naplánované, ale zřídka strukturované jako tradiční vyučovací hodiny nebo předměty. (Dočkalová, 2007)

Činnost nestátních neziskových organizací v oblasti výchovy k manželství, rodičovství a sexuálním vztahům je velmi důležitá. Výhody spatřujeme v tom, že se účastníci vzdělávají na základě dobrovolnosti a zájmu o danou problematiku. Touto výchovou se například zabývají následující organizace: Národní centrum pro rodinu, Centrum naděje a pomoci, Společnost pro plánování rodiny a sexuální výchovu, Centrum pro rodinu, Hnutí pro život, Liga pár párů a mnoho dalších.

Velký význam vidíme v neformálním vzdělávání. Spolupracujeme ve vzdělávacím týmu koordinátorů „Kurzů výchovy k rodičovství se zaměřením na metodu přirozeného plánování rodičovství“ a v rámci tohoto kurzu a dále individuálního poradenství v poradně pro ženy a dívky se podílíme na neformálním vzdělávání veřejnosti.

Poradenství i vzdělávací kurzy jsou zaměřeny na informace o lidské sexualitě, přirozeném plánování rodičovství. V rámci edukace se probírají témata odpovědného rodičovství, základy anatomie ve vztahu k lidské plodnosti, antikoncepce a její důsledky, neplodnost, příčiny a možnosti léčby neplodnosti, klimakterium a možné obtíže spojené s tímto obdobím.

Velmi diskutované téma je asistovaná reprodukce a její zdravotní a etické dopady na člověka. Dále v kurzech i v poradně hovoříme o adopci a pěstounské péči. Zajímavá je problematika týkající se těhotenství, porodu a kojení, kde mluvíme o vyšetřeních v těhotenství, o událostech během nitroděložního vývoje plodu. Hovoří se o pohybových aktivitách v těhotenství a po porodu. Probíráme význam kojení, techniky kojení, masáže miminek, péči o dvojčátka, mluví se o zdravé výživě kojenců a někdy se

diskutuje i o současných trendech jako je např. bezplenková komunikační metoda či znaková řeč pro batolata.³⁷

V rámci poradny pro ženy a dívky se setkávám s různými problémy, které lidi tíží. Mnoho problémů plyne ze špatného příkladu v rodině, v partě kamarádů, z tabuizování otázek týkajících se sexuality, také ze špatné komunikace s rodiči, partnery, vychovateli či lékaři.

Jako velmi potřebnou aktivitu neziskových organizací vidíme činnost zaměřenou na pomoc rodičům, kteří očekávají narození dítěte, rodičům po porodu, mládeži i dospělým, kteří se dostali do výchovných a vztahových problémů. Dále těm, kteří se v souvislosti s těhotenstvím, mateřstvím a rodičovstvím ocitli v tíživé životní situaci či sociální tísní.³⁸

3.3 Dílčí závěr

Tato kapitola seznamuje s možnostmi rodiny a školy při výchově, popsali jsme zde druhy vzdělávání a jejich jednotlivé charakteristiky. Dále jsem se zaměřili na význam činnosti neziskových organizací, uvedli příklady nestátních neziskových organizací věnujících se problematice výchovy a popsali konkrétní příklad neformální výchovy.

³⁷ Lázničková, L. et al. *Výukové texty, Kurz výchovy k rodičovství se zaměřením na metodu Přirozeného plánování rodičovství*. Centrum naděje a pomoci, o. s.

³⁸ [Http://cenap.cz](http://cenap.cz).

II. EMPIRICKÁ ČÁST

4.1 Cíle, úkoly, předmět průzkumu, hypotézy průzkumu

Cíle průzkumu jsou zjistit názory, postoje a pohledy týkající se výchovy k manželství, rodičovství a sexuálním vztahům u dospělé populace.

Předmětem průzkumu je dozvědět se, jak se respondenti dívají na výchovu k manželství, rodičovství a sexuálním vztahům a jakou výchovu by uplatnili či již uplatňují v praxi.

Pro průzkum jsem stanovila následující hypotézy, které budu testovat:

- **H1:** Respondenti s nižším vzděláním budou volit permissivní model sexuální výchovy, kdežto respondenti s vyšším vzděláním se budou přiklánět k modelům „zlaté střední cesty“.
- **H2:** Respondenti ve věkové skupině 36-40 let budou preferovat označení předmětu týkající se výchovy k manželství a rodičovství názvem „Etická výchova“ více, než věková skupina 56-60.
- **H3:** Předpokládám, že respondenti získali nejdůležitější informace týkající se výchovy k manželství a rodičovství v tomto pořadí z rodiny, ze školy, od kamarádů, církve a duchovních, partnera a od neziskových organizací.

4.2 Metody a metodika průzkumu

Pro průzkum jsme zvolili deduktivní metodu. Dotazník se skládá ze sedmnácti základních otázek a dalších podotázek, které mají zpřesnit odpovědi respondentů. V dotazníku jsou otázky s možností výběru ze zvolených možností, také zde najdeme škálové otázky a některé otevřené otázky z důvodu, aby respondenti mohli projevit svůj názor na problematiku výchovy k manželství, rodičovství a sexuálním vztahům.

4.3 Průzkumný vzorek

Výzkumný vzorek se skládá ze čtyřiceti respondentů. Jde o ženy a muže ve věku od osmnácti let. Pro zvýšení návratnosti dotazníků jsem zvolila respondenty, se kterými

jsem v osobním kontaktu - jde o klienty, přátele, známé, spolužáky, rodiče spolužáků, respondenty z města i z vesnice. Z hlediska zachování reprezentativnosti vzorku, jsem zvolila respondenty s různým vzděláním, věkem, rodinným stavem a vyznáním.

4.4 Analýza a interpretace zjištěných údajů

Dotazník je sestaven ze sedmnácti otázek. Otázky jsou otevřené, uzavřené. Dotazník zkoumá jaké mají respondenti názory, jak se na problematiku dívají. Co se jim zdá dobré či špatné a jaké změny mohou vést ke zlepšení.

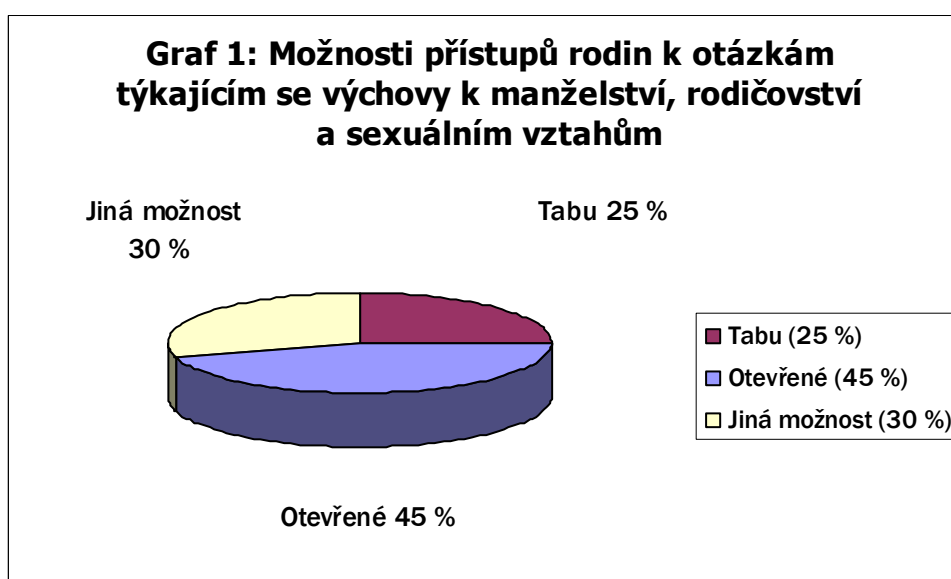
Otázka č. 1: Co považujete za nejpodstatnější v souvislosti s výchovou k manželství, rodičovství a sexuálním vztahům?

Za nejpodstatnější respondenti považovali především vzor rodičů a otevřenost v otázkách týkajících se výchovy k manželství, rodičovství a sexuálním vztahům. Dále považovali za důležité porozumění, toleranci, věrnost, lásku, ochotu naslouchat dětem, mít důvěrníka, osobní zodpovědnost, komplexnost (sex začlenit do souvislostí), nezatajovat informace, zájem o diskuze s dětmi a mládeží. Nabídnout možnost přístupu k informacím (kniha, internet), vychovávat k vědomí jedinečnosti člověka, přijetí vlastního těla a respektu k přirozenému studu. Zdůrazňovat význam komunikace partnerů a ochotu ke změně a ke kompromisu. Jít příkladem, aby vychovávaný měl před sebou vzor a mohl si utvořit vlastní kvalitní názor a model chování.

Otázka č. 2: Pocházíte z rodiny, kde otázky týkající se výchovy k manželství, rodičovství a sexuálním vztahům byly:

Respondenti vybírali z možností tabu, otevřené či jiná možnost.

Obr. 2: Možnosti přístupu rodin k otázkám týkajícím se výchovy k manželství, rodičovství a sexuálním vztahům



Helena Pokorná, 2011

Dvacetpět procent respondentů uvedlo, že pochází z rodiny, kde byly otázky týkající se výchovy k manželství, rodičovství a sexuálním vztahům tabu. Možnost otevřené zodpovědělo čtyřicet pět procent. Ostatní zvolili jinou možnost. Dotazovaní uvedli, že některá témata byla otevřená, o jiných dostali jen nejzákladnější informace a část otázek byla tabuizovaná. Někteří respondenti napsali, že otázky týkající se této problematiky nebyly probírány cíleně, ale pokud se o tématu začalo mluvit, dostali vždy vhodnou odpověď. Mnohým respondentům byla nabídnuta možnost vhodné literatury, ne však otevřená diskuse. Někteří uvádí, že rodina jim poskytla zkreslené informace a informace se dozvídali jen okrajově.

Otázka č. 3: Označte číslem, v jakém pořadí Vám poskytl/a instituce, skupina či jednatel informace týkající se výchovy k manželství, rodičovství a sexuálním vztahům.

Tato otázka se týkala toho, jak respondenti vnímají, která instituce, skupina či jednatel jim poskytla či poskytl nejdůležitější nebo naopak nejméně důležité informace. Vybrané subjekty ke zhodnocení jsou rodina, škola, kamarádi, známí, parta, církev, duchovní, neziskové organizace, zájmová sdružení, partner a také nabídka napsat jinou možnost.

Tab. 1 Význam informací z hlediska institucí, skupin a jednotlivců

Význam informací:	Nejdůležitější														Nejméně důležitý			
	1*	%	2	%	3	%	4	%	5	%	6	%	7**	%				
Rodina	14	35	8	20	6	15	1	2,5	2	5	0	0	2	5				
Škola	5	13	8	20	4	10	9	23	2	5	1	2,5	1	2,5				
Kamarádi	7	18	5	13	6	15	8	20	2	5	2	5	1	2,5				
Církev	4	10	2	5	2	5	5	13	11	28	9	23	0	0				
NNO	2	5	1	2,5	3	7,5	2	5	7	18	10	25	2	5				
Partner	2	5	8	20	7	18	7	18	3	7,5	1	2,5	2	5				
Jiné	2	5	1	2,5	4	10	0	0	2	5	1	2,5	0	0				
Bez odpovědi	4	10	7	18	8	20	8	20	11	28	16	40	32	80				
Celkem resp.	40	100	40	100	40	100	40	100	40	100	40	100	40	100				

Helena Pokorná, 2011

Komentář k tabulce: NNO = nestátní neziskové organizace, * Nejdůležitější zdroj informací,

** Nejméně důležitý zdroj informací, žlutě v tabulce zvýrazněny nejvyšší hodnoty v jednotlivých kategoriích.

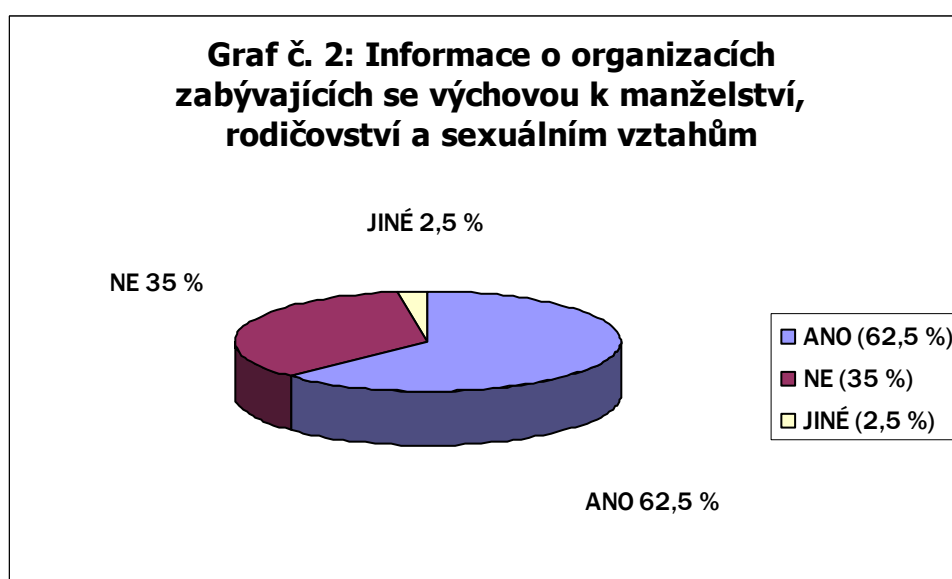
Nejvíce respondentů (tj. 35 %) považuje za nejdůležitější zdroj informací, týkající výchovy k manželství, rodičovství a sexuálním vztahům, rodinu. Dále následují kamarádi (17,5 %) a škola (12,5 %). Zajímavé je, že největší počet respondentů uvádí, na škále od jedné do sedmi, kde jsou hranice nejdůležitější (1) a nejméně důležitý (7), na čtvrtém místě školu. Za kategorií informací ze školy následuje církev a neziskové organizace. Za důležité považují všimnout si získávání informací ze strany partnera.

H3: Předpokládali jsme, že respondenti získali nejdůležitější informace týkající se výchovy k manželství a rodičovství v tomto pořadí z rodiny, ze školy, od kamarádů, církve a duchovních, partnera a od neziskových organizací. Dotazovaní uvedli, na prvním místě rodinu, dále kamarády, školu, církev a stejnou důležitost přikládají nestátním neziskovým organizacím, partnerovi a jiným zdrojům informací. Hypotéza se

nepotvrdila, respondenti získali informace v jiném pořadí než jsem předpokládali. Je velmi zajímavé, že respondenti uvádí, že nejdůležitější informace dostali od kamarádů před informacemi získanými ze školy. Zde se promítají vlivy informálního vzdělávání, které vychovávaní považují za důležité pro svůj život.

Otázka č. 4: Znáte nějaké organizace, které se problematice výchovy k manželství, rodičovství a sexuálním vztahům věnují?

Obr. 3: Informace o organizacích zabývajících se výchovou k manželství, rodičovství a sexuálním vztahům



Helena Pokorná, 2011

Většina (62,5 %) respondentů uvádí, že zná organizace věnující se výchově k manželství, rodičovství a sexuálním vztahům. Jde o následující organizace: Centrum naděje a pomoci, Centrum pro rodinu a sociální péči, Sdružení pěstounských rodin, Liga pár páru, YMCA, Bethesda, Charita – poradny, Diecézní centrum mládeže Brno, Medvídek o. s., Hnutí Pro život ČR, církevní společenství při jednotlivých farnostech, Spondea, Rodinné centrum Praha.

Neznalost organizací uvádí 35 % respondentů a 2,5 % respondentů názvy organizací nezná, nevyhledává je, ale ví, že takové organizace existují.

Otázka č. 5: Jaké informace pokládáte za nejdůležitější, aby byly sdělovány mládeži?

Při analýze odpovědí otázky č. 5 jsme jednotlivé odpovědi rozdělili do následujících podskupin - vztahy, antikoncepce a sex, pravda a příklad.

a) Vztahy

Za nejdůležitější informace pro mládež považují respondenti informace o sexualitě, mateřství, otcovství, rodičovské výchově, o předmanželské čistotě a manželském životě. Dále uvádí, že je důležité mluvit o hodnotě vztahu k sobě i k partnerovi, o významu úcty, komunikace, o pocitu zodpovědnosti a důležitosti péče o vztahy a rodinu. Říci vychovávaným, co je to rodina a jaké má funkce. Mluvit hlavně o lásce, úctě a zodpovědnosti, o daru a nádheře čistoty pro vztahy, kdy člověk poznává toho druhého.

b) Antikoncepce a sex

Zde se respondenti dělí na dvě odlišné skupiny. Jde o zastánce a odpůrce umělé antikoncepce. Příznivci umělé antikoncepce uvádí, že by mládež měla být poučena o dostupnosti a druzích antikoncepce, informace o hormonální antikoncepci, rizika nechráněného styku a možnosti ochrany. Druhá skupina respondentů uvádí, že by se měly předávat informace o negativních účincích hormonální antikoncepce, sex patří do manželství a není nezávazná zábava, zmiňují přirozené plánování rodičovství pomocí symptotermální metody, někteří respondenti se domnívají, že je dobré mluvit i o tématech potrat či umělé oplodnění.

Obě skupiny se shodují v podávání informací o sexuálně přenosných chorobách, vysvětlení fungování orgánů ve vztahu k lidské plodnosti a varovat před riziky promiskuity.

c) Pravda

Mluvit pravdu o vztazích, sexu, přátelství a všeho dění kolem, protože mnohdy se dětem a mládeži říkají polopravdy a lži (časopisy, škola, přátelé, rodiče). Ti jsou potom zmatení, protože neví, jak to ve skutečnosti je. Dále mluvit o věcech, o kterých se děti mohou dočíst na internetu, které je zajímají a mají ochotu se na ně nějakou formou zeptat. Všechny informace podávat pravdivé, s láskou a s náležitým vysvětlením přiměřeně věku vychovávaného. Informace mají být pozitivně laděné.

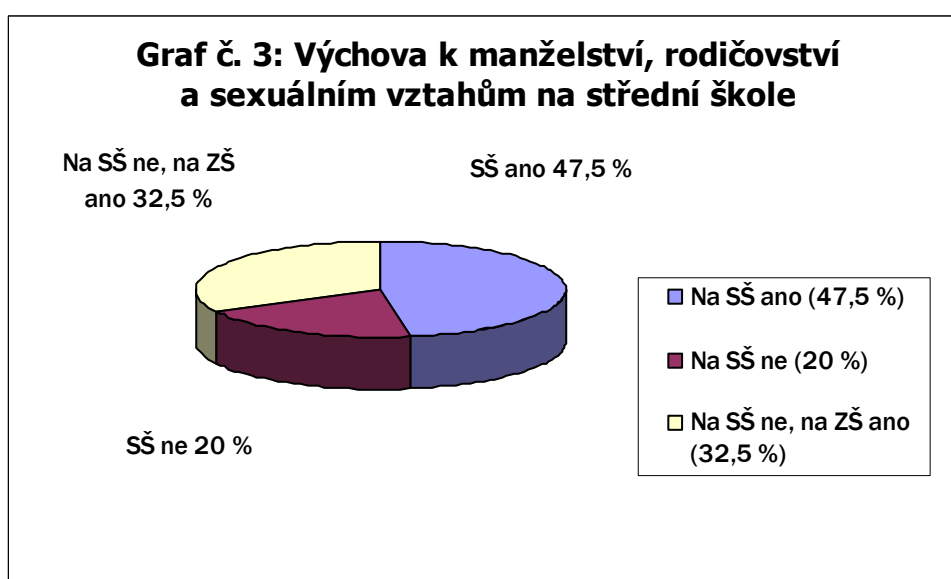
d) Příklad

Důležitost mládeži sdělit, že každý čin má své důsledky. Seznámit s možnostmi i důsledky chování, jaké mohou mít různé typy chování vliv na budoucí život. Vysvětlit

smysl manželství, vést ke zdrženlivosti ve vztazích při hledání životního partnera. Další z názorů, týkající se informací z hlediska příkladu, je svědectví partnerů, příklad vztahu mezi lidmi, mezi dvojicemi. Jako model chování jak pozitivního, tak i negativního, mohou posloužit různé zajímavosti ze světa (např. právní a vztahové problémy u dvojčat majících každé jiného otce).³⁹

Otázka č. 6: Popište, jakou výchovu k manželství, rodičovství a sexuálním vztahům jste měli na střední škole (případně jiné škole), kterou jste absolvovali?

Obr. 4: Výchova k manželství, rodičovství a sexuálním vztahům na střední škole



Helena Pokorná, 2011

Komentář grafu: SŠ – střední škola, ZŠ – základní škola

Na otázku jakou měli respondenti výchovu na střední škole uvádí dvacet procent dotázaných, že neměli vůbec žádnou výchovu k manželství, rodičovství a sexuálním vztahům. Dále následovali respondenti, kteří sice tuto výchovu neměli na střední škole, ale uvádí, že tuto výchovu absolvovali na základní škole. Poslední skupinou jsou ti, kteří tuto výchovu měli na střední škole, ale uvádí velmi rozdílné pohledy na problematiku. Informace se týkaly především metod antikoncepce s důrazem na hormonální antikoncepci, prevenci sexuálně přenosných nemocí. Někteří probírali problematiku z hlediska biologie a to z hlediska rozdílů mezi mužem a ženou. V psychologii někteří probírali manželství, vývoj dítěte, vztahy k ostatním lidem. Také

³⁹ <http://zahranicni.eurozpravy.cz/eu/20279-narozena-dvojcata-maji-dva-otce/>.

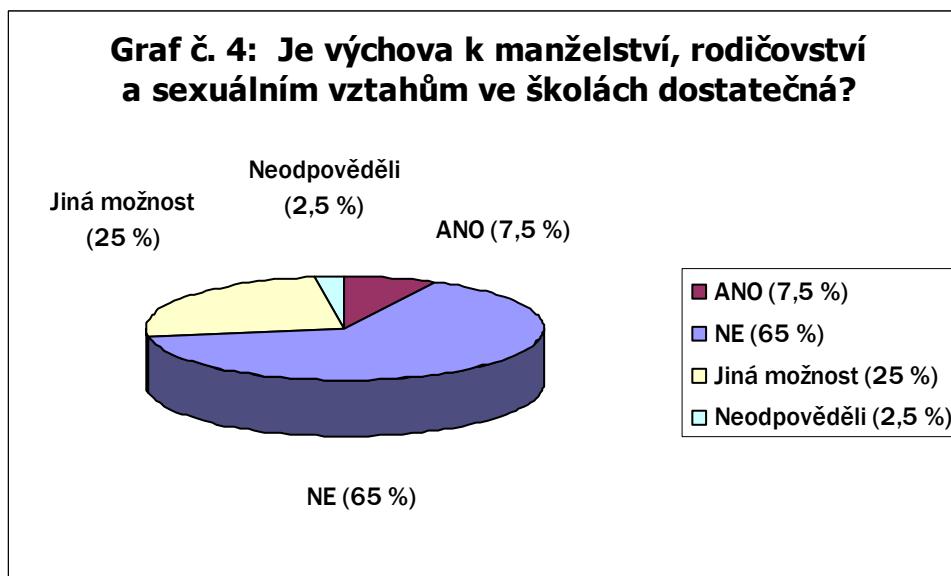
v rámci etiky respondenti probírali problematiku vztahů, jak mají jednat a jak se chovat ve vztazích. Respondenti popisují, že se dozvěděli informace o masturbaci, o menstruaci, některé z respondentek píší, že v rámci přednášek dostaly balíček s hygienickými potřebami a informační brožurky.

Mnozí nebyli s touto výchovou spokojeni z různých důvodů, např. že vyučující se snažil vstřípit svůj názor a nerespektoval odlišná stanoviska, zazněla kritika ostychu učitelů, kterým chyběla odvaha otevřeně o tématech hovořit. Také respondenti vnímají negativně to, že se vždy preferovala antikoncepce, obzvlášť hormonální, aniž by se mluvilo o vedlejších účincích, o kterých se píše v příbalových letácích a také nebyla dívkám a chlapcům řečena všechna rizika předčasné sexuální aktivity a možné dopady při častém střídání sexuálních partnerů.

Respondenti také uvedli, jakou formou výchova probíhala. Jednalo se především o klasickou formu výuky (v předmětech etika, rodinná výchova, psychologie), besedy s učitelem, přednášky sexuoložky, besedy s odborníky, instruktážní filmy (o rodičovství, mateřství, interrupcích, antikoncepci, homosexualitě), přednášky různých sdružení a vzdělávací projekt Ministerstva školství, mládeže a tělovýchovy.

Otázka č. 7: Je výchova k manželství, rodičovství a sexuálním vztahům ve školách dostatečná?

Obr. 5: Názory respondentů na dostatečnost výchovy ve škole



Helena Pokorná, 2011

Většina dotázaných (65 %) se domnívá, že výchova k manželství, rodičovství a sexuálním vztahům není ve školách dostatečná. 7,5 % respondentů si myslí, že výchova je dostatečná. Respondenti, kteří uvedli jinou možnost, píší, že je rozdíl v tom jak na které škole, někteří se domnívají, že výchova je přehnaná, jiní, že je spíše nedostatečná a žáci tématu nevěnují pozornost a směřjí se přednášeným tématům. Další se domnívají, že je to záležitostí osobnosti učitele, který látku přednáší a z tohoto důvodu je kvalita závislá na konkrétní osobě vyučujícího. Respondenti také zmiňují vliv složení třídy z hlediska zastoupení obou pohlaví a uvádí příklad čistě chlapeckých tříd, kde se výchově k manželství a rodičovství nevěnuje taková pozornost.

Otázka č. 8: Která témata by měla obsahovat výchova k manželství, rodičovství a sexuálním vztahům ve škole?

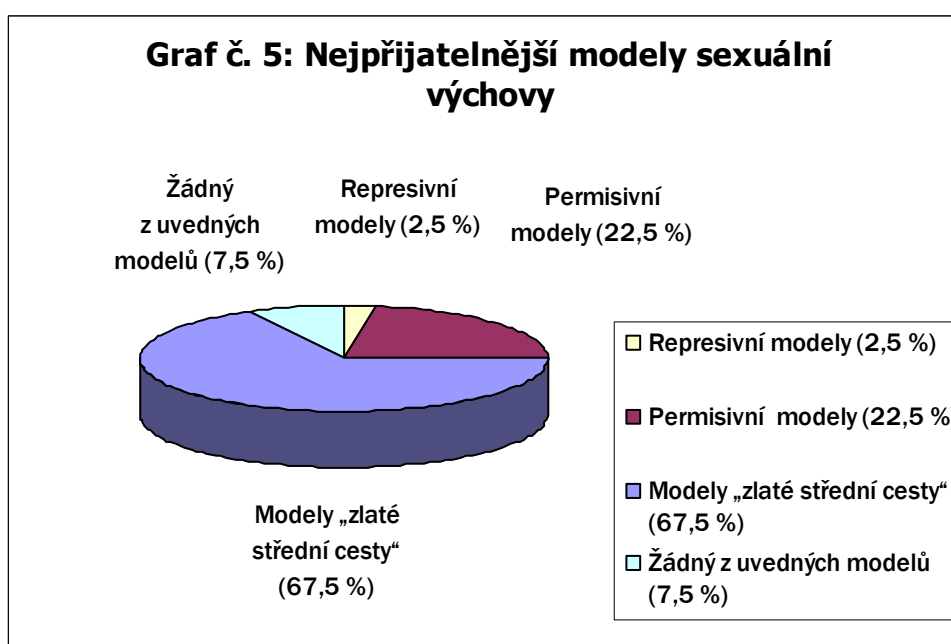
Respondenti se domnívají, že by výchova měla obsahovat následující témata:

- 1) **Biologická témata** - anatomii, způsob předávání života, sexualitu.
- 2) **Společenskou problematiku** - význam a funkce rodiny, historický vývoj rodiny, manželství, vztahy, tolerance, úcta, ohleduplnost, citlivost, láska, věrnost, komunikace.
- 3) **Etickou výchovu** - základy morálky, dozvědět se, že každé jejich rozhodnutí má důsledky, odpovědnost za své chování, úcta ke všem živým bytostem, důstojnost k člověku od početí, manželská věrnost, neplánované těhotenství.
- 4) **Právní vědomí** - práva a povinnosti, sňatek a právní důsledky z něho plynoucí, co obnáší mít dítě a zodpovědnost za dítě.
- 5) **Zdravotní hlediska** - druhy antikoncepce, sexuálně přenosné choroby, metody přirozeného plánování rodičovství.
- 6) **Psychologickou stránku** - vážit si vlastního těla, jedinečnosti člověka, hodnotový systém osobnosti, mateřství a otcovství z psychologického hlediska.
- 7) **Gender problematika** - probrat oblast transgenderu, která zahrnuje všechny lidi, kteří neodpovídají stereotypním očekáváním spojeným s mužskou nebo ženskou rolí (např. transsexuální lidé, crossdresseři a transvestité).
- 8) **Výchova k hledání informací** - žáci a studenti by se měli naučit o problematice vyhledávat seriózní informace a orientovat se v tématice.

Otázka č. 9: Který z následujících modelů sexuální výchovy je pro Vás nejpřijatelnější (nejakceptovatelnější)?

- **Represivní modely** - hovořit co nejméně, říci tolik, jen kolik musím
- **Permisivní modely** - říci všechno o všem, povědět tolik, kolik jen dítě/žák porozumí
- **Modely „zlaté střední cesty“** - mluvit o účelně zvolených problémech, říci tolik, kolik je potřeba
- **Žádný z výše uvedených modelů**

Obr. 6: Nejpřijatelnější modely sexuální výchovy



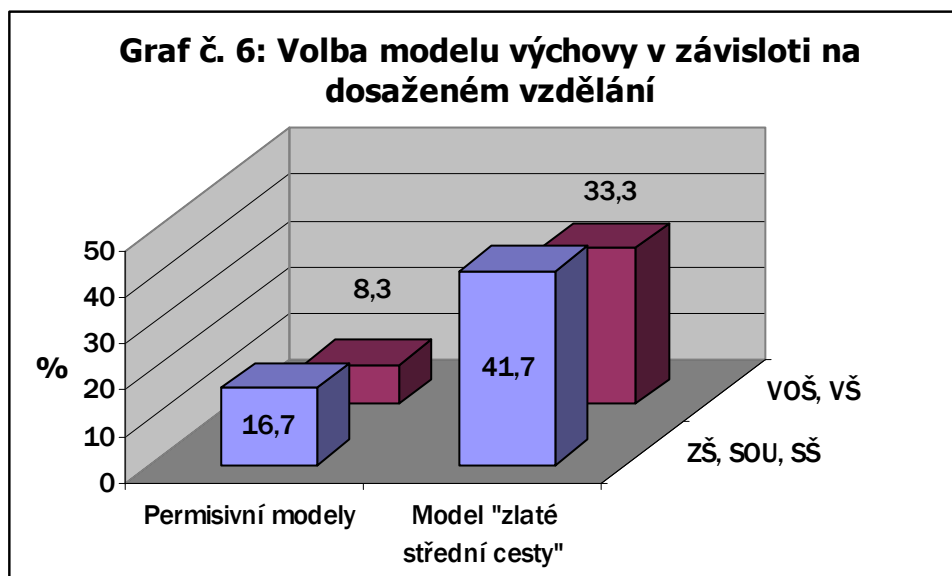
Helena Pokorná, 2011

Dotázaní respondenti jako nejpřijatelnější (nejakceptovatelnější) modely sexuální výchovy považují modely „zlaté střední cesty“, tzn. mluvit o účelně zvolených problémech, říci tolik, kolik je potřeba. Následuje skupina klonící se k permisivním modelům, dále ti respondenti, kterým nevyhovuje žádný z nabízených modelů a jako poslední jsou zmiňovány represivní modely.

Respondenti, pro které nebyl akceptovatelný žádný z uvedených modelů, uvádí tato vysvětlení. Především jde o hlediska přiměřenosti věku a vyspělosti. Je potřeba brát také zřetel na skupinovou dynamiku, pokud je výchova kolektivní a zvolit vhodné formulace, aby informace byly co nejlépe pochopeny, předat vždy jen tolik informací,

aby nebyli přehlcení. Přiměřeně věku podat základní informace a potom postupně přidávat další.

Obr. 7: Model výchovy z hlediska vzdělání



Helena Pokorná, 2011

H1: Předpokládali jsme, že respondenti s nižším vzděláním budou volit permisivní modely sexuální výchovy, kdežto respondenti s vyšším vzděláním se budou přiklánět k modelům „zlaté střední cesty“. Dopěli jsme k tomu, že respondenti s vyšším odborným a vysokoškolským vzděláním upřednostňují modely „zlaté střední cesty“, odpovědi byli v poměru 5:1 ve prospěch těchto modelů. Respondenti se základním, středním odborným a středoškolským vzděláním také volili modely zlaté střední cesty častěji než permisivní modely. Jejich odpovědi byly v poměru 2:1 ve prospěch modelů „zlaté střední cesty“.

Hypotéza se nepotvrdila, tzn. lidé s vyšším vzděláním upřednostňují modely „zlaté střední cesty“. Respondenti s nižším vzděláním volí také modely „zlaté střední cesty“, i když poměr mezi volbou jednotlivých modelů není tak velký, jako je tomu u skupiny s vyšším vzděláním.

Otázka č. 10: Co byste sdělili (či sdělujete) svému dítěti v souvislosti s výchovou k manželství, rodičovství a sexuálními vztahům, na co kladete důraz?

Respondenti se domnívají, že je potřeba sdělovat informace především s ohledem na věk, někteří s přihlédnutím k tomu, s jakými informacemi přijde ze školy

či školky, jiní upřednostňují to, aby dítě znalo informace dříve než budou probírány při výuce. Když se děti ptají, tak vysvětlit. Důraz klást na problematiku vzájemné úcty, odpovědnosti, manželské věrnosti a že rodina vyžaduje určitou míru oběti. Dále říci, že zamilovanost ještě zdaleka není láska, mluvit o důležitosti poznání budoucího partnera, respektu ke svobodě druhého, hodnotě vztahu, výchově k lásce, toleranci a dobré komunikaci. Někteří dotazovaní preferují poučení o antikoncepci, jiní dávají přednost informacím o zdrženlivosti před manželstvím.

Dětem a mládeži je potřeba sdělit vše důležité a dát najevo porozumění, aby cítili, že mohou rodičům říci vše a na vše se jich zeptat. Také nezakazovat různé věci jen proto, že je zakazovali jejich rodiče, dítě v důsledku tohoto zákazu přichází o různé zážitky a informace, které může probírat s kamarády a cítí se vyčleněné z kolektivu.

Otázka č. 11: Jakou formou byste sdělili (či sdělujete) informace týkající problematiky manželství, rodičovství a sexuálních vztahů?

Formou důvěrného a otevřeného rozhovoru s rodičem. Respondenti preferují upřímný dialog s dítětem, možnost pokládání otázek nebo formou otázka – odpověď. Rozhovory příležitostně a postupně. Informace sdělovat nenásilnou formou, raději formou diskuze, než přednášky.

Volba formy sdělování informací ve škole je závislá na věku, např. s žáky na prvním stupni slovně a na druhém už přes vhodné filmy či hry. Diskuse nad články v časopisech, nad obrázky v knížkách, vysvětlit nejasnosti. Doporučení vhodné literatury ke čtení.

Formou otevřeného rozhovoru nad různými tématy týkající se problematiky výchovy k manželství, rodičovství a sexuálním vztahům. Formu sdělování informací je dobré probrat i s druhým rodičem, aby byla jednota v tom, co se dítěti sděluje.

Otázka č. 12: Zvolte název pro předmět zabývající se výchovou k manželství, rodičovství a sexuálním vztahům, který se Vám zdá nejlepší?

Respondenti vybírali z následujících názvů: Rodinná výchova, Pohlavní výchova, Sexuální výchova, Etická výchova, Citová výchova nebo měli možnost zvolit jiný název předmětu.

Tab. 2 Volba názvu předmětu

	18-25	26-30	31-35	36-40	41-45	46-50	51-55	56-60	61+	Celkem
Rodinná výchova	15	7,5	5	0	7,5	7,5	5	7,5	2,5	57,5
Pohlavní výchova	0	0	0	0	0	0	0	0	0	0
Sexuální výchova	2,5	0	0	0	0	0	0	0	0	2,5
Etická výchova	2,5	0	0	7,5	0	0	5	0	5	20
Citová výchova	0	0	2,5	0	0	0	2,5	0	0	5
Jiný	7,5	0	2,5	2,5	0	0	0	0	2,5	15
Celkem	27,5	7,5	10	10	7,5	7,5	12,5	7,5	10	100

Helena Pokorná, 2011

Komentář k tabulce: Údaje jsou v procentech, žlutě jsou zvýrazněné srovnávané věkové skupiny.

H2: Předpokládali jsme, že respondenti ve věkové skupině 36-40 let budou preferovat označení předmětu týkající se výchovy k manželství a rodičovství názvem „Etická výchova“ více, než věková skupina 56-60. Hypotézu jsme potvrdili, protože respondenti z věkové skupiny volili název „Etická výchova“. Oproti tomu, věková skupina 56-60 dávala přednost označení „Rodinná výchova“.

Zajímavé je, že všichni respondenti zvolili nějaký termín pro název předmětu a žádný z respondentů nezvolil pro název předmětu označení Pohlavní výchova.

Otázka č. 13: Jaké články a pořady v médiích přispívají k výchově k manželství, rodičovství a sexuálním vztahům?

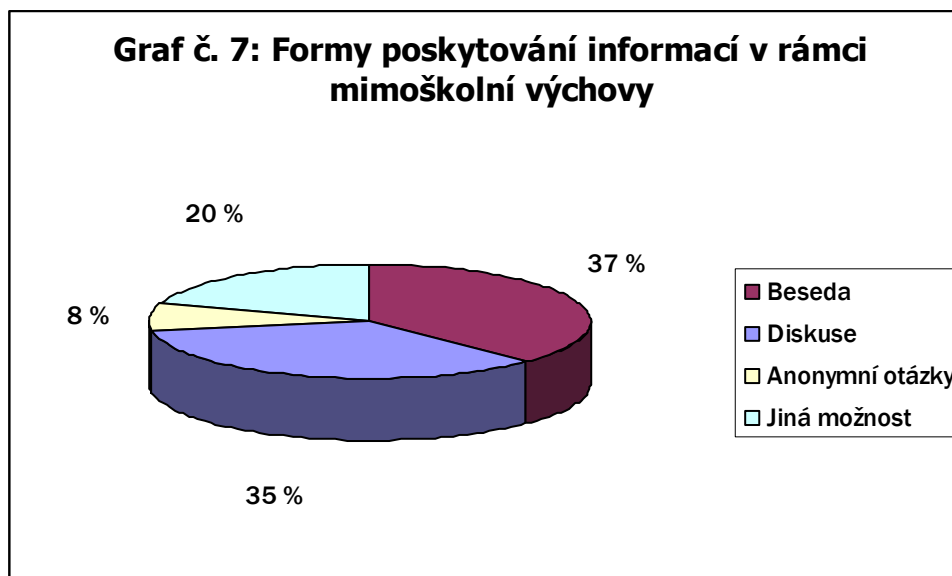
Respondenti uvádí, že k výchově přispívají následující pořady v televizi: „Byl jednou jeden život“ (seriál o lidském těle), večerníčky („Krkonošské pohádky“ – vzor Aničky a Kuby) a většina pohádek. Diskusní pořady typu „Tykadlo“ a „Áčko“. Dále pořady „Rodina a já“, „Partnerské ladění“, „Partnerské vztahy aneb návod na přežití“, „Sama doma“, „Žena a život“ a diskuse se sexuology.

Z časopisů, které mají vliv na výchovu k manželství, rodičovství a sexuálním vztahům, dotázaní uvedli následující: „In“, „Milujte se“, „Bravo“, „Bravo Girl!“ a „Moje psychologie“.

Otázka č. 14: Jakým způsobem si představujete, že by měla probíhat mimoškolní výchova k manželství, rodičovství a sexuálním vztahům?

Z hlediska formy poskytování informací volili respondenti z následujících možností: beseda, diskuse, anonymní otázky nebo popsali jinou možnost.

Obr. 8: Formy poskytování informací v rámci mimoškolní výchovy

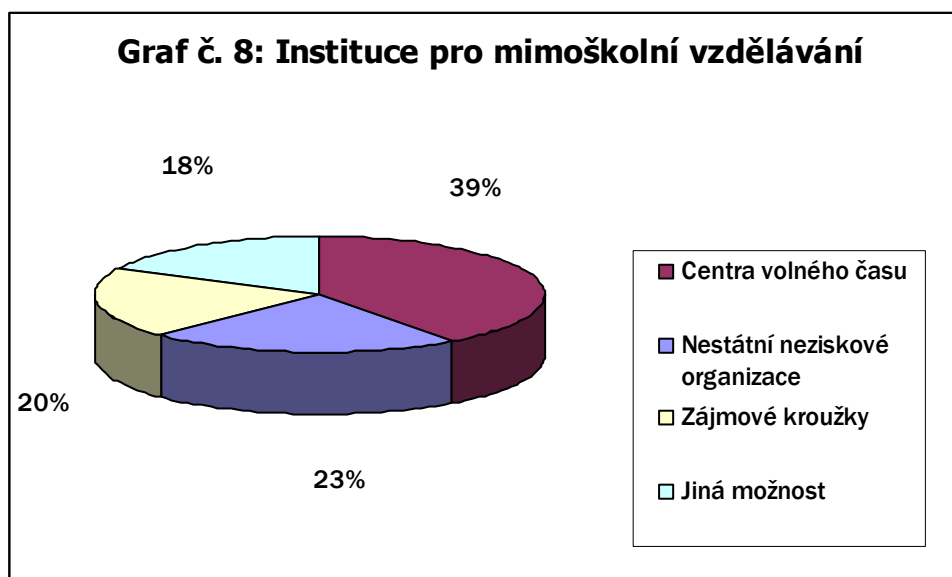


Helena Pokorná, 2011

Dotazovaní v odpovědi „Jiná možnost“ uvádí formu besedy s diskusí, dále všechny zmíněné možnosti plus pracovní semináře, nebo formou diskuse s anonymními otázkami.

Z hlediska instituce, ve které by mimoškolní vzdělávání mělo probíhat, jsme nabídli následující možnosti: centra volného času, nestátní neziskové organizace, zájmové kroužky a případně možnost jiné instituce.

Obr. 9: Instituce pro mimoškolní vzdělávání

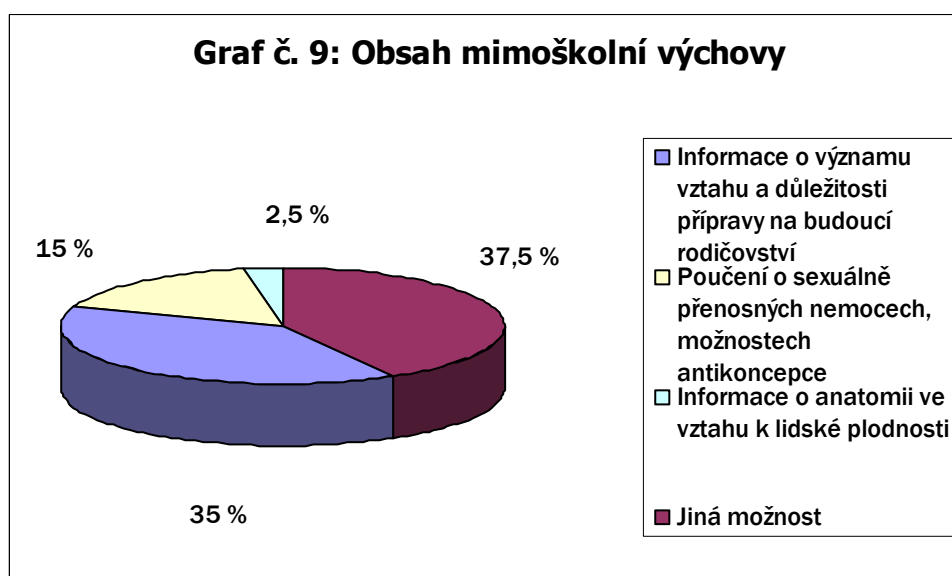


Helena Pokorná, 2011

Dotazovaní v odpovědi „Jiná možnost“ uvádí všechny zmíněné instituce, někteří upřednostňují neziskové organizace a zájmové kroužky, za důležité považují využít míst, kde se mladí schází k mimoškolnímu vzdělávání.

Obsah mimoškolní výchovy se týkal následujících témat: informace o anatomii ve vztahu k lidské plodnosti, poučení o sexuálně přenosných nemocech, možnostech antikoncepce, informace o významu vztahu a důležitosti přípravy na budoucí rodičovství nebo možnost volby jiného obsahu mimoškolní výchovy.

Obr. 10: Obsah mimoškolní výchovy



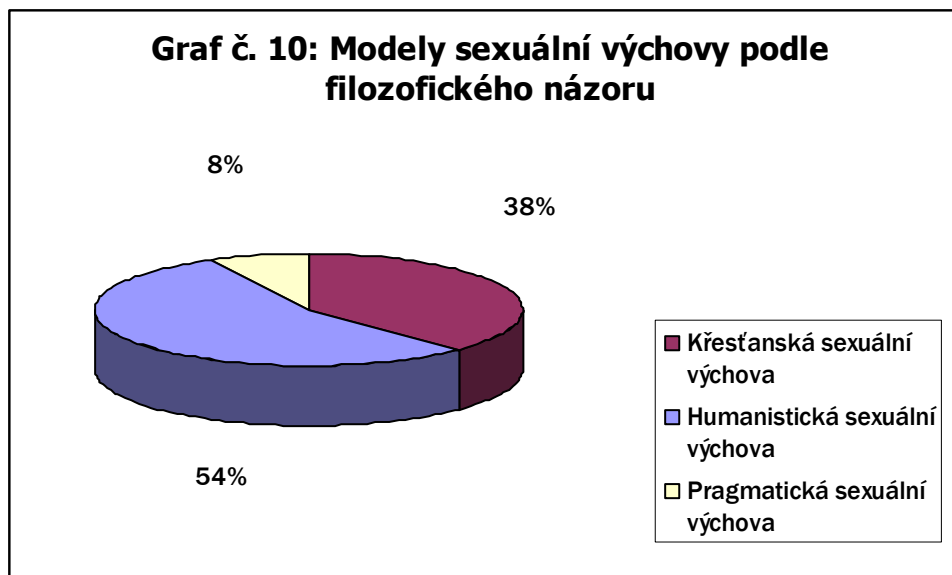
Helena Pokorná, 2011

Dotazovaní k otázce „Jiná možnost“ uvádí, že mimoškolní výchova by měla obsahovat všechny zmíněné možnosti, tzn. informace o anatomii ve vztahu k lidské plodnosti, poučení o sexuálně přenosných nemocech, možnostech antikoncepce, informace o významu vztahu a důležitosti přípravy na budoucí rodičovství.

Otázka č. 15: Který model sexuální výchovy, podle filozofického názoru, je pro Vás nejvíce přijatelný?

- **Křesťanská sexuální výchova** (orientována na vytváření zodpovědných postojů, které jsou založeny na sexuální zdrženlivosti před manželstvím.)
- **Humanistická sexuální výchova** (akcentuje užívání vlastního rozumu při rozhodování o sobě samém, neomezování práv druhých, respekt ke všemu živému)
- **Pragmatická sexuální výchova** (zdůrazňuje kladné prožívání sexuality, snižování rizik s ní spojených)

Obr. 11: Modely sexuální výchovy podle filozofického názoru



Helena Pokorná, 2011

Většina respondentů (54 %) se přiklání k modelu humanistické sexuální výchovy, dále následuje křesťanská sexuální výchova a nejméně respondenti volili možnost pragmatické sexuální výchovy.

Otázka č. 16: Popište Vaši představu o výchově k manželství, rodičovství a sexuálním vztahům.

Názory respondentů jsem rozdělila podle oblastí, kterých se týkají, jde o téma rodina, škola, neziskové organizace a církve, věk vychovávaného, tabu, vliv prostředí a média.

Rodina – představa respondentů je taková, že vychovávat dítě je základním úkolem rodičů. Výchova má probíhat v rodině formou rozhovorů dětí s rodiči. Rodiče mají jít správným příkladem, aby je děti měly možnost napodobit např. spořádanou domácnost, harmonii mezi členy rodiny. Příkladné fungování domácnosti potom mohou praktikovat až se sami stanou rodiči. Dále s dětmi a mládeží mluvit o všem, poradit jim a vysvětlovat.

Škola – za důležité dotázaní považují vzdělávání a doškolování učitelů a profesorů. Zařadit do výuky předmět, ve kterém se budou probírat komunikace, úcta, poznávání sebe, respekt k hodnotě své osobnosti a hodnoty druhých. Dále návštěvy odborníků - lékařů, sociálních pracovníků, žen po interrupci, manželských párů.

Neziskové organizace a církve – probrat vztahové záležitosti v rámci církevního společenství nebo v organizacích zabývajících se výchovou k manželství a rodičovství. Probrat témata psychologických rozdílů mezi mužem a ženou, přirozené plánování rodičovství, nauka církve, zdrženlivost, umělé oplodnění, dopady interrupcí, možnosti antikoncepce.

Věk vychovávaného – za velmi důležité, z hlediska představy o výchově, považují respondenti sdělovat dětem v těchto oblastech vše s ohledem na věk dítěte, čím je starší, tím víc o těchto věcech mluvit na rovinu se vším, co k tomu patří, tzn. otázky pohlavních nemocí, rozvodů, potratů atd. Za důležité považují respondenti to, aby dítě v každém věku mohlo ve svých rodičích vidět správný vzor.

Tabu – i v této otázce se promítly názory, že nic se nemá přehánět a že některá témata by měla být na veřejnosti tabu. Ne, aby se zamlčovala, ale nemuselo by se to veřejně probírat, protože jsou to intimní témata. Někteří z respondentů se domnívají, že není nutné, aby dívky veřejně v rámci nějaké vyučovací hodiny ve škole měly diskutovat o menstruaci. Je potřeba, aby se o tom učily, aby věděly, co v jejich organismu probíhá, ale nenutit je o tom diskutovat.

Vliv prostředí – nejlepší forma výchovy k rodičovství a manželství je být dítěti vzorem, jak v manželství, tak v rodině. Respondenti uvádí, že z prostředí, kde je vše

v pořádku, dítě nejvíce získá do svého dalšího života. Děti by tedy měly mít dostatek informací ze svého okolí k tomu, aby byly schopné chovat se zodpovědně a předešly rizikům.

Média – rodiče by se neměli bát sdělovat informace, děti a mládež si v současné době snadno najdou informace na internetu. Dotazovaní se domnívají, že by z tohoto důvodu měli být rodiče více otevření diskuzi. Podstatné je, aby se nepřeceňovalo to, že si dítě najde informace samo a bude vše vědět. I když děti se dostávají skrze média k velkému množství informací, na jejich blízku je, aby je správně pochopily a dokázaly s nimi vhodně naložit. Jak rodič, tak učitel, sociální pedagog či vychovatel, jsou v kontaktu s dětmi, a ti všichni je mohou v tomto smyslu pozitivně ovlivňovat a vést správným směrem.

Otázka č. 17: *Napište, co považujete za podstatné v souvislosti s tématem výchovy k manželství, rodičovství s sexuálními vztahům.*

Témata komunikace, úcta, poznávání sebe, respekt, své vlastní hodnoty, hodnoty druhých, zodpovědnost, anatomie, metody antikoncepce, prevence onemocnění, svobodu rozhodování .

Pozitivní vzor rodičů, rozhovory v prostředí důvěry, otevřenost, diskuse, dialog a přístup k informacím (časopisy, knihy, internet).

Zdůrazňovat mladým lidem, že mají v této oblasti zodpovědnost za sebe i za druhé. A připomínat nezastupitelnou roli rodiny při výchově k manželství a rodičovství. Mluvit o toleranci, důvěře, věrnosti, úctě k druhému, vyjádření úcty k životu, respektovat přirozený stud, přijetí vlastní sexuality a vážit si sami sebe.

Za podstatné respondenti považují naučit děti a mládež zodpovědnému přístupu k výchově k manželství, rodičovství a sexuálními vztahům a naučit především rodiče mluvit s dětmi a mládeží o těchto tématech, aby potom oni sami svým dětem byli schopni dál tyto informace předávat.

Demografické údaje

Tab. 3 Demografické údaje - pohlaví

Pohlaví	%
ženy	57,5
muži	42,5

Helena Pokorná, 2011

Tab. 4 Demografické údaje - věk

Věk	%
18-25	27,5
26-30	7,5
31-35	10
36-40	10
41-45	7,5
46-50	7,5
51-55	12,5
56-60	7,5
61+	10

Helena Pokorná, 2011

Tab. 5 Demografické údaje – rodinný stav

Rodinný stav	%
svobodná/svobodný	35
vdaná/ženatý	50
rozvedená/rozvedený	5
vdova/vdovec	5
registrovaná/registrovaný	0
jiná možnost	5

Helena Pokorná, 2011

Tab. 6 Demografické údaje – počet dětí

Počet dětí	%
0	37,5
1	17,5
2	22,5
3	15
4	0
5	7,5
více jak 5	0

Helena Pokorná, 2011

Tab. 7 Demografické údaje – bydliště

Bydliště	%
město	60
městys	5
obec	32,5
bez odpovědi	2,5

Helena Pokorná, 2011

Tab. 8 Demografické údaje – vyznání

Vyznání	%
Bez vyznání	40
Římskokatolická církev	42,5
Církev československá husitská	0
Českobratrská církev evangelická	7,5
Náb. Spol. Svědkové Jehovovi	0
Pravoslavná církev	0
Jiné církve a náb. společnosti	7,5
Bez odpovědi	2,5

Helena Pokorná, 2011

Tab. 9 Demografické údaje – vzdělání

Vzdělání	%
ZŠ	0
SOU	15
SŠ	32,5
VOŠ	17,5
VŠ	32,5
Bez odpovědi	2,5

Helena Pokorná, 2011

4.5 Závěry a doporučení pro zkoumaný průzkumný vzorek

V dotazníkovém šetření jsme zkoumali následující hypotézy. Hypotéza č. 1 se týkala srovnávání volby vhodného modelu sexuální výchovy v závislosti na vzdělání. Hypotéza se nepotvrdila, avšak zkoumaná oblast ukázala oblíbenost modelů „zlaté střední cesty“.

Hypotéza č. 2 zkoumala volbu vhodného názvu předmětu zabývajícího se výchovou k manželství a rodičovství. U této otázky jsme předpokládali, že nižší věková skupina bude preferovat název „Etická výchova“. Hypotéza se potvrdila., starší věková skupina totiž upřednostňuje název „Rodinná výchova.“

Poslední hypotéza testovala, v jakém pořadí se k respondentům dostaly informace. Hypotéza se nepotvrdila, protože respondenti získali informace v jiném pořadí než jsme předpokládali.

Úskalí průzkumu vidíme v tom, že dotazníkové šetření bylo z hlediska času velmi náročné, protože někteří respondenti reagovali až na několikátou výzvu k vyplnění dotazníku, takže nebylo možné dodržet některé plány rámcového časového harmonogramu zpracování bakalářské práce. návratnost dotazníků u mužů ve věkové kategorii nad 40 let byla nízká. Naopak velmi ochotně a velmi rychle avšak důkladně vyplněné dotazníky vraceli muži do 25 let a bylo vidět, že mají velmi konstruktivní myšlenky a nápady.

Při realizaci průzkumu jsme využili techniku, se kterou jsme na začátku průzkumu nepočítali. Jednalo se o „techniku sněhové koule“, tzn. že někteří respondenti sdělili kontakt na další lidi, kteří měli zájem dotazníky vyplnit.

Problém, na který jsme narazili během dotazníkového šetření, byla neochota vyplňovat a zamýšlet se nad otázkami, které zahrnovaly názory respondentů, někteří respondenti by raději uvítali dotazník pouze s výběrem z nabízených možností.

ZÁVĚR

Záměrem bakalářské práce s názvem „Výchova k manželství, rodičovství a sexuálním vztahům“ bylo poznání a prozkoumání problematiky výchovy k manželství, rodičovství a sexuálním vztahům v teoretické rovině. Zkoumání různých pohledů, názorů a postojů odborníků, kteří se tímto tématem zabývali.

V této práci se zamýšlíme nad důvody zájmu sociální pedagogiky o otázky sexuální výchovy. Dospěli jsme k tomu, že sociální pedagogika se zajímá o témata týkající se pomoci vytváření zdravého životního způsobu, usnadnění socializace jedince, rozvoj jeho sociální kreativity a zmírňování problémů, které vznikají rozporem mezi společností a jednotlivcem.

Věnovali jsme se studiu problematiky v odborné literatuře a zajímali se o počátky rodiny, o významné osobnosti zabývající se problematikou výchovy v minulosti i současnosti, dále o koncepci výchovy, modely sexuální výchovy. Upozornili jsme na možnosti výchovy z hlediska rodiny, školy a nestátních neziskových organizací.

V empirické části je popsán průzkum zabývající se názory, postoji a pohledy na výchovu k manželství, rodičovství a sexuálním vztahům u dospělé populace. Průzkum ukázal, jaké názory a stanoviska zaujímají respondenti k této oblasti výchovy, jaké přístupy považují za důležité, způsoby výchovy, které sami uplatňují v praxi, a další zajímavé postřehy, které respondenty napadají v souvislosti s touto problematikou.

Stanovené cíle práce se podařilo splnit, prozkoumali jsme v teoretické části pohledy, názory odborníků. V praktické části průzkum prezentuje různost pohledů a přístupů dospělé populace k výchově dětí a mládeže v této oblasti. Za podstatné respondenti považují naučit děti a mládež zodpovědnému přístupu k výchově k manželství, rodičovství a sexuálním vztahům a naučit především rodiče mluvit s dětmi a mládeží o těchto tématech, aby potom oni sami svým dětem byli schopni dál předávat informace. Průzkum ukázal, že je potřeba zdůrazňovat mladým lidem, že mají zodpovědnost za sebe i za druhé a připomínat významnou roli rodiny při výchově k manželství a rodičovství.

Jako podnět či výzvu pro další zkoumání vidíme hlubší zkoumání názorů na výchovu k manželství, rodičovství a sexuálním vztahům z hlediska jednotlivých

profesí. Průzkum by mohl srovnávat názory sociálních pracovníků, zdravotníků a pedagogů na tuto problematiku.

Práce jako celek vyzdvihuje význam rodiny a poukazuje na nezastupitelnou roli výchovy. Na závěr společně s A. Kolpingem, docházíme k tomu nejpodstatnějšimu, že *„první, co člověk v životě najde, poslední, za čím natáhne ruku, nejcennější, co v životě má, je rodina.“*

RESUMÉ

Bakalářská práce na téma „Výchova k manželství, rodičovství a sexuálním vztahům“ je rozdělena na teoretickou a praktickou část.

V první kapitole teoretické části jsou vysvětleny základní pojmy, uveden přehled problematiky v literatuře, význam výchovy k manželství, rodičovství a sexuálním vztahům pro společnost.

Ve druhé kapitole se zabýváme charakteristikou této výchovy, kde rozebíráme koncepcce, cíle a obsah.

Třetí kapitola obsahuje možnosti výchovy k manželství a rodičovství v neformálním vzdělávání a v poradenství. Jsou zde uvedeny možnosti rodiny, školy a nestátní neziskové organizace.

Praktická část obsahuje cíle, úkoly, předmět a hypotézy průzkum. Dále metody a metodiku, výzkumný vzorek, analýzu a interpretaci zjištěných údajů.

ANOTACE

Helena Pokorná, DiS., Výchova k manželství, rodičovství a sexuálním vztahům, Bakalářská práce, Univerzita Tomáše Bati ve Zlíně, Institut mezioborových studií Brno, 2011.

Tato bakalářská práce zkoumá různé pohledy na problematiku výchovy k manželství, rodičovství a sexuálním vztahům. Popisuje význam, přístupy, koncepce, modely, cíle a obsah výchovy k manželství, rodičovství a sexuálním vztahům.

Klíčová slova:

Rodina, manželství, sexualita, vztah, škola, rodinná výchova, sexuální výchova.

ANNOTATION

Helena Pokorná, DiS., Education for Marriage, Parenthood and Sexual Relationships, Bachelor thesis, Tomas Bata Univerzity in Zlín, Institute for Interdisciplinary Studies in Brno, 2011.

This bachelor thesis explores different views on the issue of education for marriage, parenthood and sexual relationships. Describes the importance of this education, attitudes, concepts, models, objectives and contents of education for marriage, parenthood and sexual relationships.

Key words:

Family, marriage, sexuality, relationship, school, Family Education, Sex Education.

SEZNAM LITERATURY

- ANCHELL, M. *Důvody, proč neučit sexuální výchovu*. Praha: Hnutí Pro život ČR, 2010, 93 s. ISBN 978-80-904144-1-9.
- ANCHELL, M. *Sexuální výchova s otazníkem*. Olomouc: Matice cyrilometodějská, 1996, 111 s. ISBN 80-86039-63-3.
- AUGUSTYN, J. *Sexualita v našem životě*. Kostelní Vydří: Karmelitánské nakladatelství, 1995, 213 s. ISBN 80-85527-99-5.
- AUGUSTYN, J. *Sexuální výchova v rodině a ve škole*. Kostelní Vydří: Karmelitánské nakladatelství, 1998, 77 s. ISBN 80-7192-331-1.
- BAKOŠOVÁ, Z. *Sociálna pedagogika ako životná pomoc*. Bratislava: FFUK, 2005, 251 s. ISBN 80-89236-00-6.
- BALÍK, J. *Máš na víc*. Praha: Paulínky, 2006, 103 s. ISBN 80-86949-14-1.
- Bible, Písmo Svaté Starého a Nového zákona*. Praha: Ústřední církevní nakladatelství, 1979, 879 s.
- CAPPONI, V., HÁJNOVÁ, R., NOVÁK, T. *Sexuologický slovník*. Praha: Grada, 1994, 149 s. ISBN 80-7169-115-1.
- ČÁP, J., MAREŠ, J. *Psychologie pro učitele*. Praha: Portál, 2007, 655 s. ISBN 978-80-7367-273-7.
- DISMAN, M. *Jak se vyrábí sociologická znalost*. Praha: Karolinum, 2005, 374 s. ISBN 80-246-0139-7.
- FERRERO, B. *Šťastní rodiče: křesťanská výchova podle Dona Boska*. Praha: Portál, 2004, 147 s. ISBN 80-7178-937-2.
- GEIST, B. *Sociologický slovník*. Praha: Victoria Publishing, 1992, 647 s. ISBN 80-85605-28-7.
- GILBERT, G. *O dětech a výchově*. Praha: Portál, 2009, 95 s. ISBN 978-80-7367-609-4.
- HARRIS, J. *My dva spolu. Od přátelství k manželství*. Praha: Samuel, 2005, 173 s. ISBN 80-86849-13-9.
- JANIŠ, K. *Úvod do sexuální výchovy*. Opava: Slezská univerzita v Opavě, 2005, 93 s. ISBN 80-7248-305-6.
- JUNG, C. G. *Duše moderního člověka*. Brno: Atlantis, 1994, 378 s. ISBN 18-015-94.
- KRAUS, B. *Základy sociální pedagogiky*. Praha: Portál, 2008, 216 s. ISBN 978-80-7367-383-3.

- KRAUS, B., POLÁČKOVÁ, V. et al. *Člověk, prostředí, výchova*. Brno: Paido, 2001, 199 s. ISBN 80-7315-004-2.
- MAKARENKO, A. S. *O výchově dětí v rodině*. Bratislava, 1949, 108 s.
- MATĚJČEK, Z. *Výbor z díla*. Praha: Karolinum, 2009, 445 s. ISBN 978-80-246-1056-6.
- MATOUŠEK, O. *Rodina jako instituce a vztahová síť*. Praha: Sociologické nakladatelství, 1993, 124 s. ISBN 80-901424-7-8.
- NEMCOVÁ, L. *Výchova k manželstvu a rodičovstvu v škole*. Banská Bystrica: Univerzita Mateja Bela Banská Bystrica, 2007, 98 s. ISBN 978-80-8083-569-9.
- Nový zákon*. Praha: Česká liturgická komise, 1989, 879 s.
- PELIKÁN, J. *Výchova jako teoretický problém*. Ostrava: Amosium servis, 1995, 234 s. ISBN 80-85498-27-8.
- PETRUSEK, M. *Velký sociologický slovník*. 2, P-Ž, Praha: Karolinum, 1996, 749-1627 s. ISBN 80-7184-310-5.
- POLIAKOVÁ, E. *Výchova k manželstvu, rodičovství a intimním vztahom*. Bratislava: Univerzita Komenského, 2002, 67 s. ISBN 80-223-1789-6.
- PŠENIČKA, O. *Sexuální výchova v rodině: Radost být matkou a také otcem*. Pardubice: Hnutí Rodina, 1994, 310 s. ISBN 80-901524-1-4.
- RADVAN, E., VAVŘÍK, M. *Metodika psaní odborného textu a výzkum v sociálních vědách*. Brno, IMS, 2009, 57 s.
- SEDLÁK, J. *Vybrané problémy ze sociální etiky*. Brno: Masarykova univerzita v Brně, 1996, 73 s. ISBN 80-210-1331-1.
- STŘELEČEK, S. et al. *Kapitoly z teorie rodinné výchovy*. Brno: Univerzita J. E. Purkyně v Brně, 1978, 104 s. ISBN 55-992-78.
- STŘELEČEK, S. et al. *Kapitoly z rodinné výchovy*. Praha: Fortuna, 1992, 157 s. ISBN 80-85298-84-8.
- TROJAN, O. *Jak mluvit s dětmi o sexu*. Praha: Fragment, 2009, 152 s. ISBN 978-253-0833-2.
- VIŠŇOVSKÝ, L. *Teória výchovy*. Banská Bystrica: UMB, 2002, 131 s. ISBN 80-8055-718-7.
- VIŠŇOVSKÝ, L., KAČÁNI, V. et al. *Základy školské pedagogiky*. Bratislava: IRIS, 2004, 227 s. ISBN 80-89018-25-4.
- VÍZDAL, F., DOŇKOVÁ, O., NOVOTNÝ, J., S. *Sociální psychologie I*. Brno: Institut mezioborových studií Brno, 2009, 105 s.

SEZNAM DALŠÍCH ZDROJŮ

FREIOVÁ, M. *Situace rodin v ČR a možnosti jejich podpory ze strany státu*. In *Krise současné rodiny*. Sborník z konference Poslanecké sněmovny Parlamentu ČR, 29. května 2001, Praha: Hnutí Pro život ČR, 2001, S. 4-21.

JANIŠ, K. *Sexuální výchova – včera, dnes a zítra*, referát pro Moravský regionální kongres, 2008, 47 s.

KRÁLÍKOVÁ, A. *Jedině diskuse může vést ke zvýšení povědomí o rodové citlivosti a toleranci*. Sociální práce, 2005, č. 3., S. 29-31. ISSN 1216-6204.

LÁZNIČKOVÁ, L. et al. *Výukové texty, Kurz výchovy k rodičovství se zaměřením na metodu Přirozeného plánování rodičovství*. Centrum naděje a pomoci, o. s.

UZEL, R. *Sexuální výchova u nás a v Evropě*. In 4. kongres k sexuální výchově. Praha: SPRSV, 1996. S. 62-64.

SEZNAM INTERNETOVÝCH ZDROJŮ

BRANDER, P. et al. *COMPASS, A Manual on Human Rights Education with Young People*. [Kompas, Manuál pro výchovu mládeže k lidským právům.] Council of Europe Publishing, Strasbourg: 2002. (30.12. 2010)

<http://eycb.coe.int/compass/en/contents.html>

Centrum naděje a pomoci, o. s. – informace o činnosti Poradny pro ženy a dívky (6.11.2010)

<http://www.cenap.cz>

DOČKALOVÁ, J. Co je neformální vzdělávání?. In Sborník KONEV, Konference neformální vzdělávání pořádala Česká národní agentura Mládež, Národní institut dětí a mládeže MŠMT, 6. 6. 2007. (29.12.2010)

www.mladezvakci.cz

HÁJEK, M. Eurozpravy.cz, mediafax (28.12.2010)

<http://zahranicni.eurozpravy.cz/eu/20279-narozena-dvojcata-maji-dva-otce/>

JAN PAVEL II., *Encyklika Familiaris Consortio. O úkolech křesťanské rodiny v současném světě*. Zvon, Praha: 1992. ISBN 80-7113-067-2. (11. 7. 2010)

<http://www.kebrle.cz/katdocs/FamiliarisConsortio.htm>

JAN XXIII. *Encyklika Pacem in terris. O míru mezi všemi národy v pravdě, spravedlnosti, lásce a svobodě*. Zvon, Praha: 1996. ISBN 80-7113-154-7. (5.10.2010)

http://www.kebrle.cz/katdocs/soc_enc/PacemInTerris.htm

JANIŠ, K. *Sexuální výchova – včera, dnes a zítra*. Referát pro Moravský regionální kongres, 2008. s. 6,14,19, 26. (27. 10. 2010)

<http://www.planovanirodiny.cz/view.php?cisloclanku=2009022806>

KALIBA, M. *Sexuální výchova jako předmět zájmu sociální pedagogiky*. Sborník z kongresu Pardubice: 2009. (28.10.2010)

<http://www.planovanirodiny.cz/view.php?cisloclanku=2009112704>

Katechismus katolické církve. 2002. (5. 9. 2010)

http://www.katechismus.cz/paragraf.php?sel_paragraf=2392

OBRUSNÍKOVÁ, I. Neformální vzdělávání v České republice. In Sborník KONEV, Konference neformální vzdělávání pořádala Česká národní agentura Mládež, Národní institut dětí a mládeže MŠMT, 6. 6. 2007. (29.12.2010)

www.mladezvakci.cz

Slovníček pojmů, Rod, rodová citlivost – definice pojmů. (27.12.2010)

<http://www.ruzovymodrysvet.sk/sk/vrchne-menu/slovnicek-pojmov>

Slovník cizích slov, Sexualita – definice pojmu. (31.10.2010)

<http://www.slovník-cizich-slov.cz>

SOLÁROVÁ, M. *Žena a manželství ve středověku*. Rodinný život, č. 1, 2010.

(30.12.2010)

http://www.rodinnyzivot.eu/index.php?option=com_content&task=view&id=117&Itemid=42

ŠULOVÁ, L., *Výchova k manželství a rodičovství, sexuální výchova na ZŠ*. 2008.

(27. 7. 2010)

<http://www.nadacesirius.cz/static/userfiles/File/Sulova.pdf>

The Orange Country Register - životopisné údaje o Anchellu Melvinovi. (5. 7. 2010)

<http://www.legacy.com/obituaries/orangecounty/obituary.aspx?page=lifestory&pid=141330985>

ZEMAN, J. Podstata manželského vztahu – citát. (28.10.2010)

<http://manzelstvi.cz>

SEZNAM PŘÍLOH

Příloha 1 – Přehled rad pro rodiče

Příloha 2 – Dopis rodičů dospívajícímu synovi

Příloha 3 – Dotazník

PŘÍLOHY

Příloha 1 – Přehled rad pro rodiče

Gilbert napsal přehled rad pro rodiče, jak vychovávat děti a mládež, naslouchat jim a být nablízku, když potřebují. Následující rady jsou výzvou pro každého, zamyslet se nad zkušenostmi někoho, kdo výchově mládeže věnoval celý svůj život.

Nabízím tyto moudré rady jako možnost inspirace k výchově dětí a mládeže:

- „Každé dítě je jedinečné – mějte ho rádi pro jeho odlišnost.
- Věnujete dětem čas. Nerozptylujte se jinde.
- Nestyďte se za to, že uznáváte tradiční hodnoty, jako je snaha, úcta, tolerance, poctivost, upřímnost a věrnost.
- Děti jsou důležitější než kariéra.
- Pokud vám dělá potíže si s dítětem promluvit, můžete slova nahradit něžným gestem.
- Snažte se být s dětmi co možná nejvíc, jinak budou vystaveny nejrůznějším vlivům.
- Naučte se dospívající dítě poslouchat a nepřerušovat ho, jakmile otevře ústa - i ono vás pak vyslechne.
- Naučte je, že úspěch není věcí peněz.
- Vypěstujte v nich smysl pro plnění povinností, protože ten člověku dává svobodu a umožňuje mu být sám sobě pánem.
- Snažte se, aby děti nenechávaly ladem svou inteligenci, aby nepromarnily roky nejvhodnější pro učení. Vypěstujte v nich smysl pro dobře vykonanou práci.
- Řekněte jim, že škola je místem vzájemné tolerance.
- Povězte jim, aby kultivovaly svoji duši – je to jejich nejméně viditelná část, zato ta nejkrásnější.
- **Dnes, kdy si mnozí dělají starost o to, jaký svět našim dětem zanecháme, bych vás raději vyzval, abyste se zamysleli, jaké děti zanecháme našemu světu ...“**⁴⁰

⁴⁰ Gilbert, G. *O dětech a výchově*. Praha: Portál, 2009. s. 90 – 93.

Příloha 2 – Dopis rodičů dospívajícímu synovi

Při studiu literatury se nám do rukou dostal jeden velmi zajímavý dopis, který adresovali rodiče svému osmnáctiletému synovi. Zařadili jsem tento dopis do příloh, protože se domníváme, že je to krásný vzor toho, jak mohou rodiče komunikovat se svým dítětem.

„Milý Kamile,

dospíváš v hezkého, chytrého a přitažlivého mladého muže. Když tě vidíme, naplňuje nás to láskou a pýchou a musíme si přiznat, že trochu i obavami. Ale copak se rodiče někdy přestanou bát o své děti?

Víme, že jsi překvapen (a možná i zmaten) rodící se sexualitou stejně, jako jsme někdy i my. Je těžké přijmout skutečnost, že jsi „přitažlivý mladý muž“, otevřeně řečeno, nedá se to přehlédnout. Při tomto procesu pochopení sebe sama jako sexuální bytosti, myslí prosím na přesvědčení a hodnoty, které jsme ti v uplynulých letech vštěpovali. Doufáme, že je pečlivě zvážíš.

I když třeba zažíváš silné sexuální pocity, snaž se podle nich nejednat. Rozmysli si pořádně, co je pro tebe dobré. Nemusíš mít pohlavní styk jen proto, že „ho má každý“. Nebo protože, že na tebe kamarádi naléhají, aby ses ukázal „Jako muž“. Existuje spousta důvodů, proč počkat. Tvá sexuální rozhodnutí záleží jen a jen na tobě. Cokoliv si zvolíš, vyberej uvážlivě.

Předpokládáme, že budeš při tomto rozhodování rozumný, ohleduplný a čestný. Lásky a sex nejsou jedno a totéž. Neplet' si je a nezaměňuj jedno za druhé.

Očekáváme, že budeš rozhodovat pozitivně a správně, že tím nebudeš ničit sebe ani druhé. Víme a respektujeme, že některé tvé názory se od našich liší. Věříme, že si ponecháš čas, abys pečlivě vybral to, co považuješ za správné. Věříme také, že budeš jednat podle svých hodnot – neboť teprve potom budeš sebejistý.

Doufáme, že nás požádáš o pomoc, budeš-li pociťovat zmatek, bolest či si nebudeš vědět rady, ať už se sexuálními problémy, s přáteli, se školou, s čímkoliv.

Pamatuj si, že tě máme moc rádi, Kamile, a jsme hrdí na to, že jsme tvoji rodiče.

S láskou maminka a tatínek“⁴¹

⁴¹ Trojan, O. *Jak mluvit s dětmi o sexu*. Praha: Fragment, 2009. s. 143.

Příloha 3 - Dotazník

Dotazník o výchově k manželství, rodičovství a sexuálním vztahům

Připravuji bakalářskou práci na téma „Výchova k manželství, rodičovství a sexuálním vztahům“ a zpracovávám dotazník týkající se této problematiky. Dotazník je anonymní, zodpovězení otázek zabere jen krátký čas. Výsledky průzkumu budou použity k studijním a vědeckým účelům. Vyplněný dotazník a případné otázky zasílejte na email: helenapokorna1984@seznam.cz.

Prosím o vyplnění následujících otázek:

- 1) Co považujete za nejpodstatnější v souvislosti s výchovou k manželství, rodičovství a sexuálním vztahům?
.....
.....
- 2) Pocházíte z rodiny, kde otázky týkající se výchovy k manželství, rodičovství a sexuálním vztahům byly:
 - a) Tabu
 - b) Otevřené
 - c) Jiná možnost (napište konkrétně jaká).....
.....
- 3) Označte číslem, v jakém pořadí Vám poskytl/a instituce, skupina či jednotlivec informace týkající se výchovy k manželství, rodičovství a sexuálním vztahům. (**1 - nejdůležitější, 7 - nejméně důležité**)

... Rodina
... Škola
... Kamarádi, známí, parta
... Církev, duchovní
... Neziskové organizace, zájmová sdružení
... Partner
... Jiná možnost (popište jaká)
- 4) Znáte nějaké organizace, které se problematice výchovy k manželství, rodičovství a sexuálním vztahům věnují?
 - a) ANO (uved'te konkrétně)
 -
 - b) NE
 - c) Jiná možnost (napište jaká)
- 5) Jaké informace pokládáte za nejdůležitější, aby byly sdělovány mládeži?
.....
.....

- 6) Popište, jakou výchovu k manželství, rodičovství a sexuálním vztahům jste měli na střední škole (případně jiné škole), kterou jste absolvovali?

- 7) Je výchova k manželství, rodičovství a sexuálním vztahům ve školách dostatečná?
 a) ANO
 b) NE
 c) Jiná možnost (napíšte Váš názor)
- 8) Která témata by měla obsahovat výchova k manželství, rodičovství a sexuálním vztahům ve škole?

- 9) Který z následujících modelů sexuální výchovy je pro Vás nejpřijatelnější (nejakceptovatelnější)?
 a) hovořit co nejméně, říci tolik, jen kolik musím
 b) říci všechno o všem, povědět tolik, kolik jen dítě/žák porozumí
 c) mluvit o účelně zvolených problémech, říci tolik, kolik je potřeba
 d) žádný z výše uvedených modelů. (Proč?)
- 10) Co byste sdělili (či sdělujete) svému dítěti v souvislosti s výchovou k manželství, rodičovství a sexuálním vztahům, na co kladete důraz?

- 11) Jakou formou byste sdělili (či sdělujete) informace týkající problematiky manželství, rodičovství a sexuálních vztahů?

- 12) Zvolte název pro předmět zabývající se výchovou k manželství, rodičovství a sexuálním vztahům, který se Vám zdá nejlepší?
 a) Rodinná výchova
 b) Pohlavní výchova
 c) Sexuální výchova
 d) Etická výchova
 e) Citová výchova
 f) Jiný
- 13) Jaké články a pořady v médiích přispívají k výchově k manželství, rodičovství a sexuálním vztahům? (uveďte příklady)

- 14) Jakým způsobem si představujete, že by měla probíhat mimoškolní výchova k manželství, rodičovství a sexuálním vztahům?
- 1) Z hlediska formy poskytování informací:
- Beseda
 - Diskuse
 - Anonymní otázky
 - Jiná možnost (napište jaká)
- 2) Instituce, ve které by mimoškolní vzdělávání mělo probíhat:
- Centra volného času
 - Nestátní neziskové organizace
 - Zájmové kroužky
 - Jiná možnost (napište jaká)
- 3) Obsah mimoškolní výchovy:
- Informace o anatomii ve vztahu k lidské plodnosti
 - Poučení o sexuálně přenosných nemocech, možnostech antikoncepce
 - Informace o významu vztahu a důležitosti přípravy na budoucí rodičovství
 - Jiná možnost (napište jaká)
- 15) Který model sexuální výchovy, podle filozofického názoru, je pro Vás nejvíce přijatelný?
- Křesťanská sexuální výchova (orientována na vytváření zodpovědných postojů, které jsou založeny na sexuální zdrženlivosti před manželstvím.)
 - Humanistická sexuální výchova (akcentuje užívání vlastního rozumu při rozhodování o sobě samém, neomezování práv druhých, respekt ke všemu živému)
 - Pragmatická sexuální výchova (zdůrazňuje kladné prožívání sexuality, snižování rizik s ní spojených)
- 16) Popište Vaši představu o výchově k manželství, rodičovství a sexuálním vztahům.
-
-
- 17) Napište, co považujete za podstatné v souvislosti s tématem výchovy k manželství, rodičovství a sexuálním vztahům.
-
-

Demografické údaje:

Pohlaví:

- žena
- muž

Věk:

- a) 18-25
- b) 26-30
- c) 31-35
- d) 36-40
- e) 41-45
- f) 46-50
- g) 51-55
- h) 56-60
- i) 61+

Rodinný stav:

- a) svobodná/svobodný
- b) vdaná/ženatý
- c) rozvedená/rozvedený
- d) vdova/vdovec
- e) registrovaná/registrovaný
- f) jiná možnost (napíšte jaká)

Počet dětí:

- a) 0
- b) 1
- c) 2
- d) 3
- e) 4
- f) 5
- g) více jak 5

Bydliště:

- a) město
- b) městys
- c) obec

Vyznání:

- a) Bez vyznání
- b) Římskokatolická církev
- c) Církev československá husitská
- d) Českobratrská církev evangelická
- e) Náboženská Spol. Svědkové Jehovovi
- f) Pravoslavná církev
- g) Jiné církve a náboženské společnosti (Jaké?)

Nejvyšší dosažené vzdělání:

- a) ZŠ
- b) SOU
- c) SŠ
- d) VOŠ
- e) VŠ

Děkuji za Váš čas věnovaný tomuto dotazníku.
