

# **Činnost pracovníků SBS při vyšetřování krádeží**

Activity of private security services employees during stealing  
investigation

Bc. Petr Chromý, DiS.



Univerzita Tomáše Bati ve Zlíně  
Fakulta aplikované informatiky  
akademický rok: 2010/2011

## ZADÁNÍ DIPLOMOVÉ PRÁCE

(PROJEKTU, UMĚLECKÉHO DÍLA, UMĚLECKÉHO VÝKONU)

Jméno a příjmení: **Bc. Petr CHROMÝ, DiS.**  
Osobní číslo: **A08804**  
Studijní program: **N 3902 Inženýrská informatika**  
Studijní obor: **Bezpečnostní technologie, systémy a management**  
Téma práce: **Činnost pracovníků SBS při vyšetřování krádeží**

Zásady pro vypracování:

1. Práci zpracujte jako metodickou pomůcku do předmětu Kriminologické technologie a systémy.
2. Kriminologická charakteristika krádeží, především v obchodních centrech.
3. Postup pracovníků SBS při počátečních úkonech, možnosti a podmínky zadržení.
4. Počáteční a následné úkony, spolupráce s PČR.
5. Prevence a zapojení veřejnosti do vyšetřování.
6. Práci doplňte grafickou a obrazovou dokumentací.

Rozsah diplomové práce:

Rozsah příloh:

Forma zpracování diplomové práce: **tištěná/elektronická**

Seznam odborné literatury:

1. BRABEC, F. a kol. Hlídací služby. Praha : Eurounion, 1995. 259 s. ISBN 80-85858-12-6.
2. MACEK, P. a kol. Soukromé bezpečnostní služby. PA ČR, 1997. 130 s. ISBN 80-85981-62-9.
3. NOVOTNÝ, O., ZAPLETAL, J. Kriminologie. 3. Vydání. ASPI, 528 s. ISBN 978-80-7357-376-8a.
4. BRABEC, F., KAMENÍK, J. Komerční bezpečnost. ASPI 2007. 340 s. ISBN 978-80-7357-309-6.
5. PORADA, V. Kriminologická metodika vyšetřování. 231 s. ISBN 9788073800420.
6. ČERNÝ, J., IVANKA, J. a kol. Systemizace bezpečnostního průmyslu. skripta FAI UTB, 2005 - 2006
7. IVANKA, J. Systemizace bezpečnostního průmyslu I. skripta FAI UTB, 2009
8. IVANKA, J. Systemizace bezpečnostního průmyslu II. skripta FAI UTB, 2009
9. Zákon č. 553/1991 Sb., o obecní policii ve znění pozdějších změn a doplňků.
10. Zákon č. 283/1991 Sb., o Policii ČR ve znění pozdějších změn a doplňků.
11. Zákon č. 200/1990 Sb., o přestupcích.

Vedoucí diplomové práce: **Ing. Petr Skočík**  
Ústav elektroniky a měření

Datum zadání diplomové práce: **25. února 2011**

Termín odevzdání diplomové práce: **27. května 2011**

Ve Zlíně dne 25. února 2011

  
prof. Ing. Vladimír Vašek, CSc.  
*děkan*



  
doc. RNDr. Vojtěch Křesálek, CSc.  
*ředitel ústavu*

## ABSTRAKT

Tato práce se zabývá činností pracovníků soukromých bezpečnostních služeb při vyšetřování krádeží. Popisuje pohled na historii trestné majetkové činnosti, jednotlivé druhy krádeží a způsoby jejich páchaní. Dále se dotýká fungování SBS, jejich práv, povinností a metod činností. Praktická část je zaměřena na postupy zadržení pachatelů trestné činnosti pracovníky ostrahy, prevencí krádeží zaměřenou na jednotlivé možnosti a způsoby ochrany majetku jak fyzickými, tak i technickými prostředky a možnosti zapojení veřejnosti do vyšetřování ve spojení se součinností se státními orgány. Součástí je i praktická ukázka aplikace zabezpečení jedné z prodejen obchodního řetězce hobby marketů OBI. Práce také obsahuje i statistiky krádeží v roce 2009 a 2010 u nás i ve světě.

Klíčová slova:

Krádež, ostraha, soukromá bezpečnostní služba, SBS, ochrana majetku, pachatel, trestná činnost, elektronická ochrana zboží.

## ABSTRACT

This diploma thesis is focused on activities of private security service workers while robbery investigation. It describes the view on the history of offence against property, kinds of thefts and the ways of its commission. Next it deals with function of private security service, its rights, dues and methods of working. Practical part focuses on techniques of thief retention by security guard workers, theft prevention based on particular possibilities and ways of property protection by physical as well as technical instruments and possibilities of public participation into the investigation in conjunction with state agency cooperation. A part of the thesis is also a practical example of security use of one of the stores of hobby market OBI. The thesis also contains the statistics of shoplifting in 2009 and 2010.

Keywords:

Robbery, shoplifting, theft, security guard, private security service, property protection, offender, criminality, electronic goods protection.

**Poděkování, motto**

Děkuji svému vedoucímu práce Ing. Petru Skočíkovi za vedení a připomínky při psaní diplomové práce, společnosti Lidl v.o.s. a OBI za poskytnutí informací pro zpracování diplomové práce.

**Prohlašuji, že**

- beru na vědomí, že odevzdáním diplomové/bakalářské práce souhlasím se zveřejněním své práce podle zákona č. 111/1998 Sb. o vysokých školách a o změně a doplnění dalších zákonů (zákon o vysokých školách), ve znění pozdějších právních předpisů, bez ohledu na výsledek obhajoby;
- beru na vědomí, že diplomová/bakalářská práce bude uložena v elektronické podobě v univerzitním informačním systému dostupná k prezenčnímu nahlédnutí, že jeden výtisk diplomové/bakalářské práce bude uložen v příruční knihovně Fakulty aplikované informatiky Univerzity Tomáše Bati ve Zlíně a jeden výtisk bude uložen u vedoucího práce;
- byl/a jsem seznámen/a s tím, že na moji diplomovou/bakalářskou práci se plně vztahuje zákon č. 121/2000 Sb. o právu autorském, o právech souvisejících s právem autorským a o změně některých zákonů (autorský zákon) ve znění pozdějších právních předpisů, zejm. § 35 odst. 3;
- beru na vědomí, že podle § 60 odst. 1 autorského zákona má UTB ve Zlíně právo na uzavření licenční smlouvy o užití školního díla v rozsahu § 12 odst. 4 autorského zákona;
- beru na vědomí, že podle § 60 odst. 2 a 3 autorského zákona mohu užít své dílo – diplomovou/bakalářskou práci nebo poskytnout licenci k jejímu využití jen s předchozím písemným souhlasem Univerzity Tomáše Bati ve Zlíně, která je oprávněna v takovém případě ode mne požadovat přiměřený příspěvek na úhradu nákladů, které byly Univerzitou Tomáše Bati ve Zlíně na vytvoření díla vynaloženy (až do jejich skutečné výše);
- beru na vědomí, že pokud bylo k vypracování diplomové/bakalářské práce využito softwaru poskytnutého Univerzitou Tomáše Bati ve Zlíně nebo jinými subjekty pouze ke studijním a výzkumným účelům (tedy pouze k nekomerčnímu využití), nelze výsledky diplomové/bakalářské práce využít ke komerčním účelům;
- beru na vědomí, že pokud je výstupem diplomové/bakalářské práce jakýkoliv softwarový produkt, považují se za součást práce rovněž i zdrojové kódy, popř. soubory, ze kterých se projekt skládá. Neodevzdání této součásti může být důvodem k neobhájení práce.

**Prohlašuji,**

- že jsem na diplomové práci pracoval samostatně a použitou literaturu jsem citoval. V případě publikace výsledků budu uveden jako spoluautor.
- že odevzdaná verze diplomové práce a verze elektronická nahraná do IS/STAG jsou totožné.

Ve Zlíně

.....  
Podpis diplomanta

**OBSAH**

<b>ÚVOD .....</b>	<b>9</b>
<b>TEORETICKÁ ČÁST .....</b>	<b>11</b>
<b>1 HISTORIE MAJETKOVÉ TRESTNÉ ČINNOSTI .....</b>	<b>12</b>
<b>2 KRIMINALISTICKÁ CHARAKTERISTIKA KRÁDEŽÍ.....</b>	<b>14</b>
2.1 KRÁDEŽ.....	14
2.2 ZPŮSOBY PÁCHÁNÍ KRÁDEŽÍ.....	15
2.2.1 Podle složitosti páchání krádeží .....	15
2.2.2 Podle stupně připravenosti .....	15
2.2.3 Podle použití nástrojů ke krádeži .....	16
2.2.4 Podle předmětu zájmu .....	17
2.3 SKUTEČNOSTI VYLUČUJÍCÍ PROTIPRÁVNOST JEDNÁNÍ.....	18
2.3.1 Nutná obrana .....	18
2.3.2 Krajní nouze .....	19
2.3.3 Zadržení osoby podezřelé .....	21
<b>3 SOUKROMÉ BEZPEČNOSTNÍ SLUŽBY .....</b>	<b>22</b>
3.1 PRÁVNÍ ZÁKLADY ČINNOSTÍ SBS .....	22
3.2 PRÁVA A POVINNOSTI SBS PŘI VYŠETŘOVÁNÍ KRÁDEŽÍ .....	23
3.3 METODY ČINNOSTI SBS .....	24
<b>PRAKTICKÁ ČÁST .....</b>	<b>27</b>
<b>4 KRÁDEŽE V OBCHODNÍCH CENTRECH .....</b>	<b>28</b>
4.1 DRUHY PACHATELŮ KRÁDEŽÍ .....	28
4.1.1 Vnější pachatelé krádeží .....	30
4.1.2 Vnitřní pachatelé krádeží .....	32
4.2 PŘEDMĚTY KRÁDEŽÍ.....	32
4.3 KAPESNÍ KRÁDEŽE .....	34
<b>5 POSTUP PRACOVNÍKŮ SBS PŘI POČÁTEČNÍCH ÚKONECH, MOŽNOSTI A PODMÍNKY ZADRŽENÍ.....</b>	<b>36</b>
5.1 PŘÍKLAD PRÁV A POVINNOSTÍ SJEDNANÝCH MEZI KLIENTEM A POSKYTOVATELEM (SBS) .....	36
5.2 VYHLEDÁVÁNÍ OSOB PODEZŘELÝCH Z KRÁDEŽE V PRODEJNÁCH.....	38
5.3 POSTUP PŘI ZADRŽENÍ PODEZŘELÝCH OSOBY.....	39
<b>6 PREVENCE KRÁDEŽÍ V OBCHODECH .....</b>	<b>42</b>
6.1 FYZICKÁ OCHRANA .....	42
6.1.1 Fyzická ostraha objektů .....	42
6.2 DENNÍ INVENTURA OHROŽENÝCH ARTIKLŮ .....	43
6.3 TECHNICKÁ A ELEKTRONICKÁ OCHRANA OBJEKTŮ .....	43
6.3.1 Kamerové systémy CCTV .....	43
6.3.2 Elektronické zabezpečovací signalizace EZS .....	46
6.3.3 Pult centralizované ochrany PCO.....	48
6.3.4 Bezpečnostní dohledová zrcadla .....	50
6.4 ELEKTRONICKÁ OCHRANA ZBOŽÍ .....	51
6.4.1 Jednoantenní systém pro detekci pevných etiket i papírových etiket.....	51

6.4.2	Dvouanténní a více anténní systémy pro detekci pevných i papírových etiket .....	52
6.4.3	Jednoanténní systém versus dvouanténní .....	53
6.4.4	Akusto-magnetické systémy (AM).....	54
6.4.5	Smyčkové systémy .....	54
6.4.6	Doplňky k elektronickým systémům ochrany zboží .....	55
6.5	MECHANICKÉ ZÁBRANNÉ PROSTŘEDKY (MZP) .....	60
<b>7</b>	<b>ZAPOJENÍ VEŘEJNOSTI DO VYŠETŘOVÁNÍ A SOUČINNOST S DALŠÍMI ORGÁNY.....</b>	<b>62</b>
7.1	KRIMINALISTICKÁ PREVENCE .....	63
7.2	SOUČINNOST SBS S POLICIÍ .....	64
7.2.1	SBS a Pořádková policie.....	65
7.2.2	SBS a Dopravní policie.....	65
7.2.3	SBS a Kriminální policie .....	65
7.2.4	Vyšetřovací orgány.....	66
7.2.5	SBS a obecní (městská) policie .....	66
7.3	SOUČINNOST S DALŠÍMI SUBJEKTY .....	66
<b>8</b>	<b>SOUČASNÝ STAV KRÁDEŽÍ V OBCHODNÍCH DOMECH NEJEN V ČESKÉ REPUBLICĚ .....</b>	<b>68</b>
8.1	STATISTIKA KRÁDEŽÍ ZA ROK 2010 A 2009.....	71
<b>9</b>	<b>ZABEZPEČENÍ HOBBY MARKETU OBI.....</b>	<b>72</b>
9.1	AKTUÁLNÍ STAV ZABEZPEČENÍ OBJEKTU .....	72
9.2	NÁVRHY NA ZLEPŠENÍ ZABEZPEČENÍ OBJEKTU .....	76
	<b>ZÁVĚR.....</b>	<b>79</b>
	<b>CONCLUSION.....</b>	<b>82</b>
	<b>SEZNAM POUŽITÉ LITERATURY .....</b>	<b>84</b>
	<b>SEZNAM POUŽITÝCH SYMBOLŮ A ZKRATEK.....</b>	<b>86</b>
	<b>SEZNAM OBRÁZKŮ.....</b>	<b>87</b>
	<b>SEZNAM GRAFŮ.....</b>	<b>88</b>
	<b>SEZNAM TABULEK .....</b>	<b>89</b>
	<b>SEZNAM PŘÍLOH .....</b>	<b>90</b>



## ÚVOD

Krádež - tolik omílané slovo jak v době minulé, tak i v dnešní době, kdy neustále a pravidelně dochází k menším krádežím, mezi které například patří kapesní krádeže, tak i k větším krádežím v obchodních domech, nákupních střediscích, nebo větších potravinových obchodech.

Každý zkušený obchodník je obeznámen, že k těmto nešvarům docházelo, dochází a bude pravidelně docházet. Snahou každého podnikatele, či majitele obchodu je, aby tento společensky nežádoucí jev eliminoval na co nejnižší hodnotu, jelikož ztráty způsobené krádežemi jim nikdo nenahradí a veškeré inventurní difference způsobené krádežemi jsou jim započítány do ztráty.

Je zapotřebí zmínit, že v neposlední řadě jde i o prestiž samotné prodejny, či nákupního centra, aby nedocházelo k žádným trestným činům, či jen k ojedinělým počtům. Nejde totiž pouze o majetek prodejny, ale i samotné bezpečí zákazníka, návštěvníka prodejny. Mnoho krádeží je prováděno na samotném zákazníkovi nakupujícího v daném obchodě, kdy je okraden zkušeným kapsářem, náhodným zlodějem, kterého motivuje nepozorný návštěvník, který si odloží kabelku do nákupního košíku, nebo na lavičku v nákupním centru při odpočinku a ztrácí tak dohled nad svým majetkem. Není nic horšího pro samotný podnik, když dostane nálepku "kapsářský a zlodějský ráj". Zákazník by se měl v obchodě cítit bezpečně a příjemně, soustředit se pouze na samotný nákup a nikoliv být ve střehu a nervní nad pocitem, že si musí neustále hlídat své osobní věc.

Existuje mnoho způsobů a metod jak bojovat proti krádežím, pokusům o krádeže. Tento boj je tak trochu jako boj s větrnými mlýny, jelikož k pokusům bude docházet stále, ale účelem je tento jev co nejvíce snížit a snížit na tak nízkou úroveň, kterou budeme považovat za zanedbatelnou. I v tomto případě však není možné polevit s bojem proti zločinu, aby nedošlo k opětovnému zvyšování trestné činnosti.

Ve své práci jsem se zaměřil na možnosti a existující způsoby těchto krádeží, poskytnout různé pohledy na trestné činy krádeží z pohledu pachatele. Dále poukázat na jednotlivé druhy a typy krádeží, demonstrovat na několika konkrétních typech krádeží, ke kterým dochází nejčastěji v nákupních centrech a obchodních domech.

Hlavním institutem, který slouží k ochraně těchto objektů, ať už se jedná o rozsáhlé nákupní objekty, či menší prodejny, jsou soukromé bezpečnostní služby, které využívají různých metod ochrany těchto objektů. Jedná se zejména o fyzickou ostrahu, technickou, či elektronickou ochranu objektu a jednotlivého zboží. Popíšeme jednotlivé druhy a možnosti ochrany, návrhy různých ochranných systémů na konkrétní objekty. Projdeme si jednotlivé pravomoci pracovníků soukromé bezpečnostní služby, jaké mají práva a povinnosti při výkonu své služby.

V neposlední řadě se zaměříme i na prevenci krádeží, která je nedílnou součástí kompletní ochrany obchodu, protože mnoho krádeží je podporováno z pohledu zákazníka lehkovážností a typickým úsudkem, že zrovna mně se nemůže nic stát.

Nastíníme si také spolupráci soukromých bezpečnostních služeb s orgány činnými v trestním řízení, zapojení veřejnosti do vyšetřování a případnou součinnost s dalšími orgány.

## **I. TEORETICKÁ ČÁST**

## 1 HISTORIE MAJETKOVÉ TRESTNÉ ČINNOSTI

Trestný čin krádeže se řadí mezi majetkové trestné činy, které měli v minulosti značný podíl na celkové kriminalitě. Před rokem 1989 to bylo stabilně 50% veškeré kriminality, největší nárůst majetkových trestných činů byl však zaznamenán až po roce 1989. Na růstu této trestní činnosti se bezpochyby podílela změna legislativy, ale i neúspěchy osob v tržní konkurenci, které se díky převratu dostali do těžké životní situace.

V devadesátých letech se však objevují i skupiny osob, které se věnují majetkové trestné činnosti, jako své profesi, ze kterých uspokojují své základní životní potřeby. Konkrétně v roce 1993 činí majetková kriminalita 82 % z celkové kriminality v ČR. V posledních deseti letech se podíl stabilizoval a pohybuje se kolem 70%. Na majetkové trestní činnosti se podílejí především muži. Procento žen podílejících se na majetkových trestných činech bylo v roce 1989 kolem 17 %, avšak postupem času se toto číslo snížilo a v roce 2002 bylo evidováno 9,5% pachatelek těchto činů. Dalšími pachateli jsou a byli recidivisté, jejichž podíl byl v minulosti o značnou část vyšší v oblasti majetkové kriminality než v ostatních trestních činech. Trestní činnost páchají i mladiství, jejichž podíl se na majetkové trestné činnosti také snížil a činí průměrně 10%. Příčin poklesu výše uvedených pachatelů může být hned několik, jednou z nich je jistě i prevence proti trestné činnosti, která se zaměřuje hlavně na rizikové skupiny osob a jejichž účinky byly prokázány. Dalším důvodem může být také zvýšení dolní hranice „škody nikoli nepatrné“ z 2 500 Kč na 5 000 Kč, ke které došlo v roce 2002.

Mezi majetkové trestné činy řadíme vedle prostých krádeží, také krádeže vloupáním, podvody a zpronevěry. Krádeže prosté činí v současnosti 85% z majetkové trestné činnosti (více v kapitole 7.1 Statistika krádeží v roce 2009, 2010). Jejich podíl se od roku 1989 sice zvýšil, ale svého vrcholu dosahoval v roce 2002, kdy byl podíl krádeží přes 90% majetkové trestné činnosti.

Nejen v ČR jsou krádeže jednou z nejčastějších trestných činů, například v Německu představují stabilně dvě třetiny všech registrovaných trestných činů.

V závislosti na počtu trestných činů se pohybuje i jejich objasněnost a právě objasnit viníky majetkových trestných činů krádeže je mnohdy nelehký úkol. Jedním z orgánů, které k dopadení pachatele přispívají, jsou Soukromé bezpečnostní služby. Tyto společnosti jsou vedle Policie ČR, dalším prostředkem ochrany společenských zájmů, (více

v kapitole Soukromé bezpečnostní služby). Působnost Soukromých bezpečnostních služeb nalezneme v oblasti ochrany objektů a osob, detektivních službách a dalších.[5]

## 2 KRIMINALISTICKÁ CHARAKTERISTIKA KRÁDEŽÍ

Krádež se řadí do majetkové trestní činnosti a je v této skupině nejčastějším trestním činem. Majetková trestní činnost se vyznačuje útokem proti cizímu majetku, která dále zahrnuje trestné činy podvodu, zpronevěry, lichvy atd. Všechny tyto činy představují v posledních letech převážnou část celkové kriminality nejen v České republice.

### 2.1 Krádež

Trestní zákoník (č. 40/2009 Sb.) pojednává o krádeži v § 205:

(1) „Kdo si přisvojí cizí věc tím, že se jí zmocní, a

- způsobí tak na cizím majetku škodu nikoliv nepatrnou,
- čin spáchá vloupáním,
- bezprostředně po činu se pokusí uchovat si věc násilím nebo pohrůzkou bezprostředního násilí,
- čin spáchá na věci, kterou má jiný na sobě nebo při sobě, nebo
- čin spáchá na území, na němž je prováděna nebo byla provedena evakuace osob,

bude potrestán odnětím svobody až na dvě léta, zákazem činnosti nebo propadnutím věci nebo jiné majetkové hodnoty.

(2) Kdo si přisvojí cizí věc tím, že se jí zmocní, a byl za čin uvedený v odstavci 1 v posledních třech letech odsouzen nebo potrestán, bude potrestán odnětím svobody na šest měsíců až tři léta.

(3) Odnětím svobody na jeden rok až pět let nebo peněžitým trestem bude pachatel potrestán, způsobí-li činem uvedeným v odstavci 1 nebo 2 větší škodu.

(4) Odnětím svobody na dvě léta až osm let bude pachatel potrestán,

- spáchá-li čin uvedený v odstavci 1 nebo 2 jako člen organizované skupiny,
- spáchá-li takový čin za stavu ohrožení státu nebo za válečného stavu, za živelní pohromy nebo jiné události vážně ohrožující život nebo zdraví lidí, veřejný pořádek nebo majetek, nebo
- způsobí-li takovým činem značnou škodu.

(5) Odnětím svobody na pět až deset let bude pachatel potrestán,

- způsobí-li činem uvedeným v odstavci 1 nebo 2 škodu velkého rozsahu, nebo
  - spáchá-li takový čin v úmyslu umožnit nebo usnadnit spáchání trestného činu vlastizrady (§ 307), teroristického útoku (§ 309) nebo teroru (§ 310).
- (6) Příprava je trestná“. [11]

## 2.2 Způsoby páchaní krádeží

Krádeže můžeme rozdělit na základě několika různých hledisek.

### 2.2.1 Podle složitosti páchaní krádeží

- **Prosté krádeže** – jde o typickou formu pouliční kriminalistiky, nejčastějším typem jsou krádeže předmětů z aut, krádeže motocyklů, jízdních kol, ale i kapesní krádeže, krádeže zboží v obchodních domech, odložené věci atd. Pro tento typ krádeží je specifické, že nevyžadují násilí k překonání překážky, žádné zdlouhavé plánování trestného činu a pachatelé při tomto typu krádeží za sebou obvykle nenechávají příliš mnoho stop. Obvykle je velmi těžké tyto pachatele dopadnout, pokud neexistuje přímý důkaz zachycení krádeže například na kamerovém systému, případně svědectví osoby, která daný skutek viděla.
- **Kvalifikované (složitě) krádeže** – typickým příkladem spadajícím mezi kvalifikované krádeže je krádež vloupáním, kdy pachatelé jsou při jejich páchaní nuceni překonávat určité překážky. Těmito překážkami máme na mysli konkrétní ochranné prostředky, které slouží k zabránění odcizení daného předmětu, či vstupu do prostor, kde se nachází předměty k odcizení. K překonání těchto překážek je zapotřebí jisté přípravy, ale i dalších promyšlených úkonů, bez kterých nelze daný trestný čin spáchat, což znamená určitou složitost spáchání krádeže. Při tomto typu krádeže se již vyžaduje alespoň minimální intelekt pachatele a každopádně částečné znalosti dané problematiky, kterou chce překonat. Mezi tento typ krádeží spadají i organizované krádeže, při kterých je plánování tvořeno větší skupinou pachatelů, obvykle vedenou jedním či více vůdčím typem s organizačními schopnostmi a lidmi, kteří pro něho pracují.[7]

### 2.2.2 Podle stupně připravenosti

- **Nahodilé krádeže** – pachatel využívá danou vhodnou příležitost a krádež provádí ihned po rozhodnutí, že ji spáchá. Nemusí se jednat ani o recidivistu, či zkušeného

zloděje, ale obvykle může být prvotním impulsem pro začínajícího zloděje. Spouštěcím impulsem může být například odložená kabelka do nákupního košíku, ze které evidentně lze vidět lehce odcizitelnou peněženku. Značnou část nahodilých krádeží nepřímo podporují svým chováním i běžní lidé (otevřená kabelka, peněženka v zadní kapse u kalhot, cenné věci zanechané v autě na parkovišti).

- **Plánované krádeže** – pro tento typ krádeží je velmi charakteristická jejich více či méně důkladná příprava. Velmi často se jedná o vytipování konkrétních objektů, na kterých chtějí spáchat trestný čin, následné nastudování potřebného vybavení, které musejí použít k překonání opatření daného objektu, čili obstarání prostředků potřebných ke krádeži, po dokonání krádeže zajištění úkrytu na zcizené zboží, popřípadě další plán, jak naložit se zcizeným zbožím. V případě dopravního prostředku může jít o vytipování konkrétní značky a typu auta, nastudování jeho zabezpečovacích vlastností a způsobu jejich překonání ve spojení s obstaráním potřebného zařízení a náradí k překonání překážek. V tomto případě se jedná o předem plánované, důkladně promyšlené krádeže, které po sobě zanechávají stopy na místě činu a řadí se mezi nebezpečné trestné činy pro společnost. [7]

### 2.2.3 Podle použití nástrojů ke krádeži

- **S použitím nástroje** – nástroje většinou slouží k usnadnění proniknutí do objektu, či místa, kde má dojít ke krádeži. V mnoha případech je základní podmínkou ke spáchání krádeže a není možné bez jejich použití překonat zabezpečení chránící vstup do prostor, kde má ke zcizení dojít např. při vloupání do bytu, nebo do auta. Pachatelé využívají ke krádežím, jak sériově běžně vyráběné a prodávané nástroje, jako jsou šroubováky, sekery, páčidla, kleště apod., tak se v poslední době velmi rozmohl trend vlastní výroby nástrojů, jiných důmyslných nástrojů a zařízení k překonání překážek. Mnohdy by se za jejich zhotovení a výrobu nemusel stydět žádný vynálezce. Pachatelé těchto trestných činů jsou obvykle vždy o krok napřed před výrobcí různých zabezpečení. Jejich nástroje jsou velmi důmyslné. A také jim velmi nahrává fakt, že mnoho majitelů své byty, auta apod. nezabezpečují posledními typy zařízení, které jsou k dostání na trhu. Je to dáno především malou informovaností o novinkách na trhu, velkou roli hraje bezesporu i cena zařízení, kterou si běžné rodinné domácnosti nemůžou při svých průměrných příjmech



dovolit a obvykle i faktem, kterým se mnoho domácností a lidí omlouvá je, že je velmi malá statistická šance, že právě nám bude něco zcizeno.

- **Bez použití nástroje** – bez nástrojů lze páchat nejčastěji krádeže prosté a páchané vnitřními pachateli, tedy většinou zaměstnanci objektu. To proto, že pachatele od krádeže nedělí téměř žádné překážky. Trend těchto typů krádeží je relativně vzrůstající, jak ve státních firmách, tak i soukromých firmách, maloobchodech atd. Málo lidí si uvědomuje, že již pouhé odnesení několika obálek z pracoviště pro soukromé účely je také krádež. A i díky těmto minimálním krádežím mnoha lidí na jednom místě dochází k relativně velké škodě. Firmy i velké podniky proto investují nemalé prostředky do soukromých bezpečnostních služeb, které mají zabránit mimo jiné i těmto malým nešvarům. Valná část lidí si myslí, že tím, že si odnesou například krabičku sýra přímo z výrobní linky mlékárny se nic podstatného nestane, ale stejně tak se již jedná o krádež. A pro firmu to jsou nemalé náklady, pokud při několika stovkách zaměstnanců denně každý třetí něco odnese, či zkonsumuje. Nemluvě o negativním přínosu pro společnost, když zaměstnanci nemají problém zcizit majetek zde, nemusí mít problém ani později jinde. [7]

#### 2.2.4 Podle předmětu zájmu

- **Bytové krádeže** – tento typ krádeží je stále vysoký a nedaří se ho vymýtit, i přes značnou informovanost lidí přes média a informační letáky, aby svůj byt, či dům důkladně zabezpečili proti vniknutí nezvaných hostů. Aby si zajistili pravidelný výběr plné schránky letáků, případně, aby nezatahovali žaluzie v celém domě a nedávali tím najevo svou dlouhodobější nepřítomnost a dávali tím záminku pro případné zloděje. Jak již bylo zmíněno v úvodu práce, velmi mnoha krádežím napomáhají do značné míry sami poškození svým přístupem k věci, zabezpečení a především k prevenci krádeží.
- **Kapesní krádeže** – kapesní krádeže patří mezi častý jev ve velkých městech, kde se shlukují velké množství lidí, v dopravních prostředcích hromadné dopravy. Opět jsou tyto krádeže podporovány nepozorností majitelů peněženek, mobilů, dokladů, kabelek apod. Od pachatelů ovšem je již vyžadována velká zručnost při těchto krádežích, jistá zkušenost a v nemalé míře v konkrétních situacích i velká dávka drzosti. Více o některých způsobech kapesních krádeží bude probráno v praktické části diplomové práce.

- **Krádeže v objektech - obchodech, restauracích, muzeích atd.** - patří mezi velmi časté krádeže, v podstatě až několikrát za den, nebo i za hodinu, podle sortimentního zaměření daného objektu, velikosti a umístění obchodu, či obchodního centra. Snížit tento velmi častý jev lze soukromou bezpečností službou, pasivními i aktivními zabezpečovacími prvky a ostražitostí zaměstnanců daného podniku. Jednotlivé prvky zabezpečení obchodních center a obchodů zmíníme v následujících kapitolách, na které budeme navazovat. [7]

## 2.3 Skutečnosti vylučující protiprávnost jednání

Trestní zákon definuje skutečnosti **vylučující protiprávnost úkonu**, tzn. skutek, který by byl za normálních okolností posuzován jako trestný čin a ten kdo takový skutek spáchá, by byl potrestán, je za splnění určitých podmínek beztrestný. Tyto skutečnosti lze využít při např. zadržení pachatele při krádeži atd.

### 2.3.1 Nutná obrana

**Pojem nutné obrany upravuje § 29 nového trestního zákoníku** a zní takto: "čin jinak trestný, kterým někdo odvrací přímo hrozící nebo trvající **útok** na zájem chráněný tímto zákonem, není trestným činem. Nejde o nutnou obranu, byla-li zcela zjevně nepřiměřená způsobu útoku."

Chráněným zájmem se v tomto výkladu myslí ochrana života, zdraví, majetku, životního prostředí nebo ústavní zřízení republiky.

#### *Podmínky splnění nutné obrany*

První podmínkou pro splnění nutné obrany je skutečnost, že **útok** na chráněný zájem **přímo hrozí nebo trvá**. Lze se tedy bránit útoku, který již začal a trvá a zároveň útoku, který má bezprostředně nastat. V případě nutné obrany proti útoku, který přímo nehrozí nebo již skončil, by šlo o takzvané vybočení ze zákonných mezí nutné obrany (v tomto případě o extenzivní exces).

Pokud uvedeme příklad krádeže v obchodě, je možné zasáhnout tehdy, drží-li pachatel již kradenou věc v ruce, nebo když zaměstnanec prodejny vidí, že se ji chystá vzít a skrýt. V zásadě je podstatně těžší posoudit přímo hrozící krádež, než například přímo hrozící trestný čin vraždy. A přitom v případě, že pachatel má již věc v ruce, šance na zabránění krádeži se výrazně snižují.

Druhou důležitou podmínkou je **přiměřenost**. Nutná obrana nesmí být zcela zjevně nepřiměřená způsobu útoku. Z toho však nevyplývá, že by měla být nutná obrana stejně intenzivní jako útok. Obrana by měla být intenzivnější a důraznější natolik, aby útok spolehlivě odvrátila. Přiměřenost obrany se posuzuje nejen objektivně, ale i subjektivně a závisí na každém jednotlivém obránci tak, jak se mu v dané chvíli situace jevila.

Z praxe v obchodě se i nutná obrana může zdát jako nepraktická, neboť účinně ji lze využít především v době trvajících nebo hrozících útoku na majetek – zboží. Tyto útoky se však velmi často odehrávají v obchodech v částech před pokladnou, a proto pachatel – útočník může leckdy čerpat ze zcela absurdního tvrzení, že si chtěl zboží řádně zakoupit a u pokladny toto zaplatit. Odpověď na otázku, proč místo nákupního košíku zvolil prostor pod svou bundou, pak zůstává často nezodpovězena, avšak soud musí rozhodnout v pochybnostech ve prospěch pachatele. Vždy je tedy výhodnější doplnit svá tvrzení o útoku pachatele na majetek dalšími důkazy, např. výpověďmi svědků nebo záznamem z kamerového systému.

Obecně však platí, že pracovníci ostrahy, případně zaměstnanci dané prodejny, oslovují zákazníka - potažmo zloděje až po zaplacení nákupu, nebo po průchodu pokladnou bez zaplacení. Teprve tehdy je osloven dotazem na zboží, které nebylo řádně uhrazeno a požádán o následování do zázemí, či další obdobný postup, který využívá soukromá bezpečnostní agentura. Je důležité zmínit, že bezprostředně po použití nutné obrany je zapotřebí přivolat policii.

Vedle Nutné obrany můžeme do těchto skutečností vylučující protiprávnost zahrnout **krajní nouzi** (§ 28 trestního zákoníku), **oprávněné použití zbraně** (§ 32 trestního zákoníku) a nově také **svolení poškozeného** (§ 30 trestního zákoníku), **přípustné riziko** (§ 31 trestního zákoníku). [10]

### 2.3.2 Krajní nouze

Pojem krajní nouze je upraven dle §28 nového trestního zákoníku a zní: „Čin jinak trestný, kterým někdo odvrací nebezpečí přímo hrozící zájmu chráněnému tímto zákonem, není trestným činem. Nejde o krajní nouzi, jestliže bylo možno toto nebezpečí za daných okolností odvrátit jinak, anebo způsobený následek je zřejmě stejně závažný nebo závažnější než ten, který hrozil.“ [11]

Účelem krajní nouze je možnost poskytnout občanům právo k ochraně vlastních zájmů i jiných osob, zájmů státu i společnosti a to v případě hrozícího narušení zájmu

chráněného trestním zákonem, která nemůže být odvrácena jinak, než poruchou jiného takového zájmu za podmínek uvedených v § 28 trestního zákona.

### *Podmínky splnění krajní nouze*

První podmínkou je **odvrácení přímo hrozícího nebezpečí**. Pojem nebezpečí je zde nutno chápat poněkud rozsáhleji, než pojem útoku při nutné obraně. Nebezpečí je stav hrozící poruchou, který může být vyvolán přírodní silou (povodně, požáry atd.), technickými nedostatky, nebezpečným lidským jednáním nebo napadením zvířete. V případě, kdy se bráníme útoku člověka, jde o krajní nouzi a ne o nutnou obranu, pokud je jednání jinak trestným způsobem škoda třetí osobě.

Pokud je nebezpečí vyvoláno slabomyslnou osobou nebo útokem dítěte, posuzují se tyto případy jako případ mezi nutnou obranou a krajní nouzí. Uplatní se subsidiarita jednání podle krajní nouze, ale je přijatelná větší škoda než která hrozila.

Nebezpečí musí přímo hrozit, pokud již nebezpečí pominulo, nejedná se o případ krajní nouze. Stejně tak se nejedná o krajní nouzi, pokud má nebezpečí teprve hrozit (v budoucnu).

Nebezpečí musí také hrozit reálně, ne pouze v představách osoby, která toto nebezpečí odvrací.

Druhou podmínkou krajní nouze je **subsidiarita jednání**. Znamená to, že při použití krajní nouze nebylo možno nebezpečí za daných okolností odvrátit jiným způsobem. Je-li možno se útoku jakýmkoliv způsobem vyhnout, např. útekem, nejde už o stav krajní nouze. Většinou se nabízí více variant jednání, které však spojuje různá výše škod. V takovém případě však nemusí být vybrána ta, jež způsobí nejmenší škodu, ale hlavní je, aby způsobená škoda nepřesáhla výši škody, která hrozila z nebezpečí.

Podpůrnost subsidiarity krajní nouze vychází z toho, že odvrácení nebezpečí se často dotýká zájmů osob, které na vzniku nebezpečí nemají žádné viny, o jeho způsobení se v žádném směru nepodíleli, a proto lze-li toto nebezpečí odvrátit jiným způsobem než ohrožením jejich zájmů, je nutné dát tomuto přednost.

Poslední podmínkou je **proporcionalita (úměrnost) jednání**. Znamená, že krajní nouze je vyloučena tam, kde je zřejmé, že podle úsudku je rozdíl mezi obětovaným a chráněným zájmem rovnocenný, nebo dokonce závažnější. Z tohoto vyplývá, že například ohrožená osoba nesmí zachraňovat vlastní život obětováním života cizího, nebo vlastní majetek obětováním majetku cizího, lze však jediný život obětovat k záchraně mnoha lidí.

Z definice krajní nouze plyne, že není beztrestný ten, kdo je povinen nebezpečí snášet (voják, policista, lékař). Na krajní nouzi se nemůže odvolávat například lékař, který odmítne ošetřit nemocného infekční chorobou nebo hasič, který odmítne zasáhnout při požáru nebo jiné živelné pohromě.[10]

### ***Rozdíl mezi nutnou obranou a krajní nouzí***

#### **NUTNÁ OBRANA**

- Útok,
- způsobená škoda útočnickovi samému,
- přípustnost způsobení i větší škody útočnickovi,
- není nutno hledat jiné způsoby vyhnutí se útoku.

#### **KRAJNÍ NOUZE**

- Nebezpečí,
- škoda způsobená komukoliv, i tomu, kdo je bez viny,
- škoda musí být zásadně jen menší, aby to mělo vůbec smysl,
- je nutno hledat i jiné způsoby, jak se nebezpečí vyhnout.

### **2.3.3 Zadržení osoby podezřelé**

Dalším prostředkem, který lze využít při krádeži v obchodě je dle § 76 odst. 2 trestního řádu zadržení podezřelé osoby. Zákon přímo říká:

„Osobní svobodu osoby, která byla přistižena při trestném činu nebo bezprostředně poté, smí omezit kdokoli, pokud je to nutné ke zjištění její totožnosti, k zamezení útěku, nebo k zajištění důkazů. Je však povinen tuto osobu předat ihned policejnímu orgánu, příslušníka ozbrojených sil může též předat nejbližšímu útvaru ozbrojených sil nebo správci posádky. Nelze-li takovou osobu ihned předat, je třeba některému z uvedených orgánů omezení osobní svobody bez odkladu oznámit.“ [11]

Výše uvedený výňatek zákona říká, že musíme osobu „chytit za ruku“ v prodejně při páchání trestného činu krádeže nebo bezprostředně po té, například když vybíhá z obchodu. Obecně však při školení zaměstnanců jednotlivých obchodů a jejich úseků je vždy vkládán do jejich paměti, aby za žádnou cenu nenechali ohrozit svůj život na úkor majetku obchodu. Život a zdraví člověka je vždy na prvním místě a od těchto skutečností je vždy najatá konkrétní soukromá bezpečnostní agentura, která má dané, jak se má v těchto situacích zachovat, jak na jednotlivé případy reagovat. Tento zaměstnanec je vždy proškolen dle interních směrnic bezpečnostní agentury a požadavků, které vyžaduje společnost, pro kterou bezpečnostní agentura tuto činnost vykonává.

### 3 SOUKROMÉ BEZPEČNOSTNÍ SLUŽBY

Soukromé bezpečnostní služby (dále jen SBS) jsou v současnosti nedílnou součástí každého provozu nejen obchodních center, ale již i menších obchodních domů, potravin, či menších obchůdků se značkovým dražším sortimentem. Zájem o jejich služby postupně rostl během posledních 20-ti let a nyní dosahuje svého vrcholu a v dohledné době se určitě nepočítá s poklesem zájmu o jejich služby, ba naopak se stále ještě rostoucím zájmem. Je to dáno i stále přibývajícimi obchody, obchodními domy, ale i objekty továren, výrobními haly a spousty dalšími objekty, které je zapotřebí neustále mít pod dohledem z důvodu stále sílícího zájmu zlodějů, organizovaných skupin a jiných zájemců o zcizení zboží, kovových odpadů a dalšího sortimentu, který jde lehce zpeněžit apod.

Jde o komerční placené služby zřízené orgány státní správy, fyzickými nebo právníckými osobami (podnikatelskými organizačně řídicími subjekty). Obsahem činnosti bezpečnostních pracovníků je určitými formami, metodami a prostředky, chránit životy i zdraví osob a zabránit škodám na movitém i nemovitém majetku. Mezi jednu z oblastí působení těchto organizací patří i služba *soukromého detektiva obchodu*.

Pojem *Soukromá bezpečnostní agentura* je označení subjektu, který poskytuje soukromé bezpečnostní služby realizováním konkrétních činností (metod) uvedených níže.[6]

#### 3.1 Právní základy činností SBS

Veškeré činnosti, mezi které patří poskytování a realizace SBS, musí probíhat v souladu s právním řádem. Jakékoliv porušení nebo nedodržení právní úpravy by mělo za následek správní nebo dokonce i trestní postih. V současné době upravuje právní podmínky vzniku soukromých bezpečnostních služeb a služeb soukromých detektivů novela živnostenského zákona č. 274/2008 Sb. Obsahem novely je nově i popis živností Ostraha majetku a osob a Služby soukromého detektiva. To znamená, že jsou zde striktně vymezeny činnosti a oprávnění soukromých bezpečnostních služeb. Zajišťuje právní jistotu, jak subjektům podnikajícím v těchto oborech, tak jejich klientům, veřejnosti a třetím stranám, kterých se činnosti soukromých bezpečnostních služeb mohou dotýkat.[6]

### 3.2 Práva a povinnosti SBS při vyšetřování krádeží

Na rozdíl od policie zabezpečují soukromé bezpečnostní služby opatření především preventivního charakteru, nikoliv nahrazování služeb Policie ČR, nebo obecní policie, či jiných státních orgánů. Zaměstnanci bezpečnostních služeb totiž nemají žádná zvláštní práva či oprávnění, které by mohli využívat, oproti běžnému občanovi. Jsou na naprosto stejné právní úrovni jako jakýkoliv běžný občan české republiky. Nemůžou se nikterak nadřazovat nad ostatní, ani nad osoby podezřelé z krádeže apod.

Jejich úkolem je v podstatě profesionálně a se znalostí věci využívat skutečností vylučujících protiprávnost (uvedených výše) a to zejména nutné obrany a zadržení. Především ale svým obcházením prodejny, či jiného hlídáního objektu působí preventivně před osobami, které by se chtěly pokusit o krádež. Mnohdy však člověka v tísní, který potřebuje peníze, neodradí ani tento fakt přítomnosti osoby vykonávající dozor, která velmi často nejen na pohled vypadá velmi autoritativně.

Žádný pracovník bezpečnostní služby nemá právo vyžadovat a tím méně snad dokonce vynucovat vysvětlení od osob, a to ani v případě, že by takové vysvětlení mohlo přispět k odhalení trestného činu či přestupku. Takovou pravomoc má v České republice policie a obecní policie. Žádný právní předpis také neopravňuje zaměstnance bezpečnostních služeb k požadování prokázání totožnosti. Zde je potřeba upozornit právě na právní institut zadržení podle § 76 odst. 2 trestního řádu, který umožňuje osobu zdržet za účelem zjištění totožnosti. Tím se má ovšem na mysli za účelem zjištění totožnosti oprávněným subjektem, kterým je v České republice mimo jiné Policie ČR a obecní, respektive městská policie.

Obecně platí, že pracovník soukromé bezpečnostní agentury pouze zadrží podezřelého pachatele z krádeže na nezbytně nutnou dobu do příjezdu Policie ČR. Do této chvíle nevykonává žádné další úkony, pouze vyčkává příjezdu. Stejně tak se nedoporučuje, pokud je pracovník bezpečnostní služby muž a podezřelou osobou je žena, odvádět ji do zázemí, které není hlídáno kamerovým systémem, jelikož ve všech případech je vždy následně po příjezdu Policie ČR obviněn ze znásilnění a jiných dalších činů. Přestože se tyto činy nestaly, je policie povinna tyto činy prošetřit a následně potahování pracovníka soukromé bezpečnostní služby po výsleších, či soudech je vždy nepříjemné a stejně tak i časově náročné.[9]

### 3.3 Metody činnosti SBS

Metodami máme na mysli postupy činností, které pracovníci SBS vykonávají při výkonu svého povolání opakovaně, či jednorázově během dne. Mezi jeho hlavní činnosti patří:

- **Fyzické pozorování střeženého objektu** za účelem zabránění jeho narušení nebo napadení, dochází tedy k pravidelnému obcházení objektu, stejně tak může být obcházení nepravidelné, aby z pohledu zloděje nemohlo dojít k vytipování pravidelné cesty a tuto informaci zneužít. Pro dohled nad strážným může být využito zajištění monitorujícího pohyb strážníka, kdy pracovník ochranky při obcházení objektu přikládá na určitých místech svůj čip k čtečce zařízení, která monitoruje jednotlivé časy a místa, kterými se pohybuje. Zabraňuje se tím podvádění, kdy například strážník na noční směně celou směnu prospí,
- **pozorování s využitím Elektronických zabezpečovacích systémů - EZS** – jako jsou např. videokamery, nosiče a monitory obvykle umístěné v monitorovací místnosti, kde nad nimi dohlíží pracovník bezpečnostní služby na veškeré dění v obchodě, či kolem hlídaného objektu. Na jednotlivé obsluhování je důkladně proškolen a komunikaci provádí pomocí vysílačky, rozhlasu apod. s ostatními pracovníky ostrahy,
- **osobní prohlídky** na vstupních/výstupních místech do objektu, obvykle jsou prováděny na vrátnicích výrobních závodů, či velkoobchodních řetězců. Obecně platí, že pracovníci, kteří přijdou na směnu, tak již při příchodu u ostrahy hlásí věci, které vnáší do objektu a tyto věci jsou označeny nálepkou, či logem a tím je bráno, že nejsou kradeny. Vše další neoznačené, bez bonu, je posuzováno jako krádež. Může se jednat o kontroly obsahu příručních zavazadel nebo skutečné prohlídky osob, měla by vždy provádět osoba stejného pohlaví, aby nedocházelo k diskriminaci, zneužívání apod.
- **kontrola dokladů** - podnikových průkazů zaměstnanců firmy, propustek opravňující k opuštění objektu v pracovní době, dokladů od zakoupeného zboží, materiálů, provedených oprav (faktury, paragony), příkazy k jízdě vozidel firmy, které SBS střeží, při vstupu do zázemí prodejen například kontrolou technického průkazu služebního vozu patřící společnosti, od které pracovník přichází. K výkonu



těchto kontrol jsou zapotřebí podpisové vzory dokladů, ale také podpisové vzory kompetentních pracovníků firmy, které musí společnost pro SBS zajistit a proškolit,

- **fyzická ochrana** zájmů zákazníka pracovníky SBS při ostraze objektu, ochraně osob, bezpečnostních přepravách zásilek (peněz, cenin, drahých kovů), účelem je opět především preventivně bránit zcizení jednotlivých chráněných zájmů zákazníka, může se jednat o ochranu osob, různých materiálů, cenin, či jiných rozličných předmětů ať už na jednom místě, nebo v případě přepravy,
- **technická ochrana** - zábrany mechanické i elektronické, chráníci objekt před napadením, nástrahové prostředky, signalizace, ale i výstražné nápisy, trvalá písemná upozornění aj.,
- **nasazení cvičeného psa v doprovodu s bezpečnostním pracovníkem**, volně puštěného ve střeženém objektu, upoutaného na bloku (na vodícím laně), bezpečnostní pracovník plně zodpovídá za svého psa a jeho případné chování, pes by měl být speciálně vycvičen, stejně jako jeho vodič,
- **obranné zákroky**, které lze využít pouze při naplnění znaků nutné obrany nebo krajní nouze s užitím obranných prostředků:
  - Hmatů, chvatů, úderů sebeobrany,
  - slzotvorných prostředků,
  - distanční tyče (tomfy), obušku,
  - pout (výjimečně, hrozí-li nebo trvá nebezpečí napadení ) na nezbytnou dobu (§76 tr. řádu),
  - vlastní zbraně, je-li bezpečnostní pracovník držitelem zbrojního průkazu nebo zbraně SBS, jestliže SBS ze zákona zbraněmi disponuje, bezpečnostní pracovník naplňuje další zákonné podmínky a zbraň je mu za účelem ochrany života, zdraví a majetku při výkonu služby svěřena.[1]

**Při použití obranných prostředků** je pracovník SBS povinen o tom **sepsat záznam** pro možné potřeby orgánů činných v trestním řízení, odpovědných pracovníků vlastní SBS i zákazníka, jehož zájmy ochraňuje, jednu kopii si ponechá pro potřeby SBS, originál odevzdá zákazníkovi na předem smluvené místo, či odfaxuje na centrálu apod. dle dohodnutých podmínek.

- **použití ochranných zákroků** (opatření):

- **Před katastrofami a živelnými pohromami** - může se jednat například o evakuaci osob při nenadálých situacích ohrožujících život, evakuaci zařízení, inventáře, či jiných důležitých materiálů či administrativních dokumentů, cenných papírů a mnoha dalšího, na prodejně, či v objektu je vždy určen člověk odpovědný za evakuaci, preventista dohlížející na plnění podmínek požární ochrany, funkčních míst k případné evakuaci atd.,

- **k ochraně životního prostředí** zaměřené na dodržování režimů, směrnic, nařízení ve věcech, jež by mohly ohrozit vodní zdroje, ovzduší, zeminu nesprávnými aktivitami vlastních zaměstnanců firmy, případně ostatních (dodavatelů prací, služeb apod.) spolu s konkrétními činnostmi bezpečnostních pracovníků (např. uzavření hlavního vodovodního řadu, plynového ventilu přívodového potrubí atd.),

- **k protipožární ochraně** spočívající ve sledování dodržování předpisů ve střeženém objektu a následných informací o jejich dodržování, v přivolání pomoci -hasičů - obvykle je objekt napojen na pult centrální ochrany, takže v případech detekce požáru, či kouře, je ihned informován i sbor záchranných hasičů a pracovník bezpečnostní služby je může do několika minut od poplachu informovat o situaci a odvolat, v použití hasicích přístrojů a zařízení v místě požáru a organizátorské a jiné případné pomoci hasičům pokud provádějí zákrok k uhašení požáru.[1]

**Zvláště významnou metodou je zajištění místa činu - místa protiprávního jednání**, např. krádeže, vloupání, fyzického napadení osob atd. Zajištěním místa činu bezpečnostním pracovníkem zamezí do příjezdu Policie ČR zničení či poškození stop, které mají pro objasnění případů elementární význam a rovněž důkazní hodnotu pro soud. Je tedy na jednotlivém pracovníkovi, jak zajistí v danou chvíli oblast, kde k danému skutku došlo. Jedná se vždy o originální situaci, kde nelze použít obecných hledisek, pouze se k nim přiblížit.[19]

## **II. PRAKTICKÁ ČÁST**

## 4 KRÁDEŽE V OBCHODNÍCH CENTRECH

Nejvíce odcizených věcí v obchodním domě bylo zjištěno u třicetiletého pachatele, který 98 kusů různého zboží poschovával na svém těle, v kapsách a taškách a chtěl je bez zaplacení pronést přes pokladnu obchodního domu Kaufland v Jihlavě. Na celé události je i zajímavé to, že tuto krádež uskutečnil chvíli po tom, co podobný trestný čin krádeže s ním již řešila přestupková komise, i přesto však neváhal se dopustit dalšího trestného činu. V tomto případě se však již jednalo o recidivu.

Obchodní centra jsou obecně vyhledávaným cílem milovníků nakupování, dobrého jídla ale i setkání s přáteli u kafe. Stejně tak se sem stahují i různé existenční osoby páchající trestní činností, stejně jako různé organizované skupiny, které páchají krádeže velmi důkladně promyšlené a organizované, které nemají běžní prodejci, či zákazníci obchodního centra možnost postřehnout. Obvykle se na způsob provedení krádeže přijde až ze záznamu kamerového systému v případě kapesních krádeží, nebo finančních manipulací při placení a zmatení pokladní, která nakonec sama dobrovolně vydá více peněz, než přijala od zákazníka. Těmto pachatelům se říká měničci, obvykle jsou to pachatelé cizí národnosti, kteří si koupí zboží například za pět korun a platí pět tisícovkou. Pokladní vrátí peníze a oni najednou chtějí rozměnit tisícovku na pětistovky, následně dvoustovky, pak zase další tisícovku a tímto zcela zmatou nezkušenou pokladní a odnesou si více peněz, než přinesli. Tito pachatelé se vyznačují velmi velkou výřečností. Pachatelé v obchodních centrech využívají velké masy lidí shlukované na malém prostoru, otevřených prodejen s velkými vchodovými vstupy a velkou fluktuací zákazníků. Tyto prostory jsou přímo nabízeny pro nepozorované krádeže, kapesní krádeže, krádeže zboží, které je prezentováno před prodejny bez jakéhokoliv dozoru. Pro zloděje v konkrétním čase, kdy je centrum naplněno zákazníky, není problém se ihned nepozorovaně ztratit v davu.

### 4.1 Druhy pachatelů krádeží

Pachatele krádeží můžeme rozdělit do několika kategorií:

- Krádeže vnějšími pachateli - mezi pachatele vnější řadíme zákazníky obchodních center, kteří se dopouštějí krádeží nahodilých, tak i častých, či opakovaných. Většina krádeží v obchodních centrech je způsobena těmito pachateli,

- krádeže vnitřními pachateli - mezi vnitřní pachatele spadají zaměstnanci obchodních center. Tento jev je poměrně častý, jelikož i vybavení prodejny, či spotřební materiál je majetkem firmy a tudíž jeho odnesení leč v zanedbatelné ceně je také krádež. V potravinových obchodech se může jednat o krádeže pouštěním zboží bez namarkování přes pokladnu, případně při obstarání klíče od pokladen, které obvykle dodává společnost Wincor-nixdorf si může sama vystavovat fiktivní účtenky za vrácení zboží a tímto se obohacovat o finanční částku za vrácení zboží, které nikdy fyzicky nebylo na prodejnu vráceno. Nemalé finanční ztráty vznikají i při krádežích non-foodového zboží (jedná se o zboží, které je nepotravinového charakteru - například oblečení, obuv, elektronika, potřeby pro domácnost a jiné), případně tvrdého alkoholu a cigaret, které je obvykle sice uschováno v zamčených klecích v zázemí, ale krádeží se nedopouštějí pouze pokladní/prodavačky, ale i zástupce vedoucího, či vedoucí prodejny, kteří již tento klíč vlastní,
- dodavatelé zboží a služeb - v tomto případě se velmi často může jednat nepřímo o krádeže, ale spíše o nedbalost vedoucí ke ztrátám. Při převzetí zboží je velmi důležité zajistit kontrolu přepravního listu a následné kontroly zboží dle dodacího listu. Všechny dodávané produkty kompletují také jenom lidé a ti se můžou mylit úmyslně, i neúmyslně v dodávce, kterou následně příjemce zboží neodhalí a ihned celá částka skočí do inventurní ztráty, která je brána jako krádež. Stejně tak může dojít ke zcizení zboží z palet, či balíků přepravcem jednotlivých balení, proto je kontrola dodaného zboží velmi důležitá. Při přístupu dodavatele na rampu by měl být vždy přítomen zástupce firmy, která si zboží objednala a dohlížet na pohyb zaměstnance, který provádí vykládku zboží, aby z jeho strany nedošlo k odcizení zboží ze skladu společnosti, nebo naopak o nevyložení veškerého zboží, které by mělo být na danou pobočku prodejny dodáno,
- ostraha objektu - primárním účelem ostrahy objektu je ochrana majetku společnosti. Bohužel v mnoha případech je tomu naopak. Velké množství skutků krádeží, které se vyšetřovaly ve firmách, bylo způsobeno ostrahou objektu, která systematicky průběžně vykrádala společnost a sklady. Mnoho případů krádeží ostrahou bylo odhaleno i v organizovaném zločinu, kdy zaměstnanec ostrahy, která je obvykle externí firmou pracující pro danou společnost, spolupracoval se zloději, dával jim tipy a napomáhal při vykonání trestné činnosti. Tyto skutky jsou obvykle

velmi brzy odhaleny díky kamerovým systémům, znalostem daného prostředí a utajovaných skutečností o ochraně objektu, které může znát pouze zaměstnanec ostrahy, či prodejny,

- spolupráce vnějších a vnitřních pachatelů – nemalá část krádeží je způsobena kombinací vnitřních a vnějších pachatelů. Jedná se o spolupráci například dodavatelů a skladníka společnosti, kdy organizovaně postupně rozkrádají majetek společnosti. Jedná se poměrně o promyšlený tah, kdy není naráz zcizeno velké množství zboží, ale systematicky po částech v tzv. smyslu "od každého něco", aby následná inventurní diference nebyla natolik nápadná. Případně velmi častý jev spolupráce je mezi zaměstnancem co do pozice vnitřního pachatele a jako vnější pachatel vystupuje příbuzný, kterému pouští zaměstnanec zboží přes pokladnu bez potřebného namarkování, případně mu odkóduje zboží, aby nespustil hlásič poplachu při odchodu z prodejny apod.

#### 4.1.1 Vnější pachatelé krádeží

Dle dlouhodobého zkoumání vnějších pachatelů krádeží vyplynula tato fakta o pachatelích krádeží:

1. Ve značné míře mají tito lidé jiný žebříček uznávaných hodnot než běžní občané.
2. Vysoké procento pachatelů, kteří se dopouštějí krádeží, jsou recidivisté.

Tato zjištění mají výrazný kriminalistický význam, především při evidenci typování pachatelů. Právě fakt, že ve většině případů jde o recidivistu, přispívá ke stanovení úkonů a samotné strategie při vyšetřování krádeží.

Pachatele krádeží v obchodních domech můžeme z kriminalistického hlediska rozdělit do těchto skupin:

- **Příležitostní** – využívají příležitostí ke krádeži a to zejména v případech kdy mají na vědomí, že zboží není proti krádeži dostatečně chráněno. Tito pachatelé nešli do obchodního centra s jednoznačným cílem něco ukrást, ale spíše je vyprovokují, nebo motivují sami zákazníci svou nedbalostí o dostatečnou úschovu vlastní věci, odloženou v nákupním košíku, vyčnívající peněženky z otevřené kabelky přes rameno pověšené, případně obchodníci nestřeženým zbožím vystaveným před prodejnou, nebo na mnoha jiných nestřežených místech.

- **Cílevědomí** – cílevědomí pachatelé se vydávají do obchodu za účelem jakékoliv krádeže, jdou s jasným cílem rozhodně ukrást nějaké zboží, případně okrást některého ze zákazníků. Při krádeži neváhají riskovat, jdou do obchodu s jasným cílem zboží ukrást a pro odcizení jsou schopni překonávat i nastavená bezpečnostní opatření obchodu a překážky. Obvykle již byli za trestné činy krádeže trestáni.
- **Plánovití** – plánovití pachatelé krádeží jsou obeznámeni s bezpečnostními opatřeními objektu (obchodu) ať už na základě vlastního monitorování objektu, případně na základě informací od lidí, kteří se podíleli, či podílejí na zabezpečení objektu a plánovaně se připravují na jejich překonání. Tito pachatelé jsou obvykle více inteligentní a zruční, jejich plánované kroky jsou do značné míry velmi promyšlené a obsahují záložní plány pro případy, kdy by vše nešlo hladce tak jak má, nebo v případě nečekaných situací při krádeži, ke kterým může docházet, například při vyrušení ostrahou, nepřekonání konkrétní překážky zabezpečení, nevhodnosti použití náradí apod.
- **Strategičtí** – mnohdy jde o silnější osoby, které dokážou ovlivnit a vést lidi ve svém okolí. Častokrát jsou to osoby, které se osobně z mnoha důvodů samotné krádeže vůbec neúčastní, ale nechávají za sebe špinavou práci udělat své podřízené spolupachatele, či skupiny pachatelů. Tito pachatelé jsou častokrát osoby mladistvé, které nemají trestní odpovědnost a víceméně jim nic nehrozí, jelikož jsou trestně bezúhonní. Tito strategičtí pachatelé spoléhají na to, že nebudou nikdy odhaleni, že je jejich spolupachatelé v případě přistižení při krádeži neudají.
- **Recidivisté** - jsou to osoby, pro něž jsou krádeže životním stylem a mnohdy je to pro ně jediný zdroj obživy. Recidivista je definován jako osoba dopouštějící se opětovného páchaní trestného činu stejné povahy. Recidivisté jsou obvykle nenapravitelní zločinci a je předpoklad do budoucna, že budou páchat trestnou činnost i nadále.

Jelikož jsou pachatelé krádeží čím dál více vynalézaví, jdou takzvaně s dobou, je pro obchodní centra velmi důležité zajistit prostředky, které by samozřejmě s co nejnižšími náklady zabránily co největšímu počtu krádeží. Poměr nákladů na ochranu k poměru průměrně odcizenému zboží, případně následně ochráněnému zboží díky tomuto zabezpečení by měl být optimální a efektivní. Každopádně je to do určité míry boj s větrnými mlýny, jelikož zkušení zloději jsou velmi technicky zdatní a dříve, či později se objeví prvek, který dokáže obejít nový nastavený technický prvek. I tak se majitelé

obchodních center a jednotlivých obchodů snaží o stále zdokonalování a nastavování nových fyzických a technických překážek při ochraně zboží, majetku a v neposlední řadě i osob, jelikož při krádežích může dojít k nenadálým vyhroceným situacím, kdy může být bezprostředně ohrožen i život a majetek zaměstnance, či zákazníků.

#### **4.1.2 Vnitřní pachatelé krádeží**

Mezi vnitřní pachatele se nejčastěji řadí zaměstnanci obchodních domů, kteří mají ke zboží prakticky volný přístup, mají veškerý přehled o dění na obchodě, o jednotlivých strategických kontrolách ze strany soukromé bezpečnostní služby, případně vedení obchodu apod. Z jejich pohledu, při veškerých těchto znalostech není absolutně vůbec žádný problém tento majetek systematicky postupně zcizovat, bez toho, aby si toho kdokoliv všiml. Veškeré bezpečnostní ochranné prvky, které zboží obsahuje, ať už skrytě, nebo viditelně, dokážou bez jakéhokoliv problému odstranit, jelikož ho obvykle na daný artikl instalovali a aplikovali přímo zaměstnanci.

Z pohledu majitelů musí být určitá důvěra ve své zaměstnance, že se takových skutků nedopouští, avšak naopak musí být stále ostražitá kontrola a důslednost při kontrolách. Obecně každý podnikatel trpí syndromem rozkrádání majetku ze strany zaměstnanců. Obvykle se na tyto případy krádeží a odcizování dochází následně až při inventurních diferencích v rámci inventurního období, kdy se řeší, zda bylo způsobeno vinou špatné přejímky zboží, krádežemi, nebo zcizováním ze strany zaměstnanců.

V nemalé míře mají určitý podíl na vnitřních krádežích i zaměstnanci soukromých bezpečnostních služeb, kteří v obchodním domě vykonávají svou službu. Tito zaměstnanci obvykle externích firem vykonávající ostrahu pro danou společnost těžší z dostatku informací o zabezpečení objektu, kompletní znalosti kamerového systému, kde jsou jednotlivé kamery umístěny, kam jsou namířeny, jaká je doba ukládání záznamu, zda-li vůbec se záznamy ukládají a mnoha dalších ochranných prvků, které má objekt nastolen. Díky těmto znalostem je téměř nemožné odhalit krádeže ze strany ochranky, proto je při podezření zapotřebí vytvořit další skryté ochrany, které tyto praktiky odhalí.

## **4.2 Předměty krádeží**

Na základě zkušeností prodejců a soukromých bezpečnostních služeb lze říci, že pachatelé krádeží nejvíce kradou zboží, které slouží pro jejich aktuální potřebu. Obvykle jsou tyto potřeby fyzické, čili se jedná o zboží konzumní povahy - potraviny, voda,



alkohol, drogistické zboží, cigarety, nebo zboží psychické povahy – potřeba nového oblečení, elektroniky atd. Mezi pachatele krádeží potravin nejčastěji patří lidé ze sociálně slabších skupin, ekonomicky strádající občané, občané bez domova, či občané hlásící se k různým neorganizovaným skupinám lidí obvykle vystupující proti systému. Velmi často se tito lidé, řekněme v dobrém úmyslu, snaží nezpůsobovat velké škody. Příkladem je sociálně slabší občan bez domova, který ukradl ve společnosti Lidl na prodejně Českomoravská čtvrt kilovou slaninu balenou ve vakuu, která měla poškozený obal, tudíž byla plesnivá a neprodejná a ke všemu zlevněná o 30 % z důvodu posledního dne data spotřeby. Tento pachatel byl zadržen ostrahou na základě zachycení pachatele na kamerovém systému. Tento pachatel se z důvodu vyššího věku a podmínek života nikterak nebránil a zlehčoval celou situaci tím, že artikl bychom stejně odepsali atd.

Ne vždy ovšem si z chycení zloděje samotní zloději něco dělají, příkladem je zloděj, který ukradl krabicové víno, které je mezi bezdomovci velmi oblíbeno a označováno jako "krabičák". Po jeho posazení do zázemí prodejny, kdy se zcizené zboží umístí na stůl před pachatele krádeže a vyčkávání na příjezd policie, si tento pachatel krabicové víno otevřel a bez okolků popíjel, v čemž pokračoval i po příjezdu policie ČR.

Ostatní druhy zboží, které pro člověka nejsou životně důležité, ale spíše zlepšují jeho životní situaci, kradou **recidivisté** za účelem dalšího prodeje a **příležitostní pachatelé**, kteří si danou věc z nějakého důvodu nemůžou dopřát. Tito recidivisté se následně toto zboží snaží dále prodat za výrazně nižší cenu (po postupném smlouvání z určité vyšší ceny) pomocí různých praktik a metod. Obvykle se pohybují po parkovištích a nabízejí toto zboží velmi vtíravým způsobem kolemjdoucím osobám, případně přijíždějícím zákazníkům přes okýnko automobilu. Obvykle neváhají výrazně smlouvat o ceně, aby především své zboží prodali a měli na automaty, či jiné závislosti, jako například drogy. Jsou známy i praktiky určité vynalézavosti, kdy zboží opatří ručně psanou nalepovací cenovkou, aby uměle zvýšili cenu zboží a náhodnému neznalému zákazníkovi toto zboží prodali po slevě z jejich ceny za klasickou prodejní cenu, čili podvedený zákazník na parkovišti ani nevydělá. Po prodeji obvykle zloděj neváhá díky rychle nabitému zisku se vrátit i do té samé prodejny, aby opět odcizil některé další lehce prodejné zboží.

Mezi nejčastěji kradené zboží:

- Drogistické zboží (parfémy, kosmetika, holení),

- alkohol,
- užitkové zboží - DVD, CD,
- videohry, počítačový software a příslušenství,
- drobná elektronika (MP3 přehrávače, mobilní telefony atd.),
- značkové oblečení a spodní prádlo,
- potraviny,
- šperky (zlato, stříbro).

### 4.3 Kapesní krádeže

V obchodních domech nedochází pouze ke krádežím zboží nebo majetku obchodu, ale i k okrádání samotných zákazníků obchodu – ke kapesním krádežím. Tento typ krádeží je páchan tzv. kapsáři, tito pachatelé většinou disponují velkou zručností, bystrostí a určitě i značnou odvahou a drzostí. Pro páchání používají pouze vlastní um manipulace rukou a to buď přímo holou, nebo zakrytou např. pláštěm, kloboukem atd. v kombinaci s celkovým pohybem a koordinací těla, která vyžaduje maximální souhru a nadvládu nad sebe samou.

Jsou známi i případy, kdy jsou kapesní krádeže páhány ve skupinách, kdy se využívají ostatní členové skupiny k odvedení pozornosti okradeného a jejich následného okradení. Stejně tak se vyskytují případy dvou, či tří žen, které hrají zcela opilé dámy, jevící zájem o samostatně jdoucího obvykle nevýrazného chodce mužského pohlaví. Využívají okamžiku přepadení, kdy ho začnou objímat a vystupují jako opilé dámy po tahu, a při tom pán vlastně nemá přehled o tom, kde všude mají ruce, jelikož cítí tlak jejich rukou po těle, tak mu nepřijde, že už v daný moment dávno přišel o mobil, peněženku, doklady a další cenné věci. Přitom v časovém měřítku tento okamžik trvá jen opravdu velmi krátkou chvíli a než si muž uvědomí, co se stalo, jsou již dámy dávno pryč, bez šance jejich nalezení, čemuž obvykle přispívá i fakt, že mnoho takto okradených tento čin nehlásí na policii z důvodu úspory času a taky nedůvěře v systém, že by byly dotyčné kdy dopadeny.

Kapsáři kradou peněženky a šperky – hodinky, řetízky, nejen z kapes, ale i z kabelek, nákupních tašek a košíků. Využívají chvilkové nepozornosti nakupujících, či většího množství lidí na jednom místě. Častokrát jim však lidé velmi napomáhají otevřenou kabelkou, nepozorností apod. Vždy si říkají, že se během jedné vteřiny nemůže

nic stát, ale bohužel tito zloději jsou tak rychlí, že stačí vteřina a peněženka, či celá kabelka je pryč. Je-li předmětem krádeže peněženka, končí většinou prázdná nebo alespoň bez finančních obnosů popřípadě kreditních karet, odhozená v nejbližším odpadkovém koši, v keři, na veřejných záchodcích apod. Je to z toho důvodu, pokud by byli zadrženi následně policií bez důkazu, tak po prohlídce by u nich byly nalezeny pouze peníze, které bohužel nejdou zjistit, odkud pocházejí, kdežto u dokladů by bylo ihned jasné, komu patří a že byly zcizeny. Takový nález spolu s výpovědí poškozeného velmi přispívá k vyšetřování krádeže a často i k dopadení pachatele.

období	počet TČ	výše škody v Kč
leden 2009	22	162 000
leden 2008	48	240 000
rok 2008	356	1 834 000
rok 2007	491	2 870 000

Tab. 1. Statistika krádeží na osobě v okrese Olomouc

## 5 POSTUP PRACOVNÍKŮ SBS PŘI POČÁTEČNÍCH ÚKONECH, MOŽNOSTI A PODMÍNKY ZADRŽENÍ

### 5.1 Příklad práv a povinností sjednaných mezi klientem a poskytovatelem (SBS)

Při sjednání smlouvy mezi obchodním podnikem a SBS vzniká dohoda, na jejímž základě jsou stanoveny základní povinnosti pracovníků SBS. Obecně má každá soukromá bezpečnostní agentura své vlastní podmínky, jak svou práci vykonává, či jaké služby vykonává, poskytuje a jaké podmínky při tom vyžaduje, ale obvykle jsou velmi obdobné, pouze jinak formulované. Podle velikosti prodejny je pak vymezen počet zaměstnanců SBS, kde nejčastěji jde o funkce:

#### 1. Operační důstojník/strážný jehož povinností je zejména:

- Zabezpečovat obsluhu všech svěřených technických zařízení monitorovacího centra na základě vyhodnocování přijatých signálů řídit činnost detektiva obchodu,
- v případě zjištění nestandardní situace informovat detektiva, který se nachází na prodejní ploše a odpovědného vedoucího pracovníka prodejny za účelem zjištění situace a dalšího monitorování nestandardní situace,
- řešit aktuální oprávněné požadavky vedoucího pracovníka prodejny, jelikož tento vedoucí pracovník je obvykle v nadřazeném zaměstnaneckém poměru k bezpečnostní agentuře a jejím pracovníkům, kteří musí vykonávat práci dle jeho případných požadavků a žádostí,
- organizovat poskytnutí první pomoci osobám, jejichž stav to bude vyžadovat a zabezpečit přivolání rychlé záchranné služby, či jiných složek integrovaného záchranného systému,
- zpracovávat denní informaci o průběhu služby,
- v době půl hodiny před otevřením a půl hodiny po uzavření objektu prodejny kontrolovat přicházející a odcházející zaměstnance prodejny, asistovat vedoucímu prodejny nebo jeho zástupci při ranním otevírání a večerním uzavírání objektu prodejny (individuální dle podmínek, místa výkonu atd.).

Vše je samozřejmě odvislé od toho, o jakou prodejnu se jedná co do velikosti, sortimentu, zaměření atd.

**2. Detektiv obchodu** má na prodejní ploše zejména tyto povinnosti:

- Nepravdělně se pohybovat v prostoru prodejní plochy a na rozmezí pokladen v civilním oděvu (ne vždy je vyžadováno být v civilu, mnoho firem si přeje detektivní stejnokroj) a sledovat dění a chování návštěvníků prodejny,
- dbát na dodržování veřejného pořádku, čistotu, aby zákazníci neničili a nepoškozovali majetek prodejny,
- spolupracovat a komunikovat s operačním důstojníkem/strážným,
- věnovat zvýšenou pozornost prostorů kolem sloupů a regálů s atraktivním zbožím, shluků osob,
- při zjištění odcizení zboží, tam kde o tom není pochyb, provést nezbytné úkony ve smyslu ustanovení § 76 odst. 2 zákona 141/1961 Sb. trestního řád, tzn. zadržet podezřelou osobu, zajistit ukradené zboží a pokud je to možné zajistit svědky tohoto činu a předat podezřelého orgánům Policie ČR nebo městské policie,
- pokud nastane výše uvedená situace, napsat o této události záznam do formuláře **v příloze 1.** (jednotlivé formuláře se můžou společnost od společnosti lišit v určitých detailech, ale obvykle jsou si velmi podobné),
- při omezení osobní svobody osob prokazatelně podezřelých ze spáchání krádeže a všech úkonech s tím spojených postupovat podle § 76 odst. 2 zákona 141/1961 Sb. trestního řádu, při využití správné taktiky zadržení, včetně oslovení,
- působit tak, aby nedošlo k nenadálému napadení jednotlivých pracovníků pokladen,
- další potřebné úkony směřující k ochraně osob, zdraví, majetku a bezproblémového chodu obchodu.

**Obecně pracovníci SBS při ochraně obchodu mají za úkol:**

- kontrolovat a provádět dohled, aby nedocházelo k rozkrádání zboží a jiného majetku prodejny,
- kontrolovat a provádět dohled nad dodržováním veřejného pořádku a norem občanského soužití,
- kontrolovat dodržování pracovní doby pracovníků prodejny, pracovní kázně atd.,
- kontrolovat, aby do provozních mimo obchodních prostor prodejny nevstupovaly nepovolené osoby, popřípadě můžou zabránit jejich vstupu do těchto prostor,
- vytipovávat kapesní zloděje a provést nezbytné úkony směřující k jejich zadržení,

- znát obsah evakuačního (požárního) plánu a plnit povinnosti v nich stanovené pro zaměstnance SBS,
- především plnit preventivní činnost k odstrašení případných zlodějů na prodejní ploše obchodu.[1]

## 5.2 Vyhledávání osob podezřelých z krádeže v prodejnách

Vyhledávání je postup, založený na vnímavosti, kreativitě a znalosti podmínek v jednotlivých prodejnách. Při výkonu své práce se detektiv bezpečnostní služby pohybuje po prodejně a vyhledává osoby, které jsou podezřelé, nebo u kterých je možno předpokládat, že budou páchat trestnou činnost, přestupky, nebo jiné protiprávní jednání. Všechno by však měl provádět takovým způsobem, aby vyhledávání zůstalo skryto běžnému zákazníkovi. Velmi to záleží i na tom, zda se pohybuje pracovník bezpečnostní agentury po prodejně v civilu, nebo ve stejnokroji. Pak je samozřejmě nápadný na prodejně, ale zase maximálně plní svou funkci preventivního opatření v boji proti krádežím. Pracovník by samozřejmě neměl nikdy budit v zákaznících obchodu dojem, že jsou nějak velmi významně sledováni, či omezováni ve svých nákupech, aby nabývali dojmu určité formy diskriminace.

Pracovník soukromé bezpečnostní služby samozřejmě i vytváří určité formy přípravy pro lepší zjišťování trestné činnosti krádeže, které například spočívají v tom, že v pokladních boxech srovná cigarety do určitých schodovitých komínků ob jednu krabičku na schodek. Při průchodech jednotlivých zákazníků si nenápadně všimá, zda se změnilo pořadí krabiček a některý schod se změnil. Pakliže je tomu tak a přes pokladnu nikdo nemarkoval krabičku cigaret, tak s největší pravděpodobností se jedná o krádež.

Stejně tak oblíbeným nešvarem určité skupiny osob je sbírání prázdných přepravek od lahví, případně vezmou celou přepravku s plnými láhvemi a snaží se je vrátit přes automatický automat, který bere zpět prázdné láhve a na pokladně již pouze odevzdá vytištěný bon, pokladna vyplatí peníze a prodejně roste inventurní ztráta. Většina "tomer" - automatů na láhve, je již přeprogramována a při braní lahví a přepravek provádí jejich vážení a při odchylce je vrací zpět zákazníkovi. Bohužel se občas stává, že i pravou prázdnou láhev vrací zpět zákazníkovi, ale to jsou jen výjimečné případy.

### 5.3 Postup při zadržení podezřelých osoby

Níže je uveden postup při zadržení podezřelých osob konkrétní SBS.

1. Pokud detektiv bezpečnostní služby zpozoruje neobvyklé chování a přímo vidí, že zákazník se zbožím jedná s úmyslem jej odcizit, přecenit atd. například vkládá nezaplacené zboží do svého osobního zavazadla (kabelky, cestovní tašky...), nebo třeba do kapsy od bundy, sleduje detektiv bezpečnostní služby tuto osobu dál, po maximálně možnou dobu, tak aby si byl zcela jist, že osoba se zbožím opravdu chystá ukrást. Osoba totiž může vyložit zboží na pás, nebo jej odložit jinde v prodejně. Je velmi důležité, aby si pracovník bezpečnostní agentury byl opravdu jistý tím, že zboží má zákazník schované u sebe a pronesl jej přes kasu.
2. Ve chvíli kdy je podezřelý zákazník u pokladny, přesune se detektiv bezpečnostní služby do úrovně pokladní linie a dále pozoruje, zda zákazník ukryté zboží zaplatí nebo ne. Po zaplacení všech položek daného zákazníka, kdy je evidentní, že zboží, které zákazník ukryl v prodejně do svého osobního zavazadla, není namarkováno, nechá detektiv zákazníka opustit pokladní prostor.
3. Po opuštění pokladny podezřelým zákazníkem, přistoupí k němu detektiv bezpečnostní služby a osloví ho s tím, zda jej může následovat do zázemí prodejny, kde pracovník SBS provede kontrolu správnosti naúčtování nákupu podezřelého. Pokud tento úkon detektiv provede, musí si být stoprocentně jist, že podezřelá osoba zboží odcizila, v opačném případě nemá detektiv právo na tento zákrok (zadržení).
4. Pokud podezřelý zákazník kontrolu odmítne, je detektivem vyzván, aby jej následoval do zázemí prodejny, kde vyčkají na příjezd Policie ČR nebo městské policie, dle § 76 odst. 2 trestního řádu.
5. Když i tuto výzvu podezřelý odmítne, má detektiv SBS povinnost zamezit podezřelému z odchodu z prodejny a to až do příjezdu policie. Pokud se pokusí podezřelý o útěk z prodejny a přitom použije násilí, kde násilím se myslí fyzická síla k překonání nebo zamezení kladeného odporu detektiva bezpečnostní služby, za účelem ponechání si ukradenou věc, je detektiv oprávněn podezřelého zadržet bez ohledu na hodnotu odcizené věci. Pokud se i tak zákazník brání, či je agresivní, velmi často se využívá uzamčení mezi automatickými dveřmi mezi vstupem a výstupem, kdy je zákazník zamčen v meziprostoru za přítomnosti detektiva,

aby nedošlo případně i k poškození dveří od zákazníka apod. Zákazníci jsou samozřejmě vypouštěni druhými vhodnými dveřmi.

6. Jestliže podezřelý dobrovolně následuje detektiva do zázemí prodejny, ale s prohlídkou nesouhlasí, detektiv neprodleně zavolá policii a vyčkává s podezřelým, než dorazí policie ČR nebo městská policie. Po příjezdu hlídky detektiv popíše celou situaci příslušníkovi policie, tzn. každý krok vedoucí k zadržení podezřelého a předá mu protokol o odcizení zboží. Policie dále postupuje samostatně a celou záležitost dořeší. Podezřelý zákazník je vyprovázen pracovníkem ostrahy z prodejny.
7. Pokud podezřelý souhlasí a následuje detektiva do zázemí prodejny, kde bude vykonána osobní prohlídka, je vyzván k vysvětlení situace popřípadě k vytažení všech věcí z kapes nebo vyskládání obsahu nákupní tašky.
8. Odmítne-li podezřelý úkony uvedeny v bodě 7., je vyzván k vyčkání příjezdu policie. Postup je pak shodný jako v bodě 6.
9. Pokud podezřelý svolí a vyskládá věci z kapes popřípadě ze zavazadel, které nebyly u pokladny zaplacený, je požádán pracovníkem SBS k prokázání totožnosti.
10. Nebude-li podezřelý souhlasit s prokázáním totožnosti, zavolá pracovník policii a dále je postup stejný jako v bodě 6.
11. Když zadržený prokáže svou totožnost, je postup pracovníka SBS následující:
  - U osob starších 15-ti let a přesáhla-li hodnota zadrženého zboží hodnotu 20,- Kč, je pracovník SBS povinen přivolat policii a dále postup dle bodu 6.
  - U osob mladších 15-ti let a jakékoliv hodnoty zadrženého zboží, je pracovník SBS povinen zavolat rodiče podezřelého popřípadě policii a vyčkat do jejich příjezdu.
  - Přijedou-li rodiče podezřelého mladistvého, popíše jim pracovník SBS celou situaci a sepíše protokol o odcizení zboží. Celá záležitost je řešena domluvou, s tím, že je podezřelý upozorněn na přivolání policie v případě, že se bude celá záležitost opakovat.
  - Přijede-li policie je postup stejný jako v případě bodu 6.
12. Rozhodne-li se pachatel odcizené zboží vydat a vrátit, jsou tyto věci předány vedoucímu prodejny, který zkontroluje jejich neporušenost. Nejsou-li na věci zjištěny žádné vady, je zboží vráceno do prodeje.
13. Je-li hodnota zboží, které se pachatel rozhodl vrátit, vyšší než 5000,- Kč, je pracovník SBS povinen vždy kontaktovat Policii ČR, s tím, že se jedná o trestní



čin, ne pouze přestupek. Pracovník SBS pak v následném vyšetřování figuruje jako svědek.

K podpisu protokolu o odcizení zboží nebo k poskytnutí osobních údajů nemůže být podezřelý nijak nucen.

V době čekání na příjezd policie musí být pracovník SBS nebo jeho zástup, přítomen se zákazníkem v zázemí prodejny. Nedoporučuje se, aby v zázemí prodejny byl přítomen člověk opačného pohlaví, neboli při zadržení ženy, aby byl přítomen muž z ostraHy sám, jelikož bývá velmi často obviněn ze sexuálního obtěžování, znásilnění apod. Je tedy nutné vyčkat na hlavní ploše prodejny, nebo případně v zázemí být s dalšími osobami, aby alespoň jedna z nich byla žena, čili osoba stejného pohlaví jako zadržená osoba. Výše uvedené není nutné, pokud je zázemí vybaveno kamerovým systémem se záznamem.

Po příjezdu policie si pracovník ostraHy vyhotoví svůj vlastní interní záznam o zadržení pachatele viz. příloha PI, kdy originál posílá svému nadřízenému a kopii zanechá pro potřeby zákazníka (myšleno zaměstnavatele, pro kterého soukromá bezpečnostní služba vykonává ostraHy). Pracovníci bezpečnostní služby jsou obvykle finančně odměňováni prémie mi za každého zadrženého pachatele, což je motivuje k větší ostražitosti a vyšším výkonům. Na druhou stranu není tato práce úplně jednoduchá, jelikož někteří ze zadržených se následně pracovníkům ostraHy mstí, kdy po zavírací době si na daného pracovníka počkají a pomstí se mu za zadržení.

## 6 PREVENCE KRÁDEŽÍ V OBCHODECH

Mezi preventivní prostředky proti krádežím lze zařadit systémy fyzické a technické ochrany, jejímž spojením dosáhneme účinného prostředku k zamezení rozkrádání v obchodních domech. Technické prostředky se samozřejmě stále inovují a zdokonalují, aby byly stále o krok napřed před zloději, bohužel je to boj s větrnými mlýny, jelikož nové prostředky ochrany zboží jsou dříve, či později překonány a lze je bez větších problémů odstranit, obejít, či jinak oklamat. U technických prostředků je zase výrazně nižší faktor selhání zařízení, než u lidského faktoru, kde je větší pravděpodobnost selhání, spolupráce se zloději, vyzrazení bezpečnostních opatření a zabezpečení prodejny apod.

### 6.1 Fyzická ochrana

Fyzická ochrana patří mezi nejstarší formu zajištění veřejného pořádku, bezpečnosti majetku a osob. Tuto ochranu zabezpečují zejména SBS při výkonu své profese. Formy fyzické ochrany jsou totožné jako metody, kterými se pracovníci SBS řídí a jsou popsány v kapitole o SBS. Je nutno říci, že použití této ochrany umožňuje v případě nutnosti provést zásah vylučující protiprávnost daného jednání – nutnou obranu, zadržení atd. Na druhou stranu je zapotřebí říci, že co do dlouhodobější ochrany je to ta nákladnější metoda ochrany majetku z důvodu neustálého paušálního placení pracovníků ze soukromé bezpečnostní agentury, místo technických prostředků, které mají prvotní náklady vyšší, ale z dlouhodobějšího hlediska se jedná o méně nákladnou ochranu. [2]

#### 6.1.1 Fyzická ostraha objektů

Fyzická ostraha objektů je jednou z forem ochrany a představuje především ochranu průmyslových podniků, velkoskladů, výrobních hal, velkoobchodů, administrativních budov apod., kde soukromé bezpečnostní služby provádí zajištění bezpečnostních služeb s výkonem dle konkrétních požadavků zákazníka, na základě kterých byla uzavřena dohoda o pracovní náplni bezpečnostní služby (kontrolní činnost, vedení agendy, vrátná služba atd.). Dále mohou bezpečnostní služby zajišťovat ostrahu objektů obchůzkovou službou za pomoci: služebních psů, prostředků osobní ochrany a elektronických systémů určených, jak pro zvýšení zabezpečení objektů, tak pro kontrolu výkonu obchůzkové služby (kdy se musí pracovník agentury čipovat na jednotlivých místech a je zaznamenán čas přiložení čipu a místo čipnutí a tím je sledován veškerý

pohyb pracovníka po objektu, venkovní ploše, po dobu směny - obvykle noční, čímž je docíleno kontroly, že pracovník ostrahy opravdu aktivně vykonával svou hlídací službu).

## 6.2 Denní inventura ohrožených artiklů

Denní inventura ohrožených artiklů je dalším nástrojem, který slouží k pasivní ochraně majetku a k orientačním stavům a ztrátám produktů na prodejní ploše. Denní inventura probíhá následujícím způsobem. Majitel obchodu si zvolí produkty, které považuje za ohrožené, nebo jejichž stav chce sledovat. Tyto produkty si vypíše do tabulky, která může být obdobná, jako tabulka v příloze P2. Pracovník ostrahy, který se dostaví na prodejnu před otevírací dobou obchodu si spočítá veškeré stavy zboží na prodejně, které jsou obsaženy v tabulce, kam zaznamená jejich stav. Během dne může sledovat stavy tohoto zboží. Večer po zavření prodejny provede opět kontrolní součet ohrožených artiklů na prodejně. Pokud zjistí diferenční rozdíl produktů, nechá si vyjet odprodej daného produktu za celý den, který by měl odpovídat rozdílu ranního a večerního sčítání. Pokud tomu tak není, došlo během dne ke ztrátě, či krádeži produktu.

## 6.3 Technická a elektronická ochrana objektů

Pro zajištění účinnější ochrany obchodních center se používá kombinace fyzické ochrany s technickou. Za technickou ochranu je považována taková ochrana, která je zajištěna prostřednictvím technického zařízení. Patří zde především kamerové systémy, elektronické záchranné systémy, anténní systémy, atd. Všechny tyto prostředky by měly sloužit k zamezení přístupu do objektu nepovoleným osobám, informovat o porušení ochrany zdraví a majetku. Tento typ ochrany je úzce vzpjat s ochranou elektronickými prostředky, ke které je vyžadována i ochrana fyzická.[2]

### 6.3.1 Kamerové systémy CCTV

Sledovací kamerové systémy jsou považovány za velmi účinný nástroj k zabezpečení objektu a sledování osob. Zkratka CCTV je z anglického pojmu „Closed Circuit Television“, česky řečeno „uzavřené televizní okruhy“. Veřejné televizní vysílání je přístupné každému vlastníku televizoru, CCTV obraz je přístupný pouze tomu, kdo je připojen přímo do CCTV okruhu. Z kamerového systému je pořizován během monitorování záznam na speciální datové zařízení. Doba archivace záznamu se liší dle jednotlivých typů zařízení a dle požadavků zákazníka. Obvykle to nebývá déle než několik

dní. Do archivu má zpravidla přístup jen několik málo vyvolených lidí, kteří znají přístupové piny, nebo vlastní speciální chip kartu, která záznamy vyvolá a spustí. Obvykle se tak děje na požádání policie, nebo při interním podezření na své zaměstnance apod. Kamery samozřejmě nemůžou být umístěny naprosto všude a monitorovat veškeré kouty, ale tak, aby nebylo narušeno soukromí zaměstnanců, například na WC atd. Dále je softwarově upraveno zobrazování dat na monitoru tak, aby nedocházelo k narušování osobní svobody zákazníků, kdy při najetí kamerou na touch pad zařízení pro zadání pin kódu při placení kartou se zobrazí černý rámeček tak, aby obsluha kamerového systému nemohla vidět jaký byl zadán pin kód a případně této informace nemohla zneužít. Jinak jsou kamery, ukázka jedné takové je na obrázku 1., umístěny na co nejvíce místech, aby docházelo k monitorování všech úseků prodejny a především ohrožených úseků prodejny, zázemí prodejny, nástupní příjezdové rampy pro kamion a okolí prodejny. [14]



Obr. 1. Kamera CCTV systému [20]

V dnešní době jsou již téměř nahrazeny staré analogové kamerové systémy z důvodu jednodušší práce s digitálním obrazem a celkovou variabilitou než u analogového zpracování při stejných srovnatelných pořizovacích nákladech a nižších provozních nákladech. Kamerové systémy CCTV můžou být černobílé, stejně tak i barevné. Jsou nabízeny v mnoha provedeních dle možnosti použití. Konkrétně se může jednat o kamery v kovovém krytu pro vnitřní prostředí, ve vodotěsném krytu pro venkovní prostředí, kamery v antivandal krytu, kompaktní s integrovaným nebo výměnnými objektivem, venkovní s IR přisvícením, v dveřním kukátku.

Požizovací cena kamerového systému závisí na mnoha aspektech, kterými jsou velikost a druh střeženého objektu, jaký detail má být zobrazen, ale i osvětlení v objektu. Např. Pořizovací cena systému uvedeného na obrázku 2., by byla u nejmenované firmy 62200,- Kč + 3000 Kč (s DPH) monitor (17“). Cena je aktuální k datu 13.3.2011 [20]



Obr. 2. Schéma kamerového systému [20]

Ceny u různých firem se mohou výrazně lišit, ale ne vždy je dobré se ohlížet pouze na cenu systému, ale obecně na poskytované služby, servis, možnosti školení a další nabízené aspekty, které daný prodejce nabízí.

Pokud bychom si vystačili pouze se záznamovým zařízením a soustavou čtyř kamer, cena takového systému se pohybuje od cca 28 tisíc, kdy jsou v ceně čtyři kamery, záznamové zařízení, kterým je obvykle speciální videorekordér a kabeláž. Při nabídce osmi kamer a zbytek ve stejném složení je cena od 48 tisíc a velký kamerový systém při použití 16 kamer je cena cca od 89 tisíc, včetně rozvětvené kabeláže.

V dnešní pokročilé době si můžeme vybrat, zda chceme, aby nám instalaci provedla soukromá firma s veškerým dodáním potřebných komponent, nebo pokud jsme alespoň částečně technicky zdatní, je možno zakoupit přímo specializované kompletní balíčky, za pomocí kterých můžeme na menších prodejnách provést samoinstalaci svépomocí. Za příklad můžeme uvést produkt DD-CCTV-MEDIUM-INSTAL-SET v ceně 28990 (viz. obrázek 3.), který obsahuje sestavu osmi kamer pro venkovní i vnitřní použití, digitální videorekordér, 8 ks venkovních kamer s IR přísvitem, dva napájecí zdroje, prodlužovací přívod 230V s 5 porty, potřebnou kabeláž pro 8 kamer, maximálně 35 metrů na 1 kameru, 8 ks komunikačních převodníků, potřebný úložný prostor pro vedení všech kamer - jako je lišta, trubka, PVC dle prostředí, maximálně 200m na celek, digitální videorekordér s 500GB HDD, drobný instalační materiál, 19" LCD monitor. Tento systém je

samozřejmě i dále rozšiřitelný o další komponenty a není problém požádat o odbornou doinstalaci.



Obr. 3. Instalační balíček DD-CCTV-MEDIUM-INSTAL-SET [22]

Mnoho firem používá k pasivní ochraně majetku i tzv. atrapy kamer. Kdy se jedná o velmi věrné napodobneniny kamer, které jsou rozmístěny po prostoru, který chceme sledovat. Účelem těchto atrapy kamer je nabudit dojem u případných zlodějů, že je prostor sledován a odradit je od případných krádeží.

Pokud je kamerový systém zapojen i do sítě mimo uzavřený okruh, je možné ho sledovat z kteréhokoliv počítače připojeného k internetu, samozřejmě zabezpečeného pomocí softwaru. Ceny takového systému jsou však již relativně vysoké.

Obsluhu kamerového systému zvládne po úvodním školení i počítačový laik, jednotlivé obrazy lze přepínat, mít zároveň zapnuto několik kamer, případně provádět zoom neboli přibližování objektů apod.

### 6.3.2 Elektronické zabezpečovací signalizace EZS

Jde o elektronické systémy, které slouží k varování o nežádoucím stavu, o pokusu nebo přímo o vniknutí do střeženého objektu. Svépomocí nebo prostřednictvím fyzické osoby urychluje předání informace o výše uvedených stavech oprávněné osobě a vede k dalším opatřením. Tato zařízení se rozdělují do 6-ti tříd bezpečnosti. Jednou z nejznámějších komponent EZS jsou detektory a to konkrétně:

- Detektor pohybu (infra, ultrazvukové a duální čidla),
- detektory kontroly klidového stavu (magnetické kontakty a hliníkové pásky),

- ochrana skla,
- detektory vibrací,
- snímače osobní ochrany. [13]

Příkladem může být základní zabezpečovací systém pro malou prodejnu, která se skládá z jedné prodejní místnosti s výlohou, jedním skladem, 1 kanceláří a zadním vchodem. Celý set by se tedy mohl skládat z poplachové ústředny včetně záložního zdroje. Tato poplachová siréna je uložena a instalována na skryté místo, aby nebyla odhalena, či případně odpojena. Dále jedna ovládací klávesnice, která se obvykle instaluje na zeď ke vstupním dveřím, interiérová siréna, venkovní siréna s majákem včetně záložního zdroje, pokud by došlo k výpadku sítě, detektor otevření dveří, jedenkrát GSM komunikátor, který bývá obvykle součástí poplachové ústředny, třikrát pohybový detektor a detektor rozbití skla. Tato základní sestava pro výše uvedenou prodejnu se pohybuje v ceně cca 25 000 Kč včetně DPH, samozřejmě lze toto zařízení opět rozšířit o požární detektory, tísňové tlačítka na pokladně (tzv. panic tlačítka) atd.

Dále si můžeme shrnout výhody a nevýhody drátového, či bezdrátového EZS. Oba tyto systémy jsou v dnešní době na již vysoké úrovni. Pokud je objekt rozestavěn, tak se obecně doporučuje použít drátové technologie, z důvodu nižší ceny produktu a vyšší spolehlivosti. Bezdrátové se spíše více hodí do objektů, které jsou již dokončeny, nebo v případě různých památek apod. Nabízí se i kombinované systémy, ale ty nejsou tolik rozšířené.

#### **Drátové EZS**

- Nižší náklady na údržbu,
- odolnost vůči rušení,
- nižší cena komponent,
- širší a pestřejší nabídka komponentů.

#### **Bezdrátové EZS**

- Čistá a rychlá instalace EZS,
- snadná rozšiřitelnost a flexibilita,
- absence el. rozvodů,
- lepší přenositelnost systému.

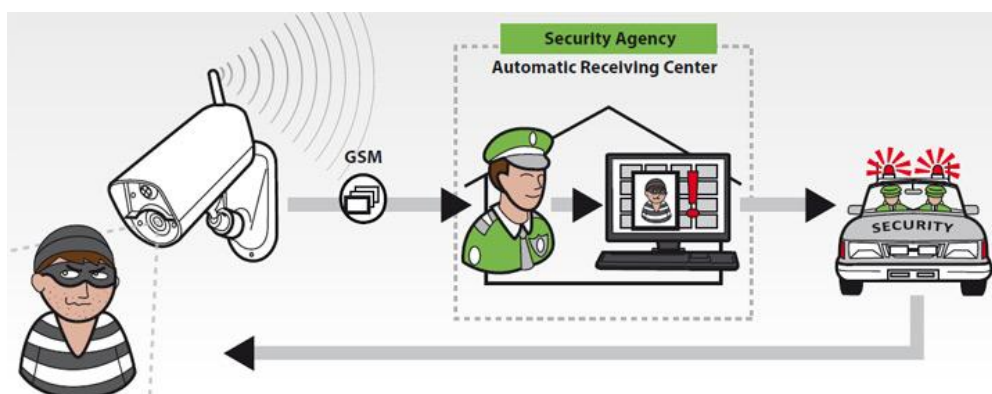
### 6.3.3 Pult centralizované ochrany PCO

PCO je zařízení napojené na v zásadě jakýkoliv EZS pomocí telefonního, radiového nebo GSM komunikátoru. Operační středisko, ve kterém se PCO nachází je považováno za jednu z nejdůležitějších složek systému ochrany osob a majetku.

PCO zajišťuje nepřetržitou kontrolu objektů a okamžité vyslání zásahové jednotky k narušenému objektu. Vesměs všechny větší obchody, prodejny, obchodní domy jsou napojeny na pult centrální ochrany. Při jakékoliv nestandardní situaci, narušení objektu, či jiném alarmujícím hlášení z pultu centrální ochrany volají na konkrétní číslo, které je zadáno v systému, na kterém by měl být konkrétní člověk, který má na starosti daný objekt. Jedná se o vedoucího zaměstnance, nebo jiného pověřeného člověka, který se v době provozu nachází na prodejně a má možnost zjistit aktuální stav. Pokud není například během noci přítomen žádný pracovník na prodejně, například v prodejně potravin, volá pult centrální ochrany na další telefonní čísla, které jsou uložena v pořadí. Jedná se o vedoucího prodejny, pokud se mu v noci nedovolají, dále volají oblastního vedoucího, regionálního vedoucího atd. Pokud například došlo k spuštění alarmu z důvodu náhodného otevření nouzového východu, doporučuje se vyslat některého ze zaměstnanců společnosti na kontrolu, než nechat pouze vyslat kontrolu bezpečnostní agentury z důvodu ochrany majetku na otevřené prodejně na základě principu kontroly každého zaměstnance, z důvodu, aby nedocházelo k rozkrádání i ze strany ochranky. Jelikož by při zavírání nouzového východu byli na prodejně sami a mohli cokoliv odcizit.

Aby komunikace byla korektní a nenacházel se na druhé straně telefonu například pachatel, který právě přepadl obchod a neřekl, že je vše v pořádku, tak ze strany pultu centrální ochrany je vyžadováno heslo pro komunikaci, aby byl ověřen pravý člověk, který má objekt na starosti. Pokud se neprokáže heslem, je ihned vyslána zásahová jednotka na místo. Pokud se prokáže správným heslem, tak zaměstnanec pultu centrální ochrany sdělí, o jaké chybové hlášení se jedná, například otevřený nouzový východ, zaměstnanec provede kontrolu a výjezd bezpečnostní agentury není nutný, jelikož nouzový východ byl otevřen omylem zákazníkem obchodního centra, či došlo k jiné obdobné události, která si nevyžaduje zásah agentury.





Obr. 4. Systém PCO při krádežích [16]

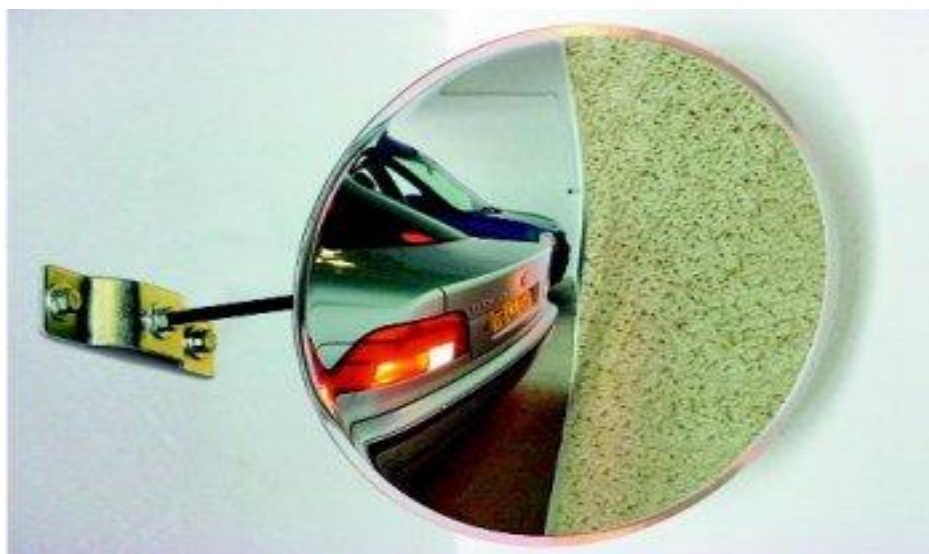
Kategorie	Typ přenosu		
	Telefonní linka	GSM komunikátor	Radiová síť
Napadení přenosové trasy	snadné přerušení linky	možné přerušení – rušička mobilní sítě	nesnadné přerušení – vyhrazení frekvence
Periodický test trasy	1 x za 24 hod.	každých 15 min.	každých 30 sec.
Rychlost přenosu	5-15 sec.	od 2 sec.	od 2 sec.
Pořizovací náklady	0 Kč	10 – 20 tis. Kč	10 – 20 tis. Kč.
Zpoplatnění zpráv	1 zpráva = 1 tel. hovor	1 zpráva = 1 tel. hovor/datový přenos	Paušální poplatek

Tab. 2. Porovnání jednotlivých typů komunikátorů systému PCO

Z výše uvedené tabulky lze říci, že poměrově cena/výkon se zdá být jako nejlepším a nejúčinnějším řešením využití privátní radiové sítě, při kterém sice stejně jako u GSM přenosu nehrozí tak velké napadení přenosové trasy, ale zároveň může komunikovat se střeženým objektem každých 30 sec., kdežto u GSM, který využívá GPRS přenosu to lze každých 15 min. Někteří poskytovatelé navíc nabízí pronájem radiových vysílačů, takže ani pořizovací cena nemusí být tak vysoká. [16]

### 6.3.4 Bezpečnostní dohledová zrcadla

Tyto univerzální zrcadla se používají pro vnitřní a venkovní prostory, pro dohled na pracovištích, skladech, obchodech. Bezpečnostní dohledová zrcadla jsou mírně vypouklá odlehčená zrcadla určená pro dozor v nepřehledných částech prodejen nebo u pokladen. Velmi často se montují k dlouhým regálům, do rohů, na konce zdí nebo nad pokladny. Zrcadla jsou z akrylátu, připevňují se na zeď pomocí hmoždinek a přesnou polohu lze nastavit pomocí nastavitelného teleskopického držáku, jak lze vidět na obrázku níže.



Obr. 5. Bezpečnostní zrcadlo[23]

Průměr zrcadla	Hmotnost	Dohledová vzdálenost	Dohledová oblast
ø 35 cm	1,50 kg	3 - 5 m	0 - 15 m <sup>2</sup>
ø 50 cm	2,00 kg	5 - 7 m	20 - 25 m <sup>2</sup>
ø 60 cm	3,00 kg	7 - 9 m	25 - 30 m <sup>2</sup>
ø 80 cm	5,00 kg	9 - 20 m	30 - 45 m <sup>2</sup>

Tab. 3. Některé rozměry bezpečnostních zrcadel

Cenová relace zrcadel se pohybuje v relativně velkém rozmezí. Je to dáno podle typu zrcadla, jeho uchycení na zeď či strop, jakého uchycení je použito, zda pevného, na řetízku apod. Dále dle orámování zrcadla, zda základní, nebo si můžeme zvolit různé barevné kombinace orámování zrcadla. Ceny se tedy pohybují přibližně od cca 1 tisíc Kč po větší zrcadla v cenových relacích cca 10 tisíc Kč.[23]

## 6.4 Elektronická ochrana zboží

Níže uvedené prostředky by měly sloužit k zamezení přístupu do objektu nepovoleným osobám, informovat o porušení ochrany zdraví a majetku. Je prokázáno, že malá část zákazníků se v obchodech, kde je samoobslužný prodej zboží, dopouští krádeží. Ve všech obchodech, kde je o něco hustější provoz, mají s krádežemi velké zkušenosti, proto je zapotřebí dané zboží chránit. Jednou z ochran je například označení zboží tzv. etiketami, které zákazník či zloděj nedokáže jen tak sejmut, nebo se může etiketa umístit pod čárový kód.[12]

U východu z obchodu jsou umístěny anténní systémy, kterými musí zákazník projít. Pokud bylo zboží řádně namarkováno a uhrazeno na pokladně, jsou etikety na zboží sejmuty, nebo deaktivovány, zatímco u kradeného zboží samozřejmě zůstávají aktivní a spustí při průchodu poplach. Je možné zboží označit i oběma typy (tvrdými, tak samolepicími), čímž je zvýšena ochrana zboží. Tímto se dá ušetřit značné prostředky na ochranu majetku obchodu. V dnešní době se dá chránit zboží všeho druhu od obuvi, přes DVD, až po sklo, či tkaničky u bot. Přínos tohoto systému je tedy značný, detekuje zloděje, preventivně odrazuje potenciální zloděje, zajišťuje personálu větší klid k prodeji, jelikož nemusí být až tak maximálně ostražití a soustředění na ostatní zákazníky pohybující se po prodejně a v neposlední řadě uspoří pracovní síly nutné k hlídání zboží a sledování chování zákazníků. V konečném důsledku by tedy mělo dojít ke snížení počtu krádeží, snížení mzdových nákladů, zvýšení zisku snížením inventurním ztrát.

### 6.4.1 Jednoanténní systém pro detekci pevných etiket i papírových etiket

Tento systém představuje řešení pro prodejny s širokým východem (až 3m) a obchodní centra. Vyznačuje se výbornými detekčními parametry a odolností vůči okolním vlivům prostředí. Je zvláště vhodný pro zabezpečení sportovního a módního oblečení, konfekce, obuvi, výrobků z kůže a módních doplňků. Jednoanténní systémy jsou opatřeny akustickou a světelnou signalizací, která se spouští při pokusu o krádež. Jednoanténní systém, uveden na obrázku 6., se nazývá MONO 8,2 MHz a jde o nejvýkonnější systém na našem trhu. Jeho cena se pohybuje od 21 tis. Kč v závislosti na hardwarové konfiguraci. Anténní systém je vyroben z chromu. Umisťuje se do středu průchodu max. šířky 2 m, na kraj průchodu chrání do 1 m prostoru. S bezpečnostními plastovými etiketami 8,2 MHz slouží k ochraně zboží proti krádežím v obchodech. Jednoanténní systém 8,2 MHz vysílá multifrekvenční pulzy, které zaručují kvalitní detekci

papírových etiket. Minimální poplachy a superrychlá reakce jsou výsledkem unikátního zpracování signálu v procesoru. Systém se vyznačuje snadnou instalací bez seřizování pomocí přístrojů.



Obr. 6. Jednoantenní systém [12]

#### 6.4.2 Dvouantenní a více antenní systémy pro detekci pevných i papírových etiket

Dvouantenní a více antenní systémy jsou populární zejména pro svou velmi dobrou detekci, spolehlivost, velké množství příslušenství a univerzálnost použití. Je vhodný pro ochranu oblečení, obuvi, kožené galanterie, ale také potravinářského a drogistického zboží. Tyto systémy detekují nejen papírové, ale i pevné etikety. Lze rozšířit systém o další antény, čímž lze pokrýt východ libovolné šířky. Pořizovací cena se pohybuje stejně jako u jednoantenních systémů kolem 20 tis. Kč, ale zase závisí na hardwarové konfiguraci a počtu antén. [12]



Obr. 7. Dvouanténní systém [12]

#### 6.4.3 Jednoanténní systém versus dvouanténní

Varianta zboží	Ideální systém
<p><b>Oděvy, sport, a jiné druhy oblečení</b></p>	<p>1. Jednoanténní systém na plastové etikety:</p> <ul style="list-style-type: none"> <li>• umístěný uprostřed vchodu - vchod až 2,2 m široký</li> <li>• umístěný na straně vchodu - vchod až 1,1 m široký</li> </ul> <p>2. Dvouanténní systém na plastové etikety</p> <ul style="list-style-type: none"> <li>• umístěný tak, aby vznikl průchod - typ I. - max 1,7 m široký (levné řešení)</li> <li>• umístěný tak, aby vznikl průchod - typ II. - max 2 m široký</li> </ul> <p style="text-align: center;">Pro širší vchody se použije více systémů</p>
<p><b>Hračky, dárky, knížky a další druhy zboží</b></p>	<p>1. Dvouanténní systém na papírové (samolepící etikety)</p> <ul style="list-style-type: none"> <li>• umístěný tak, aby vznikl průchod - max 1,1 m široký (samolepky 4x3,6 cm)</li> <li>• umístěný tak, aby vznikl průchod - max 1,35 m široký (samolepky 5x5 cm)</li> </ul> <p>POZNÁMKA: Pro širší vchody se použije více systémů</p>

Tab. 4. Porovnání jednoanténních a dvouanténních systémů

#### 6.4.4 Akusto-magnetické systémy (AM)

Akustomagnetické systémy jsou založeny na zcela jiném systému než RF antény. Obsahem je řídicí jednotka, ke které lze připojit až 6 antén. Lze nakombinovat jednoanténní a víceanténní systémy v jedné instalaci. Systém AM se nastavuje za pomoci počítače a je možnost nastavení i přes internet na dálku. Cenově vyjde přibližně stejně jako RF systémy a při větších instalacích dokonce výhodněji. U těchto systémů lze stojan, viz. obrázek 8., vybavit i jakoukoliv reklamou, která se zasune pod fólii na stojanu.



Obr. 8. Akustomagnetické systémy a deaktivátor samolepek [12]

#### 6.4.5 Smyčkové systémy

Smyčkové bezpečnostní systémy můžeme rozdělit na bezdrátové a drátové systémy.

Bezdrátové smyčkové systémy na bateriové napájení je obvykle uložen v regálu se zbožím, či jiném obdobném stojanu, kde jsou zbožím protáhnuty smyčkové okruhy. Pokud dojde k rozpojení okruhu, vysílač pošle radiofrekvenční signál k přijímači, který může být uložen například u vedoucího, pokladny apod., který spustí akustický, či vibrační alarm a může například zobrazit číslo napadeného regálu při více umístění systémů. Výhodou tohoto systému je možnost umístění vícero vysílačů bez nutnosti tažení kabelů. Systémy

pracují na frekvenci 433MHz, maximální počet vysílačů je 32. Napájení vysílače probíhá pomocí 3 tužkových baterií 1,5 V. Testovaný smyčkový systém vystupuje pod názvem Spider.

Drátové smyčkové systémy jsou založeny na propojení vybraného zboží se základnou pomocí kabelů. Jakmile je jakýkoliv kabel odpojen, vytržen, přestřihnout, nebo dojde k rozpojení napájení, dojde ke spuštění alarmu. Pokud bychom chtěli připojit větší množství zboží, můžeme použít tzv. tracky, jednoduše řečeno prodlužovačky s více konektory. Výhodou těchto systémů je především nízká cena, jednoduchá montáž nevyžadující odborné znalosti, či jiné zkušenosti, značný stupeň ochrany. Některé ústředny nepotřebují napájení 230 V, ale postačí bateriové napájení.

#### **6.4.6 Doplnky k elektronickým systémům ochrany zboží**

##### **Systém na detekci alobalových tašek a vycpávek**

V dnešní době, kdy jsou pachatelé krádeží vynalézaví a pro překonání ochrany zboží používají speciální tašky nebo úkryty ve vlastních oděvech s více vrstvami alobalu, je nutností těmto druhům krádeží předcházet. K tomuto účelu byly vyvinuty detektory kovů, kterým se říká Metal Guard nebo Metal Spy (dle výrobce). Jde o doplněk k anténním systémům, který zachytí průchod osoby s alobalovou vrstvou a upozorní na to obsluhu pomocí vibračního pageru (viz. obrázek 9.). U vchodu je umístěn detektor kovů, který zachytí vcházejícího zákazníka, který má tuto tašku k dispozici. Z důvodu, aby neodradil tohoto zákazníka, či jiného nevinného zákazníka hlasitým alarmem, spustí vibrační alarm na pageru, který má umístěn člen ochranky na opasku. Tento následně může nepozorovaně tohoto zákazníka sledovat a zamezit případné krádeži. Anténní systém detekuje pouze kovové předměty o rozměrech minimálně 20 x 15 cm, kovové materiály jakéhokoliv druhu a detekuje pouze pohybuující se předměty. Prozatím tyto výrobky nejsou příliš rozšířeny mezi ostrahou.[12]



Obr. 9. Vibrační pager [12]

### Safery

Safery jsou uzamykatelné plastové schránky, které tvoří důležitý doplněk k elektronické ochraně proti krádežím. Používají se k ochraně DVD, drahé spotřební elektroniky, dražších holicích strojků a jiných obtížně ochranných produktů jako např. žiletky (viz. obrázek 10.), parfémů atd. Zboží z průhledných krabiček Vám vyjmou až po zaplacení pracovníci na pokladně. Safer obsahuje bezpečnostní prvek RF, nebo AM cívkou s velmi silnou detekcí. Může být ovšem i bez cívkou, pro ty případy, kdy je ochranný prvek na produktu v saferu AM, RF nebo EM samolepka. Safery se vyrábí v mnoha provedeních, mnoha velikostech a tvarech. Není problém tedy do nich uschovat jakékoliv cenné zboží menší velikosti, které zloději velmi rádi kradou. [15]



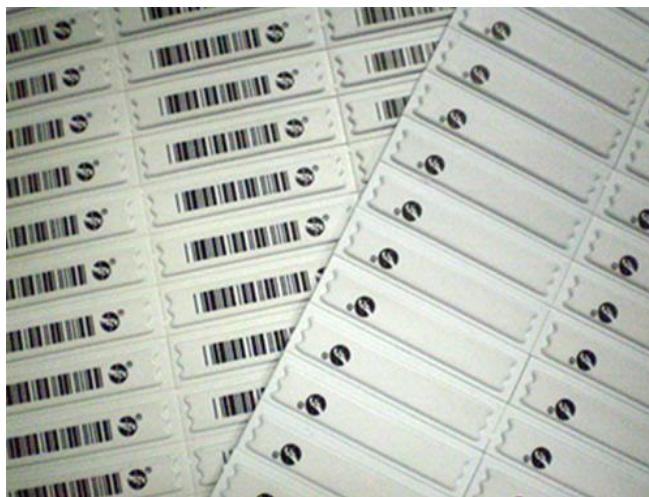


Obr. 10. Safery [15]

### Bezpečnostní etikety EAS

Bezpečnostní etikety EAS (Electronic Article Surveillance) jsou speciálními samolepicími produkty, které pomáhají chránit majetek a autentičnost výrobků. Speciální bezpečnostní materiály využívající technologii AM elektromagnetismu, který je v současné době nejmodernějším prostředkem k dosažení účinnosti těchto etiket. Využití tohoto materiálu a barvy v několika modifikacích zaručují nemožnost odstranění etikety bez poškození, její kopírování či falzifikaci. Využití tohoto druhu ochrany najdeme zejména u spotřební elektroniky a počítačů, u obalů potravin a farmaceutických výrobků, kdy jako pečeti informují o případném narušení obalu výrobku a tam, kde je žádoucí zabránit přelepení etiket na jiné místo. Pro jejich znehodnocení se používají tzv. deaktivátory a tyto etikety se ponechají na zboží, nejsou z nich odstraňovány. Deaktivátory bývají umístěny pod markovacím stolem na pokladně, častokrát přímo pod čtečkou čárových kódů. Deaktivace etikety probíhá na vzdálenost až 30 cm u lepších deaktivčních zařízení. Deaktivace tedy probíhá vzduchem. Instalace samotná je velmi jednoduchá, jelikož se jedná o systém plug and play, čili stačí zapojit a zařízení je ihned aktivní a funkční. Cena deaktivátorů se pohybuje kolem cca 6000 Kč bez daně.

Orientační průměrná cena u papírových etiket je cca 0,8 Kč za jednu etiketu bez DPH. Obvykle jsou v roli po tisících etiketách.



Obr. 11. Bezpečnostní etikety EAS [13]

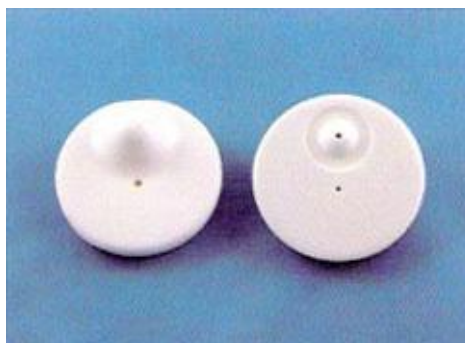
### **Pevné etikety (tvrdé etikety)**

Pevné etikety slouží k ochraně a zabezpečení zboží. Běžné užití pevných etiket je samotné umístění na zboží. Jsou využívány především na ochranu textilu. Pevné etikety jsou nabízeny v provedení radio frekvenční a akusto magnetické. K pevným etiketám jsou nezbytné tzv. detachery (uvolňovače), které slouží k jejich následnému odstranění z oděvů (viz. obrázek 13.). Společně tak vytváří komplexní ochranu zboží.

Etikety se dělí podle velikosti na standardní - největší velikost, střední, neboli midi a mini - které jsou nejmenší. Platí zde to, čím je etiketa větší, tím má lepší detekci.

Dále se využívají ocelová lanka v případech, kdy není možné použít jehlu, neboli špendlík. Jde například o různé tašky, boty, rakety sportovní a další. Tyto lanka buď mají očka, nebo se zasouvají přímo do otvoru etikety jako špendlík.

Orientační cena bezpečnostních etiket se pohybuje opět dle velikosti a síly přilnutí špendlíku, samotná etiketa stojí cca od 2 do 5 korun za kus, špendlík stojí cca 0,3 Kč a bezpečnostní uvolňovač na pevné etikety stojí kolem 1200 Kč za kus. Bezpečnostní ocelové lanko s očkem, i bez očka se pohybuje v cenové relaci 3,5 Kč za kus.



Obr. 12. Pevná etiketa



Obr. 13. Detacher pevných etiket

### **Pevné etikety na láhve**

Velmi častým artiklem, který se krade ve velkém, patří alkohol. Proto další z řady zabezpečovacích prvků zboží jsou pevné etikety na láhve, tzv. alkoholové čepičky. Tyto čepičky se nasazují na hrdlo lahve a utáhnutím jejich vršku přilnou k hrdlu lahve a nejdou sundat. Při násilném sundání se poškodí uzávěr láhve a kolek. Čepičku opět odstraní až u pokladny zaměstnanec prodejny, který přiložením speciálního magnetu ve speciálním zařízení odtáhne vnitřní magnet čepičky a alkoholová čepička se odšroubuje proti směru hodinových ručiček a sundá. Pokud by čepička nebyla sundána, spustila by alarm při průchodu dvouanténním detekčním systémem.

### **Ruční detektor ochranných etiket**

Pro lokalizaci a nalezení všech typů etiket slouží Ruční detektor ochranných etiket (viz. obrázek 14.). Tento přístroj je využíván při detekci odcizené věci označené etiketou u zákazníka, při jehož průchodu anténním systémem byl zaznamenán poplach. Tímto zařízením jsou nejčastěji vybavováni pracovníci bezpečnostní služby v supermarketech. Ruční detektor je napájen pomocí čtyř tužkových baterií a dodává se v provedeních pro všechny frekvence. Díky tomuto detektoru je možné ušetřit čestným zákazníkům trauma z poplachu a prohledávání, jelikož tento detektor může ihned nalézt, která část oděvu, nebo co přesně na zákazníkovi způsobuje poplach. A není zapotřebí prohlížet zákazníkovi jeho osobní věci, nebo čekat na příjezd policie. [13]



Obr. 14. Ruční detektor ochranných etiket [13]

## 6.5 Mechanické zábranné prostředky (MZP)

Mechanická ochrana je souborem mechanických a technických prostředků, zařízení a komponentů, které svou konstrukcí znemožňují jejich snadné překonání. Za jak dlouhou dobu dojde k překonání takového systému, záleží na několika aspektech:

- Kvalitě MZP,
- umístění MPZ,
- znalosti konstrukce konkrétní MZP,
- druhu a kvalitě použité techniky při překonávání dané MZP.

Mezi druhy mechanické ochrany patří:

- Kovové mříže,
- bezpečnostní dveře (plechové, pancéřované, požární, trezorové...),
- bezpečnostní skla,
- bezpečnostní uzamykatelné systémy,
- mobilní a stabilní trezory.[2]



Obr. 15. Bezpečnostní mříže



Obr. 16. Trezor

Požizovací cena trezoru je od nejmenších velikostí za cenu 7 tis. Kč, až po velké trezory, které mohou přijít až na 100 tis. Kč, záleží na účelu trezoru a také množství prostředků, které do něj chceme uschovávat. Pokud trezor slouží k úschově celodenní tržby, která je ve větších prodejnách i statisíce, pak se koupě trezoru za průměrnou cenu 30 tis. Kč určitě majitelům obchodů vyplatí.

## 7 ZAPOJENÍ VEŘEJNOSTI DO VYŠETŘOVÁNÍ A SOUČINNOST S DALŠÍMI ORGÁNY

Při součinnosti SBS s veřejností má velký význam ochota občanů nebo zaměstnanců daného objektu při poskytování svědectví, nebo uskutečnění nezbytných kroků vedoucích k ochraně majetku, života a zdraví. Tato spolupráce má význam tam, kde SBS zabezpečuje komplexní ochranu tedy i vnitřní pomocí detektiva obchodu.

Veřejnost se může ale do vyšetřování zapojit i na základě výzvy státních orgánů, policie a to zejména při pátrání po ukradených věcech, nebo po pachateli krádeže na základě uveřejnění fotografií, či jiných důkazních materiálů a informací v médiích na internetu, tištěných médiích, či v televizi.

Spolupráce s veřejností přináší možnost získat řadu cenných informací a stop, na kterých může být založeno následné pátrání. Informace, které jsou od veřejnosti získané je potřeba detailně prověřit, což vyžaduje systematickou a jak časově tak psychicky náročnou práci. Veřejnost lze vtáhnout do vyšetřování s využitím hromadných sdělovacích prostředků, jelikož se většinou pátrá po osobách, které:

- Se v daný okamžik pohybovaly v okolí místa činu,
- obhlížely napadený objekt,
- jely určitým automobilem,
- byli neobvykle oblečeni atd.

Přínosem mohou být např. svědecké výpovědi zákazníků v obchodním domě při vyšetřování krádeží zboží z obchodu, kteří mohli vidět pachatele, jak si schovávají zboží do ošacení, vlastních tašek, či je rovnou konzumovali na prodejně apod.

Pachatele lze v mnoha případech vypátrat přes odcizenou věc, je-li zachyceno její užívání nebo prodej. Také tyto informace musí být získány od širokého okruhu osob.

Při vyšetřování krádeží v obchodních domech veřejnost spolupracuje celkem ochotně a významnou mírou se podílí při odhalování pachatelů.

Na druhou stranu ale je i spousta lidí mezi námi, kteří se odmítají aktivně zapojit do vyšetřování, vyhledávání a usvědčování pachatelů trestné činnosti. Může to být způsobeno mnoha faktory, které obvykle nelze ovlivnit. Mezi tyto faktory může například patřit strach. Strach z pomsty od pachatele, strach z neočekávané události a následné akce

po nahlášení krádeže ochrance objektu. Svědectví je občanská povinnost ze zákona, na druhou stranu tento fakt svědkovi vůbec nic nepřináší, pokud zanedbáme dobrý pocit ze splnění občanské povinnosti a očekávané pomoci, pokud by se událost stala dané osobě, která svědčila a na blízku byl některý jiný případný svědek. Dalším faktorem negativně ovlivňující svědky motivovat k usvědčení pachatelů, či podání svědectví je lhostejnost k okolí a okolním lidem, či problémům. Velmi často si zdůvodňují, že jim by taky nikdo nepomohl a tudíž nebudou ani oni pomáhat. V neposlední řadě je to i čas, který by museli věnovat běháním po úřadech, policii, či soudech.

Tak jak často bývají motivováni zaměstnanci soukromých bezpečnostních agentur za záchyty zlodějů, tak jsou i velmi často motivováni zaměstnanci jednotlivých společností, kteří dostávají prémie za konkrétní chytené zloděje respektive za nahlášení tipu na zloděje. Pokud tedy dají tip ostraze objektu na zloděje, je jim vyplacena odměna. Není jejich úlohou zloděje chytit, ale pouze upozornit, následně tuto úlohu přebírá již zaměstnanec bezpečnostní agentury.[4]

## 7.1 Kriminalistická prevence

Kriminalistická prevence má u krádeží poměrně široké uplatnění. Vzhledem k rozsáhlému výskytu trestných činů krádeží je nutno realizovat a zdokonalovat široká a rozsáhlá preventivní opatření. Obecně platí, že prevence je mnohdy důležitější, než represe. Prevence má mimo jiné i výchovný charakter pro své okolí a působí pocitem jistoty a zabezpečení i na poctivé návštěvníky obchodních center a dalších objektů. Pokud by došlo k nenadálé situaci, ujišťuje návštěvníky, že je nablízku možnost pomoci, nebo náhledy záznamů z kamerových systémů.

Jednou z možností je instalace dokonalých technických zabezpečovacích zařízení, která signalizují vniknutí do objektu. U těch objektů, které bývají často předmětem vloupání, je možné provést napojení signalizačního zařízení na tzv. pult centralizované ochrany na policejních služebnách. Rovněž proti krádežím vloupání do bytů a osobních automobilů a dalších dopravních prostředků je k dispozici několik druhů zabezpečovacích zařízení. Kromě bezpečnostních zámků jsou k dispozici i malá signalizační zařízení.

Preventivní význam má seznamování veřejnosti s některými způsoby páchaní krádeží, především se způsoby, jaké pachatel používá při vniknutí do objektu. Jakými způsoby se dokáže zkušený kapsář zcela nerušeně dostat do Vaší blízkosti a odcizit z Vaší

kapsy, aniž byste si čehokoliv všimnuli peněženku, mobil, osobní doklady a jiné Vaše cenné věci. Stejně tak se ale velmi často vyskytují informace, jak těmto způsobům kriminality předcházet. Je investováno mnoho peněz do prevence kriminality pomocí různých letáků, informačních šotů v televizi a mnoha dalších forem šíření informace, které například radí, kam si při nákupu uschovat doklady s peněženkou, že se nemá odkládat kabelka do nákupního košíku, rady důchodcům jak nenaletět podvodníkům a mnoho dalšího. Při zveřejňování takových informací je však třeba dbát na vhodné omezení informací, aby uvedené způsoby páchání se nestaly návodem pro potenciální pachatele, či dokonce nenabádaly nové mladistvé pachatele vyzkoušet, zda-li by dokázali tyto metody napodobit.

S rozvojem soukromého podnikání je žádoucí dosáhnout větší angažovanosti soukromých podnikatelů, ale i soukromých vlastníků bytů a dalších prostor, kteří by měli mít přirozený zájem na kvalitním zabezpečení svých provozních objektů, majetku v bytech či jiných prostorách. Mnohem aktivnější roli zde musí převzít hospodářské a jiné organizace (např. pojišťovny) a sami občané.

Pro soukromé bezpečnostní služby znamená prevence nutnost předejít, překazit, odvrátit kriminální nebo protiprávní jednání jednotlivců nebo skupin, tudíž se zaměřit především na prevenci spojenou s jejich výkonem podnikání. V této souvislosti samozřejmě můžou spojit obchodní činnost s dalšími firmami nabízejícími profesionální služby v oblasti zabezpečení apod. [5]

## 7.2 Součinnost SBS s policií

Stále se rozvíjející úroveň společnosti, ekonomiky a sociálních vazeb si žádá prohlubování spolupráce a součinnosti nejen mezi občany, ale i zájmovými, politickými a profesními skupinami lidí. I součinnost vyžaduje určitá pravidla, kterými se musí spolupracující strany řídit k dosažení cíleného efektu součinnosti. Tato pravidla mohou vyplývat jak ze zákona, tak z vnitřních pravidel dané organizace, v našem případě soukromé bezpečnostní služby. Další způsob součinnosti může vyplývat ze smluv a dohod mezi soukromou bezpečnostní službou a zákazníkem (zde majitelem obchodu).

Součinnost SBS s policií ČR je velmi úzká a všestranná. Měla by být hlavně oboustranná a cílená. Policii ČR můžeme rozdělit na několik složek, které plní dílčí úkoly celého systému.



Ze strany policie je vykonávána kontrola nad určitými úkony soukromých bezpečnostních služeb, jedná se zejména o kontrolu uplatňování a dodržování zákona o střelných zbraních, jelikož pracovník soukromé bezpečnostní služby nemá žádná zvláštní oprávnění k držení zbraně než běžný občan, takže pokud zbraň drží a nosí, musí mít platný zbrojní průkaz a průkaz zbraně. [4]

### **7.2.1 SBS a Pořádková policie**

Pořádková policie je základním prvkem prevence kriminality. Součinnost soukromé bezpečnostní služby s pořádkovou policií je možná na základě dohody vykonávat některé úkony při různých společenských, kulturních a sportovních akcích. Dále pak zabezpečovat či posilovat ochranu veřejného pořádku při organizovaných akcích. Z důvodu možného porušování kompetencí a práv pracovníků soukromé bezpečnostní služby je nutné striktně vymezit, v sepsané dohodě, jaká práva a povinnosti mají obě strany při plnění daného úkonu. [1]

### **7.2.2 SBS a Dopravní policie**

Podobně jako s pořádkovou policií, může být součinnost soukromých bezpečnostních služeb realizována s policií dopravní (silniční, železniční, leteckou a vodní). Zde je významná spolupráce při poskytování informací o hledaných osobách a věcech, nebo při zajišťování přepravy osob (odsouzených ze zločinu), peněz, cenností. Pracovníci soukromé bezpečnostní služby v těchto případech zajišťují samotnou přepravu nebo zajišťují jejich ochranu. Charakter této spolupráce většinou vyplývá ze zákona, tzn. není založen na dohodě obou stran.[1]

### **7.2.3 SBS a Kriminální policie**

Spolupráce soukromé bezpečnostní služby a kriminální policie je významná zejména při zajištění místa činu v objektu, kde bezpečnostní služba prováděla ochranu. Dále pak poskytování informací při identifikaci osob nebo věcí. Rozmanitost působnosti je dána zaměřením konkrétní bezpečnostní služby – zda poskytuje fyzickou, technickou ochranu, služby soukromého detektiva atd. Při této součinnosti jde zejména o předání podezřelé osoby do rukou policie, s čímž je spojeno sepsání zápisu o dané situaci.

#### 7.2.4 Vyšetřovací orgány

V návaznosti na spolupráci s kriminální policií vyplývá i spolupráce s vyšetřovacími orgány, kde pracovníci soukromé bezpečnostní služby vystupují jako svědci případu. Svědectví je povinné ze zákona a zaměstnavatel je povinen uvolnit zaměstnance pro tyto případy ze zaměstnání. Svědek má právo na náhradu mzdy, svědečné a náhradu dopravy. [1]

#### 7.2.5 SBS a obecní (městská) policie

Součinnost s městskou policií by měla být upravena smlouvou mezi oběma stranami, jehož obsah musí odpovídat pravomoci obecní policie vůči SBS a naopak. Dále by součástí mělo být vymezení pravomocí, ale i taktiky a prostředků, kterých budou obě strany při plnění cílů používat. Tento typ spolupráce se bude týkat podobně jako u pořádkové policie poskytování ochrany veřejného pořádku při společenských, kulturních nebo sportovních akcích, na kterých se bude podílet i soukromá bezpečnostní služba. Neformální spolupráce v běžných situacích mezi těmito subjekty však není vyloučená, nesmí však být nikdy překročeny pravomoci soukromých bezpečnostních služeb. [1]

### 7.3 Součinnost s dalšími subjekty

Vedle orgánů policie můžou soukromé bezpečnostní služby spolupracovat mezi sebou navzájem. Vzájemná spolupráce soukromých bezpečnostních služeb je možná na základě jejich existence ve stejném regionu nebo s podobným zaměřením svých služeb. Spolupráce není vyloučena ani u společností, které nemají společný ani jeden z uvedených znaků. Právě z důvodu spolupráce všech soukromých bezpečnostních služeb působících v ČR, byla založena v roce 1999 *Asociace soukromých bezpečnostních služeb ČR*. Hlavním posláním této Asociace je zvyšování profesní úrovně v poskytování privátních bezpečnostních služeb v ČR, dále pak zabezpečit informační aj. servis členům asociace, včetně školení, seminářů, metodik apod. [19]

Velmi významná může být spolupráce soukromých bezpečnostních služeb s hasičskými sbory a to především při prvotních úkonech kontroly objektu na vybavenost hasebními přístroji a systémy. Pracovníci musí být seznámeni s funkcemi a možnostmi použití hasebních přístrojů, pro případy požárů v objektu, kde vykonávají svou práci, tak aby tyto přístroje dokázali efektivně použít do příjezdu hasičské služby. Pracovníci

soukromých bezpečnostních služeb se pak na základě dohody, ale i náhodně, mohou účastnit hašení a likvidace požárů.

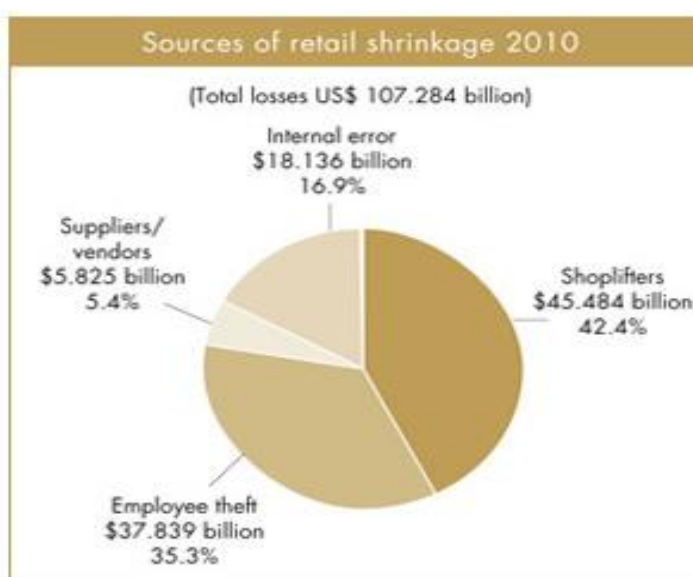
## 8 SOUČASNÝ STAV KRÁDEŽÍ V OBCHODNÍCH DOMECH NEJEN V ČESKÉ REPUBLICE

Na základě celosvětové studie The Global Retail Theft Barometer [18] bylo zjištěno, že v roce 2010 rozkradli zloději v maloobchodech zboží za více než sedm miliard korun. Podle majitelů obchodů kradou jak důchodci, tak i organizované skupiny. Nejvíce se však krádeží dopouštějí sami zaměstnanci. Majitelé obchodů se ztrátami formou krádeže musí v dnešní době počítat a veškeré tyto krádeže následně jdou do inventurních ztrát.

Na druhém místě britské studie se vyskytují obchody s potravinami, hned za prodejny s oblečením. Krade se hlavně alkohol, káva, drahá čokoláda, olivový olej, ale také prezervativy a potřeby na holení. Lze říci, že každý pachatel krádeže se specializuje na jiný druh zboží. Významně také napomáhá krádežím určitého sortimentu rozložení prodejny, umístění zboží, zajištění vchodu a východu a další aspekty.

Na třetím místě se pohybují prodejny s počítačovým hardwarem a hobby markety nebo stavebniny. Různorodost ukradených věcí nebere meze, příklady mluví o ukradených chromovaných vodovodních bateriích a podobných stavitelských materiálech.

Ze studie také vyplynulo, že třetinu ze ztrát firem mají na svědomí jejich zaměstnanci, následování dodavateli. Prvenství se 40% stále drží zloději nebo organizované skupiny zlodějů. Zbýlá část ztrát je připisována interním chybám v účetnictví. Více viz. obrázek 17.



Obr. 17. Ztráty za rok 2010 [18]

Česká republika spolu s dalšími státy střední Evropy, podle studie, dominuje světovým statistikám. Důvodů je hned několik:

- Díry v naší legislativě,
- podceňování investic do ochrany proti krádežím,
- nelояální zaměstnanci obchodů (kteří kradou),
- omezené pravomoci policie,
- nízká úroveň některých bezpečnostních agentur
- dopady ekonomické krize.

Na začátku ekonomické krize počet krádeží výrazně vzrostl, jelikož obchody začaly šetřit a přehodnocovat náklady, které použijí na zabezpečení, tedy na najímání bezpečnostních agentur atd.

I samotné soukromé bezpečnostní služby začaly na svých zaměstnancích šetřit – kolikrát místo uniformované ochranky přímo v prodejnách nasazují tzv. mobilní hlídky, které mají na starosti více prodejen a vyjíždí pouze po zmáčknutí alarmního tlačítka tzv. panic tlačítka. Toto tlačítka je umístěno na mnoha místech v zázemí, ve skladu, na prodejně a především pod pokladnami. Je chráněno vyklápěcí západkou, která zamezuje nechtěnému zmáčknutí nohou apod. V případě nebezpečí zaměstnanec odklopí západku a zmáčkne tlačítka. Na pultu centrální ochrany se rozsvítí alarm a ihned vyráží jednotka ostrahy na zásah, pokud ji neodvoláme telefonem po ověření heslem. V těchto případech však závisí např. na rychlosti zásahu, zda do příjezdu je ještě podezřelý vůbec přítomen v prodejně nebo zda již neuprchl i s lupem, což při průměrných dojezdech bezpečnostní služby, která nemá ani na silnici žádné privilegované postavení, je dost pravděpodobné.

Úkolem soukromých bezpečnostních služeb je především zajišťovat prevenci a zloděje od krádeže odradit, což se v mnoha případech nestává a zloději jsou čím dál agresivnější. Mnozí obchodníci najímají bezpečnostní agenturu jen na určitá období, kdy už mají odpozorované, že dochází ke zvýšenému počtu krádeží, např. v období vánočních svátků. Tímto však nelze zabránit ani z větší části krádeží, které jsou spáchány mimo toto období.[17]

Majitelé obchodů dali za ochranu svého zboží 1,36 miliardy korun, což není mnoho v porovnání s dalšími zeměmi. Obchodním řetězcům na zlodějích až tolik nezáleží, protože si ukradené zboží mohou započítat do ztrát.

I když způsobená škoda byla loni o dvě miliardy nižší než v roce 2009, 38,5 procenta obchodníků si podle studie myslí, že krádeží v obchodech přibývá.

### **Ztratné**

Ztratným v maloobchodním prodeji se rozumí inventarizační rozdíl (tj. situace, kdy skutečný stav je nižší než účetní), který je např. způsoben drobnými ztrátami nebo drobnými krádežemi prodávaného (vystaveného) zboží. Za škody a manka, které nelze zahrnovat do daňových výdajů, se nepovažuje ztratné v maloobchodním prodeji, a to do výše ekonomicky zdůvodněné normy stanovené poplatníkem. Tuto normu si stanoví poplatník obdobně jako u norem přirozených úbytků a ztrát s přihlédnutím k obvyklé výši normy jiných poplatníků se shodnou nebo obdobnou činností, kteří pracují ve shodných nebo obdobných podmínkách (tj. např. podle způsobu prodeje, který může být jak pultový, tak i samoobslužný atd.). Pokud se při inventarizaci zásob zjistí, že ztráta na zboží nepřevyšuje poplatníkem stanovenou normu, zahrne poplatník ztratné do daňově uznatelných výdajů (nákladů). V opačném případě nelze část ztráty nad normu zahrnovat do daňových výdajů (nákladů). U poplatníka účtujícího v soustavě jednoduchého účetnictví, který výdaje spojené se ztrátami již zahrnul do svých daňových výdajů při úhradě kupní ceny zásob, však nelze tyto výdaje uplatnit dvakrát. Jak již bylo řečeno, lze v rámci ztratného v maloobchodním prodeji do daňových výdajů zahrnout i odcizení části zboží.

#### *Příklad:*

V prodejně potravin (podnikatel účtuje v soustavě jednoduchého účetnictví) došlo u části zásob potravin k projití spotřební lhůty zboží (jeho trvanlivosti). Zboží v tomto případě již nelze prodat a musí dojít k jeho znehodnocení. Podnikatel zahrnul část znehodnocených potravin do svých daňových výdajů jako ztratné.

V uvedeném případě se však jedná o znehodnocení zboží z důvodu prošlé spotřební lhůty, k němuž došlo z důvodu špatného odhadu při stanovení množství nakoupeného zboží. Nejedná se tedy o ztratné, které lze do daňových výdajů uplatnit do výše stanovené normy. K vyřazení zboží došlo z důvodu vzniklé škody. V tomto případě lze výdaje uplatnit jen do výše přijaté náhrady (např. od pojišťovny).

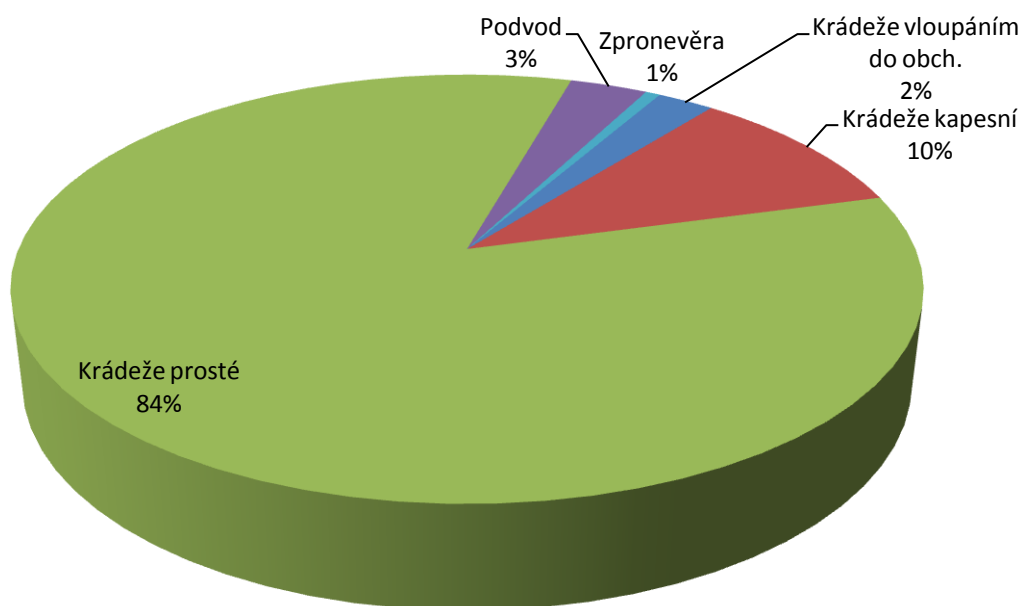
Poplatník účtující v soustavě jednoduchého účetnictví musí ze svých daňových výdajů vyloučit výdaje na nákup vyřazeného zboží, které uplatnil jako svůj daňový výdaj již při jeho nákupu, a to ve výši rozdílu mezi jeho pořizovací cenou a případnou náhradou,

kterou za vyřazené zboží obdržel. Pokud k vyřazení zboží došlo až v následujícím zdaňovacím období po jeho zakoupení, zvýší poplatník daně z příjmů základ daně o již uplatněné výdaje spojené s vyřazeným zbožím.

### 8.1 Statistika krádeží za rok 2010 a 2009

Celkem bylo v loňském roce zjištěno přes 203 tisíc majetkových trestných činů, z toho 3625 krádeží vloupáním do obchodních domů. Tyto trestné činy páchají zejména recidivisté, následováni mladistvými a dětmi do 17- ti let. Při vniknutí do objektu byla způsobena celkově škoda za necelých 180 tis. Kč.

Kapesních krádeží bylo spácháno 15 tisíc a nejvíce se na nich podíleli zase recidivisté a to v 576 případech. Celkový počet prostých krádeží, do kterých spadají i krádeže v obchodech, byl v loňském roce něco kolem 126 tisíc.



Graf 1. Podíl jednotlivých majetkových trestných činů

V roce 2009 dosáhl počet majetkových trestných činů 212 tisíc, což je o téměř 10 tisíc trestných činů více než v roce následujícím. Podobný rozdíl najdeme i u prostých krádeží, kde bylo zjištěno o 12 tisíc více krádeží než v loňském roce. Lze tedy říci, že počet páchaných trestných činů krádeže se v loňském roce snížil a to samé můžeme říci obecně o celkové kriminalitě v ČR. [21]

## 9 ZABEZPEČENÍ HOBBY MARKETU OBI

V následující části práce bych se zaměřil na jednotlivé použité formy zabezpečení a ochrany objektu, zboží a personálu v rámci jedné prodejny z obchodního řetězce hobby marketů OBI. Hobby markety OBI v České republice nemají totožné zabezpečení a systémy na ochranu. Je to z důvodu postupné výstavby jednotlivých marketů v České republice a díky tomu využívání nových poznatků a technologií. Market, který jsem měl možnost si prohlédnout patří k těm prvním, které byly postaveny. Pochází z roku 1998, takže jeho technická vybavenost nepatří k těm úplně nejmodernějším.

### 9.1 Aktuální stav zabezpečení objektu

Zaměstnanci prodejny OBI využívají k evidenci své pracovní docházky elektronický čipovací systém. Každý zaměstnanec při nástupu do zaměstnání obdrží tzv. čipovací kreditní kartu, díky které se při nástupu do zaměstnání načipuje, čímž je mu zaznamenán čas příchodu. Při odchodu z práce se odčipuje a opět je mu zaznamenán čas odchodu. Tento systém je následně využíván i k monitorování zaměstnance při vstupu do jednotlivých částí zázemí. Pokud tedy chce kdokoliv se dostat do zázemí prodejny, kde se nachází jednotlivé kanceláře, zázemí pro zaměstnance, trezorová místnost atd., musí vlastnit čipovou kartu, která mu po přiložení na bezpečnostní čipovací zařízení (viz. obrázek 18) automaticky otevře dveře a musí mít na kartě nastaveno oprávnění pro vstup do dané místnosti.



Obr. 18. Elektronický systém chránící vstup do jednotlivých částí marketu



V zadní části zázemí je vstup do trezorové místnosti chráněn mimo elektronickým systémem i mechanickou zábranou - dveřními mřížemi, které je zapotřebí otevřít bezpečnostním klíčem. Tento vstup je monitorován kamerovým systémem. Trezorová místnost je vybavena trezorem GSS 556 BR o hmotnosti 700 Kg (viz.obrázek 19), tudíž je jeho celková krádež více než nepravděpodobná. Při přístupu do trezoru musí být přítomni dva zaměstnanci, protože jeden zadává číselnou kombinaci trezoru a druhý je vlastníkem klíče, který slouží k otevření trezoru. Ani bez jedné, či druhé části, nelze trezor otevřít.



Obr. 19. Trezor

Zázemí prodejny je vybaveno kamerovým systémem s vlastním okruhem, který je zálohován. Samotná prodejna má vlastní kamerový systém, který může ovládat ve svém zázemí pracovník bezpečnostní agentury (viz. obrázek 20). Na prodejní ploše marketu se nachází čtyři typy kamer. Prvním typem je kamera, se kterou může zaměstnanec bezpečnostní agentury otáčet, druhým typem je statická kamera, která monitoruje stále stejnou část prodejny, třetím typem jsou tzv. atrapy, které pouze vzbuzují dojem reálných kamer a čtvrtým typem je kamera, která je umístěna v neprůhledné rouře, která je zavěšena u stropu po celé délce prodejny. Zaměstnanec může tuto kameru ovládat, natáčet, posouvat a díky tomu může monitorovat hlavní část objektu prodejny po celé své délce (viz. obrázek 21).

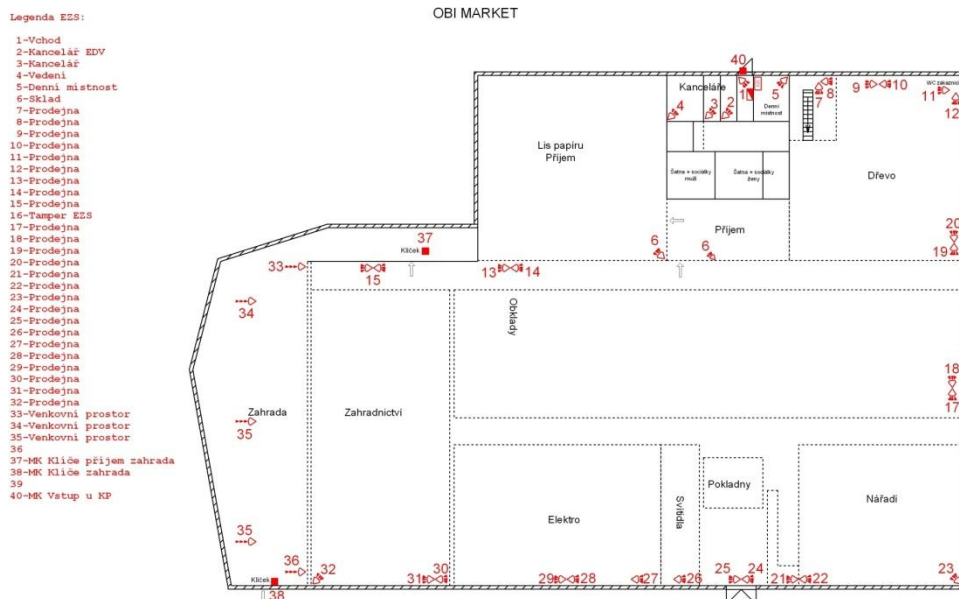


Obr. 20. Velín kamerového systému



Obr. 21. Neviditelná pojízdná kamera

Prodejna je vybavena pohybovými čidly (viz. obrázek 22), které slouží k detekci pohybu po zakódování prodejny v nočních hodinách. Při zachycení pohybu na prodejně je spuštěn alarm a pracovnice obsluhy pultu centrální ochrany ihned informuje pověřeného pracovníka na telefonu a vysílá výjezdovou hlídku bezpečnostní agentury. Po vzoru pohybových čidel jsou rozmístěny i monitorovací kamery. Z bezpečnostních důvodů zde nemůžu uvádět, které konkrétní kamery jsou funkční a které jsou pouze atrapy. Každopádně slabá místa objektu zmíním v kapitole 9.2 Návrhy zlepšení zabezpečení



Obr. 22. Rozmístění pohybových čidel a kamer

Na prodejně jsou přítomni v každou chvíli dva pracovníci externí bezpečnostní agentury. Tito pracovníci jsou oblečeni v civilním oblečení, takže jsou pro návštěvníky marketu skryti. Jeden zaměstnanec se pohybuje po prodejně a provádí její monitorování. Druhý zaměstnanec agentury se nachází v zázemí, kde monitoruje prodejnu pomocí bezpečnostních kamer a aktivně tak vyhledává zloděje. Jakmile si všimne podezřelé osoby, provádí její sledování a upozorní svého spolupracovníka přes vysílačku.

Celý kamerový systém je spravován a jeho technický servis zajišťuje na klíč externí firma. Pravidelná údržba a servis kamerového systému stojí měsíčně cca 22 tisíc Kč. Bezpečnostní agentura, která zajišťuje bezpečnost a pracovníky ostrahy pro market si účtuje měsíčně cca 120 tisíc Kč.

Prodejna je samozřejmě vybavena také systémem EPS, elektronickým systémem, který umožňuje manuální ovládání otevírání a zavírání světlíků. Kompletní výměna bomb při vystřelení světlíků v případě zjištění požáru vychází na cca 75 tisíc Kč.



Obr. 23. Systém na manuální ovládání světlíků



Obr. 24. EPS

Jednotlivé nouzové východy jsou zabezpečeny starším typem zabezpečení monitorující otevíření dveří (viz. obrázek 25). Pokud chce kdokoliv využít k odchodu nouzového východu, musí zelenou krabičku tvaru obdelníku otočit doleva, aby dokázal stisknout kliku u dveří. Jakmile je zelené zařízení otočeno, je spuštěn alarm a automaticky informován pult centrální ochrany. Dveře bez spuštění alarmu jdou otevřít pouze za použití bezpečnostního klíče, který vyřadí z provozu zabezpečení a otočení krabičky nezpůsobí aktivaci alarmu.



Obr. 25. Zabezpečení nouzového východu

## 9.2 Návrhy na zlepšení zabezpečení objektu

Při návštěvě a analýze konkrétního objektu hobby marketu OBI jsem narazil na několik nedostatků v zabezpečení a ochraně objektu, které by mohl potenciální zloděj využít ke svému obohacení.

Především prvotním faktem je chybějící tzv. "panic" tlačítko na pokladnách marketu. Toto tlačítko je již standardem na téměř všech prodejnách jakéhokoliv typu obchodu. V případě nouze, přepadení, či jiné nestandardní události má možnost stisknout pokladní tzv. panic tlačítko, které je umístěno pod pokladním pultem. Toto tlačítko je obvykle chráněno výklopnou pojistkou, aby nedocházelo k náhodnému stisknutí například kolenem prodavačky. Panic tlačítko je napojeno přímo na pult centrální ochrany, kde obsluha pultu zajistí ihned výjezd zásahové jednotky bezpečnostní agentury. Samozřejmě i pracovník bezpečnostní agentury na prodejně dostává informaci o stisknutí tlačítka na prodejně.

Dalším slabým místem jsou určitá místa kamerového systému. Pokladní prostor je snímán kamerou z horní části, čili jde vidět markování zboží, manipulace s hotovostí, ale vše z pohledu horní části. Pokud by tedy došlo ke krádeži například vytržením pokladny z pokladního boxu, mohlo by dojít ke ztížené identifikaci zloděje ze záznamu pokladního systému, jelikož kamera umístěná při vstupu za pokladnami je atrapa. Další kamera, která by mohla zloděje zachytit je umístěna vpravo před vchodem, avšak zkušenější zloděj by se jí mohl vyhnout, pokud by přišel z druhé strany marketu.

Obecně slabým článkem zabezpečení obchodu je monitorování prodejny z venku. Takto disponuje prodejna pouze třemi kamerami, které monitorují vstup do prodejny, zadní část venkovního skladu určenou pro příjem zboží a boční stranu příjezdové komunikace s únikovým východem. V letním období je rozšířena zadní část zahrady o prodejní plochu (viz. obr. 26), která je chráněna pouze provizorním ohraničením plotem z pletiva. Tato část není jakkoliv monitorována, ani v noci hlídána ostrahou, proto by mohla být zde umístěna jedna kamera, která by monitorovala tuto oblast přistavené zahrady. A dále by měla být umístěna další kamera na přední straně marketu na rohu, která by monitorovala celý úsek před prodejnou, kde je přes letní období vystaveno zboží, které není možné na noc schovat do marketu. Proto potenciálnímu zloději stačí v noci přijet s větším autem a ukrást, co se mu zlíbí.



Obr. 26. Nehlídané venkovní prostory prodejny



Obr. 27. Nehlídané zboží před prodejnou marketu

Dle inventurních výsledků jsou některé produkty menších velikostí (například drahé sekundové lepidla, karabiny apod.) poměrně často kradeny. Proto bych navrhl použití dvouantenního systému pro detekci papírových etiket, ať už z preventivního hlediska, kdy zloděj vidí tento systém při vchodu / východu a mnohdy raději zvolí jinou prodejnu, kde tento systém není použit. Následně bych vybral dle výsledků inventury ty nejohroženější artikly, které v diferenčním rozdílu vyskakují a tyto označil. Jednalo by se o dražší výrobky, které jsou velmi často vyhledávány a pro zloděje jsou zároveň zajímavé, pro jejich rychlé zpeněžení například na parkovišti náhodným lidem. Po dobu další inventury bych sledoval snížení počtu těchto krádeží, nebo zvýšení krádeží v jiné oblasti a tímto způsobem bych se systémem ochrany průběžně pracoval.

## ZÁVĚR

Cílem této práce nebylo jen vytvořit učební pomůcku do předmětu Kriminologické technologie a systémy, ale také snaha o kompletní zmapování technických možností ochrany zabezpečení zboží, ochrany jednotlivých objektů a jejich aplikace na konkrétním příkladu.

Teoretická část práce je zaměřena jak na historii majetkové trestné činnosti, tak na jednotlivé způsoby pohledu na páchaní krádeží podle určitých aspektů, možné způsoby ochrany pracovníků bezpečnostních agentur z pohledu práva a veškeré jejich práva, povinnosti a metody při ostraze a vyšetřování krádeží.

Praktická část je zaměřená na podrobné popsání veškerých možných způsobů ochrany zabezpečení prodejny a jednotlivých druhů zboží před pachateli trestných činů, ale i z pohledu živelných a přírodních katastrof. Je zmíněno, jak mají postupovat pracovníci soukromých bezpečnostních služeb při vyhledávání a zadržení podezřelých osob na prodejní ploše. Nezbytnou součástí praktické části je i vlastní aplikace získaných poznatků na kontrolu zabezpečení prodejny hobby marketu a také možnost řešení nedostatků, či rozšíření o další možné prvky zabezpečení sloužící ke snížení krádeží a inventurních ztrát.

Je zřejmé, že s postupující dobou a jednotlivými vývojovými trendy naší společnosti bude nepříliš klesající tendence, spíše naopak, křivka vývoje trestného činu krádeže, případně pokusu o krádež bude mít rostoucí charakter minimálně ve své fázi pokusu. Tento nežádoucí jev bohužel patří a bude vždy patřit ke každé fázi vývoje nejen naší společnosti, ale i společnosti kdekoliv ve světě i přesto, že v roce 2011 oproti roku 2010 byl zaznamenán minimální pokles trestných činů. Samozřejmě je snahou každé společnosti pokusit se co nejvíce tento trend eliminovat a dosáhnout takové úrovně, která by byla pro společnost žádoucí a v podstatě zanedbatelná.

Vývoj jednotlivých typů provedení krádeží opisuje křivku vývoje společnosti a vytváření jednotlivých způsobů ochrany a zabezpečení zboží na našem trhu.

Možnosti pracovníků soukromých bezpečnostních služeb nejsou příliš velké, avšak z pohledu práva mají tito pracovníci dostatek možností, jak podpořit ochranu hlídaného objektu před pachateli trestných činů. I v případě, že nemají žádné nadřazené postavení vůči ostatním lidem, jak se může stále mylně valná část obyvatelstva domnívat,

kdy mají za to, že tito pracovníci jsou v obdobném, či stejném postavení jako pracovníci státních složek. Vyplývá to ovšem pouze z neznalosti zákonů a práva naší společnosti. Pro společnost samozřejmě není žádoucí, aby pracovníci soukromých bezpečnostních služeb měli do budoucna jakkoliv rozšířené své pravomoci a prakticky by to nebylo možné, ani proveditelné, aby nedocházelo v budoucnu k jakýmkoliv excesům ze strany pracovníků ochranky.

Z textu práce vyplývá, že pouze pracovníci soukromých bezpečnostních agentur nejsou jediným článkem při ostraze a prevenci v boji proti jakékoliv formě trestného činu, ať už pokusu, či dokonaného činu. Prvořadým úkolem je především prevence. Vždy platí, že prevence má vyšší účinek, než represe, ať už z pohledu výchovného, či jiného. Je prokázáno, že fyzický výskyt pracovníka ostrahy, nebo elektronických zabezpečovacích prvků snižuje riziko pokusu o krádež.

Na trhu je nepřehledné množství zabezpečovacích prvků ať už skrytých, či klasických, které mají především preventivní charakter a mají sloužit k odrazení pachatele před páčáním trestného činu. V podstatě jediným důvodem, který může odradit majitele obchodu před ochranou svého majetku je počáteční investice do zabezpečení, která může být nemalá, avšak v delším časovém horizontu je návratnost investované částky obrovská. Z příkladů zabezpečení je ale zřejmé, že se nejedná o zásadně vysoké finanční částky, které by si nemohl žádný obchodník dovolit, ale ideálně investované peníze do zabezpečení, které se časem vrátí v podobě ochráněného zboží.

Dle mého názoru je jediným problémem naší společnosti určitá lhostejnost běžných lidí, nakupujících v těchto nákupních centrech, obchodních domech, či obchodech. Nemůže se jim to příliš zamlívat, jelikož valná část lidí se snaží nevzbuzovat zbytečně pozornost, neupozorňovat na sebe a nemít tedy žádné problémy, které by jim určitá všímavost kolem sebe mohla způsobit. Je to dáno i tím, že pro ně oznámení činu, který mohli spatřit nemá kromě morálního téměř žádný přínos, naopak je to může stát čas při následných postupech po zadržení pachatele a také je to mnohdy způsobeno strachem z následné pomsty.

Každopádně je faktem, že díky všem probraným prostředkům ochrany zabezpečení, ochrany majetku a zboží, ve spolupráci s fyzickou ochranou, kterou zajišťují soukromé bezpečnostní služby a ve spolupráci s běžnými občany - návštěvníky těchto obchodů



a jejich nelhostejností, by se dalo docílit téměř maximální eliminace jakýchkoliv trestných činů páchaných v obchodních centrech, jejich jednotlivých prodejnách a obchodech.

## CONCLUSION

The object of the thesis was not only to make a teaching material for the subject Criminalistic Technologies and Systems, but also an effort to complete mapping of technical possibilities of goods security protection, object security and its application on the example.

The theoretical part of the thesis is focused on the history of the offence against property, and on the different kinds of view on commission due to the specific aspects, possibilities of private security service workers from the view of law and their all rights, dues and methods used while guarding and the investigation.

The practical part is oriented on detail description of all possible ways of store and goods security, but also from the point of view of natural disasters. It is mentioned, how the workers of private security service should perform while investigating and suspect retention in the store. An essential part of the practical part is application gained knowledge on the control of the store of hobby market security and also the possibility of solving defects or extension by more elements of the security serving for decrease of robbery and stocktaking losses.

It is obvious, that with advancing in time and evolutionary trends of our society there will be not very decreasing tendency, vice versa, the evaluation curve of the thief crime, or of an attempt of the thief will have increasing character at least in the phase of the attempt. This undesired feature belongs and will always belong to all phases of evolution of not only our society but also of all societies all over the world even if in 2011 there was a minimum fall of the crimes. Of course the effort of every society is to try to eliminate this trend and get the level which would be insignificant.

The evolution of specific kinds of robbery copies the curve of society evolution and creation of different ways of goods protection on our market.

The possibilities of workers of private security service are not very great, but from the view of the law they have enough possibilities how to support guarded object protection from the thief offenders. Even in the case when they have no superior position to any other person, as the heft of the population may still presume, when they believe this workers are in the similar or even the same position as the workers of the state sections. It

is only the result of law innocence. Of course it is not eligible for the society that the workers of private security service would have extended competences.

The result of the text is that the workers of private security services are not the only part in guard and prevention against any form of crime, an attempt or an accomplished act. The first-rate task is prevention. It is always governed that the prevention has higher effect than the repression, both from the educational view and the other. It is proved that the physical presence of the guard worker or the electronic safeguarding items decreases the hazard of the theft attempt.

There are lots of safeguarding items on the market, both the secret and classic, which have above all the preventive character. The only reason which may discourage the owner of the store to protect his properties is the first investment in the security, which can be considerable, but in the long term the economic return of the investment is huge.

From my point of view the only problem of our society is certain indifference of common people shopping in these shopping centres, malls or the stores. Most of these people tries not to be at the centre of the attention and not to have any troubles, which could the attention of the others make. It is also the result of the fact that an announcement of the crime does not have no benefit for them but the ethical one, on the other hand it may take their time or they may be afraid of the future revenge.

However the fact is that thanks to the all mentioned kinds of safeguard protection, property and goods protection, with the help of the physical security, which provides the private security services in cooperation with common people – the visitors of the stores and their interest it would be possible to reach the maximum elimination of every crime committed in the shopping centres and the stores.

**SEZNAM POUŽITÉ LITERATURY**

- [1] BRABEC, František a kol. *Soukromé detektivní služby*. 1. vyd. Praha: EUROUNION, s.r.o., 1995. 199, 63 s. ISBN 80-85858-16-9.
- [2] BRABEC, František. *Ochrana bezpečnosti podniku*. 1. vyd. Praha: EUROUNION, s.r.o., 1996. 203 s. ISBN 80-85858-29-0.
- [3] BRABEC, František a kol. *Hlídací služby*. 1. Vyd. Praha: EUROUNION, s.r.o., 1995. 259 s. ISBN 80-85858-12-6.
- [4] MACEK, Pavel, NOVÁK, František. *Privátní bezpečnostní služby*. 1. vyd. Praha: POLICE HISTORY. 2005. 316 s. ISBN 80-86477-23-1.
- [5] NOVOTNÝ, Oto, ZAPLETAL, Josef a kol. *Kriminologie*. 2. vyd. Praha: ASPI. 2004. 451 s. ISBN 80-7357-026-2.
- [6] KYNCL, Jaromír. *Odborná způsobilost v komerční bezpečnosti*. 1. vyd. Praha: Profesional Publishing. 2010. 214 s. ISBN 978-80-7431-028-7.
- [7] PORADA, Viktor a kol. *Kriminalistika*. 1. vyd. Brno: Akademické nakladatelství CERM, s.r.o. 2001. 746 s. ISBN 80-7204-194-0.
- [8] *Metodika vyšetřování jednotlivých druhů trestných činů*. Dostupné z: <[www.vakobobri.cz/request.php?997](http://www.vakobobri.cz/request.php?997)>. [cit. 2010-28-5]
- [9] *Minimum jednotné odborné přípravy pracovníků soukromé bezpečnostní služby*. Dostupné z: <<http://www.cksomo.cz/file.php?nid=7470&oid=1309000>>.
- [10] *Příručka prevence krádeží*. Dostupné z: <[www.socr.cz/assets/aktivita/informacni.../28\\_prirucka-prevence-kradezi.pdf](http://www.socr.cz/assets/aktivita/informacni.../28_prirucka-prevence-kradezi.pdf)>
- [11] *Trestní zákoník*: [online]. Dostupný z: <<http://business.center.cz/business/pravo/zakony/trestni-zakonik/>>.
- [12] *Elektronická ochrana zboží v obchodech*. [online] Dostupné z: <<http://www.americansecurity.cz/>>
- [13] *Elektronická ochrana zboží*. [online] Dostupné z: <<http://www.callidus.cz/?p=elektronicka-ochrana-zbozi>>.
- [14] *Kamerové systémy*. Dostupné z: <<http://www.escadtrade.cz/>>.
- [15] *Safery*. Dostupné z: <[http://www.acsystems.cz/eshop-produkt/safery/detachery\\_pro\\_safery/cz](http://www.acsystems.cz/eshop-produkt/safery/detachery_pro_safery/cz)>.
- [16] *Pult centralizované ochrany*. Dostupné z: <<http://www.vysilac.cz/prenos.html>>.

- [17] Statistika krádeží v obchodech. Dostupné z:  
<[http://ekonomika.idnes.cz/kradeze-v-obchodech-majitelum-nevadi-tretinu-rozkradou-zamestnanci-1gf/ekonomika.aspx?c=A110120\\_203211\\_ekonomika\\_brm.html](http://ekonomika.idnes.cz/kradeze-v-obchodech-majitelum-nevadi-tretinu-rozkradou-zamestnanci-1gf/ekonomika.aspx?c=A110120_203211_ekonomika_brm.html)>.
- [18] <<http://www.globalretailtheftbarometer.com/high.html>>.
- [19] *Asociace soukromých bezpečnostních služeb*. Dostupné z:  
<<http://www.asbs.cz/>>.
- [20] *Ceny kamerových systémů*. Dostupné z: <<http://www.kamerove-systemy.cz/kamerove-systemy-ceny.html/>>.
- [21] Statistiky Policie ČR <http://www.policie.cz/policie-cr-web-informacni-servis-statistiky.aspx>
- [22] <http://www.kamerylevne.cz/cz/detail/dd-cctv-medium-instal-set/kamerove-balicky/>
- [23] <http://www.profiregaly.cz/vybaveni-prodejen/bezpecnostni-zrcadla.html>

**SEZNAM POUŽITÝCH SYMBOLŮ A ZKRATEK**

SBS	Soukromá bezpečnostní služba
Aj.	a jiné
Atd.	atakďále
Apod.	apodobně

**SEZNAM OBRÁZKŮ**

OBR. 1. KAMERA CCTV SYSTÉMU [20].....	44
OBR. 2. SCHÉMA KAMEROVÉHO SYSTÉMU [20] .....	45
OBR. 3. INSTALAČNÍ BALÍČEK DD-CCTV-MEDIUM-INSTAL-SET [22] .....	46
OBR. 4. SYSTÉM PCO PŘI KRÁDEŽÍCH [16].....	49
OBR. 5. BEZPEČNOSTNÍ ZRCADLO[23] .....	50
OBR. 6. JEDNOANTÉNNÍ SYSTÉM [12] .....	52
OBR. 7. DVOUANTÉNNÍ SYSTÉM [12] .....	53
OBR. 8. AKUSTOMAGNETICKÉ SYSTÉMY A DEAKTIVÁTOR SAMOLEPEK [12] 54	
OBR. 9. VIBRAČNÍ PAGER [12] .....	56
OBR. 10. SAFERY [15].....	57
OBR. 11. BEZPEČNOSTNÍ ETIKETY EAS [13].....	58
OBR. 12. PEVNÁ ETIKETA .....	59
OBR. 13. DETACHER PEVNÝCH ETIKET .....	59
OBR. 14. RUČNÍ DETEKTOR OCHRANNÝCH ETIKET [13].....	60
OBR. 15. BEZPEČNOSTNÍ MŘÍŽE.....	61
OBR. 16. TREZOR .....	61
OBR. 17. ZTRÁTY ZA ROK 2010 [18].....	68
OBR. 18. ELEKTRONICKÝ SYSTÉM CHRÁNÍCÍ VSTUP DO JEDNOTLIVÝCH ČÁSTÍ MARKETU.....	72
OBR. 19. TREZOR .....	73
OBR. 21. NEVIDITELNÁ POJÍZDNÁ KAMERA .....	74
OBR. 22. ROZMÍSTĚNÍ POHYBOVÝCH ČIDEL A KAMER .....	75
OBR. 23. SYSTÉM NA MANUÁLNÍ OVLÁDÁNÍ SVĚTLÍKŮ .....	75
OBR. 24. EPS .....	76
OBR. 25. ZABEZPEČENÍ NOUZOVÉHO VÝCHODU .....	76
OBR. 26. NEHLÍDANÉ VENKOVNÍ PROSTORY PRODEJNY .....	78
OBR. 27. NEHLÍDANÉ ZBOŽÍ PŘED PRODEJNOU MARKETU .....	78

## SEZNAM GRAFŮ

Graf 1. Podíl jednotlivých majetkových trestných činů



**SEZNAM TABULEK**

TAB. 1. STATISTIKA KRÁDEŽÍ NA OSOBĚ V OKRESE OLOMOUC .....	35
TAB. 2. POROVNÁNÍ JEDNOTLIVÝCH TYPŮ KOMUNIKÁTORŮ SYSTÉMU PCO 49	
TAB. 3. NĚKTERÉ ROZMĚRY BEZPEČNOSTNÍCH ZRCADEL.....	50
TAB. 4. POROVNÁNÍ JEDNOANTÉNNÍCH A DVOUANTÉNNÍCH SYSTÉMŮ .....	53

## SEZNAM PŘÍLOH

PI. Záznam o zjištění krádeže zboží

PII. Denní inventura ohrožených artiklů



