

UNIVERZITA TOMÁŠE BATI VE ZLÍNĚ
FAKULTA HUMANITNÍCH STUDIÍ
Institut mezioborových studií Brno

Sociální problémy nezaměstnanosti a bezdomovectví

BAKALÁŘSKÁ PRÁCE

Vedoucí práce:
doc. Ing. Antonín Řehoř, CSc.

Vypracoval:
Zdeněk Dostál

Brno 2011

Prohlášení

Prohlašuji, že jsem bakalářskou práci „Sociální problémy nezaměstnanosti a bezdomovectví“ zpracoval samostatně s použitím odborné literatury a dalších informačních zdrojů uvedených v seznamu použité literatury. Elektronická a tištěná verze bakalářské práce jsou totožné.

Brno 13. 04. 2011

.....
Zdeněk Dostál

Poděkování

Děkuji panu doc. Ing. Antonínu Řehořovi, CSc., vedoucímu diplomové práce, za odbornou a obětavou pomoc, ochotu, trpělivost a vstřícnost, kterou mi projevoval v průběhu zpracování mé bakalářské práce.

Rovněž děkuji své rodině, která stála v nelehkých situacích po celou dobu studia při mně.

Zdeněk Dostál

Obsah

| | |
|---|-----------|
| Úvod | 2 |
| 1 Nezaměstnanost, její druhy a příčiny..... | 3 |
| 1.1 Charakteristika nezaměstnanosti, její druhy a rozdělení..... | 3 |
| 1.2 Příčiny nezaměstnanosti | 11 |
| 1.3 Nástroje k ovlivnění aktivní politiky zaměstnanosti | 13 |
| 1.4 Přehled základních právních předpisů o zaměstnanosti..... | 14 |
| 2 Psychické důsledky při nezaměstnanosti | 15 |
| 2.1 Hierarchie potřeb podle Maslowa | 15 |
| 2.2 Ztráta životní úrovně..... | 17 |
| 2.3 Psychické problémy v nezaměstnanosti | 19 |
| 2.4 Vztahy v rodině, děti v rodinách nezaměstnaných | 20 |
| 3 Ztráta domova..... | 23 |
| 3.1 Exkurz do historie bezdomovectví..... | 23 |
| 3.2 Pojem bezdomovectví..... | 27 |
| 3.3 Důvody ztráty domova | 29 |
| 3.4 Sociální a psychické problémy bezdomovce | 32 |
| 3.5 Organizace pomáhající bezdomovcům | 33 |
| 4 Sociologické šetření související se ztrátou zaměstnání | 39 |
| Závěr | 45 |
| Resumé | 47 |
| Anotace..... | 48 |
| Seznam použité literatury | 49 |
| Seznam příloh..... | 52 |

Úvod

Nezaměstnanost a s ní související ztráta životní úrovně, psychické problémy a někdy až samotné vyloučení na okraj společnosti je jeden ze sociálních jevů, se kterým se setkáváme od roku 1989 stále častěji. Nejde jen o ztrátu zaměstnání a následně většinou o finanční krizi, která postihuje jednotlivce a má dopad na celé rodiny. Jde především o kvalitu života a zdravé rodinné prostředí, které je důležité pro správnou výchovu dětí a jejich bezproblémové začlenění do společnosti. Aktuálnost této situace mě motivovala a inspirovala k výběru tématu bakalářské práce: **Sociální problémy nezaměstnanosti a bezdomovectví.**

Za cíl bakalářské práce jsem si zvolil na základě dostupných informačních zdrojů provést obsahovou analýzu a deskripci obecných charakteristik nezaměstnanosti a bezdomovectví, jejich sociálních a psychologických důsledků, nástrojů k jejich odstraňování i vztahu zaměstnaných osob v souvislosti s možností vlastní nezaměstnanosti. S ohledem na teoretické zaměření bakalářské práce, která je založena převážně na komparaci a deskripci, nebyla stanovena žádná hypotéza. V závěru bakalářské práce jsem použil dotazníkovou metodu šetření.

Bakalářskou práci jsem rozdělil do čtyř kapitol, po kterých následuje shrnující závěr práce. První kapitola uvádí pojednání o nezaměstnanosti (její druhy a příčiny). Psychickým důsledkům při nezaměstnanosti se věnuji ve druhé kapitole, v níž zmiňuji rovněž promítnutí nezaměstnanosti do vztahů v rodině; dílčím závěrem jsou doporučení pro jednání nezaměstnaných. Ve třetí kapitole shrnuji historii bezdomovectví v minulosti a dále popisuji faktory vedoucí ke ztrátě domova, a s tím souvisejícími sociálními a psychickými problémy bezdomovce, v níž je zmíněna snaha společnosti o odstraňování bezdomovectví jako nežádoucího společenského jevu. Ve čtvrté kapitole bakalářské práce jsem užil dotazníkové šetření zaměřené na zaměstnané osoby a zjištění jejich názorů ve vztahu k možnosti ztráty zaměstnání i postojů k případnému hledání nových pracovních příležitostí. V závěru formuluji výsledky práce a naplnění jejího cíle, přičemž si uvědomuji, že se jedná jen o dílčí příspěvek k této problematice.

1 Nezaměstnanost, její druhy a příčiny

Tato kapitola uvádí vlastní teoretickou část práce. Pojednává o nezaměstnanosti, prezentuje její druhy a rozdělení, hlavní příčiny a nejdůležitější nástroje k ovlivnění aktivní politiky zaměstnanosti. Kapitulu uzavírá přehled základních právních předpisů o zaměstnanosti.

1.1 Charakteristika nezaměstnanosti, její druhy a rozdělení

Slovo nezaměstnanost slyšíme od roku 1990 stále častěji a setkáváme se s ním dennodenně.

Vědecko-technická průmyslová revoluce, objev ropy jako významného hnacího motoru lidské společnosti, přinesly rozmach v nově vznikajících průmyslových odvětvích a s nimi současně i nabídku nových pracovních příležitostí. Ze společnosti, která byla závislá na zemědělské produkci, se stává společnost využívající moderní technologie, s menší mírou závislosti na zemědělství. Lidé z venkova se stěhují do měst, kde vznikají nové průmyslové obory i nové pracovní příležitosti. Na okraji měst se staví velké průmyslové aglomerace. Dnes není výjimkou město s více než milionem obyvatel. S nově vznikajícími technologiemi je třeba podotknout, že práci, kterou dříve vykonával člověk, nyní v mnoha případech vykonávají stroje, a tudíž pracovních příležitostí na druhou stranu ubývá. Lidé se proto musí dále **vzdělávat**, aby na trhu práce, a jeho stoupajících nárocích, v tvrdé konkurenci uspěli.

Druhy a rozdělení nezaměstnanosti

Nezaměstnanost je součástí fungující ekonomiky a lze ji definovat jako stav, kdy osoba práce schopná nemůže najít placené zaměstnání.

Nezaměstnanost vzniká tak, že na trhu práce je nabídka pracovní síly vyšší než nabídka pracovních příležitostí. Výše nezaměstnanosti se měří pomocí míry nezaměstnanosti. Jde o podíl počtu nezaměstnaných k ekonomicky aktivnímu obyvatelstvu, vynásobené stem. Míru nezaměstnanosti rozdělujeme na obecnou, přirozenou a registrovanou.

Ke skupinám nejvíce ohrožených nezaměstnaností patří:

- čerství absolventi středních,
- nověji i absolventi vysokých škol,
- starší lidé,
- ženy – zejména s malými dětmi,
- zdravotně postižení lidé,
- osoby bez kvalifikace,
- romské etnikum.¹

Obecná míra nezaměstnanosti je pak podle Českého statistického úřadu počítána jako podíl počtu nezaměstnaných na celkové pracovní síle (v procentech), kde číselník i jmenovatel jsou ukazatele konstruované podle mezinárodních definic a doporučení (Eurostatu, statistického úřadu Evropské unie, a Mezinárodní organizace práce – *International Labour Organization*, ILO). Nezaměstnaný je osoba starší patnácti let a splňuje tři podmínky ILO:

- byl bez práce a současně nebyl ani v placeném zaměstnání nebo nebyl sebezaměstnán,
- aktivně si hledal práci během posledních čtrnácti dnů,
- byl připraven nastoupit do práce během čtrnácti dnů.

Přirozená míra nezaměstnanosti je stav, kdy se trh práce dostává do rovnováhy a kdy jsou tlaky na mzdy v rovnováze, takže nesnižují ani nezvyšují míru inflace. Přirozená míra nezaměstnanosti je tedy součet frikční a strukturální nezaměstnanosti.

¹ SEKOT, Aleš. *Sociologické texty. Nezaměstnanost, bezdomovství, masová komunikace, multikulturní a občanská společnost*. Brno: IMS, 2004, s. 6.

„Dlouhodobý vývoj přirozené míry nezaměstnanosti (tj. dlouhodobý vývoj frikční a strukturální nezaměstnanosti) vykazuje v rozvinutých ekonomikách zpravidla rostoucí tendenci.“²

Jde o nejnižší možnou míru nezaměstnanosti a nemá ji cenu dále uměle snižovat. V evropských zemích se pohybuje kolem 5 %. Hrozilo by přehřátí ekonomiky. Přehřátí ekonomiky nastává, pokud růst HDP (hrubý domácí produkt) začne významně přesahovat možnosti ekonomiky, a to může vést k budoucímu snížení životní úrovně občanů. Důsledkem přehřátí ekonomiky je inflační spirála. Jedná se o růst cen, který je daný růstem nákladů v důsledku zvyšování mezd a následně růstu mezd v důsledku růstu cen a poklesu kupní síly mezd.

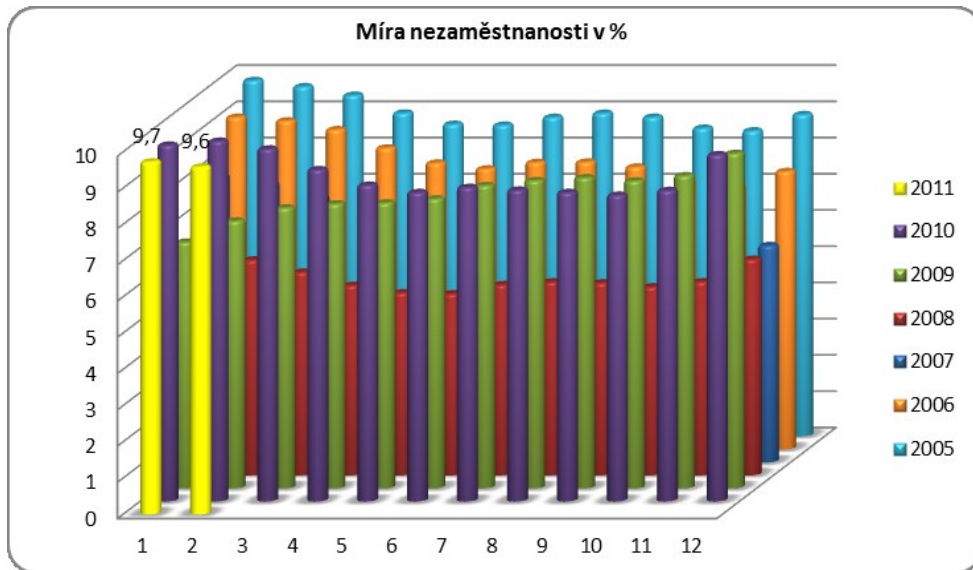
Za hlavní příčiny této nezaměstnanosti lze uvést několik důvodů:

- *vysoké sociální dávky*, které nezaměstnané nemotivují k hledání nových pracovních míst a rekvalifikaci,
- *zánik nových výrobních odvětví a vznik nových*, které nutí člověka k rekvalifikaci a sebevzdělání,
- *vysoké zdanění mezd*, které snižuje reálnou mzdu na úroveň sociálních dávek,
- *neochota stěhování za prací* i dojíždět do větších vzdáleností z důvodu vysokých nákladů za dopravu, která se převážně zajišťuje osobním automobilem, a tím snížením reálné mzdy,
- *globalizace současné ekonomiky*, kde jsou trhy navzájem provázané.

Registrovaná míra nezaměstnanosti je podíl těch, kteří se jako nezaměstnaní zaregistrovali, na celkové pracovní síle. Vypočítává ji ministerstvo práce a sociálních věcí, které vychází ze statistik úřadů práce.

² HELÍSEK, Mojmir. *Makroekonomie: základní kurs*. II. vydání. Praha: Melandrium, 2002. ISBN 80-86175-25-1, s. 203.

Graf 1: Registrovaná míra nezaměstnanosti v letech 2005–2011³



Důležitým pojmem, který zvyšuje nezaměstnanost, je **hystereze**. Hystereze je označení skutečnosti, že stav systému závisí na stavech předchozích. Dlouhodobě nezaměstnaní, kteří hledají práci, a nejsou schopni si ji najít, jsou demotivováni a stávají se nezaměstnatelnými. Vzhledem ke své dlouhodobé nezaměstnanosti ztrácejí své pracovní návyky, kvalifikaci i chuť pracovat. K tomuto problému přispívá i fakt, že i zaměstnavatelé neradi přijímají do pracovního poměru dlouhodobě nezaměstnané. Ti se následně naučí žít se sociálních dávek. Dávky sociální pomoci, příležitostná práce nebo například sběr druhotných surovin jim k zaopatření základních životních podmínek stačí a stávají se z nich dobrovolně nezaměstnaní. Tyto osoby se započítávají do přirozené míry nezaměstnanosti.

Velice dobře popisuje situaci a vliv na duševní stabilitu nezaměstnaného v závislosti na čase Vágnerová. Má čtyři fáze:

1. *fáze šoku* – počáteční fáze člověka, který odmítá uvěřit, že to stalo právě jemu, tyto pocity však nemusí být nutně negativního charakteru, někdy se může dostavit pocit úlevy z dostatku volného času, nebo pocitu nové výzvy k lepšímu řešení,

³ Svaz průmyslu a dopravy. *V únoru nepatrný pokles nezaměstnanosti* [online]. c2011-03 [cit. 2011-03-18]. Dostupné na WWW:<<http://www.spcr.cz/statistika/nezamestnanost.htm>>.

2. *fáze optimismu* – člověk aktivně přistupuje k hledání nového zaměstnání, je optimisticky naladěn do budoucnosti,
3. *fáze přechodu do kategorie dlouhodobé nezaměstnanosti* – aktivita hledání nového zaměstnání klesá, člověk ztrácí sebeúctu, má pocity marnosti a beznaděje, stává se pesimistickým,
4. *fáze adaptace na styl nezaměstnaného* – ztrácí zájem o hledání zaměstnání, typická je rezignace, pasivita a apatie vůči společnosti,
5. *fáze přetrvávající nedůvěry* – pokud člověk po delší době najde zaměstnání, jeho pocity v důsledku dlouhodobé nezaměstnanosti nezmizí okamžitě, přetrvávají pocity nedůvěry, podezíravosti a nejistoty.⁴

Obyvatelstvo můžeme rozdělit do dvou kategorií:

- **ekonomicky aktivní** (pracovní síla):
 - zaměstnané,
 - nezaměstnané,
- **ekonomicky neaktivní** (děti, studenti, ženy na mateřské dovolené, starobní i invalidní důchodci aj.).

Nezaměstnanost se dělí podle různých kritérií:

a) Podle délky trvání:

- **krátkodobá** – do tří měsíců,
- **střednědobá** – od tří měsíců do jednoho roku,
- **dlouhodobá** – více než rok.⁵

b) Dobrovolná a nedobrovolná nezaměstnanost:

- **dobrovolná** – jde o nezaměstnanost, kdy je na trhu práce dostatek pracovních příležitostí, ale ta nemusí být dostatečně platově ohodnocena nebo nezaměstnaným vyhovuje žít ze sociálních dávek, které jsou zřejmě vypláceny státem příliš vysoké;
- **nedobrovolná** – vzniká při nedostatku pracovních příležitostí. Jejich příčinou může být například příliš vysoko nastavená minimální mzda.

⁴ VÁGNEROVÁ, Marie. *Psychopatologie pro pomáhající profese*. 3. vyd., rozš. a přepr. Praha: Portál, 2004. ISBN 80-7178-802-3, s. 734.

⁵ NOVOTNÁ, Eliška. *Úvod do světa práce*. Brno, 2010. Bakalářská práce na Pedagogické fakultě Masarykovy univerzity. Vedoucí práce Oldřich KRÁLÍK, s. 27.

Dále můžeme rozdělit nezaměstnanost na:

a) Frikční nezaměstnanost

Charakteristickým rysem frikční nezaměstnanosti je, že vzniká v důsledku neustálého pohybu osob mezi jednotlivými pracovními pozicemi. Tato nezaměstnanost je krátká, bývá obvykle několik pracovních týdnů. Frikční nezaměstnanost vzniká např. tím, že podniky vznikají a zanikají, pracovní místa jsou nahrazována stroji, lidé si hledají lépe placenou práci nebo hledají jinou práci z důvodu stěhování. Další skupinou jsou absolventi škol, kteří se po ukončení studia snaží zařadit do pracovního procesu. Tito lidé aktivně hledají práci, informují se na úřadech práce, vyhledávají možnosti práce na internetových portálech, sledují inzeráty nabízející práci. Po určité době se z těchto lidí stávají zaměstnaní. Délka nezaměstnanosti se v průměru pohybuje okolo tří měsíců.

Část této skupiny můžeme považovat za **dobrovolnou nezaměstnanost**, protože lidé z této skupiny hledají lépe placenou práci. Nejde tedy o nedostatek pracovních míst, ale o hledání lepších, neobsazených pracovních pozic.

b) Cyklická nezaměstnanost

Cyklická nezaměstnanost souvisí s **cyklickou fluktuací ekonomiky**. Ekonomika prochází obdobím prosperity, stagnace, útlumu, popř. recese. Cyklickou nezaměstnanost považujeme za vážný ekonomický i sociální problém. Z pohledu ekonomiky je dlouhodobá, trvá několik měsíců i let. Zjednodušeně můžeme říci, že při recesi ekonomiky klesá produkce a firmy propouštějí zaměstnance. Jestliže je ale cyklická nezaměstnanost spojená s přírodními vlivy, hovoříme o nezaměstnanosti sezónní (charakteristická pro zemědělství).

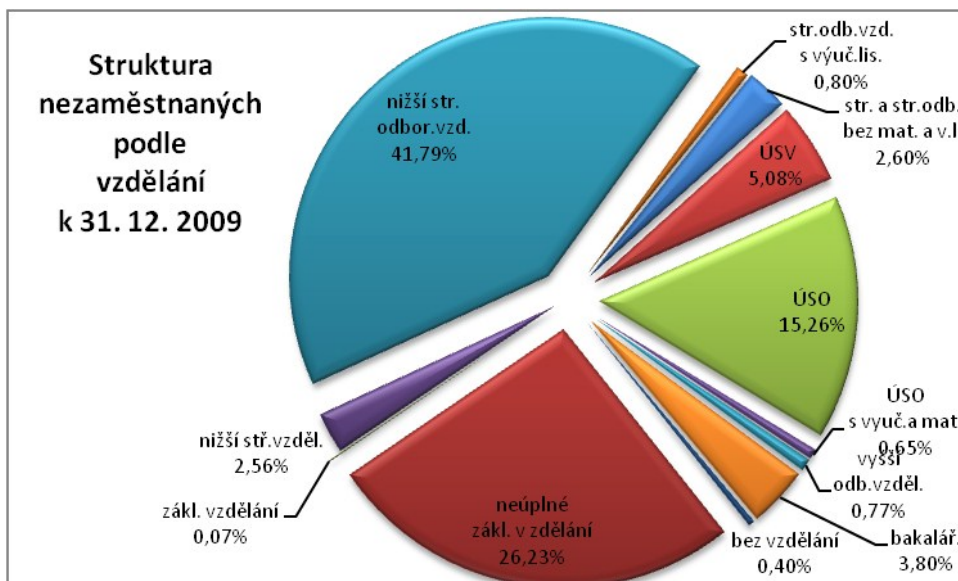
Nezaměstnanost je důsledkem nevyužití stávajících kapacit z důvodu odbytových potíží (v recesi). Někdy se hovoří o **nezaměstnanosti z nedostatečné poptávky**.⁶

⁶ MAREŠ, Petr. *Nezaměstnanost jako sociální problém*. Praha: Sociologické nakladatelství, 1994. ISBN 80-901424-9-4, s. 20.

c) Strukturální nezaměstnanost

Vzhledem ke změnám, ke kterým dochází v ekonomickém prostředí, se stává, že část pracovních příležitostí zaniká v důsledku útlumu nebo zániku jednotlivých odvětví. Naopak jiná odvětví vznikají, rozvíjejí se. Je mnoho povolání, která v důsledku technického vývoje zanikají (např. dráteník, podkovář atd.), ale na druhou stranu vzniká nesčetně jiných povolání – neurochirurg, pracovník v informačních technologiích, programátor aj. Z tohoto vyplývá, že se poptávka po jednotlivých pracovních příležitostech zvyšuje, zatímco druhá upadá. To klade ale na pracovníky hledající další uplatnění nové nároky. Jejich dosavadní zkušenosti se již nadále nehodí do nově vznikajících profesí, nezbytností se stává **rekvalifikace a sebevzdělávání**, což je jednou z cest k nalezení nového uplatnění na trhu práce. Mezi nezaměstnanými zaujímají rozhodující podíl lidé s nízkou úrovní vzdělání, jak ukazuje následující graf.

Graf 2: Podíl nezaměstnaných osob podle úrovně vzdělání⁷



Strukturální nezaměstnanost je přirozenou součástí ekonomického vývoje a vede k větší konkurenceschopnosti. Trvá delší dobu než nezaměstnanost frikční. Může vytvářet v určitých regionech vyšší nabídku pracovních míst, a to jak krátkodobě, tak

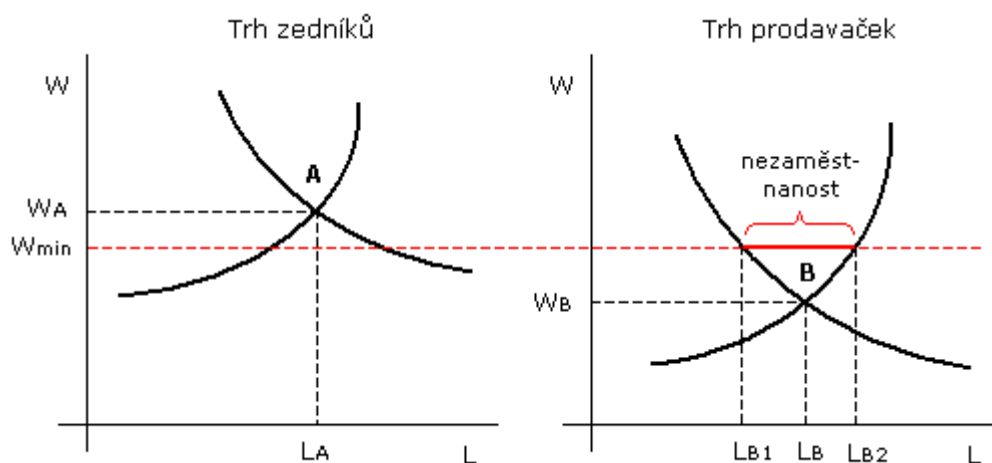
⁷ Svaz průmyslu a dopravy. *Změny ve struktuře nezaměstnanosti* [online]. c2010-02-27 [cit. 2011-01-18]. Dostupné na WWW: <http://www.spcr.cz/statistika/nezam_stru.htm>.

i dlouhodobě. Důvodem zvýšení této nezaměstnanosti může být špatné dopravní spojení, neochota se stěhovat za prací, věk uchazečů o zaměstnání, atd. Znevýhodnění jsou ale také absolventi škol, kteří sice mají potřebné vzdělání, ale nemají požadovanou praxi, chybí jim zkušenosti, kompetence. Strukturální nezaměstnanost je také hlavním faktorem, který ovlivňuje regionální rozdíly míry nezaměstnanosti na trhu práce.

d) *Nezaměstnanost vyvolaná administrativně*

Dalším typem nezaměstnanosti je nezaměstnanost vyvolaná administrativně, a to prostřednictvím státem **nařízené minimální mzdy**. Pro názornost zde uvádím dva příklady:

Graf 3: Závislost minimální mzdy a nezaměstnanosti⁸



$W = \text{mzdy}$

$L = \text{množství práce}$

$W_A = \text{skutečná mzda v odvětví}$

$L_A = \text{pracovníci}$

Zatímco trhu zedníků se minimální mzda vůbec nedotkne, protože je nižší než „skutečná“ mzda v odvětví ($W_A > W_{\min}$), na trhu prodavaček způsobí nezaměstnanost ve výši červené úsečky, jelikož převyšuje původní mzdu v odvětví ($W_A < W_{\min}$). Zaměstnavatelé zaměstnávající prodavačky budou při mzdě W_{\min} ochotni (schopni)

⁸ ZEMÁNEK, Josef. 10. lekce – *Nezaměstnanost* [online]. c2007 [cit. 2010-11-18]. Dostupné na WWW: <<http://www.euroekonom.cz/ekonomie-clanky.php?type=lekce10>>.

nabídnout méně práce (Lb1), díky čemuž se nedostane na všechny prodavačky. Část z nich proto zůstane uměle bez práce.⁹

1.2 Příčiny nezaměstnanosti

Nelze jednoznačně říci, která z příčin je nejdůležitější nebo největší. Zvyšující nebo naopak snižující se nezaměstnanost je způsobena interakcí několika faktorů, které se navzájem prolínají. Působí na ně jak vládní politika zaměstnanosti, tak samotný ekonomický vývoj, který je v současné době značně globalizován. Např. hypoteční krize ve Spojených státech amerických znepokojila investory po celém světě a znamenala počátek celosvětové finanční krize, následný útlum výroby, a tím pádem propouštění zaměstnanců.

Více jsou vystaveni riziku nezaměstnanosti některé sociální vrstvy. Větší riziko nezaměstnanosti shledáváme u Romů, mladých lidí, matek s malými dětmi, zdravotně postižených osob nebo osob předdůchodového věku. Podle mého názoru jsou podstatné následující příčiny ovlivňující nezaměstnanost:

- *Vládní politika zaměstnanosti* – je zakotvena v zákonu č. 435/2004 Sb., o zaměstnanosti. Jde o souhrn opatření, která mají směřovat k zajištění maximální možné míry zaměstnanosti. Politiku zaměstnanosti můžeme rozdělit na **aktivní a pasivní** a zajišťuje ji ministerstvo práce a sociálních věcí spolu s úřady práce. Je financována z prostředků státního rozpočtu. Příspěvky však nelze poskytnout organizačním složkám státu a státním příspěvkovým organizacím. Tyto instituce poskytují účelové dotace a půjčky a zřizují účelová pracovní místa. Pasivně stát poskytuje nezaměstnaným vyplácení podpory v nezaměstnanosti a vyplácení sociálních dávek, čímž se snaží zmírnit dopady nezaměstnanosti. To ovšem může být kontraproduktivní, protože lidé se zaregistrují na úřadech práce, pobírají sociální dávky a do práce chodí takzvaně „na černo“. Samozřejmě, že jde čistě

⁹ ZEMÁNEK, Josef. *10. lekce – Nezaměstnanost* [online]. c2007 [cit. 2010-11-18]. Dostupné na WWW: <<http://www.euroekonom.cz/ekonomie-clanky.php?type=lekce10>>.

o finanční výhodu. Dostávají jak sociální dávky, tak i plat. A stát tímto přichází o peníze jednak vyplácením sociálních dávek a jednak tím, že tento člověk neplatí daně ani sociální a zdravotní odvody.

- *Neochota se stěhovat nebo dojíždět delší vzdálenosti za prací* rovněž významně ovlivňuje nezaměstnanost. Jde především o to, že se dojíždění značně prodražuje, a tím pádem snižuje výši reálné mzdy. Na cestách také strávíme mnohem více času, který pak nemůžeme věnovat rodině nebo svým koníčkům. Realitou ovšem je, že pracovních nabídek v blízkosti našeho bydliště ubývá, a tak tlak na mobilitu bude v nejbližších letech pravděpodobně narůstat. Příčinou neochoty se stěhovat, může také být malý trh s nájemními byty. Lidé také díky hypotečním úvěrům nemají tak snadnou možnost se stěhovat a jsou „připoutáni“ k domu či bytu, na který mají hypotéku. Rodiny s dětmi navštěvujícími především základní školu rovněž zvažují, že změna školy může ovlivnit znalosti dětí i jejich prospěch, a to vzhledem k vlastním vzdělávacím programům jednotlivých škol.
- *Změny související s demografickou strukturou* ekonomicky aktivního obyvatelstva jsou další příčinou, která ovlivňuje nezaměstnanost. Stále se posouvá hranice mezi množstvím lidí v důchodovém věku a mladými lidmi. A ta ještě více poroste se stárnutím populace „Husákových dětí.“ Odchod do starobního důchodu se prodlužuje. Ovšem zaměstnávání lidí nad šedesát let je v současném tržním hospodářství málo obvyklé. Po ztrátě zaměstnání je pro starší generaci problém sehnat práci. Na tomto trhu práce jsou téměř nezaměstnatelní. Naše podnikatelské prostředí není plně připraveno zaměstnávat starší občany. Důvodů může být více, např. strach z dlouhodobých nemocí, malé produktivity práce, malá počítačová gramotnost, neznalost cizího jazyka aj.
- *Zaměstnávání pracovníků z cizích zemí*, většinou bez řádného povolení, kteří napomáhají bujení šedé ekonomiky. Pracovníci z cizích zemí často pracují za nízkou mzdu, pracují i dvanáct až šestnáct hodin denně, sedm dní v týdnu. Vykonávají takové práce, o které naši občané nemají zájem, anebo jsou minimálně platově odměněny. Často také pracují v nevyhovujících podmínkách, které škodí zdraví.

- *Kvalifikace a vzdělání* patří také k významným faktorům nezaměstnanosti. Nejvyšší míra nezaměstnanosti je mezi osobami se základním vzděláním. Asi 30 % všech nezaměstnaných. Tyto osoby se dále nechtějí, nebo se nemohou vzhledem ke svým mentálním možnostem vzdělávat. Do této skupiny patří osoby se společensky nežádoucím chováním, jako například alkoholici, osoby drogově závislé, osoby, které se vrátily z nápravných zařízení aj. Vysoká úroveň kvalifikace bude v následujících obdobích pro hledání nového zaměstnání rozhodující. Znalost cizího jazyka (nejméně jednoho), počítačová gramotnost a snaha se sebevzdělávat bude významným faktorem úspěšnosti na trhu práce.

1.3 Nástroje k ovlivnění aktivní politiky zaměstnanosti

Rekvalifikace – to je získání nové kvalifikace nebo rozšíření stávající kvalifikace uchazeče o zaměstnání nebo zájemce o zaměstnání. Vychází se z dosavadní kvalifikace, zdravotního stavu, zkušeností a schopností fyzické osoby, která má být rekvalifikována formou získání nových teoretických znalostí a praktických dovedností. To vše v rámci dalšího profesního vzdělávání. Uskutečňuje se na základě dohody mezi zájemcem o zaměstnání a úřadem práce (ÚP).

Společensky účelová pracovní místa – účel a charakteristika společensky účelných pracovních míst jsou vymezeny § 113 zákona č. 435/2004 Sb., o zaměstnanosti. Jde o pracovní místo, které zaměstnavatel zřizuje na základě písemné dohody s ÚP. Může jít také o pracovní místo, které si sám uchazeč vytvořil po dohodě s ÚP jako osoba samostatně výdělečně činná.

Veřejně prospěšné práce – jsou časově omezené pracovní příležitosti pro dlouhodobě nezaměstnané uchazeče o zaměstnání vedené na ÚP. Jsou vytvářena zaměstnavateli na základě písemné dohody s ÚP, nejdéle však na dobu 12 po sobě jdoucích měsíců. Především jde o nekvalifikovanou práci, jako je například úklid

komunikací nebo veřejných prostranství. Tuto formu využívají ve značné míře obecní úřady a zaměstnání nacházejí především lidé předdůchodového věku.

Příspěvek při přechodu na nový podnikatelský program – příspěvek je určen zaměstnavateli, který přechází na nový výrobní program a nemůže pro své zaměstnance zabezpečit práci v rozsahu stanovené týdenní pracovní doby.¹⁰

Opatření na podporu zaměstnávání osob se zdravotním postižením, a to prostřednictvím chráněného pracovního místa a chráněné pracovní dílny. Chráněná pracovní dílna je pracoviště, kde pracuje minimálně 60 % osob se zdravotním postižením, a chráněná pracovní dílna musí být v provozu po dobu minimálně 24 měsíců. Zde musí zaměstnavatel vytvořit podmínky pro práci osobám zdravotně postiženým z hlediska jejich specifických potřeb. Může se jednat o bezbariérový přístup, pomůcky pro práci tělesně postiženým. Chráněné pracovní místo vzniká pro osobu zdravotně postiženou nebo pro osobu se zdravotním postižením, která se rozhodne vykonávat samostatnou výdělečnou činnost.

1.4 Přehled základních právních předpisů o zaměstnanosti:¹¹

- Zákon č. 262/2006 Sb., zákoník práce, v platném znění.
- Zákon č. 435/2004 Sb., o zaměstnanosti.
- Vyhláška MPSV č. 518/2004 Sb., kterou se provádí zákon č. 435/2004 Sb., o zaměstnanosti.
- Vyhláška MPSV č. 519/2004 Sb., o rekvalifikaci uchazečů o zaměstnání a zájemců o zaměstnání a o rekvalifikaci zaměstnanců.
- Nařízení vlády č. 515/2004 Sb., o hmotné podpoře na vytváření pracovních míst a hmotné podpoře rekvalifikace nebo školení zaměstnanců v rámci investičních pobídek.

¹⁰ Ministerstvo práce a sociálních věcí. *Aktivní politika zaměstnanosti a zákon č. 435/2004 Sb., o zaměstnanosti* [online]. c2010-10-11 [cit. 2010-11-18]. Dostupné na WWW: <<http://portal.mpsv.cz/sz/zamest/dotace/apz>>.

¹¹ Portál veřejné správy. *Zákony* [online]. c2009-11-10 [cit. 2010-12-02]. Dostupné na WWW: <http://portal.gov.cz/wps/portal/_s.155/6966/_s.155/699/place>.

2 Psychické důsledky při nezaměstnanosti

Ztráta zaměstnání je faktorem, který znamená zásadní změnu v životě člověka a má dopad i na jeho psychickou stránku. V následující kapitole se pokouším o shrnutí psychických důsledků nezaměstnanosti, zmiňuji rovněž její promítnutí do vztahů v rodině; dílčím závěrem jsou doporučení pro jednání nezaměstnaných.

Nezaměstnanost, především dlouhodobá, představuje nejenom ekonomickou ztrátu pro společnost, ale způsobuje především psychické potíže člověku, který nemá práci. Ztráta zaměstnání a následná reakce na ni může být velice silná. Počínaje psychickým šokem, pasivní rezignací až k aktivnímu přístupu k hledání zaměstnání. U nezaměstnaného se často projevuje emocionální labilita, deprese. Dlouhodobou nezaměstnanost ovlivňuje celá řada činitelů:

- nedostatečná kvalifikace uchazečů o zaměstnání,
- dlouhá vzdálenost do zaměstnání, a tím stoupající náklady na dopravu,
- nedostatečný zájem uchazečů o špatně placená místa,
- snadnější přístup k sociálním dávkám.

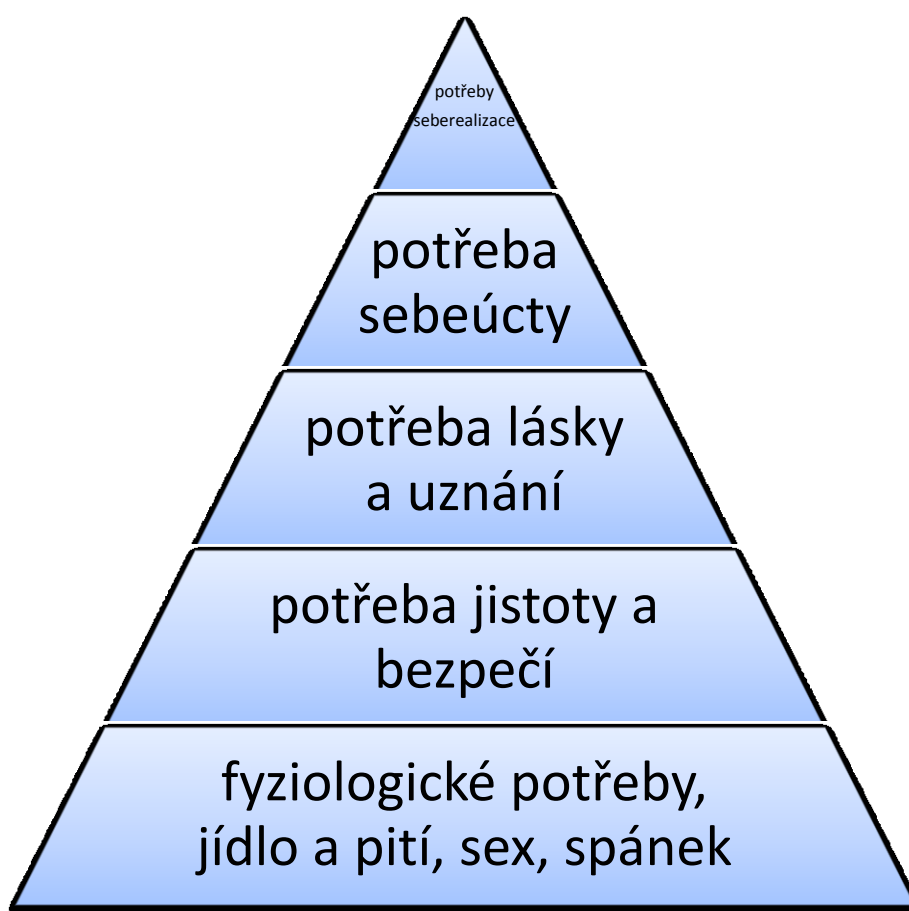
Nezaměstnanost u řady jedinců vyvolává pocity marnosti, bezradnosti, hanby, ale také strach z budoucnosti. Většina nezaměstnaných se však v prvních měsících snaží tuto situaci řešit. Pokud však dlouhodobě nenajdou řešení, upadají do apatie. Potíže jsou zdrojem frustrací a mají dopad nejenom na **psychickou** stránku člověka, ale i na **zdraví** jedince. Na druhou stranu mají nezaměstnaní radost z volného času a ze začátku se většinou věnují volnočasovým aktivitám.

2.1 Hierarchie potřeb podle Maslowa

Výstižně popsal potřeby člověka humanistický psycholog Abraham Harold Maslow (1970). Humanistická psychologie se zaměřuje na studium individuálních zkušeností

zprostředkovanou introspekci a byla pro ni nejdůležitější potřeba seberealizace.¹² „Člověk musí využívat vlastní potenciál k seberealizaci, tj. k uskutečnění vlastního Já. Seberealizace neboli sebeuskutečnění člověka vyžaduje mnoho spontaneity a smyslu pro humor a není možná bez uplatnění jeho vlastní tvořivosti (kreativity).“¹³ Nejzákladnější potřeby označuje jako potřeby nedostatkové. Obecně můžeme tedy říci, že níže položené potřeby jsou významnější. Za nejvyšší potřebu označuje Maslow potřebu seberealizace, která označuje lidskou snahu naplnit své potřeby a zájmy. Dobře je to patrné znázorněním jeho modelu hierarchických lidských potřeb.

Maslowa hierarchie potřeb:¹⁴



Nezaměstnaný člověk ztrácí kontakt s realitou, je silně stresován a stává se vůči společnosti nenávidným. Takový člověk je silně **deprivován**, a to nejen materiálně, ale

¹² VÁGNEROVÁ, Marie. *Základy psychologie*. 1. dotisk 1. vydání. Praha: Karolinum, 2005. ISBN 80-246-0841-3, s. 174.

¹³ VÍZDAL, František. *Základy psychologie I*. Brno: IMS, 2003, s. 14.

¹⁴ VÍZDAL, František. *Základy psychologie I*. Brno: IMS, 2003, s. 15.

i sociálně. Každý člověk však zvládá nezaměstnanost individuálně. Záleží na jeho zdraví, věku, vzdělání, ale i pohlaví, zkušenostech z jeho předchozího zaměstnání aj. Dlouhodobě nezaměstnaní lidé si také hůře shánějí práci a stávají se nezaměstnatelnými. Takto psychicky nevyrovnaný člověk může velice lehce podlehnout ztrátě sebevědomí, smutku, ale i alkoholu nebo drogám. Tento stav je pak velice blízký k úplnému sociálnímu vyloučení na okraj společnosti a stavu, který označujeme za bezdomovectví.

2.2 Ztráta životní úrovně

Nezaměstnanost může být nepříjemnou zkušeností pro každého z nás. Dlouhodobá nezaměstnanost znamená v tomto kontextu sociálně nežádoucí jev. Zasahuje do života celé rodiny. Není to jen životní zkušenost a neznámá jen sociální izolaci, psychické problémy nebo snížení životní úrovně. Téměř vždy je dlouhodobá nezaměstnanost spojena s finančními problémy. A tyto problémy se vždy odrazí na rodinném klimatu. Čím déle nezaměstnanost trvá, tím větší jsou finanční problémy. Nárok na podporu v nezaměstnanosti totiž nevzniká automaticky:

- nárok vzniká, pokud občan vykonával alespoň 12 měsíců v rozhodném období zaměstnání nebo jinou výdělečnou činnost, která zakládá povinnost odvádět pojistné na důchodové pojištění a příspěvek na státní politiku zaměstnanosti; rozhodným obdobím na podporu v nezaměstnanosti se rozumí poslední tři roky před zařazením uchazeče o zaměstnání do evidence uchazečů o zaměstnání;
- o poskytnutí podpory v nezaměstnanosti musí požádat příslušný úřad práce, kde je veden v evidenci uchazečů o zaměstnání;
- ke dni, k němuž má být podpora v nezaměstnanosti přiznána, nesmí být poživitelem starobního nebo plného invalidního důchodu.

V souvislosti s novelou zákona č. 435/2004 Sb., o zaměstnanosti, ve znění účinném od 1. ledna 2011, dochází ke změně při posuzování nároku a výše podpory v nezaměstnanosti. Jestliže uchazeč o zaměstnání před zařazením do evidence uchazečů o zaměstnání ukončí zaměstnání bez vážného důvodu sám nebo dohodou se zaměst-

navatelem, bude mu, při splnění zákonem stanovených podmínek, poskytována podpora v nezaměstnanosti ve výši 45 % průměrného měsíčního čistého výdělku z posledního ukončeného zaměstnání.

Nově nebude poskytována podpora v nezaměstnanosti po dobu, po kterou uchazeči o zaměstnání přísluší zákonné odstupné, odbytné nebo odchodné. Podpůrčí doba pro poskytování podpory v nezaměstnanosti se v těchto případech nebude krátit, pouze se posune její počátek o dobu, po kterou uchazeči o zaměstnání přísluší zákonné odstupné, odbytné nebo odchodné.

Podpora v nezaměstnanosti nebude poskytována uchazečům o zaměstnání, kteří ke dni, k němuž má být podpora v nezaměstnanosti přiznána, vykonávají tzv. nekolidující zaměstnání. Podpora v nezaměstnanosti tak nebude poskytována po dobu trvání právního vztahu, na jehož základě uchazeč o zaměstnání vykonává činnost na základě pracovního nebo služebního poměru, pokud měsíční výdělek nepřesáhne polovinu minimální mzdy, tj. 4000 Kč hrubého; dále činnost na základě dohody o provedení práce nebo dohody o pracovní činnosti, pokud měsíční odměna nebo odměna připadající na jeden měsíc za období, za které přísluší, nepřesáhne polovinu minimální mzdy.¹⁵

Po vyčerpání doby, po kterou uchazeč o zaměstnání dostával podporu v nezaměstnanosti, pobírá sociální podporu. Ta je stanovena jako výše minimálních potřeb všech členů domácnosti s přihlédnutím k věku příslušníků rodiny. Sociální podpora je spojena s deprimujícím zkoumáním majetkových poměrů žadatele. Tyto sociální dávky jsou nedostatečné pro rodiny s dětmi, rodiny starající se o handicapované, nemocné atd.

Současný problém se dotýká všech věkových kategorií. Dle mého názoru ale více postihuje mladé rodiny s dětmi, a to především díky státní politice, která se po roce 1989 zásadně změnila. Stát již neposkytuje nenávratné půjčky na stavbu rodinných domů, ani jinak výrazně nepomáhá mladým lidem do jejich startu v životě. Vše je proto plně v rukou nás samotných. S vyšší dostupností hypotečních úvěrů a nutností pořídit si

¹⁵ Ministerstvo práce a sociálních věcí. *Podpora v nezaměstnanosti od 1. ledna 2011* [online]. c2011-01-24 [cit. 2011-03-22]. Dostupné na WWW: <https://portal.mpsv.cz/sz/obecne/prav_predpisy/vyklady/pvn20110101>.

vlastní bydlení se zadluženost českých domácností zvyšuje. Bohužel, vše je závislé na finančních příjmech jednotlivých rodin. Pokud přijde taková rodina o hlavní zdroj příjmu, může se velice lehce dostat do finančních potíží, a to ne vždy svojí vlastní vinou. Jak jsem již uvedl, celá současná světová ekonomika je propojená. Ekonomické problémy na jednom konci světa se automaticky dotýkají všech ekonomik na celé planetě. Výjimkou není samozřejmě ani Česká republika.

2.3 Psychické problémy v nezaměstnanosti

Práce patří k životu jedince stejně tak, jako jídlo nebo spánek. Psychické problémy proto postihují každého jedince, který je dlouhodobě nezaměstnaný – ten pak podléhá depresivním stavům, zejména těm úzkostným, poruchám spánku, beznaději, zoufalství, pocitům marnosti veškerého úsilí. Zdravotní problémy se ovšem netýkají pouze psychiky člověka, ale často se také setkáváme s výskytem hypertenze (vysokého krevního tlaku), angíny pectoris (středně těžké srdeční onemocnění v zásobování srdečního svalu krví, respektive kyslíkem), ischemické srdeční choroby (porucha prokrvení srdce) nebo cukrovky. Můžeme říci, že dlouhodobá nezaměstnanost se tedy odráží ve stránce psychické, biologické i sociální.

Nejdůležitější příčiny, které působí na psychiku nezaměstnaného, jsou:

- *Sociální izolace* – člověk se do této situace dostává postupem času. Vyhýbá se majoritní společnosti, kontakt se zaměstnanými v něm vyvolává depresivní nálady. Prodlužováním dlouhodobé nezaměstnanosti se dostává do stále pasivnějších životních strategií.
- *Pocity úzkosti a obav z budoucnosti* – u nezaměstnaných vychází beznaděj ze špatného pohledu na vlastní životní situaci. Mají pocit, že šance na trhu práce je pro ně mizivá. Většinou špatně hodnotí svoje osobní charakteristiky, vinu při neúspěchu hledání zaměstnání svalují také na špatnou strategii firmy. Sebevědomí u těchto osob klesá, a ty si následně myslí, že nemají možnost svoji životní situaci nadále nějak ovlivnit.

- *Finanční potíže* – při dlouhodobé nezaměstnanosti je hlavní deprivací nedostatek finančních prostředků. Dříve tyto prostředky zabezpečovaly určitý životní standart. Pak je těžké smířit se s tím, že si nemohou dopřát životní standart, který je ve společnosti běžný. U těchto lidí se pak vyskytují problémy se splátkami úvěrů, hypoték nebo leasingů. Domácnosti u dlouhodobě nezaměstnaných šetří na nákupu nového oblečení, obuvi, dovolených či na návštěvě kulturních akcí. Svět je v současné době organizován na principu placeného zaměstnání, které uspokojuje hmotné statky, a z nich se odvozuje postavení člověka ve společnosti.
- *Nárůst ponižujících skutečností* – se vzrůstajícím počtem neúspěšně absolvovaných přijímacích řízení se dostavuje ponižující pocit, pocit méněcennosti a marnosti, který může vyústit v deprese.

2.4 *Vztahy v rodině, děti v rodinách nezaměstnaných*

Rodina, která prošla ve svém historickém vývoji značnými problémy, je i v současné době nenahraditelnou institucí pro zdravý vývoj dítěte v dospělého jedince. Je nejvýznamnějším socializačním činitelem. Procesem **socializace** můžeme nazvat postupné začleňování jedince do společnosti, jeho polidšťování, zlidšťování. Je to proces sociálního učení, kdy jeho základem je **nápodoba a identifikace**. Za základní socializační situace se považují:

- kojení a odstavení dítěte,
- učení se udržování tělesné čistoty,
- kontrola dětské agrese a projevů sexuální zvědavosti,
- vztah rodičů k dítěti – projev lásky, užívání odměn a trestů,
- kohezivita rodiny,
- socio-ekonomický standart rodiny.¹⁶

¹⁶ VÍZDAL, František. *Základy psychologie I*. Brno: IMS, 2003, s. 29.

Z hlediska socializačního procesu je důležité, jak se rodina vypořádává s funkcemi, které má plnit. V těchto souvislostech mluvíme o rodině **funkční**, která splňuje všechny předpoklady pro potřebnou socializaci člověka, **problémové** (dochází k poruchám několika funkcí, ale na chod rodiny to nemá vážnější vliv), **dysfunkční** (zde je silně narušen socializační proces dítěte) a **afunkční** (tato rodina není schopna zabezpečit základní potřeby dítěte).

Dlouhodobá nezaměstnanost má vliv nejenom na ekonomickou situaci státu, na psychiku člověka samotného, ale má také vliv na vztahy v rodině. Nemožnost najít práci působí negativně v celé rodině a ve vypjaté situaci dochází ke krizi rodinného systému, ke změnám v rozdělení práce, narušení denních zvyklostí, sociální izolaci rodiny, poklesu ztráty autority atd. Důsledkem může být pak rozpad rodiny jako celku. Rodina musí v těchto složitých životních situacích poskytnout nezaměstnanému podporu. Nezaměstnaný musí vidět kladnou odezvu z vlastní rodiny, která má své priority, své zdroje, i své normy. Pro nezaměstnanou osobu se stává rodina útočištěm. Podpora, které se nezaměstnaným dostává ze strany jejich vlastní rodiny a příbuzenstva, sehrává většinou pozitivní roli. Nezaměstnanost se dotýká i vnitřních pravidel fungování rodiny, zejména dělby rolí a rozdělení činností v rodině. Nezaměstnanost tak může narušit i zcela rozbít vztahy mezi jednotlivými členy rodiny.

Problémy nezaměstnanosti však nezpůsobují jen psychické problémy. V důsledku nezaměstnanosti dochází k propadu příjmů až na polovinu, a tím nedostatku prostředků k životu. Následkem je pak deprivace finanční, citová, aj. Současně se ukazuje i souvislost mezi nezaměstnaností a násilnými činy v rodině. Nejen mezi partnery, ale také i ve vztahu k dětem. Problém je ovšem komplexnější. Forma domácího násilí nemusí být vyvolána nezaměstnaností, může být jeho stimulem, jakousi časovanou roznětkou. Může být také spojena s určitými faktory (různé psychické potíže, nízká inteligence, a podobně).

Při hledání důsledků nezaměstnanosti je nutné vidět nejen osobní odezvu na situaci, ve které se člověk ocitl, ale i odezvu jeho rodiny, jeho domácnosti jako celku, která má své priority, své zdroje, požadavky na jednotlivé členy rodiny a své normy. Vliv na rodinu má nezaměstnanost nejen prostřednictvím finančních potíží, ale též prostřednictvím:

- narušením denních rodinných zvyklostí,
- krizí rodinného systému,
- změn v sociálních vztazích,
- sociální izolací rodiny,
- změn v postavení nezaměstnaného jedince v rodinném systému.

Nemožnost najít vhodné zaměstnání často nezpůsobuje nezaměstnanému jednotlivci ne jenom ztrátu příjmu, ale také ztrátu sebevědomí. V mnoha případech působí tlak nezaměstnanosti finanční a emocionální napětí v rodině. Běžným důsledkem pak je rozpad právě těch vztahů, které měly nezaměstnanému poskytnout podporu při jeho snaze vrátit se na pracovní trh.

Dílčím závěrem k této kapitole o nezaměstnanosti je několik doporučení pro nezaměstnané, co dělat, pokud se dostanou do problémů v důsledku nezaměstnanosti:

- získat rekvalifikaci z úřadu práce,
- zvýšit si kvalifikaci sebevzděláním,
- vytrvale a aktivně hledat práci, nejen na úřadu práce, ale také v inzerátech, novinách, na internetových portálech nabízejících práci, přijmout práci v jiném oboru nebo na částečný úvazek,
- připravovat si pečlivě každý rozhovor s potenciálními zaměstnavateli,
- vytvořit si denní program a dodržovat jej,
- věnovat se rodině, zpětná vazba a podpora rodiny je zvláště důležitá,
- důsledně se vyhýbat alkoholu, drogám nebo hazardním hrám,
- věnovat se sportovním aktivitám nebo svým zálibám.

3 Ztráta domova

V následující kapitole se zaměřím na faktory vedoucí ke ztrátě domova a s tím souvisejícími sociálními a psychickými problémy bezdomovce. Zmíním se i o snaze společnosti o odstraňování bezdomovectví jako nežádoucího společenského jevu. Bezdomovec, bezdomovectví jsou dva výrazy staré jako lidstvo samo. V každé etapě lidského vývoje se lidstvo vypořádávalo s bezdomovci jinak. Nemůžeme říci, zda lépe či hůře.

3.1 Exkurz do historie bezdomovectví

Starověk a středověk

Již v dávné historii se můžeme setkat s těmito jevy. Tento fenomén sahá až do prehistorické doby. Lidé dříve žili v kmenových svazech. Vyloučení a následné vyhnání znamenalo pro jedince v tehdejších nehostinných podmínkách přírody a nezbytnosti kolektivního života téměř jistou smrt. Býval to nejtěžší trest, rovnající se trestu smrti.

Ve starověku je zmíněna postava bezdomovce ve Starém zákonu, knize Deuteronomium, která říká: „*Když budeš sbírat hrozny na své vinici, znovu je po sobě nečeš. Případnou přistěhovalci, sirotku a vdově.*“¹⁷ Z tohoto textu vyplývá, že již v dávné minulosti měli lidé povinnost část své úrody ponechat pro handicapované.

Posuneme-li se na pomyslné cestě od starověku ke středověku, zjišťujeme, že rodina je výchozím bodem společenského postavení. V této době je velká rozvětvená rodina základem společnosti. Tuláci, kočovníci, žebráci jsou odsunuti na okraj společnosti.

¹⁷ Bible. Překlad 21. století. *Starý zákon, kniha Deuteronomium* [online]. [2011-01-03]. Dostupné na WWW: <<http://online.bible21.cz/bible.php?kniha=deuteronomium>>.

V této době se již objevuje snaha věc řešit. Významnou roli při tom sehrává církev. Tyto snahy ale napomáhají řešit také zákony a opatření panovníků.

Vývoj v českých zemích a v Evropě

V našich zemích byly zakládány obecní ústavy v 15. a 16. století. Těmto zařízením se říkalo špitály. První špitál byl založen králem Vratislavem II. na Újezdě v roce 1484. V roce 1505 pak druhý špitál „Pod Slovany“. Bylo jasné, že nemohou stačit. V roce 1552 se poprvé hovoří v říšském policejním řádu Ferdinanda I. o domovském právu, kterým se stanovila povinnost obcí starat se občany v případě nouze. Podle tohoto řádu se péče poskytovala pouze chudým lidem s domovským právem v obci. Za Josefa II. se zřizovaly farní chudinské ústavy. Budovala se síť útulků pro chudé, podporované z veřejných financí.¹⁸ Tato forma pomoci se osvědčovala a byla dále rozšiřována, její rozsah však byl omezen.

V roce 1849 na základě tzv. zřízení obecného práva (zákon č. 170/1849) vzniká domovské právo. Tento zákon později převzala po roce 1918 Československá republika a platil do roku 1948. Domovské právo spojuje konkrétní osobu s obcí. Domovské právo měl člověk v obci, kde se narodil. Toto právo se dědilo po otci. Manželka získávala domovské právo po manželovi. Domovské právo se zachovávalo i v případě přestěhování do jiné obce, ale pouze jenom pokud člověk nezískal domovské právo v jiné obci. To mohlo být uděleno na vlastní žádost po určité době, avšak poskytnuto být nemuselo. Také byl vydán zákon o chudinském právu č. 59/1868 českého zemského zřízení, který upravoval právní vztahy vznikající v oblasti chudinské péče. Byly zavedeny tzv. poukázkové soustavy. Byly to v podstatě poukázky na jídlo, šaty aj. Tímto způsobem se společnost snažila odstranit žebrání.

Počátky garance státu o chudé občany sahají i v jiných částech Evropy, např. v Anglii, až do počátku 16. století, kde bylo nařízeno Jindřichem VIII., že žebrání musí být povoleno starostou/smírčím soudcem na určitém úzce vymezeném území. Dalším krokem v péči o chudé byl zákon o chudých z roku 1601 vydaný královnou Alžbětou,

¹⁸ BÁRTOVÁ, Sylva. *Etika v práci s klienty zbavenými svéprávnosti*. Brno, 2006. Magisterská diplomová práce na Fakultě sociálních studií Masarykovy univerzity na katedře sociální politiky a sociální práce. Vedoucí práce Mirka Nečasová, s. 11.

dcerou Jindřicha VIII., který uložil povinnost místním úřadům pečovat o vlastní registrované chudé. Tato péče měla být financována z místních poplatků (daní). Spoluodpovědnost za osud chudých nařídil místním úřadům, příbuzným potřebných a dozorcům nad chudinou (nový typ městského úředníka). Tento zákon nepočítal s církví jako institucí, která by měla nést odpovědnost za zaopatřování těch nejchudších.¹⁹

Období v Československu po roce 1948

Po společenském převratu nastoleném únorem 1948 došlo ve společnosti k potírání všech sociálně-patologických jevů. Výkon sociální péče byl přenesen výhradně na stát, nebo spíše na jeho místní orgány – národní výbory. Veškerá sdružení poskytující pomoc těmto osobám zanikla v 50. letech. Ať už se jednalo o charitativní nebo církevní instituce. Začala vznikat síť státních sociálních institucí. Vznikají dětské domovy, ústavy sociální péče, domovy pro dlouhodobě nemocné, psychiatrické léčebny. Bohužel nedostatek kvalifikovaného personálu a financí měl za následek nízkou úroveň v těchto zařízeních.

Při budování socialistické společnosti a jejího nového pojetí vztahu člověka k člověku se tvrdě popíral život nedůstojný socialistické společnosti. To dokazuje přijetí trestního zákona (č. 140/1961 Sb. z 29. listopadu 1961), který definoval osobu vyhýbající se poctivé práci a trestný čin příživnictví podle § 203: *„Kdo se soustavně vyhýbá poctivé práci a opatřuje si prostředky k obživě prostitucí, hazardní hrou nebo jiným nekalým způsobem, bude potrestán odnětím svobody až na dvě léta.“*²⁰

Lidé bez domova tedy de facto nemohli existovat. Podle tohoto zákona mohly státní orgány stíhat člověka žijícího nepřijatelným způsobem života. Každý občan se musel zdržovat na adrese trvalého pobytu. Výjimkou byl pouze úředně hlášený přechodný pobyt řádně zaznamenaný v občanském průkazu a po roce obnovovaný. Před rokem 1989 bezdomovectví jakoby neexistovalo, i když ve skryté podobě se vyskytovalo i za

¹⁹ *Historický vývoj sociální politiky (historické etapy SOP, vývoj na území ČR, vývoj v Evropě, významné osobnosti evropské a české SOP)* [online]. [cit. 2010-11-08]. Dostupné na WWW: <www.finman.gzk.cz/Files/SP/SP_mat_historicky_vyvoj_sp_II.doc>.

²⁰ Parlament České republiky, Poslanecká sněmovna. Digitální knihovna. Národní shromáždění Československé socialistické republiky 1961, III. volební období, *tisk 65* [online]. [cit. 2011-01-18]. Dostupné na WWW: <http://www.psp.cz/eknih/1960ns/tisky/t0065_06.htm>.

minulého režimu; ale tento problém se spolu s dalšími schovával za zdmi podnikových ubytoven, zdravotnických a sociálních zařízení, případně věznic.

V devadesátých letech došlo k výrazným politickým změnám. Přejít od plánovaného hospodářství k tržnímu nesl s sebou změny nejenom politické, ale také změny společenské. Zrušení zákona o příživnictví, propouštění nadbytečných zaměstnanců z důvodu úspor, privatizace podniků i tunelování, rušení podnikových ubytoven, spolu s nárůstem cen, byla živná půda pro vznik sociálně vyloučených skupin obyvatelstva, na které nebyla naše společnost připravená.

K velkému vzniku sociálně vyloučených osob přispěla také amnestie prezidenta republiky Václava Havla v roce 1990. Věznice tehdy opustilo téměř 15 000 vězňů.²¹ Takovéto množství lidí bez práce a často bez domova naplnilo nejenom nádražní haly, sociální problémy byly nevyhnutelné. Naše země nebyla připravena na sociální zabezpečení a v tuto dobu neexistovalo zázemí, které by pomohlo lidem bez finančních prostředků. V této době se rodí sociálně vyloučené skupiny obyvatelstva, bezdomovci, a s nimi sociálně patologický jev – **bezdomovectví**. Lidé bez domova se stahují do velkých aglomerací. Využívají nádražní haly, velká nákupní centra aj. V této době vznikají neziskové organizace, jejichž snahou je pomoci řešit situaci. Atmosféra této doby se odrazila v právních úpravách neziskového sektoru (zákon o sdružování a právní úprava nadací) a v založení Nadačního investičního fondu. Liberální politika státu v této době vytvořila podmínky k nastartování veřejně prospěšné činnosti, kterou v začátcích významně podpořili také zahraniční dárci s cílem rozvinout tento pilíř demokratické společnosti – ta se 1. ledna 1993 vyrovnává s touto problematikou v nástupnickém státu, České republice.

²¹ Wikipedie. Otevřená encyklopedie. *Prezident České republiky* [online]. [cit. 2010-10-12]. Dostupné na WWW:< http://cs.wikipedia.org/wiki/Prezident_%C4%8Cesk%C3%A9_republiky>.

3.2 Pojem bezdomovectví

Pojem bezdomovectví je v České republice pojmem vcelku novým. O problému bezdomovectví se začíná hovořit až po pádu „železné opony“, tj. po roku 1989. Problém sice existoval, avšak hovořit o něm v předchozím režimu se nesmělo. Tvář socialismu, jakožto zřízení, kde každý člověk má práci, musela být nedotknutelná. Jak bylo zmíněno, kdo nepracoval a trvale se nezdržoval v místě svého trvalého pobytu, byl trestně stíhán za příživnictví, nebo umístěn do psychiatrické léčebny.

„Citové prožívání bývá často otupělé a vyhaslé, zůstávají zachovány jen základní způsoby emočního reagování, vyjadřující pocity libosti nebo nelibosti.“²²

Bezdomovec je člověk, který je dlouhodobě deprivován. Zjednodušeně lze bezdomovce charakterizovat jako člověka, který nemá domov a žije na ulici.

Hradecký vymezuje termín „bezdomovec“ jako osobu, která nemá zázemí, rodinu, resp. jí chybí rodinné vztahy, která je osamělá i kdyby měla hodně příbuzných, a která navíc nebydlí. Je to tedy mnohem širší význam než jenom to, že člověku chybí střecha nad hlavou. Je totiž rozdíl bydlet a být ubytován. Být bez domova, to je být bez prostředí, kde si mohu odpočinout, být bez místa, kde bych složil hlavu.²³

Hradecký jde s vyjádřením pojmu bezdomovec ještě dále. Rozlišuje pojem bezdomovství jako situaci, do které se člověk dočasně dostane. Naproti tomu bezdomovectví je spíše trvalé postavení. Podle Hradeckého připomíná tento tvar slova nějaké řemeslo, jako například kupectví, řeznictví, tak bezdomovectví. Výraz bezdomovství chápe proto v tomto smyslu jako neutrální a lepší.²⁴

Podle občanského právního řádu jde v obvyklém užití o osobu, která nemá vlastní domov, či si jej nenajímá, nebo nežije v takovém obydlí u osoby důvěrně blízké, či

²² VÁGNEROVÁ, Marie. *Psychopatologie pro pomáhající profese*. 3. vyd., rozš. a přepr. Praha: Portál, 2004. ISBN 80-7178-802-3, s. 750.

²³ HRADECKÝ, Ilja. Bezdomovství v České republice. In *Sborník ze semináře na téma bezdomovství v Evropě. Olomouc, 4. 3. 1998*. Olomouc: Naděje, o. s., 1998, s. 8 [online]. c1998 [cit. 2010-12-22]. Dostupné na WWW: <<http://www.nadeje.cz/vz/sbornik1998cz.pdf>>.

²⁴ HRADECKÝ, Ilja. Bezdomovství v České republice. In *Sborník ze semináře na téma bezdomovství v Evropě. Olomouc, 4. 3. 1998*. Olomouc: Naděje, o. s., 1998, s. 8 [online]. c1998 [cit. 2010-12-22]. Dostupné na WWW: <<http://www.nadeje.cz/vz/sbornik1998cz.pdf>>.

tento domov nemůže, nebo nechce užívat anebo takový domov užívá protiprávně. Domov v této definici chápeme obecně jako místo, kam jeho uživatel může de iure jinému člověku zakázat, nebo umožnit přístup. Podle zákona jde o osoby společensky nepřizpůsobené a péči o ně vymezuje zákon č. 108/2006 Sb., o sociálních službách.²⁵

Definici pro Evropskou unii vypracovala organizace FEANTSA (Evropská federace národních sdružení pracujících s bezdomovci se sídlem v Bruselu). Tato organizace navrhla pracovní typologii ETHOS, která by měla být pomocníkem při odstraňování bezdomovectví jako nežádoucího společenského jevu, a vychází z principu, že pojetí domova lze chápat ve třech oblastech, jejichž absence může vést k bezdomovství. Mít domov může být chápáno jako: mít přiměřené bydlení, které může osoba a její rodina využívat (fyzická oblast); mít prostor pro vlastní soukromí s možností sociálních vztahů (sociální oblast); mít právní důvod k užívání (právní oblast). Z toho vyplývají čtyři formy vyloučení z bydlení: bez střechy, bez bytu, nejisté bydlení, nevyhovující bydlení – všechny tyto situace ukazují na absenci bydlení. ETHOS tedy člení osoby bez domova podle jejich životní situace nebo situace jejich bydlení.²⁶

Mezi hlavní příčiny bezdomovectví patří ztráta rodiny, zaměstnání, zdravotní problémy, alkoholismus nebo závislost na drogách či na hracích automatech. Bezdomovectví je jedním z nejviditelnějších aspektů sociálního vyloučení.

Pokud budeme mluvit o bezdomovcích, nejde o homogenní skupinu. Neexistuje totiž typický bezdomovec. Není to stav. **Fenomén bezdomovectví je proces.**

²⁵ Bezdomovci. *Bezdomovectví* [online]. c2011 [cit. 2011-03-22]. Dostupné na WWW: <<http://www.bezdomovci.estranky.cz/clanky/definice-bezdomovectvi.html>>.

²⁶ ETHOS – *Evropská typologie bezdomovství a vyloučení z bydlení v prostředí ČR* [online]. [cit. 2011-03-23]. Dostupné na WWW: <<http://www.feantsa.org/files/freshstart/Toolkits/Ethos/Leaflet/CZ.pdf>>.

3.3 *Důvody ztráty domova*

Faktory, které vedou k bezdomovectví, jsou jedním z nejčastějších témat v odborné literatuře. Dokonalá znalost tohoto problému je důležitým předpokladem adekvátní prevence. Skupinu bezdomovců můžeme v zásadě rozdělit do tří skupin:

- bezdomovectví zjevné,
- bezdomovectví skryté,
- bezdomovectví potencionální.

Nejviditelnější skupinu tvoří bezdomovectví zjevné. Nutno podotknout, že se jedná o nejméně početnou skupinu. Tvoří ji lidé, které potkáváme na ulicích, žijí na nádražích, cestují v městské hromadné dopravě s cílem přečkat zimní období aspoň částečně v teple. V zimních měsících jsou odkázáni na pomoc společnosti. Jsou to lidé bez trvalého bydliště, bez dokladů, žijící na okraji společnosti.

Další část tvoří skupina skrytých bezdomovců. Tuto skupinu tvoří lidé, kteří nevyhledávají ubytování, které jim poskytují azylové domy. Může to být dáno tím, že azylové domy neposkytují azyl pro alkoholiky, toxikomany. Žijí, kde nejsou tolik vidět, v provizorních přístřešcích z desek nebo papíru, sklepích nebo squatech. Do této skupiny zahrnujeme osoby, které využívají pomoci např. ubytování u příbuzných či přátel a často měnící místo svého pobytu.

Potencionální bezdomovci jsou vážně ohroženi ztrátou bydlení. Je to skupina lidí, jejichž ubytování je nejisté z důvodu rodinných neshod nebo trpí akutním nedostatkem financí (na jejich majetek je často uvalena exekuce) a stávající ubytování si již nemohou dovolit. Ztrátou ubytování jsou také ohroženy osoby, které žijí ve zdravotně závadných domech nebo domech určených k demolici. Do této kategorie spadají také lidé, kteří žijí dočasně v různých ústavních zařízeních. Jedná se o osoby ve výkonu trestu nebo například o děti umístěné v dětských domovech.

Bezdomovectví ovlivňují faktory **objektivní a subjektivní**. Mezi objektivní faktory patří sociální politika státu, politika aktivní zaměstnanosti, bytová politika, postavení

etnických skupin ve společnosti (v ČR palčivá otázka romské národnostní menšiny) aj. Faktory subjektivní jsou dané především celkovou sociální situací daného jednotlivce.

Faktory objektivní i subjektivní svým působením ovlivňují bezdomovský fenomén v různých kombinacích a obměnách, odlišnou silou a zákonitostí. Jejich působení se liší v jednotlivých zemích a oblastech rozpornými variacemi s diferentními výsledky. Co však zůstává konstantní ve všech oblastech světa, ve vyspělých i rozvojových zemích, je skutečnost, že ženy, muži i děti, všichni ti, kteří žijí svůj život bezdomovce, žijí jej ve výrazné chudobě, odlišně od ostatní populace, stejně jako jsou odlišné příčiny jejich bezdomovství.²⁷

Mezi podstatné příčiny bezdomovectví patří především ztráta zaměstnání. Člověk, který přijde o práci, a to ať již vlastním přičiněním, nebo jinou okolností, začne ztrácet sebeúctu a začne o sobě pochybovat. K problémům s financemi se přidávají problémy se sháněním nového pracovního místa. Situace pak často vede k negativním změnám v jeho osobnosti a následně i v životním stylu. Tato obtížná životní situace způsobuje neshody v partnerském životě a může vyústit až v následný rozchod nebo rozvod s partnerem.

Mezi další příčiny bezdomovectví patří alkoholismus. Často bývá příčinou nedobrovolného odchodu ze zaměstnání. Tito lidé pak pijí ještě více. Ztrácí jakoukoli motivaci nepít. Rodinný život se stává pro lidi žijící s takovým člověkem nesnesitelným. To je již jen malý krůček k rozvodu a následnému bezdomovectví. Lahev s alkoholem je pak jediná „radost“ v nelehkých podmínkách života na ulici. Dodává bezdomovci pocit radosti a chvilkového štěstí. Bohužel je to právě „ta lahev“, která mu znemožňuje opětné zařazení do společnosti. Většinou to ale u alkoholu nekončí. Závislost na nikotinu, občasné používání drog (od lehkých po tvrdé), pití okeny, čichání toluenu, analgetika, hypnotika a další patří také k životu na ulici. Většinou se jedná o kombinaci více závislostí. V podstatě vše, co způsobuje člověku uvolnění a euforii, je pro deprivovaného člověka dobré.

²⁷ HRADECKÁ, Vlastimila; HRADECKÝ, Ilja. *Bezdomovství – extrémní vyloučení*. Praha: Naděje, o. s., 1996. ISBN 80-902292-0-4, s. 34.

Zjištěnou závislost klientů shrnula M. Štěchová z Institutu pro kriminologii a sociální prevenci v Praze do následujícího přehledu.

Tabulka č. 1: Zjištěné závislosti klientů²⁸

| | Absolutní četnosti | % |
|--------------|--------------------|-------|
| kouření | 69 | 43,9 |
| alkoholismus | 12 | 7,6 |
| drogy | 1 | 0,6 |
| kombinace | 32 | 20,4 |
| nezjištěno | 42 | 26,8 |
| jiné | 1 | 0,6 |
| celkem | 157 | 100,0 |

Ztrátu domova a tím zapříčiněné bezdomovectví ale většinou provází souhrn více faktorů. Může se jednat také o zdravotní postižení, neochotu či nemožnost systematicky pracovat, ztrátu rodinného zázemí, závislost na alkoholu či drogách, gamblerství, opuštění vlasti, propuštění z ochranné sociální sítě dětských domovů; ze strany státu jde především o akutní nedostatek sociálních bytů a téměř nulová podpora znevýhodněných osob.

Podle E. Heczkové a E. Heczka „25 % českých bezdomovců jsou invalidní důchodci, cca 25 % bezdomovců má zkušenost s dětským domovem, 15 % s psychiatrickou léčebnou a 35 % s vězením. Co se týče nejvyššího dosaženého vzdělání, tak 34 % bezdomovců jsou vyučeni, 30 % má základní vzdělání, 7 % středoškolské s maturitou, 6 % středoškolské bez maturity, 1 % vyšší než středoškolské vzdělání, 1 % nedokončené základní vzdělání. U 21 % nebylo vzdělání zjištěno. 60 % bezdomovců jsou mimopražští, 30 % jsou Pražané, 7 % Slováci a 3 % ostatní cizinci. Bezdomovci přespávají většinou na ubytovně, noclehárně či azylovém domě: 21 % bezdomovců, na

²⁸ ŠTĚCHOVÁ, Markéta. *Bezdomovci a vybrané sociálně patologické jevy* [online]. c2009 [cit. 2010-11-30]. Dostupné na WWW: <<http://www.mvcr.cz/clanek/4-2009-bezdomovci-a-vybrane-socialne-patologicke-jevy.aspx>>.

nádraží 15 %, u někoho v bytě 13 %, v podnájmu 2 %, ve squatu 1 %. Jiné, nestálé nocování má 48 % bezdomovců.“²⁹

3.4 Sociální a psychické problémy bezdomovce

„Životní styl bezdomovců je typickým maximálním zjednodušováním až na úroveň stereotypního vegetování.“³⁰

Bezdomovectví ovlivňuje člověka ve všech jeho ohledech. Každý den řeší stejné otázky. Jde o každodenní starost sehnat něco k jídlu, najít si vhodné místo na spánek, pokusit se vyžebrot aspoň nějakou korunu na pití či cigarety. Žije na okraji společnosti a dostává se do hlubokých depresí s častými myšlenkami na sebevraždu. Marginální úroveň ve společnosti si je většinou plně vědom. Dlouhodobé bezdomovectví má devastující vliv na jeho psychiku, sebehodnocení i emocionalitu. Pouze malá část těchto lidí je ochotna, schopna postoupit těžkou cestu k získání stálého bydlení, které je rozhodující pro jejich návrat do společnosti – *resocializaci*. Mezi největší problém bezdomovců patří:

Ztráta dokladů – člověk bez domova často doklady ztratí, nebo mu je někdo ukradne a následné vyřízení je velice zdlouhavé a náročné. Člověk žijící na ulici již pak není sám schopen si doklady pořídit. Dávky hmotné nouze, ať již se jedná o podporu v nezaměstnanosti nebo sociální dávky, jsou vázány na trvalý pobyt. A to nejsou tito lidé schopni prokázat.

Případného zaměstnavatele zajímá, kde má člověk ucházející se o práci trvalý pobyt. Pokud člověk uvede adresu „pražské Hlavní nádraží“, jeho naděje na získání pracovní pozice je takřka nulová.

Vlivem dlouhodobé nezaměstnanosti ztrácí člověk základní pracovní návyky, a tudíž schopnost pracovat.

²⁹ HEZCKOVÁ, Eva; HEZCKO, Stanislav. *Prevence sociálně nežádoucích jevů*. Ročník III, 2004, č. 10.

³⁰ VÁGNEROVÁ, Marie. *Psychopatologie pro pomáhající profese*. 3. vyd., rozš. a přepr. Praha: Portál, 2004. ISBN 80-7178-802-3, s. 751.

3.5 Organizace pomáhající bezdomovcům

Neziskové organizace, které pomáhají lidem bez domova, začaly vznikat, jak bylo již v úvodu napsáno, začátkem devadesátých let. Tato pomoc byla upravena až 14. března 2006 **zákonem č. 108/2006 Sb., o sociálních službách**, který stanovuje podmínky poskytování pomoci a podpory fyzickým osobám v nepříznivé sociální situaci prostřednictvím sociálních služeb a příspěvku na péči, podmínky pro vydání oprávnění k poskytování sociálních služeb, výkon veřejné správy v oblasti sociálních služeb, inspekci poskytování sociálních služeb a předpoklady pro výkon činnosti v sociálních službách. Působnost v oblasti sociálních služeb dle tohoto zákona vykonávají:

- 1) Státní správu podle tohoto zákona vykonávají:
 - a) ministerstvo práce a sociálních věcí,
 - b) krajské úřady,
 - c) obecní úřady obcí s rozšířenou působností,
 - d) úřady práce.
- 2) Výkon působnosti obecních úřadů obcí s rozšířenou působností a krajských úřadů podle tohoto zákona je výkonem přenesené působnosti.
- 3) V oblasti sociálních služeb vykonávají působnost podle tohoto zákona také obce a kraje.³¹

Tento zákon upravuje nejenom působnost, ale také podmínky nároku na příspěvek na péči, výši příspěvku, povinnosti žadatele o příspěvek a další. Sociální služby zahrnují:

- 1) sociální poradenství,
- 2) služby sociální péče,
- 3) služby sociální prevence.³²

³¹ Portál veřejné správy. *Zákony* [online]. c2009-11-10 [cit. 2010-12-02]. Dostupné na WWW: <http://portal.gov.cz/wps/portal/_s.155/6966/_s.155/699/place>.

³² Portál veřejné správy. *Zákony* [online]. c2009-11-10 [cit. 2010-12-02]. Dostupné na WWW: <http://portal.gov.cz/wps/portal/_s.155/6966/_s.155/699/place>.

Pro poskytování sociálních služeb se zřizují tato zařízení sociálních služeb:

- 1) centra denních služeb,
- 2) denní stacionáře,
- 3) týdenní stacionáře,
- 4) domovy pro osoby se zdravotním postižením,
- 5) domovy pro seniory,
- 6) domovy se zvláštním režimem,
- 7) chráněné bydlení,
- 8) azylové domy,
- 9) domy na půl cesty,
- 10) zařízení pro krizovou pomoc,
- 11) nízkoprahová denní centra,
- 12) nízkoprahová zařízení pro děti a mládež,
- 13) noclehárny,
- 14) terapeutické komunity,
- 15) sociální poradny,
- 16) sociální terapeutické dílny,
- 17) centra sociálně rehabilitačních služeb,
- 18) pracoviště rané péče.³³

„Podle prováděných anket a analýz, okrajová populace, její nouze a chudoba, zaujímá zcela marginální část sebepoznání našeho obyvatelstva. Negativní emoční projevy a nepochopitelná slepota a hluchota ke stavu krajní nouze části našich spoluobčanů ukazují, jak obtížné bude přesvědčit představitele státu, naši veřejnost, zvláště pak sdělovací prostředky o nutnosti úspěšně se vypořádat s fenoménem, který se nazývá bezdomovství. Vždyť poznání, úplné a hluboké poznání, je nejlepší zbraní k boji proti všemožnému bičí, hlavně chudobě.“³⁴

³³ Portál veřejné správy. *Zákony* [online]. c2009-11-10 [cit. 2010-12-02]. Dostupné na WWW: <http://portal.gov.cz/wps/portal/_s.155/6966/_s.155/699/place>.

³⁴ HRADECKÁ, Vlastimila; HRADECKÝ, Ilja. *Bezdomovství - extrémní vyloučení*. Praha: Naděje, o. s., 1996. ISBN 80-902292-0-4, s. 25.

Občanské sdružení Naděje

Na základě zákona č. 83/1990 Sb., o sdružování občanů vznikla nezisková organizace *Občanské sdružení Naděje*. Je registrována od 21. 8. 1990 u Ministerstva vnitra ČR. Toto sdružení je nepolitické s celostátní působností. Vzniklo v období, kdy se na pražském Hlavním nádraží shromažďovali uprchlíci z Rumunska a byla jim zde podávána strava. Primárně tedy bylo toto sdružení určeno pro uprchlíky, ale později začali do střediska v Rumunské ulici v Praze 2 přicházet i naši občané, kteří se ocitají bez prostředků a bez přístřeší.³⁵

Armáda spásy

Armáda spásy byla založena v roce 1865 kazatelem Williamem Boothem se sídlem v Londýně. V roce 1865 se setkal Booth ve Východním Londýně, který byl nejchudší čtvrtí města, se skupinou křesťanů; stal se vedoucím této skupiny. Doufal, že víra promění životy lidí. Lidé, kteří se pod jeho vlivem obrátili, však chtěli zůstat s ním. A tak začala práce, která je známá jako „Misie Východního Londýna“. V roce 1878 dostává organizace jen čirou náhodou název *Armáda spásy*. Tento název se rychle ujal. Současným velitelem *Armády spásy* je generál Shaw Clifton. *Armáda spásy* působí ve 120 zemích světa a má 1,5 milionu členů.

V České republice byla registrována Ministerstvem vnitra ČR dne 17. 5. 1990 jako občanské sdružení. *Armáda spásy* v ČR má sídlo v Praze. Její tradice sahá ale až do roku 1919, kdy v Československu zahájila činnost pro osoby bez domova a jiné skupiny lidí na okraji společnosti. V současné době působí *Armáda spásy* v těchto městech ČR: Praha, Brno, Ostrava, Havířov, Karlovy Vary, Krnov, Opava, Přerov a Šumperk. Zajišťuje např. péči o matky s dětmi, nemocné a staré občany, bezdomovce.³⁶

Mezi další charitativní zařízení patří Sdružení provozovatelů azylových domů, Nadace Civilia, Nový prostor, Mezipatro aj.

³⁵ *Naděje, o. s.* [online]. c2006 [cit. 2011-01-20]. Dostupné na WWW: <<http://www.nadeje.cz/index.php?q=node/5>>.

³⁶ *Armáda spásy ČR* [online]. c2006 [cit. 2011-01-20]. Dostupné na WWW: <http://www.armadaspasy.cz/staticke.php?wh=kdo_jsme>.

Nejviditelnější pomoc sociálně vyloučeným občanů ze strany státních orgánů je v **azylových domech**. Azylové domy vznikají na základě zákona č. 108/2006 Sb., o sociálních službách a registrují se u krajských úřadů. Musí zachovávat lidskou důstojnost, vycházet z individuálně určených potřeb osob, působit na osoby aktivně a podporovat jejich samostatnost tak, aby nedocházelo k dlouhodobé závislosti na službě. Tyto služby se poskytují na **dobu přechodnou**. Základními činnostmi je pomoc při zajištění ubytování, stravy, při obstarávání osobních záležitostí. Mezi zásady azylových domů patří:

- dodržovat lidská práva na základě Listiny základních práv a svobod,
- uplatňovat individuální přístup k uživatelům,
- napomáhat uživatelům uskutečňovat individuální cíle uživatelů,
- chránit právo osoby na soukromí a důvěrnost jeho sdělení,
- zapojovat uživatele do procesu řešení jeho problémů.

Bohužel ekonomická situace, a to nejen ve světě, ale především v našem státě, nutí charitativní organizace a státní instituce pomáhající lidem na okraji společnosti, zeštíhlovat svoje prostředky, které vynakládají na podporu těchto osob. Ale osob, které potřebují tuto pomoc, naopak přibývá.

Dovolím si poněkud, avšak jen zdánlivě, odbočit od tématu. V současné době dochází ve vládě také k debatě o reformě důchodů. Každý současný třicátník je, nutno podotknout zatím podle návrhu, povinen si šetřit na svůj důchod do soukromých fondů. Otázka nezní, jestli je to správně či nikoliv, otázkou zůstává, kde na to mají lidé vzít. Současná průměrná mzda činí 23 269 korun.³⁷ Dvě třetiny ekonomicky činných obyvatel na ni ale nedosáhne. Výše průměrného důchodu vzhledem k reálně mzdě klesá a v současné době činí 40 %. Je tedy nejnižší od roku 1990. Dnešní generace mladých lidí je postavena před nelehkou otázkou zajištění vlastního bydlení. Takto zatížení hypotečním úvěrem a péčí o svoje děti si mají lidé ještě spořit na vlastní důchod v nejistě vysoké výši. Nenaplní se nakonec azylové domy nebo nádražní haly lidmi, kteří celý život poctivě pracovali a odváděli daně? Jako příklad zde mohu uvést, že problematika nízkých důchodů je aktuální již dnes, na jednom konkrétním případě.

³⁷ Novinky.cz. *Průměrná mzda v ČR je 23 269 korun, dvě třetiny lidí na ni ale nedosahují* [online]. c2011.02.13 [cit. 2011-03-30]. Dostupné na WWW: <<http://www.novinky.cz/ekonomika/225103-prumerna-mzda-v-cr-je-23-269-korun-dve-tretiny-lidi-na-ni-ale-nedosahuji.html>>.

V Azylovém domě ve Svitavách, kde jsem vykonával odbornou praxi, je ubytován člověk s důchodem necelých 6500 korun. Celý život pracoval, bohužel do domova důchodců ho nevezmou, protože nemá potřebných 7500 korun měsíčně na placení pobytu.

Podle zákona č. 108/ 2006 Sb., o sociálních službách, jsou sociální služby pojímány jako služby v obecném zájmu. Je tedy kladen důraz na jejich vysokou kvalitu, dostupnost teritoriální i cenovou. Kvalitní a dostupné služby je možné zajistit jen tehdy, jsou-li na odpovídající úrovni stanovena jasná kritéria, která tyto služby musí splňovat. Pro sociální služby jsou tímto kritériem standardy kvality sociálních služeb, které jsou definovány v prováděcí vyhlášce k zákonu o sociálních službách č. 505/2006 Sb. Tyto standardy popisují, jak má vypadat kvalitní sociální služba, jsou souborem měřitelných a ověřitelných kritérií, kterými se řídí „Inspekce“ poskytování sociálních služeb, která je prováděna u registrovaných poskytovatelů sociálních služeb v souladu s ustanoveními § 97 – § 99 zákona č. 108/2006 Sb., o sociálních službách. Standardy však nestanoví závazné pravidlo přijímat zájemce o poskytování služby např. podle pořadí v evidenci žadatelů (kritéria pro přijetí si stanoví každý zřizovatel sám³⁸ – např. obec upřednostňuje své vlastní občany), takže zájemce s nízkým důchodem může být – z různých důvodů – odsouván, aby mu služba nemusela být poskytována. Je pro něho pak štěstím v neštěstí, když nalezne útočiště v azylovém domě.

Z mého pohledu je to naprosté selhání státu. Stát se podle mého názoru nesmí zříci odpovědnosti a musí se postarat o svoje občany. Úloha státu je v sociální oblasti nezastupitelná. Chybí zde fungující systém součinnosti mezi státem, kraji, obcemi. Stát by měl působit především preventivně a v první řadě se zaměřit na podporu rodinné politiky, včetně služeb pro děti, bytové politiky, finančně podporovat chráněné bydlení, včetně družstevních forem vlastnictví, podporovat startovací byty pro mladé rodiny a další. Sociální solidarita (vzájemná podpora, sounáležitost) souvisí především

³⁸ Standard kvality č. 3 Jednání se zájemcem o sociální službu v odstavci c) stanoví, že „Poskytovatel má písemně zpracována vnitřní pravidla pro postup při odmítnutí zájemce o sociální službu z důvodů stanovených zákonem; podle těchto pravidel poskytovatel postupuje.“ Ministerstvo práce a sociálních věcí. Vyhláška č. 505/2006 Sb., kterou se provádějí některá ustanovení zákona o sociálních službách, ve znění pozdějších změn. Příloha 2 Obsah standardů kvality sociálních služeb [online]. c2009.01.25 [cit. 2011-03-30]. Dostupné na WWW: <http://www.mpsv.cz/files/clanky/6196/vyhlaska_505_2006.pdf>.

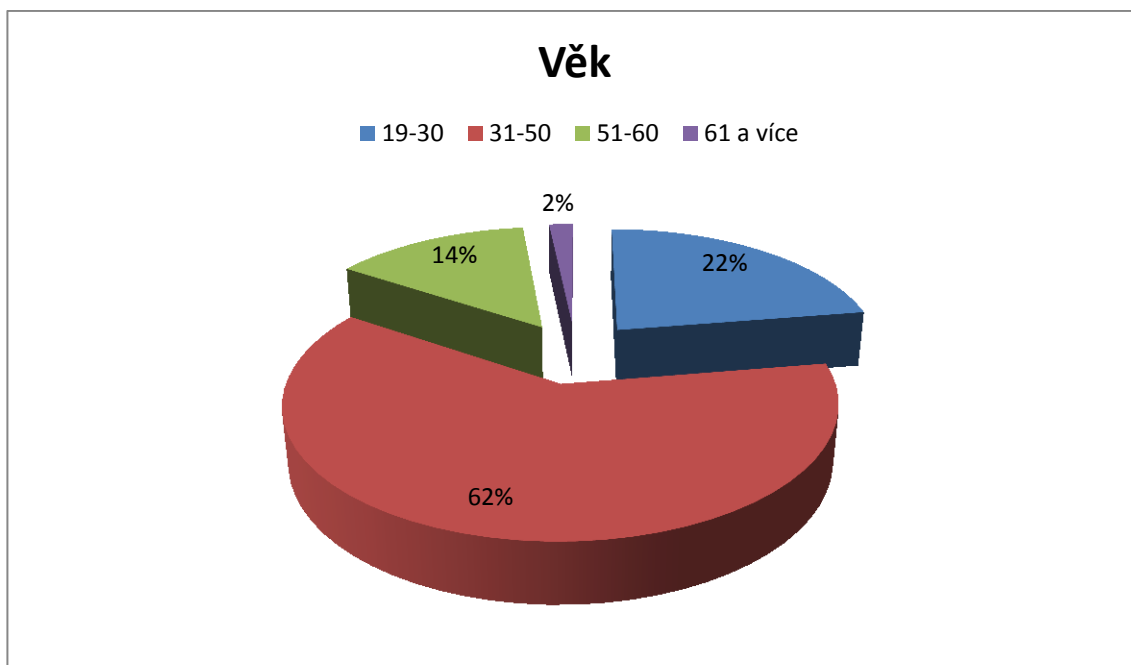
s utvářením a rozdělováním životních podmínek a prostředků jedinců a sociálních skupin (zejména rodin) v zájmu naplňování ideje sociální spravedlnosti.

4 Sociologické šetření související se ztrátou zaměstnání

V poslední části bakalářské práce jsem užil dotazníkové šetření zaměřené na zaměstnané osoby a zjištění jejich názorů ve vztahu k možnosti ztráty zaměstnání i postojů k případnému hledání nových pracovních příležitostí.

Sociologické šetření související se ztrátou zaměstnání bylo provedeno na cílové skupině zaměstnaných osob v celkovém počtu 72 respondentů. Část respondentů jsem získal v současném zaměstnání u Armády České republiky, zbytek respondentů jsem oslovil pomocí internetové pošty. Výsledky získané průzkumem jsou určitě v mnoha ohledech zajímavé.

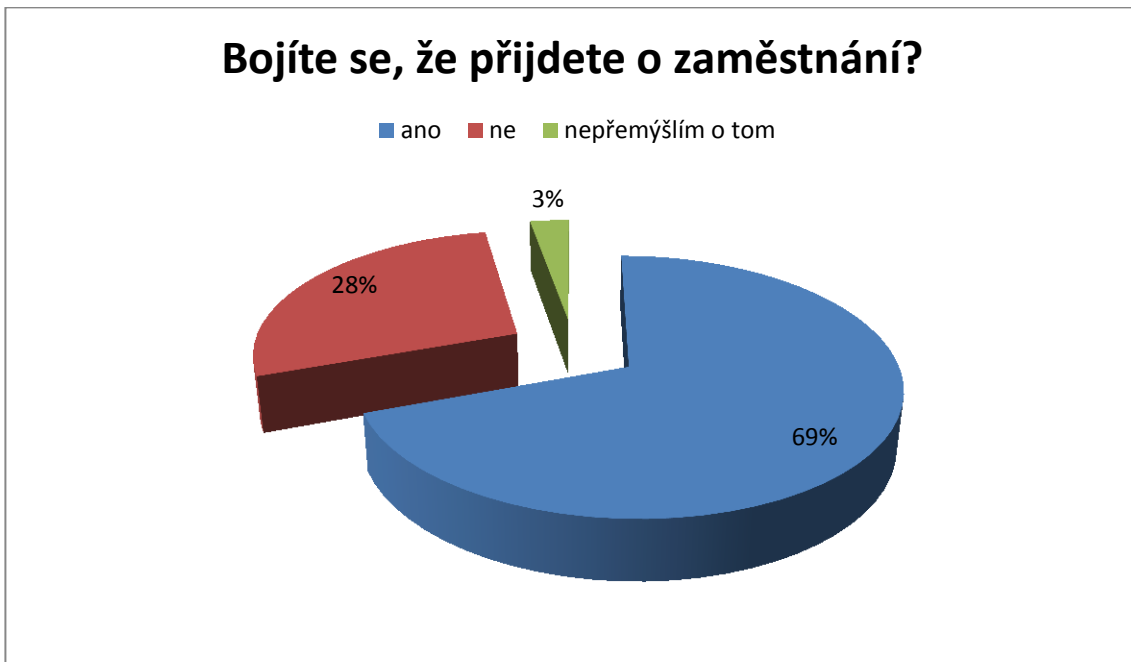
Graf č. 1: Rozdělení respondentů podle věku



Graf č. 2: Nejvyšší dosažené vzdělání respondentů



Graf č. 3: Odpovědi respondentů na možnost ztráty zaměstnání



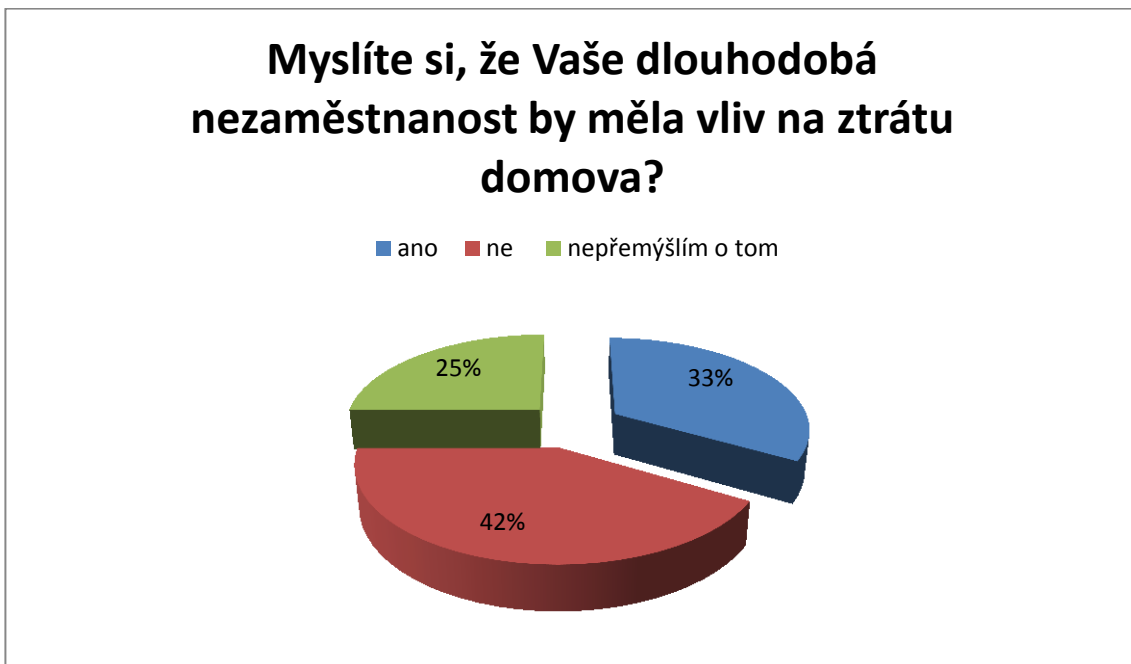
Graf č. 4: Možnost změny zaměstnání respondentů



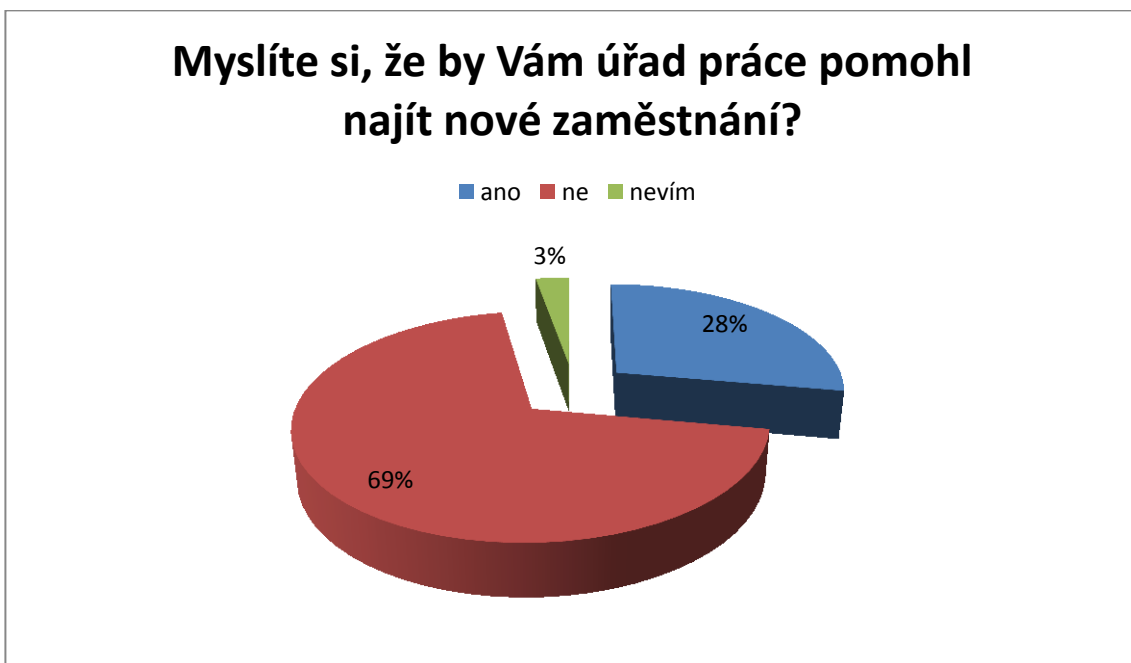
Graf č. 5: Hledání nového zaměstnání



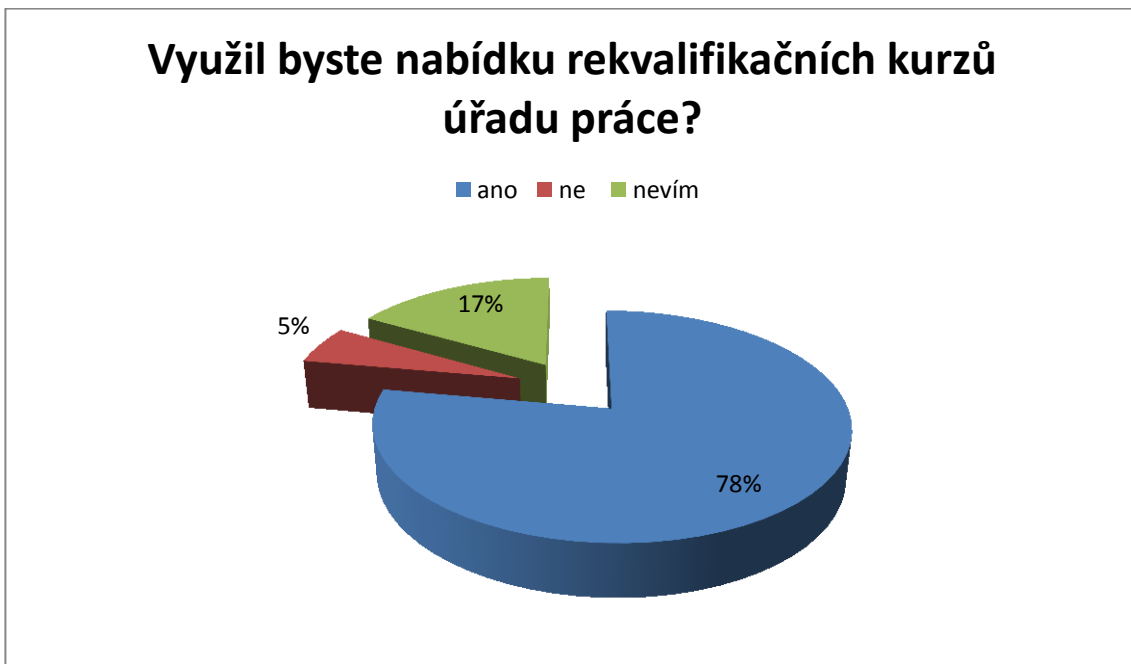
Graf č. 6: Vliv dlouhodobé nezaměstnanosti na ztrátu domova



Graf č. 7: Pomoc úřadu práce s hledáním nového zaměstnání



Graf č. 8: Využití rekvalifikačních kurzů úřadu práce



Graf č. 9: Kolik znají lidé možných způsobů hledání nových pracovních příležitostí



Graf č. 10: Vliv vzdělání na zaměstnanost



Shrnutí sociologického šetření

Výsledky tohoto průzkumu odrážejí realitu naší společnosti při vztahu hledání nových pracovních příležitostí. Shrnují fakt, že většinová populace se bojí ztráty zaměstnání, která by nepříznivě ovlivnila jejich ekonomickou situaci a mohla by je i v nejkrajnějším případě vyloučit na okraj společnosti. S podivem je také zarážející údaj, že si většina mnou oslovených respondentů myslí, že jim úřad práce nepomůže při hledání nového pracovního zařazení, ačkoli je k tomu primárně určen. Vystává tedy otázka, zda je to pouze mylný názor pracujících lidí, nebo zda jde o systémovou chybu. Výsledky mého sociologického šetření také potvrzují názor odborníků, že v příštích letech bude nárok na mobilitu a vzdělanost stoupat, a lidé, kteří chtějí uspět na trhu práce, se pak budou muset dále vzdělávat. Vzhledem k široké problematice tohoto tématu nejde postihnout všechny aspekty a jedná se tedy pouze o dílčí příspěvek nezahrnující celou problematiku.

Závěr

Každý člověk musí nést přirozenou odpovědnost nejen za vlastní život, ale i za život svých dětí. Tato odpovědnost se buduje v průběhu socializace člověka. Odpovědnost za vlastní chování ovlivňuje věk, vzdělání, inteligence, ale i výchova. Pokud nějaká událost vyloučí člověka na okraj společnosti, a již není schopen se sám s problémem vypořádat, nesmí zůstat okolí lhostejné. Pomoc od našich nejbližších by měla být samozřejmostí, protože sami nemůžeme vědět, kdy a jakou budeme potřebovat pomoc druhých. Nikdo z nás nedokáže předpovědět takové věci, jako je ztráta zaměstnání nebo nemoc. Pokud ovšem selže rodina, musí převzít úlohu pomocné ruky stát. Jedním z jeho nástrojů je činnost úřadů práce. Otázkou je, zda tuto funkci v očích veřejnosti plní, protože 69 % respondentů mnou provedeného sociologického šetření u zaměstnaných osob si myslí, že by jim úřad práce nepomohl najít nové zaměstnání.

Už Všeobecná deklarace lidských práv, podepsaná v New Yorku 10. 12. 1948, uznává přirozenou lidskou důstojnost a rovná a nezcizitelná práva členům lidské rodiny.

„Každý má právo na takovou životní úroveň, která by byla s to zajistit jeho zdraví, a blahobyt jeho rodiny, počínaje v to zejména výživu, šatstvo, byt a lékařskou péči, jakož i nezbytná sociální opatření, má právo na zabezpečení v nezaměstnanosti, v nemoci, při nezpůsobilosti k práci, při ovdovění, ve stáří nebo ostatních případech ztráty výdělečných možností nastalé v důsledku okolností nezávislých na jeho vůli.“³⁹

Nezaměstnanost tedy můžeme vyjádřit jako jev, kdy osoba práce schopná není zařazena do pracovního procesu, avšak práci si hledá. Zároveň ale můžeme říci, že ne každý, kdo pracuje, je zaměstnaný, a kdo nepracuje, je nezaměstnaný. Nezaměstnanost je životní situace, která je velice stresová, má dopad na zdraví jedince, jeho psychiku i na celou rodinu. Dlouhodobá nezaměstnanost může vést k rozporům mezi manžely a může vyústit v rozvod a v nejkrajnějším případě až v bezdomovectví. Je zajímavé, že z mého sociologického průzkumu vyplynulo, že 33 % respondentů (zaměstnaných

³⁹ Všeobecná deklarace lidských práv, čl. 25, odst. 1[online]. [cit. 2011-01-16]. Dostupné na WWW: <http://www.korunka.gns.cz/rady_skoly/vseobecna_deklarace_lidskych_prav_.htm>.

středoškoláků, vysokoškoláků) se domnívá, že jejich dlouhodobá nezaměstnanost by měla vliv na ztrátu domova.

Negativní pohled na bezdomovce pramení z nedostatku informací. Typický bezdomovec je z našeho pohledu člověk opilý, špinavý, silně zapáchající, jakési individuum, kterému je lepší se vyhnout nebo si ho nevšímát. Potkáváme je v metru, na nádraží nebo před supermarketem. Tvrdou realitou naší společnosti ovšem je, že bezdomovci jsou také ženy, senioři, dokonce i děti. Úplně nový fenomén, na který ovšem není naše společnost připravena, je bezdomovectví celých rodin.

„Sociálně jsou vyloučeni ti, kteří propadnou záchrannou sociální sítí.“⁴⁰

Z mého pohledu je to právě zmíněná sociální síť, která je naprosto nezbytná pro fungující demokratický stát. Měla by v co největší míře odpovídat potřebám těchto lidí, tj. snadno dostupná, provázaná. Měla by být připravena poskytnout pomoc lidem, kterým **sociální exkluze** hrozí. Vždyť prvotní úlohou státu je právě starost o svoje občany, v prvé řadě o osoby znevýhodněné, handicapované, nemocné apod. Je to výraz vyspělé, sebevědomé a vyzrálé společnosti.

Zkvalitnění péče o lidi bez domova se očekává od sčítání lidu, domů a bytů v březnu 2011, které proběhlo také v azylových domech, domech na půli cesty, noclehárnách a nízkoprahových denních centrech. Funkci sčítacích komisařů zastávali zaměstnanci těchto zařízení, klienti je totiž dobře znají a věří jim. I když se asi nepodaří sečíst všechny, očekává se, že z výsledků se zjistí, co a v jakých lokalitách klienti potřebují. Je to možnost, jak služby efektivně rozvíjet tak, aby se peníze dávaly do toho, co je opravdu potřebné.

⁴⁰ BARTÁK, Miroslav. *Zdravotní stav populace bezdomovců v ČR a jeho determinanty I.: (bezdomovství v zrcadle veřejné politiky)*. Kostelec nad Černými lesy: Institut zdravotní politiky a ekonomiky, 2004. 102 s. ISBN v publikaci není vytištěno, s. 23.

Resumé

Tématem práce, rozdělené do čtyř kapitol, je obsahová analýza a deskripce obecných charakteristik nezaměstnanosti a bezdomovectví na základě dostupných informačních zdrojů.

První kapitola je věnována nezaměstnanosti, jejími druhy a příčinami. Pojednává o nezaměstnanosti a nástrojích k ovlivnění aktivní politiky zaměstnanosti. Psychické důsledky při nezaměstnanosti a její promítnutí do vztahů v rodině obsahuje druhá kapitola. Faktory vedoucí ke ztrátě domova a s tím související sociální a psychické problémy bezdomovce zahrnuje třetí kapitola, v níž je zmíněna snaha společnosti o odstraňování bezdomovectví jako nežádoucího společenského jevu.

V praktické části práce (čtvrtá kapitola) jsou shrnuty výsledky dotazníkového šetření zaměřeného na zaměstnané osoby a zjištění jejich názorů ve vztahu k možnosti ztráty zaměstnání i postojů k případnému hledání nových pracovních příležitostí. Výsledky práce a naplnění daného cíle bakalářské práce jsou shrnuty v závěru.

Anotace

Obecné charakteristiky nezaměstnanosti a bezdomovectví na základě obsahové analýzy z dostupných informačních zdrojů. Bakalářská práce je zaměřena na nezaměstnanost a bezdomovectví, jejich sociální a psychologické důsledky včetně nástrojů k jejich odstraňování, jakož i vztahu zaměstnaných osob v souvislosti s eventuální možností vlastní nezaměstnanosti. Praktická část shrnuje dotazníkové šetření zaměřené na zaměstnané osoby a zjištění jejich názorů ve vztahu k možnosti ztráty zaměstnání.

Klíčová slova

Bezdomovec, bezdomovectví, míra nezaměstnanosti, nezaměstnanost, nežádoucí společenský jev, politika aktivní zaměstnanosti, psychologické důsledky, sociální důsledky, trh práce, ztráta domova, ztráta zaměstnání, životní situace.

Annotation

General characteristics of unemployment and homelessness on the basis of content analysis of available resources. The thesis is focused on unemployment and homelessness, the social and psychological consequences, including tools for their removal, as well as respect of employed people in connection with the eventual possibility of their own unemployment. The practical part summarizes the questionnaire aimed at employed people and their opinions about the possibility of job loss.

Keywords

Homeless, homelessness, rate of unemployment, unemployment, unwanted social phenomenon, an active employment policy, psychological consequences, social consequences, the labour market, loss of home, loss of employment, living situation.

Seznam použité literatury

Všeobecná deklaráce lidských práv, čl. 25, odst. 1.

ZÁKON č. 83/1990 Sb., o sdružování občanů.

ZÁKON č. 108/2006 Sb., o sociálních službách.

ZÁKON č. 262/2006 Sb., zákoník práce.

ZÁKON č. 435/2006 Sb., o zaměstnanosti.

NAŘÍZENÍ VLÁDY č. 515/2004 Sb., o hmotné podpoře na vytváření nových pracovních míst a hmotné podpoře rekvalifikace nebo školení zaměstnanců v rámci investičních pobídek.

VYHLÁŠKA č. 519/2004 Sb., o rekvalifikaci uchazečů o zaměstnání.

BARTÁK, Miroslav. *Zdravotní stav populace bezdomovců v ČR a jeho determinanty I.: (bezdomovství v zrcadle veřejné politiky)*. Kostelec nad Černými lesy: Institut zdravotní politiky a ekonomiky, 2004. 102 s. ISBN v publikaci není vytištěno.

BÁRTOVÁ, Sylva. *Etika v práci s klienty zbavenými svéprávnosti*. Brno, 2006. 89 s. Magisterská diplomová práce na Fakultě sociálních studií Masarykovy univerzity na katedře sociální politiky a sociální práce. Vedoucí práce Mirka Nečasová.

HELÍSEK, Mojmir. *Makroekonomie: základní kurs*. II. vydání. Praha: Melandrium, 2002. 326 s. ISBN 80-86175-25-1.

HRADECKÁ, Vlastimila; HRADECKÝ, Ilja. *Bezdomovství – extrémní vyloučení*. Praha: Naděje, o. s., 1996. 107 s. ISBN 80-902292-0-4.

MAREŠ, Petr. *Nezaměstnanost jako sociální problém*. Praha: Sociologické nakladatelství, 1994. 151 s. ISBN 80-901424-9-4.

NOVOTNÁ, Eliška. *Úvod do světa práce*. Brno, 2010. 54 s. Bakalářská práce na Pedagogické fakultě Masarykovy univerzity. Vedoucí práce Oldřich KRÁLÍK.

SEKOT, Aleš. *Sociologické texty. Nezaměstnanost, bezdomovství, masová komunikace, multikulturní a občanská společnost*. Brno: IMS, 2004. 79 s.

VÁGNEROVÁ, Marie. *Psychopatologie pro pomáhající profese*. 3. vyd., rozš. a přepr. Praha: Portál, 2004. 870 s. ISBN 80-7178-802-3.

VÁGNEROVÁ, Marie. *Základy psychologie*. 1. dotisk 1. vydání. Praha: Karolinum, 2005. 356 s. ISBN 80-246-0841-3.

VÍZDAL, František. *Základy psychologie I*. Brno: IMS, 2003. 52 s.

Armáda spásy ČR [online]. c2006 [cit. 2011-01-20]. Dostupné na WWW: <http://www.armadaspasy.cz/staticke.php?wh=kdo_jsme>.

Bezdomovci. *Bezdomovectví* [online]. c2011 [cit. 2011-03-22]. Dostupné na WWW: <<http://www.bezdomovci.estranky.cz/clanky/definice-bezdomovectvi.html>>

Bible. Překlad 21. století. *Starý zákon, kniha Deuteronomium* [online]. [2011-01-03] Dostupné na WWW: <<http://online.bible21.cz/bible.php?kniha=deuteronomium>>.

ETHOS – Evropská typologie bezdomovství a vyloučení z bydlení v prostředí ČR [online]. [cit. 2011-03-23]. Dostupné na WWW: <<http://www.feantsa.org/files/freshstart/Toolkits/Ethos/Leaflet/CZ.pdf>>.

Historický vývoj sociální politiky (historické etapy SOP, vývoj na území ČR, vývoj v Evropě, významné osobnosti evropské a české SOP) [online]. [cit. 2010-11-08]. Dostupné na WWW: <www.finman.gzk.cz/Files/SP/SP_mat_historicky_vyvoj_sp_II.doc>.

HRADECKÝ, Ilja. Bezdomovství v České republice. In *Sborník ze semináře na téma bezdomovství v Evropě. Olomouc, 4. 3. 1998*. Olomouc: Naděje, o. s., 1998, s. 8 [online]. c1998 [cit. 2010-12-22]. Dostupné na WWW: <<http://www.nadeje.cz/vz/sbornik1998cz.pdf>>.

Ministerstvo práce a sociálních věcí. *Aktivní politika zaměstnanosti a zákon č. 435/2004 Sb., o zaměstnanosti* [online]. c2010-10-11 [cit. 2010-11-18]. Dostupné na WWW: <<http://portal.mpsv.cz/sz/zamest/dotace/apz>>.

Ministerstvo práce a sociálních věcí. *Podpora v nezaměstnanosti od 1. ledna 2011* [online]. c2011-01-24 [cit. 2011-03-22]. Dostupné na WWW: <https://portal.mpsv.cz/sz/obecne/prav_predpisy/vyklady/pvn20110101>.

Ministerstvo práce a sociálních věcí. *Vyhláška č. 505/2006 Sb., kterou se provádějí některá ustanovení zákona o sociálních službách, ve znění pozdějších změn. Příloha 2 Obsah standardů kvality sociálních služeb* [online]. c2009.01.25 [cit. 2011-03-30]. Dostupné na WWW: <http://www.mpsv.cz/files/clanky/6196/vyhlaska_505_2006.pdf>.

Naděje, o. s. [online]. c2006 [cit. 2011-01-20]. Dostupné na WWW: <http://www.nadeje.cz/index.php?q=node/5>>.

Novinky.cz. *Průměrná mzda v ČR je 23 269 korun, dvě třetiny lidí na ni ale nedosahují* [online]. c2011.02.13 [cit. 2011-03-30]. Dostupné na WWW: <<http://www.novinky.cz/ekonomika/225103-prumerna-mzda-v-cr-je-23-269-korun-dve-tretiny-lidi-na-ni-ale-nedosahuji.html>>.

Parlament České republiky, Poslanecká sněmovna. Digitální knihovna. Národní shromáždění Československé socialistické republiky 1961, III. volební období, *tisk 65* [online]. [cit. 2011-01-18]. Dostupné na WWW: <http://www.psp.cz/eknih/1960ns/tisky/t0065_06.htm>.

Portál veřejné správy. *Zákony* [online]. c2009-11-10 [cit. 2010-12-02]. Dostupné na WWW: <http://portal.gov.cz/wps/portal/_s.155/6966/_s.155/699/place>.

Svaz průmyslu a dopravy ČR. *V únoru nepatrný pokles nezaměstnanosti* [online]. c2011-03 [cit. 2011-03-18]. Dostupné na WWW: <<http://www.spcr.cz/statistika/nezamestnanost.htm>>.

Svaz průmyslu a dopravy. *Změny ve struktuře nezaměstnanosti* [online]. c2010-02-27 [cit. 2011-01-18]. Dostupné na WWW: <http://www.spcr.cz/statistika/nezam_stru.htm>.

ŠTĚCHOVÁ, Markéta. *Bezdomovci a vybrané sociálně patologické jevy* [online]. c2009 [cit. 2010-11-30]. Dostupné na WWW: <<http://www.mvcr.cz/clanek/4-2009-bezdomovci-a-vybrane-socialne-patologicke-jevy.aspx>>.

Všeobecná deklaráce lidských práv, čl. 25, odst. 1 [online]. [cit. 2011-01-16]. Dostupné na WWW: <http://www.korunka.gns.cz/rady_skoly/vseobecna_deklarace_lidskych_prav_.htm>.

Wikipedie. Otevřená encyklopedie. *Prezident České republiky* [online]. [cit. 2010-10-12]. Dostupné na WWW: <http://cs.wikipedia.org/wiki/Prezident_%C4%8Cesk%C3%A9_republiky>.

ZEMÁNEK, Josef. *10. lekce – Nezaměstnanost* [online]. c2007 [cit. 2010-11-18]. Dostupné na WWW: <<http://www.euroekonom.cz/ekonomie-clanky.php?type=lekce10>>.

Seznam příloh

1. Formulář pro dotazníkové šetření

Příloha č. 1: Formulář pro dotazníkové šetření

Vážená paní, vážený pane,

jmenuji se Zdeněk Dostál a jsem studentem Institutu mezioborových studií v Brně. Před sebou máte dotazník, který je součástí mé bakalářské práce, pomocí kterého bych chtěl zjistit, jak se v současné době lidé cítí ohroženi ztrátou zaměstnání. Prosím Vás o Vaši spolupráci tím, že vyplníte předložený dotazník. Každou otázku si pečlivě přečtěte a zakřížkujte odpověď. Dotazník je anonymní a bude použit pouze pro moji bakalářskou práci.

Děkuji za spolupráci

- | | | | | |
|--|--------------------------|--------------------------|--------------------------|--------------------------|
| 1. Věk: | 19–30 let | <input type="checkbox"/> | 31–50 let | <input type="checkbox"/> |
| | 51–60 let | <input type="checkbox"/> | 61 a více let | <input type="checkbox"/> |
| 2. Jaké máte nejvyšší dosažené vzdělání? | | | | |
| neukončené základní vzdělání | <input type="checkbox"/> | základní | <input type="checkbox"/> | |
| střední | <input type="checkbox"/> | úplné střední s mat. | <input type="checkbox"/> | |
| vyšší odborné vzdělání | <input type="checkbox"/> | vysokoškolské | <input type="checkbox"/> | |
| 3. Bojíte se, že přijдете o zaměstnání? | | | | |
| ano | <input type="checkbox"/> | ne | <input type="checkbox"/> | |
| nepřemýšlím o tom | <input type="checkbox"/> | | | |
| 4. Přemýšlel jste o změně zaměstnání? | | | | |
| ano | <input type="checkbox"/> | ne | <input type="checkbox"/> | |
| 5. Hledal jste si již nové zaměstnání? | | | | |
| ano | <input type="checkbox"/> | ne | <input type="checkbox"/> | |

6. Myslíte si, že Vaše dlouhodobá nezaměstnanost by mohla mít vliv na ztrátu domova?

ano ne
nepřemýšlím o tom

7. Myslíte si, že by Vám pomohl úřad práce najít nové zaměstnání?

ano ne
nevím

8. Využil byste nabídku rekvalifikačních kurzů úřadu práce?

ano ne
nevím

9. Kolik znáte možných způsobů pro hledání nových pracovních příležitostí?

žádné 1–3
4–5 6 a více

10. Myslíte si, že vzdělání má vliv na zaměstnanost?

určitě ano spíše ano
někdy spíše ne
určitě ne