

**UNIVERZITA TOMÁŠE BATI VE ZLÍNĚ**

**FAKULTA HUMANITNÍCH STUDIÍ**

**Institut mezioborových studií Brno**

**Hodnotová orientace mládeže**

**BAKALÁŘSKÁ PRÁCE**

**Vedoucí bakalářské práce:**

**PaedDr. Libuše Mazánková, Dr.**

**Vypracoval:**

**Stanislav Dostál, DiS.**

**Brno 2011**

## **Prohlášení**

Prohlašuji, že jsem bakalářskou práci na téma „Hodnotová orientace mládeže“ zpracoval samostatně a použil jsem literaturu uvedenou v seznamu použité literatury, který je součástí této bakalářské práce.

Elektronická a tištěná verze bakalářské práce jsou totožné.

V Brně dne 3. listopadu 2011

.....

podpis

## **Poděkování**

Děkuji PaedDr. Libuši Mazánkové, Dr. za velmi užitečnou metodickou pomoc, kterou mi poskytla při zpracování mé bakalářské práce.

Také bych chtěl poděkovat svojí přítelkyni za morální podporu, trpělivost a pomoc, kterou mi poskytla při zpracování mé bakalářské práce, a které si nesmírně vážím.

Stanislav Dostál, DiS

# OBSAH

<b>Obsah</b>	<b>1</b>
<b>Úvod</b>	<b>3</b>
<b>1. Vývoj a formování osobnosti</b>	<b>4</b>
1.1. Základní pojmy	4
1.2. Formování osobnosti v zátěžových situacích	5
1.3. Stádia ve vývoji osobnosti	7
<b>2. Vztahy ve skupině a jejich charakteristika</b>	<b>13</b>
2.1. Emocionalita	13
2.2. Charakteristika aktivit	14
2.3. Sociální časoprostor	15
<b>3. Sociální zrání</b>	<b>15</b>
3.1. Postoj	15
3.2. Sociální kompetence	16
3.3. Role ve společnosti	17
3.4. Společenské normy	17
3.5. Sociální zrání	18
3.6. Občanské zrání	18
3.7. Socializace a individualizace	18
<b>4. Hodnoty mládeže</b>	<b>20</b>
4.1. Metodologie výzkumu	20
4.2. Hodnotové preference	21
4.3. Hodnotové orientace	26
4.4. Vývoj hodnotových orientací	28
4.5. Vliv věku na vývoj hodnot	28
4.6. Vliv sociodemografických skupin na hodnotovou orientaci	29
4.6.1. Vliv podle velikosti lokality	29
4.6.2. Vliv na manželství	29
4.6.3. Vliv peněz	29
4.6.4. Vliv hodnot na řídicí postavení ve společnosti	30

4.6.5. Vliv osobního počítače na hodnoty	30
4.6.6. Trendy vývoje hodnot v Čechách a ve světě	31
<b>5. Mládež a náboženský život</b>	<b>31</b>
5.1. Význam osobností náboženského života	33
5.2. Vliv náboženství na současnou mládež	34
<b>6. Volný čas</b>	<b>34</b>
6.1. Volnočasové aktivity	34
6.2. Význam volnočasových aktivit	35
6.3. Struktura volnočasových aktivit mládeže	35
6.4. Vývoj aktivit podle věku jedinců	36
6.5. Sexuální aktivity	39
<b>7. Mládež a média</b>	<b>40</b>
7.1. Negativní jevy	41
7.2. Čtení knih	42
7.3. Mládež a informační společnost	42
<b>8. Sociálně deviantní mládež</b>	<b>44</b>
8.1. Hodnotová orientace sociálně deviantních jedinců	45
8.2. Charakteristika deviantních jedinců	46
8.3. Rodiče a jejich role	47
8.4. Negativní jevy	48
8.4.1. Drogy	48
8.4.2. Kouření a alkoholismus	50
8.4.3. Delikvence	51
<b>Závěr</b>	<b>52</b>
<b>Resumé</b>	<b>54</b>
<b>Anotace</b>	<b>55</b>
<b>Seznam použité literatury</b>	<b>56</b>

# Úvod

Tato bakalářská práce se zabývá tématem hodnot a hodnotové orientace mládeže. Na začátku je třeba si říct, že mládež poměrně velmi často stojí v popředí dění nějakých změn, vzbuzuje zájem společnosti a lze říci, že má v této společnosti významnou úlohu, neboť právě mládež je naší budoucností. Tak jako dnes je ovlivňována starší generací, tj. svými rodiči, učiteli a vlastně celou okolní společností a současnými technickými vymoženostmi doby, tak také vytváří a formuje naši budoucnost na základě těchto poznatků, zkušeností a vlastních rozhodnutí. Tato budoucnost však spočívá také v biologické reprodukci lidstva, v zakládání nové rodiny a určení jejího ekonomicko-sociálního postavení ve společnosti.

V této bakalářské práci bude stanoveno věkové rozpětí jedinců, které považujeme za mládež, jejich další členění a také budou v jednotlivých věkových skupinách uvedeny koníčky a zájmy, kterými se tato část naší populace zabývá. Již nyní je však třeba zdůraznit, že mládež není uzavřenou skupinou populace, ale že je s ostatními skupinami v přímé interakci a je jimi nejen ovlivňována, ale také sama tyto skupiny ovlivňuje.

Budou vymezeny také základní pojmy, jako je vývoj a formování osobnosti, stádia ve vývoji, kde budou uvedena všechna základní stádia včetně těch, kterými se tato práce již dále nebude zabývat, neboť nejsou jejím předmětem a dále to bude postoj, sociální role, hodnoty, jejich hierarchie a zejména potom hodnotový systém, aby tak mohl být podán ucelený pohled na mládež.

Cílem této práce je tedy zejména snaha o nahlédnutí do života současné mládeže, určení a pochopení směru jejího vývoje a stanovení příčin, které stojí za možným výskytem deviantního chování jedinců. Budeme se zabývat vývojem a formováním osobnosti, abychom pochopili hodnoty, které současnou mládež charakterizují, budou stanoveny znaky deviantního chování a jejich srovnání s hodnotami normální populace a na základě těchto hodnot budou nalezeny příčiny a nastíněn směr, jakým způsobem lze tato rizika eliminovat.

S těmito riziky souvisí zejména fakt, že mládež je ve své podstatě poměrně značně zranitelná, protože stále ještě prochází vývojem ke svojí sociální zralosti a je proto také velmi manipulovatelná. Právě tento fakt může významným způsobem přispívat k nárůstu kriminality, konzumace alkoholu, cigaret a bohužel také drog. Kontakt s negativními vlivy tak může mnohem víc ohrozit zdravý vývoj těchto jedinců, neboť oni stále ještě nejsou sociálně zralí a nedokážou se adekvátně bránit před těmito vlivy.

# 1. Vývoj a formování osobnosti

Každý vývoj jedinců probíhá jednak na základě jakýchsi vnitřních zákonů a zároveň je ovlivňován působením prostředí. Tyto vnější vlivy mohou vývoj systému jak podporovat, tak i narušovat. Stejně je tomu i v psychickém vývoji, který nelze oddělit a je tedy nerozlučně spjatý s biologickým a sociálním vývojem.

## 1.1. Základní pojmy

### Vývoj psychiky

Můžeme ho definovat ve trojím smyslu:

- a) Od jednoduchých forem života k těm složitějším, až po člověka
- b) Na základě historického vývoje společnosti, což znamená především odlišné názory, hodnotové orientace, podmínky pro rozvoj schopností v různých historických obdobích, historické události při působení na psychiku lidí.
- c) Ontogeneze psychiky, tj. vývoj od narození, přes dětství a mládí k dospělosti a ke stáří.

V tomto třetím smyslu, tj. v ontogenezi, můžeme rozlišit také zrání a učení. Zráním se označují především změny, které jsou dané vnitřními biologickými činiteli a které jsou nezávislé na vnějším působení. Naproti tomu učení je spojeno se změnami, které probíhají pod vlivem prostředí a to zejména sociálního. Nicméně ve skutečnosti jsou oba tyto pojmy, tj. zrání a učení dva aspekty vývoje, spjaté navzájem, a jejich odlišení je pouze relativní.

### Socializace

Tento termín se v posledních desetiletích užívá v sociologii, psychologii a dalších oborech velmi často a znamená zařazení jedince do společnosti, osvojení sociálních norem a zkušeností. Společnost působí na jedince, ale zároveň i jedinec aktivně působí na prostředí, ve kterém se nachází. Lze tedy říci, že pojmy jako vývoj, zrání a učení, formování osobnosti a její determinace, výchova a socializace vyjadřují jeden komplexní složitý děj.

Ujasnit si vztah výchovy a vývoje dítěte je důležité pro každého učitele a vychovatele. Výchova musí brát zřetel na vývojový stupeň, kterého dítě dosáhlo, zda je dostatečně zralé pro plnění požadavků školy, tj. zralé nejen tělesně, ale také v myšlenkových procesech, v soustředěné pozornosti apod.

Podle vědců lze říci, největší vliv na formování temperamentu má dědičnost. Potom následují schopnosti, a to včetně obecné inteligence. Naopak nejmenší vliv má dědičnost na formování charakteru. I když se u některé psychické vlastnosti zjistí poměrně vysoký podíl dědičné determinace, zdaleka to neznamená, že je to vlastnost neměnná a že je zbytečné se snažit o její rozvíjení výchovou. Právě naopak, kvalifikovaná výchovná péče je velmi důležitá pro rozvinutí takových vlastností. Zvlášť důležitá je v případech dětí, u kterých v dosavadním vývoji došlo k zanedbání péče o rozvinutí příslušné psychické vlastnosti, např. intelektových schopností. (Říčan, 1972, str. 162).

Ve 20. století se zkoumá nejen dědičnost a prostředí, ale především to, jakým způsobem působí a dále také různé případy vzájemné interakce. Mimo toho je možné zkoumat také např. sociální a biopsychické činitele a výsledky těchto výzkumů zobecnit pod pojmem „Zákon interakce biopsychických a sociálních činitelů.“ (Čáp, 1997, str. 121). Aby byl význam zcela jasný, lze ho vysvětlit na příkladu. Jestliže máme dítě, které je od svého narození klidné, má převážně dobrou náladu, pravidelný biorytmus, reaguje mírně a je přizpůsobivé, potom i u dospělých osob vyvolává toto dítě přívětivé chování, které znovu podporuje výše uvedené znaky dítěte. Naopak dítě, které je snadno podrážděné, má špatnou náladu, usíná a probouzí se nepravidelně, vyvolává u dospělých podrážděné až agresivní chování, což znovu zesiluje a upevňuje uvedené znaky tohoto dítěte.

## **1.2. Formování osobnosti v zátěžových situacích**

Osobnost a motivace každého jedince se formuje výrazně zejména v momentech, kdy se člověk dostává do složitých životních situací, kdy jsou na něj kladeny vysoké nároky nebo musí překonávat nějaké překážky. Tyto situace, kdy se zvyšují požadavky na jedince, nebo je vystaven překonávání náročných překážek, se označují jako „Zátěž“ nebo „Stres“. Tyto situace mohou být způsobeny různými vnějšími nebo vnitřními aspekty, mezi které patří zejména horko, zima, hluk, úraz, nemoc, infekce, fyzická námaha, spojená s vyčerpáním organismu, duševní práce, kdy na této práci hodně záleží nebo je časově omezena a musí se



splnit v krátkém časovém úseku. Pokud dojde k situaci, že se nedostává jedinci uspokojování jeho důležitých životních potřeb, nazýváme tuto situaci pojmem „Frustrace“.

Nejen frustrující, ale i stresové a konfliktogenní situace se mohou stát patogenními, tzn., že mohou způsobit patologické reakce nebo i vážné onemocnění. K těmto reakcím nebo dokonce nemocem může dojít na základě vystupňování nebo sčítání těchto situací, ale také snížením odolnosti daného jedince nebo kombinací obojího. Složité životní situace mohou postihnout jakoukoliv lidskou potřebu nebo kombinaci potřeb.

### **Základní životní potřeby**

Nebezpečí války, zhoršení životního prostředí, živelné pohromy, nedostatek potravin, zhoršení ekonomické situace rodiny, chronická nevypalost

### **Sexuální potřeby**

Může docházet k rozporu mezi dřívější biologickou zralostí a pozdější sociální zralostí. Rozpor mezi erotickou stimulací, působící na děti a mládež a mezi odůvodněnou společenskou kontrolou a regulací sexuálního chování.

### **Potřeba jistoty, bezpečí**

Mohou nastat různé druhy situací, které jsou pro dítě nepřehledné nebo jen těžko pochopitelné, např. pokud je matka dítěte na delší dobu nepřítomná, konflikty v rodině, rozporuplné chování rodičů, nedůslednost, rozpor v požadavcích na dítě, odměny a tresty.

### **Potřeba podnětů, změny a činnosti**

Někteří příliš úzkostliví rodiče mohou omezovat svoje dítě např. v běžných hrách nebo v době, kdy je dítě nemocné. Dítě má tedy nedostatek podnětů. Totéž může platit pro případ, že dítě nemůže realizovat nějaký druh zájmové činnosti pro nedostatek podmínek v místě bydliště nebo z toho důvodu, že mu to rodiče zakázali.

### **Potřeba sociálního styku, porozumění, vzájemné pomoci**

Může být způsobena např. konflikty s vrstevníky, ale také úzkostlivými rodiči, kteří omezují dítě ve styku s vrstevníky nebo nedostatkem kladného emočního vztahu rodičů.

## **Potřeba uznání**

Do této skupiny patří zejména nepřiměřené vysoké požadavky na dítě, udržování dítěte v nesamostatnosti, nešetrné srovnávání výkonů dítěte se staršími a úspěšnějšími dětmi.

## **Estetická a poznávací potřeba**

K jejímu nedostatku může docházet např. díky znevažování kultury, vzdělání, umění apod. osobami v nejbližším prostředí.

## **Potřeba uskutečnit cíl**

Frustrace v této oblasti může být způsobena např. nezdarem ve škole, v přijímacím řízení, změnou zdravotního stavu nebo dojmem, že život nestojí za nic a nemá žádný smysl.

Způsoby reagování na stres, frustraci nebo konflikt se označují pojmem „Techniky vyrovnávání se s náročnými životními situacemi“, přičemž první dvě techniky, které se nachází na začátku, můžeme rozdělit na dva typy, a to Agresi a Únik.

## **Agrese**

Je třeba hned na začátku uvést, že agrese nemusí být jen v podobě hrubého násilí a výbuchů vzteku, ale může se nacházet také v pozměněné podobě, jako jsou např. výhrůžky, nadávky a slovní urážky, jízlivost ironie, atd. Může se také přesouvat i na jinou osobu, než je ta, které původně patřila, nebo i na zvíře či neživý předmět. Současně se ale také může obrátit i proti sama sobě, tzn., že člověk potom obviňuje sebe sama.

## **Únik**

Nemusí to být jenom přímý útěk před nepřítelem, ale také únik před složitým úkolem nebo rezignace na dosažení cíle po prvním neúspěchu, vyhýbání se nepříjemnostem, apod. Jako únik lze také označit izolaci jedince nebo samotářství.

## **1.3. Stadia ve vývoji osobnosti**

Pro každého člověka platí, že se v průběhu svého života po určitých časových úsecích výrazně kvalitativně mění. Tato změna je způsobena přechodem do jiného věkového období,

a tedy do jiného vývojového stádia, přičemž každé toto stadium má své konkrétní charakteristiky. Vývojová stadia máme zejména tato:

- Prenatální období
- Rané dětství, tj. od narození do 3 let (1. rok je kojeneček, od 1 do 3 let potom batole)
- Předškolní věk, tj. od 3. do 6. let
- Školní věk (mladší – 1. až 4. ročník školní docházky, střední – 5. až 8. A poslední je starší školní věk – věk střední školy), je zde také puberta – cca kolem 13 let a adolescence – tj. od puberty do cca 20 let.
- Dospělost
- Pokročilý věk neboli stáří

Je zřejmé, že každý člověk je naprosto individuální a proto ani hranice mezi jednotlivými stadii nejsou přesné a u všech jedinců stejné. Tak, jako jsou rozdíly mezi konkrétními jedinci, tak můžeme vyzorovat rozdíly např. i mezi chlapci a dívkami, přičemž např. puberta se objevuje dříve u dívek nebo u jedinců dobře živených, u jižních národů nebo u osob, žijících ve velkých městech. Již v průběhu 20. století se navíc dospívání začalo výrazně zrychlovat a stejně tak se začal zrychlovat celkový růst jedinců. Podle soudobých vědeckých poznatků začíná v České republice puberta v průměru kolem 13. roku zkoumaných respondentů, kdežto koncem 19. století to bylo ve věku 15-16 let.

Nicméně bohužel toto zrychlení vývoje není komplexní, ale spíše částečné a pouze v některých oblastech, takže naopak dochází k nerovnoměrnosti a rozpornosti ve vývoji jedinců a ztěžuje výchovné podmínky. Mezi dětmi jsou rozdíly např. v tom, kdy jsou dostatečně zralé pro školní práci, kdy u nich nastává puberta, kdy dokážou odpovědně přistupovat k volbě budoucího povolání atd. Zralost je tedy nutné rozlišit na několik typů, a to zejména biologickou, sociální, ale také charakterovou nebo zralost osobnosti.

### **Jednotlivá stadia ve vývoji lidské osobnosti a jejich charakteristika:**

#### **Rané dětství a předškolní věk**

V tomto období jsou položeny první základy příznivého nebo naopak nepříznivého vývoje jedinců, jejich schopností a charakteru. Novorozenci mají nejprve vrozené reakce, jako je sací reflex, obranný reflex očí (dítě mrkne, ve chvíli, kdy se dotkneme jeho víček), ale již

v prvním měsíci svého života se začíná učit a osvojuje si také podmíněné reflexy. Následují orientační reakce, dítě naslouchá zvukům, sleduje očima a hlavou předměty, které se pohybují nebo výrazné barevné předměty, atd.

Na sociálních i výchovných podmínkách tak velmi záleží již v počátcích vývoje dítěte. Závisí na nich somatický i psychický vývoj jedince, ale také vývoj jeho intelektu, rysů osobnosti a jeho fyzické a psychické zdraví.

### **Batolata a děti předškolního věku**

Již u batolat můžeme pozorovat zlepšení pohybů a to lokomoce i manipulace, což má velký biologický, ale také psychologický a sociální význam. Také na dítě samotné to má velký pozitivní dopad, neboť se už samo dokáže někam dostat nebo podívat a rozvíjí se tedy jeho schopnost poznávání okolního světa, schopnosti, senzomotorika a sociální interakce. U starších dětí v předškolním věku, tj. od 3 do 6 let má potom výrazný vliv na jejich vývoj mateřská školka, protože zde získávají zkušenosti sociálního styku se svými vrstevníky a nemají potom tolik problémů s adaptací na školní prostředí.

Škola jako taková představuje pro dítě důležitý životní krok, protože zde začíná veliká změna způsobu jeho dosavadního života. Přináší dítěti totiž nové učební činnosti, klade neustále se stupňující požadavky na poznávací procesy, paměť, pozornost, vytrvalost a sebeovládání a tyto procesy dále rozvíjí. Současně jedince vede k samostatnosti, k osvojování mnoha vědomostí a dovedností a podněcuje jeho zájmy.

### **Dospívání a mládí**

Jednoznačně ho lze označit jako jedno z nesložitějších vývojových období jedince. Právě v tomto období se objevuje velké množství kázeňských přestupků, delikvence, duševní poruchy a také sebevraždy nebo jejich pokusy o ně. Jsou patrné také biologické změny jedinců, které jsou spojené zejména s dozráváním prvotních a druhotných pohlavních znaků, prudký růst tělesné výšky a celkové změny ve formování postavy, která se začíná přibližovat dospělým jedincům. Bohužel současně s těmito změnami dochází také k velkým hormonálním přeměnám a k dalším působením na centrální nervový systém, které narušují jeho rovnováhu. To má za následek zhoršení pozornosti, pracovní schopnosti, sebeovládání a reagování na různé podněty prudce a přecitlivěle.

V této době nastávají také velké sociální, popř. sociálně psychické změny, mezi které patří zejména:

- Volba učebního oboru, povolání. Je to složitý problém nejen pro samotného jedince, ale také pro jeho učitele, poradce, rodiče, ale také pro celou společnost.
- Přejít na jinou školu. Souvisí právě s volbou studia nebo výběrem povolání. Mladistvý musí navazovat nové vztahy a znovu si budovat svojí pozici ve skupině.
- Zbavení se závislosti na rodičích. Mladý jedinec usiluje o to, být samostatný a zařadit se více do skupiny vrstevníků, která je mu bližší.
- Změna vztahů s vrstevníky. Velmi často je dotyčný zklamán z dosavadních vztahů a na přechodnou dobu u něj může dojít k samotářství a k hledání vztahů vyššího typu, kde více záleží na porozumění, společných cílech a zájmech a na vzájemné pomoci.
- Vznik rozporů. U jedinců začínají vznikat rozpory nejen se svými vrstevníky, ale především s rodiči, učiteli a s dospělými.
- Rozpor mezi biologickou a sociální zralostí dítěte. Jak již bylo uvedeno výše, biologické znaky dospívání se začínají projevovat dříve, než je tomu u zralosti sociální, psychické a charakterové, takže mladí lidé již mohou vypadat jako dospělí, cítí se tak a chtějí by tak žít, ale stále jim k tomu chybí důležité předpoklady, jako je např. zkušenost a odpovědnost za svou práci nebo za důležitá životní rozhodnutí, emoční a charakterová zralost.
- Rozpory ve společnosti. Také do života mladých lidí se promítají ekonomické, kulturní, ale i politické rozpory.
- Rozpor mezi ideálem a skutečností. Zažívá ho mnoho mladých lidí při poznávání skutečnosti a především při poznávání mezilidských vztahů. To je způsobeno jak objektivními nedostatky, tak i přecitlivělostí mladistvých a jejich relativně zjednodušeným pohledem na svět kolem sebe.
- Vysoké nároky dospělých. Na jedné straně dospělí kladou poměrně vysoké nároky na mladistvé, ale na druhé straně je zase často označují za chuligány. Požadují od mladistvých seriózní práci a studium, také odpovědný přístup k volbě budoucího povolání, ale současně se k nim velmi často chovají jako k dětem. Vzniká tak rozpor mezi dospělými a mladistvými.
- Rozpor mezi vlastní dospělostí a dětstvím. Mladistvý by na jednu stranu rád chodil na filmy, které jsou mládeži nepřístupné, do restaurací, chtěl by vydělávat peníze a stát se dospělý, ale na druhou stranu ho přitahují některé okamžiky jeho dětství, mezi které

patří zejména být bez nejrůznějších povinností, nemuset pracovat, dostat všechno od rodičů atd.

Těchto problémů je takové množství, že si mladiství velmi často ani neuvědomují složitou společenskohistorickou problematiku a když nastane situace, že jim jí učitelé nebo rodiče připomínají, odmítají jí jako záležitost starší generace. I přesto si však někdy uvědomují, že se jich tento problém dotýká a že na jeho vyřešení závisí splnění nebo nesplnění jejich cílů a tito lidé se potom aktivně zapojují do veřejného života.

Ve srovnání s první polovinou 20. století nebo s ještě staršími obdobími se tempo společenských přeměn nyní výrazně zrychlilo. Z toho plyne, že také v průběhu života jedince se hodně změní nejen v práci a aktivitách volného času, ale také ve vědě, technice, umění, životním prostředí, ale i v názorech a hodnotách. Je tedy nezbytně nutné, aby mladí lidé na tyto změny reagovali rychleji, pružněji a aby se přizpůsobovali měnícím se podmínkám života. To samozřejmě klade zvýšené požadavky na osobnost a na její odolnost a adaptabilitu.

Tím, že dochází ke zrychlení společenských změn, zvyšují se však také obtíže vzájemného dorozumění mezi jednotlivými generacemi. Je totiž zřejmé, že současná generace vyrůstá v úplně jiných podmínkách, než jejich rodiče. Ti společně s učiteli mnohdy používají k výchově prostředky nebo argumenty, které sice mohly fungovat před dvaceti – třiceti lety spolehlivě, ale na dnešní mladé lidi již moc nepůsobí. Důvod ale netřeba hledat v tom, že by ta současná mládež byla horší, ale je to způsobeno tím, že dnešní mladí lidé mají prostě jiné životní zkušenosti. Díky různým změnám, ke kterým v historii docházelo, se najednou lidem některé hodnoty jako např. šetrnost, skromnost, svědomitost, ukázněnost, stálost vztahů mohly zdát přehnané nebo dokonce nesmyslné. Přesto se ale časem ukázalo, že i tyto hodnoty, které byly tradované v minulosti, jsou velmi žádoucí i nyní a to i přesto, že mohou být nějakým způsobem modifikovány dle současných podmínek a požadavků doby.

Poměrně velkým problémem, který se objevuje v současnosti, je rozpor mezi vnějšími a vnitřními, mezi biologickými a sociálními aspekty zralosti. Důvodů, proč dnešní mladí lidé vypadají vyspěleji, je mnohem víc, než jen zrychlení vývoje. Patří sem také kosmetika a móda nebo prostředky masové komunikace, které často podněcují k urychlení vývoje dětí především ve vnějších aspektech. Charakterová zralost se však nijak neurychluje. Problémem mladistvých je, že řeší tyto rozpory v době, kdy ještě nemají dostatečné zkušenosti ani rozvinuté volní vlastnosti, jsou ještě často v biologicky nepříznivém stavu a jejich vztahy k okolnímu prostředí jsou plné konfliktů a napětí. Všechny tyto aspekty nakonec ve výsledku

znamenají zvýšenou labilitu, výkyvy v sebehodnocení, problémy ve škole a na pracovišti a rozpory s rodiči, učiteli.

Individuální rozdíly a rozdíly mezi jednotlivými skupinami jsou největší právě v období dospívání. To znamená, že k vyhocení problémů nedochází u všech žáků jedné třídy ve stejnou dobu ani ve stejném ročníku třídy. U chlapců sice nastává dospívání později než u dívek, ale zase obvykle prudčeji, se silnějšími sexuálními potřebami a také agresivní chování má častěji hrubou podobu. Důvodů, proč k tomu dochází, je hned několik. Zdá se, že kromě biologických podmínek je to dáno i tím, že společnost jaksi očekává od mužů i žen jiné formy chování a podle toho je i reguluje a vychovává.

### **Období dospělosti**

Zdravý jedinec je považován za dospělého přibližně od dvaceti let svého života. To platí zejména po biologické stránce ale s určitým zpožděním také sociálně. Nicméně i přesto je třeba zdůraznit, že v tomto věku je poměrně velmi málo mužů, kteří jsou sociálně i psychicky zralí pro roli pečujícího otce. Naopak je velmi typické, že mnoho takto mladých chlapců má způsoby chování a jednání stejné, jako osmnáctiletí.

### **Období životního vyvrcholení**

Za toto období můžeme považovat věk jedinců v rozmezí od třiceti do čtyřiceti pěti let, kdy je vyvrcholení charakterizováno zejména nejdůležitějšími uměleckými a vědeckými díly, vynálezy, nejdůležitějšími výsledky v jeho zaměstnání a veřejném životě. Dospělý jedinec je tak nucen řešit mnohem větší počet úkolů a problémů, které jsou dány požadavky a podmínkami společnosti, druhých lidí i jeho vlastními požadavky.

### **Střední věk**

Následuje po předchozím období vyvrcholení. To znamená, že začíná cca v době od čtyřiceti pěti let života jedince do cca šedesáti let.

### **Pokročilý věk neboli stáří**

Jedná se o poslední vývojové období v životě člověka, které je od cca šedesáti let do smrti. Vzhledem k velkým individuálním rozdílům mezi jedinci je ale periodizace jednotlivých období velmi relativní. Jako příklad lze říci, že třeba pro některé druhy sportu

může být člověk starý už ve třiceti letech a jiné sporty může naopak dělat až do důchodu nebo klidně i do smrti.

Avšak vzhledem k tomu, že tato práce se zabývá mládeží, nebudu se již podrobněji věnovat několika posledně jmenovaným obdobím, týkajících se dospělých jedinců.

Závěrem je však třeba říci dvě důležité skutečnosti.

a) Každé vývojové stadium má svoje problémy, konflikty a náročné životní situace. Např. dětství rozhodně není bezstarostné. Tato představa je značně zidealizovaná a neodpovídá skutečnosti. Můžeme se zde setkat s případy deprivace, zavrhování dítěte, rozpory mezi sourozenci, problémy s adaptací dítěte do školy, agresivitou mezi vrstevníky atd. Stejně tak ale i dospělý jedinec v pokročilém věku má své problémy a starosti. Jednoznačně lze říci, že každé stadium má nějaké náročnější situace. Je proto nezbytné si toto uvědomit a pochopit. Je to důležité pro formování vzájemných vztahů mezi lidmi, patřícími k různým věkovým skupinám, včetně vztahů mezi učiteli a žáky. Zejména potom, pokud se jedná o mladého učitele a jeho vzájemných vztahů s rodiči a prarodiči jeho žáků. Zde totiž naopak trpí problémy a předsudky rodičů právě tito mladí učitelé.

b) Současně však je třeba uvést, že každé stadium má nejen své problémy, ale také kladné stránky a radosti, které mají přínos jak pro daného jedince, tak pro skupinu, ale i pro celou společnost. Jestli se tyto kladné stránky zrealizují a stanou se skutečností, to záleží na mnoha činitelích, mezi které mohou mimo jiné patřit i psychologické poznatky.

## **2. Vztahy ve skupině a jejich charakteristika**

### **2.1. Emocionalita**

U každého dítěte může docházet k poruchám v psychickém vývoji a ve formování jeho osobnosti, jestliže není dostatečně emocionálně syceno ve vztazích, ve skupinách a ve svém sociálním poli. Je třeba si uvědomit, že tento nedostatek se dodatečně již velmi těžko napravuje, protože u jedince již byly nastaveny určité vzorce chování, které vychází právě z nedostatečné úrovně citového vývoje. Můžeme hovořit o krizi emocionality. Ta se ale netýká pouze dětí v České republice, ale obecně je to problém celé tržní společnosti, protože právě emocionalita není slučitelná s tržními mechanismy.



Tento problém se týká především rodiny a lze říci, že má dva druhy příčin, a to vnitřní a vnější. K těm vnějším příčinám jednoznačně patří komercializace společnosti, kdy někteří rodiče podnikají a jsou tím časově natolik zaneprázdňeni, že už jim nezbývá čas, energie, trpělivost, ani zájem o svoje ratolesti. Další skupinou jsou naproti tomu rodiče, kteří jsou nezaměstnaní, obávají se o svoje zaměstnání, mají dvě zaměstnání, atd. Bohužel i tato skupina rodičů je pro správnou výchovu svých dětí nevhodná.

Mezi vnitřní příčiny patří zejména změna aktivit v rodině a u jednotlivých jejích členů. V dnešní době je jednoznačně dominující aktivitou volného času sledování televize a u mládeže také sledování videa a poslech hudby. V posledních letech se výraznou dominantou trávení volného času mladých lidí stal počítač, který nejprve sloužil jako nástroj na hraní počítačových her a dnes již mnohem více jako zdroj vzájemné komunikace mezi vrstevníky a nejrůznějšími přáteli. Problémem těchto aktivit je, že nejsou nijak spojeny se spoluprací ostatních členů rodiny a se společnými emotivními zážitky a nerozvíjejí tedy sociabilitu dětí a mládeže. Ztráta emocí ve vlastní rodině potom vede mladé k tomu, že hledají tyto emoce mezi vrstevníky, kde se opět snaží najít nějakou citovou odezvu. A právě v těchto momentech se stávají poměrně snadným cílem narkomafie. Také emoce však mohou být dvojího druhu, a to pozitivní, jako je např. láska nebo přátelství, a potom to jsou negativní emoce, mezi které můžeme zařadit např. nenávisť, agresi a zlobu.

## **2.2. Charakteristika aktivit**

Na základě analýzy převažujícího chování na škále buď altruistického, nebo naopak konfliktního jednání, a podle podílu těchto typů jednání ve skupině lze charakterizovat celou skupinu.

**Altruistické chování** - Na druhého jedince je zaměřeno pozitivně. Zájmově v neprospěch jednajícího

**Kooperace** – Sleduje zájem všech ostatních zúčastněných. Zájmově vyváženo.

**Lhostejnost** – Zájmově neutrální chování.

**Konflikt** – V jednání představuje střed zájmů. Jedinci zde usilují o porušení zájmové vyváženosti ve svůj prospěch. Mezi příčiny konfliktního jednání patří např. moc, pozice ve skupině, sex, hmotný prospěch, atd.

## **2.3. Sociální časoprostor**

V tradiční společnosti si lidé uvědomovali prostor svojí a několika okolních vesnic, kdežto vzdálenější prostor již byl vnímán poměrně málo. Naproti tomu v dnešní moderní době je i širší a vzdálenější prostor vnímán velice silně a současně i z hlediska různých, ať už zeměpisných, politických, kulturních nebo ekonomických znalostí. Navíc právě dnešní generace má tu výhodu, že bude znovu přetvářet svůj postoj k celému evropskému prostoru. Díky Evropské unii a jakémusi alespoň částečnému propojení okolních zemí do jednoho celku tak nastává doba, kdy oblasti a země, které byly dosud chápány jako cizí, se najednou stávají svým způsobem naší domovinou.

## **3. Sociální zrání**

Jedná se o proces, během kterého dochází u jedince k vývoji v oblasti biologické, mentální a psychické. F. Kahuda si představuje pod tímto pojmem „proces vývojových změn v chování a postojích, které je schopen vůči daným sociálním stimulům zaujmout mladý člověk v určitém věku své přípravy.“

### **3.1. Postoj**

Odborná literatura uvádí, že společenský postoj lze rozdělit na tři složky.

#### **Emotivní složka**

Postoj je spojen s určitými emocemi a se silou těchto emocí.

#### **Konativní složka**

Jedinec má tendenci jednat na základě určitého postoje.

#### **Kognitivní složka**

Neboli poznávací složka, tzn., že postoj v sobě obsahuje poznání předmětu postoje.

Na emoce lze působit jednoduchými zkratkami. Pokud bychom tyto zkratky podrobně analyzovali, zjistili bychom, že by musely mít na jedince opačný účinek. Nicméně právě u jedinců, na které je takto působeno, se racionální výklad signálů nepředpokládá. Navíc si také jedinci spoustu postojů přebírají od své rodiny nebo sociální skupiny, ve které se nachází. Bylo např. prokázáno, že postoj mladých lidí k Romům je ve velké míře závislý na rodičích a jejich vzdělání. Vědeckým výzkumem bylo také prokázáno, že na postoj jedince má větší vliv vzdělanostní úroveň otce než matky.

### **3.2. Sociální kompetence**

Dle doc. PhDr. Petra Saka, CSc. lze tento pojem definovat jako „Soubor znalostí a dovedností, jak analyzovat a vyhodnocovat společenské dění, především ve svém sociálním poli, jak komunikovat se společenskými subjekty a jak využívat adekvátních nástrojů k dosahování svých cílů v interakci se společenskými subjekty. Dosahování sociální kompetence je podstatnou složkou procesu sociálního zrání.“ Také sociální kompetenci můžeme rozdělit a to do dvou rovin. První rovina je v podstatě odvozena od sociálního statutu rodičů a kopíruje aktuální část sociální struktury společnosti. Jedná se tedy o konkrétní sociální dovednosti, které jsou spojené se sociálním jednáním a interakcí v určité věkové, společenské, třídní a etnické skupině.

Aby byl tento pojem dostatečně zřejmý, pokusím se ho vysvětlit na konkrétním příkladu, a to opět na etniku romské části naší populace. Jejich problémem není jen to, že mají nedostatečné vzdělání, ale i to, že jejich sociální kompetence je vztažena k jinému sociálnímu prostředí. Pokud se pohybují v tomto prostředí, jsou sociálně jistí a silní, ale protože žijí v relativně uzavřeném sociálním prostředí, tedy ve svojí komunitě, mají velké problémy osvojit si sociální kompetence majoritní společnosti. Stejný problém řeší také členové podsvětí, vězni nebo lidé, kteří jsou právě z vězení propuštěni. Ve všech těchto případech je totiž jejich sociální pole velmi vzdáleno od majoritní společnosti.

Druhá rovina představuje zobecnění konkrétních dovedností a obecné schopnosti flexibilně využívat a modifikovat sociální dovednosti podle nových požadavků a nového sociálního prostředí. Tato rovina je výrazně ovlivněna inteligencí, přičemž psychologové rozlišují několik druhů, mezi kterými je i sociální inteligence.

### **3.3. Role ve společnosti**

Pojem společenská role můžeme charakterizovat jako soubor společenských očekávání na jednání a chování člověka v nějaké konkrétní sociální pozici. Těmito pozicemi a rolemi v nich myslíme např. členství ve skupině, profesi, věk atd. Lze hovořit o roli učitele, studenta, poslance, politika, sportovce, občana, souseda, vojáka, milence, manžela nebo otce. Každá společnost má dva druhy představ o chování jedinců v těchto rolích.

První z nich je formální, tj. právně kodifikovaná představa, kterou charakterizuje např. zákon o rodině, vojenský řád, školní řád, atd. Jednotlivé společnosti se potom rozlišují podle míry závaznosti společenských rolí a také podle striktnosti sankcí v případě, že tyto normy nebudou dodržovány. Druhou variantou je potom neformální představa, která je vyjádřena např. dobrými mravy nebo obecně platnými vzorci chování, které však nejsou dány zákonem.

Nicméně dochází také ke změnám rolí a posunu toho, co ještě společnost vnímá jako normální a co nikoliv. Vliv na tyto změny má zejména mediální a virtuální prostředí. Např. v dobách komunismu byl u nás homosexuální vztah chápán jako úchylka, kdežto v dnešní době je již prezentován jako něco naprosto normálního. Dochází také k oslabení některých tabu, která již nejsou hodnocena tak špatně. To však může vést i k negativním jevům, neboť se takto začíná stírat hranice mezi normalitou a deviací.

Procesem sociálního zrání máme na mysli, že daný jedinec si jednak osvojuje další nové role, ale také si prohlubuje ty role, které si již osvojil. Každá osobnost člověka je o to bohatší, čím větší počet společenských rolí zvládla, neboť její chování je potom plastičtější a efektivnější. Velké množství zvládnutých rolí dává také větší možnosti k sociální kreativitě v mezilidských vztazích a zvětšuje tak prostor pro svobodu jedince a individuální lidský projev. Člověk tedy naplňuje jednotlivé role nejen podle toho, jak mu byly předány společností, ve které se nachází, ale také podle jeho vlastní individuality.

### **3.4. Společenské normy**

Společenské normy představují pro každého člověka jakousi kontrolu jeho chování a jeho cílem je být právě s těmito normami v souladu. Lze tedy říci, že normy znamenají pro člověka určitou formu společenského nátlaku a manipulace. To samozřejmě znamená omezení svobodné vůle a spontaneity, ale na druhé straně může norma přinášet i nějaká

pozitiva, mezi která patří zejména usnadnění společenské interakce. Také dává člověku signál o způsobu chování jiného jedince a tím mu dává jistotu v sociálním kontaktu.

### **3.5. Sociální zrání**

Každá společnost je poměrně složitě strukturovaná a diferencovaná a stejně tak i její kulturní dědictví. Také hodnotový systém této společnosti se skládá z velkého množství hodnotových systémů, které jsou spojené s třídami, různými společenskými vrstvami, ale i s věkovými, etnickými, profesními a dalšími skupinami. Všechny tyto hodnotové systémy na sebe vzájemně působí a jsou tedy v interakci. Ta může mít různou podobu. Od konfliktu až po sjednocení.

Sociální zrání je však dynamický systém, který má tendenci k dynamické rovnováze mezi všemi prvky sociálního pole. Můžeme také říci, že sociální zrání jedince je mnohem vyšší u těch prvků sociálního pole, se kterými se tento člověk identifikuje a které pro něj mají vysokou prestiž a hodnotu. Velmi žádaným stavem by bylo, kdyby všechny prvky sociálního pole jedince byly v souladu a prezentovaly shodné hodnoty a normy. Na druhou stranu je třeba si uvědomit, že určitý konflikt také není úplně špatný, protože představuje jeden ze základních principů, které umožňují v konfliktu dynamiku a posun k novým formám.

### **3.6. Občanské zrání**

Každý člověk v rámci svého sociálního statutu zaujímá i svou občanskou nebo také politickou roli. Jedinec se narodí do určitých společenských vztahů, mezi které patří také vztahy politické. Ty utvářejí politický systém společnosti. Občanské nebo politické zrání je velmi těsně spojeno s celkovým sociálním zráním a je tedy závislé i na jeho dalších procesech.

### **3.7. Socializace a individualizace**

Člověk je utvářen jednak biologickou podstatou svého bytí a potom také psychickou a sociální, které dohromady tvoří jednotu. Každý nově narozený jedinec své lidské podstaty

dosahuje postupně díky rozvíjení svojí psychiky a osvojováním sociálních dovedností. Můžeme tedy říci, že člověk je do značné míry také produktem toho, co si sám nemohl vybrat a co nebylo jeho svobodným rozhodnutím. Proto můžeme považovat proces socializace za určitou formu manipulace.

Je totiž zřejmé, že pokud by se tentýž jedinec narodil v jiné společnosti, která má odlišnou kulturu, měl by potom také jiné hodnoty a sociální postoje a choval by se podle zcela odlišných sociálních norem. Socializace tedy obsahuje tlak proti svobodě a snahu jím manipulovat. Jako příklad můžeme použít třeba znalosti starověkých Mayů o astronomii, kteří zatmění Slunce nebo Měsíce využívali k manipulaci s obyvatelstvem.

Podmínky pro individualizaci dětí a mládeže lze však vytvářet i ve výchovně vzdělávacím procesu. Je však třeba pomáhat jedincům k sebereflexi a uvolňovat jejich kreativitu nejen na verbální rovině, ale také v činnostech a učit je odpovědnosti a svobodě. Každý člověk vstupuje do sociální společnosti na nějaké úrovni a dále se podílí na její revitalizaci. K tomu je ale třeba si uvědomit, že individualizace neprobíhá rovnoměrně, ale závisí na dosažené úrovni socializace.

Někteří lidé dosáhnou v sociálním zrání vysoké míry tvořivé svobody a individualizace. To může být způsobeno řadou faktorů. K určitému nadhledu a odpoutanosti od každodenní společnosti dovede tyto jedince zejména nastartovaný citový, mravní, intelektuální a duchovní vnitřní život.

Závěrem můžeme říci, sociální zrání lze chápat jako komplex vývojových změn v chování a vědomí mládeže. Tyto změny souvisí s měnícím se postavením ve společnosti. Mládež si osvojuje v procesu sociálního zrání také vzory a stereotypy společenského chování, vytvořené v životě společnosti. Ty sice na jedné straně potlačují spontánnost člověka a jeho subjektivitu, ale také na druhé straně umožňují jedinci chápat obsah a formu tohoto chování, čímž mu umožní přijmout kulturní vývoj společnosti a převzít jeho kulturní dědictví. Mládež tedy v procesu sociálního zrání ztrácí svojí spontánnost a individualitu a naopak stále více jedná pod tlakem norem, sociálních vzorů a stereotypů.

Sociální zrání umožňuje mládeži ujasnit si, čeho chce ve společnosti dosáhnout a naopak, co od ní společnost očekává a vyžaduje. V další fázi se potom mladí lidé učí sociální adekvátnosti a přiměřenosti jednání při dosahování svých cílů a jejich sladování se společenskými cíli. To má za následek vzrůstající sociální kompetenci.

## 4. Hodnoty mládeže

Bohužel se dá říci, že hodnotový systém dnešní společnosti není do určité míry naplňován a celá společnost nebo její některé sociální skupiny jsou tímto stavem frustrovány, neboť některé hodnoty se u dnešní konzumní společnosti částečně vyčerpaly. To vede k hledání idolů a vytváření mýtů, které se za pomoci médií stávají moderními ikonami, které následně mohou nahrazovat skutečný vztah mezi hodnotou a bytím jedince. Mezi takovéto ikony lze zařadit např. princeznu Dianu. Mnoho lidí na celém světě si s ní ztotožňovalo svoje ideály a frustrace a to obzvláště po její smrti, kdy se současně začaly objevovat spekulace o tom, zda to byla pouhá souhra nešťastných okolností a princezna zemřela skutečně následkem dopravní nehody nebo zda mohlo dojít k cílenému útoku na její osobu.

Nicméně právě jedinci s nízkou mírou hodnot jsou pro mocenskou elitu vítáni, protože se dají poměrně snadno politicky a společensky manipulovat. Na druhou stranu ale představují pro společenský a politický systém destabilizující prvek, protože poměrně snadno přenáší své sympatie k jiným politickým subjektům a způsobují tak nahodilé změny.

Hodnoty a hodnotové orientace vytváří spolu s potřebami, zájmy a postoji motivaci k jednání člověka a určují také směr tohoto jednání. Pro hodnoty je také současně typický přenos od společnosti na jedince, za kterým následují celoživotní interakce mezi hodnotovým systémem jedince a společností.

### 4.1. Metodologie výzkumu

Doc. Petr Sak provedl před deseti lety výzkum hodnot a hodnotové orientace mládeže, který ukazuje preference mladých lidí tehdejší doby a nahlíží tak do jejich myslí. Tento výzkum je natolik zajímavý a vstupuje zásadním způsobem do myšlení a jednání mládeže, že se jím budu zabývat i v následujících kapitolách. Pravdou je, že dnešní mládež se již posunula dalším směrem, ale i její hodnoty alespoň částečně vychází z hodnot, které byly zjištěny doc. Sakem před deseti lety.

Je však třeba si uvědomit, že výzkum je pouze nějakým způsobem redukován model reality. Každý jedinec je jiný a tak i stejně hodnotově zbarvené rozhodnutí může být nakonec podloženo naprosto odlišnou hodnotovou orientací obou zkoumaných jedinců. Ti totiž mohli

být vystaveni odlišnému společenskému tlaku a navíc v jiných společenských situacích a proto i jejich rozhodnutí bude ovlivněno rozdílnými dispozicemi.

## 4.2. Hodnotové preference

Na základě výzkumů P. Saka byla sestavena tabulka, která uvádí jmenovitě jednak hodnoty, které současní mladí lidé vyznávají a také jim byla poté přiřazena důležitost, jakou jí mládež a dospělí lidé připisují. Věkové skupiny jsou zde rozděleny do dvou kategorií, a to 15 – 18 let a potom 15 – 30, což zahrnuje i dospělou populaci obyvatelstva a je zde tedy jasně vidět rozdíl v preferencích mezi věkově velmi omezenou skupinou mládeže a širší skupinou mladých a dospělých lidí.

### Hodnotové preference mládeže v roce 1996

Hodnota	Pořadí		Index	
	15 - 30	15 - 18	15 - 30	15 - 18
Zdraví	1	1	4,83	4,77
Mír	2	2	4,59	4,62
Láska	3	3	4,57	4,53
Životní partner	4	7	4,55	4,33
Životní prostředí	5	6	4,45	4,46
Přátelství	6	4	4,44	4,52
Rodina a děti	7	9	4,43	4,25
Svoboda	8	5	4,41	4,49
Pravda, Poznání	9	8	4,18	4,27
Zajímavá práce	10	12	4,13	4,07
Demokracie	11	10	4,04	4,12
Plat, další příjmy	12	11	4,02	4,09
Rozvoj osobnosti	13	14	3,96	4,01
Úspěšnost v zaměstnání	14	13	3,95	4,06
Vzdělání	15	15	3,76	3,92
Užitečnost druhým lidem	16	17	3,76	3,79
Zájmy a koníčky	17	16	3,73	3,89
Majetek	18	18	3,54	3,69
Společenská prestiž	19	20	2,83	2,97
Podnikání	20	19	2,83	3,10
Veřejně prospěšná činnost	21	21	2,41	2,50
Politická angažovanost	22	22	1,52	1,65

Tab. 1, Ve věku 15 – 18 a 15 – 30 let. P.Sak, Proměny české mládeže, 2000



## **Zdraví**

Tato hodnota se nachází na prvním místě tabulky. Lidé si uvědomují, že právě zdraví je důležitým předpokladem pro všechny další aktivity a základní pocit spokojenosti. Přestože právě tato hodnota má dominantní pozici u mládeže i dospělé populace, velká část lidí jedná v přímém rozporu s ní, což je vidět zejména ve statistikách pití alkoholu, kouření a při konzumaci drog.

## **Mír**

Zaujímá druhé místo žebříčku. Ačkoliv se Mír na první pohled může zdát jako relativně banální hodnotou, obzvlášť v době, kdy o válečných konfliktech slyšíme pouze z televize a jsou pro nás značně vzdálené, opak je pravdou. Mír totiž pro společnost znamená totéž, co zdraví pro jednotlivce a je předpokladem života a rozvoje lidstva.

## **Láska**

Je to dynamická síla, která motivuje k různým aktivitám, jež by jinak vůbec nebyly vykonány. Současně také vede k překonávání individuálního ega. U některých jedinců bývá také povýšena na vyšší úroveň, která představuje lásku k lidstvu a ke všem živým tvorům.

## **Životní partner**

Tato hodnota stojí na čtvrtém místě a dnes se již posunula před rodinu a děti. To jasně ukazuje trend, postupující do našich končin ze západních zemí, kdy lidé odkládají uzavírání sňatků a preferují spíše soužití bez manželství a současně snižují počet narozených dětí.

## **Životní prostředí**

Je to tzv. globální hodnota, a proto patří ke společnému jmenovateli politických směrů, zemí, generací a různých ras. Jak se ukazuje, ekologie a životní prostředí je silně zakořeněno mezi dnešní mládeží a to i přesto, že aktivně se tomuto problému věnuje relativně malá skupina aktivistů. Má však silné zázemí a sympatie u celé mládeže.

## **Přátelství**

Tato hodnota je umístěna na šesté a tedy poměrně vysoké pozici. Znamená to, že mládež zařadila tuto hodnotu do schémat svého jednání, či naopak tato hodnota chybí v každodenním životě mládeže?

## **Rodina, děti**

Je to tradiční hodnota české společnosti, která prochází všemi sociálními vrstvami a skupinami obyvatelstva. U nás je celkem obvyklé, že rodiče podporují svoje děti až do důchodového věku. To může být dáno i tím, že v dobách komunismu byl profesionální přístup jedinců posouván až na hranici středního věku. Z toho ale plynula i negativa, mezi která patřilo zejména nízké ekonomické zajištění ve srovnání s ekonomickou úrovní jejich rodičů. Nebylo nijak neobvyklé soužití dvou i tří generací ve společném bytě či domě, které znamenalo přesunutí ekonomického zajištění chodu domácnosti na bedra rodičů. To mělo za následek neshody mladých manželů, které mnohdy vedly až k rozvodu.

Po revoluci se chvíli zdálo, že by se tyto zvyklosti v životě mladých lidí mohly změnit, ale bohužel se to nestalo a naopak problém s nedostatkem bytů a jejich finanční nedostupností se ještě více prohloubil. Nyní se ukazuje, že pokud již nějaká mladá rodina bydlí, její průměrná životní úroveň je již pod úrovní důchodců a to je velmi alarmující skutečnost, která navíc opět vytváří tlak na rodiče, aby své děti ekonomicky podporovali i za hranicí jejich dospělosti.

## **Svoboda**

V době socialismu byla její absence zmiňována jako jedno z hlavních negativních hledisek tehdejší doby a naopak po revoluci je uváděna jako nejvýznamnější pozitivum nové společnosti. I to je důvod, proč velká většina mladých lidí přikládá této hodnotě nejvyšší nebo druhý nejvyšší význam.

## **Pravda, poznání**

Nachází se na devátém místě. Mládež přijímá pravdu a poznání jako něco velmi důležitého a hodnotného. To je dobrý předpoklad pro další vývoj této generace. Naopak dominantní význam poznání je u jedinců spíše vzácný.

## **Zajímavá práce**

Na první pohled je až s podivem, že právě zajímavá práce se nachází až v polovině tabulky a má průměrný nebo i mírně podprůměrný význam. Pro některé lidi je dokonce pouze prostředkem, jak získat peníze a svou seberealizaci hledají někde jinde, v aktivitách volného času. Pro druhý typ lidí je zase práce důležitou oblastí seberealizace, a proto je pro ně tak důležité, aby byla zajímavá. Je zajímavé, že oba přístupy k této hodnotě se vyskytují poměrně často a proto jsou zde značné rozdíly v jejím přijímání.

## **Demokracie**

Nejvyšší stupeň významu uvádí téměř polovina mládeže, ale výrazně jsou zde zastoupeny i stupně čtyři nebo tři, přičemž zhruba 8% mladých lidí charakterizuje význam této hodnoty prvními dvěma stupni. Demokracie navazuje nejen na svobodu, ale také na hodnoty, které souvisí se společností, avšak tzv. „sociální hodnoty“ nemají u mladých lidí příliš silnou pozici.

## **Plat**

Je umístěn na dvanáctém místě a je jasné, že nějaký hodnotový vztah k němu jedinec musí zaujmout a to už proto, že řada lidských potřeb je uspokojována právě prostřednictvím peněz. Dokonce bylo zjištěno, že pro 39% respondentů je plat nejvýznamnější hodnotou, stupeň 4 potom dalo platu 34% dotázaných jedinců. Nejnižší dva stupně potom uvedlo celkem 5% mladých lidí.

## **Rozvoj osobnosti**

Kvalita člověka se uplatňuje ve všech lidských činnostech a pozitivní vývoj je podmíněn rozvojem schopností, dovedností a znalostí člověka. Rozvoj osobnosti vede jedince primárně k určité kvalitě životního stylu, ale také sekundárně je velice významnou složkou společenského systému a jeho kulturní, duchovní, vědecké, politické a ekonomické oblasti.

## **Úspěšnost v zaměstnání**

Nachází se na čtrnáctém místě, ale pro třetinu mladých lidí patří mezi nejdůležitější hodnoty. Přesto ale není dominantní hodnotou mládeže, ale patří ke středovým hodnotám jako celku. Nicméně pro čtvrtinu mladých patří mezi hodnoty, které významně profilují jejich životní styl. To souvisí především s ekonomickou transformací mládeže.

## **Vzdělání**

Tato hodnota je prostředkem k dosažení nějakého cíle, například získání kvalifikace pro výkon nějakého povolání nebo získání společenské prestiže, peněz a podobně. Současně ji také můžeme označit jako cílovou hodnotu, kdy vlastní proces vzdělávání je cílem nebo je cílem dosažení určitého stavu vzdělání, tzn. být vzdělaný.

### **Být užitečný druhým lidem**

Tato hodnota se nachází na šestnáctém místě a má mezi mladými lidmi nejsilnější pozici mezi hodnotami, které souvisí se sociální sférou. Nejsilněji vyjadřuje vztah k druhému jedinci a překonává nebo kompenzuje či zeslabuje egocentrismus a egoismus jedince.

### **Uspokojování svých zájmů a koníčků**

Tato hodnota je více spojena s mládeží a s mladšími skupinami obyvatel protože oni mají více volného času než zbytek populace.

### **Majetek**

Tato hodnota vede řez v orientaci mládeže a tím je specifická, neboť vysoký stupeň hodnoty koreluje s materiální orientací jedince.

### **Společenská prestiž**

Tato hodnota je stejně jako majetek vnímána mládeží velmi rozdílně, protože jen velmi málo jedinců jí přikládá nejvyšší význam a naopak poměrně dost mladých jedinců hodnotí společenskou prestiž nejnižším stupněm. O společenské prestiži se nejčastěji hovoří v souvislosti s účastí na různých večírcích a společenských událostech, kde se objevují i známé osobnosti z uměleckého světa nebo například ve spojení se značkou auta. Mladí lidé jsou k této hodnotě tak vyhranění právě z toho důvodu, že společenská prestiž obsahuje znaky konzumní společnosti.

### **Soukromé podnikání**

Mládež má k významu podnikání pro mladé lidi velice odlišný přístup. Dokonce ani lidé, kteří podnikají, nedávají této hodnotě nejvyšší význam.

### **Veřejně prospěšná práce**

Je vnímána značně rozporuplně, protože je spojena se sankcemi za přestupky proti zákonům, které mnohdy předcházejí trestům odnětí svobody.

### **Politická angažovanost**

Nejen, že je na posledním dvaadvacátém místě, ale i rozdíl mezi touto a předposlední hodnotou je propastný. Z toho je jasně patrné, jak malý význam má politická angažovanost

pro mládež. Tzv. Sametová revoluce přinesla velký zájem občanů o politiku, ale po krátké době a po neuspokojení jejich očekávání politický zájem a aktivity opět poklesly a vrátily se na stejnou úroveň, ve které se zájem nacházel po druhé světové válce. Důsledkem je minimální zájem o politiku nejen pro mládež, ale i pro většinu občanů.

### 4.3. Hodnotové orientace

Hodnotové orientace lze rozdělit do několika skupin, přičemž první vyjadřuje tzv. **egoisticko-materialistickou hodnotovou orientaci**. Ta je tvořena hodnotami Majetek, Plat, Další příjmy, Společenská prestiž, Soukromé podnikání a Úspěšnost v zaměstnání. Lidé, kteří vyznávají tyto hodnoty, se chtějí prosadit a být v centru pozornosti, ale nechtějí pro společnost ani pro druhé lidi nic přinést a obětovat. Jejich životní hodnotou je majetek a hledání způsobu, jak ho získat.

Druhým typem je **profesně-rozvojová hodnotová orientace**, kterou tvoří hodnoty Vzdělání, Rozvoj osobnosti, Zajímavá práce a Úspěšnost v zaměstnání. Lidé, kteří preferují tuto hodnotovou orientaci, mají tvořivý a aktivní přístup k životu. Je pro ně velice důležitý rozvoj vlastní osobnosti, který spojují se svou prací, na niž však kladou požadavky z privátní sféry. Lidé očekávají od této hodnotové orientace tvořivost a zajímavost, která bude stimulovat rozvoj její osobnosti.

Dále následuje **reprodukční hodnotová orientace**, která obsahuje hodnoty Životní partner, Rodina a děti a Láska. Tato orientace vyjadřuje zájem lidstva na svém zachování pomocí biologické reprodukce.

Hodnoty Životní prostředí, Mír a Zdraví vytvářejí **globální hodnotovou orientaci**. Ta vyjadřuje zájmy celého lidského rodu. Například hodnota Zdraví je nejvyšší hodnotou člověka. Podobný význam mají pro celou společnost Mír a Životní prostředí. Problém ekologické ohroženosti dosáhl takové míry, že lidé již toto ohrožení vnímají, vyslovují tento problém a mobilizují lidské zdroje k řešení. O tom svědčí i to, že se životní prostředí objevuje jako priorita mezi těmito hodnotami.

Následuje **liberální hodnotová orientace**, která obsahuje hodnoty Svoboda, Demokracie, Soukromé podnikání. Podstatu této orientace vyjadřuje především hodnota Svoboda.

**Sociální hodnotovou orientaci** vyjadřuje faktor, který je tvořený hodnotami Veřejně prospěšná práce, Politická angažovanost, Společenská prestiž, Být užitečný druhým lidem. Tyto faktory vedou člověka ke vzájemným interakcím s jinými lidmi, k tomu, aby překročil vlastní stín a k lidské pospolitosti. Navazuje na sociální potřeby, které jsou důležité a významné zejména pro mladé lidi v období jejich dospívání. Mladý člověk takto hledá vlastní identitu prostřednictvím druhých lidí a skupin svých vrstevníků.

Poslední hodnotovou orientací je **Hédonistická orientace**, která je vyjádřená hodnotami Koníčky a zájmy, Přátelství, Láska. Je to jakási alternativa k orientaci na rodinu, společnost, hromadění majetku a profesi. Významnou součástí hédonistické orientace jsou také mezilidské vztahy, ale pouze ty, které daného jedince nijak nesvazují a neomezují.

Kromě toho, že lze jednotlivé orientace takto rozdělit, lze také stanovit, která z těchto orientací má nejsilnější pozici mezi mladými lidmi. Výzkumem bylo zjištěno, že nejsilnější je globální orientace, následovaná reprodukční orientací a hédonistickou orientací. Na čtvrtém místě následuje profesně rozvojová orientace, za ní s menším odstupem liberální orientace a potom materiálně-egoistická orientace. Poslední místo s velkým odstupem potom zaujímá sociální orientace.

Na základě těchto výsledků lze stanovit hodnotový profil mládeže, který vypovídá o jejím výrazném stáhnutí se ze společenského života do soukromí a o nezájmu vstupovat do společenských procesů a ovlivňovat je. Přesto, že mládež patří ke skupinám, které nejvíce důvěřují pravicovým vládám a patří k neoptimističtějším, je zde jasně patrné odmítání předchozí společnosti, které je doplněno zklamáním z vývoje společnosti obecně.

Hodnotové standardy mládeže se ukazují právě na základě těchto poznatků, a pokud se objevují jedinci, kteří se od těchto standardů odchyľují, lze hovořit o určité sociální deviaci, která může být jak pozitivní, tak negativní. To znamená, že tito jedinci mohou předjímat nový společenský standard a stát se jeho představiteli a být tak faktorem dalšího společenského vývoje.

Hodnotovou orientaci mládeže nelze podceňovat, neboť má velký význam pro budoucí vývoj společnosti. Důležitá je však také hodnotová orientace elit, které svým hodnotovým žebříčkem často určují společenský vývoj a vnášejí do společnosti nový hodnotový systém. A právě to je důvodem, proč má nejen smysl, ale je velmi důležité, abychom objevovali jedince, kteří jsou nositeli deviantního, tj. odchylného od standardu, myšlení a chování.

## 4.4. Vývoj hodnotových orientací

Hodnotové orientace se v průběhu života jedinců mění, což je způsobeno dvěma základními příčinami. Jednak jde o posun v závislosti na sociálním zrání, který je spojený s danou životní fází. Jedinec v závislosti na úrovni mentálního zrání a přechodem do další životní fáze, která je spojená s jiným sociálním statutem a rolemi, mění akcent jednotlivých hodnot. Druhou příčinou je fakt, že jedinec nemění hodnotové preference, ale i se svými hodnotami odchází ze skupiny mládeže do další věkové a sociální skupiny. Každý jedinec se však podílí na hodnotovém systému společnosti právě svým hodnotovým potenciálem.

Z toho plyne, že ve skutečném životě jsou hodnotové preference jedinců ovlivněny jak životní fází, ve které se nacházejí, tak generačním posunem. Lze říci, že generační dimenze hodnotových změn je tím významnější, čím je vývoj společnosti dynamičtější a společenské změny významnější. Reálný model však nikdy neodpovídá tomu teoretickému, a proto je hodnotová dynamika vždy výsledkem jak generačních změn, tak změn na základě životní fáze jedince.

## 4.5. Vliv věku na vývoj hodnot

S věkem mládeže roste význam některých hodnot, mezi které patří Rodina, Být užitečný druhým lidem, Politická angažovanost, Zdraví a Mír. Tyto hodnoty mají mnohem silnější pozici u dospělých lidí, než u mládeže. Naopak hodnoty Lásky, Přátelství, Zájmy a koníčky, ale i Podnikání, Svoboda a Majetek, jsou charakteristické spíše pro mládež. Je zajímavé, že např. hodnota Přátelství klesá trvale od cca 15 let až do důchodu zkoumaných jedinců. Také u Lásky a Životního partnera je jejich význam nejvyšší u jedinců ve věkovém období 19-23 let a potom trvale klesá.

Naopak např. hodnota Rodiny stoupá do věkové kategorie 31-45 let a pak také klesá. Je ale zcela logické, že hodnota Rodiny je nejvyšší právě v tomto období. Tyto pohyby jsou totiž důsledkem naší kultury a tvoří významnou osu společenské reprodukce. V dnešní době se výrazně posunul věk směrem nahoru, kdy lidé uzavírají manželství a zakládají rodinu nebo žijí tzv. „na psí knížku“ či sami a tento model chování je tak mírně narušován, ale přesto stále obsahuje základní společenské vzorce chování a životní strategii.

## **4.6. Vliv sociodemografických skupin na hodnotovou orientaci**

Hodnotová orientace všech lidí obecně, bez rozdílu věku je do značné míry ovlivněna také jejich sociální ontogenezí a také svým způsobem koresponduje s jejich sociální pozicí. To znamená, že ho ovlivňuje zejména to, jakou zaujímá pozici v ekonomické sféře, v generační struktuře společnosti, v jaké lokalitě žije, tj. jestli na vesnici, malém městě či velkoměstě, atd., jaké je jeho začlenění do primárních a sekundárních skupin, včetně rodiny, do které patří, atd.

### **4.6.1. Vliv podle velikosti lokality**

Výzkumem bylo zjištěno, že s velikostí obce roste význam hodnot, jako je Lásky nebo Rozvoj vlastní osobnosti. Negativním jevem je však fakt, že s rostoucí velikostí obce stoupá také liberálnost k drogám. Lidé se domnívají, že drogy patří k moderní společnosti.

### **4.6.2. Vliv na manželství**

Hodnota Manželství vykazuje významné rozdíly mezi svobodnými jedinci a těmi, kteří jsou ženatí či vdané. Pro ženaté představuje Rodina a Děti mnohem vyšší hodnotu, než pro svobodné jedince. Naopak pro ně zase klesá význam hodnoty Přátelství, neboť tato hodnota je částečně suplována právě rodinou. Na druhou stranu právě potřeby rodiny také částečně snižují možnost rozvíjet přátelské vztahy a lze tedy říci, že Rodina a Přátelství jsou do značné míry protikladné vztahy.

### **4.6.3. Vliv peněz**

Vyšší měsíční příjem má významný vliv zejména na hodnotu Rozvoj osobnosti. To znamená, že jedinec investuje také do sebe, zvyšuje si tak svojí hodnotu, která se může následně projevit i na trhu práce a v pracovní výkonnosti. Podobnou charakteristiku lze vyzorovat také mezi příjmem peněz a hodnotou Úspěšnosti v zaměstnání, kde se lidé s vyšším příjmem také více angažují v pracovních aktivitách. Naopak větší příjem peněz znamená snížení významu hodnoty Být užitečný druhým lidem. Lidé s vysokými příjmy totiž mnohem více upřednostňují řízení ekonomiky a společnosti tržními mechanismy, než celá populace. Je zajímavé, že tato skupina lidí má také specifický přístup k drogám. Jsou k nim mnohem shovívavější a často je také považují za součást společnosti.



#### **4.6.4. Vliv hodnot na řídicí postavení ve společnosti**

Lidé, kteří zaujímají ve svém profesním či společenském životě řídicí funkce, zdůrazňují mnohem více význam hodnot Politická angažovanost a lze říci, že roste i význam hodnot Úspěšnost v zaměstnání a Společenská prestiž.

#### **Mládež - Věková skupina 15 – 18 let**

Podle dnešní státní administrativy lze chápat mládež jako jedince do věku 26 let. UNESCO chápe věk dítěte do 18 let.

Nejvíce rysů, které charakterizují mládež, lze vyzorovat u jedinců ve věku 15 – 18 let. Je to období, kdy mládež ukončila docházku na základní škole a nastoupila na střední školu, která bude dále určovat směr její přípravy na budoucí povolání. Větší část této mládeže v tomto věku svojí profesní přípravu také dokončí. Právě v tomto věkovém období dochází k zásadním změnám ve způsobu života. Je také vytvořen hodnotový základ jedince, který už se v pozdějším věku mění jen velmi málo. Porovnáním hodnotových orientací této věkové skupiny mládeže lze získat i určitý obraz společnosti v daném období. U mládeže ve věku 15 – 18 let už jsou stabilizovány hodnoty, jako je Zdraví, Podnikání a Uspokojování zájmů a koníčků a současně roste význam hodnot Láska a Majetek a naopak klesá význam hodnot Být užitečný druhým lidem, Veřejně prospěšné práce, Společenská prestiž a Úspěch v zaměstnání.

#### **4.6.5. Vliv osobního počítače na hodnoty**

Zejména v průběhu devadesátých let začal počítač masově pronikat do naší společnosti. Nyní se již ukazuje jistá specifická hodnota orientace skupiny mládeže, která tento počítač vlastní a užívá, ať už k zábavě nebo k práci. Majitelé počítače preferují více Společenskou prestiž a podnikání, než Přátelství, Rodinu nebo Životního partnera. Lze také vyzorovat, že mnohem více mladých lidí a dětí tráví čas osamocně u počítačových her nebo internetu. U některých jedinců se však tato zábava postupně mění v závislost a spolu s gamblerstvím se svými důsledky přibližuje narkomanii. Nejenom hra, ale následně i práce s počítačem ovlivňují psychiku a sociální pole lidí, kteří jsou s počítačem spojeni. To má vliv na schopnost navázat a rozvíjet vztah a působí i na obsah tohoto vztahu a formy jeho naplňování.

#### **4.6.6. Trendy vývoje hodnot v Čechách a ve světě**

Česká společnost není izolovaná a také její hodnotový systém nemůže být izolovaný, protože je ve vzájemné interakci s ostatními společnostmi, ať už prostřednictvím médií nebo přímo. V historii docházelo ke sjednocení hodnotového žebříčku prostřednictvím křesťanství, osvícenství apod., v dnešní době je to zejména prostřednictvím elektronických médií, což současně znamená, že tento proces probíhá mnohonásobně rychleji.

Podle amerického sociologa a psychologa R. Ingleharta lze charakterizovat posun západních společností od materiálních hodnotových priorit k postmateriálním. Tento vědec charakterizuje materiální orientaci pomocí hodnot hmotné zabezpečení, bezpečí, ekonomická prosperita, stabilní ekonomický růst a dodržování sociálního pořádku. Postmateriální hodnoty jsou následně charakterizovány hodnotami svobodná realizace, větší podíl na vládních rozhodnutích, větší podíl na správu věcí veřejných v bezprostředním okolí, podíl na řízení v zaměstnání, přednost myšlenek před penězi a život v kvalitním a zdravém životním prostředí. Tento posun k postmateriálním hodnotám vidí Inglehart zejména v růstu vzdělanostní úrovně populace, změně profesní struktury, výrazné změně komunikačních prostředků a absenci totální války.

## **5. Mládež a náboženský život**

Tak, jako to platí pro všechny generace, i pro dnešní mládež platí, že většinová část se identifikuje se současnou konzumní společností a adaptuje se na ni. Nicméně část této mládeže odmítá konzumní společnost a toto odmítnutí potom různými způsoby promítá do svého způsobu života a životních cílů. Bohužel velmi často tento alternativní způsob života zahrnuje také konzumaci drog nebo protesty proti globalizaci, které bývají spojené s násilím a výtržnostmi. Lze sem zařadit také např. demonstrace aktivistů za životní prostředí, jako je např. hnutí Duha či Greenpeace, pokud na to chceme nahlížet z globálního hlediska.

Např. známé české hnutí Duha se opět zapsalo do povědomí veřejnosti díky svým demonstracím proti kácení stromů, zasažených kůrovcem, které proběhlo v létě 2011 na Šumavě. Ať už jsou názory odborníků či veřejnosti na toto kácení lesů jakékoliv, je nutné připustit, že způsoby, jakými hnutí Duha proti tomuto kácení bojovalo, jsou přinejmenším diskutabilní. Ekologičtí aktivisté útočí na naše smysly a naše soucítění s přírodou. Pokud se

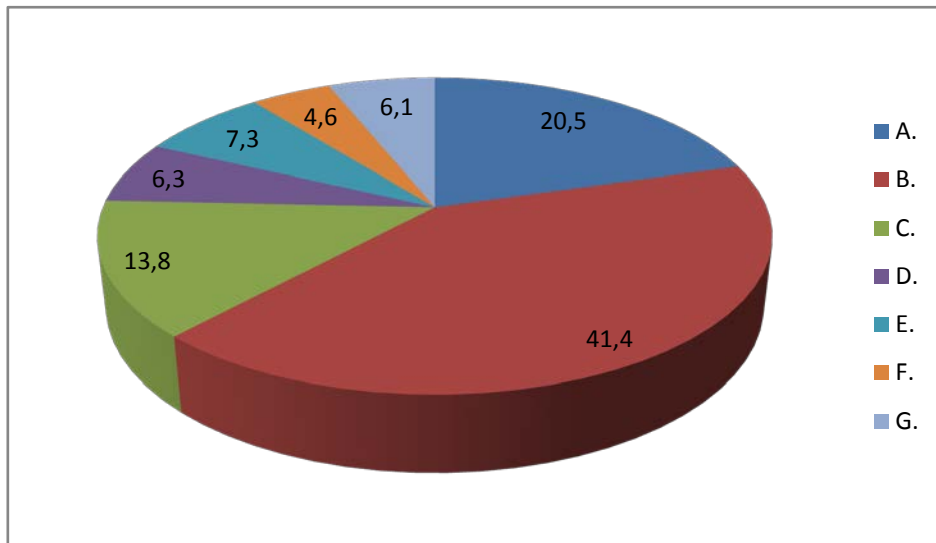
jejich aktivity soustřeďují na jednání u stolu, tak proti němu nelze nic namítat, ale pokud se snaží bojovat proti kácení tím, že se přiváží do korun stromů nebo jsou policisty násilně taženi ven z oblastí, kam jim byl zakázán přístup, pak si ani v očích veřejnosti nemohou získat sympatie a podporu. Normální populace takovéto způsoby jednání prostě nepodporuje.

Část mládeže, která se neztotožnila s ekologickými aktivisty či s lidmi, kteří konzumují drogy a dalšími „alternativními“ skupinami, hledá svojí cestu v duchovním a náboženském životě. Náboženství má svůj historický základ a obrovské rozšíření po celém světě a právě díky tomu ho lze také charakterizovat světovým názorem. Petr Sak provedl průzkum na respondentech a předložil jim následující otázku: „Jak byste charakterizoval svůj světový názor, tj. postoj k náboženství? Vyberte odpověď, která nejlépe vyjadřuje Váš názor.“ Následně stanovil typologii světových názorů, formulovaných do následujících odpovědí:

- A. Jsem ateista – materialista, svět má materiální povahu, nevěřím v nic, co by nemělo svojí příčinu ve hmotném světě.
- B. Jsem ateista, ale věřím v existenci jevů, které nelze vysvětlit materialisticky.
- C. Věřím v osobního Boha, který stvořil svět a zasahuje do jeho běhu.
- D. Věřím v osobního Boha, který stvořil svět, ale dále do něho nezasahuje, svět se řídí svými zákony.
- E. Věřím v duchovní podstatu, Nejvyšší princip (Boha) však nechápu osobně. Není nic mimo Boha, veškeré bytí existuje pouze v Bohu.
- F. Jiný názor, uveďte!
- G. Nevím, nepřemýšlel jsem o tom.

Následující graf ukazuje rozložení četností a tedy také rozložení typů světového názoru mezi mladou generací.

### Světový názor mládeže ve věku 15 – 30 let



Graf 1, Pramen: P. Sak, Proměny české mládeže, 2000

## 5.1. Význam osobností náboženského života

Lze říci, že náboženské směry jsou vždy spojovány s určitou osobností, která je velmi často také jejím zakladatelem. Mezi tyto osobnosti lze zařadit např. Ježíše, jakožto představitele křesťanství nebo Mojžíše, Mohameda či Budhu u dalších duchovních směrů. To, jaký mládež zaujímá postoj k těmto představitelům, může indikovat postoj k celému náboženskému směru, který daná osobnost reprezentuje. Česká mládež je však v tomto směru výjimečná tím, že za nejvýznamnější duchovní osobnost považuje Jana Husa, a to dokonce i před samotným Ježíšem. Je zajímavé, že úroveň dosaženého vzdělání na toto hodnocení nemá významnější vliv.

Náboženství již od pradávna bylo významnou součástí kultury každé společnosti a i dnes v ní zaujímá významné místo. Je také základem morálky, neboť stále ještě platí tzv. „desatero přikázání“, které je jakýmsi základním pilířem morálky a to i pro ateisty. Abychom pochopili určitou kulturu, ať už současnou či minulou, je nezbytné, abychom pochopili její náboženství, neboť to v historickém kontextu ovlivňovalo vývoj dané společnosti a smýšlení národů i jednotlivých jedinců. Lze říci, že znalost jednotlivých náboženství může také indikovat zájem o tyto směry. Na základě provedených výzkumů bylo zjištěno, že nejlepší znalosti má věková skupina obyvatel v rozmezí 24 – 30 let a naopak nejhorsími znalostmi se

mohou pochlubit jedinci ve věkové kategorii 31 – 45 let. To je dáno zejména generačními proměnami a odlišnostmi životních fází.

## **5.2. Vliv náboženství na současnou mládež**

Již několik desetiletí lze u nás pozorovat pokles zájmu o náboženství. To je dáno vlivem minulého režimu, kdy náboženství bylo pro vládnoucí vrstvu značně nepohodlné a bylo záměrně vytlačováno na okraj zájmu. S tím souviselo také „masírování“ smyslů obyčejných lidí, aby i oni považovali náboženství za přežitek a za něco nepatřičného ve 20. století. Po revoluci se tento tlak uvolnil a mládež opět projevila obrovský zájem o náboženství a zejména o katolickou církev, ale pro její orientaci na majetek a její majetkové spory se státem, začal tento zájem po roce 1993 opět klesat. Od tohoto roku obecně klesá mezi mládeží zájem o všechny náboženské směry. To souvisí především s vývojem vzdělávacího systému, kultury a vývoje hodnotového systému mládeže. Největší pokles je patrný u mládeže ve věku 15 – 18 let, protože podle průzkumů právě tato mládež se výrazně posunula směrem ke konzumní společnosti.

## **6. Volný čas**

### **6.1. Volnočasové aktivity**

Volnočasové aktivity mají významný vliv na rozvoj schopností mládeže, urychlují jeho vývoj a potlačují rozvoj negativních sociálních rysů. Povrchní ekonomové považují tyto aktivity za zbytečnou oblast, která nemá žádný ekonomický přínos pro společnost, ale hlubší pohled může naznačit obrovský potenciál mladé generace. Ten je spatřován zejména v tom, že lidé, kteří se těmito aktivitám věnují, nezatěžují stát finančními prostředky, které by musely být vydány např. na potlačení kriminality a narkomanie a navíc má i skutečný ekonomický význam, protože vytváří mimo jiné i další pracovní příležitosti.

Je třeba říci, že aktivity volného času do určité míry mohou kompenzovat nedostatky školského systému. Volný čas je samozřejmě provázán s danou společností, odpovídají mu určité hodnoty a vzorce chování.

## 6.2. Význam volnočasových aktivit

Aktivity, kterými se lidé zabývají ve svém volném čase, slouží zejména k relaxaci a odpočinku, ale také k rozvoji fyzických či duševních dovedností. Plní také společenskou úlohu. Jako příklad lze uvést tzv. „komputerizaci“ společnosti. Osobní počítače na počátku sloužily zejména nejmladším skupinám mládeže k hraní her a k zábavě, ale postupem času si našly svoje místo i v ostatních vrstvách obyvatel a nyní již pronikly do celé české společnosti, kde slouží mimo jiné jako pracovní nástroj. S rozvojem internetu do domácností se osobní počítač stal také zdrojem informací a prostředkem vzájemné komunikace s ostatními uživateli sítě.

Pro děti a mládež platí, že v dalších životních obdobích již tyto jedinci nejsou schopní se zajímat o tak široké množství volnočasových aktivit. Je to dáno zejména povinnostmi, které postupem času narůstají. Tím máme na mysli především pracovní povinnosti, rodinu, ekonomickou soběstačnost, apod. Zájmy a aktivity jedinců navazují na hodnotovou orientaci, kulturu a také na způsob života těchto jedinců.

## 6.3. Struktura volnočasových aktivit mládeže

Aktivity mládeže ve věku 15-30 a 15-18 let v roce 1996

Aktivity	Index		Pořadí	
	15 - 30	15 - 18	15 - 30	15 - 18
sledování televize	4,63	4,8	1	1
poslech rozhlas	4,25	4,25	2	4
povídání s přáteli, známými	4,25	4,41	3	3
poslech CD, MP3	4,18	4,45	4	2
četba novin a časopisů	4,12	3,92	5	6
domácí práce	3,49	3,06	6	10
četba knih	3,4	3,33	7	8
schůzka s partnerem	3,4	3,07	8	9
odpočinek, nicnedělání	3,22	3,42	9	7
milenecké aktivity	3,03	2,8	10	13
procházky, toulání se	2,97	2,96	11	11
sexuální aktivity	2,96	2,07	12	24
kavárna, restaurace	2,86	2,68	13	16
studium, příprava na školu	2,7	3,95	14	5
práce s PC	2,53	2,69	15	15
sledování videa	2,5	2,75	16	14

Aktivity	Index		Pořadí	
	15 - 30	15 - 18	15 - 30	15 - 18
aktivní sportování	2,46	2,67	17	17
diskotéky, taneční zábava	2,37	2,85	18	12
kino	2,23	2,38	19	19
večírky, mejdany	2,16	2,2	20	20
mimoškolní vzdělávání	2,16	2,17	21	21
turistika, trampování	2,15	2,12	22	23
chov zvířat	2,11	2,41	23	18
výstavba a údržba domu	2,05	1,58	24	38
práce na zahradě	1,96	1,85	25	30
psaní dopisů, deníků	1,94	2,14	26	22
vedlejší výdělečná činnost	1,93	1,69	27	33
oprava a údržba kola, motocyklu, auta	1,92	1,95	28	27
hudební a dramatická činnost	1,9	1,88	29	29
ruční práce	1,89	1,69	30	34
hraní si s vlastními dětmi	1,84	1,02	31	44
návštěva koncertů populární hudby	1,82	1,97	32	26
výtvarná činnost	1,81	1,79	33	31
návštěva sportovních utkání	1,8	1,94	34	28
výstavy, muzea, galerie	1,71	1,62	35	36
kutilství	1,7	1,71	36	32
divadlo	1,69	1,67	37	35
počítačové hry, automaty	1,67	2,07	38	25
Individuální duchovní aktivity	1,43	1,29	39	39
sběratelství	1,41	1,58	40	37
návštěva koncertů vážné hudby	1,33	1,23	41	41
chalupaření	1,32	1,26	42	40
veřejně prospěšná a politická činnost	1,18	1,1	43	43
náboženský život	1,18	1,16	44	42

Tab. 2, P.Sak, Proměny české mládeže, 2000

## 6.4. Vývoj aktivit podle věku jedinců

Je třeba si uvědomit, že volnočasové aktivity a jejich struktura se liší v různých věkových skupinách. To je dáno jednak úrovní dosaženého sociálního, mentálního a psychického zrání a také změnami v sociálním poli a sociálním statusu dítěte. U jedenáctiletého dítěte je sociální pozice a jeho sociální role naprosto odlišná od šestadvacetiletého dospělého jedince.

Tak, jak se mění s věkem mladého člověka jeho sociální pole, mění se i podmínky pro realizaci jeho zájmů a koníčků. Zanikají možnosti pokračovat v dosavadních aktivitách a místo nich se objevují příležitosti pro nové. To je dáno např. odchodem ze základní školy a vstupem na střední školu, následně do zaměstnání, ale souvisí to např. i s přestěhováním do nového místa nebo se změnou ekonomické situace jedince. Volnočasové aktivity lze rozdělit do několika skupin, a to v souvislosti s rostoucím věkem mládeže.

#### **A. Aktivity rostoucí s věkem**

- Četba novin a časopisů
- Poslech rádia
- Politika a veřejně prospěšné činnosti
- Vedlejší výdělečná činnost
- Podíl na údržbě a výstavbě domu nebo bytu
- Ruční práce

Všechny tyto výše uvedené aktivity s rostoucím věkem nabývají na významu, i když nemají zájmový charakter. V rámci mimopracovního času se však blíží činnostem, které nazýváme mimopracovními aktivitami.

#### **B. Aktivity klesající s věkem**

- Realizace v oblasti hudby a dramatických kroužků
- Výtvarnictví
- Turistika
- Studium
- Chov domácích zvířat
- Hry, výherní automaty
- Sběratelská činnost
- Povídání s kamarády
- Psaní dopisů nebo deníků, zejména u dívek

Bylo zjištěno, že s narůstajícím věkem klesají zejména kulturní aktivity, ale kupodivu i studium. S věkem klesají veškeré tvůrčí aktivity.

#### **C. Aktivity, které do určitého věku rostou a potom klesají**

- Návštěva kina
- Poslech hudby z přenosných přehrávačů



- Koncerty populární hudby
- Diskotéky
- Restaurace a kavárny
- Schůzky s partnerem
- Večírky
- Odpočinek
- Nicnedělání
- Sledování filmů na videu nebo počítači

Lze říci, že nejaktivnější období je kolem sedmnácti let, kdy volnočasové aktivity jedinců kulminují. V tomto období se ke stávajícím aktivitám přidávají další činnosti, které buď přímo, nebo nepřímo souvisí s poznáváním opačného pohlaví, seznamováním se a hledáním partnera. Díky tomu nabývají mladí lidé nové zkušenosti v sociální, erotické a kulturní oblasti.

#### **D. Aktivity, které do určitého věku klesají a potom rostou**

- Knihy a jejich četba
- Domácí práce

Ve věku kolem sedmnácti let nastává u mládeže zlom, kdy dochází k poklesu aktivit u domácích prací a četby knih a naopak narůstají aktivity, které souvisí s životem rodiny a s lidskou reprodukcí. Životní styl a jeho tvorba má svoje největší těžiště do šestnácti let. V dalším vývoji jedince dochází zejména ke snížení oblastí zájmu. To znamená, že se snižuje počet zájmových činností, kterými se mládež zabývá, ale naopak u těch, které přetrvávají, dochází k prohlubování zájmu.

Dříve bylo typické, že děti a dospívající mládež trávili volný čas především různými sportovními aktivitami a pohybem venku na čerstvém vzduchu. Nyní však u mládeže ve věku 15 – 18 let je znát značný odklon od sportu, turistiky nebo trampování. To je způsobeno mimo jiné také komercializací sportu, kdy tyto aktivity představují pro většinu populace velkou zátěž na hranici ekonomické únosnosti. Mladí lidé jsou v tomto věku ekonomicky závislí na svých rodičích, kteří mnohdy na podobné koníčky prostě nemají peníze.

Na ústupu je také poslech rádia, čtení novin a časopisů a také sběratelství a kutilství. Bohužel je nutné konstatovat, že se vytrácí i aktivity, spojené s kulturou, mezi které patří zejména výtvarnictví, návštěvy výstav, muzeí, galerií, ale kupodivu také návštěva kin, a to i

přesto, že po celé republice vznikla během posledních patnácti let obří multikina, která dnes lákají zákazníky na projekce ve 3D, či nabízí další možnosti využití volného času, např. posezením v restauraci, apod. Důvod, proč k tomuto poklesu aktivit dochází, je však velmi zřejmý. Je to především enormní nárůst cen vstupenek, kdy si multikina právě za zmiňovaný film ve 3D účtují i více než 300,- Kč za jednu vstupenku. To je částka, kterou je ochotný utratit opravdu jen málokdo a pokud ano, tak jen jednou za čas. Pro čtyřčlennou rodinu je to pak ohromný výdaj, který si většina lidí nemůže dovolit.

Přesto ale existují aktivity, u kterých lze pozorovat nárůst. Jedná se zejména o činnosti, které souvisí s provozem počítačů. Pro dnešní mládež je typické, že stále častěji sleduje televizi nebo poslouchá hudbu z přenosných přehrávačů, a to nejen doma, ale prakticky kdekoliv. Tak je možné vidět mladé lidi se sluchátky v uších, jak na ulici, tak např. v dopravních prostředcích, v čekárnách u lékaře apod. S tím souvisí také značný nárůst vybavenosti mládeže těmito přehrávači.

Mírný nárůst lze pozorovat také u aktivit, které lze označit spíše jako negativní. Mezi ně patří zejména nicnedělání nebo návštěvy diskoték a hospod. Je zajímavé, že u diskoték a hospod dochází k jejich nárůstu, a to i přesto, že zde došlo k velkému nárůstu cen, stejně jako v případě sportovních aktivit.

## **6.5. Sexuální aktivity**

Sexualita patří mezi nejvýznamnější projevy člověka a mladí lidé jsou jí skutečně plní. Je to významná část lidského života, sloužící k reprodukci lidstva. Na druhou stranu je však třeba říct, že právě mladí lidé mají nejvíce sexuálních problémů a silných citových zážitků. Velký problém pro mládež představují zejména rozpory, které vznikají z důvodu rozdílného vývoje mezi biologickým, psychickým a sociálním zráním.

Každá společnost je vázána určitými normami, ať už společenskými či morálními, ale také sexuálními, které určují chování jedinců v oblasti sexu. Bohužel právě v této oblasti dochází v současnosti k rozkladu norem. To, co bylo ještě před několika lety považováno za úchylnku, je již dnes bráno jako normální chování. Témata, která byla tabu, jsou dnes spíše výborným mediálním tématem, které slouží zejména pro zvýšení sledovanosti televize nebo

rádia. Totéž platí i pro vydavatele časopisů, kde lze najít témata, která byla ještě nedávno tabu i pro dospělé jedince, natož pro mládež.

Sexuální normy jsou sice na jedné straně rušeny, ale na druhé straně vznikají nové. Bohužel tlak na mládež je vyvíjen zejména ze strany vrstevníků a to např. na věk zahájení sexuálního života. Mladí jsou tak tlačeni svými kamarády a spolužáky k tomu, aby v určitém věku již nebyli panici či pany.

Zatímco u jedinců ve věku 45-50 let byl věk prvního sexuálního styku v průměru 19,7 let, dnes je to 15,7 let. Z toho je jasně patrné, že se tento věk neustále snižuje, a to poměrně významně. Současně se také mění interval mezi jednotlivými sexuálními styky, který se pohybuje kolem průměru u jedinců ve věku mezi 15 – 18 lety, potom stoupá do cca 45 let a pak trvale klesá. Zarážející je také, že mezi 18 ti-letými jedinci mělo sexuální zkušenost již plných 92% dotázaných respondentů. Ve 14-ti letech mělo pohlavní styk 17% dotázaných. To je alarmující číslo, obzvlášť když si uvědomíme, že v tomto věku je sexuální styk zakázán přímo zákonem. U patnáctiletých jedinců to bylo dokonce již 34,4% dotázaných, tedy více než jedna třetina.

Sexuální styk představuje obrovský zlom v životě dospívajícího jedince. Před samotným pohlavním stykem však přichází milostný a citový život a teprve potom následuje život sexuální. Aktivity v oblasti sexu rostou výrazně do 18 let, potom mírně stoupají do 24 let a od tohoto roku trvale klesají. Z toho plyne, že sexuální život vrcholí kolem 24 let věku mladých lidí.

## **7. Mládež a média**

Pro dnešní mládež je typické, že přirozené prostředí je vytlačováno médii a virtuální realitou, ve které mladí tráví stále více volného času. To je velká změna oproti předchozím generacím, která také patří mezi nejvýznamnější změny ve vývoji člověka obecně.

Již během 80. let docházelo k obrovskému rozvoji technických prostředků a tedy již od této doby lze hovořit o velkém rozšíření masové kultury. Nicméně rozmach znamenalo teprve zavedení tržní ekonomiky a komercializace kultury. Přesto však vývoj aktivit, spojených s médii není jednoznačný. Spousta těchto aktivit klesá, ale přesto zůstávají v popředí. Bohužel trvalý pokles lze zaznamenat zejména u čtyř knih, ale vůbec největší

pokles je zaznamenán u fenoménu 20. století, kterým je film. Naopak na vrcholu žebříčku mezi volnočasovými aktivitami, spojenými s médii, je sledování televize a poslech hudby na přenosných přehrávačích.

Je však také třeba říci, že existují poměrně značné rozdíly v četnosti aktivit a času, který je jim věnován, mezi muži a ženami. Největší rozdíl se týká aktivit, spojených s osobním počítačem. Výzkumem bylo zjištěno, že muži stráví u počítače téměř dvakrát tolik času, než ženy a u internetu dokonce čtyřikrát tolik. Podobný rozdíl lze zaznamenat také u čtení novin, odborné literatury a odborných časopisů. Naopak ženy zase mnohem více čtou beletrii. V ostatních kategoriích již rozdíly nejsou nijak velké.

## 7.1. Negativní jevy

Společnost se během několika málo desetiletí poměrně výrazně liberalizovala, odmítá cenzuru a současně lze také pozorovat pokles vlivu náboženství, úpadek mravních hodnot a sexuální revoluci. Pro konec dvacátého a začátek jednadvacátého století je typický zejména kult silného agresivního jedince. Díky tomu se však v televizi mnohem častěji objevují záběry, které jsou pro velkou část diváků přinejmenším problematické nebo rovnou nepřijatelné. Stále větší výhrady mají také odborníci, mezi které patří zejména psychologové, pedagogové a bohužel také policisté a kriminologové. Sledování televize má totiž velký vliv na děti a mládež a výzkumem bylo zjištěno, že trávením času před obrazovkou dochází především k těmto negativním jevům:

- Vulgární zobrazování sexu a nahého člověka, které snižuje lidskou důstojnost
- Samoúčelné zobrazování násilí a jeho zlehčování
- Špatný příklad pro děti a mládež
- Nacionalismus
- Rasismus a antisemitismus
- Agresivita
- Hloupá a agresivní reklama (Zde jako příklad mohu uvést reklamu na studentský účet G2 u Komerční banky, kde je zobrazen mladík nebo dívka, ležící na zemi a svíjející se při orgasmu s dodatkem, že tohle může být Váš první bankovní styk. Domnívám se, že právě takhle reklama je daleko za hranicí vkusu a nejen to, jsem přesvědčen, že Rada pro rozhlasové a televizní vysílání, která dohlíží nad tím, co televize pustí veřejnosti, by měla nejen reklamu zakázat, ale současně udělit Komerční bance tvrdou sankci).

- Nízká estetická úroveň, která vytváří jen kýč či brak bez jakékoliv umělecké či jiné hodnoty
- Nízká intelektuální úroveň (Je zajímavé, si např. čas od času zapnout v televizi pořad Nikdo není dokonalý a sledovat inteligenci našeho národa, odpovídajícího na zcela banální otázky. Člověk si tak říká, jestli je to vůbec možné, že vzdělanost lidí, bez ohledu na pohlaví, věk nebo povolání, je tak nízká, i když samozřejmě výběr lidí, popř. sestřihání pořízeného záznamu může být zavádějící).

Vliv televize je však samozřejmě na každého člověka a jeho chování naprosto individuální. Bohužel právě nejsilnější vliv má televize na jedince, kteří se mohou nacházet na hranici nebo dokonce za hranicemi sociální patologie. To je způsobeno mimo jiné také střídáním žánrů s reálným obsahem, mezi které patří např. reportáže nebo zprávy a potom pořady, které jsou založeny čistě na fikci, např. různé akční filmy, apod. To má za následek přenos věrohodnosti z reálných pořadů na ty fiktivní a jedinci, kteří se mohou pohybovat na hranici sociální patologie, tak mohou mít problém s jejich rozlišováním neboť právě tito lidé se častěji než ostatní populace nachází v pásmech snížené intelektové kompetence a snadněji tak podléhají efektu transferu věrohodnosti.

## **7.2. Čtení knih**

Jak již bylo uvedeno v předchozí kapitole, jedná se o jednu z aktivit, které zaznamenávají neustálý pokles zájmu a pomalu se vytrácejí z volného času mládeže. Podle průzkumů bylo zjištěno, že nejméně čtou mladí lidé ve věkové skupině 15-18 let. Je to dáno i tím, že v tomto období je život mladých lidí spojen s rostoucími sexuálními zájmy, tedy se zájmy extrovertního charakteru a naopak aktivity introvertního charakteru, mezi které čtení patří, jsou na ústupu. Naopak nejvíce čtou mladí lidé ve věku 19-23 let. To může být dáno také tím, že právě v tomto věku se nachází většina vysokoškolských studentů, kteří jsou s knihami úzce spojeni. Co se týče samotného obsahu knih, ukázalo se, že nejmladší skupina čte beletrii a ostatní dvě skupiny potom zejména odbornou literaturu.

## **7.3. Mládež a informační společnost**

Sběr, zpracování, práce a přenos informací je základ současné civilizace. Navíc v dnešní době se to vše děje v rozsahu a rychlostech, které byly ještě nedávno naprosto nepředstavitelné. To je dáno jednak současnými technologiemi a také zvládnutím znalostí a dovedností, které jsou s těmito technologiemi spojeny. Jako příklad lze uvést fakt, že ještě

v roce 1992 vlastnilo osobní počítač pouze 10% mladých lidí, zatímco v roce 1997 to bylo již kolem 25% a dnes by se jen těžko hledala domácnost, která počítač nemá. S tím ale souvisí také trávení volného času, přičemž u počítače tráví nejvíce času nejmladší věková skupina. Je však třeba říci, že zde panuje poměrně velká vyváženost práce s počítačem u věkové skupiny v rozpětí od 15 do 45 let. Pořád ale platí, že mladí lidé využívají počítač především k zábavě, zatímco ostatní věkové skupiny k práci. Např. počítačové hry využívají nejmladší věkové skupiny mládeže a od 15-20 let potom frekvence her prudce klesá.

V posledních letech se začíná objevovat jiný fenomén v souvislosti s používáním osobních počítačů, který souvisí s rozmachem internetu a s jeho zpřístupněním široké veřejnosti za dostupné ceny. Tak, jak se rozšířily osobní počítače do českých rodin, tak se také do těchto počítačů rozšířil internet a s ním spojená potřeba přístupu informací. Zpočátku byl internet používán jen ke zjišťování informací různého druhu, částečně také ke vzdělávání, a to z počátku zejména v USA, a později také ke vzájemné komunikaci mezi jednotlivými uživateli internetu. Díky této potřebě vzájemné komunikace začaly vznikat tzv. sociální sítě, a to nejprve v USA, a poté se začaly šířit do celého světa. Nejvýznamnější z těchto sítí je jistě Facebook, který již dorazil i do českých domácností. Tato sociální síť je považována za naprostý fenomén dnešní doby a lze říci, že mezi mládeží se již jen těžko hledá někdo, kdo Facebook nepoužívá.

Potřeba vzájemného kontaktu mezi různými „přáteli“ na Facebooku je již tak silná, že do určité míry dokonce zastihuje potřebu skutečného fyzického kontaktu s těmito lidmi v reálném světě. Dnešní mládež dokonce s oblibou říká, že kdo není na Facebooku, ten neexistuje. Tento jev však může nést i velmi negativní dopady, protože mladí lidé tráví na internetu obrovské množství času a ztrácí tak skutečný kontakt s realitou. Dostávají se tak do situace, kdy si s tím reálným světem již neví rady. Současně je tato síť spojena také s kriminální činností nejrůznějších pachatelů, mezi které patří zejména pedofilové, kteří zde shánějí kontakty na děti, duševně narušení jedinci, kteří pomocí internetu hledají návody na výrobu výbušnin, přípravu teroristických útoků, jaký byl např. nedávno v Norsku, kde jistý Brejvik postřílel téměř 70 lidí na ostrově, ze kterého nebylo úniku, apod.

Facebook může být také poměrně silným nástrojem pro vznik pomluv mezi spolužáky a kamarády či vrstevníky a pro vytváření oblíbenosti či neoblíbenosti jedinců ze stejné třídy nebo školy, ale dokonce také mezi dospělými jedinci, kteří si takto leckdy vyřizují svoje účty s nadřízenými nebo podřízenými.

Přestože odborníci a příležitostně také média varují před přílišným používáním sociálních sítí a obecně celého internetu, zdá se, že vliv na mládež, ale i na dospělé stále roste a právě zmíněný Facebook se dokonce dostává i do muslimských či hinduistických zemí, kde by to bylo ještě před několika lety zcela nemožné. Přiznejme si ale otevřeně, že právě média, která sice čas od času před jeho používáním varují, jsou sama jeho šířitelem. Stačí si zapnout televizní noviny a všechny komerční televize na Vás chrlí informace o tom, kde na Facebooku najdete další aktuální zprávy a nejnovější dění z domova i ze světa, které zde můžete nejen okomentovat, ale i přidat vlastní poznatky. Tím je divák jaksí přímo zatažen do procesu vytváření událostí a do používání a aktivního využívání sociálních sítí. Tím se nepřímo dostávám k deviantním jevům a ke kriminalitě nejen mládeže.

## **8. Sociálně deviantní mládež**

Sociální deviace je obecný pojem, který v sobě zahrnuje řadu dílčích odchylek od společenské normy ve sféře vědomí a v jednání jedince. Jedná se o posun v oblasti hodnot, postojů, morálních norem a norem jednání. Zejména v posledních letech u nás došlo k výraznému nárůstu kriminality, prostituce, narkomanie, organizovaného zločinu a dalších sociálně patologických jevů. Pokud bude tento trend pokračovat, hrozí reálné nebezpečí, že vývoj a stabilita společnosti budou sociálně patologickými jevy ohroženy.

Nárůst kriminality a dalších sociálně patologických jevů narůstá v každé společnosti, kde dochází k její transformaci. V minulém režimu byla sice poměrně nízká kriminalita, ale to bylo dáno především totalitním charakterem státu. Přejít k demokratické společnosti znamená odstranění státních represivních prvků. To bývá velmi často spojováno také s odmítáním všeho, co je s minulým režimem nějak spojováno a také s chápáním svobody jako absence jakýchkoliv prvků, které by regulovaly lidské chování, kromě peněz a trhu.

Hodnotový systém společnosti je tak značně modifikován, avšak současně nepředstavuje žádnou výraznější bariéru pro jedince, kteří mají sklon k trestné činnosti. Dokonce lze s jistotou říci, že právě s hodnotami, jako jsou svoboda či demokracie a práva jednotlivců, jsou tito lidé silně spojeni.

Také mezi rodiči vznikají dvě rizikové skupiny. Tou první skupinou jsou podnikatelé, kteří prostě nemají čas na výchovu svých ratolestí, protože se musí věnovat svému podnikání. Jako náhradu za tento nedostatek zájmu a nedostatečnou výchovu potom zahrnují svoje děti penězi a luxusem. Druhou rizikovou skupinou jsou rodiče, kteří mají finanční problémy nebo

dokonce musí řešit existenční starosti svoje a svojí rodiny. Také školy a školky prošly výraznými změnami a trápí je finanční starosti. Učitelé jsou nespokojeni se svým platem, klesla jim kázeň žáků, snížil se počet domů dětí a mládeže a také se snížilo množství aktivit, které jsou v těchto domech provozovány. S tím, jak nastala komercializace sportovních aktivit, došlo také k výraznému snížení počtu dětí, které se těmito aktivitám věnují a omezila se i zájmová činnost škol. Školy a domy dětí a mládeže byly dříve silně podporovány státem, ale ten je nyní finančně téměř na dně a již není schopen tyto volnočasové aktivity zaštitit.

Změnilo se také podnikání dospělých a především pohled společnosti na něj. To, co bylo ještě před pár lety považováno za nedovolené podnikání, je dnes bráno jako normální a považováno za základní projev lidského bytí. Hranice mezi zákonným podnikáním a hospodářskou kriminalitou jsou nezřetelné a velmi slabé. Chybí také pozitivní vzory v oblasti kultury a masmédií. Naopak hrdinou dnešní pokleslé kultury je dravý, bezohledný jedinec, který je zaměřen pouze na sex, peníze a sílu.

## **8.1. Hodnotová orientace sociálně deviantních jedinců**

U sociálně deviantních jedinců, bez ohledu na to, jestli se jedná o delikventy či narkomany, je jen málo hodnot, posunutých stejným směrem, jako u normální populace. Většinou je jeden soubor hodnot pod normálním průměrem a druhý soubor naopak nad průměrem. Pro narkomany i delikventy však má shodně nižší význam zajímavá práce, přátelství a být užitečný druhým lidem. Pro delikventy má význam zejména společenská prestiž, svoboda, podnikání a demokracie.

Také mládež z diagnostických ústavů již má zkušenost s drogami a někteří i problémy se zákonem. Přesto se tato skupina výrazně liší od delikventů a narkomanů. Typická pro tuto skupinu mládeže je citová a sociální deprivace. Mezi těmito jedinci jsou ve velké převaze dívky, a proto se do popředí hodnot dostávají především láska, rodina, děti a přátelství. Tyto hodnoty jsou doprovázeny také zvýšenou potřebou platu a společenské prestiže.

Na opačném konci stojí narkomani, u kterých dochází ke znehodnocení hodnot, přičemž postupně klesá význam všech hodnot obecně a dochází ke ztrátě motivace. Droga se dostává vysoko na vrchol žebříčku zájmu a postupně se stává jeho jediným středobodem, okolo kterého se vyvíjí celý život takto postiženého člověka. Droga má za následek naprosté odstranění všech ostatních zájmů.



## 8.2. Charakteristika deviantních jedinců

### Delikventi

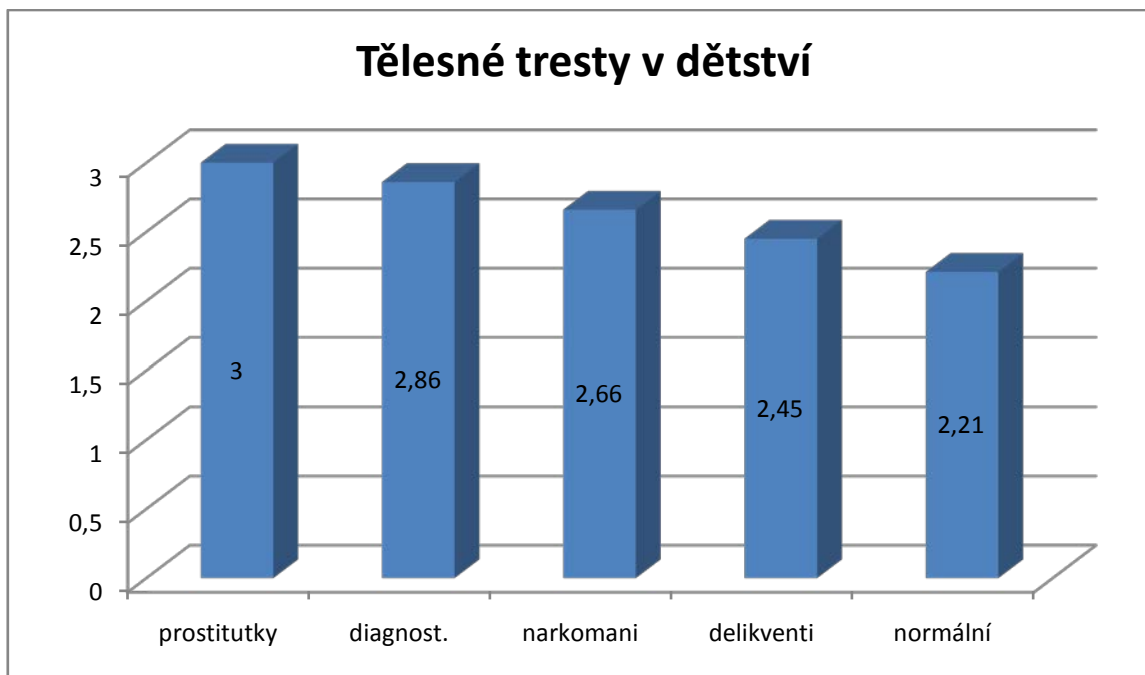
Jsou to především aktivní jedinci, u nichž převažuje extrovertní chování, což znamená, že ke svému životu potřebují společnost. Mají však nižší intelektuální a sociokulturní úroveň a jejich inteligence je také nižší. Díky tomu jsou omezeni na činnosti, které nejsou tak náročné a které jsou realizovány v méně náročném prostředí, kam patří zejména herny, hospody, či diskotéky. Také kvalita trávení volného času je u nich velmi nízká a spočívá především v ubíjení volného času. Velký význam v jejich životě hraje erotika a sex a ve srovnání s ostatními skupinami mládeže také sport a motorismus. Jsou to tedy aktivní jedinci, ale jejich aktivita bohužel není směřována vhodným směrem, ani správně korigována.

Závěrem lze říci, že budoucí delikventi, jsou jedinci, kteří jsou orientováni na sport, poslech hudby, návštěvy diskoték a hospod a významnou oblastí zájmu jsou u nich erotické a sexuální aktivity. Do jejich života patří také auta a motorky.

### Narkomani

Je zajímavé, že u narkomanů je kvalita trávení volného času ve 14 letech na mnohem vyšší úrovni, než u ostatních deviantních skupin a je vyšší také ve srovnání s normální populací. Volný čas zabírá kultura včetně vlastní umělecké tvorby. Je zajímavé, že u narkomanů je mnohem nižší frekvence aktivit, spojených s návštěvou diskoték, restaurací a také sportovního vyžití. Tito lidé mají nižší sociabilitu, než ostatní skupiny mládeže. To je způsobeno zřejmě nižší schopností interakce a komunikace s ostatními, ale také nižší potřebou společenských kontaktů. Tato skupina je tedy mnohem pasivnější a žije ve svém vlastním světě, kde reálný svět je mnohem méně reálný, než pro normální mládež. I to je důvod, proč jsou pro ně nezajímavé i aktivity, spojené s ekonomikou.

Je však třeba si uvědomit, že deviantní chování lze vyvolat také klimatem, který je nastaven v rodině dítěte. Rozdíl oproti normálnímu klimatu je především v tom, jak často respondenti uvádí extrémní situace, ať už v pozitivním nebo negativním smyslu slova. Hodně mohou napovědět také např. tělesné tresty v dětství a jejich četnost, viz následující graf.



Graf č. 2, P. Sak, Proměny české mládeže, (2000)

Z grafu jasně vyplývá, že tělesnými tresty byly v dětství nejvíce postiženy prostitutky, potom mládež z diagnostických a výchovných ústavů a teprve potom narkomani, delikventi a nakonec dle předpokladu normální jedinci. Nicméně kupodivu např. mezi narkomany je nejvíce jedinců, kteří nebyli trestáni nikdy. Jejich problémem však je především nezáměr rodičů o svého potomka a rodinné zázemí. Tělesné tresty ukazují na sociokulturní úroveň rodiny a také vztah rodičů k dítěti. Dle těchto výsledků je zřejmé, že tělesné tresty se mívají účinkem a nevedou k příliš dobrým výsledkům. Častější a tvrdší tělesné tresty lze zaznamenat především v rodinách budoucí prostitutky, delikventa či narkomana.

### 8.3. Rodiče a jejich role

Také narkomany lze rozdělit do dvou skupin, přičemž první skupina pochází z rodiny s nízkou sociokulturní úrovní, kde se může vyskytovat i alkoholismus nebo drogy. Druhou skupinou, jsou narkomani, pocházející z normální rodiny, kde vzdělání rodičů je mnohdy i nadprůměrné. Typický pro obě skupiny rodičů je nízký zájem o sport, přírodu, chalupaření a hraní si s dítětem. Rodiny budoucích narkomanů mají krizi autority a také trpí citovou frustrací. Z toho je tedy jasně patrné, že je potřeba vytvořit v rodině pozitivní atmosféru, žít spolu a nikoliv vedle sebe a věnovat se nejen sobě, ale především svému dítěti.

V dnešní době se velmi často hovoří o krizi tradiční rodiny. Otec a manžel již není brán jako dominantní prvek rodiny a navíc se u mnoha mužů také vytrácí aktivní odpovědnost za rodinu. Naopak žena již není jen hospodyně, starající se o chod domácnosti a o děti, ale většina žen je ekonomicky aktivní a mnohdy svými příjmy předčí i muže. S tím souvisí také narůstající sebevědomí žen a dochází také k jejich průniku do odpovědných funkcí. Pominul tak určitý rovnovážný stav mezi rolí muže a ženy v rodině.

Tyto problémy se ale samozřejmě musí přenášet také do sociálního zrání dítěte. Na základě provedených průzkumů bylo zjištěno, že pravděpodobnost vzniku drogové závislosti závisí také na rodinné konfiguraci a dokonce i na událostech, které se objeví ještě před narozením dítěte. Mnohem častěji se stávají narkomani z dětí, které jsou neplánované nebo dokonce nechtěné. Také mezi rodiči lze vyzorovat dvě rizikové skupiny. První skupinou jsou podnikatelé, kteří veškerý čas věnují svojí živnosti, a na děti už jim nezbývá čas. Tento nedostatek času potom kompenzují tak, že děti zahrnují drahými dárky a penězi. Rodina podnikatele je druhým nejrizikovějším typem rodiny. Tou druhou skupinou je naopak rodina, která má finanční či existenční problémy. Podle statistik je totiž nejvíce narkomanů právě z rodin, kde jsou jeden nebo oba rodiče nezaměstnaní a potom z rodin podnikatelů.

## **8.4. Negativní jevy**

### **8.4.1. Drogy**

Bohužel právě drogy se pomalu stávají nedílnou součástí dnešní mládeže a představují tak obrovský společenský problém. Lze také říci, že právě s drogami je nejčastěji spojena kriminalita mládeže. Jedná se o trestnou činnost, spojenou s výrobou, šířením a distribucí drog, ale především jde o samotnou kriminalitu drogově závislých jedinců, kteří nutně potřebují sehnat denně i několik tisíc korun, aby tak uspokojili svojí drogovou závislost.

V nedávné době se dokonce objevily v televizi reportáže o jakýchsi Amsterdam shopech, které vyrůstaly po celé republice jako houby po dešti a které nabízely lidem nejrůznější látky, jejichž účinky jsou stejné, jako u klasických drog. Tyto obchody svoje produkty maskovaly za dárkové či sběratelské předměty, nicméně každému normálnímu smrtelníku je jasné, že se jedná o drogy. Neboť kdo by si vystavil do vitríny bílý, sypký prášek či kapsli s neznámým obsahem, která ani vzdáleně nepřipomíná sběratelský předmět, ale naopak zcela jasně evokuje pocit nějaké drogy a tento pocit se plně umocňuje po jejím

požití. Ostatně zákazníci těchto obchodů jsou zejména mladí lidé, kteří sem jdou za účelem koupě drogy.

Těmito obchody a jejich činností se samozřejmě zabývala také Policie a právníci, nicméně z počátku se ukazovalo, že bude velký problém proti nim nějak zakročit, neboť předměty, které zde prodávaly, neobsahovaly látky, uvedené na seznamu drog, či zakázaných látek. Výrobcům se totiž podařilo vyrobit nové chemické sloučeniny, které česká a potažmo evropská legislativa do té doby neznala a proto s nimi nemohla bojovat. Zdálo se tedy, že prodejci jsou před námi zase o kousek napřed, nicméně před nedávnem jsem zaregistroval reportáž, kde bylo řečeno, že se vládě již podařilo zahrnout i tyto látky na seznam zakázaných látek a majitel celého řetězce, nějaký Polák, je v současné době umístěn do vyšetřovací vazby. Vypadá to tedy, že se nám přeci jenom podaří tyto a jim podobné prodejce z naší země vymítit. Ostatně, kdo z nás si dovede představit, že bychom tolerovali legální obchod s drogami?

Nicméně tento problém se netýká pouze České republiky. Jak už bylo řečeno výše, majitelem řetězce těchto prodejen jsou podnikatelé z Polska, kteří začali prodejny otevírat nejdříve v domovském Polsku a posléze napříč celou Evropou. Je to dáno samozřejmě legislativou, která je v těchto otázkách více méně v celé evropské unii stejná, a proto i ostatní státy mají s tímto druhem podnikání velký problém.

Těmito obchody se zabývali v televizi především reportéři TV Prima, kteří mimo jiné zkoumali, kdo do těchto obchodů chodí, tedy kdo jsou jejich zákazníci. Poměrně velkým překvapením bylo, že o obchodech vědí žáci základní školy ve věku již kolem osmi až deseti let a nejen, že o nich vědí, ale někteří z nich si zde již nějaké drogy koupili a vyzkoušeli jejich účinky. To je velmi alarmující skutečnost nejen pro jejich rodiče a pro Policii, ale také pro celou naši společnost.

Je potřeba si uvědomit, že drogy v neposlední řadě představují ekonomický a následně systémově politický a společenský problém. Na výše uvedeném příkladu je také jasně vidět, že narkomafie se postupně integruje do společnosti, mění její strukturu a ovlivňuje její politický systém.

### **Věk užití drogy**

Začátkem devadesátých let byl věk, kdy měli mladí lidé první kontakt s drogou kolem dvanácti-třinácti let. Dnes však již není nic neobvyklého, když se setkáme s jedinci, kteří se

dostali do kontaktu s drogou poprvé ve věku kolem osmi-devíti let. Nicméně je třeba si uvědomit, že to ještě neznamená, že drogu také skutečně přijali a případně aplikovali. Přesto je však podle průzkumů věk prvního užití drogy kolem třinácti let.

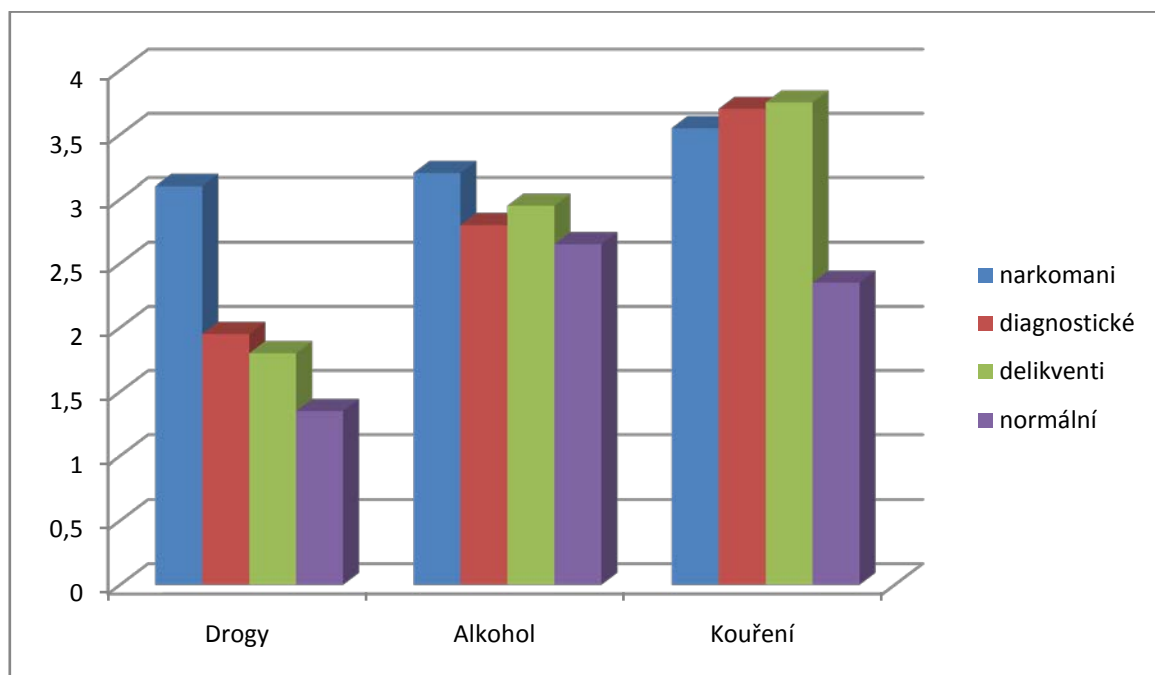
I zde je třeba říct, že je rozdíl mezi normální mládeží a mladistvými delikventy, či budoucími narkomany a jedinci z diagnostických ústavů. Obecně platí, že u normální populace je podíl mládeže, která má nějaké zkušenosti s drogou, téměř třikrát menší, než mezi delikventy a mládeží z výchovných ústavů. Přesto mezi mladými ve věku mezi sedmnácti a dvaceti lety již drogu zkusilo nebo pravidelně konzumuje 50% respondentů, což je stále velmi alarmující číslo.

#### 8.4.2. Kouření a alkoholismus

Pro kouření a pití alkoholu platí, že má podobnou charakteristiku jako užívání drog a lze říci, že nejnižší zastoupení má u normální populace, zatímco u delikventů a narkomanů je podstatně vyšší. Současně platí, že u cigaret nebo alkoholu již rozdíly nejsou tak propastné jako u konzumace drog, viz následující graf.

#### Drogy, alkohol, kouření

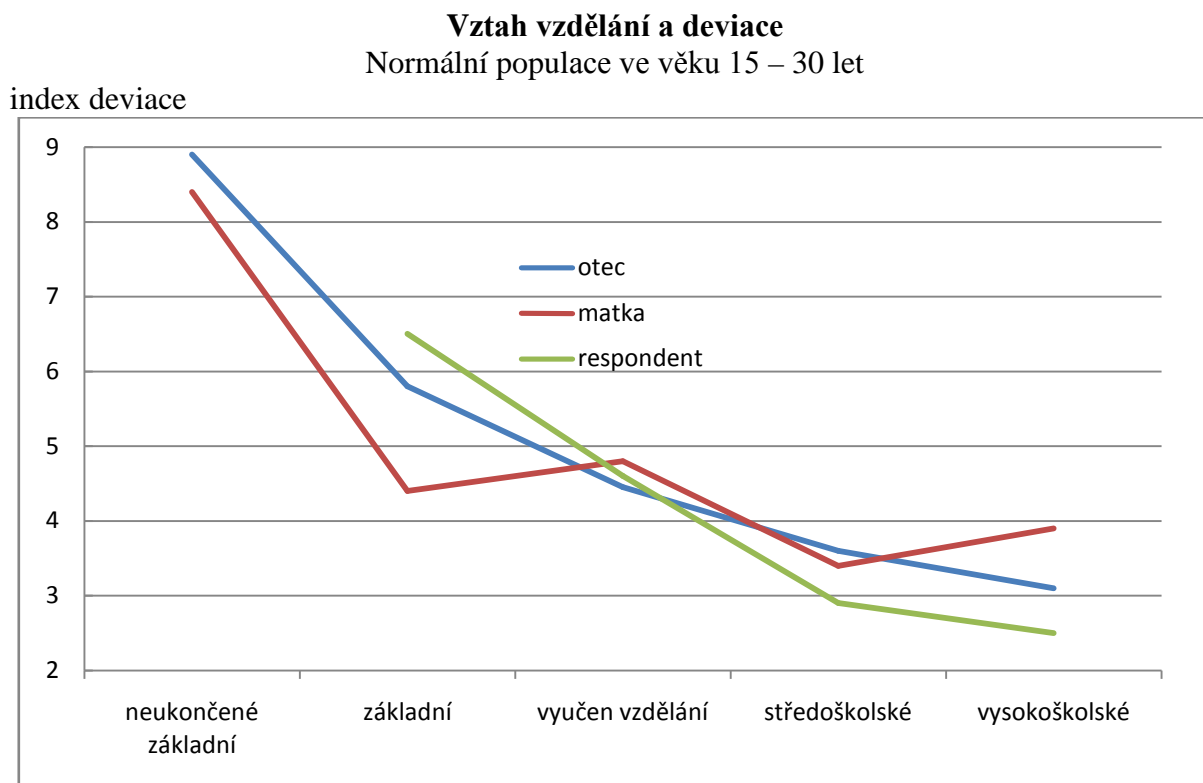
Ve věku 15 – 18 let dle jednotlivých skupin



Graf č. 3., P. Sak, Proměny české mládeže, 2000

### 8.4.3. Delikvence

Tímto pojmem máme na mysli protiprávní jednání, kterého se mládež dopouští. Jedná se tedy zejména o páchaní trestných činů krádeže, výtržnictví, ale také například záškoláctví nebo šikany. Ta je dána odlišným postavením jedinců v partě nebo ve skupině, školní třídě apod. Dle výzkumů bylo zjištěno, že budoucí delikventi jsou častěji zastoupeni na základní škole, než na střední a dokonce zde také vykazují mnohem větší agresivitu, než středoškoláci. To může být samozřejmě dáno především výběrem střední školy. Lze předpokládat, že na gymnáziu bude delikventů mnohem méně, než např. na odborném učilišti, kde bude také procentuální zastoupení mezi chlapci a dívkami výrazně odlišné. Významnou roli pro vznik budoucího delikventa hraje také vzdělanostní úroveň rodičů a to především otce, jak ukazuje graf níže. Je tedy zřejmé, že rodiče mají rozhodující význam pro vznik a vývoj negativních jevů u svých dětí.



Graf č. 4, P.Sak, Hodnotová orientace mládeže, (2000)

## Závěr

Zejména po roce 1989, po tzv. „Sametové revoluci“, došlo ve vývoji mládeže k výrazným změnám v oblasti sociokulturní, technické i vzdělanostní. Otevřely se hranice do celého světa a nejen naše mládež začala do tohoto světa pronikat s obrovskou vervou, která je jim vlastní. Počítač, který byl do té doby spíše hudbou budoucnosti a nedosažitelným cílem pro většinu domácností, se najednou začal stávat dostupným pro širokou veřejnost. Nejprve sloužil jako zdroj zábavy při hraní her, později také jako pracovní, či výukový nástroj a v dnešní době mládeži slouží především jako zdroj informací a prostředek pro komunikaci se svými vrstevníky a s přáteli nejrůznějšího druhu pomocí tzv. sociálních sítí.

Otevření hranic znamenalo také možnosti cestování do jiných zemí, a to nejprve za účelem turismu a později také kvůli studiu či práci. To mladým lidem umožnilo nejen naučit se cizí jazyk, ale také poznat odlišnou kulturu a získat tak poznatky o životě a zvyklostech v jiných zemích, které byly do té doby nedosažitelné. Svoje zkušenosti tak následně tato mládež uplatňuje při výběru budoucího povolání.

Změny však bylo možné zaznamenat také u dospělé populace, kdy klasický obraz rodiny s mužem vydělávajícím peníze a ženou v domácnosti do značné míry zkolaboval. Nyní je žena emancipovaná, soběstačná a mnohdy vydělává víc peněz, než její muž. Je také podnikatelkou, na řídicích pozicích ve firmách, atd. To má za následek rozpad klasické rodiny, tak jak byla dosud chápána a mnohdy také rozpad rodiny, neboť muži se s touto situací jen velmi těžko vyrovnávají. To sebou samozřejmě nese i negativní dopady, které se snášejí na mládež, vychovávanou jen jedním z rodičů.

Takto velké změny se samozřejmě musely projevit i u mládeže a to nejen v jejím chování, ale také ve způsobu trávení volného času, či v jejích nových preferencích a hodnotách. Jak se zrychlil vývoj, jsou také kladeny nové a náročnější požadavky na tyto jedince. Za jejich vzor je nyní považován silný, agresivní jedinec, který touží po penězích, úspěchu, moci a snahou zaujmout. Slabé povahy nemají šanci na úspěch. Hodnoty se nyní posunuly výrazně směrem k materiálním, společnost se stala konzumní a tradiční hodnoty odmítá. Současně klesá potřeba sociálního kontaktu s vrstevníky, která je nahrazována sociálními sítěmi typu Facebook apod., nicméně je třeba říci, že vzniká také frustrace z tohoto nedostatku sociálního kontaktu a pocit neuspokojení.

Ne každý jedinec se tedy ztotožňuje s tímto směrem vývoje. I mezi mládeží je poměrně dost jedinců, kteří konzumní způsob života odmítají a alternativu k němu hledají jinde. Někteří svůj život zasvětili cestování a sbírání zážitků před vlastním hromaděním materiálních věcí, jiní se dávají cestou náboženství, ať už tradičních, jako je např. křesťanství nebo jiných, alternativních směrů. Jsou zde i tací, kteří se snaží proti konzumnímu způsobu života aktivně bojovat, a to buď formou protestů a demonstrací nebo ještě lépe u jednacího stolu. Těch je však velmi málo, protože právě politika je většinou mladých lidí stále odmítána.

S tímto odmítáním nastaveného vývoje společnosti je však spojeno také mnoho problémů, které se týkají zejména deviantních jedinců. Jak již bylo uvedeno výše, mohou to být různé demonstrace, které bývají velmi často spojovány s projevy násilí a ničením veřejného i soukromého majetku. Potom je zde silně zastoupena skupina, která hledá únik v alternativním světě, který mu je zprostředkován prostřednictvím drog, vznikají závislosti na cigaretách, alkoholu, roste šikana mezi spolužáky, odmítání autorit, záškoláctví, apod.

Mnoho lidí, a dospělých zejména, se při jakémkoliv náznaku problémů, vyloučují na to, že doba je taková. Jenomže tuto dobu a směr jejího vývoje určují právě tito lidé. Za spoustou problémů mládeže, alespoň nepřímo, stojí samotní rodiče, neboť oni se svým ratolestem dostatečně nevěnují nebo jsou sami původci ekonomických či rodinných problémů. Výzkumy jasně ukazují, že za negativními jevy, objevujícími se u mládeže, velmi často stojí neutěšená situace v rodině nebo nesprávná výchova.

Mladí lidé přináší ale také mnoho pozitivního do společnosti. Stále jsou tou hybnou silou, která se nebojí ozvat, když se jim něco nelíbí, ostatně to bylo vidět i při zmiňované sametové revoluci. Dokážou se také mnohem lépe adaptovat na prostředí, měnit ho, přizpůsobovat svým potřebám a díky tomu určují směr jeho dalšího vývoje, ať už na poli technických objevů, či v sociální sféře nebo ekonomice. Pokud se začlení do společnosti, stanou se jejím přínosem, budou zaplňovat důležitá pracovní místa, vytvářet hodnoty a především zakládat vlastní rodiny a pokračovat ve výchově dalších dětí.

Bez nadsázky lze tedy říci, že to, jakým způsobem se my sami postavíme k výchově dnešní mládeže a pomůžeme jí určit cestu ke správnému vývoji, ovlivní ekonomickou, sociální i politickou budoucnost nejen naší, ale i budoucnost celé společnosti.



## Resumé

Tématem této bakalářské práce jsou hodnoty a hodnotová orientace mládeže. Jsou zde vymezeny pojmy, jako je emocionalita, postoj nebo sociální zrání, jsou stanoveny jednotlivé typy hodnot, které dnešní mladou generaci ovlivňují, a na základě provedeného průzkumu je stanovena důležitost jednotlivých hodnot a tedy skutečná hodnotová orientace mladých lidí. Díky tomu lze pochopit, co mládež zajímá, jaký je jejich názor, čemu přikládají význam a čemu nikoliv nebo jak tráví svůj volný čas. Poslední kapitola se věnuje problematice sociálně deviantní mládeže, její charakteristice, příčinám vzniku jejího chování a nastiňuje možné způsoby, jak se těmto problémům vyhnout nebo je alespoň zmírnit.

## **Anotace**

Tato bakalářská práce je věnována problematice hodnot a hodnotové orientace mládeže. Charakterizuje mladé jedince a jejich vývojové etapy, jejich roli v současné společnosti a hodnotový systém. Ukazuje, co mají mladí lidé rádi a jak tráví volný čas. Je zde popsána také problematika sociálně deviantní mládeže, problémy s drogami, alkoholismus, nikotinismus a nastíněny příčiny a způsoby, jak tyto nežádoucí jevy odstranit.

## **Klíčová slova**

Emocionalita, postoj, hodnota, hodnotová orientace, sociálně deviantní jevy

## **Annotation**

This bachelor thesis is dedicated to the issue of the values and value orientation of the juvenils. The thesis characterized young people and their stages of the development, their role in today's society and value system. It shows, what young people like and how they spend free time. Here is described the issue of the social deviant juvenils too, problems with drugs, alcoholism, nicotinism and there are outlined causes and methods, how to remove these undesirable phenomenons.

## **Keywords**

Emotionality, place, value, value orientation, social deviant phenomenons

## Seznam použité literatury

ČÁP J., *Psychologie výchovy a vyučování*, Praha, 1997, ISBN 80-7066-534-3

ERIKSON E.H., *Životní cyklus rozšířený a dokončený*, Praha, 1999, ISBN 80-7106-291-X

MARHOULOVÁ, J. *Dospívání*, Praha, 1996, ISBN 80-901618-7-1

SAK P., *Proměny české mládeže*, Praha, 2000, ISBN 80-7229-042-8

SAK P., SAKOVÁ K., *Mládež na křižovatce*, Praha, 2004, ISBN 80-86320-33-2

ŠULOVÁ L., *Jak učit výchovu k manželství a rodičovství*, Praha, 1995, ISBN 80-7169-218-2

VÁGNEROVÁ M., *Vývojová psychologie*, Praha, 1999, ISBN 80-7184-803-4

Internetové zdroje:

HANÁKOVÁ T., *Hodnotová orientace a životní styl současné mládeže*, Brno, 2008

[Is.muni.cz/th/...m/DP\\_Hanakova\\_Tamara.pdf](http://Is.muni.cz/th/...m/DP_Hanakova_Tamara.pdf)

SCHLESINGEROVÁ L., *Hodnotová orientace VŠ studentů*, Brno, 2010

[Is.muni.cz/th/109318/ff\\_m/1.koncept.pdf](http://Is.muni.cz/th/109318/ff_m/1.koncept.pdf)