

# **Financování a rozvoj Místní akční skupiny Hornácko a Ostrožsko**

Bc. Kamila Rybníkářová

---

Diplomová práce  
2012



Univerzita Tomáše Bati ve Zlíně  
Fakulta managementu a ekonomiky

---

Univerzita Tomáše Bati ve Zlíně  
Fakulta managementu a ekonomiky  
Ústav regionálního rozvoje, veřejné správy a práva  
akademický rok: 2011/2012

## ZADÁNÍ DIPLOMOVÉ PRÁCE (PROJEKTU, UMĚLECKÉHO DÍLA, UMĚLECKÉHO VÝKONU)

Jméno a příjmení: **Bc. Kamila RYBNÍKÁŘOVÁ**  
Osobní číslo: **M10512**  
Studijní program: **N 6202 Hospodářská politika a správa**  
Studijní obor: **Veřejná správa a regionální rozvoj**

Téma práce: **Financování a rozvoj místní akční skupiny Horňácko a Ostrožsko**

Zásady pro vypracování:

### Úvod

#### I. Teoretická část

- Definujte teoretickou podstatu spolupráce obcí s důrazem na místní akční skupiny.
- Zhodnoťte nástroje rozvoje místní akční skupiny s důrazem na financování.

#### II. Praktická část

- Charakterizujte rozvojové problémy místní akční skupiny Horňácko a Ostrožsko.
- Zhodnoťte aktivity aktérů místní akční skupiny Horňácko a Ostrožsko.
- Navrhněte projekty rozvoje místní akční skupiny Horňácko a Ostrožsko s důrazem na financování.

### Závěr



Rozsah diplomové práce: **cca 70**  
Rozsah příloh:  
Forma zpracování diplomové práce: **tištěná/elektronická**

Seznam odborné literatury:

- [1] GALVASOVÁ, I. et al. Spolupráce obcí jako faktor rozvoje. Brno: Georgetown, 2007. 140 s. ISBN 80-251-20-9.
- [2] Kolektiv autorů. Úvod do regionálních věd a veřejné správy. Plzeň: Aleš Čeněk, 2008. 455 s. ISBN 80-7380-086-4.
- [3] PELCL, P. et al. Metodika dobré praxe místních akčních skupin v České republice: Zpráva z výzkumného projektu 2007 – 2008. Plzeň: Centrum pro komunitní práci, 2008. 63 s. ISBN 80-86902-74-6.

Vedoucí diplomové práce: **Mgr. Jiří Novosák, Ph.D.**  
Ústav regionálního rozvoje, veřejné správy a práva  
Datum zadání diplomové práce: **26. března 2012**  
Termín odevzdání diplomové práce: **2. května 2012**

Ve Zlíně dne 26. března 2012



prof. Dr. Ing. Drahomíra Pavelková  
*děkanka*



RNDr. Oldřich Hájek, Ph.D.  
*ředitel ústavu*

## PROHLÁŠENÍ AUTORA DIPLOMOVÉ PRÁCE

Beru na vědomí, že:

- odevzdáním diplomové práce souhlasím se zveřejněním své práce podle zákona č. 111/1998 Sb. o vysokých školách a o změně a doplnění dalších zákonů (zákon o vysokých školách), ve znění pozdějších právních předpisů, bez ohledu na výsledek obhajoby<sup>1</sup>;
- diplomová práce bude uložena v elektronické podobě v univerzitním informačním systému,
- na mou diplomovou práci se plně vztahuje zákon č. 121/2000 Sb. o právu autorském, o právech souvisejících s právem autorským a o změně některých zákonů (autorský zákon) ve znění pozdějších právních předpisů, zejm. § 35 odst. 3<sup>2</sup>;
- podle § 60<sup>3</sup> odst. 1 autorského zákona má UTB ve Zlíně právo na uzavření licenční smlouvy o užití školního díla v rozsahu § 12 odst. 4 autorského zákona;

---

<sup>1</sup> zákon č. 111/1998 Sb. o vysokých školách a o změně a doplnění dalších zákonů (zákon o vysokých školách), ve znění pozdějších právních předpisů, § 47b Zveřejňování závěrečných prací:

(1) Vysoká škola nevydělečně zveřejňuje disertační, diplomové, bakalářské a rigorózní práce, u kterých proběhla obhajoba, včetně posudků oponentů a výsledku obhajoby prostřednictvím databáze kvalifikačních prací, kterou spravuje. Způsob zveřejnění stanoví vnitřní předpis vysoké školy.

(2) Disertační, diplomové, bakalářské a rigorózní práce odevzdané uchazečem k obhajobě musí být též nejméně pět pracovních dnů před konáním obhajoby zveřejněny k nahlížení veřejnosti v místě určeném vnitřním předpisem vysoké školy nebo není-li tak určeno, v místě pracoviště vysoké školy, kde se má konat obhajoba práce. Každý si může ze zveřejněné práce pořizovat na své náklady výpisy, opisy nebo rozmnoženiny.

(3) Platí, že odevzdáním práce autor souhlasí se zveřejněním své práce podle tohoto zákona, bez ohledu na výsledek obhajoby.

<sup>2</sup> zákon č. 121/2000 Sb. o právu autorském, o právech souvisejících s právem autorským a o změně některých zákonů (autorský zákon) ve znění pozdějších právních předpisů, § 35 odst. 3:

(3) Do práva autorského také nezasahuje škola nebo školské či vzdělávací zařízení, užije-li nikoli za účelem přímého nebo nepřímého hospodářského nebo obchodního prospěchu k výuce nebo k vlastní potřebě dílo vytvořené žákem nebo studentem ke splnění školních nebo studijních povinností vyplývajících z jeho právního vztahu ke škole nebo školskému či vzdělávacího zařízení (školní dílo).

<sup>3</sup> zákon č. 121/2000 Sb. o právu autorském, o právech souvisejících s právem autorským a o změně některých zákonů (autorský zákon) ve znění pozdějších právních předpisů, § 60 Školní dílo:

(1) Škola nebo školské či vzdělávací zařízení mají za obvyklých podmínek právo na uzavření licenční smlouvy o užití školního díla (§ 35 odst. 3). Odpírá-li autor takového díla udělit svolení bez vážného důvodu, mohou se tyto osoby domáhat nahrazení chybějícího projevu jeho vůle u soudu. Ustanovení § 35 odst. 3 zůstává nedotčeno.

- podle § 60<sup>4</sup> odst. 2 a 3 mohou užít své dílo – diplomovou práci - nebo poskytnout licenci k jejímu využití jen s předchozím písemným souhlasem Univerzity Tomáše Bati ve Zlíně, která je oprávněna v takovém případě ode mne požadovat přiměřený příspěvek na úhradu nákladů, které byly Univerzitou Tomáše Bati ve Zlíně na vytvoření díla vynaloženy (až do jejich skutečné výše);
- pokud bylo k vypracování diplomové práce využito softwaru poskytnutého Univerzitou Tomáše Bati ve Zlíně nebo jinými subjekty pouze ke studijním a výzkumným účelům (tj. k nekomerčnímu využití), nelze výsledky diplomové práce využít ke komerčním účelům.

Prohlašuji, že:

- jsem diplomovou práci zpracovala samostatně a použité informační zdroje jsem citovala;
- odevzdaná verze diplomové práce a verze elektronická nahraná do IS/STAG jsou totožné.

Ve Zlíně ..... 20. 4. 2012 .....

.....  
*Rybníková*

<sup>4</sup> zákon č. 121/2000 Sb. o právu autorském, o právech souvisejících s právem autorským a o změně některých zákonů (autorský zákon) ve znění pozdějších právních předpisů, § 60 Školní dílo:

- (2) Není-li sjednáno jinak, může autor školního díla své dílo užít či poskytnout jinému licenci, není-li to v rozporu s oprávněnými zájmy školy nebo školského či vzdělávacího zařízení.
- (3) Škola nebo školské či vzdělávací zařízení jsou oprávněny požadovat, aby jim autor školního díla z výdělku jim dosaženého v souvislosti s užitím díla či poskytnutím licence podle odstavce 2 přiměřeně přispěl na úhradu nákladů, které na vytvoření díla vynaložily, a to podle okolností až do jejich skutečné výše; přitom se přihlédne k výši výdělku dosaženého školou nebo školským či vzdělávacím zařízením z užití školního díla podle odstavce 1.

## **ABSTRAKT**

Diplomová práce se zabývá problematikou financování a rozvoje místní akční skupiny Hornácko a Ostrožsko. Práce je rozdělena do dvou částí. Teoretická část vymezuje problémy malých obcí, význam spolupráce obcí a jejich formy. Dále je zde podrobněji rozebrána spolupráce veřejného a soukromého sektoru ve formě místní akční skupiny a financování místních akčních skupin z programu LEADER. Praktická část charakterizuje území místní akční skupiny Hornácko a Ostrožsko z pohledu socioekonomického, je zde provedena analýza činnosti tohoto sdružení a v závěru je navržen projekt, který přispěje k rozvoji dané oblasti.

Klíčová slova: Rozvoj, spolupráce obcí, místní akční skupina, LEADER, Program rozvoje venkova ČR.

## **ABSTRACT**

This thesis deals with problems of financing and development of Local Action Group Hornácko and Ostrožsko. The thesis has two parts. The theoretical part defines problems of small village, the meaning of cooperation of municipalities and forms of cooperation. In this part is also explain in more detail the cooperation of public and private sector in the form of Local Action Group and financing of Local Action Group from LEADER programme. The practical part describes socio-economic characteristics of the area of Local Action Group Hornácko and Ostrožsko, this part contains also the analysis of activity this association and finally is suggest the project of area development.

Keywords: Development, Cooperation of Municipalities, Local Action Group, LEADER, Rural Development Programme of the Czech Republic.

Chtěla bych poděkovat panu Mgr. Jiřímu Novosákovi, Ph.D. za cenné rady a věnovaný čas při konzultacích diplomové práce a rovněž panu Karlu Bojkovi za poskytnuté informace a materiály.

Prohlašuji, že odevzdaná verze diplomové práce a verze elektronická nahraná do IS/STAG jsou totožné.

## OBSAH

ÚVOD.....	10
<b>I</b> <b>TEORETICKÁ ČÁST</b> .....	<b>11</b>
1 <b>VYMEZENÍ PROBLÉMŮ MALÝCH OBCÍ</b> .....	<b>12</b>
2 <b>SPOLUPRÁCE OBCÍ</b> .....	<b>14</b>
2.1 <b>FORMY SPOLUPRÁCE OBCÍ</b> .....	<b>15</b>
2.2 <b>MEZIOBECNÍ SPOLUPRÁCE NA REGIONÁLNÍ ÚROVNI</b> .....	<b>16</b>
2.2.1   DOBROVOLNÝ SVAZEK OBCÍ (DSO) .....	16
2.2.2   SPOLEČNÁ PRÁVNICKÁ OSOBA .....	17
2.2.3   SMLOUVA KE SPLNĚNÍ KONKRÉTNÍHO ÚKOLU .....	17
2.3 <b>SPOLUPRÁCE OBCÍ SE SUBJEKTY V ÚZEMÍ</b> .....	<b>18</b>
2.3.1   MÍSTNÍ AGENDA 21 (MA21) .....	18
2.3.2   PUBLIC-PRIVATE-PARTNERSHIP (PPP).....	18
2.3.3   MÍSTNÍ AKČNÍ SKUPINA (MAS).....	18
2.4 <b>NÁRODNÍ STRUKTURY SPOLUPRÁCE OBCÍ</b> .....	<b>19</b>
2.4.1   NÁRODNÍ SÍŤ ZDRAVÝCH MĚST ČR .....	19
2.4.2   SVAZ MĚST A OBCÍ ČR .....	19
2.5 <b>SPOLUPRÁCE S OBCEMI JINÝCH STÁTŮ</b> .....	<b>20</b>
2.5.1   PŘESHraniční IMPULZNÍ CENTRA .....	20
2.5.2   EUROREGIONY .....	20
2.5.3   PARTNERSKÁ MĚSTA A OBCE.....	20
3 <b>MÍSTNÍ AKČNÍ SKUPINY</b> .....	<b>22</b>
3.1 <b>ZÁKLADNÍ PRINCIPY FUNGOVÁNÍ MAS</b> .....	<b>22</b>
3.2 <b>PRÁVNÍ FORMY MAS</b> .....	<b>23</b>
3.3 <b>ORGANIZAČNÍ STRUKTURA</b> .....	<b>24</b>
4 <b>LEADER</b> .....	<b>25</b>
4.1 <b>HLAVNÍ PRINCIPY METODY LEADER</b> .....	<b>25</b>
4.2 <b>HISTORIE LEADERU</b> .....	<b>26</b>
4.3 <b>LEADER V ČESKÉ REPUBLICE</b> .....	<b>27</b>
4.4 <b>POSKYTOVÁNÍ DOTACÍ MAS V RÁMCI PROGRAMU ROZVOJE</b> <b>VENKOVA ČR</b> .....	<b>29</b>
<b>II</b> <b>PRAKTICKÁ ČÁST</b> .....	<b>32</b>
5 <b>MÍSTNÍ AKČNÍ SKUPINA HORŇÁCKO A OSTROŽSKO</b> .....	<b>33</b>
5.1 <b>VYMEZENÍ MÍSTNÍ AKČNÍ SKUPINY</b> .....	<b>33</b>
5.2 <b>ČLENSKÁ ZÁKLADNA</b> .....	<b>35</b>
5.3 <b>ORGANIZAČNÍ STRUKTURA MAS</b> .....	<b>36</b>
6 <b>SOCIOEKONOMICKÁ ANALÝZA ÚZEMÍ</b> .....	<b>38</b>
6.1 <b>ŽIVOTNÍ PROSTŘEDÍ A PŘÍRODNÍ ZDROJE</b> .....	<b>38</b>
6.2 <b>OBYVATELSTVO</b> .....	<b>38</b>



6.3	OBČANSKÁ VYBAVENOST .....	40
6.4	CESTOVNÍ RUCH .....	42
6.5	DOPRAVNÍ INFRASTRUKTURA.....	43
6.6	ZAMĚSTNANOST A TRH PRÁCE .....	44
6.7	HOSPODÁŘSTVÍ .....	46
6.8	SHRnutí POZNATKŮ ZE SOCIOEKONOMICKÉ ANALÝZY .....	47
7	ANALÝZA AKTIVIT REALIZOVANÝCH MÍSTNÍ AKČNÍ SKUPINOU HORŇÁCKO A OSTROŽSKO .....	49
7.1	REALIZACE PROJEKTŮ FINANCOVANÝCH Z OSY LEADER PROGRAMU ROZVOJE VENKOVA ČR .....	49
7.1.1	ANALÝZA PROJEKTŮ PODLE JEDNOTLIVÝCH FISCHÍ.....	51
7.1.2	ANALÝZA PROJEKTŮ PODLE PŘÍJEMCŮ FINANČNÍ PODPORY .....	55
7.1.3	ANALÝZA PROJEKTŮ PODLE MÍSTA REALIZACE .....	56
7.2	PROJEKTY SPOLUPRÁCE MAS .....	57
7.3	FINANČNÍ PODPORA Z FOLKLORNÍHO FONDU MAS .....	58
8	NÁVRHOVÁ ČÁST.....	59
8.1	NÁVRH VLASTNÍHO PROJEKTU .....	60
	ZÁVĚR .....	70
	SEZNAM POUŽITÉ LITERATURY.....	72
	SEZNAM POUŽITÝCH SYMBOLŮ A ZKRATEK .....	76
	SEZNAM OBRÁZKŮ .....	77
	SEZNAM TABULEK.....	78

## ÚVOD

Místní akční skupina je pojem, se kterým se v České republice setkáváme již od roku 2002, kdy tato uskupení začala vznikat v souvislosti s Programem obnovy venkova. Jedná se o sdružení založené na principu spolupráce občanů a subjektů veřejné, neziskové a podnikatelské sféry, kteří se společně aktivně podílejí na všestranném rozvoji regionu formou realizace projektů. Díky tomu, že jsou do činnosti místní akční skupiny zapojeni subjekty z více sektorových odvětví, je možné rozvíjet region v mnoha oblastech a velmi provázaně. Přesto, že u nás v současnosti funguje přes 150 místních akčních skupin, jejichž prospěšnou činnost lze pozorovat v mnoha oblastech socioekonomického rozvoje, najde se stále řada subjektů, která o tomto sdružení a jeho aktivitách nemá tušení. Je to každopádně škoda, neboť místní akční skupina má jedinečnou možnost získat pro obce, podnikatele nebo jiné subjekty finanční prostředky z evropských zdrojů, kterých se jim tak snadno nedostává. Navíc bez finanční pomoci by například malé venkovské obce nebyly schopné řešit řadu problémů vyplývajících z jejich geografické polohy či statusu malé sídelní jednotky. Z tohoto pohledu je nedostatek finančních prostředků jedním z determinantů podmiňujících rozvoj obce, proto by měla být místní akční skupina považována za významný faktor rozvoje území.

Mezi místní akční skupiny, které získaly grant z Evropské unie a všestranně se podílí na rozvoji svého regionu, patří i místní akční skupina Hornácko a Ostrožsko. Hlavním důvodem výběru diplomové práce zabývající se místní akční skupinou Hornácko a Ostrožsko byl zájem zjistit, co tato forma uskupení přináší regionu Hornácka a Ostrožska. Cílem práce je provést analýzu území regionu z pohledu rozvojových problémů, charakterizovat a zhodnotit činnost místní akční skupiny Hornácko a Ostrožsko, naplňování jejího Strategického plánu Leader a navrhnout možnosti dalšího rozvoje.

## **I. TEORETICKÁ ČÁST**

## 1 VYMEZENÍ PROBLÉMŮ MALÝCH OBCÍ

Současné osídlení můžeme charakterizovat jako velmi komplikovaný systém, ve kterém jsou jednotlivá sídla navzájem propojená různými vazbami, počínaje pohybem obyvatelstva za prací, službami a zábavou, dále dodavatelsko-odběratelskými vztahy, přes síť technické infrastruktury, až po přenos informačních toků a šíření inovací (Wokoun et al., 2007, str. 15).

Systém osídlení je v každé zemi ovlivněn do značné míry jeho historickým vývojem a rovněž demografickými, ekonomickými a geografickými znaky dané země. Například sídelní struktura České republiky je jako výsledek tisíciletého vývoje rozmístování obyvatelstva charakteristická především hustou sítí obydlených míst, ovšem na druhou stranu velmi roztříštěnou sídelní strukturou, neboť poměr a počet velikostních typů sídel není v rámci ČR zastoupen rovnoměrně. Sídla jsou svou rozlohou malá území pohybující se v průměru kolem 5 km<sup>2</sup>, na západě republiky se nachází menší sídla a na východě republiky zase větší sídla. Podle sčítání lidu, domů a bytů 2001 má celé území Moravy nejvyšší podíl velmi malých sídel. Oproti tomu sever Čech je typický velkými městy, což má v této oblasti dopad na vyšší podíl větších sídel. (Wokoun et al., 2007, str. 19).

Velká sídelní roztříštěnost v ČR je závažným problémem veřejné správy. Na jedné straně je znakem fungující demokracie, na druhé straně s sebou přináší i řadu negativních rysů. Malé obce nejsou schopny vytvořit dostatečné daňové příjmy, mají horší přístup k bankovním úvěrům a dotacím, při zajišťování řady služeb nemohou využít úspor z rozsahu a velkou část jejich příjmů připadne na administrativní záležitosti. Vzhledem k tomu, že v mnoha případech disponují nedostatečnými finančními prostředky, jsou omezení v rozvoji obce a tudíž i v zajišťování příznivých životních podmínek pro své obyvatelstvo. Malé obce jsou typické především těmito problémy (Binek et al., 2011, str. 38):

- **Obtížnou dopravní dostupností obcí do větších měst.** Podle Galvasové a kolektivu autorů (2007) se jedná o nejzávažnější problém ztěžující život v malých sídlech, který se týká hlavně obcí vzdálených od centrálních sídel a ležících mimo hlavní dopravní síť.
- **Nízkou úroveň vybavenosti technickou infrastrukturou a omezenou možností obcí poskytovat základní služby občanské vybavenosti.** Jde o specifický znak většiny malých obcí, který ovlivňuje celkovou kvalitu života obyvatel.

- **Vysokou nezaměstnaností.** Nezaměstnanost se v obcích zvyšuje s rostoucí vzdáleností obcí od větších center a hlavních dopravních os. Vliv velikosti obce není tak výrazný.
- **Vylidňováním malých obcí.** Tento problém nelze označit za celoplošný, jedná se spíše o ohrožení okrajových obcí, obvykle obcí vzdálenějších od větších měst.

I přes uvedené problémy mají malé obce řadu výhod, které mohou svému obyvatelstvu nabídnout, a pro které je třeba sídelní strukturu v ČR zachovat. Tyto přednosti jsou spatřovány hlavně v čistém, zdravém a bezpečném prostředí. Další bezesporu kladnou stránkou jsou dobré mezilidské vztahy a zájem obyvatel podílet se na rozvoji obce a na kulturních, společenských či sportovních činnostech, což obyvatelstvo dané obce velmi stmeluje (Galvasová et al., 2007, str. 23).

Naznačené problémy mohou jednotlivé obce řešit například spoluprací s jinými obcemi nebo i s dalšími aktéry v území. O tom, že je spolupráce ve smyslu řešení řady problémů důležitá, svědčí následující kapitola.

## 2 SPOLUPRÁCE OBCÍ

Spolupráce je důležitým vztahem ve všech oblastech lidské společnosti. Díky spolupráci lze lépe dosáhnout požadovaných výsledků a v řadě případů není možné ani daného cíle bez spolupráce vůbec dosáhnout. Její významnost se projevuje nejen v mezilidských vztazích, ale i v oblasti činnosti a komunikace různých subjektů. I současné pojetí regionální politiky, která má za úkol přispívat ke snižování regionálních disparit mezi jednotlivými regiony a zabezpečit jejich harmonický rozvoj, zdůrazňuje a požaduje spolupráci obcí. Můžeme tak říct, že se tento fenomén stává za určitých podmínek významným faktorem rozvoje. Většinou ale platí, že k rozvoji přispívá jen taková forma spolupráce, která je efektivní a vede k pozitivnímu socioekonomickému rozvoji území (Galvasová et al., 2007, s. 11).

Meziobecní spolupráce je nezbytný prvek rozvoje z toho důvodu, že umožňuje realizovat rozhodující rozvojové záměry a projekty, které jsou většinou pro jednotlivé obce samostatně prakticky nedosažitelné. Především nedostatek finančních prostředků je jedním z největších problémů podmiňující další rozvoj obce. Zvláště v období po vstupu České republiky do Evropské unie se obcím otevřely mnohem větší možnosti v získávání finanční podpory k realizaci rozvojových záměrů, zároveň však narostly nároky na schopnost dotčených subjektů je využít. Významným argumentem pro navazování nových forem spolupráce je zájem spolupracujících obcí racionálně a efektivněji využívat vlastní disponibilní zdroje pro naplňování daných cílů. Subjekty předpokládají, že prostřednictvím kooperativní spolupráce si alespoň jeden z nich polepší, přičemž žádný z nich si nepohorší. V tom lepší případě předpokládají všichni účastníci získání určitých výhod (Galvasová et al., 2007, s. 11; Bečica, 2010).

Spolupráce obcí má i své hranice – při zachování jejich individuální suverenity by neměla narušit princip subsidiarity. To znamená, že obce by měly vykonávat to, co zvládají nejlépe, činnosti požadující specifickou odbornost by měly být prováděny na úrovních, kde je možno je vykonávat efektivněji. Je proto nutné vyhodnotit doposud koordinované procesy spolupráce a přispět k jejich přeměně na efektivní nástroje regionální politiky (Galvasová et al., 2007, s. 12).

## 2.1 Formy spolupráce obcí

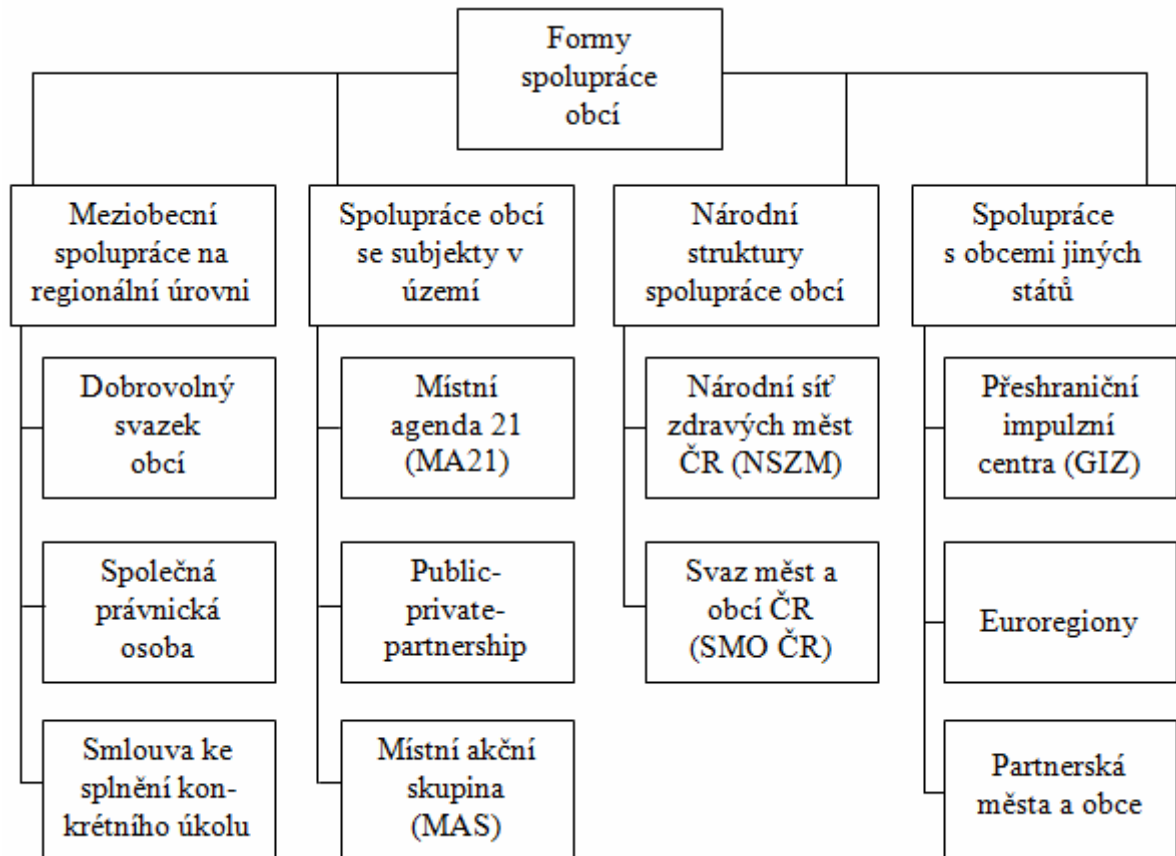
Konkrétní organizační a právní podobu systému spolupráce obcí představují formy spolupráce. forem spolupráce obcí nebo jiných subjektů je celá řada. Různí autoři se často rozcházejí a můžeme se tedy setkat s různým pojetím forem spolupráce. Podle zákona č. 128/2000 Sb. o obcích, mohou mezi sebou obce spolupracovat pouze při výkonu samostatné působnosti, přičemž spolupráce se dle zmíněného zákona uskutečňuje (zákon č. 128/2000 Sb., § 46, 2000):

- Na základě smlouvy ke splnění konkrétního úkolu
- Na základě smlouvy o vytvoření dobrovolného svazku obcí
- Zakládáním právnických osob podle zvláštního zákona dvěma či více obcemi

I přesto, že obce nemohou spolupracovat v rámci přenesené působnosti, je možné na základě veřejnoprávní smlouvy svěřit část či celou přenesenou působnost na jinou obec. V tomto případě se ale nejedná o skutečnou rozvojovou spolupráci. Přesto zde můžeme nalézt mnoho prvků spolupráce, což může vézt v řadě případů k úsporám prostředků (Galvasová et al., 2007, s. 27).

Jednotlivé formy spolupráce můžeme členit podle celé řady hledisek a kritérií. Galvasová a kolektiv (2007) uvádí členění forem spolupráce podle území a jednotlivých subjektů, kteří se do spolupráce zapojují. Uvádí následující formy spolupráce:

- Meziobecní spolupráce na regionální úrovni
- Spolupráce obcí se subjekty v území
- Národní struktury spolupráce obcí
- Spolupráce s obcemi jiných států



Obr. 1 Formy spolupráce obcí

(Zdroj: Galvasová et al., 2007, s. 28)

## 2.2 Meziobecní spolupráce na regionální úrovni

V rámci meziobecní spolupráce se jednotlivé obce spojují s ostatními obcemi v regionu za účelem realizace daného projektového záměru nebo ke splnění konkrétního úkolu. Příkladem takovéto spolupráce obcí je vznik dobrovolného svazku obcí, společné právnické osoby či uzavření smlouvy ke splnění konkrétního úkolu.

### 2.2.1 Dobrovolný svazek obcí (DSO)

Dobrovolné svazky obcí vznikají podpisem zakladatelské smlouvy dvou a více obcí. Jedná se o nejčastější typ spolupráce obcí a zpravidla vzniká pro územně ucelenou oblast danou přirozenými přírodními, historickými nebo technickými hranicemi. Předmět jejich činnosti je vymezen v zákoně a u této formy spolupráce se jedná jen o činnosti vykonávané v samostatné působnosti obce. Jde např. o úkoly v oblasti zdravotnictví, školství, sociální péče,



životního prostředí, dopravy, technického zabezpečení apod. Naproti tomu předmětem činnosti nemohou být úkoly týkající se výlučně suverenity obce, např. schvalování rozpočtu, vydávání právních předpisů obce atd. Členy DSO jsou pouze obce. Není možné, aby v něm byly sdruženy i jiné právnické nebo fyzické osoby. Často se můžeme setkat s tím, že obce jsou členy i více dobrovolných svazků najednou. DSO působící v České republice jsou různorodou skupinou, liší se jak účelem, náplní tak intenzitou spolupráce. Obce se stávají členy svazků převážně z toho důvodu, že jim tato forma spolupráce může snížit jejich administrativní zatížení, zvláště těm populačně malým, a má pozitivní dopady na veřejné finance a zabezpečení veřejných statků pro obyvatelstvo (Bečica, 2010; Galvasová et al., 2007, s. 30 - 31).

Svazky obcí jsou často základem pro jiné typy spolupráce, jedná se především o euroregiony, místní akční skupiny a dále může dobrovolný svazek obcí vstoupit i do Národní sítě zdravých měst (Galvasová et al., 2007, s. 31).

### **2.2.2 Společná právnická osoba**

Obce mohou společně založit právnickou osobu (akciovou společnost nebo společnost s ručením omezením), pokud společný cíl obcí vyžaduje stabilnější spolupráci. Tato forma spolupráce je realizována podle zvláštního zákona, konkrétně obchodního zákoníku. V běžné praxi se můžeme se společnou právnickou osobou setkat v případě dopravního podniku, správy bytových domů či tepláren. Společnost vzniká dnem zapsání do obchodního rejstříku a není-li výslovně určeno, že se zakládá na dobu určitou, platí, že je založena na dobu neurčitou (Galvasová et al., 2007, s. 33).

### **2.2.3 Smlouva ke splnění konkrétního úkolu**

Jedná se o spolupráci mezi obcemi, která je poměrně nová, neboť předchozí zákon o obcích (zákon č.367/1990 Sb.) tuto možnost neznal. Stala se však druhou nejvíce využívanou formou spolupráce. Smlouva může být dvoustranná či vícestranná, uzavřená jak na dobu určitou, tak na dobu neurčitou. Z této smlouvy nevzniká žádná právnická osoba a důležitá je taky skutečnost, že smluvními stranami mohou být jen obce. Je třeba, aby byla smlouva písemná a schválena zastupitelstvy všech obcí. Předmětem smlouvy je splnění konkrétního úkolu spadajícího do samostatné působnosti obcí. Příkladem může být zajištění svozu a odvozu komunálního odpadu (Formy spolupráce obcí podle zákona o obcích, 2002).

## 2.3 Spolupráce obcí se subjekty v území

Další možnou formou spolupráce je spolupráce obcí s místními subjekty, kterými se rozumí neziskové organizace, podnikatelské subjekty, zájmová sdružení, veřejnost a další. Příkladem takové formy spolupráce je místní agenda 21, public-private partnership a místní akční skupina.

### 2.3.1 Místní agenda 21 (MA21)

Místní agenda 21 je mezinárodním programem obcí, měst a regionů, který zavádí principy trvale udržitelného rozvoje do praxe při zohledňování místních problémů. Jedná se o plán spojující ekonomické a sociální aspekty s oblastí životní prostředí. Stěžejním těžištěm MA21 je zapojovat veřejnost do plánování rozvoje obce, města či regionu s cílem zvyšovat kvalitu života obyvatel daného území. Zásadní roli v MA21 hraje místní veřejná správa, bez které nemůže místní agenda 21 jako dlouhodobý koncepční proces vzniknout a dále fungovat. Místní správa rovněž spolupracuje s různými složkami místní společnosti. Příkladem jsou školská zařízení, zdravotní instituce, neziskové organizace a spolky, provozovatelé a poskytovatelé služeb a řada dalších subjektů včetně široké neorganizované veřejnosti (Agenda 21, 2010; O Místní agendě 21, 2007).

### 2.3.2 Public-private-partnership (PPP)

PPP je jedna z forem spolupráce mezi orgány veřejné správy a soukromým sektorem za účelem zajištění financování, výstavby, obnovení a údržby veřejné infrastruktury nebo poskytování veřejné služby. Jedná se o smluvní vztah mezi veřejným a soukromým sektorem, kterým se soukromý sektor zavazuje k zajištění veřejných služeb nebo infrastrukturních projektů, jež bývají provozovány veřejným sektorem. Veřejnými službami se rozumí např. pečovatelské služby, služby poskytované vzdělávacími a zdravotnickými zařízeními, silniční a drážní doprava apod. Podstatou úspěšného projektu je to, že většího přínosu pro veřejný sektor může být dosaženo využitím schopností podnikatelského sektoru a rozdělením rizik mezi jednotlivé strany tak, že každá strana nese takové riziko, které dokáže nejlépe řídit (Galvasová et al., 2007, s. 38; Tetřevová, 2009, s. 169).

### 2.3.3 Místní akční skupina (MAS)

Místní akční skupina je společenství neziskových organizací, občanů, podnikatelské sféry a veřejného sektoru (obcí, svazků obcí, institucí veřejné moci), kteří se společně podílejí na

rozvoji venkova a zemědělství prostřednictvím získávání finanční podpory z Evropské unie a národních programů. MAS je základním nástrojem metody LEADER, což v překladu znamená „propojení aktivit rozvíjejících venkovskou ekonomiku“. Předpokladem vzniku MAS je zastoupení vyváženého a reprezentativního vzorku partnerů z různých socioekonomických sektorů v území. Díky propojení veřejného a soukromého sektoru a spolupráce různorodých partnerů dochází k výrazné podpoře rozvoje venkova a význam MAS tak v poslední době neustále narůstá. Proto bude místním akčním skupinám věnována větší pozornost v dalších kapitolách (Místní akční skupiny, 2011; Galvasová et al., 2007, s. 34).

## **2.4 Národní struktury spolupráce obcí**

Příkladem národních struktur spolupráce obcí je Národní síť zdravých měst ČR a Svaz měst a obcí ČR, jejichž cílem je především zapojit veřejnost do dění v obci a zbudit v nich zájem o její rozvoj.

### **2.4.1 Národní síť zdravých měst ČR**

NSZM ČR je zájmové sdružení právnických osob, kterou v současnosti tvoří asi stovka obcí, měst, regionů a krajů. Ti se programově hlásí k principům udržitelného rozvoje, podporují zdravý životní styl svých obyvatel a zapojují širokou veřejnost do diskuzí o konkrétních záměrech rozvoje. Členství v NSZM ČR přináší pro dané subjekty spoustu výhod. Asociace pro ně poskytuje poradenství a konzultace při přípravě projektů, realizuje vzdělávací programy a školení v oblasti strategického řízení, zprostředkovává spolupráci s odbornými partnery v České republice i zahraničí, propaguje činnosti jednotlivých členů díky spolupráci s celou řadou celostátních medií apod. (Národní síť Zdravých měst ČR, 2005 – 2012; Co je Národní síť Zdravých měst ČR, 2010).

### **2.4.2 Svaz měst a obcí ČR**

Jedná se o dobrovolnou nevládní organizaci, založenou jako sdružení právnických osob, kterou tvoří pouze obce a města. Cílem svazu je ovlivňovat především oblast legislativy a různých opatření týkajících se života obcí (např. strukturální politika, politika dotačních titulů, politika sociálního začleňování). Svaz se vyjadřuje nejenom k již zmíněným opatřením, ale taky k návrhům zákonů a prováděcím právním předpisům. Mimo to obhajuje zájmy měst a obcí i na evropské úrovni. Spolu s dalšími asociacemi se snaží ovlivňovat po-

dobu jak evropské legislativy, tak i politik ve prospěch samospráv. V současnosti sdružuje svaz asi dva a půl tisíce měst a obcí (Kdo jsme, 2012).

## **2.5 Spolupráce s obcemi jiných států**

Spolupráci s obcemi jiných států využívají ve většině případů příhraniční oblasti. Tato forma spolupráce nabyla významu především po vstupu České republiky do Evropské unie. Můžu se jednat o prostou spolupráci dvou obcí nebo o spolupráci v rámci většího celku, např. euroregionu (Patočková, 2007).

### **2.5.1 Přeshraniční impulzní centra**

Jedná se o spolupráci regionů podél příhraničních oblastí České republiky, Slovenska, Maďarska a dolního Rakouska. Je zaměřena na podpůrnou činnost při realizaci příhraničních projektů a aktivit, a to především v oblasti sociální, kulturní a v oblasti hospodářství. Tato kooperace má za úkol pomáhat odbourávat ještě poměrně rozšířené hranice v mysli lidí a motivovat toto obyvatelstvo ke spolupráci (Galvasová et al., 2007, s. 42).

### **2.5.2 Euroregiony**

Euroregiony jsou nadnárodním typem svazků či sdružení měst a obcí. Jedná se o spolupráci obcí, krajů (regionů) a dalších právnických osob, kteří spolu přímo sousedí na opačných stranách hranice alespoň dvou států. Podstatou jejich vzniku je snaha o společné řešení daných problémů týkajících se periferního postavení příhraničních oblastí, tedy problémů, které přesahují hranice státu a nemohou být tudíž řešeny pouze na jedné straně hranice. Spolupráce euroregionů spočívá především v přípravě a realizaci konkrétních projektů pro oživení území od poradenství při jejich přípravě a realizaci až po spoluúčast na celostátních i mezinárodních programech. V současnosti existuje na sto osmdesát takovýchto celků, z nichž třináct euroregionů existuje na území České republiky (Euroregiony, 2007; Euroregiony, 2005 – 2012).

### **2.5.3 Partnerská města a obce**

Řada měst a obcí spolupracuje s partnerskými obcemi či městy v některém z evropských států a není ani výjimkou spolupráce s více městy či obcemi najednou. Důležité je vzájemné porozumění, jasné stanovení cílů partnerství a aktivní zapojení občanů a zájmových sdružení do aktivit spolupráce. Mezi nejčastější činnosti partnerské spolupráce patří přenos

poznatků v oblasti veřejné správy, kulturní a společenské spolupráce, výměnné pobyty a společná účast na projektech financovaných z EU (Galvasová et al., 2007, s. 45).

### 3 MÍSTNÍ AKČNÍ SKUPINY

Jak již bylo zmíněno, jedním ze způsobů, jak rozvíjet daný region, je navázání spolupráce mezi podnikatelskými, neziskovými a samosprávnými subjekty, které v území působí, a které mají zájem na jeho harmonickém rozvoji. Výrazem jejich snahy je vznik místní akční skupiny – organizace, jejímž hlavním cílem je mnohostranná podpora udržitelného rozvoje venkova.

#### 3.1 Základní principy fungování MAS

Místní akční skupina je společenství občanů, neziskových organizací, podnikatelských subjektů a subjektů veřejného sektoru. Jedná se tedy o jakousi formu institucionalizovaného veřejně-soukromého partnerství, které díky svému složení umožňuje velmi dobře zmapovat skutečné potřeby regionu. Základem činnosti MAS je zpracovaná a schválená strategie rozvoje, na základě níž se MAS uchází o finanční prostředky z programu LEADER. V případě, že získá evropskou dotaci na realizaci své strategie rozvoje, vyhlásí výzvu k předkládání projektových záměrů ve své územní působnosti. Výběrová komise MAS následně vybere ty projekty, které hodlá na základě předem stanovených kritérií podpořit a předá je ke schválení příslušnému řídicímu orgánu. Kromě této hlavní funkce, tedy přerozdělování finančních prostředků konečným žadatelům, uskutečňuje i své projektové záměry, poskytuje poradenství v oblasti získávání dotací, spolupracuje s jinými MAS za účelem výměny zkušeností a významně se podílí na společenském životě daného území (Fišer, 2008).

Jedním ze základních předpokladů fungování MAS je otevřenost novým členům. Členem se může stát prakticky každý subjekt bez omezení, který má zájem na spolurozhodování o budoucnosti dalšího rozvoje území. Členové MAS velmi často vytváří pracovní skupiny, v rámci kterých připravují podklady pro činnost MAS nebo dokonce uskutečňují vlastní aktivity. Dalším zásadou pro fungování a rozhodování MAS je nutnost mít nadpoloviční většinu členů z řad podnikatelského a neziskového sektoru. Dobře fungující MAS by vedle toho měla klást důraz i na transparentnost. V praxi to znamená povinnost zveřejňování výročních zpráv a informací důležitých při vyhlášení a výběru projektů určených k podpoře. Vedle výzvy k předkládání projektů musí zveřejnit i další podmínky nutné ke splnění získání dotace včetně bodovacího hodnocení, podle kterého jsou žádosti předklada-

telů posuzovány. Po vyhodnocení výzev se rovněž zveřejňuje seznam úspěšných žadatelů o dotaci včetně schválené dotace a bodového hodnocení (Pelcl et al., 2008, s. 15, Komunitně vedený místní rozvoj v praxi České republiky, 2012).

### 3.2 Právní formy MAS

Místní akční skupina musí mít v České republice právní subjektivitu, zatímco v jiných zemích je uznáváno i neformální partnerství, které si teprve samo vytváří svoji organizaci. MAS může nabývat různých právních forem, může být založena jako (Pelc et al., 2008, s. 14):

- Občanské sdružení (podle zákona č. 83/1990 Sb., o sdružování obcí, ve znění pozdějších předpisů)
- Obecně prospěšná společnost (podle zákona č. 248/1995 Sb., o obecně prospěšných společnostech, ve znění pozdějších předpisů)
- Zájmové sdružení právnických osob (podle § 20, písmene f) zákona č. 40/1964 Sb., Občanského zákoníku, ve znění pozdějších předpisů)

V praxi se můžeme setkat i s kombinací dvou subjektů, kdy partnerství může mít podobu zájmového sdružení právnických osob a občanského sdružení, a jeho výkonná jednotka uskutečňující činnosti spojené s posláním MAS, je například společností s ručením omezeným s registrovaným neziskovým statutem. V České republice je nejčastější právní formou MAS občanské sdružení (asi 80 %), které se místním akčním skupinám jeví jako nejvhodnější organizační právní forma. Podíl ostatních právních forem je mnohem nižší (Čepelka, 2008, s. 24). Každá z výše uvedených právních forem má svá omezení, těmi nejdůležitějšími jsou podle Pelcla (2008) tato:

- Pokud je MAS založena jako občanské sdružení, nemohou být jejími členy samotné obce. Obec však může do MAS vybrat svého zástupce (např. starostu obce), který bude hájit její zájmy.
- Obecně prospěšná společnost se nemůže po založení rozšiřovat na principu členství. MAS je tedy nutné založit jako orgán obecně prospěšné společnosti a jednotlivé subjekty MAS evidovat jako partnery obecně prospěšné společnosti.
- U MAS jako zájmového sdružení právnických osob může být problém v čerpání dotací mimo program LEADER, neboť v řadě programů nemůžou být zájmové dru-

žení právnických osob žadatelem. Členem toho sdružení se navíc mohou stát jen právnické osoby, nikoliv fyzické osoby (ať už podnikající či nepodnikající).

### 3.3 Organizační struktura

Každá MAS má svou vlastní organizační strukturu, ve které jsou jednoznačně stanoveny úkoly jednotlivých orgánů. Jejich názvy se sice v mnoha případech liší, ale podstatné je zajištění několika základních funkcí: řídicí, výkonné, kontrolní, výběrové a monitorovací. Nejvyšším orgánem MAS je **valná hromada** (popřípadě správní rada, plénum apod.), do jejíž působnosti patří schvalování a změna jednacího řádu a stanov MAS, rozhodování o přijetí či vyloučení člena MAS atd. Řídicím orgánem je **programový výbor**, který připravuje a aktualizuje rozvojovou strategii MAS, zpracovává znění záměru MAS, schvaluje žádosti MAS pro poskytování finančních prostředků z programů LEADER apod. Na jeho činnost dohlíží kontrolní orgán, zpravidla **kontrolní komise** (popřípadě dozorčí rada, revizní komise), která provádí alespoň jednou ročně kontrolu účetnictví, monitoruje naplňování projektů a s výsledky kontroly následně seznamuje valnou hromadu. Z programového hlediska je důležitá funkce **výběrové komise**, která je složená ze zástupců členů MAS, popřípadě i dalších odborníků pro určité oblasti, kteří nejsou členy MAS. Do její působnosti patří výběr projektů podle výběrových kritérií, které následně předkládá programovému výboru ke schválení. Posledním důležitým orgánem je **monitorovací komise** sledující průběh realizace projektů, naplňování monitorovacích ukazatelů stanovených ve Strategickém plánu Leader a udržitelnost projektu. Výkonnou pozici má sekretariát řízený **manažerem**. Ten který řídí a koordinuje činnost MAS, stará se o personální agendu, zajišťuje publicitu MAS a styk s veřejností a provádí další administrativní záležitosti. Většina MAS si také zřizuje **pracovní skupiny** zaměřené na různé oblasti rozvoje (Komunitně vedený místní rozvoj v praxi České republiky, 2012).



## 4 LEADER

Vzhledem k tomu, že místní akční skupiny jsou hlavním nástrojem metody LEADER, je vhodné se s touto metodou blíže seznámit. Zkratka LEADER znamená „Links between Actions for the Development of the Rural Economy“, čili propojení aktivit pro rozvoj ekonomiky venkova. Klade velký důraz na vytváření sítí mezi venkovskými oblastmi a spolupráci místních aktérů. Je inovačním přístupem politiky rozvoje venkova v EU, prostřednictvím kterého bylo v mnoha venkovských oblastech dosaženo řady pozitivních výsledků. Napomáhá venkovským územím hledat nové cesty směřující k jejich lepší konkurenceschopnosti a řešit problémy spojené například se stárnutím venkovského obyvatelstva nebo nedostatkem pracovních příležitostí (Skokan, 2003 s. 62; Evropská komise, 2006, s. 5).

### 4.1 Hlavní principy metody LEADER

Podstatu metody LEADER shrnují jeho principy. I přesto že jsou popsány samostatně, je třeba je vnímat jako sadu nástrojů. Všechny principy se ve vzájemně prospěšné interakci doplňují a tím je dosahováno pozitivních účinků rozvoje venkovských oblastí. Mezi hlavní principy metody LEADER patří (Evropská komise, 2006, s. 8 – 14; Místní akční skupiny 2011):

#### **Místní partnerství a z něj vytvořená skupiny pro místní akce (místní akční skupina).**

Zakládání MAS patří mezi velmi důležité rysy metody LEADER. Je to z toho důvodu, že hrají významnou roli při povzbuzování udržitelného rozvoje, a to vzhledem k tomu, že:

- Soustřeďují a kombinují lidské i finanční zdroje z veřejného, soukromého i neziskového sektoru
- Sdružují místní účastníky do společných projektů s cílem zvýšit ekonomickou konkurenceschopnost dané oblasti
- Posilují spolupráci mezi různými venkovskými subjekty, kteří mají často malou zkušenost se vzájemnou spoluprací, tím, že předcházejí možné neshodě a prostřednictvím vzájemné komunikace pomáhají k nalezení řešení

**Vytvoření vlastní rozvojové strategie způsobem „zdola nahoru“.** Takzvaný komunitní způsob znamená, že místní rozvojová strategie je pod vedením managementu vytvářena

přímo subjekty, kteří v daném území působí či žijí. Takto vypracovaná strategie odpovídá ve větší míře reálným potřebám území.

**Integrované a víceodvětvové akce.** Jde o to, že místní strategie rozvoje by měla mít víceodvětvový základ a jednotlivé projekty a aktivity obsažené v této strategii musí být navzájem propojené a koordinované jako sourodý celek.

**Inovativnost v řešení.** Inovativnost v řešení znamená, že místní aktéři rozvoje by měli klást důraz na aktivity, které jsou v daném území nové a mají rozvojový potenciál.

**Vytváření sítí.** Pod pojmem vytváření sítí si lze představit vzájemnou výměnu informací, zkušeností, osvědčených postupů a know-how mezi venkovskými oblastmi, státními správami a organizacemi, kteří se podílejí na rozvoji venkova v rámci EU. Existují různé typy sítí, jednou z nich je např. evropská institucionalizovaná síť pro rozvoj venkova spravovaná Evropskou komisí. Jejím cílem je odborná podpora při provádění praktických činností (organizace seminářů, určení vývojových trendů ve venkovských oblastech, příprava publikací o různých aspektech rozvoje venkova atd.). Evropská síť slouží rovněž jako místo setkávání místních subjektů i orgánů státní správy z každého členského státu.

**Spolupráce.** Spolupráce je nad rámec vytváření sítí. Tato spolupráce by měla probíhat jak uvnitř MAS, tak i mezi MAS v rámci jedné země nebo mezi MAS z různých zemí Evropy. V rámci spolupráce může dojít k posílení činností MAS, může jim umožnit řešit jejich problémy nebo přidat hodnotu místním zdrojům.

## 4.2 Historie LEADERu

Před počátkem 90. let byly vyzkoušeny různé přístupy týkající se rozvoje venkova. Byly především typicky odvětvové a zaměřené na povzbuzení strukturálních změn v oblasti zemědělství. Byly aplikovány přístupy řízení „shora dolů“ a o režimech podpory se rozhodovalo na vnitrostátní a regionální úrovni. Místním zúčastněným stranám nebyla vždy poskytována dostatečná podpora k tomu, aby si osvojili dovednosti, pomocí kterých by se mohli stát tvůrci budoucnosti vlastních oblastí. A tak se postupem času ukázalo, že přístup řízení „zdola nahoru“ se zapojením místních společenství a zaměřený na jednotlivé oblasti, se jeví jako lepší cesta k vytváření pracovních a podnikatelských příležitostí ve venkovských oblastech. Přístup LEADER začal na místní úrovni experimentálně sdružovat různé projek-

ty a myšlenky, účastníky a zdroje. Ukázalo se, že je ideálním nástrojem pro vyzkoušení toho, jak lze rozšířit příležitosti pro venkovské oblasti (Evropská komise, 2006, s. 6).

Od roku 1991, kdy se začal LEADER používat, se výrazně zvýšil podíl území EU, na kterém je LEADER aplikován a vzrostla také úroveň financování. Z politického hlediska byl LEADER zaveden jako Iniciativa Společenství financovaná ze strukturálních fondů Evropské unie. Iniciativa byla připravovaná v několika fázích. Nejdříve jako LEADER I (v letech 1991 – 1993), který byl zaměřen na rozvoj místního partnerství, dále jako LEADER II (v letech 1994 – 1999), který podporoval především inovační projekty, výměnu zkušeností a know-how a dále projekty mezinárodní spolupráce. Dále následoval LEADER + (v letech 2000 – 2006), který kladl důraz na technologickou změnu, kulturní dědictví, životní prostředí a trvale udržitelný rozvoj. Od roku 2007 nespadá oblast rozvoje venkova a tedy i problematika MAS pod politiku soudržnosti, jak tomu bylo dříve, ale je přesunuta do Společné zemědělské politiky. LEADER rovněž není samostatným programem, ale je zařazen do státního programu pro rozvoj venkova (Evropská komise, 2006, s. 6).

### 4.3 LEADER v České republice

Na použití metody LEADER se venkovské oblasti v České republice mohly připravovat od roku 2002 v rámci Programu obnovy venkova. Její praktické uplatnění pak přinesly v roce 2004 národní program LEADER ČR a program Evropské unie LEADER + (Pelc et al., 2008, s. 13).

LEADER + byl program EU, který se v ČR realizoval v letech 2004 – 2006. Měl za cíl podporovat obyvatele venkovských regionů, aby se vzájemnou spoluprací vypořádali s novými problémy, kterým tyto regiony čelí. LEADER + zahrnoval tři cílové aktivity, a to integrovaný rozvoj venkova, spolupráci mezi venkovskými oblastmi a vytváření sítě všech venkovských oblastí v Unii. LEADER + byl neinvestičním opatřením Operačního programu rozvoj venkova a multifunkční zemědělství, za který bylo odpovědné Ministerstvo zemědělství ČR. Finanční příspěvek byl poskytován z Evropského zemědělského orientačního a záručního fondu (Škrabal et al., 2006, s. 25).

LEADER ČR byl investičním programem zaměřeným na zlepšování kvality života ve venkovských regionech, posílení ekonomického prostředí a zhodnocení přírodního a kulturního dědictví. Jednalo se o každoroční program ministerstva zemědělství. V ČR probíhal

v roce 2004, 2005, 2006, 2007 a 2008. Byl financován výhradně ze státního rozpočtu, z kapitoly Ministerstva zemědělství ČR (Škrabal et al., 2006, s. 25; Leader ČR, 2011).

V programovacím období 2007 – 2013 je metodě LEADER vyhrazena celá IV. osa Programu rozvoje venkova ČR, který je financovaný Evropským zemědělským fondem pro rozvoj venkova. Hlavní prioritou této osy je zlepšení řízení a mobilizace přirozeného vnitřního rozvojového potenciálu venkova. Priorita je rozdělena na tři opatření (Program rozvoje venkova, 2011):

#### **IV.1.1. Místní akční skupina**

V tomto opatření bylo hodnotitelskou komisí vybráno celkem 112 místních akčních skupin po splnění kritérií přijatelnosti na základě jimi vypracovaného Strategického plánu Leader. Každým rokem jsou vybraným MAS přiděleny finanční prostředky, v rámci kterým může MAS využít maximálně 20 % na provoz, administrativu a poradenství spojené s realizací Strategického plánu Leader (jedná se o tzv. režijní výdaje) a zbylých minimálně 80 % přerozdělují konečným žadatelům na realizaci projektů opatření IV.1.2.

#### **IV.1.2. Realizace místní rozvojové strategie**

Toto opatření je orientované na podporu projektů, které jsou v souladu se schváleným Strategickým plánem Leader MAS a danými podmínkami Programu rozvoje venkova. Projekty jsou vybírány minimálně jednou do roka výběrovou komisí MAS na základě předem stanovených bodovacích kritérií. Opatření je realizováno na základě principů Leader. Mezi základní podmínky poskytnutí podpory patří, že projekt musí být v souladu s platnou právní úpravou a se Strategickým plánem Leader, musí být realizován v daném území působnosti MAS a žadatel musí splňovat podmínky stanovené příslušnou MAS.

#### **IV.2.1. Realizace projektů spolupráce**

Cílem tohoto opatření je povzbudit spolupráci mezi místními akčními skupinami na národní i nadnárodní úrovni. Podmínkou spolupráce je vypracování společného projektu, který přináší posílení místních aktivit. Do těchto projektů se mohou zapojit i MAS, které nepatří mezi 112 vybraných hodnotitelskou komisí. Projekty jsou vybírány podle finanční alokace na výzvu a dále na základě splnění kritérií přijatelnosti a bodového hodnocení.

#### 4.4 Poskytování dotací MAS v rámci programu Rozvoje venkova ČR

Předpokladem pro získání finančních prostředků z programu Rozvoje venkova ČR, z osy IV. LEADER, je vypracovaný Strategický plán Leader (SPL). MAS musí ovšem nejprve identifikovat problémy a možnosti rozvoje území, ve kterém působí a na základě jejich vyhodnocení vytvoří daný dokument. Je důležité, aby byl zpracován co možná největším okruhem subjektů, kteří v daném území žijí či působí a taky s přihlédnutím k již existujícím strategickým dokumentům. Jeho součástí jsou vždy projektové náměty (tzv. fische) sloužící jako akční plán rozvoje území. V případě, že MAS se svým SPL uspěje u Ministerstva zemědělství ČR, získá jedinečnou možnost čerpat po celou dobu programovacího období finanční prostředky z Evropského zemědělského a intervenčního fondu na uskutečňování aktivit SPL. Tyto finanční prostředky jsou v konečném důsledku přerozdělovány místním subjektům žádajícím o dotaci prostřednictvím vyhlášené výzvy. Výzva MAS k předkládání projektů musí být v souladu s příslušnými fischemi, se Strategickým plánem Leader, pravidly MAS a pravidly Programu rozvoje venkova. Ve výzvě jsou vždy uvedeny tyto základní informace (Pravidla, kterými se stanovují podmínky pro poskytování dotace místním akčním skupinám v rámci programu Rozvoje venkova ČR na období 2007 – 2013, 2009):

- Název místní akční skupiny a Strategického plánu Leader
- Vyhlášené fische
- Čas a místo příjmů žádostí o dotaci
- Termín příjmu povinných příloh k žádosti o dotaci
- Odkaz na internetové stránky MAS
- Jméno a kontaktní údaje na pracovníka MAS, který poskytuje informace případným konečným žadatelům
- Předpokládanou alokovanou částku

Výzvy jsou zpravidla zveřejňovány v obecních zpravodajích, na webových stránkách MAS nebo prostřednictvím místních médií a informačních tabulí. Spolu s výzvou k předkládání projektů jsou publikovány informace pro žadatele včetně povinných příloh výzvy a formulář žádosti o poskytnutí dotace. Po uplynutí lhůty pro podání žádostí o dotaci provede MAS administrativní kontrolu těchto žádostí (tj. kontrolu obsahové správnosti) a kontrolu přijatelnosti. Žádostem, které nejsou vyřazeny administrativní kontrolou ani kontrolou přijatelnosti, přidělí výběrová komise na základě předem stanovených kritérií body podle bo-

dovací tabulky dané fische. Po sečtení bodů jsou žádosti seřazeny sestupně a podle objemu finančních prostředků určených pro danou fischu na příslušné období je vytvořen seznam vybraných žádostí, který je MAS povinna zveřejnit na svých webových stránkách. Projekty uvedené na seznamu vybraných žádostí předá MAS na příslušný regionální odbor Státního zemědělského intervenčního fondu. Ten provádí kontrolu projektů dle svých pravidel. Pokud je projekt vybrán ke spolufinancování ze SZIF, sdělí MAS tuto skutečnost písemně žadateli a následuje podpis Dohody o poskytnutí dotace. V průběhu realizace projektů je MAS rovněž povinna konzultovat s konečnými příjemci případné dotazy a problémy (Pravidla, kterými se stanovují podmínky pro poskytování dotace místním akčním skupinám v rámci programu Rozvoje venkova ČR na období 2007 – 2013, 2009; Strategický plán Leader 2007 - 2013, s. 57 - 59).

### **Kritéria přijatelnosti MAS v průběhu realizace Strategického plánu Leader**

Každá MAS žádající o dotaci z programu LEADER musí splňovat následující kritéria (Pravidla, kterými se stanovují podmínky pro poskytování dotace místním akčním skupinám v rámci programu Rozvoje venkova ČR na období 2007 – 2013, 2009):

- Strategie musí být realizována na území ČR, mimo hlavního města Prahy
- Území MAS je celistvé, žije zde 10 000 až 100 000 obyvatel a nezahrnuje města s více než 25 000 obyvateli
- Územní vymezení působnosti MAS se mezi jednotlivými MAS nesmí překrývat (tzn. že jedna obec může být v působnosti jen jedné MAS)
- V případě územní působnosti MAS lze provádět navýšení počtu obyvatel maximálně na hodnotu 110 % a nesmí dojít ke vzniku izolovaných územních celků (s výjimkou vojenských újezdů)
- MAS je založeno na partnerství mezi veřejným a soukromým sektorem (včetně neziskového sektoru)
- Členové MAS musí mít na území MAS trvalé bydliště, sídlo nebo místo podnikání
- Rozhodovací orgány MAS (valná hromada, případně správní rada a výběrová komise) musí být tvořeny minimálně z 50 % zástupci ze soukromého sektoru a maximálně z 50 % zástupci z veřejného sektoru

- MAS má vytvořenou výběrovou komisi (funkční období jejích členů je maximálně tříleté), zajištěného manažera pro realizaci Strategického plánu Leader a účetní
- MAS nesmí od žadatele/příjemce podpory požadovat odměnu za zpracování či administraci projektu, jež bude stejnou MAS v práci opatření IV.1.2. hodnocen

## **II. PRAKTICKÁ ČÁST**



## 5 MÍSTNÍ AKČNÍ SKUPINA HORŇÁCKO A OSTROŽSKO



V předchozích kapitolách jsme si přiblížili fungování metody LEADER, která je v Evropské unii používána na oživení a rozvoj venkova, a jejímž hlavním předpokladem je založení místní akční skupiny. Následující část práce bude zaměřena na konkrétní místní akční skupinu fungující na jihovýchodě republiky, na území regionů Hornácko a Ostrožsko. Po krátkém představení MAS následuje socioekonomická analýza území a na závěr je provedena analýza činností MAS. Pro rozbor jednotlivých aktivit MAS byly použity podklady od zástupců MAS, informace z osobního setkání s členem MAS a údaje obsažené ve Strategickém plánu Leader a Strategii MAS.

### 5.1 Vymezení Místní akční skupiny

Místní akční skupina je občanské sdružení, které bylo zaregistrováno Ministerstvem vnitra ČR dne 14.12.2005. Podnět na vznik MAS vzešel z iniciativy manažerky mikroregionu Ostrožsko, která o možnosti vzniku tohoto společenství informovala jak mikroregion Hornácko, tak i místní partnery z oblasti podnikatelské a neziskové sféry. Důležitou úlohu přitom sehrála již existující spolupráce veřejného sektoru s různými subjekty v území prostřednictvím realizovaných projektů. Tyto uskutečněné projekty a ověření si tzv. „partnersví bez registrace“ vedly k tomu, že se většina subjektů shodla na vytvoření „registrovaného“ uskupení, tedy MAS Hornácko a Ostrožsko, která by se podílela na rozvoji venkova prostřednictvím zapojení do programu LEADER a dalších dotačních programů EU i do národních dotačních programů. Hlavním cílem MAS je na základě zpracované strategie trvale udržitelný rozvoj regionu MAS Hornácko a Ostrožsko, především pak snaha o vytváření nových možností ekonomického a turistického potenciálu, ochrana životního prostředí a podpora multifunkčního zemědělství, rozvoj lidských zdrojů a zkvalitňování života obyvatel MAS, zhodnocení kulturního a přírodního dědictví a další (Místní akční skupina Hornácko a Ostrožsko, 2006).

Region MAS Horňácko a Ostrožsko leží v jihovýchodní části Moravského Slovácka, na území dvou okresů Uherské Hradiště a Hodonín a jeho jižní část kopíruje hranice se Slovenskem. MAS sdružuje 5 obcí Zlínského kraje a 11 obcí Jihomoravského kraje a pokrývá téměř celé území mikroregionu Ostrožsko i mikroregionu Horňácko. Výjimku tvoří pouze město Veselí nad Moravou a obec Tasov, které do regionu MAS nepatří z důvodu hrozícího překročení limitu hustoty obyvatel a členství obce Tasov v jiné MAS. Ostrožsko a Horňácko byly dříve dva samostatné celky, ale postupem času se však začala prohlubovat jejich vzájemná spolupráce daná společnými problémy a na základě toho vznikla samostatná MAS. Mezi významné sídla regionu patří město Uherský Ostroh, které bylo dříve sídlem Ostrožského panství, dále město Hluk, které je co do počtu obyvatel největší a Ostrožská Nová Ves. Ta je atraktivní především díky svým sirtatým lázním. V příhraniční oblasti je významným centrem Velká nad Veličkou. Celé území je s výjimkou několika větších sídel typicky venkovské, a to se všemi problémy, se kterými se současný venkov potýká (Místní akční skupina Horňácko a Ostrožsko, 2006).



Obr. 2 Poloha MAS Horňácko a Ostrožsko

(Zdroj: Místní akční skupina Horňácko a Ostrožsko, 2006)

Region MAS je charakteristický vinařstvím a svou dlouholetou tradicí folkloru. Díky své kultuře, historii a také pevným vazbám mezi obcemi patří mezi silně semknuté regiony. Je specifický svou krajinnou i sídelní strukturou. Na území se nachází řada cyklistických a turistických stezek, naučných tras, rekreačních areálů, dále lázeňství, chráněné krajinné oblasti a mnoho dalších přírodních a kulturních památek (Místní akční skupina Hornácko a Ostrožsko, 2006).

Tab. 1 Demografické údaje území MAS

Obec	Počet obyvatel v roce 2010	Rozloha (km <sup>2</sup> )	Hustota obyvatel/km <sup>2</sup>	Kraj
Uherský Ostroh	4 524	26,6	170,4	Zlínský
Hluk	4 384	28,4	154,4	Zlínský
Ostrožská Nová Ves	3 355	26,1	128,7	Zlínský
Ostožská Lhota	1 568	6,35	246,9	Zlínský
Boršice u Blatnice	866	11,6	74,6	Zlínský
Blatnice pod Sv. Antonínkem	2 120	13,9	152,5	Jihomoravský
Blatnička	450	8,8	51,3	Jihomoravský
Velká nad Veličkou	2 985	25,9	115,2	Jihomoravský
Lipov	1 524	15,2	100,6	Jihomoravský
Louka	991	9,5	108,8	Jihomoravský
Nová Lhota	696	25,9	26,9	Jihomoravský
Hrubá Vrbka	641	13,2	48,6	Jihomoravský
Javorník	712	24,4	23,2	Jihomoravský
Suchov	506	14,5	34,9	Jihomoravský
Kuželov	412	10,2	40,6	Jihomoravský
Malá Vrbka	209	4,5	47,0	Jihomoravský
<b>CELKEM</b>	<b>25 943</b>	<b>264,8</b>	<b>95,3</b>	

(Zdroj: Databáze demografických údajů za obce ČR, 2012)

## 5.2 Členská základna

Na založení MAS Hornácko a Ostrožsko se v roce 2005 podílelo 11 subjektů, konkrétně 1 fyzická osoba, 5 právnických osob, 3 neziskové organizace a 2 subjekty z veřejného sektoru. V současné době má MAS již 28 členů. Co se týče zastoupení v nejvyšším orgánu MAS, převládá členství z řad podnikatelských subjektů a neziskových organizací (71,4 %).

Veřejná správa je zastoupena v menší míře, pouze osmi členy (28,6 %). Můžeme tedy říct, že MAS dodržela kritérium přijatelnosti týkajícího se procentuálního zastoupení v rozhodovacím orgánu. Členem MAS se může stát jakýkoliv subjekt, který má zájem se aktivně podílet a spolupracovat na území MAS, a který splňuje podmínky spolupráce zakotvené v zakládací listině a stanovách MAS (Strategický plán Leader 2007 - 2013, 2011).

Tab. 2 Zastoupení členů MAS

		Počet zástupců	Procentuální podíl
<b>ČLENOVÉ MAS</b>		<b>28</b>	<b>100,0 %</b>
Z toho:	<b>Veřejný sektor</b>	8	28,6 %
	Mikroregion Ostrožsko	4	14,3 %
	Mikroregion Hornácko	4	14,3 %
	<b>Soukromý sektor</b>	20	71,4 %
	Podnikatelské subjekty	8	28,6 %
	Neziskové organizace	12	50,0 %

(Zdroj: Strategický plán Leader 2007 - 2013, 2011)

O fungování a záměrech MAS je obyvatelstvo informováno prostřednictvím pravidelně aktualizovaných internetových stránek MAS. Od srpna 2008 se začala MAS vydávat regionální časopis Hornácka a Ostrožska s názvem „Krajem svatého Antonínka“. Tento časopis informuje veřejnost o dění v regionu, o projektech financovaných z evropských a jiných fondů a rovněž jsou zde zveřejňovány jednotlivé výzvy v rámci realizace grantového programu nebo výzvy z jiných dotačních titulů. Potřeby veřejnosti se zjišťují prostřednictvím dotazníkového šetření v jednotlivých obcích (Strategický plán Leader 2007 - 2013, 2011).

### 5.3 Organizační struktura MAS

Orgány sdružení jsou:

- Valná hromada
- Statutární zástupci – předseda a místopředseda
- Programový výbor

- Výběrová komise
- Monitorovací výbor
- Manažer
- Účetní

Nejvyšším orgánem, skládající se ze všech členů MAS, je valná hromada. Svolává ji jednou ročně manažer. Valná hromada připravuje záměry a strategie MAS, schvaluje výběr projektů žadatelů, které jsou jí předloženy programovým výborem, volí orgány MAS, schvaluje stanovy MAS (popřípadě jejich doplnění či změny), rozhoduje o vyloučení člena MAS a provádí další rozhodnutí, která se týkají činnosti MAS. Statutárními zástupci, které volí valná hromada, jsou předseda a místopředseda. Ti jsou oprávněni jednat samostatně jménem sdružení. Výkonným orgánem MAS je šestičlenný programový výbor. Ten se podílí především na přípravě Strategického plánu Leader a hodnotí kritéria přijatelnosti. Mezi další orgány MAS patří výběrová komise složená z šesti členů, která hodnotí projekty žadatelů a následně předkládá vybrané projekty ke schválení programového výboru. Odborným orgánem sdružení je monitorovací výbor provádějící kontrolu nad realizací Strategického plánu Leader, kontrolu plnění podmínek prováděných projektů, kontrolu realizace projektů a pomáhá žadatelům s přípravou žádostí. Členové jak monitorovacího výboru, tak programového výboru i výběrové komise jsou jmenováni valnou hromadou v případě přijetí nadpoloviční většiny hlasů. Dále v MAS působí účetní, hlavní manažer a projektový manažer. Účetní má ve své kompetenci účetní agendu, fakturaci a jelikož je chod MAS financována z 90 % z programu LEADER, musí předkládat ke kontrole veškeré účetní doklady na regionální odbor Státního zemědělského intervenčního fondu. Hlavní manažer jedná v záležitostech týkajících se administrace MAS. Provádí administrativní kontrolu přijatých žádostí, jedná s partnery sdružení a zajišťuje pro ně vzdělávání a poradenství, koordinuje činnosti vedoucí k prohloubení spolupráce v území a aktivity v oblasti cestovního ruchu. Hlavnímu manažerovi je podřízen projektový manažer, který zpracovává administraci projektů a poskytuje poradenství žadatelům o finanční podporu. Na monitorování jednotlivých oblastí regionu má MAS zřízeny pracovní skupiny. Pracovní skupiny se skládá ze jednoho člena MAS (popřípadě významné neziskové organizace působící v regionu) a dvou dobrovolníků (Strategický plán Leader 2007 – 2013, 2011).

## 6 SOCIOEKONOMICKÁ ANALÝZA ÚZEMÍ

V následující kapitole se budu snažit analyzovat území MAS Hornácko a Ostrožsko z mnoha socioekonomických aspektů, především se zaměřím na aktuální problémy a potřeby jeho dalšího rozvoje.

### 6.1 Životní prostředí a přírodní zdroje

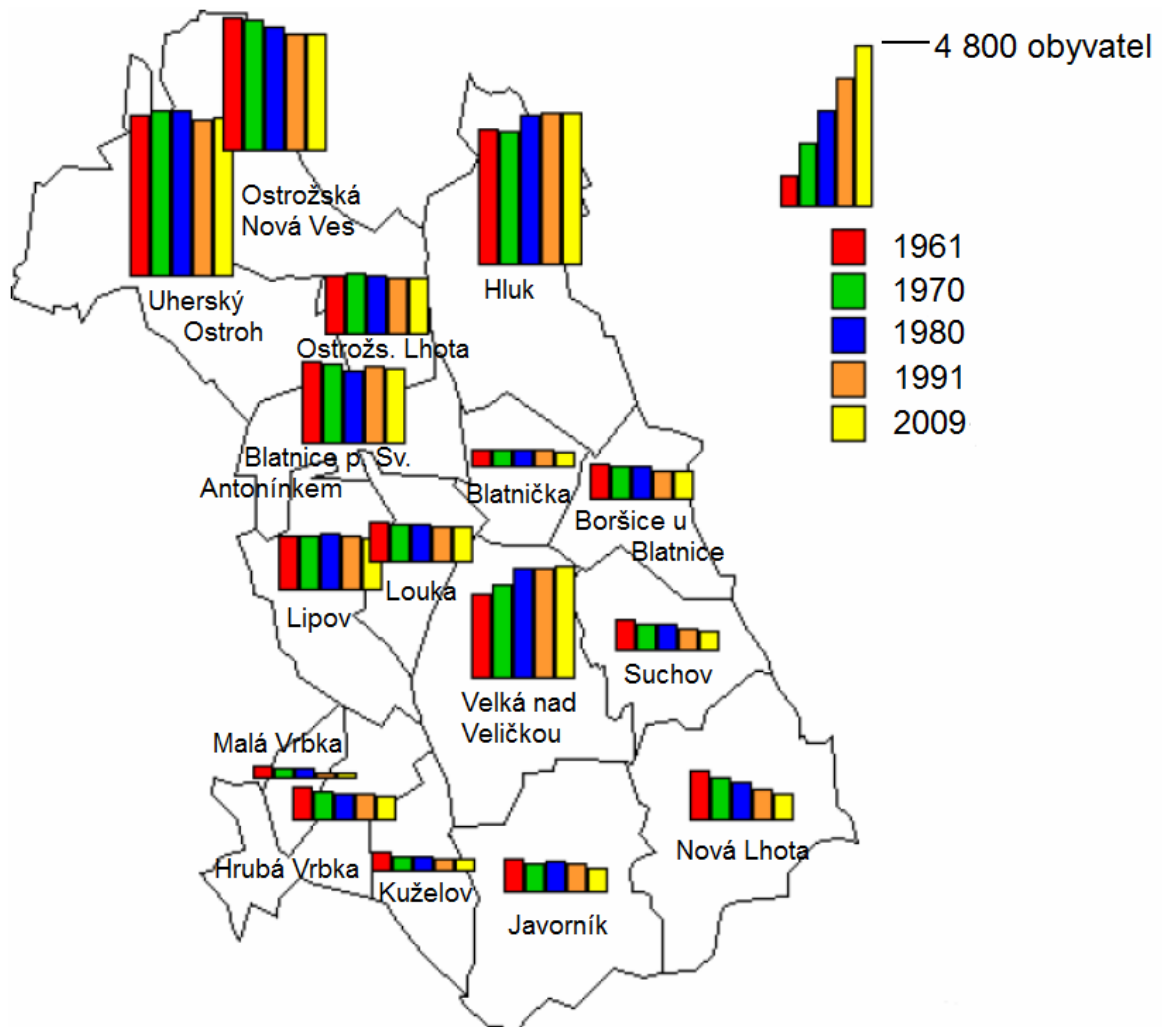
Území MAS je charakteristické výskytem řady oblastí, které jsou vyhlášené jednou z kategorií chráněných území nebo spadají do evropské soustavy významných lokalit NATURA 2000. Část jižního území MAS leží také v CHKO Bílé Karpaty. Tyto lokality jsou důležité především pro udržení ekologické stability krajiny. Pokud by došlo k jejich narušení, mohlo by to mít za následek vznik častých nežádoucích přírodních jevů jako jsou povodně nebo sesuvy půdy. Zachovalé přírodní prostředí je důležité také v tom, že vytváří atraktivní a hodnotné prostředí pro život zdejších obyvatel ale i proto, že v něm lze spatřovat potenciál v oblasti cestovního ruchu. Je však nutné si uvědomit vzácnost tohoto prostředí a rozvíjet především šetrnou turistiku, tak aby byl stav krajiny i nadále zachován.

Území MAS disponuje kvalitním životním prostředím, přesto se zde najde několik negativních faktorů, které zneprůjemňují život místních obyvatel a návštěvníků regionu. Patří mezi ně závody Visteon-Autopal s.r.o. v Hluku, Železniční průmyslová stavební výroba a.s. v Uherském Ostrohu či Kordárna a.s. ve Velké nad Veličkou. Areál průmyslového závodu Visteon Autopal s.r.o. patří i mezi území ekologické zátěže. V blízkosti frekventovaných silnic dochází ke znečištění ovzduší díky vysoké intenzitě automobilové dopravy, vodní toky jsou znečišťovány komunálními odpadními vodami, orná půda je postižena půdní, větrnou i vodní erozí. Tyto jevy mají však jen lokální charakter (Strategický plán Leader 2007 – 2013, 2011).

### 6.2 Obyvatelstvo

Hlavním problémem demografické situace v celém regionu MAS je stále více se projevující depopulační tendence, hlavně v odlehlých obcích na Hornácku. V letech 1961 – 2009 se počet obyvatel v celém regionu MAS snížil zhruba o 10 %. Růst populace zaznamenaly v tomto období pouze obce Hluk a Velká nad Veličkou. Tento nežádoucí trend lze předpokládat i do budoucna. Příčinu lze hledat v záporném migračním saldu, nízké porodnosti a

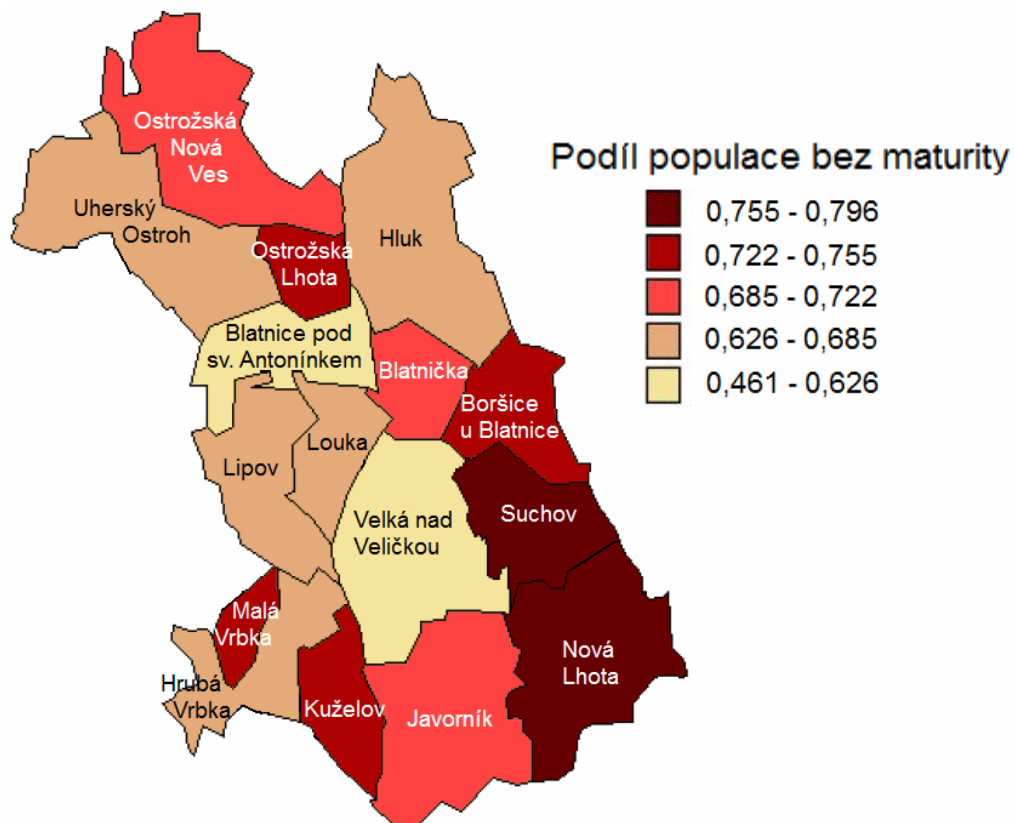
také v tom, že se za 25 – 30 let dostanou do poproduktivního věku relativně silné populační ročníky.



Obr. 3 Vývoj počtu obyvatel v obcích regionu MAS v letech 1961 - 2009

(Zdroj: Strategie MAS Hornácko a Ostrožsko na období 2007 – 2013, 2011)

Ve srovnání s celorepublikovým průměrem vykazuje region MAS nižší vzdělanostní strukturu obyvatelstva. Nejméně vzdělaných lidí je v obcích Nová Lhota s Suchov. Nízkou vzdělanostní strukturu ovlivňuje struktura ekonomických odvětví, která nevyžaduje vysokou kvalifikaci lidí, a migrační tendence mladých vzdělaných lidí, pro které není region atraktivní z hlediska kvality života, přístupu na trh práce a z hlediska dostupnosti služeb (Strategický plán Leader 2007 – 2013, 2011).



Obr. 4 Podíl populace bez maturity na celkovém počtu ekonomicky aktivních obyvatel

(Zdroj: Strategie MAS Hornácko a Ostrožsko na období 2007 – 2013, 2011)

### 6.3 Občanská vybavenost

#### Školství

Co se týče školských zařízení, je dvě třetina obcí vybavena mateřskou školou, základní škola se nachází téměř v každé obci s výjimkou Blatničky, Suchova a Malé Vrbky. Střední školu bychom na území MAS hledali zbytečně. Nejbližší se nachází v Kunovicích, Uherském Hradišti a ve Veselí nad Moravou. Již dlouhodobějším problémem všech škol (vyjma obec Blatnice pod Svatým Antonínkem) je klesající počet žáků zapříčiněný nízkou porodností a vylidňováním menších obcí. Pokračující trend by mohl způsobit, že pokud by počet žáků ve třídách klesl pod určitou hranici, musely by školy v lepším případě třídy sloučit, v tom horším případě i školu uzavřít.



**Zdravotní a sociální péče**

Ambulance praktických a odborných lékařů se nachází ve větších obcích především na Hornácku, obyvatelé ostatních obcí musí za praktickými lékaři dojíždět do okolních obcí. Nejbližší nemocnice je pro Ostrožsko v Uherském Hradišti, pro oblast Hornácka pak v Kyjově. Obdobně je to taky s dostupností lékáren, ty se nachází ve větších obcích, v některých obcích fungují alespoň výdejny léků. Chybějící lékařská péče a absence lékáren a dalších veřejných služeb je nejvíce problematická v obcích, kde lidé nemají ani možnost dojíždět za těmito službami do okolních obcí prostřednictvím individuální či veřejné dopravy. Tento problém může vést v konečném důsledku k migraci obyvatel díky nízké atraktivnosti obce pro své občany. Oblast sociálních služeb je různá opět v závislosti na velikosti obcí. Na území MAS se nachází domov důchodců (v Uherském Ostrohu) a několik domů s pečovatelskou službou (v Hluku, v Ostrožské Nové Vsi, ve Velké nad Veličkou, Blatnici pod Svatým Antonínkem a v Lipově).

Tab. 3 Základní občanská vybavenost v jednotlivých obcích k 31.12.2010

Obec	Mateřská škola	Základní škola	Praktický/dětský lékař	Zubní lékař	Lékárna	Domov pro seniory
Uherský Ostroh	ano	ano	ano	ano	ano	ano
Hluk	ano	ano	ano	ano	ano	ano
Ostrožská Nová Ves	ano	ano	ano	ano	ano	ano
Ostožská Lhota	ano	ano	ano	ano	-	-
Boršice u Blatnice	ano	ano	ano	-	-	-
Blatnice pod Sv. Anton.	ano	ano	ano	ano	ano	ano
Blatnička	-	-	-	-	-	-
Velká nad Veličkou	ano	ano	ano	ano	ano	ano
Lipov	ano	ano	ano	ano	-	ano
Louka	ano	ano	ano	-	-	-
Nová Lhota	ano	ano	-	-	-	-
Hrubá Vrbka	ano	-	-	-	-	-
Javorník	ano	ano	-	-	-	-
Suchov	-	-	-	-	-	-
Kuželov	-	ano	-	-	-	-
Malá Vrbka	-	-	-	-	-	-

(Zdroj: Veřejná databáze, 2012)

## 6.4 Cestovní ruch

Region MAS se nachází v oblasti Moravského Slovácka, tedy v lokalitě charakteristické vínem, zpěvem, tancem a bohatou lidovou tradicí. O tom, že se v každé obci stále žije lidovými tradicemi, vypovídá pořádání folklorních akcí. Mezi nejznámější patří Hornácké Slavnosti ve Velké nad Veličkou, Jízda králů s Dolňáckými slavnostmi písní a tanců a Slovácký festival dechových hudeb v Hluku, Zámecké kulturní léto a Galuškovo Slovácko v Uherském Ostrohu, Sečení trávy v Ostrožské Lhotě a další. Na nevelkém území Hornácka a Ostrožska se nachází i řada historických památek a muzea lidových tradic a řemesel. Taky vinařství s jeho tradičními produkty je motivem návštěvnosti mnoha turistů. Hlavním centrem vinic a vinařských sklepů je oblast v okolí obce Blatnice pod Svatým Antonínkem. Slovácko je známé nejenom folklorem a vínem, ale i lázeňstvím. Sirnatými lázněmi je proslulá Ostrožská Nová Ves, kam se lidé jezdí léčit s kožními a revmatickými nemocemi. Část území MAS leží v přírodně cenné lokalitě Bílých Karpat, která slouží turistům jako místo k pěší i cyklistické turistice, v zimním období pak pro běžecké a sjezdové lyžování. Turisty často láká i cyklovýlet kolem štěrkových jezer v Ostrožské Nově Vsi popřípadě podél Bařova kanálu, kde je také možnost rekreační plavby (Strategický plán Leader 2007 – 2013, 2011).

Spokojenost návštěvníků se odvíjí nejenom od nabídky turisticky atraktivních míst, ale je podmíněna i ubytovacími zařízeními, které návštěvníci při pobytu v regionu využívají. V tomto směru regionu chybí ubytovací kapacity, struktura nabídky neodpovídá různorodé poptávce. Nedostatečná infrastruktura cestovního ruchu se vyskytuje především na Hornácku. Například obce Hrubá Vrbka, Malá Vrbka, Kuželov a jejich okolí zůstávají stranou zájmu rekreatantů i přes to, že se nachází ve významné rekreační oblasti Lučina. Místní podnikatelé mají v plánu zřídit v regionu další ubytovací kapacity, doposud se však většině tento plán nepodařilo uskutečnit kvůli finanční náročnosti a dlouhé návratnosti. Přehled ubytovacích zařízení na Ostrožsku a Hornácku je uveden v následující tabulce.

Určité mezery v oblasti cestovního ruchu lze spatřovat i v nedostatečné informovanosti návštěvníků. Na co je nutno poukázat je doba pobytu turistů. Ti se v regionu zdržují jen velmi krátce. Příčinu lze hledat v malé škále pestrosti služeb a nedostatečné nabídce tematických pobytů s různým zaměřením (Strategický plán Leader 2007 – 2013, 2011).

Tab. 4 Počet ubytovacích zařízení na území MAS v roce 2011

Typ ubytovacího zařízení	Počet ubytovacích zařízení na území MAS		
	Ostrožsko	Hornácko	MAS celkem
Hotel	4	1	5
Penzion	5	1	6
Ubytovna	4	2	6
Kemp	2	0	2

(Zdroj: Strategický plán Leader 2007 – 2013, 2011)

## 6.5 Dopravní infrastruktura

Přes území MAS vedou důležité silnice nadregionálního významu, z hlediska kapacity je silniční doprava v regionu dostačující, ale jako problém se jeví technický stav silnic nižších tříd. Nevyhovující je především povrch silnic a jejich šířka. Příčinou může být špatně zvolená technika při jejich výstavbě, zvyšující se frekvence nákladní dopravy a nedostatek finančních prostředků na opravy a údržby. Tento problém narušuje plynulost a bezpečnost silničního provozu a do jisté míry brzdí rozvoj cestovního ruchu. Protože není řada komunikací vysoce frekventovaných, je možné rozvíjet cyklistickou dopravu i bez budování tras určených výhradně pro cyklisty (Strategický plán Leader 2007 – 2013, 2011).

Ani kvalita železniční dopravy neodpovídá potřebám osobní přepravy. Na vině je zastaralý vozový park a neudržovaný stav železničních zastávek. Přesto, že v každé obci funguje veřejná doprava, špatný stav železnic omezuje rozvoj takové integrované dopravy, ve které by byla železnice jejím primárním dopravním prostředkem (Strategický plán Leader 2007 – 2013, 2011).

V oblasti regionu Dolňácka se nachází řada cyklistických tras, které jsou cyklisty hojně využívány. Naopak Hornácko je charakteristické v tom, že se zde stezky, určené výhradně pro cyklisty, nachází jen zřídka. Návštěvníci musí často využívat nízko frekventovanou silniční síť či nebezpečné komunikace. Ty však nejsou sjízdné za každého počasí. Chybí také cyklotrasa, která by spojila region s rekreační oblastí Lučina a dalšími lokalitami (Strategický plán Leader 2007 – 2013, 2011).

Letecká doprava slouží v regionu jen k rekreačním účelům. Nejbližší letiště se nachází v Kunovicích.

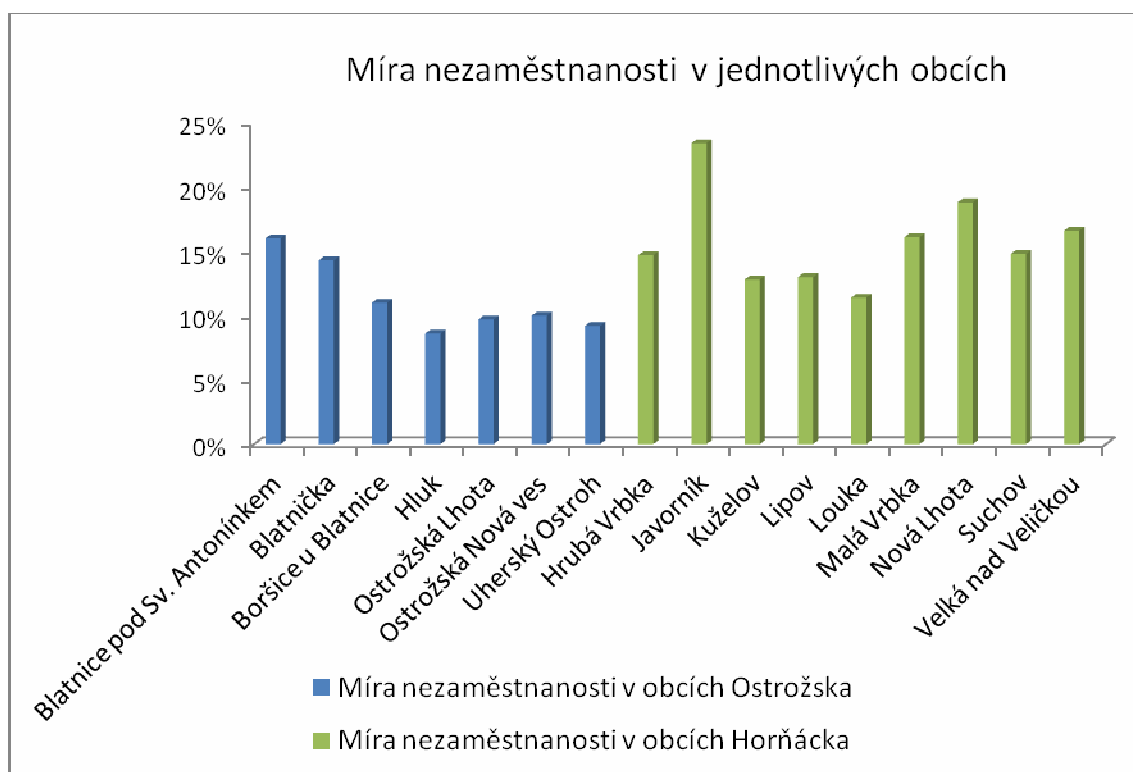
## 6.6 Zaměstnanost a trh práce

Jako každý venkovský region, tak i území MAS patří mezi oblasti s vysokou mírou nezaměstnaností. Ta zde činila ke konci roku 2010 14,1 %. Tento ukazatel je vysoký jak ve srovnání s Jihomoravským a Zlínským krajem, tak i s celorepublikovým průměrem. Nejpriznivější situace na trhu práce byla v roce 2008. Od té doby však míra nezaměstnanosti narostla díky hospodářské krizi mnohdy až o polovinu. Nejhorší situace je na Horňácku v odlehlých obcích Malá Vrbka, Nová Lhota, Javorník, ale i v centru Horňácka ve Velké nad Veličkou. Tady se největší podnik Horňácka Kordárna a.s. stal v roce 2009 předmětem konsolidace. Po převzetí společnosti do rukou nového majitele se situace zlepšila jen mírně. Propustit téměř polovinu svých zaměstnanců musel taky významný podnik spadající do automobilového průmyslu Visteon – Autopal, a.s. v Hluku. I přes dopady ekonomické krize si Hluk v porovnání s ostatními obcemi regionu stále drží nejlepší pozici na trhu práce co do počtu nezaměstnaných.

Tab. 5 Míra nezaměstnanosti [%] v letech 2005 - 2010

Územní celek	Rok					
	2005	2006	2007	2008	2009	2010
Ostrožsko	7,8	6,8	6,3	5,7	9,9	11,3
Horňácko	15,9	13,3	12,8	11,5	16,2	17,0
MAS Horňácko a Ostrožsko	10,8	9,0	9,5	8,6	13,0	14,1
Zlínský kraj	9,3	8,1	6,0	6,1	10,8	10,7
Jihomoravský kraj	10,2	8,7	6,9	6,8	10,6	10,9
ČR	7,9	7,1	5,3	4,4	6,7	7,3

(Zdroj: Veřejná databáze, 2012)



Obr. 5 Míra nezaměstnanosti v jednotlivých obcích k 31.12.2010

(Zdroj: Veřejná databáze, 2012)

Vysoká míra nezaměstnanosti je způsobena nedostatečnou nabídkou pracovních příležitostí a sníženou možností obyvatelstva periferních oblastí dojíždět za prací do vzdálenějších měst či obcí. Navíc jsou tyto problémy zesíleny tím, že ekonomika venkova vykazuje obecně vyšší míru zranitelnosti. Z hlediska zastoupení jednotlivých sektorů převažuje hlavně ve větších obcích průmysl. Za posledních 10 let taky stoupl podíl obyvatelstva zaměstnaných ve službách. Specifickou odvětvovou strukturu vykazují malá sídla na Hornácku, kde je ještě stále hodně osob (7 %) zaměstnáno v zemědělství (Strategický plán Leader 2007 – 2013, 2011).

Tab. 6 Ekonomická aktivita obyvatel k 1.3.2001

Území MAS	Počet ekonomicky aktivních	V tom pracující v odvětví (%)			Vyjíždějící za prací (%)
		Primární sektor	Sekundární sektor	Ostatní	
Ostrožsko	12 908	6,5	41,2	52,3	44,1
Hornácko	4 339	7,0	53,7	39,4	36,9
MAS Hornácko a Ostrožsko	17 247	6,7	44,3	49,0	42,3

(Zdroj: Veřejná databáze, 2012)

## 6.7 Hospodářství

### Průmysl

Území MAS není výrazně průmyslové, ale i přesto patří odvětví průmyslu mezi významné zaměstnavatele v regionu. Středně velké a větší podniky se v oblasti Dolňácka nachází ve větších obcích jako je Hluk, Uherský Ostroh a Ostrožská Nová Ves. Tyto obce jsou díky koncentraci pracovních příležitostí hlavními centry dojížděky za prací. Na Hornácku patří k největšímu zaměstnavateli již zmiňovaná Kordárna a.s. ve Velké nad Veličkou. Odvětvová struktura průmyslu a podnikatelské prostředí jsou v regionu stabilizované. Hlavním problémem je omezený rozvoj podnikatelského prostředí, kterému brání okrajová poloha regionu v rámci ČR, dostupnost do zaměstnání a nízká kapitálová síla menších podniků, která je potřebná k zavádění nových inovací. Řada firem je ve svém rozvoji limitována nedostatkem pracovních sil. A to vzhledem k tomu, že zavádění nových inovací se děje rychlejším tempem, než na které je obyvatelstvo schopno reagovat (ať už z hlediska kvantity či kvality). Další důvod lze spatřovat v nízké atraktivitě regionu, která by přilákala pracovní sílu z jiných oblastí. Komplikovaná je i dojížděka do zaměstnání a zvláště do firem se směnným provozem, která je omezována možnostmi veřejné hromadné dopravy (Strategický plán Leader 2007 – 2013, 2011).

### Zemědělství

Díky venkovskému charakteru regionu je zemědělství významným odvětvím z hlediska ekonomického, tvorby pracovních míst a utváření krajiny. Díky příznivým fyzicko-geografickým podmínkám v regionu je území MAS charakteristické pestrou produkcí živočišné i rostlinné výroby. V rostlinné výrobě převládá pěstování kukuřice, máku, pšenice,

cibule, zelí a dalších. Důležité je i pěstování vinné révy, která je typickou plodinou regionu. Problémem je však nedostatečné zázemí a vybavení pro tuto činnost u malých vinařů. Z živočišné výroby převažuje chov hovězího dobytka, koní, ovcí a krav. Pro další rozvoj živočišné výroby je nutné rozšiřovat potřebné vybavení jako např. ustájení zvířat. Problémem, který brání v rozvoji zemědělství a získávání dotací, jsou nevyřešené majetkové vztahy, neboť v některých obcích regionu nebyly realizovány pozemkové úpravy. Omezení pro zemědělské subjekty vyplývá i ze skutečnosti, že část území regionu MAS leží v chráněné krajinné oblasti Bílé Karpaty (Strategický plán Leader 2007 – 2013, 2011).

## 6.8 Shrnutí poznatků ze socioekonomické analýzy

Z provedené socioekonomické analýzy vyplynulo mnoho poznatků. Například to, čím je oblast Hornácka a Ostrožska specifická. Region je výjimečný hlavně tím, že se zde jako v jedné z mála oblastí České republiky stále žije folklorem a dodržují se starobylé zvyky a tradice, čímž dochází k posilování vazeb mezi místními obyvateli. Analýza dále ukázala, že stále více lidí z regionu odchází, neboť se pro ně tato oblast stává málo atraktivní. Na vině je řada problémů typických pro venkovské prostředí. Počínaje nedostatečnou nabídkou práce a vysokou mírou nezaměstnanosti, přes dopravní spojení v odlehlých obcích, až po nevyhovující stav místní infrastruktury a veřejných služeb.

S odchodem lidí odchází i tradice, neboť ubývá těch, kteří by na tradice předků navázali, což si plně uvědomuje i MAS Hornácko a Ostrožsko. Pokud by region zůstal bez pomoci, mohly by tyto ojedinělé tradice zaniknout, a proto bylo třeba nalézt řešení, díky kterému by bylo možné udržet místní obyvatele v regionu a zachoval i tradice. Hlavní potenciál rozvoje je podle MAS spatřován v první řadě v cestovním ruchu, neboť oblast folkloru a cestovního ruchu jsou si velmi blízké. MAS vychází ze skutečnosti, že region má šanci stát se díky své jedinečnosti turisticky vyhledávaným místem. Předpokladem pro rozvoj cestovního ruchu je ovšem rozšíření stávající infrastruktury cestovního ruchu. Plán vybudovat dostatečnou infrastrukturu pro cestovní ruch je obsažen v první prioritní oblasti, kterou si MAS stanovila ve svém Strategickém plánu Leader. Z pohledu oživení venkovských obcí a zamezení již zmiňovaného odchodu obyvatel je podstatná rovněž druhá priorita orientovaná na podporu infrastruktury a občanské vybavenosti. Významným faktorem ovlivňující migraci obyvatel je i situace na trhu práce. MAS si proto ve svém SPL stanovila záměr podporovat místní zemědělce, vinaře a ostatní drobné podnikatele. Vychází především ze

skutečnosti, že v podmínkách venkova je podpora místních podnikatelů nejlepším východiskem pro zlepšení situace na trhu práce. Získat nové velké investice do regionu je ve venkovském prostředí podstatně obtížnější.



## 7 ANALÝZA AKTIVIT REALIZOVANÝCH MÍSTNÍ AKČNÍ SKUPINOU HORŇÁCKO A OSTROŽSKO

Konkrétním aktivitám a realizaci projektů zaměřených na rozvoj Horňácka a Ostrožska je věnována pozornost v následující kapitole. Je zde uvedeno, jak si MAS vede v čerpání finančních prostředků financovaných z osy LEADER Programu rozvoje venkova ČR, co skutečně realizace projektů přinesla oblasti Horňácka a Ostrožska a do jaké míry jsou naplňovány monitorovací indikátory stanovené ve Strategickém plánu Leader. O všestranný rozvoj regionu se MAS snaží i realizací vlastních projektů, o kterých je zmínka spolu s Folklorním fondem MAS v závěru kapitoly.

### 7.1 Realizace projektů financovaných z osy LEADER Programu rozvoje venkova ČR

Všechny své zamýšlené záměry a aktivity vedoucí k rozvoji venkovského prostředí, má MAS Horňácko a Ostrožsko obsaženy ve svém Strategickém plánu Leader s názvem „Návrat ke kořenům lidové kultury, služeb a řemesel“ schváleném na období 2007 – 2013. S tímto SPL uspěla s dalšími 47 MAS z celé České republiky u Ministerstva zemědělství ČR v květnu 2008. Na jeho zpracování se podíleli jak samotní členové MAS, tak i veřejnost prostřednictvím dotazníkového šetření a návrhů na zasedání valné hromady. Představy členů MAS o budoucí podobě území Horňácka a Ostrožska, ve kterém dochází ke zlepšování podmínek pro spokojený život obyvatel, byly formulované ve strategické vizi MAS. Tato vize uvádí, že (Strategie MAS Horňácko a Ostrožsko na období 2007 – 2013):

*„MAS Horňácko a Ostrožsko se chce stát do 10 let regionem, kde budou služební obyvatelé spokojeně bydlet, žít a pracovat, podnikatelské subjekty aktivně rozvíjet své činnosti a návštěvníci a turisté spokojeně odpočívat, relaxovat a následně se rádi vracet“.*

Strategická vize byla formulovaná tak, aby přispěla k rozvoji území za podmínek trvalé udržitelnosti. Je blíže specifikována v jednotlivých prioritních oblastech a následně konkrétně řešena v sedmi realizačních opatřeních (fischích), což znázorňuje tabulka. Výzvy k předkládání projektových žádostí vyhlašuje MAS Horňácko a Ostrožsko průběžně a podle podmínek platných pro MAS. Nejčastěji se vyhlašují dvě výzvy ročně. MAS je zveřejňuje na svých internetových stránkách a v regionálním časopise „Krajem svatého Antonínka.“ Současně je uspořádán seminář pro předkladatele projektů a stanoveny konzultační hodiny.

Projekty jsou poté hodnoceny, proběhne veřejná obhajoba projektu a následně jsou předkládány ke kontrole na Regionální odbor Státního zemědělského a intervenčního fondu (RO SZIF). V průběhu realizace projektu pomáhá MAS realizátorům řešit případné problémy, popřípadě jim zprostředkovává komunikaci s RO SZIF. Při naplňování Strategického plánu Leader a administraci projektů je podle vedení MAS Hornácko a Ostrožsko preferována kvalita předkládaných projektů před kvantitou, neboť to časový plán do konce programovacího období umožňuje (Strategie MAS Hornácko a Ostrožsko na období 2007 – 2013).

Tab. 7 Prioritní oblasti Strategického plánu Leader a oblasti podpory (fische)

Číslo fische	Název fische	Cíl fische (specifický cíl SPL)
<b>Prioritní oblast 1 Podpora cestovního ruchu</b>		
1	Podpora cestovního ruchu – ubytování a sport	Zvýšit počet pracovních míst a vybudovat infrastrukturu cestovního ruchu (ubytovací a stravovací zařízení, sportovní areály, půjčovny sportovních potřeb)
<b>Prioritní oblast 2 Kvalita života a udržitelný rozvoj vesnic</b>		
2	Zlepšení dopravní a technické infrastruktury a vzhledu obcí	Podpořit zlepšení vzhledu obcí, především obnovu kulturních a vzdělávacích budov, rekonstrukci místních komunikací a zachování čistého životního prostředí, tak aby region poskytoval pro své obyvatelstvo dobré zázemí pro bydlení a trávení volného času
3	Občanské vybavení pro děti a mládež	
4	Ochrana a rozvoj kulturního dědictví venkova	
<b>Prioritní oblast 3 Podpora drobných producentů v regionu</b>		
5	Podpora drobných výrobců místních produktů	Posílit konkurenceschopnost místních výrobců a podpořit výrobu tradičních regionálních výrobků
<b>Prioritní oblast 4 Podpora stávajících a nových podnikatelských aktivit v regionu</b>		
6	Podpora zemědělských podnikatelů	Vytvořit nová pracovní místa a zvýšit tak zaměstnanost v regionu
7	Podpora drobných podnikatelů	

(Zdroj: Strategický plán Leader 2007 – 2013, 2011)

Finanční prostředky z Evropské unie podle mého názoru výrazně pozvedly celé území Hornácka a Ostrožska, o čemž svědčí i počet podpořených projektů. K 31.3.2012 bylo podpořeno od začátku programovacího období (respektive od roku 2008) celkem 51 projektů, jejichž realizátoři získaly ze Státního zemědělského intervenčního fondu dotaci ve výši 25 681 450 Kč. Z toho bylo na konci roku 2011 realizováno a proplaceno celkem 32 projektů. Průměrná výše získané dotace na jeden projekt činí 626 377 Kč, přičemž nejvyšší dotaci na realizaci svého projektového záměru doposud získala Tělovýchovná jednota Lokomotiva z Uherského Ostrohu na obnovu střediska volnočasových aktivit mládeže (1 591 739 Kč).

### 7.1.1 Analýza projektů podle jednotlivých fisčí

V rámci Fische 1 zaměřené na podporu cestovního ruchu (ubytování a sport) bylo k 31.12.2011 podpořeno 6 projektů v celkové výši 3 956 711 Kč, z toho jeden žadatel o dotaci projekt ukončil a dva projekty byly již zrealizovány a proplaceny. Fische byla vyhlášena od roku 2008 třikrát a podle finančního plánu bude vyhlášována do konce programovacího období. Díky podpořeným projektům vznikne malokapacitní ubytovací zařízení v Hrubé Vrbce, půjčovna sportovních potřeb pro turistiku a cykloturistiku ve Velké nad Veličkou, půjčovna lodí v přístavišti v Uherském Ostrohu a další. Podle cíle stanoveného ve Strategickém plánu Leader došlo prozatím k částečnému naplnění monitorovacích indikátorů. Nová pracovní místa nebyla ještě vytvořena vůbec.

Tab. 8 Plnění monitorovacích indikátorů Fische 1

Parametr	Měřítko	Záměr	Plnění k 31.12.2011	
			Jednotky	%
Počet nově vytvořených ubytovacích zařízení	Počet	4	1	25 %
Počet nově vytvořených půjčoven sportovních potřeb	Počet	3	2	66,6 %
Počet podnikatelských subjektů zainteresovaných do kulturních činností	Počet	8	5	63,5 %
Počet nově vytvořených pracovních míst	Počet	3	0	0 %
Počet realizovaných výsadeb zeleně před budovami	Počet	8	3	37,5 %

(Zdroj: zpracováno z interních materiálů MAS)

Fische 2 řešící technickou a dopravní infrastrukturu a vzhled obcí byla vyhlášena v letech 2008 a 2009 celkem dvakrát a po tuto dobu bylo podpořeno a současně i realizováno 15 projektů. Celkové náklady na projekty činily 14 106 720 Kč, z toho dotace z Evropského zemědělského intervenčního fondu byly ve výši 9 478 897 Kč (67 %) a zbytek si žadatelé hradili z vlastních zdrojů (33 %). Všechna kritéria jsou naplněna, tudíž se už nebude tato Fische do konce roku 2013 vyhlašovat. Bylo zrekonstruováno několik obecních komunikací a parkovišť, rozšířeno venkovské osvětlení, provedeny úpravy veřejných prostranství a nakoupena technika pro údržbu zeleně. Tyto realizované projekty přispěly ke zlepšení vzhledu obcí a vytvořily dostupné a bezpečné bydlení pro své obyvatele.

Tab. 9 Plnění monitorovacích indikátorů Fische 2

Parametr	Měřítko	Záměr	Plnění k 31.12.2011	
			Jednotky	%
Počet projektů rekonstrukce místních komunikací	Počet	6	6	100 %
Počet upravených veřejných prostranství	Počet	9	9	100 %
Počet osob zapojených do přípravy a realizace projektů	Počet	317	317	100 %
Počet nakoupených technických strojů na údržbu týkající se projektu	Počet	19	19	100 %

(Zdroj: zpracováno z interních materiálů MAS)

Do Fische 3 zaměřené na občanské vybavení pro děti a mládež bylo výběrovou komisí MAS vybráno celkem 15 projektů, které získaly z programu Rozvoje venkova ČR pro období 2007 – 2013 dotaci ve výši 6 708 253 Kč. Tři projekty jsou zatím ve výstavbě, všechny ostatní byly zdárně dokončeny. Tři hlavní kritéria stanovené ve Strategickém plánu Leader jsou naplněna. Od roku 2009, kdy se Fische vyhlásila poprvé, vznikla dětská a víceúčelová hřiště, odpočinková zóna, byl obnoven objekt kulturního domu, budova střediska volnočasových aktivit mládeže a bylo postaveno mimo jiné i venkovní podium pro pořádání kulturních akcí. Celkem bylo za rok 2011 uspořádáno v nově vybudovaných nebo zrekonstruovaných objektech 82 sportovních, kulturních a společenských akcí. Obnova nebo nová výstavba objektů občanského vybavení v jednotlivých obcích vedla k podpoře sportovních, kulturních a zájmových spolků, k upevnění mezilidských vztahů a ke zvýšení atraktivnosti obcí.

Tab. 10 Plnění monitorovacích indikátorů Fische 3

Parametr	Měřítko	Záměr	Plnění k 31.12.2011	
			Jednotky	%
Počet rekonstruovaných objektů	Počet	6	8	133,3 %
Počet uskutečněných sportovních, kulturních a společenských akcí za rok	Počet	60	82	136,6 %
Počet nově budovaných nebo rekonstruovaných míst pro děti	Počet	4	7	175 %

(Zdroj: zpracováno z interních materiálů MAS)

Fische 4 je zaměřená na ochranu a rozvoj kulturního dědictví venkova a na aktivity týkající se zvýšení povědomí o přírodních a kulturních hodnotách regionu. Podle finančního plánu MAS jsou výzvy pro předkládání projektů pro rozvoj kulturního dědictví vyhlašovány od roku 2009 a budou vyhlašovány i nadále do konce programovacího období. Celkem bylo podpořeno 7 projektů, z toho byly 3 projekty dokončeny a proplaceny. Byla provedena rekonstrukce zvonice a evangelického kostela a dále stavebně-historický průzkum zámku ve velmi havarijním stavu, na který bude navazovat oprava a zpřístupňování zámku. Obnova dalších kulturních objektů stále probíhá. Celková výše dotace na projekty činí 2 458 237 Kč.

Tab. 11 Plnění monitorovacích indikátorů Fische 4

Parametr	Měřítko	Záměr	Plnění k 31.12.2011	
			Jednotky	%
Počet studií a koncepcí	Počet	3	1	33,3 %
Počet rekonstruovaných kulturních objektů	Počet	8	6	75 %
Počet rekonstruovaných objektů ve velmi špatném stavu	Počet	8	6	75 %
Počet návštěvníků za rok	Počet	10 000	11 507	115 %

(Zdroj: zpracováno z interních materiálů MAS)

Od dubna 2011 začala MAS vyhlašovat výzvy k předkládání žádostí o dotaci z Fische 5 zaměřené na podporu drobných výrobců místních produktů. K datu 31.12.2011 byly vybrány z tohoto dotačního opatření 3 projekty místních vinařů. Celková výše jejich podpory činila 381 960 Kč. Došlo k vytvoření 12 nových inovativních technologií vedoucích ke

zlepšení zpracování produktů vinařství a ke zvýšení příjmů vinařů celkem o 15 %. Dva monitorovací indikátory stanovené ve Strategickém plánu Leader jsou tudíž naplněny. Nebyla však vytvořena nová pracovní místa, a proto se bude ve vyhlašování výzev pokračovat. I nadále bude pozornost zaměřena na zemědělské subjekty, především vinaře, na zlepšování kvality jejich produktů a na investice do jejich zařízení.

*Tab. 12 Plnění monitorovacích indikátorů Fische 5*

Parametr	Měřítko	Záměr	Plnění k 31.12.2011	
			Jednotky	%
Počet nově vytvořených pracovních míst	Počet	2	0	0 %
Počet inovací	Počet	2	12	600 %
Zvýšení příjmů příjemce dotace	Procenta	10	15	150 %

(Zdroj: zpracováno z interních materiálů MAS)

V regionu MAS se nachází zemědělské subjekty, kteří mají omezené příležitosti v čerpání prostředků z dotačních titulů a nedostatečné podmínky k jejich podnikatelské činnosti. Tento problém má pomoci vyřešit Fische 6 podporující zemědělské podniky. Doposud bylo vybráno k finanční podpoře z evropského fondu 5 projektů, jejichž dotace činí 520 100 Kč. Díky finanční podpoře z Evropského zemědělského a intervenčního fondu bude nakoupeno 10 zemědělských strojů, konkrétně traktorů, strojů na zpracování půdy a setí, rosič do vinice a další. Podle finančního plánu MAS bude Fische 6 vyhlašována do konce programovacího období.

*Tab. 13 Plnění monitorovacích indikátorů Fische 6*

Parametr	Měřítko	Záměr	Plnění k 31.12.2011	
			Jednotky	%
Počet zakoupených strojů a technologií	Počet	2	10	500 %
Počet nově pořízené zemědělské techniky	Počet	2	3	150 %

(Zdroj: zpracováno z interních materiálů MAS)

Do konce programovacího období plánuje MAS rovněž naplnění cílů stanovených v rámci posledního dotačního opatření Fische 7. Tato fische je zaměřená na podporu drobných nezemědělských podnikatelů spadajících do tzv. mikropodniků. Cílem je vytvořit vhodné podmínky pro podnikání, zvýšit zaměstnanost v regionu a redukovat časté překážky podnikání. Poprvé bude výzva k předkládání projektů vyhlášena během roku 2012. Plnění monitorovacích indikátorů bude probíhat do konce roku 2013.

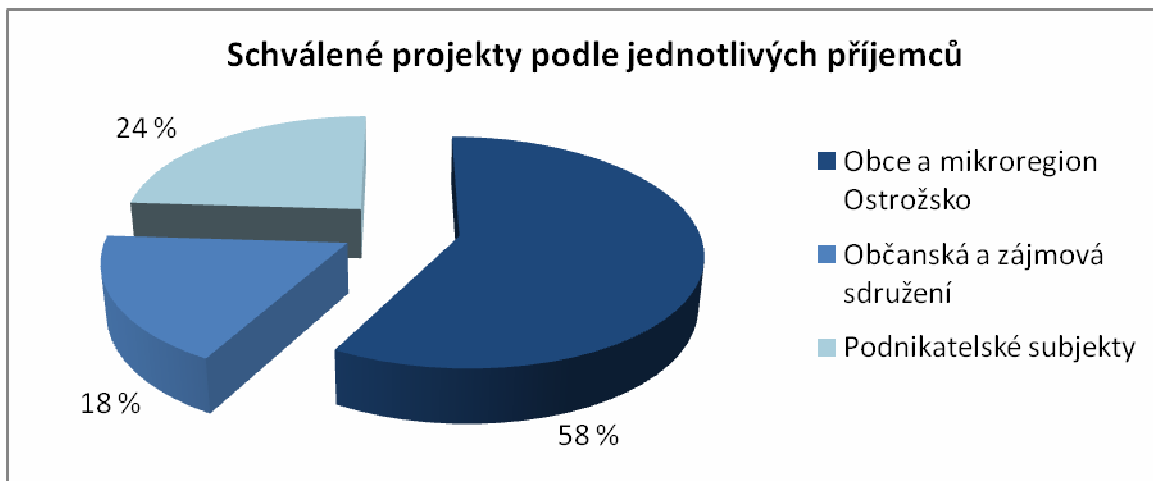
Tab. 14 Plnění monitorovacích indikátorů Fische 7

Parametr	Měřítko	Záměr	Plnění k 31.12.2011	
			Jednotky	%
Počet nově vytvořených pracovních míst	Počet	1	0	0 %
Počet vzniklých živností a řemesel	Počet	1	0	0 %
Počet nových výrobních strojů a zařízení	Počet	2	0	0 %
Počet rekonstruovaných nebo nově vybudovaných prostor pro podnikání	Počet	1	0	0 %

(Zdroj: zpracováno z interních materiálů MAS)

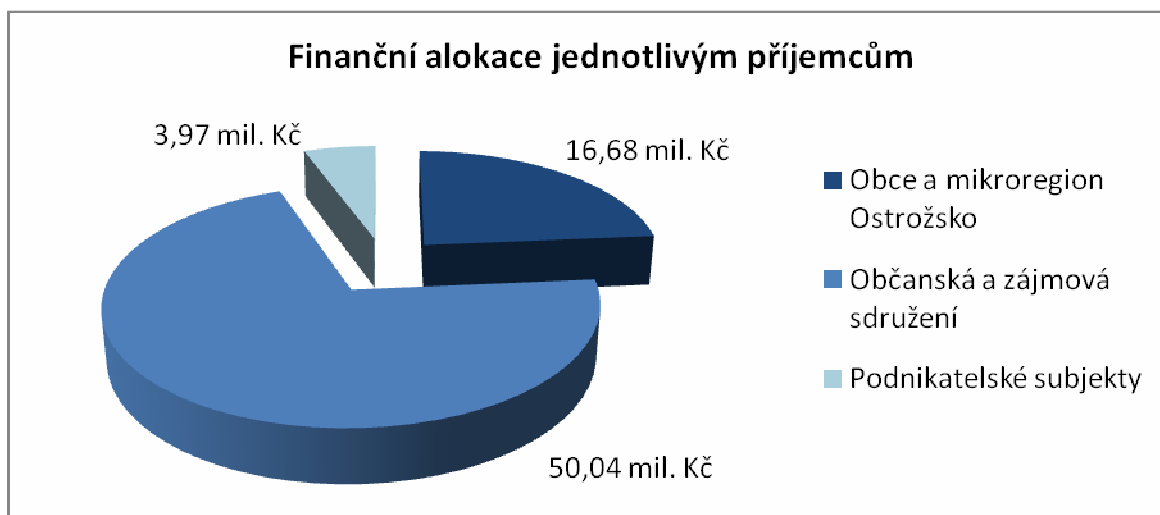
### 7.1.2 Analýza projektů podle příjemců finanční podpory

Z celkového počtu 51 projektů patřili mezi úspěšné příjemce dotace v 29 případech obce a mikroregion Ostrožsko. Hlavním důvodem je skutečnost, že jednotlivá dotační opatření vyhlášovala MAS zpočátku jen pro obce, popřípadě pro neziskové organizace, neboť právě ony měli s tvorbou a realizací projektů financovaných z Evropských fondů nejvíce zkušeností. Takto byla obcím a mikroregionu poskytnuta dotace ve výši 16 675 631 Kč. Přestože občanská a zájmová sdružení realizovala o třetinu méně projektů, získala ze Státního zemědělského a intervenčního fondu nejvyšší objem finančních prostředků. Celkem jim bylo vyplaceno 50 040 238 Kč. Ve 12 případech pak byly podpořeny projekty podnikatelských subjektů v celkové výši 3 965 581 Kč.



Obr. 6 Procentuální podíl schválených projektů podle jednotlivých příjemců podpory

(Zdroj: zpracováno z interních materiálů MAS)



Obr. 7 Finanční alokace jednotlivým příjemcům dotace

(Zdroj: zpracováno z interních materiálů MAS)

### 7.1.3 Analýza projektů podle místa realizace

Co do počtu realizovaných projektů obsadila první místo Blatnice pod Svatým Antonínkem. V této obci bylo k 31.12.2011 podpořeno celkem 7 projektů. Příjemcem finanční podpory byly subjekty jak z veřejného sektoru, tak ze soukromé sféry. Ve větší míře se ovšem do uskutečňování projektů angažovali místní podnikatelé. Vyšší aktivitu v realizaci projektů vykazují taky obec Uherský Ostroh, Nová Lhota a Louka. Možnost čerpat finanč-



ní prostředky z Evropské unie využívají oproti tomu podstatně méně obce Hornácka Suchov a Lipov.



Obr. 8 Počet podpořených projektů v jednotlivých obcích regionu Ostrožska a Hornácka

(Zdroj: zpracováno z interních materiálů MAS)

## 7.2 Projekty spolupráce MAS

Kromě činnosti spojené s výběrem projektů, jejich kontrolou a s přerozdělováním finančních prostředků konečným žadatelům, realizuje MAS i své vlastní projektové záměry, na nichž spolupracuje s dalšími MAS z ČR i ze zahraničí. Doposud byly všechny realizované projekty podpořeny v rámci osy LEADER, ovšem v případě spolupráce MAS jsou projekty spolufinancované i z ostatních dotačních zdrojů. Mezi úspěšný projekt mezinárodní spolupráce, jehož realizace nyní probíhá, patří projekt s názvem „Oživujeme venkovská stavení na Moravě a Myjavě“. MAS Hornácko a Ostrožsko na něm spolupracuje s MAS Strážnicke a slovenským partnerem Kopaničiarským regiónem MAS. Projekt spolupráce je zaměřen na podporu a oživení činností místních spolků spojených s tradicemi regionů a bude podpořen z Programu rozvoje venkova ČR. V rámci spolupráce s Kopaničiarským régió-

nem MAS byl Evropskou unií podpořen i další mezinárodní projekt „Načo chodit' pešky, keď môžu byť bežky“. Jeho realizací došlo k rozšíření produktů zimního období prostřednictvím vytrasování běžkařských tras, což v konečném důsledku přispělo ke zvýšení návštěvnosti tohoto pohraničního území. Projekt byl podpořen z OP Přeshraniční spolupráce ČR - SR. Ke konci roku 2011 dostalo MAS vyrozumění od RO SZIF o podpoře projektu s názvem „Moravské s slezské ovocné stezky“. Projekt je zaměřen na činnosti směřující k zachování a rehabilitaci ovocných stromů a je realizovaný na území sedmi MAS: MAS Hornácko a Ostrožsko, MAS Nížký Jeseník, MAS Partnerství Moštěnka, MAS Regionu Poodří, MAS Bojkovska, MAS Rýmařovsko a MAS Rozvojové partnerství Regionu Hranicko. (Projekty spolupráce, 2011).

### **7.3 Finanční podpora z Folklorního fondu MAS**

V rámci záměru MAS udržet v regionu lidové tradice byl roce 2008 založen Folklorní fond, který finančně podporuje místní spolky a různá zájmová sdružení, která se zaměřují na aktivity pořádané pro děti a mládež v oblasti kultury a folkloru, přičemž hlavním cílem fondu je záchrana lidového tance verbuňk. Folklorní fond funguje na principu dobrovolných příspěvků a finančních darů od různých subjektů, kteří mají zájem na zachování místních lidových tradic. V mnoha případech patří mezi dobrovolné dárcce ti, kteří uspěli v žádosti o dotaci z osy LEADER Programu rozvoje venkova ČR. Postup při vyhlášení výzev a předkládání žádostí o finanční příspěvek je obdobný jako v rámci grantového programu LEADER (Grantový program místní akční skupiny Hornácko a Ostrožsko, 2010).

Poprvé byla výzva vyhlášena v březnu 2009. V tomto roce podpořila MAS z 19 žadatelů celkem 16 subjektů, mezi nichž bylo rozděleno 115 000 Kč. V následujícím roce se o finanční příspěvek ve výši 125 000 Kč ucházelo 20 subjektů a v roce 2011 bylo podpořeno 16 zájmových sdružení částkou 130 000 Kč. Celkem bylo tedy na Hornácku a Ostrožsku realizováno 52 kulturních akcí, na které bylo z Folklorního fondu rozděleno 370 000 Kč. Předpokládá se, že MAS bude v této prospěšné aktivitě pokračovat i v dalších letech, neboť subjekty vnímají finanční podporu z Folklorního fondu velmi kladně. Stále častěji dochází ke vzniku zcela nových akcí a mimo to se obnovují i ty, které již dávno zanikly.

## 8 NÁVRHOVÁ ČÁST

Na základě analýzy aktivit realizovaných MAS Hornácko a Ostrožsko lze říci, že spolupráce aktérů této MAS má na rozvoj a lepší životní úroveň regionu bezpochyby nemalý vliv. Přesto se ovšem najde celá řada oblastí, které je třeba rozvíjet a podporovat i nadále. Je bezpochyby nezbytné pokračovat ve zvyšování kvality života v obcích například zajišťováním dopravní obslužnosti, modernizací silniční a železniční dopravy, rozvojem občanské vybavenosti a služeb a pokračovat v podpoře místních drobných podnikatelských subjektů s cílem vytvářet nová pracovní místa v regionu. Nicméně nejdůležitější je z mého pohledu zvyšovat atraktivitu území MAS pro cestovní ruch a rekreaci vzhledem k bohatým přírodním a kulturním zdrojům. Předmětem podpory by mělo být rozšíření a zkvalitnění stávající sítě ubytovacích zařízení, dále investice spojené s udržováním, obnovou a využitím kulturních památek včetně výstavních expozic a muzeí. Velký důraz je třeba klást rovněž na udržování lidových tradic ve smyslu podpory folklorních akcí. Protože budou-li žít tradice, budou region navštěvovat turisté. Nehledě na to, že všechny kulturní a společenské aktivity posilují sounáležitost místních obyvatel. Pobyt turistů lze vhodně doplnit návštěvou vinných sklípků typických pro tento region, proto spatřuji potenciál rozvoje rovněž v oblasti vinařské turistiky a budování vhodného zázemí pro její provozování. V souvislosti s rozšiřováním infrastruktury pro cestovní ruch by mělo být cílem MAS i zvyšování propojenosti regionu Hornácko prostřednictvím nově vybudovaných cyklistických stezek včetně jejich značení a odpočinkových míst. Z tohoto důvodu jsem navrhla projekt výstavby cyklostezky nacházející se na území Hornácka, které se vyznačuje řadou nebezpečných a nekvalitních cyklotras. Jedná se o projekt navržený na území obcí Velká nad Veličkou a Lipov, které jsou členy MAS Hornácko a Ostrožsko. Neboť lze z osy LEADER Programu rozvoje venkova ČR uplatnit dotaci maximálně do výše 2 milionů Kč, rozhodla jsem se výstavbu projektu spolufinancovat z ROP NUTS II Jihovýchod. Při zpracování návrhu projektu jsem spolupracovala s pracovníkem stavební firmy, který mi pomohl s návrhem rozpočtu a harmonogramem realizační části projektu.

## 8.1 Návrh vlastního projektu

### Identifikace operačního programu

Číslo operačního programu: CZ.1.11

Název operačního programu: ROP NUTS II Jihovýchod

Číslo prioritní osy: 11.1

Název prioritní osy: Dostupnost dopravy

Číslo oblasti podpory: 11.1.4

Název oblasti podpory: Rozvoj infrastruktury pro bezmotorovou dopravu

### Identifikace projektu

Název projektu: Výstavba cyklistické stezky Lipov – Velká nad Veličkou

Název projektu anglicky: Cycle track-building Lipov – Velká nad Veličkou

Datum zahájení projektu: 1.4.2012

Datum ukončení projektu: 31.5.2013

### Identifikační údaje předkladatelů projektu

Název předkladatele: Obec Velká nad Veličkou

Sídlo předkladatele: Velká nad Veličkou 151, 696 74 Velká nad Veličkou

Identifikační číslo: 00285447

Zástupce: Ing. Jiří Pšurný, starosta

Kontaktní údaje: 518 233 641

Název předkladatele: Obec Lipov

Sídlo předkladatele: Lipov 182, 696 72 Lipov

Identifikační číslo: 00285056

Zástupce: Ladislav Franta, starosta

Kontaktní údaje: 518 346 886

### Území realizace

Projekt bude realizován na jihovýchodě republiky, u státních hranic se Slovenskou republikou, na území regionu zvaném Hornácko. Tento region se z hlediska územně statistických jednotek nachází na území:

- NUTS I: Česká Republika
- NUTS II: Jihovýchod
- NUTS III: Jihomoravský kraj
- NUTS IV: okres Hodonín
- NUTS V: obce Velká nad Veličkou a Lipov

### Popis projektu

- **Zdůvodnění potřeby projektu včetně popisu výchozího stavu**

Oblast Hornácka má vzhledem ke svému krajinnému rázu, přírodním předpokladům a množství kulturních památek dobré podmínky k rozvoji turistiky a na ni navazujících dalších odvětví. Jednoznačně ovšem zaostává v rozvoji a kvalitě provozování cykloturistiky, která v posledních pár letech zaznamenala na celém území České republiky velký rozmach, a které je věnována velká pozornost hlavně díky šetrnosti k životnímu prostředí a atraktivnosti pro cestovní ruch. Okolí Velké nad Veličkou, Lipova, Suchova, Nové Lhoty a dalších obcí je charakteristické množstvím nebezpečných komunikací, které jsou sjízdné pouze za dobrého počasí. Pro mnoho cyklistů je tento nebezpečný povrch nepohodlný a brání jim v plynulé jízdě, proto raději využívají místních komunikací. Komunikace I. a II. tříd jsou ovšem v mnoha místech pro cyklisty nebezpečné. Za posledních deset let se intenzita automobilové a nákladní dopravy zmnohonásobila a především kvůli neukázněnosti řidičů zde dochází k častým vážným dopravním nehodám. Nejvyšší intenzita dopravy je zaznamenána na komunikacích v okolí obce Velké nad Veličkou, která je považována za spádovou oblast Hornácka. Lidé sem dojíždějí do zaměstnání, zábavou i za službami. Projekt výstavby cyklostezky Velká nad Veličkou – Lipov tedy alespoň částečně vyřeší nevyhovující stav komunikací pro cyklo dopravu a propojí tyto dvě obce, čímž zajistí pohodlné

a bezpečné dojíždění obyvatel za prací, zábavou a službami. Nezanedbatelným přínosem je podíl projektu na zvýšení atraktivity území pro turisty.

### - Cíle projektu

Cílem projektu výstavby cyklistické stezky Lipov – Velká nad Veličkou je:

#### *1. Zvýšit bezpečnost provozování cyklistické dopravy*

Zvýšení bezpečnosti provozu cyklistické dopravy bude dosaženo výstavbou cyklostezky vedoucí zpevněným a nenáročným terénem malebné krajiny mezi obcemi Lipov a Velká nad Veličkou, čímž dojde k odklonu cyklistů jezdících po nebezpečných komunikacích I. a II. třídy. Kromě cyklistů bude umožněn bezpečný pohyb i in-line bruslařům, rodinám s dětmi nebo tělesně postiženým.

#### *2. Snížit počet dopravních nehod v úseku komunikace ve Velké nad Veličkou*

Vytvoření cyklistické stezky by mělo eliminovat zranění cyklistů a jakákoliv rizika účastníků silničního provozu. Záměrem je zabránit srážkám cyklistů s motorovými vozidly nebo srážkám dvou vozidel kvůli předjíždění cyklistů.

#### *3. Podpořit rozvoj ekologického způsobu dopravy*

Cílem výstavby cyklostezky mezi obcemi Lipov a Velká nad Veličkou je taky zvýšit podíl šetrného a ekologického druhu dopravy na celkové dojížděcí obyvatel regionu do škol, do zaměstnání a za službami. V konečném důsledku přispěje rozvoj tohoto druhu dopravy i k celkovému ozdravení životního prostředí.

#### *4. Podpořit rozvoj cykloturistiky*

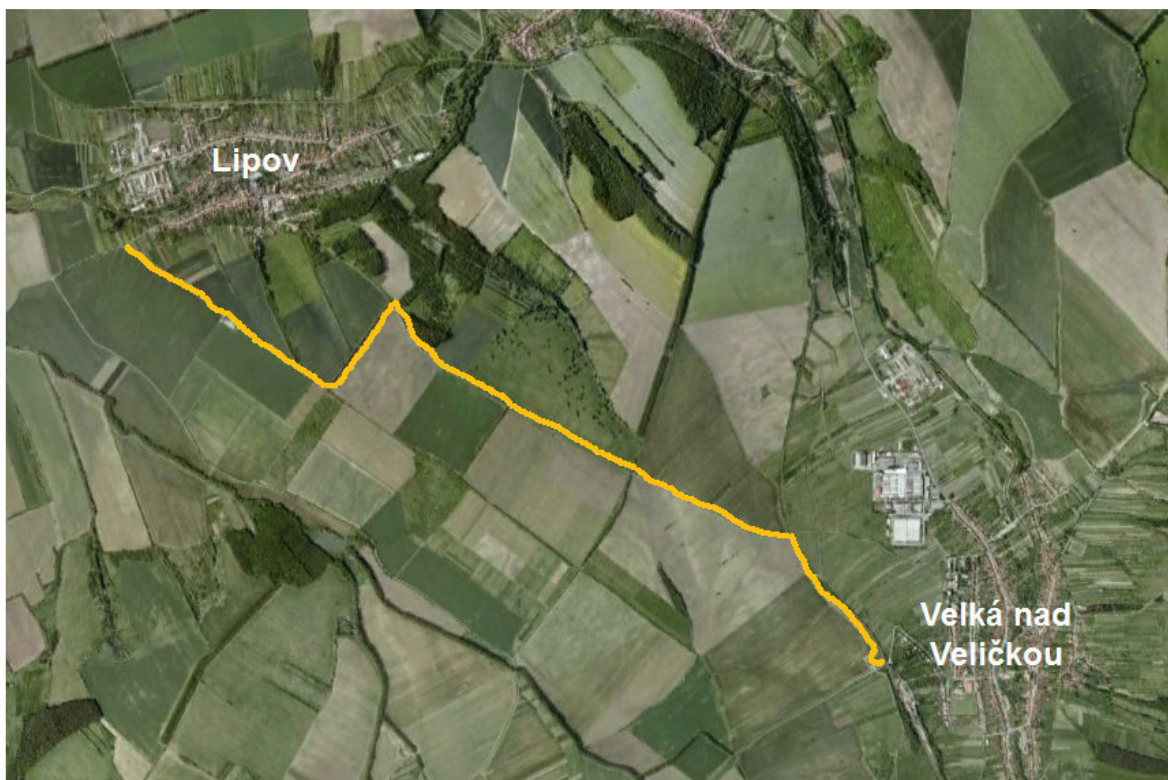
Realizací projektu bude cyklistům dána možnost využít cyklostezku nejenom pro dojíždění za svými každodenními potřebami a aktivitami, ale bude taky sloužit jako prostředek pro rekreaci a trávení volného času. Dojde k rozšíření a zkvalitnění stávající sítě cyklistických tras na Hornácku a využití periferních podmínek regionu pro jízdu na kole.

### - Obsah projektu

Výstupem realizace projektu bude cyklostezka vedená katastrálními územími obcí Lipov a Velká nad Veličkou. Cyklostezka doplní síť cyklotras vedených regionem Hornácka, zajis-

tí pohodlnou a bezpečnou jízdu cyklistů vedenou mimo komunikace s vysokou intenzitou dopravy a povede k rozvoji turistické infrastruktury. Trasa cyklostezky povede rovinatým terénem, kde se střídají pole s loukami. Projekt představuje výstavbu 3,9 km dlouhé cyklostezky určené převážně pro cyklisty a in-line bruslaře. Navrhovaná cyklostezka vytvoří propojení zpevněných cyklotras vedoucích z Blatničky do Louky, přes Lipov a Velkou nad Veličkou, pokračující do Javorníku a směrem k rekreačnímu středisku Vápenky. Cyklostezka bude volena v obou směrech a vzhledem k cílovým skupinám bude tvořena betonovým povrchem o tloušťce 180 mm a šířce 3 metry. Podél trasy se umístí dvě zastřešená odpočívadla se stoly a lavičkami, dva stojany na kola a pět krytých odpadkových košů. Dále bude vybavena dopravním značením a pro maximální bezpečnost ekonomicky aktivního obyvatelstva pracujícího se směnným provozem i veřejným osvětlením vedoucím po celé délce trasy. Cyklistická stezka bude začleněna do okolní krajiny a stane se její nedílnou urbanistickou součástí.

*Obr. 9 Trasa cyklistické stezky*



### - Popis rizik a návrh opatření jak jim předcházet

Výstavba cyklostezky Velká nad Veličkou – Lipov čelí určitým rizikům, které je třeba identifikovat a navrhnout účinná opatření k jejich snížení či eliminaci. Mezi nejvýznamnější rizika patří:

#### 1. *Zvýšení cen vstupů*

Riziko změny cen vstupů je považováno za významné finanční riziko a mělo by mít na realizaci projektu středně vysoký dopad. Jde o to, že dodatečné náklady by nebyly způsobilými výdaji projektu a nebylo by možné na ně čerpat dotaci. Nárůst cen stavebních materiálů a prací v takové míře, aby ohrozil realizaci projektu, nepravděpodobný. Toto riziko bude eliminováno jasným nastavením cenových podmínek ve smlouvě s dodavatelem.

#### 2. *Neplnění časového harmonogramu realizace projektu*

Špatné nastavení časového harmonogramu by mohlo vést ke zpoždění realizace projektu, nedodržení stanovených podmínek a tudíž i k neobdržení dotace. Tomuto riziku bude předcházeno pečlivým plánováním celého projektu a nastavením dostatečných rezerv v harmonogramu projektu.

#### 3. *Neobdržení dotace*

V případě, že nebude projekt podpořen dotací z Evropské unie, nedojde k jeho realizaci. Je třeba klást velký důraz na přípravu podkladů projektové dokumentace a na pečlivé zpracování žádosti o dotaci.

#### 4. *Výběr nekvalitního dodavatele*

Špatný výběr dodavatele může způsobit v průběhu realizace způsobit velké potíže a vést například k prodloužení harmonogramu realizace projektu. Dodavatel bude vybrán na základě výběrového řízení, které bude pořádat zkušená externí firma specializující se na organizaci veřejných zakázek. Veškeré požadavky zadavatele budou řádně definovány a bude se klást důraz na jejich splnění.

#### 5. *Špatná koordinace prací v průběhu realizace projektu*

Z pohledu dopadu je toto riziko relativně vysoké, nicméně pravděpodobnost jeho výskytu je nízká. Riziko bude sníženo zajištěním projektového týmu, jehož součástí budou i osoby zajišťující koordinaci prací.



### 6. Nedodržení podmínek programu ROP Jihovýchod

Pokud by nebyly splněny podmínky ROP Jihovýchod, mohlo by dojít k neproplacení dotace nebo její části. Toto riziko se výrazně snižuje zajištěním projektového týmu, jehož pracovníci mají určité zkušenosti s přípravou a realizací obdobných projektů. Dohled nad dodržováním projektu bude zajištěn specializovanou externí firmou.

## Harmonogram projektu

Tab. 15 Harmonogram projektu předinvestiční fáze

Aktivity	2012										2013	
	IV.	V.	VI.	VII.	VIII.	IX.	X.	XI.	XII.	I.	II.	
Výběr zpracovatele projekt. dok.												
Zpracování projektové dokument.												
Zpracování žádosti o dotaci												
Podání žádosti o dotaci												
Výběr. řízení na zhotovitele stavby												

Tab. 16 Harmonogram projektu investiční fáze

Aktivity	2013								
	III.	IV.	V.	VI.	VII.	VIII.	IX.	X.	
Zemní práce									
Komunikace									
Doplňující práce na komunikaci									
Přesun hmot									
Tesařské konstrukce									
Elektromontáže									
Podání žádosti o proplacení dotace									
Kolaudační rozhodnutí a zahájení provozu									

Předinvestiční fáze projektu bude zahájena v dubnu roku 2012, kdy se začne s výběrem nejvhodnějšího zpracovatele projektové dokumentace. Poté bude následovat zpracování projektové dokumentace včetně územního rozhodnutí a stavebního povolení. Od června do července proběhne zpracování žádosti o dotaci a následující měsíc bude žádost včetně povinných příloh doručena na Úřad regionální rady Jihovýchod. Zahájení výběrového řízení

na zhotovitele stavby cyklostezky se předpokládá v únoru 2013 a bude provedeno v souladu se zákonem o veřejných zakázkách. Samotná realizace projektu bude zahájena 1.3.2013. Nejprve budou dle stanoveného harmonogramu provedeny zemní práce, od května 2013 se předpokládá s výstavbou komunikace a jejím vodorovným i svislým značením. Na závěr výstavby proběhne montáž stožárů veřejného osvětlení a celá trasa bude doplněna potřebným mobiliářem (odpočívadly, stojany na kola, informačními desky a odpadkovými koši). Kolaudace a zahájení provozu cyklostezky se předpokládá do 31.10.2013, kdy bude předložena i žádost o platbu.

### **Cílové skupiny**

Projekt bude zaměřen na tyto cílové skupiny bez rozdílu věku a pohlaví:

#### *1. Obyvatelé dojíždějící do zaměstnání, za službami a jinými aktivitami*

První cílovou skupinou, která může využít cyklostezku, jsou obyvatelé Horňácka dojíždějící do zaměstnání, za službami, sportem, zábavou a jinými aktivitami, které nemají v místě svého bydliště. Všichni tito lidé ocení především rovinný, pohodlný terén a bezpečné dojíždění, neboť se prostřednictvím výstavby cyklostezky vyhnou frekventovaným komunikacím. Realizaci cyklostezky ocení nejvíce obyvatelé Lipova, protože větší polovina jeho ekonomicky aktivního obyvatelstva vyjíždí do svého zaměstnání do okolních obcí, především do Velké nad Veličkou, kde sídlí největší zaměstnavatel v širokém okolí závod Kordárna a.s.

#### *2. Turisté a obyvatelstvo provozující cykloturistiku, in-line bruslení a pěší turistiku*

Druhou cílovou skupinou je obyvatelstvo regionu Horňácko a blízkého okolí provozující ve svém volném čase cykloturistiku, in-line bruslení nebo popřípadě pěší turistiku a dále cykloturisté, kteří zavítají do Horňácka za odpočinkem a trávením letní dovolené. Přínosem pro milovníky cykloturistiky bude nově vybudovaná zpevněná cyklostezka, která jim lépe zpřístupní atraktivní místa regionu Horňácka. Cyklostezka je určena všem cílovým skupinám bez rozdílu věku, pohlaví a handicapu.

### **Výstupy projektu**

Výstupem projektu bude 3,9 km dlouhá nově vybudovaná cyklistická stezka včetně následujícího mobiliáře:

- 2 odpočívadla se stoly a lavičkami
- 2 stojany na kola
- 5 odpadkových košů
- 4 svislé dopravní značky
- 2 informační pamětní desky
- 130 sloupů veřejného osvětlení

Výstupy projektu naplňují monitorovací indikátory dané oblasti podpory.

### Rozpočet projektu

Tab. 17 Položkový rozpočet projektu

Název položky	Jednotka	Množství	Cena za jednotku	Cena celkem
<b>Nákup služeb</b>				<b>547 400,0</b>
Finanční, ekonomické, právní a technické poradenství	sada	1,0	24 600,0	24 600,0
Náklady na výběrové řízení	sada	1,0	57 800,0	57 800,0
Zabezpečení výstavby (stavební a autorský dozor)	sada	1,0	15 000,0	15 000,0
Dokumentace k projektu	sada	1,0	450 000,0	450 000,0
<b>Publicita projektu</b>				<b>65 000,0</b>
Velkoplošný informační panel	kus	2,0	20 000,0	40 000,0
Pamětní deska	kus	2,0	12 500,0	25 000,0
<b>Zemní práce</b>				<b>2 178 228,0</b>
Sejmutí ornice	m <sup>3</sup>	3 120,0	47,0	146 640,0
Odkopávky nezapažené v hornině do 10 000 m <sup>3</sup>	m <sup>3</sup>	2 808,0	53,7	150 789,6
Vodorovné přemístění výkopku z horniny do 500 m	m <sup>3</sup>	3 120,0	54,6	170 352,0
Vodorovné přemístění výkopku z horniny do 1000 m	m <sup>3</sup>	2 808,0	246,5	692 172,0
Poplatek za skládku zeminy	m <sup>3</sup>	2 808,0	150,0	422 604,0
Nakládání výkopku	m <sup>3</sup>	2 808,0	58,7	164 829,6
Uložení sypaniny na skládku	m <sup>3</sup>	2 808,0	15,1	42 400,8
Úprava pláně v zářezech v hornině	m <sup>2</sup>	15 600,0	10,5	163 800,0
Rozprostření ornice	m <sup>2</sup>	31 200,0	7,2	224 640,0

<b>Komunikace</b>				<b>12 182 625,0</b>
Podklad ze zeminy stabilizačním vápnem tloušťka 30 cm	m <sup>2</sup>	31 200,0	59,8	1 865 760,0
Podklad ze šterkodrti tloušťky 20 cm	m <sup>2</sup>	15 210,0	177,5	2 699 775,0
Zpevnění krajnic	m <sup>2</sup>	3 900,0	51,1	199 290,0
Kryt cementobeton tloušťka 180 mm	m <sup>2</sup>	11 700,0	634,0	7 417 800,0
<b>Doplňující práce na komunikaci</b>				<b>94 177,4</b>
Montáž svislých dopravních značek na sloupky	kus	4,0	425,0	1 700,0
Předznačení pro značení dělicí řáry	m	3 900,0	3,6	14 040,0
Vodorovné značení dělicích čar	m	3 900,0	18,5	72 150,0
Informační dopravní značka	kus	4,0	984,2	3 936,7
Stojan k silničním dopravním značkám	kus	4,0	587,6	2 350,6
<b>Přesun hmot</b>				<b>781 340,0</b>
Přesun hmot, betonový kryt	t	11 162,0	70,0	781 340,0
<b>Truhlářské konstrukce</b>				<b>133 200,0</b>
Odpočívadlo se stolem a 2 lavičkami	kus	2,0	47 500,0	95 000,0
Dřevěný stojan na kola	kus	2,0	3 600,0	7 200,0
Odpadkový koš	kus	5,0	6 200,0	31 000,0
<b>Elektromontáže</b>				<b>4 027 400,0</b>
Stožár venkovního osvětlení	kus	130,0	30 980,0	4 027 400,0
<b>DPH</b>				<b>4 802 408,6</b>
<b>CELKOVÁ CENA</b>				<b>24 811 779,0</b>

### Přehled financování

Předpokládané celkové náklady projektu: 24 811 779,0 Kč

Předpokládané způsobilé náklady projektu: 20 009 370,4 Kč

Předpokládané nezpůsobilé náklady projektu: 4 802 408,6 Kč

### Předpokládaná struktura financování nákladů projektu

- Dotace z Evropského regionálního fondu pro rozvoj venkova:
  - o 85 % celkových způsobilých nákladů projektu (17 007 965,0 Kč)
- Vlastní podíl žadatelů:
  - o 25 % celkových způsobilých nákladů projektu (5 002 343,0 Kč)
  - o 100 % předpokládaných nezpůsobilé náklady projektu (4 802 408,6 Kč)

## **Vliv projektu na horizontální témata**

### **- Vliv na rovné příležitosti**

Projekt výstavby cyklostezky Velká nad Veličkou – Lipov má svým charakterem pozitivní vliv na rovné příležitosti, neboť respektuje princip rovného přístupu široké veřejnosti bez rozdílu věku, pohlaví, rasy, vzdělání, zdravotního postižení, sociálního postavení apod. Realizací projektu vznikne dostatečně široká a zpevněná cyklostezka umožňující bezpečný pohyb a trávení volného času kromě pohybově zdatných lidí i handicapovaným osobám.

### **- Vliv na udržitelný rozvoj**

Projekt výstavby cyklostezky Velká nad Veličkou – Lipov má svým charakterem rovněž pozitivní vliv na udržitelný rozvoj ve všech jeho rovinách. Realizace projektu přispěje k rozšíření šetrného a ekologického druhu dopravy, který nezatěžuje životní prostředí, není zdrojem škodlivých emisí ani hluku, ale naopak přispívá ke zdravému životnímu stylu. Cyklostezka bude sloužit jako pohodlná a bezpečná cesta občanů do zaměstnání, za službami a jinými aktivitami. Naproti tomu může být využívána i osobami všech věkových kategorií (rodin s dětmi, seniory...) jako prostředek pro odpočinek a relaxaci. Projekt bude mít pozitivní dopad na snížení rizika nehodovosti a přispěje k rozšíření stávající sítě cyklostezek a k rozvoji cestovního ruchu v regionu, čímž přinese zisk pro provozovatele nebo poskytovatele dalších návazných služeb cestovního ruchu.

## **Zajištění publicity**

V době výstavby projektu bude zajištěna publicita velkoplošným informačním panelem informujícím o realizaci cyklostezky a o spolufinancování projektu z Evropské unie. Informační panel bude umístěn na začátku stavby a bude odpovídat pravidlům publicity dle ROP Jihovýchod. Po dokončení realizace cyklostezky bude informační panel nahrazen pamětní deskou obsahující název projektu, dobu jeho realizace, investora, délku cyklostezky, informace o spolufinancování ze zdrojů Evropské unie a další texty a loga dle pravidel publicity ROP Jihovýchod. Informace o výstavbě projektu budou zveřejněny rovněž na webových stránkách obcí Velká nad Veličkou a Lipov a dále v regionálním časopise „Krajem Svatého Antonínka“. V poslední řadě bude kladen velký důraz na vyznačení trasy do regionálních i národních cyklomap.

## ZÁVĚR

Na základě poznatků ze socioekonomické analýzy provedené v úvodu praktické části práce vyplynulo, že oblast Hornácka a Ostrožska lze označit jako typicky venkovské prostředí. Toto území je charakteristické vysokou mírou nezaměstnanosti, nevyhovující dopravní obslužností, nedostatečnou občanskou vybaveností a v poslední řadě taky klesajícím počtem obyvatelstva. Na tuto nepříjemnou situaci má podstatný vliv periferní poloha obcí bránící jejich dalšímu rozvoji. Obtížná dopravní dostupnost do větších center způsobená jak vzdáleností, tak nekvalitními dopravními sítěmi se navíc podepisuje na vysoké nezaměstnanosti a nezájmu podnikatelů k zavádění nových inovací. Dalším problémem je nedostatečná občanská vybavenost, která je do značné míry ovlivněna sídelní strukturou území. Téměř většina obcí na Hornácku nedisponuje základní občanskou vybaveností (mateřskou a základní školou, lékařskou péčí a sociálními službami), což vede k vyliďňování těchto obcí.

Analytická část nastínila spousty problémů bránící území v jeho oživení a rozvoji, ale na druhou stranu taky vyplynulo, že řešení těchto problémů je usnadněno partnerskou spoluprací subjektů veřejné, soukromé a neziskové sféry v rámci Místní akční skupiny Hornácko a Ostrožsko. Existence této místní akční skupiny umožnila uskutečnit místním subjektům řadu projektů, jejichž realizace by ve většině případech nebyla bez finanční pomoci přípustná. Nejvíce projektů bylo doposud realizováno v oblasti zaměřující se na technickou a dopravní infrastrukturu a vzhled obcí. Rekonstrukcí několika obecních komunikací, parkovišť, výstavbou veřejného osvětlení a úpravou veřejných prostranství se dosáhlo lepšího estetického vzhledu obcí a lépe dostupného bydlení. Mezi další nově podporovanou oblast patří skupina zemědělských subjektů, výrobců místních produktů a ostatních drobných podnikatelů. Snahou MAS je vytvořit v regionu vhodné podmínky k podnikání a zvýšit zaměstnanost. Neboť je Hornácko a Ostrožsko region folkloru a tradic, klade MAS na tuto oblast vysoký důraz. Důkazem je fungující Folklorní fond MAS, který za dobu své čtyřleté existence podpořil přes padesát kulturních akcí zaměřených na místní lidové tradice. A protože je oblast folkloru velmi spjatá s cestovním ruchem, spatřuje MAS rozvojový potenciál i v této oblasti. Aktivita MAS směřují mimo oblast folkloru a kultury i k rozvoji pěší a vodní turistiky a cykloturistiky. Na nově vznikající půjčovnu sportovních potřeb pro cykloturistiku ve Velké nad Veličkou jsem v závěru navázala a vytvořila projekt na výstavbu cyklostezky vedoucí z této obce do Louky. Záměrem projektu bylo zajistit pohodlné

a bezpečné dojíždění obyvatel za prací, zábavou a službami a zkvalitnit stávající síť cyklostezek na Hornácku.

Závěrem lze říci, že činnost MAS Hornácko a Ostrožsko nepochybně přispívá k naplňování stanovené vize o podobě regionu, ve kterém dochází ke zlepšování podmínek pro spokojený život obyvatel i pro trávení volného času turistů. Myslím si, že Hornácko a Ostrožsko má šanci stát se do budoucna prosperující oblastí díky své jedinečnosti a taky díky tomu, že u většiny místních obyvatel lze pozorovat velkou snahu pečovat o svůj region a podílet se na řešení problémů.

## SEZNAM POUŽITÉ LITERATURY

### Monografické publikace:

- [1] BINEK, Jan et al., 2011. *Synergie ve venkovském prostoru: Paradoxy rozvoje venkova*. Brno: GaREP. s. 64. ISBN 978-80-904308-6-0. Dostupné také z: <http://www.garep.cz/publikace/synergie3-Paradoxy.pdf>.
- [2] EVROPSKÁ KOMISE, 2006. *Přístup Leader: Základní příručka*. Lucemburk: Úřad pro úřední tisky Evropských společenství. s. 23. ISBN 92-79-02040-4.
- [3] GALVASOVÁ, Iva et al., 2007. *Spolupráce obcí jako faktor rozvoje*. Brno: Georgetown. s. 140. ISBN 80-251-20-9. Dostupné také z: <http://www.garep.cz/publikace/spoluprace-obci-jako-faktor-rozvoje.pdf>.
- [4] PELCL, Petr et al., 2008. *Metodika dobré praxe Místních akčních skupin v České republice: Zpráva z výzkumného projektu 2007 - 2008*. Plzeň: Centrum pro komunitní plánování. s. 63. ISBN 978-80-86902-74-6. Dostupné také z: <http://www.cpkp.cz/files/file/edice%20venkov/MAS.pdf>.
- [5] SKOKAN, Karel, 2003. *Evropská regionální politika v kontextu vstupu České republiky do Evropské unie*. Ostrava: Repronis. s. 114. ISBN 80-7329-023-5.
- [6] ŠKRABAL, Ivo et al., 2006. *Metodika zavádění managementu rozvoje mikroregionů*. Přerov: Centrum pro komunitní plánování. s. 182. ISBN 80-86902-39-0.
- [7] TETŘEVOVÁ, Liběna et.al., 2009. *Veřejný a podnikatelský sektor*. Praha: Professional. s. 190. ISBN 978-80-86946-90-0.
- [8] WOKOUN, René et al., 2008. *Úvod do regionálních věd a veřejné správy*. 2. rozšířené vydání. Plzeň: Aleš Čeněk. ISBN 978-80-7380-086-4.

### Legislativní dokumenty:

- [9] Zákon č. 128/2000 Sb., o obcích (obecní zřízení), ve znění pozdějších předpisů.

### Elektronické zdroje:

- [10] Agenda 21. *Místní agenda 21* [online]. 2010 [cit. 2012-03-11]. Dostupné z: <http://ma21.cenia.cz/Základníinformace/Agenda21/tabid/101/language/cs-CZ/Default.aspx>.



- [11] BEČICA, Jiří, 2010. Spolupráce obcí (teorie a praxe) na území Moravskoslezského kraje. *Digitální knihovna univerzity Pardubice* [online]. Ostrava: Vysoká škola Báňská. Ekonomická fakulta [cit. 2012-03-26]. Dostupné z: [http://dspace.upce.cz/bitstream/10195/38002/1/Be%C4%8DicaJ\\_Spolupr%C3%A1ceObc%C3%AD\\_2010.pdf](http://dspace.upce.cz/bitstream/10195/38002/1/Be%C4%8DicaJ_Spolupr%C3%A1ceObc%C3%AD_2010.pdf).
- [12] Co je Národní síť Zdravých měst ČR. *Městská část Praha 7* [online]. 2010 [cit. 2012-03-11]. Dostupné z: <http://www.praha7.cz/co-je-narodni-sit-zdravych-mest-cr.html>.
- [13] ČEPELKA, Oldřich, 2008. *Místní akční skupiny v ČR v roce pět.* [online]. Liberec: Tima [cit. 2012-03-11]. Dostupné z: [http://www.tima-liberec.cz/dokumenty/mas\\_v\\_roce\\_pet.pdf](http://www.tima-liberec.cz/dokumenty/mas_v_roce_pet.pdf).
- [14] Databáze demografických údajů za obce ČR. *Český statistický úřad* [online]. 2012 [cit. 2012-08-12]. Dostupné z: [http://www.czso.cz/cz/obce\\_d/index.htm](http://www.czso.cz/cz/obce_d/index.htm).
- [15] Euroregiony. *Euroskop* [online]. 2005 - 2012 [cit. 2012-03-11]. Dostupné z: <http://www.euroskop.cz/285/414/clanek/e-f/>.
- [16] Euroregiony. *Evropská komise* [online]. 2007 [cit. 2012-03-11]. Dostupné z: [http://ec.europa.eu/ceskarepublika/cr\\_eu/euroregions/index\\_cs.htm](http://ec.europa.eu/ceskarepublika/cr_eu/euroregions/index_cs.htm).
- [17] FIŠER, Pavel. Místní akční skupiny, příklad Jihomoravského kraje. *Urbanismus a územní rozvoj* [online]. 2008, roč. 6, č. 3 [cit. 2012-03-11]. Dostupné z: [http://www.uur.cz/images/publikace/uur/2008/2008-03/07\\_mistni.pdf](http://www.uur.cz/images/publikace/uur/2008/2008-03/07_mistni.pdf).
- [18] FRUMAROVÁ, Kateřina. Formy spolupráce obcí podle zákona o obcích. *Veřejná správa: Týdeník vlády České republiky* [online]. 2002, č. 8 [cit. 2012-03-11]. Dostupné z: <http://aplikace.mvcr.cz/archiv2008/casopisy/s/2002/0038/konzult.html>.
- [19] Grantový program Místní akční skupiny Hornácko a Ostrožsko. *Časopis Krajem svatého Antonínka* [online]. 13. vyd. Uherský Ostroh: Mikroregion Ostrožsko, 2010 [cit. 2012-03-12]. Dostupné z: <http://www.ostrozsko.cz/pruvodce/14152/>.
- [20] Kdo jsme. *Svaz měst a obcí ČR* [online]. 2012 [cit. 2012-03-11]. Dostupné z: <http://www.smocr.cz/cz/svaz-mest-a-obci-cr/kdo-jsme/default.aspx>.
- [21] Komunitně vedený místní rozvoj v praxi České republiky. *Spolek pro obnovu venkova* [online]. 2012 [cit. 2012-03-29]. Dostupné z: <http://www.spov.org/search.aspx?searchText=komunitn%C4%9B+veden%C3%BD+m%C3%ADstn%C3%AD&header%24btnSearch=Hledat>.

- [22] Leader ČR. *Eagri* [online]. 2011 [cit. 2012-03-12]. Dostupné z: <http://eagri.cz/public/web/mze/dotace/dobihajici-a-ukoncene-dotace/leader-cr/>.
- [23] Městská a obecní statistika. *Český statistický úřad* [online]. 2012 [cit. 2012-03-12]. Dostupné z: [http://www.czso.cz/lexikon/mos\\_vdb.nsf/okresy/CZ0722/](http://www.czso.cz/lexikon/mos_vdb.nsf/okresy/CZ0722/).
- [24] Městská a obecní statistika. *Český statistický úřad* [online]. 2012 [cit. 2012-03-12]. Dostupné z: [http://www.czso.cz/lexikon/mos\\_vdb.nsf/okresy/CZ0625/](http://www.czso.cz/lexikon/mos_vdb.nsf/okresy/CZ0625/).
- [25] Mikreregiony a místní akční skupiny. *Ministerstvo vnitra ČR* [online]. 2010 [cit. 2012-03-12]. Dostupné z: <http://www.mvcr.cz/clanek/mikreregiony-a-mistni-akcni-skupiny.aspx>.
- [26] *Místní akční skupina Horňácko a Ostrožsko* [online]. 2006 [cit. 2012-03-12]. Dostupné z: <http://www.leader.ostrozsko.cz/>
- [27] Místní akční skupiny. *Eagri* [online]. 2011 [cit. 2012-03-11]. Dostupné z: <http://eagri.cz/public/web/mze/venkov/mistni-akcni-skupiny/>.
- [28] *Národní síť Zdravých měst ČR* [online]. 2005-2012 [cit. 2012-03-11]. Dostupné z: [http://dataplan.info/img\\_upload/f96fc5d7def29509aeffc6784e61f65b/nszm\\_Clens\\_tvi\\_prinosy1103.pdf](http://dataplan.info/img_upload/f96fc5d7def29509aeffc6784e61f65b/nszm_Clens_tvi_prinosy1103.pdf).
- [29] O Místní agendě 21. *CENIA, česká informační agentura životního prostředí* [online]. 2007 [cit. 2012-03-11]. Dostupné z: [http://www.cenia.cz/web/www/web-pub2.nsf/\\$pid/MZPMSFGSI0KM](http://www.cenia.cz/web/www/web-pub2.nsf/$pid/MZPMSFGSI0KM).
- [30] PATOČKOVÁ, Věra. Co se můžeme dočíst o spolupráci obcí. *Sociologický webzin* [online]. 2007, č. 2 [cit. 2012-03-26]. Dostupné z: <http://www.socioweb.cz/index.php?disp=teorie&shw=271&lst=106>.
- [31] Pravidla, kterými se stanovují podmínky pro poskytování dotace pro místní akční skupiny v rámci programu rozvoje venkova ČR na období 2007 – 2013, 2009. *Státní zemědělský intervenční fond* [online]. Praha: Ministerstvo zemědělství České republiky [cit. 2012-03-12]. Dostupné z: [http://www.szif.cz/irj/portal/anonymous/CmDocument?rid=%2Fapa\\_anon%2Fcs%2Fdokumenty\\_ke\\_stazeni%2Fefafd%2Fosa4%2F1%2F11%2F1299488633437%2F1299489644345.pdf](http://www.szif.cz/irj/portal/anonymous/CmDocument?rid=%2Fapa_anon%2Fcs%2Fdokumenty_ke_stazeni%2Fefafd%2Fosa4%2F1%2F11%2F1299488633437%2F1299489644345.pdf).
- [32] Program rozvoje venkova. *Místní akční skupina Mezilesí* [online]. 2011 [cit. 2012-03-12]. Dostupné z: [http://www.masmezilesi.cz/program\\_rozvoje\\_venkova/](http://www.masmezilesi.cz/program_rozvoje_venkova/).

- [33] Projekty spolupráce. *Časopis krajem svatého Antotnínka* [online]. 19. vyd. Uher-  
ský Ostroh: Mikroregion Ostrožsko, 2011 [cit. 2012-03-12]. Dostupné z:  
<http://www.ostrozsko.cz/pruvodce/14152/>.
- [34] Strategický plán Leader 2007 - 2013: "Návrat ke kořenům lidové architektury".  
*Leader Ostrožsko* [online]. 2011 [cit. 2012-03-12]. Dostupné z:  
[http://www.leader.ostrozsko.cz/userfiles/file/7\\_vyzva/Spolecne\\_dokumenty\\_pro\\_zadatele/SPL\\_6\\_2011.pdf](http://www.leader.ostrozsko.cz/userfiles/file/7_vyzva/Spolecne_dokumenty_pro_zadatele/SPL_6_2011.pdf).
- [35] Strategie MAS Hornácko a Ostrožsko na období 2007 – 2013. *Leader Ostrožsko*  
[online]. 2011 [cit. 2012-04-01]. Dostupné z:  
[http://www.leader.ostrozsko.cz/userfiles/file/Programove\\_dokumenty/Strategie\\_MAS\\_Hornacko\\_a\\_Ostrozsko\\_cerven\\_2011.pdf](http://www.leader.ostrozsko.cz/userfiles/file/Programove_dokumenty/Strategie_MAS_Hornacko_a_Ostrozsko_cerven_2011.pdf).
- [36] Veřejná databáze. *Český statistický úřad* [online]. 2012 [cit. 2011-11-16]. Do-  
stupné z:  
[http://vdb.czso.cz/vdbvo/tabparam.jsp?voa=tabulka&cislotab=UAP6040UU\\_OB&&kapitola\\_id=327](http://vdb.czso.cz/vdbvo/tabparam.jsp?voa=tabulka&cislotab=UAP6040UU_OB&&kapitola_id=327).
- [37] Veřejná databáze. *Český statistický úřad* [online]. 2012 [cit. 2011-12-08]. Do-  
stupné z:  
[http://vdb.czso.cz/vdbvo/tabparam.jsp?voa=tabulka&cislotab=OB033\\_OK.1&&kapitola\\_id=89](http://vdb.czso.cz/vdbvo/tabparam.jsp?voa=tabulka&cislotab=OB033_OK.1&&kapitola_id=89).
- [38] Veřejná databáze. *Český statistický úřad* [online]. 2012 [cit. 2011-12-12]. Do-  
stupné z:  
[http://vdb.czso.cz/vdbvo/tabparam.jsp?voa=tabulka&cislotab=TPR6010PU\\_OK1.1&stranka=1&kapitola\\_id=15](http://vdb.czso.cz/vdbvo/tabparam.jsp?voa=tabulka&cislotab=TPR6010PU_OK1.1&stranka=1&kapitola_id=15).
- [39] Veřejná databáze. *Český statistický úřad* [online]. 2012 [cit. 2012-03-12]. Do-  
stupné z:  
[http://vdb.czso.cz/vdbvo/tabparam.jsp?voa=tabulka&cislotab=TPR6010PU\\_OB1.1&razeni=ua&stranka=1&kapitola\\_id=15](http://vdb.czso.cz/vdbvo/tabparam.jsp?voa=tabulka&cislotab=TPR6010PU_OB1.1&razeni=ua&stranka=1&kapitola_id=15).
- [40] Veřejná databáze. *Český statistický úřad* [online]. 2012 [cit. 2012-03-13]. Do-  
stupné z:  
[http://vdb.czso.cz/vdbvo/tabparam.jsp?voa=tabulka&cislotab=PRA0100PU\\_OK&razeni=ua&stranka=1&kapitola\\_id=15](http://vdb.czso.cz/vdbvo/tabparam.jsp?voa=tabulka&cislotab=PRA0100PU_OK&razeni=ua&stranka=1&kapitola_id=15).

**SEZNAM POUŽITÝCH SYMBOLŮ A ZKRATEK**

ČR	Česká republika
DSO	Dobrovolný svazek obcí
EU	Evropská unie
GIZ	Přeshraniční impulzní centra
CHKO	Chráněná krajinná oblast
MA21	Místní agenda 21
MAS	Místní akční skupina
NSZM	Národní síť zdravých měst
OP	Operační program
PPP	Public-private-partnership
RO SZIF	Regionální odbor Státního zemědělského intervenčního fondu
ROP	Regionální operační program
SMO ČR	Svaz měst a obcí České republiky
SPL	Strategický plán Leader

**SEZNAM OBRÁZKŮ**

Obr. 1	Formy spolupráce obcí .....	16
Obr. 2	Poloha MAS Hornácko a Ostrožsko.....	34
Obr. 3	Vývoj počtu obyvatel v obcích regionu MAS v letech 1961 - 2009 .....	39
Obr. 4	Podíl populace bez maturity na celkovém počtu ekonomicky aktivních obyvatel.....	40
Obr. 5	Míra nezaměstnanosti v jednotlivých obcích k 31.12.2010 .....	45
Obr. 6	Procentuální podíl schválených projektů podle jednotlivých příjemců podpory .....	56
Obr. 7	Finanční alokace jednotlivým příjemcům dotace .....	56
Obr. 8	Počet podpořených projektů v jednotlivých obcích regionu Ostrožska a Hornácka.....	57
Obr. 9	Trasa cyklistické stezky.....	63

**SEZNAM TABULEK**

Tab. 1 Demografické údaje území MAS .....	35
Tab. 2 Zastoupení členů MAS .....	36
Tab. 3 Základní občanská vybavenost v jednotlivých obcích k 31.12.2010 .....	41
Tab. 4 Počet ubytovacích zařízení na území MAS v roce 2011 .....	43
Tab. 5 Míra nezaměstnanosti [%] v letech 2005 - 2010 .....	44
Tab. 6 Ekonomická aktivita obyvatel k 1.3.2001 .....	46
Tab. 7 Prioritní oblasti Strategického plánu Leader a oblasti podpory (fishe) .....	50
Tab. 8 Plnění monitorovacích indikátorů Fische 1 .....	51
Tab. 9 Plnění monitorovacích indikátorů Fische 2 .....	52
Tab. 10 Plnění monitorovacích indikátorů Fische 3 .....	53
Tab. 11 Plnění monitorovacích indikátorů Fische 4 .....	53
Tab. 12 Plnění monitorovacích indikátorů Fische 5 .....	54
Tab. 13 Plnění monitorovacích indikátorů Fische 6 .....	54
Tab. 14 Plnění monitorovacích indikátorů Fische 7 .....	55
Tab. 15 Harmonogram projektu předinvestiční fáze .....	65
Tab. 16 Harmonogram projektu investiční fáze .....	65
Tab. 17 Položkový rozpočet projektu .....	67