

**UNIVERZITA TOMÁŠE BATI VE ZLÍNĚ**

**FAKULTA HUMANITNÍCH STUDIÍ**

**Institut mezioborových studií Brno**

**Zaměstnávání odsouzených  
ve výkonu trestu odnětí svobody**

**BAKALÁŘSKÁ PRÁCE**

Vedoucí bakalářské práce:  
PhDr. Miloslav Jůzl, Ph.D.

Vypracoval:  
Jan Malý

Brno 2012

## Prohlášení

Prohlašuji, že jsem bakalářskou práci na téma „Zaměstnávání odsouzených ve výkonu trestu odnětí svobody“ zpracoval samostatně a použil jsem literaturu uvedenou v seznamu použitých pramenů a literatury, který je součástí této bakalářské práce.  
Elektronická a tištěná verze bakalářské práce jsou totožné.

V Brně dne 16. 4. 2012

.....  
Podpis

## **Poděkování**

Děkuji vedoucímu diplomové práce PhDr. Miloslavu Jůzlovi, Ph.D. za odborné vedení, cenné rady, moudré připomínky, trpělivost a konzultace, které mi poskytl při zpracování bakalářské práce. Dále děkuji své manželce za velkou psychickou podporu.

# OBSAH

<b>Úvod</b>	<b>5</b>
<b>1. Historický vývoj zaměstnávání odsouzených</b>	<b>6</b>
1.1 Vězeňství v českých zemích od počátku do 19. století	6
1.2 Vězeňství na území Čech, Moravy a Slezska v letech 1850 – 1918	7
1.3 Období 1. republiky (1918 – 1938)	9
1.4 Protektorát Čechy a Morava (1939 – 1945)	11
1.5 Vězeňství po II. světové válce (1945 – 1948)	11
<b>2. Zaměstnávání odsouzených v období totality</b>	<b>13</b>
2.1 Padesátá léta	13
2.2 Období 60. – 80. let	15
2.3 Rozhovor s pamětníkem	17
<b>3. Současná problematika zaměstnávání odsouzených</b>	<b>19</b>
3.1 Legislativní úprava zaměstnávání	19
3.2 Formy zaměstnávání	24
3.3 Zařazování odsouzených do zaměstnání	28
3.4 Odměňování odsouzených za vykonanou práci a rozúčtování pracovní odměny	29
3.5 Bezpečnostní aspekty	30
3.6 Společensko ekonomický význam zaměstnávání odsouzených	34
3.7 Přehled zaměstnanosti odsouzených	38
<b>4. Porovnání se zahraničím</b>	<b>40</b>
<b>5. Zaměstnávání odsouzených ve Věznici Pardubice</b>	<b>42</b>
5.1 Historie věznice	42
5.2 Pracovní činnost odsouzených	43
5.3 Rozhovor s pracovníkem oddělení zaměstnávání vězněných osob	47
<b>Závěr</b>	<b>50</b>
<b>Resumé</b>	<b>52</b>
<b>Anotace</b>	<b>53</b>
<b>Klíčová slova</b>	<b>53</b>
<b>Literatura a prameny</b>	<b>54</b>

# Úvod

Ve své bakalářské práci jsem se rozhodl věnovat tématu „Zaměstnávání odsouzených ve výkonu trestu odnětí svobody“. Toto téma jsem si vybral proto, že jsem příslušníkem Vězeňské služby České republiky, téma je mi blízké a zaměstnávání odsouzených považuji za důležitou součást resocializace odsouzených. Zaměřit se chci na historický vývoj pracovní činnosti odsouzených na území současné České republiky, především však na současnou situaci v této oblasti.

Již delší dobu je ve vězeňství přítomný trend, který sleduje co největší zaměstnanost odsouzených. Tento trend však naráží na nejedno úskalí vyplývající z legislativních opatření, z celospolečenské ekonomické situace, bezpečnostních rizik a z osobnostních charakteristik odsouzených, kteří často mají minimální, či vůbec žádné pracovní návyky.

Jedním z úkolů Vězeňské služby ČR daných zákonem je vytvářet podmínky pro pracovní nebo obdobnou činnost vězňených osob. Cílem mé práce je zhodnotit, jakým způsobem se vězeňské službě daří tento úkol plnit, jaké k tomu má nastaveny legislativní podmínky, jaký význam a přínos má pracovní činnost odsouzených z hlediska jejich resocializace. Dále se zaměřím na výběr a zařazování odsouzených na pracoviště a zhodnotím možná bezpečnostní rizika související s jejich zaměstnáváním. Jelikož každá pracovní činnost musí být nějakým způsobem ohodnocena, budu se zabývat i pracovní odměnou odsouzených a jejím rozúčtováním.

Dílčím cílem práce je ilustrovat problematiku zaměstnanosti odsouzených v České republice na případu Věznice Pardubice. Pro srovnání se zahraničím se vzhledem ke společné historii zaměřím na Slovensko, abych ilustroval, jakým způsobem se řeší tato problematika v obou zemích téměř dvacet let po rozdělení společného státu.

# 1. Historický vývoj zaměstnávání odsouzených

## 1.1 Vězeňství v českých zemích od počátku do 19. století

Vývoj zaměstnávání odsouzených rozhodně nekopíruje vývoj samotného vězeňství. Tak jako jinde ve světě se vězeňské systémy na území dnešní České republiky, dá-li se až do 18. století vůbec o systémech hovořit, zabývaly potrestáním provinilce, nikoli jeho nápravou. Platila zásada oko za oko, zub za zub. Vězení sloužilo pouze pro zajištění pachatele do vynesení rozsudku. Tresty byly ukládány především tělesné, případně též finanční. *Vedle trestu smrti byly dále praktikovány mrzačící tresty, běžně se usekávaly ruce, nohy, vytrhával se jazyk, vypaloval se cejch. Středověká koncepce účelu trestu vycházela z principu zastrašování. Veřejně konaný trest měl zastrašit potencionální pachatele. Podstata trestu je spatřována v jeho účelnosti, trestá se, aby nebylo páčáno zlo.*<sup>1</sup> Praktický účinek těchto opatření však lze spatřovat pouze ve větší opatrnosti lidí v blízkosti takto stigmatizovaných osob, ne však jako formu odrazení od spáchání trestného činu.

*Předstupněm dnešního trestu odnětí svobody byly doživotní nucené práce tzv. galeje. Jednalo se o doživotní trest, který nahrazoval trest smrti. Galejníci byli využíváni v námořní dopravě, kde byli přikováni k lavicím.*<sup>2</sup>

Změna pohledu na trestání osob nastala teprve v období osvícenství, kdy se začíná prosazovat myšlenka humanizace trestu a trestání, zejména jejich přiměřenost. Mezi nejvýznamnější zastánce těchto myšlenek patřili filozofové Montesquieu, Voltaire, Diderot, Beccaria či Bentham. *Francouzský právník a filozof Montesquieu formuloval požadavek právní jistoty a zákonnosti nezávislosti soudců, zásadu proporcionality mezi trestem a trestným činem a především nutnost výchovné funkce trestu.*<sup>3</sup>

Na našem území se tyto myšlenky naplno projevily nejprve zákazem Marie Terezie používat při výslechu mučení a poté ve „*Všeobecném zákoníku o zločinech a*

---

<sup>1</sup> Kubičková P., Penologie, s. 14

<sup>2</sup> Kubičková P., Penologie, s. 14

<sup>3</sup> Černíková V., Sedláček V., Základy penologie pro policisty, s. 18

*trestech“ z roku 1787, který byl vydán za vlády osvíceného panovníka Josefa II. a byl silně ovlivněn myšlenkami Beccaria. Vycházel ze zásady úměrnosti trestného činu a trestu, zrušil torturu (mučení, které mělo vést k přiznání), dále rušil mrzačící tresty a trest smrti, který nahrazoval dlouhodobými nucenými pracemi.<sup>4</sup>*

Vývoj českého vězenství popsal PhDr. Aleš Kýr v článku „Typologie historických vězeňských zařízení“ zveřejněném v časopise Historická penologie č. 1/2005. Ten se zabývá jednotlivými typy vězeňských zařízení na našem území, jejich účelem a obecnými podmínkami věznění. V průběhu staletí se zde vyskytovala zeměpanská vězení (995 – 1627), církevní vězení (1222 – 1781), která zanikla v souvislosti s reformami císaře Josefa II. a odebráním soudních pravomocí církvím, dále stavovská vězení (1253 – 1850), vrchnostenská vězení (1627 – 1849), městská vězení (1287 – 1850) a pevnostní vězení Špilberk (1783 – 1858), které sloužilo pro uvěznění nejtěžších zločinců a později též politických vězňů.

Se zaměstnáváním vězněných osob se pak setkáváme teprve v průběhu 16. století, kdy byli nemajetní vězňové vyváděni z městských vězení k zajištění výdělku k obživě, od 18. století pak dochází k zaměstnávání vězňů na veřejných pracích a v manufakturách, v pevnostním vězení Špilberk pak vězňové zajišťovali chod pevnosti - čerpání vody, úklidové a řemeslné práce (krejčovské, obuvnické, truhlářské).<sup>5</sup>

## **1.2 Vězeňství na území Čech, Moravy a Slezska v letech 1850 – 1918**

V roce 1850 došlo na území Rakousko-Uherska k zestátnění soudnictví a vězeňství. Současně s tím došlo ke zrušení městských a stavovských vězení a později i pevnostního vězení Špilberk. Trestní zákon č. 117/1852 ř.z. (říšského zákoníku – pozn. autora), o zločinech, přečinech a přestupcích stanovoval odsouzeným povinnost pracovat, ale také účastnit se bohoslužeb a negramotní vězni do 35 let věku se museli vzdělávat.<sup>6</sup>

---

<sup>4</sup> Štěrbá V., Penologie, s. 16

<sup>5</sup> Kýr A., Historická penologie č. 1/2005, s. 1 - 6

<sup>6</sup> Kýr A., Kafková A., Historická penologie č. 2/2007, s. 1

V souvislosti s tímto obdobím není možné se nezmínit o páterovi Františku Josefu Řezáčovi (1819 – 1879). Tento kněz a pedagog uvažoval o alternativních trestech a prosazoval výchovné a vzdělávací působení na vězně. Patří mezi nejvýznamnější osobnosti českého vězeňství. *To, co znamená Komenský pro pedagogiku, totéž znamená Řezáč pro penitenciaristiku – „vědu žalární“, jak sám říkal.*<sup>7</sup> Je autorem díla *Vězenství v posavadních způsobech svých: s návrhem o zdárnější trestání a polepšování zločinců* (1852).

Jak vypadal běžný den odsouzených a jaké práce vykonávali, si můžeme ilustrovat na příkladu věznice v Praze na Pankráci: *Všichni dospělí trestanci ve společné vazbě i samovazbě byli povinni pracovat. Z dostupných pramenů vyplývá, že trestanci nebyli zařazováni jen na mechanické práce (například lepení obálek a obchodních sáčků) nebo řemeslné práce (například v truhlárně, zahradě apod.), ale i zaměstnávání mimo trestnici. V letech 1892 až 1893 pracovalo 86 trestanců pod dohledem 12 dozorců a vrchního dozorce na regulaci rakovnického potoka v Senometech, kde byli po dobu plnění pracovního úkolu ubytováni ve zvláštní kolonii. Dopolední pracovní doba v trestnici trvala v letním období od 6 do 12 hodin a v zimním od 7 do 12 hodin. Ve 12 hodin byl vydáván oběd a čerstvá voda. Před jídlem ve společné vazbě byla nařízena modlitba, kterou opět předříkával otec. Polední odpočinek trval do 13 hodin, avšak pod trestem bylo zakázáno odpočívat na lůžku. Odpolední pracovní doba trvala od 13 do 19.30 hodin ve všední dny a do 18.30 hodin v sobotu. Pracovní doba byla přerušena za účelem vycházky v trvání 1 hodiny za příznivých povětrnostních podmínek podle rozpisu vydaného vrchním ředitelem. K přerušení práce docházelo rovněž v 16 hodin, za účelem výdeje a konzumace vedlejších požitků a čerstvé vody.*<sup>8</sup>

Obdobnou pracovní činnost vykonávali odsouzení i ve valdických kartouzích: *trestanci byli zařazováni do práce jednak k zajištění provozu ústavu (například v prádelně, kuchyni, pekárně), jednak v rámci výrobní činnosti ústavu (draní peří, zhotovování sáčků, rohoží, truhlářských a klempířských výrobků, polní a zahradnické práce).*<sup>9</sup>

---

<sup>7</sup> Jůzl M., České vězeňství č. 3/2009, s. 39

<sup>8</sup> Kýr A., Kafková A., Historická penologie č. 3/2009, s. 9

<sup>9</sup> Kýr A., Kafková A., Historická penologie č. 2/2007, s. 3



Draní peří či lepení obálek a pytlíků představovalo častou činnost odsouzených, zejména pro své malé nároky na zručnost a fyzické schopnosti odsouzených.

## **Zemské donucovací pracovny**

Specifickým zařízením byly zemské donucovací pracovny. Ty byly zřizovány na základě zákonů č. 89/1885 ř.z. a 90/1885 ř.z. Jednalo se o *veřejné ústavy, které měly osoby k práci způsobilé, ale práci odmítající, k pravidelné práci přimět donucením zároveň s působením vzdělávacím, výchovným a náboženským.*<sup>10</sup> Do těchto ústavů byli smíšenou komisí umístováni lidé živící se žebráním, ale také bývalí vězni, u kterých se nepředpokládala poctivá obživa a odsouzení, kterým soud stanovil povinnost po odpykání trestu strávit určitou dobu v donucovací pracovně. Tato doba pak nesměla překročit 5 let. Přestože se nejednalo o věznice, zmiňují tato zařízení, jelikož řada jejich káránců se rekrutovala z řad bývalých vězňů a jejich smyslem bylo vyvíjet pracovní činnost.

### **1.3 Období 1. republiky (1918 – 1938)**

Po vzniku samostatného státu došlo k převzetí soudního a penitenciárního systému Rakousko – Uherska. *Základní legislativní úprava, organizace a správa vězeňství byla postupně zdokonalována počínaje rokem 1919. Zejména byl prohlubován progresivní systém výkonu trestu, založený na postupném zmírňování vězeňského režimu v závislosti na průběhu nápravy trestanců, rozdělených zpravidla do 3 disciplinárních tříd.*<sup>11</sup> Jednalo se o období rozmachu vězeňství u nás. Vězni vykonávali práci pro veřejný sektor a měli možnost vyučit se různým řemeslům (ševcovské, zahradnické, tkalcovské).<sup>12</sup> V případě vyučení pak dostávali výuční list, ze kterého nebylo možné poznat, že jej získali během pobytu ve vězení. Tato praxe přetrvala dodnes, což brání stigmatizaci propuštěných vězňů a umožňuje jim snadněji získat po propuštění práci, než kdyby každý hned viděl, že se jedná o trestaného člověka.

---

<sup>10</sup> Kalábová K., Kaláb V., Historie zemské donucovací pracovny a věznice pro ženy v Pardubicích, s. 9

<sup>11</sup> Kubíčková P., Penologie, s. 14

<sup>12</sup> Sochůrek J., Úvod do penologie, s. 16

Kromě činností zajišťujících běžný provoz vězeňských zařízení vykonávali trestanci i různé další práce, například košíkářství, pokračovalo lepení pytlíků a draní peří. Jak vypadalo zaměstnávání trestanců, si můžeme ilustrovat na příkladu pankrácké věznice: *Při zařazování do pracovní činnosti bylo přihlíženo ke stupni trestu, povolání, způsobilosti k práci, dosavadnímu zaměstnání a stupni vzdělání. Nekvalifikovaní trestanci vykonávali zpravidla mechanické práce (draní peří, lepení obchodních sáčků nebo úředních obálek) nebo pomocné práce v kuchyni (přebírání hrachu, škrábání brambor). Kvalifikovaní – vyučení nebo zaučení pracovali v kuchyni, pekárně nebo v řemeslnických dílnách (soustružnické, zámečnické, truhlářské, tkalcovské, krejčovské obuvnické). Do roku 1926 byla v provozu klempířská dílna, kde se centrálně vyráběly kbelíky, jídelní nádobí (tzv. šálky) a umyvadla pro potřebu vězeňských zařízení na území ČSR.*<sup>13</sup>

Velmi častou činností odsouzených byly zemědělské práce. Věznice provozovaly zemědělská hospodářství, z čehož jim plynul zisk a zároveň se jednalo mezi vězni o vítanou práci, neboť umožňovala opuštění věznice a nemuseli trávit celé dny „za zdí“. Významné úspěchy v rámci návratu odsouzených do společnosti měla věznice v Leopoldově, jejíž součástí byla samostatná zemědělská kolonie pro 70 osob. V roce 1928 pak bylo v této věznici podmíněně propuštěno 69 osob a pouze 6 jich bylo předáno zpět do jiných věznic.<sup>14</sup> Je nutno zmínit, že v Leopoldově fungovala jakási obdoba dnešních výstupních oddělení, která měla vězně připravit na propuštění.

Povinnosti pracovat byli ušetřeni političtí vězni, kteří se dokonce nemuseli podílet ani na úklidu společných prostor a jakoukoli pracovní činnost vykonávali pouze z vlastní vůle. Odsouzení za politické delikty měli kromě této výhody i mnoho dalších, z dnešního pohledu velmi neobvyklých, například možnost konzumace alkoholických nápojů, samozřejmě v omezeném množství (půl litru piva nebo čtvrt litru vína denně). Výkon trestu odnětí svobody tohoto typu vězňů pak upravoval zákon č. 123/1931 Sb. o státním vězení.

---

<sup>13</sup> Kýr A., Kafková A., Historická penologie č. 3/2009, s. 19

<sup>14</sup> Hladík O., Steinová Š., Historická penologie č. 2/2009 s. 3-5

## 1.4 Protektorát Čechy a Morava (1939 – 1945)

Po obsazení území, které zbylo z Československé republiky po mnichovském diktátu, nastolila okupační správa režim, který se samozřejmě promítnul i do vězeňství. To se projevilo jednak dosazením zástupce Úřadu říšského protektora na Ministerstvu spravedlnosti, který dohlížel na činnost ministerstva, tedy i věznic, ale především využíváním věznic pro účely německých orgánů, zejména německé Tajné státní policie (Gestapo). Vězni Gestapa byli drženi ve věznicích po dobu vyšetřování a poté byli buď popraveni nebo odesláni do koncentračních táborů.

Odhlédneme-li od vězňů v koncentračních táborech, které byly určeny k izolování nepřátel říše a jejich postupné likvidaci, ať už v důsledku brutálního zacházení ze strany nacistických dozorců, či nadměrným pracovním zatížením v kombinaci s nízkými stravními dávkami, špatnou hygienou a nedostatečnou, respektive téměř žádnou, zdravotní péčí, tak i nepolitičtí vězni museli pracovat. Přednost samozřejmě měly ty činnosti, které byly důležité pro nacistickou správu a německé válečné úsilí.

## 1.5 Vězeňství po II. světové válce (1945 – 1948)

Po osvobození docházelo k postupné obnově země a návratu k předválečným principům vězeňství. Vznikaly však také internační, sběrné a pracovní tábory, kam bylo umístěováno německé obyvatelstvo určené k odsunu.

Vzhledem k potřebě hospodářské obnovy země vznikaly zvláštní nucené pracovní oddíly. *Mimořádné lidové soudy odsuzovaly nacistické zločince, zrádce a kolaboranty, kteří byli ve výkonu trestu nazýváni retribučními vězni. Dekretem prezidenta republiky č. 126 ze dne 27. 10. 1945 byly zřízeny zvláštní nucené pracovní oddíly ve všech věznicích krajských soudů a v trestních ústavech Plzeň, Valdice, Mikulov, Mírov a Řepy k zařazování odsouzených, zejména Němců s trestem odnětí*

*svobody nad 5 let. Těchto oddílů bylo využíváno k odstraňování válečných škod na komunikacích a veřejných budovách a obnově národního hospodářství.*<sup>15</sup>

V této době začaly být též zakládány justiční statky. Ty vznikaly na pozemcích zabavených podle dekretu prezidenta republiky č. 12/1945 Sb. o konfiskaci a urychleném rozdělení zemědělského majetku Němců, Maďarů, jakož i zrádců a nepřátel českého a slovenského národa. Postupně vzniklo dvanáct těchto statků, z nich jedenáct v Čechách a na Moravě a jeden na Slovensku, vedle nich věznice provozovaly ještě 4 výkrmny prasat. Největší rozmach zažily justiční statky v roce 1950, kdy hospodařily na ploše 142 463 ha. Přes pozitivní působení práce na statcích začalo v roce 1952 jejich rušení a předávání jednotným zemědělským družstvům.<sup>16</sup>

---

<sup>15</sup> Kýr A., Kafková A., Historická penologie č. 2/2007, s. 6

<sup>16</sup> Hladík O, Steinová Š., Historická penologie č. 2/2009 s. 6-14

## 2. Zaměstnávání odsouzených v období totality

### 2.1 Padesátá léta

Po únorovém převratu bylo vězeňství, tak jako jiné oblasti fungování státu, ovlivněno sovětským vzorem. Aby se nejednalo pouze o inspiraci, ale o důsledné přijetí systému, působili v Československu sovětsí poradci, kteří významně ovlivňovali veřejný život, zejména dohlíželi na provedení legislativních změn, které měly sloužit vedení třídního boje.

Na základě zákona č. 231/1948 Sb. na ochranu lidově demokratické republiky se setkáváme s kategorií vězňů odsouzených za protistátní činnost. Politizace vězeňství pokračovala přijetím zákonů č.86/1950 Sb. (trestní zákon) a č. 87/1950 Sb. (zákon o trestním řízení soudním). Vězeňský řád z roku 1951 pak stanovoval třídně politické rozdělení vězňů. Systém se přestal orientovat na nápravu vězňů, zejména u politických vězňů se jednalo o tvrdou represi.

*Alfou a omegou zacházení s vězni se stala pracovní činnost. V dokumentech oficiální povahy byla práce prezentována jako výchozí bod pro pozitivní působení na morální vlastnosti odsouzených, především však představovala snadný zdroj příjmů pro rozpočty jednotlivých věznic. O nelidských podmínkách, které panovaly na mnoha místech věznicemi a tábory protkané republiky, nemluvě.<sup>17</sup>*

V 50. letech vznikaly nápravně pracovní tábory. Jejich smyslem bylo v maximální možné míře využít pracovní potenciál vězněných osob, proto byly zakládány v oblastech s těžkým a důlním průmyslem. Některé z těchto táborů později zanikly a jiné se přeměnily v nápravně výchovné ústavy a jako vězeňská zařízení jsou v provozu dodnes. Jedná se například o věznice v Příbrami, Vinařicích, Bělušicích, Heřmanicích a Novém Sedle.

---

<sup>17</sup> John R., Historická penologie č. 3/2010 s. 3

## **Tábory nucené práce (1949 – 1956)**

S represivním pojetím vězeňství souvisí i vznik táborů nucené práce, které byly zřizovány na základě zákona č. 247/1948. Hlavní motivací při tvorbě zákona bylo izolovat osoby, které nesouhlasily s novým režimem a získat levnou pracovní sílu, která se dala využít v místech s nedostatkem pracovních sil. Kteří občané byli zařazováni do takových táborů stanovoval § 2 zmiňovaného zákona:

*(1) Do táborů budou zařazeny*

*a) osoby, které jsou starší 18 let, nepřekročily 60. rok věku a jsou tělesně a duševně způsobilé, ale práci se vyhýbají nebo ohrožují výstavbu lidově demokratického zřízení nebo hospodářský život, zvláště veřejné zásobování, a osoby, které jim to umožňují,*

*b) osoby právoplatně odsouzené pro některý z činů uvedených v zákonu ze dne 6. října 1948, č. 231 Sb., na ochranu lidově demokratické republiky,*

*zákonu ze dne 13. února 1947, č. 15 Sb., o stíhání černého obchodu a podobných pletich,*

*zákonu ze dne 13. února 1947, č. 27 Sb., o trestní ochraně provádění dvouletého hospodářského plánu, nebo*

*zákonu ze dne 18. července 1946, č. 165 Sb., o trestní ochraně národních podniků, znárodněných podniků a podniků pod národní správou.*

*(2) U správních přestupků, u nichž při uložení trestu na svobodě podle dosavadních zákonů mohlo být vysloveno, že trest na svobodě delší tři měsíců má být odpykán v donucovací pracovně, bude tento trest vykonán v táboře.*

Rozdíl mezi tábory nucené práce a dříve zmiňovanými nápravně pracovními tábory spočívá zejména v tom, že o zařazení do tábora nucené práce nerozhodovaly soudy, ale tříčlenné komise jmenované krajskými národními výbory. Nejednalo se tedy o osoby odsouzené, ale pouze nepohodlné režimu. *K tomu, aby byl občan přikázán do tábora nucené práce, nemusel spáchat žádný trestný čin. Na to, aby byl preventivně do tábora poslán, stačilo pouhé podezření, že by činu byl schopen. [...] V této souvislosti je velmi zajímavé, že lidé odsouzení podle zákona č. 231/1948 Sb. na ochranu lidově*

*demokratické republiky měli být (a byli) automaticky po vykonání trestu zařazeni do tábora nucené práce.*<sup>18</sup>

Podíváme-li se na tábory nucené práce z čistě ekonomického hlediska, pak *celkový ryzí přínos správy TNP státní pokladně za rok 1949 činí 58 592 983 Kčs.*<sup>19</sup> To není zanedbatelná částka, vezmeme-li v úvahu, že celkové výdaje státní správy v roce 1949 byly naplánovány ve výši 89 277 720 000 Kčs.<sup>20</sup> Při porovnání s plánovanými výdaji České republiky v roce 2012 se po přepočtu rovná zisk táborů téměř 800 000 000 Kč. I přesto nakonec představitelé státní moci došli k závěrům, že tábory nucené práce se neosvědčily a začalo jejich postupné rušení.

## **2.2 Období 60. – 80. let**

V 60. letech došlo k určitým pozitivním změnám v rámci československého vězeňství. Na základě Standardních minimálních pravidel pro zacházení s vězni byl přijat zákon č. 59/1965 Sb. o výkonu trestu odnětí svobody. Ten rozlišoval tři nápravně výchovné skupiny (NVS), I. nejmírnější po III. s nejpřísnějším režimem a zabezpečením, o zařazení do nich rozhodoval soud podle závažnosti spáchaného trestného činu a narušenosti pachatele.

Zákon také vymezoval pojem nápravně výchovná činnost, která spočívala v kombinaci dodržování stanoveného pořádku a kázně ve věznicích, pracovní výchovy a kulturně výchovné práce. O důrazu kladeném na pracovní činnost odsouzených svědčí zejména § 26 uvedeného zákona:

- 1) Odsouzení jsou v souladu s účelem výkonu trestu zařazováni do práce u hospodářských organizací nebo u nápravně výchovných ústavů ...*
- 2) Hospodářské organizace a nápravně výchovné ústavy, u nichž jsou odsouzení zařazeni do práce, jsou povinny vytvářet předpoklady pro řádné plnění pracovních*

---

<sup>18</sup> Bártík F., Tábory nucené práce se zaměřením na tábory zřízené při uranových dolech v letech 1949-1951, s.17

<sup>19</sup> Bártík F., Tábory nucené práce se zaměřením na tábory zřízené při uranových dolech v letech 1949-1951, s.17

<sup>20</sup> Zákon č. 33/1949 Sb. kterým se stanoví státní rozpočet republiky Československé na rok 1949

*úkolů odsouzených v souladu se zájmem na jejich nápravě. Zejména jsou povinny pečovat o zaškolení odsouzených k výkonu určených prací a o zvyšování jejich pracovní kvalifikace ...*

Ve věznicích se začali objevovat odborní pracovníci – vychovatelé, speciální pedagogové, sociální pracovníci a psychologové. V roce 1968 byl v Praze založen Výzkumný ústav penologický, který byl ovšem v rámci normalizačních opatření v 80. letech zrušen. Jednalo se o krok zpět, neboť tento ústav pod vedením pplk. doc. PhDr. Jiřího Čepeláka CSc. díky své činnosti zabezpečoval profesní růst odborných pracovníků.

Kromě obvyklých provozů zajišťujících chod věznic pracovali odsouzení ve všech oblastech hospodářství, ať už se jednalo o zemědělství, stavebnictví, strojírenství, potravinářství nebo hutnictví. Věznice neměly starosti se zajišťováním práce pro odsouzené, neboť vznik pracovních míst pro ně stanovovala Státní plánovací komise. Odsouzení pracovali nejen na vnitřních pracovištích, ale ve velké míře i mimo věznice, což záviselo na nápravné skupině, do které byli zařazeni. Například ve Valdicích, kde vykonávali trest zpravidla odsouzení ve III. nápravně výchovné skupině, byla pracoviště uvnitř věznice a odsouzení zde vyráběli automobilové součástky, dětské kočárky, stany, vánoční ozdoby a suvenýry.<sup>21</sup> Oproti tomu v Praze na Pankráci byli většinou odsouzení v I. skupině, kteří *pracovali převážně na pracovištích mimo ústav, která nebyla oplocena a střežena. V roce 1977 vykonávali práce pro následující hospodářské organizace a státní instituce: Pozemní stavby Plzeň (Třebešín), Bytostav Ostrava, Pozemní stavby Karlovy Vary, Stavební výroba Federálního ministerstva vnitra (FMV), Obvodní národní výbor (ONV) Praha 4, generální prokuratura a soudy v Praze, NVÚ – vlastní výrobní provoz a vnitřní provoz.*

Se zaměstnáváním odsouzených úzce souvisí i jejich vzdělávání. Na konci 70. let se začal v podnicích nejvíce zaměstnávajících odsouzené projevovat nedostatek kvalifikovaných pracovníků a proto došlo k dohodě mezi Ministerstvem spravedlnosti a školství: *Po předběžných meziresortních jednáních vydalo dne 1. 7. 1983 Ministerstvo školství ČSR rozhodnutí o zařazení Středního odborného učiliště SNV do sítě školských*

---

<sup>21</sup> Kýr A., Kafková A., Historická penologie č. 2/2007, s. 10



zařízení. SOU se organizačně členilo na ředitelství a místní odloučená pracoviště. První odloučená pracoviště zahájila svou činnost v NVÚ Rýnovice, Pardubice, Libkovic, Opava a Plzeň. O něco později se podařilo zahájit výuky ve Vinařicích a Valdicích.<sup>22</sup> Tím odsouzení dostali možnost vyučit se včetně získání výučního listu a podniky měly zajištěn přísun kvalifikovaných pracovníků.

## 2.3 Rozhovor s pamětníkem

Rozhovor probíhal s panem Františkem Kupou, bývalým příslušníkem Sboru nápravné výchovy s dlouholetými zkušenostmi na vedoucích pozicích.

### **Kdy jste začal sloužit u sboru a jaké funkce jste vykonával?**

Nastoupil jsem na podzim 1955 do Ostrova nad Ohří jako dozorce. Později jsem byl členem eskorty pro věznice Ostrov, Příbram a Horní Slavkov. Potom jsem byl velitelem směny. V roce 1965 jsem byl přeložen do Pardubic, kde jsem postupně vykonával tyto funkce: náčelník oddělení nápravně výchovné činnosti, kvůli rozporům s náčelníkem a funkcionáři z ministerstva jsem byl přeřazen na funkci náčelníka nápravně výchovného ústavu pro mladistvé dívky, službu jsem ukončil v roce 1985 jako zástupce náčelníka útvaru pro politicko výchovnou práci.

### **Jak byli zaměstnaní odsouzení v Ostrově nad Ohří?**

Pracovali na třídírně, tak se tomu říkalo. Na tatrách se tam svážel uran z jiných útvarů, po roztřídění se naložil do vagonů a pak ho eskorta odvezla do svazu (Svazu sovětských socialistických republik – pozn. autora). Ostrov byl pracovní tábor, všichni chlapi dělali na dobývání uranu, nevím jestli měli ještě něco na útvarech. Doly se jmenovaly Nikolaj, Eliáš, Barbora, Rovnost, Mariánská. Snad jsem to nezapomněl.

### **Třídírna v Ostrově byla přímo v areálu věznice nebo jste tam odsouzení vozili?**

Byla hned vedle věznice, jenom prošli branou a už tam byli.

---

<sup>22</sup> John R., Historická penologie č. 3/2010, s. 7

**Jaké bylo finanční ohodnocení vězňů, kteří pracovali v dolech? Říká se, že byli dobře placení, ale o většinu peněz nebo věcí, které si za ně pořídili, přišli.**

Na tu dobu byli dost placení. Já měl 1.800 Kč a nějaké drobné, oni si vydělávali tisíce. Já si za svůj plat nemohl koupit to, co měli odsouzení na poličkách. Nikdy jsme jim nezabavovali potraviny, nebo jejich osobní věci. Zabavovali jsme nebezpečné věci, nože, pilníky. Samozřejmě docházelo i k excesům, někdo dělal prohlídky poctivě, někdo rozházel postel zcela zbytečně.

**Jak probíhalo zaměstnávání odsouzených v Pardubicích?**

Mladistvé pracovaly na dílně sousedící s jejich ubytovnou. Pro Teslu Lanškroun dělaly elektrosoučástky, navíjely cívky. Dospělé ženy pracovaly převážně pro Preciosu, lepení a navlékání bižuterie a Teslu Přelouč, pro kterou dělaly kabelové formy do magnetofonů. Na šicích dílnách šily oděvní součástky pro odsouzené. Bylo toho víc, ale už si nevzpomínám, co vše to bylo.

**Jak to bylo s procentuální zaměstnaností odsouzených, pracovali všichni?**

Byla zaměstnaná většina ženských, nepamatuji si, že bychom někdy měli nějaké nezaměstnané, vyjma přestárých.

**Chodily odsouzené pracovat ven samostatně bez dozoru příslušníků?**

Samostatně nechodily pracovat nikam, vždy s dohledem, to s nimi byl jeden až dva příslušníci, nebo s dozorem, to byla normální eskorta. Taky jezdily do masokombinátu do Březhradu.

**Zkušenější kolegové vyprávěli o takzvaných brigádách, o jaké práce se jednalo?**

V Pardubicích jezdily o sobotách ženské na brigády převážně zemědělské, na kalamitní sbírání brambor, bylo jich dost. V Jáchymově také jezdili chlapi na kalamitní sbírání brambor. To byla eskorta dva až tři autobusy a dostatečný počet příslušníků.

**Mohly odsouzené získat nějaké výhody za plnění pracovních úkolů nad rámec stanovené normy?**

Mohly mít mimořádný nákup, při návštěvách předat některé věci rodičům, ale to najdete v tehdejších zákoně, už si to přesně nepamatuji.

**Děkuji za rozhovor.**

### 3. Současná problematika zaměstnávání odsouzených

Po roce 1989 došlo k politickým a společenským změnám, které se samozřejmě dotkly i vězeňství. Nejpodstatnější změnou při zaměstnávání osob, s níž se musely věznice vypořádat, bylo zrušení státního plánování a privatizace státních podniků, které odsouzené doposud zaměstnávaly. *Možnosti v zaměstnávání odsouzených se změnily. Do roku 1990 dostával náčelník útvaru dary za to, že podniku zařadil odsouzené do práce. V současné době je situace spíše opačná.*<sup>23</sup> Věznice si musely zvyknout, že na trhu práce mají stejné postavení jako ostatní subjekty.

V souvislosti se společenskými změnami byly postupně nejprve novelizovány a později nahrazeny předpisy týkající se vězeňství. *V roce 1992 byla zpracována nová koncepce českého vězeňství v duchu Evropských vězeňských pravidel, ale i vlastních humanistických tradic, na jejímž základě byl vydán zákon č.555/1992 Sb., o Vězeňské službě a justiční strážci, který zásadním způsobem reformoval organizaci, řízení a výkon českého vězeňství.*<sup>24</sup> V roce 1999 pak byl schválen zcela nový zákon o výkonu trestu odnětí svobody a vydán nový řád výkonu trestu.

#### 3.1 Legislativní úprava zaměstnávání

##### **Zákon č. 169/1999 Sb. o výkonu trestu odnětí svobody**

Tento zákon upravuje výkon trestu odnětí svobody, stanoví účel výkonu trestu, povinnosti a práva odsouzených, způsob zacházení s odsouzenými, typy věznic a způsob zařazování do nich. Z hlediska zaměstnávání jsou nejpodstatnější následující paragrafy:

##### *§ 28 Základní povinnosti odsouzených*

---

<sup>23</sup> Bláha O., Problematika zaměstnávání odsouzených ve Věznici Bělušice, In Sborník referátů z mezinárodní konference, s. 365

<sup>24</sup> Kubíčková P., Penologie, s. 27

*(1) Odsouzený je ve výkonu trestu povinen dodržovat stanovený pořádek a kázeň, plnit pokyny a příkazy zaměstnanců Vězeňské služby, pracovat, pokud je mu přidělena práce a není uznán dočasně práce neschopným nebo není po dobu výkonu trestu uznán zdravotně nezpůsobilým k výkonu práce, plnit úkoly vyplývající z programu zacházení,*  
...

#### *§ 29 Zaměstnávání a vzdělávání odsouzených*

*(1) Odsouzený, který byl zařazen do práce, je povinen pracovat, pokud je k práci zdravotně způsobilý.*

*(2) Při zaměstnávání a vzdělávání odsouzených věznice zajišťuje*

*a) zařazování odsouzených do práce odpovídající jejich zdravotní způsobilosti s přihlédnutím k jejich odborným znalostem a dovednostem,*

*b) odměňování odsouzených za práci,*

*c) vytváření podmínek pro to, aby odsouzení mohli získat a zvyšovat si svoji pracovní kvalifikaci a rozšiřovat si svoji všeobecnou informovanost.*

Dále se v § 30 hovoří o zařazování odsouzených do práce:

*(1) Věznice vytvářejí podmínky pro zaměstnávání odsouzených buď v rámci svého provozu, vlastní výroby nebo podnikatelské činnosti anebo smluvně u jiných subjektů.*

*(2) Smlouva mezi věznicí a jiným subjektem, na jejímž základě se uskutečňuje zařazení odsouzených do práce, stanoví podrobnější podmínky, za nichž budou odsouzení pracovat, případně i postup při zaškolení odsouzených k výkonu určených prací a způsob zvyšování jejich pracovní kvalifikace. Při vytváření podmínek k bezpečnosti a ochraně zdraví při práci a dodržování protipožárních a hygienických předpisů má jiný subjekt stejné povinnosti, jaké by měl podle zvláštních právních předpisů vůči svým zaměstnancům v pracovním poměru.*

*(3) Jiné subjekty uvedené v odstavcích 1 a 2 poskytují věznicím za práci odsouzených dohodnuté plnění.*

*(4) K zaměstnávání odsouzeného u jiného subjektu než věznice je třeba předchozího písemného souhlasu odsouzeného; to neplatí, pokud je odsouzený zaměstnáván Českou republikou, krajem, obcí, dobrovolným svazkem obcí nebo subjektem, který jimi byl zřízen či založen a v němž mají většinovou majetkovou účast, většinový podíl na hlasovacích právech anebo vykonávají rozhodující vliv na jeho řízení či provozování.*

*(5) Odsouzený může souhlas uvedený v odstavci 4 odvolat prohlášením učiněným vůči Vězeňské službě. Pokud prohlášení nemá písemnou formu, zaměstnanec Vězeňské služby o prohlášení odsouzeného učiní bezodkladně zápis, který předloží odsouzenému k podpisu. Účinky odvolání souhlasu nastávají uplynutím posledního dne kalendářního měsíce bezprostředně následujícího po měsíci, v němž odsouzený souhlas odvolal. Odvolání souhlasu odsouzeným se nepovažuje za odmítnutí práce.*

Zde se zastavím u odstavce 4. Toto ustanovení je poněkud problematické, jelikož část odsouzených nejprve dá souhlas se zařazením do práce u soukromého subjektu, ale po určité době, kdy je práce omrzí, tento souhlas stáhnou. Málokdy se podaří tyto takzvané odmítače zařadit na pracoviště vnitřního provozu, jelikož pracovních míst je zde pouze množství nezbytně nutné k zajištění chodu věznice. Nehledě na to, že na odsouzené zařazené do vnitřního provozu jsou kladeny vyšší nároky z hlediska spolehlivosti a podléhají pečlivějšímu výběru než odsouzení zařazení do práce k soukromým subjektům.

Jako důvod pro získání souhlasu odsouzeného k zaměstnávání u soukromého subjektu je uváděna jedna z mezinárodních úmluv, jež Česká republika ratifikovala. V tomto případě se jedná o Úmluvu o nucené nebo povinné práci (č. 29), přijatou dne 28. června 1930 na 14. zasedání generální konference Mezinárodní organizace práce, konkrétně o ustanovení uvedené v článku 2 odst. 2 písmeno c) této úmluvy:

*Nicméně pro účely této úmluvy výraz „nucená nebo povinná práce“ nebude zahrnovat žádnou práci ani službu, která se na kterékoli osobě vymáhá v důsledku odsouzení soudním rozhodnutím, pokud se tato práce nebo služba vykonává pod dohledem a kontrolou veřejného úřadu a pokud se řečená práce nebo služba vykonává pod dohledem a kontrolou veřejného úřadu a pokud se řečená osoba neprodejá ani nedává k dispozici soukromým jednotlivcům, soukromým společnostem ani soukromým právníckým osobám.*

V současné době se ovšem připravuje novelizace zákona č. 169/1999 Sb., díky které by povinnost získat souhlas odsouzeného k práci u soukromého subjektu ze zákona zmizela. S touto připravovanou změnou naprosto jednoznačně souhlasím, neboť dle mého názoru pracovní činnost, za kterou je odsouzeným poskytována mzda

v souladu s právními předpisy a nejedná se o práci, která by se byť jen vzdáleně dala nazvat otrockou, nemůže být považována za nucenou práci.

Zákon č. 169/1999 Sb. dále odsouzeným zakazuje práci s výbušninami a stanoví povinnost zvýšené kontroly, pokud odsouzený pracuje v prostředí, ve kterém se může setkat s omamnými a psychotropními látkami nebo jedy a upravuje pracovní podmínky a pracovní odměnu odsouzených.

### **Vyhláška ministerstva spravedlnosti č. 345/1999 Sb., kterou se vydává řád výkonu trestu odnětí svobody**

Tato vyhláška upřesňuje podmínky výkonu trestu odnětí svobody, zaměstnávání odsouzených se věnují paragrafy č. 41 – 45. Nejdůležitější z hlediska povinnosti odsouzených pracovat je § 41, který stanovuje způsob zařazení odsouzených do práce a dále určuje, kterých odsouzených se povinnost pracovat netýká:

*1) Odsouzený je zařazen do práce rozhodnutím ředitele věznice, a to zpravidla na základě doporučení odborných zaměstnanců (§ 8 odst. 1).*

*(2) Povinnost pracovat se nevztahuje na odsouzeného*

*a) staršího 65 let,*

*b) plně invalidního,*

*c) jehož zdravotní stav neumožňuje trvalé pracovní zařazení,*

*d) dočasně práce neschopného,*

*e) pokud z povahy překážky vyplývá, že je jeho pracovní povinnost vyloučena.*

*(3) Odmítnutí práce odsouzeným, který byl zařazen do práce, je závažným porušením povinnosti odsouzeného, za něž se zpravidla odsouzenému uloží kázeňský trest. V případě odmítnutí práce se odsouzený zpravidla umístí v době, kdy by měl pracovat, odděleně od ostatních odsouzených, přičemž se mu neumožní zájmová činnost včetně sledování televizního a rozhlasového vysílání.*

*(4) Ustanovení předchozího odstavce se netýká odsouzených, kteří vzali zpět svůj souhlas se zařazením do práce u cizích subjektů uvedených v § 30 odst. 4 zákona.*

Paragrafy č. 42 – 44 se zabývají rozvržením pracovní doby odsouzených a případnou prací přesčas, zařazením odsouzených do pracovních skupin, seznámení odsouzených s právy a povinnostmi souvisejícími s pracovní činností, předpisy upravujícími bezpečnost a ochranu zdraví při práci.

Zejména odsouzení, kteří vykonávají trest odnětí svobody ve věznici s dohledem, pak ve velké míře pracují u soukromých subjektů mimo objekt věznice. To umožňuje § 45:

*(1) Odsouzené, u nichž lze předpokládat, že toho nezneužijí, lze zařadit do nestřežených pracovních skupin.*

*(2) Odsouzeným vykonávajícím trest ve věznici s dohledem nebo věznici s dozorem může ředitel věznice povolit volný pohyb mimo věznici při plnění pracovních úkolů. K tomu účelu se odsouzeným vydávají propustky s vyznačením prostoru, ve kterém se mohou ve stanovené době pohybovat.*

## **Interní předpisy Vězeňské služby České republiky**

Vězeňská služba ČR v souladu se zákony, vyhláškami ministerstev a nařízeními vlády vydává své vlastní předpisy. Problematiky zaměstnávání odsouzených se týkají následující nařízení generálního ředitele Vězeňské služby ČR (dále jen NGR).

NGŘ č. 40/2006 o výběru a zařazování odsouzených a obviněných na střežená pracoviště a odsouzených na nestřežená pracoviště, o povolování volného pohybu při plnění pracovních úkolů odsouzeným a o součinnosti mezi některými odděleními věznic a vazebních věznic Vězeňské služby ČR při plnění pracovních úkolů odsouzenými a obviněnými stanovuje podmínky pro výběr a zařazování odsouzených na pracoviště, popisuje střežená a nestřežená pracoviště, složení odborné zařazovací komise, povolování a odebírání volných pohybů při plnění pracovních úkolů vně i mimo věznici.

NGŘ č. 78/2010, kterým se stanoví podmínky provozování hospodářské činnosti ve Vězeňské službě ČR, se zabývá zřizováním provozoven střediska hospodářské činnosti, podmínkami pro jejich činnost, smluvními vztahy, účetnictvím provozoven a dalšími činnostmi souvisejícími s jejich provozem.

NGŘ č. 38/2010 o odměňování odsouzených osob zařazených do práce ve výkonu trestu odnětí svobody v sobě kombinuje nařízení vlády č. 365/1999 Sb. a vyhlášku ministerstva spravedlnosti č. 10/2000 Sb., které se tomuto tématu věnují jako předpisy vyšší právní síly. Navíc oproti nim obsahuje ustanovení o příplatku za řízení určité svěřené pracovní skupiny nebo úseku práce, rozvržení pracovní doby odsouzených, úhradách faktur soukromými subjekty zaměstnávajícími odsouzené a způsob výpočtu průměrného výdělku odsouzeného.

### 3.2 Formy zaměstnávání

V současnosti odsouzení pracují v rámci vnitřních provozů, vlastní výroby vězeňské služby, v provozovnách Střediska hospodářské činnosti, u podnikatelských subjektů nebo pro potřeby obcí. Za zaměstnání je považována i práce bez odměny, což jsou například občasné úklidové práce, odklizení sněhu v zimním období, údržba bezpečnostního koridoru apod. Do statistik zaměstnanosti se zahrnují i odsouzení účastníci se terapeutických a vzdělávacích programů.

Odsouzení zařazení do vnitřních provozů vykonávají pod dohledem pracovníků vězeňské služby různé řemeslné práce jako instalatéři, obuvníci, elektrikáři, provádějí úklidové práce, zajišťují přípravu a výdej stravy, dále pracují jako skladníci, knihovníci, holiči, ošetřovatelé imobilních odsouzených, v některých věznicích i jako kotelníci. Ve Věznici Plzeň provádí *praní a opravy vězeňského prádla ve vězeňské prádelně, která od ledna 2010 zajišťuje praní prádla pro další věznice Vězeňské služby ČR (Kynšperk nad Ohří, Nové Sedlo, Horní Slavkov, Vinařice, Oráčov, Drahonice, Ostrov nad Ohří, Praha – Ruzyně, Všehrdy)*.<sup>25</sup>

---

<sup>25</sup> <http://vscr.cz/veznice-plzen-47/informacni-servis-1614/vnitni-diferenciace-846/informace-o-praci-odsouzenych-ve-veznici-plzen-6304>



Zaměstnávání u soukromých subjektů probíhá na pracovištích v areálech věznic, nebo mimo objekt věznice. Jednotlivé věznice nabízí dostatečné množství výrobních prostor k pronájmu, což pro podnikatelské subjekty značí výhodu v tom, že mají širší nabídku odsouzených, kteří mohou být zařazeni do zaměstnání. Při zřízení provozovny uvnitř věznice totiž odpadají problémy se zajištěním střežení odsouzených, na taková pracoviště mohou bez problémů docházet i odsouzení z věznic s ostrahou a zvýšenou ostrahou.

Vnější pracoviště jsou buď střežená, nestřežená, nebo volná. Na střežených pracovištích jsou po celou pracovní dobu přítomní příslušníci vězeňské služby a pracoviště musí splňovat stanovená bezpečnostní opatření z hlediska zabránění útěku odsouzených a zamezení vstupu nepovolaných osob. Na nestřežených pracovištích je zajištěna stálá přítomnost příslušníka nebo pracovníka vězeňské služby, avšak takovýto objekt nemá žádné bezpečnostní prvky a může být zřízen v jakékoli provozovně podnikatelského subjektu bez nutnosti jakýchkoli úprav. V případě volných pracovišť mají odsouzení udělen volný pohyb při plnění pracovních úkolů mimo věznici a mají vymezený prostor, v kterém se mohou pohybovat. Dopravu odsouzených na vnější pracoviště zajišťuje podnikatelský subjekt na vlastní náklady, nehradí však mzdu příslušníků a zaměstnanců vězeňské služby.

Při zařazování odsouzených na vnější nestřežená a zejména volná pracoviště je důležitá kvalitní činnost všech odborných pracovníků, kteří se na výběru odsouzených podílejí. Nejvíce odpovědnosti lpí na bedrech psychologů, speciálních pedagogů a vychovatelů. Osobní selhání odsouzených však nikdy nelze vyloučit, stávají se i případy, kdy odsouzený bez ohledu na následky opustí pracoviště a při dopadení pak nedokáže vysvětlit důvody, které ho k tomuto kroku vedly.

## **Středisko hospodářské činnosti**

Provozovny Střediska hospodářské činnosti (dále jen SHČ) jsou zřizovány ve věznicích na základě zákona č. 555/1992 Sb. o Vězeňské službě a justiční strážní, vyhlášky Ministerstva spravedlnosti č. 93/2001 Sb. o hospodářské činnosti Vězeňské

služby ČR a NGR č. 78/2010, kterým se stanoví podmínky provozování hospodářské činnosti ve Vězeňské službě ČR.

Nejdůležitější je § 23b zákona č. 555/1992 Sb., který zřízení SHČ umožňuje:

*(1) Vězeňská služba může provozovat hospodářskou činnost mimo svoji činnost hlavní, pro kterou byla zřízena, za předpokladu, že ve své hlavní činnosti plní úkoly stanovené tímto zákonem.*

*(2) Zisk dosažený hospodářskou činností je mimorozpočtovým zdrojem, se kterým je možné nakládat způsobem uvedeným ve zvláštním právním předpise. Finanční hospodaření této činnosti je vedeno odděleně od hospodaření s prostředky rozpočtu Vězeňské služby na zvláštním, k tomu účelu zřízeném běžném účtu. Rozsah a podmínky hospodářské činnosti stanoví ministerstvo vyhláškou.*

*(3) Výdaje na hospodářskou činnost musí být v plné výši pokryté příjmy z této činnosti. Na zahájení nové pracovní činnosti v rámci hospodářské činnosti bude za podmínek stanovených zvláštním právním předpisem poskytnuta návratná finanční výpomoc z rozpočtu kapitoly ministerstva. Vězeňská služba je povinna návratnou finanční výpomoc vypořádat do konce kalendářního roku následujícího po roce, v němž byla poskytnuta.*

*(4) Zisk dosažený hospodářskou činností se dále může použít na krytí potřeb investičního a neinvestičního charakteru v rámci hospodářské činnosti.*

Jak ze zákona vyplývá, vězeňská služba může provozovat hospodářskou činnost pouze v případě, že z ní nevznikne ztráta. Význam SHČ spočívá především v tom, že jednotlivé provozovny zajišťují nabídku práce pro odsouzené a vytváří podmínky pro jejich pracovní zařazení. Nezanedbatelná je i skutečnost, že příjmy z této činnosti jsou příjmy vězeňské služby a ta si tak může zlepšit svůj rozpočet nad rámec prostředků přidělených jí ze státního rozpočtu.

SHČ je součástí ekonomického odboru Generálního ředitelství Vězeňské služby ČR. Provozovny SHČ jsou zřízeny v 16 věznicích. V roce 2011 se hospodářská činnost realizovala u 16 organizačních jednotek Vězeňské služby. Na pracovištích provozoven

*bylo zařazeno průměrně 1 606 odsouzených. Celkový čistý zisk (po zdanění) dosáhl 14 296,87 tis. Kč.*<sup>26</sup>

Zisk vytvořený provozovny je využíván především na jejich další rozvoj (nákup strojů, rekonstrukce prostor pro zaměstnávání odsouzených), část zisku stanovená generálním ředitelem Vězeňské služby ČR (max. 10%) je odvedena do provozního fondu SHČ, který slouží například na krytí ztrát jednotlivých provozoven, zřizování nových nebo poskytnutí odměn osobám odpovědným za jednotlivé živnosti provozované SHČ.

O zřízení jednotlivých provozoven rozhoduje generální ředitel Vězeňské služby ČR na návrh ředitele věznice, který musí obsahovat podnikatelský záměr činnosti provozovny, předpokládané náklady a výnosy a možnosti odbytu. O zrušení provozovny rozhodne generální ředitel zejména tehdy, pokud provozovna vykazuje ztrátu a dlouhodobě vykazuje neschopnost dostát svým závazkům.

Předmětem činnosti většiny provozoven je zpracování materiálu a výrobků dodaných soukromými subjekty nebo poskytování pracovní síly. Odsouzení tyto činnosti provádí na základě smluv o dílo mezi provozovnou a objednatelem. Nejčastěji se jedná o kompletace výrobků v elektrotechnickém oboru (elektrické zásuvky a vypínače, kondenzátory apod.), kompletace a balení propagačních materiálů, pomocné řemeslnické a zednické práce, úklid stavenišť. To se týká věznic Brno, České Budějovice, Drahonice, Horní Slavkov, Kuřim, Kynšperk nad Ohří, Liberec, Oráčov, Ostrov, Praha Ruzyně a Rýnovice.

Služby poskytují provozovny ve Věznicích Příbram (praní a drobné opravy textilních výrobků) a Praha - Pankrác (tiskárna). Vlastní výrobu pak nalezneme ve věznicích Heřmanice, Praha - Pankrác (kovovýroba), Jiřice a Mírov (výroba nábytku). Provozovna SHČ ve Vazební věznici Praha - Pankrác dokonce provozuje internetový obchod [arestshop.cz](http://arestshop.cz), ve kterém nabízí široký sortiment výrobků z oblasti kovovýroby a služby tiskárny.

---

<sup>26</sup> Statistická ročenka Vězeňské služby České republiky 2011, s. 29

### 3.3 Zařazování odsouzených do zaměstnání

Po nástupu odsouzeného do výkonu trestu odnětí svobody je každý odsouzený umístěn na nástupní oddělení. Zde se seznámí s legislativní úpravou výkonu trestu, se svými právy a povinnostmi a odbornými pracovníky je zpracována komplexní zpráva a program zacházení, jehož součástí je pracovní nebo obdobná činnost odsouzeného, která povede k samostatnému způsobu života odsouzeného.

Během zpracování komplexní zprávy psycholog navrhne vhodné pracovní zařazení odsouzeného z hlediska bezpečnosti. Přihlédne k předchozímu průběhu výkonu trestu, osobnostním charakteristikám odsouzeného a uvede, zda lze odsouzeného zařadit na vnější nestřežené pracoviště, zda mu lze udělit volný pohyb při plnění pracovních úkolů ve věznici (mimo věznici) nebo doporučí odsouzeného zařadit pouze na vnitřní pracoviště.

Podle kvalifikačních předpokladů a předchozí praxe odsouzených pak vychovatelé ve spolupráci s pracovníky oddělení zaměstnávání odsouzených osob vyberou vhodné odsouzené na jednotlivá pracoviště. Při návrhu na zařazení odsouzeného na vnější pracoviště, bez ohledu na to, zda se jedná o pracoviště volné, či střežené, se přihlíží k typu věznice, ve kterém má odsouzený soudem nařízen výkon trestu, délce trestu, spáchanému trestnému činu, samozřejmě i k případným předchozím pobytům ve výkonu trestu a jejich průběhu. Důležité slovo před zařazením odsouzeného na vnější pracoviště má i referát prevence a stížností, který posuzuje osobu odsouzeného z hlediska možných bezpečnostních rizik.

O zařazení odsouzeného na pracoviště rozhoduje na základě návrhu vychovatele odborná komise, jejímiž členy jsou vedoucí jednotlivých oddělení, odborní pracovníci (speciální pedagog, psycholog, sociální pracovník), příslušník oddělení prevence a stížností. Předsedou komise je ředitel věznice nebo jeho 1. zástupce. Před zařazením odsouzeného na pracoviště musí být také provedena zdravotní prohlídka, zda odsouzený může vykonávat konkrétní pracovní činnost.

### **3.4 Odměňování odsouzených za vykonanou práci a rozúčtování pracovní odměny**

Nařízením vlády č. 365/1999 Sb. o výši a podmínkách odměňování odsouzených osob zařazených do zaměstnání ve výkonu trestu odnětí svobody jsou pracující odsouzení rozděleni do tří skupin podle náročnosti vykonávané práce a kvalifikačních požadavků na danou pracovní pozici. Dle toho jim poté přísluší odměna za práci ve výši:

- 1) v I. skupině 4.500 Kč
- 2) ve II. skupině 6.750 Kč
- 3) ve III. skupině 9.000 Kč

Výše uvedené odměny náleží odsouzenému při stanovené pracovní době 40 hodin týdně. Při kratší pracovní době se pak výše odměny poměrně k ní upraví. Odsouzeným dále náleží odměna za práci přesčas, příplatek za práci ve svátek, za práci v noci, za práci ve ztíženém pracovním prostředí. Za nadstandardní pracovní výkony může odsouzený získat ohodnocení pracovního výkonu, což znamená zvýšení základní složky odměny až o 20% v I. a II. skupině a až o 50% ve III. skupině. Na odsouzené se nevztahuje ustanovení zákoníku práce, ani nařízení vlády č. 567/2006 Sb. o minimální mzdě, proto základní složka odměny nedosahuje její výše.

Odsouzeným také může být odměna stanovena na základě plnění určených norem spotřeby práce, pak se může stát, že odsouzený sice odpracuje 40 hodin týdně, avšak nedosáhne ani na nejnižší stanovenou odměnu, jelikož jeho pracovní nasazení nebo um nejsou dostatečné a odsouzený stanovenou normu neplní. Při takto nastavené odměně musí vedoucí pracovníci důsledně dohlížet na činnost odsouzených, aby nedocházelo k tomu, že by fyzicky méně zdatní odsouzení byli nuceni své výrobky předávat jiným, kteří by je následně vydávali za své a tím si zvyšovali na úkor jiných svou odměnu.

Rozúčtování pracovní odměny odsouzených je prováděno podle vyhlášky Ministerstva spravedlnosti č. 10/2000 Sb. o srážkách z odměny osob, které jsou ve

výkonu trestu odnětí svobody zaměstnány, o výkonu rozhodnutí srážkami z odměny těchto osob a chovanců zvláštních výchovných zařízení a o úhradě dalších nákladů.

Z pracovní odměny odsouzeného je nejprve odvedeno sociální pojištění (6,5%), zdravotní pojištění (4,5%) a záloha na daň z příjmu (15% ze superhrubé mzdy - sleva na dani). Zbylá částka je poté nazývána čistou odměnou.

Z čisté odměny odsouzeného se provádí následující srážky:

- 1) k úhradě výživného nezaopatřených dětí, na základě rozhodnutí soudu nebo na žádost odsouzeného (30% odměny)
- 2) k úhradě nákladů výkonu trestu (32% čisté odměny, max. 1.500 Kč za kalendářní měsíc)
- 3) další srážky na základě rozhodnutí soudu nebo orgánu státní správy (12%)
- 4) ostatní srážky, například úhrada peněžitého trestu, přeplatky nemocenského a důchodového pojištění, které je odsouzený povinen vrátit (4%)
- 5) kapesné (20%)
- 6) úložné (2%), tato částka se zvyšuje, pokud se nevyčerpají všechny srážky uvedené v bodech 2 - 5

*Průměrná měsíční odměna odsouzených za rok 2011 byla 3.639 Kč. Ve vnitřním provozu a vlastní výrobě mělo 2 518 pracujících odsouzených průměrnou měsíční odměnu 3.775 Kč, v provozovnách Střediska hospodářské činnosti mělo 1 606 pracujících odsouzených v průměru 2.756 Kč a 2 678 odsouzených zařazených u podnikatelských subjektů mělo průměrnou měsíční odměnu 3.781 Kč.<sup>27</sup>*

### **3.5 Bezpečnostní aspekty**

Při zaměstnávání odsouzených je nutno brát do úvahy typ věznice, ve které odsouzení vykonávají trest. Nejsnadnější je zaměstnat odsouzené v typu věznice s dohledem a dozorem. Tito odsouzení bývají zařazováni na nestřežená pracoviště, ve

---

<sup>27</sup> Statistická ročenka Vězeňské služby České republiky 2011, s. 21

velké míře jim bývá udělen i volný pohyb při plnění pracovních úkolů. Obtížnější již je zaměstnávání ostrahových odsouzených, kteří pracují převážně na vnitřních pracovištích, výjimečně na nestřežených. Odsouzení ve věznicích se zvýšenou ostrahou pak nemohou být zařazeni na jiné než střežené pracoviště. Kvůli speciálnímu režimu výkonu trestu je nejsložitější situace u doživotně odsouzených, ovšem i pro ty se vězeňské službě podařilo zajistit zaměstnání. Tito odsouzení se věnují „klasické“ vězeňské práci lepení pytlíků (Valdice), na Mírově pak v rámci pracovní terapie *ze zabavených oděvů nejen odstraňují loga světových značek a přešívají je neutrálními nášivkami, kromě toho ale v rámci akce "Pomáháme pomáhat" šijí také textilní hračky určené pro děti v krizových situacích.*<sup>28</sup>

Mimo zajištění bezpečnosti z hlediska jednotlivých typů věznic jsou se zaměstnáváním odsouzených spojena i určitá další rizika, související zejména s navazováním nepovolených kontaktů mezi odsouzenými a zaměstnanci soukromých subjektů a s vnášením nepovolených předmětů do věznic. Nejčastěji se odsouzení snaží získat mobilní telefony, alkohol a jiné omamné látky a peníze.

Někteří zaměstnanci soukromých subjektů mají s odsouzenými příliš kolegiální, až kamarádský vztah a stávají se náchylní vyhovět žádost odsouzených donést některé z nepovolených věcí. Ovšem k tomu, aby mohli vstupovat do věznice musí mít povolení vydané ředitelem příslušné věznice. Při nástupu do pracovní činnosti ve věznici jsou poučováni o zásadách bezpečnosti a pohybu po věznici, což stvrzují svým podpisem. V případě, že opakovaně porušují tyto zásady, je povolení vstupu do věznice odebráno (při pronášení nepovolených předmětů a jejich předávání odsouzeným je toto povolení odebráno prakticky ihned), což pro ně může znamenat i ztrátu zaměstnání, pokud je zaměstnavatel nepřevede do jiného svého provozu mimo věznici, pakliže takový provoz má.

Na vnějších pracovištích, vyjma střežených, je pak zvýšené riziko nejen v přístupu odsouzených například k mobilním telefonům zdejších zaměstnanců soukromého subjektu, ale stávají se i případy, kdy zaměstnanci odsouzeným donesou na pracoviště alkohol, který zde zkonsumují. Příslušníci nebo zaměstnanci vězeňské

---

<sup>28</sup> <http://vscr.cz/veznice-mirov-23/informacni-servis-1596/aktuality-194/tiskova-konference-k-projektu-humanitau>

služby, kteří zde zajišťují dohled, pak mnohdy mají ztíženou práci, když zjistí, že někdo z odsouzených je pod vlivem alkoholu, který navíc u některých lidí probouzí zvýšenou agresivitu. Po takovém zjištění musí informovat operační středisko věznice, které zajistí odvoz odsouzeného do věznice, což s sebou nese nemalé finanční náklady.

Na pracovištích, kde mají odsouzení udělen volný pohyb při plnění pracovních úkolů, jsou odsouzení pouze pod dozorem určeného zaměstnance firmy, která odsouzené zaměstnává. Odsouzení vždy velice rychle poznají, kdo je jak přísný a s kým se dá takzvaně domluvit a poté dochází i k nepovoleným návštěvám blízkých osob. V případě odhalení tím odsouzení riskují vyřazení z pracoviště a kázeňské řízení, ale přesto se tyto kontakty vyskytují. Na těchto pracovištích pak provádí zaměstnanci věznice namátkové kontroly zaměřené zejména na to, zda se odsouzení pohybují v prostorech vymezených povolením vydaným ředitelem věznice a zda nejsou pod vlivem návykových látek.

Na vnějších nestřežených a volných pracovištích pak dále hrozí neoprávněné opuštění pracoviště odsouzeným. Nejčastěji je důvodem potřeba vyřešit rodinné problémy, příčinou může být i šikana ze strany spoluodsouzených. V případě, že vychovatel zachytí signály o rodinných a podobných problémech odsouzeného, dále při zamítnutí podmíněného propuštění, nařízení dalšího výkonu trestu (zpravidla od půl roku výše), je docházka odsouzeného na vnější pracoviště pozastavena přibližně na týden. Během tohoto týdne s ním provedou psycholog a speciální pedagog pohovor, na jehož základě následně doporučí buď vyřazení odsouzeného z vnějšího pracoviště, nebo opětovné vyjízdní.

Motivace odsouzených pro vnášení nepovolených předmětů nemusí být vždy jen vlastní prospěch. Důvodem může být i šikana ze strany jiných odsouzených, kteří jim vyhrožují fyzickým násilím, nebo je nutí platit si za „ochranu“. Proto jsou odsouzení pracující na vnějších pracovištích zpravidla ubytováni odděleně od ostatních odsouzených.

K zabránění šíření nepovolených předmětů ve věznicích jsou před odchodem/odjezdem na pracoviště a po návratu z něj vždy u stanoveného počtu odsouzených provedeny osobní prohlídky se zaměřením na držení nepovolených



předmětů. Jelikož na vnějších nestřežených a volných pracovištích jsou odsouzení buď pod vůbec žádným, či jen minimálním dozorem pracovníků vězeňské služby, je důležitá činnost strážných, kteří provádějí prohlídky odsouzených po jejich návratu do věznice. Prohlídky musí být skutečně precizně provedené, aby se zamezilo i pouhým snahám odsouzených nepovolené předměty do věznice pronést.

Odsouzení projevují velkou vynalézavost jak při přenášení nepovolených předmětů, tak následně i při jejich ukrývání. Častý způsob jak něco pronést je vsunutím do konečníku, kdy takto dokáží pronést i mobilní telefon včetně nabíječky. Dalším způsobem je zašití medikamentů nebo SIM karty do oblečení, které mají na sobě. K pronášení marihuany nebo peněz pak odsouzení využívají běžné cigarety, z nichž vysypou tabák, místo něj naplní cigaretu požadovaným kontrabandem a ten opět zasypou tabákem. Z toho důvodu mají odsouzení zakázáno vozit si z pracoviště tabákové i jiné výrobky, včetně potravin. Odsouzení, kteří provádí úklid venkovních prostor v okolí věznice, ukrývají nepovolené předměty v různých skrýších uvnitř nářadí a pracovních vozíků. Způsobů, jak nepovolené předměty pronést a ukrýt je velké množství a odsouzení mají vždy náskok, neboť ne nadarmo se říká, že odsouzení mají 24 hodin denně na vymýšlení jak převést vězeňský personál, ale příslušníci a zaměstnanci mají pouze 8 nebo 12 hodin, podle délky směny, na odhalení těchto nekalostí.

Aby se zamezilo výskytu nepovolených předmětů ve věznicích, jsou příslušníky vězeňské služby prováděny i prohlídky ubytoven a všech ostatních prostor ve věznici, do kterých mají odsouzení přístup. Zejména velké výrobní haly poskytují odsouzeným dostatek míst k ukrytí nepovolených předmětů. Mobilní telefony, ale i amatérsky zhotovené tetovací soupravy a ponorné vařiče často ukrývají do strojové části šicích strojů a jiných zařízení. V málo využívaných místnostech pracovišť se pro změnu snaží vyrobit alkohol, takzvaný kvak. V tomto směru se jedná o určitý koloběh, kdy odsouzení neustále „ukrývají a příslušníci hledají“.

### 3.6 Společensko ekonomický význam zaměstnávání odsouzených

Podíváme-li se na zaměstnávání odsouzených z čistě ekonomického hlediska, tak je naprosto jednoznačné, že výkon trestu odnětí svobody u takového odsouzeného vyjde levněji, než u nepracujícího. Veškerý personál vězeňské služby musí stát zaplatit, ať odsouzení pracují, nebo ne. Když však odsouzený pracuje, tak si hradí náklady výkonu trestu, sice v omezené míře, ale hradí je, pokud má děti, tak platí výživné, což je například u odsouzených za zanedbání povinné výživy pozitivní změna oproti jejich pobytu na svobodě. Dále pracující odsouzený přispívá do státního rozpočtu, jelikož platí daně, sociální a zdravotní pojištění. Má si také z čeho platit případné zdravotní poplatky v civilních zdravotnických zařízeních a nenavysují se mu dluhy.

Zaměstnáním odsouzených na pracovištích vnitřního provozu ušetří vězeňská služba nemalé finanční prostředky, které by jinak musela vynaložit na zajištění každodenního chodu věznice. Ať už se jedná o řemeslné práce, přípravu jídla, úklidové práce apod. V rámci vlastní výrobní činnosti vězeňské služby zase odsouzení šijí výstrojní součástky pro vězněné osoby v celé České republice, vyrábějí kovové zabezpečovací prvky (katry, okenní mříže), karosářské díly na vozidla používaná vězeňskou službu, které by jinak musela nakupovat od externích dodavatelů. Automobilová opravna ve Vazební věznici Praha – Pankrác *provádí nejružnější dílenské opravy vozidel včetně opravy motorů, podvozku, karoserie a dalších součástí ... Náhradní díly pro kompletní opravu karoserie a podvozku přijdou asi na 250 tisíc korun, což se může zdát hodně, ale při srovnání s bezmála šestimilionovou cenou nového autobusu to i při započtení hodnoty asi 600 hodin dílenské práce a asi 80 tisíc korun za lakování znamená pro vězeňskou službu značné úspory.*<sup>29</sup>

*Jedním z cílů výchovného procesu ve výkonu trestu odnětí svobody je zabránit deformaci osobnosti vlivem vězeňského prostředí a jeho vnitřní komunity. Každý den má svůj stanovený řád a jakmile se s ním člověk sžije, nastává pro něho jistý stereotyp. Tlumit tento stereotyp je žádoucí zejména proto, aby výkon trestu splňoval svůj účel a aby ho odsouzení nepřijímali pasivně.*<sup>30</sup> K tomu slouží program zacházení, zpracovaný v průběhu pobytu odsouzeného na nástupním oddělení. Pravidelně je pak

<sup>29</sup> Blanda R., České vězeňství č. 2/2011, s. 23

<sup>30</sup> Žbáňková M., České vězeňství č. 4/2008, s. 22

vyhodnocováno jeho plnění a stanoven nový na další období. Program zacházení obsahuje pracovní, terapeutické, vzdělávací a zájmové aktivity s ohledem na individualitu odsouzeného, v žádném případě nelze aplikovat jeden univerzální program na všechny odsouzené.

Část odsouzených při nástupu do výkonu trestu má minimální nebo vůbec žádné pracovní návyky. Důvody jsou různé, od negativního vzoru rodičů, kteří mnohdy sami nepracovali, nedostatečnému vzdělání, po „nechuť“ k práci jako takové. V rámci programu zacházení pak jakákoli pracovní činnost působí pozitivně na osobnost odsouzeného ve směru získání těchto pracovních návyků. Odsouzení si kolikrát vůbec neumí představit, proč by měli na svobodě pracovat, když si obživu mohou zajistit trestnou činností. Úkolem odborných pracovníků vězeňské služby je ukázat odsouzenému, že práce umožní člověku vést klidný život, bez myšlenek na to, že dříve nebo později se znovu ocitne ve vězení. *Z řady kriminologických a penologických výzkumů vyplývá, že pouze osvojení manuálních dovedností není pro resocializaci odsouzených a jejich pozitivní reintegraci do společnosti po ukončení výkonu trestu rozhodující. Významné je získání pozitivního vztahu k práci a zvnitřnění zkušenosti a faktu, že uspokojení z práce je významnou osobní hodnotou a jediným společensky akceptovatelným zdrojem peněz a prostředků obživy.*<sup>31</sup>

Specifickou skupinou odsouzených jsou mladiství. U těch je potřeba ještě více než u dospělých odsouzených dbát na získání pracovních návyků. Vzhledem k jejich věku má většina z nich pouze základní vzdělání, což by bylo na překážku při návratu do společnosti, protože by jejich nedostatečná kvalifikace automaticky snížila jejich šance při snaze o získání zaměstnání. Nejdůležitějším úkolem tedy je poskytnout mladistvým odsouzeným vzdělání a tím zvýšit jejich šance na pracovním trhu. *Pracovní výchovu mladých odsouzených pak směřujeme k odstranění okolností, které jsou překážkou v resocializaci odsouzených a jejich úspěšné reintegraci do společnosti po ukončení výkonu trestu. Snažíme se odsouzené cíleně vést k eliminaci těch kriminogenních faktorů, které jsou kontraproduktivní pro pracovní výchovu v užším smyslu slova. Jsou*

---

<sup>31</sup> Plk. PhDr. Jiří Mezník, Práce jako resocializační faktor u odsouzených mladých mužů, In Sborník referátů z mezinárodní konference, s. 334

*to zejména výchovná a výuková zanedbanost, sociální nezralost a neadekvátní postoje a hodnotová orientace, nerozvinuté volní a morální vlastnosti.*<sup>32</sup>

Jako je potřebná motivace u běžné populace, nezatížené kriminální anamnézou, tak u odsouzených to platí dvojnásob. Motivace odsouzených pro zařazení do práce je různá. Na prvním místě jsou samozřejmě finance. Odsouzený může z kapesného nakupovat v kantýně potraviny, tabák a jiné věci osobní potřeby. Část odměny jde na úhradu výživného nezaopatřených dětí a odsouzený tak nepřichází o roli živitele rodiny. Odsouzený také z odměny splácí své závazky a po propuštění z výkonu trestu již může být bez dluhů, nebo má alespoň část dluhů splacenou. Formou úložného navíc odsouzený získá určitou finanční hotovost do začátku po propuštění. Odsouzený se rovněž nemusí bát, že by za svou práci nedostal zaplacenou, jak se to občas v soukromém sektoru stává ve chvíli, kdy se firma dostane do finančních problémů. Odměnu odsouzeným vyplácí věznice, bez ohledu na to, zda odsouzený pracuje na pracovišti zřízeném vězeňskou službou nebo soukromým subjektem. Soukromý subjekt obdrží od věznice fakturu za práci odsouzených v předchozím kalendářním měsíci dle skutečně vykonané práce odsouzenými. Případné nezaplacení faktury soukromým subjektem je pak pohledávkou vězeňské služby a na odměnu odsouzeného nemá naprosto žádný vliv.

Odchodem na pracoviště se odsouzený alespoň na část dne vyhne každodennímu stereotypu na ubytovně. Odsouzení si také pochvalují, že jim díky práci trest rychleji utíká, zvláště pokud pracují na směny a po noční směně část dne prospí. *Odsouzení v přísnějších typech věznic jsou ubytováni na celách, které dnes již kapacitně nestačí (v ČR je norma 4m<sup>2</sup> na jednoho vězně, zatímco v EU – 6m<sup>2</sup>), a pokud nepracuje, kromě vycházky či cesty do jídelny mu příliš možností ke změně prostředí nevznikne.*<sup>33</sup> Obdobně je to u odsouzených, kteří jsou na ubytovnách, kde se mohou volně pohybovat, jelikož odchodem do práce získají kolikrát paradoxně více soukromí, než na ubytovně. To lze ilustrovat na příkladu ubytoven D2, D3, D4 v Pardubicích. Na každé z nich je sedm ložnic, jedna kulturní místnost, jedna sportovní místnost, jedna kuřárna, pět toalet. Při počtu více než devadesáti odsouzených na ubytovně tedy není moc možností jak si najít ten svůj koutek. Tento stav se v dohledné době příliš nezmění,

---

<sup>32</sup> Plk. PhDr. Jiří Mezník, Práce jako resocializační faktor u odsouzených mladých mužů, In Sborník referátů z mezinárodní konference, s. 335

<sup>33</sup> Haluzová S., Blanda R., České vězeňství č. 2/2009, s. 14

jelikož počet vězňených osob neklesá a vzhledem k hospodářské krizi není příliš možností na větší investice.

Prioritně jsou odsouzení zařazováni na pracoviště podle dosaženého vzdělání a předchozí praxe. Pokud je odsouzený takto zařazen neztrácí krok se svou profesí a o to jednodušší je pro něj opětovný vstup na pracovní trh. Případně odsouzený získá praxi v novém oboru, což opět zvyšuje jeho šance na nalezení práce po propuštění z výkonu trestu. Stávají se i případy, kdy odsouzený vykonávající práci pro soukromý subjekt získá po propuštění práci přímo u tohoto subjektu. Sice se v tu chvíli stává dražším, jelikož oproti odsouzeným se na něj již vztahují ustanovení o minimální mzdě, ale zaměstnavatel na druhou stranu nemusí zaučovat nového odsouzeného a ví, jaká je pracovní morálka takového pracovníka.

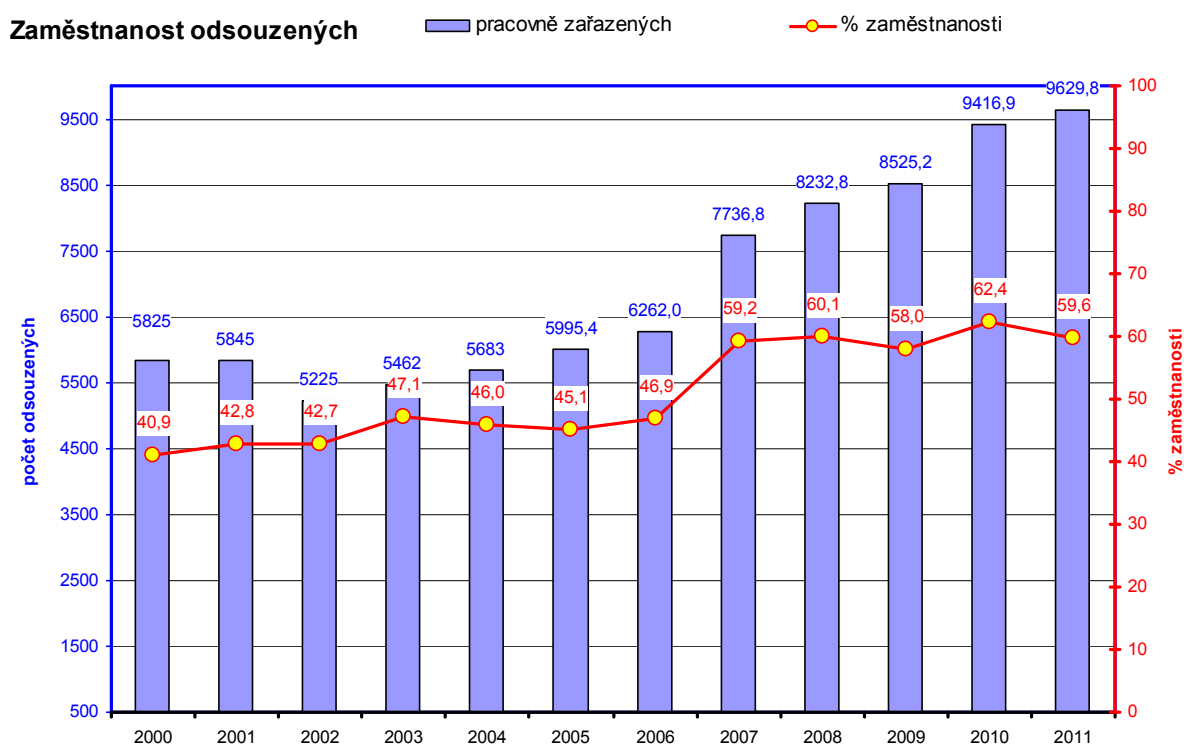
Další nezanedbatelnou výhodou pro pracující odsouzené jsou různé extramurální aktivity. Jedná se o povolení opustit věznici pod dohledem zaměstnance vězeňské služby za účelem účasti na různých kulturních nebo sportovních akcích, povolení opustit věznici s návštěvou, kdy návštěva blízkých neprobíhá uvnitř věznice, ale odsouzeného si vyzvednou na vchodu do věznice a na konci stanovené doby jej opět dovedou zpět a nakonec nejvyšší možná kázeňská odměna, přerušeni výkonu trestu. Extramurální aktivity se netýkají pouze pracujících odsouzených, ale pokud pracují na vnějších nestřežených nebo volných pracovištích, je předpoklad, že účasti na nich nezneužijí. Navíc pro personál věznice je jednodušší a hlavně bezpečnější, jelikož nedochází ke vstupu civilních osob do věznice, pokud návštěva blízkých osob proběhne mimo věznici.

Se zaměstnáváním odsouzených úzce souvisí i výhody a nevýhody, které přináší pro případné zaměstnavatele z řad soukromých subjektů. Poptávku po práci odsouzených nejvíce snižují nízké pracovní návyky, ve věznicích s mírnějším typem trestu vyšší fluktuace odsouzených a nutnost častějšího zaučování nových pracovníků. Velkým minusem je nízké vzdělání a kvalifikace odsouzených, v roce 2011 mělo 41,41% vězňených osob pouze základní vzdělání. Z těchto důvodů odsouzení vykonávají převážně pomocné a úklidové práce.

Naopak výhody lze nalézt v tom, že na odměnu odsouzených se nevztahují ustanovení o minimální mzdě, firma platí odsouzené pouze podle skutečně odvedené práce, při menším objemu zakázek nemusí odsouzeným platit náhradu mzdy, neplatí nemocenské dávky, dovolenou, ani odchodné.

### 3.7 Přehled zaměstnanosti odsouzených

Ve výkonu trestu odnětí svobody bylo v roce 2011 zaměstnáno všemi formami průměrně 9 630 osob ve výkonu trestu odnětí svobody (dále jen odsouzených) z celkového počtu 16 151 odsouzených způsobilých k vykonávání práce. Ve srovnání s předchozím rokem se zvýšil počet zaměstnaných odsouzených o 213 osob. Reálná zaměstnanost vězňů v roce 2010 byla 62,35 % a v roce 2011 se snížila na 59,63 %, což znamená snížení počtu zaměstnanosti o 2,73 %. Pokles stavu zaměstnanosti byl zaznamenán v důsledku zvýšeného počtu odsouzených zahrnutých v evidenci zaměstnanosti.<sup>34</sup>



<sup>34</sup> Statistická ročenka Vězeňské služby České republiky 2011, s. 28

Z hlediska statistik zaměstnanosti nejsou za osoby způsobilé k práci považováni odsouzení, kteří jsou vedeni jako trvale pracovně nezařaditelní (starobní a invalidní důchodci, odsouzení s trvale špatným zdravotním stavem), dále odsouzení na nástupním oddělení a na eskortě.

V poslední době se objevují hlasy, že vězeňská služba uměle zvyšuje počet zaměstnaných odsouzených tím, že někteří pracují na zkrácený úvazek a na jedné pozici se o fond pracovní doby dělí dva odsouzení. Nemyslím si, že by se jednalo pouze o hru s čísly, neboť čím více odsouzených pracuje, tím lépe, bez ohledu na pracovní dobu. I krátkodobé sezónní práce jsou rozhodně lepší, než aby odsouzení jen zaháleli na ubytovnách, což s sebou nese i další negativa, jako třeba nuda, stres a z nich pramenící rizika zvýšené agresivity odsouzených jak mezi sebou, tak vůči personálu, vzájemné zdokonalování se v trestné činnosti mezi odsouzenými, ale především riziko ztráty pracovních návyků, pokud je odsouzený měl.

Zaměstnávání odsouzených na zkrácený úvazek pozitivně hodnotí i zpráva Českého helsinského výboru o stavu vězeňství v roce 2007. *V průběhu roku 2007 došlo k podstatnému zvýšení míry zaměstnanosti odsouzených, a to z cca. 50% na konci roku 2006 na cca. 62% na konci roku 2007. Tento progres je třeba hodnotit velmi pozitivně, 60% míra zaměstnanosti odsouzených byla koncepčním cílem Vězeňské služby ČR. Opatřením, které významně ovlivnilo zvýšení zaměstnanosti, je zařazování odsouzených do práce na částečný úvazek. Toto opatření mělo zcela zřejmě pozitivní dopad, neboť práce odsouzených je jedním ze základních atributů výkonu trestu odnětí svobody.*<sup>35</sup>

---

<sup>35</sup> <http://chc.helcom.cz/view.php?cisloclanku=2008030403>

## 4. Porovnání se zahraničím

Pro porovnání zaměstnávání odsouzených se zahraničím jsem se rozhodl zaměřit na Slovenskou republiku a to z toho důvodu, že ještě relativně nedávno jsme tvořily jeden společný stát. Výchozí podmínky v obou zemích tedy byly srovnatelné, měli jsme stejné zákony, které se postupně nahrazovaly novými, aby lépe vyhovovaly současným podmínkám obou zemí.

Tím, že máme společnou minulost, je i současnost ve značné míře podobná. Jestliže u nás jsou v některých věznicích zřízeny provozovny střediska hospodářské činnosti, pak na Slovensku mají výrobní střediska vedlejšího hospodářství.

Zaměstnávání odsouzených na Slovensku se řídí především zákonem č. 475/2005 Zb.z. o výkonu trestu odnětí svobody. Největší rozdíl oproti naší zákonné úpravě je ten, že není vyžadován souhlas odsouzeného s pracovním zařazením u soukromého subjektu. Prakticky totiž odsouzení vždy vykonávají pracovní činnost pro Sbor vězeňské a justiční stráže, soukromý subjekt si pouze objednává buď přímo výrobky, služby nebo práci odsouzených.

Odsouzení jsou obdobně jako u nás zařazeni do práce ve vnitřních provozech věznic zajišťujících jejich běžný chod a ve střediscích vedlejšího hospodářství. Pracovní činnost odsouzených, vlastní výrobu a odbytu v jednotlivých věznicích zajišťují oddělení a skupiny zaměstnávání, výroby a odbytu. Celorepublikově pak tuto činnost koordinuje a řídí úsek zaměstnávání, odbytu a výroby Generálního ředitelství Sboru vězeňské a justiční stráže.

V roce 2010 byla průměrná zaměstnanost 63,27%, což byl pokles oproti roku 2009 o 6,5%, ale zároveň došlo k nárůstu zaměstnaných vězňů o 209 osob. Průměrná měsíční odměna ve střediscích vedlejšího hospodářství činila 75,26€, ve vnitřních provozech 141,16€. <sup>36</sup> I na Slovensku došlo k prudkému nárůstu vězňů, ale zároveň se pro ně podařilo i navýšit počet pracovních míst. Sice ne v takovém rozsahu, aby zůstala zachována průměrná zaměstnanost, ale vzhledem k tomu, že nárůst

---

<sup>36</sup> Ročenka Zboru väzenskej a justičnej stráže za rok 2010, s.19



vězněných osob byl téměř o 10%, se přesto jedná o úspěch, zvláště když vezmeme v úvahu, že stále probíhá hospodářská krize a počet pracovních míst příliš neroste ani v soukromém sektoru.

V rámci středisek vedlejšího hospodářství odsouzení vykonávají různé pomocné práce, montážní, demontážní nebo kompletační činnosti, ve stavebnictví provádí zemní, bourací, betonářské, zednické a truhlářské práce. Vlastní výrobní činnost středisek se zaměřuje na výrobu nábytku, šití pracovních oděvů a povlečení, kovovýrobu, v Leopoldově je v provozu pekárna, která zajišťuje dodávku pečiva pro některé další věznice. Zajímavý je průměrný měsíční výdělek v této pekárně, který v roce 2010 činil 149,93€, tedy výrazně nad průměrem v hospodářských střediscích. Stejně jako u nás, i na Slovensku navyšuje rozpočet věznice zisk z činnosti hospodářských středisek.

Z pracovní odměny odsouzených se nejprve uhradí náklady výkonu trestu odnětí svobody, uhradí se výživné na děti a poté další pohledávky. Opět se tedy jedná o stejný postup jako v České republice.

## 5. Zaměstnávání odsouzených ve Věznici Pardubice

Věznice Pardubice je profilována jako věznice pro výkon trestu odnětí svobody odsouzených mužů s ostrahou. Jsou v ní zřízena tato oddělení: pro odsouzené muže ve věznici s dozorem a s ostrahou, specializovaná oddělení pro odsouzené muže s dozorem a ostrahou, oddělení pro mladistvé muže. Kapacita věznice je 671 odsouzených, avšak vzhledem k situaci v českém vězeňství a neustále rostoucímu počtu odsouzených je dlouhodobě překračována. V současnosti je maximální možná kapacita, aby zůstala zachována minimální plocha 3m<sup>2</sup> na osobu, stanovená na 840 odsouzených, průměrný počet v roce 2011 činil 787 odsouzených.

### 5.1 Historie věznice

Historie pardubické věznice sahá do roku 1891, kdy v Pardubicích vznikla zemská donucovací pracovna. Tuto funkci si zařízení ponechalo i v období první republiky. Káránci pracovali na polích, k pracovně patřilo 60 ha polností, dále pracovali v tkalcovně, při výrobě sáčků a kotlů. Později byly zřízeny krejčovské dílny.

V období protektorátu byla část pracovny vyčleněna pro potřeby okupační správy. Byla zde zřízena vyšetřovací věznice Gestapa, sběrný tábor policejní preventivní vazby, odkud byli lidé posíláni do koncentračních táborů a pracovně výchovný tábor, kam byli umísťováni lidé, kteří se vyhýbali nucenému pracovnímu nasazení pro potřeby říše.

Po skončení 2. světové války byla pracovna využívána jako internační tábor pro Němce a zrádce z řad českých občanů, později se proměnila v tábor nucené práce. V roce 1952 se v Pardubicích začaly vedle odsouzených za běžné kriminální činy objevovat politické vězeňkyně, které tvořily do roku 1962 většinu. *Ženy pracovaly ve vnitřních provozech a pracovištích, včetně vlastního hospodářství (pěstování zeleniny, chování vepřů), na šicích dílnách, montáži bižuterie a v zemědělství mimo ústav.*<sup>37</sup>

---

<sup>37</sup> Kalábová K., Kaláb V., Historie zemské donucovací pracovny a věznice pro ženy v Pardubicích, s. 9

*Funkci náčelníka vykonával od roku 1964 do roku 1983 plk. Miroslav Jirsa ... během svého působení v Pardubicích nebránil uplatňování nových metod a forem zacházení s odsouzenými, přijímání mladých a vzdělaných příslušníků. Jeho uvážlivé rozhodování ... ovlivňovalo úroveň a způsob jednání ostatního personálu útvaru s odsouzenými ženami. Díky této atmosféře ... nedocházelo v Pardubicích k hrubému zacházení s ženami, ústav patřil mezi ty humánnější věznice v republice.<sup>38</sup>*

V roce 2004 došlo k přemístění všech odsouzených žen především do nově vybudované věznice ve Světlé nad Sázavou. Do Pardubic byli přemístěni ve velké míře trvale pracovní nezařaditelní odsouzení, čímž došlo k přeměně ženské věznice na mužskou. V roce 2011 pak bylo zřízeno oddělení pro mladistvé muže.

## **5.2 Pracovní činnost odsouzených**

Přímo v areálu Věznice Pardubice jsou pracoviště vnitřního provozu, vlastní výrobní činnosti vězeňské služby a pracoviště soukromých subjektů, které mají pronajaté výrobní prostory. Mimo objekt věznice pracují odsouzení na nestřeženém pracovišti, na pracovištích s volným pohybem a pro potřeby vězeňské služby v Expedičním skladu VS ČR Skuteč, kde provádí úklid a pomocné práce při opravách budov.

Pracovišti vnitřního provozu jsou údržba, kde odsouzení vykonávají řemeslné práce (zedník, malíř, truhlář, elektrikář, zámečnický – instalatér, dílenský skladník, obuvník, automechanik), kuchyně pro odsouzené a pro zaměstnance (příprava, výdej a rozvoz stravy, na zaměstnanecké kuchyni též pozice kuchař – číšník), sklad (výdej, evidence, značení a kontrola výstrojních součástí, praní a žehlení civilního oblečení odsouzených, které je uloženo ve skladu), intendantní dílna (třídění, opravy a praní výstrojních součástí), úklid (v kancelářích a šatnách zaměstnanců, na hlavním vchodě). Odsouzení pracují v jednosměnném provozu od 6:00 do 14:30 hod., pouze

---

<sup>38</sup> Kalábová K., Kaláb V., Historie zemské donucovací pracovny a věznice pro ženy v Pardubicích, s. 29 - 30

kuchaři nastupují do zaměstnání tak, aby byla pokryta doba od 3:50 do 19:00 hod. na kuchyni pro odsouzené a od 5:50 do 22:30 hod. na zaměstnanecké kuchyni.

Odsouzení, kteří byli proškoleni lektory Ústavu zdravotnických studií Univerzity Pardubice, pracují na pozicích zdravotní asistent na ošetrovně (výdej stravy, úklid přidělených prostor) a zdravotní asistent na ubytovně (pomoc a výdej stravy trvale pracovním nezařaditelným odsouzeným, úklid přidělených prostor, v případě potřeby pomáhají imobilním odsouzeným s osobní hygienou).

Vlastní výrobní činnost vězeňské služby probíhá na šicích dílnách, kde pro potřeby vězeňské služby odsouzení šijí kompletní výstrojní sortiment pro odsouzené (trička, sintrové kalhoty, sintrové blůzy a kabáty, čepice, povlečení, cestovní vaky, potahy na molitanové matrace, montérkové kalhoty a blůzy). Pracovní doba je zde od 6:00 do 14:30 hod. Někteří odsouzení nastupují do zaměstnání na celou pracovní dobu (cca 50%), ostatní pak nastupují na zkrácenou směnu od 6:00 do 10:30 hod, nebo od 11:00 do 14:30 hod. Odsouzení zde pobírají odměnu na základě plnění stanovených norem práce.

Odsouzení vykonávající práci bez odměny nedostávají finanční odměnu, ale ve dnech, kdy pracují, dostanou přídavek ke stravě. Jejich činnost spočívá například v úklidu venkovních prostranství věznice, odklizení sněhu, shrabování listí, sekání trávy, v současné době provádějí třídění výstrojních součástí, které vězeňská služba převzala od Armády České republiky a po jejich roztřídění budou zařazovány do výstrojních skladů pro odsouzené v jednotlivých věznicích prostřednictvím Expedičního skladu Skuteč.

Vnitřní pracoviště soukromých subjektů jsou Tiskárna Rentis s.r.o. a Kovolis Hedvikov a.s. Na pracovišti Rentis odsouzení obsluhují tiskařské stroje a kompletují vytištěné materiály, na pracovišti Kovolis Hedvikov brousí hliníkové odlitky.

Vnější nestřežené pracoviště je zřízeno v provozovně společnosti Marius Pedersen a.s. pobočka Pardubice – Pardubičky. Na tomto pracovišti je nepřetržitý provoz, odsouzení jsou zařazeni do čtyř směn, pracují v režimu ranní – noční – dva dny volna. Odsouzení zde dotřídí separovaný plastový odpad, který je ze sběrných nádob

vysypán na dopravníkový pás. Jelikož se jedná o nestřežené pracoviště, je po celou pracovní dobu přítomen dozorce, který ve stanovených intervalech provádí zejména početní kontrolu odsouzených a dohlíží, aby odsouzení nenavazovali nedovolené kontakty s cizími osobami. Dozorce také kontroluje osobní skříňky odsouzených na pracovišti, protože ti mají tendenci schraňovat pro ně zajímavé předměty, které vytřídily a uschovávat je pro svou pozdější potřebu, s tím, že po propuštění z výkonu trestu si tyto věci vyzvednou. Důležitá je ostražitost dozorce i z toho důvodu, že na třídícím pásu se objevují dokonce funkční mobilní telefony.

Na ostatních vnějších pracovištích mají odsouzení udělen volný pohyb při plnění pracovních úkolů. Odsouzení pracují pro společnosti Ing. Šindelář Petr (prádelna – čistírna), AZOS Přelouč (kataforézní lakování), Nedcon Bohemia s.r.o. (lakování a montování regálových systémů), Kovolis Hedvikov a.s. – pobočka Ronov nad Doubravou, Služby města Pardubic a.s. (úklid veřejných prostranství, zahradnické práce). K úklidu komunikací a veřejných ploch využívá odsouzení i úřad Městského obvodu Pardubice III. Odsouzení, kteří pracují na vnějších pracovištích, si ve stanovenou dobu vyzvedne pověřený pracovník firmy na hlavním vchodu věznice a po skončení pracovní doby je zase doveze zpět.

Pracovníci oddělení zaměstnávání vězňených osob vždy vypracují seznam odsouzených, kteří následující pracovní den nastoupí do práce a tento seznam umístí na síti do složky přístupné všem zaměstnancům a příslušníkům věznice. Seznam slouží především pro potřebu dozorců zajišťujících nástup odsouzených do zaměstnání a pro vrchního inspektora strážní služby, který musí připravit propustky pro odjezd odsouzených na vnější pracoviště a s pomocí identifikačních karet provede fyzickou kontrolu odsouzených před odjezdem.

Výpočet pracovní odměny odsouzených provádí oddělení zaměstnávání, které na konci měsíce obdrží z jednotlivých pracovišť výkazy odpracovaných hodin a plnění stanovených norem, pokud jsou odměňováni úkolově a připraví podklady pro finanční oddělení, které vystaví jednotlivým zaměstnavatelům fakturu za práci odsouzených.

Ve věznici se odsouzení účastní též vzdělávacích a terapeutických aktivit, které jsou také považovány za pracovní činnost. Ve školském vzdělávacím středisku Věznice

Pardubice mohou odsouzení získat výuční list v oborech práce ve stravování a šití prádla nebo osvědčení o absolvování některého z kurzů (například malířské a natěračské práce, zdravotnický kurz, zpracování keramiky).

*Do terapeutického centra věznice denně docházejí odsouzení zařazení v rámci programu zacházení do jednotlivých aktivit. Těmito jsou např. rukodělné techniky, arteterapie, výtvarná a keramická dílna, pracovní terapie apod. Výsledkem práce jsou mj. i výrobky, které dále slouží jako vhodné dárky pro mateřské školy, charitativní organizace a dětské domovy. Materiál pro vlastní tvorbu je částečně hrazen z účelově vázaných prostředků na strategii prevence kriminality a protidrogovou prevenci, a dále se jedná o využití odpadového materiálu, případně i materiál věnovaný církví či zaměstnanci věznice.<sup>39</sup> Při pracovní terapii odsouzení dokonce vyrobili dřevěnou zvonici, která bude umístěna uvnitř věznice. Vychovatel – terapeut Mgr. Milan Novotný mi vyprávěl, že jeden z odsouzených, kteří se podíleli na výrobě této zvonice, si dokonce po propuštění z výkonu trestu ve spolupráci se svým otcem založil firmu, která vyrábí dřevěné zvonice a údajně má dostatek zakázek na celý rok dopředu.*

V roce 2011 bylo ve Věznici Pardubice průměrně 787 odsouzených, z toho 595 pracovních zařaditelných. Pracovních zařazeno bylo 290 odsouzených, 29 do vzdělávacího programu, 33 do terapeutického programu a 13 odsouzených vykonávalo práce bez odměny. Nejvíce odsouzených pracovalo v rámci vnitřního provozu věznice (69), následovala vlastní výrobní činnost (66) a Marius Pedersen (61).

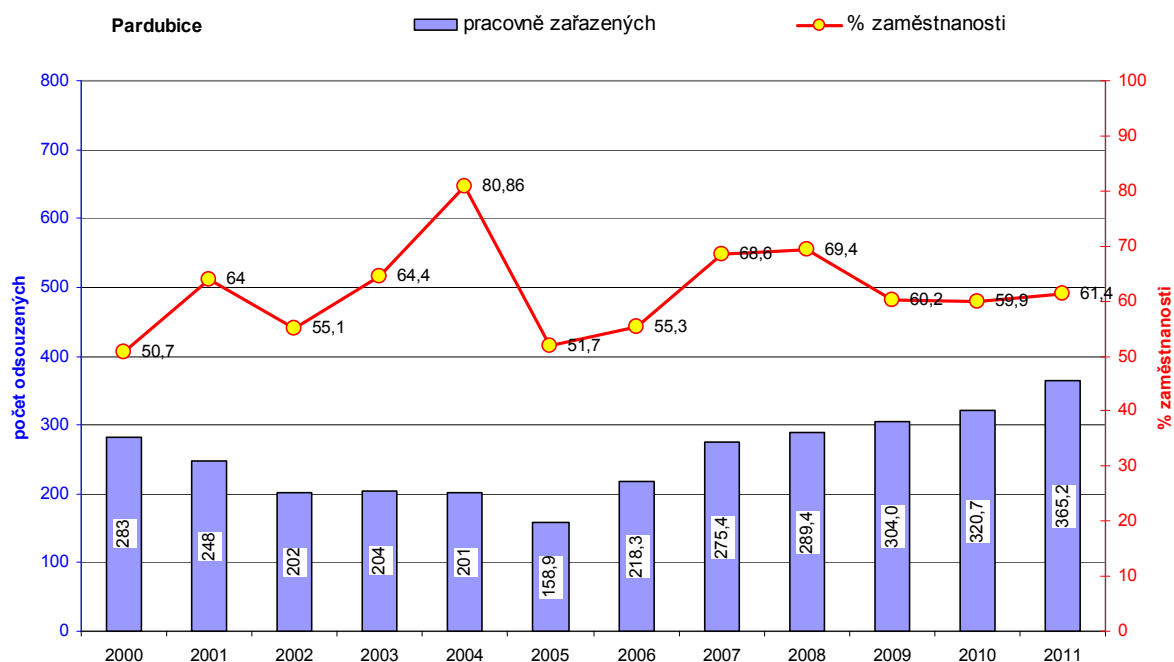
Na vnější pracoviště vyjíždí celkově více než sto odsouzených, je tedy nutná skutečně výborná činnost všech pracovníků, kteří se podílí na jejich výběru. Proto jezdí speciální pedagog do Vazební věznice Hradec Králové, aby zde provedl prvotní výběr odsouzených, kteří by mohli předběžně připadat v úvahu pro zařazení na vnější pracoviště. Vzhledem k tomu, že na nestřežených a vnějších pracovištích jsou převážně vězni s krátkodobými tresty, jedná se o neustále se opakující činnost odborných pracovníků při posuzování vhodnosti jednotlivých odsouzených.

---

<sup>39</sup> <http://www.vscr.cz/veznice-pardubice-89/informacni-servis-1612/aktuality-200/vyroby-odsouzenych-z-terapeutického-strediska-veznice-9548>

Podíváme-li se na vývoj zaměstnanosti ve věznici, a pomineme rekordní zaměstnanost v roce 2004, kdy byly odsouzené ženy nahrazeny převážně trvale pracovní nezařaditelnými muži a po určitou dobu ve věznici zůstávali pouze pracující odsouzení, respektive odsouzené, které se nezapočítávaly do stavu zaměstnatelných, pak vidíme, že procentuální zaměstnanost je dlouhodobě přibližně na stejné úrovni. Důležité je však upozornit na skutečnost, že se výrazně změnil celkový stav odsouzených a celkový počet odsouzených zařazených do práce každoročně stoupá, což svědčí o výborné práci pracovníků oddělení zaměstnávání vězněných osob.

### Vývoj zaměstnanosti ve Věznici Pardubice



(zdroj: oddělení zaměstnávání vězněných osob Věznice Pardubice)

### 5.3 Rozhovor s pracovníkem oddělení zaměstnávání vězněných osob

O rozhovor jsem požádal referenta oddělení zaměstnávání vězněných osob Věznice Pardubice pana Milana Sirůčka. V rozhovoru jsem se zaměřil na srovnání zaměstnávání odsouzených dnes a před dvaceti lety a na současnou problematiku zaměstnávání.

### **Kdy jste začal pracovat ve věznici a jakými funkcemi jste prošel?**

V roce 1989 jsem nastoupil jako dozorce, po dvou letech jsem šel pracovat na prádelnu na provoz, dělal jsem mistra. Po roce jsem přešel na pozici účetního – ekonoma prádelny. Za další dva roky se prádelna zrušila, někdo nahoře rozhodl, že je její provoz nevýhodný a dala se do pronájmu soukromníkovi. Vedoucím úseku zaměstnávání mi bylo nabídnuto místo plánovače práce odsouzených a jejich odměňování. Tuto práci dělám dodnes, jen se v průběhu let měnil název funkce.

### **Docházelo ještě k nějakým změnám, které ovlivňovaly vaši práci, kromě změny názvosloví?**

Úsek zaměstnávání po revoluci byl samostatným oddělením, potom spadal pod oddělení výkonu trestu, pak oddělení logistiky, později pod ekonomické oddělení, nakonec se vše vrátilo k původnímu a oddělení zaměstnávání vězňů je opět samostatné.

### **Z čeho pramenilo takové přesunování kompetencí ohledně zaměstnávání odsouzených mezi jednotlivými odděleními?**

Odpovědní lidé na generálním ředitelství tehdy měli představu, že se pojede podle zahraničních modelů. Někdo vycestoval, vzal si kus nějakého dobrého poznatku z té země, z jiné země další kus a dal to dohromady, to nemohlo fungovat.

### **Jaké změny pozorujete ohledně pracovní činnosti odsouzených dnes a dříve?**

Vězňové jsou stále více nedisciplinovaní, nespolehliví, ať se to týká kvality práce nebo pracovní kázně. Stále víc jich přichází, aniž by kdy předtím pracovali. Dřív musel mít každý zaměstnaný, dnes se dostane do vězení a teprve tady jde poprvé do práce. Dřív byli mezi vězni tzv. cáchaři, kteří u každého pracoviště psali docházku vězňů. Dnes by to už ani nešlo, protože na vězně se nedá spolehnout.

### **S nízkou kvalifikací a špatnými pracovními návyky odsouzených zřejmě souvisí i činnosti, které mohou vykonávat.**

Samozřejmě, většinou se vybírají práce, aby byly jednoduché, snadno pochopitelné a kontrolovatelné. Navíc je i vysoká fluktuace odsouzených, která souvisí s délkou jejich trestu, takže by se nevyplatilo neustále zaučovat nové na nějaké složitější práce.



### **Jakým způsobem sháníte firmy, které by byly ochotné zaměstnat odsouzené?**

Zkoušela se inzerce v regionálních periodikách, ale to nemělo úspěch. Spolupracujeme s úřadem práce, s Krajskou hospodářskou komorou Pardubického kraje. Někdy firma projeví zájem na základě doporučení našich stávajících partnerů.

### **Na jaké problémy narážíte při nabídce práce odsouzených pro soukromé firmy?**

Hlavní je neztratit stávající partnery, snažíme se jim v rámci možností vyjít vstříc, ale dnes jsou daleko přísnější opatření, co se týče kontroly materiálu, vjezdu vozidel do věznice, než v minulosti. Tam pak narážíme na nepochopení ze strany firem, protože se neustále zpřísňují bezpečnostní opatření, především aby se zabránilo vnášení nepovolených předmětů. Firmy to pak někdy považují z naší strany za naschvály a stěžují si, že jim stojí práce. Taky je pro ně problém, když mají nárazovou práci, že nejsme schopni jim ze dne na den zařadit do práce dostatečné množství odsouzených.

### **Čím je to ovlivněno, za jak dlouho jste schopni firmě vyhovět, pakliže je samozřejmě dostatek vhodných odsouzených?**

Dřív to bylo jednodušší, protože nebylo potřeba pro zařazení vězňů do práce tolik různých souhlasů. V pondělí dala firma požadavek a ve středu už byli odsouzení u zařazovací komise. Teď trvá dlouho než mají všechna potřebná vyšetření na zdravotním středisku, u vnějších pracovišť se k tomu vyjadřuje prevence (samostatný referát prevence a stížností – pozn. autora), psycholog, nejde to nijak urychlit. Ta firma, se kterou spolupracujeme dvacet let, si pak myslí, že to schválně zdržujeme, protože dřív takové problémy nebyly. Ale vše souvisí se zajištěním bezpečnosti. Zejména na vnějších pracovištích je problém s doplňováním, někdy je to alchymie.

### **Dá se nějak připravit na zvýšený zájem zaměstnavatelů o zařazení odsouzených do práce?**

Je dohoda s oddělením výkonu trestu, že vychovatelé vědí, jaké jsou potřeby našeho oddělení a s předstihem vybírají odsouzené, kteří v souladu s nastaveným programem zacházení mají předpoklady, že by mohli vyhovovat našim požadavkům. U nich pak dopředu zajistíme potřebná vyšetření a vyjádření. To je jeden způsob, druhý souvisí s činností přírůstkové komise (zařazovací komise – pozn. autora). Zjišťujeme si vzdělání a pracovní zkušenosti odsouzených a podle takto získaných údajů pak odsouzeného vedeme v patrnosti pro zařazení na konkrétní profesi.

## Závěr

Ve své bakalářské práci jsem se zaměřil jak na historii, tak především na současnost v oblasti zaměstnávání odsouzených ve výkonu trestu odnětí svobody. Pro získání autentických informací o nedávné historii jsem uskutečnil rozhovor s bývalým dlouholetým příslušníkem Sboru nápravné výchovy.

Věnoval jsem se významu pracovní činnosti odsouzených z hlediska stanovení programu zacházení. Pro účely resocializace je důležité nabídnout odsouzeným práci nebo jinou podobnou účelnou činnost, aby k ní získaly pozitivní vztah. Laiky často navrhovaná těžká manuální práce, jejímž jediným smyslem by bylo vyplnit každý den odsouzených během pobytu za mřížemi, by z hlediska resocializace neměla žádný účinek, naopak výsledkem by mohl být odpor k jakékoli práci. Jelikož značná část odsouzených nemá potřebné pracovní návyky, je nutné je u nich vypěstovat, čehož se dá dosáhnout jedině tehdy, pokud uvidí jasný a smysluplný výsledek své práce.

Vězeňská služba zajišťuje práci pro odsouzené na svých vnitřních provozech, vlastní výrobní činnosti, v provozovnách Střediska hospodářské činnosti a u soukromých subjektů. Dlouhodobě se daří zaměstnávat kolem 60% odsouzených, což je dobrý výsledek, vzhledem k specifikům, která jsou s touto oblastí spojena a neustálému nárůstu počtu vězňů.

Pro zhodnocení změn, které se objevily v posledních letech na úseku zaměstnávání odsouzených, jsem uskutečnil rozhovor se současným pracovníkem Věznice Pardubice, který se této problematice dlouhodobě věnuje. Z rozhovoru jsou patrné i problémy, které ztěžují zařazování odsouzených do zaměstnání, zejména co se týká pružnosti a rychlosti. Největším problémem je však nízká kvalifikace a spolehlivost odsouzených.

Z pedagogického hlediska má pracovní činnost odsouzených nezastupitelnou úlohu. Pracující odsouzení nejsou pouze pasivními příjemci materiální péče ze strany vězeňské služby, ale z pracovní odměny se podílí na úhradě nákladů výkonu trestu

odněti svobody, hradí výživné na nezaopatřené děti, splácí případné dlužné částky, čímž se učí znát skutečnou hodnotu peněz.

## Resumé

Zaměstnávání odsouzených je důležitá součást výchovného působení na odsouzené. V jednotlivých kapitolách se seznámíme s historickým vývojem zaměstnávání odsouzených, legislativou, současnou situací v této oblasti, problémy při zajišťování práce pro odsouzené. Součástí práce jsou dva rozhovory. Jeden s bývalým příslušníkem Sboru nápravné výchovy, který vzpomíná na období od poloviny 50. do poloviny 80. let. Druhý rozhovor proběhl se současným zaměstnancem oddělení zaměstnávání odsouzených ve věznici Pardubice. Rozhovory slouží k ilustraci podmínek a přístupů k zaměstnávání vězňených osob v nedávné minulosti a v současnosti.

## **Anotace**

Bakalářská práce „Zaměstnávání odsouzených ve výkonu trestu odnětí svobody“ se zabývá zaměstnáváním odsouzených, seznamuje s jeho historickým vývojem na území současné České republiky od počátků vězeňství po současnost. Podrobněji se zabývá současnou legislativní úpravou, problémy, které se vyskytují při zařazování odsouzených do práce, bezpečnostními riziky s tím souvisejícími, významem práce při resocializaci odsouzených, porovnává řešení této problematiky se Slovenskem a blíže seznamuje s pracovní činností odsouzených ve Věznici Pardubice.

## **Annotation**

Thesis "The employment of convicts during imprisonment," deals with the employment of convicted persons, familiarizes with its historical development on territory of present Czech Republic since the beginning of the prison system until present day. In detail it deals with the current legislative framework, problems encountered when assigning prisoners to work, safety hazards related to it and the importance of work assigning in rehabilitation of prisoners. Thesis compares these issues with situation in Slovakia and closely describes work assignments of convicts in the Pardubice Prison.

## **Klíčová slova**

Vězení, vězeňská služba, resocializace, program zacházení, tábory nucené práce, zaměstnávání, výkon trestu, pracoviště, účel výkonu trestu

## **Keywords**

Prison, prison service, rehabilitation, program of treatment, forced labor camps, employment, imprisonment, workplace, purpose of serving the sentence

# Literatura a prameny

## Právní předpisy, zákony, vyhlášky

Zákon č. 123/1931 Sb. o státním vězení

Zákon č. 231/1948 Sb. na ochranu lidově demokratické republiky

Zákon č. 247/1948 o táborech nucené práce

Zákon č. 86/1950 Sb. trestní zákon

Zákon č. 87/1950 Sb. o trestním řízení soudním (trestní řád)

Zákon č. 59/1965 Sb. o výkonu trestu odnětí svobody

Zákon č. 555/1992 Sb. o Vězeňské službě a justiční strážní České republiky

Zákon č. 169/1999 Sb. o výkonu trestu odnětí svobody

Zákon č. 475/2005 Z.z. o výkone trestu odňatia slobody a o zmene a doplnení niektorých zákonov

Dekret presidenta republiky č. 126/1945 Sb. o zvláštních nucených pracovních oddílech

Dekret presidenta republiky č. 12/1945 Sb. o konfiskaci a urychleném rozdělení zemědělského majetku Němců, Maďarů, jakož i zrádců a nepřátel českého a slovenského národa

Nařízení vlády č. 365/1999 o výši a podmínkách odměňování odsouzených osob zařazených do zaměstnání ve výkonu trestu odnětí svobody

Vyhláška Ministerstva spravedlnosti ČR č. 345/1999 Sb., kterou se vydává řád výkonu trestu odnětí svobody

Vyhláška Ministerstva spravedlnosti ČR č. 10/2000 Sb., o srážkách z odměny osob, které jsou ve výkonu trestu odnětí svobody zaměstnány, o výkonu rozhodnutí srážkami z odměny těchto osob a chovanců zvláštních výchovných zařízení a o úhradě dalších nákladů

Vyhláška ministerstva spravedlnosti č. 93/2001 Sb. o hospodářské činnosti Vězeňské služby České republiky

Nařízení generálního ředitele Vězeňské služby ČR č. 40/2006 o výběru a zařazování odsouzených a obviněných na střežená pracoviště a odsouzených na nestřežená pracoviště, o povolování volného pohybu při plnění pracovních úkolů odsouzeným a o součinnosti mezi některými odděleními věznic a vazebních věznic Vězeňské služby ČR při plnění pracovních úkolů odsouzenými

NGŘ generálního ředitele Vězeňské služby ČR č. 78/2010 kterým se stanoví podmínky provozování hospodářské činnosti ve Vězeňské službě ČR

NGŘ č. 38/2010 o odměňování odsouzených osob zařazených do práce ve výkonu trestu odnětí svobody

## **Monografie**

BAJCURA, L. *Práva vězně: od vazby po propuštění z trestu odnětí svobody*. 1. vydání. Praha: Grada Publishing, 1999. 158 s. ISBN 978-80-7169-55-4

BÁRTÍK, F. *Tábory nucené práce se zaměřením na tábory zřízené při uranových dolech v letech 1949 – 1951*. 1. vydání. Praha: Úřad dokumentace a vyšetřování zločinů komunismu, 2009. s. 221. ISBN 978-80-86621-31-9

ČERNÍKOVÁ, V., SEDLÁČEK, V. *Základy penologie pro policisty*. 1. vydání. Praha: Policejní akademie České republiky, 2002. 148 s. ISBN 80-7251-101-1

HENDRYCH, I. *Vybrané kapitoly z penologie*. 1. vydání. Opava: Slezská univerzita v Opavě, 2010. 72 s. ISBN 978-80-724-574-1

KALÁBOVÁ, K., KALÁB, V. *Historie zemské donucovací pracovny a věznice pro ženy v Pardubicích*. 1. vydání. Praha: Vězeňská služba České republiky, 2006. 106 s.

KLABOUC, J. *Staré české soudnictví (Jak se dříve soudívalo)*. 1. vydání. Praha: Orbis, 1967. 417 s. ISBN 1100367

Kolektiv autorů. *Sborník referátů z mezinárodní konference o vězeňství – Kroměříž 2004*. 1. vydání. Praha: Vězeňská služba České republiky, 2004. 496 s. ISBN 80-239-3645-X

KOUKOLÍK, F., DRTILOVÁ, J. *Vzpouza deprivantů*. 1. vydání. Praha: Makropulos, 1996. 302 s. ISBN 80-901776-8-9

KUBÍČKOVÁ, P. *Penologie*. Karviná: Střední odborná škola ochrany osob a majetku s.r.o., 2011. 130 s.

MACEK, P., UHLÍŘ, L. *Dějiny policie a četnictva I.*, 1. vydání. Praha: Themis, 1997. 178 s. ISBN 80-85821-52-4

MALÁ, D. *Vězeňství po Česku*. Tišnov: Sursum, 2003. 129 s. ISBN 80-7323-062-3

MAREŠOVÁ, A. *Drogy a česká vězeňská populace v kontextu drogové scény a trestněprávní legislativy*. Praha: Institut pro kriminologii a sociální prevenci, 2004. 126 s. ISBN 80-7338-018-8

MAŘÁDEK, V., *Vězeňství*. 1. vydání. Ostrava: Ostravská univerzita v Ostravě, 2005. 203 s. ISBN 80-7368-002-5.



MOTEJL, O., VARVAŘOVSKÝ, P., et al. *Vězeňství*. Brno: Kancelář veřejného ochránce práv, 2010. 336 s. ISBN 978-80-7357-606-6

SOCHŮREK, J. *Úvod do penologie*. 1. vydání. Liberec: Technická univerzita v Liberci, 2007. 80 s. ISBN 978-80-7372-287-6

SOCHŮREK, J. *Kapitoly z penologie. II. Teorie a praxe zacházení s vězněnými*. 1. vydání. Liberec: Technická univerzita v Liberci, 2007. 77 s. ISBN 978-80-7372-204-3.

STANĚK, T. *Retribuční věznic v českých zemích: 1945-1955*. 1. vydání. Opava: Slezský ústav Slezského zemského muzea Opava, 2002. 248 s. ISBN 80-86224-33-3

ŠTĚRBA, V. *Penologie*. 2. vydání. Praha: Armex publishing, 2007. 148 s. ISBN 978-80-86795-48-5

## **Časopisecká literatura**

České vězeňství, časopis Vězeňské služby České republiky, 2005, 2006, 2007, 2008, 2009, 2010, 2011

Historická penologie, vydává Institut vzdělávání Vězeňské služby ČR – Kabinet dokumentace a historie Vězeňské služby České republiky, 2003, 2004, 2005, 2006, 2007, 2008, 2009, 2010, 2011

## **Internetové stránky**

Český helsinský výbor, <http://chc.helcom.cz>

Vězeňská služba České republiky, [www.vscr.cz](http://www.vscr.cz)

Zbor vězeňské a justiční stráže, [www.zvjs.sk](http://www.zvjs.sk)