

Křesťanská výchova dětí předškolního věku

Adéla Sřncová

Bakalářská práce
2012



Univerzita Tomáše Bati ve Zlíně
Fakulta humanitních studií

Univerzita Tomáše Bati ve Zlíně

Fakulta humanitních studií

Ústav pedagogických věd

akademický rok: 2011/2012

ZADÁNÍ BAKALÁŘSKÉ PRÁCE

(PROJEKTU, UMĚLECKÉHO DÍLA, UMĚLECKÉHO VÝKONU)

Jméno a příjmení: **Adéla SRNCOVÁ**

Osobní číslo: **H09113**

Studijní program: **B 7507 Specializace v pedagogice**

Studijní obor: **Učitelství pro mateřské školy**

Téma práce: **Křesťanská výchova dětí předškolního věku**

Zásady pro vypracování:

Zpracování rešerše a studium odborné literatury.

Vymezení pojmů a teoretických východisek z oblasti křesťanské výchovy.

Příprava metodiky výzkumné části.

Realizace kvantitativního výzkumu metodou dotazníku.

Zpracování a vyhodnocení získaných dat, včetně jejich interpretace.

Prezentace výsledků výzkumu, jejich shrnutí a doporučení pro praxi.

Rozsah bakalářské práce:

Rozsah příloh:

Forma zpracování bakalářské práce: **tištěná/elektronická**

Seznam odborné literatury:

FERRERO, Bruno. Šťastní rodiče: Křesťanská výchova podle Dona Boska. Praha: Portál, 2004. ISBN 80-7178-937-2.

FERRERO, Bruno. Vychovávej jako Don Bosco. Vyd. 1. Praha: Portál, 2007. ISBN 978-80-7367-294-2.

HOLM, Nils G. Úvod do psychologie náboženství. Vyd. 1. Praha: Portál, 1998. ISBN 80-7178-217-3.

SKOBLÍK, Jiří. Přehled křesťanské etiky. Vyd. 1. Karolinum, 1997. ISBN 80-7184-357-1.

TOMÁŠEK, František. Pedagogika: Úvod do pedagogické praxe pro vychovatele a rodiče. Vyd. 1. Brno: Nibowaka, 1992. ISBN 80-901294-0-4.

Vedoucí bakalářské práce:

doc. PhDr. Jana Kutnohorská, CSc.

Ústav aplikovaných společenských věd

Datum zadání bakalářské práce:

22. listopadu 2011

Termín odevzdání bakalářské práce:

4. května 2012

Ve Zlíně dne 12. ledna 2012


doc. Ing. Anežka Lengalová, Ph.D.
děkanka




Mgr. Jakub Hladík, Ph.D.
ředitel ústavu

PROHLÁŠENÍ AUTORA BAKALÁŘSKÉ PRÁCE

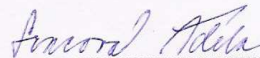
Beru na vědomí, že

- odevzdáním bakalářské práce souhlasím se zveřejněním své práce podle zákona č. 111/1998 Sb. o vysokých školách a o změně a doplnění dalších zákonů (zákon o vysokých školách), ve znění pozdějších právních předpisů, bez ohledu na výsledek obhajoby ¹⁾;
- beru na vědomí, že bakalářská práce bude uložena v elektronické podobě v univerzitním informačním systému dostupná k nahlédnutí;
- na moji bakalářskou práci se plně vztahuje zákon č. 121/2000 Sb. o právu autorském, o právech souvisejících s právem autorským a o změně některých zákonů (autorský zákon) ve znění pozdějších právních předpisů, zejm. § 35 odst. 3 ²⁾;
- podle § 60 ³⁾ odst. 1 autorského zákona má UTB ve Zlíně právo na uzavření licenční smlouvy o užití školního díla v rozsahu § 12 odst. 4 autorského zákona;
- podle § 60 ³⁾ odst. 2 a 3 mohu užít své dílo – bakalářskou práci - nebo poskytnout licenci k jejímu využití jen s předchozím písemným souhlasem Univerzity Tomáše Bati ve Zlíně, která je oprávněna v takovém případě ode mne požadovat přiměřený příspěvek na úhradu nákladů, které byly Univerzitou Tomáše Bati ve Zlíně na vytvoření díla vynaloženy (až do jejich skutečné výše);
- pokud bylo k vypracování bakalářské práce využito softwaru poskytnutého Univerzitou Tomáše Bati ve Zlíně nebo jinými subjekty pouze ke studijním a výzkumným účelům (tj. k nekomerčnímu využití), nelze výsledky bakalářské práce využít ke komerčním účelům.

Prohlašuji, že

- elektronická a tištěná verze bakalářské práce jsou totožné;
- na bakalářské práci jsem pracoval samostatně a použitou literaturu jsem citoval. V případě publikace výsledků budu uveden jako spoluautor.

Ve Zlíně 2. 5. 2012



1) zákon č. 111/1998 Sb. o vysokých školách a o změně a doplnění dalších zákonů (zákon o vysokých školách), ve znění pozdějších právních předpisů, § 47b Zveřejňování závěrečných prací:

(1) Vysoká škola nevydělčně zveřejňuje disertační, diplomové, bakalářské a rigorózní práce, u kterých proběhla obhajoba, včetně posudků oponentů a výsledku obhajoby prostřednictvím databáze kvalifikačních prací, kterou spravuje. Způsob zveřejnění stanoví vnitřní předpis vysoké školy.

(2) *Disertační, diplomové, bakalářské a rigorózní práce odevzdané uchazečem k obhajobě musí být též nejméně pět pracovních dnů před konáním obhajoby zveřejněny k nahlížení veřejnosti v místě určeném vnitřním předpisem vysoké školy nebo není-li tak určeno, v místě pracoviště vysoké školy, kde se má konat obhajoba práce. Každý si může ze zveřejněné práce pořizovat na své náklady výpisy, opisy nebo rozmnoženiny.*

(3) *Platí, že odevzdáním práce autor souhlasí se zveřejněním své práce podle tohoto zákona, bez ohledu na výsledek obhajoby.*

2) *zákon č. 121/2000 Sb. o právu autorském, o právech souvisejících s právem autorským a o změně některých zákonů (autorský zákon) ve znění pozdějších právních předpisů, § 35 odst. 3:*

(3) *Do práva autorského také nezasahuje škola nebo školské či vzdělávací zařízení, užije-li nikoli za účelem přímého nebo nepřímého hospodářského nebo obchodního prospěchu k výuce nebo k vlastní potřebě dílo vytvořené žákem nebo studentem ke splnění školních nebo studijních povinností vyplývajících z jeho právního vztahu ke škole nebo školskému či vzdělávacímu zařízení (školní dílo).*

3) *zákon č. 121/2000 Sb. o právu autorském, o právech souvisejících s právem autorským a o změně některých zákonů (autorský zákon) ve znění pozdějších právních předpisů, § 60 Školní dílo:*

(1) *Škola nebo školské či vzdělávací zařízení mají za obvyklých podmínek právo na uzavření licenční smlouvy o užití školního díla (§ 35 odst.*

3). *Odpírá-li autor takového díla udělit svolení bez vážného důvodu, mohou se tyto osoby domáhat nahrazení chybějícího projevu jeho vůle u soudu. Ustanovení § 35 odst. 3 zůstává nedotčeno.*

(2) *Není-li sjednáno jinak, může autor školního díla své dílo užít či poskytnout jinému licenci, není-li to v rozporu s oprávněnými zájmy školy nebo školského či vzdělávacího zařízení.*

(3) *Škola nebo školské či vzdělávací zařízení jsou oprávněny požadovat, aby jim autor školního díla z výdělku jim dosaženého v souvislosti s užitím díla či poskytnutím licence podle odstavce 2 přiměřeně přispěl na úhradu nákladů, které na vytvoření díla vynaložily, a to podle okolností až do jejich skutečné výše; přitom se přihlídí k výši výdělku dosaženého školou nebo školským či vzdělávacím zařízením z užití školního díla podle odstavce 1.*

ABSTRAKT

Cílem této práce je zmapovat křesťanskou výchovu dětí v předškolních institucích a v rodinném prostředí na Uherskohradištsku. V teoretické části své práce popisuji křesťanskou výchovu jako celek a zaměřuji se na hlavní cíl a poslání křesťanské výchovy v současné společnosti. Dále se zabývám dítětem předškolního věku, jakožto objektem křesťanské výchovy a jeho charakteristikami z pohledu křesťanského. Podrobněji vymezuji vývoj religiozity u dětí, vnitřní a vnější faktory, které tento vývoj ovlivňují. Jako budoucí pedagožka se zaměřuji také na osobnost křesťanského učitele. Tato teorie je ovlivněna myšlenkami výchovného systému duchovního otce a vychovatele mládeže Dona Boska. V neposlední řadě se věnuji rodinné výchově dítěte, která výrazně ovlivňuje duchovní utváření dítěte. V závěru teoretické části rozebírám křesťanskou výchovu v mateřské škole. Praktickou část tvoří kvantitativní výzkum, jehož hlavním cílem je zjistit a následně popsat úroveň a zastoupení křesťanské výchovy v rodinném prostředí a v křesťanských institucích na Uherskohradištsku a to konkrétně v městech Uherské Hradiště, Staré Město a Uherský Ostroh.

Klíčová slova: výchova, děti, křesťanství, učitel, vývojová psychologie, rodina

ABSTRACT

The aim of this Thesis is to map the Christian education of children in preschool institutions and in families near Uherské Hradiště. The theoretical part of the Thesis describes the Christian education as a whole and focuses on its main aim and mission in contemporary society. Furthermore, the Thesis deals with the preschool child as the object of Christian education and its characteristics from the Christian point of view. It also in detail defines the development of religiosity at children, internal and external factors, which influence this development. As a future pedagogue, I also focus on the personality of a Christian teacher. This theory is influenced by the ideas of the educational system of educator Dan Bosk.

Furthermore, the Thesis focuses on the family education, which strongly influences spiritual shaping of children. The last part of the Thesis describes the Christian education in Kindergarten. The practical part consists of quantitative research, the aim of which is to find out and consequently analyse the level and presence of Christian education in families and in Christian institutions in the surroundings of Uherské Hradiště, specifically in the cities of Uherské Hradiště, Staré Město, and Uherský Ostroh.

Keywords: education, children, Christianity, teacher, developmental psychology, family

Poděkování

Na tomto místě bych chtěla poděkovat doc. PhDr. Janě Kutnohorské, CSc. za odborné rady a konzultace při vedení práce.

Dále bych také chtěla poděkovat Prof. PhDr. Peteru Gavorovi, CSc. za cenné rady, které mi byly při psaní práce přínosem.

Motto:

„Nechte děti přicházet ke mně, nebraňte jim, neboť takovým patří království Boží.“

Marek 10,14

Čestné prohlášení

Prohlašuji, že odevzdaná verze bakalářské práce a verze elektronická nahraná do IS/STAG jsou totožné.

OBSAH

ÚVOD	11
I TEORETICKÁ ČÁST	12
1 KŘESŤANSKÁ VÝCHOVA DĚTÍ PŘEDŠKOLNÍHO VĚKU	13
1.1 KŘESŤANSKÁ VÝCHOVA	13
1.1.1 Vymezení pojmů	13
1.1.2 Cíl křesťanské výchovy	14
1.1.3 Objekt křesťanské výchovy	15
1.1.3.1 Temperament	15
1.1.4 Metody křesťanské výchovy.....	17
2 CHARAKTERISTIKA DÍTĚTE PŘEDŠKOLNÍHO VĚKU Z HLEDISKA KŘESŤANSKÉHO	21
2.1 MORÁLNÍ VÝVOJ DÍTĚTE PŘEDŠKOLNÍHO VĚKU	21
2.2 VÝVOJ MYŠLENÍ DÍTĚTE PŘEDŠKOLNÍHO VĚKU	22
2.3 EMOČNÍ VÝVOJ DÍTĚTE PŘEDŠKOLNÍHO VĚKU.....	24
2.3.1 Dětský egocentrismus.....	24
2.3.2 Potřeby dětí	24
2.4 VÝVOJ RELIGIOZITY DÍTĚTE PŘEDŠKOLNÍHO VĚKU	25
2.4.1 Goldmanova teorie dětské religiozity.....	26
2.4.2 Vlastní vývoj religiozity	27
2.4.2.1 Období prvních náznaků víry.....	27
2.4.2.2 Stadia lidské religiozity.....	28
2.4.2.3 Náboženství a dětská představivost	28
2.4.2.4 Křesťanská výchova jako prosociální chování	29
3 OSOBNOST KŘESŤANSKÉHO UČITELE	31
3.1 OBECNÁ DEFINICE UČITELE	31
3.2 OSOBNOST UČITELE Z KŘESŤANSKÉHO POJETÍ	31
3.2.1 Křesťanská výchova podle Dona Boska.....	32
3.2.1.1 Preventivní systém	32
4 KŘESŤANSKÁ VÝCHOVA V RODINĚ	34
4.1 ÚKOL RODINY.....	34
4.1.1 Působení rodičů na rozvoj religiozity dětí.....	34
4.1.2 Role matky v rodině	35
4.1.3 Role otce v rodině	35
4.1.4 Problematika neúplných rodin.....	36
4.2 RODINNÁ VÝCHOVA DONA BOSKA – ŠTASTNÍ RODIČE.....	36
4.2.1 Když děti zlobí	37
4.2.1.1 Umět odpouštět	38
4.2.2 Metoda bez poražených.....	38
5 KŘESŤANSKÁ VÝCHOVA V MATEŘSKÉ ŠKOLE	39

5.1	CÍRKEVNÍ ŠKOLY JAKO ALTERNATIVA	39
5.1.1	Cíl křesťanské mateřské školy	39
5.1.2	Společné cíle církevních MŠ.....	39
II	PRAKTICKÁ ČÁST	41
6	VÝZKUMNÁ ČÁST	42
6.1	VÝZKUMNÝ PROBLÉM, DRUH VÝZKUMU, JEHO POPIS A PŘEDPOKLÁDANÉ ZPRACOVÁNÍ.....	42
6.1.1	Výzkumný problém	42
6.1.2	Druh výzkumu	43
6.1.3	Cíl výzkumu	43
6.1.4	Dílčí výzkumné cíle.....	43
6.1.5	Volba výzkumných technik a metod	44
6.1.6	Výzkumný vzorek.....	44
6.2	VÝSLEDKY VÝZKUMU	45
6.3	SOUHRN ZJIŠTĚNÍ.....	65
6.4	APLIKAČNÍ ROZMĚR	66
	ZÁVĚR	67
	SEZNAM POUŽITÉ LITERATURY.....	68
	SEZNAM POUŽITÝCH SYMBOLŮ A ZKRATEK	70
	SEZNAM OBRÁZKŮ	71
	SEZNAM TABULEK.....	72
	SEZNAM PŘÍLOH.....	73

ÚVOD

Výchova je pro náš život nesmírně důležitá, díky ní si utváříme určité hodnoty a umožňuje nám socializaci ve společnosti. Jak je všeobecně známo, děti se učí nápodobou, proto má na ně rodinné prostředí z hlediska výchovy velký vliv. Dříve byla rodinná výchova prakticky jedinou možností, jak rodiče mohli vychovávat děti. Později začaly vznikat opatrovny, z kterých se vyvinuly předškolní instituce. Díky těmto institucím mohlo dojít k všestrannému rozvoji osobnosti dítěte a některé děti zde našly klidné zázemí. Mateřská škola se pro ně stala doslova útočištěm, jedná se zejména o děti týrané, zanedbané či děti ze sociálně nepodnětného prostředí. V mateřské škole děti mnohdy celkově tráví více času než doma s rodiči, proto je důležité, aby jim mateřská škola poskytla vše potřebné. Nejvíce snad záleží na osobnosti učitele, který se pro děti stává často vzorem. Neméně pak záleží na klimatu třídy, které utváří učitel a především vzájemný vztah učitele a dětí.

V současné době se nabízí mnoho typů alternativních mateřských škol. Mě však nejvíce zaujala mateřská škola s křesťanskou výchovou. Sama jsem římskokatolického vyznání a má rodinná výchova spočívala na křesťanských zásadách. Domnívám se, že v současné společnosti se jedná o výchovu ne příliš moderní, přesto si myslím, že křesťanská výchova se v naší společnosti bude objevovat vždy. Podle mého názoru dětem křesťanská výchova nabízí mnohem více než výchova klasická. Mezi základní touhy člověka patří naplnění smyslu jeho bytí. Je zde kladen velký smysl pro individualitu jedince, díky kterému jedinec pochopí své poslání. Z hlediska psychologie dochází k naplnění všech lidských potřeb. Jako obecně známou klasifikaci lidských potřeb, můžeme uvést Maslowovu hierarchii lidských potřeb. V křesťanské výchově dochází k naplnění potřeby bezpečí, lásky, úcty a v neposlední řadě také seberealizace. Právě při uspokojení potřeby seberealizace, jakožto naplnění své možnosti růstu a rozvoje, dochází k uvědomění si smyslu našeho bytí. Úplná a dokonalá výchova nemůže zůstat jen u rozvíjení přirozených schopností člověka. Při výchově mají být rozvinuty všechny vlohy člověka, tedy i vlohy nadpřirozené.

I. TEORETICKÁ ČÁST

1 KŘESŤANSKÁ VÝCHOVA DĚTÍ PŘEDŠKOLNÍHO VĚKU

1. 1 Křesťanská výchova

Křesťanská výchova je jedním ze způsobů, který si můžeme vybrat pro výchovu našich dětí. V současné společnosti se zřejmě jedná o výchovu nepřilíš moderní. Přesto se však najdou v naší společnosti rodiny, které vychovávají své děti podle křesťanského modelu. Domnívám se, že s křesťanskou výchovou se v naší společnosti budeme setkávat vždy, neboť překonala téměř 2000 tisíce let a poselství, která nalézáme v písmu svatém, jsou podle mého názoru stále aktuální.

1.1.1 Vymezení pojmů

Křesťanská výchova: „*Je úmyslné působení na dítě, aby harmonicky rozvinulo všechny své schopnosti tělesné, intelektové, citové, sociální i vlohy nadpřirozené a mohlo dosáhnout svého cíle pozemského i věčného*“ (Tomášek, 1992, s. 12).

Jakékoli uvědomělé působení na dítě se nazývá výchova. Vychovávat znamená především působit na nitro dítěte, aby v něm byla vyvolána žádoucí odezva schopností a vloh, které se rozvíjí pomocí působení vychovatele a pomáhají dítěti dosáhnout životního cíle.

Náboženství: „*Přesvědčení, postoj, zpravidla emočně silně podmíněné, o existenci a pravdivosti určitého jevu, který jednoznačnými a jasnými důkazy nelze potvrdit ani vyvrátit. Předmětem víry je nejčastěji to, co přesahuje možnosti lidského poznání*“ (Hartl, 2009 s. 671).

Víra:“*v náboženství jde o vztah člověka (ať už o teoretický, v učení, nebo praktický – v etice kultu) k tomu, co má vůči němu roli boha*“ (Říčan, 2002, s. 36).

Výchova: „*Podle nejnovějšího pojetí je to činnost, která ve společnosti zajišťuje předávání „duchovního majetku“ společnosti z generace na generaci. Výchova je v pedagogickém pojetí považována za záměrné působení na osobnost jedince s cílem dosáhnout změn v různých složkách osobnosti*“ (Průcha, 2000, s.14).

Z hlediska vývojové psychologie si dítě pomocí výchovy osvojuje určité vědomosti, dovednosti, návyky a mravní hodnoty přiměřené ke svému věku. Mluvíme-li o výchově záměrné, pak musí mít vychovatel stanoven určitý výchovný cíl, k jehož naplnění užívá jistých výchovných prostředků. (Langmeier, Krejčířová, 2006)

1.1.2 Cíl křesťanské výchovy

Zähme ve své publikaci „Co by děti měly znát“ (2005) klade důraz na rozvoj náboženství u dětí v předškolním věku. Myslí si, že náboženství tvoří důležitou součást naší existence, že k našemu životu jaksí patří, a to navzdory všemu zesvětštění. Náboženství poukazuje na správné pozitivní postoje, jako jsou soucit, milosrdenství, tolerance nebo láska k bližnímu. To vše slouží jako určitý soubor pravidel pro společné bytí lidí.

Domnívá se, že modlitby mohou v těžkých chvílích poskytnout útěchu, neboť prosba o pomoc znamená také sbírání myšlenek, soustředění a přemýšlení. Často mohou dodávat také sílu k překonání neutěšeného vztahu a pravděpodobně mohou dokonce i aktivovat síly, jež člověku pomáhají uzdravit sebe sama. (Zähme, 2005)

Každý jedinec hledá svoji identitu, ale i orientace hodnotové, k níž neodmyslitelně patří i otázka přijetí víry nebo v širším slova smyslu duchovní orientace. Vývojová psychologie a psychologie vůbec věnovala této problematice dosud poměrně málo pozornosti, přestože spiritualita hraje velmi důležitou roli v životě snad každého člověka.

(Langmaier, Krejčířová, 2006)

Cílem každé výchovy je vychovat mravní osobnost. Mravní výchova je spojena s výchovou ke společenskému soužití, kdy se „já“ setkává s „ty“. Výsledkem má být uvědomění si odpovědnosti k jiným a k celku.

Avšak primárním cílem křesťanské výchovy je, aby se člověk stal křesťanem. Člověk stává křesťanem narozením z vody a z Ducha svatého, čímž jedinec získává milost posvěcující, ctnosti božské, mravní a sedm darů Ducha svatého. Hlavní ctností je ctnost lásky, ta řídí všechny ostatní ctnosti (Tomášek, 1992). Základem pro tyto předpoklady je však utvořit si

osobní vztah ke Kristu. Obecně lze říci, že křesťanem je každý člověk, který se hlásí k učení Ježíše Krista.

Při utváření mravní osobnosti má dojít k rozvinutí všech vloh a schopností jedince, nejedná se teda o rozvoj jednostranný. Kardinál Tomášek (1992) ve své publikaci klade při výchově velký důraz na individualitu jedince. Na rozvoj a propracování toho, co má člověk jeden a není dáno člověku druhému. „*Každý jednatel vychází z ruky Stvořitelovy jako originál*“ (Tomášek, 1992, s. 13). Není tedy nikdy možné vychovávat podle šablony.

1.1.3 Objekt křesťanské výchovy

Objektem křesťanské výchovy je obecně člověk - křesťan v jakékoli věkové kategorii. Objektem křesťanské výchovy je mladý tvořící se člověk se schopností přijímat a osvojovat si nadpřirozené hodnoty, které bude dále schopen uplatňovat ve svém životě (Tomášek, 1992).

Jak už bylo uvedeno v předcházející kapitole, člověk se stává křesťanem narozením z vody a z Ducha svatého, čímž jedinec získává milost posvěcující, ctnosti božské, mravní a sedm darů Ducha svatého.

Křesťanství zahrnuje čtyři základní mravní ctnosti, které člověk získá křtem: prozíravost, spravedlnost, statečnost a umírněnost. Mezi sedm darů Ducha svatého pak řadíme: moudrost, rozum, radu, sílu, umění, zbožnost a bázeň (Bible, 2005).

Utváření osobnosti jedince jako křesťana je do určité míry také ovlivněno přirozenými faktory, kterými jsou dědičnost, nadání, inteligence, temperament a individualita každého jedince. Pro výchovu by pro nás měla být nejdůležitější právě individualita, která určuje duševní rozdíly lidí. Podle křesťanského modelu výchovy má smysl individuality spočívat v tom, že každý jednatel má svůj úkol (Tomášek, 1992).

1.1.3.1 Temperament

Z hlediska psychologie je utváření naší osobnosti velmi ovlivněno našim temperamentem, který se projevuje především tehdy, když na člověka něco učiní dojem ať představou, myšlenkou anebo vnější příhodou.

Tradiční rozdělení temperamentu na čtyři základní typy podle tělních tekutin v lidském těle: sangvinik (krev), choleric (žluč), melancholik (černá žluč) a flegmatik (sliz v mozku).

Současná literatura uvádí z hlediska psychologie odlišnou terminologii. Langmeier, Krejčířová (2006) ve své psychologické publikaci uvádí následující dělení typů temperamentu:

- **Typ snadno vychovatelného dítěte**

Je charakterizován pozitivním emočním laděním a mírnou intenzitou reakcí na vnější podněty. K novým situacím se tyto děti staví pozitivně a obecně jsou velmi přizpůsobivé. V kojeneckém věku se tyto děti projevují příjemnou náladou, jsou usměvavé, spokojené a radostné. Rádi vyhledávají nové věci. V pozdějším věku se rychle učí novým pravidlům, dobře se adaptují na podmínky ve skupině dětí.

- **Typ obtížně vychovatelného dítěte**

Je charakterizován spíše záporným citovým laděním, nepravidelností fyziologických funkcí a vysokou intenzitou reakcí na vnější podněty. Tyto děti se pomalu přizpůsobují změnám, popřípadě mají tendence se vyhýbat novým, nezvyklým podnětům. V kojeneckém věku tyto děti hodně křičí a nejsou dlouho k utišení. V pozdějším věku se pomalu a obtížně přizpůsobují. Od počátku proto vyžadují trpělivou a důslednou výchovu. Je nutné tyto zvláštnosti temperamentu u dítěte akceptovat a počítat s obtížnou výchovou.

- **Typ „pomalého“ dítěte (pomalu se přizpůsobujícího dítěte)**

Jde spíše o pasivní děti s nízkou úrovní celkové aktivity. Mají sklon vyhýbat se situacím s novými podněty. Pomalu se přizpůsobují a jejich ladění je mírně negativní (mrzuté). Tyto děti potřebují povzbuzení a podporu při adaptaci na nové situace.

Výsledky výzkumu A. Thomase ukazují, že asi 40% dětí se řadí mezi typ snadno vychovatelných dětí. Asi 10% k typu obtížně vychovatelných a asi 15% dětí k typu pomalu se přizpůsobujících dětí. Zbytek (tj. asi 35% dětí) jsou jedinci, které nelze spolehlivě přiřa-

dit k žádnému z těchto typů, vykazujících různou kombinaci jednotlivých rysů temperamentu. (Langmeier, Krejčířová, 2006)

1.1.4 Metody křesťanské výchovy

Metoda výchovy: „Záměrné a systematické způsoby, postupy a prostředky, které směřují k výchovnému cíli“ (Průcha, 2008, s. 122).

Mezi obecné vyučovací metody řadíme například působení příkladem, odměny a tresty, příkazy apod. Křesťanská výchova však používá i metody méně tradiční, jakými jsou například kázeň, návyk, napomenutí, desatero Božích přikázání aj.

Samotná výchova vždy zůstává dílem přirozeným, i když je zaměřena k cíli nadpřirozenému. Vychovatel pouze lidský nemůže použít žádné metody nadpřirozené. Takový vychovatel nemůže dát svěřenci nadpřirozené osvětlení rozumu, ani nadpřirozené pohnutí vůle (Tomášek, 1992). Z těchto vět přirozeně vyplývá, že vychovatel učící křesťanskou výchovu a působící v křesťanské mateřské škole musí být člověkem vyznávajícím hlásání Ježíše Krista.

Kardinál Tomášek (1992) ve své publikaci uvádí tyto hlavní výchovné zásady:

- Vychovávej přirozeně – podle přirozeného tělesného i duševního vývoje jedince
- Vychovávej nábožensky
- Vychovávej s výchovnou láskou – s láskou k duši svěřence (nehleď na sympatie!)
- Vychovávej s radostí – za přítomnosti pedagogického optimismu
- Vychovávej pro život – pedagog musí mít na mysli skutečný život (požadavky, překážky, potřeby)
- Vychovávej ušlechtilě – vlastenecky
- Vychovávej jednotně

Výchovné metody zmiňované kardinálem Tomáškem (1992) jsou kázeň, rozkaz, napomenutí, poučení, návyk, příklad, odměna a trest. Z hlediska současného pojetí výchovných metod můžeme říci, že nejvíce společnou metodou mezi klasickými a křesťanskými

metodami jsou odměna a trest. Proto bych se chtěla podrobněji zabývat právě těmito dvěma metodami.

Odměna

Odměnu můžeme definovat jako uspokojující důsledek mravního dobra. Setkáváme se s dvojím typem odměn, odměnou přirozenou a umělou. Přirozenou odměnou je pro dítě například pocit vnitřního uspokojení, umělou odměnu vyjádříme třeba pochvalou. Odměna není protihodnotou za skutek, nýbrž projevem uznání. Používá se proto, abychom u dítěte podpořili opakování správného chování, to je její výchovný význam.

(Tomášek, 1992)

Trest

Jedná se o nepříjemný následek mravního zla. Z hlediska křesťanské výchovy jsou ovšem nepřijatelné tělesné tresty. Zákaz tělesných trestů byla jedna z metod, na které křesťanský vychovatel Don Bosko založil svůj výchovný systém.

„Z deseti ran, které dává učitel, patří devět jemu samému, jelikož si podpisuje didaktické vysvědčení omezenosti a chudoby, že si jinak nedovede pomoci“ (Fr. Pinkava: In Tomášek, 1992).

Současný pohled psychologie na metodu odměny a trestu

Současný pohled psychologie na metodu odměny a trestu se téměř shoduje s názorem kardinála Tomáška, malé odlišnosti můžeme najít v oblasti užívání tělesných trestů.

Odměny jsou účinnějšími prostředky a mělo by jich být ve výchově dítěte užíváno více než trestů. Z toho důležitější jsou odměny sociálního charakteru, jako je pochvala, pohlázení, uznání aj. Mnozí rodiče s užíváním odměn ve výchově šetří. Domnívají se, že chování dítěte je takové, že je není za co chválit nebo jinak odměňovat. Vždy je však možné najít chvíle, kdy dítě udělalo něco správně a za co si odměnu zaslouží. Poskytování odměn po každém žádoucím chování vede k rychlému vzestupu tohoto chování.

Tresty jsou ve výchově dítěte za jistých podmínek nutné a mohou dokonce působit pozitivně. Trest pomáhá dítěti pochopit to, co je nesprávné. Pomáhá také potlačit nežádoucí chování a to poměrně rychle. Občasné vynechání trestu může sloužit jako forma odměny, čehož lze využít hlavně v terapii u autistických dětí. Trestáním je však třeba šetřit, protože může mít řadu negativních následků, které ale však vychovatel nezamýšlel. Trest může navodit příliš silné emoční reakce. Pokud k této situaci dochází často, může být předpokladem rozvoje nežádoucích rysů osobnosti (plachost, neurotizace, popřípadě až antisociální chování). Trest často vede k tomu, že se dítě spíše vyhýbá odhalení, než aby zanechalo zakázané činnosti. Pokud je trest příliš silný a častý, vede k tomu, že se dítě vyhýbá trestající osobě. Tak dochází k narušení vztahu dítěte k vychovateli. Častým opakováním trest také ztrácí na účinnosti. Dítě může trest vnímat různě – nezřídka jako nespravedlnost, zvláště je-li trestáno za chování, za které nemůže (ADHD, málo nadané děti). Tělesný trest, zejména silný udělovaný často v prudkém afektu, může vyústit ve skutečné týrání dítěte a může mu způsobit újmu na zdraví. Proto jsou tělesné tresty, ve většině zemí, zcela zakázány. Měly by být užity nanejvýš výjimečně nebo symbolicky.

Současní psychologové tělesné tresty většinou obecně odmítají. Většina studií se shoduje v užití mírného tělesného trestu (plácnutí). Avšak platí, že tělesný trest by nikdy neměl být jen výrazem vzteku vychovatele. Nikdy by také neměl být užíván u dětí do dvou let, ale ani u dětí starších od počátku puberty, kdy je již tělesný trest vnímán jako extrémní ponížení a ohrožuje sebepojetí dítěte. (Langmeier, Krejčířová, 2006)

„V současné západní kultuře přitom až 90 % rodičů s nutností občasného použití tělesných trestů souhlasí a asi 30 % z nich přiznává časté a místy i nechtěné nadměrně intenzivní trestání vlastních dětí. Většina rodičů přitom tělesný trest užívá hlavně ve zlosti při neposlušnosti dítěte. Děti samy většinou tělesné tresty akceptují jako přirozené právo rodičů“ (Langmeier, 2006, s 266). Zajímavostí je, že 85 % rodičů uvedlo, že by tělesný trest nepoužili, kdyby měli k dispozici jinou efektivní výchovnou metodu.

Trestání dětí může mít také „značkovací“ efekt. Děti, které jsou stále označovány za špatné, se mohou v budoucnosti opravdu podle tohoto očekávání dospělých chovat. Je třeba upozornit také na to, že přísné týrání dítěte se může stát vzorem jeho vlastního budoucího

agresivního chování (identifikace s agresorem). Hrubé trestání je i z hlediska morálního a humánního pochybné. Vychovatel má v dítěti vidět lidskou bytost, která se mu rovná od samého počátku a která jednou bude stát na jeho místě.

(Langmeir, Krejčířová, 2006)

2 CHARAKTERISTIKA DÍTĚTE PŘEDŠKOLNÍHO VĚKU Z HLEDISKA KŘESŤANSKÉHO

Obecně lze předškolní věk definovat jako celé období od narození až do vstupu do školy. V užším slova smyslu je předškolní období „věkem mateřské školy“, avšak nebylo by správné chápat je pouze z tohoto hlediska – mnoho dětí totiž do školky nechodí a základem stále zůstává rodinná výchova.

(Langmaier, Krejčířová, 2006)

2.1 Morální vývoj dítěte předškolního věku

Ráda bych se zaměřila na morální vývoj dětí v předškolním věku. Domnívám se, že morálka dítěte je do jisté míry utvářena psychickými zákonitostmi jedince, působením okolí, ale také křesťanskými hodnotami, které morálku pomáhají formovat.

Významný psycholog **Jean Piaget** rozlišuje dvě fáze, kterými se nám snaží přiblížit, jak dítě chápe spravedlnost, trest, odměny a důvody pro rozdílné způsoby jednání. První nazývá heteronomní a druhou autonomní morálkou.

V prvním stadiu, tedy **heteronomním** je znatelná příznačná rozumová a citová nezralost. Dítě je oproti dospělým nesamostatné a není schopné dostatečné empatie. To, zda nějaké jednání bylo správné, posuzuje až podle výsledku tohoto jednání.

V dalším stadiu, stádiu **autonomní morálky**, se již projevuje vyšší rozumová úroveň a samostatnost. Dítě se dokáže vžívat do druhých a dokáže rozpoznávat motivy jednání. Pravidla a způsoby chování tedy chápe jako společenské úmluvy, které lze měnit.

Tato fáze však nastupuje až na určitém stupni rozvoje inteligence, přibližně od 12 let věku.

(Holm, 1998)

Této problematice se věnoval také Američan **Lawrence Kohlberg**, zabýval se především morálním usuzováním. Nezajímá ho tolik, jak by někdo v určité situaci jednal, jako to, jak si správné jednání představuje.

První, **prekonvenční úroveň** pojednává o tom, že morální hodnoty mají svůj základ v jedinci samém, v dobrých a zavrženíhodných činech.

Druhá, **konvenční a pragmatická úroveň** sestává ze 3. a 4. fáze.

Ve třetí fázi (pojetí „hodného chlapce“) u dítěte panuje snaha mít dobré úmysly, být vůči ostatním ohleduplný a dodržovat vzájemné dohody.

Čtvrtá fáze se vyznačuje důrazem na zákon a řád. Povinnost je nutné vždy splnit a člověk má poslouchat vrchnost.

Třetí úroveň Kohlberg nazývá **postkonvenční**, v této fázi se projevuje zásadová morálka.

(Holm, 1998)

Henleyová uvádí, že předškolní děti začínají chápat koncept důsledků, příčiny a následky. Stále jim však dělá problémy pohled z jakéhokoli jiného hlediska než jejich vlastního

(Henleyová, 2000)

Morálkou se zabývá také vývojová psychologie, která současnou morálku popisuje následovně.

Morálka naší kultury je ovšem především morálkou tradičně křesťanskou. Přestože počet lidí, kteří se otevřeně hlásí k příslušnosti k některé církvi, stále klesá, většina jedinců se ve svém životě otázkou víry zabývá. Nejčastěji si otázky ve spojitosti s vírou člověk klade právě v období dospívání při hledání vlastní jedinečnosti a dlouhodobé orientace (druhým takovým obdobím je pak často terminální fáze života, ebeny. Jiná období vážných životních krizí).

(Langmaier, Krejčířová, 2006)

2.2 Vývoj myšlení dítěte předškolního věku

Částečně jsem se vývojem myšlení zabývala již výše, když jsem zmiňovala teorie Piageta a Kohlberga. Nyní bych se chtěla zabývat vývojem myšlení dítěte předškolního věku více z křesťanského hlediska.

Henleyová se ve své publikaci „Citlivé vyučování“ (2000) zabývá vývojem dětské logiky a dětskou myslí.

Henleyová nazývá děti v předškolním věku objeviteli. Přiklání se k teorii Eriksona, že děti v tomto věku prochází stádiem iniciativy nebo pocitem viny. Je-li dítě ke své potřebě výzkumu objevování podporováno, pak se u něj rozvíjí pocit iniciativy. Pokud je však zesměšňováno či neustále omezováno, začne cítit vinu.

Domnívá se, že děti cítí podobně jako my, ale myslí zcela jinak než my. Děti reagují takovým způsobem, který jim připadá logický. Jejich logika často pramení z jejich představivosti. Do osmého roku života je pro dítě těžké oddělit představu od skutečnosti. Dětská reakce se pro dospělé může zdát přehnaně úzkostná, fobická nebo vzrušená. Její úroveň může být často velmi odlišná od naší.

Ačkoli mají děti velmi dobrou představivost, nedokáží si dobře představit, co znamená budoucnost. Zvláště děti v předškolním věku chápou především velmi blízkou budoucnost.

Autorka Henleyová uvádí, že schopnost dětí vnímat budoucnost, se vyvíjí až kolem sedmého či osmého roku života, menší děti tedy žijí v přítomnosti.

(Henleyová, 2000)

Jedním z úkolů rodičů je také rozvíjet inteligenci svých dětí. „*Intelligence je jako semínko, které obsahuje všechny prvky nutné k bujnému růstu a vyžaduje pouze bohatou půdu a vhodné podmínky k tomu, aby mohlo prospívat. V každém dítěti dřímá „génus“, ale v prvních dvanácti letech jeho života se často stanou věci, které normální růst jeho inteligence narušují, nebo mu v něm dokonce zabraňují*“ (Ferrero, 2004, s. 97).

Děti jsou inteligentní v takové míře, v jaké jsou jim nabízeny možnosti. Intelligence dětí je odvíjena od postoje k jejich osobnosti. Od dobrého obrazu o sobě se odvíjí i motivace, kterou dítě vkládá do svých činností a na základě které bude vytrvale pokračovat i přes neúspěchy a frustrace.

Podle psychologa Davida Lewise existuje šest pravidel pro hodnocení mentálních schopností dítěte:

1. Neexistují „inteligentní“ a „hloupé“ přístupy dítěte k životu.
2. Veškerá hodnocení jsou subjektivní.
3. Důležité je vyvarovat se názory odborníků nebo učitelů.
4. nepřikládat nadměrný význam testům IQ.
5. Nepodsouvat dětem své osobní postoje a názory na činnosti.
6. Z jednáním dítěte nikdy nehledejme hloupou motivaci. Všichni se rodíme s možností vysoké inteligence. (Ferrero, 2004)

2.3 Emoční vývoj dítěte předškolního věku

Emočním vývojem dětí tohoto věkového období se taktéž zabývá autorka Henleyová, ve své publikace také poukazuje na potřeby dětí v různých věkových obdobích. Má teoretická část je však zaměřena pouze na období předškolního věku.

2.3.1 Dětský egocentrismus

Děti mají také méně zábran než dospělí. Dítě se totiž rodí převážně egocentrické a nestarají se o společenské konvence, ani o to, jak se má chovat před cizími lidmi. Děti se taktéž nerodí s ohledy či myšlenkami na ostatní lidi. Dá se tedy říci, že čím je dítě mladší, tím egocentričtější je jeho vnímání. Egocentričnost u dítěte ustupuje okolo čtvrtého roku života. (Henleyová, 2000)

2.3.2 Potřeby dětí

Každé dítě a to v jakémkoli věku má **potřebu bezpečí**. Pro děti předškolního věku jsou zdrojem strachu především strašidla a strach. U dětí mezi sedmi a devíti lety jsou obavy však již zakotveny zcela v realitě: únosci, automobilové prostředky, drogy apod.

Děti se rovněž potřebují cítit bezpečně i z hlediska citu. Jedním z největších lidských strachů i strachů dětí je strach ze zavržení.

Důležitost **optimismu** byla zmiňována již Donem Boskem. Henleyová optimismu označuje jako víru, že věci dopadnou lépe, jak mohou. Každý někdy ztrácí odvalu, avšak pomocí optimismu se selhání a problémy stávají schody, po nichž stoupáme, a ne kame-ním, o něž klopýtáme.

Je důležité si uvědomit, že optimismus je málokdy přirozenou vlastností, je tedy nutné se mu naučit. Optimisté jsou si velmi dobře vědomi, že žijí v nedokonalém světě. Přesto se však chovají podle určitých pravidel, která jim umožňují zůstat pánem situace a žít v rovnováze.

Být optimistický znamená být hluboce realistický. Problémy je třeba očekávat, ale zároveň být připraven je řešit. Děti mají neustále před sebou nějaké překážky – to je zákon růstu, musí se je ale naučit vnímat jako příležitosti, jak překonávat samy sebe a nevzdávat se.

(Ferrero, 2004)

Každé dítě si také potřebuje mít **pocit vlastní důležitosti**. Potřebují mít ve svém okolí člověk, pro kterého je důležitým. Neméně důležitý je pak pocit sounáležitosti. Všichni potřebujeme vědět, že někde náležíme a že jsme tam vítáni.

Zvláštní potřebou v dětském věku je **zvědavost**. Děti potřebují volnost k tomu, aby mohly zkoumat okolí.

(Henleyová, 2000)

2.4 Vývoj religiozity dítěte předškolního věku

Z těchto teorií týkajících se morálního vývoje jedince, čerpají někteří odborníci z oblasti křesťanské tradice ve vývoji dítěte a jeho vztahu k religiozitě.

Nejvíce užitečné pro náboženský rozvoj jsou nám však další dvě fáze, které jsou v Kohlbergově schématu ještě obsaženy. Jsou to **fáze premortální** a pak **fáze kosmická**. Pro tuto fázi jsou příznačné otázky po smyslu života a po jednotě vesmíru a vlastního já, což již hraničí s mystikou.

(Holm, 1998)

Jaký postoj člověk zaujme k věcem víry, se rozhoduje ve velmi útlém věku. Záhme uvádí jednotlivé osvojení si víry následujícím postupem: nejprve dítě napodobuje nábožen-ské způsoby chování nebo se je učí (např. modlitby), později se učí především poznávat a

oceňovat atmosféru při náboženských aktech (např. mše) a její vliv na city. Velký vliv přikládá i okolí dítěte. „Čím zbožnější je okolí, tím pevnější bývá zakotvení zásadních postojů: zbožní rodiče mívají také zbožné děti“ (Zähme, 2005, s. 29).

(Zähme, 2005)

2.4.1 Goldmanova teorie dětské religiozity

Goldman na základě Piagetova schématu kognitivního vývoje dítěte zkoumal, jak děti rozdílného věku chápou různé biblické příběhy. Podle něho dítě prochází nejprve určitou *přednáboženskou fází*, v níž nedokáže náboženskou skutečnost pojmově uchopit.

Další fázi nazývá *subreligiózní*, kdy dítě chápe již vše, co je konkrétní, materiální.

Pak nastupuje *osobní stadium*. Teprve nyní dokáže dítě své představy o náboženství srozumitelně vyjádřit.

(Holm, 1998)

Goldman uzavírá, že výuka náboženství se musí přizpůsobit kognitivním schopnostem dítěte. To souvisí i s náboženskými příběhy, které mají být dítěti podávány tak, aby odpovídaly stupni jejich kognitivního vývoje.

Nevýhodou Piagetových a Goldmanových výzkumů ale zůstává, že se soustředují pouze na kognitivní vývoj a neberou ohled na emoční stránku.

K této kritice se přiklání i Sundén. Podle něj tím, že rodiče předávají dětem informace v podobě intelektových odpovědí, dochází v mysli dítěte k určitému nepochopení. „Mnohé z toho, co děti odpovídají a co působ nepřírozeně a egocentricky, může být ve skutečnosti důsledkem řečového působení dospělých“ (Holm, 1998, s. 83).

Můžeme tedy říci, že významní psychologové, zabývající se vývojem dětského myšlení a morálky, jako jsou Piaget a Kohlberg nepopírají religiozitu již v dětském věku. Svými teoriemi korespondují s názory a výzkumy odborníků zkoumajících vývoj a morálku náboženské tradice u dětí.

2.4.2 Vlastní vývoj religiozity

2.4.2.1 Období prvních náznaků víry

Zähme se domnívá, že jako by u lidí existoval nějaký druh přirozeného nadání pro náboženství. Vychází z toho, že děti v 5 – 6 letech lze pozorovat, jak přemýšlí nad smyslem své existence. Náboženství tak dětem nabízí řešení, jež jsou vhodná pro děti, a která odpovídají schopnosti jejich poznání. (Zähme, 2005)

Walters ve své publikaci „Duchovní život dětí“ uvádí, že dítě se musí v určitý okamžik samo rozhodnout činit pokání a přijmout Ježíše Krista. Dítě nemůže činit pokání ze svých hříchů, dokud nedoroste do věku, kdy je za své jednání samo zodpovědné.

(Walters, 2003)

Podle **Wenera Grühna** se první náznaky modlitby u dětí objevují již v osmnácti měsících života. Následuje druhý stupeň (druhý až čtvrtý rok života) Grühn označuje jako **předmagický**, kdy se u dítěte rozvíjí opravdový modlitební život s konkrétními prosbami.

V předškolní věku je podle Grühna náboženské smýšlení dětí **magické**. Kdy je pro děti Bůh jakýmsi kouzelníkem a dítě má sklon užívat modlitby jako zaklínací formule, pomocí kterých si může zajistit výhody.

V dalším stadiu (přibližně od sedmi do patnácti let) je zbožnost **autoritativní a logickou** záležitostí. Dítě rádo uvažuje v protikladech „sprostý – slušný“, „zlý – dobrý“ apod. (Holm, 1998)

„Ti, kdo slouží dětem by si také měli uvědomit, že když dítě odevzdává svůj život Pánu, dělá to na základě svého současného porozumění“ (Eager, 2003, s. 76).

Z toho plyne, že s přibývajícím věkem mohou u dětí v oblasti porozumění víry nastat změny. Dítě se může rozhodnout, že chce svůj vztah s Bohem prohloubit nebo naopak přestane uznávat křesťanské hodnoty, toto období se nazývá kritickým a objevuje se převážně v období pubescence.

2.4.2.2 *Stadia lidské religiozity*

James W. Fowler rozlišil vývojová stadia lidské religiozity.

Za normálních okolností probíhá v těchto fázích:

0.Nediferencovaná víra (věk 0 – 2 roky): základní důvěra, vzájemnost ve vztahu k pečovateli, počátky chápání vlastní existence.

1.Intuitivně projektivní víry (věk 3-7 let): rozvoj představivosti jako prostředek k chápání světa v jeho nejvnitřnější podstatě.

Dále pak:

2.Literárně mystická víry (věk 7-12 let)

3.Systematicko konvenční víra (věk 12 – 16 let)

4.Individuálně reflektující víra (věk 17 – 30 let)

5.Konsolidující víra (věk dospělosti)

6.Univerzální víra (věk stárnutí)

Podle Fowlera stadia následují po sobě v daném pořadí, aniž by některé z nich mohlo být přeskočeno. (Holm, 1998)

Vývojová psychologie uvádí rozlišné věkové období, kdy se u člověka začínají rozvíjet myšlenky ve spojitosti s duchovním životem. Podle vývojové psychologie jedinec inklinuje k náboženství v období, která v životě člověka můžeme považovat za zlomová či krizová.

(Langmaie, Krejčířová, 2006)

2.4.2.3 *Náboženství a dětská představivost*

Podle Henleyové je víra předškolních dětí stále ovlivněna jejich představivostí a imitací projevů víry u klíčových osob. Dítě v předškolním věku stále chápe bez racionálního myšlení. Avšak děti si již plně uvědomují, že rostou, že nebudou dětmi navěky. Růst je pro ně nová představa: člověk se stává starším, chytřejším, silnějším a lepším. V mateřské

škole můžeme pozorovat, že dítě se postupně stává méně egocentrickým. Nyní se u něj objevuje tzv. „asociativní hra“. To znamená, že při hře začíná spolupracovat s ostatními dětmi a dokáže se dělit o hračky. (Henleyová, 2000)

Dětská představa o Bohu

Ernest Harms předložil v roce 1944 *výsledky svého zkoumání o představách Boha u dětí*. Děti ve věku mezi třemi roky a dospíváním měly nakreslit, jak si představují Boha.

Výsledky se daly rozdělit na tři stádia. První Harms nazval **pohádkovým stadiem**: ve věku mezi třemi a šesti roky převládají fantazie a emoce nad racionálními a intelektuálními představami. Byly zde patrné hluboké citové zážitky a ukázalo se, že dítě nerozlišuje mezi pohádkami a náboženskými příběhy.

Pak následuje **realistické stádium** (přibližně od sedmého do desátého roku života). Kdy dítě přejímá modely a představy předkládané školou a dalšími institucemi. S oblibou kreslí Boha jako faráře, na obrázcích se objevují náboženské symboly jako kříž, hvězda, beránek atd. (Holm, 1998)

Proto je názor těchto institucí na náboženskou výchovu velmi důležitý a má pro děti v mladším školním věku, samozřejmě mimo rodinou výchovu, rozhodující vliv.

Třetí stadium se nazývá **individuální** (přibližně od jedenáctého roku života do začátku dospívání). Toto stadium je typické větší proměnlivostí a svérázem. Patrná je zde i určitá originalita a určitá pokročilá forma schopnosti abstrakce. (Holm, 1998)

2.4.2.4 Křesťanská výchova jako prosociální chování

Lechta, který se zabývá problematikou dětí s postižením, ve své publikaci uvádí přínosný vliv náboženství vzhledem ve vztahu k člověku s postižením. Poukazuje zde na jedinečnost a nenahraditelnost jedince, která je nedotknutelná nejen u zdravého člověka, ale i u člověka s postižením. Domnívá se, že výchova v křesťanské tradici je důležitá, neboť nám pomáhá utvářet pozitivního hodnoty k sobě i k okolnímu světu. Uvádí, že podstatou křesťanského učení je milovat Boha a zároveň bližního jako sebe samého. Evangelium

zdůrazňuje pomoc, lásku a péči o chudé, nemocné a lidi s různými postiženími, kterým je třeba prokazovat mimořádnou pozornost. (Lechta, 2010)

Když se zamyslíme nad obsahem tohoto úryvku, můžeme říci, že výchova v křesťanské tradici vede děti také k jistému prosociálnímu chování, které je jedním z důležitých kompetencí, kterými by děti měly disponovat. Pro život v dnešní společnosti je nesmírně důležité naučit se přijímat jeden druhého, nacházet cestu k toleranci, porozumění a vzájemným kompromisům, které vedou k naplnění společného cíle. Domnívám se, že vychovávat děti podle křesťanských hodnot vede k úctě ke každému lidskému životu a k toleranci vůči jeho odlišnostem.

3 OSOBNOST KŘESŤANSKÉHO UČITELE

3.1 Obecná definice učitele

Jak uvádí Průcha (2009): osobnost je v *psychologickém pojetí každý člověk s jedinečnou strukturou svých psychických vlastností a dispozic. Důraz je položen na jednotu psychických procesů, stavů a vlastností, na souhrn vnitřních determinant prožívání a chování. Pro pedagogiku se jeví stěžejním problémem rozvoj osobnosti vzdělávajících se subjektů, prostřednictvím intencionální výchovy a edukace.*

3.2 Osobnost učitele z křesťanského pojetí

Je mnoho věcí, na které musí učitel myslet: učební osnova, materiály, zařízení, metody, rozvrh, techniky vedení třídy. Nic z toho však není tak důležité jako vztah učitele a žáka. Vztah ovlivní všechny ostatní faktory a z velké části určuje i míru efektivity komunikace s dítětem. (Henleyová, 2000)

„Hlavním cílem výchovné práce učitele by mělo být, aby se ten, kdo přijal Krista, stal zralým, vzrostlým, plně vyvinutým křesťanem“ (Doherty, Harrison, Watson, 1998, s. 19).

Učitel může obsah duchovně výchovné práce dětem předávat dvojím způsobem:

1. *Učením* – je důležité učit Boží slovo (Písmo svaté).

2. *Příkladem* – je důležité Boží slovo také žít. Děti potřebují příklad, učí se pozorováním života druhých. (Doherty, Harrison, Watson, 1998)

Pokud má děti učitel vyučovat víře, měl by být sám náboženského vyznání. Těžko budeme vychovávat děti pomazané Duchem svatým (pokřtěné), pokud jim sami nebudeme pomazáni. Učitel má být pro děti taktéž dobrým vzorem. Pokud mají špatnou teologii, budou se nakonec také špatně chovat. Je důležité, aby děti samy toužily po duchovním životě, nestačí, aby této touze přitakaly jen proto, že se to od nich čeká.

(Walters, 2003)

„Duchovní autorita znamená víc než autorita rodičů nebo církve. Postavení rodičů či církevní autority může člověku zjednat u druhých vnější poslušnost, pravá duchovní autorita však jedná přímo s nitrem dítěte“ (Walters, 2003, s. 9).

3.2.1 Křesťanská výchova podle Dona Boska

Jak už bylo uvedeno výše, Don Bosko byl duchovním otcem salesiánského řádu a křesťanským vychovatelem mládeže. Pro svůj výchovný preventivní systém se stal známý po celém světě. Výchova Dona Boska oslovila také mě, a proto bych se jeho stylu výchovy chtěla věnovat ve své práci.

3.2.1.1 Preventivní systém

„Spočívá v tom, že se vysvětlí pravidla instituce a pak se dohlíží takovým způsobem, aby žáci byli pod dohledem ředitele nebo asistentů, kteří s nimi mluví jako otcové, žáci se mohou podle nich řídit za každých okolností, oni jim radí a láskyplně je opravují“ (Ferrero, 2004, s. 10).

Vychovatel musí volit mezi donucováním a budováním. Jsou-li děti pouze nuceny, reagují špatně. Děti na to odpovídají stejně neúčinnými postoji: křičí, vyhrožují, perou se, lžou, ignorují, upadají do smutku...

Pokud vychovatel zvolí cestu podle salesiánského systému, musí se v jistém smyslu stát váženým vedoucím, a nikoli despotickým vládcem. Při dosahování výchovného cíle je důležité, aby se děti staly jeho spojenci.

Vy systému Dona Boska se napomíná tak, aby se nenarušil srdečný vztah mezi vychovatelem a dítětem. Veškeré tajemství spočívá v umění získat si srdce dítěte.

(Ferrero, 2004)

Rodiče, kteří si chtějí získat vážnost, by měli:

- Znat temperament a povahu dětí a podle toho volit vhodné strategie a taktiky.
- Vysvětlit dětem a naučit je pravidla hry. Rodiče musí jasně vysvětlovat myšlenky a pocity, volit správná slova a činy.

- Povzbuzovat. Prvním povzbuzením je naslouchání. Věnovat dětem skutečnou pozornost. Vysílat dětem jasné signály, všímat si i maličností – děti své prosby často ukrývají do nepatrných gest.
- Pomáhat dětem, aby si samy dokázaly dodávat odvalu, aby měly důvěry samy v sebe.
- Uznávat. Otevřeně oceňovat dobré postoje. Děti jsou na úctu a ocenění ze strany rodičů velmi citlivé.

4 KŘESŤANSKÁ VÝCHOVA V RODINĚ

Jak už bylo zmíněno, na náboženský rozvoj dětí mají vliv sociální činitelé. Mezi hlavní sociální činitele patří především rodina.

Podle výzkumu, který proběhl v roce 1987, se ukázala souvislost mezi prostředím, kde dítě vyrůstalo, a jeho religiozitou v dospělosti. „*Pro citový život a tím i pro další praktikování náboženství mají rozhodující význam náboženské obsahy předané výchovou. Čím jednoznačnější je náboženské působení na dítě a čím dříve začíná, tím účinněji a trvaleji se také jeho dalším životě osvědčuje*“ (Holm, 1998, s. 80).

4.1 Úkol rodiny

První věc, kterou musí rodiče udělat, je stanovit pravidla a jasně definovat, co je dovoleno a co není, aby se děti měly podle čeho orientovat. Není správné od dětí očekávat, že budou jednat správně jen proto, jejich rodiče jsou křesťané. Musí dostat jasná pravidla.

(Ferrero, 2004)

Rodiče často říkají, že si přejí, aby jejich dítě s přijetím Krista (se křtem) počkalo, dokud nebude dostatečně dospělé na to, aby si uvědomilo, co dělá. Pokud jsou však děti schopny uvědomit a poznat svou hříšnost, jsou také dostatečně zralé na to, aby si uvědomily svátost křtu, tedy přijetí Krista.

(Eager, 2003)

4.1.1 Působení rodičů na rozvoj religiozity dětí

Zprostředkování náboženské tradice může být uskutečňováno způsobem **totálním** a nebo pouze **verbálním**.

Verbální složka zahrnuje zprostředkovávat dětem náboženství především pouze slovně. Dítě na své náboženské otázky dostává od rodičů sice intelektuální odpovědi, avšak často dalece přesahují jeho schopnost porozumění.

Daleko důležitější, jasnější je tedy pro děti totální způsob zprostředkování náboženské tradice, které zahrnuje emocionální, rituální a intelektuální úroveň. Proto je důležité, aby dětem bylo umožněno účastnit se všech aktivit, které souvisejí s vírou. Podle některých autorů má být dítě ještě dříve, než začne mluvit, přibíráno k modlitbám a k pobožnostem.

Může si tak zakoušet bezpečí a posvátno ještě dlouho předtím, než začne rozumně uvažovat.

Jeden z odborníků, zabývající se obsahem a formou náboženské tradice Sundén, zdůrazňuje, že rodiče mají své náboženství prakticky uskutečňovat, ale nemají bránit dítěti v jeho vlastním duchovní vývoji. Pokud rodiče dají svým dětem možnost svobodně se v oblasti víry rozvíjet, jak samy děti uznají za vhodné, předejdou tak tomu, že se náboženská tradice stane zápornou, němou a škodlivou.

(Holm, 1998)

4.1.2 Role matky v rodině

V praktické části své bakalářské práce jsem si ověřila, že na děti v oblasti křesťanské výchovy působí především matka.

Z psychologického hlediska je nám známo, že vztah dětí k matce a otci je určován do jisté míry rozlišností jejich pohlaví. Jinými slovy řečeno, že chlapci v jistém věku více inklinují k matkám a dcery k otcům. I v oblasti náboženského rozvoje dětí se zdá, že v tomto ohledu má matka větší význam pro syny než pro dcery a naopak.

(Holm, 1998)

4.1.3 Role otce v rodině

První povinností otce k dětem je milovat jejich matku. Dá se říci, že tatínek je pro děti rodičem, kterého znají méně. Postava otce je korouhví, pod níž dítě objevuje rodinu. Nikdo nemá vrozené vlohy k tomu, aby byl dobrým otcem, této roli se musí každý otec učit. Otcové nesmějí dětem zůstat emočně vzdáleni, dobrý otec naslouchá dětem srdcem. I z náboženského rozvoje dětí má postava otce významnou roli. Když se s dětmi modlí maminka, je to normální. Když se s nimi však modlí tatínek, zanechá to v nich nesmazatelnou stopu.

Výzkumy prokázaly, že nepřítomnost otce v rodině má vliv na špatné školní výsledky, na nízký inteligentní kvocient, delikvenci a agresivitu.

(Ferrero, 2004)

4.1.4 Problematika neúplných rodin

Vytvoření vlastní, vědomě přijaté a plně reflektované duchovní orientace je zřejmě obtížnější pro ty jedince, kteří si z rodiny nepřinášejí dostatečně jasný spirituální základ, vůči němuž se mohou vymezit. Chybění hodnotové základy může některé jedince (zvláště dospívající) zavést do krajních pozic. Mohou pak vyhledávat některé z náboženských sekt, které uspokojí jeho potřebu řádu, zanícení a těsně semknutého společenství, ale z nichž po „vystřízlivění“ často není úniku.

(Langmaier, Krejčířová, 2006)

Don Bosko poukazuje na vážnost problematiky rozvedených rodin.

Tvrdí, že ve vývoji dítěte není nic horšího než žít v nejistotě a strachu, že se rodina rozpadne. Vztah, který mezi sebou mají rodiče, je základním pramenem stability a jistoty jejich dětí. Děti se učí chovat jako muži a ženy pozorováním svých rodičů. Od nich přejímají i způsob vztahu, který mezi sebou mají.

(Ferrero, 2004)

4.2 Rodinná výchova Dona Boska – šťastní rodiče

Rodina je kolébkou duchovního života. Boha nikdy nikdo neviděl, ale děti ho objevují v mamince a tatínkovi. Rodiny musí mít funkci duchovní komunity. Každý v ní má své místo, člověk má oporu v tom, že patří k určité skupině.

Rodina je místem, kde se člověk učí naději. Děti si velmi rychle dokážou všimnout, že ve světě nevládne jenom pokoj a harmonie. Je důležité, aby pochopily, že i utrpení a tragédie jsou skutečnostmi našeho světa. Musíme však jednat tak, aby děti cítily, že i se svými neúspěchy jsou milovány.

(Ferrero, 2004)

Don Bosko tvrdil, že rodina není utvářena pokrevními svazky nebo ekonomickými či právními svazky. Jediným svazkem je cit, láska. Láska je jedinou půdou, která dětem může dát lidskou, morální, kulturní a psychologickou výživu a umožnit jejich růst.

Šťastnou rodinu definuje jako tu, ve které vládne opravdové, hluboké, upřímné a stabilní citové klima. Rodina je prvním zprostředkovatelem poznání světa – předává hodnoty, pojmy, soudy a ideologie. Předávání těchto poznatků a vědomostí je svěřeno především rodičům, ale i oni se zároveň učí důležitým věcem od dětí.

Don Bosko věděl, hlavním cílem výchovy je vybudování samostatné a odpovědné osobnosti. K tomu je důležité, aby rodiče měli rádi své dítě takové jaké je a umožnili mu vyjádřit vlastní individualitu. Rodiče by měli zabránit, aby o sobě děti mluvily negativně. V budování sebedůvěry je pro dítě důležitá pochvala, ta je přece vždy účinnější než kritika.

Rodiče jsou pro děti důležitým vzorem. To, co považují za důležité rodiče, považují za podstatné i děti. (Ferrero, 2004)

4.2.1 Když děti zlobí

Kdykoli se rodiče dostanou s dětmi do konfliktu, je to pro obě strany bolestné. Rodiče si musí uvědomit, že vnucovat dětem svoji vůli je k ničemu. Děti naše vedení přijmou, budou-li vědět, že je respektujeme jako rovnocenné lidské bytosti. Sám Don Bosko se svými učiteli jednal jako s velkými pány, přijímal je se stejnou úctou a naslouchal jim s velkou pozorností. Vědomí, že maminka a tatínek, tedy osoby, které dítě nejvíce obdivuje, chtějí opravdu slyšet jeho názor, naplní dítě hrdostí. Pocity malých dětí nejsou o nic méně důležité než pocity dospělých a je třeba je plně respektovat.

(Ferrero, 2004)

Pokud se dítě dopustí nějakého přestupku či neřesti, nikdy ho netrestejte, pokud jste nevyčerpali všechny jiné výchovné metody. Negativní postoj nesmí být nikdy nasměrován proti dítěti, ale proti jeho chování. Velmi citlivé děti potřebují vyhubovat méně. Intenzita musí být rovněž přizpůsobena vážnosti přestupku. Pokud je dítě často kritizováno, začne pochybovat o svých schopnostech a samo sebe přesvědčí, že nikdy nic nedokáže. Hněv rodičů zapříčiní hněv u dětí a rodiče si přitom neuvědomují, že se dítě cítí dostatečně potrestáno už tím, že něco provedlo. „*Bůh nám dal oči k vidění, ale také víčka, abychom je mohli zavřít*“ (Ferrero, 2004, s. 67).

4.2.1.1 Umět odpouštět

Velmi významným prvkem ve výchovném systému Dona Boska je metoda odpuštění. Odpuštění se učíme od vlastních rodičů. Pokud nás rodiče žádali o odpuštění, pokud jsme je viděli vzájemně si odpouštět nebo jsme zažili opakované odpuštění vlastních chyb, budeme umět odpouštět i my sami.

(Ferrero, 2004)

4.2.2 Metoda bez poražených

Americký psycholog **Thomas Gordon** používal *metodu bez poražených*. Jedná se chování, jehož pomocí zvítězí jak rodiče, tak děti, protože spolu hledají řešení přijatelné pro obě strany. Dítě je tak motivováno rozhodnutí uskutečnit, protože mu nebylo autoritativně vnuceno, ale bylo s ním jednáno jako se sobě rovným.

(Ferrero, 2004)

5 KŘESŤANSKÁ VÝCHOVA V MATEŘSKÉ ŠKOLE

5.1 Církevní školy jako alternativa

Křesťanská výchova je jedna z typů předškolního vzdělávání církevních škol. Církevní (konfesní) školy obecně řadíme mezi nestátní alternativní vzdělávací typ škol. Mají dlouhou historickou tradici, vyskytují se po celém světě a to v různém počtu. V české republice se tyto školy začaly znovu objevovat až po roce 1989 (existovaly u nás již před rokem 1948).

Alternativnost církevních škol spočívá především ve specifických pedagogických a didaktických.

Zřizovateli církevních škol mohou být různí: stát, město, obec, církev, farář, řádové sestry apod. Zřizovat tyto školy je povoleno pokud byly státem uznány a jsou řádně registrovány. Církevní školy, které jsou zařazeny do sítě škol, mohou provozovat všechny formy studia (prezenční, distanční a kombinované) a mají nárok na státní dotaci.

5.1.1 Cíl křesťanské mateřské školy

Hlavním podstatným rysem křesťanské výchovy v mateřské škole je, že její filozofie je postavena na ideologických principech výchovné činnosti. Jsou to principy, křesťanství, křesťanské etiky a kulturní tradice, křesťanského životního postoje.

5.1.2 Společné cíle církevních MŠ

Většina CMS se shoduje v následujících cílech:

- Výchova probíhá na základě vlastních vzdělávacích programů, které korespondují s RVP PV.
- Vychovávat všestranně pro život a dobré zařazení do společnosti.
- Vytvářet dětem bezpečné a vstřícné prostředí, ve kterém se budou v radosti a pohodě učit samostatnosti, zdravému sebevědomí, spolupráci a vcítění pro vznik dobrých přátelství bez ohledu na rasu a vyznání.

- Učit děti postupnému zvládnání sebeobsluhy, rozvoji tvořivosti a fantazie, k poznávání světa tak, aby si uměly vážit života a zdraví a učily se pomáhat slabším a starším lidem.
- Učit zkoumat přírodu všemi smysly, učit zodpovědnosti ve vztahu k prostředí, které nás obklopuje.
- Základem je návaznost na dobré základy výchovy v rodině a úzká spolupráce s rodiči.

(Průcha, 2001)

II. PRAKTICKÁ ČÁST

6 VÝZKUMNÁ ČÁST

V praktické části své bakalářské práce jsem se zaměřila na zmapování rozsahu a náplně křesťanské výchovy na Uherskohradištsku. Téma výzkumu jsem si zvolila proto, abych si ověřila, zda je křesťanské výchově dětí předškolního věku věnováno dostatek pozornosti, ať už v křesťanských předškolních institucích nebo doma v rodinném prostředí. Také bych se chtěla dozvědět, zda má pro rodiče dětí křesťanství význam i na vzdory současným trendům společnosti. Vzhledem k tomu, že jsem sama křesťanskou, je mi téma velmi blízké a domnívám se, že jako budoucí učitelka v mateřské škole bych měla disponovat všeobecným přehledem, abych mohla děti rozvíjet v různých oblastech a po všech stránkách jejich osobnosti, teda i po stránce duchovní. Pro získávání dat jsem si zvolila rodiče, jejichž děti navštěvují mateřské školy s křesťanskou výchovou v městech Uherské Hradiště, Staré Město a Uherský Ostroh. Výsledky výzkumu tedy nemohu zevšeobecnit na všechny děti, kterých se křesťanství dotýká, nýbrž pouze na děti, navštěvující dané mateřské školy na Uherskohradištsku.

6.1 Výzkumný problém, druh výzkumu, jeho popis a předpokládané zpracování

6.1.1 Výzkumný problém

Zjistit úroveň zastoupení křesťanské výchovy v křesťanských institucích na Uherskohradištsku.

V mém případě jsem použila **popisný (deskriptivní) výzkumný problém**. Tento druh výzkumu zjišťuje a popisuje situaci, stav nebo výskyt určitého jevu. Obvykle se u tohoto výzkumu jako výzkumná metoda uvádí pozorování, škálování, dotazník či interview (Gavora, 2010).

Tuto problematiku jsem **konzultovala** s následujícími odborníky:

- doc. PhDr. Jana Kutnohorská, CSc. – vedoucí mé bakalářské práce, působící na FHS UTB ve Zlíně
- Mgr. Martina Růžičková – vyučující předmětu na FHS UTB ve Zlíně
- prof. PhDr. Peter Gavora, CSc. – vyučující předmětu bakalářský seminář na FHS UTB ve Zlíně

6.1.2 Druh výzkumu

Pro svůj výzkum jsem se rozhodla zvolit **kvantitativní výzkum**. Tento výzkum jsem si zvolila proto, že budu moct zjistit úroveň a zastoupení křesťanské výchovy v daných křesťanských institucích a v rodinném prostředí u dětí, které tyto křesťanské mateřské školy navštěvují. K tomuto zjištění mi poslouží jedna z kvantitativních metod, dotazník.

Kvantitativní výzkum je definován jako objasňování jevů na základě vědecké teorie, ověřování a formulování zákonitostí. Zdrojem poznání má být pouze objektivní zkoumání educační reality. Mezi hlavní metody kvantitativního výzkumu patří experiment, dotazník, strukturované pozorování, rozhovor (Maňák, Švec Š., Švec V., 2005). Já pro svůj výzkum jsem použila metodu dotazníku.

6.1.3 Cíl výzkumu

Cílem zvoleného výzkumu je zjistit a následně popsat úroveň a zastoupení křesťanské výchovy v křesťanských institucích na Uherskohradištsku a to konkrétně v městech Uherské Hradiště, Staré Město a Uherský Ostroh. Dále bude cílem výzkumu zjistit, jaké je zastoupení křesťanské výchovy dětí předškolního věku v jejich rodinném prostředí. Jedná se o děti, které navštěvují zmíněné mateřské školy.

6.1.4 Dílčí výzkumné cíle

Stanovila jsem si tyto výzkumné dílčí cíle:

- Zjistit, proč si rodiče pro své děti vybrali mateřskou školu s křesťanskou výchovou a zda je jejich dítě v mateřské škole spokojeno.
- Zjistit, zda jsou rodiče spokojeni s rozsahem a náplní křesťanské výchovy v mateřské škole.
- Zjistit, zda rodiče považují za důležité, aby v křesťanské mateřské škole vychovávali nábožensky založení učitelé.
- Zjistit, zda mají rodiče přehled o tom, jakým způsobem je křesťanská výchova v mateřské škole rozvíjena a jakým způsobem se dozvídají o jejím průběhu.
- Zjistit, zda je alespoň jeden z rodičů dítěte nábožensky založen, zda je křesťanská výchova rozvíjena i doma v rodinném prostředí dítěte a kdo na dítě v tomto směru nejvíce působí.

- Zjistí, zda by rodiče chtěli s křesťanskou výchovou dítěte pokračovat i na základní škole a zda by si přáli, aby i jejich ostatní děti navštěvovaly křesťanskou mateřskou školu.

6.1.5 Volba výzkumných technik a metod

Dotazník

Pro své výzkumné šetření použiji metodu **dotazníku**. Dotazník je určen rodičům dětí navštěvujících křesťanské mateřské školy na Uherskohradištsku. Úroveň křesťanské výchovy dětí předškolního věku budou tedy posuzovat rodiče.

Jedná se o metodu, která zajistí dostatečný počet respondentů při relativně malých nákladech v krátkém čase. Základem jsou písemně kladené otázky a písemně získané odpovědi.

(Maňák, Švec Š., Švec V., 2005)

Základní terminologie užívaná u dotazníku:

- Respondent – osoba vyplňující dotazník
- Otázky – jednotlivé prvky dotazníku (mohou se vztahovat k jevům vnějším – názory – a nebo vnitřním – postoje, motivy, city)
- Položka – označení pro otázku v dotazníku
- Distribuce – zadávání dotazníku

Distribuce dotazníku

Dotazník jsem osobně předala učitelkám daných mateřských škol, které dotazníky následně předaly rodičům dětí, kterým je také dotazník určený. Přičemž jsem do každé mateřské školy odevzdala 50 dotazníků. Pro své výzkumné šetření jsem tedy použila 150 dotazníků. Návratnost dotazníků byla nižší než jsem očekávala, dotazníků se mi vrátilo 77.

6.1.6 Výzkumný vzorek

Jelikož potřebuji zjistit úroveň a zastoupení křesťanské výchovy v předškolních institucích u dětí předškolního věku, musela jsem si ke svému výzkumu zvolit **výzkumný vzorek záměrný**.

Jsem si vědoma toho, že výzkum bude prováděn na omezeném počtu respondentů, což může ovlivnit výsledky výzkumu. Dalším rizikem je, že respondenti budou odpovídat tak, aby pro ně samotné byla odpověď uspokojivá. S těmito riziky však musím počítat.

6.2 Výsledky výzkumu

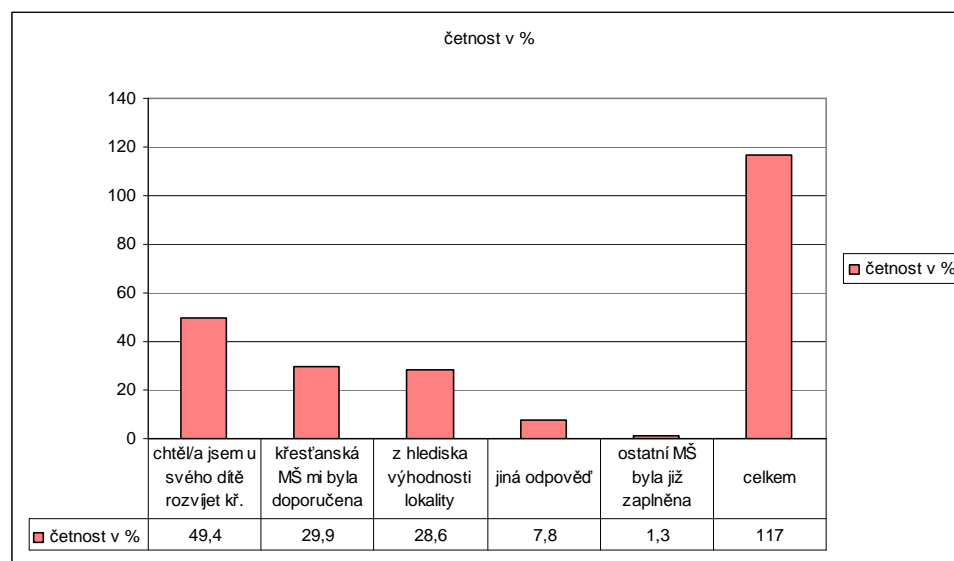
V této části bych chtěla vyhodnotit získané informace z mého výzkumu. Výsledky jsou zpracovány pomocí tabulek, grafů a slovní interpretace. Na závěr jsou shrnuty všechny poznatky, které vyplynuly z výsledků mého výzkumu.

Otázka č.1. *Proč jste si pro Vaše dítě vybral/a křesťanskou mateřskou školu?*

Tabulka 1. Důvod výběru křesťanské mateřské školy

kategorie výběru možností	četnost odpovědí	četnost v %
chtěl/a jsem u svého dítěte rozvíjet kř. výchovu	38	49,4
křesťanská MŠ mi byla doporučena	23	29,9
z hlediska výhodnosti lokality	22	28,6
jiná odpověď	6	7,8
ostatní MŠ byla již zaplněna	1	1,3
celkem odpovědí	90	117

Graf 1. Důvod výběru křesťanské mateřské školy



Otázka se vztahuje k dílčímu dotazu: „Zjistit, proč si rodiče pro své děti vybrali mateřskou školu s křesťanskou výchovou a zda je jejich dítě v mateřské škole spokojeno.“

Interpretace: Na úvod je nutné podotknout, že se jedná o otázku s možností více odpovědí. Respondentů odpovídalo 77, avšak díky možnosti volby více odpovědí musel být počet odpovědí vyšší než počet respondentů. Celkový počet odpovědí je tedy 90, což tvoří 117%.

Z mých výsledků vyplynulo, že většina (49,9 %) respondentů si pro své dítě vybrala MŠ s křesťanskou výchovou právě proto, že u svého dítěte chtěla rozvíjet křesťanskou výchovu. Toto zastoupení bylo výrazné převážně v MŠ v Uherském Hradišti, naopak docházka do křesťanské MŠ z důvodu rozvoje křesťanské výchovy byla nejméně potvrzena v Uherském Ostrohu.

Další respondenti zvolili výběr MŠ převážně z důvodů výhodnosti lokality (28,6 %) nebo jim byla MŠ doporučena (29,9 %).

Jiný důvod pro výběr křesťanské MŠ uvedlo 7,8 % respondentů. Důvodem pro ně bylo např. MŠ navštěvoval jiný rodinný příslušník; MŠ nabízí spoustu aktivit pro děti; ochota integrace dítěte; znalost prostředí MŠ a pedagogického kolektivu.

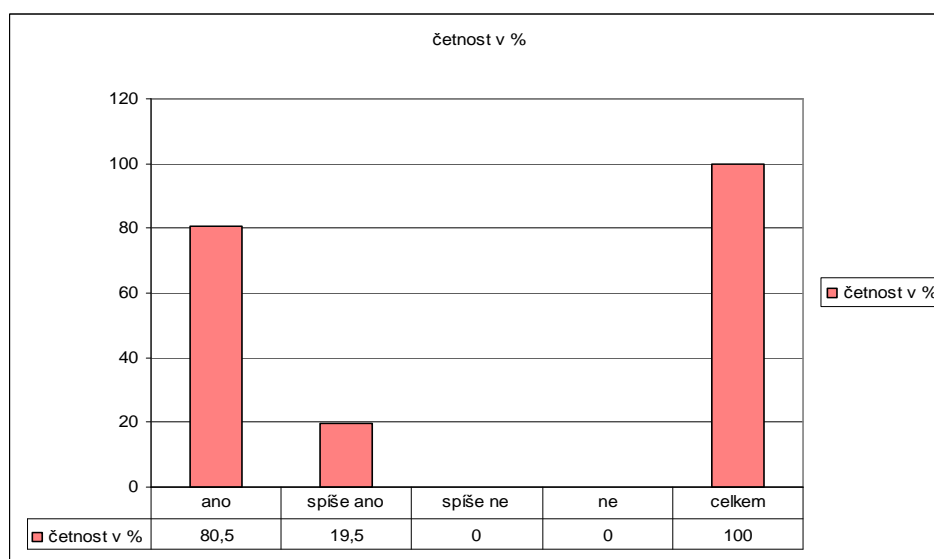
Pouze jeden respondent (1,3 %) si křesťanskou MŠ zvolil z důvodu zaplnění kapacity jiné MŠ.

Otázka č. 2. *Jste s křesťanskou mateřskou školou spokojen/a?*

Tabulka 2. Spokojenost rodičů s křesťanskou mateřskou školou

kategorie výběru možností	četnost	četnost v %
ano	62	80,5
spíše ano	15	19,5
spíše ne	0	0
ne	0	0
celkem	77	100

Graf 2. Spokojenost rodičů s křesťanskou mateřskou školou



Otázka se vztahuje k dílčímu dotazu: „Zjistit, zda jsou rodiče spokojeni s rozsahem a náplní křesťanské výchovy v mateřské škole.“

Interpretace: Respondenty zde můžeme rozdělit na dvě skupiny, na ty, kteří jsou v křesťanské MŠ zcela spokojeni (80,5 %) a na ty, kteří svou spokojenost s křesťanskou MŠ ohodnotili spíše kladně (19,5 %). Žádný z respondentů na tuto otázku neodpověděl negativně. Z výsledků lze tedy usuzovat, že rodiče jsou ve všech daných městech

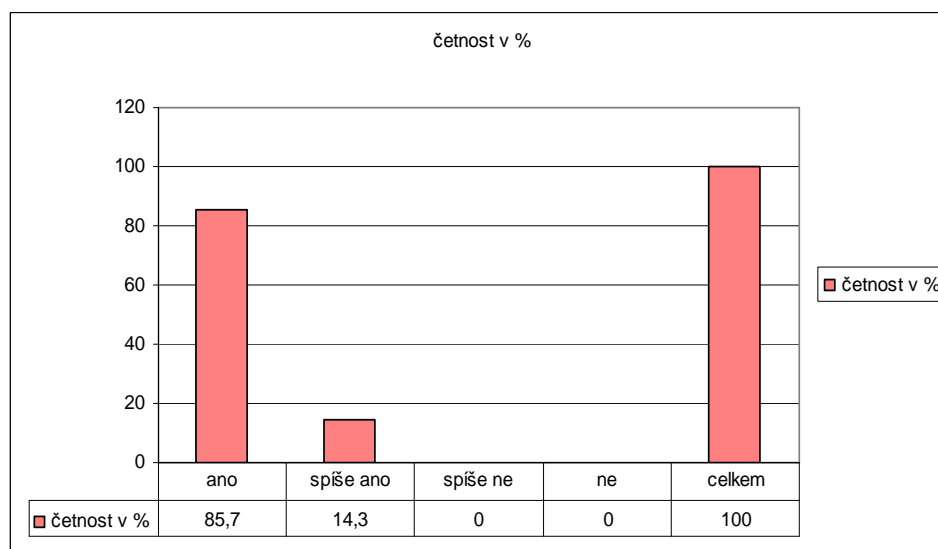
s křesťanskou MŠ spokojeni. Spokojenost s jednotlivými mateřskými školami je ve všech jmenovaných městech vyrovnaná.

Otázka č. 3. *Je vaše dítě v křesťanské mateřské škole spokojeno?*

Tabulka 3. Spokojenost dítěte v křesťanské mateřské škole.

kategorie výběru možností	četnost	četnost v %
ano	66	85,7
spíše ano	11	14,3
spíše ne	0	0
ne	0	0
celkem	77	100

Graf 3. Spokojenost dítěte v křesťanské mateřské škole.



Otázka se vztahuje k dílčímu dotazu: „Zjistit, proč si rodiče pro své děti vybrali mateřskou školu s křesťanskou výchovou a zda je jejich dítě v mateřské škole spokojeno.“

Interpretace: Neméně důležitá je spokojenost dětí v dané MŠ. Tuto otázku hodnotili rodiče dětí. Převážná většina (85,7 %) respondentů se domnívá, že jejich dítě je v křesťanské MŠ spokojeno. Dalších 14,3 % respondentů odpovědělo spíše kladně.

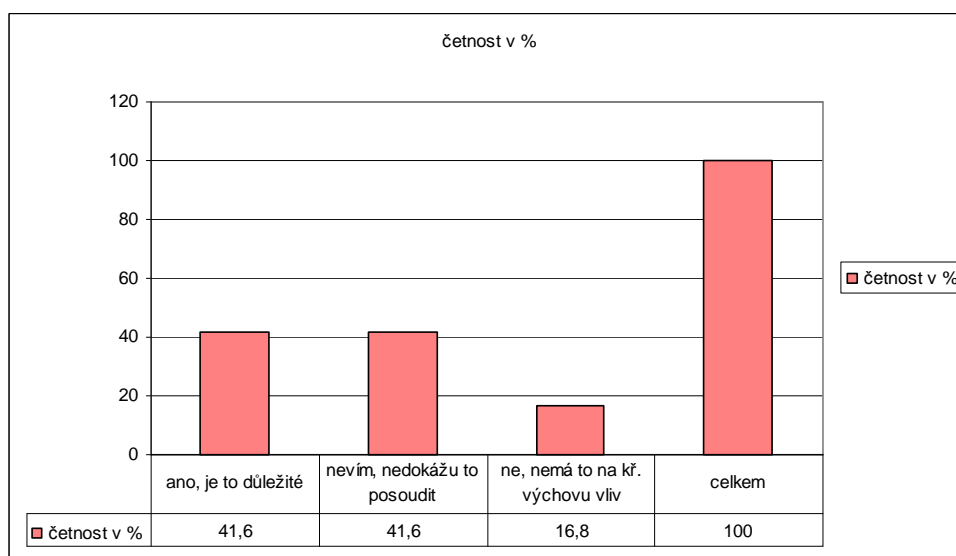
Srovnáme-li spokojenost rodičů s danou MŠ se spokojeností dítěte, můžeme říci, že výsledky jsou téměř rovnocenné. Tedy že spokojenost rodičů odpovídá spokojenosti dětí s MŠ.

Otázka č.4. *Myslíte si, že je důležité, aby v křesťanské mateřské škole vychovával nábožensky založený učitel?*

Tabulka 4. *Důležitost náboženského vyznání učitele v křesťanské mateřské škole.*

kategorie výběru možností	četnost	četnost v %
ano, je to důležité	32	41,6
nevím, nedokážu to posoudit	32	41,6
ne, nemá to na kř. výchovu vliv	13	16,8
celkem	77	100

Graf 4. *Důležitost náboženského vyznání učitele v křesťanské mateřské škole.*



Otázka se vztahuje k dílčímu dotazu: „Zjistit, zda rodiče považují za důležité, aby v křesťanské mateřské škole vychovávali nábožensky založení učitelé.“

Interpretace: Při mém výzkumu pro mě byla také důležitá otázka, zda si rodiče myslí, že v křesťanské MŠ by měl děti vychovávat nábožensky založený učitel. Překvapujícím zjištěním pro mě bylo, že výsledky jsou rovnocenné. 41,6 % respondentů o důležitosti náboženského vyznání učitele nepochybuje avšak stejný počet (41,6 %) respondentů nedokáže posoudit, zda to má na křesťanskou výchovu v MŠ vliv.

K důležitosti náboženského vyznání učitele, který vyučuje v křesťanské MŠ se přiklonilo nejvíce rodičů v městě Uherské Hradiště. Vzhledem k tomu, že rodiče v této oblasti přihlašovali děti do křesťanské MŠ z důvodu rozvoje křesťanské výchovy svých dětí, můžeme tento výsledek předpokládat.

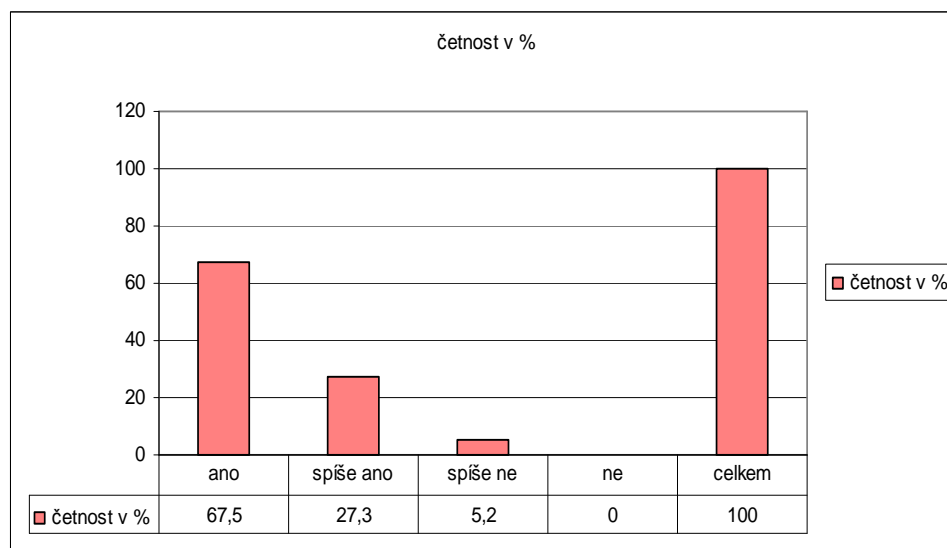
Nemalá část (16,8 %) respondentů se domnívá, že náboženské vyznání učitele v MŠ nemá na rozvoj křesťanské výchovy dětí žádný vliv.

Otázka č.5. *Myslíte si, že se učitelé v mateřské škole, kterou navštěvuje Vaše dítě, věnují křesťanskému vzdělávání dětí dostatečně?*

Tabulka 5. Rozsah křesťanského vzdělávání dětí v křesťanské mateřské škole z pohledu rodiče.

kategorie výběru možností	četnost	četnost v %
ano	52	67,5
spíše ano	21	27,3
spíše ne	4	5,2
ne	0	0
celkem	77	100

Graf 5. Rozsah křesťanského vzdělávání dětí v křesťanské mateřské škole z pohledu rodiče.



Otázka se vztahuje k dílčímu dotazu: „Zjistit, zda jsou rodiče spokojeni s rozsahem a náplní křesťanské výchovy v mateřské škole.“

Interpretace: Podle uvedených výsledků (viz. tabulka č.5) je patrné, že převážná většina (67,5%) respondentů je s rozsahem křesťanské výchovy v dané MŠ spokojena. Nejmenší spokojenost s rozsahem křesťanskou výchovou dětí byla zaznamenána v MŠ v Uherském Ostrohu, avšak rozdíl v porovnání s druhými dvěma MŠ nebyl příliš velký.

Vzhledem k tomu, že dalších 27,3 % respondentů odpovědělo spíše kladně, můžeme podle výsledků zhodnotit, že rodiče jsou s rozsahem křesťanské výchovy v mateřských školách spokojeni a zdá se jim dostatečná.

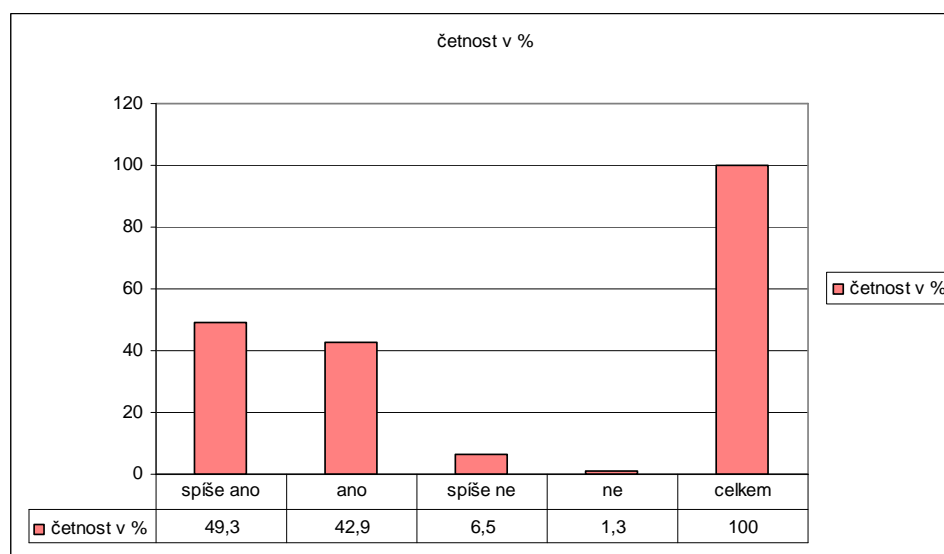
Nepatrné množství (5,2 %) respondentů uvedlo, že s rozsahem křesťanské výchovy spokojeno není.

Otázka č.6. Máte přehled o tom, jakým způsobem je u dětí křesťanská výchova v mateřské škole, kterou Vaše dítě navštěvuje, rozvíjena?

Tabulka 6. Informovanost rodičů o křesťanské výchově dětí v křesťanské mateřské škole.

kategorie výběru možností	četnost	četnost v %
spíše ano	38	49,3
ano	33	42,9
spíše ne	5	6,5
ne	1	1,3
celkem	77	100

Graf 6. Informovanost rodičů o křesťanské výchově dětí v křesťanské mateřské škole.



Otázka se vztahuje k dílčímu dotazu: „Zjistit, zda mají rodiče přehled o tom, jakým způsobem je křesťanská výchova v mateřské škole rozvíjena a jakým způsobem se dozvídají o jejím průběhu.“

Interpretace: V tabulce č. 6 můžeme vidět kolik rodičů je o průběhu křesťanské výchovy v dané MŠ informováno. 49,3 % respondentů se cítí být informováno. Přičemž nejlepší informovanost o průběhu křesťanské výchovy dětí mají rodiče, jejichž dítě navštěvuje MŠ

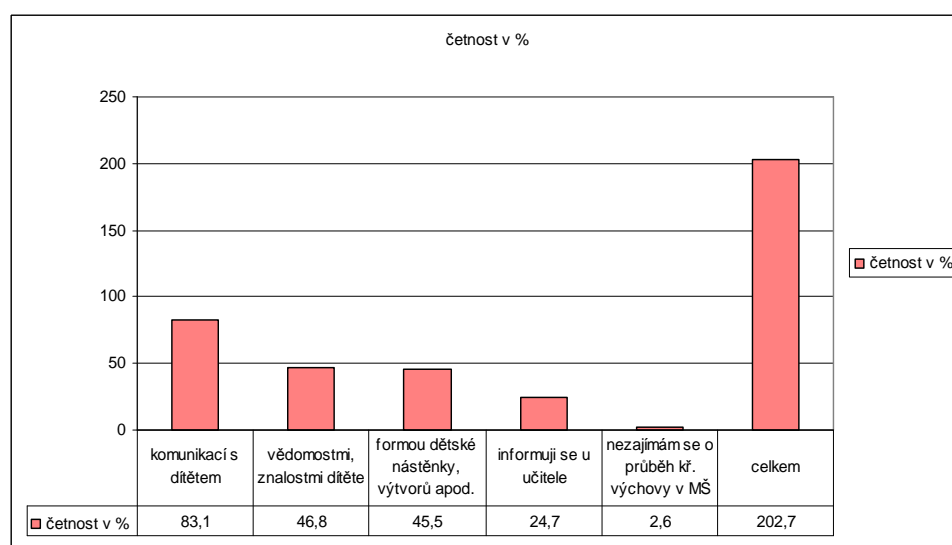
ve Starém Městě. 6,5 % respondentů se cítí spíše méně informováno o průběhu křesťanské výchovy svých dětí a 1 respondent (1,3 %) se cítí zcela nedostatečně informován.

Otázka č.7. *Jakým způsobem se dozvídáte o průběhu křesťanské výchovy v dané mateřské škole?*

Tabulka 7. Způsob informovanosti o průběhu křesťanské výchovy dětí v křesťanské mateřské škole.

kategorie výběru možností	četnost odpovědí	četnost v %
komunikací s dítětem	64	83,1
vědomostmi, znalostmi dítěte	36	46,8
formou dětské nástěnky, výtvorů apod.	35	45,5
informuji se u učitele	19	24,7
nezajímám se o průběh kř. výchovy v MŠ	2	2,6
celkem odpovědí	156	202,7

Graf 7. Způsob informovanosti o průběhu křesťanské výchovy dětí v křesťanské mateřské škole.



Otázka se vztahuje k dílčímu dotazu: „Zjistit, zda mají rodiče přehled o tom, jakým způsobem je křesťanská výchova v mateřské škole rozvíjena a jakým způsobem se dozvídají o jejím průběhu.“

Interpretace: Opět se jedná o otázku, kde rodiče mohli zvolit z více odpovědí. Přestože odpovídalo 77 respondentů, celkový počet odpovědí je opět logicky vyšší, tedy 156 odpovědí. Samozřejmě se zvětšil i celkový počet procent, ze 100 % na 202,7 %.

Až 81,3 % respondentů se informuje o průběhu křesťanské výchovy dětí tím nejpřirozenějším způsobem – komunikací se svým dítětem. Dalších 46,8 % respondentů je informováno na základě toho, že jejich dítě disponuje určitými vědomostmi a znalostmi v této oblasti. Následujících 45,5 % respondentů se informuje pomocí školní nástěnky. Tato forma informovanosti byla nejvyšší v MŠ ve Starém Městě. Vzhledem k výsledkům z předchozí otázky (č.6), kdy se rodiče v MŠ ve Starém Městě cítí být dobře informováni o průběhu křesťanské výchovy svých dětí, výsledky této otázky nás příliš nepřekvapí.

Jako další způsob získávání informací o průběhu křesťanské výchovy v dané MŠ si rodiče zvolili komunikaci s učitelem svého dítěte a to v zastoupení 24,7 %.

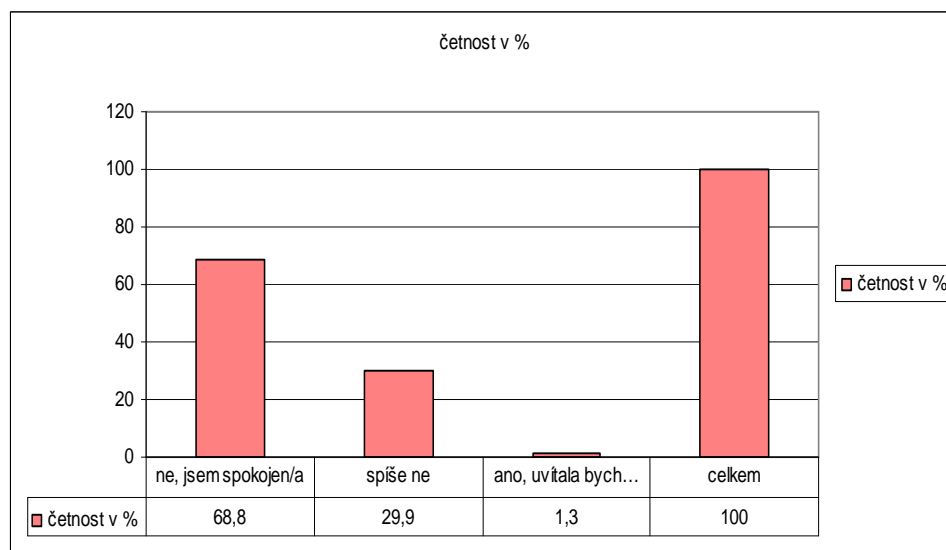
Dva respondenti (2,6 %) uvedli, že se o průběh křesťanské výchovy dětí nezajímají. Lze však předpokládat, že se jedná o rodiče, kteří své děti umístnili do křesťanské MŠ z jiného důvodu než je rozvoj křesťanské výchovy.

Otázka č.8. *Schází Vám něco v křesťanské výchově v dané mateřské škole?*

Tabulka 8. Spokojenost rodičů s náplní křesťanské výchovy dětí v křesťanské mateřské škole.

kategorie výběru možností	četnost	četnost v %
ne, jsem spokojen/a	53	68,8
spíše ne	23	29,9
ano, uvítala bych...	1	1,3
celkem	77	100

Graf 8. Spokojenost rodičů s náplní křesťanské výchovy dětí v křesťanské mateřské škole.



Otázka se vztahuje k dílčímu dotazu: „Zjistit, zda jsou rodiče spokojeni s rozsahem a náplní křesťanské výchovy v mateřské škole.“

Interpretace: největší část (68,8 %) respondentů je s náplní křesťanské výchovy spokojena. Dalších 29,9 % respondentů ohodnotilo spokojenost náplně spíše kladně.

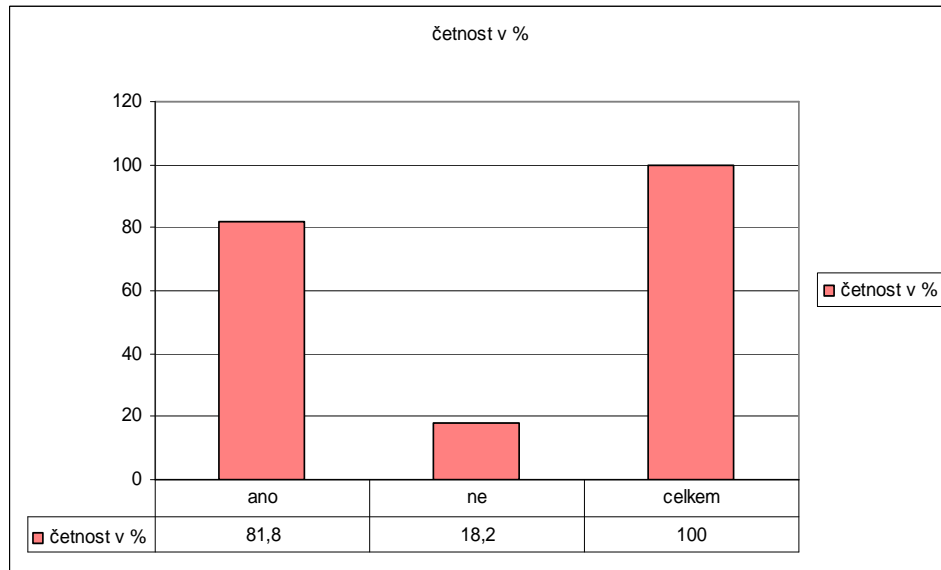
Výsledky této otázky dobře korespondují s výsledky otázky č. 5, kdy převážná většina rodičů odpověděla kladně na spokojenost s rozsahem křesťanské výchovy v daných mateřských školách. Jeden rodič (3,7 %) by uvítal, kdyby se učitelé více věnovali společné modlitbě.

Otázka č.9. Je alespoň jeden z Vás (otec/matka) nábožensky založen?

Tabulka 9.A) Zastoupení křesťanského vyznání rodičů dítěte.

kategorie výběru možností	četnost	četnost v %
ano	63	81,8
ne	14	18,2
celkem	77	100

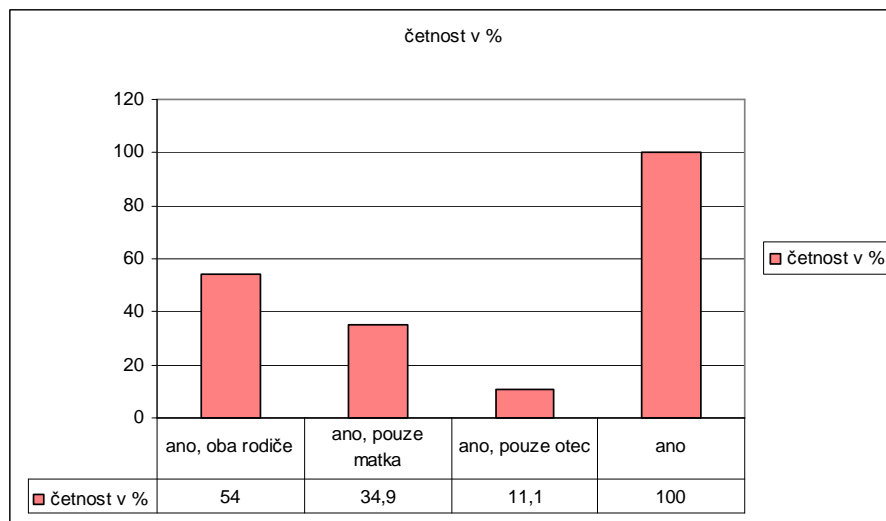
Graf 9.A) Zastoupení křesťanského vyznání rodičů dítěte.



Tabulka 9.B) Zastoupení křesťanského vyznání rodičů dítěte, kteří odpověděli kladně.

kategorie výběru možností	četnost	četnost v %
ano, oba rodiče	34	54
ano, pouze matka	22	34,9
ano, pouze otec	7	11,1
ano	63	100

Graf 9.B) Zastoupení křesťanského vyznání rodičů dítěte, kteří odpověděli kladně.



Otázka se vztahuje k dílčímu dotazu: „Zjistit, zda je alespoň jeden z rodičů dítěte nábožensky založen, zda je křesťanská výchova rozvíjena i doma v rodinném prostředí dítěte a kdo na dítě v tomto směru nejvíce působí.“

Interpretace: Jelikož se děti učí nápodobou a jejich častým vzorem jsou jejich rodiče, považovala jsem za nezbytné zjistit, zda je alespoň jeden z rodičů nábožensky založen.

Zde bylo nutné pro lepší přehlednost a pochopení výsledků vytvořit dvě tabulky a dva grafy. V první části (A) bylo mým úkolem zjistit, zda je alespoň jeden z rodičů dítěte nábožensky založen. V druhé části (B) jsem interpretovala výsledky opovědí ano. Bylo nutné zjistit, který z rodičů je náboženského vyznání, zda matka, otec či oba rodiče.

Drtivá většina (81,8 %) respondentů je náboženského vyznání. Přičemž křesťanské vyznání obou rodičů je většina (44,1 %). Což můžeme označit za velmi pozitivní, vidí-li dítě soulad v náboženském vyznání svých rodičů.

Ve většině (28,6 %) případech se ale v rodině objevuje pouze věřící matka. Pouze 9,1 % respondentů tvoří zastoupení věřících otců.

Zbýlých 18,2 % respondentů se označilo za nevěřící.

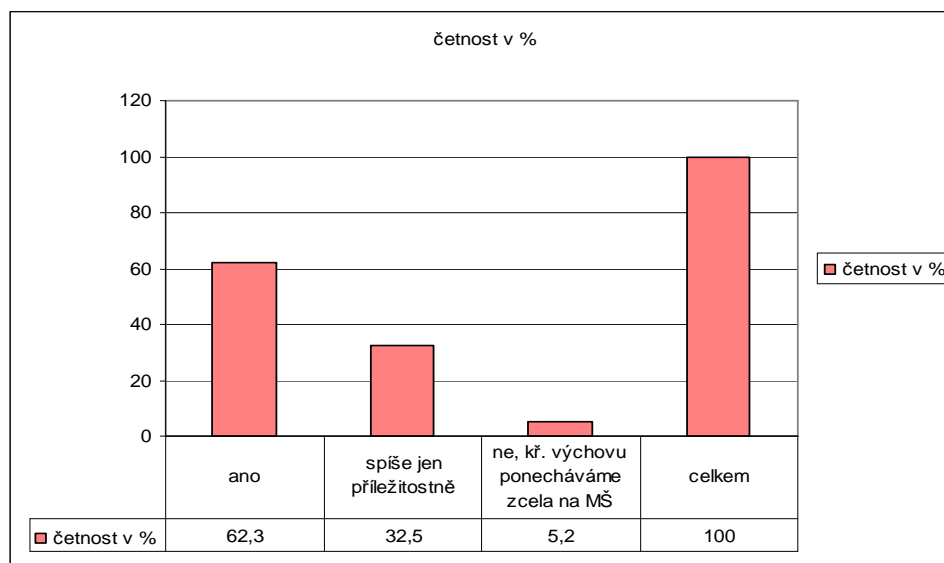
Z výsledků vyplývá, že děti, navštěvující křesťanské mateřské školy, vyrůstají převážně v nábožensky založených rodinách.

Otázka č.10. *Je křesťanská výchova dítěte rozvíjena i doma v rodinném prostředí? Pokud ano, kdo na dítě působí?*

Tabulka 10.A) Rozvoj křesťanské výchovy dítěte doma v rodinném prostředí a osoba působící na dítě v této oblasti.

kategorie výběru možností	četnost	četnost v %
ano	48	62,3
spíše jen příležitostně	25	32,5
ne, kř. výchovu ponecháváme zcela na MŠ	4	5,2
celkem	77	100

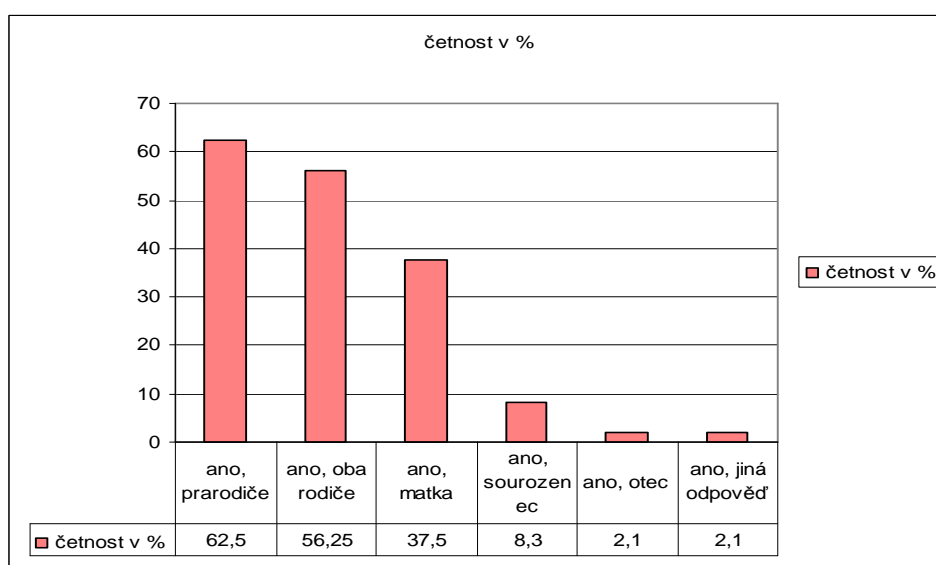
Graf 10.A) Rozvoj křesťanské výchovy dítěte doma v rodinném prostředí a osoba působící na dítě v této oblasti.



Tabulka 10.B) Rozvoj křesťanské výchovy dítěte doma v rodinném prostředí a osoba působící na dítě v této oblasti. U dětí, jejichž rodiče odpověděli na otázku kladně.

kategorie výběru možností	četnost odpovědí	četnost v %
ano, prarodiče	30	62,5
ano, oba rodiče	27	56,25
ano, matka	18	37,5
ano, sourozenec	4	8,3
ano, otec	1	2,1
ano, jiná odpověď	1	2,1

Graf 10.B) Rozvoj křesťanské výchovy dítěte doma v rodinném prostředí a osoba působící na dítě v této oblasti. U dětí, jejichž rodiče odpověděli na otázku kladně.



Otázka se vztahuje k dílčímu dotazu: „Zjistit, zda je alespoň jeden z rodičů dítěte nábožensky založen, zda je křesťanská výchova rozvíjena i doma v rodinném prostředí dítěte a kdo na dítě v tomto směru nejvíce působí.“

Interpretace: První výchovnou jednotkou je pro dítě rodina. Považovala jsem tedy za důležité zjistit, je-li křesťanská výchova dítěte rozvíjena i doma v rodinném prostředí. Podle výsledků lze obecně říci, že křesťanská výchova je více či méně u dětí rozvíjena i v rodině.

Nejdříve bylo nutné zjistit, zda je křesťanská výchova v domácnosti vůbec rozvíjena (část A). Pokud ano, zjišťovala jsem, kdo na dítě v této oblasti nejvíce působí (část B). V této druhé části mohli respondenti opět zvolit více odpovědí, proto počet odpovědí neodpovídá počtu respondentů. Celkový počet procent by se tedy opět nerovnal 100% .

Až 62,3 % respondentů se křesťanské výchově v rodině věnuje intenzivně, kdy na dítě působí alespoň jeden z členů rodiny. Největší zastoupení (62,5 %) respondentů jako působících činitelů v oblasti náboženství dosáhli prarodiče.

Z předchozích výsledků (viz.tabulka č. 9) jsme se dozvěděli, že děti vyrůstají převážně s věřícími rodiči. Nepřekvapí nás tedy, že rodiče na dítě působí z 56,25 %. Stejně tak jsme zaznamenali, že v rodinách je daleko více věřících matek než otců. Proto právě matky ve víře své děti ovlivňují ze 37,5 %. Kdežto otec jako respondent byl uveden pouze jeden (2,1 %).

Zajímavostí je, že dětem jsou příkladem i jejich sourozenci, kterých bylo podle výsledků 8,3% a to převážně v oblasti Starého Města.

V jednom případě (2,1 %) se objevuje další činitel, který dítě ovlivňuje v oblasti víry, tzv.“spolčo“ (křesťanské společenství).

Dalších 32,5 % se křesťanské výchově dětí věnuje spíše příležitostně např. při tradicích a zvyklostech o svátcích.

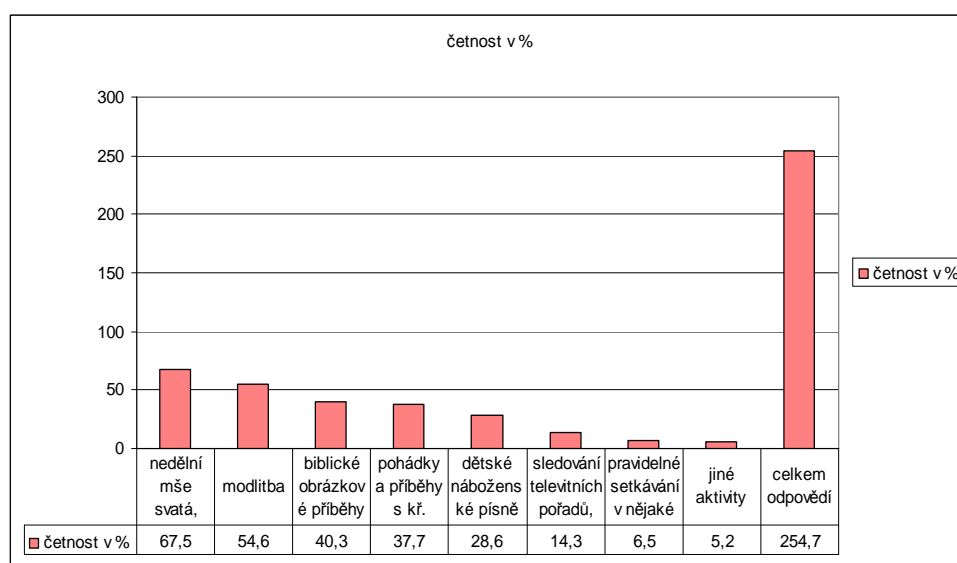
Čtyři (5,2 %) respondenti uvedli, že křesťanskou výchovu v rodině nerozvíjejí a ponechávají ji zcela na MŠ.

Otázka č.11. Vyberte činnosti, kterým se s dětmi v rodině věnujete.

Tabulka 11. Společné rodinné činnosti, které u dítěte rozvíjejí křesťanskou výchovu.

kategorie výběru možností	četnost odpovědí	četnost v %
nedělní mše svatá, návštěva kostela	52	67,5
modlitba	42	54,6
biblické obrázkové příběhy	31	40,3
pohádky a příběhy s kř. tematikou	29	37,7
dětské náboženské písně	22	28,6
sledování TV pořadů, poslech rádia s kř. tematikou	11	14,3
pravidelné setkávání v nějaké komunitě na faře	5	6,5
jiné aktivity	4	5,2
celkem odpovědí	196	254,7

Graf 11. Společné rodinné činnosti, které u dítěte rozvíjejí křesťanskou výchovu.



Otázka se vztahuje k dílčímu dotazu: „Zjistit, zda je alespoň jeden z rodičů dítěte nábožensky založen, zda je křesťanská výchova rozvíjena i doma v rodinném prostředí dítěte a kdo na dítě v tomto směru nejvíce působí.“

Interpretace:

Zde měli rodiče zaznačit, kterým činností se společně s dětmi věnují. Je logické, že většina rodičů volila více odpovědí, tedy více společných aktivit. To pro nás znamená, že celkový počet odpovědí byl vyšší a dosáhl četnosti až 196 odpovědí. Celkový výsledek procent byl 254,7 %, tedy vyšší než 100%.

Z mého výzkumu vyplynulo, že nejčastěji označenou činností, které se rodiče s dětmi věnují, je účast na nedělní mši svaté či společné návštěva kostela mimo bohoslužbu (67,5 %). Následující modlitba (54,6 %), biblické obrázkové příběhy (40,3 %), pohádky a příběhy s křesťanskou tematikou (37,7 %) a dětské náboženské písně (28,6 %).

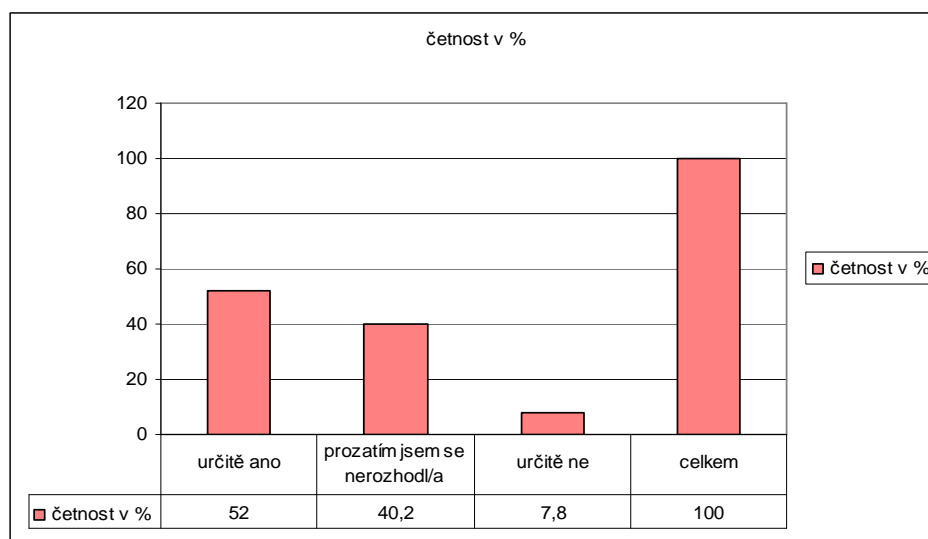
Mezi méně časté společné činnosti respondenti uvedli sledování televizních pořadů (TV Noe) či poslech rádia (Rádio Proglas) s křesťanskou tematikou (14,3 %), dále pak pravidelné setkávání v nějaké komunitě na faře (např. setkání matek s dětmi) (6,5 %) a 5,2 % respondentů se s dětmi věnuje jiným aktivitám, rozvíjející křesťanskou výchovu svých dětí jako je „noc kostelů“, „půlnoční mše svatá“.

Otázka č.12. Chtěl/a byste s křesťanskou výchovou dítěte pokračovat i na ZŠ?

Tabulka 12. Volba rodičů, zda chtějí s křesťanskou výchovou svého dítěte pokračovat i na ZŠ.

kategorie výběru možností	četnost	četnost v %
určitě ano	40	52
prozatím jsem se nerozhodl/a	31	40,2
určitě ne	6	7,8
celkem	77	100

Graf 12. Volba rodičů, zda chtějí s křesťanskou výchovou svého dítěte pokračovat i na ZŠ.



Otázka se vztahuje k dílčímu dotazu: „Zjisti, zda by rodiče chtěli s křesťanskou výchovou dítěte pokračovat i na základní škole a zda by si přáli, aby i jejich ostatní děti navštěvovaly křesťanskou mateřskou školu.“

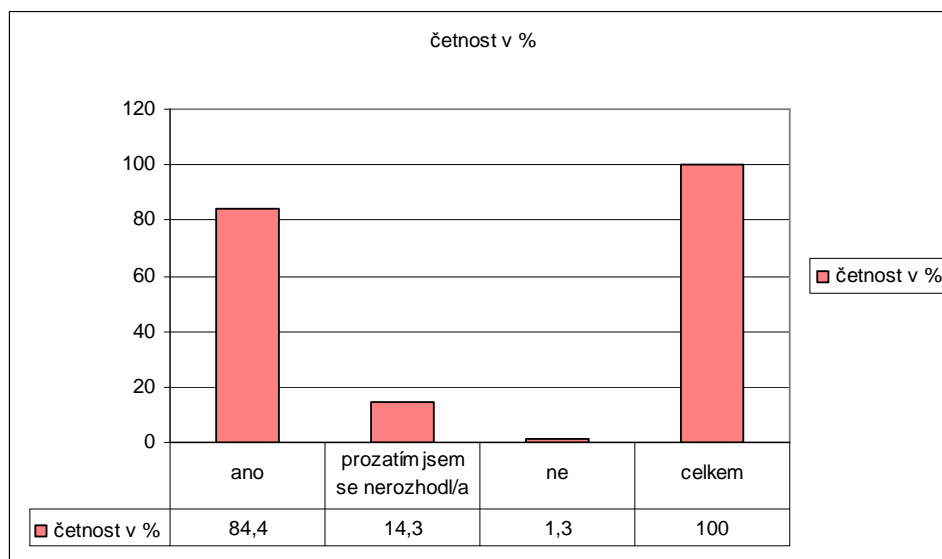
Interpretace: Převážná většina respondentů odpověděla kladně (52 %) nebo spíše kladně (40,2%). Objevují se zde ale také respondenti (7,8 %), kteří s rozvojem křesťanské výchovy svého vývoje pokračovat nechtějí. Nutno podotknout, že se zřejmě jedná o rodiče, kteří o křesťanskou výchovu svého dítěte nemají zájem a i umístění dítěte do křesťanské MŠ bylo spíše z důvodu, který neměl náboženský základ.

Otázka č.13. Pokud budete mít další děti, přejete si, aby také navštěvovaly křesťanskou mateřskou školu?

Tabulka 13. Rozvoj křesťanské výchovy u budoucího dítěte.

kategorie výběru možností	četnost	četnost v %
ano	65	84,4
prozatím jsem se nerozhodl/a	11	14,3
ne	1	1,3
celkem	77	100

Graf 13. Rozvoj křesťanské výchovy u budoucího dítěte.



Otázka se vztahuje k dílčímu dotazu: „Zjistí, zda by rodiče chtěli s křesťanskou výchovou dítěte pokračovat i na základní škole a zda by si přáli, aby i jejich ostatní děti navštěvovaly křesťanskou mateřskou školu.“

Interpretace: Z výsledků vyplývá, že až 84,4 % respondentů by chtělo ve víře vychovávat i další své potomky. Dalších 14,3 % respondentů se prozatím nerozhodlo. Zbýlých 1,3 % respondentů rozvíjet křesťanskou výchovu u svých dětí nechce. Je však důležité zmínit, že někdy se rodiny považovaly již za kompletní a tak zápornou odpověď.

6.3 Souhrn zjištění

V té to části bych chtěla čtenáře seznámit s výsledky mého výzkumu, který byl zaměřen na křesťanskou výchovu dětí předškolního věku v oblasti na Uherskohradištsku a to ve městech Uherské Hradiště, Staré Město a Uherský Ostroh. Získané výsledky jsou uspořádány do tabulek, grafů a doplněny slovní interpretací. Na základě dat, získaných od rodičů dětí pomocí dotazníkové metody kvantitativního výzkumu, jsem dospěla k následujícím závěrům. Úroveň a zastoupení křesťanské výchovy v křesťanských předškolních institucích na Uherskohradištsku je uspokojivá. Dále, že děti, které navštěvují dané mateřské školy, jsou ve většině případech ke křesťanské výchově vedeny i v rodinném prostředí.

V první dílčí otázce jsem se zabývala důvodem výběru křesťanské mateřské školy a spokojeností dítěte v dané mateřské škole. Většina rodičů si křesťanské mateřské školy vybrala, protože u svého dítěte chtěla rozvíjet křesťanskou výchovu. Ukázalo se, že děti jsou z velké míry v daných mateřských školách spokojeny.

Druhá dílčí otázka se vztahovala k rozsahu a náplni křesťanské výchovy v mateřských školách a také jsem zde zjišťovala úroveň spokojenosti rodičů s danou mateřskou školou. U této otázky jsem zaznamenala, že převážná většina rodičů je s náplní a rozsahem křesťanské výchovy svých dětí v mateřské škole spokojena a v mateřských školách se nenachází nic, co by rodičům ve výchově křesťanství scházelo. Pouze jeden z rodičů by uvítal více společné modlitby v mateřské škole. Ke spokojenosti s křesťanskou výchovou v daných mateřských školách se vyjádřila drtivá většina rodičů pozitivně a mateřské školy hodnotili dobře. Můžeme usuzovat, že spokojenost rodičů s danou mateřskou školou odpovídá spokojenosti jejich dětí.

Mým úkolem v další dílčí otázce bylo zjistit důležitost náboženského vyznání učitele v křesťanské mateřské škole. Zde nedošlo k uspokojivému výsledku, protože výsledky byly rovnocenné. Rodičům připadá důležité, abych jejich děti vyučoval nábožensky založený učitel, avšak stejný počet rodičů tuto situaci nedokáže posoudit. Z výsledků se tedy nedá určit jednoznačná odpověď.

Dále jsem se ve svém výzkumu zabývala informovaností rodičů o průběhu křesťanské výchovy v daných mateřských školách a způsobem, který rodiče volí k získávání těchto informací. Většina rodičů se cítí být o průběhu křesťanské výchovy dětí dostatečně informována.

Rodičům k získávání informací slouží především komunikace s jejich dítětem. Téměř shodně úrovně dosáhla informovanost pomocí školní nástěnky nebo informovanost pomocí znalostí a vědomostí dítěte v oblasti víry.

V další dílčí otázce jsem se snažila zjistit zastoupení křesťanského vyznání rodičů dítěte. Přičemž jsem zjistila, že děti vyrůstají převážně s věřícími rodiči. Dále jsem se zabývala křesťanskou výchovou v rodině a osobou, která na dítě v oblasti víry nejvíce působí. Ukázalo se, že většina dětí je nábožensky rozvíjena i v domácnostech. Největší vliv v této oblasti mají na děti především jejich prarodiče. V neposlední řadě pak rodiče dětí, kdy se v rodině objevilo více věřících matek než otců. Pokud bylo dítě rozvíjeno i doma, zajímalo mě jakými činnostmi. Z mého výzkumu vyplynulo, že nejčastěji označenou činností byla účast na nedělní mši svaté či společná návštěva kostela mimo bohoslužbu. Ukázalo se také, že z velké části se rodiče s dětmi věnují modlitbě a čtení biblických příběhů či pohádek s křesťanskou tematikou.

Poslední dílčí otázka se týkala rozvoje křesťanské výchovy dětí i po zahájení povinné školní docházky. Většina rodičů s následujícím rozvojem dětí v oblasti křesťanství souhlasí a chtěla by s výukou náboženství pokračovat i na základní škole. Součástí této dílčí otázky bylo také zjistit, zda by rodiče chtěli křesťanskou výchovu rozvíjet i u svých budoucích potomků. Z výsledků mého výzkumu lze usuzovat, že pokud rodiče budou mít další děti, plánují u nich křesťanskou výchovu rozvíjet.

6.4 Aplikační rozměr

Doufám, že výsledky mého výzkumu budou sloužit jako inspirace a zároveň motivace pro zlepšení úrovně křesťanské výchovy v mateřských školách na Uherskohradištsku, protože se domnívám, že je vždy co zlepšovat, přestože výsledky výzkumu byly uspokojivé.

Získané výsledky výzkumu se mohou zveřejnit v prezentacích na seminářích pro učitelky mateřských škol s křesťanskou výchovou nebo na odborných konferencích. Dále se výsledky mohou uveřejnit v článcích různých populárně odborných časopisů, např. v časopise *Děti a my*. Domnívám se, že informace vyplývající z výsledků výzkumu by mohly být zájmané i pro místní duchovní otce. Výsledky by jim mohly alespoň částečně nastínit současnou situaci v oblasti křesťanství u dětí předškolního věku.

ZÁVĚR

Ve své bakalářské práci jsem se zabývala křesťanskou výchovou dětí, v období předškolního věku. Podle poznatků mnoha myslitelů, pedagogů, psychologů a duchovních otců je patrné, že duchovní život se v dětech utváří již od narození.

Téma mé práce je zaměřeno na křesťanskou výchovu a její vliv na rozvoj dítěte ať už v oblasti morálního či emočního vývoje. Hned v úvodu jsem se zamýšlela nad tím, co vlastně pojetí křesťanství znamená. Zabývala jsem se sociálními činiteli, působícími na dítě, především rodinou, která je základnou každé výchovy. Neméně důležitá je i role učitele a jeho vztah, který si k dítěti dokáže utvořit.

Ve výzkumném šetření jsem konkrétně zjišťovala jaké je zastoupení křesťanské výchovy u dětí v předškolním věku, navštěvujících mateřské školy na Uherskohradištsku. Zajímalo mě také v jakém rozsahu je křesťanská výchova v předškolních institucích rozvíjena a zda splňuje požadavky rodičů.

Ze všech získaných dat jsem dospěla k závěru, že křesťanská výchova je u předškolních dětí rozvíjena poměrně v uspokojivé míře. Ideálním stavem se ukázala skutečnost, kdy jsou děti, navštěvující křesťanské mateřské školy, rozvíjeny i v rodinném prostředí. Převážně většině dětí je tento harmonický rozvoj umožněn. Většina rodičů má ke křesťanské výchově svého dítěte kladný vztah a s výchovou by chtěla pokračovat i na základní škole.

Na závěr bych chtěla dodat, že přestože křesťanská výchova není příliš moderní, zdá se, že má v současné společnosti své stálé místo. Stále se nachází rodiče, kteří pro výchovu svého dítěte preferují tento alternativní způsob výchovy založený na křesťanských hodnotách.

SEZNAM POUŽITÉ LITERATURY

- [1] *Bible, Český ekumenický překlad*. Vyd. 11. Praha: Česká biblická společnost, 2005. ISBN 80-85810-37-9.
- [2] DOHERTHY S., R. HARRISON a V. WATSON. *Duchovní růst dětí*. Vyd. 2. Příbor: Dětská misie, 1998. ISBN neuvedeno.
- [3] EAGER, B. Georgie. *Jak přivádět děti ke Kristu*. Vyd. 2. Praha: SAMUEL, Biblická práce pro děti, 2003. ISBN neuvedeno.
- [4] FERRERO, Bruno. *Šťastní rodiče: Křesťanská výchova podle Dona Boska*. Vyd. 1. Praha: Portál, 2004. ISBN 80-7178-937-2.
- [5] GAVORA, P. *Úvod do pedagogického výzkumu*. Vyd. 2. Brno: Paido, 2010. ISBN 978-80-7315-185-0.
- [6] HARTL, Pavel a Helena HARTLOVÁ. *Psychologický slovník*. Vyd. 1. Praha: Portál, 2009. ISBN 978-80-7367-569-1.
- [7] HENLEYOVÁ, Karyn. *Citlivé vyučování: Potřeby dětí v různých obdobích jejich vývoje*. Vyd. 1. Praha: SAMUEL, Biblická práce pro děti, 2000. ISBN neuvedeno.
- [8] HOLM, G. Nils. *Úvod do psychologie náboženství*. Vyd. 6. Praha: Portál, 1998. ISBN 80-7178-217-3.
- [9] LANGMEIER, Josef a Dana KREJČÍŘOVÁ. *Vývojová psychologie*. Vyd. 4. Praha: Grada, 2006. ISBN 978-80-247-1284-0.
- [10] LECHTA, Viktor. *Základy inkluzivní pedagogiky: Dítě s postižením, narušením a ohrožením ve škole*. Vyd. 1. Praha: Portál, 2010. ISBN 978-80-7367-679-7.

- [11] MAŇÁK, J., Š. ŠVEC a V.ŠVEC, ed. *Slovník pedagogické metodologie*. Vyd.1. Brno: Masarykova univerzita. ISBN 80-210-3802-0.
- [12] PRŮCHA, Jan. *Přehled pedagogiky úvod do studia oboru*. Vyd. 1. Portál: Praha 2000. ISBN 80-7178-399-4.
- [13] PRŮCHA, Jan. *Alternativní školy a inovace ve vzdělávání*. Vyd. 2. Praha: Portál, 2001. ISBN 80-7178-584-9.
- [14] PRŮCHA, J., E. WALTEROVÁ aj. MAREŠ. *Pedagogický slovník*. Vyd. 4. Praha: Portál, 2009. ISBN 978-80-7367-416-8.
- [15] ŘÍČAN, Pavel. *Psychologie náboženství*. Vyd. 1. Praha: Portál, 2002. ISBN 07178547-4.
- [16] TOMÁŠEK, František. *Pedagogika: Úvod do pedagogické praxe pro vychovatele a rodiče*. Vyd. 1. Brno: Nibowaka, 1992. ISBN 80-901294-0-4.
- [17] WALTERS, David. *Duchovní život dětí*. Vyd. 2. Praha: SAMUEL, Biblická práce pro děti, 2003. ISBN TS 00 (křesťanství).
- [18] ZÄHNEM, Volker. *Co by děti měly znát*. Vyd. 1. Čestlice: Rebo Productions, 2005. ISBN 80-7234-420-X
- [19] Úmluva o právech dítěte 104/1991 Sb.,
- Dostupné z: <http://portal.gov.cz/app/zakony/download?idBiblio=39097>

SEZNAM POUŽITÝCH SYMBOLŮ A ZKRATEK

MŠ Mateřská škola

Kř. křesťanská

TV televizní

SEZNAM OBRÁZKŮ

Obrázek 1 – Graf důvodu výběru křesťanské mateřské školy.....	46
Obrázek 2 – Graf spokojenosti rodičů s křesťanskou mateřskou školou.....	47
Obrázek 3 – Graf spokojenosti dítěte v křesťanské mateřské škole.....	48
Obrázek 4 – Graf důležitosti náboženského vyznání učitele v křesťanské mateřské škole.....	49
Obrázek 5 – Graf rozsahu křesťanského vzdělávání dětí v křesťanské mateřské škole z pohledu rodiče.....	51
Obrázek 6 – Graf informovanosti rodičů o křesťanské výchově dětí v křesťanské mateřské škole	52
Obrázek 7 – Graf způsobu informovanosti o průběhu křesťanské výchovy dětí v křesťanské mateřské škole.....	53
Obrázek 8 – Graf spokojenosti rodičů s náplní křesťanské výchovy dětí v křesťanské mateřské škole.....	55
Obrázek 9 – Graf zastoupení křesťanského vyznání rodičů dítěte.....	56
Obrázek 10 – Graf zastoupení křesťanského vyznání rodičů dítěte, kteří odpověděli kladně.....	56
Obrázek 11 – Graf rozvoje křesťanské výchovy dítěte doma v rodinném prostředí a osoba působící na dítě v této oblasti.....	58
Obrázek 12 – Graf rozvoje křesťanské výchovy dítěte doma v rodinném prostředí a osoba působící na dítě v této oblasti. U dětí, jejichž rodiče odpověděli na otázku kladně.....	58
Obrázek 13 – Graf společných rodinných činností, které u dítěte rozvíjejí křesťanskou výchovu.....	61
Obrázek 14 – Graf volby rodičů, zda chtějí s křesťanskou výchovou svého dítěte pokračovat i na ZŠ.....	63
Obrázek 15 – Graf rozvoje křesťanské výchovy u budoucího dítěte.....	64

SEZNAM TABULEK

Tabulka 1 – Důvod výběru křesťanské mateřské školy.....	45
Tabulka 2 – Spokojenost rodičů s křesťanskou mateřskou školou.....	47
Tabulka 3 – Spokojenost dítěte v křesťanské mateřské škole.....	48
Tabulka 4 – Důležitost náboženského vyznání učitele v křesťanské mateřské škole.....	49
Tabulka 5 – Rozsah křesťanského vzdělávání dětí v křesťanské mateřské škole z pohledu rodiče.....	50
Tabulka 6 – Informovanost rodičů o křesťanské výchově dětí v křesťanské mateřské škole.....	52
Tabulka 7 – Způsob informovanosti o průběhu křesťanské výchovy dětí v křesťanské mateřské škole.....	53
Tabulka 8 – Spokojenost rodičů s náplní křesťanské výchovy dětí v křesťanské mateřské škole.....	54
Tabulka 9 – Zastoupení křesťanského vyznání rodičů dítěte.....	55
Tabulka 10 – Zastoupení křesťanského vyznání rodičů dítěte, kteří odpověděli kladně.....	56
Tabulka 11 – Rozvoj křesťanské výchovy dítěte doma v rodinném prostředí a osoba působící na dítě v této oblasti.....	58
Tabulka 12 – Rozvoj křesťanské výchovy dítěte doma v rodinném prostředí a osoba působící na dítě v této oblasti. U dětí, jejichž rodiče odpověděli na otázku kladně.....	58
Tabulka 13 – Společné rodinné činnosti, které u dítěte rozvíjejí křesťanskou výchovu.....	61
Tabulka 14 – Volba rodičů, zda chtějí s křesťanskou výchovou svého dítěte pokračovat i na ZŠ.....	62
Tabulka 15 – Rozvoj křesťanské výchovy u budoucího dítěte.....	63

SEZNAM PŘÍLOH

P I - Dotazník

P II - Úmluva o právech dítěte 104/1991 Sb.

PŘÍLOHA P I: DOTAZNÍK

Dotazník

Dobrý den. Jmenuji se Adéla Srncová a jsem studentka bakalářského oboru Učitelství pro mateřské školy na Univerzitě Tomáše Bati ve Zlíně. V rámci své bakalářské práce na téma Křesťanská výchova dětí předškolního věku jsem vytvořila tento anonymní dotazník. Ob-
racím se proto na Vás s žádostí o spolupráci a vyplnění dotazníku.

Pokyny pro vyplnění dotazníku:

Zaškrtněte vybranou odpověď křížkem. Prosím, při vyplňování pište tiskacím písmem a
čitelně.

1. Proč jste si pro Vaše dítě vybral/a křesťanskou mateřskou školu?

- chtěl/a jsem u svého dítěte rozvíjet křesťanskou výchovu
- z hlediska výhodnosti lokality ostatní MŠ byla již zaplněna
- křesťanská MŠ mi byla doporučena. jiná odpověď (*uved-
te*).....

2. Jste s křesťanskou mateřskou školou spokojen/a ?

- ano spíše ano ne spíše ne

3. Je Vaše dítě v křesťanské mateřské škole spokojeno?

- ano spíše ano ne spíše ne

4. Myslíte si, že je důležité, aby v křesťanské mateřské škole vychovával nábožensky založený učitel?

- ano, je to důležité
- nevím, nedokážu to posoudit
- ne, nemá to na křesťanskou výchovu vliv

5. Myslíte si, že se učitelé v mateřské škole, kterou navštěvuje Vaše dítě, věnují křesťanskému vzdělávání dětí dostatečně?

- ano spíše ano ne spíše ne

6. Máte přehled o tom, jakým způsobem je u dětí křesťanská výchova v mateřské škole, kterou Vaše dítě navštěvuje, rozvíjena?

- ano spíše ano ne spíše ne

7. Jakým způsobem se dozvídáte o průběhu křesťanské výchovy v dané mateřské škole? (možnost zvolit více odpovědí)

- komunikací s dítětem
- informuji se u učitele
- formou dětské nástěnky, výtvorů apod.
- vědomostmi, znalostmi dítěte (dítě zná modlitbu, příběh...)
- nezajímám se průběh křesťanské výchovy v MŠ

8. Schází Vám něco v křesťanské výchově v dané mateřské škole?

- ne, jsem spokojen/a spíše ne ano, uvítal/a bych.....

9. Je alespoň jeden z Vás (otec / matka) nábožensky založen?

ano (vybranou odpověď podtrhněte)

ne

- oba rodiče
- pouze matka
- pouze otec

10. Je křesťanská výchova dítěte rozvíjena i doma v rodinném prostředí? Pokud ano, kdo na dítě působí?

ano (možnost zvolit více odpovědí)

spíše jen příležitostně

- oba rodiče
- matka
- otec
- sourozenec
- prarodiče
- jiná odpověď (uveďte).....

(např. tradice o svát-

cích)

ne, křesťanskou výchovu ponecháváme zcela na MŠ

11. Vyberte činnosti, kterým se s dětmi v rodině věnujete (možnost zvolit více odpovědí):

modlitba

biblické obrázkové příběhy

dětské náboženské

písně

nedělní mše svatá, návštěva kostela

pohádky a příběhy s křesťanskou tématikou

pravidelné setkávání v nějaké komunitě na faře (např. setkání matky s dětmi)

sledování televizních pořadů (TV Noe) či poslech rádia (Rádio Proglas) s kř. tematikou

jiné aktivity (*uved'te*).....

12. Chtěl/a byste s křesťanskou výchovou dítěte pokračovat i na ZŠ?

určitě ano

prozatím jsem se nerozhodl/a

určitě ne

13. Pokud budete mít další děti, přejete si, aby také navštěvovaly křesťanskou mateřskou školu?

ano

prozatím jsem se nerozhodl/a

ne

Děkuji za spolupráci a za čas strávený nad dotazníkem.

PŘÍLOHA P II: ÚMLUVA O PRÁVECH DÍTĚTE 104/1991 SB.

104/1991 Sb.

SDĚLENÍ

federálního ministerstva zahraničních věcí

Změna: 41/2010 Sb.m.s.

Federální ministerstvo zahraničních věcí sděluje, že dne 20. listopadu 1989 byla v New Yorku přijata Úmluva o právech dítěte. Jménem České a Slovenské Federativní Republiky byla Úmluva podepsána v New Yorku dne 30. září 1990.

S Úmluvou vyslovalo souhlas Federální shromáždění České a Slovenské Federativní Republiky a prezident České a Slovenské Federativní Republiky ji ratifikoval. Ratifikační listina byla uložena u generálního tajemníka OSN, deponitáře Úmluvy, dne 7. ledna 1991.

Úmluva vstoupila v platnost na základě svého článku 49 odst. 1 dnem 2. září 1990. Pro Českou a Slovenskou Federativní Republiku vstoupila v platnost v souladu se svým článkem 49 odst. 2 dnem 6. února 1991.

Český překlad Úmluvy se vyhláší současně.

ÚMLUVA

o právech dítěte

Státy, které jsou smluvní stranou této úmluvy,

majíce na zřeteli, že podle zásad vyhlášených v Chartě Spojených národů je uznání přirozené důstojnosti a rovných a nezcizitelných práv všech příslušníků lidské rodiny základem svobody, spravedlnosti a míru ve světě,

majíce na mysli, že lid Spojených národů v Chartě znovu potvrdil svou víru v základní lidská práva, v důstojnost a hodnotu lidské osobnosti a že vyjádřil své odhodlání podporovat sociální pokrok a zlepšovat životní úroveň při větší svobodě,

uznávající, že Spojené národy ve Všeobecné deklaraci lidských práv a v mezinárodních paktech o lidských právech prohlásily a dohodly se na tom, že každému příslušejí v nich stanovená práva, a to bez jakéhokoli rozlišování podle rasy, barvy pleti, pohlaví, jazyka, náboženství, politického nebo jiného smýšlení, národnostního nebo sociálního původu, majetku, rodu nebo jiného postavení,

pamětlivy, že ve Všeobecné deklaraci lidských práv Spojené národy prohlásily, že dětství má nárok na zvláštní péči a pomoc,

přesvědčeny, že rodina, jako základní jednotka společnosti a přirozené prostředí pro růst a blaho všech svých členů a zejména dětí, musí mít nárok na potřebnou ochranu a takovou pomoc, aby mohla beze zbytku plnit svou úlohu ve společnosti,

uznávající že v zájmu plného a harmonického rozvoje osobnosti musí dítě vyrůstat v rodinném prostředí, v atmosféře štěstí, lásky a porozumění,

majíce na zřeteli, že dítě musí být plně připraveno žít ve společnosti vlastním životem a vychováno v duchu ideálů prohlášených v Chartě Spojených národů, a to zejména v duchu míru, důstojnosti, snášenlivosti, svobody, rovnosti a solidarity,

majíce na mysli, že potřeba zabezpečit dítěti zvláštní péči byla zakotvena v Ženevské deklaraci práv dítěte z r. 1924 a v Deklaraci práv dítěte přijaté Spojenými národy v r. 1959 a uznána ve Všeobecné deklaraci lidských práv, v Mezinárodním paktu o občanských a politických právech (zejména v článcích 23 a 24), v Mezinárodním paktu o hospodářských, sociálních a kulturních právech (zejména v článku 10) a ve statutech a příslušných dokumentech odborných organizací a mezinárodních organizací zabývajících se péčí o blaho dětí,

majíce na mysli, že, jak je uvedeno v Deklaraci práv dítěte přijaté Valným shromážděním Organizace Spojených národů 20. listopadu 1959, "dítě pro svou tělesnou a duševní nezralost potřebuje zvláštní záruky, péči a odpovídající právní ochranu před narozením i po něm",

pamětlivy ustanovení Deklarace sociálních a právních zásad ochrany a zajištění blaha dětí, se zvláštním ohledem na vnitrostátní a mezinárodní úpravu umístování do institucí náhradní péče, Minimálních standardních pravidel OSN týkajících se výkonu soudnictví za účasti mladistvých (Pekingská pravidla), Deklarace o ochraně žen a dětí za mimořádných událostí a za ozbrojených konfliktů,

uznávající, že ve všech zemích světa jsou děti žijící ve výjimečně obtížných podmínkách a že tyto děti vyžadují zvláštní pozornost,

berouce náležitý ohled na význam tradic a kulturních hodnot každého národa pro ochranu a harmonický rozvoj dítěte,

uznávající význam mezinárodní spolupráce pro zlepšování životních podmínek dětí v každé zemi a zejména v zemích rozvojových,

dohodly se na následujícím:

ČÁST I

Čl.1

Pro účely této úmluvy se dítětem rozumí každá lidská bytost mladší osmnácti let, pokud podle právního řádu, jenž se na dítě vztahuje, není zletilosti dosaženo dříve.

Čl.2

1. Státy, které jsou smluvní stranou této úmluvy, se zavazují respektovat a zabezpečit práva stanovená touto úmluvou každému dítěti nacházejícímu se pod jejich jurisdikcí bez jakékoli diskriminace podle rasy, barvy pleti, pohlaví, jazyka, náboženství, politického nebo jiného smýšlení, národnostního, etnického nebo sociálního původu, majetku, tělesné nebo duševní nezpůsobilosti, rodu a jiného postavení dítěte nebo jeho rodičů nebo zákonných zástupců.

2. Státy, které jsou smluvní stranou úmluvy, učiní všechna potřebná opatření k tomu, aby dítě bylo chráněno před všemi formami diskriminace nebo trestání, které vyplývají z postavení, činnosti, vyjádřených názorů nebo přesvědčení jeho rodičů, zákonných zástupců anebo členů rodiny.

Čl.3

1. Zájem dítěte musí být předním hlediskem při jakékoli činnosti týkající se dětí, ať už uskutečňované veřejnými nebo soukromými zařízeními sociální péče, soudy, správními nebo zákonodárnými orgány.

2. Státy, které jsou smluvní stranou úmluvy, se zavazují zajistit dítěti takovou ochranu a péči, jaká je nezbytná pro jeho blaho, přičemž berou ohled na práva a povinnosti jeho rodičů, zákonných zástupců nebo jiných jednotlivců právně za něho odpovědných, a činí pro to všechna potřebná zákonodárná a správní opatření.

3. Státy, které jsou smluvní stranou úmluvy, zabezpečí, aby instituce, služby a zařízení odpovědné za péči a ochranu dětí odpovídaly standardům stanoveným kompetentními úřady, zejména v oblastech bezpečnosti a ochrany zdraví, počtu a vhodnosti svého personálu, jakož i kompetentního dozoru.

Čl.4

Státy, které jsou smluvní stranou úmluvy, učiní všechna potřebná zákonodárná, správní a jiná opatření k provádění práv uznaných touto úmluvou. Pokud jde o hospodářská, sociální a kulturní práva, státy, které jsou smluvní stranou úmluvy, uskutečňují taková opatření v maximálním rozsahu svých prostředků a v případě potřeby i v rámci

mezinárodní spolupráce.

Čl.5

Státy, které jsou smluvní stranou úmluvy, se zavazují respektovat odpovědnost, práva a povinnosti rodičů nebo, v odpovídajících případech a v souladu s místním obyčejem, členů širší rodiny nebo obce, zákonných zástupců nebo jiných osob právně odpovědných za dítě, které směřují k zabezpečení jeho orientace a usměrňování při výkonu práv podle úmluvy v souladu s jeho rozvíjejícími se schopnostmi.

Čl.6

1. Státy, které jsou smluvní stranou úmluvy, uznávají, že každé dítě má přirozené právo na život.
2. Státy, které jsou smluvní stranou úmluvy, zabezpečují v nejvyšší možné míře zachování života a rozvoj dítěte.

Čl.7

1. Každé dítě je registrováno ihned po narození a má od narození právo na jméno, právo na státní příslušnost, a pokud to je možné, právo znát své rodiče a právo na jejich péči.
2. Státy, které jsou smluvní stranou úmluvy, zabezpečují provádění těchto práv v souladu se svým vnitrostátním zákonodárstvím a v souladu se svými závazky vyplývajícími z příslušných mezinárodněprávních dokumentů v této oblasti se zvláštním důrazem na to, aby dítě nezůstalo bez státní příslušnosti.

Čl.8

1. Státy, které jsou smluvní stranou úmluvy, se zavazují respektovat právo dítěte na zachování jeho totožnosti, včetně státní příslušnosti, jména a rodinných svazků v souladu se zákonem a s vyloučením nezákonných zásahů.
2. Je-li dítě protizákonně částečně nebo zcela zbaveno své totožnosti, zabezpečí mu státy, které jsou smluvní stranou úmluvy, potřebnou pomoc a ochranu pro její urychlené obnovení.

Čl.9

1. Státy, které jsou smluvní stranou úmluvy, zajistí, aby dítě nemohlo být odděleno od svých rodičů proti jejich vůli, ledaže příslušné úřady na základě soudního rozhodnutí a v souladu s platným právem a v příslušném řízení určí, že takové oddělení je potřebné v zájmu dítěte. Takové určení může být nezbytným v některém konkrétním případě,

například, jde-li o zneužívání nebo zanedbávání dítěte rodiči nebo žijí-li rodiče odděleně a je třeba rozhodnout o místě pobytu dítěte.

2. V jakémkoli řízení podle odstavce 1 se poskytuje všem dotčeným stranám možnost zúčastnit se řízení a sdělit svoje stanoviska.

3. Státy, které jsou smluvní stranou úmluvy, uznávají právo dítěte odděleného od jednoho nebo obou rodičů udržovat pravidelné osobní kontakty s oběma rodiči, ledaže by to bylo v rozporu se zájmy dítěte.

4. Jestliže oddělení dítěte od rodičů je důsledkem jakéhokoli postupu státu, který je smluvní stranou úmluvy, jako je vazba, uvěznění, vypovězení, deportace nebo smrt (včetně smrti, která nastala z jakékoli příčiny v době, kdy dotyčná osoba byla v opatrování státu) jednoho nebo obou rodičů dítěte, tento stát, který je smluvní stranou úmluvy, na požádání poskytne rodičům, dítěti, nebo případně jinému členu rodiny nezbytné informace o místě pobytu nepřítomného (nepřítomných) člena (členů) rodiny, ledaže by poskytnutí takové informace odporovalo zájmu dítěte. Státy, které jsou smluvní stranou úmluvy, kromě toho zabezpečí, aby podání takové žádosti samo o sobě nemělo žádné nepříznivé důsledky pro dotčenou osobu (dotčené osoby).

Čl.10

1. Za účelem spojení rodiny a v souladu se závazkem podle čl. 9 odst. 1 státy, které jsou smluvní stranou úmluvy, posuzují žádosti dítěte nebo jeho rodičů o vstup na území státu, který je smluvní stranou úmluvy, nebo o jeho opuštění pozitivním, humánním a urychleným způsobem. Státy, které jsou smluvní stranou úmluvy, dále zabezpečí, aby podání takové žádosti nemělo žádné nepříznivé důsledky pro žadatele nebo členy jeho rodiny.

2. Dítě, jehož rodiče pobývají v různých státech, má až na výjimečné okolnosti právo udržovat pravidelné osobní kontakty a přímé styky s oběma rodiči. Za tímto účelem a v souladu se svým závazkem podle čl. 9 odst. 1 státy, které jsou smluvní stranou úmluvy, uznávají právo dítěte a jeho rodičů opustit kteroukoli zemi, i svou vlastní, a vstoupit do své vlastní země. Právo opustit kteroukoli zemi podléhá pouze takovým omezením, která stanoví zákon a která jsou nutná pro ochranu národní bezpečnosti, veřejného pořádku, veřejného zdraví nebo morálky nebo práv a svobod druhých a která jsou v souladu s ostatními právy uznanými v této úmluvě.

Čl.11

1. Státy, které jsou smluvní stranou úmluvy, činí opatření k potírání nezákonného přemísťování dětí do zahraničí a jejich nenavracení zpět.

2. Za tímto účelem budou státy, které jsou smluvní stranou úmluvy,

usilovat o uzavření dvoustranných a mnohostranných dohod a o přístup k existujícím dohodám.

Čl.12

1. Státy, které jsou smluvní stranou úmluvy, zabezpečují dítěti, které je schopno formulovat své vlastní názory, právo tyto názory svobodně vyjadřovat ve všech záležitostech, které se jej dotýkají, přičemž se názorům dítěte musí věnovat patřičná pozornost odpovídající jeho věku a úrovni.

2. Za tímto účelem se dítěti zejména poskytuje možnost, aby bylo vyslyšeno v každém soudním nebo správním řízení, které se jej dotýká, a to buď přímo, nebo prostřednictvím zástupce anebo příslušného orgánu, přičemž způsob slyšení musí být v souladu s procedurálními pravidly vnitrostátního zákonodárství.

Čl.13

1. Dítě má právo na svobodu projevu; toto právo zahrnuje svobodu vyhledávat, přijímat a rozšiřovat informace a myšlenky všeho druhu, bez ohledu na hranice, ať ústně, písemně nebo tiskem, prostřednictvím umění nebo jakýmkoli jinými prostředky podle volby dítěte.

2. Výkon tohoto práva může podléhat určitým omezením, avšak tato omezení budou pouze taková, jaká stanoví zákon a jež jsou nutná:

a) k respektování práv nebo pověstí jiných;

b) k ochraně národní bezpečnosti nebo veřejného pořádku, veřejného zdraví nebo morálky.

Čl.14

1. Státy, které jsou smluvní stranou úmluvy, uznávají právo dítěte na svobodu myšlení, svědomí a náboženství.

2. Státy, které jsou smluvní stranou úmluvy, uznávají práva a povinnosti rodičů, a v odpovídajících případech zákonných zástupců, usměrňovat dítě při výkonu jeho práva způsobem, který odpovídá jeho rozvíjejícím se schopnostem.

3. Svoboda projevovat náboženství nebo víru může být podrobena pouze takovým omezením, jaká předpisuje zákon a která jsou nutná k ochraně veřejné bezpečnosti, pořádku, zdraví nebo morálky nebo základních práv a svobod jiných.

Čl.15

1. Státy, které jsou smluvní stranou úmluvy, uznávají právo dítěte na svobodu sdružování a svobodu pokojného shromažďování.

2. Výkon těchto práv nesmí být žádným způsobem omezován s výjimkou těch omezení, jež stanoví zákon a jež jsou nutná v demokratické společnosti v zájmu národní bezpečnosti nebo veřejné bezpečnosti, veřejného pořádku, veřejného zdraví nebo morálky či ochrany práv a svobod jiných.

Čl.16

1. Žádné dítě nesmí být vystaveno svévolnému zasahování do svého soukromého života, rodiny, domova nebo korespondence ani nezákonným útokům na svou čest a pověst.

2. Dítě má právo na zákonnou ochranu proti takovým zásahům nebo útokům.

Čl.17

Státy, které jsou smluvní stranou úmluvy, uznávají důležitou funkci hromadných sdělovacích prostředků a zabezpečují dítěti přístup k informacím a materiálům z různých národních a mezinárodních zdrojů, zejména takovým, které jsou zaměřeny na rozvoj sociálního, duchovního a mravního blaha dítěte a také jeho tělesného a duševního zdraví. Za tímto účelem státy, které jsou smluvní stranou úmluvy, povzbuzují:

a) hromadné sdělovací prostředky k šíření informací a materiálů, které jsou pro dítě sociálně a kulturně prospěšné a které odpovídají duchu článku 29 této úmluvy,

b) mezinárodní spolupráci při tvorbě, výměně a rozšiřování takových informací a materiálů z různých kulturních, národních a mezinárodních zdrojů,

c) tvorbu a rozšiřování knih pro děti,

d) hromadné sdělovací prostředky k tomu, aby braly zvláštní ohled na jazykové potřeby dětí náležejících k menšinové skupině či domorodému obyvatelstvu,

e) tvorbu odpovídajících zásad ochrany dítěte před informacemi a materiály škodlivými pro jeho blaho, majíce na mysli ustanovení článků 13 a 18 úmluvy.

Čl.18

1. Státy, které jsou smluvní stranou úmluvy, vynaloží veškeré úsilí k tomu, aby byla uznána zásada, že oba rodiče mají společnou odpovědnost za výchovu a vývoj dítěte. Rodiče, nebo v odpovídajících případech zákonní zástupci, mají prvotní odpovědnost za výchovu a vývoj dítěte.

Základním smyslem jejich péče musí přitom být zájem dítěte.

2. Za účelem zaručení a podpory práv stanovených touto úmluvou poskytují státy, které jsou smluvní stranou úmluvy, rodičům a zákonným zástupcům potřebnou pomoc při plnění jejich úkolu výchovy dětí a zabezpečují rozvoj institucí, zařízení a služeb péče o děti.

3. Státy, které jsou smluvní stranou úmluvy, činí všechna potřebná opatření k tomu, aby bylo zabezpečeno právo dětí pracujících rodičů využívat služeb a zařízení péče o děti, která jsou pro ně určena.

Čl.19

1. Státy, které jsou smluvní stranou úmluvy, činí všechna potřebná zákonodárná, správní, sociální a výchovná opatření k ochraně dětí před jakýmkoli tělesným či duševním násilím, urážením nebo zneužíváním, včetně sexuálního zneužívání, zanedbáváním nebo nedbalým zacházením, trýzněním nebo vykořisťováním během doby, kdy jsou v péči jednoho nebo obou rodičů, zákonných zástupců nebo jakýchkoli jiných osob starajících se o dítě.

2. Tato ochranná opatření zahrnují podle potřeby účinné postupy k vytvoření sociálních programů zaměřených na poskytnutí nezbytné podpory dítěti a těm, jimž je svěřeno, jakož i jiné formy prevence. Pro účely zjištění, oznámení, postoupení, vyšetřování, léčení a následné sledování výše uvedených případů špatného zacházení s dětmi zahrnují rovněž podle potřeby postupy pro zásahy soudních orgánů.

Čl.20

1. Dítě dočasně nebo trvale zbavené svého rodinného prostředí nebo dítě, které ve svém vlastním zájmu nemůže být ponecháno v tomto prostředí, má právo na zvláštní ochranu a pomoc poskytovanou státem.

2. Státy, které jsou smluvní stranou úmluvy, zabezpečí takovému dítěti v souladu se svým vnitrostátním zákonodárstvím náhradní péči.

3. Tato péče může mezi jiným zahrnovat předání do výchovy, institut "kafala" podle islámského práva, osvojení a v nutných případech umístění do vhodného zařízení péče o děti. Při volbě řešení je nutno brát potřebný ohled na žádoucí kontinuitu ve výchově dítěte a na jeho etnický, náboženský, kulturní a jazykový původ.

Čl.21

Státy, které jsou smluvní stranou úmluvy a které uznávají a (nebo) povolují systém osvojení, zabezpečí, aby se v první řadě bral do úvahy zájem dítěte, a

- a) zabezpečí, aby se osvojení dítěte povolovalo jen k tomu kompetentními orgány, které v souladu s příslušným zákonem a ve stanoveném řízení na základě všech odpovídajících a spolehlivých informací určí, že osvojení je přípustné z hlediska postavení dítěte ve vztahu k rodičům, příbuzným a zákonným zástupcům a že, vyžaduje-li se to, dotčené osoby daly vědomý souhlas k osvojení po takovém projednání, které se může ukázat nutným;
- b) uznávají, že osvojení v cizí zemi lze považovat za náhradní způsob péče o dítě, pokud dítě nemůže být předáno do výchovy v zařízení péče o děti nebo rodině osvojitele nebo o ně nemůže být pečováno jiným vhodným způsobem v zemi jeho původu;
- c) zabezpečí, aby dítě osvojené v jiné zemi využívalo stejných záruk a práv, která by platila v případě osvojení ve vlastní zemi;
- d) činí všechna opatření potřebná k zajištění toho aby osvojení v cizí zemi nevedlo k neoprávněnému finančnímu zisku zúčastněných osob;
- e) podporují v nutných případech cíle tohoto článku uzavíráním dvoustranných nebo mnohostranných dohod nebo smluv a v jejich rámci usilují o to, aby umístění dítěte do péče v jiné zemi bylo uskutečňováno k tomu příslušnými úřady nebo orgány.

Čl.22

1. Státy, které jsou smluvní stranou úmluvy, činí opatření potřebná k zabezpečení toho, aby dítě žádající o přiznání postavení uprchlíka nebo které je v souladu s platným mezinárodním nebo vnitrostátním právem a postupem považováno za uprchlíka, ať už je v doprovodu svých rodičů, jiných osob, anebo bez doprovodu, obdrželo potřebnou ochranu a humanitární pomoc při využívání práv stanovených touto úmluvou a jinými dokumenty v oblasti mezinárodního humanitárního práva a lidských práv, jichž jsou uvedené státy smluvními stranami.

2. Za tímto účelem státy, které jsou smluvní stranou úmluvy, podporují, budou-li to považovat za potřebné, součinnost v úsilí Spojených národů a jiných příslušných mezivládních organizací nebo nevládních organizací spolupracujících se Spojenými národy k ochraně a pomoci takovému dítěti a k vyhledávání rodičů nebo jiných členů rodiny dítěte-uprchlíka s cílem získat informace potřebné k jeho opětovnému spojení s rodinou. Jestliže rodiče nebo jiné členy rodiny nelze nalézt, poskytuje se dítěti stejná ochrana jako každému jinému dítěti z jakéhokoli důvodu trvale nebo přechodně zbavenému své rodiny, jak je stanoveno touto úmluvou.

Čl.23

1. Státy, které jsou smluvní stranou úmluvy, uznávají, že duševně nebo

tělesně postižené dítě má požívat plného a řádného života v podmínkách zabezpečujících důstojnost, podporujících sebedůvěru a umožňujících aktivní účast dítěte ve společnosti.

2. Státy, které jsou smluvní stranou úmluvy, uznávají právo postiženého dítěte na zvláštní péči, v závislosti na rozsahu existujících zdrojů podporují a zabezpečují oprávněnému dítěti a osobám, které se o ně starají, požadovanou pomoc odpovídající stavu dítěte a situaci rodičů nebo jiných osob, které o dítě pečují.

3. Uznávající zvláštní potřeby postiženého dítěte se pomoc v souladu s odstavcem 2 poskytuje podle možností bezplatně, s ohledem na finanční zdroje rodičů nebo jiných osob, které se o dítě starají, a je třeba k zabezpečení účinného přístupu postiženého dítěte ke vzdělání, profesionální přípravě, zdravotní péči, rehabilitační péči, přípravě pro zaměstnání a odpočinku, a to způsobem vedoucím k dosažení co největšího zapojení dítěte do společnosti a co nejvyššího stupně rozvoje jeho osobnosti, včetně jeho kulturního a duchovního rozvoje.

4. Státy, které jsou smluvní stranou úmluvy, v duchu mezinárodní spolupráce podporují výměnu odpovídajících informací v oblasti preventivní zdravotní péče a medicínského, psychologického a funkčního léčení v případě postižených dětí, včetně rozšiřování a přístupu k informacím týkajícím se metod rehabilitační výchovy a profesionální přípravy k tomu, aby státy, které jsou smluvní stranou úmluvy, mohly zlepšovat své možnosti a znalosti a prohloubit tak své zkušenosti v těchto oblastech. V tomto směru se bere zvláštní ohled na potřeby rozvojových zemí.

Čl.24

1. Státy, které jsou smluvní stranou úmluvy, uznávají právo dítěte na dosažení nejvýše dosažitelné úrovně zdravotního stavu a na využívání léčebných a rehabilitačních zařízení. Státy, které jsou smluvní stranou úmluvy, usilují o zabezpečení toho, aby žádné dítě nebylo zbaveno svého práva na přístup k takovým zdravotnickým službám.

2. Státy, které jsou smluvní stranou úmluvy, sledují plné uskutečňování tohoto práva a zejména činí potřebná opatření:

a) ke snižování kojenecké a dětské úmrtnosti;

b) k zajištění nezbytné lékařské pomoci a zdravotní péče pro všechny děti s důrazem na rozvoj základní lékařské péče;

c) k potírání nemocí a podvýživy též v rámci základní lékařské péče, mimo jiného také využíváním snadno dostupné technologie a poskytováním dostatečně výživné stravy a čisté pitné vody, přičemž se bere ohled na nebezpečí a rizika znečištění životního prostředí;

d) k poskytnutí odpovídající péče matkám před i po porodu;

e) k zabezpečení toho, aby všechny složky společnosti, zejména rodiče a děti, byly informovány o zdraví a výživě dětí, přednostech kojení, hygieně, sanitárních podmínkách prostředí dětí i o předcházení nešťastným případům, a aby měly přístup ke vzdělání a byly podporovány při využívání těchto základních znalostí;

f) k rozvoji osvěty a služeb v oblasti preventivní zdravotní péče, poradenské služby pro rodiče a výchovy k plánovanému rodičovství.

3. Státy, které jsou smluvní stranou úmluvy, činí všechna účinná a nutná opatření k odstranění všech tradičních praktik škodících zdraví dětí.

4. Státy, které jsou smluvní stranou úmluvy, se zavazují podporovat mezinárodní spolupráci pro postupné dosažení plného uskutečňování práva uznaného v tomto článku. V této souvislosti se bere zvláštní zřetel na potřeby rozvojových zemí.

Čl.25

Státy, které jsou smluvní stranou úmluvy, uznávají právo dítěte, které bylo svěřeno příslušnými orgány do péče, ochrany nebo léčení tělesného či duševního zdraví náhradnímu zařízení, na pravidelné hodnocení zacházení s dítětem a všech dalších okolností spojených s jeho umístěním.

Čl.26

1. Státy které jsou smluvní stranou úmluvy, uznávají právo každého dítěte na výhody sociálního zabezpečení včetně sociálního pojištění a činí nezbytná opatření k dosažení plného uskutečňování tohoto práva v souladu s vnitrostátním právem.

2. Tyto výhody se podle situace poskytují s ohledem na zdroje a možnosti dítěte a osob, které se o ně starají, jakož i s ohledem na veškerá další hlediska, která jsou spojena se žádostí o poskytnutí těchto výhod podanou dítětem nebo ve prospěch dítěte.

Čl.27

1. Státy, které jsou smluvní stranou úmluvy, uznávají právo každého dítěte na životní úroveň nezbytnou pro jeho tělesný, duševní duchovní, mravní a sociální rozvoj.

2. Rodič(e) nebo jiné osoby, které se o dítě starají, nesou v rámci svých schopností a finančních možností základní odpovědnost za

zabezpečení životních podmínek nezbytných pro rozvoj dítěte.

3. Státy, které jsou smluvní stranou úmluvy, v souladu s podmínkami daného státu a v rámci svých možností činí potřebná opatření pro poskytování pomoci rodičům a jiným osobám, které se o dítě starají, k uskutečňování tohoto práva a v případě potřeby poskytují materiální pomoc a podpůrné programy, zejména v oblasti zabezpečení potravin šatstva a bydlení.

4. Státy, které jsou smluvní stranou úmluvy, činí všechna opatření nezbytná k zabezpečení obnovy péče o dítě ze strany rodičů nebo jiných osob, které nesou za dítě finanční odpovědnost, ať už na území státu, který je smluvní stranou úmluvy, nebo v zahraničí. Zejména v těch případech, kdy osoby, které nesou za dítě finanční odpovědnost, žijí v jiném státě než dítě, státy, které jsou smluvní stranou úmluvy, podporují přístup k mezinárodním dohodám nebo uzavírání takových dohod a rovněž tak dosahují jiných odpovídajících dohod.

Čl.28

1. Státy, které jsou smluvní stranou úmluvy, uznají právo dítěte na vzdělání a s cílem postupného uskutečňování tohoto práva a na základě rovných možností zejména:

a) zavádějí pro všechny děti bezplatné a povinné základní vzdělání;

b) podněcují rozvoj různých forem středního vzdělání zahrnujícího všeobecné a odborné vzdělání, činí je přijatelné a dostupné pro každé dítě a přijímají jiná odpovídající opatření, jako je zavádění bezplatného vzdělání a, v případě potřeby, poskytování finanční podpory;

c) zpřístupňují všem dětem informace a poradenskou službu v oblasti vzdělání a odborné přípravy k povolání;

e) přijímají opatření k podpoře pravidelné školní docházky a ke snížení počtu těch, kteří školu nedokončí.

2. Státy, které jsou smluvní stranou úmluvy, činí všechna opatření nezbytná k tomu, aby kázeň ve škole byla zajišťována způsobem slučitelným s lidskou důstojností dítěte a v souladu s touto úmluvou.

3. Státy, které jsou smluvní stranou úmluvy, rozvíjejí a podporují mezinárodní spolupráci ve věcech týkajících se vzdělání, zejména s cílem přispět k odstranění nevědomosti a negramotnosti ve světě a s cílem usnadnit přístup k vědeckotechnickým poznatkům a moderním metodám výuky. V souvislosti s tím bude brán zvláštní ohled na rozvojové země.

Čl.29

1. Státy, které jsou smluvní stranou úmluvy, se shodují, že výchova dítěte má směřovat k:

- a) rozvoji osobnosti dítěte, jeho nadání a rozumových i fyzických schopností v co nejširším objemu;
- b) výchově zaměřené na posilování úcty k lidským právům a základním svobodám, a také k zásadám zakotveným v Chartě Spojených národů;
- c) výchově zaměřené na posilování úcty k rodičům dítěte, ke své vlastní kultuře, jazyku a hodnotám, k národním hodnotám země trvalého pobytu, jakož i země jeho původu, a k jiným civilizacím;
- d) přípravě dítěte na zodpovědný život ve svobodné společnosti v duchu porozumění, míru, snášenlivosti, rovnosti pohlaví a přátelství mezi všemi národy, etnickými, národnostními a náboženskými skupinami a osobami domorodého původu;
- e) výchově zaměřené na posilování úcty k přírodnímu prostředí.

2. Žádná část tohoto článku nebo článku 28 nesmí být vykládána způsobem omezujícím svobodu jednotlivců a organizací zřizovat a řídit výchovné instituce. Za všech okolností je však třeba zabezpečit dodržování principů stanovených v odstavci 1 tohoto článku a podmínek, aby vzdělání poskytované těmito institucemi odpovídalo minimálním standardům stanoveným státem.

Čl.30

V těch státech, v nichž existují etnické, náboženské nebo jazykové menšiny nebo osoby domorodého původu, nesmí být dítěti náležejícímu k takové menšině nebo domorodému obyvatelstvu odpíráno právo společně s příslušníky své skupiny užívat vlastní kultury, vyznávat a praktikovat své vlastní náboženství a používat svého vlastního jazyka.

Čl.31

1. Státy, které jsou smluvní stranou úmluvy, uznávají právo dítěte na odpočinek a volný čas, na účast ve hře a oddechové činnosti odpovídající jeho věku, jakož i na svobodnou účast v kulturním životě a umělecké činnosti.

2. Státy, které jsou smluvní stranou úmluvy, uznávají a zabezpečují právo dítěte na všestrannou účast v kulturním a uměleckém životě a napomáhají k tomu, aby dětem byly poskytovány odpovídající a rovné možnosti v oblasti kulturní, umělecké, oddechové činnosti a využívání volného času.

Čl.32

1. Státy, které jsou smluvní stranou úmluvy, uznávají právo dítěte na ochranu před hospodářským vykořisťováním a před vykonáváním jakékoli práce, která může být pro něho nebezpečná nebo bránit jeho vzdělávání, nebo která by škodila zdraví dítěte nebo jeho tělesnému, duševnímu, duchovnímu, mravnímu nebo sociálnímu rozvoji.

2. Státy, které jsou smluvní stranou úmluvy, přijímají zákonodárná, správní, sociální, a výchovná opatření k zabezpečení provádění tohoto článku. Za tímto účelem a s ohledem na příslušná ustanovení jiných mezinárodních dokumentů státy, které jsou smluvní stranou úmluvy, zejména:

- a) stanoví nejnižší věkovou hranici nebo hranice pro vstup do zaměstnání;
- b) stanoví odpovídající úpravu pracovní doby a podmínek zaměstnání;
- c) stanoví odpovídající pokuty nebo jiné sankce k účinnému zabezpečení plnění tohoto článku.

Čl.33

Státy, které jsou smluvní stranou úmluvy, přijímají všechna nezbytná opatření, včetně zákonodárných, správních, sociálních a kulturních opatření, k ochraně dětí před nezákonným užíváním narkotických a psychotropních látek definovaných příslušnými mezinárodními smlouvami a k zabránění využívání dětí při jejich nezákonné výrobě a obchodování s těmito látkami.

Čl.34

Státy, které jsou smluvní stranou úmluvy, se zavazují chránit dítě před všemi formami sexuálního vykořisťování a sexuálního zneužívání. K zabezpečení tohoto závazku státy zejména přijímají nezbytná vnitrostátní, dvoustranná a mnohostranná mezinárodní opatření k zabránění:

- a) svádění nebo donucování dětí k jakékoli nezákonné sexuální činnosti;
- b) využívání dětí k prostituci nebo k jiným nezákonným sexuálním praktikám za účelem finančního obohacování;
- c) využívání dětí v pornografii a při výrobě pornografických materiálů za účelem finančního obohacování.

Čl.35

Státy, které jsou smluvní stranou úmluvy, přijímají všechna nezbytná vnitrostátní, dvoustranná a mnohostranná opatření k zabránění únosů dětí, prodávání dětí a obchodování s nimi za jakýmkoli účelem a v jakékoli podobě.

Čl.36

Státy, které jsou smluvní stranou úmluvy, chrání dítě před všemi ostatními formami vykořisťování, které jakýmkoli způsobem škodí blahu dítěte.

Čl.37

Státy, které jsou smluvní stranou úmluvy, zabezpečí aby:

- a) žádné dítě nebylo podrobeno mučení nebo jinému krutému, nelidskému či ponižujícímu zacházení nebo trestání. Za trestné činy spáchané osobami mladšími osmnácti let nebude ukládán trest smrti a trest odnětí svobody na doživotí bez možnosti propuštění na svobodu;
- b) žádné dítě nebylo nezákonně nebo svévolně zbaveno svobody. Zatčení, zadržení nebo uvěznění dítěte se provádí v souladu se zákonem a používá se pouze jako krajní opatření a na nejkratší nutnou dobu;
- c) s každým dítětem zbaveným svobody bylo zacházeno s lidskostí a s úctou k vrozené důstojnosti lidské bytosti a způsobem, který bere ohled na potřeby daného věku. Především musí být každé takové dítě umístěno odděleně od dospělých, leda že by se uvážilo, že neoddělovat je od dospělých je v jeho vlastním zájmu, a s výjimkou závažných okolností musí mít právo udržovat písemný a přímý styk se svou rodinou;
- d) každé dítě zbavené svobody mělo právo okamžitého přístupu k právní nebo jiné odpovídající pomoci, jakož i právo odvolávat se k soudu nebo jinému pravomocnému, nezávislému a nestrannému orgánu proti rozhodnutí o odnětí svobody a v každém takovém případě na přijetí neodkladného rozhodnutí.

Čl.38

1. Státy, které jsou smluvní stranou úmluvy, se zavazují uznávat a zabezpečovat dodržování norem mezinárodního humanitárního práva, které se na ně vztahují v případě ozbrojených konfliktů a které se dotýkají dítěte.
2. Státy, které jsou smluvní stranou úmluvy, činí všechna proveditelná opatření k zabezpečení toho, aby se osoby, které nedosáhly věku patnácti let, přímo neúčastnily bojových akcí.
3. Státy, které jsou smluvní stranou úmluvy, se zdržují povolávání do

svých ozbrojených sil osob mladších patnácti let. Při povolávání osob, které dosáhly věku patnácti let, avšak mladších osmnácti let, přijímají přednostně osoby starší.

4. V souladu se svými závazky podle mezinárodního humanitárního práva, které mají vztah k ochraně civilního obyvatelstva za ozbrojených konfliktů, státy, které jsou smluvní stranou úmluvy, přijímají všechna proveditelná opatření k zabezpečení ochrany dětí postižených konfliktem a péče o ně.

Čl.39

Státy, které jsou smluvní stranou úmluvy, činí všechna nezbytná opatření k podpoře tělesného i duševního zotavení a sociální reintegrace dítěte, které je obětí jakékoli formy zanedbání, využívání za účelem finančního obohacování nebo zneužívání, mučení nebo jiné formy krutého, nelidského či ponižujícího zacházení nebo trestání anebo ozbrojeného konfliktu. Zotavení a reintegrace se uskutečňují v místě a prostředí podporujícím zdraví, sebeúctu a důstojnost dítěte.

Čl.40

1. Státy, které jsou smluvní stranou úmluvy, uznávají právo dítěte obviněného, obžalovaného nebo uznaného vinným z porušení trestního práva na takové zacházení, které rozvíjí smysl dítěte pro důstojnost a čest, které znovu posiluje úctu dítěte k lidským právům a základním svobodám jiných a bere ohled na věk dítěte, napomáhá znovačlenění a zapojení dítěte do prospěšného působení ve společnosti.

2. Za tímto účelem a s ohledem na příslušná ustanovení mezinárodněprávních dokumentů státy, které jsou smluvní stranou úmluvy, zejména zabezpečují, aby:

a) žádné dítě nebylo obviněno, obžalováno nebo uznáno vinným z porušení trestního práva pro jednání nebo opomenutí, která nebyla zakázána vnitrostátním nebo mezinárodním právem v době, kdy k nim došlo;

b) každé dítě obviněné nebo obžalované z porušení trestního práva mělo přinejmenším tyto následující záruky;

i) být považováno za nevinné až do doby, kdy podle zákona je prokázána vina;

ii) být okamžitě a přímo, v nutných případech prostřednictvím svých rodičů nebo zákonného zástupce, informováno o obviněních proti němu vznášených, a mít při přípravě a při uplatnění své obhajoby právní nebo jinou potřebnou pomoc;

iii) aby věc byla bez odkladu rozhodnuta v souladu se zákonem

příslušným, nezávislým a nestranným úřadem nebo soudním orgánem ve spravedlivém procesu v přítomnosti právního zástupce nebo jiné odpovídající osoby a v přítomnosti rodičů nebo zákonných zástupců dítěte, ledaže by se zvažilo, že jejich přítomnost, zejména s ohledem na věk a situaci dítěte, není v jeho zájmu;

iv) aby nebylo nuceno vypovídat nebo přiznávat vinu; aby se mohlo seznamovat s výpověďmi svědků buď přímo anebo prostřednictvím jiných a aby byla zabezpečena rovnoprávná účast svědků obhajoby a hodnocení jejich výpovědí;

v) jestliže bylo rozhodnuto, že se dítě provinilo proti trestnímu zákonu, aby toto rozhodnutí, jakož i jakákoli v důsledku toho přijatá opatření, byla v souladu se zákonem přezkoumatelná vyšším pravomocným, nezávislým a nestranným orgánem nebo soudním orgánem;

vi) aby mu byla zajištěna bezplatná pomoc tlumočníka, jestliže dítě nerozumí jazyku v řízení používanému nebo jím nehovoří;

vii) aby ve všech stádiích řízení bylo plně uznáváno jeho soukromí.

3. Státy, které jsou smluvní stranou úmluvy, usilují o vypracování zákonů a zákonných procedur, o zřizování orgánů a institucí zvláště určených pro děti obviněné, obžalované nebo uznané vinnými z porušení trestního práva a zejména o:

a) stanovení nejnižší věkové hranice, před jejímž dosažením se děti považují za nezpůsobilé porušit trestní právo;

b) v případě potřeby přijetí opatření k zacházení s takovými dětmi bez užití soudní procedury za předpokladu plného dodržování lidských práv a právních záruk.

4. Je nezbytné vytvořit různé záruky, jako je pečovatelská služba, pravidla o poradenství a dozoru; konzultativní služby; zavedení zkušební lhůty; náhradní péče; programy vzdělávání a přípravy zabezpečení takového zacházení s dětmi, které odpovídá jejich blahu, jakož i jejich poměrům a spáchanému deliktu.

Čl.41

Nic v této úmluvě se nedotýká ustanovení, která ve větší míře napomáhají uskutečnění práv dítěte a která mohou být obsažena v:

a) právním řádu státu, který je smluvní stranou, nebo

b) mezinárodním právem, které je pro takový stát závazné.

ČÁST II

Čl.42

Státy, které jsou smluvní stranou úmluvy, se zavazují s využitím odpovídajících prostředků široce informovat o zásadách a ustanoveních této úmluvy jak mezi dospělými, tak mezi dětmi.

Čl.43

1. Pro zjišťování pokroku dosaženého státy, které jsou smluvní stranou úmluvy, při plnění závazků přijatých touto úmluvou se zřizuje Výbor pro práva dítěte, který vykonává níže stanovené funkce.
2. Výbor se skládá z deseti odborníků vysokého morálního charakteru a uznávaných schopností v oblasti, která je předmětem této úmluvy. Členové výboru jsou voleni státy, které jsou smluvní stranou úmluvy, z řad jejich státních příslušníků a vykonávají tuto funkci jako soukromé osoby, přičemž je brán ohled na spravedlivé zeměpisné rozdělení a na zastoupení hlavních právních systémů.
3. Členové výboru jsou voleni tajným hlasováním ze seznamu osob navržených státy, které jsou smluvní stranou úmluvy. Každý stát, který je smluvní stranou úmluvy, může ze svých občanů jmenovat jednu osobu.
4. První volby do výboru se konají nejpozději do šesti měsíců ode dne, kdy tato úmluva nabude účinnosti, a poté každé dva roky. Nejméně čtyři měsíce přede dnem konání každých voleb generální tajemník Spojených národů dopisem vyzve státy, které jsou smluvní stranou úmluvy, aby do dvou měsíců předložily své návrhy. Generální tajemník pak připraví seznam všech takto navržených osob v abecedním pořádku s udáním států, které tyto osoby navrhly, a předloží je státům, které jsou smluvní stranou úmluvy.
5. Volby se konají na zasedáních států, které jsou smluvní stranou úmluvy, svolaných generálním tajemníkem do sídla Spojených národů. Na těchto zasedáních, na kterých dvě třetiny států, které jsou smluvní stranou úmluvy, tvoří kvorum, jsou do výboru zvoleny ty osoby, které obdrží největší počet hlasů a absolutní většinu hlasů přítomných a hlasujících zástupců států, které jsou smluvní stranou úmluvy.
6. Členové výboru jsou voleni na období čtyř let. Vystupujícího člena lze volit znovu, je-li navržen. Funkční období pěti členů výboru zvolených v prvních volbách uplyne koncem druhého roku; neprodleně po prvních volbách předseda vylosuje na zasedání jména těchto pěti členů.
7. Jestliže člen výboru zemře nebo odstoupí nebo oznámí, že z jakéhokoli důvodu nemůže dále plnit své povinnosti ve výboru, stát, který je smluvní stranou úmluvy a který jej navrhl za kandidáta, jmenuje jiného svého občana, který se souhlasem výboru vykonává funkci

po zbytek funkčního období.

8. Výbor vypracuje vlastní jednací řád.

9. Výbor zvolí své funkcionáře na období dvou let.

10. Zasedání výboru se normálně konají v sídle Spojených národů anebo v jiném vyhovujícím místě určeném výborem. Výbor se pravidelně schází jednou ročně. Dobu trvání zasedání výboru určují a v případě potřeby kontrolují státy, které jsou smluvní stranou úmluvy, na svém zasedání, s výhradou schválení Valným shromážděním.

11. Generální tajemník Spojených národů poskytne personál a zařízení potřebné k účinnému plnění funkcí výboru podle této úmluvy.

12. Se souhlasem Valného shromáždění obdrží členové výboru utvořeného podle této úmluvy odměnu z prostředků Spojených národů za podmínky, o nichž rozhodne Valné shromáždění.

Čl.44

1. Státy, které jsou smluvní stranou úmluvy, se zavazují předkládat prostřednictvím generálního tajemníka Spojených národů zprávy o opatřeních přijatých k uvedení práv uznaných v této úmluvě v život a o pokroku, jehož bylo při užívání těchto práv dosaženo:

a) do dvou let ode dne, kdy se staly smluvní stranou úmluvy;

b) poté každý pět let.

2. Ve zprávách podle tohoto článku se poukáže na případné skutečnosti a obtíže, které se týkají stupně plnění závazků podle této úmluvy. Zprávy rovněž obsahují informace dostatečné k tomu, aby byl zabezpečen úplný přehled výboru o provádění úmluvy v dotyčné zemi.

3. Stát, který je smluvní stranou úmluvy, který předložil výboru komplexní úvodní zprávu, nemusí v následujících zprávách předložených na základě odstavce 1 písm. b) opakovat základní informace poskytnuté dříve.

4. Výbor může od států, které jsou smluvní stranou úmluvy, požadovat další informace významné pro provádění úmluvy.

5. Výbor prostřednictvím Hospodářské a sociální rady předkládá Valnému shromáždění Spojených národů každé dva roky zprávu o své činnosti.

6. Státy, které jsou smluvní stranou úmluvy, své zprávy zpřístupňují široké veřejnosti ve vlastní zemi.

Čl.45

Pro zajištění účinného provádění úmluvy a podněcování mezinárodní spolupráce v oblasti upravené touto úmluvou:

- a) Odborné organizace, UNICEF a jiné orgány Spojených národů mají právo být přítomny jednání o provádění těchto ustanovení této úmluvy, která spadají do oblasti jejich činnosti. Výbor může vyzvat odborné organizace, UNICEF a jiné příslušné orgány podle své úvahy, aby podaly názory odborníků na provádění úmluvy v oblastech spadajících do jejich činnosti.
- b) Výbor podle své úvahy postupuje odborným organizacím, UNICEF a jiným příslušným orgánům zprávy došlé do států, které jsou smluvní stranou úmluvy, obsahující požadavek nebo ukazující na potřebu technické rady nebo pomoci, případně doplněné o poznámky nebo návrhy výboru týkající se těchto požadavků nebo oznámení.
- c) Výbor může doporučit Valnému shromáždění, aby požádalo generálního tajemníka, aby z pověření Valného shromáždění provedl šetření týkající se specifických otázek, které mají vztah k právům dítěte.
- d) Výbor může činit návrhy a všeobecná doporučení založená na informacích získaných na základě článků 44 a 45 této úmluvy. Tyto návrhy a všeobecná doporučení se postupují dotčenému státu, který je smluvní stranou úmluvy, a sdělují Valnému shromáždění zároveň s případnými připomínkami států, které jsou smluvní stranou úmluvy.

ČÁST III

Čl.46

Tato úmluva je otevřena k podpisu všem státům.

Čl.47

Tato úmluva podléhá ratifikaci. Ratifikační listiny se ukládají u generálního tajemníka Spojených národů.

Čl.48

Tato úmluva podléhá ratifikaci. Ratifikační listiny se ukládají u generálního tajemníka Spojených národů.

Čl.49

1. Tato úmluva vstoupí v platnost třicátý den po dnu uložení dvacáté ratifikační listiny nebo listiny o přístupu u generálního tajemníka Spojených národů.

2. Pro každý stát, který úmluvu ratifikoval nebo k ní přistoupil po uložení dvacáté ratifikační listiny nebo listiny o přístupu, vstoupí úmluva v platnost třicátý den po uložení jeho ratifikační listiny nebo listiny o přístupu.

Čl.50

1. Kterýkoli stát, který je smluvní stranou úmluvy, může navrhnout změnu úmluvy a předložit ji generálnímu tajemníkovi Spojených národů. Generální tajemník poté seznámí s pozměňovacím návrhem státy, které jsou smluvní stranou úmluvy, se žádostí, aby mu sdělily, zda jsou pro svolání konference států, které jsou smluvní stranou úmluvy, která by návrh posoudila a rozhodla o něm. Generální tajemník svolá tuto konferenci pod záštitou Organizace spojených národů, vysloví-li se alespoň třetina států pro její uspořádání. Každý pozměňovací návrh přijatý většinou států, které jsou smluvní stranou úmluvy, přítomných a hlasujících na konferenci bude předložen Valnému shromáždění Organizace spojených národů ke schválení.

2. Změna odsouhlasená na základě odstavce 1 tohoto článku vstoupí v platnost, bude-li schválena Valným shromážděním Spojených národů, a přijata dvoutřetinovou většinou států, které jsou smluvní stranou úmluvy.

3. Vstoupí-li změna v platnost, stává se závaznou pro státy, které jsou smluvní stranou úmluvy, které ji přijaly. Ostatní státy, které jsou smluvní stranou úmluvy, jsou nadále vázány jen ustanoveními této úmluvy a kterýmikoli dřívějšími změnami, jež přijaly.

Čl.51

1. Generální tajemník Spojených národů přijímá a rozesílá všem státům text výhrad, které státy učinily při ratifikaci nebo přístupu k úmluvě.

2. Výhrada, neslučitelná s předmětem a účelem této úmluvy, se nepřipouští.

3. Výhrady mohou být kdykoli odvolány oznámením zaslaným generálnímu tajemníkovi Spojených národů, který o tom informuje všechny státy. Takové oznámení je účinné dnem, ve kterém bylo doručeno generálnímu tajemníkovi.

Čl.52

Stát, který je smluvní stranou úmluvy, může tuto úmluvu vypovědět písemným oznámením generálnímu tajemníkovi Spojených národů. Vypovězení se stane účinným jeden rok po dni, ve kterém bylo doručeno generálnímu tajemníkovi.

Čl.53

Tato úmluva bude uložena u generálního tajemníka Spojených národů.

Čl.54

U generálního tajemníka Spojených národů bude uložen původní text této úmluvy, jehož anglické, arabské, čínské, francouzské, ruské a španělské znění má stejnou platnost.

Na důkaz toho níže podepsaní zmocněnci, kteří jsou k tomu řádně pověřeni svými vládami, podepsali tuto úmluvu.

Dáno v New Yorku dne 20. listopadu 1989.