

Životní styl a hodnotová orientace mladé generace

Tereza Mikolášová

Bakalářská práce
2013



Univerzita Tomáše Bati ve Zlíně
Fakulta humanitních studií


INSTITUT
MEZIOBOROVÝCH STUDIÍ BRNO

Univerzita Tomáše Bati ve Zlíně
Institut mezioborových studií Brno
akademický rok: 2011/2012

ZADÁNÍ BAKALÁŘSKÉ PRÁCE

(PROJEKTU, UMĚLECKÉHO DÍLA, UMĚLECKÉHO VÝKONU)

Jméno a příjmení: **Tereza MIKOLÁŠOVÁ**
Osobní číslo: **H108192**
Studijní program: **B7507 Specializace v pedagogice**
Studijní obor: **Sociální pedagogika**

Téma práce: **Životní styl a hodnotová orientace mladé generace**

Zásady pro vypracování:

Zadané a zvolené téma bude zpracováno podle pokynů obsažených v materiálu IMS "Metodika psaní odborného textu a výzkum v sociálních vědách" (IMS 2009). Případně podle dalších materiálů, z nichž některé jsou obsaženy v literatuře připojené k tomuto studijnímu textu. Zejména bude dbáno na dodržování zásad publikační etiky a pravidel společenskovedního výzkumu. Průběžné výsledky práce budou pravidelně konzultovány s vedoucím bakalářské práce.

S vědomím těchto zásad a pravidel a po konzultaci s vedoucím bude práce zaměřena:

- na teoretické vymezení pojmů životní styl a hodnotová orientace;
- na faktory (zejména rizikové) ovlivňující životní styl a hodnotovou orientaci mladé generace;
- na způsoby a možnosti trávení volného času mládeže;
- na možnosti sociální pedagogiky při utváření hodnotové orientace mladé generace.

Součástí práce bude drobný sociologický výzkum zaměřený na zjištění postojů mladé generace k materiálním, sociálním a citovým hodnotám.

Rozsah bakalářské práce:

Rozsah příloh:

Forma zpracování bakalářské práce: **tištěná/elektronická**

Seznam odborné literatury:

Čačka, O. Psychologie duševního vývoje dětí a dospívajících s faktory optimalizace. Brno: Masarykova univerzita, 2000.

Čáp, J. Rozvíjení osobnosti a způsob výchovy. Praha: ISV, 1996.

Fontana, D. Psychologie ve školní praxi. Praha: Portál, 2003.

Hájek, B., Hofbauer, B., Pávková, J. Pedagogické ovlivňování volného času: současné trendy, Praha: Portál, 2008.

Katrnák, T., Lechnerová, Z., Pakosta P., Fučík P. Na prahu dospělosti: partnerství, sex a životní představy mladých v současné české společnosti. Praha: Dokořán, 2010.

Kohoutek, R. Poznávání a utváření osobnosti. Brno: CERM, 2001.

Kraus, B., et al. Jak žije středoškolská mládež na počátku XXI. Století. Hradec Králové: Gaudeamus, 2004.

Další literatura bude obsažena v Projektu bakalářské práce a průběžně doplňována během práce na tomto textu.

Vedoucí bakalářské práce:

Mgr. Renata Oralová

Institut mezioborových studií

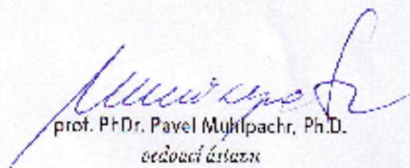
Datum zadání bakalářské práce:

16. března 2012


Termín odevzdání bakalářské práce:

30. dubna 2013

V Brně dne 16. března 2012


prof. PhDr. Pavel Muhlpachr, Ph.D.
vedoucí ústavu




PhDr. Miroslav Jůžl, Ph.D.
vedoucí katedry

PROHLÁŠENÍ AUTORA BAKALÁŘSKÉ PRÁCE

Beru na vědomí, že

- odevzdáním bakalářské práce souhlasím se zveřejněním své práce podle zákona č. 111/1998 Sb. o vysokých školách a o změně a doplnění dalších zákonů (zákon o vysokých školách), ve znění pozdějších právních předpisů, bez ohledu na výsledek obhajoby¹⁾;
- beru na vědomí, že bakalářská práce bude uložena v elektronické podobě v univerzitním informačním systému dostupná k prezenčnímu nahlédnutí;
- na moji bakalářskou práci se plně vztahuje zákon č. 121/2000 Sb. o právu autorském, o právech souvisejících s právem autorským a o změně některých zákonů (autorský zákon) ve znění pozdějších právních předpisů, zejm. § 35 odst. 3²⁾;
- podle § 60³⁾ odst. 1 autorského zákona má UTB ve Zlíně právo na uzavření licenční smlouvy o užití školního díla v rozsahu § 12 odst. 4 autorského zákona;
- podle § 60³⁾ odst. 2 a 3 mohu užít své dílo – bakalářskou práci – nebo poskytnout licenci k jejímu využití jen s předchozím písemným souhlasem Univerzity Tomáše Bati ve Zlíně, která je oprávněna v takovém případě ode mne požadovat přiměřený příspěvek na úhradu nákladů, které byly Univerzitou Tomáše Bati ve Zlíně na vytvoření díla vynaloženy (až do jejich skutečné výše);
- pokud bylo k vypracování bakalářské práce využito softwaru poskytnutého Univerzitou Tomáše Bati ve Zlíně nebo jinými subjekty pouze ke studijním a výzkumným účelům (tj. k nekomerčním využitím), nelze výsledky bakalářské práce využít ke komerčním účelům.

Prohlašuji, že

- elektronická a tištěná verze bakalářské práce jsou totožné;
- na bakalářské práci jsem pracoval samostatně a použitou literaturu jsem citoval. V případě publikace výsledků budu uveden jako spoluautor.

TEREZA MIKULÁSOVÁ

Jméno, příjmení studenta

V Brně 27.5.2013

Podpis

1) zákon č. 111/1998 Sb. o vysokých školách a o změně a doplnění dalších zákonů (zákon o vysokých školách), ve znění pozdějších právních předpisů, § 47b Zveřejňování školních prací

1) Vysoká škola nevyžádáním zveřejnění diplomové, bakalářské a rigorózní práce, a kterých pracích obhajoba, včetně pomůcek a poznámek a výsledků obhajoby proměněnými diplomem školních prací, která opravuje. Úspěšně zveřejněná studentův vlastní právní výsledek obhajoby.

2) Obecně, diplomová, bakalářské a rigorózní práce odvolané uchazečem k obhajobě musí být při nejmenším při zpracování díla před konáním obhajoby zveřejněny s nahlédnutím veřejnosti v místě určeném současně předepsanými právními předpisy nebo osobou, v místě pracovních výsledek obhajoby. Může se má konat obhajoba práce. Každý si může se zveřejnění práce požadovat na své náklady výplaty, opisy nebo rozmnožení.

3) Platí se odevzdáním práce autor souhlasí se zveřejněním své práce podle tohoto zákona, bez ohledu na výsledek obhajoby.

2) zákon č. 121/2000 Sb. o právu autorském, o právech souvisejících s právem autorským a o změně některých zákonů (autorský zákon) ve znění pozdějších právních předpisů, § 35 odst. 2:

1) Do práva autorského také nezahrnuje škola nebo školské či vzdělávací zařízení, zápisní kniha za účelem přímého nebo nepřímého, hospodářského nebo obchodního provozu, a výuce nebo k vlastní potřebě díla vytvořené dílem nebo studentem ve spánku školních nebo mimoškolních pracovních vyřizováních a jako pracovní materiál ke škole nebo školskému či vzdělávacímu zařízení školního díla.

3) zákon č. 121/2000 Sb. o právu autorském, o právech souvisejících s právem autorským a o změně některých zákonů (autorský zákon) ve znění pozdějších právních předpisů, § 60 školní dílo:

1) Školní nebo školní či vzdělávací zařízení mají za obvyklých podmínek právo na uzavření licenční smlouvy o užití školního díla (§ 35 odst. 3). Ouplatní-li autor takového díla užití školní bez vědomí držitele, mohou se tyto osoby domáhat náhrady škoděného pracovního výkonu v rámci. Ustanovení § 35 odst. 3 zůstává nedotčeno.

2) Školní nebo školní či vzdělávací zařízení jsou oprávněny požadovat, aby jim autor školního díla z výslovně (s dohodou) a souhlasem s užitím díla v pracovních licencích podle odstavce 2 přiměřený příspěvek na úhradu nákladů, které na vytvoření díla vynaložil, a to podle okolností až do jejich skutečné výše; právo se přechodne k výplatě výsledků školního díla nebo školním či vzdělávacím zařízením s užitím školního díla podle odstavce 1.

ABSTRAKT

Bakalářská práce s názvem životní styl a hodnotová orientace mladé generace se zabývá problematikou tvorby hodnotové orientace a životního stylu mládeže. Tato práce je rozdělena na část teoretickou a praktickou. Teoretická část se skládá ze čtyř kapitol. První kapitola vymezuje období mladé generace a nejdůležitější změny v tomto období. Druhá a třetí kapitola objasňuje pojmy hodnotová orientace a životní styl. Poslední kapitola se věnuje problematice využívání volného času. Praktická část zkoumá pomocí dotazníkového šetření hodnotový systém současných maturantů, jejich životní cíle a preferované aktivity ve volném čase.

Klíčová slova: Mladá generace, adolescence, hodnota, hodnotová orientace, morálka, životní styl, volný čas.

ABSTRACT

The Bachelor thesis Lifestyle and value orientation of the young generation deals with problem of values and lifestyles of youth. This work is divided into theoretical part and practical parts. The theoretical part consists of four chapters. The first chapter describes the young generation and the most important changes in this period. The second and third chapter clarifies the concepts value orientation and lifestyle. The last chapter deals with the problem use of leisure. The practical part examines by the help of questionnaire value system present graduates, their life goals and preferred leisure activities.

Keywords: Young generation, adolescent, value, value orientation, moral, lifestyle, leisure.

Prohlá-uji, že odevzdaná verze bakalá ské práce a verze elektronická nahraná do IS/STAG jsou totožné.

Děkuji vedoucí bakalá ské práce Mgr. Renatě Oralové za poskytnutí cenných rad a připomínek při vedení této práce.

OBSAH

ÚVOD	8
I TEORETICKÁ ÁST	9
1 MLADÁ GENERACE	10
1.1 OBDOBÍ DOSPÍVÁNÍ Z POHLEDU VÝVOJOVÉ PSYCHOLOGIE.....	10
1.2 VYMEZENÍ OBDOBÍ ADOLESCENCE JAKO MLADÉ GENERACE.....	11
1.3 VÝVOJ IDENTITY ADOLESCENTA	13
1.4 VÝCHOVA V OBDOBÍ DOSPÍVÁNÍ	14
2 HODNOTY A HODNOTOVÁ ORIENTACE	19
2.1 VYMEZENÍ POJMU HODNOTY.....	19
2.2 VYMEZENÍ POJMU HODNOTOVÁ ORIENTACE	20
2.3 KLASIFIKACE HODNOTOVÉ ORIENTACE	22
2.4 UTVÁ ENÍ HODNOTOVÉ ORIENTACE MLÁDEĚE	25
3 ŽIVOTNÍ STYL	27
3.1 VYMEZENÍ POJMU ŽIVOTNÍ STYL	27
3.2 MOTIVY CHOVÁNÍ.....	29
4 VOLNÝ ČAS	32
4.1 POJEM VOLNÝ ČAS A FUNKCE VOLNÉHO ČASU	32
4.2 DŮLEŽITÉ FAKTORY OVLIVŇUJÍCÍ ŽIVOTNÍ TRÁVENÍ VOLNÉHO ČASU.....	34
4.3 PEDAGOGICKÉ OVLIVŇOVÁNÍ VOLNÉHO ČASU	37
II PRAKTICKÁ ÁST	40
5 SOCIOLOGICKÝ VÝZKUM MATURUJÍCÍ MLÁDEŽE	41
5.1 STANOVENÍ VÝZKUMNÉHO CÍLE A HYPOTÉZ	41
5.2 METODY VÝZKUMU.....	42
5.3 CHARAKTERISTIKA VÝBĚROVÉHO SOUBORU.....	42
5.4 VLASTNÍ METODY A INTERPRETACE VÝSLEDKŮ	43
5.5 ZÁVĚRY VÝZKUMU.....	60
ZÁVĚR	62
SEZNAM POUŽITÉ LITERATURY	64
SEZNAM PŘÍLOH	66

ÚVOD

Období adolescence m ěme z pohledu ěivotní dráhy jedince ozna it jako velmi d ělfitou ěivotní etapu jedince, která se vyzna uje p echodem z d ětství do dosp ělosti.

lov k v tomto období nalézá své místo ve sv ět ě, svou vlastní jedine nost, p emý- ěí o hodnotách a sna ěí se p ěblí ěit sv ěmu ideálu. Pro mladého lov ka je toto období d ělfité také z hlediska utvá ění hodnotového systému, který pat ěí mezi významné ukazatele ěivotního stylu. Hodnoty, které lov k preferuje, nemusí v ědy odpovídat společensky uznávaným ideám, proto mohou ěci, ěe hodnotová orientace je významná nejen pro vývoj osobnosti jedince samotného, ale také pro vývoj budoucí společnosti.

Cílem bakalářské práce je zji- ět ní hodnotové orientace, ěivotních cíl a preferovaných volno asových aktivit mladé generace. Práce by m ěla upozornit na význam hodnot v ěivot jedince, proto ěe právn ě hodnoty výrazn ě ovliv ují ěivotní styl.

Na zá ětku teoretické ěsti charakterizují mladou generaci, která z hlediska vývojové psychologie spadá do druhého období dospívání, tedy do období adolescence. Uvedu zm ěny, kterými jedinec v období adolescence prochází a vývojové úkoly, s kterými se musí vyrovnat. Jeliko ě je toto období náro né i pro vychovatele, cht ěla bych se v novat také problematice výchovných p ěstup k adolescent m. Dal- ěm úkolem teoretické ěsti bude vymezení pojmu hodnotová orientace, ěivotní styl a popis hlavních faktor ě, které ěivotní styl ur ují. V záv ěru teoretické ěsti se zam ěím na oblast volného asu jako významného ukazatele ěivotního stylu. Zam ění sou asné rodiny na materiální zabezpe ění a nedostatek komunikace mezi ěleny rodiny zp sobuje, ěe rodi e v ětinou nemají informace, jak a s kým d ět tráví volný as. Proto ěe volný as m ěe kompenzovat nedostatky rodinné ěkolní výchovy, je d ělfité vést jedince k jeho smysluplnému vyuffití. Cílem této kapitoly bude upozornit na sociáln patologické jevy, které mohou nastat p ěi neorganizovaném trávení volného asu.

V praktické ěsti zjistím kvantitativní metodou pomocí dotazníkového ěet ění hodnotovou orientaci mláde ěe, jejich p edstavy o budoucím ěivot ě a preferované volno asové aktivity. Mladou generaci budou zastupovat studenti maturujících ro ník ě, kte ěí stoj ě p ed volbou pokra ovaní ve studiu nebo ukon ění studia a uplatn ěí se na trhu práce. Dále budu n které výsledky ěet ění srovnávat z hlediska pohlaví.

I. TEORETICKÁ ÁST

1 MLADÁ GENERACE

Základním úkolem této kapitoly je vymezení pojmu mladá generace. Z pohledu vývojové psychologie máme mladou generaci za aditu do druhé etapy období dospívání - adolescence. Toto období přináší spoustu změn. Mladý člověk stojí na prahu dospělosti, hledá svou identitu a své místo ve světě. Období adolescence také vyřazuje změny ve výchovném prostředí. Vychovatelé se musí přizpůsobit novým problémům, které dospívání přináší a přitom napomáhat k osamostatování a v-estrannému rozvoji jedince.

1.1 Období dospívání z pohledu vývojové psychologie

Z pohledu životní dráhy jedince chápeme období dospívání jako **specifickou etapu mezi dětstvím a dospělostí**. Dle nás můžeme tuto etapu charakterizovat jako *šp echod od nesamostatnosti k samostatnosti, od závislosti na dospělých k nezávislosti, od neodpovědnosti k morální odpovědnosti, od konzumace společenských produktů a hodnot k jejich tvorbě*.¹

Období dospívání přechází *období latence* (6-11 let), vyznačující se u dětí a emočním zklidněním a navazuje na *období rané dospělosti* (20 let), kdy je utvořena relativně stabilní struktura osobnosti. Podle J. Langmeiera máme celé období dospívání rozdělit na období **pubescence** (11-15 let), které má fázi prepuberty a puberty a na období **adolescence** (15-22 let).²

Dospívání s sebou přináší změny v oblasti tělesné, psychické i sociální. Mění se celá osobnost dospívajícího; kvalita jeho duševní činnosti, výkonnost, postoje, zájmy, hodnoty, sociální vztahy apod.³

A. Cole uvádí 9 vývojových změn v období dospívání, které máme zároveň považovat za vývojové úkoly:

1. *intelektuální dospívání* (od názorové závislosti k nezávislosti);
2. *emocionální dospívání* (od lability k emoční rovnováze);

¹ a ka, O. *Psychologie duševního vývoje dětí a dospívajících*, s. 222

² Langmeier, J., Krejčíková, D. *Vývojová psychologie: 2. aktualizované vydání*, s. 143

³ a ka, O. *Psychologie duševního vývoje dětí a dospívajících*, s. 222

3. *společenské dospívání* (od skupiny vrstevníků k úzkému výběru přátel, od napodobování vzorů k sebeřízení, od kritické netolerance k toleranci);
4. *emancipace od rodičovské kontroly k sebekontrolě* (od závislosti ke spoléhání na sebe, od chápání rodičů jako vzorů k jejich pojetí jako partnerů);
5. *identifikace sebe sama* (od difúzní identity k adekvátnímu sebepojetí, od černobílého vidění ke schopnosti hlubší analýzy povah);
6. *volba povolání* (od atraktivnosti k výhodnosti, od obecné orientace k specializaci, od neadekvátního sebehodnocení z pohledu sobilosti k adekvátní seberealizaci);
7. *využívání volného času* (od her k zájmům, od povrchní a proměnlivé orientace k užitím a stabilním zájmům);
8. *zájem o opačné pohlaví* (od přátelství k lásce, sexuální zralosti);
9. *životní filozofie* (od desintegrace k integraci a harmonizaci, od nejasného v domě smyslu vlastní existence k životnímu poslání).⁴

1.2 Vymezení období adolescence jako mladé generace

Z pohledu psychologie můžeme mladou generaci zařadit do období adolescence. Jak jsem již výše uvedla, jedná se o druhou fázi úseku dospívání, která trvá přibližně od 15 do 20 let.

Toto období definuje M. Vágnerová několika klíčovými proměnami:

1. Do období adolescence je **lokalizován první pohlavní styk**.
2. Období adolescence ohraničují dva sociální mezníky: **ukončení povinné školní docházky a dovršení právnického profesního období**, které následuje nástupem do zaměstnání, tedy ekonomickou samostatností. V našich sociokulturních podmínkách je ekonomická nezávislost, které u ní dosahují dříve než vysokoškoláci, vnímána jako jeden ze znaků dospělosti a přiznání v těchto právech.
3. **Dosažení plnoletosti** jako jeden ze sociálních mezníků dospělosti.⁵

⁴ Cole, A. et al. 1965, a kol., O. *Psychologie duševního vývoje dětí a dospívajících*, s. 225

⁵ Vágnerová, M. *Vývojová psychologie: Dítěství, dospělost, stáří*, s. 253

V souasných společnostech spatují Langmeier a Krejčíová tyto i specifické vývojové problémy dospívajících. **Rozpor mezi fyzickou a sociální zralostí**, v kterém tlesný růst a pohlavní zralost *šposunuje dolní hranici dospívání stále do nížšího vku, zatímco složitost společenských požadavků a nároky na vzdělání a profesionální přípravu oddalují dosažení sociální zralosti.*⁶ Dalším problémem spatují **v rozporu mezi rolí a statusem**, kdy společnost od adolescentů očekává odpovědné chování, odpovídající roli dospělého. Nicméně jeho práva a povinnosti, které mu společnost přiznává, jsou nízké. Technické a společenské změny s sebou přináší **rozpor v hodnotách, názorech a postojích mladé a starší generace**. Zatímco starší generace preferuje dřívější hodnoty a ulpívá na tradicích, mladá generace sbírá vlastní zkušenosti. Mladí odmítají přijmout názory, normy a hodnoty starších, které považují za překážku v pokroku. Poslední vývojový problém se nachází **v rozporu mezi hodnotami rodiny a vnější společností**. Dospívající kriticky posuzuje normy a hodnoty rodičů i přesto, že je na nich stále závislý. *šRodina by měla v této době usilovat především o porozumění dítěti a podpořit je při hledání pro něj základních hodnot, nalezení osobní orientace a životních cílů.* Prosazování názorů a pravidel chování pouhou mocí, vyvolávají u dospívajících odpor a brzdí jejich vývoj.⁷

*šPřechodné období adolescence má za úkol poskytnout jedinci čas a možnost, aby dosáhl předpoklad stát se dospělým ve všech oblastech, v nichž to souasná společnost vyžaduje.*⁸ Nicméně nastávající období dospělosti je spojeno nejen se svobodou rozhodování, ale také se zodpovědností za svá rozhodnutí a mnoha omezeními, které se v této době adolescent jeví jako neatraktivní. Dospělost považují za příležitosť a tak se snaží přechod do dospělosti odkládat. Erikson toto období přechodnosti a odkládání dospělosti označuje jako adolescentní **psychosociální moratorium**. Adolescenti říjí naplno, souasnost i budoucnost považují za stejnou věc. Pouze v případě, že aktuální situace je neuspokojivá, přemýšlejí v té době o budoucnosti. Vyvolává-li budoucnost pocity nejistoty a úzkosti, preferují v rámci moratoria přítomnost.⁹

⁶ Langmeier, J., Krejčíová, D. *Vývojová psychologie*, s.164

⁷ Langmeier, J., Krejčíová, D. *Vývojová psychologie*, s.164-165

⁸ Vágnerová, M. *Vývojová psychologie: Dítě, dospělost, stáří*, s. 254

⁹ Vágnerová, M. *Vývojová psychologie: Dítě, dospělost, stáří*, s. 254 - 266

1.3 Vývoj identity adolescenta

V období adolescence se zavr-uje rozvoj identity dospívajícího. Mladý lov k hledá odpov di na otázky: kdo jsem, kam sm uji, kam pat ím, jaké hodnoty jsou pro mne významné. *šNalézt vlastní jedine nost, znamená odli-it se jasn od druhých, toto nalézání je proto spojeno se snahou získat stále v t-í samostatnost, nezávislost na rodi ích a spole enské uplatn ní.*¹⁰ Hledání identity není jen pasivním sebezpozorováním a snahou o porozum ní vlastním emocím a my-lenkám, ale i o **aktivním sebeutvá ení, které asto doprovází experimentování**. Mladý lov k se snaží p iblífit svému ideálu, být sám sebou.¹¹ Dle Vágnerové si mnozí adolescenti nevytvá í svou vlastní originální identitu, ale p ejímají vzory, které jim sou asná spole nost nabízí.¹² Významnou sou ástí identity adolescenta se stává t lesný vzhled. *šVlastní t lo je posuzováno ve vztahu k aktuálnímu standardu atraktivity, je srovnáváno s ostatními adolescenty i aktuáln p ijímaným ideálem. Adolescent se pot ebuje líbit jiným i sob , aby se ubezpe il o své hodnot . Zevn j-ek je prost edkem k dosažení sociální akceptace a prestife.*¹³

Sou ástí identity je rovn fl vymezení muřské a flenské role a vymezení vztahu k jiným lidem a sociálním skupinám.

Podle Josselsonové probíhá proces osamostat ování a rozvoje identity v období adolescence dv ma fázemi:

1. Fáze postupné stabilizace. Na po átku adolescence se vztahy s rodi í postupn vyrovnávají. Dospívající si osvojuje zralej-í zp soby chování a dosahuje ur ité samostatnosti. Vytvá í si nová pravidla souffití, klidn j-í a nekonfliktní. Nemá tedy pot ebu reagovat demonstrativními projevy.

2. Fáze psychického osamostatn ní. Dosažení úplné samostatnosti, emancipace od rodiny a vytvo ení pocitu vlastní identity, který dává jeho existenci ur itý ád a smysl. Sebehodnocení adolescenta a jeho hodnocení druhými by se zásadním zp sobem nem lo li-it.¹⁴

¹⁰ Langmeier, J., Krej í ová, D. *Vývojová psychologie*, s. 163

¹¹ Langmeier, J., Krej í ová, D. *Vývojová psychologie*, s. 162

¹² Vágnerová, M. *Vývojová psychologie: D tství, dosp lost, stá í*, s. 264

¹³ Vágnerová, M. *Vývojová psychologie: D tství, dosp lost, stá í*, s. 255-257

¹⁴ Josselsonová, R. et al.1980, Vágnerová, M. *Vývojová psychologie: D tství, dosp lost, stá í*, s. 263

- Úspěšná individuace dle Langmeiera a Krejčíkové v tomto období znamená dosažení:
- psychické diferenciace o schopnosti vnímat sebe samého jako psychicky odlišného od svých rodičů i od vrstevníků, uvědomovat si a akceptovat omezení a chyby rodičů a přijímat za sebe odpovědnost.*
 - psychické nezávislosti o schopnost vnímat sebe sama jako jedináčičiho nezávisle na druhých i na jejich mínění bez nepřiměřených pocitů úzkosti nebo viny.*¹⁵

1.4 Výchova v období dospívání

Výchovu máme charakterizovat jako *školní, domácí, systematické, plánovitě a vědomě působící na jedince tak, aby byl schopen plnit společenské úkoly i úkoly v osobním životě. Jde o záměrné formování osobnosti jedince, formování jeho postoje, názoru, rozvíjení i jeho IQ (inteligentní kvocient) a EQ (emoční kvocient).*¹⁶

*Če výchova je třeba respektovat vlivy úrovně zralosti osobnosti dospívajících a využít jejich nutkavou snahu po sebeformování i úsilí o orientaci v obrovských nových problémech, v etn formování vlastních životních plánů.*¹⁷

Če ve své knize Psychologie duševního vývoje dětí a dospívajících zdůrazňuje **optimální výchovné působení, o které by mělo kladně ovlivňovat rozvoj všech složek osobnosti dospívajících a napomáhat jim k osamostatnění.**¹⁸ V období dospívání se zhodnocují všechny dosavadní vklady, ale také schopnosti vychovatelů působit se vývojovým změnám mládeže.

Skupinu výchovných prostředků, o kterých součástí na všechny složky lidské osobnosti a součástí myšlení, city i vlastnosti v led¹⁹ popisuje Stelec v knize Kapitoly z rodinné výchovy:

- výchovná autorita**, kterou jsou primární rodiče, případně další členové rodiny, později se k nim přidávají ostatní osoby (učitel, vychovatel apod.);
- rodina jako skupina lidí**, založená na pokrevních a specifických vztazích;

¹⁵ Langmeier, J., Krejčíková, D. *Vývojová psychologie*, s. 161

¹⁶ Jílek, M. *Základy pedagogiky*, s. 16

¹⁷ Če, O. *Psychologie duševního vývoje dětí a dospívajících*, s. 225

¹⁸ Če, O. *Psychologie duševního vývoje dětí a dospívajících*, s. 350-351

¹⁹ Stelec, S., et al. *Kapitoly z rodinné výchovy: pro střední školy*, s. 132

c) **řivotní reřim**, v d tství se jedná o škrátké a k ehkéř spole enské vazby, pozd ji se p sobnost řivotního reřimu roz-í uje. ř *Dít vstupuje prost ednictvím reřimu -kolního a svých zářimových, pracovních a dal-ích inností do -ir-ích spole enských vazeb.*²⁰

ř *Obecn doporu ovaný p ístup k dospívajícím jako k rovnocenným partner m, ani respekt k jejich dosud nezralým názor m, mnozí dosp lí asto nezvládnou. Jedná se o st et dvou sv t rozdílných zku-eností, který je mofné úsp -n zvládnout jedin nadhledem a tolerancí moud ej-ích.*²¹

Vývoj jedince ovliv uje z velké ásti sociální prost edí. Na dít nep sobí pouze **rodina**, jako primární sociální skupina, ale ovliv ují jej také dal-í spole enské vlivy: **p ed-kolní a -kolní za ízení, zářimové organizace, skupiny vrstevník , televize, tisk, internet a dal-í initelé.** Na výchov d tí a mládeře se tedy v dob mimo vyu ování podílí rodina, ale také -kola, jako jeden z nejvýznamn j-ích výchovných initel , za ízení pro výchovu mimo vyu ování, dal-í subjekty a spole enské vlivy.ř *Výchova mimo vyu ování jako specifická oblast výchovného p sobení plní funkci výchovn -vzd lávací, preventivní, zdravotní a sociální. Jednotlivé instituce se podílí podle svých specifických mofností a legislativn vymezeného poslání na rozvíjení schopností d tí a mládeře, na usm r ování, kultivaci a uspokojování jejich zářim a pot eb, na formování řádoucích postoj a morálních vlastností.*²²

Významné postavení ve vývoji jedince má výchova v rodinném prost edí. ř **Rodinné výchov se p ísuzuje nejv t-í podíl na nedostacích, které se objevují v chování d tí a mladých lidí ve -kole i na ve ejnosti.**²³ Výchovné prost edí rodiny má své specifické znaky. Rodi e p i výchov svých d tí vycházejí ze svých vlastních řivotních zku-eností, o kterých si myslí, ře jim p inesou o ekávané výsledky. Výchova je tedy řneprofesionálníř, zalofená na zku-enosti z vlastního d tství. D leřitou roli hraje kulturní úroveň rodinného prost edí, v k a vzd lání rodi . Vztahy v rodin jsou zalofeny na silných citových vazbách.

²⁰ a ka, O. *Psychologie du-evního vývoje d tí a dospívajících*, s. 350-351

²¹ O. a ka, *Psychologie du-evního vývoje d tí a dospívajících*, s. 355

²² Pávková, J., et al. *Pedagogika volného asu: teorie, praxe a perspektivy výchovy mimo vyu ování a za ízení volného asu*, s. 39

²³ St elec, S., et al. *Kapitoly z rodinné výchovy: pro st ední -koly*, s. 137

Základní problém rodinné výchovy vidí St elec v nep ipravenosti rodi vychovávat d tí v nových podmínkách flivotního zp sobu sou asné rodiny.²⁴ Dle St elce má výchova d tí a mládefle šzna nou nad ji na úsp ch za p edpokladu spolupráce vychovatele s vychovávaným, -koly s rodinou, prarodi a rodi a také tehdy, budou-li k jejím inspira ním zdroj m pat it mnohdy jiřl staletími ov ené poznatky pedagogické teorie.õ²⁵

V období dospívání dochází k vývojovým zm nám, které sm ují k samostatnosti a autonomní seberegulaci. Na po átku období jsou š charakteristické projevy nevyvářfenosti psychiky a neintegrovánosti osobnosti.õ²⁶ Dospívající mají prudké emo ní reakce, výbuchy, nevyvářfené chování, zkratkovité uvařfování apod. Bezradní a nep ipravení vychovatelé si pak s dospívajícími neví rady a asto se p ikloní k jedné z b řných výchovných forem. Krajní výchovná opat ení, p ehlířfení, domlouvání, nezasahování apod., situaci je-t komplikují.²³

a ka popisuje tyto **negativní výchovné p ístupy** k dospívajícím:

Nezasahování - je asto d sledkem vychovatelovy bezradnosti neř lhostejnosti. Pasivní p ístup vychovatel projevující se minimálními nároky a kontrolou, p iná-í -patné výsledky v rozvoji osobnosti. Vychovatel musí jasn vymezit pravidla souřlítí a spolupráce, ur it, co je d leřlité a kde lze ponechat v t-í svobodu. Nedostatek vychovatelovy autority a nejisté vystupování se brzy nau í teenager vyuřřívát ve sv j prosp ch. Domáhá se tak ehokoliv a to vztekem, zastrá-ováním, ignorováním atp. Podobn p sobí **ochra ující p ístup, p íli-ná shovívavost a rozmazlování**, které brzdí rozvoj osobnosti a proces osamostat ování.²⁷

Autoritativnost - tento výchovný p ístup volí zejména vychovatelé, kte í mají -patné zku-enosti s obrannými reakcemi dospívajících. Ve výchov jsou p ísní, pořřadují pevný režim, poslu-nost, asto kritizují a trestají. Taková výchova nerespektuje pot eby mladých lidí, neakceptuje nebo dokonce podce uje jejich názory, popírá jejich individualitu a samostatnost. š *Dospívající se p ehnané autoritativnosti brání nejř zn j-í formou vzdoru. P edstavují-li pak rodi e jiřl spí-e zdroj ohrořfení neř l jistoty, nutí to k odpoutání od rodiny*

²⁴ St elec, S., et al. *Kapitoly z rodinné výchovy: pro st ední -koly*, s. 72

²⁵ St elec, S., et al. *Kapitoly z rodinné výchovy: pro st ední -koly*, s.73

²⁶ a ka, O. *Psychologie du-evního vývoje d tí a dospívajících*, s. 348

²⁷ a ka, O. *Psychologie du-evního vývoje d tí a dospívajících*, s. 349

a hledání vazeb v part , i k jiným formám úniku (alkohol, drogy aj.), pot eba odreagování tenze vede také k agresivit afl delikvenci.õ²⁸ Podobn p sobí šzdánliv **submisivní strategie**õ rodi , která je založena na šcitovém vydíráníõ. P eváfln matky samoflivitelky bez dal-ího vztahu brání dospívajícímu kaflde vazb mimo rodinu.²⁹

Podle vý-e uvedených výchovných p ístup lze konstatovat, fle škafldá krajnost ve výchov tak spí-e -kodiõ a neřádoucí projevy mladých lidí nelze p ehlířet, ani p ísn trestat. šVychovatel by se m l vřdy snařít p í inám konflikt a krizí porozum t, uvářliv pak volit vlastní reakce a p edvídat jejich d sledky.õ³⁰

Jádrem výchovy je vztah. Vzájemné vztahy se vzájemn ovliv ují, nap . kvalita vztahu mezi dít tem a rodi em se odrářlí v kvalit vztahu mezi dít tem a vychovatelem a projevuje se také ve vztahu mezi rodi em a vychovatelem. Prost ednictvím vztahu p edáváme nejen informace a dovednosti, ale také hodnoty a postoje, které jinak p edat nelze.³¹ šVychovatel, který má k d tem dobrý vztah, m fle áste n nahradit nefunk ní rodinu nebo doplnit její p sobení tam, kde je funk ní jen omezen .õ³²

Na za átku vztahu je setkání vychovatele s dospívajícím. Jestliže vychovatel mladého lov ka zaujme, vznikne vztah. Na po átku vztahu stojí zv davost dospívajícího a jeho touha poznávat lidi. Ve vztahu se výchovné p sobení projevuje tím, fle jedince vychovatel šp ivádí k poznání a p íjetí ur itých hodnot, o které nám ve výchov jde.õ O hodnotách nesta í pouze mluvit, vychovávaný je musí vid t, zařlířt, vycítit. Konec vztahu je zavr-en závazkem šřít podle ur itého hodnotového systémuõ a v ideálním p ípad sám p edává hodnoty dále a sám aktivn p sobí na ostatní mládeř. šNezaujme-li mladého lov ka vychovatel, nezaujmou ho ani jeho hodnoty. Zde se ukazuje význam osobnostních kvalit vychovatele.õ³³

²⁸ O. a ka, *Psychologie du-evního vývoje d tí a dospívajících*, s. 350

²⁹ Vágnerová, M. et. al. 1997, a ka, O. *Psychologie du-evního vývoje d tí a dospívajících*, s. 351

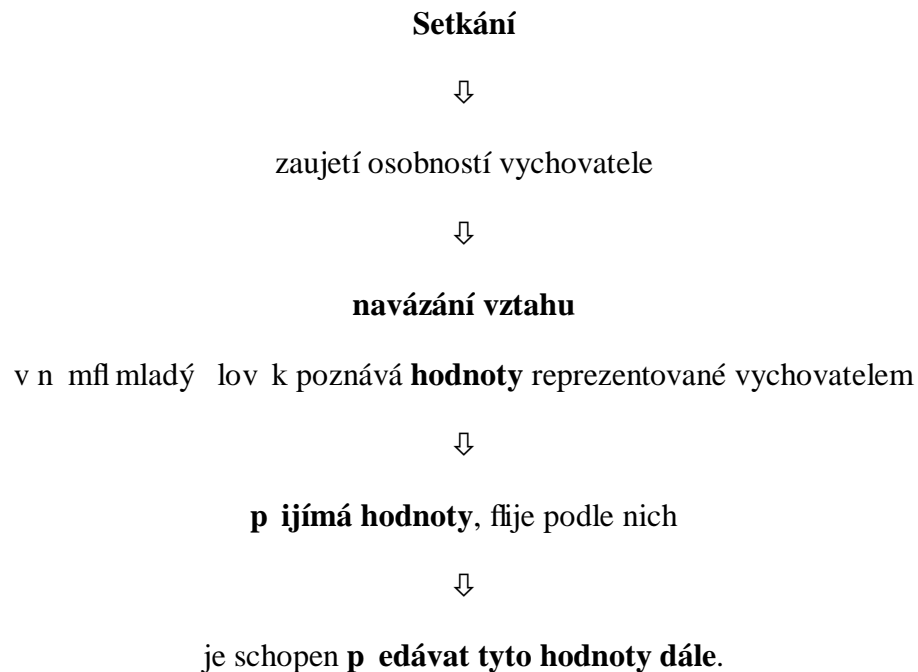
³⁰ O. a ka, *Psychologie du-evního vývoje d tí a dospívajících*, s.351

³¹ Pávková, J., et al. *Pedagogika volného asu: teorie, praxe a perspektivy výchovy mimo vyu ování a za ízení volného asu* s. 52

³² Pávková, J., et al. *Pedagogika volného asu: teorie, praxe a perspektivy výchovy mimo vyu ování a za ízení volného asu* s. 54

³³ Pávková, J., et al. *Pedagogika volného asu: teorie, praxe a perspektivy výchovy mimo vyu ování a za ízení volného asu* s. 52

Výchovu prostřednictvím vztahu můžeme znázornit následujícím schématem:³⁴



Podle některých sociologů mladá generace vytváří svou specifickou subkulturu, zaměřenou proti své tu dospělých, s otázkami spojenými s převzetím dospělé role přejímá vzor svých rodičů a vychovatelů. Osobnost vychovatele a kvalita vztahů v rodině hrají ve výchově nezanedbatelnou roli.

³⁴ Pávková, J., et al. *Pedagogika volného času: teorie, praxe a perspektivy výchovy mimo vyučování a zařazení volného času* s. 54

2 HODNOTY A HODNOTOVÁ ORIENTACE

Následující kapitola pojednává o lidských hodnotách a o utváření hodnotové orientace. Období dospívání je v život jedince velmi důležitým obdobím z hlediska tvorby hodnotového systému. Adolescenti přemýšlí o hodnotách a o jejich hloubce. Hodnotová hierarchie je u každého jedince jiná a není pravidlem, že hodnotou se stávají jen společností uznávané ideje a předměty. Může jít také o hodnoty, které jsou společensky neřádné. Hodnoty jsou tedy důležité nejen pro vývoj osobnosti jedince samotného, ale také pro vývoj budoucí společnosti. Součástí kapitoly je také výčet nejznámějších klasifikací hodnotových orientací.

2.1 Vymezení pojmu hodnoty

Přestože má problematika hodnot a hodnotových orientací svou tradici a je zmiňována v celé řadě publikací, neexistuje jednoznačná definice šhodnoty.

Škarda nahlíží na hodnoty z psychologického hlediska. Hodnoty popisuje jako *šzobecní snahových tendencí subjektu opírající se o jeho osobní zkušenosti i ideje, což dokládá jejich jedinečnost a vazba k vlastní osobě*.³⁵

Šívan popisuje hodnoty jako *šnejobecnější postoje, které určují celý životní styl a orientaci člověka ve světě*.³⁶

Mikšik ve své knize Psychologická charakteristika osobnosti popisuje hodnoty *šjako nejpodstatnější přístupy i postoje člověka k základním oblastem životní reality (objektům, jevům, ideám, lidem aj.)*.³⁷ Takové postoje pak nejvýrazněji determinují jeho jednání a chování. Nedostatek uspokojované hodnoty nebo konflikt mezi hodnotami bývá zdrojem psychického tlaku a maladjustace.³⁷

V knize sociologie životního stylu autoři popisují hodnoty jako *šmateriální i nemateriální objekty, které jsou součástí (například innosti, chování, vize, vztahy, instituce), ke kterým jednotlivci prostřednictvím úasti ve skupinách a společnosti zaujímají hodnotící postoj, čímž se jim připsuje určitý význam a snaha o jejich dosažení je následně*

³⁵ Škarda, O. *Psychologie duševního vývoje dětí a dospívajících*, s. 287

³⁶ Šívan, P. *Psychologie osobnosti: obor v pohybu*, s. 105

³⁷ Mikšik, O. *Psychologická charakteristika osobnosti*, s. 85

vnímána jako r zn intenzivní nutnost.³⁸ Hodnoty jsou odrazem individuálních a společenských představ o tom, co je v dané kultuře fládoucí a co fládoucí není. Jsou historicky a společensky podmíněné. *Hodnoty mohou vyjadovat dva druhy skute ností:*

- fládoucí (to, co má být),
- chtěné (to, co si přeji).³⁶

Pro období adolescence, kdy dochází k volbě hodnotové orientace je p řínosná charakteristika hodnot podle autor ů jifl zmi ované knihy Sociologie flivotního zp sobu: *Hodnoty ovliv ují zam enost subjektu, volbu cíl a prost edk , jejich dosahování, fungují jako regulativy inností (lov k se chová v souladu se svou hodnotovou orientací) a v tomto smyslu jsou i základem pro volbu individuálního flivotního stylu.*³⁹

2.2 Vymezení pojmu hodnotová orientace

Hodnoty nem ůeme chápat jako šizolované entity, jelikofl vytvá ejí specifická seskupení a provázané subsystémy. Každé hodnot ě p isuzuje jedinec jinou váhu, což nám umofl uje hodnoty se adit do hierarchie, která se nazývá hodnotová orientace. V literatu e se setkáváme také s pojmy hodnotový systém i hodnotový fl eb í ek.⁴⁰

Hodnotová orientace je **uv domovaná, relativn stabilní a hierarchicky uspo ádaná struktura hodnot a jejich vztah** , která integruje v echny flivotní zku enosti a tendence osobnosti. Utvá í se v pr b hu socializace a hraje v flivotním stylu jedince zásadní roli. Podle Proke e je hodnotová orientace *š relativn stabilní, konzistentní, více i mén osobitý psychický útvar každé osobnosti, zabezpe ující jí po jistou dobu jednotný hodnotící a výb rový p ístup k realit ě*. Hodnotová orientace v pr b hu vývoje ů nabývá *stále vy í osobnosti, zralosti a integrovanosti.*⁴¹

Svou hodnotovou orientaci lov k dle Mik íka **vyjad uje v škaflé své innosti.** Systém hodnotové orientace tak bezd n i v dom ě determinuje *š pro co se lov k*

³⁸ Duffková, J., Urban, L., Dubský, J. *Sociologie flivotního stylu*, s.39

³⁹ Duffková, J., Urban, L., Dubský, J. *Sociologie flivotního stylu*, s.124 - 125

⁴⁰ Duffková, J., Urban, L., Dubský, J. *Sociologie flivotního stylu*, s.124-125

⁴¹ Proke , J. *Vývojová a sociální psychologie pro u itele (II. ást)*, Masarykova univerzita Brno, [online]

*rozhoduje, co dává, s čím a do jaké míry je v procesu každodenního života spokojený i neuspokojený.*⁴²

Prokeš – přirovnává hodnotový systém ke tvaru pyramidy, kdy na vrcholu může být umístěna jedna, nejvyšší superhodnota nebo zahrnuje více rovnocenných hodnot. V případě, že lidem s omezenou špaletou hodnot tato superhodnota ztroskotá, ocitají se na pokraji tzv. šedepresivní clony, jejich aktivita vyhasíná, neusilují o dosažení cílů a jejich život ztrácí smysl. Naopak v případě větší špalety hodnotové orientace mohou ostatní hodnoty tuto frustraci kompenzovat.⁴³

Hodnotovou orientaci jedince tvoří *š systém jím přijatých, uznávaných a preferovaných hodnot*, který se **vytváří na základě vlastních zkušeností, prožitků a vlastností osobnosti**. Podle Duffkové a kol. působí na utváření hodnotové orientace další vlivy:

- **hodnotové orientace nejbližšího okolí;**
- **hodnotové orientace jiných osob** (vzory, populární osobnosti, vliv masmédií atd.)
- **systému hodnot uznávaných a preferovaných v celé společnosti.**⁴⁴

Souasná společnost se spíše orientuje na to, na co švlastně nechtějí zažívat a tak pod tímto vlivem někteří lidé ztrácejí vztah ke skutečným hodnotám. Materiální vlastnictví se pro ně stává významným.

Hodnotová hierarchie je u každého jedince jiná a v průběhu života se mění, rozlišuje se podle toho, které hodnoty staví na vrchní příčky hierarchie a které mají okrajový význam. Hodnotou se vždy nestávají společnosti uznávané předmety a ideje, může jít také o hodnoty, které jsou ve společnosti nevládnoucí. *Cílem výchovy je dosáhnout primární dominantní hodnotové orientace na morální, pozitivní a duchovní hodnoty. Jde o proces exiologizace osobnosti, tj. formování správných hodnotových orientací, jako je dobro, pravda, láska, estnost, vstřícnost, spravedlnost, tolerance.*⁴⁵

⁴² Mikš, O. *Psychologická charakteristika osobnosti*, s. 85

⁴³ Prokeš, J. *Vývojová a sociální psychologie pro učitele (II. část)*, Masarykova univerzita Brno, [online]

⁴⁴ Duffková, J., Urban, L., Dubský, J. *Sociologie životního stylu*, s. 124-125

⁴⁵ Kohoutek, R. *Úvod do psychologie: Psychologie osobnosti*, s.126

2.3 Klasifikace hodnotové orientace

V současnosti existuje řada nejrozšířenějších typologií základních hodnotových orientací, z nichž uvádím ty nejznámější:

Franklovo vymezení základních životních hodnot

Za hlavní duševní sílu člověka považuje Frankl touhu *špatně odhalování a naplnění smyslu života*. Po smyslu života se neptáme, ale vybíráme za něj odpovědnost. Smysl života vidíme v činech a jednání. *Životní existence individua je v tomto smyslu prozračená sériemi sebeutvářecích procesů, dějů a aktů, které směřují k volbě a realizaci vlastního životního smyslu, své životní cesty, jsou kumulovány do rozvoje individuálně prozračené struktury tzv. osobních hodnot.*⁴⁶ Člověk nese odpovědnost vůči hodnotám a jeho povinností je své hodnoty realizovat do posledního okamžiku své existence. Frankl třídí hodnotové kategorie do tří okruhů:⁴⁷

- 1) **Tvůrčí hodnoty:** jsou realizovány tvůrčí činností. Jedná se o aktivitu a produktivitu, které představují snahu něco umět a tvořit.
- 2) **Zážitkové hodnoty:** se uskutečňují v prožívání a dostávají se k nám zvnějšku svatě. Jde o to něco prožít, někoho milovat, mít emocionální zážitky, významné poznatky, které subjektivně vnímáme jako klady nebo zápory.
- 3) **Postojové hodnoty:** se realizují postojem, který člověk zaujímá k omezením svého života. Jedná se o schopnost nalézt svůj smysl a postoj, umět se vyrovnat s bezradnou situací, zaujmout postavení vůči nezměnitelnému osudu, být statečný v utrpení a důstojně přijmout svůj osud.

Kohoutkova klasifikace základních směrů hodnotové orientace:⁴⁸

Autotelické hodnoty: zdrazují vlastní šjád (z řeckého autos=sám, telos=úel);

Heterotelické hodnoty: směřují k druhým (z řeckého heteros=druhý);

Hypertelické hodnoty: se zaměřují na neosobní cíle a ideály (z hyper=nad).

⁴⁶ Mikš, O. *Psychologická charakteristika osobnosti*, s.85- 86

⁴⁷ Prokeš, J. *Vývojová a sociální psychologie pro učitele (II. část)*, Masarykova univerzita Brno, [online]

⁴⁸ Kohoutek, R. *Úvod do psychologie: Psychologie osobnosti*, s. 126

R. Kohoutek dále uvádí podrobnější hodnoty:

- **ideové:** pravda, svoboda, víra, vlast apod.;
- **sociální emo ní:** osobní emo ní zázemí, vlastní d ti, flivotní partner, p átelé, dobré mezilidské vztahy, soulad v rodin , soulad na pracovi-ti, společ enská zábava apod.;
- **zájmov innostní:** práce, sport, um lecká innost, manuální innost, koní ky, záliby apod.;
- **osobní ambi ní:** společ enské za azení, úspě ch, oblíbenost, dobrá pracovní kariéra, sláva, úcta, respekt apod.;
- **materiální:** automobil, byt, chata, módní oblékání, peníze, materiální a finan ní zaji-t ní apod.;
- **telesné:** krása vlastního t la, dobré zdraví, bohatý intimní flivot, dobré jídlo, pití, pohodlí apod.

Sprangerova typologie hodnotových orientací

Mezi nejznámější klasifikaci hodnot patří bezesporu dnes již klasická Sprangerova typologie hodnotových orientací. Spranger popisuje 6 základních typů hodnotových zaměření, které zastupují ideální osobnostní vzorce. U každé osoby zpravidla dominuje jedno zaměření, které určuje typ vlastního hodnotového v domí. Ze Sprangerova systému hodnotové orientace můžeme vyvodit historickou podmínnost hodnot. Například do systému nejdou zařadit hodnoty spjaté se sportem a kulturou těla, které jsou součástí dnešního flivotního stylu mnoha lidí. Hodnota náboženská má v dnešní době zejména u mladých lidí také zcela jiný význam.⁴⁹

⁴⁹ í an, P. *Psychologie osobnosti obor v pohybu*, s. 105

Hodnotové orientace podle Sprangera:⁵⁰

Typ	Hodnota	Charakteristika	Cíl
Teoretický	Poznání	Individualista, teoretik, zaměřující se na abstraktní poznávání předmětu a jevů. Svět je pro něj systémem obecných podstat, vztahů a závislostí. Jeho poznávání, rozlišování, třídění je neosobní, neprofitkové, necitové.	Poznání pravdy
Ekonomický	Užitečnost	Ve všem hledá užitkové hodnoty, osobní prospěch, vše je prostředkem na udržení vlastní existence a příjemné uspořádání života, hodnoty vidí jen ve vnějším efektu, profitu, blahu.	Obhajoba své vlastní existence
Estetický	Krása	Je zalíbený citově, život vidí, pociťuje a prožívá po svém, jako hru obrazů, často odtržen od skutečné reality.	Hledání harmonie
Sociální	Láska	Zaměřuje se na lidi, vždy ochoten pomoci jim. Lehko se vžívá do situace jiných, v jeho životních a sociálních vztazích dominuje antipatie, láska a nenávisť.	Konání dobra
Politický	Moc	Usiluje o moc, o ovládnutí druhých vše podřizuje potřebě dominovat, vládnout. Je blažený, když jsou na něm druhí závislí, stále zdrazňuje sebe sama, nesnáší konkurenci.	Ovládnutí druhých
Náboženský (Ideový)	Jednota	Je lhostejný k materiálním hodnotám, vše podřizuje vyšším cílům, je zaměřený na utváření a uznání nejvyšších hodnot a pojetí smyslu života	Prekonávání sebe sama

⁵⁰ Mikš, O. *Psychologická charakteristika osobnosti*, s. 87

Gordonovo pojetí základních interpersonálních hodnot osobnosti

L.V. Gordon sestavil –est interpersonálních hodnot osobnosti, které charakterizují vztah jedince k druhým lidem a naopak:

- **podpora:** touha po porozumění, ohleduplnosti, podpoře a povzbuzení;
- **konformita:** dlat to, co je považováno za správné a vhodné, sociálně korektní jednání, dodržovat uznávaná pravidla chování;
- **uznání:** získávat obdiv druhých, mít úctu, být chválen a vyhledáván, mít pozitivní reference;
- **nezávislost:** dlat to, co sám uzná za vhodné, rozhodovat se a jednat podle vlastního uvážení;
- **benevolence:** dlat se s ostatními, jednat v jejich prospěch, být –t drý;
- **vedoucí postavení:** starat se o druhé, mít autoritu, moc a být ve vedoucím postavení.⁵¹

2.4 Utváření hodnotové orientace mládeže

V druhé fázi dospívání, v období adolescence, dochází k dovršení hledání vlastní identity, k uspořádání obecných kritérií jednání a chování. Adolescenti již přemýšlí o hodnotách, o jejich hloubce a významu pro život. Jsou si v domě, že osud mají do značné míry ve svých vlastních rukou a zároveň si uvědomují, že závisí také na jejich hodnotách a postojích. Hodnoty u adolescentů jsou již uspořádány do hierarchické struktury hodnotového v domě, která určuje životní styl konkrétní osoby.⁵²

Výsledkem hledání identity není jen volba hodnot, ale také norem. Protože se **hodnoty vytvářejí na pozadí morálního vývoje**, můžeme na problematiku vývoje hodnotové orientace nahlédnout z pohledu morálního vývoje. Morálka se u adolescentů neomezuje na pouhé respektování pravidel jen proto, že jsou společností daná. Dle Kohlbergovy klasifikace se již jedná o **postkonvenční morálku**, závislou na vnitřních normativních principech jedince. Adolescent již diferencuje mezi morálním a legálním, přemýšlí o obsahu morálního jednání, ptá se, zda šje to správné. Adolescent

⁵¹ Mikš, O. *Psychologická charakteristika osobnosti*, s.88

⁵² Šařkalová, O. *Psychologie duševního vývoje dětí a dospívajících*, s. 286-287

respektuje normy, o kterých je přesvědčen, že jsou správné a mají obecnou platnost. Vágnerová uvádí typické znaky morálního vývoje v adolescenci:

- tendence přemýšlení o morálních principech a zaujímání vlastního stanoviska;
- tendencí k absolutně platným závěrům;
- tendencí vyžadovat nekompromisní dodržování uznávaných pravidel.

K odlišným názorům nejsou tolerantní.⁵³

Dospívající kriticky postupuje k hodnotám, názorům i celkovému životnímu stylu dospělých. Tento kritický přístup vyplývá z konfliktu mezi skuteností a jeho představou o ideálu. Mladý člověk často odmítá přijímat hodnoty a způsoby chování, protože jsou zastaralé. Fixuje se na vrstevníky, kteří mají stejné problémy a potřeby. *Problémem adolescent nebývá nedostatek hodnot, ale spíše jejich množství a hlavní nejasnost jejich priorit. Adolescent stále ještě potěbuje ve většině věci nejlépe dospělí stabilní hodnoty, které by mu poskytovaly určitou jistotu.*⁴⁰

⁵³ Vágnerová, M. *Vývojová psychologie. Dětství, dospělost, stáří*, s. 275

3 ŽIVOTNÍ STYL

Úkolem této kapitoly je vymezit pojem životní styl a popsat faktory, které se na utváření životního stylu podílejí. To, jak člověk jedná, jak žije a jak se chová, je dáno jeho motivy. Mezi nejznámější motivy patří hodnoty, kterým jsem se v nově v samostatné kapitole. Další důležité motivy, potřeby a zájmy popisuje kapitola následující. V souvislosti s životním stylem je nutné zmínit i problematiku konzumního způsobu života, která je důsledkem materiálního zamezení dnešní společnosti.

3.1 Vymezení pojmu životní styl

V úvodu této kapitoly je nutné vymezit termín životní styl, jelikož se jedná o výraz běžně používaný v každodenním životě i v oblasti vědeckého bádání a obsahuje rozsáhlá témata jako odívání, stravování, bydlení, pohyb, konzumní chování apod.

Výstiňně definuje pojem životní styl Bakalář *šjako souhrn životních forem, které jedinec aktivně prosazuje. Zahrnuje hodnotovou orientaci člověka, projevuje se v jeho chování i ve způsobu vyžívání a ovlivňování materiálních i sociálních životních podmínek.*⁵⁴

Podle Duffkové je životní styl ovlivňován dvěma faktory:

- o **vnějším faktorem**, který představují objektivní životní podmínky v daném okamžiku;
- o **vnitřním faktorem**, kde vystupuje člověk jako jediná osobnost se svými potřebami, hodnotami, dovednostmi, zkušenostmi, schopnostmi apod.

V tomto vztahu tvoří životní podmínky pro člověka hranice, v kterých se pohybuje a jeho možnosti pro činnost a způsob chování. Člověk jako subjekt hledá a vybírá mezi teoreticky i prakticky realizovatelnými variantami takovou variantu, která odpovídá jeho potřebám, hodnotám a představuje naplnění jeho sociální role.⁵⁵

⁵⁴ Bakalář, E. et al. Pávková, J., et al. *Pedagogika volného času: teorie, praxe a perspektivy výchovy mimo vyučování a zařazení volného času*, s. 29

⁵⁵ Duffková, J., Urban, L., Dubský, J. *Sociologie životního stylu*, s.69

Z výše uvedeného vztahu vnitřních a vnějších podmínek utváření životního stylu lze vyvodit, že **na podobné životní podmínky budou reagovat lidé zaujímat rozdílné postoje.**

Rozdíly v životním stylu mohou existovat ve dvou formách:

- o **diferenciace**, která se objevuje na úrovni velkých sociálních skupin (věk, pohlaví, bydliště, vzdělání apod.)
- o **alternativnost** je založena na dobrovolném rozhodnutí, které si jedinec volí sám v rámci svých životních podmínek. Rozhoduje se, jestli bude žít stylem v běžné nebo odlišným životním stylem. Na pozadí alternativního životního stylu stojí zpravidla velmi výrazné hodnoty, pro které je ochoten jedinec postoupit rizika. Alternativní životní styl je záležitost subjektivní volby, spočívající v dobrovolné a výrazné preferenci dané hodnoty, která významně ovlivňuje jeho životní styl.⁵⁶

Souasná společnost je důsledkem **konzumního způsobu života** materiálně zamořená. *Šlídé nejsou hodnoceni podle toho, jací jsou, co umí, jak se chovají k pozitivnímu rozvoji společnosti, ale podle toho, co a kolik vlastní.*⁵⁷ životní styly v konzumní společnosti se téměř rovnají stylům spotřebitelů.

Podle Z. Baumana je konzumní postoj *žalován na přežití, že ke každému problému existuje řešení. To znamená, buď nějaká konkrétní věc, nebo nějaký konkrétní názor na řešení situace připravený odborníky, pro které se předpokládá, že takové věci a návody jsou dostupné, protože je lze koupit. Umění žít je pak ve stejných výkladech vykládáno tak, že spočívá v umění nakupovat a v umění získat peníze.*⁵⁸

Z ekonomického hlediska je dle Sekoty hlavním motorem konzumního způsobu života zájem firem, které usilují o odbytnost svého zboží. Významnou roli zde hraje reklama, pomocí které se snaží přilákat pozornost k nákupu nebo investici.⁵⁹ Reklama je přesně zacílená na cílovou konkrétním životním stylem. V reklamě vystupují lidé, kteří se určitým způsobem chovají, oblékají a mluví, čímž vykazují znaky sociálních skupin, které je výrobek určen. **Konzumní společnost zaručuje cílové sociální skupin**

⁵⁶ Duffková, J., Urban, L., Dubský, J. *Sociologie životního stylu*, s.122-123

⁵⁷ Sekot, A., *Téma konzumní společnosti*, Masarykova univerzita Brno, [online]

⁵⁸ Bauman, Z. et al. Kubátová, H. *Sociologie životního způsobu*, s.133

⁵⁹ Sekot, A., *Téma konzumní společnosti*, Masarykova univerzita Brno, [online]

podle vnějších znak , které vykazuje (styl oblékání, výběr hudby, specifický jazyk, výběr televizních pořad , způsob trávení volného času apod.).

Konzumní životní styl má dva důsledky pro utváření osobní identity. Na jedné straně dnešní společnost nabízí velký výběr životních stylů , což může v jedinci vzbuzovat pocit svobody. Na straně druhé spokojenost nebude nikdy dokonalá, protože jsou předkládány stále nové a lákavější nabídky životních stylů . Jednotlivé vzory, které si člověk vybírá pro utváření identity se časem mění, jelikož podléhají módě podobně jako výrobky.⁶⁰

ŠPodle české etnografky Jitiny Kosíkové je **pro dnešní mládež charakteristická diferenciace do čtyř skupin a směrů** : anarchisté, punkeři, skinheadi, sprejci, metalisté, rockeři, rejskaři a ostatní příznivci hudby techno a house, rastamani a další vyznavaři hudebního stylu reggae, příslušníci hnutí hippies, návštěvníci diskoték, trampové, fotbaloví hooligans, motorkáři, zlatá mládež a další.⁶¹ Jednotlivé skupiny mládeže mají své vlastní hodnotové a estetické orientace, specifické systémy vztahů uvnitř skupiny i specifické vztahy k okolí, svůj způsob mluvy a vlastní způsob odívání. Významnou úlohu hraje způsob odívání, který souvisí s celým životním stylem konkrétní skupiny mládeže.

3.2 Motivy chování

Položme-li si otázku, proč člověk jedná tak, jak jedná, ptáme se na příčiny, tedy na motivy jeho chování. Motivujeme lenit na v domě a nev domé, skutečné i předstírané, vnitřní (například uspokojení z vlastního úspěchu) nebo vnější (potěba peněz pro materiální zabezpečení). Mezi nejnámější motivy patří: **potřeby, hodnoty** (hodnotám jsem se věnovala v předchozí samostatné kapitole), **zájmy a ideály**. ŠKaždá lidská činnost je nějak motivována, a ušl za ní stojí jakékoliv potřeby nebo zájmy. Jednání je obvykle zapříčineno více motivy. Všechny motivy mají určitý cíl, určitý směr, intenzitu, trvalost a míru variability, vzhledem k zaměřenosti na cílový objekt.⁶²

Nejdelším druhem motivu je potřeba. Uspokojováním lidských potřeb dochází k seberealizaci jedince, při emfili seberealizace může být fládoucí nebo nefládoucí (společnosti neschvalovaná). Podle Dufkové *špotřeby představují soubory vrozených*

⁶⁰ Kubátová, H. *Sociologie životního způsobu*, s.134

⁶¹ Kubátová, H. *Sociologie životního způsobu*, s.225

⁶² Kohoutek, R. *Úvod do psychologie: Psychologie osobnosti*, s.120

*i získaných požadavků organismu, které u daného jedince, skupiny i společnosti jako celku vyvolávají pocity jistého nedostatku, čímž ho/je motivují k cílenému jednání. Potřebují tak podmiňují lidské chování a ovlivňují jeho pravděpodobnost, tj. stávají se pohnutkou určitých aktivit.*⁶³

Potřebou rozumíme pociťovaný nedostatek nebo nadbytek něčeho. Potřeba nás vyvolává duševní napětí, které nás vede takovému chování, jehož cílem je potřebu uspokojit, čímž dochází k redukci duševního napětí. Po uspokojení potřeb se objevuje další potřeba s novým napětím. V případě, že potřeba není uspokojena, dochází k frustraci (deprivaci). **Dlouhodobé neupokojení potřeb může narušit duševní rovnováhu**, u dítěte může dojít k narušení jejich duševního vývoje.

Struktura potřeb je složité dynamické celkové, který se u každého člověka liší. Na vývoji struktury potřeb se podílejí vlivy jako věk, pohlaví, výchova, vzdělání, povolání, životní standard apod.⁶⁴

Kohoutek uvádí nejčastěji dělení potřeb na materiální a kulturní. Dále potřebují dělí na:

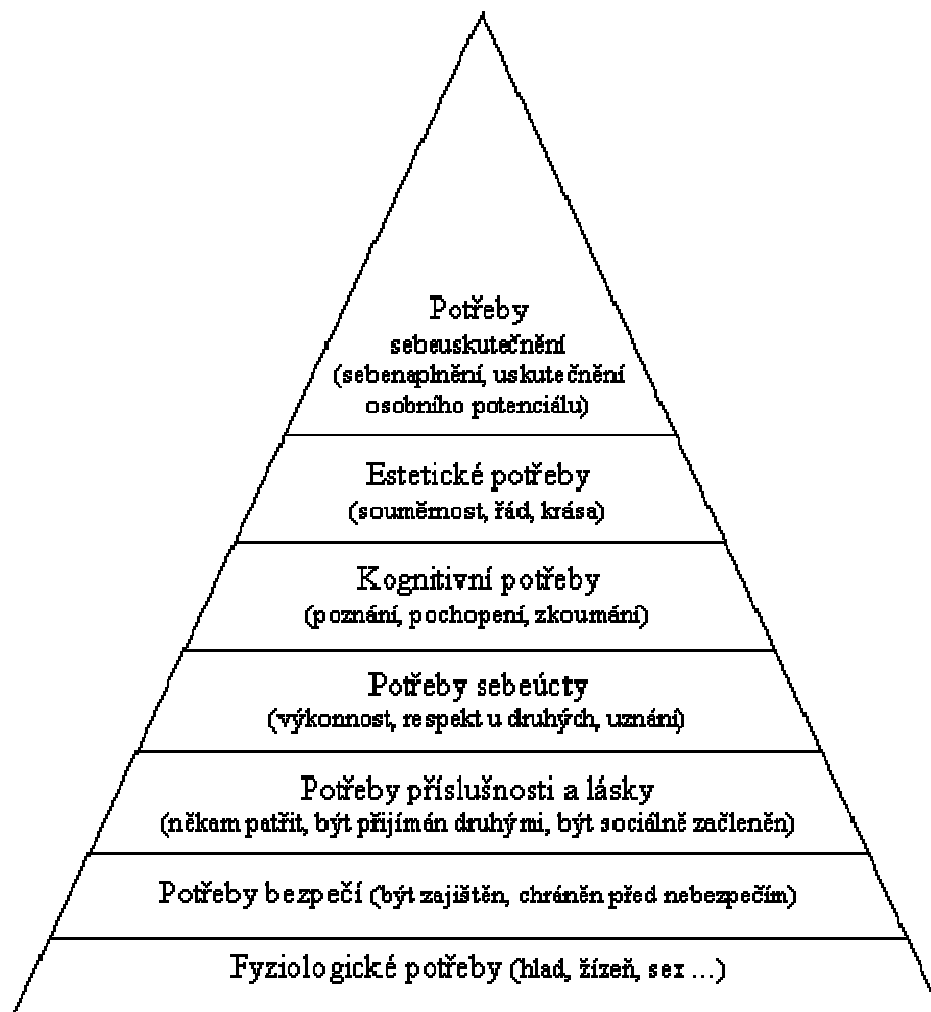
- **biologické:** jsou vrozené (spánek, potrava, dýchání, vydechování, sexuální potřeba atd.);
- **sociálně-psychologické:** jsou do jisté míry získané (potřeba citového vyuffití, sebeuplatnění, senzorické stimulace, sociálního kontaktu, proffívání a poznávání).⁵⁷

Nejčastěji používaný model dělení lidských potřeb je podle amerického psychologa A.H. Maslowa. Podle Maslowa musí být potřebují uspokojovány od nejzákladnějších k vyšším potřebám, jen tak bude udržována vnitřní rovnováha člověka.

⁶³ Duffková, J., Urban, L. Dubský, J. *Sociologie životního stylu*, s.36-37

⁶⁴ Kohoutek, R. *Úvod do psychologie: Psychologie osobnosti*, s.121 - 122

Maslowova hierarchie lidských potřeb



Pramen: *Vývojová a sociální psychologie pro užití*, Masarykova univerzita Brno, [online]

V případě, že určitým potřebám osoba přikládá určitý motiv, který odráží konkrétní zaměření lidské osobnosti, rozvine se zájem. U zájmů máme rozliovat jejich intenzitu, aktivitu, sílu, hloubku, stálost nebo jejich hodnotu.

Josef Stavel rozlišuje deset zájmových směrů: poznávací, estetický, sociální, obchodní, technický, rukodělný, o hmotný materiál, výtvarný, sportovní.⁶⁵

⁶⁵ Kohoutek, R. *Úvod do psychologie: Psychologie osobnosti*, s.124

4 VOLNÝ AS

Z pohledu životního stylu i hodnotové orientace hraje volný as v život mládeže důležitou roli, proto toto téma nelze opomenout. Z hlediska sociálních interakcí, tedy vztahů k lidem, jednotlivcům a sociálním skupinám, je důležitý, s kým volný as jedinec tráví. Z pohledu hodnotového systému můžeme na volný as nahlížet jako na hodnotu, které člověk přisuzuje určitou důležitost. Vhodné pedagogické ovlivňování volného času poskytuje mláděti prostor pro seberealizaci, kladné citové odezvy a uspokojuje potřebu sociálních kontaktů. Volný as tedy hraje důležitou roli ve výchově dětí a mládeže a poskytuje řadu možností preventivního působení i spontánních činnostech.

4.1 Pojem volný as a funkce volného času

Jeden z nejvýznamnějších ukazatelů životního stylu je volný as, resp. způsob vyžívání volného času. Volný as patří mezi relativně mladý jev, který vznikl v důsledku ekonomicko-technického a sociálního pokroku v období průmyslové revoluce a stal se tak významnou součástí životního stylu. Způsob vyžívání volného času můžeme posuzovat ze dvou hledisek:

- **kvantitativního:** zahrnuje objem volného času, hospodaření s ním;
- **kvalitativního:** zahrnuje strukturu volného času, tj. konkrétní aktivity a praktiky.⁶⁶

Volný as můžeme chápat jako *šopak doby nutné práce a povinností a doby nutné k reprodukci sil. Je to doba, kdy si své činnosti můžeme svobodně vybrat, dále máme dobrovolně a rádi, přičemž nám pocit uspokojení a uvolnění.*⁶⁷ Do volného času děti a mládeže nezahrnujeme vyučování a další vzdělávání, činnosti související s přípravou na vyučování, základní péči o zevnějšek a osobní věci, povinnosti související s provozem rodiny a činnosti zabezpečující biologickou existenci člověka jako jídlo, spánek, hygiena, zdravotní péče.

Špecifičnost volného času tkví ve svobodné volbě jedince při výběru nejzajímavějších aktivit prováděných intenzivními profity, novými životními zkušenostmi a pocitem

⁶⁶ Duffková, J., Urban, L., Dubský, J. *Sociologie životního stylu*, s. 141

⁶⁷ Pávková, J., et al. *Pedagogika volného času: teorie, praxe a perspektivy výchovy mimo vyučování a zařazení volného času*, s. 13

volnosti, svobody, radosti a –t stí ze smyslupln –profitovaného –řivota.õ ⁶⁸ Práv –díky svobodné volbě –inností je volný –as subjektivn –vnímán jako nejceenn –jí –as. Lidé si spontánn –i zám –rn vybírají aktivity, které jim dávají pocit spokojenosti, napln –nosti –řivota a –řivotní pohody. Dlouhodobý nedostatek t –chto pocit –vyvolává u v –t–iny *šnespokojenost, rozlad –nost ařl psychické trauma a bývá –asto zdrojem r –zných výst elk v chování.õ*⁶⁹

Podle J. Dumazediera má volný –as t i základní funkce: **odpo –inek a relaxace** (p –edev–ím fyzicky); **vzd –lávání a sebevzd –lávání** (kultivace osobnosti); **rozptýlení, zábava** (du–evní relaxace). Tyto funkce volného –asu jsou v aktivitách jedinc –zastoupeny v r –zných proporcích. Jestliffe ve volném –ase jedince p –evařlují –innosti s dominantou jedné funkce, dochází k jednostrannému zam –ení osobnosti. Optimální je tedy situace, kdy jsou v–echny funkce v –innostech volného –asu jednotlivce vyrovnané.⁷⁰

–innosti volného –asu obsahují –široké spektrum volno –asových aktivit, které se v poslední dob –neustále rozr –stá. Duffková nej –ast –jí aktivity t –dí na následující skupiny: kulturní, sportovní, sociální, vzd –lávací, ve –ejné, rekrea –ní a cestovatelské, hobby a manuální –innosti.⁷¹ Dle –ápa se v sou –asnosti dostávají do pop –edí tyto volno –asové aktivity:

- ó *švyuřřívání prost edk –masové komunikace, zvlá–t –televize, dále rozhlasu, novin a –asopis , kina,*
- ó *sport, p –íroda, cestování,*
- ó *manuální –innosti, jako jsou r –zné emeslné práce, škut –níõ, –řtí a pletení, zahrádka ství.õ*⁷²

N kte –í jedinci se p –iklání k aktivnímu zp –sobu trávení volného –asu, ale p –evářlná v –t–ina up –ednost uje pasivní nicned –lání, jako je sledování nenáro –ných po –ad v televizi, poslech nenáro –né hudby apod. **šZp –sob vyuřřívání volného –asu d –tí a mládeřře specifickým zp –sobem odrářří zp –sob –řivota dosp –lých, p –itom má n které zvlá–tnosti**

⁶⁸ Spousta, V., et al. *Kapitoly z pedagogiky volného –asu*, s. 7

⁶⁹ Spousta, V., et al. *Kapitoly z pedagogiky volného –asu*, s. 16

⁷⁰ Duffková, J., Urban, L.,Dubský, J. *Sociologie –řivotního stylu*, s. 152

⁷¹ Duffková, J., Urban, L.,Dubský, J. *Sociologie –řivotního stylu*, s.156-157

⁷² –áp, J. *Psychologie mnohostranného vývoje –lov –ka*, s. 68

odpovídající vlastní v kové skupin , pořadavk m a normám vrstevník , které v n em p ejímají modely dosp lých, v n em je modifikují nebo i negativisticky popírají⁷³

4.2 D lefité faktory ovliv ující zp sob trávení volného asu

Hlavní faktor ovliv ující zp sob trávení volného asu je rodina. *šD ti napodobují své rodi e a ve zna né mí e p ebírají jejich životní styl, a tedy i zp sob trávení volného asu.*⁷³ I když tomu tak nebývá vždy, rodina a její dal-í p íbuzní ovliv ují lov ka siln a trvale. Na jedince výrazn p sobí i dal-í vlivy: -kolní a mimo-kolní organizace, u itelé, vychovatelé, vrstevníci, kamarádi, masmédia a lidé z blízkého okolí.⁷⁴

Jeden z dal-ích významných faktor ovliv ující mladou generaci jsou vztahy s vrstevníky, jejichž d lefitost v období adolescence stoupá. Podle Krause p edstavují vrstevnické skupiny *šp irozenou formu života d tí a mládeže. Jsou to skupiny, které charakterizuje v ková, ale také názorové blízkost, z níž vyplývá souhlasné jednání.*⁷⁵

Ve vztazích s vrstevníky lze uspokojit n které základní psychické pot eby:

1. **Pot eba stimulace** je uspokojována prost ednictvím společné ú asti na r zných aktivitách a společném profitku (nap . hudba a tance na diskotéce).
2. **Pot ebu orientace a smysluplného u ení.** Adolescenti se pomocí experimentování v r zných situacích u í sociální strategie a porovnává se s kamarády, což p íspívá k sebepoznání.
3. **Pot eba citové jistoty a bezpe í.** Tuto oblast, kterou doposud uspokojovala rodina postupn nahrazují vrstevníci.⁷⁶

Ve skupinách mládeže se projevuje touha po dosp losti a postupné vyma ování se z kontroly dosp lých. Ve skupin existuje silná konformita, která ovliv uje v-echny stránky života ó oblékání, styl hudby, vyjad ování, hodnotovou orientaci apod. Skupiny vrstevník asto pat í k tzv. *šreferen ním sociálním skupinám,* s kterými se *šjedinec identifikuje nebo by se rád identifikoval.*⁷⁵ Identifikací s ur itou skupinou tak p ebírá

⁷³ áp, J. *Psychologie mnohostranného vývoje lov ka*, s. 68

⁷⁴ Pávková, J., et al. *Pedagogika volného asu: teorie, praxe a perspektivy výchovy mimo vyu ování a za ízení volného asu*, s. 10

⁷⁵ Kraus, B. *Základy sociální pedagogiky*, s. 88

⁷⁶ Vágnerová, M. *Vývojová psychologie: D tství, dosp lost, stá í*, s. 285

adolescent normy chování, hodnoty a postoje, životní cíle, zásady a vzory chování, které mohou rozvoj osobnosti ovlivňovat nejen pozitivně, ale také negativně.⁷⁷

Dalším silným faktorem ovlivňujícím volný čas dětí a mládeže jsou **hromadné sdělovací prostředky**, především televize. Hromadné sdělovací prostředky, nebo-li masmédiá, mají v mnoha směrech pozitivní stránku. Z hlediska volného času je zapotřebí také zmínit nebezpečí, která plynou z velkého množství času stráveného u televize, kdy je vlastní aktivita nahrazena aktivitou pasivní bez hlubších prožitků. Dalším nebezpečím, které sledování televize přináší je výběr nevhodných televizních pořadů.⁷⁸

V současné době zasahuje stále více do života adolescentů mocné masmédiální médium – internet. Adolescenti využívají internet nejen pro práci do školy, ale zasahuje a ovlivňuje soukromou stránku života lidí. Prostřednictvím internetu adolescenti komunikují se vzdálenými přáteli, využívají jej k seznámení, k zábavě, snadnému přístupu k informacím apod. Internet může v období dospívání nahrazovat část sociálních potřeb, jako komunikace s vrstevníky, navazování partnerských vztahů, sdílení problémů a zkušeností. Mladí lidé si uvědomují, že v prostředí internetu není nad nimi žádná kontrola a vnímají internet jako místo, kde *šplátí jiná morální pravidla než ve skutečnosti*.⁷⁹ Sami si určují, co bude z povahy virtuální komunikace soukromým (nebude partnerovi sděleno) a co bude veřejným (bude partnerovi sdělováno). *Adolescenti tak dostali mocný nástroj ke snadnějšímu a relativně bezpečnému poznávání své, respektive sebe sama. Nový rozměr a nové možnosti získalo především experimentování, což je jedno ze specifických újm dětí k hledání a dotváření vlastní identity, které je uskutečňováno právě prostřednictvím komunikace přes internet*.⁸⁰

V souvislosti s masmédií je třeba zmínit pojem **masová kultura**, která zasahuje do všech sfér života společnosti, tedy i do volného času. Masová kultura se začala vytvářet v 19. století v období průmyslové revoluce. Za vznikem masové kultury stojí, kromě technického pokroku, urbanizace a rostoucí životní úroveň, také rozvoj již zmínovaných

⁷⁷ Kraus, B. *Základy sociální pedagogiky*, s. 89-90

⁷⁸ Pávková, J., et al. *Pedagogika volného času: teorie, praxe a perspektivy výchovy mimo vyučování a zařazení volného času*, s. 16

⁷⁹ Macek, P., Lacinová, L. *Vztahy v dospívání*, s. 165

⁸⁰ Macek, P., Lacinová, L. *Vztahy v dospívání*, s. 161

masmédií jako noviny, rozhlas, kinematografie, později televize a dnes internet. Masová kultura má v současnosti tyto dva znaky:

ó š pro myšlový způsob výroby respektující zákon nabídky a uměle stimulované poptávky, tj. pro masovou kulturu se postupně stává typická její sériová výroba, která ji předurčuje k okamžitě spotřebě ;

ó a komercializace, tj. snaha docílit její produkci maximálního možného zisku.⁸¹

Duffková a kolektiv uvádí v následující tabulce negativní a pozitivní stránky masové kultury, na základě které dochází k závěru, že masová kultura **odráží charakter společnosti, na kterém se podílí každý z nás. Záleží však na každém jednotlivci, co si z masové kultury vybere a co se rozhodne vnímat.** člověk se tedy nestává jen pasivním konzumentem masové kultury, ale také aktivním subjektem a škrubným tvůrcem jejího významu.⁸²

Pozitiva masové kultury	Negativa masové kultury
Zábava	Standardizace kulturních produktů Infotainment (odlehování informací, nabízené informace musí diváky zaujmout, pobavit) Politainment (bavení diváka-volební politikou)
Relaxace, odpočinek	Nenáročná témata
Nabídka informací	Fragmentarizace (vytrhávání informací z kontextu, rychle, stručně, jasně)
Demokratickost	Srozumitelnost a nepředsudkovitost
Finanční dostupnost	Komercializace Komodifikace (z kultury se stává zboží, distribuce prostřednictvím trhu)
Osvěta, zprostředkování vzdělání (zejména populární v dělnické vrstvě)	Trivializace (zjednoduování témat, aby jim rozuměli/podporovali průměrný divák)
Přiblížení produktů vysoké kultury masovému divákovi	Habitualizace (otupování diváka způsobem enormním množstvím pravidelných informací) Vulgarizace kulturní nabídky (postupné bourání společenským tabu)

Pramen: Duffková, J., Urban, L., Dubský, J. *Sociologie životního stylu*, s. 36

⁸¹ Duffková, J., Urban, L., Dubský, J. *Sociologie životního stylu*, s. 35

⁸² Duffková, J., Urban, L., Dubský, J. *Sociologie životního stylu*, s. 35-37

4.3 Pedagogické ovlivňování volného času

Rozsah volného času u dětí a mládeže je dán především požadavky rodičů na účast v domácích pracích a času v novaném na přípravu do školy. V současné době se na volný čas mládeže nahlíží také jako na **příležitost k rozvíjení zájmů, které napomáhají ke zdravému vývoji jedince** a tím i celé generace. Tento přístup k problematice volného času vede ke snaze o výchovné *šregulování* *inností mládeže ve volném* *ase*,⁸³ Toto ovlivňování je záměrné, má vymezený cíl, je plánovité, v t-inou dlouhodobé. Splňuje tedy požadavky, kterými lze vymezit výchovné působení. Jedná se o pedagogické ovlivňování volného času, které plní ve volném *ase* dětí a mládeže a přesto má dva úkoly:

1. **Výchova k volnému času** o seznámení vychovávaného se zájmovými aktivitami a poskytnutí základní orientace v nich; pomoc s výběrem zájmové *innosti*, která dá jedinci možnost uspokojení a seberealizaci; vytvoření návyků *špro budoucí trávení volného času*.
2. **Výchova ve volném *ase*** - *šnaplňování volného času smysluplnými aktivitami rekreacími i výchovnými vzdělávacími*;⁸⁴

Z výše uvedených úkolů vyplývá, že děti nemají tolik zkušeností a potřebují citlivé vedení, které jim pomůže zorientovat se v oblastech zájmových *inností*. Nabízené volnočasové aktivity by měly být pestré a pitaflivé, aby účast dětí byla dobrovolná. Organizace volného času dětí a mládeže hraje rovněž ve výchovné nezastupitelnou roli. **Způsob využívání volného času u dětí a mládeže ovlivňuje sociální prostředí**, které je velmi různorodé. Jedná se o domov, školu, společenské instituce a organizace, ale velké množství mládeže prožívá svůj volný čas venku na ulici, bez jakéhokoliv dohledu a zájmu dospělých. **Neorganizované trávení volného času ohrožuje výchovu dětí a mládeže a může být zdrojem nepříznivého vývoje a vzniku sociálně neféadoucího chování mládeže.**

Vhodné pedagogické ovlivňování volného času dětí a mládeže, zejména výchova mimo vyučování, výrazně přispívá k prevenci společensky nevhodných forem chování.

⁸³ Šáp, J. *Psychologie mnohostranného vývoje člověka*, s. 69

⁸⁴ Pávková, J., et al. *Pedagogika volného času: teorie, praxe a perspektivy výchovy mimo vyučování a zařazení volného času*, s. 18

Takové pedagogické ovlivňování vede jedince k *šracionálnímu využíování volného asu*,⁸⁵ formuje hodnotné zájmy a rozvíjí specifické schopnosti jedince. Výchova ve volném asu d tí se zam uje na **prevenci sociáln patologických jev** u d tí a mládeře do následujících oblastí:

- drogová závislost, alkoholismus a kou ení,
- kriminalita a delikvence,
- virtuální drogy (po íta e, televize, video),
- patologické hrá ství (gambling),
- zá-koláctví,
- íkanování, vandalismus a jiné formy násilného chování,
- xenofobie, rasismus, intolerance.⁸⁶

I kdyřl je výchova d tí a mládeře ve volném asu v první ad záleřitostí rodiny, nem řeme o ekávat, ře tuto roli zabezpe í sama. Rodina má *řpro tuto funkci nejen nedostatek asu, ale chybí jí i pot ebné materiální vybavení a odborná kvalifikace. Rodina řeřl nem ře uspokojit pot ebu d tí a zejména dospívajících, sdruřovat se ve skupinách vrstevník* .⁸⁷

Volný as m ře také kompenzovat nedostatky v rodinné výchov . Rodi e, kte í neplní dob e svou výchovnou funkci, řasto nejeví zájem o to, jak a s kým dít tráví volný as. Práv v období dospívání, kdy stoupá d leřitost vrstevník , je řzvý-ené *nebezpe í, ře se dít dostane do vlivu neřádoucí vrstevnické skupiny, kde je jeho vývoj ohrořen*.⁸⁸
Sama spole nost by tedy m la mít zájem na tom, jak d tí a mládeř tráví sv j volný as a m la by poskytnout dostatek za ízení pro volný as, které jsou dostupné a nabízejí atraktivní innosti i pro d tí ze sociáln slab-řho prost edí.

Pot eba pedagogického ovlivňování volného asu u r zných skupin mládeře a zam ení výchovy ve volném asu na prevenci sociáln patologických jev , p iná-ř nové

⁸⁵ Pávková, J., et al. *Pedagogika volného asu: teorie, praxe a perspektivy výchovy mimo vyu ování a za ízení volného asu*, s. 37

⁸⁶ Pávková, J., et al. *Pedagogika volného asu: teorie, praxe a perspektivy výchovy mimo vyu ování a za ízení volného asu*, s. 41

⁸⁷ Pávková, J., et al. *Pedagogika volného asu: teorie, praxe a perspektivy výchovy mimo vyu ování a za ízení volného asu*, s. 14

⁸⁸ Pávková, J., et al. *Pedagogika volného asu: teorie, praxe a perspektivy výchovy mimo vyu ování a za ízení volného asu*, s. 15

metody pedagogické práce. Zde se pedagogika volného času prolíná s pedagogickou sociální.

Existence volného času je dle Spousty z psychohygienického hlediska. V případě, kdy je volný čas dlouhodobě z režimu, lze očekávat odstranění, snižuje se jeho kvalita i pracovní výkonnost. Nejčastěji příčinou absence volného času je špatná organizace práce a režimu dne. Mimo špatné organizace životního režimu nalézáme ve volném čase jedince další nedostatky a psychohygienické problémy, které můžeme označit za patologii volného času. Dle Spousty se jedná o zejména o tyto situace:

- Jedinec není schopen odpočívat, tzv. workholic.
- Nedostatečná znalost pravidel psychohygieny, kdy se jedinec vnuje *šur itým speciálným aktivitám*, od kterých očekává velký *š rekrea ní a relaxa ní zisk*. Jedná se o preferování aktivního odpočinku před pasivním, rzné diety i intenzivní cvičení.
- Aktivita není spontánní, ale impulzivní. Namísto uvolnění a plynulosti nápadů a aktivit s šlibým emočním laděním je provázena neklidem, emocionalitou a nesystematičností aktivit ve volném čase.
- Nuda, kterou můžeme formulovat jako šnep íjemný afektivní stav spojený s pocitými napětí, se zkršeným proflíváním času (jako by se zastavil) a s pocitými prázdna. Blízko tomuto jevu je tzv. existenciální frustrace, která vzniká, když člověk pochybuje o smyslu své existence.⁸⁹

Z pohledu správného dodržování psychohygieny trávení volného času můžeme říci, že volný čas není zbytečně stráveným časem, ale prospívá našemu výkonu. Jeho organizace by měla probíhat individuálně a přispívat k duševnímu a tělesnému rozvoji člověka. Účast na aktivitách má být zcela dobrovolná a měla by přinášet subjektivní pocit úspěchu. Zájmy a záliby by měly být široké a měly by odpovídat schopnostem jedince tak, aby při činnostech docházelo k pozitivnímu emočnímu ladění.⁹⁰

⁸⁹ Spousta, V., et al. *Kapitoly z pedagogiky volného času*, s. 14

⁹⁰ Spousta, V., et al. *Kapitoly z pedagogiky volného času*, s. 15

II. PRAKTICKÁ ÁST

5 SOCIOLOGICKÝ VÝZKUM MATURUJÍCÍ MLÁDEŽE

Praktická část bakalářské práce bude zaměřena na problematiku hodnotového systému mládeže a jejích představách o životních cílech. Jako zástupce mladé generace jsem si vybrala studenty maturujících ročníků, kteří stojí před rozhodnutím, zda pokračovat ve studiu nebo hledat své uplatnění na trhu práce. V tomto období by jim měli mít studenti jasné představy o svém budoucím životě, profesi a souasn by měli mít svůj systém hodnot.

5.1 Stanovení výzkumného cíle a hypotéz

Hlavním cílem praktické části bude zjištění hodnotového systému a preferovaných životních cílů maturujících mládeže, kterou budou zastupovat studenti maturujících ročníků ze dvou náhodně vybraných středních škol z Brna, kde předpokládám zastoupení jak studentů z města, tak z okolí Brna.

Předpokládám, že pestrost jsou maturanti vystavováni vlivu konzumního způsobu života, dávají přednost hodnotám jako je zdraví a rodina. Vzhledem k odlišnému tempu vývoje chlapců a dívek lze také předpokládat, že jejich hodnotový systém i životní cíle budou u jednotlivých pohlaví vykazovat odlišné preference hodnot i představy o budoucím životě.

K ověření svého základního tvrzení o hodnotách a životních cílech mladé generace jsem si stanovila tyto pracovní hypotézy:

H1: životní cíle maturantů jsou zaměřeny na budování kariéry.

H2: Představy o životní smyslu u studentek je orientace na rodinu.

H3: Hodnota š rodina a dítě bude u studentek umístěna na vyšším stupni než u studentů.

H4: Při nákupu zboží jsou studenti ovlivněni více značkou výrobku než cenou.

H5: Studenti upřednostují dárek v podobě finanční hotovosti před konkrétním dárkem.

H6: Představy o využívání volného času budou z hlediska pohlaví odlišné.

5.2 Metody výzkumu

Pro svůj výzkum jsem použila dotazníkovou metodu. Jedná se o jednu z nejčastěji používaných technik sběru dat. Výhodou dotazníku je jeho časová i ekonomická nenáročnost s možností oslovení velkého počtu respondentů. Pomocí dotazníku tak získáváme názory a fakta o dotazovaných osobách. Dotazník může mít papírovou i elektronickou podobu. Jedná se o jednu nebo více formulářů, ve kterém se nachází určitý počet předem připravených a sestavených otázek, na které respondent odpovídá. Dotazovaná osoba na otázky odpovídá zatrháváním odpovědí, označováním důležitosti na šestihodnotné škále, vyjádřením svého názoru, myšlenek apod. Všechny otázky i jejich pořadí jsou pro všechny respondenty stejné.

Dotazník, který je použit k výzkumu, jsem sestavila samostatně za pomoci informací z odborné literatury a informací získaných z absolvovaných seminářů z metodologie. Dotazník byl sestaven z 8 otázek, které byly rozděleny do čtyř částí. První část měla za cíl získat základní informace o dotazované osobě (pohlaví, věk), druhá část byla zaměřena na zjištění životních cílů a představ o budoucnosti, třetí část zjišťovala hodnotový řebíček dotazovaných osob a poslední část byla zaměřena na volnočasové aktivity dotazovaných osob. V dotazníku převažovaly škálové otázky, které jsou nejvhodnějším nástrojem pro měření názoru a postoju.

Před vyplněním dotazníku byly respondenti informováni o tom, že dotazníky jsou anonymní a získané informace budou použity pouze pro účely této bakalářské práce. Na vyplnění dotazníku měli studenti dostatek času. Jedna skupina vyplňovala elektronickou verzi dotazníku, druhá skupina vyplňovala dotazník ve vyučovací hodině v papírové podobě. Dotazníkového šetření se zúčastnilo 100 studentů, kteří budou maturovat v roce 2013.

5.3 Charakteristika výběrového souboru

Jako výběrový soubor jsem zvolila studenty maturujícího ročníku, kteří stojí před volbou pokračování ve studiu nebo ukončení studia a uplatnění se na trhu práce. Oslovila jsem dvě střední školy z Brna, kde jsem předpokládala zastoupení jak studentů z města, tak z okolí Brna.

První vybranou školou byla Střední škola potravinářská, obchodu a služeb Brno, Charbulova 106. Jedná se o státní školu s desátiletou tradicí, která v současné době vyučuje 14 oborů. Od 1.7. 2012 spadá pod tuto školu také bývalá Střední odborná škola a Střední odborná učiliště obchodní, Brno, Jánská 22. Práv na tomto odloženém pracovišti byl u studentů studujících obory Ekonomika a podnikání a Obchodník prováděn výzkum. Výzkumu se účastnilo 62 studentů. Dotazník vyplňovali dle pokynů svých třídních učitelů ve vyučovací hodině.

Druhou oslovenou školou bylo Gymnázium v Brně, Keňová 36. Toto gymnázium jsem si vybrala pro jeho dlouholetou tradici. Škola byla založena v roce 1907. V současné době nabízí studium čtyřleté a šestileté. Osmileté studium, které bylo v roce 2005 zrušeno, je nyní dobíhá. V roce 2011 bylo na Vysokou školu úspěšně přijato ze 156 maturantů 96,14 % studentů. Ve spolupráci s výchovnou poradkyní byl studentům zaslán elektronický dotazník s pokyny k vyplnění. Dotazník tak vyplňovali pouze studenti, kteří měli zájem účastnit se průzkumu. Počet vyplněných dotazníků studentů z Gymnázia Keňová byl 38.

Dotazníkového šetření se zúčastnilo celkem 100 studentů, kteří budou maturovat v roce 2013. Oslovení studenti byli ve věkovém rozmezí 18-21 let, z nichž nejvíce zastoupení měli v věku 18 let (52%). Na dotazník odpovídalo 48 mužů a 52 žen.

5.4 Vlastní šetření a interpretace výsledků

Šetření jsem provedla na základě vyhodnocených dotazníků. Výsledky tohoto šetření jsem zpracovala ve stejném pořadí, jak byly uvedeny v dotazníku (viz. Příloha 1). Ke každé otázce je pro větší přehlednost přiložena tabulka, komentář a grafické znázornění odpovědí. Otázky číslo 1, 3, 6 a 7, s možností jedné volby, jsem zpracovala do tabulek, které zachycují počet odpovědí (absolutní četnost) s procentuálním zastoupením dané odpovědi (relativní četnost). U otázek číslo 2, 4, 5, a 8 respondenti vyjádřili své názory k nabízeným možnostem prostřednictvím stupnice, z nichž 1 znamenala málo důležitě, 2 spíše nedůležitě, 3 spíše důležitě, 4 velmi důležitě. Výsledky těchto otázek jsem zpracovala do tabulky, která uvádí index vypočítaný jako aritmetický průměr z četností. Dílčí výsledky šetření byly hodnoceny a posuzovány s ohledem na potvrzení či popření mnou stanovených hypotéz.

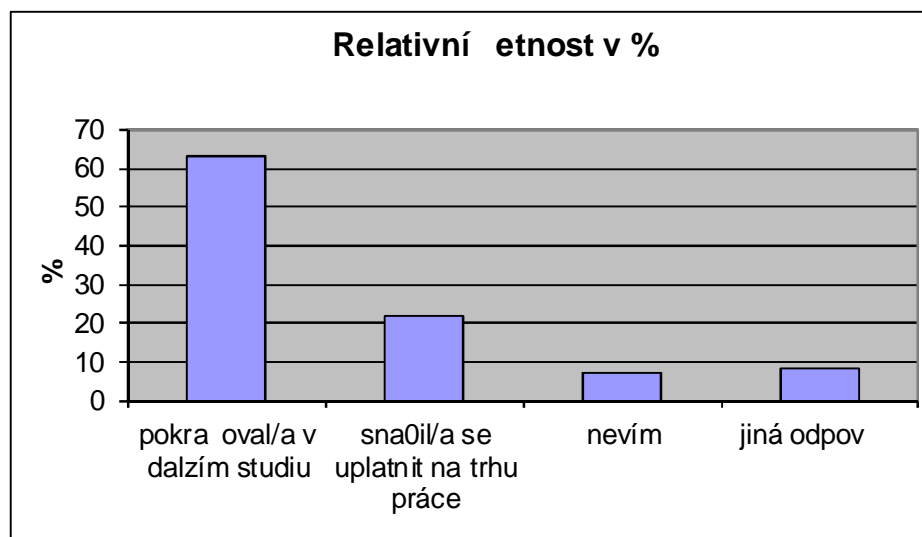
Otázka .1) Po ukonění střední školy bych rád/a (vyber jednu z možností)

- pokračoval/a v dalším studiu,
- snažil/a se uplatnit na trhu práce,
- nevím,
- jiná odpověď .

Tabulka k otázce . 1

Nabízené možnosti	Počet odpovědí	
	Absolutní etnost	Relativní etnost (%)
pokračoval/a v dalším studiu	63	63
snažil/a se uplatnit na trhu práce	22	22
nevím	7	7
jiná odpověď	8	8
Celkem	100	100

Graf k otázce . 1



Komentář k otázce . 1:

Na otázku číslo 1 odpovědělo celkem 100 respondentů. Z tabulky je zřejmé, že 63% respondentů by rádo pokračovalo ve studiu. Druhá nejčastější odpověď z nabízených možností - snažit se uplatnit na trhu práce, zvolilo 22% studentů.

7% respondentů stále nemá představu o svém budoucím životě. Jinou odpověď zvolilo 8% respondentů. Tito studenti uvedli celkem 6x odjezd do zahraničí a 2x kombinaci studia a práce.

Otázka .2) Jaké životní cíle jsou pro tebe důležité?

Zařazením políčka na stupnici 1-4 ohodnot, do jaké míry bys chtěl/a v životě dosáhnout.

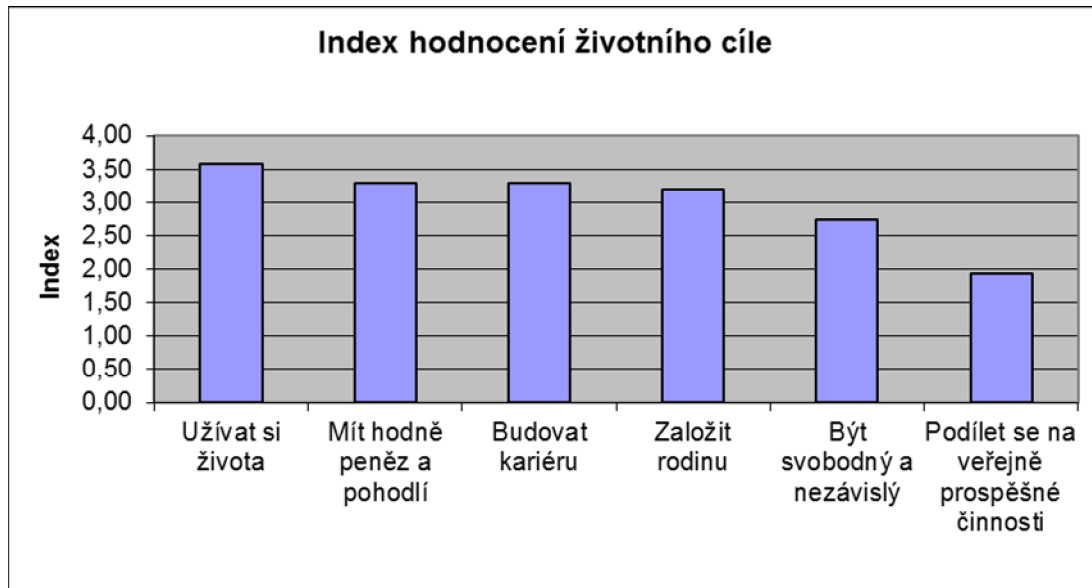
Tabulka k otázce .2

Pořadí	životní cíl	Index
1.	Užívat si života	3,59
2.	Mít hodně peněz a pohodlí	3,30
3.	Budovat kariéru	3,29
4.	Založit rodinu	3,21
5.	Být svobodný a nezávislý	2,75
6.	Podílet se na veřejném prospěchu země	1,93

Komentář k otázce .2:

Ze sestaveného žebříčku cílů je zřejmé, že na prvním místě se umístil cíl užívat si života s indexem 3,59. Druhé místo s indexem 3,30 obsadil cíl mít hodně peněz a pohodlí. S minimálním rozdílem druhého a třetího místa se na třetí příčku žebříčku životních cílů umístil cíl budovat kariéru, jehož index je 3,29. Na čtvrtém místě s indexem 3,21 se umístil cíl založit rodinu. Páté místo obsadil s indexem 2,75 životní cíl být svobodný a nezávislý. Poslední, šesté místo, získal cíl podílet se na veřejném prospěchu země s indexem 1,93.

Graf k otázce . 2

**Shrnutí výsledků u otázky . 2:**

Z tabulky životních cílů vyplývá, že pro studenty jsou blízké cíle jako je užívat si života, mít hodně peněz a pohodlí na vyších příkách, než cíl budovat kariéru. Až po těchto cílech se umísuje cíl založit rodinu. Dle mého názoru tento výsledek vypovídá o současném trendu, který klade důraz na vzdělání, poté získávání životních zkušeností a zajištění finanční stránky, což je i budování kariéry, kdy mladí lidé odkládají založení rodiny. Tento názor podporuje i skutečnost, že založení rodiny je umísteno na nižších příkách. Tento cíl je pro studenty vzdálenější než užívat si života, pohodlí a budování kariéry.

Otázka .3) Vyber, který ze směrů by mohl v tvém budoucím životě převažovat (vyber jednu z možností)

- orientace na rodinu,
- orientace na profesní kariéru,
- orientace na veřejně prospěšnou činnost,
- orientace na zábavu,
- jiná odpověď: .

Tabulka k otázce . 3

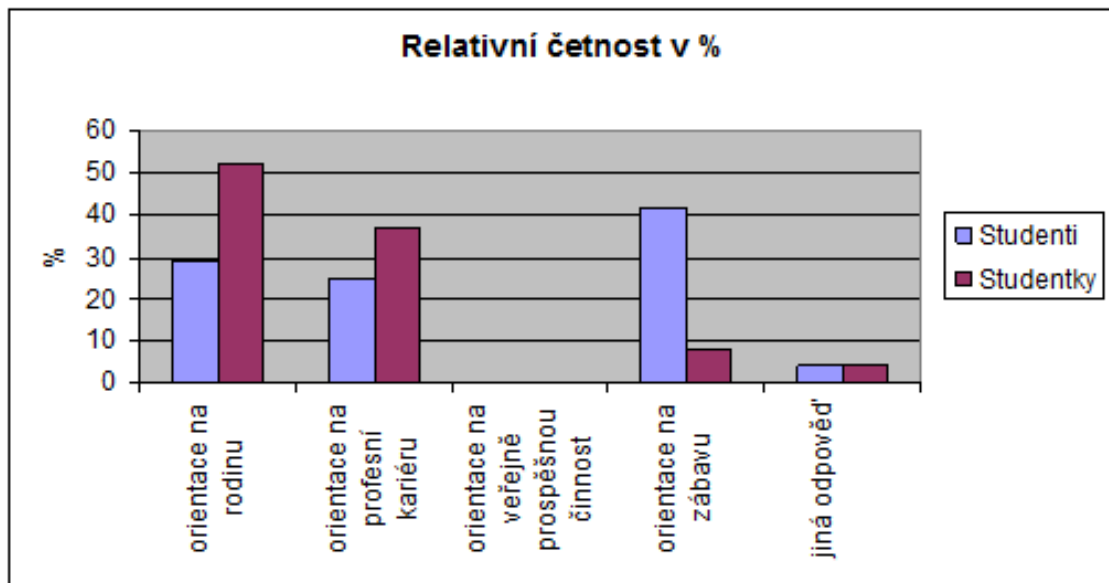
Nabízené možnosti	Počet odpovědí studenti		Počet odpovědí studentky	
	Absolutní etnost	Relativní etnost (%)	Absolutní etnost	Relativní etnost (%)
orientace na rodinu	14	29	27	52
orientace na profesní kariéru	12	25	19	37
orientace na veřejnou prospěšnou činnost	0	0	0	0
orientace na zábavu	20	42	4	8
jiná odpověď	2	4	2	4
Celkem	48	100	52	100

Komentář k otázce . 3:

Z tabulky vyplývá, že v představách maturantů o preferujícím životním směru, jsou velké rozdíly z hlediska pohlaví.

Zatímco studentky na prvním místě s relativní etností 52% zvolily orientaci na rodinu, studenti zvolili ve 42% orientaci na zábavu. Druhým nejčastějším životním směrem s relativní etností 37% uvedly studentky orientaci na profesní kariéru. Na rozdíl od studentů, studentky volily orientaci na zábavu a na třetím místě a to se zastoupením pouhých 8%. Na druhém místě studenti-muži volili v 29% orientaci na rodinu, na třetím místě s relativní etností 25% volili orientaci na profesní kariéru. Jiná odpověď, která byla u studentů i studentek na čtvrtém místě, (4%) byla uvedena 3x kombinace orientace na rodinu a kariéru a 1x odpověď neví. Možnost orientace na veřejnou prospěšnou činnost nezvolil žádný respondent.

Graf k otázce . 3

**Shrnutí výsledk u otázky . 3:**

P evaflující flivotní sm r se u student a studentek li-í nejvíce ve sm rech orientace na zábavu a orientace na rodinu. Zatímco studenti up ednost ují sm r orientace na zábavu (42%), u studentek p evafluje flivotní sm r orientace na rodinu (52%). Z rozdílných odpov dí u student a studentek lze usuzovat odpov dn j-í p ístup k budoucímu flivotu u flen nefl u mufl a jiné vývojové tempo z hlediska pohlaví.

Otázka .4) Co pro tebe znamená mít – astný fivot

Za-krtnutím polí ka na stupnici 1-4 ohodno uvedené kategorie podle toho, jak jsou d lefité pro tv j – astný fivot.

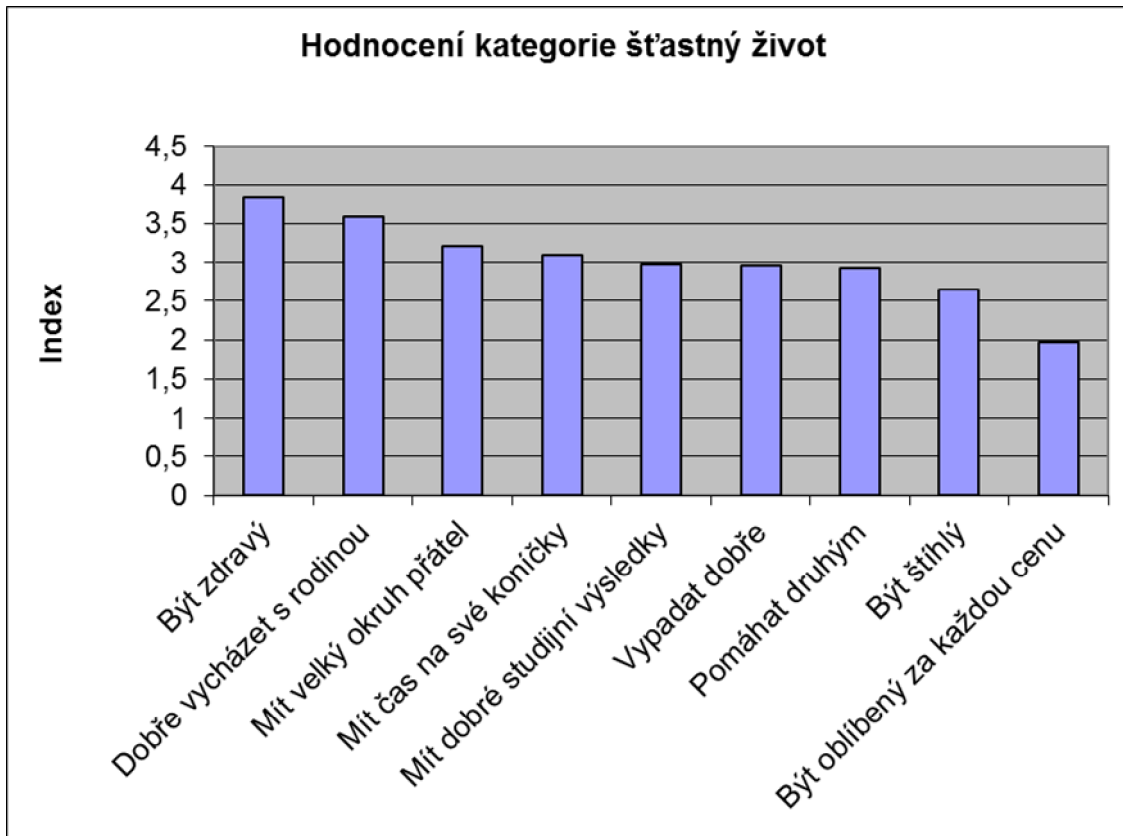
Tabulka k otázce . 4

Po adí	™astný fivot	Index
1.	Být zdravý	3,84
2.	Dob e vycházet s rodinou	3,59
3.	Mít velký okruh p átel	3,21
4.	Mít as na své koní ky	3,09
5.	Mít dobré studijní výsledky	2,98
6.	Vypadat dob e	2,96
7.	Pomáhat druhým	2,92
8.	Být -tíhlý	2,65
9.	Být oblíbený za kařdou cenu	1,97

Komentá k otázce . 4:

Ze sestaveného řeb í ku p edstav o – astném fivot vyplývá, ře nejpreferovan j-í p edstava – astného fivota s indexem 3,84 je zdraví. S indexem 3,59 se na druhém míst umístila kategorie dob e vycházet s rodinou. T etí p í ku s indexem 3,21 obsadila kategorie mít velký okruh p átel. Na tvrtém míst s indexem 3,09 se umístila kategorie mít as na své koní ky. Páté místo s indexem 2,98 zastupuje kategorie mít dobré studijní výsledky. Kategorie vypadat dob e získala index 2,96 a v pomyslném řeb í ku p edstav o – astném fivot stojí na –estém míst . Na posledních místech stojí v řeb í ku kategorie pomáhat druhým, být -tíhlý a být oblíbený za kařdou cenu.

Graf k otázce . 4

**Shrnutí výsledk u otázky . 4:**

Z tabulky představující hodnoty šťastného života plyne, že studenti považují za šťastný život v první řadě zdraví. Mít dobré vztahy s rodinou je druhým nejdůležitějším kritériem šťastného života. Z umístění dobrých vztahů s rodinou před velkým okruhem přátel usuzují, že ve věku 18 let, kdy se jedinec nachází v období adolescence, již přehodnocuje své vztahy a postoje k rodině. Toto umístění může být i odrazem současné doby, kdy je komunikace v rodině a společně strávený čas, díky pracovní vytíženosti rodičů, čím dál vzácnější a členové rodiny tuto situaci vnímají. Umístění této kategorie na první příčce může být také odrazem zvažujícího se po tu rozvod, tedy neúplných rodin, kdy děti reagují na tuto situaci velmi citlivě.

Otázka .5) Jaké hodnoty jsou pro tebe v životě důležité?

Zařknutím polí ka na stupnici 1-4 ohodno , jak jsou pro tebe dané hodnoty důležité

Tabulka k otázce . 5

Celkem			Studenti		Studentky	
Po adí	Hodnoty	Index	Po adí	Index	Po adí	Index
1.	Zdraví	3,83	1.	3,71	1.	3,94
2.	P átelství	3,71	2.	3,67	2.	3,75
3.	Láska a partnerství	3,64	4.	3,54	3.	3,73
4.	Úsp ch v zam stnání	3,62	3.	3,58	4.	3,65
5.-6.	Rodina a d tí	3,42	7.	3,33	6.	3,50
5.-6.	Vzd lání	3,42	8.	3,29	5.	3,54
7.	Zájmy a koní ky	3,40	5.	3,54	8.	3,27
8.	Peníze a majetek	3,33	9.	3,25	7.	3,40
9.	Svoboda	3,30	6.	3,38	9.	3,23
10.	Vysoká životní úrove	3,12	10. - 11.	3,04	10. - 11.	3,19
11.	Dob e vypadat	3,09	10. - 11.	3,04	12.	3,13
12.	Zdravé životní prostředí	3,08	12.	2,96	10. - 11.	3,19
13.	Mír a život bez válek	2,93	13.	2,75	13.	3,10
14.	Spole enská prestiž	2,71	14.	2,67	14.	2,75
15.	Ve ejn prosp -ná innost	2,00	15.	1,96	15.	2,04
16.	Náboženství	1,36	16.	1,38	16.	1,35

Komentář k otázce . 5:

Hodnotový řebík, který jsem sestavila na základě hodnocení 16 přeložených hodnot, ukazuje, že hodnoty na předních a spodních příčkách se mezi studenty a studentkami neliší. Největší význam dávají maturanti hodnotám zdraví (3,83), přátelství (3,71), láska a partnerství (3,64) a úspěch v zaměstnání (3,62). Hodnoty láska a partnerství přidaly studentky v této dležitosti (3,73) než hodnoty úspěch v zaměstnání (3,65), kterou naopak preferují studenti.

Studentky preferují následující hodnoty v pořadí:

5. vzdělání (3,54), 6. rodina a děti (3,50), 7. peníze a majetek (3,40), 8. zájmy a koníky (3,27), 9. svoboda (3,23), 10. a 11. vysoká životní úroveň a zdravé životní prostředí (3,19), 12. dobře vypadat (3,13).

Studenti se v preferencích liší:

5. zájmy a koníky (3,54), 6. svoboda (3,38), 7. rodina a děti (3,33), 8. vzdělání (3,29), 9. peníze a majetek (3,25), 10. a 11. vysoká životní úroveň a dobře vypadat, 12. zdravé životní prostředí.

Poslední místa řebíku obsadily hodnoty mír a život bez válek (2,93), společenská prestiž (2,71), veřejná prospěšnost (2,0) a náboženství (1,36). Tyto hodnoty přidávají obě pohlaví stejnou dležitost.

Shrnutí výsledků k otázce . 5:

Z výsledků tabulky hodnotového řebíku maturant je zřejmé, že první a poslední hodnoty se z hlediska pohlaví neliší.

Na prvních místech byly zařazeny hodnoty *zdraví, přátelství, láska a partnerství a úspěch v zaměstnání*. Hodnota zdraví bývá v řebíku hodnot tradičně umístěna na prvním místě. Bez této hodnoty nejdou plnohodnotně naplňovat hodnoty další. Přátelství, láska a partnerství jsou v období adolescence velmi dležitými hodnotami. Mezilidské vztahy napomáhají uspokojit potřeby identifikace. V tomto období se jedinec postupně začíná zapojovat do společnosti a odpoutává se od rodiny. Mezilidské vztahy jsou dležitými při hledání vlastní společenské pozice.

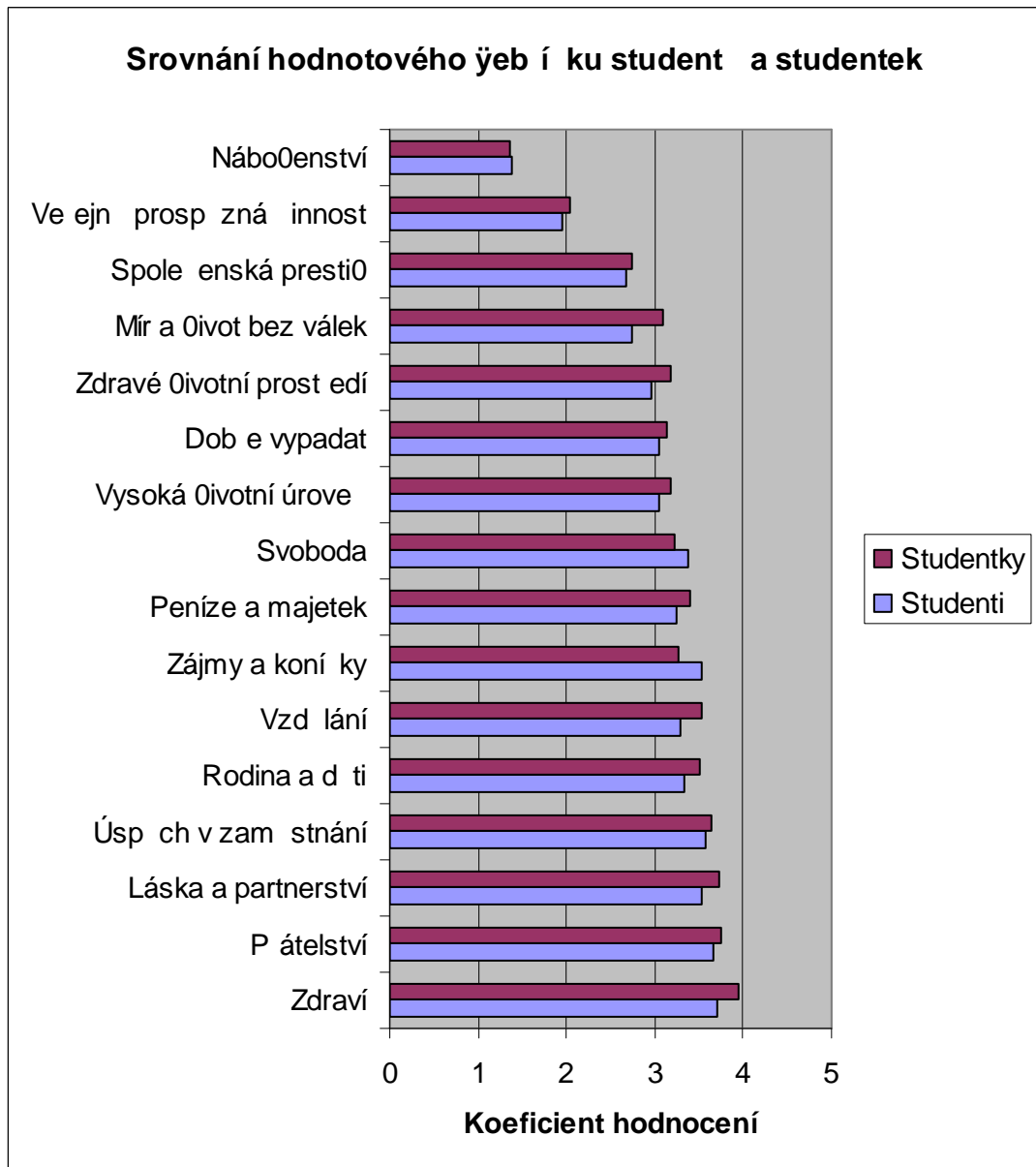
Následující hodnoty v fleb í ku jifi vykazují rozdíly z hlediska pohlaví. Rozdíl lze zaznamenat v hodnot *vzd lání*, které dávají v t-í d lefitost studentky. Hodnota *rodina a d ti* se u studentek také umístila na vy-ích p í kách nefi u student . Studenti naopak preferují hodnoty *zájmy a koní ky* a *svobodu* afi poté za azují rodinu, d ti a vzd lání. Z t chto rozdíl mohu usuzovat, fle studentky mají zodpov dn j-í p ístup k budoucímu flivotu, zatímco studenti up ednost ují zábavu.

Rozdíl m fleme také sledovat u hodnoty *peníze a majetek*, které studentky dávají v t-í váhu nefi studenti. Tuto hodnotu umístily p ed zájmy, koní ky a svobodu. Domnívám se, fle tato hodnota v p ípad dívek p edstavuje zejména finan ní zabezpe ení a jistotu, která potvrzuje jejich zodpov dn j-í p ístup k flivotu.

Hodnota *vysoká flivotní úroveň* má stejný stupe d lefitosti pro ob pohlaví. Zatím, co u studentek je hodnocení této hodnoty stejn d lefité jako zdravé *flivotní prost edí*, u student je na stejné úrovni hodnota *dob e vypadat*.

Mimo hodnotu *spole enská prestiž*, obsadily poslední p í ky fleb í ku hodnoty, které jsou d lefité pro spole nost. Tyto hodnoty byly z hlediska pohlaví hodnoceny tém stejn . Jedná se o hodnoty *zdravé flivotní prost edí*, *mír a flivot bez válek*, *ve ejn prosp -ná innost a nábofenství*.

Graf k otázce .5



Otázka .6) Při výběru oblečení nebo kosmetiky se především řídí-

(vyber jednu z možností)

- cenou,
- doporučením známého,
- značkou výrobku,
- jiná odpověď: _____ .

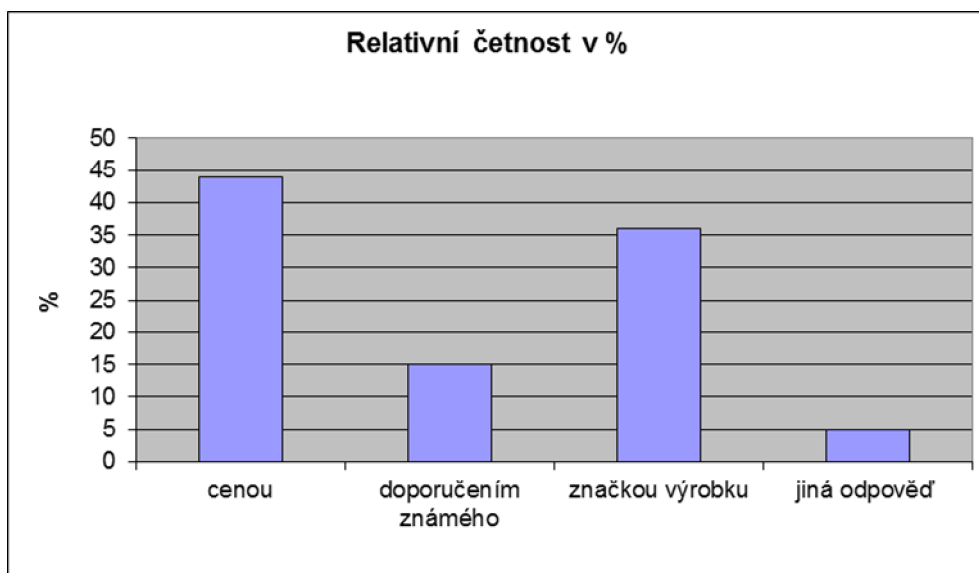
Tabulka k otázce . 6

Nabízené možnosti	Počet odpovědí	
	Absolutní četnost	Relativní četnost (%)
cenou	44	44
doporučením známého	15	15
značkou výrobku	36	36
jiná odpověď	5	5
Celkem	100	100

Komentář k otázce . 6:

Nejvíce respondent se při výběru oblečení nebo kosmetiky řídí především cenou. Tuto možnost volilo celkem 44% respondentů. Značkou výrobku se řídí 36% respondentů, což byla druhá nejčastější odpověď. 15% respondentů uvedlo v dotazníku, že se při nákupu řídí doporučením známého. Jako jinou odpověď zvolilo 5 maturantů. V této odpovědi uvedli 3x co se mi líbí, 2x nebyla odpověď uvedena.

Graf k otázce . 6



Shrnutí výsledků u otázky . 6:

Cena výrobku, kterou se respondenti jako spotřebitelé při nákupu zboží řídí, byla zvolena 44% studenty. Vypovídá s největší pravděpodobností o skutečnosti, že studenti jsou finančně závislí na rodičích. Nicméně zastoupení 36% u možnosti značka výrobku vypovídá o tom, že značka je pro nákup důležitá. Vlivy reklamy a propagace výrobce jsou zde zřejmé, i když se prokázaly jen u 36% respondentů.

Otázka .7) Který dárek ti udělá největší radost? (vyber jednu z možností)

- mobilní telefon, počítač apod.
- oblečení, kosmetika apod.
- vzdělávací kurz
- finanční hotovost
- jiná odpověď

Tabulka k otázce . 7)

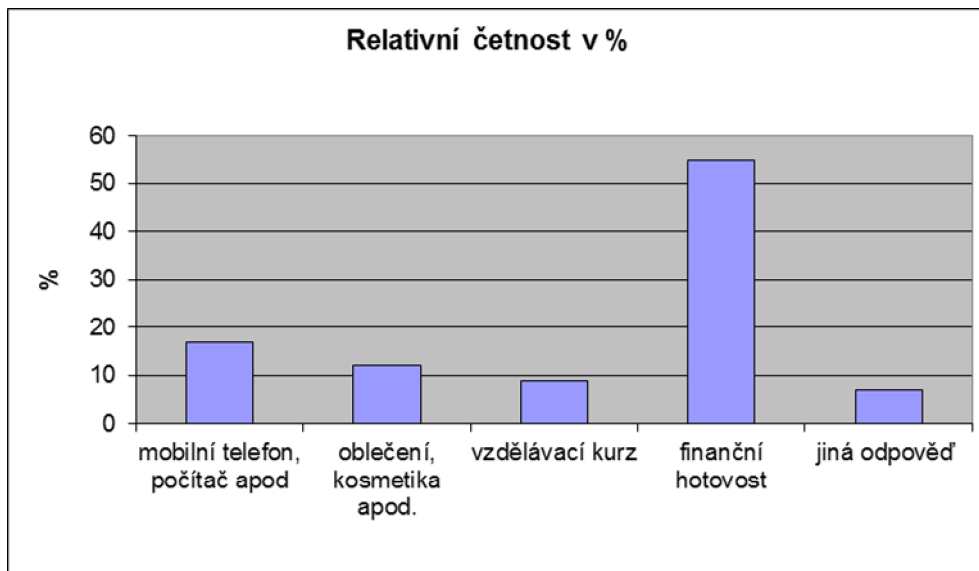
Nabízené možnosti	Počet odpovědí	
	Absolutní etnost	Relativní etnost (%)
mobilní telefon, počítač apod.	17	17
oblečení, kosmetika apod.	12	12
vzdělávací kurz	9	9
finanční hotovost	55	55
jiná odpověď	7	7
Celkem	100	100

Komentář k otázce . 7:

Z tabulky k otázce . 7 vyplývá, že nadpoloviční většina respondentů (55%) udělá největší radost dárek v podobě finanční hotovosti. 17% respondentů upřednostuje dárek v podobě mobilního telefonu, počítače apod. Možnost oblečení, kosmetika (12%) a vzdělávací kurz (9%) zvolil téměř stejný počet studentů. 7% respondentů zvolilo jinou

odpovědi, kde uvedli celkem 5x dárek z lásky, 1x automobil, 1x mám radost z každého dárku.

Graf k otázce .7)



Shrnutí výsledků u otázky .7:

Z odpovědí vyplývá, že ustupují do pozadí konkrétní dárky. Finanční hotovost, která je ovlivněna spotřebitelským trendem a možnost sám si dárek vybrat, je přijatelnější pro více než polovinu respondentů. Tato skutečnost je s největší pravděpodobností daná také rozdílným vkusem mezi zástupci dospělé generace a dětmi, kdy je jednodušší poskytnout finanční hotovost a výběr dárku ponechat na obdarovaném. 9% respondentů jako dárek zvolilo vzdělávací kurz, což ukazuje, že studenti mají zájem o vzdělání a uvědomují si jak jeho důležitost, tak i finanční náročnost z hlediska rodinného rozpočtu.

Otázka .8) Jakým zp sobem vyuffívá–sv j volný as?

Za–krtnutím polí ka na stupnici 1-4 ohodno , jak jsou pro tebe nabízené varianty trávení volného asu d leffitě.

Tabulka k otázce . 8)

Varianty volného asu	Studentky		Studenti	
	Po adí	Index	Po adí	Index
as strávený s p áteli	1.	3,67	2.	3,21
Poslech hudby	2.	3,40	4.	3,08
Po íta , sociální síť	3.	2,96	3.	3,13
Nicned lání, odpo inek	4.	2,88	6.	2,71
Zájmová innost, koní ek	5.	2,75	5.	2,75
Sport	6.	2,69	1.	3,42
Nákupní centra	7.	2,46	10.	1,67
etba literatury, asopisu	8.	2,44	9.	1,88
Sledování TV, DVD apod.	9.	2,38	7.	2,46
Diskotéka, kluby, bary	10.	2,37	8.	2,25
Náv–t va kina	11.	2,12	11.	1,50

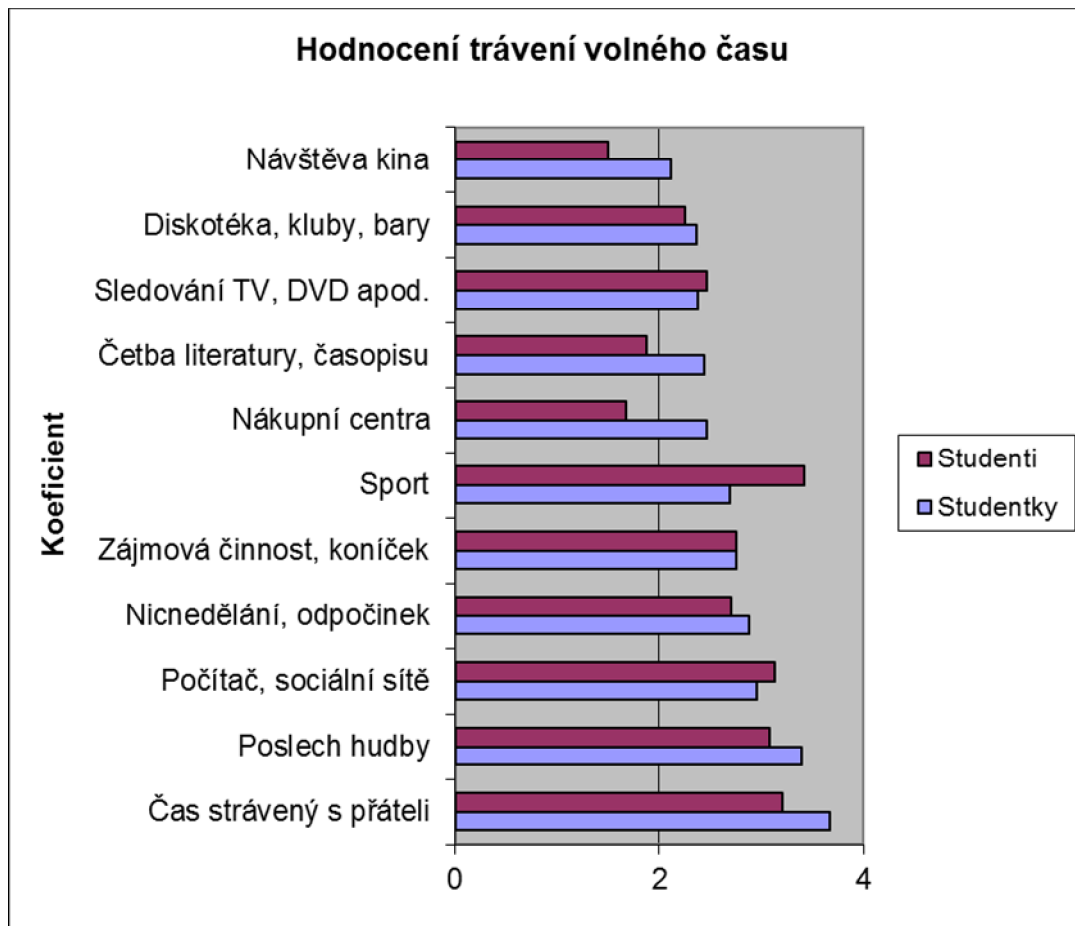
Komentá k otázce . 8:

Z tabulky je z ejmé, fle d leffitost vyuffívání volného asu se z hlediska pohlaví li–í. Zatímco studentky preferují as strávený s p áteli (3,67), u student je na prvním míst sport (3,42). Velká odli–nost zp sobu trávení volného asu byla zji–t na také u varianty nákupního centra, kterou dívky za adily na pozici 7 s indexem 2,46. Chlapci tuto variantu s indexem 1,67 za adili afl na p edposlední místo v fleb í ku. Varianta diskotéka, kluby, bary, studenti za adili ufl na 8. pozici, tedy vy–í neff studentky, které tuto variantu adí na pozici p edposlední.

etba literatury a asopisu se u studentek umístila na osmém a u student na devátém míst , ov–em rozdíl v indexech je 0,56. Pouze 3 varianty, kterými jsou po íta a sociální

sít , zájmová činnost, koníček a návštěva kina jsou kategorie, které se u obou skupin vyskytly z hlediska preferencí na stejném místě v pořadí třetí.

Graf k otázce .8



Shrnutí výsledků u otázky .8:

Z výsledků tabulky byly zjištěny rozdíly v preferencích trávení volného času mezi maturanty z hlediska pohlaví. Zatímco studentky upřednostují čas strávený s přáteli, poté poslech hudby a čas strávený na počítači, studenti zařadili na první místo sport, což vypovídá o jejich aktivnějším životě. Toto potvrzuje i kategorie nicnedělání a odpočinek, kterou studentky zvolily na tvrdou pozici, zatímco studenti až na pozici třetí. Velkou důležitost popisují studenti stejně jako studentky času strávenému s přáteli, což odpovídá charakteristice období adolescence. Třetí místo důležitosti, čas strávený na počítači, hodnotila obě pohlaví stejně. Tato skutečnost reflektuje trend současné doby, kdy většina mládeže tráví převážnou většinu času u počítače. Z výsledků tabulky

Lze konstatovat, že média jako je televize, literatura, časopis i návštěva kina, ustupují před internetem do pozadí, protože byla zaazena až na posledních příčkách variant volného času. Velký rozdíl v prioritách trávení volného času se objevil v kategorii nákupní centra, kde studentky této varianty přiradily v první řadě ležlost. Domnívám se, že tento výsledek poukazuje na to, že studentky více podléhají konzumnímu způsobu života a módu. Studenti - muži naopak více preferují diskotéky a kluby, což potvrzuje již výše uvedený výsledek z evaluačního budoucího životního stylu, kde muži volili nejvíce orientaci na zábavu.

5.5 Závěr výzkumu

Hlavním vytyčeným cílem praktické části bylo sestavení hodnotového řebíku a preferovaných životních cílů mládeže, které zastupovali studenti maturujících ročníků. Tento cíl byl naplněn a je součástí komentáře a vyhodnocení všech otázek.

Druhý úkol stanovený na začátku empirického šetření bylo potvrzení či vyvrácení mnou stanovených hypotéz:

Hypotéza H1: *životní cíle maturantů jsou zaměřeny na budování kariéry.*

Vyhodnocení: Na řebíku životních cílů, který byl sestaven podle vypočítaných aritmetických průměrů z četností hodnocení, se životní cíl budování kariéry umístil na třetí místo s indexem 3,29. Dle výsledku je zřejmé, že maturanti dávají přednost cílům užívat si života (3,59) a mít hodně peněz a pohodlí (3,30).

Hypotéza H1 se nepotvrdila.

Hypotéza H2: *P evaluační životní styl u studentek je orientace na rodinu.*

Vyhodnocení: Studentky v 52% zvolily z evaluační životní styl orientaci na rodinu. Jelikož tento styl zvolilo více než polovina studentek, lze jednoznačně říci, že orientace na rodinu u studentek prevládá.

Hypotéza H2 se potvrdila.

Hypotéza H3: *Hodnota š rodina a d tiõ bude u studentek umíst na na vy—ím stupni neř u student .*

Vyhodnocení: Na řeb í ku hodnot, který byl sestaven podle vypo ítaných aritmetických pr m r z etností hodnocení, studentky umístily hodnotu rodina a d ti na —esté místo (3,50). U student je tato hodnota na míst sedmém (3,33).

Hypotéza H3 se potvrdila.

Hypotéza H4: *P i nákupu zboží jsou studenti ovlivn ni více zna kou výrobku neř cenou.*

Vyhodnocení: Výsledky odpov dí ukazují, ře p i nákupu zboží jsou respondenti v 44% ovlivn ni cenou výrobku. Zna kou výroku se ídí 36% respondent .

Hypotéza H4 se nepotvrdila.

Hypotéza H5: *Studenti up ednost ují dárek v podob finan ní hotovosti p ed konkrétním dárkem.*

Vyhodnocení: Na základ zhodnocených odpov dí vyplývá, ře finan ní hotovost up ednost uje 55% respondent . Z výsledku odpov dí lze rovn řl íci, ře v sou asné dob ustupují do pozadí konkrétní dárky.

Hypotéza H5 se potvrdila.

Hypotéza H6: *P edstavy o vyuřívání volného asu budou z hlediska pohlaví odli—né.*

Vyhodnocení: Z výsledné tabulky, která byla sestavena na základ vypo ítaných aritmetických pr m r z etností hodnocení, lze jednozna n konstatovat, ře jsou rozdíly ve zp sobu trávení volného asu mezi studenty z hlediska pohlaví. Studenti dávají p ednost aktivn j—ímu zp sobu řivota. Variantám jako je sport, zájmy a koní ky, diskotéky p iradili vřdy vy—í hodnotu neř studentky. Naopak variantu nicned lání a odpõ inek za adili na pozici niřl—í.

Hypotéza H6 se potvrdila.

ZÁV R

Bakalá ská práce se zabývá fivotním stylem a hodnotovou orientací mladé generace, kterou jsem za adila do období adolescence (15 - 20 let). Téma hodnotové orientace i fivotního stylu je velmi obsáhlé, proto se tato práce bývá pouze klí ovými oblastmi této problematiky.

Cílem teoretické ásti bakalá ské práce bylo vymezení a objasn ní základních pojm nezbytných pro provedení dotazníkového –et ení v praktické ásti. Charakterizovala jsem období dospívání a zd raznila d lefité prom ny, které v tomto období nastávají a které jsou slofité nejen pro jedince samotného, ale i pro vychovatele. Definovala jsem pojem hodnotová orientace a identifikovala faktory, které hodnotovou orientaci ovliv ují. V t etí kapitole teoretické ásti jsem se zam ily na problematiku fivotního stylu, kde jsem se snaflila upozornit na problém konzumního fivotního stylu a preferenci materiálních hodnot. V souvislosti s fivotním stylem jsem poslední kapitolu v novala volnému asu, který je z pohledu mladé generace velmi d lefitou sou ástí fivotního stylu.

V praktické ásti jsem pomocí drobného sociologického výzkumu zji– ovala hodnotovou orientaci mladé generace a jejich fivotní cíle. V záv ru výzkumu jsem se dotazovala na preferované volno asové aktivity mládeffe. Jako výb rový soubor jsem zvolila studenty maturujícího ro níku, kte í stojí p ed volbou pokračování ve studiu nebo ukon ení studia a uplatn ní se na trhu práce. Dotazníkového –et ení se zú astnilo celkem 100 maturant (48 mufl a 52 flen). Z výsledk dotazníkového –et ení byl zji– t n hodnotový fleb í ek student , ve kterém se na prvních místech umístily hodnoty *zdraví, p átelství, láska a partnerství, úsp ch v zam stnání*. Naopak hodnoty sociální se umístily na spodních p í kách fleb í ku. Jedná se o hodnoty *zdravé fivotní prost edí, mír a fivot bez válek, ve ejn prosp –ná inmost a náboflenství*. fivotní cíle se u student z hlediska pohlaví li– í. Zatímco studentky up ednost ují rodinu, studenti dávají p ednost zábav a uflívání si fivota. Rozdíly podobného charakteru byly zji– t ny i v názorech na vyuffívání volného asu. Studenti - muflí dávají p ednost aktivn j– ímu zp sobu trávení volného asu. Velký význam p ípisují studenti i studentky asu strávenému s p áteli, asu strávenému u po íta e a na sociálních sítích.

Hodnoty m fleme považovat za nejobecn j– í postoje, které ovliv ují zam enost subjektu a jsou základem pro volbu fivotního stylu. Adolescenti o hodnotách nejen p emý– lí, ale mají je jifl uspo ádány do hierarchické struktury hodnotového v domí. Cílem výchovného p sobení

u dětí a mládeže je dosáhnout dominantního postavení morálně pozitivních a duchovních hodnot. Na druhou stranu je nutné si uvědomit, že děti a mládež přebírají hodnoty, životní styl i způsob trávení volného času ze svatých dospělých. Děti v první řadě napodobují své rodiče, kteří by jim měli být příkladem. Současný problém, který se nese celou dnešní společností, je konzumní životní styl, v jehož důsledku je společnost materiálně zamořená. Je tedy otázka, jak děti vychovávat ke společenským a duchovním hodnotám, když samotná společnost tyto hodnoty nepreferuje.

Cílem bakalářské práce bylo upozornit na význam hodnot v životě jedince, protože právě hodnoty ovlivňují podstatným způsobem životní styl. To jak člověk žije, jak se chová a jaký má vztah k lidem a okolnímu svetu je důležitá nejen pro jedince samotného, ale pro celou společnost. Právě v souvislosti s životním stylem se bakalářská práce okrajově v nově tématu volný čas, kde upozornila na sociálně patologické jevy, které mohou nastat i neorganizovaném trávení volného času. Zároveň může tato práce sloužit jako metodika pro rodiče a vychovatele ve školních i mimoškolních záležitostech, kteří chtějí mládež vychovávat ke smysluplnému využívání volného času a mají zájem o jejich všestranný rozvoj. Právě v oblasti volného času by se mohla sociální pedagogika významným způsobem podílet jako podpora vzdělávání nejen rodičů, ale vychovatelů a dobrovolníků v mimoškolních záležitostech určených pro volný čas dětí a mládeže.

SEZNAM POUŽITÉ LITERATURY

Monografie

1. Brumovská, T., Seidlová Málková, G. *Mentoring: výchova k profesionálnímu dobrovolnictví*. Vyd. 1. Praha: Portál, 2010. 150 s. ISBN 978-80-7367-772-5.
2. Carr-Gregg, M., Shale, E. *Puber áci a adolescenti: pr vodce výchovou dospívajících* [P el. Antonínová, H.] Vyd. 1. Praha: Portál, 2010. 197 s. ISBN 978-80-7267-662-9.
3. a ka, O. *Psychologie du- evního vývoje d tí a dospívajících s faktory optimalizace*, Vyd. 1. Brno: Dopln k, 2000. 377s. ISBN 80-7239-060-0.
4. áp, J. *Psychologie mnohostranného vývoje lov ka*. Vyd. 1. Praha: SNP, 1990. 292 s. ISBN 80-04-22967-0.
5. Duffková, J., Urban, L.,Dubský, J. *Sociologie životního stylu*. Plze : Vydavatelství a nakladatelství Ale- en k, 2008. 237 s. ISBN 978-80-7380-123-6.
6. Fontana, D. *Psychologie ve -kolní praxi: p íru ka pro u itele* [P el. Balcar, K.] Vyd. 3. Praha: Portál, 2010. 383 s. ISBN 978-80-7367-725-1.
7. Hayesová N. *Základy sociální psychologie* [P el. Tř paníková, I.] Vyd. 2. Praha: Portál, 2000. 165 s. ISBN 80-7178-415-X.
8. J zl, M. *Základy pedagogiky*. Institut mezioborových studií Brno 2010. 185 s.
9. Katr ák, T., at al. *Na prahu dosp losti: partnerství, sex a životní p edstavy mladých v sou asné eské spole nosti*. Vyd. 1. Praha: Doko án, 2011. 222 s. ISBN 978-80-7363-352-3.
10. Kohoutek, R. *Úvod do psychologie: Psychologie osobnosti*. Vyd. 1. Brno: Vydavatelství MU Brno, 2006, 167 s. ISBN 80-210-4077-7.
11. Kraus, B. *Základy sociální pedagogiky*. Vyd. 1. Praha: Portál, 2008. 216 s. ISBN 978-80-7367-383-3.
12. Kubátová, H. *Sociologie životního zp sobu*. Vyd. 1. Praha: Grada, 2010. 272 s. ISBN 978-80-247-2456-0.
13. Langmeier, J., Krej í ová, D. *Vývojová psychologie*. Vyd. 2. Praha: Grada, 2007. 368 s. ISBN 80-247-1284-9.
14. Macek, P., Lacinová, L. *Vztahy v dospívání*. Vyd. 1. Brno: Barrister & Principal, 2006. 196 s. ISBN 80-7364-034-1.
15. Matou-ek, O. *Rodina jako instituce a vztahová sí* . Vyd. 1. Praha: Sociologické nakladatelství, 1993. 124 s. ISBN 80-901424-7-8.
16. Mik-ík, O. *Psychologická charakteristika osobnosti*, Vyd. 2. Praha: Karolinum, 2007. 273 s. ISBN 978-80.246-1304-8.

17. Pávková, J., et al. *Pedagogika volného času: teorie, praxe a perspektivy výchovy mimo vyučování a zařazení volného času*. Vyd. 3. Praha: Portál, 2002. 231 s. ISBN 80-7178-711-6.
18. Štípan, P. *Psychologie osobnosti: obor v pohybu*. Vyd. 5. Praha: Grada, 2007. 196 s. ISBN 978-80-247-1174-4.
19. Sak, P., Saková, K. *Mládež na křižovatce: sociologická analýza postavení mládeže ve společnosti a její úlohy v procesech evropeizace a informatizace*. Vyd. 1. Praha: Svoboda Servis, 2004. 240 s. ISBN 80-86320-33-2.
20. Simon, S., Howe, L., Kirschenbaum, H. *Výjasování hodnot* [Přel. Roubal, J.] Vyd. 1. Praha: Talpress, 1997. 306 s. ISBN 80-7197-085-9.
21. Spousta, V., et al. *Kapitoly z pedagogiky volného času*. Vyd. 1. Brno: Masarykova univerzita, 1996. 37 s. ISBN 80-210-1274-9.
22. Štípan, P., et al. *Kapitoly z rodinné výchovy: pro střední školy*. Vyd. 1. Praha: Fortuna, 1992. 160 s. ISBN 80-85298-84-8.
23. Vágnerová, M. *Vývojová psychologie: Dětství, dospělost, stáří*. Vyd. 1. Praha: Portál, 2000. 522 s. ISBN 80-7178-308-0.

Internetové zdroje

24. Prokeš, J. *Vývojová a sociální psychologie pro učitele (II. část)*, Masarykova univerzita Brno, [online] [cit. 8. 1. 2013] Dostupné z: <<http://www.fi.muni.cz/~qprokes/socka/socka2.html#4.3.1>>
25. *Vývojová a sociální psychologie pro učitele*, Masarykova univerzita v Brně, [online] [cit. 8. 1. 2013] Dostupné z: <http://www.fi.muni.cz/~qprokes/socka/socka.html>
26. Sekot, A., *Téma konzumní společnosti*, Masarykova univerzita Brno, [online] [cit. 12. 2. 2013] Dostupné z: <<http://www.fsps.muni.cz/impact/zaklady-sociologie/tema-konzumni-spolecnosti/>>

SEZNAM P ÍLOH

P I Dotazník hodnotové orientace a životních cíl

Příloha P I: Dotazník hodnotové orientace a životních cílů

Dobrý den,

ráda bych touto cestou požádala o vyplnění dotazníku. Dotazník je anonymní, proto prosím o co nejupřímnější vyplnění všech otázek. Získané informace budou použity pouze pro účely zpracování mé bakalářské práce.

Za tvé odpovědi předem děkuji

Tereza Mikolášová
studentka oboru Sociální pedagogika

Věk _____

Pohlaví muž žena

1. Po ukončení studní – koly bych rád/a (vyber jednu z možností)

- pokračovat v dalším studiu
 snažit se uplatnit na trhu práce
 nevím
 jiná odpověď _____

2. Jaké životní cíle jsou pro tebe důležité?

Začrtnutím políčka na stupnici 1-4 ohodnot, do jaké míry bys chtěl/a v životě dosáhnout

1= málo důležité; 2= spíše nedůležité; 3 = spíše důležité; 4 = velmi důležité

životní cíl	Stupeň důležitosti			
	1	2	3	4
Založit rodinu				
Budovat kariéru				
Užívat si život				
Podílet se na veřejném prospěchu				
Být svobodný a nezávislý				
Mít hodně peněz a pohodlí				

3. Vyber, který ze směrů by mohl v tvém budoucím životě převažovat (vyber jednu z možností)

- orientace na rodinu
- orientace na profesní kariéru
- orientace na veřejnou prospěšnou činnost
- orientace na zábavu
- jiná odpověď: _____

4. Co pro tebe znamená mít – úspěšný život

Zaškrtnutím políček na stupnici 1-4 ohodnot uvezené kategorie podle toho, jak jsou dle tebe úspěšné pro tvůj – úspěšný život

1= málo dle úspěšné; 2= spíše–nedle úspěšné; 3 = spíše–dle úspěšné; 4 = velmi dle úspěšné

Kategorie – úspěšného života	Stupeň úspěšnosti			
	1	2	3	4
Mít dobré studijní výsledky				
Mít velký okruh přátel				
Být oblíbený za každou cenu				
Dobře vycházet s rodinou				
Vypadat dobře				
Být –úspěšný				
Mít čas na své koníčky				
Být zdravý				
Pomáhat druhým				

5. Jaké hodnoty jsou pro tebe v životě důležité?

Začrtnutím políčka na stupnici 1-4 ohodnot, jak jsou pro tebe dané hodnoty důležité

1 = málo důležité; 2 = spíše méně důležité; 3 = spíše více důležité; 4 = velmi důležité

Hodnoty	Stupeň důležitosti			
	1	2	3	4
Láska a partnerství				
Rodina a děti				
Prátelství				
Zdraví				
Náboženství				
Společenská prestiž				
Vzdělání				
Veřejná prospěšnost				
Mír a život bez válek				
Úspěch v zaměstnání				
Svoboda				
Dobře vypadat				
Peníze a majetek				
Zájmy a koníčky				
Zdravé životní prostředí				
Vysoká životní úroveň				

6. Při výběru oblečení nebo kosmetiky se převládá (vyber jednu z možností)

- cenou
- doporučením známého
- značkovou výrobku
- jiná odpověď: _____

7. Který dárek ti ud lá nejv t-í radost? (vyber jednu z mořností)

- mobilní telefon, počítač apod.
- oblečení, kosmetika apod.
- vzdělávací kurz
- finanční hotovost
- jiná odpověď ..

8. Jakým způsobem vyuffíváš–sv j volný čas?

Zařkrtnutím políčka na stupnici 1-4 ohodno , jak jsou pro tebe nabízené varianty trávení volného času d leřtité

1= málo d leřtité; 2= spí–ned leřtité; 3 = spí–e d leřtité; 4 = velmi d leřtité

Mořnosti trávení volného času	Stupeň d leřitosti			
	1	2	3	4
Sledování TV, DVD apod.				
Počítač , sociální síť				
Diskotéka, kluby, bary				
čas strávený s přáteli				
Sport				
Poslech hudby				
Zájmová činnost, koníček				
Nákupní centra				
Nicneděláním, odpočinek				
Návštěva kina				
čtení literatury, časopisu				